

ქვეყნის

მეცნიერული
ბიბლიოთეკა



ქვეყნის 63

საქართველოს ისტორიისა და კულტურის ძეგლთა დაცვის
სახოგადობა



ეროვნული
მემორიალი

ГРУЗИНСКОЕ ОБЩЕСТВО ОХРАНЫ ПАМЯТНИКОВ ИСТОРИИ
И КУЛЬТУРЫ

GEORGIAN SOCIETY FOR PROTECTION OF HISTORICAL AND
CULTURAL MONUMENTS



ბრინჯაოს კანდაკეები ვანიდან.

Бронзовые статуетки из Вани.

გარეკანი — ახალი არქეოლოგიური მონაპოვარი მცხეთიდან.
ფერადი ფოტოები ვ. ნიკოლაიშვილის.

На обложке — Новые археологические находки из Мцхета.
Цв. фото В. Николаишвили.

სტრია მატერიალური კულტურის ძეგლები



ქეკელი ქეკელი ქეკელი

ქართული სამოსამსახრო

შინაარსი

კლასიკური რამიშვილი — ბრინჯაოს ხანის სამაროვანი წაღვში	5
მთარა ღამბაშიძე — ახალი მასალები სამცხე-ჯავახეთიდან. წინა აზიურ-ევროპურ სამედიცინო-თან ურთიერთობის საკითხისათვის	11
კახა კახიანი — წარჩინებული მხედრის სამარის განთავსების სამაროვნიდან	17
ნინო ურუშაძე, კვიციანი ღამბაშიძე — ბრინჯაოს სარტყელი ნარეკვის სამაროვნიდან	22
რეზო კახაიანი — სკიფური ელემენტები კოლხეთის არქეოლოგიური ექსპედიციის მონაწილეობით	26
კინკი კინკიანი — წინისხვევის ადრეელენისტური ხანის სამაროვანი	28
ღამბაშიძე კახაიანი — ბრინჯაოს ქანდაკებები ვანიდან	32
მამბაშიძე ნიკოლოზი — ახლად აღმოჩენილი არქეოლოგიური ძეგლები ისტორიული დიდი მცხეთის ტერიტორიაზე	55
კლასიკური მონიანი — ნახტაკის ველზე გათხრილი ადრეკრისტოვანი ხანის ეკლესია	40
მამბაშიძე კახაიანი — სარაპანის — შორაპანის არქეოლოგიური შესწავლისათვის	49
მამბაშიძე ვაჟა-ფშაველას — შუაბრინჯაოს ხანის სამარის ადგილ გუშაბიდან	55
ზაზა ხშირბაძე — ბერტუბანის ტაძრის მონეტულუბის ფრამენტები საქართველოს სსრ-ის მონეტულუბის სახელმწიფო მუზეუმიდან	59
ამბაშიძე ნიკოლოზი — ხონის ეკლესიის მხატვრობა	65
მამბაშიძე ვაჟა-ფშაველას — ქართული არქეოლოგია საქავშირო და სერთაშორანის გამოყენებზე	70
ანოტიაციები რუსულ და ინგლისურ ენებზე	72-79

СОДЕРЖАНИЕ

А. Рамишвили — Могильник эпохи бронзы в Цагвли	5
О. Гамбашидзе — К вопросу о материалах малоазийско-эгейского мира в Самцхе-Джавახети	11
К. Кахиани — Погребение знатного воина из Гаитпадского могильника	17
Н. Урушадзе, Р. Давлиანი — Бронзовый пояс из Нареквани	22
Р. Папуашвили — Скифские элементы в материалах колхидской археологической экспедиции	25
К. Квициანი — Цинсисовский могильник раннеэллинистического периода	28
Д. Качарава — Бронзовые скульптурки из Ванского городища	33
В. Николашвили — Новооткрытые археологические памятники на территории Мцхета Великой	35
А. Бохочадзе — Церковь раннехристианской эпохи	42
В. Джаридзе — К археологическому изучению Сарапани—Шорапани	49
М. Пугуридзе — Погребение эпохи средней бронзы из местности Гумбети	55
З. Схиртадзе — Фрагменты росписи Бертубанского храма в собрании государственного музея искусств Грузии	59
А. Павлодзе — Роспись Хонской церкви	66
В. Джорбенадзе — Грузинская археология на Всесоюзных и международных выставках	70
Аннотации на русском и английском языках	72—79

ბრინჯაოს ხანის სამაროვანი ნაღვლები

1976 წლიდან ხაშურის რაიონის სოფ. ნაღვლში არქეოლოგიური კვლევის ცენტრი ატარებს სავსელ სამუშაოებს. ჯერჯერობით შეისწავლება ბრინჯაოს ხანის სამაროვანი ადგილ „მიქელაანთ ვერხვებში“ და ამავე ხანის ნამოსახლარი საციხურის გორაზე.

ადგილი „მიქელაანთ ვერხვები“ მდებარეობს სოფლის სამხრეთ-აღმოსავლეთით დაახლოებით 2 კმ-ზე, მდ. ფცის მარჯვენა შენაკადის ნაღვლულას ღელის მარცხენა ნაპირზე. დღეისათვის აქ გათხრილია 93 სამარხი. სამარხები წარმოადგენენ გეგმაში ოდნავ წაგრძელებულ ორმოებსა და კამერებს. მათი ზომები მერყეობს 80×60 და 200×170 სმ-ს შორის. როგორც ჩანს, დასაკრძალავ ორმოებს ზემოდან ფარავდა ქვაყრილი, მაგრამ უმეტეს შემთხვევაში იგი არ შემორჩენილა. მხოლოდ ერთ სამარხში აღმოჩნდა დაკრძალული 2 მიცვალებული, დანარჩენი სამარხები კი ინდივიდუალურია. სამაროვანზე ძირითადად გვხვდება ინჰუმაციური სამარხები, მაგრამ საკმაოდ ხშირია კენოტაფიც (სხვაგან გარდაიცილი ადამიანის საპატივცემულოდ გამართული სამარხი). ინჰუმაციური სამარხებიდან ერთერთში მიცვალებული დაუკრძალავთ მჯდომარე პოზით, ხოლო სხვა სამარხებში მიცვალებული, როგორც წესი, დაკრძალულია მარჯვენა ან მარცხენა გვერდზე, მეტნაკლებად მოხრილი კიდურებით. არსებობს შეხედულება, რომ მარჯვენა გვერდზე კრძალავდნენ მამაკაცებს, ხოლო მარცხენაზე — ქალებს. ასეთ შეხედულებას მხარს უჭერს ნაღვლში გათხრილი სამარხეული ინვენტარის ხასიათიც.

მიცვალებულს დაკრძალვისას ატანდნენ იარაღს, თიხის ჭურჭელს, სამკაულსა და სანოვაგეს. სულ, დღეისათვის ნაღვლში გათხრილ სამარხებში აღმოჩენილია ბრინჯაოს 4 სატევარი, 8 შუბისპირი, ობსიდიანის 14 ისრისპირი, 332 თიხის ჭურჭელი, ბრინჯაოს 100 საკინძი, 50 საკიდი, 12 სამაჯური, რამდენიმე ასეული სხვადასხვა მასალის მძივი და სხვ.

სამარხებში აღმოჩენილი არქეოლოგიური მასალის საფუძველზე შესაძლებელი ხდება მათი მიკუთვნება ოთხი, თითქმის ერთიმეორის მიმდევრო პერიოდისათვის. 3 სამარხი ეკუთვნის გვიანი ბრინჯაოს ხანის პირველსა და მეორე ეტაპს, ხოლო დანარჩენი 90 სამარხი თითქმის თანაბრად ნაწილდება შუა ბრინჯაოს ხანის მიწურულსა და შუადან გვიანი ბრინჯაოს ხანაზე გარდამავალ პერიოდზე. ამ ორი ადრეული პერიოდის სამარხების ინვენტარი თითქმის მსგავსია. თიხის ჭურჭელი დამზადებულია წვრილ მინარევებიანი თიხისაგან; აქვს მეტნაკლებად ფხვნიადი კეცი, შაეპრიალა ზედაპირი და მოყავისფერო შიდა მხარე. არსებითად მსგავსია ჭურჭლის ფორმებიც. გვხვდება დიდი და საშუალო ზომის დერგები, სხვადასხვა ზომის ქოთნები და კოჭობები, გულღრმა ცალყურა ბადიები. უმეტესად შემკულია დიდი ზომის ჭურჭელი, უფრო იშვიათად — საშუალო



ბრინჯაოს ხანის სამაროვანა წალკა.
სამარხი № 80.

Могильник эпохи бронзы в Цагвли,
погребение № 80.

ზომისანი, ხოლო მომცრო ქურჭელი თითქმის ყოველთვის სადა ზედაპირიანია. როგორც წესი, ორნამენტი დატანილია ქურჭლის მხრებზე. ორნამენტი გეომეტრიულია. იგი შესრულებულია გაპრიალებისა და წნეხვის საშუალებით. საკმაოდ ხშირია სავარცხლის კბილის ნაჭდევებითა და მომცრო კოპებით შემკული ქურჭელიც. უფრო იშვიათია ნაკანრი ორნამენტი.

ზემოაღწერილი ქურჭლები როგორც ფორმით, ასევე შემკულობითა და ტექნოლოგიური ნიშნებით ბევრ საერთოს ნახულობენ ცენტრალური ამიერკავკასიის შუა ბრინჯაოს ხანისა და გვიანი ბრინჯაოს ადრეული საფეხურის ძეგლების ანალოგიურ ქურჭლებთან. ამასთან ერთად წალკაში აღმოჩენილია ისეთი ქურჭლებიც, რომლებიც არ ჩანან ასევე ფართოდ გავრცელებულნი. წალკის სამარხებისათვის დამახასიათებელია სხვადასხვა ზომის მოხდენილი ცალყურა კათხები. მსგავსი ქურჭელი გვხვდება მესხეთ-ჯავახეთის ყორღანებში და კახეთში (შვინდიანი, ფურცელწყლები და სხვ.). ფორმით კათხებთან ახლოს დგას ასევე მოხდენილი მოზრდილი ორყურა ქურჭელი. მსგავსი ქურჭელი ამჟამად მხოლოდ ზველის № 1 ყორღანიდან და თრელების № 43 სამარხიდან არის ჩვენთვის ცნობილი. გარდა ამისა, მესხეთში, „კოყრების“ № 3 ყორღანში, აღმოჩენილია ასეთივე ფორმის, მხოლოდ პატარა სასმისი. ზუსტად ასეთივე პატარა ორყურა ერთი სასმისი აღმოჩენილია წალკაშიც, მაგრამ აქ ამ ქურჭელთან ერთად მრავლად არის აგრეთვე აღმოჩენილი ანალოგიური ფორმის ცალყურა და უყურო სასმისებიც.

დერგი წაღვლის სამაროენიდან.

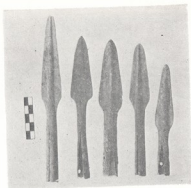


Хозяйственный кувшин из могильника в Цагвали.

დაახლოებით იდენტურია წაღვლის სამაროენის ორი უძველესი პერიოდის სხვა სამარხული ინვენტარიც. სამარხების ორივე ჯგუფში ვხვდებით მსგავს მასრაგახსნილ შუბისპირებს, ობსიდიანის ქუხლამოლარულ ისრისპირებს ბრინჯაოს რომბისებურ განიკვეთიან სამაჯურებს, თავზვია, პირამიდისებურ, კონუსისებურ და ხუთკოპიან ანთიმონის თავიანთ საკინძებს. ელიფსის ფორმის ბოლომწვეფართოებულ 1 1/2 ხეიბებს და ანთიმონის თავისებურ, 3 და 4 მილიან შემკრებ მძივებს. ამ უკანასკნელების პირდაპირი ანალოგია კავკასიაში ჯერჯერობით მხოლოდ ზანგეზურიდან არის ცნობილი.

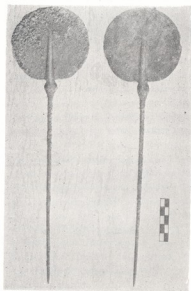
ყოველივე აღნიშნულის შემდეგ შეგვიძლია დავასკვნათ, რომ წაღვლის სამაროენის განხილული მასალა დამახასიათებელია შუა ბრინჯაოს ხანისათვის. ნაწილი ამ მასალისა (ბადიები, კათხები, პირამიდისებურთავიანი საკინძები) არ გვხვდება გვიანი ბრინჯაოს ხანის კომპლექსებში და ამდენად იგი შეიძლება მივიჩნიოთ გარკვეულ გამმიჯნავად შუა და გვიანი ბრინჯაოს ხანის ძეგლებისა. მეორე ნაწილი კი (დერგები, მასრაგახსნილი შუბისპირები, თავზვია, სოკოსებურთავიანი, ხუთკოპიანი პირამიდისებურთავიანი საკინძები) მეტნაკლებად აგრძელებს არსებობას გვიან ბრინჯაოს ხანაშიც და ამდენად წარმოადგენს აღნიშნული ეპოქების დამაკავშირებელ მასალას.

გარდა აღნიშნულისა, შუა ბრინჯაოს ხანის მიწურულში ჩნდება სრულიად ახალი სახეობა თიხის ქურჭლისა. ეს ქურჭელი ძირითადად სამეურნეო და სამზარეულო დანიშნულებისაა. დამზადებულია ცუდად გარჩეული, ქვიშა და წვრილ კენჭებნარევი თიხისაგან; გამომწვარი რუხ-მიწითალოდ და აქვს უსისტემოდ დაღარული ზედაპირი. ამ ტიპის ქურჭელს მზარზე შემოსდევს ირავი ქდეების ერთი ან რამდენიმე სარტყელი. ხშირად ქდეები დატანილია რელიეფურ სარტყლებზე და მიღებულია გრენილის იმიტაცია.



ბრინჯაოს შუბისპირები წაღვის სამაროენიდან.

Бронзовые наконечники копий из могильника в Цагли.



დისკოსებურთავიანი საკინძები წაღვის სამაროენიდან.

Булавки с дисковидными головками из могильника в Цагли.

სამეცნიერო ლიტერატურაში გამოთქმულია მოსაზრება, რომ ამ ტურქლების გამოჩენა მაუნყებელია შუა ბრინჯაოს ხანიდან გვიანი ბრინჯაოს ხანაზე გარდამავალი პერიოდის დაწყებისა. როგორც ჩანს, წაღვის სამარხები ერთ-ერთი უადრესია ამ პერიოდის სამარხებს შორის. ამ კომპლექსებში შემაგალი მასალის დიდი უმრავლესობა დამახასიათებელია შუა ბრინჯაოს ხანისათვის; ვერ კიდევ არ ჩანს სწრაფად მბრუნავ მორგკვზე დამზადებული თიხის ტურქელი. ჩემი აზრით, გარდამავალი პერიოდის



დერვა წაღვლის სამაროენიდან.

Хозяйственный кувшин из могильника
в Цагвли.



დის ადრეული ეტაპის ე. წ. უხეში კერამიკისათვის დამახასიათებელია ზე-
დაპირის უსისტემოდ დაღარვა, მაშინ როდესაც მომდევნო ეტაპზე ამ ჭურჭ-
ლების ზედაპირი დაფარულია ამოღარული სპირალით (სამეცნიერო ლი-
ტერატურაში მას კონცენტრირებულ ღარებს უწოდებენ).

შემდეგი, გვიანი ბრინჯაოს ხანის ადრეული ეტაპი წაღვლის სამარო-
ვანზე ჯერჯერობით მხოლოდ ერთი სამარხით არის წარმოდგენილი. წინა პე-
რიოდებთან ეს სამარხი დაკავშირებულია უხეში თიხისაგან დამზადებული
ამოღარული სპირალით დაფარული ზედაპირის მქონე ქოთნით. მას მხარ-
ზე ორი ამოღარული ტალღისებური სარტყელი, ხოლო ძირის კიდეზე კი
ირიბი ნაჭდევები შემოსდევს. განვითარების წინა ეტაპს უკავშირდება
აგრეთვე ამ სამარხში აღმოჩენილი დისკოსებურ და ჯერისებურ თავიანი
ჰიდი საკინძებიც. თიხის სხვა ჭურჭლები, მართალია, გარკვეულად აგრ-
ძელებენ წინა ეტაპების ტრადიციებს, მაგრამ მნიშვნელოვნად განსხვავ-
დებიან შუა ბრინჯაოს ხანის ჭურჭლისაგან — ისინი თხელკედლიანები და,
რაც მთავარია, სწრაფად მბრუნავ მორგვზეა დამზადებული.

ორი სამარხი წაღვლის სამაროენისა ეკუთვნის გვიანი ბრინჯაოს ხა-
ნის II ეტაპს. ერთი მათგანის კერამიკას მეტად ახლო მსგავსება აქვს
გვიანი ბრინჯაოს ხანის I ეტაპის ზემოაღწერილ სამარხულ კომპლექს-
თან. ამასთან ერთად იგი შეივავს ბრინჯაოს სატევარს, რომელსაც ჩარჩოი-
ან ტართან ერთად აქვს ე. წ. კახური სატეკერებისათვის დამახასიათებელი
პირი და ჭვირული ქუდი. ამავე ეტაპს მიეკუთვნება კიდევ ერთი სამარხი,
რომელიც შედგება შიდა ქართლში ფართოდ გავრცელებული ე. წ. ფოთ-
ლისებური სატეკერების შემცველი კომპლექსებისათვის დამახასიათებელი
ინვენტარისაგან. ამ სამარხშიც ვხვდებით ფოთლისებურ სატევარს, მასრა-
გახსნილ შუბისპირს, თავზეია საკინძს, ლეგაპრილა დერგს, პროფილი-
რებულ გვერდებიან ჯამებსა და ლანგარს და ქილისებურ ჭურჭელს.



როგორც ვხედავთ, გვიანი ბრინჯაოს ხანა წალელის სამაროვანზე ჯერჯერობით მხოლოდ სამი სამარხით არის წარმოდგენილი, მაგრამ მათშიც ამ რიგის სამარხების აღმოჩენისა შუა ბრინჯაოს ხანის მინუსულისა და შუადან გვიანი ბრინჯაოს ხანაზე გარდამავალი პერიოდის მრავალრიცხოვანი სამარხების შემცველ სამაროვანზე უფრო მნიშვნელოვანს და პერსპექტიულს ხდის სამაროვნის შესწავლის გაგრძელებას. ძეგლის დიდი მეცნიერული მნიშვნელობა გაითვალისწინა რაიონის ხელმძღვანელობამ, ძეგლების დაცვის მთავარმა სამმართველომ და, წალელის რამდენიმე სხვა ძეგლთან ერთად, მასაც დაუნესა დაცვითი ზონა.

წალელის ტერიტორია, ისევე როგორც საერთოდ ხაშურის რაიონი, მდიდარია არქეოლოგიური ძეგლებით. უახლოეს ხანში, ახალმშენებლობებთან დაკავშირებით, დაგეგმილია ხაშურის რაიონში და, კერძოდ, სოფ. წალელშიც არქეოლოგიური სამუშაოების შემდგომი გაფართოება. ასეც ციალურ აღნიშვნას იმსახურებს ის, რომ რაიონის ხელმძღვანელობა სრული გაგებითა და პასუხისმგებლობით შეხვდა ამ ფაქტს — რაიონში ფართო არქეოლოგიური სამუშაოების შესაფერისად წარმართვისათვის არქეოლოგიური კვლევის ცენტრს გადაეცა სოფ. გომის საშუალო სკოლის ძველი შენობა, რომლის სათანადოდ შეკეთებისა და აღჭურვის შემდეგ, შეიქმნება გარანტირებული პირობები, როგორც მოპოვებული არქეოლოგიური მასალის კამერალური დამუშავებისათვის, ასევე მისი შემდგომი დაცვისათვის.



**ახალი მასალაჲი სამცხე-ჯავახეთიდან წინა აზია-შავოსურ
სამყაროსთან ურთიერთობის საკითხისათვის**

ქართული არქეოლოგიური მეცნიერების მიერ ჩვენი საუკუნის 30-იან წლებში გამოვლენილი რიგი ძეგლებისა ექვემოტანლად ადასტურებს ამიერკავკასიის ცენტრალურ რაიონებში ცნობილ შუაბრინჯაოს ხანის კულტურებსა და წინაზიურ-ეგეოსურ სამყაროს თანადროულ კულტურებს შორის არსებულ კავშირურთიერთობას. ამ თვალსაზრისით განსაკუთრებული მნიშვნელობისაა თრიალეთში პროფ. პ. კუფტინის მიერ გამოვლენილი და შესწავლილი თავისთავადი, ბრწყინვალე, ყორღანულ კულტურაში ცნობილი ოქრომჭედლობის ნაყოფობათა მთელი სერია, რომელაც თავისი მხატვრული გაფორმებითა და შესრულების ხერხებით იმთავითვე დაუკავშირდა ძველი აღმოსავლეთის სახვით ხელოვნებას, განსაკუთრებით კი ხეთურს.¹ ეგეოსურ სამყაროსთან ურთიერთობის თვალსაჩინოებისათვის უაღრესად მნიშვნელოვანი იყო სამთავროს სამაროვანზე 1940 წელს გათხრილ შუაბრინჯაოს ხანის № 243 ყორღანულ სამარხში აღმოჩენილი ბრინჯაოს რაპირისებური იარაღი. მსგავსი მახვილები ცნობილია აგრეთვე ლილოდან, ყაჩაღანიდან, ალავერდიდან და სხვა. აღნიშნული მახვილები მიუხედავად მათში შენიშნული ამიერკავკასიური თავისებურებებისა, პარალელების ძიების თვალსაზრისით, ძირითადად ეგეოსურ სამყაროსაკენ იჩენს მიდრეკილებას.

მცირეზიურ სამყაროსთან ურთიერთობის თვალსაზრისით საყურადღებოა პ. ფარშაკოვსკის მიერ გამოთქმული მოსაზრება, რომლის მიხედვითაც ბრინჯაოს თხელფურცლოვანი სარტყლები ამიერკავკასიაში ხეთური კულტურის გავლენით ჩნდება². ასეთი ვითარების ფონზე უაღრესად საინტერესო მასალა იქნა მოპოვებული და გამოშვებული, არქეოლოგიური კვლევის ცენტრის მესხეთ-ჯავახეთის არქეოლოგიური ექსპედიციის მიერ მდ. მტკვრის ზემო წელში, სოფ. ზველში (ასპინძის რაიონი) და ბორჯომის ხეობაში ჩატარებული მუშაობის შედეგად. ხაზგასმით უნდა აღინიშნოს, რომ ზველის ყორღანულ სამარხებში შუაბრინჯაოს ხანის ბოლო ეტაპის II ფენა (ტაბ. II, 1) ხასიათდება თავისი ინტენსიურობით (1, 3 მ.) იგი ძირითადად წარმოდგენილია ინჰუმაციურ და კრემაციურად დაკრძალულ მიცვალებულთა ჩონჩხების ნაშთებით და მათი თანმხლები ინვენტარით. აქვე იაჭაკზე მდებარე ხელოვნურ ხრეშოვანი ფენის ზედაპირზე, ყურადღებას იქცეოდა ნაცრიოთა და ნახშირით სავსე მცირე ორმოები, რომელიც ჩვენ „წმინდა ცეცხლისათვის“ განკუთვნილ კერებად მივიჩნიეთ (№ 1 ყორღანი). აღნიშნულ ვითარებაში წარმოსადგენია, რომ სამარხ კამერებში ხანგრძლივი დროის განმავლობაში ხდებოდა მიცვალებულთა დაკრძალვა. როგორც ირკვევა ყოველი ახალი მიცვალებულისათვის აკლდამის იატაკის ცენტრალური ნაწილიდან ალაგებდნენ და კედლების გასწვრივ აწყობდნენ ადრე გარდაცვალებულთა ნაშთებს თავის

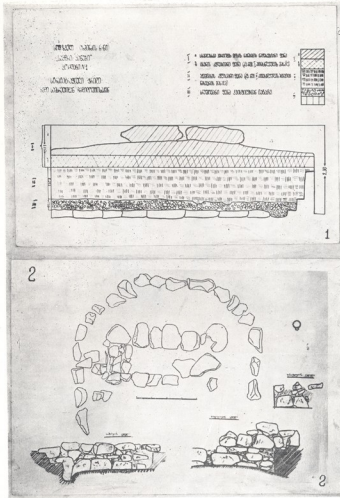


ინვენტარიანად, რაც დროთა განმავლობაში ინვევდა ადამიანის წარმართვის ნაშთებისა და ინვენტარის აღრევას. ეს გარემოება კი ერთ-ერთ ძირითად ფაქტორს წარმოადგენდა აკლდამებში ჩვენს მიერ დაფიქსირებული კულტურული ფენის წარმოსაქმნელად.

ზემოაღნიშნული ვითარების გამო, სოფ. ზველის ყორღანული კულტურა არსებით სიახლოვეს ავლენს ეგეოსურის სამყაროში ცნობილ მინოსის ეპოქაში არსებულ დაკრძალვის წესებთან. ამ თვალსაზრისით ზველის ყორღანების სამარხი კამერების კონსტრუქციებიც ემთხვევა ეგეოსურისას. აქ მხედველობაშია მისაღები ქვით მშრალი-წყობით ნაგები აკლდამების სწორკუთხედის მოყვანილობა და ცრუთაღურად გადახურვის წესი, რომელიც მდ. მტკვრის ზემოწელში შესწავლილი ყორღანული სამარხების, ნაწილობრივ მინაში ჩადგმულ კამერებისათვისაა დამახასიათებელი. არ არის გამორიცხული, რომ სოფ. ზველის ყორღანებში დამონშენული დაკრძალვის კრემაციული წესი ნაკარნახევი იყოს საერთოდ ძველ აღმოსავლეთში საყოველთაოდ ცნობილ კრემაციულ დაკრძალვის წესის გავლენით. მაგრამ, ამ შემთხვევაში გასათვალისწინებელია ის გარემოება, რომ მსგავსი დაკრძალვის წესი, ამგვარ ნაგებობა-სამარხებში უცნობი იყო ეგვიპტისათვის, შუმერისათვის და ანატოლიის ზეგანისათვის.³ ამქედნად ზველისა და ახჩია-დუშვილას სინამდვილეში საქმე უნდა გვექონდეს უმთავრესად ეგეოსური კულტურის გავლენასთან.

ხეთურ კულტურასთან ურთიერთობის ამსახველ ძეგლად გვესახება № 1 ყორღანის სამარხ კამერის მეორე ფენის ქვედა პორიზონტზე აღმოჩენილი ვერცხლის მოოქერილი, ჭედურით შემკული გარსაკრავები და ასევე გარსაკრავებით წარმოდგენილი საყურეები (ტაბ. 1, 6, 8). ამავე ურთიერთობის ამსახველი უნდა იყოს № 1 ყორღანის სამარხ კამერაში, მეორე ფენაში აღმოჩენილი ბრინჯაოს ფრინველის ქანდაკება (ტაბ. 1, 3). რომელიც ჩვენთვის დღემდე ცნობილ ბრინჯაოს ფრინველ-ქანდაკებს, შორის ერთ-ერთ უძველესად გვესახება. აღნიშნული ფაქტი, ჩვენი აზრით, თავისებური მიმბაძველობა უნდა იყოს ხეთურ სამყაროში ცნობილ ადამიანის დაკრძალვის წესში შტამვალ, მიცვალებულისათვის ფრინველის ჩატანების რიტუალისა⁴.

ხეთურ სამყაროში ცნობილ ურნებში კრემაციული დაკრძალვის წესის გავლენით უნდა იყოს შესრულებული ჩიტახევის მიწების სამაროვანზე (ბორჯომის ხეობა) 1973 წელს გათხრილ № 44 სამარხში დაღასტურებული დაკრძალვის წესი (ტაბ. 1, 2). სამარხში ფიქსირებულ იქნა, ურნად გამოყენებულ თიხის დერგში მიცვალებულის დამწვარი ძველები თავის ინვენტარიანად (ტაბ. 1, 5). სამარხში ყურადღებას იქცევდა აგრეთვე წვრილფეხა რქოსანი ცხოველის ძვლებთან ერთად ჩატანებული ფრინველის ბარძაყის ძვალიც. ურნად გამოყენებული დერგის ტიპის ჭურჭელი ჩვენს დამახასიათებელია მხოლოდ შუაბრინჯაოს ხანის მეორე ნახევრისა და უფრო ბოლო ეტაპისათვის. აღსანიშნავია, რომ მიცვალებულის ამდაგვარად დაკრძალვა შუაბრინჯაოს ხანის კავკასიაში ჩვენთვის ჯერჯერობით



ტაბულა I.

Таба. I.

უცნობია. ასეთი წესი კი ხეთური სამყაროსათვის „შუა მეფობის ხანაში“ რომელიც ძვ.წ. 1500-1450 წლებზე მოდის, არსებითია და დამახასიათებელი. ამრიგად, ჩიტახევის მიწების სამაროვნის № 44 სამარხის ასაკის განსაზღვრისას, მასში დადასტურებული ინვენტარისა და დაკრძალვის წესის გათვალისწინებით, შეიძლება იგი მივიჩნიოთ „შუა მეფობის ხანის“



ტაბულა II.

Табл. II.

ხეთურ კულტურაში გავრცელებულ დაკრძალვის წესის თანადროულად (ძვ. წ. 1500-1450 წწ.) მხოლოდ იმ განსხვავებით, რომ № 44 სამარხის შემთხვევაში დაკრძალვის წესის რიტუალი შეარულებულია ადგილობრივი წარმოების ტრადიციების მქონე თიხის ქურჭელში. წინააზიურ ცენტრებთან ურთიერთობის თვალსაზრისით მნიშვნელოვანია აგრეთვე ზე-



ლის №№ 1 და 2 ყორღანული სამარხების შუაბრინჯაოს ხანის ფენებში დადასტურებული შავად გამომწვარი თიხის ორყურა ჭურჭელი (ტაბ. 7). მ. აბრამიშვილის განსაზღვრით, ამიერკავკასიაში აღმოჩენილი მსგავსი ჭურჭლების წარმოების თავდაპირველი კერები მცირე აზიაში ცნობილ ე. წ. მინიურ სამყაროსათვისაა დამახასიათებელი.

გარდა ზემოაღნიშნულისა, სოფ. ზველისა და საერთოდ მდ. მტკვრის ზემო ნელში ცნობილ ყორღანულ ზვინულეების გარშემო დადასტურებული ქვის წრეები, შესაძლოა თავისებური მიზანძვა იყოს ეგეოსურ სამყაროში ცნობილ ტოლოსების არქიტექტურული ტრადიციისა. აქვე ხაზი უნდა გაეგვას იმასაც, რომ აღნიშნული ქვის წრეები თავისი სამარხი კამერების აღმოსავლეთიდან დასავლეთისაკენ დამხრობითა და მათში ჩასასვლელი დერეფნების აღმოსავლეთის მხრიდან მოწყობით, დაკავშირებულია მზის სიმბოლიკასთან. (ტაბ. I, 1, ტაბ. II, 1).

აქვეა აღსანიშნავი სოფ. ზველის ყორღანების სამარხი კამერების სამშენებლო ტექნიკაში შენიშნული თავისებურებანიც. მათი ცრუთაღურად ბრტყელი ქვით გადახურვის კონსტრუქცია არსებითად განსხვავდება თრიალეთის ყორღანებში დადასტურებულ მუხის ძელებით შექმნილი ბრტყელი გადახურვისაგან. აქვე საინტერესოა ისიც, რომ ზველის ყორღანების იატაკების, ერთ შემთხვევაში (№ 1 ყორღანი) საგანგებოდ მოხრეშვა და მეორე ყორღანის, აკლდამის იატაკის დახრილობა დასავლეთიდან აღმოსავლეთისაკენ და მისი მოღესვა პიდრავლიკური ხსნარის 5-10 სმ. სისქის ფენით, ნაკარნახევი უნდა იყოს აკლდამებში მიცვალებულთა ნეშტების გახრწნის შედეგად წარმოქმნილი წუნწუნისა და კლიმატური მოვლენებით ჩანაჩონი წყლის დერეფნის იატაკისაკენ დაწრეტვის აუცილებლობით. ამ თვალსაზრისით მხედველობაშია მისაღები ის გარემოება, რომ სამსაფეხურიანი დერეფნის იატაკი, აკლდამის იატაკის დონედაა 0,25 მეტრით ღრმადაა გამართული (ტაბ. I, II). აღნიშნული კონსტრუქციული დეტალების გამო ზღველის ყორღანების აკლდამები თავისებურია ორიგინალობით გამოირჩევა

სოციალური თვალსაზრისით ზველის ყორღანული სამარხები უნდა ასახავდეს საზოგადოების „სამხედრო დემოკრატიის“ სტადიის მომდევნო ხანის ყოფას. ამ შემთხვევაში ანგარიშგასაწევია ზველი — ახჩია-დუშეილას მონაკვეთზე (მდ. მტკვრის ზემო ნელი) მსგავსი, მცირე ზომის, ჯგუფ-ჯგუფად და მასიურად გავრცელებული ყორღანული სამარხები, რაც ჩვენი შეხედულებით, უნდა წარმოადგენდეს ვვარიდან გამოყოფილ, კერძო, ქონებრივად მძლავრი ოჯახების საძვალეებს. გარდა ამისა ზველის სამარხ კამერებში დადასტურებული შუაბრინჯაოს ხანის ბოლო ეტაპის მძლავრი კულტურული ფენები, საფიქრებელს ხდის აკლდამებში დაკრძალულთა საცხოვრებლების იქვე ახლოს არსებობას. სამარხ კამერებში მოპოვებული უამრავი მსხვილფეხა და წვრილფეხა რქოსანი საქონლის ძელები განვითარებულ მესაქონლეობაზე უნდა მიგვითითებდეს. რაც შეეხება მცირე რაოდენობით მოპოვებულ სამინათმოქმედო იარაღებს (კაყის დაკბილული ნამგლის ჩასართები, ხელსაფქვავის ფრაგმენტები და სხვა), ისინი მაჩვენებელი უნდა იყოს შეზღუდული მინათმოქმედებისა. კამე-

რებში მრავლად ნოპოვებული მძივსამკაული და მათ შორის მალაღი გემოვნებით დამზადებული საიუველიერო ნაწარმი განვითარებული ქსნო ტიკური მოთხოვნილების საზოგადოების არსებობაზე უნდა შიგვითიხედდეს. სამარხებში აღმოჩენილი თიხისა და ლითონის ნაწარმი მანიშნებელია მალაღვანვითარებული სამეთუნეო და სამკლითონეო ხელოსნობისა. ბრინჯაოს ნივთების ერთი ნაწილი და ზოომორფულ ყურებიანი თიხის ნაწარმი, რამდენადმე მოგვიანო იერის მატარებელია და იგი უნდა ასახავდეს გვიან ბრინჯაოს ხანის სამელითონეო — სამეთუნეო ხელოსნობის ნიშნების გამოჩენას შუაბრინჯაოს ხანის ბოლო ეტაპის საწარმოო ნუსებში. რაც შეეხება ზველის ყორღანების სამარხი კამერების არქიტექტურის წარმომავლობის საკითხის გადაწყვეტას, აქ უნდა გამოირიცხოს მისი სამხრეთიდან მომდინარეობა.

ამრიგად, მდ. მტკვრის ხეობის ზემო ნელში არქეოლოგიური სამუშაოების გაშლა, ჩვენი აზრით, საშური საქმეა იმდენად, რამდენადაც მდ. მტკვრის ზემო დინების აუზში თავს იყრიდა ის მაგისტრალური გზები, რომელიც უშუალოდ აკავშირებდა საქართველოს სამხრეთ რაიონებს მცირე აზიის უძველეს ცივილიზებულ ცენტრებთან.

1. Б. А. Куфтин, Археологические раскопки в Триалети, Тб., 1941, стр. 89—90.
2. В. Ф. Фармаковский, Арханчский период в России, МАР, вып. 34, Тб., 1914. მანანა ხიდაშელი, ცენტრალური ამიერკავკასიის გრაფიკული ხელოვნება ადრეული რკინის ხანაში, თბ., 1982, გვ. 12.
3. Г. Чайлд, У истоков Европейской цивилизации, М., 1952, стр. 48—49.
4. შ. ბერიაშვილი, დაკრძალვის რიტუალი ზეთებთან. სპ, ტ. XXXVI — В, თბ., 1982, გვ. 43—44.
5. Г. А. Меликшвили, Возникновение Хетского царства, ВДИ, I, М., 1965, стр. 21.

ნარჩინებული მხედრის სამარხი განთიადის სამაროვნშია

განთიადის სამაროვანი მდებარეობს სოფ. განთიადის მისადგომებთან, მდ. მამავერას მარცხენა ნაპირზე. ამ ტერიტორიაზე, სხვა სამარხებთან ერთად, 1981 წ. გაითხარა ნარჩინებული მხედრის № 23 სამარხი. სამარხი წარმოადგენდა ჩრდილო-აღმოსავლეთიდან სამხრეთ-დასავლეთისაკენ დამხრობილ გრუნტში ჩაჭრილ კუთხეებმომრგვალებული სწორკუთხის ფორმის 3,5 მ × 0,75 მ ზომის ორმოსამარხს, რომელიც გადახურული იყო ოთხი დიდი და რამდენიმე წვრილი ბაზალტის ქვით. გადასახურავი ქვების საერთო სიგრძე 4 მეტრს აღწევდა, სიგანე — 1,55 მ., სისქე — 0,35-0,4მ.

ორმოსამარხის სამხრეთ-დასავლეთ ნაწილში დაკრძალული აღმოჩნდა ნარჩინებული მხედარი დასვენებული მარჯვენა გვერდზე, მოხრილი ზედა და ქვედა კიდურებით, თავით ჩრდილო-აღმოსავლეთისაკენ. სამარხის ჩრდილო-აღმოსავლეთ ნაწილში, მკერდით ჩრდილო-აღმოსავლეთისაკენ ჩაჩოქილ მდგომარეობაში მხედრისათვის ჩაუტანებიათ აკაზმული ცხენი, რომლისთვისაც, ალბათ, სამარხის სიმციურის გამო გადაუგრებიათ კისერი და თავი ზურგისაკენ შეუბრუნებიათ.

სამარხის ჩრდილოეთ კედლის გასწვრივ, მიცვალებულის სახისა და გულმკერდის წინ აღმოჩნდა რკინის მახვილი რკინისავე ქარქაშით, ქვედა კიდურების წინ — ბრინჯაოს ორი ისრისპირი, სამარხის ჩრდილოეთ კედელთან, ცხენის წინა კიდურებთან — რკინის შუბისპირი, სამარხის შუა ნაწილში — რკინის დანა. მხედარს გულმკერდზე ედო სამად გადაკეცილი ბრინჯაოს ორნამენტირებული სარტყელი, მკლავზე ეკეთა ბრინჯაოს სამაჯური. ირგვლივ მიმოფანტული იყო სარდიონისა და აქატის შიშვები და ნიჟარა. სამარხის სამხრეთ კედელსა და თიხის ტურტელს შორის აღმოჩნდა ორ-ორი მილაკისა და რკოლისაგან შედგენილი ნივთი. სამარხის შუა ნაწილში, ჩონჩხებს შორის ელაგა შვიდი თიხის ტურტელი, რომელიც ძირითადად დამზადებულია წვრილი და მსხვილკენჭმინარეიანი თიხისაგან, უმეტესად ჩარხზე, შებოლილია ლეგან-ნაცრისფრად ან ნაცრისფრად.

ქვემოთ ვიძლევიტ ტურტელის დახასიათებას ფორმების მიხედვით.

ორყურა ქილას აქვს ბაკომომრგვალებული პირი, დაბალი, ვიწრო ხელი, კვერცხისებური ტანი, ამოღარული და ნაპრიალები ორნამენტი.

დოქს აქვს ბაკომომრგვალებული, გადაშლილი პირი, დაბალი, ვიწრო ყელი, სფერული ტანი და ოდნავ გამოყოფილი, ამოღარული ქუსლა. ორნამენტი რელიეფური და ნაპრიალებია.

ორი ქოთანის ხელითაა ნაძერწი და ასიმეტრიულია. ზედაპირზე შემოუყვება არასწორი, ამოღარული, ზოგიერთ შემთხვევაში ერთმანეთის გადამკვეთი ხაზები. მცირე ზომის ქოთანს მხარსა და ძირზე შემოუყვება



წარინებული მხედრის სამარხი.

Погребения знатного воина.

ბრინჯაოს სარტყელი წარინებული მხედრის სამარხიდან.

Бронзовый пояс из погребения знатного воина.



ნაჭდეები. ორივე ქოთანს ვაზურულია და ეტყობა ცეცხლთან დების კვალი.

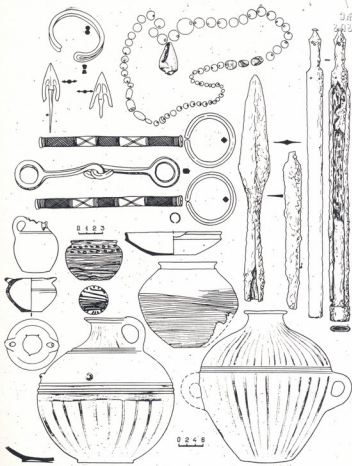
ლანგარი ბრტყელძირაა, აქვს ჩაღარული გვერდი და მომრგვალებული ბაკო.

კოჭობი პირმოყრილია. პირთან მიჭერნილია ორი ვერტიკალურად გახერტილი შვერილი.

სასმისი ხელადის ფორმისაა, აკლია ყელისა და პირის ნაწილი.

აღნიშნული თიხის ჭურჭელი ძირითადად დამახასიათებელია გვიან-ბრინჯაო-ადრერკინის ხანის აღმოსავლეთ საქართველოს ჯეგლებისათვის.

სამარხში აღმოჩენილი იარაღიდან რკინის მახვილის პირი და ტარი ერთი მასალისაგანაა დამზადებული. ტარზე აქვს ხის დასამაგრებელი რკინის სამი მანჭვალი, ტარის წვერში დამაგრებულია ბრინჯაოს მცირე ზომის ქუდი. პირს მთელ სიგრძეზე ორივე მხრიდან დაუყვება ქედი. ქარქაშს გვერდებზე გაკეთებულია აქვს ხის დამჭერი რკინის ჩარჩო, რომე-



წაჩინებული მხედრის სამარხის
კომპლექსი.

Комплексе погребения знатного
воина.

ლიც ბოლოში დაზიანებულია სალტით. მახვილის სიგრძე 78 სმ-ია, მაქ-
სიმალური სიგახე — 5 სმ.

ამგვარი ფორმის რკინისა და ბრინჯაოს ტარიანი მახვილები დიდი
რაოდენობითაა აღმოჩენილი ქვემო და შიდა ქართლის ძვ. წ. VIII-VII
საუკუნეების ძეგლებზე.¹

რკინის შუბისპირი მასრაგახსნილია. მასრაზე აქვს ორი პორიზონტა-

ლური სამანჭველე ნახვრეტი, პირზე ორივე მხრიდან დაუყვება ქედი. შუა-ბისპირის სიგრძე 29 სმ-ია.

რკინის დანას ძვ. წ. VII-VI საუკუნეებში ამიერკავკასიაში გავრცელებულ მოხრილი რკინის დანებისაგან განსხვავებით აქვს სწორი პირი და ტარის დასამაგრებელი ყუნწი. დანა საჭარესთან განიერია, წვერისაკენ ვიწროვდება. დანის სიგრძე 20 სმ-ია. ასეთი ფორმის დანა აღმოჩენილია აშავე სამაროვნის № 9 სამარხში.

წარჩინებული მხედრის სამარხშივეა აღმოჩენილი ე. წ. აღმოსავლეთ-ამიერკავკასიური ტიპის ბრინჯაოს ორი ისრისპირი. ერთ მათგანს აქვს მოკლე ყუნწი ტრაპეციისებური ფრთებით, მეორე ისრისპირი გრძელყუნწა და ფრთებდაშვებულია.

ამ ფორმის ბრინჯაოს ისრისპირები სახესხვაობებით საკმაოდ დიდი დროის მანძილზე (ძვ. წ. XIV-VII საუკუნეები) გვხვდება ქვემო და შიდა ქართლში.

ბრინჯაოს ორნამენტირებული სარტყელი დამზადებულია ერთ მილიმეტრამდე სისქის ბრინჯაოს ფურცლისაგან. ორნამენტი დატანილია გრავირების ტექნიკით. სარტყელს სიგრძეზე ოთხ რიგად დაუყვება ოთხ-ოთხი სპირალური ორნამენტისაგან შედგენილი ზოლები, რომელთა შორის მოთავსებულია ირიბი ხაზები და მათ შორის ჩასმული ნერტილებით შევსებული რომბები. სარტყელის შუა ნაწილში რომბების ნაცვლად გამოყვანილია ოვალები. სარტყელს ბოლოებში აქვს სამ-სამი თასმის უსაყრელი ნახვრეტები. სარტყელის სიგრძე 90 სმ-ია, სიგანე — 20 სმ.

ბრინჯაოს სარტყელი აღმოსავლეთ საქართველოს ტერიტორიაზე ჩნდება ძვ. წ. II ათასწლეულის მეორე ნახევრიდან და ხმარებაშია ძვ. წ. I ნახევარში. ის უმეტესად აღმოჩენილია წარჩინებული მხედრისა და მეომრის სამარხებში და ძირითადად გამოიყენებოდა თავდასაცავად.

სამაჯური დამზადებულია ორად მოკეცილი ბრინჯაოს ღეროსაგან. ასეთივე სამაჯურები აღმოჩენილია აშავე სამაროვნის № 1 ქალის მდიდრულ სამარხში (2 ცალი), სამთავროს სამაროვანზე² და წინწყაროში³.

ბრინჯაოს ნივთი შედგენილია ორი მილაკისა და ორი თავგახსნილი რგოლისაგან. მილაკები დამზადებულია ბრინჯაოს თხელი ფურცლისაგან. ბოლოები გადაკეცილი აქვს, ხოლო უკანა მხარე გახსნილია. მილაკები ორნამენტირებულია. ბოლოებსა და შუა ნაწილში დაუყვება ამოღარული ზოლები და ასეთივე ტექნიკით დატანილი ბადისებური ხაზები, ხოლო მათ შორის არსებული სივრცე შევსებულია ორ-ორი ირიბი, ერთმანეთის გადამკვეთი ამოღარული ხაზებით. მილაკების ბოლოში დადებული იყო ბრინჯაოს რომბისებურგანივკვეთიანი თავებგახსნილი ორი რგოლი. ასეთივე ფორმის, ოდნავ განსხვავებული ორნამენტი შექმული ნივთი აღმოჩნდა აშავე სამაროვნის № 1 სამარხში. № 160 მამაკაცის სამარხში კი ორ რგოლზე მილაკების მაგივრად დამაგრებული იყო ბრინჯაოს გრეხილღეროიანი მავთული.

მსგავსი ორნამენტირებული მილაკები და ორი რგოლისა და გრეხილი ღეროსაგან შედგენილი ნივთი აღმოჩენილია აგრეთვე სომხეთის სხვა-



დასხვა ძეგლებზე და მიჩნეულია სამკაულად¹, ერთ შემთხვევაში კი ცხენის ლაგამად².

სამარხში აღმოჩენილია სარდიონის, აქატისა და პასტის მძივები. სარდიონის მძივები თავისი მუქი ფერით, სფერული ფორმითა და კარგად ნაპრიალები ზედაპირით და აქატის გრძელი, ბრტყელი მძივები კარგად უკავშირდება აღმოსავლეთ საქართველოსა და სომხეთის ძვ. წ. VIII-V:1 საუკუნეების ძეგლებზე აღმოჩენილ მძივებს.

სამარხში ჩატანებული ცხენის ჩონჩხის ოსტეოლოგიური შესწავლის შედეგად გაირკვა, რომ ცხენი აღმოსავლური, მსუბუქი ტიპისაა, 3-5 წლის ფაზატი. მისი სიმაღლე ბეჭის ძვლიდან 138-149 სმ-ია³. ცხენი აკაზმული იყო, შემორჩენილია მხოლოდ ბრინჯაოს ლაგამი. ლაგამი მარტივი ტიპისაა, შედგენილია ორი ნაწილისაგან. მსგავსი ლაგამები აღმოჩენილია თაქ-ქილისაში, ახტალაში, კიროვაკანში და სხვაგან. ცხენის ჩონჩხი ბრინჯაოს უმბონებით ცნობილია დმანისის ნეკროპოლიდან. ცხენის ჩონჩხი აღმოჩნდა აგრეთვე სოფ. განთიადის ორწყლების სამაროვანზე. მხედრისათვის ცხენის ჩატანების ფაქტი და ცხენის აკაზმულობასთან დაკავშირებული ნივთების აღმოჩენა დადასტურებულია აგრეთვე აღმოსავლეთ საქართველოსა და სომხეთის გვიანბრინჯაო-ადრერკინის ხანის სხვადასხვა ძეგლებზე.

განთიადის წარჩინებული მხედრის სამარხი მასში აღმოჩენილი ბრინჯაოს ორმაგფეროიანი სამაჯურიტა და რკინის მახვილით თარიღდება ძვ. წ. VIII საუკუნით.

* ცხენის ჩონჩხი ისტეოლოგიურად შესწავლა საქ. საბ. მეზეულის ზოოლოგიის ვანკარულიების თანამშრომელმა მ. გამბეჯელმა.

1. რ. აბრამიშვილი, რკინის აუცილების საკოლხაათის აღმოსავლეთ საქართველოს ტერიტორიაზე (ძვ. წ. XIV-VI სს), ისმშ, XXII B, თბ., 1961, გვ. 370, 371.

2. რ. აბრამიშვილი, სამთავროს სამაროვანზე, აღმოჩენილი გვიანი ბრინჯაოს ხანისა და რკინის ფართო ათვისების ხანის ძეგლების დათარიღებისათვის, ისმშ, XIX A და XXI-B, თბ., 1957, გვ. 325. ტაბ. I.

3. Купфия, Б. А., Археологические раскопки в Триалети, Тб., 1941, стр. 54.

4. Мартиросян, А. А., Армения в эпоху бронзы и раннего железа, Ер., 1964, стр. 214.

5. Хачатрян, Т. С., Армянский некрополь, Ер., 1979, стр. 57.



1978 წელს ნარეკეჲვის საჲაროჲნუჲ გაიღხარა რკინის ხანის ორმო-საჲარხი № 13, რომელიც ნარჩინებულ მეომარს ეკუთვნოდა. ამ საჲარხულ კომპლექსში ყურადღეჲას იქცევეს ბრინჯაოს გრაჲირებული სანესო სარტყელი (01/10-592);* აღნიშნული სარტყელის გარდა საჲარხში აღმოჩნდა: ლეგა მონაცრისფროდ გამომწვარი თიხის ჭურჭელი, ბრინჯაოსტარიანი რკინის მახვილი, რკინისავე შუბისწვერი, სატყვარი, ღანა, ბრინჯაოს ზურღდაღარული საჲაჲურები, მახათი „ისრისწვერები, ღიღები, ირმის ტოტებწაჭრილი რქის ძირი, სარდიონის, პასტის მძიეჲი და ნიჲარა კაურები (იხ. მცხეთა, V, თბ., 1981, სურ. 714—722).

სარტყელი დამზადებულია ბრინჯაოს ერთიანი ფურცლისაგან, რომლის სიგრჲე 96,5 და სიგანე 15,3 სმ-ია. მას ბოლოებში 3-3 სათასმე ნახურეტი აქვს. სარტყელს გარშემოყყეჲა ორრიგად უწყვეტი სპირალეჲი-საგან შედგენილი განიერი ჩარჩო, რომელიც მოთავსებულია ირიზად და-ქანებულ მოკლეხაზეიან ორ არშიას შორის. შიგა არშიას კიდებთან ასეთივე ვერტიკალური თითო ზოლი დაუყეჲა, სადაც მსგავსი ნახეჲარ-ოჲაღებია მოცემული.

სარტყელზე გამოსახულებები ორ რიგადაა განლაგებული. სარტყელის მარცხენა კიდეში ერთმანეთის თავზე ორი მსგავსი მგელ-ძაღლია განლაგებული. ქვემოთ მათ მოსდევს ხარირემი გაშლილი მაღალი რქებით, რომელსაც მონადირის ნასროლი ისარი აქვს ფეხში მოხვედრილი. მის თავზე, ცოტა მოშორებით, ჩანს ფურირემი. ირმებს ორივე რიგზე მოყეჲებიან მშვილდოსანი მონადირეები. ქვედა მონადირეს მოსდევს გარეული ფრინველი. მას მოყეჲებიან ანალოგიური მგელ-ძაღლები, ფანტაჲ-ტიკური ხარები, რომლებსაც ნახეჲარმთვარისებრი რქები აქვთ. შემდეგ მოიღან ჯიხეები, ირმები და გარეული თბა, რომელიც ტანით მარჯვენა მხარესაა მიმართული, ხოლო სახით მარცხნივ, სარტყელის მოპირდაპირე კიდეში კვლავ ვხვდებით ორრიგად განლაგებულ მონადირეებს, ირმებს, მგელ-ძაღლებს. მხოლოდ იმ განსხეჲებით, რომ ისინი სახით მარჯვნივ არიან მიმართულნი.

ცნობილია, რომ დეკორატიულ-გამოყენებითი საგნები არქეოლოგიაში ნარმოადგენენ მსოფლიოს ყველა ხალხების და მათ შორის ქართველების მატერიალური და სულიერი კულტურის შესწავლის ერთ-ერთ ძირითად წყაროს.

სარტყელზე ნარმოდგენილი სამინათმოქმედო სიმბოლიკა: სპირალეჲი, ნერტიღები, მოკლე ირიბი ხაზები, გეომეტრიული სახეები (სამკუთხეღები, ოთხკუთხეღები) მიუთითებენ კარგად განვითარებულ მეურნეობაზე, ხეღოვნური და ბუნებრივი წყალმომარაგების სიუხვეზე.

სარტყლებზე გამოსახული ყველა ზოომორფული ცხოველი ძველი მინათმოქმედის აზროვნებაში განასახიერებდა ლეთაებებს, რომლებიც მარეგულირებულ როლს ასრულებდნენ ბუნების ამა თუ იმ გამოგლიღე-

* ფრჩხილებში ჩასმულია უბნის შიღრი 101-10 და სააღრიცხეო ნომერი 592.



ნარეკვაის სამაროვანი, სამარხი № 13.

Нарекваевское погребение № 13.



ნარეკვაის სამაროვნის ბრინჯაოს ხარ-
ტუელი № 13 სამარხიდან.

Бронзовый пояс из Нарекваевского
погребения № 13.



სამთავროს სამაროვანი. ბრინჯაოს ხარ-
ტუელზე დადასტურებული შველ ქაღ-
ლეზი.

Изображение волков-собак на брон-
зовом поясе.

ბებში და შეეძლოთ ბუნების ძალების წარმართვა ადამიანისადმი ატყრო მიმართულებით. ამ თვალსაზრისით, განსაკუთრებულ ყურადღებას იმსახურებს წყვილი ზოომორფული გამოსახულება მგელ-ძაღვსა, რომელიც ნარეკავის სარტყელზე სამჯერ მეორდება, კიდევში და შუაში. შეიძლება დადგენილად ჩაითვალოს, რომ ძირითადი მასა ე. წ. ფანტასტიკური ცხოველების განსახიერებს ძაღვს¹. ეს მთლიანად დადასტურდა სამთავროში აღმოჩენილ სარტყლებზე. რომლებზედაც მოცემულია „ძაღვი-მხენელი“, „ძაღვი-მთესველი“, „ძაღვი-მოსავლის ამღები“ „ძაღვი-მომრწყველი“². მაგრამ სამთავროს № 168 სარტყელზე³ მგელ-ძაღვი მოცემულია უკვე როგორც ყველა იმ ფუნქციის დამოუკიდებლად მატარებელი არსება, რაც მოწმობს მის გენეტიკურ კავშირზე ზემოდასახელებულ „მგელ-ძაღვებთან“. ეს სახვითი პერსონაჟი მიგვიბრუნებს აგრეთვე იმაზე, რომ მგელ-ძაღვის ტოტემური კულტი ფართოდ იყო გავრცელებული მთელს კავკასიაში, განსაკუთრებით კი საქართველოში. ამაზე მოწმობენ არა მარტო ნარეკავზე, არამედ დუშეთში, ფასანაურში, კახეთში და საქართველოს სხვა რაიონებში ნაპოვნი სარტყლების გამოსახულებანი, სადაც ეს სახე იძენს ერთგვარი „მედიდურობის“, „გამორჩეულობის“ ნაკვობებს და გამოხატავს „მაღალი რანგის“ ღვთაებას. როგორც ჩანს, ეს არსებანი დაკავშირებული არიან აგრეთვე ასტრალურ სამყაროსთანაც, რადგანაც მათ „ჯავშანზე“ ვხვდებით მზის გამოსახულებას. ეს უდაოდ გვიმტკიცებს იმას, რომ ამ პერსონაჟის სახით საქმე გვაქვს ერთ-ერთ მთავარ სამიწათმოქმედო ღვთაებასთან, რომელსაც ხელთ უპყრიან ბუნების ძალები და უნარი შესწევს მართოს ისინი.

გარდა ამისა, სარტყელზე გვხვდება სხვა ზოომორფული გამოსახულებები, მათ შორის აღსანიშნავია ირმები, რომელთა ტანზე გამოსახულია „ჭადრაკისებრი“ დეკორი—დამუშავებული ყანების პირობითი მოხაზულობა. სარტყელზე ვხვდებით აგრეთვე, ჯიხვებს, გარეულ თხასა და ფრინველს.

ნარეკავის სარტყელზე გადმოცემულია ნადირობის სცენა, რომელსაც პარალელები ეძებნება თრიალეთში და საგარეჯოში აღმოჩენილ სარტყლებთან⁴.

სამარბში აღმოჩენილი ინვენტარის მიხედვით ეს კომპლექსი ძვ. წ. VIII-VII სს. თარიღდება⁵.

ძველკავკასიური გამოყენებითი ხელოვნების ისტორიის შესწავლის თვალსაზრისით ნარეკავის პრინჯაოს სანესო სარტყელი ძალზე საინტერესო და შინაარსიან მასალას შეიცავს.

1. В. В. Бардавелидзе, Древнейшие религиозные верования и обрядовое графическое искусство грузинских племен, Тбилиси, 1957, стр. 46.

2. Н. Е. Урушадзе, Опыт семантического анализа бронзового пояса из Мухета-Самтавро, «Советская этнография», Москва, 1971, № 5, стр. 3.

3. ნ. ურუშაძე, ძველი ქართული გამოყენებითი ხელოვნების საყურადღებო ძეგლი, „საბჭოთა ხელოვნება“, 1968, № 8, გვ. 54, სურ. 3.

4. მ. ზიდაშელი, ცენტრალური აზიურკავკასიის გრაფიკული ხელოვნება ადრეულ რკინის ხანაში, თბ., 1982, ტაბ. XI, XVII.

5. რ. აბრამიშვილი, სამთავროს სამაროვანზე აღმოჩენილი გვიანი ბრინჯაოს ხანისა და რკინის ფართო ათვისების ხანის ძეგლებს დათარიღებისათვის, სსშ, ტ. XIX—A და XX—B, თბ., 1957, ტაბ. I, სურ. 117.

სკვითური ელემენტები კოლხეთის არქეოლოგიური ექსპედიციის მონააოვარში

უკანასკნელ წლებში კოლხეთის არქეოლოგიური ექსპედიციის მიერ არქეოლოგიური სამუშაოები განხორციელებულ იქნა ნიგვზიანის, ურეკის და ერგეტის სამაროვნებზე. ეს სამაროვნები განლაგებულია კოლხეთის დაბლობზე და ზოგადად ძვ. წ. VII-VI საუკუნეებით თარიღდებიან.

აღნიშნულ სამაროვნებზე მოპოვებულ მრავალრიცხოვან და მრავალფეროვან მასალასთან ერთად, რომელიც კოლხური ანუ დასავლურ ქართული გვიანბრინჯაო-ადრერკინის ხანის მატერიალური კულტურის წრეში ექცევა, შემჩნეულია ამ კულტურისათვის, უცხო კერძოდ, სკვითური კულტურის ელემენტები. სკვითური კულტურა აღნიშნულ სამაროვნებზე რკინის აკინაკებით და ბრინჯაოს ისრისპირებითაა წარმოდგენილი.

ნიგვზიანის სამაროვნიდან გვაქვს ხუთი აკინაკი აქედან ოთხი პეპლისებურ ვადიანი და ძელაკისებურ ტარისთავიანია (ტაბ. I, 1,3-5) ერთი კი ძელაკისებურ ტარისთავიანი და თირკმლისებურ ვადიანი (ტაბ. I, 8). ნიგვზიანიდან გვაქვს აგრეთვე ერთი ისრისპირი, სამფრთიანი მასრაზე დეზით (ტაბ. I, 12).

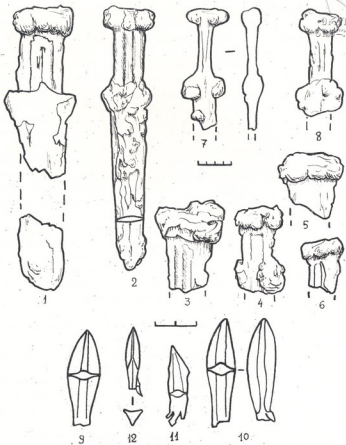
ურეკის სამაროვნიდან გვაქვს ორი აკინაკი. ერთი ძელაკისებურ ტარისთავიანი და პეპლისებურ ვადიანია (ტაბ. I, 2), მეორე კი ძელაკისებურ ტარისთავიანი და თირკმლისებურ ვადიანი (ტაბ. I, 7), ამავე სამაროვნიდან გვაქვს ორი ისრისპირი. ისრისპირები ორივე დაფნის ფოთლისებური მოყვანილობისაა. ერთ-ერთ მათგანს მასრაზე დეზის ნაშთი აქვს შემორჩენილი (ტაბ. I, 9, 10), მეორე ისრისპირის მასრა დაზიანებულია და მასზე დეზის ნაშთი არ იკითხება (ტაბ. I, 9).

ერთი სკვითური ისრისპირი ანალოგიური ურეკის ცალებისა, ოღონდ შედარებით მცირე ზომის, დადასტურებული იქნა ერგეტის სამაროვანზე (ტაბ. I, 11).

ამრიგად, აღნიშნულ სამაროვნებიდან ჩვენ ხელთ გვაქვს ხუთი აკინაკი პეპლისებური ვადით და ძელაკისებური ტარისთავით, ორი აკინაკი თირკმლისებური ვადით და ძელაკისებური ტარისთავით, სამი დაფნისფოთლისებური ისრისპირი მასრაზე დეზით და ერთი სამფრთიანი ისრისპირი, მასრაზე დეზით.

ჩვენს მიერ ხსენებული სკვითური იარაღი, ისევე როგორც საქართველოს ტერიტორიაზე აღმოჩენილი სკვითური ნივთების უმრავლესობა, სკვითური არქაიკისათვის დამახასიათებელ ნიშნებს ატარებს.

ჩვენი აკინაკები, როგორც პეპლისებურ ვადიანი ისე თირკმლისებურ ვადიანები, შედიან ა. ი. მელიუკოვასეული კლასიფიკაციის პირველ განყოფილებაში (1 და 2 ტიპები) და თარიღდებიან ძვ. წ. VII ს. მეორე ნახევართა და VI საუკუნეებით. პეპლისებურ ვადიან აკინაკებს მრავალი პარალელი ეძებნებათ, როგორც საქართველოში ასევე საქართველოს გარეთ მოპოვებულ ანალოგიური სახის იარაღთა შორის, კერძოდ კი მელგუნოვ-



ტაბ. I.

Таба. I.

სა და კელერმესის კომპლექსებში თირკმლისებურ ვადიან აკინაკების ზუსტი პარალელები ჩვენთვის, საქართველოს მასალაში ცნობილი არაა, სამაგიეროდ ისინი ახლოს დგანან სომხეთში, კარმირ-ბლურზე და ჩრდილოეთ შავიზღვისპირეთში, ოღვიის არქაულ ნეკროპოლზე აღმოჩენილ აკინაკებთან. როგორც აკინაკები ასევე ხსენებული ისრისპირებიც ა. ი. მელიუკოვასეული კლასიფიკაციით ძვ. წ. VII-VI საუკუნეებით თარიღდება.



აკინაკები და სამფრთიანი სკვითური ტიპის ისრისპირი ნიგვზიანიდან მოპოვებულ იქნა ერთ კოლექტიურ სამარხ ორმოში № 12. აღნიშნულ სამარხში გარდა ხსენებული სკვითური ტიპის იარაღისა დადასტურებული იქნა ასეულობით ადგილობრივ ნამზადი ნივთი. მათ შორის უმრავლესობა სამინათმოქმედო იარაღია—თოხები და სახნისები. ამ სამარხში მოპოვებული ლითონის იარაღი ძირითადად რკინისაგანაა დამზადებული. გა მონაკლისს ერთი ბრინჯაოს სატევარი და ერთი სეგმენტისებური იარაღი წარმოადგენს.

ერთი ორფრთიანი სკვითური ტიპის ისრისპირი მოპოვებულ იქნა ურეკის № 3 კოლექტიურ სამარხ ორმოში, ასეულობით ადგილობრივი წარმოების ნივთთან ერთად. თუ ნიგვზიანის № 12 კომპლექსში ლითონის იარაღი დამზადებული იყო რკინისაგან ურეკში პირიქითაა, აქ ძირითადი მასა ლითონის იარაღებისა ბრინჯაოსგანაა დამზადებული (კოლხური ცულები, ფარის უმბონები, სატევარი, სეგმენტისებური იარაღები), ხოლო ზოგიერთი რკინის სატევარი სრულიად იმეორებს ფორმით კოლხეთის სხვა დასხვა კუთხეში მოპოვებულ ბრინჯაოს სატევრებს.

მეპლისებურ ვადიანი აკინაკი ურეკის სამაროვნიდან მოპოვებული იქნა ინდივიდუალურ სამარხ ორმო № 1. კომპლექსი შედგება აკინაკისა და რკინის თოხისაგან.

თუ შევადარებთ ერთმანეთს ურეკის № 3 და ნიგვზიანის № 12 კომპლექსებს, აშკარად დავინახავთ, რომ საქმე გვაქვს ორ ქრონოლოგიურად განსხვავებულ სამარხთან, რომელთაგან ურეკის № 3 სამარხი ორმო უფრო ადრეულად გამოიყურება, ვიდრე ნიგვზიანის № 12 სამარხი ორმო. აქედან შეგვიძლია დავასკვნათ, რომ სკვითური ნივთები კოლხურ სამარხებში სხვადასხვა დროსაა მოხვედრილი.

ინვენტარის შემადგენლობით ძალზე საინტერესო ჩანს ინდივიდუალური სამარხი ორმო № 1 ურეკიდან. საქმე იმაშია, რომ აქ სკვითურ აკინაკთან ერთად დადასტურებულ იქნა წმინდა სამინათმოქმედო იარაღი თოხი. ძნელია ვარაუდის დაშვება, რომ სამინათმოქმედო იარაღი — თოხი მომთაბარე სკვითისათვის ჩაეყოლებინათ სამარხში. სამარხი უპირველეს ყოვლისა ადგილობრივი, კოლხი მინათმოქმედისაა.

თუ მხედველობაში მივიღებთ, ხსენებული არქეოლოგიური ძეგლების ხასიათს, კერძოდ, რომ სამარხში დიდძალი სამინათმოქმედო იარაღის ჩატანების ფაქტი მხოლოდ კოლხეთის დაბლობის გვიანბრინჯაო—ადრერკინის ხანის სამაროვნებისათვისაა დამახასიათებელი, აგრეთვე ქრონოლოგიურ ჭრილში განვიხილავთ სამარხეულ ინვენტარს, შეგვიძლია ვთქვათ: სკვითური მატერიალური კულტურის ელემენტები კოლხეთის დაბლობზე შემოდნულია არა ერთდროულად და ისინი მიეკუთვნებიან არა მომთაბარე სკვიტებს, არამედ მინათმოქმედ კოლხებს. ვფიქრობთ, არქეოლოგიური კვლევის დღევანდელ ეტაპზე არ არსებობს საფუძველი იმისა, რომ სკვითური წარმომავლობის რამდენიმე ნივთს მიღმა სკვითური ეთნიკური ელემენტი დავინახოთ.

წმინდა ნინოს ადრეული ისტორიის ხანის სამაროვანი

სოფ. წმინდა ნინოს ახალციხის რაიონს. დამონმებული სამაროვანი მდებარეობს სოფლის ჩრდილო-დასავლეთით, წმინდა ნინოს ხევის პირას არსებულ კლდოვან ქვაბულში, მდ. მტკვრის მარცხენა სანაპიროზე, მისგან 500-მდე მეტრის დაშორებით. აქ, 1981 წლის ივლისში, კერძო ბინათმშენებლობის დროს აღმოჩნდა სამარხები. სამარხეული მასალა იმეამად მოქმედ არქეოლოგიური კვლევის ცენტრის მესხეთ-ჯავახეთის არქეოლოგიურ ექსპედიციას გადასცა ახალციხის მუზეუმის დირექტორმა გ. კაპანაძემ. შექმნილი ვითარების გამო ექსპედიციამ გამოიყო რაზმი, რომელმაც შეისწავლა 3 მ სიმძლავრის 140 კვმ. ფართობი.

გათხრების პროცესში გამოვლინდა ადრეული ისტორიის ხანის (ძვ. წ. IV-III სს) 45 სამარხი. სამარხთა ძირითადი ნაწილი წარმოდგენილია ორმოსამარხებით, ნაწილი კი — ქვაყუთებითა და ქვისსამარხებით. გაითხარა აგრეთვე ერთი ქვევრსამარხი ორყურა დერგის სახით.

აღნაგობის თვალსაზრისით სამაროვანზე გვხვდება სამარხთა რამდენიმე ტიპი: მიწაყრილიანი ორმოსამარხები, ქვაყრილიანი ორმოსამარხები, ქვაყრილიანი და ქვისწრეშემოვლებული ორმოსამარხები, ქვაყუთები, ქვისსამარხები, ალიზით ნაშენი ქვისსამარხები, ქვისწრეშემოვლებული ორმოსამარხები და ქვევრსამარხები.

ქვევრსამარხების უმრავლესობას სწორკუთხედის მოყვანილობა აქვს და ნაგებია ერთმანეთზე ორ ან სამ ფენად ნაშენი ქვების მშრალი წყობით. ქვისწრეშემოვლებულ სამარხებს ხშირად აქა-იქ ქვები აკლია, თუმცა მათი უმეტესობა გათხრილია *in situ* მდგომარეობაში. ალიზით ნაშენი ქვისსამარხები ორგვარია: ერთმანეთზე ფენა-ფენად დალაგებული რიყის დიდ-პატარა ქვების ალიზით შეერთებული წყობა და სიმალეზე გვერდი-გვერდ ჩალაგებული დიდრონი ქვების მწყობრი სისტემა, რომლებსაც, აგრეთვე სწორკუთხედის მოყვანილობა აქვს და აკლდამის შთაბეჭდილებას ტოვებს. ქვაყუთები გამართულია შლადი ფილაქვებისაგან და გადახურულია ერთი ან რამდენიმე ფილაქვით.

როგორც აღვნიშნეთ, გაითხარა ერთი ქვევრსამარხი (№ 35) გვერდზე დაწვენილი პირით NW-ით, რომელსაც პირზე რიყის ბრტყელი ქვა პქონდა მიფარებული. სამარხის გარეთ აღმოჩნდა თიხის ჯამი და ხელადა ქვევრზე მიდგმული პირთან.

დაკრძალვა უმთავრესად ინდივიდუალურია, ხშირად გვხვდება, აგრეთვე წყვილმცვალებულიანი სამარხიც. სამარხებში მცვალებულები დაკრძალულია მარჯვენა ან მარცხენა გვერდზე ხელფეხმოკეცილი, თავით N-ით, NW-ით, W-ით ან SW-ით. წყვილმცვალებულიანი სამარხებში დაკრძალული არიან ან მარჯვენა ან მარცხენაზე ან კიდევ ერთმანეთის პირისპირ, ერთ შემთხვევაში კი გვაქვს მაგალითი თავშექცევით დაკრძალვისა.

სამარხებში ჩატანებული თიხის ნაწარმი მრავალფეროვანია და გამო-



ორჩევა ფორმათა ნაირსახეობით: პანია ცალყურა სასმისები, ცალყურა ხელადები და დოქები, ყელფართო პატარა ზაღები, ყურმილიანი ხელადები, კრატერისებურყელიანი და მუცელგაბერილი უყურო სასმისები, ყურძანა და უყურო პანია ქოთნები, კოჭობები, ჯამ-ფიალები და სხვა.

თიხის ნაწარმი გამომწვარია ლეგა-მოყაყისფროდ, ლეგა-მონიანფროდ, ლეგა-მონითალოდ. მოშაოდ, ნითლად, მაგრამ ყველას ჭარბობს ყაყისფერკეციანი ჭურჭელი. საჭურჭლე მასალაში ხშირად შერეულია ეარსი და კვარცი, თიხა მსხვილმარცვლოვანია, რის შედეგადაც ზედაპირი ხაიიანი და ფოროვანია. ჭურჭელი გამომწვარია დაბალ ტემპერატურაზე და ამიტომ კეცი ადვილად შლადია. ნითლად გამომწვარი ჭურჭლის კეცი, როგორც ნესი მკვრივია, გამომწვარია მაღალ ტემპერატურაზე და ნმენდის დროს არ იზღება.

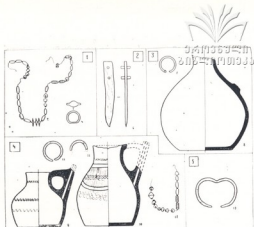
კერამიკული ნაწარმის ვარდა სამარხში აღმოჩნდა: რკინის დანები (ზურგმობრილი, სწორზურგიანი და ზურგჩახნექილი), ბრინჯაოსა და ვერცხლის ფარაკიანი და მრგვალი ბეჭდები, განსხვავებული ფორმის ბრინჯაოსა და რკინის სანაჯურები (მრგვალი, ზურგდაჭდეული, ოვალური, ზურგჩახნექილი, ოთხწახნაგა), ბრინჯაოსა და ვერცხლის სასაფეთქლე რგოლები და საყურები, ბრინჯაოსა და ვერცხლის სხივანა საყურეპი, რკინისლეროიანი და მინისთავიანი საკინძები, ბრინჯაოსა და რკინის საკისრე რგოლები, ბრინჯაოს გვერდგაჭრილი ზარაკები, რკინის ჩქიფი, ბრინჯაოს რკინისმოსარაენიანი ფიზულა, მინის მტრედისა და მწყრის მძივსაკიდები, სარდიონის, გიშრის, მინისა და მინისებური პასტის მძივები და იოტები ოქროს თავებგაჩრეტილი სასაფეთქლე რგოლა, ვერცხლის მონეტები (კოლხური ნახევარდრაქმები) და სხვა მრავალი.

ზემოთ გაკვრით მიუთითებდით, რომ სამაროვანი თარიღდება ადრეელინისტური ხანით — ძვ. წ. IV-III სს. სამაროვნის შედარებითი თარიღების დადგენაში პირველ რიგში ხელი შეგვიწყობს არქეოლოგიური მასალების სიუხვემ, ამ მასალების ტოპოლოგიურად სახეცვლილმა ხასიათმა, შედარებით მოგვიანო ხანის სამარხებში ადრეული ნივთების გაქრობამ, ზოგიც ისეთი ნივთის მონაწილეობამ, რომელიც უფრო ადრეული ხანის სამარხებში არ გვხვდება.

დათარიღებაში ხელი შეგვიწყობს, აგრეთვე ცალკეული ნივთების (სამაჯურები, მცირე ზომის დანები, ბეჭდები) მომქალაერებამ, რომლებიც ადრეული კომპლექსებისაგან განსხვავებით უმეტესწილად რკინისა გვხვდება. გარდა ამისა, საკვლევი პერიოდი ხასიათდება ბრინჯაოსა და რკინის ფარაკიანი ბეჭდების სიუხვით, რისი არსებობაც ადრეანტიკური ხანის საწყის ეტაპზე შედარებით იშვიათობასა წარმოადგენს.

დაბოლოს, შედარებითი თარიღების დადგენაში დახმარება გაგვიწია სამაროვანზე და საეროოდ მესხეთის ტერიტორიაზე კოლხური ვერცხლის მონეტების (ნახევარდრაქმები) პირველად აღმოჩენამ და იმ სტრატოგრაფიულმა მონაცემებმა, რომლის მიხედვითაც ირკვევა, რომ მონეტების შემცველი სამარხები ექცევიან სამაროვნის ქვედა, მეორე იარუსის შემცველ ფენაში, რომელსაც ზემოდან ეკვრის შედარებით ახალგაზრდა, პირველი იარუსის სამარხები (ქვაყუთები).

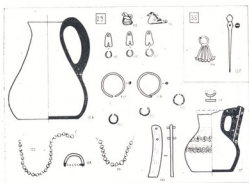
წმინისხევის სამაროვანი.
 №№ 1, 2, 3, 4, 5. სამარხე-
 ზიდან მოპოვებული ნივთე-
 ზი.



Цицисхевский могиль-
 ник. Материал из погре-
 бений №№ 1, 2, 3, 4, 5.

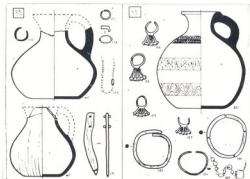
ნეთები № 29 და 38 სა-
 მარხიდან.

Материал из погребений
 №№ 29, 38.



ნეთები № 39-და 41 სამარ-
 ხიდან.

Материал из погребений
 №№ 39, 41.





ჩვენ მოგვეცა ბედნიერი შემთხვევა ღაგვეფიქსირებინა სამაროვანზე სამარხთა ურთიერთმონაცვლეობა, რომლის მიხედვითაც აშკარად გამოიკვეთა ორი კულტურული ფენა, ასე მაგალითად: № 1 სამარხის ქვეშ — 1, 2, 3, 4, 5, 6, 7, 8, 9, 10, 11, 12-ის ითხარა სამარხი № 16, № 13-ის, ქვეშ — № 10, № 9 ქვეშ — 8, № 12-ის ქვეშ — 20, № 14-ის ქვეშ — 44, № 40-ის ქვეშ — 41. ასეთი მონაცემების მიხედვით ქვედა ფენის სამარხები მუდმივი 6 ხაზიდან აღმოჩნდნენ სამუალოდ მინუს 2,30 მ სიღრმეზე, ზედასი კი, — მინუს 1,60 მ სიღრმეზე.

მოცემულ ეტაპზე სამაროვნის მასალების მიხედვით განსაკუთრებით დაძვინისებელია: რკინის მცირე ზომის ზურგეპოხრილი დანები, რკინის მრგვალი და ზურგჩანჭილი სამაჯურები (სადა, ზურგდახორკლილი, ბურთულეიანი), რკინის ფარაკიანი ზეჭლები, ვერცხლისა და ბრინჯაოს სხივანა საყურეები, ბრინჯაოსა და ვერცხლის მცირე ზომის თავებგაჩვირტილი საყურე რგოლები, ბრინჯაოს კონუსისებური მინიატურული ზარაკები და სხვა. ჩამოთვლილ მასალების გარდა მათი ხშირი თანამგზავრია სხვადასხვა ტიპის ყურმილიანი სასმისები, მსხლისებრი ფორმის ცალყურა ხელაფები და მათი მინაბაძი მინიატურული ჭიჭლები.

სიახლის თვალსაზრისით განსაკუთრებული მნიშვნელობისაა ქვევრსამარხის აღმოჩენის ფაქტი, რომლის არსებობაც მესხეთის ტერიტორიაზე პირველად დადასტურდა. თუმცა მისი ზუსტი დათარიღება ვერ მოხერხდა, მაგრამ სტრატოგრაფიული თვალსაზრისით (იგი მოქცეულია სამაროვნის ქვედა მონეტების შემცველ ფენაში — სიღრმე 2,2 მ.) და მის თანმხლებ კომპლექსში ზოგიერთი ნივთის მონაწილეობის მიხედვით შეიძლება დათარიღდეს ძვ. წ. IV-ის მეორე ნახევრით.

წნისის სამაროვნის შემოაღწეული მასალა მრავალ უახლოეს პარალელურ პოლოზს, როგორც აღმოსავლეთ, ასევე დასავლეთ საქართველოს ძეგლებს შორის; თეთრინჯარო, აბელია; (სამარხების ნაწილი), ასურეთი ზედა პირველი ფენა, კამარახევი, კავთისხევი — „დაჭრილების“ ბორცვის სამაროვანზე და ციხია-გორას ანტიკურ ფენებში, ჩიტახევისა და რველის ზედა ფენის სამარხები. წნისის სამაროვნის წითელი და მოხატული კერამიკა სრულიად ანალოგიურია სამადლოს ნაქალაქარზე დადასტურებული მოხატული კერამიკისა, ისტორიული კოლხეთის ტერიტორიაზე საქვეყნოდ ცნობილი დაბლაგომის ქვევრსამარხებისა, ფიჭვნარის, ქობულეთ-ფიჭვნარის სამაროვნებზე, ვანის, ლაფნარის, აფხაზეთის ზოგიერთი სამარხული კომპლექსებისა და ა. შ.

როგორც დაეინახეთ წნისისხევის ადრეელისტიური ხანის სამაროვანზე გამოვლინდა უაღრესად საინტერესო, ამ რეგიონისათვის დღემდე უცნობი მასალა, რომელიც რიგ საინტერესო საკითხს აყენებს აღმოსავლურ-ქართული და დასავლურ ქართული (კოლხური) კულტურების ერთიანობის რგოლში. ამ თვალსაზრისით მრავლისმთქმელია მოცემულ რეგიონში ქვევრსამარხის პირველად აღმოჩენის ფაქტი, რამაც შესაძლოა მომავალში მრავალი საკვანძო საკითხი წამოსწიოს წინა პლანზე.

ფრიად საინტერესოა, აგრეთვე მითითებულ რეგიონში ვერცხლის კოლხური მონეტების (ნახეარდრაქმა) პირველად აღმოჩენა. ეს გახლავთ კოლხური თეთრის წვრილი ნომინალები (ტრაიობოლები), რომლებიც ორ

შემთხვევაში მიცვალებულებს აღმოაჩნდათ პირში ჩადებული. ამ ფაქტის გადაუჭარბებლად შეფასება ძალზედ ძნელია, რადგან იგი ქვეყნის ერთის მხრივ, როგორც ეთნოკულტურული ტრადიციების ერთ-ერთ კულტურულ-ეკონომიური ურთიერთობის მეტად მაგალითს აღმოსავლურ-ქართულ და დასავლურ ქართულ მატერიალურ თუ სულიერ კულტურათა შერწყმის სფეროში. უფრო მეტიც, აღნიშნული რეგიონი განეკუთვნება იმ შემაერთებელ რგოლს აღმოსავლური და დასავლური კულტურებისა (უმოკლესი გზები, გადასასვლელები თუ ზეკარები), რომელთა მეშვეობითაც შეიძლება ვივარაუდოთ კულტურულ-ეკონომიური ურთიერთობა, აგრეთვე წინააზიურ სამყაროსთანაც; საამისო ფაქტები ქართულ-არქეოლოგიურ მასალებს შორის მრავალი შეიძლება დაგვესახელებინა.

განსაკუთრებით საინტერესოა მსხლისებური ფორმის ცალყურა ხელადების სიუხვე წნისის სამაროვანზე და საერთოდ ადრეანტიკური და ადრეელინისტური ხანის აღმოსავლეთ საქართველოს მატერიალურ კულტურაში; ჭურჭლის ის ფორმა, რომელიც აღმოსავლეთ საქართველოს ტერიტორიაზე ადრეანტიკური ხანის სანყის ეტაპზე იწყებს ჩამოყალიბებას და განაგრძობს არსებობას მომდევნო საუკუნეებშიც. ჩვენ მკვლევართა იმ აზრს ვიზიარებთ, რომლებიც ამ ფორმებს კოლხეთში, იბერიიდან შეტანილად მიიჩნევენ.

ასევე პირუკუ მიმოქცევის ობიექტად უნდა ჩაითვალოს კოლხური კულტურისათვის ესოდენ დამახასიათებელი ჭურჭლის ფორმა-ყურმილიანი ხელადების ნაირსახეობა, რომლებიც მარტო წნისის სამაროვანზე 7 ერთეული აღმოჩნდა; ესეც ერთი, საკმაოდ საფუძვლიანი ფაქტი კულტურულ-ეკონომიური უცილობელი ურთიერთობისა კოლხურ-იბერიულ სამყაროს შორის.

ნიშანდობლივია, რომ კულტურული ურთიერთობის ერთ-ერთი შუალედი რეგიონი კოლხურ-იბერიულ კულტურათა შერწყმის სფეროში მესხეთი ჩანს ჯერ კიდევ გვიანი ბრინჯაოს ხანის მასალების მიხედვით. ამიტომ საფიქრებელია ეს კონტაქტები, უფრო გაცხოველებულ ხასიათს მიიღებდა ადრეელინისტურ ხანაში, რისი მაგალითიც ჩვენ არა ერთი დავასახელებთ.

არც ისაა გამორიცხული, რომ მომავალმა გათხრებმა მოგვეცეს საშუალება იმის ვარაუდისა, რომ განსახილველი პერიოდის გარკვეულ ეტაპზე მესხეთი ნაწილობრივ მაინც კოლხური ორიენტაციის წრეში შედიოდა. ასეთი პიპოტეტური ვარაუდის საშუალებას იძლევა ისევე წნისის სამაროვანზე კოლხურ მონეტების (ნახევარდრაქმა) აღმოჩენის ფაქტი, რომლის მიმოქცევა საინტერესოა არა მარტო სავაჭრო-ეკონომიური თვალსაზრისით, არამედ მონეტის მოჭრის ვადების თვალსაზრისითაც, ეს ფაქტი კი, არა მარტო მონეტების მიმოქცევის ვადებს დაათარიღებდა, არამედ მოგვეჩვენა მრავალი სამარხეული მასალისა და სამაროვნების ზუსტს თუ არა, შედარებით თარიღებს მაინც.

ასეთია წნისის სამაროვანზე მოპოვებული მასალების მოკლე მიმოხილვა.

1981 წელს ვანის არქეოლოგიურმა ექსპედიციამ ნაქალაქარის ზედა ტერასაზე (ნაკვეთები 195-213) გამოაუღლინა ალიზის აგურებითა და ქვიშაქვის ბლოკებით ნაგები შენობის ჩრდილო-დასავლეთი კუთხე. ნაგებობა კლდოვან დედაქანზეა ამოყვანილი; ცოკოლი ქვიშაქვის ბლოკებისაგან შედგება და მასზე ალიზის აგურებია დაშენებული. კედლები შემორჩენილია 0,85—1,04 მ სიმაღლეზე, მათი სიგანე 0,6 ნ მ-ს აღწევს. ნაგებობის გათხრა არ დასრულებულა (გაუთხრელი ნაწილი ადგილობრივი მოსახლის საკარმიდამო ნაკვეთში შედის), რის გამოც მისი რაობა ჯერჯერობით გაურკვეველია.

ნაგებობების შიგნით, კლდოვან დედაქანში საგანგებოდ ამოკვეთილ ფოსოში ქალის ბრინჯაოს ქანდაკება აღმოჩნდა, ხოლო ნაგებობის გარეთ — მამაკაცის ქანდაკება. ეს უკანასკნელი აქ ადრევე არსებულ ღარში იყო მოთავსებული. ორივე ქანდაკება პირქვე იყო დამხობილი. როგორც ჩანს, ისინი ოქრომკედით ნაქარგ ქსოვილში ყოფილან გახვეული. ორივე მათგანზე დაფიქსირდა ოქრომკედის ძაფის ნაგლეჯები.

ქანდაკებები მცირე ზომისაა: ქალის ქანდაკების სიმაღლე 16 სმ-ია, მამაკაცის ქანდაკებისა — 18 სმ. როგორც ქალის, ასევე მამაკაცის ქანდაკებას ოქროს სამკაულები აქვს — სამაჯურები, ხატისუღელი, საყურეები. სამაჯურებსა და ხატისუღელს ბოლოები ღარებით აქვს შემკული. ქანდაკებებს თავსაბურავიც ჰქონდა, რომელიც ოქროს ძაფისგან გამოყვანილ, სუროს ფოთლებისა და ნაყოფისაგან შემდგარ გვირგვინს წარმოადგენდა.

მხატვრულ-სტილისტური ნიშნებით ახლად აღმოჩენილი ქანდაკებები ადგილობრივი ხელოსნის ნახელავად უნდა მივიჩნიოთ.

აღსანიშნავია, რომ ეს არაა ჩამარბული ქანდაკების აღმოჩენის პირველი შემთხვევა ვანის ნაქალაქარზე. როგორც ცნობილია, 1947 წელს ნაქალაქარის ზედა ტერასაზე აღმოჩნდა რკინისაგან გამოქქედილი მამაკაცის ფიგურა, რომელიც კლდოვან დედაქანში ამოკვეთილ ორმოში, ღარიან კრამიტზე იყო დასვენებული და ღარიანი კრამიტზე ჰქონდა გადაფარებული. ქანდაკება ტილოში ყოფილა გახვეული, რომელზეც დაკრებული იყო ოქროს ვარდულები და კილიტები. ქანდაკებას ყელზე ოქროს ხატისუღელი უკეთია, ხოლო ყურებში ოქროსავე რგოლები აქვს გაყრილი.¹ გურამ ლორთქიფანიძე ამ ქანდაკებას ატის-ადონისე-ოზირისის წრის ღვთაებას უკავშირებს, ხოლო მის დამარხვას ღვთის მოკვლის რიტუალთან დაკავშირებული მისტერიის ნაწილად მიიჩნევს. ელინისტური მითოლოგიიდან გამომდინარე, დაკრძალული ღმერთი, მკვლევარის ახრით, ნაყოფიერების ქალღვთაების მკუდლვა, რომლის როლში ზოგჯერ ღმერთების დიდი დედაც გვევლინება. სწორედ ამ უკანასკნელს უკავშირებს ვ. ლორთქიფანიძე ვანის ნაქალაქარის ზედა ტერასაზე აღმოჩენილ მონუმენტურ საკურთხეველს.²

ბრინჯაოს ქანდაკებები
ვანიდან ძვ. წ. III ს.

Бронзовые скульптуры
из Вани. III в. до н. э.



ბრინჯაოს ქანდაკებები აღმოჩენის პირობებთან ერთად დიდ გარეგნულ მსგავსებას აქვთ რკინის ქანდაკებასთან (არაპროპორციულად გრძელი ტანი, სამკუთხა ცხვირი, მოხრილი, წინგაშვერილი ხელები და სხვ.).

წინო ხომტარია „რკინის კაცს“ ძვ. წ. III საუკუნით ათარილებს¹. ამავ ხანას უნდა მივაკუთვნოთ ვანში ახლად აღმოჩენილი ბრინჯაოს ქანდაკებები. ამგვარ დათარილებას მხარს უჭერენ სტრატეგრაფიული მონაცემებიც.

1. ნ. ხომტარია, ვანის არქეოლოგიური შესწავლის ისტორია, ვანი, 1, თბ., 1972, გვ. 88-89, სურ. 2.

² Лордкипанидзе Г. А., К истории древней Колхиды, Тб., 1970, стр. 123

3. ნ. ხომტარია, ლს.ს. წაშრობი, გვ. 87.

ახლად აღმოჩენილი არქეოლოგიური ძეგლები ისტორიული ღირსეულობის ტერიტორიაზე

ქართლის ძველ დედაქალაქ მცხეთაში და მის შემოგარენში ფართო მასშტაბით გაშლილი ახლამშენებლობები თითქმის ყოველთვის დაკავშირებულია არქეოლოგიური ძეგლის აღმოჩენასთან. ამის გამო მცხეთის მუდმივმოქმედი არქეოლოგიური ექსპედიციის (ხელმძღვანელი — საქართველოს მეცნიერებათა აკადემიის წევრ ა. აფაქიძე) ძირითად ამოცანას წარმოადგენს მიწის სამუშაოებისას გამოვლენილი ძეგლების გადარჩენა-შესწავლა.

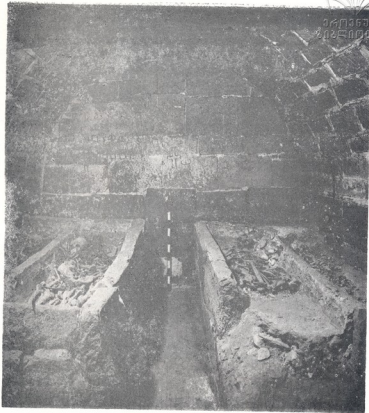
ბოლო წლებში ზემოაღნიშნული სამუშაოებისას აღმოჩენილი მატერიალური კულტურის ძეგლები წარმოადგენს მნიშვნელოვან წყაროს ძველი მცხეთის ისტორიული ვიწარების აღსადგენად სხვადასხვა ეპოქაში.

უკანასკნელ ხანს ქ. მცხეთაში მიწის სამუშაოებისას ანტიკური და ადრეშუასაუკუნეების ნამოსახლარის ნაშთებთან ერთად აღმოჩნდა ანტიკური ხანის სამარხებიც. აღსანიშნავია ელინისტური ხანის კულტურული ფენის აღმოჩენა მონასტრის ხევის მარჯვენა ნაპირზე, რომელიც გვიანანტიკური პერიოდის ნამოსახლარის ნაშთებს ქვეშ გამოვლინდა, თანამედროვე მიწის ზედაპირიდან 2,00—2,50 მ სიმაღლეზე.

ზემოაღნიშნული პერიოდის კულტურული ფენები ადრე დადასტურდა სამთავროს ველის სამხრეთ და ჩრდილო-დასავლეთ მონაკვეთში, აგრეთვე ღართისკარში, ხოლო სამაროვნები კამარახევსა და ს. მუხათგვერდთან — „არმაზით კერძი ქალაქის“ ტერიტორიაზე. ამრიგად, ჩნდება რეალური საფუძველი ელინისტური ხანის მცხეთის და მისი შემოგარენის ისტორიული ტოპოგრაფიის აღდგენისათვის.

ელინისტური ხანის კულტურულ ფენებში ძირითადად გვხვდება მონათალო-მოყავისფროდ ანგობირებული თიხის ჭურჭელი: პირმოყრილი ქუსლიანი და ძირბრტყელი ჯამები, პროფილირებული თეფშები, გრებილორყურიაანი დოქის ნატეხები, აგრეთვე წითლად შეღებილი ქვევრის ნაწილები. ზემოაღნიშნული კერამიკა სინქრონულია შიდა ქართლის ტერიტორიაზე აღმოჩენილი ანალოგიური მასალებისა უფლისციხე, ციხიაგორა, „საყარაულო სერი“¹, სამადლო², ნასტაკისი³, სამთავრო⁴.

ქალაქის ტერიტორიაზე და სამთავროს ველზე ანტიკური ხანის ნამოსახლარის ნაშთებთან ერთად დადასტურდა სხვადასხვა ტიპის სამარხები. მათ შორის ყურადღებას იქცევს ელინისტური ხანის სამშენებლო სელოვნებისათვის დამახასიათებელი პირონებიანი ქვათლილებით ნაგები სამარხები⁵ სამთავროს ველზე, რაც აშკარად მიგვიითებებს ამ ადგილას საზოგადოებრივი დანიშნულების ნაგებობის არსებობაზე აღნიშნულ პერიოდში. პირონებიანი ქვათლილები, გვიანანტიკურ ხანაში გამოუყენებიათ სამარხთა ასაგებად. გვიანანტიკური ხანის სამარხებში გვხვდება: მონათალო-მოყავისფროდ გამომწვარი თიხის ჭურჭელი, რომელი და



მცხეთა. წილკანი. აღრეკრისტიანულა
ხანის ქვათლიღებთ ნაგებთ,
მიწასქვეშა აკლდამა. ინტერიერი.

Мцхета. Цилкани. Подземный склеп.
Интерьер.

პართული მონეტები, მინის სანელსაცხებლები, ოქროსა და ვერცხლის სამკაული, მინის, გიშრის, პიროპის, ალმანდინის, სარფიონის, აქატის და სხვა მასალისაგან დამზადებული სხვადასხვა ფორმის მრავალრიცხოვანი მძივები; ოქროს, ვერცხლისა და რკინის ბეჭდები, რომლებიც შემკულია ნახევრადძვირფასი ქვის გემა-ინტალიოებით და სხვა. მსგავსი მასალა ფართოდაა ცნობილი ქართლის ანტიკური ხანის ძეგლებზე^{1, 2}.

ქალაქის ფარგლებში აღმოჩენილ სამარხთა შორის ინვენტარის სიუხვითა და მრავალფეროვნებით გამოირჩევა ქეიშაქვის დიდრონი ნათალნაკოდი ფილებით ნაგები ორფერდასახურავიანი აკლდამა (№ 25), რომელშიც 18-20 წლის ახალგაზრდა ქალი დაუკრძალავთ. აკლდამა მცხეთა-



ქალაქის წარჩინებული ფენის წარმომადგენელი ქალბატონის განსასვენებელი უნდა იყოს. ამაზე მეტყველებს სამარხში დადასტურებული ბრინჯაოს, ვერცხლისა და ოქროს ინვენტარი, რომელთა შორის უმეტესია მძივსამკაული და ტანისამოსთან დაკავშირებული ნივთები: ყელსაბამის ნაწილები, საკიდები, მძივები, ბეჭდები, ლილაკები და სხვ. სამარხში აღმოჩნდა აგრეთვე ბრინჯაოს მოანთიმინირებული სარკე და ვერცხლის მოქრული მონეტა სასანიანი მარქანუბლის არდაშირ I (226-242 წწ.).

აკლდამაში აღმოჩენილ ნივთებს შორის გამოირჩევა მაღალი ხელოვნებით შესრულებული გიშრის მასიური სამაჯური. მას ოქროს ფურცლისაგან დამზადებული ხუთი დატვირთული სარტყელი ამკობს. სარტყლებში 42 პირობის თვალი ზის. სანაჯური უნიკალურია საქართველოში აქამდე აღმოჩენილ მსგავს სამკაულთა შორის. აღსანიშნავია ის გარემოება, რომ მცხეთა-სამთავროს ანტიკური ხანის სამარხებში დიდი რაოდენობით გვხვდება ადგილობრივი ნახელავი გიშრის მძივები, რასაც დიდი მცხეთის შენობარენში, თემის ხეობაში გიშრის გამოსავლების აღმოჩენაც ადასტურებს.

აკლდამაში დადასტურებული ოქრომჭედლობის ნიმუშებს ღამზადების ტექნოლოგია ამჟღავნებს გენეტიკურ კავშირს დიდი მცხეთის ტერიტორიაზე გამოვლენილ ანალოგიურ ძეგლებთან, განსაკუთრებით კი არმაზისხევში — ერისთავთა განსასვენებელში აღმოჩენილ ნიმუშებთან და საუბრედებს გვაძლევს გამოეთქვათ ვარაუდი, რომ ისინი ქართლის ძველ დედაქალაქში არსებული სახელოსნოს ნაწარმაა.

ზემოაღნიშნულ აკლდამაში აღმოჩენილი ინვენტარი, განსაკუთრებით ოქრომჭედლობის ნიმუშები, როგორც აღვნიშნეთ, უახლოეს მსგავსებას ამჟღავნებს არმაზისხევში, ერისთავთა განსასვენებელში დადასტურებულ ძეგლებთან, აგრეთვე არაგვისპირის ერისთავთა 13-ე სამარხში აღმოჩენილ ოქროს ნივთებთან. 25-ე აკლდამის აღნაგობა, დაკრძალვის წესი და ინვენტარი კიდევ ერთხელ ადასტურებს ადრე გამოთქმულ მოსაზრებას: დიდი მცხეთის ტერიტორიაზე ორფერდასახურავიანი ქვის სამარხები ყოველთვის მდიდრული იყო და ქალის ინვენტარს შეიცავდა⁸.

აკლდამის დასათარიღებლად კარგ საყრდენს იძლევა არდაშირ I ოქროსფერილი მონეტა* (ეს პირველი პასპორტიზირებული მონეტაა საქართველოში აღმოჩენილი), რომელიც საშუალებას გვაძლევს აღნიშნული სამარხეული კომპლექსი III საუკუნის მეორე ნახევრით ან III საუკუნის ბოლოთი დავათარილოთ.

აღსანიშნავია ქრისტიანული იდეოლოგიის გაფლენის ზრდა ქართლის ძველი დედაქალაქის მოსახლეობაში. როგორც ჩანს, იგი საზოგადოების სხვადასხვა ფენაში გავრცელდა. ამის საილუსტრაციოდ გამოდგება გვიანანტიკური ხანის სამარხებში აღმოჩენილი ქრისტიანული სიმბოლოები მცხეთა-სამთავროში^{9,10,11}, აგრეთვე ერნოს ველზე — „ქუშანანთგორის“ სამაროვანზე¹². ამაზე მეტყველებს დაკრძალვის ქრისტიანული წესი, რომელიც დადასტურდა 25-ე სამარხში. იქ დაკრძალულის სოციალური კუთვნილება ვეცხს არ ინდებს, როგორც ირკვევა, ქრისტიანულ იდე-

* მონეტა განსაზღვრა ისტორიულ მეცნიერებათა დოქტორმა ა. ქალაღანიამ.



მცხეთა. ღართისკარი ანტიკური ხანის მცხეთის ჩრდილოეთის კარი. ალიზის ნაგები ზღუდის ნაწილი.

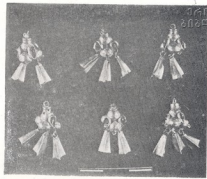
Гартисკარი. Северные ворота античной Мухеты.

ოლოგიას ქართლის სამეფოს მაღალ ფენებშიც გასჩენია დასაყრდენი ოფიციალურ სახელმწიფო რელიგიად გამოცხადებამდე,

ანტიკური ხანის მცხეთის ჩრდილოეთ მისადგომებთან, ღართისკარის ხევის მარცხენა სანაპიროზე გამოვლინდა საფორტიფიკაციო ნაგებობათა კომპლექსი: ალიზის დიდრონი აგურებით (0,52×0,22×0,12 მ; 0,37×0,22×0,12 მ) ნაგები გალავნისა და ოთხკუთხა მოყვანილობის კოშკები (7×7 მ). კოშკთაშორისი მანძილი 60 მ-დე აღწევს. მშენებლობის ტექნოლოგია ასეთია: დაქანებულ ფერდზე საფეხურებად ამოთბრილია საძირკველი. ამგვარად მოსწორებულ ტერასაზე (2,80×1,40-3,00 მ) შექმნილია რიყის ქვის საფუძველი, რომელიც შეკრულია (გამაგრებულია) ხის ძელებით. აღნიშნულ საფუძველზე ამოყვანილია ალიზის კედელი. აგურები გადაბმულია ჯაჭურად და შემტკიცებულია თიხის ხსნარით. ალიზის გალავანი (სიგანე — 2,40 მ) 300 მ გამოვლინდა. ღართისკარზე აღმოჩენილი მასალები: ნითლად ანგობირებული პირმოყრილი ქუსლიანი ჯამები, აგრეთვე წყობის ხასიათი და მშენებლობის ტექნოლოგია საფუძველს გვაძლევს აღნიშნული სასიმაგრო სისტემა ელინისტური ხანით დაუღარილოთ.

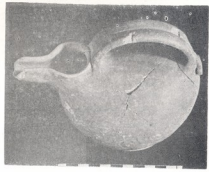
ღართისკარში მიკვლეული სასიმაგრო სისტემა ადასტურებს ცნობას

მცხეთა. აკლდამა 25. III ს. ოქროს
ნოვალური საკიდები.



მცხეთა. Гробница 25. III в. Золо-
тые украшения.

მცხეთა. თიხის წითლად ანგობირებუ-
ლი ჭურჭელი ელინისტური ხანის ქვე-
ერსამარხიდან.



მცხეთა. Красноангобированный сосуд
на кувшинного погребения эллинисти-
ческой эпохи.

არაგვის ბოლოზე მიუდგომელი სიმაგრის არსებობის შესახებ, რომელიც სტრატონის გეოგრაფიაშია ასახული.

ლართისკარის ხეში აღმოჩენილი საფორტიფიკაციო სისტემა წარმოადგენს ანტიკური ხანის მცხეთის ჩრდილოეთის კარს.

მცხეთის შემოგარენში, მუხრანის ველზე სასოფლო-სამეურნეო მიწის სამუშაოებისას გამოვლენილია სხვადასხვა პერიოდის ძეგლები.

ს. წილკნის აღმოსავლეთით აღმოჩენილია ადრეშუასაუკუნეების ნა-
მოსახლარის, სამაროვნისა და ეკლესიის ნაშთები. მათ შორის გამოირჩევა ადრექრისტიანული ხანის ქვათილებით ნაგები მიწისქვეშა აკლდამა.

აკლდამა შედგება გეგმაში ოთხკუთხედის მოყვანილობის დასაკრძა-
ლავი სენაკისა და დრომოსისაგან, რომელიც მიშენებულია აღმოსავლე-
თის მხრიდან. იგი დამხრობილია 0-დან W-კენ და საერთო სიგრძით 10 მ
აღწევს; აკლდამა ნაგებია კარგად ვათილილ-ნაკოდი ქვიშაქვის ქვათილე
ბით კირხსნარზე და ჩაღვმულია მისთვის საგანგებოდ ამოთხრილ ქვა-



ბულში. დრიმოსსა და დასაკრძალავ კამერას გარშემოსდევს რიყის ქვეყანაში
კირხსნარზე ნაგები სამაგრი კედელი.

ქვაბულში ჩადგმული დასაკრძალავი სენაკის ფართობი 12 მ² აღ-
ნევს (3,45 × 3,25 × 2,86). იგი დაგვირგვინებულია ნახევარწრივსებური მოყ-
ვანილობის თაღით, რომელიც ქვათილებით შესანიშნავად ნაგები 29 პო-
რიზონტული მწკრივითაა გადმოყვანილი. თაღი ვარეთა მხრიდან კირ-
სნარის სქელი ფენით გადაულესიათ.

დასაკრძალავ სენაკს აღმოსავლეთის მხრიდან უერთდება 13-საფე-
ხურიანი კიბე — აკლდამაში შესასვლელი. იგი ტალანის გავლით სენაკში —
სახლ-საკრძალავში შედის. შესასვლელი ქვის კარითაა ამოქოლილი. სახლ-
საკრძალავის სამხრეთისა და ჩრდილოეთ კედლებთან ტახტრევენებია აშე-
ნებული, რომლებზეც სუდარაში გახვეული მიცვალებულები დასაკრძა-
ლავთ. სულ აკლდამაში 8 მამაკაცის ჩონჩხი აღმოჩნდა.

განსაკუთრებული ყურადღების ღირსია აკლდამის დასავლეთ კედელ-
ზე გამოსახული ოთხპნკარიანი ბერძნული წარწერა და ჯვრები, რომელთა
მკლავებს შორის ბერძნული მთავრული ასოებით ქრისტეზებია ჩაწერილი
(A და III). წარწერა დაზიანებულია და როგორც ჩანს, აკლდამაში დაკრ-
ძალულთა ვინაობაზე მოგვითხრობს.

აკლდამის დასავლეთით, 3,00 მ დაცილებით აღმოჩნდა ნახევარწრი-
სებური აბსიდის მქონე ეკლესიის ნაშთი, ხოლო ჩრდილოეთით კი ზღუდის
ნაწილი, რომელიც 22 მ სიგრძეზეა შემორჩენილი.

წილკანში აღმოჩენილი აკლდამა აშკარად მაღალი რანგის სასული-
ერო მოღვაწეთა განსასვენებელი უნდა იყოს. იგი რიგით მესამეა ის-
ტორიული დიდი მცხეთის ტერიტორიაზე.

წილკანის აკლდამა, იქ გამოვლენილი მასალების მიხედვით, ადრექ-
რისტიანული ხანით უნდა დათარიღდეს. იგი ადრეშუასაუკუნეების ხანის
ქართლის ხუროთმოძღვრული ხელოვნების სრულყოფილი ნიმუშია და ლო-
გიკურად აგრძელებს წინა ეპოქაში დადასტურებული მაღალგანვითარე-
ბული მშენებლობის ტრადიციებს.

უკანასკნელ წლებში მუხრანის ველზე აღმოჩნდა მტკვარარაქსის
ეპოქის ნამოსახლართა ნაშთები და გვიანბრინჯაო-ადრერეკინის ხანის თით-
ქმის ყველა ეტაპის ამსახველი მრავალრიცხოვანი სამარხები. აღნიშნული
ეპოქის ძეგლები დადასტურდა აგრეთვე ს. მუხათგვერდთან, საქართველოს
სამხედრო გზასთან და საკუთრივ მცხეთაში. ყურადღებას იქცევს ს. ნე-
როვნის სათბურებთან (ნეროვანი — IV) გათხრილი გვიანბრინჯაო-ად-
რერეკინის ხანის ქვანრიანი ორმოსამარხები. დასაკრძალავი კამერა წაგრ-
ძელებული ოთხკუთხა მოყვანილობისაა, რომელიც მინის აწინდელი
ზედაპირიდან 0,80-1,00 მ სიღრმეზე გაუმართავთ მოყვითალო ფერის
თიხნარში. კამერის ზომებია: 1,20—1,30 მ × 0,9—1,10 მ. სამარხს გარშემო-
უყვება რამდენიმე რიგად დანყობილი ქვის სარტყელი — წრე რომლის
დიამეტრი 4—5,5 მ შეადგენს. ცენტ. ნაწილში, კამერის თავზე მცირე ქვაყ-
რილია ჩაქვეული. ყველა სამარხი ინდივიდუალური იყო. მიცვალებულები,
როგორც წესი, სარეცელზე დაუსვენებიათ ხელფეხმოკეცილი, მარჯვენა (მა-
მაკაცები), ან მარცხენა (ქალები) გვერდზე, თავით ჩრდილოეთით.



ინვენტარის სიუხვითა და მრავალფეროვნებით გამოირჩეოდა წარჩინებული მეომრის სამარხები. აღნიშნულ კომპლექსებში აღმოჩნდა: ბრინჯაოს მთლიანადსმული სატყეარი, ბოლომომრგვალებული და პინჩანაშაპი მახვილენი, ბრინჯაოს გრავირებული სარტყლები, ბრინჯაოსა და რკინის შუბისწვერები, ნესტრისებური ისრისწვერები, ირმის ქანდაკებები, სხვადასხვა ფორმისა და შემკულობის შავპრიალა თიხის ქურჭელი და სხვ. ზემოჩამოთვლილი მასალის შემცველი კომპლექსები ანალოგების მიხედვით ძვ. წ. აღ. II ათასწლეულის ბოლო საუკუნეებშია და პირველი ათასწლეულის დასაწყისით თარიღდება¹³.

ს. ნატახტართან ახლახან გამოვლინდა შუაბრინჯაოს ხანის ძეგლები, მათ შორის აღსანიშნავია კატაკომბური სამარხები და ქვაყრილიანი ვორასამარხი (№ 7) რომელშიც თრიალეთის შუაბრინჯაოს ხანის ბრწყინვალე კულტურისათვის დამახასიათებელი ნითლად ანგობიერებული კერამიკა დადასტურდა¹⁴.

ამრიგად, უკანასკნელ წლებში ისტორიული დიდი მცხეთის ტერიტორიაზე გამოვლენილი ძეგლები მნიშვნელოვან მასალებს გვანდის მცხეთის ქვეყნის მატერიალური კულტურის ისტორიის რეკონსტრუქციისათვის ადრებრინჯაოს ხანიდან მოკიდებული განვითარებული შუასაუკუნეების ჩათვლით.

1. ხახუტაშვილი დ., უფლისციხე, II, თბ., 1970.
2. Цытинский Г., Результаты работ на «Цихна Гора» (1971—1974 гг.). В сб.: КСИИ, 151, М., 1977.
3. კეთიშვილის არქეოლოგიური ძეგლები, თბ., 1980.
4. Гагошидзе Ю., Самадло (каталог), Тб., 1981.
5. ბობჩიაძე ა., ნასტაკისის არქეოლოგიური ექსპედიციის 1974 წლის მუშაობის შედეგები, მაგნე, 1975.
6. თლოორდია ვ. ხასალები ქართლის სამეფოს ისტორიისათვის — ძვ. წ. აღ. პირველი ათასწლეულის ბოლო საუკუნეებში. კრებ. ძკე, III, თბ., 1963.
7. მანჯგალაძე გ., მანჯგალაძე ი., გიუნაშვილი გ., ლლონტი ნ., ნამარხ ნაგებობათა ახალი სახეობა მცხეთაში სსამ. 99, № 3, სექტემბერი 1980.
8. Иващенко М., Самтаврские погребения первых трех веков н. э., Михета, I!, Тб., 1980.
9. ავაქიძე ა., გობეჩიშვილა გ., კლანდაძე ა., ლომთათიძე გ., მცხეთა, I. არმაზისტიკა-არქეოლოგიური გათხრები, თბ., 1955.
10. მცხეთა, V. არქეოლოგიური კვლევები შედეგები, თბ. 1981.
11. სურგულაძე თ., ბიბილური თ., ძველაძე მ., ადრეული ქრისტიანობის სიმბოლო მცხეთაში ნ. სსამ. 101, № 3, 1981.
12. რამიშვილი რ., ერწოს ველი გვიანრმაზულ ხანაში, თბ., 1979.
13. ფიჭულაძე კ., აღმოსავლეთ საქართველოს ტომთა ისტორიის ძირითადი პრიბლე-მები (ძვ. წ. XV-VII სს.), თბ., 1973.
14. Куфтин, Б., Археологические раскопки в Триалети, Тб., 1941.

ნასტაქისის ველზე გათხრილი ადრექრისტიალური ხანის ეპლასია

1980-1982 წლებში ნასტაქისის ველზე გათხრილ იქნა ადრექრისტიალური ხანის ეკლესია. ძველი მრავალფენიანი აღმოჩნდა. უძველესი ფენა გვიანანტიკურ ხანას განეკუთვნება. ფენიდან შემორჩა კონგლომერატის დიდი ნატეხები, შენობის ფრაგმენტები, რომელიც სამლოცველოს ან მარტივი ტიპის ტაძრის ნაშთებს უნდა წარმოადგენდეს. ამავე ტერიტორიაზე და უშუალოდ სამნავიანი ბაზილიკის სამხრეთი კედლის ქვეშ გათხრილ იქნა გვიანანტიკური ხანის სამარხები. ამ ხანის ნაგებობანი განადგურებული ჩანს ხანძრით.

გვიანანტიკური ხანის გადამწვარ ფენაზე უშუალოდ დაშენებული სამნავიანი ბაზილიკის საძირკვლები. ბაზილიკის გეგმა წესიერ სწორკუთხედს წარმოადგენს და ზუსტად არის დამხრობილი აღმოსავლეთ-დასავლეთის ხაზზე. სამნავიანი ბაზილიკის კედლების საძირკვლები გამართულია ერთი რიგი ქვიშაქვის ღივი ქვებით. წყობა პერანგულია, პერანგებს შორის დარჩენილი სივარითე ამოცხვებულია წვრილი ქვებით. საძირკვლის წყობაში არ გვხვდება კონგლომერატის ნატეხები და რიყის ქვები. საძირკვლებს შესანიშნავად მოსწორებული ზედაპირი აქვთ, მათზე კედლები ალიზის აგურით ყოფილა აყვანილი. ეს ფაქტი დოკუმენტალურად დაფიქსირდა ბაზილიკის აღმოსავლეთ ნაწილში, აქ კედლები — 0,5 მ სიმაღლისა შემოინახა. აქვე ფიქსირებულ იქნა გაჯით შეღესილი კედლებიც. ბაზილიკის ჩრდილოეთი ნავის აბსიდაში, აღმოსავლეთ კედელზე მიდგმული აღმოჩნდა ალიზის აგურით აგებული საკურთხეველი. იგი გარედან შეღესილი იყო თიხითა და გაჯით. მისი ზომა — 0,4×0,4 მ.

სამნავიანი ბაზილიკის საძირკვლის სისქე საშუალოდ 1,00 მ უდრის. ბაზილიკის სიგრძე — 16,57 მ, ხოლო სიგანე 10მ-ია. ნაგები ერთმანეთისაგან სამი წყვილი ბოძით (კოლონით) არის გამოყოფილი, რომელთა ღერებებს შორის მანძილი საშუალოდ 3 მ-ია. შუა ნავი სიგანით ორჯერ აღემატება გვერდით ნაგებს. ცენტრალური ნავის სიგრძე აბსიდითურთ — 4,2 მ, ხოლო ნავის სიგანე 3,15 მ-ია. ჩრდილოეთის ნავის სიგრძე 13,7 მ, სიგანე 1,4 მ. აბსიდის სიღრმე 0,9 მ, სამხრეთი ნავის სიგრძე 13,45 მ, სიგანე 1,5 მ ხოლო აბსიდის სიღრმე აქაც 0,9 მ-ია.

სამნავიანი ბაზილიკის აღმოსავლეთ კედელში ჩაშენებულია 3,4 მ სიგრძის და 1,5 მ სიგანის სწორკუთხედის მოყვანილობის ქვიშაქვით ნაშენი დაზიანებული ნაგებობის ნაწილი. იგი 0,6 მ-თაა გამოწეული კედლის გარეთ. 4,7 მ დაშორებული ბაზილიკის აღმოსავლეთი კედლის სამხრეთი, ხოლო 1,9 მ ჩრდილოეთი კუთხეებიდან. ჩანაშენი სამნავიანი ბაზილიკის აღმოსავლეთ კედლის ცენტრში არ არის, რომ იგი ცენტრალური ნავის წინ გამოწეულ აბსიდად მივიჩნიოთ. ასე, რომ ეს ჩანაშენი ცენტრალური ნავის აბსიდის ჩრდილოეთ ნახევარს და ჩრდილოეთის ნავის აბსიდას ფარავს. ამდენად იგი სრულიად უცხო სხეულად გამოიყურება არა



მარტო სამნავიანი ბაზილიკის აღმოსავლეთ კედლისათვის, არამედ მთელი ნაგებობისათვის.

ჩანაშენი საფეხურიანი ყოფილა. აღმოსავლეთის მხრიდან შემორჩენილი აქვს ერთი კარგად გამოკვეთილი 0,4 მ სიღარითის საფეხური. დანარჩენი ნაწილი დაზიანებულია მასზე დასავლეთის მხრიდან სამნავიანი ბაზილიკის აღმოსავლეთი კედლის მიშენების დროს.

აღწერილი ჩანაშენი ზუსტად არის მიმართული აღმოსავლეთის მხარეს. სავარაუდოა, რომ ცალკე აღებული ეს ნაგებობა წარმართული ხანის ტაძრის საფეხურიან სამსხვერპლო-საკურთხეველს უნდა წარმოადგენდეს, რომელზედაც წმინდა ცეცხლი ენთო და მასზე ქრისტიანობის მიღების შემდეგ სამნავიანი ბაზილიკის აღმოსავლეთ კედელი იქნა დაშენებული.

სამნავიანი ბაზილიკის ასაგებად გამოყენებული ყოფილა სხვადასხვა ზომის ალიზის აგურები. მოხერხდა ზოგიერთი მათგანის ზომის დადგენა: 44X44X10—12 სმ; 4X21X22 10X12 სმ; 21X22—21X10X12 სმ; 38X38X10 სმ. სამნავიანი ბაზილიკა კარგად ყოფილა შიგნიდან შელესილი გავით. შელესილობის ჩამოშლილი ფრაგმენტების მიხედვით სისქე — 0,8—1,0 სმ უდრის. შელესილობის ფრაგმენტებში გვხვდება მოხატული ნიმუშებიც. ერთ ფრაგმენტზე შემჩნეულია წარწერის ნაშთიც.

პირველ სამშენებლო პერიოდში უნდა გამოიყოს ერთი სამშენებლო შორიზონტი. ამ დროს მომხდარა სამნავიანი ბაზილიკის რეკონსტრუქცია. სამნავიანი ბაზილიკის აღმოსავლეთის კედელზე ძალიან კარგად ჩანს, რომ თავდაპირველად სამნავიანი ბაზილიკა აუშენებიათ, ხოლო შემდეგ, მოგვიანებით სამხრეთისა და ჩრდილოეთის მხრიდან დამატებითი ნაგებობები მიუშენებიათ. ძირითადი ბაზილიკისა და მინაშენის კედლები ერთმანეთს არ ებმის, ისინი გამოყოფილი არიან შოვით.

მინაშენის საძირკვლები, ისე როგორც სამნავიანი ბაზილიკისა გამართულია დიდი ქვიშაქვის ქვებით. სამშენებლო მასალებს, მშენებლობის ტექნიკასა და შემაკავშირებელ საშუალებას შორის არავითარი სხვაობა არ შეინიშნება. ეს კი იმაზე მოუთითებს, რომ სამნავიანი ბაზილიკის აშენების შემდეგ მალე მომხდარა მისი გადაკეთება.

შემდგომ სამშენებლო პერიოდს განეკუთვნება სამეკლესიანი ბაზილიკა. ამ დროისათვის ალიზის აგურით ნაგები სამნავიანი ბაზილიკა დანგრეულა, რომელიც თავის პერიმეტრში აღარ აღუდგენიათ; იგი სიგრძეში დაუმოკლებიათ, ალიზის კედლები მოუშლიათ და სამეკლესიანი ბაზილიკად უქცევიათ. ახალი, სამეკლესიანი ბაზილიკის კედლები რიყის, ქვიშაქვის, კონგლომერატის, კრამიტის ნატეხებითა და ალიზის აგურით აუგიათ. ნაგების გამყოფ კოლონებს შორის კედლები ჩაუშენებიათ, სამეკლესიანი ბაზილიკის კედლები ამოყვანილა სამნავიანი ბაზილიკის საძირკველზე. ამრიგად, სამეკლესიანი ბაზილიკა ზევიდან არის დაშენებული მის წინამორბედ სამნავიანი ბაზილიკის ნანგრევებზე. სამეკლესიანი ბაზილიკის სიგრძეში შემცირების გამო სამნავიანი ბაზილიკის აბსიდები სამეკლესიანი ბაზილიკის აღმოსავლეთ კედლის გარეთ დარჩა. სამეკლესიანი ბაზილიკას ძველი ნაგებობიდან დარჩენია ჩრდილოეთისა და სამხრეთის

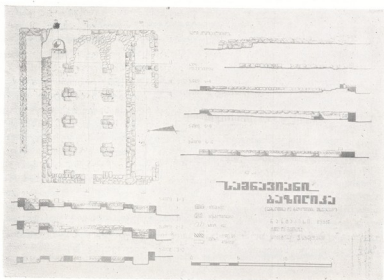


აღრეკრისტიანული ხანის ეკლესია.
ზედი დასავლეთიდან. გათხრების შემ-
დეგ.

Церковь раннехристианской эпо-
хи. Вид с Запада. После раскопки.

სამნათიანი ბაზილიკის გეგმა V-VI სს.

План трехнефной базилики V-VI вв.



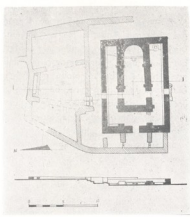


სანაეიანი ბაზილიკის აღმოსავლეთკედელში ჩამწებული ნაგებობის ნაშთი.

Остатки восточного и восточной стене строения IV—VI вв.

სამეკლესიანი ბაზილიკის გეგმა. VI—VII სს.

План трехцерковной базилики VI—VII вв.

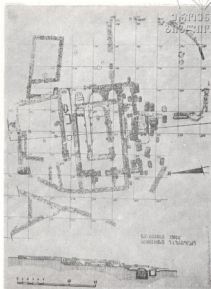


მინაშენები. ამავე დროს დასავლეთის მხრიდანაც გაუნდა შემოსავლელი.

სამეკლესიანი ბაზილიკის ცენტრალური ნაფი ლამაზად მორკალური

სამეკლესიანი ბაზილიკის გარშემო გან-
ლაგებული ნაგებობის ნაშთები VII—
VIII სს.

Остатки строения вокруг трех-
церковной базилики VII—VIII вв.



აბსიდით მთავრდება. აბსიდის იატაკი ორი საფეხურით მაღლა ყოფილა გამართული ნავის იატაკთან შედარებით, რასაც მოწმობს აბსიდის წინ გამართული ტიხარი და საფეხური. დანარჩენ ნაგებს აბსიდები არ აქვთ, თუმცა ის ნაწილი, რომელიც აბსიდის მაგივრობას ეწეოდა ნავებიდან ტიხარებით იყო გამოყოფილი და შემალელებული. ცენტრალურ ნავს შესასვლელი კარი სამხრეთისა და ჩრდილოეთის კედლებში აქვს, დასავლეთ მხრიდან ყრუ კედელია. ნაგებსაც კარი ცენტრალური ნავის კარის პირდაპირ აქვს გაკეთებული. სამეკლესიანი ბაზილიკის ცენტრალურ ნაგში იატაკი ბრტყელი გვერდებაკეცილი კრამიტით აღმოჩნდა დაგებული, რომელიც სიდიდით გვიანანტიკური ხანის კრამიტს უახლოვდება. ბევრ მათგანს აკეცილი გვერდის კუთხეები ჩათლილ ჩასწორებული აქვს, ზოგიერთ მათგანზე შემორჩენილი იყო წითელი საღებავის კვალი. კრამიტის იატაკი ჰქონდა ჩრდილოეთის ნავსაც.

სამეკლესიანი ბაზილიკის სიგრძე — 13,5 მ, სიგანე — 9,8 მ-ია. ცენტრალური ნავის სიგრძე აბსიდიურთ — 8 მ, აბსიდის გარეშე — 6,8 მ ხოლო სიგანე 3 მ, 26 სმ, კედლების სისქე კი — 1,00 მ. უდრის. ჩრდილოეთისა და სამხრეთის ნაგების სიგრძე შესაბამისად — 11,7 და 11,9 მ-ია, სიგანე კი — 1,7 მ. სამეკლესიანი ბაზილიკის კედლებში დატანებული კარის სიგანე საშუალოდ 0,9 მ. უდრის.

ბოლო სამშენებლო პერიოდი ნაწილობრივ სამეკლესიან ბაზილიკასაც შეეხო. ამ ხანაში ეკლესიას ჩრდილოეთის მხრიდან უშენებენ დამხმარე



სათავსებს. ეს ნაგებობა, როგორც ჩანს, სამი მოზრდილი სენაკისაგან შედგება და დასურული იყო კრამიტით. ნაგებობის კედლების ასაშენებლად გამოყენებულია რიყის ქვა, კონგლომერატის, ქვიშაქვის და კრამიტის ნატეხები. შემაკავშირებლად თიხა უხმარიათ. შუა სენაკში ჩრდილოეთის კედლის გასწვრივ საქონლისათვის ბაგა ყოფილა გამართული. ამავე პერიოდში სამეკლესიანი ბაზილიკის ჩრდილოეთის მინაშენის ჩრდილოეთის კედლის დასაყვლითი ნაწილი მოუნგრევიათ და ერთი დიდი სენაკი გაუმართავთ. ამავე დროისა ჩანს დაჯიხრული სამეკლესიანი ბაზილიკის დასაყვლითის მინაშენიც. ეკლესიის გარშემო საკმაოდ შემჭიდროებული, სხვადასხვა დანიშნულების ნაგებობანი, (მათ შორის სამხრეთ აღმოსავლეთ კუთხეში მარანი) გამოვლინდა. ყველა მონაცემის მიხედვით აქ სამონასტრო ცხოვრების დასაწყისია სავარაუდო.

გამოვლენილი მასალების მიხედვით ბოლო სამშენებლო პერიოდის ნაგებობანი და თვით სამეკლესიანი ბაზილიკაც დანგრეული უნდა იყოს VII საუკუნის ბოლოს ან VIII საუკუნის პირველ ნახევარში. აქვე ხაზგასმით უნდა აღინიშნოს, რომ არავითარი რბევისა და განადგურების კვალი გათხრების დროს შენიშნული არ ყოფილა.

ნასტაკისის ველზე ფართოდ გაშლილი გათხრების შედეგად გამოვლენილი უმდიდრესი მასალების გათვალისწინებით, არა ერთხელ გვაქვს გამოთქმული მოსაზრება, რომ ამ მიდამოებში, კერძოდ მდ. ქსნის მარცხენა ნაპირზე არსებული დასახლება თავის არსებობას, ყოველგვარი ძალადატანების გარეშე სწორედ ამ პერიოდში წყვეტს, თუმცა ეს პროცესი გაცილებით ადრე ჩანს დაწყებული. როგორც გამოვლენილი მასალებიდან ჩანს იგი VIII საუკუნის პუხახანებისათვის დასრულდა. ამის შემდეგ აქ არსებულ ეკლესიასაც აღარ უნდა ეარსება დიდხანს. იგი გათლილი ქვით მკვიდრად ნაგები არ ყოფილა, ამიტომ მალე უნდა დანგრეულიყო. მალე მისი ნანგრევები მიწით დაფარულა. დაახლოებით VIII-IX საუკუნეებში ეკლესიის ნანგრევებზე, კერძოდ მისი ჩაქცეული კრამიტის სახურავზე, უშუალოდ სამნავიანი და სამეკლესიანი ბაზილიკის სამხრეთის კედელზე მიცვალებულები დაუმარხავთ. მიცვალებულთა დამარხვის დროს დაუნგრევიათ ბაზილიკის სამხრეთის ნაეის სამხრეთი კედელი და მის ადგილზე ქვის სამარხები გაუმართავთ. ერთ-ერთი სამარხის თავზე აღმოჩნდა ორი ნატეხი ადრეული მოჭიქული ჯამისა, რომელიც ერთადერთ შემთხვევას წარმოადგენს ნასტაკისის ველზე გამოვლენილ უამრავ მასალას შორის. ამავე სამარხში აღმოჩნდა VIII საუკუნის არაბული ფელსიც. ამდენად ჩვენ მიგვაჩნია, რომ სამეკლესიანმა ბაზილიკამ არსებობა VIII საუკუნის პირველ ნახევარში შეწყვიტა. რაც შეეხება სამნავიან ბაზილიკას იგი V-VI საუკუნის ნაგებობას წარმოადგენს, VI საუკუნეში სამნავიანი ბაზილიკის ნანგრევებზე აგებული იქნა სამეკლესიანი ბაზილიკა, რომელიც ბოლო სამშენებლო პერიოდში VII საუკუნის მეორე ნახევარში სამონასტრო ცხოვრების ადგილად გადაქცეულა. აღნიშნულ ძეგლთან არის დაკავშირებული ქვიშაქვით დულაბზე ნაშენი აკლდამა, რომელშიც 30 მიცვალებული აღმოჩნდა დაკრძალული, კარგად გამოტეხილი ქვის ფილებით შედგენილი სამარხი, ფრიად საინტერესო სამარხეული ინვენტარი, სა-



მარხთა აღნაგობა და დაკრძალულ მიცვალებულთა პოზა, რომელთაგანაც
 ხილვა წერილის სიმცირეს გამო აქ შეუძლებელი გახდა.

საქართველოს
 ეროვნული ბიბლიოთეკა

ზემოთ აღწერილი სამნავიანი და სამეკლესიანი ბაზილიკის აღმოჩენა
 ნასტაკისის ველზე ფრიად საინტერესო მასალებს იძლევა შიდა ქართლში
 ადრექრისტიანული ხანის ეკლესიათა მშენებლობის შესახებ. საყურად-
 ლებოა აღნიშნული ბაზილიკების გვერდით გამოვლენილი სხვა ძეგლებიც.
 ნასტაკისის ველზე მინის ტარის ქარხნის მშენებლობასთან დაკავშირებით
 განადგურდა ბრინჯაოს ხანის, საქართველოში სწორუპოვარი, ნამოსახ-
 ლარი, ანტიკური ხანის სამლოცველო, საცხოვრებელი და სხვა დანიშ-
 ნულების ნაგებობანი. დიდი ბრძოლის შემდეგ დაღუპვას გადაურჩა ზევით
 აღწერილი ბაზილიკები და მათ, გარშემო გათხრილი ძეგლები, რომელთა
 დაცვა გადაუდებელ საქმეს წარმოადგენს.

სარაპანის-შორაპანის არქეოლოგიური შესწავლისათვის

სარაპანა-შორაპანი ქართული და უცხოური წყაროების მიხედვით ერთ-ერთი მნიშვნელოვანი ციხე-ქალაქია. ქართული წყაროების მიხედვით იგი დიშნასთან ერთად ქართლის სამეფოს პირველი მეფის ფარნავაზის მიერაა აშენებული ისტორიული კოლხეთის და იბერიის მიჯნაზე. უცხოურ წყაროთაგან საგანგებო ყურადღებას იპყრობს სტრაბონის მოკლე, მაგრამ მნიშვნელოვანი ცნობები სარაპანას შესახებ. საერთოდ ცნობილია, რომ ქვეყნის შიგნით განლაგებული კოლხური ქალაქების შესახებ ჩვენ მეტად მცირე ინფორმაცია გვაქვას, ამასთან წყაროებში გაკერით ჩამოთვლილი რამდენიმე პუნქტის იდენტიფიცირება დღემდე არ ხერხდება. შორაპანი კი ახ. წ. პირველ საუკუნეებში უნდა წარმოადგენდეს მნიშვნელოვან პუნქტს, ხოლო ამ ხანის ნამოსახლარი ძეგლები შიდა კოლხეთში თითქმის მიკვლეული არ გვაქვს, რაც მისი შესწავლისადმი ინტერესს კიდევ უფრო აძლიერებს.

ახ. წ. VI საუკუნეში, როცა ეგრისში ირანსა და ბიზანტიას შორის საომარი ოპერაციებია განაღებული უკვე ბიზანტიური წყაროები (პროკოპი კესარიელი, აგათია და სხვ.) კვლავ მოიხსენიებენ სარაპანისს, როგორც მნიშვნელოვან სასაზღვრო ციხე-სიმაგრეს, რომელიც მეომარ სახელმწიფოთა შორის ქიშპის საგანი გამხდარა.

შორაპანის არქეოლოგიური შესწავლა 1949 წ. დაიწყო და ერთი კამპანიით შემოიფარგლა (1,2). პირველივე შედეგები უთუოდ საყურადღებო იყო. კერძოდ, მაშინ პირველად დადასტურდა ქვედა ქალაქის ტერიტორიაზე ანტიკური ხანის უკვე დანგრეული შენობიდან მომდინარე ე. წ. „მერცხლისკუდიანი“ ქვათილები. ასეთივე კვადრები დადასტურებული იყო ციტადელში გაჭრილ თხრილშიც. ამასთან გაირკვა, რომ საგანგებო გვირაბი, რომელიც ციხის დასავლეთის კედლიდან ყვირილასაკენ ეშვება და რომლის შესახებ მხოლოდ მოგვიანო ხანის ცნობები გვაქვს, უკვე VI საუკუნეში მაინც არის აშენებული; ექსპედიციამ დაადგინა წყალსადენის ტრასაც. საგანგებოდ შეისწავლებოდა გზების საკითხი (გ. ცქიტიშვილი). ყველაფერმა ამან კიდევ უფრო ნათლად წარმოაჩინა შორაპანის, როგორც არქეოლოგიური ძეგლის ხასიათი და მნიშვნელობა.

ბუნებრივია ძეგლი დღემდე იწვევს განსაკუთრებულ ინტერესს. ამითაც იყო გამოწვეული, რომ 1980 წელს დასავლეთ საქართველოში ჩატარებული სადაზვერვო სამუშაოების დროს შორაპანიც მოვიწახლეთე და ვცადეთ მოგვეძიო დამატებითი არქეოლოგიური მასალა.

მდ. ყვირილასა და ძირულას შესართავთან შემადგენულ ბუნებრივ ბორცვზე შემორჩენილი კედლები, რომლებიც გარედან ოთხკუთხა თლილი ქვებით გამოყვანილი, მხოლოდ ალაგ შემორჩენილი ფასადით ხასიათდება და რომელშიც აგურების ტენიანი სარტყელიც არის ჩართული, როგორც ვარაუდობენ, უფრო ახ. წ. VI ს. უნდა თარიღდებოდეს. ეს კედ-



ლები, როგორც საფიქრებელია, ადრეული შუასაუკუნეების ციხის ტერიტორიას შემოსაზღვრავდა, ანტიკურ ხანაში კი იგივე ფართობზე აკროპოლისს წარმოადგენდა. ციხის სამხრეთი ნაწილის ზღუდე აქ რკინიგზის ხაზის გაყვანის სამუშაოების დროს უნდა დანგრეულიყო, ხოლო ჩრდილოეთისა, მიუხედავად იმისა, რომ მოგვიანო ხანაში მომრგვალებული ბურჯებითაც ყოფილა შემტკიცებული, ფერდის მოშლის შედეგად ნაწილობრივ გადაქცეულა.

დასავლეთის კედელი ზღუდისა, რომელიც ყვირილას გადაჰყურებს საფასადო ნაწილში შედარებით დაუდევრად გამოთლილი, ოთხკუთხად გამოყვანილი ქვებით არის ამოშენებული. ნიშანდობლივია, ის რომ ერთიორგან გარღვეულ ნაწილში ქვედა დონეზე ქველი (ანტიკური?) კვადრების გამოყენების შემთხვევებიც არის დადასტურებული. ზღუდეს ამ მხრივაც დაუყვება აგურების ფენებიანი სარტყელი. მხოლოდ ვარაუდის სახით შეიძლება გამოითქვას მოსაზრება ზღუდის დასავლეთის კედლის შედარებით ადრეულობის (ახ. წ. IV-V სს?) შესახებ.

უნდა ვიფიქროთ, რომ განსხვავებით ანტიკური ხანის ციხე-ქალაქ სარაპანასაგან, რომელიც მდინარეთა ხერთვისაც მოიცავდა და როგორც ქვემოთ დავინახავთ, ანტიკურ ხანაში ზღუდითაც იქნებოდა შემოსაზღვრული, ადრეული შუასაუკუნეების ციხე, მხოლოდ ანტიკური ხანისთვის საერთაოდ ციტადელის მონაკვეთით შემოიფარგლებოდა; ყოველ შემთხვევისათვის დღესდღეობით ანტიკური ხანის ქვედა ქალაქის ტერიტორიაზე ქვეთკირით ნაგები ზღუდის ნაშთი, ან სხვა რაიმე არქეოლოგიური მასალა არ დასტურდება. ქვედა ქალაქშივე, მისი სამხრეთ-დასავლეთი მონაკვეთის გაუკებულ ნაწილში უნდა წასწყდომოდნენ ზღუდისა თუ ეშის კედლის ნაწილს, რომლის ქვები ნიკოლოზ გველესიანის სახლის მშენებლობის დროს უნდა გაეზიდათ. როგორც უთითებენ მსკავსი ქვები გაუზიდავთ მიხეილ ახრახახის სახლის მშენებლობის დროსაც (ამ საუკუნის 20-იანი წლების მიწურულისათვის). უშუალოდ ყვირილას სანაპირო ზოლთან მცხოვრებმა შურა სააკაძემაც, თითქოს, გაიხსენა საბოსტნე ნაკვეთზე მინის დამუშავების დროს ნაპოვნი ამგვარი ქვების შესახებ, მაგრამ ეს ცნობა არქეოლოგიურ შემონახვას საჭიროებს. ქალაქის აღნიშნული ნაწილის შემადლებულ მონაკვეთშიც დავადასტურეთ თანამედროვე სახლის კიბის ნაწილში ჩაშენებული ამგვარი კვადრები.

ნაქალაქარის სამხრეთ-დასავლეთ და დასავლეთ ნაწილში, თანამედროვე დასახლებათა ეზოების ლოპებებს გარეთ, ახლაც მრავლად შეინიშნება მოზრდილი ბათქაშების, თუ ალიზის კედლების წიდად ქვეული ნაშთები, ხოლო სამხრეთ-აღმოსავლეთი ნაწილის შემადლების ფერდზე განითლებული ქვებიც. უპირატესად რიყისა, გვხვდება. უნდა ვიფიქროთ, რომ ეს მოზრდილი ფრაგმენტები ალიზისა და განითლებული ქვები ანტიკური ხანის ქალაქის ზღუდის ნაშთებს წარმოადგენს; მათი ერთი ნაწილი თანამედროვე სამოსახლოებზე მინის სამუშაოების დროს იქნებოდა გამოვლენილი.

ქვედა ქალაქის თანამედროვე დასახლების ეზოებში ზედაპირულად ნაპოვნი კერამიკა ზოგადად ანტიკური (ადრე ანტიკური, თუ ელინისტუ-



ეროვნული
ბიბლიოთეკა

მწილდისიან- მხედრის
ქანდაკება (ბრინჯაოს)
სოფ. ალავერდიან.



Бронзовая скульптура
псадики (с. Алаверди).

რი) იერისაა. აქვე იყო ნაპოვნი განითლებული, მომცრო ზომის ბათქაშები, როგორც ასე დამახასიათებელია ადრეანტიკური და ელინისტური ხანის თითქმის ყველა კოლხური სამოსახლოსათვის.

ანტიკური ხანის კერამიკული ფრაგმენტები დადასტურებული იყო ციხე-სიმაგრის აღმოსავლეთით, თანამედროვე სამოსახლოების გავაკეზულ ნაწილში. ამ მხრივ ყურადღებას იქცევს ჩრდილო და ჩრდილო-აღმოსავლეთი მიმდებარე ფართობი ციხისა, რომლის რელიეფი დამრეცად ეშვება და რამდენიმე ტერასულ გავაკეზებს ქმნის. აქ ციხის მცველის ნიკოლოზ წერეთლის ეზოს მოსწორების დროს თითქოსდა უინვენტარო მიცვალებულთა ჩონჩხები უპოვნიათ. იქვე მეზობლად გიორგი ნებეიერიძის ეზოში ნაპოვნ სამარხში მიცვალებულს ბეჭედი ჰქონია წამოცმული თითზე. სხვაგან კიდევ უპოვნიათ მახვილი, ალბათ საზარხეული, რომლის ადგილმდებარეობა დღეს არავინ იცის. ნიკოლოზ წერეთელს სავენახე ნაკვეთში მიწის დამუშავების დროს ერთ დონეზე მოფენილი ბრტყელი ქვებიც შეუშჩინევია, თუმც ეს უკანასკნელი ე. წ. „სავენახე“ ნაკვეთს უკავშირდება, სადაც ფეოდალური ხანის ჩაკირული ქვევრების ნატეხებიც გვიჩვენეს, რაც შესაძლოა, უკვე ფეოდალური ხანის ნასახლარის არსებობაზე მიუთი-



თებს. ამავე ხანით უნდა თარიღდებოდეს თიხის წყალსადენის მიღები, რომლებიც ამ 10-15 წლის წინ უპოვნიათ აკაკი მალაქიას ძე კვიციანი ეზოში; ეს მიწები მიწაში საგანგებო დულაბიანი „პერანგის“ (როგორც ფეოდალური ხანის წყალსადენებისათვის არის დამახასიათებელი) გარეშე ყოფილა ჩანყობილი, რაც, შესაძლოა, მათ ადრეულობაზეც მიუთითებდეს. წყალი ქამეთურიდან მოდიოდაო, საიდანაც ლაშის წყარო იკვებებაო გვითხრეს; წყალსადენის მიწები შორაპანში აღრეც იყო დადასტურებული.

ნიკოლოზ წერეთლის ეზოში ე. ი. ციხის ჩრდილო-აღმოსავლეთ ნაწილში, ტერასის შექმნის მიზნით გაჭრილ შეფერდებზე არქეოლოგიური ძირილი დადასტურდა, რომლის გასუფთავებამ ზოგი რამ საინტერესო გარემოება წარმოაჩინა. ჯერ ერთი კულტურული, არქეოლოგიური მასალის შემცველი ფენა, რომელიც ძირილში სამხრეთ-აღმოსავლეთიდან ჩრდილო-დასავლეთისაკენ მიემართება 2,5 მ-ის სიმძლავრისაა. ზედა პუმუსური ფენა მრავლად შეიცავს ციხის კედლის ჩამოქცევის შედეგად დაძრულ სამშენებლო მასალას; ძირილში დიდ მანძილზე შეიმჩნევა ადრეფეოდალური ხანის სამშენებლო კერამიკის ნატეხებიც. ამ ფენის ქვემოთ შედარებით მკვრივი ვანიადაგებული ფენაა, რომელიც სხვადასხვა დროის კერამიკულ მასალას შეიცავს. იგი ბორცვის ფერდის ჩამოშლის შედეგად უნდა იყოს წარმოშობილი. აქ ნაპოვნი ფრაგმენტული მასალა მხოლოდ ზოგადად შეიძლება განისაზღვროს, როგორც ანტიკური ხანის კუთვნილი. იყო ნაპოვნი აშკარად ელინისტური ხანით დასათარიღებელი მოშაუო-ღებვა კეცის მქონე ჯამის ნატეხიც. ყველაზე საინტერესო მასალას კი წარმოადგენს გვიანბრინჯაოს ხანის კოლხური კერამიკის ორიოდე ფრაგმენტი.

შეიძლება ვიფიქროთ, რომ თუ უფრო ადრე არა, ძვ. წ. II ათასწლეულის მეორე ნახევრიდან მაინც ბორცვი კოლხურ სამოსახლოს წარმოადგენდა და, თუ სხვა აშკარად ნაკლულ მასალასაც ღვეყრდნობით, აგრძელებს არსებობას ანტიკურ ხანაშიც, როგორც კოლხური სამოსახლო (ან იქნებ სამოსახლოთა ცენტრი? გამაგრებული გორა?). ის კი აშკარაა, რომ ქართლის ექსპანსიის დროისათვის ელინისტურ ხანაში ქართლის მეფეებს ეს ადგილი ცარიელი არ დახვედრიათ და პუნქტიც შემთხვევით არ უნდა შეერჩიათ. სწორედ ამ ხანით, ხოლო სარკვევია რომელ ეტაპზე ვისი მხრივ (იბერია? კოლხეთი?) შენდებოდა ელინისტური და მომდევნო ხანის სარაპანა, ჯერჯერობით დიდი ოთხკუთხა თავდაპირველი კედლის წყობიდან ამოცვენილ-ამოგლეჯილი, მერცხლისკუდიანი ქვათიღებით, რომ არის დღეს წარმოდგენილი.

ზემოთ საგანგებოდ განხილული ძირილის ქვედა დონის მიჯნაზე, თანამედროვე სამოსახლოს ტერასად გავაკებულ ნაწილში, ორიოდე წერაქვის პირზე თავი იჩინა არქეოლოგიური მასალის შემცველმა დონემ, რომელიც, ჩვენის აზრით, უძრავ კულტურულ ფენას უნდა წარმოადგენდეს. აქ მცირე ფართობზე ნაპოვნი იყო ცხოველთა ძვლები, სქელკედლიანი ქურჭლის ნატეხები და თითქმის ნახანქრალ ფენაში ნამყოფი გვერდაკეცილი კრამიტის ნატეხები; ეს უკანასკნელი ძალიან შვავს კოლხეთის ელი-



ნისტური ხანის ძეგლებზე ნაპოვნ ამგვარსავე მასალას. ამით შემოიფარგლა ციხე-ქალაქის ზღუდის გარეთ მოქცეულ, ჩვენი აპრით არქეოლოგიურად პერსპექტიულ მონაკვეთზე ჩატარებული ძიება.

ზედაპირული მასალებიდან აღენიშნავთ ციხის ფერდზე ე. წ. კუბის კრამიტის მოზრდილი ნატეხის და სხვა ფეოდალური, მხოლოდ მოგვიანო ხანის ჭურჭელთა ფრაგმენტების პოვნის ფაქტს; ცნობილია, რომ ციხე გვიან შუასაუკუნეებამდე აგრძელებდა ცხოვრებას და მნიშვნელოვან პუნქტს წარმოადგენდა, როგორც შინაური ფეოდალებისათვის ასევე მომხდური მტრისათვის.

შორაპნის „ქვეყანაც“, კერძოდ ბორი და სხვ. დიდი ხანია იქცევა მკვლევართა ყურადღებას (იგი თავის დროზე საგანგებოდ შეისწავლეს ბოდა ისტ. მეცნ. კანდ. გ. ცქიტიშვილის მიერ, რომელსაც მეზად საყურადღებო დასკვნები აქვს ამ მხრივ გაკეთებული). ახალმა დაზვერვებმა (გ. ცქიტიშვილთან ერთად) გარკვეულად შეაესო ჩვენი წარმოდგენა შორაპნის „ქვეყანაზე“. ამ თვალსაზრისით მნიშვნელოვანია საზანოს (როგორც გ. ცქიტიშვილი ვარაუდობს) ციხე; კომპლექსი ადრეული შუასაუკუნეების ბოლო ეტაპით უნდა თარიღდებოდეს. იგი ქუთაის-ჩხარი-სკანდე-შორაპნის გზაზე ძვეს და ეს გზა აქ მართლაც კარგად შეინიშნება. ჩვენი ყურადღება მიიქცია გვიანანტიკური ხანის ნასახლარის ნაშთებმა; ციხის აღმოსავლეთ ფერდის ძირთან ამ ხანით დათარიღებული კრამიტა ზედაპირულადაც იპოვება. სოფ. კლდეეთში ერთგან დადასტურდა სამოსახლოს ნაშთი, წარმოდგენილი გზის გაჭრის დროს ნაპოვნი ქვევრებით, ხოლო კლდეეთის ციხე, რომელთანაც კლდეში გაჭრილი გზის მონაკვეთიც დასტურდება, ყველაზე მნიშვნელოვანი ამგვარი ხასიათის ძეგლია ბორისა და კლდეეთის მიმდებარე მხარეში.

ყურადღებას იქცევს სოფ. ალავერდში შემთხვევით ნაპოვნი და აღვალობრივი საშუალო სკოლის მასნაველებლის ც. ქათამაძის მიერ ჩვენთვის გადმოცემული მშვილდოსანი მხედრის ბრინჯაოს მცირე ქანდაკება, რომელიც მშვენიერ ნაკლებობას წარმოადგენს და ზოგადად კლდეეთური ძეგლების არეალში შეიძლება მოვაქციოთ.

ზემოთ მოკლედ გადმოვეცით იმ ზოგიერთი არქეოლოგიური სიახლის შესახებ, რაც ჩვენ შორაპანში ხანმოკლე ექსკურსიის შედეგად დავადასტურეთ. ეს მასალა მეტად მცირეა იმისათვის, რომ ციხე-ქალაქ შორაპნის შესახებ არსებულ წყაროებთან შეჯერებით რაიმე შორს მიმავალი დასკვნები გაკეთდეს, მაგრამ იგი ძეგლის შემდგომი შესწავლის თვალსაზრისით უთუოდ ანგარიშგასაწევია. მით უფრო, რომ იქ 1949 წ. ჩატარებული არქეოლოგიური ძიების შედეგად მოპოვებული მასალები ამჟამად ზესტაფონის მხარეთმცოდნეობის მუზეუმში აღარ მოიძებნება.

მაგრამ მთავარი მაინც, რამაც ამ წერილის დაწერის სურვილი აღგვიძრა ის გულსტკივილია, რაც ჩვენ ზოგიერთი ძეგლის, ამ კონკრეტულ შემთხვევაში კი შორაპნის ნახევან აღგვიძრა. აქ ადრევე როცა აკროპოლისის ტერიტორიაზე წყალსაცავის აუზები ჩაიდგა, შემდეგ რკინიგზის და-



ზის მშენებლობის დროს და თანამედროვე დასახლების უბანში, ნაგებობებისა და კულტურული ფენების დიდ დაზიანებას შექონდა ადგილობრივი ნაკლები ინტენსივობით ძეგლი დღესაც ზიანდება. იქნებ ჩვენ ქვედა ქალაქის ტერიტორიაზე დროთა განმავლობაში საბოლოოდ ვკარგავთ უკვე დანგრეული ნაქალაქარის ნაშთებს. რადგან დღესდღეობით შორაპანში ფართო მასშტაბის სამუშაოების დაგეგმვა და მონყობა გარკვეულ სირთულეებთანაა დაკავშირებული, იქნებ ჩვენ აქ და არა მართო აქ, არამედ ბევრგან ისტორიული კოლხეთის ნყაროებით ცნობილ მნიშვნელოვან პუნქტებში, მეტი მზრუნველობა და ყურადღების გამოჩენა გვმართებს ნარსულის ძეგლებისადმი.

1. ს. ყაუხჩიშვილი, ბიზანტიური ეპოქის ციხე-სიმაგრეები ლაზეთში (დამატება), წიგნში: *ისტორიკა ბიზანტიელი მწერლების ენობები საქართველოს შესახებ*, ტ. III, თბ., 1935, გვ. 304-307.

2. გ. აქტიშვილი, ანტიკურ ბანის შორაპანის სერკისთოს საეპიხისათვის, საქართველოს ისტორიული გეოგრაფიის კვებელი, ტ. 11, 1964, გვ. 71-106.

შუაბრინჯაოს ხანის სამარხი აღმოჩნდა გუგაბათიდან

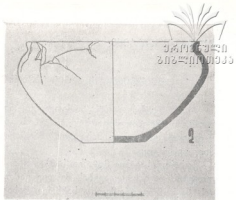
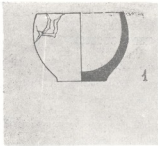
1978 წელს კახეთის არქეოლოგიური ექსპედიციის მიერ ადგილ გუმბათში წარმოებულ გათხრების დროს გამოვლინდა სამაროვანი, რომელიც წინასწარი ვარაუდის მიხედვით ნაომარი გორის ნამოსახლარისთვის იქნა მიკუთვნებული.

თხრილის ერთი მეტრით სამხრეთით და სამხრეთ-დასავლეთით გაფართოების და გასუფთავების შემდეგ გამოჩნდა ხუთი მეტრი დიამეტრის რიყის ქვის წრე, რომელიც სამხრეთ-დასავლეთ და ჩრდილო-აღმოსავლეთ ნაწილში განყვეტილის შთაბეჭდილებას ტოვებდა. აღნიშნული ქვაყრილის გასუფთავების შემდეგ აღმოჩნდა დიდი რაოდენობით კერამიკული ფრაგმენტები.

ქვაყრილის ქვეშ მოპოვებული მასალის უმეტესობა გვიანბრინჯაოს ხანის იერისაა, ხოლო დასავლეთ ნაწილში შუაბრინჯაოს პერიოდისათვის დამახასიათებელი მონითალო ფერის კერამიკის ფრაგმენტები იქნა გამოვლენილი. მათი ნაწილი სუსტად ნაპრიალებია და სრულიად უორნამენტო, ხოლო ნაწილი ქვაყრილის ქვეშ გამოვლენილი ფრაგმენტებისა შავადაა გამომწვარი და თხელი კეცი აქვს. ფრაგმენტთა უფრო დიდი რაოდენობა მონაცრისფერია, ასევე თხელკედლიანია და შედარებით პატარა ზომის ჭურჭლებს უნდა ეკუთვნოდნენ. საყურადღებოა, რომ მათთან ერთად აღმოჩნდა სრულიად განსხვავებული, ძალზე სქელი და უხეში კეცის მქონე მონითალოდ გამომწვარი კერამიკის ფრაგმენტები. განსაკუთრებით თვალში საცემია მათი უხეში, ხორკლიანი ზედაპირი, რომელზედაც დატანილია რელიეფური ხაზების ნყება ან ტალღისებურ ხაზებს შორის მოქცეული სწორი ხაზი. მსგავსი ორნამენტული მოტივი გვხვდება შედარებით მოგვიანო ხანის (გვიანი ბრინჯაოს და ურარტული ხანა) სტალინირის ნაცარგორის კერამიკულ ნაწარმთა შორის, თუმცა გუმბათის სამარხის ქვაყრილში აღმოჩენილ კერამიკულ ფრაგმენტთა ორნამენტი ბევრად უფრო უხეშადაა შესრულებული.

რიყის ქვის წრის ქვეშ აღმოჩნდა ჩვენთვის საყურადღებო სამარხი № 1. ორმოსამარხის ზომები ასეთია: სიგრძე — 1,70 მ, სიგანე — 1,40 მ, სიმაღლე — 0,80 მ. მიცვალებულს ეკავა სამარხის ცენტრალური ნაწილი და დაკრძალული იყო მარცხენა გვერდზე ძლიერ მოკრუნჩხულ პოზაში, თავით ჩრდილო დასავლეთისაკენ. სამარხის ჩრდილო კედელთან აღმოჩნდა წვრილფეხა რქოსანი საქონლის ძვლები. ორმოს ჩრდილო-დასავლეთ კუთხეში, თავის ქალის უკან ეწყო თიხის ორი ჭურჭელი (№ 2 და № 3), ხოლო ერთი (№ 1) მისგან აღმოსავლეთ მხარეს. მიცვალებულის ყელის არეში იდგა ბრინჯაოს ოთხი ცალი პატარა რგოლი, რომლებიც განმენდისას გარდა ერთისა დაიშალა.

სამარხეული ინვენტარის მდებარეობის განსაზღვრულ წესზე უნდა მიუთითებდეს კერამიკული მასალის მიცვალებულის თავთან დანყოფა, რო-



ტაბულა 1

Table 1.

მელიც საერთოდ დამახასიათებელი ჩანს ამიერკავკასიის შუაბრინჯაოს ხანის რიგითი წევრების სამარხეული კომპლექსებისათვის¹.

გუმბათის № 1 სამარხში აღმოჩნდა შემდეგი კერამიკული ნაწარმი:

1. თიხის პატარა ზომის ღრმა ჯამი (ტაბ. 1, 1), რომელსაც თხელი, მტკიცე და შავი ფერის კეცი აქვს. თიხა შეიცავს ქვიშის მიწარევებს. ჭურჭლის გარეთა ზედაპირი მონაცრისფრო-მოყვითალოდაა გამომწვარი. ზოგ ადგილას ეტყობა შავი ფერის ლაქები. შიდაპირი მთლიანად მონაცრისფროა და ხორკლიანი.

2. სამარხში თავს უკან განლაგებულ ჭურჭლებს შორის იყო შავად გამომწვარი დიდი ზომის ჯამი (ტაბ. 1, 2), რომელსაც რუხი ფერის, მტკიცე და ქვიშანარევი კეცი აქვს. ჭურჭლის ზედაპირი თანაბრადაა გამომწვარი, შავი ფერისაა და გლუვია. შიდაპირიც შავადაა გამომწვარი, მაგრამ უფრო ხორკლიანია.

3. ჭურჭელი, რომელიც სხვებთან შედარებით ყველაზე დიდი ზომის იყო, მაგრამ იმდენად დაზიანებული, რომ მის შესახებ რაიმეს გარკვევით თქმა შეუძლებელია.

ორმოსამარხის ასაკის დადგენისათვის აუცილებელი ხდება ამიერკავკასიის ტერიტორიაზე შესწავლილ ძეგლებთან მისი მასალის შედარებითი ანალიზი.

გუმბათის სამარხში აღმოჩენილი კერამიკული ნაწარმი როგორც საერთო იერით, ისე დამზადების ტექნიკით და ფორმით შუაბრინჯაოს ხანის მასალებს ემსგავსება. მართალია, თრიალეთის ყორღანებისათვის დამახასიათებელი ორნამენტი აქ არც ერთ ჭურჭელზე არ არის წარმოდგენილი, მაგრამ ფორმით და დამზადების ტექნიკით მათი ანალოგიური ჩანს.

ჩვენთვის საყურადღებო სამარხის № 1 ჭურჭელი გარკვეულად უახლოვდება მესხეთის ყორღანების ღრმა ჯამებს². თუმცა, უნდა ითქვას, რომ გუმბათის ნიმუში მაინც რამდენადმე განსხვავებული სახისაა, რაც ელინდება მისი სიგრძივი ღერძის მიმართ დაგრძელებაში, ხოლო რაც შეეხება მესხეთის ცალებს, ისინი უფრო მუცელგამობერილია.

აღნიშნულ ღრმა ჯამს უფრო ახლო ანალოგი ეძებნება შვინდიანის,



მასალებს შორის³. ფორმასთან ერთად თვალში საცემია მათი კეცის და დაშ-
 ზადების ტექნიკის მსგავსება. უპირველეს ყოვლისა, აღვნიშნავთ, რომ თქვე-
 ნი მათგანი სამზარეულო კერამიკის ნიმუშია, ორივე ქვიშანარევი, ცუდად
 მოზღვლილი თიხისგანაა და მზადებული და არათანაბრადაა გამომწვარი.
 უხეში და მზადების მხრივ კი განსაკუთრებით გამოირჩევა შვინდიანში აღ-
 მოჩენილი ჯამი. შვინდიანისა და გუმბათის აღნიშნული კერამიკული მასა-
 ლის მსგავსება საყურადღებოა არა მარტო განსახილველი ეგზემპლარის-
 თვის უახლოესი ანალოგის დადასტურების მხრივ, არამედ იგი გვაფიქრე-
 ბინებს, რომ კახეთში შუაბრინჯაოს ხანაში გავრცელებული იყო ერთი
 ტიპის სამზარეულო კერამიკა. ეს არის თითქმის მინიატურული ზომის
 ღრმა ჯამები. გარდა ზემოაღნიშნულისა, № 1 კერამიკა, რომელიც საკმაოდ
 უხეშადაა ნაკეთები და ერთ მხარეს ეტყობა ცეცხლის კვალი, ფორმით
 ემსგავსება შუაბრინჯაოს ხანის ჩრდილო კავკასიის იმ ნიმუშს, რომელიც
 ულის აულის № 5 ყორღანშია აღმოჩენილი და რომელსაც ვ. მარკოვინი
 ძვ. წ. II ათასწლეულის დასაწყისით ათარილებს.

გუმბათის ამ პატარა ზომის ჯამზე, როგორც უკვე აღვნიშნეთ, არის
 ცეცხლზე ხმარების კვალი. მსგავსი შემთხვევები ხშირადაა დადასტურებუ-
 ლი უზერლიკ — თეფის I ჯგუფის კერამიკაზე, რის გამოც კ. კუშნარიოვა
 მათ სამზარეულო ჭურჭლებს აკუთვნებს. საკვლევი სამარხის № 1 კერამი-
 კაზე არსებული ცეცხლის კვალი, ვფიქრობთ, შეიძლება იგივე გარემოებით
 იქნეს ახსნილი.

რაც შეეხება № 2 ჭურჭელს, განსაკუთრებით თვალში საცემია მისი
 მსგავსება შუაბრინჯაოს ხანის წაღვლის მასალასთან ერთის მხრივ ფორ-
 მის, ხოლო მეორეს მხრივ, და მზადების ტექნიკის, განსაკუთრებით გამოწ-
 ვის მხრივ. უნდა ითქვას, რომ ამგვარი ღრმა, როგორც ყურბანი ასევე უყუ-
 რო, ბადები ფართოდ იყო გავრცელებული ქართლის ტერიტორიაზე მთელი
 საკვლევი ხანის მანძილზე. მაგრამ ყველაზე მეტად, ჩვენის აზრით, გუმბა-
 თის აღნიშნული შავპრიალა ჯამი უახლოეს პარალელს პოულობს მეს-
 ხეთის ყორღანების ამგვარსავე კერამიკას შორის⁴.

როგორც ცნობილია, ამგვარი ფორმის ჭურჭელი თრიალეთის ყორღან-
 თა მასალებს შორის გვხვდება, მაგრამ რამდენადმე განსხვავებული ფორ-
 მისა. სრულიად განსხვავებულია აგრეთვე სომხეთში აღმოჩენილი ამ ტი-
 პის კერამიკაც⁵, რაც არ გვაძლევს საშუალებას გუმბათის № 1 სამარხის
 აღნიშნული შავპრიალა ჯამი მათ ახლო ანალოგად ჩავთვალოთ. აღნიშნუ-
 ლი კერამიკული ტიპი წარმოდგენილია მარნეულის ველის № 1 ყორღანის
 მასალათა შორის⁶, რომელსაც ო. ჯაფარიძე შუაბრინჯაოს ხანით ათარი-
 ლებს. უნდა ითქვას, რომ ეს უკანასკნელი მიუხედავად იმისა, რომ ფორმით
 თითქმის იმეორებს გუმბათის სამარხის ნიმუშის ცალს, მასზე უფრო უხე-
 შია და ისევე როგორც ამ სამარხის სხვა კერამიკა ისიც ხელითაა ნაკეთები.

ყოველივე ზემოაღნიშნულის შემდეგ ვფიქრობთ, რომ უფრო მართე-
 ბული უნდა იყოს № 2 ჭურჭლის დაკავშირება მესხეთის ყორღანების, ასე-
 ვე წაღვლის და მარნეულის ველის ანალოგიურ კერამიკულ ნიმუშებთან,
 ვიდრე თრიალეთის ყორღანების საკმაოდ განსხვავებული ფორმის ჯა-
 მებთან.



როგორც ვხედავთ, გუმბათის № 1 სამარხის კერამიკა* ტიპური ააშუაბრინჯაოს ხანის ცენტრალური და აღმოსავლეთ საქართველოს მასალებსა და არავეითარ ექვს არ იწვევს მისი ადგილობრივ ნაწარმად მიჩნევისა. მეორეს მხრივ, საინტერესოა ის გარემოება, რომ აღნიშნული ნაწარმი ტიპური ჩანს იმ ნიმუშებისა, რომლებიც ქართლისა და კახეთისათვის დამახასიათებლად შეიძლება მივიჩნიოთ, ხოლო თრიალეთის ყორღანების მასალათა შორის კი ისინი ნაკლებ გავრცელებული ჩანს. ეს გარემოება გარკვეულად იმის მანიშნებელი უნდა იყოს, რომ კახეთის შუაბრინჯაოს ხანის ძეგლები რიგ თავისებურებებს ამჟღავნებენ თრიალეთის ნიმუშებისაგან და უფრო ახლოს დგანან მესხეთისა და ქართლის მასალებთან, რაც მათი სპეციფიკურ ვარიანტად არსებობის მანიშნებლად გამოიყურება.

და ბოლოს შევეხებით კიდევ ერთ საყურადღებო ნივთს სამარხეული ინვენტარიდან. ეს არის ბრინჯაოს პატარა ზომის ბოლოებგახსნილი რგოლები, რომლებიც ყელის არეში ელაგა მიცვალებულს. ბრინჯაოს მსგავსი რგოლები საკვლევი ხანის არაერთ ძეგლზეა დადასტურებული. კახეთში, შუაბრინჯაოს ხანის შვინდიანის სამაროვანზე ერთ-ერთ სამარხში აღმოჩნდა კონუსის ფორმის თავებიანი საკინძები, რომლებიც როგორც შ. დედაბრიშვილი ვარაუდობდა, სუდარის შესაკრავად ხმარებულა იმ ორ მრგვალ რგოლთან, ერთად, მიცვალებულის კისრის არეში რომ ეწყო.

შესაძლებელია, გუმბათის № 1 სამარხის ბრინჯაოს რგოლებსაც იგივე დანიშნულება ჰქონოდათ. ყოველ შემთხვევაში, ისინი სიპატარავის გამო სასაფეთქელ რგოლებად, ბეჭდებად ან სხვა სახის სამკაულად ვერ ჩაითვლება.

აღსანიშნავია ისიც, რომ აქ დადასტურებული სამარხის მოწყობის წესი შუაბრინჯაოს ხანის არაერთ სამარხულ კომპლექსზეა დადასტურებული: ქვაყრილიანი სამარხები გაითხარა შვინდიანის სამაროვანზე. თავისი აღნაგობით სტალინირის და ნულის სამარხებიც წარმოადგენენ მცირე ქვაყრილით გადახურულ ორმოსამარხებს. არდასუბნის სამარხებსაც ირგვლივ ქვის წრე შემოუყვებოდა. ის ფაქტი, რომ შუაბრინჯაოს ხანაში გვარის რიგითი წევრების დაკრძალვის წესი განსხვავებული ყოფილა, საქართველოს არქეოლოგიის არაერთი მკვლევარის მიერაა აღნიშნული. ამას ადასტურებს ისტორიული შიდა ქართლის ტერიტორიაზე გათხრილი ამ დროის სამაროვნები, რომლებიც მთისძირა ზოლში ექცევა და რომელიც მტკვრის ხეობის მეშვეობით ადრიდანვე კულტურულად მჭიდროდ იყო დაკავშირებული სამხრეთ საქართველოსთან.

განხილული კერამიკული ნაწარმის და სამარხის აღნაგობის მიხედვით გუმბათის № 1 ორმოსამარხი შუაბრინჯაოს ხანას უნდა განეკუთვნოს.

* (მასალა ინახება კახეთის არქეოლოგიური ექსპედიციის ბაზაში. საინვენტარო № 320-1-99).
 1 ნ. თუშუვილი, არდასუბნის შუაბრინჯაოს ხანის სამარხი, „მაცნე“, № 4, თბ., 1967, გვ. 225.
 2 ო. ჯაფარიძე, ა. კიციანი, გ. ავალიშვილი, ა. წერეთელი, მესხეთ-ქაჯახეთის არქეოლოგიური ექსპედიციის მუშაობის შედეგები, თბ., 1981, სურ. 22, 222.
 3 არქეოლოგიური ძიებანი, თბ., 1977, ტაბ. III, 12.
 4 ო. ჯაფარიძე და სხვ., დასახ. ნაშრომი, სურ. 23, 243, სურ. 23, 241.
 5 Мартиросян, А., Армения в эпоху бронзы и раннего железа, Ер., 1964, ტაბ. II, 6, 7, 8, 9, 10, 11.
 6 ო. ჯაფარიძე, ბრინჯაოს ხანის ყორღანები, ქვემო ქართლის არქეოლოგიური ექსპედიციის შედეგები, თბ., 1975, ტაბ. 28, 1, სურ. 57.

**ბერთუბნის ტაძრის მოხატულობის ფრაგმენტები საქართველოს
ხელოვნების სახელმწიფო მუზეუმიდან**

ბერთუბნის მონასტრის მთავარი ტაძრის მოხატულობამ (გარეჯი, XIII ს. დასაწყისი) ჩვენამდე დრავმენტული სახით მოაღწია. ამ საუკუნის ოციანი წლების მიწურულს კლდეში ნაკვეთი ეკლესიის სამხრეთ ნახევარი ჩამოიქცა — ამის შედეგად დაიღუპა ფერწერული დეკორის დიდი ნაწილიც. დღეს ტაძრის ფრესკული შემკულობის მთლიანი სისტემის შესახებ მსჯელობისას ძირითადად ძველ ფოტომასალას მიმართავენ, თუმცა ოციანი წლებში გადაღებული ეს ნეგატივები სასურველი ხარისხისა არ არის, ამასთან სრულადაც ვერ ასახავენ ბერთუბნის კლდეში ნაკვეთი ეკლესიის მოხატულობას (სამწუხაროდ, ყველაზე მცირედ ფიქსირებული იქნა ტაძრის ინტერიერის სწორედ სამხრეთ ნახევარი — ნაწილი, რომელიც რამდენიმე წლის შემდეგ მთლიანად ჩამოიშრდა). ამას ისიც უნდა დავუმატოთ, რომ დაღუპვამდე ეკლესიის მოხატულობა დეტალურად აღწერილი არ ყოფილა.

ბუნებრივია, ფერწერის ასე ფრაგმენტულად შემონახულობისას, მისი თავდაპირველი სისტემის სრული აღდგენისა და საერთო მხატვრული სახის ნათელსაყოფად ამჟამად ყოველი. თუნდ მცირე, დეტალიც განსაკუთრებულ მნიშვნელობას იძენს. ამგვარი სახის მასალა კი ფოტოებთან, ფერწერულ პირებთან, ჩანახაზებთან და ზოგადი ხასიათის აღწერასთან ერთად, მოხატულობის ფრაგმენტებსაც (დედნებს) მოიცავს.

საქართველოს ხელოვნების სახელმწიფო მუზეუმის მონუმენტური ფერწერის ფონდში ამჟამად ბერთუბნის ტაძრის მოხატულობის დიდი თუ მცირე ზომის ოთხ ათეულზე მეტი ფრაგმენტია დაცული. ისინი წლების განმავლობაში აღნიშნულ მონასტერში ექსპედიციების დროს იქნა შეგროვებული (უეჭველი დაღუპვის საფრთხის ქვეშ მყოფი — მოხსნილი) და ჩამოტანილი თბილისში. ამგვარად, მუზეუმში თავი მოიყარა ბერთუბნის ტაძრის კედლის მხატვრობის მნიშვნელოვანმა ფრაგმენტებმა (მათგან განსაკუთრებით თამარისა და ლაშა-გიორგის პორტრეტები უნდა აღინიშნოს), რომელთა ნაწილიც, კერძოდ — ლაშა-გიორგის ფერწერული გამოსახულება და სტილიზებული ორნამენტული მოტივის დეტალები — ექსპოზიციაშია წარმოდგენილი.

ხსენებული ნიმუშები დღემდე არ გამოქვეყნებულა (თუმცა მათი მნიშვნელობა ამჟამად ძალზე დაზიანებული მოხატულობის კვლევისათვის უდავოა), ამასთან, იმის გამო, რომ ფონდში ძირითადად ანაკრები მასალა დაგროვდა, მათი თავდაპირველი ადგილმდებარეობა და ამათუნიმ სცენის ან გამოსახულებისაღმი კუთვნილება მეტწილად განსაზღვრული არ ყოფილა.

ქვემოთ ჩვენდება ბერთუბნის ეკლესიის საქართველოს ხელოვნების სახელმწიფო მუზეუმში დაცული ფრაგმენტები. ზემოთ დასახელებული



მიზეზის გამო წინამდებარე წერილის მიზანი მხოლოდ მათი პუბლიკაციით არ ამოიწურება — მოკლე დახასიათებასთან ერთად, აქ შემდეგნაირად დაზუსტებულია დედინესული ფრაგმენტების ადგილიც ტარის ფერწერული შემკულობის სისტემაში.

1. სახის ფრაგმენტი (ტაბ. I, 1), საინვ. № 37; ზომა — 20×24*;

ნაღვსობის ამ საშუალო ზომის ნატეხზე სამი-მეოთხედი მარჯვნივ მიტრიალებული სახის მხოლოდ ნაწილია შემორჩენილი, კერძოდ — ბაგეები, ცხვირი, მარჯვენა თვალი და ნარბი, მარცხენა თვალისა და ნარბის დეტალები, აგრეთვე თმის ფრაგმენტები.

დასახელებული დეტალის თავდაპირველი ადგილმდებარეობის განსაზღვრა რთული არ არის: სახის ასეთი იკონოგრაფიული ტიპი ბერთუბნის ეკლესიის ფერწერულ შემკულობაში ანგელოზთა გამოსახულებებისათვის არის დამახასიათებელი, სამ-მეოთხედ ბრუნში მოცემული საბე, მათ შორის მხატვრობაში მხოლოდ ორ ანგელოზს ჰქონდა (ორივე გამოსახულება ახლა დაღუპულია). პირველი მათგანი „ჯვრის ამალუბის“ კომპოზიციაში, კამარის სამხრეთ ქანობის დასავლეთ ნაწილში იყო წარმოდგენილი, მეორე კი — „ღმრთისმშობლის ხარების“ სცენაში. „ხარების“ კომპოზიციის ძველ. ეკლესიის დაზიანებამდე გადაღებულ ფოტოზე ჩანს, რომ იმ დროსვე ანგელოზის სახის მარჯვენა ნაწილს მცირე დაზიანება ახლდა, ჩვენს ფრაგმენტზე კი იგი არ ჩანს. მაშასადამე, კედლის მხატვრობის ეს მცირე ნაშთი „ჯვრის ამალუბის“ კომპოზიციაში, კამარის სამხრეთ ქანობის დასავლეთ ნაწილზე წარმოდგენილი მფრინავი ანგელოზის სახეს ეკუთვნის.

ფრაგმენტზე მკაფიოდ გაირჩევა სახის წერის თანამიმდევრობა. ეს დეტალი ამ მხრივ საზეთა წერის ბერთუბნის ეკლესიის მოხატულობისათვის საზოგადოდ ნიშანდობლივი მანერით გამოირჩევა და ამიტომ მასი მოკლე დახასიათება ინტერესს მოკლებული არ უნდა იყოს: მოსამზადებელი ნახატი აქ ნახშირით შესრულდა (მისი ნაშთი მარჯვენა თვალზე გაირჩევა); ამის შემდეგ ოსტატს ოქრანარევი მწვანე ფერით დაუტანია სახის ძირა ფერი — სარჩული პროპლასმოს გალიადფერება ოქროს ფერი ოქრის (მისი სხვადასხვა სიმუქის ფენების დადების) საშუალებით ხდება. იგი დადებულია თითქმის მთელ სახეზე, ამასთან საკმაოდ პასტოზურად, თანაბარი მონასმებით. სახის ჩამუქებული ნაწილების მოსანიშნავად მუქი ყავისფერი გამოიყენება (დადებულია ცხვირის ჩამოსწვრივ და მის ზემოთ, ნარბებს ქვემოთ, ყვრიმალთან); ნაკვთების ნახატი მონითალო-ყავისფერი საღებავითაა შესრულებული, ხოლო ზემოდან შავი ფერის მონასმებით გაძლიერებული (ეს ფერი მხოლოდ ნაწილობრივ ჰფარავს ქვედა ნახატს). ბაგეები ამავე მონითალო-ყავისფერით იწერება. წაგრძელებული თვალის ნითელი ფერით მონიშნულ გუგას შავი კონტური შემოსაზღვრავს, ბროლი ასევე შავითაა მონიშნული.

სახის წერისას თეთრი ფერის გამონათებები აქ დადებული არ უნდა უოფილიყო — ჩვენს მიერ აღწერილ ფრაგმენტზე ისინი არ დასტურდება.

* აქ და შემდეგში ზომები სანტიმეტრებშია მოცემული.



ქართული
ნაციონალური
ბიბლიოთეკა



ბერტუბანის ტაძრის მონატულობის
ფრაგმენტები ტაბ. I.

Фрагменты росписи Бертубанского
храма. Табл. I.



თქმები სრულდება მუქ წითელ, მოყავისფრო ფუძეზე შავი ფერის თხელი, არათანაბარი სისქის კლაკნილი მონასმებით.

2. ბათქაშის ნატეხი ორი შარავანდის, კომპოზიციის და წარწერის დეტალები (ტაბ. 1, 2).

საინვ. № 293; ზომა — 36,5×35;

ტაძრის დაზიანებამდე გადაღებული ფოტოს მიხედვით, ეს ფრაგმენტი დასავლეთ კედლის სამხრეთ ნაწილში გამოსახულ „განბანვის“ კომპოზიციას და მის ქვემოთ წარმოდგენილ წმინდანთა რიგის ორ ფიგურას — წმ. ეკატერინეს და წმ. თეკლას გამოსახულებებს ეკუთვნის. აქ შემორჩა წმ. დედათა გამოსახულებებისა და ზემოთდასახელებული სცენის გამმიჯნავი შავი (1 სმ.) და წითელი (ნ,ნ სმ.) ფერის ორი ზოლი, აგრეთვე „განბანვის“ სიუჟეტში მარცხენა მსახური ქალის მოყავისფრო (ოქრის) ფერის, მუქი წითელი და შავი მონასმებით დამუშავებული კაბისა და მარცხენა ტერფის ნაწილი (ეს უკანასკნელი შავი ფერითაა შესრულებული). ფრაგმენტის ქვედა ნაწილში დარჩენილია წმ. თეკლას ნიშნის მარცხენა ზედა ნაწილი. იგი მხოლოდ შემკვერელითაა დაფარული — ბერთუბნის გამოსახულებათა შარავანდებისათვის ტრადიციული თეთრი ფერი აქ დადებული არ არის. შემოსაზღვრულია სამმაგი ხაზით (მსხვილი წითელი და შედარებით წვრილი მოწითალო-ყავისფერი და წითელი ზოლები). მის მარცხნივ წმ. ეკატერინეს გვირგვინისა და ნიშნის მარჯვენა ხაზერის დეტალია (შემკვერელით დამუშავებული შარავანდი არც ამ შემთხვევაშია შეფერილი). მარტივი ფორმის გვირგვინი — იგი ნიშნა და რუგისტრების გამმიჯნავ ზოლებს ნაწილობრივ კვეთს — ისევე როგორც ნიშნის შემოსაზღვრავი მსხვილი ხაზი, მოწითალო-ყავისფერია. მისი ზედა წვერიდან იმავე ფერის მოკლე ზოლი ეშვება, რომელიც თაბაშირის „მარგალიტებით“ ყოფილა შემკული. მის დაბოლოვებაზე ასევე მარგალიტის ორი და ლაგვარდისფერი ერთი მსხვილი ქვაა მოხაზული. წმინდანთა შარავანდების ფრაგმენტებს შორის შემორჩენილია შავი ფერით შესრულებული, დაქარაგმებული წმიდა სიტყვა განმარტებითი ხასიათის ტექსტები ბერთუბანში დასავლეთ კედლის გამოსახულებებთან ჩვეულებრივ ფიგურის მარჯვნივა დატანილი და მაშასადამე, აქ შესრულებული წარწერა წმ. ეკატერინეს ეკუთვნოდა. (წმ. დედის სახელი ახლა დაღუპულია).

3. წმ. დედის გამოსახულების ფრაგმენტი წარწერითურთ (ტაბ. 1, 4).

საინვ. № 294; ზომა 21×36;

ამ ფრაგმენტზეც წმ. ეკატერინეს გამოსახულების ნაშთია შემორჩენილი — ესაა მისი შარავანდის მარცხენა ნახევრის ქვედა ნაწილის და წითელი (უნაბისფერი) კაბით შემოსილი მხრის დეტალები. წმ. ეკატერინეს კაბის ფართო გულისპირის შესასრულებლად ნალესობის მხოლოდ შემკვერელით დაფარული ზედაპირია გამოყენებული. გულისპირის ქვედა კიდეც მარგალიტების წყება შემოყვებოდა (მათგან სამი იკალია არის შემორჩენილი). აქვე, კაბის წითელ ფონზე, სხივებად გამავალი მარგალიტების ორი წყების აღნაბჭედების კლალიც განირჩევა. ფრაგმენტის მარცხენა ნახევარზე განმარტებითი ხასიათის შავი ფერით დატანილი ასომთავრული წარწერის ორი სტრიქონია დარჩენილი (მას ზემოთ წ გრაფემის ბუნის ქვე-



შემოხაზვის მერე გაუვლია — ეს წერილზე ზოლი (მისი შესრულებისას ფუნჯის კვალი ფრაგმენტზე კარგად ჩანს) უშუალოდ ნიმუშის გარეშე დათარგმნა და კი არ გადაჰკვეთს მას, არამედ შემოდანაა დადებული. შარავანდის შემომსახლერავ გარეთა შავ ხაზზე.

წერის ამგვარი თანამდევრობის შემდეგ ისტატიკა თეთრი საღებავის სხელი ფენით დაუფარავს რეგისტრების გამმიჯნავე ნითელი ზოლი (ჭარბად დადებული ამ საღებავის ჩამონალექნით შარავანდს ჩამოუყუება), ამასთან შარავანდის იმ ნაწილზე, რომელიც ზოლს გადაჰკვეთს, ეს თეთრი ფერი არ გადაუსვამს შემოდან (საღებავის ამ ფენამ მხოლოდ ზოლზე ნიშნის გარეთა შავი კონტური დაჰფარა).

7. ასომთავრული წარწერის ფრაგმენტი. (ტაბ. 1, 7).

საინვ. № 298; ზომა — 12×9;

წარწერა შესრულებულია შავი საღებავით. ფონი — ბათქაშის საღებავით დაუფარავი ზედაპირია. განმარტებითი ხასიათის ტექსტიდან რამდენიმე მკრთალი გრაფემალა არის დარჩენილი: (...) ორსი (ბოლო გრაფემა შეიძლება ე იყოს). წარწერის მარჯვნივ ნაღესობის ფრაგმენტზე ჩანს, შარავანდის შავი ფერის კონტურისა და ღია ყავისფერი სამოსის მცირე ნაშთები.

8. შარავანდისა და წარწერის დეტალი.

საინვ. № 299; ზომა — 11×3;

ნაღესობის ამ შოგრძო ნატეხზე შემორჩა მხოლოდ შავი ფერით მოხაზული შარავანდის არათანაბარი სისქის ორი მცირე ხაზი და უცნობი გრაფემის ფრაგმენტი (ისიც შავითაა დატანილი).

9. ასომთავრული წარწერის დაზიანებული ფრაგმენტი (ტაბ. 1, 9).

საინვ. № 300; ზომა — 8×6;

შესრულებულია შავი საღებავით უშუალოდ ნაღესობის მოვარდისფრო ფონზე. ესაა დაქარაგმებული წ(შიდა)ი სიტყვა. წარწერის გრაფემები დაზიანებულია. ჩანს, იგი დასავლეთ კედლის ტიპანზე გამოსახული რომელიმე წმინდანის ფიგურას ეკუთვნოდა.

10. ორნამენტული მოტივის დეტალები (ტაბ. 1, 8)

საინვ. № 301, № 304, № 305; ზომები: 20,5×30,2; 11,4×7,7; 9,8×8.

სამივე ფრაგმენტი ეკლესიის სამხრეთ კედელზე, შმ. მეომრების გამოსახულებებსა და სამი წმინდანის ნახევარფიგურას შორის შესრულებულ ორნამენტს ეკუთვნის. ეს მოსაზრება საფუძველს მოკლებული არ უნდა იყოს თუ გავითვალისწინებთ იმ ფაქტს, რომ დასახელებული დეტალები ეკლესიის კამარის დასავლეთ ნაწილში გამოსახული მსხვილი დეკორაციული მოტივის მსგავსს, თუკა გაცილებით მცირე ზომის ორნამენტს ეკუთვნის, ამასთან, გ. ჩუბინაშვილის მითითებით («Пещерные монастыри Давида Гареджи») გვ. 68), კამარზე შესრულებული ორნამენტის მსგავსი მოტივი სწორედ ეკლესიის სამხრეთ კედლის ამ ნაწილში იყო დატანილი.

11. „ჯერის ამაღლების“ კომპოზიციის მცირე დეტალი (ტაბ. 1, 10).

საინვ. № 302; ზომა — 12×14,5;

ესაა კამარის დასავლეთ ნაწილში გამოსახულ მფრინავ ანგელოზთა-
გან ერთ-ერთის ხელის მტვერის ნაწილი (თითის წვერები), რომელზეც
თელი ფერის ზოლს ეფარება (ამ უკანასკნელს ზემოდან თეთრი
ვის თხელი, გამჭვირვალე ფერი აქვს გადასმული). სწორედ ამ ფერის
მოჩარჩოება აქვს ფერის წრიულ შარავანდს ბერთუბნის ეკლესიის დასა-
თელებულ კომპოზიციასში. ფრაგმენტზე შემორჩა სამშრიანი „დიდების“ ძი-
რითადი, ლურჯი ფინის მცირე ნაწილიც.

საყურადღებოა ფრაგმენტზე შემონახული ხელის შესრულების მანერა:
ოსტატს ერთიანი, დაუნაწევრებელი ლაქის სახით ოქრანარევი მწვანე ფე-
რით დაუტანია მისი სარჩული (წინასწარი, მოსამზადებელი ნახატი, რო-
მელიც ბერთუბნის ეკლესიის ფერწერულ შემეულობაში ნახშირით სრულ-
დება, აქ არ ჩანს), რომელზეც თითები გამოყოფილი არც კი არის; ისინი
მხოლოდ ძირითადი ტონის დადების შემდეგ იქნა მოწითალო-ყავისფერი
საღებავით მონიშნული და ზოგ ადგილზე ზემოდან არათანაბარი სის-
ქის შავი კონტურით გაძლიერებული (ეს უკანასკნელი მხოლოდ ნაწილობ-
რივ შვარავს მონითალო-ყავისფერ მონასმებს). თითებზე ჩრდილოვანი
მხარე მუქი ყავისფერი საღებავით არის შესრულებული (ეს საღებავი
მსხვილი ფუნჯით საკმაოდ თავისუფლად დაუტანია ფერმწერს).

12. ორნამენტული მოტივის ფრაგმენტები (ტაბ. I, 11)

საინვ. № 306 და № 307; ზომა — 9×9 და 11×12 ;

ბათქაშის თეთრ, მოვარდისცრო ფონზე დატანილია 5 სმ. სიგანის
მონითალო-ყავისფერი (ოქრის) ზოლი, რომელიც ორივე მხრიდან წვრილი
(0,5 სმ.) შავი ხაზებითაა შემოსაზღვრული.

ორივე ფრაგმენტი გამოქვაბული ეკლესიის კამარის დასავლეთ ნა-
წილში გამოსახულ მსხვილ ორნამენტულ მოტივს ეუთვნის (შარავანდის
დეტალები ამ შემთხვევაში გამორიცხულია, რადგან ისინი ბერთუბანში
სრულიად სხვაგვარად სრულდება).

13. მცენარის ფრესკული გამოსახულების დეტალი (ტაბ. I, 12).

საინვ. № 309; ზომა — 28×18 ;

დატანილია გრაფიკულად, მონითალო-ყავისფერი საღებავით ნალე-
სობაზე. ფრაგმენტის მარჯვენა ნაწილზე მწვანე ფერის რამდენიმე თხელი
მონასმის კვალი ჩანს. მცენარის კლაკნილი ღერო და ფოთლები ძალზე
თავისუფალი მონასმებითაა შესრულებული — ყალმის კვალი აქ მკაფიოდ
განირჩევა.

ფრაგმენტი ტაძრის დასავლეთ სათავსიდანაა. ამგვარი ტიპის მცე-
ნარე, თუ ძველი ფოტომასალის მიხედვით ვიმსჯელებთ, შესრულებული
იყო სათავსის სამხრეთ-აღმოსავლეთ კუთხეში გამოსახული ანგელოზის
ფიგურასთან (ჩანს. ინტერიერის ეს მონაკვეთი „აბრაამის წიაღის“ გამო-
სახულებას ეკავა). ეს ფრაგმენტი მცენარის ანგელოზის გაშლილ ფრთასა
და ზურგს შორის მოქცეულ ნაწილს ეუთვნის.

(გაგრძელება იქნება)



ჩრდილოეთის კედელი. ფერხობა ხანა.

Северная стена Ошовети . иор.

ავთანდილ ფაილმაძე .

ხონის ეკლესიის მხატვრობა

ხონის ეკლესია მერვე საუკუნის ბაზილიკაა. ეკლესია მისი არსებობის მანძილზე ორჯერ მოუხატავთ. უძველესი ფრესკები, ჩვენი აზრით, მეოთხრეტე საუკუნის მინურულს უნდა მივაკუთვნოთ. აღტაცებას იწვევს ახალი მხატვრობა, რომლის მკვეთრი საღებავები, შესრულების თავისებური „ხალხური სტილი“, ფიგურათა სიმრავლე, „მინიერი სახეები“ იმაზე მიგვანიშნებს, რომ მხატვარი თავისი შფოთიანი დროის ღვიძლი შვილი იყო, თუმცა წყაროებმა და ფრესკების წარწერებმა მისი სახელი არ შემოგვინახა. ფრესკებში ჩანს ეპოქის სუნთქვა, შინაომებისაგან და თურქთა შემოსევებისაგან გამწარებული ხალხის მუდმივი შიში და მოუსვენრობა, ტანჯვა და სასონარკვეთა, რაც ალბეჭდილია მონამეთა, მოციქულთა თუ სხვათა გამოსახულებების სახეებზე.

ფრესკების დიდი უმრავლესობა განადგურებულა 1862-1884 წლებში ეკლესიის რეკონსტრუქციის დროს. მიუხედავად ამისა, საკმაოდ კარგად შემონახულა ცენტრალური ნაწილის აღმოსავლეთი ნაწილის მონუმენტური ფერწერა: ვედრება, „ყოვლად წმინდისა მიცვალება“, ზიარება, მოციქულები, სულიწმინდის მოფენა, ფერისცვალება, ამაღლება, მარიამის ტაქრად მიყვანება, ხარება, ბზობა (ქრისტეს შესვლა იერუსალიმში), ნათლიღება; მათ შემორჩენილი აქვთ მოკლე ასომთავრული წარწერები გამოსახულებათა რაობის შესახებ.

მეტად საყურადღებოა ვედრების დიდი ფრესკა, რომელსაც საკურ-



თხველის კონქი უჭირავს. მასზე თავდაპირველად გამოსახული ყოფილა ტახტზე მჯდომი იესო ქრისტე — მარცხნივ იოანე ნათლისმცემლითა და მარჯვნივ მთავარანგელოზით, მარჯვნივ კი ღვთისმშობლითა და მარჯვნივ მთავარანგელოზებით. ეს ოთხი ფიგურა ფეხზე მდგარი გამოსახავს მხატვარს. ამჟამად ჩანს ღვთისმშობლისა და მიქელ მთავარანგელოზის სხეულის მხოლოდ ნაწილი და იესო ქრისტეს გამოსახულების ნაწილი, დანარჩენი ნაწილები გადაშლილია. კარგადაა შემონახული იოანე ნათლისმცემლისა და გაბრიელ მთავარანგელოზის ფიგურები, რომელთაც ხელები მაცხოვრისაკენ აქვს განვიდილი, მათ წინ ქრისტეს ტახტთან სერაფიშა გამოსახული.

ცენტრალური ნავის შუა, პირველ სექტორში გამოსახულია ღვთისმშობლის მიძინების დიდი სურათი. გარდაცვლილი ღვთისმშობლის სარეცელის უკან დგას მისი ძე იესო შენუხებული სახით, მაგრამ მტკიცე, ცრემლშემშრალი გამომეტყველებით. ირგვლივ ცხედარს ქრისტეს მონაფეხები შემოხვევიან და მათში დიდ მწუხარებას დაუსადგურებია. მტირალთა სახეები უსაზღვრო სეფდას გამოსახავენ.

ცენტრალური ნავის სამხრეთ სექტორში კარგად ჩანს ფრესკა „იესო პილატეს წინაშე“, თუმცა ცხენზე მჯდომი რომაელი პროკურატორის სახე დროთა მსვლელობას და ზევიდან ჩამონათონ წყალს გადაუშლია; სამაგიეროდ, კარგად ჩანს როგორ ჩაუვლია ხელი თმებში რომაელ აბჯარას მძულ მეომარს მაცხოვრისათვის და ცდილობს პილატესთან მის ახლოს მიყვანას. ამ გამოსახულების მარჯვნივ კარგად ჩანან ქრისტეს ახლობლები, გაშუშებულნი საშინელების მოლოდინში.

შესრულების თვალსაზრისით საინტერესოა მრავალფიგურიანი გამოსახულება „ქრისტეს შესვლა იერუსალიმში“, რომელშიც წარმოდგენილია თეთრ სახედარზე მჯდომი მაცხოვარი. იგი უახლოვდება ქალაქ იერუსალიმს თავისი ამაღლის თანხლებით. მაცხოვარს და მოციქულებს ოქროსფერი შარავანდი ამკობთ. მოქალაქენი უბრალოდ არიან ჩაცმულნი, ისინი ერთგვარი ცნობისმოყვარეობით და ინტერესით შესცქერიან ქალაქისაკენ მიმავალ პროცესიას.

ცენტრალური ნავის სამხრეთ სექტორში სახარების კიდევ ერთი სცენაა გამოსახული. მაღალ, მღიდვულ კათედრასთან მჯდომი ქრისტე მის წინ მაგიდასთან მსხდომ მოციქულებს მორიგ შეგონებას აძლევს. მოციქულებს კი პირი ჩრდილოეთისაკენ, მაყურებლისაკენ უქნიათ.

ცენტრალური ნავის აღმოსავლეთ ნაწილში „ვედრების“ ქვემოთ გამოსახულია ზიარების სცენა, რომელიც მთელს მის აღმოსავლეთ ნაწილს მოიცავს. მოციქულები მაგიდის ერთ მხარეს განლაგებულან, ცენტრში კი იესო ქრისტეს ორი გამოსახულებაა. მარჯვენა გამოსახულება წმინდა თომას ბარძიშით აწვდის წყალ-ღვინოს, მეორე, მარცხენა გამოსახულება კი ღვინოში დასველებულ პურს აწვდის იუდას-ვითარცა გამცემს. იესო მღვდელმთავრის მღიდვულ შესამოსელშია წარმოდგენილი. მოციქულებს თავს შარავანდი ადგათ. საკურთხეელის ქვედა რიგში ჩვეულებისამებრ მღვდელმთავრები იყვნენ გამოსახულნი.

ვედრებისა და ზიარების ფრესკებს შორის მოციქულთა მედალიონ



ქ. დილოვის კედელი: ღვთისმშობლის მიძინება.

С.в.рвая стена. Усыпавие богородицы.

ნებში ჩასმული მკერდს ზედა გამოსახულებებია. შარავანდით დამშვენებული ოთხი მედალიონის ფონი ოქროსფერია, ოთხისა — ღია შინდისფერი, ოთხისა კი ლურჯი, მოციქულებს ხელში ასომთავრულწარწერიანი ეტრატები უჭირავთ, თათან კი ნარწერა მათი ვინაობის შესახებ.

ცენტრალურ ნაევში რამდენიმე რიგია მედალიონებისა, რომლებშიაც წმინდანთა ნახევარფიგურული გამოსახულებებია მოთავსებული.

ცენტრალური ნავის ჩრდილო, უდაბლეს, პირველ სექტორში გამოსახულია ქრისტეს ნათლილება. იესო მორჩილად დგას იოანე ნათლისმცემლის წინაშე, იოანე კი თავისი გრძელი, ღონიერი ხელით წყალს აკურებს მის შარავანდით შემკულ თავს. ნათლისღების სცენაში სხვა პირებიცაა წარმოდგენილი.

მეორე სექტორში გამოსახულია იესო ქრისტე თავის მოციქულებთან ერთად, რომელნიც ფეხზე დგანან, ერთი მათგანი დაჩოქილი ევედრება პაცხოვარს. მის ზევით მესამე სექტორში გამოსახულია იესო ქრისტეს ამაღლება. ტახტზე მჯდომ, მედალიონში ჩასმულ ქრისტეს ანგელოზები მარადიულ სასუფეველში მიაბრძანებენ, ხალხი კი განცვიფრებული მისჩერებია ნაზარეტელის „მორიგ სასწაულს“. აქვეა გამოსახული ქრისტეს დატირების სცენა, რომლის გარკვეული ნაწილი დაზიანებულია, ასევე დაზიანებულია სხვა სცენებიც, რომელთა ქვევით ჩანს ფერგადასული უფრო ძველი ფრესკები.



სამხრეთის კედლის პილასტრი. მახარებ-
ლები.

Пилыстра северной стены
Евангелисты.

ხონის ეკლესიის ფრესკები აღწერა ექვთიმე თაფაიშვილმა და შეიტანა საქართველოს საისტორიო და საეთნოგრაფიო საზოგადოების კრებულში.¹ ბოლო 1924 წელს ფრესკების დეტალური აღწერა ჟურნალ „საისტორიო მოამბეში“ გამოაქვეყნა პროფესორმა დ. გორდეევმა და ისინი შესრულების სტილისა და მეთოდების მიხედვით XVI-XVII საუკუნეებით დაათარილა.

წულუკიძის მხარეთმცოდნეობის მუზეუმში დაცულია ზეთის საღებავებით ტილოზე შესრულებული კანკელის რამდენიმე ზედი.

ხონის ეკლესიის მონუმენტური ფერწერა ქართული ხელოვნების მეტად საყურადღებო ძეგლია.

1. ე. თაფაიშვილი, ხონის ეკლესია და მისი სიძველენი, ძველი საქართველო, საქართველოს საისტორიო და საეთნოგრაფიო საზოგადოების კრებული, ტფილისი, 1913-1914 წწ. ტ. 3, გვ. 173-279.

ქართული არამოლოგია სპაპზირო და სართავორისო გომოფენავაჲ

საქართველოში უცანსეულ წლებში წარმოვბულმა დიდმა ახალშენებლობებმა უფრო გააფართოვა სავაეუ-არქეოლოგიური კვლევები. გამოვლინდა მეტად მნიშვნელოვანი არქეოლოგიური ძეგლები, რომლის საშუალებით ახლებურად შექდება საქართველოს ისტორიის ბევრი საკვანძო საკითხი.

ახლად გამოვლენილ არქეოლოგიურ მასალებზე უკვე დაიწერა არაერთი სამეცნიერო ნაშრომი, რომლებიც დაიბეჭდა რუსულენოვან, საკავშირო და უცხოურ პერიოდულ გამოცემებში და გამოქვეყნდა მონოგრაფიების სახით.

ქართული არქეოლოგიების მონაპოვებზე ფართო საზოგადოების სულ უფრო მეტ ინტერესს და ყურადღებას იქცევს. ვახუთებში ქვეყნდება სტატიები არქეოლოგიურ აღმოჩენებზე, ტელევიზიაში და რადიოში ხშირია გადაცემები ახლადგამოვლენილ მასალებზე.

ახლდ არქეოლოგიურ მასალებს დიდი პოპულარიზაცია გაუქნია იმ გამოფენებმა, რომლებიც ამ ბოლო დროს მოეწყო მოსკოვში და პარიზში.

1981 წელს ზეთი თვის განმავლობაში სსრ კავშირის სახალხო მეურნეობის მიღწევათა გამოფენაზე მოწყობილი იყო თემატური გამოფენა „არქეოლოგია და თანამედროვეობა“. გამოფენაზე წარმოდგენილი იყო საქართველოს სსრ მეცნიერებათა აკადემიის ივ. ჯავახიშვილის სახელობის ისტორიის, არქეოლოგიისა და ეთნოგრაფიის ინსტიტუტის არქეოლოგიური კვლევის ცენტრის მიერ ახლად გამოვლენილი სხვადასხვა პერიოდის არქეოლოგიური მასალები მცხეთიდან, ნასტაკიანიდან, არაგვის ხეობიდან, რუსთავიდან, კახეთიდან, ბორჯომის ხეობიდან, კავთასხევიდან, კობულეთიდან და სხვა. ვარდა არქეოლოგიური ნივთებისა გამოფენილი იყო შვეთორი და ფერადი სურათები ძეგლებისა და ნივთებისა. გამოფენასთან დაკავშირებით დაიბეჭდა ორი ილუსტრირებული ბუკლეტი, რომლებიც ასახვენ არქეოლოგიური კვლევის ცენტრის და მისი ექსპედიციების საქმიანობას.

საქართველოს ფარგლებს გარე მოწყობილმა პირველმა არქეოლოგიურმა გამოფენამ დიდი ინტერესი გამოიწვია როგორც სპეცილისტების, ისე სხვა დამთავლიერებელთა შორის.

სსრ კავშირის სახალხო მეურნეობის მიღწევათა გამოფენის მთავარმა კომიტეტმა ღირსეულად შეაფასა ქართულ არქეოლოგთა საქმიანობა ჩვენი წარსულის ძეგლების გამოვლენის და შესწავლის საქმეში და არქეოლოგიური კვლევის ცენტრი დამატარეს 1981 წლის გამოფენის მონაწილედ, ამასთანვე დაჯილდოვდა პირველი ხარისხის დამლომით. ცენტრის 34 თანამშრომელი დაჯილდოვდა სსრ კავშირის სახალხო მეურნეობის მიღწევათა გამოფენის მედლებით და ფულადი ჯილდოთი. მათ შორის 2 ოქროს მედლით, 12 ვერცხლის, 20 ბრინჯაოს.

1982 წლის 17 აპრილიდან 26 ივლისამდე საფრანგეთის დედაქალაქის ნაკიონალურ გალერეაში „გრანდ-პალეში“ მოწყობილი იყო დიდი გამოფენა მიძღვნილი ქართული ხელოვნებისადმი. წარმოდგენილი იყო ს. ყანაშას სახელობის საქართველოს სახელმწიფო მუზეუმის, საქართველოს სსრ ხელოვნების სახელმწიფო მუზეუმის და კ. კეკელიძის სახელობის ხელნაწერთა ინსტიტუტის ექსპონატები.

პარიზელები და საფრანგეთის დედაქალაქის სტუმრები პირველად გაეცნენ ქრისტიანობის წინა პერიოდისა და შენათურეების ქართული ხელოვნების ნიმუშებს.

უნდა აღინიშნოს, რომ გამოფენაზე ფართოდ იყო წარმოდგენილი ქართული არქეოლოგიის სხვადასხვა პერიოდის უნიკალური ნიმუშები მცხეთიდან, კახეთიდან, ბედნიდან, თრიალეთიდან, ბრილიდან, ქართლიდან, ვანლიდან, ჭიათურისიდან, არაგვისპირიდან, კლდეეთიდან, ურეკლიდან და სხვა. სულ 39 ექსპონატი.

ეს პირველი შემთხვევაა, როცა ქართული არქეოლოგიის უძირფასესი ნიმუშები უცხოეთში იყო წარმოდგენილი საგამოფენოდ.



გამოფენასთან დაკავშირებით პარიზში გამოიყენა კატალოგი ილუსტრირებული შეათეთრი და ფერადი სურათებით. კატალოგში მოთავსებულია ნარკვევი მიძღვნილი ქართული ხელოვნებასადმი, რომლის ავტორებია საქართველოს სსრ ხელოვნების სახელმწიფო მუზეუმის დირექტორი თ. სანიკიძე და ს. ჯანაშიას სახელობის საქართველოს სახელმწიფო მუზეუმის უფროსი მეცნიერ თანაშემრომელი ი. გაგოშიძე. კატალოგში მოთავსებულია გამოფენაზე გამოტანილი ყველა ექსპონატის აღწერა, ილუსტრაცია და ბიბლიოგრაფია მის შესახებ.

გამოფენის მოქმედების დროს უჩვენებდნენ ქართული ხელოვნებასადმი მიძღვნილ ფილმებს, ხოლო დარბაზებში გაისმოდა ქართული მუსიკის პანგება.

გამოფენის მსვლელობა ფართოდ გაშუქდა საფრანგეთის პრესამ და ტელევიზიამ.

გასულ წელს საბჭოთა ხალხმა დიდი აღზავლობით აღიწინა სსრ კავშირის შექმნის 60 წლისთავი. ამ თარიღთან დაკავშირებით, მოსკოვში სსრ კავშირის სახალხო მეურნეობის მიღწევათა გამოფენაზე მოეწყო საიუბილეო გამოფენა „ერთთან ძმურ ოჯახში“, სადაც ფართოდ იყო წარმოდგენილი ყველა რესპუბლიკის მიღწე-

ვები. წლის განმავლობაში ეწეობოდა რესპუბლიკის დღეები.

დეკემბერში ჩატარდა საქართველოს პეილიონში საგანგებოდ მოეწყო არქეოლოგიური ნივთების ჩვენება, რომლებიც აღმოჩენილია უკანასკნელ წლებში. სულ წარმოდგენილი იყო 160-ზე მეტი ექსპონატი გამოკვლილი არქეოლოგიური კვლევის ცენტრის, ს. ჯანაშიას სახელობის საქართველოს სახელმწიფო მუზეუმის, სამსრფეთ-ოსეთის სამეცნიერო-კვლევითი ინსტიტუტის, თბილისის სახელმწიფო უნივერსიტეტის ექსპედიციების მიერ დეშეთის რაიონში, ბორჯომის ზეობაში, სვანეთში, ქართლში, შილდაში, თლაში, სიონში, მარტყოფში და სხვ.

გამოფენა დიდი ინტერესით დათვალიერეს მოსკოველებმა, მისმა მრავალრიცხოვანმა სტუმარმა და საქართველოს დელეგაციის წევრებმა, რომელსაც ხელმძღვანელობდა საქართველოს კომპარტიის ცენტრალური კომიტეტის მდივანი გ. ნ. ენუქიძე.

ასეთი საგანგებო, დროებითი არქეოლოგიური გამოფენების მოწყობა დიდად შეუწყობს ხელს არქეოლოგიური მეცნიერების წინსვლას და მის პოპულარიზაციას.



А. РАМИШВИЛИ.

МОГИЛЬНИК ЭПОХИ БРОНЗЫ В ЦАГВЛИ

На могильнике с. Цагвли выявлены 93 погребения. Все они грунтовые. Большинство из них ингумационные, довольно часто встречаются и кенотафы. Основная часть погребального инвентаря керамика. Всего обнаружены 332 разных сосуда. Помимо керамики обнаружены бронзовые кинжалы (4), когья с раскрытыми втулками (8), булавки (100), подвески (50), браслеты (12), обсидиановые наконечники стрел (14), несколько сот бусин из разных материалов и т. д. На осно-

вании анализа добытого материала можно выделить погребения конца эпохи средней бронзы; I этапа переходного периода от эпохи средней бронзы к среднему и I и II ступеней эпохи поздней бронзы.

Учитывая значение памятника, главное управление охраны памятников культуры, при содействии руководителей Хантурского района, установило для Цагвльского могильника охранную зону.

О. ГАМБАШИДЗЕ

К ВОПРОСУ О МАТЕРИАЛАХ МАЛОАЗИЙСКОЭГЕЙСКОГО МИРА В САМУХЕ-ДЖАВАХТИ

Часть материалов, относящихся к концу эпохи средней бронзы, выявленных Месхет-Джавахетской экспедицией Центра археологических исследований, несут следы явного влияния Малоазийско-Эгейской культуры. В этом отношении существенно установление в курганных погребениях № 1 и 2 села Звели (Аспиндзский р-он) сосуществования коллективно-ингумационных и кремационных обрядов погребения и схожести конструктивных данных погребальных камер с Эгейским миром. Также характерен, подтвержденный в грунтовом погребении № 44 Читахевского могильника (Боржомский р-он) обряд кремационного захоронения в урне, представляющий со-

бой глиняный дерги большого размера, носящий следы Хеттского влияния периода среднего царства (табл. 1, 2, 5). Отражением влияния хеттского обряда захоронения должно быть является обнаруженная в Звельском курганном погребении № 2 бронзовая подвеска-статуэтка птицы (табл. 1, 3). Носителями влияния Хеттского искусства являются и обнаруженные в курганном погребении № 1 серебряные пластины-обкладки и серьги (табл. 1, 6, 8). Что касается найденной в курганах № 1 и 2 глиняной двушнковой посуды (табл. 1, 4, 7) она своими генетическими корнями должна быть связана с Минийской культурой.

К. КАХИАНИ.

ПОГРЕБЕНИЕ ЗНАТНОГО ВОИНА ИЗ ГАНТИАДСКОГО МОГИЛЬНИКА

Гантиадский могильник находится в начале села Гантиади, на левом берегу реки Машавера. Вместе с дру-

гими погребениями в 1981 г. было раскопано погребение № 23 знатного воина. Погребальная яма была пе-

рѣкрыта крупным и мелким базальтовым камнем. Яма имела прямоугольную форму с закругленными углами. Ее размеры: 3,5 м×0,75 м. Ориентирована с северо-востока на юго-запад.

В южном углу погребения был захоронен знатный воин в скорченной позе, на правом боку, головой на северо-восток.

В северном углу погребения была захоронена лошадь с бронзовыми удилами в челюсти. Из инвентаря было

обнаружено: семь глиняных сосудов, железный меч, наконечник копья, нож, бронзовый орнаментированный пояс, дублированный браслет, два наконечника, стрелы, предмет состоящий из двух орнаментированных труб с двумя кольцами, а также бусы из сердолика, агата и пасты и ракушка-подвеска.

Бронзовый браслет и железный меч датируют данное погребение VIII в. до н. э.

Н. УРУШАДЗЕ,
Р. ДАВЛИАНИДЗЕ.

БРОНЗОВЫЙ ПОЯС ИЗ НАРЕКВАВИ

В статье дается характеристика и семантический анализ изображенной на бронзовом ритуальном поясе, обнаруженном в округе Мцхета — на Нареквавском могильнике в погребении знатного воина. Кроме пояса в погребальном комплексе найдены: черню и серолощенные глиняные сосуды разных форм и орнаментаций, бронзовые и железные орудия, украшения и т. д.

На гравированном поясе изображена композиция — традиционная сцена «священной» охоты. В декоре пояса

даны образы людей, животных, птиц и астральные знаки. Особое внимание привлекают изображение волков-собак. Этот изобразительный персонаж засвидетельствован не только на поясе из Нареквави, но и представлен на аналогичных поясах из Самтавро, Триалети, Дманиси, Душети, Кахети и др., что говорит о широком распространении тотемного волка-собака.

Погребальный комплекс знатного воина датируется VIII—VII вв. до н. э.

Р. ПАПУАШВИЛИ.

СКИФСКИЕ ЭЛЕМЕНТЫ В МАТЕРИАЛАХ КОЛХИДСКОЙ АРХЕОЛОГИЧЕСКОЙ ЭКСПЕДИЦИИ

В последнее время Колхидской археологической экспедицией были осуществлены археологические раскопки Нигвзианского, Урекского и Эргетских могильников.

Среди многочисленного и многообразного археологического материала, добытого на упомянутых памятниках, были засвидетельствованы элементы

скифской материальной культуры, в частности, оружия.

Характер археологического материала и особенности погребального обряда дают возможность заключить, что скифские элементы выявленные на тех могильниках попали в Колхидскую низменность не одновременно и принадлежат не кочевникам скифам а местным земледельцам колхам.

К. КВИЖИНАДЗЕ.

ЦИНСИСХЕВСКИЙ МОГИЛЬНИК РАННЕЭЛЛИНИСТИЧЕСКОГО ПЕРИОДА

Цинсисхевский могильник — один из первых значительных могильников раннеэллинистического периода на территории Месхети — расположен у слияния рек Куры и Цинсура. Могильник, обнаруженный случайно в 1981 году, изучен Месхет-Джавახетской экспедицией. Центром археологических исследований.

Раскопаны всего 45 грунтовых погребений с весьма разнообразным набором погребального инвентаря: керамика, металлические украшения и монеты, янтарные и пастовые бусы и др.

Особо следует отметить находки ряда изделий характерных для колхидской культуры (серебряные моне-

ты — «колхидки», глиняные кувшины с трубчатой ручкой, металлические серьги с «лучами» и др.), свидетельствующие об этнокультурных связях с колхидским миром.

Д. КАЧАРАВА

БРОНЗОВЫЕ СКУЛЬПТУРКИ ИЗ ВАНСКОГО ГОРОДИЩА

В 1981 году на Ванском городище во время раскопок остатков здания, возведенного из блоков песчаника и сырцовых кирпичей, обнаружены мужская и женская бронзовые статуэтки. Обе статуэтки лежали ничком в высеченных в скалистом грунте ямках; они, очевидно, были завернуты в вы-

В. НИКОЛАИШВИЛИ

НОВООТКРЫТЫЕ АРХЕОЛОГИЧЕСКИЕ ПАМЯТНИКИ НА ТЕРРИТОРИИ МЦХЕТА ВЕЛИКОЙ

В статье дается характеристика памятников, обнаруженных в последние годы на территории исторической Мцхета Великой — в городе Мцхета и его округе.

1. В пределах города обнаружены культурные слои эллинистической эпохи, которые вместе с ранее выявленными синхронными памятниками на Самтавро, Гартискари и Камарахеви дают основание для воссоздания исторической топографии престольного города Картли—Иберии и его округа.

На территории города обнаружены также строительные материалы эллинистической эпохи — хорошо отесанные песчанниковые квадраты с пирронами — вторично использованные для сооружения гробниц позднеримской эпохи.

В погребениях позднеантичной эпохи обнаружены христианские символы, что наряду с христианским обрядом захоронения, свидетельствует о проникновении христианской идеологии в разных слоях населения античного города.

А. БОХОЧАДЗЕ

ЦЕРКОВЬ РАННЕХРИСТИАНСКОЙ ЭПОХИ

В 1980—1982 гг. на Настакисском поле раскопана церковь раннехристианской эпохи. Памятник многослойный. Нижний слой относится к позднеантичной эпохе и представлен по-

Большой интерес представляет также впервые зафиксированное на территории Месхети т. н. кувшинное гребенное.

штный золотом саван. Статуэтки украшены золотыми шейными гривнами, серьгами и браслетами. Головы их венчали головные уборы в виде венка из листьев и плодов плюща. Высота мужской фигурки 18 см, женской — 16 см. Датируются они III в. до н. э.

2. На северной окраине Мцхета — в Гартискари обнаружены фортификационные сооружения эллинистической эпохи — сырцовые стены, четырехугольные башни и куртины между ними, идентифицированные сообщением Страбона, неприступным укреплением на конечном участке дороги, следовавшей из северных областей вдоль р. Арагви до столярного города Картли — Иберии (Strabo, XI, III, 5). Нужно полагать, что фортификационная система, обнаруженная в Гартискари, является северными воротами столярного города.

3. В округе Мцхета (в Цилкани, Церовани, Нареквави, Натахтари и др.) обнаружены разновременные и разнохарактерные памятники.

Выявленные за последние годы на территории исторической Мцхета Великой памятники, дают обильный материал для воссоздания истории материальной культуры Мцхетской земли, начиная с раннебронзового периода до позднесредневековой эпохи.

гребеннями и остатками строения из конгломерата.

Над перегоревшим античным слоем сырцовым кирпичом на песчанниковом основании, построена трехнеф-

ная базилика. Ее длина — 16,67 м, ширина — 10 м, толщина стен — 1 м. Нефы отделаны тремя парами колонн. Центральный неф шире боковых в два раза. Трехнефная базилика с южной и северной сторонах имела пристройки. Памятник датируется V—VI вв.

Трехнефная базилика разрушена в VI в. Непосредственно на основании трехнефной базилики построена трехцерковная базилика, стены которой возведены булыжником, песчанником, конгломератом, обломками черепиц и сырцовым кирпичем. Ее размеры: 13,5 м×9,8 м. Пол вымощен плоской

В. ДЖАПАРИДЗЕ.

К АРХЕОЛОГИЧЕСКОМУ ИЗУЧЕНИЮ САРАПАНИСА—ШОРАПАНИ

Крепость Сарапанис-Шорапани (город-крепость) упоминается в источниках еще с эллинистического времени. Крепостное сооружение, которое сохранилось и до наших дней на возвышенном месте около слияния р. Квирила с Дзирулой, в основном принято датировать ранневизантийским временем. Оно фактически охватывает лишь территорию предполагаемой цитадели античного городища. Следы античного города сохранились и на равнинной части в виде разрушенных стен и фрагментов керамики.

В северо-восточной части, недалеко от ограды был расчищен разрез культурных слоев, где были найдены М. ПУТУРИДЗЕ

ПОГРЕБЕНИЕ ЭПОХИ СРЕДНЕЙ БРОНЗЫ ИЗ МЕСТНОСТИ ГУМБАТИ

В 1978 году Кахетинской археологической экспедицией в Сигнагском районе, в урочище Гумбати было раскопано погребение № 1, которое по предварительным предположениям принадлежало к поселению «Наомари Гора».

Погребальный инвентарь был довольно бедный, так как погребение принадлежало рядовому члену рода подобно Квасатальским, Нульским и другим погребениям среднебронзовой эпохи Закавказья.

Глиняные изделия Гумбатского № 1 грунтового погребения повторяют те внешние признаки (широкий венчик, вытя-

3. СХИРТЛАДЗЕ

ФРАГМЕНТЫ РОСПИСИ БЕРТУБАНСКОГО ХРАМА В СОБРАНИИ ГОСУДАРСТВЕННОГО МУЗЕЯ ИСКУССТВ ГРУЗИИ

Впервые публикуются фрагменты фресок пещерного храма Бертубани, хранящиеся в Государственном музее искусств Грузии. В работе дается

черепицей, имеющей облик поздневизантичной черепицы.

В последнем строительном периоде, во II половине VII века к церковной базилике со всех сторон пристроены разные помещения. В одном из них засвидетельствовано существование яслей. Предполагается зарождение монастырской жизни.

Весь комплекс разрушен в середине VIII века. В VIII—IX вв. на обвалившейся черепичной кровле и стенах базилики устроены погребения. Южнее церкви раскопаны: склеп, построенный песчанником на известковом растворе и каменные ящики.

ны фрагменты колхской керамики второй половины II тысячелетия до н. э., а нижний уровень того же разреза, по видимому, представляет из себя *in situ* культурный слой, содержащий фрагменты керамики в том числе и строительной. Слой этот предварительно датируется позднелинистическим временем.

Таким образом, можно предположить, что колхское поселение на холме в Сарапанисе-Шорапани возникает если не раньше, то со второй половины II тысячелетия до н. э., и что царь Каргли Фарнаваз строит крепость на месте уже существующего колхского поселения (укрепления?).

нутое тулово, узкий поддон), которыми характеризуются образцы из Цагли, Месхет-Джавახети, Швидиани и Марнеули, входящие в ареал распространения Триалетской культуры.

В погребении были также найдены маленькие бронзовые кольца, лежавшие около шеи покойного. Можно предположить, что они служили для закрепления балдахина.

По вышепредставленному погребальному инвентарю и по устройству самого погребения, Гумбатское № 1 погребение датируется эпохой средней бронзы.

описание фрагментов, определено их первоначальное место в общей системе росписи пещерной церкви.

РОСПИСИ ХОНСКОЙ ЦЕРКВИ

В статье рассмотрена роспись Хонской церкви VIII века.

За время своего существования церковь была расписана дважды.

Древнейшие росписи датируются XII веком.

Большая часть этих фресок погибла во время реконструкции церкви в 1862—1884 гг.

Однако достаточно хорошо сохранилась монументальная роспись на восточной части центрального нефа: «Вознесение», «Преображение», «Благовещение», «Крещение» и другие.

Под фресками сохранились надписи на Асомтаврული, комментирующие фрески.

Фрески Хонской церкви в свое время описал Э. Такашвили и внес их в сборник историко-этнографического общества Грузии. А в 1924 г. профессор Д. Гордеев в журнале «Исторический вестник» дал детальное описание фресок и по методу и стилю выполнения датировал их XVI—XVII веком.

Монументальная роспись Хонской церкви является одним из значительных памятников искусства.

В. ДЖОРБЕНАДЗЕ

ГРУЗИНСКАЯ АРХЕОЛОГИЯ НА ВСЕСОЮЗНЫХ И МЕЖДУНАРОДНЫХ ВЫСТАВКАХ

Грандиозные новостройки, широко развернувшиеся в Грузии, за последние годы, расширили полевые археологические исследования. Находки грузинских археологов вызывают большой интерес широкой общественности.

За последние годы в Москве и Париже были устроены выставки новейших археологических находок.

В 1981 г. в течение пяти месяцев в Москве на Выставке достижений народного хозяйства СССР экспонировалась тематическая выставка «Археология и современность». Были выставлены археологические находки, выявленные экспедициями Центра археологических исследований Института истории, археологии и этнографии им. И. Джавахишвили АН ГССР. Впервые устроенный широкий показ археологических находок за пределами республики вызвал большой интерес. Центр археологических исследований был утвержден участником ВДНХ СССР 1981 года и награжден дипломом первой степени, а 34 сотрудника получили золотые, серебряные, брон-

зовые медали и денежные вознаграждения.

В 1981 году с 17 апреля по 26 июля в Париже, в национальной галлерее «Гранд-Пале» проходила выставка грузинского искусства. Были представлены экспонаты Государственного музея Грузии им. С. Джанашиа, Государственного музея грузинского искусства и Института рукописей им. К. Кекелидзе. Было выставлено 39 уникальных археологических экспонатов. В Париже был издан иллюстрированный каталог с описанием экспонатов и с очерком, посвященным грузинскому искусству с древнейшего периода до позднего средневековья.

В связи с 60-летием образования СССР в 1982 г. в Москве на ВДНХ СССР была устроена юбилейная выставка «В семье единой». В декабре, в связи с днями Грузинской ССР, в павильоне было выставлено более 160 экспонатов из новейших археологических находок.

Устройство подобных временных выставок способствует дальнейшему развитию археологической науки и ее популяризации.



Á. Ramishvili

BRONZE AGE SEPULCHRE IN TSAGHVLI

The Tsaghvli sepulchre has yielded 93 subsoil burials, most being inhumational. Cenotaphs, too, are of frequent occurrence. Pottery forms the bulk of the burial stock. In all 332 various vessels were unearthed. Apart from pottery, bronze daggers (4), bracelets (12), pins (100), and pendants (50), obsidian arrowheads (14), several hundreds of beads of various ma-

terials were found. The burials are datable to Middle Bronze Age. Considering the significance of the relic, the Georgian Administration for the Protection of Cultural Monuments, in cooperation with Khashuri district authorities, has declared the Tsaghvli sepulchre a protected area.

O. Gambashidze

CONCERNING THE MATERIALS OF THE ASIA MINOR-AEGEAN WORLD IN SAMTSKHE-SAATABAGO

Part of the Meskhet-Javakheti expedition materials dating from the end of the Middle Bronze Age shows traces of a clear influence of the Asia Minor-Aegean culture. In this regard note should be taken of the coexistence in burials of the village of Zveli (Aspindza district) of collective-inhumational and cremational customs of interment as well as the structural similarity of these burial chambers with that of the Aegean world. The custom of cremational burial in a vessel representing a large earthenware *dergi* (jar), attested in a ground interment

(NO. 44) of Chitakhevi sepulchre (Borjomi district), is also characteristic, for it is traceable to Hittite influence of the period of the Middle Kingdom (Tables 1, 2, 5). The bronze pendant-statue of a bird from the Zveli kurgan burial must also be reflective of the Hittite burial customs. The influence of Hittite art is seen also in the silver plate-frames and earrings (Tables 1,6,8) from kurgan burial No 1. The clay two-handed vessel (Tables 1,4,7) in kurgans 1 and 2, must be genetically related to Minoan culture.

K. Kakhiani

THE BURIAL OF A NOBLE WARRIOR FROM THE SEPULCHRE OF GANTIADI

The Gantiadi sepulchre is situated on the left bank of the Mashavera river.

Among others, the burial (No. 23) of a noble warrior was excavated in 1981. The warrior was interred in the southern corner in flexed position, lying on his right side, with his head pointing north-east. In the northern corner a horse was

buried with a bronze bit in its jaw. The burial inventory included pottery, iron sword, spearhead, and knife, arrows, beads, etc.

A bronze bracelet and the iron sword permit to date the burial to the 8th century B. C.

N. Urushadze, R. Davlianidze

BRONZE BELT FROM NAREKVAVI

The paper presents a description and semantic analysis of the representations on a bronze ritual belt discovered in the burial of a noble warrior at the Narekva-

vi sepulchre. in the vicinity of Mtskheta. The engraved belt represents the composition of a traditional scene of a sacred-hunt, involving men, animals,



birds and astral symbols. Special importance attaches to the representation of wolf-dogs - a widespread totemic symbol found on similar belts from Samtavro,

Trialeti, Dmanisi, Dusheti, Kakheti, etc. The burial complex of the warrior is dated to the 8th-7th centuries B.C.

R. Papuashvili

SCYTHIAN ELEMENTS IN THE MATERIALS OF THE KOLKHETI ARCHAEOLOGICAL EXPEDITION.

The Kolkhetti archaeological expedition has recently carried out excavations of the sepulchres of Nigvziani, Ureki and Ergeta.

The character of the archaeological material and the peculiarities of the burial custom warrant the conclusion that the Scythian elements found here belong to local Colchian farmers rather than to nomadic Scythians.

Among the diverse materials obtained from these sepulchres there are elements of Scythian culture, in particular arms,

K. Kvizhinadze

EARLY HELLENISTIC SEPULCHRE OF TSNISISKHEVI

The Tsnisiskhevi sepulchre is one of the first important burial grounds of the early Hellenistic period on the territory of Meskheta. It is situated at the confluence of the Mtkvari (Kura) and the Tsnisura. The sepulchre, discovered by chance in 1981, was studied by the Meskhet-Javakhe-

ti expedition of the Centre of Archaeological Studies. In all 45 burials with a diverse set of inventory have been excavated (pottery, metal ornaments, coins, amber and glass beads, etc). A jar interment (recorded for the first time in Meskheta) is of special interest.

D. Kacharava

BRONZE STATUETTES FROM THE ANCIENT CITY SITE OF VANI

In 1981 bronze statuettes of a man and a woman were unearthed on the territory of the ancient city site of Vani. Both statuettes lay face downward in pits cut in rocky ground. They must have been wrapped up in a gold embroidered shroud.

The statuettes are decorated with gold torques, bracelets and ear-rings. Their heads were crowned with a wreath of ivy leaves and berries. The height of the male statuette is 18 cm, and that of the female 16 cm. The finds are dated to the 3rd century B.C.

V. Nikolaishvili

NEWLY DISCOVERED ARCHAEOLOGICAL RELICS ON THE TERRITORY OF GREATER MTSKHETA.

The article gives a description of recently discovered relics on the territory of greater Mtskheta - in the city of Mtskheta and its vicinity. Within the city include cultural layers and construction materials of the Hellenistic period. Christian symbols were found in burials of late classic-

times. Fortifications of Hellenistic times were discovered in the northern outskirts of Mtskheta (in Ghartiskari). Relics datable to various periods and differing in character were unearthed in the vicinity of Mtskheta (in Tsilkani, Tserovani, Narekvavi, Natakhtari, etc).

B. Japaridze

TOWARDS AN ARCHAEOLOGICAL STUDY OF SARAPANIS-SHORAPANI.

The Sarapanis-Shorapani stronghold (city-fortress) is mentioned already in sources of Hellenistic times. A fortification, extant to the present day, was situated at the confluence of the Qvirila and Dzirula rivers.

Traces of a classical city are preserved. The discovery of fragments of Colchian pottery allow the tentative dating of the settlement in the latter half of the 2nd millennium B.C. It is suggested that King Parnavaz built a fortress on the site of an already existing Colchian settlement.

A. Bokhochadze

A CHURCH OF EARLY CHRISTIAN TIMES.

In 1980-82 a church of early Christian period was excavated in the field. The relic is multilayered, dating from the 5th-6th centuries. The whole complex was ruined in mid-8th century.

M. Puturidze

MIDDLE BRONZE AGE BURIALS IN THE VILLAGE OF GUMBATI

In 1978 the Kakheti archaeological expedition excavated burial NO. I. in Gumbati which presumably belonged to the «Naomari Gora» settlement. The burial stock was rather poor as the burial belonged to a rank-and-file member of the clan. The pottery of the Gumbati burial repeats the same external features that are characteristic of the specimens from Tsaghvli, Meskhet-Javakheti, Shvindiani and Marneuli (Trialeti culture area). Small bronze rings were also found near the neck of the corpse, presumably belonging to the fasten of the baldachin. The burial in question is dated to the Middle Bronze Age.

Z. Skhirtladze

FRAGMENTS OF THE PAINTINGS OF THE BERTUBANI CHURCH FROM THE COLLECTION OF THE GEORGIAN STATE MUSEUM OF ARTS.

Fragments of the mural paintings of the Bertubani church are being published for the first time. The fragments, preserved at the Georgian State Museum of Arts, are described and their original place in the overall system of paintings of the cave church is determined.

A. Pailodze

MURAL PAINTINGS OF THE KHONI CHURCH

The paper deals with the mural paintings of the 8th-century Khoni church. The frescoes in the journal *Istoricheski vestnik*, dating them to the 16th-17th centuries. The frescoes were first described by E. Taqaishvili. In 1924 Prof. D. Godev gave a detailed description of the frescoes in the journal *Istoricheski vestnik*, dating them to the 16th-17th centuries.

B. Jorbenadze

GEORGIAN ARCHAEOLOGY AT ALL-UNION AND INTERNATIONAL EXHIBITIONS.

The article deals with the exhibitions of Georgian archaeological finds held in the recent years in Moscow and Paris.

Серия: Памятники материальной культуры
Выходит на общественных началах

«ДЗЕГЛИС МЕГობარე»

(друзья памятников культуры)
(на грузинском языке)

საზოგადოებრივი კომპანია, ირაკლი აბაშიძე, ვახტანგ ვაჩიშვილი, ირაკლი ზოლქვაძე (პ/მე
ქვეყანი), ოთარ თაქთაიანი, ირაკლი ჯაფარიანი, ოთარ ლორთქიფანიძე,
ლევან მატარაძე, ოთარ სანთაღლიძე, თენგიზ შარაძე, ვირონი იბანი, ვახტანგ
ცინცაძე.

სერიის რედაქტორი — ირაკლი ცინცაძე
რედაქტორი — ოთარ ლორთქიფანიძე

Редактор серии **Иракий Цицишвили**
Редактор **Отар Лордкипанидзе**

საზოგადოებრივი საფონდო

გადაეცა წარმოებას 11. III. 83 წ., ხელმოწერილია დასაბეჭდად 12. VI. 83 წ., ფიზიკური ფორ-
მითა რაოდენობა 5,5. საალრ.-სავაჭროცემლო თაბაძე 5. ანწეობის ზომა 7×11,5. ქაღალდის
ზომა 70×108^{1/16}. რედაქციის მისამართი: შეთელის ქ. № 5/7, ტელ. 93-56-14.

უე 00430

ტირაჟი 3.000

შეფ. 704

ფასი 1 ლ. 5.

Цена 1 руб.

საქართველოს კბ ცკ-ის გამომცემლობის სტამბა, თბილისი, ლენინის ქ. № 14.

Тип. изд-ва ЦК КП Грузии. Тбилиси, ул. Ленина, № 14.



ეროვნული
ბიბლიოთეკა

