

ქვეყანა

ეროვნული
ბიბლიოთეკა



ქვეყანა 59

საქართველოს ისტორიისა და კულტურის ძეგლთა დაცვის
საზოგადოება

ГРУЗИНСКОЕ ОБЩЕСТВО ОХРАНЫ ПАМЯТНИКОВ ИСТОРИИ
И КУЛЬТУРЫ

GEORGIAN SOCIETY FOR PROTECTION OF HISTORICAL AND
CULTURAL MONUMENTS





ბათუმის კათოლიკური ეკლესიის ხედი.
г. Батуми. Католическая церковь.

ბარძანაძე — ციხე-სიმაგრე ხიხანის ერთ-ერთი კოშკი და გონიოს ციხე.
На обложке: — Крепость Хихани и крепость Гонио.

სერია: „მატიკიანური კულტურის ძეგლები“



ქეკელის ქუთბარი

კავბული ორმოცდამეცხრამედი

შინაარსი

არჩილ ტაყიძე — ძეგლებს მუდმივი ზრუნვა და უურადღებო	5
ლალო შარაშიძე — მატერიალური კულტურის ძეგლები აჭარაში	9
რევაზ შორვაძე — ძეგლების მოკეთებები და	15
დავით კომახიძე — აჭარის ზურთოპობლერული ძეგლები	17
ზალვა მარშანიძე — ქვის თაღოვანი ხიდები — ძველი ქართული არქიტექტურის უმშვენიერესი ძეგლები	22
ამირან კახიძე, დავით კომახიძე, შოთა მამულაძე — სხალისწყლის ხეობის მატერიალური კულტურის ძეგლები	25
სერგო შორვაძე — კონტრაქტის ხეობის უძველესი ისტორიული ძეგლები	29
დავით ხახუაიშვილი — უახლესი არქეოლოგიური ძიებანი სამხრეთ-დასავლეთ საქართველოში	34
ამირან კახიძე, ანზორ ჯაბელიძე — ფიქვანარის ანტიკური ხანის ნაქალაქარი	35
გოგაძე ბობოხაძე — ვერძების ექსპოზიცი	43
ალექსანდრე დავითაძე — კაზიფული	46
თეიმურაზ კომახიძე — მეტი უურადღებო ქალაქის ძველ კვარტალებს	56
ზია გალოშვილი — ბათუმის არქიტექტურის სამეცნიერო-კვლევითი მუზეუმი	58
მთერ შორვაძე — ქ. ბათუმის ისტორიულ-არქეოლოგიური ადგილები	62
იოსებ დავითაძე — საქართველოს რევოლუციის სახელმწიფო მუზეუმი	67
ანოტაციები რუსულ და ინგლისურ ენებზე	73-79

СОДЕРЖАНИЕ

А. ТАКИДЗЕ — Памятникам культуры — неуставное внимание	5
Л. ШАРАШИДЗЕ — Памятники материальной культуры Аджарии	9
Р. ГОРГАДЗЕ — Доброжелатели и враги памятников	15
Д. КОМАХИДЗЕ — Архитектурные памятники Аджарии	17
Ш. ВАРШАНИДЗЕ — Каменные арочные мосты значительные памятники Грузинского зодчества	22
А. КАХИДЗЕ, Д. КОМАХИДЗЕ, Ш. МАМУЛАДЗЕ — Памятники материальной культуры ущелья Схалтисхвали	25
С. ГОГИТИДЗЕ — Древнейшие исторические памятники Кинтришского ущелья	29
Д. ХАХУАИШВИЛИ — Новейшие археологические поиски в Юго-Западной Грузии	34
А. КАХИДЗЕ, А. ДЖАВЕЛИДЗЕ — Пыцнарское городище античного периода	38
Г. ГОТЧАВА — Об одном интересном экспонате	43
А. ДАВИТАДЗЕ — «Кабинеული»	46
Г. КОМАХИДЗЕ — Больше внимания старым кварталам города	56
Г. БАГОШВИЛИ — Батумский научно-исследовательский музей архитектуры	58
Е. ГОГИБЕРИДЗЕ — Историко-революционные места г. Батуми	62
И. ДАВИТАДЗЕ — Государственный музей революции Грузии	67
Аннотации на русском и английском языках	73-79

ქაბლავს მუღმივი ზრუნვა და ყურადღება

სკკპ XXVI ყრილობის გადაწყვეტილებების შესაბამისად მატერიალური წარმოების განუხრელ ზრდასთან ერთად ჩვენს ქვეყანაში უდიდესა ლონისძიებები ხორციელდება სოციალისტური კულტურის შემდგომი განვითარებისათვის, ფართოვდება შესაძლებლობანი ადამიანთა პარამონიული სულიერი ცხოვრებისათვის, იმისათვის რომ მთელ მოსახლეობას ხელი მიუწოდებოდეს კულტურულ ღირებულებებზე.

საბჭოთა ხალხის კულტურულ საგანძურში მნიშვნელოვანი ადგილი უკავია ისტორიისა და კულტურის ძეგლებს, რომლებიც ემსახურებიან მეცნიერების, განათლებისა და კულტურის განვითარების. მშრომელთა იდეურ-ზნეობრივი, ინტერნაციონალური და ესთეტიკური აღზრდის ამოცანებს.

უკანასკნელ წლებში ისე როგორც მთლიანად საქართველოში, აჭარის ავტონომიურ რესპუბლიკაშიც, მნიშვნელოვანი ლონისძიებები ხორციელდება ისტორიისა და კულტურის ძეგლების გამოვლინების, შესწავლისა და დაცვის გაუმჯობესებისათვის.

მშრომელთა ცხოვრების მატერიალური და კულტურული დონის ზრდამ, კულტურულ-საყოფაცხოვრებო დანიშნულების ობიექტებისა და საცხოვრებელი სახლების მშენებლობის გაფართოებამ ხელი შეუწყო ჩვენი ქალაქების, რაიონული ცენტრებისა და დასახლებული ადგილების არქიტექტურულ-მხატვრული გაფორმების გაუმჯობესებას, მონუმენტალური და დეკორატიული ხელოვნების იდეური და მხატვრული დონის ამაღლებას, რაც მშრომელთა კომუნისტური აღზრდის მნიშვნელოვან საშუალებას წარმოადგენს.

„ისტორიისა და კულტურის ძეგლების დაცვისა და გამოყენების შესახებ“ სსრ კავშირისა და საქართველოს სსრ კანონების მიღების შემდეგ მნიშვნელოვნად ამაღლდა ადგილობრივი პარტიული და საბჭოთა ორგანოების, შრომითი კოლექტივებისა და საზოგადოებრივი ორგანიზაციების მზრუნველობა და ყურადღება ძეგლების გამოვლინების, აღრიცხვის, დაცვისა და გამოყენების საქმისადმი. ძირითადად ლიკვიდირებულია ძეგლების, ძეგლ-ბიუსტების, ობელისკებისა და დეკორატიული სკულპტურული ნაგებობების ზემდგომი ორგანოების ნებართვისა და პროექტის გარეშე დადგმის შემთხვევები. რაც ახლო წარსულში დიდ ზიანს აყენებდა ამ საქმეს.

უკანასკნელ წლებში ჩვენს ავტონომიურ რესპუბლიკაში დაიდგა და იდგება ვ. ი. ლენინის, კომუნისტური პარტიისა და საბჭოთა სახელმწიფოს, მეცნიერებისა და კულტურის გამოჩენილი მოღვაწეების, დიდი

სამამულო ომის გმირების ძეგლები და ბიუსტები, სკულპტურული ნაგებობანი, რომლებიც დაკავშირებულია ისტორიულ მოვლენებთან.

„აჭარის ასსრ მთიანი რაიონების სახალხო მეურნეობის შემდგომი განვითარების, მოსახლეობის სოციალურ-კულტურულ ინტერესებისა და მატერიალური კეთილდღეობის გაუმჯობესების ღონისძიებათა თაობაზე“ საქართველოს კმ ცენტრალური კომიტეტისა და საქართველოს სსრ მინისტრთა საბჭოს 1979 წლის დადგენილების შესაბამისად, სხვა პრობლემებთან ერთად დიდი ყურადღება ექცევა ისტორიისა და კულტურის ძეგლების დაცვის გაუმჯობესებას. ამ დადგენილებების შესაბამისად უკვე შეკეთდა დანდალოს, მახუნციეთისა და ფურტიოს თაღოვანი ხიდები.

საქართველოს კომპარტიის აჭარის საოლქო კომიტეტი და აჭარის ასსრ მინისტრთა საბჭო რეგულარულად განიხილავენ ისტორიისა და კულტურის ძეგლთა დაცვისა და მოვლა-პატრონობის მდგომარეობის საკითხებს და სახავენ კონკრეტულ ღონისძიებებს არსებული ნაკლოვანებების დასაძლევად. ამ საქმეს ახლა უფრო მეტ ყურადღებას აქცევენ ავტონომიური რესპუბლიკის სამინისტროები და უწყებები, ადგილობრივი პარტიული და საბჭოთა ორგანოები.

უკანასკნელ წლებში ადგილობრივი პარტიული და საბჭოთა ორგანოების მხარდაჭერით კულტურის ძეგლებზე წარმოება დაწესებულებებმა დაიწყეს საშეფო მუშაობა. ქ. ბათუმის ხის დამამუშავებელმა და ციტრუსების კომბინატებმა, ნავთობგადამამუშავებელმა, მექანიკურმა ქარხნებმა და სხვა საწარმოებმა მნიშვნელოვანი ღონისძიებები განახორციელეს თავიანთ სამოქმედო ტერიტორიაზე არსებულ ძეგლების კეთილმოწყობისა და მოვლა-პატრონობისათვის.

წარმოება-დაწესებულებებისა და სასწავლებლების სახით ბევრ ისტორიულსა და კულტურის ძეგლს გამოუჩნდა ნამდვილი მზრუნველი და ქომაგი. ამ მხრივ ქებას იმსახურებენ ხელვაჩაურის რაიონის მახოსა და ზედა ჩხუტუნეთის კოლმეურნეობები, გონიოს ციტრუსების საბჭოთა მეურნეობა, ახალშენის საშუალო სკოლა, ქობულეთის რაიონის ხუცუბნის და ბობოყვათის, ხულოს რაიონის სხალთის, ხიხაძირისა და თხილვანის საშუალო სკოლები, ბათუმის შ. რუსთაველის სახელობის სახელმწიფო პედაგოგიური ინსტიტუტი და სხვ.

ძეგლთა დაცვის საზოგადოების აქტივისტთა ინიციატივით ქ. ბათუმის ზღვისპირა პარკში დაიწყო „ხალხთა მეგობრობის“ ხეივანის შექმნა, სადაც უკვე დაიდგა ა. პუშკინის, მ. გორკის, ლესია უკრაინკას ძეგლები. მალე დაიდგმება ო. თუმანიანის, ტ. შევჩენკოს, მირზა ფატალი ახუნდოვის, ალიშერ ნავოის, აბაის, კოსტა ხეთაგუროვის, დიმიტრი გულიას და სხვა გამოჩენილი მწერლებისა და საზოგადო მოღვაწეების ძეგლ-ბიუსტები, რომლებსაც მოკავშირე და ავტონომიური რესპუბლიკები გვიგზავნიან საჩუქრად. ხეივანში დაიდგმება აგრეთვე ცნობილი ქართველი მწერლების ი. ჭავჭავაძის, ა. წერეთლის, ვაჟა-ფშაველას, ი. გოგებაშვილის, ე. ნინო-შვილისა და დ. კლდიაშვილის ძეგლ-ბიუსტები. მალე ეს ხეივანი გადაიქცევა ინტერნაციონალური ბათუმის ერთ-ერთ ღირსშესანიშნავ ადგილად.

დიდი ისტორიული მოვლენის — რუსეთთან საქართველოს ნებაყოფლობითი შეერთების დღესასწაულის მზადების პერიოდში ქ. ბათუმში დაიდგება გეორგიევსკის ტრაქტატის 200 წლისთავისადმი მიძღვნილი მემორიალი.

ძველთა დაცვის ერთ-ერთი საუკეთესო ენთუზიასტის დ. კომახიძის ინიციატივით საქართველოს სსრ არქიტექტორთა კავშირის აჭარის განყოფილებამ ბათუმში თამარის ციხის ტერიტორიაზე საზოგადოებრივ საწყისებზე გახსნა არქიტექტურის ისტორიის მუზეუმი, რომელშიც ბევრი საინტერესო ექსპონატი ინახება და მრავალი დამთვალიერებელი პყავს. მშრომელთა, პირველ რიგში ახალგაზრდობის, პატრიოტულ აღზრდაში მნიშვნელოვან როლს ასრულებს ბათუმის საბრძოლო დიდების მუზეუმი.

მნიშვნელოვანი ყურადღება ექცევა ისტორიისა და კულტურის ძეგლთა პოპულარიზაციასა და პროპაგანდას. ამ მიზნით გამოიცა აჭარის მატერიალური კულტურის ძეგლების რუკა; ფერადი ფოტო-ალბომი „აჭარის მატერიალური კულტურის ძეგლები“ ქართულ, რუსულ და ფრანგულ ენებზე; ქ. ბათუმისა და ქობულეთის რაიონის კულტურის ძეგლების მეგზურები ქართულ ენაზე. ასეთივე მეგზურები მალე გამოიცემა ქართულ, რუსულ და ინგლისურ ენებზე. მზადდება და მომავალ წელს გამოიცემა მეგზურები და ბუკლეტები ქ. ბათუმის კათოლიკური ეკლესიის, გონიოს ციხისა და სხალთის ტაძრის შესახებ. განმეორებით გამოიცემა ფერადი ფოტო-ალბომი „აჭარის მატერიალური კულტურის ძეგლები“. რეგულარულად ეწყობა კონფერენციები, საღამოები, ექსკურსიები, ლექციები, მოხსენებები და საუბრები ძეგლთა დაცვისა და მოვლა-გამოყენების საკითხებზე.

აჭარის ისტორიისა და კულტურის ძეგლთა გამოვლინების, შესწავლის პოპულარიზაციისა და დაცვისათვის მნიშვნელოვან მუშაობას ეწევიან საქართველოს სსრ მეცნიერებათა აკადემიის ბათუმის სამეცნიერო-კვლევითი ინსტიტუტი, საქართველოს სსრ არქიტექტორთა კავშირის აჭარის განყოფილება, საზოგადოება „ცოდნის“ აჭარის რესპუბლიკური ორგანიზაცია, აჭარის სახელმწიფო და რევოლუციის მუზეუმები, რიგი კულტურულ-საგანმანათლებლო დაწესებულებები. საქართველოს ალკკ აჭარის საოლქო კომიტეტისა და აჭარის ასსრ კულტურის სამინისტროს ინიციატივით ეწყობა ისტორიისა და კულტურის ძეგლთა დაცვისა და გამოყენების დამთავლიერება-კონკურსები, ქრაც ხელს წყნობს ზალხის ააუნჯის მოვლა-დაცვის გაუმჯობესებას.

მოპოვებულ წარმატებებთან ერთად კულტურის ძეგლთა დაცვის საქმეში ჯერ კიდევ გვაქვს სერიოზული ნაკლოვანებები და დარღვევები. მთელი რიგი ძეგლების მოვლა-პატრონობა და დაცვა სრულიად არაღამაკმაყოფილებელია. ზოგიერთი ძეგლი მძიმე მდგომარეობაშია და განადგურების საფრთხე ემუქრება. მაგალითად, ციხისძირში პეტრას ციხე, რომელსაც დიდი ისტორიული მნიშვნელობა აქვს, ნადგურდება ხვიარა მცენარეებისაგან.

ორმოცზე მეტი ისტორიული და მატერიალური კულტურის ძეგლი საქიროებს გადაუდებელ რესტავრაციას ან გამაგრებას. საჭიროდ მიგ-

ვაჩნია ბათუმში გაიხსნას ძეგლთა სარესტავრაციო სახელოსნო, რომელიც შეასრულებდა აჭარის ავტონომიური რესპუბლიკის ტერიტორიაზე არსებული კულტურის ძეგლების შეკეთების, რესტავრაციისა და კონსერვაციის სამუშაოებს. უფრო მეტი ყურადღება უნდა მიექცეს რესტავრაციითა კადრების მომზადებასა და სწავლებას.

სამინისტროები, უწყებები, საპროექტო, სამშენებლო და სხვა ორგანიზაციები სადაზვერვო, მიწისა და სამშენებლო სამუშაოთა წარმოების ზონაში ზოგჯერ არღვევენ ძეგლთა დაცვის წესებს, რომელიც მითითებულია კანონში „საქართველოს ისტორიისა და კულტურის ძეგლთა დაცვისა და გამოყენების შესახებ“. მთლიანად აღკვეთილი არ არის ძეგლთა დაზიანებისა და დანგრევის შემთხვევები.

დღეს, როცა ახალმა კანონმა ძეგლთა დაცვა საყოველთაო-სახალხო საქმედ აქცია, სახალხო დეპუტატთა ადგილობრივი საბჭოების აღმასკომები, სამინისტროები და უწყებები, სამეცნიერო და კულტურულ-საგანმანათლებლო დაწესებულებები, კულტურის ძეგლთა დაცვის საზოგადოებები უფრო მეტად, ვიდრე ოდესმე, მოვალენი არიან ყურადღება დაუთმონ ისტორიისა და კულტურის ძეგლთა დაცვას. ფართოდ გაშალონ მოსახლეობაში ახსნა-განმარტებითი მუშაობა, ძეგლთა დაცვის საშეიღვიწილო საქმეში ფართოდ ჩააბან მშრომელები, საზოგადოებრივი ორგანიზაციები, პროფკავშირული და კომკავშირული აქტივი და ახალგაზრდობა, გააძქრით უნდა აღკვეთონ ძეგლთა დაზიანებისა და განადგურების შემთხვევები.

ისტორიისა და კულტურის ძეგლთა დაცვის საზოგადოების აჭარის საოლქო, საქალაქო და რაიონული საბჭოები, პარტიული და საბჭოთა ორგანოების ხელმძღვანელობითა და დახმარებით საქართველოს კულტურის ძეგლთა დაცვის საზოგადოების VI ყრილობის გადამწყვეტილებათა შესაბამისად გარდაქმნიან თავიანთ მუშაობას, გააუმჯობესებენ ძეგლთა დაცვისა და გამოყენების საქმეს, ღირსეულად შიხვდებიან სსრ კავშირის შექმნის 60 წლისთავის სახელოვან იუბილეს.

მატერიალური კულტურის ძეგლები აჭარაში

მრავალფეროვანი ეთნოგრაფიული კუთხეებით დამშვენებული საქართველო მსოფლიოს იმ ქვეყნების მცირე ჯგუფს განეკუთვნება, რომელსაც ხანგრძლივი და მდიდარი ისტორია გააჩნია. ამ ისტორიის აღორძინებისა თუ ძნელბედობის ნიშან-თვისებები მჭერმეტყველურად არის აღბეჭდილი სულიერი და ნივთიერი კულტურის ძეგლებში.

ჩვენი ხალხის ეროვნული საუნჯის საგანძურში მნიშვნელოვანია მატერიალური კულტურის ძეგლების წილკერძი. ბევრ უცხოელს, რომელიც ჩვენს რესპუბლიკას სიძინჯით გასცნობია გულწრფელად განუცხადებია, რომ საქართველო ღია ცის ქვეშ უსაზღვროდ გაშლილი, უნიკალური ექსპონატებით დამშვენებული მუზეუმიაო.

ამ „მუზეუმში“ სამხრეთ-დასავლეთის მხარეს, კერძოდ აჭარას, გამოირჩეული ადგილი აქვს მიკუთვნებული. განუზომელია აჭარის ტერიტორიაზე განლაგებული კულტურის ძეგლთა ისტორიული მნიშვნელობა: ყურადღებას იგი ძეგლთა სიმრავლითაც იქცევს. მის ტერიტორიაზე აღრიცხულია 104 ძეგლი. ამ რაოდენობაში არ შედის წიაღისეული ნივთიერი კულტურის ნიმუშები.

ამ ძეგლების შექმნის თარიღები დაკავშირებულია პირველყოფილი თემური და მონათმფლობელური ხანიდან მოყოლებული დღევანდლობასთან. ჩვენი წინაპრების მაღალი კულტურა და სააღმშენებლო ტექნიკის უზადო ცოდნა ჩაქსოვილი ყველა ამ ძეგლში. იგი ნაყოფია ოქროს ხელებიან. მაღლიან ოსტატთა თავაულებელი შრომისა. მის აგებაში მთელი ხალხი მონაწილეობდა, ის ხალხი, ვინც XVIII საუკუნის გამოჩენილი მეცნიერის ვახუშტი ბატონიშვილის დახასიათებით: „კაცი და ქალნი არიან ენა ტკილად მოუბარნი, ტანოვანი, მხენი, შემართებულნი, მშვენიერი ცოდნა ხელოვნების მოყვარულნი“.

მონათმფლობელობის დროის ბრწყინვალე ძეგლია გონიის ციხე(დღეს მას გონიოს ციხეს უწოდებენ), მდებარეობს მდ. ქოროხის შესართავთან, შავი ზღვის ნაპირზე. მასზე პირველი ცნობა შემოგვინახა რომაელმა პლინიუს სეკუნდუსმა (ახ. წ. —I ს.), ბერძნულ-რომაული წყაროები მას აფსარუნტს (აფსარს) უწოდებენ. გონიოს ციხე მას შემდეგ დაერქვა. ახ. წ. II საუკუნეში აქ ხუთი რომაული კოპორტა იდგა. მაშინ იგი კარგად გამაგრებული და კეთილმოწყობილი ციხე-ქალაქი ყოფილა. იპოდრომით, თეატრით, აბანოთი და სხვა ნაგებობებით დამშვენებული.

ჯერ რომის იმპერია, შემდეგ ბიზანტია და სხვა ქვეყნები ცხოველ ინტერესს იჩენდნენ ამ სტრატეგიულად დიდმნიშვნელოვან ციხესიმაგრისადმი. 1547-1878 წლებში ციხე ოსმალოებს ეპყრა. 1878 წელს სან-სტეფანოს ზავით იგი აჭარასთან ერთად დედა-საქართველოს დაუბრუნდა.

ციხე გეგმით დიდი ზომის სწორკუთხედი (4 პექტარზე მეტი) ყოველ მხარეს თითო კარიბჭე აქვს, გალავანი 18 კოშკითაა გამაგრებული, კუთხის კოშკები უფრო დიდია, ქვითაა ნაგები. შეინიშნება რამდენიმე სააღმშენებლო ფენა, რომელთაგან უძველესი გამოირჩევა კარგი დამუშავებითა და წყობით. შემდეგი ფენაა კოშკებიანი კედლები, რომელიც შედარებით დაბალი ხარისხისაა, ბოლო ფენა XVI საუკუნისაა, როცა ციხეს თურქნი ფლობდნენ.

ჩვენ დროში გონიოს ტერიტორიაზე რამდენიმე არქეოლოგიური გათხრები ჩატარდა. აღმოჩენილია მეტად მნიშვნელოვანი ნივთები. განსაკუთრებით აღსანიშნავია ოქროს ფიალა, ქედური მედალიონი და საკიდი, ჭაბუკის ფიგურა, რომაული ხანის კერამიკა.

ამ ეპოქის ძეგლია პეტრა-ქაჯეთის ციხეც. იგი მდებარეობს ციხის-ძირში. პროკოფი კესარიელის ცნობით თავდაპირველად აქ ლაზთა სიმაგრე ყოფილა. იუსტინიანე დიდის დროს (527-565 წწ.) აქ დიდებული ციხე-ქალაქი გაჩნდა, რომელსაც იუსტინიანეს ქალაქი უწოდეს. ზოგი მეცნიერის მოსაზრებით პეტრა-ქაჯეთი ბიზანტიურ ხანაში იგივე როლს ასრულებდა დასავლეთ საქართველოში, როგორსაც თბილისი აღმოსავლეთში. XVIII ს. 20-იან წლებში ქაჯეთის ციხე ოსმალოებმა დაიპყრეს და ძლიერ გაამაგრეს. 1878 წელს ეს ციხეც დედასამშობლოს დაუბრუნდა.

ბათუმის მშენებლას წარმოადგენს „თამარის ციხე“. იგი მდებარეობს ქალაქის აღმოსავლეთ შემოსასვლელში, მდინარე ყოროლისწყლის მარცხენა ნაპირას, დღევანდელ მენავთობეთა დაბაში.

ეს ძეგლი ადრეფეოდალური ხანის ქმნილებაა. იგი იმდენად დიდ-მნიშვნელოვან ობიექტს წარმოადგენდა, რომ ხშირად ახდენდნენ მის აღდგენასა და გადაკეთებას. მეცნიერები გამოთქვამენ მოსაზრებას, რომ ამ ციხის უძველესი ფენა — თარაზული წყობის კედლები, აგებულია ოსტატურად გათლილი ქვებით, რაც დამახასიათებელი იყო ბიზანტიური ეპოქისათვის. ეს გარემოება საფუძველს იძლევა ციხის აგება დათარიღდეს VI-VIII საუკუნეებით. ციხის სხვა კედლები არსებითად განსხვავდება პირველი ფენებისაგან, რაც იმაზე მიუთითებს, რომ მომდევნო საუკუნეებშია აგებული. დადგენილია, რომ ეს ძეგლი ხუთი სამშენებლო ფენისაგან შედგება. აქ რამდენიმე ნაგებობა შეინიშნება, აქედან ადვილი გასაგებია ის დიდი სტრატეგიული დანიშნულება, რასაც თამარის ციხე ჩვენი ერის ისტორიაში წარმატებით ასრულებდა.

ამ ციხემ ჩვენი დროის 60-იან წლებში დიდი ზიანი განიცადა. რამდენიმე ნაგებობა დაანგრის და კაფერესტორანი ააგეს. ამჟამად მდგომარეობა არსებითად შეიცვალა, ციხეზე არსებულ შენობაში გაიხსნა მთელს ჩვენს რესპუბლიკაში დასაფასებელი არქიტექტურის მუზეუმი, რომლის ექსპოზიცია საქართველოს არქიტექტურის ძეგლების ჩვენებასთან ერთად ფართოდ წარმოგვიდგენს აჭარის მატერიალური კულტურის ძეგლებსაც.

ერთ-ერთი უძველესთაგანია ხიხანის ციხე. იგი მდებარეობს მაღალ მთაზე, აჭარა-შავშეთის საზღვარზე (ხულოს რ-ნი). მასაც რამდენჯერმე განუცდია განახლება-აღდგენა. მისი უძველესი ფენა შუაფეოდალურ ხანას კერძოდ, X-XI სს. განეკუთვნება, ხოლო გვიანდელი—ოსმალთა მფლობელობის პერიოდს. ციხის ფართობი რამდენიმე ჰექტარზეა გადაჭიმული, ნაწილი ვაკეა, ნაწილი კი დამრეცი და ციცაბოა.

ამჟამად ხიხანში ოთხი კოშკია შემორჩენილი. ეს კოშკები დაზიანებულია, მაგრამ დაკვირვებული თვალი კარგად შეამჩნევს მათ დიდ ღირებულებას. ციხის ასასვლელთან მდებარე კოშკის ზოგიერთი კედელი ნანგრევების სახითაა ჩვენამდე მოღწეული. ამ კოშკის წინ მარანი ყოფილა მოწყობილი, სადაც დღემდის შემონახულია რამდენიმე ქვევრი. ასევე გამოიყურება სხვა კოშკების კედლებიც.

ეს ციხე X-XII სს. აჭარის ერისთავთ-ერისთავ აბუსერისძეთა რეზიდენცია ყოფილა. XIX ს. დასაწყისში აქ ბინადრობდა ეროვნულ-განმათავისუფლებელი ბრძოლის ცნობილი გმირი სელიმ ხიმშიაშვილი.

ჩვენს კუთხეში ბლომადაა შემონახული გვიანშუასაუკუნეების ციხეებიც, მათ შორისაა მთისუბნის ციხე, რომელიც მდ. ჭირუხისწყლის მარჯვენა ნაპირზე მდებარეობს სოფელ მთისუბნის ტერიტორიაზე (შუაბევის რ-ნი). შედარებით უკეთაა შემორჩენილი ციხის სამხრეთ-დასავლეთი კედელი, ხოლო სხვა კედლები ძლიერაა დაზიანებული. კედლებში დატანებულია სათოფურები, შემორჩენილია საბრძოლო ბილიკების ნაშთებიც. ციხე ფლეთილი ქვითაა (უწაწრომასწაწრო წყობა) ნაგები.

ამ პერიოდის ნაგებობათა შორის ყურადღებას იქცევს გულების ციხე (ქედის რ-ნი). ეს ციხე და მისი ტერიტორია დიდი არ არის, მაგრამ თავისი ადგილმდებარეობით გამოირჩევა. მაღალ კლდეზე წამოჭიმულ ამ ციხეზე ერთი ვიწრო ასასვლელი ბილიკია. ციხის ტერიტორია 80 კვ. მ. ფართობისაა. დღემდე შემონახულია მხოლოდ ერთი ნაგებობა. ციხის კოშკი ალბათ მაღალი და სართულებიანი იყო, იგი ამჟამად ისეა დაზიანებული, რომ მისი მეცნიერული შესწავლა ბრკოლდება. ციხის ადგილიდან ვრცელი მიდამოები მოჩანს, მშენებლობის ტექნიკაზე დაკვირვება საშუალებას იძლევა ძველი XVI საუკუნის მიჯაჭუთვით (ზოგიერთ დოკუმენტში იგი ზენდილის სახელით იხსენიება).

აჭარაში მრავლად იყო საკულტო ძეგლებიც, მაგრამ ჟამთა სიაცეს მხოლოდ მცირე ნაწილი გადაურჩა. მათ შორის ბრწყინავს სხალთის დიდებული ტაძარი, რომელიც XII საუკუნეშია აგებული. ეს ტაძარი დიდი ზომის დარბაზული ნაგებობაა, რომელსაც სამხრეთიდან და დასავლეთიდან პქონია კარიბჭეები. ტაძარი ძლიერ იყო დაზიანებული. იგი არაერთხელ განუახლებიათ. მისი კაპიტალური აღდგენა ჩვენს დროში განხორციელდა. ერთადერთი უძველესი საბუთი, რომელშიც ეს ძეგლია მოხსენებული, ეკუთვნის ალექსანდრე პირველს (1412-1442). ამ ტაძრის აღმონაველეთის ფასადზე ასომთავრული წარწერაა: ღ/მერთ/ო იესო შ/ეინყალ/ე ნ/იკოლოზ/ი.

თავის დროზე შესანიშნავი არქიტექტურული ნაგებობა იყო თხილვანის იოვანე ნათლისმცემლის ეკლესიაც, რომელიც XIII საუკუნის 20-30-იანი წლების მიჯნაზე აუგია სახელოვანი მწერლის ტბელ აბუსერისძის დას

ვანენის. ახლახან დასრულდა ამ ეკლესიის მიდამოების არქეოლოგიური გათხრები.

გეოგრაფიულ-სივრცობრივი კომპოზიციის არქიტექტურული მშენებლობა აჭარის მთიან რაიონებში განლაგებული ქვისთალიანი ხიდებში ასევე ტიპის ხიდები საქართველოს სხვა კუთხეებშიც გვხვდება, მაგრამ ჩვენი ნაგებობანი შერჩეული გეოგრაფიული ადგილმდებარეობით, თავისი განუმეორებელი მოხაზულობით, სამშენებლო ტექნიკის მაღალი ოსტატობით გამოირჩევიან და მონუმენტურ ძეგლთა უბადლო ნიმუშებს წარმოადგენენ. ასეთებია: მახოს, მახუნცეთის, დანდალოს, ფურტიოს, ცხემვანის, ჭვანის, კინტარის და სხვ. ხიდები, აგებული შუა და გვიანფეოდალური ხანის სხვადასხვა პერიოდებში.

დანდალოს ხიდი მდებარეობს მდ. აჭარისწყალზე, სოფელ დანდალოს ტერიტორიაზე (ქედის რ-ნი). ხიდის სიგრძე 34,5 მ., სიგანე სხვადასხვა ზომისაა, მინიმალურია 2,80 მ. ხიდი გვეგობს ლათინურ ასო S-ს ჰგავს. სამშენებლო ტექნიკის თვალსაზრისით ასეთი ფორმის ხიდის აშენება გაცილებით რთულია, რადგან, დატვირთვები არათანაბრად ნაწილდება. ეს ხიდი შუაფეოდალურ ხანაშია ნაგები.

ამავე პერიოდს განეკუთვნება მახოს ხიდიც. იგი მდებარეობს მდ. მახოსწყალზე (სოფ. მახო, ხელვაჩაურის რ-ნი). ეს ხიდი ერთთალიანი წრიული ფორმისაა, სიგრძე 15,80 მეტრს მოიცავს, სიგანე ზოგან 2 მეტრია, ზოგან უფრო მეტი.

აჭარის სახელმწიფო მუზეუმის სამეცნიერო ფონდში დაცულია მდიდარი მატერიალური და სულიერი კულტურის ძეგლები. მათ შორის ყურადღებას იპყრობს ფეოდალური ხანის ისეთი ძეგლი, როგორცაა ქვის სარკოფაგი სოფ. აღმედან (ზულოს რ-ნი). სარკოფაგი შედგება სამი ნაწილისაგან. ქვედა ნაწილი (მიცვალებულის ჩასასვენებელი) თავი ანუ სახურავი, რომელიც ორ ნაწილადაა გაყოფილი, ერთი ნაწილი მცირე მოცულობისაა. იგი როგორც ჩანს მიცვალებულის ჩასვენების შემდეგ ეხურებოდა ქვის კუბოს. სახურავზე რელიეფურად გამოსახულია ჯვარი. ჯვრის ფეხი ანუ ძირითადი ნაწილი გასდევს გამყოლად სარკოფაგის თავს თავიდან ბოლომდე, ხოლო ჯვრის ფრთები იქეთ-აქეთ გადასდევს კუბოს. ჯვრისაგან ნაკვეთ ოთხივე ფონზე რელიეფურადვე გამოსახულია ჯიხვის ფიგურები. აღნიშნული სარკოფაგი უნიკალურია არა მარტო საქართველოში, არამედ ამიერკავკასიაშიც. ქვის სარკოფაგი ნაპოვნია სომხეთშიც, მაგრამ შესრულების სტილით, სიდიდითა და არქიტექტურული აგებულებით აღმეში ნაპოვნი სარკოფაგი იშვიათობის ნიმუშია. მის შექმნას მეცნიერები XIII საუკუნით ათარილებენ.

მუზეუმში დაცული ამ რიგის ძეგლებიდან აღსანიშნავია თხილვანის ეკლესიის კარის თალი ორნამენტიცა და ძველი ქართული წარწერით. თხილვანის ეკლესია, როგორც ითქვა, აგებულია აბუსერისძეთა საგვარეულოს მიერ და იგი თავისი დროისათვის ბრწყინვალე ძეგლს წარმოადგენდა. მუზეუმის კოლექციებიდან აღსანიშნავია ძველი ქართული წარწერით შესრულებული ქვები და ქვაჯვარები ხიხაძირიდან (ბაკო), დანდალოდან და სხვა.

კულტურის ძეგლების მოვლა-პატრონობის, მეცნიერული შესწავლის და პოპულარიზაციის დიდ საშვილიშვილო საქმეს აბამს თავს საქართველოს კულტურის ძეგლთა დაცვის საზოგადოება (აჭარაში ამ საზოგადოების საოლქო საბჭო არსებობს). მის რიგებში ნებაყოფლობით მუშაობენ მჭიდრო მეტი ინდივიდუალური წევრია გაერთიანებული. ყველა მოზრდილი საწარმოო თუ კოლმეურნეობა, დანებებულება თუ საბჭოთა მეურნეობა კოლექტიური წევრის მოვალეობას ასრულებს.

1971 წელს საზოგადოებამ რუსულ-ქართულ ენებზე გამოსცა ფერადი რუკა. მასზე გამოსახულია აჭარის ტერიტორიაზე განლაგებული ყველა მნიშვნელოვანი კულტურის ძეგლი. დასტამბულ სხვა ნაშრომებს შორის უნდა აღინიშნოს 1977 წ. გამომცემლობა „ხელოვნების“ მიერ განხორციელებული ფერადი ალბომი „აჭარა, მატერიალური კულტურის ძეგლები“. ქართულ, რუსულ და ინგლისურ ენებზე შედგენილ ამ ალბომში მოთავსებულია ასამდე ფერადი ფოტო. ძეგლთა დაცვის საზოგადოება მალე განახორციელებს ცალკეულ ძეგლებზე მიძღვნილ ბუკლეტების გამოცემას.

საქართველოს სსრ მეცნიერებათა აკადემიის ბათუმის სამეცნიერო-კვლევითი ინსტიტუტი მეტად ნაყოფიერ საველე სამუშაოებს ახორციელებს სამხრეთ-დასავლეთ საქართველოს უძველესი ნივთიერი კულტურის ძეგლების მიკვლევის, შესწავლა-გამომზეურებისა და დაცვა-გადარჩენის მიზნით. მდ. ჩოლოქის, კინტრიშის, კოროლისწყლის, მახვილაურისა და აჭარისწყლის სათავეებში არქეოლოგიურ დაზვერვებისა და გათხრების შედეგად ნეოლითურ — ახალი ქვის ხანის სადგომებში აღმოჩენილია მრავალრიცხოვანი კაეის, ოხსიდიანისა თუ რიყის ქვის ინვენტარი. ამ ინსტიტუტის არქეოლოგიური ექსპედიციის მიერ განსაკუთრებით მდიდარი მასალებია მოპოვებული ძველი კოლხეთის ქალაქებისა და საქალაქო ცხოვრების გაშუქებისათვის ფიჭვნარში, ბათუმის ციხეზე, გონიოში, გურიანთასა და ზემოფარცხმაში. წლების მანძილზე განხორციელებული გეგმაზომიერი, თანმიმდევრული, მეთოდური არქეოლოგიური გათხრებით დადგენილია, რომ ძვ. წ. VI საუკუნიდან სამხრეთ-დასავლეთ საქართველოში წარმოიქმნა მნიშვნელოვანი სახელოსნო და სავაჭრო ცენტრები, რომელთაც მჭიდრო ურთიერთობა დაუმყარებიათ ანტიკური ცივილიზაციის ისეთ ქვეყნებთან, როგორცაა საბერძნეთი და რომი. ინსტიტუტის უახლოესი პერსპექტიული სამუშაო გეგმა ამ სფეროში ბევრ საყურადღებო საკითხების შესწავლა-გაშუქებას ითვალისწინებს.

ბათუმში მდიდარი რევოლუციური ტრადიციების ქალაქია. მის არცთუ ისე ფართო ტერიტორიას ოცდაორი ობელისკი და მემორიალი ამშვენებს. რევოლუციურ წარსულთან დაკავშირებული ადგილების აღწერა ფართოდაა მოცემული ბათუმის რევოლუციის მუზეუმის მიერ დასტამბულ შრომებში. ამ მუზეუმის ექსპოზიციასა და ფონდებში გამოფენილი და ღაცულია ბევრი უნიკალური მნიშვნელობის დოკუმენტი და ნივთი, რომლებიც მოგვითხრობენ ამ კუთხის მშრომელთა მდიდარ რევოლუციურ წარსულზე.

ქართული რეგიონალური კულტურის ძეგლთა მეცნიერული შესწავლა აჭარის სახელმწიფო მუზეუმის ძირითადი პროგრამული მოთხოვნებიდან

საგანია. მუზეუმმა ჩვენთან პირველმა ითავა ძეგლების გამოვლენებისა და აღრიცხვის კეთილშობილური საქმე, იგი წარსულში არქეოლოგურ გათხრებსაც აწარმოებდა. მუზეუმის მკლავმოუღლეელი შრომის შედეგად ამ სფეროში წინათ უცნობი ბევრი საკითხი მეცნიერული მსჯელობის პირის შესწავლილი და გაშუქებული.

ჩვენ კუთხეში განლაგებული მატერიალური კულტურის ძეგლებიდან მხოლოდ რამდენიმე მათგანი მიმოვიხილეთ.

არ შეიძლება მადლიერებით არ მოვიხსენიოთ მეცნიერები, რომლებმაც დაულაღავე შრომა გასწიეს აჭარის მატერიალური კულტურის ძეგლების შესწავლის საქმეში. ასეთებია: ს. ჯანაშია, თ. სახოკია, ნ. ხოშტარია, ს. ლორთქიფანიძე, დ. ხახუტაიშვილი, გ. ჩიტაია, ვ. ლექვიანიძე, ლ. სუმბაძე, ი. ადამია, რ. მეფისაშვილი, თ. მიქელაძე ა. რობაქიძე და სხვა. მაგრამ გამორჩევით უნდა აღინიშნოს პროფ. ი. სიხარულიძის დაუდგრომელი ღვაწლი. ბათუმში 1962 წ. გამოვიდა მისი წიგნი: „აჭარის მატერიალური კულტურის ძეგლები“, რომელმაც დიდი როლი შეასრულა ჩვენი კუთხის მნიშვნელოვანი ძეგლების მეცნიერული შესწავლისა და პოპულარიზაციის კეთილშობილურ საქმეში. (წიგნში მოცემულია 50-მდე ძეგლის აღწერა).

ოსმალთა მრავალსაუკუნოვანი ბატონობის შედეგად ბევრი ძეგლი დაზიანდა, დაინგრა, აღიკავა პირისაგან მიწისა. ჩვენ დრომდე სამწუხაროდ მხოლოდ ნანგრევები შემორჩა, მაგრამ სახელმწიფოებრივი ზრუნვის წყალობით ზოგი უკვე აღდგენილია. ამ მიმართებით კვლავ წარმოებს სამუშაოები და უნდა ვივარაუდოთ, რომ უმოკლეს დროში ქართული კულტურის არალოკალური მნიშვნელობის ეს ძეგლები რესტავრაციის შედეგად მალე მიიღებენ პირვანდელ სახეს.

რედაქცია გორბაძე

ქაბლაჯის მოკეთება და . . .

აჭარაში დღემდე უხვადაა შემორჩენილი უნიკალური ძეგლები, რომლებიც მიგვანიშნებენ ამ მხარის მდიდარ ისტორიულ წარსულზე. სწორედ ქართველი კაცის დიდი ნიჭის ნაყოფია ჩვენი ავტონომიური რესპუბლიკის მთასა და ბარში მიმოზნეული ციხეები და ეკლესიები, ნასოფლარები და ნაქალაქარები, სამარხები და სამსხვერპლოები, კერამიკისა და ლითონის სადნობი ლუმელები, დღემდე ნანგრევების სახით მოღწეული ტაძრები და ციხე-დარბაზები, ხიდები და გაუქმებული არხები.

მართალია, დროთა ვითარებაში, შეუბრალებელი სტიქიონი, მომხედურთა ბარბაროსობა მძვინვარებდა, საუკუნიდან საუკუნემდე მუსრავდა, სპობდა და ანადგურებდა ჩვენი ერის საუნჯეს, მაგრამ ზოგი კულტურის ძეგლი სასწაულებრივ გადაურჩა მძვინვარე ქარიშხლებს და დღეს ჩვენი გმირი ხალხის სახელოვან წარსულზე ლაღადებს. ასეთთა რიცხვს ეკუთვნის ჩვენი ერის სიამაყე — პეტრას ციხე-ქალაქი ქობულეთის რაიონში, გონიოს ციხე-ქალაქი ხელვაჩაურის რაიონში, სხალთის დიდებული ტაძარი, ხიხანის ციხესიმაგრე ხულოს რაიონში და სხვ.

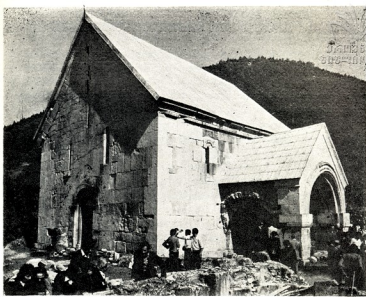
ამ ბოლო დროს ბევრი ქომაგი და გულშემატკივარი გამოუჩნდა ჩვენს ძეგლებს. მათ გულით შეიყვარეს მრავალქარიშხალგამოვლილი ეროვნული საუნჯე. ასე, მაგალითად, ხელვაჩაურის რაიონის ს. მახოს კოლმეურნეობამ (თავმჯდომარე ლ. მჭედლიშვილი) საკუთარი სახსრებით შეაკეთა სოფლის უძველესი თალიანი ხიდი; აჭარის აღმართის სასოფლო საბჭოს აღმასკომმა (თავმჯდომარე ზ. საღვარიძე) ძველი იერსახე დაუბრუნა დანგრევისპირას მისულ ცხემვანას ოვალურ ხიდს; ზედა ჩხუტუნეთის კოლმეურნეობამ კეთილმოაწყო ყოფილი საკულტო შენობა, სადაც სოფლის ეთნოგრაფიული მუზეუმი გაიხსნება; საქართველოს არქიტექტორთა კავშირის ბათუმის ორგანიზაციამ (თავმჯდომარე დოც. დ. კომახიძე) თამარის ციხეზე მოაწყო არქიტექტურის მუზეუმი, რომელსაც ბევრი დამთვალიერებელი ჰყავს; ხულოს რაიონის სხალთის სასოფლო საბჭოს აღმასკომმა და საშუალო სკოლამ სხალთის ტაძარში გახსნეს კულტურის უნივერსიტეტი.

დიდი საქველმოქმედო საქმე ნამოიწყეს ქ. ბათუმის შ. რუსთაველის სახელობის პედაგოგიური ინსტიტუტის პროფესორ-მასწავლებლებმა და სტუდენტმა ახალგაზრდობამ. მათ ორ წელიწადში უკვე შეაგროვეს და ძეგლთა დაცვის საზოგადოების ფონდს ჩაურიცხეს სამი ათას მანეთზე მეტი. ინსტიტუტის ამ თაოსნობას პირველები ქ. ბათუმის № 26 და

ხელფაჩურის რაიონის ს. ახალშენის საშუალო სკოლებისა და ქ. ბათუმის კულტსაგანმანათლებლო სასწავლებლის მოსწავლეები გამოეხმაურნენ. მათ საზოგადოების ფონდში ორი ათას მანეთამდე შეიტანეს. ასეთივე ცენტრების წამოწყების ინიციატორები იყვნენ და მადლობის ღირსნი არიან დეტალები ეთერ ჯიჯვიშვილი და აბელ სურგულაძე, № 26 საშუალო სკოლის დირექტორი ს. ცივაძე და პედაგოგი მ. სიორიძე. ვიმედოვნებთ, სხვებიც მიბაძავენ მათ და კვლავაც გაიზრდება ძეგლის მოყვარულთა რიცხვი.

ამასთან, არ შეიძლება არაფერი ვთქვათ იმ კურორტებზე, რომლებიც ჩირქსა სცხებს ჩვენი მატერიალური კულტურის ძეგლების მხურვალედ მოსიყვარულეთა სახელებს. ეს ითქმის ქობულეთის რაიონის ზოგიერთი ხელმძღვანელის, განსაკუთრებით კი ციხისძირის სასოფლო საბჭოსა და ციტრუსების საბჭოთა მეურნეობის ხელმძღვანელთა მისამართით, რომლებმაც არაფერი დაიშურეს ისეთი უნიკალური ძეგლის მოსასპობად და ამოსაგდებად, როგორცაა, ადრეფეოდალური ეპოქის უბრწყინვალესი ქმნილება, ციხე-ქალაქი პეტრა. იმის მაგივრად, რომ სასოფლო საბჭოს აღმასკომსა და ციტრუსების საბჭოთა მეურნეობას წესრიგში მოეყვანა ციხე-ქალაქის ტერიტორია, მათ ძეგლის დაცვის ზონაში ღიმონები დარგეს (სამას ძირზე მეტი), აქარკოოპკავშირმა კი იქ უკანონოდ და უნებართვოდ აშენებული რესტორნის გაფორმების მიზნით მოაოხრა მიდამო.

განა ქართველი კაცი ასე ბარბაროსულად უნდა ეპყრობოდეს ხალხის ისტორიას, ეს რა განუკითხაობაა ქობულეთის რაიონში?!



სხალის ეკლესიის ხაერთო ხედი.

Церковь с халта. Общий вид.

დავით კობახიძე

აჭარის ხროთმოქმედრული ქაბლაზი

აჭარა მდიდარია კულტურის ძეგლებით, იქნება ეს სამეურნეო თუ საკულტო ნაგებობანი, ციხესიმაგრეები თუ ხიდები ანდა სხვა დანიშნულების შენობები. ყველა ეს ძეგლი, რომელმაც ჩვენამდე ნაირფერად მოაღწია, ძვირფას ჩვენებებს შეიცავს წარსულის შესაცნობ-შესასწავლად. კ. მარქსის გამოთქმა რომ მოვიშველიოთ, „რა მნიშვნელობაც დაშთენილი ძეგლების აგებულებას აქვს მოსპობილ ცხოველთა ჯიშების ორგანიზაციის შესასწავლად, ისეთი მნიშვნელობა აქვთ შრომის საშუალებათა ნაშთებს მოსპობილ საზოგადოებრივ-ეკონომიურ ფორმაციათა შესასწავლად“.

მატერიალური კულტურის ძეგლები, მიწისზედა თუ წიაღისეული, თვალნათლივ წარმოგვიჩენს ჩვენს წინაპართა მაღალ კულტურას, ნატიფ ხელოვნებას, რომელთა უძველეს ნიმუშებს ძველადმოსავლურ ცივილიზაციაში საპატიო ადგილი განეკუთვნება.

სამხრეთ-დასავლეთ საქართველოს კულტურის ძეგლთა მეცნიერული შესწავლა გასულ საუკუნეში დაიწყო. ამ მხრივ განსაკუთრებულია რუსე-

თის საიმპერატორო მეცნიერებათა აკადემიის წევრ-კორესპონდენტის, გამოჩენილი ქართველი ისტორიკოსის დიმიტრი ბაქრაძის (1826-1889) დამსახურება.

ეროვნული

ამავე მხარის ძეგლთა კვლევას ღვაწლი დასდეს რუსმა მეცნიერებმაც, რომელთა შორის გამოირჩევა გრაფინია უვაროვა, მაგრამ საქართველოში საბჭოთა ხელისუფლების გამარჯვებამდე კულტურის ძეგლთა შესწავლა დამყარებული არ ყოფილა გეგმაზომიერ საფუძველზე და მეტწილად შემთხვევით ხასიათს ატარებდა.

საბჭოთა პერიოდში მატერიალური კულტურის ძეგლთა კვლევას აჭარაში ერთხანს ძირითადად სამხარეთმცოდნეო (შემდგომ-სახელმწიფო) მუზეუმი ახორციელებდა (დირექტორი ხ. ახვლედიანი). 50-იანი წლების მიწურულიდან მას მხარში ამოუდგა საქართველოს სსრ მეცნიერებათა აკადემიის ბათუმის სამეცნიერო-კვლევითი ინსტიტუტი, რომელმაც საქართველოს სსრ მეცნიერებათა აკადემიის ისტორიის ინსტიტუტთან გაერთიანებული ძიებით (ხელმძღვანელი აკად. ნ. ბერძენიშვილი) თვალსაჩინო შედეგებს მიაღწია.

70-იანი წლების დამლევადან აჭარაში კიდევ ერთმა ახალმა სამეცნიერო კერამ გაშალა მუშაობა—საქართველოს სსრ არქიტექტორთა კავშირის აჭარის ორგანიზაციის არქიტექტურის სამეცნიერო-კვლევითმა მუზეუმმა, რომელიც ბათუმის სამეცნიერო-კვლევით ინსტიტუტთან (დირექტორი პროფ. დ. ხახუტაიშვილი) ერთად ნაყოფიერად იღწვის. არქიტექტურის მუზეუმს მჭიდრო კავშირი აქვს ჩოხატაურის სამხარეთმცოდნეო მუზეუმთან, რომელთან ერთადაც სწავლობს აღმოსავლეთ გურიის ძეგლებს.

იმ მკვლევართა შორის, რომელთაც ჩვენს დროში აჭარის კულტურის ძეგლთა შესწავლას ღვაწლი დასდეს, პირველ რიგში, უნდა აღინიშნოს ხელოვნებათმცოდნე რუსუდან მეფისაშვილის დამსახურება, რომელმაც ჩვეული მეცნიერული გულისყურით შეისწავლა სხალთის ტაძარი.

რამდენიმე ნაგებობა გამოავლინეს და შეისწავლეს არქეოლოგებმა დავით ხახუტაიშვილმა, ამირან კახიძემ, შოთა მამულაძემ და სხვებმა.

აჭარის ძეგლებს საინტერესო გამოკვლევები მიუძღვნეს ისტორიკოსებმა ხარიტონ ახვლედიანმა, ვუკოლ იაშვილმა, იური სიხარულიძემ და სხვებმა. ხ. ახვლედიანმა საფურადღებო ნაშრომი გამოაქვეყნა ხიხანის დიდებულ ციხესა და ეკლესიაზე, ვ. იაშვილმა — გონიოს ციხეზე, ი. სიხარულიძემ ცალკე წიგნი უძღვნა ამ ოციოდე წლის წინათ აჭარის მატერიალური კულტურის ძეგლებს და ა. შ.

აჭარის ძეგლებს მნიშვნელოვანი ადგილი ეთმობა არქიტექტურის მუზეუმის შრომების პირველ კრებულში, რომელიც 1980 წელს გამოიცა. დასაბეჭდად მზადაა ამავე სერიის მეორე წიგნიც „ხუროთმოძღვრება“.

როგორც ვხედავთ საკმაოდ ინტენსიურად მიმდინარეობს სამხრეთ-დასავლეთ საქართველოს კულტურის ძეგლთა შესწავლა, რაც მომავალში კიდევ უფრო გაფართოვდება და გაძლიერდება.

აჭარის უძველეს ხუროთმოძღვრულ ძეგლებში განსაკუთრებული ად-

გილი უჭირავს გონიოს ციხეს, რომელიც ძველ ბერძნულ და რომაულ წყაროებში აფსარად იწოდება (ხელვაჩაურის რაიონი).

ციხე დიდი ხანია იპყრობს მკვლევართა (თ. უსპენსკი, ი. კალდორა, ლუ. ვ. იაშვილი, ი. სიხარულიძე, დ. ხახუტაიშვილი, ვ. ლექენაძე, დ. ურმისელი, ს. სინძე და სხვ.) ყურადღებას და დღეს მისი შესწავლა საკმაოდ არის დანიწარებული.

გონიოს ციხე მრავალფენიანი ნაგებობაა. დღემდე მოღწეული ძეგლის უძველესი სამშენებლო ფენა ახ. წ. III ს-ით თარიღდება. უკანასკნელი კი ოსმალთა მფლობელობის ხანას განეკუთვნება.

თავისი ძველი ფენით გონიოს ციხის გვერდით დგება გვარას ციხეც, რომელიც მდ. მაჭახლისა და ჭოროხის შესაყარში მდებარეობს (ხელვაჩაურის რაიონი). 1961 წელს საქართველოს სსრ მეცნიერებათა აკადემიის ისტორიის ინსტიტუტის ექსპედიციამ (ხელმძღვანელი ი. სიხარულიძე, არქიტექტორი ო. ხუციშვილი) პირველად სცადა ამ ციხის მეცნიერული აზომვა და შესწავლა.

ფეოდალური ეპოქის აჭარის ციხეებში ყველაზე საყურადღებოა პეტრაქაჯეთისა და ხიხანის ციხეები. პირველი ადრეფეოდალური ხანის ნაგებობაა, ხოლო მეორე — შუაფეოდალური ხანისა.

დღესდღეობით უფრო პეტრაქაჯეთის მეცნიერული შესწავლაა დანიწარებული. ამ საქმეს არაერთმა მკვლევარმა დასდო ღვაწლი (ს. ჯანაშია, ნ. ბერძენიშვილი, ი. სიხარულიძე, დ. ხახუტაიშვილი, ა. ინაიშვილი და სხვ.).

ხიხანის ციხის შესწავლა პირველად ხ. ახვლედიანმა სცადა 50-იან წლებში. ცოტა მოგვიანებით ხიხანით ი. სიხარულიძეც დაინტერესდა და თავისი დაკვირვებანი რამდენიმე ნაშრომში (1958, 1962) გადმოსცა. შემდეგაც არ მოჰკლებია ყურადღება ხიხანს. მაგრამ სრულყოფილი მეცნიერული შესწავლა ჯერ კიდევ მომავლის ამოცანაა.

ფეოდალური ხანის აჭარის სხვა საფორტიფიკაციო ძეგლებიდან აღსანიშნავია ბეგიშვილების, ცივასულას, სალორეთის, გულუბის, ტაკიძეების, კავიანის, ჭვანის, ოქროპირაულის, მთისუბნის, ჩხუტუნეთის, ყოროლისთავისა და სხვა ციხეები. ყველა ამ ძეგლის პირველი არქიტექტურული აზომვისა და მეცნიერული შესწავლის ცდა ეკუთვნის აკად. ივ. ჯავახიშვილის სახელობის ისტორიის ინსტიტუტის 1961 წლის ექსპედიციას, რომლის ნაყოფიერი ძიების შედეგები შესულია პროფ. ი. სიხარულიძის ნიგნში „აჭარის მატერიალური კულტურის ძეგლები“ (1962).

აჭარის კულტურის ძეგლთა შორის განსაკუთრებული ადგილი უჭირავს ქვის თალიან ხიდებს, რომელთა დიდი ნაწილი მდინარეების აჭარისწყალსა და კინტრიშხეა შემორჩენილი. ამ ძეგლთაგან განსაკუთრებით გამოირჩევა დანდალოს ხიდი, რომელსაც ტრადიცია განვითარებული ფეოდალიზმის ხანისად მიიჩნევს, რასაც არც მეცნიერები უარყოფენ (დ. მშვენიერაძე, ი. სიხარულიძე).

ამავე ეპოქითვე ათარილებენ მახოს, მახუნცეთისა და ფურტიოს ხიდებსაც.



ფურტიოს ქვის თაღოვანი ხიდი.

Арочный каменный мост Фуртио.

ბათუმის („თამარის“) ციხე.

Батумская («Тамары») крепость.



ამგვარ ნაგებობებს აჭარაში უფრო ადრინდელი ტრადიციები უჩანს და მათი მშენებლობა არც გვიან შუასაუკუნეებში შეწყვეტილა.

ამ ძეგლთა პირველი მეცნიერული აზომვა და შესწავლა 1961 წელს განხორციელდა. ინტერესი ამ მიმართულებით არც შემდეგ დამცირალა და უკანასკნელ დროს აჭარის ხიდებს ცალკე წიგნიც მიეძღვნა, რომლის ავტორია ისტორიკოსი შ. ვარშანიძე.

სამხრეთ-დასავლეთ საქართველოს ხუროთმოძღვრული ძეგლებიდან ყველაზე დიდი ზიანი საკულტო არქიტექტურამ განიცადა. ოსმალთა ბატონობის ხანაში მრავალი ტაძარი დაინგრა და აღიგავა პირისაგან მიწისა. თუ როგორ ეკიდებოდნენ დამპყრობლები ამგვარ ნაგებობებს, ამის ნათელსაყოფად ბათუმის სამების დიდებული ტაძრის ბედის გახსენებაა საკმარისი. იგი მათ ააფეთქეს ბათუმის დატოვების წინ (1878 წელს). ოსმალთა ჯამს დაინგრა ვერნებისა და თხილვანის ტაძრებიც, რომელთა არქეოლოგიურ-არქიტექტურული შესწავლაც უკანასკნელ დროს განხორციელდა (საქართველოს სსრ მეცნიერებათა აკადემიის ბათუმის სამეცნიერო-კვლევითი ინსტიტუტისა და საქართველოს სსრ არქიტექტორთა კავშირის აჭარის ორგანიზაციის არქიტექტურის სამეცნიერო-კვლევითი მუზეუმის გაერთიანებული ექსპედიცია).

სხალთის ხუროთმოძღვრულ ძეგლს დღეს დიდი გულმოდგინებით იცავს ახალი აჭარა, სხალთის ტაძართან ყოველწლიურად იმართება სახალხო დღესასწაული „ტბელობა“. ამავე ტაძარში რამდენიმე წელია ნაყოფიერად მოღვაწეობს სახალხო უნივერსიტეტი (საპატიო რექტორი პროფ. ი. სიხარულიძე).

პარტია და მთაურობა დღეს ყოველი ღონით უწყობს ხელს გარდასულ ჟამთა ხელოვნების ძეგლთა სანიმუშოდ დაცვისა და შესწავლის საქმეს. ამ დიდი ღონისძიების მნიშვნელობა შესანიშნავად შეიცნო ხალხმა, რომელიც ბევრგან სათუთად ინახავს მამაპაპათა დიდებულ ნახელებს. თუმცა სასურველ სისრულემდე ჯერ კიდევ ბევრია გასაკეთებელი. ეჭვი არ არის, რომ მარჯვედ დაწყებული სახალხო ენთუზიაზმი ხუროთმოძღვრულ ძეგლთა დასაცავად არც მომავალში დაიშრიტება და ჩვენი ქვეყანა კულტურის ძეგლებითაც მდიდრულად შემოენახება შთამომავლობას.



აჭარაში დაცული ქვისთაღოვანი ხიდები სამხრეთ-დასავლეთ საქართველოს ადრე და ფეოდალური ხანის მატერიალური კულტურის ძეგლთა საყურადღებო ჯგუფს შეადგენენ. მათი კონსტრუქციის თავისებურება მოწმობს, რომ აჭარა-სამცხე-ჯავახეთში, შავშეთ-იმერხევისა და ტაო-კლარჯეთის სხვა რეგიონებში, ე. წ. ზღვისპირა კლარჯეთში, ანტიკურ და სანაყის ფეოდალურ ხანაში სოციალურ-ეკონომიკური განვითარების დონე დაახლოებით ერთნაირი იყო, ერთნაირი ჩანს არქიტექტურისა და ხიდმშენებლობის დონეც; აჭარაში, ისინი, ძირითადად სამი მთავარი მდინარის — აჭარისწყლის, კინტრიშის, ჭოროხის და მის შენაკად მატახლისწყლის აუზებსა და მათზე გამავალ ძველ სავაჭრო-სამომოსელო გზებზე იყრიან თავს.

უკანასკნელ დრომდე დადგენილი არ იყო ამ კონსტრუქციის ხიდების რაოდენობა. ჩანს აჭარაში წინათმდგარი ხიდების ერთი ნაწილი დაიქცა და მიწისაგან წაილეკა. უნდა ვიფიქროთ, რომ მომავალი ძიება კიდევ არაერთი ხიდის ადგილსამყოფელს გამოავლენს.

თ. სახოკია თვლიდა, რომ აჭარაში ქვისთაღოვანი რვა ხიდაა. მეფის რუსეთის ოფიცერი ვ. ლისოვსკი თერთმეტამდე ხიდს თვლიდა. სხვა ზოგიერთი ავტორი, კიდევ უფრო ნაკლებს. უკანასკნელ ხანს ქართული მატერიალური კულტურის და არქიტექტურული ძეგლების კვლევა-ძიების ფართოდ გაშლასთან დაკავშირებით აჭარაში 25-მდე ქვის თაღოვანი ხიდაა მიგნებული. შესაძლოა არც ეს იყოს ზუსტი. ჩვენს დროში უკვე აღარ არის ის ხიდები, რომლებიც ჭოროხის, კინტრიშისა და ჯოჭოს ნყლების შესართავებთან იდგა. აღარ არის აგრეთვე სოფელ აჭარისწყალთან (ხელვაჩაურის რ.) დაბა ქედაში მდ. აჭარისწყალზე, სოფელ ცხმორისში (ქედის რ.), შანთაძეებში (ხულოს რ.) არსებული ხიდები, დიდი ხანი არ გასულა. რაც დაიქცა ბოლრათის (ქობულეთის რ.) და სხვა ხიდები, ბოლო დრომდე ცნობილი არ იყო სოფელ ცხემლარის, მირვეთის, აგრეთვე ქოქოლეთის (ხელვაჩაურის რ.) ხიდები. მოგზაურთა და მკვლევართა შედგენილ აღწერებში შეტანილი არ იყო სოფელ პირველი მაისის, წონაარისის (ქედის რ.) ხიდები და ა. შ.

იმ სავაჭრო-საქარავნო გზებს შორის, რომლებიც აჭარის ტერიტორიაზე გადიოდა ერთ-ერთი ძირითადი უნდა ყოფილიყო ჩრდილო კავკასიისა და მცირე აზიის ქვეყნების დამაკავშირებელი გზა, აჭარის ზღვისპირა ზოლში რომ გაივლიდა. ეს ტრასა ჩრდილოეთის მხრიდან ქობულეთზე გადმოვლით ბათუმის ზონაში შემოდის, მისი ერთი შტო მდ. აფსარს გადაკვეთდა და სამხრეთისაკენ მიემართებოდა. ამ ტრასაზე იყო განლაგებული ქვისთაღოვანი ხიდების ერთი ჯგუფი. ასეთივე იყო მდ. კინტრიშზე და მდ. ჭოროხზე არსებული ხიდები. ხიდების ერთი ნაწილი განლაგებულია იმ



გზაზე, რომელიც ქობულეთის ზოლიდან ჩაქვის მთების გადავლით ქედაში ჩადიოდა სოფელ მახუნცეთის, პირველი მისისა და აგარის მეშვეობით. ქობულეთის ზონიდან ზერაბოსელის მიმართულებით მიმავალ გზას ქედაში მგზავრი სოფელ წონიარისის ვაკლით ბათუმ-გოდერძის: ფართო გზაზე გადაჰყავდა. არა გვერდია, რომ ყველა ეს ხიდი მხოლოდ ადგილობრივი დანიშნულებისათვის ეშენებინოთ. ჭოროხის აუზს ზომ კოლხეთსა და ანტიკურ სამყაროს შორის სავაჭრო-ეკონომიკურ ურთიერთობაში დიდი მნიშვნელობა ენიჭებოდა.

ანალოგიური სტილის ოთხი ხიდეა დაცული ბათუმ-მაჭახლის გზაზე, რომელიც ართვინში შედიოდა. ეს ხიდები მაჭახლის თემის სოფლებსაც ემსახურებოდა. მათგან ექვსი სოფელი ჩვენს საზღვრებშია, ხოლო ამდენივე სოფელი თურქეთის ტერიტორიაზე მოქცეული.

აჭარის ხეობაში გამავალ გზას მექარავენები გოდერძის გადავლით სამცხეში გადაჰყავდა, ხოლო ცალკეული განშტოებებით ქარავენები არტანუჯსა და სამხრეთ საქართველოს სხვა რეგიონებში შედიოდნენ. სწორედ ამ გზაზე გვხვდება დახვეწილი კონსტრუქციის ძველი ქართული ქვისთალოვანი ხიდები.

ამ ხიდების მშენებლობის საკითხებზე სხვადასხვა აზრია გამოთქმული. ზოგნი ფიქრობენ, რომ მათი მშენებლობა თამარის ხანას ეკუთვნის. აკად. ნ. ბერძენიშვილი მიუთითებს, რომ ყველა ისინი (ქვისთალოვანი ხიდები შ. ვ.) არ შეიძლება იყოს თამარის ხანის და მისი ნამოღვაწარი. მათში უეჭველია, არაერთია უფრო ძველი ხანისა. ვ. ლისოსკიმ, რომელიც სამხედრო გზებისა და ხიდების სპეციალისტი იყო, მიუთითა, რომ ეს ხიდები ძირითადად თამარის მოღვაწეობამდეა აგებული. როგორც ვხედავთ ეს აზრი მაინცდამაინც არ განსხვავდება ნ. ბერძენიშვილის დასკვნისაგან. ი. სიხარულიძემ სცადა მათი დათარიღება და მიუთითა, რომ ამ ხიდების ერთი ნაწილი შუაფეოდალური ხანის, ხოლო ნაწილი გვიან შუასაუკუნეების ხანისაა, ზოგიც XVII-XVIII საუკუნეებს განეკუთვნება.

ამ საკითხზე საუბრისას არ შეიძლება არ გავიხსენოთ ქართველი ხალხის ცხოვრებაში IV-V საუკუნეებში მომხდარი დიდი მოვლენები. ჩვენ მიგვაჩნია, რომ ქვისთალოვანი ხიდების მშენებლობის სათავე IV-V საუკუნეებიდან მაინც უნდა მომდინარეობდეს, IV საუკუნის შუა ხანებში, როგორც ვიცით, ქრისტიანობა საქართველოში სახელმწიფო რელიგიად იქცა, ამის შედეგად რიგი ძვრები დაემჩნა მშენებლობის სტილს. ქართული კულტურისა და ხუროთმოძღვრების განვითარებაში ქრისტიანობის სახელმწიფო რელიგიად აღიარების დიდ მნიშვნელობაზე მიუთითებდა აკად. გ. ჩუბინაშვილი. ვახტანგ გორგასალის დროს კიდევ უფრო ახალ საფეხურზე ადის არქიტექტურისა და სამშენებლო საქმის განვითარება, ფიქრობენ, რომ IV-V საუკუნეები ამ მიმართულებით ახალი ნახტომისათვის მზადებისა და ძიების პერიოდია. გორგასალის დროს ქართლში უკვე გამოჩნდა პირველი კათედრალები. ამ ეპოქაში გადაიდგა ახალი ნაბიჯი წინ სანარმოო ძალთა განვითარებისა და ქვეყნის ეკონომიკური ძლიერების განმტკიცებაში. ქ. თბილისის, უჯარმისა და სხვა ცენტრების მშენებლობამ

ქართული არქიტექტურის ფართო განვითარებას შეუწყო ხელი.

გორგასალის მეფობის დროს აჭარა ათ საერისთაოდ დაყოფილი იბერიაში შედიოდა. ჩვენი აზრით მეფე გორგასალის მიერ დაწყებული დიდი აღმშენებლობის კვალი აჭარა-სამცხესაც უნდა დამჩნევოდეს.

დ. მშვენიერაძე მართალია, პირდაპირ არ მიუთითებს, რომ სწორედ ამ ეპოქაში დაედო სათავე ქართული ქვისთაღოვანი ხიდების მშენებლობას, მაგრამ იგი აღნიშნავს, რომ მახუნცეთისა და დანდალოს (ქედის რ.) ხიდები არქიტექტურისა და სამშენებლო საქმის განვითარების იმ ძველი პერიოდის ძეგლებია: «Эти два моста, — წერს იგი, на реке Аджарисцкали по типу кладки и очертания более архаична, чем мосты даже раннего средневековья»¹.

საერთოდ, VI-VII საუკუნეები, ქართული ხუროთმოძღვრების ისტორიაში იმდენად განვითარებადი ჩანს, რომ მას ცალკე პერიოდად გამოყოფენ. ვ. ჩუბინაშვილი ქართული არქიტექტურის ზოგადი ხასიათის, შენობათა ტიპებისა და მშენებლობათა ტექნიკის მიხედვით იმ პერიოდს ცალკე განიხილავს, როგორც ქართული ქრისტიანული არქიტექტურისა და ხელოვნების, კულტურის აყვავების პირველ პერიოდს. ამ პერიოდის თითქმის ანალოგიურ შეფასებას ვხვდებით ვ. ბერიძესთან.

დაბოლოს ქვისთაღოვანი ხიდების მასობრივი მშენებლობის საკითხზე საუბრისას არ შეიძლება არ გავიხსენოთ აჭარაზე გამავალი საეკატროსამიმოსვლო გზების დიდი მნიშვნელობა ახ. წ. პირველი საუკუნეებისათვის. სწორედ ამაზე მეტყველებს IV საუკუნის რომაელი გეოგრაფ კასტორიუსის მიერ შედგენილი „პევტინგერიანა“-ს რუკაზე იმ პუნქტების დატანა, რომლებიც აჭარის ზღვისპირა ზოლში აღინიშნება. ამ რუკის შესახებ, როგორც ქართულ საისტორიო ლიტერატურაში მიუთითებენ, იგი არა მარტო VI საუკუნის, არამედ ახ. წ. I-II საუკუნეების ცნობებსაც ეყრდნობოდა. უფრო მეტიც აღნიშნულ რუკას თ. ყაუხჩიშვილი ძირითადად II საუკუნისადა, ხოლო IV-V სს-ში გადაკეთებულად და შევსებულად მიიჩნევს. ოთარ ლორთქიფანიძე მიუთითებს, რომ კასტორიუსის „პევტინგერიანა“-ს რუკა ახ. წ. I-II სს. მასალებზე დაფუძნებული და შესაბამისად იმ ეპოქის ვითარების ამსახველიცაა. ცხადია კასტორიუსს ხელთ ჰქონდა პტოლემეაოსისა და არიანეს ცნობები. ამიტომ, არცაა გასაკვირი ის, რომ ქვისთაღოვანი ხიდების მშენებლობა ადრევე დაეწყო.

ანალოგიური ხიდები, ცხადია შენდებოდა X-XII საუკუნეებში, ზოგიერთს ხიდი, კი ჩანს უფრო გვიან პერიოდშიც შეიძლებოდა აშენებულიყო — მიბაძვით.

საზოგადოდ ზოგიერთი რუსი მკვლევარიც კი მიუთითებს იმაზე, რომ ქართველებმა ძალიან ადრე იპოვნეს ყველაზე რაციონალური ფორმა კამარებისა, რომელმაც საშუალება მისცა მათ, ხიდები, ეშენებინათ ძვირადღირებული სოლისებრი ფილების გამოყენებლად, მათი ზედაპირის გულდასმით გათლის გარეშე და თითქმის დაუმუშავებელი ფილებისაგან.

აჭარაში დაცული ქვისთაღოვანი ხიდები ჭეშმარიტად ქართული სტილის ხიდებია. წარსულში იყო ცდები იგი ხან ვენეციურად და ხან გენუ-

ელთა მიერ ნაგებ ხიდებად მიეჩნიათ. გასული საუკუნის 80-იანი წლების თბილისში გამოცემულ რუსულ პრესაში ამ საკითხზე ხშირად ვხვდებით მცდარ შეხედულებებს, მაგრამ შემდეგ უკვე მთელი რიგი რუსი მკვლევარებიც სწორ პოზიციებზე დადგნენ ბ. ნადიჟინი მაგალითად მიიღო. მართლმეტყველებს, რომ ამ სტილის თაღების მშენებლობა იბერია-მესხეთში დაიწყო მეტად ადრეულ ხანაში, რამდენიმე საუკუნით ადრე, ვიდრე დადგენილი იქნებოდა სტატიკის კანონები. ნ. კონდაკოვიც ალიარა რომ ქვითხურობაში ქართვლებს თვითმყოფადი კულტურა და სტილი აქვთ, ეს კულტურა მათი შემოქმედებითი განვითარების ნაყოფია და ამ დარგში მათ ბიზანტიელებსაც კი გადააჭარბებს.

В. Лисовский. Чорохский край. Военно-статистические очерки. вып. 1—II, Тиф., 1887, стр. 14.

² თ. ელხიშვილი, ბერძენი მწერლების ცნობები საქართველოს შესახებ, II წიგნი, თბ., 1969, გვ. 13.

ამირან კახიძე, დავით კომახიძე, შოთა მამულაძე

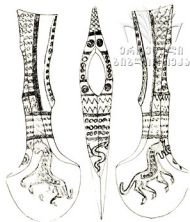
სხალთისწყლის ხეობის ატარიალური კულტურის ძეგლები

სხალთისწყლის ხეობა აჭარის ასსრ ერთ-ერთი უღამაზესი მხარეთაგანია. ეს ადგილები დასახლებული ჩანს ახალი ქვის ხანის ადრეული საფეხურიდან. შემთხვევით აღმოჩენილი ნივთიერი კულტურის ძეგლების მიხედვით დასტურდება, რომ ბრინჯაოსა და ადრერკინის ხანაში ეს რეგიონი წარმოადგენდა კოლხური კულტურის განუყოფელ ნაწილს. ამის ნათელი დადასტურებაა სოფ. ხიხაძირთან ახლოს აღმოჩენილი განძი, რომელშიაც სხვა ინვენტართან ერთად წარმოდგენილი იყო კოლხური გრაფიკული ხელოვნების უბრწყინვალესი ნიმუშები — გრავირებული ცულები. ასევე ითქმის სოფ. ფუშრუკაულის სამარხული მასალების შესახებაც (სადა და გრავირებული კოლხური ცულები, თიხის ჭურჭელი, სალესი და ა. შ.).

1977 წლიდან ხეობის არქეოლოგიურ და არქიტექტურული ძეგლების თანმიმდევრული შესწავლა დაიწყო აკადემიის ბათუმის სამეცნიერო-კვლევითი ინსტიტუტისა და საქართველოს არქიტექტორთა კავშირის აჭარის ორგანიზაციის გაერთიანებულმა ექსპედიციამ. მიუხედავად იმისა, რომ ჯერ კიდევ განხორციელებულია შედარებით მცირე მასშტაბის საველე-სადაზვერვო სამუშაოები, უკვე მოპოვებულია თვალსაჩინო შედეგები:

სოფ. ხიხაძითან აღმოჩენილი კოლხური
გრავერებული ცული.

Колхский граверованный топор
(с.с. Хихадири).



სოფ. ვერნების ეკლესიის წარწერაინი და
ჩუქურთმიანი ქვების კარისთავი.

Камень с надписью персами с.т.
Верисби.



სოფ. ვერძების ეკლესიის ნანგრევების
ფრაგმენტი.



ს. მ.
1933

Фрагмент церкви сел. Вердзи.

სოფ. თხილვანის ეკლესიის კარისთვის
წარწერიანი ქვა.

Камень с надписью церкви сел.
Тхилвана.



საფუძველი ჩაეყარა ამ მხარის განვითარებული ფეოდალური ხანის ძეგლების გეგმაზომიერ კვლევას. გათხრითი სამუშაოები განხორციელდა ურთული ხუროთმოძღვრების ერთ-ერთი ბრწყინვალე ძეგლის სხალთის ეკლესიის ტერიტორიაზე. დასტურდება, რომ პირველ ხანებში (დაახლოებით XI საუკუნისათვის) აუგიათ შედარებით პატარა ზომის საყდარი. ჩვენამდე მოღწეული სხალთის ეკლესია კი XIII საუკუნის ნაგებობაა.

ანალოგიური ეკლესიების ნანგრევები შეისწავლა სხალთისწყლის ხეობის არქეოლოგიურმა ექსპედიციამ სოფ. ვერნებში, ხიხაძირსა და თხილვანაში. ყველა მათგანი ქართული ხუროთმოძღვრების უბრწყინვალეს ნიმუშს წარმოადგენს. ამჟამად, რომ შუა საუკუნეებისათვის, სამხრეთ-დასავლეთ საქართველოს სხვა ნაწილების მსგავსად, ეს ხეობაც ერთ-ერთ დაწინაურებულ მხარეს წარმოადგენდა. სოფ. ვერნებსა და თხილვანაში აღმოჩენილი წარწერიანი ქვებისა და წერილობითი წყაროების მიხედვით დასტურდება, რომ ეს ადგილები აბუსერისძეთა საერისთაოში შედიოდა. მათი საგვარეულო ეკლესია და რეზიდენცია სოფ. თხილვანაში უნდა ყოფილიყო.

სხალთის, ვერნების, ხიხაძირისა და თხილვანას ეკლესიების არქეოლოგიური გათხრებისას ხშირად ჩნდებოდა თანადროული ქრისტიანული წესით გამართული სამარხები, აკლდამები. საყურადღებოა, რომ განვითარებულ ფეოდალურ ხანაშიც კი ზოგჯერ მიცვალებულისათვის ჩაუყობდნენ სხვადასხვა სახის თიხის ქურჭელი, ზანზალაკები, სამკაულები, ბრინჯაოსა და რკინის ჯვრები და ა. შ.

ყურადღებას იქცევს მინისზედა მატერიალური კულტურის ძეგლებიც. ამ თვალსაზრისით პირველ რიგში აღსანიშნავია ფურტიოს თალიანი ხიდი, ხიხანის ციხე და ვარდციხე-ციხისყელი. ვარდციხე-ციხისყელის გათხრებმა გვიჩვენა, რომ სხალთისწყლისხეობის საფორტიფიკაციო ნაგებობანი და ხიდები ეკლესიების თანადროულნი უნდა იყვნენ.

ამ მონაცემების მიხედვით ჩანს, რომ სხალთისწყლის ხეობა მნიშვნელოვან როლს თამაშობდა ნეოლით-ენეოლით და გვიანბრინჯაო-ადრერკინის ხანაში. ამ რეგიონის მნიშვნელობა კიდევ უფრო იზრდება განვითარებულ ფეოდალურ ხანაში. როგორც ჩანს, აქ გადიოდა მნიშვნელოვანი სავაჭრო-საკომუნიკაციო გზები, რომელთაც ხელი შეუწყევს მხარის ეკონომიკის, კულტურისა და საამშენებლო ხელოვნების აღმავლობას. ქართული კულტურის ამ საინტერესო რაიონისა და საერთოდ აჭარისწყლის ხეობის გათხრები საქართველოს არქიტექტორთა კავშირის აჭარის ორგანიზაციის დაფინანსებით გრძელდება.

კინტრიშის ხეობის უძველესი ისტორიული ძეგლები

კინტრიში (აკინაპი) ერთ-ერთი უმნიშვნელოვანესი მდინარეთაგანია აჭარაში. იგი საკმაოდ გრძელ და ფართო ხეობას ქმნის აჭარა-გურიისა და ქობულეთის ქედებს შორის. ეს მდინარე, რომელსაც ხშირი ნალექები და უამრავი ნაკადულები ასაზრდოებს, ხინოს მთის მწვერვალთან (2599 მ. ზ. დ.) იღებს სათავეს, 49 კმ-ის სიგრძეზე მიედინება და ქობულეთთან ახლოს ერთვის შავ ზღვას. მისი აუზის ფართობი 334 კვ. კმ. შეადგენს. ადრე იგი მთელი დინების გასწვრივ ტყეებით იყო დაფარული, რაც ხელს უწყობდა სინოტივის შენარჩუნებას, ნაკლები იყო გადარეცხვაც.

კინტრიშის დიდი შენაკადებიდან აღსანიშნავია აჭყვა (მარჯვენა) და კინკიშა (მარცხენა). რაც შეეხება პატარა შენაკადებს, ისინი ორ ათეულზე მეტია.

მდ. კინტრიშსა და მის შენაკადებზე მეტად საყურადღებო დაკვირვებაში უნარმოებია სოფ. ქობულეთის მცხოვრებს განთქმულ მეთევზეს უ. ბუფანიძეს (დაბადებული 1888 წ.). მას შეუსწავლია მდ. კინტრიშის ყველა ის შენაკადი, რომელშიაც თევზი (უპირატესად კალმახი) ბინადრობდა.

კინტრიშის ხეობის ხელსაყრელ კლიმატურ-ლანდშაფტურ პირობებს არ შეეძლო გავლენა არ მოეხდინა ადამიანის მიერ ამ ტერიტორიის ჯერ კიდევ უძველეს პერიოდში ათვისებაზე. სწორედ ბუნების ამ გულუხვობამ — სითბომ და ზომიერმა კლიმატმა, მდიდარმა ფლორამ და ფაუნამ განსაზღვრა მეზოლითურ და ნეოლითურ ეპოქებში სამხრეთ-აღმოსავლეთ შავიზღვისპირეთის მდინარეთა აუზებში მოსახლეობის ასე ფართოდ და მჭიდროდ განსახლება. საცხოვრებელ ადგილად გამოყენებულია ზღვის სანაპირო გორაკ-ბორცვები და მდინარეთა ტერასები. წარმოებული გეგმაზომიერი და სისტემატური სადაზვერვო სამუშაოები ხეობის უძველესი ისტორიის შესწავლის მიზნით მხოლოდ ამ ოციოდე წლის წინათ დაიწყო და იგი მთლიანად ბათუმის სამეცნიერო-კვლევით ინსტიტუტთანაა დაკავშირებული. ქვის ხანის არაერთი ნამოსახლარი იქნა აღმოჩენილი და შესწავლილი. ამათგან საყურადღებოა კვირიკეს, კოხის, ხუცუბნისა და ქობულეთის ძეგლები.

ისევე როგორც დასავლეთ საქართველოს ბევრ მეზოლითურ და ნეოლითურ ნამოსახლარებზე, კვირიკეს, კოხის და ხუცუბნის ძეგლებზე უძრავად გადარჩენილი კულტურული ფენა არ გაგვანჩნია. ძირითადი მიზეზი ამისა ძეგლების ღია ტერასულ განლაგებაში უნდა ვეძიოთ, რადგანაც მოგვიანო პერიოდებში აღნიშნული ტერიტორიები ინტენსიურად მუშავდებოდა. ეს ხელს უწყობდა უძრავი კულტურული ფენის მოშლას. რაც შეეხება დასახლებულ გამოქვაბულებს, ფარდულებსა და ეხებს, არა-



ქობულეთის ნაშოსახლარის არქეოლოგიური გათხრების საერთო ხედი.

Кобулетское поселение. Общий вид археологических раскопок.

ქობულეთის ნაშოსახლარის ნახშირფენიანი ორმოების ერთი ტიპი.

Один из типов ям с углем на Кобулетском поселении.



მარტო კინტრიშის ხეობაში, არამედ ჯერჯერობით აჭარის ტერიტორიაზე საერთოდ არ მიგვიკვლევია. კვირიკეს, კოხისა და ხუცუბნის ნამოსახლარებს შორის უმთავრესია ხუცუბნის ნამოსახლარი, რომელიც გამოირჩევა არქეოლოგიური მასალების სიუხვით (სულ 2000 ერთეული). ინვენტარი წარმოდგენილია ნუკლეუსები (პრიზმისებრი, კონუსისებრი, ფანქრისებრი), ანამტერევეები და ანატკეცები, ლამელეები (341 ცალი). ლამელათა მთელი ჯგუფებია (დანისებური, მთელი, დაუმუშავებელი, დამუშავებული, თავები, ზოლოები, თავ-ბოლო გადამტერული) გამოვლენილი, რომლებიც ძირითადად საიარაღე ნედლეულია. იარაღებიდან აღსანიშნავია დანები, საჭრისები (89 ც.), საფხეკები (64 ც.), სახვრეტები (8 ც.); აგრეთვე კომბინირებული სათლელისებრი, ხერხისებრი, დაკბილული, სეგმენტისებრი, ისრის-პირისებრი იარაღები და ჩასართისებური მიკროლითები. ასეთივე მასალები გაცილებით მცირე რაოდენობით გამოვლინდა კოხისა და კვირიკეს ნამოსახლარებზე. კინტრიშის ხეობის ქვის ხანის ძეგლთა შორის განსაკუთრებული ადგილი ქობულეთის ნამოსახლარს უჭირავს. მისი არქეოლოგიური შესწავლა 1959-1961 წლებიდან იწყება. 1973 წლიდან ამ ძეგლის შესწავლამ ფართო ხასიათი მიიღო და დროგამოშვებით (1974, 1975, 1977, 1980-1981 წწ.) ჩატარდა საველე არქეოლოგიური გათხრები.

ქობულეთის ნამოსახლარი ერთ-ერთი უმნიშვნელოვანესი ძეგლია არა მარტო სამხრეთ-აღმოსავლეთ შავიზღვისპირეთსა და ამიერკავკასიაში, არამედ საერთოდ კავკასიაში. იშვიათი შემთხვევაა, როდესაც ღია ტერასაზე გადარჩენილია უძრავი კულტურული ფენა, რომელიც შეიცავს ათასობით არქეოლოგიურ ერთეულს. ნამოსახლარზე უკვე შესწავლილია დაახლოებით სამასამდე კვადრატი (2x2 მ-ზე). გამოვლენილია მრავალი ნახშიროვანფენიანი ორმო, ხის ნაბოძარი ბუდეები, რომლებსაც მივლ სიმალღზე ირგვლივ რიყის ქვები აქვს შემოვლებული. უეჭველია, ქვები ზოდის გამაგრების მიზნით იყო ჩანყობილი.

SO სექტორის მე-13, მე-14, მე-15 და SW სექტორის მე-13, მე-14, მე-15 კვადრატების ნახშიროვან ორმოებზე დაკვირვებამ მოგვცა ნინას-ნარი დასკვნის საშუალება. აღნიშნულ კვადრატებში ნროული ფორმის ხის ნაგებობა უნდა მდგარიყო, რაც პირველი შემთხვევაა არამარტო ქობულეთის, არამედ მთელ დასავლეთ საქართველოს ტერიტორიაზე არსებულ ნამოსახლარებზე. ქობულეთის ნამოსახლარზე გამოვლენილმა მასალებმა ყოველგვარ მილოდონს გადააჭარბა, უკვე მოპოვებულია 17 ათასზე მეტი იარაღ-ხელსაწყო და ანატკეც-ანამტერევი. ასევე საკმაოდ მდიდარია იარაღთა ასორტიმენტი, მაგრამ ძირითადი მაინც საჭრისები (750 ც.), საფხეკები (250 ც.), სახვრეტები (100 ც), ჩასართისებური მიკროლითები (100 ც.) და ლამელეებია (3400 ც.); იარაღთა დამზადების ნედლეულს წარმოადგენს კაჟი და ობსიდიანი. კაჟი ადგილობრივად მოიპოვება, ხოლო ობსიდიანი შემოტანილია.

ქობულეთის ნამოსახლარის ახლად მოპოვებული მდიდარი მასალების შესწავლა კიდევ ერთხელ გვარწმუნებს, რომ ქობულეთ-ხუცუბნის ტიპის ძეგლები თვისობრივად არ განსხვავდება დასავლეთ საქართველოს ადრენეოლითური ძეგლებისაგან, განსაკუთრებით ანასეულ I-გან, მაგრამ რიგი



ქობულეთის
ნიმუხები

ქობულეთის ნამოსახლარზე აღმოჩენილი
კაეისა და ოზსიდიანის საფხევები.

Археологические находки из Кобу-
летского поселения.

თავისებურებანი აშკარად შეინიშნება, რაც ლოკალური ხასიათის განმასხ-
ვავებელი ნიშნები უნდა იყოს. აქ ჯერ კიდევ უცნობია ნეოლითური კულ-
ტურისათვის დამახასიათებელ იარაღთა დამზადების ისეთი ახალი ტექნი-
კა, როგორცაა გახეხვა-გაპრიალევა, ქვის სხვადასხვა ქანების (ბაზალტი,
რიყის ქვა) გამოყენება. უცნობია აგრეთვე ისეთი იარაღები, როგორცაა—
კაეისა და ოზსიდიანის ტრაპეციები, მართკუთხედები, სეგმენტები, საერ-
თოდ დამუშავებული გეომეტრიული მიკროლითები, ქვის ცულები, სათ-
ლელ-სატეხები, თოხისებრი და პიკისებრი იარაღები, ჩაქუჩები, სახეხ-საპ-
რიალებლები, სანაფები და სხვ. სამაგიეროდ განავრძობენ არსებობას მე-

ზოლითური იარაღები — ბლაგვზურგა ლამელები, ანატკეცის ბოლოებზე ჩამოყალიბებული საფხეკები. გეომეტრიული იარაღი, როგორც ჩანს, დაუმუშავებელ და დამუშავებულ ლამელებს (4000) უნდა შეეცვალა.

აღმოჩენილი კაჭისა და ობსიდიანის დამუშავების ტექნიკისა და იარაღების ტიპოლოგიური ანალიზი მიგვანიშნებს, რომ ისინი საკმაო სიახლოვეს იჩენენ გვიანმეზოლითურ ძეგლებთან და გენეტიკურად უკავშირდებიან მათ, მაგრამ შეინიშნება მათთან შედარებით განვითარების მაღალი დონე.

კინტრიშის ხეობის ქობულეთ-ხუცუბნის ტიპის ნამოსახლარების შესწავლა საფუძველს გვაძლევს აღვნიშნოთ, რომ ისინი ერთფენოვანი, სრულად მსგავსი და ერთგვაროვანი ძეგლებია, არც მათი ქრონოლოგიური გაგათიშვა შეიძლება და კვლავ გვიანმეზოლითურიდან ადრენეოლითურზე გარდამავალი საფეხურით უნდა იქნას დათარიღებული.

ქობულეთის ნამოსახლარზე უკვე აშკარად შეინიშნება, რომ მოსახლეობა აქ მკვიდრადაა დასახლებული და დიდი ხნის განმავლობაში უზღუდავად ერთსა და იმავე გარემოში ცხოვრება. მართალია, შემგროვებლობას ჯერ კიდევ მნიშვნელოვანი ადგილი უჭირავს, მაგრამ ამასთან შეიმჩნევა მონადირეობის როლის მკვეთრი ამაღლება, რაზედაც მეტყველებს აქ მოპოვებული საჭრისებისა და საფხეკების სერიები. აღნიშნული იარაღები უცილობლად მიუთითებენ ნადირობისა და მესაქონლეობის ერთ-ერთი ძირითადი პროდუქტის — ტყავის დამუშავების მოთხოვნილების გაზრდაზე. მდ. კინტრიშის სანაპიროს გაშლილი ტერასული გარემო და გორაკ-ბორცვიანი ზონა წინა პირობას ქმნიდა, რათა აქ მეზოლითურიდან ნეოლითურზე გარდამავალ და ნეოლითური კულტურის ადრეულ საფეხურზე დანყებულყოფილ გარეულ ცხოველის მოშინაურება და საფუძველი ჩაყროდა მესაქონლეობასაც. განსაკუთრებული ადგილი უნდა დაეჭირა მეთევზეობას, რომელიც სხვადასხვა საშუალებით უნდა წარმოებულიყო; თუ ადრე მეზოლითში მეთევზეობის ძირითად იარაღს შუბი და ჭყილთი წარმოადგენდა, გვიან მეზოლითსა და ადრეულ ნეოლითში უკვე გამოიყენება ანკესი, გოდორყურა და ე. წ. კოკოზა (ნნელისაგან მოქსოვილი სპეციალური კალათი) და სხვა საშუალებანი. ქობულეთის ტერასაზე დღესაც შემორჩენილია წითელი ხე, რომელიც შესანიშნავ ნედლეულს წარმოადგენდა მრავალი იარაღის, მათ შორის ხელშუბისა და ისრისპირის დასამზადებლად. თევზჭრის უძველესი ხერხები ეთნოგრაფიულად დღესაც დასტურდება კინტრიშის ხეობაში.

ქობულეთ-ხუცუბნის ტიპის ნამოსახლარებისათვის უცხო არ უნდა ყოფილიყო ტომობრივი გაერთიანება, რომელიც ბინადარ (ცხოვრებას ეწევა და შემგროვებლობასთან, მდინარისეული საკვები რესურსების გამოყენებასთან ერთად საფუძველს უყრის ზღვის მდიდარი საკვები რესურსების ათვისებასაც.

კინტრიშის ხეობის უძველესი ისტორიის შემდგომი შესწავლა უძველესი ნათელს მოპყენს ჯერ კიდევ ბურუსით მოცულ მრავალ საკითხს.

უახლესი არქეოლოგიური ძიებანი სამხრეთ-დასავლეთ საქართველოში

უახლესი წლების არქეოლოგიურმა კვლევა-ძიებამ, რასაც ბათუმის სამეცნიერო-კვლევითი ინსტიტუტი არქეოლოგიური კვლევის ცენტრთან კოორდინაციაში ანხორციელებს დაგვიდასტურა, რომ სამხრეთ-დასავლეთ საქართველოს ის ტერიტორია, რომელიც მოქცეულია ჭოროხ-აჭარისწყლისა და სუფსა-გუბაზეულის აუზებს შორის, წარმოადგენდა დასავლურ-ამიერკავკასიური კულტურის ჩასახვა-ფორმირება-განვითარების ერთ-ერთ ნაშვან რეგიონს, კოლხური ცივილიზაციის ფორმირების ერთ-ერთ უმნიშვნელოვანეს კერას, შუა საუკუნეების საქართველოს დაწინაურებულ პროვინციას.

გამოირკვა, რომ სამხრეთ-დასავლეთ საქართველო წარმოადგენდა ძველი ოიკუმენის ისეთ ნაწილს, სადაც მიმდინარეობდა ანთროპოგენეზის პროცესები, შემგროვებელი მეურნეობიდან მწარმოებლურ მეურნეობაზე გადასვლა, რამაც ე. წ. „ნეოლითურ რევოლუციაში“ ნახა გამოხატულება. რეგიონის ძირითადი მდინარეების (სუფსა, ნატანები, ჩოლოქი, კინტრიში, კინკიშა, ჭოროხი, აჭარისწყალი და ა. შ.) ტერასებზე გამოვლენილია და ისწავლება გვიანმეზოლითური და ნეოლითის სხვადასხვა ეტაპის ნამოსახლარები და სადგომები. უკანასკნელთაგან განსაკუთრებით საინტერესოა ნეოლითური სადგომი აჭარის მაღალმთიან ზოლში, კურ. ბეშუმის მიდამოებში. ე. წ. მთური ნეოლითის ეს ძეგლი, იმედს იძლევა მოგვცეს გასაღები დასავლურ-ამიერკავკასიური ნეოლითური ცივილიზაციის ზოგიერთ ჯერ შეუსწავლელი საკითხის გაგებისათვის.

ადრესამინათმოქმედო კულტურის ძეგლთაგან განსაკუთრებულ ყურადღებას იქცევს ისპანის ტორფქვეშა ნამოსახლარი, რომელიც ეობულეთის ალმოსავლეთით არსებულ ტორფნარშია განლაგებული.

აღნიშნული ძეგლის არქეოლოგიური დაზვერვისას მოპოვებული მასალები და მონაცემები წარმოადგენს პირელხარისხოვან წყაროს ძვ. წ. IV ათასწლეულში შავზღვისპირეთში მიმდინარე გეომორფოლოგიური პროცესების, ადრესამინათმოქმედო ხანის სამეურნეო კულტურის, კერძოდ, ლითონის ჩამოსხმის, მეთუნეობის, მინათმოქმედების, ხის დამუშავების, შემგროვებლობის, მშენებლობის ხელოვნების, პროდუქტის შენახვისა და გადამუშავების ხერხების შესწავლისათვის. ისპანის ადრეებრინჯაოს ხანის ტორფქვეშა ნამოსახლარი თავისი ხასიათით ჯერჯერობით უნიკალური ძეგლია მთელი კავკასიისათვის, მაგრამ მისი შესწავლა მოითხოვს ზოგიერთი ტექნიკური ამოცანის გადაწყვეტასა და დაკავშირებულია დამატებით, საკმაოდ მნიშვნელოვან ხარჯებთან.

ისპანის ტორფქვეშა ნამოსახლარის სრული შესწავლის შემთხვევაში, ჩვენ მივიღებთ თითქმის ამომწურავ ინფორმაციას კოლხეთის ბარში ად-

რებრინჯაოს ხანაში არსებული დასახლებების ტოპოგრაფიაზე, მშენებლობის ხელოვნებაზე და ადამიანის საქმიანობის სხვა მხარეებზე. ამგვარი ვითარება აიხსნება იმით, რომ ტორფი წარმოადგენს იდეალურ მაკონსერვებელ საშუალებას და აქ ყველაფერი დაცულია თითქმის იმგვარი სახით, როგორც ჩვენმა წინაპრებმა მიატოვეს.

კურორტ ქობულეთის შემოგარენი საყურადღებოა არამარტო იმით, რომ აქ დაცულია ისპანის ადრებრინჯაოს ხანის ტორფქვეშა ნამოსახლარი, არამედ იმითაც, რომ აქ კომპაქტურად წარმოდგენილია არქეოლოგიური ძეგლების მთელი კომპლექსი. ისინი ერთმანეთთან დაკავშირებული არიან როგორც გენეტიკურად, ისე ქრონოლოგიურად: მრავალფენიანი დასახლებები „ნამჭედური I“ და „ნამჭედური II“, აგრეთვე სხვა არაერთი სინქრონული სამოსახლო, რომლებიც თავმოყრილია ჩოლოქ-ოჩხამურის წყალსაყარის მიდამოებში, ფიჭვნარ-ქობულეთის ანტიკური ნაქალაქარი თავისი ნეკროპოლებით (ამათგან განსაკუთრებულ ინტერესს იწვევს ბერძნული თემისა და კოლხური თემის ძვ. წ. V საუკუნის სამაროვნები, აგრეთვე, ელინისტური ხანის სამაროვნები ანტიკური ქალაქის სხვადასხვა უბანზე) შეადგენენ ამ თავისებური არქეოლოგიური უნიკუმის განუყოფელ ნაწილს.

რთული სტრატეგრაფიის მქონე ასე ადრეული, პირველხარისხოვანი ძეგლების თავმოყრა ერთ მიკრორეგიონში ქობულეთ-ჩოლოქის არქეოლოგიურ ძეგლთა ჯგუფს განსაკუთრებულ მეცნიერულ ღირებულებას აძლევს. შეიძლება გადაუჭარბებლად ითქვას, რომ აქ საქმე გვაქვს ძეგლთა ჯგუფთან, რომელიც წამყვანი მნიშვნელობისაა დასავლეთ ამიერკავკასიისა და ახლო აღმოსავლეთის მიმდებარე რეგიონების ყოფისა და კულტურის შესწავლისათვის. ნათქვამი განსაკუთრებით შეეხება პერიოდს, რომელიც ადრეული რკინის ხანადაა ცნობილი.

სწორედ ამ პერიოდში, როგორც უკანასკნელი წლების გამოკვლევებმა ცხადყო, სამხრეთ-დასავლეთ საქართველოსა და საერთოდ ძველი კოლხეთის მთისწინა ზოლი წარმოადგენდა რკინა-ფოლადის მოპოვების ძირითად საწარმოო ცენტრს კავკასიისა და ახლო აღმოსავლეთში. დასავლეთ საქართველოს მთისწინა ზოლში გამოვლენილია და ისწავლება ადრე-რკინის ხანის კოლხური სამთო-მეტალურგიული ცენტრის 4 კერა. მათგან 3 კერა დადასტურებულია სამხრეთ-დასავლეთ საქართველოში — აჭარა-გურიის ტერიტორიაზე (ჭოროხ-აჭარისწყლის, ჩოლოქ-ოჩხამურისა და სუფსა-გუბაზეულის ხეობებში). ამასთან, აქვე აღმოჩენილია მსოფლიოში ჯერჯერობით უძველესი რკინის სადნობი სახელოსნო, რომელიც ძვ. წ. XIV-XIII საუკუნეებით თარიღდება.

ბათუმის სამეცნიერო-კვლევითი ინსტიტუტისა და არქეოლოგიური კვლევის ცენტრის სპეციალისტთა ეს მიღწევა უკანასკნელი წლების იმ უმნიშვნელოვანეს აღმოჩენათა რიცხვს მიეკუთვნება, რომელთა მეცნიერული ღირებულების გადაფასება შეუძლებელია.

კოლხური სამთო-მეტალურგიული ცენტრის აღმოჩენა, წარმოების მასშტაბებისა და ძირითადი ქრონოლოგიური ჩარჩოების, ნედლეულის წყაროებისა და ძირითადი ტექნოლოგიური ხერხების განსაზღვრა საშუა-



ძველკოლხური ნაშობხლარი „ნაშქედუ-
რი I“ V ფენა ხანძარში დაღუპული ძე-
ღური სახლის ნაშთი (ძვ. წ. II ათასწლე-
ულის შუა ხანა)

Древнеохлзское поселение Нам-
шдური I. V слоб. Остатки бревенча-
того строения, погибшего в пожаре
(середина II тыс. до н. э.).

რკინისხელნა ხაჯლოზო, კოროხის
ხეობაში (ძვ. წ. I ათასწლეულის
დას.წესი)

Железовалильная мастерская в
Чорохском ущелье (начало I тыс.
до н. э.).



ლებას გვაძლევს ახლებურად გავიაზროთ არა მარტო კავკასიის, არამედ ახლო აღმოსავლეთისა და ეგეოსის სამყაროს ხალხთა ძველი ისტორიის მთელი რიგი საკითხები.

სამხრეთ-დასავლეთ საქართველოს წარსულის შესწავლაში უკანასკნელ წლებში საპატიო ადგილი დაიკავა აჭარის მაღალმთიანი ზონის არქეოლოგიურმა კვლევამ, რაც ძირითადად ხორციელდება საქართველოს არქიტექტორთა კავშირის აჭარის ორგანიზაციასთან თანამშრომლობით. სხალთა და ვერნები, თხილვანა და ვარდციხე, აგრეთვე, ზოგიერთი სხვა, ის ძეგლებია, რომელთა არქეოლოგიურმა კვლევამ მეტად ძვირფასი დამატებითი ინფორმაცია მოგვცა აჭარისწყლის ხეობის მოსახლეობის ყოფასა და კულტურაზე შუა საუკუნეებში. მიგნებულია და აღრიცხული წინაფეოდალური თუ ფეოდალური ხანის დასახლებების, ციხეების, საყდრების (გელესიების), სამეურნეო ნაგებობებისა თუ სამეურნეო დანადგარების ნაშთები და ა. შ. მართალია ყველაფერი ეს დასაწყისია, მაგრამ აჭარისწყლის ხეობის არქეოლოგიური შესწავლისას მიღებული მონაცემები იმდენად მრავლისმთქმელი და მნიშვნელოვანია, რომ უახლოეს წლებში ჩვენ აქ, როგორც ჩანს, მოწმე ვიქნებით არაერთი არქეოლოგიური „სენსაციისა“, არაერთი უნიკალური აღმოჩენისა.

ამ მოკლე მიმოხილვის დასასრულს შეიძლება აღვნიშნოთ, რომ აჭარის ასსრ ტერიტორიაზე არქეოლოგიური სამუშაოების გაშლა და კვლევითის გეგმური, სისტემური ხასიათის მიცემა ძირითადად უკავშირდება ბათუმის სამეცნიერო-კვლევით ინსტიტუტს, რომელიც სულ ორიოდ ათეული წლის წინ დაარსდა.



ფიჭვნარის ანტიკური ხანის ნაქალაქარი ქართული ენციკლოპედია

კოლხეთის ზღვისპირა ზოლის ერთ-ერთი უმნიშვნელოვანესი უძველესი საქალაქო ცენტრი ფიჭვნარის ნაქალაქარი მდებარეობს მდ. ჩოლოქისა და ოჩხამურის შესართავთან. ფიჭვნარმა მკვლევართა ყურადღება 50-იანი წლებიდან შემთხვევით აღმოჩენილი განძებით მიიქცია, რომლებშიც წარმოდგენილი იყო ქართული კულტურისათვის დამახასიათებელი ელექტრუმის სხივანა საყურეები, საერთაშორისო მონეტა ქიზიკინი და განსაკუთრებით დიდი რაოდენობით კოლხური და მილეტის ახალშენ სინოპეს ვერცხლის ფულები. პირველ ხანებში ფიჭვნარსა და მის მიდამოებში საქართველოს სსრ მეცნიერებათა აკადემიის ივ. ჯავახიშვილის სახელობის ისტორიის ინსტიტუტის არქეოლოგიურმა ექსპედიციამ განახორციელა მცირე მასშტაბის სადაზვერვო სამუშაოები; ხოლო 60-იანი წლებიდან, აკადემიის ბათუმის სამეცნიერო-კვლევითი ინსტიტუტის გახსნის შემდგომ, სამხრეთ-დასავლეთ საქართველოს არქეოლოგიური ექსპედიცია ყოველწლიურად აწარმოებს თანმიმდევრულ გეგმაზომიერ სავლე არქეოლოგიურ კვლევა-ძიებას მხარის ისტორიული წარსულის შესწავლის მიზნით. დღეისათვის მოპოვებული მდიდარი და მრავალფეროვანი ნივთიერი კულტურის ძეგლების მიხედვით დასტურდება, რომ ქობულეთ-ფიჭვნარის მიდამოებში საქალაქო ცხოვრების წარმოქმნა-განვითარების მძლავრი ნიშანძვრები არსებობდა. ქობულეთის რაიონის გორაკ-ბორცვოვანი ზოლი დასახლებული ყოფილა ჯერ კიდევ საკაცობრიო ცივილიზაციის ერთ-ერთი უმნიშვნელოვანესი საფეხურიდან, ახალი ქვის ხანიდან. ადრებრინჯაოს ეპოქაში ისპანსა და მის მიდამოებში ათვისებული ჩანს დაბლობი ადგილებიც, ხოლო შუა ბრინჯაოს ხანიდან მძლავრი დასახლებები ჩნდება მდ. ჩოლოქისა და ოჩხამურის შესართავთან. ვრცელ ტერიტორიაზე შესანიშნავად დაცული კულტურული ფენების მიხედვით დგინდება, რომ გვიანბრინჯაო-ადრერკინის ხანაში აქაურ მკვიდრთ შქონიათ ჯარგვალის ტიპის ნაგებობანი. სამშენებლო მოედნები თუ ეზოები ზოგჯერ რიყის ქვებითაა მოკირწყლული. სამეურნეო საქმიანობისა და ხელოსნური წარმოების მრავალპროფილიან დარგთა შორის წამყვანი ადგილი უკავია მინათმოქმედებას, მესაქონლეობას, თევზჭერას, ბრინჯაოსა და რკინის მეტალურგიას, მეთუნეობას, რთვა-ქსოვას და ა. შ. საკვლევე ტერიტორია, ე. წ. „ქობულეთის ქვეყანა“ დასავლურ-ქართული (კოლხური) კულტურის ერთ-ერთ მნიშვნელოვან კერათაგანს წარმოადგენდა.

საწარმოო ძალების განვითარებასა და წარმოებით ურთიერთობაში თვალსაჩინო ძვრები ხდება ძვ. წ. I ათასწლეულის შუა ხანებიდან. უძველესი სამოსახლო თანდათანობით ქალაქური ტიპის დასახლებად იქცევა, რომელსაც საკმაოდ ვრცელი ტერიტორია უჭირავს (კლასიკურ ხანაში დაახლოებით 40-50 ჰა, ხოლო ელინისტურში — 60-70 ჰა). ძვ. წ. V-III საუკუნეები ფიჭვნარის ეკონომიკისა და კულტურის აღმავლობის ხანაა. ამ

პერიოდისათვის ტრადიციული ჯარგვალური ტიპის შენობები თანდათანობით იცვლება ბათქაშის სქელი ფენით შეღესილი ძელური ნაგებობებით, რაც განსაკუთრებით ხელსაყრელი ჩანს აქაური ნესტიანი გარემო პირობებისათვის. ელინისტური ხანისათვის ინარმოება ადგილობრივი კლასიციზმის მიტი. კულტურულ ფენებში ნანახია სინოპური და პელაკლეური ფრაგმენტებიც.

ანტიკური ხანის კულტურულ ფენებში ხშირად ჩნდება მიწათმოქმედებასთან, მევენახეობა-მელვინეობასთან, თევზჭერასთან, ლითონის ჩამოსხმასთან, მეთუნეობასთან, რთვა-ქსოვასა და ხელოსნური წარმოების სხვა დარგებთან დაკავშირებული ინვენტარი. გამსხვილებულ მეურნეობასა და ხელოსნურ წარმოებაში შექმნილი პროდუქციის ერთ ნაწილს სასაქონლო ხასიათი უნდა ჰქონოდა. ბუნებრივია, სხვადასხვა სახის ნაწარმზე მოთხოვნილებების გაზრდა მნიშვნელოვნად განაპირობა აღმოსავლეთ შავიზღვისპირეთის ამ რეგიონის საკმაოდ ადრეული საფეხურიდან (გვიანარქაული ხანიდან მაინც) საერთაშორისო ურთიერთობათა სფეროში ჩაბმამ. ფიჭვნარის ანტიკური ხანის ნაქალაქარზე არქეოლოგიური გათხრებისას ხშირად ჩნდება სადა იონური, ატიკური შავ თუ ნითელფიგურული და ორნამენტირებული ვაზები; ქიოსის, ლესბოსის, სამოსის, თაზოსის, მენდეს, პერაკლის, ბიზანტიონის (?), სინოპეს, პანტიკაპეონის ამფორები. ელინისტური ხანისათვის დიდი რაოდენობით ინარმოება ადგილობრივი (კოლხური) ამფორები. საერთაშორისო ურთიერთობაში აქაურ მკვიდრთა მნიშვნელოვანი, როლის მანიშნებელია ისიც, რომ ინტერლოკალური მონეტები (ქიზიკინები) ჯერჯერობით ცნობილია მხოლოდ ფიჭვნარიდან. ყურადღებას იქცევს ასევე პანტიკაპეონის, ნიმფის, სინოპეს, ამისოსა და ალექსანდრე მაკედონელის ფულები. განძებში და დახურულ კომპლექსებში (სამარხებში) ხშირად ჩნდება ადგილობრივი მონეტები — კოლხური თეთრები. ფიჭვნარიდანვე მომდინარეობენ ადგილობრივი მონეტების უნიკალური უკინესი ტიპები ე. წ. პემიტეტრატიემორიონები.

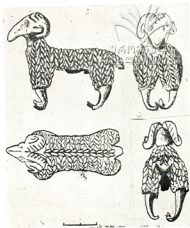
აქაური სასაქონლო ხელოსნური წარმოების გამოკვეთილი დარგია ფეიქრობა. ხშირად ჩნდება კვირისტავები, ვერტიკალური საქსოვი დაზგის ძაფების დასაჭიმავად გამოყენებული თიხის პირამიდული საწაფები და თვით ქსოვილის ნაშთებიც კი. აშკარაა, რომ სელი და სელის ნაწარმი ექსპორტის საგანს წარმოადგენდა.

ანტიკურ ხანაში აგრძელებს ადრინდელ ტრადიციებს კერამიკული ხელოსნობა. იქმნება ახალი ფორმები. ფიჭვნარში ოქრომჭედლობის ლოკალური კერაც უნდა არსებულებო.

ფიჭვნარელთა სოციალურ-ეკონომიკური სტრუქტურისა და რელიგიური მსოფლმხედველობის შესწავლისათვის მდიდარი და მრავალფეროვანი მასალებია მოპოვებული ნაქალაქართან უშუალოდ დაკავშირებულ ვრცელ სამაროვანზე. პირველ რიგში აღსანიშნავია ძვ. წ. V ს ადგილობრივი კოლხური მოსახლეობის სამაროვანი, სადაც გამოვლენილია 170-მდე სამარხი. ცალკეულ-კომპლექსებში წარმოდგენილი იყო მაღალი ოსტატობით შესრულებული და მდიდრულად ორნამენტირებული ადგილობრივი კერამი-

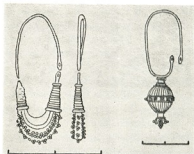


თიხის კოლხური მათარა.
Колхская глиняная флига.



ბრინჯაოს ფიგურა ვერძის გამოსახულე-
ბით.

ოქროს ურსაკიდები.
Золотые серьги



კიზიკის ნახა კლიტეს გამოსახულე-
ბით.

Кизикин с изображением нимфа
к итэ



მინის უინკლური თინობლია.

Финикийская стеклянная ойвохоня.



ერთ-ერთი სამარხის სურათი ზედი.

Общий вид погребения.



კული ნაწარმი; მინის, ვერცხლის, ოქროსა და ქარვის მძივები; რკინისა და ვერცხლის სამაჯურები; ოქროს, ვერცხლისა და ბრინჯაოს ყურსაკიდები, ბეჭდები, ზარაკები, კოლხური ფულები, უცხოური ნაკეთობანი და ა. შ. ამ მონაპოვარს დიდი მნიშვნელობა აქვს კლასიკური ხანის კულტურის შესწავლისათვის.

ფიჭვნარის ძვ. წ. V ს კოლხური სამაროვნის მიხედვით დასტურდება, რომ უკვე ძვ. წ. V ს I ნახევრისათვის ამ რეგიონში კლასებისა და კლასობრივი საზოგადოების ფორმირების პროცესი უკვე დასრულებულია. სახეზეა ვაჭართა ფენაც.

ძველი კოლხეთისა და ანტიკური სამყაროს ურთიერთობათა ხასიათის გარკვევისათვის უძვირფასესი მასალების მოძიებმა ფიჭვნარის ძვ. წ. V-IV სს ბერძენ მოახალშენეთა სამაროვნის გათხრები. სულ შესწავლილია რამდენიმე სააღაპო მოედანი და 120-მდე სამარხი. ელინთა სამაროვანი ჯერჯერობით ერთადერთია, ამიტომ აქ მოპოვებული მასალები ხშირ შემთხვევაში უნიკალურია ქართული არქეოლოგიური სინამდვილისათვის. სამარხებში დიდი რაოდენობითაა წარმოდგენილი ეგეოსური სამყაროსა თუ საბერძნეთის მატერიკული ცენტრის ათენის სადა თუ მოხატული ლარნაკები; თაზოსის, ქიოსის, მენდესა და პერაკლეის ამფორები; ოქრო-ვერცხლის სამკაულები, ტორეტიკის ნიმუშები; ქიზიკის, პანტიკაპეონისა და ნიმფეის მონეტები; ფინიკური ფერადი მინის ჭურჭელი და ა. შ.

მდიდარი და მრავალფეროვანი ნივთიერი კულტურის ძეგლები წარმოაჩინა ფიჭვნარის ელინისტური ხანის სამაროვნის გათხრებმა. დღეისათვის გათხრილია 130 სამარხი, დიდი რაოდენობითაა მოპოვებული კოლხური კერამიკის ტრადიციული და ახალი ფორმები, ნაირნაირი სამკაულები, კოლხური და სინოპური მონეტები და ა. შ. დასტურდება, რომ ძვ. წ. IV საუკუნიდან ფიჭვნარი განიცდის ახალ აღმავლობას, აფართოებს ურთიერთობას პონტოს სანაპიროს ქვეყნებთან, განსაკუთრებით კი ჩრდილო და სამხრეთ შავიზღვისპირეთთან, თანდათანობით ღრმავდება ელინიზაციის პროცესი.

ფიჭვნარის ნაქალაქარსა და სამაროვანზე გამოვლენილი არქეოლოგიური ძეგლები უძვირფასეს ისტორიულ წყაროს წარმოადგენენ ძველი კოლხური კულტურის გენეზისისა, კოლხეთში საქალაქო ცხოვრების განვითარებისა და ანტიკურ სამყაროსთან სავაჭრო-ეკონომიკურ თუ კულტურულ ურთიერთობათა შესწავლისათვის. საქართველოს ზღვისპირეთის ამ ერთ-ერთი უბრწყინვალესი ძეგლის არქეოლოგიური გათხრები გრძელდება.

პერენის ვეშაოიდი



აჭარის სახელმწიფო მუზეუმში დაცულია ხულოს რაიონის სოფელ ვერნების (ხიხანის ხეობა) საზაფხულო საძოვრებიდან ჩამოტანილი მონოლითი, რომელიც წარმოადგენს ბაყაყის გამოსახულებას. მისი სიგრძე 75 სმ-ია. ბოლოსკენ ვიწროვდება და წამახვილებულია. ეტყობა, მინაში უნდა ყოფილიყო ჩაფლული დაახლოებით 20-25 სმ-ზე. ზემო ნაწილი სვეტისთვის მოგვაგონებს. მისი წინა ნაწილი მომრგვალებულია გვერდებზე და ქანდარის შთაბეჭდილებას ტოვებს, რომელზედაც სვეტზე მჯდომ ცხოველს თავისი ოთხი თითი აქვს ჩავლებული. ცხოველს თავი მრგვალი და ოდნავ ბრტყელი აქვს და ბაყაყის თავს ჰგავს, მას ფართო პირი, ორი დიდი თვალი (ფოსო), ხოლო იქ სადაც ბაყაყს ყურის ბორცვები აქვს არის ორი ჩაღრმავება. ცხოველის გამოსახულება პრიმიტიულია, კიდურები უფრო ხელივს მიუგავს, მაგრამ მისი თავის ფორმა გვაფიქრებინებს, რომ იგი მაინც ბაყაყი უნდა იყოს. რეგიონში, სადაც მონოლითია მოპოვებული, გვხვდება ქვაკაცებიც.

ბაყაყის ეს ქანდაკება უნდა ეკუთვნოდეს ვეშაოიდებს და კავშირი აქვს ვეშაპის კულტთან. ვეშაოიდებს განეკუთვნება ყველა ზოომორფული ღვთაება, ვინც ან გარეგნულად ჩამოგავს ვეშაპს ან იმავე ფუნქციას ასრულებს. ვეშაპები, გიგანტური თევზების ქანდაკებები ძრავლად მოიპოვება სომხეთში, გელამის მთებში. იგი პირველად გამოიკვლია აკად. ნ. მარმა. ამ ვეშაპთა სიმაღლე 2,5-5 მეტრია. ამ ადგილს სომხები „ვეშაპანერს“ ეძახიან და ნ. მარმაც ამ მონოლითებს ვეშაპები უწოდა. მოგვიანებით მსგავსი ქანდაკებები აღმოაჩინეს სამხრეთ საქართველოში, ჩრდ. კავკასიაში, ჩრდ. მონგოლეთში.

ვეშაპებისა და ვეშაოიდების ასაკს მეცნიერები განსხვავებულად განსაზღვრავენ. აკადემიკოსი ნ. მარი ფიქრობდა, რომ ისინი ჩვენ წელთაღრიცხვამდე V-IV ათასწლეულში არიან შექმნილი. ხოლო აკადემიკოს ბ. პიოტროვსკის ეს თარიღი I ათასწლეულში გადმოაქვს. მეცნიერთა უმრავლესობა მაინც ფიქრობს, რომ ეს მონოლითი მეგალითურ კულტურას ეკუთვნის და გამოქანდაკებულია II ათასწლეულში.

ვეშაპებზე ამოკვეთილია სხვადასხვა ცხოველთა გამოსახულებები, ხარის, ვერძის, გველის, ყარყატის ან წეროს, მგლის ან ძაღლის, აგრეთვე კლანკილი, ზიგზაგისებრი ხაზები, რომლებიც წყლის სიმბოლოებია. ხშირად ეს ხაზები მთავრდება გველის თავით რაც გველისა და წყლის კავშირზე მიგვიჩინებს, იგი წყლის, მდინარის მოძრაობას უნდა გადმოსცემდეს, ხოლო თვით ვეშაპი წყალთა მბრძანებელია, იგი წყლის სტატიონს განაგებს.

საქართველოში მცხოვრებ ტომებს შორის შორეულ წარსულში ფართოდ იყო გავრცელებული თევზის კულტი. ქართულ ზღაპრებში ხშირად გვხვდება თევზი, ზღაპრებიდან ჩანს, რომ ზოგჯერ თევზაობა ტაბეირებულია აჭარელთა წარმოდგენით: „ყველა თევზი დეიჭირება, გარდა ორაგუ-

ვერნების ვეშაოიდი.
Вешаюид из Вернеби.



ლისა, იმიდან ადამიანი გაშენდა და ამიტომ იგი არ იჭმება". ეს და კიდევ ზოგიერთი სხვა გადმოცემა გვაფიქრებინებს, რომ ქართულ კოსმოგონიაში თევზს დიდი ადგილი ეჭირა. ზღაპრებში შემორჩენილია მითოლოგები: თევზის ფხაზე ან გველის ტყავზე ამოდის ხე, ხე კი მითოლოგიაში სიცოცხლის სიმბოლოა. თევზი გამოსახულია ბრინჯაოს საკულტო ცულეებზე. ქვემო ქართლში თლის სამაროვნების გათხრის დროს მოპოვებულ ცულეზე ორ დაკლაკნილ გველს შორის მოთავსებულია თევზები, რაც მიგვითითებს თევზისა და გველის კავშირზე წყლის კულტთან, ეს კი თავის მხრავ ნაყოფიერების კულტანაა დაკავშირებული. გველის, როგორც ნაყოფიერების ღვთაების კულტი გავრცელებული იყო საქართველოს ყველა კუთხეში. საინტერესოა ყობანურ სამაროვანში აღმოჩენილი საკულტო ცული, რომელზეც მშვილდოსანი ვეშაპთიმბრძოლი, შვიდი გველით გარშემორტყმული ვაშლის ნაყოფის მოსაპოვებლად იბრძვის. აქ გველები დარაჯობენ უკვდავებისა და ნაყოფიერების მომცემ ვაშლს. გველი ან გველეშაპი (დრაკონი) ქართულ ზღაპრებში წარმოდგენილია წყლის მცველ არსებად. უშირად ისინი ადამიანებს არ აძლევენ წყალს, სანამ მსხვერპლად არ შეს-



წირავენ ქალს. მსგავსი სიუჟეტები, სადაც გველები და გველეშაპები კოსმოგონიასთან და წყალთან არიან დაკავშირებული, მსოფლიოს ხალხთა მითებსა და ზღაპრებში, რელიგიურ რწმენა-წარმოდგენებშიც გვხვდება. აქარულ ორნამენტებსა და ხალხურ ავეჯის მორთულობაში გვხვდება გველის გამოსახულება, ზოგიერთი მათგანი მითოლოგიურ სიუჟეტებსაც შეიცავს.

საქართველოში აღნიშნულია აგრეთვე ჯოჯოს კულტი. იგი განსაკუთრებით გავრცელებული იყო თბილისში. ჯოჯოობის დღეს თბილისელი უშილო დედაკაცები მტკვრისპირა კლდეებზე შაქარყინულს უწყობდნენ ჯოჯოებს და განაყოფიერებას ევედრებოდნენ. ხელიკის გამოსახულება ქოროხის აუზში ზიარეთის ტბასთან აღმართულ ვეშაპებზეც გვხვდება.

თევზი, გველი, გველეშაპი, ხელიკი, ნიანგი, კუ და ზაყაყი წყლის კულტთან დაკავშირებული ღვთაებები არიან, სხვაგვარად მათ ხთონურ (მინის, მინისქვეშეთის, ქვესკნელის) ღვთაებებს უწოდებენ. მათ გამგებლობაშია ვეშა-წყარო ანუ მაცოცხლებელი, სიცოცხლის მოპნიჭებელი მინისქვეშა წყალი.

ზაყაყი ხშირად გვხვდება ქართულ ხალხურ ზღაპრებში. მართალია იგი არაა გამოსახული ვეშაპებზე, მაგრამ მისი გამოსახულება არის საშთავროს ნეკროპოლის გათხრების დროს მოპოვებულ ბრინჯაოს ქამარზე, სადაც იგი გამოსახულია კომპოზიციაში თევზთან ერთად, ხოლო პლინიუსის ცნობა, რომ გომბეშოს ბელის შესასვლელთან კიდებდნენ, მიგვითითებს ზაყაყის პირდაპირ კავშირზე ნაყოფიერების კულტთან. ნაყოფიერების კულტი კი უკავშირდება წყალს. ამაზე მეტყველებს მთელს საქართველოში გავრცელებული გამოთქმა: ზაყაყი არ მოკლა, განვიმდებო. ქართულ ზღაპარში „საწყალი კაცის ზღაპარი“, არის ასეთ ადგილი. საწყალი კაცი ვაჭრებმა წყლის მოსატანად გაგზავნეს წყაროზე, მაგრამ წყალს დარაჯობს შეიარაღებული ბიჭი, რომელსაც ხელში ზაყაყი უჭირავს და წყალზე მომსვლელთ ეკითხება: მე ვჯობივარ თუ ზაყაყიო. პასუხზე შენო, იგი მომსვლელებს წყალს არ აძლევს, საწყალმა კაცმა კი უპასუხა, ზაყაყიო. ზაყაყი გასკდა და მზეთუნახავად იქცა, ხოლო წყალი განთავისუფლდა. ზაყაყი ქალის სახით გვხვდება აქადურ მითში, სადაც ქალმერთი იშთარი თამუზის დასახსნელად ზაყაყის სახით ჩადის ქვესკნელში. დ. შენგელაის აზრით ზაყაყი იშთარის ერთ-ერთი ზომორფული განსახიერებათაგანია. ზღაპრებში ფიგურირებს აგრეთვე კოჭლი ზაყაყი, რომელიც შემდგომ რაშად იქცევა. აქ ზაყაყი წყლის ცხენად გვევლინება. საინტერესოა ზღაპარი მზის დედის სერიიდან. ზის ვახშობის მიზეზი ზაყაყია, რომლის მოკვლის შემდეგ უამრავი წყალი გადმოიღვრება და ხე ისევ აყვავდება. აქ საინტერესოა მითოლოგიმა ზაყაყი—ხე, რომელიც პარალელურია მითოლოგიებისა თევზი — ხე, გველი-ხე.

თავდაპირველად ხთონური ღვთაებები სიკეთის საწყისი უნდა ყოფილიყო, ხოლო შემდგომ ბოროტ ღმერთებად, დევებად იქცნენ. ასპარეზზე გამოჩნდნენ ვეშაპებრძოლი გმირები. ეგვიპტეში ღმერთი ჰორი ებრძვის ნიანგ სეთს, მარდუქი აქადში — გველ თაამათს, წმ. გიორგი და ამირანი გველეშაპს. ამირანი გველეშაპ ქარცეცხლის გარდა, რომელსაც იგი

შიგნიდან გამოჰკვეთს მარდუქის მსგავსად, ებრძვის დევეზსაც, ანთროპომორფიზებულ დრაკონს, რომლებიც თავისი წინამორბედების მსგავსად მსხვერპლის შეუწირავად არ აძლევენ სკალს ადამიანს. საინტერესოა ბაყბაყ დევის სახელი, იგი გაორკეცებული ფუძისაგან შედგება და გესპეკირ მსგავსებას იჩენს ბაყაყთან (ბაყ-ბაყ) თუ ეს ასეა, მაშინ ეს დევი ანთროპომორფიზებული ღვთაება ბაყაყია.

ჩვენს მუზეუმში წარმოდგენილი მონოლითი ერთადერთია ვეშაპოიდებს შორის. ცნობა მსგავს ქანდაკებებზე არ მოიპოვება. მონოლითის და მასთან დაკავშირებული რწმენა-წარმოდგენების შესწავლა გარკვეულ სიცხადეს შეიტანს ქართული მითოლოგიის შესწავლაში.

ალექსანდრა დავითაძე

კაბინეული

კაბინეულის შესახებ ქართულ სამეცნიერო ლიტერატურაში მცირე ცნობები მოიპოვება. სიტყვა „კაბინს“ ვხვდებით „ნიკორწმინდის“ სიგელში, აქ კაბინი მოხსენიებულია მარცვლეულის საწყაოდ. „ფეტვ კაპინი ე და ყანაი ექუსისა კაბინისა სათესავი“.1 საბას განმარტებით „კაპინი სამი კოდი, გინა სამი გრივი, სადამდე ათს კოდს კაბინად იტყვიან“. ივ. ჯავახიშვილს საბას ეს განმარტება მცდარად მიაჩნია, იგი კაბინს ერთ კოდს უთანაბრებს და გამოთქვამს მოსაზრებას, რომ კოდმა ქართულ მეტროლოგიაში კაბინი შეცვალა და მისი ადგილი დაიკავა საწყაოთა სისტემაში ნ. ჩუბინაშვილის ცნობის მიხედვით, „კაბინი საწყაოა მარცვალთა, სამი გრივი და ზოგჯერ ათას კოდად იანგარიშების“. პურეულთან დაკავშირებულ ინვენტარში, ს. კაკაბაძის ცნობით, კაბინი XVI საუკუნის დასასრულს დადასტურებულია ლეჩხუმში, ამჟამად კი ლეჩხუმის მოსახლეობის სამეურნეო ყოფაში აღარ გვხვდება2.

ხალხური მეტროლოგიის ეს ერთეული საქართველოში ფართოდ ყოფილა გავრცელებული VI-XVI საუკუნეებში, დასავლეთ საქართველოს იგი XVIII საუკუნის დამდეგამდე შემოუნახავს. აჭარის მოსახლეობის ყოფაში კაბინი (კაპინი გვარდის სინონიმია, სახელწოდება გვარდა უფრო ზემო აჭარის ლექსიკაში გვხვდება. როგორც უკვე ითქვა, ამ სახის ტურქული სულ რამდენიმე თავი მზადდებოდა და თითოეულ მათგანს გარ-



კვეული ფუნქცია ჰქონდა აჭარის მოსახლეობის სამეურნეო ყოფაში. ამ სახის ჭურჭელი უმთავრესად რძის პროდუქტების შესანახად იხმარება. ეთნოგრაფიული მასალებით დასტურდება აგრეთვე გვარდა//კაპინის მეფუტე კრეობაში გამოყენებაც. კოდი გამოიყენება როგორც რძის პროდუქტების გადამუშავებაში, ასევე მემინდერეობაშიც. ერთი კოდი ერთი პინის შესატყვისია. კოდი, ღორჯომის ხეობის ეთნოგრაფიული მასალების მიხედვით, მინის საზომ ერთეულადაც დადასტურდა. ერთი კოდი მინა ათას კვადრატულ მეტრს უდრის.³ სულხან-საბას განმარტებით, „კოდი ადგილით—ადგილ მეტ-ნაკლები იციან, არამედ სწორი სარწყავი ეს არს; ახლისა ლიტრითა ათი შთაიტოს, რომელ არს ორასისა თუხტისა წონა; ქილაკი არს ნახევარი კოდი, რომელ არს ფოხალი; გუში არს ნახევარი ქილაკი; ტაგანა არს გუშის ნახევარი, კოდი კი ტაგანას ნახევარი და მათხირი კოდიკის ნახევარი“. ნ. ჩუბინაშვილსაც კოდი სანყაოდ აქვს განმარტებული. „კოდი არს ერთი კასრი, ანუ ჩანახი, გინა მოდა, კოდის ნახევარი არს ფოხალი, ქილაკი და მათხირი, ფოხალის ნახევარი არს გუში, გუშის ნახევარი თალარი ან ტაგარი“.

ივ. ჯავახიშვილის გამოკვლევით კოდი დასავლეთ საქართველოს XVII-XVIII საუკუნეების ძეგლებში ნაკლებად გვხვდება, მკვლევარი ამას იმით ხსნის, რომ ლიხთ-იმერეთის ალებ-მიცემობაში იგი იშვიათი სახმარი უნდა ყოფილიყო. რაჭის ეთნოგრაფიული მასალების მიხედვით, კოდი ფართოდ გამოიყენებოდა მოსახლეობის სამეურნეო საქმიანობაში გასულ საუკუნეებში და დღესაც არაა მივიწყებული. კოდი გვხვდება როგორც აღმოსავლეთ, ისე დასავლეთ საქართველოს სხვადასხვა კუთხეში. საქართველოში კოდის წონითი ოდენობა მერყეობს, 1,5—3 ფუტს შორის.⁴

საველე ეთნოგრაფიული და წერილობითი მასალებიდან დასტურდება, რომ კოდი, როგორც სანყაო ქართველი ხალხის სამეურნეო ყოფაში მტკიცედ ყოფილა დამკვიდრებული. მაგრამ დღემდე შეკრებილ მასალებში თითქმის არაფერია თქმული ამ რიგის ინვენტარის დამუშავებისა და მოხმარების ტრადიციებზე, ამ მხრივ ჩვენი დაკვირვება ნაწილობრივად აღესბამოდა ხარვეზს.

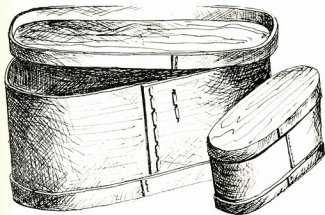
მეურნეთა და ოსტატთა დაკვირვება-გამოცდილებით კაპინული ჭურჭლის დასამზადებლად მხოლოდ და მხოლოდ ნაძვის ხის მასალა გამოდგება. მთხრობელთა დახასიათებით „ნაძვი ძარღვიანი ხეა, მოსალუნავად კარგია, არ გატყდება“, მაგრამ ყველა ნაძვის ხე საჭურჭლედ არ გამოდგება ამიტომ ასეთ ხეს ნაძვნარში საგულდაგულოდ შერჩევდნენ და შეიგულუბნენ. შეგულება ხდებოდა „გამოსანახავით“ ანუ სინჯის ალებით⁵. ჭვანის ხეობის მეგვარეები საყოლ მასალას უმთავრესად შორეულ ტყეებში ეძებდნენ. ამ მხრივ საუკეთესოდ მიჩნეული იყო ფოთაროს, პოდიშის, გვანცას, ღრუდის და სხვა ტყეები. კაპინის ხე-მასალა ყავრის სახით მზადდებოდა და შემდეგ რანდით ინმინდებოდა. „მზისაგან დამწვარი ხე“ არ გამოდგებოდა, „ხე კარგი ნაზარდი საკაპინედ უნდა ყოფილიყო“. „კობქვიან“ ადგილზე „საყავრე ნაძვი არ იზრდებოდა, „საყავრე ხეს არც მზე უნდა წვაფდეს, და არც სულ ჩრდილი უნდა ქონდეს“. ამისათვის არც ბო-

ლიანი (ტოტიანი) ნაძვის ხე ვარგოდა. გარდა ამისა, ხელოსანი ხეს „ნაზარდზე შეხედავდა“, თუ მცენარეს „ძარღვი“ მარცხნივ ჰქონდა, ასეთი ხე ყავრად გამოდგებოდა, ხოლო „მარჯვენა ხე“ საპობად და ყავრის გასახლებლად უვარგისი იყო. „ხეს ნადული მარცხნივ უნდა ჰქონოდა“ ასე შერჩეულ ხეს გამოსანახავდნენ. სანახს იქვე გახდიდნენ, თუ სანახი კარგი იყო, მაშინ ხეს მოჭრიდნენ, თუ სანახი არ ვარგოდა, დაკოდილ ხეს ტალახით შეგოზავდნენ და აღარ მოჭრიდნენ. შერჩეულ ხე-მასალას უმთავრესად შემოდგომა-ზამთარში ჭრიდნენ. მოჭრილ ხეს 9-9 მტკაველად ნისნავდნენ და მორებად დახერხავდნენ, საყავრე მორებზე ქერქის შემოცლა არ იყო აუცილებელი, რადგან ქერქგაცილილი მასალა ქარის დაკვრისაგან შეიძლება გამრუდდეს. გამზადებულ მორს ძირის მხარეზე შეაყენებდნენ და მასზე დაშნის პირით ნაპრალს მისცემდნენ, ნაპრალში ხის სოლებს ჩაურჭობდნენ, რასაც „მოსოლვა“ ეწოდება, და უროთი შუაზე აპობდნენ, ამის შემდეგ დაანაოთხლებდნენ და დამესრავდნენ. თითოეულ მესერს ყავრად ხდიდნენ, ხელოსანი გახდის დროს ახარისხებდა საგვარდე, საკოდე, საკოლოფე მასალას. საგულდაგულოდ შეარჩევდნენ საგვარდე მასალას იგი სქელი უნდა ყოფილიყო, მისი სისქე ცერის თითით იზომებოდა, ცერზე ნაკლები სისქის ყავრისაგან გვარდა არ გამოვიდოდა. ასეთს საკოლოფედ ინახავდნენ. გვარდისა და კოდის ყავარი სქელი და სიგანით 1,5-2 მტკაველი უნდა ყოფილიყო. რადგან ასეთი მასალა „კრიჭას“ კარგად დაიტერდა და დიდხანს ძლებდა.

საჭურჭლე მასალის შერჩევა საჭირო ცოდნა-გამოცდილებას მოითხოვდა. საჭურჭლე ყავარი განსხვავდებოდა სახლის დასახურავი ყავრისაგან. ერთ ფურცელ ყავარს ფრთა ეწოდებოდა, ოცი ფრთა ყავარი ერთი „ჭვირთი“ იყო. ერთი საშუალო სიდიდის სახლს „ორმოცი ჭვირთი“ ყავარი სჭირდებოდა. დამზადებულ ყავარს ტყეში დათაკრავდნენ. ასეთ მდგომარეობაში ყავარი გახმობის პროცესში ინარჩუნებდა სისწორეს. ყავარი უმთავრესად ცხენით გამოჰქონდათ, სადაც ცხენის გზა არ მიუდგებოდა ყავარს ზამთარში თუშითა და ციგითაც ეზიდებოდნენ. მიუვალი ადგილებიდან სახლის სახურავი ყავარი ნადით გადმოჰქონდათ. საჭურჭლე ყავრის გადმოტანა კი სიფრთხილეს მოითხოვდა და ისევე ჭურჭლის ოსტატებს გადმოჰქონდათ.

საჭურჭლე მასალას სპეციალურ დაზგაზე ამუშავებდნენ. მთავარი სახელოსნო იარაღი იყო ორხელი. ხის ოსტატთა დახასიათებით, „ორხელი ყავარის ძარღვებს მიყვება და ასუფთავენს. ძარღვს არ გაუჭრის, მისი პირი ვინროა, ჩაკეცილ ადგილებსაც ადვილად მიუდგება. სალაშინი (რანდა) ყავარს ასწორებს, მაგრამ ძარღვებს აზიანებს, გარანდული მასალა საყოლად არ გამოდგება“. (სოფ. ნალვარევი, შუახევის რაიონი, მთხრ. ი. კილაძე, 45 წლის).

როგორც ოსტატების დაკვირვებიდან ჩანს, საჭურჭლე-საყოლი მასალისათვის მთავარი „ძარღვი“ იყო. ამ თვისებების გამო კაბინეულის დასამზადებლად აღიარებული იყო ნაძვის მასალა. „ნაძვი ძარღვიანი ხეა, მას ნაზარდი ძირიდან წვერომდე მიყვება. ამავე დროს მისი ძარღ-



გვარდი.

Посуда «Гварда».



კოდი.

Посуда «Коди».



სამატელე კოლოფი.

Посуда для хранения ваты.

სანღებე კოლოფი.

Посуда для хранения сливки.

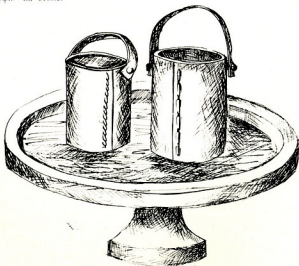


სახაპავი.

«Саханави».

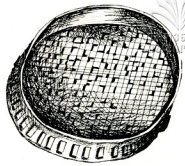
კოლოფები სუფრაზე.

Посуда «Колофи» на столе.



ცხრილი.

Сито «Ихр.10».



ვები ფისით მოდუღებულია და ამიტომ ყავარი ადვილად იღუნება. გახმობის შემდეგ ჭურჭელი მსუბუქია და ადვილად არ ტყდება. (სოფ. ნალვარევი, შუახევის რაიონი, მთხრ. შ. ბერიძე, 50 წლის). განმენდილი ყავრის სისტეს „ცერი თითის სიმსხოზე“ აყენებდნენ ასე დამზადებულ საჭურჭლე ყავარს თუნუქის საგანგებო აბაზანაში ადუღებულ წყალში აწყობდნენ და ხარშავდნენ. ერთ აბაზანაში სამი-ოთხი ყავარი იხარშებოდა. მოხარშვას ორმაგი მნიშვნელობა ჰქონდა: ჯერ ერთი, „მასალა მომყოლი ხდებოდა“, მეორე, ხარშვის პროცესი ნაძვის მასალას სიმწარეს, ფისს გამოაცილიდა. მოხარშულ მასალას ხელოსანი სპეციალურ ხელსაწყოში — კალაპოტში გაატარებდა. „ფორმა ცხელ-ცხელ მასალას მოქეშნიდა“. გვარდა ოვალური ფორმისა მზადდებოდა. ხოლო კოდი და კოლოფი მრგვალი, ცილინდრისებრი. „მოყოლების“ შემდეგ ყავრის თავებს „მაშებით“ შეკრავდნენ და აშრობდნენ. მომდევნო პროცესი ჭურჭლის შეკერვა იყო. „გადადებულ“ თავებს სადგისით დახვრეტდნენ და ნაძვის ხისავე ფესვისაგან დამზადებული თასმით (ნაძვის თასმა დამუშავების შემდეგ რბილი და მომყოლია, ისე გასივდება, რომ „ნაკერში ჭურჭელი სითხეს არ გაუშვებს“), გაკერავდნენ. საუკეთესოდ ითვლებოდა „გრებილი თარგი“, რომელიც ხასიათდებოდა სილამაზით და გამძლეობით. ასე დამზადებულ ჭურჭელს შემდეგ „თაფცკერს“ გაუკეთებდნენ „სატანეთთან“ შედარებით „საფცკერე“ (საძირე) და სათავე მასალა სქელი უნდა ყოფილიყო, რომ ჭურჭელი მდგრადი და მაგარი გამოსულიყო. შემოთლილ-შემომწმენდილ საძირეს კიდევებს დაუსველებდნენ, ხის ჩაქუჩით „დაბეჭავდნენ“ და ისე მოარგებდნენ. დანაბეჭავი მასალა შემდეგ ფართოვდებოდა და ტანში მჭიდროდ „ჩაჯდებოდა“.

თუ ჭურჭელი სითხეს გაატარებდა, მაშინ მის შიგა კედელს გადადულბულ ნაძვისავე ფისით გამოგლესდნენ და ნათხს (მარილწყალს) ასხამდნენ. ნათხი ფისს მოკერტავდა და ქვასავით მაგარს გახდიდა“. ასეთი ჭურჭელი საიმედო იყო პროდუქტების შესანახად. ძირის გამოდგმა მეტ სიზუსტეს მოითხოვდა, რათა ნათხი არ გამოსვლოდა. კარგი ნახელავი ჭურ-

ქელიც იმით ფასდებოდა, რომ სითხე არ გაუვიდოდა. ასე მორგებულ ძირს ადრე ხის პატარა მრგვალი სოლებით ამაგრებდნენ, ხოლო შემდეგ სოლები ლურსმანმა შეცვალა. სიმაგრისათვის ნასოლარზე ისევ ყავრის სალტეს შემოაკრავდნენ, მასაც „ჩასოლავდნენ“ და ამით უსკერის გამოდგმაც მთავრდებოდა. სახურავსაც ასე აკეთებდნენ, ოღონდ „საიაკეს“ მასალის შემოხაზვა გვარდის შიგნიდან კი არა, გარეთა მხრიდან წარმოებდა, რადგან თავი გვარდას გარედან უნდა მორგებოდა. ზომით შემოჭრილ სათავეს სალტეს შემოაკრავდნენ, რომ სახურავი გვარდას ზემოდან მტკიცედ წამოსცმოდა.

ასეთივე სამუშაოს მოითხოვდა კოდის „თავ-ბოლოს“ გაკეთებაც. ეთნოგრაფიული მასალებით დადასტურდა, რომ კოდი ორი სახისა მზადდებოდა — ერთი რძის პროდუქტებისათვის, ხოლო მეორე მემინდვრობის პროდუქტებისათვის. რძის პროდუქტების კოდის დამზადება საოხანადო ყურადღებას მოითხოვდა. მასალაც საგულდაგულოდ შერჩეული უნდა ყოფილიყო. მას აგრეთვე ყოველთვის თავსახურავით აკეთებდნენ.

კოდ-კოლოფს ლეკის ან თხილის ხის „ტკეჩისაგან“ ოვალური ხელი უკეთდებოდა. ოსტატი სახელურის გაკეთების დროს ითვალისწინებდა ჭურჭლის სიდიდეს და მოხმარების თავისებურებებს. სასახელურეს (კოდის ტარი) ნორჩი ლეკის ან თხილის ხე სჭირდებოდა. შერჩეულ მასალას შუაზე გააპობდნენ, გლუვად გათლიდნენ და ცხელ წყალში წამოადულებდნენ. მერე „მუხლზე შემოაყოლებდნენ“, ნახევარ წრის ფორმას აძლევდნენ და თავ-ბოლოს გაუხვრეტდნენ. ამის შემდეგ ოსტატი ჭურჭელზე საკრიჭე ადგილებს მონიშნავდა, თუ კი „გვერდულა“ იყო გააშუაგულებდა, მონიშნულ ადგილს ბურღით ხვრეტდა და ტარს მუხის ან ლეკის კრიჭებით ამაგრებდა. კრიჭის სიმაგრეზე იყო დამოკიდებული სახელურის გამძლეობა. მისი სიმსხვილე კოდის სიდიდესთან იყო შეფარდებული.

ხის ჭურჭლის კოლექციებში ერთ-ერთი ნამყვანი ადგილი რძის პროდუქტების ჭურჭელს ეკუთვნის. შეკრებილი მასალების მიხედვით, კოდი საუკეთესოდ ითვლებოდა როგორც ყოველდღიურად სახმარ ინვენტარში, ასევე პროდუქტების შესანახადაც. ადრე მას ფართოდ იყენებდნენ რძის სანველად. როგორც საველე ეთნოგრაფიული მასალებით ჩანს, კოდთან ერთად სანველეად გამოყენებული იყო მასიური ხისაგან დამზადებული ჭურჭელი, რომელსაც სახელიც „სანველეა“ რქმევია, იგი შემდეგ კოდს შეუცვლია. კოდში ინახავდნენ ყველს, კარაქს, ნადულს, აგრეთვე ფელამუსს. კოდში რძის პროდუქტებს ინახავდნენ უმთავრესად „ხელმოკლე“ ოჯახები, რომლებსაც ორი-სამი მენველი ძროხა ჰყავდათ და მათი პროდუქტები „გვარდებს ვერ აავსებდა“.

კოდს ფართოდ იყენებდნენ მარცვლეულის მოსაწვად, სიმინდის მოხატანად, კარტოფილის მოსაღლის ალების დროს და სხვ. კოდის უპირატესობა სხვა სახის ჭურჭელთან შედარებით იმითაც აიხსნება, რომ იგი მსუბუქია, ტევადი და გამძლე.

კონსტრუქციულად კოდს წააგავს კოლოფები (კოთხოვები. მათი დამუშავების ხერხები ისეთივეა, როგორც კოდისა. შეკრებილი მასალების მი-



ხედვით დადასტურდა სხვადასხვა ზომის კოლოფები, რომელთაც დავისი დანიშნულება აქვს. საყურადღებოა, რომ მთიანი აჭარის მოსახლეობაში ხმარებაშია კოლოფი, ხოლო ბარის აჭარაში — კოთხო. კოთხო სიღრმეა კოდა და კოლოფს შორის გარდამავალი ჭურჭელია. იგი ფორმითაა კოდას ემსგავსება, ვიდრე კოლოფს, კოლოფში საუკეთესო მანონი დგებოდა. „კოლოფის მანონი ტკბილია, ადრე არ მჭავდება, შესაყენებლად კარგია და მანონი ნელა გამოყავს“. ლითონის ან მინის ჭურჭელი ცივია და მანონი „წყალი და მჭავე გამოდის“. ყველა ოჯახს ცალკე ქონდა სამანვნე კოლოფები.

„სანაღბე კოლოფს“, გარდა ნაღებისა, მთიდან ბარში კარაქის გადმოსატანად იყენებდნენ. საერთოდ კოლოფების დანიშნულება უმთავრესად საზაფხულო საძოვრებიდან ყოველდღიურად სახმარი რძის პროდუქტების გადმოტანა იყო. კარგად თავმორგებულ კოლოფებს ხურჯინებში ჩაანყობდნენ და ცხენებით გადმოჰქონდათ. გარდა ამისა, კოლოფები ფართოდ გამოიყენებოდა ბარშიც შემოდგომა-ზამთარში, როცა წველადობა კლებულობს, ნაკლებ ჭურჭელში პროდუქტი „ამწარდებოდა“, ამიტომ პატარა ზომის ჭურჭელს, კერძოდ კოლოფს ამ მხრივ უპირატესობა ენიჭებოდა.

კოთხო-კოლოფები, განსხვავებით კოდ-კაბინისა, მხოლოდ რძის პროდუქტებისათვის იყო განკუთვნილი.

კაბინული ხის ინვენტარში ყურადღებას იქცევს ე. წ. „სამატყლე კოლოფი“, რომელსაც რძის პროდუქტების კოლოფებისაგან განსხვავებით მოგრძო ოვალური ფორმა აქვს. მართის ხეობაში ამ სახის კოლოფს „სან-რიმალოსაც“ ეძახიან და, გარდა მატყლისა, ქალთა ხელსაქმის ინვენტარს — „წინდის ჩხირებს, ხელტარს — კვირისთავს, ნემსს, ძაფსა“ და სხვა ამგვარებს ინახავენ. „სანვრიმალო კოლოფები“ აჭარელ ქალთა სამზითვო ინვენტარშიც შედიოდა. სამზითვო კოლოფებს ოსტატები განსაკუთრებული გულმოდგინებით აკეთებდნენ და მას სხვადასხვა ფერის საღებავებით და ორნამენტებით ამკობდნენ. უმთავრესად გამოიყავდათ მცენარული და გეომეტრიული სახის ორნამენტები, მზის, ვარსკვლავების გამოსახულებები. ამ სახის ორნამენტებითაა შემკული სამზითვო სკივრებიც. როგორც ჩანს, სამატყლე კოლოფების ორნამენტის წყაროც სამზითვო სკივრები უნდა იყოს. მთხრობელთა დახასიათებით, ამ სახის კოლოფების ძირითადი დანიშნულება მაინც მატყლის შენახვა იყო. „იგი მატყლს არ დაქელავს“.

კაბინულ ინვენტარში ამ ბოლო წლებში სათანადო აღგილი დაიკავა აგრეთვე ახალი ტიპის ბორბლიანმა სადღვებელმა. ასეთი სადღვებელიც კოდისებურად მზადდება, ოღონდ მისი თავ-ბოლო უძრავად მგვრდება, შიგნით ბორბალი აქვს გამართული, ერთ მხარეზე სადგარი აქვს, ხოლო მეორე საპირისპირო მხარეზე — პროდუქტის ჩასასხმელი „პირი“. ყავრიდან დამზადებული სადღვებელის გარდა, დადასტურდა მასიური ხისაგან გათლილი ბორბლიანი სადღვებლებიც. ამ ტიპის სადღვებლების „მექანიზმი“ ხელის ჩარხის მუშაობის პრინციპზეა აგებული.

აჭარის მოსახლეობის საუკუნოვანი გამოცდილება ხის ჭურჭელის

დამუშავებაში ემყარება დიდი სანარმოო ცოდნას, რაც მკვეთრად მორჩანს კაპინეულის დამზადება-მოხმარების მრავალფეროვან ხერხებში. აჭარის ხეობებში ვერტიკალური ზონალობის გათვალისწინებით ექსპლუატაციული დაკვირვებებით დასტურდება, რომ კაბინეულ ჭურჭელს მზაჭურჭელი მდგომარეობა უჭირავს ყველა სახის ჭურჭლეულში (სპილენძის, თიხისა და ხის ჭურჭელი). ეს აიხსნება აჭარაში მესაქონლეობის განვითარების ხასიათით, რძის პროდუქტების შენახვა-კონსერვაციის საჭიროებით. გარდა ამისა, სავსე ეთნოგრაფიული მასალები ცხადყოფს, რომ აჭარელი მესაქონლეები უძველესი დროიდან იცნობდნენ ხის ჭურჭლის საუკეთესო თვისებებს და მის კეთილ გაკლენას რძის პროდუქტებზე. მთხრობელთა დახასიათებით, ნაძვის ხისაგან დამზადებული ჭურჭელი (კაბინი, კოლოფი და სხვ.) კარაქს არომატულ სუნსა და ყვითელ შეფერილობას აძლევს, ხოლო ცაცხვის და თელის ხის გობები საუკეთესოდ ითვლებოდა მაღალხარისხოვანი ნაღების მისაღებად. „ცაცხვი თბილი ხეა და რძეს საკმაო სითბოს უნარჩუნებს ნაღების მოსაგდებად. (მთხრობელი ე. ქათამაძე, 55 წლის სოფ. ჭვანა, შუახევის რაიონი). გობის ნაღები კარგი გემოთი ხასიათდება და დიდი უპირატესობა აქვს გამოხდილ ნაღებთან შედარებით.

კაბინეული ჭურჭელი, ზედმინეწით ხელსაყრელია აგრეთვე პროდუქტების ტრანსპორტირებისათვის. განსაკუთრებით უნდა აღინიშნოს გვარდების მოგრძო ოვალური კონსტრუქცია, რომელიც შეპირიობებულია ცხენის საპალნისა და ზურგით გადატანისათვის. ოთხი გვარდა ამჟვე დროს ერთი ოჯახის პროდუქტებსაც იტევდა. საშუალო ოჯახი საზაფხულო საძოვრებზე აწარმოებდა ერთ გვარდა კარაქს, ორ გვარდა ყველს, ერთ გვარდა დოს (ნადულს). მოზრდილ ოჯახს, რომელსაც მეტი პირუტყვი უყავდა, ორჯერ მეტი კაბინეული სჭირდებოდა. მთიანი აჭარის მოსახლეობას რძის პროდუქტები კაბინებით (გვარდებით) გადაჰქონდა ბათუმისა და ოზურგეთის ბაზრებზე გასაყიდად. განსაკუთრებით დიდი გასაავალი ჰქონდა კარაქს. აჭარულ კარაქს, ჩლეჩილ ყველს და სხვა პროდუქტებს დღესაც დიდი მონონება აქვს საკოლმეურნეო ბაზარზე.

ეთნოგრაფიული მასალებით დადასტურდა აგრეთვე, რომ ბაზარზე კარგი მაზანდა ჰქონდა თვით კაბინეულ ჭურჭელს. მეგრელი მეკარეები, რომლებიც საზაფხულოდ ალპურ საძოვრებზე მიერეკებოდნენ საქონელს, აჭარულ ოსტატებს სასულგუნე გვარდების დაკვეთას აძლევდნენ. ლორჯომელი, ჭვანელი, ინკირვეთელი, ბრილელი და სხვ. სოფლის ჭურჭლის ოსტატები მეგრელი მესაქონლეებისათვის საგანგებოდ ამზადებდნენ გვარდებს. „აჭარული ყველის გვარდას მტკაველნახევარი სიმაღლე ყოფნიდა, ხოლო სულგუნის გვარდა აუცილებლად ორმტკაველიანი უნდა ყოფილიყო და სისქე ცერა თითზე მეტი უნდა ჰქონოდა. (მთხრ. დ. ბოლქვაძე, 65 წლის, სოფ. ბრილი, შუახევის რაიონი). გასაყიდი გვარდები ზაფხულობით მზადდებოდა მთაში. განსაკუთრებით დიდი გასაავალი ჰქონდა კაბინეული ინვენტარს ბახმაროსა და გომის მთაზე. იქ გურიისა და სამეგრელოს მეჯოგეები სეზონზე რძის პროდუქტებს ყიდდნენ, ამავე დროს, ისინი აჭარიდან ჩატანილ ჭურჭელსაც ყიდულობდნენ. ხის ჭურჭელი კურორ-

ტების მახლობელ იალალებზე — ზოტიყელში, შედრეკილში, ძელგორზე, გომის მთაზე მზადდებოდა. ნანარში ბაზარზე ცხენებით გადაჰქონდათ აჭარელ ოსტატთა ნახელაჲ ჭურჭელს მოწონება ჰქონდა აგრეთვე ახალქა და ახალციხეში.

ხის ჭურჭელზე დიდი მოთხოვნილება იყო ადგილზეც. ხის ჭურჭელი ძირითადად მარცვლეულზე (ფეტვი, ჭევი, ქერი, პური და სხვა) იცვლებოდა, შემდეგ კი ვაცვლით სისტემაში ძველი კულტურები სიმინდმა შეცვალა. ერთი გვარდა თავის წყვა ხორბალზე იცვლებოდა, ხოლო სიმინდი — ერთნახევარი წყვა სჭირდებოდა. ასე იცვლებოდა კოდებიც და კოლოფებიც.

როგორც ეთნოგრაფიული მასალებიდან ჩანს, ჭურჭლის ამ სახეობის დამზადებას გარკვეული სპეციალური ცოდნა სჭირდებოდა, რის გამოც კაბინეულ ჭურჭელს თავისი ოსტატები ჰყავდა, ხოლო მოხარატებულს — კიდეე თავისი. კაბინეული ძირითადად მარტივი ხერხებითა და მეთოდებით მზადდებოდა და იგი არ მოითხოვდა ჩარხ-ხევენებს. ოსტატთა თხრობით, მეგვარდის სამუშაო იარაღები დიდად არ იყო გამოცალკავებული დურგლის ინვენტარისაგან, მასში შედიოდა: „ოთურა ცული“, რომელსაც ხის მოაჭრელადაც იყენებდნენ და საპობადაც, გრძელი განივი ხერხი მორების, დასახერხად, დაშნა ყავრის გასახდელად, ორხელი ყავრის გასამენდად, მოღუნული, წვერიანი დანა ხის თასმების დასამუშაველად, ხელეჩო „თავ-ბოლოს“ დასამზადებლად; კალაპოტი ყავრის მოსაყოლებლად, აბაზანები მასალის გამოსახარშავად და სადგისი ჭურჭლის შესაკრავად. აღნიშნული ჭურჭლისათვის განკუთვნილ, რკინის იარაღებს ადგილობრივი მჭედლები ამზადებდნენ.

1 თ. ყორღანია, ქრონიკები, II, თბ., 1837, გვ. 47—48.

2 ნ. ბრეგაძე, მთის მიწათმოქმედება დასავლეთ საქართველოში, თბ., 1969, გვ. 185.

3 მიწის ფართობის გაანგარიშების კოდური სისტემა, უძველესი ქართული წესი ჩანს და იგი სათემო მიწათსარგებლობაში აჭარაში XIX ს. ბოლომდე ყოფილა გაბატონებული (ა. ავალიანი, მიწათმფლობელობის ფორმები აჭარაში, ბათუმი, 1960, გვ. 130).

4 ნ. ბრეგაძე, დასახ. ნაშრ., გვ. 175-177.

5 თ. ჩიჭოვანი, ზემო აჭარული სახლი, საქართველოს მეცნიერებათა აკადემიის ბათუმის სამეცნიერო-კვლევითი ინსტიტუტის შრომები, I, 1960, გვ. 96.

6 სულგენის დამზადების შესახებ. იხ. ნ. თოფურია, რძის დამუშავების ხალხური წესები სამეგრელოში (ყველი), კრებ. „ქართველი ხალხის სამეურნეო ყოფა და მატერიალური კულტურა“, თბ., 1964, გვ. 40.



ქ. ბათუმი, სახლი ლიბქნეხტის ქ.
№ 32-ში, რომლის რესტავრაციას
აწარმოებს არქიტექტორთა კავშირი.

Дом на ул. Либлихта № 32 в г.
Батуми.

თეიმურაზ კომახიძე

მეტი ყურადღება ქალაქის ძველ კვარტალს

არც თუ ისე იშვიათად არქიტექტურულ ძეგლებად მიაჩნიათ, მხოლოდ უძველესი პერიოდის ნაგებობები (ტაძრები, ციხე-სიმაგრეები, ხიდები და სხვ.) და არა ქალაქის სამოქალაქო ხასიათის ნაგებობები, რომლებიც ამა თუ იმ ქალაქის ძველ უბნებშია განლაგებული და მისი განვითარების ამა თუ იმ ეპოქას წარმოგვიჩენს.

ამ მხრივ წარსულში ქ. ბათუმის ძველი კვარტალების განაშენიანების დროს დიდი შეცდომები იყო დაშვებული. ეს განსაკუთრებით ეხება ლენინის გამზირისა და გოგებაშვილის ქუჩას შორის მოქცეულ კვარტალებს, თუმცა ბათუმი აქ გამონაკლისი როდი გახლავთ. ძეგლთა შესუფასებლობამ საქართველოს სხვა ქალაქებიც დააზიანა.

უკანასკნელ პერიოდში, როგორც საბჭოთა კავშირში, ასევე საზღვარგარეთაც დიდი ყურადღება ექცევა ქალაქის ძველი უბნების აღდგენის საქმეს. საქართველოს სინამდვილეში ამ მხრივ საილუსტრაციოდ მარტო ქ. თბილისის მაგალითიც კმარა. თბილისის ძველი კვარტალები, რომლებიც ახლახან აღადგინეს ქალაქის თვალწარმტაც სანახაობად იქცა, რომელსაც განცვიფრებაში მოჰყავს არა მარტო თბილისის მკვიდრნი, არამედ სტუმრებიც. გარდა იმისა, რომ იქ მცხოვრებთ შეექმნა ნორმალური საყოფაცხოვრებო პირობები, ნათლად სჩანს ჩვენი წარსულიც (კულტურა, სამშენებლო ტექნიკის დონე და სხვ.).

ბათუმში ყოველგვარი საშუალება არსებობს ქალაქის ძველი უბნების აღდგენის, კეთილმოწყობისა და მისი ხალხის სამსახურში ჩაყენებისათვის. ამ მხრივ კარგი საქმე წამოიწყო საქართველოს არქიტექტორთა კავშირის აჭარის ორგანიზაციამ, როცა ვალდებულება იკისრა, რომ ლიბკნეხტის ქ. № 32-ში არსებულ ძველ, არქიტექტურის თვალსაზრისით ერთერთ საუკეთესო შენობას აითვისებდა, აღადგენდა და პირდაპირი დანიშნულებით (არქიტექტორთა შემოქმედებითი სახლი) გამოიყენებდა. ადგილობრივი პარტიული საბჭოთა ორგანოების დახმარების შედეგად. ეს საქმე ახლა დასასრულს უახლოვდება. საბელდობრ ასათვისებელ შენობაში მცხოვრებთ ბინები მიეცათ მათთვის აგებულ საცხოვრებელ სახლში, პუშკინის ქ. № 150-ში. შედგენილი და დამტკიცებულია ძველი სახლის აღდგენისა და კეთილმოწყობის პროექტი. გამოყოფილია სახსრები პროექტის განხორციელებისათვის. ასე, რომ მომავალი საკურორტო სეზონისათვის (1982 წ. მაისი) ობიექტი ექსპლუატაციაში იქნება გაშვებული. ბათუმის განაშენიანება და ქალაქის იერსახე დიდად მოიგებს, თუ მსგავს ინიციატივას ქალაქის სხვა ორგანიზაციის ხელმძღვანელებიც გამოიჩენენ.



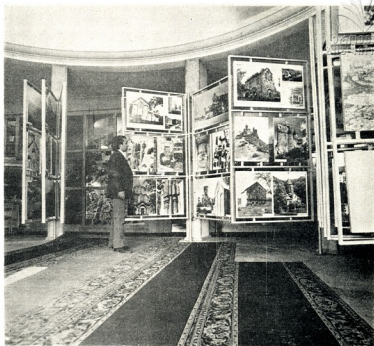
არქიტექტურის სამეცნიერო-კვლევითი მუზეუმის საგამოფენო დარბაზი

Фрагмент здания выставочного зала музея архитектуры.

გია ბალოშვილი

ბათუმის არქიტექტურის სამეცნიერო-კვლევითი მუზეუმი

საქართველოს არქიტექტორთა კავშირის აჭარის ორგანიზაციამ (გამგეობის თავმჯდომარე დავით კომახიძე) სამოცდაათიანი წლების დასაწყისიდან დაიწყო, გზებისა და საშუალებების გამოძებნა ქალაქ ბათუმში არქიტექტურის სამეცნიერო-კვლევითი მუზეუმის ჩამოსაყალიბებლად და ერთდროულად შეუდგა სათანადო ფონდების შეგროვებას. 1976 წლის დასაწყისისათვის ორგანიზაციამ თავი მოუყარა 6 ათასამდე სხვადასხვა სახის ექსპონატს. გარდა აღნიშნულისა, 1975 წლიდან დაიწყო ზრუნვა არქიტექტურულ ძეგლთა გამოვლენის, შესწავლისა და პროპაგანდის შესახებ,



არქიტექტურის სამეცნიერო-კვლევითი მუზეუმის საგამოფენო დარბაზის შიგახედის ფრაგმენტი.

Фрагмент внутреннего вида выставочного зала Научно-исследовательского музея архитектуры.

რაც პრაქტიკულად იქნა განხორციელებული — სახელობრ, 1976-79 წლებში, არქიტექტორთა კავშირის სახსრებითა და უშუალო მონაწილეობით. საქართველოს სსრ მეცნიერებათა აკადემიის ბათუმის სამეცნიერო-კვლევითი ინსტიტუტის (დირექტორი პროფ. დავით ხახუტაიშვილი) დახმარებითა და ხელმძღვანელობით ჩატარებულ იქნა არქეოლოგიური გათხრები სხალთის ხეობაში — სოფ. ვერნებში და თხილვანაში, სადაც XII-XIII საუკუნეების ბრწყინვალე არქიტექტურულ ძეგლთა (ეკლესიები) ნანგრევები იქნა გამოვლენილი.

ყოველივე ზემოთ აღნიშნულმა ნიადაგი მოამზადა პრაქტიკულად დასმულიყო საკითხი მუზეუმის შესაქმნელად. მუზეუმის ადგილსამყოფლად შერჩეულ იქნა ქალაქის შემოსასვლელში არსებული 2 პექტარი ტერიტორია, რომლის ცენტრშიც 20-25 მეტრით შემალღებულ ბორცვზე

უძველესი პერიოდის არქიტექტურის ძეგლი ბათუმის („თამარის“) ციხე და ყოფილი კაფე პავილიონის შენობა იყო მოთავსებული.

ბათუმის ციხე სამხრეთ-დასავლეთ საქართველოს ზღვისპირა ზოლის ერთ-ერთი მნიშვნელოვანი ძეგლთაგანია. არქეოლოგიური გათხრებები დასტურდება რომ უძველეს კოლხურ მოსახლეობას ნაკვეთილი კონუსის მოყვანილობის ეს ბუნებრივი ბორცვი სამოსახლოდ ძვ. წ. VIII-VII საუკუნეებიდან გამოუყენებია.

ბათუმის გორას დიდი ისტორიული მნიშვნელობა იმითაც მტკიცდება, რომ თვითონ ეს გორა და მასზედ მიმდებარე ტერიტორია ბათუმის თავდაპირვარდელ ადგილსამყოფელს წარმოადგენს, სადაც უხსოვარი დროიდან მოყოლებული (XVII საუკუნის მეორე ნახევრის დასაწყისამდე) აქ არსებობდა ქ. ბათუმი მისი ნავსადგურით, ხოლო შემდგომში თანდათანობით თანამედროვე ბათუმის ტერიტორიაზე გადაინაცვლა. ამჟამად ქ. ბათუმი იმდენად გაიზარდა, რომ ბათუმის გორა ისევ ქალაქის საზღვრებში მოექცა და ფაქტიურად ბათუმში შემოსასვლელ-გასასვლელ ქიშკრად იქცა.

ყოველივე აღნიშნული ამ ტერიტორიაზე მუზეუმის შექმნის უნიკალურ საშუალებას იძლეოდა, რამაც თავისთავად განაპირობა 1976 წლის ივნისში საქ. კპ ბათუმის საქალაქო კომიტეტისა (პირველი მდივანი გ. ჩიგოგიძე) და სახალხო დეპუტატების ბათუმის საქალაქო საბჭოს აღმასკომის (თავმჯდომარე ამხ. გ. ემირიძე) წინაშე საკითხის დასმა, რათა აღნიშნული ტერიტორია და მასზედ არსებული კაფე პავილიონის ყოფილი შენობა გადმოეცათ საქართველოს არქიტექტორთა კავშირის აჭარის ორგანიზაციისათვის იქ არქიტექტურის სამეცნიერო კვლევითი მუზეუმის შესაქმნელად. საამისო გადაწყვეტილება 1976 წლის 15 ივლისს მიიღო სახალხო დეპუტატების ბათუმის საქალაქო საბჭოს აღმასკომმა.

აღნიშნული გადაწყვეტილება აჭარის ასსრ მინისტრთა საბჭომ 1976 წლის 14 სექტემბერს დაამტკიცა, ხოლო საქ. კპ აჭარის საოლქო კომიტეტის 1978 წლის 4 აპრილის დადგენილებით დაკანონდა არქიტექტურის მუზეუმის შექმნა.

სსრ კავშირის არქიტექტორთა კავშირის გამგეობის 1979 წლის 16 მაისის გადაწყვეტილებით დადგინდა იმავე წლის პირველი ივლისიდან ქ. ბათუმში საქართველოს არქიტექტორთა კავშირის აჭარის ორგანიზაციის არქიტექტურის სამეცნიერო-კვლევითი მუზეუმის დაარსება, რომელთა საფუძველზე 1979 წლის 17 აგვისტოს საზეიმო ვითარებაში გაიხსნა აღნიშნული მუზეუმი, მუზეუმის გახსნას უამრავი ხალხი დაესწრო, მათ შორის წარმომადგენლები მოსკოვიდან, თბილისიდან, სოხუმიდან, ქუთაისიდან და საქართველოს სხვა რაიონებიდან.

მუზეუმის გახსნიდან დღემდე სულ რაღაც ორიოდე წელი გავიდა, მაგრამ ამ მოკლე დროშიც მისმა კოლექტივმა თვალსაჩინოდ წარმოაჩინა ენერგიული საქმიანობა. 1980 წელს გამოვიდა მუზეუმის პირველი კრებული („სამხრეთ-დასავლეთ საქართველოს არქიტექტურის ძეგლები“), ხოლო ამჟამად უკვე მზადაა დასაბეჭდად მეორე („ხუროთმოძღვრება“), გარდა

ამისა, მუზეუმმა გამოსცა ამავე მუზეუმის არქეოლოგიური კვლევის განყოფილების გამგის ისტორიის მეცნიერებათა დოქტორის ამირან კახიძის წიგნი „აღმოსავლეთ შავიზღვისპირეთი ანტიკურ ხანაში“ ე.წ. დღე დღე მუზეუმი საბეტად მოამზადა წიგნი — „არქიტექტურის სამეცნიერო-კვლევითი მუზეუმი“, (ავტორი დოც. დ. კომახიძე).

გარდა აღნიშნული (არქეოლოგიური) განყოფილებისა მუზეუმთან დიდ შემოქმედებით მუშაობას ეწევა განყოფილებები: ისტორიის (ხელმძღვანელი პროფ. ი. სიხარულიძე); გამოფენებისა და სამეცნიერო პროპაგანდის (ხელმძღვანელი დოც. დ. კომახიძე); საბჭოთა არქიტექტურის (ხელმძღვანელი არქ. გ. ბალოშვილი); ფონდების აღრიცხვისა და დაცვის (ხელმძღვანელი არქ. ვ. მჭავანაძე). მუზეუმმა განვიღო პერიოდში ჩაატარა 5 სამეცნიერო სესია არქიტექტურის საკითხებზე, მათ შორის ორი გასვლითი (ჩოხატაური, ნასაკირალი) გაერთიანებული სესია ადგილობრივ ორგანიზაციებთან ერთად.

გარდა სამეცნიერო-კვლევითი ძიებისა, მუზეუმი ეწევა დიდ პროპაგანდისტულ მუშაობას. ორი წლის მანძილზე მისი მდიდრულად მოწყობილი საგამოფენო დარბაზი დაათვალიერა 250 ათასზე მეტმა ტურისტმა, ექსკურსანტმა და ადგილობრივმა მცხოვრებლებმა. მოწყობილი იქნა 6 სტაციონალური გამოფენა საინტერესო თემებზე: „საბჭოთა არქიტექტურა“, „კრემლის არქიტექტურა“, „არქიტექტურა ბავშვებს“, „არქიტექტორ ლადო მესხიშვილის ნამუშევრების“, „ხის ხუროთმოძღვრება“. „ამიერკავკასიის ხალხთა არქიტექტურა“, მოეწყო გამოფენები თემაზე: „შუა აზიის ხალხთა არქიტექტურა“. „ოლიმპიური ობიექტების არქიტექტურა“ და სხვ.

მუზეუმს გააჩნია კეთილმოწყობილი ბიბლიოთეკა 10 ათასი წიგნით და კეთილმოწყობილი ფოტო-კინოლაბორატორია, რომელიც უმოკლეს ვადაში შეივსება საჭირო დანადგარებით. შემდგომში მუზეუმს კიდევ უფრო დიდი გეგმები და პერსპექტივები გააჩნია. დანაწესდება და უახლოეს ხანში დამთავრდება მეორე საგამოფენო დარბაზის კეთილმოწყობა. მუზეუმის შემოგარენში, ღია ცის ქვეშ წარმოდგენილი იქნება ხალხური ხუროთმოძღვრებისათვის დამახასიათებელი ობიექტები — საცხოვრებელი სახლები, სამეურნეო ნაგებობები (მარანი, სამზადისი, ბეღელი, ნალია და სხვ.).

მუზეუმთან მეორე წელია ნაყოფიერ მუშაობას ეწევა კულტურის სახალხო უნივერსიტეტის არქიტექტურის ფაკულტეტი, საშუალო სკოლების მე-9-10 კლასებისათვის და ლექტორიუმი მოზრდილთათვის.

მუზეუმის ხელმძღვანელობას მიზანშეწონილად მიაჩნია აღინიშნოს დოც. დავით კომახიძის ღვაწლი, ქ. ბათუმში არქიტექტურის სამეცნიერო-კვლევითი მუზეუმის ჩამოყალიბებისა და მისი შემდგომი ნაყოფიერი მუშაობის საქმეში (მან მუზეუმს გახსნის პერიოდში უსასყიდლოდ გადასცა 400-ზე მეტი უნიკალური არქიტექტურული წიგნი, 2000-მდე ნეგატივი და ფოტოსურათი, 1000-ზე მეტი ექსპონატი, ცნობილ მოღვაწეებზე და სხვა.).



დ. ბათუმის ისტორიულ-რევოლუციური ადგილები

აჭარის ასსრ დედაქალაქ ბათუმს მდიდარი რევოლუციური წარსული აქვს. ქალაქის ტერიტორიაზე ბევრია ისტორიულ-რევოლუციური ადგილები, რომლებიც დაკავშირებულია მშრომელთა გამოსვლებთან საბჭოთა ზელისუფლების დამყარებისათვის ბრძოლაში. ამ ისტორიულ ადგილებს ამშვენებს ობელისკები და მემორიალური დაფები.

თურქეთის ბატონობისაგან ბათუმის განთავისუფლების შემდეგ ბათუმში სწრაფი ტემპით დაიწყო სამრეწველო სანარმოების დანერგვა. მრეწველობის განვითარებაში დიდი როლი შეასრულა სამრეწველო-ბათუმის რკინიგზისა (1883 წ.) და ბაქო-ბათუმის ნავთობსადენის (1900 წ.) გაყვანამ. სულ მოკლე დროში ბათუმში აიგო მძლავრი ქარხნები და ფაბრიკები. ამას მოჰყვა ტვირთბრუნვისა და ნავსადგურის გაფართოება. ბათუმი მსხვილ სამრეწველო ქალაქად იქცა. აქ მრეწველობის ძირითადი დარგი იყო ბაქოდან შემოტანილი ნავთობპროდუქტების ექსპორტისათვის საჭირო ზიდონებისა და ხის ტარის წარმოება.

მრეწველობის განვითარების შედეგად ჩვენი საუკუნის დამდეგს ბათუმში ამუშავდა ქარხნები: როტმილდის, მანთაშევის № 1, № 2, ხანატურნიანის, სიდერედისის და სხვ.

წერილ სანარმოთა გაუქმებამ და სოფლებიდან მოზღვავებულმა მუშახელმა დააჩქარა უმუშევართა არმიის შექმნა. ამით ისარგებლეს ქარხნის მუპატრონებმა და გაზარდეს სამუშაო დღის ხანგრძლიობა, ხელფასი კი შეამცირეს. ამას დაერთო ჯარიმები, უუფლებობა, მიძიმე საბინაო პირობები.

ყველაფერმა ამან ნიადაგი მოუმზადა მუშათა მოძრაობის აღმოცენებას. მაგრამ პირველ ხანებში მუშათა გამოსვლები არ იყო ორგანიზებული.

ბათუმის მუშებში სოციალ-დემოკრატიული იდეების შეჭრა 80-იანი წლებიდან იწყება.

ბათუმელი მუშების პოლიტიკურ გათვითცნობიერებაში გარკვეული როლი შეასრულა გამოჩენილი ქართველი მწერლის ე. ნინოშვილის მიერ შექმნილმა მუშათა წრემ. იგი ბათუმში პირველად 1889 წ. ჩამოვიდა და მუშაობა დაიწყო ნავსადგურში. შემდეგ სამუშაოდ გადავიდა როტმილდის ქარხანაში. აქ იგი გაეცნო და დაუახლოვდა მუშათა კლასს. მან შემოიკრიბა მოწინავე მუშები, მოსამსახურეები და შექმნა პატარა წრე, რომელსაც საგანმანათლებლო ხასიათი ჰქონდა. წრეში კითხულობდნენ პოლიტიკურ და მხატვრულ ლიტერატურას. 1891 წლის ნოემბრიდან 1892 წლის აპრილამდე ეგნატე ხან ბათუმში ცხოვრობდა, ხან ზესტაფონში.

1894 წლის გაზაფხულის შემდეგ მიძიმე ავადმყოფი მწერალი ბათუმში ჩამოიყვანეს და მოათავსეს სასტუმრო „მოსკვაში“. (ამჟამად საცხოვრებელი ბინა ხულოს ქ. № 8-ში, სადაც გაკეთებულია მემორიალური დაფა).

პირველი მარქსისტული წრე ბათუმში 1995 წლის ბოლოს ჩამოაყალიბეს გ. ფრანჩესკომ და ი. ლუზინმა. წრემ შეადგინა პროგრამა, რომელიც შეიცავდა, როგორც ეკონომიკურ, ისე პოლიტიკურ მოთხოვნებს.

წრემ დააარსა ურთიერთდახმარე სალარო. მალე მან კავშირი დაამყარა ვ. ი. ლენინის მიერ შექმნილ პეტერბურგის „მუშათა კლასის განთავისუფლებისათვის ბრძოლის კავშირთან“. სახლს, სადაც ცხოვრობდა ქარხნის გარდაცვლილი სომეხი მუშის დაკრძალვა.

1901 წლის ნოემბრის ბოლოს რსდმპ თბილისის კომიტეტის დავალებით ბათუმში სოციალ-დემოკრატიული ორგანიზაციის შესაქმნელად ჩამოდიხ ი. ბ. სტალინი. იგი დაბინავდა პუშკინის ქ. № 19-ში.

ი. ბ. სტალინმა შემოიკრიბა მოწინავე მუშები და მოკლე ხანში შექმნა რამდენიმე სოციალ-დემოკრატიული წრე. 1901 წლის დეკემბერში ქალაქის სასაფლაოზე მოაწყო ამ წრეების კრება, მან მუშებს გააცნო რსდმპ საბრძოლო ამოცანები. დეკემბერშივე სხვადასხვა ეროვნების მუშათა ინტერნაციონალურად დარაზმვის მიზნით ი. ბ. სტალინმა მოაწყო მანთაშევის ქარხნის გარდაცვლილი სომეხი მუშების დაკრძალვა.

1901-1902 წლები ქალაქის გარეუბანაში ბარცხანაში, ინდუსტრიის ქ. № 23-ში, პორფირე ქურიძის სახლში ი. ბ. სტალინის ხელმძღვანელობით ტარდებოდა ბათუმის სოციალ-დემოკრატიული წრეების პირველი მცვადი-ნეობები, ეწყობოდა არალეგალური კრებები, ამ სახლს ახლა ამშვენებს მემორიალური დაფა.

ამ სახლში პირველად 1901 წლის დეკემბერში მოისმინეს მუშებმა მათთვის საინტერესო საუბარი. აქ თავი მოიყარეს ბათუმის ქარხნების 30--მდე მუშამ. სტალინი ესაუბრა მათ საკვირაო სკოლის მასწავლებელთა მცდარ შეხედულებებზე. მან მოუწოდა მუშებს გლახობასთან კავშირის განმტკიცებისაკენ.

მუშეთა ამ კრებამ დასაბამი მისცა ბათუმში სოციალ-დემოკრატიული წრეების შექმნას. 1901 წლის დეკემბრის ბოლოსათვის ქალაქში უკვე მოქმედებდა მუშათა 11 სოციალ-დემოკრატიული წრე.

კრება, რომელიც ფაქტობრივად კონფერენციის როლს ასრულებდა, მოწვეულ იქნა 1901 წლის 31 დეკემბერს, როტშეილდის ქარხნის მუშის სილიბისტრო ლომჯარიას სახლში, სოფელ ფერიაში.

ამ საახალწლო კრებაზე გაფორმდა ლენინურ-ისკრული მიმართულების ბათუმის სოციალ-დემოკრატიული ორგანიზაცია. კონფერენციამ აირჩია ბათუმის ხელმძღვანელი პარტიული ფაფუი, რომელიც ფაქტობრივად შემდეგში კომიტეტის როლს ასრულებდა.

ს. ლომჯარიას სახლის ადგილზე ამჟამად დგას ობელისკი.

ლენინურ-ისკრულმა ბათუმის სოციალ-დემოკრატიულმა ორგანიზაციამ 1902 წელს ფართოდ გაშალა რევოლუციური მუშაობა. პროპაგანდისტულმა საქმიანობამ მტკიცე ნიადაგი მოუმზადა მანთაშევის ქარხანაში მუშების პირველ გაფიცვას, რომელიც 1902 წლის 31 იანვარს დაიწყო.

მუშებმა სამუშაოდან დათხოვნილი სომეხი მუშის ხაჩიკ კაზარიანის სოლიდარობის ნიშნად გაფიცვა გამოაცხადეს. გაფიცვა ორგანიზე-

ძმთა სასაფლაოს ობელისკი ღენჩის
მოედანზე.

Обелиск братской могилы на пло-
щадке Лейкина.

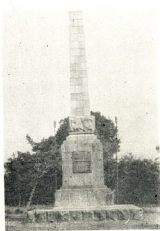


Обелиск у дома С. Ломджария.

ობელისკი ს. ლომჯარიას სახლთან.



ობელისკი როტშელდის ქარხანასთან.
Обелиск у Ротшильдского завода.



ბულად მიმდინარეობდა. ამ დროს ნავსადგურში უცხოეთის რამდენიმე ემპი ელოდა ნავთობპროდუქტებს. ჩატვირთვა უნდა ეწარმოებინათ მანთა-შეჯის ორივე ქარხნის მუშებს. კაპიტალისტებს დიდი ზარალი ეწოდებოდა ქარხნის დირექტორის თხოვნით პოლიციამ დიდძალი ჯარი გამოიწიროს. გაფიცული მუშები ეტაპით გაასახლეს თავიანთ სოფლებში, მაგრამ რსდმპ ბათუმის კომიტეტის მითითებით მესამე დღესვე დაბრუნდნენ და კვლავ საპროტესტო მოძრაობაში ჩაებნენ. რაკი გაფიცულთა დაშინება ვერ შეძლო, ადმინისტრაციამ მუშებთან უშუალო მოლაპარაკება გამართა. მანთა-შეჯი იძულებული გახდა მუშათა ყველა მოთხოვნა დაეკმაყოფილებინა, ქარხნის დირექტორი ტერ-აკოპოვი მოიხსნა თანამდებობიდან. ლენინურმა განეთმა „ისკრამ“ მაღალი შეფასება მისცა ბათუმელი მუშების ამ წარმატებას. ქარხნის ადგილზე დადგმულია ობელისკი.

გოგებაშვილის ქ. № 76-ში, იმ შენობასთან, სადაც ამჟამად ხის დამამუშავებელი კომბინატია, მოთავსებული იყო როტშილდის ქარხანა; ეს ქარხანა მუშათა მოძრაობის მძლავრ კერას წარმოადგენდა. აქ სხვა ქარხნებთან შედარებით მძიმე პირობებში მუშაობდნენ. 1902 წლის 26 თებერვალს სამუშაოდან დაითხოვეს 389 მუშა წარმოების შემცირების საბაბით. ამის პასუხად მეორე დღეს დაიწყო გაფიცვა. მუშათა მოძრაობით შეშინებული ქუთაისის სამხედრო გუბერნატორი სმაგინი ბათუმში ჩამოვიდა. გუბერნატორთან მოსალაპარაკებლად მისული 32 მუშა დააპატიმრეს. ამის პასუხად 1902 წლის 8 მარტს მოენყო დიდი პოლიტიკური მანიფესტაცია: ციხესთან გაჩნდა სამხედრო გუბერნატორის თანაშემწე პოლკოვნიკი დრიაგინი, რომლის განკარგულებით მალე მოვიდნენ ჯარისკაცები და ჩაფრები. გაიმართა ხელჩართული ბრძოლა. პატიმარი მუშები გაანთავისუფლეს, მაგრამ მალე მათ მანიფესტანტებთან ერთად ალყა შემოარტყეს და 300-ზე მეტი კაცი დააპატიმრეს. ისინი მოათავსეს გადასაგზავნად ყაზარმებში. რსდმპ ბათუმის კომიტეტის ხელმძღვანელობით 9 მარტს მოენყო ბათუმის მუშათა დიდი პოლიტიკური დემონსტრაცია. ასეულის მეთაურის ანთაძის ბრძანებით ჯარისკაცებმა მუშებს ტყვიები დაუშინეს. 15 მუშა მოკლეს, 54 მძიმედ დაიჭრა, 21 პასუხისგებაში მისცეს, 500 მუშა გაასახლეს სოფლებში.

როტშილდის ქარხნის მუშათა პოლიტიკური გაფიცვა ბრწყინვალე გამარჯვებით დასრულდა. იგი გაზეთ „ისკრის“ საშუალებით ცნობილი გახდა მთელს რუსეთში.

დემონსტრაციის ჩატარების ადგილზე პუშკინის ქ. № 43-ში გაკეთებულია მემორიალური დაფა.

ქალაქში ლიბკნეხტის ქუჩაზე № 27 სახლის კედელზე მნახველთა ყურადღებას იბყრობს მემორიალური დაფა. ამ ქუჩაზე და მის ახლომახლო ადგილებში 1905 წლის 28-30 ნოემბერს გაიმართა მშრომელთა შეიარაღებული რაზმების საბარკადო ბრძოლები მეფის ჯარის ნაწილებთან.

29 ნოემბერს გაიფიცა ქალაქის ყველა საწარმოო-დანესებულება. მთელ დღეს გრძელდებოდა შეტაკებები მუშათა რაზმებსა და ჯარის ნაწილებს შორის. ღამით მუშათა შეიარაღებულმა რაზმებმა ალყა შემოარტყეს რკი-

ნიგზის ნავსადგურს. იარაღი აპყარეს სადგურის უფროსს, ფანდარმერებს, მცველებს, მოხელეებს, 30 ნოემბერს ქალაქი სახალხო აჯანყების ალში გაეხვიო. ბათუმის ქუჩები ბარიკადებით დაიფარა. ერთ საათში 100-ზე მეტი ბარიკადი აღიმართა, აჯანყებულებმა დაიკავეს თვითმმართველობის შენობა, საავადმყოფოები, ნურის ბაზარი, ცენტრალური ქუჩები, გუბერნატორმა 30 ნოემბერს მთელი ძალაუფლება სარდლობას გადასცა, რომელმაც შესძლო აჯანყების დამარცხება.

1905 წლის 9 იანვრის სისხლიანი კვირის ამბებს უმაღლეს გამოეხმაურნენ საქართველოს მშრომელები. იანვრის შუა რიცხვებში ბათუმის მოშათა-გაფიცვებს აშკარა პოლიტიკური ხასიათი ჰქონდა. ბრძოლაში ჩაება მოსწავლე ახალგაზრდობაც, ისინი გაერთიანებული იყვნენ რსდმპ ბათუმის კომიტეტის მიერ ჩამოყალიბებულ წრეებსა და ჯგუფებში და პრაქტიკულად ხელმძღვანელობდნენ ქალაქის მოსწავლეთა რევოლუციურ გამოსვლებს. მოსწავლეები მოითხოვდნენ სკოლებში გამეფებული იეზუიტური რეჟიმის გაუქმებას, რეაქციონერი მასწავლებლების გაძევებას.

თებერვლის ბურჟუაზიულ-დემოკრატიული რევოლუციის შემდეგ ბათუმში შეიქმნა ახალგაზრდობის ორგანიზაცია „სპარტაკი“, რომელიც ბოლშევიკური ორგანიზაციის თანაშემწე იყო საბჭოთა ხელისუფლების დამყარებისათვის ბრძოლაში. მის ბაზაზე 1919 წელს ბათუმში შეიქმნა ახალგაზრდა კომუნისტთა კავშირი. დამფუძნებელი კრება გაიმართა ვაჟთა გიმნაზიის მიდამოებში. (ნინოშვილის ქ. № 35-ში ყოფილა ვაჟთა გიმნაზიის შენობაზე, სადაც ამჟამად შ. რუსთაველის სახ. ბათუმის სახელმწიფო პედაგოგიური ინსტიტუტია, მოთავსებულია მემორიალური დაფა).

ბათუმის რევკომს სათავეში ჩაუდგა ნაცადი ბოლშევიკი ს. ქავთარაძე.

ბათუმში ამ დროს სრული ქაოსი იყო. ქალაქს დაპატრონებოდა თურქეთის ჯარი, რომელიც ჯერ კიდევ 11 მარტს შევიდა ბათუმში. თურქეთის ჯარის მეთაური ქიაზიმ-ბეი ბათუმის ოლქის გენერალ-გუბერნატორად გამოაცხადეს.

ბათუმის რევკომის მიერ გატარებულმა სამხედრო ღონისძიებებმა სასურველი შედეგი გამოიღო. ორი დღის სასტიკი ბრძოლების შემდეგ თურქი ასკერების დიდი ნაწილი გაანადგურეს და 19 მარტს მთლიანად განდევნეს.

20 მარტს შეიქმნა ბათუმის საოლქო რევოლუციური კომიტეტი. თავმჯდომარედ აირჩიეს ს. ქავთარაძე. საოლქო რევკომი შეუდგა აჭარაში საბჭოთა ხელისუფლების განმტკიცების ღონისძიებათა განხორციელებას.

23 მარტს მოენყო ბრძოლაში დაღუპულ მებრძოლთა დაკრძალვა ვ. ი. ლენინის მოედანზე, სადაც ძმათა სასაფლაოზე აიგო ობელისკი.



საქართველოს რევოლუციის სახელმწიფო მუზეუმი ბათუმში.

Гос. Музей революции Грузии в Батуми.

იოსებ ღვინტიანი

საქართველოს რევოლუციის სახელმწიფო მუზეუმი

საქართველოს რევოლუციის სახელმწიფო მუზეუმი, რომელიც ბათუმში მდებარეობს, რესპუბლიკის ერთ-ერთი მნიშვნელოვანი სამეცნიერო-საგანმანათლებლო დაწესებულებაა. იგი დაარსდა 1936 წელს ლენინურ-ისკრული მიმართულების რსდმპ ბათუმის კომიტეტის შექმნის 35-ე წლისთავზე, დღემდე მუზეუმმა მნიშვნელოვანი წარმატებები მოიპოვა სამუზეუმო საქმიანობის ყველა სფეროში. ამჟამად მუზეუმში 25000-ზე მეტი ძირითადი სამუზეუმო მნიშვნელობის ექსპონატია.

გასული ხუთწლეულის მანძილზე მუზეუმის სამეცნიერო-კომპლექსური ექსპედიციებით, შესყიდვით, მეცნიერ-მუშაკთა მივლინებებით, შემონირულობითა და სხვა გზით მუზეუმის ფონდი შეივსო 5 ათასზე მეტი ექსპონატით. შეგროვილი ექსპონატების უმრავლესობა ძირითადი სამუზეუმო მნიშვნელობისაა. მათგან აღსანიშნავია: აჭარის ასსრ ცაკთან არსებული წითელი პარტიზანების ჯგუფის ფოტოორიგინალი, ბათუმელი ძველი კომუნარების: კ. ავთანდილოვის, ვ. თოდრიას ფოტოორიგინალები და პირადი ნივთები, 1924 წელს აბრეშუმის ძაფით ქსოვილზე შესრულებული ვ. ი.

ლენინის პორტრეტი, შედგენილი იქნა ძველი ბოლშევიკების 150-მდე პირადი საქმე, მოგონებები, ფოტოსურათები და საარქივო დოკუმენტები. ქედის რაიონის 1905 წლის კანცელარიის შენობის ფოტოსურათი და 1905 წლის რევოლუციის დროს გლეხებმა წინააღმდეგობა უწევიათ დაარმერის, შინმოუსვლელთა ფოტოსურათები და ნივთიერი დოკუმენტები ქედისა და შუახევის რაიონიდან, ხულოს რაიონის ქალთა პირველი კლუბის წევრების ფოტოორიგინალი, აჭარაში წერა-კითხვის გამავრცელებელი საზოგადოების კრებების მონაწილე ქალთა ფოტოსურათები და სხვა.

შეგროვილი და დამუშავებულია წერილობითი მასალები საბჭოთა წყობილების დამყარებისათვის მებრძოლებზე. კომკავშირული და პიონერული მოძრაობის ვეტერანებზე, სტახანოვლებზე, პირველი ხუთწლედის გამირებზე, დიდი სამამულო ომის მონაწილეებზე, სოციალისტური შრომის გამირებზე, რაციონალიზატორებზე, გამომგონებლებზე, კომუნისტური შრომის დამკვერლებზე, მეათე ხუთწლედის მონინავე ადამიანებზე, განვითარებული სოციალიზმის ეპოქისათვის დამახასიათებელ მნიშვნელოვან მოვლენებსა და თარიღებზე. მოპოვებულ მასალებზე მუშაობენ საქართველოს რევოლუციური წარსულით დაინტერესებული მეცნიერები, ჩვენი ქვეყნის სხვადასხვა კუთხიდან ჩამოსული სტუმრები. მუზეუმის მეცნიერ-მუშაკთა კვლევის ძირითად ობიექტს მუზეუმის ფონდები წარმოადგენს.

მუზეუმს უკვე გამოცემული აქვს „აჭარის ისტორიულ-რევოლუციური ადგილები“, ფერადი ალბომი „რევოლუციის სახელმწიფო მუზეუმი ბათუმში“, „მუზეუმის მოკლე გზამკვლევი“, „ლენინური „ისკრა“ აჭარის შესახებ“ და „ისინი იბრძოდნენ საბჭოთა ხელისუფლებისათვის“.

მუზეუმს აქვს ფილიალები: ი. ბ. სტალინის სახლ-მუზეუმი და საბრძოლო დიდების მუზეუმი. სამეცნიერო-შეგროვებითი მუშაობის მაღალი დონე ხელს უწყობს იდეურად გამართული ექსპოზიციის მოწყობას.

საბჭოთა პერიოდის განყოფილების ექსპოზიციაში წარმოდგენილია პირველი ხუთწლედები, დიდი სამამულო ომი, ომისშემდგომი ხუთწლედი, სკკპ და საქართველოს კომპარტიის 26-ე ყრილობების ამსახველი მასალები.

საქართველოში საბჭოთა ხელისუფლების დამყარებისა და საქართველოს კომუნისტური პარტიის შექმნის მე-60 წლისთავზე მუზეუმში მოენყო სტაციონარული და მოძრავი გამოფენები: „საქართველოს სსრ მე-60 წლისთავზე“ „ლენინური კურსით“. გამოფენებში ასახულია საქართველოს სსრ მიღწევები საბჭოთა ხელისუფლების წლებში.

მუზეუმის სტაციონარულ ექსპოზიციაში, აგრეთვე ი. ბ. სტალინის სახლ-მუზეუმსა და საბრძოლო დიდების მუზეუმში დამთვალიერებელს შეუძლია ნახოს 3000-მდე ექსპონატი.

მუზეუმის ექსპოზიცია დამთვალიერებელთა დიდ ინტერესს იწვევს. მასში ფართოდაა წარმოდგენილი მსოფლიო პროლეტარიატის დიდი ბელადის ვ. ი. ლენინის ცხოვრებისა და მოღვაწეობის ამსახველი ფოტოდოკუმენტები და სხვა მასალები. სტენდზე წარმოდგენილია გამოჩენილი რევოლუციონერების ი. ბაბუშკინის, ფ. მახარაძის, ნ. კრუსკაიას, მ. ცხა-

კაიას, მ. კალინინის, გ. ფრანჩესკის, ი. სვერდლოვის, მ. კახიანის და სხვა-
თა ფოტოსურათები. ფარებს ამშვენებს ვიტრინებში სათუთად გაფორმე-
ბული რევოლუციონერთა მოღვაწეობის ამსახველი მასალები და ფოტო-
ორიგინალები.

დამთვალეირებული ექსპოზიციაში თანმიმდევრულად ეცნობა საქარ-
თველოში მარქსისტული ორგანიზაციის, „მესამე დასის“ შემქმნელებს:
ცნობილ ქართველ მწერალს ე. ნინოშვილს, მ. ცხაკაიას, ფ. მახარაძეს და
სხვებს. ექსპოზიციაში ფართო ადგილი აქვს დათმობილი თბილისის მუშა-
თა მოძრაობას. წარმოდგენილი მასალები ასახავენ თბილისის მოწინავე
მუშების, არალეგალური სოციალ-დემოკრატიული წრეების ორგანიზატო-
რების: გ. თელიას, მ. ბოჭორიძის, ნ. მონტინის, ი. სტურუას, მ. ლელა-
შვილის, მ. ჩოდრიშვილის, ს. ალილუევის და სხვათა საქმიანობას.
მოცემულია „მესამე დასის“ მემარცხენე ფრთის ხელმძღვანელი ბირთვი:
მ. ცხაკაია, ლ. კეცხოველი, ი. სტალინი, ფ. მახარაძე, ა. წულუკიძე, პ. ჯა-
ფარიძე. მათ შესახებ არსებული მასალები დამთვალეირებულს ნათელ
წარმოდგენას აძლევს მუშათა მოძრაობის ახალი ეტაპის დასაწყისზე.

როგორც ცნობილია, ლენინის მიერ დაარსებულმა გაზეთმა „ისკრამ“
დიდი როლი შეასრულა რუსეთში რევოლუციურ-მარქსისტული პარტიის
შექმნაში. ექსპოზიცია ფართოდ მოგვითხრობს გაზეთ „ისკრის“ შესახებ.
აქ წარმოდგენილია გაზეთ „ისკრის“ რედაქციის შემადგენლობა 1900-1903
წლებში, „ისკრის“ აგენტები, კავკასიელი „ისკრელები“ და სხვა. ექსპო-
ზიციის მასალები დამთვალეირებულს ნათელ წარმოდგენას აძლევს იმაზე,
თუ რატომ მისცა გაზეთმა „ისკრამ“ ესოდენ დიდი შეფასება ბათუმის მუ-
შათა გაფიცვებს.

„მუშათა მოძრაობის არც ერთ ძველ ცენტრში, რომელთაც გადამწყვე-
ტი მნიშვნელობა აქვთ ჩვენს ბრძოლაში — პეტერბურგში, მოსკოვში, კი-
ევში, ხარკოვში, ოდესაში, 1902-1903 წ. წ. მთელ სააგიტაციო პერიოდში არ
მოხერხდა მოგვეწყო თუნდაც რამდენადმე მნიშვნელოვანი დემონსტრა-
ცია... „ბათუმის კომიტეტი ამ მხრივ გამოჩინდა, სწორედ ამიტომ ხომ
არ შეუძლია პატარა ბათუმს თავისთავს მიულოცოს მიმდინარე წლის 9
მარტის მასობრივი დემონსტრაცია“, (გაზ. „ისკრა“ 1903 წელი, № 43).

ისტორიულად ცნობილია, რომ რევოლუციურმა მოძრაობამ 1905 წელს
თითქმის უმალლეს წერტილს მიაღწია. „სისხლიანი კვირის“ ამბებს პირ-
ველად საქართველოში ბათუმის მუშები გამოეხმაურნენ. რსდმპ ბათუმის
კომიტეტის ხელმძღვანელობით დაიწყო საპროტესტო მიტინგები და დე-
მონსტრაციები. მუზეუმის სტენდზე ნაჩვენებია ფოტოორიგინალი: ბათუ-
მის მშრომელთა დემონსტრაცია აზიზიეს მოედანზე (ამჟამად ვ. ი. ლენი-
ნის მოედანი).

ექსპოზიციის მეორე განყოფილების ბოლოს მოცემულია ა. წერეთ-
ლის, ი. ჭავჭავაძის, ირ. ევდოშვილის და სხვათა ღვაწლი ქართულ ეროვ-
ნულ-განმათავისუფლებელ მოძრაობაში. საბჭოთა პერიოდის ექსპოზიციის
შინაარსია დიდი ოქტომბრის სოციალისტური რევოლუციის გამარჯვება და
ბრძოლა საბჭოთა ხელისუფლების დამყარებისათვის საქართველოში.

ექსპოზიციაში ვრცელადაა ასახული საბჭოთა წყობილების დამყარება აჭარაში.

დამარცხებულმა მენშევიკურმა მთავრობამ თავი ბათუმს შეაფარა, მაგრამ იგი მალე ბათუმიდანაც გაიქცა. 17 მარტს, ღამით, შეიქმნა ბათუმის დროებითი სამხედრო რევოლუციური კომიტეტი, 19 მარტს მე-11 წითელი არმიის ნაწილები შემოვიდნენ ბათუმში. საბჭოთა წყობილებისათვის ბრძოლის ამ მომენტებს ასახავს ექსპონატები: ბათუმის საოლქო რევკომის შენობის ფოტო, წითელი არმიის მე-18 ცხენოსანი დივიზიის მეთაური დ. ჟლობა, მხატვრული ტილო — „წითელი არმიის ჯარისკაცები გოდერძის უღელტეხილზე“, „საბჭოთა ხელისუფლების დამყარებისათვის მებრძოლთა ფოტოები“, ვრცელი ანოტაციები, საქართველოს რევკომის ბრძანებები და დეკრეტები. ექსპოზიციაში სათანადო ადგილი უჭირავს „სამუსლიმანო საქართველოს განმათავისუფლებელ კომიტეტსა“ და მის საქმიანობას, მის წვლილს საბჭოთა ხელისუფლების დამყარებისათვის ბრძოლაში. ასახულია აგრეთვე კომკავშირული მოძრაობის წარმომადგენელთა საქმიანობა. აქვეა ბათუმის რევკომის განსაკუთრებული დანიშნულების მებრძოლთა ერთი ჯგუფის ფოტოსურათები. დოკუმენტური მასალების გარდა მუზეუმის ექსპოზიცია მიდიდარია ნივთიერი ექსპონატებით.

ექსპონირებული მასალები მოგვითხრობენ კომუნისტური პარტიის, როგორც საბჭოთა სახელმწიფოს ხელმძღვანელ და წარმმართველ ძალაზე, მის დაულალავ ბრძოლაზე მსოფლიოში მშვიდობის განმტკიცებისა და შენარჩუნებისათვის.

მუზეუმის მალაღმხატვრულ დონეზე მოწყობილი სტაციონარული ექსპოზიცია დამთვლიერებელთა დიდ რაოდენობას იზიდავს. მარტო 2-3 წლის განმავლობაში იგი მოემსახურა ნახევარ მილიონზე მეტ კაცს. თურა დიდ შთაბეჭდილებას ახდენს დამთვლიერებელზე მუზეუმისა და მისი ფილიალების ექსპოზიცია ამას მოწმობს დამთვლიერებელთა ჩანაწერები შთაბეჭდილებათა წიგნში: „თვალწინ ცოცხლება ისტორიის ფურცლები, როდესაც მას ადამიანის თბილი ხელები ეხება. ამ სიტყვების დაწამტკიცებელია რევოლუციის მუზეუმი, სადაც გამოფენილია საინტერესოდ შერჩეული მასალები. გემოვნებით გაფორმებული ექსპოზიცია. მისი შინაარსი საშუალებას გვაძლევს გავეცნოთ რევოლუციური წარსულის ისტორიას“... ან კიდევ „...ექსპოზიციაში წარმოდგენილი უმდიდრესი რევოლუციური წარსულის ამსახველი მასალები არა მარტო აჭარის ახალგაზრდობის, არამედ მთელი საბჭოთა ახალგაზრდობის კომუნისტურად აღზრდის ერთ-ერთი საშუალებაა...“ წერენ დამთვლიერებლები.

დამთვლიერებელთა უკეთესად მომსახურებისათვის საექსპოზიციო დარბაზის ორივე სართული რადიოფიცირებულია, ექსკურსიამძღოლის საუბრის პროცესში დამთვლიერებელი ისმენს რევოლუციურ სიმღერებს. სკკპ 26-ე ყრილობის მასალებს და სხვა.

მეტწიერთანამშრომლები ყოველწლიურად ამუშავენ ლექცია-მოხსენებებს რუსულ და ქართულ ენებზე და სათანადო განხილვა — რეცენზირების შემდეგ კითხულობენ მოსახლეობაში. დამუშაებულია ლექციები:

„აჭარის მრეწველობა“, „სოფლის მეურნეობა“, „კულტურა“ დიდი ოქტომბრის მე-60 წლისთავზე, „საბჭოთა ადამიანი — კომუნიზმის მშენებელი“, „საბჭოთა ცხოვრების წესი“, „ფ. ე. ძერჯინსკი“, „ს. ორჯონიკიძე“^{ქრქე წულქ} ლუკიძე“, „სკკპ 26-ე ყრილობის ისტორიული მნიშვნელობა“, „სკკპ 26-ე ყრილობა სახალხო კეთილდღეობის გაუმჯობესების შესახებ“, „ლ. ი. ბრეჟნევის დაბადების 75-ე წლისთავი“, „სსრ კავშირის შექმნის 60 წელი“, „გეორგიევსკის ტრაქტატის ისტორიული მნიშვნელობა“ და სხვა.

წლის განმავლობაში მუზეუმის მეცნიერ-თანამშრომლები ასზე მეტ ლექცია-საუბრებს ატარებენ მოსახლეობაში.

მუშაობაში გარკვეული ადგილი ეთმობა ათეისტურ პროპაგანდას. ამ თემაზე საუბრები ტარდება მოსახლეობაში, ეწყობა მოძრავი გამოფენები. ათეისტური ლექციების თემატიკაა „მეცნიერება და რელიგია“, „ქრისტიანული რელიგიის კლასობრივი არსი“, „მარქსიზმ-ლენინიზმი რელიგიის შესახებ“, „იუდაიზმის წარმოშობის ისტორიიდან“, „ათეისტური პროპაგანდის ამოცანები თანამედროვე ეტაპზე“ და ა. შ.

მუზეუმისა და მისი ფილიალების, საბრძოლო დიდებს მეზეუმისა და ი. ბ. სტალინის სახლ-მუზეუმის ექსპოზიციის გამოყენებით ჩატარდა 10 ექსკურსია-გაკვეთილი, 8 სასკოლო და 5 პარტიკტორიის შემსწავლელი წრის მეცადინეობა და სხვა.

ქალაქის პარტიულ ორგანიზაციებთან არსებული პოლიტწრეების ხელმძღვანელთათვის ჩატარდა თემატიკური ექსკურსია. ხშირად ორგანიზაციები შემაჯამებელ მეცადინეობებს ატარებენ მუზეუმში.

საბრძოლო დიდების მუზეუმში სკოლები და საწარმოო დაწესებულებები აწყობენ სხვადასხვა ღონისძიებას. დღემდე აქ მოეწყო ათეულობით პიონერული შეკრება. შეხვედრები სამამულო ომისა და კომკავშირული მოძრაობის ვეტერანებთან, რევოლუციისა და სამოქალაქო ომის მონაწილეებთან. მოსწავლე ახალგაზრდობას აქ გადაეცა ახალი ნიმუშის კომკავშირული ბილეთები და პასპორტები. მოეწყო კვირეული, რომელზეც მოსწავლეებს ესაუბრნენ რევოლუციისა და დიდი სამამულო ომის ვეტერანები.

მუზეუმში საზოგადოებრივ საწყისებზე გაიხსნა ბიბლიოთეკა, რომელიც დღეისათვის სამამულო ომის თემაზე დაწერილ 800 წიგნს ითვლის. ბიბლიოთეკის შექმნის ინიციატივა პარტიის ვეტერანთა საბჭოს ეკუთვნის, ამ თაოსნობას ქალაქის საშუალო სკოლების მოსწავლეებიც გამოეხმაურნენ და აგრძელებენ წიგნებს მუზეუმის ბიბლიოთეკისათვის. მკითხველს შესაძლებლობა მიეცა არჩეულ თემაზე იმუშაოს ბიბლიოთეკაში, საამისოდ აქ საუცხოო პირობებია შექმნილი.

მუზეუმს გარკვეული წარმატებები აქვს საშეფო მუშაობაში. იგი სისტემატურად ეხმარება შუახევის რაიონის ტბეთის სასოფლო კლუბს და ბიბლიოთეკას, რომელსაც გადაეცა ფოტოები გამოფენისათვის „დიდი ოქტომბრის სოციალისტური რევოლუციის მე-60 წლისთავი“. წაკითხული იქნა ლექციები ათეისტურ და სკკპ 26-ე ყრილობის მასალზე, მოეწყო გამოფენები.

მუზეუმმა პირველმა მოაწყო უნიკალური ექსპონატების ადგილზე

მიტანიტ ჩვენება. ამგვარი ღონისძიება განხორციელდა ჩაქვის საბჭოთა მეურნეობაში და შუახევის რაიონის წყლისაყრის საშეფო კლუბში, რამაც დიდი ინტერესი გამოიწვია.

წარსულის დიად მოვლენათა კვალდაკვალ მავალნი ვცდილობთ თანამედროვეობის ღირსშესანიშნავ მოვლენასაც გამოვეხმაუროთ. ამ მიზნით ბამის მშენებლებს გაუფაზვნეთ ფოტო-კომპლექტი, სადაც 100-მდე სურათი და დოკუმენტია. ფოტოები ბამის მშენებლებს წარმოდგენას გაულრმავებს საქართველოს რევოლუციურ წარსულზე და თანამედროვეობაზე.

რევოლუციური ტრადიციებით მშრომელთა კომუნისტურ აღზრდაში დიდ როლს ასრულებს პარტიის ვეტერანთა საბჭო, რომლის თავმჯდომარეა სკკპ წევრი 1918 წლიდან ვ. ჭანიშვილი. საბჭოში 150-ზე მეტი პარტიის ვეტერანია. ისინი მოხსენებებით, სიტყვებით, მოგონებებით გამოდიან სხვადასხვა ღონისძიებებზე. ვეტერანებიდან აღსანიშნავია ვ. ჭანიშვილის, ა. თალაკვაძის, ი. იუდინის, ა. კილასონიას, ე. უჯმაჯურიძის და სხვათა დაუღალავი ზრუნვა ახალგაზრდობის იდეურად აღზრდის საქმეში.

მუზეუმი დაჯილდოებულია კულტურის მუშაკთა პროფკავშირების ცენტრალური კომიტეტის საპატიო სიგელით, სსრ კავშირის შეიარაღებულ ძალებზე კულტურულ-საშეფო მუშაობაში აქტიური მონაწილეობისათვის. 1967 წელს სსრ კავშირის კულტურის სამინისტროსა და საქართველოს სსრ კულტურის სამინისტროს დიპლომებით დაჯილდოვდა დიდი ოქტომბრის სოციალისტური რევოლუციის 41-ე წლისთავისადმი მიძღვნილი მუზეუმის საკავშირო დათვალიერებაში მონაწილეობისათვის, ხოლო 1970 წელს სსრ კავშირის კულტურის სამინისტროსა და საქართველოს სსრ კულტურის სამინისტროს დიპლომებით ვ. ი. ლენინის 100 წლისთავისადმი მიძღვნილი მუზეუმების საკავშირო დათვალიერებაში მიღწეული წარმატებებისათვის, მასვე გადაეცა საქართველოს კომუნისტური პარტიის აჭარის საოლქო კომიტეტის, აჭარის მინისტრთა საბჭოს, აჭარის ასრ უმაღლესი საბჭოს პრეზიდიუმისა და პროფკავშირების აჭარის საოლქო საბჭოს ლენინური საიუბილეო სიგელი, 1973 წელს სსრ კავშირის სამინისტროსა და საქართველოს სსრ კულტურის სამინისტროს დიპლომები სსრ კავშირის შექმნის 50-ე წლისთავისადმი მიძღვნილი მუზეუმის საკავშირო დათვალიერებაში მონაწილეობისათვის. 1979 წელს მუზეუმს მიენიჭა პირველი კატეგორია, რაც მუზეუმის კოლექტივის წინაშე დიდ და საპასუხისმგებლო ამოცანებს აყენებს. მუზეუმი ჩაბმულია სსრ კავშირის მუზეუმების ფონდების საკავშირო დათვალიერებაში, რომელიც 1982 წელს ჩატარდება. ამასთან დაკავშირებით სამეცნიერო ფონდი კვლავ შეივსება ახალი ექსპონატებით, რაც გაამდიდრებს დამთვალიერებელთა ცოდნას საქართველოს რევოლუციურ წარსულსა და თანამედროვეობაზე.



Л. ШАРАШИДZE

ПАМЯТНИКИ МАТЕРИАЛЬНОЙ КУЛЬТУРЫ АДЖАРИИ

Автор статьи дает общий обзор памятников материальной и духовной культуры Аджарии. В статье рассмотрены крепости, замки, церкви, храмы, уникальные арочные мосты античного, раннего и позднего феодального периода.

В статье широко освещена та плодотворная работа, которую ведут Аджарский Областной Совет Общества охраны памятников истории и культуры Грузии, Батумский научно-исследовательский институт и Музей архитектуры.

Р. ГОРГАДZE

ДОБРОЖЕЛАТЕЛИ И ВРАГИ ПАМЯТНИКОВ

В своем критическом письме Р. Горгадзе, с одной стороны, с чувством глубокого уважения и с гордостью рассказывает о той благотворительной работе, которую ведут Батумский педагогический институт, Батумская № 26 и Хеллачуаурская средние школы и другие шеф-

ские организации с целью защиты памятников культуры, а, с другой стороны, беспощадно разоблачает те организации, которые оскверняют уникальные исторические творения нашего народа.

Д. КОМАХИДZE

АРХИТЕКТУРНЫЕ ПАМЯТНИКИ АДЖАРИИ

Аджария, как и другие регионы Грузии, богата историческими и культурными памятниками, которые свидетельствуют о его богатом прошлом. Научное изучение памятников Юго-Западной Грузии началось в прошлом веке и интенсивно развивается по настоящее время.

Особое место среди древних архитектурных памятников занимают крепости Гоши и Гвара. А среди замков феодальной эпохи заслуживают внимания Петра-Каджети и Хихани, изучение которых ве-

дется на протяжении многих лет. Достопримечательны также каменные, арочные мосты эпохи развитого феодализма.

Самый значительный ущерб из памятников Юго-Западной Грузии понесли памятники культовой архитектуры. В период господства мусульман были разрушены и уничтожены уникальные церкви и храмы (Самеба, Вернеби, Тхилвана). Тем памятникам материальной культуры, которые дошли до нас, народ, партия и правительство уделяют огромное внимание.

Ш. ВАРШАНИДZE

КАМЕННЫЕ АРОЧНЫЕ МОСТЫ — ЗНАЧИТЕЛЬНЫЕ ПАМЯТНИКИ

ГРУЗИНСКОГО ЗОДЧЕСТВА

Каменные арочные мосты, которые сохранились в Аджарии, создают интересную группу памятников Юго-Западной Грузии раннего и зрелого феодального периодов.

Автор рассматривает историю, при-

ципы архитектурного строения этих мостов и устанавливает, что они — результат разновременной строительной деятельности, но в основном мосты относятся к периоду зрелого феодализма.

Каменные арочные мосты, которые сохранились в Аджарии, безусловно грузинского стиля, что лишний раз свидетельст-

вует о самобытной культуре Грузии. Эта оригинальная культура — плод творчества местного населения.

საქართველოს
ზოგადი განათლების

А. КАХИДЗЕ, Д. КОМАХИДЗЕ, Ш. МАМУЛЯДЗЕ

ПАМЯТНИКИ МАТЕРИАЛЬНОЙ КУЛЬТУРЫ УЩЕЛЬЯ СХАЛТИСЦКАЛИ

Ущелье Схалтисцкали — один из красивейших уголков Аджарской АССР. Он был заселен с периода нового каменного века, а в бронзовом веке этот регион представлял собой неотъемлемую часть Колхской культуры.

С 1977 года началось последовательное научное изучение археологических и архитектурных памятников этого ущелья.

Богатый материал, найденный во время археологических раскопок, свидетельствует о высокой, развитой культуре этого региона, роль которого особенно возросла в период развитого феодализма. Предполагают, что здесь проходили важные торгово-коммуникационные пути, которые способствовали развитию экономики, культуры и строительного искусства этого региона.

С. ГОГИТИДЗЕ

ДРЕВНЕЙШИЕ ИСТОРИЧЕСКИЕ ПАМЯТНИКИ КИНТРИШСКОГО УЩЕЛЬЯ

Река Кинтриши образует довольно широкое и длинное ущелье между Аджаро-Гурийским и Кобулетским хребтами. Благоприятный климат и ландшафт, богатая флора и фауна этого ущелья определили плотное заселение в эпоху мезолита и неолита.

На этой территории были обнаружены

и изучены многочисленные древнейшие поселения. Особенно богатый археологический материал был найден в Худубанском и Кобулетском поселениях.

Научное изучение археологического материала Кинтришского ущелья способствовало исследованию образа жизни, быта и культуры древнейшего населения этого региона.

Д. ХАХУТАИШВИЛИ

НОВЕЙШИЕ АРХЕОЛОГИЧЕСКИЕ ПОИСКИ В ЮГО-ЗАПАДНОЙ ГРУЗИИ

В статье автор рассматривает поселения, селения, стоянки Юго-Западной Грузии с периода позднего мезолита и неолита. На этой территории обнаружены и изучаются четыре очага колхского горно-металлургического центра раннего железа, старейшая железоплавильная мастер-

ская которого датируется XIV—XIII вв. до н. э.

Археологические материалы обнаруженные во время раскопок указанных памятников, представляют собой первоисточник для изучения текущих здесь геоморфологических процессов в период мезолита, неолита и последующих эпох.

А. КАХИДЗЕ, А. ДЖАВЕЛИДЗЕ

ПИЧВНАРСКОЕ ГОРОДИЩЕ АНТИЧНОГО ПЕРИОДА

Пичвнарское городище — один из значительнейших городских центров Восточ-

ного Причерноморья — был расположен у слияния рек Чолоки и Очхамури.

Проводимые с 50-х годов раскопки до-

казали, что эта территория была заселена еще с неолита и представляла один из значительных очагов колхской культуры. V—III вв. до н. э. — период возрождения экономики и культуры Пичвиари. Развиваются земледелие, строительное искусство и ремесленное производство, что главное, Пичвиари включается в сфе-

ру международных отношений. В первой половине V века в этом регионе закончилось формирование классов и классового общества.

Археологический материал, найденный на территории городища, представляет богатый источник для изучения истории и культуры приморья Грузии.

Г. ТОТОЧАВА

ОБ ОДНОМ ИНТЕРЕСНОМ ЭКСПОНАТЕ

В Государственном музее Аджарии хранится изображение животного длиной 75 см, привезенное из села Вернеби Хулоиского района.

Предполагают, что эта скульптура имеет связь с культом вешапа, который был широко распространен среди племен, населявших Грузию и датируется примерно вторым тысячелетием до н. э.

А. ДАВИТАДЗЕ

«КАБИЦЕУЛИ»

В статье детально описана посуда «кабицеули», которая изготовилась народными умельцами Аджарии. Посуда имела сложную технологию (изготавливалась только из глины).

«Кабичеули» могла иметь самую раз-

личную форму и была предназначена в основном для хранения и транспортировки молочных продуктов. Она занимала основное место среди других видов посуды и была распространена по всей Западной Грузии в VI—XVI веках.

Т. КОМАХИДЗЕ

БОЛЬШЕ ВНИМАНИЯ СТАРЫМ КВАРТАЛАМ ГОРОДА

Автор статьи акцентирует внимание на бытовые постройки, которые расположены в старых кварталах города Батуми и представляют тот или иной этап развития строительного искусства.

В г. Батуми имеются все возможности для восстановления, благоустройства и ис-

пользования с практической точки зрения старых участков города. В этом отношении дает пример Аджарская организация Союза архитекторов Грузии, по инициативе которой восстановлен и переделан в дом творчества архитекторов один из лучших старых домов на улице Либкнехта № 32.

Г. БАГОШВИЛИ

БАТУМСКИЙ НАУЧНО-ИССЛЕДОВАТЕЛЬСКИЙ МУЗЕЙ АРХИТЕКТУРЫ

17 августа 1979 года в г. Батуми в торжественной обстановке открылся научно-исследовательский музей архитектуры.

Музей наряду научно-исследовательской ведет пропагандистскую работу, систематически устраивает интересные выставки, выездные сессии, выпускает сборник музея, и т. д.

Музей имеет благоустроенную библиотеку, фото-кино лабораторию, ведется реконструкция второго выставочного зала. На территории музея под открытым небом будут представлены образцы народного зодчества.

Все вышеречисленное создает лучшие условия для будущего расширения и углубления научно-исследовательской работы в музее.

ИСТОРИКО-РЕВОЛЮЦИОННЫЕ МЕСТА Г. БАТУМИ



Столица Аджарской АССР — г. Батуми имеет богатое революционное прошлое. В связи с этим на территории города много историко-революционных мест, ко-

торые украшены обелисками и мемориальными досками.

Автор рассматривает эти достопримечательности и о многих из них дает интересные сведения.

И. ДАВИТАДЗЕ

ГОСУДАРСТВЕННЫЙ МУЗЕЙ РЕВОЛЮЦИИ ГРУЗИИ

Государственный музей революции Грузии, расположенный в г. Батуми, является одним из значительных научно-просветительских учреждений республики.

Музей был основан в 1936 году. На протяжении своего существования музей достиг больших успехов во всех сферах деятельности. В настоящее время в музее

хранится более 25 тысяч основных музейных экспонатов.

Разносторонняя и плодотворная работа музея неоднократно отмечалась партией и правительством почетными грамотами и наградами, а в 1979 году музею была присуждена первая категория, что ставит большие ответственные задачи перед коллективом музея.

L. SHARASHIDZE

THE MONUMENTS OF CULTURE OF AJARIA ASSR

The paper gives a brief discussion of cultural monuments of Ajaria. In the article the castles, temples, churches, the unique stone arched bridges belonging to the various periods are considered. The paper also reports on the fruitful work that

carry out Ajarian district committee of the Georgian Society for protection of cultural monuments, the scientific-research Institute and the Museum of Architecture of the town of Batumi.

R. GORGADZE

THE SUPPORTERS AND ENEMIES OF THE MONUMENTS

In his critical letter R. Gorgadze on the one hand speaks with the sense of pride and respect about the charitable work that carry out patron organizations in the field

of protection of cultural monuments, and on the other hand denounces the organizations which defile the unique monuments of our culture.

MONUMENTS OF ARCHITECTURE IN AJARIA



Ajaria like other districts of Georgia, is rich in historical and cultural monuments among which the castles of Gonio and Khikhani are of special interest. As a result of a series of conquests and alliances of Mussulman many architecturally remark-

able churches and temples had been ruined, such as Sameba, Vernebi, Tkhilvana.

It is concluded that preserved monuments should be given more attention and care in order to preserve them.

Sh. VARSHANIDZE

THE STONE ARCHED BRIDGES - THE SIGNIFICANT MONUMENTS OF GEORGIAN ARCHITECTURE

The stone arched bridges survived on the territory of Ajaria are the remarkable monuments of Georgian architecture, dating back to the Middle Ages.

The author gives a detailed analysis of these bridges and assumes that they are the

result of construction work during various periods.

The Ajarian stone arched bridges are undoubtedly of Georgian style and in this respect the Georgians even surpassed Byzantines.

A. KAKHIDZE, D. KOMAKHIDZE, Sh. MAMULADZE

CULTURAL MONUMENTS OF THE CANYON OF SKHALTISTSKALI

The canyon of Skhaltistskali is one of the most beautiful sites of Ajaria ASSR. The first settlements appeared here in the Stone Age and in the Bronze Age it was already a highly developed region.

Consecutive scientific study of the archaeological and architectural monuments of

the mentioned region began in 1977. The analysis of the rich archaeological material enabled scientists to assume that it laid along on the trade routs which promoted the development of economics and culture in this region.

S. GOGITIDZE

ANCIENT HISTORICAL MONUMENTS OF KINTRISHI CANYON

The river of Kintrishi forms wide and long canyon between Ajaria-Guria and Kobuleti mountain ranges. Favourable geographical position and natural riches of the area determined density of population in the yearly Neolithic and Mesolithic periods.

Many ancient settlements were discovered

and studied on this territory. Especially rich archaeological material was found on the territory of Khutsubani and Kobuleti settlements.

The scientific study of the monuments of Kintrishi canyon promoted futher investigation of the culture and socio-economic structure of this district.

D. KHAKHUTAISHVILI

THE LATEST ARCHAEOLOGICAL FINDS IN SOUTH-WESTERN GEORGIA

The author in his article considers ancient settlements and hamlets in South-Western Georgia which belong to the Late Mesolithic and Neolithic periods. By the 3rd

millenium BC the Caucasian region had already become one of the most important centres of metalworking. Archaeological finds have confirmed that the most ancient

iron foundry was in South-Western Georgia.

Excavated material serves as a primary

source for scientific study of the current geomorphological processes in the Mesolithic and Neolithic periods.

061035324
20220110333

A. KAKHIDZE, A. JAVELIDZE

ANTIQUITY SITE OF PICHVNARI

One of the most ancient coastal town-city site of Pichvnari laid at the confluence of two rivers: Choloki and Oshkhamuri. It was an agri-cultural and manufacturing centre which laid on the trade routes. It was inevitable that the population of this region which was highly advanced

in economic and cultural terms, should progress to the next stage of social development at a comparatively early period, and indeed during the 5th century a class system grew up.

The archaeological finds from Pichvnari city site are of special interest for scientists.

G. TOTOCHAVA

AN INTERESTING EXHIBIT

In the State Museum of Ajaria an interesting image of animal, brought from the village of Vernebi is preserved. Its length is 75 cm and has a form of a frog. The sculpture appears to have had some con-

nection with the cult of whale, which was widespread among the tribes living on the territory of Georgia. It dates back to the second millennium BC.

A. DAVITADZE

AN AJARIAN NATIONAL VESSEL - «KABITSEULI»

The article gives a detailed description of a vessel called «Kabitseuli», which was manufactured by skilled craftsmen of Ajaria. The technology of manufacturing was difficult enough and it was cut out

of a fir-tree.

The vessel differed as to form and purpose but mainly it was used for keeping and transporting dairy produce. «Kabitseuli» was widely used in Western Georgia.

T. KOMAKHIDZE

MORE ATTENTION TO THE OLD QUARTERS OF THE TOWN

The author accentuates his attention on the old dwelling houses situated in the historical part of the town Batumi. Recently it has been reconstructed and altered

to an Architects' House one of the most ancient attractive houses, situated at number 25 Libknekht street.

G. BAGOSHVILI

THE SCIENTIFIC-RESEARCH MUSEUM OF ARCHITECTURE IN THE TOWN OF BATUMI

In August 1979 the scientific-research Museum of Architecture was founded in the town of Batumi.

The Museum has permanent contacts with relevant scientific institutions and specialists; its publications of various

nature give the general public information on important discoveries. The Museum possesses a comfortable library, photo-cinema laboratory. The reconstruction of the second exhibition hall will soon come to an end. The examples of national

architecture and ethnographical material will be exhibited on the territory of the museum, in the open air.

All above mentioned offer all necessary facilities for the future development of the scientific-research work in the Museum.

E. GOGIBERIDZE

HISTORICO-REVOLUTIONARY PLACES OF THE TOWN OF BATUMI

The city of Ajaria ASSR - Batumi has rich revolutionary past. Many historico-revolutionary places decorated with obelisks and memorial plaques can be

found in the town.

The author considers the sights of the town and tells some interesting historical facts concerning these monuments.

I. DAVITADZE

GEORGIAN STATE MUSEUM OF THE REVOLUTION

Geogian State Museum of the Revolution, situated in the town of Batumi is one of the main scientific - instructive institutions of our republic. Since 1936 the museum has been doing intensive work. Nowadays

it numbers 25 thousand primary museum items.

State Museum of the Revolution carries versatile and fruitful work and it has been many times decorated with medals and orders.



Серия: Памятники материальной культуры
Выходит на общественных началах

სერია: მატერიალური
კულტურის ძეგლები

«ДЗЕГЛИС МЕГОБАРИ»

(друзья памятников культуры)
Сборник пятьдесят девятый
(на грузинском языке)

სარედაქციო კოლეგია: ირაკლი აბაშიძე, ვახტანგ ვერიძე, ირაკლი ხოლმეძე (პ/მკ მდიანი), ოთარ თაქთაძეშვილი, ირაკლი ჯაპარიანიშვილი, ნიკო კაცხიშვილი, ოთარ ლორთქიფანიძე, ლევან მატარაძე, ოთარ სანუბლიძე, თენგიზ შარაძე, ვიორგო ნიტია, ვახტანგ სინუაძე.

სერიის რედაქტორი — ირაკლი ვიციშვილი
რედაქტორი — ოთარ სანუბლიძე

Редактор серии **Ираклий Цицишвили**
Редактор **Отар Санублидзе**

გამომცემის საზოგადოებრივი საწესიანებო

გადაეცა წარმოებას 28. 01. 82 წ., ხელმოწერილია დამატეკდად 7. 06. 82 წ., ფიზიკურ ფორმითა ჩაოდენობა 5. სააღრ.საგემომცემლო ანაწყოების ზომა 7×11,5, ქაღალდის ზომა 70×108¹/₁₆ რედაქციის მისამართი: შავთელის ქ. № 5/7, ტელ. 93-56-14.

ფასი 1 მან.

Цена 1 руб.

43.258

