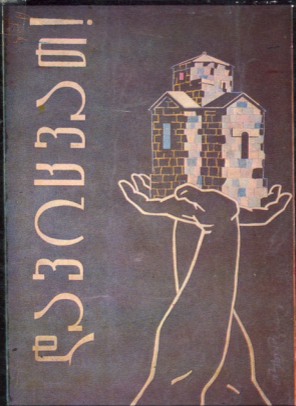


ქვეყანა



51

ქვეყნის



ქართული
მემორიალი

საქართველოს კულტურის ძეგლთა დაცვის საზოგადოება
ГРУЗИНСКОЕ ОБЩЕСТВО ОХРАНЫ ПАМЯТНИКОВ КУЛЬТУРЫ
GEORGIAN SOCIETY FOR PROTECTION OF CULTURAL
MONUMENTS

გამომცემლობა „საბჭოთა საქართველო“
თბილისი 1979



იკალთო.

Икалто.



ეროვნული
ბიბლიოთეკა

სერია: „მატიანულური კულტურის ძეგლები“

ქველის
ქობინარი

სერიის რედაქტორი — ირაკლი ციციშვილი
რედაქტორი — ვახტანგ ბერიძე

Редактор серии Ираклий Цицишвили
Редактор Вахтанг Беридзе

გ ა მ ე ლ ი ს ს ა ლ მ ა ლ მ ა რ ი ვ ს ა წ ე ი ს ე ბ ჯ ე

სარედაქციო კოლეგია: ირაკლი აბაშიძე, ვახტანგ ბერიძე, ირაკლი ბოლქვაძე (პ/პ),
ჭიღენი, ლალო გუდიაშვილი, ოთარ თამთაშიშვილი, ირაკლი ჭაქარიაშვილი,
ნიკო კაცოშვილი, ოთარ ლორთქიფანიძე, ლევან მატარაძე, ოთარ ნანებლიძე,
თინათინ ფარაძე, ზიორაზ ჩიტაია, ვახტანგ ცინცაძე.

მატრიალური კულტურის ძეგლები ძველი ქართლის ისტორიულ-არქეოლოგიური მუსეუმის მასალების მიხედვით*.

ირაზის ხეობა (ტორნი)

1. პ ი რ ლ ე ბ უ ლ ი. მონასტერი მდებარეობს სამშვილდის სამხრეთ-დასავლეთით ვკილომეტრის დაშორებით, მდინარე ხრამის მარცხენა ფრილო ნაპირზე. შენობათა რთულ კომპლექსში გამოიყოფა ორიგინალური გუმბათი და მდიდრულად მოჭეჭეული დიდი ეკლესია აგებული XIII ს. პირველ ნახევარში. ეკლესიის კარიბჭე ეკუთვნის მისი შეკეთების ხანა — XVII ს. შორე მუთხედა. კარიბჭის თავზე დაცული წარწერის მიხედვით მონასტრის შეიქმნა ალმენება გუთენის თბილელ ეპისკოპოსს ელისე საგინაშვილს. ამავე დროისაა ეკლესიის მახლობლად მდებარე ორსართულიანი სამრეკლო და წინამძღვრის პალატი. ეკლესიას ირგვლივ არტყია მძლავრი გალავანი. მთის ლერძოებზე გაფანტულია მრავალი საფეოქო, სენაკი, სამურნეთ ნაგებობა და ერთი მცირე ეკლესია. 48.
2. ყ ო რ დ ა ნ ი. თეთრი წყაროს სამხრეთ-დასავლეთით, 3 კმ მანძილზე, მდინარე ტორნის მარცხენა ნაპირას. ყორდანის ბორცვი ქვაყრილია, მისი სიმაღლეა 2 მ. დიამეტრი 18 მ. 49.
3. ნ ა ს ო ფ ლ ა რ ი. თეთრი წყაროს სამხრეთ-დასავლეთით 2,5 კმ მანძილზე მდინარე ტორნის მარცხენა ნაპირას. გვიანფეოდალური ხანის ძალიან პატარა ნასოფლარია. სავარაუდოა ძველი სოფელი კ რ ე ფ ა. 50.
4. ნ ა ს ო ფ ლ ა რ ი. თეთრი წყაროს სამხრეთ-დასავლეთით 2 კმ მანძილზე, მდინარე ტორნის მარცხენა ნაპირას. გვიანფეოდალური ხანის მცირე ნასოფლარი და უსაბო, ცალნავიანი ეკლესიის ნანგრევი. სავარაუდოა სოფელი კუშტისუბანი. 51.
5. ნ ა ს ო ფ ლ ა რ ი. თეთრი წყაროს სამხრეთ-დასავლეთით 2 კმ დაშორებით მცირე ნასოფლარის ნაშთები. და გვიანფეოდალური ხანის, მცირე ზომის ეკლესია. სავარაუდოა აქ ძველი სოფელი ლ ა პ ი. 52.
6. ყ ო რ დ ა ნ ი. ნადარბაზევის სამხრეთით 1,5 კმ დაშორებით. ხშირ ტყეში მიწის ყორდანია. მისი სიმაღლეა 5 მ, დიამეტრი 50 მეტრი. 53.
7. ნ ა ს ო ფ ლ ა რ ი. ნადარბაზევის დასავლეთით, 800 მეტრის დაშორებით. მცირე სოფლის ნაშთები და ცალნავიანი პატარა ეკლესია აგებული მსხვილი, შესანიშნავად თლილი კვადრებით. სავარაუდოა აქ ძველი სოფელი ავაზანი. 54.
8. მ ო ნ ა ს ტ ე რ ი. ნადარბაზევის დასავლეთით 1,5 კმ მანძილზე, მდინარე ტორნის შესაყადის მარჯვენა მხარეს. ძველი ეკლესიის ნანგრევი, საფეოქრებული IX-X საუკუნეებისა. ეკლესიის ირგვლივ საცხოვრებელი შენობების და გალავნის ნაშთებია. ერთი შენობა შემორჩენილია, სამშენებლო წარწერის მიხედვით სატრაპეზოს წარმოადგენდა. როგორც ჩანს, აქ ძველი ნამონასტრალია მიტოვებული გვიანფეოდალურ პერიოდზე ადრე. 55.
9. ნ ა ს ო ფ ლ ა რ ი. ნადარბაზევის ჩრდილო-დასავლეთით 2 კმ მანძილზე, მდინარე ტორნის შესაყადის ნაღალ ნაპირას განფენილია დიდი ნასოფლარი, შენობათა შორის შეიმჩნევა ძველი ეკლესიის ნანგრევი. სავარაუდოა აქ ძველი სოფელი გ ვ ა რ კ თ ი.

* ვაგძელბა, იბ. კრებული „ძველის მუგობარი“ № 50.

მ. შარტაძე ნახ. ნარ
სსრ. სახალხოცხო.
კულტურის მინისტრი
1 9 5 7 . 0 8 . 0 5 . 0 3



10. ნასოფლარი. სოფელ ივანოვკას სამხრეთ-აღმოსავლეთით ერთიანი გვიანფეოდალური ხანის მცირე ნასოფლარი და მოზრდილი ეკლესია. შესაძლებელია ეს იყოს ძველი სოფელი კარაქა. 57.
11. ნასოფლარი. აწინდელ სოფელ ვიზიროვკას ჩრდილოეთით, ფერდობზე შემორჩენილია მწობათა ნაშთები და მცირე ზომის ცალნავიანი ეკლესია ნანგრეთის მიწაზე. ეკლესია წმ. ბარბალეს სახელობისაა. სავარაუდოა აქ ძველი სოფელი კარაქა მეორე. 58.
12. გამოქვაბული. სოფელ ვიზიროვკას მახლობლად მდინარე ტორნეს შესაყადის ნაპირას. გამოქვაბული გამოკვეთილია კლდეში 12 მ სიმაღლეზე. 59.
13. ეკლესია. სოფელ ივანოვკას ჩრდილო-აღმოსავლეთით 2 კმ მანძილზე. გორაკის წვერზე დგას მცირე, თლილი ქვით ნაგები გვიანფეოდალური პერიოდის ცალნავიანი ეკლესია. 60.
14. ნასოფლარი. სოფელ ვიზიროვკას ჩრდილოეთით 4 კმ დაშორებით, ბედნის პლატოზე მცირე ხეის პირას განფენილია მოზრდილი ნასოფლარი. შენობები აგებულია ე. წ. „ციკლოპური წყობით“, მაგრამ აქვეა შედარებით გვიანდელი, შუასაუკუნეობრივი შენობებიც. სოფლის განაპირას დგას გალავნით შემოფარგლული დარბაზული, თლილი ქვით ნაგები ეკლესია. საფიქრებელია IX-X სს. ეკლესიის ირგვლივ შემორჩენილია ძველი სასაფლაო სხვადასხვა რელიეფებით შემკული საფლავის ქვებით. 61.
15. ყორღანები. ბედნის პლატოზე, ერთმანეთის მახლობლად (200-400 მეტრის მანძილზე) მდებარეობს 12 სხვადასხვა ზომის ყორღანი. 62.
16. ჯივრაშენი. სოფლის ჩრდილო უბანში ძველი ეკლესიის გადაკეთების საფუძველზე აგებული ახალი ეკლესია. მის ირგვლივ XVII-XVIII სს. სასაფლაო. პირველი ეკლესიის დასავლეთით დგას მეორე, მცირე ზომის, XIX ს. ეკლესიის ნანგრევი. 63.
17. სამართვანი. სოფელ ჯივრაშენის ჩრდილოეთით მინდორზე. ჩნდება ქვაყუთები ბრინჯაოს ნივთებით. 64.
18. ყორღანი. სოფელ ჯივრაშენის ჩრდილო-დასავლეთით 600 მეტრის მანძილზე შემადგენულ ადგილას მოზრდილი ქვაყორღანი. 65.
19. ეკლესია. სოფელ ჯივრაშენის ჩრდილოეთით 2 კმ მანძილზე, ხევში. იგი პატარა, დარბაზული ტიპის ეკლესიაა. 66.
20. წობა. აწინდელი სოფელი პატარა ირაგა. სოფლის შუაგულში ძველი ეკლესიის ნანგრევებზე 1900 წელს აგებულია ახალი ეკლესია. 67.
21. ეკლესია. სოფელ პატარა ირაგას ჩრდილო-დასავლეთით მთის წვერზე მცირე, დარბაზული ტიპის ეკლესიის ნანგრევი. 68.
22. მენქალისი. სოფლის აღმოსავლეთით ამაღლებულ ადგილას, ძველი სრულიად დანგრეული ეკლესია და მის ირგვლივ ნასოფლარის ნაშთები. 69.
23. სამართვანი. სოფელ მენქალისსა და ალექსიევკას შორის შარაგზის ორსავე მხარეს ჩანს ადრინდელი ქრისტიანული დროის ქვაყუთები და ქვევრსამარხები. 70.
24. სამართვანი. სოფელ მენქალისის დასავლეთით, შარაგზის ჩრდილოეთით ჩნდება ადრე ფეოდალური ხანის ქვაყუთები. 71.



25. ნასოფლარი აწინდელი სოფელი ზემო ახალაფა. სოფელში შემდგომი ბულადგილას დგას გვიანფეოდალური ხანის ცალნაეიანი ეკლესია. ეკლესიის ირგვლივ ნასოფლარის ნაშთებია. სავარაუდოა აქ ძველი ავაზანი. 72.
26. ნასოფლარი. აწინდელი სოფელი ნათიანი სოფლის დასავლეთის ნაწილში ბორცვზე დგას XVI ს. ცალნაეიანი ეკლესია. ეკლესიის ირგვლივ სასაფლაოა ცხერის ქანდაკებებით. აქვეა მცირე ნასოფლარის ნაშთები. ეს არის ძველი სოფელი ბურვილი. 73.
27. ნასოფლარი. აწინდელი სოფელი დუშანისი. სოფლის შუაგულში დგას ნახევრად მიწაში ჩამჯდარი, ოლიერ გადაკეთებული ეკლესია. მისი მინაშენიც მეორედ მოელენას წარმოადგენს. დარჩენილი ფრაგმენტების მიხედვით და კბილანებიანი ლავგარდანიტ ეკლესია II-VIII საუკუნეებს მიეკუთვნება. ეკლესიის ირგვლივ დიდი სასაფლაოა ცხერებისა და ცხერების ქანდაკებებით. სავარაუდოა აქ ძველი სოფელი ჯვარა. 74.
28. ეკლესია. ჯვარას სამხრეთით, სოფლის ბოლოს დგას წმ. გიორგის სახელობის მცირე ეკლესია. იგი დარბაზულია, აგებულია ბრტყელი კვებით გვიანფეოდალურ პერიოდში. 75.
29. ეკლესია. ჯვარას სამხრეთით ერთი კილომეტრის მანძილზე შენაღებულ ადგილას დგას ბრტყელი ფილაქნებისაგან აგებული მცირე ეკლესია. მისი ფორმები საკმაოდ ორიგინალურია და X-XI სს. უნდა მიეკუთვნოს. ადგილობრივ მას კლდის ჯვარს უწოდებენ. 76.
30. ეკლესია. სოფელ ჯვარას აღმოსავლეთით, ერთი კილომეტრის დაშორებით მინდორში დგას მცირე ზომის დარბაზული ეკლესია. იგი მოყვითალო ფერის ტუფის შესანიშნავად გათლილი კვადრებითაა ნაგები და ფორმებიც დახვეწილი აქვს. არქიტექტურული ფორმებით და წარწერის მიხედვით IX-XI სს. ფარგლებში უნდა იყოს აგებული. 77.
31. ნასოფლარი. სოფელ ალექსეევკას სამხრეთით 500 მეტრის დაშორებით მდინარე ტორნეს მარჯვენა ნაპირას გვიანფეოდალური ხანის მოზრდილი ნასოფლარის ნაშთებია. მის აღმოსავლეთის ნაწილში დგას ცალნაეიანი ეკლესია ორი მინაშენით, როგორც შიგნით ასევე გარედან ეკლესია ორიგინალური ჩუქურთმებითაა შემკული. ეკლესია აგებულია XI საუკუნის დასაწყისში. ეს ნასოფლარი უნდა იყოს ძველი დრანეთი ან დრიანეთი. 78.
32. ირაგა. აწინდელი სოფელი დიდი ირაგა. სოფლის აღმოსავლეთის ნაწილში ნასოფლარის ნაშთები. და მცირე ზომის ცალნაეიანი ეკლესია. იგი გვიანფეოდალური პერიოდისაა და შეკეთებულია XX ს. დასაწყისში. 79.
33. ნასოფლარი. სოფელ დიდი ირაგის სამხრეთით, 500 მ. მანძილზე მდინარე ტორნეს მარჯვენა ნაპირას მცირე ბორცვზე დგას XX საუკუნის დასაწყისში აგებული წმ. გიორგის სახელობის ეკლესია. ბორცვის ფერლობზე ჩანს ნასოფლარის კვალი. 80.
34. ახალშენი. აწინდელ სოფელ ქვემო ახალშენის სამხრეთით, ვენახებში ჩანს ნასოფლარის ნაშთები და ცალნაეიანი ეკლესია მინაშენით. მას ბევრი საყურადღებო დეტალი გააჩნია და II-VIII სს. ნაწარმოებს წარმოადგენს. 81.
35. ნასოფლარი. სოფელ ახალშენის ჩრდილოეთით ერთი კმ. მანძილზე, მდინარე ტორნეს მარჯვენა ნაპირას ჩანს ნასოფლარის ნაშთები. იგი 50-დე შენობას შეიცავდა. სოფლის ბოლოს დიდი სასაფლაოა, საკმაოდ ძველი რელიეფებით შემკული საფლავის ქვებით. აქვე აღმოჩნდა წყალსადენის ნაშთებიც. 82.



36. მონასტერი. სოფელ სამღერეთის სამხრეთით ერთი კილომეტრის მანძილზე მდინარე ხრამის მარცხენა ფრიალ ნაპირას. სამონასტრო კომპლექსში შედის XIII ს. ოციან წლებში აგებული ეკლესია, სამრეკლო და სატრაპეზო. გვიანფეოდალურ ხანაში შეკეთებულია სამრეკლოს ზედა სართული, გამაგრებულია გალავანი. აგებულია სენაკები და სამეურნეო ნაგებობანი. ამ კომპლექსს სამღერეთის მონასტერი ეწოდება. 83.
37. სამღერეთი. აწინდელი სოფელი სამღერეთი. სოფლის შუაგულში X საუკუნის ბოლო წლების ეკლესია ყოფილა. მაგრამ ძლიერ გადაკეთებული XIX საუკუნეში. სოფლის ბოსლის კედლებში ჩატანებულია მრავალი ჩუქურთმითანი ფრაგმენტები მონასტრის სატრაპეზოსა და ეკლესიიდან. 84.
38. გვიანა. სამღერეთის ჩრდილო-დასავლეთით 2,5 კილომეტრის მანძილზე მდებარეობს სრულიად დანგრეული სამონასტრო კომპლექსი. 85.
39. ლიპი. სოფლის დასავლეთით 300 მეტრის მანძილზე ჩანს ნასოფლარის ნაშთები და დარბაზული ტიპის ეკლესია სამხრეთის მიწაზე. შენობა ორიგინალური გეგმისაა და აქვს მრავალ საყურადღებო ჩუქურთმიანი დეტალი, რომელთა მიხედვით იგი VIII-IX სს. უნდა მიეკუთვნოს, თუმცა აქ არაა გამოირიცხული უფრო ადრინდელი ფენებიც. 86.
40. იფარა. ნასოფლარის ნაშთები და ცალნავიანი, შედარებით კარგად დაცული ეკლესია. ეკლესია ორიგინალურია თავისი ინტერიერით და შესაძლოა გვიანფეოდალური ხანის ადრინდელ პერიოდს მიეკუთვნოს. 87.
41. ნასოფლარი. სოფელ ლიპის სამხრეთით ერთი კილომეტრის მანძილზე ნასოფლარის ნაშთებია და გვიანფეოდალური ხანის ორი მცირე ზომის ეკლესიის ნანგრევი. შესაძლებელია, რომ აქ იყო ძველი სოფელი კამარეთი. 88.
42. ნასოფლარი. სოფ. შიხილოს დასავლეთით 600 მეტრის მანძილზე დგას გვიანფეოდალური ხანის ცალნავიანი ეკლესია და მის მხლობლად ფერდობზე ნასოფლარის ნაშთები. 89.
43. ნასოფლარი. სოფელ შიხილოს სამხრეთ-აღმოსავლეთით, 2 კილომეტრის მანძილზე, მდინარე ხრამის ნაპირას კლდეზე დგას მოზრდილი ეკლესია სამხრეთის მიწაზე. ეკლესია XI ს. უნდა მიეკუთვნოს, მაგრამ ეტყობა გვიანფეოდალური ხანის გადაკეთების კვალიც. ეკლესიის ირგვლივ სისაფლია და ქვაჯარები. ეკლესიის დასავლეთით სოფლის ნაშთებია. აქ შეიმჩნევა მოზრდილი შენობები და საწინახელი. აწინდელი სოფელი შიხილო აქედან გადასახლებულა ზემოთ, პავის მხრივ უფრო მარჯვ ადგილას. სავარაუდოა აქ ძველი სოფელი რაფაქეთი. 90.
44. ნასოფლარი. შიხილოს სამხრეთით ერთი კილომეტრის მანძილზე მოზრდილი ნასოფლარია. მის ირგვლივ უკვე გავლურებული ვაზი და კაკლის ხეებია. აქვე ჩანს რამდენიმე საწინახლის კვალი. ნასოფლარის სამხრეთით დგას IX-X სს. ეკლესია, შირიმისა და თლილი ბაზალტის კვადრებით ნაგები. საყურადღებოა, რომ ამ პატარა ეკლესიას აქვს შვერილი აფსიდი. 91.
45. ეკლესია. სოფელ ქვემო ახგალაფაში შუა სოფელში დგას მოზრდილი ცალნავიანი ეკლესია აგებული ანდუხიტისა და ტუფის თლილი კვადრებით. ეკლესიის დასავლეთის კედელში ჩატანებულია წითელი ქვის შესანიშნავი სტელა. ეკლესია საკმაოდ ძველია IX-X სს. სავარაუდოა აქ სოფელი ლიყურეთი. 92.
46. ნასოფლარი. სოფელი წყნარი აბანო., მდებარეობს ფიტარეთის დასავლეთით, მდინარე ხრამის მარცხენა მალალ ნაპირზე. სოფლის განაპირას დგას ერთნავი-

- ნი დარბაზული ტიპის ვკლესია, გვიანდელი მინაშენით სამხრეთის მხრიდან. ეკლესია აგებულია თლილი ქვის კვადრებით. კარის თავზე მოთავსებული წარწერის მიხედვით იგი XIII საუკუნის შუა წლებშია აგებული. სოფლის სამხრეთით შემონახულია ციხის ნანგრევები. ძველად სოფელს ერქვა ცხნარი, ალბათ უფრო სწორია ციხნარი. 93.
47. ფ ი ტ ა რ ე თ ი. ეკლესია მდებარეობს სოფელ ახკალაფას სამხრეთ-აღმოსავლეთით 4 კმ დაშორებით. მდინარე ხრამის ხეობაში. გალანის შიგნით შემორჩენილია სატრაპეზოს, საეპიფორებელ ნაგებობათა ნანგრევები. კომპლექსის ცენტრშია გუმბათიანი ტაძარი, რომელიც დეკორატიული მორთულობისა და შესრულების მხრივ ქართული ხუროთმოძღვრების ერთ ერთი ყველაზე ბრწყინვალე ნიმუშია. ტაძარს შიგნით მოხატულია. კარიბჭის შიგნით მოთავსებული სამშენებლო წარწერის მიხედვით ეკლესია აგებულია XIII საუკუნის დასაწყისში გიორგი ლამას მეფობისას. სოფელ ფიტარეთში შემორჩენილია ძველებური წისკვილის რუ და წისკვილის ქვები. 94.
48. ს ა ს ა ხ ლ ე. ფიტარეთის სამხრეთით 2 კილომეტრის დაშორებით. მდინარე ხრამის მარცხენა ნაპირას სასახლის ნანგრევი. იგი შედგებოდა რამდენიმე ოთახისა და დიდი დარბაზისაგან. კედლები აგებულია ძირითადად ყორე ქვით, მაგრამ მთავარი ფასადი შემოსილია ვარდისფერი და ლევა ფერის ტუფის კვადრებით. სასახლის საზეიმო სასაათი, დიდი დარბაზი და სამშენებლო ტექნიკაც გვაფიჭვებინებს, რომ იგი მსხვილი ფეოდალს სამყოფელს წარმოადგენდა. საფიჭველია, რომ სასახლის ძირითადი ნაწილი აგებულია XVI-XVII საუკუნეებში. სასახლის მახლობლად მცირე ნასოფლარის ცვლია აქვეა მინიატურული უაფსიფო ეკლესია ამ კომპლექსს ამჟამად ადგილობრივი მოსახლეობა ზემო ტალას უწოდებს. სავარაუდოა, რომ ეს არის ისტორიულ საბუთებში მოხსენებული დარბაზჭალის სასახლე. 95.
49. ნ ა ხ ი დ უ რ ი. ზემო ტალის სასახლის დასავლეთით 500 მეტრის მანძილზე მდინარე ხრამზე ჩანს ხიდის, ყორე ქვით ნაგები ბურჯები. შეიმჩნევა ძველი გზაც. რომელიც ხიდის საშუალებით აკავშირებდა ფიტარეთს, ლიყურეთს და სასახლეს ხრამის მარჯვენა ნაპირას მდებარე სოფელ დარბაზსა და დმანისთან. 96.
50. ხ უ ლ უ ტ ი ს ც ი ხ ე. ფიტარეთის სამხრეთ-აღმოსავლეთით 2 კილომეტრის მანძილზე, მდინარე ხრამის მარცხენა ნაპირას შემონახულია ციხის რთული და კარგად გააზრებული კომპლექსი. მას ახლავს რამდენიმე კოშკი, მათ შორის ხუთსართულიანიც, დიდი გვირაბი მდინარისაკენ და მრავალი საბრძოლო ნაგებობა. ხრამზე ხელეტის ციხის მოპირდაპირე მხარეს კლდეზე აგებულ ციხესთან ერთად იგი ხავსებით ქვეტავს ხეობას და აქ გამავალ გზას. ციხე აგებული უნდა იყოს გვიანფეოდალურ პერიოდში, კერძოდ XVI-XVII საუკუნეებში. 97.
51. ე კ ლ ე ს ი ა. სოფელ ქვემო-ახკალაფას სამხრეთით ერთი კილომეტრის მანძილზე ბორცვზე დგას ცალნავიანი, საკმაოდ უსახო ეკლესია. მის ირგვლივ მოზრდილი სასაფლაოა. 98.
52. ნ ა ხ ო ფ ლ ა რ ა. სოფელ მენქალისის ჩრდილო-დასავლეთით 2 კილომეტრის მანძილზე, შარავნის პირას გვიანფეოდალური ხანის მოზრდილი ნასოფლარია შესაძლებელია ეს იყო ძველი სოფელი ლიყურეთი. 99.
53. ს ა მ ა რ თ უ ა ნ ი. სოფელ მენქალისის ჩრდილო-დასავლეთით, ლიყურეთის მახლობლად, გზის პირას ჭეაყუთებია ბრინჯაოს ნივთებით. 100.



54. ენეოლითური დროის სადგომი. სოფელ მენტალისიდან კლდე-
საზე ნიშნულ გზაზე, დიდი კლდისის სამხრეთით ფერდობზე ნაღრის ფენაა. იგი შე-
იცავს ობსიდიანის ანატექსტებს, ძვლებსა და კერამიკის ფრაგმენტებს. 101.
55. კლდეისა აწინდელი სოფელი დიდი კლდეისა. სოფლის ცენტრში დგას ღვთის-
მშობლის სახელობის დიდი ეკლესია ორი მინაშენით. იგი თლილი ქვითაა მოპირკე-
თებული. ხოლო მინაშენები ფლეთილი ქვისაა. ეკლესიასა შემორჩენილია ათი ძველი
ასომთავრული წარწერა და მრავალი ჩუქურთმითანი ფრაგმენტი. მთავარი ეკლესია
XI საუკუნისაა, მინაშენები კი შენდგომშია აგებული. ეკლესიის ირგვლივ დიდი სა-
საფლაოა და ნასახლართა კვალი. 102.
56. ციხე კლდეისას დასავლეთით ორი კილომეტრის დაშორებით, ორ ხევს შორის
შეგნნილ კონცხზე მდებარეობს ძლიერ დანგრეული ციხე. კლდეისს მხრიდან იგი თი-
თქმის მიუდგომელია. 103.
57. ეკლესია. კლდეისას ჩრდილო-აღმოსავლეთით 500 მეტრის მანძილზე, მაღ-
ლობზე დგას მცირე ზომის, წმინდა გიორგის სახელობის ეკლესია. 104.
58. ეკლესია. კლდეისის დასავლეთით 300 მეტრის მანძილზე შემორჩენილია
წმინდა ილიას სახელობის მეტად დანგრეული ეკლესია. 105.
59. სამააროვანი. კლდეისის ჩრდილოეთით 500 მეტრის მანძილზე, ფერდობზე
აღმორჩენილია ქვაყუთები ბრინჯაოს მოჩუქურთმებული ნივთებით. 106.
60. ხორხები: აწინდელი სოფელი პატარა კლდეისი. სოფლის შუაგულში მდებარე
ბორცვზე ორი, თლილი ქვით ნაგები, პატარა ეკლესიის ნანგრევია. სოფლის ჩრდი-
ლოეთით ნასოფლარის ნაშთებია. სოფელში ანდუზიტ-ბაზალტების გროვაში, ვერტი-
კალური, საფეხურებად ჩამაგალი ხვრელია, რომელშიაც 15 მეტრის სიღრმეზე მუდ-
მივი ყინულია დაცული.



მბეჭის ციხის ხაერთო ხედი. ფრედ-
რიკ დიუბუა დე-მონპერეს ნახატი.

Общий вид Шхевской крепости.
Рисунок Фредерика Дюбуа де-
Монпер.

ილია ადამია

ზხევის ციხისიგაბრა

როდესაც ლაპარაკია უძველესი დროის საქართველოს კულტურაზე, მის როლზე ძველ ცივილიზაციულ ხალხთა ურთიერთობის სარბიელზე, ეჭვი არაა „...კონკრეტულად კოლხეთი და მისი ისტორიული მოსახლეობა შეიძლება ვიგულისხმოთ. ამის გამომდინარე მკვებთად მოისმის უძველესი მითებისა და თქმულებებში, რომ არაფერია უთქვათ წერილობითი წყაროების ცნობებისა და არქეოლოგიურ მასალებზე“¹

კოლხური კულტურის სათავეებზე, მის მაღალ დონეზე, თვითმყოფადობაზე მოგვითხრობენ ელინური, რომაული და ბიზანტიური წყაროები, ასევე, ევროპულ და აზიულ მკვლევართა ცნობები და ახალი პერიოდის მეცნიერული მონაპოვრები არქეოლოგიისა და ისტორიოგრაფიის სფეროში²

კოლხეთისა და მისი მკვიდრი მოსახლეობის ისტორია წერილობით წყაროებში ანტიკური ხანიდანაა წარმოდგენილი.³

ისტორიული კოლხეთის ცენტრალური და მნიშვნელოვანი ნაწილი ეგრისის ეკავა, რომლისგანაც წარმოქმნილია დღევანდელი სამეგრელო; იგი ტერიტორიულად მუდამ მთლიანად შედიოდა კოლხეთის პოლიტიკურ გაერთიანებაში და დღეს (სამეგრელო) ისტორიული კოლხეთის შუაგულშია მოქცეული⁴.

სამეგრელო მდიდარია კოლხური ცივილიზაციის უსაჩინოები ძეგლთა ნაშთებით. აქ დღემდე მოაღწია ანტიკური ხანის, ადრეფეოდალური და გვიანფეოდალური ხა-



ნის, ისეთი ხასიათის ძველებმა როგორცაა: თავდაცვითი, საკულტო და სა-
ერო დანიშნულებისა, რომლებიც მეტ-ნაკლებად შესწავლილია და სხვადასხვა დაწ-
გის მეცნიერთა მიერ მათდამი ცხოველი ინტერესი დღესაც გრძელდება.

სამეგრელოს თითქმის ყველა რაიონშია (ნანგრევების სახით) შემორჩენილი
ციხესიმაგრეები, თავდაცვითი კოშკები, ხიდები, სამონასტრო ანსამბლები, ცკლეიები,
საცხოვრებელთა უძველესი ტიპები და სხვ.

ციხესიმაგრეებიდან სიძველითა და გრანდიოზული მასშტაბურობით გამოირჩევა
ცხაკაიას რაიონის ტერიტორიაზე მდებ.რე ანტიკური ხანის ეგრისის სამეფოს სატა-
ხტო ქალაქი არქეოპოლისი (მისი ადრინდელი სახელია ეა), ქართულ წყაროებში
ქუჯის იგივე გოჯის ციხედ წოდებული (დღევანდელი ნოქალაქევი).

ცხაკაიას რაიონის ტერიტორიაზე მდებარეობს აგრეთვე სხვადასხვა ეპოქისა
და მნიშვნელობის მრავალი მცირე და საშუალო ზომის ციხესიმაგრეები და ცალ-ცა-
ლკე მდგომი სათვალთვალ კოშკები; ისინი განლაგებულია ერთმანეთის გას-
წვრივ სტრატეგიულად მნიშვნელოვან ადგილებზე. უნაგირას მთის კალთებსა და
გორაკებზე, რომლებიც ჰქმნიან თავდაცვის ერთ მთლიან სიმკვრეს.

უნაგირას მთის გასწვრივ, იქვე ახლოს გადაიოდა დიდი სავაჭრო-სატრანსპორტო
უზა რომელიც იწყებოდა პონტოს ზღვის (შავი ზღვის) სანაპიროდან — ფაზისიდან
მიემართებოდა კასპიის ზღვისაკენ, იბერიისა და პერეთის გავლით. იგი სამეცნიერო
ლიტერატურაში ცნობილია „ფასიდ-პირკაანის“ გზის სახელწოდებით.

ცხაკაიას რაიონის ტერიტორიაზე ციხესიმაგრეების გარდა მდებარეობს აგრეთვე
ქრისტიანული ზურთომიძეურების ფრიად მნიშვნელოვანი ძეგლები, რომლებიც საჭი-
როებენ გადაუდებელ მეცნიერულ შესწავლას.

ამ ნარკვევში გვინდა ყურადღება გავამახვილოთ ერთ-ერთ ისეთ ციხესიმაგრეზე,
როგორცაა ე. წ. შხეფის ციხე, ანუ შხეფის „ჯისა“. იგი მდებარეობს ნოქალაქევის
(არქეოპოლისის) ციხე-ქალაქიდან დაახლოებით 10 კმ, ხოლო ახალსუნაკიდან (დღე-
ვანდელ ცხაკაიადან) 5 კმ მანძილის დაშორებით, უნაგირას მთის ერთ-ერთ პატარა
გორაკზე, გამოცალკეებული კლდოვან მთის თხემზე.

ეგრისელთა მიერ შხეფის ციხისათვის ასეთი გამოჩენილი ადგილის მონახვა
სტრატეგიული მოსაზრებებითაა ნაკარნახევი. ეს ადგილი ისეთ გადასახედს წარმოად-
გენს, რომ აქედან ხელისგულივით მოჩანს და იშლება თვალწარმტაცი სანახაობა ნაირ-
ფრად მოქარგული კოლხეთის ბარისა, მდ. რიონისა და მდ. ტეხურის ქალებისა, გურია-
აჭარის ქედის თოვლიანი მწვერვალები.

შხეფის ციხის გადასახედიდან, რა თქმა უნდა, შესაძლებელი იყო „ფასიდ-პირ-
კაანის“ გზისა და მისი შემოგარენის თვალყურის მიდევნება თვალუწყვენელ მან-
ძილზე.

ეს ძეგლი და ადგილი ადრინდელ წყაროებში არსად არაა მოხსენებული, ვიდრე
ვახუშტი ბაგრატიონამდე, მას „საქართველოს სამეფოს აღწერაში“ გვითხულობთ —
„ხოლო ტეხურისა და აბაშის შესართავს ზეით, უნაგირას მთის ძირზედ და ტეხურის
დასაღელეთის კიდეზედ, არს შხეფის ციხე დიდნაშენი და სასახლე დადიანისა“.⁶ ვახუშ-
ტი ბაგრატიონის ეს ისტორიული და გეოგრაფიული ხასიათის ცნობა ზუსტად მიუ-
თითებს შხეფის ციხის ადგილმდებარეობაზე და მის დანიშნულებაზე.



შხეფის ციხე, საერთო ხედი (ავტორის ნახატი).

Крепость Шхени, Общий вид (ар-
рисувка автора).

იგი მართლაც მდ. ტეხურის დასავლეთით ზემოაღნიშნულ ადგილზე მდებარეობს და გეგმეკორის რაიონისაკენ მიმავალი შოსე გზიდან კილიმეტრნახევრითაა დაშორებული. ამ გზიდან მასურებლის წინაშე, ამკარად გამოკვეთილი ციხის მოღიანი მოცულობის კონტურები უის ფონზე მრუბე მომწვანო ფერებით მკვეთრად იხატება და წარუმლელ შთაბეჭდილებას ახდენს მასზე.

ინტერესს იწვევს მისი, როგორც ტექტონიკური ხერხები, ისე ცალკეულ მოცულობათა ფორმების პარმონიულობა ლანდშაფტთან. კოშკების მოცულობათა ფორმების ურთიერთგანლაგებისა და პროპორციების თავისებურება შხეფის ციხის საერთო ასახულობას დინამიკურობას ანიჭებს.

შხეფის ციხის ნაგებობათა ანსამბლის არქიტექტურული მოღიანობა მის რთულ რელიეფთან მჭიდრო კავშირში გველინება და წარმოგვიდგენს საფორტიფიკაციო არქიტექტურის ბუნებასთან შერწყმის საუკეთესო ნიმუშს, რომელიც ეგრისელთა სათავდაცლო საქმის დიდ ოსტატობაზე მეტყველებს.

ყურადღებას იქცევს მისი გეგმის მოხაზულობა, რომელსაც წაგრძელებული ტრაპეციის ფორმა აქვს და შესანიშნავადაა შორგებული გორაკის თხემზე. შხეფის ციხის გეგმის კომპოზიციას ფაქტიურად გალაენის მოხაზულობა განსაზღვრავს, ხოლო გალაენის კედლები კი გორაკის წვერის მომანდაკებული ადგალის შესაბამისადაა მისი გარემოხაზულობის გაყოლებაზე ირგვლივ შემოზღუდული, რის გამოც ჩრდილო-დასავლეთის მხარეზე გალაენის კედელიც ზოგიერთ ადგილზე შეწყულია და ზოგიერთზე გამოწყული.

გალაენის კედლები და კოშკებიც კლდის ნამტერევი ქვებისგანაა აგებული კირის მოჭარბებულ სნარზე. გალაენის კედლის სისქე სხვადასხვა ზომისაა და მერყეობს 180—150—120 სმ-მდე.



ჩვენნი აზრით, კედლის სისქის ასეთი სწვაობა ძველის მრავალჯერ და აღდგენით უნდა აიხსნას, რის კვალი ამკარად შეინიშნება.

გალავნის შიგნით დღეისათვის ორი კოშკია გადარჩენილი, — ერთი ცილინდრულია და მიშენებულია გალავნის სამხრეთ-აღმოსავლეთის კუთხესთან, რომელსაც შერჩენილი აქვს დღემდე დაუზიანებლად კარის ღიობი და სათოფურები; ხოლო მეორე კოშკს ოთხწახნაგოვანი პირამიდის ფორმა აქვს და მოცულობითაც უფრო დიდია, იგი გალავნის კედელშია ჩრდილოეთ მხარეზე ჩაშენებული.

შხეფის ციხესიმაგრეს მხოლოდ ერთი ვიწრო მისასვლელი გზა აქვს ჩრდილო-დასავლეთიდან და გალავანში შესასვლელიც აქედანვე ქქონია მოწყობილი, — მისი ღიობი თავისი არქიტრაული ზღუდარით დღემდე კარგადაა შემონახული.

ციხის ჩრდილო-დასავლეთით შიდა ნაწილი სათავსებადაა დაყოფილი, რომელთა რაოდენობა ექვსამდე აღწევს. მათი კედლები დაქვევლია, მაგრამ მეტ-ნაკლებ სიმაღლეზე, 200—250—350 სმ-მდე დღესაც დგას. სხუთუე სათავსო (ჩვენს ნუ-მერაციის ნიხ-დვით, იხ. გეგმა) ქვის დიდი ბუხარი შერჩენილი, თავისი საკვამლე არ-ხით; ბუხრის განი 200 სმ. უდრის. აღნიშნული სათავსები საცხოვრებელ კომპლექსს უნდა წივსაუფროდ, მაგრამ მეორე და შესამე განყოფილება იმდენად ჩახერგილა ქვე-ბით, რომ სადღესოდ ძნელია იმის გარჩევა თუ რა ფორმისა და დანიშნულებისა უნდა ყოფილიყვნენ ისინი.

შხეფის ციხის გეგმისა და მოცულობითი ფორმის შესახებ მოკლე საუბარი შეი-ძლებოდა ამით დაგვემოაგრებია, მაგრამ საჭიროდ ვთვლით მკითხველის ყურადღებ-გავამახვილოთ ერთ-ერთ ისეთ ფრიად საინტერესო ისტორიულ გრაფიკულ მასალა-ზე, რომელიც წარმოგვიდგენს შხეფის ციხესიმაგრის ასრამოცდაათი წლის წინ-დროინდელ საერთო ასახულობის ნამდვილ სურათს.

ეს არის შეტად ძვირად ღირებული უნიკალური ნახატი, რომელიც ვერაპელი მოგზაურისა და დიდი მკვლევარის ფრედერაკ დიუბუა დე მონპეტეა მიერაა შესრუ-ლებული 1832—34 წლებში (კოლხეთის ტერიტორიაზე მოგზაურობის დროს).⁷ შხეფის ციხე ანუ, როგორც მას ეძახიან ჯიხა, XVII—XVIII საუკუნეებშიაც — ვა-ხუშტი ბაგრატიონის მოღვაწეობამდე და უფრო ადრეც ალბათ დიუბუასეული სურა-თისდარად იყო „დიდნაშენი და სასახლე დადიანისა“.

აქ წარმოდგენილი შხეფის ციხესიმაგრის ნატურიდან შესრულებული ფრ. დიუ-ბუას-ჩანახატი შეუქა ფენს დაქვევული ციხის ბურუსით მოსილ ადრინდელ ფორმათ-ექსტერიერულ ხუროთმოძღვრულ სახეს.

როგორც მითითებული ნახატიდან ჩანს „შხეფის ჯიხას“ სამი კოშკი ქქონია; ორი კოშკის შესახებ ზემოთ უკვე გვქონდა საუბარი (მათი ნანგრევები დღემდეა მოღ-წეული) და ავტორის მიერ შესრულებულ ანაზომ ნახაზებშიაც მკაფიოდაა ასახული (იხ. გეგმა და საერთო ხედის ჩანახატი).

შესამე კოშკი, რომლის არსებობის შესახებ დღემდე არაფერი ვიცოდით, ოთხ-წახნაგოვანი პირამიდული ფორმის საკმაოდ მაღალი კოშკი ყოფილა, რომელიც ცი-ხის გალავნის გარედანაა აღმართული (იხ. დიუბუას ნახატი); აღნიშნულ კოშკს ოთხწახნაობიანი პირამიდული მოყვანილობის („წოწოლა“) სახურავი აქვს; კოშკის აღ-მოსავლეთ მხარეზე კარგად მოჩანს აგრეთვე ჩვენს მიერ საცხოვრებელ კომპლექსად აღიარებული ფლიგელის ორქანობიანი სახურავი და მისი კიხის გასწვრივ ბუხრის სა-კვამლე მილი.



შხუვის ციხე. გეგმა — 1, 2, 3, 4, 5, 6
 საცხოვრებელი დარბაზები, 7. პირამიდი-
 სებრი კოშკი, 8. გალავანზე ასასვლელი
 კიბე, 9. წყალსაცავი აუზი, 10. ცილინდ-
 რისებრი კოშკი.

Крепость Шхви. План — 1, 2,
 3, 4, 5, 6 жилые залы, 7. Пирамидо-
 образная башня 8. Лестница, 9. Бас-
 сейн-водохранилище, 10. Цилиндро-
 образная башня.



შეფის ციხის კოლორიტულ-ხუროთმოძღვრული ანსამბლის მთავარი მემკვიდრეობა ძირითად დომინანტს (როგორც ფრ. დიუბუას ნახატიდან ჩანს) წარმოადგენს დიდი კოშკი, რომელსაც ცენტრალური ადგილი უკავია სივრცით კომპოზიციაში. მას მომრგვალებული ქვის სახურავი აქვს. ასევე ყურადღებას იქცევს ცილინდრული კოშკის კონუსური ფორმის სახურავი და სხვ.⁶

აქვე უნდა შევნიშნოთ, რომ შეფის ციხის გალავანს, რომლის უმეტესი ნაწილი დღემდე თითქმის კარგადაა ირგვლივ შემორჩენილი, ქონგურები არსად არა აქვს, ისინი დიუბუას მიერ შესრულებულ ნახატზედაც არ შეინიშნება; როგორც ირკვევა ქონგურები მას საერთოდ არ ჰქონია. არა მარტო შეფის ციხეზე, არამედ კოლხეთის ტერიტორიაზე დღემდე შემორჩენილ ციხე-სიმაგრეთა („ჯიხების“) უმრავლესობაზე ქონგურების არსებობის შემთხვევები ჯერჯერობით დამოწმებული არსად არაა. ეს უნდა აიხსნას კოლხურ ციხესიმაგრეთა თავისებურებით, რომლის შესახებ ვრცლად საუბარი შემდეგისათვის უნდა გადავადოთ.

უნდა აღინიშნოს, რომ ცალკეული მოცულობითი ფორმებისა და საერთო სივრცითი კომპოზიციის გარდა, აღნიშნული ნახატის პერსპექტიული ხედი საშუალებას იძლევა წარმოვიდგინოთ აგრეთვე კოშკებზე თუ გალავანზე იმხანად არსებული კონსტრუქციებისა და ამბრაზურების ადგილმდებარეობა და ფორმა.

ყოველივე ამის შემდეგ ფრ. დიუბუას ნახატისა და თანამედროვე ანაზომი ნახატების საფუძველზე მკითხველს ვთავაზობთ შეფის ციხესიმაგრის რეკონსტრუქციის არქიტექტურულ ნახაზს, რომელიც ფრონტალურ სიბრტყეზე იძლევა შეფის ციხის მთავარი ხედის ნამდვილ მასშტაბურ (ორთოგონალურ) გამოსახულებას (იხ. რეკონსტრუქციის პროექტი).

ზაზი უნდა გაესვას იმ გარემოებას, რომ ხალხური თუ მონუმენტური, რომელიც ძეგლის ფიქსირებისა და შესწავლისას დიდი მნიშვნელობა ენიჭება აგრეთვე შესწავლილი ძეგლების შესახებ მკვიდრ მოსახლეობაში გავრცელებულ ფოლკლორულ მასალის შეგროვებას და შესწავლას, მის გაანალიზებას (ამოცნობას) და შედარებას, განსაკუთრებით, წერილობით წყაროებთან თუ ასეთი რამ არსებობს.

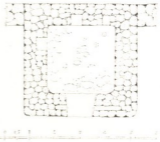
ხალხური გადმოცემებისადმი ასეთი გაძლიერებული ინტერესი იმითაა გამოწვეული, რომ ზეპირი გადმოცემების წყარო მომდინარეობს უხილავი არხებით შორეულ წინაპართა მეხსიერების სიღრმიდან, რომელსაც მოაქვს გარდასულ საუკუნეთა ისტორიის საგანძურადან განსაცვიფრებელი ეტიმოლოგიური ინფორმაციები, ზოგიერთი მივიწყებული ტოპონიმური თუ სხვა საგანთა უძველესი სახელწოდების ნამდვილი სიტყვათა წარმოშობისა და მნიშვნელობის ტეშმარტი ახსნა.

ამჯერადაც არ შეიძლება გვერდი აუაროთ ამ ტრადიციას, რისთვისაც მკითხველის ყურადღება გვირდა გაავამახვილოთ შეფის ციხის შესახებ დღემდე მიღწეულ (ხალხური გადმოცემაზე) ზოგიერთ კოლხურ სახელწოდებათა უძველეს ფორმაზე და სხვ.

„ჯიხა“, კოლხურად (ეგრისელთა ენაზე) ციხეს ნიშნავს და ეს ტერმინი იმიდნად ფართოდაა გავრცელებული ისტორიული კოლხეთის ტერიტორიაზე, რომ ამ ტერმინთან დაკავშირებული, როგორც ცალკეული ისე კომპოზიტებად წარმოქმნილი სახელწოდებები თითქმის „ყოველ ნაბიჯზე“ გვხვდება.

აქ ყურადღება უნდა გავამახვილოთ შემდეგ გარემოებაზე: ადგილობრივი მოსახლეობა შემოსხენებულ ციხეს „შეფის“ ციხეს უწოდებს. ეს სახელი მას მიღებული

შხეფის ციხე-ციენტრალურა კოშკის
შორე სართულის გეგმა (მიწიდან 350
სმ-ზე).



Крепость Шхеди. План второго
этажа центральной башни (350 см.
от урнни земли).

აქვს ამავე სახელწოდების დასახლებული ადგილის ე. წ. შხეფის გეოგრაფიული სახე-
ლის მიხედვით, მისი სოფელ შხეფში მდებარეობის გამო, ამრიგად შხეფის ციხე
მდებარეობს სოფელ შხეფში და არა ხენაკში (დღევანდელი ქ. ცხაკაია), როგორც
ეს ზოგიერთ ავტორს აქვს რატომღაც ასე მოხსენებული.⁹

ადგილობრივი მოსახლეობის გადმოცემით „ძველად, შიშინაობის დროს ხალხი
თურმე „ჯიხებში“ ცხოვრობდა. ამ ჯიხებს უწინ „ციხე-სახლებს“ ეძახდნენ.“¹⁰ სახე-
ლდობრ, შხეფის ციხეს დადიანების „ჯიხა-ოხორი“ ეწოდებოდა.¹¹

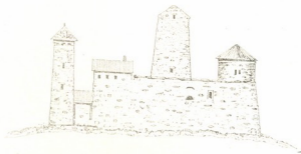
„ოხორი“ ან იგივე „ზორი“ და „ხორა“ მეგრულად ნიშნავს სასახლეს ან სახლს,
სამეგრელოში ზეპირისიტყვიერებას დღემდე შემორჩა გამოთქმებით — „დად-
იანიშო ოხორე“ ან კიდევ „დოხორე“ „ოხორე ლორი“ და „ზორა“ ეამგადასული ტერმი-
ნებია; ადრინდელ ხანაში, როგორც ჩანს, ისინი ერთმანეთის სინონიმებად იხმა-
რებოდა და როგორც აღვნიშნეთ, ნიშნავს სასახლეს. ალბათ ამიტომაცაა, რომ ვახუშტი
ბაგრატიონის გადმოცემით შხეფის ციხე არის — „დიდნაშენი და სასახლე დადიანისა“.

შემოხსენებული „ჯიხა-ოხორის“ იდენტური სახელები გვხვდება აგრეთვე კოლ-
ხეთის სხვადასხვა მხარეში, სახელდობრ, აფხაზეთში — გაგრისა და მოჭვის ხეობა-
მთის სოფლებში. ასევე სოფლის სახელწოდება „ჯიხაშ-კარი“, ორი სიტყვის კომპო-
ზიტს წარმოადგენს. ჯიხა და კარი. ამ შემთხვევაში „კარი“ — სახლის სინონიმია
— „ჯიხა-სახლი“, ანუ „ჯიხა-ოხორი“. საინტერესოა აგრეთვე „ზორი“-ს „ხორა“-ს
ფუძეზე ნაწარმოები ისეთი სიტყვები, როგორცაა: ოხორანს (სახლობს), ო-ხორა-
ნდუ (სახლობდა), ი-ხორუ (სახლდება), ქიდი-ხორუ (დასახლდა) ნაოხორუ (ნასა-
ხლარი) და სხვ.

„ციხე-სახლებების ე. წ. „ჯიხა-ოხორის“ არსებობა დამოწმებულია უძველესი
წყაროებითაც. VII ს. მოღვაწის თეოდოს განგარელს სოფლის სახელწოდებ-
და „ჯიხახორა“ მოხსენებული აქვს თავის „მოგონებებში“, როდესაც აღწერს ლა-
ზიკაში გადასახლებულ მონათესავეთა ცხოვრებას, — ისინი დაუბინავებიათ „იმ ცი-
ხეში, რომელსაც თესუმესი ეწოდება და, რომელიც მდებარეობს სოფელ მოჭვის ზე-
მთ, ქრისტეს მოყვარე აბაზგებისა და ალანთა ტომის მახლობლად ხუთი სიმიის მა-
ნძილზე სოფელ ჯიხახორიდან“.¹²

თეოდოს განგარელის (VII ს.) შემოხსენებული ცნობის საფუძველზე ქართული
გამოჩენილი მეცნიერი პ. ინგოროყვა მივიდა იმ დასკვნამდე, რომ „აქ, სოფ. მოჭვის
სანახებში, მდებარეობდა ერთ-ერთი რეზიდენცია ლაზიკის მთავრის — პატრიკოსის
სა. (ამ რეზიდენციის სახელწოდება იყო „ჯიხა-ხორა“).“¹³

მ. შიშინა ნახ. სად.
სარ. სახელმწიფო
ტიტულაციონის
მ. შ. შ. შ. შ. შ. შ.



შხუფის ციხე. შიავარი ფსადი (ავტორის რეკონსტრუქცია).

Крепость Шхени. Главный фасад (реконструкция автора).



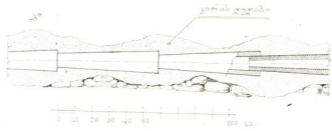
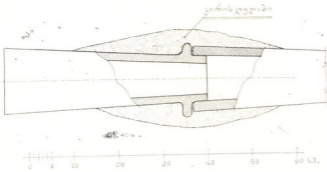
შხუფის ციხე. წყალხაღუნის მაგისტრალისა და ციხის სქემატური კროლი.

Крепость Шхени. Схематический разрез водопроводной магистрали и крепости.



შხუფის ციხისა და მისი წყალხაღუნის მაგისტრალის სიტუაციური გეგმა.

Ситуационный план Шхенской крепости и его водопроводной магистрали.



შეფის ციხის წყალსადენის კერამიკული მილსადენები: „ა“ წელის თვითდენის ზონაში და „ბ“ წელის წნეით ახვლის ზონაში.

Керамические трубы водопровода Шхевской крепости «а» в зоне самотечения воды и «б» в зоне поднятия воды под давлением.

ამრიგად შეფის ციხის სახით ჩვენ საშუალება გვაქვს წარმოვიდგინოთ ადრეფეოდალური ხანის დროინდელი კოლხური საცხოვრებლის ისეთი ფორმა, რომლის ზეროთმომდერული სახე დღემდე ამოცნობილი არ იყო. იგი წარმოადგენს კოლხური საცხოვრებელი სახლის ერთ-ერთ უძველეს ფორმას, რომელიც ციხე-სახლის ე. წ. „ჯიხა-ხორას“ სახელწოდებით ყოფილა უძველეს დროიდან ცნობილი.

მოტანილი ფოტოლოგური და წერილობითი მასალა, რომლებიც ერთმანეთს აესებ, კიდევ უფრო აძლიერებს და მყარს ღდის ჩვენ მოსაზრებას იმის შესახებ, რომ შეფის ციხე საუკუნეების მანძილზე (გარკვეულ მონაკვეთებში) წარმოადგენდა (გარეშე მტერთა შემოსევებისა და შინაური არეულობის დროს) დადიანთა საჯვარეულო დინასტიის საცხოვრებელ რეზიდენციას, ე. წ. „ჯიხა-ხორის“, რომელსაც შორეულ წარსულში, ალბათ, სხვა ფუნქციებიც უტარებია.

ყოველივე ამის შემდეგ საჭიროა ზემომოტანილ მასალაზე დაყრდნობით მოკლედ შევეხოთ შეფის ციხის ქრონოლოგიური ფაქტების გამორკვევას.

შეფის ციხისიმაგრის დათარიღების შესახებ ისტორიულ წერილობით წყაროებში კერძოობით არაფერია ცნობილი.

შხეფის ციხის კერამიკული მილსადენების შეერთების მაკალთი წყალსადენის მაგისტრალში გათხრის შედეგად.



Примеры соединения керамических труб в магистрале водопровода Шхевской крепости, после раскопки.

ყველაზე რეალური საბუთი, რომელმაც უნდა დაადგინოს ძველის ზუსტი თარიღი, როგორც ცნობლია, ეს არის ძველზე არსებული ეპიგრაფიკა შხეფის ციხის მთავარ შესასვლელის შიგნით — კარიბჭესთან დღემდე შემორჩენილია ასომთავრული წარწერა, მაგრამ დასაბანია, რომ ამ ლაპიდარულ ხასიათის წარწერაში თარიღის შესახებ არაფერია მოხსენებული (მაკალათის მიერ მითითებული ეს წარწერა ჩვენ ვერ ვიპოვეთ).

შხეფის ციხის („ჯიხა-ოხორის“) ხსენებული ასომთავრული წარწერა პირველად გამოაქვეყნა ცნობილმა ქართველმა ეთნოგრაფმა ს. მაკალათიამ, წარწერა იკითხება შემდეგნაირად: „კოშკი: ესე: კარის: თუვალი: შედან: აღაშენა შეუნდვეს: ღმერთმან: ვინცა თქვა: შეუნდვეს ღმერთმან“.¹⁴ ამრიგად, აღნიშნული წარწერა არ შეიცავს რაიმე მნიშვნელოვან საბუთს შხეფის ციხის დასაბარილებლად.

სამეგრელოს მთავართა (დადიანთა) საგვარეულო ნუსხის (1323—1853) მიხედვით იხსენიება, რომ „მამია IV დადიანი, ძმა გიორგისა, (1882...) გიორგი გურიელმა მოიტაცა, გიორგი დადიანის შვილი ბავშვი ლევან და შხეფის ციხეში დაამწყვდია, საიდანაც გადმოხტა და გაიქცა. ამის მაგიერ მამია დადიანი მიუხტა გიორგი გურიელს, გადაადო და დასვა ვახტანგი... (იქვე დამატებულია, ი. ა.) მამია მავიდა იმართეს ეომა, დაიჭირა ლევან მეფე (1590) და შხეფის ციხეში ჩასვა, საცა მოკლდა“.¹⁵

მოტანილი ამონაწერი დადიანთა საგვარეულოს ნუსხიდან მხოლოდ იმაზე მიგვნიშნებს, რომ შხეფის ციხე XVI საუკუნეში სამეგრელოს სამთავროს ერთ-ერთი ძლიერი ციხე-სიმაგრე ყოფილა.

ზემოაღნიშნული ცნობები ძველის დასაბარილებლად, რა თქმა უნდა არ გამოგვადგება. როგორც ირკვევა შხეფის ციხე (ჯიხა) გაცილებით უფრო ადრინდელი ძეგლია. ეს იმიტად დასტურდება, რომ გალავნის ქვის წყობაში აშკარად გამოირჩევა მშენებლობის სხვადასხვა პერიოდი — ძველი და ახალი საუკუნეებისა.

შხეფის ციხის მშენებლობის ადრინდელ პერიოდს უნდა მივაკუთვნოთ გალავნის ის ნაწილი, რომლის სისქე, ქვის წყობის სტრუქტურა, კირის ხსნარი და სხვა ელემენტები მკვეთრად განსხვავდება დასავლეთ გალავნისაგან, რომლის სისქე თითქმის ორჯერ მცირეა.

გალავნის აღმოსავლეთ მხარეზე კედლის სისქე ორ მეტრამდე აღწევს, ხოლო დასავლეთ მხარეზე იგი თანდათანობით ვიწროვდება და ერთ მეტრს არ აღემატება



(იხ. გვ. 24). აქვე უნდა შევხიზნოთ, რომ გაღავნის ეს ორი ნაწილი განსხვავდება თმანეთისაგან ძირითადად კირის ხსნარის შემადგენლობითაც.

გაღავნის აღმოსავლეთ მხარეზე ქვის წყობაში ნახმარი კირის ხსნარის ფრაქციის კონგლომერაციულობა და კედლის წყობაში მისი მოჭარბებული ხმარების წესი შეტყვევებს გაღავნა ამ ვამოცოფილ ნაწილში სამშენებლო ტექნიკის არქაულობაზე, მის სიძველეზე.

უნდა აღინიშნოს, რომ აქ ნახმარი დუღაბის იდენტურობა „ქუჯის ციხის“ (ნოქალაქევის) ნაგებობათა ქვის წყობაში ნახმარ დუღაბთან („კოწიწითან“) და საერთოდ სამშენებლო ტექნიკის დონის ურთიერთსიახლოვე, მათ შორის ერთგვარ ქრონოლოგიურ კავშირს ამაყარებს.

შხეფის ციხის დღევანდელი ანსამბლის ნახევრად დანგრეული კოშკები და გაღავანი, ადრე აქ არსებული უძველესი ციხე-სიმაგრის აღდგენილ და განახლებულ საფორტიფიკაციო ნაგებობად გვაქვს წარმოდგენილი. მრავალი ფაქტით დასტურდება, რომ V-VI საუკუნეებში შხეფის სამაგრე უკვე აგებული უნდა ყოფილიყო.

ლეონტი მროველის ცნობით ნოქალაქევის ციხე (გოჯი) ეგრისის ერისთავმა ქუჯიმ აღაშენა III საუკუნეში ჩვ. წელთაღრიცხვამდე. IV-V საუკუნეებში „ციხე გოჯი“ უკვე განთქმული და სახელმომხვეჭილი, დასრულებული ციხე-ქალაქია. ისეთი სტრატეგიულად მნიშვნელოვანი ადგილი, რომელიც შხეფის ციხეს ვგავა, იმ ხანის ისტორიულ მონაკვეთში (IV-V სს) არ შეიძლებოდა არ ყოფილიყო გამოყენებული ძველი ციხე-ქალაქის (გოჯის) ერთ-ერთ დასაყრდენ სიმაგრედ.

უნდა მივიჩნიოთ, რომ დასავლეთიდან „ფაზის პირკანიის“ გზით შემოსულ მტერთა დამხედურად, მის საიმედო ფარად უნდა ყოფილიყო სხვა სიმაგრეთა შორის არქეოპოლისის (გოჯის) მისადგომებთან ყველაზე ახლო და სტრატეგიულ ადგილზე მდებარე შხეფის ციხე; როგორც ირკვევა, არქეოპოლისის (ნოქალაქევის) დაკეპის შემდეგ შხეფის ციხე გამოყენებული უნდა ყოფილიყო სხვა დანიშნულების თავდაცვის პუნქტად. ციხე, როგორც ზემოთაც აღვნიშნეთ, გვიან პერიოდში ეგრისის ერისთავთა (დადიანთა) საგვარეულო სამყოფს წარმოადგენს ე. წ. „ჯიხა-ოზორის“ სახით, ვიდრე XVIII საუკუნის დასასრულამდე.

აქვე უნდა დავძინოთ, რომ ზემომოტანილი მასალა აღნიშნული ძეგლის დასათარიღებლად, რა თქმა უნდა, არ იქნება ტოლფასი იმ ტემპარტიკი მასალისა, რომელიც შეუძლია შეგვიძინოს არქეოლოგიურმა გათხრებმა, რომელიც შუქს მოფენს ნაკლებად შესწავლილ ამ კოლხური ჯიხის ისტორიულ წარსულსაც.¹⁶

შხეფის ციხე ყურადღებას იპყრობს აგრეთვე თავისი ძველი წყალსადენით, რომლის ნ. შთები აქ დღესაც კარგად იძებნება. ხსენებული წყალსადენი აღმართსე წყლის („წვეფით“) აყვანის განხორციელების ერთ-ერთ საინტერესო ხერხს წარმოადგენს; იგი აგებულია ზიარი ტურტლის პრინციპზე, რომელიც სათავისა და ციხის გაღავანში მოთავსებული წყალსაცავი აუზის სიმაღლეთა სხვაობის შედეგად ბუნებრივი „წიქვის“ წებითაა მიღწეული. სათავისა და ციხის გაღავანში წყალსაცავი აუზის დროთა სხვაობა დაახლოებით 25—30 მეტრამდე აღწევს, ამიტომ წყალი კერამიკული მილსადენების საშუალებით მაღლა უნდა ასულიყო ციხის დონეზე.

წყალსადენის მაგისტრალის დადგენა მოსახლეობის (ხანდაზმულ მოხუცთა) დახმარებით დიდ სიძნელეა არ წარმოადგენს; როგორც ირკვევა, დროთა ვითარებაში წყალსადენის მაგისტრალიდან კერამიკული მილსადენები ამოუთხრიათ და გაუზი-

დიათ მოსახლეობაში. აქედან დატაცებულ კერამიკულ მილსადენებს სიმძლავრე ბავოს მოსახლეობის კარ-მიდამოებში ბევრგან დღესაც პოულობენ.¹⁷ წყალსადენის მაგისტრალის მიმართულებით დადგენა იმითაც შეიძლება, რომ მის ახლოს გზადაგზა კერამიკული მილსადენების უამრავი ნაშენებელია მაშინვე, როდესაც მოწოდება მის შეკეთებაზე და მრავალჯერ აღდგენაზე.¹⁸

თვითდინების ზონაში (დაღმართზე) კერამიკული მილსადენების სიგრძე 450--500 მილიმეტრამდე აღწევს, ხოლო იმ ზონაში, სადაც წყალი აღმართზე წნევით უნდა ასულიყო, უფრო გრძელია (700 მმ.); ორივე ზონაში მილები კონუსური მოყვანილობისაა; დაღმართზე მოქცეული მილების დიამეტრი უფრო განიერია, ხოლო აღმართის ზონაში უფრო ვიწროა. მილსადენის კედლის სისქე დაღმართზე 15 მმ, ხოლო აღმართზე უფრო სქელია (20 მმ). ორივე შემთხვევაში კერამიკული მილსადენების შეერთების ადგილები ირგვლივ დაფარულია კირის დუღაბით, ისე, რომ ერთ მიწოდებით მასადაა ქსეული. (იხ. მაგისტრალში აწყობილი კერამიკული მილსადენების ანაზომი ნახაზები და ფოტო).

წყალსაცავი აუზი მდებარეობს გალანის შიგნით, ცილინდრულ და პირამიდულ კომპლექსს შორის. აუზში დაახლოებით 36 კუბ. მეტრამდე სუფთა წყალი დგას, ადგილობრივ მცხოვრებთა გადმოცემით წყლის დონე არ იცვლება. გაზომვამ გვიჩვენა, რომ წყლის სიღრმე უდრის 260 სმ. აუზში დიდძალი ქვებია ჩაყრილი ზოგი სახურავის ქვების ჩაქცევასა, ზოგიც „ცნობისმოყვარე“ ექსკურსანტების მიერ.

აქვე უნდა შევნიშნოთ, რომ გალანის გარეთ პირამიდული კომპლექსის უკან (ჩრდილოეთ მხარეზე) არის თავმოხდილი დიდი „წყუ“ (ჭა), რომლის დიამეტრი 130 სმ ხოლო სიღრმე 590 სმ აღწევს. ჭა მშრალია და ძალზე მკვრივ კლდოვან ნიადაგზეა გაჭრილი, რა თქმა უნდა, იგი წყლისათვის განკუთვნილ ჭას არ გავს. ხალხური გადმოცემის მიხედვით, მას დილეგად იყენებდნენ; შესაძლებელია, ეს გადმოცემა უფრო ახლოსაა სინამდვილესთან.¹⁹

ამ ნარკვევში აღძრული საკითხები მომავალში ალბათ კიდევ უფრო დასაბუთებულად და ვრცლად გაშუქდება.

შეგვის ციხე კოლხური ციხესიმაგრის ერთ-ერთ კოლორიტულ ფორმის უნიკალურ ძეგლად უნდა იქნას აღიარებული, რომელთა პატრონობა და დაცვა რა თქმა უნდა დიდი სახალხო მნიშვნელობის საქმეს წარმოადგენს.

¹ თ. მიქელაძე, ძიებანი კოლხეთისა და სამხრეთ-აღმოსავლეთი შავი ზღვისპირეთის უძველესი მოსახლეობის ისტორიიდან, (ძვ. წ. 11—1 ათასწლეულები) გამოქვეყნდა „მეცნიერება“, თბ., 1974, გვ. 3—4.

² თ. ლორთქიფანიძე, ვანის ნაქალაქარი იხ. ვანი 1, არქეოლოგიური გათხრები, 1947—1969, თბ. 1972, გვ. 7, 41.

³ ნადირაძე, უერილის ხეობის არქეოლოგიური ძეგლები, თბ., 1975, გვ. 28—74, 8—141.

⁴ ზაქარაია, ნ. ლომოური, ვ. ლეკვიანიძე, ვერსიელთა ჭვის ქალაქი, გავით კომუნისტურ 1975, 15 დეკემბერი, (ამ გათხრების სრული ანგარიში ვერ გამოქვეყნებული არ არის).

⁵ აქ უნდა შევნიშნოთ, რომ აქ ჩამოთვლილი ლიტერატურა, რომელშიაც გამოქვეყნებულია არქეოლოგიური გათხრებით აღმოჩენილი სხვადასხვა სახის ოქროსა და ვერცხლის ძეგლები, რომლებიც აღმოჩენილია ახლოსაა ვანის ნაქალაქარსთან, რომლებიც მოხსენებულია არქეოლოგიურ ნაშრომებში, რომლებიც წარმოადგენს წარჩინებულ კლას ქალთა და მამაკაცთა პირად კეთილმოწყობას.

⁶ ს. ყაუხჩიშვილი, რას გვიამბობენ ბერძნები საქართველოს შესახებ, თბ., 1964, გვ. 14.

⁷ ვლადიმერ არიანე, მოგზაურობა შავი ზღვის გარშემო, თბ., 1961, გვ. 88.



- ⁵ ი. ჰაბეაშვილი, ზეგვის ისტორიის საკითხები. თბ., 1970, გვ. 319.
- ⁶ ქართლის ცხოვრება, ტომი IV, ბატონიშვილი ვახუშტი, აღწერა სამეფოს საქართველოსა თბილისი, 1973, გვ. 777.
- ⁷ Frederic Dubois de Monpereux. Atlas, № 5, 1843.
- ⁸ ამ ნახატზე ვერაღებებს იტყვას აგრეთვე წინა პლანზე გამოსახული ცალკეულიანი შაის ურგები (მასიფის ბორბლებით), რომელიც კოლხური შაის ურგებს (სპარხალებს) ერთ-ერთ ეთნოგრაფიულ ნიმუშს წარმოადგენს.
- ⁹ П. Закария, Древние крепости Грузии, Тбилиси, 1968, стр. 21.
- ¹⁰ სოფელ საიჭწიროსკეთის მკვდარმა (80 წლის) აგრძობე კონწერაშვილმა გვამხიო 1948 წელს.
- ¹¹ ეს ტერმინი ჩაგვეწერინა 1948 წ. 85 წლის თეოდანე კლასიკარიშვილმა მოიხველ ხა ტონაი) და (80 წლის) ლევა კონწერაშვილმა (სოფელ სამიქიძეთა).
- ¹² ს. ვაგნიშვილი, თეოდის ვახტანგის „მოგონებანი“, ეთნოგრაფია IV, ნაკვეთი I, თბ., 1941, გვ. 50, 54.
- ¹³ პ. ინგოროვეა, გორგი შერბელე, თბილისი, 1954, გვ. 132.
- ¹⁴ ს. შავალათია, სამეგრელოს ისტორია და ეთნოგრაფია თბილისი, 1941, გვ. 232.
- ¹⁵ ი. შეუნარჯია, სამეგრელოს სამთავროს უცხოეთელი ზეგვილი და დავის დაფიანი თბილისი, 1929, გვ. 166.
- ¹⁶ გოგის ციხის (ნიქალაქევის) არქეოლოგიური კვლევებების შედეგები ქართული მეცნიერი, საქართველოს ძველი საფორტიფიკაციო არქიტექტურის დიდი სპეციალისტი, პირველ პ. ზაქარაია ვალშია კოლხური ციხე-სიმაგრეების წინაშე: ისინი შოლოდიანში არიან შიში არქეოლოგიური ნიშნისა, შათ შორის პირველ რიგში შვეფის ციხე, რომლის გათხრები შიში შიგერ მიმდინარე წელს უკვე დაწყებულია; ეროვნობით აღმოჩენილია მრგვალოანი წარწე-ბიანი გვა ზომით 100X47 სმ; კრამიკული ტერაქოტულია და სხვა სამეტყრესო ნივთები.
- ¹⁷ ი. აღმაია, წყალმომარაგების უზველესი საკვების საქართველოში, თბ., 1958, გვ. 9-16.
- ¹⁸ შვეფის ციხის კრამიკული მილსაღების რამდენიმე ცალი დაცულია ქ. ფოთის მხარე-თში კოდნაოზის მუზეუმში, რომლებიც წაღლიათ აქედან 1940 წ.
- ¹⁹ აქვე უნდა შევნიშნოთ, რომ შვეფის ციხის ზემომოტილი გრაფიკული მასალა (ნა-ზომები — არქიტექტურული ნახაზები შესრულებულია) და ფოტოკოპირული მასალა შეგროვე-ლია დასავლეთ საქართველოს რაიონებში (კოლხეთის ტერიტორიაზე) ექსპედიციის დროს, 1949 წ.

კონსტანტინე მელითაური

ადრეფორმალური რუსთავის ციხის კონსტრუქციები

რუსთავის ციხის ტოპოგრაფია არაა რთული. მას უჭირავს 17.850 კვ. მ ანუ 1,785 ჰექტარი. ზღუდის პერიმეტრი კი შეადგენს 420 მ. ციხე გაშენებულია ვაკის შემადლებასზე. ციხის ჩრდილოეთი გვერდი აღმოსავლეთ კუთხეში მარტო ორი მეტრითაა ახილული, დასავლეთისა კი 3 მეტრით. რაც შეეხება სამხრეთის მხარეს, მისი შემადლება ვაკიდან 6 მეტრს აღემატება. ციხის გეგმა მრგვალია, მაგრამ ჩრდილო-აღმოსავლეთი კუთხე განზეა გაწეული, რითაც ამ ადგილას სწორი კუთხეა შექმნილი. ციხეს 18 კოშკი (A, C, D, E, F, G, H, I, I', K, L, M, N, O, P, R, U, V) და 4 ბურჯი აქვს შერჩენილი (B, K', T, W). მოღწეულია მეორე რიგის კედელთა ნაშთებიც (E'—G', K'—L', M'—N').

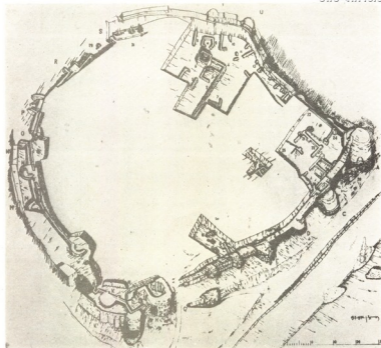
ციხის ჩრდილოეთი ნაგებობანი უშუალოდ მატერიალურად აღმართული და ბევრგან იგი კედლების ქვეშ კენჭნარის სახით მოჩანს. აღსანიშნავია, რომ C კოშკის ფუძედ აგრეთვე კენჭნარია აღებული, როგორც პირველი (IV—V სს.), ისევე მეორე (IX—X სს.) მშენებლობის დროს. საეულისხმოა, რომ ფუძეთა ეს სხვაობა სამ მეტრს აღწევს, მაგრამ ციხის კედლები ყველგან არ არის მატერიალურად უშუალოდ დაფუძნებული. აქვე უნდა აღვნიშნოთ, რომ პირველი (IV—V სს.) და მეორე (IX—X სს.) მშენებლობის თარიღების დადგენა გამოხრულ არქეოლოგებს ეკუთვნის!

ციხის პირველი — IV—V სს. მშენებლობის დრუსოს (куртина) წარმოდგენასე საყურადღებო მასალას იძლევა დასავლეთ გვერდის LM, MN, NO და OP ურუსოები, რომელთა მიხედვით მათი სისქე 90 სმ უდრის, ხოლო კედლის სვეტებს — პილონებს შორის მანძილი 4,2—5 მ შეადგენს. აგრეთვე დგინდება, რომ კედელი გარედან აღჭურვილი იყო აგურისა და გათლილი ქვით გაჯის ასნარით აგებული „ჯავშნით“ — შიგნითა პირი კი ჩასწორებული ქვითა და გაჯით იყო ამოყვანილი, ხოლო შუა სივრცე ქვითა, აგურითა და გაჯით ამოყვანილი. კედლის ზურგზე მიყრდნობილი სვეტები სიგანით 90 სმ-ია, კედლიდან კი 75 სმ გამოწეული. P — კოშკის შესწავლამ გარკვეა პირველი მშენებლობის ნაგებობათა საძირკვლის კონსტრუქცია. საძირკველი რიყის ქვითა და გაჯით იყო შესრულებული და საშუალოდ 70 სმ. სიღრმეზე იყო მიწაში ჩაშვებული. თვით კედელი აღიმართებოდა საძირკველზე ისე, რომ 10—15 სმ თარო დარჩენილიყო. კედლის გარეგანი შემოსვა — ჯავშანი საინტერესოდაა ნაგები. მაგალითად: MN—დრუსო მცირე ზომის კვადრებითაა ნაშენი (18X25, 25X20 სმ) და შემორჩენილი მცირე ფრაგმენტის მიხედვით ქვის ერთ ან ორ რიგს მერე აგურის ერთი რიგი გაუყვებოდა, ეს იზოდომის, ანუ სწორი რიგებითა და ერთი სიმაღლის თლილი ქვებით წყობის, შესანიშნავი ნიმუშია; იგი წაავს ვარდციხის, შტეფის, ნოქალაქევის კედლების იზოდომის წყობას და, მხოლოდ იმით განსხვავდება, რომ ამ ციხეებში ხსნარი კირისაა გაჯის ნაცვლად

და აგური ან სულ არ არის შერეული, ან სხვაგვარადაა ჩართული წყობაში. ნარჩენი დრუსოები, რომლებიც კი შესწავლის საგნები გახდნენ, სხვაანაირად არიან განხორციელებული. მაგალითად: NO დრუსოს ჯავშანი დიდი თლილი ქვებით და აგურითაა განხორციელებული. ყოველი ქვის რიგის შემდეგ აგურის რიგები მოჰყვება ვიდრე ნაკერის გაეკვამდე, რის შემდეგ მომდევნო ქვის რიგია დალაგებული და ასე შემდეგ. აქ აგურის რიგების ჩართვა, გარდა სილამაზისა, მშენებლობის პროცესის გადავილებითაც არის გაპირობებული.

პირველი მშენებლობის კედლის სიმაღლის დასადგენად საყურადღებოა ციხის ჩრდილო-დასავლეთი ნაწილი, გვიანფოდალურ ხანაში აგებული ST კედლის ოცმეტრიანი მონაკვეთი, რომლის გარეთა პირი კალაპოტში — ყალიბში ჩასხმული დუღაბის სახეს ატარებს მთელ სიმაღლეზე. ეტყობა, ადრე აგებული კედლის გასამაგრებლად მის უკან აუგიათ ახალი კედელი და ძველი კედლის ზურგი ყალიბად გამოუყენებიათ. ამას მხარს უჭერს დუღაბი, რომელიც ძველი კედლის თავზედაც გადაუსხამთ. წლების მანძილზე ძველი კედელი მთლიანად დანგრეულა, ზემოდან გადასხმული დუღაბი კი — წინ ძალზე გამოწეულია ქოლგასავით. ეს დანგრეული ძველი კედელი, ჩანს, პირველი — IV—V სს.—მშენებლობისა იყო, მაგრამ ქვეითკრით ნაგები, რადგანაც მისი პილონი ახლად აგებული კედლის მასივში ჩარჩა და ქვეითკრისაა. ეს გარემოება საშუალებას გვაძლევს პირველი მშენებლობის დრუსოს სიმაღლე 7 მეტრად ვივარაუდოთ. ზღუდე ქონგურებით უნდა დაგვირგვინებულიყო. გათხრების დროს მოპოვებული თლილი დიდი ქვები არ წარმოადგენდა ქონგურების რაიმე ნაწილს, ყოველ შემთხვევაში, ქონგურების დამაჭერელი ნიშნები არ გააჩნდათ. ამიტომ, როგორც პირველი — IV—V სს.—მშენებლობის, ასევე მეორე — IX—X სს.—მშენებლობის ქონგურები ქვის არ უნდა ყოფილიყო. პირველი მშენებლობის კედლების აგებაში აგურის ხმარება გვაფიქრებინებს, რომ ეს კედლები აგურის პარაპეტით იყო დაგვირგვინებული, ხოლო მეორე მშენებლობისა კი ალიზის, მით უფრო, რომ ამ კედლების ზედა ნაწილი მთლიანად ალიზით ყოფილა ამოყვანილი. როგორც აღვნიშნეთ, პირველი მშენებლობის კედლების სისქე საშუალოდ 90 სმ შეადგენს და თუ პარაპეტი აგურნახევარი, ე. ი. 35 სმ, იქნებოდა, ცოტა მეტი დარჩებოდა საბრძოლო ბილიკის ნაწილსაც. პარაპეტის სიმაღლე თუ სულ დიდი 1,9 მ იქნებოდა, იგი მეომრებსაც დაიცავდა და ნივთების დასაღებლადაც გამოადგებოდა. 15 სმ სიგანის საისრე ბილიკიდან დაახლოებით 0,5 მ სიმაღლიდან უნდა დაწყებულიყო. თვით პარაპეტის სისქის ფარგლებში, მარჯვნივ და მარცხნივ, საისრე — ამბრაზურა შიგნითკენ გაფართოებული უნდა ყოფილიყო, ხოლო დაბლა — გარეთკენ ქვემოთ დაშვებული. ცხადია, საბრძოლო ბილიკის სიგანე 55 სმ საკმარისი არ იყო და, ამიტომ კედლის სვეტებზე მორების გადება იყო საჭირო და მათზე ბილიკის გამართვა ნარჩენი ხით, ფიჩხით და გაჯით. ასეთი წესით საბრძოლო ბილიკის სიგანე ერთ მეტრზე მეტი გახდებოდა.

როგორც აღვნიშნული იყო, პირველი მშენებლობის კედლების აგებისას ხსნარად გაჯი იყო გამოყენებული, რომელიც სისველეს ვერ იტანს, ამიტომ საფიქრებელია, რომ როგორც პირველი, ასევე მეორე მშენებლობის ციხის ნაგებობები სახურავებით იყვნენ დაცულნი წვიმისაგან. კედლების გადახურვა არავითარ კონსტრუქციულ სიძნელეს არ წარმოადგენდა, საჭირო იყო (3) პარა-

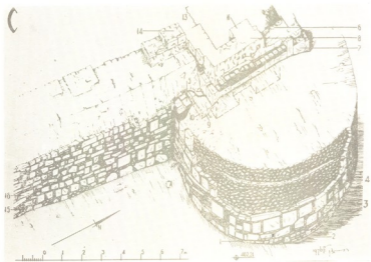


ნახ. 1.

Чертеж 1.

პეტზე (13) მუერლატის დადება და (2) ველის სვეტებში სთანადო სიმაღლის (11) ბოძის ჩადგმა და მათზე (12) თავსეების დამაგრება. ამის შემდეგ, თავზეზე და მუერლატზე (14) ნიენიეების ჩ მაგრება იყო საჭირო, ხოლო ამ ნიენიეებზე (15) ლატეების გამართვა, სულ ბოლოს ამ უკანასკნელებზე (16) ყავრით ან კამიტით სასურავის დაბურვა.

უნდა აღინიშნოს, რომ მ. ჩხატარაშვილის მოთხოვებით O კოშკის გათხრობისას აუარებელი კრამიტი აღმოჩნდა, ე. ი. კოშკები კრამიტით ყოფილა დაბურული. ცხადია, რომ ამ სამუშაოების შესრულების დროს ნაწილების დასამაგრებლად იყენებდნენ ხის მანკვალებს. პირველი მშენებლობის C — კოშკის ჰქონდა ხის ნაწილების ბუდეები, რომელთა მიხედვით აქ ჩამაგრებული ხეები გათლილი, სწორკუთხოვანი ძელები ყოფილა. ჩანს, ანტიკური ხანის ტრადიციები კდევ ცოცხალი ყოფილა ტექნიკაში და, ამის გამო, აღდგენაში მთელი ხის მასალა გათლილად წარმოვადგინე, მხოლოდ ერთი ბოძი ვაჩვენე მრგვალი სახით, ბედენური დედაბოძის მსგავსად.

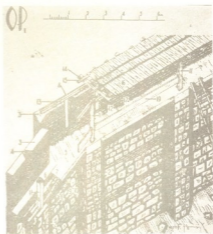


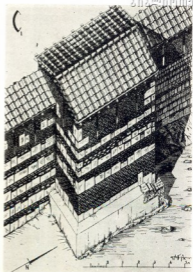
გვ. 2.

ნერვო 2

გვ. 3.

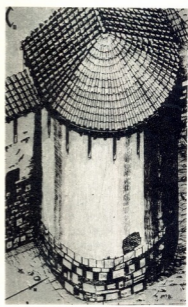
ნერვო 3





გვ. 4.

Чертеж 4.



გვ. 5.

Чертеж 5.

დასაწყისში აღნიშნული იყო, რომ ციხე გეგმით მრგვალია და, ამას შიშხედავად, პირველ მშენებლებს მხოლოდ სამი კოშკი აუგიათ: ყოველ შემთხვევაში დანარჩენის კვალი მიგნებული არ იყო. კოშკები სწორკუთხოვანია და მათგან ყველაზე მეტად წინ გატანილია C—კოშკი. იგი ამასთანავე ღრუცაა. მის იატაკი მატერიკი (კენჭნარი) წარმოადგენს, ხოლო იატაკის დონე უდრის 405,22 მ. კოშკის დასავლეთი კედელი მთლიანად, ხოლო სამხრეთისა და ჩრდილოეთისა თითქმის სანახევროდ—ახალი კედლითაა შეცვლილი, რის გამოც კოშკში შესასვლელი კარის არსებობაზე არაფრის თქმა არ შეიძლება. იატაკიდან 2,05 მ სიმაღლეზე ორი სწორკუთხოვანი ძელის ჩასამაგრებელი ბუდეა, სამხრეთის კედელზე კი მიყრდნობილია სვეტი 1,03 მ სიგანისა და ნახევარი მეტრით შიგნით შეწყველი, რომლის დანიშნულება ნათელი არ არის. კოშკი გარედან სუფთად თლილი ქვებითაა ნაგები, რომელთა ნაკერების მოსასწორებლად აგურია ნახმარი. აღსანიშნავია სამხრეთის კედლებზე გარედან მიდგმული ალიზის მცირე ნაშთი, რომელსაც გარედან გაგის 2 სანტიმეტრიანი შელესვა აქვს შეჩენილი. ალიზის კედლის სიგანეა დაახლოებით 70 სმ. კოშკის კედლები ისევე, როგორც სხვა ამ ხანის ციხის ნაგებობანი გაგის ხსნარის გამოყენებითაა განხორციელებული. ეს კოშკი აღდგენაში 404,22 მ დონეზეა დაფუძნებული რელიეფის გამო. ქვედა ნაწილი 1,5 მ სიმაღლეზე ალიზის პერანგითაა შემოსილი, რომელიც გარედან გაჩითაა შელესილი, მოპოვებული მცირე ნაშთის მიხედვით. კოშკის სიმაღლე კი დრუსოსაზე მეტრით მაღლაა; გადახურვა კი განხორციელებულია ორქანობიანი კრამიტის საბურავით. ამ მშენებლობის ორი დანარჩენი კოშკი აგრეთვე სწორკუთხოვანია, მაგრამ მასიურებია, ლეონტი მროველის ტერიმინოლოგიით „უშცველო კოშკებია“. P—კოშკის სიგანე უდრის 5,4 მ; მას სამხრეთიდან დრუსო 1,6 მ შიგნით ადგება, ჩრდილოეთიდან კი 1,1 მ. რაც შეეხება p — კოშკს, იგი კიდევ უფრო ვიწროა, მხოლოდ 3,4 მ, მაგრამ უფრო წინაა გამოზიდული ისე, რომ სამხრეთის კურტინა მას 2 მ უფრო შიგნით ადგება, ხოლო ჩრდილოეთისა 2,7 მეტრზე. ეს კოშკები ქმნიდნენ საბრძოლო დამატებით მოედნებს, საიდანაც განსაზღვრულ მანძილზე გასწვრივი, ფლანკირებული სროლით იცავდნენ ციხის კედლებს. უურადლებას იპყრობს ზღუდის ზოგიერთი ტეხვის ახლოს შევრილების შექმნა, რომლებიც 40—80 სმ მეტრებზე ასეთ ნაშევრებში შეეძლოთ ამბრაზურის გამართვა ფლანკირებული სროლისათვის, რომლის ერთ-ერთი ვარაუდი ნახაზზეა წარმოდგენილი. ასეთია რუსთავეის ციხის IV—V სს. მშენებლობის სურათი სადღეისოდ. საველისხმოა მშენებლობისათვის პილონებიანი კედლის შერჩევა მასალისა და სამუშაოების ეკონომიის და საბოლოოდ დროის დაზოგვის მისაღწევად. ამასვე მეტყველებს ხსნარად გაგის ხმარება, რომელიც უმაღლ მაგრდება, მაშინ, როცა კირის ხსნარს გასამაგრებად ძალზე დიდი დრო სჭირდება.

ამგვარად, მშენებელთა წინაშე ერთ მთავარ საკითხად მდგარა: ციხის სწრაფად და ისე აგება, რომ მას უმაღლე შესძლებოდა მტრისათვის წინააღმდეგობის გაწევა. მაგრამ ამას ეწინააღმდეგება მშენებლობაში სუფთად თლილი ქვების გამოყენება. ეტყობა, იმ დროს დახელოვნებულ ქვის მოღვეთა დიდი რაოდენობით ციხის მშენებლობაში ჩართვაც დიდ სიძნელეს არ წარმოადგენდა. ჯავშნის ნაირნაირად გამოყენება კი რამდენიმე კალატოზთუხუცესის მუშაობაზედაც მიგვანიშნებს.

სულ სხვაგვარია რუსეთის ციხის IX-X სს მშენებლობა. მიაკვებების სიმრავლე, რომელია რიცხვი 16 აღემატებოდა, და აგრეთვე მათი დიდი ზომები, რომელია დიამეტრი 10, 9, 7 და სულ მცირე 4,5 მ შეადგენს. მთელი ეს სისტემა მკვეთრად განსხვავდება პირველი მშენებლობის სისტემისაგან. კოშკების სიღრმე კურტინების სიგრძე შეამცირა და ყველაზე დიდ LM-დრესოს სიღრმე 2,5 მ გახდა, რითაც ციხის დაცვა გააღვივდა და გაუმჯობესდა, რადგანაც მშენებლისთვის გარდა შეშის გამოყენებაც შეიძლებოდა ციხის დასაცავად. კოშკების დაბოლოების ერთად დრესოების წიხა ხაზიც საგრძნობლად წინ გადაადგილდა, რითაც საბრძოლო ბილიც ხის შორების გამოყენებას გარეშე გაეზაროდა. კოშკებისა და დრესოების ქვედა ხაზილები შეადგენს ერთ აგრესიურ კუთხოვრთ, სადაც დიდი ზომის თლილი ქვები უხვადაა ნახშირი. დრესოების აგრესიურ კუთხოვრთა შეყვანული და მათ შორის MN NO დრესოების წყობის რიგებში ჩართულია დიდი ზომის თლილი ქვები. C-კოშკის ქვეშის სახრეთის კუთხოვრთან მიწიდან 3 მ სიმაღლეზე აღიზი აქვს დაწყობილი გაყის ხსნარზე, ჩანს, ამ კოშკს 405,22 მ დონემდე ქვა-აგურის ქვეშის ქონდა გამართული, მის ზემოთ კი — გაყის ხსნარზე აღიზი იყო დაწყობილი, საფიქრებელია, რომ სიმაღლის შესანარჩუნებლად აღიზის წყობა გაყით იყო შეღვსილი, რომლის სისქე 2-3 სმ უნდა ყოფილიყო. აღიზის აგური კვადრატული (35x35 სმ) იყო, სისქე 9 სმ, ხოლო გაყის ხსნარით შექმნილი ხაერები უმეტესად 3-5 სმ უღრდა. მეორე მშენებლობის დროსაც კურტინების სიმაღლე დაახლოებით 7 მ უნდა ყოფილიყო. რაც შეეხება კოშკის სიმაღლეს, შეტრია და ცენტრ შეტრია უნდა ყოფილიყო დრესოებისაზე უფრო მაღალი, როგორც დრესოების, ისე კოშკების 1,9 მ სიმაღლის პარამეტრა ნაგარადღევი ამის მიხედვით, მაგალითად მეორე მშენებლობის C-კოშკის სრული სიმაღლე დაახლოებით 11 მ უნდა ყოფილიყო.

რადგანაც მეორე მშენებლობის კვლევებიც და კოშკებისც აღიზი მთავრდებოდა და, ამის გამო, პარამეტრები, საბრძოლო ბილიები და კოშკების დამაგვირგვინებელი მოედნები აღიზის და მიწის ქონდათ, საკრებდნენ წვიმისაგან დაცვისა და სიბერავის გამართვის, კრამიტის სახურავი შეეძლოთ გაეპარათ, როგორც თლილი ხის მასლით, ისე დაუბუნავებელი მრგვალი ხითაც.

რუსეთის ციხის IX-X სს თავდაცვით სისტემაში ამჟამად გამოხატული მოკლე კურტინების შექმნა, კვლავის სისქის გაღრმება და ქვეშის სიმტკიცის გაზრდა, რაც ამის მიხედვებელია, რომ ამ დროს გარემოცვის საშუალებები მნიშვნელოვნად გაუმჯობესდა, ხოლო თვით თემები მძვირ და დაუნდობელი გახდა.

წარწერები სურათებისათვის

1. რუსეთის ციხის აქონომეტრია. ციხის კოშკები: A, C, D, E, F, G, H, I, P, K, L, M, N, O, P, R, U, V. ციხის ბურჯები: B, K', T, W. XII ს. შემატებული კვლევები: E'-G', K'-L', M'-N' და S-I. 2-19, 21-29, ნაგებობათა ნაშთები ციხის შიგნით 20, მანძი ციხისა და 20-თანამედროვე ნაგებობის ნაგებობა, შეასრულა 1976 წ. კ. მელითაიშვილმა.
2. რუსეთის ციხის C კოშკის აქონომეტრია. IX-X სს მშენებლობის C კოშკი: 1-გრუნტი (უქქნარი); 2-საბრძოლო, აგრესიურ კუთხოვრთ; 3-ქვა-აგურის ქვეშის ციხის ხსნარზე; 4-რუსის ქვის დღვანი; 5-აღიზი გაყის ხსნარზე. II-X სს მშენებლობის C კოშკი.

კი: 6 — შინაგანი მოპირკეთება; 7 — თლილი ქვის ჩაშენა; 8 — კედლის გაქის ხსნარო-აღრის დამცველი პერანგი; 10 — გაქის შეღებვა 2—2,5 სმ; 11 — კედლის სვეტი; 12 — ხის ძელების ბუდეები; 13 — შერბინდელი კედელი. IV—V სს მშენებლობის CD დრუსო; 14 — თლილი ქვის წეობა გაქის ხსნარზე. IX—X სს მშენებლობის CD დრუსო; 15 — ქვიშაქვის საძირკველი; 16 — ქვა-აგურის კედელი კირის ხსნარზე. შესარულა ე. მელთილაშვილი.

3. ციხის IV—V სს მშენებლობის OP ზღუდის აღდგენის ვარაუდი: 1 — ქვა-აგურის კედელი გაქის ხსნარზე; 2 — პილონები; 3 — აგურის კონგურებიანი პარაპეტი; 4 — საისრებები; 5 — საბრძოლო ბილიკი; 6 — კედლის შევიწროვებით მიღებული ბილიკის ნაწილი; 7 — ბილიკის ნაწილი გაფართოებული ხის მორებით; 8 — ხის მორები; 9 — შევსება ხის ნარჩენებითა და ფინიხით; 10 — გაქი; 11 — ბოძი; 12 — თავზე; 13 — გარტყალი; 14 — წიხვი; 15 — ლარკვა; 16 — უჯარა; 17 — ხის მანქვალი; 18 — კიბე; 19 — მოაჯირი.

4. რუსთავის ციხის IV—V სს მშენებლობის C კოშკის და დრუსოების აღდგენის ვარაუდი.

5. რუსთავის ციხის IX—X სს მშენებლობის C კოშკის და დრუსოების აღდგენის ვარაუდი.

Аксометрия крепости Рустави; крепостные башни: А, С, D, E, F G, H, I, F K, L, M, N, O, P, R, U, V. Контрофорсы крепости: В, К', T, W. Стены возведение в XII в.: E'—G', K—L, M'—N', S—T. Остатки внутренних построек: 2—19, 21—30; 20 — крепостная баня; 31 — развалины современной постройки. Выполнил в 1976 г. К. Мелитаури.

2. Аксометрия С-башни. Башня строительства IX—X вв.: 1 — грунт (галечник); 2 — фундамент из камня с кирпичем на извести; 3 — панцырь из тесаного камня и кирпича на извести; 4 — забутовка из булыги; 5 — сырец на гаженом растворе. Башня строительства IV—V вв.: 6 — внутренняя облицовка; 7 — тесаный камень панцыря; 8 — гаженой забутовка; 9 — защитная сырцовая стена; 10 — гаженой штукатурка 2—2,5 см толщиной; 11 — иштукта; 12 — гнезда деревянных балок; 13 — воздыга стена. Чурбана строительства IV—V вв.: 14 — тесаный камень на гаженом растворе. Поиски строительства IX—X вв.: 15 — фундамент из камня на извести; 16 — каменная стена с кирпичем на извести. Выполнил в 1976 г. К. Мелитаури.

3. Предположительное восстановление OP прясла строительства IV—V вв.: 1 — каменнокирпичная стена на гаженом растворе; 2 — ишукта; 3 — кирпичный вариант с бойницами; 4 — бойница; 5 — боевая трона; 6 — часть троны на стене; 7 — уширенная бревнами часть троны; 8 — бревна; 9 — заполнение отходами леса; 10 — гажы; 11 — столб; 12 — балка; 13 — мауэрлат; 14 — стропила; 15 — рейка; 16 — драва; 17 — игыра; 18 — лестница; 19 — верила.

4. Предположительное восстановление С-башни строительства IV—V вв.

5. Предположительное восстановление С-башни строительства IX—X вв.

1. Н. Угрелидзе, Т. Арчвадзе, Л. Басишвили, М. Чхатарашвили, Е. Джандиери. Итоги работ руставской археологической экспедиции в 1973 г. Полевые археологические исследования в 1973 г. Тбилиси, 1974, ст. 62—66.
 Н. Угрелидзе, К. Мелитаури, М. Чхатарашвили, Т. Арчвадзе, Е. Джандиери. Итоги работ руставской археологической экспедиции. Полевые археологические исследования в 1974 году (краткие сообщения). Тбилиси, 1976, стр. 95—98.
 Н. Угрелидзе. Кухет-Руставское городище: «Друзья памятников культуры», 47, Тбилиси, 1978, стр. 35—40, 68.

2. Е. А. Разия. История военного искусства. I, М., 1955, стр. 40; К. Н. Мелитаури. Крепости дофеодалной и раннефеодалной Грузии. II, Тбилиси, 1971, стр. 50.



ბაგინეთის სვეტი.

Каменный столб (Багинети).

ბურაბე ხიფიანი

ქვის სვეტები ვანის რაიონის ნაგოვლარაბიდან

ვანის რა-ნის მთაგორიანი სოფელი ბაგინეთი და მისი მიდამოები (ქვანეთი, კორთხა) 1952 წელს არქეოლოგიური დაზვერვების მიზნით მოინახულა ნინო ხომტარიაშვილმა. სოფელ ბაგინეთში, რომელიც რაიონის ცენტრიდან სამხრეთ-აღმოსავლეთით მდებარეობს 25 კმ-ის დაშორებით, გურია-აჭარის ქედის ტყიანი ზოლის გასწვრივ, მან მიაკვლია ქვის ნახევრად მიწაში ჩაფლულ სვეტს.

1976 წელს ვანის არქეოლოგიური ექსპედიციის წევრების მიერ მოძებნილ იქნა ეს ქვა, ხოლო 1977 წელს მოხერხდა მისი ვანში გადმოტანა, არქეოლოგიური ექსპედიციის ტერიტორიაზე.

იგი სწორკუთხა განივკვეთის 1,70 მ-ის სიმაღლის ქვის სვეტია; წინა მხრის წიბოებზე ქვას თითქმის მთელს სიმაღლეზე მასიური გრებილი ლილვები მიუყვება, მათ შორის სიბრტყე განივად ვიწრო მორკალული გრებილებით რამდენიმე ნაწილადაა დაყოფილი, სიბრტყის ცენტრში შექმნილია ოვალს მიახლოებული ჩარჩო ჯვრისათვის. მორკალული წვეილი გრებილი ზედა ნაწილში სივანეზეა განფენილი. ასეთივე გრებილებია ქვის მარჯვენა და მარცხენა წახნაგებზეც. მთლიანად გლუვია ქვის უკანა მხარე.

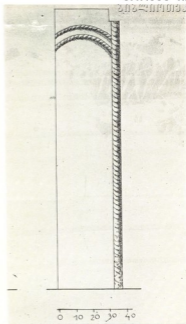


ბაგინეთის სვეტი.

Каменный столб (Багинети).

ქვის ცენტრალური გამოსახულება ე. წ. ძლევის ჯვარს წარმოადგენს, ტოლმკლავიანს, შოგრძო და განიერი ბუნიტურთ, რაც ქვაზე გამოკვეთილი ლითონის ჯვრის შთაბეჭდილებას ქმნის.

სვეტის ზედა სიბრტყეზე ამოკვეთილია ფართო კვადრატული ბუდე. მასში, შესაძლოა, მაგრდებოდა ჯვარი ან პირამიდული ფორმის ქვა, ე. ი. სვეტის ზედა ნაწილი, რომელიც ჯვრით უნდა დაგვირგვინებულიყო.



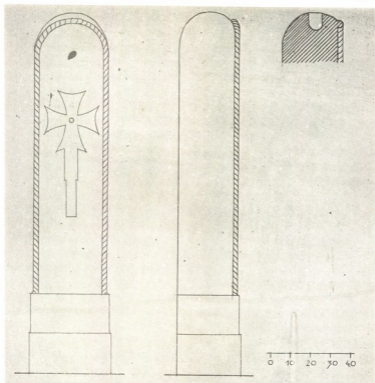
ბაგინეთის სვეტი (გვარდზელი).

Каменный столб (Багшети).

ბაგინეთის მიდამოებში (ჭვანეთი) 1978 წელს მივაკვლიეთ კიდევ ერთ, ამავე ხასიათის, ქვის სვეტს. ისიც, ისევე, როგორც ზემოთ აღწერილი ქვა, სწორკუთხა განივკვეთიანია. ტანის წინა მხრის წიბოებსა და ზედა, თაღოვან ნაწილს გრეხილი ლილევი საზღვრავს; სიბრტყის ცენტრში ამოკვეთილი ჯვარი ოდნავ წაგრძელებულია სიმაღლეში და თითქმის მთლიანად სწვდება სიბრტყის სივანეს, ბუნიც რამდენადმე დაგრძელებულია და ორად დანაწევრებული.

ეს ქვის სვეტები გარეგნული ფორმებით იმავე მოყვანილობისანი არიან, როგორც ამ ხასიათის ადრეული, VIII-IX სს-ის ძეგლები (უსანეთი, ბოლნისი). ინარჩუნებენ კიდევაც მათთვის დამახასიათებელ ზოგიერთ ნიშანს (კუთხეების ლილევი)!. ერთგვარ მსგავსებას ამჟღავნებენ აგრეთვე მზეთა-მზის სვეტებთან, რომლებიც გაცილებით გვიანდელ ხანას განეკუთვნებიან, ვიდრე ზემოთ ჩამოთვლილი VIII-IX სს-ის ძეგლები.

მზეთა-მზის სვეტებზეც უკვე გამჭრალა ნამდვილი რელიგიური ქანდაკებები, თუმცა სამი მხარე უზგადაა მორთული ჯერებითა და სხვა გამოსახულებებით, თვით სვეტებიც სასაფუხურა კვარცხლობებზე დგას; ჭვანეთის სვეტში კი მხოლოდ კვარცხლობის იმიტაციაა შექმნილი, ხოლო სამივე გვერდის დამუშავების ცდა მხოლოდ ბაგინეთის სვეტს ეტყობა — მორკალური გრეხილების სახით. მათი საერთო იერი ერთგვარი სიხინტით ხასიათდება. ამ შთაბეჭდილებას აძლიერებს გრეხილების დამუშავების



ჭვანეთის სვეტი.

სტობი (ჭვანეთი).

მანერა — გვიანფეოდალური ხანისათვის დამახასიათებელი ირიბი, სქემატური ნაჭდეუები ლილვებზე, რელიეფურად ნაკვეთი ხეების ნაცვლად.

ამ სვეტების წარმოშობის თარიღი უფრო გვიანდელ პერიოდში საქმენი გვეჩვენება, ვიდრე მზეთა-მზის ძეგლებია, ზოგადად — განვითარებული ფეოდალიზმის შემდგომ პერიოდში.

მათი აღმოჩენის ადგილები უღრანი ტყითაა დაფარული. ჭვანეთი და ბაგინეთი ახლა მხოლოდ ნასოფლარებს წარმოადგენენ, გამორიცხული არაა, რომ აქ სხვა, უცნობი ძეგლებიც აღმოჩნდება.

¹ ნიკო ჭუბინაშვილი, ხანძისი, თბ. 1972, ტაბ. 89, 90.

² ვიორჯი ჩუბინაშვილი, ქართული ხელოვნების ისტორია, ტომი 1. ტფილისი, 1936, გვ. 215-216.

სარა ბარნაძელი

ქართული მეომარი ღვთაების იკონოგრაფიისათვის

საქართველოში ადრეული ანტიკური ხანა თანდათან უფრო და უფრო სრულად წარმოგვიდგება სისტემატურად წარმოებული არქეოლოგიური გათხრების წყალობით. მტკიცდება, რომ ანტიკურ ხელოვნებას უჭირავს დიდი ადგილი. როგორც აღმოსავლეთ, ისე დასავლეთ საქართველოში გვხვდება ხელოვნების ადგილობრივი ნაკადი. თავს იჩენს ორიგინალური იკონოგრაფიული შტრიხები, რომლებიც უცხო ბერძნული-სათვის და აიხსნება ქართული გარემოთი, თანაც საგანი ნაკაფიოდ გამოირჩევა სტილისტიკური თვისებებით.

მკვთრად გამოვლენილ ერთ ჯგუფს მიეკუთვნება ცხენოსნის გამოსატყულებიანი გემები.

ცხენოსნის გამოსატყულებამ პირველად მიიქცია ყურადღება „ახალგორის განძის“ კომპლექსის ერთ-ერთი საგნის ნაწილში.

ი. სმირონოვის ჩიტიყვებით: „ცხენოსანთა ყველაზე საინტერესო გამოსატყულებანი მოთაქებულია ჯიხვების თავებზე... მხედრის ორივე ხელი წაწვდილია წინ ცხენის სადავეებთან; მაგრამ ცხენის გაბრილი წველი რტა საეჭუოდ ხდის განსაზღვრას იმ ცხოველისა, რომელზედაც ზის მხედარი: მაინც ყველაზე საეჭუებისო იქნება, ვგონებ, ის მიოჩინოთ ფანტასტიკურ რქოსან ცხენად, ვიდრე ჯიხვად, თხად, ან სხვ“.

ეს განსაზღვრა, რომ მხედარი ზის რქოსან ცხენზე, დადასტურდა შემდეგში, წინ-წყაროსთან ნაპოვნი საბეჭდავი - ბეჭდის საშუალებით. მასზე მკაფიოდ გამოსატყულია მხედარი რქოსან ცხენზე.¹

ამის შემდეგ კვლავ ანალოგია — რქოსანი ცხენი — წარმოაჩინა ყანჩაეთში ნაპოვნმა საბეჭდავმა - ბეჭედმა.²

და შემდეგ ვანის სამარხეულ ინვენტარში გამოჩნდა ასეთივე სიუჟეტისანი საბეჭდავი — რქოსან ცხენზე მჯდომი მხედარი³ (V-IV სს).

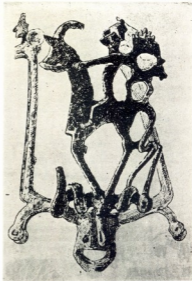
წინწყაროს და ყანჩაეთის საბეჭდავების გამოსატყულებათა შემზოლერებული მხედარი გააზრებულია ი. გაგომიძის მიერ, როგორც წმ. გიორგის-ძველი ქართული მთვარის ღვთაების — წინასახე: „უკვე ადრეანტიკური ხანის საქართველოში ძველი წელთაღრიცხვის V საუკუნეში უნდა ჩამოყალიბებულიყო უმაღლესი ღვთაების — მთვარის ღვთაების გარკვეული იკონოგრაფია — მებრძოლი მხედარი. მისი ერთ-ერთი (ალბათ ოფიციალური) სახელი ანტიკურ ხანაში არმაზი უნდა ყოფილიყო.“

„ამ ღვთაების გამოსახულება არ სცილდება ქართულ მცირე ხელოვნებას მთელი ანტიკური ხანის მანძილზე და ქრისტიანულ ხანაში გადადის, სადაც შემდგომში წმინდა გიორგის სახელს ატარებს.“⁴

ი. გაგომიძის მოსაზრება შეესაბამება ივანე ჯავახიშვილის ჰიპოთეზას მთვარის ღვთაებისა და წმ. გიორგის იკონების შესახებ, დაყრდნობილს სტრაბონის ცნობაზე და ეთნოგრაფიულ მასალებზე.⁵

მხედარი. სამკაული „ახალგორის განძი-დან“.

Всадник. Украшение из Ахалгорийского клада.



მხედარი. საბეჭდავი ნაოენი სოფ. წინ-წყაროსთან.

Всадник. Печать найденная у сел. Цинцкаро.



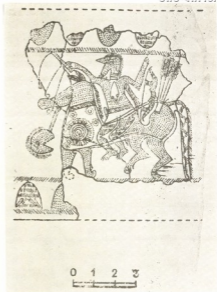
ქართულმა ფოლკლორმა შემოგვინახა შესანიშნავი ფურცლები წმ. გიორგის რქო-სანი ცხენის შესახებ.

„ღერბსა ამა მეფისასა (ხწერს იოანე ბატონიშვილი თავის „კალმასობაში“ და-ვით აღმაშენებლის გერბის შესახებ) „შეჰსძინეს ცხენი რქოსანი, რომელიც მოიპოვა თვით მეფემან, მიმავალმან მარტომ ტფილისიდან ქუთაის [ს], საშენებულად... იხილა მცხეთის იწროთა შინა ცხენი ესე რქოსანი, დაუძახა მეფემან, აღუდგა ლაგამი წმინდის გიორგის ცხენისა“⁷.

ამგვარად „ხალხის წარმოდგენაში დავით აღმაშენებელი მფლობელია წმ. გიორ-გის ცხენისა“ და ცხენის ლაგამისა. ეს კვლავ დიდად საინტერესო ორმაგი შტრიხია.

მხედარი, ქაშის სამკაული. (თლის სამაროვანი, სამხრ. ოსეთი).

Всадник. Украшение пояса (Некрополь в Тли, юго Осетия).



მხედარი. საბეჭდავი განათხარი ვაწი.

Всадник. Печать раскопанная в Ваши.



თვით დავით აღმაშენებლის თანამედროვის, მისი ისტორიკოსის, ნაწარმოებში „ცხოვრება მეფეთ-მეფისა დავითისი“ ჩანს ღრმად მნიშვნელოვანი თქმულება, რომელიც დავით აღმაშენებელს კვლავ აკავშირებს წმ. გიორგისთან. თქმულების მიხედვით თვით წმ. გიორგი მონაწილეობს დიდგორის ბრძოლაში: „კელი მალღისა შეეწყოდა, და ძალი ზეგარდმო ფარვიდა მას (დავით აღმაშენებელს. ს. ბ.) და წმ. მოწამე გიორგი განცხადებულად და ყოველთა სახილველად წინაუძლოდა მას“.

ეს მოტივი — წმ. გიორგის წინამძღვრობა ბრძოლაში — ცოცხალია ახალ ქართულ ლიტერატურაში.

ერთ-ერთ მაგალითს წარმოადგენს ვაჟა-ფშაველას პოემა „ბახტრიონი“. ლაშარის გორაზე მიმავალ ლაშქარს მიუძღვის „ლაშარის ჯვარი“—წმ. გიორგი მეომრები ხე-



ვანის გემმის მხედრის სტილისათვის დამახასიათებელი არის ცდა ნატურის მოცულობითი მხარის გადმოცემისათვის.

თუ შევადარებთ მხედრის გამოხატულებიან სცენას წინწყაროს გემმის სცენასთან, ეს განსხვავება მკაფიოდ ჩანს, ვანის გემმის კვეთაში არის სიღრმეთა დიდი სხვაობა, ანაბეჭდულ ფილებთ ვაცისა და ცხენის სხეულის ამბოხითივით მსახურს. წინწყაროს გემმაზე კი სიბრტყეების სისტემაა მოცემული, პირობითი სტუმბები.

მაგრამ ბლოკურობა ვანის დასახელებულ გემმაზე შეერთებულია დაუხელოვნებულობასთან, პრიმიტიულობასთან.

ადრეულ ანტიკურ ქართულ ადგილობრივ გემმებში თავს იჩენს მოძრაობის გამოხატვის მისწრაფება. ერთ-ერთ მაგალითს გვაძლევს სწორედ ვანის მხედარი; მხედარი შუბს ისვრის. ცხენი შემდგარია უკანა ფეხებზე. სხვა საგულისხმო მაგალითებსაც გვაძლევს არქეოლოგიური გათხრებით მოპოვებული მასალები.

საყურადღებოა, რომ ადგილობრივი გემმის იკონოგრაფიული მხარეების განმარტება შესაძლო ხდება ქართული ისტორიული წყაროებისა, ეთნოგრაფიისა და ფოლკლორის საფუძველზე.

¹ Я. Н. Смирнов, Ахалгорийский клад, Тбилиси, 1934, стр. 61.

² В. А. Кухтин, Археологические раскопки в Триалети, Тбилиси, 1941, სურ. XI, მეორე რიგი, პირველი გემა მარცხიდან, ტექსტი გვ. 35.

³ ი. გავრიძე, ადრეანტიკური ხანის ძეგლები ქსნის ხეობიდან, თბილისი, 1964, ტაბ. 11, 8 ზემო ზედაპირი, 8 ქვემო ზედაპირი.

⁴ მარგარიტა ლორთქიფანიძე, კოლხეთის ძვ. წ. V-III სს. საბეჭდავი — ბეჭდები (პერმულ სახელოსნოებთან ურთიერთობის საკითხი), თბილისი, 1975, გვ. 93, 2. ლორთქიფანიძე, არქაული და „არქაიზირებული“, საბეჭდავი — ბეჭდები ვანიდან, ვანი II, არქეოლოგიური გათხრები, თბილისი, 1976, გვ. 148.

⁵ ი. გავრიძე, ადრეანტიკური ძეგლები ქსნის ხეობიდან, თბილისი, 1964, გვ. 40.

⁶ ივანე ჯავახიშვილი, ქართული ერის ისტორია; წიგნი პირველი და მეორე, ტფილისი, 1913, გვ. 94 და შემდეგ.

⁷ „კალმასობა“ საქ. სსრ მეცნ. აკად. ხელნაწერების ინსტიტუტის ხელნაწერი II 2131, გვ. 473; იხ. აგრეთვე: ს. ბარნაველი, ქართული დროშები, თბილისი, 1953, გვ. 16.

⁸ დავით აღმაშენებლის ისტორიოსი, ცხოვრება მეფეთ-მეფისა დავითისი, ქართლის ცხოვრება, ტექსტი დადგენილია ყველა ძირითადი ხელნაწერის მიხ. ს. ყაუხჩიშვილის მიერ, ტომი I, თბილისი, 1955, გვ. 341.

⁹ ვაჟა-ფშაველა, პატივითი, პოეზიები, ტომი III, ტფილისი, 1930, გვ. 191-192.

¹⁰ დავით აღმაშენებლის ისტორიოსი, ცხოვრება მეფეთ-მეფისა დავითისი, გვ. 360.

¹¹ პ. უშიაკიშვილი, ჭალხური სიტყვიერება, I, ტფილისი, 1937, გვ. 44 (ფშავი).

¹² მ. ლორთქიფანიძე, არქაული და „არქაიზირებული“ საბეჭდავი — ბეჭდები ვანიდან (1969 წელს მოპოვებული მასალები), გვ. 148.

¹³ ჟუანშერი, ცხოვრება ვახტანგ გორგასალისა, ქართლის ცხოვრება, ტექსტი დადგენილი ყველა ძირითადი ხელნაწერის მიხედვით, ს. ყაუხჩიშვილის მიერ, ტომი I, თბილისი, 1955, გვ. 202.

¹⁴ სერგი მაკალათია, თუშეთი, ტფილისი, 1933, გვ. 93, იქვე, სურ. 47.

¹⁵ სერგი მაკალათია ზევი, ტფილისი, 1934, გვ. 96-97.

¹⁶ В. В. Техов, Скифские элементы в материальной культуре Юго-Осетии, Кавказის ხალხთა ისტორიის საკითხები, თბ., 1966, გვ. 45, სურ. 3.

¹⁷ В. А. Ильинская, Золотая пластина с изображением скифов из коллекции Романовича, Советская археология, 3, Москва, 1978, стр. 98, ил. 8.

¹⁸ В. А. Ильинская, Золотая пластина с изображением скифов из коллекции Романовича, стр. 99.

X-XI საუკ. რამდენიმე პედაგიგიკური ხატის აღდგენის საკითხისათვის

ნიკო ბერძენიშვილს სახელობის ქუთაისის ისტორიულ-ეთნოგრაფიული მუზეუმის ფონდებში ინახება ხის ყუთი, რომელშიაც მოთავსებული იყო ქართული ოქრომჭედლობის ძეგლთა ფრაგმენტები.

მუზეუმის საარქივო მასალებში დაცული აქტის მიხედვით, ეს ყუთი მუზეუმს 1934 წ. 9 თებერვალს გადაეცა ქუთაისის სასამართლოს თავმჯდომარის განკარგულებით. ყუთში, როგორც აქტშია აღნიშნული, ინახება „ბოროტგანზნაჩველების მიერ პროვინციის დაპაროლებულ ეკლესიებიდან გატაცებული ქედური ხატებიდან ანაძრობი ვერცხლულობა“.

მუზეუმის საადრიცხოე ჟურნალში ეს ფრაგმენტები იმავე წელსაა გატარებული და აღნიშნულია, რომ ისინი XIII-XVII სს. ქართული ქედური ხატების ნაწილებია.

30-იან წლებში საქართველოს არაერთი ეკლესია გაიძარცვა, განსაკუთრებით მნიშვნელოვანი ძეგლებით მდიდარი ეკლესიები ზემო და ქვემო სვანეთში, რის შედეგადაც მრავალი ძეგლი დღემდე უცნობი დარჩა მეცნიერებისათვის, ზოგაერთი მათგანის კი უმნიშვნელო ფრაგმენტები, ან ფოტოსურათებიდა შემოგვრჩა. ასე დაიღუპა ჩუკელის, საშაშის, საყდრის, თეკალის ღვთისშობლის ხატები, იენაშის მთავარანგელოზის ხატი, საწინამძღვრო ჯვრები ჩაქაშის ეკლესიიდან; თითქმის მთლიანად დაიღუპა ფხოტრეისა და უშგულის ზოგიერთი ეკლესიის ნივთები. საბოლოოდ დაზიანდა და ფრაგმენტების სახით შემოგვრჩა მრავალი ხატი და აკურთხევის წინამდებარე ჯვარი.

როგორც ვიორგი ჩუბინაშვილი აღნიშნავდა თავის ერთერთ წერილში, რომელიც მიეძღვნა სვანეთში შემონახულ სიძველეთა დაცვის საკითხს, ამ პერიოდში გამოჩნდნენ ისეთი „ვაჟაკები“, რომელთაც არაფრად უღირდათ საეკლესიო ნივთების, ქართული ოქრომჭედლობის უძველესი ნიმუშების ე. წ. „ტორგისინებში“ ჩაბარება, როგორც მკვლევარ აღნიშნავს, „მათი აზრით, ეს იყო რელიგიის წინააღმდეგ ბრძოლის აქტიური გამოვლინება, ამიტომ მათ არც სასაქელისა ეშინოდათ“. სწორედ ამ გზით მოხვდა სხვადასხვა ეკლესიებიდან გაძარცვული ნივთების ერთი ნაწილი „ტორგისინი“, რომელიც საბოლოოდ დაღუპვას გადაარჩინეს იმ დროს, ქუთაისის მუზეუმის დირექტორმა ი. კობახიძემ და მუზეუმის მეცნიერ თანამშრომელმა ტრიფონ ჯაფარიძემ. მხოლოდ მათი აქტიური ჩარევის შედეგი იყო, რომ ეს ნივთები მუზეუმს გადაეცა.

ყუთი დიდხანს სტელუზებლად ინახებოდა მუზეუმის ფონდებში. 1964 წ. სამუალება მომეცა ამ ფრაგმენტების დეტალური დათვალიერებისა, ხოლო მოგვიანებით მათი დამუშავებისაც.*

ყუთში აღმოჩნდა დიდი რაოდენობით სხვადასხვა ხატის ნაწილები. მაგრამ ხატებიდან დაუნდობლად აგლეჯილი მოჭედილობა ჩმდენად იყო დაზიანებული, რომ ზოგიერთ მათგანზე კომპოზიციის ამოკითხვაც კი ძნელდებოდა. ფრაგმენტთა უმეტესობა დაკეცილი, დაჭეჭილი, ბევრ ადგილას გატეხილიც კი იყო. ლითონზე თვალსაჩინო ბზარებია გაჩენილი. ზოგან ლითონი საგანგებოდაცაა ამოტეხილი. განსაკუთ-

* მადლობას მოვახსენებ ნ. ბერძენიშვილის სახ. ქუთაისის ისტორიულ-ეთნოგრაფიული მუზეუმის დირექტორს შ. ნიკოლეიშვილს, რომელმაც საშუალება მომცა და ხელი შემოვიწყო დამუშავებინა და აღმედგინა აღნიშნული ფრაგმენტები. ასევე, მადლობას ვუცხადებ მუზეუმის თანამშრომლებს ურადლებისა და დახმარებისათვის.



რებით დაზიანებული იყო გამოსახულებების სახეები, თავები. ზოგი იმდენად იყო დაზიანებული, რომ შეუძლებელი იყო რაიმეს გარჩევა. ფრაგმენტებს შორის ბევრი ისეთი პატარა ნატეხებიცაა, რომელთა აღდგენაც შეუძლებელია.

ყოველი ფრაგმენტის დეტალურმა შესწავლამ საშუალება მოგვცა დაგვეკუთვინა ისინი გარკვეული ძეგლებისდა მიხედვით. ასე მაგალითად, ფრაგმენტების ერთი ჯგუფი ჩვენ მივიჩინეთ ერთი ხატის ნაწილებად — ამაზე მიგვითითებდა ერთი და იგივე მასალა — ვერცხლის სისქე. მათი ნაწილობრივი დაფერვა, ოქროს ტონი, მასთან ერთად, რამდენადაც ეს შესაძლებელი იყო დაგვედგინა დაზიანებულ ფრაგმენტებზე. მსგავსი მხატვრული გადაწყვეტა და ტექნიკური დამუშავების მხარე — ფორმათა მოცულობითი გადმოცემის ხასიათი (ერთიანი მთლიანი მოცულობის სახით) და აგრეთვე ცალკეული დეტალებიც — დიდი ზომის მარაგანდები, შუაში ჩაზნექილი, რელიეფური წერტილებით გარშემოვლებული, გამოსახულებების გარშემოსაზღვრელი რელიეფური, დანაწევრებული სახეები და სხვა, რაც მოგვიანებით რესტავრაციის შემდგომ დადასტურდა. დაჯგუფებული ფრაგმენტებიდან ჩვენ გამოვყავით რამდენიმე ჯგუფი, რომლებმაც თავიდანვე მიიპყრო ჩვენი ყურადღება თავისი მხატვრული ღირებულებით, და როგორც ვფიქრობდით, ქართული ოქრომჭედლობის განვითარების გარკვეული ეტაპის ნიშნულად იყვნენ ძეგლები უნდა ყოფილიყო.

რესტავრაციის წინ, პირველყოფილსა ადგილზე ჩვენს მიერ ჩატარდა ფოტო ფიქსაცია. გადავიღეთ ცალ-ცალკე ყველა ფრაგმენტის ფოტოსურათი, შემდეგ თანდათან დიდი სიფრთხილით დავიწყეთ მათი გასწორება და თავდაპირველი რელიეფის აღდგენა. პარალელურად ხდებოდა საწინეირო ლიტერატურის დამუშავებაც. როდესაც საბოლოოდ აღდგენილი იქნა ყველა ფრაგმენტი, უკვე შესაძლებელი შეიქმნა კომპოზიციის დადგენაც. რელიეფურებისა და კომპოზიციის საბოლოო დადგენაში დიდი დახმარება გაგვიწია გასული საუკუნის ფოტოსურათებმა და ლიტერატურაში შემორჩენილმა აღწერებმა.

საბოლოოდ დადგინდა, რომ აღდგენილ ფრაგმენტთა უმეტესობა ქვემო სვანეთის, ჩუკულის გაბრეულ მთავარანგელოზის ეკლესიის სვანძურს წარმოადგენდა, ხოლო ერთი ხატი კახუნდერის წმ. გიორგის ეკლესიიდან იყო. ამას კიდევ ადასტურებდა ის ცნობილი ფაქტიც, რომ სწორედ ამ წლებში იყო გაძარცვული ჩუკულისა და კახუნდერის ეკლესიები.

საბოლოოდ დავადგინეთ, რომ ფრაგმენტების ერთი ნაწილი ჩუკულის ღვთისმშობლის ტრიპტიქონს ეკუთვნოდა. ჩვენ ხელთ გვქონდა დ. ერმაკოვის მიერ გადაღებული ორი ფოტოსურათი, ერთი გადაღებული იყო 1876 წელს, ხოლო მეორე 1910 წელს, როდესაც მან ე. თაყაიშვილთან ერთად მეორედ იმოგზაურა სვანეთში.³ ფოტოების შედარება საშუალებას გვაძლევს დავასკვნათ, რომ 1910 წლისათვის კარების მოჭედილობა ახალ ფიცარზე გადატანილი. ფიცარი განიერია ვიდრე თვით მოჭედილობა, ზემოთ, ცენტრალური ნაწილის სამკუთხედ ჩარჩოს, პატარა ნაწილიც აკლია, თვით კარებიც სხვადასხვაგვარადაა დამაგრებული. ფოტოსურათების საშუალებით, კარედის კომპოზიცია შემდეგი სახით წარმოგვიდგება: ტრიპტიქონის ცენტრალურ ნაწილზე, თაღის ქვეშ, წარმოდგენილია ოდიგიტრიის ტიპის ღვთისმშობელი (ტახტზე მჯდომარე, რომელსაც მუხლებზე ყრმა ქრისტე უხის). მის ორივე მხარეს მოციქულებია სრული ტანით გამოსახული — მარცხნივ წმ. პეტრე, რომელსაც მარცხენა ხელში წიგნი უჭირავს, მარჯვენა კურთხევის ნიშნად აქვს აღმართული, მარჯვნივ — წმ.

პავლე, წიგნით ხელში. მათ ზემოთ, ფრენის პოზაში, მთავარანგელოზებია გამოსახული: მარცხნივ — მიქელი, მარჯვნივ — გაბრიელი. ორივეს ახლავთ გამოსახულების განმარტებითი ასომთავრული წარწერა. მთელი ეს კონაიზიციკა ჩაწერილია თაღოვან მოხაზულობაში. თაღის ზემოთ, სადა ფონზე, ორსტრიქონიანი ასომთავრული წარწერაა: „წმინდაო ღრმითის მშობელო, შეიწყალე ესე სოფელი აზნაური დიდი და მცირე“. წარწერიდან ვგებულობთ, რომ ტრიპტიქონი შეწირულია სოფლის უბრალო მოსახლეობის მიერ.

კარებზე წმ. მეომრებია გამოსახული სრული ტანით, ფრონტალურად: მარცხნივ წმ. გიორგი, მარჯვნივ — წმ. თეოდორე. ორივე გამოსახულება მხატვრულად დამუშავებული თაღის ქვეშაა გამოსახული მათ ნარჯვენა ხელში შუბი უჭირავთ. მარცხენაში — ფარი. ორივე პარადულს, მეომრის ტანსაცმელშია გამოწყობილი, წელზე ხმალი აქვთ შემორტყმული. მათაც ასომთავრული, განმარტებითი წარწერები ახლავთ.

ცენტრალურ ნაწილს, ზემოთ სამკუთხედის ფორმის, ზოლო ქვემოთ პირანონტალური განიერი ზოლის სახით, ჩარჩო დაუყვება. ეს ნაწილები დაწნეხვითაა შესრულებული. ზემოთ, ცენტრში ჯვარია გამოსახული, გარშემო ორნამენტული ჩარჩოთი შემოსაზღვრული. იგივე ორნამენტი მეორდება ცენტრალური ნაწილის დაფერდებულ ზოლზედაც.

ჭედა ზოლზე, ცენტრში, მცირე ზომის, ქრისტეს მთლიანი ფიგურაა კურთხევის პოზაში გამოსახული. მის ორივე მხარეს ჯვარცმა მოცემული (განმორგებულია ერთი და იგივე შტამპი), კიდებში მედალიონებია ამხედრებული წმ. გიორგის გამოსახულებით.

ამრიგად, ჩვენ აქ გვაქვს ცნობილი კომპოზიციკა — ღვთისმშობელი მოციქულებითა და წმ. მეომრებით. მსგავსი კომპოზიციკა გვხვდება ჩინარეკისა და ჯახუნდურის ტრიპტიქონებზედაც.

ამ სახით ნახვს ჩუკულის ტრიპტიქონი გასული საუკუნის ბოლოში პ. უვაროვამ და 1910 წ. ე. თაყაიშვილმა, აღწერეს და დაათარიღეს კიდევ XVI-XVII სს. პ. უვაროვან იგ: ამ პერიოდის ტიპიურ ნიმუშადაც კი მიიჩნია.⁴

მიუხედავად იმისა, რომ გ. ჩუბინაშვილმა კარგი მხოლოდ ფოტოსურათით ნახა, მის მოჭედულობაში მან ხაზი გაუსვა ადრე შუასაუკუნეებისათვის, კერძოდ სკულპტურობის ადრეულ პერიოდისათვის დამახასიათებელ დანუშავების ხასიათს და ძველი ზუსტად დაათარღლა X ს-ით,⁵ რაც ფრაგმენტების რესტავრაციითაც დადასტურდა. გ. ჩუბინაშვილის მიერ ჩუკულის ტრიპტიქონის ზუსტმა დათარიღებამ დიდი დახმარება გაგიწვია ძეგლის რესტავრაციის დროს. ჩვენთვის უკვე ნათელი იყო განვიითარებდა რომელ პერიოდთან გვჭონდა საქმე, რაც აუცილებელი იყო გამოსახულებათა რელიეფურობის აღდგენისათვის.

აღდგენილი ფრაგმენტებიდან მთლიანად კომპოზიციკის აღდგენა ვერ მოხერხდა. რადგან კარედის ცენტრალური არის მნიშვნელოვანი ნაწილი დაღუპულია. მთლიანად შემოგვრჩა მხოლოდ მარცხენა კარი, ცენტრალური ნაწილის თავსა და ქვედა ნაწილის მოჭედულობა. ცენტრალური ნაწილიდან კი შემოგვრჩა მხოლოდ პეტრეს გამოსახულება (თავი დაწინებულია), ღვთისმშობლის სახის ნაწილი და სადა ფონის პატარა ნაწილი. მიუხედავად ამისა, აღდგენილი ფრაგმენტები საშუალებას იძლევა თვალნათლივ დავინახოთ ძეგლის შესრულების ხასიათი. მისი მხატვრული ღირებულება ფიგურები მოცემულია ერთი მთლიანი მოცულობითი მასის სახით, მრგვალი რელიეფური თავები, ფიგურების არარეალური დგომა — განზე შეტრიალებული ფე-



ღვთისმშობლის კარელი ხატის კარი, წმ. გიორგი, რესტავრაციამდე X ს.

Створка триптиха богородицы из Чукула. Св. Георгий, до реставрации. X в.



რესტავრაციის შემდეგ.

После реставрации.

ხებით, ყველაფერი ნათლად მეტყველებს ადრეულ ხანაზე, სკულპტურული ამოცანების გადაწყვეტის თავდაპირველ ეტაპზე. ამავე ხანაზე მიეთითებს ნაწარმოების დეკორატიული გადაწყვეტაც — ფიგურები მოთავსებულია მხატვრულად დამუშავებული არკატურის ქვეშ. დეკორატიულია ტანსაცმლის ნაოჭების განლაგება, მათი დინება, რაც მართალია ადრეულ ხანისათვისაა დამახასიათებელი, მაგრამ ამ პერიოდში კვლავ განაგრძობს განვითარებას. მსგავს მიდგომას ვხვდებით X ს. სხვა ძეგლებზედაც (ბუდიის ოქროს ბარძიმი).

კარედის კარებზე მოცემული წმ. მეომრის გამოსახულებანი ასლი, ანალოგიას პოულობს ბრავალძალის წმ. მეომრების გამოსახულებებთან. მსგავსია ფიგურის მოცულობითი ფორმების გადმოცემის ხასიათი, მათი პოზა, ფიგურის არარეალური ღგომა.



წველი მოაქარანგელოს ხატი, რესტავრაციამდე, XI ს.

Икона парня Архангелов до реставрации, XI в.



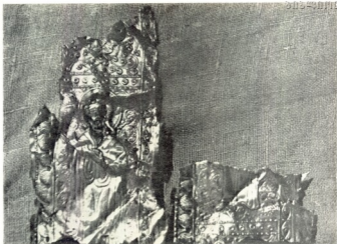
რესტავრაციის შემდეგ.

После реставрации.

ტახსაცმელის, შუბისა და ფარის დამუშავება, შარავანდის ნატურული დამუშავება და სხვა დეტალები. ამ მსგავსების საფუძველზე გ. ჩუბინაშვილმა ბრავალძალის მეომრებისა და ჩუკულის კარედის დამუშავება მიიჩნია ერთი სახელოსნოს პროდუქციად, უფრო მეტიც, ერთი და იგივე ხელოსნის ნამუშევრად, რომელიც კიდევ ერთხელ დასტურდება წარწერების ასოთა მოხაზულობის მსგავსებითაც.

ამრიგად, ისტორიული თვალსაზრისით, ჩუკულის კარედი ხატი X ს. ერთერთი საინტერესო ძეგლია. იგი საქართველოში სკულპტურულ-შემოქმედებით ძიების საწყისი ეტაპის დამახასიათებელი ნიმუშია და საინტერესოა პლასტიკური ამოცანების გადაწყვეტის თვალსაზრისითაც.

ბრავალძალის წმ. გიორგისა და თევდორეს ხატები, ლეთისმშობლის კარედი ხატები ჩუკულიდან, ჩიხარეშიდან და ჯახუნდურიდან აქებენ ადრეული ეპოქის სკულპტურული შემოქმედების სურათს და კიდევ ერთხელ ადასტურებენ X საუკუნით და-



წველი მთავარანგელოზის ხატის ჩარ-
ჩოს ფრაგმენტი, რესტავრაციამდე. XI ს.

Фрагмент орнамента иконы парных
Архангелов до реставрации. XI в.



რესტავრაციის შემდეგ.

После реставрации.



მაცხოვრის ხატი ჯახუნდერიდან, რესტავრაციამდე. X ს.

რესტავრაციის შემდეგ.

Икона Спаса из Джахундери, X в. до реставрации.

После реставрации.

თარიღებულ ძეგლთა თარიღებს. ამასთანავე, ჩუკულის ტრიპტიქონის დეტალური შესწავლა საშუალებას იძლევა მისი შემსრულებელი ოსტატის სხვა ნამუშევრების დადგენასაც, მასთან ერთად შუჭი უფინება საქართველოს, კერძოდ, სვანეთის ერთ-ერთი სახელოსნოს გამოვლენის საკითხსაც.

ამდენად, ჩუკულის ტრიპტიქონის ფრაგმენტების აღდგენას გარკვეული მნიშვნელობა აქვს ჭარბულა ჭედური ხელოვნების ისტორიისათვის და მისი აღდგენით ქართულ ოქრომჭედლობას კიდევ ერთი საინტერესო ძეგლი შევნიშნა.

გაცილებით რთული იყო აღსადგენად ვერცხლის ფირფიტა მაცხოვრის გამოსახულებით. იგი უველაზე მეტად იყო დაზიანებული და გამოსახულების დადგენა მხოლოდ მერძნული წარწერის საშუალებით ხერხდებოდა. რესტავრაციამდე მისი სიგრძე 29 სმ-ს უდრიდა, ხაღო გასწორების შემდეგ ფირფიტის ზომა 34,5 სმ-ია. განსაკუთრებით დაზიანებული იყო გამოსახულების სახე. მხოლოდ გასწორების შემდეგ შესა-



ძლებელი შეიქმნა კომპოზიციის დადგენა და სრული წარმოდგენა შეგვექმნა

მხატვრულ გადაწყვეტაზე. მაცხოვარი გამოსახულია ტახტზე მჯდომარე. მას ხელში გაშლილი სახარება უჭირავს, რომელზედაც ასომთავრული წარწერაა მოთავსებული: „მე ვარ ნათელი სოფლისა“, მარჯვენა კურთხევის ნიშნად აქვს აღმართული. დიდი ზომის ჯვრული მარჯვანდი ორნამენტის ცალკეული მოტივებითაა შემკული. თავითი დიდი ზომის ბერძნული წარწერაა — I G X C მთელი ფონი წრეში მოთავსებული ორნამენტული მოტივითაა შემკული.

როგორც შემდეგ დავადგინებ მაცხოვრის ხატი ჯახუნდერის წმ. გიორგის ეკლესიის საგანძურს წარმოადგენდა. დ. ერმაკოვის მიერ გადაღებული ფოტოსურათის საშუალებით ვვებულობთ, რომ ორნამენტული, საკმაოდ განიერი, ჩარჩოვ კქინია. ლურსნული ორნამენტით შემკულ ჩარჩოვზე მედალიონებია ჩართული წმინდანთა გამოსახულებებით. ფრაგმენტებს შორის ჩარჩოს მოჭედულობა არ აღმოჩნდა.

დ. ერმაკოვის მიერ გადაღებული ხატის ფოტოსურათი გამოქვეყნებული აქვს პუბლიკაციაში. რაც შეეხება ხატის მხატვრულ მხარეს პ. უვაროვა გამოყოფილდება მხოლოდ რამდენიმე სიტყვით. იგი მას მიიჩნევს ნახინჯ გამოსახულებად, რომელმაც ძლიერ განიცადა აღმოსავლური გავლენა და ათარიღებს ხატს XV ს.⁶

ხატს იხსენიებს თავის აღწერაში ე. თავაიშვილიც, რომელიც ასევე მოკლე აღწერას იძლევა და ხატის თარიღად XVI ს. მიაჩნია.

ქრისტეს ფიგურა გადმოცემულია ზოგად მოცულობით ფორმებით. ოსტატი ჯერ კიდევ არ არის დაუფლებული ადამიანის სწორ, პროპორციულ აგებას. ოსტატმა ჯდონის მომენტურ სწორად ვერ გამოხატა ქრისტე დგას და არა ზის, პირობითია თვით ეს დგომა, რაც ხაზგასმულია გვერდზე შებრუნებული ფეხების გადმოცემით. ასეთივე პირობითი გადაწყვეტას ვხვდებით ზემო სვანეთის კალას, ლაგურკის ეკლესიის ღვთისმშობლის ხატზედაც. ასევე არასწორადაა გამოხატული კურთხევის ფესტის გადმოცემისას გადიდებული ხელის მტევნის თითები, ასეთი კურთხევის ფესტი მოგვაგონებს X ს. სალოლაშენის მიტრის ლორფინზე გამოსახული ქრისტეს მაკურთხეველი მარჯვენას. ტანსაცმელის ნაოჭების გადმოცემა პირობითია და ხაზობრივი. მსგავს გადაწყვეტას ვხვდებით X ს. ძეგლებზე — ჩუკულისა და ჯახუნდერის ღვთისმშობლის ტრიბიტკონებზე, მასენას მთავარანგელოზის ხატზე, ბედიის ოქროს ბარძიშზე.

სკულპტურულ გადაწყვეტასთან ერთად ოსტატი დიდ ყურადღებას უთმობს ნაწარმოების დეკორატიულ მხარესაც. ტახტი ორნამენტითაა დამუშავებული, მხატვრულადაა დამუშავებული მუთაქაც, რომლის მხოლოდ თავიც მოჩანს, ფონიც — გრაფიკულად შესრულებული ორნამენტის ცალკეული დეტალებით (ფოთლები, გეომეტრიული წრეები, ხაზები). ორნამენტის ზუსტ ანალოგიას იხვე და იხვე X ს. ძეგლებში ვხვდებით — გელათის ღვთისმშობლის ხატზე, ცაგერის მაცხოვრის ხატზე და სხვა.

ამრიგად თავისი მხატვრული გადაწყვეტით ჯახუნდერის მაცხოვრის ხატი X ს. ძეგლთა შორის იკავებს ადგილს. იგი მთელი სიჭაბდით აკლენს ამ მხატვრულ ამოცანებს, რომლებიც იდგა ქართულ შემოქმედთა წინაშე.

ჩუკულის ეკლესიის გაძრცვის დრის დაიღუპა აგრეთვე მთავარანგელოზ მიქელისა და წყვილი მთავარანგელოზების ხატები. ეს ძეგლებიც ბოლო დრომდე სამცხე-ნინოთ ლიტერატურაში ცნობილი იყო დ. ერმაკოვის ფოტოსურათებითა და პ. უვაროვასა და ე. თავაიშვილის ზოგადი აღწერით, რომლებმაც ხატები დაუზიანებლად ნახეს⁷ პ. უვაროვა მიქელ მთავარანგელოზის ხატს XIII-XIV სს. ათარიღებს და რო-

გორც იგი აღნიშნავს ეს ხატი საუკეთესო ნიმუშია იმისა, თუ როგორც ინარჩუნებდნენ ძველ ტრადიციებს სვანეთში. იგი ამ ხატს მიიჩნევს ძველი ნიმუშების ზუსტ პირად. თაყაიშვილი ხატს XIV ს. ათარილებს.

გ. ჩუბინაშვილმა თავის შრომაში საკმარისი ადგილი დაუთმო ორივე ხატს და მხატვრულ-სტილისტური ანალიზის საფუძველზე ისინი XI ს. I მეოთხედით დაათარილა.

მთავარანგელოზების გამოსახულება ფართოდ იყო გავრცელებული მთიან საქართველოში, განსაკუთრებით სვანეთში. მათ გამოსახედნენ ზოგჯერ ცალცალკე, ზოგჯერ წყვილად, ლაბარუმებითა და ჯვრიანი სფეროთი ხელში — სიძლიერისა და ძალაღწელების გამოსახულებაში. ასეთენია მესტიის, ჩაჭაშის, იელის, ადიშის მთავარანგელოზების ხატები, წვირმის წყვილი მთავარანგელოზის ხატი და სხვა.

მთავარანგელოზები გამოწყობილი არიან მდიდრულ, ძვირფასი ქვებით შემკულ სამეფო ტანსაცმელში, ან მოკლე ტუნუკებში, წელს ქვემოთ შემორტყმულ ქამრით და მხარზე გადაგდებული გრძელი წამოსახსამით, რომელიც ერთ მხარეზე გადაფენილი, უკან მთელს სიგრძეზე ეშვება ლამაზი ნაოჭების სახით.

ჩუკულის კულესიაში გაძარცვამდე ორივე ხატის მთავარანგელოზის ხატი ინახებოდა. სამწუხაროდ მთავარანგელოზ მიქელის ხატის მხოლოდ უმნიშვნელო ნაწილია შემოგვრჩა — ტანსაცმელია და ფრთის ნაწილი და თავდაპირველი ჩარჩოს ვერტიკალური ზოლის მოჭედილობა (პორიზონტალურის — გვიანდელი უნდა იყოს).

წყვილი მთავარანგელოზის ხატისაგან კი შემოგვრჩა მიქელის ფიგურა, ხოლო გაბრიელის გამოსახულების მხოლოდ ხელისა და ფრთის ნაწილი. შემორჩენილია აგრეთვე დიდი ნაწილი მოჩარჩოებისა. ამჟამად რესტავირებულია მხოლოდ ერთი პატარა ფრაგმენტი წმ. იოანეს მთლიანი ფიგურით.

ეს ძველი წარწოდადგენს სკულპტურულობის განვითარებული პერიოდის, XI ს. შესანიშნავ ნიმუშს. ადამიანის სხეულის პროპორციული აგება, ფიგურის თავისუფალი დაყენება (იგი წყარად დგას), პლასტიკური მოდელირება სხეულის ცალკეული ნაწილებისა (ტანსაცმლის ნაოჭების ქვეშ იგრძნობა სხეული), სახეების დახვეწილი მოდელირება, რბილი გადასვლები, ქარმონიული და მთლიანი კომპოზიცია მოწმობს შემოქმედის დიდ ოსტატობაზე და ამ ძეგლს აყენებს XI ს. მნიშვნელოვან ძეგლთა შორის.

ამრიგად, ქართული ტედური ხელოვნების მნიშვნელოვანი პერიოდის — X-XI სს. ეს ძეგლები, რომლებიც დღემდე მხოლოდ ძველი ფოტოსურათებით იყო ცნობილი, რესტავრაციის შედეგე. ამჟამად ნიკო ბერძენიშვილის სახელობის ქუთაისის ისტორიულ-ეთნოგრაფიული მუზეუმის ღირსშესანიშნავ ექსპონატებს წარმოადგენს.

1. იხ. მუზეუმში დაცული საბუთები, საქმე № 331, 1934 წ.
2. იხ. გ. ჩუბინაშვილი, „სვანეთში შემონახული სიძველეთა დაცვის საკითხისათვის“, „ძეგლის მეგობარი“, № 5, 1965 წ.
3. იხ. ლ. ვრამკოვის ნეკატეხები № 16857; 1876 წლისა და № 189, 1910 წლისა. მეორედ გადაღებული სურათი გამოქვეყნებული აქვს გ. ჩუბინაშვილს თავის წიგნში „ქართული ოქროშეკლები“, 1959 წ. დოკო 45, 46 (რუსულ ენაზე).
4. П. Уварова, МАК, X, გვ. 164. № 18 და გვ. 113 და ექ. თაყაიშვილი, არქეოლოგიური ექსპედიცია ლეჩხუმ-სვანეთში, გვ. 115, № 7.
ბ. უვაროვა ტრაბუქონის ზომის იძლევა გოჭებით (10,5X12 გოჭი) რომელიც უფროს 47X53 სმ. იგივე ზომის იძლევა ე. თაყაიშვილიც, როგორც გ. ჩუბინაშვილი ფიქრობს, ე. თაყაიშვილს ხელმეორედ აღარ ვაუზომენ ტრაბუქონი და ბ. უვაროვას მონაცემები ვაიმეორა.
4. „ძეგლის მეგობარი“ № 51, 1979 წ.

პალერინან ბაგოშიძე

ოღას ტინის ორი საცხოვრებელი სახლი და სამეურნეო ნაპოვნობა რაპაში

თანამედროვე საცხოვრებელი სახლების მშენებლობაში სულ უფრო მეტად იყენებენ ძველი ხალხური მშენებლობის პროგრესულ ტრადიციებს, როგორცაა კედლის კარადები და ნიშები, დიდი საერთო ოთახი, გამოყოფილი ჭოგორც თავისი ზომებით, ისე კომპოზიციურად, გასაშლელი ან მოსახსნელი კარები ოთახებს შორის, ან დიდ ოთახსა და ლოჯიას შორის, რაც საჭიროების შემთხვევაში მათ გაერთიანების საშუალებას იძლევა: გვხვდება აგრეთვე ისეთი გადაწყვეტა, როდესაც შენობის მთელი შიგა სივრცე შედგენილი 3-4 და მეტი ოთახისაგან, ერთიანდება ერთ დიდ ოთახად — დარბაზად. დარბაზში რჩება მხოლოდ კონსტრუქციული ელემენტი — საყრდენი!

საქართველოს სხვადასხვა რაიონში არის მრავალი ასეთი გადაწყვეტა, რომლებიც სასურველია დაინერგოს მასობრივი საცხოვრებელი სახლების მშენებლობაში.

ჩვენ მიერ აზომილია ორი საცხოვრებელი სახლი ქვემო და ზემო რაჭაში. სოფელ ხვანტკარაში (ამბროლაურის რაიონი) გელა ყიფიანის ერთსართულიან საცხოვრებელ სახლში ყველა დამხმარე სამეურნეო სათავსი — „პალატი“, „მარანი“ და სხვა — გამოტანილია საკარმიდამო ნაკვეთზე. შენობაში ოთახები განლაგებულია ერთრიგად; შუა დიდი ოთახი (სასტუმრო) ფართობით 40 კვ. მეტრია.

სამივე ოთახში უკანა კედლის სისქეში მოწყობილია ბუხარი. შენობას მიშენებული აქვს ხის ლოჯია ორი პატარა ოთახით, რომელთა კედლის ფიქრები კუბოებში დამარგებულია ქდობით „ქილიჭების“ საშუალებით.

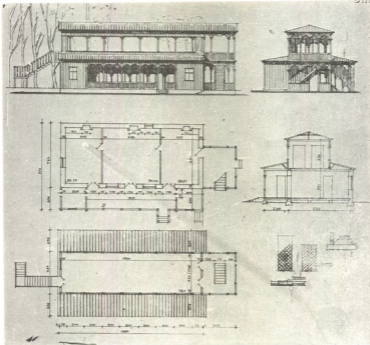
წინათ, გელა ყიფიანის აღწერით, ამ სახლს ჰქონდა მეორე სართული. მთელი შენობის სიგრძეზე მოწყობილი იყო ხის ღია გადახურული სასაფხულო დარბაზი ზეიმებისათვის, რომელსაც ეწოდებოდა „სალხინო“.

„სალხინოს“ ერთი მხრით ჰქონდა მთავარი შესასვლელი, მეორე მხარეს კი დამხმარე ორმარშიანი კიბით დაკავშირებული იყო მარანთან და სამზარეულოთან. მთავარი შესასვლელი, გარდა ეზოსი, დაკავშირებული იყო, აგრეთვე, შენობის საცხოვრებელ ოთახთან.

„სალხინო“, ზეიმების გარდა, გამოყენებული იყო დასასვენებელ ადგილად, ხშირად მას იყენებდნენ აგრეთვე ხილის გასაშრობად. ზამთრის პირობებში მისი გამოყენების შემთხვევაში, საყრდენებს შორის ეწყობოდა სპეციალური ჩასადგმელი სამაგდულიანი ფანჯრები.

კონსტრუქციულად „სალხინო“ გადაწყვეტილი იყო შემდეგნაირად: მისი ხის სვეტები ერთ მხარეს ეყრდნობოდა კაპიტალურ კედელს, მეორე მხარეს კი — ძირითად კოჭს, „დირეს“, დაყრდნობილს სართულშუა გადახურვის კოჭებზე, რომლებიც მთელ სიძიძეს თანაბრად ანაწილებდა.

ანალოგიური ღია, ზემოდან გადახურული, სასაფხულო დარბაზი ბაგოშისა და დიდების დასასვენებლად შეიძლება გამოყენებული იქნეს აგრეთვე თანამედროვე მშენებლობაში, როგორც მცირე, ისე მრავალსართულიან საცხოვრებელ სახლებისათვის.



გელა უიფიანის საცხოვრებელი სახლი
(სოფ. ზვანჭკარა, ამბროლაურის რაიონი)
გეგმა და კრილი.

Жилей дом Г. Кипиანი. План и
разрез (С. Хванчкара Амброლაур-
ский район).

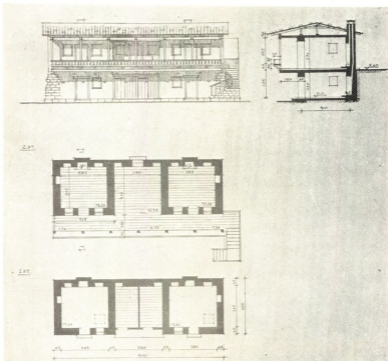
ასეთი დარბაზების გამოყენება კიდევ უფრო მიზანშეწონილია სხვადასხვა დანი-
შნულების სამოქალაქო შენობისათვის (კლუბებისათვის, სამკითხველოებისათვის, სკო-
ლებისათვის და სხვა).

მეორე საცხოვრებელი სახლი გყუთენის ვერა სულთანაშვილს (სოფ. გლოლა
ონის რაიონი) რელიეფის გამო, ქუჩის მხრიდან იგი ერთსართულიანია, ფასად-
ზე გამოდის მხოლოდ ერთი კარი, დაკავშირებული მეორე სართულის ლოჯიასთან.

უჩოს მხრიდან შენობა ორსართულიანია.

შენობის ორივე სართულზე ლოჯია მოთავსებულია ორ დამოუკიდებელ საცხოვ-
რებელ ოთახს შორის. თვითუღის ფართობი შეადგენს 13, 28 კვ. მ. ქვის კედლის სი-
სქე 65 სმ-ია. ლოჯიას სიგრძე — 3,80 სიგანე — 4,10 მ... პირველ სართულზე ლოჯია
ორად არის გაყოფილი და ყოველ ნაწილს დამოუკიდებელი შესასვლელი აქვს.

საცხოვრებელი ოთახები ნათდება პატარა ფანჯრების საშუალებით. კედლის სის-
ქეში, ნიშებს შორის, მოწყობილია ბუხარი.



ვერა სულთანაშვილის სახლის გეგმა და კრილი.

Жилой дом В. Султаншвили, план и разрез.

მეორე სართულზე ლოჯიის სიგანე 1,50 მეტრით იზრდება კონსოლური ხის აივნით, რომელიც აერთიანებს საცხოვრებელ ოთახებს ლოჯიასთან. აივნის მთელ სიგრძეზე მოაჯირს მყვება გადმოწეული დასაჯდომი, რომლის სიგანეა 50 სმ., ხოლო სიმაღლე იატაკიდან 45 სმ., მოაჯირი გაფორმებულია ხის სწორკუთხა რიკულებით. კონსოლურ აივნისა და ლოჯიის ფართობი ერთად შეადგენს 37 კვ. მ.

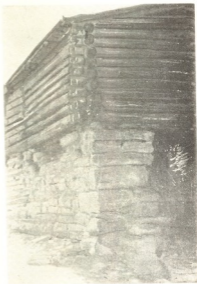
პირველ სართულზე მიწის იატაკია; მოწყობილი აქვთ სპეციალური ორმოები (აღნიშნულია პუნქტირით), რომლებიც გამოყენებულია, როგორც მაცივარი-პროდუქტებისათვის. მეორე სართულზე როგორც საცხოვრებელ ოთახებს, ასევე ლოჯიასა და აივანს, ხის იატაკი და ქვრი აქვს.

შენობის კონსტრუქცია შემდეგია: კედლები ქვისაა, მეორე სართულის და სხენის ძირითადი კოჭები დაყრდნობილია კაპიტალურ კედლებზე და გადმოწეულია კედლის ზედაპირიდან 1,50 მ. კონსოლის სახით. კონსოლზეა დაყრდნობილი სვეტები, რომელთა ძირსა და თავებს მიყვება შემკვრელები მთლიანი კოჭების სახით, მათი სი-



ვერა სულთანოვილის საცხოვრებელი
სახლი (სოფ. გლოლა ირის რაიონი).

Жилой дом В. Султаншвили (с.
Глога Овский р-н).



სამეურნეო ნაგებობა (სოფ. გლოლა).

Хозяйственная постройка (с. Гло-
ла).



გრძელდება 14,0 მ. ზედა შემგვარვლზე უწყობა ნივნივები, გადმოწეული მისგან მუქტით, ზემოთ ლარტყებზე ყავარი დამაგრებულია ჩვეულებრივი ქვებით.

უნდა აღინიშნოს საცხოვრებელი ოთახებისა და საზაფხულო სათავსების (ლოჯიას და აივნის) მოხერხებული გეგმარებითი ორგანიზაცია, აგრეთვე აივნის მთელ სიგრძეზე დასაჯდომის მოწყობა.

ეზოს ტერიტორიაზე, როგორც პირველ შემთხვევაში, შენობიდან გამოტანილია დამხმარე სათავსები: სამზარეულო, საოჯახო ფურნე, და ორსართულიანი სამეურნეო ნაგებობა რომლის პირველი სართული ქვისაა და შიგ მოწყობილია ბოსელი, მეორე სართულზე კი საბძელია.

საინტერესოა ამ ნაგებობის საბძლის კონსტრუქცია. მიუხედავად იმისა, რომ მორები კუთხეებში ჩამაგრებულია ნაშვერიანი ჭდობით, კედლებში, საცხოვრებელი სახლებისაგან განსხვავებით, სპეციალურად დატოვებულია მორებს შორის სიცარიელე საბძლის განაიხებლად, რაც შეფერება მის ფუნქციურ დანიშნულებას.

ანალოგიური კონსტრუქცია იმავე დანიშნულების სამეურნეო ნაგებობისა გვხვდება, როგორც ეს ა. დანილიუკის შრომის 49 გვერდზეა მოყვანილი, ჩრდილოეთ უკრაინაში, საბძელ-კალოების — „კლუნების“ სახელწოდებით.

ა. დანილიუკი აღნიშნავს, რომ „საბძელი-კლუნი ცალკე მდგარი ნაგებობაა. რომელსაც იყენებენ თივისა და ძნის შესანახად, გასაღწეად და გასანივებლად“. იქვე ვკითხულობთ, რომ „კლუნებს აგებდნენ მთლიანი, ან შუაზე ნაპობი მორებისაგან, ძელებისაგან, კუთხეებს აერთებდნენ უბრალო ჭდობით, ხურავდნენ პორიზონტალურ-გვირგვინული სისტემის პირამიდული სახურავით. გადახურვის ყოველი რიგის ძელი წინასთან შედარებით უფრო მოკლე იყო, რის გამოც სახურავი შემოთქმე ვიწროდებოდა“.

ა. დანილიუკი ნაგებობის კედლებისა და სახურავის მორებს განიხილავს როგორც ერთ მთლიანს და ამიტომ მთელ შრომაში მხოლოდ ერთხელ აღნიშნავს, რომ მორების „კუთხეებს აერთიანებდნენ უბრალო ჭდობით“. ეს უბრალო ჭდობა წარმოადგენს ჩვეულებრივ ჭდობას ნაშვერებით, რომლითაც გამაგრებულია აღნიშნული ნაგებობის როგორც კედლების, ასევე პირამიდული სახურავის მორების კუთხეები, მხოლოდ იმ განსხვავებით, რომ კედლის კუთხეებში ღრმა ჭდობა განხორციელებული, სახურავის მორებისა კი ნაკლები სიღრმისაა, რაც საკმარისია დაქანებული სახურავის სიმტკიცისათვის.

ეს მსგავსება მიგვანიშნებს, რომ ჭდობები ნაშვერებით მორებიან კედლებისათვის ითვლებოდა ძირითად კონსტრუქციად, როგორც ჩვენთან, საქართველოში, ასევე სხვა მხარეებშიც, რაც მტკიცდება არქეოლოგიური გათხრებით (იხ. „მაყნე“ № 4, 1974 გვ. 161, 163 და ნახ. 2, 3, 4)¹.

მოყვანილი ორივე საცხოვრებელი სახლი და სამეურნეო ნაგებობა ორიგინალური არქიტექტურულ-გეგმარებითი და კონსტრუქციული გადაწყვეტებით, საჭიროა შეინარჩუნონ როგორც საქართველოს ხალხური ხელოვნების ძეგლები ნიშნულები.

¹ ე. ვაგოშიძე, საცხოვრებელი სახლების დაპროექტება. გამოცემლობა „განათლება“ თბილისი, 1971 წ. გვ. 12.

² არქივ დანილიუკი, ექსკუროსიონი საბძელ-კალოები („კლუნები“) ჩრდილოეთ უკრაინაში. თარგმანი ლ. სუშკოვისა. კრებული „ძეგლის მეგობარი“ № 41, 1976 წ. გვ. 47.

³ ე. ვაგოშიძე, კოლხიდის საცხოვრებელი სახლის უძველესი ტიპის კონსტრუქცია ვიტრუვიუს მიხედვით „მაყნე“ თბილისი, № 4, 1974 წ. გვ. 161.



კიბარნატიკის ინსტიტუტში

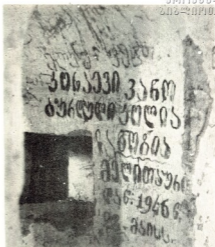
ძველთა დაცვის საზოგადოების პირველადი ორგანიზაცია კიბერნეტიკის ინსტიტუტში 1972 წლიდან არსებობს. ქართული კულტურის ძეგლების ბედისაღმძი საზოგადოებრივი ინტერესი კი ინსტიტუტის ახალგაზრდა თანამშრომელთა შორის გაცილებით ადრე გამოვლინდა. ინსტიტუტი 1960 წელს ჩამოყალიბდა. 1963 წლიდან ინსტიტუტში უკვე მოქმედებდა მძლავრი ტურისტული ჯგუფი, რომლის ბაზაზეც 1967 წელს ოფიციალური ტურისტული სექცია ჩამოყალიბდა. ახლა ვერაფერს გაიხსენებს, თუ ვინ იყო ავტორი ჩვენი ლაშქრობის დევიზისა: „ტურისტები კვალს არ ტოვებენ“. იგი ინსტიტუტში გამოფებული ჯანსაღი საზოგადოებრივი ატმოსფეროს გამოვლინება გახლდათ და მიმართული იყო იმ ვაი-ტურისტებისა და უი-ექსკურსანტების წინააღმდეგ, რომელთა ყოცლის წამბილწველი კვალი ჩვენ ყველგან გვხვდებოდა. თარიღე წლის მოგზაურობამ დაგვარწმუნა, რომ ჩვენს მიერ კვალის არ დატოვება ბევრს ვერაფერს შეგლოდა ყინწვისსა და ბეთანისა, ზედაზენისა და შიო-მღვიმის, ქვათახევისა და ანანურს, ლარგვისს, ბარაკონს, ნიკორწმინდას, რკონს, ზარზმას, საფარას და სხვა ნებისმიერ ეკლესიას, ტაძარს, მონასტერსა თუ ციხეს. ყველგან შელანძლულ-შებილწული ფრესკები, ჩამოზგრეული კედლები, მიყრილ-მოყრილი ჩუქურთმიანი ქვები და დანაგვიანებული გარემო დამშლელი არაფერს იყო და უსულგლო ადამიანები

ასე გამოიყურებოდა ლარგვისის ეკლესიის კედლები 1971 წელს.

ბ. ჟორჯოლიანის ფოტო.

Так выглядели стены церкви Ларгвисси в 1971 г.

Фото Б. Жоржолвани.



(მხოლოდ ადამიანები არიან ასეთნი) გუმბათებს ზარბაზნის ჭურვებს უშენდნენ, საძირკველში დინამიტს აწყობდნენ. შექმნილმა მდგომარეობამ გვაფიქრებინა, რომ ყველგან და ყოველთვის უნდა დაგვეტოვებინა კვალი ძველების პატივისცემა-სიყვარულისა, მათ აწმყოსა და მომავალზე ფიქრისა და მზრუნველობისა. ამ გადაწყვეტილებამ მიგვიყვანა ძველთა დაცვის რესპუბლიკურ პრეზიდენტსა და ხელოვნების ისტო-

რის ინსტიტუტში. ჩვენი სურვილი იყო მათ მიერ გამოყოფილი სპეციალისტის მძღვანელობით დაგვესუფთავებინა ამა თუ იმ ძველის ტერიტორია, შეაძლებლინა და დასაშვების ფარგლებში წესრიგში მოგვეყვანა თვით ძველიც. ისეთი მიაშიტებაც არ ვიყავით, გასაფხულის მოყვანა უზრუნველყოფილად ჩაგვეთვალა, მაგრამ მაინც გავიკვირდა, როცა გასუთ „ახალგაზრდა კომუნისტის“ რედაქციის წინადადებით ჩვენს მიერ გასუთისათვის დაწერილი კრიტიკული სტატია „ვანო წიკლაური მართო არ არის“ (ლაპარაკია ბეთანიის მაშინდელ მცველზე) რედაქციის მრავალრიცხოვან უკრებში ჩაიკარგა. მრავალი დაბრკოლების მიუხედავად, საჭმეს თავი მაინც მოება და 1974-78 წლებში მონაწილეობა მივიღეთ ყინწვისის დავით გარეჯის, დარეჯანის სასახლის ტერიტორიის დასუფთავებაში, მცხეთაში მდებარე IV ს. ძველის — მირიანის ეკლესიის სარესტავრაციო და სამთაფროს გალავნის სარეკონსტრუქციო სამუშაოებში.

ჩვენი ინიციატივით ძველთა დაცვის რესპუბლიკურ პრეზიდენტთან შეიქმნა ხელშეწყობი ჯგუფი, რომელიც ძირითადად კიბერნეტიკისა და ბიო-ქიმიის ინსტიტუტების თანამშრომლებით დაკომპლექტდა. ჯგუფის წევრების მიერ სხვადასხვა დროს შემოწმებული და აღწერილი იქნა ძველების მდგომარეობა თბილისში, მანგლისში, ახალციხის, ადიგენის, ასპინძის, ზოგდანოჯის, თუთრი-წყაროს, ცაგერისა და ვანის რაიონებში, აჭარასა და ზემო და ქვემო სვანეთში. შემოწმების მასალები წარედგინა პრეზიდენტს, რომელიც ახდენს სათანადო რეაგირებას.

მზარი აუბეს რა „უნივერსიტეტის კიდევ ერთ შესანიშნავ, პატრიოტულ თაოსნობას, 1977-78 წლებში ინსტიტუტის თანამშრომლები მონაწილეობდნენ ასპინძის რაიონში ტერასების აღდგენით სამუშაოებში. ინსტიტუტის ხშირი სტუმრები არიან ქართული კულტურის, ხელოვნების, საქართველოს ისტორიის გამოჩენილი მოღვაწენი, რომელთა მონაწილეობით იმართება საინტერესო ლექცია-საუბრები, კამათი. სისტემატურად ეწყობა საზოგადოების საქმიანობის ამსახველი ფოტო-სტენდები, რეკულარულად გამოდის კედლის გასუთი. ყოველივე ეს მნიშვნელოვნად უწყობს ხელს „კულტურის ძეგლთა დაცვის“ შესახებ ცნობილი დადგენილების პროპაგანდას. ამ დადგენილების გამომხმარებელად უნდა ჩათვალოს ისიც, რომ ლიტერატურისა და ხელოვნების სახელმწიფო არქივთან ერთად შეფუთა ავიღეთ ზერთვისის ციხეზე, რომლის სარესტავრაციო სამუშაოები 1979 წლის ივლისში დაიწყება.

ძველთა დაცვის საზოგადოების კიბერნეტიკის ინსტიტუტის პირველი ორგანიზაციის თავმჯდომარე. ტექნიკურ მეცნიერებათა კანდიდატი — **ბ. ავალიანი**.
მთადელი — **ბ. ჟორჯოლიანი**.

სამშვილდის ხუროთმოძღვრულ ძეგლთან

ლენტი მროველის გადმოცემით „ქართლოს ალაშენა ციხე ორბისა, რომელსა აწ. ჰქვან სამშულდე“. აქედან მოყოლებული ჩვენი წინაპრების რამდენი გმირული თუ ტრაგიკული დღეა დაკავშირებული ამ სახელთან.

უსაზღვრო იყო ჩვენი სიხარული, როცა საშეფოლ სწორედ სამშვილდის კომპლექსი შემოგვთავაზეს. ასევე უსაზღვრო იყო ჩვენი სინანული, როცა ადგილზე მისულთ ეკალ-ბარდებით გადაბურული, უპატრონოდ მიტოვებული ნანგრევებოდა დაგვხვდა, უძლეველი ციხე-ქალაქის ადგილას. ასე გვეგონა, სამშვილდის მისადგომებთან დაცემული ყველა ქართული საყვედურით შემოგვცქეროდა.

და ამუშავდა ნაჯახი და ზერხი, კვლავ გაისმა სამშვილდის ბებერ კედლებში ომანიანი ქართული სიმღერები.

ღამით კი როცა დადლილები კოცონის ირგვლივ ჩამოვხხდებოდით და ქციისა და ტიფტავის უზრუნველ დუდუნს ყურს ვუხდებდით, საოცარი გრძნობა გვეუფლებოდა: ჩვეს შეგძლება ქართლოსის დაწყებული საქმის გაგრძელება, შეგძლება არ დავანებოთ ზუნებას თუ მგლაძქეულ ადამიანს იმის განადგურება, რაც ჩვენს მამაპაპას ჩვენამდე მოუტანია.

სამშვილდე ჩვენთვის მშობლიურ კერად იქცა. გვინდა ყველაფერი ვიცოდეთ მასზე, შევხედეთ იმ ადამიანებს, ვისაც რაღაც აკავშირებს მასთან, იქნება ეს ბატონი ნიკო ჩუბინაშვილი, სამშვილდის მცველი ძია მიხაკა, თეთრიწყაროს რაიკომის კულტურის განყოფილების გამგე იზოლდა ქოქიაშვილი თუ თეთრიწყაროს მხარეთმცოდნეობის მუზეუმის თანამშრომელი ელგუჯა გოგიაშვილი.

ორი წლის წინ სამშვილდის სიონი 1200 წლის გახდა. ამ თარიღის აღნიშვნა გვინდა; გვინდა ეკალ-ბარდებისაგან გავწმინდოთ ნაქალაქარის მთელი ტერიტორია; გვინდა სამშვილდის არქეოლოგიურ შესწავლასა და სარესტავრაციო-საკონსერვაციო სამუშაოებშიც მივიღოთ მონაწილეობა, რომელიც მომავალი წლიდან დაიწყება.

ერაი სიტყვით „სურვილი უამრავი გვაქვს. ვიმედოვნებთ, მათ ასასრულებლად არც ენუხგია გვიმტყუნებს.

დაიდი მადლობა კულტურის ძეგლთა დაცვის საზოგადოებას, რომელმაც საშუალება მოგვცა ჩვენი ენერგია და თავისუფალი დრო კეთილშობილური საქმიანობის გამოვიყენებინა.

სირა ლონაძე

საქ. სსრ. კვების მრეწველობის სამინისტროს მართვის ავტომატიზებული სისტემების სპეციალურ საკონსტრუქტორო ბიუროსთან არსებული ძეგლთა დაცვის ორგანიზაციის თავმჯდომარე.

ზურაბ მოღვაძე

კაცხის სვეტს მზრუნველი ხალი

სოფელი კაცხი ქ. ჭიათურის ჩრდილო-დასავლეთით, მისგან 10 კმ-ის მანძილზე მდებარეობს. ეს სოფელი განთქმულია თავისი წარსულით და ისტორიული ძეგლებით. ალბათ, ძნელად საპოვნინ იქნება ისეთი ქართველი, რომელსაც არ ეცნება გავრდილი კაცხის მონასტრის, კაცხის სვეტის, ძველი დროის ხალხთა მიერ გამოქვაბულებით საესე კაცხის კლდეებისა თუ სხვათა შესახებ, რითაც ცნობილია ეს სოფელი.

კაცხი ერთი შეხედვით ჭვა-კლდიანი, ხრიოკი სოფლის შთაბეჭდილებას ტოვებს, მაგრამ თუ ყურადღებით დავეაჯინდებით, შევნიშნავთ, რომ თავისებურ სილამაზეს არც ეს სოფელია მოკლებული. მშრომელი კაცის მარჯვენას, სადაც კი ხელი მისწედო-მია, დაურგავს ხეხილი, ქარსაცვია ზოლები და ამ მხრივ გემოვნებით შეულამაზებია თავისი კუთხე-კუნჭული... ულამაზეს კუთხედ ამ სოფლისა მაინც კაცხის ღვინის ქარხნის აღმოსავლეთით მდებარე ე. წ. „ლიჩინძის ტყე“ უნდა ჩაითვალოს, რომელიც ფერდობზეა შეფენილი და კლდეების ძირებამდე მიდის...

კარგი იქნებოდა, რომ წერილის გაგზავნა სხვა მიმართულებას არ საჭიროებდეს, მაგრამ...

...დაახლოებით 1969 წელს კაცხის სვეტის სამხრეთით, მისგან ოთხასიოდე მეტრის დაშორებით, რაღაც გაურკვეველი დანიშნულების სახლის მშენებლობა დაიწყო, ადგილობრივ მცხოვრებთაგან არავინ იცოდა, რას მოემსახურებოდა ეს სახლი, მაგრამ უმრავლესობა მაინც ტურბაზის სახელით იცნობდა მას. ყველას მიზანშეწონილად მიაჩნდა ეს: ალბათ დიდ დახმარებას გაუწევდა ტურისტულ-ალპინისტურ სექციას ის უზარმაზარი კლდეები, რომელიც 1971 წელს ალპინიზმის ღია ჩემპიონატზე საუკეთესო კლდეებად აღიარეს ალპინიზმისათვის. გაიფანეს საავტომობილო გზა, წყალი, აპირებდნენ ხელოვნური ტბის შექმნას სვეტის წინ ბუნებრივად ჩაღრმავებულ ადგილზე... რომელზეც დიდი შრომა და ხარჯები წაყვიდა...

სახლი აიგო, მართლაც ძალიან ლამაზი გამოდგა კრამიტით გადახურული ქვით-კირის ერთსართულიანი, რამდენიმე ოთახიანი (თითოეულ მათგანში იმერული ყაიდის ბუხარი, ჭალები და სხვა). სახლი მოწონებას გამოიწვევდა თვით ყველაზე ნაკლებად ემოციურ ადამიანშიც კი...

სახლის აგებით დასრულდა ყველაფერი. რატომღაც არ განხორციელდა გეგმის (ტბა, საორტული ბაზა და სხვა) ბოლომდე შესრულება. იმ სახლში არცერთ სტუმარს არ დაუსვენია ჩვენი კუთხისა... რამდენჯერმე „რესტორნის ფილიალის“ როლს ასრულებდა სახლი, ბოლოს ჩაკეტეს ბოქლომით და...

ამით არ დამთავრებულა ყველაფერი. კუთხე, რომელიც ულამაზესია-მეთქი მთელ სოფელში, თვალის დასანახად შესაჯვრდა ხალხს. უყურადღებოდ მიტოვებულ სახლში და მის შემოგარენში კეთილმოწყობილი გზით მიდიოდნენ ათასი ჯურისა და ზნის (თუ შეიძლება ზნე ვუწოდოთ ამას) ადამიანები და ადგილობრივი მცხოვრებნი ხან აქ, ხან იქ, უნებლიე მოწმენი ხდებოდნენ მათი თავაშვებული ღრეობისა და ზნედაცემულობისა. ხალხმა შეიძულა ეს კუთხე. უფროსები ბავშვებს პირუტყვისკი კი აღარ ამწყემსებდნენ იქით...



...ამ რამდენიმე დღის წინ ჩვენი სოფელში (მე კაცხის ღვინის ქარხნის მფლობელი ვიყავი), თან დით ვებოძებოდა და ზემოაღწერილი ადგილებიდან ყველაზე ახლოს ვიმყოფები), თან მეგობრები მახლდნენ. გზად მიმავალნი ეტკებოდით ბუნების მშვენიერებით და ყოველნაირად მაღლიერი ვიყავით ჩვენი სახელოვანი წინაპრებისა, რომლებმაც ასეთი ბუნება, ასეთი მთაბარი ხელიხელ საგოგმანებელი მარგალიტებით, წაუბილწავი და შეურყენელი გადმოგვეცა უფრო გასამშვენიერ-გასალამაზებლად.

მივედით ზემოაღწერილ სახლთან. მტვრსაც კი გული აუტირდებოდა იმ სანახაობით, რაც იქ დაგვიხვდა :ეს ახალთახალი შენობა სულ მალე, გვერდით ამოუდგება ჩვენი ქვეყნის უძველეს ისტორიულ ძეგლთა ნაშთებს... კედლები, რომლებიც აჭრელბულია ათასი (მაგრამ არცერთი კეთილი) სულისა და ზნეობის ადამიანთა სახელებით, უხმოდ ყვირიან, დალადებენ უგულო ადამიანებზე, იმათზე, ვინც მათი აგება განიზრახა და შერე მიატოვა. ოდესღაც მშვენიერი იატაკი ახლა ანგრეულ-დამსხვრეულია და მისი დანახვა ადამიანს შესწარავს, ელექტრო გაყვანილობა სრულიად დაზიანებული-დატაცებულია უცნობ პირთა მიერ... ამას, ხომ ხალხი, მშრომელი ხალხი ხედავს, რომელსაც ერთი უბრალო კედლის გაკეთება დიდ შრომად უკდება? რატომ იყრება წყალში ასე უთავბოლოდ ის თანხები, ის შრომა, რაც დაიხარჯა ამ სახლის მშენებლობაზე? რას იტყვის ხალხი(იმას რომ თავი დავანებოთ, რასაც ახლა ამბობს) მაშინ, როცა უპატრონოდ მიტოვებული ეს სახლი დაინგრევა და იქამდე მისულ წყალგაყვანილობის მილებსაც საბოლოოდ დაიტაცებენ?

...ავედით სვეტზე. ბუნების ამ საკვირველების ნახვა ბევრს აინტერესებს და ჩემი მეგობრებიც არ იყვნენ გამონაკლიანი. სწორედ იმ ხანებში როცა ზემოაღწერილი სახლი შენდებოდა, სვეტის ირგვლივ დაამონტაჟეს პროექტორები (მგონი 20-25 ცალი იყო), რომლებიც ღამის წყევდიდში ისე აჩენდნენ სვეტის კლდის სიდიადეს, ზღაპარი ეგონებოდა კაცს. ახლა?... მინგრეულ-მონგრეული საყდარი, ეზოში მიმოფანტული ქვები, ქალღმერთისა და ათასგვარი პროდუქტების ნარჩენები, ბოთლების ნაშთები, ჩამსხვრეული პროექტორების სამუდამოდ ჩამაგებული თვალები...

რომ იცოდეთ, როგორ ვართ აღშფოთებული ადამიანთა ერთი ნაწილის ამ გულქვაობით, მიგვიხვდებოდით, ალბათ, გულისტკივილს. ჩვენი წერილით გვინდა გთხოვოთ, მოახდინოთ აქ აღწერილი ამბების შემოწმება და სათანადო დასკვნების გამოტანა. ჩვენი აზრით, ჩვენს ვარაშს გაიზიარებს ყველა, ვისთვისაც ოდნავ მაინც ძვირფასია მშობლიური კუთხის მშვენიერება და სილამაზე...

ჯუშუბერ სალინამი

დავიცვათ მატერიალური კულტურის ძეგლები.

დიდი ხანი არ არის, რაც სსრ კავშირის უმაღლესი საბჭოს ხელისუფლებამ მიიღო კანონი „ისტორიისა და კულტურის ძეგლთა დაცვისა და გამოყენების შესახებ“. მასში აღნიშნულია, რომ კულტურის ძეგლები ხალხის კუთვნილებაა და ხალხმა უნდა ამსახუროს. რეი „საბჭოთა პატრიოტიზმის მაღალი გრძობის ჩამოყალიბების, მშრომელთა იდეურ-ზნეობრივი და ინტერნაციონალურ-ესთეტიკური აღზრდის მიზნებს“. ხოლო საბჭოთა კონსტიტუციის ნმ-ე მუხლში ჩაწერილია: „ისტორიულ ძეგლებსა და სხვა კულტურულ ღირებულებათა შენარჩუნებისათვის ზრუნვა სსრ კავშირის მოქალაქეთა ვალი და მოვალეობაა“.

ჯერ კიდევ საბჭოთა ხელისუფლების პირველ წლებში ვ. ი. ლენინი წერდა: „უაღრესად აუცილებელია ვიხმაროთ ყველა ღონისძიება, რომ არ დაეცეს ჩვენი კულტურის ძირითადი მურგები, ვინაიდან პროლეტარიატი ამას არ გვაპატიებს“ და სამოქალაქო ომის მძიმე დღეებში ვ. ი. ლენინი გამოყოფდა სახსრებს კულტურის ძეგლთა გადახარჩენად. ესაა ისინი სახალხო კუთვნილებად იქცა და სახელმწიფო დაცვას დაეჭვებდებარა.

მსოფლიოში ერთი ორი ქვეყანა თუ უსწრებს წინ საქართველოს მატერიალური კულტურის ძეგლების რაოდენობით. რესპუბლიკაში დღეისათვის 6000-ზე მეტი ასეთი ძეგლია აღრიცხული.

ამბობენ პატრიოტიზმი ბუნების სიყვარულით იწყება, დავემატებოთ, რომ თავისი ხალხის წარსულის შეცნობით იგი ღრმადდება, ხოლო თანადროულობის სიყვარულით, პატრიოტიზმი სამოქმედო, დაუძლეველ კეთილ ძალად იქცევა.

საქართველოს მთავრობამ პირველმა შექმნა ისტორიის კულტურისა და ბუნების ძეგლთა დაცვისა და გამოყენების მთავარი სამეცნიერო-საწარმოო სამმართველო, რომელშიაც გაერთიანდა ისტორიისა და მხარეთმცოდნეობის მუზეუმებიც — მათ დავუვალათ სრული პასუხისმგებლობა ძეგლების დაცვასა და გამოყენებაზე.

მთავარმა სამმართველომ ახლაბან დაამტკიცა „ძეგლის მცველისა“ და „ინჟინერ-არქიტექტორის“ დებულებანი. ამ დებულების თითოეული მუხლის განუხრედად დაცვა მცველთა და შუფთა საგალდებულო მოვალეობაა, რაც ამაღლებს კულტურის ძეგლთა დაცვის საქმეს.

ამას წინათ მოწვეულ მუზეუმების დირექტორთა, თათბირზე გამოიქვეა საერთო აზრი, ამ დებულების ზოგიერთი მუხლის შესახებ. კერძოდ ძეგლის მცველი, როგორც აღნიშნულია დებულებაში ინიშნება და თავისუფლდება ინჟინერ-არქიტექტორის წარდგინებით — მთავარი სამმართველოს ნებართვით. ეს ასეც უნდა იყოს და არ არის



საჭირო უშუალოდ ზრდას აძლევდა დანიშნავ კულტურის განყოფილებაში. ასევე ინჟინერ-არქიტექტორი თავის მუშაობაზე ანგარიშს უნდა აბარებდეს, არა მარტო სამმართველოს არამედ მუზეუმსაც. რადგან მას წინასწარ მუზეუმის დირექტორი და იკვებავ სრული პასუხისმგებელი რაიონში ძველთა მოვლა — პატრონობაზე — ასევე საჭიროა ძველთა დაცვაზე გამოყოფილი კრედიტები მოექცეს — მათ დაცვაზე უშუალოდ პასუხისმგებელ ორგანიზაციის ხელში და სხვა. ამ და სხვა გამოთქმული შენიშვნების გათვალისწინებით დებულების შესწორება უფრო მეტ და კონკრეტულ პასუხისმგებლობას დააკისრებს სათანადო პირებს და დაწესებულებებს, რითაც საერთოდ ძველთა დაცვის საქმე მოიგებს.

ცაგერის რაიონში არც ერთი სოფელი ან ნასოფლარი (ასეთები კი აქ ბევრია), არ არის, რომ მეტი თუ არა, ერთი ან ორი კულტურის ძეგლი მაინც არ იყოს. დღემდე აღრიცხულია 100-ზე მეტი ძეგლი. მათ შორის დიდმნიშვნელოვანია, თაბორის ციხე-ეკლესია (VI-საუკ.), გონის ბაზილიკა (VII-საუკ.). ცხეთის გუმბათიანი ეკლესია (XI-საუკ.), ნასპერისა და ლაილამის სამრეკლოები, შუასაუკუნეების მურის, ორხელის, ლემგამის, იპუნდრის, შუბის და ქორენიშის ციხე-დუღები და მრავალი სხვა ციხე-კოშკები — აქედან მცველი ჯაყვის მხოლოდ მ-ს მცველი აუცილებლად ესაჭიროება, გონის, ლაილამს და სხვებს.

კარგი მუშაობით გამოირჩევა ნაკურალემის ეკლესიის მცველი ო. ყურაშვილი — აქვს დამთავლირებულთა აღრიცხვა, ძეგლის სრული აღწერილობა და სხვა. მაგრამ ასე ვერ ვიტყვით სხვებზე. ცხეთის ეკლესიის მცველს რომ დროულად შეეკეთებინა, მცირედ დაზიანებული სახურავი 800 წლოვანი ეს ძეგლი — ასეთ მდგომარეობაში არ იქნებოდა. შემოსული საჩივარი ამ ძეგლის მოვლელობაზე დადასტურდა. ახლა ეს ძეგლი სასწრაფოდ გადახურვას საჭიროებს. მის შეკეთებას რაიონის კულტურის განყოფილება კისრულობს. საჭიროა ახალი დებულების შესაბამისად გადაისინჯოს მცველთა კადრები და ხელფასის ფონდებს დაკრედიტების საქმე.

გარდა კულტურის ძეგლებისა სახელმწიფო დაცვაზეა აყვანილი ჩვენი რაიონიდან ბუნების ისეთი ძეგლები, როგორცაა „საირმის ნაქალაქარი“, ზეამლის მუდმივი ნულოვანი ჰოგამი და სხვა.

გასულ წელს კარგი საქმე ითავა და გააკეთა კიდევ ტვიშის კოლმეურნეობის თავმჯდომარემ რ. ახლუდიანმა. გაიყვანა სამანქანო გზა 4 კმ-ზე — გონის ბაზილიკამდე. ახლა საჭიროა გამოვიყენოთ ეს შესაძლებლობა და დროულად მოვახდინოთ, ამ იმეითი ძეგლის რესტავრაცია.

კულტურის ძეგლთა დაცვის საზოგადოების ბევრი პირველადი ორგანიზაცია ორგანიზებულად აწყობს სამეფო მუშაობას — ძეგლის ირგვლივ დაცვის ზონის მოვლა-პატრონობას, საწვეროების დროულად შეგროვებას და სხვა. — ასეთი მუშაობით გამოირჩევიან: ზოგისის, ორხეის 8 წლიანი, ჩხუტელის, ორბელის, ბარდნალის, ტვიშის ცაგერის, საშალის სკოლებისა და საჯადმყოფოს. 20 საგზაო სამმართველოს, კავშირგაბმულობისა და ზოგიერთა სხვა წარმოება-დაწესებულებების პირველადი ორგანიზაციები.

მუზეუმის მიერ შედგენილია ლეჩხუმის ისტორიული ძეგლების ალბომი. 1910 წელს დ. კრმაკოვის მიერ გადაღებული ფოტოებით და ასევე არქიტექტორ მ. კალაშნიკოვის მიერ 1945 წელს შესრულებული ძეგლების არქიტექტურული ნახაზებით — ახლა ვადაგენთ კულტურის მატერიალური ძეგლების რაიონულ რუკას და სხვა.



მუშაობაში გვაქვს მნიშვნელოვანი ნაკლოვანებებიც — მეტ ყურადღებას როებს ძველთა პოპულარიზაციის საქმე — ამ მხრივ კარგი იქნება თუ რაიონული განუთები შემოიღებენ განყოფილებას „რაიონის ღირსშესანიშნობანი“ ან სხვა რამ მსგავსი- ძველთა დაცვის ბერი პირველადი ორგანიზაციის მუშაობა. მხოლოდ საწვე-როების აკრეფით მთავრდება. ზოგი იმასაც ვერ ახერხებს (ღვირის და ლაცორის სა-შუალო სკოლები). დღემდე საფუძვლიანად არ შეგვისწავლია არც ერთი ევლი — რაიონში არ მოწყობილა გეგმიანი არქეოლოგიური გათხრები — არცერთ ევლს არა აქვს საცნობარო მემორიალი — არ გამოცემულა ბუკლეტი, გზამკლევი, დღემდე არ გამოყოფილა რაიონის ჭარბი შემოსავლებიდან საჭირო თანხები ძველთა რესტავრა-ციისათვის.

ძველთა დაცვის ცაგერის რაიონული საბჭო და მუზეუმი ყველაფერს გააკე-თებს ამ ნაკლოვანებათა დროულად გამოსწორებისათვის.

ინგლისურ ჟურნალ „The Architectural Review“ 1975 წლის პირველი ნომერი მიძღვნილია ევროპის არქიტექტურული მემკვიდრეობისადმი. ჟურნალში დიდი ადგილი აქვს დათმობილი არქიტექტურული ძეგლების დაცვისა და კონსერვაციის საქმეს. ჟურნალის საპროგრამო წერილში მოხსენებულია ქართული არქიტექტურა... „როგორც აკვანი რომანული არქიტექტურისა“. მცირე შემოკლებით გთავაზობთ საქართველოსა და ქართული არქიტექტურისადმი მიძღვნილ სტატიას, რომლის ავტორია ჟურნალის რედაქტორი ჰერბან კანტაკუზინო.

წერილი თარგმნა არქიტ. რაზვა აპალიშვილმა

ქართული ეკლესიები ჩრდილო-აღმოსავლეთ თურქეთში

დიდი სახელმწიფოების მიერ გაცვალულ დღევანდელ საზღვართა უმრავლესობა ამხინჯებს ისტორიულ სინამდვილეს, ყოფენ რა ყოფილ ერთიან კულტურას ორ ან რამდენიმე ნაწილად. მაგალითად საქართველო, რომელიც არსებობდა როგორც ერთი მთლიანი სახელმწიფო ძვ. წ. III საუკუნიდან XVIII საუკუნის ბოლომდე, და რომლის ერთი ნაწილი ამჟამად თურქეთშია, ზოლო მეორე საბჭოთა კავშირში. საომარი სულსკვეთებით გამსჭვალულმა ისლამმა თავის დროზე დამანგრეველი გავლენა მოახდინა მთელ საქრისტიანოზე და მის ძეგლებზე.

საქართველომ ქრისტიანობა მიიღო IV საუკუნის დასაწყისში, სულ მალე კონსტანტინეს მიერ რომის იმპერიაში ქრისტიანობის სახელმწიფო რელიგიად გამოცხადების შემდეგ (313 წ.), მეზობელმა სომხურმა ეკლესიამ, რომელიც დაარსდა ჩვ. წ. 280 წ. (ამდენად — პირველი ნაციონალური ეკლესიაა ქრისტიანობის ისტორიაში), V საუკუნეშივე გაწყვიტა კავშირი იმპერიასთან, მაშინ როდესაც საქართველო აგრძელებდა კონსტანტინოპოლის პატრიარქის ცნობას. საქართველოსა და ბიზანტიის შვიდრო რელიგიურმა და პოლიტიკურმა კავშირმა დიდი მნიშვნელობა შეიძინა მაჰმადიანების შემოტევების შემდეგ, VII და VIII საუკუნეებში, რის შედეგადაც ძველი ქართული სახელმწიფო დაიშალა მისი დედაქალაქი განადგურდა და დაარსდა ახალი საქართველო, ბაგრატიონების დინასტიით, დაფუძნებული სამხრეთ-დასავლეთ პროვინციებში, ტაო-კლარჯეთსა და შავშეთში, მისი დედაქალაქი არტანუჯი იყო. საქართველოს სიძლიერის აღორძინება IX საუკუნეში დაეხმარა ბიზანტიას აღმოსავლეთის საზღვრების დაცვაში მაჰმადიანების შემოტევებისაგან. როგორც დავიდ უინფილდი აღნიშნავს: „დღევანდელი სიმორე და ცოდნის უკმარისობა უარყოფითად მოქმედებს რეგიონის შესახებ ისტორიულ მსჯელობაზე ...ტაო IX და X საუკუნეებში უფრო ახლოს იყო ბიზანტიასთან, ცივილიზაციის ცენტრთან, ვიდრე კაროლინგების იმპერია და მისი მემკვიდრე სამეფოები“.

ქართული არქიტექტურის აყვავება თანხედება სამხრეთ-დასავლეთ პროვინციებში ბაგრატიონების ძალაუფლების კონსოლიდაციასა და ექსპანსიას. წმ. გრიგოლ ხანძთელი, რომელმაც 102 წელი იცოცხლა (759-861 წ.) მართავდა, როგორც არქიმანდრიტი, კლარჯეთის 12 მონასტერს, „ნამდვილ სამონასტრო რესპუბლიკას“.



2

Many modern frontiers, usually drawn by great powers for political expediency, have obscured the realities of history by splitting what was once a single culture into two or more parts. In the case of Georgia, a kingdom which lasted as a recognizable entity from the third century BC until the end of the sixteenth century and which is now half in Turkey and half in Russia, the effect has been aggravated by the destructive influence of a militant Islam on Christianity and its monuments. Georgia became Christian in the first half of the fourth century AD, shortly after Constantine had made Christianity the official religion of the Empire (AD 313). The neighbouring Armenian Church, established in AD 280 (and as the first national Church in the history of Christianity), broke away from the Empire in the fifth century, whereas Georgia continued to recognize the Patriarch in Constantinople. The close religious and political ties between Georgia and Byzantium survived special hardships after the Moslem invasions in the seventh and eighth centuries, as a result of which the old Georgian kingdom was broken up, its capital, Tiflis, overrun and a new Georgia, centred on the north-western portions of Tan, Klarjeti and Shavsheti, with its capital at Ardagan, established under the new Bagratid dynasty. The revival of Georgian power in the ninth century helped Byzantium defend her eastern frontiers against the Moslem powers. The links between these two Christian states are worth emphasizing because, as David Winchell points out, "present day remoteness and lack of close knowledge of a region sometimes leads to substance historic judgements about it . . . Tan in the ninth and tenth centuries . . . was closer to Byzantium, the centre of civilization, than



3

1 (previous page). St John the Baptist, Opiza (near Bagratid Kingdom) in northern tributary valley of the Terek in what, approximately 1000, was founded by John the First (sixth century), remodelled (thirteenth), now in a ruinous state.
2, 3, 4. The north porch, plan and north elevation of the Church, Old Fand (near Gagra) in the Terek valley whose waters flow into Terek River, built 1028-1030 by Bagrat, brother of the Emperors, and by his brother David Magistros, it is the largest surviving church in Tan.
5, 7, 8. A central column in the nave, plan and north elevation of the Church of the Mother of God, Dabul (near Bagratid) in a western tributary valley of Terek River, north of Old Fand. The main church is ruinous in plan and was built by the same David Magistros who was co-founder of Old.



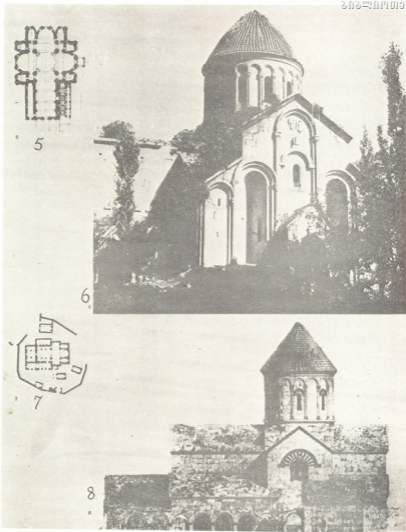
- 1. Old Fand
- 2. Church
- 3. Church
- 4. Church
- 5. Church
- 6. Church
- 7. Church
- 8. Church
- 9. Church
- 10. Church
- 11. Church
- 12. Church

4

2.5. ოშკის ეკლესიის (ამჟამად კამლი მამა კიოიუ), გეგმა და სამხრეთი ტრანსექტი. აშენებულია 1158-1160 წლებში ბაგრატ ერისთავთერისთავისა და მის ძმის, დავით მაგისტროსის მიერ. ეს არის ტაოში შემორჩენილი ყველაზე დიდი ტაძარი.

3, 7, 8. ხახულის დევისმშობლის ეკლესიის (ამჟამად ბაგლარ ბაზი), მდ. თორღოშის დასავლეთ ხეობაში, ოშკის სამხრეთით ნავის მოპოვებისთვის შენობილი სვეტი, გეგმა და სამხრეთი ფასადი. ეკლესიის გეგმა ჭრის ფორმისაა. აშენებულია ოშკის დამარცხების დავით მაგისტროსის მიერ.

5. „ქველის მეგობარი“ № 51, 1979 წ.

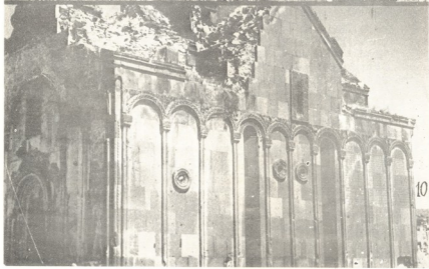


9, 11. აღმოსავლეთი ფსახი და გეგმა სამონასტრო ეკლესიისა დორთქალისში. იუსუფელის ზეობის სამხრეთ დასავლეთით, მდინარე კორიჭის ახლოს. ბაზილიკა, რომელიც აშენდა IX-X საუკუნეებში, აშემაღ გამოყენებულია, როგორც სოფლის ბეღელი.

10, 12. სამხრეთ დასავლეთის ხედი და გეგმა ტიგრან მონენციხეული წმ. გრიგოლის ტაძრისა ანისში. აშენებულია 1215 წ. თაპარ მეფის გარდაცვალებიდან ორი წლის შემდეგ, საქართველოს აყვავების ჴენიტში.



საქართველოს
საქართველოს



13, 14. ექციის ეკლესია, შდ. თორთუმის მახლობლად. აღმოსავლეთი ფაზადი და გეგმა. და-
არსებულია XI საუკუნის დასაწყისში ქართველის მიერ, რომელიც შემდგომში, ბიზანტიის სა-
იმპერატორო არმიის გენერალი გახდა და მსახურობდა მაკედონიაში.

ეკლესიას შეკეთად იუნებდნენ 1021 წ. მაგრამ ააფეთქეს 1960 წელს, ახალი შეკეთის ქვის
მასალით უზრუნველსაყოფად, რომელსაც მდიდარი მუღუქნე იშენებდა „წმინდა მემორიალად“.

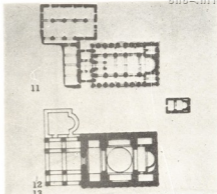
2, 5. Церковь Ошки. План и южн. трансепт. Построен в 958—966 гг.

3, 7, 8. Церковь Богоматери Хахули. (ныне беллар беги).

9, 11. Вост. фасад и план Дорткизливской церкви.

10, 12. Собор св. Григола в Аниси. Юго-Запад. вид. Построен в 1915 г.

13, 14. Церковь Экеки. Вост. фасад и план. Построен в начале XI в.



აქ მოცემულია სურათები ბაზილიკური ტიპის ნიმუშისა დორთვილისში (X საუკუნე), ბაზილიკური და ცენტრალური გვერდის კომბინაციისა ოშკსა და ხაზულში (X საუკუნის მესამე მეოთხედი). XI საუკუნეში საქართველო ისევ იქნა ძლელული ვერ ბიზანტიის მიერ, რომელიც შიშობდა ბაგრატიონების მეფეების ექსპანსიურ პოლიტიკისა, ხოლო შემდეგ თურქ-სელჯუკების შემოსევებით.

დავით IV აღმაშენებლის გაშეფხამ, 1089 წელს, დასაბამი მისცა საქართველოს მეორე ოქროს ხანას. ჯარების რეორგანიზაციის შემდეგ, მან მოიპოვა გამარჯვებითა სერია სელჯუკებთან, რამაც გამოიწვია თბილისის დაბრუნება 1122 წელს, ხოლო მომდევნო წელს ანისისა და სომხეთის ნაწილის დაცემა. მისი სახელგანთქმული შვილი-შვილის, თამარ მეფის ხელმძღვანელობით ქართველთა ჯარმა დაიპყრო ტრაპიზონი (1205 წ.), ყარსი (1206 წ.) და შეეხია სპარსეთს (1208-10 წწ.).

თამარ მეფის სიკვდილის შემდეგ (1213 წ.) ანისში აგებული ტიგრან ხონენცი-სეული ეკლესია წმ. გრიგოლისა (1213 წ.) ეკუთვნის აგრეთვე ქართული რენესანსის ამ პერიოდს და წარმოადგენს ერთადერთ ქართულ ეკლესიას ამ ქალაქის სომხურ ეკლესიებს შორის.

ახიური შემოსევების გზაჯვარედინზე მდებარე საქართველომ განიცადა გამანადგურებელი შემოსევები — ჯერ მონღოლებისა, XIII საუკუნეში, შემდეგ თემურლენგისა (1403 წ.) და ბოლოს ოტომან თურქებისა, რომლებმაც დაიპყრეს სამხრეთ-დასავლეთის პროვინციები (1545-1552 წწ.) და დაყვეს საქართველო თითქმის ისე, როგორც დღეს არის წარმოდგენილი.

სწავლულებმა დაადგინეს, რომ საქართველოს იმ ნაწილში, რომელიც ამჟამად თურქეთშია, არსებობს სულ ცოტა 80 ქართული ეკლესია. ამათგან მხოლოდ მცირე რაოდენობაა შემორჩენილი ისე, რომ შეიძლებოდეს მათი გამოყენება მრევლად ან ბელღებად. ისტორიკოსები დიდი ხნის განმავლობაში ვერ ხედავდნენ განსხვავებას ქართულსა და სომხურ არქიტექტურას შორის და ასევე ცდებოდნენ პირველის მნიშვნელობის შეფასებაში. მეორე მსოფლიო ომის შემდეგ ჩატარებულმა და გამოქვეყნებულმა გამოკვლევებმა შეძლეს ბალანსის აღდგენა. დამტკიცდა, რომ ქართული არქიტექტურა შეხამდებოდა ჩაითვალოს იმდენადვე მნიშვნელოვნად ევროპაში რომანული



სტილის განვითარების საქმეში, რამდენადაც თვლიან სომხურ არქიტექტურას, ხოლო რაც შეეხება განსხვავებას, დავით უინფილდს მოჰყავს თვალსაჩინო შედარება ახტამარის სომხურ ეკლესიასთან: „ქართველი ქვის მთლებები თავიანთ რელიეფებს იყენებდნენ არქიტექტურის მთლიანობისა და სრულყოფისათვის, მაშინ როდესაც ახტამარის არქიტექტორი ეკლესიის კედლებს იხილავს სადემონსტრაციო სიბრტყეებად, რომლებზედაც რელიეფი შეიძლება გამოჩნდეს ყველაზე თვალსაჩინო ადგილებიდან. პირველ შემთხვევაში უპირატესობა ეძლევა შენობას, ხოლო მეორე შემთხვევაში რელიეფს“. დავიდ უინფილდი აღნიშნავს, რომ ხახულის ეკლესიაში რელიეფები და ჩუქურთმები თითქმის მთლიანად ჯგუფდება სამხრეთის კართან „მთლიანობაში რომ განვიხილოთ, სამხრეთის კარი ეტყობა წარმოადგენს პორტალების მორთულობის იმ ადრეულ სტადიას, რომელიც შემდგომში უნდა გადასრდილიყო რომაული და გოტიკური არქიტექტურის დამახასიათებელ თვისებად“. ისტორიკოსების მიერ ტაო-კლარჯეთის ქართული არქიტექტურის უგულბებლყოფის უფრო დამაჯერებელი მიზეზია მიუდგომლობა „მთის ნაკადებითა და ბილიკებით დაფარული ხეობებისა და უფსკრულების პირქვეში სამყაროში“. მრავალი ეკლესია მხოლოდ ფეხით ან ცხენით არის მისაწვდომი, თანაც სასაზღვრო პროვინციებში სხვადასხვა შესუღვდა აფერხებს მსახველებს; ასეთივე ფაქტორები უშლიან ხელს ძეგლების დაცვასა და კონსერვაციას, მიუხედავად იმისა, რომ ანკარის წარსულის ძეგლების გაერთიანებული რეკტორატი ამტკიცებს, თითქოს ყველა ისტორიულ ძეგლს კანონი იყავს. ცხადია, ეკლესიის მეჩეთად გამოყენება ნაგებობის გადარჩენის გარანტიას მაინც უნდა იძლეოდეს. მიუხედავად ამისა, გუმბათი ოპიზის ეკლესიისა, რომელიც სოფლის მცრეთის მაგივრობას სწევდა, დაუკვლეობის გამო ჩამოინგრა, დავიდ უინფილდის მისვლამდე ცოტა ხნით ადრე 1965 წელს. ოშკის ეკლესიის სამხრეთი პორტიკი ბრწყინვალედ გამოძერწილ სვეტიანად, წარმოადგენს სოფლის „მუხტარის“ საკუთრებას და გამოიყენება ხე-ტყის, თივისა და სიმინდის ნარჩენების შესახადად. მიუხედავად იმისა, რომ ეკლესიის შიგნით მოწყობილი მცრეთი, როგორც დამოუკიდებელი ნაგებობა, მისი ცალკეული ნაწილი ააფეთქეთ 40-იან წლებში, რათა უსრუნველყოფთ ქვის მასალით სოფლის სკოლის მშენებლობა. პარხალის ეკლესიაში, რომელსაც ასევე მცრეთად იყენებდნენ, რელიეფები და შემორჩენილი კედლის მხატვრობა შეიბღალა, როდესაც შენობის კედლები 1962 წ. დაფარეს კირის სქელი ფენით. უფრო ტრაგიკული ბედი ეწვია ექქის ეკლესიას, რომელიც მთლიანად ააფეთქეს დინამიტით 1960 წელს, მდიდარი მედუნის სურვილისამებრ, რომელსაც მოუსურვა ახალი მცრეთის აშენება თავის პატივსაცემად. ძეგლებითა და სიძველეებით მდიდარი ისეთი დიდი ქვეყანა, როგორც თურქეთია, უთუოდ იმსახურებს სიმპათიას. ადვილი არ არის კონსერვაციის საქმეში პრიორიტეტის განსაზღვრა, მაგრამ, ყოველ შემთხვევაში, მინიმუმი მაინც არის საჭირო, რომ რამდენიმე დარჩენილი ქართული ეკლესია გადაურჩეს შემდგომ ნგრევასა და განადგურებას. 12 წლის წინათ თურქეთის მთავრობამ ანისი „ტურისტულ ზონად“ გამოაცხადა, რაც კრძალავდა გლეხებისა და მომთაბარეების შეღწევას მის ტერიტორიაზე და ამით უსრუნველყოფდა, რომ ძეგლები აღარ გადაიქცეოდნენ ქვის კარიერებად. მსგავსი ნაბიჯი უნდა გადაიდგას სხვა დაშორებულ რაიონებში განთავსებული ძეგლების დასაცავადაც და, როგორც პოზიტიური ნაბიჯი, საჭიროა წახალისდეს ბეტონის გამოყენება (თურქეთი ბოლოს და ბოლოს უშვებს საკუთარ ცემენტს) ახალი მცრეთებისა და სკოლების მშენებლობაში.

კულტურის ქველთა მსახური და მოაზროვნე



70 წელი შეუსრულდა ხელოვნების დამსახურებულ მოღვაწეს რუსუდან გვერდწითელს. ქართული ხელოვნობების ძეგლთა დაცვისა და რესტავრაციის საქმეში რუსუდან გვერდწითელს დიდი დამსახურება მიუძღვის, როგორც ამ დარგის ერთ-ერთ წამყვან მუშაკს, რომელმაც ბევრ შესანიშნავ ძეგლს შეუნარჩუნა სიცოცხლე. მისი პროექტებითა და ხელმძღვანელობით არის რესტავრირებული უმნიშვნელოვანესი ძეგლები — თბილისის ანჩისხატის ტაძარი, ბოლნისის სიონი, ვარძიის სამრეკლო, ხცისის, კუმურდოს, ატენის, გარბანის, კაწარეთის, გერგეტის, ოზაანის ტაძრები, საერო და სათავდაცვო ხელოვნობების შესანიშნავი ნიმუშები — ანანურის ციხე, ქვემო ქალის აბანო, როსტომ მეფის აბანო თბილისში, ქაქკარის დარბაზი და ისეთი უნიკალური ანსამბლი, როგორცაა სოფელი შატილი. მისი ხელმძღვანელობითა და მონაწილეობით აწარმოდა რამდენიმე ათეული ძეგლი საეკლესიო, საერო და სათავდაცვო არქიტექტურისა.

რ. გვერდწითელს გამოქვეყნებული აქვს საგულისხმო ნარკვევები ძველი ქართული ხელოვნობების ცალკეულ ძეგლთა შესახებ, მეცნიერული ანგარიშები და მეთოდური წერილები ძეგლთა რესტავრაციის თაობაზე.

კულტურის ძეგლთა დაცვის საქართველოს საზოგადოებისა და „ძეგლის მეგობრის“ სახელით დიდი პატივისცემით ვულოცავთ საიუბილეო თარიღს რუსუდან გვერდწითელს, ჩვენი ეროვნული ხელოვნობის მემკვიდრეობის დაუღალავ გუშაგს, ჩვენი ძეგლების კეთილდღეობისათვის მარად მწარუნველს. ვუსურვებთ დღეგრძელობასა და მრავალ ახალ წარმატებას.



70 წელი შეუსრულა ცნობილ მეცნიერს, ქართული ხელოვნების ისტორიკოსს, პროფესორ ლევან რჩეულიშვილს. მისი გამოკვლევები შუქს ჰფენს ძველი ქართული საერო და საეკლესიო სუროთმოდგერების მრავალ მნიშვნელოვან საკითხს, იგი არის ავტორი საინტერესო ნარკვევებისა ქართული საბჭოთა ხელოვნების შესახებ. უკვე ოცი წელიწადია პროფ. ლ. რჩეულიშვილი განაგებს თბილისის სახელმწიფო სამხატვრო აკადემიის ხელოვნების ისტორიის კათედრას, დღიდან დაარსებისა მეთაურობს ხელოვნებათმცოდნეობის დარგს, რომელმაც უკვე რამდენიმე ათეული ახალგაზრდა სპეციალისტი გამოუშვა. იგი არის ერთერთი დამფუძნებელი ქართული ხელოვნების ისტორიის ინსტიტუტისა. ამავე დროს, პროფ. ლ. რჩეულიშვილი განსაკუთრებულ ყურადღებას უთმობს ქართული სუროთმოდგერების ძეგლთა დაცვა-რესტავრაციის საქმეს — როგორც ჩვენი საზოგადოების აქტიური წევრი, ავტორიტეტული კონსულტანტი, მრავალი რთული საკითხის გადაწყვეტისას, როგორც ავტორი ცალკეულ ძეგლთა რესტავრაციის პროექტებისა.

კულტურის ძეგლთა დაცვის საქართველოს საზოგადოებისა და „ძეგლის მეგობრის“ სახელით დიდი პატივისცემით მივხალმობთ მკვლევარს, პედაგოგს, ქართული კულტურის ძეგლთა ქეშმარიტ მეგობარსა და რესტავრაციის საქმის თვალსაჩინო მოღვაწეს, პროფესორ ლევან რჩეულიშვილს, ვუსურვებთ მას ხანგრძლივ სიცოცხლესა და მრავალ ახალ წარმატებას.



70 წელი შეუსრულდა ცნობილ ხუროთმოძღვარსა და მკვლევარს პროფესორ ლონგინოზ სუმბაძეს. ოთხ ათეულ წელზე მეტია, იგი სამეცნიერო, შემოქმედებითსა და პედაგოგიურ მოღვაწეობას ეწევა. იგი ერთი პიონერთაგანია ქართული საბჭოთა ქალაქგეგმარებისა, ავტორი გორისა და აგრეთვე, რამდენიმე სხვა ქალაქის გენერალური პროექტისა. მისივე პროექტებით არის განხორციელებული მრავალი საზოგადოებრივი და საცხოვრებელი ნაგებობა. მის მრავალმხრივ მოღვაწეობაში დიდი ადგილი უჭირავს ქართული ხალხური ხუროთმოძღვრების შესწავლას — ჩვენი ეროვნული ხელოვნების ამ უმნიშვნელოვანეს დარგს მან არა ერთი გამოკვლევა მიუძღვნა. საგანგებო შესწავლის საგნად აქცია მან ქართული დარბაზი — საცხოვრებლის უძველესი სახეობა, რომლის პროტოტიპებიც მრავალი საუკუნის წინათ არის დადასტურებული. განსაკუთრებული დამსახურება მიუძღვის პროფ. ლ. სუმბაძეს ხალხური ხუროთმოძღვრებისა და ყოფის ღია ცის ქვეშ მუზეუმის შექმნისა და ჩამოყალიბების საქმეში. იგია ამ მუზეუმის გენერალური პროექტის ავტორი და დღიდან მუზეუმის დაარსებისა, მისთვის დღემარად მზრუნველი. დიდ ენერგიასა და სიყვარულს აქსოვს ლ. სუმბაძე ახალგაზრდობის აღზრდას. მის ხელში ქართველ ხუროთმოძღვართა არაერთ თაობას გამოუვლია.

კულტურის ძეგლთა დაცვის საქართველოს საზოგადოება და „ძეგლის მეგობრის“ რედაქცია გულითადად მიესალმებიან პროფესორ ლონგინოზ სუმბაძეს — ხუროთმოძღვარს, პედაგოგ-აღმზრდელს, მეცნიერს, ჩვენი ეროვნული კულტურის უანგარო და თავდადებულ მოღვაწეს, ვუსურვებთ მას ხანგრძლივ სიცოცხლესა და მრავალ ახალ შემოქმედებითს წარმატებას.



60 წელი შეუსრულდა ქართული ხუროთმოძღვრების ისტორიკოსს, გ.ჩუბინაშვილის სახელობის ქართული ხელოვნების ისტორიის ინსტიტუტის ძეგლთა აღნუსხვის განყოფილების გამგეს, ვახტანგ დოლიძეს.

1945 წლიდან, მას შემდეგ, რაც სამამულო ომიდან ვალმოხდილი დაბრუნდა, ვახტანგ დოლიძემ თავისი საქმიანობა ძველი ქართული ხუროთმოძღვრების კვლევას დაუკავშირა. მან გამოაქვეყნა არაერთი ნაშრომი ცალკეულ მნიშვნელოვან ძეგლთა შესახებ. ხოლო როცა რამდენიმე წლის წინათ ქართული ხელოვნების ისტორიის ინსტიტუტში, ზემდგომი ორგანოების დადგენილების საფუძველზე, შეიქმნა ძეგლთა აღნუსხვის განყოფილება, მისი ხელმძღვანელობა ვახტანგ დოლიძეს დაევალა. მან განსაკუთრებული პასუხისმგებლობის გრძნობით მოჰკიდა ხელი ამ რთულსა და საპატიო საქმეს და ენერგიული შრომით დიდ შედეგებსაც მიაღწია: განყოფილებამ დოკუმენტურად აღნუსხა არა მარტო მრავალი ასული უკვე ცნობილი ძეგლი, არამედ ბევრი სრულიად უცნობი გამოავლინა. იმავე დროს, ვახტანგ დოლიძე დაუღალავ საზოგადოებრივ-საშეფო მუშაობასაც ეწევა სამხედრო ორგანიზაციებში, ფართო პროპაგანდას უწევს ქართული ნივთიერი კულტურის მდიდარ საგანძურს.

კულტურის ძეგლთა დაცვის საქართველოს საზოგადოებისა და „ძეგლის მეგობრის“ რედაქციის სახელით გულითადად მიეხალმებით ჩვენს კოლეგას, ვუსურვებთ მას ხანგრძლივ სიცოცხლესა და ახალ მიღწევებს ჩვენი საერთო საქმის წარმატებისათვის.

«ДРУЗЬЯ ПАМЯТНИКОВ КУЛЬТУРЫ» № 51
СЕРИЯ «ПАМЯТНИКИ МАТЕРИАЛЬНОЙ КУЛЬТУРЫ»
АННОТАЦИИ

И. ЦИЦИШВИЛИ

МАТЕРИАЛЫ ИСТОРИКО-АРХЕО-
ЛОГИЧЕСКОЙ ЭКСПЕДИЦИИ КВЕ-
МО КАРТЛИ

Продолжается публикация материалов экспедиции 1948—1950 гг. Института истории им. И. А. Джавахишвили под руководством акад. Н. А. Бердзенишвили.

В номере дается обзор памятников, расположенных в ущелье Ирага (древнее Торне). Здесь находятся как зна-

чительные и уже известные памятники древней культовой архитектуры — Питарети, Пиргебули, так и обнаруженные экспедицией Дрианети, Самгерети, Липи, Цхвари, крепости, дворцы, курганы на Беденском плато.

И. АДАМНЯ

КРЕПОСТЬ ШХЕНИ

Статья посвящена средневековой крепости Шхени, на территории древней Колхиды, ныне в Цхакваском районе (Зап. Грузия), в нескольких километрах к северо-востоку от районного центра.

Крепость, сохранившаяся в развалинах, расположена у древней, т. е. Фасид-Гирванской дороги, неподалеку от исторического города Нокалакеви (Археополиса). Местное население назвало крепость «Охоре Даднани»

(дом Даднани), или «Джиха-охоре» (дом-крепость). Автор, рассматривая остатки крепости, использует зарисовку крепости, исполненную 150 лет тому назад швейцарским ученым-путешественником Ф. Дюбуа-де-Монпери и изображающую крепость в значительно лучшем состоянии, чем в наши дни. Особое внимание уделено остаткам древнего водопровода, системе обеспечения крепости питьевой водой.

К. МЕЛНТАУРИ

КОНСТРУКЦИИ РАННЕФЕОДАЛЬНОЙ
КРЕПОСТИ РУСТАВИ

Крепость Рустави равнинная, по плану приближается к кругу и внутрикрепостной площадью не достигает двух гектаров. Первоначальная стена IV—V вв., 0,9 м толщиной снаружи имеет панцирь из тесанного камня и кирпича на гажевом растворе, а с внутренней стороны стена выложена колотым с подтеской камнем и на каждые 4—5 м имеет пилоны 0,9×0,75 м, для усиления стены и расширения боевой тропы; 7-метровая стена завершалась кирпичным парапетом с бойницами; скрепляющим раствором служила гажь; прослежены три прямоугольные башни с выносом наружу;

одна из них полая; стены и башни были покрыты черепицей или дражкой. В IX—X вв. стену расширили и густо расставили полукруглые башни; для панциря применили крупные тесаные камни с кирпичем на известковом растворе, на котором воздвигали сырцовую стену на гажевом растворе. Парапет с бойницами делался также из сырца и весь верх перекрывался черепицей или дражкой. Привлекает внимание, что при расширении крепости, ей придали большую боеспособность, что указывает на совершенствование осадных средств и ожесточенность боев.

Г. КИШИАНИ

КАМЕННЫЕ СТОЛБЫ ИЗ СЕЛИЦ ВАНСКОГО РАЙОНА

В 1952 г. в с. Багшети (в 25-ти км. от районного центра Вани) Н. В. Хостариа нашла каменный столб с изображением креста, а в 1978 г. сотрудники ванской археологической экспедиции недалеко от Багшети (в Чванети) обнаружили второй подобный

столб. Эти столбы, судя по скудным украшениям и сухости их обработки, можно отнести к периоду, следующему за эпохой развитого феодализма. Топонимы «Багшети» и «Чванети» ныне являются селищами.

С. БАРНАВЕЛИ

К ИКОНОГРАФИИ ГРУЗИНСКОГО БОГА-ВОИНА.

В Грузии раннего античного времени, наряду со значительным местом, занимаемым античным искусством, четко выявляется и оригинальное местное искусство.

Ярким примером является изображение всадника на рогатом коне. Впервые этот образ привлек внимание Я. И. Смирнова, в связи с исследованием «Ахалгорийского клада». Впоследствии образ всадника на рогатом коне был обнаружен на перстнях-печатях, в результате археологических раскопок в Цинцаро, Канчаети, Вани.

Образ всадника в исторических исследованиях Грузии отождествляется со святым Георгием — ранее с языческим богом месяца.

Разъяснение иконографической стороны образа бога воина — бога месяца (а именно, рогов у коня, отрубленной человеческой головы, привязанной к шее коня) — делается возможным на основе грузинских исторических произведений, на основе материалов этнографии, фольклора Грузии, археологии Грузии и Кавказа.

Р. КЕННИЯ

К ВОПРОСУ РЕСТАВРАЦИИ ФРАГМЕНТОВ НЕКОТОРЫХ ЧЕКАННЫХ ИКОН X—XI ВВ.

В сейфе Кутаисского историко-этнографического музея им. Нико Бердзенишвили хранились фрагменты чеканных икон, похищенных из различных церквей Грузии. Они были доставлены в Музей в 1934 г. по постановлению кутаисского суда.

В инвентарном журнале Музея указано, что эти фрагменты являются частями чеканных икон XIII—XVII вв.

Снятые с разных икон, чеканные фрагменты были настолько поврежде-

ны, что на некоторых из них даже с трудом прослеживались композиции.

Изучение фрагментов и произведенная нами реставрация дали возможность разгруппировать их по памятникам и установить, что фрагменты принадлежат значительным сванским памятникам X—XI вв. — триптиху Богоматери и иконе парных архангелов из Чукули, икона же Спаса, восседающего на троне — церкви Джахундери, которая датируется нами X в.

В. ГАГОШИДЗЕ

ЖИЛЫЕ ДОМА ТИПА ОДА-САХЛИ И ХОЗЯЙСТВЕННАЯ ПОСТРОЙКА В РАЧЕ

В статье рассматриваются жилые дома типа ода-сахли, прогрессивные планировочные приемы которых могут быть применены и в современном жилищном строительстве. В селе Хванчкара (Амбролаурский район) на втором этаже дома устроено для торжественных встреч и для отдыха так называемое «салхино». В селе Глода (Онекий район) осуществлена удоб-

ная планировочная организация жилых и летних помещений (лодка и айвани с сидением по всему фасаду).

В статье рассматриваются также конструктивные особенности этих домов и хозяйственной постройки. Приводятся примеры аналогичной конструкции, примененные на севере Украины (см. «Дзеглис мегобари» № 41, 1976, фото 2, 3, 4, стр. 47).

Г. АВАЛШАНИ, Б. ЖОРЖОШАНИ

В ИНСТИТУТЕ КИБЕРНЕТИКИ

В институте кибернетики с 1972 года действует первичная организация Общества охраны памятников культуры.

В 1974-78 годах сотрудники института участвовали в реконструкционных работах в Кицхвици, Мцхета и Гареджа.

Эта первичная организация вместе с Государственным архивом литературы и искусства взяли шефство над крепостью Хертвиси, в которой реставрационные работы начнутся в июле 1979 года.

Ц. ГВННАДЗЕ

У АРХИТЕКТУРНОГО ПАМЯТНИКА САМШВИДЕ

Первичная организация Общества охраны памятников культуры Специального конструкторского бюро Министерства пищевой промышленности СССР шефствует над архитектурным комплексом Самшвида. Сотрудники вычислительного центра проводят

работы по очистке всей территории городища и намерены отметить юбилей Самшвидского Сиони. С будущего года здесь же они примут участие в археологическом изучении и в реставрационных работах.

ОХРАНА ПАМЯТНИКОВ МАТЕРИ- ЛЬНОЙ КУЛЬТУРЫ — ОБЯЗАН- НОСТЬ КАЖДОГО

Недавно сессия Верховного Совета СССР приняла закон «Об охране и использовании памятников истории и культуры». В статье автор касается исторических памятников расположенных на территории Цагерского района. В настоящее время в этом районе насчитывается более 100 памятников.

Первичные организации охраны памятников культуры проводят шефскую работу. Работниками Цагерского музея составлен альбом исторических памятников Лечхуми. В дальнейшем Цагерский райсовет и музей будут работать более интенсивно.

3. МОДЕБАДЗЕ

КАЦХСКИИ СТОЛП ТРЕБУЕТ БЛАГОУСТРОЙСТВА

Селение Кацхи одно из известных сел в Грузии, в частности в Имерети. Это село славится своим историческим прошлым, памятниками древности. Одним из таких памятников является знаменитый Кацхис Свети, о котором и идет речь в статье.

Около этого памятника был построен дом имеретинского типа, кото-

рый должен был служить турбазой. Постройкой дома, проведенном благоустроенной дороги закончилось все. Дом был брошен на произвол судьбы и в настоящее время находится в плачевном состоянии.

Автор обращает внимание надлежащих инстанций на ненормальность создавшегося положения.

ДРУЗЬЯ И ИССЛЕДОВАТЕЛИ ПАМЯТНИКОВ КУЛЬТУРЫ

Грузинское общество охраны памятников культуры и редакция сборника «Дзеглис мегобари» поздравляют с юбилейными датами видных ученых и деятелей в области охраны и реставрации памятников; засл. деятеля искусств, реставратора Русудан Григорьевну Гвердцители, историка искусства, зав. кафедрой истории искусств Тбилисской академии художеств, профессора Левана Ди-

митриевича Рчеулишвили, архитектора, исследователя грузинского народного зодчества, профессора Леонидоза Захарьевича Сумбадзе — с их семидесятилетием; историка искусства, зав. Отделом свода памятников культуры Института истории грузинского искусства Вахтанга Онисимовича Долидзе — с 60-летием со дня рождения.

ГРУЗИНСКИЕ ЦЕРКВИ В СЕВЕРО- ВОСТОЧНОЙ ТУРЦИИ

В английском журнале «The Architectural Review» № 1 1975 г. была опубликована статья, посвященная Грузии и Грузинской архитектуре. Автор статьи, редактор журнала Шербан Кантаквино.

Дается сокращенный перевод.

В статье говорится о состоянии грузинских церквей в северо-восточной Турции. Их насчитывается около 80. Такие памятники грузинской ар-

хитектуры как Ошви, Хахули, Онеза, Пархали и другие находятся в очень плохом состоянии, а церковь Экеки была взорвана динамитом в 1960 году по повелению богатого лавочника.

Автор касается также вопросов различия между грузинской и армянской архитектурами и роли грузинской архитектуры в развитии Романского стиля в Европе.

Перевод статьи — Р. Авашишвили.

ს ა რ ჩ ე ვ ი

ირაკლი ციციშვილი — მატერიალური კულტურის ძეგლები ქვემო ქართლის ისტორიულ-არქეოლოგიური ექსპედიციის მასალების მიხედვით	5
ილია ალაშია — შხუის ციხესიმაგრე	11
კონსტანტინე მელიქიანი — ადრეფეოდალური რუსთავის ციხის კონსტრუქციები	21
გურამ შიშინანი — ქვის სვეტები ვანის რაიონის ნასოფლარებიდან	32
სარა ბარნაველი — ქართული მეომარი ლეიბების იკონოგრაფიისათვის	36
ანსუღან ხანიანი — X-XI სს. რამდენიმე ქედური ზატის აღდგენის საკითხისათვის	41
ვალერიან ზაგორიძე — ოდას ტიპის ორი საცხოვრებელი სახლი და სამურწნეო ნაგებობა რაქაში	50
ზინა ავალიანი, ზაზრი შორაშორიანი — კიბერნეტიკის ინსტიტუტში	55
ცირა ღვინაძე — სანშვილის ბუროთმოქმედრულ ძეგლთან	58
ქარაბა შორაბაძე — კაცხის სვეტს მზარუნველი ზელი	59
ჯუმაბან სარინაძე — დავიცვათ კულტურის ძეგლები	61
რევაზ ავალიშვილი — ქართული კულტურის ძეგლები თურქეთში (თარგმანი ინგლისურიდან)	61
კულტურის ძეგლთა მკვლელი და მომაჯენი	71
ანოტაციები რუსულ ენაზე	75—78

И. Цицишвили — Материалы историко-археологической экспедиции Клемо картли	5
И. Адамия — Крепость Шхени	11
К. Мелитаури — Конструкция ремнефеодальной крепости Рустави	21
Г. Кивiani — Каменные столбы из селищ Ванского района	32
С. Барнавели — К иконографии грузинского бога-воина	36
Р. Кенна — К вопросу реставрации фрагментов некоторых чеканных икон X—XI вв.	41
В. Гагошидзе — Жилые дома типа ода-сахли и хозяйственная постройка в Раче	50
Г. Авалиани, В. Шорашоряни — В Институте кибернетики	55
Ц. Гвინაдзе У. архитектурного памятника Самшвилде	58
Дж. Сагинадзе — Охрана памятников материальной культуры — обязанность каждого	61
З. Модебадзе — Кацхский столп требует благоустройства	59
Грузинские церкви в северо-восточной Турции. Перевод с английского Р. Авалишвили	61
Р. Гвердцители 70 лет	71
Л. Рцулишвили 70 лет	72
Л. Сумбадзе 70 лет	73
В. Долидзе 60 лет	74
Анотации на русском языке	75—78

871



ГРУЗИНСКОЕ ОБЩЕСТВО ОХРАНЫ ПАМЯТНИКОВ КУЛЬТУРЫ

Серия: «Памятники материальной культуры»

Выходит на общественных началах

«ДЗЕГЛИС МЕГОВАРИ»

(Друзья памятников культуры)

Сборник пятдесят первый

(На грузинском языке)

შპს 865555 — ოთარ სეხნიაშვილის პლაკატი.

На обложке — Плакат Огара Сехниашвили

გადაცემა წარმოებას 12/11-79 წ., ხელმოწერილია დასაბუქდად 15/1-79 წ.,

ფიზიკურ ფორმათა რაოდ. 5, სააღრ.-სავაჭომც. თაბახი 5.

ანაწეობის ზომა 7x11,5, ქაღალდის ზომა 70x108¹/₁₆

შეკეთება № 1759, ფე 06323, ტირაჟი 3 000,

რედაქციის მისამართი: ძერტვისკის ქ. № 19, ტელ. 99-84-47.

ფასი 72 კაბ.

Цена 72 коп.

საქ. კვ ცვ-ის გამოქვეყნების სტამბა, თბილისი ლენინის ქ. № 14.

Тип. изд-ва ЦК К ПГрузии, Тбилиси, ул. Ленина, № 14.

