

ქვეყანა



ქვემო წიგნი

49



ქართული

საქართველოს კულტურის ძეგლთა დაცვის საზოგადოებრივი ორგანიზაცია
ГРУЗИНСКОЕ ОБЩЕСТВО ОХРАНЫ ПАМЯТНИКОВ КУЛЬТУРЫ
GEORGIAN SOCIETY FOR PROTECTION OF CULTURAL MONUMENTS



ოქროს სასაფეთქლები. ვანი. ძვ. წ. IV ს.

Золотые высочные украшения. Вани IV в. д. н. э.



ეროვნული
ბიბლიოთეკა

სერია: „ვახტანგის კულტურის ძეგლები“

ქველის ქობის ქობის

სერიის რედაქტორი — ირაკლი ციციშვილი
რედაქტორი — ოთარ სანებლიძე

Редактор серии — Ираклий Цицишвили
Редактор — Отар Санеблидзе

გ ა მ მ დ ი ს ს ა ზ რ გ ა დ მ ა რ ი ვ ს ა წ ე ი ს ე ბ ა ზ

სარედაქციო კოლეგია: ირაკლი აბაშიძე, ვახტანგ ბერიძე, ირაკლი ბოლქვაძე (პ/პე,
მდივანი), ლალო გუდიაშვილი, ოთარ თაყაიშვილი, ირაკლი ჯაჭარიაშვილი,
ნიკო კაცხოველი, ოთარ ლორთქიფანიძე, ლევან შატარაძე, ოთარ სანებლიძე,
თინათინ ფიჩიაძე, გიორგი ჩიტაია, ვახტანგ ცინცაძე.

რეპაზ ხოსროშვილი

განსაკუთრებული ყურადღება მატერიალური კულტურის ძეგლებს

დღეს, ისე როგორც არასდროს, განსაკუთრებული ყურადღება ექცევა ისტორიული და მატერიალური კულტურის ძეგლთა შესწავლას, ანის სტიმულს, თვით პარტია და მთავრობა იძლევა. დიდი ხანი არ არის, რაც დამტკიცდა კანონი საბჭოთა სოციალისტური რესპუბლიკების კავშირისა „ისტორიისა და კულტურის ძეგლთა დაცვისა და გამოყენების შესახებ“.

მასში აღნიშნულია რომ „სსრ კავშირში ისტორიისა და კულტურის ძეგლები ხალხის კუთვნილებაა. საბჭოთა სახელმწიფო, რომელიც ასრულებს კულტურული მემკვიდრეობისადმი ლენინურ პრინციპებს, ყველა პირობას უქმნის კომუნისტური მშენებლობის ინტერესებისათვის ძეგლთა დაცვასა და ეფექტიან გამოყენებას“.

„სსრ კავშირში ძეგლები უმსახურებიან მეცნიერების, სახალხო განათლებისა და კულტურის განვითარებას, საბჭოთა პატრიოტიზმის მაღალი გრძნობის ჩამოყალიბების, მშრომელთა იდეურ-ზნობრივი ინტერნაციონალური და ესთეტიკური აღზრდის მიზნებს“.

საბჭოთა კავშირის ახალი კონსტიტუციის ნმ-ე მუხლში ჩაწერილია, რომ „ისტორიული ძეგლებისა და სხვა კულტურულ ღირებულებათა შენარჩუნებისათვის ზრუნვა სსრ კავშირის მოქალაქეთა ვალი და მოვალეობაა“.

ესადაა ზემოთ აღნიშნული, კულტურის დარგის მუშაკებს გვავალებს განსაკუთრებული მონდომებით დავიცვათ, გონივრულად გამოვიყენოთ და მომავალ თაობებს შემოვუნახოთ ჩვენი ისტორიისა და კულტურის ძეგლები.

საქართველოს სსრ კულტურის სამინისტროს ისტორიის, კულტურისა და ბუნების ძეგლთა დაცვისა და გამოყენების მთავარი სამეცნიერო-საწარმოო სამმართველოს შექმნა ჩვენ გვესახება საქართველოს კპ ცკ და საქართველოს მთავრობის უდიდეს ზრუნვად რესპუბლიკაში არსებული ძეგლების აღრიცხვის, მოვლა-პატრონობისა და გამოყენებისათვის. ჩვენ ბევრს მოველით ახალი სამმართველოსაგან.

ქართველი ხალხი ამაყობს თავისი ძვილი კულტურით. ამაყობს იმ უნიკალური არქიტექტურული ანსამბლებითა და ნაგებობებით სასწაულებს რომ გადაურჩენია და ჩვენამდე მოუღწევია. საქართველოს სხვა კუთხეებთან ერთად დუშეთის რაიონიც მდიდარია მატერიალური კულტურის ძეგლებით.

ამჟამად რაიონში 500 მდე ძეგლს ვითვლით. მართო ერთ პატარა ხეობაში ხადაში 70-მდე ძეგლია.

შატლისა და მუკოს არქიტექტურული ანსამბლები, ანანურის ციხესიმაგრე, ქოროლოს და ხარტიშოს, ბოდორნის ცკლესიები, ამარის ციხე, ლომისა და სხვები, რომელთა ჩამოთვლაც შორს წაგვიყვანდა, ის ძეგლებია რომლებიც დღესაც მნახველთა აღტაცებას იწვევენ. ვერც ვამთა სულამ, ვერც დარმა და ავდარმა, ვერც მტრის ურდოებმა ვერ შესძლეს მათი მოსპობა. ისინი გვამცნობენ, რომ ერთა მასში ჩააქო-

კ. შარტის ს.ხ. საქ. სსრ
სამეცნიერო-კულტურული
ერაღმდეგობა

ვა თავისი შემოქმედებითი გენია, თავისი შრომისა და აზრის სიღრმე. მე მისი პლენარული სესიის აქ არ შევუდგები, რადგან ჩვენმა მკითხველებმა, ვფიქრობ, კარგად იციან მათ შესახებ.

რაიონში ძველთა აღრიცხვის, დაცვისა და მოვლა-პატრონობისათვის ბევრს ზრუნავს საქართველოს კულტურის ძეგლთა დაცვის დუშეთის რაიონული ორგანიზაცია, საქართველოს კპ დუშეთის რაიონულ კომიტეტთან და სახალხო დეპუტატთა რაიონულ საბჭოს აღმასკომთან ერთად.

რაიონში ისტორიისა და კულტურის ძეგლთა დაცვისა და გამოყენების საკითხი სხვადასხვა დროს განხილულ იქნა რაიკომის ბიუროსა და რაისაბჭოს აღმასკომის სხდომებზე. მატერიალური კულტურის ძეგლებზე მიმდგრებულია შეფი ორგანიზაციები — წარმოება-დაწესებულებები, საბჭოთა მეურნეობები და კოლმეურნეობები, განსაკუთრებით კი სკოლები. პერიოდულად სკოლები ახდენენ ამ ძეგლების დასუფთავებას, წრების მეცადინეობები, ზოგჯერ გაკვეთილები ძეგლების ტერიტორიაზე ტარდება, რაც ბავშვებს უღვივებს პატრიოტულ გრძობას, სიყვარულს ძეგლებისადმი, საკუთარი კუთხისადმი, სამშობლოსადმი.

ასეთი ღონისძიებების მოწყობის კარგი ტრადიციები აქვთ დუშეთის I და II, ანანურისა და ჭოპორტის საშუალო სკოლებს.

სამწუხაროდ აქვე უნდა აღვნიშნოთ, რომ ჯერ კიდევ ზოგიერთი ახალგაზრდა ძეგლებს წარწერებითა და ნაკაწრებით აზიანებს.

თუმცა რაიონის ძეგლების უმრავლესობა თავიანთი მდებარეობის გამო (მათ ირგვლივ ხშირად ტყვა, ან მიუვალ ადგილზეა) ნაკლებად ზიანდება ადამიანებისა და ცხოველებისაგან, ვამთა სვლის კვალი მაინც ემჩნევათ და ყურადღებას საჭიროებენ.

რაიონში შტატით რვა ძეგლის მცველი გვყავს. უმრავლესობა კარგად მუშაობს, რვა მცველი კი ტერიტორიით ისეთი დიდი რაიონისათვის, როგორც დუშეთია, სადაც ძალზე ბევრი მნიშვნელოვანი მატერიალური კულტურის ძეგლია, ცოტაა. საჭირო იქნება მომავალში გაიზარდოს მათი რიცხვი, ამავე დროს კულტურის განყოფილება კიდევ უფრო გაზრდის მცველთა პასუხისმგებლობას.

ძეგლთა დაცვის ბენრი პირველადი ორგანიზაცია, გარდა იმისა, რომ დროულად იხდის საწვერო გადასახადს, კარგად უელის ძეგლებს, კითხულობენ ლექციებს, აწყობენ ექსკურსიებს ისტორიულ ძეგლებზე. ამ მხრივ კარგად მუშაობენ: მჭადიჯვრის, ფასანაურის, დუშეთის, ანანურის საშუალო სკოლების, ბარისაბოს, ეინვალის, ქვეშეთის სასოფლო საბჭოების, არაგვისპირისა და მჭადიჯვრის საბჭოთა მეურნეობების პირველადი ორგანიზაციები.

ძეგლებისადმი ყურადღებას იჩენს რაიონული გაზეთი „კომუნისმის გზა“, რომელიც ხშირად უძღვნის წერილებს მატერიალური კულტურის ძეგლებს.

ძეგლთა დაცვის რაიონულ საბჭოს მუშაობაში კარგ დახმარებას უწევს ეინვალის არქეოლოგიური ექსპედიცია (ხელმძღვანელი რ. რამიშვილი), რომელიც ნაყოფიერად მუშაობს ეინვალის ჰიდროკვანძის მშენებლობის ზონაში არსებული არქეოლოგიური ძეგლების შესასწავლად.

ძეგლთა დაცვის რაიონული საბჭო და არქეოლოგიური ექსპედიცია ხშირად ერ-

თობლივ ღონისძიებებს აწყოებენ, რომელთა დანიშნულებაც ძველთა პოპულარიზაციაა.

ბოლო დროს გარკვეული სამუშაოები ჩატარდა ძველების აღდგენისა და კონსერვაციისათვის, რესტავრირებულია ანანურის ციტადელი, შეკეთდა ყარანგოზიშვილების კოშკი, სამუშაოები მიმდინარეობს ქოროლსა და შატალიში, მილახვრიანთკარის გვიან შუა საუკუნეთა ხანის ციხე-დარბაზში, რომელიც ტინვალის არქეოლოგიურ ექსპედიციას გადაეცა.

უნდა ითქვას, რომ გასაკეთებელი ჯერ კიდევ ბევრია: მიმდინარეობს შატლის ანსამბლის რესტავრაცია, მაგრამ ისეთი წელი ტემპით, რომ ადრე აღდგენილი სახურავი წვიმის წყლისაგან ზიანდება და ხელმოკრედ აღდგენას მოითხოვს. განსაკუთრებულ ყურადღებას საჭიროებს მუცოს კომპლექსის დაცვა-რესტავრაციის საკითხი. ნასოფლარის ყველა კოშკს ჩანგრეული აქვს სახურავი. დაცვა-რესტავრაცია ესაჭიროება თორღვას სასახლეს, გასამაგრებელია თორღვას კოშკები, მოსაწესრიგებელია მისავლელი გზები.

ანანურის არქიტექტურული ანსამბლი, ზაფხულობით უამრავ უცხოელს ღებულობს, ამიტომ სასწრაფო შეკეთებას მოითხოვს მისი შესასვლელი და გუმბათიანი ეკლესია-ღვთაება, სადაც წვიმა ჩამოდის.

დუშეთის წმინდა გიორგის ეკლესია VIII—IX საუკუნეს განეკუთვნება, როგორც ეტყობა იგი მოხატულიც უნდა იყოს. ძველი სპეციალისტების ზელს ელოდება.

მჭადიჯვრის ეკლესიის გუმბათი თეთრი თუნუქითაა დაფარული, თუნუქი თანდათან ეცლება სახურავს და წვიმა ჩამოდის. მოსახლეობა დიდად წუხს ამის გამო, მაგრამ როგორც ზემოთ აღნიშნული ძეგლები, ისე მჭადიჯვრის ეკლესიაც სპეციალისტების ზელს ითხოვს. ამისათვის კულტურის განყოფილებას უკვე გამოყოფილი აქვს თანხა. საჭიროა საქართველოს სსრ კულტურის სამინისტროს ისტორიის, კულტურისა და ბუნების ძეგლთა დაცვისა და გამოყენების მთავარმა სამეცნიერო-საწარმოო სამმართველომ დაავალოს სარესტავრაციო უბანს ზემოაღნიშნული ძეგლების შეკეთება, ამავე დროს საჭირო იქნება რესტავრირებული ძეგლები მიღებულ იქნას კომისიის მიერ და ჩაბარდეს ადგილობრივ ორგანოებს.

საჭიროა ისტორიულ ძეგლებს დროულად გაუკეთდეს ფირნიშები, დაუდგინდეს ზონები, გამოიცეს ბუკლეტები მნიშვნელოვან ძეგლებზე (ანანური, შატალი), დამზადდეს სამკერდე ნიშნები, დაჩქარდეს რაიონის კულტურის ძეგლების გზამკვლევის გამოცემა, აქაც დახმარებას აღნიშნულ სამმართველოსაგან ველით.

დუშეთის რაიონის ძეგლთა დაცვის საზოგადოების საბჭო კიდევ უფრო გაააქტიურებს თავის მუშაობას. კერძოდ, გათვალისწინებული გვაქვს აქტიურად მივიღოთ მონაწილეობა დუშეთის მაზრის გლეხთა აჯანყების 60 წლისთავის აღნიშვნაში და რესპუბლიკურ საბჭოს პრეზიდიუმთან ერთად ჩავატაროთ სამეცნიერო სესია.

ბინარინონ ჯორბანაძე

კახი წიკითელი

ქინვალის „ნაქალაქარის“ სამაროვნის ეკლესიები

ქინვალის არქეოლოგიური ექსპედიციის (ხელმძღვანელი უფროსი მეცნიერ თანამშრომელი რ. რამიშვილი) კვლევა-ძიების შედეგად უკანასკნელ წლებში არაგვის ხეობაში გამოვლინდა საეკლესიო ხუროთმოძღვრების მრავალი საყურადღებო ძეგლი.

ქინვალისა და მისი შემოგარენის ძეგლებიდან: ცალკე ჯგუფად გამოიყოფა „ნაქალაქარის“ სამაროვნის სამი ეკლესია.²

სამაროვანი მდებარეობს ორი არაგვის შესაყართან, ბარისახოში მიმავალი გზას ქვევით, ფშავის არაგვისკენ დაქანებულ ველზე, სადაც 1971 წლიდან წარმოებს არქეოლოგიური გათხრები.³

სამაროვნის არქეოლოგიურ შესწავლამდე მიწის ზედაპირზე ჩანდა მხოლოდ პირველი ეკლესია, რომელიც მდებარეობს სამხრეთ-დასავლეთ მონაკვეთში.

მეორე ეკლესია წარმოადგენს დარბაზული ტიპის ნაგებობას სამხრეთი ნიხაშნით. კედლები ნაგებია კირხსნარზე, ნატეხი კლდის არათანაბარზომიერი ქვების ორიანი ირეგულარული წყობით, რომელთა შორის სიცარიელე ხურდა ქოთია ამოვსებული. ეკლესიის კონსტრუქციულ ნაწილებში საკმაოდ უხვად ყოფილი გამოყენებული შირიმის ქვები, რაც დასტურდება თხრისას მოპოვებული მასალით.

კედლები განსხვავებული სისქისაა: აღმოსავლეთის — 1 მ, სამხრეთის — 0,8 მ, დასავლეთის — 0,6 მ, ჩრდილოეთის — 0,75 მ.

ეკლესია გვერდში წაგრძელებული მართკუთხედი (რამდენადმე პარალელოგრამის უახლოვდება), რომლის აღმოსავლეთით ჩაწერილია არასწორი მოყვანილობის, მებრტყელებული ნახევარწრიული აფსიდი. აფსიდის სამხრეთ და ჩრდილოეთ კედლებში დატანებულია მართკუთხა მოყვანილობის ნიშები, რომლებიც მთლიანი ბრტყელი ქვებითაა გადახურული (სამხრეთი ნიშა — 0,31 X 0,4 მ, ჩრდილოეთი — 0,30 X 0,34 მ).

საკურთხევლის აფსიდის არდაბაგი შემალლებულია და დარბაზისაგან გამოიყოფა ვერტიკალურად ერთი-მეორის გვერდით მიდგმული შვიდი სხვადასხვა ზომის კლდის ანატაკეცი ფილით. არდაბაგის წინ, შუაში შემორჩენილია საფეხურის ორი ქვა (საფეხურის სიგრძე — 0,7 მ, სიგანე — 0,3 მ.).

საკურთხევლის აფსიდაში უწესრიგოდ უყარა დაქვევული კედლებისა და კონქის ქვები, რომელთა შორის, სამხრეთ-დასავლეთ კუთხეში იდო პატარა ქვევრი.

ეკლესიის ჩრდილოეთ კედელთან შემორჩენილია ხარისხის ფრაგმენტი, რომელიც შედგება ერთი-მეორის გვერდით ვერტიკალურად ჩადგმული ქვებისგან. ქვებსა და კედელს შორის თავისუფალი ადგილი მიწითაა ამოვსებული, ხოლო ზევიდან კირითაა გადალესილი. დარბაზის ჩრდილო-დასავლეთ ნაწილში შემორჩენილია კირხსნარიანი ანატაკის ნაშთი.

ველესიის კედლების მნიშვნელოვანი ნაწილი დანგრეულია (ჩრდილოეთი კედლის შემორჩენილი სიმაღლე — 2,1 მ, სამხრეთის — 3,3 მ), რაც სარკმელების რაოდენობისა და განლაგების განსაზღვრას აბრუნებს. სანახევროდ შემორჩენილია სამხრეთ კედელში დატანებული შიგნით გაგანიერებული სარკმელი (სიგანე — 0,4 მ), ხოლო საკურთხეველის აფსიდის სარკმელი ახლო წარსულში ამოუშენებიათ.

ველესიის დარბაზის სიგრძე — 4,35 მ, სიგანე — 3,65 მ.

ველესიას კარები დასავლეთიდან აქვს. კარების ზღურბლზე დეკს ზუსტად მისა სიგრძისა და სისქის ბრტყელი დიდი ქვა. კარის ლიბოს სიგანე — 0,66 მ-ია, კარის წირთხლის ჩრდილოეთი მხარე ნაოთხალია, ხოლო სამხრეთისა კი მორღვეულია.

ველესიის დასავლეთ კედელზე გარედან, კარების ორივე მხარეს, მიშენებულია მასიური, ტრაპეციული ფორმის კონტრაფორსები. კონტრაფორსები, რომლის დანიშნულებასაც დასავლეთი კედლის გამაგრება წარმოადგენს, ნაგებია იგივე კლდის ნატეხი ქვებით მტკიცე დულაზე. ჩრდილოეთ კონტრაფორსის სიგრძე — 1,6 მ-ია, სიგანე — 1,58 მ, სიმაღლე — 1,45 მ. სამხრეთი კონტრაფორსის სიგრძე — 1,7 მ, სიგანე — 1,45 მ, სიმაღლე — 1,36 მ.

გათხრების შედეგად გამოვლინდა, რომ ველესიის კედლები დიდი ბრტყელი ქვებით ნაგებ ცოკოლზეა დაფუძნებული.

ველესიას სამხრეთ კედელზე გარედან მიდგმული აქვს მინაშენი, რომლის კედლები თითქმის საძირკვლამდეა დაქცეული. გაცილებით უკეთ შემორჩა დასავლეთი კედელი, რომლის სიმაღლე — 0,9 მ-ია, ხოლო სისქე — 0,75 მ. მინაშენი გეგმაში გრძელ დერეფანს წარმოადგენს (სიგრძე აფსიდის ჩათვლით — 6,45 მ, სიგანე — 2,2 მ). ნაგებია ნატეხი კლდის ქვის ორპირი ირეგულარული წყობით, რომელთა შორის, სივარითე დულაბით შეკავშირებული ხურდა ქვითაა ამოვსებული. მინაშენის აღმოსავლეთით ჩაწერილია ნახევარწრიული აფსიდი. დასავლეთი კედლის ძირბაზე გამოვლინდა დულაბით დაკავშირებული ნატეხი კლდის მომცრო ქვებით შემდგარი ხარისხი, რომლის სიმაღლე — 0,28 მ, სიგანე — 0,25 მ. მინაშენს კარი სამხრეთი კედლის ცენტრში აქვს დატანებული (სიგანე — 0,65 მ) და ველესიისაგან სრულიად იზოლირებულია.

პირველი ველესია ძლიერ დაზიანებულია. ჩაქცეულია როგორც ველესიის, ასევე მინაშენის კამარა და კონქი. გათხრებით ირკვევა, რომ ველესია გადახურული ყოფილა მოჭიქული და მოჭიქავი კრამიტით.

ფასადები სადაა. აღმოსავლეთი კედლის გარეთ თხრისას გამოვლინდა დამუშავებული შირიმის ქვები, რომლებიც, ალბათ საკურთხეველის აფსიდის სარკმლის თავსართი უნდა იყოს. თავსართი წარმოადგენდა შირიმის მთლიან ფილას, რომელიც ამჟამად სამადაა გატეხილი. ფილის სიმაღლეა — 0,7 მ, სიგანე — 0,88 მ. თავსართის დეკორი წარმოადგენს შირიმის მონოლითში ამოკვეთილ ნახევარწრიულ თაღს განზიდული მკლავებით. სარკმლის საპირე მოჩარჩობულია იმავე მონოლითში ამოღარული ლილვით.

ჟინვალის „ნაქალაქარის“ სამაროვნის პირველი ველესია ხუროთმოძღვრულ-სტილისტური მონაცემებით თარიღდება განვითარებული შუა საუკუნეების მიწურულთ. მინაშენი, როგორც ჩანს, ველესიის მოგვიანო დანაშაბტია. დასახელებული თარიღის საწინააღმდეგოდ ერთგვარად ლაპარაკობს სარკმლის თავსარი, რომლის



პირველი და მესამე ეკლესია ხედი ჩრდილო-აღმოსავლეთიდან. ვ. ასტახოვის ფოტო.

Первая и третья церковь. Вид с северо-востока, фото В. Астахова.

მეორე ეკლესია. საკურთხეველის აფსიდი. ვ. ასტახოვის ფოტო.

Вторая церковь. Алтарная абсида, фото В. Астахова.





პირველი ეკლესიის აღმოსავლეთი სარკმლის თავსართი.

Навершие восточного окна первой церкви.

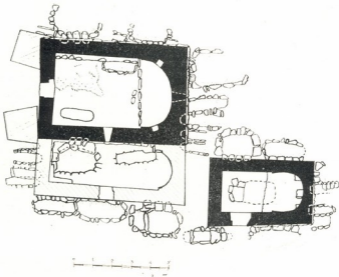
დეკორატიული მოტივი დამახასიათებელია ადრე შუა საუკუნეების ქართული ხუროთმოძღვრებისათვის, მაგრამ თვით დეკორის დაბალი მხატვრული დონე (დისპროპორციულობა, ფორმების არა რელიეფურად, არამედ ამოღარვით გამოყვანა) გვაფიქრებინებს, რომ შესაძლოა ამ შემთხვევაში ადგილი აქვს ადრეული მოტივის გვიან რემინისცენციას.

გათხრების შედეგად დადასტურდა, რომ პირველი ეკლესიის საძირკვლის ქვეშ ნაწილობრივ მოქცეულია შუა საუკუნეების, კერძოდ კი XII—XIII სს. სამარხები. აქედან გამომდინარე, ეკლესია ალბათ აგებული უნდა ყოფილიყო XIII საუკუნის მიწურულისათვის.

მეორე ეკლესია დარბაზულია. მდებარეობს სამაროვნის ჩრდილოეთ განაპირას და შემოვლებულია გალავნით. იგი გათხრამდე მთლიანად მიწით იყო დაფარული. ნიწის ზედაპირზე მოჩანდა კედლების მხოლოდ ცალკეული ფრაგმენტები.

ეკლესია ნაგებია ნატეხი კლდის ქვის არათანაბარზომიერი, ზერეულ და მუშავებული ქვების ირეგულარული წყობით. კედლის გულს წარმოადგენს დულაბით შვეკვშირებული ხურდა ქვის მასა. კედლებზე შემორჩენილია შელესილობის ფრაგმენტები. იატაკი კირსნარითაა მოსწორებული.

ეკლესია გეგმაში წაგრძელებული მართკუთხედიანია (შიდა სიგრძე აფსიდის ჩათვლით — 7,2 მ, სიგანე — 3,5 მ), რომელიც აღმოსავლეთით ბოლოვდება ღრმა ნახევარწრიული საკურთხეველის აფსიდით. აფსიდის სამხრეთ და ჩრდილოეთ კედლებ-

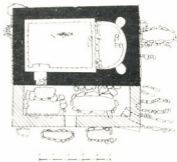


პირველი და მესამე ეკლესიების გეგმები.
მ. ვანნაძის ანაზობი.

Планы первой и третьей церквей.
Обмер М. Вачнадзе.

მეორე ეკლესიის გეგმა. მ. ვანნაძის ანა-
ზობი.

План второй церкви. Обмер М. Ва-
чнадзе.



ში დატანებულია ნაღისებური აბრისის მაცალი ნიშები, რომელთა თავდაპირველი სიმაღლის განსაზღვრა ამჟამად შეუძლებელია. აფსიდის ცენტრში, კედელზე მიშენებულია ტრაპეზი, რომელიც აგებულია ორ რიგად დალაგებული სამუქლო ზომის კლდის ქვებით. ტრაპეზის სიგრძე — 1,23 მ. სიგანე — 0,95 მ, სიმაღლე — 0,4 მ აფსიდის კედლებს შემოუყვება ნახევარწრიული ხარისხი, რომელიც წყდება და აფსიდის მხრებამდე არ მიდის. საკურთხევის აფსიდის არდაბაგი შემადგენელია ორი საფეხურით.

დარბაზის სამივე კედლის ძირბაზე შემოყოლებული ხარისხი. კარის ღიობი გაჭრილია სამხრეთი კედლის დასავლეთ კიდეში.

სამაროვნის მეორე ეკლესიის კედლები ისეა დანგრეული, რომ ამჟამად სარკმლების რაოდენობისა და განლაგების დადგენა შეუძლებელია. ეკლესიას სამხრეთი მხრიდან მიშენებული აქვს წაგრძელებული მართკუთხა გვერდის უაფსიდო სათავსი, რომლის სამხრეთი კედლის ცენტრში კარებია დატანებული. მინაშენის კედლები, მსგავსად ეკლესიისა, ნაგებია ნატეხი კლდის ქვების ირეგულარული წყობით.

მეორე ეკლესიის სამხრეთი მინაშენის იატაკის ქვეშ გამოვლინდა კლდოვან მასივში ამოშენებული ორი აკლდაწა. მინაშენის სამხრეთ-აღმოსავლეთ კუთხეში, საძირკველში საგანგებოდ გადაყვანილია ცრუ თალი, რათა არ დაუზიანებიათ კედლის ქვეშ მოყოლილი სამარხი. ამასთანავე არქეოლოგიურმა გათხრებმა გვიჩვენეს, რომ მეორე ეკლესია უშუალოდ აგებულია კლდოვან ნიადაგზე, ხოლო მინაშენი საგანგებოდ ორი აკლდამისთვისაა აგებული.

თინვალის „ნაქალაქარის“ სამაროვნის მეორე ეკლესია ერთგვარად ატარებს არქაიზმის ნიშნებს, დამახასიათებელს ადრე შუა საუკუნეების ქართული ხუროთმოძღვრებისათვის. კერძოდ: შემადგენელი საკურთხეველის აფსიდი, მაღალი ნალისებური მოყვანილობის ნიშები, ხარისხი საკურთხეველის აფსიდის კედლის გაყოლებაზე. თუმცა ეს ნიშნები არ შეიძლება მიჩნეულ იქნას დამატარილებლად, ვინაიდან ძველი არქეოლოგიურად XI—XII სს-ით თარიღდება. ადრე შუა საუკუნეების ხუროთმოძღვრული ხერხების გამოყენება, ალბათ, უნდა აიხსნას კონსერვატულ მთაში ძველი ტრადიციების სიციცხლისუნარიანობით. რაც შეეხება სამხრეთი მინაშენის თარიღს, ამ მხრივ გარკვეულ პასუხს იძლევა არქეოლოგიური შესწავლის შედეგები, უფრო კონკრეტულად კი მინაშენი XII—XIII სს. მიჯნაზე უნდა იყოს აგებული.

მესამე ეკლესია. პირველი ეკლესიის სამხრეთ-აღმოსავლეთი კუთხის სიახლოვეს, გათხრების შედეგად გამოვლინდა მცირე ზომის დარბაზული ეკლესიის ნანგრევები.

ეკლესია ნაგებია ნატეხი კლდის ქვის ორპირი ირეგულარული წყობით. ინტერიერში, კედლებზე შემორჩენილია შელესილობის კვალი. დარბაზის იატაკი და არდაბაგი კირხსნართაა მოსწორებული. გვერდში წაგრძელებული მართკუთხედი (შიდა სიგრძე აფსიდის ჩათვლით — 4,3 მ, სიგანე — 2,2 მ). აღმოსავლეთით ჩაწერილია ღრმა ნახევარწრიული აფსიდი. არდაბაგი საკურთხეველის აფსიდის მხრებს წინაა გამოტანილი, დაახლოებით ეკლესიის სიგრძივი ღერძის ცენტრამდე. აფსიდის კედელს ცენტრში მიშენებული აქვს მართკუთხა მოყვანილობის, კლდის მომცრო ნატეხი ქვებით ნაგები ტრაპეზი. შედარებით მომცრო, გვერდში სამკუთხა ტრაპეზები, გამართულია საკურთხეველის აფსიდის სამხრეთ და ჩრდილოეთ კუთხეებში.

მესამე ეკლესიას კარი დატანებული აქვს სამხრეთი კედლის დასავლეთ მონაკვეთში. კარის დასავლეთი წირთხლი ნაოთხალია, ხოლო აღმოსავლეთი მხარე მორღვეულია.

ეკლესიას ძლიერი ნგრევის კვალი აჩნია. შემორჩენილი კედლების სიწალე 1 მ-ს, არ სცილდება, ასე რომ სარკმლების რაოდენობისა და განლაგების დადგენა არ ხერხდება.

მესამე ეკლესიის ქვეშ მდებარეობს აკლდამა, რომელიც ნაწილობრივ საკურთხეველის აფსიდის ქვეშაც გადის. ყველა ნიშნით თინვალის „ნაქალაქარის“ სამაროვნის მე-



სამე ველსია საგანგებოდ აკლდამასთან ერთად უნდა იყოს აგებული. აკლდამა არქეოლოგიური მასალით XIII ს თარიღდება. შესაბამისად ვედურიც, ანუ შესამე ველსია ამ პერიოდშია აშენებული.

თინვალის „ნაქალაქარის“ სამივე ველსია წარმოადგენს ძველი ქალაქის თინვანის არქიტექტურული ანსამბლის განუყოფელ ნაწილს, ვინაიდან ველსიები ძველი ქალაქის უშუალო საზღვრებშია მოქცეული. არქეოლოგიურმა გათხრებმა უფრო დააკონკრეტა ველსიების, როგორც სატაშო-გვედურების ფუნქცია.

მთისა და ბარის შესაყარზე მდებარე თინვალის „ნაქალაქარის“ სამაროვნის ველსიები წარმოადგენენ ერთგვარ გამოსატყულებას სოციალურ-პოლიტიკური და კულტურული ურთიერთობისა, რომელიც არსებობდა იმჟამინდელი საქართველოა მთა-ბარს შორის. მთელი რიგი ხუროთმოძღვრული არქაიზმები, რომლებიც ნათლად ჩანს სამაროვნის ველსიების მაგალითზე, შედეგია მთისა და ბარის პოლიტიკურ-კულტურული ურთიერთობისა, ხოლო ძველი თინვანი ერთმხრივ ბარისა, ხოლო მეორეს მხრივ კონსერვატული მთის ტრადიციების შერწყმის ადგილია.

¹ XIX ს. და — XX ს. დასაწყისის პერიოდულ გამოცემებში აღნიშნულია, რომ თინვალში და მის მიდამოებში სხვადასხვა ნანგრევებთან ერთად არსებობდა ველსიების ნაშთები. იხ. Н. Богомолов, Албанские ворота — Кавказ, 1850. В февраля, № 11, стр. 42;

П. Поселвани, Горада, существовавшие и существующие в Грузии. Тифлис, 1850, стр. 47; Годовой отчет общества любителей кавказской археологии. — В кн.: Записки общества любителей кавказской археологии. Тифлис, 1875, кн. I, стр. 185; П. Поселвани, Жинвани. — В кн.: Кавказская жизнь. Тифлис, 1897, кн. II, стр. 10; П. С. Уварова, Поездка в Пшавно, Хевсуретно и Сванетно. — В кн.: Материалы по археологии Кавказа, М., 1904, вып. X, с. 2—3.

² სამაროვნის ველსიების სახელწოდება ადგილობრივ მოსახლეობაში მივიწყებულია დამათ პირობითად პირველ, მეორე და შესამე ველსიებს ვეწოდებთ, საეკლესიო ხუროთმოძღვრული ძეგლების შესწავლაში კონსულტაცია გავიყვია საქართველოს სსრ ხელოვნების სახელმწიფო მუზეუმის განყოფილების გამგემ, ხელოვნებათმცოდნეობის კანდიდატმა გ. აბრამიშვილმა.

³ იხილეთ ექსპედიციის უოველწოდები ანგარიშები კრებულებში გამოცემული თბილისში, და მოსკოვში: ბ. ჭორბენაძე, ქ. წიკლაური, „ნაქალაქარის“ სამაროვნის თბრის პირველი შედეგები. — წიგნში: თინვალის ექსპედიცია (პირველი სამეცნიერო სესიის მოკლე ანგარიშები). თბ., 1975, გვ. 26—33; ქ. წერეთელი, თინვალისა და მისი მიდამოების საეკლესიო ხუროთმოძღვრების ზოგადი ძეგლი. — წიგნში: თინვალის ექსპედიცია (პირველი სამეცნიერო სესიის მოკლე ანგარიშები). თბ., 1975, გვ. 52—54.

ჯემალ გვიტაძე

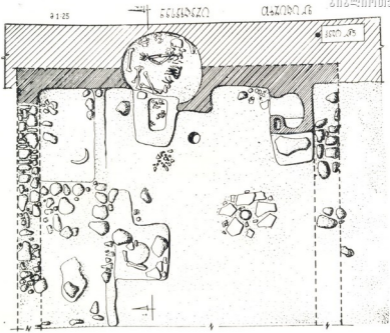
საყარაულო სერის ნასახლარი

კასპის რაიონის არქეოლოგიური ექსპედიცია (ხელმძღვანელი გ. ცქიტიშვილი) 1977 წელს საველე კვლევა-ძიებას აწარმოებდა ძეგვიგორის ახალშენებარე გზატკეცილის ზონაში — მდებარე „საყარაულო სერზე“. ექსპედიცია დაფინანსებული იყო საქართველოს გზათა მშენებლობის სამინისტროს მიერ.

საყარაულო სერი მდებარეობს კავთისხევის რკინიგზის სადგურიდან სოფ. ჩოჩეთისაკენ მიმავალი გზის მუ-4 კილომეტრზე. მისი ფართობი რამდენიმე ჰექტარს მოიცავს და იფარგლება შემდეგ საზღვრებში: დასავლეთიდან კასპი — კავთისხევის საავტომობილო გზა, სამხრეთიდან მდინარე შავწყალა (ბალების ხევი) და ანტიკური ხანის სატაძრო კომპლექსი ციხია-გორა, აღმოსავლეთიდან სამძივის მიწები ჩრდილოეთიდან საყარაულო სერს ესაზღვრება ქსოვრისის ვრცელი მიწდგრები, რომლისგანაც იგი 50—60 მეტრის სიმაღლის კლდით არის გამოყოფილი. ამრიგად „საყარაულო სერს“ გაბატონებული ადგილი უკავია, აქედან აღამიანს ადვილად შეუძლია თვალყური ადევნოს ვრცელ ტერიტორიას, ალბათ ამან განსაზღვრა ტოპონიმი „საყარაულო სერის“ წარმოქმნა.

ამ ტერიტორიის არქეოლოგიურმა შესწავლამ გამოავლინა მეტად საინტერესო ძეგლები, რომლებიც იმდროინდელი მოსახლეობის ცხოვრებისა და ყოფის შესახებ გარკვეულ წარმოდგენას ქმნიან. გამოვლენილ იქნა ორმოსამარხები, რომელთა ქრონოლოგიური ჩარჩო ძვ. წ. II ათასწლეულის დასასრულიდან ძვ. წ. III საუკუნემდე გრძელდებოდა, ჭევერსამარხები რომლებიც ძვ. წ. III—I საუკუნეებით თარიღდებიან და ნასახლართა ნაშთები. წინამდებარე წერილში ჩვენ შევეხებით ერთ-ერთ ნასახლარს.

„საყარაულო სერის“ სამხრეთ კალთაზე ჩრდილოეთიდან სამხრეთისაკენ დამხრობილ დამრეც ადგილზე გაეღებულ № 6 თბრილში, კორდოვანი ფენის მოხსნის შემდეგ, თანამედროვე მიწის ზედაპირიდან 20 სმ. სიღრმეზე, შემჩნეული იქნა წითლად გამომწვარი ბათქაშის მცირე ზოლი 5 სმ სიგრძისა. თბრილის გაფართოების შემდეგ წითლად გამომწვარი ბათქაშის მარჯვენა გვერდზე გამოიკვეთა რიყის ქვით ნაგები კედელი, რომელიც დამხრობილი იყო ჩრდილოეთიდან სამხრეთის მიმართულებით, რიყის ქვის წყობას ჩრდილოეთ ნაწილში შემორჩენილი ჰქონდა ზედ დაშენებული ალაზი. ალაზის კედელი შემორჩა აგრეთვე ოთახის ჩრდილოეთ მხარეზე, თუ არ ჩავთვლით, ჩრდილოეთის კედლის შუა ნაწილში ჩადგმულ ორმოსამარხს, რომელსაც გარკვეულად დაზიანებული აქვს ალაზის კედელი და ოთახის ჩრდილო-დასავლეთ კუთხეში, ხოლო სამხრეთით გრძელდება რიყის ქვის წყობა. ამრიგად, აშკარად გამოიკვეთა, რომ სახლის საძირკველად ორპირად იყო ჩალაგებული რიყის ქვა, ხოლო კედელი ალიზით ყოფილა მასზედ ამოყვანილი. სამხრეთით ალაზის კედლის მოსპობა, ნასახლარის მდებარეობით უნდა აიხსნას, რადგან ოთახი დამხრობილია ჩრდილო-



საქარაულო სერის ნასახლარი
არქ. გ. ასაბაშვილის ნახაზი.

Остатки жилого комплекса на
«Сакарაულო სერი».
Чертеж В. Асабашвили.

ეთიდან სამხრეთისაკენ და როგორც ჩანს ზემოდან დაქანებულ ღვარცოფებს აქვს წინა მხარე წაღებული. ნასახლარის სათანადო პრეპარაციის შედეგად გამოიკვეთა ოთახი, რომლის ფართობი 5×4 მ უდრის ოთახის იატაკი თიხატკეპნილია, ჩრდილო-აღმოსავლეთ მარჯვენა კუთხეში პურის საცხობი ღუმელია, რომელსაც პირი დასავლეთისაკენ აქვს მიცემული. ღუმელის სიგრძე უდრის 1 მ. სიგანე 0,50 მ; სიმაღლე 0,50 მ. ღუმელი შედარებით კარგად არის შემონახული, შემორჩენილია სანაკვერცხლე-საწაცე და საცხობი. გადახურვა ჩამტვრეული აქვს და მასში კერამიკის უსახო ფრაგმენტები იყო ჩაყრილი. ღუმელის სამხრეთ მხარეზე გრძელდებოდა იატაკის დონიდან 0,30 სმ სიმაღლის ალიზის ხარისხა, (სიგანე 0,50 მ-ია, სიგრძე კი 0,80 მ). სავარაუდოა ხარისხის სიგრძე 1,60—1,65 მ-ს აღწევდა, იატაკზე შემორჩენილი იყო ალიზის ამოყვანის წიბოები, ხარისხის ჩრდილოეთ თავში დიდი ქვა დევს. შესაძლოა ხარისხა, საწოლის როლს ასრულებდა. ოთახის იატაკზე ორი სახის ტურტლის ფრაგმენტები იყო მიმოფანტული — მოშავო-მონაცრისფრო კეციანი, შემკული რომბისებრი ორნამენტით და წითელკეციანი დიდი ტურტლისა, რომელიც წითელი სქელი ხაზებით არის მოხატული. ღუმელის დასავლეთით მცირე ზომის ორმოა, ვფიქრობთ სვეტის ადგი-

ლი. ორმოდან 30 სმ მანძილზე დასავლეთით მოშავო კვეციანი კერამიკის ნაბეჭდი იყო. ისინი ორ სხვადასხვა ზომის დოქებს ეკუთვნიან, ერთი მცირე ზომისა მრგვალ-განივკვეთიან ყურით, ხოლო მეორე მოზრდილი, რომელსაც მრგვალგანივკვეთიანი ვური აქვს შუაში ოდნავ ჩაღრმავებული და თავისი ფორმით გარკვეულად ლენტური ყურების ფორმის იერს იძენს. ოთახის შუა ადგილზე ვარდისფრეკვეციანი ქილისა თუ დოქის ორი ბრტყელი ძირია შემონახული. ოთახის სამხრეთ დასავლეთ მხარეზე იატაკის დონიდან 0,30 მ სიმაღლეზე 0,80 მ. სიგრძისა და 0,80 მ სიგანის კერაა გამართული ქვითა და ალიზით. კერის დასავლეთ მხარეზე სამხრეთიდან ჩრდილოეთით მოვლი ოთახის სიგრძეზე 7—8 სმ სიგანის ნახშირ-ნაცროვანი ზოლია, ჩანს დამწვარი ძეღისა, რომლითაც ოთახი გამოყოფილი იყო დამხმარე სათავსებისაგან.

სათავსი ორია. წინა სათავსში კერამიკის ნატეხები იქნა აღმოჩენილი. მეორეში იატაკი თხიბატკებნილია. სათავსში აღმოჩნდა დიდი ზომის მოშავო კერამიკის ნატეხი. დაზიანებული რკინის ნამგალი და ქურჭლის სარქლის ქვები.

აღწერეთ, რა შესაძლებლობისდაგვარად ნასახლარი, გვინდა შევხებით, ოთახის ჩრდილოეთ კედელში აღმოჩენილ ორმოსამარხს, მასში მიცვალებული დაკრძალული იყო მოხრილ მდგომარეობაში მარჯვენა გვერდზე თავით ჩრდილოეთისაკენ, სახით დასავლეთისაკენ. ჩონჩხი კარგად იყო შემონახული. ორმოს ჩრდილოეთ კედელზე ქვევრის ორი ნატეხია აფარებული. ორმოში, შავკვეციანი სამხარეულო კერამიკაა ფრაგმენტებია შემორჩენილი.

საყარაულო სერზე დადასტურებული ნასახლარი თავისი სათავსებით, როგორც დაეინახეთ, საინტერესოა. ნასახლარი კერამიკული მასალების მიხედვით ძვ. წ. III საუკუნით უნდა დათარიღდეს. ორმოსამარხი მის შემდეგაა ჩაშვებული.

ნასახლარი საინტერესოა ჰიგიენის თვალსაზრისითაც, იგი როგორც ვნახეთ გამოყოფილია დამხმარე სათავსებისაგან. მიუხედავად იმისა რომ პურის საცხობი ღუმელი აღნიშნულ ოთახში მარჯვენა კუთხეშია მოთავსებული (სახლს შესასვლელი ჩანს ფერდობის ქვედა მხარეს ქონდა) იგი ტიპურია ზოგლესა და თრელიგორებზე აღმოჩენილი ღუმელებისა, (აღნიშნულ ძეგლებზე ოთახი მარცხენა უკანა კუთხეშია დადასტურებული). ეს ყოველივე თვალნათლივ მიუთითებს აღნიშნულ ტერიტორიებზე ადრეულ ეტაპებზე გავრცელებული ერთიანი კულტურის მატარებელი ეთნიკურად ერთი ხალხის შემოქმედების შემკვიდრებობით განვითარებას.

კ. მარჭვის ს.ხ. საქ. სსრ
სახელმწიფო არქაეოლოგიკ.
ბმალე (ა.თ.მ.ა)

ბურამ კვიციანი

ქველი დიოსკურია

საქართველოს უძველესი ისტორიის ურთულეს პრობლემათა რიგში მნიშვნელოვანი ადგილი უჭირავს დიოსკურიას. აქ ყველაფერი ბურუსითაა მოცული, ყველაფერი, საკამათოა, დაწყებული ქალაქის წარმოშობით, ადგილმდებარეობით და თვით სახელწოდების წარმომავლობით. ნათელს ვერც ძველბერძნული წყაროები ჰფენენ. უძველესი ცნობა დიოსკურიის შესახებ ეკუთვნის ფსევდო-სკილაკ კარიანდელს (ძვ. წ. IV ს.), მაგრამ აქ მოცემულია უბრალოდ ქალაქის არსებობის კონსტატაცია და სხვა მეტი არაფერი. უფრო გარკვეულ ცნობას გვაძლევს ფლავიუს არიანე (II ს.), რომლის მიხედვით ქალაქი სებასტოპოლისი (ქ. სოხუმის სახელწოდება რომაულ ხანაში), ადრე დიოსკურიად წოდებული, მილეტელთა აპოკიას, ე. ი. ახალშენს წარმოადგენდა. მაგრამ ქალაქის წარმოშობის დროიდან არიანამდე მთელი 7-8 საუკუნე იყო გასული. ამიტომ შეიძლება ვიფიქროთ, რომ მისი ცნობა იმ ანტიკური ტრადიციის გამოძახილს წარმოადგენდა, რომლის მიხედვით შავიზღვისპირეთის ახალშენთა უმრავლესობის დაარსება სწორედ მილეტელებს მიეწერებოდა. ძალზე რთულია ქალაქის უძველესი სახელწოდების წარმომავლობის საკითხიც. მეცნიერების ერთი ნაწილი მას ბერძნული მითოლოგიის ცნობილ გმირებს — ტყუპ ძმებს დიოსკურებს უკავშირებს, სხვები ამ სახელწოდების ახსნას ადგილობრივი ტოპონიმების საფუძველზე ცდილობენ. ამგვარ და ბევრ სხვა საკითხზე პასუხის გაცემა მხოლოდ არქეოლოგიურ გათხრებს შეეძლოთ.

პირველი არქეოლოგიური გათხრები სოხუმში 1886 წელს ვ. სიხოვმა ჩაატარა. ახლანდელი სოხუმის დრამატული თეატრის მახლობლად ჩატარებულმა გათხრებმა გამოავლინეს ელინისტური ხანის კულტურული ფენები, ძირითადი არქეოლოგიური სამუშაოები კი სამჭოთა ხელისუფლების დამყარების შემდეგ გაიშალა. ეს გათხრები ძირითადად დაკავშირებულია აწ განსვენებული მეცნიერების დ. სოლოვიოვის, ალ. კალანდაძის და განსაკუთრებით მ. ტრაფშის სახელებთან. გათხრების შედეგად გამოვლინდა წინარეანტიკური და ადრეანტიკური ხანის ძეგლების წყება, რომლებიც გარკვეულ წარმოდგენას გვიქმნის ძველი დიოსკურიის გარშემო მდებარე ტერიტორიის, ე. წ. „დიოსკურიის ქვეყნის“ შესახებ და ამდენად თვითონ ქალაქის შესახებაც.

ამ მიმართებით პირველხარისხოვან ინფორმაციას გვაწვდიან სამაროვნები (სოხუმის მთა, გუადიხუ, წითელი შუქურა) და ადრეანტიკური ხანის კულტურული ფენები თანამედროვე სოხუმის სხვადასხვა რაიონში რომაა აღმოჩენილი: სოხუმის სიმაგრე, ბაგრატიის სიმაგრე გუადიხუ, სოხუმის მთა და სხვ. ეს ძეგლები მოწმობენ ადგილობრივი მოსახლეობის ხანგრძლივ ცხოვრებას სოხუმის მიდამოებში უძველესი ხანიდან და, განსაკუთრებით ძვ. წ. VIII-VII სს-დან მოკიდებული, მის საკმაოდ დაწინაურებულ სამეურნეო და კულტურულ ცხოვრებას, რომელზედაც თვით ბერძნულ გავლენასაც არ ჰქონდა გადამწყვეტი მნიშვნელობა საკმაოდ დიდი ხნის განმავლობაში. ძეგლების ასეთმა კონცეპტაციამ გადაწყვიტა კიდევ ერთი საკითხი, რომელიც დიდი ხნის განმავლობაში საკამათო იყო — ძველი დიოსკურიის ადგილმდებარეობა. მკვლევარების ნაწილი (ფ. დიუ-

ბუა დე მონპერე, პ. უსლარი, დ. გულია) დიოსკურიას მდ. კოდორის შესართავთან ვარაუდობდა და საამისო მოწმობად მიიჩნედა ტოპონიმი სკურჩა, მაგრამ იმთავითვე აღნიშნულ თვალსაზრისს არ იზიარებენ სხვა მეცნიერები (ვ. ჩერნიავეცი, ორბელი მ. ივანეიძე და სხვ), რომლებიც დიოსკურიას გულისხმობდნენ სოხუმის ყურის ნაპირებზე. არქეოლოგიური გათხრები ცხადყოფენ, რომ ქალაქი ზღვის ფსკერზეა საძიებელი და ეს მოსაზრება ამჟამად გაზიარებულია მკვლევართა უმრავლესობის მიერ. აღსანიშნავია სოხუმელმა არქეოლოგმა გ. შამბამ გამოთქვა მოსაზრება რომ ადრეული ადრეანტიკური ხანის დიოსკურიად შეიძლება მივიჩნიოთ ეშერაში აღმოჩენილი ნაქალაქარი, რომელიც ამჟამად ინტენსიური არქეოლოგიური გათხრების ობიექტს წარმოადგენს. თავისთავად ეს მეტად საინტერესო ვარაუდია, მითუმეტეს, რომ ბერძნული საკოლონიზაციო პრაქტიკა იცნობს ახალშენების ამდაგვარ გადაადგილებას. ასე მაგალითად, კირენის დაარსებისას კოლონისტები დასახლდნენ ჯერ კუნძულ პლატეაზე და მხოლოდ გარკვეული პერიოდის შემდეგ გადავიდნენ ჩატერიკზე და დააარსეს საკუთრივ კირენა. ასევე ჩრდილო შავი ზღვისპირეთშიც, კერძოდ ბუგისპირეთში, ბერძნები ქმნიან პირველად ცენტრს კუნძულ ბერეზანზე, ხოლო დნეპრო-ბუგის ლიმანის ნაპირებზე საფუძვლიანი დამკვიდრების შემდეგ გადააქვთ ცენტრი ოლბიაში, რის შემდეგ ბერეზანი მხოლოდ რიგითი დასახლების როლს ასრულებს. ასე რომ შემომოსვენებული მოსაზრება ადრეული დიოსკურიის ეშერის ნაქალაქართან იდენტიფიკაციის შესახებ ინტერესიოკლებული არაა, მითუმეტეს, რომ ამ პრობლემასთან, როგორც ჩანს, მჭიდროდ არის დაკავშირებული მეორე პრობლემა — დიოსკურიის დაარსების თარიღი. მკვლევართა უკვე არსებობდა ძირითადად ეს ვარაუდი ვერდნობა არიანეს ზემოხსენებულ ცნობას, რომლის მიხედვითაც ქალაქი მილეტელთა მიერ იყო დაარსებული. როგორც ცნობილია, მილეტი ძვ. წ. 494 წ. სპარსელებმა გაანადგურეს და ამიერიდან შეწყდა ამ უდიდესი ბერძნული ცენტრის საკოლონიზაციო მოღვაწეობა. შესაბამისად კი მილეტელებს დიოსკურიის დაარსება არ შეეძლოთ ძვ. წ. IV ს. უფრო გვიან. სოხუმის მიდამოებიდან მოძიებული არქეოლოგიური მასალა არ უჭერს მხარს ამ მოსაზრებას. ძვ. წ. VI-V სს. პირველი ნახევრის ძეგლებზე არ ჩანს რაიმე ნიშანი იმისა, რომ სადღაც მახლობლად ამ დროს ბერძნული ახალშენი არსებობდა. ამ პერიოდის ბერძნული იმპორტული მასალა მეტად მცირერიცხოვანია (სულ რამდენიმე ნაქები) და თანაც ამდაგვარი ნაწარმის არსებობა ყოველთვის არ ნიშნავს აქ ბერძნული მოსახლეობის არსებობას. პირიქით, ბერძნული იმპორტი სოხუმის ირგვლივ მდებარე ტერიტორიებზე თავს იჩენს ძვ. წ. V ს. მეორე ნახევარში. განსაკუთრებით დამახასიათებელია ეს გარემოება ისეთი ძეგლებისათვის, რომლებიც ჩნდება ძვ. წ. VII ს. და უფრო ადრე და განაგრძობენ არსებობას უფრო მოგვიანო პერიოდშიც (სოხუნის მთა, წითელი შუქურა) ეს გარემოება არ შეიძლება შემთხვევითი იყოს, და ხომ არ უნდა ნიშნავდეს, იმას, რომ ძვ. წ. V ს. მეორე ნახევარზე ადრე აქ ბერძნული მოსახლეობა, ბერძნული ეთნოსი არ არსებობდა? მაგრამ ამასთან ერთად დგება ასეთი საკითხიც: რამ გამოიწვია ბერძნული ახალშენის დაარსება სოხუმში ძვ. წ. V ს. მეორე ნახევარში? ამ პერიოდში თითქმის ერთადერთ ბერძნულ ცენტრს, რომელსაც შესწევდა ძალა გაეშალა ფართო საკოლონიზაციო მოძრაობა შავი ზღვისპირეთში, იყო ათენი. ძვ. წ. VI ს. ათენი იქცა ბერძნულ სამყაროში უმსხვილეს საწარმოო და სავაჭრო ცენტრად. ამავე საუკუნის ბოლოსათვის იწყება მისი საკოლონიზაციო მოძრაობა, რომელიც იმთავითვე მიმართული იყო ჩრდი-



ლო-აღმოსავლეთისაკენ, ჯერ პროპანტიდამი, ხოლო შემდეგ საკუთრივ მდინარეების საპროექტო-სანაპიროებისკენ. ბერძნულ-სპარსული ომების ძლევამოსილი დამთავრების შემდეგ ეს მოძრაობა კიდევ უფრო ინტენსიურ ხასიათს იღებს. ათენს სჭირდებოდა რკინა-იარაღის საწარმოებლად, ხე-ტყე — გემთმშენებლობისათვის, ხორბალი — მოსახლეობის გამო-საკვებად. ასეთმა გარემოებამ ათენურ საკოლონიზაციო მოძრაობას მისცა სავაჭრო ექსპანსიის ხასიათი, რომლის პროცესში იქმნებოდა ახალშენები, უკვე არსებულ ქალაქებში იდგმებოდა ათენელი კოპოლიტების გარნიზონები — კლერუხიები. ადგილობრივ მოსახლეობასთან სავაჭროდ გამოიყენებოდა ბერძნული კერამიკული ნაწარმი, აგრეთვე ღვინო, ზეთი. ამ მიმართებით საგულისხმოა, რომ სოხუმის მიდამოებში აღმოჩენილ იმპორტულ ნივთებში აბსოლუტურ უმრავლესობას სწორედ ატიკური ნაწარმი წარმოადგენს. ამ რიგის ძეგლებიდან განსაკუთრებით აღსანიშნავია სოხუმის ყურეს ფსკერზე აღმოჩენილი ცნობილი სტელა სამეცნიერო ლიტერატურაში სოხუმის სტელის სახელწოდებით რომ არის ცნობილი. იგი თარიღდება ძვ. წ. 430-420-იანი წლებით (ოთ. ლორთქიფანიძე) და ერთგვარად მოწმობს ამ პერიოდში აქ ბერძნული მოსახლეობის არსებობაზე, სტელაზე გამოსახულია სავარძელში მჯდომი ქალის გამოთხოვების სცენა ბავშვთან და ახალგაზრდა გოგონასთან, რომელიც ბერძნული ზელოვნების ღირსშესანიშნავ ნიმუშს წარმოადგენს. სულ ახლახან მ. ლორთქიფანიძემ გუადისბუს სამაროვანზე აღმოჩენილი ტრილი ქვები — გემების შესწავლის შედეგად ისინი ქიზიკური სახელოსნოს ნახელავად მიიჩნია. სამეცნიერო ლიტერატურაში მიჩნეულია, რომ ქიზიკის სავაჭრო აქტივობა სწორედ ათენის სავაჭრო ექსპანსიასთანაა დაკავშირებული.

ათენის საკოლონიზაციო მოძრაობის პროცესში წარმოიქმნებოდა სხვადასხვა ტიპისა და ხასიათის ახალშენები. რა ტიპის ახალშენს წარმოადგენდა დიოსკურია? იყო ეს უბრალოდ სავაჭრო ფაქტორია, თუ ამავე დროს სამხედრო დასახლებაც, რომელიც იცავდა ჩრდილო შავიზღვისპირეთისაკენ მიმავალ საზღვაო გზას? ამის შესახებ გადაჭრით რაიმეს თქმა ძნელია. მაინც ინტერესმოკლებული არ უნდა იყოს ატიკური მუხარადების აღმოჩენის შემთხვევები კელასურის შესართავთან, რაც შეიძლება გამოდგეს საფუძვლად იმ ვარაუდისათვის, რომ აქ ბერძენი კლერუხების სამაროვანი არსებობდა. ასეთივე მუხარადები აღმოჩენილია ეშერამიც, მეორე მხრივ ამ მუხარადებია გამოყენება შეუძლო ადგილობრივ მოსახლეობასაც. ასე რომ ეს საკითხი ღიად რჩება.

როგორც ვხედავთ, ძველი დიოსკურიის ისტორიის მრავალი საკითხი ჯერ კიდევ სადისკუსიოა, განსაკუთრებით ისეთი, როგორცაა ქალაქწარმოშობა, ბერძნული კოლონიზაციის ხასიათი, ბერძნული და ადგილობრივი მოსახლეობის ურთიერთობის ფორმები და ამ ურთიერთობის შედეგები კულტურულ, სამეურნეო და სოციალურ ტრილში. ამ პრობლემების შესწავლა არქეოლოგიური კვლევა-ძიებითაა მხოლოდ შესაძლებელი, მაგრამ ასეთი კვლევა-ძიება, სამწუხაროდ შეზღუდულია ერთის მხრივ მჭიდრო საქალაქო განაშენიანებით, ხოლო მეორე მხრივ ზღვის სტიქიით. ამ მიმართებით პირველი რიგის ამოცანას წარმოადგენს ფართო ჰიდრო-არქეოლოგიური სამუშაოების ჩატარება, რომელთაც ძალუძთ გაცილებით მეტი სიცხადის შეტანა აფხაზეთის ძველი დედაქალაქის ისტორიაში.



ქართ-ჯურთის სასაფლაო. ქართული (სვა-
წურა) საგვარეულო სამარხები. ავტორის
ფოტო.

Грузинские могильники Карт-
джурта.

Фото автора.

თეიმურაზ მიტაძე

ქართ-ჯურთის ქართული სამარხები

ქართ-ჯურთი აულის სახელწოდება ჩრდილოეთ კავკასიაში, მდ. ყუბანის სა-
თავეებში, კარაჩაევსკის (ყოფილი კლუხორის) რაიონში. ყუბანის სათავეებში ქართ-
ჯურთის გარდა კიდევ ორი დიდი აულია — უშგულანი და ხურუჯი. ადრე ამ მხა-
რეს დიდი ყარაჩა ეწოდებოდა. იგი დასახლებულია ყარაჩაელებით, რომლებიც, რო-
გორც სანეცნიერო ლიტერატურიდანაა ცნობილი ამ ადგილებს XVII საუკუნის შუა-
ხანებში დაუფლენენ. მათ თავდაპირველ საცხოვრებელ ადგილად მიჩნეულია ბახსანის
ხეობა (ყაბარდო-ბალყარეთის ასსრ).

უკვე სამი ათეული წელია, რაც მეცნიერებაში დაფუძნებულია აზრი ჩრდილოეთ
კავკასიაში სვანური ეთნიკური ელემენტის არსებობის შესახებ. ამ საკითხთან დაკავში-
რებით თავიანთი მოსაზრებები გამოთქმული აქვთ ლ. ლავროვს, რ. ხარაძეს, ალ.
რობაქიძეს, ე. ალექსეევას, ზ. ანჩაბაძეს და ამ სტრიქონების ავტორს. მაგრამ ამ მიმარ-
თულებით ჯერ კიდევ ბევრია გამოსაკვლევი. საინტერესო ის არის, რომ კვლევა-ძიება
ახალ-ახალ მასალას ავლენს, რაც უფრო და უფრო სარწმუნოს ხდის არსებულ დე-
ბულებას.

ამჯერად ჩვენ შევხებით მხოლოდ ქართ-ჯურთის საგვარეულო სამარხების გა-
ლავანთა არქიტექტურული სტილის საკითხს.

ქართ-ჯურთი მდებარეობს მდ. ყუბანის ორივე მხარეზე. მდინარის მარცხენა ნა-
პირზე, სოფლის აღმოსავლეთით, მთის ვაკე კალთაზე არის დიდი სასაფლაო. ჩვენ



ქართ-ჯურთის სასაფლაო. ქართული (სვანური) საგვარეულო სამარხები. ავტორის ფოტო.

Грузинские могильники Карт-джурга.

Фото автора.

იგი საგანგებოდ შევისწავლეთ, ფოტოფირზე აღებეჭდეთ იქ არსებული აკლდამები, საგვარეულო სამარხები და ცალკეული საძვალეები. ხსენებული სასაფლაოთი არაერთი მკვლევარი დაინტერესებულა დაწყებული XIX საუკუნიდან დღემდე, უწარმოებიათ იქ გათხრები, დაწერილებით აღუწერიათ ნაპოვნი მასალა (ვ. სისოევი, ე. ალექსეევა და სხვ.), მაგრამ არც ერთ მათგანს არ გაუმახვილებია ყურადღება საგვარეულო სამარხთა გალავნების არქიტექტურულ სტილზე. ისინი ჩხოლოდ იმას აღნიშნავენ, რომ აქ გათხრილი საფლავები მუსულმანური არ არის, მიცვალებულები ქრისტიანული წესით არიან დაკრძალულნი. ჩვენთვის საყურადღებო საგვარეულო სამარხთა ქვის გალავნები სვანური არქიტექტურული სტილისათვის დამახასიათებელი პარაპეტითაა დამშვენებული, რაც მათ მშენებელთა ღრნაობის საუკეთესო დასაბუთების საშუალებას იძლევა. ჩვენამდე არც ერთ მკვლევარს ამ საგვარეულო სამარხთა გალავნის კედლების ფოტომასალა არ გამოუქვეყნებია.

ქართ-ჯურთის ამ დიდი სასაფლაოს უძველეს სამარხებად ითვლება ხსენებული სვანური პარაპეტისანი საგვარეულო სამარხები და გოშიი ახბიჩეს აკლდამა. ამ სასაფლაოს უძველესი სამარხები მკვლევართა მიერ დათარიღებულია XVI—XVII საუკუნეებით. ვ. სისოევისა და ე. ალექსეევას, ასევე ყარაჩაელთა გადმოცემის მიხედვით ქართ-ჯურთის ძველი სამარხები 400-500 წელს ითვლიან, ე. ი. დაახლოებით XV—XVI საუკუნეებს განეკუთვნებიან.¹ ხოლო ყარაჩაელები იქ მხოლოდ XVII საუკუნის შუა ხანებიდან მოსახლეობენ.

ჩვენს მიერ სვანეთსა და ყარაჩაში შეგროვებული თქმულება-გადმოცემების მი-



ქართ-ჯურთის სასაფლაო. ყარაჩაელთა
 საფლავის ქვების ერთ-ერთი ნიმუში.
 ავტორის ფოტო.

Надгробный камень, могилы Карт-
 джурта.

ხედვით ყუბანის სათავეებში უცხოვრიათ სვანებს, რომ ქართ-ჯურთის სასაფლაოზე სვანებია დამარხული.

სავარაუდოა, რომ ყარაჩაელებს, როცა ისინი აღნიშნულ ადგილებში მოვიდნენ დახვდნენ სვანური მოსახლეობა. მათი ერთ ტერიტორიაზე დასახლება ცხადია უკომ-ფლიქტოდ არ ჩაივლიდა, სვანთა ერთ ნაწილს, როგორც ჩანს, დაუტოვებია ყუბანის სათავეები და ენგურის ხეობაში გადმოსულა, ნაწილიც იქ დარჩა და ასიმილირებულ იქნა ყარაჩაულ ეთნიკურ მასივში, რომლის კვალი დღესაც აშკარად შეიმჩნევა. აი რას წერს ვ. ტეპცოვი ყარაჩაელებზე: ბევრი მათგანი ფიქრობს, რომ მათი წინაპრები ქრისტიანები იყვნენ. შემონახულია გადმოცემები, რომ ადრე ისინი ღორის ხორცს ჭამდნენ. მოხუცებს ჯერ კიდევ ამსოვთ, რომ მათ წინაპრებს შორის იყვნენ ისეთებიც, რომლებიც მუსულმანურ სარწმუნოებას ფორმალურად აღიარებდნენ, სინამდვილეში ქრისტიანულ ტრადიციებს იცავდნენ, რომელთა წინააღმდეგაც მოღებებ დიდა ბრძოლა უბდებოდათ.²

ყარაჩაში ბევრგან არის გამოვლენილი ქრისტიანული სამარხები, ეკლესიები, საფლავის ქვის ჯვრები. არანაკლებ საინტერესოა ვ. ტეპცოვის მიერ ყუბანის სათავეებში სვა



ნი წევრებისაგან ჩაწერილი გადმოცემა ოდესღაც იქ სვანთა განსახლებულ ადგილებზეა. ამ გადმოცემის მიხედვით სვანებს იქ ქალაქი ჰქონიათ და მცდეც ჰყოლიათ, მაგრამ როცა ყარაჩაელები მოვიდნენ, ისინი სვანებზე გაცილებით უფრო მრავალრიცხოვანი აღმოჩნდნენ, სძლიეს სვანებს, დაანგრირეს სვანთა ქალაქი, მოკლეს მათი მეფეც. სვანები ვნგურის ხეობაში გაიქცნენ და იქ კომკების მშენებლობას შეუდგნენ. ვ. ტეპცოვი ყარაჩაელებზე იქვე დასძენს: «Предки их знали, что занятые ими земли принадлежали сванам»³.

ვ. ტეპცოვის ცნობით ჩრდილოეთ კავკასიაში მიუთითებენ სვანურ კომკებზე და ამბობენ, რომ ისინი მათი წინაპრების მიერ არის ამწუნებულა, მათვე ეკუთვნოდათ ქრისტიანული სამარხებიც.⁴ მთელი რიგი ისტორიულ-ეთნოგრაფიული მასალა მოწმობს, რომ სვანებს იქ კომპაქტური დასახლება ჰქონიათ და საკმაოდ დიდ ტერიტორიაზეც. ამის შესახებ პირდაპირ მიუთითებს XVI საუკუნის ნიკონოვის მატიაზე. აღნიშნული მატიაანის ცნობის მიხედვით 1563 წელს დღევანდელ ყარაჩა-ბალყარელთა ტერიტორიაზე 164 სვანთა დასახლება დადასტურებული⁵ ეს თარიღი ემთხვევა ქართ-ჯურთის ზემოთ ხსენებული საგვარეულო სამარხების თარიღს. ამავე საუკუნეს უნდა განეკუთვნებოდეს „ბიჩი“ ყარაჩაელად ნიშნავს ქალბატონს).

ქართ-ჯურთის სასაფლაოზე არის უფრო გვიანდელი ხანის სამარხებიც. ისინი ამკარად მუსულმანურია. თუ ძველ სამარხებში ხის კუბოებში წვანან მიცვალებულები ქრისტიანული წესის შესაბამისად, მუსულმანურ სასაფლაოებს ეს არ ახასიათებთ. ამ უკანასკნელთა საფლავის თავზე ლამაზად თლილი არაბულ წარწერიანი ქვებია აღმართული, ან უბრალოდ ქვის ლოდი ძეგს.

ამგვარად, ქართ-ჯურთის საგვარეულო სამარხები, რომელთაც სვანური არქიტექტურული სტილისათვის დამახასიათებელი ქვის პარაპეტისანი გალავნები აქვთ შემოკლებული, არის ქართული (სვანური) საძვალეები, რაც ერთხელ კიდევ ადასტურებს ყუბანის სათავეებში სვანური ეთნიკური ელემენტის არსებობის ფაქტს XVI საუკუნეში.

¹ Е. П. Алексеева. Древняя и средневековая история... стр. 165, 174. В. М. Сысоев. Древности, стр. 165.
² В. Я. Телцов. По истокам Кубани и Терека (СМОМПК), вып. XIV. Тифлис, 1892, стр. 95.
³ ვ. თ. ტეპცოვი. დასახ. ნაშრომი, გვ. 86—87.
⁴ В. Я. Телцов. Сванетия (Географический очерк) СМОМПК, вып. X. Тифлис, 1890, стр. 56, 63.
⁵ ИСРЛ, т. 13, 2-я. 1955, стр. 371.

საქართველოს ციხესიმაგრეთა შორის, რომელთაც მეტად საინტერესო მრავალ-საუკუნოვანი ისტორია აქვთ, აღსანიშნავია გორის ციხე.

თანამედროვე ეთნოგრაფიულ ყოფაში მრავალი თქმულებაა შემონახული გორის ციხის აშენების შესახებ. სამეცნიერო ლიტერატურაში ცნობილი ერთ-ერთი ასეთი თქმულება, ჩავიწერეთ შიდა ქართლში.

ამ თქმულების შინაარსი ასეთია: თამარის მეფობის დროს გორის ბორცვი კუნძულს წარმოადგენდა მდინარეების მტკვრის, ლიახვისა და მეჯუდას შორის. აქ იყო მორვეი, ხოლო წინ ირგვლივ მთელი მიდამო ტყით ყოფილა შემოფარგლული. სწორედ აქ ერთ მშვენიერ დღეს სანადიროდ მობრძანებულა გაუთხოვარი თამარ მეფე. თამარის თავისი აშალით გორისის მთაზე დაბანაკებულა. მისმა გამოცდილმა მონადირეებმა სწრაფად მიაშურეს ტყეს და წიკრე ხნის შემდეგ დაბრუნდნენ დიდძალი ნანადირევით. მოკლულ ნადირთა შორის მრავლად იყო ღორი, ირემი, ხოხობი და სვგ მხოლოდ ის იყო საწყენი, რომ არსად ჩანდა თამარ დედოფლის საყვარელი მიმინო. როდესაც კარგად დაათვალიერეს იქაურობა, ნახეს, რომ მიმინო გორის ბორცვას კლდის გამოშვერილ ძვიდვზე შემომჯდარიყო. თამარმა ბრძანა: ვინც მიმინოს მოიყვანს, რასაც მთხოვს, აუვსრულებო.

ყველას სურდა დედოფლის გულის მოგება, მაგრამ მეტად სახიფათო იყო მორვეში შესვლა. უცბად, მონადირეთა ჯგუფს გამოეყო ერთი მხნე, მშვენიერი ჭაბუკი, რომელმაც მორჩილად დაუკრა თამარ მეფეს თავი, დაეშვა გორისიდან, გადახტა მთარვეში და მარდად გასურა, მიუახლოვდა ბორცვის ნაპირს, მიმინო ხელთ იგდო და უკან გამობრუნდა. გამარჯვებული ჭაბუკი მძლავრად მოაპობდა ტალღებს. ამ დროს თამარმა გაიფიქრა: „პირობა დავუდე, რასაც მთხოვ, აგისრულებო, ხელი რომ მთხოვოს?“ შეაერთლა თამარს. გულში შეევედრა ღმერთს: „თუ ასეთი განზრახვით მოჰყავს მიმინო, ღმერთო, დალუპე და მორვეს მიციეო“. მართლაც წყალში ჩაიძირა გულადი ჭაბუკი. დაღონდა თამარი. მან ბევრი ინანა და ცოდვის მოსანანიებლად კეთილი საქმე გააკეთა: ტბა-მორვეი, რომელიც უამრავ ხალხს ახრჩობდა, მტკვრის კალაპოტში გადაუშვა, თვით ბორცვზე კი გორის ციხე ააგო.¹

აღსანიშნავია, რომ გორის ციხის ისტორია საერთოდ ნაკლებად არის შესწავლილი. ვახუშტი პირველი ისტორიკოსი იყო, რომელმაც აღნიშნა, რომ გორი „არა არს უწყებული ვისით აღშენდა პირველ“. ² იგი იქვე მიუთითებს, რომ თითქოს ჰერეკლემ — ბიზანტიის კეისარმა, სპარსეთში ლაშქრობის დროს (627 წ.) გორა ააშენა და სამხედრო საჭურვლის საწყობად გამოიყენა გორის ციხეო.³

ვარაუდობენ, რომ სახელწოდება „გორის ციხე“ ამ სიმაგრემ მიიღო სწორედ იმ ბორცვისაგან, რომელზეც დგას.⁴ ჟ. შარდენის აზრით ციხის მთავარ ძალას მისი ადგილმდებარეობა წარმოადგენს.⁵ დიუბუა-დე-მონპერეს გადმოცემით გორის ციხის უძველესი ნაგებობანი ბიზანტიური გავლენით არის შესრულებული, რომელსაც საქართველოში იყენებდნენ სპარსული სტილის შემოღებამდე.⁶

ზემოთ მოთხრობილი თქმულების სიუჟეტი არ ემთხვევა თანამედროვე ეთნოგრაფიულ სინამდვილეში არსებულ აზრს, თითქოს იგი თამარის მეფობის (1184—1213 წ.წ.) პერიოდთან მომდინარეობდეს, მაგრამ იგი გაცილებით უფრო ადრინდელ-

ლია და ანტიკური ხანის გადმონაშთს უნდა წარმოადგენდეს. ამის დასტურად შეიძლება მოვიყვანოთ როგორც არქეოლოგიური, ისე ისტორიული, საკმაოდ სანდო და მეცნიერებაში მიღებული მასალები.

ამ თქმულების პარალელები მოგვეპოვება ფოლკლორისტიკაში მოცემულ ისეთ სატრფიალო-რომანტიკული ხასიათის ლექსებში, როგორიც არის „თაფარავენელი ტაბუკი“, „ფარაანა“ და სხვა.

საინტერესო სიუჟეტზეა აგებული თქმულება ჯავახეთის ფარაენის ტბის შესახებ, სადაც ქალის დავალებით, უკვდავი ცეცხლის მოსატანად წასული ტაბუკი იღუპება, ხოლო იმ ადგილზე ქალის ცრემლისაგან ხსენებული ტბა წარმოშობილა.

რაც შეეხება „თაფარავენელ ტაბუკს“, მისი სიუჟეტი ასეთია: ქალ-ვაჟის სიყვარულს ეღობება ბებერი ავსული, რომელიც ქალის მიერ გზისმარჯვენელად ანთებულ სანთელს აქრობდა. სატრფომდე თაფარავენელ ტაბუკს ზღვა უნდა გადაეღვას, პროფ. ელ. ვირსალაძის აზრით სატრფიალო რომანტიკის ხასიათის ამ თქმულებას პარალელი მოეძებნება ძველ საბერძნეთში ცნობილ ჰეროსა და ლეანდეროსის მითთან.

ჰეროსა და ლეანდეროსის ერთმანეთი უყვარდათ. ქალი კოშკში იჯდა, ვაჟი კი ზღვის მეორე ნაპირიდან მოცურავდა ქალისაკენ, რომელიც კოშკიდან ჩირაღდანს უნათებდა მიჯნურს გზის გასაკვლევად. ზღვის ბობოქარი ტალია ჩირაღდანს აქრობს, ვაჟი კარგავს გზას და იღუპება. ვაჟის ცხედარს მებადური დიტიქის და ნაპირზე ვამოიტანს. ჰერო დასტირის მიჯნურს და შემდეგ თავს იკლავს.

უფრო მოგვიანებით ეს ბალადა გამოიყენა ოვიდიუსმა, რომელიც თავის მხრივ შუა საუკუნეებში რამდენიმე ვარიანტით გადაწუშავდა.

თქმულებიდან, რომელიც ეხება გორის ციხის დაარსებას, ირკვევა, რომ ტაბუკმა ტბა-მორევი გადაცურა მხოლოდ და მხოლოდ თამარ მეფის გულის მოსაგებად. ძნელია საზღვრის გაელება ძველსა და ახალ თქმულებებს შორის, თუმცა მკვლევარ ელ. ვირსალაძის აზრით ყველა ის თქმულება, რომელიც თამარ მეფეს შეეხება ძველისძველია.

ვაჟა-ფშაველას ცნობით, ხევსურების სალოცავს, ხაზმატის ჯვარს (გიორგის) ჰყავდა დობილები: სამიძიარი, თამარ-ქალი, ზოშაქა, ჩუხ-ქალა, აშექა.⁷

აგად. ი. ჯავახიშვილის აზრით, შესაძლებელია, სწორედ წარმართული თეორი გიორგის დობილი თამარ-ქალი (უეჭველად წარმართული ღვთაება) იყოს ისტორიული თამარ მეფის წინამორბედი.⁸

რაც შეეხება არქეოლოგიურ მონაცემებს, 1939—46 წლებში გორის ციხის ტერიტორიაზე მიმდინარე გათხრების საფუძველზე, მეცნიერები ვარაუდობენ, რომ ციხე აშენებული უნდა იყოს ძველი წელთაღრიცხვის I საუკუნის ბოლო წლებში.⁹

1 ვახ. კავკაზ, 1852, № 59, მოსკოვში ჩანაწერი, თამარ მეფე, 1917 წ.
2 ვახუშტი, აღწერა სამეფოსა საქართველოსა, თბ., 1941, გვ. 73.
3 იქვე, გვ. 74.
4 დ. ბაკრაძე, Горы цихе, Кавказ, 1855, № 48.
5 ე. შარდენის მოგზაურობა სპარსეთსა და აღმოსავლეთის სხვა ქვეყნებში, თბ., 1975, გვ. 295.
6 დ. ბაკრაძე, დსახ. ნაშრ.
7 ვახ. „ივერია“, 1888, № 223.
8 ე. კოტეტიშვილი, ხალხური პოეზია, თბ., 1961, გვ. 378.
9 ი. ბერძენიშვილი, გორის ციხე, თბ., 1960, გვ. 12. ს. მაყალითა, გორში აღმოჩენილი ნეკროპოლის დათარიღებისათვის, ნ. ბარათაშვილის სახ. გორის პედაგ. ინსტიტუტის შრომები, 2, თბ., 1947, გვ. 104.



ორსართულიანი კოლხური წნული სახლი

Двухэтажный колхский плетеный дом.

«Постройки хижины из древесных ветвей — еще не искусство, а лишь удовлетворение материальных потребностей».

В. Иолле де дюк

ილია ადამიძე

კოლხური წნული სახლები

მეცნიერების მიერ კარგა ხანია აღიარებულია ძველი კოლხეთის მოწინავე როლი საქართველოს ისტორიაში, განსაკუთრებით უძველეს ცივილიზირებულ ქვეყნებთან პოლიტიკურ-ეკონომიურ და კულტურულ ურთიერთობის სფეროში. როგორც ცნობილია კოლხეთის კულტურისადმი ინტერესი უძველესი დროიდან დღემდე არ დამცხრალა, შეიძლება ითქვას ამ ბოლო ხანებში იგი კიდევ უფრო გაძლიერდა.

საჭიროა ავ უძველესი კულტურის ყველა სფერო გვეჩინდეს კომპლექსურ ტრილში შესწავლილი. ამ თვალსაზრისით ერთ-ერთ მნიშვნელოვან დარგს ხალხური პუროთ-მოდერების ჩანახაზები (პირველყოფილი საცხოვრებელთა მშენებლობის „ტექნიკა“) წარმოადგენს, რომელსაც საუკუნეთა მანძილზე — განვითარების პროცესში ჩამოყალიბებული აქვს პირველადი (ე. წ. საწყისი) ტექტონიკური ფორმები. ისინი თანდათანობით დროთა ვითარებაში ლუროთმოდერულ კოლორიტულ ხასიათს ღებულობენ.

კოლხეთის (დასავლეთ საქართველოს) ტერატორიაზე უძველესი დროიდანაა ვაგ-რცელეული წნულვედლიანი საცხოვრებელთა დამახასიათებელი პირველადი ფორ-მები. რომელთა წარმოსახვის ისტორიული ფესვები უხსოვარ წარსულში უნდა ვეძუ-ბოთ. ამ სახის საცხოვრებელთა პირველყოფილმა ფორმებმა კოლხეთის მიწა-წყალზე ჩვენ დრომდე მოაღწიეს. იაინი ფაცხის სახელწოდებითაა ცნობილი.

სულხან-საბა ორბელიანის განმარტებით — წნული სახლი არის „ფაცხა“. ეს უძველესი სახელწოდება მას შენარჩუნებული აქვს დღემდე საქართველოს თითქმის ყველა კუთხეში. ამიტომ წნულ სახლებს ქვემოთ თათოუელის განხილვის დროს ფაც-ხების სახელწოდებითაც მოვიხსენიებთ.

კოლხურა ფაცხების შესახებ ცნობებს და ჩანახატებს სამეცნიერო ლიტერატურა-ში პირველად ვხვდებით XIX ს. მიწურულიდან (აქედან იწყება მისი შესწავლის პირველი პერიოდი). როგორც ირკვევა მას შემდეგ იგი მივიწყებულ იქნა, ხოლო მისი სრულყოფილი მეცნიერული შესწავლა ჩვენში, თი. თქმის არავის უეღია, ვიდრე საბჭო-თა ხელისუფლების დამყარებამდე.

1896 წელს კოლხურა წნული საცხოვრებლის — ფაცხის შესწავლის პირველი ცდა მოგვცა ექიმმა (ანთროპოლოგმა) ი. პანტიუხოვმა, თავის ნარკვევში მას მოცემუ-ლი აქვს ფრადა მნიშვნელოვანი გრაფიკული მასალა (კოლხური ფაცხის საინტერე-სო ტიპები) ჩანახატების სახით, რომლებსაც უდაღესი მნიშვნელობა აქვს თანამედ-როვე მკვლევარისათვის.

მის მიერ შესწავლილი ფაცხების სხვადასხვა სახეობას ი. პანტიუხოვი ანზოგა-დოებს და აღიარებს დასავლეთ საქართველოს საცხოვრებლის პირველყოფილ ფორ-მად; მისი იმ დასკვნამდე, რომ „ასეთი საცხოვრებლის აგებულება ახლაც თითქმის იგივეა, როგორც რუს ბრინჯაოს ხანის პერიოდში“.

რევოლუციამდელ მკვლევარებს (ა. მილერი, კ. პანი, პ. გიორგაძე, მ. ჯანაშვილი, თ. სახოკია და სხვ.) მოცემული აქვთ თავიანთ ნაშრომებში ძირითადად სამეგრელო-სა და აფხაზეთში იმხანად გავრცელებული კოლხური ფაცხების შესახებ მეტად სა-ინტერესო მასალა.

ა. მილერის მიერ წარმოდგენილი უნიკალური ფოტოილუსტრაციები ცილინდ-რული ფორმის საცხოვრებელი ფაცხისა და წნული სახიმინდის სახით, კოლხეთის ისეთი რეგიონიდან, როგორცაა აფხაზეთი, განსაკუთრებული ყურადღების ღირსია?.

აფხაზეთში გავრცელებული ფაცხების შესახებ პ. გიორგაძე წერდა, რომ „სახ-ლი-ფაცხა აფხაზსა ბევრს შესანიშნავს აღარას წარმოადგენს. იგი ორგვარია გარე-განის შეხედულებით — ჩრგვალი და ოთხკუთხიანი. აფხაზი როდესაც საძოვარი საკმაოდ არ ეგულება, გადადის ერთი ალაგიდან მეორეზე.. ისიც მოხდება ხოლმე, რომ რაცა ახლო სოფელში გადასაბლდება, თან მიაქვს დაურღვევლად ფაცხა სხვების შემ-წოებით“.

კოლხური წნული სახლები აღწერილი აქვს აგრეთვე კ. პანს¹. კოლხური ფაცხის ანალოგიურ დახასიათებას გვაძლევს აგრეთვე ცნობილი ქართ-ველი ეთნოგრაფი თ. სახოკია².

მ. ჯანაშვილის მიერ აღწერილი ფაცხის სახეობა, რომელიც გვემაზე წრიული კომპოზიციის კოლხური ფაცხის ტიპურ მაგალითს წარმოადგენს იდენტურია რევო-ლუციამდელ მკვლევართა მიერ აღწერილ კოლხური ფაცხების³.

საქართველოში საბჭოთა ხელისუფლების დამყარების დღიდან მდგომარეობა ძირფესვიანად შეიცვალა. საკოლხურნო მოძრაობის დღიდან ფაცხან, დაკარგა თავი-

სი ადრინდელი (საცხოვრებლის) ფუნქცია, რის გამოც თანდათანობით შემცირდა მისი გავრცელების არეც.

სწორედ ამ პერიოდს ეკუთვნის ს. მაკალათიას ეთნოგრაფიული გამოკვლევა სამეგრელოს შესახებ (შეორე პერიოდი).

ს. მაკალათიას მოცემული აქვს მის მიერ აღწერილი ფაცხების ჩანახატები რომლებსაც, როგორც შესადარებელ მასალას უდიდესი მნიშვნელობა აქვს კოლხური ფაცხების შესწავლის თვალსაზრისით.

ალსანიშნავია, რომ პანტიუხოვისა და ს. მაკალათიას მიერ შესწავლილი უაყიპის ურთიერთშედარება მათვე ჩანახატების მიხედვით ერთმანეთთანადმი ამაკაცად შედარებას იწვევს.

მხედველობაში გვაქვს წრიული და ოთხკუთხეობანი მოყვანილობის ფაცხები, როგორც კონუსური, ისე ბოლქვისებრი სახურავით, ასევე ირგვლივ აივნიანი (ფარდულიანი) ფაცხები და სხვ.

კოლხეთის ტერიტორიაზე უძველესი წნული საცხოვრებელთა არსებობა დამოწმებულია აგრეთვე არქეოლოგიური მასალებითაც.

წინამდებარე ნარკვევი წარმოადგენს კოლხურ წნულ საცხოვრებელთა საწყისი ფორმების სრული შესწავლის პირველ ცდას. აქა მიზნად ისახავს დაკვირვებით კოლხურ წნულ საცხოვრებელთა განვითარების ტიპოლოგიური სურათი. ამგვარ კლასიფიკაციას და სისტემატიზებას უდიდესი მნიშვნელობა ენიჭება ეროვნული ხუროთმოძღვრული „გენების“ გვეგმარების ელემენტების პირველი ჩანახატების, კონსტრუქციული სტრუქტურის, მოცულობითი ფორმებისა და სამშენებლო ტექნიკის ისტორიის საკითხების გარკვევისათვის. იგი ანოხაცნობი და ბუნდოვანი არ უნდა დარჩეს ჩვენი მომავალი თაობისათვის.

წნულ საცხოვრებელთა „ნაირნაირი“ ფორმები რელიკვიების სახით დღემდე შემორჩენილია ორი სახეობის. ერთია გვეგმაზე წრიული მოყვანილობის, ხოლო მეორე ოთხკუთხეობანი მოხაზულობის.

წრიული მოხაზულობის წნული საცხოვრებელი. კოლხური საცხოვრებლის ეს სახეობა უმარტივესს — პირველად ფორმას წარმოადგენს. წრიული გვეგმის ფაცხა ორგვარია — საცხოვრებელი და სამეურნეო დანიშნულების; მათ შორის მხოლოდ მოცულობაში განსხვავება. საცხოვრებელი ფაცხა უფრო დიდია და სახურავიც ბოლქვისებრი-გუმბათოვანი მოყვანილობისა აქვს, ხოლო სხვა დანიშნულების (სამეურნეო და საქარწინო) ფაცხები უფრო პატარაა და სახურავიც ვანსხვავებული აქვს — უფრო კონუსური ე. წ. „წოწოლა“ ფორმისა.

გვეგმაზე წრიული ფორმის საცხოვრებელი ფაცხები, ყველაზე კარგად შემონახულია სამკვრელოს და აფხაზეთის სოფლებში.

გვეგმაზე წრიული ფორმის კოლხური საცხოვრებელი ფაცხის ამ სახეობას აფხაზეთში „აქვკაცეს“ უწოდებენ, რაც მრგვალ სახლს ნიშნავს, იგი ყველაზე კარგად დაცულია დღემდე სოფელ ხოფში (გუდაუთის რაიონი), ამ სოფლის მკვიდრის მ. ჯაკირბას კარმიდამოზე.

ამ ორაკნალური ფორმის წნული საცხოვრებლის ინტერიერი დიდ ეგზოტიკურ შთაბეჭდილებას ახდენს მნახველზე. მას არა აქვს ტერი, მისი ბოლქვისებრი გუმბათოვანი სახურავის გამო შიდა ზედაპირი დიდი მასშტაბის ვრცელი დარბაზოვით გამოიყურება. იგი ამით განსხვავდება სხვა შორეულ ქვეყნებში გავრცელებულ წრიული გვეგმის მქონე საცხოვრებელთა სახურავის კონუსური მოყვანილობისაგან.



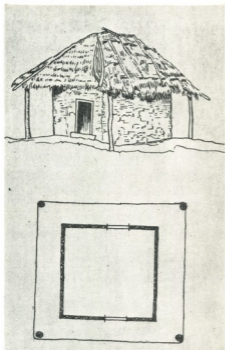
კოლხური წნული სახლი — უცხა ა. მილერის მიხედვით, XIX ს.).

Колхский плетеный дом — «Пауча» (по А. Миллеру XIX в.).



წნული სასიმინდე (ა. მილერის მიხედვით, XIX ს.).

Плетеный кукурузник (по А. Миллеру, XIX в.).



ირველი აივნისი კოლხური ფაცხა „ამხარა“ (ს. შაკალაიას მიხედვით).

Колхская пацха «амхара»
вокруг верандой.
(По С. Макалатия)



კოლხური წნული სახლები — ფაცხები (ს. შაკალაიას მიხედვით).

Колхские плетеные дома —
«Пацха» (по С. Макалатия,
начало XX в.).



სოფ. ქვარი (სამეგრელო) გეგმაზე წარ-
ული მოქვანილობის კოლხური წნული
ფაცხა.

Сел. Джгари (Мингрелия) план
колхской пауши круглой формы.

თარაზულად მოშანდაკებულ მიწის ზედაპირზე ზუსტად შემოხაზულ წრეხაზზე 15—20 სმ. დამორებით 20—25 სმ სიღრმეზე ჩასობილია 6—7 სმ დიამეტრის მქონე გაბრტყელებული (ორმხრივ ჩამოთლილი) მუხის სარები²; სარებს შორის წნელის ჩაღობვა, ე. წ. სარების ჩაწვნა იწყება უშუალოდ მიწის დონიდან. აქ სახის ფაცხის წნულ კედელს საძირკველი არა აქვს, ვინაიდან მისი კონსტრუქცია, სიმსუბუქის გამო, არც საჭიროებს არაერთარ საძირკველს; წნული თბელი კედელი გამაგრებულია გარედან 12—15 სმ დიამეტრის პილასტრისებრი მუხის ბოძებით. აღნიშნული ბოძების ზედა თავები ცალ მხარეზე ჩამოთლილია-გაბრტყელებულია 15—20 სმ სიმაღლეზე და ძალზე მოხერხებულად ჩაღობილია კედლის საერთო სისტემაში.



სოფელი ზოფი (გუდაუთის რაიონი).
კოლხური წნული სახლი (ფაცხა) ბოლ-
ქვისებრი სახურავით.

Село Хови (Гудаутский р.), Колх-
ский плетеный дом («Пацха») с
луковичеобразной крышей.

წნული კედლის ზედა ნაწილი შენობის წრიული კონტურის მიულ გაყოლებას მსხვილი წნულის ღეროებითაა გადაწნული;

ამათზე გამოდებულია საგანგებოდ შერჩეული კაკვიანი ნივნივის — კაკუტის (კავის) ფუხები.

ნივნივის კაკვიანი ბოლოები ჩალიბილია წნული კედლის სისტემაში, ისე, რომ კაკვები სათავსოს შიგნით ცილინდრულ კედელშია ირგვლივ გამოსული 12—15 სმ. სიგრძეზე და გამოყენებულია საოჯახო ინჟინტარის ან კიდევ სხვადასხვა საოჯახო ნივთების ჩამოსაკიდებლად.

ასეთი ორიგინალური ნივნივის ბოლოები, რომელიც თანდათანობით შეწვრილებულია, აჭიმულია მაღლა და ერთად არის თავმოყრალი ფაცხის ცენტრში. ნივნივების ზედა ბოლოების თავმოყრის ეს ადგილი შეკრულია გარეული ვაზის „წირებით“¹⁰

ამრიგად, მოწყობილ ბოლქვისებრი მოყვანილობის გუმბათური სახურავის ზედაპირზე დაფენილია ჯერ გვირის და შემდეგ ისლიის საბურველი, სულ საშუალოდ 15—20 სმ სისქეზე.¹¹

ინტერესს იწვევს ის ფაქტი, რომ დროთა ვითარებაში ნესტის გამო ასეთ საბურველზე წარმოიქმნება წებოსმაგვარი შენარევი მოლურჯო აპკი (სოკოპარაზიტების წარმოქმნა), რომლის მეოხებითაც ხსენებული საბურველი წყალუფონადი ხდება. ამით უნდა აიხსნას, რომ ასეთი საბურველის გამილეობის ხანგრძლივობა შოგჯერ 20-30 წელსაც კი აღემატება.

დამახასიათებელია ის გარემოება, რომ გვერდზე წრიული მოხაზულობის ფაცხებში უამრავი საოჯახო ნივთი ჩამოკიდებულია მაღლა, მეტად საინტერესო საკიდებზე — ფაცხის შიდა ცილინდრული კედლის გარშემო რქებით გამოშვრილ ზემოხსენებულ ნივნივების კუჭებზე, რის გამოც ფაცხა დაცარიელებულია და ძალზე ხალვათობა იგრძნობა.

როგორც ზემოთ აღვნიშნეთ წრიული მოყვანილობის ფაცხაში სავსებით გამოირცხვლია გრძელი ტახტების მოწყობა. სათავსის წრიული მოხაზულობა არ იძლევა იმის საშუალებას, რომ კედლის გაყოლებას მოეწყოს ოჯახის წევრებისათვის უძრავად დამაგრებული ტრადიციული გრძელი საწოლი-ტახტები.

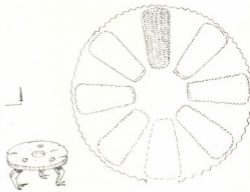
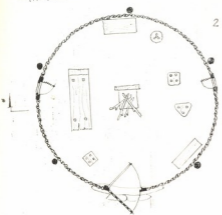
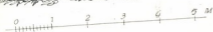
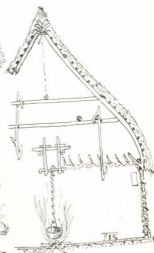
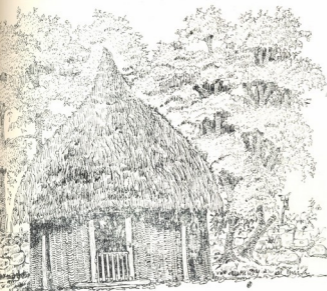
ასეთმა ფაქტორებმა განსაზღვრეს პრიმიტიული, მაგრამ ძალზე ორიგინალური ესი საწოლებისა (პირველყოფილი ფორმა) საწოლ-ლასტების სახით.

მოსუცების გადმოცემით, ასეთი სახის მსუბუქ წნულ საწოლებს პირდაპირ მიწურ იატაკზე დებდნენ, ზედ აფენდნენ შინური საქონლის ან ნადირთა ტყავებს. შუა ცეცხლის (კერის) გარშემო შემოაწყობდნენ ამგვარ საწოლ ლასტებს ისე როგორც ეს ნახაზზეა ნაჩვენები და ოჯახის წევრები წვიბიოდნენ შუა-ცეცხლისაკენ ფუხებშიშვრილი.

მიწურ იატაკზე ლოგინის დაგების მსგავსი წესი გავრცელებული იყო არა მარტო კოლხეთში, არამედ საქართველოს სხვადასხვა მხარეშიაც.

ამ მხრე განსაკუთრებით საყურადღებოა საქართველოს ისტორიული მხარის საინგილოს ეთნოგრაფიული ცხოვრებიდან აღებული მსგავსი მაგალითები; საინგილოშიაც საცხოვრებელ „სახლში ვერ ნახავთ ვერც ტახტს და ვერც ამის მსგავს რამეს. ინგილოები მიწაზე იშლიან ლოგინს და იძინებენ. მთელ აქაურ ლოგინს ჟევიმები შეადგენენ“¹².

როგორც ირკვევა წნული საცხოვრებელი სახლების გავრცელების არე უძველეს დროიდან საქართველოს უკიდურეს აღმოსავლეთ საზღვრამდე აღწევდა.



სოფ. ხოფი. კობებრი წნული სახლი
(ახაზობის მიხედვით).

სელ, ხოფი, კოლხური პლეთური
ჯიდაი დომ (პო ობმერუ).



კოლხური ფაცხების სინქრონული ტიპები სხვადასხვა შორეულ ქვეყნებში

Синхронные типы Колхских пач в разных далеких странах.

ი. ფონ-პლოტოს¹² გადმოცემით წნული სახლები გავრცელებული ყოფილა აგრეთვე ჩრდილო-აღმოსავლეთ კასეთის ტერიტორიაზე, რომელიც „გაღმამხარის“ სახელწოდებითაა ცნობილი და თანამედროვე საინჟინოს უმეტეს ნაწილს შეადგენდა.

ამჟამად კოლხეთის ტერიტორიაზე ამ სახეობის წნული ფაცხები იმდენად შემცირდა, რომ ისინი მხოლოდ თითოეუ ჩამოსახვლელ უნიკალურ ძეგლებს წარმოადგენენ. ცილინდრული მოყვანილობის პირველყოფილ საცხოვრებელთა (ფაცხის სინქრონული პარალელები გავრცელებულა აგრეთვე აზიის ქვეყნებში, აფრიკაში, ამერიკაში, ევროპაში და სხვ.

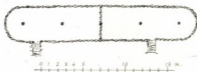
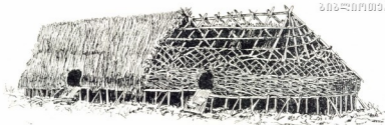
აქვე უნდა დავძინოთ, რომ ზემოხსენებული „ცოცხალი ფაცხის“ პროტოტიპები დამოწმებულია აგრეთვე შორეულ (აზიისა და აფრიკის) ქვეყნებში; აქვე ნაჩვენებია „ცოცხალი ფაცხის“ პროტოტიპის — პირველყოფილი საცხოვრებლის აგების პრინციპული პროცესა.



„ცოცხალი ფაცხის“ — პროტოტიპის
წმენებლობის საერთო ხედი.

Общий вид строительства прототи-
па «живой пащи».

სხვადასხვა ქვეყნებს შორის პირველყოფილ საცხოვრებელთა ფორმების ასეთი ვრცელი მასშტაბის იდენტურობა, ცხადია, არ არის ერთიმეორის მიბაძვითა და გაუ-
ლენით გამოწვეული, ეს იმით აიხსნება, რომ თავდაპირველად „აღამიანის რასის ის-
ტორიას ერთი და იგივე საწყისები აქვს, ერთიანია იგი თავისი გამოცდილებითა და
პროგრესით“¹⁴.



წერილფეხა საქონლის სადგომი (წნული „მარაკა“ — „ორინტუე“).

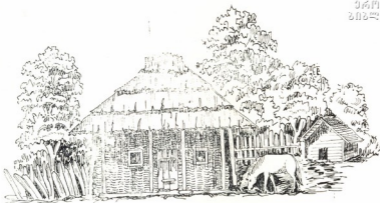
Плетеное помещение для мелкого скота («Марака» — «Оринтуе»)

ბ რ ტ ყ ე ლ კ ე დ ლ ი ა ნ ი წ ნ უ ლ ი ს ა ც ხ ო ვ რ ე ბ ე ლ ი — კოლხეთის ტერიტორიაზე ხალხურ სამეურნეო ნაგებობებში გადმონათობის სახით დღემდე შემორჩა ოვალური ფორმის მიწნული სასიმინდეები, წერილფეხა საქონლისა და საბინავებელი, მაღალ ბოძებზე შედგმული მოღობილი გრძელი წრიულად დაბოლოებული წნული „სახლები“ („მარაკა“), რომლებიც გვემაზე წრიული მოხაზულობის კოლხური ფაცხის შემდგომი განვითარების პროტოტიპებად მიგვაჩნია¹⁵.

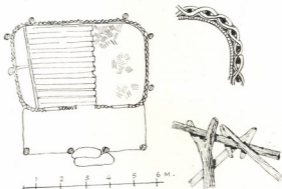
ანალოგიური პროტოტიპები — გვემაზე ნახევარწრესხაზებით დაბოლოებული წაგრძელებული (ოვალისებრი) მიწნული ბედლები ფიქსირებული აქვს აგრეთვე ჩერქეზების ცხოვრებიდან ფრანგ ეთნოგრაფს არტურ ბიპანს.¹⁶

კოლხური ფაცხის განვითარების ამ ეტაპზე ცილინდრული კედლის ელემენტები ჯერ კიდევ განდევნილი არაა წნულ საცხოვრებელთა მშენებლობის ტექნიკიდან. იგი წარმოადგენს ცილინდრული და სწორხაზოვანი ბრტყელი კედლის ურთიერთშერწყმის მაგალითს.

კ უ თ ხ ვ ე ბ მ ო მ რ გ ვ ა ლ ე ბ ე ლ ი წ ნ უ ლ ი ს ა ც ხ ო ვ რ ე ბ ე ლ ი, — კოლხური ფაცხის ეს სახეობა წარმოადგენს მრგვალი ფაცხის განვითარების ერთ-ერთ საფეხურს — ეს ის ეტაპია, როდესაც ცილინდრული წნული კედელი მთლიანად განდევნა (შეცვალა) ბრტყელმა კედელმა. უნდა შევნიშოთ, რამ ფაცხის ამ ახალი სახეობის გვემაზე სწორი კუთხეები ჯერ კიდევ ეკაფიოდ არაა გამოკვეთილი. კუთხეების ეს ადგილები მას მომრგვალებულად აქვს შერჩენილი, რომელიც ძველი მემკვიდრეობის კონსტრუქციულ ნიშანს ატარებს¹⁷.



1



ქობზებმოპრგვალებული წნული სა-
ცხოვრებელი.

Плетеные жилища с закругленны-
ми углами.

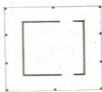
სწორკუთხოვანი წნული საცხოვრებელი. გვემაზე სწორკუთ-
ხოვანი მოხაზულობის ფაცებიდან ყურადღებას იქცევს ირგვლივ აიენიანი (ფარ-
დულიანი) კოლხურ-ლაზური ფაცების ერთ-ერთი ფრიად საინტერესო სახეობა.

ირგვლივ აიენიანი კოლხური საცხოვრებელი სახლის ეს პროტოტიპი, რომელ-
საც ორქანობიანი ისლით დაბურული სახურავი ქოლგასავით აქვს წამოხურული სა-
ლეკებისაგან იცავს თიხის ხსნარით შეღესილ მის წნულ კედლებს, რომელიც კოლ-
ხეთის ჭარბნალექებიანი კლიმატური პირობებითაა ნაკარნახევი.

ი. პანტიუხოვს და ს. წაკალათიას ადრე შესწავლილი ფაცების ჩანახა-
ტებში მოცემული აქვთ აგრეთვე ირგვლივ აიენიანი კოლხური ფაცების იდენტური
ტიპები, რაც კოლხეთის ტერიტორიაზე მათ ფართო გაერცელებაზე მიუთითებს²⁸.



ქართული
ლიბრერი



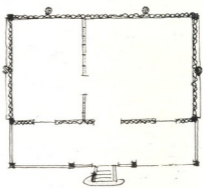
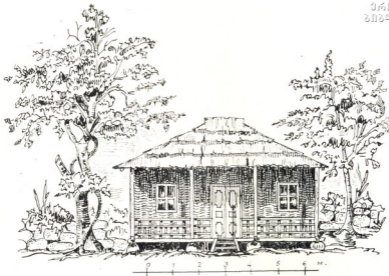
სოფ. სირიაქონი (სამეგრელო). ირგვლევ აივნისი კოლხური ფაცხა.

სელ. სირიჩკონი (ზინგრელია). კოლხსკია ნაიჩა ს ვერანდი ვოკრუგ.



სოფ. პერევი (იმერეთი) შუა დერეფნიანი წნული სასიმიწდე.

სელ. პერევი (იმერეთი). პლეთენიი კუკურუზნიკ სო სრედნიი კორიდორ.



სოფ. ზოფი ორგანოფილებიანი კოლხური წნული სახლი (ფაცხა).

Сел. Хони. Келхский плетеньный жилой дом из двух отделений.

აქვე უნდა შევნიშნოთ, რომ პანტიუხოვისა და მაკალათიას მიერ ფიქსირებულ ახეთი სახეობის ფაცხები ურთიერთისადმი აშკარა იდენტურობას ამჟღავნებენ. ორივე ავტორის მიერ ამ ტიპის ფაცხის ჩანახატებიდან აშკარად ჩანს, რომ ფაცხის ირგვლივ აივნები ოთხბოძეა მოწყობილი¹⁹.

ს. მაკალათიას კლასიფიკაციის მიხედვით ასეთ ფაცხას სამეგრელოში „ამხარას“ (ამპარას) უწოდებენ, მაგრამ ამ ტერმინის ეტიმოლოგიის ან ამ სახეობის ირგვლივ აივნის ფაცხის დანიშნულების შესახებ მას არაფერი აქვს მითითებული²⁰.



აღსანიშნავია, რომ კოლხეთის სხვა მხარეშიაც, კერძოდ აფხაზეთშიც, ფაცხის სახელწოდება „ამპარა“ (ამხარა), რომელიც ნიშნავს „ახალდაქორწინებულთა სახლს“, მას წრიული მოყვანილობა ან კუთხუბრალოებრივი ოთხკუთხური ფორმა აქვს; ჩვენის აზრით ეს უფრო ამპარის ადრინდელ ფორმას უნდა მივაკუთვნოთ, იგი წინ უსწრებს ზემოხსენებულ აივნიან „ამპარა“ ფაცხას.

ჩვენის აზრით „ახალდაქორწინებულთა სახლის“ წარმოშობის საფუძვლები უხსოვარი დროიდან მომდინარეობს, იგი დაკავშირებული უნდა იყოს წონოგამური ოჯახის წარმოშობასთან.

მისი წარმოშობის გარდუვალობა ამ ეტაპზე იმიტაც იყო გამოწვეული, რომ წრიული გეგმის კოლხური ფაცხის კერის გარშემო მოწყობილი საერთო საძინებელი სისტემა — საწოლების განლაგება ახალდაქორწინებულთათვის ცხადია შეუფერებელი იყო, ამიტომ უძველესი წეს-ჩვეულების თანახმად საცოლე ვაგი (ამ პერიოდისათვის) უნდა გასულიყო ძირითადი საცხოვრებლის საერთო საძინებლიდან. იქვე ახლოს — იმავე კარმიდამოზე სახელდახელოდ უნდა აეგოთ ცალკე საძინებელი პატარა სახლი — ამპარა, სადაც დროებით უნდა გადასულიყო იგი ახალშერთული მეუღლითურთ.

„საქორწინო სახლის“ ან მის ნაცვლად იზოლირებული საძინებლის გამოყოფის ტრადიცია ძველთაგანვე გავრცელებული ყოფილა, როგორც ქართველ, ისე მის მეზობელ ხალხთა მონათესავე ტომებში.²¹ ახალდაქორწინებულთათვის აგებულ ასეთ სახლს ჩერქეზები უწოდებენ „საქორწინო სახლს“, ყაბარდოელები — „პატარძლის სახლს“ ანუ „ლაგუნას“, რაც ნიშნავს „ზედმეტ სახლს“, აჭარაში — „ცოლქმრის ოთახს“ (შიანე ოთახი), მესხეთ-ჯავახეთში „პარამოდას“ და სხვ.

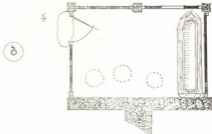
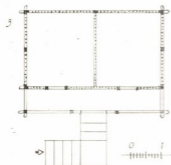
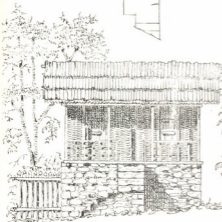
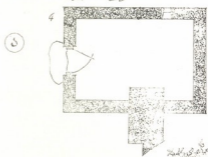
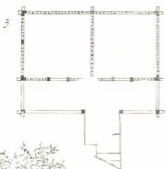
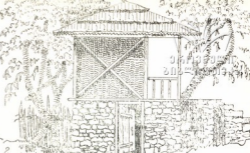
დასასრულ უნდა აღინიშნოს, რომ ამ სახის ფიქსირებული ამპარა²² ფაცხები უაღრესად მნიშვნელოვან მასალას წარმოადგენს უძველესი კოლხური წესული საცხოვრებლების შესასწავლად.

ან ფილადური ტიპის წესულ ეკლესიებიანი ესაძირკვლო საცხოვრებელი. წესული ეკლესიების აგების ტექნიკა განვითარების მაღალ საფეხურს აღწევს საცხოვრებლის წრიული გეგმის ფორმიდან ოთხკუთხოვან ფორმამდე გადასვლის პერიოდში. ფაცხის გეგმის განვითარების ამ სტადიაში კუთხუბრალოებრივი ცალ-ცალკე აგებული, კვადრატთან მიახლოებული გეგმის მქონე ორი ფაცხის ერთმანეთთან დაკავშირებას ხალხური მშენებელი აზრებებს ერთ სახურავ ქვეშ გაერთიანების გზით, რომელიც ძირფესვიანად ცელის ძველი საცხოვრებლის გვემარების პრინციპებს.

ამრიგად ანფილადური ტიპის ესაძირკვლო წესული საცხოვრებელი წარმოშობილია გეგმაზე ოთხკუთხოვანი მოყვანილობის ერთგანყოფილებიან საცხოვრებელზე რამდენიმე განყოფილების მიშენებით.

ცნობილია, რომ სამშენებლო ტექნიკის განვითარების ადრეულ სტადიაში, დამიწის სხვადასხვა მხარეში წაგრძელებული პროპორციის შენობებს აგენდნებ, რადგან იმხანად არ იცოდნენ დიდი მალის გადახურვა.²³

კოლხეთის ტერიტორიის ზოგიერთ მხარეში შუა — დერფნიანი წესული „წაგრძელებული“ სახლები შეიძლება ითქვას სადღესოდ არსად არ იძებნება, მაგრამ მათი გეგმის კომპოზიციები, შუა დერფნიანი წესული სასიმინდეების სახით, როგორც „გამონაცვალი“ სახლი, შემორჩენილია სამეურნეო ნაგებობებში, ეს ფაქტი იმაზე მეტყველებს, რომ სასიმინდის გეგმის კომპოზიციები იგი „გრძელი სახლის“ გეგმის გადა-



ორგანუფილებიანი კლატებიანი წყული სსიმიწვეები (ავტორის ანაზოი).
 Плетеные кукурузники с двумя отделениями (обмер автора).

წყვეტის ტრადიციებიდანაა გადმოტანილი, რაც იმაზედაც მიუთითებს, რომ ვიწრო კონტრასტული წყვეტილი საცხოვრებლები აქ ადრე გავრცელებული ყოფილა.

ა. მილერს²⁴ და არტურ ბიჰანს²⁵ შესწავლილი აქვთ კოლხეთის მეზობელი ტომების საცხოვრებელი სახლები, რომლებიც „გრძელი სახლები“ იდენტურ ტიპებს წარმოადგენენ. ისინი მსგავსად კოლხური ფაცხებისა აგებულია წინელისაგან.

ზემოგანხილული კოლხური წული „გრძელი სახლის“ ხუროთმოძღვრული კომპოზიციის გრძივი მიმართულებით განვითარება, როგორც იდენტური ტიპებიც გვიჩვენებს შემთხვევითი არაა, არც მეზობელ ქვეყნებთან კულტურულ ურთიერთობის შედეგად არ ყოფილა ჩამოყალიბებული, ან კიდევ უცხოური ფორმების მექანიკურად შემოტანის საკითხიც რა თქმა უნდა გამორიცხულია.

ამრიგად კოლხური წული „გრძელი სახლი“ ადგილობრივ ნადავზე აღმოცენებული კოლხური კულტურის (ხუროთმოძღვრული გვეგარების) ერთ-ერთი ელემენტია. ეს არის ქართული სახლური დასავლური საცხოვრებელი სახლის განვითარების ერთ-ერთი საწყისი ეტაპის დამახასიათებელი ხუროთმოძღვრული კომპოზიციური ფორმა.

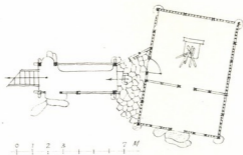
ხის საძირკველზე გამართული დგარულ-კოჭოვანი წულკედლებიანი საცხოვრებელი, ხის დასამუშავებელი სახურო იარაღების წარმოშობამ მკვეთრი გარდატეხა მოახდინა წული საცხოვრებელი სახლების აგების ტექნიკაზე; ხის საძირკველზე (სარტყელზე) ჩამაგრებული დგარული ჩონჩხდური სისტემა, რომელიც შეესებოდა წულით, იძლევა სწორკუთხოვანი საცხოვრებლის გაუმჯობესებულ კონსტრუქციას. ასეთი კონსტრუქციული სტრუქტურის სახლს დგარულ-კოჭოვან, წულკედლიან სახლს უწოდებთ. საცხოვრებლის ეს სახეობა გვიღებდა, როგორც ერთგანყოფილებიანი, ისე ორგანყოფილებიანი აიენიანიცა და უაიენოც.

საკმარისად მიგვაჩნია განვიხილოთ ეს სახეობა მ. ჯაკირბას წული საცხოვრებლის მაგალითზე სოფელ ხოფიდან (გუდაუთის რაიონი). ვეგმაზე იგი სწორკუთხედს წარმოადგენს, რომელიც ორი განყოფილებისაგან შედგება. წინ საცხოვრებელი სათავსების გასწვრივ აივანი აქვს გამართული. ამრიგად იგი წარმოადგენს ამ სახეობის ორგანყოფილებიან აიენიან („აბარწიან“) წულ საცხოვრებელს. ანალოგიურ მაგალითს გვაძლევს აგრეთვე სოფელ ბლაბურხვადან (გუდაუთის რაიონი) მ. ზარციცის წული საცხოვრებელი უაიენოდ, რომელიც ტრადიციულად დაკავშირებულია „ახალ სახლთან“ — ოდასთან გადასასვლელი ღია ფარდულ-დერფნით; აღნიშნული წული სახლის ორქანობიანი სახურავის თავზე გარედან „ერდოს“ მსგავსად, ამოყვანილია ფიცრებისაგან შეკრული „საკვამლე ქოხი“, რომლის ფარღალადა გვერდებიდან თავისუფლად გადის კვამლი.

ზემოხსენებულ „საკვამლე ქოხს“ ქვემოთ დიდი გიდელისებრი ფორმის მოწწული კვამლსატყვი („საკვამური“) ქონია შეერთებული (შედგმული). ამჟამად მისი არსებობის მხოლოდ ნაშთია დარჩენილი.

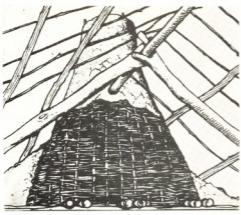
აღნიშნული მოწწული კვამლსატყვის არსებული ნიშნები და მასზე ზეპირი გადმოცემები მოკვავონებს მისი იდენტური ფორმის იმ წულ „კვამლსატყვის“ ჩანახატს, რომელიც დადასტურებული აქვს ა. მილერს წულ საცხოვრებლებში.

ამრიგად მითითებული ჩანახატი საშუალებას გვაძლევს წარმოვიდგინოთ შუა ცეცხლის თავზე წული „საკვამურის“ ფორმა. ჩვენის აზრით იგი კერის ერთ-ერთი უძველესი ატრიბუტია (მოწწული ერდო), რომელიც კოლხური წული სახლის ე. წ.



სოფ. ბლაბურხვა (გუდაუთის რ.) ორგანოცილებიანი კოლხური წნული ხალი (ფაცხა).

Сел. Блабурхва (Гудаутский р.).
Колхский плетеный дом (пацха)
из двух частей.



Плетеный дымоход (эрдо)
устроенный над очагом.

ერდოს პროტოტიპად წარმოგვიდგება და მემკვიდრეობით გადმოყვა შემდეგ ეტაპზე ფიცრულ სახლებს (ერდოიანი სახლები).

ამ სახის ძველი საცხოვრებელი წნული სახლები კოლხეთის ტერიტორიაზე დღემდე შემოინახა იმ ტრადიციამ, რომ „ძველი სახლი“ და მასში არსებული კერის მოშლა აკრძალული იყო. ამიტომ ეს როგორც „გამონაცვალის“ სახლი დაკავშირებულია (გაერთიანებულია) გადასახლებული ფარდია დერეფნით „ახალ საცხოვრებელ სახლთან“ — ოდასთან.

დგარულ-კოჭოვანი წნულკედლიან სახლების მშენებლობის ტექნიკა (კონსტრუქციული სტრუქტურა იმ სახით, როგორც ეს ზემოთ გვაქვს წარმოდგენილი) დღესაც განაგრძობს არსებობას ისეთ სამეურნეო ნაგებობებში, როგორცაა დგარულ კოჭოვანი წნულკედლიანი სასიმიინდეები. ისინი ზუსტად იმეორებენ ამ სახის წნულ საცხოვრებელთა სტრუქტურას, ხუროთმოძღვრულ ფორმას და გვერდის კომპოზიციურ სქემას.

მითითებული ილუსტრაციებიდან ამ თვალსაზრისით ყურადღებას იმსახურებს სასიმიინდე სოფელ ლიხნიდან (გუდაუთის რ.), როგორც ირკვევა მისი ქვედა საართული გამოყენებული იყო საცხოვრებლად (1936 წლამდე) შემოხსენებული წნული სასიმიინდის ნაგებობა წარმოადგენს სამეურნეო და საცხოვრებელ ნაგებობათა გაერთიანებული კომპლექსის საყურადღებო მაგალითს, რამელიც საერთოდ გაერყელებული იყო კოლხეთის მიწა-წყალზე.

ამრიგად, კოლხური წნული საცხოვრებლის გვერდის განვითარების დასრულებულ სახეს წარმოადგენს დგარულ-კოჭოვანი კონსტრუქციის წნული საცხოვრებელთა გვერდის კომპოზიციები, რომელშიც მოცემულია შენობის დაშლა-აწყობის ჩანასახები. ამიტომ წნული საცხოვრებელთა შემოგანხილული სახეები ოდა-სახლების წარმოშობის ერთ-ერთ წინამორბედ საფეხურად გვაქვს წარმოდგენილი.

აქვე უნდა აღინიშნოს, რომ დგარულ-კოჭოვანი ხალხური ნაგებობების კედლის მოწყობის ტექნიკა თავისთავად განიცდის აგრეთვე განვითარების პროცესებს — ხალხური ხელოვანი უბრალო წნული კედლის სიბრტყეში აღწევს მრავალსაბოლოო მხატვრული ელემენტების შეტანას.

კედლის მოწყობის ტექნიკა განვითარების შემდგომ საფეხურზე შორს სცილდება პირველყოფილ ნდგომარეობას; იგი უკვე მარტო უტილიტარული მოთხოვნების დაკმაყოფილებას, როდი ნიშნავს, არამედ უბრალო წნულიდან მისი სამეშსრულებლო ხელოვნება მაღალ დონეზეა აყვანილი, რომელშიაც უძველესი კოლხური კულტურის თვითმყოფადობაა ჩაწნული.



კოლხური წნული სახლები — ფაცები
(ი. პანტიუხოვის მიხედვით, XIX ს.).

Колхсене плетеные дома — «Па-
цца» (по И. Пантюхову, XIX в.).



სოფ. ხალიფაური (იმერეთი) ჩუქრთ-
მულად მოწნული კედლის ფრაგმენტი.

Сел. Халифаური (Имерети), фраг-
мент орнаментированной плетеной
стены.



სოფ. წირქვალი (იმერეთი) ჩუქურიმუღ-
ლად მოწნული კედლის ფრაგმენტი.

სელ. ცირკალი (იმერეთი), ფრა-
გმენტი ორნამენტირებული პლეთი-
ისტი.

სოფ. კელასური ჩუქურიმუღლად მოწნუ-
ლი კედლის ფრაგმენტი.



სელ. კელასური (სუხუმსკი რ.) ფრა-
გმენტი ორნამენტირებული პლეთი-
ისტი.

ყველაფერი ეს არის ერთი თაობის მიერ მეორისათვის დატოვებული განძი. საუკუნეების მანძილზე, როგორც განვითარების უწყვეტი ჯაჭვი ხელიდან ხელში გადასული, რომელთა საუკეთესო ნიმუშებმა ჩვენ დრომდე მოაღწიეს.

ხის ფორმების გადატანა ქვის არქიტექტურაში საკმაოდ დადასტურებული ფაქტია და არაერთარ ექვს არ იწვევს. ჩვენის აზრით წნული კედლის შედარების მორთვის ტრადიცია მხატვრული წნული ელემენტების საშუალებით, ანალოგიურად უნდა იყოს აქედან გადატანილი ხეზე და ქვაზე, რომლებიც კვეთილობის განშია შესრულებული.

ამრიგად, ზემოთხსენებული მხატვრული წნულების ნიმუშები პროტოტიპებია იმ წნული ჩუქურთმებისა, რომლებმაც ხეზე და ქვასე კვეთილობის სახით უძველესი ხასიდან დაიწყვიდრეს ადგილი ქართული მონუმენტური არქიტექტურის ძეგლებში.

დასასრულ უნდა აღინიშნოს, რომ ზემომიზიხილული კოლხური წნული სახლები, აღიარებული უნდა იქნას, როგორც ხალხური ძეგლების უნიკალური ნიმუშები, რომლებიც ამჟამად ეროვნულ-ხასიათის ატარებენ. მათ შესწავლას და დაცვას ცხადია დიდი სახალხო მნიშვნელობა ენიჭება.

¹ Н. Н. Пантюхов. О вечерних и позднейших жилищах на Кавказе. Тифлис, 1896, стр. 186—187.

² А. Миллер. Чересские постройки. Материалы по Этнографии России. I, 1914, стр. 72—73.

³ ჰ. გიორგაძე, ივერია, გვ. 169.

⁴ К. Ган. Поездка в Мингрелию, Самуа, и Абхаз. (летом 1902 г.). Кавказский Вестник, № 5, 1902, XII, стр. 41.

⁵ თ. სამოია, მთგზურბანი, გურია, აჭარა, სამურზაყანო, აჭაზეთი, 1950 წ. გვ. 311.

⁶ М. Джанашивили. Абхазия и абхазцы. 1893 г., стр. 16.

⁷ ს. მაკალათა, სამეგრელოს ისტორია და ეთნოგრაფია, თბ., 1941, გვ. 245.

⁸ Л. Н. Соловьев. Энеолитическое селище у очамчирского порта в Абхазии. Материалы по истории Абхазии. Сборник I, выпуск XV, 1939 г., стр. 13.

⁹ სოფ. სალხინოს (გეგეკორის რაიონი) შვიდრმა (110 წლის) ნიკო ბასას ძე თოდუამ 1947 წ. ვეიამბო ანალოგიური ფაცის აგების დროელ საინტერესო სტვა წესს: ფაცის ასაგებად (ადრე გაზაფხულზე) შეარჩეულ სარებს (ყვინ/გვს“) ირგვლივ („მუჭუტო“) ჩასობდნენ მიწაში — ისეთი ყიზის ხის სარებს, რომლებიც ტოტების მიწაში ჩასობენ — „გარბენ“ — ფესვებს იკეთებენ და ჩვეულებრივ განაგრძობენ ზრდის (ასეთი ხის ყიზებიდან ცნობილია — იუნის, წნორის, — „მერის“, შერყის, აკაციის და სტე.)

სარების „გაციოსტების“ — გაბარების შემდეგ ჩვეულებრივ იწყებდნენ ფაცის კედლის მოღობვას. ასეთი წესით აკებულ ფაცის „ცოცხალ ფაცის“ უწოდებდნენ. ამგვარად ფაცის აგებდნენ აქვლად, ახალ დაქორწინებულ ცოლ-ქმარბაოებს.

ამ წესით საკარმიდამო ღობეებსაც აკებდნენ, სიდაც „ცოცხალი სარები“ „ხეებად ქვეულნი“ თითქმის შედმევი იყო. საჭირი იყო 10-15 წლის შემდეგ მხოლოდ წნულის გამოცვლა.

¹⁰ Н. Адзигидвал, жилища абхазов. 1957, стр. 37—38 («Посреди «акацв» временно для поддержки крыши ставился столб, который снимался после окончания постройки»).

ცილინდრული კედლის მოღობვის შემდეგ ფაცის შუაში, დაყენებენ 5-6 მეტრზე მეტი სიგრძის ხის ბოძს დროებით. ამ ბოძის დახმარებით მაღლა აქაყვენ კედელში ჩაწნული კოვქებიათი კვერტების ზედა ბოლოებს და ბოძის წვერზე დამაგრებენ; ფაცის აგების შემდეგ ბოძს გამოაცილიან და სახურავსაც ბოლქვისებრი გუმბათური ფორმა ეძლევა (ჩაწერილია 90 მეტრზე. ზენისა ნაამბობის მიხედვით სოფ. წარჩეში — გალის რაიონი).

¹¹ აქვე უნდა აღინიშნოს, რომ კოლხური ფაცის იდენტური ნიმუშები (ერთეულების სახით) დაცულია იფაილებზე ზოგიერთი რაიონის მხარეთმცოდნეობის მუზეუმის თაოსნობით. ისინი დღეს იმდენად იშვიათობას წარმოადგენენ, რომ თითქმის არსად არ იძებნება, რის გამოც ქართული ხალხური ხელოვნობისა და უოფის ღია ცისქვეშ მუზეუმმა ვერ მოა-



ხერხა ჰეგლად ქცეული (ამ სახეობის) ძველი ტიპური კოლხური ფაცის შექმნის უძველესი ნიმუშია.

ჩვენის აზრით მუზეუმის ტერაპორიაზე (ექსპოზიციაში) არსებული წრიული გეგმის ხსენებელ ფაცის სახურავს დაუყოვნებლივ უნდა დაუბრუნდეს თავისი კოლორიტული მოცულობითი ფორმა, რაც დიდ სიძნელეს არ წარმოადგენს და არც დიდ ხარჯებს მოითხოვს; წინააღმდეგ შემთხვევაში ის ვერ ასახავს ამ სახეობის კოლხური წნული საცხოვრებლის არსს.

მუზეუმს მოეხდა მათი აგება ანაზომების მიხედვით; სადღესოდ აგებულა სამი წნული სახლი (ორ მათგანს წრიული გეგმა აქვს) რ.გამ დასანანი, რომ მუზეუმის ტერიტორიაზე აგებულ ამ სახეობის ფაცის მოცულობითი ფორმა და კონსტრუქციული სტრუქტურის ზოვიერთი ცალკეული ელემენტი სრულიად განსხვავებულა ორიგინალისაგან (აღვიღზე არსებული წრიული ფაცებისაგან, რომლითაც თავიანთი ბოლქვისებრი გუმბათის მოყვანილობის ფორმით ხასიათდებიან):

¹² ზ. ედილი, სიძვილო, თბ., 1947, გვ. 130.

¹³ Фон-Плото, Природа и люди, Закавказского округа, Сборник сведений о кавказских горцах, вып. IV, Тиф., 1870, стр. 23.

¹⁴ Л. Г. Морган, Древнее общество, Ленинград, 1935 г., стр. 3.

¹⁵ ილ. აღმაია, ქართული ხალხური ხელოვნებების, წიგნი მეორე, (აქვხუთი) თბ., 1968, გვ. 75.

¹⁶ Artur Byhan, Civilisation Caucasiennne, payt, Faris, 1935.

¹⁷ როგორც ირკვევა ცხიერების ახალი მოთხოვნებები უდავადებს ძველი საცხოვრებლის პრაქტიკულ ფორმებს, დრო მოქმედსა და მოძველებულს;

ფაცა, როგორც „გამონაცეალი“ საცხოვრებელი ინარჩუნებს თავის აღრინდელ კომპოზიციურ ფორმას, მაგრამ იქნის სრულიად ახალ მნიშვნელობას, ახალ ფუნქციას. იგი გამოყვანებულია სხვადასხვა სახის სამეურნეო დანიშნულებებისათვის, როგორც „გამონაცეალი“ სახლი განაგრძობს არსებობას და საუკეთესო მასალას წარმოადგენს კოლხური წნული საცხოვრებელთა შესასწავლად.

¹⁸ Н. Н. Пантюхов, დასხ. ნაშრომი, გვ. 186.

¹⁹ ს. შავალათია, დასხ. ნაშრომი, გვ. 245—248, სურ. 2.

²⁰ როგორც ირკვევა ირგვლივ აივნიან „კოლხურ-ლახური“ ფაცის უნიკალური ნიმუშები სადღესოდ არსად არაა დაცული (შემორჩენილი), რის გამოც ქართული ხალხური ხელოვნებისა და ყოფის ღია ცის ქვეშ მუზეუმის ტერიტორიაზე, როგორც „კოლხურ-ლახური ფაცის უველაზე დამახასიათებელი ერთ-ერთი საინტერესო და უმნიშვნელოვანესი სახეობა, აუცილებლად წარმოდგენილი უნდა იყოს სხვა ფაცებთან ერთად ღია ცისქვეშ მუზეუმის ექსპოზიციაში.

²¹ Е. Н. Студенецкая, Современное Кабардинское жилище, Советская этнография, 1948, стр. 135.

²² ს. შავალათია, მესხეთ-ჭაქეთი, თბ., 1928, გვ. 51.

²³ Н. Е. Роговин, Зараждение греческого зодчества, Всеобщая история архитектуры, том II, М., 1949 г.

²⁴ А. Миллер, Черкесские постройки, Материалы по этнографии России, I, 1914, стр. 95—114.

²⁵ Artur Byhan დასახელებული ნაშრომი, გვ. 138.



ლოგინოვ სუმბაძე
**აფხაზეთის ასს რესპუბლიკის ზონა ხალხური ხუროთმოძღვრებისა-
 და ეკლესიის მუზეუმი**

საცხოვრებელ-სამეურნეო ნაგებობათა ტიპოლოგია და განაშენიანების პროექტი

აფხაზეთის ბუნებრივი პირობები, რომელშიც ხდებოდა საცხოვრებლის ტიპების ჩამოყალიბება, თითქმის იგივეა, როგორც დასავლეთ საქართველოს მიმდებარე რაიონებში. ზღვისპირა ზოლი, რომელიც სამხრეთისაკენ თანდათან ფართოვდება, წარმოადგენს კოლხეთის დაბლობის ნაწილს; აფხაზეთის ძირითად ტერიტორიას კი შეადგენს მთისწინა ადგილები და დიდი კავკასიონის სამხრეთი ფერდობები.

აფხაზეთის ქაჯა ზღვის ტენიანი, სუბტროპიკულია. ზღვისპირა ნაწილში ზამთარი თითქმის არ იცის, ზაფხული კი ცხელია და ხანგრძლივი. აჭარასთან შედარებით დანალექთა რაოდენობა აქ საგრძნობლად ნაკლებია.

აფხაზეთის ბუნებრივ-კლიმატური პირობები ზღვის სანაპიროს გასწვრივ სამხრეთ-აღმოსავლეთიდან მის ჩრდილო-დასავლეთ საზღვრამდე თითქმის არ იცვლება. რაც შეეხება ქაჯის ცვალებადობას ზღვის სანაპიროდან კავკასიონის ქედისაკენ — ისიც ერთნაირია აფხაზეთის სამხრეთ-დასავლეთ და ჩრდილო-აღმოსავლეთ რაიონებში; რაც უფრო ვმორდებით ზღვის ნაპირს, ქაჯა უფრო ცივი ხდება, იზრდება დანალექების რაოდენობა კოლხეთის სამხრეთ რაიონების საწინააღმდეგოდ, სადაც დანალექების მაქსიმალური რაოდენობა ზღვისპირა ზოლზე მოდის.

რესპუბლიკის ტერიტორიის მნიშვნელოვანი ნაწილი დაფარულია ტყეებითა და



ბუნებრივად; ნაძვი, ფიჭვი, წაბლი, მუხა, წიფელი, შქერი, თხილი და სხვა. მცხოვრებლებს
გამოიყენებოდა საცხოვრებელ და სამეურნეო ნაგებობათა ასაგებად. აფხაზეთის კლიმა-
ტი აპირობდა და თხელი კედლების: წნულისა და ფიცრულის გამოყენებას. პაეის —
ტენიანობა და დანალექთა დიდი რაოდენობა (აღმოსავლეთ საქართველოსთან შედ-
არებით) მოითხოვდა ქანობიან სახურავს.

ძირითად სამიწათმოქმედო კულტურებად რევოლუციამდელ აფხაზეთში გვევლინე-
ბოდა მარცვლეული და ყურძენი. ითესებოდა ფეტვი, სიმინდი, ხორბალი, ჭერი. მესა-
ქონლეობა — უმნიშვნელოვანესი დარგი იყო აფხაზეთის სასოფლო მეურნეობისა.
მსხვილი რქოსანი საქონელი აქ უმთავრესად გავრცელებული იყო ბარში, წვრილი
კი მთისწინა ზონაში.

მეცხოველეობა აფხაზეთში მომთაბარე ხასიათისა იყო. აფხაზეთის მთიანეთის
საზაფხულო საძოვრებზე დღემდე შერჩენილია ყორისაგან მშრალი წყობით ნაგები
ბაგები საქონლის სამყოფად.

საცხოვრებელი და სამეურნეო ნაგებობანი, რომლებიც ამომწურავად უნდა იყოს
წარმოდგენილი აფხაზეთის ზონაში, ყველაზე სრულად წარმოდგენილია სწავლულ
— ეთნოგრაფების შ. ინალ-იფასა, ი. აკინჯალისა და არქიტ. ი. ადამიას შრომებში.

საცხოვრებელ და სამეურნეო ნაგებობათა ტიპების შერჩევას გარდა ნაბეჭდი წყა-
როებისა, საფუძვლად დაედო რიგი დაზვერვითი ექსპედიციებისა, რომლებშიც ხუ-
როთმოდკვრებისა და ყოფის მუშეუმის თანამშრომლების გარდა მონაწილეობდნენ აფ-
ხაზეთის სამეცნიერო დაწესებულებათა თანამშრომლებიც.

ობიექტ-ექსპონატების შერჩევა აფხაზეთის ზონისათვის იმგვარად უნდა მოხდეს,
რომ დამთვალეობებს შეუქმნას სრული წარმოდგენა საცხოვრებელ და სამე-
ურნეო ნაგებობათა განვითარებისა, როგორც დროისა, ისე სივრცის მიხედვით: საც-
ხოვრებელთა შერჩევა ემყარება ქართული რევოლუციამდელი საცხოვრებლის საერთო
ტიპოლოგიის მეცნიერულ საფუძვლებს, რომლის მიხედვითაც დადგენილია მისი
განვითარების სამი სტადია: „ძველი, გარდამავალი (შერეული) და ახალი“.

ძირითად ნიშნებს აფხაზეთის სახლის განვითარებისა, ძველ სტადიაზე, ისევე, რო-
გორც საქართველოს სხვა რეგიონებში, წარმოადგენს: დაუნაწევრებელი საცხოვრებელი
სახლი, კერა, მიწური იატაკი, უჭერობა, უფანჯრობა, ყოფა-ცხოვრების დაბალი (ფი-
ზიკურად) დონე (დაბალი ტახტები, დაბალი სკამები, სუფრები და სხვ.), დიდი ოჯა-
ხის-რამოდენიმე თაობის ერთად ცხოვრება. საქართველოს სხვა რაიონებისაგან განს-
ხვავებით აფხაზის კარ-მიდამო ამ მხრივ ერთი თავისებურებით ხასიათდება: აბლად
დაქორწინებული წყვილისათვის დროებით საცხოვრებლად იგება ახალი მოწული
ფაცხა „ამხარა“.

განვითარების მესამე სტადიაზე, რომელსაც პირობით „ახალს“ ვუწოდებთ, საც-
ხოვრებლის ძირითად დამახასიათებელ თვისებებს წარმოადგენს: კედლის ბუხარი ან
თუნუქის ღუმელი, საცხოვრებელი ფართის დანაწევრება რამოდენიმე მცირე ოთახად,
შემინული ფანჯრები, ფიცრული იატაკი და ჭერი, ფართო აივანი, ცოკოლი ან ქვედა
სართული საწურნეო დანიშნულების სათავსებით, უფრო მაღალი (ძველთან შედ-
არებით) ავეჯი: ნორმალური მაგიდა და სკამები, გადასატანი საწოლები და ა. შ.

გარდამავალი (ან შერეული) ტიპის საცხოვრებელი წარმოადგენს ისეთ ნაგებო-
ბას, რომელშიც შეთავსებულია, როგორც ძველი, ისე ახალი ტიპის შენობის ნიშ-
ნები.



მუზეუმში წარმოდგენილი უნდა იყოს აფხაზეთისათვის დამახასიათებელი იმავე დროს საკუთესო ტიპები არქიტექტურულ-მხატვრული თვალსაზრისით, მიაღწიონ ფორმირების სამივე სტადიას.

აფხაზეთის საცხოვრებლის ტიპების განვითარება „სივრცეში“ არ იძლევა განსხვავებულ სურათს.

ი. ა. აჯინჯალის დაკვირვებით „სხვადასხვაობა აფხაზთა ძველი საცხოვრებლის აღნაგობაში რაიონების მიხედვით ალბათ არ არსებობდა თუ არ ჩავთვლით ცალკეულ არაარსებით დეტალებს“, რომელთა შესახებაც ნათქვამი იქნება ქვემოთ, ძველ-აფხაზური სახლის დახასიათებისას.

ი. ადამია აფხაზეთის ტერიტორიას ყოფს სამ „საცხოვრებელ ზონად“. პირველ ზონაში მის რუკაზე მოქცეულია სანაპიროს ვიწრო ზოლი, მესამე ზონაში — აფხაზეთის მაღალმთიანი ნაწილი (კავკასიონი), მათ შორის მდებარე მთიანი ნაწილი კი აფხაზეთისა მიკუთვნებულია მეორე ზონისათვის: ასეთი სამშენებლო ზონირება არ უნდა იყოს გამართლებული, რადგან მესამე ზონა — დაუსახლებელია (ამიტომ სახლის ტიპიც არაა შიგ ნაჩვენები), პირველ ზონაში კი — ნაჩვენებია ერთადერთი ტიპი საცხოვრებლისა — განვითარებული ოდა-სახლი, რომელიც მეორე ზონაშიცაა საკმაოდ გავრცელებული. უდავოდ გვეჩვენება აგრეთვე, რომ მეორე ზონაში ნაჩვენები სახლის ძველი ტიპები ძველად ვაკეშიც (I ზონაშიც) იყო გავრცელებული. საცხოვრებლის ყველა ტიპი ამგვარად მოქცეულია მეორე ზონაში, რაც პირველ და მესამე ზონის არსებობას აზრს უკარგავს. არაა მისაღები აგრეთვე ამავე მონოგრაფიაში მოცემული ტაბულა 29, რომელსაც ეწოდება „კოლხური საცხოვრებელი სახლის გვემისა და სივრცობრივი კომპოზიციების (?) განვითარების ეტაპების სქემა“, იგი თვითნებურია და მოკლებული ყოველგვარ მეცნიერულ საფუძველს. სხვა რომ არა იყოს რა II რიგში ტაბულისა ნაჩვენებია ისეთი შენობები, რომელთა არსებობაც გამორიცხებულია კოლხეთის ტერიტორიაზე. ამას გარდა პირველი ობიექტის გვემა კუთხური წყობის კვადრატული გვირგვინით სრულიად არ შეეფერება მის ჭრილს, რომელზედაც ვიტრუვიუსისეული კოლხური გვირგვინია ნაჩვენები. ამ „დარბაზულ-გვირგვინული გადახურვის სივრცობრივი კონსტრუქციული სტრუქტურისა“ და გრძელი სახლის გვემის შერწყმისა და შემოქმედებითი გადამშავების“ შედეგად მიაჩნია მას განვითარებული ოდა-სახლის ტიპი, რის დაშვებაც ჩვენის აზრით შეუძლებელია.

არსებული სამეცნიერო ლიტერატურის ანალიზი და ექსპედიციების შედეგად აღგულზე შეკრებილი მასალა საშუალებას გვაძლევს დავსაზოთ აფხაზური საცხოვრებლის ტიპოლოგია და მიუჩინოთ მას სათანადო ადგილი საქართველოს ტერიტორიაზე გავრცელებულ ნაგებობათა განვითარებაში.

ძველ ტიპს აფხაზური სახლისა უნდა მივაკუთვნოთ შემდეგი საცხოვრებლები:

1. მრგვალი გვემის მოწული ფაცხა კონუსისებრი წოწოლა სახურავით, რომელსაც აფხაზურად აკუაცე (ქართ. „წვეტიანი“) ეწოდება. იგი საკმაოდ ემსგავსება გურია-სამეგრელოში ძველად გავრცელებულ ფაცხას. სახლის შუაში მიწურ იატაკზე მოწყობილია კერა. კედლები ამ სახლისა იწყებოდა შქერის ან თხილის წიკბლისაგან, კონუსური სახურავი იბურებოდა გვიმრით.

ავეჯი ამ სახლში თითქმის არ იყო, თუ არ ჩავთვლით დაბალ სკამებს და

„სუფრას“ (დაბალ მაგიდას). არ იყო ტახტიც, იძინებდნენ იატაკზე გაშლილ სუფრისა და სუფრის (ტყავზე, ქქიაზე ან ჩალაზე) ფეხებით კერისაკენ.

მსგავსი შენობები აფხაზეთში ყველგან გვხვდებოდა, მხოლოდ ყველაზე მეტ გაცი-
რცელებას მაინც მთიან რაიონებში პოულობდნენ, სადაც გვერდის კომპაქტურობას დი-
დი მნიშვნელობა ჰქონდა. მრგვალი ფორმა ხომ მაქსიმალური ფართობის მომცველია
მინიმალური პერიმეტრით. ი. აჯინჯალი აღნიშნავს, რომ „აკუაცვ“-ის ფორმა და ში-
შები ყველა რაიონში ერთნაირი იყო. მათ ზოგჯერ ერთმანეთისაგან განასხვავებდა
კედლების მოწყობა და ბურჯილის მასალა: ბზიფისა და ნაწილობრივ გუმისტის აფ-
ხაზეთში. დაზმობებისას კედლები ილესებოდა თიხით, მაშინ, როდესაც დანარჩენ
რაიონებში სიცივეების დროს მათ გარედან გვიძრის ან ჩალის კონებს აფარებდნენ.
ბზიფის აფხაზეთში სახურავს ბურჯადნენ ჩალით ან ლერწმით („აკარმამა“), დანარ-
ჩენ რაიონებში კი ბურჯილად გამოყენებული იყო გვიძრა ან ჩალა.

1a. მრგვალი წნული ფხაცა „ამხარა-აკუაცვ“, ახალდაჭორწინებულათათვის. იგი
აკუაცვ-ის იდენტური ნაგებობაა, მხოლოდ საგრძნობლად პატარა მოცულობისა, რა-
დგან გამოიყენებოდა საძილად რამოდენიმე კვირის განმავლობაში (ძველად რამოდე-
ნიმე თვე, ზოგჯერ 2-3 წელიც). აღინიშნება აგრეთვე ბურჯილის თავისებურება-მისი
კონუსი წვეტიანია (ციცაბო ქანობით) ვიდრე ძირითადი (დღივი ზომის) საცხოვრებ-
ლისა.

11a. ოთხკუთხოვანი ფორმის წნული საცხოვრებელი მომრგვალებული კუთხე-
ებით — „აბიცა თღზი“ („წნელის სახლი“). ეს სახლიც ერთსათავისიანია შუაში კე-
რით, აქვს ოთხფერდა სახურავი, რომელიც ჩალით ან გვიძრით იბურებოდა. წნული
კედლის ჩონჩხად აქაც ჩიწიში ჩამაგრებული ლატნები (ჭიგოები) იყო გამოყენებუ-
ლი.

11b. ოთხკუთხოვანი ფორმის წნული საცხოვრებელი ხის საძირკველზე — „ამა-
სარ-თღზი“ („მანებით“) ესეც ოთხფერდა ბურჯულით. ეს ნაგებობა ძველი წნულის უფ-
რო სრულყოფილ ტიპს წარმოადგენს; იმის გარდა, რომ ოთხკუთხოვანი ფორმისაა,
იგი დაშვებულაა გათლილ მორებზე. საძირკვლის კუთხეებში ჩადგმული აქვს
ფიცრები. წნულის ჩონჩხი განხორციელებულია ორმხრივ გათლილ მანებისაგან (აფ-
ხაზეურად „ამასარ“) რომლებიც საძირკველში ამოჭრილ კილოებშია ჩამდგარი. მა-
ნების ზემოთ დამხობილია სათანოდოდ დაზრეტილი სარტყელი. გადახურვის საყვავე
ეურდნობოდა სარტყელზე გაწყობილ კოჭებზე აღმართულ საყრდენებს. ამ სახლს
ვიწრო ფსადის მხარეს მიშენებული ჰქონდა დერეფანი. მას ორი კარი ჰქონდა (წინ
და უკან). იატაკი იყო მიწისა შუაში კერით, უჭერო და უფანჯრებო.

11c. — ტიპი ძველი სახლიაა, წინა შენობის აღნაგობისაა, მხოლოდ კერის თავ-
ზე, სახლის შუაში მოწყობილი აქვს წაკვეთილი პირამიდის ფორმის წნული საბოლქ.
(მომრგვალებული კუთხეებით), რომელიც შიგნიდან და გარედან შეღესილი იყო თი-
ხით. ზოგჯერ ამ სახლს უკანა მხრიდან მიშენებული ჰქონდა პატარა სათავსი, რ-
მელიც თავდაპირველად საქონლის სადგომად (ან თავლად) იყო გამოყენებული; შემ-
დგომში კი — ზოგი იმართებოდა სასტუმრო ოთახად. მეცნიერთა დაკვირვებით
„ამასარ-თღზის“ ტიპის შენობა საბოლეთი გავრცელებული იყო აფხაზეთის ჩრდი-
ლო-დასავლეთ ნაწილში ბზიფის და ნაწილობრივ გუმისტის აფხაზეთში.

III გრძელი სახლი „აგან-ვნი“ („გაჭიმული სახლი“) ანუ „აფხაზური სახლი“, რომელიც 3—4 ოთახისაგან შედგება, წინ დერეფნით. იგი განკუთვნილი იყო დიდი ოჯახისათვის: მშობლები ცხოვრობდნენ დიდ სათავსში, დანარჩენი ოთახები კი ვაკავთ დაცოლშვილებულ ძეებს. აქაც იატაკები მიწური იყო შუაში კერით, სათავსებს არ ჰქონდა ჭერი, ფანჯრები და კედლები უმეტესად წნული იყო სახურავი კი — ოთხქანობიანი, ჩალის ან გვიმრის ბურვილით.

ეთნოგრაფთა აზრით „გრძელი სახლი“ („აგან-ვნი“) თითქმის იდენტური იყო ყაბარდოელთა მსგავსი სტრუქტურის საცხოვრებლისა. ძველი ტიპის ამ საცხოვრებელი სახლებიდან ერთსათავსიანი წნული სახლი (II ტიპი) და გრძელი „აფხაზური“ (შესამე ტიპი) გავრცელებას პოულობდა, რესპუბლიკის სამხრეთ-აღმოსავლეთ რაიონებში (უპირატესად ისტორიულ სამურზაყანოში), ხის ჯარჯვალური კედლებითაც. ამ ტიპის უფრო ახალი შენობები კი ფიცრული კედლებითაც კია აგებული. ეს ნაგებობა თუმცა საცხოვრებლის განვითარების უფრო მაღალ საფეხურზე დგას, ვიდრე მათი წნულკედლებიანი წინაპრები, მაგრამ ხუროთმოძღვრული ფორმებითა და აღნაგობით იგი მაინც საცხოვრებლის ძველი ტიპის ძირითადი ნიშნებით ხასიათდება.

IV ტიპი აფხაზურ-სვანური ორსართულიანი ჯარჯვალური სახლი გავრცელებული იყო ჩრდილო აღმოსავლეთ ნაწილში აფხაზეთისა — საკენის ხეობაში. სახლის სტრუქტურა, თითქმის მთლიანად იმეორებს ქვიტკირის სვანური სახლის მოცულობით-სივრცითს ვადაწყვეტას: პირველ სართულში („მაჩუში“) — იწყობება ოჯახი და საქონელი (ორი-სამი კედლის მიმდებარე ზოლში, რომელიც თაღებ-გამოჭრილი „ლექუნდრითა“ გამოყოფილი საცხოვრებელი ფართიდან); მეორე სართულში კი („მაჭიში“) ინახება საქონლის საკვები. ი. ადამიას დაკვირვებით შენობის ამ ტიპში გათვალისწინებულია, როგორც აფხაზური, ისე სვანური სახლთმშენებლობის ტრადიციები. ამ სახლის თავისებურება მდგომარეობს კონსოლური ბაქნის (აიენის) მოწყობაში. გრძელი ფასადის გასწვრივ: ხერხი, რომელიც სვანეთში იშვიათადაა გამოყენებული.

სახლის გარდამავალი (შერეული) ტიპები აფხაზეთში წარმოდგენილია ორი სახის შენობით:

I — ტიპი — ოროთახიანი გალერეული სახლია შემინული სარკმელებით, მაგრამ მიწური იატაკითა და კერით, წაკვეთილი პირამიდის ფორმის ფიცრული საბოლოო კერის თავზე. მიუხედავად მიწური იატაკისა და კერის არსებობისა, დანარჩენა ყველა მახასიათებელი ამ სახლში „ახლებურია“, რის გამოც იგი გარდამავალ ტიპს მივაკუთვნეთ.

II ტიპი წარმოადგენს გრძელ 2—3 ოთახიან სახლს ოთხფერდა ჩალის ბურვილით, კედლისპირა კერებით, რომელთა მომზადდავი კონტურიც ზოგჯერ კედლის ხაზის გარეთ გამოდის, თიხით შელესილი საბოლოო, რომელიც სახურავში გადის. ოთახები აქ მცირე ზომის შემინული სარკმელებით ნათდება. მსგავსი სახლი ჯერ არაა ნატურაში მიგნებული. მისი ფორმები აღდგენილია კ. კანის აღწერისა და ფოტოგრაფიის მიხედვით.

შერეული ტიპის ერთ-ერთი სახლი აღწერილი აქვს ი. აჯინჯალს. იგი წარმოადგენს ოროთახიან ფიცრულ შენობას წინ ფარდულით (დერეფნით) ჩალის ოთხფერდა ბურვილით მისი ერთი, უფრო მოზრდილი სათავსი მიწური იატაკითაა შუაში კ-



ფაცხა სახლი „აკუაჯ“ ს. ხოფიდან
 (გუდაუთის რ-ნი)
 ფაცხა სახლი „ამასარ-ტყვი“ ს. ჩლოუდან
 (ოჩამჩირის რ-ნი)

Плетневый дом «Акуац» из с. Ху-
 ан. (Гудаутский р-н).

Плетневый дом «Амасар-тқы» из
 с. Члоу (Очамчирский р-н).





ოდასახლი „აკუასკა“ ს. ტყვარჩელიდან
(ტყვარჩელის რ-ნი)

Дом типа ода «акуаська» из с.
Ткварчели (Ткварчельский р-н).

რით, პორიზონტული ჭერი არა აქვს, მეორე ოთახი კი ფიცრული იატაკითა და ჭერიითაა გაწყობილი, იგი ნათდებოდა საშუალო ზომის შემინული ფანჯრით, გამოიყენებოდა სასტუმროდ („ასასაირთა“).

აფხაზური საცხოვრებლის ახალი ტიპები ხასიათდება გეგმარებისა და მოცულობითი სტრუქტურის სხვადასხვაგვარი გადაწყვეტით. ჩვენ შესაძლებლად მივიჩნიეთ. დაგვეყვანა ისინი ორ ძირითად ტიპად: I — მათგანი წარმოადგენს ორ-სამოთახიან გალერეულ საცხოვრებელს, აგებულს ბოძებზე, ან ცოკოლის სართულზე, II — კი 3 — ნ ოთახიან, დასავლურ-ქართული ოდის ტიპის, ფიცრულ შენობას. იგი ბოძებზე ან ცოკოლის სართულზე დგას, რომელიც ქვეტიკირისაგან შენდება. ორივე ვარიანტს სახლის აფხაზურად „აკუასკა“ ეწოდება. მათი თავისებური ნიშნებია: საცხოვრებლის შემადგენი მიწის დონიდან, ფიცრული იატაკი და ჭერი, საცხოვრებელი ფართის დანაწევრება ცალკე ოთახებად მათი დანიშნულების მიხედვით, სათავსების გათბობა ბუხრების საშუალებით, განათების მოწყობა ფართო შემინული ფანჯრებით და რაც მთავარია — ფართო მოაჯირიანი აივნით ფასადის მხარეს.

ძირითადი განსხვავება პირველ და მეორე ტიპს შორის, ზომების გარდა (მეორე გაცილებით დიდია) მდგომარეობს გეგმარების თავისებურებაში: პირველში ოთახები განლაგებულია ერთრიგად აივნის გასწვრივ, მეორეში კი — ნაწილი სათავსებისა ხილ-რმეშია განლაგებული, აქვს უკანა მხრიდან საკუჭნაო, დერეფანი და ლოჯია სამეურნეო ეზოსთან კავშირისათვის. აფხაზური ოდასახლის თავისებურება გამოიხატება გადასასვლელი დერეფნის მოწყობაში „კუხნა სახლისაკენ“. ამ მიზნით აივანი ოდი-

სა შენდება სამზადის წინა ხაზზე და გრძელდება მისკენ ორი-სამი მალით, რომელშიც ბოლოშიც კიბე უწყობა.

სამეურნეო ნაგებობანი აფხაზეთში ხასიათდება მრავალფეროვნებით. მთავარ ობიექტებს წარმოადგენენ: საძროხე, სათხე, საღორე, საქათმე, ბეღელი, სასიმინდე („აყა“), მარანი. ამ ობიექტების აღნაგობაშიც ვარჩევთ განვითარების ორ სტადიას: ძველს — რომლებიც უმთავრესად მრგვალი გეგმის წნულებს წარმოადგენენ და ახალს, რომლებიც ოთხკუთხოვანი ფორმისაა და განხორციელებულია ხისაგან: ჯარგვალური ან ფიცრული კედლებით. მათი მოკლე დახასიათება მოცემულია ქვემოთ. კარმიდამოთა ობიექტების აღწერისას.

ზემოჩამოთვლილ სამეურნეო ნაგებობათა გარდა, აფხაზი გლეხის კარ-მიდამო ზე წარმოდგენილი უნდა იყოს: საფუტკრე, რიტვალური სამჭედლო „აჟირა“ და რელიეფებით შემკული საფლავის ქვები: ძველი ტრადიციის მიხედვით აფხაზი, მიცვალებულს თავის კარ-მიდამოში მარხავდა.

აფხაზეთის ზონა — განთავსებულია მუზეუმის ტერიტორიის აღმოსავლეთ ნაწილში აჭარის (VIII) ზონისა და დასავლეთ მაღალმთიანეთის (კავკასიონის) X ზონას შორის. მას უკავია აღმოსავლეთ-დასავლეთი მიმართულების ორი გრძელი სამკუთხედი.

ეს ადგილიც ციყაბო ქანობით ხასიათდება (1:3), რის გამოც ობიექტ-ექსპონატების მშენებლობა სწარმოებს დატერასებულ ნაკვეთებზე. ობიექტები აფხაზური საცხოვრებლისა ისეთი თანმიმდევრობითაა განლაგებული, რომ შეიძლებოდეს საცხოვრებლის ფორმათა განვითარების ჩვენება ძველიდან ახლისაკენ.

პირველ დიდ კვარტალზე განთავსებულია ძველი და გარდამავალი პერიოდის ობიექტები, ზემო (მომცრო) კვარტალში კი წარმოდგენილია ახალი ტიპის ნაგებობანი.

საცხოვრებელ და სამეურნეო ნაგებობათა სრული შემადგენლობა წარმოდგენილია მხოლოდ ორ კარ-მიდამოში; ერთი — მრგვალი წნული ნაგებობების გავრცელების დონეზე (კარ-მიდამო IX—1), მეორე კი — ოდა-სახლის ტიპის განვითარების დონეზე (კარ-მიდამო IX—4). პირველი კარ-მიდამო დაკომპლექტებული იქნება რესპუბლიკის ჩრდილო-დასავლეთის რაიონის ობიექტებით, ხოლო მეორე კი (IX—4) — სამხრეთ-აღმოსავლეთი რაიონების ნაგებობებით. ზემოჩამოთვლილ საცხოვრებელ და სამეურნეო ნაგებობათა გარდა გათვალისწინებულია მუზეუმის ისტორიულ-არქეოლოგიურ ზონაში აფხაზური დოლომენის ექსპონირება.

ქვემოთ მოცემულია მოკლე აღწერა აფხაზეთის ასს რესპუბლიკის კარ-მიდამოებისა და ობიექტებისა, ხალხური ხუროთმოძღვრებისა და ყოფის მუზეუმში.

IX—1 კარმიდამო განთავსებულია ნაკვეთის სამ ხელოვნურ ტერასაზე, რომელსაც შემოსასვლელი აქვს, როგორც ქვემოთა, ისე ზემოთა მხრიდან. მასზე წარმოდგენილია გლეხის საცხოვრებლისა და სამეურნეო ნაგებობათა ყველაზე ძველი სახეები მრგვალი გეგმითა და წნული კედლებით. მთავარი ობიექტი (№ 1) წარმოადგენს წნულ „აკაუაკა“-ს სოფ. ხოფიდან (გუდაუთის რაიონი). სახლი ეკუთვნის ჯიკირბას. ეს ფაცხა უკვე აგებულია მუზეუმის ტერიტორიაზე ადგილობრივი ოსტატების მიერ ზუსტი ანაზომებისა, ჩანახატებისა და ფოტოსურათების მიხედვით. მასალა ამ ობიექტისათვის (ბზისა, წითელი ხისა და მუხის მანები, შქერის წვეპლა და სხვ.) დამზადებულია აფხაზეთში, მშენებელი ხელოსნების მიერ.

ამ ძირითადი საცხოვრებლის უკან (მარცხენა მხარეს) ამგვარადვე იმავე ხელოსნების მიერ № 2 ობიექტი „ამსარა“ ახალდაქორწინებულთათვის.

ობიექტი № 3 — საძროხეს წარმოადგენს („აცა“) დიამეტრით 4,5—5 მ. 1—1,5 მ; სიმაღლის კედლებით. ობიექტი 4: — სასიმინდე (ბობქზე შედგარი); რომლის დიამეტრი უნდა იყოს 2,5 მ. ობიექტი № 5: სათხეა დიამეტრით 1,5—2 მ უკან ბაკით. სულ ქვემო ტერასაზე, ხილის ბაღში უნდა განთავსდეს ფუტკრის სკები (ობიექტი № 6). ობიექტი № 7 წარმოადგენს რიტუალურ სამჭედლოს („აჭირას“). იგი აიგება კარ-მიდამოს ყველაზე ზემო ნაკვეთზე, ხეების ჩრდილში. სამჭედლოს გვერდით ნაჩვენებია საოჯახო სასაფლაო, სადაც განზრახულია 2—3 მხატვრული რელიეფით დამუშავებული საფლავის ქვის ექსპონირება.

ყველა აქ ჩამოთვლილი ჯერ არ „გაპიროფნებული“ ობიექტების აშენება განზრახულია ადგილობრივი (აფხაზეთიდან ჩამოტანილი) მასალით, იქაური ოსტატების მიერ, არსებული ობიექტების ანაზომების საფუძველზე. იმ შემთხვევაში თუ ისინი აფხაზეთის ტერიტორიაზე არ აღმოჩნდა, უნდა აშენდეს ეთნოგრაფიული მასალის (აღწერილობის, ანაზომების, ფოტოების) საფუძველზე დამუშავებული ნახაზებით.

IX—2 კარ-მიდამო წარმოადგენს მიწის საერიო ნაკვეთს, რომელზედაც უნდა აიგოს ძველი ტიპის სამი საცხოვრებელი, მათი აღნაგობისა (და ფორმის) განვითარების თანმიმდევრობით.

ობიექტი № 1 — წნული სახლია „აბიცა თღვი“ ოთხკუთხეანი გეგმისა, მკვრამ მომრგვალებული კუთხეებით და მოწნული საბოლეთი კერის თავზე. მსგავსი სახლი არსებობს ს. ლიხნეში (დ. გ. ფილიას კუთვნილება). მხოლოდ საბოლეს გარეშე, რომელიც აღდგენილი იქნება მომსწრეთა ჩვენებისა და შენობის გამოკვლევა-ანაზომების საფუძველზე. ობიექტი 2 — მოწნულ საცხოვრებელს წარმოადგენს ხის საძირკველზე („ამსარ თღვი“), წინ დერეფნითა და უკან — დამხმარე სათავსით. ეს ობიექტი შესწავლილია სოფ. ჩლოუში. იგი ეკუთვნის აფხაზეთის ცნობილ საზოგადო მოღვაწესა და პოეტს ბ. შინკუბას. მუზეუმის ტერიტორიაზე აგებულია იგი აღგილობრივი ხელოსნების მიერ, იქვე დამზადებული მასალით, ადგილზე შესრულებული ანაზომებისა, გამოკვლევისა და ფოტოების მიხედვით. ობიექტი 3 — ძველებური გრძელი სახლია („აგან ვნი“) მოწნული კედლებით. თუ ნატურაში არ აღმოჩნდება შესაფერი ფორმის საცხოვრებელი, იგი აშენდება გ. კანის ფოტოებისა და აღწერალობის მიხედვით, ან აჯინჯალის მიხედვით. ობიექტი 4 — შეწყვილებული სასიმინდეა ს. აკვასკადან (ი. ადამიას მიხედვით).

გვარტალის ბოლოში განთავსებული ობიექტი № 5 აფხაზურ-სვანური ჯავალური სახლია ს. საკენიდან, რომელიც პ. გურჩიანს ეკუთვნის.

ბ. შინკუბასეული სახლის დასავლეთით აგებულია ადგილობრივი ოსტატების მიერ ფიცრული სამეურნეო ნაგებობანი: სასიმინდე (ობიექტი 6 სათხე № 7) და ორაპატარა საკათმე (№ 8) ისინი წარმოადგენენ ადგილზე არსებული ობიექტების ზუსტ ასლებს.

IX — 3 კარ-მიდამო.

აქ წარმოდგენილია ერთი გარდამავალი საცხოვრებლის შესანიშნავი ნიმუში და ახალი ტიპის სახლი „აკვასკა“ სამზარეულო სახლთან ერთად, ამავე პერიოდის სამეურნეო და დამხმარე ნაგებობანი. ობიექტი № 1 ნიკოლოზ ჭედიას სახლს წარმოადგენს ს. ლიხნედან. იგი ოროთახიანი, ჭადარის ფიცრული სახლია წინ. ფართო



აივნით, ოთხფერდა სახურავით, მიწური იატაკით და კერით შუაში, რომელსაც ადგილობრივად ადგა დიდი ზომის (2,60 X 2,60) ფუძეზე აგებული, წაკვეთილი პირამიდის ფორმის საბოლევ. სახლი აგებულია 1914 წ. ოთახები თავიდანვე შემინული ფანჯრებით ყოფილა განათებული ერთ ოთახს ახლა აღარა აქვს საბოლევ. იატაკზე ფიქარია დაგებული ჭერს კი ლამფა აქვს აკრული.

თუ ვერ მოხერხდა ამ სახლის გადმოტანა (პატრონს არ ეთმობა იგი), საჭირო გახდება მისი ასლის ამწევა.

ობიექტი 2 — ხუთოთახიანი „აკუასკაა“ წინ ფართო აივნით, ოთხი ბუხრია: შუაში (ერთ ფუძეზე). სახლი შექმნილია ალ. კვარჩიასაგან. ძველად იგი შმაფ ანბას ეკუთვნოდა. ამ სახლის გაგრძელებაზე მარჯვნივ, აივნის ხაზზე მდგარა ძველებური სამშარეულო (კერიანი), რომელიც შემდეგ მოუშლიათ.

№ 3 ობიექტი ჯერ არაა მიგნებული.

ოდა-სახლი (№ 2 ობიექტი) გადმოტანილია და აგებული მუზეუმში ადგილობრივი ოსტატების მიერ. ობიექტი № 4 ოთხკუთხოვანი „ამხარაა“ წნული კედლებით № 5 წარმოადგენს რიტუალურ სამჭედლოს („აჭირას“). № 6 — საფუტკრეა, 7 — ჯარგვალური მარანი ს. ჩხორთოლიდან (აჯინჯალის მიხედვით). ობიექტი 8 — საძროხეა (იმავე წყაროს მიხედვით), № 9 სასიმინდე საქათმეთი, ფილიას კარმიდამოდან (ს. ლიხნე), ობიექტი 10 — ბოძებზე შემდგარი სათხეა ბაკით, № 11 კი — სამკუთხოვანი ფორმის ჯარგვალური საღორეა ს. წარჩედან (ი. ადამიას მიხედვით).

IX — I კარ-მიდამოს სულ ქვედა (აღმოსავლეთ) მონაკვეთზე გათვალისწინებულია სასოფლო სამჭედლოს აგება. გეგმაზე მისი კონტური დატანილია ი. აჯინჯალის მიხედვით.

საერთო ფართი ნეტო აფხაზეთის ზონისა შეადგენს 1,4 ჰას, საიდანაც I კვარტალი 1,0 ჰა, II კი — 0,4 ჰა.

დოლმენი, რომლის გადმოტანაც გათვალისწინებულია მუზეუმში, აგებული იქნება ისტორიულ-არქეოლოგიურ ზონაში, რომელიც საზოგადოებრივი ცენტრის დასავლეთით მდებარეობს.

ლიტერატურა

1 ი. ადამია. „ქართული ხალხური ხელოვნებები — აფხაზეთი“. თბ. 1968.
2 Н. Аджиנדжал. «Из этнографии Абхазии». Сухуми, 1969.
3 З. Аичабадзе. «История и культура древней Абхазии». М., 1964.
4 Ш. Инал-Ипа, «Поселения и жилища абхазов», Народы Кавказа, т. II, М., 1962.
5 Ш. Инал-Ипа, «Жилые и хозяйственные постройки Абхазии». Сухуми, 1972.
C. Hahn, «Kaukasische Dorpanlagen und Haustypen», «Globus» Bd. LXIX, N 17. Tiflis, 1896.

ბორის კანდელაკი

რეკლიკა აბენის სიონის შესახებ

1972 წელს ჟურნალში „საქართველოს ბუნება“ № 12 გამოქვეყნებულია ა. ჭანდაურაშვილის წერილი „ატენის სიონი“, საერთო სათაურით — კულტურის ძეგლები. წერილში აღნიშნულია, რომ: „გორთან ახლოს, სოფელ ატენის თავში, VII საუკუნის პირველ ნახევარში, სომეხ მიმბაძველს, სახელად თოდოსას, აუგია ატენის სიონი. ეკვსგარეშეა, რომ მშენებელი ტყვედქმნილი ყოფილა მცხეთის ჯვრის შეუდარებელი ტაძრისა, რომელსაც მცირედაც ვერ განუსხვავებია თავისი აშენებული ტაძარი მცხეთის ჯვარისაგან, რის საშუალებასაც ოსტატს თავისებური გარემო და ხეობის მოხერხებული რელიეფი აძლევდა“.

ეტყობა ამ წერილის ავტორი არ იცნობს ამ საკითხის ირგვლივ არსებულ ლიტერატურას და ნებით თუ უნებლიეთ მკითხველ საზოგადოებას არასწორ ინფორმაციას აწვდის. აქვე აღვნიშნავ, რომ სომეხი თოდოსა არ ყოფილა გორთან ახლოს, ატენის თავში VII საუკუნის პირველ ნახევარში ატენის სიონის აშენებელი. ნათქვამის დასადასტურებლად გავეცნოთ საქმის ნამდვილ ვითარებას.

სპეციალურ ლიტერატურაში არაერთხელ არის აღნიშნული, რომ ატენის სიონი რამოდენიმეჯერ არის გადაკეთებული თუ შეკეთებული და საამისო კვალი შეკეთებისა ნათლად ჩანს მის ოთხივე მხარეს კედლებზე და გუმბათზეც. მაგრამ ეს გადაკეთება თუ შეკეთება ვისმეს მხრივ დეტალური შესწავლის საგნად არ გამზადარა.

ატენის სიონი სპეციალურად შეისწავლა (არქიტექტურა, ფასადების ცალკეული უბნები და სომხური წარწერები) მეცნიერმა გურამ აბრამიშვილმა.

ტაძრის სამხრეთ ფასადაზე აღმოსავლეთის ნიშში ქალაქ ატენის მშენებლობის შესახებ ბაგრატ მეთოხის დროინდელი ქართული წარწერის ქვემოთ ტაძრის მოსაპირკეთებელ ხუთ ცალ კვადრატულ ფილაზე ქვემოდან მესამე რიგში ნიშის მთელ სიგანეზე წოთავსებულია ორი სტრიქონი სომხური წარწერა მსხვილი სამთავრო ასოებით. ეს ასოები ამოჭრილია 0,5 სმ. სიღრმით და წითელი საღებავით არის ამოვსებული. სომხური წარწერა ასე იკითხება: „მე, თოდოსაკი მშენებელი (ამ) წმინდა ეკლესიის“.

ეს წარწერა ცნობილია თოდოსაკის სახელით, რომელსაც თარიღი არა აქვს, ამიტომ იგი ვერც ძეგლს ათარიღებს და ვერც თავის თავს.

სომხურ ენაზე წარწერაში თოდოსაკი მოხსენებულია სიონის მშენებლად. „შინოვ“. სტ. მალხასიანის განმარტებით ლექსიკონში „შინელ“ — ხმნა და შენების გარდა ნიშნავს ხელოვნების თვალსაზრისით გალამაზებას, აღდგენას, გაფუჭებულის შეკეთებას, „შინოვ“ ამ მოქმედების ჩამდენი. სომხური ეპიგრაფიკის შესწავლისა საფუძველზე ი. ა. ორბელიც ანალოგიურ დასკვნას აკეთებს, რომ სომხურში „შინელ“ ყოველთვის არ ნიშნავს შენებას, იგი უფრო ხშირად განახლებაა, აღდგენაა. (იხ. ი. ა. ორბელი, „შესტ არმიანსკის ნადასიფი VII ვეკა, X ვეკა, ვიპუსკ, I, სტ. 87“) ამიტომ „შინოვ“ მშენებლის დასადასტურებლად საკმარისი არ არის.

სომხური ენის შესანიშნავმა მცოდნემ პროფესორმა ილია აბულაძემ, გურამ შაველიძის რამიშვილის თხოვნით შეისწავლა პალეოგრაფიულად აღნიშნული წარწერები, (რომლებიც გამოქვეყნებულია ჟურ. „საბჭოთა ხელოვნება“, 1965 წ., № 9, გვ. 70—71), და გამოარკვია, რომ ატენის სიონზე დაწერილი სომხური ასოები შ., ტ, ე, რ, დ პალეოგრაფიულად — X—XI საუკუნის მიჯნაზეა შესრულებული. VII საუკუნეში იგივე ასოები უფრო მოკლე იყო, ვიდრე აქ არის წარმოდგენილი. სიონი კი VII საუკუნის ძეგლია. ტაძრის სომხური წარწერის პირველ სტრიქონზე შემოდან ნუსხა ხუცურით ქართული ასოებია წარწერილი მთელ სიგრძეზე წითლად შეღებილ სომხური ასოების გვერდით. ყოველ სომხურ ასოს შემოდან გამოსახულია შესაბამისი ქართული ასო.

სომხური წარწერის კალიგრაფმა ოსტატმა საწერი მოედნის დასაყოფად წინასწარ ქართული ასოებით აღნიშნა ადგილი თითოეული სომხური ასოსათვის. ამის ხაშუალებით აღდგენილი იქნა ქართული ასოები:

ქ: ე ს თ ო დ ო ხ ა ე ჯ შ ე ნ ო გ ს რ ბ ო ი კ კ ე ლ ე.

ოსტატმა კალიგრაფმა წარწერა პირველად გააკეთა ქართულ ენაზე. წერილი ხაზებით მთელ სიგრძეზე გადაზომა ადგილები სომხური ასოსათვის 12 სმ სიმაღლის პარალელური ხაზებით. ქართული ასოებით არის აღნიშნული თითოეული სომხური ასოს ადგილი, ამის შემდეგ თითოეული ქართული ასოს ქვემოთ ამ პარალელურ ხაზებში პორიზონტალურად ამოჭრილია შესაბამისი სომხური ასოები და შეღებილია წითლად.

ქართული ასოების შესწავლისას გამოირკვა, რომ სპეციალურ ლიტერატურაში დადგენილია, ასეთი მოხაზულობის ასოები... გ, ე, ვ, ლ, რომლებიც იქ არიან გამოყენებული ყველანი მათე საუკუნისაა და არა მეშვიდესი. ამაზე მიგვიითებებს თითოეული მათგანის პალეოგრაფიული მოხაზულობა.

ამ საკითხებზე ფუნდამენტური შრომა აქვს გამოქვეყნებული გურამ აბრამიშვილს „ატენის მშენებლობის ორი პერიოდი“ 1965 და 1972 წ. სადაც დეტალურად არის განხილული ატენის სიონის წარწერებიც და დამტკიცებულია, რომ ეს სომხური წარწერა მათე საუკუნისაა და არა მეშვიდესი, და რომ სომეხი თოდოსა ატენის სიონის აღმშენებელი კი არ არის, როგორც ამას წერენ ჟურნალში „საქართველოს ბუნება“, არამედ რესტავრატორია, შემცვეთებელია, ოსტატია თუ მუშაა, რომელიც ფიზიკურად ასრულებდა ქართულთა დაკვეთით აღდგენით სამუშაოს ქართულ ტაძარზე. ამავე აზრს ამტკიცებს ზაზა ალექსიძის წიგნი „ატენის სიონის სომხური წარწერები“, რომელშიც (მე-7 გვერდზე) „პირველად ქვეყნდება ატენის სიონის ფასადისა და ინტერიერის კედლებზე სხვადასხვა დროს (X—XVII სს) ამოკვეთილი სომხური წარწერების სრული კრებული. წარწერები მნიშვნელოვანია, როგორც საკუთრევე ატენის სიონის მშენებლობის ისტორიის, ისე კავასიაში ჯვრის ტიპის ტაძრების გენეზისის პრობლემასთან დაკავშირებული ზოგი საკითხის შესასწავლად, კერძოდ, გაშიფრულია წარწერა, რომელიც არქიტექტორ თოდოსაკის სარესტავრაციო სამუშაოებს 982—986 წწ-ით ათარიღებს“.

ე. ი. კიდევ ვიმეორებ, თოდოსაკი იყო რესტავრატორი და არა აღმშენებელი ატენის სიონის ტაძრის. ტაძარი აშენებულია მე-7 საუკუნეში, ხოლო რესტავრაცია გაუკეთდა მათე საუკუნის ბოლოს.

თუ ჟურნალ „საქართველოს ბუნებას სჭირდებოდა მასალის მიცემა ატენის სიონის შესახებ უნდა დაეწერა სიმარლითა და საქმის ცოდნით „ქმნა მართლისა სამართლისა ზესა შეიქმს ხმელსა ნედლად“.

შ. რუსთაველი.

დავით ხოშტარია,
ზაზა ფირალიშვილი

პირველი ნაბიჯები

ეს თაოსნობა უნივერსიტეტში დაიწყო. აპრილის შუა რიცხვებში სტუდენტების ერთმა ჯგუფმა წამოაყენა წინადადება შექმნილიყო ახალგაზრდული რაზმი, რომელიც ზაფხულის არდადეგებზე ქართული კულტურის რომელიმე ძეგლზე იმუშაებდა. სულ მალე ამ წამოწყებას გამოეხმაურნენ სხვა უმაღლესი სასწავლებლების სტუდენტებიც. ჩამოყალიბდა საინიციატივო ჯგუფი, რომელმაც თხოვნით მიმართა სარესტავრაციო სახელოსნოს გამოეყოთ სამუშაოდ რომელიმე ობიექტი. ასეთ ობიექტად არჩეული იქნა უჯარმის ციხე — ადრეფეოდალური ხანის ქართული არქიტექტურის ერთ-ერთი უმნიშვნელოვანესი ძეგლი.

უჯარმის ციხე მდებარეობს გარე კახეთში; ახლანდელ სოფელ უჯარმიდან ხუთი-ოლე კილომეტრის დაშორებით, ივრის მარცხენა ნაპირზე. ეს ციხე წარმოადგენდა მთავარ ციტადელს იმ დროისათვის აყვავებული ქალაქისა, რომელიც მის მახლობლად იყო განლაგებული და რომლისგანაც დღემდე აღარაფერმა მოაღწია.

უჯარმა, როგორც მნიშვნელოვანი ციხე-ქალაქი, პირველად ლეონტი მროველთან იხსენიება. მისი ცნობით, აქ ცხოვრობდა მეფე მირიანი. მაგრამ ქალაქის განსაკუთრებული ზრდა და გაძლიერება იწყება ვახტანგ გორგასალის დროიდან, რომელმაც უჯარმა თავის რეზიდენციად აქცია, ხშირად იმყოფებოდა აქ და აქვე გარდაიცვალა. სწორედ ვახტანგის ეპოქას განეკუთვნება ციხის უძველესი ფენა, რომელიც ალაგ-ალაგ საკმაოდ კარგად არის შემონახული. ვახტანგის დროინდელი კედლები ნაგებია სწორი, თანაბარი ქვებით. ეს წყობა ძალიან მტკიცეა და მხატვრულად მაღალ დონეზე შესრულებული, თუმცა ქვები სუფთად არაა დამუშავებული.

X საუკუნეში ციხე არაბებმა დაანგრეს, ორასი წლის შემდეგ კი იგი გიორგი მესამემ აღადგინა. შემდგომ ხანაში, გვიან შუა საუკუნეებში, უჯარმამ კიდევ იცვალა სახე — დაემატა რამოდენიმე კოშკი, სამეურნეო ნაგებობანი, შეკეთდა დაზიანებული ადგილები. ამ დროს უჯარმა უკვე ძლიერ დაკნინებული, უმნიშვნელო პერიფერიული ციხე იყო. XIX საუკუნეში იგი მთლიანად უპატრონოდ დარჩა და გავერანდა კოშკები ჩამოიქცა, კედლებს ბზარები გაუჩნდა. ციხეს სასწრაფო მიხედვა სჭირდებოდა და ამიტომ, როგორც კი საამისო პირობები შეიქმნა, საქართველოს სსრ მცენიერებათა აკადემიამ აქ გამოგზავნა ექსპედიცია. ამ ექსპედიციამ 1950-52 წლებში უჯარმის ციხეზე ფართო კვლევითი მუშაობა ჩაატარა. ძეგლი დასუფთავდა, გაიხარა, აიხომა და საფუძვლიანად იქნა შესწავლილი. სამწუხაროდ, ამ ექსპედიციის მუშაობა შეწყდა ისე, რომ დაწყებული საქმე ბოლომდე არ იქნა მიყვანილი.

ამის შემდეგ, მთელი ოცდაექვსი წლის მანძილზე, ციხე მივიწყებული იყო კედლები და მიწა კვლავ ხშირმა ჯაგნარმა დაფარა, გაღრმავდა ბზარები. წყობა ალაგ-ალაგ ჩამოიშალა. უჯარმას ისევ სჭირდებოდა მზრუნველი ხელი. სარესტავრაციო სახელოსნომ გადაწყვიტა სწორედ აქ გამოეყენებინა სტუდენტური რაზმი და აღდგენითი სამუშაოები დაეწყო.

მაის-ივნისის განმავლობაში მიმდინარეობდა მზადება. ივნისის დასაწყისში მწერელთა რიცხვმა ორასს გადააჭარბა. სამწუხაროდ, ამდენი ვაკის წაყვანა შეუძლებელი იყო და შეირჩა სამოცაკაციანი რაზმი. იმათ შორის, ვისაც წილად ზედა ეს დიდი პატივი, ძირითადად იყვნენ უნივერსიტეტის, სამხატვრო აკადემიისა და პოლიტექნიკური ინსტიტუტის სტუდენტები. რაზმს „გორგასალი“ ეწოდა.

მზადების პერიოდში წამოიჭრა არაერთი პრობლემა, რომელთა გადაჭრაშიც დიდი დახმარება აღმოგვიჩინეს უნივერსიტეტის ხელმძღვანელობამ, კომკავშირის ცენტრალურმა კომიტეტმა, ძველთა დაცვის მთავარმა სამმართველომ, საგარეჯოს რაიონის თავკაცებმა, მწერალთა კავშირმა. საბოლოოდ ყველაფერი კეთილად მოგვარდა და ეჭვს ივლისს რაზმი „გორგასალი“ უკარმაში ჩავიდა. იგი მუშაობდა თვენახევრის მანძილზე, 18 აგვისტომდე. რაზმმა ჩაატარა მოსამზადებელი სამუშაოები, რესტავრატორებისა და არქეოლოგებისათვის. გაიჩეხა ჯაგნარი და ხეები, რომლებიც მთელ ციხეზე იყო მოდებული და გაუვალ ტევრს ჰქმნიდა. აღებულ იქნა 20 სმ სისქის გრუნტის ფენა, ზოგან, სადაც ამას საჭიროება მოითხოვდა, ბევრად მეტიც. სტუდენტებისავე უშუალო მონაწილეობით დაიწყო ყველაზე სახიფათო ადგილების გამაგრება, გაყვანილ იქნა ფართო გზა შარაგზიდან ქვედა ციხისაკენ.

მუშაობის პროცესში არაერთი გაუთვალისწინებელი სირთულე წარმოიშვა. განსაკუთრებით ძნელი აღმოჩნდა საშენი მასალის — ქვიშისა და ცემენტის აზიდვა ზედა ციხეზე, ვინაიდან სამანქანო გზა მას კარგა მოშორებით ჩამოუდის. მაგრამ საბოლოოდ ყველა სიძნელე წარმატებით იქნა დაძლეული. უკარმის ციხე მზადაა რესტავრატორების მისაღებად. მალე დამტკიცდება რესტავრაციის პროექტი, რომლითაც მომავალი წლიდან განზრახულია ძველის აღდგენა. სავარაუდოა, რომ „გორგასალი“ აქაც აქტიურ მონაწილეობას მიიღებს.

სტუდენტური რაზმის საქმიანობა უკარმის სამუშაოების დამთავრებასთან ერთად არ შეწყვეტილა. თბილისში ჩამოსვლისთანავე მისმა ერთმა ნაწილმა სარესტავრაციო სახელოსნოს თხოვნით მონაწილეობა მიიღო თბილისის სიონის ტაძრისა და დარეჯანის სასახლის აღდგენით სამუშაოებში.

ახლა უკვე გაბედულად შეიძლება ითქვას, რომ წილს კარგი საქმე გაკეთდა. მაგრამ წლებიანდელი ზაფხულის მნიშვნელობა უკარმასა და თბილისში ჩატარებული სამუშაოებით არ შემოიფარგლება. ეს მხოლოდ პირველი ნაბიჯებია იმ დიდი მიზნებისაკენ, რომლებიც დაისახა ქართველმა ახალგაზრდობამ. საქართველოში კიდევ მრავალი ძველი საჭიროებს მოვლა-პატრონობას. რაზმი „გორგასალი“ გაზდა ძირითადი ბირთვი იმ დიდი გაერთიანებისა, რომელიც ახლა ყალიბდება. ეს არის ძველთა დაცვის საზოგადოებასთან არსებული ახალგაზრდული გაერთიანება. იგი მიზნად ისახავს გამოაცოცხლოს საზოგადოების მუშაობა, დაეხმაროს მატერიალურად, და, რაც განსაკუთრებით მნიშვნელოვანია მუშახელით. სარესტავრაციო სახელოსნოს იმედი აქვს, რომ ამ პატრიოტულ თაოსნობას მხურვალედ დაუჭერს მზარს ყველა, ვისაც აღუღებს ეროვნული კულტურის ძეგლების ბედი.

ზურაბ გოგიასვილი

დავინცხვამთ კულტურის ძეგლები — აი ჩვენი უპირველესი ამოცანა!

საქართველოს კულტურის ძეგლთა დაცვის საზოგადოების საქართველოს პოლიტექნიკური ინსტიტუტის პირველადი ორგანიზაცია ჩამოყალიბდა 1974 წელს დღიდან ჩამოყალიბებისა ინსტიტუტში ფართოდ გაიშალა მუშაობა. დღესდღეობით ჩვენი ორგანიზაცია 12 ათასზე მეტ წევრს ითვლის. ინსტიტუტში შექმნილია ამ ორგანიზაციის საბჭო. გარდა ამისა, ყველა ფაკულტეტზე არის წარმომადგენელი, რომელიც დიდად უწყობს ხელს მუშაობაში საინსტიტუტო საბჭოს. ყოველწლიურად ვრცელდება ინსტიტუტის თანამშრომლებში და სტუდენტებში საზოგადოების მიერ გამოცემული კრებული „ძველის მეგობარი“. ჩვენი ინსტიტუტი შეფობას უწევს თეთრი წყაროს რაიონის ტერიტორიაზე არსებულ ძეგლებს. ინსტიტუტის პროფესორ-მასწავლებლები და სტუდენტები აქტიურ მონაწილეობას იღებენ თეთრი წყაროს რაიონის არქიტექტურული ძეგლების მოვლა-პატრონობის საქმეში. ნანგრევებისაგან და სარველა ბალახებისაგან გაიწმინდა რაიონის ტერიტორიაზე არსებული არქიტექტურული ძეგლები: თამარის ნადარბაზევი, სამშვილდის არქიტექტურული კომპლექსი, ფარცხისი, გუდარები, ნაქალაქარი და სხვა.

ამ სასწავლო წლის დასაწყისში მუშაობის ორგანიზაციის უფრო სრულყოფილი და ეფექტურობის მიზნით თითოეულ ფაკულტეტს მივამაგრეთ თეთრი წყაროს რაიონში არსებული თითო ძეგლი: არქიტექტორებს — გუდარები-ნაქალაქარი, მშენებლებს — მონასტერი პირღებული, გეოლოგებს — თამარის ნადარბაზევი, ფიზიკოსებს — მანგლისის ეკლესია, ავტომექანიკოსებს — სამშვილდის კომპლექსი, მეტალურგებს — ტბისის კომპლექსი, ენერგეტიკოსებს — ფიტარეთი, ელექტრო-მექანიკოსებს — ჩხიკვათას კომპლექსი, პიდროტექნიკოსებს — გელესია დედალეთისა, ქიმიკოსებს — დიდი თონეთი, სამთოელებს — ფარცხისი, მექანიკოსებს — ხუტუნის ციხე, რადიოტექნიკოსებს — მარაბდა, ავტომატიკებს — დიდი კლდისი, სატრანსპორტო ფაკულტეტს კი — ეკლესია აბელია. ასეთმა დანაწილებამ დიდი ნაყოფი გამოიღო. ფაკულტეტების პროფესორ-მასწავლებლები და სტუდენტები ხშირად აწყობენ ექსკურსიებს მათ საშუალო ძეგლებზე და ატარებენ დიდ სამუშაოებს ძეგლთა მიმდებარე ტერიტორიის დასუფთავების საქმეში.

ინსტიტუტში ხშირად ვიწვევთ გამოჩენილ მეცნიერებს და ხელოვნებათმცოდნეებს ლექციების ჩასატარებლად, საქართველოს მდიდარი არქიტექტურული ძეგლების გაცნობის მიზნით.

მომავალში დაგეგმილი გვაქვს კიდევ უფრო ინტენსიური გავზადოთ ჩვენი მუშაობა. გვინდა ვივალდებულოთ თბილისის ტერიტორიაზე არსებული რამდენიმე

ძველის შეფობა. ამ სასწავლო წელს უნდა ჩამოვყალიბოთ ჩვენი სტუდენტებისაგან შემდგარი სპეციალური რაზმები, რომლებიც მესამე შრომით სემესტრში მონაწილეობას მიიღებენ არქეოლოგიურ გათხრებში, კულტურის ძეგლთა რესტავრაცია-აღდგენისა და მოვლა-პატრონობის კეთილშობილურ საქმეში.

გამოცდილების ურთიერთვაზიარებისა და ურთიერთდახმარების მიზნით გვემაში გვაქვს მჭიდრო საქმიანი კავშირი დავამყაროთ ჩვენი სახელმწიფო უნივერსიტეტის, ქუთაისის პოლიტექნიკური ინსტიტუტის და სხვა პირველად ორგანიზაციებთან.

ცნობილია, რომ ჩვენს ინსტიტუტში სწავლობს საქართველოს თითქმის ყველა რაიონის მკვიდრი, რომელთა ნაწილი ინსტიტუტის დამთავრების შემდეგ უბრუნდება მშობლიურ რაიონს. ისინი წარმოადგენენ საქართველოს კულტურის ძეგლთა დაცვის საზოგადოების დიდ დასაყრდენ ძალას, რომლებიც აქტიურად მონაწილეობენ რაიონში ძეგლთა დაცვის საქმეში. ინსტიტუტის პროფესორ-მასწავლებელთა უწმინდესი ვალია, რომ ინსტიტუტის კედლებიდან გასული ინიციატივა ამავე დროს იყოს ნამდვილი მოქალაქე, პარამონიულად განვითარებული ინტელიგენტი, ღრმა მცოდნე თავისი ერის ისტორიისა და არა მარტო მცოდნე, არამედ აქტიური დამცველიც.

რ ე ლ ა კ ც ი ი ს ა ბ ა ნ

ქართველმა ხალხმა საუკუნეთა მანძილზე შექმნა ძალზე მდიდარი და მრავალფეროვანი ეროვნული კულტურა. მის ტერიტორიაზე დღემდე შემორჩენილია მრავალი ათასი ძეგლი. ბევრმა მათგანმა ჩვენამდე პირვანდელი სახით მოაღწია, მაგრამ ზოგიერთი უყურადღებოდაა მიტოვებული. საუკუნეებმა, ისტორიის აგებდითმა მსვლელობამ, განუწყვეტლმა ომებმა და გარეშე მტერთა შემოსევამ თავისი კვალი დააჩნია მათ და ამიტომ ისინი განსაკუთრებულ მოვლა-პატრონობას მოითხოვენ.

ჩვენს ქვეყანაში, უკანასკნელ წლებში ძეგლთა დაცვას დიდი ყურადღება ეთმობა. საბჭოთა სახელმწიფო ყველა პირობას ქმნის ძეგლების დაცვისა და გამოყენებისათვის. კომუნისტური პარტია და მთავრობა დიდ მზრუნველობას იჩენენ წარსულის კულტურული მემკვიდრეობისადმი. ისტორიული ძეგლების დაცვისა და აღდგენის საქმეში თავის სიტყვას ამბობს ჩვენი რესპუბლიკის ახალგაზრდობა. ამ მხრივ აღსანიშნავია საქართველოს პოლიტექნიკური ინსტიტუტის პირველადი ორგანიზაცია (თავ-რე ზ. გოგიაშვილი), რომელიც 12 ათასზე მეტ წევრს აერთიანებს. ინსტიტუტი შეფობას უწევს თეთრი წყაროს რაიონის ტერიტორიაზე არსებულ ძეგლებს.

ეს პატრიოტული თაოსნობა ღირსეულად ასახა საინსტიტუტო გაზეთმა „ლენინელმა“ (რედაქტორი ნ. ნანეიშვილი). მისი ერთ-ერთი ნომერი მაღალპროფესიონალურ დონეზეა შესრულებული და პოლიგრაფიულადაც შესანიშნავადაა გაფორმებული. იგი ეძღვნება კულტურის ძეგლთა გამოვლინების, დაცვისა და პოპულარიზაციის საკითხებს. აქ დასმული პრობლემები სცილდება რა პოლიტექნიკური ინსტიტუტის მასშტაბებს იგი მთელი რესპუბლიკის ახალგაზრდობის უმნიშვნელოვანეს ამოცანას წარმოადგენს.

საქართველოს კულტურის ძეგლთა დაცვის საზოგადოების პრეზიდიუმი მოწოდებით შეხვდა გაზეთ „ლენინელის“ ამ მნიშვნელოვან წამოწყებას და მას სამაგალითოდ თვლის სხვა ანალოგიური გაზეთებისათვის.

მკატარინე პრინალოვა

პულოცავთ იუბილარს

ჩვენი ქალაქის მხატვრულ ცხოვრებაში მნიშვნელოვანი ფაქტი მოხდა: ქართული ხელოვნებისადმი მიძღვნილ საერთაშორისო სიმპოზიუმის დღეებში (1977 წლის მაისის ბოლო) საქართველოს ალბიური კლუბის შენობაში ხელოვნების მუზეუმსა და მხატვართა კავშირის მიერ გახსნილი იყო ქართული კედლის მხატვრობისა და მინიატურების პირების დიდი გამოფენა. ეს საქართველოს სსრ ხელოვნების დამსახურებული მოღვაწის — ტატაიანა სერგეის ასული შვეიაკოვას პირველი ინდივიდუალური და თანაც საიუბილეო გამოფენა იყო — დაბადებიდან 70-ისა და საქართველოში მისი 40 წლიანი მოღვაწეობის აღმნიშვნელი (საქართველოში იგი ჩამოვიდა დასრულებული ოსტატის სახით ცნობილი საბჭოთა მეცნიერისა და შუასაუკუნეების ფერწერის დიდი მცოდნის ლიდია ალექსანდრეს ასული დურნოვის სკოლა გავლილი). ჩვენი დიდი ნანია შეჩვეული ვარა იმას, რომ საქართველოს ხელოვნების მუზეუმის მრავალრიცხოვანი დარბაზების კედლებიდან ქართული ფრესკების შესანიშნავი პირები გადმოგვეტერის. მათი ხარისხი იმდენად მაღალია, რომ ხშირად გვაეიწყებდა, რომ ეს ორიგინალები არაა და თითქმის არასოდეს ვაქცევთ ყურადღებას იმას, რომ ამ პირთა უმრავლესობა ერთი ადამიანის მიერ არის შესრულებული. თითქოს დაუკრებელია, მაგრამ ხელოვანის მიერ, რომლის ნამუშევრები თბილისის მუზეუმებს გარდა საბჭოთა კავშირის მრავალი ქალაქის — მოსკოვის, ლენინგრადის, კიევის, ერევნის, ჩერნიგოვის (მუზეუმი დაიწვა ომის დროს). საგამოფენო დარბაზების კედლებს ამშვენებენ მართო საქართველოში შესრულებული რამდენიმე ასეული პირი, ეს კი 450 კვადრატულ მეტრზე მეტ ფართობს მოიცავს. დაუკრებელია, მაგრამ ეს მაინც ფაქტია. დაუკრებელი იმიტომ რომ, თითოეული ასეთი მეტრი — ეს არის თავგანწირული შრომა ხანდახან ცხოვრებისათვის წარმოუდგენელ პირობებში, სადაღაც გამოქვაბულებში, ცივსა და ნესტიან ველსიებში, თევზით მართო. თითოეული ასეთი მეტრი — დაუსრულებელი გმირობის აქტია.

და ესაა, როცა მუზეუმთა საცავებიდან გამოტანილმა ასზე მეტმა პირმა, მოიყარა თავი ახალ საგამოფენო დარბაზში ჩვენ მოგვეცა შესაძლებლობა კიდევ უფრო სრულად შევეფასებინა მხატვრის შემოქმედებითი აქტივობა და, რაც მთავარია, კიდევ უფრო სრულყოფილად აღგვეჩვა ძველი ქართული ფერწერა მის მრავალფეროვნებასა და მრავალსახეობაში, კიდევ ერთხელ დავრწმუნებულიყავით მის უაღრესად მაღალმხატვრულ დონეში და კვლავ წარმოგვედგინა მისი შემქმნელი — თითქმის ყოველთვის უცნობი და უსახელო მხატვართა კოგორთა, მრავალრიცხოვანი რაზმი საქართველოს შუასაუკუნეების ოსტატებისა, რომელთა ნამოღვაწარი ჩვენამდე მოიტანა ადამიანმა შეუმჩნეველი და მოკრძალებული სახელწოდებით — „კოპიისტი“. მისი ღვაწლი მართლაც ფასდაუდებელია, რადგან მის მიერ შესრულებული პირების მრავალი ორიგინალი დღეს უკვე აღარ არსებობს (მხედველობაში გვაქვს რუსეთში —

კოვალიოვისა და ვოლოტოვის ფრესკები და საქართველოს ზოგიერთი ძეგლები დას-
დაც — ყანაეთის მოხატულობა და ბერთუბნის მხატვრობის ფრაგმენტები).

და რადგან ქალბატონი ტატიანა არაა უბრალო კოპიისტი (იგი ავტორია X სა-
უკუნის ძეგლების შემსწავლელი სტატიებისა), ქართული კედლის მხატვრობის საწყი-
სებისა და განვითარების, მისი ყველა მიმდინარეობისა და „სკოლის“ ამსახველი ქრონო-
ლოგიური თანმიმდევრობით მის მიერ მასალის შერჩევა აზრიანია.

ტ. ს. შვეიაკოვას მიერ შესრულებულია ქართულ ხელნაწერთა მრავალი მინია-
ტურის მშვენიერი პირიცი. მისი შემოქმედების განსაკუთრებულ სფეროს კი ქართუ-
ლი ფრესკული ორნამენტის უზარმაზარი კოლექციის შედგენა წარმოადგენს. მკვლევარ-
თათვის ეს უძვირფასესი განძი — შეცნიერულად გაასრებული ქართული ორნამენტ-
ტის ევოლუცია V საუკუნიდან დაწყებული XIV ს. ჩათვლით — ალბომი-გამოკვლევა
— ჯერ კიდევ ელის თავს გამომცემელს. შეიძლება ითქვას, რომ ძველი ქართული
მხატვრობის არც ერთი თვალსაჩინო ძეგლი ხელოვანს არ გამოჩენია. მის მიერ შეკ-
რებილი მასალა შუასაუკუნეების ქართული ფერწერის თვალსაჩინო ისტორიაა.

მხატვრისათვის ამ ღირსშესანიშნავ დღეებში, როცა იგი წარუდგა ჩვენს საზოგა-
დობრიობას თავისი შრომითი ანგარიშით, იმ უზარმაზარი წვლილით, რომელიც მან
ჩვენს კულტურულ ცხოვრებაში შეიტანა, მის მიმართ წარმოიქმნულ მრავალ თბილ
სიტყვას გვსურს დავემატოთ კიდევ ერთი დიდი მადლობაც და დღევრძელობა გუ-
სურვით, მის მარჯვენას კი მადლი და ენერგია. მხატვარს ხომ ბუერის გაკეთება შეუძ-
ლია ჯერაც, მიზანი და გვემა მას მრავალი აქვს.

და რადგან სიტყვამ მოიტანა დღევანდელ იუბილესთან დაკავშირებით ორიოდ
საჭირობოროტო საკითხიც:

ზომ არ დადგა დრო ქართული ფრესკის სპეციალური მუზეუმის ანდა, ყოველ
შემთხვევაში მისი მუდმივი და უფრო ვრცელი, ვიდრე ჩვენ დღესა გვაქვს, გამოფენის
მოწყობისა? როგორც გვიჩვენა არსებულმა მასალამ — თითქოს ორი აზრი აქ არ უნ-
და იყოს. და მეორეც, ადამიანის ენთუზიაზმი და გმირული თავდადება თავისი საქ-
მისადმი უდაოდ ალტაცებისა და ქების ღირსია. მაგრამ განა ქალბატონ ტატიანას მო-
წაფეები არ უნდა აყავდეს? სად არის ჩვენი „უკანასკნელი მოპიკანების“ ცვლა? სად
არის ის ახალგაზრდები, რომლებმაც ერთხელ აწეული დროშა ძირს არ უნდა დახარონ?
ჩვენ ველოთ მათ, მათ ელოდა მსცოვანი ოსტატი, მათ ელოდება შუასაუკუნეების სა-
ქართველო.

Д. ГВЕТАДЗЕ

ОСТАТКИ ЖИЛОГО КОМПЛЕКСА НА «САКАРАУЛО СЕРИ»

В местечке «Сакарауло сери» села Кавтисхеви Каспского района, в 1977 г. раскопали комплекс состоящий из жилого помещения и кладовой. Стены помещения выстроены из сырцового кирпича, а фундамент из булыжника. В северо-восточном углу жилого поме-

щения находилась пекарная печь, а у северной стены был устроен жертвенник ямообразной формы.

Фрагменты краснообожженной расписной керамической посуды, найденные на полу позволяют датировать это помещение III в. до н. э.

Г. КВИРКВЕЛИЯ

ДРЕВНЯЯ ДИОСКУРИЯ

Сухуми является одним из древнейших городов нашей страны. С ним связан ряд вопросов, разрешение которых имело бы большое значение для исследования таких проблем, как древнейшее градообразование, характер и формы греческой колонизации древней Колхиды и др. К числу таких вопросов относятся происхождение древнего названия города, время возникновения греческого поселения, взаимоотношения греческого и аборигенного населения и целый ряд других. Древнейшее письменное сообщение о Диоскурии принадлежит Псевдо-Скилаку Кариандскому (IV в. до н. э.). Автор II в. н. э. Флавий Ариан сообщает, что город Себастополь, ранее называемый Диоскурией, являлся колонией Милета. Опираясь на это сообщение, большинство исследователей делали вывод о возникновении колонии в последней четверти VI в. до н. э. (Милет в 494 г. до н. э. был разрушен персами и после этого потерял всякую возможность колонизационной деятельности). Археологические раскопки не подтверждают подобной датировки. Более того, появление мас-

сового греческого импорта во второй половине V в. до н. э. заставляет предположить, что колонизация Диоскурии была связана с афинской торговой экспансией, а сообщение Ариана представляет собой отзвук древней традиции, связывающей появление греческих поселений в Причерноморье с колонизационной деятельностью Милета. Определенный интерес представляет находка аттических бронзовых шлемов в устье р. Келасури, что делает возможным предположить нахождение в этой местности некрополя греческих поселенцев — клерухов.

Разрешение этих вопросов в большой мере связано с археологическими изысканиями, которые к сожалению ограничены с одной стороны плотной городской застройкой, а с другой стороны морской стихией. В связи с этим первостепенное значение имеет проведение подводных археологических исследований, которые могли бы внести больше ясности в понимание древнейшей истории столицы Советской Абхазии.

Т. МНБЧУАНИ

ГРУЗИНСКИЕ МОГИЛЬНИКИ КАРТ-ДЖУРТА

Аул Карт-джурт расположен в верховьях р. Кубани, недалеко от Ушгу-

лана и Хурзука (Карачаевский р-он). В исторической науке есть мнение

о существовании сванского этнического элемента на Северном Кавказе (Л. И. Лавров, Р. Л. Харадзе, А. И. Робакидзе, Е. П. Алексеева, З. В. Агчабадзе). По данному вопросу нами собран интересный историко-этнографический материал.

В настоящее время мы коснемся лишь архитектурного стиля ограды Карт-джуртских родовых усыпальниц на Карт-джуртском кладбище, которое находится на левом берегу р. Кубани.

На этом кладбище археологические раскопки проводили еще со второй половины XIX века, но ни один из этих авторов почему-то не обратил внимание на архитектурный стиль ограды родовых усыпальниц. Но исследователи этих усыпальниц их признают христианскими могильниками.

По нашему мнению усыпальницы с оградками, которые имеют парапет, характерный для грузинского (сванского) архитектурного стиля, являются сванскими. По преданию, записанному

нами в Сванетии, в Карт-джуртском да-то проживало 200 сванских семейств. В верховьях Кубани встречаются топонимы сванского происхождения, а также имеем весьма интересные фольклорные сведения, записанные авторами XIX—XX веков о существовании сванского этнического элемента на указанной территории.

В Никоновской русской летописи XVI века есть прямое сообщение о том, что в верховьях рр. Кумы и Кубани, а также на территории нынешней Балкарии встречаются 164 сванских поселения, XVI—XVIII вв. датируются и выше упомянутые усыпальницы.

Таким образом, архитектурный стиль Карт-джуртских оградных усыпальниц являются грузинскими (сванскими). Этот факт еще раз свидетельствует о существовании сванского этнического элемента в верховьях р. Кубани в XVI веке.

А. НАРИМАНИШВИЛИ

СКАЗАНИЕ О «ГОРИС ЦИХЕ»

Горис цихе (крепость) имеет интересную многовековую историю, но она мало изучена.

Об основании Горис цихе существуют много легенд. Одну из них автор записал во время командировки во внутренней Картли. Сюжет легенды не соответствует мысли, утвердившейся в этнографии, о том, что якобы Горис

цихе построен в период царствования Тамары. Согласно этой легенде крепость построена гораздо раньше, т. е. в античную эпоху.

Что касается данных, добытых на основании археологических раскопок проведенных на территории Горис цихе, ученые предполагают, что крепость построена в конце I века до н. э.

И. АДАМИА

КОЛХСКИЕ ПЛЕТЕННЫЕ ДОМА

Предлагаемая работа посвящена изучению древних плетеных домов Колхиды (язлых и хозяйственных построек из хвороста).

Начиная от древности вплоть до настоящего времени Колхети привлекает внимание ученых (зарубежных и местных исследователей и путешественников) в виду своеобразной материальной культуры и быта. Колхети сохранил много столетий свою са-

мобытность и однородную культуру, которые вызывают большой интерес.

К этой культуре относятся истоки народного зодчества и первоначальная строительная техника плетеных домов, которые несомненно подлежат изучению.

Простейшие типы колхских плетеных домов в плане имеют очертания круга. На территории исторической Колхети (Западная Грузия) сохрани-



лись до сего времени уникальные первоначальные формы древних плетеных домов, свидетельствующие о дальнейшем развитии композиции их планов, в которых наблюдается тенденция перехода плана от круглой композиции (сначала) к овальной (первая стадия развития), а потом — к прямоугольной (вторая стадия).

По толкованию грузинского ученого и лексикографа (XVII в.) Сулхан-Саба Орбелиани «плетеный дом» — называется термином «пацха».

Пацхи встречаются двух типов в плане круглого и прямоугольного очертания. Пацха круглого плана делится на две группы — жилого и хозяйственного назначения:

Жилая пацха по размеру гораздо больше, чем хозяйственная, малыми размерами характеризуется плетеный дом для новобрачных («амхара»). Жилая пацха отличается луковичеобразной крышей, покрытой соломой. В жилой пацхе (в плане круглой) все предметы домашнего обихода обычно висят наверху вокруг плетеной стены.

Пацхи новобрачных («амхара») и пацхи хозяйственного назначения (круглого плана) в основном отличаются тем, что они имеют явно выраженные высокие конусообразные крыши, покрытые соломой.

Автор статьи предлагает и рассматривает уникальные фотоиллюстрации зарисовки колхских плетеных домов.

И таким образом, прослеживает раз-

витие строительства плетеных домов в Грузии.

Также приведено народное предание о постройке «живой пацхи»; для сравнительного анализа и наглядности в труде даны иллюстрации синхронических прототипов «живой пацхи» и плетеных домов, распространенных в различных странах мира.

Рассматриваются также разнообразные колхские плетеные дома по развитию их плана от круглой композиции (переходящими этапами) полу-круглыми посередине соединяющиеся плоскими стенами (плетенками), также закругленными углами и вплоть до создания композиции прямоугольного плана.

Из плетеных домов (прямоугольного плана) особо примечательны пацхи вокруг навесом (открытыми верандами), происхождение которых продиктовано климатическими условиями (избыточным осадком).

Плетеные стены встречаются простые, выполненные по принципу обыкновенного плетения и сложные, выполненные узорчатыми с орнаментированными плетнями на уровне искусства.

В конце надо отметить, что вышеизлагаемый фактический материал дает возможность восстановить позитивную полную картину этапов развития (типология) колхских плетеных домов.

Л. СУМБАДЗЕ

**ЗОНА АБХАЗСКОЙ АССР
В МУЗЕЕ ГРУЗИНСКОЙ
НАРОДНОЙ АРХИТЕКТУРЫ И БЫТА**

**(Типология жилых и хозяйственных
построек и проект застройки)**

Природные условия Абхазии мало отличаются от климата прилегающих районов Западной Грузии: морского, влажного, субтропического. Количество осадков здесь значительно меньше, чем в Адигарии. Климат Абхазии по-

зволял строительство из тонких стен плетеночных, досчатых; влажность воздуха и обильные осадки требовали устройства снатовой кровли.

По наблюдениям Н. А. Аджинджала «поройного различия в структуре жи-

лиц в древний период повидимому не наблюдалось, если не считать отдельных несущественных деталей».

Типы абхазского жилища на территории музея представляются по трем стадиям своего развития: на старой, переходной (смешанной) и новой стадии.

Абхазская зона по генеральному плану расположена в восточной части территории музея, в полосе между VIII (аджарской) зоной и зоной Западного высокогорья (Сванети) в двух, вытянутых с востока на запад треугольных кварталах.

В IX—I усадьбе уже возведены руками местных (абхазских) мастеров, из местных материалов копии 1. круглого плетневого «акуаца» из с. Хуап Гудаутского р-на и 2. подобной же структуры дом для новобранцев «амхара». На этой же усадьбе будут построены хозяйственные сооружения: 3. Коровник «аца», 4. Кукурузник, 5. Помещение для коз, 6. Пасека (на нижней террасе). В верхнем углу квартала разместится ритуальная кузница «ажыра».

IX-2 участок предназначен для размещения плетневых «пацца» прямоугольного плана: первый объект —

это, жилища с дымарем в восточном с. Лыхны 2. «акуаца» (пацца) с навесом и подсобным помещением из с. Члоу, 3. длинный дом «аган-вны» переходного типа, 4. кукурузник, 5. абхазо-сванский бревенчатый дом из с. Сакени. Из перечисленных объектов пока построен только дом из с. Члоу и несколько небольших хозяйстроек. (№ 6, 7, 8).

На IX-3 участке (в верхнем квартале) размещены две усадьбы: 1. дом с дымарем из с. Лыхны; 2. пятикомнатная ода нового типа (акуаська) из села Ткварчели с кухней-пристройкой. (IV-3), 4. плетневая «амхара» прямоугольной формы для новобранцев, 5. ритуальная «ажыра», 6. пасека, 7. «марани», 8. коровник, 9. кукурузник с курятником, 10. козлятник и 11. свинарник бревенчатый, треугольный в плане. В этом квартале пока что построен второй объект, дом нового типа «акуаська» из села Ткварчели.

Общая площадь территории Абхазской зоны составляет 1,4 га. Под генпланом зоны на чертеже показаны основные планы жилых построек Абхазии и дольмен (II тысячелетие до н. э.), сооружение которой намечено в археологической зоне музея.

Б. КАНДЕЛАКИ

ЗАМЕТКА ОБ АТЕНСКОЙ СИОНИ

В журнале «Сакартвелос бუება» (1972, 12) была опубликована статья А. Кандаурашвили, которая касается строительства Сиони. В статье говорится, что памятник был построен

Тодосаком в VII веке. В предлагаемой заметке автор Б. Канделаки утверждает, что Тодосак был только лишь реставратором Атенского Сиони, а не строителем памятника.

Д. ХОШТАРИЯ,
З. ПИРАЛИШВИЛИ.

ПЕРВЫЕ ШАГИ

В 1978 году с шестого июля до семнадцатого августа на памятнике раннефеодальной грузинской архитектуры — крепости Уджарме, работал студенческий отряд «ГОРГАСАЛИ»,

созданный по инициативе самих студентов.

Отряд провел работы по подготовке памятника для реставрации, которая намечается в будущем году.

3. ГОГНАШВИЛИ

**ОХРАНА ПАМЯТНИКОВ КУЛЬТУРЫ
— НАША ОБЯЗАННОСТЬ**

В 1974 году в Грузинском Политехническом институте была основана первичная организация общества охраны памятников культуры.

В этой организации насчитывается более 12 тысяч членов. В институте создан совет, который шефствует над памятниками культуры района Тетри-

Цкаро. В будущем в этом направлении намечается более интенсивная работа.

В третьем рабочем семестре студенты примут участие в археологических раскопках и реставрационных работах исторических памятников.

Е. ПРИВАЛОВА

ПОЗДРАВЛЯЕМ ЮБИЛЯРА

Предлагаемая статья посвящена заслуженному деятелю искусств Татьяне Сергеевне Шевяковой.

Т. С. Шевякова является автором многих копий, которые украшают стены музеев Москвы, Ленинграда, Киева, Еревана.

Только в Грузии она выполнила несколько сотен копий. Т. С. Шевякова

с большим мастерством создала копии древних грузинских рукописных миниатюр.

В эти знаменательные для художницы дни, открылась ее первая индивидуальная выставка.

Автор статьи поздравляет Т. С. Шевякову с 70-летием со дня рождения и желает ей успехов в работе.

S. KHOSROSHVILI.

**SPECIAL ATTENTION TO THE
MONUMENTS OF MATERIAL
CULTURE**

There are about 500 monuments of material culture in Dusheti. A great work, which was done by public or-

ganizations, schools, ko'khozes and sovkhozes, to restore the monuments, is shown in this article.

B. GORBENADZE,
K. TSERETELI.

**CHURCHES OF ZHINVALI BURIAL
GROUND «NAKALAKHARI»**

Several monuments of church architecture were discovered by the Zhinvali archaeological expedition in Aragvi reviué.

Among them are three churches (11th - 13th centuries) which were found out in the burial ground of «Nakalakhari» in Zhinvali.

Oz. GVETADZE,

THE COMPLEX OF THE RUINS OF
"SAKARAULO SERI"

The complex, excavated in 1977 on the site "Sakaraulo Seri", in the village of Kavtiskhevi in the Kaspian district, consists of a dwelling and store-room.

The author describes each of them separately. He believes that the pottery found allows to date the complex to the 3rd century B. C.

T. KVIRKVELIA.

ANCIENT DIOSKURIA

The author touches up the results of the first archaeological excavations which was carried out in 1886 by Sizov. He believes that it is ne-

cessary, to carry out the hydro-archaeological works to discover the real history of the capital of Abkhazia.

T. MIPCHUANI.

THE GEORGIAN BURIAL GROUNDS
OF CART-JURTA DISTRICT

In the present article an attempt is made to prove that architectural style of cart - jurta's fenced sepul-

chre belongs only to the Georgian type.

A. NARIMANISHVILI.

THE LEGEND ABOUT
"GORIS TSIKHE"

There are many legends about the foundation of Goris Tsikhe. One of them is given here. In the present

article an attempt is made to prove that the citadel is built in the antique age.

I. ADAMIA

THE KOLKHETIAN WATTLE - HUTS

The article is devoted to the study of photos and sketches of Kolkhethian of kolkhethian wattle-huts (both as wattle-huts made by pre-Revolutionary and for household use). The author has studied the scarce

L. SUMBADZE.

TYPOLOGY OF ECONOMIC AND
PROJECT OF THE RIGHT
TO BUILT

In this article the author describes types of Abkhazian dwelling quarters on the territory of the museum of the Georgian national architecture and mode of life.

*DL. KHOSHTARIA,
Z. PIRALISHVILI.*

THE FIRST STEPS

The detachment «GORGASALI» originated by the students carried out the preparatory works for the restoration the citadel «YDSARMA».

B. KANDELAKI.

THE RETORT ABOUT SIONI
IN ATENI

In the magazine «Sakartvelos Buneba» (1972, N 12) was published A. Kandaourashvili's article about Sioni in Ateni. He believed that the monument was built by Todocak in the 7th century.

However, the author of the Article neglects Kandaourashvili's ideas and proves that Todocak was not the builder but only the restorer of the monument.

Z. GOGIASHVILI.

PROTECTION OF CULTURE
MONUMENTS - IS OUR DUTY

The primary Georgian Society for Protection of culture monuments was founded in 1974 at the Polytechnical Institute. There are 12000 members in the society. The council which has the patronage of the culture mo-

numents on the territory of Tetri-Tekaro was originated at the institute.

The students are going to take part in the archaeological excavations and restoration works.

E. PRIVALOVA.

ANNIVERSARY CONGRATULATIONS

In this article the author congratulates Mrs. Sheviakova on her birthday and describes her exhibition which was held in 1977.

At the end she attempts to clarify the question of necessity to base a museum of Georgian fresco.

ს ა რ ნ ა ვ ა

რევან ხოსროშვილი — განსაკუთრებული ყურადღება მატერიალური კულტურის ძეგლებს	5
ბენარიონ ჯორბენაძე, კახი წერეთელი — ვინჯალის „ნაქალაქარის“ სამართვის ეკლესიები	8
ქემალ გვებაძე — საყარაულო სერის ნასახლარი	15
გურამ კვიციანი — ძველი დოსკურია	18
თეიმურაზ მიხუაძე — ქართ-ჯურთის ქართული სამარხები	21
ალექსანდრე ნარიშკინი — თქმულება გორის ციხეზე	25
ილია ადამია — კოლხური წნელი სახლები	27
ლორეანო ზემბაძე — აფხაზეთის ასს რესპუბლიკის ზონა ხალხური ზეოთმოძღვრებისა და ყოფის მუზეუმში	51
ბორის კანდელაკი — რეპლიკა ატენის სიონის შესახებ	62
დავით ზოჭარია, ზაზა ფირალიშვილი — პირველი ნაბიჯები	64
ზურაბ გოგიაშვილი დავითათ კულტურის ძეგლები — ამ წვენი უპირველესი ამოცანა	66
ეკატერინე პრიალაია — ველოცავთ იუბილარს	68
ანოტაციები ქართულ და ინგლისულ ენებზე	70—77

Р. Хосрошвили — Особое внимание памятникам материальной культуры	5
В. Джорбенадзе, К. Церетели — Церкви Жинвальского могильника «накалаკари»	8
Д. Гветадзе — Остатки жилого комплекса на «Сакарауло сери»	15
Г. Квициани — Древняя Диоскурия	18
Т. Мибуани — Грузинские могильники Карт-Джурта	21
А. Нариманишвили — Сказание о «Горис цихе»	25
И. Адамия — Колхские плетеные дома	27
Л. Сумбадзе — Зона Абхазской АССР в музее Грузинской народной архитектуры и быта	51
Б. Канделаки — Заметка об Атенской Сиони	62
Д. Хостария, З. Пиралишвили — Первые шаги	64
З. Гогияшвили — Охрана памятников культуры — наша обязанность	66
Е. Привалова — Поздравляем юбиляра	68
Аннотации на русском и английском языках	70—77

ГРУЗИНСКОЕ ОБЩЕСТВО ОХРАНЫ ПАМЯТНИКОВ КУЛЬТУРЫ

Серия: «Памятники материальной культуры»

Выходит на общественных началах

«ДЗЕГЛИС МЕГОВАРИ»

(Друзья памятников культуры)

Сборник сорок девятый

(На грузинском языке)

7 2/3



გარეკანზე — ვერცხლის თასი, სარგვეში III—IV სს.
На обложке — Серебряная чаша, Саргвешн III—IV вв.

გადაეცა წარმოებას 21/VIII-78 წ., ხელმოწერილია დასახელებად 31/1-79 წ.,
ფიზიკურ ფორმათა რაოდ. 5, სააღრ.-საგამომც. თაბახი 5,
ანაწყოების ზომა 4×11,5, ქაღალდის ზომა 70×108¹/₁₆
შეკეთა № 2333. შპ 03602. ტირაჟი 3.000.
რედაქციის მისამართი: ძერეთისკის ქ. № 19, ტელ. 99-81-47.
ფასი 72 კპ.
Цена 72 коп.

საქ. კვ ცვ-ის გამომცემლობის სტამბა, თბილისი ლენინის ქ. № 14.
Тип. изд-ва ЦК К ПГрузии. Тбилиси, ул. Ленина, № 14.



ქართული
ლიბრთეკა

