

ქვეყანა



ქვემო ყველა

48

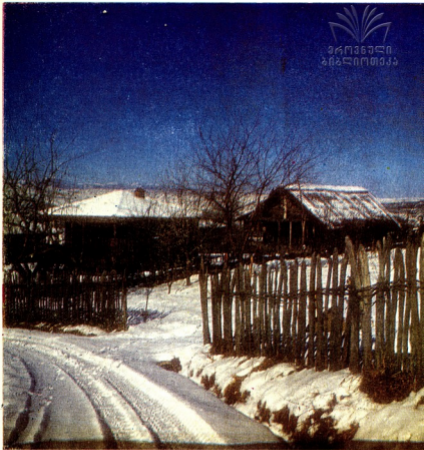
საქართველოს კულტურის ძეგლთა დაცვის საზოგადოება
ГРУЗИНСКОЕ ОБЩЕСТВО ОХРАНЫ ПАМЯТНИКОВ КУЛЬТУРЫ
GEORGIAN SOCIETY FOR PROTECTION OF CULTURAL MONUMENTS



საქართველო
საზოგადოებრივი
წილის საზოგადოება



ეროვნული
ცენტრი კულტურის მემკვიდრეობის შესახებ



ლია ცოცხვეშა მუზეუმში.
კარ-შიდაშო.

Музей под открытым небом
Усадьба.

ქველის
ქუთხარი

სერიის რედაქტორი — ირაკლი ციციშვილი
რედაქტორი — გიორგი ჩიტაია

Редактор серии — Ираклий Цицишвили
Редактор — Георгий Читая

გ ა მ თ ღ ი ს ს ა ზ რ გ ა ღ მ ა ხ რ ი ვ ს ა ნ ე ი ს ე ბ ზ ე ბ

სარედაქციო კოლეგია: ირაკლი აბაშიძე, ვახტანგ ბერიძე, ირაკლი ბოლქვაძე (პ/მგ, მდივანი), ლალო გუდიაშვილი, ოთარ თაყთაყიშვილი, ირაკლი ჭაქარიაშვილი, ნიკო კაცხვიანი, ოთარ ლორთქიფანიძე, ლევან მატყაძე, ოთარ სანშელიძე, თინათინ ფერაძე, გიორგი ჩიტაია, ვახტანგ ცინცაძე.



სოციალისტური საზოგადოების განვითარება, ახალ-ახალ შესაძლებლობებს იძლევა საბჭოთა ადამიანების კულტურული დონის ამაღლებისათვის, მათი ცოდნის გამდიდრებისათვის სამამულო და მსოფლიო კულტურის მიღწევების გაცნობის საშუალებით.

გარდა კლასიკური ხუროთმოძღვრების ძეგლებისა მოსახლეობის ფართო ფენების ესთეტიკური, პატრიოტული და ინტერნაციონალური გრძნობით აღზრდისათვის ახალი, კომუნიზმის მშენებელი ადამიანის სულიერი ფორმირებისათვის უდიდესი მნიშვნელობა ენიჭება აგრეთვე ხალხური ხუროთმოძღვრებისა და ყოფის ამსახველი შედეგების წარმოჩენის, შესწავლისა და პოპულარიზაციის საქმეს.

ახალმა სოციალისტურმა წყობილებამ ოქტომბრის რევოლუციის პირველივე დღეებიდან თავს იდგა დიდი მისია, — ყოფილიყო მემკვიდრე იმ პროგრესულისა, რაც კაცობრიობის შემოქმედებითა გენიამ შექმნა საუკუნეების მანძილზე. სწორედ ამიტომ ენიჭებოდა დიდი ისტორიული მნიშვნელობა ლენინურ დეკრეტებს ისტორიული ძეგლებისა და საერთოდ სიძველეთა დაცვის, მეცნიერული შესწავლისა და მისი ნამდვილი შემოქმედის — მშრომელთა სამსახურში ჩაყენების საქმეში.

საბჭოთა ხელისუფლების წლებში მშობლიური კომუნისტური პარტიის ხელმძღვანელობით საბჭოურმა მეცნიერებამ, შეიარაღებულმა კვლევის მარქსისტულ-ლენინური მეთოდოლოგიით, ახალ საფეხურზე აიყვანა კულტურის ძეგლების წარმოჩენისა და შესწავლის საქმე. საბჭოთა მთავრობა სახსრება არ იშურებდა ისტორიისა და კულტურის ძეგლების შესწავლის დაცვისა და პოპულარიზაციის საქმეში.

ისტორიისა და კულტურის ძეგლთა დაცვის საქმეს განსაკუთრებული ყურადღება მიეცა დიდი სამამულო ომის შემდეგ, ხოლო უკანასკნელ წლების განმავლობაში იგი ახალ საფეხურზე ავიდა. დიდი ხანი არ არის, რაც საბჭოთა კავშირის უმაღლესი საბჭოს სესიამ მიიღო კანონი ისტორიისა და კულტურის ძეგლების დაცვისა და გამოყენების შესახებ. ხოლო სსრ კავშირის ახლად მიღებულ კონსტიტუციაში მისი დაცვის საკითხს სპეციალური მუხლი მიეძღვნა. ეს არის ისტორიისა და კულტურის ძეგლებისადმი ზრუნვის ლენინური ტრადიციების გაგრძელება, მათი დაცვისა და გამოყენებისადმი შემოქმედებითად მიდგომა.

შესაბამისად საკავშირო სკანონმდებლო ორგანოებისა, ჩვენს რესპუბლიკაში უკანასკნელ წლებში განსაკუთრებით ამაღლდა ისტორიისა და კულტურის ძეგლთა დაცვისა და გამოყენების საკითხი; მიღებულია შესაბამისი კანონი, დადგენილებები გადაწყვეტილებები, რაც თვალაწინს დადასტურებაა რესპუბლიკის კომუნისტური პარტიის ცენტრალური კომიტეტისა და მთავრობის განუწყვეტელი ზრუნვისა ჩვენი დიდი მემკვიდრეობისადმი, ქართველი ხალხის შემოქმედებითი გენიის ნაყოფისადმი, რომელსაც სათანადო წილხვედრი გკუთვნის საერთო-საკაცობრიო კულტურის საგანძურში. შეიძლება თამამად ითქვას, რომ საქართველოს კომპარტიის ცენტრალური კომიტეტის დადგენილება „რესპუბლიკაში ისტორიის, კულტურის და ბუნების ძეგლების დაცვა-გამოყენების მდგომარეობისა და ამ საქმის გაუმჯობესებათა შესახებ“ საექტაპო ღონისძიებაა, რომელშიც გაანალიზებულია ამ საქმეში, როგორც მიღწევები, ასევე ნაკლოვანებები და

მიღებული გადაწყვეტილებები თავისი მასშტაბურობით ამ დიდი ეროვნული საქმისად-
მი ზრუნვის ახალი საფეხურია. აღნიშნულ დადგენილებებში თავისი ადგილი დიქტავა
ხალხური ხუროთმოძღვრებისა და ყოფის ამსახველი მასალების მნიშვნელობამ, მისი
შესწავლისა და დაცვის საკითხმა. შეიძლება თამამად ითქვას, რომ თუ ადრე, ხალხური
ხუროთმოძღვრების ძეგლები თავისი სპეციფიკის გამო, ხშირ შემთხვევაში მზრუნველო-
ბის გარეშე რჩებოდა, ამჟამად მდგომარეობა ძირფესვიანად შეიცვალა. ამ ძეგლებმა თა-
ვისი კანონიერი ასახვა პოვეს ყველა უმნიშვნელოვანეს დადგენილებებში და გადაწყ-
ვეტილებებში. მათი წარმოჩენის, შესწავლის, დაცვისა და პოპულარიზაციის საქმე
თანდათანობით ახალ საფეხურზე ადის.

ხალხური ხუროთმოძღვრებისა და ყოფის ძეგლების წარმოჩენის, მეცნიერული
შესწავლის და დაცვის საქმეში თავისი წილებდრი სიტყვა უნდა ითქვას ქართული
ხალხური ხუროთმოძღვრებისა და ყოფის მუზეუმმა, მისმა სამეცნიერო საბჭომ, მისმა
არცთუ რიცხვმრავალმა კოლექტივმა.

ქართული ხალხური ხუროთმოძღვრების მუზეუმმა თავისი ხანმოკლე არსებობის
მანძილზე შემდგომი ორგანოების მზრუნველობით, რესპუბლიკის სამეცნიერო წრეებისა
და რესპუბლიკის მშრომელთა აქტიური მხარდაჭერით პირველი ნაბიჯები გადადგა
ქართული ხუროთმოძღვრებისა და ყოფის მასალების წარმოჩენის, მეცნიერული შეს-
წავლისა და პოპულარიზაციის საქმეში.

მიუხედავად იმისა, რომ ქართული ხალხური ხუროთმოძღვრებისა და ყოფის მუ-
ზეუმს თავისი მოღვაწეობის დაწყება მოუხდა ყამირზე, მას არც დიდი ტრადიციები
ქონდა და თავისი სპეციფიკურობითაც საგრძნობლად განსხვავდებოდა სხვა ანალოგიურ
მუზეუმებისაგან, იგი ძირითადად თავიდანვე სწორ მეცნიერულ პოზიციებზე დადგა
რაშიც მადლიერების გრძნობით უნდა ითქვას, რომ დიდი ღვაწლი მიუძღვის მის სა-
ფუძვლის ჩამყრელს, აკადემიკოს გიორგი ჩიტაიას და აგრეთვე გენერალური პროექტის
ავტორს პროფ. ლონგინოზ სუმბაძეს.

ახლა უმთავრესად გადალახულია ის ძირითადი სპეციფიკური სიძნელეები, რომ-
ლებიც საერთოდ ახლავს ახალ საქმეს. ამჟამად იგი სწორი, მეცნიერული სახით გამოიყ-
ვეთა, აღიზარდა ახალგაზრდა კადრები, შექმნილია გარკვეული გამოცდილება, მშენებ-
ლობის პრინციპები, ექსპონატთა მოძიების, შერჩევის, ადგილზე მორგებისა და სათა-
ნადო გაწყობის მეთოდიკა. დღეისათვის იგი ღირსეულად უდგას მხარში სხვა რესპუბ-
ლიკების ანალოგიურ მუზეუმებსა და შენარჩუნებული აქვს თავისი თვითმყოფადი სახე.
რაც არაერთხელ აღინიშნა უკვე ცნობილი სპეციალისტების მიერ.

საქართველოს მშრომელები, დამთვალეობები მოკავშირე რესპუბლიკებიდან,
აგრეთვე ტურისტები დედაამიწის ყველა კონტინენტიდან მადლობით აღნიშნავენ მუზეუ-
მის მესვეურთა და მისი მცირერიცხოვანი კოლექტივის რუდუნებას და ღვაწლს.

მიუხედავად იმისა, რომ საგრძნობლად ამაღლდა მუზეუმის მეცნიერ-მუშაკთა კვლე-
ვითი დონე და ხარისხი, აქაც იგრძნობა მთელი რიგი ნაკლოვანებებისა. მუზეუმის სა-
მეცნიერო კვლევითი სამუშაოების მოვალეობის გაზრდამ დღის წესრიგში დააყენა მუ-
ზეუმის სტრუქტურის შესაბამისი მოწყობის საკითხი, რაც ასე ჭიანჭურდება. მუზეუმს არ
ჰყავს საკმარისი რაოდენობა არქიტექტორებისა, საჭიროა ეთნოგრაფთა რაოდენობის
გაზრდაც, რადგან მუზეუმის საქმიანობა მრავალწახნაგოვანად იზრდება და ღრმავდება.
თანამედროვე ტექნიკურ აღჭურვილობას მოითხოვს სამეცნიერო ექსპედიციები, ჩამო-
ტანილი ექსპონატების დამუშავება, დაცვა და სხვ. ყოველივე ეს განსაკუთრებით საშუ-
რი ხდება იმიტომ, რომ თანამედროვე ცხოვრების ტემპებს, რაც ასე მძლავრად ჩქეფს



საციცხვე ქაქკარის დარბაზში.

Сащцхве — предмет для хранения ложек.

ჩვენს რესპუბლიკაში, თანდათანობით უკანა პლანზე გადააქვს ძველი ხუროთმოძღვრებისა და ყოფის აშაახელი მასალები, თანდათანობით ქრება სამეურნეო ხასიათის ძველი ნაგებობები, იარაღები, ყოფის მასალები და სხვ.

მუზეუმის მიერ მოწყობილმა ექსპედიციებმა არაერთი ფაქტი გამოავლინა ჭედურობის, ხეზე კვეთის, ქსოვის ნიმუშების დანაშაულებრივი გულგრილობითა თუ უნებურად დაღუპვისა. არ შეიძლება გულისტკივილით არ აღინიშნოს ფაქტი, ხალხური ჭედურობის ოსტატის, ზუგდიდელი შ. ძაძამიას ნამუშევართა დაღუპვისა. სამეგრელოში ცნობილი იყო ამ ოსტატის მალალგემოვნებით შესრულებული ჭედურობა იარაღის, ცხენის აღკაზმულობის, სასმიანებისა და სხვა, რომელიც შესრულების ნატიფი ოსტატობით გამოირჩეოდა, მაგრამ ამ შესანიშნავი ოსტატის ბევრი ნახელავი ან სიძველეების მოყვარულთა ხვედრი გახდა, ან რესპუბლიკის გარეთ გავიდა და ჩვენ მხოლოდ ორიოდ ნიმუშიღა შემოგვრჩა.

მუზეუმის სამეცნიერო ძალებს მეტი მზრუნველობა და პასუხისმგებლობა მართებთ ამ ხალხური შედევრების არა მარტო შენარჩუნების, არამედ შეაწავლისათვისაც, მათ მჭიდრო კონტაქტები უნდა დაამყარონ რაიონებში, როგორც ადგილობრივ მკვლევარ სპეციალისტებთან, აგრეთვე აქტივთან, მეცნიერული შემოქმედებითი ურთიერთობა უნდა იქონიონ კოლექტებთან, გამოჩენილ მეცნიერებთან, რათა სისტემატურად ივსებო-

მორეკონსტრუქციური ბოძის დეტალი.



Деталь резки на деревянном столбе.

დეს მუზეუმის ფონდები თუ ექსპოზიცია ქართველ ოსტატთა ნამუშევრებით და სათანადოდ იქნეს უკანასკნელი შესწავლილი, დაცული და წარმოჩენილი.

ქართული ხალხური ხუროთმოძღვრებისა და ყოფის მუზეუმის ტერიტორია ყოველდღიურად მშვენივრად ახალ-ახალი ნაგებობებით, უკანასკნელი სამი ოთხი წლის მანძილზე იგი რამოდენიმე ათეულ ნაგებობით შეივსო, რომელთაც ქართული ხუროთმოძღვრების შესწავლის საქმეში გარკვეული მნიშვნელობა ენიჭებათ, მაგრამ ტემპი და შესრულების ხარისხი გაცილებით მაღალი იქნებოდა, რომ ამ საქმისადმი მეტ მზრუნველობას იჩენდნენ ის ორგანიზაციები, რომელთაც ვვალეზათ მათი დროულად გადმოტანა, ადგილზე მაღალკვალიფიციურ დონეზე მორგება-დადგმა.

ამემად მუზეუმის სამეცნიერო კვლევითი მუშაობა, მუზეუმის მოწყობა-განაშენიანება ახალ საფეხურზე ავიდა, იზრდება მასშტაბები, მოცულობა, ეს კი მოითხოვს თითოეული ორგანიზაციის, უწყების, თითოეული მუშაკის პასუხისმგებლობას და ზრუნვას ამ საშვილიშვილო საქმისადმი; საჭიროა ვიცოდეთ, რომ ამ დიდ ეროვნულ საქმეში დიდი და პატარა არ არსებობს, ზოგჯერ მცირე გაუფრთხილებლობა, ხელმიკლება ხდება მიზეზი სერიოზული ნაკლისა, რომლის გამოსწორებაც შემდეგში რთულდება.

მუზეუმის შთაბეჭდილებათა წიგნები სამართლიანადაც სავსეა მაღლობის გრძნობით ექსკურსიამძღოლების მომსახურებისა; მუზეუმის ექსკურსიამძღოლებს უკვართ თავი-

ანთი საქმე, ისინი გულისხმიერებითა და მზრუნველობით ეკიდებიან თითოეულ დამთვალეირებელს, მათ შეუძლიათ ექსკურსიებს მოემსახურონ არა მარტო ქართულ და რუსულ, არამედ უცხო ენებზეც. მაგრამ თქმა იმისი, რომ მუზეუმში მასობრივ-პროპაგანდისტული მუშაობა სათანადო დონეზე დგას სწორი არ იქნებოდა, მოგვარებას მოითხოვს ეს რგოლიც. საჭიროა მისი გაძლიერება, როგორც რაოდენობრივად ასევე ხარისხობრივადაც. მუზეუმის ტერიტორიაზე ჯერ კიდევ ვერ ხორციელდება მასობრივი სანახაობითი ღონისძიებები, რაც მოიზიდავდა დამთვალეირებელს, აამაღლებდა მათ ესთეტიკურ დონეს, ხელს შეუწყობდა ქართული სულიერი და მატერიალური კულტურის ძეგლთა პროპაგანდის საქმეს. ეს კი მეტად საშური და მნიშვნელოვანი საქმეა.

ნაკლებად არის გამოყენებული მუზეუმის საქმიანობის შესახებ პრესა, რადიო, ტელევიზია. საჭიროა მეტი რაოდენობით გამოიყენოს მუზეუმის შესახებ გზამკვლევები, ბუკლეტები, ფოტო ალბომები, კრებულები და სხვა, რომლებზეც მოთხოვნილება საკმაოდ დიდია.

მიუხედავად იმისა, რომ ქართული ხალხური ხუროთმოძღვრებისა და ყოფის მუზეუმის შემდგომი მშენებლობის, მისი სამეცნიერო კვლევითი და მასობრივ-პროპაგანდისტულ მოღვაწეობაში ყოველდღიურად დგება რთული და შრომატევადი პროცესი, მუზეუმის თითოეული მუშაკის ვალია მზრუნველობა და პასუხისმგებლობა ამ დიდ სამშვილიშვილო საქმისადმი, ქართული ხალხური ხუროთმოძღვრებისა და ყოფის მუზეუმში უნდა იქცეს გამარჯვებული სოციალიზმის ქვეყნის მშრომელთა იდეურ-ესთეტიკურ, პატრიოტული და ინტერნაციონალური გრძნობით აღზრდის მძლავრ მოწინავე კერად.

**ლია ცისქვეშა მუზეუმის ორგანიზაციის კინოსტუდია
და მეთოდები**

XIX-XX საუკუნეების მიჯნაზე, როდესაც ინდუსტრიალიზაციისა და ურბანიზაციის პროცესმა განვითარების მაღალ საფეხურს მიაღწია, როდესაც სწრაფი ტემპით ირღვეოდა და ისპობოდა ძველი, ტრადიციული ხუროთმოძღვრული ძეგლები და სხვა საყოფაცხოვრებო ფასეულობანი, დაისვა საკითხი მათი გადარჩენისა და დაცვის შესახებ. ამან წარმოშვა სამუზეუმო მშენებლობის ახალი სახეობა — ლია ცისქვეშა მუზეუმი. თავდაპირველად ამ სახის მუზეუმში ნორვეგიაა და შვეიცარია ჩაისახა და თანდათან სხვა ქვეყნებშიც გავრცელდა. მაგრამ პირველ ხანებში და მას შემდეგაც იგრძნობოდა, რომ ახალი ტიპის მუზეუმის სტრუქტურა და შინაარსი ჯერ კიდევ არ იყო ნათელი, გარკვეული და მტკიცედ დადგენილი.

XX საუკუნის ორმოცდაათიან წლებში ამ პრობლემას კურადლება მიაქცია საერთაშორისო სამუზეუმო საბჭოს კონფერენციამ (IKOM), რომელმაც გამოიმუშავა დეკლარაცია და შეეცადა დაეზუსტებინა ამ ტიპის მუზეუმის მიზანი და ამოცანები. შემდეგში ეს განსაზღვრება მცირე შესწორებით გაიზიარა 1973 წელს ლია ცისქვეშა მუზეუმების მუშაკების შეკრებამ.¹ იმის გამო, რომ განსაზღვრების შესწორების შემდეგაც მასში არ არის გათვალისწინებული თუნდაც ისტორიზმი, იგი დაზუსტებას საჭიროებს.

ჩვენი აზრით, ლია ცისქვეშა მუზეუმების მიზანი და ამოცანები უნდა დაზუსტდეს ასე:

ხალხური ხუროთმოძღვრების ძეგლები კაცობრიობის საერთო მემკვიდრეობას განეკუთვნებიან; ისინი კულტურის ისტორიის განუყრელი ნაწილია და მათი დაცვა და მოვლა-პატრონობა ყოვლად აუცილებელია. ისინი ამჟღავნებენ ურთიერთობას ადამიანსა და ბუნებას შორის, პირდაპირ კავშირში არიან გარემომცველ ბუნებასთან, ავლენენ ხალხის ცხოვრების იერს და სათანადოდ გამოხატავენ საზოგადოების ყოფასა და კულტურას დროის გარკვეულ მონაკვეთში. მათი დაცვა ისტორიის ნაწილის დოკუმენტაციაა. ისინი შეიცავენ ხშირად ჯერ კიდევ ბოლომდე გაუხსნელ სამეცნიერო ინფორმაციას.

ლია ცისქვეშა მუზეუმების ამოცანას შეადგენს შეარჩიოს ხალხური ხუროთმოძღვრების ტიპური და საუკეთესო ცალკეული ნიმუშები თუ ანსამბლები მათი ანტურაჟითურთ, გადმოიტანოს მათთვის გათვალისწინებულ სათანადო ადგილზე, ხელახლა აიგოს და შესაფერისი ინტერიერ-ექსტერიერის მოწყობილობით შორთოს.

ასეთ ძეგლებს განეკუთვნებიან საცხოვრებელი, სამეურნეო, საზოგადოებრივი, საკულტო ნაგებობანი, სახელოსნოები და მათი კომპლექსები. ისინი შექმნილია უშუალო მწარმოებელთა მიერ საუკუნეთა მანძილზე გამოუმუშავებელი გამოცდილების, დაკვირვებისა და ესთეტიკურ მოთხოვნილებათა განზოგადოების ნიადაგზე. ასეთ ძეგლებში ჩაქოვილია ხალხის სული და გული, მისი აზრი და გრძნობა, მისი ოსტატობა. ისინი გეხიბლავენ ცხოვრებისეული სიმართლით.

როდესაც ჩვენ ვლაპარაკობთ ხალხურ ხუროთმოძღვრების ძეგლების დაცვაზე, ვგულისხმობთ არა პასიურ, არამედ აქტიურ დაცვას; ლია ცისქვეშა მუზეუმები უნდა იყოს არა მარტო საცავი ისტორიულ ეთნოგრაფიული მონუმენტური ძეგლებისა და

მათი ინტერეერ-ექსტერიერისა, არამედ ამავე დროს სამეცნიერო-საგანმანათლებლო დაწესებულება, სადაც როგორც ვ. ი. ლენინი მიუთითებდა „მოული სიძველეები ჩვენ უნდა დავიცვათ, არა მარტო როგორც ხელოვნების ძეგლები, ეს თავისთავად ასე უნდა მოხდეს, არამედ როგორც ძველი დროის ცხოვრებისა და ყოფის ძეგლები. აქ უნდა მოდიოდნენ ექსკურსიები, აქ უნდა მოეწყოს მუზეუმები, აქ მნახველებს უნდა შეეცეს დაწვრილებითი, ყოველმხრივი ახსნა-განმარტებანი². კულტურის ფასეულობათა საცავები უნდა გადაიქცეს საზოგადოებრივი სარგებლობის დაწესებულებად და ადამიანთა აღზრდის წყაროდ.

მაგრამ საკითხავი ისაა — თუ რა პრინციპზე უნდა იყოს დაფუძნებული ღია ცისქვეშა მუზეუმი და რა წინამძღვრები უნდა დაედოს საფუძვლად მის ამენებას.

ღია ცისქვეშა მუზეუმები შეიძლება იყოს ლოკალური, რაიონული და ცენტრალური.

ცხადია, ყველაზე მეტად ისეთი მუზეუმი უნდა იყოს სასურველი, როდესაც ძველი თუ ძველები ადგილზეა დაცული, სადაც ისინი თავიდანვე დაარსებულან, მაგრამ უმეტეს შემთხვევაში ეს მეტისმეტად გაძნელებულია და ძნელად ხორციელდება. ამას მრავალი მიზეზი აბრკოლებს. ადგილზე დაცვა და მოვლა-პატრონობა მეტისმეტად ჭირს. გარდა ამისა, ადგილზე დასაცავი ობიექტები მოკლებულია სისტემატიზაციას და შედარება-ტიპიზაციას. ჩვეულებრივ ასეთ ცოცხალ მუზეუმთან გადააქვთ სხვა მზარის ძეგლები და ამგვარად იქმნება ღია ცისქვეშა მუზეუმი გადატანილი ექსპონატებით. ასეთ მუზეუმებზე ჩაითვლება ისეთი დასახლებული პუნქტები, რომლებიც მთლიანად მუზეუმ-ნაკრძალად არიან გამოცხადებული. ამის მაგალითია კიევი რუსეთის საბჭოთა ფედერაციულ რესპუბლიკაში, საქართველოში სოფ. შატალი.

მეორე ტიპია რაიონული ღია ცისქვეშა მუზეუმები. ამ ტიპის მუზეუმები უპირატესად ეწყობა რაიონულ მხარეთმცოდნეობით მუზეუმებთან, სადაც გამოყოფილია სათანადო მიწის ფართობი და აქ არის გადმოტანილი ის ნაგებობები, რომლებიც რაიონის ფარგლებში მოიპოვებიან ხაზგასმით უნდა აღინიშნოს, რომ ამ ტიპის მუზეუმებში მკაცრი მეცნიერული მოთხოვნილებები არ არის დაცული, რაც იმიტომ გამოწვეული, რომ ამ საქმეს აკლია კვალიფიციური მუშაკები.

ცენტრალური მუზეუმის ტიპად ითვლება ის ღია ცისქვეშა მუზეუმი, სადაც ერთს სათანადოდ შერჩეულ ადგილზე გადმოტანილი და აღდგენილია სათანადო ქვეყნის ექსპონატები.

ამგვარი მუზეუმის მოცულობას ქვეყნის მხოლოდ გეოგრაფიული საზღვარი არ განსაზღვრავს, არამედ მის შიგნით მკვეთრად ჩამოყალიბებული ლანდშაფტურ-გეოგრაფიული და კულტურულ-ისტორიული ზონები.

ცენტრალურ ღია ცისქვეშა მუზეუმებს სხვა ტიპის მუზეუმებთან შედარებით ის უპირატესობა გააჩნიათ, რომ იქ დამოვლიერებულს შედარების შესაძლებლობა აქვს, რაც საშუალებას იძლევა ღრმად ჩაწვდეს ობიექტებს და ერთდროულად ძველია და ახლის უშუალო დაპირისპირების თვალთახედვით აღიქვას იგი მთლიანობაში, ჩასწვდეს დროის სიღრმეს, ეხმარება სწორად შეაფასოს თანამედროვე ადამიანის დღევანდელი დღის მიღწევები. ასეთ მუზეუმებს მეტი შესაძლებლობა აქვთ დაიცვან და მოუარონ სამუზეუმო ძეგლებს და მათ ანტურას.

არსებობს მუზეუმების ტიპებზე დაყოფის სხვადასხვა პრინციპი. იმის მიხედვით ადგილზე in situ არის შექმნილი, გადმოტანილი თუ რეკონსტრუირებული, ან კიდევ ისეთი ტიპის მუზეუმები, რომლებშიც ნაგებობები ტიპების მიხედვით არიან განლა-



დასავლეთ საქართველოს ზონის ერთი ნაწილის ზედი.

Часть зоны Западной Грузии.

დარბაზი სოფ. ურალაქიდან. ინტერიერი.

Дарбази из с. Карагаджи. Интерьер.





კახური დარბაზის ინტერიერი.

Дарбази из Кахети. Интерьер.

გებული. მაგრამ ამ ტიპების დახასიათებას ჩვენ არ გამოვკვიდებით. რაკი ყველაზე უფრო მაინცდამაინც ცენტრალური ღია ცისქვეშა მუზეუმია მოსაწონი, ჩვენ ასეთი მუზეუმის ორგანიზაციის პრინციპებსა და მეთოდებს შევვებით.

ცენტრალურ მუზეუმში უნდა აისახოს ნებისმიერი ქვეყნის საცხოვრებელი, სამეურნეო, საზოგადოებრივი დანიშნულების ნაგებობები, სახელოსნოები, გზები, ხიდები და სხვ. მათი ინტერიერთა და ექსტერიერთი, ამიტომ აუცილებელი პირობაა, რომ თითოეული ნაგებობა და მათი ანსამბლი წარმოდგენილი იყოს მათთვის დამახასიათებელ გარემოცვაში, შესაფერის ლანდშაფტში. ეს გულისხმობს, რომ მუზეუმის დაგეგმარება უნდა ითვალისწინებდეს ქვეყნის დამახასიათებელ ბუნებრივ-სამეურნეო არეებს. ამავე დროს ეს ძეგლები მთლიანობაში უნდა იყოს თვალსაჩინო. აქ, ვითარცა ფოკუსში უნდა იქნეს წამოჩენილი ხალხური ყოფის, მეურნეობის წარმოების და სულიერი ცხოვრების იერი. ხედვის ეს ერთობლიობა ამაღლებს დამთვალეიერების შეგრძნებას, მისაწვდომს ხდის იმას, თუ რამდენად ოპტიმალურად მიუვნია ხალხს ხელსაყრელი შედეგისათვის.

ღია ცისქვეშა მუზეუმის ორგანიზაციის პირველი, მთავარი პირობაა, რომ წინასწარ ღრმად და მასშტაბურად შესწავლილ იქნეს ის მხარე, რომლის მუზეუმში ასახვაც დასახული. ეს აუცილებელი პირობა ვარაუდობს, რომ შესწავლის საფუძველზე დადგენილი და გარკვეული იქნეს ბუნებრივ-ეკონომიური არეები, აგრეთვე მიკრო და მაკრო რაიონები, დადგენილი იყოს დასახლების დონეები ზღვის ზედაპირიდან, ბუნებრივი ლანდშაფტების სახეები, დასახლების ფორმები, ნაგებობათა ტიპები.

ამგვარი ცოდნა ხელს შეუწყობს მუზეუმისათვის ისეთი ტერიტორია იქნეს შერჩეული, რომელიც მეტ-ნაკლებად უპასუხებს ქვეყნის ბუნებრივსა და მის კულტურულ-ისტორიულ არეებს.

მაგალითად, იმისათვის, რომ შეირჩეს საქართველოსათვის შესაფერისი სამუზეუმო ადგილი, გათვალისწინებული უნდა იქნეს ამ ქვეყნისათვის დამახასიათებელი ვერტიკალური ზონალობა, ვერტიკალური და ჰორიზონტალური ხეობებით დახერილობა. აქ დასახლებული პუნქტების ამპლიტუდა მერყეობს 10—2250 მ შორის. ცხადია, ასეთ მუზეუმში ექსპონატების კორიზონტალურ სიბრტყეზე დადგმა დაუშვებელია. ამისათვის საჭიროა შეიარჩეს ისეთი ტერიტორია, რომელიც ვერტიკალურ სიმაღლეებშია მოცემული და ტერასირებული.

მეორეს მხრივ, ტერიტორიის შიგნით დაგეგმარება უნდა ითვალისწინებდეს ქვეყნის მიკრო-მაკრო რაიონებს, რათა ძეგლები სათანადო სისტემის მიხედვით განლაგდეს. როდესაც ღია ცისქვეშა მუზეუმის აგების ეს წინასწორობა დაარღვეულია, იქმნება იმის საშიშროება, რომ მუზეუმი უსისტემო და ქაოტურ სახეს მიიღებს. თუ სიცხადისათვის მაგალითს მივმართავთ, საქართველოში ნაირი სახის დახერილი რელიეფის შესაბამისად ხალხურ ხურობებს გადაწყვეტილი აქვთ საინჟინრო და გეგმარების რთული ამოცანები. ნაგებობები შერწყმულია ბუნებრივ პირობებთან მიმზიდველ ლანდშაფტში. ამგვარი ლანდშაფტები მეცნიერული სიზუსტით უნდა იყოს ასახული მუზეუმში. შემოთქმულის მიხედვით ცხადია, რომ ცენტრალური ღია ცისქვეშა მუზეუმი შესაფერის ვერტიკალურ ზონებად დაყოფილ ტერიტორიაზე უნდა შეიქმნას ლანდშაფტისა და ბუნებრივ-სამეურნეო ტიპების მიხედვით.

ეს არის პირველი და აუცილებელი პირობა, რომელსაც ჩვენ ასეთ მუზეუმს ვუყვანებთ.

მეორე პირობა მდგომარეობს იმაში, რომ ცენტრალური მუზეუმი უნდა ასახავდეს ქვეყანას თავისი ისტორიული პროვინციების ჩათვლით. ამავე დროს, ქვეყანაში შემავალი ეროვნული უმცირესობისათვის უნდა იქნეს გამოყოფილი ცალკე ზონები ცენტრალური მუზეუმის არსებობა არ გამორიცხავს ღია ცისქვეშა ნაკრძალებისა და რაიონული თუ სოფლურ ღია ცისქვეშა მუზეუმების მოწყობას.

მესამე პირობა, საჭიროა, რომ ექსპონირებული საგნები ისტორიულ ჩარჩოებში იყოს ჩაყენებული და სათანადოდ დათარიღებული. დროისა და ადგილის მინიშნება მოეთხოვება ყოველგვარი ისტორიული მოვლენის ჩვენებას; ჩვენს შემთხვევაში ექსპონირებულ ნაგებობებსა თუ მათ თანმხლებ ობიექტებს.

მეოთხე, სამუზეუმო ობიექტების ორიგინალებისა თუ მათი პირების საკითხი ექსპონირებისათვის პირველის სასარგებლოდ უნდა გადაწყდეს. მაკეტის თუ პირის გამოყენება დასაშვებია უკიდურეს შემთხვევაში.

მეხუთე, გადმოსატანი და მუზეუმში დასადგმელი ობიექტების შერჩევის პრინციპი უნდა ითვალისწინებდეს საგნის აღნაგობას, მის ტექნიკას, დანიშნულებას, ბუნებრივ არეს და ისტორიულ მონაცემებს. უნდა შეირჩეს მთავარი, წამყვანი და ტიპური. ამ

თვალსაზრისით არ კმარა შენობის დაშლა ნაწილებად და ჩამოტანა, არამედ ყურადღება უნდა მიექცეს იმ გარემოებას, რომ აღდგენილი და ექსპონირებული ძეგლი ისეთივე ეფექტს იძლეოდეს, როგორც ეს იყო მისთვის (ძეგლისათვის) აღიღებ დაშლასთან თებელი.

ზიხლიჩოთაქს

მაგალითად, აღმოსავლეთ საქართველოს მთიანეთის კალიოანი სახლი ისეა შევუებული ადგილობრივ ბუნებრივ პირობებს, რომ აზღვევს მას ბუნების რიგი გარემო მოვლენებისაგან. ამ შენობის ფიქალეებისაგან მშრალად ნაკები კედლები ოდნავ ირყევა. ამის მიზეზი ის არის, რომ კედლები შედგება მსხვილი სიგრძივი ფიქალეების „სავალა“ და ქაქის („შადაგი“), თხელი ფიქალეების გარდიგარდმო წყობის მონაცვლეობით. ამგვარად აგებული კედელი ქვეა-ქუხილის, კლდეთა და ზვავთა ხეთქების შედეგად გამოწვეულ ნიადაგის მძაფრ რყევას ადვილად იტანს და შენობას უვნებელს ხდის.

მთური სახლის შემოდასახელებული თავისებურება შემწნეული ქონდა ქართველ გეოგრაფს ვახუშტი ბაგრატიონს XVIII საუკუნის პირველ ნახევარში თავის შრომაში „აღწერა სამეფოსა საქართველოსა“ იგი წერდა: „უწყიან (მთიელებმა—გ. ჩ.) კელოვნებანი... სახლთა შენება, არამედ არღა-რა ხმარობენ ქვეთკირსა. გარნა აღაშენებენ სახლთა უსარკმლოდ და შრავალსა ერთმანეთსა ზედა და კოშკთა ფიქალთა ქვათაგან მიწით, მაღალსა და კლდე გორინსა ზედა, ვინათგან გამოუნაზავთ უმჯობესად ზვავისა კვეთებისათვის, რამეთუ არღა-რა ეკვეთის, გარნა ავიდეს რა კაცი კოშკსა შინა ირყევის და არა დაირღვევის, არამედ დგას მტკიცედ“.² ასევე დასავლეთ საქართველოს გარდა-მავალი ზოლის ორსართულიანი „პალატი სახლი“ — ქვედა ქვეთკირის კედლით ნაშენი საზამთრო საცხოვრებელი, ხოლო ზედა ფიცრით აგებული კედლებით — საზაფხულო. სამშენებლო ქვის სიმდიდრის გამო აქ ქვედა სართულის შიდა და გარე პირი თლილი ქვითაა მოპირკეთებული, ხოლო ამ კედლის წყობა საგანგებო ხერხით სრულდება — ე. წ. „მუხურით“ (მუხლიანი ქვა შუბლითა და ფეხით). ასეთი ქვის შუბლი აპერანგებს კედელს, ხოლო ფეხი დულაბდება კედლის სიგანეში.

შექვესე-ღია ცისქვეშ მუხუეში ექსპონირებული საცხოვრებელი თუ სამეორნიო-სარეწაო ნაკებობანი ექსტერიერ-ინტერიერით, მისი ინვენტარი და იარაღ-ხელსაწყოები ორიგინალების მიხედვით უნდა იყოს წარმოდგენილი. მხოლოდ ამ პირობის დაცვით ისინი თავიანთ შთამბეჭდავი ძალით მათთვის დასახულ მიზანს მიაღწევენ და ამავე დროს სამეცნიერო კვლევის ობიექტებიც იქნებიან.

მეშვიდე-არ არის გამორიცხული, რომ ღია ცისქვეშა მუხუეში ექსპონირებულ საცხოვრებელ სახლებსა და სამუერნეო-სარეწაო ნაკებობებში ცხოვრობდნენ დროადრო მუსაფერის კოსტუმში გამოწყობილი პირები და ხელოსნები, რომელთაგან უკანასკნელნი შეიძლება ამზადებდნენ ხალხური ხელსაქმის ნიმუშებს მნახველთა შორის გასაერ-ცვლებლად. მაგალითად ხალხურ კერამიკულ ტურტულს, ქედურობის ნიმუშებს, ხეხე-კვეთილობას, ლითონის სამკაულებს და სხვ. ოღონდ გათვალისწინებული უნდა იქნეს, რომ ამას თეატრალიზაციის ხასიათი არ უნდა აქონდეს.

მერვე-ღია ცისქვეშა მუხუეში უნდა იყოს არა მარტო საცავი ისტორიულ-საეთნოგრაფიო მონუმენტური ძეგლებისა, არამედ ის უნდა იყოს ამავე დროს კულტურულ-საგანმანათლებლო დაწესებულება, სადაც საქსპოზიცო პავილიონში ნაჩვენები იქნება ხალხური ხელოვნების ახალი ნიმუშები, სადაც უნდა იყოს ლექტორიუმი კინოეკრანით ლექციების ჩასატარებლად და კინოსურათების სარჩენებლად. აქვე უნდა იყოს სამეცნიერო კაბინეტები სამეცნიერო კვლევის საწარმოებლად, ეწყობოდეს სახალხო გუნდე-

ბის გამოსვლები, ისევე როგორც სახალხო დღესასწაულები (მაგალითად, სვანური ლამპრობა, ბერიკაობა და სხვ.) და ფესტივალები.

მეცხრე. ღია ცისქვეშა მუზეუმები ეწყობა, რათა არქიტექტურული ძეგლები განადგურებისაგან დაიცვან და მომავალ თაობას შემოუნახონ. ნაგებობანი, რომელთაც მუზეუმი იცავს, შეიძლება წარმომობილი იყოს სოფლად ან ქალაქად. ისინი შესაძლებელია საერო ან რელიგიურ, კერძო ან საზოგადოებრივ ხასიათს ატარებდნენ. ღია ცისქვეშა მუზეუმის მფლობელობაში შესული ყველა ნაგებობა უნდა იყოს აღჭურვილი შინაგანი მოწყობილობით (ავეჯი, საოჯახო ტუტელები, იარაღები), უნდა გვასოვდეს, რომ არქიტექტურული ძეგლების ისტორიული და ეთნოგრაფიული მნიშვნელობა მრავალი ცალკეული ელემენტებისაგან შედგება: სამშენებლო მასალა, შენების ტექნიკა და კონსტრუქცია (საძირკველიდან დახურვამდე), შიდა ფართობის დანაწილება, ბინაში ავეჯის განლაგება, დამხმარე სათავსოები, სათავსოების შინაგანი მოწყობა.

ყოველი ნივთი, ყოველი საგანი თავის ადგილზეა და ამით თავდაპირველ კავშირშია სხვა ნივთებთან. ყველაფერი სისტემურადაა განლაგებული და ქმნის მთლიანობას. ის გვიჩვენებს აგრეთვე გარემომცველ კულტურულ და ბუნებრივ ლანდშაფტებს.

ამგვარად, ყოველი ცალკეული ნაგებობა ასახავს მის მიერ წარმოდგენილი ცხოვრებისა და სამეურნეო ერთიანობის მიკროკოსმოსს. ამას დაერთვინა გეოგრაფიული, სოციალური და ქრონოლოგიური მასშტაბები.

შეათვ. რიგი სიძნელეებისა ისახება მაშინ, როდესაც საქმე გვაქვს ქვიტიკის ან მშრალ ნაგებობებთან, მაგრამ ეს სიძნელეებიც უნდა იქნეს დაძლეული თანამედროვე ტექნიკის გამოყენებით. მაგალითად, როდესაც გადმოსატანია ქვიტიკით ნაგები კოშკი უნდა მოხერხდეს ელექტრონის ხერხის შემწეობით მისი ბლოკებად დახრჩხვა და ცალკე ბლოკების სახით გადმოტანა მუზეუმში. ნაგებობის მშრალი წყობის დროს დაშლა და აგება უნდა მოხდეს ხალხური აგების წესის დაცვით. აქ ისევე როგორც ხის ნაგებობის დაშლის დროს უნდა იქნეს ზედმიწევნით დაცული დაშლის პროცესის ზუსტი მეცნიერული ფიქსაცია. (გაზომვა, ფოტო და კინოფიქსაცია). ხის ნაგებობების დაშლის დროს გამოყენებულ უნდა იქნეს დათარიღების C 14 კარბონული მეთოდი.

მეთერთმეტე. განსაკუთრებით მზრუნველობას მოითხოვს ხის მასალის დაცვა, რისთვისაც საჭიროა ქიმიური მეთოდების გამოყენება, ლაბორატორიის შექმნა მუზეუმთან. ამასთანავე მუზეუმის კეთილმოწყობაზე ზრუნვა მოითხოვს ისეთი ღონისძიებების განხორციელებას, რომლებიც არ დაარღვევენ მუზეუმის ერთობლიობის სურათს და არ იქნება ხორცმეტი მუზეუმის სტრუქტურაში.

ზემოთ დასახილბული ღია ცისქვეშა მუზეუმისადმი წაყენებული მოთხოვნების დაკმაყოფილება შეიძლება განხორციელდეს თუ მაღალ დონეზეა დაყენებული მეცნიერული კვლევა-ძიება და თანამედროვე ტექნიკის გამოყენების საქმე უზრუნველყოფილია.

დასასრულ, ეს დიდი ფრიად პასუხსაგები საშვილიშვილო საქმე შეიძლება განხორციელდეს მხოლოდ იმ შემთხვევაში, თუ იქნება ერთობლივი დაინტერესება, ერთობლივი ხელშეწყობა და ფართო საზოგადოებრიობის მხრივ დახმარება.

¹ A. Zippelius, Handbuch der europäischen Freilichtmuseen, Köln, 1974, გვ. 9.

² В. И. Ленин и культура: В. Бонч-Бруевич, Литературная газета, 1940, № 4.

³ ვახუშტი ბაგრატიონი, აღწერა სამეფოსა საქართველოსა, თბილისი, 1941, გვ. 111.



ლოგოტიპი სსსრკ

აჭარის ასს რესპუბლიკის ზონა

ქართული ხალხური ხუროთმოძღვრებისა და სოფლის მეურნეობის

საცხოვრებელ-სამეურნეო ნაგებობათა ტიპოლოგია და განაშენიანების პროექტი

აჭარის ბუნებრივ-გეოგრაფიული პირობები ისეთივეა, როგორც მის ჩრდილოეთით მდებარე დასავლეთ საქართველოს რაიონებისა. მთელი მისი ტერიტორია მოქცეულია ზღვის ტენიანი, სუბტროპიკული კლიმატის მხარეში, რომელიც ხასიათდება რბილი ზამთრითა და შედარებით გრილი ზაფხულით. ეს კლიმატური მხარე გამოირჩევა ტემპერატურის მცირე ამპლიტუდით წლის განმავლობაში და ნალექების სუსტებით, მაღალ ტენიანობითა და დადებითი რადიაციული ბალანსით წლის ოთხეულ სეზონში.

აჭარის ცალკეული ნაწილების მკვეთრი ვერტიკალური ზონალობის წყალობით მათ კლიმატურ მახასიათებლებში საგრძნობი განსხვავება შეიმჩნევა. აჭარის ვიწრო ზღვისპირა კლიმატური ჯეგონა გამოირჩევა გადაჭარბებული ტენიანობით, ზღვიდან მზერავი გაბატონებული ქარიბით თითქმის მთელი წლის განმავლობაში და მაქსიმალური ნალექებით შემოდგომასა და ზამთარში. მთიანი აჭარის კლიმატი ტენიანია. მის ცალკეულ კლიმატურ ზონებში კი ზღვის დონიდან ვერტიკალური დაცილების მიხედვით ზამთარი ხდება უფრო ცივი, ზაფხული კი უფრო მოკლე და გრილი.

მეურნეობის წამყვან დარგს რევოლუციამდელ აჭარაში წარმოადგენდა სამომთაბარო მესაქონლეობა. (ძირითადად მსხვილფეხა საქონლის მოშენება) მიწათმოქმედებასთან ერთად, რომელიც მთაში მესაქონლეობასთან დაქვემდებარებულ დარგს წარმოადგენდა. სამომთაბარო მესაქონლეობის თავისებურებამ აჭარაში განსაზღვრა სეზონური დასახლებების არსებობა: ალპურ ზონაში იაილა („თა“), ხედაც ზაფხულობით ძოვდა საქონელი და ცხოვრობდა ოჯახი ან მისი ნაწილი და ეშლა („ფერდა“), რომელიც წარმოადგენდა მესაქონლეობის საშემოდგომო და საგანაგებო პაზებს.

აჭარის თავისებურმა კლიმატმა და რელიეფმა, მეურნეობის ხასიათმა და თავის სტრუქტურამ მნიშვნელოვნად განაპირობა საცხოვრებელი და სასაქონლო საგებობების ხასიათი, მათი მოცულობით — სივრცით აღნაგობა. სამშენებლო-კლიმატურ გეოგრაფიული ზონარების თვალსაზრისით აჭარის ტერიტორია ძირითადად სამხრეთ-დასავლეთ ნაწილში უნდა გაიყოს: ქვემო და ზემო აჭარად, ქვემო ზღვისპირა აჭარას აკუთვნებენ თანამედროვე ქობულეთისა და ხელვაჩაურის რაიონს, ხოლო ზემო (შიდას) აჭარას შუახევის, ქედისა და ხულოს რაიონებს. პირველი ქვე-ზონის ნაწილი ზღვისპირა ზოლი ქობულეთის ზევით, კოლხეთის დაბლობს მიეკუთვნება. ზღვიდან დაშორებასთან ერთად თანდათანობით კლებულობს ტემპერატურა და ნალექების რაოდენობა. ზაფხულის თვეებში მთიან აჭარაში საჭირო ხდება ნათესებისა და ნარგავების მოწყვება. ზემო აჭარის ზონაში უნდა გამოიყოს ალაური ქვეზონა, სადაც გავრცელებას აშუშობს მთური ტიპის სამეურნეო საცხოვრებელი ნაგებობანი.

აჭარის საცხოვრებელი და სამეურნეო ნაგებობების შესახებ არსებობს რიგი გამოკვლევებისა, რომელთა შორის აღსანიშნავია თედო ხაზოკიას, გ. ჩიტაიას, ალ. რობაქიძის, ი. ადამიას, თ. ჩიქოვანისა და ვ. შამილაძის შრომები. ფაქტობრივი მასალა აჭარის ქართული ხალხური ხუროთმოძღვრების ძეგლების შესახებ ყველაზე ვრცლად წარმოდგენილია ილია ადამიას მონოგრაფიაში. გამოხატვის წარმოდგენენ მთური ნაგებობანი (იაილგზისა და ყიშღებში გაგრძელებული მთური ჯარგვალეები). და აჭარის ხუროთმოძღვრულ-მხატვრული შემოქმედების შესანიშნავი ძეგლები — ჯამბები და ხიდები, რომელთა შესახებ ამ შრომაში გრაფიკული მასალა არ მოიპოვება. ეს დანაკლისი შეეხებულება გ. ჩიტაიას, ალ. რობაქიძის, თ. ჩიქოვანის, ვ. შამილაძის გამოკვლევებში (მთურ ნაგებობებზე) მ. გარაყანიძის წიგნში, ი. თავართქილაძის ერთ წერილში, რომელიც საქ. სსრ მეცნ. აკადემიის საზოგადოებრივ მეცნიერებათა განყოფილების „მაცნეში“ იყო გამოქვეყნებული (აჭარულ ჯამბებზე), ნ. კვეზერელი-კობახიძისა და იური სხვარულიძის პუბლიკაციებში საქართველოს ძველი ხიდებისა და აჭარის მატერიალური კულტურის ძეგლების შესახებ.

ყველა ამ მასალის წინასწარი შესწავლის შედეგად დაისახა აჭარის ზონაში ასაგებ ობიექტთა საორიენტაციო სია და მოეწყო მუზეუმის ორი ექსპედიცია (1973 წ. მაისში და 1974 წლის აგვისტოში), რომელშიც ბათუმიდან მონაწილეობდნენ ისტორიულ-ეთნოგრაფიული მუზეუმის დირექტორი ს. ახვლედიანი და აჭარის კულტურის ძეგლთა დაცვის საზოგადოების თავმჯდომარის მოადგილე ი. ყურაშვილი.

ამ ექსპედიციების მონაწილეებმა მოიარეს სოფლები, სადაც ფიქსირებული იყო ხალხური ხუროთმოძღვრების შესაფერი ძეგლები ზემო აჭარის რაიონებში, ქობულეთის რაიონის ობიექტები კინტრიშის ხეობაში, და რიგი იაილგზისა გოდერძის გადასასვლელის მეორე მხარეს. ამ მოგზაურობათა შედეგად გამოირკვა, რომ მთელი რიგი იმ ობიექტებისა, რომელთა აგებაც გათვალისწინებული იყო განაშენიანების პროექტის წინასწარი ესკიზის მიხედვით — ნატურაში უკვე აღარ არსებობენ. ამის გამო საჭირო გახდა მათი სამაგიერო შენობების ძიება, რომელთაგან ჯერჯერობით მხოლოდ მცირე ნაწილია აღმოჩენილი.

ქვემო აჭარის რაიონი, რომელიც გორაკ-ბორცვიანი და დაბალი — მთაგორიანი რელიეფით ხასიათდება ი ადამიას გაყოფილი აქვს ორი ზონად, რომლის ჩრდილო (მესამე) ზონაში ოდური ტიპის სახლებს გავრცელებას გულისხმობს, ხოლო სამხრეთ ნაწილში კი (მის მეორე ზონაში) — „ლაზური ტიპის“ შენობა მიაჩნია გა-



სახლი სოფ. დიდაქარიდან.

Жилой дом из с. Дидакара.

ბატონებულად. ეს არაა მართებული, რადგან თვით ავტორის სიტყვით მეორე ზონის აღმოსავლეთ ნაწილში „ლაშურის“ პარალელურად გავრცელებას პოულობს აგრეთვე „აჭარული“ ტიპის სახლიც და რომ თვით ეს „ლაშური“ ტიპი, მეორე ზონის გარდა ხშირად გვხვდება აგრეთვე მესამე ზონის აღმოსავლეთ ნაწილშიც (ხინოში, აჭყვასთა-ვში და სხვ.). ამ „ლაშური“ ტიპის სახლის არსებობა ფიქსირებულია აჭარის ტერიტორიის ფარგლებს გარეთაც კი, სახელდობრ გურიაში, ჩოხატაურის რაიონის სოფ. ზოტას და ჩხაკოურაში, რომლებიც აჭარლებით ყოფილა დასახლებული).

აჭარის ზონაშიც ხალხური ხუროთმოძღვრებისა და ელფის მუშეუმისა, ისევე როგორც დანარჩენ ზონებში საცხოვრებელ და სამეურნეო ნაგებობათა კომპლექსები წარმოდგენილი უნდა იყოს აჭარის სამივე ქვეზონიდან: ქვემო აჭარიდან, ზემო აჭარიდან და ალპური იაილებიდან. თვითეული ქვეზონისათვის დამახასიათებელი

ნაგებობანი სასურველია ნაწვენები იყოს განვითარების სამ ძირითად სტადიაში: ძველი ტიპის, გარდამავალისა და ახლის სახით, ისე როგორც ქართული ხალხური/საცხოვრებლის ჩვენს მიერ შესრულებულ ტიპოლოგიაშია წარმოდგენილი.

საცხოვრებლის განვითარების ამ სამი ძირითადი სტადიის მიხედვით აჭარაში დღემდე შემორჩენილი ნაგებობანი შემდეგნაირად უნდა განაწილდეს:

1. ძველ ტიპებს საცხოვრებლისა უნდა მიეკუთვნოს: 1 — ერთ სართულიანი ჯარგვალური ხულა-სახლი გრძივგვირგვინული კონსტრუქციისა, ორქანობიანი სახურავით, ერთიანი დაუნაწევრებელი საცხოვრებელი სივრცით, რომელიც გამოყენებული იყო, როგორც ოჯახის საცხოვრებლად, ისე საქონლის სადგომად, 2-ძირითადი ჯარგვალი, გავრცელებული ალპურ ზონაში, რომელშიც ადამიანის სადგომი, ბოსელი და სარძიე (რძის დასამუშავებელი და შესანახი სათავსო) გამოყოფილია ერთმანეთისაგან ტიხრებით და 3. ზედშედგმული ჯარგვალი, რომლის პირველ სართულში მოთავსებულია ბოსელი, მეორეში კი საცხოვრებელი და სამეურნეო (სარძიე) სათავსები.

ამ ტიპის ნაგებობათა არქაულობის ნიშნებია: კერა, მიწური იატაკი, სათავსოთა მინიმალური განათება, ადამიანისა და საქონლის ერთტერქვეშ ცხოვრება (ან სუსტი იზოლაცია საცხოვრებელსა და ბოსელს შორის).

II. გარდამავალ ტიპს უნდა მიეკუთვნოთ 1^{1/2}-2 სართულიანი საცხოვრებელი სახლი, რომელსაც ი. ადამია „ლაზურს“ უწოდებს. მისთვის დამახასიათებელია მიწურიატაკიანი, კერიანი საჯალაბო და რამდენიმე საცხოვრებელი ოთახი, რომლებიც ფანჯრებით ნათდება და კედლის ბუხრით თბება. ქვემო სართული ამ შენობისა (მთლიანად ან ნაწილობრივ) გამოყენებულია სამეურნეო დანიშნულებით (მარანი, საქონლის სადგომი). ეს ტიპი შენობისა უმთავრესად ქვემო აჭარაშია გავრცელებული.

ამ ნაგებობაში მოცემულია, როგორც ძველი, ისე ახალი ტიპი სათავსებისა, რის გამოც მას შერეული ტიპიც შეიძლება ეწოდოს.

III. ახალ ტიპს საცხოვრებლისა შეიძლება მიეკუთვნოთ ორი სახის ნაგებობა.

1. ზემოაჭარაში გავრცელებული ორსართულიანი მრავალთახიანი სახლი შუაში ფართო დერეფნით და ბედლით სხვენის მოცულობაში. ამ შენობის პირველი სართულიც მთლიანად ბოსელს აქვს დათმობილი. მისი ოთახები ბუხრებით თბება, შემინული ფანჯრებით ნათდება, აქვს ფიცრული იატაკი და ჭერი (თავანი), რომელიც ზოგჯერ ჩუქურთმითაა შემკული. საცხოვრებელი სათავსოებისა და ახორის უკეთესი განმხოლოვებისათვის ამ უკანასკნელს ზოგჯერ, მეორე, დამოუკიდებელი ჭერი უკეთდება, მის გადახურვასა და საცხოვრებლის იატაკს შორის გარკვეული სივრცის დატოვებით. ასეთ ბოსლებს აჭარაში ჩადგმული ბოსელი ეწოდება.

2. ახალი ტიპის მეორე სახლს ქვემო აჭარაში გავრცელებული ოდა სახლი წარმოადგენს. იგი მცირე რაოდენობით თუ განსხვავდება თითქმის მთელ დასავლეთ საქართველოში გავრცელებული პალატიანი ოდისაგან. ოდისათვის დამახასიათებელი აივანი აქ ხშირად გადატყვეულია შემინულ ლოჯიად.

აჭარის ოსტატ-ხუროთმოძღვართა შემოქმედებაში განსაკუთრებული ადგილი უნდა მიენიჭოს ზედშედგმულ ჯარგვალსა და შუადერეფნიან

სახლს. ეს ობიექტები, როგორც მოცულობით — სივრცითი აღნაგობით და გვერდის ფუნქციური გადაწყვეტით, ისე ხუროთმოძღვრულ-მხატვრული იერითა და არქიტექტურული დეტალებით აშკარად გამოირჩევიან დასავლეთ საქართველოს დანარჩენ რაიონებში გავრცელებული იმავე პერიოდის საცხოვრებელი სახლებისაგან. მათგან უმეტესად ე. წ. „ლაზური“ სახლის მიმართებას „აჭარულად“ წოდებულ სახლთან, ჩვენ მიგვაჩნია, რომ ისინი არქიტექტურულ-მხატვრული თვალსაზრისით თითქმის ერთი კატეგორიის ობიექტებს წარმოადგენენ, რომელთა შორის განსხვავებაც უნდა აიხსნას: 1. ერთი ხუროთმოძღვრული თემის განვითარების სხვადასხვა სტადიით: ე. წ. ლაზური სახლი თავისი განვითარების შემდეგ სტადიაზე „აჭარული“ სახლის სახეს მიიღებს (და არა ოდასახლისა) და 2. ქვემო და ზემო აჭარის კლიმატურ-რელიეფური პირობების განსხვავებით: ნაკლებად დამრეცი რელიეფი ქვემო აჭარაში აპირობებდა ცოკოლის (ქვედა) სართულის მოწყობის აუცილებლობას სახლის ნაწილის ქვეშ, მისი გამოყენების მიზნით, რის საჭიროებაც ზემო აჭარაში არ არსებობდა. მკაცრი ზამთარი აქ მოითხოვდა საქონლის სათავსების მოწყობას საცხოვრებელი სახლის მოცულობაში — მაშინ, როდესაც ქვემოთ თბილი ჰავა საშუალებას აძლევდა გლეხს საქონელი მოშორებით დაეხინავებინა, მით უმეტეს, რომ მესაქონლეობა აქ არ თამაშობდა ისეთ მნიშვნელოვან როლს, როგორც მთიან რაიონებში.

აჭარისათვის დამახასიათებელი სახლის ორივე ტიპი დღევანდლამდე დიდ გავრცელებას პოულობს შავი ზღვის სამხრეთ-აღმოსავლეთ სანაპიროზე. სახლები აქ გვხვდება, როგორც შუადღერეფნიანი ისე საჯალაბოიანიც მიწური იატაკითა და ღია კერით. ყველა ამის გამო, არ უნდა იყოს მიზანშეწონილი ამ უკანასკნელს (საჯალაბოიან სახლს) „ლაზური“ ტიპი ეწოდოს: ლაზისტანში უფრო ფართო გავრცელებას შუადღერეფნიანი სახლი პოულობს, რომელსაც ი. ადამია „აჭარულს“ უწოდებს და რომელთა დიდი ნაწილიც აჭარაში სწორედ ლაზი ოსტატების მიერაა აშენებული.

უფრო სწორი იქნება საცხოვრებლის ყველა ტიპს, რომელიც აჭარაშია გავრცელებული, ზოგადად დაეარქვათ აჭარული და ისინი ერთმანეთისაგან განვასხვავოთ მათი გეგმარების თავისებურებათა მიხედვით.

ანგვარად, ქართული ხალხური ხუროთმოძღვრებისა და ყოფის მუზეუმის აჭარის ზონაში წარმოდგენილი უნდა იყოს საცხოვრებელი სახლის შემდეგი ტიპები:

1. ერთსართულიანი ჯარგვალური ხელა — სახლი, 2. მთური ერთსართულიანი „ძირთული ჯარგვალი“, 3. მთური ორსართულიანი „ზედმედგმული ჯარგვალი“ 4. ერთ-ნახევარსართულიანი საცხოვრებელი მიწურიატაკიანი, კერიანი საჯალაბოთი და მარნით ქვედა სართულში, 5. ორსართულიანი შუადღერეფნიანი, სახლი ბუხრიანი ოთახებით, ახორით პირველ სართულში და ბელლით სხვენის მოცულობაში და ნ. ოდის ტიპის სახლი წინ ფართო დერეფნით, ქვეშ პალატით, რომელიც უმეტესად მარნადაა გამოყენებული. შუადღერეფნიანი სახლი ზემოაჭარისათვის მეტად დამახასიათებელია და აჭარის ხალხური ხუროთმოძღვრების მნიშვნელოვან ობიექტს წარმოადგენს. საგულისხმოა ამ სახლის გეგმარების, კონსტრუქციების, ხუროთმოძღვრულ-მხატვრული გადაწყვეტის თავისებურებები, რომლებიც მას განასხვავებენ დასავლეთ საქართველოში გავრცელებული ოდის ტიპის საცხოვრებელ სახლიდან და განუმეორებელ არქიტექტურულ — მხატვრულ იერს ანიჭებენ. ეს თავისებურებებია:

— საცხოვრებელი სახლის განთავსება ფერდობზე, მოსახლეული გზის დაღმ. (გზის ქვემოთ მდებარე მხარეზე) და არა გზის შემოთა მხარეს, როგორც ეს საქართველოს სხვა რაიონებშია მიღებული;

— ახორის მოწყობა ორმაგი გადახურვით და ზოგჯერ ხის ჯარჯვალური კედლებით ქვის კედლებს შიგნით (ე. წ. ჩადგმული ახორი), და მისი დაგვემარება წინ „ეზოთი“ („სავლით“) და ზოგჯერ ქვეშ ბაკით (აბოქვეშათი), რომელიც რელიეფის დაქანების გამო რჩებოდა სახლის უკანა ნაწილში;

— ახორის დაკავშირება საცხოვრებელთან შინაგანი კიბის საშუალებით;

— ოთახების განლაგება საცხოვრებელ სართულში შუადერეფნის აქეთ-იქით;

— სასტუმრო ოთახისათვის დამოუკიდებელი შესასვლელის მოწყობა;

— საპირფარეოსა და პირსაბანის მოწყობა;

— ბელის მოწყობა დერეფნის თავზე (შუაში) სხვენის გაბარიტებში და მისი კედლების გამოყენება ოთხქანობიანი სახურავის საყრდენებად;

— სპეციალური სათავსოს — სარძიეს გამოყოფა რძის პროდუქტების შესანახად და დახამუშავებლად სამყოფის (სამზარეულოს) გვერდით;

— ვიწრო აივნების მოწყობა ორი-სამი მხრიდან ძირითადად სათავსოთა ურთიერთდაკავშირებისათვის;

— საცხოვრებელი ოთახების (ოდების) თავისებური აღნაგობა დაბალი ტახტებით („საქვებით“) აქეთ-იქით და ბუხრით;

— ოთახის თავანისა და ბუხრის დამუშავება თავისებური ჩუქურთმით;

— „ტოლმიანი“ კედლების გამოყენება, რომლებიც წარმოადგენენ ხის ჩონჩხედურ ბადეს, ქვებით ან აგურებით ამოვსებული უჯრედებით;

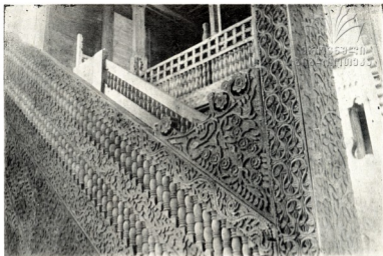
— საყრდენ კონსტრუქციებში ხის ორიგინალური „ბურჯებისა“ (და „ბორკილების“) გამოყენება, რომლებიც წარმოადგენენ მოკლე მორებისაგან აწყობილ ჯარჯვალურ (ქორიზონტულ-ვერტიკულ) საყრდენებს. მსგავსი კონსტრუქცია აჭარის გარდა გვხვდებოდა სამცხის დარბაზებსა და თუშეთის ციხე-სახლებში;

— კედლიდან ფართოდ გამოწყული, კუთხეებში მომრგვალებული ლავვარდანების (კარნიზების) გამოყენება;

რიგი შემოჩამოთვლილი თავისებურებებისა დამახასიათებელია აგრეთვე გარდამავალი ტიპის სახლისათვის კერძიანი საჯალაბოთი. აჭარული სახლის ეს ტიპი ჭართული ხალხური ხუროთმოძღვრული შემოქმედების ერთ-ერთ მნიშვნელოვან მიღწევას წარმოადგენს.

ს ა მ ე უ რ ნ ე ო ნ ა გ ე ბ ო ბ ე ბ ი დ ა ნ აჭარაში განსაკუთრებული ყურადღებით სარგებლობს სასიმიინდე-ნალია, რომელიც შემდგარია ხის ოთხკუთხოვან ჩარჩო-საძირკველზე აღმართულ მაღალ ბოძებზე და 1, 2 ან სამი მხრიდან შემორტყმული აქვს აივანი. აჭარული ნალიების ძირითადი თავისებურება მდგომარეობს იმაში, რომ მისი ბოძები შემდგარია ხის საძირკველზე და ორივე მხრიდან (კუთხით), მდგრადობისათვის მიდგმული აქვს ირიბანები, რომლებიც ხშირად მრუდხაზოვანია (ქვევით ჩაზნექილი). ფიქსირებულია ისეთი ნალიებიც, რომელთა საძირკველიც აგრეთვე მრუდხაზოვანი ფორმის ხეებისაგანაა გაკეთებული. ისინი, როგორც კანონი შემოთაა ამოზნექილი ჭართლ-კახური დარბაზის თავის მსგავსად.

სასიმიინდეები აჭარაში გვხვდება, როგორც ჯარჯვალური, ისე ფიცრული, იშვიათად მოწნული. ბოძებს, როგორც სხვაგან, აქაც თავზე დამხობილი აქვს ხის მოზრდილი „ჯამები“ მღრღნელების საწინააღმდეგოდ.



ჩამე. სოფ. ჩიქუნეთიდან. ინტერიერი.

Джаме из с. Чикунети.
Интерьер.

ბ ე ლ ე ლ ი — სამეურნეო დანიშნულების მეორე მნიშვნელოვანი ობიექტია, განსაკუთრებით ქვემო აჭარაში. მას განსაკუთრებული თითქმის არაფერი გააჩნია, იმის გარდა, რომ შესანიშნავი ოსტატობითაა აგებული, ჩვეულებრივ წაბლის ფიცრებისაგან.

ი. ადამიას ს. ფაჩხაში დაფიქსირებული აქვს შესანიშნავი ორსართულიანი ფიქრული ნაგებობა — ბ ო ს ე ლ ი ს ა ბ ძ ლ ი თ, რომელიც წინიდან ხის ბურჯებზეა შემდგარი. დასაინათ, რომ ეს ობიექტი ნატურაში აღარ არსებობს და ჯერჯერობით მისი შემცვლელიც არსად ჩანს.

მუზეუმის აჭარის ზონის განაშენიანების პროექტი ითვალისწინებს ქვემო აჭარისათვის დამახასიათებელი ორი (I და II) კარმიდამოს მოწყობას, და მეორე (ზემო) კვარტალის მარცხენა (აღმოსავლეთ) ნაწილში — ზემო აჭარის ორი (III და IV) კარმიდამოს მოწყობას. ამ კვარტალის მარჯვენა (დასავლეთი) ნაწილის ზემო მხარეს, VI კარმიდამოში (ნაკვეთში) გათვალისწინებულია ალპური ზონის სამი ობიექტის მშენებლობა, მის ქვემო მხარეს კი ნაჩვენებია სოფლის საზოგადოებრივი ცენტრი საკულტო ნაგებობით და დასასვენებელი ფარდია ნაგებობით — შადრევნით.

ტერიტორიის დიდი ჭანობის გამო გათვალისწინებულია მისი დატერასება. ქვემო აჭარის კარმიდამოების ობიექტები (I და II კარმიდამოში) და საზოგადოებრივი შენობები VI კარმიდამოში წინა ფასადით ორიენტირებულია ქვემო გზისაკენ (დაღმართისაკენ), ზემო აჭარის ობიექტები კი — (III, IV და V კარმიდამოში) — ზემო გზისაკენ (აღმართისაკენ) ისევე, როგორც ეს ადგილზეა ფიქსირებული.



ნაღია სოფ. შირვეთიდან

Кухурашик из с. Мирвети.

ჯამე სოფ. ჩიქუნეთიდან.

Джаме из с. Чикунети.



სახლის დადგმის ამ, აჭარისათვის დამახასიათებელ წესზე შემოთ იყო ნათქვამი. იგი თავდაპირველად გაპირობებულია იმ გარემოებით, რომ ახორის უკან დაჯროული ნაკელის გატანა ნაკვეთში მოხდეს სარწყავი წყლის საშუალებით.

ქვემოთ მოცემულია თვითთვეული კარმიდამოს ობიექტებისა და დაგეგმარების მოკლე აღწერა აჭარის ზონის განაშენიანების პროექტის მიხედვით.

I კარმიდამოზე წარმოდგენილია ქვემო აჭარის ობიექტები, რომელთა შორისაც წამყვანი — ოდური ტიპის საცხოვრებელი სახლია.

ობიექტი 1. წარმოადგენს შ. კომახიძის სახლს აჭყვისთავიდან. ნახაზე მისი გეგმა და ფასადი წარმოდგენილია ი. ადამიას მიხედვით. ადგილზე ეს სახლი აღმოჩნდა გადამახინჯებული მინაშენებით და შეღებილი ზეთის საღებავით. იგი შეიცვლება მსგავსი ობიექტით, რომელიც ჯერ არ არის აღმოჩენილი.

ობიექტი 2. — ოთხბოძიანი ნალია, რომელიც ჯერ შერჩეული არ არის.

ობიექტი 3 — წარმოადგენს ახორს, რომელიც გატანილია უკანა ეზოში, შემოგზიდან შემოსასვლელით. ეს ობიექტიც ჯერ არაა ნატურაში აღმოჩენილი. ობიექტი 4 — სამსარეულია, 5 — კი ბეღელი (ხულა) სოფ. აჭყვისთავიდან, რომელიც უკვე ჩამოტანილია და აგებული მუზეუმის ტერიტორიაზე. ობიექტი — 6 — ტალავერია შადრევნით, 7 — ჭიშკარი, 8 — საფუტკრე-გეგვის ფორმის ვერტიკალურად დაყენებული სკეპით.

ბოსტანისა და ბალის გაშენება გათვალისწინებულია უკანა (მალლითა) ეზოში. ხეხილის ხეების დარგვა კი განზრახულია წინა ეზოშიც.

II კარმიდამოზე წარმოდგენილია აგრეთვე ქვემო აჭარის სახლ-კარი ორსართულიანი სახლით, მიწურ იატაკიან-კერიანი საჯალაბოთი. განაშენიანების პროექტზე მოცემული შენობა წარმოადგენს შ. ჭანიძის კუთვნილ სახლს, სოფ. მირვეთიდან, რომლის აგებაც დაწყებულია მუზეუმის ტერიტორიაზე. ობიექტი № 2 — საბძელ-ბოსელია, № 3 — ხულა, № 4 — წარმოადგენს ნალიას, № 5 — ფურნეს, № 6 კი — საფუტკრეს.

III. კარმიდამოზე ობიექტი № 1. საცხოვრებელი სახლია ს. კირნათიდან (ბათუმის რაიონი), ობიექტი № 2 წარმოადგენს ნალიას ს. მირვეთიდან. იგი უკვე გადმოტანილია და დამკვიდრებული მუზეუმის ტერიტორიაზე. მას სამი მხრიდან აივანი არტყია, წარმოადგენს შესანიშნავ ნაგებობას დახვეწილი არქიტექტურული ფორმებით.

ობიექტი 3 საბძელ-ბოსელია, აგებული ჯარგვალური ტექნიკით ორჭანობიანი სახურავით, ობიექტი 4 კი გადახურული ჭიშკარია. ეს ორი უკანასკნელი ობიექტი ჯერ არაა შერჩეული.

IV კარმიდამოს № 1 ობიექტი წარმოადგენს ს. დიდაჭარის მდიდრულ შუადერეფნიან სახლს ახორით ქვედა სართულში, რომელიც ა. დემეტრაძეს ეკუთვნოდა. იგი უკვე აგებულია მუზეუმის ტერიტორიაზე ამავე სოფლიდან ჩამოყვანილი ოსტატების მიერ. თავისი არქიტექტურულ-მხატვრული გადაწყვეტით იგი ერთერთი შესანიშნავი ობიექტ-ექსპონატია დასავლეთ საქართველოს მხარეში. ობიექტი № 2 — ნალია, 3 — საშუშე ფარდული, ისინი ჯერ არაა წარმოდგენილი ექსპონიცი-აში. ობიექტი — 4 წარმოადგენს ორსართულიან საბძელს ს. დიდაჭარიდან, რომელიც ისკანდერ შავაძეს ეკუთვნოდა. იგიც უკვე მუზეუმის ტერიტორიაზე დგას. მის კარებს მალლა სართულში შერჩა ძველებური ხის კლიტე-დათვა-ბოყვა, საყოველთაოდ გავრ-

ცლებული ძველ მსოფლიოში, რომელიც ჯერ კიდევ კომუნროსის „ოდისეაშია“ მოხსენიებული, ობიექტი № 5 (საქათმე) ჯერ არაა დაკონკრეტებული.

V კ ა რ მ ი და მ ო ზ ე (ნაკვეთზე) წარმოდგენილია აჭარის აღკურნიწინის-სა-საფხულო საძოვრების (იაილის) ობიექტები: ჯარგვალური კონსტრუქციის სახლ-ბოსლე-ბი. ობიექტი 1 ზედმედგმული ორსართულიანი ჯარგვალაია, ახორით ქვეშ, ზევით სა-ცხოვრებლითა და სარძივით. ობიექტი 2 ერთსართულიან ძირთულ ჯარგვალს წარმო-ადგენს. პირველი მათგანი — იაილა ბუშუმის ობიექტია, რომლის მსგავსი ნაგებობა-ნიც ფიჭინიებულია ადგილზე, როგორც ბუშუმში ისე შქერნალში — (ზაპარია იაკობი-ძისა, იუსუფ ხმალაძისა და სხვ.) მეორე კი — ძირითული ჯარგვალაია. მისი ილუსტრა-ცია მოცემულია თ. ჩიქოვანის მიხედვით, რადგან კონკრეტული ობიექტი ჯერ არაა ადგილზე შერჩეული. ობიექტი 3 წარმოადგენს მთური სახლობლის შტად საინტე-რესო ტიპს, რომელიც ჩვენ დავაფიქსირეთ გოდერძის გადასავლის მიდამოებში. კონკ-რეტული ნაგებობანი ამ ობიექტებისათვის ჯერ არაა შერჩეული. ობიექტი 4 წარმოად-გენს ქვისაგან მშრალი წყობით აგებულ ბაკს — პალილს (ხალთა“) საქონლის დასამ-წვდევად საფხულის საძოვრებზე. ნაგებობა გვემაზე დატანილია ვ. შამილაძის მი-ხედვით.

VI. კ ა რ მ ი და მ ო ზ ე, რომელიც საზოგადოებრივ ცენტრს წარმოადგენს ნა-ჩვენებია 2 ობიექტი: ჯამე და პავილიონი შადრევნით.

ობიექტი 1 — ჯამეა, ჩამოტანილი ჩიქუნეთიდან. იგი ფიცრული ნაგებო-ბაა (წაბლისა) შესანიშნავი ინტერიერით. მისი კარები (გარე და შიდა), ანტრესოლის (საქალეს) სვეტებით, მიხრაბი, კასეტირებული ტური, შიდა აივნები და სხვა დეტა-ლები იშვიათი ოსტატობითა და გემოვნებით არის შესრულებული.

ობიექტი № 2 — პროექტში ნაჩვენებია შადრევანი ს; ლორჯომიდან. განაშე-ნანების გვემაზე ამ ობიექტების გარდა ნაჩვენებია კიდევ ხევზე გადამავალი საფეხ-მავლო ხიდი 5, რომელიც უნდა აგებული იყოს აჭარის ერთ-ერთი ისტორიული ხიდის ნიმუშის მიხედვით. კონკრეტული ობიექტი აქაც ჯერ არაა შერჩეული.

აჭარის ზონისათვის გამოყოფილი ტერიტორიის საერთო ფართობი შეადგენს 1,8 ქექტარს. აქედან 1 (ქვემო) კვარტალი შეადგენს 0,76-ს. ხოლო მეორე კვარტალი 1,04 ქექტარს.

ბაზონირებული ლიბნობატარა

1. ი. აფანია, „ქართული ხალხური ხეროთმოძღვრება — აჭარა“, თბ. 1956.
2. Гараканидзе, «Грузинское деревянное зодчество», М., 1959.
3. ა. რომაძიძე „დასახლება და საცხოვრებელი ნაგებობანი აჭარაში“. აჭარის მოსახლ. უო-ფისა და კულტურის საკითხები“, თბ. 1967.
4. ა. რომაძიძე, „მასალები პატრონიშული ორგანიზაციის ისტორიისათვის აჭარაში“, „სამხრეთ დასავლეთ საქართველოს კულტურა და ეოფა“ II, თბ., 1974.
5. თ. სახოკია, „მოგზაურობანი“, თბ. 1950.
6. ვ. შამილაძე „მესაქონლეობასთან დაკავშირებული სამეურნეო ნაგებობანი აჭარაში“, აჭა-რის სოფელი“ თბ., 1969.
7. თ. ჩიქოვანი „მთური ჯარგვალ კართულ-კავკასიური ეთნოგრაფიული მასალის შექვე“. კავ-კასიის ეთნოგრაფიული კრებული I, თბ., 1964.



ქართული ნაბადი

ნაბადი მოთვლილი მატყლიდან დამზადებული მამაკაცის ზედა სამოსელია, რომელიც ქართულ-კავკასიური ნივთიერი კულტურის ერთ-ერთი ტრადიციული და ნიშანდობლივი ელემენტია. საბას განმარტებით ნაბადი ზოგადად შეთვლილს ნიშნავს. ამ ტერმინთან დაკავშირებული საბასეული სხვა განმარტებებიდან ჩანს, რომ ნაბადი ეწოდება როგორც წამოსასხამს („ღართი საწვიმარი ნაბადი“), ისე ქვეშააფენელსა და საგებელს, როგორც ეს „...თაქნაბადი“ (კეოილი ნაბადი“) და „ტერი“-ს განმარტებებიდანაა საგულგებელი. ქართული ენის განმარტებითი ლექსიკონის (ტ. V) მიხედვითაც ნაბადი ეწოდება როგორც წამოსასხამს, ისე ქერას. საფენის მნიშვნელობით „ნაბადი“ დღემდეა დაცული თუშეთში, სადაც ამ სახელწოდებით მხატვრული სახიანი ქეჩა აღინიშნება.

თარგის მიხედვით ნაბადი საბეჭური ტანსაცმლის მეტად თავისებური სახეობაა. ბეჭებზე წამოსასხამი ეს განიერი სამოსელი წინ მთლიანად გახსნილია, უსახელოობა და მხოლოდ ყელთან აქვს შესაბნევი თასმა დაკერებული. ნაბდის თარგისთვის დამახასიათებელია — ერთიანი ზურგი და კალთები, ღრმად ამოდებული ყელი და განიერი მხრები. ნაბადი მზადდებოდა როგორც მოკლე, ისე გრძელი. პირველი ფეხით მგზავრობაში გამოიყენებოდა, მეორე კი ცხენოსნისათვის. ნაბადი ხარისხითაც და დამზადების ტექნიკითაც განსხვავდებოდა — გრძელი, მძიმე და აოტკომალალი ნაბადი, საუკეთესოდ ითვლებოდა და მსუბუქ და დაბალხაოიან ნაბადთან შედარებით უფრო ძვირად ფასობდა.

ნაბადი ქართული ხალხური სამგზავრო ტანისამოსის ერთ-ერთი უაღრესად რაციონალური კომპონენტია. ის განუყრელი თანამგზავრი იყო მწვემის, მგზავრის და მხედრისა დარსა თუ ავდარში და ღია ცის ქვეშ შემოღამებულს ზოგჯერ ლოგინის მაგივრობასაც უწევდა. ცხენოსანს ის მუდამ უნაგირზე აქონდა ამოკრული; მისთვის და მისი ცხენისათვის ნაბადი სათბურიც იყო და მცხუნვარე მზის სხივებისაგან მფარველიც. საქართველოს მთიანეთში, განსაკუთრებით მეცხვარეობის რაიონებში დღესაც არ დაუკარგავს მას თავისი მნიშვნელობა, როგორც მწვემსების კეპირების ერთ-ერთ აუცილებელ კომპონენტს. ასეთივე ფართი გავრცელება და გამოყენება აქონდა ნაბადს თითქმის მთელს კავკასიაში. ასეთი პრაქტიკული თვისებების გამო ქართულ-კავკასიური გარემოს გარდა გასულ საუკუნეში ნაბადი ფართოდ გავრცელდა ეუზანისა და თურგის კავკასიაში, როგორც საჩხედრო აშუშინის ერთ-ერთი ატრიბუტი, რომელიც ქართულ ჩოხა-ახალუხთან ერთად მშვენივრად შეეწყო რუსი კავკასიის ნახევრადსამხედრო ყოფას. ამიტომაც გასაგებია ის დიდი მოთხოვნილება, რაც მაშინ საჩოხე მალეხსა და ნაბდეზე არსებობდა საქართველოსა და კავკასიის ცენტრალურ ბაზრებზე. ნაბდის ტრადიციულ სარეწებთან ერთად, რომლებიც ფართოდ იყო გავრცელებული მთელს საქართველოსა და კავკასიაში ამ მოთხოვნილების დაკმაყოფილებას ემსახურებოდა XIX ს. მეორე ნახევარში შექმნილი მსხვილი კაპიტალისტური წამოწყებუ-

ბიჯ. მაგალითად, გასული საუკუნის 90-იან წლებში თბილისში გახსნილ ჩუღუქ-ლის ფაბრიკას, რომელიც უმთავრესად კაზაკთა ჯარებისათვის ნაბდის მიწოდებაზე მუშაობდა, ყოველწლიურად 100.000 ნაბდის დამზადება შეეძლო¹.

საქართველოში ნაბდის ხალხური სარწმუნოებით გაპულ საუკუნეში განსაკუთრებით იმერეთი და სანჯრულო დაწინაურდა² (ეს სარწმუნო მცხვარეობის რაიონებიდანაა შეპ-მოტანილი მატყლის დამუშავებაზე იყო დამყარებული). აღსანიშნავია, რომ ნაბდის წარმოების ძველი ხალხური ტრადიციები ბოლო დრომდე იყო შემონახული დასავლეთ საქართველოში, განსაკუთრებით სამეგრელოში, სოფ. ჯვარის ერთ-ერთ უბანში ჩქვალერში, სადაც ამ ხელოვნობის ტრადიციებიც თვალი იყო ცნობილი. ადგილზე მოპოვებული ეთნოგრაფიული მონაცემებით სოფ. ჯვარი ტრადიციულად განთქმული იყო საუკეთესო ნაბდების თელვით, რომელიც ძირითადად ქალის შრომაზე იყო დამყარებული. აქური მთელაფი, ქალები ნაბდისათვის იყენებდნენ შემოდგომის თეთრ მატყლს. თითო ნაბადს 6-8 კგ მატყლი სჭირდებოდა. გარეხილ მატყლს რკინის საჩქელზე ჩქვადნენ და ჩქვარს პრიაღებში გრძელბეწვიანს („ორშვალი“) ცალკე აწყობდნენ, მოკლე ბეწვიანს („ომოშერი“) კი ცალკე. ამის შემდეგ იატაკზე ჭილოფს გაშლიდნენ და ნაბადს თარგის მიხედვით პირველ ფენად ორი თათის დადება მოკლებეწვიან მატყლს — „ომოშერს“ დაყრიდნენ მთელ ზედაპირზე და ცხელ წყალს აპკურებდნენ. დანამულ მატყლს ჭილოფიანად შეგრაგნიდნენ, ზედ ფეხებით შედგებოდნენ და ერთი საათის განმავლობაში რიტმული ჰობრაობის თელვადნენ. პირველი ფენის შენაგრების შემდეგ ჭილოფს გაშლიდნენ და შეთელილ მატყლზე მთლიანად მეორე ფენად ოთხი თათის დადება გრძელბეწვიან მატყლს — „ორშვალს“ დაყრიდნენ, ისევ ცხელ წყალს აპკურებდნენ, შეგრაგნიდნენ და იმავე წესით ფეხებით თელვადნენ. ნაბდის შეთელვის შემდეგ ჭილოფს გაშლიდნენ, სანაბდეს ჩელტზე გადმოიღებდნენ, ცხელ წყალს ასხამდნენ და ესლა უკვე ხელებით აგორავებდნენ გაშლილად ჩელტის მოელ ზედაპირზე. ამ დროს ნაბადს პირი უკეთდებოდა. ამის შემდეგ ნაბადს საბეწვე მხრიდან პირს უკარცხნიდნენ და ბეწვს ამოუყვანდნენ. ბეწვის ამოყვანის შემდეგ ნაბადს ისევ ზელვადნენ, ხელახლა უკარცხნიდნენ, რომ ბეწვი გრძელად და ლაზითიანად დაწყობილიყო ნაბდის პირზე. ასე შეშავებულ ნაბადს თბილისის ქერქისა და ძალას ნახარშიში შეე ჯრად ლეზადნენ. ზელებილ ნაბადს ეზომი თოკზე კაშლილად გაფენდნენ, გამშრალს ქვაბში ჩადებდნენ, სუფთა წყალს დაასხამდნენ, ქვაბიანად ცეცხლზე შედგამდნენ და პირველი წამოდულებისთანავე ამოიღებდნენ. ამის შემდეგ ნაბადი მდინარეზე მიჰქონდათ კაცებს გასარეცხად. წყლის პირას ნაბადს 2 კაცი გაშლიდა, ბეწვიანი პირით მდინარეში ბრტყლად ჩაუშვებდა, ისე რომ წყალს ამოყვანილ ბეწვებრო კარგად ედიხა. მდინარეადას ნაბდის შვეულად ამოუბის შემდეგ მესამე მას ბეწვის მხრიდან წნელს ურტყამდა, რის შედეგადაც ნაბადს „ბეწვი დაუდგებოდა“. ეს ოპერაცია მანამდე მეორდებოდა, ვიდრე ნაბადს „თმები გრძელად არ ჩამოგვიდებოდა“ (მთხრობელები ზინა და ესმა ტანტურიები), მოთვლილ ნაბადს მზეზე გაამრობდნენ, მაკრატლით შეასწორებდნენ, საყელოს ღრნად ამოიღებდნენ, ნაწიბურებს ამოუქობავდნენ და ყელთან შესაბნევე თასმებს დააკერებდნენ. ნაბადი ერთ მთლიან ქვად ითელებოდა ზურგის, გვერდის კალთებისა და მხრების ჩათვლით.

საქართველოს მუზეუმის ეთნოგრაფიულ გამოფენაზე წარმოდგენილია ბეწვიანი ნაბდის ერთ-ერთი ასეთი ნიმუში სამეგრელოდან.

ნაბდის თელვის ტრადიცია სამეგრელოში XVII ს. წერილობით წყაროებშიცაა დამოწმებული. არქანჯელო ლამბერტის მიხედვით ოდიშში ხშირი წვიმების გამო გავ-



ქართული ნაბადი.

Грузинская бурка.

რცელეული იყო მოკლე, საწვიმარი ნაბადი, რომელიც მამაკაცს ზურგს ქვემოთ ძლიერ წვედებოდა³. ა. ლამბერტის აღნიშნული ცნობის დამოწმებით ივ. ჯავახიშვილი ნაბადს სამგზავრო ტანისამოსის ერთ-ერთ კომპონენტად მიიჩნევს იმდროინდელ საქართველოში⁴. ა. ლამბერტის მოტანილი ცნობებს საფუძვლით ადასტურებს მისი თანამედროვე

ფრანგი მოგზაურის ჯან შარდენის მიერ მოტანილი მეგრული ნაბდის აღწერილობა და მის წიგნში მოთავსებული მეგრული წესაწერის ჩანახატი მოკლე ნაბდითა და მრგვალი თხილამურებით.

ნაბდების თელვას XVII ს. ჩანს სე:ნებც მისდევდნენ. ა. ლამბერტის „ქუთაისის კარგი საეკპორო ქალაქია... მიუხედავად ჩამოდიან სვანები, რომელთაც ჩამოართოთ თავისი შინაური ნაწარმოები, ნაბდები და მსხვილი შალეები“.

გასული საუკუნის ეთნოგრაფიული მონაცემები მიუთითებენ, რომ ნაბდის ოჯახური წარმოების ერთ-ერთი მნიშვნელოვანი ცენტრი აღმოსავლეთ საქართველოში დუშეთის მაზრა იყო. ეს ეთნოგრაფიული მონაცემები თავის მხრივ მხარს უჭერენ ივ. ჯავახიშვილის ვარაუდს, რომ ლელოც ტორმინ ღართის საბასეული განმარტების დამოწმებით შენიშნავს, რომ გეოგრაფიული ადგილი ღართის-კარი (ქართლი) თავის დროზე ამ საწინამარი ნაბდების წარმოებით უნდა ყოფილიყო განთქმული.

ჩრდილო კავკასიაში გასულ საუკუნეში საუკეთესო ნაბდები მზადდებოდა ყაბარდო-ჩერქეზეთში, დაღესტნის მთიანეთში, ჩაჩნეთში და ნაწილობრივ ჩრდილო ოსეთში.

საქართველისაგან განსხვავებით ჩრდილო კავკასიაში ნაბდების დასამზადებლად იყენებდნენ ადგილობრივი ჯიშის ქებრის შავ მატყლს. ამ შავმატყლიან ცხვარს ამჟებდნენ დაღესტნის ალპურ ზონაში, მთის ჩაჩნები, აგრეთვე ინგუშები. ოსები, ყაბარდოელები, ბალყარელები და ყარაჩაელები. ადგილობრივი ცხვრის შავი მატყლი ყორნის ფრთასავეთ მზინდა და ხმარებამა არ ხუნდებოთ — შენიშნავდა ო. მარგრაფი. თუთი მატყლიდან მოთელის „ციოათორ“ ნაბდებს ჩრდილო კავკასიაში მარტო მდიდრები ატარებდნენ. ყაბარდო-ჩერქეზეთში მოკლე და თხელი მაგრამ საკმაოდ მკვრივი ნაბდების საუკეთესო მთელაგებად ითვლებოდნენ ყაბარდოელი ქალები, განსაკუთრებით მდინარეების ბაქსანისა და ჩეგემის ხეობებში; ჩაჩნეთში ნაბდების წარმოებით დაწინაურებულა აული ძველი იურთა (გროზნოს ყოფ. მაზრა), მაგრამ ჩრდილო კავკასიაში საუკეთესო ნაბდების წარმოებით მაინც დაღესტნის მთიანეთი იყო განთქმული. განსაკუთრებით კი ანდიის ოლქი, რომლის სქელი და გრძელბეწვიანი ნაბდები დიდი რაოდენობით საღებოდა ამიერკავკასიაში. უპირატესად საქართველოში. ძველად ნაბდის თელვას ოსეთში ყველა ოჯახში აწარმოებდათ, აღნიშნავს პროფ. ა. მაკომეტოვი. ნაბადი დიდი მნიშვნელობა ჰქონდა ოსების ყოველში, განსაკუთრებით ჰესაქონლიანობით⁷. ნაბადი მკვლევარს ოსური ჩაცმულობის ერთ-ერთ ტრადიციულ და უძველეს ელემენტად მიაჩნია, რომელიც თავიანთი წინაპრებიდან — სკვითებისა და ალანოლებისაგან შემკვიდრებით მიიღეს⁸. თავის დროზე ვახუშტი. ბატონიშვილიც მიუთითებდა მატყლის დამუშავების მაღალ ხელოვნებაზე ოსებში: „უწყვიან კელოვნებანი ჩააიისა, ქსოვა შალისა, თელვა. კეთება ნაბდისა კარგისათ“⁹, ხოლო დიდოელებზე შენიშნავდა „კელოვნება უწყვიან ოსთავე მსგავსად, და მათი ჩოხა-ნაბადი სხვაგვარი ჩოხა უხაო და ნაბადი ბოჭკო მაღალი, ვითარცა ქუთისისა, გარნა შავი და არა სხუა ფერი“¹⁰.

ცნობილი ფრანგი ორიენტალისტი დიუბუა ჩერქეზელი ჩაცმულობის აღწერისას მიუთითებდა, რომ ქეჩის წამისასხამი ნაბადი კავკასიის ყველა ხალხშია გავრცელებული და სხვა არაფერი, თუ არა ძველი ხალხების ქლამიდაო¹¹. ნაბდის წარმომავლობის შესახებ სხვა მოსაზრებაც არსებობს ლიტერატურაში. ცნობილი ინგლისელი არქეოლოგი ლეოპარდ ვულა სამხრეთ ერაყში, მსოფლიოს ერთ-ერთ უძველეს ქალაქ ურის გათხრებში მის მიერ აღმოჩენილ მოზაიკურ „შტანდარტზე“ გამოსახულ მემორათა ფი-

გურების შესახებ წერდა — მათ თავზე ეხურათ ზუსტად ისეთივე სპილენძის მუზარადები, რომლებიც ჩვენ შეგვითა აკლდამებში გვხვდებოდა და მკვრივი მასლისაგან ნამზადი გრძელი წამოსასხამები, ალბათ ქერისა — რომელთა მსგავსე წამოსასხამებს დღემდე ატარებენ ანატოლიის მწყემსები¹². საბჭოთა მეცნიერები (ბ. ბოტატოვსკი, ნ. ფლიტნერი) მიუთითებენ, რომ ეს შუმერული წამოსასხამები ყველაზე უფრო კავკასიურ მძიმე ნაბდებს მოგვაგონებს¹³. არსებობს მოსაზრება იმაზეც, რომ ნაბადი თავისი საწყისი ფორმით უკავშირდება მთლიან ტყავს, რომელსაც ბეჭებზე მოსახურავად იყენებდა ძველი ადამიანი.

თუმცა საქართველოში მატყლის დამუშავებას ტრადიციულად ტექსტილური მიმართულება ჰქონდა, რაზედაც ძველთაგანვე თეორმატყლიანი ცხვრის გავრცელებაც მიუთითებს, მაინც საეარაუდოა, რომ მატყლის თელვა და ქერის წარმოება საფეხად და ტანსაცმლის დასამზადებლად ჯერ კიდევ შორეულ წარსულში უნდა დაწყებულიყო. შესაძლებელია ამის არაპირდაპირი დამადატურებელი იყო მრავალფეროვან ტექსტილური ქაოვილთა ნაშთებთან ერთად ბედების აკლდამაში აღმოჩენილი მოთელილი მატყლის ნაშთი ქერის სახით, რომელზეც ორი მიცვალებული ესვენა და პომელიც ძვ. წ. III—II ათასწლეულების მიჯნითაა დათარიღებული¹⁴. ეს მონაცემები უეჭველად მიუთითებს, რომ ქერის თელვა მაშინდელ საქართველოს ტერიტორიაზე უკვე ცნობილი იყო და არ არის გამორიცხული, რომ მისი ტანსაცმლად გამოყენებაც სარწმუნოდ მივიჩნიოთ.

¹ 3. გუგუშვილი. შინამრეწველობა საქართველოსა და ამიერკავკასიაში 1801-1920 წლებში. ეკონომიკის ინსტიტუტის შრომები, ტ. IV, თბილისი 1950, გვ. 58.

² А. С. Пиралов, Краткий очерк кустарных промыслов Кавказа, СПб., 1913, с. 49.

³ ა. ლამბერტი. სამეგრელოს აღწერა. თბილისი 1977, ა. 117-111.

⁴ ივ. ჯავახიშვილი. მასალები ქართველი ერის მატერიალური კულტურის ისტორიისათვის, III-IV, თბილისი 1962 გვ. 58.

⁵ ა. ლამბერტი. დასახ. ნაშრ. გვ. 10.

⁶ О. В. Мар-граф, Очерк кустарных промыслов Северного Кавказа, Москва.

⁷ А. X. Магомедов, Культура и быт осетинского народа. Орджоникидзе, 8 იქვე, გვ. 274.

⁸ ვახუშტი. აღწერა სამეფოსა საქართველოსა, ქართლის ცხოვრება, ტ. IV, თბილისი, 1973, იქვე, გვ. 553.

⁹ Дюбуа де Мюшере. Путешествие вокруг Кавказа, т. I, Сухуми, 1937, გვ. 46. ე. შარდენიც თვლიდა, რომ მეგრული ნაბადი „ძველებური ქლამითაა“ (დასახ. ნაშრ. გვ. 119).

¹⁰ Л. Вулли, Ур. Халдеев, Москва, 1961, გვ. 95.

¹¹ Н. Сурье, К. Личупова, В. Магье, Б. Пивтовский, Н. Флитнер, Очерки по истории техники Древнего Востока, Москва—Ленинград, 1940.

¹² გ. გობეჯიშვილი. ბედუნის აკლდამა. იველის მეგობარი № 2, თბ., 1967.

კარ-მიდამო ერთ-ერთი ძირითადი კომპონენტია დასახლების. ისევე როგორც ქნება დასახლება, კარ-მიდამო დასავლეთ საქართველოში ვარაუდობს საცხოვრებელი და შრომის ადგილის ერთიანობას და ამდენად განისაზღვრება მეურნეობის ხასიათით, საზოგადოებრივი ურთიერთობით და გეოგრაფიული მონაცემებით².

თვით კარ-მიდამო მრავალი შემადგენელი ნაწილისაგან შედგება, დაწყებული საკარმიდამო მიწით და დამთავრებული სათივით და საფურჩით. ამ შემადგენელი ნაწილების განლაგება კარ-მიდამოში, საკარმიდამო მიწის შერჩევა თუ ნაგებობის დადგმა კიდევ სხვა მრავალ შემავალ გარემოებაზეა დამოკიდებული; იქნება ეს ხალხის ესთეტიკური გემოვნება, ბუნების აღქმის სახე, მშენებლობის ტექნიკა, ხალხის გამოცდილება და მისი ემპირიული ცოდნა თუ მიწათმფლობელობის ფორმები, ასევე გასათვალისწინებელია კულტურათა შეხამების მომენტიც და სხვა.

ეთნოგრაფიისათვის დასახლება და ამდენად კარ-მიდამო, როგორც დასახლების ერთ-ერთი ძირითადი კომპონენტი, მნიშვნელოვანი წყაროა, ზოგიერთ შემთხვევაში მას პირველხარისხოვანი ისტორიული წყაროს როლი ეკისრება³.

კარ-მიდამოს ტიპი, რომელიც დამახასიათებელი იყო რევოლუციამდელ სამეგრელოს ლაკადისათვის (გარდამავალი ზოლი მთასა და ბარს შორის, — გორაკ-ბორცვების ზოლი, რომელიც ყველაზე უფრო მეტადაა დასახლებული) დღესაც გვხვდება, ყოველ შემთხვევაში ხშირადაა დაცული კარ-მიდამოს მოწყობის ძირითადი საფუძვლები, რომელთა ფესვები ასეული წლების უკან უნდა ვეძებოთ. ხშირ შემთხვევაში შესაძლებელი ხდება კარ-მიდამოს სტრუქტურაში მომხდარი ცვლილებებისათვის თვალის გადევნება და მისი პირვანდელი სახის დადგენა.

ძალზე იშვიათად, მაგრამ მაინც გვხვდება თითქმის უცვლელად დარჩენილი კარ-მიდამო. ერთ-ერთ ასეთ კარმიდამოდ მიგვაჩნია წალენჯიხის რაიონის სოფ. ობუჯში შოთა ფიფიას კარ-მიდამო, რომელსაც აკადემიკოსმა გ. ჩიტაიამ კლასიკური „მგრული“ კარმიდამო უწოდა.

კარ-მიდამო ტიპიურია ლაკადას ზოლისათვის. საკარმიდამო ნაკვეთი შემდეგნაირადაა განაწილებული.

ა) ტერიტორიის განაწილება.

1. სახნავი. 2. ვენახი 3. გაჩეხილი ტყე 4. ფოთლოვანი ტყე 5. ბოსტანი 6. ხეხილი მიმოზნეულად 7. სამშენისი და ჩრდილისმომცემი ხეები 8. მინდორი (წინა ეზო) 9. საქონლის ღია სადგომი 10. ბუჩქნარი (დაფნის) 11. გარშემო აკაციის ხეები (რომლებსაც ბელავენ სისტემატურად და ნემოს საქონლის საკვებად იყენებენ) 12. საზვინე 13. ხარ-ურემის გასაჩერებელი 14. სანებვლა 15. საშეშე 16. ცალკე ადგილი თითოეული ნაგებობისათვის (ეს ადგილი ისეა შერჩეული, როგორც კარ-მიდამო მოიხდენდა);

ბ) ნაგებობანი.

1. ოდა სახლი, 2 სამზადი სახლი 3. მარანი 4. ბეღელი 5. ნალია 6. საქათმე 7. საღორე 8. წიხტეილი 9. წყარო 10 მარაკა 11 კიშკარი 12. შიდასამომოსვლო კარი 13. საპირფარეშო 14. არყის სახდელი.

კარ-მიდამო წარმოადგენს დაცემულ ადგილს, რომელსაც სამხრეთით და დ-

სავლეთით ოდნავი შემადღება (ფერდა) აქვს. ამ ფერდაზე ძველთაგანვე გამწვანებული იყო მაღლარი ვენახი ხურმის და თხმელის ხეებზე, როგორც ეს ჩვეულებრივ დამახასიათებელი იყო სამეგრელოსათვის.

დასავლეთიდან აღმოსავლეთისაკენ კარ-მიდამოს მდინარე სქურდილა ნაშრო-დის. კარ-მიდამო მთლიადან მოზღუდულია ხარისხის ღობით.

ეს ღობე საუკუნეზე მეტს ითვლის. იშვიათად, როდესაც ღობის რომელიმე ნაწილი ზიანდებოდა (ე. ი. რომელიმე ხარისხი ან დაღებოდა ან გატყდებოდა და სხვა) მისი გამოცვლა არ წარმოადგენდა დიდ სიძნელეს. ტყის მასივებით მდიდარ ამ რეგიონში ღობის ეს ტიპი სავსებით ამართლებდა თავის დანიშნულებას, იყო მკვიდრი და საკმაოდ გამძლე.

კარ-მიდამოში ღობის რამოდენიმე ტიპია, ასე მაგალითად, ვენახი ცოცხალი ღობითაა გამოყოფილი ეზოსაგან „მინდორი“ ადრე წნული ღობით გამოიყოფოდა სამეურნეო ეზოსაგან. დღეისათვის ფიფიას სამფლობელო არ არის დიდი, მაგრამ როგორც შემოჩამთვლილიდან ჩანს საკმაოდ პარცელაცირებულია; როგორც აღვნიშნეთ კარ-მიდამოს ტიპი თავის შემადგენელი ნაწილებით გარკვეულ კონსერვატიზმს ამტკავნებს. ამ კარ-მიდამოს კომპლექსშიაც რევოლუციამდელი ყოფისათვის დამახასიათებელი უმეტესი ნიშნებია შენარჩუნებული. მწვანე ეზოს უკავია საკმაოდ დიდი ნაწილი კარ-მიდამოსი. დასავლური კარ-მიდამოს ეს ერთ-ერთი დამახასიათებელი ნიშანი კარგად ქონდა შემჩნეული და გამოყოფილი ჩოჩიას. სახლი მდებარეობს 2-6 კა ფართობის სავარგულზე. სახლის წინ მდებარე ფართობი, დაახლოებით 3/4-დან 4 ჰექტარამდე და უფრ მეტიც, უძველესი ტრადიციების წინადაცვით არ მუშავდება. გლეხის სიამაყედ ითვლება თავისი სამყოფის ეს ნაწილი არ დაამუშავოს, ამიტომაც მინდორი განსაკუთრებული მოვლის საგანს წარმოადგენდა.

მინდორში ერთ რიგში დგას ნაძვის, დიდყვავილა მაგნოლიის (ორი) და ხურმის ხეები. გარდა ამისა მინდორში მიმოხვეულია აღმოსავლური ხურმის მსხლი, ვაშლის, ტყეშლის და ალვის ხეები. მინდორი ნაწილობრივ მცენახეობისათვისაა გამოყენებული — ხურმის ხეებზე მიშვებულია მაღლარი ვაზი. ძირითადი პურეული აქ სიმინდია, რომელმაც წარმატებით შეცვალა ღობის კულტურა. სახნავ ფართობს გარს აკრავს ფოთლოვანი ტყე. ფოთლოვან ტყეს ჩრდილოეთით კვეთს სქურდილას ერთი ტოტი. დასავლეთით ყანა ვიწრო ზოლად მდინარემდე ჩადის და მას მდინარისაკენ ყოფს ხარისხის ღობე. ფოთლოვანი ტყე კარ-მიდამოს გარს აკრავს დასავლეთ, ჩრდილოეთ და აღმოსავლეთ მხრიდან. ნაწილი ამ ტყისა კარ-მიდამოშია მოქცეული. დასავლეთით, სამანქანო გზის გასწვრივ, ვენახისა და კარ-მიდამოს კუთვნილი ფოთლოვანი ტყის შემდეგ გაჩეხილი ტყეა. კარ-მიდამოში მისასვლელი საურმე გზა მთავარი სამანქანო გზიდან უხვევს და კოლმეურნეობის ყანაზე გადის, აღმოსავლეთით კოლმეურნეობის ყანები და ქვიშარები. კარ-მიდამოს რკალივით გარს უვლის სქურდილა.

კარ-მიდამოს გარშემო აკაციის ხეებია. სამოსახლო ნაკვეთზე ცალკე ადგილია საქონლის ღია სადგომისათვის, ურმის გასაჩერებლად, საშემედ. ჩვეულებრივ, საშემე ხეებს სამეურნეო ეზოში აწყობენ, დაპობილ შემას კი სამზადი სახლის კედელთან სამხრეთ მხარეზე.

საინტერესოა რომ ფიფიას კარ-მიდამოში განლაგებული ნაგებობები ხით ხუროობის ტექნიკის სხვადასხვა ხერხებითაა ნაშენი. ასე მაგალითად, ოდა-სახლი ნაშენია დახერხილი ფიციებით, სამზადი სახლი და წისქვილი პიტაფიცარაა, მარანი კი სუკიანია. აქ შეიძლება ერთგვარად თვლიც კი გავადევნოთ ხით ხუროობის ხერხების

מבט מן הים התיכון



מפת תחנת הרכבת

- I. תחנת הרכבת
 - II. תחנת המים
 - III. תחנת החשמל
 - IV. תחנת המים
 - V. תחנת החשמל
 - VI. תחנת המים
 - VII. תחנת החשמל
 - VIII. תחנת המים
 - IX. תחנת החשמל
 - X. תחנת המים
- מפת תחנת הרכבת
1. תחנת הרכבת
 2. תחנת המים
 3. תחנת החשמל
 4. תחנת המים
 5. תחנת החשמל
 6. תחנת המים
 7. תחנת החשמל
 8. תחנת המים
 9. תחנת החשמל
 10. תחנת המים
 11. תחנת החשמל
 12. תחנת המים
 13. תחנת החשמל

מפת תחנת הרכבת

14 - תחנת המים

15 - תחנת החשמל

16 - תחנת המים

17 - תחנת החשמל

18 - תחנת המים

19 - תחנת החשמל

20 - תחנת המים

21 - תחנת החשמל

22 - תחנת המים

23 - תחנת החשמל

24 - תחנת המים

25 - תחנת החשמל

26 - תחנת המים

27 - תחנת החשמל

28 - תחנת המים

29 - תחנת החשמל

30 - תחנת המים

31 - תחנת החשמל

32 - תחנת המים

33 - תחנת החשמל

34 - תחנת המים

35 - תחנת החשמל

36 - תחנת המים

37 - תחנת החשמל

38 - תחנת המים

39 - תחנת החשמל

40 - תחנת המים

41 - תחנת החשמל

42 - תחנת המים

43 - תחנת החשמל

44 - תחנת המים

45 - תחנת החשמל

46 - תחנת המים

47 - תחנת החשמל

48 - תחנת המים

49 - תחנת החשמל

50 - תחנת המים

51 - תחנת החשמל

52 - תחנת המים

53 - תחנת החשמל

54 - תחנת המים

55 - תחנת החשמל

56 - תחנת המים

57 - תחנת החשמל

58 - תחנת המים

59 - תחנת החשמל

60 - תחנת המים

61 - תחנת החשמל

62 - תחנת המים

63 - תחנת החשמל

64 - תחנת המים

65 - תחנת החשמל

66 - תחנת המים

67 - תחנת החשמל

68 - תחנת המים

69 - תחנת החשמל

70 - תחנת המים

71 - תחנת החשמל

72 - תחנת המים

73 - תחנת החשמל

74 - תחנת המים

75 - תחנת החשמל

76 - תחנת המים

77 - תחנת החשמל

78 - תחנת המים

79 - תחנת החשמל

80 - תחנת המים

81 - תחנת החשמל

82 - תחנת המים

83 - תחנת החשמל

84 - תחנת המים

85 - תחנת החשמל

86 - תחנת המים

87 - תחנת החשמל

88 - תחנת המים

89 - תחנת החשמל

90 - תחנת המים

91 - תחנת החשמל

92 - תחנת המים

93 - תחנת החשמל

94 - תחנת המים

95 - תחנת החשמל

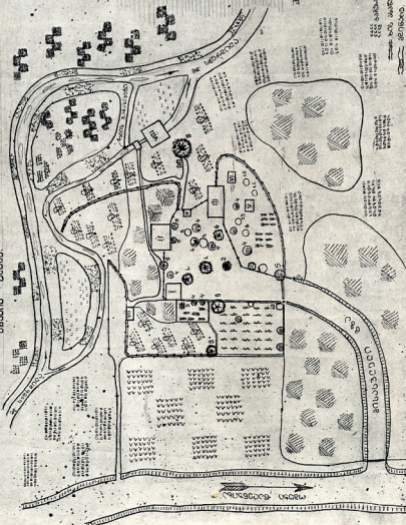
96 - תחנת המים

97 - תחנת החשמל

98 - תחנת המים

99 - תחנת החשמל

100 - תחנת המים



מפת תחנת הרכבת



შ. ფიფიას კარ-მიღამოს წინა ეზო.

Передний двор усадьбы Ш. Пипия.

მარანი შ. ფიფიას კარმიღამოდან.

Мараин в усадьбе Ш. Пипия.



ნაირფერონებს და განვითარებას, ოღონდ აღსანიშნავია, ისიც, რომ თითოეული ნაგებობა წარმოადგენს ამ ზერხის დასრულებულ საფეხურს. მაგ. პიტაფიცარა საბ-ლის კონსტრუქციის და მშენებლობის ტექნიკის შემდგომი განვითარება იმ ჩარჩოში, რაც მის ტიპს შეეკლიდა, შეუძლებელია. ეს მომენტი კიდევ ერთხელ მიუთითებს თუ შედარებით, კულტურის სხვა ელემენტებთან რამდენად მდგრადია კარ-მიდამო და მასში შემავალი ელემენტები.

საცხოვრებელი სახლი კარ-მიდამოს ერთგვარ ცენტრს წარმოადგენს. სწორედ მის მიმართ გარკვეული წესითაა განლაგებული დანარჩენი შრამელი. იგი „მინდორის“ დასავლეთ მხარეს კუთხეში დგას. საცხოვრებელ სახლს დასავლეთით ემიჯნება ხეხილის ბაღი, ჩრდილოეთით სამეურნეო ეზო, ხოლო აღმოსავლეთი და სამხრეთ მხარეები „მინდორს“ უკავია.

მ. ფიფიას საცხოვრებელი სახლი, გარდა იმისა, რომ ტიპურია მთელი სამე-გრელოსათვის, იმითაც არის საინტერესო, რომ ზერხდება მისი ზუსტი დათარიღება. ოდა-სახლის ცენტრში აღმართულია სამთვლიანი ბუხარი, რომელზედაც მისი ამენე-ბის თარიღის აღმნიშვნელი წარწერაა — 1888 წ. სახლის პატრონის შოთა ფიფიას ცნობით (მისთვის ეს ამბავი მამამისს, სოფლის მწერალს უამბია) სახლი ერთი წე-ლი უბუხრად მდგარა. ე. ი. სახლის მშენებლობა დაუმთავრებიათ 1887 წ.

მ. ფიფიას ოდა სახლი წარმოადგენს ბოკონებზე შემდგარ ოთხოთახიან შენობას, მუხის, მურყნის, ცაცხვისა და წაბლის ტყეებით მდიდარს. ამ რეგიონში სამშენებლო მასალად ძირითადად მაგარი ჯიშის ხე-ტყეს იყენებდნენ. ეს სახლიც წაბლისა და მუხის ხისაგანაა ნაგები.

ხის ერთი მ. სიმაღლის ბოკონებზე, რომლებიც მკვიდრადაა მიწაში ჩამაგრე-ბული, გასკვნილია საძირკველი, საძირკველზე ამოყვანილია ბოყვები, რომლებიც სარტყელსა და საძირკველს შორისაა მოქცეული. კედლის ფიცრები სახლის კუთ-ხეებში გადასაკვნილია. ზედა და ქვედა ფიცრის თავები ფიცრის ნახევარ სიგანემდეა ჩაჭრილი და ერთმანეთში ჩასმული, ფიცრის მეორე მხარე კი ბოყვში. ამას გარდა ფიცრები ერთმანეთში „კონჭების“ საშუალებითაა ჩასმული.

ოდა-სახლში ძირითადი ოთახია „დიდი თოლი“, რომელიც აღმოსავლეთითაა მითავსებული. გამოირჩევა, როგორც სიდიდით (მისი ზომებია 6,2 მ × 3,3 მ) ასევე მორთულობით, ეს არის სასტუმრო, მისაღები ოთახი, ამ ოთახის უკან მცირე ზომის საკუჭნაო ოთახი ყოფილა, შემდგომში კი იგი გაუდიდებიათ, მაგრამ გადაკეთების კვალი ამკარად ეტყობა და შესაძლებელია მისი აღდგენა. „დიდი თოლის“ დასავლე-თით საძილე, ხოლო ჩრდილოეთით სასადილო ოთახია. სახლის გადაკეთებამდე სა-სადილო ოთახსა და საკუჭნაოს შორის მცირე ზომის კორიდორი ყოფილა, უკანა მხრიდან ამოსვლისას სწორედ ამ კორიდორში მოხვდებით, ხელმარჯვნივ სასადილო ოთახია, ხელმარცხნივ საკუჭნაო, ხოლო პირდაპირ დიდი თოლი. ოთახების ასეთი განლაგება ძალზედ მოზრჩებული იყო. მცირე ზომის კორიდორის საშუალებით სა-კუჭნაო გამოყოფილია სხვა ოთახებიდან; ეს განპირობებული იყო იმით, რომ აქ ინა-ხავდნენ ისეთ პროდუქტებს, რომლებიც სიბოში ზიანდებოდა. „დიდი თოლსა“ და სასადილო ოთახს შორის გახაზნული ტიხარია. აქ კარგად ჩანს სიერცის რაციონა-ლურად გამოყენების მაღალი კულტურა. ოდა-სახლი ექვსმალიანია. მალებს შორის მანძილი 1,75 მ. ხუთსაფეხურიანი კიბე მითავსებულია II და III მალებს შორის, სახლს აივანი აქვს, როგორც ფასადის მხარეს, ასევე უკანა მხარეს — ჩრდილოეთით უკანადა სახლის აუცილებელი ელემენტია. აქ ატარებს ოჯახი უმეტეს დროს. წინა აივანი (9,5 მ × 2 მ) ემსახურებოდა სახლის გარეგნულ სილამაზეს. ეს ელემენტი

ძალზე დამახასიათებელია ქართული არქიტექტურისათვის და იგი უძველეს წარმოსობისა უნდა იყოს. მისი ანალოგების ნახვა წინააზიურ კულტურებშია შესაძლებელი. ოდა-სახლის ღია აივანი წარმოადგენს მართკუთხედის ფორმის სივრცეს, რომელსაც მცირე გვერდების ორივე მხარეზე მოელ სიგრძეზე მიშენებულია ქვიშაღობის ხის ტახტები.

ოდა-სახლის ჩრდილო-აღმოსავლეთით მდებარეობს სამზადი სახლი, როგორც ჩანს ოდა-სახლის ამწებამდე იგი წარმოადგენდა საცხოვრებელს, შემდეგ XIX სუკუნის მეორე ნახევარში, როდესაც დასავლეთში მასიურად დაიწყო ოდების მშენებლობა, ამ ერთფალიანმა სათავსომ დაკარგა თავისი პირვანდელი დანიშნულება. თუ ადრე აქ ერთ თვალში იყო, როგორც ადამიანის ისე საქონლის (საზამთრო) სადგომი, შემდეგში ხდება შენობის სვემენტაცია. ახლა სამზადში საქონლის სადგომი ტიხართაა გამოყოფილი. ამან რასაკვირველია, გამოიწვია კონსტრუქციული ცვლილებები. სამზადი სახლი პიტაფიკარაა. იგი ზომაზე დახრზილი და შემდეგ დახეთქილი მოკლე ფიცრებითაა ნაგები. ფიცრები ერთმანეთთან, კონჭებითაა დაკავშირებული, ისინი ორივე მხრივ ჩამჯდარი არიან ბოყვში. ადრე სამზადი ისლით იყო გადახურული.

სამზადიდან სამხრეთ აღმოსავლეთით ქვის ძეგნებზე პირით დასავლეთისაკენ დგას ბეღელი კვადრატული ფორმის ნაგებობა (80 მ×80 მ) გადახურვით. იგი მიწის ზედაპირს ერთი მტკაველით ეზეითება. ბეღელი მტკივედ შეკრული შრამელია. ნაგები მოკლე სქელი, ხის მაგარი ჯიშის ფიცრებისაგან. განსაკუთრებით გულმოდგინედ იატაკი და ჭერია გაკეთებული.

ძალზე საინტერესო ნაგებობა არის მარანი. მარანი ბეღელთან ახლოს, მის აღმოსავლეთ მხარეს არის. იგი ფასადით ოდა-სახლს უყურებს და მინდორში გამოდის სამხრეთით, ჩრდილოეთით კი ხეხილის ბაღს ემიჯნება. მარანი წარმოადგენს კვადრატული ფორმის შენობას, ნაგებია მრგვალი ხის მორებისაგან განვითარებული „სუკებით“, რომელსაც ერთი — შიგა მხარე სწორად აქვს გათლილი, გარეთა მხარეს კი წახნაგები აქვს გაკეთებული. მარანი ეყრდნობა ქვის ძეგნებს, რომელზედაც მკვიდრად არის გასკვნილი საძირკველი მთლიანი ხის დიდი დაკუთხული მორებისაგან. მორებზე სამი მხრივ, გარდა ფასადის მხარისა, შუა ადგილას ამოყვანილია ბოყვები (ბოყვების თავზე მთლიანი დაკუთხული მორებისაგან გასკვნილია ორტაფუ, სარტყელი). ერთი თავი „სუკებს“ წათლილი აქვს და ბოყვში ჩამაგრებული, ხოლო მეორე გადასკვნილია პერპენდიკულარულად მდებარე მეორე ბოყვთან. ამას გარდა ყოველ ზედა და ქვედა მხარეს გაკეთებული აქვს ნახვრეტები, რომლებშიაც კოჭები მაგრდება. ფასადის მხარეს ორტაფუს ზემოთ ბოყვისაგან თანაბარი დაშორებით ორი ჯვარია ამოჭრილი, რომელთა მკლავები, სიმეტრიული რგოლებით ბოლოვდება. მეორე და მესამე რიგის ფიცრებს შორის ხის ძელკავებია ჩასმული, რომლებსაც დეკორატიული ფუნქცია აქვთ და სიმსუბუქეს მატებენ შენობას.

მარანში ოცამდე სხვადასხვა ზომის ქვევრია დაფლული. მის სამხრეთ მხარეს კუთხეში ხის საყრდენზე დგას ცაცხვის ხისგან გამოთლილი მთლიანი საწნაბელი. აქვეა შენახული მეღვინეობასთან დაკავშირებული ყველა ხელსაწყო.

მარანი ამავე დროს საკულტო ნაგებობაც იყო სამეგრელოში. სალოცავების ნაწილი დაკავშირებული იყო ოზვამერ ლაგვანთან (ს. მაკალათია სამეგრელო, გვ. 327) და იგი განსაკუთრებით წმინდა ადგილად იყო მიჩნეული.

შოთა ფიფიას მარანში ახსოვთ სამლოცველო ქვევრის ოხვამერ ლავჯანის არ-
სებობა, ერთი ოქირსე საშობაო 1,5 კოკიანი და მეორე ოდუდია 4 კოკიანი, რომელ-
თანაც მარიამობას სრულდებოდა რიტუალი.

საქართველო

ლომეში რომელიც მინდორს გამოყოფს, სამზადსა და ბელეს შორის დატანებუ-
ლია შიდა სამიმოსვლო კარი. ამ კარის შემდეგ დამრევი ფერდობი იწყება. აქვე გა-
დის კარმიდამოს ჩრდილო აღმოსავლეთი საზღვარიც. აქ — ორი ბილიკია. ერთს
მიყვავართ წყაროსთან, რომელიც ამჟამად კარ-მიდამოს საზღვრებში არ შემოდის,
ხოლო მეორეს წისქვილთან. როგორც ჩანს მთის მდინარეებითა თუ ღელეებით მდი-
დარ ლაკადას ზოლში საკუთარი წისქვილი ბევრ გლეხს ჰქონდა გამართული, მრავა-
ლი გლეხი ფლობს წისქვილს¹. წისქვილი გამართულია სქურდილას ერთ-ერთ ტოტ-
ზე. წისქვილი პიტარფიცარა-ნაგებობაა. იგი უკანასკნელ ხანს დაუპატარავებით
წისქვილი იკეტება დათვა ბოყვას სისტემის საკეტით. საკეტის ამ ტიპს, რომელმაც
დღემდე შემონარჩუნა თავისი პირვანდელი სტრუქტურა, სულ ცოტა ოთხი ათასი
წლის ისტორია აქვს².

არყის სახდელსაც საჭიროების დროს წისქვილის ქვემოთ სქურდილას იმავე
ტოტზე მართავდნენ ხოლმე. მარაკა და საღორე დღეისათვის კარმიდამოში სხვადა-
სხვა მიზეზების გამო უკვე აღარ არის.

სამეგრელოში არ გვხვდება წმინდა ხელოსანთა ან მიწათმოქმედთა სოფლები,
იქაც კი სადაც მეთუნეობის თუ ქსოვის მძლავრი კერებია, ეს არ არის ერთადერთა
სამეურნეო საქმიანობა. იგი დამხმარე მეურნეობის როლს თამაშობს³. მეგრელი გლე-
ხის მეურნეობის საფუძველი მაღალგანვითარებული მიწათმოქმედებაა მცენობელო-
ბის და სხვა დამხმარე მეურნეობათა თანაარსებობით, როგორც ზემოთ აღწერილი
კარ-მიდამოდან ჩანს მეურნეობის წარმოების ფორმა — პარციალურია.

შოთა ფიფიას კარ-მიდამოში ძნელია განსაზღვრო წამყვანი ელემენტი. იგი ისეა
შერწყმული ობუჯის შესანიშნავ ბუნებასთან, რომ გეგონებათ მის ორგანულ განუ-
ყოფელ ნაწილს წარმოადგენსო, თითქოს ისიც უზუნაესი მხატვრის — ბუნების შექმნი-
ლი იყოს. თითოეულ ნაგებობას მიჩნეული აქვს თავისი ადგილი და თითოეულს
გადაადგილება თუ შეცვლა ალბათ გამოიწვევს მთლიანი კომპლექსის დარღვევას. აქ
ყოველი ხე თუ ბუჩქი, ოდა-სახლი თუ სასიმინდე ან ბელელი თავისთავად დაკვირ-
ვებისა და შესწავლის ღირსი ერთეულია, ორიგინალური და ამასთან ტიპური დამა-
ხასიათებელია მთელი ლაკადისათვის. ეს ერთეულები ერთად ქმნიან მთლიანს „განუ-
ყოფელს, რასაც მეგრელი გლეხი კარ-მიდამოს უწოდებს. აქაურ მეურნეს ყველაფე-
რი თვალსაწიერზე ჰქონდა, აქ მიმდინარეობდა მთელი მისი ცხოვრება და კარ-მი-
დამოც ამ ცხოვრების განუყოფელი ნაწილი იყო.

1. განსხვავებით აღმოსავლეთ საქართველოსაგან, დასავლეთ საქართველოში გლეხის ძი-
რითადი შრომითი საქმიანობა მიმდინარეობდა გარკვეულ შემოზღუდულ ადგილას — კარ-
მიდამოში

2. გ. ჩიტაია, დასახლების ტიპი მთიულეთში, მასალები საქართველოს ეთნოგრაფიისათვის,
VI 1953 გვ. 201.

3. С. П. Толстов. Основные проблемы современной этнографии, Советская
Этнография, 1960, № 6, стр. 16—17.

⁴ Arthur Bihan, Die Kaukasischen Völker, Illustrierte Völkerkunde, 11 Teil, Stut-
gardt, 1926, S 707.

5. გ. ჩიტაია, აქარული „დათვა“ ბოყვა, საქართველოს სახელმწიფო მუზეუმის მოამბე
1940, გვ. 307-327.

⁶ T.chotschia, Agrarferfassung und Landwirtschaft in Georgien, Berlin.

დედაბოძი ბიოგრაფიის დედა



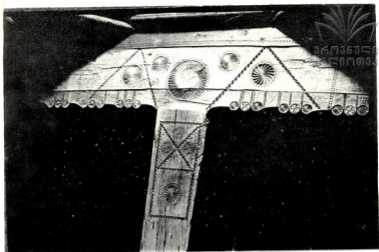
ხის დამუშავების მაღალი კულტურა მჭიდროდ იყო დაკავშირებული ქართული ხალხის სამეურნეო და საზოგადოებრივ ყოფასთან. იგი საუკუნეთა მანძილზე ემსახურებოდა ხალხს, აკმაყოფილებდა მის პრაქტიკულ და ესთეტიკურ მოთხოვნილებებს.

საკუთარი ქართული ორნამენტული სტილით სვენიის ხალხურ ოსტატება ღრმად შეგნებული კქობდათ ის უდავო ტემპარიტება, რომ ორნამენტული სახეები იმ ფორმებისა და საგნებისაგან მოწყვეტით, რომელთა შექმნაზე მათ პირდაპირ დანიშნულებას წარმოადგენს, დაკარგავს მთლიანობას. ორნამენტი მხატვრული გამომსახველობის გაძლიერებისა და მასალის გაკეთილშობილების საშუალებაა აბიტომაც ხალხური ორნამენტისათვის დამახასიათებელი საერთო მხატვრული მიმართულების სიცადადინა და მისი სტილისტური მთლიანობის მიუხედავად, სხვადასხვა მასალაზე შესრულებული ორნამენტული სახეები მნიშვნელოვნად გახსხვავდებიან ერთმანეთისაგან. ამასთან ერთად ორნამენტი ყოველთვის მჭიდროდაა დაკავშირებული ფორმასთან და არასოდეს გამოეყოფა მას.

ათასეული წლების მანძილზე შექმნილი ორნამენტული მოტივები და მათი აგების ხერხების მრავალფეროვნება ორნამენტული სახეების უამრავი ვარიაციების შექმნის საშუალებას იძლევა. აბიტომაც ასე მრავალფეროვანი ხეზე შესრულებული ქართული ორნამენტი წამყვანი. ორნამენტული ნიმუშის მიხედვით ერთმანეთისაგან ძირითადად მაინც განასხვავებენ — მცენარეულ, ხაზოვან ანუ გეომეტრიულ და ცხოველურ ორნამენტს.

ხეზე შესრულებული ორნამენტული შემკულობის თვალსაზრისით უაღრესად საინტერესო ნიმუშს წარმოადგენს საცხოვრებელი სახლის საინტერესო ტიპი, რომელიც ფართოდ იყო გავრცელებული, ესაა ცნობილი დარბაზული სახლი. ჩვენს დრომდე შემონახული დარბაზები არსებობის 100-150 წელს ითვლის, მაგრამ თვით დარბაზულ ტიპს არსებობის მრავალსაუკუნოვანი ისტორია აქვს. დარბაზის არსებით ელემენტს შეადგენს საგანგებო კონსტრუქციის ხის ე. წ. გვირგვინიანი გადახურვა. გადახურვის ასეთმა სისტემამ საქართველოში განვითარების მაღალ დონეს მიაღწია. სახურავი ჩვეულებრივ ეყრდნობა დარბაზის კედლებს და სპეციალურ ბოძებს. დარბაზს მეტწილად ორი ბოძი აქვს. სწორედ ეს მთავარი ორი ბოძი, ხშირად ბალიში და თავზეც დაფარულია ჩვეულებრივ ამოჭრილი ჩუქურთმით. განსაკუთრებული ყურადღება დარბაზში ექცევა დედაბოძის შემკობას. ხალხის უძველესი მსოფლმხედველობის მამოყვანებელი ქართული მატერიალური კულტურის ძეგლებიდან, ერთ-ერთ შესანიშნავ ძეგლს სწორედ დედაბოძი წარმოადგენს — ირკვევა რომ ამ ძეგლთან დაკავშირებულია წინაქრისტიანულ ხანაში შემუშავებული რწმენა-წარმოდგენათა მთელი კომპლექსი² — სწორედ დედაბოძი ითვლება ქართული დარბაზის, როგორც გარკვეული ტიპის საცხოვრებელი სახლის განმსაზღვრელ ძირითად ნიშნად.

დედაბოძი საქართველოში ოჯახის საკულტო ცენტრი იყო და სიცოცხლის ხის ერთ-ერთ სიმბოლოდ მიაჩნდათ. ეს ბოძი კერასთან იყო აღმართული და იჭერდა დარბაზის გვირგვინს, რომელიც შესაძლოა სიმბოლოურად ანალოგად იყო გააზრებული — ორნამენტის თვალსაზრისითაც დედაბოძი დარბაზის ყველაზე მნიშვნელოვანი ნაწილია. იმ ხერხს, რომელიც გამოიყენებოდა დედაბოძის ორნამენტის შესასრულებლად არქიტექტ-



დარბაზის დედაბოძი სოფ. გიორგიწმინდა-
ლიდან.

„დედაბოძი“ из с. Георгицминда.

ტურაში ყრუ რელიეფურ კრას უწოდებდნენ. ამ ხერხით ხის დამუშავება გულისხმობს არა ჩუქურთმის ნახატის გამოკვეთას, არამედ მიხი კონტურების გამოყოფას. ასეთივე ხერხით სრულდება უმეტესად ცნობილი ხევისურული ორნამენტი. ყრუ კრიხათვის ძირითადად მარტივი გეომეტრიული ფორმებია დამახასიათებელი. მაგრამ ჩვეულებრივ მარტივ ფორმებთან ერთად დედაბოძებზე ამოკვეთილია, ქართული ორნამენტების მთელი ჯგუფი, რომელშიც შედის: მზე, მთვარე, ვარსკვლავები, ჯვარი და სხვა. უმეტესად ეს სახეები ხის ზედაპირზე განლაგებულია გარკვეული წესით. ფიგურათა განლაგების ვარიანტები რა თქმა უნდა იცვლება, მაგრამ ძირითადი პრინციპი განლაგებისა შენარჩუნებულია თითქმის ყოველთვის.

დედაბოძის შემკულობის საინტერესო ნიმუშს წარმოადგენს ქართული ხალხური ხუროთმოძღვრებისა და ყოფის მუზეუმში დაცული დარბაზული ტიპის სახლის დედაბოძი. ესაა დარბაზი ს. გიორგიწმინდიდან. დარბაზი აშენებულია 1850-1853 წ.წ. მას აქვს ტიპიური, დარბაზისათვის აუცილებელი ატრიბუტები ექვსკუთხა გვირგვინი და ორი დედაბოძი. დედაბოძები, ბალიში და თავზე მდიდრულადაა ორნამენტირებული ფიგურათა ჯგუფით ძირითადად ამ ჯგუფში მზის გამოსახულება. პირველ დედაბოძის თავებზე მოცემულია სხივოსან წრეში ჩასმული მბრუნავი მზის გამოსახულება ე. წ. „ბორჯალი“, ორივე მხარეს შედარებით მომცრო ბორჯალები და ვარსკვლავთა გამოსახულებანია. ვარსკვლავთა გამოსახვა მზესთან ერთად ყველაზე დამახასიათებელი ელემენტია ქართული დედაბოძისათვის. ჩვეულებრივ ეს ორნამენტი დეკორატიულ დანიშნულებასთან ერთად რიტუალურ ფუნქციასაც ასრულებდა და რელიგიური შინაარსის მატარებელი იყო. — ამის ცხად საბუთს იძლევა ის ფაქტი, რომ სიციცხლის ხის ერთ-ერთ ქართულ სიუჟეტში სხვა გამოსახულებებთან ერთად მრავალკუთხედში მოქცეული ექვსკუთხიანი ვარსკვლავიცაა გამოსახული. მზის გამოსახულებიდან ქვემოთ თვითონ

დედაბოძე მოცემულია გეომეტრიული ორნამენტით შექმნილი მრავალკუთხედი, რომელიც ორ ნაწილადაა გაყოფილი. ზედა ნახევარი კიდევ დაყოფილია სამკუთხედებად ზედა სამკუთხედები შევსებულია სხივისან წრეში ჩასმული ვარსკვლავთა გამოსახულებებით, ცარიელია მხოლოდ ქვედა მუთხე სამკუთხედი. მრავალკუთხედის ქვედა ნახევარში კი გამოსახულია სხივისან წრეში ჩასმული მზის სიმბოლო.

მეორე დედაბოძე ორნამენტი შედარებით განსხვავებულია. აქაც ასევე მოცემულია გეომეტრიული ორნამენტი შექმნილი მრავალკუთხედი, რომელიც აგრეთვე ორ ნაწილადაა გაყოფილი. მაგრამ აქ უკვე სამკუთხედებად დაყოფილია მართკუთხედის ქვედა ნაწილი და ვარსკვლავთა სოლარული გამოსახულებებით შევსებულია ქვედა სამკუთხედი. მუთხე სამკუთხედში ვარსკვლავთან ერთად გამოსახულია ზოლიანი წრე, რაც შეიძლება მთვარის სიმბოლურ ნიშანს წარმოადგენდეს, რამდენადაც ქართული საწესო ხელოვნება ორ სხვადასხვა მნათობს მზესა და მთვარეს ხშირად ერთი სახის სიმბოლოთი აღნიშნავს, საერთოდ — ერთი და იგივე ნიშნებით სხვადასხვა საგნების წარმოდგენა და პირიქით ერთი და იგივე საგნის სხვადასხვა სახით წარმოდგენა შეადგენს საწესო მხატვრობის მეტად მნიშვნელოვან თავისებურებას¹ — მრავალკუთხედის ზედა ნახევარში კი მზის გამოსახულების მაგიერ მოცემულია ოთხკუთხედში ჩასმული ჯვარი და დარბაზის მშენებლობის დამთავრების თარიღი „წელსა ჩ ყ ნ გ“, ქართული საწესო მხატვრობისათვის ჯვარის ხშირი გამოყენება ნიშანდობლივი მოვლენაა. თუმცა ქართველ ტომთა ძველ ყოფაში ჯვარი არა მარტო ქრისტიანულ სიმბოლოს წარმოდგენდა, არამედ აღნიშნავდა ისეთ საკრალურ ობიექტებსაც, რომელიც თავისი წარმოშობით ქრისტიანობის წინარე ხანას განეკუთვნებოდნენ. ქართველების ძველ ყოფაში ჯვარის ტერმინის მნიშვნელობასთან დაკავშირებით პროფ. ვ. ბარდაველიძე წერს — რომ ეს ფიგურა რომელიღაც ანთროპომორფული ღვთაების გამოსახულებას უნდა წარმოადგენდეს² — ჯვარის გამოყენება ღვთაების თუ უზენაესი ძალით დაჯილდოებული არსების გამოსახატავად და ჯვარის სახით ღვთაების წარმოდგენა დამოწმებულია ყველა ქართველი ტომის ეთნოგრაფიულ სინამდვილეში.

გვირგვინის ქვედა ნაწილი ასევე მდიდრულადაა ორნამენტირებული. უმთავრესად მოცემულია მზისა და ვარსკვლავთა გამოსახულებანი სამეულების სახით.

სიციცხლის ხის ასეთი აშკარა ატრიბუტების გადმოტანა ორნამენტის სახით დედაბოძე რა თქმა უნდა შემთხვევითი მოვლენა არ არის. ეს კიდევ ერთხელ ადასტურებს, რომ დედაბოძე ქართველი კაცისათვის სიციცხლის ხის, კოსმოგონიური ხის სიმბოლოს წარმოდგენდა. აღსანიშნავია, რომ დედაბოძე მოცემული სახეები გვევლინება ერთმანეთთან იდეურად დაკავშირებული მთლიანი სიუჟეტის ნაწილებად. — ქართველი ტომების წარმართული რელიგიის სისტემაში ამ ელემენტის შესატყვისი ობიექტები გააზრებული იყო მონათესავე ელემენტებად³ — გვირგვინის დარბაზის დედაბოძე მოცემული სიმბოლური გამოსახულებები შედგენილია როგორც მთლიანი დეკორატიული კომპოზიცია, რომელსაც უდავოდ გარკვეული აზრობრივი მნიშვნელობა აქვს.

1. ი. ჭავჭავაძე, არქეოლოგიური გათხრები თრიალეთში, თბილისი 1960, გვ. 25

2. ა. სოხაძე, ქართული სახლის დედაბოძე, ხელნაწერი, თბილისი, 1963, გვ. 5.

3. ი. სურგულაძე, ანთროპომორფული გამოსახულებანი ქართულ ხალხურ ორნამენტში, ძველის მეგობარი 1976, გვ. 5.

4. ა. სოხაძე, დასახ. ნაშრომი, გვ. 55.

5. ვ. ბარდაველიძე ქართული (სვანური) საწესო გრაფიკული ხელოვნების ნიმუშები, თბილისი, 1953, გვ. 17.

6. იქვე, გვ. 21.

7. სოხაძე, ქართული დარბაზის დედაბოძე, ხელნაწერი, თბილისი 1963, გვ. 60.

რ. ერისთავის სამუზეუმო მოღვაწეობიდან



ქართული კულტურის დადი მოამაგის რაფიელ ერისთავის მრავალმხრივ მოღვაწეობაში, საპატიო ადგილი უკავია სამუზეუმო საქმიანობას. მე-19 საუკუნის შუა ხანებისათვის რუსეთის საიმპერატორო გეოგრაფიული საზოგადოების გადაწყვეტილებით, კავკასიის განყოფილებასთან, თბილისში პარველად უნდა დაარსებულიყო მუზეუმი. ამ მიზნით რაფიელ ერისთავს, იმ დროისათვის უკვე საკმაოდ ცნობილი ეთნოგრაფიული კვლევა-ძიებით დაინტერესებულ ავტორს დაევა კოლექციებისა და მასალების შეგროვება-აღნუსხვა. მუზეუმის გახსნისთანავე კი რ. ერისთავი დაინიშნა ეთნოგრაფიული კაბინეტის კურატორად¹. სახელგანთქმული წინაპარი, მისთვის ჩვეული შრომისმოყვარეობით, ენერგიულად მოეკიდა ამ საქმეს და იგი პირნათლად შეასრულა იმდროინდელ მეცნიერულ მოთხოვნათა დონეზე. უპირველეს ყოვლისა მან სისტემაში მოიყვანა და შეისწავლა მუზეუმის ფონდები. მის ხელში გაიარა უამრავმა ნივთმა, მანვე საგანგებო შესწავლის შედეგად დააუსტატა ექსპონატების სახელწოდებანი.

რაფიელ ერისთავმა შეადგინა მუზეუმის პირველი კატალოგი

«Общий каталог имущества музея Кавказского отдела императорского русского Географического общества 1852 г.».

როგორც პროფ. გ. ეორდანიამ გამოცვლია, რ. ერისთავი მუზეუმის მდივნად (შედამხედველად) მუშაობდა 1855 წლის აპრილ-სექტემბერში². ამ პერიოდში რ. ერისთავმა ეთნოგრაფიის კაბინეტში მრავალ ახალ წამოწყებას დაუჭირა მხარი. სწორედ მამინ იყო რომ მუზეუმის დირექტორმა ვ. სილოგებმა წამოაყენა წინადადება, რათა შეედგინათ მუზეუმის საგნების ნომენკლატურა ადგილობრივი სახელწოდებებით და რომელიც რ. ერისთავმა იტვირთა. რ. ერისთავის კომპეტენტურობა ამ საკითხების გარკვევაში არაკისათვის ეჭვს არ იწვევდა. იგი ამ დროისათვის (1855 წლის 25 თებერვალი) არჩეული იყო რუსეთის გეოგრაფიული საზოგადოების კავკასიური განყოფილების ნამდვილ წევრად, როგორც ეთნოგრაფი³. 1847-54 წლებში გამოქვეყნებული კჰონდა მრავალი ეთნოგრაფიული ხასიათის წერილი და ნარკვევი იმდროინდელ პერიოდულ პრესაში. ამიტომაც სავსებით ბუნებრივია ასეთი პასუხსაგები სამუშაოს კისრება მუზეუმში რ. ერისთავის ნიერ, რომელსაც მან თავი წარმატებით გაართვა.

რ. ერისთავი დიდი გატაცებით აგროვებდა საქართველოს სხვადასხვა კუთხეში სამუზეუმო ექსპონატებს. მას მუზეუმისათვის შეუწირავს უამრავი ნივთი და კოლექცია, რომლის გარკვეული ნაწილი დღესაც ინახება საქართველოს სახელმწიფო მუზეუმის ფონდებში.

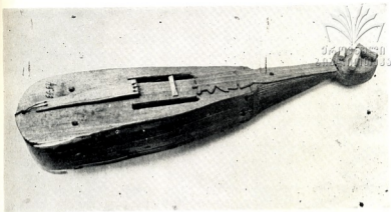
ეს კოლექციები მრავალფეროვანია, აქ წარმოდგენილია ისტორიული, ლიტერატურული, ფერწერული, არქეოლოგიური და ეთნოგრაფიული ნივთები. აქედან ჩვენთვის ყველაზე ფასეულია რ. ერისთავის ეთნოგრაფიული კოლექციები. აქვე უნდა აღვნიშნოთ ერთი ფაქტი, რომელიც კოლექციებთან არის დაკავშირებული და რომელსაც არაერთმა მკვლევარმა მიაქცია ყურადღება. ეს არის რ. ერისთავის მიერ კოლექციების შეგროვებაში დამსახურების მიჩქმალვა. ასე მაგალითად, აღნიშნულია, რომ ბერძენ შემოსწირა მუზეუმს იმერეთისა და სამეგრელოს ეთნოგრაფიული კოლექ-

ციები, რისთვისაც მადლობა გამოუცხადეს „კავკასკი მუზეუმის“ საერთო კატალოგში, ვისგან შემოვიდა — სწერია ბერეცსკან. იქვე კი ბერეცსკანის განწერილ შენიშვნაა — „ჩამოტანილია რ. ერისთავის ნიურ“. ამ ფაქტს დასუსტებდა სტიქია. 1855 წლის ივლისიდან რ. ერისთავი დანიშნულ იქნა განსაკუთრებულად დავალებულ უფროსი მოხელის თანამდებობაზე ქუთაისის სამხედრო გუბერნატორთან, რის შემდეგაც მთელი ათეული წლების განმავლობაში (1870 წლამდე) იმყოფებოდა სახელმწიფო სამსახურში დასავლეთ საქართველოში, უმეტესად იმერეთსა და სამეგრელოში. აქ მან შექმნა ცნობილი ეთნოგრაფიული ნარკვევები, რომლებიც ძირითადად იმერეთისა და სამეგრელოს სამეურნეო ყოფისა და მატერიალურ კულტურას ეხება. ე. ი. ბუნებრივია, რომ ადრე მუზეუმში ნამოღწერი რ. ერისთავი ყურადღებას მიაქცევდა ამ კუთხეებში ყოფისა და კულტურის შესწავლასთან ერთად კოლექციების შეგროვებასაც. ამიტომ ჩვენი აზრით, ზემოთ აღნიშნული ფაქტი შემდეგნაირად უნდა გავიგოთ: ვისგან შემოვიდა — უნდა ეწეროს რ. ერისთავისაგან, ჩამოტანილია — კი შესაძლებელია ბერეცსკან. ე. ი. პირიქით და არა ის, როგორც „კავკასკი მუზეუმის“ საერთო კატალოგშია ჩაწერილი. ბერეცსკან იმ დროს როგორც მუზეუმის თანამშრომელი მოგზაურობა უხდებოდა და ადგილი შესაძლებელია, რომ ქუთაისში ან ზუგდიდში ყოფისას რაფიელ ერისთავსა მას გადასცა კოლექციები მუზეუმისათვის, რომლებიც შესაძლებელია შემდეგ აღინუსხა ბერეცსკულად, ან ზოგ შემთხვევაში დაიკარგა. ამ აზრისაა აკად. გ. ჩიტაია, რომელმაც პირველმა ქართულ ენაზე 1926 წელს შეადგინა, შეავსო და კომენტარები დაურთო მუზეუმის ახალ კატალოგს და სადაც შენიშვნაში ამა თუ იმ ნივთზე მითითებულია: „ბერეცსკან რ. ერისთავის საშუალებით“ ან „შეგროვილია რ. ერისთავის მიერ“.

აქვე დაუძენთ, რომ რ. ერისთავის ნარკვევში „Очерк Имеретин в сельско-хозяйственном отношении“⁵, სადაც განხილულია იმერელთა სამეურნეო ყოფა განსაკუთრებით ფასეულია თანდართული საილუსტრაციო მასალა. აქ საკმაოდ ზუსტად და მკაფიოდ შესრულებულ 14 ტაბულაზე და 2 სქემაზე წარმოდგენილია საცხოვრებელი და სამეურნეო ნაგებობანი, მემინდვრობის იარაღები საღვინე სუფრის ტურქელი, ტანსაცმლის სახეობანი, „აჩაჩა“, ურეში, „ჭახრაკის“ ტიპის საქაჩავი და სხვა. ზოგიერთ ტაბულაზე მატერიალური კულტურის ელემენტის ცალკეული ნაწილების ადგილობრივი სახელებიცაა მითითებული. ბუნებრივია ამ მონაცემების ავტორს არ გაუჭირდებოდა ამა თუ იმ ნივთის არჩევა სამუზეუმო კოლექციისათვის.

რ. ერისთავის ეთნოგრაფიული კოლექციები ზოგ შემთხვევაში დრომ, ზოგჯერ მოველელობამ თუ გაუგებრობამ იმსხვეპლა და ამიტომაც ნაწილმა ჩვენამდე ვერ მოადგინა. ხოლო ის რაც შემორჩა და სახელმწიფო მუზეუმის ფონდებშია შემონახული ბუნებრივია დაზიანებულია, მაგრამ ისტორიულ ღირებულებას მაინც ინარჩუნებს.

რ. ერისთავის პირველი სამუზეუმო ექსპონატებიდან აღსანიშნავია ე. წ. „განჯაფა“ (მუყაოს სათამაშო ფარფიტები) რომლის დანიშნულება და სახელწოდების ეტიმოლოგია მას გამოუკვლევია. გ. ყორდანიას გადმოცემით რ. ერისთავის ძეგრა ჩამოტანილი აგრეთვე „ხელის მტვენები“ რომლებიც ინახება მუზეუმის საცავებში. (ეს მთაში გავრცელებული „სისხლის აღების“ რიტუალთანაა დაკავშირებული და ჩვენი აზრით ხევსურეთში მუშაობის დროს უნდა იქნას მოპოვებული). პირველი კატალოგიდან ჩანს რომ მასვე ჩამოუტანია იმერეთიდან ძველი სამეურნეო იარაღი და მასვე გაუტარებია კატალოგში: „Древнее медное оружие в виде топора и наконечника“. იქვე შენიშვნაში ადგილობრივი სახელწოდება მიუწერია „წალდი“. ეს ფაქტი კი-



მუსიკალური საკრავი „კამანჩა“.

Музыкальный инструмент «каманча»



საქსოვი დაზგის ნაწილი.

Часть ткацкого станка.

დეჟ ერთხელ მიუთითებს, თუ როგორ ზრუნავდა რ. ერისთავი საქართველოს ამას თუ იმ კუთხის ტერიტორიების შენარჩუნება-შესწავლაში.

მუზეუმის პირველ კატალოგში აღნიშნული არ არის, მაგრამ რ. ერისთავის წერილიდან: „Путевые записки по Мингрлии“⁶ ირკვევა, რომ მას 1859 წელს ანაკლიაში არქეოლოგიური ვახტრების შედეგად მოპოვებული თიხის ტურქული და სპილენძის ჯვრები თბილისის მუზეუმისათვის გაუგზავნია. (როგორც ცნობილია იგი აქ გათხრებს აწარმოებდა გრაფ დე როზმორდუკთან ერთად). ამავე პერიოდს ეკუთვნის აგრეთვე რ. ერისთავის მიერ მუზეუმისათვის ქართველი და ჩრდილოეთ კავკასიის ხალხთა საყოფაცხოვრებო და სარიტუალო სცენების ამსახველი სურათების გადაცემა.

რ. ერისთავის კოლექციების სიუხვე, მეტად ხანის 1926 წელს აკად. გ. ჩიტიას მიერ შესწავლილ და ხელახლად გაატარებულ ნივთებში, რომლებიც გ. ჩიტიამ 1863-1902 წლებში დაათარიღა თავის კატალოგში. აქ არის წარმოდგენილი პირველად რ. ერისთავის ის ეთნოგრაფიული ნივთები, რომლებიც ადრე ან აღწერილი არ იყო, ან დაკარგული იყო, ანდა შეგნებულად სხვის მიერ იყო მითვისებული.

ამ პერიოდის ეთნოგრაფიული კოლექციები უპირველესად თავისი მრავალფეროვნებით და ამა თუ იმ კუთხისათვის დამახასიათებელი სპეციფიურობით გამოირჩევიან. მათი შეჩინების დროს რაფიელ ერისთავს ყურადღება მიუქცევია ძირითადად ორი გარემოებისათვის, ამა თუ იმ ნივთის არქაელობისათვის და უნიკალურობისათვის. ამ მხრივ საინტერესოა მის მიერ 1893 წელს მუზეუმისათვის შეწირულა „ბოყვი“ — ელიპსური ფორმის, მორკალური ფიქრის სახურავით ერბოს ტურქული. როგორც ვიცით, თანამედროვე ეთნოგრაფიულ მუზეუმებში შესწავლილია ამ საგნის გამოყვანების მრავალმხრივობა და ტერიტორიის მნიშვნელობაც. რ. ერისთავს ეს „ბოყვი“ როგორც კატალოგიდან სწავს ართვინიდან ჩამოუტანია. ისტორიულ სამხრეთ საქართველოში, როგორც ვიცით, შესაქონლეობა მუერნეობის ერთ-ერთი უძველესი და რენტაბელური დარგი იყო, განსაკუთრებით გამოირჩეოდა პრადექტების დამზადების ტექნოლოგიითა და ტურქულულით. ამიტომაც ჩვენმა ღვაწლმოსილმა მკვლევარმა ყურადღება სწორედ ამ საგანს მიაქცია.

სახელმწიფო მუზეუმის ეთნოგრაფიული განყოფილების ფონდებში დღეს დაცულია 3 ცალი მუსიკალური საკრავი — „ქამანჩა“, რომლებიც თურქეთიდან ჩამოტანილად არის მიჩნეული. ერთ-ერთი „ქამანჩა“ ჩვენი აზრით ძალზე უმსგავსება გ. ჩიტიას მიერ შედგენილ კატალოგში საგნის აღწერილობას, რომელიც რ. ერისთავის მიერაა ჩამოტანილი, არტანუჯიდან. ვფიქრობთ, რომ ეს „ქამანჩა“, რ. ერისთავის მიერ შექმნილი უნდა იყოს მისი ახალციხის მახრის მმართველად მუშაობის დროს 1858 წლის ოქტომბერში. როგორც ვიცით მან მხოლოდ წინა წელს დაახება თავი მუზეუმში სამსახურს, იცოდა რა მუზეუმის კოლექციების ააღრიბე (განსაკუთრებით ეთნოგრაფიულს), კჭონდა რა ეთნოგრაფიული კვლევა-ძიების საკმაო გამოცდილება. ადვილი შესაძლებელია რომ ეს „ქამანჩა“ მან სწორედ იმ დროს შეიქმნა მუზეუმისათვის, ამის სასარგებლოდ ის ფაქტიც მეტყველებს, რომ სხვა ორი „ქამანჩა“ კატალოგში, მართალია დათარიღებული არაა, მაგრამ უფრო გვიანაა შეტანილი თანაც „ერისთავისეულს“ დღესაც არქაელობის დალი უფრო დაკრავს.

რ. ერისთავის „ქამანჩის“ ამოცნობაში ჩვენ დაგვეხმარა გ. ჩიტიას კატალოგში მოცემული ზუსტი დეტალური აღწერილობა.

ს. ჯანაშიას სახელობის სახელმწიფო მუზეუმის ფონდებში დაცულია აგრეთვე

რ. ერისთავის მიერ ჩამოტანილი სამეურნეო იარაღები საქართველოს სხვადასხვა კუთხიდან. მათ შორის აღსანიშნავია ზემო იმერეთიდან ჩამოტანილი ბარდ შერჩენილი კაპიანი ტარით და რკინისპირიანი თოხი სამეგრელოდან, რომელსაც აქვეს მრგვალო ყუა შიგ მრგვალი თოხის ტარით. ერთი შეხედვით დღეისათვის ვითომდაც კაპიანი ტარის მსგავსი ტარები, თავის დროზე მუზეუმის ერთ-ერთი პირველი ექსპონატები იყო ამ სახის იარაღებიდან.

მუზეუმის კატალოგებში აღწერილი ნივთების გარდა ყურადღებას იპყრობს სახ. მუზეუმის ფონდებში პროფესორ გ. ჩაჩაშვილის მიერ მიღებული იმერული საქსოვი დაზგის (ქსელინ) მოდელი, რომელიც მისი გამოკვლევით რ. ერისთავის მიერ უნდა იყოს ჩამოტანილი ქუთაისის გუბერნიაში მუშაობისას 1856 წელს. ასეთი სახის ექსპონატი პირველი შენაძენი იყო მუზეუმისათვის ამ საქსოვი დაზგის ილუსტრაცია რ. ერისთავს მოცემული აქვს იმერეთისადმი მიძღვნილ ნარკვევებში.

რაფიელ ერისთავი სამსახურებრივი და ლიტერატურულ-ხაზოგადობრივ საქმეებით საკმაოდ დატვირთული იყო, მაგრამ მას მუზეუმთან კავშირი მაინც არ გაუწყვეტია. იგი პოპულარული სამუშეოში წერილებით და შინაარსიანი რეცენზიებით საკმარის რაფიელ-დარიგებებს აძლევდა მუზეუმის ნუშაკებს, უადვილებდა მათ შრომას. უფრო მეტიც იგი მგობარ თანამეკალმეებს მხურვალედ მოუწოდებდა, რათა ჩამოთვლილნი სამუშეოში საქმიანობაში და აქტიური მონაწილეობა მიეღოთ მუზეუმისათვის კოლექციების შეგროვებაში.

სწორედ ამიტომ იყო, რომ რაფიელ ერისთავის ღვაწლს კავკასიური მუზეუმის საქმიანობაში აღნიშნავდნენ, როგორც მისი თანამედროვენი, ასევე საბჭოთა მეცნიერები, ველა ვისაც კი გეოგრაფიული საზიგადოების კავკასიის განყოფილებისა და კავკასიური მუზეუმის ისტორია გამოუკვლევია.

1 Г. Читай «Этнографические исследования Грузинской ССР», «Советская этнография» № 4, 1948.

2 გ. ჯორდანი, «კავკასიური მუზეუმის დაარსება», თბ., 1951.

3 «Записки КОИРГО», т. III, 1955.

4 გ. ჩაჩაშვილი, «ქართული ეთნოგრაფიის ისტორიიდან», «საქართველოს სახელმწიფო მუზეუმის მოამბე», XVII—B, 1953.

5 შ. ვასაყმაძე, «რაფიელ ერისთავი», თბ., 1962.

6 «Записки КОСХ», 1875, № 2, 3.

7 «Кавказская Стерна», 1873 г., № 3.

8 გ. ჩაჩაშვილი, «ქართული ხალხური საქსოვი დაზგები», «საქართველოს სახელმწიფო მუზეუმის მოამბე», XVII—B, 1953.



ზოგი რამ მუზეუმის წარსულიდან

ქართველი
წიგლიერთა კავშირი

ქართული ხალხური ხუროთმოძღვრების და ყოფის მუზეუმის არსებობა დიდი მოვლენაა ჩვენი რესპუბლიკის კულტურულ ცხოვრებაში და მის შექმნას ფრიად საინტერესო ისტორია აქვს.

გასულ წლებში სათანადო ორგანოების წინაშე არაერთხელ იყო დასმული საკითხი ღია ცის ქვეშ მუზეუმის მოწყობის შესახებ, მაგრამ მისი ორგანიზაცია რატომღაც არ ხერხდებოდა.

ძველ საქართველოზე მრავალგზის თავდამტყდარმა უბედურებამ ქართული მატერიალური კულტურის მრავალი ძეგლი იმსხვერპლა, გაანადგურა და დაეწივება მისცა ხალხური ხუროთმოძღვრების და ყოფაცხოვრების უამრავი ნივთიერი ნიმუში, ხოლო რაც გადარჩა დროთა ვითარებაში ზიანდება, წყობიდან გამოდის და ზოგჯერ უკვალოდ იკარგება კიდევ.

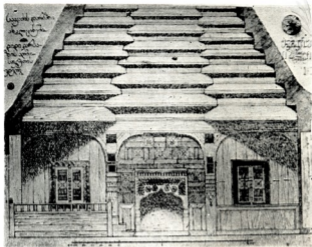
განსაკუთრებით ცოტა გვაქვს გადარჩენილი ყოფა-ცხოვრების დამახასიათებელი ნივთები, საცხოვრებელი და სამეურნეო ნაგებობანი და სხვ. ზოგიერთი ეთნოგრაფიული ნივთი, რომელიც წარსულში ქართველი ხალხის ყოფა-ცხოვრებას ახასიათებს, უკვე მწელად მოიპოვება.

მაგალითისათვის მოვიყვანოთ აკადემიკოს ივ. ჯავახიშვილის ჩანაწერი: „სამწუბაროდ არც საქართველოს მუზეუმის კოლექციაში და არც სხვაგან სადმე საქართველოში ამჟამად რაინდისა და ცხენის მთლიანი ადრინდელი ჯავშანი და თორი უკვე აღარ მოიპოვება. მხოლოდ ბერლინის ცოიგ-პაუზში (იარაღების მუზეუმი) ნახავს ადამიანი საქართველოდან (ხვესურეთიდან) XIX საუკუნეში გატანილს, მანგყენებზე ჩამოყმულს, XIII ს. რაინდისა და ცხენის ორს მთლიანს საუცხოო ანაკრებს. იმავე დროის მშვენიერი ოქროს ზარნიშით უხვად შემკული ქართული მუზარადიც არსებობს, მაგრამ ჯერჯერობით არც ის არის საქართველოში“.

1963-64 წლებში საქართველოს კულტურის ძეგლთა დაცვის სამეცნიერო საბჭომ ქალაქ ახალციხეში მიგვაღვლინა ოთხი კაცი სააკიძისეული დარბაზის შესაძენად რომელიც აზომილია და გადაღებული პროფ. ნ. სევეროვისა და პროფ. ლ. სუმბაძის მიერ (იხ. ჩანახატი). ქ. ახალციხის მამინდელმა ხელმძღვანელობამ არ დაგვართო ნება კერძო პირისაგან შეგვეძინა ეს უნიკალური ძეგლი, იმ მოტივით, რომ ადგილზე შეიმდნენ და დაიცავდნენ.

როდესაც ერთი წლის შემდეგ განმეორებით გაიგზავნა ექსპედიცია მესხეთში ხალხური ხუროთმოძღვრების და ყოფის ექსპონატების შესაგროვებლად და შესაძენად, მისი წევრები უცნაური და გულსატკეპნი ფაქტის წინაშე აღმოჩნდნენ: ეს უნიკალური ძეგლი — უძვირფასესი შენობა თავის დედაბოძებით ახალციხეში აღარ აღმოჩნდა.

ასეთივე შემთხვევას პქონდა ადგილი გორის რაიონის სოფელ კარალეთში. ამ სოფლის ტერიტორიაზე, ქ. გორიდან 10 კილომეტრის დაშორებით, მდებარეობდა თამარ მეფის სასაფხელო რეზიდენცია, XI-XII საუკუნეების ცნობილი ისტორიული ძეგლი ნაჭარმაგვევი. ადგილობრივმა მოსახლეობამ მიწის ნაკვეთის გამოყენების მიზნით ძეგლი გაანადგურა და კვალი ისეა დაკარგული, მის ადგილმდებარეობას ვეღარ იპოვის ადამიანი.



საქართველოს დარბაზი ახალი კვანძი. დიდი დარბაზის აღმოსავლეთის კედელი.

Дарбази Г. Саакадзе в Ахалцихе. Восточная стена большого зала.

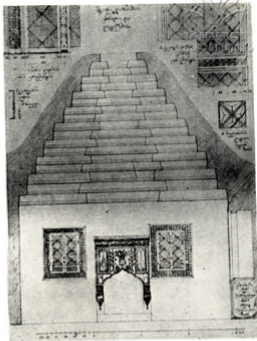
ასეთი მაგალითები სამწუხაროდ მრავალია გარდა ამისა წყობიდან გამოდის ყოფის ისეთი ეთნოგრაფიული ექაპონატები, როგორიცაა ხელით ქსოვის ნიმუშები, ხალიჩა, ფარდაგი, ჭილოფი, დარაია, ქალის და მამაკაცის ტანსაცმელი, სამეურნეო იარაღები, ხეხილის ზოგიერთი ჯიში და სხვ.

ამიტომ იყო, რომ შემოაღნიშნულიდან გამომდინარე, 1960 წელს საქართველოს კულტურის ძეგლთა დაცვის საზოგადოების სამეცნიერო საბჭოში განხილულ იქნა საკითხი ღია ცის ქვეშ მუზეუმის დაარსების აუცილებლობის შესახებ;

დასმული საკითხი მუზეუმის დაარსების შესახებ, საქართველოს მინისტრთა საბჭომ ჩათვალა მიზანშეწონილად და გადაუდებელ საქმედ და დაავალა თბილისის საბჭოს სათანადო ნაკვეთის გამოყოფა; ამავე დროს ნება დართო საქართველოს კულტურის ძეგლთა დაცვის საზოგადოებას მუზეუმის შესაქმნელად საჭირო სახსრების ხარჯვაზე. თბილისის საბჭოს მიერ მუზეუმის მოსაწყობად შემოთავაზებულ მიწის ნაკვეთებიდან სამეცნიერო საბჭო შეჩერდა მუზეუმის დღევანდელ კუთვნილ ნაკვეთზე — მამდავითის მთის კალთაზე ვაკის პარკსა და ზოტის ხევე შორის. თავდაპირველად მუზეუმს გამოუყვეს 5 ჰა, შემდეგ 12 ჰა, ხოლო ბოლოს 50 ჰა.

ამავე დროს სათანადო გადაწყვეტილებით პროფ. ლ. სუმბაძეს დაევალი გამოყოფილ ტერიტორიაზე მუზეუმის პროექტის შედგენა.

ღია ცის ქვეშ მუზეუმის შექმნის ძირითადი მიზანი იყო და არის საქართველოს ხალხური, ეროვნული ხუროთმოძღვრებისა და ყოფა-ცხოვრების ეთნოგრაფიული ძეგლების შეკროვება, აღდგენა, შესწავლა და დაცვა, ჩვენნი წინაპრების კულტურისა და ხელოვნების პროპაგანდა და ამით მომავალი თაობებისათვის სიყვარულის და სიამაყის გრძნობის განვითარება. ჩვენ დიდ მგოსან ილია ჭავჭავაძეს უთქვამს: როგორც კაცად



საკაძის დარბაზი ახალციხეში. მცირე დარბაზის კრილი და ჯეტალები.

Дарбази Г. Саакадзе в Ахалцихе. Разрез и детали малого зала.

არ იხსენება ის მაწანწალა, რომელსაც აღარ ახსოვს ვინ არის საიდან მოდის და სად მიდის, ისეც ერთ სახსენებელი არ არის იგი რომელსაცა თავის ისტორია არ ახსოვს.

მუზეუმის ჩამოყალიბებისთანავე საზოგადოების წევრები დაიგზავნენ საქართველოს სხვადასხვა კუთხეებში ძეგლთა მოსახილველად და ამ დიდი საშვილიშვილო საქმის შესასრულებლად. მათგან მოკრებილი მასალების საფუძველზე შედგა სიები, რომელშიც აღრიცხული იყო თუ რომელი რაიონიდან რა სახის ძეგლები უნდა გადმოტანილიყო მუზეუმში.

პარალელურად დაიწყო ადგილობრივი მოსამზადებელი სამუშაოები, შემოიფარგლა მუზეუმის ტერიტორია, აშენდა დროებითი ნაგებობები, რის შემდეგ დაიწყო ძეგლების შემოტანა.

პირველი ექსპონატები გადმოგვცა საქართველოს მეცნიერებათა აკადემიამ ეკლესია და სამაროვანი, რომელიც მდებარეობდა სოფ. სიონში, იორის მარცხენა ნაპირზე, პანტიანის ქედის ბოლოზე, თანამედროვე კაშხალის მარცხენა ფრთასთან.

ეკლესია წარმოადგენს ბაზილიკას, რომელიც არქეოლოგიური მასალის და მხატვრულ-სტილისტური ანალიზის მეშვეობით VI-VII საუკუნეებით თარიღდება.

ძველი გადარჩენილია დაღუპვას და გადმოტანილია მუზეუმში; მას გაუკეთდა რესტავრაცია, დაცულია და ითვლება მუზეუმის ერთ-ერთ ექსპონატად.

მუზეუმის ტერიტორიის განაშენიანება 1960 წლიდან დაიწყო საქართველოს ძველთა დაცვის საზოგადოების პრეზიდიუმის ინიციატივით. საქართველოს სსრ მინისტრთა საბჭოს დადგენილებით 1966 წ. მუზეუმი გადაეცა კულტურის სამინისტროს და დაერქვა ქართული ხალხური ხუროთმოძღვრებისა და ყოფის მუზეუმი.

ახლა კი გინდათ ნახოთ ძველი საქართველო? თავისი განუმეორებელი კოლორიტით, ნაგებობათა წარმტაცი ანსამბლით, გარდასულ ყოფაცხოვრებიდან ამეტყველებული რელიეფით? მაშინ ვაკის პარკისაკენ გაემართეთ იქ მამადავითის მთის კალთებზე შეყვნილია ძველი საქართველო. იქ ნახავთ ქართული ხალხური ხუროთმოძღვრების ნაგებობებს (საცხოვრებელ სახლებს და დამხმარე სათავსოებს), გაეცნობით ხალხური ყოფა-ცხოვრების ხასიათსა და კულტურას, იმდროინდელი ქალისა და მამაკაცის ტანისამოსს, საცხოვრებელი ბინის მოწყობილობას, სამეურნეო ინვენტარს — გუთანს, ურემს, აჩაჩას, საწნახელს, ქვევრებს, სარცხს, ხაპირს, ჩაფს, ორშინოს, კეცს და სხვა მრავალი ხმარებიდან გამოსულ, დავიწყებულ ნივთებს, ქსოვილებს; ფარდავს, ხალიჩებს, ჯეჯიმებს, დარაიას, ტილოფს და სხვა.

ნახეთ შქერის და თბილისის წყნელით შემოღობილი ეზოები, ძველი აივნისანი სახლები, სენური და ლეზაისკარის კოშკები, ბანიანი და ერდოიანი სახლები. არ გაინტერესებთ აჭარული სახლ-ბოსელი, მეგრული, აფხაზური ფაცხა, რაჭული უფანჯრებო ორსართულიანი საცხოვრებელი სახლი. მაჩაბლის სასახლის ნაქონი აივნის ჩუქურთმებიანი ბოძები, ეზოს ჭიშკრის ქვეში ნაკვეთი ბოძები. ბევრი ისეთი, რომელიც ზოგიერთისთვის ძველის გახსენება იქნება, ზოგი კი პირველად ნახავს წინაპართა ნახელავს.



1976 წლის ივლისში ჩვენი რესპუბლიკის კულტურის დაწესებულებებს შეემატა კიდევ ერთი მნიშვნელოვანი კერა, გაიხსნა ქართული ხალხური ხუროთმოძღვრებისა და ყოფის მუზეუმი, რომელიც განკუთვნილია ეროვნული ხალხური ხუროთმოძღვრების ძეგლებისა და რევოლუციამდელი ყოფისა და კულტურის დამახასიათებელი ეთნოგრაფიული მასალის ექსპოზიციისათვის. ასეთი ტიპის მუზეუმის ორგანიზაცია შედარებით ახალი ეტაპია საბჭოთა სამუზეუმო მშენებლობაში, ქართული ხალხური ხუროთმოძღვრებისა და ყოფის მუზეუმი პირველია მთელ ამიერკავკასიაში, მიუხედავად სერიოზული სიძნელეებისა საბჭოთა მთავრობის ზრუნვამ, რესპუბლიკის მეცნიერ-სპეციალისტების დაულალავმა შრომამ, მუზეუმის თანამშრომელთა მონდომებამ თავისი ნაყოფი გამოიღო, ახლა აღნიშნული მუზეუმის ტერიტორიაზე თვალნათლივ წარმოდგენილია ჩვენი სამშობლოს ბუნების განუმეორებელი მრავალფეროვანი კოლორიტი, საუკუნეების მანძილზე დახვეწილი ხალხური ხუროთმოძღვრება. ეთნოგრაფიული ყოფის ნატიფი მრავალფეროვნება ერთიანობაში აღქმული, თვალსაჩინოს ხდის ჩვენი ერის ისტორიის შემოქმედის ქართველი ხალხის, მაღალმხატვრულ გემოვნებას.

ქართველი ხალხი თავის ისტორიის გრძელ გზაზე ქმნიდა საინტერესო მრავალფეროვან საცხოვრებლებს, სამეურნეო თავდაცვითი და საკულტო ნაგებობათა კომპლექსებს, ყოველდღიური ყოფისათვის საჭირო და დამახასიათებელ ნიმუშებს, რომელთაც საერთო საკაცობრიო ცივილიზაციის მასშტაბით ერთერთი უმნიშვნელოვანესი ადგილი ენიჭება და ქართველი ხალხის შემოქმედებითი გენიის თვალთ დასანახი ნაყოფია. მატერიალური კულტურის ამ ძეგლებში ჩაქსოვილია მისი შემოქმედებითი უნარიანობა, მისი აზრი და გონება, ოსტატობა და სილამაზის გრძნობა, მისი ისტორია. აღნიშნული ძეგლები ჩვენს ხანაში ძველი დროის შემორჩენილ ერთეულებს წარმოადგენენ და სწრაფად ქრებიან, რამაც განაპირობა ხალხური ყოფისა და ხუროთმოძღვრების მუზეუმის დარსება, რომლის მეშვეობითაც მომავალი თაობა გაეცნობა მატერიალური დოვლათის უშუალო მწარმოებლის მშრომელი ხალხის ყოფაცხოვრებას, ძველთან შედარებით დაინახავენ და შეიციან ახალი სოციალისტური კულტურის სიდიადეს. დაინტერესებულ პირებს საშუალება მიეცემათ გამოიყონ იგი მეცნიერული კვლევის საგნად, ახალგაზრდობას კი ხელს შეუწყობს ესთეტიკური და პატრიოტული აღზრდის საქმეში.

პროექტი ქართული ყოფისა და ხუროთმოძღვრებისათვის დამახასიათებელი ობიექტებისა მუზეუმის ტერიტორიაზე წარმოდგენილია ათი ძირითადი ზონის მიხედვით, რომელთა შორის 5 აღმოსავლეთ საქართველოზე მოდის (აღმოსავლეთ მაღალ მთიანეთის ჩათვლით) და 5 დასავლეთ საქართველოზე დასავლეთ მაღალმთიანეთთან ერთად.

აღმოსავლეთ საქართველოში შედის:

- ცენტრალური ზონა, რომელიც მოიცავს შიდა და ქვემო ქართლს
- აღმოსავლეთის ზონა შიდა და გარე კახეთი თავის რაიონებით
- სამხრეთის ზონა (სამცხე-ჯავახეთი)
- სამხრეთ ოსეთის ავტონომიური ოლქი

აღმოსავლეთის მთიანეთი, რომელიც მოიცავს ხევს, მთიულეთ გუბერნიას, ფშავეზურეთსა და მთათუშეთს.

დასავლეთ საქართველო შედგება შემდეგი ზონებისაგან:

შავი ზღვისპირეთი, რომელიც მოიცავს გურიასა და სამეგრელოს რაიონებს.

დასავლეთის ზონა, რომელშიც შედის იმერეთი და რაჭა-ლეჩხუმის რაიონები.

აჭარის ასსრ რესპუბლიკა, აფხაზეთის ასსრ რესპუბლიკა

დასავლეთის მაღალმთიანეთი, რომელიც მოიცავს ზემო და ქვემო სვანეთისა და ზემო რაჭის რაიონებს.

გარდა აღნიშნული ძირითადი საექსპოზიციო ზონებისა, აღმოსავლეთის სექტორის ქვემო მხარეს განლაგებულია ისტორიულ-არქეოლოგიური ძეგლების ზონა, სადაც აგებულია სიონიდან გადმოტანილი ბაზილიკა და აკლდამა. ამ ზონაში უნდა იყოს ექსპონირებული მდიდარი კოლექცია საფლავის ქვებისა, რომელთა რელიეფურ გამოსახულებებსა და წარწერებს არა მხოლოდ ისტორიულ-ეთნოგრაფიული, არამედ დიდი მხატვრული ღირებულება აქვთ. ამ ზონაში განზრახულია აგრეთვე აშენდეს აფხაზეთის ტერიტორიაზე დღემდე შემორჩენილი ძვ. წ. მეორე ათასწლეულით დათარიღებულ დოლმენების ერთი ნიმუში.

მიუხედავად იმისა, რომ მუზეუმის ტერიტორიაზე ჯერჯერობით მხოლოდ რამდენიმე ათეულ ობიექტია აშენებული, გენგეგმით გათვალისწინებულია 250-300-დან იგი უკვე საკმაოდ დიდი პოპულარობით სარგებლობს, როგორც ჩვენს რესპუბლიკაში ისე მის ფარგლებს გარეთაც. რესპუბლიკურ და საკავშირო პრესაში მას მიეძღვნა არა ერთი წერილი, მათ შორის „პრავდაში“ 1971 წელს. მოეწყო რამდენიმე ტელეგადაცემაც, მათ შორის საკავშირო ტელეცენტრიდან.

დიდი ყურადღება ექცევა მუზეუმის ტერიტორიის კეთილმოწყობას. მუზეუმის კეთილმოწყობისათვის გათვალისწინებულია მნიშვნელოვანი სამუშაოები, რამაც ხელი უნდა შეუწყოს როგორც მუზეუმის საქმიანობის გაუმჯობესებას ასევე დამთვალიერებელთა უკეთ მომსახურებასაც.

მრავალ საკითხთაგან მუზეუმის კეთილმოწყობის გეგმა ითვალისწინებს შემდეგ გადაუდებელ სამუშაოებს. ჯერ კიდევ ბოლომდე არ არის დამთავრებული მუზეუმის ტერიტორიის შიდა გზები. პროექტით გათვალისწინებულია 7 კილომეტრი, დღეისათვის კი გაყვანილია 4 კილომეტრი. მუზეუმის ტერიტორიაზე აიგება ორი ლითონის ხიდი, რომელსაც გაუკეთდება იმიტაცია და იგი არა მარტო შესაძლებელს გახდის მუზეუმის რთულ რელიეფის ათვისებას, არამედ დაამშვენებს კიდევაც მას, იგი ლამაზად ჩაიწერება მუზეუმის ლანდშაფტში.

მუზეუმის კეთილმოწყობისათვის დიდი მნიშვნელობა ენიჭება სასმელი წყლის გაყვანილობის დამთავრებას. ამჟამად მუზეუმის ტერიტორიაზე სასმელი წყლით მომარაგება მიწისქვეშა ვერ აკმაყოფილებს მოთხოვნებს, გეგმით გათვალისწინებულია 7 კილომეტრის სიგრძის წყალგაყვანილობის მოწყობა, დღეისათვის კი გაყვანილია 4 კილომეტრზე. დაწყებულია აგრეთვე მიწისქვეშა რკინა ბეტონის რეზერვუარის მშენებლობა, რომლის მოცულობა 500 კუბ-მეტრია. მუზეუმის რთულმა რელიეფმა აუცილებელი გახადა აგრეთვე ნიაღვარგამტარი რკინა-ბეტონის მილების გაკეთებაც.

ბუნებრივია მუზეუმის ტერიტორიის გაზიფიკაციისა და ელექტრონით მომარაგებას ერთ-ერთი გადასწყვეტი მნიშვნელობა ენიჭება. მუზეუმის დირექცია ამ საკითხს პირველხარისხიან მნიშვნელობას ანიჭებს. დღეისათვის მუზეუმის ტერიტორიაზე გა-

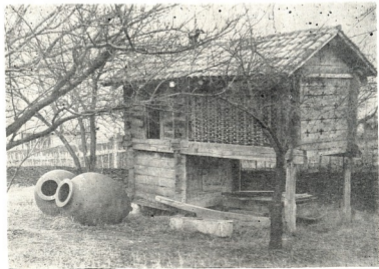


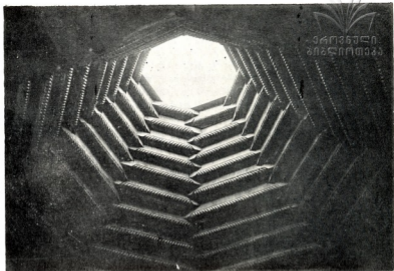
ქიშკარი, სამეგრელოს ზონა.

Калитца, Мингрельская зона.

იმერული ხასიშიწვე.

Кукурусник из Имерети.





კახური დარბაზის გვირგვინი.

Дарбази из Кахети. Перекрытие.

ზიფიკაცია თითქმის დამთავრებულია, მიმდინარე წელს კი მთლიანად დამთავრდება მუზეუმის ელექტრო ენერჯით მომარაგება. დამთავრდება აგრეთვე საბავირო გზის ნაწილობა, რომელიც გააუმჯობესებს მუზეუმის დამთავალიერებულთა მომსახურებას.

ღია ცის ქვეშ მუზეუმის კოლექციები, ერთ-ერთი ყველაზე მნიშვნელოვანი სახეა ხალხის ყოფასთან და ცხოვრებასთან უშუალოდ დაკავშირებული ნაგებობებისა თუ სხვა ეთნოგრაფიული ექსპონატების გადარჩენისა. აქ არის შესაძლებელი, როგორც არსად სხვაგან ხალხის ცხოვრებისა და ყოფის პირობების, მისი მატერიალური კულტურის ქმნილებების ჩვენება.

ჩვენი მუზეუმის ფონდში დღეისათვის ირიცხება 3000-მდე ექსპონატი, გრძელდება ყოველწლიურად სათანადო ექსპედიციების მოწყობა რესპუბლიკის სხვადასხვა კუთხეებში, სადაც მუზეუმის მცენიერ მუშაკების დაუცხრომელი შრომის შედეგად ხდება მოძიება და ჩამოტანა არა ერთი საინტერესო ეთნოგრაფიული ნივთისა და ექსპონატ ნაგებობებისა.

მუზეუმს ყავს კვალიფიცირებული ექსკურსიამძღოლები, ისინი დიფერენციალური მიდგომით ახორციელებენ ახსნა განმარტებით მუშაობას დამთავალიერებულბთან. დიდი

ყურადღება ექცევა მნახველთა ესთეტიკურ და მორალურ აღზრდას, ანტირელიგიურ პროპაგანდას, პროლეტარული ინტერნაციონალიზმის იდეების პროპაგანდას.

გახსნის დღიდან იგი ინახულა რამოდენიმე ათეულმა ათასმა დამთვლიერებულმა.

უამრავი ჩანაწერები გაჩნდა შთაბეჭდილებების წიგნში სხვადასხვა განათლების, პროფესიის წარმომადგენლებისა. მოვიყვანთ რამოდენიმეს: აი რას სწერს თვალსაჩინო საბჭოთა ეთნოგრაფი სსრკ მეცნიერებათა აკადემიის ეთნოგრაფიის ინსტიტუტის საზღვარგარეთის აზიის განყოფილების გამგე, ისტორიულ მეცნიერებათა დოქტორი პროფ. ნ. ნ. ჩებოკსაროვი:

„ქართულმა ხალხურმა ხუროთმოძღვრებისა და ყოფის მუზეუმმა ჩვენზე, სსრკ მეცნიერებათა აკადემიის მოსკოვის ეთნოგრაფიის ინსტიტუტის ეთნოგრაფებზე, ძალზე დიდი შთაბეჭდილება მოახდინა. მუზეუმის ექსპოზიციები ჩვენ უაღრესად დიდი ინტერესით დავათვალიერეთ. მუზეუმი იძლევა ნათელ, მკაფიო წარმოდგენას სხვადასხვა ტიპის ქართულ ხალხურ ნაგებობებზე და საშუალებას იძლევა კავშირის დადგენისა რაიონების ბუნებრივ პირობებთან, მეურნეობის თავისებურებებთან, კულტურასა და ყოფასთან. სახლებში, რომლებიც გადმოტანილია საქართველოს სხვადასხვა კუთხიდან, ყოფის მრავალნაირფეროვანი ნივთია შეგროვილი. არის აგრეთვე სოფლის მეურნეობის იარაღები, ავეჯი და ნივთები. ქართველმა არქიტექტორებმა და ეთნოგრაფებმა, ცნობილი ქართველი მეცნიერის აკადემიკოს გ. ს. ჩიტაიას საერთო ხელმძღვანელობით, შექმნეს საქართველოსათვის სრულიად ახალი მუზეუმი, რომელიც ღირსია ეჭიროს ადგილი საბჭოთა კავშირისა და მსოფლიოს ამ ტიპის საუკეთესო მუზეუმებს შორის. ამ კეთილშობილურ საქმის ენთუზიასტებს უსურვებთ შემდგომ შემოქმედებით წარმატებებს“.

ნ. ნ. ჩებოკსაროვი.

დამთვლიერებულთა შორის გვხვდებიან ჩვენი სამშობლოს ღირსეული დამცველები, საბჭოთა შეიარაღებული ძალების წარმომადგენლები, რომელთაც შემდეგი სტრიქონები დატოვეს:

17 ოქტომბერი, 1976 წ.

მესაზღვრეების ჯგუფმა დაათვალიერა ძველი ქართული ყოფის და ხუროთმოძღვრების ამსახველი ეს შესანიშნავი კერა. ექსკურსიამ წარუშლელი შთაბეჭდილება მოახდინა.

გულითად მადლობას გიძღვნით ამ საოცარი მუზეუმის ორგანიზატორებს, დირექციას ექსკურსიამძღოლებს. პოდაპოლოვნიკი პროკოპაშინი.

ბუნებრივია დამთვლიერებულთა შორის გვხვდებიან უცხოელებიც, შეიძლება ითქვას, რომ ამჟამად არ დარჩენილა ქვეყნის არც ერთი კონტინენტი, რომლის წარმომადგენლებსაც არ დაეთვალიერებინათ ჩვენი მუზეუმი, მრავალთაგან შეგვიძლია მიუთითოთ ერთი ჩანაწერი.

თბილისი 28. 5. 77 წ.

ღია ცის ქვეშ მუზეუმმა ძალიან დიდი შთაბეჭდილება მოახდინა ჩვენზე. გისურვებთ, რომ თქვენს მუზეუმს ყველა დამთვლიერებლისათვის ასეთივე დიდი სიხარული მიენიჭებინოს. ოსკარ ლაფონტანი. საარბრიუკენის ობერბურგმაისტერი

ქართული ხალხური ხუროთმოძღვრებისა და ყოფის მუზეუმის დირექცია მისი სა-
მეცნიერო საბჭო, მთელი კოლექტივი, მხურვალე მადლობას უხდის საქართველოს კო-
მუნისტური პარტიის ცენტრალურ კომიტეტს, უმაღლეს საბჭოს და მინისტრთა საბ-
ჭოს, რომელთა ყოველდღიური მზრუნველობით მტკიცე საფუძველზე დგება და მუშაუ-
ბა ეს დიდი საშვილიშვილი საქმე. მადლობას უხდის რესპუბლიკის ოლქების, ქალა-
ქების, რაიონების მესვეურებს, მეცნიერ მუშაკებს კულტურისა და სამეურნეო დარგის
სპეციალისტებს, ცალკეულ უნთუნაისტებს, რომლებიც ყოველთვის აქტიურ დახმარებას
გვიწივენ ადგილებზე, ჩვენი მუზეუმის ძველი ყოფის ექსპონატ-ნაგებობებით გამდიდ-
რების საქმეში.



მუზეუმის გახსნა

1976 წლის 17 ივლისს, დილას 13 საათია, გამარჯვების პარკსა და კეს ტბას შორის მდებარე თვალწარმტაც ფერდობზე უჩვეულო გამოცოცხლება.

ეპონორაფთა, არქიტექტორთა და მშენებელთა 10 წელზე მეტი ხანგრძლივი და შრომატევადი, დაუღალავი მუშაობის შედეგად დამთარვა პირველი რიგის სამუშაოები ღია ცის ქვეშ მუზეუმში. დღეს მუზეუმი პირველ დამთავლებულ მუზეუმს მიიღებს. რესტავრაციის კულტურული ცხოვრების ამ ღირსშესანიშნავ მოვლენასთან დაკავშირებით გაიმართა ხალხმრავალი მიტინგი. აქ მოვიდნენ ამხანაგები ვ. შევარდნაძე, თ. შვითქაძე, ზ. პატარძე, ჯ. პატარაშვილი, ვ. სირაძე, ნ. ჩხეიძე, ს. ხაბეიშვილი, მრეწველობისა და სოფლის მეურნეობის მინისტრები, მუცნობისა და კულტურის მოღვაწენი, საზოგადოებრიობის წარმომადგენლები.

მიტინგი შესავალი სიტყვით გახსნა თბილისის საქალაქო საბჭოს აღმასკომის თავმჯდომარემ ბ. ლიბანიძემ.

საქართველოს სსრ კულტურის მინისტრმა ო. თაქთაქიშვილმა, საქართველოს სსრ მუცნობისა და კულტურის აკადემიის აკადემიკოსმა გ. ჩიტაიამ, რესტავრაციის არქიტექტორთა კავშირის თავმჯდომარემ ი. ჩხენკელმა, თბილისის კიროვის სახელობის ჩარხსამშენებლო ქარხნის ხარატიამ, სსრ კავშირის უმაღლესი საბჭოს დეპუტატმა ზ. სარალიძემ, თბილისის უნივერსიტეტის კომპაქტური კომიტეტის მდივანმა გ. თალაკვაძემ, პოეტმა ე. კალაძემ თავიანთ გამოცვლებში აღნიშნეს ამ უნიკალური მუზეუმის მნიშვნელობა. როგორც მუცნიერული ძეგლთა დაცვისა და ამ ძეგლების ზაღის სამსახურში ჩაყენების თვალსაზრისით, ასევე მოზარდი თაობისათვის მშობლიური მხარის ისტორიისა და კულტურისათვის სიყვარულის ნაწარგის საქმეში.

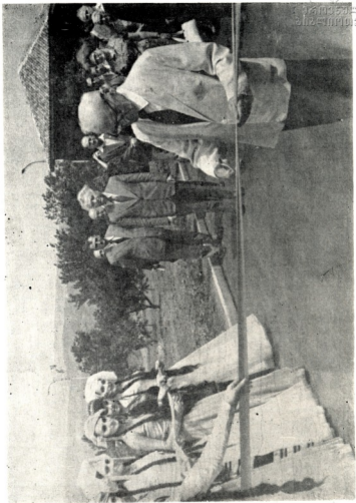
პირველი დამთავლებული უახლოვდება კოლხეთის ზონას. ახსნა-გამარჯვებას იძლევიან აკადემიკოსი გ. ჩიტაია, გენერალური პროექტის ავტორი პროფესორი ლ. სემბაძე, უფროსი მუცნიერ-მუშაეები ა. მელია, თ. დედუშვირი.

აქ კოლხეთის ზონაში თავს იშონებენ ქვისა და ათხ ბოქონებზე შეკრული თევზის ოქასაბლები თლიანი ფანჯრებითა და კარებით. საღალ ხისა თუ ქვის ბოქონებზე შემდგარი კოპრის ასიმინდლები და ავტრულ ფანჯრებითანი, კობტა წინაგარდნიანი ბელები, ისლით თუ ქართული ღარიანი კამიტით დაბურული სამხაი სახლები, შუა ცეცხლთა და კერძზე შემოწყობილი თიხისა თუ ქვის კეცებით, ყველაზე ჩაბყვებელი გიგანტობითა და ნიგბით, ტაბლა სუტრებითა და სამფხვა სყამებით. ოთხ სახლებში დამთავლებულმა ელზებმა აკვილობრივ ოსტატმა ნახელავი კარები და გასამღული შავღებთა, თვალს ატყვევებენ დარჩის ნახი ებაღლები და ახალ-ცუ-ცუა, ზოგები და ნახებები, საბაქოლო და სანადირო იარაღი ვერცხლით შექმნილი თუ მოსავადებელი, ვერცხლისა და ოქროს ზარნაშით დამუშავებული. კოლხეთის ზონაში დამთავლებული ინტერესით ეცნობიან პურის ემბრონალურ ჯიშებს მახასა და ზანდურას და შათ ასაღებ იარაღს შნაქეს, რომელსაც დიდი კულტურულ-ისტორიული მნიშვნელობა აქვს. საქართველო ხომ კულტურული მწიგნობების ერთ-ერთი უძველესი ქვეყანაა.

ახლა ფერდობზე შეფენილი იმერული, უკრით გაუახურელი პალატანი ოთხ სახლების ჯერი დგება. მოჩქერამებელი კოლონები, მკვიდრ ოსტატთა მიერ ნაგები განუმეორებელი სიღამახის კარ-ფანჯრები, აქაურ მეთუნეთა მიერ დამზადებული თიხის საღინე თუ საწყლე ტურქული, იარაღ-სამკაულები, ქალისა და მამაკაცის ტანსაცმელი, კაი და აჩაა ურგომი, რომლის მსგავსი მსოფლიო ეთნოგრაფიულ სინამდვილეში არ გვეგულება. ზემოთ რაჭული შუა სახლია პალატში ბუბრითა და ზედა სართულში ბუბრის ზემოთ — მოწყობილი საკამარა კრით, რომლის თავზე გამართულ ოქროსაღებზეც საქვეუროდ განთქმული რაჭული ღორი იბოლებოდა. მნახველთა ურადღება ჩერდება რაჭულ სახველ იარაღზე წყენა წინაგაღართი და უნივერსალური კონსტრუქციის ქუსლით, რომელიც მისი შემქმნელის, აქურთ



سازمان اسناد و کتابخانه ملی
جمهوری اسلامی ایران



მეურნის მდიდარი სამიწათმოქმედო წარსულის უტყევი მოწმეა.

ყოტა კიდევ და აჭარულ სახლში თვალს წარგტაცებთ ხეზე და ქვაზე კრის და კვეთის ოსტატთა ნახელავი. ზედა სათოელის ოთახებს ამშვენებს უბადლო ოსტატობით შესრულებული ზონისა და ბუხართა ფასადები. აფხაზეთის ზონაში თავი მოუყრიათ მრგვალ და ობხეტება ფაცხებს, ამხარას — ფაცხას ახალდაქორწინებულთათვის, აქვეა ოდა სახლი აფხაზეთიდან.

დასავლეთ ზონის უმაღლეს ადგილას, აღმართულია სეანური კოშკი.

აღმოსავლეთ საქართველოს სექტორში დამთავლიერებლები დიდ ხანს ჩერდებიან დარბაზებში, ნაგებობის ამ ტიპმა, რომლის არსებობაც საქართველოს ტერიტორიაზე ჩვენს წელთაღრიცხვამდე წერილობით წყაროებით და არქეოლოგიური მასალებით დასტურდება, ამოსწერა თავისი თავი და დღეს იგი უკვე სამუზეუმო იმუიათობას წარმოადგენს.

ქართლის ზონის ობიექტებში გამოირჩევა დარბაზი სოფ. ყარაღაჯიდან. შეხვალთ თუ არა დარბაზში თვალს მოგტაცებთ თორმეტკუთხოვანი გვირგვინი, რომელიც 452 კოჭისაგანაა აწყობილი. ამას მოსდევს აგურითა და ქვის წყობით აგებული თარო-ცდელი, რომელსაც ამშვენებს მოჭიქული დოკები და სასმისები, საოჯახო დანიშნულების საგნები. ცრიის გვერდით ღურჯი სუფრით გადაფარებული მკვდარაა დღეს. მოპირდაპირე მხარეს კი ფარდაგადაფარებული ტახტი ეხობი დიდი ქართული გუთანია, რომელშიც მ უღელა ხარ-კამეჩი ებმეოდა. დიდი ქართული გუთანი ზომ ქართული „ოქროს ხანის“ ცივილიზაციის ერთ-ერთი მნიშვნელოვანი შემადგენელი ნაწილია.

ქართლის ზონაშივეა უფრო გვიანი ტიპის (XIX ს II ნახევარი) ბანიანი სახლიც.

მუზეუმის სამხრეთის ზონაში გადმოტანილია პირველი საცხოვრებელი ობიექტი — დარბაზი სოფ. ჭაქყარიდან. აგებულია რიყის მშრალი წყობის მსხვილი ლოდებით, ნახევრად კლდეში გამოკვეთილი დამხმარე სენაკითა და „სიცივეთი“ პატარა საეკუნათოი. დარბაზი ვადაჭურულია რვა კუთხოვანი გვირგვინით, საინტერესოა დონიციანი დედაბოძები და კონსოლების სველბურთული დამუშავება. დარბაზი აგებულია არა უგვიანეს XVII საუკუნისა.

კახეთი მუზეუმში წარმოდგენილია „წელ-

სა ჩუნგის (1853) აგებულია დარბაზით, რომელსაც რვაკუთხოვანი გვირგვინი და იმუიათი სილამაზის ჩექერობით შემკული დედაბოძები ამშვენებენ. ეს დარბაზი გვირგვინობით ერთადერთია ცხელსაქართველებს შორის, რომლის გვირგვინის სახეც ზუსტადაა დადგენილი.

სამხრეთ ოსეთიდანაა გადმოტანილი ერთიანი სახლი. მუზეუმის ტერიტორიაზე ათი ძირითადი ზონის გარდა არის ისტორიულ-არქეოლოგიური ზონა, სადაც გადმოტანილია VI-VIII საუკუნის სამნავიანი ბაზილიკა ნაგები შირიძის ქვის გათლილი კვადრებისაგან. ეს ეკლესია მდებარეობდა ივრის ხეობაში იქ, სადაც ახლა სიონის წყალსაცავია. აქვეა გადმოტანილი აქლდამა იმვე ტერიტორიიდან. გარდა ამისა აქ არის მუზეუმის თანამშრომლების მიერ მოპოვებული საფლავის ქვები. მნიშვნელოვანი ექსპონატი ორი მთლიანი ლოდისაგან გამოთლილი VI-VIII საუკუნეების საყოფავი სახურავზე ამოკვეთილი ჭვარით და ქართული ასომთავრული წარწერით: „იესეს სული ქრისტე მოიხსენა“.

მთელი ექსკურსიის განმავლობაში პირველ დამთავლიერებლებს თან სდევდათ იმ კუთხის სიშურები, რომლებსაც ამ კუთხეში მცხოვრები ხალხი დაღხინებასა თუ გაჭირვებაში მღეროდა, ხორცი შეესხა მრავალი წლის ოცნებას, გეკონიდა რუსუბელიკაში ხალხური ზეოთომოძღვრებისა და ყოფის მუზეუმი ღია კის ქვეშ, სადაც წარმოდგენილია უშუალო მწარმოებლის მიერ შექმნილი მატერიალური და სულიერი კულტურის ნიმუშები, ეთნოგრაფიული ექსპონატები, კოლექციები, ხალხური შემოქმედების, ყოფის, გამოყენებითი ხელოვნების ნიმუშები არა ერთმანეთისაგან იზოლირებულად მუზეუმის სხვადასხვა დარბაზებში, არამედ ერთ კომპლექსში საცხოვრებელ, სამეურნეო თუ წარმოების ნაგებობებთან, რომლებიც მუზეუმში გადმოტანილი ან აღდგენილია თავისი პირვანდელი ფორმით და დადგმული მისთვის ჩვეულ ბუნებრივ გარემოში. მუზეუმი ღია კის ქვეშ საშუალებას გვაძლევს საცხოვრებელ თუ სამეურნეო ნაგებობათა და მათ შიდა მოწყობილობათა მაგალითზე თვალი გავადგენოთ ისტორიულ განვითარებას, სოციალურ განსხვავებებს, ყოფისა და ზეოთომოძღვრების, ხალხური მინახელოსნობის სხვადასხვა დარგების და სხვათა მრავალფეროვნებას. ამასთან იგი საშუალებას იძლევა განადგურებისაგან დაცევით საცხოვრებელი თუ სამეურნეო ნაგებობანი,

რომელთაც დიდი კულტურულ ისტორიული მნიშვნელობა აქვთ. ისინი უტყვი მოწმენი არიან მათი შემქმნელი ხალხის სამეურნეო და ეკონომიური შესაძლებლობებისა, შესაბამის კლასობრივ ერთიერთობათა საფუძველზე თვალწათლოვ გვიჩვენებენ ყოფიარებებისა და მეურნეობის სახეს და მშენებელთა ტიპ-ნიკერ და მხატვრულ შესაძლებლობებს.

დღეიდან იგი მისაწვდომი გახდება დაინ-

ტერესებულ მკვლევართათვის. ახალგაზრდო-ებისა და მშრომელებისათვის. ინტელიგენციის და საბჭოთა თუ უცხოელი სტუდენტებისათვის. მუზეუმი თავის წელიწადში შეიტანს მონაწილეობის პატრიოტული და ესთეტიკური აღ-ზრდის, კომუნიზმის მშენებელი ახალი ადა-მიანის ფორმირების კეთილშობილურ საქ-მეში.

380635 მელია.

ამ რამდენიმე ხნის წინ საქართველოს უფროსი კლასის ამსახველი საინტერესო ექსპონატების, საცხოვრებელი თუ სამეურნეო ნაგებობების, შიდა მოწყობილობების, ხალხის ყოფისათვის დამახასიათებელი სხვადასხვა რეალიების შესწავლის მიზნით სამეგრელოს რაიონებში შემოაბდა საქართველოს მეცნიერებათა აკადემიის და ქართული ხალხური ხელოვნების მემკვიდრეებისა და ყოფის მუზეუმის გაერთიანებული სამეცნიერო ექსპედიცია, რომლის შემადგენლობაში შედიოდნენ ისტორიის, არქეოლოგიისა და ეთნოგრაფიის ინსტიტუტის უფროსი მეცნიერთანამშრომელი ლევან ფრუიძე (ექსპედიციის ხელმძღვანელი), მუზეუმის მეცნიერთანამშრომლები, დავით ზახტაშვილი, მალაქია ცინცაძე (არქიტექტორ-კონსულტანტი), ასპირანტები შადრე შვეციანი და ამ სტრიქონების ავტორი.

ექსპედიციის თაოსანი და მეცნიერ-კონსულტანტი იყო აკადემიკოსი გიორგი ნიკოლაძე; რომლის მიერ შემუშავებული კვლევების კომპლექსური-ინტენსიურა მეთოდით ხელმძღვანელობდა ექსპედიცია.

ექსპედიციამ შემოაბა დარწყო სამეგრელოს უფროსი უფროსი მალაქიაძის რაიონის წაღვარების შესწავლით, აქ შემოწამებული აღმოჩნდა ძველი ყოფისათვის დამახასიათებელი ნაირი სახის ძეგლები, ფიქსირებულ იქნა ძველი ოფის სახლის რამდენიმე ნივთი, რომელიც ტიპურია სამეგრელოს ძველი ყოფისათვის. არქიტექტურული თვალსაზრისით უფროდღება მიიხერო სოფელ ჩქვადურში აკადემიკოს ვეგანტ ფიფას ძეგლები, სახლმა, თავისი თაღებიანი კარ-ფანჯრებით და გასახსნელი დარბაზებით, მსგავსი სახლები აღმოჩნდა ჩქვადურის სხვა კუთხშიც და სოფელ ღარამდანიში.

ექსპედიციამ დააფიქსირა სამხადი სახლების სხვადასხვა სახეები სოფლებში შიქვანში, გვალში, საჩინოში, ამ უკანასკნელში დაფიქსირებული სამხადი სახლი მდიდარი იყო შიდა მოწყობილობით (შკადის საეროები კეი, მატყლის საჩეხელი, სკამ-ლოჯინები და სხვ.). უფროდღება მიიხერო კარ-პილამოში კომპინირებული პოსელის (მარაჯა)

ტიშმა. იგი ორი საბრუნავი შედგებოდა, მისი ზემო ნაწილი საფურჩხელ ვაჟიყენებოდა ქვედა კი თბის სადგამად.

მუშაობის პროცესში ექსპედიციის წევრებმა აღრიცხეს სამეურნეო ნაგებობანი: მათ შორის აღნიშვნის ღირსია მარნები, რაკორც ღია ცის ქვეშ, ასევე სახელდახელო ნაგებობებით. უმრავლეს შემთხვევაში მარნები ყარგვალური ტიპისაა, რომლებსაც წაბლის ხისაგან აგებდნენ.

მარანი წარმოდგენილი იყო ასეთი ხელსაწყოები, რომლებსაც ფართოდ იყენებდა ხალხი სამეურნეო ყოფაში: საშეკური, თხლეს ამოსაღები ხის ხელსაწყო, ხის კაობები, სხვადასხვა ზომის დაბალი ტაბლები და სხვ. საინტერესო მარნები იყო ფიქსირებული სოფელ საჩინოში ნოდარ მარკოშის კარ-მიდამოში, მანანდარში არჩილ შანაყას ეზოში, შიქვანში ვერე გოლოხავას სახლში და სხვაგან. რაიონში მეტრულად წარმოდგენილი იყო ყარგვალური, ფიქრული და მოწნული ტიპის ბეღელ-სასიმინდეები.

ექსპედიციის მუშაობის პროცესში უფროდღება მიეცა საცხოვრებელ თუ სამეურნეო ნაგებობათა შიდა მოწყობილობის მხრივ შესანიშნავი ნივთები იყო აღწერილი სოფელ ჩქვადურში თონა ფიფას სახლში და სხვ. აქ ხით ხეროების უბადლო ნივთებთან გვქონდა საქმე. მოჩუქურთმებული ფეხებიანი სკამები, სხვადასხვა ზომის ტაბლები, სკამ-ლოჯინები, კაობები, ხის სანაყები, ხის სხვადასხვა ფორმისა და ზომის საწყოები, ყველის, შაწინისა და თაფლის შესანახი ხის კერძები, ორიგინალური ყვამიყელი ქოთნები, ქვის კეცები და სხვა ოჯახის უფროსის ხელით აყო დამზადებული (ამ ექსპონატების დიდი ნაწილი დღეისათვის მუზეუმშია დაუნჯებული).

ამავე კარმადამოში ფიქსირებული იყო ხალხური შემოქმედებისა და დიდი გამოცდილება-დაკვირვების შესანიშნავი ნივთი მუქანიური სახელოსნო. აქ წყლის ეწერვა იყო გამოყენებული და ყველაფერი ისე იყო გაანგარიშებული რომ ერთდროულად მოძრაობაში მოჰყავდა სამხერხაო, საბურ-

ლი, გამამალამინებელი და სხვადასხვა ზელ-
საწყოს დამამზადებელი დაზვები. ქ დამ-
ზადებელი შესანიშნავი ნიმუშები დაწებუ-
ლი ხლის საჩენქვიდას, დამთავრებულ-
ერშით, მიეთითებს, ქართული ხალხის
ლიდოსტატობაზე, დავიკრებებსა და ვაშ-
ცაღაღებებზე, რომელიც მას დღემდე შეყო-
ნაზეს ყოფილი.

ექსპედიციას არ გამოირჩენია მინახელის-
ნობის ნაირი სახეების მრავალფეროვნება,
რომელიც უხეად იყო წარმოდგენილი წა-
ღენების რაიონში; აქ წარმოდგენილი ღი-
დი თუ მცირე ზომის საწნახლეები, კლა-
თები, გობები, კახები, ქვასანაეები, სას-
მისები, სხვადასხვა ზომის საწყოები, სა-
ხენელი იარაღის (ოგაფა) საინტერესო ტი-
პები ხარებისა და ცხენისათვის, თუ სხვა
ნიმუშები აშკარად მიეთითებს შიდახელის-
ნობის მდიდარ ტრადიციებზე საქართველო-
ში.

უნდა აღინიშნოს, რომ შინა ხელოსნობის
ცალკეულ დარგებს თავისი საგანგებო პრი-
ფესიონალი შემსრულებლები ჰყავდა; ცალ-
კელე იყო გამაყოფილი საწნახლის, კლა-
თის, გობის, კახის, სახენელი იარაღების
დამამზადებელი ხელოსნები.

ექსპედიციამ ასევე შეტად საინტერესო მა-
სალები დააფიქსარა ზღვდილის, აბაშისა და
გვეგეკორის რაიონებში. მათგან უღრესად
საინტერესო იყო აბაშის რაიონის სოფელ
ინტოფოდან ოდა სახლი, რომელიც თავისი
არქიტექტურული სიმშვენიერით, სვეტები-
ანი ზეჟერომებიტა და აფენით ღიდ უშ-
რადღებს იპრობდა. ზუგდილისა და გვეგე-
კორის რაიონებში ექსპედიციამ დააფიქრა
ოდა და სამზავი სახლების რამდენიმე ნი-
შეში, რომელიც დამახასიათებელია სამე-
რლოს ძველი ყოფისათვის. ასევე რაიონებ-
ში მდიდრად იყო წარმოდგენილი შიდა ხე-
ლოსნობის მრავალფეროვანი სახეები, ხელ-
საწყოები, რომლებსაც ფართოდ იყენებდ-
ნებდა ხალხი სამეურნეო ყოფაში.

სამეგრელოს რაიონებში ჩატარებულმა
ექსპედიციამ დაადასტურა, რომ ამ ერთეულში
მრავლად მოიპოვება სამეურნეო ღირებუ-
ლების ექსპონატები. აქ წარმოდგენილი ქა-

რული ხერომომოდერების და ყოფის სწავ-
ხელი საინტერესო ნიმუშები აღიკრდას. მე-
ნაქენი იქნებოდა ქართული ხელომომოდ-
რებისა და ყოფის პარე მეზუემისათვისა.
ექსპედიციამ აღნიშნული საინტერესო ექ-
სპონატების შეგროვებისა და შესწავლის სა-
ქმეში საგანგებოდ გამოყო ზუგდილის სა-
ხელმწიფო ენოგრაფიულ-ისტორიული და
გვეგეკორის რაიონის მხარეთმცოდნეობის
მუზეუმების დიდი როლი. ამ მუზეუმებ-
ში წარმოდგენილი მრავალფეროვანი საინ-
ტერესო ექსპონატები უხსოვარი დროიდან
დამახასიათებელი იყო ხალხის ყოფისათვის,
ზოგიერთი მათგანი ამჟამად მუზეუმის სა-
ცავებსდა შემორჩა, ზოგიერთი კი ცვლი-
თავს იქნეს ხალხთა ყოფაში, მაგრამ გამო-
სავლენიც ბევრია; ექსპედიციის წევრები აღ-
ნიშნული მუშაობის პერიოდში ყველგან
გრძობდნენ და ხედავდნენ მოსახლეობის
ღიდ სურვილს ხელი შეეწყოთ სამეურნეო
ღირებულებების ექსპონატების შეგროვებასა,
აღწესგებასა და შენახვისათვის. არ შეიძლება
მეაღობით არ მოუხსენიოთ ჯარის მკვიდ-
რი ენოზიასტა სელექციონერი ზეტა მა-
ნია, რომელსაც შეგროვებული ქონდა ხეხი-
ლასა და დეკორატიული მცენარეების სამა-
სამდე სხვადასხვა ჯიშით და დაეზარებდა
მეგზურობდა ექსპედიციას.

ქართული ხალხური ხერომომოდერებისა
და ყოფის პარე მეზუემის შექმნაში თაიან-
თი მცირე წვლილი ყველას უნდა შეეტანა.
ზოგიერთმა მათგანმა მეზუემისათვის საჩუქ-
რად დაამეს სხვადასხვა საინტერესო ნივთები
და ნაკეთობანი, რომელიც ამჟამად მეზუემის
კუთენილებაა და ით რამოდენიმე წლის შემ-
დეგ გესურს ამ მცირე სტატიაში მოვიხსენ-
ოთ ისინი დიდი მადლობით: ლ. ფიფია დ.
ფიფია, და თ. ფიფია, ს. მიქაეა, ა. მიქაეა,
ი. ჯოლოხავა, შ. მოსიძე წალენჯიხიდან; ა.
ბარაშია, ო. ქუბილაეა, ზ. ინწყორველი შ.
სიქინავა ზუგდილიდან; შ. კოკია, გ. კანტე-
რია, გ. გამახტრდია გ. ნადარეიშვილი აბა-
შიდან; შ. გვეგეკორი, ვ. კაქარავა, ა. კან-
სელავა, რ. მიშველაეე გვეგეკორიდან და სხვ

იგორ კვესელავა



ქართული ხალხური ხეროლოგიკისა და ყოფის მუხეხმა 1977 წლის მაის-ივნისში მოაწყო ექსპედიცია აჭარაში. ექსპედიციამ მონაწილეობდნენ: დირექტორის მოადგილე სამეცნიერო ნაწილში ირა ზაქარიაშვილი, მეცნიერ თანამშრომლები ა. ვიკიაშვილი, ც. ვინგაძე, ა. მელია, ლ. ქვიციანი (ხელმძღვანელი). აღსანიშნავია, რომ ექსპედიციაში აგრეთვე მონაწილეობდნენ ხელის ელტერის განყოფილების შემადგენელი კობახიძე კობახიძე და რევაზ აბულაძე. მათმა მონაწილეობამ დიდად შეუწყო ხელი ექსპედიციის წარმატებულ მუშაობას, რისთვისაც მადლობას მოვასვენებ განსაკუთრებით ელტერის განყოფილების მოადგილეს მ. კონიალას, რომელმაც ექსპედიციის გაუფრთხილებლობა და აღმოუჩინა ყოველგვარი დახმარება.

ექსპედიციის ძირითად მიზანს წარმოადგენდა მუხეხმის აჭარის ზონისათვის სპეციალური ექსპონატების გამოვლენა, შერჩევა და შექმნა.

ექსპედიციამ ძირითადად ხეში აჭარაში (ხელის რაიონში) იმუშავა. მოხილულ იქნა სოფელი ლორჯომი და მის თემში შემავალი სოფლები: ირემბაყები, ტუნაბაყები, მინთაბაყები, დიდბაყი, დიდი აჭარა, ალაბაყები, დეკანოზბაყები, გერგაბაყები, ცეცხლაბაყები, მუხეხმბაყები, ლაბაბაყები, წინწაბაყები და სხვები. მოხილულ იქნა აგრეთვე სხალითის, უნიწაბაყის, ხიხაბაყის საბჭოებში შემავალი სოფლები კვატია, თხინჯანა, და სხვ.

ექსპედიციის წევრები, სწავლობდნენ სოფლის დასახლების ტიპს, საცხოვრებელ და სასოფლო-სამეურნეო ინვენტარ-იარაღებს, სამეურნეო ნაგებობებს მათ ინტერაქტის, რადგან ხსენებული რაიონი იმ ზონაში მდებარეობს, სადაც მეურნეობის წამყვანი დარგად მესაქონლეობა გვეყვლება. ამიტომ, ბუნებრივია, ექსპედიციამ უფრადლება გამახვილა მესაქონლეობასთან დაკავშირებულ სამეურნეო ყოფაზე.

სამეურნეო გეოგრაფიული თვალსაზრისით აჭარაში გამოიყოფა ორი ძირითადი ზონა: ზღვის სანაპირო ზონა და შიდა აჭარა. თუ ზღვის სანაპირო ზონაში წამყვანი მეცხოველეობაა, შიდა აჭარაში დაწინაურებულია მეცხოველეობა (რასაც თავის შრივ განაპირობებს ალბერტი საჩოვრების სიახლოვე და სიხვე). უნდა აღინიშნოს, რომ აქ მიწათმოქმედების, კერძოდ, მემინდვრეობის განვითარება და წყოფებრება მეცხოვე-

ლეობის განვითარების გარეშე შეერქმეულია. ეს ორი დარგი ერთმანეთთან ერთად განვითარდა დაკავშირებული. ერთმანეთთან გამოიყოს რომელიმე მათგანს განვითარება. რატომ უნდა, ეს გარემოება ბუნებრივ-სამეურნეო პირობებთან ერთად გაყვლის ახლანდელი დასახლების ტიპზე.

აჭარაში ისევე როგორც საქართველოს სხვა შიდა რაიონში, შემკიდროვებული დასახლებაა წარმოდგენილი, აქ, თვით საცხოვრებელი სახლია სამეურნეო ექსპედიციის მარტობელი. სამეურნეო ნაგებობები კერძოდ საქონლის სადგომი „ახორი“ და რძის პროდუქტების გადასამუშავებელი სათავსო „სარბი“ საცხოვრებელი ნაგებობის კომპლექსშია გაერთიანებული.

ექსპედიციამ არა ერთი ტიპური აჭარული კარმიდამო და სახლი გამოავლინა და აღწერა, რომელთა შორის აღსანიშნავია რაიონში ნაკიბის კარმიდამო და სახლი სოფ. ლორჯომში. გამოვლინებულ იქნა აგრეთვე საშუალო ზომის ხისგან ნაგები, ერთთოლიანი წისკილი, სასიმიდზე ნალია, სოფლის ცენტრში (სოფ. კვატია) ხალხის თავშეყრის ადგილზე ხის ფარდელი შადრევანი. გარდა ამისა მოხილულ იქნა სამშობლოდგომი და სასაფხელო საძოვრებზე ახსენებული ნაგებობები (იალა და ყოლა).

შეგნულ იქნა 100-მდე ნივთი, სპილენძისა და ხის სხვადასხვა დანიშნულების ტერაქული; რძის პროდუქტების დასამზადებელი და ვადასატანი კაბიწეული (კაბიწი, ყოდი, კოლოფი, კომე, ცხილი, ჩხუტი), ვარია, სადღვებელი, ქსოვილები, ტანსაცმელი, საფარებლები, ფარდაგები; სამეურნეო იარაღები, აჭარული სახენელი (ჭილი), მარხილები, აჭარული ურბი (სელი, ძვალვა); ხის საშხეწელი ხელის ჩარბი, ხელწისკივლები, ქვასანაყ-როდინები, ვარცლ-გოშები და კეცები, საქსოვი დაზგა, საჩხეწლ-თისტარები, მარცელეულის შესანახი შინ ნაქსოვი ტომრები, ხის ქაბ-ქურჭელი (მათ-მანი, ფილა, სურა, ქაბი, ვობი, ცაცხვი). ერთიანი ხის მრგვალი დაბალი სურფა და სხვა.

ნაგარაუდვეია ამ ექსპედიციის მიერ ვამოვლენილი სამეურნეო მასალიდან განაკუთრებული სანტერესო ექსპონატებას შექმნა და აგრეთვე ახალი მასალის გამოვლენა აჭარის სხვა რაიონებშიც, ამასთან აუცილებელი იქნება მომავალ ექსპედიციაში არქიტექტორისა და ფოტოგრაფის მონაწილეობა.



АННОТАЦИИ

Н. ЗАКАРНАШВИЛИ

С БОЛЬШЕЙ ОТВЕТСТВЕННОСТЬЮ
С БОЛЬШЕЙ ЗАБОТОЙ

Законы и постановления принятые за прошедшие годы всесоюзными и республиканскими законодательными органами, которые имеют историческое значение в деле выявления, научного изучения, охраны и популяризации памятников культуры расширяют права Музея грузинского народного зодчества и быта и ставят новые задачи перед музеем.

Автор, излагая достижения имеющихся в работе музеев обращает внимание читателей на ряд неотложных задач решение которых обусловило бы улучшение исследовательских работ в музее. Это касается технического осно-

щения экспедиций, повышения методологии научных исследований.

В статье отмечается, что встречаются случаи невнимательного, безконтрольного отношения к памятникам народного зодчества, чеканке, резбе по дереву, керамике, изделиям мастеров ткацкого дела, выявление, изучение и охрана которых является важнейшим делом каждого сотрудника.

Работники музея обязаны делать все, чтобы музей стал мощным очагом научной пропаганды грузинского народного искусства, что способствовало бы эстетическому, патриотическому и интернациональному воспитанию трудящихся.

Г. ЧИТАЯ

ПРИНЦИПЫ И МЕТОДЫ
ОРГАНИЗАЦИИ МУЗЕЯ ПОД
ОТКРЫТЫМ НЕБОМ

Устройство музеев под открытым небом сравнительно новый этап в музейном строительстве. Методы и принципы устройства таких музеев сегодня остаются предметом дискуссий.

Памятники народного зодчества — жилище, хозяйственные, культовые постройки, мастерские с их комплексами, созданные непосредственными производителями на основе обобщения веками выработанного опыта, наблюдений и эстетических потребностей — относятся к общечеловечес-

кому культурному наследию. В таких памятниках отражены пленяющие нас духа и сердце народа, его мысли и чувства, мастерство. Они являются неотъемлемой частью истории культуры. Эти памятники, находясь в прямой связи с окружающей природой, отображают образ жизни народа и соответственно отражают культуру и быт общества в определенный промежуток времени. Они должны оберегаться в обязательном порядке. Их охрана — это сохранение документации,

отражающей ту или иную частицу истории. Задача работников музеев под открытым небом — подобрать соответствующим антуражем отдельные образы или ансамбли типичных и наиболее ценных образов народного зодчества, перенести их на заранее подготовленное место, оформить соответствующим интерьером и экстерьером.

В статье рассматриваются основные типы существующих музеев под открытым небом — локальные, районные и центральные. Автор определяет цели и задачи таких музеев и устанавливает основные принципы и методы организации центральных музеев.

Л. СУМБАДЗЕ

ЗОНА АДЖАРСКОЙ АССР РЕСПУБЛИКИ В МУЗЕЕ ГРУЗИНСКОЙ НАРОДНОЙ АРХИТЕКТУРЫ И БЫТА

(Типология жилых и хозяйственных
построек и проект застройки).

Типологии аджарского жилища в статье предшествует краткая характеристика климата (морского, влажного, субтропического). Из-за разной вертикальной зональности территории выделяются три строительно-климатические подзоны с различными структурами традиционных жилищ: нижняя (приморская) Аджария, Верхняя (горная) Аджария и альпийская подзона с сезонными поселениями летних пастбищ.

Типы аджарского жилища на территории музея представляются по трем стадиям развития: старые типы, переходные (смешанные) и новые.

Аджарская зона в музее расположена в двух кварталах треугольной формы. В нижнем квартале VIII—I размещены две усадьбы с сооружениями из приморской зоны Нижней Аджарии. На первой усадьбе представлен «новый» тип дома «ода-сахли» со всеми хозяйственными постройками, на второй — переходный тип дома т. н. «лазури», совмещающий в своем объеме как старый тип помещения (с очагом посередине), так и новый (комнаты с окнами, потолком, каминном).

Во втором (верхнем) квартале VIII-2 размещены две усадьбы III—IV из Верхней Аджарии, а крайний участок V наверху занимают постройки альпийской зоны. Под ними на

плане показаны культовое сооружение («Джаме») и павильон-фонтан.

В квартале Верхней Аджарии размещены следующие постройки: на III и IV усадьбе — жилые дома аджарского типа. Дом на IV усадьбе из с. Дидаджара уже стоит на месте. В статье выявлены особенности функционально-планировочного и архитектурно-художественного решения этого типа дома, которые отличают его от других структур жилищ Западной Грузии. Из яйлажных построек намечены к возведению одноэтажное бревенчатое жилище с хлевом, и два двухэтажных типа с хлевом в первом этаже.

На VI участке уже возведено до счатое культовое сооружение «джаме» из с. Чикунети с великолепным, богато украшенным резьбой интерьером.

Помимо жилого дома на каждой усадьбе возводятся хозяйственные постройки: хлев, саманник, амбар, кукурузник и др. Пока что возведены в натуре кукурузник на III усадьбе с трехсторонним балконом из с. Мирвети, амбар (I усадьба) и саманник из с. Дидаджара.

Под генпланом зоны даны иллюстрации основных построек: фасады (или разрезы) и планы. Площадь территории Аджарской зоны нетто составляет 1,8 га.



ГРУЗИНСКАЯ БУРКА

Бурка как верхняя мужская шерстяная накидка является древнейшим и самобытным компонентом грузинской народной одежды. Из-за широкой распространенности и у других иберокавказцев ее следует отнести к общекавказским элементам одежды народов Кавказа. В каждом регионе Кавказа бурка изготовлялась из валенного особым способом цельного, непромокаемого войлока. В пути она постоянно сопровождала путника, востуха, воина, всадника и защищала человека при любой погоде от дождя, снега, ветра, холода и зноя. Благодаря хорошей приспособленности к верховой езде, бурка, наряду с черкесской, получила широкое распространение и среди русского казачества в качестве

походной одежды. Во второй половине XIX в. на рынках Грузии и всего Кавказа значительно увеличился спрос на тяжелые кавказские бурки. Удовлетворением этих нужд помимо капиталистических фабрик занимались традиционные народные бурочные промысла Кавказа, имеющие в каждом регионе (Грузия, Дагестан, Кабарда, Чечня, Сев. Осетия и т. д.) свои особенности. Среди различных очагов народного бурочного промысла дореволюционной Грузии наибольшей известностью пользовалось селение Джвари (Мегрелия). Археологические материалы указывают, что войлочное производство на территории древней Грузии было известно еще в начале периода средней бронзы.

А. МЕЛНЯ

УСАДЬБА ИЗ МЕГРЕЛИИ

Усадьба в Мегрелии одна из главных элементов поселения. Расположение построек в усадьбе горизонтальное, их насчитывается около 11. Главное строение «Ода-сахли» — одноэтажный дом на деревянных сваях, типичен для всей Мегрелии. Также типичны остальные постройки: дом-кухня — самзаци сахли, хозяйственная постройка для виноделия — марани, амбар — бегели, кукурузник — нална, мельница — цисквили. Каждое из этих интересно как образец народного деревянного зодчества.

Вся территория усадьбы делится на отдельные участки, отводимые под кукурузу, виноградник, огород, хозяйственный и скотный дворы, территории для плодоносящих и тенедующих деревьев. Особое место принадлежит переднему двору, который не обрабатывается.

В Мингрелии не встречаются сугубо ремесленные или земледельческие села. Основа хозяйства мингрельского крестьянина — высокопродуктивное земледелие с совмещением животноводства.

Т. ГУДУШАУРИ

ДЕДАБОДЗИ ИЗ ГИОРГИЦМИНДА

В течении многих столетий творческая мысль грузинского народа работала над созданием декоративных мотивов деревянного зодчества. Вместе с деревянным зодчеством в течении многих столетий развивалась культура художественной резьбы по дереву.

Большой интерес в этом отношении представляет конструктивная основа грузинского дарбази — дедабодзи. В мировоззрении грузинского народа дедабодзи символическое изображение древа жизни. Обычно дедабодзи обильно украшается магическим орнамен-

том. Элементы подобных декоративных композиций связаны с такими сакральными объектами, происхождение которых относится к дохристианскому периоду в истории грузинской религии.

Исследование народного деревянного

зождества и декоративных мотивов дает возможность сделать вывод, что характерной особенностью художественной обработки дерева в Грузии являются глубокая самобытность и простота художественно-композиционных решений.

О. МИМИНОШВИЛИ

ИЗ МУЗЕЙНОЙ ДЕЯТЕЛЬНОСТИ РАФИЕЛА ЭРИСТАВИ

Музейная деятельность известного писателя и этнографа Р. Эристави заслуживает особого внимания. «Рафил Эристави является первым куратором этнографического кабинета Кавказского музея» (Г. С. Читая).

Заслуга Р. Эристави заключалась в том, что им были приведены в порядок экспонаты и составлен первый музейный каталог (1852—1856 гг.).

Работая в разных уголках Грузии

Р. Эристави интенсивно собирал для музея предметы народного быта и культуры, среди них особо нужно отметить: музыкальный инструмент «каманча», имеретинский ткацкий станок «ксели», различные земледельческие орудия, трофейные кисти рук из Хевсурети и пр. Эти экспонаты имеют немаловажное научное значение.

А. ДЖАВАХИШВИЛИ

ИЗ ИСТОРИИ МУЗЕЯ

Автор коротко информирует о тех фактах, которые относятся к периоду зарождения и первого этапа деятель-

ности Музея грузинской народной архитектуры и быта.

Н. МАЧАВАРИАНИ

ПЕРВЫЕ ОТЗЫВЫ

В июле 1976 года на живописном участке, расположенном между парком Победы в Ваке и Черепашьем озером был открыт музей грузинского народного зодчества и быта.

Музей состоит из десяти зон, 5 из которых представляют Восточную, а 5 — Западную Грузию. Каждая зона

представляет собой характерный для данного района участок основа которого — усадьба со всеми традиционными приусадебными постройками, демонстрирующая предметы зодчества, труда и быта дореволюционной грузинской деревни.

В виду того, что характер усадьбы

определяется не только ее планировкой, но и окружением, в музее представлены также зеленые насаждения, ограды, малая архитектура. Эти обязательные элементы помогают обрисовать общего вида каждой усадьбы и показывают ее региональные отменны от других внутриусадебных построек

оборудуется традиционный интерьер. В настоящее время в музее построено несколько усадеб. Ведется благоустройство территорий музеев.

Музей пользуется большой популярностью, многочисленные посетители выражают благодарность его создателям.

А. МЕЛНЯ

ОТКРЫТИЕ МУЗЕЯ

17 июля 1976 года в живописной окрестности, расположенной между склонами Черепашьего озера и парка Победы, открылся музей под открытым небом — уникальное хранилище грузинской народной архитектуры и быта.

В музей почти со всех регионов Грузии перенесены и воспроизведены в первоначальном виде жилищные и хозяйственные постройки, собран богатый этнографический материал.

А. ГОГИАШВИЛИ

ЭКСПЕДИЦИЯ В АДЖАРИИ

Автор статьи дает краткое описание итогов сбора материалов в Аджарии

по жилым и хозяйственным постройкам для музея под открытым небом.

И. КВЕСЕЛАВА

ЭКСПЕДИЦИЯ В МЕГРЕЛИИ

Статья является предварительным отчетом экспедиции в Мегрелию, целью которой являлся сбор материалов по жилищам и хозяйственным по-

ройкам и связанным с ними бытовым предметам для музея под открытым небом.

ს ა რ ჩ ი ვ ი

ირაკლი ზაპარიაშვილი — მეტი შრომუნელობით, მეტი პასუხისმგებლობით	5
პიორკვი ჩიბანი — ღია ციხეზე მუზეუმის ორგანიზაციის პრინციპები და მეთოდები	10
ლონგინოვ სუშბაძე — აქარის ასს რესპუბლიკის ზონა ქართული ხალხური ხელოვნების და ყოფის მუზეუმში	17
პერცელ ჩანაშვილი — ქართული ნაბადი	28
პირან მელია — მეგრული კარმიდამო	33
თინათინ ლუღუშაშვილი — დედაბოძი გეორგიშვილიდან	40
ოთარ მიმინოშვილი — რ. ერისთავის სამუზეუმო მოღვაწეობიდან	43
ანდრო ჯაპახიშვილი — მუზეუმის წარსულიდან	48
ნიკოლოზ მავაპარიანი — პირველი შობებულებები	52
პ რ ე ნ ი ა	
პირან მელია — მუზეუმის ვახსნა	58
ივორ კვეციანი — ექსპედიცია სამეგრელოში	62
ანდრო მავაპარიანი — ექსპედიცია აქარაში	64
ანოტაციები რუსულ ენაზე	64—69

СО Д Е Р Ж А Н И Е

Закариашвили И. — С большей ответственностью, с большей заботой	5
Чытая Г. — Принципы и методы организации музея под открытым небом	10
Сумбадзе Л. — Зона Аджарской АССР в музее народного зодчества и быта	17
Чачашвили Г. — Грузинский набადи (Грузинская бурка)	26
Мелия А. — Усадьба из Мингрели	33
Гудушаури Т. — Дедабодзи из Гиоргишминда	40
Миянишвили О. — Из музейной деятельности Р. Эристави	43
Джавахишвили А. — Из истории музея	48
Мачавариани Н. — Первые отзывы	52
Х Р О Н И К А	
Мелия А. — Открытие музея	58
Кисселава И. — Экспедиция в Мегрелии	62
Гогнашвили А. — Экспедиция в Аджарии	64
Аннотации на русском языке	64—69



Серия: «Памятники материальной культуры»

Выходит на общественных началах

«ДЗЕГЛИС МЕГОВАРИ»

(Друзья памятников культуры)

Сборник сорок восьмой

(На грузинском языке)

გარეკანზე — ღია ციხეებში მუზეუმში.

დასავლეთ საქართველოს ზონის ზედეები.

კრებულში გამოყენებულია ზურ სავინაძის ფოტოები.

На обложке — Музей под открытым небом. Виды зоны западной Грузии.

В сборнике использованы фотографии
Заура Сагинадзе.

გადაცემა წარმოებას 9/111-78 წ., ხელმოწერილია დასაბუქდად 19/VII-78 წ.

ფიზიკურ ფორმათა რაოდ. 2, სააღრ.-საგამომც. თაბახი 1,5.

ანაწეობის ზომა 7×11,5, ქაღალდის ზომა 70×108¹/₁₆

შეკვეთა № 788. ფე 03639. ტირაჟი 3.000.

რედაქციის მისამართი: ძერჭინსკის ქ. № 19, ტელ. 99-81-17.

ფასი 72 კაპ.

Цена 72 коп.

