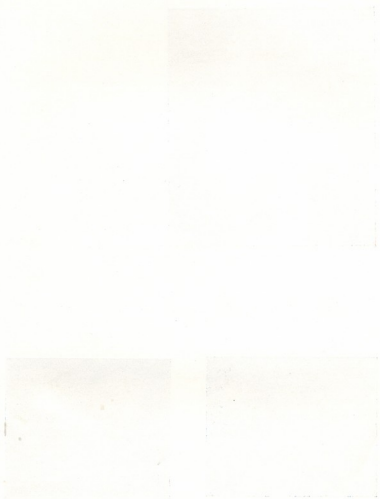


ქეოს



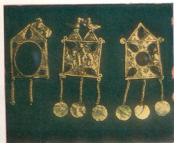
ქეოსი

46



განომცემლობა „საბჭოთა საქართველო“
თბილისი — 1977

კ. შარტავის ხეივანი, ს.კ. სსრ
სახელმწიფო ბიბლიოთეკა
ბიბლიოთეკის მისამართი



აქ და გარეანის ბოლო გვერდზე გოშიოში აღმოჩენილი არქეოლოგიური მასალა.
 გარეანის პირველ გვერდზე მანგლისის ტაძარი.

Здесь и на четвертой странице обложки Археологический материал из Гошио.
 На первой странице обложки. Храм Манглиси.

სერია: „მატირიალური კულტურის ძეგლები“



ქეკელი ქოსტე ქუთხარი

ქართული ენციკლოპედია

სერიის რედაქტორი — ოთარ ჩერქეზია
რედაქტორი — ოთარ ლორთქიფანიძე

Редактор серии — Отар Черкезия
Редактор — Отар Лордкипанидзе

გ ა მ მ ღ ი ს ს ა რ თ ვ ა ლ ო რ თ ა რ ი ს ს ა წ წ ი ს ე ა ზ ე

სარედაქციო კოლეგია: ირაკლი აბაშიძე, ვახტანგ ბერიძე, ირაკლი ზულჭვაძე (პ/მპ.
შლიყანი), ლადო გუდიაშვილი, ოთარ თაყთაიშვილი, ირაკლი ჯაქარიაშვილი,
ნიკო კაცხიშვილი, ოთარ ლორთქიფანიძე, ლევან მატარაძე, ოთარ სანთლიძე,
თენგიზ ფხაძე, გიორგი ჩიტაია, ვახტანგ ცინცაძე.

დაპიცვათ ურბანისტული კულტურის ძეგლები

არქეოლოგიური სამუშაოები ჩვენს რესპუბლიკაში ურველწლიურად აღინიშნება უდიდესი შედეგით და მხატვრული მნიშვნელობის აღმოჩენებით. შესანიშნავი აღმოჩენებია თიოქმის ვეფხვიანი, რაც უთუოდ ახალმშენებლობებით გამოწვეული საველე კლდევა-ძიების ფართო მასშტაბებითაა გაპირობებული. უკანასკნელ წლებში აღმოჩენილია ადამიანთა ისტორიის ერთ-ერთი ადრეული ეტაპის — ქვის ხანის უაღრესად დიდმნიშვნელოვანი ძეგლები აფხაზეთის სანაპიროებზე — ამტყლის ზეობაში, წყალტუბოს მახლობლად გათხრალ ერთ-ერთ მდივინსა და აგრეთვე, საყეთის გამოქვაბულში; ძველი წელთაღრიცხვის V-IV ათასწლეულის ე. წ. ადრესამიწათოქმის კნედო კულტურის ძეგლები ქვემო ქართლში — არაუზოსა და დმანისში; ძველი წელთაღრიცხვის III და II ათასწლეულის გრანდიოზული უორღანები აღაზნის ველზე და მესხეთში; II და I ათასწლეულების ვრცელი ნამოსახლარი და მრავალფეროვანი სამარხები დიდის ველზე; ანტიკური ხანის ათეულობით ძველი კოლხეთის დაბლობზე, ქვემო ქართლში და მესხეთ-ქაფაზეთში; არმაზის თანადრეული ე. ა. ს. წ. III-IV საუკუნეთა ბრწყინვალე მდიდრული სამარხები მსხეთსა და არაგვის ზეობაში; ოქროს ნივთების საოცარი განძი გონიოში; ადრე შუა საუკუნეებისა და რუსთველის ეპოქის ნაქალაქარები არაგვის ზეობაში, რუსთავსა და დმანისში, მართო ამ ძეგლების ჩამოთვლად კი შორს წავაუყვანდა.

განსაკუთრებით თვალსაჩინო შედეგებია მოპოვებული ძველი საქართველოს საქალაქო ცივილიზაციის ე. ი. ურბანისტული არქეოლოგიური შესწავლის თვალსაზრისით. დღეს ეს უაღრესად დიდმნიშვნელოვანი პრობლემაა, თუნდაც იმიტომ რომ, როგორც სხვაგან, ასევე საქართველოში ახალი ქალაქები ძველი ქალაქების ადგილზეა დაარსებული და ისტორიული ტრადიციის ხშირად გარკვეულ როლს ასრულებს ახალი ქალაქების ფორმირების პროცესში.

ძველ საქართველოში ქალაქთმშარველს ერთხმად აღინიშნავენ როგორც ჩვენი ეროვნული საისტორიო წყაროები (ლეონტი მროველი, „ქართლის მოქცევა“), ასევე უცხოელი მწერლებიც. ამ მხრივ საკმაოდ მეტყველია გამოჩენილი ბერძენი გეოგრაფოსის სტრაბონის ცნობა, რომელიც პომპეუსის ლაშქრობის მოწინააღმდეგეა აღწერილობებზე დაფუძნებული: „მართლაც იბერია მეტწილად შესანიშნავადაა დასახლებული ქალაქებითა და დაბებით. აქ არის კრამიტისი სახურავები და არქიტექტურულად მოწესობილი სახლები, ბაზრები და სხვა სასოვადობრივი დანიშნულების ნაგებობანი“. უაღრესად მნიშვნელოვანია, რომ არა მხოლოდ სტრაბონი, არამედ სხვა ავტორებიც: პლინიუსი, დიონ კასიუსი, პლუტარქე და სხვ; იმავე ტერმინოლოგიით მოიხსენიებენ ძველი საქართველოს ქალაქებს, როგორც ძველი საბერძნეთისა და რომის დოქალაქო ცენტრებს. ანტიკური ხანის ქალაქების შესწავლა ჩვენში მსხუთიდან დაიწყო ჩვენი დიდი მეცნიერების ივ. ჯავახიშვილისა და სიმონ ჯანაშიას მეთაურობით. უკანასკნელ წლებში კიდევ უფრო ფართოდ დაიწინაურდა ანტიკური ხანის საქართველოს ქალაქების შესწავლა: მსხეთსა, სარკინე, ნახტაქისი, ციხიჯორა, ურბნისი, უფლისციხე, სამადლო და დედოფლის მინდორი, ქუთაისი, ვანი, კობულეთი-ფიჭვნარი, გონიო, ფანისი, დოსკურია, ბიჭვინტა — აი არასრული სია ამ ქალაქებისა, სადაც განხორციელდა არქეოლოგიური გათხრები და დაწვრივები. ეს სამუშაოები თვალსაჩინო როლს ითვს ძველი საქართველოს ურბანისტული კულტურის მადლდონეს.

ამიტომაც „ქველის მეგობრის“ ამ ნაკვეთს ჩვენ ვუძღვნით საქართველოში ქალაქების არქეოლოგიური შესწავლის შედეგებს და ურბანისტული კულტურის ძეგლთა დაცვის პრობლემებს.

ანდრია ავაქიძე

სამეუფეო ქალაქი ქართლისა

ოცდაათიანი წლების დასასრულს, მცხეთაში არქეოლოგიური გათხრების ფართოდ გაშლასთან დაკავშირებით, ივანე ჯავახიშვილი მისთვის ჩვეული სიერცე-სიღრმით ახასიათებდა ქართლის ძველი დედაქალაქის არქეოლოგიური შესწავლის მნიშვნელობას: „იმის გასათვალისწინებლად, თუ რა მნიშვნელობა აქვს... ამ საქმეს არა მარტო საქართველოს ისტორიისათვის, არამედ მთელი კავკასიისა და მახლობელი აღმოსავლეთის კულტურულ-ისტორიული პრობლემების გადასაწყვეტად, უნდა გვახსოვდეს, რომ ქალაქი მცხეთა იდო ორი უდიდესი მაგისტრალური გზის... გზაჯვარედინზე და რომ სწორედ ამის გამო ბუნებრივად უნდა მოველოდეთ აქ მასალას საკაცობრიო კულტურის ისტორიის მრავალი მეცნიერული საკითხის გასაცნობად“.

(ხაზგასმულია ჩემს მიერ — ა. ა.).

მცხეთის არქეოლოგიური ძეგლების მნიშვნელობის ეს დახასიათება ქართული საბჭოთა არქეოლოგიის განვითარების მაგისტრალური გზის მაჩვენებელია: აღმოჩენილი ძეგლების მეცნიერული ღირებულება უნდა გაიზომოს იმის მიხედვით, თუ რამდენად შეეწონება ისინი არა მარტო საქართველოს ისტორიის, არამედ კავკასიისა და მახლობელი აღმოსავლეთის კულტურულ-ისტორიულ პრობლემებს, საკაცობრიო კულტურის ისტორიის მრავალი მეცნიერული საკითხის კვლევას.

ამ მიზანდასახულებას ენასახურება დიდი არქეოლოგიური კვლევა-ძიება მცხეთაში, რომლის ორმოცი წლისთავი მიმდინარე წლის ზაფხულში სრულდება.

მცხეთის არქეოლოგიური ექსპედიციის მონაპოვრების შემოაღნიშნული თვალსაზრისით განხილვა თავდაპირველად თვით ივანე ჯავახიშვილმა წამოიწყო. ახლადმოჩენილი ძეგლები დიდ ისტორიკოსს ახლებურ საფუძველს უქმნიდნენ მცხეთაში საქალაქო ცხოვრების ჩასახვისა და განვითარების კვლევისათვის; ახლებურს იმიტომ, რომ საისტორიო წყაროების შესაბამისი ანალიზი ივანე ჯავახიშვილმა გამოაქვეყნა თავის სამაგისტრო ნაშრომში X X ს. დასაწყისშივე და იგი იმთავითვე მოისაკლისებდა საქართველოში საქალაქო ნაგებობათა აღმოუჩენლობასა და გაუთხრელობას.

„დიდი მცხეთის“ მიწამ საისტორიო მეცნიერებას შესძინა მრავალი პირველხარისხოვანი არქეოლოგიური ძეგლი ანტიკური ხანის ქალაქისა და ბერძნულ-რომაულ ცენტრებს დამორბეული კულტურული კერების საქალაქო ცხოვრების გასაცნობად. არმაზისხევის აბანო და პიტიახშთა რეზიდენციის ხუროთმოძღვრული ანსამბლი, სტრანონის სისამორას (წინამურის) გრანდიოზული ნანგრევები, არმაზისხის ზღუდე-გალავანი კომპლექსით, სვეტებიანი დარბაზი, აბანო და მათი თანადროული ნაგებობები უტყუარი საისტორიო-არქეოლოგიური წყაროებია ქალაქებისა და საქალაქო ცხოვრების შესასწავლად არა მარტო ანტიკურ საქართველოში, არამედ, როგორც ივანე ჯავახიშვილი მოელოდა, მთელი კავკასიისა და მახლობელი აღმოსავლეთის კულტურულ-ისტორიული პრობლემების გადასაწყვეტადაც.

მაინც, 1937 წლის შემოდგომის აღმოჩენა იყო, შეიძლება ითქვას, სრულიად მოულოდნელი: სამთავროს ველზე თავი იჩინა ბერძნულწარწერაინამ საფლავის ქვამ, რომელმაც ამოამწერა აგრელიუს აქოლისი — ხუროთმოძღვარი (არქიტექტონ) და მხატვართუხუცესი (არქიმოგრაფოს). ხუროთმოძღვარსა და მხატვართუხუცესს მცხეთაში



უცხოვრია; იქ დაჯერდალავ მას თავისი მეუღლე ენაწყლიანი ბევრაზურია და, შემდეგ, თვითონაც მეუღლის აკლდამაში მიუღია საუკუნო სასუფეველი.

ერთი სიტყვით, არქიტექტორ-მხატვართუხუცესის ხელის მქონე მშენებლის მოღვაწეობის მანიშნებელი წერილობითი წყაროც აღმოჩნდა და ამ რანგის მოხელეთა წინამძღვრობით ხალხის მიერ შექმნილი დიდებული ნივთიერი ძეგლებიც.

ბევრი ძველი დედაქალაქის მკვლევარ არქეოლოგებს არ ეწევა ასეთი ბედი; განა ბევრი ქალაქის ხუროთმოძღვარსა და მხატვართუხუცესს იცნობს ანტიკური ხანის ისტორიოგრაფია!

შემდეგ ისე მოხდა, რომ არმაზისხევის პიტიახშოთა, შეიძლება ითქვას, ოქრო-ვერცხლით სავსე აკლდამების აღმოჩენას თან დაჰყვა უმნიშვნელოვანესი წარწერების სერია: ასპარუჯის საერისთაო ბეჭდისთვალზე, ჯავახ-კარპაკის პორტრეტული გამოსახულების გარშემო, ბერსუმა პიტიახშის სამარხეულ ვერცხლის ლანგარზე, სასანურ ვერცხლის პინაკზე, საფლავის ქვებზე თუ ქვასვეტზე — არმაზის სახელგანთქმული ბილინგვა და შარავასის სიტყვა საზეიმო სტგლანზე და ა. შ.

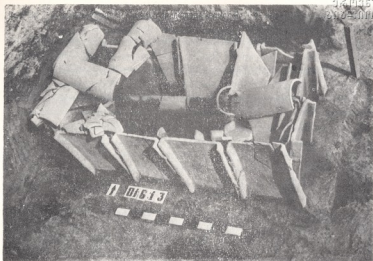
ყველაფერმა ამან ხელახლა დასაწერი გახადა არამარტო ქართლის სამეფოს ძველი ისტორიისა და კულტურული ვითარების ამსახველი მრავალი ფურცელი. უხება ეს სამეფოს პოლიტიკურ ცხოვრებას, მის წყობასა და პოლიტიკურ ინსტიტუტებს, ქალაქებსა და საქალაქო ცხოვრების განვითარების დონეს, მოსახლეობის სოციალურ და პროფესიულ დანაწილებას; კაცკასია — ახლო აღმოსავლეთისა და ბერძნულ-რომაულ სამყაროს ადრედაწინაურებულ კერებთან ურთიერთობის დონეს და ა. შ.

1948 წლიდან ივ. ჯავახიშვილის სახ. ისტორიის ინსტიტუტმა მკვეთრად შეცვალა არქეოლოგიური კვლევა-ძიების გეზი. მცხეთაში კარგა ხნით შეწყდა ფართო მასშტაბის არქეოლოგიური გათხრები — დასაწინა ხარვეზი წარმოქმნა იმ წლებში, რომლებიც მცხეთაში გაუცდათ ქართველ არქეოლოგებს, ყოველწლიურად სულ უფრო მრავალრიცხოვანი და მრავალმხრივი გამოცდილებით აღჭურვილთ (გ. ლომთათიძე).

მცხეთა-ქალაქის კვლევის ახალ ისტორიულ საფეხურს საფუძველი ჩაეყარა საქართველოს კპ ცენტრალური კომიტეტისა და საქართველოს მინისტრთა საბჭოს 1974 წლის 24 აპრილის გადაწყვეტილებით — ქალაქ-მუზეუმ მცხეთისა და მცხეთის რაიონის ეკონომიკის განვითარების შესახებ. რაიონის ეკონომიკის განვითარების მთავარ მიმართულებათა განსაზღვრასთან ერთად ამ დადგენილებით დასახულია ქალაქ-მუზეუმის განვითარების, კულტურულ-საგანმანათლებლო დაწესებულებათა მშენებლობის, ხუროთმოძღვრული და არქეოლოგიური ძეგლების კვლევის, დაცვის, კონსერვაციისა და სანახავად მომზადების დიდი პროგრამა.

მცხეთა-ქალაქის ისტორიის თვალსაზრისით უმნიშვნელოვანესი მოვლენის მომასწავებელია მითითებული დადგენილების 26-ე მუხლი, რომლითაც გადაწყდა მცხეთის ნუღმივმოქმედი არქეოლოგიური ექსპედიციის შექმნა და მის მიერ განხორციელებულ სამუშაოთა დაფინანსება სახელმწიფო ბიუჯეტით.

ორი წელია, რაც მცხეთაში განახლდა სისტემური, გეგმაზომიერი და დიდი მასშტაბის არქეოლოგიური გათხრები — უნდა აღდგეს ივანე ჯავახიშვილისა და სიმონ ჯანაშიას მიერ საფუძველჩაყრილი დიდი გათხრითი სამუშაოები; განახლდეს ახალგაზრდა არქეოლოგთა გამოზრდის პრაქტიკაც. ქართლის ძველი დედაქალაქის არქეოლოგიური კვლევა-ძიების ახალი საფეხურის — მცხეთის ნუღმივმოქმედი არქეოლოგიური ექსპედიციის მუშაობის დასაწყისისათვის დამახასიათებელი სიახლენი ამთა-



კრამიტსამარხი, სვეტიცხოველის უბანი,
ახ. წ. II ს.

Черепичный ящик на участке Свети-
цховели. II в. н. э.

კრამიტსამარხი, კარსნისხევი, ახ. წ. II ს.

Черепичный ящик, Карснисхеви, II в.
н. э.





კარნიზის ნატეხი. პავინეთი. გვიანელი-
ნისტური ხანა.

Фрагмент Карниза. Багнети. Позд-
нехристианский период.

ვითვე იქცევენ ყურადღებას და მნიშვნელოვანწილად განსაზღვრავენ საველე მუშაობის ხასიათს. ამ მხრივ შეიძლება პირველ რიგში დავასახელო შემდეგი:

ა) მცხეთის მუდმივმოქმედი არქეოლოგიური ექსპედიცია საწყის საფეხურზე თითქმის მთლიანად ახალმშენებლობებს ემსახურება: კარნისხევის შესართავთან ითხრება ანტიკური ხანის ნამოსახლარი, მეთუნეთა სახელოსნო უბანი და სამაროვანი (საველე სამუშაოები რკინიგზის გვირაბის მშენებლობამ განაპირობა); მუხათგვერდთან ითხრება ადრეფეოდალური ხანის სამაროვანი „მუხათგვერდი“ I (აქ ქვასამარხები შარაგზის მშენებლობისას გამოჩნდა და დაინგრა კიდევაც მნიშვნელოვანი ნაწილი); ახალ არმაზში ადრეფეოდალური ხანის ნამოსახლარი და სამარხები ითხრება. აქ ასალი დასახლების საცხოვრებელი კორპუსების მშენებლობის ადგილის შესწავლა დაეცისრა ახალარმაზის რაზმს); ანტიკური ხანის სამაროვნისა და ფეოდალური ხანის მრავალფენიანი ნამოსახლარის ნაშთები ითხრება სვეტიცხოველთან (მოქალაქეთა საცხოვრებელი სახლის საძირკვლის შემოწმებისას იჩინა თავი ფრიად საყურადღებო ძეგ-



ლებმა); ანტიკური და ადრეფეოდალური ხანის სამაროვანი ითხრება სამშენებლო ნაგებობებში (ადმინისტრაციული შენობისათვის გამოყოფილი ნაკვეთის წინასწარი არქეოლოგიური გათხრა აკისრია ექსპედიციას); ადრეანტიკური ხანის სამაროვანი ითხრება კამარახეფთან (მდ. არაგვის მარცხენა ნაპირზე ინერტული მასალების ქარხნის გაფართოებამ სამაროვნის დანგრევა გამოიწვია და არქეოლოგთა რაზმი დიდად მნიშვნელოვანი სამარხების გათხრას შეუდგა); მცხეთის ფიქრისგორაზე ადრეფეოდალური ხანის სამარხები გაითხარა (რისააგადმყოფოს ეზოში წყალსაცავის საძირკვლის თხრა დაიწყო და ქვა-სამარხებს წააწყდნენ); ნარეკავში გვიანბრინჯაოს ხანის ნასახლარები და კულტურული ფენები ითხრებოდა (იქაც ინერტული სამშენებლო მასალის კარიერი გახსნეს და თანაც გზის გაჭრისას უძველესი ნასახლარები დაზიანდა).

ასე და ამრიგად, საველე მუშაობის პირველი ორი წელი მცხეთის მუდმივმოქმედმა არქეოლოგიურმა ექსპედიციამ თითქმის მთლიანად ახალმშენებლობათა საველდებულო მომსახურებას მიაწოდოდა.

ბ) საქართველოს კვ. ცენტრალური კომიტეტისა და საქართველოს სსრ მინისტრთა საბჭოს შემოდასახელებულ ისტორიულ გადაწყვეტილებას მცხეთის შესახებ მოჰყვა მცხეთაში აქამდე უცნობი ძეგლების აღმოჩენა: პროფ. ალექსანდრე კალანდაძემ მოკვლეობა და გათხრა გვიან-ბრინჯაო — ადრეკინის ხანის, ე. ი. დაახლოებით 3000 წლის წინანდელი ნასახლარი — ნარეკავში გლეხის სახლები, რომელთაც მოფიქვლილი იატაკიც შერჩენიათ, შუაგულში — დედაბოძის ჩასაყვები ფოსოც, ტალახითა და ქვატებით აყვანილი კედლებიცა და ინტერიერის დამახასიათებელი სხვა ფრიად საყურადღებო ელემენტებიც — ერთ კუთხეში პურის საცხობი (ღუმელი), მეორეში კი — შურგინი სამხვევპლო, რომელზედაც ხუთი უკვდავის — თიხის ხუთი კერპის (წარმართული ხატის) ტლანქად ნაძერწი გამოსახულებაა დასმული. საცხოვრებელი სახლები ტერასულად ყოფილა შედგმული ფიქრისგორის აღმოსავლეთ კალთაზე (პირობით: -- „სამთავრო“ I).

გვიანბრინჯაო — ადრეკინის ხანის ნამოსახლარების აღმოჩენა განსაკუთრებული მნიშვნელობისაა მცხეთა-ქალაქის უძველესი ისტორიის საკვლევად, სახელდობრ — საქალაქო ცხოვრების ჩასახვის პროცესების შესასწავლად მტკვარ-არაგვის ხერთვისში.

ამავე საზის და, ალბათ, სამთავრო I-ის სინქრონული, ნასახლარებია აღმოჩენილი ნარეკავის მარჯვენა ნაპირზე, ე. ი. „დიდი მცხეთის“ ტერიტორიაზე. რეალურად ცნობილი გახდა მტკვარ-არაგვის ხერთვისთან, დიდი მცხეთის მიწა-წყალზე, თავის დროზე ჩომდინარე ქალაქწარმოქმნის პროცესის — სინოიკაზმის კიდევ ორი მონაწილე — სამთავროს და ნარეკავის გვიანბრინჯაო-ადრეკინის ხანის დაბანი.

გ) თავისებური მნიშვნელობისა გამოდგა სვეტიცხოვლის უბანზე აღმოჩენილი 2200 წლის წინანდელი ჭვევრსამარხები და 2000 წლის წინანდელი კრამიტსამარხები, რომლებიც ცხადსა ხდიან, რომ ახ. წ. IV ს. ცნობილი მშენებლობა, დაკავშირებული მირიან მეფის მოღვაწეობასთან, ხორციელდებოდა ანტიკურ ხანაში ათვისებულ ადგილებში, იქ წარმართული ხანის სამაროვნისა და კულტურული ფენების მოშლის შემდეგ. ამ ადგილებში ჩანს შემდეგი დროის „სამეფო სამოთხე“ და „სახლი ღმრთისა“. ერთი სიტყვით, საკუთრივ სვეტიცხოველთანაც იჩინა თავი ელინისტური და რომაული ხანის ძეგლებმა. ეს კი ნამდვილად არის მტკვარ-არაგვის ხერთვისში ელინისტური და რომაული ხანის ქალაქური ცხოვრების ნივთიერი მარჩენებელი.

სვეტიცხოვლის უბნის სამარხებში აღმოჩენილ რომაულ-ქართული ოქრომჭედლობის, ვერცხლმქანდაკელობის, ჭიქათმოქმედებისა და გლიპტიკის ძეგლებთან ერთა-

არის საწერი მოწყობილობა — სამელნე, სტილოსი (ძვლის კალმისტარი) მისი „მთა-
დარიგო“ წერებითურთ, რომლითაც ძველ დედაქალაქში, უნდა ვიფიქროთ, იწერებოდა
სახელმწიფო დოკუმენტები ამ 2000 წლის წინ. ეს კიდევ ერთი მატერიალური საბუთია
იმასა, რომ ასე ადრე მისდევდნენ მწიგნობრობას მცხეთაში. ეს აღმოჩენა სამთავროსა
და არმაზისხევში ადრე გამოვლენილ ბერძნულ, არამეულ-არმაზულ და ებრაულ ეპი-
გრაფიკულ ძეგლებთან ერთად, ქალაქური კულტურის, კერძოდ, მწიგნობრობის დაწ-
ნაურების შთამბეჭდავ სურათს ხატავს და თავისებურ ილუსტრაციას წარმოადგენს უძ-
ველესი ქართული საისტორიო წყაროების ცნობებისა იმის შესახებ, რომ „იზრახებოდა
ქართლსა შინა ექუსი ენა: სომხური, ქართული ხაზარული, ასურული, ებრაული და ბე-
რძული. ესე ენანი იცოდეს ყოველთა მეფეთა ქართლისათა, მამათა და დედათა“.

დ) მცხეთის არქეოლოგიისათვის საყურადღებო სიახლე იყო გვიან ელინისტური ხა-
ნის წითლადშეღებილი, წითლად მოხატული ანუ მოწერნაქებული კერამიკის ფრაგმენ-
ტებია აღმოჩენა სამთავროს ველზეც და კარანისხევის შესართავთანაც. ეს სიახლე ინ-
ტერესს იწვევს იმასთან დაკავშირებით, რომ მოწერნაქებულ-მოხატული კერამიკა ძლი-
ერ გამარჯვდა დიდი მცხეთის სხვა უბნებზე და ადრეანტიკური ელინისტური ხანის
ვითარების კვლევის ფართო შესაძლებლობებს სახავს.

კარანისხევის შესართავთან აღმოჩენილი ელინისტურ-რომაულ-გვიანანტიკური
ხანის კულტურული ფენების და, საერთოდ, ნამოსახლარის კომპლექსის კვლევა პირ-
ველად ზორციელდება ფართო მასშტაბით, შეიძლება ითქვას, კომპლექსურად. აქ ირკვე-
ვა ხელოსანთა უზნის დასახლების ხასიათი — ქალაქური, უკარმიდამო სახლი და მთე-
ლი დაბა, რომლის მახლობლადაც არის ჩადგმული თიხის ჭურჭლის გამოსაწვავი ქუ-
რები, თიხის საზელ-დასაძველებელი ნაწილი თუ ნედლი ჭურჭლისა და მზანაწარმის
დასაწყობი სათავსები. ერთი სიტყვით, ითხრება სამეთუნეო სახელოსნოს. შესაძლოა,
სრული კომპლექსი, მეთუნეთა დაბა და სამაროვანი. ეს არის პირველი შემთხვევა მცხე-
თაში ასეთი კომპლექსის აღმოჩენისა და, ბუნებრივია, ამიტომაც ფრიად საინტერესო.
ახლა გვაქვს შესაძლებლობა, მეტნაკლებად სრული, წარმოდგენა გვქონდეს „დიდი
მცხეთისა“ და მისი უბნების შესახებ; სახელდობრ ვიცნობთ შიდაციხის (არმაზციხის)
სურათს, ერისთავთა რეზიდენციას — მის ხუროთმოძღვრულ ანსამბლს, სამეფო კარის
ქალაქგარეთა რეზიდენციას ძალისში — რომაული Villa rustica-ს ტიპის ანსამბლს
და ხელოსანთა დაბას — „მცხეთის კერამეიკონს“.

ასე თანდათან უნდა აღდგეს ქართლის ძველი დედაქალაქის ცხოვრების სურათი.

ე) მცხეთის მუდმივმოქმედი არქეოლოგიური ექსპედიციის წინაშე დგას მეცნიე-
რულად დიდად მნიშვნელოვანი ამოცანა კრანიოლოგიურ-ოსტეოლოგიური მასალის
კვლევის ახლებურად წარსამართავად. ექსპედიციის პრინციპული თვალსაზრისი ასე-
თია: აუცილებელია კვლევა ოსტეოლოგიური მასალისა მთლიანად, მოდური ტერმინო-
ლოგიით — გლობალურად. ამ მასალის კვლევას ორი ასპექტი აქვს: ა. პალეოანთროპო-
ლოგიური და ბ. პალეოზოოლოგიური.

ამჯერად მცხეთის არქეოლოგიამ ყურადღება შეაჩერა პალეოანთროპოლოგიურ
კვლევაზე, რასაც განახორციელებს ექსპედიციის პალეოანთროპოლოგიური რაზმი. უკ-
ვე კვლევის ამ გეზის საწყის დონეზე არის მიღებული საყურადღებო მასალა ძველი
დედაქალაქის ანტიკური და ადრეფეოდალური ხანის დემოგრაფიული დახასიათებისა-
თვის, ე. ი. საფუძველი ჩაეყარა არქეოდემოგრაფიას. ვითარცა დემოგრაფიის,
პალეოანთროპოლოგიისა და არქეოლოგიის თანხვედრისას წარმოქმნილ ახალ მეცნიე-



საცხოვრებელი სახლის ნაშთი. წინა
 პლანზე პურის საცხობი ღუმელი.
 ნარეკვაჟი. ადრეკინის ხანა.

Остатки жилого помещения. На пе-
 реднем плане печь. Нареквави
 Эпоха раннего железа.

რულ მიმართულებას. ეს, ჩვენი აზრით, უმნიშვნელოვანესი სიახლეა, რომელმაც უნდა
 კპოგოს გავრცელება საქართველოს, საბჭოთა და საზოგადოდ არქეოლოგიურ კვლევა-
 ძიებაში.

პალეოანთროპოლოგიური და პალეოზოოლოგიური მასალის კვლევის მნიშვნელო-
 ბის სხვა ასპექტებს ახლა არ შევეხებით.

ვ) მცხეთის არქეოლოგიური ექსპედიციის ორმოცი წლისთავზე ორიოდ სიტყვა
 მაინც უნდა ითქვას გათხრების პროცესში აღმოჩენილი მასალის მნიშვნელობის შესახებ
 „საკაცობრიო კულტურის ისტორიის მრავალი მეცნიერული საკითხის გასაცნობად“ (ივ
 ჯავახიშვილი). ამ მხრივ ყურადღებას იქცევენ სამარხებში უხვად აღმოჩენილი ძვგლე-
 ბი გვიანანტიკური ხანის ოქრომჭედლობის, ვერცხლმქანდაკეობის, გლიპტიკისა თუ
 ტექსტილმჭედებისა; თანაც, ისე მრავალფეროვანი, რომ ბევრი მათგანი თავისუფლად

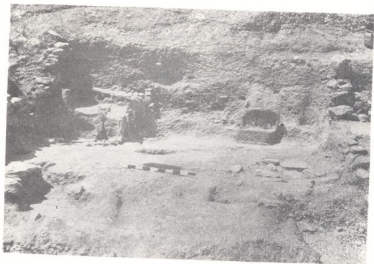


პურის საცხობი ღუმელი. ნარეკავი.
ადრეკინის ხანა.

Печь для выпечки хлеба. Нареква-
ви. Эпоха раннего железа.

საცხოვრებელი სახლის ნანგრევები. სამ-
თაერო. გვიანბრინჯაო-ადრეკინის ხანა.

Остатки жилого помещения. Сам-
тавро. Эпоха поздней бронзы и
раннего железа.



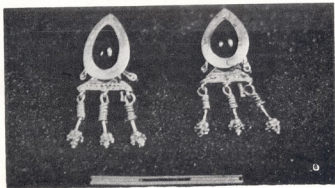
ოქროს ბეჭედი. შუბოთა. ახ. წ. II ს.

Золотой перстень, Мцхета II в. н. э.



ოქროს საუღრეები. ახ. წ. II-III სს.

Серьги золотые. II—III вв. н. э.





შეავსებს ელინისტურ-რომაულ თუ აღმოსავლურ ცენტრებიდან მომდინარე საქვეყნოდ ცნობილ მაღალმხატვრულ განძებს. ელინისტურ-რომაული ოქრომჭედლობის არაერთ ბრწყინვალე და დამახასიათებელი ნიმუში ჯერჯერობით მხოლოდ საქართველოშია ნაპოვნი და საკუთრივ ელინისტურ-რომაული მხატვრული ხელოსნობის კვლევისა მათი გათვალისწინებლობა არ შეიძლება. არ შეიძლება სრული და ყოველმხრივი იყოს ელინისტურ-რომაული მხატვრული ხელოსნობის ანალიზი თუ არ არის გათვალისწინებული ოქრომჭედლობის კიდევ ერთი ჯგუფის — ელინისტურ-რომაული, რომელ-ქართული ოქრომჭედლობისა თუ ვერცხლმჭანდაკებლობის საქართველოს მიწაში აღმოჩენილი ძეგლები.

იგივე შეიძლება ითქვას რომაულ-ქართული ურთიერთობის საკითხებზე. ახალი არქეოლოგიური აღმოჩენები დიდი მცხეთის ტერიტორიაზე გვარწმუნებენ, რომ რომთან — რომაულ სამყაროსთან კულტურული კავშირის სივრცე-სიღრმის ჩვეულებრივ გავრცელებული, საისტორიო წყაროების ანალიზზე დამყარებული წარმოდგენები რეალური ვითარების ადეკვატური არა ყოფილა.

არმაზისხევის, მცხეთის, ბაგინეთის სამარხებში ნაპოვნი მხატვრული ხელოსნობის ძეგლების ის ჯგუფიც კი, რომლის ადგილობრიობის აღიარების შეტანაკლებად დამაჯერებელ ცდებს ვხვდებით ქართულ არქეოლოგიურ თუ ხელოვნებათმცოდნეობითს ლიტერატურაში, ატარებს ელინისტურ-რომაული ოქრომჭედლობის და ტორეტიკის, გლიპტიკისა თუ ჭიქათმოქმედების ძალიან ღრმა კვალს; თანაც იქამდე მკაფიოდ, რომ მათი ადგილობრივ სახელოსნოში გაკეთების დაშვების შემთხვევაშიაც, ბერძენ (უცხოელ) ხელოსანთა მცხეთაში მოღვაწეობა იგულისხმება ხოლმე და უკეთეს შემთხვევაში, შესაძლებლად მიიჩნევენ მათ გვერდით ადგილობრივ ხელოსანთა მუშაობას. ასეთ შემთხვევებში, ჩვენი აზრით, სპეციალისტთა განკარგულებაში შეიძლება იყოს ელინისტურ-ქართული, რომაულ-ქართული მხატვრული ხელოსნობის (ოქრომჭედლობის, ტორეტიკის, გლიპტიკისა და ჭიქათმოქმედების) ძეგლები. ამ შემთხვევაშიაც მცხეთის არქეოლოგიურ ძეგლებს მნიშვნელოვანი წვლილი შეაქვთ საზოგადოდ ანტიკური ხელოვნების საგანძურში, რადგან ახასიათებენ ისინი ბერძენი ხელოსნების უცხო მხარეში ნაშრომღაწარს, თუნდაც ადგილობრივ ოსტატებთან თანამშრომლობაში. არანაკლებ მნიშვნელოვანი გამოდგა ელინისტურ-რომაული მოზაიკური ხელოვნების კვლევისა და დახასიათებისათვის ძალისის სასახლის კომპლექსის მოზაიკური სურათები ბერძნულ წარწერებითურთ და სარკინეს სათეატრო-საკულტო ნიღბები ელინისტურ-რომაული ტურაკოტის განვითარების საერთო დონის საილუსტრაციოდ.

მცხეთის არქეოლოგიურ ძეგლთა საკაცობრიო კულტურისათვის დიდი მნიშვნელობის მარჯვენლად განსაკუთრებული ადგილი აქვს ეპიგრაფიკულ ძეგლებს — არმაზის ბილინგვას და შარაგასის საზეიმო სიტყვას. ამ წარწერათა ანალიზმა შესაძლებელი გახდა გამოყოფილიყო არამეული დამწერლობის ახალი, მანამდე უცნობი შტო — არმაზული დამწერლობა, რომელსაც არმაზულ-არამეული ან არმაზის არამეული შეიძლება ეწოდოს.

ამრიგად, მცხეთის მმართველი სოციალური წრის სამარხებში აღმოჩენილი მხატვრული ხელოსნობის ძეგლების უმთავრესი ნაწილი არის რომაულ (ელინისტურ-რომაული) — ქართული, ისევე, როგორც წარწერები — არამეულ-არმაზული (არმაზის არამეული). შემოაღნიშნული ზუსტად შეესაბამება იბერიის ორმხრივ ურთიერთობას — რომაულ და არამეულ სამყაროებთან მჭიდრო კონტაქტებს, ე. ი. გვიანანტიკური ხანის ისტორიულ ვითარებას იბერიაში.



ნათქვამიდანაც ნათელი უნდა იყოს, თუ როგორ დიდია მცხეთის არქეოლოგიის მნიშვნელობა საკაცობრიო კულტურის ისტორიის მრავალი მეცნიერული საკითხის გასაცნობად და გასაშუქებლად.

დიდი მეცნიერული მნიშვნელობის წარმატება დაუღალავი მეცნიერული კოლექტივის დამსახურებაა. ამ ერთ-ერთ უძველეს და უნაყოფიერეს მეცნიერულ ორგანიზაციას მეთაურობდნენ: ივანე ჯავახიშვილი, გიორგი ჩუბინაშვილი, სიმონ ჯანაშია, გიორგი ნიორაძე, ნიკო ბურძენიშვილი; გათხრით სამუშაოებს უძღვებოდნენ: სანდრო კ. ლანდაძე, მიხეილ ივანიშვილი, გიორგი ლომთათიძე და გერმანე გობეჯიშვილი, რომელთა გვერდით დაუღალავად იღვწოდნენ: ნინო ხოშტარია, სარა ბედუკაძე, რუსუდან მგელაძე, ნატალია ვასილიევა, ნიკო ლამბაშიძე, დომენტი ქორიძე, ვასილ გოზალიშვილი, დავით კაპანაძე, სტეფანე მენთეშაშვილი, ლევან მუსხელიშვილი, შაქრო ბედუკაძე, ირაკლი ქასრაშვილი, ზაქარია მაისურაძე და მცხეთის ექსპედიციისთვის ჯეროვნად მომზადებულ-გამოწვრთნილი დიდი რაზმი ქართველი არქეოლოგებისა, რომლებიც ახლაც წარმატებით იღწვიან ქართველთმცოდნეობის ამ ფრიად მნიშვნელოვანი დარგის განვითარებისათვის და წარმატებით იკვლევენ სახელოვან წინაპართა ნახელოვანთა თუ ნაჭირნახელოვანთა დახუნძულ მადლიან მიწას საქართველოსათვის.

დიდი მეცნიერული მნიშვნელობის წარმატება მოიტანა გათხრებზე მომუშავე მცხეთელების მარჯვენამ. ის, რაც ძველმა მცხეთელებმა შექმნეს და საუკუნეების მტვერმა დაფარა და ნანგრევებად იქცა აგბედობის ხანაში, ჩვენი დროის მცხეთელებმა თავიანთი მადლიანი მარჯვენით ამოიღეს დედამიწიდან და სოციალისტური კულტურის მონაპოვართა საგანძურს შესძინეს.

არქეოლოგიურ გათხრებში გაწაფულ-დახელოვნებული მცხეთელები, რომელთაც უცვლელად უდგას სათავეში საქართველოს არქეოლოგიის ნამდვილი ვეტერანი მსცოვანი არსენ გარსევანიშვილი, ყოველმხრივ აპირობებდნენ დიდ მეცნიერულ წარმატებას ქართული საბჭოთა არქეოლოგიის დედაქალაქში. სახელოვანი მცხეთელების: არსენ, ალექსი და გიორგი გარსევანიშვილების, გიორგი (ფანტია) და იოსებ მაჩხანელების, გიორგი და სანდრო მაშულაშვილების, კოლა მრეელიშვილის, იოსებ ამირხანაშვილის, კოლა ეკალაძის, პეტრე მრეელიშვილის, დიმიტრი მარტოლავის და ვინ მოსთვლის კიდევ რამდენი შრომის დიდებით მოხილი სახელი მოწიწებით შეინახება ერის ისტორიაში.

არქეოლოგიური გათხრები მცხეთაში ვრძელდება. ვინ იცის, კიდევ რამდენ ისტორიულ ცნობასა და საუნჯეს ინახავს დედამიწა საქვეყნოდ ცნობილი მცხეთა ქალაქისა.

ნაქალაქარი ძალისა

ძველი ქართული საისტორიო წყაროებისათვის ქალაქი ძალისა ცნობილი არ არის. იგი უცნობია უცხოური წერილობითი წყაროებისათვისაც. ერთად-ერთი ცნობა ამ ქალაქის არსებობის შესახებ დაცულია ახ. წ. II ს. ბერძენი გეოგრაფოსის, ალექსანდრიელი მეცნიერის, კლავდიოს პტოლემეაიოსის გეოგრაფიულ სახელმძღვანელოში. იბერიის (ქართლის) აღწერისას ჩამოთვლილია 9 პუნქტი ქალაქი და სოფელი. ქალაქებს შორის დასახელებულია ძალისა.

ეს არის ერთადერთი ცნობა ქალაქ ძალისას არსებობის შესახებ, რომელთან დაკავშირებით ქართულ ისტორიოგრაფიაში რიგი მოსაზრებაა გამოთქმული მისი ადგილმდებარეობის შესახებ. ძალისას ადგილსამყოფელი მართებულად განსაზღვრეს ნ. ლომოურმა, ნ. ბერძენიშვილმა, ჯ. გვასალიამ. ძალისა თბილისთან გაიგივა ს. კაკაბაძემ, ს. ერემიანმა, ლ. მელიქსედ-ბეგმა, ხოლო ბოლო ხანებში რ. რამიშვილმა წამოაყენა მოსაზრება ამ ქალაქის ჯალეთთან გაიგივების შესახებ.

1971 წელს მცხეთის რაიონის სადაზვერვო არქეოლოგიურმა ექსპედიციამ, მუხრანის ველზე, მდ. ნარეკავის ნაპირზე, აწინდელი სოფ. ძალისის მიდამოებში მიაკვლია ანტიკური ხანის ნაქალაქარს. 1971-1976 წწ. ნაქალაქარის ტერიტორიაზე წარმოებულმა გათხრებმა გამოავლინა გვიანანტიკური ხანის ბრწყინვალე ნაქალაქარი. ახლა საეკვტო აღარ არის, რომ, იგი პტოლემეაიოსისეულ ძალისას წარმოადგენს.

1971 წელს, ჯერ კიდევ სადაზვერვო სამუშაოების დროს აღმოჩენილ იქნა ცისფერი, გათლილი ტუფის ქვით ნაგები სასახლისა და ტაძრის რანგის ნაგებობათა ნაშთები, აგურით მოყვნილი ქუჩის ნაწილი, ბაზალტის ქვისაგან გამოკვეთილი ბაზები, წყალსადენის მილგაყვანილობა, რიყისა და ტუფის გათლილი ქვისაგან გამართული ალიზის კედლის საძირკვლები და ა. შ. დიდი რაოდენობით აღმოჩნდა სარკმლის მიწის, მიწისა და თიხის ჭურჭლის, აგურისა და კრამიტის ნატეხები. სადაზვერვო მასალები ნათლად მიუთითებდა, რომ მუხრანის ველზე, გვიანანტიკურ ხანაში დიდი, განვითარებული, ეკონომიურად ძლიერი და არქიტექტურულად გაფორმებული ქალაქი არსებობდა.

1972-1976 წწ. ნაქალაქარის ტერიტორიაზე აღმოჩენილ იქნა სწორუბოვარი ძეგლები, რომლებსაც ფასდაუდებელი მეცნიერული მნიშვნელობა აქვს საქართველოს ანტიკური ხანის ისტორიის შესასწავლად.

1972-1973 წწ. პირველად აღმოსავლეთ საქართველოს ტერიტორიაზე, გაითხარა მოზაიკის იატაკიანი აბანო. 1975 წ. წარმოებული გათხრების შედეგად გაირკვა, რომ იგი ტაძარ-სასახლის კომპლექსის ნაწილს წარმოადგენს. აბანო რომელი გემარებისაა, სამი განყოფილებისაგან შედგება. კარგადაა შემონახული იპოკაუსტი, რომლის კედლები რიყის ქვით დულაბზეა აგებული. აბანო მცირე მოცულობისაა, სიმეტრიული ნაგებობაა. სამივე განყოფილება გეგმაში წაგრძელებულ ოვალს წარმოადგენს და ერთმანეთთან კართაა დაკავშირებული. ცხელი — Caldarium და თბილი — Tenidarium განყოფილების იატაკი კალორიფერებზეა გამართული. სიგრძეზე—9, აიგანეზე—5, კალორიფერის სვეტია თითო განყოფილებაში. თითო სვეტში ერთმანეთთან კირხსნარით შეკავშირებული 19-21 მრგვალი ან ბრტყელი აგურია. კალორიფე-

ქ. მარქსის ზ. ს. სსრ
სახელმწიფო ბიბლიოთეკა
ბიბლიოთეკა



რის სუბტემბის თავზე დიდი, (58 სმ X 58 სმ X 5 სმ) კერამიკული ფილებითაა მოწყობილი და სხმულია 12-15 სმ სისქის ქიდავლიკური კირხსნარი და იატაკია გამოსხმული. ცოც (Frigidarium) განყოფილებაში ჩრდილოეთით მომრგვალებულ ნაწილში მოთავსებულია აბაზანა. განყოფილების იატაკი ფერადი კენჭებით გაკეთებული მოზაიკისაა, რომელიც შემკულია არშიებითა და ზღვის ფანის გამოსახულებით. ჩანს დელფინის თავი, ზღვის ნიჭარა, ბადე და თევზები. მოზაიკის ცენტრალური ნაწილი დაზიანებულია.

ცივი აბანო კარით დაკავშირებული იყო ვიწრო დერეფანთან, ხოლო დერეფანი ალიზია კედელში დატანებული კარით უკავშირდება გასახდელს — Apoditerium-ს რომლის ფართობი 22,5 კვ. მ უდრის. იატაკი აქაც ფერადი კენჭებით გაკეთებული მოზაიკისაა და უხვად არის შემკული გეომეტრიული ორნამენტით, რომლებით შედგენილი ვარდულებით, წრებაზებით და ა. შ.

გასახდელი კარით უკავშირდება დიონისეს სახლს, ტაძარს, რომელიც გვე-მამი წესიერ სწორკუთხედს წარმოადგენს. მისი ფართობი 48,6 მ² უდრის. ტაძრის იატაკი მოზაიკისაა, გაკეთებულია 12 ფერის ქვის კენჭებისაგან. უხვად არის შემკული მცენარეული, გეომეტრიული ორნამენტით, გამოსახულებებითა და წარწერებით.

ტაძარს კედლების გასწვრივ შემოუყვება მსხვილმარცვლიანი კენჭებით გაკეთებული არშია, რომლის სიფართო 0,45-0,7 მ უდრის. აღმოსავლეთისა და დასავლეთის კედლების გასწვრივ, არშიების შიგნით, მოთავსებულია 1 მ სიფართისა და 4,8 მ სიგრძის მოედანი, რომელთა ზედაპირი რომლებით შედგენილი ბადითაა დაფარული. ამ ზოლიდან 4 სმ სიფართის, წითელი კენჭებით გაკეთებული არშიით, გამოყოფილია 3,35 სიგრძისა და 0,35 მ სიფართის ზოლი, რომელიც მცენარეული ორნამენტით არის დაფარული. ჩანს მცენარის ტანი, ყლორტები, სხვადასხვა სიდიდისა და მოყვანილობის ფოთლები.

მოზაიკის ცენტრალური ნაწილი, რომელსაც სამმაგი არშია შემოუყვება დაკავებული აქვს მემცენარეობის, მვეწანახეობისა და მეღვინეობის მფარველ ღვთაება დიონისეს კულტთან დაკავშირებულ კომპოზიციას. სამმაგ არშიაში ჩასმული ფართობი ფართე, ტომკლავებიანი ჯვრის გამოსახულებას მოგვაგონებს. მის ცენტრალურ ნაწილში, ვაზის ხეივნის ქვეშ, ტახტზე ზის მეუღლე-არიადნე. გულამოღებული ტანსაცმელი აცვიათ. თავი შემკული აქვთ ვაზის ყლორტებისაგან დაწნული გვირგვინებით. არიადნეს მარჯვენა გაშლილ ხელში ყანწი უჭირავს, მარცხენა ხელით ტახტს ეყრდნობა, დიონისეს მარჯვენა ხელი არიადნეს მხარზე უდევს. მარცხენა ხელით ტახტს ეყრდნობა არიადნესა და დიონისეს თავზე ბერძნული ასოებით სახელები აწერია.

არიადნისა და დიონისეს შორის ტირსია აღმართული, ასეთივე ტირსია აღმართული დიონისეს მარცხნივ. ორივე ტირსი შემკულია ვაზის ყლორტებისა და ხვიარა ულვაშების გამოსახულებით.

დიონისეს მარცხნივ, პროფილში გამოსახულია ერთი ფიგურა, მისი ფეხები ცხოველის ჩლიქებით ბოლოვდება. ირიბად გადაჭრილი მოკლე ტანსაცმელი აცვია. თავი შემკული აქვს ვაზის ყლორტებისაგან დაწნული გვირგვინით, ხელში საღამურების დასტა უჭირავს. გამოსახულება მეცხოველეობის მფარველ ღვთაება პანს წარმოადგენს.

ხეივანში, არიადნეს მარჯვნივ დგას ოვალურზედაპირიანი სამფეხა მაგიდა. მისი ფეხები ბრტყალებიანი თათით ბოლოვდება და ბრტყელ სადგარზეა დაბჯენილი. მაგიდაზე დგას ღვინის სასმელი ბერძნული ჭურჭლები—კილიკები. მაგიდის მარჯვნივ იატაკზე დგას საღვინე ჭურჭელი—ოინოხოია.



ძალისა. დიონისეს ტაძრის მოზაიკაზე
 გამოსახული ფრთოსანი კაბუკი.

ძალისა. აბანოს კომპლექსში შენავალი
 ატრიუმისა და სატაძრო ნაწილის ხერ-
 თი ზედი.

Дзалиса. Изображение крыла-
 того юноши.

Дзалиса. Общий вид атриума и
 храмовой части входящая в банной
 комплексе.





დიონისესა და არიადნეს თავზე, ზეივნის ზევით, ჯვრისმაგვარი გამოსახულებების მკლავში, მარცხენა მხარეს, გრძელ ტანსაცმელში ჩაცმული ლამაზი გარეგნობის მქონე ქალები გაზრდა ქალია გამოსახული. მარჯვენა ხელი მკერდზე უდევს, მარცხენაში ქნარი უჭირავს.

მის მოპირდაპირედ გამოსახულ ქალსაც გრძელი ტანსაცმელი აცვია, ხელში საკრავები უჭირავს. ეს გამოსახულება წელს ზევით დაზიანებულია.

ამ გამოსახულებებს შორის, ფეხების დონეზე ორსტრიქონიანი ბერძნული წარწერაა: „გაიხსენე პრისკე რომელმაც ეს გააკეთა“.

დიონისესა და არიადნეს ქვეშ გამოსახულია ბერძნულ სამყაროში გავრცელებული საღვინე ჭურჭელი—კრატერი. აქვეა დაზიანებული ბერძნული წარწერაც.

ჯვრისმაგვარი გამოსახულების მარცხენა მალალ კუთხეში, მოყვითალო-მონაცრისფრო ფონზე ფრთოსანი ჭაბუკის გამოსახულებაა. შიშველ სხეულზე წამოსხმული აქვს მოსახსნამი, ხელებით ხილით სახვე კალათა უჭირავს. ჯვრისმაგვარი გამოსახულების მარჯვენა მალალ კუთხეში მოთეთრო ფონზე გრძელ ტანსაცმელში ჩაცმული ქალის გამოსახულებაა. მარჯვენა ხელში ლანგარი უჭირავს. მჯეხზე ჩამოშვებული აქვს ყურთმაჯის მაგვარი ნაჭრები.

ჯვრისმაგვარი გამოსახულების მარცხენა და მარჯვენა დაბალ კუთხეებში, ერთნაწიეთის საპირისპიროდ ფრთოსანი ღვთაებებია გამოსახული. სამწუხაროდ ეს გამოსახულებანი და მრავალ სხვა გამოსახულება დაზიანებულია.

ტაძრის შემოსახლეულში, კედლის გასწვრივ, არშიაში ჩასმულია ფრიზი, რომელიც შედგენილია ვაზის რქების, ზეიარა ულვაშების, ბროწეულის ყლორტებისა და ნაყოფისაგან. აქვეა გამოსახული ვაზის ყლორტებისაგან დაწნული გვირგვინით შემკული კაცის თავი, რომელსაც ვაზის რქები ნიკაპის ქვეშა აქვს ამოღებული.

მოზაიკის დანარჩენი ნაწილი მდიდრულად არის შემკული გეომეტრიული და მცენარეული ორნამენტით.

აღმოჩენილი ნაგებობის დიონისეს სახლად-ტაძრად მიჩნევა განაპირობა, მოზაიკაზე წარმოდგენილია გამოსახულებებმა და თვით ტაძარ-სასახლის ნაგებობის ხაზითმა. გამოსახულებათა ცენტრშია და მთავარ ფიგურას წარმოადგენს მემცენარეობის, მევენახეობისა და მეღვინეობის მფარველი ღვთაება-დიონისე. მოზაიკაზე არსებული სხვა გამოსახულებანი უშუალოდ მის კულტთან არის დაკავშირებული. ამდენად ეს არის სახლი, სადაც დიონისეს კულტთან დაკავშირებული რიტუალი, დიონისობა-მისტერიები სრულდებოდა.

მოზაიკის იატაკზე, დიონისეს კულტთან დაკავშირებული გამოსახულებები საკმაოდ არჭაული ჩანს, თითქოს ელინისტური ხანის იერიც დაკრავს. ყოველ შემთხვევაში აქ გამოსახული საღვინე ჭურჭელი: კილიკები, კრატერი, ოინოხოია ფართოდ არის გავრცელებული გვიანანტიკური ხანის ბერძნულ-რომაულ სამყაროში და ელინისტური ტრადიციის მიხედვითაა გაკეთებული. აღმოჩენილი მოზაიკა, თუ ძალისხას ნაქალაქარზე გამოვლენილ მასალებს მივიღებთ მხედველობაში ახ. წ. II საუკუნის მახლობელი ხანით უნდა დათარიღდეს.

ტაძრის უზო მსხვილმარცლოვანი მოზაიკით არის გაკეთებული, რომელიც გეომეტრიული ორნამენტითაა შემკული. უშუალოდ ტაძარში შესასვლელს, ზღურბლს, კვრის ტუფისა და ქვიშაქვის გათლილი დიდი ქვებით ერთმანეთზე მიჯრით მიწყობილი მოედანი, მისი სგრძე—4,9 მ, სიგანე—2,75 მ უდრის.

თვით ტაძარი გარდა მოზაიკის იატაკიანი დარბაზისა, რამდენიმე დიდი სენა-



ძალისა. დიონისეს ტაძრის მოწაიკის
 ცენტრალური გამოსახულება.

Дзалиса. Центральное изобра-
 жение на храмовой мозаике.

ძალისა. დიონისეს ტაძრის მოწაიკაზე
 გამოსახული ქალი ლირით ზღვში.

Дзалиса. Изображение женщи-
 ны с лирой.





კისაგან შედგება, ხოლო ტაძარ-სასახლის კომპლექსში, მოზაიკის იატაკიანი სწრაფი და ტაძრის გარდა შედის სასახლე, რომლის საფასადო კოლონების ბაზები ერთ რიგზეა ჩამწყობებული და ტაძრის დასავლეთი მხარის გაგრძელებას წარმოადგენს.

1974-1975 წწ. ნაქალაქარ ძალისას ტერიტორიაზე გაითხარა აბანოს კომპლექსი, რომლის გამოვლენილი ნაწილი 1500 მ² ფართობს მოიცავს. კომპლექსში შემავალი ნაგებობის ნაშთები სხვადასხვა სამშენებლო პერიოდს მიეკუთვნება და ორათეულამდე სხვადასხვა დანიშნულების სენაკისაგან შედგება.

აბანო რომაული ტიპისაა და სამი ცხელი — Caldarium, თბილის — tepidarium და ცივი — Frigidarium განყოფილებისაგან შედგება, სამივე განყოფილებას სამხრეთის მხარეს ლამაზად მორკალური აბსიდა აქვს. აბანოს ჰიპოკაუსტი ამოყვანილია მიწაში რიყის ქვით დულაბზე.

ცივი აბანოს სიგრძე — 6,3 მ, სიგანე 3,65 მ. უდრის. მის სამხრეთ ნაწილში, აბსიდის მხარეს მოთავსებულია აბაზანა. აბაზანის იატაკის დონეზე თიხის მილია დატანებული ჭუჭყიანი წყლის გასასვლელად. სამივე განყოფილება ტოლია და ერთმანეთს კარით უკავშირდება.

თბილი და ცხელი აბანოს იატაკი გამართულია კალორიფერებზე. განყოფილებებში, სიგრძეზე კალორიფერების 11, ხოლო სიგანეზე 7 რიგია. კალორიფერებად გამოყენებულია სხვადასხვა ზომის ოთხკუთხედი და მრგვალი აგური. კალორიფერის სვეტებში კირხსნარით ერთმანეთზე შეკავშირებული 19 აგური აღმოჩნდა. მათ ზევიდან დაფარებული ქონდა დიდი (60 სმ × 60 სმ × 5 სმ) კერამიკული ფილები და ტუფის გათლილი ქვები, რომლებზედაც იატაკად 12-15 სმ სისქის პიდრავლიკური კირხსნარის ფენა იყო დასხმული.

ცხელ განყოფილებას ჩრდილოეთის მხრიდან მიშენებული აქვს ცეცხლფარეშის სენაკი (4,00 მ × 2,6 მ), შემორჩენილი კედლების სიმაღლე — 2,1 მ. ცეცხლფარეშის სენაკი საცეცხლე არხითაა დაკავშირებული ცხელი აბანოს ჰიპოკაუსტთან, იგი ჩრდილოეთის კედელშია გაკეთებული. საცეცხლე არხის სიგანე თავში — 0,85 მ ბოლოში — 0,6 მ. ხოლო სიგრძე — 2,8 მ, კედლების სიმაღლე კი — 1,2 მ. უდრის.

ცხელი განყოფილების დასავლეთ კედელში დატოვებულია 0,5 მ სიფართის ჭრილი, ამ ადგილზე კედელს დასავლეთის მხრიდან მიშენებული აქვს საკვამლე მილი რომლის დიამეტრი — 2,1 მ-ია. აგებულია რიყის ქვითა და აგურით დულაბზე, სიმაღლე 10-12 მ უნდა ყოფილიყო.

საკვამლე მილის ჩრდილოეთით, რიყის ქვით დულაბზე, აშენებული სწორკუთხედის მოყვანილობის ნაგებობა წყლის აუზს წარმოადგენს, ფართობი 4,4 მ × 3,3 მ, მას ჩრდილოეთის მხრიდან უერთდება ორბაგი წყალსადენი. წყალსადენი აგებულია ტუფისა და რიყის ქვით დულაბზე, წყალსადენი არხის კვეთი 0,2 მ × 0,22 მ. კირხსნარზე აგებულ წყალსადენს ზევიდან დადულაბებული აქვს თიხის მილებით გაკეთებული წყალსადენი.

განსაკუთრებით უნდა აღინიშნოს ტყვიის მილებით გამოყვანილი წყალსადენის არსებობა. ტყვიის მილები მრგვალი განიგვეთისაა, ერთმანეთზე გადახმული. გადახმის ადგილი შედუღებულია.

აბანოს თბილსა და ცივი განყოფილებებს ჩრდილოეთის მხრიდან მიშენებული აქვს ორი მოზრდილი სენაკი, რომელთაც კარი ჩრდილოეთის მხრიდან აქვთ და აბანოს განყოფილებებიდან ყრუ კედლითაა გამოყოფილი. მათი დანიშნულება ჯერ — ჯერობით გარკვეული არაა.

აბანოს კომპლექსის შემადგენლობაში შედის ატრიუმი — ღია ეზო და სატაძრო განყოფილება. ერთი და მეორეც კომპლექსის შემადგენლობაში მოგვიანო ხანაში შევიდა, აბანოს რეკონსტრუქციის შემდეგ.

ატრიუმი — ღია ეზო გეგმაში ოთხკუთხედს წარმოადგენს (7,75 მ×6,9 მ). ჩვენ დრომდე შემონახა ერთმანეთზე მიჯრით მიწყობილი, ტუფის გათლილი დიდი ქვებით დაგებული იატაკი. ატრიუმის ცენტრში, იატაკის დონიდან შემადგენელი, 51-52 სმ სიფართის ბორღურით შემოვლებული შადრევნის აუზია (2,00 მ×1,8 მ), რომლის კუთხეებში აღმართული ყოფილა ოთხკუთხა განივკვეთის მქონე კოლონები.

ატრიუმს დასავლეთის მხრიდან მიშენებული აქვს ტუფის გათლილი ქვით ნაგები სატაძრო განყოფილება, მისი იატაკი 15 სმ-ით მაღლაა ატრიუმის იატაკზე. სატაძრო განყოფილება გეგმაში წესიერ სწორკუთხედს წარმოადგენს (9,5 მ×2,6 მ). მის ჩრდილოეთ ნაწილში კოლონებით დამშვენებულ წაგრძელებულ მინაშენში აღმართული ყოფილა რომელიღაც ღვთაება.

ატრიუმს აღმოსავლეთის მხრიდან მიშენებული აქვს აბანოს გასახდელი (Apoditerium) იგი გეგმაში ოთხკუთხედს წარმოადგენს (8,1 მ×7,7 მ) გასახდელის პიპოკაუსტის კედლები ამოყვანილია მიწაში რიყის ქვით დუღაბზე. იატაკი კალორიფერებზეა გამართული. სიგრძეზე კალორიფერების — 13, ხოლო სიგანეზე — 12 რიგია. კალორიფერის სვეტებში 9-9, ერთმანეთზე კირხსნარით შეკავშირებული მრგვალი აგურია.

აბანოს კომპლექსის შემადგენლობაში შედის გასახდელის ცეცხლფარუმის სენაკი, მოსაცდელი, და სხვადასხვა დანიშნულების რამდენიმე სენაკი. კომპლექსის გათხრა დასრულებული არაა.

კომპლექსში შემავალი ნაგებობებიდან ატრიუმი და სატაძრო განყოფილება ახ. წ. I-II სს. თარიღდება. ხოლო აბანოს მთელი კომპლექსი ახ. წ. II-IV სს. მიეკუთვნება. IV ს. აბანო ქალაქთან ერთად არის განადგურებული დანგრეული და გადაშვარი.

გარდა აღწერილისა ნაქალაქარ ძალისას ტერიტორიაზე მრავალი სხვა ძველიც არის აღმოჩენილი, რომელთა ჩამოთვლაც კი ამ წერილის სიმცირის გამო შეუძლებელია.

ნაქალაქარ ძალისას ტერიტორიაზე ყველა რანგის ნაგებობა ალიზის აგურითაა აგებული, გამოხატვის მხოლოდ აბანოები წარმოადგენენ. ზომების მიხედვით დადგენილია სამი სახის ალიზის აგურის გამოყენება მშენებლობაში. პირველი, სიგრძე — 52 სმ, სისქე — 9-10 სმ. მეორე სიგრძე — 48 სმ, სისქე — 12 სმ. ამ აგურების სიგანის დადგენა ვერ მოხერხდა. მესამე — 58სმ×58სმ×16,5სმ. ყველა ნაგებობა გადახურული ყოფილა კრამიტით. აღმოჩენილია ორივე ტიპის კრამიტი, რომლებიც დამზადების ტექნიკით, ფორმით, სიდიდით, შედგებითა და ნიშნებით სრულიად ანალოგიურია გვიანანტიკურ ხანაში გავრცელებული კრამიტისა.

გათხრების დროს დიდი რაოდენობით აღმოჩნდა სხვადასხვა დანიშნულებისა და სიდიდის კერამიკული მასალა, სარკმლის მინის და მინის ტურტლის ნატყეები, რკინის ნივთები და ა. შ.

ჩვენ ხელთ არსებული მასალების მიხედვით ქალაქი ძალისა ძვ. წ. II საუკუნიდან ახ. წ. VIII საუკუნის 30 იან წლებამდე არსებობდა. ქალაქმა განვითარების უმაღლეს დონეს ახ. წ. I-III საუკუნეებში მიაღწია. IV საუკუნეში ქალაქი გაუნადგურებიათ, დაუნგრევიათ და გადაწვეათ. ამის შემდეგ ძალისას ტერიტორიაზე ცხოვრება დროებით შეწყვეტილა. ხოლო VI-VII სს. აქ უღიმღამო ცხოვრება კვლავ გრძელ-



დება. ქალაქი საბოლოოდ განადგურდა მურვან ყრუს შემოსევის დროს, ამის შემდეგ ნაქალაქარ ძალისას ტერიტორიაზე ცხოვრება აღარ განახლებულა.

არსებული მასალების შესწავლის საფუძველზე ჩვენ იმ დასკვნამდე მივდევართ, რომ ლეონტი მროველთან ხსენებული „მუხნარით კერძი ქალაქი“ ექვივალენტს წარმოადგენს პტოლემეაიონისივე „ძალისასი“, რომელიც მუხრანის ველზე, აწინდელი სოფ. ძალისის ადგილზე მდებარეობდა. იგი ეკონომიურად ძლიერ, კულტურულად მაღალგანვითარებულ, არქიტექტურულად გაფორმებულ ქალაქს წარმოადგენდა, რომელიც ქართლის სამეფოს სპასპეტის, ხოლო ორმეფობის ხანაში შიდაქართლის მეფეთა რეზიდენცია იყო.



როგორც მოკლე აღწერილობიდანაც ჩანს, ნაქალაქარ ძალისას ტერიტორიაზე გამოვლენილი ძეგლები სწორუპოვარია არა მარტო საქართველოსა და კავკასიისათვის, არამედ მთელ კავშირშიც. აქ აღმოჩენილი მოზაიკა თავის მხატვრულ-სტილისტური და ისტორიული მნიშვნელობით თავისუფლად შეიძლება გვერდში ამოუდგეს რომის, პომპეუმის, სირიისა და პალესტინის მოზაიკებს. ამდენად იგი ზოგადსაკაცობრიო კულტურის ძეგლს წარმოადგენს. უაღრესად დიდი ისტორიული მნიშვნელობისაა აქ გამოვლენილი აბანოები, ატრიუმოანი ნაგებობა, წყალსადენისა და კანალიზაციის რთული სისტემა, ქალაქის გვემარება, არქიტექტურული სახე და სხვა.

ჩვენი საზოგადოების წინაშე ამჟამად მთელი სიგრძე სივანით დგას ამ ნაქალაქარის ბუდი მისი მოვლა-პატრონობა, რესტავრაცია-კონსერვაცია დაცვა. ჩვენი წინაპრების მემკვიდრეობის მატერიალური კულტურის ამ სწორუპოვარ ძეგლს, სადაც ნათლად ჩანს მათი ეკონომიური სიძლიერე და სულიერი კულტურის სიდიადე, განსაკუთრებული ყურადღება სჭირდება. მისი დაცვა, მოვლა-პატრონობა არ არის ექსპედიციის ან მისი ხელმძღვანელის, ერთი ინსტიტუტის ან ერთი რომელიმე დაწესებულების მოვალეობა. ეს ძველი მთელი ქართველი ხალხის კუთვნილებაა და ამიტომ მისი მოვლა და სათანადოდ დაცვაც საერთო სახალხო სახელმწიფო საქმეა.

სადღესოდ ამ უმნიშვნელოვანესი ძეგლის დაცვისა და მოვლა-პატრონობის თვალსაზრისით ბევრი არაფერია გაკეთებული. ექსპედიციის წევრების უმაგალითო თავდადების შედეგად ძველი გადაიხურა დროებით ხის ნაგებობით. სხვა ღონისძიება ძეგლის კონსერვაცია-რესტავრაციის ან დაცვის მიმართულებით არ ჩატარებულა. ამჟამად ხის ნაგებობათა სახურავი დაზიანებულია, ზევიდან წყალი ჩამოდის ხის ფიცრებით შეჭედილი კედლები დაღპა და დროებით ნაგებობებს დანგრევის საფრთხე ემუქრება. საქართველოს სსრ მეცნიერებათა აკადემიას ნაქალაქარის მოვლა-პატრონობა არ შეუძლია, კულტურის სამინისტროც ამ საქმეს თავს არიდებს.

როგორც ექსპედიციის ხელმძღვანელს მიმანია, რომ ნაქალაქარ ძალისას ტერიტორიაზე გამოვლენილი პირველხარისხოვანი ძეგლების დაცვის საკითხი რესპუბლიკის მთავრობის ღონეზე უნდა გადაწყდეს. ნაქალაქარი უნდა მომზადდეს ღია ცის ქვეშა მუზეუმად და ფართოდ გაუღოს კარი როგორც ქართველი ხალხის ისტორიითა და მატერიალური კულტურით დაინტერესებულ მნახველს, ასევე საქართველოში ჩამოსულ ყველა ტურისტს, რათა ნათელი წარმოდგენა შექმნათ ჩვენი ხალხის კულტურულ მემკვიდრეობაზე.



ამასთან დაკავშირებით საჭიროდ მიგვაჩნია მთაწარის დონეზე შეიქმნას კომპლექსური რომლსაც დავეალება ნაქალაქარ ძალისას მიმართ კონკრეტული ღონისძიების მუშავება და მათი ცხოვრებაში გატარება. ასეთი ღონისძიების გარეშე აქ გამოვლენილ უნიკალურ ძეგლებს უახლოეს დროში გარდუვალი დაღუპვა ელით.

1. კლავდიოს პტოლემეოსი, „გეოგრაფიული სახელმძღვანელო“, ცნობები საქართველოს შესახებ. ტექსტი თარგმნა, გამოსცა და კომენტარები დაერთო ნ. ლომოვრმა, მასალები საქართველოსა და კავკასიის ისტორიისათვის, 1955.
2. ნ. ლომოვრი, შიდა ქართლის ისტორიული გეოგრაფიიდან, თსუ შრომები, ტ. 107, 1964.
3. ნ. ბერძენიშვილი, ერთი ფურცელი ისტორიულ-გეოგრაფიული დღიურიდან, „საქართველოს ისტორიული გეოგრაფიის კრებული, I, 1960.
4. ნ. ბერძენიშვილი, საქართველოს ისტორიის საკითხები, I, 1964.
5. ჯ. გვასალია, ქსნის ხეობის ისტორიული გეოგრაფიის საკითხები, „საქართველოს ისტორიული გეოგრაფიის კრებული, III, 1967.
- ⁶ Дж. Гвасалия. Из исторической географии Картли, автореферат, 1971.
- ⁷ С. Н. Какабадзе. К истории названия гор. Тбилиси.
- ⁸ С. Т. Еремни. Торговые пути Закавказья в эпоху сасанидов, ВДИ, М. 1939, № 1 (8).
9. ლ. შელიქსედ-ბეგი, ძალისი — თბილისი — ფაიტაკარანი, „თბილისი 1500“, საიუბილეო კრებული, თსუ, 1958.
10. რ. რამიშვილი, იერის ხეობის არქეოლოგიური ძეგლები, სიონი, 1970.
11. რ. რამიშვილი, ერწოს ველი ანტიკურ ხანაში, „ძეგლის მეგობარი“, 1971, № 27-28.
12. ალ. ბოხოჩაძე, ნასტაკისის არქეოლოგიური ექსპედიციის შედეგები, „საველე-არქეოლოგიური კვლევა-ძიება 1973 წ.“, 1974.
- ¹³ Ал. Бохоцадзе. Итоги работ настантиеской археологической экспедиции. «Полевые археологические исследования в 1973 г.» 1974.
- ¹⁴ Ал. Бохоцадзе. Результаты работ настантиеской археологической экспедиции. «Полевые археологические исследования в 1974 г.» 1976.
- ¹⁵ А. Бохоцадзе. Настантиеская археологическая экспедиция Мцхетского района в 1975 году. 1976.

„ქუთაისის ძეგლის“ არქეოლოგიური რუკა
 (ძვ. წ. I ათასწლეული)

ქუთაისი კოლხეთის ერთი იმ ქალაქთაგანია, რომლის შესახებ ცნობები გარდა გვიანდელი ქართული საისტორიო წყაროებისა მცირედ, მაგრამ მაინც შემოინახა ანტიკურ მწერლობაში და სხვა ქალაქებთან ერთად ჩვენს წარმოდგენაში ლეგენდით შემოსა. ჟამთა სვლამ, ძველი ქალაქის ტერიტორიაზე უკანასკნელ ხანებამდე უწყვეტმა ცხოვრებამ, ინტენსიურმა მშენებლობებმა, როგორც ჩანს ძველი მატერიალური ნაშთებიდან შედარებით ცოტა რამ შემოგვინახა, მაგრამ ინტერესი მისი ისტორიისადმი, როგორც მეცნიერული, ასევე ფართო საზოგადოებრივი უთუოდ დიდია.

განსაკუთრებით მცირეა ქუთაისის და მისი ქვეყნის ისტორიის უძველესი პერიოდის შესახებ მომთხრობი მონაცემები.

ქუთაისისა და მისი ქვეყნის მეცნიერულ შესწავლა ამ მხარის არქეოლოგიური რუკის შედგენით უნდა დაწყებულიყო. ასეთ მისიას ისახავდა მიზნად ივ. ჯავახიშვილის სახელობის ისტორიის, არქეოლოგიისა და ეთნოგრაფიის ინსტიტუტისა და თბილისის სახელმწიფო უნივერსიტეტის გაერთიანებული ექსპედიცია, რომელმაც აქ 1963-1965 წ.წ. მნიშვნელოვანი დაზვერვითი სამუშაოები ჩაატარა.

წინამდებარე მიმოხილვა გარდა აღნიშნული ექსპედიციის მონაცემებისა ვერდნობა ქუთაისის სახელმწიფო ისტორიულ-ეთნოგრაფიული მუზეუმისა და სხვა მუზეუმების საფონდო მასალებს.

ქუთაისისა და მის მიდამოებში შემთხვევითი არქეოლოგიური აღმოჩენებისა და არქეოლოგიური გათხრების შედეგად ცნობილია ძვ. წ. I ათასწლეულის შემდეგი ხასიათის ძეგლები:

ნამოსახლარები.

1. ბუნებრივი გორა-ნამოსახლარები.

1963-1965 წ.წ. საქართველოს მეცნიერებათა აკადემიის ისტორიის, არქეოლოგიისა და ეთნოგრაფიის ინსტიტუტის და თბილისის სახელმწიფო უნივერსიტეტის გაერთიანებულმა არქეოლოგიურმა ექსპედიციამ ქუთაისისა და მის მიდამოებში აღმოაჩინა და შეისწავლა შემდეგი ბუნებრივი გორა-ნამოსახლარები.

1. ქუთაისი. დათუშიძის გორა. მიკვლეულია ძვ. წ. VIII-VII სს. ვრცელი ნამოსახლარი (1,2). არქეოლოგიური მასალა წარმოდგენილია უპირატესად კერამიკით (კანელურებიანი ღერგები, ყელდალარული დოქები და ქოთნები, წნეხვით დატანილი ზოლებითა და ტალღისებური ორნამენტით შემკული ქოთნები, ზომორფული ყურები, ხის წნულის ანაბჭადიანი ბათქაშები).

მასალები ინახება ქუთაისის ისტორიულ-ეთნოგრაფიული მუზეუმის არქეოლოგიური განყოფილების ფონდში, ინვ. №№ 14. 21.

2. ქუთაისი. გაბაშვილის გორა. მიკვლეულია ძვ. წ. V ს. მძლავრი კულტურული ფენა. კოლხური კერამიკა წარმოდგენილია სამეურნეო და საოჯახო ჭურჭლებით: ქვევრებით, ღერგებითა და ლანგრებით, პირჩაკეცილი ირიბკალთიანი ჯამებით, ყურმილიანი დოქებით. ამავე ფენაში აღმოჩენილია აგრეთვე ატიკური შავლაკიანი კერამიკის ფრაგმენტები, რკინის წიდეები, რკინის თოხი, თიხის ბოლოდამწვარი საბერველი მილი, კოლხური ცულისა და სატეხის ყალიბის ფრაგმენტები (1,2).



მასალები ინახება ქუთაისის ისტორიულ-ეთნოგრაფიული მუზეუმის არქივში, გიორგი ფონდში, ინვ. №№ 14, 21.

3 ჭოგნარი. „ბარონის გორა“. აღმოჩენილია წინარეანტიკური, ადრეანტიკური და ელინისტური ხანის კულტურული ფენები.

წინარეანტიკური ხანა წარმოდგენილია დიდი ზომის კანელურებიანი დერგებით, ქოთნებითა და ტოლრებით, რომლებიც შემკულია ნაპრიალები სიგრძივი ზოლებით, ზოომორფული ყურებით.

წინარეანტიკური ხანის კერამიკული ფრაგმენტები „ბარონის გორაზე“ შეუგროვებია აგრეთვე 1933 წელს მოსკოვის ისტორიული მუზეუმის არქეოლოგიურ ექსპედიციას ე. კრუპნოვის ხელმძღვანელობით (3). მასალები ინახება მოსკოვის ისტორიულ მუზეუმში ინვ. № 75943.

ადრეანტიკური ხანის კულტურული ფენებიდან მომდინარეობს: კოლხური ქვევრები, პირნაკეცილი ირიბკალთიანი ჯამები, ლანგრის სამკუთხა განივკვეთიანი პირები (რომბული და ურთიერთგადამკვეთი ხაზებით შედგენილი ორნამენტით).

ელინისტური ხანის ფენაში აღმოჩენილია კოლხური ამფორების ძირები და სინოპური ამფორის ერთადერთი პირი. იმპორტული კერამიკა წარმოდგენილია, აგრეთვე ჯერ კიდევ XIX საუკუნეში შემთხვევით აღმოჩენილი ძვ. წ. VI ს. მეორე ნახევრის იონური კერამიკის ერთი ფრაგმენტით და ძვ. წ. V ს. შველაკიანი ტურჭლის ფრაგმენტებით. ამავე ხანებშია ნაპოვნი აგრეთვე ადრეანტიკური ხანის ბრინჯაოს ზანზალაკები, ქალცედონისა და ლურჯი მინის მძივები (1, 2, 4).

XIX ს. შემთხვევითი ნაპოვნები დაცულია საქართველოს სახელმწიფო მუზეუმში. ინვ. № 24 76-2994, ზოლო ქუთაისის ექსპედიციის მიერ აღმოჩენილი მასალები ქუთაისის ისტორიულ ეთნოგრაფიულ მუზეუმში. ინვ. № 33.

4. ფარნალის გორა. ცნობილია გვიანბრინჯაო-ადრერკინის ხანის შემთხვევითი ნაპოვნები, წინარეანტიკური და ადრეანტიკური ხანის კულტურული ფენები, ადრეანტიკური და ელინისტური ხანის კერამიკა.

გვიანბრინჯაო-ადრერკინის ხანის შემთხვევითი ნაპოვნები წარმოდგენილია კოლხური ცულით, თიხის კანელურებიანი ცალყურა ქოთნებით, კონუსურიძირიანი სასმისით. ძვ. წ. VIII-VII სს. ფენაში აღმოჩენილია კანელურებიანი დერგები და ქოთნები, ნაპრიალები სიგრძივი ზოლებით შემკული ტოლრები, ზოომორფული ყურები, თიხის ორი ადგილობრივი საბეჭდავი (5) და ნამგლის პირის კაჟის ჩასართები.

ადრეანტიკური ხანის მასალებს შორის აღსანიშნავია მინიატურული ვერძის სკულპტურული გამოსახულება, ძვ. წ. V ს. ატიკური შველაკიანი ტურჭლის ფრაგმენტები, რკინის წიდეები, თიხის საბერველი მილის ფრაგმენტები და ხის წნულის ანაბეჭდიანი ბათქაშები, ძვ. წ. IV-III სს. თაზოსური ამფორის ყური. ელინისტური ხანის ბრინჯაოს ზურგმუხნეკილი სამაჯურებისა და პირაკეცილი ჯამების შემთხვევითი ნაპოვნები აქ ქვევრ-სამარხის არსებობაზე მიუთითებს (1,2). მასალები მთლიანად ინახება ქუთაისის მუზეუმში, ინვ. № № 21, 33.

5. ბანოჯის „ნაციხვარა“. 1946 და 1951 წლებში დახვერა და საცდელი თხრილები გაავლო სამარშრუტო არქეოლოგიურმა ექსპედიციამ ბ. კუფტინის ხელმძღვანელობით. წინარეანტიკური ხანის მასალა წარმოდგენილია თიხის კანელურებიანი ტურჭლებითა და ღარებით და წერტილებით შემკული კერამიკული ფრაგმენტებით. ბანოჯის მიდამოებში ექსპედიციამ გათხარა ელინისტური ხანის ქვევრ-სამარხი (6). მასალები ინახება საქართველოს სახელმწიფო მუზეუმში, კოლ. 12-61.



1963 წელს ქუთაისის ექსპედიციამ ბ. კუფტინის მიერ გავლენულ თხრობებში (1,2).
 წ. VIII-VII სს. ბრინჯაოს ეუნწიანი ისრისპირი აღმოჩენა (1,2).

II ხელოვნური გორა — ნამოსახლარები („გორიკები“).

1. პატრიკეთი. 1974 წელს საცდელი თხრილები გავლო ივ. ჯავახიშვილის სახელობის ისტორიის, არქეოლოგიისა და ეთნოგრაფიის ვარდციხის არქეოლოგიურმა ექსპედიციამ. აღმოჩენილია გვიანი ბრინჯაოსა და ადრეყინის ხანის კერამიკული ფრაგმენტები შემყული ღარებით, სავარცხლისებური ქდეების ტვიფრული ორნამენტით, კანელურებით. ადრეანტიკური ხანის მასალები წარმოდგენილია სამკუთხა განივფე-
 თიანი დურგების პირებით (7) მასალები ინახება ივ. ჯავახიშვილის სახელობის ისტორიის, არქეოლოგიისა და ეთნოგრაფიის ინსტიტუტის ფეოდალური ხანის განყოფილებაში. ინვ. № 12:3:74:293. № 12:3:74:294.

2. საყულია. ქუთაისის ისტორიულ-ეთნოგრაფიული მუზეუმის არქეოლოგიური განყოფილების თანამშრომლების მიერ შეგროვილია წინარეანტიკური ხანის კერამიკული ფრაგმენტები კანელურებიანი ქოთნის რამდენიმე ნატეხი, აგრეთვე ნამგლისპირის კაეის ჩასართები, სალესი და საავგაროზე ქვების ნაშნალები.

ადრეანტიკური ხანის მასალები წარმოდგენილია პირმოყრილი ჯამების ფრაგმენტებით, აქვე ნაპოვნია ხის წნულის ანაბეჭდიანი ბათქაშები და კოლხური ამფორის ორი ყურის (ერთი დამლიანი), კოლხური ქვევრის ფრაგმენტები, რაც ადრე აქ ნაპოვნ ბრინჯაოს ზურგშეწეკილ სამაჯურებთან და მინა-პასტის მძივ-სამკაულებთან ერთად ელინისტური ხანის სამარხის არსებობას გვაფიქრებინებს (8).

საყულიის „გორიკაზე“ მოპოვებული მასალები ინახება ქუთაისის ისტორიულ-ეთნოგრაფიული მუზეუმის არქეოლოგიურ ფონდში, ინვ. № 58.

3. ფარცხანაყანევი. ქუთაისის ისტორიულ-ეთნოგრაფიული მუზეუმის არქეოლოგიური განყოფილების თანამშრომელთა მიერ მიკვლეულია სამი „გორიკა“ („ნაბზი-ალო“, „კირიები“, „შროშანები“), მეთხე „გორიკა“, ადრევე ცნობილი, ამიერკავკასიის რკინიგზის გაყვანის დროს შუაზე გაუჭრიათ (8).

- 4. კობიტნარი.
- 5. ქვედა მესხეთი.
- 6. ქეიტირი.

აღნიშნულ გორიკებზე მიკვლეულია ადრეანტიკური ხანის კერამიკა (დერგის პირი), ხის წნულის ანაბეჭდიანი ბათქაშები (1,8).

III. სამაროვნები.

1. ადრეანტიკური ხანის ორმოსამარბები. აღმოჩენილია ქუთაისში ცაცხვების ქუჩაზე. სამარბეული ინვენტარი შედგება: რკინის თოხების (5 ცალი), რკინის ყუაკვერიანი ცულის ყუის, ყურმილიანი დოქის ფრაგმენტის, 11 ცალი მონეტის (ტრიობოლი) და ორი სალესი ქვისაგან (9,10). მასალები ინახება ქუთაისის მუზეუმში ინვ. №№ 5591, 5526, 101.

2 ქვევრსამარბები. აღმოჩენილია სოფლებში: ფარცხანაყანევი, ქვედა მესხეთი, მალაკი, ქეიტირი, მესხიანი, უკანეთი, ოდილაური, ბანოჯა (11). ქვევრები განლაგებული ყოფილა პირიზონტალურად, დამხრობაში კანონზომიერება არ შეინიშნება.

სამარხი ქვევრები ვარდისფერსარწულიანი და შავზედაპირიანია, დაფარულია წვრილი ერთმანეთთან მიჯრილი ღარებით. სამარბეული ინვენტარი ძირითადად ერთგვაროვნებით ხასიათდება: სამტუნა და პირგადაშლილი დოქები (ზოგიერთ შემთხვე-



ვაში შემკულია წითელი ხალხბავით დატანილი ირგვლივი ზოლებით), პირაკურული ქუსლიანი ჯამები, ბრინჯაოს ზურგმუნჯილი ან ზურგსწორი სამაჯურები (რომელთაგან ზოგი შემკულია გველისთავის გამოსახულებით), ბრინჯაოს ბეჭდები, საყურე-რგოლები, სარდიონის, მინისა და პასტის მძივები. ზოგ ქვევრსამარხში ნაპოვნია კოლხური მონეტები — ტრიობოლი (ფარცხანაყანევი, ქვედა მესხეთი) ორ შემთხვევაში დადასტურებულია ამფორის ჩატანების ფაქტი (მაღლაკი, ქვედა მესხეთი), ერთ შემთხვევაში, ამფორის ქვედა ნახევარი გამოყენებულია ქვევრის ყელის სარქველად (ქვედა მესხეთი), ზოგიერთ სამარხში გვხვდება ოქროსა და ვერცხლის თითო-ორთა სამკაული (ფარცხანაყანევი).

ქუთაისის მიდამოებში აღმოჩენილი ქვევრსამარხები ძვ. წ. IV-III სს. თარიღდება. სამარხული ინვენტარი მთლიანად ინახება ქუთაისის მუზეუმში.

IV. განძები.

1. ოფშკვითის განძი. შედგება ბრინჯაოს კოლხური ცულების, სეგმენტური იარაღების, ნამგლების, თოხის, ბრინჯაოს რგოლების, ბრტყელი ცულის ფრაგმენტისა და ბრინჯაოს ზოდებისაგან (9, 12, 13).

განძი ძვ. წ. XIII ს. თარიღდება (12).

2. ფარცხანაყანევის განძი. შედგება ბრინჯაოს კოლხური ცულის და 4 სეგმენტური იარაღისაგან (9, 12, 13).

განძი ძვ. წ. XIII ს. თარიღდება (12).

განძები ინახება ქუთაისის ისტ. ეთნოგრაფიულ მუზეუმში ინვ. № 5429, 5423. ორი სეგმენტური იარაღი ოფშკვითის განძიდან ინახება მოსკოვის ისტორიულ მუზეუმში ინვ. № 75702/3.

შემთხვევითი აღმოჩენები.

1. ქუთაისი. გვიანი ბრინჯაოს ხანის მასალები: ბრინჯაოს კოლხური ცულები-3 ც. (10, 13.), ვერტიკალურხერელიანი ცული (10, 13.), სეგმენტური იარაღები — 3 ც., თოხები — 2 ც., რკალისებური მშვილდასაკინძი სუბმიკენური ტიპის (1). აღრეანტიკური ხანის მასალები: მუზარადი, ბრინჯაოსი, ატიკური ტიპის, იმპორტული ატიკური კერამიკა — შავლაკიანი ფილა, შავფიგურიანი არიბალურა ლეკითოსი და კანთაროსიის ფრაგმენტი (1) კოლხური ამფორის ფრაგმენტები, ძვ. წ. II ს. თითისტარისებური შავლაკიანი ამფორის ქუსლი.

2. გოდოგანი, კოლხური ცულები ბრინჯაოსი, 3 ცალი.

3. მესხეთი, თიხის კოჭობი, 174 ცალი კოლხური მონეტით (ტრიობოლი).

აღნიშნული მასალები ინახება ქუთაისის ისტორიულ-ეთნოგრაფიულ მუზეუმში, გარდა ბრინჯაოს მუზარადისა, რომელიც დაცულია მოსკოვის ისტორიულ მუზეუმში, ინვ. № 61079.

ქუთაისისა და მისი მიდამოების არქეოლოგიური ძეგლებიდან მომდინარე მასალები შემდეგი დასკვნების გაკეთების საშუალებას იძლევა.

1. ქუთაისის ქვეყანაში ინტენსიური ცხოვრების უწყვეტი კვალი დასტურდება გვიანი ბრინჯაოს ხანიდან მოკიდებული ძვ. წ. I ათასწლეულის მთელ მანძილზე.

2. ათვისებულია როგორც დასავლეთითა და სამხრეთ-აღმოსავლეთით მდებარე ბუნებრივი გორაკ-ბორცვები, ისე სამხრეთ და სამხრეთ-დასავლეთი დაბლობი ადგილები, სადაც საცხოვრებლად ხელოვნური ზვინულებია აღმართული.

3. სახლები ნაგებია ხის წნულის არმატურაზე თიხის შემოღვსვითა და გამოწვით.



4. ხელოსნობის ერთ-ერთ დაწინაურებულ დარგს მეთუნეობა წარმოადგენს.
5. წინარეანტიკურ ხანაში ქუთაისსა და მის მიდამოებში ლითონის მეტალურგიის კერა არ დასტურდება. ამ ხანის ბრინჯაოს იარაღები დასავლეთ საქართველოს სხვადასხვა საწარმოო ცენტრებიდან შემოტანილი ჩანს, რომელთაგან მეტი სიახლოვე შეინიშნება სამხრეთ-აღმოსავლეთ შავიზღვისპირეთის (აჭარა, გურია) ბრინჯაოს ნაწარმთან.
6. ადრეანტიკურ ხანაში ქუთაისი წინარეანტიკური ხანის სამოსახლეობის ბაზაზე აღმოცენებულ საქალაქო ტიპის დასახლებას წარმოადგენდა, რომელსაც სახელოსნო უბანიც გააჩნდა. ლითონის დამუშავების პატარ-პატარა კერები დასტურდება ქუთაისსა და მის შემოგარენში.
7. ბრინჯაოსა და რკინის სამეურნეო იარაღების არსებობა მიწათმოქმედების განვითარებას მოწმობს.
8. ადრეანტიკურ ხანაში დასტურდება სასოფლო-სამეურნეო იარაღების სამარ-ხში ჩატანების ფაქტი, რაც მოსახლეობის დაბალი ფენის საქმიანობაზე მიუთითებს.
9. ელინისტური ხანის ქვევრსამარხებიც დაბალი სოციალური ფენის წარმომადგენლებს ეკუთვნის, მაგრამ აქაც ჩანს ქონებრივი განსხვავება.
10. ქვევრსამარხების სიმრავლე ქუთაისის ქვეყანაში მევენახეობა-მეღვინეობის განვითარებას მოწმობს.
11. ელინისტური ხანის კერამიკა განსხვავდება წინა ხანების კერამიკისაგან როგორც ტიპოლოგიურ-სტრუქტურული, ისე შემკულობის თვალსაზრისით.
12. ადრეანტიკურ და განსაკუთრებით ელინისტურ ხანაში ქუთაისის ქვეყანა რიონ-ყვირილას მემკვიდრით ჩართულია იმ დიდ საეჭრო-სატრანზიტო მაგისტრალში, რომელიც საქართველოზე გადიოდა და აღმოსავლეთის ქვეყნებს შავიზღვისპირეთთან და ბერძნულ-რომაულ სამყაროსთან აკავშირებდა, ამის დადასტურებაა იმპორტულ ნაკეთობათა ნაპოვნები ქუთაისის ქვეყნის ტერიტორიაზე.

ზანის ძველი ქალაქი

დღევანდელი დაბა ვანი ისტორიული კოლხეთის მიწა-წყალზეა განლაგებული მდ. რიონის მარცხენა შენაკადის, სულორის უღამაზეს ხეობაში (სადგურ სამტრედიიდან სამხრეთ-დასავლეთით 24 კმ-ის დაცილებით). დაბის ერთ-ერთ დასავლეთ განაპირა ბორცვზე, „ახელედიალების გორას“ რომ უწოდებს ადგილობრივი მოსახლეობა, უკვე თითქმის სამი ათეული წელია მიმდინარეობს არქეოლოგიური გათხრები ძველი ქალაქისა, რომლის ნაშთებმა ჯერ კიდევ XIX საუკუნეში მიიქციეს მკვლევართა და ენთუზიასტ-მზარეთმცოდნეთა ყურადღება.

პირველი მეცნიერული გათხრები ვანში შესანიშნავმა ქართველმა ისტორიკოსმა — აკადემიკოსმა ექვთიმე თაყაიშვილმა ჩაატარა, სისტემატური კვლევა-ძიება კი ნხოლოდ 1947 წლიდან დაიწყო აწ განსვენებული პირველი ქართველი არქეოლოგი — ქალის ნინო ხოშტარიას ხელმძღვანელობით. 1963 წელს დროებით შეწყვეტილი სამუშაოები კვლავ განახლდა 1966 წელს და მას მერე ვანსა და მის მიდამოებში კვლავ მიმდინარეობს ფართო მასშტაბის არქეოლოგიური კვლევა, რომელსაც ახორციელებს საქართველოს მეცნიერებათა აკადემიის ივ. ჯავახიშვილის სახ. ისტორიის, არქეოლოგიისა და ეთნოგრაფიის ინსტიტუტის ვანის არქეოლოგიური ექსპედიცია.

არქეოლოგიური გათხრების შედეგად ძველი ვანი წარმოგვიდგება, როგორც ძველი საქართველოს ურბანისტული ცივილიზაციის ერთ-ერთი თვალსაჩინო და მაღალგანვითარებული ცენტრი, რომელიც მისი ისტორიის ცალკეულ ეტაპებზე სხვადასხვა ფუნქციას ასრულებდა.

„ახელედიალების გორაზე“ უძველესი ნაშთები ჯერჯერობით ძვ. წ. VIII-VII საუკუნეებს განეკუთვნება და როგორც ჩანს ამ დროიდან იწყება მისი დაწინაურება ირგვლივ მდებარე ვრცელი ტერიტორიის („ვანის ქვეყნის“) პოლიტიკურ, ეკონომიურ და იდეოლოგიურ (რელიგიურ) ცენტრად. ძვ. წ. VI-V საუკუნეებში იგი კოლხეთის სამეფოს ერთ-ერთი ადმინისტრაციული ერთეულის (სკეპტუბიის ანუ მერმინდელი ტერმინოლოგიით — საერისთაოს) ცენტრია და მმართველი ზედაფენის რეზიდენციას წარმოადგენს. ამ ხანას განეკუთვნება ბორცვის წვერზე აღმოჩენილი ხით ნაგები, ჯერ-ჯერობით, სრულიად უნიკალური საკულტო ნაგებობა, ქვედა და შუა ტერასაზე გაბნეული მდიდრული სამარხები, ადგილობრივი არისტოკრატიის საოჯახო საფლავებს რომ წარმოადგენენ. ამ სამარხებში მრავლად ნაპოვნი ოქროსა და ვერცხლის სამკაულები თვალსაჩინოდ მოწმობენ ძველი კოლხეთის მოსახლეობაში მომხდარ მკვეთრ ქონებრივ დიფერენციაციას. ოქრომჭედლობის ბრწყინვალე ნიმუშების (ჭედურგამოსახულებიანი დიადემები, გაეარსით მორთული სასაფეთქლები და საყურები, ცხოველთა სკულპტურული სახეებით დაგვირგვინებული სამაკურები, ნაირსახოვანი დიდებული ყელსაბამები), კერამიკის და სხვ. აქვე მოპოვებული მასალების შესწავლამ ცხადყო, რომ ძვ. წ. VI და განსაკუთრებით V-IV საუკუნეებში ძველი ვანი წარმოადგენდა ხელისნური წარმოების ერთ-ერთ მძლავრ კერას: აქ, მმართველი ზედა ფენის რეზიდენციასთან ზდებოდა სამშენებლო საქმის, საიუველირო ნაწარმის (პირველ რიგში ხელისუფლების ინსიგნიების, სამკაულების), იარაღ-საჭურველის, ლითონისა და თიხის ჭურჭლის, ძვირფასი ქსოვლებისა და საერთოდ ფუფუნების სა-



ვანი, ძვ. წ. III—I საუკუნეების სატაძრო კომპლექსის ნაშთები.

Вани, Остатки храмового сооружения III — I вв. до н. э.

გნების დამამზადებელი სახელოსნოების თავმოყრა. მეორეს მხრივ — გათხრებისას აღმოჩენილი მრავალფეროვანი უცხოური ნივთები, უპირატესად ძველი საბერძნეთის სხვადასხვა ცენტრებში დამზადებული ამფორები, მოხატული ჭურჭელი, ნატიფი შავლაკიანი კერამიკა მოწმობენ, რომ ვანი ამ დროს მსხვილი აღებ-მიცემობის ცენტრადაცაა ქცეული. სწორედ ხელოსნური წარმოების კონცენტრაცია ერთ ცენტრში და შესაბამისად ბაზრის წარმოქმნა ერთ-ერთი თვალსაჩინო ნიშანია ქალაქური ცივილიზაციისა და საზოგადოების ურბანიზაციისა. ვანის ძვ. წ. VI-IV საუკუნეების არქეოლოგიურ მასალებში ეს პროცესი ჩამოყალიბებული სახითაა წარმოდგენილი.

ძვ. წ. IV ს-ის შუა ხანებიდან ვანსა და საერთოდ ძველი კოლხეთის სამეფოს აღმოსავლეთ რაიონებში შეინიშნება მკვეთრი პოლიტიკური, სოციალურ-ეკონომიური



ვანი. ძვ. წ. IV—III საუკუნეების სამს-
ხვერბლო.

„Вани Жертвеник IV—III вв. до
н. э.“

გათხრები გაგრძელდება შემდგომ წლებში. ეს ახალი აღმოჩენები, თითქოს კიდევ ერთხელ ადასტურებენ, რომ ძვ. წ. III-I სს. აქ იყო სატაძრო ქალაქი. რომლის სიდიადეს და გარეგნულ ბრწყინვალეობას თვალსაჩინოდ მოწმობენ აგრეთვე გათხრებისას აღმოჩენილი მრავალრიცხოვანი არქიტექტურული დეტალები: წვიმის წყლის სადინარად განკუთვნილი ლომის თავები, შესანიშნავად დამუშავებული ქვათილეები და პროფილირებული კარნიზები, ფიგურული სვეტისთავები და მრავალი სხვ.

ვანის ძველი ქალაქის გათხრებისას აღმოჩენილი ძველ შენობათა ნანგრევები დღესაც საკმაოდ შთამბეჭდავია. მაგრამ, სამწუხაროდ, დროთა განმავლობაში აღიზის კედლები იშლება, ქვათილეები იფიტება და მოსალოდნელია მათი დაღუპვა, თუ არ იქნა მიღებული ეფექტური ზომები. ის ნაგებობანი, რომელნიც დროებითი გადახურვის ქვეშაა მოქცეული, შედარებით უკეთაა დაცული, მაგრამ ასეთი ფარდულეების მოწყობა ამა თუ იმ ნაგებობის მილიანად გათხრის შემდეგაა შესაძლებელი. ამიტომ გათხრის პროცესში გვიხდება ნაგებობათა დროებით კონსერვაცია, მისი მიწით დაფარვა და ახალი არქეოლოგიური სეზონის დამდეგს კვლავ გაშიშვლება.

ამჟამად არქიტექტორ-რესტავრატორმა მერაბ კასარაძემ შეიმუშავა ვანის არქეოლოგიურ ძეგლთა კონსერვაციისა და რესტავრაციის პროექტი და საჭიროა, რომ ძეგლთა დაცვის ორგანოებმა დროულად მიიღონ ზომები მის განსახორციელებლად რათა ნომავალ თაობებს შევუწავთ ძველი საქართველოს მაღალი ურბანისტული კულტურის ეს ბრწყინვალე ნიმუშები.¹

¹ ვანის არქეოლოგიური გათხრების შესახებ დაწერ. იხ. კრებულები „ვანი. არქეოლოგიური გათხრები“ (ოთ. ლორთქიფანიძის რედაქციით), ტ. 1, 1972; ტ. 11, 1975—1976; ტ. 111, 1977, თბილისი.

აფსარ-გონიო ძველი ქართული ციხე-ქალაქი

ბათუმთან ახლოს, სოფ. გონიოში ჭოროხის შესართავთან, სახელმწიფო საზღვრი-საკენ მიმავალი გზის პირას ცად აზიდულა დიდებული კედლები ციხე-გალავნისა. ეს გონიოს ციხეა. იგი შუასაუკუნეებში აღუმართავთ ძველი აფსარ-ქალაქის ადგილას, ამ ქალაქის შიდაციხის კედლებზე.

აფსარ-ქალაქის სახელი პირველად უძველეს სამეცნიერო წიგნებში ამ ორი ათა-სი წლის წინ გამოკრთა. ჩვენი წელთაღრიცხვის I ს. გამოჩენილი რომაელი მეცნიე-რი პლინიუსი თავის „ბუნების ისტორიაში“ აღნიშნავდა, რომ ტრაპეზუნტიდან 140 000 ნაბიჯის მანძილზე მიედინებოდა მდინარე აფსარი, რომლის შესართავთან მისი მოსახლე ქალაქი მდებარეობს. ძნელი სათქმელია, მართლა ამ დროიდან იწ-ყებს თუ არა სათავეს ეს ქალაქი. უდათა მხოლოდ, რომ საისტორიო ცნობები, რომე-ლთა უტყუარობაში ძნელია ეჭვის შიტანა და სადღეისოდ არსებული არქეოლოგიური მასალა თანხვედება ერთმეორეს.

131 წელს ჩვენი წელთაღრიცხვით აფსარს ეწვია არიანე ტომით მცირეაზიელი ბერძენი, მწერალი და ისტორიკოსი, ქურუმი და მხედართმთავარი. იგი მოველინა ზღვის-პირა კოლხეთს, როგორც რომის იმპერატორის ნაცვალი კაპადოკიაში, აღმოსავლეთ შავი ზღვისპირეთში რომაელთა სამხედრო ბანაკების შესამოწმებლად. არიანეს თხრო-ბაშიც შავი ზღვის აღმოსავლეთი სანაპიროს უამრავი მდინარის, დასახლებული ად-გილის, სამხედრო ბანაკის, ქალაქის სახელებს შორის კვლავ გამოკრთა აფსარის სა-ხელი, მხოლოდ გამოკრთა, მაგრამ ისე, რომ შესაძლებელი გახდა ქალაქის მნიშვნე-ლობის შესახებ იმ წარმოდგენათა შევსება, რომელსაც გვიქმნის არქეოლოგიური მო-ნაპოვარი. სხვათა შორის, არიანე გვაუწყებს აფსარში 5 კოპორტა რომაელთა ჯარი დგასო. ერთი შეხედვით ორდინალური ცნობაა, ბევრი არაფრის მომცემი, მაგრამ აბა განსაზღვროთ — 5 კოპორტაში 30 ცენტურია (ასეული) ერთიანდებოდა, ე. ი. 3000-დე ჯარისკაცი. რამოდენა ქალაქი უნდა ყოფილიყო აფსარი, რა სტრატეგიული და ეკონომიური მნიშვნელობა უნდა ჰქონოდა რომის იმპერიისათვის, რომ ამოდენა სამხედრო ძალა იცავდა მას.

აფსარის სახელმა რომაულ წარწერებშიც გაივლვა. შორეულ იტალიაში ნოლას მახლობლად აღმოჩნდა წარწერა, რომელშიც მოხსენებულია ვინმე ნ. მარციუს პლე-ტორიუს ცელერი. წარწერა გვაუწყებს, რომ პლეტორიუს ცელერი, რომელიც იმპერა-ტორმა ტრაიანემ დააჯილდოვა პართიის ომში (ახ. წ. 113-117 წ. წ.) მონაწილეობი-სათვის ერთ დროს მეთაურობდა რაზმებს შავიზღვისპირა აფსარში. ჩანს აფსარი უკ-ვე I საუკუნის დასასრულს გაუხდიათ თავის პლაცდარმად რომაელებს.

ამ დროს აფსარი, როგორც ჩანს, დიდი ციხე-ქალაქი იყო; იგი ზღვის კარიც იყო და ქვეყნის სახმელეთო და სამდინარო გზებზეც ბატონობდა. ამიტომ საფიქრებელია, რომ მისი ისტორია უფრო ადრე იწყება და არა ახალი წელთაღრიცხვის დამდეგს. განა დამაფიქრებელი არ არის რომ არიანესთან დაცული ისტორიული ტრადიცია აფ-სარის დაარსებას კოლხ უფლისწულს აფსირტეს მიაწერს, ... არგონავტების ლაშქრო-ბის ხანას უკავშირებს. საინტერესოა, რომ შედარებით ადრეული დასახლების კვალი, ძვ. წ. I ათასწლეულის დასაწყისი, გონიოს ციხის შიგნით დადასტურდა ბათუმის სამეცნიერო-კვლევითი ინსტიტუტის მიერ ჩატარებული ძიების შედეგად.



აფსარის სახელი თავს იჩენს ბიზანტიურ წყაროებშიც. პროკოფი კესარიელი ბიზანტიის იმპერატორის იუსტინიანეს (527-565 წ. წ.) თანამედროვე და შინაგან საქმეებში გვაუწყებს, რომ აფსარი ძველად ხალხმრავალი ქალაქი იყო. მას გარს ეჭვებოდა მდენიმე რიგი გალავნისა. ქალაქში იყო თეატრი, იპოდრომი და სხვა, რითაც ჩვეულებრივ გამოირჩევა დიდი ქალაქი. პროკოფი კესარიელის ცნობაში „ძველად“, როგორც ჩანს, იგულისხმება სწორედ ჩვენი წელთაღრიცხვის პირველი საუკუნეები.

ქართულ საისტორიო წყაროებშიც არა ერთხელ იხსენიება ქალაქი აფსარი, მაგრამ მხოლოდ VIII საუკუნემდე. ამ დროიდან კი მას გონიო ეწოდება. ეს სახელი დღესაც ცოცხალია და მომქმედი. სოფელს, სადაც ახლაც დაცულია ეამთა სრბოლაში არაერთგზის გადაკეთებული ციტადელი ძველი აფსარისა, ისევე როგორც ციხეს, გონიო ჰქვია.

გონიოს ციხეს დიდი ფართობი უკავია (4 ჰექტარზე მეტი). გალავანი სწორკუთხაა და გამაგრებული 18 დიდი და პატარა კოშკით. კედლები კარგადაა დაცული. უძველესი წყობა კედლისა, ნაგები დიდი ზომის კარგად დამუშავებული ქვათილებიანგან, გალავანს სულ ძირს შემორჩენია.

ამ სტრიქონების ავტორს პროფ. ოთ. ლორთქიფანიძესთან ერთად ჩვიდმეტოდე წლის წინ ჰქონდა შემთხვევა გონიოს გალავნის წყობის ქვედა შრეების გაწმენდისა, რომლის დროსაც რომაული ხანის კერამიკა აღმოჩნდა. როგორც ჩანს, აფსარის დიდი ქალაქობის ეამი მართლაც რომაულ ხანაზე მოდის. საქართველოს მეცნიერებათა აკადემიის არქეოლოგიურმა ექსპედიციებმა გონიოს ციხესა და მის შემოგარენში რომაული ხანის მრავალ ძეგლს მიაკვლიეს: წყალსადენის საინტერესო სისტემას, აბანოს, ქვით მოკირწყლულ ქუჩას, რომელიც ციტადელის სამხრეთ კარიბჭედან ჩრდილოეთი კარიბჭისაკენა მიმართული, აგრეთვე ცალკეულ ნივთებს — ამფორებს, ბალზამარიებს, წითელლაკიან ჯამებს და ა. შ. ყოველივე ეს აფსარში საქალაქო ცხოვრების აყვავებაზე მიგვანიშნებს რომაულ ხანაში. სრულიად ცხადია, რომ ამ დროს აფსარი კოლხეთის ერთ-ერთი თვალსაჩინო საქალაქო ცენტრი იყო, მთავარი ციხე-ქალაქი პროინციისა, რომელსაც ჭოროხის ხეობა ეკავა. აქ იყო რეზიდენცია კოლხეთის დიდმთავრეთა, ამ პროინციის მმართველებისა, რომელთაც ქალაქის ფარგლებში, როგორც ჩანს, თავისი საგვარეულო სასაფლაოც ჰქონდათ.

სოფ. გონიოში სხვადასხვა დროს თავი იჩინა ძვირფასი ნივთების რამდენიმე სამარხეულმა კომპლექსმა, რომელთაგან თავისი სიმდიდრითა და მხატვრული მნიშვნელობით გამოირჩევა 1974 წელს აღმოჩენილი ოქროს ნივთების განძი. ამ კოლექციაში ოქროს ნივთების ოდენობა 3 ათეულს აღემატება. მათ შორის თავისი სიდიდიდა და წონით გამოირჩევა ოქროს მასიური ფიალა, რომელიც ფორმისა და დამუშავების მიხედვით (სახელდობრ კანელიურებით) იმეორებს საქართველოში აღმოჩენილ უფრო ადრეულ ოქროს თასებს, მაგრამ განსაკუთრებით ახლოს დგას ვერცხლის თასებთან. დასაყრდენ და აღმოსავლეთ საქართველოს რომაული ხანის კოლექციებიდან (თაგილონი, არმაზისხევი).

ძალიან საინტერესოა გონიოს ოქროს ნივთების კოლექციაში დამოწმება ოქროს საკიდიანი ბალთებისა. ეს ბალთები II-III სს. ათარიღებენ გონიოს განძს, რადგან ანალოგიური ბალთები გვხვდება არმაზისხევიში, კლდეეთში; ისინი სხვა ნივთებთან ერთად მიგვანიშნებენ იმასაც, რომ გუთონის საზოგადოების გარკვეულ წრეს და რომ საზოგადოების ეს წრე აფსარშიც იყო. კლდეეთის ბალთებს განსაკუთრებით უახლოვ-



დება ერთი მათგანი, იგი მდიდრულადაა შემკული. ზედა ნაწილში ფირფიტოვანი მკუთხედების ჭიმბზე დამაგრებულია გამოსახულება ორი ჩიტისა, რომელთაც ნისკარტებში უჭირავთ ძეწვეზე ჩამოკიდებული ბურთი. განსაკუთრებით მდიდრულია თვით ბალთის ძირითადი ნაწილის შემკულობა.

გონიოს განძში ცალკეა აღსანიშნავი ჭედური მედალიონი და მასიური ფიგურა ჭაბუკისა.

მედალიონი დამზადებულია ოქროს ფირფიტისაგან, რომელსაც გარს შემოუყვება წითელი და მწვანე ფერის პასტით ამოვსებული ვიწრო ზოლი წაკვეთილი თვალური ბუდეებისა. მედალიონის შუაგული მთლიანად უკავია ორი ცხოველის ბრძოლის კომპოზიციას. ცხოველთა ბრძოლის მოტივი, როგორც ცნობილია ფართოდაა გავრცელებული, როგორც ბერძნულ, ისე ირანულ და მათი გავლენის სფეროში შემავალ ბუნებრივებაში, მაგრამ ქართულ ოქრომჭედლობაში ის თავისებურ ხასიათს იძენს. ამის ნათელი მაგალითია გონიოს მედალიონი.

ოქროს მასიური მცირე ჭანდაკება (სიმაღლე — 7,5 სმ) გამოსახავს ჭაბუკს, რომელსაც მარჯვენა ხელში ჩაღრმავებული დისკო (იქნებ ფილა) უკავია: თავზე ასურავეს მომრგვალებული კონუსისებური ქუდი. მწელი სათქმელია ვის ასახავს ეს მცირე ჭანდაკება; გონიოს განძი ჯერჯერობით შესწავლის პროცესშია. მიუხედავად ამისა, უკვე გამოითქვა მოსაზრება, რომ ეს ნივთი ატიხის ჭანდაკება უნდა იყოს. უფრო მართებული მეჩვენება პროფ. ოთ. ლორთქიფანიძის წინასწარი ვარაუდი, რომ ჭანდაკება დიოსკურს უნდა ასახავდეს. ქუდი ჭაბუკისა მართლაც მოგვაგონებს ძვ. წ. I ს. დიოსკურსის მონეტებზე ასახულ დიოსკურების ქუდებს. აღსანიშნავია, რომ ამ მონეტებზე დიოსკურების ქუდებთან ერთად გამოსახულია სხივანა ვარსკვლავები დაახლოებით ისეთი, როგორც გონიოს ჭანდაკებას აქვს ქუდზე სიმეტრიულად წინ და გვერდებზე.

ძალიან საინტერესოა გონიოს განძში ოქროს ჭედური საკიდი, როგორც ჩანს, მზის მასიური მძივსაკიდები ცვარათი შესრულებული გეომეტრიული ფიგურებით და ბევრი ღვთაების გამოსახულებით, ოქროს ფირფიტოვანი გარსაკრავები და ბალთები, ოქროს სხვა ნივთი, რომელიც შესრულებს ტექნიკით, კომპოზიციით, ზერხებით საერთო სტილით ძალიან ახლო დგას, ხოლო ზოგჯერ იმეორებს კადეც საქართველოს (არმავის-ხევი, ციხისძირი, თავილონი) ცნობილი კოლექციების ცალკეულ ნივთებს.

გონიოს ოქროს ნივთების განძი თავისი შინაარსითა და მხატვრული ღირებულებით ერთ-ერთი მნიშვნელოვანი კომპლექსია საქართველოს არქეოლოგიურ მონაპოვარში. ამ განძის ცალკეული ნივთები ჩვენი წელთაღრიცხვის პირველი საუკუნეების ქართული საიუველირო ხელოვნების შესანიშნავი ნიმუშებია, რომლებიც ნათლად ავლენენ როგორც ადრეულ, კოლხეთის ძველი სამეფოსათვის დამახასიათებელ თემატურ (მზის ღვთაების, დიოსკურების მოტივები) და საოქრომჭედლო ტრადიციებს, ისე ცალკეულ ელმენტებს, რომლებმაც თავისი შემდგომი განვითარება აპოვეს ფეოდალური საქართველოს მხატვრულ ნაკეთობებში. ამიტომ, გონიოს განძის მეცნიერული მნიშვნელობის გადაჭარბებით შეფასება ძალიან ძნელია, თუნდაც იმის გამო, რომ მისი მნიშვნელობა მხოლოდ ზემოაღნიშნულით არ იფარგლება. გონიოს ნივთები, რომლებიც თავისი გემოვნებით, სტილით ექცევიან არმავისხევის, არაგვის ხეობის, კლდეუთის ნივთების წრეში და სოციალურად ერთი და იგივე საზოგადოების კუთვნილად გვევლინებიან, მიგვანიშნებენ ძველი საქართველოს კიდევ ერთ ადმინისტრაციულ ჭეყანას ცენტრით ციხე-ქალაქ აფსარში და ახალ შინაარსს სძენენ იმ მკრთალ ცნობებს, რომლებიც აფსარ-ქალაქის შესახებ ძველ მატრიანეებშია მიმოფანტული.

ბიჭვინტა

გაგრიდან 20 კმ-ის დაშორებით, მდ. ბზიფის შესართავის აღმოსავლეთით, ბიჭვი-ნტაში, მდებარეობს ძველი ციხე-ქალაქის ნანგრევები, მათ სამართლიანად უკავშირე-ბენ რომაულ-ადრებიზანტიური ეპოქის ერთ-ერთ მნიშვნელოვან კულტურულ-რელი-გიურ ცენტრს, ქართული წყაროების „ბიჭვინთასა“ და ბერძენ-რომაელი ავტორების „პიტიუნტს“. საკმარისია ითქვას, რომ მას, გეოგრაფიის მამა, სტრაბონი „დიდი პი-ტიუნტს“ უწოდებდა, ხოლო მომდევნო ხანის ცნობილი მეცნიერი პლინიუს სკუნდუსი უფროსი „უმდიდრესს“ ქალაქს.

უკვე 25 წელია რაც საქართველოს სსრ მეცნიერებათა აკადემიის ივ. ჯავახიშვი-ლის სახ. ისტორიის, არქეოლოგიისა და ეთნოგრაფიის ინსტიტუტის ექსპედიცია არ-ქეოლოგიურ გათხრებს აწარმოებს ბიჭვინტაში. წლების განმავლობაში ხელმძღვანე-ლობდა ექსპედიციას საქართველოს სსრ მეცნიერებათა აკადემიის წევრ-კორესპონ-დენტი პროფ. ა. აფაქიძე. აქ მიიღო სავსე წრთობა ქართველ და აფხაზ არქეოლოგთა მთელმა თაობამ. დაგროვდა ძალზე მნიშვნელოვანი არქეოლოგიური მასალა, რომლის გამოქვეყნებას მეცნიერულ ანგარიშებსა და გამოკვლევებთან ერთად „დიდი პიტიუ-ნტის“ პირველი ტომის გამოსვლამ ჩაუყარა საფუძველი¹.

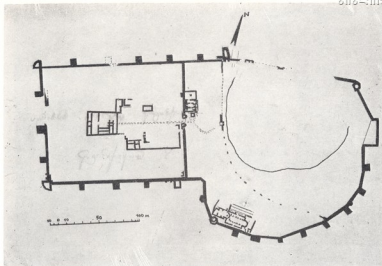
სამწუხაროდ, ბიჭვინტის „ციხე-ქალაქის“ ტერიტორია დიდი ხნის განმავლობაში სამონასტრო საერაგულებში შედიოდა და კულტურული ფენები საგრძნობლად იქნა დარღვეული. აღმოჩენილი არქეოლოგიური ძეგლები იღუპებოდა, მათი მცირე ნაწილი თუ აღწევდა სიძველეთა საცავებამდე. ჯერ კიდევ ოციან წლებში არქეოლოგი ა. ბა-შკიროვი აღნიშნავდა იონური კაპიტელის აღმოჩენის ფაქტს ბიჭვინტაში როგორც ჩანს, ესაა სოხუმის სახელმწიფო მუზეუმის ექსპოზიციის სვეტისთავი, რომელიც შემ-დგომში შეცდომით დაუკავშირებიათ ანუხვასათვის და ძვ. წ. V-IV სს დაუთარილე-ბიათ!

25 წლის განმავლობაში ჩატარებული არქეოლოგიური გათხრების შედეგად გამო-ვლენილია რომაული ციხე-სიმაგრე, კასტელუმი და მასთან დაკავშირებული, გალავ-ნის კედლითა და კოშკებით გამაგრებული დასახლება, კანაბე, რომლებიც II-VI სს თარიღდებიან². ბიჭვინტა საკმაო ხანის განმავლობაში წარმოადგენდა რომაელთა საყრ-დენ ბაზას აღმოსავლეთ შავიზღვისპირეთის ჩრდილოეთ ნაწილში. არიანეს მიხედვით ახ. წ. 131 წლისათვის ბიჭვინტა თითქოს არ შედიოდა რომაელთა სამფლობელოში, რადგან მისი სიტყვებით საზღვარი დიოსკურიასთან მთავრდებოდა. მოგვიანო ხანებ-ში ბიჭვინტა, რომაელთა საყრდენი პუნქტი ხდება. თეოდორიტი კვირელი (V ს.) იოანე ოქროპირის მოწაფე პიტიუნტზე ამბობდა, რომ ის „არის უკიდურესი საზღვარი პონ-ტოსი და რომაელთა სამფლობელოსი“-ო. პროკოფი კესარიელმაც (VI ს.) კარგად იცო-და ის გარემოება, რომ ჯერ კიდევ რომაელებმა პიტიუნტში ციხე-სიმაგრე ააგეს და „იმ-თავითვე ჩააყენეს იქ მცველი რაზმი“³ Notitia dignitatum-ში, V ს. დასაწყისის სამხედრო თუ სამოქალაქო თანამდებობათა ნუსხაში აღნიშნულია, რომ პიტიუნტში მდგარა — „ფრთეული (Ala) პირველი ბედნიერი, თეოდოსის სახელობისა (2,174). ისტორიკოსი ზოსიმე (IV ს. ბოლო V ს.) დაწვრილებით აღწერს რა 156 წლის ამბებს



მიქვიანის მონაქა.

Бичвинта. Мозаика



ბიჭვინტის მონაია. დეტალი.

Бичвинта. Мозанка
деталь

აღნიშნავს თუ როგორ დაესხნენ თავს გოთები (სკვითები) „ბიჭვინტს, რომელიც შემოზღუდული იყო უზარმაზარი კედლით და რომელსაც ჰქონდა კარგად მოწყობილი ნავსადგური“ (2,267).

ჯერჯერობით არ არის გარკვეული ძველი ბიჭვინტის ადგილსამყოფელი, არაა მიკვლეული მისი ნავსადგურიც. რომელთა გარნიზონი კი უნდა მდგარიყო გეგმაში ოთხკუთხა 155X130 მ (2-ჰა) ზომის სიმაგრეში, რომელიც ტიპურ რომაულ კასტელუმს, გამაგრებულ ბანაკს, ჯარისკაცთა სადგომს, წარმოადგენს. მის ცენტრში გათხრილია სხვადასხვა დანიშნულების ნაგებობანი, რომელთა შორის ძნელი არ არის გამოვიცნოთ პრეტორიუმი, რომლის ცენტრალურ ნაწილს პრინციპია შეადგენდა. აქ იყო მოთავებული მეციხოვნეთა შტაბი, უმაღლესი მხედართმთავრობა და სხვ. ისტორიამ შემოგვინახა ბიჭვინტის III ს. შუა წლების მეციხოვნეთა სარდლის, სუკცესიანეს სახელიც. არქეოლოგიური ვალერიანეს კარის მაღალი რანგის მოხელის, სუკცესიანეს სახელიც. არქეოლოგიური გათხრების შედეგად დადასტურდა, რომ რომაელ მეციხოვნეთა რაოდენობა არ უნდა ყოფილიყო დიდი და ალბათ ერთ კოჰორტას (500 ლეგიონერი) მართლაც არ აღემატებოდა^ა. როგორც ჩანს, სუკცესიანეს „სკვითთა“ ბრბოს განადგურებაში რომაელთა ჯარის გარდა ადგილობრივი მოსახლეობის სამხედრო რაზმებიც ეხმარებოდა. კასტელუმს აღმოსავლეთი მხრიდან ეკვრის წრიული ფოოშის, გალანითა და კოშკებით დაცული, 4 ჰექტარი საქალაქო ტერიტორიისა, სადაც უნდა ყოფილიყო მოთავსებული საცხოვრებელი სახლები, სახელოსნოები, სავაჭროები, ტაძრები და სხვა.

ამგვარად, ბიჭვინტის ციხე-ქალაქის საერთო ფართობი 6 კა-ს არ აღემატებოდა. რითაც ის რომაული ხანის, მაგალითად ბოხფორის სამეფოს მცირე სიდიდის ქალაქებს უახლოვდება (6,28). ბიჭვინტის ციხე-ქალაქის მხოლოდ $\frac{1}{8}$ ნაწილია შესწავლილი ამასთანავე უნდა აღინიშნოს რომ კანაბეს მნიშვნელოვანი ნაწილი დაჭაობებულია, დაფარულია ტორფის ფენით. ამის გამო აღნიშნული მონაკვეთი უფრო ნაკლებად იყო გამოყენებული სასოფლო-სამეურნეო კულტურებისათვის. კანაბეს აღმოსავლეთ და სამხრეთ ნაწილებში აღმოჩენილია მარცვლეულის საწყობის IV-VI სს. ქრისტიანული ტაძრის ნანგრევები და მოზაიკის ნაშთები, ბერძნულ-ლათინურ წარწერათა ფრაგმენტები, კერამიკის, მინის და სხვ. ჭურჭლის ნამტვრევები, ლითონის ხელოსნური ნაწარმი და რაც ყველაზე უფრო მნიშვნელოვანია ქალაქის ეკონომიური ცხოვრების დასახასიათებლად — 1500 ცალზე მეტი ოქროს, ელექტრუმის, ვერცხლის და სპილენძის მონეტები (1) კერამიკული ნაწარმი ნათლად გვიჩვენებს, რომ ბერძენ-რომაელებთან ერთად ქალაქის მოსახლეობის არც თუ ისე უმნიშვნელო ნაწილს აბაზგ-საგინები (სა-ნიგები) შეადგენდნენ.

ციხე-ქალაქიდან სამხრეთით, ზღვის ნაპირთან, ფიჭვნარში გაითხარა VI ს. ორბსიდიანი ეკლესია. ამ დროისათვის საეკლესიო მშენებლობა ციხე-ქალაქის გალავანს გასცდენია და როგორც ჩანს მისიონერებს მრევლიც საკმაოდ ჰყოლიათ, უპირველეს ყოვლისა ადგილობრივ მოსახლეობაში. უფრო ადრე კი ბიჭვინტის ქრისტიანული თემი ძირითადად ბერძენ რომაული მოახალშენეებით იყო წარმოდგენილი (შეად. ფ. 25). იმპერიის შორეულ საზღვრებთან განლაგებული ამ ქრისტიანული თემის სიმძლავრეზე, ორგანიზაციულ სიმტკიცეზე მიუთითებს აჭაური ეპისკოპოსის სტრატიფილეს მონაწილეობის ფაქტი ნიკეის პირველ მსოფლიო საეკლესიო კრებაში, 321 წ.

უკანასკნელ წლებში ჩატარებული არქეოლოგიური გათხრების შედეგად დაზუსტდა ციხე-ქალაქის ტოპოგრაფიის მეტად საინტერესო კვანძი. გამოირკვა, რომ ბიჭვინტის ისტორიის გარკვეულ მონაკვეთზე საჭირო გამხდარა გამაგრებული ბანაკის, ჯარისკაცთა სადგომის ფართობის გაზრდა, კანაბეს ტერიტორიის შემცირების ხარჯზე. ამ მიზნით, კასტელუმის აღმოსავლეთი კედლიდან დაახლოებით 50 მ-ის დაშორებით გაუვლიათ მისი პარალელური ქვითიკირის მეორე კედელი. ეს უკანასკნელი იწყება II კომპის სამხრეთ-დასავლეთი კუთხიდან ისე რომ კომპში შესასვლელი კანაბეს მხარეს ექცევა და თითქოს საგანგებოდ თანამედროვე ჭაობის კედეს გაუყვება ჩრდილოეთი-სამხრეთის ხაზზე (აქ გადახრა 15° აღწევს). შემდეგ, თანდათანობით უხვევს აღმოსავლეთისაკენ და როგორც საძიებო თხრილებმა დაადასტურა XXI და XXI' კომპებთან, იქ სადაც თანამედროვე ალაყაფია, კრავს კუთხეს. ამგვარად, VI ს. აბანო, IV-VI სს. ქრისტიანული ტაძრები ორ კედელს შორის აღმოჩნდა (კანაბესა და კასტელუმს შორის) რასაც ახსნა უნდა მოეძებნოს.

საყურადღებოა ის გარემოება, რომ კასტელუმის აღმოსავლეთი კარიბჭის პირდაპირ, ახლადგამოვლენილ გალავნის კედელში, დადასტურდა ციხე-ქალაქის არსებობის ბოლო პერიოდისათვის, VI ს. შუახანებისათვის ამოჭოლილი გასასვლელი, რომელიც მას კანაბესთან აკავშირებდა. ჭაობის პირამდე ე. ი. ამ კედლის აღმოსავლეთით გამოვლენილ იქნა VI ს. მძლავრი ნახანძრალი კულტურული ფენა. სამწუხაროდ, ჩვეულებრივი საშუალებებით კანაბეს ამ ნაწილში გათხრების ჩატარება შეუძლებელია. საჭიროა საგანგებო ღონისძიებების მიღება და შესაბამისი მეთოდის გამოყენება. არ არის გამორიცხული, რომ ბიჭვინტის ნაქალაქარის უძველესი ფენები გრუნტული წყლით და ტორფნარით იყო გადაფარული. ამასთანავე სრულებითაც არ არის აუცი-



ღებელი, ძველი ქალაქი რომელთა აგებული სასიმაგრო კედლებით იყოს შემორჩენილი დელი. მით უმეტეს, რომ გვიანანტიკური და ადრეფეოდალური ხანის კულტურული ფენები ციხე-ქალაქის გალავნის გარეთ, თანამედროვე დაბის სხვა პუნქტებშიც არის მიკვლეული.

ასევე აქტუალურ, ჯერჯერობით გადაუჭრელ პრობლემად რჩება ძველი სამაროვნის, რომელთა ლეგიონერების ნეკროპოლის და სხვა ადგილმდებარეობის საკითხი. ამ მხრივ ნაქალაქარს გამოუსწორებელი ზიანი მიაყენა კურორტის ტერიტორიაზე მშენებლობის ფართო გაშლამ, დამკვერთვამ ტემპებმა, არქეოლოგთა თხოვნის უგულვებელყოფამ. ასე მაგალითად, ციხე-ქალაქის სამხრეთით მიმდებარე ტერიტორია სადაც გვიანანტიკური ხანის სამარხები იყო დადასტურებული, დღეისათვის საკურორტო ზონის ერთ-ერთი მჭიდროდ დასახლებული უბანია. ასევე, გზის მშენებლობისას საგრძნობლად დაზიანდა XX-XXI კოშკები. ნაქალაქარის უშუალო სიახლოვეს, ჩრდილო-აღმოსავლეთ მონაკვეთთან აშენდა მიკრორაიონის მცხოვრებთა ავტოსადგომები.

იყო განძისმაძიებელთა „მოღვაწეობის“ ცალკეული შემთხვევები. თუ იმ გარემოებასაც გავეთვალისწინებთ, რომ ბიჭვინტის ციხე-ქალაქი მხოლოდ მცველის ამარა-ლა არის დარჩენილი, გასაგები გახდება თუ რა სერიოზული საფრთხის წინაშე იმყოფება გვიანანტიკური ეპოქის ეს უმნიშვნელოვანესი ძეგლი.

1. დიდი პიტენტი. არქეოლოგიური გათხრები ბიჭვინტაში. ტ. 1, თბ., 1975, ტ. 11, თბ., 1976 (ა. აფაქიძის საერთო რედაქციით).
2. გეორგიკა. ბიზანტიელი მწერლების ცნობები საქართველოს შესახებ. ტ. 1, თბ., 1961 (ტექსტები ქართული თარგმანითურთ გამოსცეს და განმარტებები დაურთეს ა. გამყრელიძემ და სიმონ უაუხნიშვილმა) შეად. ნ. ლომოური. Notitia Dignitatum-ის ზოგიერთი ცნობის გარკვევისათვის. თსუ შრომები, 162 (არქ. კლას. ფილ. ბიზანტ.) თბილისი, 1975.
3. გეორგიკა, 11, თბ., 1965.

⁴ А. С. Башкиров, Археологические изыскания в Абхазии. Изв. Абхазско-ге науч. общ., вып. IV, Сухуми, 1926.

⁵ В. А. Леквиנדзе, О некоторых сооружениях древнего Питунта. Кр. сообщ. Инст. арх., 113, М., 1968.

⁶ Н. Т. Кругликова, Воспор в позднеантичное время. М., 1966.

ძველი პარდისიხე („პარდიგორა“)

„ძველის მეგობრის“ ერთ-ერთ ნომერში უკვე მოუთხრობდით მკითხველს ვარდციხის ადრე შუა საუკუნეების ნაქალაქარის გათხრების შესახებ¹. ეს თხრობა ძირითადად ემყარებოდა აქ 1968 წლიდან სადაზვერვო, ხოლო 1972 წლიდან ვარციხეხეის მშენებლობასთან დაკავშირებით გაფართოებული არქეოლოგიური კვლევის შედეგებს. მშენებლობასთან დაკავშირებული არქეოლოგიური ექსპედიციის მუშაობის ძირითად მიზანს სწორედ ნგრევისა, თუ დაზიანების სფეროში მოქცეული ძეგლების კვლევა წარმოადგენს. ამიტომაც, როგორც გათხრის, ასევე ბეჭდური ინფორმაციის თვალსაზრისით ერთგვარად ჩრდილში მოექცა სოფ. ვარციხეშივე მიკვლეული ანტიკური ხანის სამოსახლო, რომლის შემდგომ შესწავლას გარკვეული მნიშვნელობა აქვს ადრე შუა საუკუნეების ციხე-ქალაქის და სამოსახლოების გენეზისის კვლევის თვალსაზრისით.

არქეოლოგიური დაზვერვების შედეგად გაირკვა, რომ ანტიკური, ახ. წელთაღრიცხვის უწინარესი ხანისადმი მისაკუთვებელი მასალები ზედაპირულად ვრცელდება ციხე-ქალაქის როგორც სამხრეთით მოქცეულ ნაწილში, ასევე ჩრდილოეთით, მეტნაკლები ინტენსივობით. სამოსახლოთა ნაშთები თითქოს ზოლად გასდევს მდ. რიონის მარცხენა ტერასულ შემაღლებას. განსაკუთრებით ინტენსიური დასახლების კვალი გვხვდება ადრე შუა საუკუნეების ციხე-ქალაქიდან სამხრეთით 200-ოდე მეტრის მოცილებით და ასეული მეტრების მანძილზე მიუყვება მდინარის ტერასულ შემაღლებას, შედარებით ვიწრო ზოლად.

აღნიშნულ სამოსახლოთა ცენტრალური ნაწილი — ადგილობრივ მკვიდრ გიორგობიანთა ყოფილი სამოსახლო (აქედან სახელწოდება — „გიორგობიანების გორა“) 800 მეტრითაა მოცილებული ციხიდან. იგი ჯერ კიდევ 1968 წ. დაიზერა პირველად². ესაა მდინარის მარცხენა ტერასისაგან ხელოვნური თხრილით გამოყოფილი გორაკი. თხრილი თავისი მონაცემებით საკმაოდ შთამბეჭდავია და თუმც მისი თანამედროვე დონე მდ. რიონის კალაპოტის დონესთან საგრძნობლად მაღალია, მაინც შეიძლება ვივარაუდოთ, რომ მდინარე ან მისი ტოტი უშუალოდ მიედინებოდა რა ტერასის და შესაბამისად გორის ძირში ხელოვნურ თხრილშიც ხვდებოდა.

გორის ამჟამინდელი სიმაღლე ცენტრალურ ნაწილში 91,18 მ ტოლია. თხრილის დონის საშუალო 80-თან მიმართებაში, ე. ი. უდრის 10-11 მ. გორის დასავლეთი ფერდი ბუნებრივი ზემოქმედების შედეგად შოირღვა, რამაც ძალზე შეამცირა თხემის ნაწილი და შეცვალა გორის კონფიგურაცია. გორის თხემის ამჟამინდელი მაქსიმალური მონაცემი 40 (NS) 10 (OW) მ ტოლია.

ცენტრალური სამოსახლოს — გორის ზედაპირულმა დაზვერვამ მეტად საინტერესო მასალა გამოავლინა. ეს მასალა ძირითადად გორის დასავლეთი, მორღვეული ფერდის ჭრილმა მოგვცა. განსაკუთრებით ინტერესს იწვევდა წინარეანტიკური ხანისადმი მისაკუთვებელი კერამიკული ნატეხების პოვნა. არქეოლოგიური, გათხრითი სამუშაოების შედეგად ძირითადად გამოვლინდა ადრეანტიკური ხანისადმი მისაკუთვებელი კულტურული ფენა, რომელიც შეიცავდა კოლხური ქვეყნებისა და დერგების დოქების, ქოთნების, კოჭების, სასმისების, და სხვ. ნატეხებს. საერთოდ ცენტრალურ სამოსახლოზე კულტურული ფენების გავრცელება უფრო ინტენსიურია, ვიდრე გორის გარეთ მდებარე ვაკე, ასევე ტერასაზე განლაგებულ სამოსახლოზე.



საგანგებო აღნიშვნის ღირსია თხემის ცენტრალურ მონაკვეთში და მსხვერპლსაშუალო სრუტით, საძიებო თხრილის მეშვეობით ნაგებობის ნაშთის მიკვლევა. გათხრამ გამოავლინა დიდი ზურგებისაგან წიდად ქცეული ქვების მასა, მოფენილი თხრილის თითქმის მთელ ფართობზე. სწორედ აღნიშნული ფენის მოხსნის შედეგად გამოვლინდა მშრალი წყობის მქონე ორი ერთმანეთთან დაკავშირებული კედლებით წარმოდგენილი ნაგებობის ნაშთი. თხრილში გამოვლენილი კედლის სიგრძე NS-ზე — 7,5 მ-ია. შედარებით მცირედ შემორჩა OW კედელი; მისი დიდი ნაწილი ისევე, როგორც ნაგებობის უკვე აღნიშნულ გარემოებას — დასავლეთი ფერდის მოშლას გადაყვა. კედელი ნაგებობა სხვადასხვა ზომის რიყის ქვითა და კირქვის ოთხკუთხა კვადრებით (საშუალო განზომი: 50 X 40 X 30 სმ). ნაგებობის აღმოსავლეთი კედლის გარეპირის წმენდით ნაწილობრივ გაირკვა, რომ იგი ოდნავ ასიმეტრიულად მიემართება თხემის სამხრეთი ნაწილისაკენ, რაც მშენებელთა მხრივ რელიეფის გათვალისწინებიდან უნდა გამომდინარეობდეს. ამ კედლის სიგანე 3 მ-ია.

დიდ ინტერესს იწვევს ნაგებობაში კირქვის უკვე აღნიშნული კვადრების გამოყენების ფაქტი, რაც ერთგვარ იშვიათობას წარმოადგენს ისტორიული კოლხეთის სინამდვილეში. კვადრები ძირითადად გვხვდება ნაგებობის ინტერიერში — აღმოსავლეთი კედლის საფასადო ნაწილში, სადაც ამგვარი წყობა გამოვლენილია 4,2 მ სიგრძეზე და ალავ აღნიშნული კედლის შიდა წყობაში. ჩრდილოეთის კედელი ასევე 3 მ სიგანისაა და ნაგებია ერთთავად რიყის ქვისაგან, შემაკავშირებელ მასალად აქაც თიხა უნდა იყოს გამოყენებული.

გორის თხემზე თხრილში გამოვლენილი კედლების გარდა ნაგებობათა ნაშთები როგორც ზედაპირული დაკვირვებით ივარაუდება, გრძელდება თხემის ცენტრალური ნაწილის როგორც ჩრდილოეთით, ასევე სამხრეთით. უკვე გაწმენდილი ნაწილის მიხედვით აშკარაა, რომ ნაგებობა, თუ ნაგებობათა კომპლექსი დიდი ხანძრის შედეგად განადგურებულია; ყველგან, როგორც თხრილში, ისე მის გარეთ თხემის ზედაპირზე და განსაკუთრებით გორის ჩრდილოეთით მიქცეული ფერდის ჭრილში გათხრამდეც მრავლად გვხვდებოდა სხვადასხვა ზომის ნაწილობრივ გამლღვალი და წიდად ქცეული რიყის ქვები და ბათქაშების ნატეხები. ადგილობრივმა მოსახლეობამ აქ რკინის წარმოების (სამჭედლო) კვალი დაინახა, რაც ერთი შეხედვით თითქოს ანგარიშგასაწევი უნდა ყოფილიყო. ისტორიკოსს ყურადღება უნდა გაუმაზგივლებინა ერთი მოგვიანო ხანის რუკის ვარდციხის ციხის სქემატურ გამონახაზთან გაკეთებულ მინაწერზე „ვერცხლის ლითონი დიდი კარგი და რკინის ქანი მრავალი“³.

დაზვერვითი სამუშაოების პროცესში და შემდეგ ექსპედიცია სათანადო სპეციალისტების დახმარებით ცდილობდა გაერკვა წიდების რაგვარობის საკითხი ნიმუშების — გამლღვალი, წიდად ქცეული ნატეხების შესწავლამ გვიჩვენა, რომ მასში რკინის, ან სხვა რაიმე ლითონის მინარევების შემცველობა არ აღემატება ჩვეულებრივ თიხებსა და ზოგიერთი ჯიშის ქვებში არსებულს, ე. ი. რაიმე რეალური საბუთი წიდებში წარმოებასთან დაკავშირებული რკინის ნაშთის შემცველობისა ჯერჯერობით არ დასტურდება.

ძეგლის რაობის ხასიათის გარკვევის თვალსაზრისით უთუოდ ანგარიშგასაწევია ზოგი, გათხრების შედეგად მიღებული დაკვირვება: კირქვის კვადრების შემცველი ნაგებობის, როგორც გათხრილი, ასევე გაუთხრელი ნაწილის კედლები აშკარა მონაწილენი არიან ცეცხლის დიდი ზემოქმედების — რიყის ქვების მთელი რიგი ფრაგმენ-



ვარდიგორა. ხედი აღმოსავლეთიდან.

Вардигора, Вид с Востока.

ვარდიგორა. ანტიკური ხანის ნაგებობის
ნაშთი.

Вардигора. Остатки строения ан-
тичного периода.

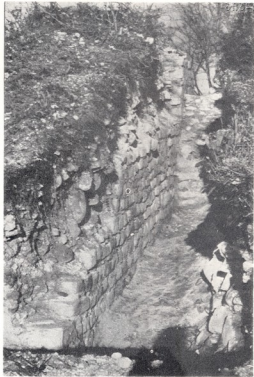




ტები უშუალოდ კირქვის კვადრებზეა მიმღვლი. ამასთან გათხრილ მონაკვეთში არასდეს სხვაგან არ შეიმჩნევა ქურის ან ქურასთან დაკავშირებული რაიმე ნივთის მსგავსი შთი — ვთქვათ საბერველი მილის ფრაგმენტი. ერთადერთი ნივთი — რკინის ცული სწორედ ნახანძრალი ფენის თავზეა ნაპოვნი და სხვა, როგორც საფიქრებელია მის მსგავს ცალთან ერთად, ჩანს, ხანძრის მონაწილეა და კუთვნილი რომელიმე მებრძოლი მხარისა (მტრის?). გორის ფერდის ნახანძრალი ფენის ქრილის მონაპოვრთან გან აღსანიშნავია რკინის ლურსმნების პოვნის სშირი შემთხვევები, ადრე ადგილობრივი მოსახლეობის, ხოლო შემდეგ ექსპედიციის მხრივ. ვფიქრობთ, მათი სახით საქმე უნდა გვეკონდეს ხის ნაგებობების კონსტრუქციებთან დაკავშირებულ ლურსმნებთან, როგორც ნაშთთან, რომელიც შეიძლება დარჩენილიყო ხის მორების დაწვის შედეგად. ცენტრალური გორის თხემზე, რიონის ხეობის პირველ ტერასაზე, თუ ხეობის ბშირ ქარიანობასაც გავითვალისწინებთ, მართლაც შეიძლება ცეცხლი ისეთი ძალით გაჩაღებულიყო, რომ ხანძრის შედეგად ქვისგან ნაგები ქვედა სართულის ნაწილში ჩაწოლილ ცეცხლმოდებულ ხის ძელების კონსტრუქციების შექმნათ ისეთი ტემპერატურა რაც ბათქაშებისა და ნაწილობრივ ქვების წიდებად ქვევას გამოიწვევდა.

მხოლოდ დამატებითი, ფართო მასშტაბის გათხრების შედეგად გახდება შესაძლებელი ნაგებობათა მთელი კომპლექსის გეგმის წარმოდგენა, ხასიათის გარკვევა, მყარი დათარიღება. უკვე გათხრილი აღმოსავლეთი კედლის გარეთ, მის გასწვრივ ჩატარებულმა ძიებამ გამოავლინა ნახშიროვან-ნახანძრალი (?) ფენა, რომელიც ზოგადად ადრეანტიკურ-ელინისტური ხანით დასათარიღებულ კერამიკულ ნატეხებს შეიცავდა. ნაგებობის გათხრილ ნაწილში კირქვის კვადრების არასისტემური გამოყენება მხოლოდ ქვედა დონეზე და ამასთან მხოლოდ აღმოსავლეთის კედელში, გვაფიქრებინებს, რომ კედლის შემდგომი გადაკეთების კვალი ატყვია. კვლევის დღევანდელ ეტაპზე ეს თარიღი საგარაუდოდ შეიძლება განისაზღვროს ადრეანტიკური ხანის მიწურულით, ან ელინისტური ხანის დასაწყისით. ამის შემდგომ ცენტრალურ გორაზე თითქოს ცხოვრება შეწყდა, თუმცა გვაქვს ისეთი მასალაც, მათ შორის შედარებით უკეთ დათარიღებული იმპორტული ნაწარმის ფრაგმენტი, რომლებიც ელინისტური ხანით შეიძლება დათარიღდეს.

გარდა ცენტრალური სამოსახლოსი ინტერესს იწვევს თხრილს გარეთ მოქცეული სამოსახლოები. ჩრდილოეთით, ასევე ტერასაზე გამართულ სამოსახლოზე ზედაპირულად იკრიფება ზოგადად, ადრეანტიკური ხანისადმი მისაკუთნებელი კერამიკული ნატეხები და ხის წნულის ანაბეჭდიანი ბათქაშები—ნაგებობათა ნაშთები. მეტად საგულისხმობა ცნობა სამოსახლოების სისტემის ამ მონაკვეთში რკინის „ხანჯლების“ სშირი პოვნის შესახებ. ვფიქრობთ ეს ცნობა სამაროვნის არსებობაზე უნდა მიუთითებდეს. რომ ასეთი რამ მოულოდნელი არ უნდა იყოს ამაზე ლაპარაკობს ცენტრალური გორის და თხრილის სამხრეთით განლაგებული სამოსახლოს არქეოლოგიური დაზვერვების შედეგები, საცდელ თბრილში გამოვლენილი იყო სამარხის ნაშთი (თიხის მუცელგამობერილი, წითლად გამომწვარი დოქი, ბრინჯაოს სტილიზებულითაიანი სამაჯურები, მინისებური პასტის მძივები და კოლხური თეთრი). სხვაგანაც გვეკონდა შემთხვევა სამარხის ნაშთის (?) მიკვლევისა, სადაც წარმოდგენილი იყო მხოლოდ თიხის ქურჭელი. აღნიშნულ სამოსახლოზე ზედაპირულად იკრიფება ძირითადად ადრეანტიკურ-ადრეელინისტური ხანის მასალები, ბათქაშები, იყო ნაპოვნი კრამიტის ნატეხიც. დაძინებით მიუთითებდნენ მიწის სიღრმეში ქვისაგან ნაგები კედლის არსებობაზე, რის მიკვლევაზე ვერჯერობით არ მოხერხდა.



ვარდციხე. С კოშკის ჩრდილო კედლის
„უჭარმული“ წყობა.

Вардцихе. Кладка северной стены
башни С.

სამოსახლოს ჩრდილო-დასავლეთ ნაწილში ფლატის პირზე გავლებული თხრილის მონაცემები და კიდევ ერთი-ორგან ძველი სავარაუდო თხრილის პირთან გაწმენდის შედეგები — მასიური ბათქაშების ფენა, აგრეთვე ტოპო-ანაზომზე დაკვირვება თითქოს ნათელს ხდის, რომ მეორე სამოსახლოც („გიორგობიანების სამოსახლო II“) ასევე თხრილი: იყო განმხილოებული გარე სამყაროსაგან და რომ სამოსახლოს ირგვლივ ხისწნულიანი და ბათქაშით შელესილი, საკმაოდ მასიური გალავანი უნდა-ქონოდა შემოვლებული. ერთგან მასიური კედლის ნაშთთან შეიმჩნევა თითქოს ქვის ნაგებობის ნანგრევის ნაშთი. აქვე იყო მოპოვებული აშკარად რკინის წიდაც. იმპორტული კერამიკის ფრაგმენტების მიხედვით სამოსახლო ჩაბმულია სავაჭრო-ეკონომიურ ურთიერთობაში ანტიკურ სამყაროსთან. ძირითადად, როგორც სავარაუდოა რიონ-ყვირილას სავაჭრო მაგისტრალის მეშვეობით. ასე, რომ მიუღი რიგი მონაცემების მიხედვით შესაძლებელია ვივარაუდოთ აქ ქალაქური ტიპის სამოსახლოს არსებობა.



ვარძციხე. უძველესი ზღუდისა და კოშკის კედლის ფრაგმენტი.

Вардцихе. Фрагмент кладки древнейшей ограды и башни.

ცენტრი აღნიშნული სამოსახლოს (თუ სამოსახლოების) არის „გიორგობიანების გორა“, რომელიც თავის მხრივ, როგორც ჩანს შეიცავდა სასიმაგრო და, შესაძლოა, საკულტო ხასიათის ნაგებობებს სხვანაირად რომ ვთქვათ იგი ციხეა — აკროპოლისი, სოციალურად გამოყოფილი ზედა ფენის რეზიდენცია.

ცენტრალური პუნქტის — გორის დანგრევა — მოშლის პარალელურად, როგორც საფიქრებელია ირგვლივ ტერასის გაყოლებით არსებული სამოსახლოების ცხოვრებაც მოიშალა. იშვიათი გამოჩაკლისის გარდა ზემოდახასიათებული ანტიკური ხანის სამოსახლოების დაზვერვა ადრე შუა საუკუნეების ციხე-ქალაქის სინქრონული სამოსახლოების შესახებ ჯერჯერობით მასალას არ იძლევა, ზაშინ როცა ამგვარის შესახებ ფრიად საინტერესო ცნობაა დაცული პიზანტიურ საისტორიო მწერლობაში⁶.

ანტიკური ხანის სამოსახლოთა მოშლა გარდა პოლიტიკური მომენტისა იმ ეკონომიურ ფაქტორსაც დაუკავშირდა, რაც რიონ-ყვირილას სავაჭრო მაგისტრალის მოშ-

ლაში გამოიხატა. მომდევნო ხანის, ახ. წ. პირველი საუკუნეების სამოსახლოება, და ცენტრი შეიძლება უშუალოდ რიონისპირეთის მარცხენა, ან უფრო მარჯვენა ვაკე-მონაკვეთს დაუკავშირდეს. ზოგადად ანტიკური ხანის ნასახლარების ნაშთები აქ გაფანტულია სოფ პატრიკეისა და ბაშის მონაკვეთს შორის. ესაა ვაკობზე განლაგებული სამოსახლოები გამაგრებული და, როგორც საფიჭრებელია საკულტო ცენტრებით — ე. წ. „გიორაკებით“. ეს უკანასკნელი როგორც ტიპოლოგიურად, ასევე შინაარსობრივად კოლხეთის დაბლობზე გაფრცვლებულ ე. წ. „დინაგუძუბებს“ თუ „დინაზურგებს“ უკავშირდება. ამათგან განსხვავებით „გიორგობიანების გორა“ სხვაგვარ რელიეფზე გამართული — ტერასისაგან თხრილით გამოყოფილი სამოსახლოს ცენტრია, შინაარსობრივად კი იგივე, მსგავსი ვაკის ხელოვნური მიწაზენიულის მქონე გორებისა.

ადრე შუა საუკუნეების ვარდციხე უკვე ახალი საზოგადოების სოციალ-ეკონომიური განვითარების პროდუქტია. რაიონის მარცხენა ტერასაზე გამართული, ასევე თხრილით განმზოლოებული უფრო დიდი მასშტაბის ძველი (ნიშანდობლივია, რომ კონცხის — ადრე შუა საუკუნეების ციხე-ქალაქის აშენების ადგილის მთელ ტერასაზე ყველაზე მნიშვნელოვანი პუნქტის-ათვისება, როგორც სამოსახლოთა ცენტრისა ანტიკურ ხანაში შეუძლებელი გამხდარა).

ახალი ეტაპის ვარდციხე, როგორც ჩანს შესაბამისი ხანის ვაკეზე განლაგებულ სამოსახლოთა ცენტრია. ამ სამოსახლოთა ნაშთები დასახლების სპეციფიკის და მთელი რიგი სხვა მიზეზების გამო ცუდად შემოინახა, მიკვლევაც ჭირს. მაგრამ რომ ასეთი არსებობდა ამის დოკუმენტური დადასტურებაა პატრიკეეთის გორის გათხრების დროს მიკვლეული IV-V საუკუნეებისადმი მისაკუთვნებული კულტურული ფენა და მასალები და, რაც განსაკუთრებით მნიშვნელოვანია, 1976 წელს ადრე შუა საუკუნეების აბანოს მიკვლევა.

უკანასკნელი ხანის არქეოლოგიური, სამშუხაროდ ისევ მცირე მასშტაბის გათხრებით ჯერჯერობით კვლავ არ დასტურდება ადრე შუა საუკუნეების ციხე-ქალაქის ტერიტორიაზე ახ. წ. IV საუკუნეზე უფრო ადრეული ხანისადმი მისაკუთვნებული ფენების არსებობა; ნაწილობრივ აქედანაც გამომდინარეობს ჩვენი ის ვარაუდი, რომ სახელწოდება ვარდციხე (ვარდის ციხე — ვარდის ქალაქი) ნაქალაქარს ტრადიციით უნდა გადმოსცემოდა წინარე ქრისტიანული ხანის სამოსახლო — საკულტო პუნქტიდან; საინტერესო იქნებოდა ამ თვალსაზრისით საქართველოში „ვარდ“ ტოპონიმის შემცველი გეოგრაფიული პუნქტების არქეოლოგიური შესწავლა. ამჯერად მხოლოდ იმას აღვნიშნავთ, რომ საქართველოში ცნობილი ორი სხვა ვარდისციხეც, ერთგვარად ასევე უნდა უკავშირდებოდეს წარმართული ხანის საცხოვრებელ კომპლექსებს და, შესაძლოა, სწორედ გორულ დასახლებებს. საინტერესოა, რომ მკვლევართა ცნობით ერთი მათგანი — ახალქალაქის რაიონში მდებარე ციხე ადრე შუა საუკუნეებით უნდა თარიღდებოდეს.

ვფიქრობთ, როგორც ანტიკური ხანის, ასევე ადრე შუა საუკუნეების ციხე-ქალაქის კვლევის დღევანდელ ეტაპზე შეიძლება დაუშვათ, რომ მეორე საზოგადოების სოციალურ-პოლიტიკური და ისტორიული განვითარების თვალსაზრისით და სახელწოდებითაც ერთგვარ კავშირშია პირველთან. ასეთ შემთხვევაში „გიორგობიანების გორა I“, ანტიკური ხანის სამოსახლოთა ცენტრი ასევე იქნებოდა ვარდციხე, ანუ უფრო სწორედ ვარდიგორა. შესაბამისად გაჩნდებოდა სამოსახლოთა ისტორიული განვითარების სქემა: ვარდიგორა (ანტიკურ სამოსახლოთა ცენტრი) — ვარდციხე (ადრე შუა საუკუ-



ნების ციხე-ქალაქი) — ვარციხე გვიან შუა საუკუნეების იმერეთის მეფეთა რეზიდენცია.

დაცვის პრობლემასთან დაკავშირებით უნდა აღინიშნოს, რომ თუ დაეუშვებთ, ძველი ვარდციხის, ანუ ანტიკური ხანის სამოსახლოთა სახით საქმე გვაქვს შესაძლო პროტოქალაქურ ცივილიზაციასთან და ამის გარეშეც ადრე შუა საუკუნეების მნიშვნელოვანი ციხე-ქალაქის ისტორიის უძველეს სამოსახლოსთან, რომლის შესწავლის გარეშე შეუძლებელი იქნებოდა ნაქალაქარის ისტორიის სრულყოფილად წარმოდგენა, მაშინ უნდა დაისვას საკითხი ანტიკური ხანის სამოსახლოთა ძირითადი ნაწილის მაინც ნაკრძალად გამოცხადების შესახებ. რაც შეეხება ადრე შუა საუკუნეების ციხე-ქალაქის ნაგებობათა დაცვას ამის შესახებ უკვე აღვნიშნავდით და ახლაც შევახსენებთ სათანადო ორგანოებს ექსპედიციასთან ერთად ასეთი სამუშაოების ჩატარების აუცილებლობასზე.

1. ძეგლის მეგობარი № 39, 1975. ჩვენგან დამოუკიდებელი მიზეზების გამო ტექსტის შესავალშივე გაიპარა შეცდომა, რომ თითქოს „წელის შეტბორვის შედეგად ჩაიძირა ვარდციხის ნაქალაქართაგან მიმდებარე ვაკე მონაკეთი — ძეგლთან დაკავშირებული სამოსახლოებისა და სამარჯნის უდიდესი ნაწილი“ სინამდვილეში კი ასეთი რამის ვარაუდი შეიძლებოდა მხოლოდ: წყლით შეტბორვა 1970 წლის მიწურულში მოხდა, ზოლო მანამდე აქ არქეოლოგიურმა ძიებამ სამარჯნის, ან ვარდციხის სინქრონული სამოსახლოს რაიმე მნიშვნელოვანი ნაშთი არ გამოავლინა.

2. გ. ლომთათიძე, გ. ცქიტიშვილი, ვ. ჯაფარიძე: პირველი არქეოლოგიური კამპანია ვარდციხეში (1968 წ.), საქართველოში 1968 წელს წარმოებული სავალე-არქეოლოგიური კვლევების შედეგებისადმი მიძღვნილი სამეცნიერო სესიის მოკლე ანგარიშები, თბ., 1969.

3. შ. ბერქანაძე, ღობე-მერეთის 1737 წლის რუკა როგორც ფეოდალური საქართველოს ისტორიის პირველწყარო, საქ. სსრ მეცნ. აკად. ზელნაწერთა ინსტ. მოამბე, I, 1959, გვ. 185, 192.

4. წილები შეისწავლებოდა აკად. ს. ჯანაშიას სახ. სახელმწიფო მუზეუმის გეოლოგიის განყოფილებასა და საქ. სსრ მეცნ. აკად. მეტალურგიის ინსტიტუტში. ესარგებლობთ შემთხვევით მადლობით მოვიხსენიოთ მეცნ. კანდ.: მ. ხუქუასა და თ. საყვარელიძის თანაზიანი დახმარება.

⁵ აგათია სქოლასტიკოსი, გეორგია, III, 1936., გვ. 158. ნ. ბერძენიშვილი, საქართველოს ისტორიის საკითხები, VIII, 1975, გვ. 445.

კავთისხევის „ციხია გორა“

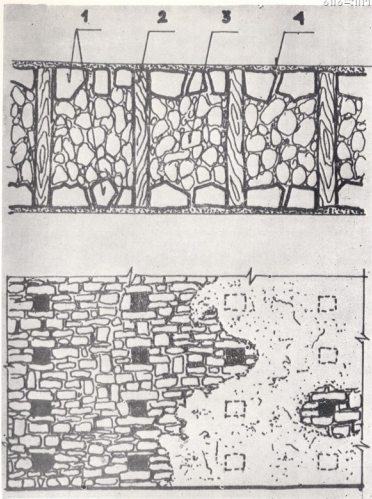
კასპის რაიონის სოფელ კავთისხევის ჩრდილო განაპირას, მდ. კავთურას მარცხენა სანაპიროს სახნავე მიწებში ამოზიდული ბორცვია, რომელიც ივ. ჯავახიშვილის სახ. ისტორიის, არქეოლოგიისა და ეთნოგრაფიის ინსტიტუტის კასპის რაიონის არქეოლოგიური ექსპედიციის მიერ 1971 წლიდან ითხრება.

„ციხია გორის“ საშუალო სიმაღლეა 12 მეტრი და თხემის ფართობი 0,5 ჰექტარი. დღესდღეობით გათხრილია ამ ფართობის 1/3. გორაზე დადასტურებულია სამი კულტურული ფენა — ადრებრინჯაოს, გვიანბრინჯაო — ადრე რკინის და ანტიკური ხანისა. პირველი ორი ფენა მხოლოდ მცირე ფართობზეა გამოვლენილი, ჯერჯერობით ისწავლება ანტიკური ფენა. გორის გარდა ითხრება და ისწავლება მის გარშემო მდებარე ნასოფლარი და სამაროვანი. ნასოფლარზე ანტიკური ფენაა დადასტურებული, სამაროვანზე კი გვიან ბრინჯაოსი, ადრე რკინისა და ანტიკური ხანის. „ციხია გორაზე“ მოსახლეობა დაბინავებულია ადრე ბრინჯაოს ხანის ადრეულ ეტაპზე (ძვ. წ. IV ათასწლეულის ბოლო საუკუნეები) და ამ დასახლებას III ათასწლეულის პირველ ნახევრამდე გაუძლია, რის შემდეგ კარგაზნით წყდება ცხოვრება. გორის ხელახალი ათვისება დაახლოებით ძვ. წ. II ათასწლეულის ბოლო საუკუნეებში მომხდარა. აქედან მოყოლებული უკვე უწყვეტი ბინადარი ცხოვრებაა წელთაღრიცხვათა მიხედვით, ოღონდ ჩანს, იცვლება ციხია გორას არსი. დაახლოებით ძვ. წ. VII საუკუნეში გორას სოფელი გასჩენია, ე. ი. ამ დროისათვის ეს ბორცვის საცხოვრისი ალარაა, ჩანს იგი საბოლოოდ დააგდო ადამიანმა და გორი საერთო ციხედ, საერთო სალოცავ ხატად იქცა სწორედ ამ ციხე-ხატის გამო უნდა დარქმეოდა ამ გორას „ციხია გორა“.

მესამე ფენაში, რომელიც თარიღდება ძვ. წ. IV-III სს. გათხრილია დიდი და რთული გეგმარებისა და კონსტრუქციის კომპლექსი, რომლის შემადგენლობაში შედის „ტაძარი“, „ბეღელი“, „სათონე“ და სხვ. შენობები. ყველაფერი ეს შემოზღუდულია ალიზით ნაგები ერთი გალავნით, რომელიც გორის თხემს გასდევს კიდევ. გალავნის კედლის სიგანე 2 მეტრამდეა, იგი მობათქაშებულია შიგნითა მხრიდან.

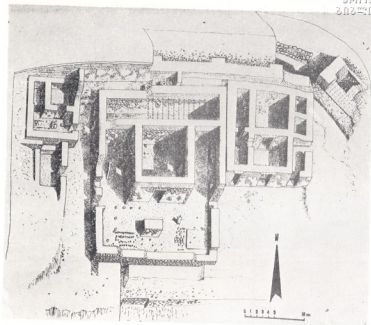
ამ კომპლექსში ცენტრალური ადგილი უკავია საკუთარი გალავნით შემოზღუდულ სამ სათავსიან (იხ. გეგმა, სათავსები № № 1, 2 და 10) ტაძარს. ტაძრისა და მისი გალავნის კედლები ნაგებია ნატეხი ქვით და ალიზით. ტაძრის ეზოში დგას ისეთივე ქვით ნაგები, გეგმაში სწორკუთხა, 2 მეტრის სიმაღლის საკურთხეველი. აქვე, ეზოს სამხრეთ-აღმოსავლეთ კუთხეში, 25 სმ. სიმაღლის ფართო (2 მ x 2 მ) მოედანია ქვითა და თიხით მოწყობილი. ჩანს, იგი სამსხვერპლო უნდა იყოს.

ტაძრის გალავანში შესასვლელი კარები გაჭრილია დასავლეთ და აღმოსავლეთ კედლებში. თვით ტაძრის ძირითად სათავსში კარი სამხრეთიდანაა გაჭრილი, სარკმლები კი დასავლეთ და აღმოსავლეთ კედლებში. ამ ნაგებობას ჩრდილოეთიდან აკრავს ჩანს თავის დროზე ორსართულიანი სწორკუთხა ნაგებობა (იხ. აქსონომეტრია — ფართობი 18 X 4,5 მ). მას კარი გაჭრილი აქვს დასავლეთ კედელში. პირველი სართული ქვითაა ნაგები, სართულთშორისო გადახურვის კოჭობის ნაშთები ქვის კედელზე დევს, მეორე სართულის კედლები ალიზის აგურითაა ნაგები. ამ სათავსოში აღმოჩნდა აქემენიდური სტილის თეთრი კირქვისაგან გამოთლილი სვეტის კაპიტელი. ორი ნახე-



კედლის პორაზონტალური კვეთი და
 კედლის პირის ფრაგმენტი.
 1. პერანგის ქვები. 2. ხის ძელები.
 3. კედლის შეესება. 4. თიხის ბათქაში.

Горизонтальное сечение стены и
 фрагмент стены.
 1. Камни лицевой кладки.
 2. Деревянные связи.
 3. Бут.
 4. Глиняная штукатурка.



„ციხია ვორა“ — აქსონომეტრია.

«Цихиа гора». Аксонометрия.

ვარი ხარი ურთიერთზურგმეცმევეით. აქ და ამ კომპლექსის სამივე ოთახში აღმოჩნდა თიხის ბათქაშის დამლა დაკრული ნატეხები და თიხის ბულები. აქვე აღმოჩნდა თიხის დისკოები ზედ ჯვრების რელიეფური გამოსახულებით.

ამ კომპლექსის გალავნის აღმოსავლეთ კედელზე მოდგმულია კიდევ ერთი ცალკე მრავალსართულიანი კომპლექსი, რომელიც შედგება ორი დიდი ოთახისა და ექვსი პატარა (ზომით 1,5 × 2 მ.) სათავსისაგან. (იხ. აქსონომეტრია). ამ პატარებში, იატაკზე აღმოჩნდა დამწვარი ხორბლეულის ნაშთები. როგორც ჩანს ეს კომპლექსი ბედელი უნდა იყოს. ბედელი მთლიანად ალიზის აგურითაა ნაგები. ყველა ეს შენობა წითლად შეღებილი კრამიტითაა გადახურული. კრამიტი ორგვარია — ბრტყელი და ღარისებური. ზოგიერთ მათგანზე გვხვდება ბერძნული წარმოშობის ასო-ნიშნები, რომლებშიც ნედლ თიხაზე, კრამიტის გამოწვეამდეა დატანილი თითი. ასო ნიშნები რიცხვითი მნიშვნელობით გამოყენებული უნდა იყოს. ჩანს ოსტატი აღნიშნავდა მის მიერ დამზადებული კრამიტების გარკვეულ რაოდენობას. ერთ შემთხვევაში ომიკრონი, რომელიც 70-ს აღმნიშვნელად იხმარებოდა წაშლილია და მის ნაგივრად დატანილი ქსი, 60-ის აღმნიშვნელი, უდავოა, რომ ოსტატი შეცდა თელაში და ვილაცამ შეუსწორა. აღსანიშ-



აქემენიდური სტილის კაპიტელი.

Капитель ахеменидского стиля.

ნავია, რომ არცერთი ასონიშანი არ გვხვდება ერთეულის აღმნიშვნელი, ყველა ჯერჯერობით აღმოჩენილი ასონიშანი მხოლოდ ათეულისა და ასეულის აღმნიშვნელია.

ძირითადი კომპლექსის განმხილვება საკუთარი გალაგებით, შიდა ეზოში აღმართული საკურთხეველი და აქვე მოწყობილი „სამსხვერპლო“, დამლადაკრული ბათქაშებისა და ბულების აღმოჩენები მყარ საფუძველზე აყენებს მოსაზრებას. რომ იგი ტაძარია.

ამ ტაძრის დასავლეთის გალაგნის გარეთ, გათხრილია კიდევ ერთი სამოთახიანი შენობა, რომლის კედლები მთლიანად ალიზის აგურითაა ნაგები. გათხრებისას აქ, არ დადასტურებულა კრამიტი და ჩანს შენობას ბანური გადახურვა აქონია. ამ შენობის ერთ ოთახში კარის მარჯვენა კუთხეში აღმოჩნდა ზოვლური ტიპის პურის საცხობი ღუმელი, შუაში კი რთული კონსტრუქციის საკურთხეველი. აქვე, იატაკზე ვყარა ბათქაშის ისეთი ნატეხები, რომლებიც მეტყველებენ, კუთხის შეღესილობას. მათზე დამალა დარტყმული, რომელზედაც მხედარია გამოსახული. საფიქრებელია, რომ ამ ოთახს კედელში კარებიანი თახჩა იყო მოწყობილი და ამ დამლით დაბეჭდილია. ეს სამოთახიანი შენობა, ტაძრის გარეთ მდგარი საცხოვრებლის შთაბეჭდილებას ტოვებს და ალბათ ტაძრის მსახურის — „ტაძრეულის“ საცხოვრებლად უნდა წარმოვიდგინოთ.

ყველა ამის საშრეთ-დასავლეთით, 25-ოდე მეტრის დაცილებით გაითხარა კიდევ ერთი შენობა, სადაც გამოვლინდა ერთი კედლის გასწვრივ ჩარგული 5 თონე. საფიქრებელია იგი საერთო სატაძრო სათონე იყოს, რომელიც ხატობაზე მოსულთ ემსახურებოდა.

მთელ ამ განათხარში მრავლად იპოვებოდა თიხის ჭურჭლის ნატეხები, ძირითადად სუფრის ჭურჭელი — ჯამ-ფილები და დოქ-ჭინჭილები. მეტწილად ეს ჭურჭელი



წითლადაა გამოშვარი ან წითლადაა შეღებილი ან კიდევ წითელი საბჭოთა მოხატული. კერამიკული მასალა ძირითადად იმ იერისაა, რომ იგი ძვ. წ. IV-III საუკუნეებს უნდა მიეკუთვნოს. ამ თარიღს მხარს უჭერს და ამბავებს აქემენიდური სტილის სვეტისთავი, რომლის მსგავსი აღმოჩენილია სუხაში, არტაქსერქსე II-ის (ძვ. წ. 404-359 წ.წ.) სასახლეში.

გორას აღმოსავლეთიდან და ჩრდილოეთით აკრავს საკმაოდ დიდი ნასოფლარი, სამწუხაროდ ძალზე ცუდად შენახული. ნასოფლარზე დადასტურებულია ორი ფენა — ძვ. წ. VI-IV და III-II ს. ს.

სამაროვანზე დადასტურებულია გვიანბრინჯაო — ადრე რკინის ხანის ორმოსამარხები, ანტიკური ხანის ქვაყუთები და ცალკე უბნად ქვევრსამარხები, ძირითადად ძვ. წ. IV-III საუკუნეებისა.

ნასოფლარი ჩანს „ციხია გორის“, ტაძრის დაბაა. როდესაც იგი გაჩნდა (ძვ. წ. VII-VI ს. ს.) გორი, როგორც აკად. ნ. ბერძენიშვილი ამბობს, საბოლოოდ დააგდო ადამიანმა, ამიერიდან ის საერთო სალოცავი უნდა ყოფილიყო. და ეს, ამ გათხრებით ბრწყინვალედ ჩანს დადასტურებული. მაგრამ „ციხია გორა“ თავისი მასშტაბით, იმოდენაა, რომ იგი, ერთი დაბის რელოგიურ სიწმინდედ, ძირხატად ვერ იქნებოდა, ერთი დაბა მას ვერ შეინახავდა. ვფიქრობთ ამ დროისათვის „ციხია გორა“ არის ის მაგარი ხატი, რომელიც ერთი ხვევის, ამ შემთხვევაში ალბათ კავთურას ხეობის — კავთისხვევის ძირი სალოცავია. ძირი სალოცავის, ძირი ხატის თქმის უფლებას გვაძლევს ის, რომ კავთურას ხეობაში დამჯდარი მოსახლეობის უძველესი ფენა ჯერჯერობით „ციხია გორაზე“ არის დადასტურებული.

რამოდენიმე სიტყვა სამშენებლო ტექნიკის შესახებ. ტაძრის კომპლექსის კედელთა ქვედა ნაწილი და ტაძრის გალავნის კედლები ნაგებია კლდის ნატეხი ქვით ორმხრივ პერანგინი მშრალი წყობით, ისე, რომ პერანგის ქვები სიგრძეში გადახმულია. პერანგებს შორის სივრცე კედლის სისქეში, ამოვსებულია ხურდით. ორმხრივი პერანგი ერთმანეთთან დაკავშირებულია განივი ძელებით. ძელთა წყობა იწყება ქვის წყობის მეორე რიგიდან და ყოველ 0,35-0,45 მ-ში მეორდება. პირიზონტალში ძელებს შორის მანძილი უდრის 0,75-0,8 მ-ს (იხილე კედლის კონსტრუქციული ნახაზი), კარებთა და სარკმელთა ამჟოლის ქვები ალყათაა დადგმული. ყველა კედელი ორივე მხრივ შელესილია ბუნებრივი თიხით. იატაკები ან თიხატექნილია ან ხითაა მოგებული. მთელ კომპლექსს ამკარად ეტყობა ძლიერი ხანძრის კვალი, განსაკუთრებით ეს ითქმის ტაძარზე, სადაც 1,5 მ. სისქის ალიზის კედელი, ალიზის აგურით შემაკავშირებულ ხანძართან ერთად ისეა გადაშვარი რომ ერთ მთლიან მასადაა ქცეული და ხშირ შემთხვევაში გადამდნარიც კი. კედლის ქვები ხანძრისაგან წვრილადაა დახეთქილ-დამსკდარი. პერანგთა დამაკავშირებელი ხის ძელები უმეტეს შემთხვევაში სულ ჩაფურფლია. კედლები დეფორმირებულია, მეტწილად გამობერილებია, ქვას-ქვაზე აღარაფერი აკავებს. ყველაფერი ეს ერთად ამ უნიკალური ძეგლის გათხრა-შესწავლას მეტად ართულებს და რაც მთავარია ძეგლის შენახვა თითქმის შეუძლებელი ხდება. საჭირო და აუცილებელია ჩვენმა არქიტექტორ-რესტავრატორებმა და სხვა სპეციალისტებმა, ვისაც ეს შეუძლია რაიმე დახმარება გაუწიონ „ციხია გორას“, ადგილზე ნახონ, შეისწავლონ და გამოიმუშაონ ძეგლის კონსერვაციისათვის საჭირო ღონისძიებანი.



ავლაბრის სტამბა მუზეუმის
საერთო ხედი.

Авлабарская музей-типография
Общий вид.

დღერმინხან მისხი

სტამბა საკვირველი

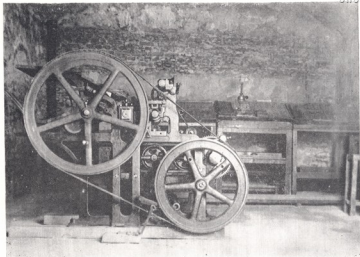
(ავლაბრის არალეგალური სტამბა — მუზეუმი 40 წლისაა)

ქართველ ხალხს დიდი ისტორიულ-რევოლუციური ტრადიციები აქვს. იგი ყოველთვის ერთგული და თანმიმდევრული დამცველი იყო დიდი ლენინის, ბრძნული შითითებებისა, დიდი რევოლუციური ტრადიციებისა. იბრძოდა რა დრმოჭმული ცარიზმის წყობილების დამსობისათვის, ექსპლოატატორული წყობილების განადგურებისათვის, საქართველოს პროლეტარიატი ძალ-ღონეს არ იშურებდა მისი ბოლომდე მიყვანისათვის.

ამჟამად ჩვენი თაობა ეცნობა რა იმ დიდ რევოლუციურ-საბრძოლო ტრადიციებს, რომლებმაც ესოდენ დიდი როლი შეასრულა ახალი სოციალისტური წყობილების დამყარებისათვის, თვალის ჩინივით უფრთხილდება იმ მატერიალურ ძეგლებს, რომლებიც თვალსაჩინო და ხელშესახებ მოწმეებს წარმოადგენენ იმ ბობოქარ დღეთა მოსაგონებლად.

საქართველოს სსრ ისტორიულ-რევოლუციურ ძეგლებს შორის თვალსაჩინო ადგილი უჭირავს ავლაბრის არალეგალურ სტამბა-მუზეუმს, რომელიც ვ. ი. ლენინის ცენტრალური მუზეუმის თბილისის ფილიალის განყოფილებას წარმოადგენს.

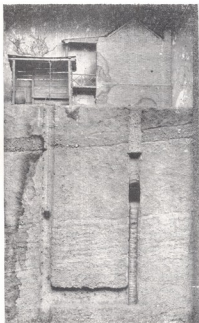
მუზეუმი მდებარეობს თბილისის 26 კომისრის სახელობის რაიონის კასპის ქუჩა



საბეჭდო მანქანა.

Печатная машина.

სტამბის ფარული გზის კრილი.



Незаконный вход в типографию.
разрез.



№ 7 სახლში. ეს სახლი გარეგნულად არაფრით განსხვავდება მახლობლანად მდებარე სხვა ძველი სახლებისაგან, მაგრამ მის შესახებ იციან შორეულ ავსტრალიასა და კუბაში, ინდოეთსა და კანადაში, ამერიკის შეერთებულ შტატებსა და ინგლისში, საფრანგეთსა და ახალ ზელანდიაში, მსოფლიოს თითქმის ყველა ქვეყანაში.

რსდმპ კავკასიის კავშირის კომიტეტის ავლაბრის არალეგალური სტამბა 1903 წლის დამლევს შეიქმნა და 1906 წლის 15 აპრილამდე არსებობდა. ამ სტამბაში ქართულ, რუსულ და სომხურ ენებზე ასეულ ათას ვეგემპლარად დაბეჭდილი ვ. ი. ლენინის შრომები, გაზეთები, ბროშურები, პროკლამაციები და ფურცლები ფართოდ ვრცელდებოდა, როგორც კავკასიაში, ისე მის ფარგლებს გარეთ და რაზმავდა მშრომელ მასებს ცარიზმისა და ბურჟუაზიის წინააღმდეგ საბრძოლველად. „ასეთი ინიციატივის წყალობით მარქსისტულ-ლენინურ მოძღვრებას დაეუფლენ მასები და ამრიგად ლენინის ხელმძღვანელობით მომზადდა სოციალისტური რევოლუცია“ — წერდა ავლაბრის არალეგალური სტამბა-მუზეუმის შთაბეჭდილებათა წიგნში საფრანგეთის კომუნისტური პარტიის პოლიტიბუროს წევრი ფრანსუა ბიუ.

ავლაბრის არალეგალურ სტამბას საინტერესო ისტორია აქვს. იგი შექმნა რსდმპ კავკასიის კავშირის კომიტეტმა, რომელმაც დიდი ლენინის მითითებით გადაწყვიტა ფართოდ გაეშალა არალეგალური რევოლუციური ლიტერატურის გამოცემა.

სტამბის მშენებლობის ორგანიზაცია რსდმპ კავკასიის კავშირის კომიტეტმა, რომლის შემადგენლობაში სხვადასხვა დროს შედიოდნენ ი. ბ. სტალინი, მ. ცხაკაია, ა. წულუკიძე, ს. შაუმიანი, ფ. მახარაძე, პ. ჯაფარიძე, მ. ბოჭორიძე, ვ. ბობროვსკი, მ. დავითაშვილი, ბ. კუნუნიანი, დ. პოსტოლოვსკი და ნ. ალაჯალოვა, დაავალა თავის წევრს მიხო ბოჭორიძეს. მან სტამბის შენობისათვის ავლაბარში შეარჩია მიწის ნაკვეთი, რომელიც მის ამხანაგს დ. როსტომაშვილს ეკუთვნოდა. სახლის მშენებლობისათვის დაიჭირავეს მუშები, ხოლო კონსპირაციული სამუშაოებისათვის მოიწვიეს რევოლუციონერი-მუშები, დურგლები ძმები: სანდრო, ვანო, ნიკო ჩოდრიშვილები და კალატოშები — მირიამან და თედო მალრაძეები.

იატაკვეშ, ღრმა სარდაფში მოეწყო სტამბა, მის ზემოთ ნახევარსარდაფში — სამზარეულო, სამზარეულოს ზემოთ კი — ორი საცხოვრებელი ოთახი. სტამბაში შესასვლელი იწყებოდა ჭიდან. მუშები თოკით ჩადიოდნენ ფარდულში მდებარე წყლიან ჭაში, წყლის ზედაპირიდან მეტრნახევრის ზემოთ გაყვანილი გვირაბით გადიოდნენ დახურულ მშრალ ჭაში. რომელშიც ჩადგმული იყო კიბე, ადიოდნენ კიბეზე და პატარა გვირაბით შედიოდნენ სტამბაში. სტამბის „დიასახლისი“ იყო ბაბე ლაბაძე — ბოჭორიძე, რომელიც ერთხელ შეცვალა მარო გოგუაძემ. ასოთამწეობები და მბეჭდავები იყვნენ: გ. ლელაშვილი, ვ. წულაძე, ე. კალანდაძე, ტ. ვახტანგოვი, მაკარი და მანასე გოგუაძეები.

სტამბაში იბეჭდებოდა პროკლამაციები, მოწოდებები, ფურცლები, ბროშურები, წიგნები და სხვ. აქ ისტამბებოდა რსდმპ კავკასიის კავშირის კომიტეტის გაზეთი „პროლეტარიატის ბრძოლა“ და „პროლეტარიატის ბრძოლის ფურცელი“ ქართულ, რუსულ და სომხურ ენებზე.

ავლაბრის არალეგალურ სტამბაში დაიბეჭდა ვ. ი. ლენინის ბროშურები: „სოფლის ღარიბებს“, „პროლეტარიატის და გლეხობის რევოლუციური დემოკრატიული დიქტატურა“, ცნობა მესამე კრებაზე რუსეთის სოციალ-დემოკრატიული მუშათა პარტიისა“, ფურცელი „სამი კონსტიტუცია ანუ სამი წესი სახელმწიფო წყობილებისა“ და სხვა სტატიები.

აქვე დაიბეჭდა „რსდმპ პროგრამა“, მიღებული მეორე ყრილობაზე და „პარტიის წესდება“, მიღებული მესამე ყრილობაზე, ი. ბ. სტალინის ბრძოლები: „გაკვეთილ პარტიულ უთანხმოებაზე“, „ორი შეჯახება“ და სხვ.

განსაკუთრებული სიძლიერით მუშაობდა სტამბა 1905 წლის რევოლუციის აღმავლობის პერიოდში. მარტო 1905 წლის იანვრიდან ნოემბრამდე აქ დაიბეჭდა 274.315 ეგზემპლარი პროკლამაცია, გაზეთი, ბროშურა და სხვ.

დაბეჭდილ ლიტერატურას მშრომელებში რევოლუციონერები ავრცელებდნენ. ამ ჩვეულების აქტიური წევრები იყვნენ: ს. ტერ-პეტროსიანი (კამო), გ. ლელაშვილი, მ. კვარაცხელია, მ. მირიქიანი, მ. ბოჭორიძე-ჩიტიშვილისა, ე. ლომინაძე და სხვები. ავლაბრის არალეგალურ სტამბაში დაბეჭდილი ლიტერატურა ვრცელდებოდა კავკასიის ფარგლებს გარეთაც: უკრაინაში, ურალში, შუა აზიასა და სხვ. სტამბის პროდუქცია სისტემატურად ეგზავნებოდა ვ. ი. ლენინს და საზღვარგარეთის ბოლშევიკურ ცენტრს.

მეფის ოხრანკა დიდხანს დაეძებდა სტამბის ადგილსამყოფელს, 1906 წლის 15 აპრილს სტამბას მიაგნეს, 150-მდე პოლიციელმა დაარბია და გაანადგურა იგი.

მეფის ადგილობრივი ხელისუფალნი, რომლებმაც სტამბა გაანადგურეს, ანგარიშში მოტყუებდნენ. მათ ვერ გაანადგურეს ის ნათელი იდეა, რომლის გასაზრცელებლადაც ბოლშევიკებმა ეს სტამბა შექმნეს. აი, რას წერდა 1954 წელს ავლაბრის სტამბამუზეუმის შთაბეჭდილებათა წიგნში გერმანიის დემოკრატიული რესპუბლიკის პოლიციის ყოფილი პრეზიდენტი ვილჰელმ ელფესი: „პოლიციას შეუძლია დააპატიმროს და მოკლას კიდევ ადამიანები, მაგრამ იგი უძლურია ჩაახშოს იდეა. იდეა პოლიციაზე ძლიერია“.

პროლეტარიატის გენიალური ბელადის ვ. ი. ლენინის იდეამ ფრთები შეისხა. ამ იდეებისათვის ბრძოლამ ნაყოფი გამოიღო. 1917 წლის ოქტომბრის დიდმა სოციალისტურმა რევოლუციამ ხალხს თავისუფლება მოუტანა. ამ ბედნიერი ცხოვრების მოპოვებაში თავისი წვლილი ავლაბრის არალეგალურ სტამბასაც მიუძღვის. „სასიხარულო და საამაყო რსდმპ კავკასიის კავშირის კომიტეტის საქმიანობა, მასწია სავინდარი დიდი ოქტომბრის გამარჯვებისა...“ წერდა ბულგარეთის კომპარტიის ცკ-ის პოლიტიბუროს წევრი, ბულგარეთ-საბჭოთა კავშირის მეგობრობის საერთო სახალხო კომიტეტის თავმჯდომარე, ხალხთა მეგობრობის ორდენოსანი, „ხალხთა შორის მშვიდობის განმტკიცებისათვის“ საერთაშორისო ლენინური პრემიის ლაურეატი ცოლად რაგოიჩივი.

1935 წლის 16 ნოემბერს საქართველოს კომპარტიის ცენტრალურმა კომიტეტმა მიიღო დადგენილება სტამბის აღდგენის შესახებ. 1936 წელს სტამბა რესტავირებულ იქნა თავდაპირველი სახით, ხოლო 1937 წლის 20 აგვისტოს სტამბა-მუზეუმმა ფართოდ გაუღო კარი დამთვალიერებლებს.

დაარსებიდან დღემდე მუზეუმი დაათვალიერა ოთხ მილიონამდე კაცმა საბჭოთა კავშირის სხვადასხვა რესპუბლიკებისა და სოციალისტური ქვეყნების მშრომელებმა, კაპიტალისტური სახელმწიფოებიდან ჩამოსულმა ტურისტებმა. აქ ყოფილან სსრკ უმაღლეს საბჭოს პრეზიდენტის თავმჯდომარეები მიხეილ კალინინი, კლიმენტ ვორიშინოვი და სხვები. საერთაშორისო კომუნისტური და მუშათა მოძრაობის გამოჩენილი მოღვაწენი გიორგი დიმიტროვი და ხოსე დიასი, დოლორეს იბარური და მორის ტორეზი, კანადის კომუნისტური პარტიის თავმჯდომარე ტიმ ბაკი, უნგრეთის, ინდოეთისა და პოლანდიის კომუნისტური პარტიების გენერალური მდივნები, გდრ-ის მთავრობის

თავმჯდომარე ოტო გროტევილი, ინდოეთის ყოფილი პრემიერ-მინისტრი ინდირა გან-
დი და სხვ. მუზეუმის შთაბეჭდილებათა წიგნში ქართულ, რუსულ, ინგლისურ, გერმანულ,
ფრანგულ, ესპანურ და სხვა ენებზე ვკითხულობთ ღრმა გრძნობით დაწერილ
სტრიქონებს იმ შემოქმედების შესახებ, რომელსაც მათზე ახდენს სტამბის გამირული
წარსული.

სტამბა-მუზეუმში მუდამ ხალხმრავლობაა. უკანასკნელ წლებში საშუალოდ მას
ნახულობს წელიწადში 160 ათასზე ნეტი დამთვალიერებელი.

მუზეუმში ხშირად ვიწვევთ რევოლუციის ვეტერანებს, ძველ ბოლშევიკებს, კომკავ-
შირის, ხუთწლებებისა და დიდი სამამულო ომის ვეტერანებს, წარმოებისა და სოფლის
მეურნეობის მოწინავეებს, ინტელიგენციის წარმომადგენლებს, მეცნიერების, ხელოვნე-
ბისა და ლიტერატურის მოღვაწეებს, საბჭოთა კავშირისა და სოციალისტური შრომის
გმირებს და სხვ. ტარდება პიონერული დილები და შეკრებები, მეგობრობისა და ინ-
ტერნაციონალური საღამოები, სესიები, თემატური საღამოები. თაობათა შეხვედრები
და სხვ.

მუზეუმის მუშაკები ფაბრიკა-ქარხნებში ატარებენ ლექტორის დღეებს, კითხვა-
პასუხის საღამოებს, ზეპირ ჯურნალს, ლექტორიუმის მეცადინეობებს და სხვ.

სტამბის ეზოში ახალგაზრდებს იღებენ ალკა რიგებში, გადასცემენ კომკავშირულ
ბილეთებს, აქვე ხდება მოსწავლეთა მიღება ვ. ი. ლენინის სახელობის პიონერთა
ორგანიზაციაში.

სტამბა-მუზეუმის მუშაკები დიდად აღაფრთოვანა საქართველოს კომპარტიის
ცენტრალური კომიტეტის დადგენილებამ, რომელიც 1977 წლის 19 მარტს გამოქვეყნ-
და „კომუნისტში“, „ზარია ვოსტოკაში“ და სხვა გაზეთებში ავლაბრის არალეგალუ-
რი სტამბა-მუზეუმის 40 წლისთავის საზეიმოდ აღნიშვნის შესახებ. ეს ჩვენთვის ის-
ტორიული დაგენილება გვაეალებს მთლიანად გარდაქმნათ მუშაობა. უფრო საინტე-
რესო და შინაარსიანი გაგებადოთ მუზეუმის საქმიანობა, რათა ღირსეულად შევხვდეთ
ავლაბრის არალეგალური სტამბა-მუზეუმის შექმნის 40 წლისთავს და საბჭოთა ხალხი-
სა და მსოფლიოს პროგრესიული კაცობრიობის დიად იუბილეს — დიდი ოქტომბრის
სოციალისტური რევოლუციის 60 წლისთავს.

საერთო სახალხო სამე

აჭარის ასს რესპუბლიკაში ისტორიისა და კულტურის ძეგლების გამოვლინების, დაცვის მოვლა, -პატრონობის და პროპაგანდის საქმეს 18 წელია ემსახურება საქართველოს კულტურის ძეგლთა დაცვის საზოგადოების აჭარის საბჭო, მისი პრეზიდიუმი, რაიონული, საქალაქო და ძირეული ორგანიზაციები. ეს არც ისე ცოტა დროა, ამ ხნის განმავლობაში საზოგადოებამ საკმაო გამოცდილება დააგროვა და გარკვეული ტრადიცია შექმნა მუშაობის შემდგომი სრულყოფისა და უფრო უკეთ წარმართვისათვის.

საზოგადოების მუშაობაში ერთ-ერთი მთავარი ადგილი ისტორიისა და კულტურის ძეგლების პროპაგანდას უჭირავს. ამ მიზნით შექმნილია ხმოვანი, ფერადი კინოფილმი ფართე ფირზე „მატერიალური კულტურის ძეგლები აჭარაში“ (სცენარისტ-რეჟისორი დრამატურგი ა. შერვაშიძე, ოპერატორი ს. შენგელია), რომელმაც მონაწილეობა მიიღო დიდი ოქტომბრის სოციალისტური რევოლუციის 50 წლისთავისადმი მიძღვნილ ხელოვნების საკავშირო ფესტივალში და ფესტივალის საორგანიზაციო კომიტეტის მიერ დაჯილდოებულია მეორე ხარისხის დიპლომით. კინოფილმი ნაჩვენები იქნა აჭარის ასსრ ყველა რაიონში, რომელიც ნახა 5 ათასზე მეტმა მაყურებელმა.

საქართველოში და აჭარაში საბჭოთა ხელისუფლების დამყარების 50 წლისთავის დღესასწაულთან დაკავშირებით საზოგადოებამ გამოსცა პანორამული რუკა, მატერიალური კულტურის ძეგლები აჭარაში“ და ფერადი ფოტო-ალბომი „საბჭოთა აჭარა“. პანორამული რუკა გამოცემულია ქართულ-რუსულ, ხოლო ფერადი ფოტო ალბომი ქართულ, რუსულ, გერმანულ, ინგლისურ და ფრანგულ ენებზე. ფერად ფოტო ალბომ „საბჭოთა აჭარაში“ დაბეჭდილია ისეთი უნიკალური მატერიალური კულტურის ძეგლები, როგორცაა გონიის ციხე, დანდალოს, მახუნცეთის ოვალური ხიდები და სხვა.

მომზადებულია და ჩაშვებულია წარმოებაში ფერადი ფოტო ალბომი „ხუროთმოძღვრების უნიკალური კულტურის ძეგლები აჭარაში“ ოთხ სხვადასხვა ენაზე და ქობულეთის რაიონის კულტურის ძეგლების მეგზური ქართულ და რუსულ ენაზე. ფერადი ფოტო ალბომის ტირაჟი მიმდინარე წელს გამოვა ხოლო მეგზურის გამოცემა გათვალისწინებულია 1978 წლისათვის.

საზოგადოების აჭარის საბჭოს პრეზიდიუმში, საზოგადოება „ცოდნის“ ლექტორების მეშვეობით ყოველწლიურად ატარებს 80-100 ლექციის საზოგადოების ამოცანების, მატერიალური კულტურის ძეგლების მნიშვნელობის, ისტორიის და სხვა შესაფერის თემებზე.

როგორც წესი საზოგადოება სამეურნეო ანგარიშზე იმყოფება და ბუნებრივია, რომ საწარმოო-საფინანსო გეგმების დროულად და გადაჭარბებით შესრულებას უდიდესი მნიშვნელობა აქვს მუშაობის შემდგომი გაუმჯობესებისათვის. ამჟამად საზოგადოება 800 ძირეული ორგანიზაციას ითვლის, ხოლო 600 იურიდიულ და 40 ათასზე მეტ ინდივიდუალურ წევრს აერთიანებს. 1964 წლიდან დღემდე საწარმოო-საფინანსო გეგმები დიდი გადაჭარბებით სრულდება. საწარმოო-საფინანსო გეგმების გადაჭარბებით შესრულების საქმეში თავი გამოიჩინა საზოგადოების ქობულეთის რაიონული



საბჭოს პრეზიდიუმმა (თავმჯდომარე აშხ. შ. კალანდაძე), რომელიც ყოველწლიურად გეგმას 120-125 პროცენტით ასრულებს. საწარმო-საფინანსო გეგმების გადაჭარბებით შესრულების საქმეში საზოგადოების ქობულეთის რაიონული საბჭოს პრეზიდიუმს მხარს უმშვენებს ხელგაჩაურისა და ქედის რაიონული და ბათუმის საქალაქო საბჭოს პრეზიდიუმი (თავმჯდომარეები თ. ფაღავა, ა. ანანიძე, გ. შვირუღი), რომლებიც ყოველწლიურად შესაბამისად 118, 115, 111% -ით ასრულებენ საფინანსო გეგმებს შემოსავლის ნაწილში.

აჭარაში მატერიალური კულტურის 104 ძეგლია გამოვლენებული და აღრიცხვაზე აყვანილი, მათ შორის ციხეები, ეკლესიები, თალიანი ხიდები, ნაქალაქარები, ნასოფლარები, და სხვა ისტორიული მნიშვნელობის ადგილები, რომელთა დაცვა, მოვლა-პატრონობა, პროპაგანდა და კეთილმოწყობა მუდამ ყურადღების ცენტრში იდგა, მაგრამ ჩვენს მუშაობაში ყველაზე უფრო მტკივნეული და ძნელი გადასაწყვეტი გახდა ისტორიისა და კულტურის ძეგლების სარესტავრაციო და გამაგრებითი სამუშაოების დაწყების საკითხი. ეს გადაუდებელი და საშური საქმე წლების განმავლობაში ჭიანჭურდებოდა. დაინებეთ მოთხოვნის, შემდგომ ორგანიზებში საკითხის არაერთხელ დაყენების, ადგილობრივი პარტიული და საბჭოთა ორგანიზაციების მხარდაჭერის შედეგად დღეისათვის ეს საქმეც ხორცშესხულია.

საყოველთაოდ ცნობილია, რომ ისტორიისა და მატერიალური კულტურის ძეგლების კეთილმოწყობის, დაცვის და მოვლა-პატრონობის საუკეთესო საშუალებაა მისთვის ახალი დანიშნულების გამოხატვა, მაგრამ საქმეში აჩქარებას ზოგჯერ ზიანი მოაქვს. ასე მოხდა ქ. ბათუმის კათოლიკური ეკლესიის მიმართ. უკვე ათი წელია ამ ეკლესიაში დ. ი. მენდელეევის სახელობის მეტროლოგიის საკავშირო სამეცნიერო კვლევითი ინსტიტუტის თბილისის ფილიალის ბათუმის მალაღი ძაბვის ლაბორატორია მუშაობს. ეს შენობა ამ მიზნისათვის სრულიად შეუფერებელია, რადგან შენობა ხიმინჯებზე დგას და ლაბორატორიის გახსნამ საფრთხის წინაშე დააყენა მისი სანგამძლეობა, აუცილებელი გახდა ლაბორატორიის სხვა ადგილზე გადატანა და ამ ნაგებობის სხვა დანიშნულებისათვის გამოყენება, რომ იგი შემოუნახოთ მომავალ თაობას როგორც ხელოვნების საუკეთესო ნიმუში. სწორედ ამას მოითხოვდა ქალაქ ბათუმის საზოგადოებრიობა, რომელიც ერაერთხელ აღინიშნა რესპუბლიკის პრესაში და ეს მოთხოვნა შემდგომ პარტიულ და საბჭოთა ორგანიზების ყურადღების გარეშე არ დაუტოვებიათ, ეკლესიის შენობის სარესტავრაციო სამუშაოებისათვის 375 ათასი მანეთი გამოიყო, შედგა სათანადო ხარჯთაღრიცხვა და გასულ წელს დაიწყო გარე სამუშაოები, რომელიც მიმდინარე წელს დამთავრდება, ხოლო მომავალ წელს დაიწყება შიდა სარესტავრაციო სამუშაოები.

გასულ წელს დაიწყო აგრეთვე გონიოს ციხის რესტავრაცია. მუშაობა გრძელდება და 1978 წლისათვის ეს ძეგლი სრულ წესრიგში იქნება მოყვანილი. აქვე გაიმართება მუზეუმი, რომელშიც მოთავსებული იქნება ძველის ტერიტორიაზე არქეოლოგიური გათხრების შედეგად მოპოვებული მასალები.

საქართველოს არქიტექტორთა კავშირის ბათუმის ორგანიზაციამ (თავმჯდომარე აშხ. დ. კომახიძე) მნიშვნელოვანი თაოსნობა გამოიჩინა, თამარის ციხის მოვლა-პატრონობაზე. სათანადო ხარჯთაღრიცხვის საფუძველზე მ/წელს დაიწყო ძველის კეთილმოწყობა და მის ტერიტორიაზე მუზეუმის გამართვის სამუშაოები. სწრაფი ტემპით დამთავრდა ყოფილი კაფეს შენობის მუზეუმისათვის მალაღხარისხოვანი შეკეთება, დაიწყო ელექტროგაყვანილობისა და კანალიზაციის სამუშაოები, რომლებიც ძველის



ტერიტორიის შემოკავებასთან ერთად მიმდინარე წელს დამთავრდება. მომავალ წელს უკვე გაგრძელდება მუშეუმიის გამართვის სამუშაოები.

საგრძობლად გაუმჯობესდა ისტორიისა და მატერიალური კულტურის ძეგლების პოპულარიზაციის და პროპაგანდის მდგომარეობა, მაგრამ მიუხედავად ყოველივე ამისა ისტორიის და მატერიალურ კულტურის ძეგლების გამოვლინების, დაცვის, კეთილმოწყობის და მოვლა-პატრონობის საქმეში ჯერ კიდევ ბევრია გასაკეთებელი. აჭარის ტერიტორიაზე არსებული ისტორიისა და მატერიალური კულტურის ყველა ძეგლი საიმედო ზრუნვითა და მოვლა — პატრონობით რაღაცა უზრუნველყოფილი. არ არის კეთილმოწყობილი და მოვლილი მრავალსაუკუნოვანი და მნიშვნელოვანი მატერიალური კულტურის ძეგლი ქობულეთის რაიონის სოფელ ციხისძირის კომპლექსი, რომლის კედლები ხეივარა მცენარეებით არის შემოსილი, ტერიტორია არ არის გაწმენდილი ლომონაურის ნარჩენებისაგან. არქეოლოგიური გათხრების შედეგად დაგროვილი მიწა წლების განმავლობაში არ არის გატანილი თუმცა კი გამთხრელი ორგანიზაცია ვალდებული იყო გაეტანა იგი, ასეთია კანონის მოთხოვნა. მაგრამ ამ შემთხვევაში ეს კანონი არ იქნა შესრულებული.

ციხისძირის მცველი ამხ. ა. დიასამიძე, როგორც ძეგლის მცველი კი არა, როგორც დამთავლიერებელი გვევლინება ციხის ტერიტორიაზე, დილის 10-ან, 11 საათზე გამოცხადდება ძველთან, ხელს არ გაანძრევს კულტურის ძეგლის ტერიტორიაზე კედლების გასაწმენდად, ხოლო 4 ან 5 საათზე, როცა ტოვებს ძეგლის ტერიტორიას, თავს ვალშიბდილად თვლის.

ანალოგიური მდგომარეობაა აჭის ეკლესიის მოვლა-პატრონობის საქმეში. ეკლესიის ეზოში მიუხედავად საფლავეების ძალზე სიეწროვისა, დღესაც არ არის შეწყვეტილი მიცვალებულთა დასაფლავება, ფუჭდება შიდა მოხატულობა, ეზო გაუწმენდავი და კეთილმოწყობელია. აჭის ეკლესიის დაცვასა და მოვლა-პატრონობას ხელს უშლის ის გარემოება, რომ კულტურის ეს ძეგლი ფაქტიურად მახარაძის რაიონის სოფელ ლიხაურის ტერიტორიაზე მდებარეობს, მაგრამ რატომღაც მოსავლელად მიიწილია ქობულეთის რაიონზე. ამიტომ ძეგლის მცველი ძეგლიდან რამოდენიმე კილომეტრის დაშორებით ცხოვრობს, რაც დიდად აძნელებს ძეგლის დაცვის შესაძლებლობას.

დაშვებული შეცდომების გამოსწორების მიზნით არაერთხელ იყო, როგორც მახარაძის რაიონის ისე ქობულეთის რაიონის მიერ, საკითხი დასმული სათანადო ზემდგომი ორგანოების წინაშე, მაგრამ დღემდე შეცდომა გამოუსწორებელი რჩება.

აჭარის ასპრ მინისტრთა საბჭომ ჯერ კიდევ 1965 წელს მიიღო სათანადო დადგენილება, რომელიც ავალდებულებს საწარმოებს დაწესებულებებსა და ორგანიზაციებს მათ ტერიტორიაზე მდებარე კულტურის ძეგლის დაცვასა და მოვლა-პატრონობას, მაგრამ იმის გამო, რომ მშრომელთა დეპუტატების რაიონული და საქალაქო საბჭოების აღმასკომები რეგულარულად არ ამოწმებენ და არ იხილავენ თავიანთ სხდომებზე და მშრომელთა დეპუტატების რაიონული და საქალაქო საბჭოს სესიებზე კულტურის ძეგლების დაცვის და მოვლა-პატრონობის საკითხს და არ ხდიან მას ფართო საზოგადოებრიობის მსჯელობის საგნად, აღნიშნული დადგენილება შეუსრულებელი რჩება.

მიმდინარე წლის 1 აპრილიდან ძალაში შევიდა კანონი „ისტორიისა და კულტურის ძეგლთა დაცვისა და გამოყენების შესახებ“ კანონში ჩაქოვილია კულტურული მემკვიდრეობისადმი დამოკიდებულების ლენინური პრინციპები. იგი ნათელი დადასტურებაა იმ ყურადღებისა, რასაც იჩენს კომუნისტური პარტია და საბჭოთა ხელისუფლება საბჭოთა ხალხის წინა თაობათა მატერიალური და სულიერი ცხოვრების, ჩვენი



სამშობლოს მრავალსაუკუნოვანი ისტორიის, ხალხის მასების თავისუფლებისა და დამოუკიდებლობისათვის ბრძოლის, რევოლუციური მოძრაობის, საბჭოთა სოციალისტური სახელმწიფოს ჩამოყალიბების ამსახველი ფაქტებისა და მატერიალური კულტურის ძეგლების გამოვლენის, შესწავლის, დაცვისა და გამოყენების საკითხებისადმი. ჩვენი ვალია ყველა კულტურულ-საგანმანათლებლო დაწესებულებები და კულტურის ძეგლთა დაცვის საზოგადოების ყველა ორგანიზაციები უკლებლივ ჩაებათ ამ კანონის მოსახლეობაში ფართო პროპაგანდისათვის. ყველას მკაცრად მოვთხოვთ მისი სრულყოფილი და უთუო შესრულება, რადგან იგი ზუსტად განსაზღვრავს ისტორიის და მატერიალური კულტურის ძეგლთა რაობას, როლსა და ადგილს სსრ კავშირის მშრომელთა კომუნისტური აღზრდის, განათლებისა და მეცნიერების განვითარების სამსახურში. ასევე ზუსტად განსაზღვრავს ისტორიისა და კულტურის ძეგლთა გამოვლინების, დაცვის, მოვლა-პატრონობის პროპაგანდის საკითხების მოგვარებაში, სახელმწიფო ორგანოების, საზოგადოებრივი ორგანიზაციების და ყოველი საბჭოთა მოქალაქის დიდმნიშვნელოვან და საპატიო ამოცანას. ამგვარად ეს საქმე საერთო სახალხო საქმედ არის გამოცხადებული.

СОХРАНИМ ПАМЯТНИКИ УРБАНИСТИЧЕСКОЙ КУЛЬТУРЫ

Грузия один из очагов урбанистической культуры и города всегда играли важную роль в ее истории. Наличие множества городов в древней Грузии подтверждается сведениями национальных и иностранных письменных источников. Наиболее красноречивы сведения древнегреческого географа Страбона: «...и действительно Иберия прекрасно заселена городами и деревнями. Так что здесь

встречаются черепичные кровли и устроенные по правилам архитектуры дома, рынки и другие общественные здания». Высокий уровень развития урбанистической культуры древней Грузии иллюстрируется новейшими археологическими открытиями. Поэтому данный выпуск нашего журнала посвящается итогам археологического изучения древних городов Грузии и проблемам охраны памятников урбанистической культуры.

А. АПАКИДZE

ПРЕСТОЛЬНЫЙ ГОРОД КАРТЛИ

Статья посвящена сороковой годовщине Мцхетской археологической экспедиции Академии наук Грузинской ССР, начавшей широкого масштаба полевые работы летом 1937 года, под непосредственным руководством А. Н. Калаидзе, отдавшего всю свою энергию, знания и опыт археологическому изучению столицы древней Грузии — Мцхета.

В истории археологического исследования Большой Мцхета наиболее значительными открытиями характеризуется первый этап — конец тридцатых и целое десятилетие до конца сороковых годов. Это период работы Мцхетской археологической экспедиции под руководством академиков Н. А. Джавахишвили и С. Н. Джанашиа, когда были вскрыты остатки грандиозных — фортификационных, дворцовых и городских сооружений античной эпохи, усыпальницы сановников ((питахшей) великих царей Иберов и развалины сооружений ансамбля резиденции правителей Иберии. При раскопках указанных объ-

ектов, как известно, были обнаружены первоклассные памятники древнего искусства и письменности, по новому освещающие проблемы истории и культуры не только древней Грузии, но и сопредельных стран и отдаленных от Кавказа культурных очагов.

В конце сороковых годов Институт истории существенно перестраивает направленность археологических исследований и в археологическом исследовании стольного города Картли — Мцхета образовывается до-садный пробел.

Новый этап в археологии Мцхета начался в 1974 году, когда Центральный Комитет КП Грузии и Совет Министров Грузинской ССР приняли историческое постановление о городе-музее Мцхета и этим обеспечили создание условий для широкого развертывания полевых археологических исследований.

Созданная вышеуказанным постановлением Мцхетская постояннодействующая археологическая экспедиция развернула раскопки на территории

Л. ДЖИКИЯ,

АРХЕОЛОГИЧЕСКАЯ КАРТА КУТАИСИ И ЕГО ОКРЕСТНОСТЕЙ I тысячелетие до н. э.)

Кутаиси является одним из древнейших городов мира и давно стоит вопрос его археологического изучения. На сегодняшний день установлено, что в Кутаиси и его окрестностях имеются следующего характера археологические памятники I тысячелетия до н. э.

а) Поселения, в) Погребения, с) Кла-

ды металлургов, д) Случайные находки.

Судя по этим памятникам Кутаиси и его окрестности в I тысячелетии до н. э. плотно заселены. В раннеантичную эпоху Кутаиси является поселением городского типа, возникшим на базе поселений прединдической эпохи.

О. ЛОРДКИПАНИДЗЕ.

ДРЕВНИЙ ГОРОД ВАНИ

Статья посвящена итогам раскопок городища VI-I вв. до н. э. в Вани (Западная Грузия) и проблеме охраны его памятников, представляющих собой выдающиеся образцы урбанистической культуры древней Грузии: деревянное культовое здание V в. до н. э. жертвенник из булыжника IV-III вв. до н. э. и ряд сооружений

III-I вв. до н. э. как архитектурный комплекс городских ворот, святилище с мозаичным полом, «круглый храм», алтарь с семью ступеньками, сложный культовый комплекс (башнеобразное здание, «колонный зал», ступенчатый жертвенник, зал для приношений, жертвенная площадка), алтари и др.

Т. МИКЕЛАДЗЕ

АБСАР-ГОННО — ГОРОД ДРЕВНЕЙ КУЛЬТУРЫ

Город Абсар впервые упоминается в письменных источниках и в эпиграфике почти две тысячи лет тому назад. По этим сведениям в I—II вв. н. э. Абсар был большим и значительным городом, гарнизон которого насчитывал до 3 000 солдат. Он был окружен мощными крепостными стенами в несколько рядов. Город имел свой театр, ипподром и много других сооружений, которыми обладают большие города.

Город Абсар упоминается и в грузинских источниках до VIII в.; после этого Абсар называется Гонно. Это название бытует и по сей день.

В Гонно в разное время были обнаружены остатки водопровода, мощеных улиц, а также отдельные предметы амфоры, краснолаковая керамика и т. д. указывающие на расцвет городской жизни в первых веках н. э.

В с. Гонно в разное время было обнаружено также несколько богатых комплексов, среди которых своим богатством и художественным значением выделяется клад золотых вещей, найденный в 1971 г. Количество золотых предметов клада превышает три десятка. Особое внимание привлекают золотая массивная канелированная чаша, массивная скульптура Диоскура, фалар с разноцветными инкрустациями и с чеканным изображением звериного боя, медальон с чеканным изображением Гелия, инкрустированные подвески с чеканным и скульптурным изображением всадника, птиц и т. д. Большинство из этих вещей находят аналогию в известных комплексах Грузии II—III в. н. э. (из Армазисхеви, Кледети и т. д.).

Золотые предметы из Гонно по своему содержанию и художественной ценности представляют собой один из значительных комплексов Грузии начала н. э. Они являются выдающимися образцами грузинского ювелирного искусства, в которых ясно проглядывают, как раньше, характерные для древнеколонидского царства тематические (мотивы Гелия, Диоскуров) и ювелирные традиции, так и отдельные элементы, которые последующее свое развитие нашли в художественных изделиях феодальной Грузии. Однако, значение гонийскогоклада не огра-

ничивается только отмеченными золотые вещи из Гонно, которые по технике изготовления, вкусу, стилю относятся к кругу золотых изделий, засвидетельствованных в Армазисхеви, Арагвском ущельи, Кадеести, Тагилони и принадлежат к социальному отношению одному и тому же обществу, свидетельствуют о наличии в древней Грузии еще одной административной области с центром в г. Абсаре и тем самым, обогащают новым содержанием скудные сведения письменных источников об этом городе.

Г. ЛОРДКИПАНИДЗЕ

ПИТИУНТ-БИЧВИНТА

В 20 км от г. Гагра, к востоку от устья р. Бзыбь, в Пицунде расположены развалины одного из важнейших культурно-религиозных центров позднеантичного мира — Питуинта, сыгравшего немаловажную роль в истории грузинского и абхазского народов. Грузинские источники называют его — Бичвинта. Город был известен еще Страбону, как «великий Питуинт», а Плиний считал его «богатеишим городом». Город входил в состав Колхидского, а позднее Эгрисского и Абхазского царства. Не потерял он своего значения и в эпоху объединенного Грузинского царства.

В этом году исполняется 25 лет Пицундской археологической экспедиции Института истории, археологии и этнографии им. И. Джавахишвили АН ГССР, руководителем которой

долгое время являлся чл. корр. АН ГССР А. М. Апакидзе.

Археологическими раскопками выявлены четырехугольная в плане кастилла (155×130,2 га) и канаба — площадью около 4 га. Общий периметр крепостных сооружений кастилла и канабы 1.180 м. По этим данным Питуинт II-VI вв. н. э. можно отнести к разряду небольших городов позднеримской-ранневизантийской эпохи. Обнаруженные здесь археологические памятники в основном восходят к II-VI вв. н. э., более ранние культурные слои еще не зафиксированы.

Богатейший археологический материал (керамика, стекло, монеты и пр.), как и научные отчеты публикуются в серии «Великий Питуинт», первые два тома которой уже вышли в свет.

В. ДЖАПАРИДЗЕ

СТАРОЕ ВАРДИХЕ (ВАРДИГОРА)

Для изучения древней истории Вардихского раннесредневекового городища, как центра близлежащих поселений, важное значение имеет археологическое обследование античных поселений. Центр этих поселений, расположенных на террасе находится в 800 метрах к югу от городища и представляет собой холм, отделенный от террасы искусственным рвом. На центральном холме в разведочном

раскопе была обнаружена стена которая уложена из булыги и квадров известняка на сухой кладке. Ширина стены 3 м. Замеченная в восточной части бессистемная укладка известняка, возможно, говорит о переделках. По всему раскопу и на вершине холма находились сильно пережженные и даже плавленые камни, что несомненно является результатом нашествия врага. Разрушения и повреждения от пожара

упомянутых строений на данном этапе исследования можно датировать раннеэллинистическим временем.

Создается впечатление, что античное поселение с. Варцихе носит следы протогородской цивилизации и, что

древний центр этих поселений «Гисргобианебис гора I», как раз и является древним Варцихе («Варди-гора») и, что название раннесредневекового городища, возможно было перенято от старого пунста.

Г. ЦКТИШВИЛИ

ЦИХИА-ГОРА

Многослойный памятник Цихиа-гора находится на северной окраине села Кавтисхеви Каспского района. Первый слой относится к эпохе ранней бронзы, второй — к позднебронзовому периоду.

Наиболее изучен третий слой. Его мощность достигает 5 м и датируется IV-III вв. до н. э. Третий слой представлен остатками большого комплекса сооружений, включающего «храм», «амбар», жилые помещения, окруженные оградой из сырцового кирпича.

Храм состоит из трех помещений и имеет собственную ограду. Во дворе перед храмом стоит высокий алтарь

из камней. Стены всех сооружений, «толщиной в 1,5 м, оштукатурены с обеих сторон. Весь комплекс был перекрыт плоскими и желобообразными черепицами, выкрашенными красной краской. Среди них встречаются эземиллы с греческими буквенными знаками.

Все сооружения носят явные следы пожара. Керамика слоя представлена большими кувшинами (квеври), столовыми мисками и узкогорлыми кувшинами красного обжига. В храмовом комплексе найдена капитель ахеменидского стиля. Памятник носит явные «следы культурных связей с ахеменидским и греческим миром.

Д. МЕСХИ

НЕОБЫЧНАЯ ТИПОГРАФИЯ

Статья посвящена одному из замечательнейших историко-революционных памятников Тбилиси — Авлабарской нелегальной типографии.

Создания в 1903 году Комитетом Кавказского Союза РСДРП, по указанию В. И. Ленина развернула широкую деятельность по изданию нелегальной литературы. Здесь печатались на грузинском, русском и ар-

мянском языках труды Ленина, брошюры, газеты, прокламации и распространялись по всему Закавказью.

40 лет назад, в 1937 году восстановленная в первоначальном виде, авлабарская типография открылась для многочисленных посетителей, как типография-музей, отделение Тбилисского филиала Центрального музея В. И. Ленина.

И. КУРАШВИЛИ

ОБЩЕНАРОДНОЕ ДЕЛО

Статья посвящена деятельности Президиума Аджарского Совета Грузинского общества охраны памятников культуры, повествует о разносторонней работе, проводимой районными, городскими и первичными организациями, о злободневных заботах и постоянных его нуждах.

Восемнадцать лет служит Аджар-

ское отделение Общества делу охраны и пропаганды памятников истории и культуры.

В Аджарской АССР выявлено и взято на учет 104 памятника материальной культуры. Их охрана, укрепление, расчистка и реставрация в центре внимания Аджарского Совета.

დავაცვათ ურბანისტული კულტურის ძეგლები	5
ანდრია აშაქიძე, სამეფური ქალაქი ქართლისა	6
ალექსი გომიჩაძე, ნაქალაქარი ძალისა	17
ლონდა ჯიქია, „კუთაისის ქვეუნი“ არქეოლოგიური რუკა	26
ოთარ ლორთქიფანიძე, ვანის ძველი ქალაქი	31
თიშურაზ შიქელაძე, აფხარ-გონიო, ძველი ქართული ციხე-ქალაქი	35
გურამ ლორთქიფანიძე, ბიქვინტა	38
ვახტანგ ჯაფარიძე, ძველი ვარდციხე (ვარდიგორა)	43
გიორგი ცაიტიშვილი, კავთისხევის „ციხია გორა“	51
დურმიზბან მახვი, სტამბა საკერძეული	56
ისიფონა შურაშვილი, საერთო სახალხო საქმე	61
ანოტაციები რუსულ ენაზე	65-69

Сохраним памятники урбанистической культуры	5
А. Апакидзе, Престольный город Каргли	6
А. Бохочадзе, Городище Дзаалиси	17
Л. Джиния, Археологическая карта Кутаиси и его окрестностей	26
О. Лордкипанидзе, Древний город Вани	31
Т. Микеладзе, Абсар-Гонио город древней Грузии	35
Г. Лордкипанидзе, Питиунт-Бичвинта	38
В. Джапаридзе, Старое Вардцихе (Вардигора)	43
Г. Цитишвили, Цихия гора	51
Д. Месхи, Необычная типография	56
И. Курашвили, Общее народное дело	61
Аннотации на русском языке	65—69

Серия: «Памятники материальной культуры»

Выходит на общественных началах
«ДЗЕГЛИС МЕГОБАРИ»

(Друзья памятников культуры)

Сборник сорок шестой

(На грузинском языке)

უ. 6/49.



გაღიგა წარმოებას 14 IV-77 წ., ზეღმორჩილი დასაბეჭდად 21/VIII-77 წ.,
ფიზიკურ ფორმათა რაოდ. 5. სააღრ.-საგამომც. თახზი 4,5.
ანაწყოების ზომა 7×11,5 ქალაღის ზომა 70×108¹/₁₆
შეკვეთა № 1322. უფ 07044. ტირაჟი 2.000.

შასი 72 კპპ.

ЦЕНА 72 КОП.

რედაქციის შისამართი: ძე რ ე ი ნ ს კ ე ს ქ. 19, ტელ. 99-84-47.

საქ. კმ ცკ-ის გამომცემლობის სტამბა, თბილისი, ლენინის ქ. № 14.
Тип. изд-ва ЦК КП Грузии, Тбилиси, ул. Ленина, 14.

