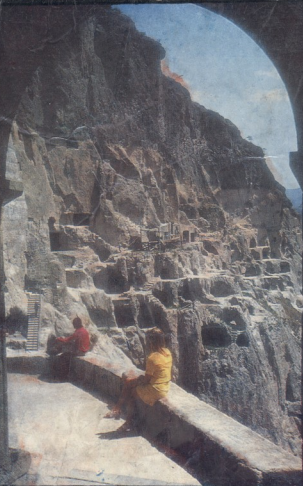


ქვეყანა



ქვემო ყვესი

45



საქართველოს კულტურის ძეგლთა დაცვის საზოგადოება
ГРУЗИНСКОЕ ОБЩЕСТВО ОХРАНЫ ПАМЯТНИКОВ КУЛЬТУРЫ
GEORGIAN SOCIETY FOR PROTECTION OF CULTURAL MONUMENTS

საქართველოს
კულტურის

გამომცემლობა „საბჭოთა საქართველო“
თბილისი — 1977

ქ. შარქოს სტ. ს. ქ. სსრ
სახელმწიფო ბიბლიოთეკა



ვარძია, თამარ მეფე და გიორგი III.
გარეკანზე — ვარძია, საერთო ხედი.

Вардзиа. Царница Тамар и Георгий III.
На обложке — Вардзиа. Общий вид

სერია: „მატირიალური კულტურის ძეგლები“



ქველის
ქობინარი

სერიის რედაქტორი — ოთარ ჩერკეზია
რედაქტორი — ვახტანგ ბერიძე

Редактор серии — Отар Черкезия
Редактор — Вахтанг Беридзе

საქართველოს საზოგადოებრივი საწყისი ნაწილი

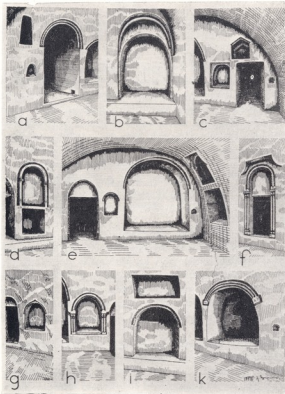
სარედაქციო კოლეგია: ირაკლი აბაშიძე, ვახტანგ ბერიძე, ირაკლი გოლჭვაძე (პ/პ, მდიანი), ლადო გუდიაშვილი, ოთარ თაქთაქიშვილი, ირაკლი ჯაფარიანი, ნიკო კვიციანი, ოთარ ლორთქიფანიძე, ლევან მატარაძე, ოთარ სანთელიძე, თინათინ ფერაძე, გიორგი ჩიტაია, ვახტანგ ცინცაძე.

ვარძიის გამოქვაბულთა არქიტექტურა

ვარძიის კლდის ქარაფის შუა ფენა, რომელშიაც გამოქვაბულთა უმრავლესობაა გამოკვეთილი, ვულკანური ფერფლის ტუფებს წარმოადგენს და მონოლითური არა-შრევადი, რბილი და სუსტი შეჭიდულობის სტრუქტურისაა.¹ მშენებლებმა სწორედ ეს ფენა შეარჩიეს, რათა აქ სწრაფად და სახსრების დიდი დაზოგვით აეგოთ მრავალრიცხოვან მეომართა საყოფელი. სამთო საქმის მუშები ამ ქანში შედარებით ადვილად ამორცილებდნენ კამერების გამოკვეთას, ხუროები კი სამთო კამერებიდან საცხოვრებლის — დერეფნის, დარბაზისა და საკუჭნაოს — მიღებას. დარბაზის შექმნის დროს გვერდის კედლების თანდათანობითი მოსწორება, მათ გარეთკენ გარკალვას იწვევდა, და თუ დარბაზი კამაროსანი კეთდებოდა, წინა და ზურგის კედელი შიგნით გადმოზნექილი გამოდიოდა. თვით კამარაც მხოლოდ პირობით გადმოსცემდა ნახევარცილინდრის ფორმას. ყოველივე ეს სწრაფი შენებით იყო გამოწვეული და ნამუშევარს — გამოქვაბულის დაღს ასვამდა.

ვარძიის ტუფის ნაწილაკების შეჭიდულობის მცირე უნარი სრულფასოვანი ჩუქურთმის მოჭრის საშუალებას არ იძლეოდა, რის გამოც ხუროები სამკაულად მხოლოდ არქიტექტურის ელემენტებს იყენებდნენ და უპირატესად თაღს (სურ 1). თალი მოკაზმვის, შეიძლება ითქვას, ერთადერთი საშუალებაა ვარძიაში: საჭრაქის პაწია თალიდან მოყოლებული (c, k), ვიდრე წაღოს დიდ თაღამდე, (e, i). თალი, რომელიც ნახევარწრეს მიხალოვებით გადმოგვეცემს: ან სადა ლუნეტადაა წარმოდგენილი (e, g), ან შემკულია ჩაჭრილი ერთსაფეხურიანი (e, i), იშვიათად ორსაფეხურიანი (a) საპირით².

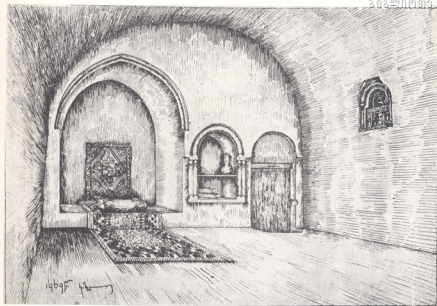
მიუხედავად დიდი შესაძლებლობებისა, ხუროებმა მხოლოდ ცდის სახით თითო ნიმუშად წარმოადგინეს: ოთხკუთხა ჩარჩოში ჩასმული თალი (c), თახჩის ორი ფერდით დამთავრება (c), თაღის შეისრული საპირით დამშვენება (g), ლილვის თაღში ჩართვა (b), წაღოს თაღის ჩვეულებრივი მშენებლობის მიბაძვით წყვილი ლილვითა და საქუსლეებით მოკაზმვა, თუკი ამას მართლაც მოკაზმვა შეიძლება ეწოდოს (k). ჩვეულებრივი მშენებლობის მიბაძვით გაფორმებულია აგრეთვე აღმოსავლეთ ნაწილის 134-ე გამოქვაბულის თახჩა და სახატე ნიშა. ეს ორივე ელემენტი ერთ მხატვრულ კომპოზიციადაა წარმოდგენილი და გაფორმებულია შეწყვილებული სვეტებით, ბირთვებით, ოთხკუთხა სადა ბაზებით, დანაკვითი კაპიტელებით და წყვილილილიანი თაღით (f); რადგანაც გამოქვაბულის კედელი შიგნით იყო გადმოხრილი, სამკაულის ფარგლებში ვერტიკალური სინბრტყის მისაღებად, ხუროს დასჭირდა თაღს ზევით თარაზული ზოლის ჩაჭრა და მის ბოლოებზე მეითხედი წრეებით კედელთან შეერთება. მსგავსი მაგალითია დასავლეთ ნაწილის 53-ე გამოქვაბულის თახჩისა და სახატე ნიშის გაფორმებამთა, მაგრამ აქ გათვალისწინებულია ვარძიის ტუფის თვისება და შეწყვილებული ლილვების მავივრად — ადვილად შესასრულებელი სადა ზოლებია გამართული (d). ყველა მოყვანილი მაგალითი, სადაც ჩაჭრილი საპირით შემკული თაღის მავივრად უფრო რთული დეკორის გამოყენებაა ნაცადი — მხოლოდ ერთეულებია და ეტყობა ცალკეული ოსტატის მარტოოდენ ცდას — მოსინჯვას წარმოადგენს.



ვარძიის გამოქვაბულთა შოკაშმის ნიმუშები.

Примеры оформления пещер Бардзиа.

ამრიგად, მთელი ვარძიის ხუროთმოძღვრული წარმოქმნის მთავარი, მარტივი და თანაც მეტყველი ელემენტი — ჩაჭრილსაპირიანი თალია. მაგრამ რაკი თალიცა და მთელი ინტერიერიც მკაცრ გეომეტრიულობას მოკლებულია, მთელი ნაგებობის არქიტექტურა გამოქვაბულობის მკვეთრ სახეს ატარებს. ოციოდე წლის წინათ არქიტექტორმა ბეჟან ლორთქიფანიძემ მოსწრებულად აღნიშნა, რომ: „ეს არის ვარძიის გამოქვაბულთა ხუროთმოძღვრული ენა, რომელიც განუმეორებელია“. მართლაც მას არ ემსგავსება არც გარეჯის გამოქვაბულთა ღარიბი ხუროთმოძღვრული გ. მომსახველობა, არც, მით უფრო, უფლისციხის გამოქვაბულთა სიფაქიზე, რომლებშიაც ანტიკური და მისი უწინარესი ხანის მშენებლობის, დინჯი და ხანგრძლივი შრომის შედეგად, დიდოსტატობა და სამარკმეიდრო საქმის ცოდნაა ჩაქსოვილი. რაც შეეხება უფლისციხის



დარბაზის მოწყობის ვარიანტი.

Предположительное устройство зала.

XI ს. ერთსეგტიან მცირე დარბაზს¹ — ულასათოდ გამოკვეთილი სვეტითა და კამარით — ვარძიის განოქვაბულებთან შედარებით იგი უბადრუკად გამოიყურება; რაც შეეხება ამ დარბაზის თორთორთო აღმართიან იატაკს, რომელსაც ანტიკური ხანის განოქვაბულის ტურიც ჩაუჭრია, ეს სამარკშიდერო საქმის უცოდინარობის დასტურია.

ვარძიის განოქვაბულთა შორის მკვეთრად გამოირჩევა აღმოსავლეთ ნაწილის II სართულის დარბაზი — 171. მისი გამოკვეთის ღრის ყოველი ცდა იმისკენ იყო მიმართული, რომ განოქვაბული მაქსიმალურად ღამსვავსებოდა ჩვეულებრივი მშენებლობის წონოშენტურ ნაგებობას, თუნდაც ეს დიდი შრომისა და დროის ფასად დამჯდარყო. ეს განოქვაბული მხოლოდ 1938 წ. განთავისუფლდა ნანგრევებისა და მიწისაგან და ამიტომ იგი არ უნახავთ არც დიუბუას და არც პროფ. მ. ჯანაშვილს. ეს ერთადერთი გამოჩრჩვეთი გამოკვეთილი გამოქვაბული მეფეთა სამყოფელი უნდა ყოფილიყო. „ისტორიანი და აზმანი შარავანდედთანის“ მიხედვით, თამარ მეფე 1205 წ. ორჯერ და 1210 წ. ერთხელ მაინც ყოფილა ვარძიაში მისული. ცხადია, 171 — განოქვაბული თავის დროზე შესაფერისდაც უნდა ყოფილიყო მოწყობილი (სურ. 2).

¹ Н. Схиртладзе, Поствалдеогеновый эффузивный вулканизм Грузии, Тб., 1958, стр. 37—38.

² К. Мелитаური, Строительство и архитектура Вардзия, Тб., 1975, 14—28, рис. 22—27, 35—38.

³ შ. ამირანაშვილი, ქართული ხელოვნების ისტორია, 1, თბ., 1944, ტ. 45.

**ნარიყალა ციხისიშაბრის სახელისი ფულით მომარაგების
საიდუმლოება**

საქართველოს საბჭოთა სოციალისტური რესპუბლიკის დედაქალაქი თბილისი, რომელსაც 1520 წელზე მეტი ხნის ისტორია აქვს, გარეშე მტრების შემოსევის შედეგად მრავალჯერ განადგურებულა და აოხრებულა: თავდაშხმელები ანგრევდნენ და წვადნენ არსებულ შენობებსა და, მათ შორის, ქართული მატერიალური კულტურის უმნიშვნელოვანეს ძეგლებს სპობდნენ წყალსადენისა და სარწყავი ქსელის ყოველგვარ ნაგებობას, ჩეხავდნენ და ცხენების სადგომებად იყენებდნენ თბილისის სახელმოსვენ-ჭილ ბაუებს.

სამშობლოს მიწა-წყლიდან მტრების განდევნის შემდეგ ქართველები ხელახლა იწყებდნენ ქალაქის მურნეობის აღდგენასა და კეთილმოწყობას.

ძველი თბილისისათვის არათუ სარწყავი, არამედ სასმელი წყლით მომარაგების საკითხიც კი ყოველთვის მტკივნეული იყო.

ცნობილია, რომ ქალაქის მოსახლეობის სასმელ წყალს XIX საუკუნეში მდინარე მტკვრიდან, ბუნებრივი წყაროებიდან და ჭებიდან ურმებით, სახედრებით ცხენებითა და ზურგიითაც კი ეზიდებოდნენ. პროფესიულ წყლის მზიდავეს „მეთულუბებს“ ანუ „თულუხებს“ ეძახდნენ.

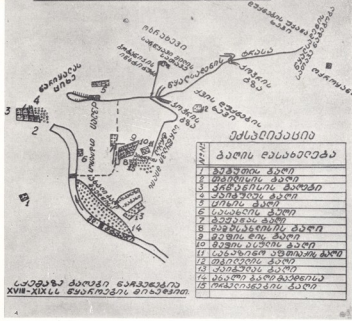
ძველი თბილისის განთქმული ბაღები, რა თქმა უნდა, საჭიროებდნენ სისტემატურ მორწყვას, უამისოდ აქაურ კლიმატურ პირობებში მცენარეულობა ვერ გაიზრდებოდა და ბაღების არსებობაც შეუძლებელი იყო. ამიტომ, ბაღის გაშენებამდე, უპირველეს ყოვლისა, სარწყავი წყლის გამოყვანის საქმე უნდა ყოფილიყო მოგვარებული.

ისმის კითხვა, საიდან შემოჰყავდათ ძველ თბილისში მცენარეთა ნარგაობის მოსარწყავად და სასმელად საჭირო წყალი, რომელი მდინარე ან ხევი იყო ამ მხრივ ძირითადი მასაზრდოებელი?

ვიდრე ამ კითხვას ვუპასუხებდეთ, საჭიროდ მიგვაჩნია, ვახუშტი ბაგრატიონისა და XVII—XVIII სს. ფრანგი მოგზაურის ჟან შარდენის ტოპოგრაფიული გეგმების მიხედვით, მოკლედ მაინც შემოვფარგლოთ იმდროინდელი თბილისის საზღვრები: ქალაქის სამხრეთი კედელი იწყებოდა ნარიყალიდან (წაკისის ანუ დაბახანის ხევის პარალელურად), გრძელდებოდა დღევანდელ კომკავშირის ხეივნის მიმართულებით და თავდებოდა სიმაგრით, რომელსაც ვახუშტი „შაქისტახტს“ უწოდებს. ამ სიმაგრის ნანგრევთა ნაშთები დღემდეა შემორჩენილი.

„ნარიყალასა და შაქისტახტს შორის გავლებული კედლის სიგრძე, გიულდენშტედტის სიტყვით, 60¹ რუსულ საყენს უდრიდა. შაქისტახტიდან კალას² კედელი უზვევდა ქვემოთ, ჩრდილოეთისაკენ, დღევანდელი შ. დადიანისა და ყოფილი ილია ჭავჭავაძის და პუშკინის ქუჩების გაყოლებით მიემართებოდა და ბარათაშვილის ქუჩის კუთხემდე გრძელდებოდა, აქედან კი მიჰყვებოდა „აუანანთხევის“ მარჯვენა ნაპირს, ბარათაშვილის ქუჩის დღევანდელ მიმართულებას, ჩადიოდა მტკვრის ნაპირამდე და თავდებო-

**თბილისის მიდამოებში
ახლანდელი ალთაური ქარი წყაროსა
და სარწყავი მილის ტრასის სქემა**



ახლანდელი ალთაური ქარი წყაროსა და სარწყავი მილის ტრასის სქემა.

Схема трассы старого водопровода и оросительной трубы.

და იქ, სადაც დღეს ბარათაშვილის სახელობის (ყოფ. მუხრანის) ხიდია. ამ ძველი გალავნის ნარჩენები დღესაც ჩანს პუშკინის ქუჩის 27 და 29 სახლებს შუა.

მტრებისაგან მრავალჯერ განადგურებულს, დანგრეულ და გაუკაცურებულ ჩვენს დედაქალაქ თბილისს, მიუხედავად სასახელო გმირული ბრძოლების გადატანისა, XVIII საუკუნეში კიდევ შემორჩენია უაღრესად მაღალი კულტურა, ტექნიკა არქიტექტურა და ქართველთათვის ჩვეული ოსტატობით აღდგენილი სამუშაოების გაშლის უნარი. ძველ თბილისში არსებობდა ტყავეულობის, მინის, ლითონის, ფულისა და ზარბაზნების ჩამოსახმელი ქარხნები. სტამბა, სამღებრო, ოქრომჭედლური ხელოვნება, მაუდიან წარმოება, წისქვილები, შესანიშნავი ბალები და სხვა.

ყველაასათვის ცნობილია თბილისის ტერიტორიაზე ძველისძველი მრავალჯერ დანგრეული და კვლავ აღდგენილი ნარიყალას ციხესიმაგრე. ცხადია, რომ მისი მშენებლობის დაწყებიდანვე ციხის წყლით უზრუნველყოფის საკითხი გარკვეული და მოგვარებული უნდა ყოფილიყო.



საქართველოს
საშენობის უნივერსიტეტი



ახალაღმოჩენილი წყალსადენის სათავე
ნაგებობა.

Главное сооружение подпровода.



რამდენიმე წლის წინ ჩემს მიერ იქნა აღმოჩენილი ერთ-ერთი ასეთი უძველესი წყალსადენი, რომელიც 5 კილომეტრით დაშორებულ ადგილიდან გამოუყვანიათ; ისტატურად ჩაწყობილი თიხის მილების საშუალებით სასმელი წყლით მარაგდებოდნენ ციხის მებრძოლები და ქალაქის მოსახლეობის გარკვეული ნაწილი.

სწორედ ამ წყალსადენზე მსურს მოკლედ მოვუთხრო მკითხველს.

1955 წლის 10 ივნისს ი. ბ. სტალინის სახელობის კულტურისა და დასვენების პარკის მეოთხე აგროუბნის ტერიტორიაზე მიწის მოთხრა-მოსწორებისას, ერთნახევარი მეტრის სიღრმეზე შევამჩნიეთ ისტატურად ნაგები ძველი წყალსადენის ნაშთები. ეს იყო ერთმიწროვანი მჭიდროდ ჩასმული კერამიკული (წითლად გამომწვარი, 10 სმ დიამეტრის) თიხის მილები, რომლებსაც ძირსაც ევოთ და ზემოდანაც ეფარათ ორ ქანობად ძველებური კვადრატული (ეგრეთწოდებული „ქართული“) აგურები, ზომით 22×22×5 სმ. ამრიგად, მილსადენი სამკუთხა განივკვეთიან ბუდეში იყო მოჭყეული და მონაცრისფერი კირის დუღაბით იყო დამაგრებული. განათხარ ფართობზე მილსადენის ნაშთი რამდენსამე ადგილას გაეპიშველეთ და აშკარა გახდა, რომ იგი თბილისისაკენ ნოემართებოდა.¹

მილების, აგურისა და დუღაბის რამდენიმე ნიმუში. მოკლე აღწერალობითურთ, ჩმავე დღეებში გადაეცა თბილისის ისტორიულ-ეთნოგრაფიულ მუზეუმს, ხოლო რამდენიმე ნიმუში, შემდეგ, საქართველოს სახელმწიფო მუზეუმს. ჩვენ განვაგრძეთ აღმოჩენის ადგილისა და მისი მიდამოების შესწავლა, რათა გაგვეკვლია ძველი წყალსადენის ტრასა და სათავე. ამ წინასწარ ხაზებზე მუშაობას საქართველოს სსრ მეცნიერებათა აკადემიის ივანე ჯავახიშვილის სახელობის ისტორიის ინსტიტუტის თანამშრომელთა კონსულტაციით ვაწარმოებდით.

განათხარის ზემოთ რამდენსამე ადგილას ჩატრილმა ვიწრო თხრილებმა კვლავ გამოავლინა სრულიად იმგვარივე მილსადენი და ჩვენ თვალწინ წარმოდგა მარჯვე და მოხდენილი ისტატობით ნაგები ძველი წყალსადენის ახალ-ახალი ნაწილები. ამგვარმა ძიებამ მიგვიყვანა იმ ადგილამდე, სადაც, ჩვენი აზრით, აღნიშნული წყალსადენის სათავე ყოფილა .იგი მდებარეობს სოფელ ოჭროყანის სამხრეთ-აღმოსავლეთით, ი. ბ. სტალინის სახელობის კულტურისა და დასვენების პარკის მეოთხე აგროუბნის კანტორის მახლობლად, კოჯრის ასფალტის გზის პირას, კომკავშირის ხეივანიდან სამი კილომეტრის დაშორებით. ამ ადგილებში საქართველოში საბჭოთა ხელისუფლების დამყარებამდე მდგარა ორი დუქანი (ოჭროყანელი მებატონეების გაბაშვილისა და პოლტარაცკის), რომელთა მიხედვითაც მათ უკან მდებარე მცირე ხევს შეუქმვეია „დუქნებისუკანა ხევი“. ამ ხევის საწყისში გამოდის ორი წყარო, რომელთა შორის ხელოვნურად ჩატრილია ხევის კლდოვანი კალაპოტის ნაპირები. ოჭროყანელ მოხუცების გადმოცემით ზემო წყაროს წყალი ამ კალაპოტით მიემართებოდა და იერთებდა მეორე წყაროს, რომელიც მისგან 70-იოდ მეტრზე გამოდის. მეორე წყაროს ქვემოთ, საღ კლდეზე ჩანჩქერია, ხოლო მის გვერდით გამოჭრილია გვირაბი (დიამეტრით 1,5 მ), საიდანაც დღესაც სდის წყარო და რომლის სიგრძეც 4 მეტრია. მას ტეხილი მიმართულება აქვს. გვირაბი ჩრდილოეთიდან სამხრეთისაკენ 7,5 მეტრი სიგრძით მიემართება, შემდეგ ორ მეტრზე დასავლეთით უხვევს, ბოლოს ისევ 4,5 მეტრზე სამხრეთისაკენ იცვლის მიმართულებას. ჩანჩქერის ძირიდან გვირაბი 2,5 მეტრ სიმაღლეზე მისი ფსკერი დაქანებულია ისე, რომ წყალი მასში თავისუფლად გამოედინებოდა. გვირაბის ტეხილი მიმართულება იმით უნდა აიხსნას, რომ მისი გამჭურვლები ცდილობდნენ ამით შეემციერებინათ ნაკადის სიჩქარე, რათა წყლის დაგროვებისას აუზში ნაკლებ



ახალაღმშენილი წყალსადენის თაღ-
 ვანა ხიდი. სადაც წუობაში ჩატანბუ-
 ლია წყალსადენის ჩაკირული მილები.

Арочный мост водопровода с вде-
 ланными водопроводными трубами.

ბი ყოფილიყო წყლის ჰიდრავლური დარტყმა-დანწევა და დაგროვებისათვის ხელი არ შეეშალა. ამავე მიზნით გვირაბის სიმაღლე შიგნით მეტია, ვიდრე შესასვლელში.

გვირაბის ქვემოთ, საკმაოდ დაქანებული ფერდობის გარდიგარდმო გადაკვეთით დაახლოებით 2 კმ-ზე, წყალსადენი მიემართება აღმოსავლეთით, შემდეგ გადაკვეთს ახლანდელ კოჯრის გზატკეცილს, 500 მეტრს გაივლის ჩრდილოეთისაკენ, ფუნიკულორის მიმართულებით (იქ, სადაც კლდოვანი ფერდობები სოლოლაკს დაჰყურებენ), შემდეგ ისევ აღმოსავლეთით უხვევს და ჩადის სოლოლაკის განაპირა სახლებთან, კოჯრის ახალი გზის ქ. № 7 და № 10 სახლებს შორის. ბოლოს წყალსადენი ერთხანს იკარგება და თავს იჩენს მხოლოდ „ქვის დუქნის ხეთან“, რომელიც ხელოვნურად უნდა იყოს გატკრილი. აღნიშნული ხევის დასავლეთი მხარის ნაპირზე ქალაქის ამ უბნის ნიაღვრისაგან დაცვის მიზნით, აშენებულია 500 მ სიგრძისა და 1,-1,5 მ სისქის ქვიტკირის ძლიერი სამაგრი კედელი. ამ ხევზე შემორჩენილია უაღრესად საყურადღებო ძველი ნაგებობა, რომელიც უკვე მიკვლეულ წყალსადენთან არის დაკავშირებული. ეს არის ქართული აგურით ნაშენი მცირე თაღოვანი ხიდი, რომლის ერთი ბოლო აღნიშნული ხევის კლდოვან ნაპირს ეყრდნობა, ხოლო მეორე — ხევის მეორე მხარეს დაყოლებულ ქვიტკირია



ახალაღმოჩენილი წყალსადენი. დახურული სარწყავი მილი.

Закрытая оросительная труба.

სამაგრ კედელს. ამ „ხიდში“ კარგად ჩანს შიგ წყობაში ჩატანებული ჩაკირული მილები იმავე წყალსადენისა, ასე რომ ეს ხიდის აქვედუკია და მას სხვა დანიშნულება არც უნდა ჰქონოდა. ამის შემდეგ წყალსადენი ჩატანებულია აღნიშნულ სამაგრ კედელში და გამოდის ზედ გზატკეცილის პირას. იგი, ეტყობა, პირდაპირ შიდა ციხეში შედიოდა (ახლანდელი კომკავშირის ხეივანის მიმართულებით).

ამრიგად, საეჭვო აღარ უნდა იყოს, რომ აქ საქმე გვაქვს ძველ წყალსადენთან, რომელსაც ოქროყანის მიდამოებიდან 5 კილომეტრზე (იხ. თბილისის მიდამოებში ახლად აღმოჩენილი წყალსადენის ტრასა, რუკაზე აღნიშნული), მოჰყავდა წყაროს სუფთა და ცივი წყალი თბილისის ძველისძველი მრავალგზის დანგრეულ-აღდგენილი შიდაციხის მოსამარაგებლად. რა თქმა უნდა, მის კარგად მოწყობასა და, რაც მთავარია, ოსტატურად შენიღებვას გადამწყვეტი მნიშვნელობა უნდა ჰქონოდა ციხეში გამაგრებულ დამცველთა სიმტკიცისა და გამძლეობისათვის. მართლაც, სადაც კი მივაკვლიეთ ამ წყალსადენის ნაშთებს, ყველგან ამკარად ჩანს, რომ იგი ოსტატურად შეუნიღბავთ



ახალმოჩენილი წყალსადენი. მილი შე-
ნიღბულად მიემართება ნარიყალა ციხე-
სიმაგრისაკენ.

Водопровод. Направляющаяся к кре-
пости Нарикала труба.



და მტრისათვის ძნელი მისაგნები გაუხდიათ (გვირაბიანი სათავიდან უკანასკნელ დღემდე და სამაგრ კედლამდე).

დღესდღეობით ამ წყალსადენის თარიღის შესახებ გარკვევით უნდა ითქვას, რომ იგი ძველისძველი ციხის მშენებლობასთანაა დაკავშირებული და ერთ-ერთ ძველ წყალსადენს წარმოადგენს; რაც შეეხება ზოგ ადგილას მის შეკეთება-განახლებას ვა უფრო გვიან შუა საუკუნეებს უნდა ვკუთვნოდეს.

ერთი რამ ცხადია, ციხე-სამაგრის არსებობა უწყლოდ შეუძლებელი იყო, ამიტომ წყლის გაყვანის საკითხი ციხესიმაგრის მშენებლობასთან ერთად მოგვარებული იქნებოდა.

1 გიულენშტედტის მიერ მოცემული 60 საყენი შეცდომაა. ჩვენს მიერ გაზომილ იქნა მანძილი ნარჩელას ციხესა და შაჰისტახტს შორის და აღმოჩნდა არა 60, არამედ 600 საყენი, რაც მიახლოებით 1200 მ. შეადგენს.

2 კალა იმდროინდელი ქალაქის მთავარი ნაწილი იყო (სიონისა და ნარჩელას მიღამი).

3 დ. გვრიტიშვილი, შ. მესხია, თბილისის ისტორია, თბილისი, 1952 წ. გვ. 109

4 „ძველი წყალსადენის აღმოჩენა“ გაზ. „კომუნისტო“, 1955, 4 აგვისტო.

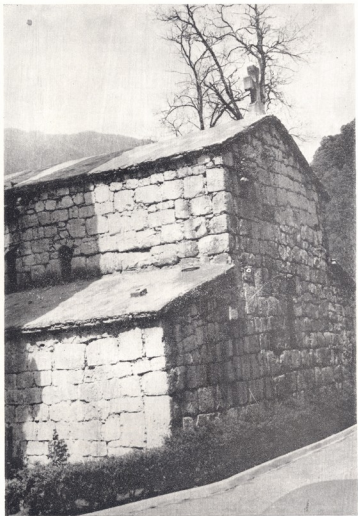
ძველი გაბრის ეკლესია

გაბრის ძველი ციხესიმაგრის ნანგრევებს შორის დგას მცირე ზომის ეკლესია. მის ნაცრისფერ ქვიშაჭეით შემოსილ ფასადებს ეამთა ხელაში მორუხო ფერი დაედო, სუროს მწვანე ლაჭები აცოცხლებენ ტლანქად დამუშავებული ქვების წყობას და კვიპაროსების მოკლე ხეივანთან ერთად ეკლესიას მყუდროებას, ძველი ლეგენდის იერს ანიჭებენ.

თავისი გარეთა ფორმების მიხედვით ეკლესია სამნავიან ბაზილიკას უნდა წარმოადგენდეს — ფასადებზე მკაფიოდ არის გამოვლენილი ბაზილიკური სილუეტი: მაღალი ცენტრალური ნაეი ორფერდა სახურავის ქვეშ, დაბალი, ცალი ფერდით გადახურული გვერდის ნაეები, გვერდის ფასადების ქარიზონტალური დანაწევრება მაგრამ გარეთა ბაზილიკური სილუეტი რამდენადმე არ ეთანხმება ეკლესიის ინტერიერს. მისი შიდა სივრცე სვეტების მწკრივებით — კი არ არის დანაწევრებული, არამედ კედლებითაა დაყოფილი სამ ნაწილად. რომელნიც ერთმანეთს მხოლოდ გასასვლლებით უკავშირდებიან.

ტაძრის მთავარ ნაწილს წარმოადგენს მაღალი მონაღისებრო ფორმის საბჯენ თაღებზე დაყრდნობილი ცილინდრული კამარით გადახურული დარბაზი. სივრცე გაშლილია, დიდი და ნათელია. იგი საკურთხევის დიდი სარკმლით, დასავლეთის უფრო მცირე, ერთი მეორის ზემოთ განლაგებული ორი სარკმლითა და სამხრეთის საბჯენ თაღებს შორის თანაბარი ინტერვლებით განლაგებული სამი სარკმლით ნათდება. სარკმლები შიგნიდან გარეთ მკვეთრად ვიწროვდება, მათი დაკვირვებება თაღოვანია, თანაც სამხრეთი შუა სარკმლის თაღს ნათლად გამოვლენილი ნაღისებრი ფორმა აქვს.

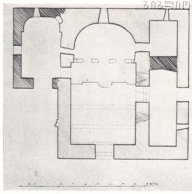
აფსიდი საკმაოდ დიდია, მასაც, როგორც ეტყობა, ნაღისებრი მოხაზულობა აქონდა, რის აღქმასაც ხელს უშლის ამჟამად აქ დადგმული გვიანდელი კანკელი. მკვეთრად ნაღისებრია კონქის ორსაფეხურიანი თაღის გარეთა რკალიც. ცენტრალურ დარბაზს 5 შესასვლელი აქვს — ორ-ორი ჩრდილოეთიდან და სამხრეთიდან, და ერთიც დასავლეთიდან. დასავლეთის კარი მოთავსებულია კედლის შუა ნაწილში, იმავ ღერძზე, რომელზედაც სარკმლებია განლაგებული. ეკლესიის შესასვლელთაგან ეს ყველაზე დიდია. მის ტიმპანში ჩადგმულია მუქი ფერის ქვა, რომელზედაც წრეში ჩახაზული ჯვარია გამოსახული. სამხრეთით, შუა სარკმლის ქვეშ გაჭრილი კარი იმავე ფორმისაა, მსგავსი ტიმპანის ქვით, ოღონდ ზომით უფრო მცირეა. ჩრდილოეთის კარი უფრო მეტადაა მიწეული საკურთხეველთან, დანარჩენ ორზე უფრო მცირეა და არც ტიმპანის ქვა აქვს. ამ სამი შესასვლელისაგან მკვეთრად განსხვავდება აფსიდის კედელში გაჭრილი ორი გასასვლელი, რომელთაც დარბაზში მყოფთა მზერისაგან კანკელი ფარავს. ესაა დაბალი, ვიწრო, მართკუთხა გასასვლლები, რომელთა ფორმა არ გავს ტაძარში არსებული სხვა ღრადებისას; კედლის სისქეში ისინი უსწორმასწოროა, მათ მოსაწყობად კედლიდან ქვებია ამოტყვილი. როგორც ეტყობა, თავდაპირველად აქ არ ყოფილა გათვალისწინებული გასასვლლების მოწყობა და ისინი შემდგომ არის გაჭრილი. თუ ეს ასეა, ისიც უნდა ვივარაუდოთ, რომ გვერდის „ნაეების“ (ანუ ეკლესიების) პირვანდელი შიდა დანაწევრებაც სხვანაირი უნდა ყოფილიყო.



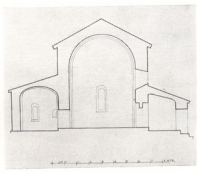
ძველი გაგრა. ეკლესიის ხედი სამხრეთ-აღმოსავლეთიდან.

Старая Гагра. Вид церкви с юго-запада.

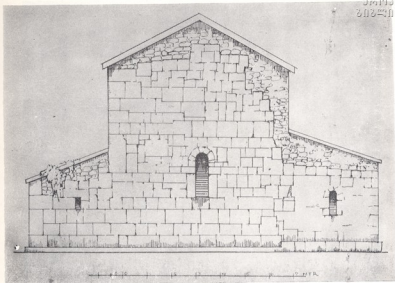
ძველი გაგრა. განივი განაკვეთი.
Старая Гагра. Поперечный разрез.



ძველი გაგრა. ეკლესიის გეგმა.
Старая Гагра. План церкви.



ცენტრალური დარბაზისაგან განსხვავებით, გვერდის ეკლესიების სივრცე ბნელია და მჭიდრო. სამხრეთის ეკლესია ყრუ კედლით არის გაყოფილი ორ ნაწილად: აღმოსავლეთით მცირე, კვადრატული, მხოლოდ ერთი ვიწრო სარკმლით განათებული სათავსია, რომელიც აწ დაზიანებული მცოცავი კამარითაა გადახურული. მეორე სათავსი, აგრეთვე მცოცავი კამარით დახურული, უფრო გრძელია, ვიწრო, ნაბეჭრად ბნელი. მის სამხრეთის კედელში, ცენტრალურ დარბაზში შესასვლელის პირისპირ გაჭრილია უკანასკნელის მსგავსი, ოღონდ ტიპიანს მოკლებული, განიერი კარი. კედელი, რომელიც ამ ორ სათავსს ერთმანეთისაგან ყოფს, მრუდი ფორმისაა, შეზნეკილი, მისი გადაკვეთა მცოცავ კამარასთან ძალიან უხეშია რაც გვაფიქრებინებს, რომ ისიც მოგვიანოდა ამოყვანილი და რომ თავდაპირველად სამხრეთის ეკლესია ერთი მთლიანი სათავსი იყო. უფრო სარწმუნო ჩანს, რომ აღმოსავლეთი ოთახისა და ცენტრალური სივრცის შემკავებშირებული კარი გვიან არის გაჭრილი.



ძველი გაგრა. ეკლესიის აღმოსავლეთი ფასადი .

Старая Гагра. Восточный фасад

ჩრდილოეთის ეკლესია უფრო მოკლეა, ვიდრე ნაგებობის სხვა ნაწილები. ეს არის სწორკუთხა სათავის აღმოსავლეთით ოდნავ გაბრტყელებული, ნახევარწრის მოხაზულობის აფსიდით. ასეთივე გაბრტყელებული, გაწეილი რკალის ფორმა აქვს კონქის თალსაც. აფსიდში გაჭრილი სარკმელი იმეორებს ეკლესიის სხვა სარკმელთა ფორმას, მხოლოდ უფრო პატარაა. დასავლეთის კედელში მოწყობილია განიერი დაბალი კარი, რომლის გადამხურავი თალი იმავე გაწეილი რკალის მოხაზულობისაა. ასეთივე კონფიგურაცია აქვს ჩრდილოეთის კედელში გაჭრილ სარკმელსაც. გადამხურავი თალების ასეთი ფორმა სხვაგან ეკლესიაში არსად გვხვდება და აშკარად ეკლესიის აგების თანადროული არ უნდა იყოს; კარიცა და სარკმლებიც, ეტყობა, რესტავრაციის დროს არის გაკეთებული.

თვით ჩრდილოეთის ეკლესია თავდაპირველად უფრო გრძელი ყოფილა. ამაზე ორი ფაქტი მიგვითითებს: ჯერ ერთი, ცენტრალურ დარბაზში შესასვლელი კარი ზუსტად ებჯინება მის დასავლეთ კედელს, რაც შაინცდამაინც მოხერხებულ გადაწყვეტად ვერ ჩაითვლება. ამას, თანაც, შუა ნაწილის ჩრდილოეთი კედლის შესწავლაც დადასტურებს. აქ ჩრდილოეთი ეკლესიის დასავლეთის ბოლოდან 2 მ-ის მანძილზე შერჩენილია მონგრეული კედლის ფრაგმენტები. როგორც ჩანს, ჩრდილოეთის ეკლესია სწორედ აქამდე გრძელდებოდა ე. ი. იმთავითვე ოდნავ მოკლე ყოფილა დანარჩენ კორპუსზე.



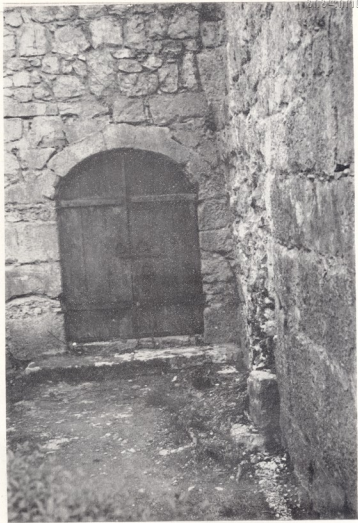
ძველი გაგრა. ეკლესია სამხრ.-
დასავლეთიდან.

Старая Гагра. Вид церкви с юго-
запада.



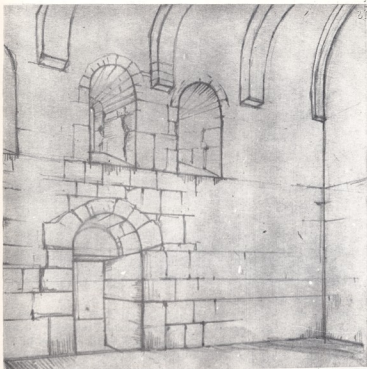
ძველი გაგრა. ეკლესიის დასავლეთის
ფასადი.

Старая Гагра. Западный фасад
церкви.



ძველი გაგრა. ჩრდილოეთის ეკლესიის
დასავლეთის კარი.

Старая Гагра. Западная дверь
сферического притвора.



ძველი გაგრა. ეკლესიის ცენტრალური
დარბაზის ინტერიერი.

Старая Гагра. Интерьер
центрального зала церкви.

ჩრდილოეთი ეკლესიის სიმოკლე საფეხუროვან გადასვლას ქმნის ჩრდილოეთის ფასადიდან დასავლეთისაზე; ამით მათ შორის მკვეთრი კუთხე იშლება, იბადება მოძრაობის შთაბეჭდილება და გარშემოვლის სურვილი, რაც, საბოლოო ჯამში მათ აერთიანებს კიდევ, მაშინ როდესაც დანარჩენი ფასადები ერთმანეთისაგან დამოუკიდებლად და ფრაგმენტულად იკითხება.

დასავლეთის ფასადზე ხაზგასმულია ვერტიკალური ღერძი, რომელსაც ქმნის ერთმანეთის ზევით განლაგებული შესასვლელი კარი, მაღალი სარკმელი, მცირე სარკმელი და ქვის ჯვარი სახურავის ქიმში. აღმოსავლეთის ფასადი სადა და ტექტონიკურია. იგი რამდენადმე ინარჩუნებს ვერტიკალურ ღერძს, რომელიც გამოიყოფა დასავლეთის ფასადზე, მაგრამ არ არის ისე ძლიერად ხაზგასმული და გაწონასწორებულია სარკმლებით გვერდის ფრთებში. თუკი განივ ფასადებზე კარ-სარკმლების საშუალებით მაინც შევეული ღერძია ხაზგასმული, სამხრეთისაზე, პირიქით, კონკრეტული დანაწევრება გამოიყოფა — სახურავები და სარკმელთა კორიზონტალური რიგი.



წყობის სურათი ყველა ფასადზე ერთნაირია — ძირითადი წყობის ქვემოთ მელთა დამუშავება არ გამოირჩევა განსაკუთრებული გულმოდგინებით, მაგრამ საკმაოდ თანაბარია, წესიერადაა დალაგებული. ამასთანავე, ყველა ფასადზე განსხვავდება ნაგებობის ქვედა და ზედა ნაწილების წყობა. ქვების ზომა ზევითკენ მცირდება, ხოლო ზედა რვეისტრში — კი კედელი წვრილი ნატეხი ქვით არის ნაგები. ეს უკანასკნელი მკვეთრად განიჩნევა ძირითადი წყობისაგან; იგივე სურათია ინტერიერშიც. უკველია, რომ ეს ნაწილები ჩამოქვეული იყო აწინდელი სახე — კი შემდგომდროინდელი აღდგენის შედეგია.

ტაძრის დეკორაციული მორთულობა მეტად ძუნწია, თანაც რამდენიმე რელიეფი ჯვრის გამოსახულებით — სამხრეთი და დასავლეთი კარის ტიმპანებსა და დასავლეთის კედელზე, სარკმლის მარცხნივ, წყობაში ჩართულ ბრტყელ ღია ფერის ქვაზე — თითქმის არავითარ როლს არ თამაშობს მის მხატვრულ აღქმაში. სამივე გამოსახულება ერთნაირია: წრეში ჩაბახული თანაბარმკლავიანი ჯვარი, რომლის მკლავთა ბოლოები იშლება და თითქმის წრედ იკვრება. ფონი წრის გარშემო და ჯვრის მკლავებს შორის, ოდნავ ჩაწეულია, რაც ქმნის გამოსახულებათა დაბალ რელიეფს. ეს გამოსახულებანი ე. წ. „ბოლნური ჯვრის“ ტიპს მიეკუთვნება, ოღონდ მას გამარტივებული სახით გადმოგვეყვინა: წრე არ არის ორნამენტირებული, შესრულება სქემატურია. შესაძლებელია, ტიმპანებში ჩასმული ქვები რესტავრაციის დროინდელია (გვებს იწვევს თვით ქვის დამუშავება), მაგრამ დასავლეთის ფასადზე მოთავსებული ღია ფერის ქვა უთუოდ გელესის თანადროული უნდა იყოს, თუმცა ამჟამად შემთხვევითი, მისთვის რესტავრაციის დროს მიიჩნევილი, ადგილი უჭირავს. როგორც ჩანს, ტიმპანების რელიეფებიც მის მიხედვით იქნა შესრულებული.

ლიტერატურაში ცნობილია, რომ ძველი გაგრის ეკლესია XX ს-ის დასაწყისში იყო აღდგენილი. აფხაზი ისტორიკოსი და ეთნოგრაფი ი. აბინაძე, რომელიც შეეხო ამ ფაქტს, აღნიშნავს, რომ რესტავრატორები ცდილობდნენ ძველი ფორმების შენარჩუნებას. ამგვარად, შეიძლება ვივარაუდოთ, რომ ეკლესიას თითქმის თავდაპირველი სახე აქვს. თუ მხედველობაში მივიღებთ გვერდის ეკლესიების კომპოზიციაში რესტავრაციის შედეგად მომზადარ ცვლილებებს, რაც აღწერიას იქნა გამოვლენილი, ტაძრის გეგმა შემდეგნაირად წარმოგვიდგება: შუაში ცენტრალური დარბაზი ცალკე შესასვლელით, ხოლო მის აქეთ-იქით — კი დამოუკიდებელი მაგრამ მისდამი დაქვემდებარებული, აგრეთვე თავ-თავიანთი შესასვლელების მქონე, გვერდის ეკლესიები.

ძველი პირველი შეხედვისთანავე ძალიან ძველი, არქაული ნაგებობის შთაბეჭდილებას ტოვებს. ადრინდელ ეპოქაზე მიუთითებს მისი მცირე ზომა, ქვების წყობა და დამუშავება, დეკორის სიმწირე, ღიადებისა და თაღების ნალისებურობა. საინტერესოა, რომ ასეთივე შთაბეჭდილება მოახდინა ეკლესიამ დიუბუა დე მონპერეზე, რომელმაც XIX ს-ში დაათვალიერა, ჩახატა და აღწერა იგი: „...აქ შემორჩა მხოლოდ ეკლესია, ამწნებული ქვის ლოდებისაგან და გამაგრებული კამარებით. ეს ყველაზე არქაული ყველაზე უბრალო ეკლესიაა, რომელიც კი შეიძლება ვნახოთ ქრისტიანობის ადრეული საუკუნეების ეკლესიებს შორის. მხოლოდ ნაღი კამარის ქვეშ, ნახევარწრიული საკუთხეველი აღმოსავლეთით, ეკვდერი დასავლეთით და ორი უხეში პორტიკი გვერდებზე. არ არის არავითარი მორთულობა“² ეს აღწერა, სხვათა შორის, იმასაც ადასტურებს, რომ ეკლესია ძლიერ არ ყოფილა დანგრეული. მაგრამ მაინც როდის იქნა აგებული ძველი გაგრის ეკლესია?



ძველი გაგრა. დასავლეთი კარის
ტიმპანი.

Старая Гагра. Тимпан западного
входа.

რადგან გაგრის ეკლესიას არ გააჩნია რაიმე წარწერა და იგი არც საისტორიო წყაროებში მოიხსენება, მისი ზუსტად დათარიღება ძნელია, მაგრამ ზოგიერთი მონაცემები მაინც გვაძლევს მისი აგების ქრონოლოგიური საზღვრების დადგენის შესაძლებლობას.

როგორც უკვე ვთქვით, ტაძარს გარედან ჩვეულებრივი სამნავიანი ბაზილიკის სახე აქვს, მაგრამ ჩვენ მიერ მიღებული გეგმა არ შეესატყვისება ამ ტიპს, ვინაიდან ნაეების გამოყოფი სვეტების რიგების ნაცვლად მთლიანი კედლები გვაქვს. ამდენად, ძველი გაგრის ეკლესია ერთი ნიმუშია სამნავიანი ბაზილიკის საფუძველზე აღმოცენებული იმ თავისებური გადაწყვეტისა, რომელიც საქართველოს გარეთ თითქმის სრულიად უცნობია, გავრცელებული იყო ადრეფეოდალური ხანის ქართულ არქიტექტურაში და პირობითად „სამეკლესიან ბაზილიკადაა“ წოდებული. ამ ტიპის ტაძრები ძირითადად აღმოსავლეთ საქართველოში — კახეთსა და ქართლში გვხვდება და აკად. გ. ჩუბინაშვილის აზრით, რომელმაც შეისწავლა ამ სახის ძეგლები, იგი ქართული ხუროთმოძღვრების პირშობა.³

სამეკლესიანი ბაზილიკა უმთავრესად V—VIII სს. შორის ვითარდებოდა და განვლო ევოლუციის რამოდენიმე ეტაპი. თუ თვალს გადავავლებთ უკვე შესწავლილსა და დათარიღებულ ძეგლებს, დაგრწმუნდებით რომ მათ შორის მოიპოვება ძველი გაგრის



მსგავსი კომპოზიციები. განსაკუთრებით ახლოს დგას იგი ბოლნისხევის წმინდა ნიკოლოზის და ვაზისუბნის ეკლესიებთან, რომელნიც გ. ჩუბინაშვილმა VI ს-ით დაათარიღა.¹

V—VI სს. ფარგლებში ათავსებს ძველს წრეში ჩაწერილი ჯვრის გამოსახულებაც. იგი, როგორც ითქვა „ბოლნური ჯვრის“ ტიპისაა, რომელიც V—VIII სს. გვხვდება,² მაგრამ ამასთანავე მისი არქაული, მარტივი ვარიანტია.

საგულისხმოა აგრეთვე ეკლესიის ქვის წყობის შედარება, მის გარშემო არსებული ძველი გალავნის წყობასთან. ამ უკანასკნელში გამოიყოფა 3 შრე — პირველი V ს.-ით თარიღდება, მეორე XIX ს და ბოლო XX-ს.³ პირველი ფენისა და ეკლესიის წყობის ხასიათი მსგავსია, რაც უფლებას გვაძლევს ვივარაუდოთ მათი თანადროულობა. ამავე დროს, VI ს ბიზანტიელი ისტორიკოსი პროკოფი კესარიელი იხსენიებს აბასგების ციხეს მდ. ეოუ-იკუარაზე.⁴ ამგვარად, VI ს. გალავანი უკვე არსებობდა, ხოლო ეკლესია მისი თანადროული ან, ვეგბ, მასზე გვიანი უნდა იყოს.

ყველა ამ მომენტის გათვალისწინებით შეიძლება გამოვთქვათ მოსაზრება, რომ გაგრის ეკლესია აშენებულია V-VI სს. მიჯნაზე ან VI ს. პირველ ათწლეულში.

ძველი გაგრის ეკლესია არ წარმოადგენს განსაკუთრებული მხატვრული ღირებულების მქონე ნაწარმოებს, არ ქმნის რაიმე ახალ ეტაპს ქართული არქიტექტურის ისტორიაში, მაგრამ მეტად მნიშვნელოვანია ამგვარი ნაგებობის აფხაზეთის მიწა-წყალზე არსებობის თვით ფაქტი. ქართლსა და, მეტადრე, კახეთში გავრცელებული სამეკლესიანი ბაზილიკის გეგმით ნაგები, შემკული რელიეფებით, რომელნიც თითქოს ბოლნისის სიონისა და ქართლის სხვა ეკლესიების დეკორატივა შთაგონებული, ეს ძველი მოწმობს საქართველოს სხვადასხვა კუთხის არქიტექტურის ერთიანობასა და მთლიანობას მისი განვითარების ამ ადრეულ ეტაპზედაც კი.

¹ Н. А. Адзінба, Архитектурные памятники Абхазии, Сухуми, 1958, стр. 23.

² Дюбуа де Монпере, Путешествие вокруг Кавказа, т. I, Сухуми, 1937, стр. 95.

³ Г. Н. Чубинашвили «Архитектура Кахетии», Тб., 1959, стр. 161.

⁴ Г. Н. Чубинашвили იქვე.

⁵ მისივე, Болнисский Своя, Тб., -940, стр. 182.

⁶ იხ. საქ. მეცნიერებათა აკადემიის პრეზიდიუმთან არსებულ არქიტექტურის ძველთა რესტავრაციის მეთოდური საბუღალსო წარდგენილი ლ. ბჩუელიშვილის მოხსენებითი ბარათი.

⁷ Д. И. Гулиа, История Абхазии, Тифл., 1925, т. I, стр. 183-185.

თუშეთის ისტორიული წარსულიდან

ლეონტი მროველის ცნობებით თუშეთი ისტორიულად ჩამოყალიბებული ტერიტორიული ერთეულია¹.

ვახუშტი ბაგრატიონის მონაცემებით ეს კუთხე გეოგრაფიული საზღვრებით, მდინარეებით, ხევებით და სხვა მონაცემებით უფრო გამოკვეთილადაა წარმოდგენილი „ხოლო თუშეთი არს, აღნიშნავს იგი, — ლოპოტის, თორღისა და პანკისის აღმოსავლით, კავკასიის მთის ჩრდილოთ კერძოთა წინა, და არს ორს კვეად და მდებარეობს ჩრდილო-დასავლეთის შუადაჲ აღმოსავლეთს — სამკრეთს შორის და უდის შორის მდინარე თუხი და მიერთვის სონა მდინარეს, რომელი განვლის ჩაჩანს და მიერთვის ბორაღანს თერგის მდინარეს“².

აგტორს თუშეთი ნაჩვენებია აქვს კავკასიის ჩრდილოეთ მხარეს. აქ მხედველობაში არა ცენტრალური კავკასია, არამედ მისი სამხრეთი ნაწილი. იხივე სიტყვებით; „...და მდებარეობს ჩრდილო-დასავლეთის შუადაჲ აღმოსავლეთ სამკრეთს შორის“³.

თუშეთის შესახებ საინტერესო ცნობებს ვხვდებით XVII საუკუნის საარქივო ჩანაწერებში, რომელთა მიხედვით პირიქით თუშეთის ცენტრია სოფ. ფარსმა⁴, ხოლო ჩალმისა კი სოფ. ომალო.

XIX საუკუნის დასაწყისში გომეწრის თემში შედიოდა 18 სოფელი, სადაც ცხოვრობდა 195 კომლი 1067 სულით, ხოლო წოვათის თემში 4 სოფელი 252 კომლით 1211 მცხოვრებლით.

აღნიშნულ თემებში შემავალ სოფლების გარდა, წოვათში დგინდება კიდევ სამი სოფელი: ნადირთა, ნაზართა და შავწყალა, რომლებიც ამჟამად არაა შემორჩენილი. მათი აღდგენის საშუალებას კი თუშეთის დასახლების მეურნეობრივი პრინციპი იძლევა.

ამ დასახლებულ პუნქტებს გარკვეული სამეურნეო ადგილები ჰქონიათ. მათ საფუძვლად ედო ერთიანი ინტერესები, რაც სათიბების, საძოვრების, სახნავი მიწებისა და მდელოების გამოყენებაშიაც შეიმჩნევა.

წოვათის, პირიქითის, გომეწრისა და ჩალმის თემებს საკუთარი სალოცავები ჰქონდათ. ეს ოთხი საზოგადოება ერთმანეთისგან გამოყოფილი იყო გეოგრაფიული საზღვრებით. თუშეთში მოედინება პირიქით — ჩალმის ალაზანი და წოვათა — გომეწრის ალაზანი. აქედან პირველი მდინარე ბორბალო — ნაროვნის, ხოლო მეორე ქვახიდის მთებიდან იღებს სათავეებს. ისინი სოფ. ომალოს გეოგრაფიული მასივის აღმოსავლეთით უერთდებიან ერთურთს და ამის შემდეგ ანდის ყოისუს სახელით, დაღესტნისკენ იღებენ მიმართულებას.

საარქივო მონაცემებით დასტურდება, რომ პირიქითის, გომეწრის და ჩალმის თემების ერთ ნაწილში მოსახლეობის შერევის პროცესი დიდი ხნით ადრეა დაწყებული. აქ ორმხრივი პროცესი შეიმჩნევა: ერთი მხრივ, გვარის შიჯნით ახალი ოჯახი იქმნება, ხოლო მეორე მხრივ მეზობელი ტომებიდან თუ ბარის ადგილებიდან თემში ახალი ოჯახის ჩასახლება ჰქონდა ადგილი⁵.



მთათუშეთი. სოფ. წაროს კოშკი.

Мтатушети. Крепость с. Царо.



მთათუშეთი. სოფ. ინდურთა.

Мтаурашвили. С. Индурта.

თუშები მომთაბარეობით შეურნეობას მისდევდნენ, რაც მეცხვარეობის მაღალი განვითარებით იყო გამოწვეული. ისინი ბარის ადგილებში ბინადარ ცხოვრებას ეწეოდნენ⁶. XIX საუკუნის დასაწყისში თუშების ერთი ნაწილი (წოვა თუშები) კომპაქტურად ცხოვრობენ ალვანის, ბახტრიონისა და პანკისის მდებლობებზე. როგორც აღინიშნა, აქაც შეიმჩნევა გვართა შერვევის ზოგიერთი ნიშნები. სალოცავი, საძოვარი, ტყე, წყალი, საერთო აქვთ.

თუშები დასახლების დროს მთავარ ყურადღებას ადგილის შერჩევას აქცევდნენ. ეს ტრადიცია თუშეთში დამკვიდრებული იყო ბუნებრივ სტიქიებისაგან თავდაცვის მიზნით.

თუშეთში საძოვრები სამ ნაწილად იყოფოდა: ხევის სანაპირო, ალპური და სუბალპური. პირველ და მეორე ზონაში მსხვილფეხა რქოსანი: ცხენი, სახედარი და დედა ცხვარი ბალაზობდა. სუბალპურზე: ბატკანი, ბერწი, შიშაქი, ჭედლია და ყოჩი. სახნავი და სათიბი ადგილები სოფლების ახლოს იყო გამოყოფილი.

მსხვილფეხა მესაქონლეობის განვითარებამ არსებითი ცვლილებები მოახდინა თუშეთის დასახლების ტოპოგრაფიაში. სოფლიდან დაშორებით აშენდა საბოსლეები, რა-



მაც გამოიწვია სოფლის მობინადრეთა ერთი ნაწილის პირუტყვის მოსავლელად გადაქცევა. ვლამეორე ადგილზე მავალითად, შავწყალაში, ალაზნისთავში, ჯვარბოსელში, ომალოში და სხვაგან. შავწყალაში იზამთრებდა როგორც ადგილობრივი, ასევე სოფინდურთის პირუტყვის ნაწილი; ალაზნისთავის ბოსლებში სოფ. საგართის ველტის, ინდურთის მსხვილფეხა პირუტყვის ერთი ნაწილი (ბერწი, მოზარდი, ხაროვანი), ხოლო სოფ. ჯვარბოსლის ბოსლებში სოფ. წაროს მობინადრების პირუტყვი.

თუშების ეკონომიკის განვითარებაში მეცხვარეობას რომ წამყვანი ადგილი ეკავა, ამას თავის დროზე ვახუშტი ბაგრატიონიც მიუთითებდა: „არამედ კახეთის თუშნი აქუთ ზაფხულს თვსთა მითათა შინა საძოვარი და ზამთარს ჩამოვლენ გაღმა — მკარსა (მხედველობაშია წოვა-თუშები — ა. შ.) ინახავენ ცხოვართა სინრაველსა, ვინა თგან შინა და ამით უმეტეს მორჩილებენ კახთა“⁷.

მკვლევარი თუშების მეცხოველეობის მომთაბარეობას ხაზს უსვამს და მიუთითებს: თუშები კახთა მეფეებს ემორჩილებოდნენო. ცხადია, მათათუშეთი საქართველოს განუყოფელი ნაწილია და კახეთის მეფეების გამგებლობაში შედიოდა და მეცხოველეობის (მეცხვარეობა) მეურნეობის მომთაბარეობაზე, მის განვითარებულ ხასიათზეც მიუთითებს. მაგრამ ეს იმას როდი ნიშნავს, რომ თუშების ეკონომიკაში გარკვეული კუთრი წონა მიწათმოქმედებას არ ეჭირა.

რ. ხარაძე და. ალ. რობაქიძე სამართლიანად აღნიშნავენ, რომ თუშეთში, საქართველოს მთიანეთის სხვა რაიონების მსგავსად, მემინდერეობა წარმოადგენდა მეურნეობის ტრადიციულ და მალაღვანეთარებულ დარგს. უდავოა, რომ როდესაც მთიულეთში (ისევე როგორც ხევში, თუშეთში) საქართველოს სასაქონლო მეურნეობა კაპიტალისტური განვითარების გზას დაადგა, მისი საფუძველი გახდა მესაქონლეობა ე. ი. მეურნეობის ის დარგი, რომელიც აქამდეც ყველაზე რენტაბელური იყო. ამან გამოიწვია სახნავე მიწების ერთი ნაწილის სათიბ-საძოვრად გადაქცევა“⁸.

წარმოდგენილი მოსაზრების სიზუსტეზე მიუთითებს წოვათის თემის სახნავი მიწების არსებობა, რომელიც XIX საუკუნის მეორე ნახევარში ნაკლებად იხვნებოდა და საძოვრად იყო გადაქცეული⁹.

მიწათმოქმედებასთან და მეცხოველეობასთან დაკავშირებული შრომა-საქმიანობა მტკიცედ იყო ურთიერთშეპირობებული. თიბვა, მკა, პირუტყვის მოვლა-პატრონობა და სხვა საქმიანობა წელიწადის დროის მიხედვით იყო განაწილებული.

თუშების მეურნეობის განვითარებასთან დაკავშირებით გარკვეული მნიშვნელობა აქონდა საცხოვრებელ და თავდაცვით ნაგებობებს. აქ გვხვდება საცხოვრებელი სახლი, ციხე-სახლი, ქალაქის ტიპის სახლი, ბოსელი, ციხე და ციხე-გალავანი.

ქალაქური სახლი შედარებით მოგვიანო დროის ნაგებობაა. იგი ჩვეულებრივი სახლის მოდერნიზაციას უნდა წარმოადგენდეს. ამ ტიპის სახლები გვხვდება სოფ. ომალოში, შენაქოში, დართლოში, ფარსმაში და სხვ.

თუშეთის ოთხივე თემის მშენებლობის კულტურისათვის ძირითადი და დამახასიათებელი ნიშანია ციხისა და საცხოვრებელი ბინის დამოუკიდებლად მშენებლობის ტრადიცია, მაგრამ გამონაკლის შემთხვევებში ეს ორი ნაგებობა მიდგმულიც გვხვდება. ეს კომპლექსი ორფერდა გადახურვითაა, ხოლო ციხეს ოდნავ დაქანებული ცალფერდა გადახურვა აქონია. არის ისეთი კომპლექსი, რომლებიც ნაშენი: დულაბით და აქვთ კონუსისებრი გადახურვა.

ს. შაკალათიას ცნობებით, თუშეთში არის ოთხსართულიანი კომპოვანი სახლი. პირველ სართულს უწოდებენ ბაშტეს, მეორეს შუას, მესამეს ზედაშუას და მეოთხეს



ქერხოს¹⁰. ანალოგიური საცხოვრებელი კომპლექსები გვხვდება წოვათის თემშიც. ამ მრავალსართულიან და უზარმაზარ სახლებში რამდენიმე კომლს უნდა შევხვდეთ ხოვრა და ძმათა შეილების თითოეული ოჯახი იქნებოდა ცალკე სართულებში მოთავსებული“.¹¹ ავტორის ანალოგიურ სახლებად მიაჩნია ხევსურეთის ქვითკირი¹² და სვანური გუბენი¹³. რ. ხარაძე და ალ. რობაქიძე შემოთ მოყვანილ მსგავს მოვლენებს ინგუშურ „ღალ“-ში და ოსურ „განახ“-ში ხედავენ¹⁴.

თუშეთში ოჯახების გაყარის შემთხვევაში ციხესახლი არ იყოფა მთიულეთის მსგავსად, იგი ერთი ოჯახიდან განაყარის საერთო საკუთრებას წარმოადგენდა. ამ ძველებს ერთი-ნაწილი პატრონიმიულ ხასიათს ატარებს. წოვათში კირით ნაგები კომპლექსი არ გვხვდება.

თუშეთის ოთხივე თემს თავშეყრის საკუთარი ადგილები ჰქონდა. იყო ისეთი ურთიერთშეხვედრის პუნქტებიც, სადაც საგვარეულო, ან სათემო საკითხები იხილებოდა მაგალითად: მეზობელ ტომებთან ურთიერთობაში წამოჭრილი საჭირობორტო საკითხები. ეს ადგილი ტერიტორიულად ოთხივე თემის შუა ცენტრში იყო ამორჩეული. მას თუშები ღელეს უწოდებენ. მდებარეობს სოფ. ომალოს თავში.

როგორც აღინიშნა, თუშეთი მატერიალური კულტურის ძეგლებით ძალზე მდიდარია. აქ არის სალოცავი ხატები და ეკლესიები. სალოცავთა შორის გვხვდება სამება, კოპალა, ცორულა, ზეთიშობელი, ლაშარი, მადოლი და სხვ. პირიქით გომეწერის და ჩაღმის თემებში გვხვდება წმინდა გიორგის ეკლესიები. ამ ძეგლებს ჰქონდა საკუთარი სახნავი, ტყე და სათიბი ადგილები. მაგ., წოვათის საზოგადოების სამების ხატის სახნავი მიწიდან შემოსული მარცვლეულიდან დღეობისთვის ხდიდნენ ღელს და არაყს, ხოლო თივას ყიდდნენ და ამით სახატე ინვენტარს იძენდნენ.

ხატის კუთვნილ ტყიდან (ს. ინდურთის აღმოსავლეთ ფერდობში) ჭრიდნენ შუშას, როცა დღეობა ახლოვდებოდა, ისევე როგორც მეზობელი მთიელები, თუშებიც ხატის მამულს (სათიბს, ტყეს, სახნავს) რიგრიგობით უვლიდნენ.

როგორც აღინიშნა, მთათუშეთის ოთხივე თემში ადგილი ჰქონდა მეზობელი ტომებიდან უცხო ეთნიკური ელემენტების შემოღწევას. ეს პროცესი ცალმხრივი არ იყო. ეს ტრადიცია ადვკვატური ჩანს როგორც ამიერ, ისე იმიერ კავკასიის მთიელებისათვის. ქართველი მთიელების ჩენხეთ-ინგუშეთში და დაღესტნის საზოგადოებაში შეჭრა ჩვეულებრივი მოვლენა იყო, მაგრამ ეს საკითხი გვარის უფროსთან სამსჯელო საგანი ხდებოდა და ამის შემდეგ იძლეოდა გვარში ახალი წევრის ან მთელი გვარის მიღების უფლება. ეს ცერემონიული თემის ანდა გვარის შეყრის დროს თეთრი ხარის დაკვლით სრულდებოდა. უფროსთან შეთანხმების გარეშე უფლება არა ჰქონდათ მიწის ნაკვეთის მისაკუთრებისა. ანალოგიური მდგომარეობა იყო სათემო ნაგებობის მიმართაც.

თუმცა შექმლო მოყვება ამა თუ იმ გვარის წევრი, თუ კი ის ამას იმსახურებდა. მეზობელი მთიელების მსგავსად, თუშეთის სოფლის თემი ერთი ხვეის სოფელთა ერთობლიობას წარმოადგენდა. მაგალითად წოვათის ქვაბნარში შედიოდა საგირთა, ინდურთა, ეთელტა, მოზართა, ნადირთა, ნაზართა, წარო და შავწყალა. სოფლები გაშენებული იყო სისხლით ნათესაობის პრინციპზე. აღსანიშნავია ისიც, რომ ქალის გათხოვება სოფლის შიგნით არ შეიძლებოდა. როგორც სამცხენიერო ლიტურატურაშია მითითებული, „საქართველოს მთიანეთში შემოინახა ის უძველესი დროის გადმონათობები, როდესაც ეთნიკური მთლიანობის დამახასიათებელი ტომობრივი გაერთიანებანი თავის შიგნით ცალკეული გვარების სახით, სისხლის ნათესაობის ნიადაგზე იყვნენ შეკავშირებული“¹⁵.



თუშების (წოვა-ჩაღმა) ყოფაში გვხვდება გვარის საბჭო და ტერიტორიული მის წარმომადგენელთაგან შემდგარი გაერთიანება, რომელიც აგვარებდა თემის გვარის და მეზობელ ტომებთან ურთიერთობის საკითხებს: სისხლ-მესისხლეობას, მეზობელ ტომებთან ურთიერთობას, მიწის ფართობის განაწილებას, გაყრას, პიროვნების შეურაცხყოფას, გვარში ახალი წევრის მიღებას, ოჯახის წევრთა ურთიერთობას, საძოვრებისა და სათიბების განაწილების საკითხებს და სხვ.

საბჭოთა ხელისუფლების დამყარების შემდეგ თუშების თემურ-გვაროვნული ტრადიციების აღმოფხვრის საქმეში ძირეული გარდატეხა მოხდა, მაგრამ იგი გადმონაშთის სახით სხვადასხვა ფორმებში მაინც ვლინდება, რომლის წინააღმდეგ საჭიროა სისტემატური ბრძოლა.

როგორც აღინიშნა, თუშეთი საკულტო, საცხოვრებელი, თავდაცვითი, სამეურნეო ძეგლებითა და სახნავ-სათიბით, ტყით და სხვა ბუნებრივი სიმდიდრეებით საინტერესო კუთხეა, მაგრამ სადღესოდ იგი მოსახლეობისგან დაცარიელდა და ეს უნიკალური ძეგლთა კომპლექსები განადგურებამდეა მისული, რაც დროულ ყურადღებას მოითხოვს.

-
- 1 ლეონტი მროველი, ქართლის ცხოვრება, თბ., ტ. 1. 1955, გვ. 226.
 - 2 ვახუშტი ბაგრატიონი, აღწერა ქერეთისა, კახეთისა და კუხეთისა, კეკელა თუშეთისა, ქართლის ცხოვრება, ტ. IV, თბ. 1973, გვ. 553—554.
 - 3 იქვე.
 - 4 თ. უთურგაიძე ფარსიკაიძეების გვარის კვლევის დროს მივიდა ასეთ დასკვნამდე: „ფარს ძირი გვხვდება თუშურ გვარში ფარსიკაიძე... ფარსიკე მიიჩნევა ჩახნურ-ინგუშური ფარსის „მკლავი“ კინობით ფორმად... ფარსიკაიძე ეტიმოლოგიურად ნიშნავს მკლავაჲს“ (იხ. თ. უთურგაიძე, ქართული ენის შიის კილოთა ზოგი თავისებურება, თბ., 1966, გვ. 86—87). ავტორის დასკვნა არ მიგვიანია მართებულად შემდეგი გარემოების გამო: ფარსიკაიძეების გვარის არსებობა ქართულში დატერდება ძირი ფარი-დან. მის წარმომავლობას ხელობას უკავშირებენ. მათი წინაპარი ფარების მკეთებელი ყოფილა.
 - 5 საქ. ციკ, ფ. 1287, ანაწერი 1, გვ. 85—86.
 - 6 ქ. კეკელიძის სახ. ხელნაწერთა ინსტიტუტი, ფ. III საბუთი 10063.
 - 7 ვახუშტი ბაგრატიონი, ქართლის ცხოვრება, ტ. IV, 1973, გვ. 554.
 - 8 რ. ხარაძე, აღ. რობაქიძე, დასახ. შრომა, გვ. 24.
 - 9 საქ. ციკ, ფ. 1287, ანაწერი 1, გვ. 19—20.
 - 10 ს. მაკალათია, საბრძოლო და თავდაცვითი ნაგებობანი საქართველოს შიიანეთში, თბ., 1945, გვ. 29.
 - 11 იქვე, გვ. 30.
 - 12 იქვე.
 - 13 იქვე.
 - 14 რ. ხარაძე, აღ. რობაქიძე, დასახ. შრომა, გვ. 29.
 - 15 რ. ხარაძე, აღ. რობაქიძე, დასახ. შრომა, გვ. 68.

მხატვარი გეგელიძე

XVIII ს. მეორე ნახევარსა და მთელი XIX ს. მანძილზე თბილისში მრავალი მხატვარი მოღვაწეობს, რომლებიც არა მარტო დაზგური ფერწერის სფეროში, არამედ საეკლესიო კედლის მხატვრობაშიც მუშაობენ. ცნობილია მხატვარ ოვანთანიანთა ოჯახი თაობა. მაგრამ მრავალი უცნობი მხატვარი ჯერ კიდევ ელის თავის აღმოჩენსა და გველვარს.

სწორედ ასეთ უცნობ მხატვართა რიცხვს ეკუთვნის თბილისელ გველიძეთა მთელი დინასტია. ჩვენ მიერ მიკვლეული მცირე დოკუმენტური მასალის საფუძველზე შევეცდებით აღვნიშნოთ ის როლი, რომელიც გველიძეებმა შეასრულეს ძველი ქართული მონუმენტური მხატვრობის ტრადიციების გაგრძელებისა და XVIII-XIX სს. ქართული კულტურის განვითარების საქმეში.

გ. ცინცაძის წიგნი „თბილისი“, რომელიც ქალაქის ძველ არქიტექტურას ეძღვნება, შეიცავს გვემას, ფოტოსურათს და დაწერილებით აღწერას სახლისა. რომელიც ავლევის ქუჩის შესახვევის № 4 მდებარეობს. სახლი, მრავალი გადაკეთების დასრულების შემდეგ, ახლაც საკმაოდ საინტერესოა სამშენებლო ხელოვნების თვალსაზრისით!

სახლი აუგია ანტონ გველიძემ. იგი უზოს სიღრმეში მდგარა, კიშინაძის ქუჩის მხარეს, რომის თავისი პორტრეტი ჰქონია ჩამოკიდებული. ანტონი ისევე, როგორც მისი ძმები, თურმე ეკლესიების კედლებს ხატავდა, ანტონის მანა — დავითი, რომელიც მუფე ერეკლეს კარის მხატვარი ყოფილა, ხშირად ხლებია მუფეს ლაშქრობაში აი ის მცირე ცნობები, რომლებიც ჩვენი შემდგომი ძიების საწყისად იქცა.

საქართველოს სახელმწიფო საისტორიო არქივში დაცულ ანწისხატის ეკლესიის სამეტრიკო წიგნებსა და საქართველოს უმაღლესი მთავრობის აღმასრულებელი კომისიის დავთრებში აღმოჩნდა მეტად საყურადღებო ცნობები მხატვარ გველიძეთა ორი უფროსი წარმომადგენლის — ქრისტესიას და დავით გველიძეთა შესახებ.

ქრისტესია და დავითი ადრე დაობლებულან. ისინი მუფე ერეკლე II და მის მეუღლეს დარეჯანს სასახლის კარზე აღუზრდიათ და შეგირდებად ცნობილი მხატვრისათვის, ოვანთან ოვანთანიანისათვის მიუბარებიათ. მათთვის ხელფასიც დაუნიშნავთ და სიგელიც უბოძებიათ, რის საფუძველზეც ისინი ყოველგვარი გადასახადებისა და ბეგარისაგან განთავისუფლებულნი იყვნენ. საუბედუროდ, მათ ეს სიგელი აღამამადხანის შემოსევის დროს დაკარგვიათ და მუფე ერეკლე II გარდაცვალების შემდეგ კი ყველა მანამდე ნაბოძები უპირატესობა და უფლება ჩამორთმევიათ. საქ. ცენტრალურ საისტორიო არქივში ინახება ძმების ქრისტესიას და დავითის მიერ რუსეთის იმპერატორ ალექსანდრეს სახელზე დაწერილი თხოვნა, რომელიც მათ გადასახადებისა და სამხედრო გადასახადებისაგან განთავისუფლებას უხება. აქვეა იმ პირთა ჩვენებები, რომლებიც მუფე ერეკლეს კარზე მსახურობდნენ და ადასტურებენ ძმების თხოვნას. მოგვყავს თავად მანუჩარ თუმანოვის ჩვენება:

„ქ. ამისა ასე ვიცი ეს ქრისტესია და მისი ძმა წვრილ-ობლები იყვნენ. კურთხეულმა დედოფალმა ანახანუმმა ეს ქრისტესია მხატვარს ოვანთან შეგირდად მიაბარა. ულუფას და ტანისამოსს უბოძებდნენ ხოლმე. მხატვართ ზრდიდა ბატონიშვილის ლეონისათვის. ლევან რომ გარდაიცვალა, ეს ქრისტესია ოვანთან მხატვრიდან გამოიყვარა.“



ნა, თავისთვის ცალკე დააყენა, ჯამაგირი და სარჩო გაუჩინა, რაც ეძღოდა მას. თავის ძმას მხატვრობა ასწავლა. მასუკან ეს ორნივე ძმანი ანახანუმ დედოფალმა დედოფალს დარეჯანს მიართო და მასუკან დედოფლის დარეჯანისგან ებოძებოდა თავისა გასამრჯელო ულუფა და ჯამაგირი. ამით ბატონებიოვან რაც არა მისცემიათ რა, არა სთხოვნიათ რა, თარხანნიც იყვნენ, წიგნებიცა ჰქონდათ წყალობისა და დღეს აქნობამდინ არცა რა გამორთმევიათ, არც ხარჯი და არც ბევარა თავადი მანუჩარ თუმანოვი“ (1804).

საქმეში ჩაკრებულა თავად ამილახერის ქალაქის სათხოვრების მწერლის ივანე პენტელოვის. ქაშვეთის დეკანოზის ფილიპეს, ქალაქის მცხოვრებთაგან ზაზა და ანდრია გაბაშვილებისა და სხვათა ჩვენებები². როგორც ჩანს, ეს საქმე თითქმის ორი წლის მანძილზე გაჰიანურებულია (1804-05 წლები). შემდეგ იგი გადაუგზავნიათ საქართველოს მთავარმართებლის პაველ ციციანოვისათვის, რომელსაც ზემოჩამოთვლილ პირთა ჩვენებები სარწმუნოდ არ უცენია და ამრიგად ძმების თხოვნა დაუკმაყოფილებელი დარჩენილა.

მხატვარ დავითის შესახებ იოანე ბატონიშვილის „ქალმასობაში“ მეტად საგულისხმო ცნობას წაგვწყვიტო. ერთ-ერთ თავში მხატვრობასა და ხელოვნებისათვის მოიხსენებთან მხატვარი ძე ოვანთანისა და მისი შვიგირდი დავითი.

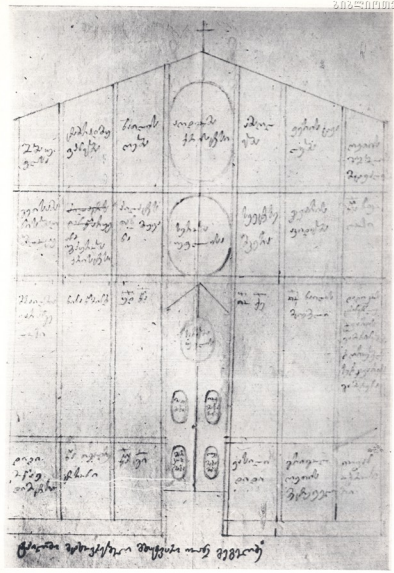
დავითთან ვილაცის რჩევით მისული დიაკვნის სიტყვით, მისი ხატები „იპოკენტავრული“, „მითოლოგიური“ და „გონების არსის გამოხატულებანი“, მას კი ასეთი ხატები კი არა, „სწორე ხატები“ უნდა. ვ. ი. ისეთი ხატები, სადაც რელიგიური სიუჟეტების გადმოცემისას ყველა იკონოგრაფიული სიზუსტე იქნება დაცული. როგორც ჩანს, ამ ნაწყვეტში მხატვარ გეგელიძეთა გვარის პირველი თაობის მეორე წარმომადგენელზე — დავით გიორგის ძე გეგელიძეზეა ლაპარაკი.

ძნელია ვიზუალურად იმაზე, თუ როგორი მხატვარი იყო დავითი, როგორი იყო მის მიერ შესრულებული ხატები, მაგრამ, ჩანს, რომ იგი საკმაოდ თავისუფლად მოაზროვნე შემოქმედი ყოფილა, და არ იფარგლებოდა რელიგიური კანონებით. ანჩისხატის ეკლესიის სამეტრიკო წიგნებში გეგელიძეების დინასტიის დანარჩენ წარმომადგენელთა შესახებაც მოიპოვება ცნობები. ფიქსირებულია მათი დაბადების, ქორწინებისა და გარდაცვალების თარიღები.

აი 1827 წ. 7 სექტემბრის ჩანაწერი: „ანტონა მხატვარს გეგელიძეს დაებადა ვაჟი დავითი“³. ანტონ დავითის ძე—გეგელიძეების დინასტიის მეორე თაობის წარმომადგენელია.

ანტონსა და მის ნეულე ვეფხიას თან სდევდათ გაუთავებელი უბედურება. მათი სამი ვაჟიდან, რომლებსაც ისინი დავითოს არქმევდნენ (პაპის პატეხსაცემად) გადარჩა მხოლოდ ერთი⁴.

„28 სექტემბერს 1837 წლისა ქ. ტფილისის მოქალაქეს მხატვარს ანტონ გეგელიძეს დაებადა ვაჟი დავითი“⁵. კვითხულობთ კიდევ ერთ ჩანაწერს. ბავშვის ნათელია სიღნაღის მარის თავადი ანდრონიკოვი (ანდრონიკაშვილი) ყოფილა (ეს არის ის დავითი მხატვარ-გეგელიძეთაგან, ვისზედაც ყველაზე მეტი ცნობა მოგვეპოვება). რამდენიმე ცნობა ანტონის შესახებ ქეთევან გეგელიძემაც მოგვაწოდა. იგი ავლავის ქუჩის შესახვევის № 4 ცხოვრობს. მას ახსოვს, რომ მათ ოჯახში ინახებოდა ხატები, ბუნების თავს კი სათნო მოხუცის პორტრეტი ამშვენებდა, შესაძლოა რომელიმე წმინდანისა. ანტონ გეგელიძეს მეორე სართული დაუშენებია სახლისათვის, ოთახის კედლები კი წარწერებით შეუმკია.



იკონოსტასის სქემა-ნახატი ოთხე 2020-
ლიძისა ქულისაის ეკლესიისათვის.

Рисунок-схема иконостаса художника
Ноана Гегелидзе для Джугаанской
Знаменской церкви.



ფერისცვალების კომპოზიცია თელავის
ღვთისმშობლის ეკლესიისათვის.

Композиция Преображения в Телав-
ской церкви Богородицы.

ქეთევანის ოჯახში ინახება საინტერესო დოკუმენტი, რომელზედაც ანტონ გვგე-
ლიძის ავტოგრაფია შემორჩენილი. ეს იმ მინაშენის გეგმაა, რომელიც ანტონ გვგელი-
ძის ხელმძღვანელობით განხორციელდა. საბუთის მარჯვენა ქვედა კუთხეში რუსული
მინაწერია «По сему фасаду постройку обязуюсь выполнить без
отступления». ხელის მოწერა ქართულია — „მოქალაქე ანტონ გვგელი“.



შემდეგ კი თარიღია — 1853 წ. მხატვარ გვეგლიძეთა მეორე თაობასვე ეკუთვნის მხატვრობის ეს გვეგლიძე (ქრისტესიას შვილი). „იოანე ქრისტესის ძე გვეგლოვი“ მოხატულია ანჩისხატის 1843 წ. მხრის სამეტრიო წიგნში: „თფილისის მცხოვრებელს სასაზიო ყმა მხატვარსა იოანე ქრისტესის ძეს გვეგლოვს გარდაეცვალა ცოლი მარიაჲ, 43 წლისა (სახადისაგან)“.

სამეტრიო წიგნებიდან და სხვა საარქივო მასალებიდან ცნობილია, რომ იოანე მხატვარი იყო. ეს ცნობა განსაკუთრებული ყურადღების ღირსია, რადგანაც გვესმარება გვეგლიძეების შენობებში ბიოგრაფიის დადგენაში.

საქართველოს ვეზარქოსის, არქივისკოპოსის ვეგენის კანცელარიის საარქივო მასალებიდან ირკვევა შემდეგი: თბილისში ყოფნისას ჯულაიანს ეკლესიის წინამძღვარი დიმიტრი მატაბელოვი შეხვედრია მხატვარ ივანე გვეგლიძეს და მისთვის იკონოსტასის მოხატვა დაუვალეობა, რაშიც მას 80 მანეთი უნდა გადაეხადა ვერცხლით. 1841 წლის 29 ივნისის მოხსენებით ბარათში მატაბელოვი წერს:

Для заведоваемой мной Джугаанской Знаменской Церкви я подвдился стоговаться с живописцем Тифлисским жителем Иваном Гегелидзеым написать иконостас по прилагаемому при сем образу за 80 рублей серебром...».

ამ „საქმეს“ თან ახლავს ნახატი — სქემა იკონოსტასის ნონატულობისა, რომელიც თვით მხატვრის მიერ არის შესრულებული ფანქრით. ყველა წარწერა ქართულია, ნახატის ქვეშ კი ყავისფერი მელნით წერია: „თფილისში მცხოვრებული მხატვარი იოანე გვეგლიძე“.

ჯულაიანის ეკლესიის იკონოსტასზე მხატვარს, ნინას, სურდა გამოეხატა სხვადასხვა რელიგიური სცენა. მათი თანმიმდევრობა ნაჩვენებია სქემაზე. შუაში „აღდგომის“ კომპოზიციისა „აღდგომის“ ქვეშ ოთხ რეგისტრად დანარჩენი კომპოზიციებია ქრისტეს ცხოვრებიდან, თითო რეგისტრში 3-3 კომპოზიციაა. აღნიშნულია „ფერისცვალება“, „ვედრება თასზე“, „პილატეს მსჯავრი“. საერთო კომპოზიციისაში ჩართულია მთავარანგელოზთა, წმ. ნინოს, დიმიტრი თავდადებულის, ბასილ დიდისა და სხვათა გამოსახულებები.

საქ. ცენტრალური საისტორიო არქივის ფონდებში ინახება «Дело о починке и поправке стен Тифлисского Сионского собора», დათარიღებული 1826 წ. 20 მარტით. საბუთი გვაწვდის ცნობებს სიონის ტაძრის მოხატულობის შესახებ და სრულიად ახალ ცნობას თბილისელი მხატვრების ერთ-ერთ წარმომადგენელზე მიკირტუმ ოვნათიანზე (იონა-თამაშვილი). სიონის ეკლესიის 1826 წ. 15 ნოემბრის საბუთში, რომელსაც ხელს აწერს საქ. სავეზარქოსოს ხაზინდარი, დავით გარეჯის უდაბნოს არქიმანდრიტი ანტონი, მოხსენებულნი არიან ოსტატი ივანე ქრისტეფორეს ძე და მიკირტუმის შვეგირდი ანტონი. მთლიანად მოგვყავს საარქივო საბუთის ტექსტი:

Живописцу Микиртуму Анафанию* за поправку живописи в соборе на левой стороне вверху в арках за 12 1/2 дней за каждый 1,20 коп. — итого 15 руб. сыну его меньшому за 12 1/2 дней по 40 коп. — итого 5 руб. мастеру другому Ивану Христофорову за 5 дней по 1 руб., — итого 5 руб. Ученику при Микиртуме Омтену за 11 1/2 дней по 20 коп. — итого 2 руб. 30 коп...».

სიონის ტაძრის კედლების მოხატვის შესახებ არქიმანდრიტ ანტონის, მღვდელთმთავარ გაბრიელ ქართველოვისა და ტაძრის კტიტორის, საგუბერნიო მოხელის მოხსენებით ბარათებშიც არის ცნობები.

ზემოთქმულიდან შეიძლება დავასკვნათ, რომ „ოსტატი ივანე ქრისტეფორეს ძე“, რომელიც მიკირტუმ ოვნათიანის ესმარებოდა სიონის კედლების მოხატვაში — არის სწორედ იოანე ქრისტესის ძე გვეგლიძე. ამ დროისათვის იგი უკვე სრულიად ჩამოყა-



ლიბებულები და გამოცდილი მხატვარი უნდა ყოფილიყო. არ ვიცი, რა ასაკს იქონიდა და ივანე გეგელიძე 1825 წელს, მაგრამ ცნობილია რომ 1822 წელს მას შეეძინა კალიშვილი ბარბარე.¹⁰ აქედან გამომდინარე, სიონში მუშაობის დროს ივანე უკვე დაცოლშვილებული და საკმაოდ მომწიფებული მხატვარია.

რაც შეეხება „მიკირტუმის შეგირდ ანტონს“ შესაძლებელია, რომ აქ ანტონ გეგელიძე იგულისხმება. იგი გარდაიცვალა 1862 წელს. 1848 წელს კი 50 წლისა იყო. აქედან გამომდინარე, 1825 წელს ანტონ გეგელიძე 27 წლის იქნებოდა. იბადება კითხვა, შესაძლებელია თუ არა, რომ 27 წლის ანტონი ჯერ კიდევ შეგირდი ყოფილიყო და გასამრჯელოდ დღეში 20 კაპ. მიეღო...

ზოგი ცნობა გეგელიძეთა გვარის ბოლო წარმომადგენელზე, მხატვარ დავით ანტონის ძეზე, მისმა შვილიშვილმა მარიამ მათიაშვილმა მოგვანოა. მარიამის სიტყვით, დავითს მრავალი ხატი დაუწერია, მოუხატავს თბილისის წმ. გიორგის ეკლესია. ამ ეკლესიის მნათე თვითონვე ყოფილა; თურმე სხვადასხვა საამქროების დროშებსა და ბაირაღებსაც ხატავდა. ფოტოსურათზე, რომელიც მ. მათიაშვილთან ინახება, დავითი გადაღებულია, თბილისელი მოქალაქის სამოსში, თავისი ახლობლების გარემოცვაში. მის მკერდს ამკობს ამქრების მიერ ნაბოძები სამი ჯილდო.

დავითის უფროსმა შვილიშვილმა ელენე ბურბამაც დაგვიდასტურა ეს ცნობები. მას ახსოვს, რომ დავით გეგელიძის ოჯახის თითქმის ყველა წევრი ხატავდა. გარდა ამისა, ისინი თურმე შესანიშნავად მღეროდნენ და უკრავდნენ სხვადასხვა საკრავებზე. ეს საოჯახო გუნდი, რომლის მონაწილე არა ერთხელ ყოფილა გამოჩენილი ქართველი მომღერალი ვანო სარაჯიშვილი, საკმაოდ ცნობილი ყოფილა თბილისში.

თამარ ქუსიკაშვილი 1913 წლამდე თავისი ბიძის დავით გეგელიძის ოჯახში იზრდებოდა. მისი გადმოცემით, ანტონმა და დავით გეგელიძეებმა მოხატეს წმ. გიორგის (შავთელის ქ. № 2) და დარიას ეკლესიები. (ეს უკანასკნელი მდებარეობს ერკლე მეორის მეუღლის, დარიას სასახლის ტერიტორიაზე, ურბნისის ქ. № 7). გარდა ამისა, ანტონს მოუხატავს ანჩისხატის წმ. სამებისა და სიონის ეკლესიები (გაგარინამდე ბევრად უფრო ადრე).

დავით ანტონის ძე გეგელიძე, ღრმად მორწმუნე ადამიანი, კარგი მეოჯახე და შესანიშნავი მოქალაქე ყოფილა. ხატვა მისთვის მამამისს უსწავლებია და დავითიც ბავშვობიდანვე ეხმარებოდა თურმე მას თბილისის ეკლესიების მოხატვაში. დავითის მრავალრიცხოვანი ოჯახი სტუმართმოყვარეობით გამოირჩეოდა. მათთან ხშირად ეწყობოდა მზიარული საღამოები, რომლებიც ფაეტონებით სერიზობით მთავრდებოდა. ბავშვობაში თამარ ქუსიკაშვილს ძალზე ჰყვარებია ბიძასთან სტუმრობა და დიდი ხატის თვალიერება. ამ ხატზე გამოსახული ყოფილა „იერუსალიმს შესვლა“. თამარი იხსენიებს, რომ დავითი საღებავებს სპარსეთიდან ჩამოტანილ, ძალიან ძვირფას სითხეში ხსნიდა. დავით გეგელიძესაც საკმაოდ მჭიდრო ურთიერთობა ჰქონდა მხატვარ თვანათიანებთან. მისი ერთ-ერთი შვილიშვილის მიხეილის ნათლია ყოფილა „მიკირტუმა მხატვარი იონათამიშვილი“ (ბავშვი მოუნათლავეთ 1825 წ. 14 იანვარს).

დავით გეგელიძე გარდაიცვალა 1914 წ. 77 წლის ასაკში. თბილისის წმ. გიორგის ეკლესიის სამხრეთის შესასვლელის მარჯვენა მხარეს კედელში ჩასმულ მარმარილოს ფირფიტაზე შემონახულია წარწერა: „ამა ლოდისა ქვეშე განისვენებს გვამი დავით ანტონის ძისა გეგელიძისა.“

დაიბადა 1837 წ. ენკენისთვის 23.

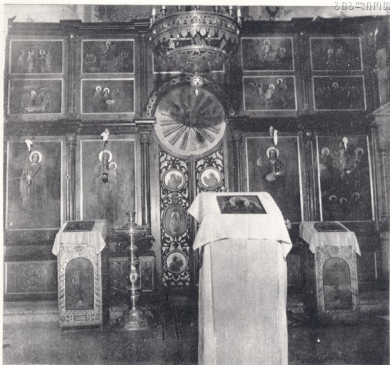
გარდაიცვალა 1914 წ. მარიამობისთვის 1“.



წმ ქეთევანი და წმ. ნინო. წმ. გიორგის
ეკლესიის მოხატულობა.

Св. Кетеван и св. Нино. Роспись
церкви св. Георгия.

პლატონ იოსელიანის წიგნში «Описание древностей города Тифлиса» დაწვრილებითაა აღწერილი წმ. გიორგის ეკლესია, რომლის მოხატულობა გველიძეებს ეკუთვნის. სავარაუდოა, რომ ეკლესიის მოხატვაში გველიძეების დინასტიის სამივე თაობას მიუღია მონაწილეობა. სასახლის კარის ეს ეკლესია 1710 წელს ააშენა მეფე ვახტანგ VI ძმამ, მეფისწულმა სიმონმა. ამ ეკლესიის ადგილზე თბილისის და-



თელავის ღვთაების ეკლესია. ქრისტეს გამოსახულება მხატვარ დ. ვაველიძის ხელმოწერით.

Телави. Церковь «Гвтаеба». Внутренний вид. Изображение Иисуса с подписью художника Д. Гегелидзе.

არსების დროინდელი მთავარანგელოზების სახელობის ძველი ეკლესია მდგარა. 1358 წელს თემურ-ლენგს ეკლესიაცა და სასახლეც სრულიად გაუნადგურებია. 1640 წ. მეფე როსტომს უბრძანებია ამ ადგილზე სამი ეკლესია აეშენებინათ. მათ შორის ერთ-ერთი სწორედ წმ. გიორგის ეკლესია, დაუმთავრებია მეფისწულ სიმონს. 1764 წელს ეკლესიის სამხრეთ კედელი აბდულაბეგის ყუმბარამ მოანგრია, მაგრამ უკვე 1796 წელს გიორგი XII აღადგინა სიმონის მცირე სასახლე და ამგვარად წმ. გიორგის ეკლესია ნაწილობრივ დაიმალა. 1849 წლისათვის კი საერთოდ ჩაიკარგა მრავალრიცხოვან მინაშენთა შორის.

იმის გამო, რომ ეკლესიის კედლების მოხატულობა მეტად დაზიანებულია (კედლები გაფუჭებულია ელექტროგაყვანილობით, უზარმაზარი ღურსმნებით, სინესტიოა და სამშენებლო ჭუჭყით) შეუძლებელია მისი დაწვრილებითი და თანმიმდევრული შესწავლა. მხატვრობის ხასიათის მიხედვით აქ სხვადასხვა ავტორის ხელწერა შვიმ-



მამა ღმერთი. თბილისის წმ. გიორგის
 ეკლესიის მოხატულობა.

Бог Саваоф. Ростись в церкви
 св. Георгия в Тбилиси.

ჩნევა. მხატვრობა გაჯის გრუნტზე ზეთის საღებავებით არის შესრულებული. სიუჟეტები მხოლოდ რელიგიურია. საკურთხეველში გამოსახულია ღმერთი-საბაოთი კვერთხითა და მაკურთხებელი მარჯვენით. მისი სამკუთხა შარავანდედი უფრო რუსული იკონოგრაფიისათვის არის დამახასიათებელი და წმ. სამების სიმბოლური გამოხატულებაა. ღმერთის სხეული მოხილია ფართონაკეცებიანი, თავისუფალი კაბით, სამოსელი საკმაო ოსტატობით არის შესრულებული. „ათ-თორმეტ დღესასწაულთა“ ციკლიდან გამოირჩევა „მირქმა უფლისას“, „ღვთისმშობლის მიძინების“, „ჯანკითხვის დღისა“ და „ფურისცვალების კომპოზიციები.

ზოგი კომპოზიცია კედლის თითქმის მთელ ფართობს ფარავს, ზოგი კი მედალი-



მხატვარი დავით გეგელიძე და მისი
ოჯახის წევრები.

Давид Гегелидзе и его семья.

ონშია ჩასმული, კამერულად ქღერს და უფრო დაზგური ფერწერის შთაბეჭდილებას ტოვებს. მედალიონშია მოთავსებული ბიბლიური მეფის დაეითის გამოსახულება. მას სიასამურის მოსახსამი ამშვენებს. ხელში კი ქნარი უჭირავს. მოხატულობის თემატიკაში ქართველ წმინდანთა გამოსახულებებიცაა ჩართული. საინტერესოა წმ. ნინოსა და წმ. ქეთევანის გამოსახულებები. კახეთის დედოფლის ქეთევან წამებულის გამოსახულება საბინინის ლითოგრაფიის იდენტურია.¹¹ მაგრამ აქ მას მკვეთრად გამოხატული ქართული სახე აქვს. მისი ცოცხალი, აზრიანი თვალები მაყურებლისაკენ არის მიმართული და არა ზეცისაკენ, როგორც ეს ლითოგრაფიაზეა, კაბის მორთულობა, ნაქარგობა და გვირგვინის სამკაულები სიმდიდრით, სილამაზით გამოირჩევა.

კედლის მხატვრობაში პეიზაჟი ძალიან ძუნწადაა მოცემული. ზოგიერთი გამოწაკლისის გარდა, კომპოზიციები ყრუ, ერთფეროვან ფონზეა შესრულებული.

ხელწერათა სხვადასხვაობის მიუხედავად, საერთო კოლორიტი დაცულია. გამოყენებულია მუქი-ლურჯი, ნწვანე, ყავისფერი და ყვითელი ფერები, აქა-იქ კი ოქროსფერი.

ზოგ კომპოზიციაში ოსტატის მტკიცე დარწმუნებული ხელი იგრძნობა. გულმოდგინედ არის შესრულებული და ძალიან ფერწერულია ტანსაცმლის სხვადასხვა დე-



ტალი, ორნამენტი, ძვირფასი ქვები. ეს ხელწერა ფერთა პარმონიული შეხამებით, ზის დახვეწილობით ძველ ქართულ ფრესკებს მოგვაგონებს; სხვა კომპოზიციებში ნათლად შეიმჩნევა ნახატის და კოლორიტის გარკვეული სიხისტე, ერთგვარი დაუმთავრებლობა ხელებისა და სახეების წერისას. კომპოზიციათა ნაწილში იგრძნობა ოსტატის სწრაფვა მონუმენტურობისაკენ, რასაც ვერ ვხედავთ დანარჩენ კომპოზიციებში. ზოგი გამოსახულება მკაცრად ფორნტალური და სიმეტრიულია, ზოგი კი უფრო მოცულობითადაა გადაწყვეტილი.

უდავოა, რომ ეკლესიის მხატვრობის შემსრულებელ ოსტატებს გამოუყენებიათ რუსული და ევროპული მხატვრობის ნიმუშები და თანაც ქართულ ერთწულ ტრადიციებთან მათი სინთეზირება უცდიათ.

დარიას ეკლესიის კედლის მხატვრობის ატრიბუცია და აღწერა ასევე ძნელდება მისი კედლების მიძიმე მდგომარეობის გამო. აქაც მხატვრობა ელექტროგავანილობით, ბზარებით, სინესტითა და ობით არის დაზიანებული. იგრძნობა, რომ ეკლესია მრავალ ოსტატს მოუხატავს, თანაც სხვადასხვა დროს. ზოგიერთი წმინდანის გამოსახულება და რამდენიმე რელიგიური სიუჟეტი აშკარად რუსული სკოლის ოსტატს მიეკუთვნება. თვით ნაგებობა XVIII ს. ქართული საეკლესიო არქიტექტურის საინტერესო ნიმუშს წარმოადგენს.

სხვებზე უკეთაა შენახული წმ. სამების ეკლესიის კედლის მხატვრობა (განათლების ქ. № 4) თ. ქუსიკაშვილის ცნობით, ეს მხატვრობაც გვევლიძეებს ეკუთვნით. ეკლესია 1790 წელს არის აშენებული. დღესაც მოქმედია. ეკლესიის თითქმის ყველა კედელი მოხატულია. აქ სასულიერო სიუჟეტების გარდა გვხვდება ქართველ წმინდანთა და მეფეთა გამოსახულებიც. გამოსახული არიან მეფეები: არჩილი, ლუარსაბი და კონსტანტინე, დედოფალი ელენე, დავით გარეჯელი, წმ. გიორგი, წმ. ნინო, წმ. შუშანიკი. აქაც გვხვდება ქეთევან წამებულის გამოსახულება, იგი ძალიან გავს წმ. გიორგის ეკლესიისეული ქეთევანის გამოსახულებას, მაგრამ შედარებით უფრო ცივი და მშრალი მანერით არის შესრულებული. წმ. სამების ეკლესიაში რამდენიმე დიდი ზომის ხატი ინახება. ხატები ტილოზე ზეთის ფერებითაა შესრულებული. მათი კოლორიტი საკმაოდ მუქია (ნახმარია ლურჯი, ყავისფერი, მუქი-ლურჯი და შავი ფერები). შესაძლოა ამ ხატების ავტორიც რომელიმე გვევლიძეთაგანი იყოს. იქნებ ანტონი? თელავის „ღვთაების ეკლესიის იკონოსტასზე, იესო ქრისტეს ხატის მარჯვენა ქვედა კუთხეში, არის ასეთი წარწერა“. „1887 წ. მხატვარი დავით გვევლიძე (თ. ბარნაველი „კახეთი“ 1962 წ. გვ. 90) თვით ეკლესია მოხატულია გვევლიძის მიერ. (ლ. რჩეულიშვილი, თელავი, 1963, გვ. 46). იკონოსტასის მხატვრობა ათი დიდი და მცირე კომპოზიციისაგან შედგება. ხატები ძირითადად სამ იარუსად არის განლაგებული. გამოირჩევა „მირქმის“, „ნათლისღების“, „ფერისცვალის“, „იერუსალიმში შესვლის“ კომპოზიციები. მხატვრობა ზეთის ფერებით ტილოზეა შესრულებული. შეიმჩნევა, რომ ავტორს გაუთვალისწინებია ქართული მონუმენტური ფერწერის ტრადიციები, მაგრამ ზოგიერთ ცალკეულ კომპოზიციაში მკვეთრად ჩანს რუსული და დასავლეთ ევროპული მხატვრობის გავლენა.

მხატვარ გვევლიძეთა შემოქმედების დაზნაითება შეუძლებელია წმ. გიორგისა და დარიას ეკლესიების კედლის მხატვრობის გაწმენდისა და გამაგრების გარეშე. ამ მხატვრობის სტილისტიკური და შედარებითი ანალიზი საშუალებას მოგვცემს უფრო ზუსტად განვსაზღვროთ გვევლიძეების როლი XVIII-XIX სს. ქართული მონუმენტური მხატვრობის განვითარების საქმეში. ჯერჯერობით კი მათი მხატვრობის მხო-



საქართველოს
რესპუბლიკის
საქართველოს
საქართველოს

ლოდ ძირითადი ნიშნების აღნიშვნა შეიძლება. მათ შემოქმედებაში შეიძლება ცდები ძველი ქართული მონუმენტური მხატვრობის ტრადიციების გაგრძელებისა; სიუჟეტები ძირითადად რელიგიურია, ქრისტიანული დღესასწაულების გვერდით ვხვდებით წმინდანთა კანონიკურ გამოსახულებებს. ზოგიერთი სცენა მედალიონშია მოთავსებული, რაც შედარებით იზოლირებულ ხასიათს ანიჭებს მათ და დაზგური ფერწერის შთაბეჭდილებას ქმნის. მოხატულობის პერსონაჟთა ფიგურების პროპორციები კარგად არის შეხამებული მცირე მასშტაბთან. ფიგურები წარმოდგენილი არიან ფრთხილურად, შარავანდულით მოსილია არა მარტო წმინდანთა, არამედ მეფეთა თავებიც. გეგლიძეების ნახატურობა კარგად დამუშავებულ გაჯის ბათქაშზე ზეთის საღებავებით არის შესრულებული. მართალია ეს ტექნიკა სრულიად განსხვავდება ძველი ფრესკული ტექნიკისაგან, მაგრამ ოსტატები ამ შემთხვევაშიც ცდილობენ შეუნარჩუნონ მხატვრობას ის კეთილშობილი კოლორიტი, რაც ასე დამახასიათებელია ძველი ქართული კედლის მხატვრობისათვის.

იმ მცირე მასალის საფუძველზე, რომლის ნოპოვნაც ჯერჯერობით შეუძლებელია, შეიძლება ითქვას, რომ გეგლიძეების გვარის ხუთივე წარმომადგენლის შემოქმედებისათვის დამახასიათებელია გარკვეული ეკლექტიზმი და პროფესიული ოსტატობის არც თუ იხე მალალი დონე, მიუხედავად ამისა, თითოეული მათგანის ხელწერა საკმაოდ თვითმყოფადია და, რაც მთავარია, მათ შემოქმედებაში იგრძნობა ეროვნული ტრადიციების გაგრძელების ცდა.

XVIII-XIX სს., როდესაც საქართველოში ისახება ახალი მიმართულებანი და პოპულარული ხდება პორტრეტული ფერწერა, გეგლიძეები ცდილობენ შეინარჩუნონ ქართული კედლის მხატვრობის უმდიდრესი ტრადიციები, რაც თავისთავად შეტად მნიშვნელოვანი და საყურადღებო ფაქტია ქართული ხელოვნების ოდესღაც საქართველოში. თუმცა ეს მხატვრობა არც თუ იხე მალალი მხატვრული დონისაა.

1 ეს სახლი ოდესღაც ორსართულიანი ყოფილა, სართულზე თითო ოთახით. კედლებში დატანებული განკინებითა და ბუხრით, სართულები ერთმანეთს ეიწრო კიბის საშუალებით უკავშირდებოდა (შუახუცუნეების საყარაული კომპლექსის კოშკების მსგავსად). სახლის ამუშავების ზედატი თარიღი ამ გვარის ერთ-ერთ შთამომავალს (გარდაიცვალა 1967 წ.) ვიორჯი გეგლიძეს არ ახსოვდა, მაგრამ ამბობდა, რომ მისი წინაპრები მხატვრები ყოფილან და მათ მხატვრის შვილებს ეძახდნენო. ესენი იყვნენ ქრისტესია, დავითო, ანტონი, იოანე ქრისტესის ძე, და დავით ანტონის ძე გეგლიძეები.

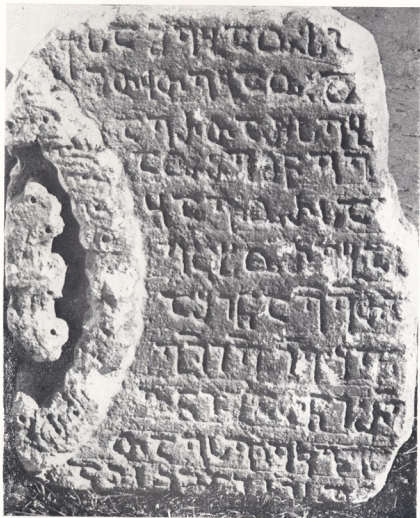
2 საქ. სახ. საიტორიო არქივი. ფ. 254, აღ. 1. ს. № 2 388, გვ. 74 ფ. 112, აღ. 1. გვ. 31.
 3 ფონდი 489. აღწერა 6, ს. 1. გვ. 31.
 4 საინტერესოა თითქმის უმნიშვნელო, მაგრამ დამახასიათებელი დეტალო: სახელები დავით, ვიორჯი, მარიამ, ბარბარე, ეფემია ძალიან ზნობრივ გეგლიძეების ოჯახში. გეგლიძეთა რამდენიმე თაობას უცხოვრია ავღუესი ქ. შესახვევის № 4.
 5 ფ. 489. აღ. 6. ს. № 283, გვ. 16.
 6 ფ. 489. აღ. 7. ს. № 19, გვ. 12.
 7 ფ. 488. აღ. 1. ს. № 794, გვ. 25. 3-4.
 8 ფ. 488. აღ. 1, ს. 1589.
 9 ამ მხატვარ მიკორტემ ოქნათიანის გვარი დამახინჯებელია. მსგავსი დამახინჯება გვარებისა და სახელებისა გასული საუკუნის საბუთებში.
 10 ეს თარიღი სამეტრიკო წიგნში მოხსენებულ თარიღს არ ემთხვევა. წიგნში 28 თებერვალია აღნიშნული, ფ. 489, აღ. 6. ს. № 283, გვ. 116.
 11 იხ. „საქართველოს სამოთხე“. „პეტერბურლი. 1882. გვ. 582-593. გვ. 63-73.

XIII — XIV საუკუნეთა მიჯნის უცნობი წარწერა

ცნობილია, რომ ათასწლოვანი ომებისა და სხვა უბედურებათა შედეგად, საქართველოს სამეფო-სამთავროთა არქივებს ჩვენს დრომდე აღარ მოუღწევიათ. ამიტომ ყოველ ახალ მასალას, მატრიანე იჭებება ის თუ წყალობის სიგელი, ეპიგრაფიკული ძეგლი თუ უცხოური წყარო, უდიდესი მნიშვნელობა აქვს ჩვენი ერის წარსულის შესასწავლად. სწორედ ამ მიზნით ვაკევეყნებთ ზუგდიდის მუზეუმში დაცულ ერთ ეპიგრაფიკულ ძეგლს, რომელიც წარმოადგენს ჩუქურთმიანი ქვის ფრაგმენტს (ზომა 49 X 40 სმ),¹ ეს ასომთავრული ბოლონაკლული თერთმეტსტრიქონიანი წარწერა შემდეგნაირად იკითხება.

1. Ի:ՏԸԹԴԸԸԸ:ՏԸ
 2. ԹԹԿԹԴԸԸԸ:Թ
 3. Ը:ԴԿԹԸԿՏԴԸ
 4. ԸԸ:ԿԴԹԴ:Դ
 5. ԿԸԸ:ԸԿՏԸ
 6. Դ:ԸԸԸԸԿԴԸ
 7. Ը:ԿԸԸ:ԴԸԸ:
 8. ԸԸ:ԸԸ:ԸԸ:ԿԸ
 9. ԸԸԸ:ԸԸԸԸ:ԿԸ
 10. ԸԸ:ԸԸ:ԸԸԸԸ
 11. Ը:ՏԸԸԸԸԸ

წარწერაში ქარაგმის ნიშნად სწორი ხაზი, ხოლო განკვეთილობის ნიშნად ორი წერტილია ნახმარი. წარწერა თითქოს თავისუფლად იკითხება, მაგრამ თუ ღრმად ჩაკვირდებით მის შინაარსს, ვნახავთ რომ წარწერის ოსტატს რამდენიმე უბეში შეცდომა მოსულა. წარწერაში წინადადება: „შემწე ვყავ ორსავე ცხო ვრებასა შინა ერისთავთ-ურისთავთა“ მიცემით ბრუნვაშია დასმული ამ ერისთავთა საკუთარი სახელები კი სახელობითში; თუ ეს შეცდომა ასე თუ ისე მისატყვებელია, ამის მომდევნო წინადადე-



წარწერიანი ქვა ზუგდიდის
მუზეუმიდან

Камень с надписью из Зугдидского
музея.



ბაში კი მიუტყვებელი შეცდომაა დაშვებული. აქ, ან მთელი ორი სიტყვა („და შორეულ...“¹) არის გამოტოვებული, ან სიტყვა „შვილინი მათნი“ სახელობითი არის დასმული, ნაცვლად მიცემითისა. (უნდა ყოფილიყო „შვილთა მათთა“). ამდენი შეცდომების დამშვები წარწერის ოსტატისაგან არც ის უმნიშვნელო შეცდომაა გასაკვირი, რომელიც წარწერის წაკითხვაში არც თუ უმნიშვნელო წინააღმდეგობას გვიწევს. ეს გახლავთ აქ მოხსენებული სამი ერისთავთა—ერისთავის სახელების ქარაგმების სწორად გახსნა, პირველი ორი სახელის ქარაგმა ადვილად იხსნება (გიორგი, ივანე), მაგრამ მესამესი ძნელდება. საქმე ისაა, რომ ერისთავთა მეორე და მესამე სახელები, ორივე ერთნაირად, იმ-თი არის დაქარაგმებული. გამოდის, რომ ორივე სახელი ქარაგმების გახსნით უნდა წაგვეკითხა „როგორც „ივანე“. მაგრამ წარწერის შინაარსის მიხედვით, ეს სამი ერისთავი ერთი ველისაა აღმშენებელია, რაც მიუთითებს მათს აუცილებელ სახლიკაცობაზე. ისინი მამა და შვილები რომ ყოფილიყვნენ ამას წარწერაში, როგორც წესი, ხაზი გაესმებოდა; აქედან გამომდინარე, ისინი უცილებლად ძმები უნდა იყვნენ, რადგან დადიანთა სხვა ოჯახის წევრი ამ სახელის ვეღარ დაეუფლებოდა. და თუ ეს ერისთავები ძმები არიან, მაშინ შეუძლებელია ორ მათგანს რქმეოდა ერთი და იგივე სახელი — ივანე. როგორც ჩანს, აქაც მეწარწერე ოსტატის შეცდომასთან გვაქვს საქმე. ეტყობა ოსტატს მესამე საკუთარი სახელის მაქარაგმებელი ასოებისათვის ადგილები შეუნაცვლებია. ასო კ რომელიც ალბათ აღნიშნავდა საკუთარი სახელის პირველ ბგერას, ბოლოში ამოუკვეთია, ხოლო ი რომელიც ბოლო ბგერას აღნიშნავდა, თავში დაუსვამს. და თუ ეს ასეა, მოვძებნოთ ოდიშის ერისთავთა ოჯახში ისეთი სამი ძმა, რომელთაგან ორს ერქვა გიორგი და ივანე, და ვნახოთ თუ დაუმთხვევა მესამე ძმის სახელის ჩვენ მიერ ნავარაუდები პირველი და ბოლო ასოები, შესაბამისად ე და ი-ს.

ხოზის გვლესიის ხატის წარწერაში ვკითხულობთ: „...პირველ შემამკობელსა ხატისა ამისა შენისასა, ნათელს თანა მარჯვენით შენსა მდგომად დააწესე იგ და ძე მათი ვარდან დადიანი. მანდატურთ უხუცესი ბედან დადიანი და ცოლი მათი ბეგაძესა ქართლის ერისთავისა ასული ხუაშაქი და ძენი მათნი ურამაპრი, გიორგი და ივანე მსგავსად მოწყალებისა შენისა დაიცვენ...“²

ამ საბუთიდან ჩანს, რომ გიორგი და ივანე დადიანების მესამე ძმას რქმევია „ურამაპრი“. როგორც ვხედავთ, ამ სახელის პირველი და ბოლო ბგერები დაუმთხვენ ჩვენ მიერ ნავარაუდვე პირველ და ბოლო ასოებს. მაგრამ აქვე შეიძლება დაგვებადოს კითხვა: თუ გიორგი ივანე და მი ერისთავები ხოზის ხატის წარწერის დადიანები არიან, მაშინ რატომ დაირღვა ძმებს შორის უფროს-უმცროსობის რიგი? ჩვენ მიერ მოყვანილ წარწერებში ეს რიგი არ არის დაცული. ურამაპრი ხოზის ხატის წარწერაში პირველად წერია (ე. ი. უფროსად გვევლინება ძმათა შორის), ჩვენი ქვის წარწერაში კი მისი სახელი ბოლოშია ამოკვეთილი (ე. ი. უმცროსად ჩანს).

ძმებს შორის უფროს-უმცროსობის საკითხის გარკვევაში ჩვენ გვუხმარება მარტვილის ღვთისმშობლის ხატის წარწერა:

„...უღირსი მანდატურთუხუცესი ბედანი დადიანი და მეუღლე... უღირსი ხუაშაქი, ქართლის ერისთავისა ასული, ძითურთ გიორგი და ივანე გვიბუნო“ — წერენ ოდიშის ერისთავი და მისი მეუღლე.³

აქ, როგორც ვხედავთ, ურამაპრი არ იხსენიება, რაც მოწმობს იმას, რომ ის ამ დროს დაბადებული არ ყოფილა, ან არა და გარდაცვლილა. მაგრამ ურამაპრი ამ დროს გარდაცვლილი რომ ყოფილიყო, შვილების მოსიყვარულე ბედანი და ხუაშაქი ამ წარ-



წერით ღმერთს შევედრებოდნენ ერამაპარის სულის ოხებას და შესთხოვდნენ მისი მადლიერების შენდობას. ასეთ რასმე კი წარწერაში ვერ ვხედავთ. მაშასადამე, ერამაპარი ძმებს შორის უმცროსი ყოფილა და ზუგდიდის მუზეუმის ქვის წარწერაში ძმათა შორის უფროს-უმცროსობის რიგი დაკუთვლია, წინააღმდეგ ხობის ხატის წარწერისა.

ჩვენი წარწერის გიორგი და ივანე დადიანების იგივეობას ხობისა და მარტილის წარწერებში მოხსენიებულ გიორგი და ივანე დადიანებთან ისიც უკერხ მხარს, რომ სამივე წარწერაში ამ ორ ძმას შორის უფროს-უმცროსობის რიგი დაკუთვლია. სამივეში ჯერ გიორგია მოხსენიებული, შემდეგ კი ივანე. ამრიგად ჩვენი წარწერის მესამე ერისთავის სახელი სწორად უნდა იყოს წაკითხული, ახლა, როცა ეს წინააღმდეგობა გადავლახეთ, გთავაზობთ ამ წარწერას, ქარაგმების გახსნითა და დაზიანებული ადგილების აღდგენით:

სამებო: სამთუებო და: ერთარსებო: შემწე ეყავ: ორსაცვე ცხოვრებასა: შინა: ერისთავთ ერისთავთა: გიორგი, ივანე: ერამაპარი: [და: შეიწყალე შეიღნი: მათინ: რქიშელთა ესე ეკლესია] და სიმცირისა [გან დაარღვიეს და უდიდეს აღაშენეს]...

ეს წარწერა წაკითხვა ცნობილმა პალეოგრაფმა, აწ განსვენებულმა თ. ბარნაველმა და ის პალეოგრაფიული ნიშნებით X საუკუნით დაათარიდა; მაგრამ წარწერაში არ გვაქვს ასოთა ტყუილწერებთან დასრულების შემთხვევები, რაც განსაკუთრებით X—XI საუკუნეთა წარწერებისათვისა და მახასიათებელი. ზუგდიდის მუზეუმის წარწერაში მსგავსად XII—XIII საუკუნეთა წარწერებისა „მ“-ს კუდი არა აქვს „წ“-ს კი კუდი ზევით აქვს მრგვალად აგრებული. მაგრამ ეს წარწერა პალეოგრაფიული ნიშნების გარეშე ადვილად თარიღდება. ხობისა და მარტილის ხატების წარწერების მიხედვით ერისთავები: გიორგი, ივანე და ერამაპარ დადიანები ბედან მანდატურთუხუცებისა და ბეგა ქართლის მიხედვით მანდატურთუხუცესად ყოფილა 1260-1290 წლებში. ბეგა ქართლის ერისთავი კი რუსუდან მეფის (1222—1245) თანამედროვეა. ჟამთააღმწერელი მას ქართლის ერისთავსა და სურამელს უწოდებს.

თუ გიორგი, ივანე და ერამაპარ დადიანების პაპა მოღვაწეობდა XIII საუკუნის პირველ ნახევარში, ხოლო მამა მეორე ნახევარში, ცხადია, მათ მეცამეტე საუკუნის მიწურულში და XIV საუკუნის დასაწყისში უნდა ემოღვაწათ. ასეთ შემთხვევაში ეს წარწერაც XIII—XIV საუკუნეთა მიჯნით უნდა დავითარილოთ.

1 უნდა შევნიშნოთ, რომ ამ წარწერაში ქვის შესახებ ძალზე ძენი ცნობები გვაქვს. რაც მოიპარია, უცნობია ძველის სადაურობა: მუზეუმში დაცული ძველი ჩანაწერების მიხედვით, ის ზუგდიდის მუზეუმში 30-იან წლებში გადმოუტანიათ, ასევე მუზეუმის პირველი დირექტორის აკაკი ქაჩტორიას მზრუნველობით.

2 ე. თაყაიშვილი, არქეოლოგიური მოგზაურობანი და შენიშვნანი, წიგნი 2, ტფ., 1914, გვ. 139.

3 პ. ინგოროვა, თხზულებანი, ტ. 1, გვ. 584.

4 სახელი „ერამაპარი“ საქაოლ გავრცელებული ყოფილა ძველ საქართველოში. ის არა ერთხელ გვხვდება ქართულ საბუთებში, როგორც „ერამაპარის“ ასევე „ერმარის“, „ელმარისა“ და „ელამარისა“ სახით. ეს ორი უკანასკნელი სახელი შემონახულია 1972 წელს სვანეთში აღმოჩენილ XIV—XV საუკუნეთა ხის ნაჭრებზე დაწერილ საბუთებში. (იხ. ვ. სილოგავა, ისტორიული საბუთები ლავრუკიდან, მაყენი (ისტორიის... სერია), 1973, № 3, გვ. 177, 180.



ბორის კანდელაკი

პაპუაპაქეაზის პარტი

„ქალარა წარსული“ ყველა ვითარებაში არაჩვეულებრივად საინტერესო ეპოქად დარჩება მომავალი თაობისათვის, რადგან იგი მთელი შემდგომი პროგრესის საფუძველია“

(ფ. ენგელსი)

კომუნისტური პარტია და საბჭოთა მთავრობა დაუღალავი შრომით ეკიდებოდა და ეკიდება ჩვენი ქვეყნის ხალხთა გმირული წარსულის შესწავლას, სახელოვან წინაპართა შემოქმედებით შარავანდმოსილი ისტორიული ძეგლების გამოვლინებისა და დაცვის საქმეს. საბჭოთა სახელმწიფოს ფუძემდებელი ვ. ი. ლენინი ჩვენი ქვეყნის ახალგაზრდებს რომ მიმართავდა, ამბობდა: „კომუნიზმის მშენებელი რომ



გახდეს, საჭიროა შენი შეხსიერება გაამდიდრო მთელი იმ ცოდნით, რაც კაცობრიობის დააგროვა.“ კაცობრიობის მიერ დაგროვილი ცოდნა, ჩვენი წარსულის ეს ძვირფასი განიხილეთ თაემოყრილია ხალხის მატერიალური კულტურის უკვდავ კმინილებებში, რომლებიც ერებმა შემოინახეს დამწერლობის, მხატვრობის თუ სურათმოძღვრული ნაგებობის სახით. როგორც საბჭოთა კავშირის კომუნისტური პარტიის ცენტრალური კომიტეტის გენერალური მდივანი ლ. ი. ბრეჟნევი ამბობდა: „ამ ბოლო წლების მანძილზე მნიშვნელოვანი მუშაობა გავწიეთ, რათა საბჭოთა ადამიანებისათვის ჩაგვეწერა სიამაყის გრძნობა თავისი სამშობლოსათვის. ჩაგვეწერა პატივისცემა ქვეყნის წარსულის ღირსეული ფურცლებისადმი“. სწორედ ჩვენი ქვეყნის წარსულის ღირსეული ფურცლებია ძველი ქართული პერალდიკური სიმბოლიკა და მისი ნიშნები, რომლებიც განიხილეს არიან ჩვენი კულტურის ძეგლებზე — ციხე-კოშკებზე, ტაძრებზე, ფულზე, დროშებზე და ა. შ.

პერალდიკური სიმბოლიკა, პერალდიკა ანუ გერბთმცოდნეობა, ნუმიზმატიკასა და პალეოგრაფიასთან ერთად, ისტორიული მეცნიერების დამხმარე დარგია, იგი გვეხმარება გერბიანი ძეგლების შესწავლის საქმეში. გერბი, ემბლემა მიკუთვნებული ქაონდა სახელმწიფოს, ქალაქს და გამოსახულება ფულზე, დროშაზე, ფარზე და ა. შ.

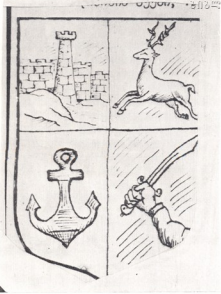
ცნობილია, რომ წინათ შუმერებს გერბად ჰქონდათ ლომისთავიანი არწივი, ენეციას — ფრთიანი გველი, რუსეთში ქალაქ ვლადიმირს — ლომი, ზრიანსკს — ქვეშეხი, ვარშავას — ქალთევზი ხელში მახვილითა და ფარით. ჩვენს სახელმწიფოში მუშათა და გლეხთა იდეურ კავშირს გამოხატავენ ხუთქიმიან ვარსკვლავთან ერთად ნამგალი და ურო, თბილისის ემბლემა დღეს ქალია, რომელსაც ერთ ხელში მეგობრისათვის ღვინით სავსე თასი უჭირავს, ხოლო მეორეში მტრისათვის მახვილი. საქართველოში პერალდიკური ძეგლები წარმართობის დროიდანაა გვაქვს. ადრე ცეცხლთაყვანისმცემლობას ვცემდით პატივს და ფულზეც ემბლემად ფრთიანი მზე გვქონდა, უფრო ადრე კოლხეთის სიმბოლიკაში — ხარის კულტი იყო ისევე, როგორც ასურეთში, სირიაში, ეგვიპტეში და ბაბილონში. ზოგჯერ სიმბოლიკა ღვინვადებსა ქმნის, მაგალითად სვეტიცხოვლის ამშენებლის არსუკისძის ხელის მოკვეთის შესახებ. ნამდვილად კი მცხეთის ემბლემა — ხელი გონიოთი მშენებლობის ემბლემაა.

XVII—XVIII სს. რუსეთში ემიგრირებულმა ქართველებმა (არჩილ II და ვახტანგ VI ამაღლის წევრებმა) მიიღეს იგივე უფლებები, რაც რუს თავადებს ჰქონდათ მიიჩნეული მეფის მიერ, აგრეთვე გერბებიც, ვახტანგ VI მიერ წარდგენილი სიის მიხედვით XVIII საუკუნის მეორე ნახევარში, ხოლო ერეკლე II მიერ წარდგენილი სიის მიხედვით უფრო მოგვიანებით. მეფის რუსეთმა ორივე სიით წარდგენილი თავადების უფლება და საგვარეულო გერბები დაამტკიცა და შეიტანა იგი რუსი თავადების „სავერდის წიგნში“. ამ სიებში დროთა განმავლობაში ახალი გვარებიც შექმნდათ. რუსული პერალდიკის ინსტიტუტისა და შემოწმებული კომისიების საბუღალსური გადაწყვეტილებისა მიხედვით. გერბის მიღების პრეტენდენტი ყოველი ქართული საგვარეულო წარუდგენდა კომისიას გვარის განმასხვავებელ უძველეს ფეოდალურ სიმბოლოებს — ემბლემებსა და ნიშნებს.

გერბი, ემბლემა მიკუთვნებული ჰქონდა არა მარტო სახელმწიფოს, ქალაქს, არამედ დიდგვაროვან თავადთა შთამომავლობასაც. გერბი ჰქონდათ ჭაგჭავჭავებებსაც. წინათ ჭაგჭავაძეები ყვარლის გაღმა მხარეს სახლობდნენ. 1529 წლიდან ყვარელში გად-

ჭავჭავაძეების გერბი.

Герб рода Чавчавадзе.



მოსახლებულან და ლეონ მეფის მიერ ნაბოძებ ადგილებზე დასახლებულან. ესენი იყვნენ: გლახასშვილები, მელიქისედექის შვილები.

ამათ გარდა, იმავე ადგილიდან მოვიდნენ ყვარელს მეორე ჭავჭავაძენი, რომლებიც მათ ნათესაობას ამბობდნენ, მათ კი არა ჰქონდათ ყვარელში მამული. სწორედ ეს ჭავჭავაძენი ემსახურნენ ერეკლე I თუშეთს და როდესაც ერეკლე I გამეფდა, 1680 წელს შემდგომად ერთგული სამსახურისათვის ჭავჭავაძეთა ეს ჯგუფი წინანდალს დაასახლა და მისცა მათ თავადობა. ადრე მათ მეორე გვარი ჰქონდათ მამუნიშვილები. ესენი იყვნენ: 1. ივანეს შვილები, 2 ბერი.ნაზირის შვილები და 3. გარსევან რევაზისძის შვილები. 1797 წ. ერეკლე II დაუმტკიცა მათ თავადობა მელიქსაღეჯ და ოტია ჭავჭავაძეებთან ერთად. ეს გვარი ჭავჭავაძე შეტანილია იმ სიაში, 1783 წელს ერეკლე II რომ წარუდგინა რუსეთის მთავრობას.

რუსეთის იმპერიის კანონების საფუძველზე შედგენილია წიგნი ფრანგულ ენაზე და გამოცემულია პარიზში 1842 წ. რ. ერმერინის მიერ „La Noblesse titrée de L'empire de Russie. R. Ermerin. სწორედ ამ წიგნში არის მოთავსებული ჭავჭავაძეთა საგვარეულო გერბი, რომელიც ოთხ ნაწილად იყოფა. პირველზე — ციხე-დარბაზია, მეორეზე — ირემი, მესამეზე — ლეზა (იმედის სიმბოლო) და მეოთხეზე — ხელი ამოწვდილი ხმლით, როგორც მეომარს შევნოდა. გერბის შეფერადება ცნობილი არ არის. გვარის ზოგიერთი წარმომადგენლის აკლდამა (მაგ. ალ. გ. ჭავჭავაძისა). დაცულია შუამთის მონასტერში (კახეთში). აქ წარმოდგენილია ილია ჭავჭავაძის საგვარეულო გერბი. ალ. ჭავჭავაძის შტოს საგვარეულო გერბს, განსხვავებით ი. ჭავჭავაძის საგვარეულო გერბისაგან—ციხის მაგიერ სკამი აქვს, ხოლო ირმის მაგიერ ცხენი. ლეზა და ხმალამოწვდილი ხელი ორივე გვარის გერბებში ერთნაირია.

რესპუბლიკური შეჯიბრება „ჩუქურთმისა“

ბორის ძეგლადის სახ. პიონერთა და მოსწავლეთა რესპუბლიკურ სასახლეში ამას წინათ ჩატარდა ძველის ნორჩ მეგობართა პირველი რესპუბლიკური შეჯიბრება „ჩუქურთმის“ საგუშაგოების ღია კარის დღე. იგი მოეწყო საქართველოს ალკე ცენტრალური კომიტეტის ბიუროს, საქართველოს სსრ განათლებისა და კულტურის სამინისტროების კოლეგიების და საქართველოს კულტურის ძეგლთა დაცვის საზოგადოების პრეზიდიუმის დადგენილების თანახმად, პიონერთა და მოსწავლეთა სასახლის მხარეთმცოდნეობის კაბინეტის ბაზაზე. ეს მნიშვნელოვანი და ფრიად სასარგებლო ღონისძიება დროულად გამოეხმაურა საბჭოთა სოციალისტური რესპუბლიკების კავშირის კანონის ისტორიისა და კულტურის ძეგლთა დაცვისა და გამოყენების შესახებ. ჩვენი მოსწავლე ახალგაზრდობისათვის ამ საინტერესო წამოწყებას წინ უძღოდა გარკვეული საორგანიზაციო სამუშაოსი. ჯერ კიდევ 1975 წელს საქართველოს კომკავშირის ცენტრალურ კომიტეტთან არსებულ კულტურის ძეგლთა დაცვის საბჭოზე წამოიჭრა საკითხი კულტურის ძეგლთა მოვლა-პატრონობისა და დაცვის მიზნით მოსწავლეთა რესპუბლიკური შეჯიბრება-კონკურსის ჩატარების შესახებ. არჩეულ იქნა საორგანიზაციო კომიტეტი: განათლებისა და კულტურის სამინისტროების, საქართველოს მეცნიერებათა აკადემიის, ქართული ხელოვნების ისტორიის ინსტიტუტისა და კულტურის ძეგლთა დაცვის საქართველოს საზოგადოების წარმომადგენლების შემადგენლობით. დამუშავდა, დაიბეჭდა და რესპუბლიკის სათანადო ორგანიზაციებში დაიგზავნა დებულება ძველის ნორჩ მეგობართა პირველი რესპუბლიკური შეჯიბრების „ჩუქურთმის“ ორ ტურად ჩატარების შესახებ: პირველი ტური უნდა ჩატარებულიყო ადგილებზე, ხოლო მეორე ტური, გამარჯვებულ საგუშაგოებისათვის, რესპუბლიკის დედაქალაქ თბილისში პიონერთა და მოსწავლეთა სასახლეში. ამ საგუშაგოების საქმიანობა ერთი წლის მანძილზე მიმდინარეობდა. შეჯიბრება-კონკურსს „ჩუქურთმის“ ფრიად ფართო მიზნები ჰქონდა. მას ხელი უნდა შეეწყო ჩვენი მოზარდების პატრიოტული აღზრდისა და მათი ესთეტიკური გემოვნების დახვეწისათვის, მოსწავლეებში საზოგადოებრივ-სასარგებლო ჩვევების გამომუშავებისა და განმტკიცებისათვის, მასობრივად უნდა ჩაება მოსწავლე-ახალგაზრდობა, პიონერული და კომკავშირული აქტივი ისტორიულ და მატერიალურ კულტურის ძეგლთა დაცვის სახელმწიფოებრივ მნიშვნელობის საქმეში, ფართოდ გაეხსნა გზა ბავშვებისათვის ცოდნისა და მშენიერების სამყაროსაკენ, ეგრძნობინებინა მათთვის ქართული ხუროთმოძღვრების სიდიადე, ჩაენერგა მათში სერიოზული დამოკიდებულება ძეგლების მიმართ.

ამ საინტერესო, რომანტიკული შარავანდედით მოსიღმა და, ამასთანავე, საქმიანმა ოპერაციამ „ჩუქურთმისა“ ჩვენს რესპუბლიკაში საკმაოდ კარგი ნაყოფი გამოიღო. რესპუბლიკის რაიონებსა და ქალაქებში დაიწყო მუშაობა ადგილობრივმა საორგანიზაციო კომიტეტებმა. სკოლებთან, სკოლა-ინტერნატებთან, პიონერთა და მოსწავლეთა სასახლეებთან და სახლებთან შეიქმნა ძეგლთა დაცვის საგუშაგოები. ძირითადად მათში გაერთიანდნენ ნორჩი მხარეთმცოდნე-ისტორიკოსები, ის პიონერები და კომკავშირლები, რომელნიც ამ საქმიანობით დაინტერესდნენ. მათი ხელმძღვანელობა ითავებს ისტორიისა და გეოგრაფიის მასწავლებლებმა, კლასიკარემუ და აღმზრდელობითი მუშაობის ორგანიზატორებმა, პიონერბელმძღვანელებმა, კომკავშირულმა კომიტეტებმა და



სხვ. ადგილებზე ძველის ნორჩ მეგობართა საგუშაგოები ეცნობოდნენ, სწავლობდნენ მათ მიკრორაიონებში მდებარე ძველებსა და ისტორიულ-რევოლუციურ ადგილებს, საბრძოლო დიდების მემორიალებს და საერთოდ ისტორიულ ღირსშესანიშნაობებს, აწესებდნენ მათზე მოვლა-პატრონობის მიზნით მეთვალყურეობას, სწავლობდნენ ძველთა დღევანდელ მდგომარეობას. საგუშაგოები ერთიმეორეს ეჯიბრებოდნენ და ამ შრომით ჭიდილში გამარჯვებულებს ხვდათ წილად მიეღოთ მონაწილეობა „ჩუქურთმის“ II ტურში — საგუშაგოების საქმიანობის რესპუბლიკურ დათვალეიერებაში.

რესპუბლიკური შეჯიბრება-კონკურსის „ჩუქურთმის“ მუშაობის შეჯამება 3 დღე მიმდინარეობდა. მოსწავლეთა ამ ფორუმში მონაწილეობა ნიილო რესპუბლიკის 55 რაიონმა. 500-ზე მეტი ძველის ნორჩ მეგობართა საგუშაგო შეიქმნა ადგილებზე. ჩატარებული დათვალეიერების I-ტურის შედეგად II ტურზე უკვე წარმოდგა 200-მდე გამარჯვებული საგუშაგო თავისი მხარის თუ სოფლის ღირსშესანიშნავე ძველის ან ისტორიული ადგილების სახელწოდებით.

„სსრ კავშირის ისტორიისა და კულტურის ძეგლები ხალხთა კუთვნილებაა“. „ძველთა დაცვა და გაფრთხილება სსრ კავშირის თითოეული მოქალაქის პატრიოტული ვალია“ — ასეთი მოწოდებები და ლოზუნგები ამშვენებდა იმ დღეს სასახლის თეთრ დარბაზს, სადაც „ჩუქურთმის“ მონაწილეთა დიდი გამოყენა იყო მოწყობილი. რას არ ნახავდით აქ — მოზარდთა მიერ აღრიცხულ ძეგლების სქემებსა და რუკებს; შთაბეჭდილებებსა და ნარკვევებს ექსკურსიებზე და ლაშქრობებში შესწავლილ ძეგლთა შესახებ; მხატვრულად შესრულებულ ფოტოპასპორტებსა და ფოტო-ფარებს, ფოტო-ალბომებსა და სლაიდებს, კინო-ფირებს, ძველთა დაცვისა და მზრუნველობის მიზნით მოწყობილ შაბათობებისა და რეიდების შესახებ ინფორმაციებს და ბიულეტენებს, მოსწავლეთა თვალსაჩინო ნაკეთობებს, ძველთა და ღირსშესანიშნავე ნაგებობათა მაცემებს.

გამოყენა გაიხსნა შეჯიბრების პირველ დღეს. ამავე დღეს სასახლის თეატრალურ დარბაზში საზეიმოდ გაიხსნა „ჩუქურთმის“ პლენარული სხდომა, რომელსაც თავმჯდომარეობდა კულტურის ძველთა დაცვის საზოგადოების პრეზიდენის თავმჯდომარის მოადგილე თ. ხანთბლიძე. შეკრებას მიესალმნენ განათლების მინისტრის მოადგილე ნ. ფოფხაძე, საქართველოს ალკვ ცენტრალური კომიტეტის სასჯოლო განყოფილების გამგე რ. ღარიბაშვილი, კულტურის სამინისტროს კულტურის ძველთა დაცვის სამმართველოს უფროსი უ. ბაქრაძე, საგარეჯოს რაიონის აღმასკომის აგიტაცია-პროპაგანდის განყოფილების გამგე ა. ელერდაშვილი, პოეტი ნ. ჯალალანია, „ჩუქურთმის“ საორგანიზაციო კომიტეტის თავმჯდომარე აკადემიკოსი ვ. ბერიძე, საორგანიზაციო კომიტეტის თავმჯდომარე, საგუშაგოების წევრები და მათი ხელმძღვანელი მასწავლებლები.

მეტად შინაარსიანი და მრავალმხრივი იყო „ჩუქურთმის“ სექციური მუშაობის მეორე დღე. მონაწილენი დამსწრეებს მოუთხრობდნენ იმ საქმიანობის შესახებ, რომელსაც ისინი ადგილებზე ატარებენ ძველთა შესწავლისა და დაცვის გარემო; გულისტკივილით აღნიშნავდნენ, რომ ბევრი მათგანი ჯერ კიდევ მოითხოვს თვალყურსა და სახელმწიფოებრივ ზრუნვას.

განსაკუთრებით აღსანიშნავი იყო ახალციხის რაიონის საგუშაგო „აწყურის“ საქმიანობა. მან დიდი მუშაობა გასწია, რათა მოსახლეობაში აღმოეჩინა და შეეკრიბა აწყურის კათედრალიდან და თისელის ეკლესიიდან წაღებული უნიკალური დეტალები, რომელთაც თავისი ადგილები მიუჩინეს კიდევაც; აგრეთვე ადგივნის რაიონის საგუშაგოები „ადიგენი“, „ვარხანი“ და „ზარზმა“. ზარზმის საგუშაგოს საქმიანობა ჩვენ სა-



ზაფხულო ექსპედიციის დროს ვიხილეთ ვნახეთ, თუ პიონერული ასაკის გვერდობით როგორ ასუფთავებდნენ და თვალისჩინივით უვლიდნენ ამ დიდებულ ძველს. ამ საგუშაგოს მეთაურმა მოსწავლეებმა აღნიშნეს, ზარზმას უფროსთა მზრუნველობა, სპეციალისტის თვალი და ხელი აკლიაო.

ქუთაისის 31-ე საშუალო სკოლის ძველის ნორჩ მეგობართა საგუშაგომ „საეკუნეთა მიღმა“ აზრი გამოთქვა უნიკალური ძველების — გელათის და ბაგრატიის ტაძრის შესახებ, რომელნიც დიდი ყურადღებით არიან მოსილი, მაგრამ იმათაც ამ რამდენიმე წლის წინათ დიდი საფრთხე ემუქრებოდა კირქვის კარიერების საბადოების აფეთქების გამო. დღეს უკვე ამის საშიშროება აღარ არიან. ამჯერად საგუშაგომ ყურადღება მიაქცია „თეთრი მიწისა“ და „საკაქიას“ გამოქვაბულების მოვლა-პატრონობისადმი გულგრილ დამოკიდებულებას, აგრეთვე უკვე საკმაოდ სახელმისაწვდომ „სათაფლიას“ მღვიმის ნამდვილად კეთილმოწყობის საკითხს.

წყალტუბოს პიონერთა და მოსწავლეთა სახლის საგუშაგო „ნენადერტალელი“. პირველყოფილ ადამიანთა სადგომი, — მღვიმე ნორჩმა მხარეთმცოდნეებმა აღმოაჩინეს და იმდენად მოაწესრიგეს ისე კეთილმოაწყვეს, რომ გახულ ზაფხულს იქ წყალტუბოელ ნორჩ არქეოლოგთა ბანაკი-ექსპედიცია მუშაობდა. მათ მეტად საინტერესო არქეოლოგიური ხასიათის ნარკვევებიც წარმოადგინეს.

ვინც ქვეყნის წარსულს არ სცემს პატივს, ის დღევანდელ დღესაც ვერ შეიყვარებს. ასეთი დევიზით წარმოდგენენ აბაშის რაიონის საგუშაგო „აბაშა“ და სეფიეთის საშუალო სკოლის საგუშაგო „ზანა“ (მდინარეების სახელებია). შეისწავლეს და შეამოწმეს სუჯუნის, ტყვირისა და კოდარის გვლესიების დღევანდელი ვითარება. ორი უკანასკნელი სავალალო მდგომარეობაშია. მათ შაბათობა მოაწყვეს, გვალბარდებისაგან გაასუფთავეს ეს ძველები და თავიანთი სოფლელებისა და უფროსების დიდი მადლობა დაიმსახურეს. საგუშაგოების წევრები თავის მოვალეობად მიიჩნევენ არა მარტო თვითონ შეიყვარონ ძველები, არამედ იმათაც შეაყვარონ, ვინც თავისი უზამსი ქცევით ანადგურებს წინაპრების მიერ შექმნილ ბრწყინვალე ძველებს.

„ჩემი სამშობლო საბჭოთა კავშირია,

ჩემი სოფელი პატარა ჯვარია,

საბჭოეთის მიწის ნაჭერი დიდი მომავლის მქონეა“.

ასე დაიწყო თავისი გამოსვლა წალენჯიხის რაიონის დაბა ჯვარის მე-2 საშუალო სკოლის საგუშაგო „ენგურელის“ მეთაურმა. ისინი ენგურქვის კაშხლის გაშენების ისტორიით. უძველესი სოფლების ხუდინისა და ხებერის წარსულით დაინტერესდნენ და მრავალი საინტერესო ცნობა შეუკრებიან. საინტერესო ნაყოფიერ მუშაობას ეწვევიან ბათუმის პიონერთა და მოსწავლეთა სასახლის და ბათუმის II საშუალო სკოლის საგუშაგოები „ფარი“ და „ძველები დადადებენ“, დუშეთის პიონერთა და მოსწავლეთა სახლისა და დუშეთის სკოლა-ინტერნატის საგუშაგოები „ანანური“ და „პირმისაანთკარი“, მიაკოვსკის პიონერთა და მოსწავლეთა სახლის საგუშაგო „ვარციხე“. ამბროლაურის რაიონის პიონერთა და მოსწავლეთა სახლის საგუშაგო „ნიკორწმინდა“, ქვემო სვანეთის საგუშაგო „ლენტეხი“, საგუშაგო „ვანი“, ცხაკაის რაიონის საგუშაგოები „ოჭროს საწმისი“ და „ვერისი“, ტყიბულის „ჩემი დედუღელი“, და ახმეტის „ბაბტრიონი“, ცაგერის რაიონის საგუშაგოები „ალპანა“, „ლაბჭინა“ და „საირმე“, წითელწყაროს საგუშაგო „ხორნაბუკი“, თელავის I საშუალო სკოლის საგუშაგო „ერვლეს ბურჯი“, გურჯაანის რ-ნის შრომის სკოლის „ყველა წმინდა“, საგუშაგოები „დმანისი“ და „მადნეული“, ლაგოდეხის პიონერთა და მოსწავლეთა სახლის „თორღ-



ვა“, საჩხერის „მოდიანახე“, ქარელის „ყინცივისი“, საგარეჯოს რაიონის გომბორიჭკაძე, შუალო სკოლის „უჯარმა“ და „ვერანა“, ლენინგორის საგუშაგო „ხოფა“, მახარაშვილი, რაიონის საგუშაგოები „ბახვი“ და „ნასაკირალი“, ჭობულეთის რაიონის „ხუცუბანი“, სართიჭალის „ქეკაცი“, მცხეთის რაიონის „ჯვარი“ და „მუხრანაი“, გორის რაიონის „გორის ციხე“, ყვარლის რაიონის „გრემი“, ჭიათურის პიონერთა და მოსწავლეთა სახლის ისტორიულ-რევოლუციური წარსულის ამსახველი მღვიმის საბელწოდების საგუშაგო „ტეხისა“, ლანჩხუთის რაიონის საგუშაგო „ნიგვზიანი“, წულუკიძის I საშუალო სკოლის ისტორიულ-რევოლუციური ადგილებისა და საბრძოლო დიდების საგუშაგო „მემორიალი“, თბილისის კიროვის რაიონის 65-ე, 68-ე და 75-ე საშუალო სკოლების საგუშაგოები „კრწანისი“, „გორგასლის ნაკვალევი“ და „300 არაგველი“, პირველი მაისის რაიონის 130-ე 24-ე 29-ე სკოლების საგუშაგოები „დიდომი“, „დიდუბე“ და „ხუროთმოძღვარი“, ლენინის რაიონის მე-8 საშუალო სკოლის საგუშაგო „ნაძალადევი“, 37-ე საშუალო სკოლის „ოქტომბერი“, პიონერთა და მოსწავლეთა სასახლის ძეგლის ნორჩ მეგობართა სექციის საგუშაგოები „ნარიყალა და „ნაჭალაქარი“ — ამ უკანასკნელთა მუშაობის მიზანი იყო დედაქალაქის ძეგლებისა და რესპუბლიკის უნიკალურ ნაჭალაქარების შესწავლა და მათი მდგომარეობის შემოწმება. ყველანი ერთიანი გრძნობით იყვნენ გამსჭვალულნი, რომ ისტორიული ადგილების მართოდ თვალსაჩინო დათვალიერებით არ დაკმაყოფილებულიყვნენ, რაც შეიძლება საფუძვლიანად გაეცნოთ და შეესწავლათ ისინი პირველი წყაროების მიხედვით და ჩვენი ხელოვნების ისტორიის ცნობილ მკვლევართა გამოკვლევებითა და ნაშრომებით, მზატერული ლიტერატურის და, რაც მთავარია, ხალხური ზეპირსიტყვიერი მასალების გამოყენებით. ამასთანავე ცდილობდნენ ჩვენი სოციალისტური კულტურის ამსახველი შემოქმედებაც შეესწავლათ და წინაპართა ნაამაგართან ერთად ჩვენი თანადროულობის ნაღვაწისათვის თავისი საქმიანობითა და განსჯით ყოველნაირი ჭომაგობა გაეწიათ.

საგარეჯოს რ-ნის ს. გომბორის ძეგლის ნორჩ მეგობარს ვარდიკო მუზაშვილს სახალხო მთქმელმა პავლე პაპამ ლექსი ჩააწერინა, რომელიც მან „ჩუქურთმას“ უძღვნა:

ძველთაგან ქართველთა მოდგმას
ქვა საარაკოდ უყვარდა
ქვაზედა წერდა, ქვას კვეთდა
ქნარზე თვით საკრავს უკრავდა.
იქ საყდარია კირული,
ქვალორდით ამოკირული,
ეს გორაკები რომ მოჩანს,
ნატერფალია სახლისა,
ცხოვრების წინსვლის გზა იყო
და დამწერგვი ახლისა.
მთაგორაკების ფერდებზე
ციხენი ჩნდება მაგარი,
ადამიანთა სამყოფით
მიმოფანტულა მთაბარი.
ციხე შორს დარჩა ბარისგან,
ბარმა იცვალა იერი.
ციხე კოშკები კვლავ დგანან
ჩუქურთმიანი, ძლიერი.



ძეგლის ნორჩ მეგობართა მრავალმეტყველ შეჯიბრებას. „ჩუქურთმის“ მრავალმეტყველთა შრომით მიღწევებს, საინტერესო გამოხატულებას და სერიოზულ საქმიან საქმიანობას დიდი შეფასება მისცეს აკადემიკოსმა გ. ჩიტაიამ (საზოგადოება „ნორჩი მკვლევარის“ საპატიო თავმჯდომარემ), პროფ ა. იოსელიანმა, საქართველოს განათლების სამინისტროს სასწავლო-აღმზრდელობითი სამმართველოს უფროსის მოადგილემ მ. ოჩიკავამ, ორჯონიკიძის რაიონის მეთოდისტმა ალ. ალასანიამ. შეჯიბრების მუშაობა შეაჯამა და დაჯილდოებულთა სარეზიუმე გადასცა აკად. ვ. ბერიძემ (ჩუქურთმის საორგანიზაციო კომისიის საპატიო თავმჯდომარე).

შეკრების შესამე დღეს მოეწყო „ჩუქურთმის“ მონაწილეთა შეხვედრა მარნეულში სახელმწიფო და რუსთაველის პრემიების ლაურეატთან, ფაშიზმზე გამარჯვების 30 წლისთავისადმი მიძღვნილი მემორიალის „კიდევაც დაიზრდებიან“ ავტორთან, მოქანდაკე მერაბ ბერძენიშვილთან.

ღირსშესანიშნავი ისტორიული ადგილებისა და ძეგლების შესწავლასთან ერთად, ძეგლის ნორჩი მეგობრები სწავლობენ აგრეთვე იმ გამოჩენილი ადამიანთა ცხოვრებასა და მოღვაწეობას, რომელთა სახელი ცნობილია მათი შემოქმედებით. მ. ბერძენიშვილთან შეხვედრისათვის ძეგლის ნორჩი მეგობრები წინასწარ მოემზადნენ, მათ შეისწავლეს მის მიერ შექმნილი ძეგლები და ქანდაკებები, ესტუმრნენ ავტორს სახელოსნოში და საინტერესო სჯა-ბაასიც ჩაატარეს მასთან.

მიტინგი საზეიმო და ხალხმრავალი იყო.

აქ ერთმანეთს ცვლიდნენ თბილისელი და მარნეულელი, ქუთაისელი და სიღნაღელი, ბათუმელი და გურჯაანელი, კასპელი და მახარაძელი მოსწავლეები და მათი აღმზრდელები. ისინი გულმხურვალედ ულოცავდნენ და დიდ მადლობას უხდოდნენ ჩვენი ქვეყნის თვალსაჩინო შემოქმედს მის მიერ შექმნილი შესანიშნავი ძეგლებისათვის და განსაკუთრებით ქართული ხალხური ეპოსის გამომახატველი მემორიალისათვის „კიდევაც დაიზრდებიან“...

მოქანდაკე მ. ბერძენიშვილმა თავის მხრივ უღრმესი მადლობა გადაუხადა ძეგლის ნორჩ კომპაგებს მათი სასარგებლო საქმიანობისათვის, ბევრი საინტერესო აღუთქვა მათ და აღინიშნა რომ ამ მემორიალის პატარა ბიჭუნებში იგი სწორედ მათ, ბავშვებს, ჩვენი ქვეყნის ხვალისდელ დღეს გულისხმობდა.

ჩვენი ნორჩი მხარეთმცოდნეები ესტუმრნენ მადლობის გადასახდელად ამ დიდი რესპუბლიკური ღონისძიების სულისჩამდგმელს, აკადემიკოს ვ. ბერიძეს. ის გაესაუბრა მათ და აი რა უთხრა:

„ჩუქურთმის“ პირველმა კონკურსმა კარგი ნაყოფი გამოიღო. მასში საქართველოს 55 რაიონის მოსწავლეებმა მიიღეს მონაწილეობა. წარმოდგენილი მასალა მდიდარი და მრავალფეროვანი იყო, ჩანდა, რომ სკოლები, მასწავლებლები და მოსწავლეები დიდი გულისხურით, სიყვარულითა და მონდომებით მოეყიდნენ საქმეს. მასწავლებლები, უაღრესად მნიშვნელოვანი: ეროვნული კულტურის ძეგლთა დაცვა, მათი მოვლა-პატრონობა მარტო წარსულისაკენ ყურება კი არ არის — მას ჩვენი დღევანდელი დღისა და მომავლისათვის კიდევ უფრო მეტი მნიშვნელობა აქვს, რადგანაც საქმე ეხება ახალგაზრდობის, მოქალაქისა და პატრიოტის აღზრდას, მათი ზნეობრივი სახის ჩამოყალიბებას.

იმედი მაქვს, რომ „ჩუქურთმა“ სულ გამარჯვების გზით ივლის და დიდ სარგებლობას მოგვიტანს“.

წერილები აღილებიდან

ხარბონე ციხეშვილი

სასკოლო მუზეუმი 23 წლისაა

„გიყვარდეს მშობლიური მხარე, გიყვარდეს შენი სამშობლო“ — ასეთი დღე-ღამეები დაიწყო ჩვენი ნორჩების ცდა გომბორის საშუალო სკოლის მუზეუმის დაარსებისათვის. მუზეუმის პირველი ექსპონატი იყო ერთი კახური ტიპის ბრინჯაოს სატევარი. მას მოჰყვა მეორე, მესამე და ანტიკური ხანის ძეგლების შესწავლით, მხარის არქეოლოგიური დაზვერვით, ეროზიულ მიწებზე ან შემთხვევით ნაპოვნ, მოსახლეობაში მიმოფანტულ, ნივთთა შეგროვებით, ჩვენმა ნორჩებმა იმდენ ექსპონატს მოუყარეს თავი, რამდენსაც სპეციალურად მოწყობილი ექსპედიციაც კი ვერ შეგროვებდა. მუზეუმის არსებობის მანძილზე მოსწავლეებმა მოიტანეს პალეოლითისა და ნეოლითის ხანის იარაღები, ქვის ცულები, ცარცული პერიოდის გაჭვავებული ბელემნიტიები, ხის მერქნები, განამარხები, მოლუსკები, ზღვის ვარსკვლავები, ქვისაგან გამოკვეთილი ქაღალის ფეხსაცმელი გარეული ძაღლისა და ლოსის გამოსახულებით, გველშაპის კბილები, ზვიგენის კბილები (ნაპოვნია ჯავახის გორის მიდამოებში), ბრინჯაოს კახური ტიპის სატევრები, (სამი მათგანი მიეკუთვნება მეორე ათასწლეულის დასაწყისს ჩ. წ. აღრიცხვამდე. დანარჩენი (პირველ ათასწლეულს). აღნიშნული სატევრები ნაპოვნია ვერენის ციხის და ჯავახის გორის მიდამოებში.

მუზეუმში ინახება ბრინჯაოს უნიკალური საბრძოლო სამაჯური, რომელიც საქართველოში იშვიათობას წარმოადგენს, იგი ნაპოვნია 1929 წელს კოჭბაანის სამაროვანში (ობგაიძის ეზო). მიწის ეროზირებულ ადგილებში „რუსაციხის“ „ვერენისა“ და „კლიშათის ციხის“ მიდამოებში ნაპოვნია თერამეტი ბუნეიკი და შუბის პირი. მუზეუმს ამშვენებს ნორჩების მიერ მოტანილი ქალის სამკაულები; ბრინჯაოს სამაჯურები, ბრინჯაოს სარტყელი, ბეჭდები, ქინძისთავეები, ცხენის მორთულობის ელემენტები, სამკერდე ჯაჭვი, ბრინჯაოს სალესი, ბეგრია ბრინჯაოს ხანის შავი და ფერადი კერამიკის ნიმუში კოჭბაანის სამაროვანიდან (ობგაიძის ეზო) ასკილოვანის სამაროვანიდან ნაომარი გორიდან, რუსიანის სამაროვანიდან და სხვა.

აქედან გამოიჩნება პატარა შავი ქოთნები. 1970 წელს გომბორის კოლმეურნეობის ბრიგადირმა არჩილ ბუჯიაშვილმა მუზეუმში მოიტანა ხენის დროს ნაპოვნი ბრინჯაოს ვადიანი რკინის სატევარი არქეოლოგ კიაზო ფიცხელაურის განმარტებით იგი მიეკუთვნება I ათასწლეულს ჩ. წ. აღ-მდე. მხარეთმცოდნეობის წრის წევრებმა იერისპირეთში შევისწავლეთ და აღვრიცხეთ მრავალი ნასახლარი, მათ შორის „საბეო დარფაკასთან, ზორაუვის ქვემოთ სოფ. პალდოს მიდამოებში, ნაომარი გორა „გაირაზები“. იქვე „ხოსროს ველი“ ჩანჩქერების ნასახლარი, კოჭბაანის სამაროვანი, ქვიხლას სამაროვანი და ნასახლარი, ვაშლივანის სამაროვანი, იქვე ბოტკოხინჯების ნასახლარი. (მზიან გორაზე); საყდრების ხევის ნასახლარი, ბოჭორმის გორაზე და სხვ.



ნაყოფიერად მუშაობს ეთნოგრაფიული სექცია, რომლის წევრთა მიერ დაწერილი მოკლევადიანი ხაღია, ხურჯინი, ყაჯარი, წინდები ამშვენებს როგორც ჩვენს მუზეუმს, ისე თბილისის პიონერთა და მოსწავლეთა სასახლეს. ეთნოგრაფიული სექციის წევრებმა 1964 წელს მონაწილეობა მიიღეს ნორჩ ანთროპოლოგთა და ეთნოგრაფთა VII მსოფლიო კონგრესზე, რომელიც გაიმართა მოსკოვში, ხოლო ანოტაცია ნამუშევრების შესახებ გაიგზავნა 1968 წელს ტოკიოში გამართულ მეორე მსოფლიო კონგრესზე. მან დიდი მოწონება დაიმსახურა. დიდი გულმოდგინებით მუშაობს ნუმისმატიკის სექცია, რომლის წევრებმაც რუსული და ქართული ფულის ასობით ნიმუში შეაგროვეს. კერძოდ, მუზეუმში ინახება ქართული მონეტები დაწყებული მეორე საუკუნიდან მეცხრამეტე საუკუნემდე, რომლებიც მოჭრილია თბილისისა და ახალციხის ზარაფხანებში. აქვეა უსახელო მონეტები, მოჭრილი თბილისში უმეფობის დროს. ბევრია რუსული და საზღვარგარეთის ქვეყნების ძველი და თანამედროვე მონეტა.

სკოლის მუზეუმს ამშვენებს მხარის გეოლოგია-გეოგრაფიისა და მემატიანეთა სექციების ნამუშევრები. ამ უკანასკნელის წევრებმა პირველ რიგში შეისწავლეს ჩვენი სკოლის ისტორია, რომელსაც 1975 წ. დაარსების 100 წელი შეუსრულდა; აგრეთვე ჩვენი სოფლის ისტორია, სადაც მოცემულია წარმება-დაწესებულებების ისტორიული წარსულიც. ნორჩმა მხარეთმცოდნეებმა შეისწავლეს ივრის ხეობაში 300-ზე მეტი ისტორიული ძეგლი, თითოეულ ძეგლზე შევადგინეთ პატარა ბროშურები და გავაფორმეთ. ამ ბოლო წლებში ჩვენი ნორჩებისათვის საზრუნავი გახდა დავიცვათ ჩვენი ერის კულტურის ძეგლები. ჩვენ ამ საქმეში მასიურად ჩავაბით ჩვენი სკოლის მოსწავლე ახალგაზრდები ვერენის, რუსაციხის, კილმათის ციხის, ლაშა გიორგის ეკლესიის, ჯეხილს ციხის და სხვათა დაცვის მიზნით. ძირითადად აქტიურობენ უფროსი კლასის მოსწავლეები. სანიმუშოდ მოვაწესრიგეთ ძეგლთა აღრიცხვა-შესწავლა. მისასვლელზე გააკეთეთ წარწერები: „დავიცვათ ჩვენი ჩუქრთმიანი ძეგლები“, ვიბრძოლოთ ძეგლთა კედლებისა და მხატვრობის დაზიანების წინააღმდეგ“. ძეგლის მეგობრები სისტემატურად მეთვალყურეობენ ხუროთმოძღვრული ძეგლების დაცვას. მონაწილეობა მივიღეთ ძეგლის მეგობართა რესპუბლიკურ შეჯიბრებაში. ყველა ჩვენთაგანს გვახარებს ის, რომ ჩვენი მუზეუმი 4000-ზე მეტ ექსპონატს მოიცავს — საოჯახო ყოფის ნივთებიდან დაწყებული, ხელნაწერებით დამთავრებული. მუზეუმის არსებობის მანძილზე კარგი მუშაობისთვის საჩუქრებით დაჯილდოებულია მრავალი მოსწავლე, ხოლო მუზეუმი დაჯილდოებულია ვიმპლებით, წრე კი დიპლომებითა და სიგელებით.

მინდა დიდი მადლობა მოვახსენო ჩვენი მუზეუმის ესოდენ გამოჩენისათვის პიონერთა სასახლის ყოფილ დირექტორს შოთა დევდარიანს, განყოფილების გამგეს აკაკი კვიციანიძეს და განსაკუთრებით ირინე მიქელაძეს, ნელი ქველაძეს და სასახლის დირექტორს ზურაბ ლომიძეს.

გავაზის (ყვარლის რაიონი) აღმოსავლეთით, დაახლოებით შვიდი კილომეტრის მანძილზე, იქ, სადაც ავანისხევი ალაზნის ერთვის, დგას ძველთაძველი ეკლესია, რომელსაც ხალხი „ყარაჯაიანი საყდარს“ უწოდებს. ეკლესია არ არის დიდი, მაგრამ თავისი ფორმითა და საშენი მასალით იპყრობს ყურადღებას. სიგრძით იგი რვა მეტრამდეა, სიგანით კი — 4—5 მეტრი. ნაშენია ქართული კვადრატული ფორმის საუკეთესო აგურით, სიმაღლე ფუძიდან გუმბათამდე ზუთი მეტრი იქნება.

ეკლესიის წინა ნაწილი სამრგვლოს შთაბეჭდილებას ტოვებს. იგი დგას ექვს აგურის სვეტზე უკანა ნაწილი უგუმბათოა და აშენებულია მარტოდმარტო კვით, რასაკვირველია, დუღაბის ხმარებით. საზურავად ბრტყელი ფართო დაკბილული კრამიტი აქვს (ვმსჯელობთ დღემდე შემორჩენილი ორიოდუ ნიმუშით).

შიგნით დაკვირვებული თვალი კიდევ შეატყობს კედლის მხატვრობას (დრო-ჟამს ჩამოურეცხავს იგი). ეს შიდა სივრცე თავის მხრივ სამ ნაწილად არის გაყოფილი ასეთი შთაბეჭდილება რჩება მნახველს. უკანა ნაწილს კედელში რაღაც სათავსოს მსგავსი აქვს. ჩვენ ვფიქრობთ, ის ეკლესიის მსახურთა საეკლესიო მოვალეობას უნდა ასრულებდეს, ან იმავე ეკლესიის მსახურთა საეკლესიო ნივთების შესანახი ადგილი უნდა იყოს. იატაკად მას პქონდა დახეთქილი ქვის ფიჭალი. არავითარი ხის მასალა არსად არაა შემორჩენილი.

ჩემს ყმაწვილობისას ეკლესიაში ადამიანი ფებდგომელა თავისუფლად შედიოდა. ახლა კი საგრძნობლად უნდა დაიკუთსო კაცი, რომ შიგნით შევიდეს. ეს გამოწვეულია იმით, რომ ავანისხევმა იქაურობა მრავალგზის მილამა, როგორც შიგნით ისე გარეთ. უფრო სხვა მხრივ არის ეკლესია მნიშვნელოვანი.

შესავალი კარის ორივე მხარეს დატანებული ექვს სწორკუთხედი ფორმის ქვები. თითოეულ ქვაზე ახლაც ეტყობა ორ-ორ სტრიქონიანი ასომთავრული (მრგლოვანი) წარწერები. ერთ მათგანზე ჩემი დაკვირვებით ასე იკითხება: მეფეთ-მეფეთ; გიორგის შვილისაი: პატრონს თამარს: :შ:ლ:ნ: მეორე ქვაზე კი ძლივსღა ეტყობა ასოები: მ შ ნ ბ ლ.

თუ წარწერის ასეთი ამოკითხვა სწორია, იქნებ XII ს. ძველთან გვქონდეს საქმე! სარწმუნოა, რომ ეკლესია ოდესღაც სოფლის ცენტრში იდგა და საკმაო მრეველიც ვყოლებოდა მას.

ძნელია იმის თქმა რა ერქვა ეკლესიას, ხალხში მას „ყარაჯაიანი საყდარს“ ხანაც „ყარაჯაიანი ეკლესიას“ უწოდებენ. აღსანიშნავია, რომ გავაზში რამდენიმე (2—3) კომლს ყარაჯაიანებს ეძახიან. დღესაც ცოცხალია ამათი ერთი ქალი — ყარაჯაიანი ლუბა.

აღნიშნული ძველი ლიტერატურაში არ არის ნახსენები. ძველით დაინტერესებულთა გავაზელი მოსახლეობა. კარგი იქნება (ვფიქრობთ აუცილებელია) მოვლინებულ იქნას გამოცდილი სპეციალისტი წარწერების ამოსაკითხად. ვინ იცის რამდენად საინტერესო იყოს იგი! იქნებ მისი სწორად დათარიღებითა და ამოკითხვით ჩვენი ისტორიის რომელიმე ბუნდოვან საკითხს ნათელი მოეფინოს. არც ის იქნება უინტერესო, ჩატარდეს არქეოლოგიური გათხრები.

უცაცრიელ და უღრან ტყეში მდებარე „ყარაჯაიანი საყდარი“ ელის პროფესიონალ მკვლევარს.

სოფალ მერავის სიძველენი

სოფელ მერვეში (ჭიათურის რაიონი), არსებობს ისტორიული ძეგლი, (ყოფილი წმ. გიორგის ეკლესია). საკარაუდოდ XII საუკუნის ნახევრისა. ამ ძეგლის გარშემო ჩრდილო-აღმოსავლეთის მხრიდან არის უნიკალური — წითელი ექვსი ძირი ხე-რომელთა სიმაღლე ათ მეტრამდეა. ხის შტამბის დიამეტრი დაახლოებით ათ მეტრამდეა. ყველა ხე (გარდა ერთისა) გამოშალია-დაფუღურობულია—ამ ხეების ხნოვანება დაახლოებით ნაანგარიშეა 10-12 საუკუნით. ამ ადგილას წინათაც სასაფლაო იყო და საკვირველია, დღემდეც სოფლის სასაფლაოა.

თუ ყველაზე დიდი ხის ქვედატანს დავაკვირდებით, შევამჩნევთ, რომ მისი ფესვები გარეთაა გამოსული (ერთი მეტრის სიმაღლეზე მიწის ზედაპირიდან) — და შიგნით ჩანს ქვები .ეს ადგილი უნდა წარმოადგენდეს შენობის ნანგრევს. მასზედ ამოსულა წითელი ხე ურთხველა.

მახსოვს, რომ 65 წლის წინათ ხის სამხრეთ დასავლეთის მხრიდან შენობის ქვიტიკრის ნაშთი იყო, რომელზედაც ჩამოსხდებოდნენ ეკლესიაში მოსული მლოცველები. ნანგრევის ეს ნაშთი აღარ არსებობს.

ყურადღებას იქცევს ის გარემოება, რომ ხე ამოსულია შენობის ნანგრევებზე. თუ რა შენობა ყოფილა, ან რა დროინდელი ძნელად სათქმელია. დარჩენილია სხვა ნანგრევების ნაშთებიც: კირქვის თლილი თაღების ნაწილები, სვეტების მრგვალი ქვები დატანებული ყორეში, საძირკვლის ქვები, ცოკოლის ზედა ნაწილი ,რომელზედაც იდგა ნიგვზის ხე (დიამეტრი ერთ მეტრზე მეტი). ნაპოვნი იქნა აგრეთვე ყორეში გრანიტის პორფირიტოვანი ორი ქვა: აქვე იყო მიკვლეული სამჭედლოს ნაშთები — ნახშირისა და ნაცრის გროვა. აქვე ვნახე ისრის ბუნიკები, რომლებიც გადავეცი ს. მერვეის სასკოლო მუზეუმს (2 ცალი) და ჭიათურის მუზეუმს (ერთი ცალი). აღმოჩნდა აგრეთვე დამწვარი კირის ფხვნილის ნაშთები. ალაგ-ალაგ იყო თიხისა და ქვის ბრტყელი ფილები (სიგრძე 25 სმ, სიგანე — 15 სმ, სისქე — 3 სმ.).

იქვე გზის მშენებლობაზე აღმოჩნდა საფლავეების ნაშთი — ჩონჩხი და თიხის ჭურჭელი .ეს სიძველეები შესწავლას იმსახურებს. შესაძლებელია აქ საქართველოს ისტორიისათვის საყურადღებო ძეგლები აღმოჩნდეს.

მიმდინარე წელს შთამბეჭდავი და დასამახსოვრებელი ექსკურსიები მოეწყო ჩვენს კუთხეში (საინგილოს ტერიტორიაზე) არსებულ ისტორიულ ძეგლთა დასათვალიერებლად. ექსკურსიებს ხელმძღვანელობდა კულტურის ძეგლთა დაცვის თავმჯდომარე — მასწავლებელი ბორის ათამაშვილი.

ვეწვიეთ ქურმუხის წმინდა გიორგის ეკლესიას, კასრის საყდარს, ლეჭეთ-ქოთოქლოს დედათა მონასტრის ნანგრევებს და სხვა.

აღსანიშნავია ისიც, რომ ჩვენი სკოლის მაღალი კლასის მოსწავლეთა უნეტესობა ისტორიისა და კულტურის ძეგლთა დაცვის საზოგადოების წევრები ვართ. დაწვრილებით გავეცანით და განვიხილეთ კანონი ისტორიისა და კულტურის ძეგლთა დაცვისა და გამოყენების შესახებ.

გადაწყვეტილი გვაქვს ზაფხულის არდადეგებზე დავეხმაროთ კოლმეურნეობის (თავმჯდომარე ა. ყიყიშვილი) საამშენებლო ბრიგადას სოფელში არსებული XVII ს. ეკლესიის შეკეთება-განახლებაში, რათა შესაძლებელი იქნას საჭირო ექსპონატების შეგროვების შემდეგ, აქ გაიხსნას მხარეთმცოდნეობის მუზეუმი.

დასასრულ ჩვენი სურვილებიც მინდა გამოვთქვა. კარგი იქნებოდა გამოცემულიყო მოკლე ცნობარი ჩვენი მხარის (საინგილოს) ისტორიულ ძეგლთა შესახებ — რომელ საუკუნეშია აგებული, რა მნიშვნელოვანი მოვლენების მოწმეა ესა თუ ის ძეგლი და ა. შ.

ნილვა ბარბარაშვილი

სკოლის კომკავშირის კომიტეტის მდიანი

წინა ჩუბინაშვილის სსოვნა

პატივისცემით უნდა აღვნიშნოთ ნინო გაბრიელის ასული ჩუბინაშვილის (ღვინიაშვილის) სსოვნა, მისი წვლილი ქართული ხელოვნების ისტორიის საქმეში. ნინო ჩუბინაშვილი იყო ის პიროვნება, რომელიც მუდამ თანაზიარი იყო ქართული ხელოვნების შესწავლაში ქართული ხელოვნებათმცოდნეობის მენქმენლის აკადემიკოს გიორგი ჩუბინაშვილისა.

წარმოშობით იგი მიეკუთვნებოდა ძველ ქართველ ინტელიგენციას. სტუდენტობიდანვე სერიოზულად იყო დაინტერესებული ხელოვნების საკითხებით, გულმოდგინედ ეცნობოდა ხელოვნების საგნებს გერმანიისა და ავსტრიის მუზეუმებში.¹

ნინო ჩუბინაშვილის ღვაწლს შეადგენს მუშაობა ქართულ უნივერსიტეტთან დაარსებულ ქართულ ხელოვნების მუზეუმში.

როდესაც 1922—1923 წლებში საქართველოში გამოვლინდა სტიქიური ანტირელიგიური ტალღა, შეიქმნა საჭიროება გადარჩენილიყო ისტორიული და მხატვრული ფასეულობანი რაიონების მიხედვით, საჭიროება მათი შერჩევისა და მოგროვებისა. თბილისის ეკლესიებიდან და საქართველოს სხვადასხვა კუთხიდან, დიდძალი ძვირფასი განძი ჩამოტანილ იქნა თბილისში და ინახებოდა სხვადასხვა დაწესებულებაში.

გიორგი ჩუბინაშვილის თაოსნობით 1924 წელს ქართულ უნივერსიტეტთან დაარსდა ქართული ხელოვნების ისტორიის მუზეუმი. ექსპოზიციისათვის საჭირო იყო მომზადება საგნებისა, მათი შერჩევა, მათი გაწმენდა, გამაგრება, გადატანა ახალ სამაგრებზე. ეს იყო მძიმე და ხანგრძლივი მუშაობა.²

ქართული ოქრომჭედლობის ორტომეული³ წინასიტყვაობაში გიორგი ჩუბინაშვილი დიდი სითბოთი იგონებს მათ, ვინც მხარში ედგა მას მუზეუმის მუშაობაში; საქარია ჩხიკვაძეს და იროდიონ სონდულაშვილს.

აგრეთვე ახსენებს ღრმა მადლიერების გრძნობით თავის მეუღლეს ნინო ჩუბინაშვილს, რომლის უანგარო შრომით, განსაკუთრებული ყურადღებით და სიფრთხილით იყო გაწმენდილი საუკუნოვანი ჭუჭყისაგან და გოგირდოვანი ნაფიფქისაგან ექსპოზიციისათვის გასატანი ყველა ძეგლი, რის წყალობითაც ისინი გაცოცხლდნენ თავის პირვანდელ ელვარებაში და მშვენებაში ძველი ქართული ხელოვნების მუზეუმის მნახველთა წინაშე.

გამომწვევად უძვირფასესი ქართული ხელოვნება: ოქრომჭედლობა, მინანქარი, ფერწერული ხატები, ხეზე კვეთილი საგნები, ნაქარგობანი.

შემდეგ, როდესაც გაიხსნა გამოფენა, ნინო ჩუბინაშვილი იყო ერთ-ერთი ამხსნელთაგანი.

მეცნიერების დამსახურებული მოღვაწის იროდიონ სონდულაშვილის მოგონებით, «გულს ხედებოდა, რა ენთუზიაზმით, რა პატრიოტული გრძნობით და სიყვარულით უხსნიდა მნახველთ ნინო ჩუბინაშვილი გამოფენას».

დიდი მღელვარებით განიცდიდა ყველა მოვლენას, რომლებიც ეხებოდა ქართულ ხელოვნებას, კერძოდ, ქართული ხელოვნების ისტორიის ინსტიტუტის საქმიანობის გამარჯვებას, თუ საზრუნავს, თანამშრომლების სიხარულს, თუ სიმძიმის, ყოველთვის გულს სითბო, არასოდეს ინდიფერენტობა!



ნინო ჩუბინაშვილი მუსიკოსი იყო — პიანისტი, და მუსიკა იყო ის, რაც მას აგრეთვე აკავშირებდა გიორგი ჩუბინაშვილთან. ნინო ჩუბინაშვილის სიცოცხლის მიწურულში მოვისმინე მისი გრძნობით გამოთქმული სიტყვები კომპოზიტორ დებიუსის მუსიკის შესახებ.

ნინო ჩუბინაშვილი წერდა მემუარებს. ზოგჯერ უკითხავდა ამ მემუარებს ინსტიტუტის თანამშრომლებს. საზოგადოდ, ძალიან საინტერესო თხრობა იცოდა. მემუარებში ადგილი აქვს დათმობილი მის პირველ შთაბეჭდილებებს გიორგი ჩუბინაშვილის სახლზე პეტერბურგში, რომელსაც მე მოვუსმინე (გიორგი ჩუბინაშვილი ჩამომავლობით მიეკუთვნებოდა იმ ქართველთა წრეს, რომელნიც გადასახლდნენ რუსეთში XVIII საუკუნეში, გაიჩინეს კერა ახალ გარემოში, წარმოშვეს გამოჩენილი მეცნიერები, რომელთაც მუდამ ახსოვდათ საქართველო).

ნინო ჩუბინაშვილი გარდაიცვალა 1973 წლის დეკემბერში, ღრმად მოხუცი, ოთხმოცდაათ წელს გადაცილებული. მან სულ ბოლომდე შეინარჩუნა ცხოველი ინტერესი ქართული კულტურისა და ხელოვნების საკითხებისადმი.

¹ ე. ბერიძე, გიორგი ჩუბინაშვილი, თბ., 1963, გვ. 14.

² იქვე, გვ. 64.

³ გიორგი ჩუბინაშვილი, ქართული ოქრომჭედლობა, ტექსტი (რუსულ ენაზე), თბ., 1959, გვ. 111.

ქ რ მ ი კ ა

ქართული ხელოვნებისადმი მიძღვნილი მეორე საერთაშორისო სიმპოზიუმი

1977 წლის 25 მაისს თბილისის სახელმწიფო უნივერსიტეტის შენობაში საზეიმოდ გაიხსნა ქართული ხელოვნებისადმი მიძღვნილი მეორე საერთაშორისო სიმპოზიუმი. სიმპოზიუმი მოეწყო საქ. მეცნიერებათა აკადემიის ვ. ჩუბინაშვილის სახელობის ქართული ხელოვნების ისტორიის ინსტიტუტის ინიციატივით, რომელმაც თავისი არსებობის ორმოციოდე წლის დაუღალავი შრომით, ქართული ხელოვნების ძეგლების მეცნიერული შესწავლით და პოპულარიზაციით ცხადყო ქართული ხელოვნების მაღალი დონე და მისი შენელობა ევროპის და ახლო აღმოსავლეთის ქვეყნების კულტურის ისტორიისათვის.

ბოლო წლებში ქართული ხელოვნების მიმართ უცხოელ მეცნიერთა ვარდნილ ინტერესზე და ქართულ კოლექციებთან თანაშრომლობის გაფართოებაზე მეტყველებს ქართული ხელოვნებისადმი მიძღვნილი პირველი საერთაშორისო სიმპოზიუმი 1974 წლის ივნისში ქ. ბერგამოში (იტალია) და ის ფაქტი, რომ თუ ბერგამოში 30 მოხსენება იყო წაკითხული, მეორე სიმპოზიუმზე უკვე 140 მოხსენებაა. თბილისში თავი მოიყარა ორსამდე ცნობილმა მეცნიერმა სსრ კავშირიდან, ევროპიდან, აშშ-დან, იტალიიდან, ბელგიიდან, ინგლისიდან, ბერძენი, ფრანგი, გერმანელი, ბულგარელი, იუგოსლავი, უნგრელი, პოლონელი და პოლანდიელი მეცნიერები მოძვერეს მუხებში და საქართველოს ხელოვნებათმცოდნეებთან ერთად შეიძლია დღის განმავლობაში მსჯელობდნენ ქართული ხელოვნების საკითხებზე.

სიმპოზიუმი გაიხსნა პლენარული სხდომით, რომელზეც წაკითხულმა სამმა მოხსენებამ IV-VII სს. ქართული ხელოვნების ძეგლების შესახებ, საბერძნეთში ქართული კულტურის უმნიშვნელოვანესი კერის და აღმოსავლეთ ქრისტიანულ ხელოვნებაზე ფსევდო-დონისე არქონაგელის ფილოსოფიურ შეხედულებათა გაყვანილის შესახებ თავიდანვე ნათელმყო სიმპოზიუმის ფართო დიაპაზონი, საკითხთა მრავალფეროვნება და სერიოზულობა.

მუშაობა მიმდინარეობდა ექვს სექციაში. წინაპრისტორიული ხანის კულტურა და ხელოვნება, შუა საუკუნეების არქიტექტურა, შუა საუკუნეების ფერწერა და კანდაკება, შუა საუკუნეების მცირე და გამოყენებითი ხელოვნება, ახალი და საბჭოთა ხელოვნება, კულტურის ძეგლთა დაცვისა და რესტავრაციის სექცია. ვაცხოველებული მსჯელობა და კამათი იმართებოდა ძველი და ახალი ხელოვნების შესახებ წაკითხული მოხსენებების ირგვლივ, რომლებიც ებებოდნენ ცალკეულ ძეგლებს და ძეგლთა წვრთვებს, განვითარების ცალკეულ ეტაპებს, ქართული ხელოვნების თავისებურებას და ადგილს, მის ურთიერთ-დამოკიდებულებას სხვა ქვეყნების და ხალხების ხელოვნებასთან, კულტურული ურთიერთობის პრობლემებს. ვარდა ამისა, თანამედროვე ხელოვნების სექციაში განიხილეს ისეთი აქტუალური საკითხები, როგორც ცალკეულ ობიექტთა შემოქმედება, სათეატრო დეკორაციის ხელოვნება, თანამედროვე ინტერიერის საკითხი, წიგნის გრაფიკა. ძეგლთა დაცვის სექციაში განიხილული იყო დაცვისა და რესტავრაციის როგორც თეორიული ხასიათის, ისე პრაქტიკული მნიშვნელობის მქონე მოხსენებები რესტავრაციის პრინციპების და მეთოდების შესახებ.

სექციის მუშაობას ამშვენებდა ქართული ძეგლების დიდი და კარგად შერჩეული გამოფენა, სადაც თვალნათლად ჩანდა ძეგლთა დაცვის მეცნიერულად დასაბუთებული თეორიული დებულებების პრაქტიკულად განხორციელების შედეგები.

სექციის სხდომებზე ნაჩვენები იყო მდიდარი ფოტო მასალა, რამაც საშუალება მისცა სტუმრებს ვაცნობოდნენ მრავალ ისეთ ძეგლს, რომლის ნახვა დროის სიშკობის გამო შეუძლებელი იყო. დიდი ინტერესი გამოიწვია სპეციალურად სიმპოზიუმისათვის გადაღებულმა ფოტომატეტივების კედლის მხატვრობის შესახებ.

სიმპოზიუმის მუშაობის პროგრამით, ვარდა სხდომებისა, მრავალი სხვა ღონისძიება იყო გათვალისწინებული, რომელთა მიზანი იყო



რაც შეიძლება სრულად უოფილიუო წარმოადგენილი ქართული კულტურა, რაც შეიძლება მეტი ძველი ენახათ სტუმრებს, რაც შეიძლება ამომწურავი ახსნა-განმარტება მიეღოთ მათთვის სანტიტერესო საკითხებზე. სიმპოზიუმის მონაწილენი გაეცნენ ჭანაშიას ხანძლოების საქართველოს ხალხმწიფო ისტორიის და ხელოვნების მუზეუმებს, ხალხური უოფის მუზეუმს ღია ცის ქვეშ, კეკელიძის ხახ. ხელნაწერთა ინსტიტუტის გამოფენას, მხატვარ ტ. შვეიცარიას მიერ შესრულებული ქართული კედლის მხატვრობის პირების გამოფენას. ძალზე დიდი მნიშვნელობა აქონდა საქართველოს უძველესი დედაქალაქის, ქართული ზურთომიძეების საგანძურის, მცხეთის გაყნობას, აგრეთვე კახეთში მოგზაურობას, რომლის დროსაც ნახეს ისეთი პირველხარისხოვანი ძეგლები, როგორც შუამთა და ალავერდი. სიმპოზიუმის მონაწილენი იყვნენ ქართლშიც და დიდი ინტერესით დაათვალიერეს სამთავისის ტაძარი, ატენისა და ყინციხის მშენიერი კედლის მხატვრობა. ქუთაისში მათზე წარუშლელი შთაბეჭდილება მოახდინა ბაგრატის ტაძრის დიდებულმა ნანგრევებმა, გელათის მონასტრის ზურთომიძეებულმა კოშკლებმა და მასში დაცულმა მოზაიკისა და მხატვრობის უნიშვნელოვანესმა ძეგლებმა. ძეგლებზე უოფნის დროს სტუმრებს ესუბრებოდნენ და ახსნა განმარტებას აძლევდნენ ინსტიტუტის წამყვანი მეცნიერები: ვ. ბერიძე, თ. ვირსალაძე, ვ. ცინცაძე და სხვები. სიმპოზიუმის მონაწილენი ქართულ მუსიკასაც ეზიარნენ, რამაც დიდიდ შეავსო და გაამდიდრა მათი შთაბეჭდილება ქართველი ერის სულიერი კულტურის შესახებ. მათთვის სპეციალურად ჩატარდა სიმფონიური და ხალხური მუსიკის კონცერტები. განსაკუთრებით დამაშვენა ქართული კულტურის ზეიმი გელათის ტაძარში მოწყობილმა კონცერტმა, სადაც აელერა ზ. ფალიაშვილის მუსიკა და ძველი საგალობლები.

ამაღლებული იყო სიმპოზიუმის დახურვა იქ მათის გელათში, რომელმაც როგორც სიმპოზიუმის ყველა სხდომამ, ფართო საზოგადოება და, რაც განსაკუთრებით მნიშვნელოვანია, მრავალი ახალგაზრდა მოიზიდა. მრავალი აღტაცებული სიტყვა, გულწრფელი მადლობა, მრავალი ხოტბა გამოიქვეა ქართული ხელოვნებისა და ქართული ხელოვნებათ-

მცოდნეობის სკოლის მისამართით. სტუმრებმა მადალი შეფასება მისცეს სიმპოზიუმს და აღნიშნეს, რომ იგი უაღრესად მნიშვნელოვან საკითხთა დიდი დიპლომატი და მოხსენებათა მადალი დონით შორს გასცდა სიმპოზიუმის ფარგლებს. მრავალმა საბჭოთა და უცხოელმა მეცნიერმა მას ქართული ხელოვნების პირველი კონგრესი უწოდა.

სიმპოზიუმის მუშაობა შეაქამა ინსტიტუტის დირექტორმა აკად. ვ. ბერიძემ. მან მადლობა გადაუხადა მონაწილეებს, საორგანიზაციო კომიტეტს, აკადემიას, უნივერსიტეტს და ყველა პართულ თუ ადმინისტრაციულ ორგანიზაციას რომელთაც უზრუნველმკვეს სიმპოზიუმის მადლ დონეზე და შეუფერხებლად ჩატარება. ამისათვის კი მართლაც დიდი მუშაობა ჩატარდა, მომზადდა და გამოიცა მეცნიერული მონოგრაფიები, ითარგმნა და ორენაზე დაიბეჭდა ყველა მიხსენება, მომზადდა პროგრამები და ხამ ენაზე დაიბეჭდა სიმპოზიუმისათვის, მომზადდა აფიშები, მოხაწვევები, სამწერდე ნიშნები. წინასწარ იყო გათვალისწინებული ყველა დიდი თუ პატარა პირობებმა სტუმრების მიღებასთან დაკავშირებით. ვ. ბერიძემ განსაკუთრებით აღნიშნა საქართველოს ხელოვნებათმცოდნეობის ფუძემდებლის გ. ჩუბინაშვილის კოლოსალური მეცნიერული ღვაწლი, რამაც შეაძლებელი გახადა ქართული ხელოვნება მსოფლიო მეცნიერთა განხილვის საგნად გამდარყო.

ნიშანდობლივი იყო, რომ სიმპოზიუმის დახურვასთან დაკავშირებული ერთგვარი სინანულის გრძნობა ვერ ჩრდილავდა სიხარულს, რადგან ყველანათვის ნათელი იყო, რომ ფაქტურად დახურვა კი არა, მეცნიერული თანამშრომლობის ახალი ეტაპის დასაწყისი, უფრო დრმა კვლევის სტიმული, ახალი გზების ძიების დასაწყისი. ამის დადასტურება იყო ფრანკი მეცნიერის ტ. ველმნის განცხადება, რომელმაც სიმპოზიუმის მონაწილეებს გააცნო პარიზის ნაციონალური სამეცნიერო ცენტრის გადაწყვეტილება ქართული ხელოვნების ისტორიისადმი მიძღვნილი სერიის გამოცემის შესახებ და ობლივი მეცნიერის სტელა მარაინი კალოს წინადადება ქართული ხელოვნების შესამე სიმპოზიუმის ქ. სარნიში (იტალიაში) მოწყობის შესახებ.

ნილო ასათიანი



АННОТАЦИИ

К. МЕЛИТАУРИ

АРХИТЕКТУРА ПЕЩЕР ВАРДЗИИ

В Вардзиа характер горной породы, так же как и высокий темп ведения работ, подсказали мастерам применять в качестве декора арки с врезанным наличником; поскольку сами полуциркулярные арки только приблизительно отражают геометричность, тем больше усиливается и впечатление пещерности от самих интерьеров. Это своеобразие пещер арх. Б. В. Лортки-

панидзе образно назвал: «пещерным архитектурным языком Вардзии». Только одна группа пещер (171—172) выходит из рамок обычных приемов создания форм и декора вардзиских пещер и целиком копирует обычное строительство; эти пещеры, видимо, являлись царскими палатами.

Г. МИНДАДЗЕ

КАК СНАБЖАЛАСЬ ВОДОЙ КРЕПОСТЬ НАРИКАЛА

Статья посвящена вопросу о том, как снабжалась водой (питьевой и для орошения садов) Тбилисская крепость Нарикала. Автор описывает обнаруженные им в 1955 г. на территории парка на горе Мтацминда остатки водопровода — керамические трубы. По наблюдениям автора, водопровод брал свое начало в пределах нынешнего

IV агроучастка парка, к юго-востоку от сел. Окрокана. Длина водопровода достигала 5 километров. С ней были связаны различные сооружения — тоннель, мост-акведук, подпорная стена.

По мнению автора, водопровод довольно древний, он восстанавливался в эпоху позднего средневековья.

ЦЕРКОВЬ В СТАРОЙ ГАГРА

Церковь в Старой Гагра является одним из образцов т. н. «трехцерковной базилики», архитектурного типа, созданного в Грузии и довольно распространенного в эпоху раннего средневековья в Кахетии и Картли. Хотя памятник не сохранил строительной надписи и не упоминается в исторических источниках, целый ряд черт (особенности композиции, подковообразность абсиды и арки центрального зала, рельефные кресты в медальонах, типа т. н. «болнисских крестов»), а также близость ее кладки к кладке стен окружающей ее древней крепости, упоминаемой еще в VI в., позволяют датировать ее

рубежом V—VI или первым десятилетием VI в.

В начале XX в. церковь была восстановлена. К этому времени относятся перекрытия, верхние части стен, часть проемов, алтарная преграда, возможно, рельефные кресты в тимпанах зап. и юж. входов центрального зала, образцом для которых послужил древний медальон, помещенный во время реставрации в кладку западной стены.

Храм в Старой Гагра, формы которого имеют ближайšie аналоги в памятниках Восточной Грузии, свидетельствует о единстве архитектуры и искусства разных районов Грузии уже в ту раннюю пору.

А. ШАВХЕЛИШВИЛИ

ИЗ ИСТОРИЧЕСКОГО ПРОШЛОГО ТУШЕТИ

В письменных источниках тушинцы феодальной эпохи четко выделяются формой и структурой своих поселений.

Кроме собственно Мта-Тушети, тушинам в позднее средневековье принадлежали Панкиси, Бахтриони, Алвани и Лопоти. Они вели кочевой образ жизни, обусловленный высоким уровнем развития овцеводства.

В Тушетии имеются строения жилого, оборонного, караульного, культового и др. назначения. Все они сложены сухой кладкой. Жилые по-

стройки перекрыты двухскатной кровлей, а оборонные и караульные — односкатной. Нередко встречаются и строения, сложенные на известковом растворе и имеющие конусообразное перекрытие. Редко встречаются строения типа дома-крепости.

Этот богатый уникальными памятниками край в настоящее время опустел. Памятники находятся на краю гибели. Требуется особые меры для их спасения.

И. ДЗУЦОВА

ХУДОЖНИКИ ГЕГЕЛИДЗЕ

Во второй половине XVIII века и на протяжении всего XIX века в Тифлисе работал целый ряд художников, занимавшихся не только портретной живописью, но и стенными росписями церквей. К этому ряду мастеров относятся пять представителей династии художников Гегелидзе.

В данной статье, не претендующей на полный охват круга вопросов, связанных с творческой биографией Давида, Антона и Давида Антоновича

Гегелидзе, а также Кристесни и Иоане Кристесиевича Гегелидзе, сделана попытка выявить ту роль, которую они сыграли в художественной жизни своего времени, определить место, которое художники Гегелидзе вполне достойны занять в истории развития грузинской художественной культуры последней четверти XVIII и XIX веков.

Статья основана на материалах из фондов ЦГИА СССР, на устной информации ныне здравствующих потом-



ков Гегелидзе, на сведениях из научной литературы по истории и искусству Грузии, а также на описании сохранившейся живописи в церквях Тбилиси и Телави.

Творчество Гегелидзе, при наличии черт ремесленности, обнаруживает черты самобытности, стремление к сохранению национальных традиций. Оно интересно как свидетельство дея-

тельности местных мастеров живописи на протяжении всего XIX века.

Важно подчеркнуть и то, что живопись Гегелидзе создавалась в то время, когда новые условия жизни требовали новых форм в искусстве, когда в Тифлисе зарождаются художественные школы и особого успеха достигает портретная живопись, имевшая многочисленный круг заказчиков.

А. ТУГУШИ

НЕИЗВЕСТНАЯ НАДПИСЬ ПЕРЕЛОМА XIII—XIV ВЕКОВ

В статье публикуется неизвестная надпись XIII века, хранящаяся в Зугдидском Государственном историко-этнографическом музее. Надпись, сделанная на камне, читается так:

«Святая тройца трехобразная и единосущая, помоги в этой и той жиз-

нях, эристам-эриставов Г[иорг]и И[оан]и[е], и Е[раша]хру и помидуйих сыновей, которые эту церковь [из-за] маленьких ее размеров [разобрали и большую построили...].»

Надпись датируется концом XIII века.

Б. КАНДЕЛАКИ

ГЕРБ РОДА ЧАВЧАВАДЗЕ

В 1529 году с той стороны реки Дуруджи переселился в Кварели род Чавчавадзе на землю, которую подарил им царь Леон. Вскоре оттуда же пришли в Кварели другие Чавчавадзе, которые честно служили царю Ираклию I, за что были вознаграждены — получили в подарок от царя село Цивандали.

Род Чавчавадзе из Кварели дал Грузии великого писателя и общественного деятеля Илью Чавчавадзе, а род Чавчавадзе из Цивандали известного дипломата Гарсевана Чавчавадзе и его сына Александра, зачинате-

ля грузинской романтической поэзии.

Герб рода И. Чавчавадзе представляет собой щит, который разделен на четыре части. В первой части изображена крепость, во второй — олень, в третьей — якорь, четвертой — вытянутая рука воина, которая держит саблю.

Герб рода Ал. Чавчавадзе тоже имеет вид щита, разделенного на четыре части. Вместо крепости — кресло, вместо оленя — конь. Остальные две части совпадают с гербом Илья Чавчавадзе. Окраску Герб не имеет.

РЕСПУБЛИКАНСКОЕ СОРЕВНОВАНИЕ «ЧУКУРТМА»

В нашей стране памятники культуры находятся под охраной государства, создаются все условия для их сохранения. Принятый Президиумом Верховного Совета СССР закон «Об охране и использовании памятников истории и культуры», является еще одним показателем неустанной заботы о культурном наследии народа.

В 1975 году по постановлению Бюро ЦК Комсомола Грузии, коллегий Министерства просвещения и министерства культуры республики, Президиума Общества по охране памятников культуры, на базе Республиканского дворца пионеров и школьников начало свою деятельность первое республиканское соревнование — конкурс юных друзей памятников культуры под названием «Чукуртма» — «Орнамент».

Было разработано, напечатано и разослано отделам народного образования и районным комитетом комсомола, положение о проведении I-го и II-го тура первого республиканского соревнования «Чукуртма».

В декабре 1976 года, после первого тура, районных слетов форпостов «Чукуртма» в Тбилиси на базе Кабинета краеведения Республиканского дворца пионеров и школьников был проведен сбор победивших в первом туре форпостов.

На «День открытых дверей» республиканского соревнования «Чукуртма» приехали учащиеся из 55 районов Грузии. Они привезли с собой дневники, очерки, альбомы, описание неиз-

вестных памятников, информации о состоянии некоторых памятников в настоящее время. Все это было представлено на большой выставке участников соревнования «Чукуртма».

Жюри в составе искусствоведов, архитекторов, историков и организаторов конкурса на пленарном и секционных заседаниях, заслушало свыше 40 докладов и информационных выступлений юных друзей памятников культуры.

Итоги конкурса были подведены председателем жюри академиком АН Груз. ССР В. В. Беридзе, который передал награды представителям 70 форпостов юных друзей памятников культуры нашей республики. Среди них особо отличились форпосты Ахалцихского, Адигенского, Кобулетского, Душетского, Цхалтубского, Абашского, Цхакаевского, Сагареджойского, Гурджаанского, Тибудьского, Цагерского районов, городов Кутаиси, Батуми, Телави, Сигнахи, учащиеся Первомайского, Кировского районов, районов 26 Комиссаров и Калининского г. Тбилиси, форпосты юных друзей памятников культуры Республиканского дворца пионеров и школьников имени В. Дзидзидзе.

Участники конкурса «Чукуртма» в Марнеули, у мемориала посвященного 30-летию победы над фашизмом, встретились с автором этого монумента, с лауреатом Государственной Премии и Премии им. Руставели скульптором Мерабом Бердзенишвили.

Х. ЦИЦХВАНИ

ШКОЛЬНОМУ МУЗЕЮ 23 ГОДА

Статья педагога средней школы сел. Гомбори (Сагареджойский район, историческая Гаре-Кახети) рассказывает о создании и о деятельности школьного музея, об его экспонатах (главным образом, археологических предметах), собранных учащимися, о работе секций этнографии, нумизматики, географии и

геологии, секции «летописцев», изучающих историю села и школы, которой в 1975 г. исполнилось 100 лет.

Музей тесно связан с Дворцом пионеров и школьников в Тбилиси, участвуя в республиканских, а также во всесоюзных смотрах, конференциях, выставках.

Г. ВАРДАШВИЛИ.

«КАРАДЖААНТ САКДАРИ»

Статья содержит краткие сведения о небольшой церкви, известной под названием «Караджаант сакдари», неподалеку от сел. Гавазы (Кварельский район), там где речка Аванисхеви вла-

дает в р. Алазани. В уцелевшей надписи, по мнению автора, можно прочесть имя царицы Тамары, дочери Георгия III. Памятник в литературе не был известен.

Т. ЦЕРЕТЕЛИ

ДРЕВНОСТИ СЕЛ. МЕРЕВИ

Краткие сведения о случайно обнаруженных предметах древности.

С. БАРНАВЕЛИ

ПАМЯТИ Н. ЧУБИНАШВИЛИ

Статья посвящена памяти Нины Гавриловны Чубинашвили, супруги выдающегося грузинского ученого-историка искусства академика Георгия Чубинашвили, скончавшейся в 1973 г.

и на протяжении многих лет связанной своей деятельностью с делом охраны и популяризации музейных ценностей и памятников грузинской архитектуры.

Н. АСАТИАНИ.

II МЕЖДУНАРОДНЫЙ СИМПОЗИУМ ПО ГРУЗИНСКОМУ ИСКУССТВУ

Информация о состоявшемся 25-31 V. 1977 года в Тбилиси и в Гелати II международном симпозиуме по грузинскому искусству (I состоялся в VI 1974 г. в Италии, в г. Бергамо). Тематика Симпозиума охватывала грузинскую архитектуру, монументальную скульптуру и живопись, прикладные и декоративные искусства древнейшего времени, средних веков, XIX в. и Советского периода; вопросы взаимоотношения грузинского искусства с искусством других стран; проблемы, общие для грузинского искусства и искусства Ближнего Востока и Европы.

Работа проходила в 6 секциях: 1. Культура и искусство дохристианского времени; 2. Средневековая архитектура; 3. Средневековая живопись и скульптура; 4. Средневековые малые и прикладные искусства; 5. Новое и советское искусство; 6. Вопросы охраны и реставрации памятников культуры.

Было заслушано свыше 140 докладов советских (из Грузии, РСФСР, Армении, Азербайджана, Украины, Северной Осетии, Дагестана) ученых,

ученых из Англии, Бельгии, Болгарии, Венгрии, ГДР, Греции, Зап. Берлина, Италии, Польши, США, ФРГ, Югославии. Участники Симпозиума посетили Гос. музей Грузии им. Дзанашии, Гос. музей искусств, Институт рукописей, где были устроены новые выставки, также Музей под открытым небом, выставку копий древнегрузинских фресок худ. Т. Шевяковой, и др. Для участников Симпозиума были устроены концерты грузинской музыки и танцев в Тбилиси, а также в храмах Алаверди и Гелати; состоялись поездки на памятники древнегрузинского искусства (Алаверди, Дзвели Шуамта, Мцхета, Атени, Самтависа, Кинцвиси, Кутаиси, Гелати).

Выступавшие на закрытии Симпозиума в Гелати советские и зарубежные участники отмечали высокий научный уровень Симпозиума, его большое значение для ознакомления широких научных кругов всего мира с богатым и своеобразным искусством Грузии, с достижениями советской искусствоведческой науки.

| | |
|--|-------|
| კონსტანტინე ვილითაშვილი. ვარძიის გამოქვაბულთა არქიტექტურა | 5 |
| პალატიონი მინდამი. ნარიყალა ციხე-სიმაგრის სასამართლო წესით მომარაგების საიდუმლოება | 8 |
| მარინა დიმიტრიუკა. ძველი ვაგრის ეკლესია | 16 |
| აბრამ შავხელიშვილი. თუშეთის ისტორიული წარსულიდან | 27 |
| ირინე კუპიკა. მხატვარი გეგელიძეები | 33 |
| პაპასალომ ტულუში. XIII—XIV საუკუნეთა მიწის უცნობი წარწერა | 45 |
| ზორის პანფილაძე. ჰეპთაჰეების ვერბი | 49 |
| ირინე ვიქტორა. რესპუბლიკური შექიბრება „ჩუკურტმა“ | 52 |
| ზარიტონ ციხეშვილი. სასკოლო მუზეუმი 23 წლისა | 57 |
| გიორგი შარვაშიანი. ყარაქანთ საყდარი | 59 |
| ბრიტონ ნარბეღიანი. სოფელ მერეთის სიძველენი | 60 |
| სერგეი ბარბაროვი. საინტერესო ექსკურსიები | 61 |
| სარა ბარნაშვილი. ნინო ჩუბინაშვილის ხსოვნას | 62 |
| ნინო ასათიანი. ქართული ზელოვნებისადმი მიძღვნილი მეორე საერთაშორისო სიმპოზიუმი | 64 |
| ანოტაციები რუსულ ენაზე | 66-70 |

| | |
|--|-------|
| К. МЕЛИТАУРИ. Архитектура пещер Вадзин | 5 |
| Г. МИНДАДЗЕ. Как снабжалась водой крепость Нарикала | 8 |
| М. ДИДЕБУЛИДЗЕ. Церковь в старой Гагра | 16 |
| А. ШАВХЕЛИШВИЛИ. Из исторического прошлого Тушет | 27 |
| И. ДЗУЦОВА. Художники Гегелидзе | 33 |
| А. ТУГУШИ. Неизвестная надпись перелоза XIII—XIV веков | 45 |
| Б. КАНДЕЛАКИ. Герб рода Чавчавадзе | 49 |
| И. МИКЕЛАДЗЕ. Республиканское соревнование «Чукуртма» | 52 |
| Х. ЦИЦХВАИА. Школьному музею 23 года | 57 |
| Г. ВАРАДАШВИЛИ. «Караджаант сакдери» | 59 |
| Т. ЦЕРЕТЕЛИ. Древности села Мереви | 60 |
| С. БАРНАВЕЛИ. Памяти Н. Чубинашвили | 62 |
| Н. АСАТИАНИ. II международный симпозиум по Грузинскому искусству | 64 |
| Аннотации на русском языке | 66—70 |

ყ. 3/19



ГРУЗИНСКОЕ ОБЩЕСТВО ОХРАНЫ ПАМЯТНИКОВ КУЛЬТУРЫ

Серия: «Памятники материальной культуры»

Выходит на общественных началах
«ДЗЕГЛИС МЕГობარი»

(Друзья памятников культуры)

Сборник сорок пятый

(На грузинском языке)

ზედგება წარმოებას 14/111-77 წ., ბელმოწერილია დასაბეჭდად 14/1-77 წ.,

ფიზიკურ ფორმათა რაოდ. 5, სააღრ.-საგამომც. თაბახი 4.5.

ანაწილობის ზომა 7×11.5, ქაღალდის ზომა 70×108^{1/16}

შეკვეთა № 904 უფ 07106 ტირაჟი 3.000

რედაქციის მისამართი: ძერეთის ქ. № 10, ტელ. 99-84-47.

ფასი 72 კაპ.

Цена 72 коп.

საქ. კა ცკ-ის გამომცემლობის სტამბა, თბილისი ლენინის ქ. № 14.

Тип. изд-ва ЦК К Грузии, Тбилиси, ул. Ленина, № 14.



ეროვნული
ბიბლიოთეკა

