



ქვეყნის კვლევა

40



საქართველოს კულტურის ძეგლთა დაცვის საზოგადოება
ГРУЗИНСКОЕ ОБЩЕСТВО ОХРАНЫ ПАМЯТНИКОВ КУЛЬТУРЫ
GEORGIAN SOCIETY FOR PROTECTION OF CULTURAL MONUMENTS

გაგონიერება „საბჭოთა საქართველო“
თბილისი — 1976

კ. მარჯოს ს.ხ. ს.კ. სსრ
ს.ხ. დამფუძნებელი
ბი. დ. დ. დ. დ.



მცხეთა, ჭვარი. აღმ. ფასადი. სტეფანოსის რელიეფი. ვ. ცინცაძის ფოტო.

Михета. Джвари. Восточный фасад.
Рельеф Степаноза.
Фото В. Цинцадзе.

სერია: „მატირიალური კულტურის ძეგლები“



ქეკელი ქოქი ქუთხარი



სერიის რედაქტორი — ოთარ ჩერქეზია
რედაქტორი — ვახტანგ ცინცაძე

Редактор серии — Отар Черкезия
Редактор — Вахтанг Цинцадзе

გ ა მ მ დ ი ს ს ა ზ რ გ ა ლ მ ა ბ რ ი ვ ს ა წ მ ი ს ე ბ ზ ე

სარედაქციო კოლეგია: ირაკლი აბაშიძე, ვახტანგ ბერიძე, ირაკლი გოლჭვაძე (პ/პე. მდიანი), ლადო გუდიაშვილი, ოთარ თაქთაქიშვილი, ირაკლი ჭაპარიაშვილი, ნიკო კაცხიშვილი, ოთარ ლორთქიფანიძე, ლევან მატარაძე, ოთარ სანუბლიძე, თინათინ ფიკაძე, ზიორაძე ჩიბაძე, ვახტანგ ცინცაძე.



გიორგი ჩუბინაშვილი.

ნახატი ნინო ბრაილაშვილისა 1935 წ.

Г. Чубинашвили.

Рисунок Нино Браилашвили.
1935 г.

გიორგი ჩუბინაშვილი

დაბადებიდან 90 წლის შესრულების გამო

1975 წლის 21 ნოემბერს 90 წელი შესრულდა დიდი ქართველი მეცნიერის, ქართული ხელოვნებათმცოდნეობის ფუძემდებლის, აკადემიკოს გიორგი ჩუბინაშვილის დაბადებიდან.



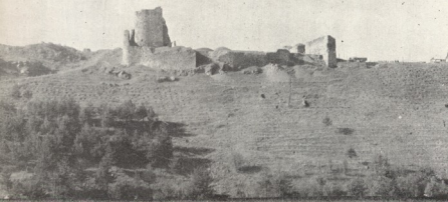
„ძეგლის მეგობარის“ მკითხველთათვის კარგად არის ცნობილი წიგნების მრავალმხრივობა, მისი ფუნდამენტური შრომები, რომელთაც პირველად მოჰყვინეს ნათელი ჩვენი ეროვნული ხელოვნების ისტორიული განვითარების საფეხურებს, გამოავლინეს მისი მკაფიო, განუმეორებელი თავისებურება, გააშუქეს მისი სტილისტიკური ევოლუცია, საქვეუნიოდ გამოამჟღავნეს მისი ადგილი და წვლილი მახლობელ აღმოსავლეთისა და ევროპის ხელოვნების კანკითარებაში.

მაგრამ გიორგი ჩუბინაშვილი მარტო მეცნიერი კი არ იყო, არამედ მეცნიერების დიდი ორგანიზატორიც, ახალი ქართული ხელოვნებისათვის მზრუნველი, ეროვნული ხელოვნების ოსტატთა თაობების აღმზრდელი, ის იყო თბილისის უნივერსიტეტში ხელოვნების ისტორიის კათედრის დამაარსებელი, თბილისის სამხატვრო აკადემიის პირველი რექტორი, ქართული ხელოვნების ისტორიის ინსტიტუტის დამფუძნებელი და უცვლელი დირექტორი გარდაცვალების დღემდე.

სრულიად განსაკუთრებულია გ. ჩუბინაშვილის დამსახურება ჩვენი კულტურული მემკვიდრეობის დაცვისა და მოვლის საქმეში. არსებითად, მის მიერ იქნა შემუშავებული სამუზეუმო მშენებლობის საფუძვლები, მანვე გადამწყვეტი როლი შეასრულა ქართული ხელოვნების ძეგლთა დაცვა-რესტავრაციის ორგანიზაციაში.

კულტურის ძეგლთა დაცვის საქართველოს საზოგადოების დაარსებიდანვე გ. ჩუბინაშვილი იყო მისი გამგეობის პრეზიდიუმის წევრი, ჩვენი კრებულების მორიგე რედაქტორი. გ. ჩუბინაშვილი გარდაიცვალა სამშობლოს წინაშე ვალმობდელი, თავისი ხალხის მიერ დიდად დაფასებული 1973 წლის 14 იანვარს.

„ძეგლის მეგობარი“ დიდი მოკრძალებითა და მადლობით იხსენიებს დიდი მეცნიერისა და მოქალაქის სახელს.



ახალქალაქის ციტადელი. საერთო ხე-
დი ალმ. ფერდობიდან.

Ахалкалаки, цитадель. Общий вид
с восточного склона.

კონსტანტინე მილითაშვილი.

ახალქალაქის ციხის ნაშთები

ჯავახეთის ახალქალაქის ძველი ნაშთების არქეოლოგიური შესწავლა 1960 წელს ცნობილმა არქეოლოგმა გიორგი ლომთათიძემ დაიწყო; მისი ხელმძღვანელობით ჩატარდა 1968 და 1969 წლების კამპანიებიც, რომლის დროსაც ეკატერინე ჯანდიერს ნაქალაქარის ნაგებობების შესწავლა ევალებოდა.¹

ამ ძეგლის 1974 წ. შემსწავლელ ექსპედიციაში, რომლის ხელმძღვანელად ე. ჯანდიერი იყო დანიშნული, მეც ვიყავი ჩართული. მეკისრებოდა იმ ხუროთმოძღვრული საკითხების შესწავლა და ნაქალაქარის გენგეგმის შედგენა, რომელზედაც ნაგებობათა ნაშთები და გათხრებით გამოვლენილი შენობები იქნებოდა ნაჩვენები.

ნაქალაქარი ახლანდელი ქალაქის ჩრდილოეთით, კონცხის სახით ამოზიდულ ზეგანზე მდებარეობს. მისი სიგრძე 750 მ აღემატება, უდიდესი სიგანე — 220 მ, ხოლო ფართობი — 17 ჰექტარს.

საერთო სურათზე ციტადელი შემოფარგლულია ნაგებობებით: 1-3-15-14-18-19-12, ხოლო ქარვასლის ტერიტორია 13-6-14-15-16. ცალკე ობიექტებია: კოშკები — 1, 2, 3, 4, 5, 10, 11; ბურჯები — 7, 8; ბჭე — 9; ცოტაკარი — 12; სარკმლიანი გრძელი შენობა — 13-6-14; თალიანი კედელი — 14-15; მერეთი — 16; გვიანდელი სახლი — 17; ქვითკირის შენობის ნაშთები — 18 და 19. ციხის შიდა ტერიტო-

ՄԻՇԾՄԻՇԻՑԳՐ

Բնակավայրի և գյուղի քարտեզ



ՀԱՅԿԱՍՏԱՆԻ
ՆՈՒՆԱԳՐԱԿԵՆՏՐ



რის ჩრდილო კიდეზე მოთავსებულია ეკლესია—21; გათხრებით გამოვლენილი ნაგებობები: 20, 22, 23, 24, 25, 26, 27. მდინარე ფარავის — წყალი — 28 მდინარე მოცი წყარო (ყირხბულახი) — 29. ბურჯი — 7 ნახაზზე არ აღინიშნა, რადგანაც დამალა ზეგანის დასავლეთმა ფერდმა; იგი რიცხვ — 15-დან ჩრდილო-დასავლეთით დაახლოებით 80 მ დაშორებით მდებარეობს.

თვით ციტადელის ნახაზებიდან წარმოდგენილია გეგმა, ფასადები: დასავლეთისა (W), სამხრეთისა (S) და აღმოსავლეთისა (O); გეგმაზე დამატებით აღნიშნულია 1968 წ. ჩატარებული (ა) და 1969 წ. ჩატარებული (ბ) განათხარი ნაშთები.

რადგანაც ამავე კრებულში ძეგლის ისტორია მის შემსწავლელს ე. ჯანდიერს აქვს წარმოდგენილი, მე მხოლოდ ზოგიერთ სამშენებლო-ხუროთმოძღვრულ საკითხზე შეეჩერდები.

კოშკები: 1, 2, 3, 10, და 11 ლეონტი მროველის ტერმინოლოგიით „მცველიანი“ კოშკებია, ე. ი. ღრუბნია, მათში შინაგანი სივრცეებია შექმნილი, სადაც მცველების მოთავსება და ცხოვრება იყო შესაძლებელი. კოშკი — 4 ღრუა, მაგრამ საგანგებო დანიშნულებისაა, შესაძლოა ცისტერნას — წყლის შესანახს წარმოადგენდა. ან ეგებ საპყრობილეს. რაც შეეხება კოშკს — 5, იგი მასიურია და ლეონტისავე თქმით, „უმცველო“ კოშკს წარმოადგენდა. მას ზედა საბრძოლო ბაქნის მოვალეობა ეკისრებოდა. კოშკები. 1, 2, და 3 ერთ ხაზზე მდებარეობს და სამხრეთიდან იცავენ ციხეს; მათი შემაერთებული კურტიანები ანუ დრუსოები 2,5 მ აღწევნენ და ჩანს, თავის დროზე, კედლების თავზე საბრძოლო ბილიკები და ქონგურები იყო მოწყობილი.

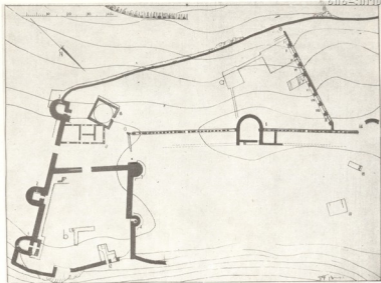
ღრუსოს 2-3, ე. ი. კოშკი — 2 და კოშკი — 3-ის შემაერთებულ კედელს დაყოფილი ჰქონდა ბჭე, მაგრამ ახლა იგი ძალიან დაზიანებულია და მისი სიგანის დადგენაც კი ძნელდება.

ამ სამ კოშკთაგან, შუაში მოთავსებული კოშკი — 2 უფრო დაბალია, რადგან შეტადაა დაზიანებული და მერმინდელი გადაკეთებაც არ ემჩნევა, — ისე, რომ ბაგრატ IV დროინდელ მშენებლობის შემდეგ, მას შეკეთება არ განუცდია.

კოშკი — 1 ციხის სამხრეთ-აღმოსავლეთ კუთხეშია აღმართული და სამსართულიანია. მისი ზურგის (ჩრდილოეთის) კედელი, როგორც ჩანს, განახლებულია XVII-XVIII სს. თურქთა მიერ.² ასეთივე ნიშნების მატარებელია კოშკი — 3, რომელიც ციხის სამხრეთ-დასავლეთ კუთხეშია აღმართული. სამივე კოშკს პირი ანუ ფრონტი წრიული აქვს, ზურგის მხარე კი — სწორკუთხოვანი. მათ შიგნიდანაც ასეთივე მოწყობილი აქვთ, გარდა კოშკ — 3, რომელსაც შიგნიდან სწორკუთხოვანი სივრცე აქვს.

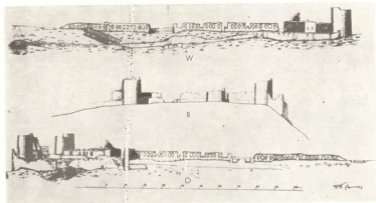
იმის გამო, რომ კოშკების ზედა ნაწილები დაზიანებულია, ხოლო ზღუდეები სანახევროდ დანგრეული, ქონგურების არავითარი ნიშნები ჩვენამდე არ მოღწეულა. 2-3 ღრუსო ზღუდით შეერთებულია კოშკ — 5-თან და მის ზედაზე გამართულია ბჭე, რომლის სიგანე თითქმის 5 მ. აღწევს; შემორჩენილია ბჭის ურდულის ბუდეც, რომლის კვეთი 29×27 სმ შეადგენს. ამ ბჭით ხორციელდება კავშირი დამოუკიდებელ კვანძთან, რომელიც ტრაპეციის გეგმის მცირე ფართობს წარმოადგენს და გამაგრებულია ოთხი კოშკით (1, 2, 4, და 5).

საგულისხმოა, რომ ამ კვანძთან დაკავშირებულია აგრეთვე „ცოტაკარი“ — 12, მის გვერდით მოთავსებულია 2,7 მ სიგანის თაღოვანი ღიაღი, რომელიც შემდგომ კვეთით კონტად ამოუშენებიათ, ხოლო შიგნითა მხრიდან, მის ერთ ნახევარში თახჩისმაგვარი მოწყობილობა გაუმართავთ ეს თაღოვანი ღიაღი თავდაპირველად, ალბათ ფილაქვანის სამოქმედოდ იყო განკუთვნილი.



ჩავახეთის ახალქალაქი. ციხე-დუღი,
ქარვასლა, გენგემა.

Ахалкалаки Джавахетский. Цита-
дель, каравансарай, генплан.



ჩავახეთის ახალქალაქი. ციხე-დუღისა
და ქარვასლის ეზო. ვანშლა — w, s, o.

Ахалкалаки Джавахетский. Двор
цитадели и каравансарая разрезы, фа-
сады — w, s, o.



რაც შეეხება „ცოტაკარს“, მასაც რიგი გადაკეთებანი განუცდია; აქვე მომხილეთ
საკანალიზაციო გაყვანილობაც.

აქ და სხვა გათხრების უბნებში ბევრი საგულისხმო გარემოება გამოვლინდა და
იმედია, მომავალი შესწავლა მრავალ მნიშვნელოვან საკითხს გააშუქებს.

ამ ახალი ქალაქის ჩრდილო ნაწილში მონღოლების ბატონობის შემდეგ ცხოვ-
რება აღარ აღდგენილა; ამიტომ აქ მიწის მიერ დაუნჯებულია მრავალი ისეთი სა-
კითხი, რომელიც არქეოურბანიზმთანაა დაკავშირებული.

1. ე. ჯანდიერი, ქავახეთის ახალქალაქის ისტორიისათვის, ფეოდალური საქართველოს
არქეოლოგიური ძეგლები, I, თბილისი, 1969, გვ. 46-73.

2. ე. ჯანდიერი, ქავახეთის ახალქალაქი გვიანფეოდალურ ხანაში, ფეოდალური საქართვე-
ლოს არქეოლოგიური ძეგლები, II, თბილისი, 1974, გვ. 49-66.

მკა ჯანდერი

„ახალქალაქი ჯავახეთისა“

ისტორიული ჯავახეთის საზღვრები გაცილებით ვრცელი ყოფილა, ვიდრე თანამედროვე ახალქალაქის რაიონია.

თანამედროვე ახალქალაქი მდებარეობს ძველი ჯავახეთის ტერიტორიაზე. ჯავახეთის მტკვრის ანუ თავფარავნის წყლის მარცხენა ნაპირზე, ძველი ციხის ნაშთები კი ქალაქის განაპირაა, ორი მდინარის შეართავში, ვრცელ ზევან-კონცხზე.

ე. თაყაიშვილის ვარაუდით, ახალქალაქის ციხის დამცველი მეწინავე ხაზზე (როგორც საყარაულო — სანიშნო ფუნქციის მქონე), უნდა ყოფილიყო ღულაღისის ციხე თავისი კოშკით (აგებული ახალქალაქის სამხრეთით 7-8 კმ-ზე), იმდენად, რამდენადაც ახალქალაქის ციტადელი გაშლილი და მისადგომია სამხრეთიდან.

სახელწოდება „ახალქალაქი“ — XVII ს. თურქი ისტორიკოსი დ. გეოგრაფი ქაჯჯი ხალიფა (იგივე ქათბი ჩელები) ქართული სიტყვით — „თეთრი ციხის“ მნიშვნელობით განმარტავს.

„ქართლის ცხოვრების“ ცნობით, თვით ჯავახეთის კუთხემ თავისი სახელი მცხეთოსის შვილის ჯაბახუნის სახელიდან (ქართლოსიანთა შთამომავლისაგან) დაიმკვიდრა.

ანტიკური ხანის ჯავახეთის ცენტრად წუნდა — ქალაქი ითვლება, რომლის შემოგარენი არქეოლოგიურად ადრევე იყო დაზვერილი; თუმცა უფრო ფართო მასშტაბურ თხრას წუნდა-ნაქალაქევის მიდამოებში მომავალი გვემეტი ითვალისწინებს.

ახალქალაქის ციხე-ნაქალაქარის 18 კა ტერიტორიაზე ჩატარებული გათხრითი სამუშაოები, წარმოსახვენ ქალაქის ცხოვრების სხვადასხვა ეტაპებს.

არქაული ხანის ნაშთსაქარმა კვალი ახალქალაქის ზებან-კონცხზე

არქაული, შესაძლოა ენეოლით-ადრებრინჯაოს ხანიდანვე დასახლების კვალი შენიშნულია ამირანის გორაზე და ახალქალაქის ზევან-კონცხზე, უკვე ფეოდალურ ხანაში წარმოქმნილ ციხე-ქალაქის ნაშთების არქეოლოგიურად გამოკვლევის დროს. ნაქალაქარის ჩრდ. დას. ბოლოში, სამოსახლო უბნებში (მაგ. ნასახლარი — II-III)

1960, 1968 და 1969 წწ. საქ. სსრ მეცნიერებათა აკადემიის შესაბუნებო არქეოლოგიის განყოფილების წევრი, აქ განსვენებული მეცნიერის—გიორგი ლომთათიძის ხელმძღვანელობით არქეოლოგიურად იკვლევს ჯავახეთის ფეოდალური ხანის ცენტრის — ახალქალაქის ძველი ციხის ნაშთებს.

უკანასკნელად, ვ. ვ. ჯაფარიძის დაცვებით და ზერიტომოდვარ-კონსულტანტის კ. მელითაურის შეწევნით, მხოლოდ 1974 წლის შემოდგომაზე მოხერხდა ძველი ციხის ნანგრევებთან დაბრუნება.

ჩვენს ხელმძღვანელს ვ. ლომთათიძეს, რომელმაც დაგვავალა ჯავახეთის ძეგლების არქეოლოგიურად შესწავლა, ჩვენ თავიანთსავე უბრალოდ. სველე სვეტსავედითი საქმიანობა. ჩვენთან ერთად გათხარეს რაიონის ხელმძღვანელებმა და ქალაქის ინტელიგენციის წარმომადგენლებმა.



ამოქოლილი კამაროვანი „ცოტა კარი“ აღმ. ზღუდეში. ზედი აღმოსავლეთით.

Арочная калитка в вост. ограде штадели. Вид на восток.

ზოგი სენაკის შემადგენელ კედელთა ე. წ. „ციკლოპური“ ან მშრალი წყობა (ე. ი. დიდრონი, ნაგლეჯი ლოდებით ნაგები და წრიულად განლაგებული ნაშთები), რასაც აქვე აღმოჩენილი შავპრიალა წითელსარჩულიან ტურქელთა ნაშთებიც ერთვის, გვაუარაუდებინებს, რომ აქ ფეოდალური ხანის სამოსახლოს წარმოქმნას წინ უსწრებდა არქაული ხანიდანვე დასახლების კვალი. ამგვარად, არქაულ კედელთა ზოგი ნაშთი შემდგომ გამოყენებულა კიდევ ფეოდალური ხანის ქალაქის სამოსახლო უბნების საერთო გეგმარების დროს.

უზღუდო სამოსახლო „წინაქალაქობის“ ხანაში (IX-XI სს. 10-იანი წწ.)

მომდევნო ხანა, როდესაც ჯავახეთი ახალ ურთიერთობაში მონაწილეობს, უკვე ახალი ფეოდალური სამთავროების წარმოშობის ხანას — IX-XI სს. ემთხვევა საქართველოში.

XI ს. 10-იან წლებში ბაგრატ III მიერ ჯავახეთის პოლიტიკური შემოერთების ფაქტი (1008 წლიდან) და იმ დროის სოციალ-ეკონომიური ცხოვრების დონე, განმსაზღვრელი უნდა ყოფილიყო შემდგომი ქალაქის წარმოშობა — შენებისათვის.



„ცოტა კარი“ ეზოდან ხაფეხურებიან გვირაბი. ხედი დასავლეთით.

Калитка со двора цитадели. Ступенчатая тоннель, вид на Запад.

ყოველივე ეს თავისებურ გამოხატულებას პოულობს ციხე-ნაქალაქარის ზოგი იმ განათხარი ნაშთის სახით, რომელიც ახალქალაქში, ვფიქრობთ, „წინაქალაქობის“ პერიოდს შეესაბამება.

ნაქალაქარის ჩრდ. დას. ნაწილში გათხრილ ნასახლარებში — I, II, III, IV, სენაკთა განლაგება ზოგი კედლის შენების წესის მიხედვით, რომელთაც აქ მონაპოვარი კერამიკული მასალაც შეესაბამება, — მივიჩნით IX-X სს. ნაშთებად. დონეთა სხვადასხვაობის გამო ისინი გამოიყო XI-XIII სს. კუთვნილთაგან.

ხშირ შემთხვევაში, აქ ნასახლართა კედლების ქვედა რიგები ნაგებია ე. წ. „ფსევდოციკლოპური“ წყობით; ასეთია დიდრონი, უხეშად თლილი, მაგრამ შერეულად წყობილი, ე. ი. ვერტიკალურის — ჰორიზონტალურთან მიმართებაში მყოფი ქვით ნაგები კედლები, რომელთა ღრუბრები წვრილი ნატეხი ქვითაა შევსებული.

ნასახლარ — I და IV-ის იატაკქვეშიდან, ზოგი გაუქმებული ხაროს ფსკერიდან კი ამოგვრიფთ ადრეფეოდალური ხანის მიწურულისათვის დამახასიათებელი კერამიკული წარმოების ნიმუშები: კეცზე ანგობით, ფუნჯით მოხატული და ღვიძლისფერით მოჭიქულ ჯამთა ნატეხებიც; სათუნე ხელოსნობის უმეტეს ნაწილს ამ დროს შეადგენს მოუჭიქავი, მაგრამ ნაწილობრივ შეღებილ — მოხატული და გაპრიალებული სუფრის ტურტელი; აქვეა ლურჯი მინის სამკუთხა განიკვეთიანი სამაჯურები და სხვა. არის გარდამავალი ეტაპის (X-XI სს.) ნიმუშებიც.

გკლესიის ნანგრევის ხუროთმოძღვრული ანალიზით (ოღნავ ღერძდაგრძელებული და ცენტრალურგუმბათიანი ჯვრის გეგმის, აგრეთვე ზოგი ჩუქურთმიანი ქვის დეტალის



გამო) გამოირკვა, რომ მისი თავდაპირველი შენება-შემკობა არაუგვიანეს XI ს. უნდა მომხდარიყო.

ამას გარდა, სამხრეთით, ციტადელის მთავარი ტიშკრის ქვედა ფენის გამოვლენა (მიწის საფარის ქვეშ მოქცეული ზღუდის ზოლში ჩართული ბურჯის აღმოჩენამ — რომლის თავზე გადადის შუაფეოდალურ ხანაში გაჭრილი ციხის მთავარი კარის ზღურბლი), — მიგვახვედრა, რომ ადრეფეოდალური ხანის მიწურულისათვის ახალქალაქში უკვე არსებულა, თუმცა უზღუდო, მაგრამ ვრცელი სამოსახლო, რომელიც სულ მალე — XI ს. 40-იან წლებში უკვე ზღუდე-გალაენით გამაგრებულ დიდ ქალაქად ქცეულა როგორც კი საამისო სოციალ-ეკონომიური პირობები დადგა.

ამგვარად, ვფიქრობთ, უკვე IX-X სს. — ყოფილა ახალქალაქში ზოგი ის ნაგებობა, რომელიც ვრცელი სამოსახლოს კუთვნილი ჩანს და ამდენად, მისი „წინაქალაქობის“ ვტაპის მაჩვენებლად ჩაითვლება.

როგორც ჩანს, სწორედ მის ბაზაზე წარმოქმნილა შემდგომ შუაფეოდალური ქალაქი, — უკვე „ახალქალაქობის“ ხანაში.

არ გამოვირცხავთ, რომ IX-X სს. ახალქალაქი ჯერაც „უზღუდო და უციხო“ ქალაქთა რიგებს მიეკუთვნება. აღნიშნულ პერიოდში რაიმე სამწინებლო საქმის შესახებ ახალქალაქში სრულიად დუმს საისტორიო წყარო, რაც, შესაძლოა, აიხსნას იმით, რომ იმხანად ახალქალაქის სამოსახლო მართლაც ჯერ არ არის „გაქალაქებული“. ეს მომენტი კი ცოტა გვიან დგება, თუმცა, ვფიქრობთ, საამისო პირობები XI ს. 40-იანი წლებისათვის უცბად ვერ შეიქმნებოდა და საფუძველი უკვე მომზადებული იყო.

სამოსახლოს „გაქალაქება“ — „ახალქალაქი ჩაპახმისა“
(XI ს. 40-იან წწ. — XIII ს.)

ძველ ქართულ წყაროებში „ახალქალაქისა ზღუდეთა შენება“ (XI ს. 40-იან წლებში) პირველადაა ნახსენები ბაგრატ IV (1027-1072 წწ.) მოღვაწეობასთან დაკავშირებით.

„მატიანე ქართლისაჲს“ — ს ცნობით, ეს არის „აფხაზთ მეფესა“ და კლდეკარის ერისთავ ლიპარიტს შორის შინაომის ეპიზოდი: მამინ შემომსვენნი“ ...გავიდეს ჯავახეთს (ერთი საყურადღებო ვარიანტით: „გავიდა მეფე“) და იწყეს ახალქალაქისა ზღუდეთა შენებად, რამეთუ მას ჟამსა უზღუდო იყო“.¹

იგ. ჯავახიშვილი ნეიტრალურად განმარტავს ამ ცნობას: „ახალქალაქის „ზღუდეთა“ შენება დაუწყიათ ბაგრატ IV-ის დროს“, 1074 წლამდე, დაახლოებით 1044-1045 წლებში.² ცოტა ზემოთ იგი იმოწმებს გიორგი მთაწმინდელის ცნობას და „მატიანე ქართლისაჲს-ს. „ახალქალაქი ჯავახეთისაჲს“.

XI ს. 40-იანი წლებიდან, ვიდრე XIX ს-მდე, ახალქალაქის ციხე-სიმაგრე გამოდის ხან ქართული ფეოდალური ხელისუფლების დამცველად, ხან კი უცხო დამპყრობლური ძალის საყრდენად ამ მხარეში, — მიმართული ქართული ქვეყნის სარწმუნოებრივ-სახელმწიფოებრივი ინტერესების წინააღმდეგ.

საკულისხმოა, რომ ახალქალაქის ციხესიმაგრე აგებიდან 20 წლის შემდეგაც არ ყოფილა განსრულებული, ისე განადგურებულა ზედიზედ — 1065 და 1068 წლებში სელჩუკიანი სულტნის ალ-ფარსლანის შემოსევათა შედეგად. ამას საბედისწერო როლი უთამაშია ციხე-ქალაქის დამცველ მესხთა და „შემოსა კერძისათა“ (საკუთრივ ჯავახელთა) ტრაგედიაში.



ქარვასლა, ხედი სამხრეთით.

Каравансарай. Вид с Юга.

სელჩუკთა განდევნის შემდეგ, XI ს. ბოლოს და XII ს. დასაწყისიდან სამეფო ხელისუფლების ძლიერებამ და კულტურულ შემოქმედებითა წინსვლამ გზა გაუხსნა სასაზღვრო თემების დაწინაურებასაც.

აღსდგა საქართველოს ძველი ბედელიც — ჯავახეთი, დაიხვეწა ხელოსნობის სხვა-დასხვა დარგი და საერთოდ, ინტენსიური გახდა საქალაქო თუ სასოფლო ცხოვრება. აიგო ქარვასლა-ფუნდუკები (ახალქალაქი, თავფარავანი), ხიდები (ყაურმა), ეკლესიები (ყველა სოფელსა და დაბაში).

XI-XII სს. ჯავახეთში ახალქალაქს გარდა წარმოიქმნა სხვა მცირე ქალაქებიც ანუ დაბა-ქალაქები — გოკია და ბარალეთი.

მნიშვნელოვან სავაჭრო-საქარავნო გზაზე წარმოქმნილი ახალქალაქი მჭიდრო ეკონომიურ კავშირს ამყარებს, როგორც ქართლის შუაგულ რაიონებთან, ისე კავკასიის მეზობელ სახელმწიფოებთან (სომხეთთან, აზერბაიჯანთან).

და იყო ასე, ვიდრე XIII ს. მონღოლთა შემოსევების წყალობით, მნიშვნელოვან-წილად არ შეფერხდა ამ მხარის ეკონომიური წინსვლა...

შუაფეოდალური ქალაქის ამ აღზევება-დამცრობის მეტყველ სურათს. გვიჩვენებს ახალქალაქის ძველი ციხის ნაშთების არქეოლოგიური კვლევაც.

XI ს. 40-იანი წლებიდან, ვრცელი და ძველი სამოსახლოს ქალაქად გამოცხადების ძირითად კომპონენტად უნდა ჩაითვალოს მისი მტკიცე გალავანში მოქცევა; ქალაქს სამხრეთიდან გამაგრებული ციხე-გალავანი იცავს — კოშკებით, ბურჯებით, კარიბჭეებით.

XI-XII სს. ახალქალაქში მკვეთრი აღმავლობით მიდის სამშენებლო საქმე. ციტადელის ძირითადი ძარღვი თუმცა გვიანფეოდალურ ხანაში (XVI-XIX სს.) მრავალგზის გადაკეთება-დამუშავების გამო მკვეთრად არის სახეცვლილი, მაინც აშკარად ატარებს XI ს. შენების ნიშნებს. თითქმის ყველა კოშკისა და ბურჯის ძირი ნაგებია უბეშად თლილი, დიდი ლოდების წყობით, რომელთა შორის ღრეწობები თიხის ხსნარ-



თა და წერილი ქვის ნატეხებითაა შევსებული. ხელუხლებლადაა შერჩენილი სამხრეთისა და ჩრდილოეთის ნაწილი. ფასადის № 2 კოშკი, შედარებით დაბალი, ვიდრე ნაპირა № 1 და № 3 კოშკები. ციხის მთავარი ფართე კარიბჭე სამხრეთიდან გაჭრილია ნაპირა № 3 და შუა № 2 კოშკებს შორის. როგორც თხრამ გამოარკვია, იგი უფრო ძველი ზღუდის ნანგრევის თავზე გადადის (ამიტომ მივიჩნით ეს უკანასკნელი, ანუ ალაყაფის კარის ქვეშ მიწით დაფარული ზღუდის ნაწილი, X ან XI ს. 10-იან წლებამდე ნაშენობად).

მთავარი (დიდი) კარის გარდა, XI-XII სს. ციხეს აღმოსავლეთი ფერდობიდანაც ქჷონია კიდევ ერთი, კამარით ამოყვანილი „ყოტა კარიც“.

ამგვარად, ირკვევა, რომ ბაგრატ IV დროს გამოგრებულ ქალაქის დამცველ ციხეს კარგა მოზრდილი ფართიე სჭერია (დაახლ. 5-6 ჰა) და იმ დროის ხუროთმოძღვრული ნორმების მიხედვით, ლაზათიანად ნაგებიე ყოფილა: თუმცა, როგორც ცნობილია, მალევე დაუნგრევიათ ხელწეებს.

ქალაქის დაარსების დროინდელი უნდა იყოს ციტადელის შიგნით, დასავლეთ ზღუდესთან მიდგმული კამაროვანი ქარვასლის შენობაც, რომელიე ადრე მოპირკეთებული ყოფილა ფერადი თლილი ქვით, მაგრამ დღეს ამ „პერანგის“ კვალიდაა შემორჩენილი.

ქარვასლას თავის მხრიე კიდევ ერთი დამცველი კოშკის საშუალებით დამაკავშირებელი სავალი გზა ქჷონია დასავლეთი ფერდისაკენ. მისი აღმ. ფრთა კი კუთხეს კრავს ე. წ. „ყაზარმის“ სარკმელებიან შენობასთან და ამ უკანასკნელის უშუალო გარძელებას წარმოადგენს. აღმოჩნდა, რომ ამ შენობის აღმ. ფრთის ზედა სართული თუმცა გვიან (XIX ს.) „ყაზარმად“ გადაკეთებულა, თავის დროზე (XI-XIII სს) ქვედა დონის მიხედვით, — ეკუთვნოდა კამაროვანი ქარვასლის უწყვეტ ზოლს. ამდენად, ქვედა ფენა პირველად სამშენებლო ეტაპს განეკუთვნება (ამას აქ აღმოჩენილი სპილენძის მონეტაც ადასტურებს).

ამგვარად, კამაროვან შენობას სამხრეთიდან და დასავლეთიდან იცავს ციტადელის კოშკები და ზღუდე.

გამოირკვა, რომ ქარვასლას ძირში, თითქმის პარალელურად, გასდევს აქა-იქ ქვაკრით ამოყვანილი და თიხის ხსნარით მოლესილი გვირაბიე (შესაძლოა, შენობის სათბური?).

აქ გათხრილი და პარალელურად (ორ-სამ რიგად) განლაგებული სენაკების № 1, 2, 3 ქვედა ფენები (გეგმარებით, შენების წესით და მონაპოვარი მასალითაც) გვიჩვენებს აწ განადგურებული ქარვასლის იმ დამარხულ ნაშთებს, რომელთაც კავშირი უნდა ქჷნოდათ კამაროვანი შენობის კაპიტალურ კედელთან და მამასადაძმე, შენობის ერთ მთლიან გეგმასთანაც. ეს სენაკები კამარის საყრდენ პილონთა გასწვრიე გარკვეულ ინტერვალებზე ჩანს განლაგებული, ერთგვაროვნად ნაშენია და შესაძლოა, ისეთიეე კამარებს კრავდნენ. ზოგან ჩანს ფილაქვით მოგებული იატაკი. ხშირად კედლოვან ქანში იატაკქვეშ ჩაჭრილია სარდაფები და სხვა.

სენაკთა ძირითადი ფართობი (შემადგენელი კედლებით, სასვეტე ბაზებით) და აღმოჩენილი მასალაც, ძირითადად XI-XIII სს. განეკუთვნება. აქვე ჩნდება ერთ-ფერქიქურიანი, ამოკაწრულორნამენტიანი ჯამები და გარდამავალი ეტაპის (X-XI სს.) წარმოების ნიმუშებიე. მაგ: კეცზე ანგობის ზოლებით მოხატული, მკრთალი ნაკაწრი სხივებით შემკული, ღვიძლისფერქიქურიანი ჯამი. აგრეთვე, ნაწილობრიე შეღებილ-გაპირიაღებული ჯამების, ლანგრების, მოხატული ხელადების ნატეხები; მოთეთრო-ჩალისფერი სუფთა თიხის თხელკედლიანი სახმისის ძირ-კედლის ნატეხები და სხვა.

ქ. მარქოსის სს. ს.ე. სსრ
სახელმწიფო რესპუბლიკა
ბი ლიბრერია



ქარვასლის ეზო. სენაკი № 1 დას. ზღუდესთან. საერთო ხედი აღმოსავლეთით.

Двор каравансарая. Комната № 1 у западной ограды, общий вид на Восток.

XI-XIII სს. ქალაქის ვრცელი უბნები ციტადელის უკან, ჩრდ. — დას. ბოლოში ყოფილა გაშლილი, რომელიც ასევე ზღუდე-გალავნითაა გარშემორტყმული.

აქ, ჩრდ. დას. ფერდობიდან კიდევ ერთ კარს შემოვყავართ ქალაქის უბნებში. ამ საქალაქო კარიბჭის ნანგრევს უნდა ეკუთვნოდეს ქვა, დაქარაგმებული ასომთავრული წარწერით: „ქრისტე, შეიწყალე მარიამ“, — იგულისხმება ბაგრატ IV დედა, მარიამ დედოფალი.

თხრამ გამოარკვია, რომ აქ ამ დროს მჭიდრო საქალაქო დასახლება ყოფილა: ეკლესიისა და ქალაქის ტიშკრის უბანში გათხრილი ოთხივე ნასახლარის ნაშთების არქეოლოგიურად შეასწავლის შედეგად გამოიყო აგრეთვე 2 სამშენებლო ეტაპი: X-XI და XII-XIII სს.

კლასიფიკაციას საფუძვლად დაედო საცხოვრებელ-სამეურნეო სენაკთა შემადგენელი კედლების წყობის ანალიზი და აქვე აღმოჩენილი კერამიკის, მინის და სხვა მასალის განფენება.

განვითარებული ფეოდალური ხანის თითო სამოსახლო კომპლექსი, უმთავრესად, სამ-ოთხ სენაკს მოიცავს. საცხოვრებელ დარბაზთა ფართი გაცილებით დიდია, ვიდრე დამხმარე სამეურნეო-სამწარეულო სენაკებისა.

XI-XIII სს ნაგებობათა შინაშის წმის განსაზღვრავს კედელთა წყობაში ძმის მებრწილად კორინთონტალური მიმართება, სადაც მომცრო თლილი ქვა თიხის ხსნარითაა დაკავშირებული.

ხშირად, ასეთი წყობით ნაგები კედლები ადრინდელი სამოსახლოს ნაშთებზეა დაშენებული (IX-X სს-ის კუთვნილ „ფსევდოციკლოპურად“ წოდებულ შერეულ წყობაზე). ამ სხვაობას თიხატკვანილი იატაკთა დონეც განსაზღვრავს, რადგან ჩანს XII-XIII სს. ხელახლა დასახლების კვალი.

კედელთა გასწვრივ და ზოგჯერ შეაგულშიც, თიხატკვანილი იატაკზე დაწყობილი მანს ზრტყელი ფილაქვები (ხის სვეტების საყრდენი „ბალიშები“), რაც სენაკთა ბანურ ვადაზურვაზე უნდა მიუთითებდეს.

ზოგ სენაკთა კუთხეებში, თითქოს პოსტამენტებში — ჩადგმულია ქვაზე ნავეჭობი ჯვრის პატარა სტელები, რაც გვაფიქრებინებს, რომ ისინი მეკომურ-მოსახლეთა შინასაკურთხეველის დანიშნულებისაღ უნდა ყოფილიყო; მით უფრო, რომ ამგვარ პაწია სენაკებში ყველაზე ნაკლებად ჩანდა რაიმე საოჯახო-სამზარეულო ტურტელი.

იატაკი უმეტესად თიხატყეპნილია, რომელშიაც ჩადგმული ჩანს კერები, თონეები, ჩაჭრილია მარცვლეულის შესანახი ხარობები.

იატაკზე მოვიძიეთ, ძირითადად, XI-XIII სს. დამახასიათებელი მოტიქული და მოუტიქავეი ტურტლის მრავალი ნიმუში: უმეტესად ერთფერტიქურიანი (ღვიძლისფერი, მწვანე) და მრავალფერად მოხატულ-მოტიქული (ფრინელისა და ცხოველისა გამოსახულებიანი ან გეომეტრიულორნამენტიანი) ჯამები, ქილები, სამარილები; ბევრია ნახევრადდაშვადებულ ჯამთა ნატყეპებიც, რაც წარმოებს ადგილობრიობაზე მიუთითებს. ხშირად გვხვდება საოჯახო თიხის სათბურები, ე. წ. „ზრათითი“ (ნადვერდლის შესანახი ტურტელი) და სხვა; არის მინის წვრილგრებილი და სადა (შავი, ლურჯი, ციანური, მწვანე) სამაჯურები, შავი მინის დიდი მძივი ინკრუსტირებული ცისფერი ძარღვებით და სხვ.; იატაკის დონეზევე შეგვხვდა რამდენიმე სპილენძის მონეტაც, XII-XIII სს. ყოველივე ეს, ამ სამოსახლოთა ცხოვრებას XIII ს-ზე უფრო გვიან არ გვაუწყებს.

სენაკები ერთმანეთთან დაკავშირებულია ტყხილი ტალანებით და თითო ან ორი კარით. სამოსახლო კომპლექსები გზისკენ ყრუ კედლითაა მიმართული; ხოლო თვითეული მეკომურის კარ-მიდამო მეორის მოსაზღვრეა ისე, რომ, შესაძლოა, მათ უზოს გიწრო სავალი აერთებდა გზისპირთან.

ამგვარად, უნდა ვიფიქროთ, რომ ურთიერთთან მჭიდროდ დაკავშირებული თითოეული სამოსახლო ერთგვარად გამაგრებულიც იყო გვერდით მყოფი მეზობლისაგან, შიშინაობის შემთხვევაში კი — ყველა ერთობლივ ქმნიდა ურთიერთმოკავშირე პატარა „ციხე-სიმაგრეთა“ ჯგუფს.

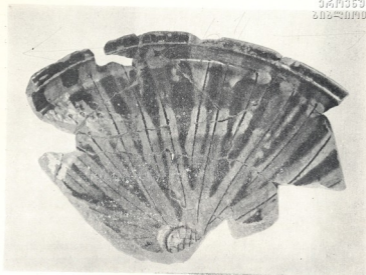
შუაფეოდალური ხანის ახალქალაქში სამეურნეო მოწყობილობიდან აღსანიშნავია სელის ზეთსახდელი გელაზიც (გათხრილი დას. ზღუდის გარე ნამოსახლართა უბანში), რომელიც სელის წინევის კარგად დაყენებულ საქმიანობაზე მიგვითითებს.

XI-XIII სს. მჭიდროდ დასახლებულ ახალქალაქის მოსახლეობას, თავისი იდეოლოგიის გამოშხატველი კერაც უნდა ჰქონოდა.

ასეთია ის ჯვრის გეგმის მქონე გუმბათიანი ეკლესია, რომლის აგება გაცილებით ადრე უნდა ვიგულისხმობთ, ვიდრე ქალაქის ზღუდის შენება. ყოველ შემთხვევაში, XII ს-ის მეორე ნახევრიდან, ციხე-ქალაქის ცხოვრების კვლავ გამოცოცხლებასთან ერთად, ვხვდავთ ეკლესიის „მეორედ შენებასაც“. ამაზე მიგვანიშნებს ახალქალაქის ცნობილი წარწერა, ჩუქურთმიანი სარკმლის თავისა და დეკორის ნაწილები (ღრმადკვეთილი წნული და გრებილი ორნამენტი, ყვაულივანი მედალიონებით შემკული და სხვა).

ხსენებულ წარწერას, ახლებურად ამოკითხვის შედეგად, პალეოგრაფიული ნიშნებისა და მასში მოხსენიებულ პირთა მიხედვით, ე. ცისკარიშვილი XII-XIII სს. კუთვნილად მიიჩნევს (ყოველ შემთხვევაში, არა უადრეს XII ს. მეორე ნახევრისა), მეფე დავით ლაშას ძისა და ამირსპასალარ ავაგ ზაქარია შანშესძისა დროინდელად, რაც, ვფიქრობთ, უფრო მართებული უნდა იყოს, ვიდრე ივ. როსტომიშვილისა და ე. თაყაიშვილის ვარაუდი (- XI ს.)

ამგვარად, ახალქალაქის გამაგრებული სამოსახლო შუაფეოდალური ხანის მთელ მანძილზე მოიცავდა საბრძოლო — თავდაცვით ნაგებობათა მთელ სისტემას, რომელიც



ღვიძლისფრად მოქიქული და მოხატული ქაშის ფრაგმენტი (X-XI სს).

Чаша росписная, глазурованная фиолетового цвета (X-XI вв.), фрагмент.

თავის მხრივ ამაგრებდა ქარვასლას, ეკლესიას, საცხოვრებელ და სამეურნეო კომპლექსებს (ზღუდის შიგნით და გარეთაც).

XI-XIII სს. ვრცელ ზეგანზე და მის ფერდობებზე, ჭალებში ინტენსიურად მიმდინარეობს მიწათმოქმედება, მებოსტნეობა, ხელის ბეჭევა, და მით უფრო — მესაქონლეობა. ჩანს ხელოსნური წარმოების დარგებიც, მეტადრე კერამიკული, რომელსაც გაცხოველებით მისდევენ ადგილობრივი მეთუნე ოსტატები.

მაგრამ ისიც ირკვევა, რომ XIII ს. უკანასკნელ მეოთხედში, მონღოლთა შემოსევის შემდეგ, ჯავახეთ-ახალქალაქის მხარე ძალზე დარბეულა.

ახეთივე სურათია ქალაქის სამოსახლეობის ცხოვრების უკანასკნელ ეტაპზე: თუ XI-XII სს. თითოეული მეკომურის სამოსახლო 3-4 სენაკისაგან შედგებოდა, XIV ს. დასაწყისისათვის უკვე ჩანს მათი დამცრობა-შეკვეცა, რაც ალბათ, უნდა აიხსნას დაბეგრული ქალაქის მოსახლეობის ეკონომიური და სოციალური ყოფის საფუძვლის მოშლით.

აქ ძველ სენაკთა ფართი საგრძნობლად შემცირებულია — ზოგში სუსტი წყობის ქვებით შემოფარგლული დროებითი სადგომებია ჩაშენებული; ძველ სენაკთა დამაკავშირებელი ზოგი კარი საგანგებოდაა ამოქოლილ-გაუქმებული. სამოსახლოს, სახელდახელოდ, უსისტემოდ შეკეთება-გამაგრების კვალი ეტყობა.

XIII ს. შემდეგ, ხელოსნური ნაწარმიც უფრო დაუდევარი და ულაზათო ნახელავი ხდება: თიხა ცუდადაა გაყრილი, მსხვილმარცვლოვანია, ჭურჭელი ცუდადაა გამო-

წვარი და ტლანქია; ფერთა შეხამებაც უფრო მკაზხა და ჭურჭლის მოხატვა და მათგან
თავ ხელწერაზე მეტყველებს.

ამიერიდან ჩაკვდა, დამცირდა საქალაქო ცხოვრება ახალქალაქში. განადგურდა
ქალაქის უბნები, აყრილი და მიტოვებული დარჩა მრავალი საცხოვრისი, შეიკვეცა ქა-
ლაქის ფართობი, დაკნინდა ხელოსნური ნაწარმი, ჯავახეთის მოსახლეობა მძიმე გადა-
სახადის უღელქვეშ მოექცა. და თუმცა ახალქალაქის მკვიდრნი ისევ აგრძელებენ ცხოვ-
რებას და ალბათ, წარმოებასაც, მაგრამ ადრინდელი ინტენსივობით ვეღარ. ახლა ის უკ-
ვე დაწინაურებული ქალაქი კი აღარ არის, არამედ მონღოლთა ყაენის მოხარკეა და
სამცხის საათაბაგოს ერთ-ერთი ადმინისტრაციული ერთეული. ამის შემდეგ, ახალქა-
ლაქის ციხე ამ მხარეში გვევლინება უკვე როგორც სამხედრო პლაცდარში ქრისტიანუ-
ლი ქვეყნის წინააღმდეგ.

ასეთია პოლიტიკური და სოციალ-ეკონომიური ვითარება აქ, ვიდრე XVI საუ-
კუნიდან ახლა ოსმალთა ბატონობამ არ მოუღო მას ბოლო...

„რაბათ-ყალა-ახშარად“ — ბუჯინსტანის შილაჰმეშინი (XVI-XVII სს.).
XVI ს პირველსავე ნახევარში სამცხის საათაბაგო, რომელშიაც ჯავახეთ-ახალქალაქის
მხარეც შედიოდა, გამოეყო საქართველოს სამეფოს. ათაბაგთა ამგვარი პოლიტიკა დამ-
ღუბეული აღმოჩნდა. 1590 წლის ირან-ოსმალეთის ზავის შემდეგ. სამცხე-საათაბაგო-
ში ოსმალთა დამყარდა.

სწორედ ამ მხარეს უწოდებენ „გურჯისტანის ვილაჰეთს“.

სამცხე-საათაბაგომ პოლიტიკურ გართულებათა შედეგად საუკუნეთა მანძილზე
გამანადგურებელი, ეროვნულად დამაკნინებელი ძნელბედობანი განიცადა, რომელთა
შედეგაც იყო მოსახლეობის გადათურქება და გამაჰმადიანება, რაც თითქმის XIX
საუკუნემდე გრძელდებოდა.⁶

„გურჯისტანის ვილაჰეთის დიდ დავთარში“ ახალქალაქის ციხე და მისი გარშე-
მომდგომი უბნები იწოდება „აკშეჰირის ციხის რაბათად“ ანუ „რაბათ-ყალა-ახშარად“.
ეს არის ახალქალაქის გამაგრებული ადგილი (ციტადელა) თავისი სამოქალაქო მო-
სახლეობით, თუმცა, როგორც ირკვევა, იმ დროს მოსახლეობა თვით ახალქალაქში თით-
ქმის აღარ არის, განაზავებული და აყრილია. ირკვევა ისიც, რომ ამიერიდან „ცხოვ-
რება“ მხოლოდ ციტადელის მხარეში გრძელდება, ის ოსმალთა ჯარის სამყიდველად
იქცა; ქალაქის ძველი უბნები კი გაპარტახდა.

ამიტომაც, რომ XVI-XVIII სს. ყველაზე მეტად ამ „რაბათ-ყალას“ ანუ ახალქა-
ლაქის განმარებულ სამოსახლოს ციტადელს — ზღუდეს, კოშკებს, კარიბჭებს, ქარვას-
ლას, ეტყობა მრავალგზის სამშენებლო ცვალებადობა. აქ მკაფიოდ ჩანს კუთხის კოშ-
კების № 1 და 3-ის გადაკეთება, ზურგების გამკვიდრება, ხელახლა შენება. ახლა კო-
შკები სამ-ოთხსართულიანია, სათოფურებგამოჭრილი.

ციტადელის სამაგრო ნაგებობათა აღდგენილობა შეიცნობა განსხვავებული სამ-
შენებლო მასალითაც: ზღუდე-ბურჯებისა და კოშკების ზედა ნაწილებში ჩანს დულაბის
ჭარბად გამოყენება; „პერანგში“ ხელმეორედ გამოყენებული ძველი, რუხი, ორნამენ-
ტიანი ქვებიცაა ჩადგმული.

ციტადელის მთავარი კარიბჭე გვიანფეოდალურ ხანაში უკვე დავიწროებულია და
უფრო „ახლებური“ იერისა ჩანს, ვიდრე ბაგრატ IV დროინდელი ციხის ფართე კარი
იყო.

გვიან გადაკეთებული ჩანს ის „ცოტა კარიც“, რომელიც ციტადელის აღმ. ზღუ-
დეშია ჩართული. ეს XI-XII სს. თაღით ამოყვანილი კამაროვანი ღიადი ახლა „გაუქ-



მებუღია“. კამარა საგანგებოდაა ამოქოლილი მომცრო ლოდებით. კამარის გეოქონიის შემდეგ, იქვე გვერდით გაჭრილი ჩანს ვიწრო, სწორკუთხა კარი, რომლის ბალახვარს ამავრებს ბრტყელი ლოდი. „ცოტა კარის“ სამხრეთ ფრთასთან წიგნიდან მიშენებული ჩანს ნახევარწრიული სამაგრი ბურჯიც, რომლის ღრწოები აქა-იქ ნატეხი აგურითაა შევსებული.

„ცოტა კარის“ ტეხილი გვირაბი, ჩანს, XIX ს-მდე ყოფილა მოქმედებაში, რადგან აქვე, საფეხურებზე ვნახეთ ზარბაზნის ყუმბარებთან ერთად არეული სხვადასხვა კერამიკული, მინისა და ლითონის ნივთიც, — ციხის ცხოვრებისა და სამხარე მოქმედების უკანასკნელი ეტაპის მანიშნებელი: თურქული ფაიანსისა ჯამი, კვიციხა და უდაბნოს პეიზაჟის გამოსახულებით მოხატული; ფაიანსისავე ყვავილოვანი და ცისფერი თასები; თიხის გაპრიანებული, დამლიანი ჩიბუხები; მჭრქალი მინის ყურბანი სასმისი, გოფირებული ტანით; ბრინჯაოს მუზარადის კონქი და სხვა.

ციტადელისა და ქარვასლის ეზოში სხვა, ახალი შენობებიც ჩანს აგებული. ოსმალთა პირველ შემოსევას უნდა მიეწეროს ქალაქის ჩრდ. დას. ბოლოში ქრისტიანული საყდრის საძირკვლამდე დარღვევა, რომელიც შემდგომ აღარ განახლებულა...

სამაგიეროდ, ალბათ მაშინვე, აუცილებლად შეჩეთი ძველი ქარვასლის ეზოში.

მეჩეთის გუმბათი ტრომპებზეა დაყრდნობილი და მთლიანად აგურითაა ნაგები; აგურის გამოყენებას კი სამშენებლო მასალად ახალქალაქში მხოლოდ გვიან პერიოდში ვხვდებით. მეჩეთის წიგნით მიკრულია არაბულწარწერიანი რომბული ფილა, რომელიც დასავლეთისაკენაა მიმართული.

ქარვასლის კამაროვან ნაგებობასაც გვიანდელი გადაკეთების მკვეთრი კვალი უჩანს ყურადღებას იქცევს აქ გათხრილი სამი სენაკის შიგნით ჩაშენებული გვიანდელი ფარდულების აგებულება. ეს უკანასკნელი ტალახით დაკავშირებული ქვის ძალზე სუსტი წყობითაა ნაშენი, რომელთა მიმართება არ ეთანხმება ძველ ნაშთთა საერთო ხაზს. შეინიშნება ქარვასლის ხელმოკრედ, გვიან შემკობის დამადასტურებელი დეტალებიც, ორნამენტური ქვების სახით (XVI-XVIII სს.).

ქარვასლის სენაკების გვიან გამოყენების ფაქტზე მიუთითებს აგრეთვე, აქ აღმოჩენილი თიხისა და მინის ჭურჭელთა ნიმუშებიც; მრავლადაა უანგობოდ, მწვანედ, ყვითლად, შაბაიშისფრად მოჭიქული ჯამების, ფიალების, ლამბაქების, ქილების ნატეხები; გვხვდება ცალყურა ტლანქი ქოთნებიც, წითელპირილა და ჭედულორნამენტური თიხის ჩიბუხები (თურქული); აქვეა მწვანე მინის ბოთლები, ქილები — სადა, ხან დამლიანი, თითქმის ყველა XVI-XVIII სს ნაწარმი.

ქალაქის უბნებში შემოსასვლელ ჭიწკრის გვერდით გათხრილი ნასახლარიც — III (სხვა, უფრო ადრეულ სამშენებლო პერიოდებს გარდა) ატარებს გვიანი ხანის „ცხოვრების“ კვალს.

ამხანად, ჭიწკრისგვერდა ნასახლართა ამ ჯგუფმა, ალბათ, მხოლოდ სამეთვალყურე — თავდაცვითი პუნქტის დანიშნულება მიიღო. აქ ჩანს სენაკთა საფუძვლიანი სახეცვლა: № 2 სენაკის შიგნით, კუთხეში, ჩადგმულია სუსტი კედლით შემოზღუდული ერთსაფეხურიანი პატარა სადგომი (№ 2ა), №-1 სენაკის მოზრდილი ნაწილი კი უჭირავს მიწის სქელ ფენაზე გამართულ, ცალიბრა ქვით ნაგებ სადგომს და მომცრო ქვაყულებს (უინვენტაროს).

აქ, შენობათა ზედა ფენის დათარღება ხერხდება XVIII ს. ვერცხლის მონეტით, რომელსაც აგრეთვე შეესაბამება იმ დროის მოჭიქული და მოუჭიქავი კერამიკაც.



„ხრათითი“. ცეცხლის შესანახი თიხის კურკელი, (XI-XII სს.).

«Хратити». — сосуд для хранения огня (XI—XII вв).

ახალქალაქის მიტაღები XIX ს. I ნახ.

დაბოლოს, XIX ს. პირველ ნახევარში და მოხერხდა ახალქალაქ-ახალციხის მხარის გაწმენდა ოსმალთა ურდოებისაგან. ახალქალაქის ციხე საბოლოოდ აღებულ იქნა 1828 წელს პასკევიჩის მიერ.

XIX ს. 30-იან წლებიდან ქარვასლის აღმოსავლეთი ფრთის თავდაპირველი გეგმა შევეთრადა სახეცვლილი წენობის ორ-სართულად გადაკეთების გამო. ამიერიდან იგი შეფის ჯარის სადგომია — „ყაზარმა“.

ამგვარად, არქეოლოგიური კვლევის საფუძველზე შეგვიძლია დავასკვნათ, რომ



განათხარის ნაშთები გვიჩვენებენ „ახალქალაქობის“ ხანაში წარმოქმნილი კონსტიტუციის მშენებლობისა და არქიტექტურის ხასიათს.

ციხე-ნაქალაქარის აღნაგობა: ციტადელი და მასთან მიმდგომი გარე და შიდა სამოსახლოები, ქარვასლა, სამლოცველოები, სამეურნეო-ხელოსნური პუნქტები მოწმობენ აქ ლონიერი ფეოდალური ხანის ქალაქის ცხოვრებაზე; ქალაქისა, რომელიც დაარსებიდან მოკიდებული — ვიდრე გვიანფეოდალურ ხანამდე მეტ-ნაკლებ, მაგრამ მაინც მონაწილეობს ქვეყნის საერთო სამშედრო-თავდაცვით, სოციალურ-პოლიტიკურ და კულტურულ ცხოვრებაში.

ახალქალაქი ისეთ ციხე-ქალაქთა ტიპს ეკუთვნის, რომლის ტერიტორიაზე შერწყმული ჩანს სიმაგრეთა თავდაცვითი სისტემა ქალაქურ ცხოვრებასთან. XI საუკუნის დამდევისათვის შექმნილმა სოციალურმა და ეკონომიურმა მომენტებმა განაპირობეს საქარავნო გზაჯვარედინზე წარმოქმნილი თუმცა „უზღუდო“, მაგრამ, შესაძლოა, დაბის ტიპის სამოსახლოს „გაქალაქება“ ანუ ციხე-გალანით გარშემორტყმულ ქალაქად გადაქცევა, რის შედეგადაც მიუღია მას სახელი „ხბლქალაქი ჯავახეთისაა“.

ახალქალაქი და მისი რაიონის ისტორიულ-არქეოლოგიური ძეგლები დღემდე უერთოდ არ არის შესწავლილი და თითქმის გაპარტახებამდგა მისული. ტერიტორიას დაცვა-ყურადღება აკლია და ინგრევა XI ს. ისტორიულ-არქეოლოგიური ძეგლი.

ფიქრობთ, ძეგლის განადგურების თავიდან აცილების მიზნით აქ, უპირველესად, საჭიროა სერიოზული და სისტემატიური კომპლექსური ექსპედიციების მოწყობა და ყველა მეტ-ნაკლები მომენტის რიგიანად შესწავლა; ქართულ მეცნიერების კერათა ამოცანაა — დაიცვას და აღადგინოს აქ ქართული სიძველენი, მეცნიერულად შეისწავლოს ეს ადგილები, მოახდინოს ძეგლთა ზედმიწევნით ფიქსაცია.

სასურველია, რომ რაიონის ძეგლების გადარჩენასა და შესწავლას აქ უფრო მეტი ყურადღება მიექცეს.

1 მატთანე ქართლისაჲ, ქართლის ცხოვრება, ტექსტი დადგენილი..., ტ 202ა, A315, M387, ტ. 1, თბ. 1955, გვ. 298.
 2 ივ. ჯავახიშვილი, ქართველი ერის ისტორია, II, 1948, გვ. 54
 3 ვ. ცისკარიშვილი, ჯავახეთის ეპიგრაფიკა როგორც საისტორიო წყარო, თბ., 1959, გვ. 52-59.
 4 ს. ჯიქია, გურჯისტანის ვილაჟეთის დიდი თავთარი, წიგ. II-III, თბ., 1941, 1958.



ზუბის ციხე. ხედი ჩრდ. აღმოსავლეთიდან. ფოტო დ. ერმაკოვისა 1913 წ.

Крепость Зуби. Вид с северо-востока. Фото Д. Ермакова. 1913 г.

ჯამალ შარაშენიძე

თაკვერის ციხის ლოკალიზაციისათვის

ქველ ქართულ საისტორიო წყაროებში (XI-XII სს.) დღევანდელი ლეჩხუმი იხსენიება „თაკვერის“ სახელწოდებით. ვახუშტი გვამცნობს, რომ ცხენისწყლის ხეობის ლეჩხუმს თაკვერი შერქმევია მის ტერიტორიაზე მდებარე კვერის მთისა და იქვე არსებული თაკვერის ციხის სახელისაგან სწავლული ბატონიშვილი ამასთან დაკავშირებით წერს შემდეგს: „გორდიდამ ვიდრე კავკასამდე არს ქეობა ლეჩხუმისა, რომელსაც უწოდებენ თაკვერად. არამედ მოიგო სახელი ესე გარემოსა მათაგან, კვერსავით მდებარისა — იხილე ესე მთა კვერი, — ანუ ციხისაგან ფრიად მაგარისა მუნვე თაკვერისა“.¹

თაკვერის ციხის ლოკალიზაციისათვის საჭირო პირველი ცნობები თვით ვახუშტის შეუგროვებია, რომელიც გვამცნობს: „ცხენისწყალს მოერთვის, გორდს ზეით, ჩრდილოდამ, კავკასის (ასხის მთის, ვ. შ.) გამომდინარე ჭევი და ამ ჭევეზედ არს ციხე თა



კუერი, მაღალსა კლდესა ზედა, დიდშენი და ფრიად მაგარი². თავისი ნაწრომისათვის თანდართულ ერთ-ერთ რუკაზე კი მას თაკვერის ციხე დაახლოებით იმ ადგილას დაუტანია, სადაც ახლა ზუბის ციხე მდებარეობს.

ცველაზე ადრეული წერილობითი ცნობა თაკვერის ციხის შესახებ განეკუთვნება VII საუკუნეს. როგორც ცნობილია, ამ ციხეში ზეამწყედის ბიზანტიიდან ლაზიკაში გადმოასახლებული, VII ს. ცნობილი საეკლესიო მოღვაწის მაქსიმე აღმსარებლის ერთ-ერთი მოწაფე, მასწავლებელთან ერთად ექსორიაქმნილი ანასტასი აპოკრისიარი, რომელმაც ლაზიკაში თავს გადამხდარი ამბები აღწერა ნინ წელს დაწერილ წერილში და ციხიდან გაუგზავნა იერუსალიმელ სუცეს თეოდოსი განგრელს. წერილის ბერძნულ დედაწიში ვკითხულობთ: „ჩვენ ორივე (იგულისხმებიან ანასტასი აპოკრისიარი და მეორე ტყვე ანასტასი ამბა, ჯ. შ.) მიგვიყვანეს მუკორისისი და... მაშინვე გადაგვგზავნეს, ის (ანასტასი ამბა, ჯ. შ.) სუანეთის ციხეში, ხოლო მე ვერეთწოდებულ თაკვრიის (თაკირიას) ციხეში³. წერილის გაგრძელების ლათინურ თარგმანში კი იკითხება: „მე დაუძღურებელი ვიწიქი ორი თვის განმავლობაში თაკვრის (Thacuryae) შემოსხენებულ ციხეში⁴. მოყვანილ ამონაწერში მოხსენებული „სუანეთის ციხე“ არის ცაგერთან მდებარე დღევანდელი მურის ციხე, ხოლო „თაკვრიის ციხე“, უჭკველად, იგივეა, რაც მაქსიმე აღმსარებლის „ცხოვრების“ მეტაფრასტული რედაქციის ქართულ თარგმანში მოხსენებული „თაკოვერის ციხე“ და ვახუშტისეული „თაკვერის ციხე“ რომელიც ვახუშტისავე რუკის მონაცემებით მდებარეობდა დაახლოებით ზუბის ციხის (ცაგერის რაიონის სოფ. ზუბთან) მიდამოებში.

საქმე ისაა, რომ ვახუშტის დროს (XVIII ს. I ნახ.) არც ზუბის ციხის შემოგარენში და არც ცხენისწყლის ხეობაში საერთოდ თაკვერისად წოდებულ ციხეს არაფერი იცნობდა, რაც ჩანს იქიდან, რომ გერმანელ მეცნიერს გიულდენშტედტს 1771 წელს ამ მხარეში მოგზაურობის დროს ლეჩხუმის ციხესიმაგრეთა შორის თაკვერის ციხეს არ უსახელებენ.⁵ მაქსიმე აღმსარებლის „ცხოვრების“ სქოლიასტის ცნობით თაკვერის ციხე იგივეა, რაც კვარას ციხე, რომელიც მდებარეობს რაჭაში. ეს გარემოება იმაზე მიგვანიშნებს, რომ ამ სახელწოდებით ციხეს ცხენისწყლის ხეობაში არც XI ს. იცნობდნენ. თუ ეს ასეა, მაშინ გამოდის, რომ VII ს. წერილობით დამომწებელი „თაკვერის ციხის“ სახელი შეეკლია ძალზე ადრე, ჯერ კიდევ IX-X სს. ამიტომაც, რომ ახლა ძალზე ძნელი საქებნია, თუ რა სახელწოდებითაა მოხსენებული მოგვიანებით შედგენილ არც თუ ისე მრავალიცხოვან ისტორიულ წყაროებში ყოფილი თაკვერის ციხე. ვახუშტი მისი ლოკალიზაციის დროს, უნდა ვიფიქროთ, ძირითადად ეყრდნობოდა წერილობით ცნობებს და არა ზეპირ ინფორმაციას. ნავულისხმევ ცნობაში კი, ჩანს, თაკვერის ციხე იხსენიებოდა მხოლოდ მისი თავდაპირველი სახელწოდებით. წინააღმდეგ შემთხვევაში ვახუშტისთან, როგორც მას ჩვევია, მითითებული იქნებოდა ციხის ძველი და ახალი სახელიც.

ვახუშტის შემდეგ თაკვერის ციხის ლოკალიზაციის საკითხს არა ერთი მკვლევარი შეეხო სპეციალურად თუ გავკრით. პირველად ს. შესტაკოვმა მიუთითა, რომ თაკვერის ციხე შეიძლება მდებარეობდეს ცაგერთან⁷. 1909 წელს ამ საკითხს გაკვირით შეეხო თ. ფორდანიკა ერთ-ერთ თავის წერილობით ახსნა-განმარტებაში, რომელიც მან წარუდგენია იმერეთის ეპისკოპოს გიორგისათვის მაქსიმე აღმსარებელთან შეცდომით გაიგივებულ წმინდა მაქსიმეს საფლავის მდებარეობის საკითხთან დაკავშირებით. იგი წერს: „წმ მაქსიმეს საფლავი მდებარეობს: მურის ციხიდან არა უმეტეს 200 საფეხზე, თაკვერის ციხიდან — დაახლოებით 10 ვერსზე, ორბელის ციხიდან — 7 ვერს-



ზე...¹⁰ ამ შემთხვევაში ძნელია დავადგინოთ, თუ რომელ ციხეს გულისხმობს მკვლევარი. შეიძლება მას მხედველობაში ჰქონდეს დეზვირის ან ზუბის ციხე.

თაკვერის ციხის ლოკალიზაციით დაინტერესდა ა. ბრილიანტოვიც. მის ხელთ არსებული ცნობების სიმცირის გამო იგი იძულებული გახდა ელიარებინა, რომ ანასტასი აპოკრიზიარის წერილში მოხსენებული თაკვირიაა ციხის გაიგივება ზემოთ მოხსენებულ სქოლიასტისეულ კვარასთან, ვახუშტისეულ თაკვერის ანდა კიდევ დეზვირის ციხესთან, არ ხერხდებაო. იგი ხუთ და ათეწრსიან რუკებზე ეძებდა ციხეს „თაკვერის“ სახელწოდებით მდ. ცხენისწყლის ხეობაში, სადაც მას მიახლოებით ათავსებს ვახუშტი, მაგრამ ამ ციხეს აღნიშნულ რუკებზე ა. ბრილიანტოვი ვერ პოულობდა.⁹

ვახუშტისეულ თაკვერის ციხეს 1938 წელს ლეჩხუმის სამეცნიერო ექსპედიციის დროს საგანგებოდ ეძიებდა გ. ჩიტაია, მაგრამ მან ლეჩხუმში მდებარე დღეისათვის ცნობილ რომელიმე ციხესთან თუ ნაციხართან მისი გაიგივების საკითხი დატოვა ღიად, კითხვის ნიშნის ქვეშ¹⁰.

აღნიშნულ ციხესთან დაკავშირებით მ. ჩიჭოვანი ხაზგასმით შენიშნავს, რომ თაკვერის ციხე უდრის არა ზუბის, არამედ დეზვირის ციხეს¹¹.

ისტორიულ-გეოგრაფიული თვალსაზრისით ცხენისწყლის ხეობის შესწავლისათვის ჩატარებული სპეციალური კვლევა-ძიების შედეგებისადმი მიძღვნილ ნაშრომში დ. მუსხელიშვილი მიუთითებს, რომ თაკვერის ციხე „უნდა მდებარეობდეს ან ს. ზუბის ასლოს, სადაც აღმოჩენილ იქნა ადრეფეოდალური ეპოქის დროინდელი ციხესიმაგრის დიდი ნანგრევები, ანდა ცაგერის რაიონის დღევანდელ სარაიონო ცენტრთან, სადაც გამოვლინდა აგრეთვე იმავე ეპოქის თავდაცვითი ნაგებობის კომპლექსი“¹².

ახეთია ჩვენთვის საინტერესო საკითხის კვლევის მოკლე ისტორია. აქვე გვინდა სპეციალურად შევნიშნოთ, რომ ამა თუ იმ პუნქტთან თაკვერის ციხის გაიგივებისას მეტწილ მკვლევარებს არ მოჰყავთ რაიმე ხელშეშახები კონკრეტული მასალა მათ მიერ წამოყენებული მოსაზრების დასაბუთებლად (ახეთი მასალის მოხმობის გარეშე კი გაგვიჭირდებოდა როგორც ვახუშტის, ისე მის შემდეგდროინდელ მკვლევართა მოსაზრებების შემოწმება და მით უფრო გაზიარება).

რადგანაც დღეისათვის ჩვენ არ გავაჩნია რაიმე საიმედო წერილობითი წყარო ვახუშტის ცნობის შესამოწმებლად, საჭიროა მთელი სიმძიმე გადავიტანოთ მხოლოდ ტოპონიმიკურ მასალაზე. უპირველეს ყოვლისა უნდა მოვიძიოთ ვახუშტისეული „მთაკვერი“, რომლის სახსლოვეს, მისივე ცნობით, მდებარეობდა თაკვერის ციხე.

სანამ სათანადო მასალის გაანალიზებაზე გადავიდოდეთ, საგანგებოდ გვინდა აღვნიშნოთ ის გარემოება, რომ, როგორც შენიშნულია, ვახუშტი ამა თუ იმ პუნქტის შესახებ ცნობებს გვაწვდის ზოგადი სიზუსტით (ამ შემთხვევაში გასათვალისწინებელია ნაშრომის წერისა და რუკების შედგენის პირობები), მაგრამ ეს დაახლოებითი სიზუსტე არასოდეს არაა გაურკვეველი, დაუდგენელი შინაარსის მქონე. აქედან გამომდინარე არ გვმართებს დაეჭვება და სრული უნდობლობის გამოჩენა იმაში, რომ თაკვერის ციხის პირობითი ნიშანი ვახუშტის რუკაზე დაახლოებით მაინც იმ ადგილასაა დატანილი, სადაც იგი უნდა მდებარეობდეს. ეს ადგილი კი დღევანდელი ზუბის ციხის მიდამოებია. ვახუშტის მინიშნების ზოგად სისწორეში ჩვენ კიდევ უფრო გვარწმუნებს ის ფაქტი, რომ ზუბის ციხის ირგვლივ მდებარე არც თუ ისე დიდ ტერიტორიაზე ერთბაშად იყრის თავს — კვერ — \angle — კვერ — ფუძიანი რამდენიმე ტოპონიმი. აქედან გან ვიხილავთ დღეისათვის გამოვლენილ ზოგიერთ მათგანს.



1. მდინარე კვერეშულა, რომლის ფუძეშიაც (კვერ-ეშ-ულ-ა) ჩვენთვის საინტერესო სახელი. სუფიქსი — ეშ სვანური ენის კუთვნილია და წარმოადგენს ნათესაობითი ბრუნვის ნიშნის — აშ-ის ფონეტიკურ განვითარებას. იგი ძალზე პროდუქტიულია კიდრონიმების წარმოებისას (შეად. კერ—აშ, გუგ—აშ-ლელები მულახში, მესტიის რ-ნი; იელბ—ეშ-მდინარე იაფარში, მესტიის რ-ნი)¹³. მომდევნო—ულ სუფიქსიც სვანურია. იგი კინობოთობის მაწარმოებელ ქართულ — ა-ს შეესაბამება. უკანასკნელი — ა სუფიქსიც სვანური ენის კუთვნილებაა. ის უმეტესად—ულ სვანურ სუფიქსიან კიდრონიმებში გვხვდება (შეად. ხელედ-ულ-ა, ლასკად-ულ-ა—მდინარეები ლენტეხის რაიონში). ეჭვს არ უნდა იწვევდეს ის გარემოება, რომ თავისი მნიშვნელობით იგი ქართულ კინობოთ სუფიქსს — ა-ს შეესაბამება და წარმოადგენს საერთო ქართველური ენის რელიქტს სვანურში.

განხილული კიდრონიმი „კვერეშულა“ შეიძლება ვთარგმნოთ ამგვარად: „(მთა) კვერის პატარა (მდინარე)“.

2. გორა კვერეშობჰარდი < კვერეშობჰარდი. იგი აღმართულია ცხენისწყალთან მდინარე კვერეშულას შერთვის მარცხენა კუთხეში და გასდევს ამ უკანასკნელს სათავესაკენ თითქმის მთელ სიგრძეზე. ჩანს, აღნიშნული ტოპონიმი წარმომდგარია ასევე კვერის მთის სახელწოდებისაგან — კვერ-ეშ-ი(ს) გვერდი „(მთა) კვერის გვერდი“ (მოსალოდნელია, თავდაპირველი სვანური სახელწოდება ამ გორისა იყო უბრალოდ კვერეშ „კვერისა“ ანდა „კვერეშ“ + გორას ან გვერდის აღმნიშვნელი სვანური სახელი).

3. სპკვერმი. ასე ეძახიან მახლობელი სოფლების (ოყურეში, ზუბი, მახურა, ისუნდერი) მცხოვრებნი ასხის მთის მასივის ვრცელ ტერიტორიას, საიდანაც სათავეს იღებს მდინარე კვერეშულა სა—...—ე აფიქსებით ნაწარმოები ეს ტოპონიმი (სა-კვერ-ი-ე) ვარკვევით მიუთითებს იმ ფაქტზე, რომ ამ მხარეში წყაროებით გვიან მოსულ ქართულენოვან ტომებს აღნიშნული ტერიტორიის ამგვარი სახელწოდება წარმოუქმნიათ იქვე მდებარე კვერის მთის სახელისაგან.

4. მთა და საბალახო სპკვერა. იგი მდებარეობს ასხის მთის მასივზე, მდინარე კვერეშულას სათავეს პირდაპირ. სოფელ კინჩხის მკვიდრის ივ. კიკაბიძის მიერ მოწოდებული ცნობით თავკვერა < (მ) თავკვერა „ძალზე მაღალი გორაა, რომლის სიგრძეა 12 კმ. იგი მთავრდება „კართან“. თავკვერა არის გორაც და საბალახოც“. უეჭველია, ეს ის „მთა კვერია“, რომელზედაც, როგორც ორიენტირზე, მიგვანიშნებს ვახუშტი მთის თანამოსახელე ციხის ლოკალიზაციის საკითხზე საუბრისას.

როგორც ვხედავთ, კვერ < კვერ ფუძიანი ტოპონიმები, რომლებიც „მთა კვერის“ სახელიდანაა ნაწარმოები, გავრცელებულია ერთ გარკვეულ ტერიტორიაზე — აღმოსავლეთით, დღევანდელი ზუბის ციხიდან მოყოლებული, დასავლეთით, ვიდრე ე. წ. კარამდე, რომელიც წარმოადგენს ასხის მთაზე მდებარე ბუნებრივ კლდეკარს, სადაც ოდითვანვე გადიოდა და ახლაც გადის ლერწმუმიდან სამეგრელოში გარდამავალი გზაბილიკი.

აღნიშნული ტოპონიმების გავრცელების არეალზე შეიძლება დამოწმებულ იქნას სულ ცოტა ოთხი ციხის არსებობა — ისუნდრის, ზუბის, ქვაბკარისა და ქვაწითლის ციხეები. პირველი ორი ციხის ტოპოგრაფია დაწვრილებითაა წარმოდგენილი დ. მუსხელიშვილის ნაშრომებში, რაც გვანთავისუფლებს ჩვენ მასზე შერჩერებისაგან. ორი უკანასკნელი ციხის შესახებ კი სამეცნიერო ლიტერატურაში დღემდე არაფერია ნათქვამი. ამდენად საჭიროდ მიგვაჩნია მოკლედ მივეუთოთ მათ კონფიგურაციაზე მაინც



ქვაბბარის ციხე. იგი მდებარეობს მდ. კვერეშულას ცხენისწყალთან შეერთების მარჯვენა კუთხეში აღმართულ ბორცვზე. წყალტუბო-ცაგერის ცენტრალური გზის მშენებლობასთან დაკავშირებით აღნიშნული ციხის ნანგრევები თითქმის მთლიანად განადგურებულა. ამჟამად შემორჩენილია მხოლოდ ციხის დასავლეთი კედლის მცირე ნაშთი, რომელთანაც ს. ზუბიდან მისასვლელი ნაბილიკარი ხშირი ბუჩქნართაა დაფარული. ზუბის ციხიდან ჩრდილო-დასავლეთის მიმართულებით ქვაბბარის ციხის ნანგრევები მოშორებულია დაახლ. 1,5 კმ-ით.

ქვაწითლის ციხე. იგი აგებული ყოფილა მდ. კვერეშულას მარცხენა ნაპირზე მდებარე შემადლებულ ბორცვზე, რომელიც ქვაბბარის ციხიდან დასავლეთით 1,5-2 კმ-ზეა დაშორებული. ნანგრევები ამჟამად მთლიანად დაფარულია ხშირი ბუჩქნართა და ეკალ-ბარდებით.

როგორც ზუბის, ასევე ქვაბბარისა და ქვაწითლის ციხეები განლაგებულია რიონის ხეობიდან ცხენისწყლის ლეჩხუმის გავლით სამეგრელოში მიმავალი გზის ერთ-ერთ მნიშვნელოვან მონაკვეთზე, საკუთრივ ზუბის ციხე კი აგებულია, ერთის მხრივ, რიონის ხეობიდან ლეჩხუმ-ოდიშისაკენ და მეორეს მხრივ, იმერეთიდან ლეჩხუმში ცხენისწყლის ხეობით მიმავალი გზების გადაკვეთაზე. იმერეთ-ლეჩხუმის გზაზე ზუბის ციხის ფორპოსტია ისუნდრის ციხე, ხოლო ლეჩხუმ-ოდიშის გზაზე — ქვაბბარისა და ქვაწითლის ციხეები. ამათგან ქვაბბარის ციხე ზუბისა და ქვაწითლის ციხეების ურთიერთდამაკავშირებელი, მათ შორის მდებარე სასიგნალო პოსტია. ცენტრალური გზების შედარებით პატარა, მაგრამ ძალზე მნიშვნელოვან მონაკვეთზე განლაგებული ეს ოთხი ციხე ქმნის ერთ მთლიან კომპლექსს, რომელშიაც მეთაურის ფუნქციები ამათგან მთავარს — ზუბის ციხეს აქვს შენარჩუნებული.

აღნიშნული ოთხი ციხიდან, ჩანს, ერთ-ერთი ატარებდა „თაკვერის ციხის“ სახელწოდებას, მაგრამ რომელი? ვახუშტის ტექსტის მიხედვით თაკვერის ციხე მდებარეობს მთა კვერთან ახლოს, მუნევეო, ამბობს ავტორი. მაშინ გამოდის, რომ ასეთად უნდა ჩაითვალოს ქვაწითლის ციხე, რომელიც ყველაზე ახლოსაა კვერის მთასთან, თაკვერასთან (დაახლ. 2 კმ-ზე). ვახუშტის რუკაზე კი თაკვერის ციხის აღნიშნული პირობითი ნიშანი დატანილია ზუსტად იმ ადგილას (თითქმის ზუსტად), სადაც ქვაბბარის ციხის ნანგრევებია დამოწმებული. მაგრამ ჩვენ შემთხვევაში მივუთითებთ, რომ ვახუშტის ტექსტისა და რუკის მონაცემების კრიტიკული გასინჯვა არ გვაძლევს უფლებას ტოპოგრაფიული სიზუსტის დონეზე ვენდოთ მათ მონაცემებს. ჩვენს კონკრეტულ შემთხვევაში კი ასეთი ნდობის გამოჩენისას ტექსტი უპირატესობას აძლევს ქვაწითლის ციხეს, ხოლო რუკა — ქვაბბარის ციხეს. ვფიქრობთ, არც ერთისა და არც მეორის გაიგივება თაკვერის ციხესთან არ შეიძლება ისევე, როგორც ყოველგვარ საფუძველს იქნებოდა მოკლებული, ვთქვათ, ისუნდრის ციხის თაკვერისად გამოცხადება; სამივე ეს ციხე (ისუნდრის, ქვაბბარის, ქვაწითლის) სასიგნალო კოშკები, ძირითადი ციხის — ზუბის ციხის დამხმარე სიმაგრეები იყო, ვიდრე დამოუკიდებელი, თავისთავადი ციხეები არც ტერმინის სრული მნიშვნელობით. ამიტომაცაა, რომ ისინი არა აქვს მოხსენებული არც ვახუშტის და მითუმეტეს არც გიულდენშტედტს. ნაკლებ მოსალოდნელია, რომ მთელი ხეობის ან მთის სახელი მიეკუთვნებინათ ამ მეორეხარისხოვანი ციხეებისათვის მაშინ, როცა ციხეთა შემთხვევითი განხილულ კომპლექსში გაბატონებული მდგომარეობა ეჭირა დღეისათვის ზუბისად წოდებულ ციხეს.

ყოველივე შემთხვეული, ვფიქრობთ, იძლევა საშუალებას დავასკვნათ შემდეგი: 1). თაკვერის ციხე ვახუშტის ცნობებისა და ტოპონიმოგური მასალის მონაცემთა



საფუძველზე უნდა ვეძებოთ მხოლოდ და მხოლოდ მდინარეების კვეთის წერტილებს და ცხენისწყლის შესაყარის მიდამოებში, ზემოთ აღნიშნული ცენტრალური გზების გადაკვეთის პუნქტში. 2). ამ ადგილებში დამოწმებული ოთხი ციხის კომპლექსში გაბატონებული მდგომარეობის მქონე დღევანდელი ზუბის ციხე უნდა წოდებულიყო თავვერის ციხედ.

¹ ბატონიშვილი ვახუშტი, აღწერა სამეფოსა საქართველოსა, ქართლის ცხოვრება, IV, თბ., 1973, გვ. 784. 15-18.

² იქვე გვ. 748-749:24-26, 1.

³ ს. ყაუხჩიშვილი, გეორგია, VI, 1, თბ., 1941, გვ. 43.

⁴ იქვე გვ. 44.

⁵ კ. კეკელიძე, კიმენი, ტფ., 1918, გვ. 94; მისივე Сведения грузинских источников о Максиме Исповеднике, ეტიუდები VII, თბ., 1961, გვ. 30.

⁶ ვოლდენშტედტის მოგზაურობა საქართველოში, 1, თბ., 1962, გვ. 327.

⁷ С. Шестаков, Папа Мартин I в Херсоне, «Труды XIII археологического съезда в Екатеринославе, 1905 г.», I, М., 1908, გვ. 142.

⁸ მოგვევას ა. ბრილიანტოვის მიხედვით: იხ. А. Бриллиантов, О месте кривины и погребения св. Максима Исповедника, «Христианский Восток», VI, 1 (1917), გვ. 24.

⁹ А. Бриллиантов, დასახ. ნაშრ., გვ. 34, შენიშვნა.

¹⁰ გ. ჩიტაია, ლეჩხუმის ექსპედიციის მოკლე ანგარიში, საქართველოს საბელმწიფო მუზეუმის მოამბე, XII B (1944), გვ. 267.

¹¹ შ. ჩიქოვანი, ბერძნული და ქართული მითოლოგიის საკითხები, თბ., 1971, გვ. 88, 90.

¹² Д. Л. Мухелишвили, Основные вопросы исторической географии Грузии (автореферат докторской диссертации) Тб., 1973, გვ. 22.

¹³ აღ. დ. ლ. ნ. ტ. ტოპონიმოლოგია ძიებანი 1, თბ., 1971, გვ. 31.



ოპზის რელიეფი.

Рельеф из Опизы.

სარა ბარნაველი

ქართული შუასაუკუნეების რელიეფების დაწესების საკითხისათვის

ქართულ რელიეფებში, ჩვეულებრივი ძეგლების გარდა, სადაც გამოხატულება არის ფონს ზემოთ, არის სხვაგვარიც, სადაც გამოხატულების კონტურს შეადგენს ღრმა და განიერი ღარი, ამასთან თვით გამოხატულება ფონზე შალალი არ არის.

ზოგიერთი ამ ძეგლთაგანი ბრტყელი ზედაპირით, სრული ამოღრმავებული კონტურით, შეიძლება მიეკუთვნოს პრიმიტიულ ნაწარმოებთ. სხვა რელიეფებში, რომლებიც პროფესიულ ოსტატთა მიერ არის შექმნილი, ღრმა კონტურული ზოლი თან სდევს გამოხატულების ზოგიერთ ნაწილს, ან მთლიანად მოდელირებულ გამოხატულებას.

უკანასკნელი რელიეფები ტექნიკის მხრივ შეიძლება შევადაროთ შუასაუკუნეების ქართულ არქიტექტურულ ძეგლებს, განსაკუთრებით XIII-XVI სს., არქიტექტურულ დეტალებისა და ორნამენტების გაფორმების მხრივ.

თავის პარალელებს ეს რელიეფები კპოვებს ძველი აღმოსავლეთის ხელოვნებაში,



ქვარი. ადრნარსის რელიეფი.



ზედაზენი. რელიეფი.

Зедазени. Рельеф.

განსაკუთრებით ეგვიპტეში.

ამ თვისების დიდი ხანგრძლივობა ქართულ რელიეფებში, თავისებურებანი, გახსირება განვითარებულ შუასაუკუნეების შემდგომ მახლობელ ეტაპზე, გვანიშნებს, რომ ჩაკვეთილკონტურებიანი ქართული ძეგლები არ უნდა იყოს გადმოღებული, არამედ ეს არის ადგილობრივი — ქართული ხელოვნება.¹

კომპოზიციის ნაწილების გამოყოფა სხვადასხვა საგანგებო ჩარჩოებში, როგორც ეტყობა, რელიეფის ქართველ ოსტატათვის უცხო არ იყო.

შეაფიოსა და უაღრესად თავისებურ მაგალითს იძლევა მცხეთის ჯვარის აღმოსავლეთი ფასადის რელიეფები.



სამი ქტიტორული პორტრეტი, განლაგებული სამი სარკმლის ზემოთა ნაწილში. ნუბინაშვილის საყურადღებო დაკვირვებით, შეადგენს „დიდი მთლიანი კომპოზიციის განცალკევებულ ნაწილებს... ეს არის ორგანიული მთლიანობა, გაზრდილი ერთი ჩანაფიქრიდან და გამოვლენილი მხატვრულ ფორმებში, რომლებიც იყო ურთიერთ შეთანხმებული და დაკავშირებული და ერთმანეთს აპირობებდნენ“².

შუალა რელიეფი, მოთავსებული შუა სარკმლის ზემოთ, წარმოადგენს ქრისტეს, რომელსაც ხელი აქვს დადებული მუხლმოყრილ პატრიკიოზის სტეფანოსის თავზე. მარცხენა სარკმლის თავზე გამოხატულია მთავარანგელოზი მიქაელ, რომელსაც ფრთები გაუშლია მუხლმოყრილ დემეტრე ვიპატოსის ზემოდან, მარჯვენა სარკმლის თავზე კი გამოხატულია გაბრიელ მთავარანგელოზი და ადრნსე ვიპატოსი თავის შვილთან ერთად. მარჯვენა და მარცხენა რელიეფების ფიგურები მიმართულია შუა რელიეფისაკენ, — ქრისტეაკენ — და ეს არის გაერთიანების ხერხი.

თითოეული ამ გამოხატულებათაგანი — სამნაწილედი რელიეფის ელემენტები, მოთავსებულია ცალკე ჩარჩოში. საგანგებოდაა აღსანიშნავი არა მარტო გვადრუცი, არამედ მისი ჩარჩოები — ლარტყისებრი ელემენტები.

საყურადღებოა დიდი სითამამე ჩარჩოს მიმართ. ჩარჩოები საკვებით ექვემდებარება გამოხატულებას, ფართოდ იწევეს განზე, ანდა იკუმშება რელიეფის ნაწილის საჭიროებისათვის: მიკვება ფიგურების ნაწილებს, გამოწეულ ხელს შეესატყვისება ჩარჩოს გამოწევა, ჩარჩო გაფართოებულია გაწეული ფეხის გამო და სხვ. შეიძლება აქ ერთის მხრივ მოქმედებდეს ე. წ. „სიცარიელის შიში“, მაგრამ მაინც უპირველეს ყოვლისა აღსანიშნავია ის სითამამე, რომელიც ჩარჩოს მიმართ ჩანს. თავისუფლება ჩარჩოს გამოყენების მხრივ მიდის იქამდე, რომ ჯვარის ტაძრის რელიეფებზე ოსტატს პერსონაჟის ნიშმი გადააყავს თვით ჩარჩოზე (მაგალითად, ანგელოზის ნიშმი ადრნსეს რელიეფზე, ანდა ფეხები, მოთავსებული ჩარჩოებზე).

აქ ვხედავთ კიდევ ერთ საინტერესო მომენტს. გაბრიელ მთავარანგელოზის ხელი, რომლითაც ის მაუთითებს ქრისტეზე, გადადებულია თვით ჩარჩოზე. ეს კვლავ ნიშნავს, რომ თითოეული ნაწილი თავისთავად არ წარმოადგენს დასრულებულ სურათს და ხელი კომპოზიციის გაერთიანებას ემსახურება.

სამნაწილედი რელიეფი, შესანიშნავად არის განსაზღვრული როგორც ტრიპტიქონი აკად. გიორგი ნუბინაშვილის მიერ: „აღმოსავლეთის ფასადის „ტრიპტიქონი“ ათავსებს ცენტრალურ ადგილზე სტეფანოს I-ს, მის აქეთ-იქით მხარეს კი დემეტრეს და ადრნსეს“³.

საყურადღებოა ტრიპტიქონის შესრულება ქვაზე და მისი ადრეული ხანა.

მომდევნო ხანაში, IX ს., მსგავსი მოვლენა ხდება ოპიზის რელიეფზე⁴. მთლიანი რთული კომპოზიციის ნაწილები მოთავსებულია განცალკევებულ ჩარჩოებში: ცალკე ჩარჩოშია გამოკვეთილი ერთ ფილაზე აშოტი ეკლესიით ხელში, მეორეზე — ქრისტე და დავით მეფე. სცენა სიმბოლურია. გამოხატავს, როგორც ე. თაყაიშვილს აქვს განმარტებული, ბაგრატიონთა გვარის ნათესაობას თვით ქრისტესთან, ბიბლიური დავით მეფის-წინასწარმეტყველის მეშვეობით, რომელიც ღვთისშობლის ჩამომავლად ითვლებოდა. აშოტ კურაპალატი სწირავს ქრისტეს ეკლესიას.⁵

ორ ფილაზე, ცალკე ჩარჩოებში განთავსებულია კომპოზიცია, რომელიც ერთიანდება იმით, რომ ერთი ფილიდან „ქრისტეს მარჯვენა აშოტის გამოსახულებიდან ფილაზე გადადის, და ამრიგად, თითქოს დამოუკიდებელ გამოსახულებებს ერთმანეთთან აკავშირებს“⁶.

აქაც კვლავ ვხედავთ დიდ სითამამეს ჩარჩოს მიმართ.

საყურადღებოა, რომ ქრისტეს მაკურთხეველი ხელის მოსათავსებლად მოწოდებულია ჩარჩოს ნაწილი.

ისევე, როგორც ჯვარის ტაძრის აღმოსავლეთის ფასადის რელიეფები ტრიპტიქონს წარმოადგენს, აქაც, რადგან შემადგენელი ნაწილები დამოუკიდებლად არ განიხილება, სრული უფლებით შეიძლება კომპოზიციას დიპტიქონი დაერქვას.

რელიეფის ნაწილების განცალკევების მკაფიო მაგალითს და ამავე დროს, ფონის მოწყობის საინტერესო ნიმუშს ვხედავთ ქალეთის ძეგლზე.⁷ სანათლავის რელიეფს, რომელიც წარმოადგენს ნათლისღების სცენას, საზღვრავს ჩარჩო. ჩარჩოს ქვედა კიდე ნებისმიერად მიიმართება კომპოზიციის თითოეული ელემენტის მოსათავსებლად. მარჯვნიდან ის ჯერ ერთ დონეზე ქმნის ნიადაგის ზოლს — ზედ ორი ანგელოზის გამოსახულებით, შემდეგ ჩარჩო აიწევს პატარა საფეხურად და ფონზე ვხედავთ მნათობის სახეს. კიდევ ერთი საფეხური და ზედ ქრისტესი და იოანე ნათლისმცემლის გამოსახულებაა. ცალკეა მოცემული პატარა, მთლიანი ჩარჩოსებური ელემენტი მტრედისათვის. ეს ჩარჩოსებური სახე უნდა იყოს გააზრებული როგორც მუქის განიერი სვეტი ჩამოსული ციდან. მაგრამ აქ გამოყენებულია მხატვრული თვალსაზრისით, როგორც რელიეფის ნაწილის შემომსაზღვრელი.

ამას ამტკიცებს ისიც, რომ ოსტატს მოუსურვებია შემოსაზღვრა აგრეთვე სხვა შინაგანი ჩარჩოს შექმნითაც: იმ ანგელოზის წინ, რომელიც დგას ქრისტესაგან მარჯვნივ. უფრო ახლო, ჩამოსუებულია ვერტიკალური ბოძისებური ზოლი. მას მარცხნივ, ზემო ნაწილში აქვს დამატებული ასევე ურთიერთგადამკვეთი ხაზებით დამუშავებული ზოლი, იგი ერთვის მტრედის მოსათავსებელ ჩარჩოს.

აღსანიშნავია, რომ ზედაზნის რელიეფზედაც ვხედავთ ვერტიკალურ ხაზს, კომპოზიციის ნაწილის გამოსაცალკევებლად.

ზემო ნაწილში აქაც, მცირე კუთხის ქვეშ, დამატებულია ლარტყისებური ნაწილი, ქვემოთ კი ვერტიკალი მოლუნულია კვლავ კუთხის ქვეშ მკლავის სახედ. მის ქვემოდან ქტიტორის ფიგურაა მუხლმოდრეკილი.

საგანგებოდ უნდა აღინიშნოს, რომ ვერტიკალური, შინაგანი ჩარჩოსებური ნაწილი მოქანდაკეს შეწყვეტილი აქვს ამოტეხვის სახედ, ანგელოზის წინწაწვილი ხელების მოსათავსებლად.

ჩარჩოს ასეთივე ამოტეხვის ხერხი, კომპოზიციის ნაწილების შინაგანი შეკავშირებისათვის, დავინახეთ ოპიზის რელიეფზე.

თუ როგორ უნდა იყოს გააზრებული ეს ჩამოსუებული ზოლი, არ ჩანს, მაგრამ აქაც უნდა ვიგულისხმობთ მთავარი იდეა — კომპოზიციის ნაწილის ჩარჩოში ჩანსმის მისწრაფება — კვლავ დიპტიქისებური კომპოზიციის ჩანაფიქრი.

სხვაც ბევრი რამ აერთიანებს ქალეთისა და ზედაზნის რელიეფებს. სტილის მხრივ განსაკუთრებით საინტერესოა და მიმზიდველი დაკეცილი ფრთებივით შესრულებული წამოსასხამები და ქიტონების ერთნაირი ნაკეციები.

ამ ძეგლების რელიეფების შინაგანი შემოსაზღვრის მოვლენა შემთხვევითი არ ჩანს. განხილული ძეგლები მიეკუთვნება ქართული შუა საუკუნეების ხელოვნების გაფურჩქვნის წინა პერიოდს.



შემოსაზღვრის მხატვრული ხერხი სხვაგვარად მოცემულია შიომღვიმის კანკელის XI საუკუნის რელიეფზე წმ. შიოს ცხოვრებიდან, სცენაში, რომელშიც მოხატულია მისი შეხვედრა წმ. შიოს.

აქ კომპოზიციის ნაწილები, რომლებსაც აერთიანებს სიუჟეტის საერთო ქარგა, თითქოს ჩასმულია ცალკე ამოღრმავებულ კერძო ფონებში, — ერთ საერთო ზედაპირზე: „გამოქვაბულის მსგავს მცირე ამოღრმავებაში“.⁹

საინტერესო შემოქმედებითი მონაპოვარია: სიუჟეტის მიერ ნაკარნაჩვეია გამოქვაბულის სახე, ოსტატი იმყოფება შთაბეჭდილების ქვეშ. მაგრამ შინაარსობრივ გამოქვაბულისებურ ამოღრმავებაში მოთაესება შეესაბამება მხოლოდ წმ. შიოს ფიგურას. ლოგიკურად ვერ შეეფერება ის ევგარეს, ცხენზე მჯდომს. თვით იესოსთვის, რომელიც იგულისხმება ზეცაში, — მოქანდაკე იყენებს გამოქვაბულის მოტივს. ამ შემთხვევაში აქ არის სხვაობა წინა მომენტებისაგან: ქრისტეს ნახევარფიგურის კონტურები მარჯვნიდან და მარცხნიდან ახლოა მიჯრილი გამოქვაბულთან, თითქმის მიკვეება მას, და ღრმადაა ჩაკვეთილი.

ეს ხერხი გვაგონებს ჩაძირული რელიეფის ხერხს, მით უფრო, რომ ამ ჩაკვეთილ კონტურებს აკვეება ქრისტეს ფიგურის მოდელირებული ზედაპირი. შიოს, და განსაკუთრებით ევგარეს და მისი ცხენის ფიგურების კონტურები გამოქვაბულიდან განზუა.

განხილულ მაგალითებიდან შეიძლება დავასკვნათ, რომ ყველა თავისებურება კონტურებისა, ფონისა და ჩარჩოს მოწყობის საქმეში თავს იჩენს ქართულ ორიგინალურ რელიეფებში.

პირველ რიგში ეს ეხება ჩაძირულ რელიეფებს, რომლის ნიმუშებს ვხედავთ ხანგრძლივი დროის მანძილზე.

რაც შეეხება ფონის ნაწილების გამოცალკევების საკითხს, საყურადღებოა მცხეთის ჯვრის რელიეფები, რომლებიც ადგილობრივ მმართველთა პორტრეტებს წარმოადგენენ. ეს ეხება VI-VII საუკუნეებს.

ასევეა შემდეგ, როდესაც ქართულმა პლასტიკამ უარყო დასავლეთი და საკუთარ ძიებათა გზას დაადგა. ეს ხანა მოდის VIII-IX საუკუნეებზე¹⁰.

ამ დროს ბიზანტია მოიცვა ხატების წინააღმდეგ ბრძოლის მოძრაობამ. საქართველოში ამ მოვლენას არ ჰქონია ადგილი.¹¹

საქართველო ამ დროს უნდა განთავისუფლებულიყო ბიზანტიის კანონმდებლურ გავლენისაგან იკონოგრაფიის დარგში და საფიქრებელია ჰქმნიდა საკუთარ პლასტიკურ ნაწარმოებებს უცხო, ბიზანტიური სახეების გარეშე.

მკვეთრ მაგალითს ვხედავთ გველდესის ერთ ფილაზე. ეს ფილა ამჟამად დაკარგულია.¹² მასზე ამოტივტივდა იკონოგრაფიულად სრულიად უჩვეულო სახეები, რომლებიც მიგვიტოვებენ ძველ წინააზიურ ანდა საზოგადოდ ძველ აღმოსავლურ, და კერძოდ ქართულ პანთეონზე. კომპოზიციის მიემსგავსება საკუთრებულ წინდანებით და სიმბოლოებით სავსეს. კანკელის მთელი კომპოზიციისათვის დამახასიათებელია დომინანტი — ფანტასტიკური ყელმადალი ფრინველი. მაგრამ უპირველესი ადგილი მნიშვნელობის მხრივ უჭირავს მთავარ ფილაზე ყურძნის მტევნების აქეთ-იქით გამოსატულ მტრედისსახე ორ ფრინველს. სრულიად უჩვეულოა ფრინველებისათვის მიკუთვნებული საპატიო ადგილი ჯვარცმის ზემოთ. მათ არკისებურად, ანდა უკეთ, — ფრონტონისებურად გადააფარებია — ორი ღვთაება ადამიანის სახით, შესაძლოა, აქ გვაქვს სიმბოლოურად გამოხატული ცის კამარა, როგორც არის ძველ ეგვიპტურ იკონოგრაფიაში¹³.



ქალეთი. ხანათლის რელიეფი

Жалети. Рельеф крещения.

ერთმანეთთან დაპირისპირებულ ორი ფრინველისათვის შეიძლება მოინახოს ანა-ლოგია საქართველოს მიწა-წყალზევე. სახელდობრ, ზემო-ავჭალაში ნახულ გემმაზე¹.

საინტერესოა სხვა გარემოებაც: მთელ კანკელზე ოთხჯერ არის გამოხატული ღვთისმშობელი ყრმით. ამით ხაზი ესმება სინათლისა და ნაყოფიერების კულტს, რომლის ძირები საქართველოში განსაკუთრებით მძლავრია. თვით მთავარ ფილაზე, ერთმანეთის მხარდამხარ, ჯვარცმის ახლოს გამოქანდაკებულია ორი დედა-ღვთაება ყრმებით ხელში. შეიძლება დედა-შვილთაგან ერთი გამოსატკავდეს საქართველოში გავრცელებულ წმინდანებს — კვირიკესა და ივლიტას — დედას და წამებულ შვილს — ანალოგიას ღვთისმშობლისა და იესოსი.

ზემოაღნიშნული რელიეფები: ოპიზისა, ქალეთისა და ზედაზნისა — სწორედ ქართული პლასტიკის გაფურჩქვნის წინა ხანას, VII-IX საუკუნეებს მიეკუთვნება.

ქართული შუა საუკუნეების პლასტიკის გაფურჩქვნის ხანად — XI საუკუნე გვაძლევს შესაბამის ნიმუშს — შიომღვიმის რელიეფს, ნაწარმოებს, რომელიც წარმოიშ-



ვა საქართველოს წმინდანის — შიო მღვიმელის ცხოვრების ასახატავედ, რეალობაზე
 ლება არ სარგებლობდა შხა ნიმუშით¹⁵.

შემდეგი ეტაპი — გვიანი ფეოდალური ხანის დასაწყისი — ხახათდება საკუ-
 თარი ხაზით, ამოღრმავებული კონტურების მოცემის მხრივ.

ეს იყო ხანა, როდესაც ქართული ხელოვნება განსაკუთრებით საზრდოობდა თავის
 წარსულზე დაყრდნობით¹⁶.

¹ ს. ბარნაველი, შუასაუკუნეების ქართული რელიეფების ერთი ჯგუფი. გ. ჩუბინაშვი-
 ლის სახელობის ქართული ხელოვნების ისტორიის ინსტიტუტის XXV სამეცნიერო სესია, მი-
 ძღვნილი აკადემიკოს გ. ჩუბინაშვილის ხსოვნისადმი. თეზისები. თბილისი, 1974 წ.

² Г. Н. Чубинашвили, Памятники типа Джавери, Тб., 1948, текст, стр. 142, 144.
³ იქვე გვ. 155.

⁴ ნ. აღაძაშვილი, რელიეფი ოპიზიდან ამოტ კერამიკატის გამოსახულებით, საქ. სსრ
 მეცნ. აკად. მოამბე. ტ. XV, № 7, 1954, გვ. 553.

⁵ Е. Такашвили, Грузинские надписи на археологических предметах, хранящихся
 в Кавказском Музее в Тифлисе. Археологические экспедиции, разыскания и заметки,
 Вып. II, Тифлис, 1905, стр. 57—58.

⁶ ნ. აღაძაშვილი, რელიეფი ოპიზიდან ამოტ კერამიკატის გამოსახულებით. გვ. 553.

⁷ ნ. ქაღვიშვილი, ეალეთის ზუროთმომღერული ძეგლი, თბილისი, გვ. 57-62.

⁸ ანელი ვოლსკაია, ზედაზნის რელიეფი, ძეგლის შევობარი, 26, თბილისი, 1971, გვ. 13.

⁹ А. Вольская, Рельефы Шномгвие и их место в развитии грузинской средневеко-
 вой скульптуры, Тб., 1957, стр. 47.

¹⁰ გიორგი ჩუბინაშვილი, ქართული ოქროშვედლობა VIII-XVIII საუკუნეებისა, თბილი-
 სი, 1957, გვ. 5.

¹¹ ივ. წავაძიშვილი, ქართველი ერის ისტორია, წიგნი მეორე, თბილისი, 1948, გვ. 118.

¹² Рейз Шмерлинг, Малые формы в архитектуре средневековой Грузии, Тб., 1962,
 стр. 71.

¹³ П. Д. Шантени-де-ла Сосей, История религий, С.-Петербург, 1904, стр. 182, рис. 3.

¹⁴ М. И. Максимова, Геммы из некрополя Мухети — Самтавро. საქ. საზ. მეც. მოამბე,
 XVI ს., თბილისი, 1950, გვ. 227, 229.

¹⁵ А. Вольская, Рельефы Шномгвие, стр. 47.

¹⁶ გიორგი ჩუბინაშვილი, ქართული არქიტექტურის გზები, ტფილისი, 1936, გვ. 134-
 უახტანგ ბერიძე, სამცხის ზუროთმომღერება XIII-XVI საუკუნეებისა, თბილისი, 1955, გვ
 227.

ვახტანგ ცინცაძე

მცხეთის ჯვარის ტაძარი

ალღვენა-კონსტანტინის კიჩხელი რიზის სამეფაოების კომპლქი და მოსაზრება აბგლის მეცნიერული ღაცვის შესახებ.

ძეგლთა მეცნიერული დაცვის პრობლემები, ამ მეცნიერების განვითარების ადრეულ საფეხურზე, ძირითადად, ძეგლთა ფიზიკური შენარჩუნების მეთოდების გამოყენება-განხორციელებით შემოიფარგლებოდა, მაგრამ არანაკლებ ითვალისწინებდა იმ ძაფების გამოვლენა-შესწავლას და ჩვენებას, რომლებიც აკავშირებდა ხალხის კულტურის განვითარების სხვადასხვა საფეხურებს, როგორც ზოგადად, ასევე კერძოდ.

ისტორიული მემკვიდრეობის კავშირი თანამედროვეობასთან სულ უფრო და უფრო იპყრობს გულისხურს და ხდება ფართო მსჯელობის საგნად. ამ მხრივ განა ცოტას გვეუბნება ის ფაქტი, რომ ქ. ჰელსინკში გამართულ ვეროპის სახელმწიფოების მეთაურთა 1975 წ. 1 აგვისტოს თათბირის დასკვნით აქტში, კულტურის ძეგლთა რესტავრაციასა და დაცვის საკითხს რამდენიმე პუნქტი აქვს დათმობილი?

დღეს უკვე ჩვეულებრივად მიგვაჩნია და სულ უფრო და უფრო ფართო ხასიათს იღებს სურვილი იმისა, რომ ქართული ხუროთმოძღვრების მარგალიტი, წინაპართა შრომისა და შემოქმედების შედეგი — მცხეთის ჯვარი პირველ რიგში გვინდა ვაჩვენოთ რესპუბლიკაში მყოფ უცხო სტუმარს თუ ჩვენი ქვეყნის რომელიმე კუთხიდან ჩამოსულ მეგობარს.

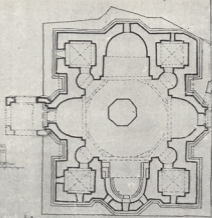
მცხეთის ჯვარის ტაძრის ფიზიკური მდგომარეობა უკიდურესად მძიმეა.

ჯვარის ანსამბლის მეცნიერული დაცვის სამუშაოები ორ კატეგორიად დავყავით:

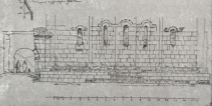
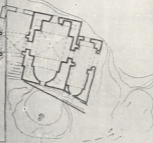
- I — დაცვის სამუშაოები — აღმინისტრაციული და მეცნიერული ხასიათისა, II — აღდგენა-კონსერვაციის სამუშაოები, რომლებიც ჩატარდება უშუალოდ ძეგლზე. განვიხილოთ თითოეული ცალ-ცალკე.

ეს საკითხი წლების განმავლობაში ისმებოდა საქ. სსრ მეცნიერებათა აკადემიის ძეგლთა დაცვის მეთოდსაბჭოს წინაშე. წელს კულტურის სამინისტროს სახეითი ზელოვნებისა და ძეგლთა დაცვის სამმართველომ ჯვარის ტაძარი შეიტანა სატიტულო სიაში. შედეგად დაუდებული — პირველი რიგის — სამუშაოების საღვექტო აქტი, გამოიყო თანხა დაიწყო მუშაობა აღნიშნულ სამუშაოთა პროექტი შევასრულე ა. წ. 5 მარტს, ხოლო 25 მარტს იგი განიხილა და დამტკიცდა სამმართველოს სამეცნიერო საბჭოზე (ოქმ. № 1). ამის შემდეგ მეცნიერებათა აკადემიის მეთოდსაბჭოს ჩემს მიერ მოხსენდა ჯვარის ტაძარზე მიმდინარე სამუშაოების შესახებ (1975 წ. 2 აპრილი ოქმი № 1). აქვე დავსვი საკითხი გამოყოფილიყო კომისია, რომელიც გამოიშვეებდა შემდეგი — მთავარი, სამუშაოების მეთოდსა და მოცულობას. მეთოდსაბჭომ დამავალა ჩამომეყალიბებინა მოსაზრება ჯვარის ორივე ტაძრის მეცნიერული დაცვის შესახებ და წარმომედგინა მორიგ სხდომაზე. ეს დავალბა შესრულდა, გვესმის რა საკითხის წინშეწელობა, მისი ფართო საზოგადოებისათვის გაცნობის მიზნით, აქ ვაჭვეუნებთ აღნიშნულ მოსაზრებას და პირველ რიგის აღდგენა-კონსერვაციის პროექტს.

Handwritten text in Georgian script, likely a transcription of the church's name and location, and possibly a brief description or historical notes.



მცხეთა **ჯვარი**
 დიდი ტაძრის მცხეთა-კონსტანტინის პირველი რიგის სამუშაოების პროექტი და მოსაზრება მცხელის მეცნიერული დაცვას შესახებ.



Handwritten text in Georgian script, providing detailed architectural notes and descriptions of the building's features and restoration work.



მცხეთა ჯვარი. დიდი ტაძრის განაგრება-კონსტრუქციის პირველი რიგის სამუშაოების პროექტი და მოსაზრება მცხელის მეცნიერული დაცვას შესახებ.

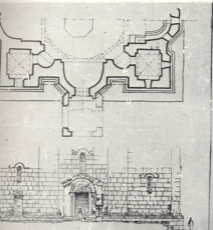
მცხეთა, ჯვარი. მცირე ტაძრის სამხრეთის კარის მორთულობა. 1962 წ. ფოტო.

Мцхета. Джвари. Малый храм. Украшение южной двери. Фото 1962 г.

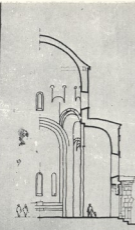


საქართველოს შენიშვნების

საქართველოს სახელმწიფო უნივერსიტეტის
შენიშვნების ფაკულტეტი
საქართველოს სახელმწიფო უნივერსიტეტის
შენიშვნების ფაკულტეტი
საქართველოს სახელმწიფო უნივერსიტეტის
შენიშვნების ფაკულტეტი



საქართველოს სახელმწიფო უნივერსიტეტის
შენიშვნების ფაკულტეტი
საქართველოს სახელმწიფო უნივერსიტეტის
შენიშვნების ფაკულტეტი
საქართველოს სახელმწიფო უნივერსიტეტის
შენიშვნების ფაკულტეტი



საქართველოს სახელმწიფო უნივერსიტეტის
შენიშვნების ფაკულტეტი
საქართველოს სახელმწიფო უნივერსიტეტის
შენიშვნების ფაკულტეტი
საქართველოს სახელმწიფო უნივერსიტეტის
შენიშვნების ფაკულტეტი

საქართველოს სახელმწიფო უნივერსიტეტის
შენიშვნების ფაკულტეტი
საქართველოს სახელმწიფო უნივერსიტეტის
შენიშვნების ფაკულტეტი
საქართველოს სახელმწიფო უნივერსიტეტის
შენიშვნების ფაკულტეტი

საქართველოს სახელმწიფო უნივერსიტეტის
შენიშვნების ფაკულტეტი
საქართველოს სახელმწიფო უნივერსიტეტის
შენიშვნების ფაკულტეტი
საქართველოს სახელმწიფო უნივერსიტეტის
შენიშვნების ფაკულტეტი

მიხეტა, დჯვარი. პროექტი პირველი
ფაზის სამუშაოების აღდგენით-
დაცვით და რეკონსტრუქციის
შეახლოების მიზნით.

მცხეთა წვარი. მცირე ტაძრის სამხ-
რეთის კარის მოწოდება 1975 წლის
ფოტო.

Украшение южной двери. Фото
1975 г.





მცხეთა, ჭვარი. დიდი ტაძარი, სამხრეთა კარის ტიმანი. რეკონსტრუქციის პროექტი ვენა ფიგურა. 40-იან წლებში ფოტო.

მიხეთა, დჯვარი. Большой храм. Тимпан южной двери, правая фигура. Фото 40-ых годов.



მცხეთა, ჭვარი. დიდი ტაძარი, სამხრეთის კარი. 1975 წლის ფოტო.

მიხეთა, დჯვარი. Большой храм. Южная дверь. Фото 1975 г.

მცხეთა. ჭვარი. დიდი ტაძარი. სამხრეთის კარის ტიმანი. რელიეფის მარჯვენა ფიგურა. 1975 წლის ფოტო.



Мцхета. Джвари. Большой храм. Тимпан южной двери, правая фигура рельефа. Фото 1975 г.

მცხეთა. ჭვარი. დიდი ტაძარი. სამხრეთის კარის ნაწილობრივ აღდგენა. დაცვის პროექტი.



Мцхета. Джвари. Большой храм. Южная дверь. Проект охраны и частичного восстановления.



I. ძველის დათვალიერება მნახველთა მიერ უნდა ხდებოდეს საგანგებოდ შედგენილი განაწესის მიხედვით, სადაც გათვალისწინებული უნდა იქნას დათვალიერების დრო, ვამყოლი, როგორც კოლექტიური, ისე ინდივიდუალური მომსვლელებისათვის. უნდა აიკრძალოს განსაზღვრული დროისა და გამყოლის გარეშე ძველის ტერიტორიაზე შესვლა და სხვა...

კატეგორიულად უნდა ავიცილოთ ისეთი გამყოლები, რომლებიც თვითდაჯერებული კმაყოფილებით აფრქვევენ ისეთ „პარგალიტებს“, როგორც მაგ.: „ქვევით გადაეყურებთ ძველ ელინისტურ ქალაქს, აქ კი ბიზანტიურ ტაძარში ვიმყოფებით“. ანდა „ჟვარი ირანული სიტყვაა, ამ გრანდიოზულ ნაგებობას თავდაპირველად ციხედ, შემდეგ კი ეკლესიად იყენებდნენ-ო“ და კიდევ სხვა მრავალი. ეს საკითხი თუ არ მოწესრიგდა (შეიძლება მაგნიტოფონით გადაეცეთ სათანადო ტექსტი რამდენიმე ენაზე), აქ, სვეტიცხოველში, ბაგრატიის ტაძარზე, ბიჭვინტაში და სხვაგან ჩვენ აღმოვჩნდებით ხის ტოტზე, რომელსაც თვითონვე ვჭრით.

ნაგებობის ცვეთის შემცირების მიზნით, საჭირო და აუცილებელია გაუქმდეს ის გადასახედი, რომელიც მოწყობილია დიდსა და პატარა ტაძარს შორის. მნახველთა ჯგუფი, პირდაპირ უკვე გაცვეთილი კიბეებით ვიწრო გასასვლელში მიემართება, კედლები და პილასტრები იხეხება, დაშლილი ზედაპირი შრეებად ან ცალკე ნაწილებად ცვივა. გადასახედი შეიძლება გაიმართოს ტაძრიდან მოცილებით კლდას თხემზე.

ზემონათქვამი მიზეზების გამო არავითარ შემთხვევაში არ შეიძლება კონსერვტივის გამართვა ინტერიერში, იმ პირობებში მაინც, როგორც დღეს ხდება. ამ დროს კონსერტივის მონაწილენი დგანან აფსიდის საფეხურებზე, ხედავენ სარკმელებზე, მსმენელები კი ზოგი კედლებზეა მიყუდებული; ზოგიც ინტერიერში არსებულ ოქტოგონზეა ჩამომჯდარი. სიმღერის ბგერათა გუბუნის გამო ცვივა კედელსა და გუმბათში ატყეწილი ფენები. მთავარი მოთხოვნაა — სანამ გუმბათი არ გამაგრდება და სათანადოთ არ მოეწყობა ინტერიერი, ტაძრის შიგნით კონსერტივის გამართვა სასურველი არ არის. დიდ ზიანს აყენებს რეაქტიული თვითმფრინავების გუბუნიც.

ჟვარის ტაძარი დღეს ფიზიკურად ისეთ მდგომარეობაშია, რომ ზემოაღნიშნულ ცვეთის ფაქტებს დროულად უნდა მივაქციოთ ყურადღება. როგორც ჩანს ეს ზოგადი ხასიათის მოვლენაა და ძალაუნებურად თან სდევს ტურიზმის განვითარებას. სწორედ ამაზეა საგანგებოდ აღნიშნული ქელსინკის თათბირის დასკვნით აქტში, რომ:

«Будут следить...», чтобы развитие туризма не наносило ущерб окружающей среде и художественному, историческому и культурному наследию в их странах».

საჭირო რაოდენობით და რამოდენიმე ენაზე უნდა გამოიცეს ძველის შესახებ მეცნიერულ-პოპულარული ხასიათის ბუკლეტები, ხუროთმოძღვრული და ცალკე რელიეფისათვის მიძღვნილი ალბომები, სადაც ნაჩვენებია იქნება, ძველის დღევანდელი მდგომარეობა. ფოტო, ნახატები და მეცნიერულ კვლევაზე დაყრდნობილი რეკონსტრუქცია-აღდგენის ცდები.

აღნიშნული სამუშაოები ორ ნაწილად გვაქვს დაყოფილი. პირველი, რომელიც აქ წარმოდგენილ პროექტზე გვაქვს ნაჩვენები და მმწრმ, რომელიც საჭიროა ჩატარდეს მომავალში.

პროექტის პირველი რიგის სამუშაოების დიდი ნაწილი განხორციელებულია. თავდაპირველად არსებულის აღდგენით დარჩენილის გამაგრება, ჩვენ შემთხვევაში ერთადერთი გამოცდილი და მიღებული მეთოდაა ასეთ მდგომარეობაში მყოფი ძველის შემდგომი ნგრევა-განადგურებიდან გადასარჩენად.



პროექტით ეს სამუშაოები შეეხო (იხ. ნახ.) ტაძრის სტილობატს რომელიც საგანგებოდ იყო გამართული ჯვარის ზუროთმოძღვრის მიერ მართავდა.

როგორც ცნობილია, კატასტროფულად ნადგურდება ჯვარის რელიეფები, განსაკუთრებით სავალალო მდგომარეობაშია სანხრეთის კარის თავზე მოთავსებული ჯვარის ამალღების კომპოზიცია. რელიეფის მარჯვენა ფიგურის სახე მოკლე დროის განმავლობაში ჩამოირეცხა — გაქრა (შეადარე სურათები).

რელიეფის გადასარჩენად პროექტით გათვალისწინებული იყო გადამხურავი თაღის ნაწილობრივი აღდგენა. სამეცნიერო საბჭომ მოიწონა ეს ხერხი და დაადგინა, რომ აღნიშნული თაღი აღგვედგინა ანგელოზის გამოსახულების ფეხებამდე დაახლოებით 1 მეტრ სიფართოზე. ამ შემთხვევაში ტიპანი მთლიანად იქნება დაცული წვიმისაგან.

აღნიშნული სამუშაოს ნაწილი დღეს შესრულებულია: თაღის გასამაგრებლად აღდგენილია ერთ დროს არსებული VI-VII საუკუნის კარიბჭის ნაწილი — ჩრდილო-აღმოსავლეთი ბურჯი. ამ ნაწილის აღდგენის მიზანი არის ის, რომ ერთის მხრივ, რელიეფის დამცველი საფარი მოეწყოს, მეორე და არანაკლებ მნიშვნელოვანია ის გარემოება, რომ ჯვარის ტაძრის პორტიკის თითქმის გამქრალი გვემა შემოიფარგლა. ამ პორტიკის შესახებ ჯვარის საფუძვლიანად გამოშველვენი, ქართული ხელოვნებათმეცნიერების ნესტორი — გიორგი ჩუბინაშვილი წერს:

«время его построения несомненно тотже перелом VI—VII веков, т. е. он только технически выведен после самого здания, но является продуктом единой композиции...» (т. ч. II. Т. Дж., гл. 37).

ამ პორტიკში იყო მოთავსებული აღნიშნული რელიეფი, როგორც ამას ხაზგასმით აღნიშნავს მკვლევარი: «...рельеф главного входа был даже установлен открыто, вне храма, именно в портике» (გვ. 149).

ნაგებობის მთავარი — სამხრეთის ფასადის მხატვრული ანალიზის დროს, დეკორატიულ მორთულობას გ. ჩუბინაშვილი განიხილავს ზევიდან ქვევით, ისე, როგორც ხედავდა მომხველელი ამ ნაგებობას ადრეულ პერიოდში. აქვე შევნიშნავთ: დღეს ძველზე მისასვლელი არ არის სწორად მოწყობილი, ამის გამო მიზანწეწონილად მიგვაჩნია აღდგენილ იქნას შემოაღნიშნული აღქმის წერტილები. ძველზე მისასვლელი შეიძლება მოეწყოს ახლანდელი გალაგნის კარიდან ცოტა მოპორებით მარცხნივ, რის შემდეგ მცირე აღმართს გაუყვეს სამხრეთის ფასადის მიმართულებით.

აღნიშნული ანალიზის დროს ავტორი დაასკვნის, რომ...⁴⁴

«...порттик этот развивал и подтверждал все распределение масс храма, создавая нужный оттенок в его гармонической игре вертикалей и горизонталей, дающей такое законченное впечатление свободного, возвышенного стремления вверх»...

(იქვე, გვ. 133,134).

ქვევით აღნიშნული პორტიკის ორნამენტული მოტივის განხილვისას და მისი შედარებისას მახლობელ დროის ტაკ-ი-ბუსტანის ხოსრო II ფარავის გამოსახულების ზევით მოთავსებულ იმავე მოსახულობისა და შესრულების სტილის უახლოეს პარალელთან, ავტორი დაასკვნის, რომ:

«...«здесь в этом Джварском орнаментальном мотиве мы имеем дело все с той же рукой большого художника, который выявил широкий диапазон своего дарования»... (იქვე, გვ. 140).



ტაკ-ი-ბუსტანის აღნიშნული რელიეფები თარიღდება 620 წლით. ფუნდამენტის ნებთ ჯვარის თარიღს — 586-604/5 წლებს, მაშინ ნათელი გახდება თუ რა მნიშვნელობა აქვს სამხრეთის კარის ამალღების კომპოზიციას, რომელიც პორტიკის ორნამენტთან ერთად დიდ სტილისტურ მსგავსებაშია ტაკ-ი-ბუსტანის კლდეში ნაკვეთ ძეგლთან.

ჯვარის ტაძრის სამხრეთის კარის ტიმპანის რელიეფის დასაცავად მეტად საჭირო სამხრეთის პორტიკის ნაწილის აღსადგენად ჩვენ ანალოგიის მეთოდს მივმართეთ. პორტიკის ოთხიდან-ორი დარჩენილი ბოძის გულდასმით შესწავლისას ურთიერთდაპირისპირებისა და ცვეთის ხარისხის დადგენის შემდეგ, გადავწყვიტეთ, რომ საერთო მასებში აღდგენილი ბურჯი უფრო მეტ დახმარებას გაუწევდა დამთვალეირებულს, თავდაპირველად ფორმათა გაგება-შეგრძელების დროს.

ახალი ყოველთვის კონფლიქტშია ძეგლთან, მაგრამ თუ ახალი — ე. ი. ბურჯი, საჭიროა დაღუპვის პირზედ მიმდგარი უნიკალური რელიეფის გადასარჩენად, და იგივე ახალი დაგვეხმარება ძეგლის სწორად გაგებაში, მაშინ ჩვენ მისი არსებობა გამართლებულად მიგვაჩნია.

აღნიშნული პროექტით გათვალისწინებულია, აგრეთვე, სამხრეთის კარის თავდაპირველი სახით აღდგენა-გამაგრება. ჩადგმული წირთხლებითა და არქიტრავით დავიწროებული კარი წარმოუდგენლად ამახინჯებს ტაძრის ხუროთმოძღვრებას, როგორც შესასვლელის, ისე ფასადისა და ინტერიერის აღქმის დროს. შესასვლელს საჭიროა დაუბრუნდეს თავდაპირველი პროპორციები, რომელიც შეესაბამება მთელ ნაგებობას (რასაკვირველია ჩვენ მხედველობაში გვაქვს მისი გამაგრებაც). რაც მთავარია, რელიეფს საეხებით დაეუბრუნებთ მის მთავარ იდეას — ფართე ხერგობის ვიწრო არქიტრავზე მდებარე ჯვარის გამოსახულებას გვერდითა ფიგურების მიერ ზევით ატაცებულს („ასამალღებლად“), ამჩატებულს. ამითაც ნათლად შედგანდება ჯვარის ხუროთმოძღვრის უსაზღვრო გენიალობა. ჩვენ ვფიქრობთ, რომ კარის თავდაპირველი სახით აღდგენის შედეგად, ძეგლის მხატვრული ზემოქმედება რიგით დამთვალეირებულზე კიდევ უფრო გაძლიერდება.

მართალია, ჩრდილოეთის კარიც გადაკეთებულია (პირველისაგან განსხვავებით, აქ მოშლილია ტიმპანი, როგორც შიგნიდან ისე გარედან, დავიწროებულია გასასვლელი), მაგრამ მისი აღდგენა პროექტში არ გავითვალისწინებია, ვინაიდან მას არა აქვს შემოქმედების ისეთი ძალა, როგორც სამხრეთის შესასვლელს.

მიმდინარე წელს ზემოაღნიშნულ სამუშაოებთან ერთად სადღეფექტო აქტით გათვალისწინებულია სამხრეთის მინაშენის სახურავის განახლება. საჭიროა ძეგლის კედელზე ან მის ახლოს ამოსული მცენარეების ამოძირკვა და მოჭრა აღმოსავლეთ ფასადთან მდგარა ხისა, რომელიც ხახუნით აზიანებს ძეგლის კედლის ზედაპირს.

ამით დამთავრდება პროექტით გათვალისწინებული პირველი რიგის სამუშაოები. განვიხილოთ მოხაზრებები მეორე რიგის სამუშაოების შესახებ.

1. ზევით უკვე იყო ნათქვამი, რომ კატასტროფულ მდგომარეობაშია ჯვარის რელიეფები.

ძველი საქართველოს მშენებლობის ხელოვნების შესწავლის შედეგად იმ დასკვნამდე მივდით, რომ ჯვარის რელიეფების ზედაპირი დამუშავებული — დაფარული იყო სხვადასხვა საშუალებებით. იმგვარად, რომ მხატვრულ მოთხოვნილებასთან ერთად გულდასმით იყო მოფიქრებული ზედაპირის გამძლეობა-განმტკიცების საკითხი.

ვფიქრობთ, ასევე იყო დამუშავებული ორნამენტებიც. ფენა, რომლითაც ზედა-



პირი იყო დაფარული, გამძლე აღმოჩნდა. ასეთი ხერხი რომ არ გამოეყენებინათ, სასწრაფოდ გადოდ, ძეგლების დეკორის ნახევარი რეპერტუარიც ვერ მოაღწევდა ჩვენამდე.

და აი იწყება ამ ფენის დაზიანება, მხატვრულად დამუშავებული ზედაპირის პროგრესულად დაშლა. ეს ხდება კერძოდ ჯვარის ტაძარზე, და საერთოდ, ჩვენი არქიტექტურის ძეგლებზე. მდგომარეობა საგანგაშოა. ეს რთული საკითხი ჯერ კიდევ არ არის სათანადოდ შესწავლილი. რასაკვირველია, ჯვარის რელიეფები ამ საკითხის გადაჭრას ვერ მოუცდის.

ხომ არ აჯობებდა აღნიშნული რელიეფები მოგვეხსნა, მუზეუმში გადაგვეტანა, ხოლო შის ადგილას იმავე ან სხვა მასალაში გაკეთებული პირები მოგვეთავსებინა?

„ქვის დაცვა მხოლოდ მუზეუმის პირობებში შეიძლება“, ასეთია პასუხი ყველგან, სადაც კი და რომელ ქვეყანაშიც კი ეს საკითხი დაგვისვამს.

ამაზე საგანგებო მსჯელობა და გადაწყვეტილებაა მისაღები.

ამავე დროს, სანამ სულ არ გამქრალა რელიეფები (იხ. სამხრეთი ფასადის ნიშებში გადარეცხილი რელიეფები), საჭიროა მათი გულდასმით შესწავლა, გრაფიკულად მანც თავდაპირველი სახის მიხლოებითი აღდგენა. უკანასკნელი ხომ მეცნიერული დაცვის ერთ-ერთი მნიშვნელოვანი მეთოდია. ამ მეთოდით უნდა იქნას ჯვარის რელიეფები დაცული. აღდგენა საჭიროა ჯერ გრაფიკულად, ხოლო შემდეგ ორიგინალის მასალაში. ეს დიდი შენაძენი იქნება ჩვენი კულტურის — ხელოვნების ისტორიისათვის. აქვე უნდა აღინიშნოს რომ მსგავსი და უფრო სწორედ ასეთი გამოზენით იყო შესრულებული ჯვარის ტაძრის ერთ-ერთი ქტიტორის სახის აღდგენა, რომელიც გ. ჩუბინაშვილის რჩევით შესრულა (ტერაკოტაში) ცნობილმა ქართველმა მეცნიერმა და მხატვარმა ზ. მაისურაძემ (იხ. „ძეგლის მეგობარი“ № 18).

2. ზემოაღნიშნული ხასიათის დაზიანება მთელი ნაგებობის ფასადებზეა გავრცელებული. რელიეფებზე დაზიანების მასშტაბი მცირეა, მაგრამ მასთან ბრძოლა მანც ძნელდება, ხოლო რაც შეეხება ფასადებს, მათი, მიუხედავად დიდი მასშტაბის დაზიანებისა, შედარებით იოლია. უკანასკნელი ამ დროს მოგვაგონებს დაავადებულ ორგანიზმში ქირურგის ჩარევას. როგორც ქირურგია — ექვეტიც შესაფერისი გვექნება

ამგვარად, რელიეფების ზემოაღნიშნული დაზიანება ფასადების დაზიანებათა ერთი ნაწილია. დაზიანებულია ფასადების სხვა ნაწილებიც: სარკმლები, სარკმლების მორთულობა, ორნამენტული ამიები, ცოკოლი, ნიშები და კარნიზები (კარნიზების დიდი ნაწილი უკვე გამქრალა) აქვე გვინდა კმაყოფილებით შევნიშნოთ, რომ სამხრეთის პორტიკის თავდაპირველი კარნიზის ფორმა დღემდე უცნობი იყო, ჩვენ მას ზონდაეის გაკეთების შედეგად მივაკვლიეთ, (პროექტზე აღნიშნული კარნიზი გვაქვს ნაჩვენები). როგორ მოვიქცეთ ძეგლის შენარჩუნებისათვის?.. აქ უკვე ნაწილობრივი აღდგენა-კონსერვაციის მეთოდი უნდა მოვიმარჯვოთ, სხვა გამოსავალი არ ჩანს, და, ყოველ კერძო შემთხვევაში თავისებური მიდგომაა საჭირო. ასე მაგ.:

1. სარკმლების წირთხლების დაზიანებულ ქვედა ნაწილის ახლანდელ მდგომარეობაში დატოვება არ შეიძლება, რადგან გამოფიტვა ქვევით რიგებზე გადავა.

2. სარკმლების ორნამენტული ამიები გამოკვლევა-შესწავლის შემდეგ საჭიროა გრაფიკულად იყოს აღდგენილი (შესაძლებელია საგანგებო ხელსაწყოების გამოყენებით). მათი გამოცემთა დაკარგული ნაწილის აღდგენით ფასდაუდებელი მასალა იქნება ორიგინალის დაშლა-ჩამოცვენის შემდეგ, და იმ შემთხვევაშიც კი, თუ მოხერხდება დაშლის პროცესის შეჩერება.

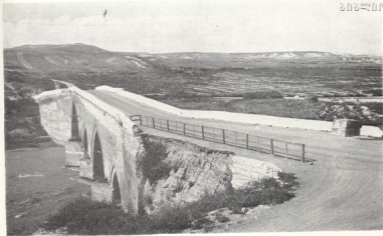


3. კედლებისა და ცოკოლების დაზიანებული წყობა, იმ ადგილებზე, სადაც მათი ლოოდ გამოიფიტება-დაიშლება, საჭიროა დაუყოვნებლივ აღდგენა ანალი, იმავე ზომის, ფორმისა და ქანის წყობით. ასეა აღდგენილი 1927 წ. სამხრეთის კარის მარჯვენა წყობის დაზიანებული ნაწილი. მაგრამ პირდაპირ უნდა ითქვას, რომ სამუშაო ცუდადაა შესრულებული (უკანასკნელი შეიძლება გამოსწორდეს). ჩვენ დარწმუნებული ვართ, აღნიშნული სამუშაო, რომ არ შესრულებულიყო, დღეს სამხრეთის ფასადის კიდევ სხვა, საფიქრებელია, უფრო დიდი ნაწილი იქნებოდა დაკარგული.

4 დაზიანებულია ტაძრის გუმბათი. ერთ დროს (X ს.) ძალით ჩამოუნგრევიათ გუმბათის თითქმის ნახევარი და ასე მდგარა მიტოვებული ათეული წლების მანძილზე. ამ დროს უნდა ყოფილიყო დაზიანებული ტაძრის ზედა ნაწილები და განსაკუთრებით ინტერიერი, სადაც ჩამოიქვრტნა და ჩამოირეცხა წყობის ზედაპირი, დაზიანდა ტექტონიკური, მკაფიოდ გამოყვანილი კამარებისა და კედლების კუთხეები. შუასაუკუნეებში შენობა აღადგინეს, იმ დროისათვის მისაწვდომი საშუალებებით და გაგებით: შეცვლილია კარნიზები, გადახურულია გუმბათის ნახევარსფეროს ნაწილი და სხვ. გუმბათში აღდგენილსა და თავდაპირველიდან შემორჩენილ ნაწილებს შორის ბზარია გაჩენილი, განსაკუთრებით, გუმბათის ყელის აღმოსავლეთ წახნაგის ჩრდილოეთ ნაწილში, სადაც კარნიზსქვედა სამი რიგი დაძრული ჩანს და აცდენილია შვეულს. ეს ბზარი გარედან უფრო მეტადაა შესამჩნევი. ასეთივე ცვლილებები ჩანს გუმბათის ყელის დასავლეთის ნაწილში. ის ფაქტი, რომ რეაქტიული თვითმფრინავების ტრასა, ჯვარზე გადადის და ყოველდღიურად მოქმედებს რხევის გაულენები, გვაფიქრებინებს, გუმბათის რკინა-ბეტონის სარტყლით შეკვრის აუცილებლობაზე. სარტყელი მოთავსებული იქნება გუმბათის კარნიზის დონეზე, მის უკან, ისე, რომ შელახული სახურავის კაპიტალური შეკეთების დროს მისი მოწყობა არ გაძნელდება. ფიქრობთ, რომ ეს ღონისძიება დაიცავს გუმბათს მოსალოდნელი გახსნა-დანგრევისაგან.

ქვარის მხირი ტაძარი

მცირე ტაძარი კიდევ უფრო ცუდ მდგომარეობაშია, ვიდრე დიდი. საჭიროა შედგენილ იქნას გამაგრება-კონსერვაციის პროექტი, რისთვისაც უნდა მოხდეს ძეგლის დეტალური აზომვა, შესწავლილ უნდა იქნეს ძეგლის თავდაპირველი ხუროთმოძღვრული ფორმები, შემდეგ გაკეთდეს რეკონსტრუქციის პროექტი და დასასრულ, აღდგენა-კონსერვაციის პროექტი. ყველა ეს სამუშაო დაუყოვნებლივ უნდა შესრულდეს მიმდინარე წელს, ისე, რომ სარესტავრაციო სამუშაოები დაიწყოს მომავალი წლიდან.



წითელი ხიდი. ჩამონგრეული სამხრეთის მისაღვომის დასავლეთი კედელი.

Красный мост. До реставрации.

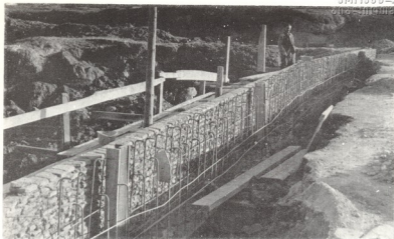
ლევან ხიმშიაშვილი

წითელი ხიდის რესტავრაცია

წითელი ხიდის რესტავრაცია კარგი მაგალითია იმისა, თუ როგორ გამოვიყენოთ თანამედროვე სამშენებლო კონსტრუქციები ხუროთმოძღვრული ძეგლების აღდგენისას. დანგრეული ნაწილის აღსადგენად დამალული რკინა-ბეტონის კონსტრუქციების გამოყენებამ უზრუნველყო ხიდის სიმგრე, გამტარუნარიანობა და ამავე დროს შენარჩუნებულ იქნა მისი თავდაპირველი მხატვრული სახე. სარესტავრაციო სამუშაოები ჩატარდა 1963-64 წწ. ხიდი დღესაც კარგად ასრულებს თავის დანიშნულებას.

წითელ ხიდს, ანუ როგორც ხშირად მას უწოდებენ „გატეხილ ხიდს“ — თავისი მხატვრულ-ისტორიული მნიშვნელობით განსაკუთრებული ადგილი უკავია ქართული ხუროთმოძღვრების განვითარების ისტორიაში. წითელი ხიდი აშენებულია XVII ს. მდ. ხრამზე (თბილისიდან 55 კმ დაშორებით) საქართველოს და აზერბაიჯანის საზღვარზე.

1963 წლის მაისის თვეში ხიდის სამხრეთი მისაღვომის დასავლეთი კედელი დაინგრა. ამ მდგომარეობამ საფრთხე შეუქმნა ტრანსპორტის მოძრაობას. დანგრეული ნაწილის აღსადგენად გზატკეცილების მთავარმა სამმართველომ სასწრაფოდ შეადგინა პროექტი და ხარჯთაღრიცხვა. პროექტი ითვალისწინებდა ყორე-ბეტონის კედ-



წითელი ხიდი. სამხრეთის მისადგომის დასავლეთის კედლის აღდგენის პროცესი.

Красный мост. Процесс работы по восстановлению Западной стены южной подъезда.

ლის ამოყვანას უზარმაზარი კონტრაფორსებით. ხუროთმოძღვრული ძეგლის დანგრეული ნაწილის ასეთი წესით აღდგენა ძლიერ ამახინჯებდა მის მხატვრულ სახეს და ამიტომ წარმოდგენილი პროექტი საქართველოს სსრ კულტურის სამინისტროს ძეგლთა დაცვის და რესტავრაციის სამმართველოს მიერ დაწუნებული იქნა. ახალი პროექტის შედგენა დაევალა ამავე სამმართველოს სპეციალურ სამეცნიერო-სარესტავრაციო საწარმოო სახელოსნოს. ამავე წელს ჩვენ შევისწავლეთ ხიდის მდგომარეობა, კედლის ნგრევის გამოწვევი მიზეზები, კონსტრუქციული თავისებურებანი და შევადგინეთ რესტავრაციის პროექტი.

ხიდის სამხრეთი მისადგომის დასავლეთი კედლის ნგრევის ძირითადი მიზეზები იყო:

1. დანგრეული სამხრეთი მისადგომის დასავლეთი კედელი არ იყო ხიდის მშენებლობის დროინდელი. ადრე ხიდის ეს ნაწილი ჩამონგრეულა და აგურის ნაცვლად, რომლითაც აგებულია მთელი ხიდი, აღუდგენიათ კედლის ფლეთილი ქვით. აღნიშნულს მოწობს თვით კედლის ნანგრევები და ფოტოსურათები, რომლებიც დანგრევამდე იყო გადაღებული. ძნელია განვსაზღვროთ თუ რატომ მოხდა თავდაპირველი აგურის კედლის ნგრევა. უნდა ვიფიქროთ, რომ ეს გამოიწვია მისადგომის კედლებს შუა ჩაყრილმა, მიწის მასივის დატვირთვისაგან წარმოშობილმა განმბეჭენმა ძალებმა როგორც ჩანს ხიდის მშენებელმა თავიდანვე ვერ განსაზღვრა სწორად კედლებზე მოსული განმბეჭენი ძალების ამტანაინობა და ამის გამო მოხდა სამხრეთი მისადგომის, როგორც დასავლეთის, ასევე აღმოსავლეთი კედლის ნგრევა. შეკეთების დროს კედლის ფლეთილი ქვით, ხელმოკრედ ამოუყვანიათ თავდაპირველი სისქის კედელი. დეტა-



კლატოზი ნიკოლოზ სამხარაული წი-
 ჟელი ზიდის კედლის დაწყოების დროს.

Мастер Н. Самхараули во время
 кладки стены.

ლური შესაწვლისას აღმოჩნდა, რომ კედლისათვის ფუძე კარგად არ გაუმზადებით—
 არ მოუსწორებიათ, რამაც ხელი შეუწყო კედლის ნგრევას.

2. როგორც თავდაპირველი კედლის ნგრევისას, აქაც ერთ-ერთი მიზეზი იყო ის,
 რომ ამ კედელმაც ვერ გაუძლო განმზღვენ ძალებს და დაინგრა.

3. სამხრეთი მისადგომის კედლების ნგრევას ხელი შეუწყო იქვე, მისადგომთან
 გაყვანილ რუდან წყლის მუდმივმა ჟონვამ, ეს რუ მინდვრების სარწყავად ორი ათეუ-
 ლი წლის წინათ იქნა გაყვანილი ყოველგვარი გიდროიზოლაციის გარეშე და ამიტომ
 ყამირწი წყალმა დაიწყო ჟონვა. დროთა განმავლობაში სამხრეთი მისადგომი იმდენად
 გაიქლინთა წყლით, რომ სათავსოები ძლიერ დანესტიანდა. ასეთმა მდგომარეობამ შე-
 ასუსტა კავშირი ძველსა და ახალ კედლებს შორის, წარმოიშვა ნაპრალები ზიდის სა-
 ვალ ნაწილში, ხოლო 1963 წლის გაზაფხულ-ზაფხულის ძლიერი წვიმების შედეგად
 კედლები დაინგრა.

ზიდის დანგრეული ნაწილის აღსადგენად რესტავრატორთა წინაშე დაისვა ორი
 რთული ამოცანა: პირველი — შემუშავებულიყო ისეთი პროექტი, რომელიც ძველს
 შეუნარჩუნებდა თავდაპირველ არქიტექტურულ სახეს და მეორე — გამოეყენებინათ



ეროვნული
არჩევნების
სამსახური

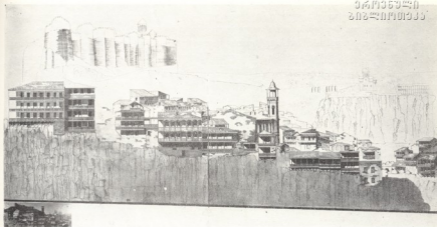
ისეთი კონსტრუქცია, რომელიც არ დამაზინებდა ძველს და უზრუნველყოფდა ხმების ნორმალურ ექსპლოატაციას.

ამ ამოცანის გადაწყვეტისათვის მოწვეული იყვნენ კონსტრუქტორები, რომლებმაც წარმოადგინეს დანგრეული ნაწილის აღდგენის ვარიანტები. დავით კორძაიას მიერ შემუშავებული პროექტი ითვალისწინებდა დამალულ რკინა-ბეტონის კონსტრუქციებს, კედლის გარე პირი კი ამოყვანილი უნდა ყოფილიყო ერთი აგურით.

შშენებელთა ჯგუფს ინჟინერი ვახტანგ გიორგაძე ხელმძღვანელობდა.

აღსადგენი კედლის ამოყვანა ხორციელდებოდა შემდეგი წესით: პირველ რიგში ხდებოდა ერთაგურიანი კედლის ამოყვანა ერთი მეტრის სიმაღლეზე, ამის შემდეგ, შიგნიდან, თანახმად პროექტისა, წარმოებდა რკინა-ბეტონის კედლის ამოყვანა. სამუშაოების ასეთი წესით წარმოება უზრუნველყოფდა მტკიცე კავშირს ერთაგურიან კედელსა და ბეტონს შორის. აღდგენითი სამუშაოების დროს დიდი ყურადღება ექცეოდა არსებულ და ამოსაყვან კედლების აგურთა რიგების გადაბმას და წყობის ხასიათის შენარჩუნებას. ეს მეტად რთული და საპაუხისმგებლო საქმე დიდი სიფაქიზით შეასრულა კალატოზმა ნიკოლოზ სამხარაულმა.

წითელ ხიდზე ჩატარებული სამუშაოებით კიდევ ერთი საინტერესო მაგალითია ჩაიწერა ქართული ხუროთმოძღვრული ძეგლების რესტავრაციის პრაქტიკაში.



თბილისი. ქალაქის ძვ. ნაწილის რე-
კონსტრუქციის პროექტი.

Тбилиси. Проект реконструкции
старой части города.

მთარ სანაბლიძე

არქიტექტორ რუსთაველთან ახალი კადრი

მატერიალური კულტურის ძეგლები ხალხთა დაახლოების და ურთიერთგაგების საუკეთესო საშუალებაა. ძეგლების სიცოცხლისუნარიანობის გაზრდა თაობების საპა-
ტიო მოვალეობაა.

გ. ჩუბინაშვილის სახელობის ხელოვნების ისტორიის ინსტიტუტის მალაშენი-
ერული შრომების წყალობით, საყოველთაოდ ცნობილია ქართული მატერიალური
კულტურის ძეგლების ღირსებები. ინსტიტუტის შრომები ცოცხალი ხუროთმოძღვრული
ძეგლების საფუძველზეა შექმნილი, ისტორიული საქართველოს ტერიტორიას, რომ
მოიცავს აურაცხელი რაოდენობით.

საქართველოს სს რესპუბლიკაში საზოგადოებრივ აზრს კულტურის ძეგლთა დაც-
ვის შესახებ იმთავითვე სწორი ორიენტაცია ჰქონდა (ძეგლთა დაცვის საზოგადოების
შექმნა). დღესდღეობით კი რამდენადაც დიდი რაოდენობითაა მოსაღწევი ძეგლი
იმდენად მცირეა კვალიფიციურ რესტავრატორთა კადრი. ქართული ხელოვნებათ-
მცოდნეობის მეცნიერების მაღალი დონე და სპეციალურ სამეცნიერო-ხარესტავრა-
ციო საწარმოო სახელოსნოს გამოცდილება სრულ საფუძველს იძლეოდა მომზადებუ-
ლიყო კვალიფიციური ეროვნული კადრები ხუროთმოძღვრულ ძეგლთა აღდგენა-გამა-
გრებისათვის.

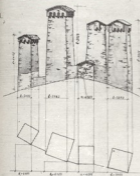
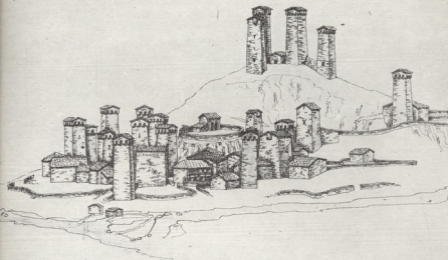


ბუნებრივია, რესტავრაციის განყოფილება უნდა ჩამოყალიბებულიყო საქართველოს ერთ-ერთ უმაღლეს არქიტექტურულ სკოლაში. ხუროთმოძღვრულ ძეგლთა შენვეურთა და შემდგომი ორგანოების გადაწყვეტილებით, თბილისის სახელმწიფო სამხატვრო აკადემიაში, არქიტექტურის ფაკულტეტზე, შეიქმნა არქიტექტურის ძეგლთა დაცვისა და რესტავრაციის განყოფილება, რომელსაც აქ დიდი ხანია შემზადებული ჰქონდა ნიადაგი ამ დიდი საქმისათვის. განყოფილებას სათავეში ჩაუდგინენ გამოცდილი სპეციალისტები. ხელოვნებათმცოდნე რესტავრატორი ვახტანგ ცინცაძე და არქიტექტორ-რესტავრატორი ლევან ხიმშიაშვილი არქიტექტურის კათედრაზე იხვეწებოდა არქიტექტორ-რესტავრატორ სტუდენტებისათვის საგანგებო სასწავლო პროგრამები. სწავლის პერიოდში, სტუდენტების უშაულოდ, (ნატურაში) ძეგლებთან მუშაობამ, ნაყოფი გამოიღო. 1975 წელს საქართველოში მიიღო პირველი ნაკადი არქიტექტორ-რესტავრატორებისა, რომელთა სადიპლომო ნაშრომებმაც სახელმწიფო საგამოცდო კომისიის ერთობლივი აღიარება დაიმსახურა. სადიპლომო თემები აქტუალურ საკითხებს მიეძღვნა: ძველი თბილისის რეკონსტრუქცია-რესტავრაციის პროექტი — ავტორები: ტარიელ კიპარიძე, არჩილ ფავლენიშვილი, თეიმურაზ ხუჭუა, ნოდარ მინდისაშვილი. დიპლომების ინდივიდუალურ ნაწილის გადაწყვეტას წინ უძღოდა ძველი თბილისის ნაგებობების ისტორიის გაცნობა სამშენებლო პერიოდიზაციით. საარქივო მასალების ძველი თბილისის ძველი გვეგების და XIX საუკუნის ფოტოგრაფიების შეჯერება დღევანდელ ვითარებასთან, აგრეთვე ნატურაში აღწერა, გასომვა, ფოტოგრაფირება. პროექტით განსაკუთრებული მნიშვნელობა ენიჭება ძველი თბილისის ქუჩებისა და ქუჩაბანდების ქსელის შენარჩუნებას, რომელიც თავისთავად ქალაქმშენებლობის ძველია. ლოკალიზირებულია არქეოლოგიური ზონა, სადაც მოსალოდნელია ციხე-ქალაქის კედელ-ბურჯების ზოლი. დიპლომანტთა ერთობლივად შესრულებულ ვენერალურ გვეგმაში აისახა 1970 წელს დამტკიცებული ქალაქ თბილისის განვითარების ვენერალური გეგმის პრინციპული გადაწყვეტა, სადაც ერთ-ერთი მნიშვნელოვანი საკითხია ისტორიული ნაწილის რეკონსტრუქცია. განვითარებულია მინისტრთა საბჭოს მიერ დამტკიცებული ძველი თბილისის სახლურები, აგრეთვე არის ცდა მისი ფუნქციური ზონებად დაყოფისა.

საცხოვრებელი და სხვა ნაგებობების რეკონსტრუქცია კომპლექსურადაა გადაწყვეტილი, რადგან ცნობილია, რომ აქ ძველს ქმნის ნაგებობათა ერთმანეთთან ორგანული კავშირი, არქიტექტურული გარემოცვა. დიპლომანტთა პლანშეტებზე წარმოდგენილია ძველი თბილისის განშლები, აიენიანი სახლების რეკონსტრუქციით. მხატვრულ კონსტრუქციული დეტალების წარმოჩენით, სახურავების ქანობებზე კრამიტების მოწყობით და ნაწილობრივ, ბანიანი სახლების აღდგენით მიღწეულია ძველი თბილისისათვის დამახასიათებელი გუჯანსაღებული სახე. პროექტებით წარმოდგენილია რამდენიმე საცხოვრებელი სახლის რეგენერაცია.

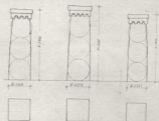
მაღალ დონეზეა და სწორ გადაწყვეტას გვთავაზობს ბოჭორმის ხუროთმოძღვრული ძეგლის რეკონსტრუქცია. რესტავრაციის პროექტის ავტორია დიპლომანტი ნიკოლოზ ზაზუნაშვილი, რომელმაც გასომა ბოჭორმის ხუროთმოძღვრული კომპლექსი, დააფიქსირა ძეგლიდან ჩამოვარდნილი ნაწილები და გაწმინდა კიდეც. პროექტით წარმოდგენილია ტაძრის პირვანდელი სახის გრაფიკული რეკონსტრუქცია და მისი აღდგენა-გამაგრება ანასტელოსის მეთოდით.

უშგულის ისტორიულად ჩამოყალიბებული ხუროთმოძღვრული კომპლექსის დაცვა-აღდგენას მიეძღვნა რუსუდან ქართველიშვილის დიპლომი. პროექტს წინ უძღ-



■ შიგნითი კედელი

სიმაღლე - 6,17მ. სიგრძე - 2,10მ.
 2. სიმაღლე 5,30მ.
 სიგრძე 2,10მ. - 2,10მ. - 2,10მ.
 3. სიმაღლე 5,30მ.
 სიგრძე 2,10მ. - 2,10მ. - 2,10მ.
 4. სიმაღლე 5,30მ.
 სიგრძე 2,10მ. - 2,10მ. - 2,10მ.



1. სიმაღლე 5,30მ. სიგრძე 2,10მ. - 2,10მ. - 2,10მ.
 2. სიმაღლე 5,30მ. სიგრძე 2,10მ. - 2,10მ. - 2,10მ.
 3. სიმაღლე 5,30მ. სიგრძე 2,10მ. - 2,10მ. - 2,10მ.

უშგულის ხუროთმოძღვრული კომპლექსის დაცვა-აღდგენის პროექტი.

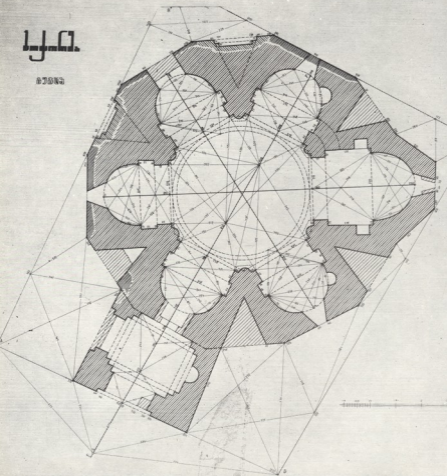
Проект по восстановлению-защите
Комплекса Ушгули.



საქართველოს
 ეროვნული
 ბიბლიოთეკა

ს.გ.

87883



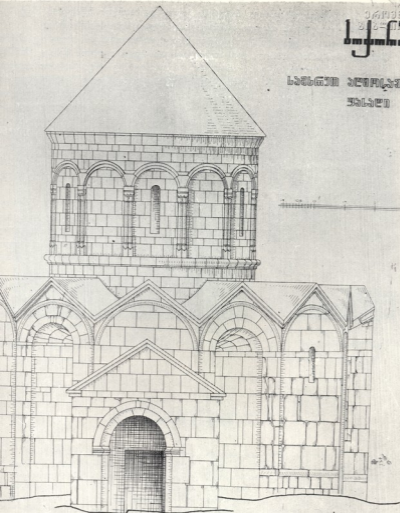
ბოჯორმა, გეგმა.

Божорма. План.



საქართველოს
საქართველოს
საქართველოს

საქართველოს
საქართველოს
საქართველოს



ბოჭორმა. სამხრ. აღმ. ფასადი.

Бочорма. Юго-вост. фасад.



ზოდა სტუდენტთა ექსპედიცია, ნატურაში კვლევა და საარქივო მასალების ანალიზი დიპლომი უკრადლებას იქცევა აგრეთვე გრაფიკულად შესრულების, მხროვნობის ცნობილია არქეოლოგიური ძეგლების სავალალო მდგომარეობა ძეგლის გათხრის შემდეგ. იმის საპირისპიროდ, რომ არქეოლოგიური ძეგლი გათხრის შემდეგ, მიწაში მარხვით კონსერვირდება, ვანის ანტიკური, არქიტექტურულ-არქეოლოგიური ძეგლის კონსერვაცია-გამაგრების პროექტის ავტორი მერაბ კასრაძე გვთავაზობს ინექციების საშუალებით კონსერვაციას, რაც დიდი ხნით გაახანგრძლივებს გათხრილი ძეგლის სიცოცხლეს. პროექტს თან ახლავს არქიტექტურული დეტალების პროპორციების კანონზომიერების დადგენის ცდა.

სადიპლომო შრომებს შორის აღსანიშნავია აგრეთვე ახალშენებლობებთან დაკავშირებულ ძეგლთა დაცვის საკითხი. მაგალითად, ქალაქ მადნეულის კაზრეთის ხუროთმოძღვრული ძეგლის აღდგენა-გამაგრების პროექტის დიპლომანტი მურთაზ აჯიაშვილი ანასტელიზია მეთოდით აღადგენს ძეგლს და XIII ს. ძეგლი ახლებურად დაიწყებს ცხოვრებას ახალ ქალაქთან ერთად.

ძეგლის აქტიურად ჩართვა ცხოვრებაში ერთ-ერთი პირობაა ძეგლის შენარჩუნებისათვის. სწორედ ამას ითვალისწინებდა ზცისის, წრომის, სამწვერისის და ყინცვისის აღდგენა კონსერვაციის პროექტის დიპლომანტი ალბერტ ელიშავოვი, სადაც ტურისტული მარშრუტების მარჯვე გადაწყვეტით გათვალისწინებულია ღამისსათევი, მისასვლელი გზები და სხვა. ტურისტს საშუალება ეძლევა კარგად აღიქვას და შეიმცნოს ხუროთმოძღვრული ძეგლები.

ამრიგად არქიტექტორ-რესტავრატორთა პირველი ნაკადი მომზადებულია კარგ პროფესიულ დინეზე და განაწილებულია კულტურის სამინისტროს სისტემაში. სპეციალურმა სამეცნიერო სარესტავრაციო საწარმოო სახელოსნომ მიიღო ნანატრი კადრი. ინსტიტუტის მერხებიდან ახალგაზრდა „დოსტაქრებმა“ გამოცდილების სკოლას მიაშურეს და მათი აღმზრდელი ხელმძღვანელების გვერდით მხნედ შეუდგნენ პრაქტიკულ მოღვაწეობას.



დუშეთის კულტურის სახლში მოწყობილი გამოფენის ერთ-ერთი კუთხე. ფოტო ვ. ასტახოვისა.

Выставка во дворце культуры г. Душети. Фото В. Астахова.

ბისარაიონ ჯგერბინაძე

მინავლის არქეოლოგიური ექსპედიციის პირველი სამუშაოები სსიპ

1975 წლის 30 სექტემბერს ქალაქ დუშეთში, კულტურის სახლში, საქართველოს კომუნისტური პარტიის დუშეთის რაიონულმა კომიტეტმა და საქართველოს სსრ მეცნიერებათა აკადემიის ივ. ჯავახიშვილის სახელობის ისტორიის, არქეოლოგიისა და ენოლოგიის ინსტიტუტის ვინაისის არქეოლოგიურმა ექსპედიციამ მოაწყო პირველი სამუშაოების სესია მიმდინილი არაგვის ხეობაში 1971-73 წლებში ჩატარებული არქეოლოგიური კვლევა-ძიებისადმი.

სესიის მუშაობაში მონაწილეობა მიიღეს საქართველოს სსრ მეცნიერებათა აკადემიის პრეზიდიუმის თანამშრომლებმა, ივ. ჯავახ-

შვილის სახელობის ისტორიის, არქეოლოგიისა და ენოლოგიის ინსტიტუტის, ენათმეცნიერებათა ინსტიტუტის, ხელნაწერთა ინსტიტუტის, თბილისის სახელმწიფო უნივერსიტეტის და ს. ჭანიშვილის სახელობის საქართველოს სახელმწიფო მუზეუმის მეცნიერ თანამშრომლებმა, თბილისის ბ. ძნელაძის სახელობის პიონერთა და მოსწავლეთა რესპუბლიკური სასახლის თანამშრომლებმა, დუშეთის რაიონის დართო საზოგადოებამ და მოსწავლე-ახალგაზრდობამ.

აღსანიშნავია, რომ სესიის ესწრებოდნენ მცხეთელი „არქეოლოგი“ მუშები არსენა გარსევანიშვილის ხელმძღვანელობით, რომ-



ლებიც რამდენიმე ათეული წელია მონაწილეობენ არქეოლოგიურ გათხრებში საქართველოს სხვადასხვა კუთხეში.

სესია შესავალი სიტყვით გახსნა საქართველოს კომუნისტური პარტიის დუშეთის რაიონული კომიტეტის პირველმა მდიანმა ი. ვამრეკელმა.

მოსმენილ იქნა შემდეგი მოხსენებები: ვინჯალის ექსპედიციის ხელმძღვანელის უფროსი მეცნიერ თანამშრომელი **ჩ. რამინ ჩამიშვილის** — ვინჯალის არქეოლოგიური ექსპედიციის მიზანი და პირველი შედეგები; პროფ. **პ. რატიანის** — ციხე-ქალაქი ვინჯალი და მისი მფლობელები თამარ მეფის დროს; უფროსი მეცნიერ თანამშრომლის **ქ. გვახაიას** — არაგვის ხეობა (ისტორიულ-გეოგრაფიული მიმოხილვა); უმცროსი მეცნიერ თანამშრომლის **გ. რჩეულიშვილის** — ვინჯალის აგარანი; უფროსი მეცნიერ თანამშრომლის **ი. ჭალაღანიას** — მონღოლური ფეოდალთა ვინჯალის განძი; უმცროსი მეცნიერ თანამშრომლის **ივ. წაკლაძის** — არქეოლოგიურ-ეთნოგრაფიული დაზვერვები ფშავეის არაგვის ხეობაში, ფილოლოგიურ მეცნიერებათა კანდიდატის **გ. ხორნაულის** — არაგვის ხეობის ზოგი ტოპონიმის ეტიმოლოგია; სოფლის მეურნეობის მეცნიერებათა კანდიდატის **რევაზ ჩამიშვილის** — მევენახეობის ისტორიისათვის არაგვის ხეობაში.

მოხსენებების განხილვაში მონაწილეობდა მიიღეს ისტორიულ მეცნიერებათა კანდიდატმა თ. ონიანმა, საქართველოს სსრ მეცნიერებათა აკადემიის წევრ-კორესპონდენტმა პროფესორმა **ა. აფაქიძემ** და აკადემიკოსმა **მ. ძიძიგურმა**.

დასასრულ ნაშენებები იქნა უფრადი ფართო დიაპოზიტეები და ფილმი მიძღვნილი არქეოლოგიური კვლევა-ძიებისადმი არაგვის ხეობაში.

სესიასთან დაკავშირებით გამოიცა მცირე მოცულობის კრებული „ვინჯალის ექსპედიცია (პირველი სამეცნიერო სესიის მოკლე ანგარიშები)“, სადაც მოთავსებულია ოცდაექვსი მოხსენების მოკლე ანოტაცია ქართულ-რუსულ ენებზე.

დუშეთის კელტების სახლის ფრაგმე მონაწილეობით გამოვენახე წარმოდგენილი იყო ექსპედიციის მიერ მოპოვებული უახლესი არქეოლოგიური და ეთნოგრაფიული მასალების ნაწილი, განათხილვენი უბნებისა და ზღროთმომდერულა ძეგლების გეგმები, ჩანახატები და ფოტოები.

სესიამ დიდი ინტერესი გამოიწვია დუშეთის რაიონის მშრომელებში და სამეცნიერო საზოგადოების ფართო წრეში. გვიჩვენა თუ რა დონეზე და მასშტაბით წარმოებს საქართველოს ერთ-ერთ დიდ ახალმშენებლობაზე არქეოლოგიური კვლევა-ძიება.

ნათელა ველთაშვილი

თემატური საღამო არქეოლოგიურ და ხელოვნობათა კვლელთა დაცვის საკითხებზე

მდიდარი ისტორიული წარსული აქვს დუშეთის რაიონს. გარდასულ დღეთა ცოცხალ მემკვიდრეებად შემორჩენილან დღესაც ჩვენი მშობის წარსულა მატერიალური ძეგლებისა და ძეგლები, უძველესი სამოსახლოები თუ საოცარები, ციხე-კოშკები თუ ზღროთმომდერულა ანსამბლები. ისინი რაიონის თათქმის ყველა კუთხეში არიან მიზობნეულა. ყველა მთავანის უზბალო ქრონოლოგიურა ჩამოთვლელ კა, ძალზე შორს წაგვიყვანდა... ანანტურის ციხესიმაგრე — XVI — XVII საუკუნეების ქართული ხელოვნობათა

ბრწყინეაულ ნიმუში, X საუკუნის ქობოლის ეკლესია, შატლი, შუა საუკუნეების მუცოს ანსამბლი, X საუკუნის ლომისა და სამება, XIII საუკუნის ბოდორნის დევისმშობელა, თამარისა და ფუტავის ციხეები, ვინჯალის ნაქალაქარი.

ვინ იცის, რამდენი კიდევ ემთა სიავეს მონასთან გაუსწორებია, ან მრუმე საფართო დუფარავს და ეცთა თვალისათვის მიუწვდომელი გაუზღდა. მათი აღმოჩენა და მზის სინათლეზე გამოტანა დაუესხავს მიზნად საქართველოს სსრ მეცნიერებათა აკადემიის ფრაგანტის სახელობის ისტორიის, არქე-



ოლოკისა და ეთნოგრაფიის ინსტიტუტს ენივალის არქეოლოგიურ ექსპედიციას, რომელსაც უფროსა მეცნიერი-თანამშრომელი რამინ რამიშვილი ხელმძღვანელობს.

შეხუთე წელია ექსპედიცია ნაყოფიერ მუშაობას ეწევა ენივალის მომავალი ჰიდროტექნიკური კომპლექსის მშენებლობის ზონაში. დიდი მონღოებით და ენთუზიაზმით შევიდებან საქმეს ახალგაზრდა არქეოლოგები. ამ ხუთი წლის მანძილზე ენივალსა და მის მიდამოებში აღმოჩენილია არა ერთი და ორი საყურადღებო ძეგლი. ისინა ჩვენი ხალხის ისტორიული ცხოვრების სტადიასზე საფეხურის კეთნალებას წარმოადგენენ და უდიდესი მნიშვნელობა აქვთ.

ენივალის არქეოლოგიური ექსპედიციის წევრებმა, საქართველოს ალკ დუშეთის რაიონის და ძველთა დაცვის რაიონული საზოგადოების ინიციატივით, საინტერესო თემატურა საღამო ჩაატარეს ქალქის ახალგაზრდობისათვის. საღამოზე საუბარი იყო არაგვის ხეობის ისტორიის, არქეოლოგიის და ძველთა დაცვის მნიშვნელოვან საკითხებზე. წარმოდგენილი იქნა მოხსენებები: „ენივალის არქეოლოგიური კვლევის ძირითადი შედეგები და წყალსაცავის ზონაში მდებარე ძველთა დაცვის საკითხები“ — მომხსენებელი რამინ რამიშვილი; „უძველესი ძეგლები ენივალში“ — მადეა ლლონტი; ენივალის ნაქალაქარი და სამაროვანი“ — მაცვალა მარგველაშვილი და ბესარიონ ქორბენაძე; „არაგვის ხეობის ნასოფლარები“ — გიორგი რჩეულიშვილი; „საკულტო ძეგლებსა ხუროთმოძღვრება არაგვის ხეობაში“ — კახი წერეთელი; „საერო ხუროთმოძღვრების ძეგლები არაგვის ხეობაში“ მერაბ ვარჩაძე; „ეთნოგრაფიული დაკრებებიანი ფშვის არაგვის ხეობაში“ — ივანე წიკლაური; „ენივალის ციხე“ — ზურაბ კალანდაძე; „დუშეთის რაიონის მატერიალური კულტურის ძეგლები“ — რევაზ ხოსროშვილი.

საღამოზე გულისტკივილით ითქვა იმის შესახებ, რომ დუშეთის რაიონის ტერიტორიაზე მდებარე ბევრი ძეგლი-მონუმენტი ისტორიული ძეგლი უუურადღებობის შედეგად განადგურებამდგა მისდელი. მათ დროულ რესტავრაციას კა, სათანადო ყურადღება არ ემცემა.

მზრუნველი ხელი ავლია ანანურის ციხესიმაგრის დიდი ვუმბათიანი ეკლესიის შიდა კედლებს. შატლის ანსამბლის რესტავრაცია, ისეთი წელი ტემპით მიმდინარეობს,

რომ ადრე აღდგენილი სახურველი წყლისაგან უწყე ჩამორეცხვა ექსპედიციის აღდგენას საჭიროებს. ანსამბლის 60 კოშკიდან ყარყარობით მხოლოდ თოთხმეტია აღდგენილი. ყურადღებას საჭიროებს მუციის კომპლექსის რესტავრაციის საკითხი. ნასოფლარის ყველა კოშკის სახურავი ჩანგრეულია. აღსადგენია თორღეას სასახლე, გასამაგრებელია მისი კოშკები, მოსაწყობებელია მისაპეული გზა.

ეულ მდგომარეობაშია, „წმინდა გიორგის“ ეკლესია ქ. დუშეთში. სწარმოებს წლების განმავლობაში მიწით დაფარული ჩრდილოეთი კედლებს გაწმენდა, მაგრამ მხოლოდ ეს როდია საყმარისი. ეკლესიის ფრესკული მონატელობა ჰეარტილია და დაზარალი და აღდგენას საჭიროებს. აუცილებელია აგრეთვე ეკლესიისათვის ზონის დადგენა და მისი შემოღობვა. აღსადგენია ბარტიმოს კოშკი და კათედრალი ეკლესია.

ცალკე უნდა აღინიშნოს ქ. დუშეთში, ცხაკიას ქუჩაზე მდებარე ქართული დარბაზი. სვეტიცხოვთა ვარდელი იგი აგებული უნდა იყოს XVII საუკუნეში. დუშეთის ქართული დარბაზი წარმოადგენს ქართული საერო ხუროთმოძღვრების შესანიშნავ და ამავე დროს, უნიკალურ ნიმუშს. შინაგანი სივრცის კარგად დაცული ელემენტები, განსაკუთრებით თარი-კედელი და დედაბუძები, იძლევიან მისი ზუსტად აღდგენის სრულ შესაძლებლობას.

დუშეთის ქართული დარბაზი მოთვლელი და დუეცვლია. დღესაც არ არის გადაწყვეტილი საკითხი — ვინ უნდა უბატონოს მას, ვინ იზრუნოს მისი აღდგენისა და დაცვისათვის.

როგორც ეხედავთ დიდ ზრუნვას და აზრაცხელ შრომას მოითხოვს რაიონის წარსული და მატერიალური კულტურის ძეგლების დაცვა-აღდგენის საქმე. ეს საქმე გულთან უნდა მიიტანონ არა მხოლოდ იმ ორგანიზაცია-დაწესებულებებმა, რომელთა უშუალო ფუნქციებშივე შედის ისტორიული ძეგლების დაცვა, არამედ რაიონის მოელმა მოსახლეობამ, მისმა ახალგაზრდობამ. ეს აზრი გასდევდა ნათელ ზოლად საღამოს მონაწილე არქეოლოგებისა და რაიონის საზოგადოებრივის წარმომადგენელთა გამოკვლესაც. მათ კიდევ ერთხელ შეახსენეს ახალგაზრდობას ერთ-ერთი ყველაზე უფრო ადამიანური, წმინდა მოკვლეობა — დაცვან და გაუფრთხილ-



დენ წმინდა, რაც ჩვენს სახელოვან წინაპრებს შეუქმნიათ, რაც ძვირფას შემკვიდრებდად

დაეტოვებია თაობათათვის გაატარებული წესითა ქართულ ელტერას.

„იპოვება-სო“

იკორთის ტაძარი სათავეში უდვას XII-XIII საუკუნეების ქართული ხეროთომოდლებების ნიმუშების ყველს, რომელშიც შედის: ბეთანისი, უნიკებისი, კომოთესებისი, სამთავისის, აბტალის, წილრულაშენის და ფიტარეთის ტაძრები.

ძველის დასაველთის ფასადზე არსებული წარწერა, რომელაც თავის დროზე წაიკითხეს მ. ბროსემ და თ. უორდანიამ, იკორთის 1172 წლით ათარიღდება. იკორთის ეკლესია ჯვარ-გუმბათოვანი ტიპისაა და ხასიათდება დახვეწილ პროპორციებით და შიდა და გარე მასების ჰარმონიული შერწყმით. გვემა კვადრატს უმხოლოდება, კვადრატის ვადასედა გუმბათზე კი სფერული ფერებით არს განხორციელებული. გუმბათი შიდალ, თორმეტწახანა ევლს ებჯინება. გუმბათის თორმეტრევე საკმლის საპირე შიდალ დეკორით არის ვაუორზმებული.

იკორთის ტაძარი ქართულ ხეროთომოდლებებაში სწორედ თავისი დეკორით გამოირჩევა. ტაძრის ფასადების თრნამენტული ვაფორმება ნათლად მეტყველებს ოსტატის დახვეწილ გემოვნებაზე, განსავეთრებით ვა-მოირჩევა აღმოსავლეთის ფასადი.

იკორთის ტაძარი აღრე ქსნის ერისთავეების მფლობელობაში იყო. აქ იყო მათი სავეარეულო სამარხიც. იკორთაშია დაკრპალული ცნობილა ქართული მწერალი და სა-ზოგალო მოღვაწე ვიორგი ერისთავი. აქვე განისვენებენ 1639 წლის კახეთის აჯანყებას გმირები — ელიზბარ და შალვა ქსნის ერისთავეები და მიქანა ჩოლოყაშვილი. ტაძარი ცნობილი იყო რავეორც ერთ-ერთი დიდი მწიგნობრული კერა. იგი 1817 წლამდე მო-ნასტრობდა.

საქართველოს ტერიტორიაზე ამჟამად 5000-ზე მეტი ძველია აღნუსხული და თათვეული მთვანა ძვირფასია ხელოვნების ყველა მოვეარელისათვის, ყველა ჰუმბარტი მამულიშვილისათვის. ამ სივეარელის და-

დასტურებას წარმოადგენდა პირველ იენის იკორთის ხეროთომოდლებული ძველის 800 წლისთავისაღმა მიძღვნილი სახალო დღესასწაული, რომელიც იკორთაში ჩატარდა. ამ ეროვნული საქმის წამომწყები ახალგაზრდობა იყო. კერძოდ, თანსნობდა საქართველოს კომპავემირის ცენტრალური კომიტეტის ახალგაზრდა მეცნართა საბჭოს ისტორიულ და ძველთა დაკვის კომისია.

ხალხმრავლობა იყო იკორთაში. კიდევ ერთხელ იქნა ძველის საიებილეო თარიღის ასეთი ფართო მსმტბათი აღნიშვნა ჩვენთა და საზოგადოებრიობამაც ღარსეულად დაფასა ეს წამოწყება. ზეიმი ვახანა ახალგაზრდა მეცნიერთა საბჭოს ისტორიულ და ელტერულ ძველთა დაკვის კომისია თვემჭლომარემ მ. ჩოლოყაშვილმა. მომხსენებელმა ისავერა ამ წამოწყების მნიშვნელობაზე და იმედი ვამოთქვა, რომ საფუძველი ჩაეყრება სვერთო სახალო დღესასწაულს — იკორთობას. სიტვეებით ვამოვიღენენ: სამხრეთ ოსეთის ელტერის ძველთა დაკვის კომისიის თვემჭლომარე, საოლკო აღმასკომის მწენებლობისა და არქიტექტურის განყოფილების ვამევე აღსარ კონიევა, ისტორიულ მეცნიერებათა კანდიდატი ვ. გეასალია, ხელოვნებათმცოვ-ნეობის კანდიდატი თ. სანიკიძე, საქართველოს ელტერის ძველთა დაკვის საზოგადოების რესპუბლიკური საბჭოს პრეზიდენტი სწაველული მდივანი ი. ზაქარიაშვილი, პოეტები: ვ. ჩარკვანი და ი. ნონეშვილი, შემდეგ ტაძარში წარმოდგენილი იქნა ლიტერატურულ-მუსიკალური კომპოზიცია.

იკორთის დღესასწაულით კარგ ტრადიციას ჩაეყარა საფუძველი, ასეთი სახის ღონისძიებები მომავალში კიდევ უფრო შეუწყოს ხელს ქართული ხელოვნების პოპულარიზაციას.

მთ00336 პარამ00300ლი.

სამეცნიერო სსიპი ციხისძვალში

1975 წლის 28 ოქტომბერს ქ. ციხისძვალში ჩატარდა სამეცნიერო სესია მიძღვნილი მატერიალური კულტურის ძეგლების წარმოჩენის, მეცნიერული შესწავლისა და მათი მოვლა-დაცვის საქმისადმი.

სესია გახსნა საქართველოს კულტურის ძეგლთა დაცვის საზოგადოების სამხრეთ ოსეთის საოლქო საბჭოს თავმჯდომარემ ამხ. აღსარ კონიევმა: შეგხო რა სამხრეთ ოსეთში მატერიალური კულტურის ძეგლების მდგომარეობას აღინიშნა, რომ ეს მხარე მდიდარია პირველხარისხოვანი ხელოვნების ძეგლებით, ამ ძეგლების ნაწილი კარგად არის დაცული, ჩაუტარდა სათანადო ვამპერებით სამუშაოები და ახლა მათ საფრთხე აღარ ელის. მატერიალური კულტურის ძეგლების უმრავლესობას კი მზრუნველი ხელი აკლია. საჭიროა ისინი ჩაეაყენოთ თანადროულობისა და ჩვენი მხარდაჭერის გარეშე, პატრიოტული, ინტერნაციონალური ვრწმობით აღზრდის სამსახურში.

საქართველოს კულტურის ძეგლთა დაცვის საზოგადოების რესპუბლიკური საბჭოს პრეზიდიუმის თავმჯდომარის მოადგილემ თ. სანებლობემ ვრცლად აღაპარაჟა იმ დონისძიებებზე, რომელსაც უკანასკნელი წლები მანძილზე ჩვენი წინაპრების მიერ დატოვებული დიდი შექვიდრების მეცნიერული შესწავლისა და დაცვისათვის ანხორციელებს საქართველოს კომუნისტური პარტიის ცენტრალური კომიტეტი და რესპუბლიკის მთავრობა. აღნიშნა, იმ წელიწადში, რომელიც ამ ეთილმოხილერ საქმეში შეაქვს საქართველოს კულტურის ძეგლთა დაცვის საზოგადოებას.

მომხსენებელი შეგხო აგრეთვე ნაყოფანებებს საზოგადოების საქმიანობაში, კერძოდ, იმას, რომ ყველა პირველადი ორგანიზაცია არ ანხორციელებს სამეცნიერო მუშაობას, მათზე გაპიროვნებულ ძეგლებზე. რიგი ორ-

განიხაცების საქმიანობა მხოლოდ საწევრო ანარციების აგრეთვე და ორიოდე ექსკურსიის მოწყობით განისაზღვრება.

მთელი რიგი პირველხარისხოვანი ძეგლები, ჯერ კიდევ უკავიათ წარმოება დაწესებულებებს, რომლებიც მათ დაცვაზე ნაყოფანებენ.

მსმენელებმა დიდი ინტერესით მოისმინეს აკად. ივ. ჯავახიშვილის პრემიის ლურჯაძის პროფესორ ოთარ ჯაფარიძის მოხსენება, რომელიც ძირითადად მიეძღვნა საქართველოში და განსაკუთრებით, სამხრეთ ოსეთის ტერიტორიაზე წარმოჩენილი არქეოლოგიური ძეგლების მნიშვნელობას, მათ ადგილს საქართველოს ისტორიის წარსულის შესწავლის საქმეში.

საქართველოს კულტურის ძეგლთა დაცვის საზოგადოების სამხრეთ ოსეთის საოლქო საბჭოს თავმჯდომარის მოადგილე პეტრე პუხაევო ძირითადად შეგხო ძეგლთა დაცვის საზოგადოების პირველადი ორგანიზაციების საქმიანობას ოქტას ტერიტორიაზე და განსაკუთრებით გაამახვილა ყურადღება იმ ძეგლებზე, რომლებიც ზოგიერთ წარმოებადაწესებულებებს უკავია და შესაფერისად არ უვლიან. აღნიშნა იმ ძეგლების შესახებაც, რომლებზეც კონკრეტულად სარესტავრაციო სამუშაოები.

სამეცნიერო სესიაში მონაწილეობა მიიღეს საოლქო, საქალაქო და რაიონული საბჭოების წარმომადგენლებმა, სამეცნიერო-საეცნიერო-ისტორიის მუშაკებმა და ფართო აქტივმა.

სამწუხაროა, რომ მიუხედავად მიწვევისა, სესიის მუშაობაში მონაწილეობა არ მიიღეს პრესისა და რადიოს წარმომადგენლებმა.

სესიამ გაამახვილა ყურადღება ცალკეული ძეგლების მოვლა-პატრონობის გაუმჯობესებაზე და აღძრა შეამდგომლობა ზემდგომი ორგანოების წინაშე სარესტავრაციო სამუშაოების დაჩქარებისათვის.

АННОТАЦИИ:

Г. Н. ЧУБИНАШВИЛИ

(К 90-летию со дня рождения)

Статья посвящена памяти выдающегося грузинского ученого академика Георгия Чубинашвили (1885—1973), по случаю 90-летия со дня его рождения. Г. Чубинашвили был не только крупным исследователем, основоположником научной истории грузинского искусства, но и организатором науки — первым заведующим созданной им же кафедры истории искусства и Кабинета искусствоведения Тбилисского университета, первым ректором (с 1922 г.) Академии худо-

жеств — первого художественного ВУЗа в Грузии, основателем и директором до конца жизни (1941—1973) Института истории грузинского искусства Академии наук ГССР, ныне носящего его имя.

Исключительны его заслуги в деле охраны памятников древности и в музейном деле. «Друзья памятников культуры» с чувством большого уважения и признательности отмечает эту дату — 90 лет со дня его рождения.

К. МЕЛИТАУРИ

ОСТАТКИ КРЕПОСТИ
АХАЛКАЛАКИ

Крепость средневековой Грузии — Ахалкалаки археологически и исторически изучается Е. Джандиери, которая в настоящем сборнике освещает итоги последних изысканий; так что ниже нам придется представить лишь общий вид и чертежи городища, а также перечень древних сооружений.

Цитадель крепости опоясана сооружениями: 1—3—15—14—18—19 — 12, а территория каравансарая ограничена — 13—6—14—15—16. Отдельные строения крепости: башни: 1, 2, 3, 4, 5, 10, 11; контрфорсы: 7, 8; ворота: 9; калитка: 12; длинное, с окнами, здание: 13—6—14; стена с арками: 14—15; мечеть: 16; поздняя постройка: 17; остатки сооружений: 18 и 19.

Церковь на северном краю внут-

рикрепостной территории: 21; здания, выявленные раскопками: 20, 22, 23, 24, 25, 26, 27. Река Паравнис-цхали: 28; река Ормоци-цкаро (Кырхбулах): 29. Контрфорс — 7, находящийся на заднем, западном склоне плато, скрыт; он расположен в 80 м к северо-западу от цифры — 15.

Отдельно представлен план цитадели с фасадами: с запада (W), с юга (S) и с востока (O); на плане отмечены раскопки 1968 г. а — и 1969 г. — б.

Наконец отметим, что крепость Ахалкалаки строилась при царе Баграте IV (1027 — 1072), на обрывом людьям месте. В XVII — XVIII вв. крепость претерпела обновление башен 1 и 3, а также возведение мечети — 16.



«АХАЛКАЛАКИ ДЖАВАХЕТСКИЙ»

Город-крепость Ахалкалаки — политический и социально-экономический центр средневековой Джавахети (юго-зап. Грузия) недавно стал объектом археологического изучения.

В настоящем очерке дан краткий археологический анализ раскопанных частей на территории Ахалкалакской цитадели и городища. Удалось определить 5 главных хронологических этапов постройки и жизни города:

1. Остатки архаичных стен в районе Ахалкалакского городища были замечены в сооружениях — II, III; здесь некоторые части стен имеют т. н. «циклопическую» кладку; скопление больших необработанных камней без раствора образует овальную схему постройки. В нижних слоях обнаружены фрагменты чернокошеной керамики. Выяснилось, что в дальнейшем крупный феодальный город возник на базе древнейших поселений, возможно, относящихся к эпохе энеолита и ранней бронзы.

2. Обширное поселение без ограды «догородского» периода (IX в. — нач. XI в.), — видимо, существовало задолго до преобразования в укрепленный тип города, описанного оградой в 40-е гг. XI в. Из анализа раскопанных частей явствует, что в сооружениях — I, II, III, IV (на сев. зап. стороне городища, в р-не церкви) нижние части стен построены т. н. «псевдоциклопической» т. е. смешанной кладкой; здесь замечается соотношение вертикально расположенных больших, грубоотесанных камней с горизонтальной системой кладки; щели заделаны мелким щебнем.

3. Превращение раннего поселения в город-крепость, именуемую «Ахалкалаки Джавахетский» («Новгород») относится к 40-м гг. XI века в 1044—1047 гг. «строится ахалкалакская ограда». В это время в Ахалкалаки интенсивно ведется строительство главных оборонительных сооружений (башен, контрфорсов, ворот, калитки) и новых бытовых пунктов (каравансарай); заново возрождаются церкви.

В жилищно-хозяйственных и ремесленных участках XI — XIII вв.

большая часть стен упорядочена горизонтальной системой кладки на глиняном растворе; она положена поверх «псевдоциклопической», т. е. смешанной кладки (IX—X вв.).

Каждый комплекс (XI—XIII вв.) содержит довольно обширную площадь (из 3 — 4 комнат); коридорная система помещений указывает на тесную связь всего комплекса; смежное расположение городских сооружений превращает весь квартал в укрепленную систему. Перекрытие сооружений плоское. Здесь обнаружена разная домашняя утварь XI — XIII вв.

Жилой комплекс содержит также отдельные кельи, где в угловых постаментах вставлены маленькие стелы с рельефным изображением креста. В таких кельях почти не встречалась домашняя посуда. Они, видимо, служили горожанам среднефеодальной эпохи в качестве маленьких молебень.

После нашествия монголов (XIII в.) социально-экономический строй некогда сильного города приходит в упадок; значительно сокращена общая площадь городского квартала, многие помещения оставлены или сужены, а то и перестроены под временные стойки.

Отныне Ахалкалакская крепость, как военно-административный центр, является плацдармом против христианских областей грузинского государства.

4. «Рабат-кала-Ахшаар» в Гюрджистанском вилайете (XVI — XVIII вв.).

Завоевание турками юго-западных областей Грузии (с XVI в.) завершилось катастрофой экономики этого края. Окончательное раздробление земель привело страну к бедственным последствиям; к отурчению населения в Самцхе и Джавахети. Отныне эта часть Грузии именуется «Гюрджистанским вилайетом» (с центром в г. Ахалцихе), а Ахалкалакская крепость — «Рабат-кала-Ахшааром».

Со времен обоснования турецкого гарнизона в Ахалкалакской цитадели ведется многократная переделка и

перестройка старых сооружений: башен, ворот, калитки, каравансарая; обильно использован известковый раствор, главы башен увенчаны кирпичной стеной; взамен церкви воздвигнута мечеть с кирпичным куполом и т. д. Старые же кварталы среднефеодалного города опустошены.

5. Русский гарнизон в Ахалкалакской цитадели (I пол. XIX в.).

В 1828 г. русским и грузинским союзным войскам, наконец, удалось освободить Ахалкалаки от турок. Омусульманившихся грузин выслали за пределы границ; с 1830 года из Эрзуума в юго-западные провинции Грузии были переселены армяне.

С той поры на территории цитадели ведется соответствующая перестройка: выстраивается «казарма».

Из анализа раскопанных сооруже-

ний явствует, что Ахалкалаки относится к типу городов-крепостей. Его территория отражает совокупность военно-оборонительной системы с принципами градостроительства эпохи развитого феодализма в Грузии. Наиболее насыщенный этап строительства — XI — XIII вв. — совпадает с великим подъемом в политической, экономической и культурной жизни феодальной Грузии. Социальные и экономические моменты, сложившиеся в начале XI века, несомненно, способствовали превращению раннего поселения «без ограды» в тип укрепленного города, после чего он приобретает название «Ахалкалаки Джанахетский».

Это — эпоха возникновения «новгородов».

Памятник нуждается в укреплении и защите.

Дж. ШАРАШЕНИДЗЕ

К ЛОКАЛИЗАЦИИ КРЕПОСТИ ТАКВЕРИ

По сведениям Вахушти Багратиони, крепость Таквери находилась в ущелье реки Цхенисцкали на территории Лечхуми — исторической Таквери.

По Вахушти, крепость Таквери была расположена на правом берегу реки Цхенисцкали, у подножья горы Куери — Квери.

Из четырех центральных крепостей цхенисцкальского уцелия — Орбели, Дехвири, Мури, Зуби — развалины последней засвидетельствованы там, где, по данным топонимического материала, предполагается местонахождение горы Куери — Квери.

В окрестностях крепости Зуби встречаются следующие топонимы: Саквери-е (местность (нахождение горы) Квери»), (М)та-квери («гора

Квери»), река Квер-еш-ул-а («речка (горы) Квери»). Эти факты прямо указывают на необходимость поиска крепости Таквери на территории распространения этих топонимов, где на сегодняшний день обнаружены развалины крепостей: Зуби, Исундери, Квацители и Квабкари.

Центральное место среди этих крепостей занимает крепость Зуби, а Исундери, Квацители и Квабкари были вспомогательными сооружениями крепости Зуби, скорее всего, башнями, а не самостоятельными крепостями.

По мнению автора, под «крепостью Таквери» Вахушти Багратиони, следует подразумевать современную крепость Зуби, расположенную возле горы Куери — Квери.

С. БАРНАВЕЛИ

К ВОПРОСУ О ФОНЕ СРЕДНЕВЕКОВЫХ ГРУЗИНСКИХ РЕЛЬЕФОВ

Среди грузинских средневековых рельефов, помимо обычных памятников, где изображение находится над фоном, есть и группа других, в кото-



рых контур изображения или его частей составлен глубокой и широкой бороздой, при этом изображение не выше фона.

Выделение частей изображения рельефов посредством особых рамок, повидимому, вообще не было чуждо мастерам грузинского рельефа и составляло свой, незаимствованный, композиционный прием.

Такое выделение частей композиции рамками выявляется в портретных рельефах периода грузинской классики, VI—VII вв.

Впоследствии это дает себя знать в VIII—IX вв., когда грузинская пла-

стика отвергла Запад и стала на путь собственных исканий. Это подготовила расцвет средневекового грузинского искусства.

Время расцвета также создает оригинальный образец подобного фона на собственной почве (XI в.).

Эта тенденция усиливается в начале позднефеодальной эпохи, проявляясь в сфере окаймленных глубокой бороздой впадных рельефов, орнаментов и архитектурных деталей. Грузинское искусство этой эпохи характеризуется тем, что полностью опирается на собственные культурные традиции.

В. ЦИЦАДЗЕ

МЦХЕТСКИЙ ХРАМ «ДЖВАРИ»

Проект первой очереди работ по восстановлению-консервации и сооружения о научной охране памятника

Проблемы охраны памятников, на ранней ступени развития этой науки, в основном ограничивались выработкой и осуществлением методов их физического сохранения, а также в меньшей степени, предусматривали выявление, изучение и показ тех нитей, которые связывали друг с другом различные ступени развития культуры народа.

Связь исторического наследия с современностью все более привлекает внимание и становится предметом широкого обсуждения. В этом отношении о многом говорит тот факт, что в заключительном акте совещания руководителей европейских государств в Хельсинки, подписанном 1 августа 1975 года, несколько пунктов отведено вопросу реставрации и охраны памятников культуры.

Сегодня мы уже считаем естественным наше стремление показать

гостям Грузии, прибывающим из различных уголков Советского Союза и из-за границы, жемчужину грузинской архитектуры, плод труда и творчества наших предков — мцхетский храм «Джвари».

В настоящее время мцхетский храм «Джвари» находится в крайне тяжелом физическом состоянии.

Работы по научной охране ансамбля «Джвари» делится на две категории:

1. Работы по охране (административного и научного характера); 2. работы по восстановлению и консервации.

В статье подробно описываются обе категории работ, которые предстоит осуществить с целью сохранения этого выдающегося памятника культуры грузинского народа.

Л. ХИМШАШВИЛИ

РЕСТАВРАЦИЯ КРАСНОГО МОСТА

В 1963—64 гг. проводились работы по реставрации Красного моста. Мост этот построен в XVII в. на р. Храми. В настоящее время считается

условной границей между двумя братскими республиками Закавказья — Грузинской и Азербайджанской ССР.



В статье рассматривается вопрос реставрации архитектурных памятни-

ков прошлого современными конструкциями.

О. САНЕБЛИДЗЕ

НОВЫЕ КАДРЫ АРХИТЕКТОРОВ-РЕСТАВРАТОРОВ

По решению вышестоящих органов в 1969 г. при архитектурном факультете Тбилисской гос. Академии художеств было создано отделение по охране и реставрации памятников материальной культуры.

Со студентами по специальной программе работали известные специалисты: искусствовед-реставратор В. Ци-

цадзе и архитектор-реставратор Л. Химнашвили.

В 1975 г. Академия художеств уже выпустила первый поток архитекторов-реставраторов, которые вместе со своими учителями работают в специальной научно-реставрационной мастерской при Министерстве культуры Грузинской ССР.

В. ДЖОРБЕНАДЗЕ

ПЕРВАЯ НАУЧНАЯ СЕССИЯ ЖИНВАЛЬСКОЙ АРХЕОЛОГИЧЕСКОЙ ЭКСПЕДИЦИИ

Информация сообщает, что 30 сентября 1975 года Душетский районный комитет Компартии Грузии и Жинвальская археологическая экспедиция Института истории, археологии и этнографии имени И. Джавахишвили провели в г. Душети первую научную сессию, посвященную итогам изысканий в Арагвском ущелье.

В работе сессии приняли участие большая группа сотрудников ряда научных учреждений Тбилиси и широкая общественность Душетского района.

Сессию вступительным словом открыл первый секретарь Душетского районного комитета Компартии Грузии И. Гамрекли.

Были заслушаны доклады Рамина

Рамишвили, проф. П. Ратиани, Дж. Гвасалия, Г. Рчеулишвили, И. Джалаганиа, И. Циклаури, Г. Хорнаули, Реваза Рамишвили, посвященные вопросу комплексного изучения Арагвского ущелья.

В обсуждении докладов приняли участие доктор исторических наук: Т. Очаури, член-корреспондент АН ГССР, профессор А. Апакидзе и академик Ш. Дзидзури.

Участники сессии просмотрели цветные широкоформатные диапозитивы и документальный фильм о работе экспедиции.

К сессии была приурочена выставка новейших археологических и этнографических материалов из Арагвского ущелья.

Н. ВЕЛТАУРИ

ТЕМАТИЧЕСКИЙ ВЕЧЕР ПО ОХРАНЕ АРХЕОЛОГИЧЕСКИХ И АРХИТЕКТУРНЫХ ПАМЯТНИКОВ

Информация посвящена тематическому вечеру, на котором состоялась встреча молодежи города Душети с сотрудниками Жинвальской археоло-

гической экспедиции Института истории, археологии и этнографии им. И. Джавахишвили.

Эта встреча была организована по инициативе Душетского районного комитета ЛКСМ Грузии и районного отделения Грузинского Общества охраны памятников культуры.

Участники вечера ознакомились с новейшими историко-археологическими открытиями в Арагвском ущелье.

Было отмечено, что многие памятники материальной культуры, расположенные на территории Душетского района, требуют реставрации и большого внимания со стороны не только соответствующих организаций, но и широкой общественности района.

К. АБРАМИШВИЛИ

ИКОРТА — 800

1 июня 1975 года состоялся народный праздник, посвященный 800-летию со дня сооружения архитектурного памятника Икорта. Инициатором этого праздника был Совет молодых ученых при ЦК ЛКСМ Грузии. В празднике приняли участие представители научных, культурных и обще-

ственных учреждений республики, трудящиеся Тбилисского, Цхинвальского и Горийского районов, учащаяся молодежь.

Такие мероприятия в будущем будут служить широкой популяризации Грузинского искусства.

И. ЗАКАРИАШВИЛИ

НАУЧНАЯ СЕССИЯ В г. ЦХИНВАЛИ

По инициативе Юго-Осетинского областного Совета охраны памятников культуры Грузии 28 октября 1975 г. в г. Цхинвали состоялась научная сессия.

С большим интересом были заслушаны доклады председателя президиума Юго-Осетинского обл. Совета охраны памятников культуры Грузии

А. Кочнева, зам. председателя президиума Охраны памятников культуры Грузии О. Санеблидзе, лауреата премии акад. И. Джавахишвили проф. О. Джаларидзе, зам. председателя президиума Юго-Осетинского обл. Совета охраны памятников культуры Грузии П. Пухаев и др.

ს ა რ ჩ ე ვ ი

ა. ა. ბ. ჯაფარიძის მუზეუმის დაარსების 50 წლის უსაჩუქრესი ბაჟი	5
ა. მელითაური. ახალქალაქის ციხის ნაშთები	7
ბ. ჯანაშია. „ახალქალაქი ჭავჭავთისა“	12
გ. შარაშენიძე. თავდობის ციხის ლეკალიზაციისათვის	25
დ. ბარბაქაძე. ქართული შუასაუკუნეების რელიეფების დამუშავების საკითხისათვის	31
ე. სინაბაძე. მცხეთის ჭვარის ტაძარი	39
ვ. სიმონიშვილი. წითელი ზიდის რესტავრაცია	49
ზ. სანებლიძე. არქიტექტორ-რესტავრატორთა ახალი კადრი	53

ქ რ მ ნ ი კ ა

ბ. ჯორბენაძე. ვინაღის არქეოლოგიური ექსპედიციის პირველი სამეცნიერო სესია	59
ე. მელითაური. თემატური საღამო არქეოლოგიურ და ხელოვნობაზე დაკავშირებული მკვლევარების საკითხებზე	60
ვ. აბრამიშვილი. იკორთა — 800	62
ი. ჯაფარიძე. სამეცნიერო სესია ქ. ცხინვალში	62
ანოტაციები რუსულ ენაზე	64—69

К 90-летию со дня рождения Г. Н. Чубинашвили	5
К. МЕЛИТАУРИ. Остатки крепости Ахалкалаки	7
Е. ДЖАНДИЕРИ. «Ахалкалаки джавахетский»	11
Дж. ШАРАШЕНИДЗЕ. К локализации крепости Таквери	25
С. БАРНАВЕЛИ. К вопросу о фоне средневековых грузинских рельефах	31
В. ЦИНЦАДЗЕ. Мцхетский храм «Джвари»	39
Л. ХИМШИАШВИЛИ. Реставрация Красного моста	49
О. САНЕБЛИДЗЕ. Новые кадры архитекторов-реставраторов	53

Х Р О Н И К А

В. ДЖОРБЕНАДЗЕ. Первая научная сессия Жинвальской археологической экспедиции	59
Н. ВЕЛТАУРИ. Тематический вечер по охране археологических и архитектурных памятников	60
И. ЗАКАРИАШВИЛИ. Научная сессия в г. Цхинвали	62
К. АБРАМИШВИЛИ. Икорта—800	62
Анотации на русском языке	64—69

ГРУЗИНСКОЕ ОБЩЕСТВО ОХРАНЫ ПАМЯТНИКОВ КУЛЬТУРЫ

Серия: «Памятники материальной культуры»

Выходит на общественных началах
«ДЗЕГЛИС МЕГОБАРИ»

(Друзья памятников культуры)

Сборник сороковой

(На грузинском языке)

7 31/6



გარდაკანა — მცხეთა, სპობიციონველი კარიზვი.
ფოტო ვ. ცინცაძისა.

На обложке — Мцхета. Светицховели. Врата.
Фото В. Цинцадзе.

გადაცა წარმოებს 31/X-75 წ., ხელმოწერილია დასაბეჭდად 13/11-76 წ.,
ფიზიკურ ფორმათა რაოდ 4,5 სააღ. საგამომ. თაბ. 4,5.
ანაწყოების ზომა 7×11,5 ქალაღდის ზომა 70×108¹/₁₆.

ფასი 72 კაპ.

Цена 72 коп.

რედაქციის მისამართი: ძე რ ე ნ ს კ ი ს ქ. 19, ტელ. 79-84-47.

შეკვეთა № 3996

შე 07240

ტირაჟი 3.000.

საქართველოს კბ ცკ-ის გამომცემლობის სტამბა, თბილისი, ლენინის ქ. № 14.
Типография издательства ЦК КП Грузии. Тбилиси, ул. Ленина, 14.

