

ქვეყნის



ქვეყნის ბიბლიოთეკა

38



ქვეყნის



ქართული

საქართველოს კულტურის ძეგლთა დაცვის საზოგადოებრივი ორგანიზაცია
ГРУЗИНСКОЕ ОБЩЕСТВО ОХРАНЫ ПАМЯТНИКОВ КУЛЬТУРЫ
GEORGIAN SOCIETY FOR PROTECTION OF CULTURAL MONUMENTS

გამომცემლობა „საბჭოთა საქართველო“

ქ. შარტავის ს.ბ. საც. სამ.
სახელმწიფო ბიბლიოთეკა
ში ლიტერატურა



ტიმოთესუბნის ტაძარი. საერთო ხედი.

Тимотеубани. Общий вид храма.



ეროვნული
ბიბლიოთეკა

სერია: „მატიანული კულტურის ძეგლები“

ქეკელი ქეკელი ქეკელი

კრებული ოცდამეთვრამეტი

სერიის რედაქტორი — ოთარ ჩერქეზია
რედაქტორი — ვახტანგ ბერიძე

Редактор серии — Отар Черкезия
Редактор — Вахтанг Беридзе

გ ა მ თ ღ ი ს ს ა ზ რ გ ა ლ მ ა რ ი ბ ს ა წ ე ი ს ი ა ზ ბ

სარედაქციო კოლეჯი: ირაკლი აბაშიძე, ვახტანგ ბერიძე, ირაკლი გოლჭყაძე (პ/მგ. მდივანი), ლალო გუდიაშვილი, ოთარ თაყთაიშვილი, ირაკლი ჭაყარიანაშვილი, ნიკო კაცხრაძე, ოთარ ლოკთქიშანიძე, ლევან მატარაძე, ოთარ სანთაძე, თინათინ ზურაბი, გიორგი ჩიტაია, ვახტანგ ცინცაძე.



**რესპუბლიკაში კულტურის ძეგლთა დაცვის მდგომარეობის
გაუმჯობესების შესახებ**

აღინიშნოს, რომ ამ ბოლო დროს რესპუბლიკაში ერთგვარად გაუმჯობესდა კულტურის ძეგლთა დაცვის, რესტავრაციისა და კონსერვაციის საქმე.

მიუხედავად ამისა, საქართველოს სსრ კულტურის სამინისტრო, საქართველოს კულტურის ძეგლთა დაცვის საზოგადოება, აფხაზეთის ასსრ მინისტრთა საბჭო, აჭარის ასსრ მინისტრთა საბჭო, სამხრეთ ოსეთის ავტონომიური ოლქის, ქალაქებისა და რაიონების მშრომელთა დეპუტატების საბჭოების აღმასკომები ჯერ კიდევ არ უთმობენ ამ საქმეს ჯეროვან ყურადღებას. მცირე სახელმწიფოს მიერ დაცულ ძეგლთა რაოდენობა, მრავალი უნიკალური ძეგლი მოითხოვს სასწრაფო შეკეთებას. ადგილობრივი ორგანოები არ გამოყოფენ კანონით გათვალისწინებულ თანხებს, არ ზრუნავენ ძეგლებთან მისასვლელი გზების გაყვანასა და შეკეთებაზე, არ აღკვეთენ ძეგლებზე უნებართვო მიშენებებს, ტოვებენ მათ უზედამხედველოდ, რის შედეგად მთელი რიგი ძეგლები ათეული წლების განმავლობაში ირღვევა და ინგრევა. მოუგვარებელია არქეოლოგიური ძეგლების კონსერვაცია და შემდგომი მოვლა-პატრონობა, ხშირად სათანადო სიმაღლეზე არ დგას სარესტავრაციო სახელოსნოს მიერ შესრულებული სამუშაოების ხარისხი, მრავალ ძეგლში უნებართვოდ მოთავსებულია შეუფერებელი დაწესებულება.

საქართველოს სსრ მინისტრთა საბჭო ადგენს:

1. სსრკ მინისტრთა საბჭოს 1948 წლის 14 ოქტომბრის № 3898 დადგენილების შესასრულებლად რესპუბლიკაში კულტურის ძეგლთა დაცვა დაევალოთ აფხაზეთის ასსრ და აჭარის ასსრ მინისტრთა საბჭოებს, სამხრეთ ოსეთის ავტონომიური ოლქის, თბილისისა, რესპუბლიკის ქალაქებისა და რაიონების მშრომელთა დეპუტატების საბჭოების აღმასკომებს, რომლებმაც ეს ფუნქციები უნდა განახორციელონ საქართველოს სსრ კულტურის სამინისტროს ადგილობრივი ორგანოების მეშვეობით და ძირითადად გარდაქმნან თავიანთი მუშაობა კულტურის ძეგლთა დაცვის საქმეში, რისთვისაც:

ა) გამოაყოფონ ყოველწლიური ბიუჯეტის ჭარბი შემოსავლიდან საჭირო სახარები რაიონში, ქალაქში არსებული კულტურის ძეგლების მიმდინარე პროფილაქტიკური შეკეთებისა და ტერიტორიების კეთილმოწყობისათვის, აწარმოონ ეს სამუშაოები მხოლოდ სპეციალური სამეცნიერო-სარესტავრაციო საწარმოო სახელოსნოს სათანადო უზნების მეშვეობით, მიიყვანონ კულტურის ძეგლებთან ამაინჭანო გზები მასალების მისაზიდად.

ბ) ერთი თვის განმავლობაში გადასინჯონ თავიანთ ტერიტორიებზე არსებული კულტურის ძეგლების მდგომარეობა, რომლებიც თვინებურად დაკავებული აქვთ სახელმწიფო ორგანიზაციებს, კოლმეურნეობებს ან კერძო პირებს და გააფორმონ მათთან სათანადო საიჯარო ხელშეკრულებები, ხოლო ისეთი ძეგლები, რომლებიც ზიანდება მათი არასწორი ექსპლუატაციის გამო, გაათავისუფლონ და მოუარონ მათ კულტურის ძეგლთა დაცვის დებულების შესაბამისად, მიიღონ საქართველოს სსრ კულ-

ტურის სამინისტროს კულტურის ძეგლთა დაცვისა და სახვითი ხელოვნების სამმართველოსაგან მათთან დადებული კულტურის ძეგლებით სარგებლობის საიჯარო დაცვითი ხელშეკრულებები, 1975 წლიდან თვითონ გადაიფორმონ ეს ხელშეკრულებები და განახორციელონ ამ ძეგლების შემდგომი მოვლა-პატრონობა.

გ) საქართველოს სსრ კულტურის სამინისტროსთან ერთად განიხილონ კულტურის ძეგლების ტერიტორიებზე უნებართვოდ აშენებულ და მიშენებულ შენობა-ნაგებობათა დატოვების საკითხი და მიიღონ გადაწყველა ზომები დამნაშავეთა ხარჯზე მათი აღებისა და ძეგლების დაცვის ზონებს გარეთ გადატანისათვის.

დ) კონტროლი გაუწიონ რაიონებში წარმოებულ არქეოლოგიურ გათხრებს, რათა გამოვლინებული კულტურის ძეგლები თავიანთი ტერიტორიებითურთ გამხსნრელმა ორგანიზაციებმა მოიყვანონ სათანადო წესრიგში და ჩაიბარონ ეს ძეგლები შემდგომი მოვლა-პატრონობისათვის, რის შესახებაც ყველა ცალკეულ შემთხვევაში აცნობონ კულტურის ძეგლთა დაცვისა და სახვითი ხელოვნების სამმართველოს.

არ დაუშვან კულტურის ძეგლთა ტერიტორიებზე მიცვალბულთა დაკრძალვა.

ე) დაუყოვნებლივ აღმოფხვრან კულტურის ძეგლების მცველთა შტატების სხვა დანიშნულებით გამოყენება და გაათავისუფლონ ისეთი მცველები, რომლებიც არ ასრულებენ თავიანთ მოვალეობას.

ვ) სისტემატურად აწარმოონ მოსახლეობაში კულტურის ძეგლთა დაცვის საკითხებზე საავტოტაციო-ნასობრივი მუშაობა ყველა საამისო საშუალებათა გამოყენებით, ფართოდ ჩააბან მასში ადგილობრივი ინტელიგენცია და მთელი საზოგადოებრიობა, პასუსი აგებინონ იმ პირებს, რომლებიც მინაწერებით ან სხვა სახის მოქმედებით აზიანებენ ძეგლებს, განიხილონ ეს საკითხები აღმასკომების სხდომებზე, მიიღონ დამნაშავეთა მიმართ კანონით გათვალისწინებული და საზოგადოებრივი გაკიცხვის ზომები, შექმნან მათ გარშემო საზოგადოების შურიგებლობის ატმოსფერო.

2. დამტკიცდეს უმნიშვნელოვანესი კულტურის ძეგლების სია დანართის თანახმად, ხოლო მათგან გამოიყოს უნიკალური ძეგლები და წარედგინოს სსრ კულტურის სამინისტროს საკავშირო მნიშვნელობის ძეგლთა რიცხვში შესატანად.

3. საქართველოს სსრ კულტურის სამინისტრომ:

ა) გააძლიეროს ხელმძღვანელობა, კონტროლი და ზედამხედველობა როგორც ადგილობრივი ორგანოების, აგრეთვე რესპუბლიკის ყველა საწარმო-დაწესებულებისა და ორგანიზაციის მიმართ, რომლებიც სარგებლობენ კულტურის ძეგლთა შენობებით, განსაკუთრებულად იზრუნოს კულტურის ძეგლთა დაცვის დებულების განუხრელად განხორციელებისათვის, საიჯარო-დაცვითი ხელშეკრულებების გაფორმებისა და მათი პირობების შესრულებისათვის.

ბ) განახორციელოს დაცვის ყველა ღონისძიება და დაამყაროს სანიმუშო წესრიგი კულტურის უმნიშვნელოვანესი ძეგლების მოვლა-შენახვის საქმეში, გააფორმოს მათზე საიჯარო-დაცვითი ხელშეკრულებები.

გ) საქართველოს სსრ მინისტრთა საბჭოსთან არსებული უცხოეთის ტურიზმის სამმართველოსთან და საქართველოს პროფსაბჭოს ტურიზმისა და ექსკურსიების სამმართველოსთან ერთად სხვა რესპუბლიკებისა და ქვეყნების გამოცდილების მაგალითისამებრ შეიმუშაოს ტურისტულ-საექსკურსიო ღონისძიებებში კულტურის ძეგლების ფართოდ გამოყენების პრაქტიკული წინადადებები და წარმოედგინოს განსახილველად საქართველოს სსრ მინისტრთა საბჭოს.

დ) გააძლიეროს მუშაობა კულტურის ძეგლების გამოვლინებისა და კონსერვაციისათვის და სათანადო მეცნიერული დასაბუთების შემდეგ წარმოადგინოს წინადადება მათი სახელმწიფო დაცვის შესახებ.

ვ) შევეთრად გააუმჯობესოს სპეციალური სამეცნიერო-სარესტავრაციო საწარმოს სახელოსნოს მუშაობა, შექმნას ამ სახელოსნოს დამხმარე საწარმოები რესტავრაციისათვის საჭირო სპეციალური აგურით, კრამიტით, ხის ნაკეთობებით, სხვა კონსტრუქციებითა და მასალებით მისი უზრუნველყოფის მიზნით; გააძლიეროს ამ სახელოსნოს მატერიალურ-ტექნიკური ბაზა იმ ანგარიშით, რომ მას წლის განმავლობაში შეეძლოს 1,5 მილიონი ნანეთის სამუშაოს შესრულება, შექმნას სახელოსნოს სარაიონთაშორისო ზონალური დამატებითი უბნები და დაავალოს მათ, გარდა კაპიტალური სამუშაოებისა, რაიადმასკომების დაკვეთით ძეგლების მიმდინარე პროფილაქტიკური შეკეთებისა და მათი ტერიტორიების კეთილმოწყობის სამუშაოთა წარმოება.

განსაკუთრებული ქმედითი დახმარება გაუწიოს ამ სახელოსნოს ქიმიურ ლაბორატორიას მოწყობილობა-დანადგარებით, აპარატურით, მასალებით და სხვა საშუალებებით დროულად მომარაგების საქმეში, მიიღოს ზომები ახლად კურსდამთავრებული სპეციალისტებით და კვალიფიციური მუშახელით სახელოსნოს დაკომპლექტებისათვის.

აღვეთოს კულტურის ძეგლებზე კაპიტალური სამუშაოების ნაწილობრივ შესრულების არსებული პრაქტიკა და უზრუნველყოს მათი საიმედო ტექნიკური მდგომარეობა ტერიტორიების კეთილმოწყობისა და დაცვითი ზონების შემოკავების ჩათვლით, ასეთი ძეგლები მიიღოს სპეციალური კომისიების მეშვეობით და ჩააბაროს საქალაქო და რაიონული საბჭოების აღმასკომებს შემდგომი მოვლა პატრონობისათვის.

ვ) 2-3 წელიწადში ერთხელ მოაწყოს სპეციალური სამეცნიერო-სარესტავრაციო საწარმოს სახელოსნოს მიერ შესრულებულ სამუშაოთა ფოტომასალების გამოფენა და სისტემატურად აწარმოოს ამ სამუშაოთა ფართო პოპულარიზაცია პრესის, რადიოსა და ტელევიზიის მეშვეობით.

ზ) კულტურის ძეგლთა კაპიტალური შეკეთების, გამაგრებისა და რესტავრაციის სამუშაოებისათვის ყოველწლიურად განკუთვნილი სახსრების ანარიცხებისა და სპეცსახსრების ხარჯზე შექმნას ამ სამუშაოებისადმი ტექნიკური ზედამხედველობის ჯგუფი, ხოლო კულტურის ძეგლთა დაცვის მეთოდურ საბჭოს დაავალოს კულტურის ძეგლთა დაცვის ინსპექციის ფუნქციები.

4. საქართველოს კულტურის ძეგლთა დაცვის საზოგადოებამ:

ა) გამოსცეს სპეციალური სამეცნიერო-სარესტავრაციო საწარმოს სახელოსნოს მიერ შესრულებულ სამუშაოთა კრებული სათანადო ტექსტითა და ფოტოილუსტრაციებით.

ბ) კრებულ „ძეგლის მეგობარში“ სისტემატურად გამოაქვეყნოს მასალები განსაკუთრებით მნიშვნელოვან კულტურის ძეგლებზე ჩატარებულ აღდგენით და სხვა კაპიტალურ სამუშაოთა შესახებ სამეცნიერო-სარესტავრაციო საწარმოს სახელოსნოს ან ცალკეულ არქიტექტორ-რესტავრატორთა შემოქმედებითი ანგარიშის სახით.

5. დაევალოს საქართველოს სსრ მეცნიერებათა აკადემიის კულტურის ძეგლთა დაცვის სამეცნიერო-მეთოდურ საბჭოს საქართველოს სსრ კულტურის სამინისტროსთან და საქართველოს სსრ სახმშენთან ერთად შეიმუშაოს არქეოლოგიური კვლევაძიების შედეგად გამოვლინებული კულტურის ძეგლების დაცვის მეთოდური მითითებ-



ბები და პრაქტიკული წესები, აგრეთვე მუზეუმ-ნაკრძალების წესდება, დადგინდება მათი დაქვემდებარება, ექსპლუატაციის პირობები და სხვ.

6. საქართველოს პროფსაბჭოს ტურიზმისა და ექსკურსიების რესპუბლიკურმა საბჭომ 1976-1978 წლებში გამოაქყოს 300 ათასი მანეთი კულტურის იმ ძეგლებთან მისასვლელი გზების გაყვანის, ტერიტორიების კეთილმოწყობისა და თვით ძეგლების გამაგრება-რესტავრაციისათვის, რომლებიც მდებარეობენ ტურისტულ მარშრუტებზე.

7. საქართველოს სსრ საავტომობილო გზების სამინისტრომ გაუწიოს რაილმას-კომებს სათანადო დახმარება კულტურის ძეგლებთან მისასვლელი გზების გაყვანაში, რათა შეიქმნას სათანადო პირობები ამ ძეგლებზე გამაგრებითი და სარესტავრაციო სამუშაოების შესრულებისათვის.

8. საქართველოს სსრ მინისტრთა საბჭოს სახელმწიფო საგვგმო კომიტეტმა 1975 წელს განიხილოს საკითხი საქართველოს სსრ კულტურის სამინისტროსათვის ძეგლთა დაცვის ღონისძიებებზე დამატებით საშუალო მასალებისა და ავტოსატრანსპორტო საშუალებების გამოყოფის შესახებ და შემდგომი წლების ფონდების განაწილებისას მხედველობაში მიიღოს ამ სამუშაოთა სპეციფიკა და მძინე საგზაო პირობები.

საქართველოს სსრ მინისტრთა საბჭოს თავმჯდომარე ბ. ჯაპახიძის
საქართველოს სსრ მინისტრთა საბჭოს საქმეთა მმართველი ზ. ახვლედიანი

თბილისის ისტორიული ნაწილის სახელმწიფო დაცვა

იმ მიზნით, რომ დაეიცვათ ქალაქ თბილისის ისტორიული ნაწილი, რომელსაც განსაკუთრებით დიდი ისტორიული, არქიტექტურული ქალაქსამშენებლო და მხატვრული მნიშვნელობა აქვს, საქართველოს კომპარტიის ცენტრალურმა კომიტეტმა და რესპუბლიკის მინისტრთა საბჭომ მიიღეს საქართველოს კომპარტიის თბილისის საქალაქო კომიტეტისა და თბილისის საქალაქო საბჭოს აღმასკომის წინადადება, რომ სახელმწიფო დაცვის ზონად გამოცხადდეს თბილისის ისტორიული ნაწილი, რომელიც განსაზღვრულია ქალაქის განვითარებისა და რეკონსტრუქციის გენერალური გეგმით.

გადაწყვეტილია თბილისის საქალაქო საბჭოს აღმასკომის მთავარი არქიტექტურულ-დაგეგმარებითი სამმართველოს შემადგენლობაში საზოგადოებრივ საწყისებზე შეიქმნას სამეცნიერო-საკონსულტაციო საბჭო და თბილისის არქიტექტურული ძეგლების დაცვის ინსპექცია, რომლებმაც უნდა უზრუნველყონ სახელმწიფო დაცვის ზონის შეახებ დადგენილი დებულების რეჟიმის შესრულება.

„თბილქალაქპროექტის“ ინსტიტუტს დაევალოს 1975-1976 წლებში შეიმუშაოს ქალაქ თბილისის ისტორიული ნაწილის სახელმწიფო დაცვის ზონის დეტალური დაგეგმარების პროექტი, შემდგომ კი ამ ზონის ცალკეული უბნების განაშენიანებისა და შენობების რეკონსტრუქციის პროექტები.

„თბილქალაქპროექტში“ შეიქმნება სპეციალური სახელოსნო ქალაქის ისტორიული ნაწილის რეკონსტრუქცია-რეგენერაციასთან დაკავშირებული პროექტების შესადგენად.

ქალაქ თბილისის ისტორიული ნაწილის რეკონსტრუქცია-რეგენერაციასთან დაკავშირებული სამუშაოების საერთო ხელმძღვანელობა დაეკისრება თბილისის საქალაქო საბჭოს აღმასკომის მთავარ არქიტექტურულ-დაგეგმარებით სამმართველოს. ამ სამმართველოს დაევალოს განსაკუთრებული ზედამხედველობა დაუწყოს ქალაქის ისტორიულად ჩამოყალიბებული ტერიტორიის რეკონსტრუქციასა და განაშენიანებას კოჟრის გზატკეცილიდან და მამადავითის მთის ფერდობიდან რუსთაველის სახელობის მოედნამდე.

საქართველოს კომპარტიის ცენტრალურმა კომიტეტმა და რესპუბლიკის მინისტრთა საბჭომ საქართველოს სსრ კულტურის სამინისტროს დაავალეს შექმნას კულტურის სამინისტროს ძეგლთა დაცვის სამმართველოს სპეციალური სამეცნიერო-სარესტავრაციო სახელოსნოს თბილისის უბანი, გაითვალისწინოს ამ სამმართველოს და სპეციალური სარესტავრაციო სამუშაო გეგმაში ქალაქ თბილისის ისტორიულ ნაწილში განლაგებული ძეგლების რესტავრაციისა და ადაპტაციის პროექტების შემუშავება.

საქართველოს სსრ მინისტრთა საბჭოსთან არსებული უცხოეთის ტურიზმის სამმართველომ, საქართველოს ტურიზმისა და ექსკურსიების რესპუბლიკურმა საბჭომ, საქართველოს სსრ ვაჭრობის ადგილობრივი მრეწველობისა და მოსახლეობის საყოფაცხოვრებო მომსახურების სამინისტროებმა, საქართველოს მხატვართა კავშირმა, საქართველოს არქიტექტორთა კავშირმა თბილისის საქალაქო საბჭოს აღმასკომის მთავარ არქიტექტურულ-დაგეგმარებით სამმართველოსთან ერთად წლებანდელი წლის პირველი კვარტალის დამლევამდე უნდა განსაზღვრონ ტურიზმის, ვაჭრობის, მოსახლეობის საყოფაცხოვრებო მომსახურების, ადგილობრივი მრეწველობის იმ ობიექტების შემადგენლობა და ხასიათი, რომლებიც მიზანშეწონილია განლაგდეს ქალაქ თბილისის ისტორიული ნაწილის დაცვის ზონაში. (საქინფორმი).

ირი60 ელიზბარაშვილი

საქ. სსრ კულტურის სამინისტროს სპეციალური სამეცნიერო-სარესტავრაციო
სახელოსნოს მეცნიერი თანამშრომელი

დირიგირი თუშანაშვილი

თბილისის სახელმწიფო საზოგადოებრივი მეცნიერების ინსტიტუტი

გუმბათიანი ტაძრის ნაშთი თბილისის დედა-ციხეში

1966 წ. ივ. ჯავახიშვილის სახ. ისტორიის, არქეოლოგიისა და ეთნოგრაფიის ინსტიტუტისა და თბილისის საისტორიო-საეთნოგრაფიო მუზეუმის ერთობლივმა ექსპედიციამ დაიწყო თბილისის დედა-ციხის არქეოლოგიური შესწავლა. პირველი კამპანიის უმნიშვნელოვანეს ნონაპოვარს წარმოადგენს მოხრდილი ეკლესიის ნაშთი, რომელიც იმთავითვე „რუსთაველის ხანით“ იქნა დათარიღებული.¹

თბილისის აღწერისას ბატონიშვილი ვახუშტი აღნიშნავს, რომ „ზედა ციხეში“ დგას „ეკლესია გუმბათიანი წმიდისა ნიკოლოზისა“.² ეს უნდა იყოს სწორედ გათხრის შედეგად გამოჩენილი მონუმენტი, ვინაიდან სხვა საეკლესიო ნაგებობისათვის აქ ადგილი თითქოს არ მოიპოვება; თანაც, იმავე ადგილას აღმოჩნდა ადრეფეოდალური პერიოდის ფრაგმენტი. ვახუშტის თანახმად, ძველი XVIII ს. დამდეგს დაუზიანებელი უნდა ყოფილიყო. ამავე დროს, დღეს იგი არა მარტო დანგრეულია, არამედ მას განზრახ შერყვნის კვალიც ატყვია — საკურთხეველში კარიც-კია განგრეული. არქეოლოგებმა ეს მამამადან მეციხოვნეთა ნამოქმედარად ჩათვალეს,³ ხოლო რადგანაც, პ. იოსელიანის ცნობით, ალა-მამამად ხანის ლაშქარს დედა-ციხე არ აუღია,⁴ სავარაუდოა, რომ ეკლესია ვახტანგ VI რუსეთს გამგზავრებასა და ერეკლე II მიერ თბილისის მამამადანთაგან გათავისუფლებას შორის,⁵ ე. ი. 1724-1748 წლებში განადგურდა.

გათხრილი ძველი ძლიერაა დაზიანებული. დასავლეთის კედელი, ყველაზე უკეთ დაცული, სიმაღლით 4,5 მ აღწევს, ხოლო აღმოსავლეთის კედელი მხოლოდ 1—1,5 მ სიმაღლისაა. მნახველის გაოცებას იწვევს აგურის ბურჯების ნაშთთა დიდი რაოდენობაც ეკლესიის შიგნით, რომლებიც ძირითადად ოთხკუთხაა, და ორიც ნრგვალი. დაკვირვებამ ცხადყო, რომ ურთიერთსა და შენობის სხვა ნაწილებთან დაუკავშირებელი ოთხკუთხა ბოძები გვიანი ჩანაშატებია. მრგვალი ბურჯები კი არა მარტო უკავშირდება ნაგებობის მთავარ ლერძებს, არამედ აბსიდის კედლებთან ერთად კვადრატს ქმნის, რაც გვიჩვენებს, რომ ისინი გუმბათქვეშა საყრდენების დანიშნულებას ასრულებდნენ (ტაძარი რომ გუმბათიანი იყო, ექვსი არ იწვევს. გათხრების დროს აღმოჩენილ იქნა გუმბათის ნარჩენები“).

გვერდის თაყვანისმცემელი სახის აღდგენის შემდეგ მივიღეთ წაგრძელებული მართკუთხედის მოკვანილობის, სამი შესასვლელის მქონე ნაგებობა, აღმოსავლეთით საკურთხეველის აბსიდითა და უაბსიდო პასტოფორიუმებით. გუმბათი ეყრდნობა აბსიდის კედლებსა და ორ თავისუფლად მდგომ ბურჯს. ამრიგად, საქმე გვაქვს ე. წ. „ჩახაზული ჯვრის“ ტიპის გვერდის იმ სახესხვაობასთან, რომელიც XI ს. ნახევრიდან ქართულ საეკლესიო არქიტექტურაში დაკანონებული ფორმულის სახეს ღებულობს. სივრცე-სივრცის შეფარდებით წმ. ნიკოლოზის ეკლესია განსაკუთრებით დიდ მსგავსებას იქონებს XII-XIII სს. მიჯნისა და XIII ს. ძველებთან, მუტადრე კარდანახის საბა-წმინდასთან.⁷ მხოლოდ XIII-XIV სს. გვხვდება (რა თქმა უნდა, მხედველობაში გვაქვს მომწიფებული შუა საუკუნეები) უაბსიდო პასტოფორიუმები,⁸ ამავე დროს აღ-

მოსავლეთის ფასადზე სამკუთხა ნიშების გამოყენება შეუძლებელია XIII ს. მეორე ნახევრის აქვთ — XIV ს. ეს ელემენტი, გარდა ცალკეული გამოხატვისებისა, რომელიც საოცარი დეკორატივის მარწმუნებელია, აღარა გვხვდება.⁹

XII-XIII სს. დამახასიათებელი, გარედან თლილი ქვით შემოსილი, ქვაშერეული აგურით ამოყვანილი კედლები საერთოდ, მხატვრული თვალსაზრისითაც, ჩვენ მიერ განხილული ძეგლის პარალელია მის პირისპირ XIII ს. II ნახევარში აღმართული თბილისის მეტეხის ტაძარი.¹⁰ ეს გვაფიქრებინებს, რომ ძეგლი XIII ს. II ნახევარში უნდა იყოს აგებული.

აღნიშნული ხანისათვის საკმაოდ უჩვეულოდ უნდა ჩაითვალოს გუმბათქვეშა ბურჯების მრგვალი ფორმა, რაც ამ დროს მხოლოდ გელათის წმ. გიორგის ეკლესიაში არის ცნობილი.¹¹ მაგრამ ჩვენ ისინი მაინც თავდაპირველი კომპოზიციის ნაწილებად მიგვაჩნია, თუმცა გამორიყსული როდია მათი გვიან აღდგენა-შეკეთება. შესაძლოა, ამის მაჩვენებელია ხსნარის ორგვარობა: ქვემოთ იგივე დუღაბი, რაც კედლის წყობაშია ნახმარი, ზემოთ — კი გაკაი.

XIII საუკუნისათვის სახეებით ტიპურია ფასადების შემკულობა, რომელიც, მიუხედავად ცუდი მდგომარეობისა, იძლევა დეკორის მთლიანი სისტემის აღდგენის საშუალებას. მათარილებელთა შორის საგანგებოდ უნდა გამოიყოს მორთულობის ორი ელემენტი. პირველი მათგანი საჩემელთა მორთვის ხერხია, რომელსაც პირობითად „ლილეებზე დამჯდარ სარკმელს“ ვუწოდებთ. ასეთი გადაწყვეტისას სარკმლის საპირე ცოკოლიდან ამართულ ლილეების კონაზეა დაფუძნებული (ჩვენს ძეგლზე უშუალოდ მხოლოდ ეს უკანასკნელია დაცული). ეს ელემენტი აღმოსავლეთის ფასადის გაფორმების მთლიან სისტემაში ჯერ კიდევ XI საუკუნეშია გაჩენილი, მაგრამ შემდეგ ხდება მისი გამოყოფა, რისი საწყისი საფეხურიც XII-XIII სს. მაღალანთ ეკლესიაში გვაქვს,¹² ხოლო მისი დამოუკიდებლად გამოყენების ქრონოლოგიური ფარგლები სწორედ XIII ს. მეორე ნახევარია (მაგ. თბილისის მეტეხი,¹³ თირის მონასტერი¹⁴, ხობი¹⁵, სათხის ეკლდერი¹⁶). იგივე შეიძლება ითქვას სამკუთხა ნიშების ჩრდილოეთის, დასავლეთისა და სამხრეთის ფასადებზე ხმარების შესახებაც — ასეთი რამ მხოლოდ დასახელებულ პერიოდში გვხვდება. ამას გარდა, კუთხეებში პილასტრების არსებობა, რომლებზედაც წყვილი ლილეია აყოლებული, გვაფიქრებინებს, რომ აქ XIII ს. II ნახევრის კიდევ ერთი დამახასიათებელი ელემენტი უნდა ყოფილიყო — ისეთივე პორიზონტალური სარკმელი ფასადის ზედა ნაწილში, როგორც, მაგალითად, თბილისის მეტეხსა¹⁷ და ერთაწმინდაში გვაქვს. ვვარაუდობთ აგრეთვე ჯვრის მკლავების ფრონტონებზე ტენილი მოხაზულობის არქატურის გამოყენებასაც, რომლის ნიმუშები საკმაოდ მრავლად მოიპოვება XIII ს. ხუროთმოძღვრებაში.

XIII ს. II ნახევრისათვის ტიპურია წმ. ნიკოლოზის ეკლესიის პორტალებიც, რომლებიც ერთსა და იმავე სტრუქტურის ვარიაციებს წარმოადგენენ. მოცემულია კედლის სიბრტყის სახელურებში მოთავსებული ლილეები და გრებილი ლილეებით შემოფარგლული ჩუქურთმიანი ზოლი. ჩრდილოეთის პორტალზე აღმოჩნდა კაპიტელი, რაც შესაძლებლობას გვაძლევს მისი თაღოვანი დაგვირგვინება აღვადგინოთ. ამგვარი გართულებული პროფილი, შესასვლელის უშუალო წინარჩობასთან ერთად თაღის გამოყენება, გვხვდება ისეთ ძეგლებში, როგორცაა თირის მონასტრისა¹⁸ და ერთაწმინდის ეკლესიები.

ძეგლმა ჩუქურთმის ფრაგმენტებიც შემოგვინახა. როგორც ეს ჩვეულებრივ ხდება იმდროინდელ ნაგებობებში, იგი თავმოყრილია კარ-სარკმელთა ირგვლივ (სამწუხა-

როდ, არქეოლოგების მიერ აღმოჩენილი ერთადერთი სარკმლის საპირე ჩვენთვის უცნობი დარჩა და მხოლოდ შესასვლელების შემკულობა გვაქვს ხელთ), და იმ ლილვებიანი პილასტრების ბაზისებზე, რომლებიც კუთხეებს ამკობენ, კარებს და ფასადო ნიშებს ეკვლიან ან სარკმელთა დეკორში შედიან. მშენებელთა მიერ გამოყენებულია ტრადიციული სახეები, ძირითადად გეომეტრიული. აღინიშნოს, XI-XIII სს. I ნახევრის ნიმუშებთან შედარებისას თვალში გვხვდება ჩუქურთმის სიმშრალე, ნახატის სიხისტე, ე. ი. კვლავ XIII-XIV სს. მიჯნისათვის დამახასიათებელი ნიმუშები. აღსანიშნავია განსაკუთრებული მსგავსება თბილისის მეტეხის ჩუქურთმასთან, მიუხედავად სახეების რეპერტუარის სხვადასხვაგვარობისა (უკანასკნელში უხვადაა გვაქვს მცენარეული მოტივები), შეიძლება ვივარაუდოთ, რომ ორივე ტაძარი არა მარტო ერთ დროს, არამედ ერთსა და იმავე სახელოსნოს სკოლის ოსტატების მიერაა შექმნილი.¹⁹

რაც შეეხება მხატვრულ თვისებებს, ამ მხრივაც წმ. ნიკოლოზის ეკლესია თავისი ეპოქის დონეზე დგას. სივრცის ხასიათზე დღეს თითქმის შეუძლებელია რისამე დაბეჯითებით მტკიცება და შეიძლება ნხოლოდ ვივარაუდოთ, რომ ისევე როგორც სხვაგან, აქაც ადგილი ჰქონდა სივრცის დინამიკურობის შენელებას, მაგრამ გვაქვს ფასადების გადაწყვეტაზე მსჯელობის საშუალება — თუ, ერთი მხრივ, ჩანს გარკვეული ოსტატობა, რაც ცხადი ხდება, თუ კი ჩვენი ეკლესიის ფასადებს თუნდაც თირის მონასტრის ეკლესიის ფასადებს შევადარებთ, მეორე მხრივ ადრეულ ძეგლებთან შედარებით დასტურდება მხატვრული ჯემოვნების დაქვეითება. ამის საჩვენებლად კმარა თუნდაც ჩრდილოეთის ფასადის გაფორმება, სადაც პორტალს ერწყმის ნიში და ამით იქმნება ორი ღრმა ჩრდილი ერთიმეორის გვერდით, რაც არღვევს ფასადის წონასწორობას, ვინაიდან აქცენტის საპასუხოდ არაფერია მოცემული. საერთოდ კი შესრულების ხარისხი საკმარისად მაღალია — ეკლესია გულდასმით, მონდომებით უმუშეობათ.

ამრიგად, თბილისის დედა-ციხის გუმბათიანი ტაძარი თავისი დროის დამახასიათებელი ნაწარმოებია და მისი სახით ისტორიული ძეგლებით არც ისე მდიდარ თბილისს, უდავოდ თვალსაჩინო ძეგლი შეემატა. განსაკუთრებით საყურადღებოა მისი და მეტეხის ტაძრის დახალოებით ერთდროული და ერთი სკოლის ოსტატების მიერ აშენება. ამ ფაქტს ზოგად-ისტორიული მნიშვნელობა აქვს, რადგან ეს, როგორც აღნიშნავდა აწ განსვენებული ისტორიკოსი გ. ლომთათიძე, მოწმობს მონღოლობის ხანაში ეკონომიური ცხოვრების საკმარისად მაღალი დონის შენარჩუნებას.

ფერდობებზე შეფენილი უბნების თავზე ამაყად ამართულია წმინდა ნიკოლოზის ეკლესია შუა საუკუნეების თბილისის ერთ-ერთი უმთავრესი ხუროთმოძღვრული დომინანტი იქნებოდა. მტკვრის საპირისპირო ნაპირზე წას პასუხობდა ისინი ციხის ზღუდიდან ამოზიდული მეტეხთა ღმრთისმშობლის ტაძარი და ეს ორი მძლავრი ევრტიკალი, მეტეხის ხილთან ერთად, მდინარის დინების პერპენდიკულარულ ღერძს ქმნიდა, ხოლო აქეთ-იქედან მათ ეზმიანებოდნენ ფეოდალური ქალაქის ქუჩა-მოედნებზე მახვილებივით დასმული ეკლესიების გუმბათები.

¹⁹ გ. ლომთათიძე, *რ. ტყემალაშვილი, ი. გველიშვილი*. პირველი არქეოლოგიური კამპანია თბილისის „დედა ციხეზე“: ივ. ჯავახიშვილის სახ. ისტორიის, არქეოლოგიისა და ეთნოგრაფიის ინსტიტუტის XVI სამეცნიერო სესია. თბ., 1967, გვ. 79; გ. ლომთათიძე, *საქართველოს ნაციხართა არქეოლოგია: აქედლის მეგობარი*, № 14, თბ., 1958, გვ. 43—44; გ. ლომთათიძე,



ო. ტყეშელაშვილი, ი. გძელიშვილი, ვ. ართილაყვა, თბილისის დედაციხის არქეოლოგია; თბილისის მეცობარი, № 25, გვ. 28—31;

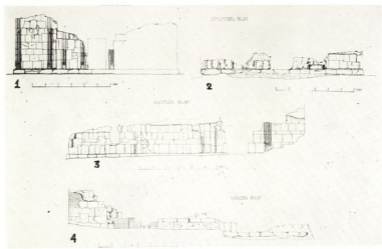
- 2 ვახუშტი, აღწერა სამეფოსა საქართველოსა, თბ., 1941, გვ. 52.
- 3 იხ. ზემოაღნიშნული ნაშრომები.
- 4 П. Носелиани. Описание древностей города Тифлис, 1848, გვ. 252.
- 5 ნ. ბერძენიშვილი, საქართველოს ისტორიის საკითხები, VI, თბ., 1965, გვ. 184.
- 6 ვ. ლომთაძე და სხვ. დასახ. ნაშრომები გვ. 80.
- 7 Г. Н. Чубинашвили, Архитектура Кахетии, Тб., 1959, გვ. 426.
- 8 ვ. ბერიძე, სამცხის ბუროთმომქცრება, თბ., 1955, გვ. 98.
- 9 იხ. ვ. ბერიძის მიერ ქველეს ტაძრის დასაბაიება: სამცხის ბუროთმომქცრება, გვ. 157.
- 10 ვ. ბერიძე, რ. შეთისაშვილი, ლ. არქელაშვილი, რ. შერაღანი, თბილისის მეტეხის ტაძარი, თბ., 1969, გვ. 57.
- 11 Р. Мелисашвили, Архитектурный ансамбль Гелати, Тб., 1966, გვ. 97.
- 12 ვ. ბერიძე, მალაქანთ ეკლესია: „ქართული ხელოვნება“, 5, თბ., 1959, გვ. 210, სურ. 5.
- 13 ვ. ბერიძე და სხვ., დასახ. ნაშრომი გვ. 50, სურ. 13.
- 14 ნ. ანდლუაძე, თბილისის მონასტრის: „ქველეს მეცობარი“, № 22 თბ., 1971, გვ. 25.
- 15 Н. П. Северов. Памятники грузинского зодчества, М., 1947, გვ. 123, 122.
- 16 ვ. დოლიძე, სათხის ბუროთმომქცრული ძეგლი: „ქართული ხელოვნება“, VII-ა, თბ., 1971, გვ. 155, სურ. 4, ტაბ. 51.
- 17 ვ. ბერიძე და სხვ., დასახ. ნაშრომი; გვ. 51—52, სურ. 14—15.
- 18 ნ. ანდლუაძე, დასახ. ნაშრომი, გვ. 25.
- 19 ვ. ბერიძე და სხვ., დასახ. ნაშრომი, გვ. 57; ვ. ლომთაძე და სხვ. დასახ. ნაშრომი თბილისის დედაციხის...; გვ. 29.



თბილისის დედა-ციხის ტაძრის გრაფიკული რეკონსტრუქციისათვის

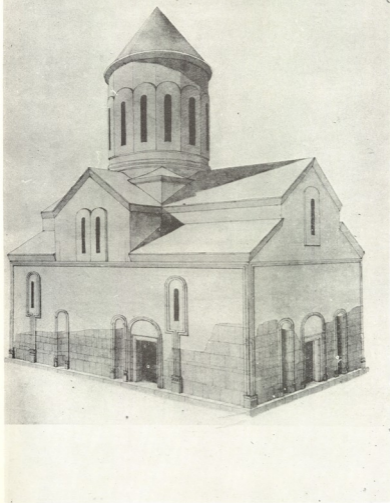
როგორც ზემო ანალიზიდან გამოჩნდა, თბილისის დედა-ციხის ტაძრის პირველადი გეგმა წარმოადგენს სწორკუთხედით შემოფარგულ კვადრატულ გეგმა — გუმბათქვეშა საყრდენი მრგვალი ბურჯებით და პასტოფორიუმების კედლების ნაშთით. ამ მონაკვეთებით საშუალება გვაქვს წარმოვსახოთ ტაძრის გარე მასები. საკითხის გადაწყვეტა შეიძლება მოხერხდეს მხოლოდ ანალოგიებზე დაყრდნობით. ე. ი. იმავე ეპოქის ქართული გუმბათოვანი ტაძრების გარე მასების პროპორციული დამოკიდებულების დადგენის შემდეგ.

ჩანს, რომ ჩვენთვის საინტერესო ეპოქაში (XII-XIII სს.) ქართული გუმბათოვანი საკულტო ნაგებობების ასაგებად არსებობდა გარკვეული წესი. ჰქვედა კორპუსის აღმოსავლეთის და დასავლეთის ფასადების სიმაღლისა და სიგანის რიცხოზრივი თანაფარდობა ცვალებადობს 1:0,9—1:1,1-მდე გუმბათის გარე დიამეტრის და მისი სიმაღლის თანაფარდობა კი 1:1,9—1:1,2-მდე. მაგალითების სიმცირის გამო, გუმბათის ყელის მოცულობა აღებულია ვარაუდით. გრძივი ფასადების პროპორციები შეაპირობა დადგენილმა სიმაღლეებმა.



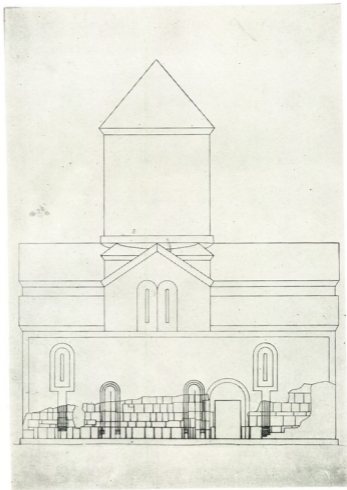
1. დასავლეთის ფასადი.
2. აღმოსავლეთის ფასადი.
3. ჩრდილოეთის ფასადი.
4. სამხრეთის ფასადი.

1. Западный фасад.
2. Восточный фасад.
3. Северный фасад.
4. Южный фасад.



თბილისის დედაციხის ეკლესია
XIII ს. (რეკონსტრუქცია).

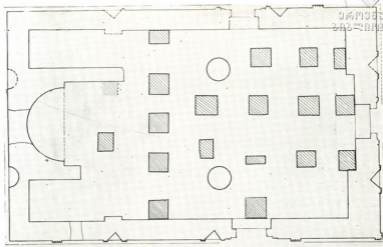
Церковь в Тбилисской
цитадели XIII в. (реконструкция)



მკდელეთის ტაძარი.

Северный фасад.

საქართველოს
სახელმწიფო მუზეუმი

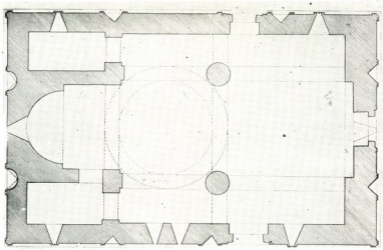


გეგმა (აღდგენილი სახე).

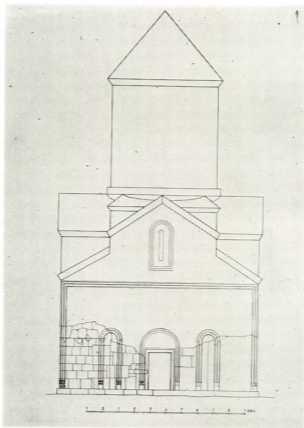
План (в нынешнем виде)

გეგმა (აღდგენილი სახე).

План (реконструкция).



ქ. შარქუძის ხეივანი, ს. გ. შარქუძის
სახელმწიფო მუზეუმი
თბილისი



დძალის ეკლესიის ფასადი.

Западный фасад.



ტაძრის საერთო ხედი ფოტო
 ნ. კიკნაძისა.

Общий вид храма
 Фото Н. Кикнадзе

დასავლეთის ფასადი
 ფოტო ნ. კიკნაძისა.

Западный фасад Фото Н. Кикнадзе





პილასტრის შიჩუქურთმებული ბაზი.
სი (წრდილოეთის ფასადი) ფოტო
წ. კიკნაძისა.

База пилястры с орнаментом
(северный фасад) Фото Н. Кикнадзе



ქალატრის ბაზისი (დასავლეთის ფასადი)
ფოტო ნ. კიკნაძე.

База пилястры (западный фасад)
фото Н. Кикнадзе.

გ. ჩუბინაშვილის სახელობის ქართული ხელოვნების ისტორიის ინსტიტუტის
უფროსი მეცნიერ-თანაშრომელი

„არს კიმოთისმანს მონასტარი გუმბათიანი...“

ჩვენ ძველ თორელთა სადროშოში ვიმყოფებით, XII-XIII საუკუნეების ცნობილ პოლიტიკურ მოღვაწეთა, „დიდ და სახელგანთქმულ მოლაშქრეთა“ — თორელთა სახლის საპატრონოს შუაგულში; ეს დღევანდელი ბორჯომის რაიონი გახლავთ, სადაც, ვახუშტის თქმით, „თორის წყლის აღმოსავლეთ არს კიმოთისმანს მონასტერი გუმბათიანი, კეთილშენი, მშვენიერს ადგილს“.

მართლაც. წალვერიდან სამი კილომეტრის დაშორებით, დღევანდელი გუჯარეთის წყლის მარჯვენა ნაპირას, ვიწრო ხეობის სიღრმეში, სოფელ ტიმოთესუბანთან, იქ, სადაც ერთმანეთს ერთვის გუჯარეთის წყლის ორი ხმაურიანი ნაკადი, ასწლოვან ხეთა შორის მცირე დავაკებაზე არის ის, რაც ჩვენი მოსახლეობის უდიდესი ნაწილისათვის, სანწუხაროდ, დღემდე ცნობილი იყო, როგორც მხოლოდ „კარგი საქეიფო ადგილი“... იქ აუგია თავისი მონასტერი რომელიღაც თორელთაგანს XII-XIII სს. მიჯნაზე. და დგას იგი — გაყრეცილი ვარდისფერი აგურით ნაშენი, ცისფერი მოჭიქული ლარნაკებით შემკული გუმბათის ყელით, უაღრესად დახვეწილი და მკაცრი. დგას ძველ სამონასტრო ნაგებობათა ნანგრევებით გარშემორტყმული.

ტაძარი შიგნით მთლად მოხატული იყო. ეამთა ვითარებამ და ძნელბედობამ, სარკმლებშუა მოსერიწე ქარმა და აქ დაბინავებულ ღამურათა გუნდებმა ბინდი გადააგლეს ძველ ოსტატთა ნახელავს, ჩამორეცხეს საღებავი, ჩამოშალეს ბათქაშის ფენა და იქ, სადაც შეგვეძლო გვევლისხმა თამარის დროის, ე. ი. შუა საუკუნეების საქართველოს „ოქროს ხანის“, ერთ-ერთი თვალსაჩინო ძეგლი — დაგვრჩა ლანდები კედლებზე და ალაგ-ალაგ ფრინველთაგან შებილწული ლაგვარდოვანი „ცა“.

მაგრამ ძველს ბედმა გაუღიმა, 1957 წელს გაამაგრეს და ახლად გადახურეს, ხოლო ნი-იანი წლების დასასრულს მისი კედლის მხატვრობასაც მიხედეს.

საქართველოს კულტურის სამინისტროსთან არსებულ სპეციალურ სამეცნიერო-სარესტავრაციო სახელოსნოს რესტავრატორთა მცირე ჯგუფი კარლო ბაკურაძისა და გურამ ჭეიშვილის ხელმძღვანელობით სამი წლის განმავლობაში მუშაობდა მასზე. სამი სამუშაო სეზონის განმავლობაში გრძელდებოდა ეს ფაქიზი და ფრთხილი, და თავის ერთფეროვნებით თითქოსდა დაუსრულებელი შრომა.

კედლების გამაგრება-განწმენდასთან ერთად, მიმდინარეობდა ძეგლის დეტალური აღწერა, კეთდებოდა მოხატულობის ზუსტი სქემები, ხდებოდა მისი ფოტო-ფიქსაცია. გასული წლის შემოდგომისათვის დახრულდა სამუშაო. მაგრამ... კვლავ გაუღიმა ბედმა ტიმოთესუბანს: სარესტავრაციო სახელოსნოს ნებართვით ხარაჩოები დატოვეს გაზაფხულამდე და უკვე არსებულ მასალას შეემატა რამდენიმე პირი.

და აი, მოვიდა მაისიც, ეს განუმეორებელი ვარდობის თვე (ტიმოთესუბანში ამ დროს ის-ისაა გამოზაფხულდება ხოლმე) და ორი კვირის განმავლობაში თექვსმეტმა კაცმა დაივიწყა, რომ ადამიანის შესაძლებლობას აქვს რაღაც საზღვარი, რომ გამწა-

¹ სტატია შემოკლებული სახით დაიბეჭდა გაზეთ „ლიტერატურულ საქართველოში“ 1973 წლის 20 ივლისს. საკითხის აქტუალობის გამო ვაქვეყნებთ მის ვრცელ ვარიანტს ზოგი დაზუსტებით.

თებულს არ ევალება მორების ზიდვა, ოპერატორს კი მოსახერხებელი ფიცარნავის გამართვა ფოტოგრაფისთვის, რომ ჩვენს ქვეყანაში დაკანონებულია 7 საათიანი სამუშაო დღე და, ალბათ, ბარბაროსობაა, როცა ღამის 2 საათამდე ხანში შესულ ბატონ გოგისა და ბატონ ისიდორეს ხან ჩაართვევინებენ, ხან კი გამართვევინებენ „სკილესსა“ და იმ „აპარატურას“, რომელიც ერთ მშვენიერ დღეს ჩვენს ძველზე ამოსულმა ტანკით მოგრიალე „ლიბტავენმა“ ამუშავა. ...ეს იყო საოცარი ორი კვირა, როცა ზუსტი მექანიზმით აწყობილი მუშაობა დღე-ღამის განმავლობაში ნახევარი საათითაც კი არ წყდებოდა (ფერად ფირზე გადამღებნი ხომ მხოლოდ ღამე მუშაობდნენ — საღამოს 8 საათიდან დილის ექვსამდე); როცა ძველი ნელ-ნელა და ფრთხილად, ისე რომ უცაბედად არ გაკანურელიყო. სადმე კედელი — თავისუფლდებოდა ხარაჩოთაგან, როცა მთარდებოდა მისი „დამუშავება“.

ის წარმოუდგენელი ერთსულოვნება, რომელმაც შეაკავშირა და მოიცვა ყოველი ჩვენგანი — სრულიად ბუნებრივი და ერთადერთი შესაძლო პასუხი იყო იმ დიდი მოვლენისა — მხატვრობის აღორძინების, ძველის ხელახლა დაბადებისა, რომლის მომსწრენიც ვიყავით ჩვენ, თქვესმეტნი. და განბანილი, პროექტორების სხივებში „ფერნაცვალევი“, თვალის მომჭრულად აელვარდა „კომოთის“ (ასე ეძახიან მას ხალხში) ლაჟვარდი, ცეცხლივით აინათ აქა-იქ გაბნეული სინგურის ლაქები, აქლერდა ზურმუხტის „თვლები“ ჯერებსა და შარავანდებში, სადაფისფრად აკიაფდა მხატვრობის უმთავრესი ნაცრისფერი ტონი და ამოძრავდა ნახატი — ძლიერა და მოქნილი. გაეცხლდა უზარმაზარი ანსამბლი „შეკრული 26 მეტრის სიმაღლის მქონე სივრცეში, დაქვემდებარებული მთავარი ოსტატის — ფრიად დახვეწილი მხატვრის — გემოვნებასა და ნებას, მის ჩანაფიქრს, თითქმის რეაასი ხანგრძლივი წლის შემდეგ კვლავ აღდგა და დაიწყო ახალი სიცოცხლე... ეს საოცარი გრძნობაა. და სწორედ მან და ძველზე მომუშავე ჯგუფის ყოველი წევრისადმი დიდი მადლიერების შეგრძნებამ გადამაწყვეტინა დამეკავებინა თქვენი ყურადღება და ამ მადლობით დავამთავრებდი წერილს, რომ არა... ტიმოთესუბანს ბედმა გაულინაო.

კოდაკის ფირზე გადაღებული ასზე მეტი ფერადი სლაიდი 18X24 ზომისა (ალბომი გამოდის — იბეჭდება მოსკოვის გამომცემლობა „Искусство“-ში) სამასზე მეტი შავ-თეთრი ფოტო და ფართო ფერადი კინოფირის „ბევრზე ბევრი“ მეტრი — თბილისის ტელეფილმების სტუდიის გადაძღებმა ჯგუფმა რომ არ დაიშურა მისთვის, მხატვრობის დეტალური სქემები და რამდენიმე ფერწერული პირი — ეს არის მკედრეთით აღდგენილი ძველის სრულყოფილი ფიქსაცია და დამუშავება. ოცნებაა ეს თუ სიზმარი? არა, ტიმოთესუბანს მართლაც გაულინა ბედმა, ქართულ ძველთაგან პირველს.

ჩვენ ვამბობთ — ბედმა გაულინა-თქო იმიტომ, რომ ძალზე ძნელი იყო ყველაფერი იმის განხორციელება, რაც გაკეთდა ამ კერძო და, ჯერჯერობით, ერთადრეთ, შეზღუდვაში, უნდა ითქვას, გაკეთდა ძირითადად ენთუზიაზმისა და პატროტული შეგნების ხარჯზე, შესაძლოა საკუთარი დროის, დასვენების, ჯანმრთელობის ხარჯზე და მხოლოდ და მხოლოდ ასეთივე ენთუზიასტების დახმარების საშუალებით (სარესტავრაციო სახელსნოს თანამშრომლების გარდა, აქ განსაკუთრებული მადლობა მინდა მოვახსენო საქართველოს ტელევიზიისა და რადიო-მაუწყებლობის კომიტეტის იმ უზარმაზარი შრომისათვის, რომელიც მან გასწია ტიმოთესუბანის „აღორძინების“ საქმეში). განა ეს ცუდია ან ცოტა? რა თქმა უნდა — არა. მაგრამ საჭიროა, ძველის სწორედ ასე „დამუშავება“ დამკვიდრდეს, დაკანონდეს, სავალდებულო და ჩვეულებრივ მოვ-



ლენად იქცეს, რომ ოცნება — თავიანთავად ნაკვლისხმევ ფაქტების მწკრივს წარმოადგენდეს, რომ ძველზე მუშაობა ზოგ შემთხვევაში, თავანწირულობისა და გმირობის აქტიდან ნორმალურ და ჯანსაღ შრომის პროცესად გარდაიქმნას, კერძოდ, ძველზე მომუშავე გვეფის სხვადასხვა პროფესიის მქონე ადამიანებმა თავისი მაღალმოქალაქეობრივ იდეაზე დამყარებული ენთუზიაზმი მთლიანად თავისი პროფესიით განსაზღვრულ საქმეს შეალიონ და არ დახარჯონ („დაახურღაონ“) იგი მისთვის უცხო წერილმანებზე“.

ერთი სასიამოვნო ცნობა — ალბათ ბევრი თქვენთაგანისათვის არ არის ცნობილი ის ფაქტი (ეს სრულიად „ცხელ-ცხელი“ ამბავია, სულ უკანასკნელ ხანებში მომხდარი, თუმცა კი მომზადების ხანგრძლივი პერიოდის მქონე), — რომ საქ სარ სახალხო მხატვრის ს. ჭობულაძის თაოსნობით საქართველოს კულტურის სამინისტროსთან დაარსდა სპეციალური ლაბორატორია. მისი მთავარი მიზანი შუა საუკუნეების მხატვრობის ძველთა ყოველმხრივ ფოტოფიქსაციაა, საამისოდ მუშაობის ყველაზე თანამედროვე მეთოდებისა და აპარატურის გამოყენებით. ეს უდიდესი მნიშვნელობის მქონე ფაქტი გახლავთ, რადგან ის, რაზედაც ამდენ ხანს ოცნებაც კი ზედმეტი იყო, ბოლოს და ბოლოს რელაურ შესაძლებლობად წარმოგვესახა, მაგრამ, იმიანათვის, რომ წარმოით ძველის ფიქსაცია, საჭიროა, ეს ძველი არსებობდეს. და აი — ძალზე დამაფიქრებელი ციფრები: საქართველოში 800-მდე მხატვართა კავშირის წევრია და — მხოლოდ ორი რესტავრატორი...

ჩვენ ვამბობთ — ტიმოთესუბანა ბედმა გაუღიმა-თქო. რატომ? ალბათ იმიტომ, რომ საქართველოში ორი ათასამდე კედლის მხატვრობის ძეგლია და კვლავ მხოლოდ ორი — რესტავრატორი. მესამე უფრო სწორედ კი — პირველი და მათში უხუცეაი — შალვა აბრამიშვილი — 1973 წლის გაზაფხულზე მივაბარეთ მიწას, რომლის ზურგზე აღმართულ ძეგლებს ასეთი სიყვარულით და შეუპოვრობით დასტრიალებდა მთელი თავისი სიცოცხლის განმავლობაში ეს საოცარი ენთუზიასტი და დიდი პატრიოტი.

...გახსოვთ თუ არა თქვენ, როცა მართლაცდა კარგ საქეიფო ადგილას სხედხართ, (მე აქ არ ვგულისხმობ იმ ღრეობებს, რომლებიც ანაგეიანებენ და შეურაცხყოფენ არა მარტო ძეგლებს, არამედ ადამიანის შეგნებასაც კი), ზალზე ატენში, ან ვარძიაში, მანგლისსა ან და ყინცივისში, და ხელში ღვინით სახეე ტიქით წარმოთქვამთ მაღალფარდოვან და სრულიად გულწრფელ სიტყვებს საქართველოს ძველი კულტურის შესანიშნავი ძეგლების — კერძოდ, მხატვრობის მისამართით, — გახსოვთ თუ არა თქვენ, რომ ყინცივისის ეს შეუდარებელი ანგელოზი, თამარის დაუვიწყარი სახე — დავგიბრუნათ და გიძღვნათ ადამიანმა — შეუმწინეველმა და უცნობმა, ადამიანმა, რომელსაც „რესტავრატორი“ ჰქვია? გიფიქრიათ თუ არა ოდესმე იმაზე, რა არაწვეულებრივად მძიმეა და, ასე ვთქვათ „უყაირათო“ რესტავრატორის შრომა, თუ სრულიად „მიწიერად“ ვიგულისხმებთ მხოლოდ და მხოლოდ მატერიალურ ანაზღაურებას? ტყეში, ღრეში, კლდეში, ღამურასავით თვეობით კედელზე აკრული და მოკლებული ყოველგვარ კომფორტს, სანდახან ცარიელი ღუკმაპურის ამარა, ზოგჯერ კი — უიმილოდაც (ჩვენთვის სინდისის ქეჯანად დარჩება ის ერთი კვირა, როცა ნკერესში ბატონ შალვასთვის „დაავიწყდათ“ პურის ატანა, იქნებ იმის იმედით, რომ ტყეში ზღმარტილი იყო) — იგი შრომობს ნელ-ნელა, შრომობს ჩუმად, შრომობს თავისთვის კი არა — თავისი მრავალი საუკუნის წინ მცხოვრებ კოლეგასათვის, შრომობს ჩვენთვის, იმიტომ, რომ უფლება მოგვეცეს ვიამაყოთ საქართველოს შესანიშნავი ძველი ხელოვნებით, რო-



მელიც თანამედროვე ქართველთა კულტურის დონის მაჩვენებელია, რომელიც წვენირომისაა ფასდაუდებელი განძია, საუხვე და დედაების განუყოფელი ნაწილი.

რესტავრატორი დურგალიც უნდა იყოს და კალატოზიც — მასზე უკეთ ვინ აიყვანს მოსახერხებელ ხარაჩოსა და ვინ შეაზავებს კირს ქვიშასთან კედლიდან ჩამოსვარდნად მომზადებული ფერწერის ბათქაშის გასამკვრებლად? რესტავრატორი ქიმიკოსიც უნდა იყოს და ტექნოლოგიც, რადგან მასზე უკეთ ვინ მიუხედავად კედელს, თუ რა სენი სჭირს და რის ზეგავლენითა და როგორ იცვალა ფერი პირვანდელმა, ავტორისეულმა საღებავმა? რესტავრატორი მხაზველიც უნდა იყოს და მხატვარიც, რადგან ვინ, თუ არა მან უნდა გამოხაზოს მასშტაბით მოხატულობის ზუსტი სქემა, შეარღულოს რამდენიმე პირი (ფერადი ფოტო ალბომში — მაინც რეპროდუქციაა, სამუხეუმი დარბაზში გამოფენილი კარგი პირი კი — მისი ორიგინალს ცხოვრების გახანგრძლივება). დაბოლოს — რესტავრატორი დიდი ენთუზიასტი უნდა იყოს თავისი საქმისა და თავისი ქვეყნის პატრიოტი. განა ხელის გულზე არ უნდა ვატაროთ ასეთი აღამიანი? განა არ უნდა ვიზრუნოთ განსაკუთრებულად იმ მომავალი რესტავრატორების ბედზე, რომლებიც, მადლობა ღმერთს, უკვე გვეყვანან სამხატვრო აკადემიაში ამ რამდენიმე წლის წინათ დაარსებულ ფაკულტეტზე? განა არ უნდა შევუქმნათ მათ სპეციალური პირობები, გავუზანგრძლივოთ ზამთრის პრაქტიკა, გავავაწავოთ სასწავლებლად საბჭოთა კავშირის დიდ სარესტავრაციო სახელოსნოებში — ვამუშაოთ თავისი საქმის გამოჩენილ სპეციალისტებთან, იმისათვის, რომ, როცა კურსდამთავრებულები მივლენ თავის პირველ ძეგლზე — იყვნენ დასრულებული ოსტატები, ყოველმხრივ შეიარაღებულები ცოდნითა და უკვე — გამოცდილებით, რომ ამ პირველ ძეგლზეც კი არავითარ „შემთხვევითობას“ არ ქონდეს ადგილი.

მძიმეა, ძალიან მძიმე რესტავრატორის შრომა და ამიტომ ნურც გაგვიკვირდება, რომ ახალ ფაკულტეტს ექნება გარკვეული „განთესვა“. მაგრამ მე იმის მომსწრეც ვარ, როცა სასაფულო პრაქტიკის დასრულების შემდეგ (ეს ტიპოთესუბანში იყო), ორმა სტუდენტმა — „შავმა“ ამირანმა და „თეთრმა“, ამირან გოგლიძემ და ამირან დობოჯაგინიძემ — სთხოვეს „შეფს“ (ასე ეძახდნენ ბიჭები ერთმანეთში პატივისცემითა და სიყვარულით კარლო ბაკურაძეს) ნება დაერთო მათთვის დარჩენილიყვენ ძეგლზე სამუშაოების დასრულებამდე. მე ისიც მიინახავს, როგორ რჩებოდნენ ისინი ეკლესიაში თავისი პირველი პირის დასასრულებლად და შუალამე გადაცილებულთ, სახლში მალულად შემოსულთ, დაღლილობისაგან ვერც უჭამიათ მეგობრის მიერ, საწოლთან მდგარ სკამზე დახედრებული ტყბილი ლუკმაც კი. მე ეს მახსოვს და მჯერა, მე მწამს თავისი საქმის უდიდესი მნიშვნელობის შეგნებით გამსჭვალული და ამით ძალამომატებული აღამიანი აღარასოდეს უღალატებს მას. არის თუ არა რაიმე ამაზე უფრო სასიხარულო? — ვგონებ, არა. მაგრამ მე ისიც ვიცი, რომ ჩვენ გვეყავა ლადო გურგენაძე, ლადო, რომელიც რვა წლის განმავლობაში მუშაობდა რესტავრატორებთან, ლადო, რომლის ხელი ისეთი ფრთხილი და ნაზი იყო, ისეთი მადლიანი, რომ „შეფი“ უყოყმანოდ ანდობდა მას კედლის ყველაზე შელასულ უბანს, ლადო, რომელიც მიუხედავად იმისა, ვერასოდეს ვერ მოხვდებოდა აკადემიაში მხოლოდ და მხოლოდ იმიტომ, რომ მომავალი ფერმწერებისა და გრაფიკოსების კონკურენციას ვერ გაუმკლავდებოდა, და იმის გამო, რომ ზამთრის თვეებში რესტავრატორთა „შრომითი მოწყობის“ საკითხი ჯერაც მოუგვარებელია, ე. ი. რესტავრატორთა შრომა სესონურია, ლადომ ამასობაში დაამთავრა იურიდიული ფაკულტეტი. ამიტომ, ვინ იცის, ჯარიდან დაბრუნებული, რას ირჩევს იგი — უდიპლომო რესტავრატორობასა, თუ სადმე სანოტარო კანტორაში



იურისკონსულტად ჯდომას? ვინ იცის, დავკარგავთ, თუ არა სამუდამოდ ამ მომავალ — ალბათ — ბრწყინვალე რესტავრატორს, თუ შევეცდებით ჩვენივე გულგრილობისა თუ მოუფიქრებლობის გამო გაფუჭებული საქმის გამოსწორებას?

... ნუთუ, როცა შესულხართ ძველს, მოხატულ ეკლესიაში, არასოდეს გქონიათ ისეთი გრძობა, თითქოს თქვენს ირგვლივ მკვდარი კედლები კი არა — ცოცხალი არსებებია? ნახევრად ჩამოშლილი, ჩამორეცხილი, ხშირად თვალებდათხრილი — ისინი ცოცხალნი არიან, ჯერ კიდევ ცოცხალნი (ვაი, რომ ბევრ მათგანს უკვე ვერასდროს ვერც ერთი რესტავრატორი ვეღარ უშველის), და ეს ვედრება მათი „ღალადია“, ამ 500, 800, 1000 წლის წინათ მცხოვრები თქვენი თანამემამულეებისა და თქვენი ძმებისა, რომ „ამირანებსა“ და „ღაღოს“, „მერაბს“ ელის ბეთანია და გელათი, გარჯვის უზარმაზარი კომპლექსი და მთელი სვანეთი? მათ ელოდება შუა საუკუნეების საქართველო. ეს მისი ვედრებაა, მისი „ღალადი“...

და მაშინ, როდესაც ჩვენმა სახელმწიფომ უკვე კარგა ხანია გამოაჰყო საკმაოდ დიდი თანხები ძველის მოვლა-პატრონობისათვის, იცის რა, რომ მომავალი თაობების ფორმირებაში კულტურული წარსულის დეაწლი შეუფასებელია, ჩვენ, ვისაც ყველაფერს რომ თავი დავანებოთ, ჩვენივე პროფესია გვავალებს ძველების შესწავლასა და რესტავრაციას — უფრო სწორედ — კონსერვაციას, — რატომ უფრო საქმიანად არ უნდა მოვახდინოთ მომავალი რესტავრატორების კადრების შერჩევა? რატომ არ უნდა შევეცადოთ სამხატვრო აკადემიის რესტავრაციის ფაკულტეტზე მისაღები გამოცდების სტატუსში გარკვეული ცვლილებების შეტანას მომავალი რესტავრატორების მუშაობის სპეციფიკიდან გამომდინარე? რატომ უფრო ღრმად შეცნიერულად არ უნდა ვაწარმოოთ მათი სწავლების პროგრამირება — რესტავრატორის პროფესიის კომპლექსური ხასიათის გათვალისწინებით?...

აი, ნაწილი მტკივნეული საკითხებისა, რომელთა გადაჭრა საქიროა დროულად. ამას მოითხოვს ჩვენი წარსული, დღევანდელი დღე და ჩვენი მომავალი.



თეიმურაზ საყვარელიძე

ჯ. ჩუბინაშვილის სახელობის ქართული ზელოვნების ისტორიის ინსტიტუტის უფროსი მეცნიერი თანამშრომელი.

ნიჩბისის წმ. ნიკოლოზის ეკლესიის დათარიღებისათვის

საქართველოს ზელოვნების სახელმწიფო მუზეუმის ფონდებში ინახება ხატი (ინვენტ. № 3498) ვრცელი ასომთავრული წარწერით.

თვით სატისგან დღეს აღარაფერი დარჩა — წინაპირზე (ე. ი. ხის დაფაზე) ფერწერული ფენის მხოლოდ ნაფლეთებიდაა შერჩენილი, ისე რომ გამოსახულების კვალიც აღარ ჩანს. რაც შეეხება ზურგს, იგი რივიანადაა შენახული — ხეზე გადაკრული ვერცხლის ფირფიტა, რომლის შუაგულში პატარა სანაწილეა, მთელი დანარჩენი არც კი წარწერითაა დაფარული. წარწერა მწყობრი, გამართული ასომთავრულით არის შესრულებული და ადვილად იკითხება. ტექსტი პირველად ქვეყნდება, ამიტომ იგი სრულად მოგვყავს (მხედრული ტრანსლიტერაციით და ქარაგმების გახსნით): „წ. ეპა, ღვთისა მიერ გამოჩენულ კეთილ მწყემსთ მთავარო, რომელი არა ზრუნვიდი სოფლისა ნივთთა ამბებისათვის, არამედ სასუფეველს ცათასა მისულად, რომელმან იხსენ სამნი ასულნი სიძვათა მიერ და იხსენ უბრალონი სიკვდილისგან, დიდო მღვდელთ მოძღვარო ნიკოლოზ, შემწე გვეყავს სარდალ-სახლთუხუცესის შვილს ზაალს და თანამეცხედრესა ჩემსა მარიაშ, რომელთა მოვაკედინეთ ოქროთა და თვალთმარგალიტით ცოდვათა ჩვენთა მოსატყვევლად და ძეთა ჩვენთა წარსამართებლად, და მშობელისა ჩემისა, ქართლთა და კახთა მფლობელისა, მეფის შაჰნავაზის, დის, ბატონის შვილის დედისიმედის სულის საოხად აღვაშენეთ საყდარი წმიდის ნიკოლოზისა სანახებსა ქართლისა ნიჩბისის სახლთუხუცესმა ზაზამ და ზაალ, ქრონიკონსა ტაგ“.

წარწერაში მოხსენიებულია, მაშასადამე, ნიჩბისის წმ. ნიკოლოზის ეკლესია, ნახსენები არიან ის პირნიც, რომელთაც ეს ეკლესია აუგიათ და აღნიშნულია თარიღიც — ქრონიკონი ტაგ (363). ე. ი. 1675 წელი (363 — 1312). შესაძლოა, ეს თარიღი მაინცდამაინც ეკლესიის აგების წელი არც იყოს. იგი იქნებ მხოლოდ ხატს ეხება. მით უფრო, რომ მოგვეპოვება ერთი ასეთი ცნობა: „ზაალ და ზაზა ციციშვილები აშენებდნენ ეკლესიას ნიჩბისის მდებარე თავიანთი სასახლის სიახლოვეს“ (იხ. მასალები საქართველოს ისტორიული გეოგრაფიისა და ტოპონომიკისათვის, წიგნი I — მოამზადეს ზ. ალექსიძემ და შ. ბურჯანაძემ — თბ., 1964 წელი, გვ. 163).¹ ეს საბუთი 1671 წლითაა დათარიღებული. აქ, როგორც ვხედავთ, იგივე პირები არიან მოხსენიებული — ზაზა და ზაალ ციციშვილები — და აშკარაა, რომ ნიჩბისის იმავე ეკლესიაზეა საუბარი (საგულისხმოა ტექსტის „თავიანთი სასახლე“, რომლისგანაც დღეს, სამწუხაროდ, აღარაფერი შემორჩა, ყოველ შემთხვევაში, მიწის ზემოთ).

მაშასადამე, გადაჭრით შეიძლება ითქვას: ნიჩბისის წმ. ნიკოლოზის ეკლესია აშენებულია 1671-1675 წლებში.

წმ. ნიკოლოზის ეკლესია, მართალია, ძალზე შელახული სახით, დღესაც დგას ქვემო ნიჩბისში (კასპის რაიონი), სოფლის თავზე. იგი საკმაოდ მორბილი გუმბა-



თიანი ტაძარია (ამჟამად გუმბაღისაგან აღარაფერია დარჩენილი). ნაგებობა უჩუქრმანკა
ად უჩუქრლოა იმ მხრივ, რომ შას გარედან, მოგვიანებით ახალი, თლილი ქვის, პე-
რანგი „ჩააცვეს“, ე. ი. პირგ.ნჯ.ლ შენობას გარშემო ერთიანად შემოვლებული აქვს
ახალი კედლები. ეს ფენა XVIII საუკუნის დანამატი ჩანს.

¹ ციციშვილთა ამ სახლის შესახებ იხ. აგრეთვე: თ. ჟორდანიას, ქრონიკები, ტ. II, ტფი-
ლისი, 1897 წ. გვ. 478; ე. თღიშელი, მცირე ქრონიკები, თბილისი, 1908 წ. გვ. 62 (№№ 27,
31, 33).

ა. შავხალიშვილი

მ.ტორიის მეცნიერებათა კანდიდატი

მთათუშეთის მატერიალური კულტურის ისტორიიდან

მთათუშეთი მდებარეობს აღმოსავლეთ საქართველოს მთიანეთის ცენტრალურ ნაწილში. მას აღმოსავლეთიდან ესაზღვრება დაღესტანი, დასავლეთიდან ფშავ-ხევსურეთი, ჩრდილოეთიდან ჩუჩუთ-ინგუშეთი და სამხრეთიდან კახეთის ბარი. მთათუშეთი ძალზე საინტერესო კუთხეა თავისი გეოგრაფიული მდებარეობით, სოფლების განლაგებითა და მატერიალური კულტურის ძეგლებით.

მთათუშეთში შედის ოცხი თემი: წოკათა, პირიქითი, ჩაღმა და გომეწარი. ამ თემების მოსახლეობა მომთაბარეობას ეწეოდა. თუშები საზამთროდ ბარში ჩამოდიოდნენ, ხოლო საზაფხულოდ მთებში იხიზნებოდნენ. ჩამოსახლებულერმა კახეთას ბარში შექმნეს სამი სოფელი: ზემო და ქვემო ალვანი და ლალისყური. ამჟამად მთათუშეთი დაკარგვნილია, დარჩენილია მხოლოდ რამდენიმე კომლი.

როგორც სპეციალური გამოკვლევებიდან ირკვევა, ამ კუთხეში ორი სახის თავდაცვითი ნაგებობაა შემონახული. პირველი ტიპის ნაგებობა მშრალად ნაშენია და ოდნავ დაქანებთ გადახურული, ხოლო მეორე კირის დულაბითაა ნაშენი და გადახურული კონუსისებურად. პირველი ტიპის ციხე-კოშკი გავრცელებულია მთათუშეთის ოთხივე თემში, ხოლო მეორე ტიპისა პირიქითა ალაზნის ხეობაში და სხვ.

ს. მაკალათია, ი. შჩებლიკინი და სხვები თვლიდნენ, რომ ეს მატერიალური კულტურის ძეგლები ადგილობრივი, ქართული წარმომავლობისაა. იგი თავისი მაღალი განვითარების შედეგად მეზობელ ვეინახების მატერიალურ კულტურაშიაც შეიტრა და თავისი გარკვეული კვალი დატოვა.

აღნიშნული მოსაზრების სასარგებლოდ მეტყველებს ჩვენ მიერ 1967-1970 წლებში ჩუჩუთ-ინგუშეთისა და მთათუშეთის მიდამოებში მოპოვებული მასალაც,¹ რომლის მიხედვით ქართული ტიპის კოშკები ჩუჩუთის მთიან ზოლში თანდათან იჭრებოდა მთათუშეთის გზით, მაგრამ ადგილი ქონდა პირველ პარაცესსაც.²

პროფ. ს. მაკალათია მიუთითებს, რომ ს. ომალოში და ს. ინდურთაში არსებული ციხე-კოშკები თუშეთში გავრცელებულია ჩაღმასა და გომეწარის თემებში და ძირითადად ნაგებია მშრალად. მაგრამ ამასთან ერთად შტიციცა და ფორმით სიმეტრიული.³

მოცემული ტიპის კომპლექსს განეკუთვნება ინდურთის სამი ციხე, რომლებსაც გარშემოცხელებული აქვს ორი მეტრის სიმაღლის გალავანი. ადგილზე შესწავლით გამოირკვა, რომ ეს კიხე-კოშკები ერთმანეთს უკავშირდებოდა მიწისქვეშა გვირაბით.

ეს სამი ციხე-კოშკი დგას სოფლის თავზე. აქედან ოთხივე მხარეს თავისუფლად შეიძლება კარზე მოსდგარი მტრის დანახვა და მოგერიება. სამივე კოშკი ფიქალითაა ხაჯანი.

კოშკების ჩრდილო-აღმოსავლეთისა და დასავლეთის ფერდობებზე განლაგებულია ქრისტიანული სასაფლაო. ციხე-სიმაგრის ეს კომპლექსი ალტურვილია სათვალთვლო და სათოფურ (საიპრე) ქონგურებით. ცენტრალურ ციხიდან გადაყვანილია მიწისქვეშა გვირაბი, რომლის საშუალებით მარაგდებოდნენ სოფ. საგირთიდან მომდინარე წყლით. გვირაბით უკავშირდებოდნენ აგრეთვე გორის ძირში, მდინარეზე მოწყობილ ორ წისქვილსაც.



ს. ინდუროს კომპლექსი არქ.
ს. მეოტიშვილის ნახატი.

Комплекс с. Индурти. Рис. арх.
С. Меотншвили.



აღნიშნული გვირაბის შესახებ ს. მაკალათია წერს: „ციხის ჩრდილოეთის (დასავლეთით ა. შ.) მხარეზე ინდურთის წყლის მიმართულებით (საგირთის წყლის მიმართულებით ა. შ.) მიწის ქვეშ გაყვანილია დაბურული გვირაბი, საიდანაც მეციხოვნეებს თურმე წყალი უზიდაიათ. დღეს გვირაბი ჩაქვეულია. მისი სიგრძე დაახლოებით 120 მეტრს აღწევს“.⁴

უნდა შევნიშნოთ, რომ ამჟამად გვირაბის გარკვეული ნაწილი სრულადაა შემონახული, ხოლო ნაწილი ჩანგრეულია. გვირაბი იწყება შუა ციხის პირველი სართულის შესასვლელიდან, მისი სიმაღლე მეტრნახევარია, ხოლო სიგანე ერთი მეტრი. გვირაბის კედლები მოპირკეთებულია სიბი ქვით. ქვითაა ამოშენებული საფეხურებიც. გვირაბი გადახურულია ქვით და ზევიდან კი ბელტია დაკეცილი, ისე, რომ მნახველი ვერც კი მიხვდება, თუ აქ მიწისქვეშა გაყვანილობაა.

ციხე-კოშკები დგას კლდის ტინზე, უსაძირკვლოდ. როგორც ვთქვით, მშრალად ნაგებია და შეიცავს ექვს სართულს. პირველი სართული გამოყენებული ყოფილა შეშის, პროდუქტების, ქურჭლის და სხვა ინვენტარისათვის. მეორე და მესამე სართული განკუთვნილი იყო ჭალებისა და ბავშვებისათვის, ხოლო მეოთხე, მეხუთე და მეექვსე სართული გამოყენებული იყო თავდაცვისათვის.

როგორც სავსე მასალა გვიდასტურებს, მეხუთე სართულზე აქჟონდათ ქვები და მათ ახლოს მომდგარ მტერს ქონგურებიდან უშენდნენ. ქონგურები ციხეს ოთხივე მხარეს აქვს მიშენებული. ქონგურის სიმაღლე და სიგანე ერთ კვ. მეტრს შეიცავდა და შიგნიდან მებრძოლს საშუალებას აძლევდა თავისუფლად ემოძრავა. ქონგურები კედელშია დატანებული.

ციხე-კოშკის ოთხივე კუთხე ყოველ სართულზე გადაბმულია ორი მეტრის სიგრძის ბრტყელი ქვით. იგი მომდევნო სართულზე ასეა და მხარე საშუალებაც იყო. მასზე დებდნენ კოჭებსაც. შესასვლელი კარები პირველი და მეორე სართულიდან ჰქონდა. მეორე სართულზე შესვლა პირველიდანაც შეიძლებოდა, მაგრამ ძირითადად გარედან კიბით ადიოდნენ და შემდეგ კიბე შიგნით შეჰქონდათ. მშენებლობის დროს ქვებს შორის დატანებულია მიწა. ნაგებობის ოთხივე კუთხე ძალზე ზუსტადაა გამოყვანილი. იგი გარედან გალესილი არ არის, მაგრამ სამ სართულს შიგნითა კედლებზე შელესვის ნიშნები ახლაც აქვს შერჩენილი. ციხეს შესასვლელი კარი დასავლეთიდან აქვს დატანებული. იგი სიმაღლეში თანდათან ვიწროვდება. ყველა სართულს, გარდა პირველისა, დატანებული აქვს სასინათლოები. გამოყენებული იყო სათოფურებადაც. სართულიდან სართულზე გადადიოდნენ ერდოს საშუალებით. მთათუშეთის ამ ტიპის კოშკებს ცალფერდა გადახურვა აქვს. სახურავი ოდნავ დაქანებულია ჩრდილოეთიდან სამხრეთით. გადახურვისათვის გამოყენებული იყო კოჭები, კავი და ფიჭლის სიხები. კოჭების ბოლოები ჩასმულია კედელში. მასზე გადადებული იყო უხეშად გათლილი არყის ხის კაფები კაფებზე დაწყობილი იყო არყისა და ფიჭვის წერილი ხეები, ხოლო ზევიდან ფოთოლი და გამხმარი ბალახი (ქურჩი), მასზე კი დაწყობილი იყო სიბი ქვა.

კონუსისებრ გადახურული, კირითა და დულაბით ნაშენი ტანწერწეტა ნაგებობა მთათუშეთში ფართოდაა გავრცელებული. ამის თაობაზე ს. მაკალათია წერს: „მეორე ტიპის თუშური საომარი ციხე პირამიდულ სახურავიანია და ამ ფორმის ციხეები გავ-



კომპლექსი ს. გურენი, რის. არქ.
ს. მუხომბეგოვის ნახატი.

ა. ვარგის კომპლექსი, არქ.
ს. მუხომბეგოვის ნახატი.



რცელებულია მხოლოდ პირიქით ხეობაში დართლოდან მოყვლებული ნასოფლარ
ჭონთიომბე.

ეს პირამიდულ გუმბათიანი ციხეები ნაშენია დუღაბით და შედარებით კარგადაა
დაცული¹.

მოცემული ტიპის კოშკების ზუსტი დათარიღება ძნელდება იმით, რომ ამ კომ-
პლექსის მშენებლობის სტილი, კონსტრუქცია, მისი დანიშნულება მოითხოვს სპეცი-
ალურ შესწავლას, მაგრამ ჩვენი აზრით მშრალად ნაგები უფრო ადრეულია, ვიდრე
დუღაბით. ეს კოშკური კულტურა ადგილობრივი ქართული მატერიალური კულტურის
ერთ-ერთი შემადგენელი ნაწილია. ამ ტიპის კოშკური კულტურის ეკონომიური
საფუძველი საქართველოს უფრო გააჩნდა, ვიდრე მეზობელ ტომებს. ინტერესს მოკ-
ლებული არ არის ისიც, რომ ანალოგიური ტიპის კოშკები გვხვდება ჩეჩნეთ-ინგუშეთ-
ში, და არა დაღესტანში.

მთათუშეთში კოშკური კულტურის ანალიზის დროს პროფ. ს. შაკალათიამ მრ-
ვალი საინტერესო საკითხი წამოსწია. ავტორი მთათუშეთის მატერიალური კულტურის
ყოფისათვის დამახასიათებლად თვლის შვიდსართულიანი ციხე-სახლის არსებობას. იგი
წერს: „თუშური კოშკოვანი სახლი არ იყო გაერთიანებული საბრძოლო კოშკთან, იგი
განცალკევებულად იდგა. მხოლოდ ოჯახის ზრდა-განვითარებასთან გვარი იძულებული
იყო აეგო უფრო დიდი ნოცულონიხა და მეტსართულიანი კოშკოვანი სახლები, როგორც
მაგალითად სოფ. ფარსმაში, სადაც ასეთი სახლის ფართობი უდრის 9X8 კვ. მ. და
შვიდ-სართულიანია“².

ეს საკითხიც სპეციალური კვლევის საგანია, რადგან ჩვენი მასალებით მთათუ-
შეთში მხოლოდ სამსართულიანი ციხე-სახლები დადასტურდა.³

ამჟამად ეს ძეგლები მეთალეურეობას მოკლებულია. თითქმის დანგრევამდებ
მისული სოფლების საკირთის, ეთელტის და წაროს კოშკები. ყველა საჭიროებს
რესტავრაციას. მკვლევართათვის საინტერესოა გვირაბების შესწავლაც, რადგან დროთა
განმავლობაში ისინი ინგრევა და შემდგომ მათი აღდგენა გაჭირდება.

1 ა. შახელიშვილი. ჩეჩნეთის ექსპედიცია, 1967-1970 წწ.
2 Н. Шебликин. Искусство Ингушей в памятниках., Влад. 1928, стр. 48.
3 ს. შაკალათია, თუშეთი, 1934, გვ. 118-119.
4 ს. შაკალათია, იქვე, გვ. 117.
5 ს. შაკალათია, იქვე, გვ. 119.
6 ს. შაკალათია, საბრძოლო და თავდაცვითი ნაგებობანი საქართველოა მთიანეთში,
თბ., 1945, გვ. 35.
7 ა. შახელიშვილი. 1967 წლის მთათუშეთის ეთნოგრაფიული ექსპედიცია, რვ. 5, გვ. 3.

ვლადიმერ ბობინაძე

თბილისის 62-ე საშუალო სკოლის პედაგოგი

ბულბულის ციხე

ბულბულის ციხე აგებულია სურამის ქედის აღმოსავლეთ კალთაზე, მდინარე შოლასა და წიქარიშვილების წყალს შუა აღმართულ წვეტთან მთაზე. თავიდანვე მას ბულბულის ციხე არ ერქვა. ვახუშტი თავის ნაშრომში („აღწერა სამეფოსა საქართველოსა“) წერს: „ქვიშეთს ზეით, შოლაზედ არს ციხისძირს ციხე“.¹ ციხის მიდამოები დაბურულია ფოთლოვანი და წიწვიანი ტყით. ციხე ნაშენებია რიყის ქვითა და კირით. კედლების სისქე ორ მეტრს უდრის, კუთხეები მრგვალადაა გამოყვანილი. ციხიდან 100 მეტრის დაშორებით დღესაც არის მაშინდელი კირის საწვავი ქურა. ციხის სამხრეთი და აღმოსავლეთი კედლების სიმაღლე ზოგან 8, ზოგან 11 მეტრია. ჩრდილოეთით ციხეზე მხარის კედელი ამოყვანილია დიდი სიღრმიდან, მისი სიმაღლე ზოგან 25, ზოგან 30 მეტრს აღწევს. ციხის აღმოსავლეთ კედელში მთელ სიგრძეზე გაყვანილია გვირაბი. ხალხის გადმოცემით მას იარაღის შესანახად იყენებდნენ. ამავე მხარეზე კარგადაა შემორჩენილი მტრის სათვალთვალეები და ციხის შიგნითა თავდასაცავი საფარები. თუ მტერი ციხეში შევიდოდა, დამცველი აქ შეაფარებდნენ თავს და შეებრძოლებოდნენ. ციხეში წყალი შეყვანილი ყოფილა ციფაროდან, საიდანაც იწყება მდინარე შოლა. ციხის შიგნით დღესაც კარგადაა დაცული წყლის შესანახი ორი აუზი. წყალი ერთ აუზიდან მეორეში გადადიოდა და ორივე იხებოდა. ციხის აღმოსავლეთით, ერთი კილომეტრის მანძილზე, სათვალთვალ კოშკი მდგარა. ახლა იგი დანგრეულია. ხალხის გადმოცემით, ციხე XVI საუკუნეში აუგიათ, ლეკების თავდასხმებისაგან დასაცავად. გზა ციხის ძირამდე თითქოს ლეკებს გაუყვანიათ მის ასაღებად. ეს გზა ბულბულის ციხიდან ადის მის სამხრეთ-აღმოსავლეთით მდებარე მთაზე, რომელსაც კორდანოს ეძახიან, იქედან გადადის მთაწმინდაზე და შემდეგ მიემართება ბორჯომისაკენ. ლეკები, ქართველ ტყვეებთან ერთად, ბორჯომში გოგიას ციხეში ათევდნენ ღამეს, შემდეგ ახალციხის გზით მიჰყავდათ ისინი თურქეთში და ჰყიდნენ. ციხეს ორი შესასვლელი ჰქონდა, ერთი აღმოსავლეთით — მას მშვიდობიანობის დროს იყენებდნენ, ბრძოლების დროს კი იკეტებოდა; მეორე შესასვლელი — საიდუმლო კარი იყო. ერთი კილომეტრის მანძილზე, საიდანაც გვირაბით შედიოდნენ ციხეში. გადმოცემით ციხეს სახელი შეეცვალა და ბულბულის ციხე დაერქვა, ლეკების ერთ-ერთი შემოსევის დროს, ადგილობრივი მკვიდრის, გმირი ჭალის ბულბულას საპატივსემოდ. ამ სახელს დღეს სოფელსაც ეძახიან. ისტორიულ წყაროებში ბულბულას შესახებ არაფერი შემონახულა, ხალხური ლეგენდა კი ასეთია:

ოჯახში, რომელშიაც ბულბულა დაიბადა და იზრდებოდა, კეთილშობილება, შრომისმოყვარეობა და მიწა-წყლის სიყვარული სუფევდა. ამავე ღირსებებით გამოირჩეოდა ბულბულაც. ის გარეგნობით მეტად ლამაზი და მიმოიღველი ქალი ყოფილა. მას თამარ მეფეს ადარებდნენ. ბულბულა, ამავე დროს, კარგი მოცეკვავე და მომღერალიც იყო და ხალხი თურმე ამბობდა, სახელი ბულბულა მოხდენილად და მისთვის შერჩეული.

ერთხელ, ლეკთა შემოსევის დროს, ქართველ რაზმს ბულბულა ხელმძღვანელობდა. ხალხი სურსათ-სანაოვავით ციხეში შევიდა. ნეტრმა ციხე ვერ აიღო და ვერც საიდუმლო შესავალი ნახა. წყალსადენის მოსაძებნად დაიჭირეს სახედარი. აჭამეს



Крепость «Булаღлис шихი».

ბულბულის ციხე



მარილი, მოაწყურეს, ციხის გარშემო რამდენჯერმე შემოატარეს, სახედავად, იქვე მისდებოდა გაჩერებულიყო, სადაც წყალი ნიადაგში გადიოდა. ასეც მოხდა. მტერმა წყლის მიღები ამოიღო და ციხეში წყალი შეწყდა. საჭირო იყო მისი აღდგენა. ესეც ბულბულამ იკისრა, საიდუმლო გზით გავიდა ციხიდან წყლის მიღების შესაკეთებლად. ამ დროს ის ლეკებმა შეიპყრეს და უთხრეს — გვასწავლე ციხეში შესასვლელი გზა, შენ ცოცხალს დატოვებთ და არც ტყვედ წაგიყვანთო. ბულბულამ შორიდან მისავლელი ასწავლა, საიდანაც გზა არ შედიოდა ციხეში და მტერი ციხეს დიდი მანძილით მოშორდებოდა. ამ დროს ბულბულამ შეაკეთა მილები და ციხისკენ გაიქცა საიდუმლო გზით. ბულბულას ლეკების ნაწილი უთვალთვალებდა და ციხეში შეჰყვა. გაჩაღდა ხელჩართული ბრძოლა. ზოგი ქართველი დაწებდა მტერს. ზოგი, ბულბულას მეთაურობით, არა. „ჩვენი მიწა-წყლისათვის დავხოცებებით და არ დაგნებდებითო“, შეჰკიჯლა თურმე ბულბულამ. მრავალრიცხოვანმა მტერმა სძლია ქართველებს; ბულბულა ნაკუწნაკუწად აქციეს. ბევრი სხვაც დახოცეს ან ტყვედ წაიყვანეს. ამ დროიდან ციხეს და სოფელს „ბულბულის ციხე“ უწოდესო.

როგორც ვხედავთ, ბულბულის ციხე თავისებურად საინტერესოა და საჭიროა მას ყურადღება მიექცეს — გაიწმინდოს ციხე შიგნით ამოსული ეკლებისაგან და შეკეთდეს ასასვლელი გზა.

1 ქართლის ცხოვრება. ტ. IV. ბატონიშვილი ვახუშტი. აღწერა სამეფოსა საქართველოსა. თბ., 1973 წ., გვ. 376.



კიბი მაჩაბელი

გ. ჩუბინაშვილის სახელობის ქართული ხელოვნების ისტორიის ინსტიტუტის უფროსი მეცნიერი თანამშრომელი

პარცხლის ჰურჭლის ფრაგმენტები ურეკიდან

საქართველოს ანტიკური ვერცხლი შეიცავს ფრაგმენტების დიდ რაოდენობას, რომელთა საშუალებით ხერხდება ვერცხლის ჰურჭლის საინტერესო ფორმების რეკონსტრუქცია. ხშირად ხელ უმნიშვნელო ნატეხი კვებმარება ტორევეტიკის საკრადლები ნიმუშის დადგენაში. ამ თვალსაზრისით ჩვენი ყურადღება მიიპყრო ურეკის „განძის“ ორმა ფრაგმენტმა,¹ რომელთაგან ერთი წარმოადგენს ვერცხლის ბრტყელ, ფარისებურ სახელურს ჰურჭლის კედლის ნაწილით, მეორე კი — ჰურჭლის კედლის ჩამონატეხს მეორე სახელურის ნაწილით. თუმცა ეს ფრაგმენტები საკმაოდ მცირე ნაწილია ჰურჭლისა, მათი საშუალებით მაინც შესაძლებელი ხდება ჰურჭლის ფორმის რეკონსტრუქცია.

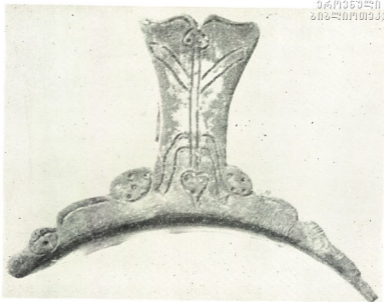
ჰურჭლის ვერტიკალური კედლის ფრაგმენტის სიმაღლე 5 სანტიმეტრია მას არ ეტყობა ფეხურზე გადასვლის კუთხე, რაც იმას მოწმობს, რომ ჰურჭელი საკმაოდ ღრმა უნდა ყოფილიყო. კედლის ნატეხის მოხაზულობა იმის დამადასტურებელია, რომ ჰურჭელი ოვალური ფორმისა იყო. ამ ფრაგმენტის ცალ მხარეზე შემორჩენილია სახელურის ნაწილი, მეორე ბოლო კი ზუსტად ემთხვევა გადარჩენილი სახელურის ჩამონატეხს. ამის საშუალებით ზუსტად აღდგება ამ ვერცხლის ჰურჭლის ფორმა და ირკვევა მისი ზომები. ეს არის ღრმა ოვალური ჰურჭელი შეული კედლებითა და ორი ბრტყელი პორიზონტალური სახელურით. (ჰურჭლის დიდი დიამეტრია 14,5 სმ, პატარა დიამეტრი — 11 სმ, სახელურის სიგრძეა 5,5 სმ).

სახელურები დამზადებულია ჰურჭელთან ერთად, ვერცხლის ერთი მთლიანი ფურცლისაგან. პორიზონტალური სახელურები ლითონის ფურცლის გადაკვეცილია შექმნილი, ასევე გადაკვეცილი ჰურჭლის კიდე.

სახელური საკმაოდ მოხდენილი ფორმისაა, სიმეტრიული ტალღოვანი ხაზით დასრულებული. ჰურჭელთან შეერთების ადგილას იგი იტოტება და ორი მხრიდან ეკვრის ჰურჭლის კიდეს. ასეთი ტიპის ბრტყელი პორიზონტალური სახელურები დამახასიათებელი იყო სხვადასხვა ჰურჭლისათვის — პატერებისათვის, ჯამებისათვის, კათხებისათვის პირველ საუკუნეებში.

ურეკის სახელური თვით: შესრულებული გრაფიკული ორნამენტითა დაფარული. სქემატური ნახატი ერთი შეხედვით თითქოს მოგვაგონებს კათხებისა და პატერებისათვის ჩვეული პორიზონტალური სახელურების ტრადიციულ მცენარულ სამკაულს. ჩვეულებრივ, ამგვარი სახელურების დაბალრელიეფიანი ორნამენტი იმეორებდა ტრადიციულ სქემებს, რომლებიც გავრცელებული იყო მთელ რომაულ სამყაროში. მცენარეული ორნამენტის კომპოზიცია კარგად იყო შეხამებული სახელურის ფორმასთან, მისი ცალკეული ელემენტები მიჰყვებოდა სახელურის მოხაზულობას, ნაკიფი პალმეტები ავსებდა სახელურის მთელ სიბრტყეს. მცენარეული ორნამენტის ეს დეკორი გვხვდება ვერცხლის ჰურჭელზე ბოსკორეალედან, ნეაპოლიდან, მიუნქენიდან, ობერკასელიდან².

ჩვეულებრივ, სახელურების ბოლოებს, რომლებიც გარს ეკვრის ჰურჭლის კიდეს, ამკობდა ფრინველების ან დელფინის თავის გამოსახულებები. ყველაზე გავრცელებული იყო გედის თავებით დასრულებული სახელურები. ურეკის სახელურის



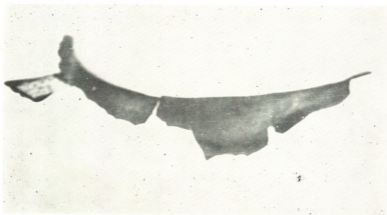
ჭურჭლის სახელური.

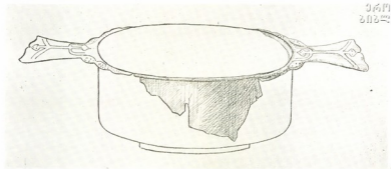
Ручка сосуда.

ჭურჭლის ფრაგმენტები.



Фрагменты сосуда.





ვერცხლის ჭურჭელი ურუკიდან (რესტავრაცია) ნახ. დ. ლეზანიძისა.

Серебряный сосуд из Уруки (Реставрация). Рис. Д. Лебанидзе.

დაბოლოებანი წარმოადგენენ გრძელნისკარტა ფრინველის თავის სქემატურ გამოსახულებას. პირობითად, პატარა-პატარა ირიბი შტრიხებით გადმოცემულია ფრინველის ჭუმბული, ღრმა წერტილითა და გრაფიკული წრებაზით — ფრინველის თვალი. სახელურის კონტურის ხაზი შეესაბამება გამოსახულების ცალკეული ნაწილების მოხაზულობას. ორსავე მხარეს საკმაოდ უხეშად მოხაზული წრე და რამდენიმე ღრმა წერტილი (ერთი მათგანი — ცენტრში) შეესაბამება სახელურების ტრადიციული ორნამენტის აუცილებელ ელემენტს — პლასტიკურ ვარდულებს.

სახელურის ძირითადი ორნამენტი წარმოადგენს სტილიზებულ სიმეტრიულ მოტივს, რომელიც მხოლოდ შორეულად მოგვაგონებს ამგვარი სახელურების კლასიკურ მცენარეულ ორნამენტს, შედგენილს რელიეფური მცენარეული ყლორტებისაგან. ისინი მოხდენილად ავსებენ სახელურის მთელ ზედაპირს. ურუკის სახელურის სამკაულში შეიძლება მოინახოს ამგვარი რელიეფური კომპოზიციის ყველა ორნამენტული დეტალი. მაგრამ ურუკის სახელურის ძირითადი ორნამენტური მოტივის შინაარსი მაინც განსხვავებულია. ეს არის ანტიკური ორმხრივი ტირსის (დიონისეს კვერთხის) საკმაოდ ტლანქი გამოსახულება. ჭურჭლის სახელურზე ამ სიმბოლური მოტივის გამოყენების ერთ-ერთი ბრწყინვალე მაგალითია ვერცხლის პატარა ბოსკორეაღედან⁵. ამ პატარის სახელურის ზედაპირი შემკულია ბაფთით შეკრული ორმხრივი ტირსის გრაფიკული გამოსახულებით. სახელური ჭურჭელთან გედის თავებითაა შეერთებული. ორნამენტის ნახატის ელემენტურობა, თვით პატარის დახვეწილი ფორმა უდიდეს ოსტატობას ავლენს.

ბოსკორეაღედს პატარასთან შედარებისას განსაკუთრებული სიმკვეთრით ჩანს ურუკის ჭურჭლის ორნამენტის უხეში, ბელოანური ხასიათი. ტირაზე შემოხვეული ბაფთის ელასტიური ნახატი აქ სრულიად გაუგებარ ტლანქ ხაზებადაა ქცეული, ტირსის დამაგვირგვინებელი გირჩების სატიფი ნახატი — სქემატურ, ფოთლისებარ დეტალებად. ყველაფერი მოწმობს, რომ აქ საქმე გვაქვს რაღაც ნიშნის მქაანიკურ განმეორებასთან, მისი შნიშვნელობისა და აზრის გაგების გარეშე.

ურუკის ჭურჭლის სახელურის ორნამენტი მხოლოდ III საუკუნის ბოაფორის სამეფო სამარხში აღმოჩენილი ვერცხლის კონუსური ჭურჭლის სახელურის ორნამენტს



შეიძლება დაუუახლოოთ (სახელმწიფო ერმიტაჟი, ლენინგრადი, დარბაზი № 133 და 33). ზუსტად მეორდება ორნამენტის სქემა, იდენტურია ჭურჭლის ტექნიკა.

ურეკისა და ბოსფორის ჭურჭელთა სახელურების მონახულობა ზუსტად შეესაბამება III საუკუნეში გავრცელებული ქორიზონტალური სახელურების ფორმას, მათი გრაფიკული ორნამენტი კი შესრულებულია უფრო ადრეული ხანის რომაული ნიმუშების მიბაძვით. ამავე ეპოქაზე მიუთითებს ჭურჭლის სიღრმე, რომელიც მნიშვნელოვნადაა გაზრდილი წინა პერიოდთან შედარებით.

სახელურის ორნამენტის სიმბოლური ხასიათი ამ ჭურჭლის საკულტო დანიშნულებას მოწმობს. ტირისის გამოსახულება, როგორც წესი, რიტუალური ჭურჭლისთვისაა დამახასიათებელი. დეკორის ეს მოტივი საქართველოში გვხვდება მხოლოდ ბაგინეთის ერთ-ერთ, ვერტიკალური სახელურების მქონე ვერცხლის კათხაზე. ოღონდ ბაგინეთის კათხაზე ტირისის გამოსახულება მოთავსებულია არა სახელურებზე, არამედ თვით ჭურჭლის დეკორში. ეს კათხაც, ექვს გარეშა, რიტუალურ ჭურჭელს უნდა განეკუთვნებოდეს.

საყურადღებოა ის გარემოება, რომ ურეკა, ისევე, როგორც ბოსფორის სამეფო სამარხში ეს ჭურჭელი აღმოჩენილია დიდ ვერცხლის ლანგართან ერთად. როგორც ჩანს, ეს შემთხვევითი არ არის. შესაძლებელია, მომავალმა კვლევამ საშუალება მოგვცეს, რათა ანტიკური საქართველოსა და ბოსფორის სამეფოს რელიგიური რიტუალების ხასიათში ნეტი გარკვეულობა შევიტანოთ.

ურეკისა და ბოსფორის ანალოგიური ვერცხლის ჭურჭელი შესანიშნავი ილუსტრაციაა იმისა, თუ რა დიდად იყო გავრცელებული რომაული ტორევტული ნაწარმი მთელს ანტიკურ სამყაროში. ბოსკორეალეს ვერცხლის პატერნის ორიგინალური ორნამენტი ორი საუკუნის შემდეგ განმეორებულია საქართველოსა და ბოსფორის სამეფოში აღმოჩენილ ჭურჭელში.

ცნობილია, რომ რომაული იმპორტი ყოველთვის ვერ აკმაყოფილებდა პროვინციებისა და რომაული კულტურის გავლენის სფეროში მოხვედრილი ქვეყნების გაზრდილ მოთხოვნილებას ვერცხლის ჭურჭელზე. ამიტომაც იყო, რომ ადგილობრივი მხატვრული სახელოსნოები იწყებენ ვერცხლის ჭურჭლის პოპულარული ფორმების გულმოდგინედ განმეორებას. ეს საყოველთაო მოვლენა იყო პირველ საუკუნეებში მთელს ანტიკურ სამყაროში.

პროვინციული სახელოსნოები რომაულ ორიგინალებს ხშირად ისეთი მაღალი ტექნიკური ოსტატობით იმეორებდნენ, ქმნიდნენ ისეთ ბრწყინვალე მინაბაძებს, რომ ძნელდება მათი გამოჩენვა რომაული ნიმუშებისაგან. მათ გვერდით არსებობდა ტორევტული პროდუქციის დიდი რაოდენობა, რომელიც იმეორებდა რომიდან შემოტანილ ნიმუშებს, მაგრამ ეგრე აღწევდა ორიგინალის მხატვრულ დონეს. სწორედ პოპულარული რომაული ჭურჭლის პროვინციულ განმეორებად უნდა მივიჩნიოთ ურეკის ოვალური ჭურჭელი, რომლის ფრამენტებმა საშუალება მოგვცა აღგვედგინა III საუკუნის ტორევტიკის ერთი მნიშვნელოვანი ნიმუში.

¹ ურეკის ვანში დაცულია ქ. მახარაძის მხარეთმცოდნეობის მუზეუმში.

² სახელურების ორნამენტული სემკაელის სქემები იხ. დ. სტრონის ნაშრომში Greek and Roman Gold and Silver Plate. London, 1966. p. 146, (fig. 30 a, b, c, d).

³ Mon. Piot. v. Pl. XXIV, 2

შეშლეთის XVII საუკუნის ეკლესიის შესახებ

შეშლეთი XVII საუკუნისათვის მჭიდროდ დასახლებული სოფელი უნდა ყოფილიყო. მას საკუთარი ეკლესიაც კი ჰქონია, მაგრამ მისგან არც ნანგრევია დარჩენილი და არც რაიმე ნაშთია ცნობილი. ამ ეკლესიის არსებობას პირველად გვამცნობს არქანჯელო ლამბერტი. არქანჯელო ლამბერტის ცნობა XVII საუკუნის შეშლეთის მჭიდროდ დასახლებისა და საკუთარი ეკლესიის შესახებ, — მოცემულია რუკაზე, რომელიც მთელ მაშინდელ სამეგრელოს მოიცავს. თვით წიგნშიც ლამბერტი ამ ქვეყნის იმდროინდელი ტერიტორიის შესახებ წერდა: „ყველაზე უკანასკნელი მდინარე არის კოდორი, რომელიც უნდა იყოს (ძველთა) კორაქსი, რადგან კოლხეთის საზღვრებია (ძველთა სიტყვით), ერთი მხრით, ფაზისი და მეორე მხრით — კორაქსი...“ (არქანჯელო ლამბერტი, სამეგრელოს აღწერა, თბ., 1938, გვ. 176); თუმცა „ერთი მთლად ზუსტი არ არის: არა კოდორი იყო მაშინ „მეორე მხრით... ყველაზე უკანასკნელი მდინარე“. სამეგრელოსათვის, არამედ კელასური. (თ. ბერაძე, ოდიშის სამთავროს რუკა: „მაცნე“, ისტორიის... სერია, 1971, № 3, გვ. 148). თან ლამბერტი კორაქსად შეცდომით ასახელებს კოდორს, კორაქსი კელასურის სახელია, დაკავშირებული ძველად აქ მცხოვრები ქართველი ტომების — კორახების სახელთან (ქ. ლეფონავა, XVII საუკუნის სამეგრელოს რუკა: ჟურ. „ტექნიკა და შრომა“, 1968, № 6, გვ. 21).

ლამბერტის რუკაზე გამოხატულია დღევანდელი ვალის რაიონი, როგორც ძველი სამეგრელოს შემადგენელი ნაწილი, მოცემულია დღეისათვის ცნობილი დასახლებული პუნქტები ეკლესიებითურთ, ციხე „სათანჯი“, ლანდშაფტები, ტყეები, მდინარეები და რაიონის თითქმის მთელი მაშინდელი გეოგრაფიული გარემო; რუკის წარწერები შესრულებულია ლათინურ ენაზე აღებული საკითხისათვის შასში ნახსენები პუნქტებიდან აუცილებელია განვიხილოთ „Heti - ScariFI“, მის მარცხნივ, იქვე, რუკაზე მოცემული დასახლებული პუნქტი „Sciascialeti“ და ამ დასახლებული პუნქტის ეკლესია.

პირველი სიტყვისათვის თანდართული „FI“ შემოკლებული მინიშნება FIumen-ისა რაც ლათინურად მდინარეს ნიშნავს. „Hetiscari“ კი თვით მდინარის სახელია. ესაა დღევანდელი ერწყარი („ერისწყალი“). ლამბერტი აქ მდინარის ძველ სახელწოდებას გადმოგვცემს. ამასთან იგი მდინარის ამ ძველ სახელს რუკაზე საკმაოდ დამახინჯებული ლათინური ტრანსკრიფციით იძლევა.

შესაძლებელია, ბერმა არ იცოდეს, რომ მდინარის ქართული სახელი „ერისწყალი“ თვით ქართულადაც ამ მდინარის არც პირვანდელ და არც შემდეგდროინდელ შემოკლებულ სახელს ზუსტად არ გამოხატავს.

მდინარე სათავეს იღებს მთაში, რომელსაც ქვეა ერთიში. ამის გამო თავიდანვე მდინარეს უნდა რქმეოდა ერთიშიშიწყარი („წყარი“ მეგრულად მდინარესაც ნიშნავს). პირველი „ში“ ფუძისეულია, ხოლო მეორე „ში“ კი კუთვნილებასზე მიგვითითებს, მსგავსად, მაგალითად „კამბეშიში ჰეა“-სი (კამეჩის რძე). მდინარის უძველესი სახელიდან, დროთა სვლის მანძილზე მეორე „ში“ ამოვარდნილა, ხოლო,



ჩანს, შემდეგ ფუძისეული „ში“-დან ინიც დაკარგულა და მდინარის უფროსი ნაწილი ანი სახე მისცემია: „ერთიშწყარი“. ხალხის გადმოცემას მდინარის ეს სახელწოდება („ერთიშწყარი“) დღემდე შემოუნახავს, თუნცა იგი, როგორც ვხედავთ, შემოკლებული სახითაა დაცული.

ჩანს, ლამბერტის დროს მდინარეს არა უძველესი სახელი „ერთიშეიწყარი“ არამედ უკვე ოდნავ შემოკლებული სახელი „ერთიშწყარი“ რქმევია, მაგრამ შემდეგ, კვლავ დროთა სვლაში, როგორც ზევით ვნახეთ, სახელს „ერთიშყარსაც“ კიდევ უფრო შემოკლებული სახე აქვს მიღებული. დღეისათვის მდინარეს ადგილზე ერწყარი (ერ თიშ წყარი) ეწოდება. ამდენად, უკანასკნელად ქართულ ბეჭდურ წყაროებში მოცემული „ერისწყალი“ მდინარის ნამდვილი სახელის არასწორი გადმოცემაა.

ამრიგად, ლამბერტი რუკაზე გადმოგვცემს მდინარის ოდნავ შემოკლებულ ძველ სახელს — „ერთიშწყარი“ (Heli-Scari), ოღონდ იტალიელს სახელის (ლამბერტის იგი კომპოზიტი ჰგონია) პირველ ნაწილში ქართულ ე-(ნის) შესატყვისად აქვს წაკითხული, ხოლო ასო რ-მას მთლიანად ამოვარდნია სიტყვიდან. რაც შეეხება შ-ასოს, იგი კომპოზიტი ჰგონია) პირველ ნაწილში ქართულ ე-ნის შესატყვისად აქვს ნაცვლად სიტყვის ამ ნაწილში გააძლევს Heli-ს, მაგრამ არა „ზეთი-ს“ („ზეთისწყალი“), როგორც ეს თ. ბურაძეს მიაჩნია („მაცნე“, ისტორიის ... სერია, 1971, 3 გვ. 148). „ზეთი“, თვით სპეციალისტების აზრითაც, გვექნებოდა მხოლოდ იმ შემთხვევაში, თუ დედანში იქნებოდა Cheti.

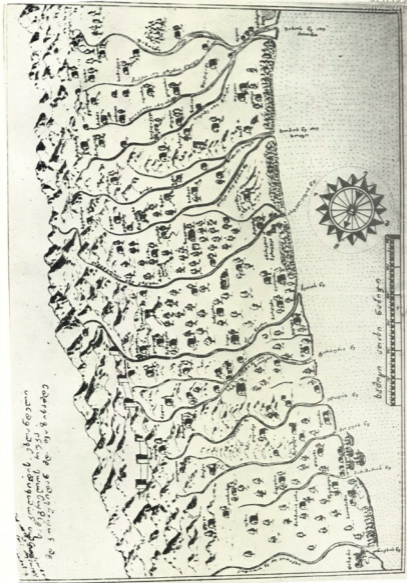
სიტყვის მეორე ნაწილი Scari კი, ვფიქრობთ, თავისთავადაც გასაგებია, მით უფრო, ზევით უკვე ითქვა, უდრის (წყარს) წყალს, ე. ი. მდინარეს აღებულ შემთხვევაში.

ამრიგად, ლამბერტის Heli-Scari არის დღევანდელი მდინარე ერწყარო (ერისწყალი) რომელსაც, ირკვევა, ლამბერტის დროსაც ერთიშწყარი (ერ თიშ წყარი) ეწოდებოდა. ერწყარი კი შემეღეთში გადიოდა. ოღონდ ლამბერტი შესაძლებელია შეცდომას უშვებდა, როცა რუკაზე მდინარეს გაგიდასთან უერთებს ზღვას. შეუძლებელი ჩანს, ერწყარა ლამბერტის დროს ამნაირი მიმართულება ჰქონოდა ზღვარდე.

ახლა Sciasialeti-სა და მისი ეკლესიის შესახებ. უდავოა, ლამბერტი ამ სიტყვას კითხულობდა „შაშალეტად“, რადგან Scia იტალიურად იკითხება რიგორც „შა“. არაფერი დარჩება გაუგებარი თუ ვიტყვით რომ აქ საქმე გვაქვს შემეღეთის ლამბერტისეულ ლათინურ ტრანსკრიფციასთან. შესაძლებელია პუნქტს მაშინ „შაშალეტი“ რქმეოდა კიდევ, ან ლამბერტი პარდაპირ შემეღეთსაც გულისხმობდეს აღებულ სიტყვის მისეულ, ამ თავისებურ გამოთქმაში. დღეს ასეც (შაშალეთი) კითხულობენ მას სპეციალურ ლიტერატურაში (თ. ბურაძე, დასახ. წერილი, იქვე, გვ. 152).

ერთი სიტყვით, აღნიშნული სიტყვის მიხედვით, ლამბერტის რუკაზე მითითებულია დღევანდელი სოფელი შემეღეთი, რომელსაც მდინარე ერწყარი ახლაც შუაში ჩაუდის.

ეკლესიის შესახებ კი, რომელიც რუკაზე ერწყარის გასწვრივ, შემეღეთის ტერიტორიაზე ნაგებობის ნიშნით არის გამოსახული, უნდა ვიცოდეთ, რომ საერთოდ ეკლესიები ლამბერტის რუკაზე ორი აზრითაა მოცემული: ერთი, თავისთავად, როგორც ეკლესია სამლოცველო და სამარხი; მეორე, როგორც პირობითი ნიშანი თვით პუნქტის დასახლებისა.



Carte de la vallée de
l'Ardeuse prise à
l'échelle de 1:50,000

échelle de 1:50,000



ამრიგად, რუკაზე გამოხაზული Sciascialeti ეკლესიითურთ, — ეს ნიშნავს, რომ შემეღეთში XVII საუკუნის პირველი ნახევრისათვის გვქონდა ეკლესია, რომელიც ეკუთვნოდა თვით ამ დასახლებულ პუნქტს („შაშაღეთის“ თუ შემეღეთის).

უდავოა, წყარო ფრიად სახდოა და ურყევი. მას „XVII საუკუნის პირველი ნახევრის საქართველოს ისტორიის, ეთნოგრაფიის, ტოპონომიკის ან სხვა საკითხების შესწავლისას პირველწყაროს მნიშვნელობა აქვს“ (კ. ლეფოანავა. „XVII საუკუნის სამეგრელოს რუკა“, იქვე, გვ. 22).

ისმის კითხვა, სად, რა ადგილას უნდა ყოფილიყო გაშენებული აღნიშნული ეკლესია სოფელში? ან როდის უნდა იყოს იგი აშენებული?

როგორც ვიცი, ძველად ეკლესიები, მათი ეზო-გალავანი მიცვალებულთა სამარხადაც ქონდათ გამოყენებული. მოსახლეობა უძველესა დროიდან, მით უფრო კოლხეთში, საცხოვრებლად ირჩევდა წყალნაუმიდგარ, მაღალ, ხშირად ხელოვნურად ამაღლებულ ადგილებს, რომლებიც დინაგუძებას სახელით არის ცნობილი. ხალხს აქვე ქონდა სამარხიც, არა ერთი დინაგუძებაა უკვე შეცნეურულად შესწავლილი (ნ. ხოშტარია, დინაგუძება, კოლხეთის დაბლობის ძველი მოსახლეობა: საქართველოს სსრ მეცნიერებათა აკადემიის შობამე, ტ. V, № 2, 1944, გვ. 207. იქვეა წყაროებიც აღნიშნული საკითხის შესახებ).

ჩვენ ხელთ არსებული ცნობები შემეღეთში ორი დინაგუძების არსებობაზე მიუთითებს: ერთი პირველ შემეღეთში, კოლმეურნეობა „შემეღეთის“ მხარეს, ბადრა ჩაკაბერიას ნამოსახლარის მიდამოებში, ე. წ. „ზენში“, არდიების მახლობლად, შემეღეთი — გუდავა — ხუტუნის საზღვრებთან მდებარეობს; მეორე კი — ერისწყლის მარცხნივ, შემეღეთის იმ ნაწილში, რომელიც უშუალოდ უერთდება სოფელ რეფსკერძოდ, იაკობ, ჯუგა, გვაძია, მიხა და სამსონ ზარანდიების ძველ ნამოსახლართა მიდამოებში, შემეღეთისა და სოფელ მზიურის დღევანდელ საზღვარზე. რადგან ლამბერტის ზოგჯერ, პუნქტის დასახელებისას, მდინარის მარცხენა და მარჯვენა ეწოდება, ობიექტური იქნება, რომ ეკლესიის ნაშთების ძიებისათვის კურსი ორივე დინაგუძების შესწავლისაკენ იქნას აღებული.

ჩვენ საჭიროდ მიგვაჩნია, რომ ადგილობრივმა კომკავშირულმა ორგანიზაციებმა რეფი-შემეღეთისა და შემეღეთის სამუალო სკოლებმა გაწმინდონ დინაგუძებები ტყის საფარისაგან, შეაკეთონ მისასვლელი ბილიკები და საცალფეხო ხიდეები. ასევე მთავარია, მათ ჩაიწერონ ყველა ცნობა, ეძებონ სხვა დინაგუძებებიც სოფლებში. ვინ იცის, სრულიად შემთხვევით, ვგებ ჩვენთვის საინტერესო ეკლესიის აშენების დროის შესახებაც რაიმე საორიენტაციო ძველისძველ გადმოცემასაც წააწყდეს ადამიანი.

ეს და სხვა სამუშაოები ერთგვარი წინაპირობებია სპეციალისტთა მიერ ადგილზე დინაგუძებათა დასაზვერად. XVII საუკუნისათვის შემეღეთში არსებული ეკლესიის ნაშთების მიგნებასა, კვლევასა და შესწავლაში რასაკვირველია, ახლო მომავალში, სათანადო წინასწარი სამუშაოების შემდეგ, მოსალოდნელია ჩატარდეს არქეოლოგთა მიერ ადგილის დაზვერვა და გათხრებიც.

უდავოა, სოფელს XVII საუკუნეში საკუთარი ეკლესია ქონია მაგრამ სად, რა ალაგას, როდის უნდა ყოფილიყო იგი აშენებული, ყველაფერი ეს საძიებელია. ხოლო მისი აშენების დროის დადგენა, შემეღეთის ეკლესიის ლოკალიზაცია და მისი ნაშთების აღმოჩენა მრავალმხრივ არის საინტერესო. სხვა რომ არა, საკითხთა მოსალოდნელი კომპლექსი ეკლესიის ნაშთების აღმოჩენის შედეგად, განხილული უნდა



იქნას სოფლის შორეული წარსულის შესწავლასთან მიმართებაში. ვინ იცის, ვინაირად უკავშირდებოდა აღნიშნული ეკლესიის აშენების პრეისტორია სოფლისა და თვით მზარის უფრო ადრინდელ წარსულს. საკითხის ამ დონეზე წამოწევის საბუთს იძლევა სამეცნიერო ლიტერატურაში კარგად ცნობილი მითითებანი ძველად რეფიშეშეშეშეშეთის თეშში შემავალი სოფლის გუდავას (გუდაყვას) შესახებ; შემდეგ, საერთოდ, რაიონში უკანასკნელი წლების მეცნიერულ-არქეოლოგიურ დაზვერვათა შედეგები. როგორც ითქვა, ოდითგანვე გუდავა, შესეშეშეთი და რეფი ერთ თემს შეადგენდა. ერთ სამამასახლისოს შეადგენდა ეს სამი სოფელი ცარიზმის დროსაც.

მემატინე ზუსტად მიუთითებს: ბაგრატ მესამეშ „ალაშენა საყდარი ბედიისა და შექმნა საყდრად საეპისკოპოსოდ. მოცვალა შუნ გუდაყვასა საეპისკოპოსო, შეწირნა სოფელი ნი მრავალნი ყოველთა ქევთა და ადგილთა (ხაზი ჩემია. ნ. კ.), განასრულა ყოვლითა განგებითა, შეამკო ყოვლითა სამკაულითა ეკლესია, აკურთხა და დასუა ეპისკოპოსი“ („ქართლის ცხოვრება“, I, თბ., 1952, გვ. 281).

უთუოდ ამ სოფელთა შორის იგულისხმებოდა შესეშეშეთიც, რომელიც ადრე სხვა სოფლებთან ერთად, ცხადია, გუდავის საეპისკოპოსოს კუთვნილება უნდა ყოფილიყო და შემდეგ კი, როგორც ვნახეთ, ბედიის საეპისკოპოსოში შედიოდა.

ჯერ გუდავისა და შესეშეშე ბედიის საეპისკოპოსო ტაძრის ხელდებული შესეშეშეთის ეკლესიის ნაშთების მიკვლევა, როგორც ითქვა, ალბათ, არა ერთ საინტერესო პრობლემას ბეგრნაირად მოჰყენდა შუქს.



დუშეთი, ობსერვატორიის ქ. № 2.

Душети, ул. Обсерватории № 2

ძველი ქართული ქალაქები

როგორც ცნობილია, ამ ბოლო ხანებში მთელ მსოფლიოში განსაკუთრებულ ყურადღებას იზიდავს ძველი ქალაქებისა და უბნების დაცვა-აღდგენის ამოცანა. მწვავედ ეხმარება არა მარტო მათი ფიზიკური შენარჩუნების საკითხი; მთავარია მათი ადაპტაცია, შეტანა დღევანდელ ცხოვრებასთან, დღევანდელ, ცოცხალ, მზარდ ქალაქებთან. ამ ამოცანათა ამოხსნა შრავალ სიძნელეს აწყდება — ეს სიძნელეები მხატვრული, ტექნიკური, მატერიალური, სოციალური და საორგანიზაციო ხასიათისაა. მაგრამ მათი დაძლევა მაინც აუცილებელია, რადგანაც ისტორიული ქალაქებისა და უბნების დაღუპვა უდიდესი, აუნაზღაურებელი დანაკარგი იქნებოდა ყოველი ეროვნული კულტურისა და მსოფლიო კულტურისთვისაც.



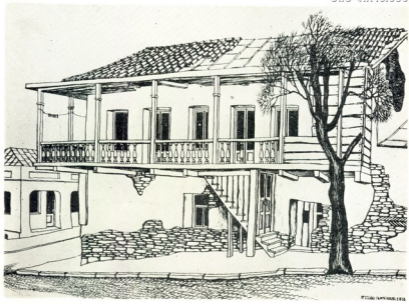
ქ. თელავი, სახლები ბატონის
ციხესთან.

Г. Телавი. Дома близ крепости
«Батош-цых»

ქ. თელავი. „ძველი გალავანი“.

Г. Телавი, улица в районе
«Дзвели Галавани».





დუშეთი, ორჯონიძის ქ. №18.

Душети, ул. Орджоникидзе № 18.

ეს პრობლემა აქტუალურაა ჩვენშიაც, საქართველოშიაც. გავისხენოთ ძველი თბილისი, ძველი ქუთაისი, თელავი, სიღნაღი, დუშეთი, გორის ძველი უბნები, მათი მკაფიო განუმეორებელი „ინდივიდუალობა“ და სილამაზე. ამ უბნების გარეშე თბილისი თბილისობას დაკარგავს, აღარც თელავს, სიღნაღს ან სხვა ქალაქს ექნება საკუთარი სახე, სხვა ქალაქთან გამორჩეული ხასიათი. ისიც ხომ კარგადაა ცნობილი, რომ ჩვენს საუკუნეში ურბანიზაციის, ინდუსტრიალიზაციისა და სტანდარტიზაციის უნაბავი ტემპები სშირად წალეკვით ემუქრება წარსულის ამ მშვენიერ ნაშთებს. მით უფრო დიდია ჩვენი თაობის პასუხისმგებლობა მათი შენარჩუნებისათვის.

საქართველოს რესპუბლიკის ხელმძღვანელი ორგანოები განსაკუთრებული მზრუნველობით ეკიდებიან ძველი ქალაქების საგანგებო დაცვის საქმეს. ამას წინათ საქართველოს კპ ცენტრალურმა კომიტეტმა და მინისტრთა საბჭომ მიიღეს დიდად მნიშვნელოვანი დადგენილება ძველი თბილისის დაცვისა და მოვლის თაობაზე. უკვე ველია, უმოკლეს დროში ანალოგიური ზომები იქნება მიღებული საქართველოს სხვა ისტორიული ქალაქების მიმართაც.

აქ გაქვეყნებთ არქიტექტორ რევაზ ბერიძის რამდენიმე ნახატს, რომლებიც გადმოგცემს ძველი თელავისა და დუშეთის ძველებურ დამახასიათებელ საცხოვრებელ სახლებს.

ვახტანგ ცინცაძე 60 წლისა



მიმდინარე წლის 30 ივნისს ქართული ხუროთმოძღვრების თვალსაჩინო მკვლევარს გ. ჩუბინაშვილის სახელობის ქართული ხელოვნების ისტორიის ინსტიტუტის განყოფილების გამგეს, ხელოვნების დამსახურებულ მოღვაწეს ვახტანგ გერონტის ძე ცინცაძეს 60 წელი შეუსრულდა.

ვ. ცინცაძემ 1939 წელს დაამთავრა საქართველოს ინდუსტრიული ინსტიტუტის არქიტექტურის დარგი და იმავეი თვე თავისი საქმიანობა დაუკავშირა ჩვენი ეროვნული ხუროთმოძღვრების ძეგლთა კვლევას: ჭერ ხელოვნების მუზეუმ „მეტეხის“ მეცნიერი თანამშრომელი იყო, შემდეგ, 1945 წლიდან, ქართული ხელოვნების ისტორიის ინსტიტუტში მოღვაწეობს, ჭერ როგორც მეცნიერი თანამშრომელი, ხოლო 1974 წლიდან როგორც მეცნიერული დოკუმენტაციისა და პუბლიკაციის განყოფილების გამგე. აქ თავიდანვე მისი ხელმძღვანელი და აღმზრდელი იყო ქართული ხელოვნებათმცოდნეობის ფუძემდებელი გიორგი ჩუბინაშვილი.



ამ ხნის განმავლობაში ვ. ცინცაძემ გამოაქვეყნა საუურადღებო გამოკვლევები და მეცნიერულ-პოპულარული ნარკვევები ადრეული, განვითარებული და გვიანი ფეოდალური ხანის ძეგლთა შესახებ. მისი საკანდიდატო დისერტაციის თემა იყო ზემო კრიხის ძეგლი, ხოლო ძველ თბილისს მან მიუძღვნა ცალკე წიგნი, რომელსაც მის მიერვე შესრულებული მდიდრული გრაფიკული დოკუმენტაცია ერთვის. საგანგებოდ არის მოსახსენებელი მისი ნაშრომები და ანაზომები, მიძღვნილი ქართული ხალხური ხუროთმოძღვრებისადმი.

მეოთხედ საუყუნეზე მეტია, რაც ვ. ცინცაძე დაულაღვად იღვწის ქართული ხუროთმოძღვრების ძეგლთა მეცნიერული რესტავრაციის დარგში, როგორც რესტავრაციის პროექტების ავტორი და სარესტავრაციო სამუშაოთა ხელმძღვანელი. როგორც სპეციალური სამეცნიერო-სარესტავრაციო სახელისნოს მთავარი კონსულტანტი, 1972 წლიდან ვ. ცინცაძე ახწავლის თბილისის სახელმწიფო სამხატვრო აკადემიაში ახლად შექმნილ სარესტავრაციო სპეციალობის სტუდენტებს. იგი არის „ძეგლის მეგობრის“ სარედაქციო კოლეგიის წევრი და რამდენიმე კრებულის რედაქტორი.

მის მიერ რესტავრირებული ყველა ძეგლის ჩამოთვლა შორს წაგვიყვანდა. ჩამოვთვლით უმნიშვნელოვანესთ: ბაგრატიის ტაძარი ქუთაისში, რუისის ტაძარი, გეგუთის ციხე-დარბაზი, ქსნის ხეობის არმაზი, უბისის კოშკი, ზემო კრიხის ეკლესია, მცხეთის სვეტიცხოველი (გაწმენდა-რესტავრაციის დროს გამოვლენილ იქნა მირიანის დროინდელი ეკლესიის კვალი და ვახტანგ გორგასლისეული ბაზილიკის ნაწილები) სვეტიცხოველის კარიბჭე, ბიჭვინტის ტაძარი, ქვათახევის ანსამბლი და მრავალი სხვ., იმავე დროს, ვ. ცინცაძე აქვეყნებს ნარკვევებსა და წერილებს ხუროთმოძღვრულ ძეგლთა რესტავრაციისა და დაცვის საკითხებზე. ეწევა კულტურის ძეგლთა დაცვის საქმის ფართო პროპაგანდას. იგი ერთი ყველაზე აქტიური წევრთაგანია ჩვენი საზოგადოებისა და მისი პრეზიდენტის უცვლელი წევრი. დიდი მნიშვნელობა აქვს მის მიერ შესრულებულ მრავალრიცხოვან მეცნიერულ ანაზომს, რომელთაც იგი თვითვე ასრულებს მაღალი გრაფიკული ოსტატობით.

გარდა მეცნიერული საქმიანობისა, წლების მანძილზე ვ. ცინცაძე ხელმძღვანელობს ქართული ხელოვნების ისტორიის ინსტიტუტის ნაშრომთა გამოცემას, კერძოდ, დიდი ღვაწლი მიუძღვის მას გ. ჩუბინაშვილის უმნიშვნელოვანესი მონოგრაფიების პუბლიკაციის საქმეში.

ვახტანგ ცინცაძე დღეს თავისი შემოქმედებითი მოღვაწეობის სიმწიფის ასაკშია. საქართველოს კულტურის ძეგლთა დაცვის საზოგადოება და კრებულ „ძეგლის მეგობრის“ რედაქცია გულით მიესალმებიან მას, უსურვებენ ხანგრძლივ სიცოცხლესა და კვლავაც ნაყოფიერ მოღვაწეობას ჩვენი ეროვნული ძეგლების უმდიდრესი მემკვიდრეობის შესწავლისა და დაცვა-აღდგენის კომისიისადმიერთ საქმეში.

გიორგი ლომთათიძის ხსოვნას*



გოგი ლომთათიძესთან თითქმის ნახევარი საუკუნის მეგობრობა მაკავშირებდა — იმ დროიდან მოყოლებული, როცა მე, მ წლის ბავშვი, სხვა სკოლიდან გადამიყვანეს ე. წ. I საცდელ-საჩვენებელ შრომის სკოლის III ჯგუფში — გოგის გარდაცვალების დღემდე.

ვინ იტყვის, რატომ ხდება, რომ ორი ბავშვი, ჯერ კიდევ პატარა, — სრულიად ჩამოუყალიბებელი, სწორედ ერთმანეთისადმი იგრძნობს განსაკუთრებულ მისწრაფებას და არა სხვა რომელიმე ბავშვისადმი, ვინ იტყვის, რა იდუმალი, შეუცნობი ძალა იზიდავს მათ ერთმანეთისკენ და შემდეგ სამუდამოდ აკავშირებს ისე, რომ მათი მეგობრობა, ცხოვრების დასაწყისში ჩასახული, გრძელდება სიყრმის, სიჭაბუკის, სიმწიფისა და ხანდაზმულობის წლებშიაც, სულ ბოლომდე?

ასე დავმეგობრდით ჩვენც — ერთხელ და სამუდამოდ. სკოლის წლებში განუყრელნი ვიყავით: დღისითაც, გაკვეთილების შემდეგაც; ზაფხულობით გრძელ წერილებს ვწერდით ერთმანეთს, მოუთმენლად ველოდით შემოდგომას, კვლავ შეხვედრას... ერთად ვსწავლობდით, ერთად „ვიღვწოდით“ სასკოლო „ლიტერატურულ ასპარეზზე“, ერთად ვოცნებობდით... ბევრს ვოცნებობდით... და სხვას რას შეუძლია ისე დაუკავშიროს ერთმანეთს ორი ბავშვი, თუ არა ერთად ოცნებას!

* სიტყვა წარმოთქმული 1974 წლის 26 ნოემბერს გ. ლომთათიძის დაბადების 60 წლის-თავისადმი მიძღვნილ საღამოზე — საქართველოს სსრ მეცნიერებათა აკადემიის დარბაზში.

გოგი პოეტური ბუნების ადამიანი იყო იმთავითვე და ასეთად დარჩნის სულსა და სხეულში. ეს პოეტურობა, ცხადია, მხოლოდ მის ლექსებში კი არ მელაგნდებოდა — მაშინ ყველა წერდა ლექსს, ჩემს გარდა — არამედ, უფრო მეტადაც, მის დამოკიდებულებაში გარემოსთან: ბუნებასთან, ადამიანებთან, ლიტერატურასთან, ჩვენი ქვეყნის წარსულთან, მელაგნდებოდა სამშობლოს „განცდაში“, რომელსაც სიყვარულთან ერთად ხშირად ტკივილიც ერეოდა...

გოგის უღრუბლო ბავშვობა არ აქონია. მას ადრევე ბევრი მწუხარება შეხვდა და მეგობრებს ხშირად გვინახავს მის თვალებზე ცრემლი. ბუნებით ღრმა განცდის ადამიანი იყო, ცხოვრებამ იმთავითვე დააფიქრა, უკვე მაშინ, როცა ბევრი მისი ტოლისთვის სრულიად უცხო იყო დარდი და საზრუნავი. მას მაშინვე, სკოლის წლებშივე, შეუმუშავდა საკუთარი დამოკიდებულება ადამიანებისა და მოვლენებისადმი, საკუთარი ზნეობრივი საზომი კაცობისა, მოქალაქეობისა, პატრიოტიზმისა; მერე, ცხოვრების მანძილზე, როცა გამოცდილება შეიძინა და ბევრი სიმწარეც ნახა (სამწუხაროდ, ასე აეწყო მისი ცხოვრება!), ეს მისი ზნეობრივი კრიტერიუმი უფრო მკაცრი და ზოგჯერ, შეურიგებელიც გახდა — იგი ვეღარ ითმენდა ბევრ ისეთ რასმე, რასაც სხვა მოითმენდა ან დუმილით აუვლიდა გვერდს...

უკვე მაშინ გოგი თავის ტოლებს არა მარტო ჩვეულებრივი ამხანაგური სიყვარულის გრძობას აღუძრავდა, არამედ პატივისცემის გრძობასაც — მისდამი ყველას განსაკუთრებით სათუთი დამოკიდებულება აქონდა, გოგი ყველას რაღაც სხვა სიყვარულით გვიყვარდა — მისი ნიჭიერებისა და, უპირველესად, რა თქმა უნდა, მისი ადამიანური თვისებების გამო: ის თვითონ იყო გულთბილი, სათუთი, და თითქოს ყველას გვეშინოდა, ტლანქად არ შევხებოდით მას.

ბავშვობაში ბევრი ვიცნებოდით მწერლობაზე. მერე მხოლოდ კოტე ჯაერიშვილი შერჩა ლიტერატურას. მაშინ კი ჩვენი ლიტერატურული მისწრაფებები ჯერ სასკოლო ზღვრიდან უკანადაა, შემდეგ კი კედლის გაზეთ „ტალღაში“ პოულობდა გამოსავალს. რედაქტორებად რიგრიგობით ვიყავით ვიგი და მე. 1927 წელს ჩვენმა „ტალღამ“ პირველმა და მგონი მთელ საქართველოში ერთადერთმა აღნიშნა ილია ჭავჭავაძის დაღუპვის ოცი წლისთავი — მაშინ საამისოდ დიდად არ აქვებდნენ ხალხს. გოგი, როგორც ვთქვი, ლექსებს წერდა, მაგრამ მისთვის მთავარი იყო დღიური, რომელსაც იგი ყველაფერს ანდობდა და უზიარებდა. ზოგჯერ წამაკითხებდა ხოლმე იმ დღიურს — მე მაშინაც მალეცხდა და მალეღებდა მოვლენების სიღრმეში ჩაწვდომის, ადამიანების შეცნობის ალღო, სხატვრული ხედვის უნარი: გოგი ბუნებით მართლაც მწერალი იყო და ეს ნიჭი უფრო გვიან ამკარად გამოძღვანდა მის მცენიერულ-პოპულარულ ნარკვევებში („წინაპართა ნაკვალევი“), დაუბეჭდავად დარჩენილ რამდენსამე მოთხრობაში, რომლებიც ჩვენი ქვეყნის შორეული წარსულისადმი მიძღვნილი.

ჩვენ ბედმა გაგვიღიმა, რომ იმ სკოლაში ვსწავლობდით. მაშინ მის სათავეში მიხეილ ზანდუკელი იდგა — კაცი დიდად განათლებული, პუმანური, რაფინირებული კულტურის მქონე, სულიერად ფაქიზი, აღმზრდელად დაბადებული. სანამ ის იყო სკოლის გამგედ (მაშინ ასე ეწოდებოდა), სკოლაშიც მისი სული ტრიალებდა — სული ზნეობრივი სიწმინდისა, უანგარო მეგობრობისა და სიყვარულისა, ურთიერთ-პატივისცემისა, ნამდვილი დემოკრატიზმისა. ზანდუკელს მხარში ედგნენ ისეთი პედაგოგები, რომელთაც ძალა შესწევდათ მასთან ერთად სწორედ ასეთი სული განემტკიცებინათ, ასეთი გარემო შექმნათ მოსწავლეთათვის. ამ გარემოს გავლენა ყოველ ჩვენთაგანზე, მისი მნიშვნელობა ყოველი ჩვენგანის ჩამოყალიბებისათვის დიდი იყო.

მაგრამ, შესაძლებელია, განსაკუთრებით დიდი როლი ჩვენმა სკოლამ სწორედ მუშაობის ცხოვრებაში შეასრულა, იმიტომ, რომ გოგის ყველაზე მეტად ესაჭიროებოდა მაშინ სათუთი მზრუნველობა, საჭირო იყო, თუ შეიძლება ასე ითქვას, გოგის, როგორც თავისებური პიროვნების, „შენარჩუნება“.

სკოლის დამთავრების შემდეგ გოგი და კოტე ჯავნაშვილი გეოლოგიურ ფაკულტეტზე შევიდნენ უნივერსიტეტში, მე — სამშენებლო ინსტიტუტის არქიტექტურის დარგზე. მაგრამ სხვადასხვა გზების არჩევამ სრულიად არ დაგვაშორა ერთმანეთს. პირიქით — ამის შემდეგ უფრო მეტად შევიგრძენით სიახლოვის აუცილებლობა. ამ სიახლოვეს მართო ემოციური საფუძველი კი არ ჰქონდა, არამედ, ასე ვთქვათ, „იდუ-ურიც“ — ჩვენი საერთო კუმანიტარული ინტერესები, რომლებიც ვერც ბუნებისმეტყველებამ დასძლია და ვერც ტექნიკამ: გავიდა დრო და ჩვენ კუმანიტარული დარგის წიაღს დავებრუნდით...

გოგის „მიქცევა“ აქტიოლოგიისადმი კანონზომიერი იყო: მას უყვარდა ჩვენი ქვეყნის ბუნება, მაგრამ მაინც უფრო იზიდავდა თვით ხალხი. მისი დღევანდელი დღე და მისი წარსული... ხოლო არქეოლოგიაში იგი მის ნამდვილ საგანს ეძიებდა — არა განათხარ ნივთებსა და მტვრად ქცეულ ჩონჩხებს, არამედ იმ ცოცხალ საზოგადოებას, იმ ადამიანებს, რომელთაც ეს ნივთები შექმნეს... მაგრამ მაშინაც, როცა ის გეოლოგიას სწავლობდა და საქართველოს მთასა და ბარს ეცნობოდა, მაშინაც, როცა არქეოლოგი გახდა და წარსულს ანუეურებდა, გოგი ლომითაიძე, უპირველეს ყოვლისა, თავისი ქვეყნის უსაზღვროდ ერთგული შვალი იყო და მხოლოდ შემდეგ — მეცნიერი. პატრიოტული გრძნობა იყო მისი პაერი, მისი მამოძრავებელი, ცხოვრების მთელ მანძილზე. მას განსაკუთრებით ახარებდა ჩვენი კარგი და განსაკუთრებით აღაფშოთებდა ჩვენი ცუდი; ან უხაროდა, ან შფოთავდა, ან უყვარდა, ან სძულდა — გულგრილი გოგა არასოდეს მინახავს. შეიძლება ამანაც მოუსწრაფა მას სიცოცხლე...

მე დამრჩა გოგის ძველი წერილები — ჩვენი სიჭაბუკის დროინდელი.

ერთი მათგანი მინდა გაგაცნოთ (მხოლოდ ცალკეული ნაწილები) — ჩემი აზრით ამ წერილში ნათლად წარმოგვიდგება მისი პიროვნების მრავალმხრივობა: ემოციურობა და ღრმა აზრი, ფართო გონებრივი ჰორიზონტი, ადამიანის სიყვარული, ის რომანტიკული პოეტურობა და პატრიოტიზმი, რომელთა შესახებაც ახლა მოგახსენებდით;

წერილი 40 წლის წინანდელია, მოწერილია რაჭის სოფელ ბოყვიდან, სადაც გოგი, მაშინ ჯერ კიდევ სტუდენტი-გეოლოგი, ექსპედიციაში იყო ალექსანდრე ჯანელიძესა და ვანო კახაძესთან ერთად. აგტორი 20 წლისაა! მაგრამ უკვე სახსენით ჩამოყალიბებული და გამოკვეთილია, როგორც პიროვნება, როგორც მოქალაქე (წერილში მოხსენებული „ძია“ — ალექსანდრე ჯანელიძეა, „აჩიკო“ — გოგის უმცროსი ძმა, რომელიც ორი წლით ადრე გარდაიცვალა).

„სოფ. ბოყვა. ზემო რაჭა. 25 აგვისტო, 1934.
ძმამ ვახტანგ...“

... ჩვენმა ექსპედიციამ მუშაობა 1.VIII-დან დაიწყო, ჯერ კიდევ ნიკორწმინდა-შივე. იქ ოთხ დღეს დავყავით... აქედან ორი დღე წვიმიანი შეგვესწრო, ორი კი დილით საღამომდე ხეტიალში გვატარეთ. აბა გეოლოგიითა და ამონიტებით რა თ ვი შეგაწყინო და ისტორიითა და არქიტექტურით კი, მე მგონი, არ მოიწყენ. შენ ალბათ

გაგეგონება ჭემა დიდება ნიკორწმინდის ტაძრისა, მეც გამეგონა, მაგრამ საწმინდოა... მე ჯერ ცოტა მინახავს, მაგრამ ისეთი მდიდარი ჩუქურთმები, როგორთაც ნიკორწმინდა შემკული, არა მგონია სადმე მენახოს... გაუმეორებელი სიუხვითაა ახუნძლული მისი ოთხივე კედელი და გუმბათი... შენ თუ ქართული არქიტექტურა გიყვარს, ნიკორწმინდა უნდა ინახულო აუცილებლად, და თუ საქართველო გიყვარს — რაჭა... ზემოთა იქით იყოს და უნდა გამოგიტყდებოდეს, რომ ჩემი ქართველობის უძლიერეს inspirator-ად რაჭა მიმაჩნია...

ჩემს შესახებ მრავალი რისამე მოწერა ზეიდლება, მაგრამ ჩემი აქაური ცხოვრება გეოლოგიური მარშრუტებით, ტრილებითა და რაჭის დაკვირვება-შესუნთქვითაა სავსე. ისევე ამ უკანასკნელზე გეტყვი... ასეთი ჭეშმარიტი, ხალასი, გაუფუჭებელი ქართველები, როგორც რაჭველები არიან, არსად შეგულება... შენ ვერ წარმოიდგენ, პირდაპირ შემოქმედებით სიბარულსა ვგრძნობ ყოველი ახალი ნამდვილი ქართული ტიპის დანახვაზე, შემონახული ქართული სიტყვის გაგონებაზე. ძალიან მთლიანი, სახრიანი, შრომისმოყვარე მგრძობიერი ხალხია. უდიდესი პრაქტიკული უნარიანობი! ფხიანობისა და უაღრესად ქართული, რამდენადმე უდარდელი კეთილშობილების, ზრდილობიანობის სინთეზი უნდა წარმოიდგინო და გაიგებ, რატომ მომწონს ეს გადამწყვირ-გადმომწყვირბული კუთხე. გაგიგონებ რაიმე უცნობ სიტყვას, გამოთქმას, მოტყევეს — აშკარად ეტყობა, რომ საშუალო და უფრო ძველი საუკუნეების ქართული ენის მადლი ტრიბლებს შიგ — და მაშინვე უბის წიგნაკისკენ გავრბივარ, ასე რომ მოლაპარაკეს ცოტა არ იყოს ვაკრთობ კიდევაც. დაინახავ თმა-ქორჩრა, ანიკოს ხნის ბიჭუნას, მეტწილად ფხიზელი, მადლიანად ნაკვეთი სახის მქონეს, შუკაჩერდები, გვარს გამოკვირბთხავ, რითაც შემოძლია (ფარულად, რა თქმა უნდა). ვაგრძობინებ ჩემში გაღვიძებულ ნათესაურობას, მხარზე ხელს დავადებ, გამოველაპარაკები და მაგიწყდება ის იშვიათი სიხარული, რომელსაც თბილისში ნახული ნამდვილი ქართველი ბავშვი, ჯანმრთელი და ხალისიანი, განმაცდევინებდა ხოლმე. აქ ეს ყოველ ნაბიჯზეა. რამდენ სოფელში გამივლია, რამდენგან შევჩერებულვარ და ჯერ წაჩხუბებული, ურთიერთის მლანძღავი ხალხი არ მინახავს... ოითქოს ერთი დიდი ქართული ოჯახი იყოს და ყველანი ბიძაშვილებად ხედებოდნენ ერთმანეთს. სოფელში შეხვალ — გვისამოწნება, იმდენ შნოიან სახლს დაინახავ. ხელოსნობა ხომ რაჭველების საქმეა... ამ ბოყვანში უკვე შეათუ დღეა, რაც გადმოვვდივ და ისეთ სახლში ვცხოვრობთ, რომ შეარცხვინოს ჩემი და კინაღამ შენი სახლიც კი... საუკეთესო ოთახი ჩვენა გვაქვს დამთბობილი. მაღალი კარ-ფანჯარა აქვს, შუაზე დიდი ფაიფურის ლუხტრა ჰკიდია (შიგ კი ნავთის ლამპა)... ტამბზე და კედელზე ერთი დიდი პეკინური ხალიჩა, გვერდებზე, აქეთ-იქით, მორჩილი ორი, ხანჯლები, გიტარები, უშტი და უშტარი ფოტოგრაფიები და... ორი დიდი, ჩარჩოიანი ფერადი რეპროდუქცია მიღეს სურათებისა „ანგელიუს“ და ცავთაყვების კრეფა... მაგიდაზე ალაგია „Маленький всемирный историк“, „ნაკადულის“ დამატება ერთი წიგნი, კანშემოყლილი „ბუნების კარი“, „დედა ენა“ და „ქართველი მწერლები“ (ვაყას „ბუნების მგოსნებით“ რომ იწყება). ჰო, რა ხარბად გადავიკითხეთ ყოველმა კაცმა „ბუნების კარი“! რამდენი სიკარგვა შიგ ჩაღვრილი, რა საქმეს სწადლიდა თურმე გოგებაშვილი! მეზე „ბუნების მგოსნებს“ რომ დახვდებ, ვაჯა მომენტარა გაგიყვებით და ახლა იმას ჩაუკრეკ, ხომ გახსოვს, იქ ოთხი თუ ხუთი მოთხრობაა. რა შედეგებია! განსაკუთრებით „შელის ნუკრი“, „ღამე მთაში“ და „ჩხიკთა ქორწილი“. ეს უკანასკნელი სმამალა წავიკითხე და სულ მალე დავიკრე აუდი-



ტორია. „ძია“ ისეთი სიამოვნებით მისმენდა, რომ გული გამინათდა. ნაცნობი ადგილები, რომ მოახლოვდებოდა, წინასწარ ეცინებოდა და სიცილისაგან ცრემლმორეული თვალები გვერდით მიჰქონდა. გახსოვს, ორი თუ სამი ფრაზით აღწერს არწივის დაბლა დამვებას და მერე წყნარად, შეპარვით რომ ასკვნის: „ეს სურათი ცის მოგლევასა ჰგავდა“. მეტი არაფერი.

ჩვენი სახლის პატრონი ერთი იმ მრავალ გამრჯე რაჭველთაგანია, რომელთაც მთელი რუსეთის იმპერია აქვს მოვლილი... არც ერთი ძარღვი არ უტოკავთ უჭნარი და რომელთაც ძვალრბილში აქვთ გამჯდარი სამშობლოს ინსტინქტური მიწური სიყვარული...

ერთი სიტყვით, შარშან ხომ და წელს სულ მთლად გადამაკეთა კაცი ამ რაჭამ, დამტენა — გამყლენთა ორი კვირაც და — უკვე თბილისისკენ... მოვდივარ, მომიხარია, მარჯვენა ხელის სამ თითს მოუხარია — ქალაღისკენ, კალმისკენ. ზაფხული კი, ბარემ, გეოლოგიას მოხმარდეს, რომელიც „ძიასთან“ ერთად სულ უფრო და უფრო მომწონს და გულს მივარღება...“

მე აღარაფერს დავუმატებ. უკეთესი რა უნდა ვთქვა... ბედნიერი ვიყავი, რომ ბედმა ასეთი მეგობარი მარგუნა, და ვერც მე შევრიგებოვარ იმ აზრს, რომ ის ასე ადრე დაგვემორდა. მას კიდევ ბევრი სიკეთის მოტანა შეეძლო ადამიანებისათვის, ჩვენი სამშობლოსთვის.



СЕРИЯ «ПАМЯТНИКИ МАТЕРИАЛЬНОЙ КУЛЬТУРЫ»

АННОТАЦИИ:

И. ЭЛИЗБАРАШВИЛИ

Научный сотрудник, Спец-научно-реставрационной мастерской Министерства культуры Грузинской ССР

Д. ТУМАНИШВИЛИ

Аспирант Тбилисской Гос. Академии художеств.

**РАЗВАЛИНЫ КУПОЛЬНОГО ХРАМА
В ТБИЛИССКОЙ ЦИТАДЕЛИ
«ДЕДА-ЦИХЕ»**

В результате археологических работ, проводившихся в 1966 г. Институтом истории, археологии и этнографии им. Ив. Джавахишвили и Музеем истории и этнографии Тбилиси, были обнаружены остатки купольного храма, разрушенного мусульманами между 1724—1748 годами.

В восстановленном виде храм является зданием типа т. н. «вписанного креста», где купол утверджен на стенах абсиды и одной паре столбов. Пропорции плана, строительная техника, а также характерные элементы декора (ниши на всех четырех фаса-

дах, наличники, оконницы на пучке валиков и т. д.), характер резьбы, позволяют датировать памятник II половиной XIII в.

Сходство со стоящим напротив Метехским храмом выявляет не только одновременное их строительство, но и возведение обеих церквей мастерами одной школы.

Этот факт имеет значение не только для истории искусства, но и для истории вообще, свидетельствуя о сохранении достаточно высокого экономического уровня в период монгольского владычества в Грузии.

Т. КИПАРОИДZE

Студент Тбилисской Гос. Академии художеств.

**ГРАФИЧЕСКАЯ РЕКОНСТРУКЦИЯ
ЦЕРКВИ В ТБИЛИССКОЙ
ЦИТАДЕЛИ**

Реконструкция церкви св. Николая, сохранившейся в развалинах в древней Тбилисской цитадели «Деда-цихе»

дается на основании уцелевших частей и сопоставлений с памятниками той же эпохи — XIII в.

Е. ПРИВАЛОВА

Старший научный сотрудник Института истории грузинского искусства им. Чубинашвили Академии наук грузинской ССР

«ЕСТЬ В КИМОТИСМАНИ МОНАСТЫРЬ...»

«Есть в Кимотисмани монастырь кудольный, хорошо строенный в чудесной местности» — описывает историк XVIII века Вахушти расположенный примерно в 15-ти км к юго-востоку от Боржоми, Тимотесубанский монастырский храм, построенный на рубеже XII—XIII веков Торскими владетелями и вскоре после построения украшенный великолепной росписью — одним из выдающихся памятников Грузинской средневековой монументальной живописи.

В конце 60-х годов маленькая группа художников-реставраторов специальной научно-реставрационной мастерской Министерства культуры Груз. ССР, под руководством К. Бакурадзе и Г. Ченцивили, начала укрепление и расчистку росписи, законченные в 1972 г. Ими же были исполнены схемы росписи; одновремен-

но была проведена кино- и фото-фиксация памятника.

В статье рассказывается о проведенных в Тимотесубани реставрационных работах, требовавших помимо знаний, огромного напряжения физических и моральных сил, и, главное, необычайной любви к историческому прошлому своей страны, к своему делу.

Специально рассматривается вопрос об острой нехватке реставраторов-живописцев в Грузии, сохранившей громадное количество памятников средневекового искусства, требующих безотлагательной помощи реставраторов; ставится ударение на необходимости широкого и всестороннего воспитания молодых реставраторов на недавно открывшемся реставрационном факультете Академии художеств Груз. ССР.

Т. САКВАРЕЛИДZE

Старший научный сотрудник Института истории грузинского искусства им. Г. Чубинашвили

К ВОПРОСУ О ДАТИРОВКЕ ЦЕРКВИ СВ. НИКОЛАЯ В СЕЛ. НИЧБИСИ

В статье дается публикация надписи (древнегрузинским письмом Асомтаврули) на иконе из фондов Гос. Музея искусств Грузии (Инвент. № 3498), содержащей сведения о

построении церкви в сел. Ничбиси представителем рода Цицишвили. Надпись позволяет датировать дошедшую до наших дней в развалинах церковь св. Николая в сел. Квемо Ничбиси началом 70-х гг. XVII в.

А. ШАВХЕЛИШВИЛИ

Кандидат исторических наук.

ИЗ ИСТОРИИ МАТЕРИАЛЬНОЙ КУЛЬТУРЫ ГОРНОЙ ТУШЕТИИ

Предмет статьи — два типа оборонительных сооружений в Горной Тушетии, высокогорном районе Восточной Грузии: а) башенного типа постройки, сложенные сухой кладкой и с перекрытием в виде ската; б) баш-

ни с конусообразным перекрытием и со стенами, сложенными на известковом растворе.

В качестве образца первого типа автор рассматривает комплекс трех башен в сел. Индурти.

В. ГОГИБЕРИДЗЕ
Педагог Тбилисской 62 средней школы

БУЛБУЛИС-ЦИХЕ

Статья посвящена средневековой крепости, известной под названием Булбулис-цихе и расположенной на восточном склоне Сурамского хребта, неподалеку от сел. Квишхети (Ха-

шурский район). Дано краткое описание, приведены легенды, рассказы-вающие о возникновении крепости и ее названия.

К. МАЧАВЕЛИ

Старший научный сотрудник Института истории грузинского искусства им. Г. Чубинашвили Академии наук ГССР

ФРАГМЕНТЫ СЕРЕБРЯНОГО СОСУДА ИЗ УРЕКИ

В статье рассматриваются два фрагмента из урекского «клада» позволившие автору восстановить интересный образец позднеантичного художественного серебра — овалный кубок с горизонтальными ручками, графический орнамент которого (двусторонний тирс, перетянутый лента-

ми) указывает на ритуальное назначение сосуда.

Техника изготовления сосуда, характер орнамента, форма и декор ручки позволяют видеть в нем произведение провинциальной мастерской III века н. э., повторяющее ранние образцы римских художественных сосудов.

Н. КИЛАНОВА

Научный сотрудник Института истории грузинской литературы им. Шота Руставели Академии наук ГССР

О ЦЕРКВИ XVII В. В ШЕШЕЛЕТИ

Автор, рассматривая карту Мингрелии XVII в., сохранившуюся в известном альбоме италянца Кастелли и составленную, по видимому, миссионером Арканджело Ламберти, приходит к выводу, что указанные на ней река Heti Scari и селение Sciascialeti соответствуют реке Эрцикар и

или Эрцкар и селению Шешелети. На карте указана также церковь сел. Шешелети, но она не сохранилась до наших дней. Автор высказывает предположения о возможном местонахождении означенной церкви.

ДРЕВНИЕ ГОРОДА ГРУЗИИ

Статья посвящена проблеме сохранения и адаптации древних городов и старых кварталов, актуальной во всем мире и остро стоящей и у нас, в Грузии. К статье приложены рисун-

ки архитектора Реваза Беридзе, изображающие характерные старинные жилые дома в городах Телави и Душети.

ВАХТАНГУ ЦИЦАДЗЕ 60 ЛЕТ

Статья посвящена Вахтангу Цинцадзе, историку грузинской архитектуры, видному специалисту в области реставрации памятников архитектуры, в связи с 60-летием со дня его рождения. В. Цинцадзе автор работ по архитектуре средневековой Грузии, статей, посвященных вопросам реставрации и охраны памятников. По его проектам и под его практическим руководством осуществлена реставрация и расчистка многих важнейших

памятников древнегрузинской архитектуры, таких, напр. как храм Баграта в Кутаиси, Светицховели в Мцхета и врата его ограды, Бичинта, башня в Убиси, храмы Земо-Крихи, Кватахеви и многие другие.

Общество охраны памятников культуры Грузии и редакция нашего сборника сердечно поздравляют В. Цинцадзе с юбилейной датой, желают ему долгой жизни и дальнейшей плодотворной работы.

В. БЕРИДЗЕ

Академик Академии наук Грузинской ССР

ПАМЯТИ ГЕОРГИЯ ЛОМТАТИДZE

Статья посвящена памяти известного грузинского археолога и общественного деятеля, зав. отделом средневековой археологии Института истории, археологии и этнографии Академии наук Грузинской ССР, автора свыше 150 исследований и научно-популярных работ, руководителя мно-

гих археологических экспедиций Георгия Александровича Ломтатидзе (1914—1971), по случаю 60-летия со дня его рождения. Г. А. Ломтатидзе был одним из наиболее активных деятелей в области охраны памятников культуры.

ს ა რ ჩ ე ბ ი

საქართველოს სსრ მინისტრთა საბჭოს დადგენილება № 18	5
თბილისის ისტორიული ნაწილის სახელმწიფო დაცვა	9
0. ელიზბარაშვილი, ზ. თამაზიშვილი გუმბათიანი ტაძრის ნაშთი თბილისის დედა- ციხეში	10
ბ. კიპარიძე, თბილისის დედა-ციხის გრაფიკული რეკონსტრუქციისათვის	14
ჯ. პრივალოვა, „არს კომოთისმანს მონასტერი გუმბათიანი“	22
თ. საპვარაძე, ნიჭიხის წმ. ნიკოლოზის ეკლესიის დათარიღებისათვის	27
ა. შახველიშვილი მთაფულეთის მატერიალური კულტურის ისტორიადან	29
3. გოგიბერიძე, ბელბელის ციხე	34
ა. მანაგაძე, ვერცხლის ჭურჭლის ფრაგმენტები ურეკიდან	37
5. კილაშაძე, შვემელეთის XVII სუტუენის ეკლესიის შესახებ	41
ქველი ქართული ძალაქები	46
ვახტანგ ცინცაძე 60 წლისა	49
3. ბერიძე, გიორგი ლომთათიძის ხსოვნას	51
ანოტაციები რუსულ ენაზე	56
Постановление № 13 Сов. Мин. Грузинской ССР	5
Государственная охрана исторической части г. Тбилиси	9
Елизбарашвили И., Туманшвили Д. Развалины купольного храма в Тби- лисской цитадели «Деда-ციхе»	10
Кипаридзе Т. Графическая реконструкция церкви в Тбилисской цитадели	14
Привалова Е. «Есть в Кимтисмани монастырь...»	22
Сакварелидзе Т. К вопросу о датировке церкви св. Николая в сел. Ницхиси	27
Шахвелишвили А. Из истории материальной культуры горной Тушетии	29
Гогоберидзе В. Булбулис Цихе	34
Мачабели К. Фрагменты серебряного сосуда из Уреки	37
Кыланова Н. О церкви XVII в. в Шешелети	41
Древние города Грузии	46
Вахтангу Цинცაძე 60 лет	49
Беридзе В. Памяти Георгия Ломтатиძე	51
Анотации на русском языке	56

გარეკანზე — ფრაგმენტი ტაშოთესუბნის კედლის მხატვრობიდან.

На обложке — фрагмент стеной росписи из Тимотесубани.

ГРУЗИНСКОЕ ОБЩЕСТВО ОХРАНЫ ПАМЯТНИКОВ КУЛЬТУРЫ

Серия: «Памятники материальной культуры»

**Выходит на общественных началах
«ДЗЕГЛИС МЕГОБАРИ»**

(Друзья памятников культуры)

Сборник тридцать восьмой

(На грузинском языке)

გადაეცა წარმოებას 3/V 75 წ. ხელმოწერილია დასაბუქდად 1/VIII 75 წ.
ფიზიკურ ფორმათა რაოდ. 4. სააღ. საგამომ. თაბ. 4
ანაწეობის ზომა 7×11,5 ქალაღდის ზომა 70×1031/16

ფასი 72 კაბ.

Цена 72 коп.

რედაქციის მისამართი: ძე რ ე ნ ს კ ი ს ქ. 19, ტელ 19-84-47.

შეკვეთა № 1405

07736

ტირაჟი 3 000.

საქართველოს კმ ცკ-ის გამომცემლობის სტამბა, თბილისი, ლენინის ქ. № 14.
· Типография издательства ЦК КП Грузии. Тбилиси, ул. Ленина, 14.

