



ქართული მემკვიდრეობის დაცვის საზოგადოება
ГРУЗИНСКОЕ ОБЩЕСТВО ОХРАНЫ ПАМЯТНИКОВ КУЛЬТУРЫ
GEORGIAN SOCIETY FOR PROTECTION OF CULTURAL MONUMENTS



ქართული ნაქარგობის უძველესი ნიმუში



ქვეყნის ოცდაათი

განმარტვის საერთაშორისო საწყობები

საკრედიტო კოლეგია: ირაკლი აბაშიძე, შალვა ამილახვანი, ანდრია აფაქიძე, ვახტანგ ბერიძე, ლევან ზოთაძე, ლადო გუდიაშვილი, ოთარ თაყაიშვილი, თაიშტაჯ კანდელაკი, ირაკლი ჯაფარიანი, ნიკო კაცხოველი, ლევან მატარაძე, ოთარ სანთელიძე, ჯინა სტურუა (პ/მ. მდევანი), გიორგი ჩიბანი, გიორგი ჩუბინაშვილი, ვახტანგ ცინცაძე, ლევან ხიფშიაშვილი.

ნათელა ალადაშვილი
ანელი ვოლსკაია

ქართული ხელოვნების ისტორიის ინსტიტუტის
უფრ. მეცნიერ-თანამშრომლები

საკურთხევლისწინა ჯვარი ზემო სვანეთიდან

უძველესი დროიდან საქართველოში მიღებული იყო დიდი ზომის ჯვრების აღმართვა ეკლესიის ცენტრალურ ნაწილში, კანკელის წინ, საკურთხეველში შესასვლელის — აღსავლის კარების პირის-პირ. ეს — ე. წ. საკურთხევლისწინა ჯვრები სპეციალურ კვარცხლბეკზე იდგმებოდა. ჯვრები ხისგან იყო გაკეთებული და დეფარული ქედური ფირფიტებით. მათზე წარმოდგენილი იყო როგორც სცენათა მთლიანი, დასრულებული ციკლები (საღვთო წერილის სცენები, სცენები წმ. გიორგის ცხოვრებიდან), ისე ცალკეული ფიგურები (ქრისტე, სხვადასხვა წმინდანები). ზემოდან ჯვარს აგვირგვინებდა კონუსის ფორმის „ქუდი“, შემკული ორნამენტული მოტივებით.

ჩვეულება დიდი ზომის ჯვრების აღმართვისა ეკლესიის ინტერიერში საკურთხევლის წინ, როგორც აკად. გ. ჩუბინაშვილი აღნიშნავს, საქართველოს გარდა დასავლეთ ევროპის სხვა ქვეყნებშიც იყო გავრცელებული. ამრიგად, საკურთხევლისწინა ჯვრები შუასაუკუნეების ხელოვნებაში უნიკალურ ჯგუფს ქმნიან. ჯვრები თავჯანსიციების, ლოცვის ობიექტს წარმოადგენდნენ და მათ წინ, როგორც ჩანს, სპეციალური საეკლესიო მსახურება წარმოებდა¹.

საკურთხევლისწინა ჯვრებმა ჩვენ დრომდე მოაღწიეს საქართველოს სხვადასხვა რაიონებში (ამჟამად მუზეუმებშია გადატანილი), მაგრამ განსაკუთრებით დიდი რაოდენობით ისინი სვანეთის ეკლესიებშია დაცული; სვანეთის 27 ეკლესიაში 63-მდე საკურთხევლისწინა ჯვარი იყო რეგისტრირებული. ჯვრები სხვადასხვა ზომისაა. მათი სიმაღლე საშუალოდ 1,5 მეტრიდან 3 მეტრამდე აღწევს. ზემო სვანეთის ზოგიერთ ეკლესიაში, მაგალითად, კვირიკესა და ივლიტას ეკლესიაში (ლაგურკა), სოფ. ადიშის მაცხოვრის ეკლესიაში ახლაც შეიძლება ვნახოთ თავდაპირველ ადგილზე მოთავსებული საკურთხევლისწინა ჯვრები. ეკლესიის ცენტრში აღმართული უზარმაზარი ჯვრები ინტერიერში მხატვრული დომინანტის შთაბეჭდილებას ახდენენ. ზოგიერთ შემთხვევაში ჯვრებს დგამდნენ კანკელის გვერდითი ღიადების წინ სპეციალურ კვარცხლბეკზე, ანდა კანკელის კედლით შექმნილ თაროზე.

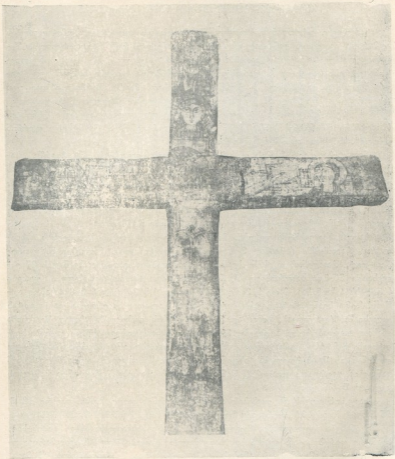
საკურთხევლისწინა ჯვრების რიცხვს ეკუთვნის დიდი ზომის ჯვარი (2 მ. 95 სმ. X 1 მ. 50 სმ.), რომელიც ზემო სვანეთის სოფ. წვირმის მაცხოვრის ეკლესიაში ინახება (კედელთანაა მიყუდებული). იგი განსხვავდება ამავე ტიპის სხვა სვანური ჯვრებისაგან: ჯვრის ხის საფუძველზე გადაჭიმულია მსხვილმარცვლოვანი ტილო, რომელზედაც გამოსახულება ფერებითაა შესრულებული. ამ მაგალითის მიხედვით შეიძლება ვიფიქროთ, რომ სვანეთში ქედური ჯვრების გვერდით, ფერწერულიც არსებობდა.

წვირმის ჯვრის პრიმიტიული ხასიათის მხატვრობა ყურადღებას იპყრობს

¹ Г. Н. Чубинашвили, Грузинское чеканное искусство, Тб., 1959, стр. 449-531.
Г. Н. Чубинашвили, Памятники тшца Джвари, Тб. 1948, стр. 80-82.



გამოსახულებათა უშუალო გამომხატველობითა და სიუჟეტის — ქრისტეს
ჯვარცმა — ემოციური გადმოცემით.
ჯვარი და მასთან ჯვარცმის სიუჟეტის დაკავშირება საერთოდ ფართოდაა



ზემო სენეთი. წვირპი-შაცხვარ. ჯვარი

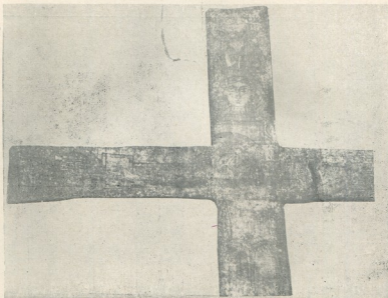
გაფრცვლებული შუასაუკუნეების ხელოვნებაში. დასავლეთ ევროპის ქვეყნებში
რომანული ხანის (XII—XIII სს.) გრანდიოზული საკურთხევისწინა ჯვრები
ჩვეულებრივ ჯვარცმის სცენის პლასტიკურ გამოსახულებას წარმოგვიდგენს.
დასავლეთ ევროპის ხელოვნებაში გვხვდება ჯვრები ჯვარცმის სცენის ფერწე-

რული გამოსახულებით (ჯვრები არეცოში, ფლორენციის პიტის გალერეაში XII ს. და სხვა)¹.

საქართველოში გავრცელებული იყო ე. წ. საწინამძღვრო ჯვრების, . ე. ი. საპროცესიო-გამოსასვენებელი ჯვრების შემკობა ჯვარცმის ქედური გამოსახულებებით. დიდი მრავალფეროვნებით გამოირჩევა ჯვრის ფორმები, მრავალფეროვანია თვით სიუჟეტის გადმოცემაც.

ამ თვალსაზრისითაც წვირმის საკურთხეველისწინა ფერწერული ჯვარი განსაზღვრულ ინტერესს იწვევს.

ჯვარი მარტივი ფორმისაა, სწორი მკლავებით. ფერწერით დაფარულია მისი წინა მხარე და ნაწილობრივ გვერდითი წახნაგებიც. წინა მხარეზე, რომელიც



ზემო სენათი, წვირმი-მაცხვარ, ქვარი, დეტალი

მლოცველებისაკენ იყო მიმართული, მხატვარი იძლევა შემცირებული ზომით ჯვრის ფერწერულ გამოსახულებას, რომლის გარდიგარდმო და ზედა მკლავების ბოლოებში სწორკუთხოვანი მოხაზულობის ფიცრებია მოცემული. ამ ჯვარზე ჯვარცმული ქრისტეს ფიგურაა გამოსახული: თავი მას მარჯვენა მკლავზე აქვს ძლიერად დახრილი, თვალები დახუჭული, იდაყვში მოხრილი ხელები ძირს ჩამოშვებული, ფეხები ერთმანეთის პარალელურად განლაგებული.

ქრისტეს დიდი ზომის ფიგურა საკურთხეველისწინა ჯვრის ძირითად არეს

¹ P. Thoby, Le cruzifix, Nantes, 1959, ტაბ. LXXVIII, № 177, 178, გვ. 123.

ავსებს, იგი წარმოადგენს კომპოზიციის ცენტრს, რომლის გარშემოც დარჩენილ ზედაპირზე თავსდება სცენის დანარჩენი პერსონაჟები. ზედა ნაწილში ერთმანეთის ზემოთ ორი ნახევარფიგურაა — მთავარანგელოზი და მაცხოვარი, რომელიც მარჯვენათი აკურთხებს, ხოლო მარცხენა ხელში სახარება უჭირავს. ჯვრის მკლავების ბოლოებს ავსებენ მხრებამდე წარმოდგენილი გამოსახულებანი, სამ-მეოთხედ მობრუნებაში ცენტრისაკენ. მარცხენა მკლავზე გამოსახულია იოანე, რომელსაც მარჯვენა ხელი ლოყაზე აქვს მიდებული, რაც მწუხარების აღმნიშვნელ ექსტს წარმოადგენს. და მის უკან ნახევარფიგურა (მოსჩანს ზემოთ აწეული ხელი, სახე დაზიანებულია). მწუხარების ექსტს იმეორებს მარჯვენა მკლავზე წარმოდგენილი ღვთისმშობელი, რომლის უკან ქალის სახე გაირჩევა.



ზემო სენათი. წვირმი-მაცხვარ. ქვარი. დეტალი

ფერწერული ჯგოის ძეგლებს ზემოთ მზე და მთვარეა აღნიშნული. მზე ოსტატმა გამოსახა, როგორც ადამიანის მრგვალი სახე, გარშემოვლებული კუთხოვანი ზიგზაგებით, ხოლო მთვარის სრული დისკოს შიგნით ნახევარმთვარის მოხაზულობა ჩასწერა. მზისა და მთვარის ამგვარი გადმოცემა გვხვდება შუასაუკუნეების ხელოვნების ძეგლებში და, კერძოდ, ჯვარცმის სცენაში.

ჯვრის წახნაგებს კიდეში, წინა პირის საზღვარზე მისდევს ორნამენტული ზოლი: ნაცრისფერი წრეები წერტილით შუაში. შესაძლებელია, აქ გამოერებულა ჭედური ჯვრების მორთულობაში გავრცელებული ორნამენტი. როგორც ჩანს, კომპოზიცია ჯერ ტილოზე დაუწერიათ და შემდეგ ტილო ხის ჯვარზე გადაუქიმიათ, ამიტომაც, რომ ზოგიერთ ადგილას გამოსახულება ჯვრის ნაპირით იკვეთება.

ამრიგად, საკურთხევისწინა ჯვრის ზედაპირი, ქვედა ნაწილის გამოკლებით, მჭიდროდაა შევსებული გამოსახულებებით, რომელთა შორის მხოლოდ ზოგან მოსჩანს ნაცრისფერი ფონი. ძირითად აქცენტს ჯვარცმული ქრისტეს ფიგურა წარმოადგენს. ფიგურებს არაეითარი განმარტებითი წარწერები არ ახლავს. გამოსახულებათა შერჩევასა და მათ განლაგებაში ჯვრის ზედაპირზე



წვირმის ოსტატი, როგორც ჩანს, მიყვებოდა შუასაუკუნეებში გავრცელებულ იკონოგრაფიულ სქემას. სწორედ ჯვრების დეკორში ვხვდებით ჯვარცმის სცენაში, ზედა ნაწილში მთვარანგელოზისა და მაცხოვრის ფიგურათა მოთავსებას. გ. მილეს კლასიფიკაციის მიხედვით, ჯვარცმის სცენა, სადაც ღვთისმშობლისა და იოანეს ქრისტიულაცია მწუხარებას აღნიშნავს, ე. წ. კაადოკიურ ტიპს ეკუთვნის.



ზემო სვანეთი. მესტია. ღვთისმშობლის ხატი

მაგრამ იყენებდა რა გარკვეულ ნიმუშს, რომელმაც განაპირობა ფიგურათა განლაგების სქემა და სცენის იკონოგრაფიული ტიპი, წვირმის ჯვრის ოსტატმა შექმნა კომპოზიცია, რომელიც თავისებური გამოხატველობით გამოირჩევა. იგი განსაკუთრებით უსვამს ხაზს ემოციურ მომენტს ღვთისმშობლისა და იოანეს



სახეებში: დიდი თვალეები, შუბლთან შეყრილი, მკვეთრად გადატეხილი წარბები
სახეს მწუხარე გამომეტყველებას ანიჭებს. მაგრამ ემოციურია ის სახეებიც, რომელთა
გამომეტყველებაში მწუხარება არაა ხაზგასმული, მაგალითად, მთავარ-
ანგელოზის სახე. უაროდ ვახელნი, მაყურებლისაკენ მიმართული თვალების



ზემო სვანეთი, იქარაი, მთავარანგელოზის ხატი

მზერა განსაზღვრავს მათ გამომხატველობას. ნაწარმოების ემოციურ გააზრებაში
დიდ როლს ასრულებს ხალხური, გაუწაფავი ოსტატის უშუალო დამოკიდებულება
გადმოცემულ ამბისადმი. მასზე პირველ რიგში ზემოქმედებას ახდენს
სიუჟეტის დრამატულობა, იგი ცდილობს თვალსაჩინოდ და კონკრეტულად მიი-

ტანოს ეს მხარე მორწმუნისადმი და ამიტომაც ხაზს უსვამს სახეთა ემოციურ ბას, მათზე მწუხარებას აღბეჭდავს. გამოსახულებებს უშუალო, რამდენადმე გულუბრყვილო გამომხატველობა ახასიათებს, რაც მარტივი ხერხებით, პრიმიტიული ხასიათის ნახატითაა მიღწეული.

აღნიშნული მომენტები შუასაუკუნეების ხანის ხალხური შემოქმედების სხვა ნაწარმოებებისთვისაცაა დამახასიათებელი, სახელდობრ, სვანეთის კედლის



ზემო სვანეთი. თანლილ-თარინჯულ

მხატვრობის რიგი ძეგლებისათვის; როგორცაა: უშუალოდ სოფ. მურყმელის ბაცხოვრის ეკლესიის მხატვრობა (XI ს.), თანლილის ეკლესიის მხატვრობა (XII—XIII სს.), ისინი ყურადღებას იპყრობენ გამოსახულებათა უშუალო, პრიმიტიული გამომხატველობით. ჯვარცმის სიუჟეტის გადმოცემაში სწორედ სახეთა ემოციურობაა ხაზგასმული. შეიძლება ანალოგიური მაგალითი მოვიყვანოთ ევროპის ქვეყნების შუასაუკუნეების ხელოვნებიდან — პრიმიტიული ხასიათის ფერწერული ჯვარი ჯვარცმის გამოსახულებით დაღმაცვიდან (XII ს.).

წვირის ჯვრის კომპოზიცია მსხვილი ფიგურებისაგან შედგება და მკაფი-



ოდაა აგებული. იგრძნობა, რომ ოსტატი მონუმენტალური მხატვრობის ტრადიციებზეა აღზრდილი. ძუნწი ფერადოვანი გამა ნაცრისფერისა (ფონი, ტანსაცმელი), თბილი მოყვითალო ოქრის (ჯვარცმის ჯვარი, შარავანდები, ტანსაცმლის დეტალები) და ყავისფერის (ტანსაცმელი) სხვადასხვა ტონების თავდაპირველ შეხამებას გვიჩვენებს. ამგვარი კოლორიტი დამახასიათებელია სვანეთის მხატვრობისათვის და ადგილობრივ ტრადიციებზე მიუთითებს. ჯვრის მხატვრობის დათარიღება სიძნელეებთანაა დაკავშირებული, მისი პრიმიტიული ხასიათის გამო, მაგრამ მთელი რიგი ნიშნებისა მის შესრულებას განვითარებული შუა-



ზემო-სვანეთი. უშვული. მურყელ-მაცხვარ

საუკუნეების ხანაღან, კერძოდ, XII—XIII საუკუნეებთან აკავშირებს. ამ პერიოდზე მიუთითებს მთლიანად ჯვრის კომპოზიციის ნათელი და მონუმენტალური წყობა, კომპოზიციის შიგნით მხატვრული აქცენტის მკაფიო გამოყოფით, მხატვრობის კოლორიტის ღრმა და თბილი ტონები, განსაკუთრებით კი ნახატის დინამიკური და ცოცხალი ხასიათი, რომელიც პრიმიტიულობის მიუხედავად, მოქნილობით ხასიათდება (იხ. ჯვარცმული ქრისტეს ფიგურა).

მხატვრობის სტილი პრიმიტიულია. ეს იგრძნობა, როგორც ფიგურათა გადმოცემაში, ისე სახეთა ნაკეთების ნახატში, თუმცა მათში გამომხატველობაა მიღწეული. ქრისტეს ფიგურა არაა პროპორციულად აგებული: მას დიდი თავი აქვს და სხეულთან შედარებით წვრილი ფეხები. ასევე სხეულთან შედარებით დიდი თავები აქვთ დანარჩენ ნახევარფიგურებს. თავისებურია სახის ტიპი დიდი ნუსისებრი მოხაზულობის თვლებითა და ლოყების დიდი სიბრტყეებით; პირი მარტივი ნახატითაა აღნიშნული — სამი პარალელური ხაზის სახით, შტრიხის მხოლოდ ოდნავი გამსხვილებით ზოგიერთ ადგილას. მარტივადაა აღნიშნული

ტანისამოსის ნაოჭები; მაგალითად, ქრისტეს არდაგზე მხოლოდ რამოდენიმე ნაოჭია მოცემული: წელზე ისინი ორ ნახევარკალს ქმნიან, ხოლო შუაში რამოდენიმე პარალელურ ხაზად ეშვებიან ძირს.

წერის ტექნიკა გამარტივებულია: ფერი მთლიან ტონადაა ზედაპირზე დადებული და ამ ძირითადი ტონის დამუშავება ჩრდილ-სინათლით ე. ი. დამრდილვითა და გალიადფერებით რთულ გადასვლებს არ ქმნის. სახის ძირითად ტონზე მოყავისფრო ჩრდილები მთლიან ლაქებადაა აღნიშნული ცხვირის გასწვრივ, წარბებს ქვემოთ და ა. შ. ასევე მარტოვანად დადებული გამოთეთრებანი; ლოყები ოდნავ იყო გაცოცხლებული წითელი ფერით.

წერის ეს გამარტივებული, არსებითად სიბრტყობრივ-გრაფიკული ხასიათის მანერა შეიძლება აღინიშნოს ზემო სვანეთის მხატვრობის მთელ რივ ნაწარმოებებში, როგორც კედლის მხატვრობის, ისე ფერწერული ხატების შესრულებაში. კედლის მხატვრობისა — მურყმელისა და თანლილის ეკლესიებში, ხოლო ფერწერული ხატებისა — იფარარის მთავარანგელოზის ხატი (XII ს.), ღვთისმშობლის ხატი მესტიის მუზეუმში (XII ს.) და სხვა. ამ ნაწარმოებებს ერთმანეთთან აერთიანებს უშუალო, რამდენადმე გულუბრყვილო გამომხატველობა, რომელიც ლაკონური ხერხებით — პრიმიტიული, მაგრამ მეტყველი ნახატი და წარის გამარტივებული, სიბრტყობრივი მანერითაა მიღწეული. მსგავსია თვით სახის ციბი და ცალკეული ნაკეთების ნახატი (მაგ. ტუჩების ნახატი). ეს პროვინციული, ხალხური ოსტატების მიერ შესრულებული ნაწარმოებები ძლიერ შთაბეჭდილებას ახდენენ სწორედ აღქმის უშუალობითა და ცოცხალი გამომხატველობით, ისინი დიდ ემოციურ ეფექტს აღწევენ.

საერთოდ, ზემო სვანეთის მხატვრობის ძეგლები გარკვეული ერთიანობით ხასიათდებიან, რის საფუძვლზედაც შესაძლებელია ლაპარაკი მხატვრობის სვანური სკოლის არსებობის შესახებ. ამასთანავე, მკაფიოდ გამოყოფილი ერთიანი ხასიათის ფარგლებში სვანეთის მხატვრობა მრავალფეროვნების სურათს გვიჩვენებს. რიგი სვანური მხატვრობის ძეგლებისა მაღალი პროფესიული დახელოვნებითა და დასრულებული ოსტატობით გამოირჩევა, რაც მოწმობს მათი ავტორების მაღალკვალიფიციურ მხატვრულ განათლებაზე. მათ გვერდით, ერთდარნივე პერიოდში, გამოიყოფა მხატვრობის სხვა ჯგუფიც, რომელთა შემსრულებელი ხალხური ოსტატებიც არ იყვნენ დაუფლებულნი მაღალკვალიფიციურ მხატვრულ ოსტატობასა და მხატვრობის კლასიკურ ნორმებსა და კანონებს. მაგრამ მათ ნაწარმოებებში მხატვრული ხერხებისა და ფორმების უშუალობითა და პრიმიტიულობით დიდი გამომხატველობაა მიღწეული.

წერის ფერწერული ჯგარი ინტერესს იწვევს, როგორც ხალხური ოსტატის ნამუშევარი. ჯერის მხატვრობა საბოლოო დაღუპვისაგან რომ გადავარჩინოთ, მისი გამაგრება და გაწმენდაა საჭირო.



ზემო სვიანეთი. სოფ. ჩაქაშის საერთო ხედი. ფოტო ვ. დოღვაძისა

კახტანგ დოღვიძე

სკოლოგიათმცოდნეობის კანდიდატი

მთის საბრო ხუროთმოძღვრული ძეგლები

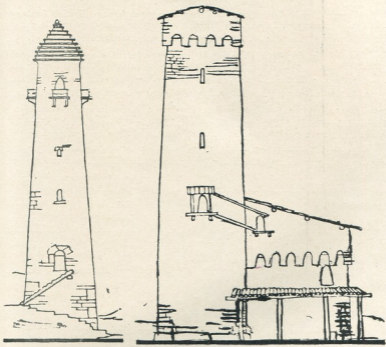
ქართული შუასაუკუნეების არქიტექტურის მრავალფეროვან ძეგლთა შორის განსაკუთრებული ადგილი უკავია მაღალმთიანი რაიონების საცხოვრებელ სახლებსა და სათავდაცვო ხავეზობებს.

მთის საცხოვრებელი კომპლექსებისა და ციხე-კოშკების არქიტექტურა გაბირობებული იყო თემური წეს-წყობილების გადმონაშთური ფორმების ხანგრძლივი შენარჩუნებით მთაში და აქედან გამომდინარე დიდი ოჯახის თავდაცვის საჭიროებით. რა თქმა უნდა, მნიშვნელოვან ფაქტორს წარმოადგენდა მთიელთა შეურწმუნობრივი საქმიანობაც, რომელშიც მესაქონლეობა წამყვანი დარგი იყო.

თემურ შუღლსა და შინაბრძოლას უფრო გვიან დაერთო ფეოდალების გამოლაშქრება დამოუკიდებელ მთიელების დასაპყრობად. ფეოდალების მოძალეობას ხელს უწყობდა საქართველოს სამეფოს შესუსტება XV—XVI საუკუნეებში, როდესაც მისი მთლიანობა დაირღვა. ამიტომ მთიანი სოფლების დასახლებისა და ნაგებობების ფორმებში თავდაცვის საკითხს უდიდესი მნიშვნელობა ენიჭებოდა.



მაგალითად: ისტორიული პროვინციის — ხევის ტერიტორიაზე შემორჩენილია, როგორც ძველი ორსართულიანი ბანიანი სახლები, ასევე საცხოვრებელი კოშკები და ციხე-სახლები. საბრძოლო კოშკი გამოიყენებოდა, როგორც ცალკე საცხოვრებლის დაცვა-გამაგრებისათვის, აგრეთვე სათემო თავდაცვის საერთო სისტემაშიც. ამ მხრივ საყურადღებოა საბრძოლო კოშკებისა და ციხეების განლაგება, რომლის საშუალებით სოფლები შტრის შემოსევას ერთიმეორეს ატყობინებდნენ კოშკის სათავეზე ცეცხლის დანთებით. ამასთანავე ცენტრალური აღ-



თელურ-ხევსურული (მარცხნივ) და სიანური კოშკები
(ვ. ლეჟავასა და შ. ჯანდიერის მიხედვით)

გილი არშის ციხეს ეკავა, რომელიც თავისი მდებარეობით ყველა დანარჩენ ციხეებს აერთებდა ვიზუალური კავშირით. ურთიერთ დაკავშირებული საგუსაგო კოშკების სისტემა კავკასიაში თითქმის ყველგან გვხვდება.

ხევის მეზობელ სამხრეთ-ოსეთის ტერიტორიაზედაც შემორჩენილია მსგავსი ციხე-სახლები და კოშკები, მაგრამ ამასთანავე აქ ფრიალ საინტერესო ისაა, რომ საქართველოს საცხოვრებლის ორი უძველესი ტიპი თანაარსებობს:



ციხე-სახლისა და საცხოვრებელი კომპლექსის გვერდით შეიძლება „დარბაზის“ ნაგებობასაც შევხვდეთ, რომელსაც აქ „ერდოიანი სახლი“ ეწოდება.

განსაკუთრებული თავისებურებით გამოირჩევა სვანეთის არქიტექტურა. სვანეთის სოფელი შორიდან ხშირად ქვის მთლიან არქიტექტურულ ანსამბლად წარმოგვიდგება, სადაც თითქოს შერწყმულია სახლები და ცადაზიდული კომპლექსები, რომელნიც პარმონიულ კავშირშია გარემომცველი მთის მწვერვალებთან. სვანური არქიტექტურის სხვადასხვა ფორმები დღეს ყველაზე უფრო ზემო-სვანეთში, უშგულშია შემორჩენილი, ამიტომ იგი განსაკუთრებულ ყურადღებას იმსახურებს.

უშგულის ხეობა ჩრდილოეთით შემოფარგლულია ზვიადი შხარის მთის დათოვლილი ფერდობებით, რომლის ძირში სათავეს ღებულობს მდინარე ენგური. ხევის დასახლებული ტერიტორია მდინარის გასწვრივაა განლაგებული. მარცხენა ნაპირის ბუნებრივ ტერასებზე უკანა პლანზე ლამარიას ეკლესია და კომპლექსი საცხოვრებელი კომპლექსი მოჩანს. უფრო ქვემოთ ოთხი სოფელია გაშენებული ერთი მეორის მიყოლებით: კიბიანი, ჩვიბიანი, ჩაქაში და შურყმელი. უშგული წარმოადგენს სვანური ხევის დასახლების ტიპურ სურათს. ასევეა განლაგებული მესტია, შულახი და სხვა. დამახასიათებელია ტერიტორიული ერთობლიობაც: დასახლების ხაზს გარეთ გაშლილი სახნავ-სათესი და სათიბ-საძოვრების ძირითადი ფონდი კომპაქტური სახითაა მოქცეული ხევის ბუნებრივ საზღვრებში.

უშგულის სოფლებიდან უფრო საინტერესოა ჩაქაში, რომელიც მდ. ქვიშის რის ენგურთან შერთვის ადგილთანაა განლაგებული. სოფლის თავდაცვისუნარიანობას აძლიერებდნენ ე. წ. ჩაქაშის ზემოციხე და ქვემოციხე. ქვემოციხე უკანა პლანზე გამოიყოფა თავისი მუქი სილუეტით შემადგენელ გორაკზე. ზემოციხე ჩაქაშის მარჯვენე აზიდული მაღალი მთის თხემზეა აღმართული. თავისი ადგილმდებარეობით ზემოციხეს ცხენის წყლის სათავეებიდან გამოყვანილი გზები და გადმოსავალი უნდა დაეცვა. ქვემოციხე კი სოფელს ჩრდილოეთიდან კეტავს და თითქმის მიუვალს ხდის მას, ვინაიდან ყველა სხვა მხრიდან სოფელი მდინარეებითაა შემოფარგლული.

ტიპური სვანური საცხოვრებელი კომპლექსის შემადგენლობაში — ორსართულიანი (იშვიათად ერთსართულიანი) სახლი, კომპი, დამხმარე ნაგებობები (კალო, ფარდულები და სხვ.) და მათი გამაერთიანებელი ეზო. მთელი ეს მიწის ნაკვეთი ქვის ღობითაა შემოსაზღვრული.

კომპლექსის ბირთვი სახლი და კომპია, რომლის ვერტიკალური მოცულობა კომპლექსის განაშენიანების დომინანტს წარმოადგენს.

სახლის პირველ სართულს მაჩვიბი ეწოდება. იგი განკუთვნილია ადამიანის ბინად და საქონლის სადგომად, ხოლო მეორე სართული გამოყენებულია ადამიანის სარჩოს შესანახად და აგრეთვე საქონლის საკვების მარაგისათვის. დარბაზს ზოგჯერ საცხოვრებლადაც იყენებდნენ ზაფხულში.

მაჩვიბი ვრცელ სადგომს წარმოადგენს, რომლის ფართობი ზოგჯერ 100 კვ. მ აღწევს. აქ მთელი ოჯახია მოთავსებული და ორი ან სამი კედლის გამოყენებაზე საქონლის სამყოფია გამოყოფილი. მის წინა მხარეზე ხის მაღალ ტიხარი აქვს მოწყობილი. ტიხარში თაღოვანი ხვრელებია გაჭრილი საქონლის თავის გამოსაყოფად ბაგასთან. არის ორიარუსიანი საქონლის სადგომიც. ამ შემ-



უშგულის სეობა.

ფოტო ვ. დოლიძისა

ეროვნული
გამომცემლობა



უშგულის კოშკები.

ფოტო ვ. დოლიძისა



თხვევაში ქვემოთ მოთავსებულია მსხვილფეხა საქონელი და მეორე იარსუტის
თხეზი და ცხვრები.

მაჩვიბის შუაში კერაა მოწყობილი, სადაც სატყეოლორ ქვის ან რკინის ოთხ-
ფეხზე ფიქალის ფილაა დადებული პურის ცხობისათვის. კერის თავზე ჯაჭვიბ
ქვანისათვის, ქურთან დადებულ სატყეოლორ კოჭებზე საგანგებოდ მოწყობილი
ჩარჩოა, რომელზედაც ფართო ფიქალის ფილაა დაფარებული ჭერის ხანძრისა-
გან დასაცავად. ამ კონსტრუქციის ელემენტები ხშირად მოჩუქურთმებულია და
ძელეების ბოლოები ცხენის თავის ქანდაკებითაა მორთული. მაჩვიბში ჩვეულებ-
რივად ბვერი მოჩუქურთმებული ავეჯია. გარდა ამისა, საქონლის სადგომის გა-
დამლობი ტიხარიც გეომეტრიული სახის ჩუქურთმითაა მორთული.

საცხოვრებელი კომპლექსის მეორე მნიშვნელოვანი ნაგებობა კოშკია, რო-
მელიც საიმედო თავშესაფარს წარმოადგენდა თავდასხმის შემთხვევაში. ამ ძე-
რითად ფუნქციას უპასუხებდა მისი აგებულება. კოშკი ჩვეულებრივად ახლოს
დგას სახლთან და მასთან დაკავშირებულია საპატრო გადასასვლელით, რომელიც
სახლის მეორე სართულიდანაა დადებული. გავრცელებული იყო ოთხი ან ხუთ-
სართულიანი კოშკები. როგორც წესი, პირველი სართული ქვის წყობითაა ამოი-
სებული — სიმტკიცისათვის და შესასვლელის მალა მოწყობისათვის. სართუ-
ლები ერთმანეთს უკავშირდება ასაძრომთან მიდგმული ხის კიბის საშუალებით.

კოშკის ფორმა გეგმაში კვადრატულია; მისი გვერდის ზომა საფუძველთან
4—5 მეტრს აღწევს, ზემოთკენ კი ოდნავ ვიწროვდება. მისი სრული სიმაღლე
25—30 მეტრია.

ორქანობიანი სახურავით დასრულებულ ზემოთა სართულის გარშემო სა-
ლოდებია მოწყობილი, საიდანაც ქვებს დააყრიდენ ხოლმე მომდგარ მტერს.
დაკბილულ-თაღებიანი სალოდეები მოხდენილად აგვირგვინებენ სვანურ კოშკს.
საერთოდ კოშკის მთლიან სახეს დიდი გამომსახველობა ახასიათებს. მონუშენ-
ტური კოშკის ფორმების სიმარტივე და ლაკონიურობა ნაგებობის სათავდაცვო
დანიშნულებას უპასუხებს. ამ შთაბეჭდილებას აძლიერებს კოშკების ანსამბლი.
შედარებით მცირე ფართობზე თავმოყრილი კოშკების დიდი რაოდენობა სრუ-
ლიად თავისებურ, მრისხანე იერს ანიჭებს სვანეთის ძველ სოფელს.

კოშკის არქიტექტურული გადაწყვეტის იშვიათი მაგალითიც უშვულში
გვაქვს: მაჩვიბის მოცულობასთან აზიდული კოშკი გაორკეცებული სახითაა აგე-
ბული — გაზრდილი, დიდი ოჯახის პირობებში საჭირო გამხდარა შეწყვილე-
ბული კოშკის აშენება.

ჩაკაში შემორჩენილია უფრო ძველი ტიპის საცხოვრებელი — საინტერესო
ციხე-სახლი, რომელიც ერთ შენობაში აერთიანებდა კოშკისა და საცხოვრებელი
სადგომის ფუნქციებს.

ციხე-სახლი სამსართულიანი ნაგებობაა, სადაც კამარით გადახურული პირ-
ველი სართული ჩვეულებრივი სვანური მაჩვიბია შუაში კერით და ამვე ოთახში
გადატიხრული ადგილით საქონლისათვის. მეორე სართული სვანურივე სახლის
დარბაზია — საზაფხულო სამყოფი, სადაც ზამთარში თივის მარაგს ინახავდნენ.
ორქანობიანი სახურავით გადახურულ მესამე სართულს მხოლოდ საბრძოლო
დანიშნულება ჰქონდა და ამიტომ გარშემო სალოდეები აქვს მოწყობილი.

გარეგნულად ციხე-სახლი ემსგავსება ჩვეულებრივ სვანურ კოშკს, რომელიც თითქოს დაადაბლეს და გააგანიერეს. სალოდეების არქიტექტურული დამუშავებაც იმავე ხასიათისაა, როგორც კოშკებში ვნახეთ. მთიანი რაიონების არქიტექტურაში ზევრი მსგავსებაა. მაგრამ ამასთანავე საერთო თემებისა და ცალკეულ ელემენტების გადაწყვეტის ადგილობრივი, დამახასიათებელი ვარიანტებიც ბევრია.

მაგალითად, ტიპური თუშური ციხე-სახლი სვანურს ემსგავსება მრავალსართულიანობით, ორქანობიანი სახურავით, გამოყენებული საშენი მასალითა და სართულშუა გადახურვის კონსტრუქციით (მაგრამ სვანეთში კამარაც იყო გამოყენებული პირველ სართულში). სართულები აქაც გადასატანი კიბით უკავშირდება ერთმანეთს. უფრო არსებითია განსხვავება. თუშეთის (და სხვა მთიანი ადგილების) ციხე-სახლში საქონლისათვის გამოყოფილია ქვედა სართული (გომური) და, ამრიგად, სვანურ მაჩვიბისაგან განსხვავებით, საქონელი იზოლირებულია ოჯახის სამყოფო ოთახისაგან. განსხვავებულია სალოდეების კონსტრუქციაც. თუშურ ციხე-სახლს ზემოთ კედლის შუა ადგილზე მცირე აივანივით გამოშვებული თითო სალოდე აქვს ოთხივე მხარეს. ეს ელემენტი უფრო განვითარებულია სვანურ ციხე-სახლსა და კოშკებში, სადაც ზემოთა ნაწილი თალიანი სალოდეებითაა გარშემოკრული.

განსხვავებულია ციხე-სახლების ზოგადი აგების სისტემაიც, თუ სვანურ ციხე-სახლს ოდნავი შევიწროება ემჩნევა ზემოთა ნაწილში, თუშურ-ხევსურული ციხე-სახლისა თუ კოშკის კედლები დახრილია შიგნითკენ მთელ სიმაღლეზე.

ზოგადი აგებულების სისტემების განსხვავება განსაკუთრებით მკვეთრად ჩანს ნახაზზე, სადაც წარმოდგენილია მარცხნივკოშკის ტიპი, რომელიც გავრცელებულია თუშეთში, ხევსურეთში და ჩრდილოეთ-კავკასიის მოსაზღვრე ტერიტორიაზე. (არაგვის ხეობაში შემორჩენილია ერთადერთი — ანანურში). ეს კოშკი სვანურთან შედარებით მთელ სიმაღლეზე მნიშვნელოვნად ვიწროვდება, რაც მსუბუქ, ატყორცნილ ასახულობას აძლევს ნაგებობას. მისი ზემოთა სართული შიგნით შეკრული კამარითაა გადახურული და გარედან პირამიდისებრ-საფეხურებიანი სახურავითაა დაგვირგვინებული. მის გვერდით გამოსახული სვანური კოშკი ოდნავ ვიწროვდება ზემოთა ნახევარში და მთლიანად უფრო მძლავრი და მონუმენტური ჩანს.

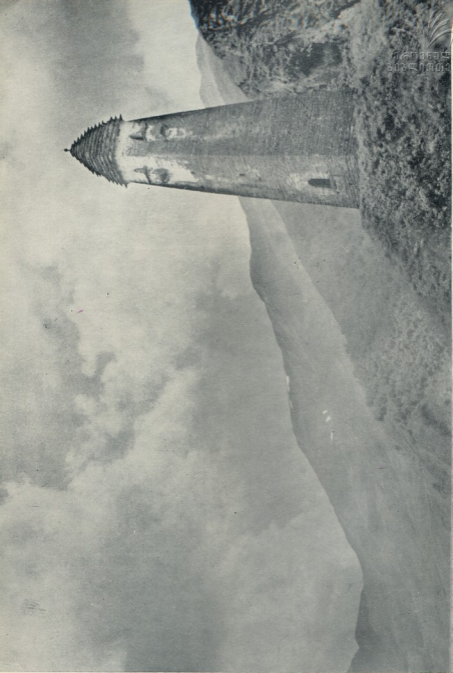
თუშურ-ხევსურული კოშკის კარგად შემონახული ნიმუში ახლაც დგას პირიქითი ხევსურეთის სოფელ ლეზაისკართან, რომელიც შატალში მიმავალ გზაზეა.

პირიქითი ხევსურეთის სოფლები ისტორიულად არასოდეს არ ყოფილან უზრუნველყოფილნი მტრულად განწყობილი ჩრდილო მეზობლების თავდასხმისაგან. ამიტომ თავისი გეოგრაფიული მდებარეობითა და ხელდასყრელი ბუნებრივი პირობების მიხედვით განაპირა სასაზღვრო სოფლებს — მუცოს (არდოტის ხეობაში) და შატალს (არლუნის ხეობაში) საქართველოს ჩრდილო ავანპოსტების დანიშნულება ჰქონდათ. მუცო — თავისი ციხე-კოშკებითა და საცხოვრებელი კომპლექსებით ისე აგვირგვინებს კლდოვანი მთის მწვერვალს, რომ მთელა განაშენიანება მთიდან ამოზრდილის შთაბეჭდილებას ახდენს მნახველზე.



შატილი. სალოდევების აღჭურვილი ციხე-სასლი

ფოტო ვ. დოლიძისა



პირიქითი ხევსურეთი. კოშკი სოფ. დეზისკართან



ასევე მიუვალი იყო მტრისათვის შატილიც. იგი ისეა მომწყვდეული ახლანდელ მდებარე მთების რკალში, რომ მხოლოდ ახლოს მისვლისას წარმოუდგება მხარველს კლდოვან კონცხიდან აღმართული ციხე-სიმაგრე.

კონცხი წინწამოწეულია სამხრეთ-აღმოსავლეთისაკენ იქ, სადაც, მდინარე არღუნს მუდამ ანკარა, პატარა მითხურის წყალი ერთვის. კონცხის განაშენიანება იმგვარადაა გადაწყვეტილი, რომ კიდეებზე მოთავსებული ციხე-სახლები მიჯრითაა აგებული და ამის შედეგად ერთიანი დამცველი მიუვალი კედელია შექმნილი. იგი კონცხის მოხაზულობას გასდევს და მთლიანად კეტავს შატილის ანსამზლს. გარე სამყაროსთან დამაკავშირებელი ერთადერთი ვიწრო გზა არღუნის ხეობას მიჰყვება.

შატილის ძირითადი მასივი ხასიათდება შენობათა მჭიდრო შეჯგუფებულობითა და საფეხუროვანი განლაგებით, რელიეფის შესაბამისად. სოფლის განაშენიანების ძირითად ელემენტებს ბრტყელსახურავიანი ციხე-სახლი და კოშკურა საცხოვრებელი წარმოადგენს. რამდენიმე პირამიდული, წვერმოშლილი კოშკიც გამოირჩევა.

შიგ სოფელში ვიწრო ქვა-კიბე გზა შენობებს შორის მიემართება სულ ზემოთ სოფლის ჩრდილო კიდეზე. ჯერ კიდევ აქა-იქ შემორჩენილია ძელებისაგან შედგენილი ფიცარნაგი-გადასასვლელები, რომელთა საშუალებით განგაშის შემთხვევაში შატილიონებს შეეძლოთ მთელი შატილის შემოვლა ქუჩაში გამოსვლელად.

ციხე-სახლებისა და კოშკური კომპლექსების სართულიანობა აქ სამიდან ხუთამდე აღწევს.

მთლიანად შატილის განუმეორებელი განაშენიანება, რომელიც საუკუნეების მანძილზე საიმედოდ დარაჯობდა საქართველოს ჩრდილო გადმოსასვლელებს, ქართული ხალხური სამშენებლო ხელოვნების ერთ-ერთ ბრწყინვალე ნიმუშს წარმოადგენს.

ზაქარია შაინაშვილი

ქართული ხელოვნების ისტორიის ინსტიტუტის
უფროსი მეცნიერ-თანამშრომელი

თუშური ხალხური საფენები

ქართულ ხალხურ საფენებიდან განსაკუთრებით აღსანიშნავია თუშური ხალხური საფენები, რომლებიც გამოირჩევიან საქართველოს სხვა კუთხის მცხოვრებთა ასეთსავე ხალხურ ნაწარმიდან, როგორც შეფერილობით, ისე მხატვრულ სახეთა რაობითა და მხატვრული კომპოზიციური განაწილებით.

თუშურ ხალხურ საფენების წარმოებას ხანგრძლივი ისტორიული ტრადიცია გააჩნია. იგი მჭიდროდ იყო დაკავშირებული ხალხის ძირითად საარსებო, ეკონომიურ წინამძღვართან — მეცხვარეობასთან.

ცხვრისაგან მიღებული მატყლის დამუშავებით და მისგან საშინაო მეურნეობისათვის საჭირო ქსოვილების მიღება და წარმოება თუში ქალის ერთ ძირითად საქმიანობას შეადგენდა ძველად და — ნაწილობრივ ახლაც. თუშეთში ფართოდ იყო გავრცელებული შალის ქსოვა (ტანსაცმელი, სხვადასხვაგვარი წინდები, ხურჯინები, ყაჯრები, ჩითები და სხვა).

განსაკუთრებით გამოირჩეოდა ფლასები, მუყაოს საგორაგები და მხატვრული ქერის საფენების წარმოება.

ფლასები და მეყის საგორაგები იქსოვებოდა სპეციალურ საქსოვ დაზგებზე „აკაზმაზე“, ხოლო ქერები ითელებოდა მატყლისაგან.

თუშცა ქსოვილი საფენები თავის ზოგადი დანიშნულებით, როგორც კედელზე, ისე საწოლზე შეიძლება იყოს გაფენილი. ხშირად გვხვდება კონკრეტული დანიშნულების საფენები, რომლებიც მხოლოდ კედელზე, უფრო მეტიც — კუთხეში ან ფანჯარებს შორის უნდა იყოს ჩამოფენილი. ასევე თუშური გრძელი საწოლის — მეყის, რომელიც კედლიდან კედლამდე გაკეთებული, საფენად, ანდა მის გასწვრივ კედელზე ჩამოსაკიდად იხმარება „მეყის საგორაგი“. იგი ვიწრო და გრძელი საფენია. მისი სიგანე მეტრამდე არც კი აღწევს, ხოლო სიგრძე 4—5 მეტრამდეა.

ასევე მხოლოდ კედელზე ჩამოსაკიდად იხმარება ეგრეთწოდებული „ჯეჯი-მები“, რომლებსაც საყოველთაოდ ცნობილ ჯეჯიმთან საერთო არაფერი აქვს. აქ შავ ქსოვილზე — ტალზე — კვანძური ტექნიკით შესრულებულია დეკორატიული ფერადი მოტივები, რომლებიც ქსოვილის საერთო ფონზე უფრო მალე-ბია და ზოგჯერ ფუნჯებივით ჰკიდია.

ყველაზე ფართოდ გავრცელებულია და მრავალმხრივი გამოყენება აქვს ფლასებს. ფლასი — ფალაზი წოვა-თუშურად, თითქმის კვადრატული ზომის საფენია. იგი ორი ნაპრისაგან შედგება — შუაზე გაკერილი და ასევე ცალ-ცალკე იქსოვება დაზგაზე.

თუშ ტალებს თავისი შემოქმედებითი ფანტაზია ამ ფლასების მოქსოვაში ჩაუქსოვიათ. ფლასის ძირითად შავ ფონზე არაჩვეულებრივად დიდი ოსტატობით შეუქმნია გეომეტრიულ სახეთა მთელი წყება და ისეთი ორიგინალური კოლორიტის მქონე კომპოზიციები შეუქმნია, რომლის ბადალიც არა თუ ამიერ-



საქართველოს
საბჭოთაო მკვლევართა
ინსტიტუტი

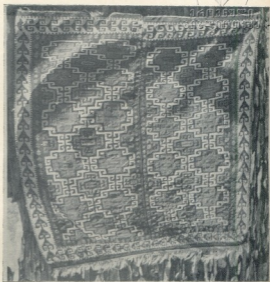
თუ შურო ს ა გ ე ბ ლ ე ბ ი.

ფოტო №. მათხურადიხა



თუშური საგებელი





თუშური ხაგებლები

კავკასიის ხალხებში, არამედ მეზობელ ახლო აღმოსავლეთის ხალხებსაც არ მოუბოვებათ. ეს არის ორიგინალური, თვითმყოფადი ხალხური ქართული ხელოვნება, რომელიც თუშმა ხალხმა დღემდე მოგვიტანა.

როგორც წესი, ყველა ფლასს თეთრი ჩარჩო ევლება ოთხივ მხრივ, რომელიც თავის მხრივ გეომეტრიული ორნამენტული სახითაა შემკული. ფერები მეტად ლაკონურია. თეთრ ფერზე შავი ორნამენტი, ალაგ-ალაგ წითელი ფერით ნაკურები. შუაგული კი — ეს ის ფართია, სადაც საკმაოდ დიდი ზომის თეთრი ორნამენტები მოთავსებულია წვრილ გეომეტრიულ მრავალ ფერად ორნამენტებში.

თეთრი ორნამენტების შეხამება წვრილ ფერად სახეებთან მეტად მეტყველ და ამავე დროს პარმონიულ კომპოზიციებს იძლევა, რაც მაყურებელზე მეტად ღრმა და წარუშლელ შთაბეჭდილებას სტოვებს.

ძველად, XIX საუკუნეში და ჩვენი საუკუნის დასაწყისში ამ მხატვრულ სახეებს ყველას თავისი სახელწოდება გააჩნდა, მაგალითად, „ჭირკვანა“, „კბილანა“, „გრეხილ ნაპრონა“, „ჯვრიანი თვალი“, „სახიანი ჩადუნა“, „მინი“, „ჯვრიანი ჩადუნა“, „კბილანა ნაფოტა“, „ჯარანა“ და სხვა, რომლებიც დღეისათვის სრულიად მივიწყებულია, ან თუ ახსოვთ, მათი მნიშვნელობა აღარ იციათ. ასეთ ფლასებს აღარ ქსოვენ. აღარ არის მათზე მოთხოვნილება. დღევანდელმა ყოფამ თავისი ამოცანები დასახა და მოსახლეობაც თავისებურად პასუხობს მას. მაგალითად: ასეთ მაღალ ღირსების ფლასების გვერდით შეხვედებით ბუნების წიგნიდან აღებული ხვადი ლომების გამოსახულებას, „ცხოველთა სამყარო“, თუმცა იგი გადაკეთებულია, უფრო სწორედ ფლასის ქსოვის ტექნიკასთანაა მიახლოვებული. ანდა „მჯდომარე ირმის“ გამოხატულება, რაც ქარხნულ ხალიჩიდანაა აღებული და სხვა. ყველა ზემოთქმული მიგვითითებს საქარხნო ნაწარმის გავლენაზე. იმის ცდაზე, რომ შინამრეწველებმა ნაწარმი დაამგვანონ „ქალატურს“ და ამით უფრო მეტი „ღირსება“ მიანიჭონ მას.

ნამდვილად კი საქმე გვაქვს ხალხური ტრადიციების სრულ უკულებედაყოფასთან და მათ დაკარგვასთან. ამას ემატება აგრეთვე ხალხური მცენარეული საღებავების გამოყენების სრული დავიწყება და შეცვლა საქარხნო პროდუქციით ანალინის საღებავებით, რომელიც ასე ფართოდაა გავრცელებული ხალხში. ხალხური მცენარეული წარმოშობის საღებავები მეტად მდგარი და უზუნებლები არიან. მაშინ, როცა ანალინის საღებავები სწრაფად ხუნდებიან და ჰკარგავენ თავიანთ პირვანდელ ფერს.

ძველი ხალხური ფლასები კი დღესაც ფერთა ასეთივე ძვირადობით გამოირჩევიან, როგორც ამ ასიოდე წლის წინათ.

თუშური ფლასების კოლორიტის დამახასიათებელი ფერებია: თეთრი, შავი, შინდისფერი, წითელი, ყავისფერი, მწვანე (ბალახის ფერი), ყავისფერი (ირმისფერი), ყვითელი (ოქროსფერი), ლურჯი და ცისფერი. მათი ოსტატური და მაღალი გემოვნებით დალაგება ფლასს არაჩვეულებრივ მიმზიდველობას ანიჭებს.

კვლავ აღდგება ასეთი ფლასების წარმოება, უნდა წახალისდნენ კოლმეურნეები ამ საინტერესო ხელობის აღსადგენად და ფართოდ ვასავრცელებლად.

ასევე დიდი მოწონებით სარგებლობს თუშური ქეჩის საფენები. ისინი ისეთი მაღალი ოსტატობით არ გამოირჩევიან, როგორც ფლასები, მაგრამ ხალისიანი



ფერთა წყობა და მარტივი, ორნამენტული შემკულობა მათ მეტად მიმზიდველია და სანდომიანსა ხდის.

ძირითადად ქეჩის საფენები თეთრი ფერისაა. იშვიათად გვხვდება შავებიც. შავებს თეთრი შემკულობა აქვთ, ხოლო თეთრზე — გამოყენებულია წითელი, ყავისფერი, ლურჯი, შავი და ყვითელი ფერები. ამ ფერთა საშუალებით მიღებულია სხვადასხვა შეხამების მქონე, უბრალო, მარტივი კლასიკური სახეები, უაღრესი წყება თვალური შემკულობისა, სხვადასხვა ურთიერთ გადაწყვეთი ხაზების კომპოზიციები, სხვადასხვა რგოლები, შიგ წერტილები. ამ სახეების მთელი წყება იწვევს მიმზიდველ ფერთა თამაშს. ამათ გარდა არის სურათოვანი გამოსახულებებიც, როგორც არის ცხვრის, ყვავილებისა — დიდრონ ლაქებად, კაცის გამოსახულება და სხვა.

თვითელი ქეჩის კომპოზიცია თავის მხრივ დასრულებულია და მიუხედავად თავისი სიმარტივისა და გამომხატვის პრიმიტიულობისა მეტყველებითა და გამომსახველობით გამოირჩევა.

ჩვენ გვჯერა, რომ თუშური ფლასებისა და ქეჩა-საფენების გამომზეურება, მათი ფართო მასების სამსახურში ჩაყენება არა მარტო აღადგენს ხალხური ხელოვნების ამ დარგს, არამედ საშუალება მიეცემა განვითარდეს იგი და შეიქმნას ეპოქის ღირსიული ნაწარმი. ეს კი დაამშვენებს ქართველი ხალხის თანამედროვე ყოფას.





თუშური საგებელი





თირის მონასტერი, საერთო ხედი

ნუგზარ ანდლულაძე

ქართული ხელოვნების ისტორიის ინსტიტუტის
მეცნიერ-თანაშრომელი

თირის მონასტერი

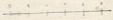
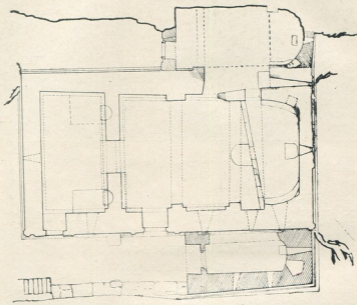
(რეკონსტრუქციის პროექტი)

თირის მონასტერი ისტორიულ შიდა ქართლში მდებარეობს, ქ. ცხინვალის მახლობლად (ამჟამად სოფელს მონასტერი ეწოდება). იგი წარმოადგენს სამონასტრო კომპლექსს, რომელშიაც სხვადასხვა დროის საკულტო და საცხოვრებელ-სამეურნეო ხასიათის რამდენიმე ნაგებობაა გაერთიანებული. ჩვენ მიერ ჩატარებული ხუროთმოძღვრული ანალიზის საფუძველზე გაირკვა, რომ სამონასტრო კომპლექსი ერთდროულად არ შექმნილა. მოღწეულ შენობათაგან ყველაზე ადრეულია „ღვთისმშობლის“ ეკლესია, სატრაპეზო, კლდეში ნაკვეთი სენაკები, „საიკონომოსო“ (ხედლეულის საწყობი), კოშკი და გალაგნის ერთი მონაკვეთი. ეს ნაგებობები XIII საუკუნის დასასრულით თარიღდება. ხუროთმოძღვრული ანალიზით, აგრეთვე წარწერებისა და ისტორიული დოკუმენტების შევერების შედეგად, დადგინდა, რომ სამრეკლო და სამხრეთის მინაშენი კარიბჭით, ეკუთვნის XIV—XV საუკუნეების მშენებლობას. ეკლესიის ჩრდილო მინაშენი, წარწერის მიხედვით, XVII საუკუნის 80-იანი წლებით თარიღდება.

თირის სამონასტრო კომპლექსის ყველა ამ ნაგებობაზე ჩვენამდე თავდაპირ-

ველი სახით ვერ მოაღწია. ზოგიერთ მათგანს ჟამთა სიავემ თავისი დიდი დაზი-
ჩნია: ეკლესიას ზზარები გაუჩნდა, სატრაპეზო, კოშკი, „საიკონომოსო“, სენა-
კები, გალავანი, სამხ. მინაშენის კარიბჭე ნაწილობრივ ან თითქმის დანგრეულია.
ეკლესიის ინტერიერში მდებარე კანკელი, რომელიც ძეგლის თანადროულია,
ხელმოორედაა აწყობილი, უსისტემოდ.

ძეგლის კვლევის და მისი რეკონსტრუქციის საკითხები მჭიდროდაა ერთ-
მანეთთან დაკავშირებული. იმისათვის, რომ გაგვიადვილდეს კომპლექსის მშე-

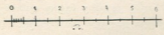
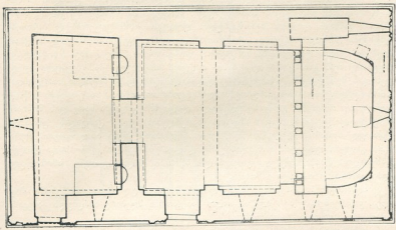


ლეთისმშობლის ეკლესიის გეგმა

ნებლობის საფუძვლების დადგენა და მათი თავდაპირველი სახით წარმოდგენა,
მივმართავთ გრაფიკული რესტავრაციის ხერხს. ჩვენდა საბედნიეროდ, გადაკე-
თებულ თუ დანგრეულ შენობებს ისეთი არქიტექტურული ელემენტები და ნიშ-
ნები შემორჩენია, რომ შესაძლებელი ხდება მათი თავდაპირველი სახის აღდგენა.

უპირველეს ყოვლისა, უნდა დავადგინოთ კომპლექსის ძირითადი ნაგებო-
ბის — ლეთისმშობლის ეკლესიის თავდაპირველი ასახულობა, რომელიც გვიან-
დელი მინაშენებით მნიშვნელოვნადაა სახეშეცვლილი. ეკლესიის გეგმა ამ მინა-

შენების გარეშე უნდა წარმოვიდგინოთ. ამ მხრივ სამხრეთის მინაშენი ხელს არ გვიშლის, რადგან იგი უშუალოდ არ არის ეკლესიასთან დაკავშირებული, ხოლო ჩრდ. მინაშენის გამოცალკევება რამდენადმე გართულებულია, ვინაიდან იგი შეჭრილია ეკლესიის ჩრდ. კედლის არეში. ძეგლის ამ მონაკვეთის დეტალურმა ანალიზმა გვიჩვენა: ა) თავდაპირველად ეკლესია წარმოადგენდა დარბაზული ტიპის ცალნავიან ნაგებობას, ყოველგვარი მინაშენების გარეშე; ბ) ჩრდილო-აღმოსავლეთის მონაკვეთში ეკლესიას ჰქონდა კედლის მასივში გამოღებუ-



ღვთისმშობლის ეკლესიის გეგმა. რეკონსტრუქცია

ლი მცირე ზომის სათავსო, რომელიც სამკვეთლოს ფუნქციას ასრულებდა და რომელიც ბეშაში გაჭრილი კარით იყო დაკავშირებული საკურთხეველთან; გ) ამ სადგომის გამოა, რომ ჩრდილოეთის კედელი აღმოსავლეთით გასქელებულია; დ) ჩრდ. კედელში აღმოსავლეთით გაჭრილი მრგვალი სარკმელი ამ სათავსოს აშუქებდა; ე) ეკლესიის ჩრდ. კედელსა და კლდე სოროს მოთავსებული იყო ვიწრო ღერეფანი, საიდანაც შეიძლებოდა გასვლა მონასტრის აღმოსავლეთ ნაწილში, კლდეში ნაკვეთ სენაკთან და კოშკთან; ვ) ჩრდ. ეკვდერის არქიტექტორმა სამკვეთლოს ჩრდ. კედელი მოარღვია (არ არის გამორიცხული, რომ ეს კედელი ამ დროისათვის გამონგრეული ყოფილიყო) და სამკვეთლოს კამარასთან მინაშენის კამარის დასაბჯენად განიერი თალი ჩასვა კედელში; ზ) სამ-



კეთლოს დასავლეთ კედელთან მან კარი გაჭრა და ეკვდერი დაუკავშირა ეკლესიას
სიის ნავს; თ) ამგვარად, ეკლესიის ჩრდ. სათავსო მოექცა მინაშენის სივრცეში.

მაშასადამე, თავდაპირველად ეკლესია დარბაზული ტიპის ნაგებობას წარ-
მოადგენდა, ჩრდ. კედელში განთავისუფლებული პატარა სათავსოთი.

ასევე შეგვიძლია აღვადგინოთ ეკლესიის სამხ. ფასადის თავდაპირველი სურ-
ათი, ე. ი. ის მონაკვეთი, რომელსაც ამჟამად მინაშენი ფარავს. ეკლესიის სამხ-
ბრეთის ფასადი ხუროთმოძღვრის ჩანაფიქრით გააზრებული იყო, როგორც ერთ-
თანხი სიბრტყე. ფასადის აღდგენა გაადვილებულია იმით, რომ სამხ. მინაშენის
ჩრდ. კედლის მაგივრობას ეკლესიის სამხ. ფასადი ასრულებს. ფასადის ამ მო-
ნაკვეთში სამი სარკმელია მოთავსებული. პირველი და მესამე სარკმლის საპირ-
რედან სამმაგი ლილეია ჩამოშვებული. ლილეები ორნამენტირებულ ბაზისებს
ებჯინება და გაფორმებულია „კონებით“ და ბურთულებით. მინაშენიდან შესაძ-
ლებელი გახდა დაგვედგინა სარკმელთა დონე. ისინი სხვადასხვა სიმაღლეზე
მდებარეობენ. განსხვავებულია მათი თაღების სიმაღლეც; ჩამოშვებული ლილ-
ვებიდან შუა ლილეი დანარჩენებზე დიდია და იგი უფრო მეტადაა სიბრტყიდან
ამოზიდული. მინაშენის სახურავის მდებარეობა არ იძლევა საშუალებას დავად-
გინოთ თუ როგორაა განხორციელებული ლილეების გადაბმა სარკმლის მომჩარ-
ჩობელ ლილეებთან, მაგრამ ამგვარი სარკმლების ტიპი კარგადაა ცნობილი
ქართულ ხუროთმოძღვრებაში და, უნდა ვიფიქროთ, აქაც ანალოგიური სურათი:
კიდურა ლილეები სარკმლის გარე ლილვს ებმის, შუა კი — შიდა ლილვს.
სარკმელთა მომჩარჩობელ ლილეებიდან სწორედ შიდა ლილეია ამოზიდულა
და გადაბმაც ორგანული გამოდის.

აღმოსავლეთით მდებარე სარკმლიდან ჩამოშვებული ლილეები უფრო მოკ-
ლეა, ვიდრე მესამე სარკმლისა, ხოლო მათ შორის მდებარე სარკმელს ამგვარი
ლილეები საერთოდ არ გააჩნია.

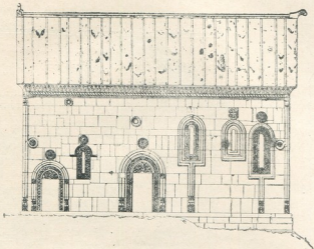
სამხრეთის მინაშენმა ნაწილობრივ დაფარა კუთხის მომჩარჩობელი ლილე-
კების ბაზისის წინაპარი. ფასადსა და მინაშენს შორის ამ ადგილას დარჩენი-
ლია ნაპრალი, საიდანაც მოჩანს ბაზისის მომრთველი ორნამენტის სქემა. ლილ-
ვაკების ბაზისი აქაც ისევეა გაფორმებული, როგორც დანარჩენ ფასადებზე.

ეკლესიის სამხ. ფასადზე ყველაზე მეტად დაზიანებულია მთავარი პორ-
ტალის გარე მომჩარჩობელი ლილეები და იმპოსტები (მხოლოდ მარჯვენა იმ-
პოსტის ნაწილია გადარჩენილი). ლილეებს თაღთან ჰქონიათ ორნამენტიანი
იმპოსტები (შემორჩენილი იმპოსტის ნაწილზე ორნამენტი იმდენად მცირეა,
რომ სქემის მთლიანად აღდგენა შეუძლებელია, ხოლო მარცხენა იმპოსტი საერ-
თოდ აღარ არსებობს). პორტალის ზემოთ ჩასმული ყვითელი ქვიშა-ქვის კვად-
რები გვიანდელი შეკეთების შედეგია, (ადრეულ ფოტო-სურათებზე მოჩანს ამო-
ცვნილი ქვების ბუდეები). პორტალის თავზე მოთავსებული ყოფილა ისეთივე
ნიჟარა, როგორც ამავე ფასადის მეორე პორტალს აზის (ქედის სამხ. კალთაზე
ვიპოვნეთ ნიჟარის დაზიანებული ნახევარი. აღნიშნული ელემენტი რომ ნამდვი-
ლად ამ პორტალს ეკუთვნოდა იქიდან ჩანს, რომ ფასადებზე ყოველ ერთეულს.
იქნება ეს სარკმელი თუ პორტალი, თან ახლავს რაიმე დამატებითი სამკაული.
მხოლოდ მთავარი პორტალია დატოვებული ასეთი გაფორმების გარეშე, თანაც



პორტალის ზემოთ კედელი შეკეთებულია. ეჭვი არაა, რომ ნიჭარა სწორედ მთავარ შესასვლელს ამკობდა.

XV საუკუნეში ეკლესიის მთავარ პორტალს მიადგეს კარიბჭე, რომელიც დღეს აღარ არსებობს; მაგრამ მინაშენის დასავლეთის კედელზე და ეკლესიის სამხ. ფასადზე შემორჩენილი არქიტექტურული დეტალები და მთელი რიგი ნიშნები საშუალებას გვაძლევს აღვადგინოთ კარიბჭის კონსტრუქციული ფორმები.



სამხრეთის ფასადის რეკონსტრუქცია

უპ. ყოვლისა, უნდა გავერკვეთ იმ ფაქტიურ მასალაში, რასაც ჩვენამდე მოუღწევია:

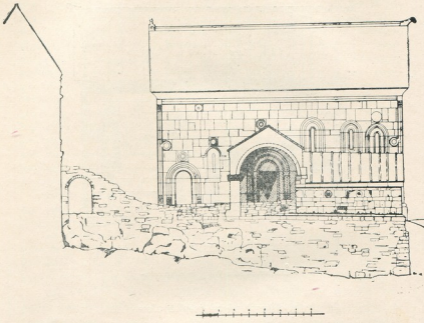
1. მინაშენის დას. კედელზე შემორჩენილია თალი (შესასვლელის ზემოთ) და დაბალი კედელი, რომელიც გვიჩვენებს კარიბჭის კამარის ქუსლის დონეს. ასეთივე თალი იქნებოდა კარიბჭის დას. კედელთან. აღმოსავლეთით თალის ქუსლები ემყარება მრავალნაწევრიან კაპიტელს, რომელსაც ემყარებოდა გრძივი (OW მიმართულებით) თალები. მინაშენის სამხ. დასავლეთ კუთხესთან შემორჩენილია ამ გრძივი თალის ქუსლის ერთი კვადრი.

2. ეკლესიის სამხ. ფასადთან მოთავსებულია პილასტრის ნაწილი, რომლის წინ გალავნის წყობაში ჩასმულია კედლიდან ოდნავ გამოწეული ასეთივე ფორმის მეორე პილასტრის ნაწილი. ეს ელემენტები კარიბჭის პილასტრები იყო. ისინი თავდაპირველ ადგილზე დგანან და გვიჩვენებენ კარიბჭის გეგმის ზუსტ ზომებს.



3. ეკლესიის სამხ. ფასადზე პორტალის ზემოთ კედლის სიბრტყეში ამოკვეთილია ტოლფერდა ღარი, რომელიც კარიბჭის სახურავის ჩასამაგრებლად გასწვთებულია. აღნიშნული ღარი გვიჩვენებს კარიბჭის გადახურვის სიმაღლესა და ფორმას.

4. პორტალის თავზე შემორჩენილია ღია ფერის ხსნარის ზოლი, რომელიც კარიბჭის ჩრდ. თაღის მოხაზულობას გვიჩვენებს (თაღის ჩამოქცევის შემდეგ კედელზე დარჩა მისი მონახაზი). თაღის სიმაღლე შეესიტყვება აღმოსავლეთით შე-



XV ს. კარიბჭის რეკონსტრუქცია (სამხრეთის ფასადი)

მორჩენილი თაღის სიმაღლეს. როგორც ჩანს, ასეთივე მოხაზულობა ჰქონია თაღს სამხრეთითაც.

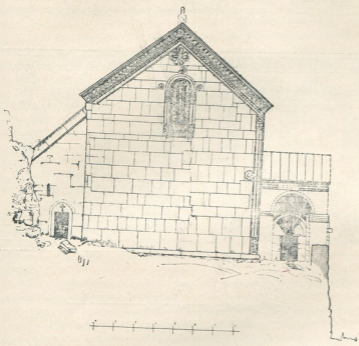
5. გალაგნის წყობაში და ქედის ფერდზე ვიპოვეთ პროფილირებული კაპიტელები, რომლებიც ეჭვი არაა, კარიბჭის დასავლეთ პილასტრებზე იქნებოდა მოთავსებული.

6. შემორჩენილია პროფილირებული ორნამენტით მორთული კარნიზის ქვები (სამი გალაგნის წყობაში, ერთი — ეკლესიის დას. სათავსოში). საფიქრებელია, რომ ეს ქვები კარიბჭის დასავლეთის ფასადს აგვირგვინებდა.

ზემოთ აღნიშნული ელემენტები და ნიშნები საშუალებას იძლევა წარმოვი-

დგინოთ კარიბჭის სიგრძე, სიგანე და სიმაღლე. ამ დეტალების ზომებისა და ფორმის თანხვედრა გვიჩვენებს, რომ საქმე გვაქვს ერთი ნაგებობის ელემენტებთან.

ამრიგად, ჩვენ შეგვიძლია გრაფიკულად ავაგოთ პილასტრები, მოვათავსოთ მათზე კაპიტელები, გადავიყვანოთ თალები, ჩავსვათ კარნიზის ქვეები ადგილზე და ზემოდან ნაგებობა გადავხუროთ ორფერდა სახურავით (სახურავი აქაც ლორწონისა იქნებოდა, როგორც მინაშენზეა).



XV ს. კარიბჭის რეკონსტრუქცია (დასავლეთის ფასადი)

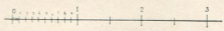
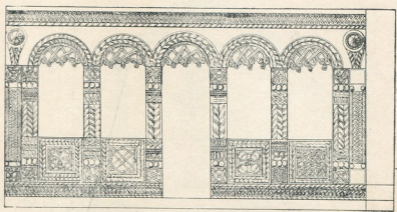
ეკლესიის კანკელი, როგორც ითქვა, გვიანაა აწყობილი, თავდაპირველი ნაწილების გამოყენებით. ადგილზე არსებული ფაქტიური მასალა საშუალებას გვიძლევს წარმოვიდგინოთ კანკელის თავდაპირველი სტრუქტურული აგებულება. აღდგენისას ვეყრდნობით იმ კანკელებს, რომლებსაც დროისა და სტილის თვალსაზრისით ემსგავსება ჩვენი კანკელი.

ცნობილია, რომ ქართული კანკელის სტრუქტურულმა აგებულებამ საუკუნეების მანძილზე უმნიშვნელო ცვლილებები განიცადა. ყველაზე ადრეული ნიმუში, რომელზედაც ეს ცვლილებები გამოჩნდა, 1152 წლით დათარიღებული საორ-



ზისის ეკლესიის კანკელია. XII—XIV ს.ს. ქართული კანკელები სწორედ კანკელის ტემის მიხედვითაა აგებული და ყოველი მათგანი, მათი მხატვრული გაფორმებისას, ოსტატთა ინდივიდუალურ მიდგომას გვიჩვენებს. ჩვენთვის საინტერესო XIII საუკუნის კანკელთა აგებულების შესახებ სრულ წარმოდგენას გვიქმნის მთლიანად გადარჩენილი სათხის კანკელი (წარწერის მიხედვით იგი XIII საუკუნის პირველი მეოთხედით თარიღდება).

თირის კანკელის შემადგენელ ელემენტთა თანაფარდობის შემოწმების შედეგად თამამად შეგვიძლია დავასკვნათ, რომ თავდაპირველად იგი წარმოადგენდა ხუთმალიან თაღებს ცენტრში თავიდან ბოლომდე გახსნილი ალსაგლის კა-



კანკელის რეკონსტრუქცია

რით, საიდანაც შეიძლება და საკუთხეველში მოხვედრა. კანკელის კედელს ქმნის ოთხი ფილა (58×70, 70×71 სმ.), რომელთა წინაპარი მთლიანად შეესებულება ორნამენტით, ხოლო კიდეებთან ორმაგი გრეხილი ლილევი ევლება. ფილებს შორის, როგორც ამას XII—XIV საუკუნეთა კანკელების აგებულება გვიჩვენებს, მოთავსებული იქნებოდა თავ-ბოლო სამკაულიანი ნახევარსვეტები. ისინი ჩვენ აღვადგინეთ პროფილების მიხედვით: გვაქვს ორმაგ და სამმაგლილევიანი გრეხილები და გრეხილებს შორის მოქცეული ორნამენტის არწიები. ერთ-ერთი მათგანი კანკელის ცოკოლად გამოვიყენეთ. შემორჩენილია ანტაბლემენტის ნაწილებიც. გრეხილები თავსა და ბოლოში გაფორმებულია იმპოსტებით, ბაზისებით, ბურთულეებით, „კონებით“ და „სამაჯურებით“.



ეკლესიაში კანკელი ამჟამად ირიბად დგას. თავდაპირველად კი იგი სწორად იდგა.

სატრაპეზო, რომელიც ეკლესიის დასავლეთით მდებარეობს, ძლიერაა დაზარალებული: კამარა, სამხრეთი კედელი მთლიანად და აღმ-სა ნახევრად, დაქცეულია. მაგრამ გადარჩენილი კედლები და დეტალები შესაძლებლობას გვაძლევს თავდაპირველი აგებულების წარმოსადგენად.

აღმ. და დას. კედლებთან მდებარე საბჯენი თაღის ქვეში გვიჩვენებს ნაივობის სიმძლავსს, კამარის მოხაზულობას, გადახურვას. ირკვევა, რომ ნაგებობა გადახურული ყოფილა ცილინდრული კამარით, რომელიც ოთხ საბჯენ თაღს ემყარებოდა (ორი საბჯენი თაღის ქუსლის დასაწყისი შემორჩენილია ჩრდ. კედელზე). თაღები ისეთსავე კონსტრუქციებზე იქნებოდა დამყარებული სამხრეთით, როგორც ჩრდილოეთითაა შემონახული. ზემოდან ნაგებობას ორკალთიანი სახურავი ჰქონია ლორწინებით დაბურული (კრამიტი არ უნდა ყოფილიყო, ვინაიდან ახლომახლო კრამიტის ნატეხებიც კი ვერ ვიპოვეთ, ხოლო ერთი წახნაკიანი ქვა, რომელიც სატრაპეზოში დევს და ჰგავს ეკლესიის კეხის გაყოლებით მდებარე ქვებს, სატრაპეზოსი უნდა იყოს).

შესასვლელი კარის ხერგლობი გადახურული ყოფილა არქიტრავის მოზრდილი ქვით (არქიტრავის მეორე ნახევარი იქვე დევს შესასვლელთან). შემორჩენილ კედლებზე არსად ჩანს სარკმელთა ნაკვალევი, ხოლო ასეთი ზომის დარბაზისათვის (1040×526 სმ.), მხოლოდ კარიდან შემოსული შუქი, ცხადია; არ იქნებოდა საკმაო. სარკმლები, როგორც ჩანს, მოთავსებული ყოფილა სამხრეთის ფასადზე. ვფიქრობთ, ორზე ნაკლები სარკმელი არ უნდა ყოფილიყო.

ასეთივე ხერხით შეგვეძლო აღგვედგინა ეკლესიის ჩრდილო-დასავლეთით მდებარე დაქცეული სათავსოც, მაგრამ იგი იმდენად უსახურია, არქიტექტურის თვალსაზრისით, რომ კომპლექსის მხატვრულ სახეს არაფერს მატებს.

რაც შეეხება ეკლესიის აღმოსავლეთით შემორჩენილი კოშკის ნანგრევს, იგი იმდენადაა დაზიანებული, რომ არა თუ მისი აღდგენა, გეგმის ჩვენებაც კი არ ხერხდება.

ამჟამად კომპლექსის ზოგიერთი ნაგებობა სავალალო მდგომარეობაშია და მოითხოვს სასწრაფო ზომების მიღებას:

1. ეკლესიის საკურთხეველში შემორჩენილი XIV—XV საუკუნეების მხატვრობა თანდათან იშლება. საჭიროა ნალესობის გამაგრება. გარდა ამისა, კარგი იქნებოდა ფრესკების გაწმენდა, ვინაიდან ზედაპირი დამტვერილი და გამჟვარტლულია (გაწმენდის შედეგად სცენები, რომლებიც ამჟამად აღარ იკითხება, მკვლევარს ბევრ საინტერესო მასალას მისცემდა).

2. მონასტრის გალავანი თითქმის დაშლილია: ასევე სამრეკლოზე ასასვლელი ქვის კიბეც. მართალია, გალავანიცა და კიბეც შეუკეთებიათ, მაგრამ იმდენად უხარისხოდ, რომ ქვები ოდნავი შეხებითაც კი ცვივა.

3. ეკლესიის ჩრდილო მინაშენში წყალი ჩამოდის და კედლები გაქვინებულია სინესტიო. ასეთსავე მდგომარეობაშია დანარჩენი ნაგებობებიც (კონსერვაციის მიზნით ზოგან კედლების თავზე ცემენტის ხსნარი გადაუსვიათ, მაგრამ ბევრგან ნალესობა დაშლილია) აღნიშნული სამუშაოები დიდ სახსარებს არ მოითხოვს და თუ დროზე იქნება მიღებული ზომები, ძველი განადგურებას გადაურჩება.

ქართული ნაქარგობის უძველესი ნიმუში

ხელოვნების სახელმწიფო მუზეუმში დაცულია ქართული ნაქარგობის უძველესი ნიმუში — ომფორი, ეპისკოპოზების მხართ-მოსახვევი, ცაიშის მონასტრიდან, რომელიც ორ ნაწილად არის გახეული. ერთი ნაწილის ზომა $197 \times 24,5$ სმ. შეადგენს, მეორისა — $215 \times 24,5$ სმ. ერთ ნაწილს ჩალისფერი ფონი აქვს და ზედ გამოსახულია ექვსი წმიდანი თაღოვან მოჩარჩოებაში და ასომთავრული წარწერა. მეორე ნაწილის კოლოსფერ ფონზე ხუთი წმიდანია, ვედრების კომპოზიცია და წარწერის გაგრძელება. ნაქარგობის ორივე ნაწილზე წმიდანების პირველი ორი წყვილი თავდაღმა მოცემული. ომფორი დაბოლოებულია ფუნჯებით. ნაქარგობა შესრულებულია დამაგრებული სითვით, რისთვისაც გამოყენებულია ოქროცურვილი ვერცხლის თმა, ვერცხლმკედი, ფერადი ზეზი და ფერადი აბრეშუმის ქაფი. ეს ნაქარგობა მრავალმხრივ არის საყურადღებო — იგი ერთადერთი ნიმუშია ქართული ნაქარგობის კლასიკური პერიოდისა, მის წარწერებში აღნიშნულია თარიღები, მოხსენებულია მისი შემქმნელის, გადამკვეთების და რესტავრატორის სახელები და, რაც მეტად საგულისხმოა, — მოხსენებულია სახელი დედოფლისა, რომელიც ჩვენთვის ჯერ კიდევ არ იყო ცნობილი.

1312 წ. მესხი აზნაურის ასულს თამარ ხერხემლისძეს ანჩის ტაძრისათვის შეუწირია ღურჯ აბრეშუმის ქსოვილზე შესრულებული ოლარი — მღვდლის ყელზე ჩამოსაკიდი. მისი სქემა ბიზანტიაში ადრევე შემუშავდა — ქსოვილის ორ გრძელ ზოლზე გამოსახავდა წმიდანებს, რომელნიც თაღოვან-ხუროთმოძღვრულ მოჩარჩოებაში ან შედალიონებში თავსდებოდნენ. თამარ ხერხემლისძემ მოქარვა ოლარი 11 წმიდანის გამოსახულებით და წარწერით: „ანჩის ხატსა და საყდარსა მისსა მოვაქსენე და შევსწირე წმიდაჲ ესე ოლარი. დაუდე ანჩელსა ეპისკოპოსსა მე თამარ კერკემლის ძისა ასულმან სალოცავად სულისა ჩემისათვის და რაოდენიცა ეპისკოპოსნი იკმარებდეთ. ლოცვასა მომიკნენებდეთ. ღმერთო, აკმარე ესე ოლარი ანჩელს იოვანეს და შემდგომად ძმათა მისთა მღვდელთ-მოძღვართა სათნოდ შენდა მწყემსობასა შინა. ქრონიკონსა ფლბ-სა“. წარწერა ასომთავრულით არის შესრულებული. მასში ასო „ა“ მცირე გამონაკლისით „ა“-დ იკითხება, ასო „კ“ — იხმარება აგრეთვე, როგორც „შ“. ამ წარწერაში მოხსენებული იოვანე ანჩელი სხვა წყაროებიდან ცნობილი არ არის და არც ოლარის ავტორი თამარ ხერხემლისძის ასულია ჩვენთვის ცნობილი. ეს წარწერა ნაქარგობას ახლა აღარ გააჩნია.

ოლარზე გამოსახული წმიდანები არიან პეტრე მოციქული, იოვანე მახარობელი, პავლე მოციქული, ეგნატი, ამბროსი, იოვანე ალექსანდრიელი, ბასილ კესარიელი, იოვანე ოქროპირი, მათე მახარებელი, ნიკოლოზი, გრიგოლ დღთისმეტყველი. იქვეა ასომთავრული წარწერაც. ამ წმიდანებიდან ყველაზე ახალგაზრდები ბასილ კესარიელი და პეტრე მოციქული უწვევრონი არიან. ყველაზე მოხუცია — იოვანე ალექსანდრიელი, გრძელი ვიწრო წვერებით. ეს წმიდანი არცერთ ოლარში არ შეგვხვედრია. წმიდანები თაღოვან მოჩარჩოებაში მთელი ტანი



ქართული ნაქარგობის უძველესი ნიმუში

არიან გამოსახულნი. ოლარი კარგი მხატვრის ხელით არის ნახატი. ყველა წმინდანი დგას ფრონტალურად. მათი სხეული ოდნავ დაგრძელებულია. მათ გამოსახულებაში მშვიდი სიმსუბუქე იგრძნობა. მოძრაობა ემჩნევა მხოლოდ მათე მახარებლის ფიგურას, რომელსაც სხეულის სიმძიმე მარჯვენა ფეხზე აქვს გადატანილი და მისი თავიც ოდნავ შებრუნებულია მარჯვნივ. აცივით ქიტონი ქლაშიდით და ოთხი წმიდანის გარდა, ყველას ოლარი უკეთია. სამ წმიდანს ოქროცურვილ ვერცხლის თმის ქლაშიდზე სახეებად ვერცხლის თმის ჯვრები აქვთ გამოყვანილი. როცა სამოსის ნაოჭები ოქროცურვილი ვერცხლის თმით არის შესრულებული კალთები ფერადი ზეზისაა, რაც თვით სამოსის ფერს განსაზღვრავს. თითქმის ყველა წმიდანს საღვთისმეტყველო წიგნი უჭირავს ხელში, რომელთა ყდაზე ფერადი აბრეშუმის ძაფით ძვირფასი ქვებია გამოყვანილი. გრიგოლის მარჯვენა ხელი მაკურთხეველია და მარცხენა ხელში წიგნი უჭირავს, რომელიც უკუღმა პერსპექტივშია მოცემული. წმიდანის ქიტონი თუ ოქროცურვილი ვერცხლის თმით არის შესრულებული, მაშინ ქლაშიდი — ფერადი ზეზითაა და პირუკუ. ზეზის ფერებია: ყოლოსფერი, ცისფერი, ღურჯი, ღვინისფერი, ზაცი მწვანე, ნაცრისფერი. ზოგიერთი სამოსი ისეა დაზიანებული, რომ რელიეფობისათვის ამოღებული ძაფებიდან მოჩანან და მხოლოდ აქა-იქ ოდნავ შერჩენილი ზეზით დგინდება თავდაპირველი ფერი. აღსანიშნავია, რომ ამბროსის მარჯვენა გვერდზე ყოლოსფერი ზეზის ენჭერია გამოსახული. ფერადი ზეზი ძალიან არბილებს ფერს, რის გამოც დიდი გემოვნებით შერჩეული და განაწილებული ფერები მაღალმხატვრულ ნამუშევარს იძლევა. წმიდანების პირისახე და ხელები მგრძინილი, საკმაოდ მდარე 1652 წ. რესტავრაციის შედეგია — ოქროცურვილ ვერცხლმკედზე შავი აბრეშუმის ძაფით შესრულებიან სახის ნაკეთები, ლოყები და პირი ყოლოსფერი ძაფით. დომენტი კათოლიკოსის დაკვეთით XVII ს. შესრულებულ პერექლში, რომელიც ტრადიციულად მომდინარე ჩვევებით არის შესრულებული, წმიდანების პირისახეები და ხელები ზაცი ჩაღისფერი ზეზით არის ნაქარგი და ამიტომ, ვფიქრობთ, რომ ოლარის თავდაპირველ ნაქარგობაშიც ზეზი იქნებოდა გამოყენებული.

ხუროთმოძღვრული ჩარჩოს თალი წყვილი ზოლის სახით არის წარმოდგენილი, რომელიც შეანდრს მოგვაგონებს. სვეტები წყვილი ღეროებისაგან შედგება და შესრულებულია სივანეზე დალაგებული ოქროცურვილი ვერცხლის თმით, რომლებიც ნაპირებზეა დამაგრებული აბრეშუმის ძაფით. ყოველი სვეტი რამდენიმე ადგილას ვადაჭრილია, ჩადგმულია ოთხკუთხედი, სადაც თმა ირიბად მაგრდება და ქვის შთაბეჭდილებას იძლევა. სვეტისთავეები და ბაზები ბირთვის სახით არიან წარმოდგენილი, რომელთაც ქვემოდან და ზემოდან თაროები აქვთ გამოყვანილი. ყოლოსფერი ზეზით შესრულებული ეს დეტალები სასიამოვნო რბილი ფერის რიტმიულ ლაქებს იძლევა. თაღების კუთხეები შეესაბამება ლამაზი მცენარეული სახით. მოყვანილი მოჩარჩოება სვეტების დამუშავებითა და თაღის თავისუფალი სივრცეების შელამაზებით, არ არის შენიშნული ჩვენთვის ნაცნობ ბერძნულ ოლარებში. წმიდანების ორივე მხარეს მოზრდილი ასომთავრულით მოცემულია წმიდანების სახელები. ყოველ სიტყვას ორი ან სამი წერტილი ერთვის. აქა-იქ თავისუფალი ფონი შეესაბამება სასვენი ნიშანი — მძიმის მსგავსი ნაქარგობით, რომელიც აწონასწორებს კომპოზიციას. ისინი მთლიანად დეკორაციულ სამკაულებად აღიქმებიან.



1358—1360 წწ. ნათელა ჯაყელმა ოლარი ომფორად გადააკეთა „რინაშქსა-ხებაც დაურთო ორი ექვსსტრიქონიანი ასომთავრული წარწერა“ „სამწიქსა-ლო ხატო ანჩისაო, შეიწირე მცირე ესე ომფორი დედოფალთ დედოფლისა ნათელისი, ძისა დიდისა სულ-კურთხეულისა ამირსპასარალისა და სამცხის სპასარალისა ყუარყუარესი, აქა და საუკუნესა, ამინ, ანჩელისა თეოფანესთვის შეკერული“. ამ წარწერაში ნახსენებ ნათელას შესახებ ე. თაყაიშვილი ამბობს, რომ „დედოფალთ დედოფალი ნათელა უნდა იყოს ქალი ათაბაგის ყვარყვარე I (1334—1361), რომელიც მიათხოვეს ბაგრატ I-ს იმერეთის მეფეს 1358 წელს და რომლის სახელს ქართლის ცხოვრება არ იხსენიებს“ (არქეოლოგიური მოგზაურობიდან სამეგრელოში, ძველი საქართველო, III, 1914, გვ. 183). ირკვევა, რომ ყვარყვარეს შვილს ნათელას ოლარი ომფორად გადაუკეთებია, რისთვისაც დაუმატებია ვედრების კომპოზიცია, ზოგიერთი წმიდანისათვის ადგილი უცვლია, დეისუსის ორივე მხარეს თითო წყვილი წმიდანი თავდაღმა მოუთავსებია, რადგან ეპისკოპოსის ზურგზე სწორად გამოჩენილიყვნენ, გარს შემოუვლია მცენარეული ორნამენტის წნულის არშია და ბოლოებში მოუთავსებია მოყვანილი წარწერა, რაც უნდა მომხდარიყო 1358 წლიდან (ნათელას გათხოვების წელი) 1360 წლამდე, რადგან ათაბაგი ყვარყვარე I ჯერ კიდევ ცოცხალი იყო. წარწერაში ასო „ა“ სრულებით გამოირიცხულია ხმარებიდან. ყოველი სიტყვის შემდეგ დასმულია ორი და ზოგჯერ სამი წერტილი.

ვედრების კომპოზიციაში ქრისტე ზის საყდარზე მაკურთხეველი მარჯვენით, მარცხენა ხელში საღვთისმეტყველო წიგნით. მისი ქიტონი, დარჩენილი ნიშნების მიხედვით, ღვინისფერი უნდა ყოფილიყო, ქლამიდი კი — ცისფერი ზევისა; მისა ნაოჭები გვერდებისკენ მიიმართებიან; საყდრის ზურგს ტყიბილი ხაზები ჰფარავენ და რადგან ქლამიდის ნაოჭები ახლოა საყდრის ზურგთან, ამიტომ კომპოზიციას არა აქვს მშვიდი შეხედულება. ქრისტეს ორივე მხარეს ბერძნული წარწერაა. ქრისტეს მარჯვნივ ღვთისმშობელი დგას, მარცხნივ — იოანე წინამორბედი. ორივეს ხელები ქრისტესკენ აქვთ მიმართული. მათ სხეულში იგრძნობა ღვთაებრივი ადამიანისადმი მიმართული მოკრძალება, რაც განსაკუთრებით იოანეს ფიგურაში გამოხატული. ამ კომპოზიციაში გამოყენებულია ისეთივე ფერების ზეზი, რომელსაც პირველი მქარაველი ხმარობდა, რის გამოც ნახატი რბილი და სასიამოვნოა და ორი პიროვნების ნამუშევარი ძნელად გამოსარჩევი ხდება.

ომფორს გარს უღლის ლურჯ აბრეშუმის ფონზე ოქროცურვილი ვერცხლის თხით შესრულებული მცენარეულ-გეომეტრიული, ოდნავ მშრალი ტალღისებური ოთხი ზოლის წნული, რომელიც ერთხელ კიდევ ადასტურებს კარგი ოსტატის ხელს. ამ წნულის ფონი ვედრების კომპოზიციის ფარგლებში რესტავრაციის შედეგად დაფარულია ჩალისფერი აბრეშუმის ძაფით. ნათელა ჯაყელის მიერ შესრულებული წარწერა ისევე, როგორც თამარ ხერხემლისძისა, მკაფიო, დახვეწილ ლამაზ, მაგრამ შედარებით უფრო მსხვილ ასომთავრულს წარმოადგენს.

იმის წყალობით, რომ ნათელა ჯაყელმა თავისი წინამორბედის — თამარ ხერხემლისძის ჩანაფიქრი განაგრძო და განავითარა, ორთა ამ ნახელავმა ერთიან მხატვრულ გააზრებას მიაღწია. სწორედ ამიტომ მთლიანად მთელი ომფორი იძლევა დიდი გემოვნებით შეხამებული რბილი ფერების გამას, მკაფიო, დახვეწილი და ლამაზი ასომთავრული წარწერით, რომელიც მის დეკორსაც წარმოადგენს. საბოლოოდ უნდა ითქვას, რომ ომფორი მაღალმხატვრულ გემოვნებასა და ვირტუ-



ოზულ ოსტატობაზე ლაპარაკობს და თავისუფლად შეგვიძლიან მივიღოთ ქართველნი
თული ნაქარგობის განვითარების კლასიკური პერიოდის ნიმუშად.

1652 წ. თამარ ჯოლიამ, თავისი ძმის ცაიშის ეპისკოპოსის დავითის დავალე-
ბით ომფორი განაახლა და შეამკო. ეს ამბავი მოთხრობილია ვედრების კომპო-
ზიციის გვერდით დართულ წარწერაში და წმიდათა შორის ხუთ ადგილას მო-
თავსებულ მის გაგრძელებებში. „წ. ჰ უმაღლესო ცათაო და უწმიდესო ქერობინ-
თაო, მეოხო და მხსნელო ცოდვილთაო, სასო და სიქადულო ქრისტეანეთაო, ზღუ-
დუო და მფარველო მართლმადიდებელთაო, ცაიშისა მღრთისმშობელო, ჩვენ ცვა
ფარვათა თქვენთა მონდობილმან დავით ჯოლიამ ბრძანებითა თქვენითა ამ ტაძარ-
სა თქვენსა ცაიშს ეპისკოპოსად დავედით. და ომფორი და შესამოსელი ჩვენათ
მისლამდის ერთის წლის უმაღ დამწვარ იყო, და არას შესამოსლისა იარაღისაგან
არა დამკდომია რა. მერმე აგარიანთაგან კელითა გაძარცული ომფორი მოიტანეს
განასყიდლად და ვიყიდეთ, ვიგულეთ და ვიგულისმოდგინეთ და შევაკვირეთ დასა
ჩემსა თამარს კელაქლათ და შევამკვიეთ თვალითა და მარგალიტითა ომფორი
ესე, და ერთი კელი შესამოსლის იარაღი გავაწყვიეთ. შეიწირე მცირე ესე და კინ-
ნი შესაწირავი, რამეთუ მეოხ და მფარველ გვექმნეთ დღესა მას დიდსა განკი-
თვისასა, ქორონიკონსა: ტმ: ამინ.“ ე. ი. 1652 წ. თამარ ჯოლიას ანჩის ტაძრის
დაზიანებული ომფორი დაუმარგებია ახალ ქსოვილზე, წმიდანების ხელპირი
ვერცხლმკედითა და ფერადი აბრეშუმის ძაფით აღუდგენია, სხვა დაზიანებული
ადგილებიც შეუკეთებია, წმიდანებს შორის თავისუფალი ადგილი სხვა ნაქარგო-
ბის ნაჭრებით დაუფარავს და ერთ ადგილას გადაუჭრია, სადაც დაუმატებია
მოყვანილი წარწერა. გაჭრილი ერთი ნაწილის ფონი ჩალისფერი აბრეშუმის ძა-
ფით შეუვსია, მეორესი კი — ყოლოსფერით. მაშინდელი გემოვნების მოთხოვნი-
ლების მიხედვით მთლიანად მარგალიტით დაუფარავს, ზოგიერთი ადგილი კი
ძვირფასი თვლებით შეუმკია (მარგალიტებმა და ძვირფასმა თვლებმა ჩვენამდე
არ მოაღწია). ასომთავრული წარწერა შესრულებულია ოქროცურვილი ვერცხლ-
მკედით. მართალია ასოთა სიდიდე ადრეულზე უფრო მცირეა და ერთნაირიც არ
არის, რის გამოც არც სტრიქონების სიმძლავრე თანაბარი, მაგრამ ზოგან მსხვილი
ასოების ჩართვა, მათი შეწიალება და ასოთა მკაფიოდ წერა მას დეკორაციულო-
ბის იერს ანიჭებს, რის გამოც მთლიანად წარწერა მოხდენილია.

უნდა აღინიშნოს, რომ XVII ს. საქართველოში საეკლესიო ნაქარგობა ჯერ კი-
დედ ძველ ტრადიციებს ინარჩუნებს, რის მეტყველ მაგალითს დომენტი კათოლი-
კოსის დაკვეთით შესრულებული პერექლი და სხვა მრავალი ნაქარგობა იძლევა;
მაგრამ ამ მიმდევრობის გვერდით ფეხს იკიდებს ახალი მიმართულებაც, როცა ნა-
ქარგობის ძვირფასი თვლებითა და განსაკუთრებით მარგალიტით შემკობას ექ-
ცევა ყურადღება, ხოლო ზეზის რბილი და სასიამოვნო ფერების ხმარება იზღუ-
დება. ამის თვალნათლივ მაგალითს თამარ ჯოლიას ომფორის რესტავრაცია და
გამზიდრება წარმოადგენს.

მახტანგ ცინცაძე

ქართული ხელოვნების ისტორიის ინსტიტუტის
 უფროსი მეცნიერ-თანამშრომელი

მახტანგ VI მშენებლობა — „გრუზინო“
 (XVIII ს. ქალაქგეგმარების მაგალითი)

XVIII საუკუნის დასაწყისში ქ. მოსკოვის გარეუბანში წარმოიქმნა დასახლება „გრუზინო“. გრუზინოს მაშინ მდ. პრესნასა და მდ. კაბალიხას ქვედა დინების ქალები და წყალგამყოფი მცირე ქედი ჰქონდა დათმობილი. დღევანდელი მოსკოვის გეგმარებაში ეს ტერიტორია კრასნობრესნის რაიონში, ზოოპარკის ზევით მდებარეობს, ბალშაია და მალაია გრუზინსკაიას ქუჩებს შორის. ზევიდან მის მოსაზღვრე ქუჩას, კურბატოვის შესახვევი ეწოდება.

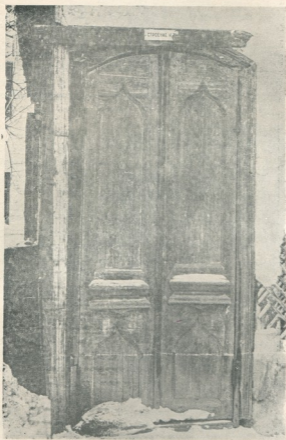


მოსკოვი. ქართველების სახლი „გრუზინო“-ში — ბაქარის საკუთრება

გრუზინო (გრუზინი) ქართველთა კოლონია იყო, მას დიდი ღვაწლი მიუძღვის ჩვენი და რუსი ხალხის ურთიერთ კულტურულ და პოლიტიკურ დაახლოებაში. აღნიშნული კოლონია განსაკუთრებით გაძლიერდა 1725 წლიდან. ამ დროს მოსკოვში ჩამოვიდა მეფე ვახტანგ VI, შვილებით: მაშინ უკვე განთქმული მეცნიერი, ისტორიკოსი და გეოგრაფი ვახუშტი. საზოგადო მოღვაწეები: ბაქარი და გიორგი ბაგრატიონები. მათ 1200 კაციდან შემდგარი ამაღლა ჰხლებიათ. ჩამოსულთა დასასახლებლად რუსეთის მთავრობამ მოსკოვის გარეუბანში გამოიპყრო



ზევით აღნიშნული მიწები. თვით ვახტანგ VI კი სარეზიდენციოდ მიიჩინა პრესნაზე მდებარე, რიაზანის ყოფილი მიტროპოლიტის, სტეფანეს სახლი, თავისი მიწის ნაკვეთით.



მოსკოვი. ქართველების სახლი „გრუზინო“-ში —
სადარბაზო შესასვლელი

როგორც 1766 წელს შედგენილი გენერალური გეგმიდან¹ ჩანს, ნაბოძები მიწები შეფემ საკუთრებად გადასცა თავის ოჯახის წევრებს, რომლებმაც თავის

¹ აღნიშნული გენერალური გეგმა ინახება ქ. მოსკოვში, მისი ფოტოპირი მოგვაწოდა ისტორიის მეცნიერებათა დოქტორმა ვიორგი პაიჭაძემ.



მხრივ სამოსახლოდ ნაკვეთები მიუჩინა საკუთარ მხლებლებს. სულ 60 კაზაკი და აუშენებიათ ერთდროულად. ამრიგად, მალე პრესნაზე გაჩნდა დასახლება „გრუზინსკიე სლაბოდი“, მოედინთა და ქუჩებით. ეს მოხდა 1729 წელს.

როგორი იყო მოსკოვის ამ გარეუბნის გეგმარება?

1766 წლის გენერალური გეგმისა და მოსკოვის ამ უბნის დღევანდელი გეგმარების შედარებისას, ვარკვევთ: სლაბოდის — გარეუბნის, მთავარ ქუჩას მაშინ ქ. ტვერისაკენ მიმავალი გზა ეწოდებოდა. უკანასკნელი — დღეს ბოლშაია გრუზინსკაიას ნაწილია. ბოლშაია გრუზინსკაია ძველ გეგმაზე აღნიშნულ მდ. კაბალიხის მიმართულებას ემთხვევა, და გაჩნდა მიმდინარე საუკუნის დასაწყისში აღნიშნული მდინარის გადახურვის შედეგად. ასევე მდ. პრესნას გადახურვის შედეგად გაჩნდა ქუჩა „ნოვობრესნენსკი პერეულოკ“-ი. უკანასკნელიდან დასავლეთით მდებარე ქუჩა „მალაია გრუზინსკაიას“ სახელწოდებით, უფრო ადრე ცნობილი იყო, როგორც სლაბოდის „ბაღებში მიმავალი გზა“. ამ უკანასკნელსა და სლაბოდის მთავარ ქუჩას (ტვერისაკენ მიმავალი გზა) აერთებდა მათ მართივად მდებარე გზა, რომელსაც „ტვერისაკენ მიმავალ გზიდან ბაღებისაკენ მიმავალი გზა“ ეწოდებოდა. ის ქართველების წმ. გიორგის ეკლესიას სამხრეთიდან ჩამოუდიოდა, მცირე დაღმართის გავლით, მდ. პრესნას ტბასთან შედინების ახლოს, ტბის ვიწრო ყელზე გადადებულ ხიდის გავლით და ბაღებში მიმავალ გზას უერთდებოდა. დღეს მას იგივე მდებარეობა უკავია და „გიორგიევსკი პერეულოკ“-ს ეწოდებენ. ეს დასახელება ქუჩას უნდა მიეღო აქვე მდებარე წმ. გიორგის ეკლესიის გამო, რომელიც აგებულია 1788—1800 წლებში მეფისწულ გიორგის მიერ, ადრე ამ ადგილზე მდებარე ქართველების ხის ეკლესიის ნაცვლად.

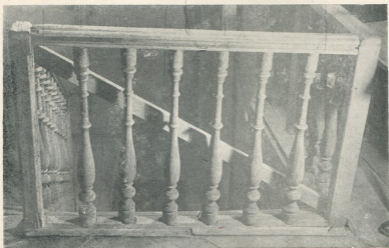
აღნიშნული ეკლესიის აღმოსავლეთით იწყებოდა მოედანი, რომლის დიდი ნაწილი გამოდიოდა მთავარი გზის გასწვრივ. ამ მოედანს, რომელსაც თავდაპირველად „გეორგიევსკი“, ხოლო შემდეგ „გრუზინსკი“ მოედანს ეძახდნენ, ძირითადად, სამხრეთიდან ჩრდილოეთით გაწოლილი სწორკუთხედის ფორმა ჰქონდა. მოედანი ქართველთა კოლონიისათვის საზოგადოებრივ დანიშნულებას ასრულებდა, იგი განაშენიანების გეგმარების მთავარ ელემენტს წარმოადგენდა. დაგეგმარების ამ ცენტრის ირგვლივ განთავსებული იყო ვახტანგ VI უფლისწულების მამულები: მოედნის დასავლეთით ვახუშტის სამფლობელო მდებარეობდა, სამხრეთ-აღმოსავლეთით — ბაქარისა, სამხრეთ-დასავლეთით — გიორგის ეკლესია — „გრუზინების“ თავშესაყარი, ხოლო ჩრდილოეთით — დედოფალ ანას სამფლობელო.

აღმოსავლეთიდან მოედანი გამოდიოდა გეგმარების ძირითად მაგისტრალზე. ან უფრო სწორი იქნება თუ ვიტყვი, რომ ძირითადი მაგისტრალი სწორედ აქედან იწყებოდა.

მაგისტრალური ქუჩა (ტვერისაკენ მიმავალი გზა), ორ მდინარეს: პრესნასა და კაბალიხას შორის მოთავსებულ წყალგამყოფ მცირე ქედის ზურგზე მდებარეობდა. ქუჩის დასავლეთის მხარის ქვედა ნაწილზე, როგორც ვიცით, მდებარეობდა ეკლესია და მოედანი: ამ მხარის ზედა ნაწილი, რომელიც თავისი მდებარეობით ბატონობდა ქართველების დასახლებლად ნაბოძებ სხვა ტერიტორიაზე, უმაღლეს არისტოკრატიის — მეფის ოჯახის წევრების — დასახლებლად იყო სავანეებოდ შერჩეული (1766 წლის გეგმაზე აქ ნაჩვენებია ვახუშტის, ბაქარის, გიორგისა და ანას სასახლეები). ქუჩის აღმოსავლეთის მხარე კი გამოდიოდა მდინარე

კაბალიხის გასწვრივ დაქანებულ ფერდობზე, სადაც ურთიერთ მიჯრით მდებარე სახლები და მათი ეზოები იყო ჩამწკრივებული. მდ. კაბალიხის ქვედა ნაწილის მორკალური დინებით უნდა ყოფილიყო ნაკარნახები, მოედნის სამხრეთით, მთავარი ქუჩის გაგრძელებაზე მდებარე ქუჩის მოხაზულობა. ეს ქუჩა საერთო გვემარებაში მცირე ქუჩას წარმოადგენს. მიუხედავად ამისა, მისი მხარეები ისევ მთავარი ქუჩის მსგავს გვემარებას იძლეოდა — მარჯვენა მხარეზე მოთავსებული იყო ამაღის წვერთა საცხოვრებელი სახლები, მარცხენა კი აქაც მმართველი წრის წარმომადგენელს — ბაქარს ეკუთვნოდა.

ასეთ სქემაზე იყო აგებული დასახლებულად გამოყოფილი მიწების მთავარი ნაწილის დაგეგმარება, რაც, ჩვენი აზრით, იმ დროის (XVIII ს. დასაწყისის) ქა-



მოსკოვი. ქართველების სახლი „გრუზინო“-ში. ბაქარის სახლის ქორეღში ასასვლელი

ლაქმშენებლობის ხელოვნების კარგ მაგალითს გვაძლევს. ასეთი განზოგადოებისას ვფიქრობთ, არ შევცდებით, თუ პირობითად მას ქალაქს ვუწოდებთ, რადგან, მართალია, მცირე მასშტაბით, მაგრამ მას მაინც აქვს იმ დროის ქალაქებისათვის დამახასიათებელი თითქმის ყველა ძირითადი ელემენტი, როგორცაა: მოედანი, მაგისტრალური ქუჩა, საგანგებოდ გამოყოფილი ადმინისტრაციული ცენტრი — მმართველი წრის რეზიდენცია, სადაც სახლობდა პოლიტიკური ერთიანი ბირთვი. მთავარი მაგისტრალის გასწვრივ, მარცხენა მხარეს მოთავსებული იყო შემდგომში ნამდვილ მოქალაქეთა დასახლება. ამ მხრივ საყურადღებოა ის მომენტიც, რომ დასახლებას ჰქონდა გარეუბანი თავისი ბალებით, ბოსტნეებითა და საძოვრებით.



(იხ. 1766 წ. გენერალური გეგმის ლეგენდა). ამგვარად, გარეუბან „გრუზინო“-ს დაგეგმარება დასრულებულ სურათს იძლევა. ის, საგანგებო პირობების გამო, მოკლე დროში განხორციელდა, და ვფიქრობთ, წინასწარი პროექტის



მოსკოვა. ქართველების სახლი „გრუზინო“-ში.
ბაქარის სახლის კედლის ღუმელი ქორედაში

გარეშე შეუძლებელი იქნებოდა. მისი შედგენის განმარტებულად მეფე ვახტანგ VI, ხოლო ავტორად ან მთავარ მონაწილედ „ლანკიტების (ლანდკარტი) კარგი მცოდნე, 1735 წ. საქართველოს რუკების „დამხაზველი“, თვით ქ. თბილისის გეგმის გადამღები ვახუშტი ბაგრატიონი უნდა ვივლიყო.



ქ. მოსკოვის, იმ დროის გარეუბნის — „გრუზინოს“ — გეგმარების ჩონჩხის ძირითად ნაწილს დღესაც კარგად შეიძლება მივადევნოთ თვალი ადგილზე.

გრუზინოს გეგმარებისა და აქ იმ დროიდან შემორჩენილ საცხოვრებელ ნაგებობათა ხუროთმოძღვრების წინასწარი შესწავლით მკაფიოდ ჩანს, რომ უკვე XVIII ს. დასაწყისის ქართველი ფეოდალური საზოგადოების მოწინავე ნაწილმა კულტურის მხრივ „ევროპის“ უპირატესობა აღიარა. საზოგადოების განვითარების ეს ტენდენცია შეიმჩნევა ქ. თბილისის ძველი ნაწილის XIX ს. პირველი ნახევრის საცხოვრებელი სახლების ხუროთმოძღვრებაში. ამ ორი დროის მონაკვეთს შორის მომხდარი ძვრები კი მეტყველებს „ევროპული ცხოვრებისა“—დმი შინაგანი მოთხოვნების საზოგადოდ ყოველდღიურსა და თანდათანობით გაძლიერებაზე.

* * *

დღეს მიმდინარეობს ქ. მოსკოვის კრასნოპრესნენსკის რაიონის იმ ნაწილის რეკონსტრუქცია, სადაც მდებარეობდა დასახლება „გრუზინო“. მოსკოვის ძველთა დაცვის საზოგადოების სამეცნიერო-სარესტავრაციო სახელსონომ, არქიტექტორ-რესტავრატორ პ. ბარანოვსკის თაოსნობით, დასვა საკითხი ბ. გრუზინსკაიაზე მდებარე № 5 სახლის მეცნიერული დაცვის შესახებ (ამასთან დაკავშირებით მიმდინარე წლის დასაწყისში ისტორიკოს შ. ხანთაძესთან ერთად მომიხდა მოსკოვში გამგზავრება).

სახლი № 5 ბ, გრუზინსკაიაზე ქორედი (მეზონინიანი) შენობის ქვედა სართული აგურისაა, ზედა კი ძელითაა ნაგები და შელესილია კირის ხსნარით, შიგნიდან და გარედან. 12—14 ოთახს ევარაუდობთ. ქუჩის მხრიდან ნაგებობა ერთსართულიანია, ეზოდან — ორსართულიანი. სართულიანობის ასეთი სხვადასხვაობა გამოწვეულია ძველი ქუჩის მდებარეობით. მას აღმოსავლეთიდან — მდ. კაპალიხისაკენ მკვეთრად დაფერდებული ნაკვეთი ესაზღვრებოდა — ეს კი გვაფიქრებინებს, რომ „გრუზინოს“ მთავარი ქუჩის, აღმოსავლეთ მხარის ასეთი რელიეფი მასზედ მდებარე სხვა სახლებისთვისაც სახლი № 5 მსგავს გეგმარებას მოითხოვდა.

დღეს ქორედი სახლი იშვიათად გვხვდება მოსკოვის ძველ რაიონში. საერთოდ კი, ქორედი (მეზონინიანი) სახლები დამახასიათებელია როგორც ძველი რუსეთის, ისევე ჩვენს წინაპართა საერო ხუროთმოძღვრებისათვის. ქორი სახურავის ნაწილში მოთავსებულ სათავსოს წარმოადგენდა. ქორედი სახლები ბევრია შემორჩენილი თბილისის ძველ ნაწილში, რბილი კლიმატის გამო, ჩვენთან ქორს აიენს ჰქონდა, მოსკოვში კი — მხოლოდ დახურულ სათავსოს წარმოადგენდა.

სახლი № 5 ძველ თბილისურ სახლებთან მსგავსებას ამჟღავნებს: ქორზე ასასვლელ კიბეების რიკულების გამართვით, ფორმით, სადარბაზო კარის მხატვრული გაფორმებით და სხვა ხუროთმოძღვრულ დეკორატიული ხერხებით. ეს მოსკოვში ქართველების მიერ სამშენებლო კულტურის დანერგვის კარნახით შეიძლება იქნას ახსნილი.

სახლი № 5 თავდაპირველი სახე შიგნით კარგადაა შემონახული: დარჩენილია სამი „ფენი“, რომლებიც შორენკეცებით არის მოპირკეთებული. შორენკეცებს



აღმოსავლური ელფერი დაჰკრავს. რელიეფურისა და ნახატის ორნამენტების მსგავსათი განსხვავდება ამავე დროის მოსკოვურ შორენკეელების მოტივებისაგან (საფიქრებელია, საგანგებოდ დაამზადეს ადგილობრივ სახელოსნოებში ან სხვა ქვეყნიდან შემოიტანეს). რაც შეეხება ფერის გამოყენებას სათავსოს გასათობბად, ჩვენში ამ დროს ბუხრის გარდა მასაც ხმარობდნენ (ვაეისენოთ როსტომის სასახლის აღწერა, სადაც მოხსენებულია „ფერის ოთახი“).

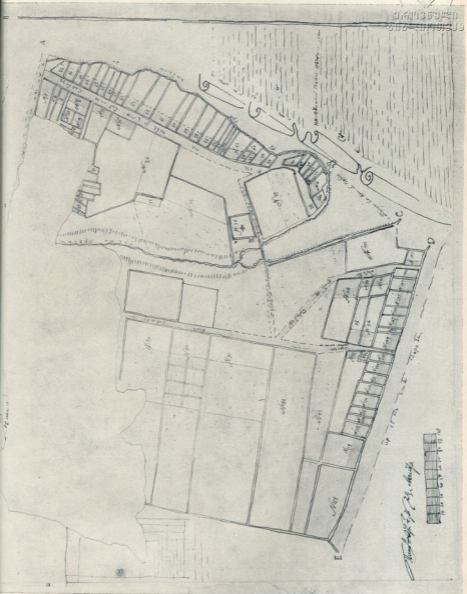
იატაკზე მხატვრული პარკეტი იყო დაგებული. იგი კარგადაა შემონახული ერთ ოთახში. სხვა ოთახებში მხოლოდ კვალია დარჩენილი. ინტერიერში კედლები მორთული ყოფილა მოოქროვილი კარნიზებითა და არშიებით. კედლების შეფერვისათვის გამოყენებული იყო — ცისფერი. ჰერიც მობატული ყოფილა



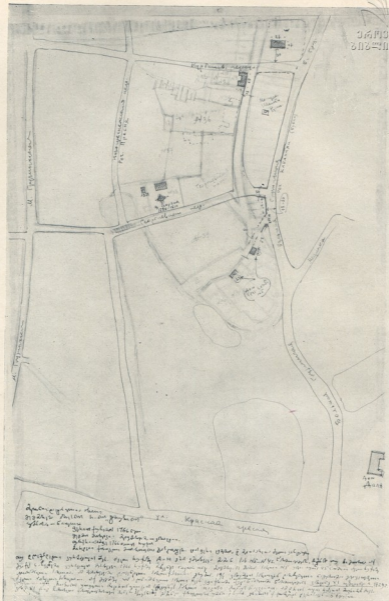
მოსკოვი. წმ. გიორგის ეკლესია „ვრუზინო“-ში. ვახტანგ VI ძის აშენებული (ხედი დასავლეთიდან)

(ეხლა შეთეთრების ქვეშაა). ინტერიერის ასეთი შემოკობა ამ დროს უკვე მიღებული იყო ჩვენშიც. ასე მაგ., ვახუშტი მოგვითხრობს, რომ ვახტანგ VI ააშენა თბილისში „სახლი მშვენიერი, სრულიად სარკითა და მოოქროვილი, დიდ მხატვრობითა, ლაქვარდითა და მარმარილოს კედლითა“... (გვ. 53), „საქართველოს გეოგრაფია“.

№ 5 სახლის წინასწარი შესწავლის შედეგად იმ დასკვნამდე მივდივართ, რომ ნაგებობა არა ნაკლები 240 წლისაა და იგი იმ 60 სახლთაგანია, რომლებიც აგებული იყო ვახტანგ VI-ის ამაღლისათვის. არქივში მიკვლეული საბუთების ადგილზე შემოწმებამ დაგვარწმუნა, რომ აღნიშნული სახლი № 5 „ვრუზინოში“ ვახტანგის ძის ბაქარის ნაკვეთზე მდებარეობდა (გენერალურ გეგმაზე მითითებულია X ნიშნით. იგი გადაურჩა 1812 წლის გამანადგურებელ ხანძარს.



მოსკოვი: დასახლება „გრუზინის“ 1766 წლის გენერალური გეგმის გამარტივებული ასლი.



მოსკოვი, ქუჩა „ბალშიაი გრუზინსკაიას“ დღევანდელი მდებარეობა.
 სქემა მოცემულია დასახლება „გრუზინოს“ ჩვენამდე მოღწე-
 ულ ნაგებობათა აღნიშვნით.



იგი ერთ-ერთია, რომელიც შედარებით კარგადაა პირვანდელი სახით შემონახული და მოელის მზრუნველ ხელს.

საქ. სსრ მინისტრთა საბჭომ აღძრა საკითხი, სახლი № 5 საქართველოს წარმომადგენლობაზე გადმოცემის შესახებ, რაც დადებითად გადაწყდა. ამ დღეებში მივიღეთ მოსკოვის მშრომელთა დეპუტატების საქალაქო საბჭოს აღმასკომის გადაწყვეტილება, რის საფუძველზეც „სახლი № 5“ ბ. გრუზინსკაიას ქუჩაზე — ჩვენ უნდა აღვადგინოთ თავდაპირველი სახით. შეკეთების შემდეგ იგი დაცული იქნება როგორც ხუროთმოძღვრული ძეგლი. მასში გამოიფინება ჩვენი ხალხის მეგობრობისა და კულტურული ურთიერთობის ამსახველი ექსპონატები.

1766 წელს შედგენილი გენერალური გეგმის და დღევანდელ გეგმარების ურთიერთ დაპირისპირებამ რიგი სხვა მნიშვნელოვანი დასკვნების გაკეთების საშუალება მოგვცა. აქ ვსარგებლობთ შემთხვევით და მოკლედ შეეჩერდებით ზოგ მათგანზე.

1. ბ. გრუზინსკაიაზე დღეს არსებული სკვერი, სადაც დადგმულია რუსთაველის ძეგლი, იმ დროს უმეტესად ქართველების სახლების ეზოებს ეკავა.

2. რუსთაველის ძეგლიდან დასავლეთით, ბალის გადაღმა არსებული ორსართულიანი კუთხის სახლი (ბ. გრუზინსკაიას № 19/1) გენერალური გეგმის მიხედვით, დარჩენილი უნდა იყოს ვახუშტი ბაგრატიონის სასახლიდან. იგი ორსართულიან — ქვედა აკურით, ზედა კი — ხის მორებით ნაგებ შენობას წარმოადგენს.

3. აღნიშნული სკვერის ჩრდილოეთით ქუჩის გადაღმა, ეზოს სიღრმეში ოთხსართულიანი სახლის პირველ სართულში, სხვა სახლის ნაწილია დარჩენილი. როგორც ამ უბნის ძველი მაცხოვრებლები ამბობენ, „ქართველების მეფის სასახლიდან“ დარჩენილ ამ ძველ „აგურის სართულს ხის მეორე სართული“ მოხსენს და აგურის სხვა სამი სართული დააშენეს“-ო (გადაკეთების კვალი ჩანს).

გაეხსენოთ, რომ 1729 წელს ვახტანგ VI საცხოვრებლად რუსეთის მთავრობამ პრესნაზე რიაზანის ყოფილი მიტროპოლიტის სტეფანეს სახლი უბოძა თავისი მიწის ნაკვეთით, ხოლო ჩამოსულთა დასახმარებლად გადასცა აქვე მდებარე მიწები.

რამდენიმე ხნის შემდეგ — 1731 წელს, ვახტანგ VI სარეზიდენციო უკეთესი ნაგებობა უბოძეს არბატში. ეს იყო ამაღლების მონასტერთან მდებარე დოღორუკოვის ქვით ნაგები სასახლე.

საბუთებიდან ჩანს, რომ ქართველ მოსახლეობას აღძრული თხოვნის დასაკმაყოფილებლად რუსეთის მთავრობამ 1735 წელს დამატებით გადასცა მიტროპოლიტ სტეფანეს ყოფილი სასახლის მახლობლად მდებარე მიწები. ამის შემდეგ არ ჩანს, რომ დასახლება გრუზინო გაფართოებულიყო, ვფიქრობთ, 1766 წელს შედგენილ გენერალურ გეგმაზე „გრუზინო“ სწორედ ამ ფარგლებითაა მოცემული. ქართველთა მეფის სასახლე, ე. ი. მიტროპოლიტ სტეფანეს ყოფილი სახლი აღნიშნულ გენერალურ გეგმაზე არ არის ნაჩვენები. ამ სასახლის მდებარეობა ყველაზედ უკეთესია ამ სანახებში. ეს კი გვაფიქრებინებს, რომ აქ ახალშენზე ადრე იყო ამართული სასახლე, რომელიც ქართველ მეფეს — ვახტანგ VI-ს გამოუყვეს სარეზიდენციოდ. ამ სახლს სახელი „ქართველთა მეფის სასახლე“ სწორედ ამის შემდეგ უნდა მიეღო. აღნიშნული სასახლის ნაწილი უნდა იყოს რუსთაველის



ძეგლის ბაღის ჩრდილოეთით მდებარე სახლის პირველი სართულზე „ჩანაცა“ შუა მორჩენილი დასახელება: „ქართველთა მეფის სასახლე“ გვაფიქრებინებს.

4. 1766 წლის 21 ივლისით დათარიღებული გენერალურ გეგმაზე მუშაობის დროს ჩვენი ყურადღება მიიქცია გარემოებამ, რომ ქართველთა ახალშენის ერთ-ერთი მოღვაწე ვახუშტი ბაგრატიონი გენერალური გეგმის ლეგენდაში (ჩვენ მას აქ ვაქვეყნებთ ორიგინალის ენაზე) მოხსენებულია როგორც ცოცხალი: №№ 4, 8, 28, 37, 93 პუნქტები. ცოცხალია აგრეთვე ამ დროს გიორგი ვახტანგის ძე, ხოლო მეფისწული ბაქარი ყველგან გარკვევით აღნიშნულია, როგორც გარდაცვლილი. ვახუშტი ბაგრატიონის შესახებ ბიოგრაფიულ ნარკვევში ვაღერიან გაბაშვილს (1969 წ. გვ. 185) უფრო ჭეშმარიტად ვახუშტის გარდაცვალების თარიღად 1757 წლის მაისი მიაჩნია, ვიდრე აქამდე მეტად გავრცელებული და მიღებული 1770 წელი.

ჩვენ აქ შორს ვართ სურვილიდან, რომ რაიმე ვამტკიცოთ, და თუ ეს გაგებულნი იქნება, როგორც საკითხის დასმა, მიზანი მიღწეულად უნდა ჩაითვალოს.

* * *

დასასრულ უნდა ავღნიშნოთ, რომ აქ შევხებით ამჟამად წამოჭრილ ზოგიერთ გადაუდებელ საკითხებს, მათ შესახებ მსჯელობა და წინასწარი კვლევა დასაწყისია იმ დიდი და გადაუდებელი საქმისა, რომელიც ეხება ჩვენი ხალხების კულტურის ურთიერთ დაახლოების ისტორიის მატერიალურ დაცვას და მათ ხანგრძლივ კვლევით შესწავლას.

ქველთა მხსნიერული ღმერთ-ალღმენის პრაქტიკა

თიბურაზ კანდელაკი

არქიტექტურის კანდიდატი

მოსაზრებაში ძველი თბილისის რეკონსტრუქციის შესახებ

ქალაქების მშენებლობა ჩვენი საზოგადოების განვითარების ერთი უმთავრესი ნაწილთაგანია. თანამედროვე ადამიანის სულიერ და მატერიალურ მოთხოვნილებათა ზრდა ახალ ამოცანებს აყენებს ხუროთმოძღვრების წინაშე. კეთილმოწყობის თანამედროვე დონის უზრუნველყოფა საზოგადოების ბუნებრივი მოთხოვნილებაა და იგი ახალი ტიპის საცხოვრებელი ბინების, სახლების, ქალაქის უბნების, რაიონების, სატრანსპორტო მაგისტრალებისა და, ბოლოს, თვით ქალაქების დაგეგმარების ახალი პრინციპების გაჩენას განაპირობებს. მაგრამ თანამედროვე ქალაქმართო ფუნქციურ-საყოფაცხოვრებო კრიტერიუმით ვერ იქნება შეფასებული, მის მიერ შექმნილი გარემოცვის ესთეტიკური მხარე ერთ-ერთი უმნიშვნელოვანესი ფაქტორია ქალაქის აკარგეანობის შეფასებისას. თანამედროვე ქალაქმშენებლობა მრავალმხრივი შემოქმედების დარგია, რომლის წინაშე რთული ამოცანები დგას. ამ ამოცანათა შორის ერთ-ერთი ურთულესი, ქალაქების ახალ სტრუქტურაში ძველ რაიონების ორგანულად ჩართვა და მათი თანამედროვე პირობებისათვის მორგებაა. არავისთვის არ არის საიდუმლო, რომ ქალაქების მხატვრულ-ხუროთმოძღვრულ სახის შექმნაში ძველ შენობებს, ქუჩებს და მოედნებს განსაკუთრებული მნიშვნელობა აქვთ, რომ ისინი მნიშვნელოვნად განაპირობებენ ქალაქისაგან მიღებულ შთაბეჭდილებას თავის განუმეორებელი კოლორიტით.

ძველების დაცვის, რესტავრაციისა და თანამედროვე მიზნებისათვის გამოყენების ამოცანები მჭიდროდ უკავშირდება ქალაქის ახალი მშენებლობის, მოსახლეობისათვის თანამედროვე კომფორტული პირობების შექმნის და ტრანსპორტის ორგანიზაციის ამოცანებს. სულ უფრო ნათელი ხდება, რომ ეს საკითხები მჭიდროდაა დაკავშირებული ერთმანეთთან და მათ იზოლირებულად გადაწყვეტას მხოლოდ შეცდომამდე მიყვანა შეუძლია. ასეთ შეცდომათა მაგალითები, სამწუხაროდ, არა ერთი და ორია.

თბილისის ერთერთი იმ ქალაქთაგანია, რომლის ისტორიულ ნაწილს, იმას რასაც ჩვეულებრივ „ძველ თბილისს“ ვუწოდებთ, ჯერ კიდევ შენარჩუნებული აქვს სახე, რომელიც მას ყველა სხვა ქალაქისაგან განასხვავებს. ცხოველხატული რელიეფი, საინტერესო ხედებს რომ ხსნის, მტკვრის კლაკიანი კალაპოტი და თავისებური, თბილისური, ხუროთმოძღვრება ქმნის იმ განუმეორებელ გარემოცვას, რომელიც თავისი მხატვრულ-ესთეტიკური ზემოქმედებით ასე დასამახსოვრებელს ხდის ჩვენ დედაქალაქს ჩვენებური და უცხოელი მნახველისათვის. ბუნებრივია, რომ თბილისის ამ უბნების შენარჩუნება აუცილებლად უნდა ჩაითვალოს, მაგრამ უაზრობა იქნებოდა იმის მტკიცება, რომ ყველაფერი, რაც ქალაქის ამ რაიონში ძველთაგან შემოგვრჩა, განსაკუთრებული მხატვრულ-ისტორიული მნიშვნელობის მქონეა და ხელშეუხებლად უნდა იყოს დაცული. გამოთიშვა ძველი ქალაქისა ახლისაგან მისი იზოლირებულ, ხელშეუხებელ რეზერვაციად ქცევა არც შესაძ-



ლებელია და არც საჭირო. ძველი უბნები, ახალი თბილისის ორგანიზაციული მემკვიდრეობა და სიცოცხლით სავსე ნაწილს უნდა წარმოადგენდენ და არა მხოლოდ სამუზეუმო ექსპონატს. ძველ ქალაქში უკვე შეიჭრა ახალი სატრანსპორტო მაგისტრალი სანაპიროს სახით. ლესელიძის ქუჩასაც აუცილებელი რეკონსტრუქცია და გაგანიერება დასჭირდება, ამას ცხოვრება მოითხოვს. ძველი თბილისური სახლები, რომლებსაც ელემენტარული სანტექნიკური მოწყობილობაც კი არ გააჩნიათ და ხშირ შემთხვევაში ჩაღანდრის კედლები აქვთ, თანამედროვე ადამიანის ნორმალურ საცხოვრებლად ვერ ჩაითვლებიან. ამგვარად, რეკონსტრუქცია მოელის ძველი თბილისის ქუჩებსაც, მათზე მდგომ შენობებსაც და მთელ უბნებსაც. ეს ალბათ არ გახდება სადავო. საქმე ის არის, როგორ წარმოებდეს ეს რეკონსტრუქცია, რა პრინციპები დაედოს ამ დიდ საქმეს საფუძვლად და რა არის საჭირო იმისათვის, რომ ასეთი მნიშვნელოვანი საკითხი სათანადო სიმძლავრე იყოს აუცილებელი ორგანიზაციული თვალსაზრისით, მეცნიერული თუ შემოქმედებითი მუშაობის სათანადო დონის უზრუნველსაყოფად და მიღებულ საპროექტო გადაწყვეტილებათა მაღალხარისხვნად განსახორციელებლად.

ამ წერილის მიზანი შორს არის პრეტენზიისაგან ჩამოაყალიბოს პრინციპები ძველი ქალაქების ან თუნდაც მხოლოდ ძველი თბილისის რეკონსტრუქციისა ან აქ განლაგებული ისტორიული ძეგლების ადაპტაციისა. ავტორი იმითაც დაკმაყოფილებდა თუ აქ მოყვანილი მოსაზრებები ცოტა მაინც ხელს შეუწყობს აღნიშნული პრინციპების ჩამოყალიბებას და ძველი თბილისის გონივრული რეკონსტრუქციის დასაწყისს.

თბილისის თანამედროვე კულტურულ-ადმინისტრაციული ცენტრი არ ემთხვევა ძველ ქალაქს, როგორც ეს მოსკოვში, რიგასა, ტალინსა ან ვილინიუსშია. ეს ერთგვარად აადვილებს ძველი ქალაქის შენარჩუნებას თავისი ვაწრო ქუჩებითა და მცირე მასშტაბის მქონე განაშენიანებით, მაგრამ, სამწუხაროდ, ეს უპირატესობა ჯერჯერობით არ გამოგვიყენებია. რიგასა და ტალინშიაც ძველი ქალაქი უფრო მოვლილ-ნაბატრონებია და ძეგლებიც უფრო შენარჩუნებული ვიდრე ჩვენთან.

თბილისის განაშენიანების პრაქტიკაში ბევრია იმის მაგალითი, რომ ისტორიული ნაგებობა ახალი მშენებლობის დროს უგულვებელყოფილი ხდება, მაშინ, როცა შეიძლება იგი ახალი მოცულობით — სივრცობრივი კომპოზიციის სამკაულად იქცეს. მეტიც, ზოგიერთს ამ ძველ შენობათაგანს შეიძლება არც პქონდეს მაღალმხატვრული ღირსებები, მაგრამ თვით შეიძლება იქცეს მხატვრულ ეფექტად. ამ დებულების მაგალითად გამოდგება ძველი ეკლესიები სასტუმრო „როსიასთან“ მოსკოვში. ამ სასტუმროს აშენებას ბევრი საყვედური მოჰყვა კრემლთან და „უასილი ბლაცინის“ ეკლესიასთან, მისი მასშტაბური შეუთავსებლობის გამო, მაგრამ ჩვენ აქ ამ საკითხს არ ვეხებით, აღვნიშნავთ მხოლოდ იმას, რომ სასტუმროსა და ძველი შენობების შეხამებამ ცხოველხატულობა შემატა ამ უბანს და კეთილი სამსახური გაუწია სასტუმროს საკმაოდ ტლანქ მოცულობას. თბილისში, ხეთაგუროვის ქუჩაზე წმიდა ნიკოლოზის ეკლესიის შენობა ძლივს გადაურჩა დანგრევას. იგი, როგორც ჩვენში გამობობთ, „გვიანდელია“ XIX საუკუნისა, ქართველი ვაჭრების სვანიძეების დაკვეთით აგებული და შიგნით თვითნასწავლი მხატვრის ზაზიაშვილის მიერაა მოხატული. თავისი არქიტექტურით იგი არაფერს განსაკუთრებულს არ წარმოადგენს, მაგრამ მისი გუმბათი ერთ-ერთი იმ

აქცენტთაგანია, ასე დამახასიათებელი რომაა ძველი თბილისისათვის. ახალი, განაშენიანების ფონზე ეს აგურისაგან აგებული სკულპტურული მოცულობა საინტერესო ელფერს აძლევს ამ ადგილს. აქ აღსანიშნავია, რომ სრული ექვტის მოსახდენად ძეგლიცა და მისი გარემოცვაც მოწესრიგებასა და კეთილმოწყობას მოითხოვს. კონტრასტული შეფარდების მონახვას სერიოზული გააზრება უნდა მხატვრულ-კომპოზიციური კავშირის უზრუნველსაყოფად. ამოცანის გადაწყვეტა მხოლოდ ძეგლის დატოვებით და მის გვერდით ახალი შენობის აგებით არ გადაწყდება. მოსკოვში კალინინის პროსპექტზე დატოვებულია „სიმეონ მესვეტის“ ეკლესია, რომელსაც უშუალოდ ებჯინება ახალი, მაღლივი შენობა, რაც აშკარა კომპოზიციურ შეუთავსებლობის მაგალითია. ძეგლმა აშკარად ვერ იპოვა თავისი ადგილი, იგი დაიჩაგრა და ახალ შენობასაც უშლის ხელს, უცხო სხეულივით, ხორცმეტივით მასზე მიმჯდარი.

კონტრასტი ძველისა და ახლის შეხამებისა ერთადერთი ხერხი არ არის. მხოლოდ დაპირისპირება არ იქნება საკმარისი ქალაქმშენებლობის ამ ერთ-ერთი ურთულესი ამოცანის გადასაწყვეტად. ეს ხერხი ძირითადად მაშინა გამოსადეგი, როცა ცალკეულ ძეგლთან ან ძეგლთა პატარა ჯგუფთან გვაქვს საქმე. მაგრამ როცა საქმე ქალაქის მთელი რაიონების რეკონსტრუქციას ეხება, მაშინ მოცულობით-კომპოზიციური კავშირის განხორციელება ალბათ მასშტაბური შესატყვისობით, ფორმათა პარამონიული შეხამებით უფრო მართებული იქნება.

უაზრობაა, მაგალითად მეტეხის პლატოს განაშენიანების რეკონსტრუქციისას კონტრასტულ შეფარდებათა ძიება. არც ნარიყალას ფერდობების განაშენიანების ხასიათის შერჩევისას გამოდგება ეს ხერხი.

ძველ თბილისში გარკვეული ნაწილი შენობებისა, მნიშვნელოვანი კულტურის ძეგლები, ხელშეუხებლად უნდა იყვნენ დაცული. ასეთებია: ანჩისხატა, მეტეხი, როსტომის აბანო, ნარიყალა, ზოგიერთი საცხოვრებელი სახლი და სხვა. ამ ძეგლებს რესტავრაცია, მუზეუმფიცირება და ტერიტორიის კეთილმოწყობა სჭირდება. ამ ძეგლების მხოლოდ გარკვეული ნაწილი უნდა იყოს დაცული; ზოგ შემთხვევაში ფასადებია შესანარჩუნებელი, ზოგის სარდაფი, ეზო, ან გეგმის ნაწილი, ხოლო დანარჩენი შეიძლება რეკონსტრუირებული იქნას. ზოგ შემთხვევაში ძველი შენობა შეიძლება ახლით შეიცვალოს, რა თქმა უნდა, გარემოცვის შესაბამისით. ამ შესაბამისობაში ძეგლის იმიტაცია კი არ გვაქვს მხედველობაში, არამედ ზემოხსენებული პარამონიული შეხამების პრინციპის გამოყენება, მასშტაბისა და არქიტექტურული ფორმების შესაბამისობა.

რა თქმა უნდა, შეუძლებელია ასეთი ზოგადი მოსაზრებებით ამოიწუროს საკითხის მთელი სირთულე, ეს მხოლოდ პრინციპული მოსაზრებებია და ამა თუ იმ ხერხის შერჩევა ყველა ცალკეულ, კონკრეტულ შემთხვევაში არქიტექტორისაგან დიდ ტაქტს, გემოვნებას და ცოდნას მოითხოვს, როგორც გეგმარების, ისევე მხატვრულ-არქიტექტურულ მხარის გადაწყვეტის დროს. შენობათა ახალი დანიშნულების განსაზღვრა ფასადებისა თუ ინტერიერების დამუშავება, გეგმარებით — სტრუქტურული და ტექნოლოგიური სქემის შერჩევა, ფეხით მოსიარულეთა და ტრანსპორტის მოძრაობის გრაფიკის განსაზღვრა და საჭირო გაბარბიტა დადგენა, სანტექნიკური მოწყობილობისა და ელექტრომომარაგების მოწყობა და ამასთან დაკავშირებული რთული საინჟინრო სამუშაოები—აი, ის რთული კომპლექსი



საკითხებისა, რომელიც მაგეგმარებელთა წინაშე დგას და მათგან შემოქმედებით არა შაბლონურ, ყველა შემთხვევაში ინდივიდუალურ გადაწყვეტას შითხროვს. ძველი ქალაქისა და მასში განლაგებულ ისტორიულ ნაგებობათა ადაპტაცია არსებული ნორმატივებისაგან გადახვევასთან იქნება დაკავშირებული. ისტორიულ ძეგლებში განთავსებული საზოგადოებრივი კვების ობიექტები, სასტუმროები, საცხოვრებელი ბინები, მაღაზიები, აბანოები თუ სხვა — არსებული ნორმების ჩარჩოებში ვერ მოთავსდებიან. ამის შესახებ სამართლიანად ითქვა ქ. ლევოში მოწყობილ თათბირზე, რომელიც ძეგლების თანამედროვე მიზნებისათვის გამოყენების პრობლემებს მიეძღვნა, რომ ძველი კი არ უნდა მოერგოს ტექნოლოგიას, არამედ — პირიქით. მშენებლობის კანონმდებელმა ორგანოებმა და, კერძოდ, სახ-მშენმა უნდა გაითვალისწინოს ეს მდგომარეობა და დაუშვას ნორმატივთა დარღვევა გარკვეულ ფარგლებში.

უნდა ვაღიაროთ, რომ უკანასკნელ დრომდე რეალურად არც კი დამდგარა ამოცანა ქალაქის ძველი და ახალი ნაწილების ურთიერთკავშირისა და ამასთან დაკავშირებულ რთულ ხუროთმოძღვრულ და საინჟინერო საკითხების კომპლექსურად გადაწყვეტისა, სადაც ძველი თბილისის მხატვრულ-ისტორიულ ფასეულობათა დაცვის საკითხები უმთავრესს პრობლემათა რიგში მდგარიყო. თბილისის გენერალური გეგმის ახალ პროექტში*, ამ საკითხებმა სათანადო ასახვა პოვა. ამ პროექტით გამოყოფილია ნაკრძალის, ე. წ. დაცვის ზონა, რომელშიაც მშენებლობის განსაკუთრებული რეჟიმი უნდა იქნას დაცული. იგი ფაქტიურად მთელ ძველ თბილისს მოიცავს. მტკვრის მარცხენა ნაპირზე მასში შედის განაშენიანება შაუმიანის ქუჩასა და მტკვარს შორის ღვინის აღმართიდან „გოგილოს აბანომდე“. მტკვრის მთელი მარჯვენა ნაპირი და მთის ფერდობები არაგველების ძეგლიდან დადიანის, პუშკინის და ბართაშვილის ქუჩებამდე. გარდა ამისა განსაზღვრულია ე. წ. რეგლამენტირებული მშენებლობის ზონა. ამ ზონაში შედის ტერიტორიები, რომლებიც უშუალოდ ესაზღვრება დაცვის ზონას და სადაც მშენებლობის გარკვეული რეგლამენტი უნდა იყოს დაცული ნაგებობათა მასშტაბის შერჩევის, არქიტექტურის ხასიათისა და ხედების გახსნის გათვალისწინებით, ქალაქის ისტორიული ნაწილის წარმოსადგენად მაქსიმალური ეფექტით. გარდა ამისა, რეგლამენტირებული მშენებლობის ზონაში შეტანილია ტერიტორიები, რომელთა განაშენიანება განსაკუთრებით საპასუხისმგებლოა. ამ ზონაში შედის მთელი ისანი, მტკვრის მარცხენა სანაპირო მარქსის ხიდიდან მეტეხის ხიდამდე მიმდებარე მთის კალთებით და მთელი კალინინის რაიონი, ახალ საზღვრებში.

მაგრამ გენერალური გეგმა მხოლოდ ზოგადი სახით სვამს ამოცანას. პროექტირების ამ სტადიაში მეტის გაკეთება არც შეიძლებოდა. მთავარი ის არის, რომ საქმეს სწორი დასაწყისი აქვს და ისტორიული და მხატვრული ძეგლების დაცვის საკითხმა სათანადო ასახვა პოვა ისეთ მნიშვნელოვან დოკუმენტში, როგორიც ქალაქის გენერალური გეგმაა, რომელმაც უნდა განსაზღვროს თბილისის განვითარება ჩვენი საუკუნის ბოლომდე.

* პროექტის ავტორები: არქიტექტორები, ა. ზენკელი, ე. ჯიბლაძე, გ. ჯაფარიძე, გ. შავდია, პროექტის მთავარი ეკონომისტი ლ. ლორთქიფანიძე.



მაგრამ ამ კეთილ დასაწყისს აზრი დაეკარგება თუ პროექტირების ამ სტრუქტურული დიას იქვე არ მიჰყვება ძველი თბილისის დეტალური დაგეგმარების პროექტების დამუშავება, თვითიული კვანძის, ქუჩის, უბნისა და ცალკეულ შენობათა რეკონსტრუქციის პროექტები. დრო არ იცდის, დასაცავ შენობათა დიდი ნაწილი ავარიულ მდგომარეობაშია, ხოლო მათი აბსოლუტური უმრავლესობა რეკონსტრუქციის მოითხოვს თანამედროვე პირობებში ნორმალური ფუნქციონირებისათვის. თუ გავითვალისწინებთ, რომ პროექტირებას წინ დიდი სამეცნიერო კვლევითი და აზომვითი სამუშაოები უნდა უძღოდეს, შეიძლება ითქვას, რომ მუშაობის ეს მხარე დაგვიანებულიც კი არის. საჭიროა რომ საკითხი მთელი თავისი სიყბადით, სირთულითა და მოცულობით დაისვას სახელმწიფო ორგანოების წინაშე, რათა მოინახოს ამ სამუშაოთა მატერიალურ-ფინანსური ბაზა. საჭიროა გაუკეთდეს ორგანიზაცია სამეცნიერო და საპროექტო სამუშაოების კომპლექსურად წარმოებას. ამ მუშაობაში თავი უნდა მოეყაროს ყველა სხვადასხვა დარგის სპეციალისტს. აქ საჭირო იქნება არქიტექტორ და ინჟინერ მაგეგმარებელთა, არქიტექტორ-რესტავრატორთა, ხელოვნებისმცოდნეთა, ისტორიკოსთა და არქეოლოგთა ერთობლივი მუშაობა, ზოგისა — უშუალო შემსრულებლად, ზოგისა კი — კონსულტანტის სახით.

ჩვენის აზრით „თბილქალაქპროექტიში“ უნდა ჩამოყალიბდეს სპეციალური სახელოსნო, რომელსაც დაევალება დაცვის ზონაში დეტალური დაგეგმარების, ამ ზონაში განსაზღვრულ ახალი ობიექტების და ძველ შენობათა რეკონსტრუქციის პროექტების შედგენა. რაც შეეხება ძველ თბილისში განლაგებული ძეგლების (მათ შორის საცხოვრებელი სახლებისაც) რესტავრაციას ან მათ რეკონსტრუქციას, თანამედროვე მიზნებისათვის გამოსაყენებლად, ეს სპეციალურ-სამეცნიერო-სარესტავრაციო სახელოსნოს საქმეა. ორივე ამ სახელოსნოს დიდი და დაძაბული მუშაობა მოელის თუ გავითვალისწინებთ, რომ ძველი ქალაქების რეკონსტრუქციის ტრადიციები და გამოცდილება არა გვაქვს. საჭირო იქნება სპეციალისტთა სათანადო კვალიფიკაციის შექმნაც. ამ თვალსაზრისით საჭირო იქნება ორივე სახელოსნოს წამყვან სპეციალისტთა მივლინება ბალტიისპირეთის რესპუბლიკებსა და საზღვარგარეთ, — უნგრეთსა, ჩეხოსლოვაკიასა და პოლონეთში, სადაც მნიშვნელოვანი სამუშაოები მიმდინარეობს ძველი ქალაქების რეკონსტრუქციისა და კულტურის ძეგლთა ადამტაცისათვის.

როგორც ზემოთ აღვნიშნეთ, საპროექტო სამუშაოებს წინ უნდა უძღოდეს სამეცნიერო-კვლევითი სამუშაო. პროექტანტებს უნდა ჰქონდეთ მეცნიერულად დამუშავებული წინამძღვრები. ეს მართო ძეგლების ფიქსაცია კი არ არის, არამედ მათი ანალიზიც, სპეციალური მიზნით ჩატარებული. ძეგლების ფიქსაციისათვის შეიძლება გამოყენებული იყვნენ საქართველოს პოლიტექნიკური ინსტიტუტისა და თბილისის საშხატვრო აკადემიის არქიტექტურული ფაკულტეტის სტუდენტები, რომლებიც გამოცდილი სპეციალისტების ხელმძღვანელობით შეასრულებენ საჭირო ანაზომებს. მაგრამ ანალიზისა და მეცნიერული კვლევისათვის უკვე სხვა კვალიფიკაციაა საჭირო. ძეგლების შესწავლა საჭიროა როგორც ხელოვნებათმცოდნეობის, ისევე ტექნიკური მდგომარეობის დადგენის თვალსაზრისითაც. ამ მხრივ დიდი სამსახური შეუძლიათ გასწიონ საქართველოს მეცნიერებათა აკადემიის ქართული ხელოვნების ისტორიის ინსტიტუტმა და ტიპობრივი და ექსპერიმენტალური პროექტირების თბილისის სამეცნიერო-კვლევითმა და საპროექტო



ინსტიტუტმა, რომელთა ერთობლივი მუშაობით შეიძლება გამოიმუშავდნენ ძველ-
 თბილისის რეკონსტრუქციის მეცნიერული საფუძვლები და მეთოდური მითითებები.
 მათ კომპეტენციაში შევა ისეთი საკითხების დამუშავება, როგორცაა: კულ-
 ტურის ძეგლების ირგვლივ ხელშეუხებელ ზონათა დადგენა და მათ მეზობლად
 მშენებლობის მკაცრი რეგლამენტაციის წესების გამომუშავება, ძეგლების თანა-
 მედროვე მიზნებისათვის გამოყენების შესაძლებლობათა ფარგლების დადგენა,
 ძეგლების ტექნიკურ მდგომარეობისა და საინჟინრო აღჭურვილობის საკითხების
 შესწავლა, სათანადო რეკომენდაციათა გამომუშავება და კიდევ სხვა საკითხე-
 ბი, რომელთა ჩამოთვლა შორს წაგვიყვანდა. ყველა ეს საკითხი განხილული უნდა
 იქნას სახმშენში შექმნილ სპეციალურ კომისიაში, რომელიც ძველი ქალაქების
 რეკონსტრუქციის საკითხებს განიხილავს. ამ კომისიის ჩამოყალიბება სახმშენში
 უკვე დაწყებული იყო, მაგრამ რატომღაც შეჩერდა. სათანადო სპეციალისტებისა-
 გან შემდგარი ასეთი საკოორდინაციო ერთეულის არსებობა სახმშენში აუცილე-
 ბელია.

დაბოლოს, საკითხი მიღებულ საპროექტო გადაწყვეტილებათა განხორციელე-
 ბის შესახებ. სამშენებლო სამუშაოები, რომლებიც ძველი თბილისის რეკონსტრუ-
 ქციისას უნდა ჩატარდეს, მეტად სპეციფიკური იქნებიან და ცოტა რამ ექნებათ სა-
 ერთო თანამედროვე მშენებლობის წარმოების ინდუსტრიულ მეთოდებთან. მე
 იმის თქმა კი არ მინდა, რომ საჭიროა აუცილებლად იმ ხერხებით ვაშენოთ, რო-
 გორც ჩვენი წინაპრები აშენებდნენ, მაგრამ განსხვავება დიდი იქნება, თუნდაც
 მშენებელი ოსტატებისა და ხელოსანთა საჭირო კადრების მხრივ. ძნელია წინას-
 წარ გათვალისწინება ყველა იმ თავისებურებისა, რომელთანაც გვექნება საქმე,
 მაგრამ ერთი კი ცხადია, რომ მშენებლობის ტემპებიცა და სამუშაოთა ხასიათიც
 განსხვავებული იქნება. ამიტომ შეიძლება დადგეს საკითხი სპეციალური სამშე-
 ნებლო ორგანიზაციის ჩამოყალიბების შესახებ, რომელიც სათანადო გამოცდილე-
 ბასაც შეიძენს მუშაობის პერიოდში და დაიმარგებს კიდევაც დღეს უკვე დეფიცი-
 ტურ სპეციალობის მშენებელთა კადრებს.



1969 წლის ივლისში ქუთაისის სახელმწიფო ისტორიულ-ეთნოგრაფიული მუზეუმის განყოფილების გამგემ ლონდა ჯიქიამ ქ. ქუთაისის ძველ უბანში მიაკვლია მეტად საინტერესო ძეგლს. იგი წარმოადგენს ქვაზე ხარის თავის რელიეფურ გამოსახულებას, რომელსაც პირში ადამიანი უჭირავს. ეს არის მინოტავრის გამოსახულება, რომელიც ჯერჯერობით საქართველოში სხვა ადგილზე დადასტურებული არ არის. ძეგლის ზომაა 36×50 სმ. თავისი სიუჟეტურ-ტიქნიკური გადაწყვეტით ეს ძეგლი უაღრესად საინტერესოა. მით უფრო, რომ დასახელებულ ადგილზე ჩვენ მეორე ისეთივე ქანდაკება ვიპოვეთ.

ადგილზე არქეოლოგიური კვლევა-ძიების ჩატარება აუცილებელ საჭიროებას წარმოადგენს. ჩვენი ქალაქის უძველესი ისტორიის შესწავლისათვის. ეს ძეგლები გარდა იმისა, რომ ქუთაისის საქალაქო ცხოვრების ძველი პერიოდისათვის გვაძლევს გარკვეულ წარმოდგენას, აგრეთვე საყურადღებოა, როგორც ხელოვნების ნაწარმოები. ჩვენ ვფიქრობთ, რომ მისი შესწავლით დაინტერესდებიან ქართული ხელოვნების ისტორიის მკვლევარები. ამჟამად მას სპეციალურად სწავლობს აკად. შ. ამირანაშვილი.

ქუთაისის სახ. ისტ-ეთნოგრაფიული
მუზეუმის დირექტორი მ. ნიკოლაიშვილი

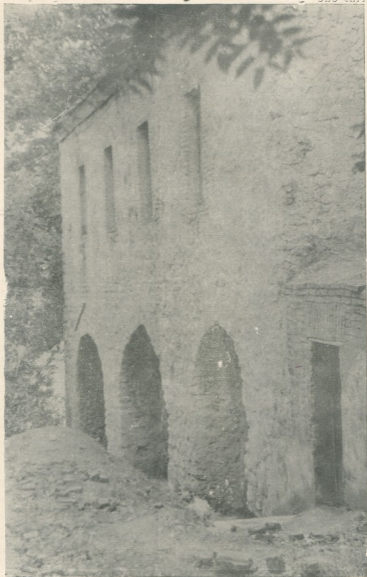
მინოტავრის სკულპტურული გამოსახულება

„ოქროს ჩარდახი“

მდინარე რიონი ქალაქ ქუთაისს ორ ნაწილად ჰყოფს; მარცხენა სანაპირო თითქმის მთლიანად ვაკეს წარმოადგენს. იგი უძველესი დროიდან ყოფილა დასახლებული და ქალაქის მნიშვნელოვან ნაწილს წარმოადგენდა. მაგრამ ქაშთა ვითარების გამო ძველ საცხოვრებელ სახლებს და სამოქალაქო ნაგებობებს ჩვენამდე არ მოუღწევია. ამჟამად ქუთაისში მე-19 საუკუნეზე ადრინდელი საერო დანიშნულების შენობა დაცული არ არის. გამონაკლისს წარმოადგენს ერთადერთი ნაგებობა, რომელიც იმერეთის მეფეთა სასახლის ე. წ. „ოქროს ჩარდახის“ სახელითაა ცნობილი.

ამ შენობის შესახებ ძალზე მცირე მასალებია დაცული, მაგრამ რაც არსებობს, მათზე დაყრდნობით შესაძლებელი ხდება ზოგიერთი მომენტის აღნიშვნა.

ჩვენთვის საინტერესო საკითხის შესახებ ყველაზე ადრინდელი მასალები დაცულია მე-17 საუკუნის წყაროებში. აქ უწინარეს ყოვლისა, უნდა დავასახელოთ მოსკოველი ელჩების ნ. ტოლოჩანოვისა და იველიევის ცნობები. ელჩები აღნიშნავენ, რომ იმერეთის მეფის ალექსანდრე III ბრძანებით 1651 წლის 8 ივლისს ისინი გადავიდნენ წინა ქალაქში, სადაც იყო მეფის სასახლე. ამ ადგილს ელჩები უწოდებენ ქვედა ქალაქს. მათი ცნობებით ქალაქის ეს ნაწილი მდინარე რიონის ნაპირზე მდებარეობდა, რომელიც ქვის ვალაგნით ყოფილა შემოზღუდული. ქალაქის ვალაგნთან ორი კოშკი იდგა. მათგან ერთი ალაყაფის კარებთან მდგარა, რომელზეც მცირეყალიბიანი ზარბაზანი ყოფილა დამარტებული. ასეთივე სამი ზარბაზანი მდგარა მეორე კოშკზეც, რომლის სიმაღლე 15 საყენს შეადგენდა. ვალაგნის შიგნით მდ. რიონის ნაპირზე მოთავსებული იყო ერთი სასახლე, ეს უკანასკნელი თაღებით შეკრულ 12 სვეტზე მდგარა, ხოლო მდინარის ნაპირზე სამ თაღზე იყო გადაკიდებული. ელჩების ცნობით, სასახლის კედლები შიგნიდან მეფეთა საბრძოლო შინაარსის ფრესკებით ყოფილა მოხატული. შენობის სიგრძე — 8 საყენს, ხოლო სიგანე — 5 საყენს შეადგენდა. ნ. ტოლოჩანოვის სიტყვით ეს სასახლე აუშენებია იმერეთის მეფის ალექსანდრე III მამას გიორგის (1605—1639). ამ შენობის ახლოს ნ. ტოლოჩანოვი იხსენიებს დიდ თავლია დარბაზს, რომელიც სასადილოდ ყოფილა გამოყენებული. მას ერთ მხარეზე 25 ფანჯარა ჰქონია, ხოლო მეორე მხარეზე — 24. დარბაზის სიგრძე 20-ს და სიგანე 8 საყენს აღწევდა. ეს მეორე შენობა ორ ნაწილისაგან შედგებოდა, ერთი ნაწილი სასადილოს ეკავა, ხოლო მეორე, რომელშიაც ვასასვლელი შიგნიდან იყო მოწყობილი, ღვინის სარდაფს წარმოადგენდა. ელჩების „აღწერილობაში“ შეტანილია კიდევ მეორე დიდი ნაგებობა, რომელსაც ერთი მხრიდან 18 ფანჯარა, ხოლო მეორე მხრიდან ყრუ კედელი ჰქონია ამოშენებული. ამ კედელში სათოფურები ყოფილა გაკეთებული. შენობის ახლოს ელჩები იხსენიებენ ქვითკირის კოშკს, რომელშიც მეფის ხაზინა იყო მოთავსებული. ამ შენობის გვერდით არის მოხსენიებული ჭადაზი, რომლის ძირში ყოფილა ქვის ტახტი. ტახტზე ალექსანდრე მესამე ჯდებოდაო. გვაუწყებენ ელჩები. ტახტი ერთ მთლიან ჭვას წარმოადგენდა, მასზე აღმარ-



„ოკროს ჩარდაზი“ — იმერეთის მეფეთა უძველესი სისახლის ნაშთი



თული ყოფილა ოთხი ზოძი, რომელსაც ყავრის სახურავი ჰქონია გაკეთებულნი. ამ შენობებს დაახლოებით ეკავა ის ტერიტორია, სადაც ამჟამად მოთავსებულია ალ. წულუკიძის სკვერი, ავტოტექნიკუმი და პირველი საშუალო სკოლა.

ქალაქიდან იწყებოდა მოედანი, აქვე იყო სამეფო კარები, ქალაქის გარეთ გაშენებული ყოფილა ბაღი.

მე-18 საუკუნეში ვახუშტი ბატონიშვილი ქალაქის ამ ნაწილის შესახებ წერდა: „აქ არს სასახლე მეფეთაგან დიდშენი, შევნიერად რიონსა ზედა წაყიდებული. ასპარეზი მოზღუდული ვარჯად ჰადრით“.

1772 წლის 11 აგვისტოს ქუთაისი დაათვალიერა ი. გიულდენშტედტმა. ის აღნიშნავს, რომ მდინარის მარცხენა ნაპირზეც ყოფილა წინა ქალაქი, რომელშიც 6 პატარა ქვიტიკრის ეკლესია იდგა მდინარის ნაპირზე გიულდენშტედტი ასახელებს 300 ნაბიჯის სიგრძის გარშემორტყმულ მრგვალ კედელს. „ამ კედლის შიგნით დგას კიდევ ქვიტიკრის 2 დიდი საცხოვრებელი შენობა, რომელთაგან ერთი დგას რიონში ამოყვანილ სამ თაღზე“.

აღნიშნულ შენობებიდან ჩვენამდე მოაღწია მხოლოდ მოსკოველი ელჩების მიერ აღწერილი პირველი ნაგებობის ნაშთმა, მაშასადამე, იმ სასახლის ნაწილმა, რომელიც რიონის ნაპირზე კამარებით შეკრულ 12 სვეტზე ყოფილა დაშენებული. ამ თაღოვან ნაგებობაზე დადგმული მეორე სართული შემდეგში გადაუკეთებიათ საცხოვრებელ ბინებად, მაგრამ შემორჩა ძველი სახელწოდება „ოქროს ჩარდახი“.

1859 წელს პ. გენიოსაროვი წერდა: „საკუთრივ, სოლომონ მეორეს ჰქონდა ორი სასახლე: ერთი ოქროს ჩარდახი, რომელიც ახლაც უწინდელი სახითაა დაცული იმ განსხვავებით, რომ წინათ მას ირგვლივ უვლიდა ფართე დახურული გალერეა, ხოლო შიგნით ახლანდელი ოთახების ნაცვლად იყო ერთი ფართე დარბაზი, რომელსაც კედლები შედგისილი ჰქონია, ხოლო კედლები გასწვრივ განლაგებული ყოფილა ტახტები“.

ამ ცნობის მიხედვით ოქროს ჩარდახი იმერეთის სოლომონ მეორის მეფობას უკავშირდება. ეს მდგომარეობა იმაზე უნდა მიუთითებდეს, რომ შესაძლებელია მის დროს განიცადა ამ ნაგებობის მეორე ხართულმა რეკონსტრუქცია, ე. ი. სასახლის ირგვლივ გალერეა XVIII ს. გაუკეთეს. ამას ჩვენ ის გვაფიქრებინებს, რომ თვით შენობის ირგვლივ ფართე დახურული გალერეა იმდენად ნიშანდობლივია, რომ არ შეიძლება გამორჩენოდეთ მოსკოველ ელჩებს, თუ კი ნამდვილად ქუთაისში მათი ყოფნის დროს (1651 წ.) ასეთი გალერეა შენობას ჰქონდა.

მაგრამ რატომ ეწოდებოდა ამ შენობას „ოქროს ჩარდახი“? ივ. ჯავახიშვილი თავის ნაშრომში: „მასალები ქართველი ერის მატერიალური კულტურის ისტორიისათვის“ — იძლევა ამ ტერმინის განმარტებას. ის აღნიშნავს, რომ „ჩარდახი“ სპარსული იძლევა და ნიშნავს ხის ოთხ სვეტზე ხეივნის მსგავსად გადახურულ ფანჯატურს. თანამედროვე ქართულში „ჩარდახი“ ურმის ქალებზე კამარის მსგავსად გადაწულს მოფარდაგებულს, მაგრამეღებელ სახურავს ჰქვია და ზაფხულში მოზაურობის დროს იციან ხოლმე. ამგვარად „ჩარდახს“ კამარის მრგვალი მოყვანილობა აქვს და ვიწრო და გრძელ ოთხკუთხე სადგომზეა გადაყვანილი“ (ივ. ჯავახიშვილის დასახ. ნაშრომი, 1946 წ. გვ. 129).

თუ ამ განმარტებას მივუყენებთ ჩვენთვის საინტერესო სასახლეს, მაშინ გამოდის, რომ მას ასეთი სახელწოდება უნდა მიეღო იმიტომ, რომ შენობის მეორე სართულს გარს უვლიდა დახურული გალერეა, რომელსაც ისეთივე ფორმა ჰქონ-



და, როგორც ამ განარტებაშია მითითებული. მაგრამ ი. გიულდენშტედტი წერს „ამ ადგილს ეძახიან ოქროს ჩარდახს, ე. ი. ოქროს გალერეას, და მგონია, რომ ის უნდა ყოფილიყო სამეფო კარის ბანაკი (სადგომი)“. მაშასადამე ი. გიულდენშტედტი „ჩარდახს“ უწოდებს ადგილს და არა შენობის ნაწილს. როგორც ჩანს, ასეთი სახელწოდება ადგილმა შენობის გამო მიიღო ადრინდანვე. გიულდენშტედტი არ მიუთითებს რომელიმე კონკრეტულ ობიექტს და საერთოდ ადგილს აკუთვნებს ამ სახელს. უფრო გვიან, კერძოდ, 1859 წელს პ. გნილოსაროვი წერდა: „საკუთრივ მას „ოქროს ჩარდახი“ იმიტომ ეწოდებოდა, რომ იმყოფებოდა თვალსაჩინო და გრილ ადგილზე და იმიტომაც, რომ მისი გალერეიდან საგანგებოდ იშლებოდა შორეული მთებისა და რიონის ფართე ვაკის ლამაზი ხედი. აქ მეფეს უყვარდა სადღლის გამართვა და დასვენება. ის აქ თათბირობდა აგრეთვე თავის დაახლოებულ პირებთან“. (-კავკაზსკი კალენდარი“. 1859 წ.).

როგორც ჩანს, მე-19 საუკუნეში ამ შენობის შესახებ ასეთი გადმოცემა არსებობდა, რაც საკმაოდ დაშორებულია ამ სახელის მატარებელ კონკრეტულ ობიექტს და მდებარეობით ხსნის მას.

იგ. ჯგავხიშვილს ზემოთ დასახელებულ ნაშრომში გამორკვეული აქვს, რომ ორსართულიანი სახლების ზედა სართულს ქორი ეწოდებოდა; აქედანაა ქორელიც, რაც კ ა მ ა რ ო ს ა ნ, ს ვ ე ტ ე ზ ე და დ გ მ უ ლ (ხაზი ავტორისაა მ. ნ.) სახლს ერქვა. მე-15 საუკუნეში ზედა სართულის აღსანიშნავად ქორელის მაგიერ სპარსულიდან შემოსული ჩარდახი გვხვდება.

როგორც აღვნიშნეთ, იმერეთის მეფის სასახლე, რომლის ნაშთია ჩვენამდე მოღწეული, კამარებით შეკრულ 12 სვეტზე იყო დადგმული. თუ გავითვალისწინებთ იმასაც, რომ ეს სასახლე შიგნიდან საგანგებოდ იქნებოდა მოწყობილი — „ოქროთა გარდაგებული“, მაშინ მე-17 საუკუნიდან მისთვის „ოქროს ჩარდახის“ სახელწოდების მიკუთვნება საესებით ბუნებრივია. მაშასადამე, ამ სასახლეს ჩარდახის სახელწოდება ასეთი შენობის აღსანიშნავად მე-15 საუკუნიდან ჩარდახი შემოსულა ხმარებაში. დღემდე მოღწეული ნაშთებიდან თაღებით შეკრული სვეტების მთლიანადაა დაცული. ამ ძეგლს გარკვეული მნიშვნელობა აქვს ჩვენი ქალაქის ისტორიისა და საქართველოს გვიანვეოდალური ხანის საერთო ხუროთმოძღვრების შესწავლისათვის. ამიტომაც თვით ძეგლი უნდა იქნეს სათანადოდ შესწავლილი. როგორც ითქვა, ძეგლი ისე გადაუკეთებიათ მე-19 საუკუნეში, რომ თითქმის მისი პირვანდელი ფორმისგან არაფერი წაურთმევიათ; მაგრამ გადარჩენილი დეტალები საკმაო მასალებს მაინც იძლევიან დარჩენილი ძეგლის ადრინდელი სახის წარმოსადგენად. ექვს არ იწვევს, რომ პირველი სართული, რომელიც თაღებითა შეკრულ 12 ბოძს წარმოადგენს, პირვანდელი სახითაა დაცული, მაგრამ ამასთან ერთად იმდროინდელი უნდა იყოს მეორე სართულის ქვის ძირითადი წყობაც. მეორე სართულზე ახლაც შეიმჩნევა ის ნიშნები, რომლებიც, ალბათ, წყაროებში მოხსენებულ გალერეას ემსახურებოდნენ. რა თქმა უნდა, შენობის პირვანდელი სახის წარმოსადგენად ძეგლის არქეოლოგიური შესწავლა და არქიტექტურულად გამოკვლევა ბევრ საინტერესო მასალას მოგვცემს „ოქროს ჩარდახის“ ისტორიულ-არქიტექტურული შესწავლისათვის.

ბორის კანდილაძე

საქ. კულტურის ძეგლია დაცვის საზოგადოების
კალენანის რაისაბჭოს პრეზიდიუმის წევრი

ათონის ივერთა მონასტერი

ათონი ბერძნული სახელია გიგანტი კაცისა, რომელიც გადმოცემით ღმერთს
ებრძოდა და რომელსაც ამ ბრძოლის დროს თესალიიდან მთა მოუწყვეტია და
გადმოუსროლია ეგეოსის ზღვაში. ამ მთისათვის ათონის მთა უწოდებიათ.



ათონის ივერთა მონასტერი. მთავარი შენობა

სტეფანე ბიზანტიელი და ვარინის აზრით მთის სახელი ათონი ბერძნების
ღმერთის პოსეიდონის და როდობი სტრიმონსკელის შვილის სახელს — ათოსს
უკავშირდება.

რომის იმპერატორ მარკუს ავრელიუსის თქმით, ათონი სამყაროს ტიპია —
უმცირესი სამყარო სამყაროსი, რომელიც რამდენიმე ათასეული წელია არსებობს.

ათონი წარმოადგენს მთის მასივს, სიგრძით 50 კმ, სიგანით 5—10 კმ
ქალკიდონის ნახევარკუნძულზე, მაკედონიაში, რომელიც ვიწრო ყელით



ზღვას უერთდება. პტოლუმაიოსის გაანგარიშებით, ათონი დევს $51^{\circ} 41' 10''$ და $41^{\circ} 16' 10''$ 1.600 კვადრატული კილომეტრი ფართობი უჭირავს. ზღვის დონიდან ათონის უმაღლესი წერტილია 1935 მეტრი. ათონის მთის მიდამოები დამშვენებულია ვენახებითა და ზეთის ხილის ბაღებით, ირგვლივ კი ნაირფერი ფოთლოვანი ტყე აკრავს. მთა ლამაზია, თბილი და ჯანსაღი ჰავა კიდევ უფრო მიწიძეველსა ხდის მის მიდამოს.

ათონზე იყო ზეგისის კერპთა სამლოცველო, სადაც მიდიოდნენ კერპთაყვანისმცემლები ყოველი მხრიდან თავიანთი ზედის შესახებ პასუხის მისაღებად. ათონს ბერების რესპუბლიკას ეძახიან.



ათონის ივერთა მონასტრის ხედი ზემოდან

მთაზე 21 დიდი მონასტერია, 11 სავანე, 250 სენაკი და 150 დიდი დასახლება. სხვადასხვა ეროვნების ხალხს აქვს აქ მონასტრები: ქართველებს, რუსებს, სერბებს, ბულგარელებს, ბერძნებს, მცირე აზიის ხალხებს. ამ ბერთა რესპუბლიკაში 8.000 ბერია, თითოეულ სავანეში 60-მდე სახლია, ხოლო თითოეულში 4—5 ბერი ცხოვრობს. ათონის ბიბლიოთეკებში 13.000-ზე მეტი საინტერესო ხელნაწერია.

680 წლის მსოფლიო საეკლესიო კრების დადგენილებით (მე-18 და 42-ე მუხ. ძალით) საბერძნეთის არქიპელაგზე, სხვადასხვა ადგილას მცხოვრები ბერები შეკრიბეს და მისცეს საცხოვრებლად ათონის ნახევარკუნძული. იმპერატორ-



მა კონსტანტინემ დამტკიცა მსოფლიო კრების დადგენილება, გაათავისუფლა ბერები პატრიარქისაგან და მეფეებს დაუმორჩილა.

პირველი მცხოვრები ათონზე იყო წმ. პეტრე ათონელი. ქართველები ათონზე 787 წელს მივიდნენ, კონსტანტინეს და ირინეს მეფობის დროს, ააშენეს ათონზე საერთოსაცხოვრებელი, საგანე — ახლანდელი ივერიის მონასტრის პირველი შენობა.

ათონის ივერთა მონასტრის დამაარსებელი და ორგანიზატორი იყო ტაო-კლარჯეთის მკვიდრი, დიდი ოჯახის შვილი იოანე (ერისკაცობაში ვარაზ ვაჩე) ჩორჩანელი — ხურსიძე, რომელსაც ეხმარებოდნენ მისი შვილი ექვთიმე და გიორგი მთაწმინდელი. ადრე სამივენი ტაო-კლარჯეთის საეპარქიო მთავრები იყვნენ.

სამცხელი იოანე გამოჩენილი მხედართმთავარი იყო მეფე დავით კურაპალატის დროს.

იოანეს მიუტოვებია სახლი, დიდება, სიმდიდრე, ნათესავები და ჩუმად წასულა ბერად აღკვეცილა, შემდეგ მცირე აზიაში უღუმბოს მთაზე გადასახლებულა, სადაც ქართველები მოღვაწეობდნენ. იქიდან კი ათონის მთაზე დამკვიდრებულა ათანასე დიდის ლავრაში. ცოტახნის შემდეგ მასთან მივიდა ცნობილი თორნიკე (ერისთავი), მას მიჰყვნენ სხვებიც. ათანასეს ლავრამ ვერ დაიტია მრავალრიცხოვანი ქართველი ბერები და ქართველ ძმათათვის ლავრის მახლობლად იოანე მახარობლის ეკლესია და სენაკები ააშენეს. ათონის ივერთა მონასტერი აშენებულია 980—983 წ. წ. მონასტრის მთავარი შენობის აშენებასა და ეკთილმონაწილას ხელი შეუწყო ერთმა გარემოებამ, საბერძნეთის ახალგაზრდა იმპერატორებმა ბასილმა და კონსტანტინემ სთხოვეს დავით კურაპალატს ბარდა სკლიაროსის წინააღმდეგ ბრძოლაში დახმარება. დ. კურაპალატმა 12.000 ქართველთა ჯარი გაუზღავნა დასახმარებლად, რომელსაც ყოფილი მთავარსარდალი და იმჟამად ბერი თორნიკე სარდლობდა. გამარჯვებულმა ქართველებმა დამარცხებული ტყვენიდან წამოღებული დიდძალი ქონება ნადავლის სახით თორნიკეს მიაკუთვნეს. თორნიკემ კი მთელი ქონება ათონზე წაიღო, რითაც ქართველებისათვის საგანგებო მონასტერი ააშენეს, — მშვენიერი, ჰაეროვანი, რომლის მსგავსი იქ არ მოიპოვებოდა. თავისი სიდიდითა და სიმდიდრით. მთელ ათონზე იგი მესამე ადგილზეა. ათონის ქართველთა მონასტერს სამი მხრიდან ტყე აკრავს. მეოთხე მხარეს — ფართო სათიბები აქვს. მონასტრის კედლები მარმარილოსია, კანკელი და საკურთხეველი მოოქროვილია. ასევეა წინამძღვრის დასაჯდომი ადგილი. მონასტერს გარედან მაღალი ქვის კედელი აქვს. შიგ კი არის ტაძრები: მიძინების, ღვთისმშობლის, მთავარანგელოზისა, წმ. ნიკოლოზ სასწაულმოქმედისა და 16 სხვა პატარა ეკლესია. 1955 წელს კიდევ იყო ათონის ქართველთა მონასტერში ორი ქართველი ბერი — გაბრიელი და გიორგი¹. ათონის ივერთა მონასტერი საბერძნეთს არ ემორჩილებოდა. იგი ქართველი მეფეებისა იყო და მათი შეწირულებით არსებობდა. 200-ზე მეტი კომლი გლეხი ჰყავდა შეწირული თავისი უძრავ-მოძრავი ქონებით, რომელიც აღნიშნულია (1874 წლის 28/IX № 2697) საგარეო საქმეთა სამინისტროს უწყისში.

¹ ქართველი ბერების შესახებ ცნობა ვაძლიშვილმა ათონიდან ჩამოსულმა ქართველმა მონაზონმა მარიამ ივანეს ასულმა წორწამედ.

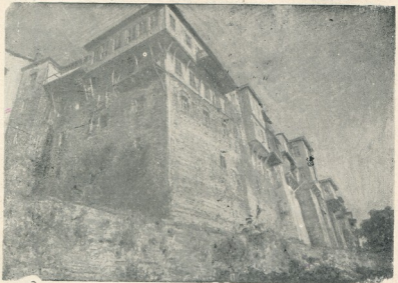


ქართული
წიგნების
კავშირები

ქუთაისიდან, ასკანიდან, გორიდან, ცხინვალიდან, დიდ და პატარა საქონიდან, ნუკრიანიდან და სხვ. თავიანთი სახნავ-სათესი მიწებით, ვენახებით, ხილის ბაღებით, წისქვილებით. მარტო სიღნაღში 246 ნაკვეთი ბაღი ჰქონდათ.

შემოსავალი განსაზღვრული იყო, როგორც ფულადი რაოდენობით, ისე ნატურით: ღვინო, პური, სიმინდი, ღობიო; თაფლი და სხვ. გარდა ამისა, ათონის მახლობლად ქართველებმა შეიძინეს ადგილები 42 კომლი ქართველისათვის, რომელიც ივერიის მონასტერს და ღვთისმეტყველ სკოლას მოემსახურებოდა.

აკადემიკოს კორნელი კეკელიძის თქმით: „ქართველთა შემოქმედებითი ენერ-



ათონის ივერთა მონასტრის კედლებზე ახლად მიშენებული ნაგებობა

გია იმდენად გაიზარდა, რომ ტაო-კლარჯეთის საზღვრებში ვერ დაეტია, გადალახა ეს საზღვრები, გამოვიდა თავის კალაპოტიდან, ფართო ნაკადით გადავიდა მცირე აზიის სხვა ბუნქტებში და შერე ათონის ნახევარკუნძულზე შექმნა ჩვენი მწერლობის ახალი ცენტრი — ივერიის მონასტრის სახით.

ათონის სამონასტრო და სალიტერატურო წრე თავდაპირველად წარმოადგენდა ვეებერთელა ტაო-კლარჯეთის საეკლესიო ხის ერთ შტოს.

ივერიის მონასტერი პირველ ხანებში იკვებებოდა ტაო-კლარჯეთიდან გადმოტანილი ტრადიციებით“.

ათონის მონასტერი მისი შესვეურების წყალობით, სამწერლობო-სამეცნიერო დაწესებულებებად იქცა. ათონში სამწერლობო მოღვაწეობას დიდი პატივი ედო და ღვთისმსახურებას სჭარბობდა კიდევ. ათონის წესდებიდანაც ჩანს, თუ რამ-

დენად ხელშეწყობი პირობები იყო ათონში სწავლულთათვის. მხოლოდ სწავლულთ შექმლოთ ზეთის ყიდვა კანდელის ასანთებად, წასაკითხად და საწერად; მთელი მონასტერი ლამაზობით წყვდიადით იყო მოცული. ღამის მყუდროება და სიჩუმე სუფევდა მონასტერში, მხოლოდ აქა-იქ მკრთალი სინათლეები სენაკებში მოწმობდნენ, რომ ამ მონასტერში ჩუმი, მაგრამ დაუღალავი, თავგანწირული გონებრივი მუშაობა იყო გაჩაღებული: მონასტერში მოღვაწეობდნენ დიდი პატრიოტები, სამშობლოს ღრმა და გულწრფელი სიყვარულით აღფრთოვანებულნი საქართველოს მნათობნი. გამოჩენილი მეცნიერი ბერები. მთელ თავისუფალ დროს ამ კეთილშობილურ სამწერლობო მოღვაწეობას ანდომებდნენ. იჭირებდნენ, ღამეს ათევდნენ და უმეტესი მათი ნაშრომები ღამით სინათლეზე შეუქმნიათ. ექვთიმე ათონელი ამბობს: დავამთავრე ესე ნუსხა და ვინც წაიკითხოთ მამაკით, წერის ზომისათვის შემინდევით: „უცოლო ვიყავ და უფროისი ღამით მიწერიას“. მონასტერიც განმსუვალელი იყო ამგვარი მისწრაფებით. როცა ათონელი ბერები დარწმუნდნენ, რომ ექვთიმე მამასახლისობისა და სამონასტრო საქმეების გამო წიგნების თარგმნას ვერ ასწრებდა, ბერებმა ურჩიეს, წინამძღვრობისათვის თავი დაენებებინა. წიგნის თარგმნას ათონელ ბერთა შეხედულებით, უფრო მეტი მნიშვნელობა ჰქონდა, ვიდრე მონასტრის გამგეობასა და მამასახლისობას, იმიტომ, რომ მამის მთარგმნელობა უფრო საჭირო იყო სამშობლოსათვის. ამ კეთილშობილურ საქმეს სამასი ბერი ემსახურებოდა. მთარგმნელთა შორის იყვნენ გამოჩენილი მოღვაწეები: იოანე გრძელიძე, იოანე — მამა წმ. ექვთიმესი, წმ. არსენი — ნინოწმინდელი ეპისკოპოსი, ღირსი იოანე ხახულელი — ქართველ ოქროპირად წოდებული, ზაქარია მირდათის ძე, არსენი (მხოლოდ არა იყალთოელი და კათალიკოსი, არამედ სხვა კალიპოდან), გიორგი მესვეტე — გიორგი მთაწმინდელის მოძღვარი, ღირსი დიდი თულაღელი — მასწავლებელი და მოძღვარი წმ. ექვთიმესი, წმ. გიორგი მთაწმინდელი, იოანე — ყოფილი პატრიკი, სტეფანე, გიორგი ოლთისარი, ბეგრატ მუფის შვილი — ვასილი, იოანე ფილოსოფოსი — ცნობილი პეტრეწონელი, ნეტარი ეფრემ მცარე, ღირსი თეოფილე, არსენ იყალთოელი, იოანე ტარიჭის ძე და სხვები.

ათონის ივერთა მონასტერს ჰქონდა უმდიდრესი ბიბლიოთეკა. მასში მრავალი ათეული ათასი წიგნი და ხელნაწერი იყო.

ათონის ივერთა მონასტერი წარმოადგენდა არა ფანატიკოს ბერთა საკრებულოს, არამედ ფეოდალური ეპოქის უდიდეს სამეცნიერო-კულტურულ ცენტრს, რომლის მთავარი საქმიანობა იყო ბერძნულ-ქართული საურთიერთო თარგმანები და ორიგინალური ნაწარმოებების შექმნა და გადაწერა.

აკად. სიმონ ყაუხჩიშვილი წერილში „ივერთა მონასტერი და ათონის მთის ქართველთა როლი“, რომელიც 1969 წ. № 3 ცისკარში გამოქვეყნდა, ფრიად საინტერესო ცნობას გვაწვდის ათონელთა შესახებ.

ცნობილმა მეცნიერმა, საერთაშორისო მასშტაბის ბიზანტიოლოგიური ორგანოს ფრანგული „ბიზანსიონის“ რედაქტორმა, (რომელიც დღიდან მისი დაარსებისა, 1925 წ. ვიდრე 1964 წ. გარდაცვალებამდე რედაქტორობდა ორგანოს) — ანრი გრეგუარმა 1963 წელს ბერძნულ ჟურნალში „ბიზანტიოლოგიური საზოგადოების წელიწადი“ მოათავსა ნარკვევი, რომელიც ეხება „ბალავარიანის“ წარმომავლობას და დაბეჯითებით და დიდის მხურვალეობით, სათანადო საბუთების მოტანით, ამტკიცებს, რომ ბერძნული „ბ ა ლ ა ვ ა რ ი ა ნ ი ს“ ავტორი



არის ექვთიმე მთაწმინდელი. საყურადღებოა, რომ ანრი გრეგუარი განსაკუთრებულ მნიშვნელობას ანიჭებს ივერთა მონასტერის ათონზე, რომელსაც უკრძნელი „ბალავარიანის“ სხვა ენებზე, კერძოდ, ლათინურ ენაზე გადათარგმნის საქმეში დიდი როლი მიეკუთვნება.

უკანასკნელ მოვინახინებთ იმასაც, რომ ანრი გრეგუარის აზრით, „ბალავარიანი“ მსოფლიო მნიშვნელობის ნაწარმოებია და იგი ღირსია ნობელის პრემიისა. მრავალი ასეთი ნაწარმოები დაწერილა და თარგმნილა ათონის ივერთა მონასტერში, სადაც ამ კეთილშობილ საქმეს 300-ზე მეტი ბერი ემსახურებოდა.

* * *

ა თ ო ნ ი დ ლ ის

როგორც ქართველი ტურისტები გადმოგვცემენ, ამჟამად ათონის მონასტერი ასე გამოიყურება: ზღვიდან იგი გამაგრებულ ციხე-სიმაგრეს ჰგავს, კომპლექსს მთლიანად ხშირი ტყე ფარავს. ნავსადგურიდან მარჯვნივ მაღალი კოშკია, მარცხნივ კი — მეორე, უფრო დიდი სიმაგრე. მასაც, როგორც ყველა ქართულ მონასტერს, ბალ-ბოსტნები აკრავს, აქვს ვენახებიც. მონასტრის ცრცელი ეზოს შუაგულში ეკლესია დგას. ამ კომპლექსის ნაგებობები ოთხკუთხ მოედანს ქმნიან: აქ განლაგებულია ბერთა სენაკები, კელიები და სტუმრებისათვის მისაღები დარბაზები. პირველ დარბაზში წმ. ნინოს სურათია, მასზე გამოსახულია მარჯვნივ — წმ. ნინო და ხალხი, მარცხნივ — მუხლმოდრეკილი მირიან მეფე თავისი დიდებულებითა და ლაშქრით. სურათს აქვს პატარა წარწერა „საბინინი“. აქვეა ამავე მხატვრის მიერ შესრულებული „მცხეთის სვეტიცხოველი“.

მონასტრის გარეთ შენობებია მეურნე მუშებისათვის. აქვეა წყარო, აუზი ნაკურთხი წყლით, გადახურული ფანჯატური, ფუტკრის სკები.

ქართული მონასტრის შენობები ფერთაც გამოირჩევიან. ქარბობს წითელი, იისფერი, მარწვევისფერი და ლურჯი. ყველა მონასტერს აქვს მაღალი სამრეკლო, საიდნავი ზარის ხმა იშვიათად მოისმის. მის მაგივრობას ასრულებს ქსილომანდრონი — ეს არის გრძელი დაფა, რომელზედაც ბერი ხის ჩაქოჩით ურტყამს და მისი ხმა შორს გაისმის. ყოველ ღამე, ორ საათზე, მოისმის ეს ყრუ ხმა. ამ დროს კელიებში ინთება სანთლები და ბერთა შავი აჩრდილები ეკლესიისკენ მიიჩქარებიან. გარეთ სიწყნარება, ხოლო მონასტერში გაისმის ბერთა გალობა. ერთი საათის შემდეგ ბერები უკან ბრუნდებიან. მაგრამ გათენებამდე ისევ გაისმის ზარის ხმა და ისევ იწყება ლოცვა, შუადღემდე ორი წირვაა: საღამომდე კიდევ ერთი წირვა და ასე დაუსრულებლივ. დიდ დღესასწაულებზე კი გამუდმებული წირვა-ლოცვაა. დღის 2-დან 4 საათამდე ათონზე ყველას ძინავს, ბერებსაც და მუშებსაც.

რაც შეეხება სამწერლობო, სამეცნიერო-კულტურულ საქმიანობას, ათონზე კარგა ხანია ამისათვის თავს არავინ იწუხებს. დღეს მონასტრის დანიშნულება მხოლოდ მართლმადიდებელი სარწმუნოების დაცვა-შენახვაა.

ჯერ კიდევ 1880 წელს ქართველი მოგზაური ბარკალაია ყოფილა ათონზე და უნახავს, რომ ქართულ ხელნაწერთა ფურცლებს ბერძენი ბერები ბოთლების დასაცობად ხმარობდნენ. მასვე უნახავს კონსტანტინეპოლში ბაზარზე ათონის მთიდან გამოტანილი ქართული ხელნაწერები.

დღეს ათონზე ქართულ ხელნაწერთა განყოფილებაში ბლეიკისა და დუმენილის შედგენილი ორი კატალოგია. ყველა ხელნაწერს თავისი ნომერი აქვს, ყდაში

ჩასმულია და მათი უმრავლესობა პერგამენტზეა გადაწერილი. ქართულ ბიბლიკა (ხუცური) აქვს წარწერა მხედრულით „წავიკითხე და განვიხილე წიგნი ესე აქა მთასა წმინდასა ყოფნას ჩემისა. პლატონ იოსელიანი“.

აქვეა 987 ოშკის ბიბლიის უძვირფასესი ხელნაწერი, ლ. მენაბდის ცნობით, 1849 წ. პლატონ იოსელიანს იგი ათონიდან თბილისში ჩამოუტანია და ორ ცალად გადაუწერია; ერთი — სამეგრელოს მთავრის, დავით დადიანისთვის უბოძებია, მეორე — თბილისის სიონის ტაძრისთვის. შემდეგ ეს ბიბლია ისევ ათონზე დაუბრუნებიათ.

ათონზეა 913 წ. ოპიზის სახარება. აქვეა ტაო-კლარჯეთის ქართულ მონასტრებიდან წალეხული ქართული ხელნაწერები. (მე-16 ს. ეს მხარე ოსმალებმა დაიპყრეს. იქაურ ბერებმა თავიანთი ხელნაწერებით ათონს მიაშურეს).

ივერთა მონასტრის ზემო სართულში ნაბეჭდი წიგნების განყოფილებაა, დერეფანში კი ვიტირინები — ქართული ხელნაწერებით.

მონასტრის მაღალი კოშკები წინათ სამეთვალყურო მოვალეობას ასრულებდნენ. დღეს კი — ზოგში ბიბლიოთეკაა, ზოგი კი უბრალოდ სამეურნეო სათავსოებადაა გამოყენებული.

უკანასკნელი ქართველი ბერი ათონზე, ტიხონ ფაღავა 1956 წ. გარდაცვლილა, 90 წლის ასაკში. სიკვდილის წინ, — ეკლესიის კედელზე ამოუტრია ვგარი — ფაღავა, ქართულ ენაზე. ამჟამად ათონის ივერთა მონასტერს ათანასე ბერი განაგებს. (ეროვნებით ბერძენი, თბილისში ყოფილა 1906 წ. სიონში).

1927 წ. ბერძნული კონსტიტუციის ძალით ათონის ნახევარკუნძულზე საბერძნეთის უზენაესობაა გამოცხადებული, მაგრამ ათონის შინაგან მმართველობაში საბერძნეთი ვერ ჩაერევა, ასე რომ, ათონი არსებითად თეოკრატიულ რესპუბლიკას წარმოადგენს, მას ოთხი ბერი განაგებს. ისინი ყოველწლიურად იცვლებიან.

ყოველ ოფიციალურ ქალაქზე, ან დადგენილებაზე ოთხი მონასტრის ბეჭედი უნდა იყოს დასმული. საბერძნეთის მთავრობის წარმომადგენელი, გუბერნატორი კარიესში იმყოფება.

1912 წელს ათონზე კიდევ იყო 7.000 ბერი, 1962 წლისათვის ეს რიცხვი 1.000-მდე დავიდა.

ბერად რომ შედგეს, ახალგაზრდამ სამი წელიწადი მიწაზე უნდა იმუშაოს მუშად, ზეთის ხილის ბაღებში, შემდეგ სამი წელი სკოლაში ისწავლოს და მხოლოდ 6 წლის შემდეგ, (თუ დაიმსახურებს) შეიძლება მიღებულ იქნას ბერად.

ათონის მთაზე არამც თუ ქალებს, მდებარებითი სქესის ცხოველსაც კი არ აქაჰანებენ, სამუშაოდ ჯორებს იყენებენ!

თურმე იმპერატორ იუსტინიანეს მეუღლე, ცნობილი თეოდორა, ძვირფასი ძღვნით დატვირთული ესტუმრა ათონის მთას, მაგრამ ბერებმა არ შეუშვეს და გაწვილებული დეოფალი უკანვე გამოაბრუნეს, იმ ადგილზე კი, სადაც მან ფეხი დაადგა, ბერებმა კირი მოასხეს და ჯვარი აღმართეს-ო — გადმოგვცემს ლეკენდა

ათონზე ცივილიზაციის მიღწევები არ არის. ცხოვრება შუა საუკუნეების დონეზეა გაყინული. ბერებმა ამერიკელების მიერ შეწირულ საბარგო ავტომანქანებზეც უარი თქვეს. ერთადერთი პროგრესი ტელეფონია. ისიც — მონასტრებს შორის სატელეფონო კავშირი არ არსებობს. მხოლოდ გუბერნატორს შეუძლია მათთან უშუალოდ დაკავშირება. ელექტროენერჯიაც არ არის გამოყენებული, სანთლებსა და ნავთის სანათურებს ხმარობენ.



რენე შმერლინგის ხსოვნას

1967 წლის 18 თებერვალს ქართულმა ხელოვნებათმცოდნეობამ დიდი დანაკლისი განიცადა. გარდაიცვალა კულტურის ძეგლების მკვლევარი, დიდად ერუდირებული მეცნიერი ქალი, ქართული ხელოვნების ისტორიის ინსტიტუტის უფროსი მეცნიერ-თანამშრომელი, ისტორიის მეცნიერებათა დოქტორი — რენე ოსკარის ასული შმერლინგი.

მამა — ოსკარ ივანეს ძე შმერლინგი საქართველოში კარვად ცნობილი მხატვარი და პედაგოგი იყო. პედაგოგი იყო დედაც. ამიტომ ბუნებრივია მისი მიდრეკილება ხელოვნების ყველა იმ დარგებისადმი, რაც კი მხატვრობას უკავშირდება. სამხატვრო აკადემიის ფერწერისა და ქანდაკების ფაკულტეტის დამთავრებასთან ერთად ისმენს ძირითად საგნებს არქიტექტურის ფაკულტეტზე. განსაკუთრებით დიდ ინტერესს იჩენს ხუროთმოძღვრების და ხელოვნების ისტორიის საკითხების მიმართ.

აკადემიის დამთავრების შემდეგ იგი აკეთებს პირველ დიდ ექსპოზიციას სახელმწიფო მუზეუმიან ეთნოგრაფიის განყოფილებაში.

შემდეგ რენე შმერლინგი ხელოვნების მუზეუმის „მეტეხის“ ერთ-ერთი წამყვანი თანამშრომელია. გარდა იმისა, რომ მისი შრომებისათვის დამახასიათებელია დასმული საკითხის ღრმა გაშუქება,

მხატვრული ანალიზის და ამა თუ იმ მოვლენის ზუსტი შეფასება ისტორიულ ასპექტში, ისინი საინტერესო არიან იმიტაც, რომ ამ შრომებს ავტორი თან ურთავდა ოსტატურად შესრულებულ საკუთარ ნახატებს.

30-იან წლებში საქ. მეცნიერებათა აკადემიის ფილიალმა რენე შმერლინგს დაავალა მოემზადებინა შესავალი ტექსტი და ანოტაციები ქართულ ხელნაწერთა გამოსაქვეყნებლად. ამასთან დაკავშირებით მისი დაუღალავი შრომა საქართველოს მუზეუმის ხელნაწერთა განყოფილებაში ღირსეულად დაგვირგვინდა ხელნაწერთა მორთულობის ალბომის გამოცემით.



რენე შმერლინგი



1941 წლიდან მთელი მისი მოღვაწეობა დაკავშირებულია ქართული ხელოვნების ისტორიის ინსტიტუტთან, სადაც იგი გარდაცვალებამდე სისტემატურად იღრმავებდა ცოდნას სპეციალურ გამოკვლევების კითხვა-დამუშავებით მსოფლიო ხელოვნების ისტორიის დარგში, რაშიც ხელს უწყობდა უცხო ენების ცოდნა. იგი თავისუფლად ფლობდა — ფრანგულს, გერმანულსა და ინგლისურს.

მისი გამოკვლევები მოიცავს შუასაუკუნეების ქართული ხუროთმოძღვრების პრობლემებს, ქართული ქედური ხელოვნების ძეგლებს, ხელნაწერთა დეკორს, პლასტიკასა და კედლის მხატვრობას.

თავის საკანდიდატო დისერტაციაში, რომელიც მცხეთის სამთავროს ტაძარს მიეძღვნა, რენე შმერლინგმა მოგვცა ძეგლის ღრმა, ყოველმხრივი ანალიზი, დაადგინა მისი აგების თარიღი — XI საუკუნე. შემდგომში მან ასევე დეტალურად შეისწავლა და გამოიკვლია ძველი ქართული ხუროთმოძღვრების სხვა მთელი რიგი ძეგლები, განსაზღვრა მათი ადგილი ქართული არქიტექტურის ისტორიულ ევოლუციაში (ხეისი, დაბა, იკვი, დარკვეთი, თეთრიწყარო, გიგოს საყდარი, დათუნას ეკლესია დაღესტანში და სხვა). რენე შმერლინგი შეუდარებელი იყო ქართული ხუროთმოძღვრული დეკორის ნიმუშების შესწავლაში. მანინდელმა არქიტექტურის საქმეთა სამმართველომ სწორედ რენე შმერლინგს დააკისრა ეს საქმე. ალბომი გამოქვეყნდა კიდეც 1954 წ.

დიდა რენე შმერლინგის დამსახურება ძველი ქართული ხელნაწერი წიგნის მხატვრული მორთულობის შესწავლის საქმეში.

მისი შესავალი ტექსტით, ანოტაციებით და სრული ბიბლიოგრაფიით გამოქვეყნდა დიდი ალბომი. „ქართულ ხელნაწერთა მორთულობის ნიმუშები“. წიგნის ტექსტი შემკულია ქართულ ხელნაწერებიდან ამოკრეფილი ნახატებით (თავსართი, ინიციალები, ორნამენტული მოჩარჩოება და სხვა), რომელიც რენე შმერლინგის მიერ არის შესრულებული მისთვის ჩვეული სიყვარულითა და დახვეწილობით.

50-იან წლებში მეცნიერმა ხელი მოჰკიდა ქართული სკულპტურის ცალკეული ნაწარმოებების, ხოლო შემდეგ კედლის მხატვრობის ძეგლთა შესწავლის საქმეს.

მისი ყურადღების გარეშე არ დარჩენილა ისეთი დიდი საკითხი, როგორცაა მეცნიერულ მონაპოვართა და ხელოვნების ნაწარმოებთა პოპულარიზაცია. იყო ინიციატორი და ამგდარი ქართულ ხუროთმოძღვრულ ძეგლთა გზამკვლევის გამოცემისა. იგი ცდილობდა ყველასათვის ღირსეულად წარმოეჩინა ქართული ხელნაწერთმცოდნეობითი მეცნიერება.

გამოსაცემად მზადაა რენე შმერლინგის ვრცელი გამოკვლევა XII—XIII სს. მიჯნის ქართული გუმბათოვანი ხუროთმოძღვრების შესახებ. აქ წარმოდგენილია ძველი ქართული ხუროთმოძღვრების ისეთი ბრწყინვალე ნიმუშები, როგორცაა ზეთანია, ფიტარეთი, ქვათახევი და სხვა.

რენე შმერლინგი დიდად ნიჭიერი, დაუღალავი, თავდადებული მკვლევარი და მოღვაწე იყო. დიდა მისი წვლილი ქართული ხელოვნების მეცნიერული შესწავლის საქმეში.



СЕРИЯ «ПАМЯТНИКИ МАТЕРИАЛЬНОЙ КУЛЬТУРЫ»

А Н Н О Т А Ц И И:

Н. А. АЛАДАШВИЛИ

А. И. ВОЛЬСКАЯ

Ст. научн. сотрудники Института истории
грузинского искусства

ПРЕДАЛТАРНЫЙ ЖИВОПИСНЫЙ КРЕСТ ИЗ ЗЕМО-СВАНЕТИ

В Грузии с древних времен существовал обычай установления в церквях перед алтарной преградой больших размеров крестов на каменных постаментах. Кресты эти обычно украшались чеканными пластинами с изображением святых, евангельских и житийных сцен. Сохранились они в большом количестве в горных районах. В некоторых церквях Сванетии их можно видеть и сейчас на своих первоначальных местах.

Статья посвящена описанию предалтарного креста, сохранившегося в церкви Спаса в Цвирми. Крест этот (2 м. 95 см х 1 м. 50 см.) обтянут крупнозернистым холстом и украшен живописью, которая изображает распространенную в средневековом искусстве для крестов ком-

позицию Распятая. Живопись креста примитивного характера, но отличается непосредственностью исполнения и эмоциональной выразительностью. Стилистически она датируется XII—XIII вв. Рядом черт живописи цвирмского креста напоминает сванские росписи примитивного характера и живописные иконы XI—XIII вв., Это позволяет считать, что крест исполнен местным мастером, не обладавшим высококвалифицированной профессиональной выучкой. Исходя из примера цвирмского креста,—заключает автор,—можно полагать, что в Сванетии, наряду с чеканными предалтарными крестами, существовали и живописные предалтарные кресты.

В. О. ДОЛИДЗЕ

Кандидат искусствоведения

НЕКОТОРЫЕ ОСОБЕННОСТИ АРХИТЕКТУРЫ ВЫСОКОГОРНЫХ РАЙОНОВ ГРУЗИИ

В высокогорных районах Грузии долго сохранялись (вплоть до установления Советской власти) пережиточные формы общинного строя и

связанные с этим междоусобицы, обычай кровной мести и вражда с соседними северокавказскими племенами. А в эпоху позднего средневе-



საქართველოს
საქართველოს

ковья прибавились походы феодалов против горцев, с целью их покорения. Набегам феодалов способствовало политическое ослабление грузинского царства в XV-XVI вв., когда его единство уже было нарушено. Поэтому вопросам обороны всего поселения и отдельного дома придавалось особое значение.

В статье говорится о характерных формах поселений в ущельях Верхней Сванетии и Пиритикетской Хевсуретии, приводятся примеры организации общинной обороны, жилого комплекса с боевой башней, домов-крепостей. Кратко излагаются особенности архитектурных решений построек в данных горных районах.

З. П. МАЙСУРАДЗЕ
Кандидат искусствоведения

ТУШИНСКИЕ НАРОДНЫЕ ПОДСТИЛКИ

Тушинские народные подстилки отличаются от всех других грузинских подстилок расцветкой, рисунком и композицией, и представляют особый интерес. В статье дается

подробное описание разновидностей тушинских подстилок, говорится о традициях этого старого искусства и о необходимости его возрождения.

Н. И. АНДГУЛАДЗЕ
Научн. сотр. института истории
грузинского искусства

МОНАСТЫРЬ ТИРИ (Проект реконструкции)

Тирский монастырь находится в Шида Картли, близ города Цхинвали. Он представляет собой монастырский комплекс со строениями разного времени. В данной статье ав-

тор предлагает проект графической реставрации монастырского комплекса, которая облегчит установить время построения отдельных зданий монастыря Тири.

К. Г. ДАВИТИШВИЛИ
Искусствовед

ДРЕВНЕЙШИЙ ОБРАЗЕЦ ГРУЗИНСКОЙ ВЫШИВКИ

В статье дается описание древнейшего образца грузинской вышивки хранящегося в Музее грузинского искусства. Это омофор из Цаиши, относимый к классическому периоду вышивания, выполненный гладью с накрепкой, волоченным серебром с дозолотой, золотошвейными нитка-

ми, цветным галуном и шелковыми цветными нитками. В 1312 году Тамара Херхемлисдзе сшила орарь на синем шелковом фоне с 11 изображениями святых и посвятила его анчийскому епископу Иоанну. В 1358-1360 гг. царица Натела переделала орарь в омофор, добавила деисус-



საქართველოს
ქრონიკა

ную композицию, орнаментальные каймы и посвятельную надпись, и в таком виде преподнесла анчийскому епископу Феофану. После разгрома турками Анча омофор приобрел цайшский епископ Давид Джолиа и поручил своей сестре Тамаре реставрировать вышивку. В 1652 г. Тамара Джолиа обновила омофор

и обогатила его жемчужом-и драго-ценными камнями, добавив надпись о свершившемся. Таким образом, эта вышивка ценна не только как образец древности, она отражает три периода искусства вышивания в Грузии, сохранила точные даты и имена вышивальщиц, а также открыла неизвестное до этого имя царицы Нателы.

ПОСТОЯННОМУ ПРЕДСТАВИТЕЛЮ МИНИСТРОВ ГРУЗИНСКОЙ ССР ПРИ СОВЕТЕ МИНИСТРОВ СССР тов. АРТМЕЛАДЗЕ И. Д.

Одним из важных событий на путях сближения и установления культурных связей между Россией и Грузией был приезд в Москву царя Вахтанга VI в 1724 году. С ним, как известно, прибыла большая группа писателей и выдающихся деятелей культуры, среди которых был и Вахушти Багратиони — знаменитый историк и географ Грузии. Для их поселения в Москве была выделена территория б. Пресненского дворца, которая с тех пор стала называться «Грузинами», где было построено до 60 деревянных домов, уцелевших от пожара в 1812 году. Эти дома частично сохранились и до нашего времени.

В советское время, в 1941 году возник вопрос о сохранении памятников тех грузинских деятелей, которые тесно связаны с Москвой. В Москву были командированы представители Грузии, с которыми я принимал участие в работах по выявлению памятников. Часть мероприятий была проведена, другая же осталась, по ряду обстоятельств, не выполненной.

В минувшем 1969 году, в связи с реконструкцией Москвы и задачей сохранения находящегося на Б. Грузинской улице выдающегося памятника — дома Владимира Даля, мне вновь пришлось встретиться с вопросами сохранения памятников грузинской культуры.

При ознакомлении с ближайшим окружением дома Даля, внимание привлек находящийся на противоположной стороне Б. Грузинской улицы дом № 5, построенный в XVIII веке, отличающийся живописной общей композицией с мезонинами, уже не встречающийся в Москве и характеризующей искусство старых русских мастеров плотничного дела. Столь же интересным является форма и декор входной двери, являющийся характерным для памятников архитектуры Грузии.

Осмотр внутри дома показал, что он представляет собою ценный памятник, обладающий тремя печами облицованными изразцами с рельефным восточного мотива орнаментом, старинными хорошего рисунка паркетными полами, росписями по потолку одной из больших комнат, ныне побеленными и т. п.

Дом этот в нижнем этаже каменный, а в двух верхних деревянный,



საქართველოს
შენიშნული

оштукатуренный, техническое состояние его, судя по отсутствию деформаций в конструкциях, можно считать хорошим.

В настоящее время дом почти полностью отселен от проживающих в нем, за исключением одной семьи.

Из всех 60 домов, построенных для семей выехавших из Грузии, этот дом представляет большой интерес, как подлинный документ оставшийся от Грузинской колонии в Москве, имеющей свою почти 250 летнюю историю, ждущую еще своих исследователей.

Ознакомление с сохранившимся планом Грузинской колонии XVIII в. произведенное вместе с прибывшими из Грузии учеными Вахтангом Цициадзе и Шота Хантадзе и сличение его с тем, что сохранилось в натуре, позволяет уже теперь утверждать, что дом № 5 находится на участке принадлежавшем царевичу Бакару Вахтанговичу. Здесь, вблизи была в 1761 г. устроена типография на грузинском языке, а в 1788—1793 г. построена церковь каменная Георгиевская царевичем Георгием Вахтанговичем. К северу от последней, близ памятника Шота Руставели, построенного в Советское время, находились усадьба и дом царевича Вахушти Багратиони. Более длительные серьезные изыскания в архивах и на месте позволят уточнить его местоположение и реальные остатки, что в свою очередь может выдвинуть вопрос о постановке здесь мемориальной надписи. Все это вместе взятое даст возможность поставить в более широком плане вопрос о выделении наиболее ценной части Грузии, в виде территории особого режима; в порядке запovedной территории, подлежащей сохранению на основе распоряжения Исполкома Городского совета от 17 июня 1967 года за № 1479, в адрес Главнау г. Москвы о выделении и закреплении подобных территорий при реконструкции города.

Я полагаю, что есть полная возможность и необходимость, сохранить и использовать дом № 5 на Б. Грузинской улице закрепив его передачей Поспредству Грузии, согласовав вопрос с Краснопресненским районным советом и Московским Советом. В таком случае можно было бы провести в текущем году необходимые работы по ремонту и благоустройству территории, которые, я полагаю, не потребуют больших затрат и могут быть произведены Реставрационной Научной Мастерской Московского общества охраны памятников. Ею за последние месяцы произведено предварительное исследование в виде альбома фиксирующего этот памятник в его интересных особенностях.

Я полагаю, что настоящее ходатайство получит поддержку со стороны грузинских ученых, государственных органов, Института географии Грузии имени Вахушти Багратиони и Общества охраны памятников культуры Грузии, которые всегда отличались высоким патриотическим отношением к делу охраны памятников истории и культуры.

**Заслуженный деятель искусств РСФСР
архитектор П. Барановский**

В. Г. ЦИНЦАДЗЕ

Ст. научн. сотр. Института истории
грузинского искусства

СТРОИТЕЛЬСТВО ВАХТАНГА VI — «ГРУЗИНО»

Настоящая статья касается поселения «Грузино» в Москве в XVIII в. В 1725 году в Москву приехал царь Вахтанг VI с сыновьями: Вахушти, Бакара и Георгий Багратиони и со свитой в 1200 человек. Для поселения «Грузино» русское правительство выделило земли у рек Пресня и Кабалиха, которые в то время находились на окраине Москвы (ныне большая Грузинская улица и прилегающая к ней площадь). Так была

создана грузинская колония в Москве «Грузино».

В настоящее время идет реконструкция именно этой части Москвы и встал вопрос об охране и реставрации оставшихся на месте поселения «Грузино» старых домов, в частности, дома № 5 по Большой Грузинской, которому по предварительному осмотру и изучению не менее 240 лет от роду, который, несомненно, был построен для свиты Вахтанга VI.

ЭКСПЛИКАЦИЯ К ПЛАНУ ПОСЕЛЕНИЯ «ГРУЗИНО» В МОСКВЕ, ВЫПОЛНЕННОГО В 1766 ГОДУ

Геометрический план увеличенной по масштабу... им английским дюймом* сажень для показания состоящих в Преснической даче их светлости грузинских царевичей, его (выс)око превосходитель(ства) покойного господина генерал лейтенанта и ковалера Вакара и его высокопревосходительства г(оспод)ина генерал лейтенанта и ковалера Георгия Вахтангеевича дворов грузинских князей и дворян и разных чи(нов)** людей, которые порознь значат в описании по назначенным на сем плане номерам межеванья, учиненного в 1766-м году июля 21-го дня землемера капитана, что ныне секунд. майор Семена Кочукова.

Описание дворов состоящих в Преснической даче	десл- тины	квадратные сажени
1. Двор грузинской дворянки Марьи Алексеевой Цымакурин- дзевой		650½
2. Двор его светлости царевича Георгия Вахтангеевича, слу- жителя ево грузина Бежана Кочезова.		195
3. Двор отставного капитана князь Филипа Анофриева сына Челякаева		1240
4. Двор его светлости грузинского царевича Вахушти Вах- тангеевича		472 1 ар
5. Двор грузинской княгини Елены Хваболовой		435
6. Двор его светлости грузинского царевича Георгия Вахтан- геевича, служителя Вориса Поталова		216
7. Двор грузинского дворянина Александра Тарасова.		

*) Многоточия поставлены на месте утраченного текста.

**) В скобки поставлен утраченный текст, дописанный по смыслу.



8. Двор его светлости грузинского царевича Вахушти Вахтангеевича	476
9. Двор грузинского архиерея Филимона подьякона Ивана Иванова	220
10. Двор грузина Бориса Иванова сына Паткалзева	189 1/2 ар
11. Двор грузина Дмитрия Чочатзе	112 1 ар
12. Двор покойного грузинского царевича Бакара Вахтангеевича супруги его княгини Анны Егоровны	224
13. Двор вольного грузина Ивана Дмитриева	246
14. Двор вольного ж грузина Антона Егорова	313 2 ар
15. Двор отставного поручика князь Николая Кахаберидзе	828 1 ар
16. Двор вольного грузина Бориса Борисова сына Цимманвизе	84
17. Двор его светлости грузинского царевича Бакара Вахтангеевича служителя его Матвея Макарова	161 1/2
18. Двор московского первого батальона прапорщика Василия Тулаева	180 2 ар
19. Двор отставного гусара Петра Захарова сына Черкеза	84
20. Двор Манетной экспедицы подпоручика Якима сына Тулаева	208 1 ар
21. Двор грузинского князя Дмитрия Салкатзе	1170
22. Двор грузинской царевны Анны Вахтангеевны служителя Тихона Федотьева	48
23. Двор ее сиятельства княгини Анны Егоровны служителя Якова Козмина	45
24. Двор его светлости грузинского царевича Георгия Вахтангеевича вдовы дворовой женки Авдотьи Ивановой	117
25. Двор ее сиятельства княгини Анны Егоровны служителя Ивана Михайлова	95
26. Двор ее сиятельства княгини Анны Егоровны служителя Егора Федорова.	132
27. Двор вдовы поручицы Авдотьи Ивановой дочери Хлакозовой	225
28. Двор его светлости грузинского царевича Вахушти Вахтангеевича служителя Егора Алексева	174 1 ар
29. Двор вольного грузина Михаила Егорова	112 1/2
30. Двор вольного грузина Егора Иванова	112
31. Позади оного двора двор княгини Анны Егоровны Служителя Октома Яковлева	78
32. Двор господина генерала майора князя Елисея Потаповича Амилохорова служителя его Семена Потапова Вягулова.	110
33. Огород его ж, господина князя Милохорова, служителя Петра Тертерова	104
34. Двор господина генерала майора князя Елисея Потаповича Амилохорова	786
35. Двор грузинского архиерея Филлимона	340
36. Двор ее светлости грузинской царевны Анны Хосоровны	2 1837
37. Двор его светлости грузинского царевича Вахушти Вахтангеевича под тем же 37-м №-ом двор грузинского дворянина Осипа Чумартца.	3 520
	304

38. Погоост церкви Георгия Стратотерииа		
39. Двор покойного грузинского царевича Бакара Вахтангевича супруги его вдовствующей княгини Анны Егоровны	1	1269
40. Двор грузинского протопопа Анисима Евсеева		220
41. Двор грузинского дворянина Зураба Егорова сына Чирикова		348
42. Двор ее сиятельства княгини Анны Егоровны служителя Ермолия Афонасевича		130
43. Двор московского третьей гильдии купца Алексея Никифорова		154
44. Двор грузинского дворянина Евсея Семенова сына Точилова		218
45. Двор грузинского дворянина Осипа Егорова сына Санагиза		105½
46. Двор ее сиятельства княгини Анны Егоровны служителя Ивана Федорова		201½
47. Двор грузина Назара Егорова		138½
48. Двор грузинской жены вдовы Варвары Михайловой		252
49. Двор грузина Ивана Павлова		72
50. Двор грузина Евстафия Егорова покойного царя Вахтанга Леоновича кухмистра		120
51. Двор грузинского дьякова Да(вы)да Николаева		210½
52. Двор грузина Сергея Борисова		560
53. Двор грузина Ивана Борисова		144
54. Двор грузина Адама Зуратова		152
55. Двор грузинской жены Варвары Давидовой		180
56. Двор грузина Егора Иванова сына Кутамелева		301
57. Двор титулярного советника Вельямина Егорова сына Апшемурова		539
58. Армянская церковь и кладбище оной		576½
59. Двор армянина Осипа Григорьева сына Нераппова		675
60. Двор армянина Павла Петрова сына Аницева		500
61. Двор пример майора князь Давыда Мочевелова		1120
62. Двор грузинского князя Исак Андроникова		812
63. Двор надворного советника князь Дмитрия Павловича Цыццанова		846
64. Двор поручика князь Ивана Давыдова сына Эрестова		374
65. Двор грузинов Давыда Васильева сына Кричилова и Давыда Назарова сына Кричилова ж		320
66. Двор его светлости грузинского царевича Егора Бокаровича Алмазных Дел мастера Сергея Александровича сына Желвокова		253
67. Двор грузина Захара Егорова сына Кувчиня		253½
68. Двор грузинского дворянина Павла Матвеева сына Урамазова		351
69. Двор грека Павла Егорова сына Батмалева		361
70. Двор вдовы грузинской жены Марфы Герасимовой дочери Зартвевой		240
71. Двор вдовы греченки Пелагии Довыдовой грека Петровой Жены Назарова		264
72. Двор грузина Егора Иванова		234
73. Двор грузинской дворянки вдовы Елисаветы Дмитриевой Дочери Тафмелевой		115½



74. Двор грузинского дворянина Павла Афонясова сына Рвазова	436½
75. Двор ведомства коллеги эконои Покровского монастыря Угличского уезду деревни Зверковой кружечника Ивана Григорьева	37
76. Двор вольного башкира Ивана Перова	50½
77. Двор гусарского грузинского полку квартирмистра Бориса Фомина сына Борисова	72
78. Двор его светлости грузинского царевича Георгия Вахтангевича служителя ево Максима Иванова	104½
79. Двор его ж светлости грузинского царевича Георгия Вахтангевича служителя Ивана Андреева	297½
80. Двор ее сиятельства княгини Анны Егоровны служителя Степана Иванова	279
81. Двор вольного грузина Федора Давыдова	238
82. Двор майора Давыда Матвеева сына Панчулидзева	542½
83. Пустырь майора князь Егора княж Юрьева сына Ратнева	416
84. Двор ее сиятельства княгини Анны Егоровны служителя Егора Иванова	49½
85. Пустырь его светлости грузинского царевича Георгия Вахтангевича служителя ево Петра Перфильева	176½
86. Двор московской второй гильдии Кадашевской слободы купца Ивана Васильева сына Кривоуцкого	121
87. Двор ее сиятельства княгини Анны Егоровны служителя Антона Яковлева сына Черноусова жены ево вдовы Адаоты Агаповой	18
88. Двор вольного грузина Якова Петрова сына Кичкина	216
89. Двор его светлости господина генерал поручика московского обер каменданта и ковалера царевича Афоняся Леоновича пваной двор потомственное его светлости владение план и межевая книга в 765 году даны под которых земли	5 1727
90. Двор господ статского советника князь Егора: да коллежского советника князь Евгения Васильевых детей Амилехоровых, на которой двор план и межевая книга во владение в 1764-м году даны, под которым земли	3 2305
91. Двор отставного капитана князь Николая Семенова сына Богратнони	6 90
92. Двор грузинского принца Левона Бокаровича вдовствующей супруги ево княгини Александры Яковлевны	4 672
93. Двор его светлости грузинского царевича Вахушти Вахтангевича	2 592
94. Двор грузинского дворянина Егора Васильева сына Зембулова	2043
95. Двор московского монетного двора монетчика Алексея Степанова сына Колмогорова	92
96. Двор ее сиятельства вдовствующей княгини Анны Егоровны, служительницы ее вдовы грузинской Анны Ивановой дочери	1020
97. Двор вольного грузина Ивана Борисова	810
98. Двор лейб гвардии Преображенского полку капитана поручика князь Николая княж Борисова сына Давыдова	2106



საქართველოს
სახელმწიფო არქივი

99. Двор грузинского архиерея Афовасья служителя ево федора Иванова сына Арабитызеа		304
100. Двор армянина Михаила Иванова сына Распопова		495 $\frac{1}{2}$
101. Двор вдовы капитанши княгини Пасковьи Арбелиновой	1	370
102. Двор вольного грузина семена Иванова сына Размазова		418 $\frac{1}{2}$
103. Двор его светлости царевича грузинского лейбгвардии майора Александр Бакаровича служителя Николая Федорова		330 $\frac{1}{2}$ 468 $\frac{1}{2}$
104. Двор грузинского священника Егора Иванова		
105. Двор коллежского ассесора князь... дена Мельхиседекова сына Барата...		
106. Двор вольного грузина Бориса Егор...		
107. Двор полковника Петра Егорова сына...		
108. Двор его светлости грузинского ц... Георгия Вахтагеевича служителя... Матвея Кочнова		
109. Двор вольного грузина Солом... ева сына Азигильдева		
110. Двор ее сиятельства княгини... жены служителя Андрея...		
111. Двор ее сиятельства княгини... Егоровны служителя грузина...		
112. Двор государственной Юстиц (коллегии) (ко)пенста Петра Ива...		
113. Двор грузинского митро... сня подьякона Ивана Бор...		
114. Двор вдовы ма... Александров...		486
115. Двор воль... ..ва сына...*		256 $\frac{1}{2}$
116. Двор вольного грузина Федора Егорова сына Зекзнева		232 $\frac{1}{2}$
117. Двор грузинского дворянина Николая Павлова сына Дез... анова		708
118. Двор грузинских дворян Федора да Егора Егоровых детей Денткизовых		1255
119. Огород ее сиятельства княгини Анны Егоровны		703 $\frac{1}{2}$

Сочинен и свидетельствован под моим смотрением
 Майор Петр Горихвостов

Площадь поверял поруччик Матвей Копьев
 Мачтаб к плану в аглицком дюйме 20 сажен
 С подлинного копировал штаб юнкер Марка Мардавинов
 К отдаче в государственной Московской архив старых дел
 Крепия губернской секретарь Михайла Смирнов

Описание смежных

От А до В белая и стреленская земля владения под дворами разных чинов людей.
 От В до С дворцовые казенные пруды.
 От С до — пивоваринной завод обер директора Михайлы Петрова сына Гусятникова.
 От до Е земля бывшего синодального ведомства оставшая за взятьем во 158-м году под выгон владения по дворам разных чинов людей.

*) Текст утрачен.
 *) Многоточия всюду поставлены на месте утраченного текста.



- От до выгонная земля, взятая во 158-м году из дач синодального ведомства
От до на выгонной земле поселение дворов разных чинов людей.
От до пустовая синодальная выгонная земля.
От до земля Тверской ямской слободы ямщиков владени под дворами разных чинов людей.

На подлинном плане подписано тако: Межевал и сочинял первого класса землемер секунд майор Семен Кочуков. При сем межевание были и подписуемая, а его светлости царевича грузинского его высокопревосходительства господина генерал лейтенанта и кавалера Георгия Вахтангевича поверенной служитель Михаила Жегулин для приложения руки к планам и межевым книгам по повесткам не явился, статского советника князь Егора да коллежского советника князь Евгения князь Васильевичев Амилхоровых поверенной служитель их Максим Яковлев, генерал поруччика и московского коменданта и кавалера царевича Афонасья Грузинского поверенной служитель Семен Петров сын Булатов, також Тверской ямской слободы поверенной ямщик Иван Михайлов сын Жилцов, да Главной Дворцовой Канцелярии канторы по дворцовым Преснишким прудам поверенной комисар Афонасей Иванов потому ж для прикладства к планам и межевым книгам рук по повестком же не явились, вместо сторонних людей салдацкой Бутырской слободы отставных капрала Стефана Клюквина, салдата Ивана Данского, ведомства Коллегии Экономии Петровского монастыря сельца Петровского крестьянин Федора Васильева, Козмы Никифорова, из Живодерной слободы московского стряпчего Шекевича синодальных крестьян Раднона Павлова, Тихона Павлова, Аврама Федорова, из Оружейной слободы Оружейной полаты мастера Андрея Марачева, и Берешковской рыбной слоботки синодальных крестьян Евдокима Михайлова, Михайлы Иванова по их прошению церкви Иоанна Предтечи, Что в Кречетниках, дячек Иона Матфеев.

ЦГАДА, Ф. 383, д. № 43.

ИЗ ПРАКТИКИ НАУЧНО-РЕСТАВРАЦИОННЫХ РАБОТ

Т. Ш. КАНДЕЛАКИ

Кандидат архитектуры

СООБРАЖЕНИЯ ПО РЕКОНСТРУКЦИИ СТАРОГО ТБИЛИСИ

Одной из сложнейших проблем современного градостроительства является реконструкция тех городов, которые сохранили историческую часть, представляющую собой памятник архитектуры. Реставрация и адаптация исторических сооружений, оснащение их современным инженерным оборудованием, решение транспортных вопросов и многое другое требуют совместной работы

целого ряда специалистов. Обеспечение комплексной работы этих специалистов есть единственное правильное решение этой проблемы.

В данной статье высказаны некоторые соображения по реконструкции исторических памятников старого Тбилиси, поставлены вопросы, связанные с организацией научно-исследовательских и проектных работ,

ს ა რ ა ხ ე ბ ა

ნათელა ალადაშვილი, ანელი ვოლსკაია — საკურობტველისწინა ქვარი ზემო სეანეთიდან Н. А. Аладашвили, А. И. Вольская — Предалтарный живописный крест из Земо-Сванети	3
ვახტანგ დოლიძე — შთის საერთო ხუროთმოძღვრული ძეგლები	12
В. О. Долидзе — Некоторые особенности архитектуры высокогорных районов Грузии	
ზაქარია მაისურაძე — თუშური ხალხური საფენები	18
З. П. Майсурадзе — Тушинские народные подстилки	
ნუგზარ ანდღულაძე — თირის მონასტერი	21
Н. И. Андгуладзе — Монастырь Тиси	
ქეთევან დავითიშვილი — ქართული ნაქარგობის უძველესი ნიმუში	30
К. Г. Давитишвили — Древнейший образец грузинской вышивки	
ვახტანგ ცინცაძე — ვახტანგ VI მშენებლობა — „გრუზინო“	34
В. Г. Цинцадзе — Строительство Вахтаंगा VI — «Грузино»	
ძველია მეცნიერული დაცვა-აღდგენის პრაქტიკა	
თეიმურაზ კანდელაკი — მოსაზრებები ძველი თბილისის რეკონსტრუქციის შესახებ	43
Т. Ш. Канделаки — Соображения по реконструкции старого Тбилиси	
მიხეილ ნიკოლეიშვილი — „ოქროს ხარდაში“	49
М. В. Николейшвили — «Окрос Чардахи»	
ქართული კულტურის ძეგლები საზღვარგარეთ	
ბორის კანდელაკი — ათონის ივერთა მონასტერი	53
Б. И. Канделаки — Афонский иверский монастырь в Греции	
კულტურის ძეგლია მცველნი და მოამაგენი	
რენე შმერლინგის ბსოვნას	60
Памяти Рене Шмерлинг	
ლინოტაციი на русском языке	62

60905-



Грузинское общество охраны памятников культуры

Серия: „Памятники материальной культуры“
Выходит на общественных началах

ДРУЗЬЯ ПАМЯТНИКОВ КУЛЬТУРЫ

Сборник двадцать второй

(На грузинском языке)

Редактор серии — ОТАР ВАСИЛЬЕВИЧ ТАКТАКИШВИЛИ
Редактор номера — ВАХТАНГ ГЕРОНТЬЕВИЧ ЦИНЦАДЗЕ

სერიის რედაქტორი — ოთარ თაქთაქიშვილი
რედაქტორი — ვახტანგ ცინცაძე
უდა — ღაბიძე დუნდუასი

ტიტრედაქტორი: გ. ამაშუქელი
კორექტორი: ი. წიკლაური

ფერადი ფოტო-ილუსტრაციები დაბეჭდილია ფერადი ბეჭდვის სტამბაში

გარეკანზე: „გრუზინოს“ გეგმა მოსკოვში

გადაცა წარმოებას 71/VII 1970 წ. ხელმოწერილია დასაბეჭდილ 13/X 1970 წ.
ნაბეჭდი თაბ.—5, საილ. სავაშოშ. თაბ. 6,2
ანაწილების ზომა 7 x 11,5 ქილაღლის ზომა 70x108 1/16

ფასი 72 კაპ.
Цена 72 коп.

რედაქციის მისამართი: ძეგლის ქ. 19, ტელ. 99-84-47

საქართველოს თეატრალური საზღვის სტამბა. თბილისი, გორკის ქ. № 3
Тип. Театрального Общества Грузии. Тбилиси, ул. Горького № 3

შეკვეთა 2327

უი 11707

ტირაჟი 3000

