





საქართველოს კულტურის ძეგლთა დაცვის საზოგადოება
ГРУЗИНСКОЕ ОБЩЕСТВО ОХРАНЫ ПАМЯТНИКОВ КУЛЬТУРЫ
GEORGIAN SOCIETY FOR PROTECTION OF CULTURAL MONUMENTS



სეტიცხოველი. ახლადგახსნილი შატეროვის ფრაგმენტი
პირი შესრულებულია გ. მასხარაშვილის მიერ.

სერია: „მატიერიალური კულტურის ქაბლეტი“

ერეკნული
ნიგლირთიქა



კრიბული მითვრამბტი

განმარტების საზოგადოებრივ საწყისებზე

სარედაქციო კოლეგია: ირაკლი აბაშიძე, შალვა ამირანაშვილი, ანდრია
ავთაიძე, ვახტანგ ბარბაქაძე, ლევან გომთა, ლადო
გუდიაშვილი, ოთარ თაყაიშვილი, თეიმურაზ
კანდელაკი, ირაკლი ჯაჭავიაშვილი, ნიკო კაცხი-
შვილი, ლევან მატაკაძე, ოთარ სანუაშვილი, ზაირა
სტურუა (პ/შგ. შტიუანი), ვიორჯი ჩიტანია, ვიორჯი
ჩუგინაშვილი, ვახტანგ ცინცაძე, ლევან ხიფია-
შვილი.



ბიორბი მასხარაშვილი

ქართული ხელოვნების ისტორიის ინსტიტუტის
მეცნიერი-თანამშრომელი

მცხეთის სვეტიცხოვლის ახლადგახსნილი მხატვრობის ფრაგმენტი

მცხეთის სვეტიცხოველში ამჟამად სამეცნიერო-სარესტავრაციო სამუშაოები¹ ტარდება. ამ საინტერესო და რთულ არქიტექტურულ სამუშაოებთან ერთად, ტაძრის შიდა კედლებს გვიანდელ ბათქაშს აცილებენ და ძველ, პირვანდელ კედელს ავლენენ. ამ სამუშაოების შესრულების დროს გამოჩნდა კედლის მხატვრობის ადრინდელი ფრაგმენტები.

წინასწარი ვარაუდით და სამეცნიერო სამუშაოების ხელმძღვანელების მოსაზრებით, ეს მხატვრობა ნაგებობის იმ კედლებზეა, რომლებიც XI საუკუნის დასაწყისს მიეკუთვნება და ამიტომ უნდა ვივარაუდოთ, რომ მხატვრობაც იმ დროს უნდა იყოს შესრულებული, თუმცა წინასწარ, სანამ სამუშაოები მთლიანად არ დამთავრდება, ამის მტკიცება ძნელია. შესაძლოა, ეს მოსაზრება დადასტურდეს საკუროთხველში ქრისტეს გამოსახულებიდან ზედა ფენის საღებავის მოცილების და სხვა ფრაგმენტების გამოვლენის შემდეგ.

დღემდე აღმოჩენილია მხატვრობის მხოლოდ რამდენიმე ფრაგმენტი. ესაა — სახარების სცენების რამდენიმე ფრაგმენტი და ორნამენტების დეტალები. ამათგან ჯერჯერობით ყველაზე მნიშვნელოვანია დასავლეთის მკლავის, დასავლეთის კედელზე, სარკმელის სამხრეთით გამოსახული სცენა — ქრისტე და სამართიელი ჭასთან. შემორჩენილია სცენის მხოლოდ მარცხენა ზედა კუთხე — ქრისტე და მოციქულები გულმკერდამდის და წარწერის ფრაგმენტი.

სცენა — „ქრისტე და სამართიელი ჭასთან“ აღებულია მახარობელ იოანეს სახარების ტექსტიდან, საერთოდ, ძველ ქრისტიანულ ხელოვნებაში ქრისტე გამოსახულია ხოლმე ჭასთან, ჭის მეორე მხარეს სამართიელი ქალი, რომელიც უსმენს ქრისტეს და იღებს წყალს ჭიდან.

ეს სცენა უკვე ადრინდელ ქრისტიანულ ხელოვნებაში გვხვდება, II—III საუკუნეების კატაკომბების ფრესკებზე, ცოტა მოგვიანებით სარკოფაგების ბარელიეფებზე და მოზაიკებზე.

ადრინდელ ძეგლებზე ქრისტე ახალგაზრდა, უმეტესად უწვერულვაშოდ, არის ხოლმე გამოსახული. გვიანდელ ბიზანტიურ ძეგლებში ამ სცენის გამოსახვის დროს მეტი მნიშვნელობა ენიჭება ქრისტეს მოძღვრებას წყლის ცხოველმყოფლობის შესახებ. ქრისტე უკვე გრძელი თმით და წვერითაა, მშვიდ პოზაში საუბრის დროს, სამართიელი ქალი, კი გაცილებული უსმენს ქრისტეს მოძღვრებას¹.

¹ სამეცნიერო სარესტავრაციო სამუშაოებს ხელმძღვანელობდნენ აკად. ვიორგი ჩუბინაშვილი და ხელოვნებათმც. კანდიდატი ვახტანგ ცინცაძე.

² Н. Покровский — Евангелия в памятниках иконографии, Труды восьмого археологического съезда в Москве, 1890 г. т. III, ст. 211.



ქართულ საშუალო საუკუნეების ხელოვნებაში ეს სცენა გვხვდება ხელრნა-
წერების მინიატურებში და კედლის მხატვრობაში. კედლის მხატვრობიდან
ცნობილია ბედიამი² და ბერთ-უბანში³ (დავით-გარეჯა).

სვეტიცხოველში ქრისტე და სამართელი ქალის სცენა მოთავსებული იყო
საკმაოდ დიდ სიბრტყეზე. მას ეჭირა სივანეში 4 მეტრი, სამხრეთ დასავლეთის
კუთხიდან დასავლეთის კედლის სარკმელის ნაპირამდე. ზემოთ, შერჩენილია პორი-
ზონტალური ხაზი, რომელიც ჰყოფს ორ სცენას. ზედა სცენიდან შერჩენილია მხო-
ლოდ ქვედა ნაწილი, ფონი და ფიგურის ტერფი, ალბათ ქრისტესი, ვინაიდან აქაც
უნდა ყოფილიყო სცენა ქრისტეს რომელიმე სასწაულიდან. ამ სცენებში ქრისტე
ყოველთვის მარცხენა მხარესაა წარმოდგენილი. მარჯვენა, წვერებზე წამოწული
ფეხი, რომელიც მოძრაობას გადმოსცემს, უდაოდ ქრისტეს გამოსახულებას უნდა
ეკუთვნოდეს. ამ ორი სცენის გამყოფი ხაზი საკმაოდაა დაშორებული ორივე სცე-
ნის ფიგურებიდან და ეს ფონი კომპოზიციას თავისუფლებასა და მონუმენტალო-
ბას ანიჭებს. ეს გამყოფი ხაზი გადის თალის ძირთან, იწყება სვეტისთავის ზედა
კუთხიდან. გარდა იმისა, რომ სცენა თავისუფლადაა გაშლილი ამ სიბრტყეზე,
მხატვრის მიერ გათვალისწინებულია ინტერიერის არქიტექტურული ფორმები,
სიბრტყეები. უნდა ვიფიქროთ, რომ მხატვარი არ გადის იმ ჩარჩოებიდან, რომლე-
ბიც შექმნილია არქიტექტურული ფორმებით — ეს ორი მომენტი მეტად და-
მახასიათებელია იმ ეპოქისათვის.

მხატვრობის ეს ფრაგმენტი მეტად ცუდადაა შემონახული, დაკარგულია სა-
ღებავის ზედა ფენა, ძირითადად შერჩენილია კონტურის ხაზები და წარწერის
ფრაგმენტი. საღებავის ფენა ნაწილობრივ შერჩენილია. სხვადასხვა ფერის შარა-
ვანდებზე, მოწითალო, ქრისტეს ჰიმნტიონზე და ოხრა მოციქულის სამოსელზე.

კარგადაა შერჩენილი სამოსელთა ნაოჭების ნაზი ფირუზისფერი ზოლები,
ღია ნაცრისფერი ფონი.

შემორჩენილი საღებავის ამ მცირე ფრაგმენტების მიხედვით შეიძლება ით-
ქვას, რომ მხატვრობა შესრულებული იყო ღია ფერებით, ჭარბობდა ოხრა და მო-
წითალო ავურისფერი.

ამ მხატვრობისათვის დამახასიათებელია ნატიფი და, ამავე დროს, მოქნილი
კონტურის ხაზი. ცუდად შემონახული ფრაგმენტის მიხედვითაც შეიძლება ითქვას,
რომ მხატვრობა მაღალი ხარისხისაა.

ამ სცენას, ფიგურებს ზემოთ ორ რიგად აქვს მრგვლოვანი ასოებით შესრულე-
ბული წარწერა:

ქ. აქა
სამარ — (იტელ . . .)

ასოები დიდი ზომისაა, მომრგვალებული, ლამაზი მოხაზულობის და თავის კა-
ლეოგრაფიით უახლოვდება XI ს. ფრესკების წარწერებს: ატენი, ზ. კრიხი და სხვ.
სვეტიცხოველში შემდგომი სარესტავრაციო სამუშაოები ალბათ კიდევ გამო-
აგლენს ადრინდელი კედლის მხატვრობის ფრაგმენტებს.

² ბეღია — იხ. Толмачевская — Фрески древней Грузии из. 1931.
³ ბერთუბნელი — იხ. Г. Н. Чубинашвили — «Пещерные монастыри Давид-Гаред-
жи» 1948, გვ. 62.



ჯვარი. საერთო ხედი აღმოსავლეთიდან

ზაქარია მანისურაძე

ქართული ხელოვნების ისტორიის ინსტიტუტის
უფროსი მეცნიერი თანაშრომელი

მცხეთის ჯვარის რელიეფების რესტავრაციისათვის

საუკუნეების განმავლობაში მცხეთას გადმოჰყურებს ქართლის ბედისა და ავღღობის უტყვი მემატანე, ქართული ხუროთმოძღვრების სიამაყე — ჯვარის ტაძარი. იგი აგებულია 585—606/7 წლებში ქართლის ერისთავის სტეფანოზ I პატრიკიოსის დროს, მისი უშუალო ინიციატივით და ერისთავთა ოჯახის სხვა წევრების ხელისშეწყობითა და მატერიალური შემწევობით.

ჯვარის ტაძრის გენიალურმა ქართველმა ხუროთმოძღვარმა ამ ნაგებობაზე მოგვცა ქართლის ერისთავთა ოჯახის წევრთა რელიეფური გამოსახულებანი, რომლებიც გვამცნობენ ამ ტაძრის როგორც მოამაგე აღმშენებელთ, ისე მისი აშენების დროს. ეს რელიეფები მან ტაძრის დაპროექტებისას გაითვალისწინა, როგორც ფორმით, ისე შინაარსით და ტაძრის მხატვრულ-დეკორატიული სისტემის განუყოფელ ნაწილად წარმოადგინა.

მცხეთის ჯვარის ცნობილ რელიეფებიდან, 1967 წელს აკადემიკოს გ. ჩუბინაშვილის რჩევით შევუდევით ადრნერსე ვიპატოსის თავის აღდგენის ცდას,



ეს ცდა გაპირობებული იყო იმით, რომ სხვა რელიეფებთან შედარებით, აქ უფრო მეტი თავისა და სახის ნაწილი იყო შერჩენილი, რაც აადვილებდა აღდგენითი მუშაობის ჩატარებას.

მცხეთის ჯვარის საერო ხასიათის ყველა რელიეფზე, სხვა დაზიანებებთან ერთად, მომეტებულად თავი და სახეა დაზიანებული. მაგალითად, სტეფანოზ I (პატრიკიოსი) სახე სულ აღარ აქვს. დემეტრე ვიპატოსის სახის მხოლოდ ქვედა ნაწილი — წვერ-ულვაში შერჩენია. თითქმის აღარ იკითხება ქობულ სტეფანოზის სახე. მხოლოდ ადრნერსე ვიპატოსის აქვს შერჩენილი თავისა და სახის მარჯვენა ნახევარი — გაცრეცილი თვალი, მის ზემოთ წარბი; ულვაშისა, წვერისა და ხვეული თმის მარჯვენავე ნაწილი. ტანი ადრნერსეს სულ დაკარგული აქვს და ფილაზე მხოლოდ მისი კვალია დარჩენილი.

იმისათვის რომ დაგვეცვა სრული სიზუსტე, როგორც ზომაში, ისე რელიეფის სიღრმესა, მის მოცულობასა და კვეთის ხასიათში, საჭირო იყო ადარნერსეს თავის თაბაშირის პირის გაკეთება.¹

ადრნერსეს თავზე დაკვირვებამ დაგვარწმუნა, რომ იგი აშკარად პლასტიკური ფორმების მატარებელია და უფრო უახლოვდება მრგვალ ქანდაკებას, ვიდრე ტანი, რომელიც ბრტყელია და არავითარ მოდელირებას არ შეიცავს. იგი მხოლოდ მოხაზულობის ხაზის პლასტიკურ დენაზეა აგებული და ამით აღწევს მაღალ მხატვრულ-დეკორატიულ მეტყველებას. ასეა მცხეთის ჯვარის რელიეფებზე ერისთავთა ყველა გამოხატულებები.

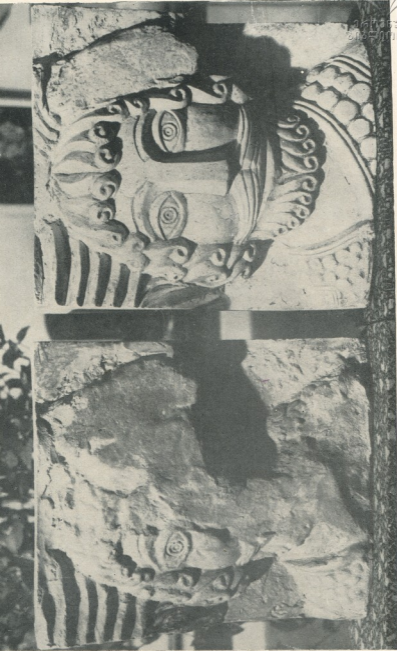
რელიეფებზე გამოხატულ ერისთავთა პორტრეტებზე დაკვირვებამ დაგვარწმუნა, რომ არსად პორტრეტული გამოსახულება, ამ სიტყვის სრული მნიშვნელობით (პორტრეტული მსგავსება, ინდივიდის პირადი გარეგანი თავისებურებანი და სხვა), არ არის, არამედ საქმე გვაქვს მის პირობით გამოსახულებასთან, იმ ტრადიციულ ფორმებთან, რომელიც ოფიციალურად მიღებული იყო ამ დროისათვის სახელმწიფო პირთა ან დიდგვაროვანთა გამოსახატავად.

ყველა შემთხვევაში ტანის მოძრაობისა და მდგომარეობის მიუხედავად, სახე ფრონტალურადაა გამოსახული. მისი ნაწილები სიმეტრიულადაა განაწილებული და მარჯვენა ნაწილი მარცხენის სარკისებურ გამოირებას წარმოადგენს.

სხვადასხვა რელიეფებში იცვლება მხოლოდ სახისა და თავის ზომა. სახის მეტყველება რჩება ერთი და იგივე.

როგორც აღვნიშნეთ, ადრნერსეს თავის მხოლოდ მარჯვენა ნაწილია უცხვიროდ დარჩენილი. მოგრძო, რელიეფურ კულულებად ხვეული თმა ეფინება შუბლზე, აჩარჩოებს სახეს და შემორგვალეებით მთავრდება კისერთან. კისერი მოკლეა. ყელზე ეფინება მომრგვალო კულულებად დახვეული წვერი. ულვაშების ბოლოები სწორი და გაწყებილია. თვალი ფართოდაა გაღებული, იგი მოხაზულია ორმაგი ოვალით, რომელშიც მოთავსებულია თვალის გუვის ორმაგი წრე შუაში წერტილით. ღაწვსა და შუბლს შორის ღრმად არის მოდელირებული თვალის კაკალი ქუთუთოებით, ზემოთ კი, შუბლზე ირიბად ჩაკვეთილი სიბრ-

¹ თაბაშირის პირი გაკეთდა და მოგვაწოდა საქ. ხელოვნების მუზეუმის თანამშრომელმა თ. თოდუამ, რისთვისაც მას უღრმეს მადლობას მოვახსენებთ.



აღწერის გამოსახლება აღდენაზე და აღდენის უბლები.



ტყეა, რომლის მოშვილდული მოყვანილობა წარბის ილუზიას იძლევა, არ არის მოდელირებული. იგი მხოლოდ შუქ-ჩრდილის თამაშზეა აგებული.

თავისა და სახის მარცხენა ნაწილი — შუბლის, ცხვირის, ნიკაპის ჩათვლით მთლიანად დაკარგულია. შემორჩენილია მხოლოდ თავის მოხაზულობის კვალი. თავი ანგელოზის კალთაშია შეფარებული და მას მარცხნიდან ანგელოზის ხელი მფარველობით აქვს მოდებული. ამ პირობითი მოძრაობით გამოხატულია ადრნერსეს მფარველი გაბრიელ მთავარ-ანგელოზი, რომელსაც იგი თავის წარწერაში ვედრებით მიმართავს.

თავის დაკარგული ნაწილები, დარჩენილი კვალის მიხედვით შევავსეთ თაბაშირის მასით რელიეფის სრულ სიმაღლემდე და მივეცით მას საერთო მოყვანილობა. თავისა და სახის ზოგად მომრგვალებაზე ვიპოვეთ ფარგლების საშუალებით სახის ცენტრი და გავავლეთ ვერტიკალი, რომელმაც სახე და თავი გაიყო ორ სიმეტრიულ, თანაბარ ნაწილად. მარჯვენა თვალის მიხედვით, ასევე ფარგლების საშუალებით მოვნახეთ მარცხენა დაკარგული თვალის ადგილი და მაშინვე გამოვკვეთეთ იმ სიღრმეზე, მოყვანილობის და ზომის მიხედვით, როგორსაც შერჩენილი მარჯვენა თვალი იძლეოდა. ამით ჩვენ გავყავით თავისა და სახის ზედა და ქვედა ნაწილები და მოვნახეთ მოცულობითი შეფარდება.

შუბლზე განესაზღვრეთ მარცხენა წარბის ადგილი. ასევე თავის მარცხენა ნაწილი და შუბლზე დაფენილი თმა. თმის მოყვანილობისა და ზეეული კულულების დალაგებისათვის ვისარგებლეთ დარჩენილი მარჯვენა ნაწილის თმით. ზუსტად გავიმეორეთ ზეეული კულულების მოყვანილობა, მისი სისქე და თავზე დალაგების ხასიათი.

შუბლზე დაფენილი თმისა და მისი ზეეულებისათვის გამოვიყენეთ შუბლის შერჩენილი ნაწილის თმის ზეეულები. ამან მოგვცა თმების ზეეულების მიმართულება და შუბლზე დაფენის ადგილი. დაკვირვებამ დაგვარწმუნა, რომ თმა შუბლზე სიმეტრიულად იყოფოდა შუაზე და ზეეული კულულები სარკისებური მიმართულებით ეფინებოდა. თმის ასეთი დალაგება გვიკარანახა ანგელოზების თმის ვარცხნილობის განაწილებამ აქვე, ჯვარის ამაღლების კომპოზიციასი.

სახის მარჯვენა ნაწილის უღვაშის ბოლოთი, რომელთანაც შერჩენილია ფართოდ გაჭრილი ზედა ტუჩის დაბოლოება, ალვადგინეთ უღვაშები მთლიანად, ზედა ტუჩი, რომელსაც მაშინვე მოჰყვა ქვედა ტუჩიც.

წვერებისაგან განსხვავებით უღვაშები სწორხაზოვანია და ბოლოში წაწვეტებული. იგი ცხვირთან შუაზე იყოფა და სიმეტრიულადაა განაწილებული.

თვალ-წარბისა და უღვაშების ადგილმა ზუსტად განსაზღვრა ცხვირის ადგილი და ზომა, მხოლოდ საჭირო იყო მისი ფორმის დაზუსტება. ამაში დაგვეხმარა სტეფანოზ I-ის რელიეფი. ამ კომპოზიციასი ქრისტეს სახეზე საკმაოდაა დაცული ცხვირის მოყვანილობა და სიმაღლე.

ზეეული წვერით დაფარული ნიკაპის მარჯვენა ნაწილი გავაგრძელეთ მარცხნივ მისი სარკისებური გამოსახულებით. ასე დავამთავრეთ მთლიანად სახის აღდგენა.

საბოლოო დამთავრებისათვის საჭიროდ ჩავთვალეთ აგრეთვე აღგვედგინა წამოსასხამი, რომლის ნაწილი ადრნერსეს მარცხენა მხარეს კისერთან იყო შემორჩენილი. იგი წარმოადგენდა ტანსაცმლის, ამ შემთხვევაში, წამოსასხამის



მხარისა და საყულოს ნაწილს, რომელზედაც შერჩენილი იყო შემკულობის დეკორატიული სახეობა — ნაპირის გაყოფებით ორ-ორ რელიეფურ ზოლებს შორის ჩარჩობული წყვილ-წყვილი რელიეფურივე ბრტყელი წრეები, კილიტები, აშკარაა, რომ ესენი ნაქარგობას წარმოადგენენ ისევე, როგორც ეს უნდა ვიფიქროთ, სტეფანოზ-1, დემეტრესა, ქობულ სტეფანოზისა და მშენებლის სავარაუდო გამოსახულებებზე, სადაც ნაქარგობა გეომეტრიულ, ყვავილოვან ანდა ფოთლოვან დეკორატიულ სახეებს იძლევა. უნდა ვიფიქროთ, რომ ამ დეკორატიული სახეებისაგან განსხვავებით, ადარნერსეს წამოსასხამის შემკულობა წარმოადგენდა ლითონის დაკერებულ კილიტებს, რაც იმ დროისათვის გამოირიცხული არ არის. ამის მაგალითებს უფრო ადრეულ არმაზის განათხარ მასალებში ვხვდებით და, ტრადიციულად, სასანურსა და მის შემდგომ ეპოქაში.



თიანეთის სიონის ნაწილობრივი აღდგენის პროექტი

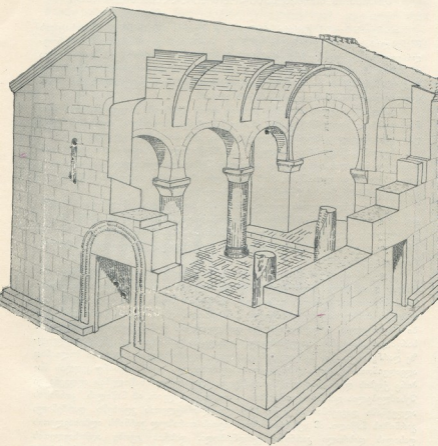
თიანეთის სიონის ტაძარი, რომელიც დაშლილი იქნა სიონის წყალსაცავის მშენებლობასთან დაკავშირებით 1967 წ., გადმოტანილია თბილისში ქართული ყოფისა და ხუროთმოძღვრების მუზეუმის ტერიტორიაზე და აღდგენილია იმ სახით, როგორც იყო დაშლამდე. დაშლის წინა მდგომარეობა დაფიქსირებულია ანაზომებით და ფოტოსურათებით, რომლებიც კულტურის სამინისტროს ძეგლთა დაცვის სამმართველოს არქივში ინახება.

დაშლილი ძეგლის აწყობის შემდეგ დღის წესრიგში დადგა საკითხი მისი ნაწილობრივი აღდგენის შესახებ, რასაც მოითხოვს, როგორც ამ ძეგლის სამუშეო მოექსპონატად გახდომის აუცილებლობა, ისე მისი მეცნიერულად დაცვა.

ძეგლის ნაწილობრივი აღდგენა მიზანშეწონილია, რადგან პროექტით განზრახული ნაწილის აღსადგენად ადგილზე შემორჩენილია ყველა ფაქტიური მასალა. აქვე უნდა აღინიშნოს, რომ ფაქტიური მასალების სიმცირის გამო მთლიანი აღდგენის პრინციპის მიღება შეუძლებელი ხდება.

ძეგლის ჩრდილოეთის კედელი თითქმის მთლიანადაა მოღწეული ჩვენამდე, იმ დროს, როდესაც სამხრეთის კედლის დიდი ნაწილი და თითქმის მთელი დასავლეთის კედელი დაკარგულია. ამისათვის გადავწყვიტეთ, რომ მხოლოდ ჩრდილოეთ კედლის ნახევრის აღდგენით დავეკაყოფილებულიყავით ნაწილობრივი აღდგენის დროს.

აღმოსავლეთის ფასადი, ამ ფასადზე საპირე ქვების დიდი ნაწილი დაკარგული. დაკარგული ნაწილის აღდგენის დროს საჭიროა დაეიცვათ წყობის ხასიათი. ფასადის გამოწეული ნაწილის შუაში სარკმელი იყო მოთავსებული, რომლითაც საკურთხეველი ნათდებოდა. ამ სარკმლის წირთხლის ქვებში დაკარგულია, გადამხურავი ქვა კი დაცულია. უკანასკნელი გვიადგილებს სარკმლის აღდგენას. საკურთხევლის კედლების კარნიზის ფრაგმენტია ადგილზე დარჩენილი, რაც საშუალებას გვაძლევს საკურთხევლის კარნიზი მთლიანად აღვადგინოთ. ფასადის გამოწეული საკურთხევლის უკან მდებარე კედლის საპირე ქვების დიდი ნაწილი შემონახულია. დაკარგული ნაწილების აღდგენა კი შესაძლებელია დარჩენილი წყობის ხასიათის დაცვით. ამ ნაწილის კარნიზის აღდგენაში დაგვეხმარება აქვე, ჩრდილო-აღმოსავლეთის კუთხეში დარჩენილი კარნიზის ნაწილი. ამ კუთხეში ჩრდილოეთის თარაზულ კარნიზს აღმოსავლეთის ფასადის დახრილი კარნიზი ეყრდნობოდა. დახრის კუთხე აღმოსავლეთის ფასადის ფრონტონისათვის განსაზღვრული იქნა შემონახული კვალის მიხედვით, რომელიც 20° — 25° ფარგლებშია. განაკვეთის აღდგენისას კვების სიმაღლე თარაზოდან 7,00 მ. სიმაღლეზე მოთავსდა; ამ დროს კი სახურავის დახრის კუთხე 25° უნდა იყოს. როგორი იყო ფრონტონის კარნიზი? ამაზე უნდა ვიფიქროთ, რომ აქ კუთხესთან მდებარე თარაზული კარნიზის ფორმა იყო მოხმარებული და შემცდარიც არ უნდა ვიყოთ, თუ მისთვის ამ კარნიზის პროფილს გავიმეორებთ.



თიანეთის სიონი, აღდგენის პროექტი



თა ნავეების გადამხურავი თაღები, როგორც მათი კვალი გვიდასტურებს, ცილინდრული ფორმისაა და მოქცეულია ამავე ორკალთიან სახურავს ქვეშ. სახურავის ორკალთიანობაზე მიგვითითებს ჩრდილო-აღმოსავლეთის კუთხეში შემონახული კარნიზის ქვები.

სვეტები და კაპიტელები გამოკვეთილია ქვიშა-ქვაში. ეს ქანი მეტად სუსტია, ადვილად იშლება, რისთვისაც აღდგენილი ნაწილების დატვირთვის გადაცემა მათზე სასურველი არ არის. ამისათვის პროექტში გათვალისწინებულია დამალული რკინა-ბეტონის დამჭერი კონსტრუქციების მოწყობა. გათვალისწინებულია რკინა-ბეტონის კოჭის მოწყობა, რომელიც დაყრდნობილი იქნება დასავლეთისა და აღმოსავლეთის კედლებზე. კოჭზე დაყრდნობილი რკინა-ბეტონის ფილა მიიღებს სახურავის მთელ დატვირთვას და გადასცემს კოჭს.

წარმოდგენილი პროექტის გრაფიკული მასალა დამუშავებულია საპროექტო მოცემულობის სტადიაში; სამუშაო პროექტი კი დამუშავებული იქნება წარმოების პროცესში.

მენიუარული დაცვის ზომები საკითხი და შენიშვნები თიანეთის სიონის ალდენა-გამაგრების პროექტთან დაკავშირებით

არქიტექტორ-რესტავრატორის ლ. ხიმშიაშვილის მიერ წარმოდგენილი პროექტი შეიცავს გრაფიკულად შესრულებულ ხუთ ფურცელს. აქედან ორ ფურცელზე განაკვეთია, სივრცითი და განივი მიმართულებით; ორზე — აღმოსავლეთისა და დასავლეთის ფასადი. ერთზე კი გამოხატულია ძველი აქსონომეტრიულად სამუშაოს დასრულების შემდეგ. პროექტს ახლავს განმარტებითი ბარათი, სადაც მოკლედ აღწერილია პროექტით გათვალისწინებული სამუშაოები.

სანამ პროექტს შევხებოდეთ, მინდა ვისარგებლო შემთხვევით და აღნიშნო: თიანეთის სიონი, როგორც ცნობილია, დაშლილი იქნა საგუბარის მშენებლობასთან დაკავშირებით. თითქმის სამი წლის განმავლობაში სიონის ქვები გადაპქონდათ ერთი ადგილიდან მეორეზე, ასაგებ ადგილის შერჩევასთან დაკავშირებით. ამის გამო დაიკარგა და დაზიანდა ფილები; დაიკარგა და წარიხოცა მათი სამარკირებო ნიშნებიც. ასეთ პირობებში ძველის აღდგენა რთულ სიტუაციების გადალახვასა და შეუდარებლად დიდ შრომას მოითხოვდა რესტავრატორისაგან. პირდაპირ უნდა ითქვას, რომ ლ. ხიმშიაშვილმა ეს სამუშაო პირნათლად და მისთვის ჩვეული თავდაუზოგავი შემართებით შეასრულა. ამასთან დაკავშირებით ვფიქრობთ, რომ მიზანშეწონილი იქნება, თუ შესაბამისი ორგანოები რესტავრატორის ამ შრომას სათანადოდ აღნიშნავენ.

გადავიდეთ პროექტით წარმოდგენილ მოსაზრებებზე:

1. მეოთხე, რომელიც ითვალისწინებს ნაგებობის ნაწილობრივ აღდგენას, მიზანშეწონილად მიგვაჩნია ამ კერძო შემთხვევაში, ვინაიდან ძველი მოთავსებულია მუზეუმის ტერიტორიაზე და ყოველდღიური დათვალიერების ობიექტი იქნება.

2. ძველის აღსადგენი ჩრდილოეთის ნაწილი კარგადაა შემორჩენილი; დარჩენილი ელემენტები კი საშუალებას იძლევა აღდგეს ძველის ამ მხარის დაკარგული ნაწილიც.

3. ძველის ამ ნაწილის აღდგენის შემდეგ ჩვეულებრივი დამთვალიერებლისათვის გასაგები იქნება ნაგებობის ხუროთმოძღვრული აგებულება. ეს კი მთავარია პირველ პუნქტში, ზევით დასმული ამოცანის განსაზოცრებლად.

სანამ შენიშვნებზე გადავიდოდეთ, რამდენიმე სიტყვით მინდა შევეხო საკითხებს, რომლებიც პრინციპულია, პროექტიდან გამომდინარეობენ, მაგრამ შენიშვნების ხასიათს არ ატარებენ.

აღდგენის პროექტში ყურადღებას იპყრობს ნაგებობის საერთო მასა, სადაც სამწავიანი ბაზილიკა ორქანობიანი სახურავის ქვეშაა მოთავსებული, და არა ორკალთიანი სახურავის ქვეშ, როგორც ეს საერთოდ გავრცელებულია სამწავიანი ნაგებობისათვის ჩვენში. მიუხედავად ამისა, არ შეიძლება არ დავეთანხმოთ



რი არ უნდა ვიკნეთ, თუ ვიფიქრებთ, რომ სწორედ ამით არის შეპირობებული თიანეთის სიონში ორფერდა სახურავის ქვეშ სამი თითქმის ერთი სიმაღლის ნაგებობანი სივრცის მოთავსება. ჩვენ ზევით პირობითად ვუწოდებთ თიანეთის სიონის შიდა სივრცეს დარბაზული სივრცე, დაყოფილი სამი ნაგებობის მიხედვით, ამით განსხვავდება უფრო ადრინდელ დროით დათარიღებულ ბაზილიკურ ნაგებობისაგან. ცნობილია, რომ თიანეთის სიონი VIII—IX საუკუნეთა ძეგლია (Г. Н. Чубинашвили, Архитектура Кахетии, Тбилиси, 1959 г. стр. 133). ეს დრო ჩვენი ხუროთმოძღვრების განვითარებაში ცნობილია როგორც გარდამავალი საფეხური. შინაგანი სივრცისადმი დარბაზულობის ხასიათის მიცემის ტენდენცია ადრევეა შემჩნეული ამ პერიოდისათვის (ქართული ხელოვნება, ტ. V. თბილისი, 1959, გვ. 86) მე-10 საუკუნის დასასრულისათვის ბაზილიკური თემა ჩვენში თავისი არსებობის უკანასკნელ პერიოდს განიცდის. ორბუნებრიობა დამახასიათებელი გარდამავალი პერიოდისათვის თიანეთის სიონში შეიძლება შემჩნეული იყოს გეგმის გადაწყვეტაში. აქ ნაგებობის გამყოფ თაღებს ტენდენცია აქვს ცენტრში კვადრატი შემოფარგლოს, და არა აღმოსავლეთიდან დასავლეთით გამავალი ღერძის განვითარებისა — ხაზის გასმისა.

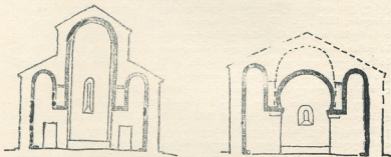
თუ გავიხსენებთ ამავე VIII—IX საუკუნეებით დათარიღებული წირქოლისა და არმაზის ძეგლებს, განა ამ მხრივ აქ მსგავს მოვლენას არ დაინახავთ? გუშაბთოვანი ნაგებობა ორივე შემთხვევაში ორქანობიან სახურავს ქვეშაა მოთავსებული. ეს ხომ ფაქტია, და ჯიუტი ფაქტი, რომლის უგულვებელყოფა მათი რესტავრაციის შემთხვევაში ყოვლად დაუშვებელია. ან კიდევ სხვა მაგალითი: გვაქვს ძეგლები, რომლებიც ორნაგანი და სტოათი შექმნილ გეგმაზე არიან ამართული (ახმეტა, კვირიკე წმინდა და სხვა). მათი გარეთა გადაწყვეტა ბაზილიკურ ფორმებს იმეორებს. ამავე დროს თუ გავიხსენებთ ზედა ვარძიას, რომელიც ასევე ორნაგანი და სტოათი შექმნილ კომპოზიციას წარმოადგენს, მისი აღდგენის შემთხვევაში თითქოს ისევ ორკალთიანი სახურავი უნდა მოგვეწყოს, მაგრამ ფაქტი სხვა, სიონის მსგავს, სურათს იძლევა. აქაც მთელი ძეგლი მოთავსებულია ორფერდა სახურავის ქვეშ, და აღდგენის შემთხვევაში მხოლოდ ორფერდა სახურავი უნდა მოეწყოს.

გადავიდეთ შემდეგ საკითხზე. ეს არის ნაგებობის აღმოსავლეთის ნაწილის, სახელდობრ, ფასადის გადაწყვეტა. აქ თითქოს პროექტთან სადაო არაფერი ჩანს: გამოწეული ხუთწახნაგოვანი საკურთხეველი მიდგმულია დარბაზის საფასადო სიბრტყეზე. ასეა ეს ყველა დღემდის ჩვენთვის ცნობილ ძეგლებზე, ასეა წარმოდგენილი პროექტზედაც. პროექტის ავტორი, თიანეთის სიონის დაშლას, რომ იწყებდა (1960-61 წწ.), ძეგლზე უმაღლეს წერტილებს წარმოადგენდა: კარნიზები შერჩენილი ჩრდილო-აღმოსავლეთის კუთხეზე და საკურთხეველის ჩრდილოეთის წიბოზე. აღმოსავლეთის ფასადის ამგვარი დაცულობა სწორედ პროექტით წარმოდგენილ აღდგენის საშუალებას იძლევა — მაგრამ საქმე ამით არ მთავრდება. თიანეთის სიონი პირველად თვრამეტიოდე წლის წინათ — 1951 წ. რუსუდან მეფისაშვილთან ერთად ვინახულე. ძეგლმა ჩვენზე დიდი შთაბეჭდილება მოახდინა. და აი, მაშინდელი დღიურის ფურცლებზე ყურადღებას იპყრობს აღმოსავლეთის ფასადის ჩანახატები (აქ მოგვყავს დღიურის ამ ფურცლის პირი, რომელიც ბექდვის ტექნიკურ მოთხოვნის საპასუხოდ ტუშითაა შესრულებული).



ბული). ჩანახატიდან ვარკვევთ, რომ ნაგებობის სხვა ნაწილის მსგავსად აღმოსავლეთის ფასადის გადაწყვეტის დროსაც მკვლევანდება ეპოქის სტილისტური მოთხოვნილებით შეპირებულნი მკვეთრი ინდივიდუალური შემოქმედის მიდგომა.

გამოწეულ საკურთხევლის მარჯვენა და მარცხენა მხარეს დარბაზის აღმოსავლეთის კედლის ფასადურ სიბრტყიდან წამოზრდილია 66 სმ სისქისა და 185 სმ სიგანის, საკურთხევლის მასაში ნაწილობრივ შეჭრილი პილონები.¹ ფასადის ასეთი გადაწყვეტით ხუროთმოძღვარი ამკვლავნებს სამნავიანი ნაგებობის შინაგან სივრცის აგების ხასიათს. ფასადზე გამოწეული პილონები თითქოს



ცენტრალური (საკურთხევლის და გვერდითა ნაგების სივრცის თანაზომიერება) ადრეფეოდალური დროის ქართული ბაზილიკების ტიპური მაგალითი— ეკლესიის ბაზილიკა და ერწოს სიონი

ხაზს უსვამს გვერდითა ნაგების არსებობას. ან სხვა სიტყვებით, თუ ორფერდა სახურავის გამართვის დროს, გარეთა ფორმებში ხუროთმოძღვარი უარპყოფს გვერდითა ნაგების არსებობის ფაქტს, აქ აღმოსავლეთის ფასადზე, პილონების მოწყობით სწორედ შინაგან სივრცეში გვერდითა ნაგების არსებობაა ხაზგასმული. ეს სამნავიანი ბაზილიკური თემის ფასადის ახლებური გადაწყვეტაა, რაც გაგებულნი უნდა იყოს, როგორც ძიების ეპოქის — „გარდამავალი საფეხურის“ (VIII—IX სს). დამახასიათებელ მოვლენად. ამგვარად, ეს არის მეტად მნიშვნელოვანი დეტალი, რომელიც მხოლოდ დღიურში გვაქვს დაფიქსირებული. ჩვენ საჭიროდ მიგვარჩია მისი ადგილზე აღდგენა. ეს ხომ დიდი შენაძენი იქნება ძველის აგების დროისა და შემოქმედების დახასიათებისათვის.

¹ თანაფთის სიონი მივლელნი იყო 1951 წელს აკადემიკოს ნ. ბერძენიშვილის ხელმძღვანელობით ჩატარებული ექსპედიციის მიერ. ძველის ფესკაცია და შესწავლა იმავე წელს ჩაატარა დღეს უკვე პროფესორმა ირ. ციციშვილმა. მის მიერ შესრულებულა ანაზომები კულტურის სამინისტროს სახვითი ხელოვნებისა და კულტურის ძეგლთა დაცვის საქმეთა სამმართველოს არქივში ინახება. ჩვენი წერილი აწუთობილი იყო, როდესაც ამ მასალას ვავეცანი. აღმოსავლეთის ფასადზე (ინვ. № 7169) აღნიშნული პილონი კარგად არის ნაჩვენები, სხვა ფურცლებზე ამ პილონის არსებობის არავითარი ნიშანი არ არის დაცული. აღმოსავლეთის ფასადის და ჩვენი ჩანახატების მონაცემების საფუძველზე ზერხდება, სრულიად დამაჯერებლად აღედგინოთ საკურთხევლის ზედა ნაწილის თავისებური გადაწყვეტა



ერწოს სიონი დაშლამდე. პუნქტირით ნაჩვენებია გვერდითა ნაწილის თაღების დონე.
ფოტო გ. ცინცაძისა



ერწოს სიონი, საერთო ხედი სამხრეთ-აღმოსავლეთიდან დაშლამდე. ფოტოზე ნაჩვენებია თავდაპირველი მდგომარეობა. (1961 წლის 30 ნოემბერი)



ამგვარად, აქ მოკლედ შევხებით ძეგლის რესტავრაციასთან დაკავშირებული ზოგი საკითხის კვლევის მეთოდს. შევეცადეთ განმეორებით გვეჩვენებინა, რომ ყოველი საკითხის გადაწყვეტა უპირველესად თავისი ობიექტის გულდასმით შესწავლის შედეგს უნდა წარმოადგენდეს, შემდეგ კი საჭიროა მისი შეყვანა საერთო განვითარების პროცესში (როგორც ძეგლის შექმნისა, ისე მისი რესტავრაციის დროში და გარემოში).

ჩვენი შენიშვნები წარმოდგენილი პროექტის შესახებ:

1. ნაგებობის გამყოფი არკატურის აღდგენისათვის ორსაფეხურიანი კამარაა ნაჩვენები, როგორც საერთო ასახულობაზე, ისე განიკვეთებზე. ფიქრობთ, რომ ამისათვის არავითარი საბუთი არ არსებობს; საჭიროა მისი გაკეთება მარტივ კამარად, როგორც ეს ადრეულ შუასაუკუნეების სხვა ძეგლებზე გვაქვს.

2. გრძივ განაკვეთზე და ფასადის ნახაზზე ერთი და იმავე ადგილზე სხვადასხვა პროფილების კარნიზებია ნაჩვენები; საჭიროა იყოს ერთი და იგივე. სახელდობრ—განაკვეთში უნდა იყოს გამოხატული ფასადის კარნიზის პროფილი.

ამ შენიშვნებთან ერთად მინდა აღვნიშნო, რომ, პროექტით გათვალისწინებული სამუშაოების გარდა, შესასრულებელია შემდეგი სამუშაო. კედლის წყობის აღდგენის დროს კვადრებზე დარჩენილი ნაღესობა ვერ ავსებს თავდაპირველ სიბრტყეს. ამისათვის აღდგენილ ზედაპირზე კვადრებს შორის ჩნდება ჩავარდნილი არეები, რაც საერთოდ ზედაპირის ძალზე დამახინჯებულ სურათს ქმნის. და, რაც მთავარია, ხელს უწყობს მის შემდგომ დაშლას. ამისათვის ჩვენი წინადადება ასეთი იქნება: ამ შემთხვევაში მიზანშეწონილი და აუცილებელიცაა საგრადიტოთი დამუშავებული თავდაპირველი კედლის სიბრტყე აღდგენილი იქნას ამ ჩავარდნების ამოვსებით იმგვარად, რომ ჩანდეს ახალი შევსების კვალი. სამუშაო საჭიროა შესრულდეს კვალიფიცირებული რესტავრატორების მიერ, საგანგებო მეთვალყურეობის ქვეშ.

ძეგლის უფრო სრული სურათის შესაქმნელად ურიგო არ იქნება, ჩვენი აზრით, ერთ დროს ნაგებობის სამხრეთით და ჩრდილოეთით მიშენებული სათავსოების გეგმებს მიწის ზედაპირიდან ერთი რიგი ქვების დაწყობით თუ აღვადგინოთ.

დასასრულ, საგანგებოდ უნდა აღინიშნოს, რომ ძეგლის მეცნიერულ-დაცვითი სამუშაოები დამთავრებულად არ შეიძლება ჩაითვალოს, თუ არმაზის საცავში სიონიდან გადატანილ არქიტექტურულ ფრაგმენტებს უკან არ დავუბრუნებთ ძეგლს. ერთი ნაწილის თავის ადგილზე დაწყობით აღდგენილი იქნება საკურთხევლის შემადგენელი. სხვა მოჩუქურთმებული ფრაგმენტები, რომლის ადგილზე მოთავსება არ ხერხდება; ან მდიდრულად მოჩუქურთმებული არქეოლოგიური ძიებით მოპოვებული საფლავის ლოდები, რასაკვირველია, მიზანშეწონილი იქნება დაწყობილი იყოს ნახევრად აღდგენილი ძეგლის ინტერიერში, სახელდობრ, მის ჩრდილოეთის კედელთან და საკურთხეველში. აქ ისინი დაცული იქნებიან ატმოსფერულ ნალექებიდან. ამგვარ ჩვენებით ხელს შევუწყობთ ძეგლის შესახებ დამთვალეობის წარმოდგენების გაძლიერებას.

ასეთია შენიშვნები და დამატება პროექტზე, რომლის განხორციელების შემდეგ ძეგლი ღია ცისქვეშ მუზეუმის ერთ-ერთი მნიშვნელოვანი ექსპონატი იქნება.

პატარა ონი ხუროთმოძღვრული ძეგლის აღდგენა-გამაგრებითი სამუშაოები

სოფ. პატარა ონი მდებარეობს ამპროლაურის რაიონში, მდ. რიონის მარცხენა ნაპირზე აზიდულ მაღალ მთაზე. სოფელში დღემდე შემორჩა მეტ-ნაკლებად დაცული საშუალო საუკუნეების სამი არქიტექტურული ძეგლი. მათგან ორი — ეკლესიაა, ერთი ციხე-სიმაგრე. ამჟამად ჩვენ დაცვით სამუშაოებს ვაწარმოებთ ერთ მათგანზე ე. წ. „რაკეთის წმ. ნიკოლოზის ეკლესიაზე“.

რაკეთის წმ. ნიკოლოზის ეკლესიის წინასწარმა გამოკვლევა-შესწავლამ საშუალება მოგვცა ძეგლი დაგვეთარიღებინა XI საუკუნის პირველი მესამედით, განვესაზღვრა მისი მხატვრულ-ისტორიული მნიშვნელობა, დაგვედგინა ძეგლის თავდაპირველი სახე, მშენებლობის თანამიმდევრობა და მისი ქრონოლოგიური ფენები. ამის საფუძველი ჩვენ მოგვცა ძეგლის მხატვრულ-ისტორიულმა ანალიზმა და თვით ეკლესიაზე, კარიბჭესა და კანკელზე მოთავსებულმა ლაპიდარულმა წარწერებმა. ჩატარებულმა კვლევამ დაგვანახვა, რომ ეკლესიის მშენებლობის დამთავრებიდან უახლოეს წლებში იგი გააფართოვეს მინაშენებით — სამხრეთის, ჩრდილოეთისა და დასავლეთის მხრიდან.

ძეგლის შესწავლის შემდეგ შევედგინეთ მისი დაცვისა და აღდგენის პროექტი. დაცვა-აღდგენის პროექტის შედგენისას კონსულტაციას მიწევდა ხელოვნებათმცოდნეობის კანდიდატი ვ. ცინცაძე, ხოლო კონსტრუქციულ ნაწილში, — აწ განსვენებული კონსტრუქტორი დ. ლომაძე.

პროექტი განხილული და შესასრულებლად რეკომენდირებული იქნა საქართველოს მეცნიერებათა აკადემიის პრეზიდიუმთან არსებული კულტურის ძეგლთა დაცვის სამეცნიერო-მეთოდური საბჭოს მიერ.

რაკეთის წმ. ნიკოლოზის ეკლესია პატარა ზომის (7,50 მ X 7,10 მ) ერთნავიანი, დარბაზული ტიპის ნაგებობაა ნახევარწრიული აფსიდით, რომელიც გარედან კედლის სწორკუთხედშია მოქცეული. აფსიდში ორსავე მხარეს მოთავსებულია ნახევარწრიული მაღალი ნიშები. დარბაზი გადახურული იყო ცილინდრული კამარით, რომელიც პილასტრებზე დაყრდნობილი საბჯენი თაღით მაგრდებოდა. ეკლესიას ჰქონდა სამი კარი — სამხრეთით, დასავლეთითა და ჩრდილოეთით და ამდენივე სარკმელი აღმოსავლეთით, სამხრეთით და დასავლეთით.

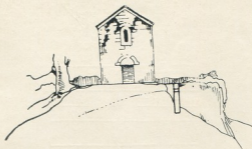
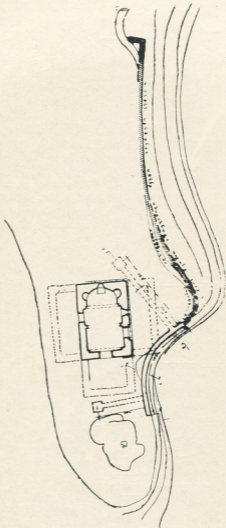
როგორც ეკლესია, ასევე მინაშენებიც მდიდრულად იყო შემკული ქვაზე კვეთილი ჩუქურთმითა და რელიეფებით.

ეკლესია შიგნიდან ნაწილობრივ შირიმის, ხოლო ნაწილობრივ ფლეთილი ქვით, გარედან კი მთლიანად შირიმის ქვით არის მოპირკეთებული. გამონაკლისს წარმოადგენს მხოლოდ სამხრეთ და დასავლეთ კარის მოჩუქურთმებული ტიშპანები, სარკმლების საპირეები, კარნიზის ქვები და აღმოსავლეთის ფსადის ჯვრის კომპოზიცია. ამ აღვილებში მაგარი ქანის მოთეთრო კირქვა არის გამოყენებული.



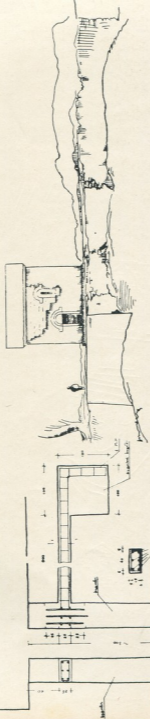
პატარა ონი, კანკელი.

პეტრა მნი. კანკარის მონასტერი.



საფარის მშენებლობის პროექტი — 1/50
 გზ. 2-2

საფარის მშენებლობის პროექტი



გზ. 2-2 / 1964

პეტრა ილი, გამგებლის პრექტორი





მატარა თნი, საკურთხევისწინა ჯვრის ბაზა.



პატარა ონი, სამხრეთის დისალი.



პატარა ონი. შესასვლელი სამხრეთიდან.



ამჟამად ეკლესია ძლიერ არის დაზიანებული, ძეგლი გამსკლარია აღმოსავლეთ-დასავლეთის მიმართულებით. ბზარი აღმოსავლეთ და დასავლეთ ფასადებს, წვერიდან საძირკვლებამდე გასდევს. როგორც ჩანს, ეს ოდესღაც მომზდარი მიწისძვრის შედეგი უნდა იყოს; ჩვენ ამ დასკვნამდე მივედით შემდეგი გარემოების გამო: 1. ძეგლი აგებულია კლდეზე და მისი საფუძველი ჯდომას არ განიცდიდა. 2. ოციან წლებში გადაღებული აღმოსავლეთ ფასადის ფოტო-სურათი ვეჩხვენებს, რომ მის შემდეგ ბზარებს აღარ უმატია, თითქმის მთლიანად უცვლელია. ცხადია, აღნიშნული დეფორმაციის შემდეგ დაიწყებოდა ნაგებობის ინტენსიური ნგრევა. ამჟამად მთლიანად ჩამოქცეულია კამარა, საბჯენი თალები, კონქის თალი და თვით კონქის საკმაოდ დიდი ნაწილი. შესანიშნავი ოსტატობით შესრულებული თაბაშირის კანკელისაგან მცირე ფრაგმენტებიღა დარჩენილი. ძლიერ არის დანგრეული კედლებიც. დღეისათვის ფასადებიდან შედარებით კარგად აღმოსავლეთის ფასადია დაცული. ამ ფასადს აკლია მხოლოდ 1930 წელს გ. ბოჭორიძის მიერ ჩამოხსნილი და ქუთაისის მუზეუმისათვის გადაცემული ჯვრის გამოსახულება და მის გვერდებზე მოთავსებული ასომთავრული წარწერიანი ქვები. (სულ რვა ქვა. სამწუხაროდ, აღნიშნული ქვებიდან ორი წარწერიანი ფრაგმენტი და ჯვრის ერთი მკლავი ქუთაისის მუზეუმმა დაკარგა (!), სანახევროდ დანგრეულია დანარჩენი ფასადები. ამჟამად ძეგლზე არც ერთი მთლიანად დაცული კარნიზის ქვა აღარ არის, საკმაოდ დიდი სიმაღლიდან ძირს ჩამოცვენის დროს თითქმის ყველა ქვა დამტვრეულა. მთლიანად ჩამოშლილა სამხრეთის სარკმელი. დასავლეთის სარკმლიდან ადგილზე მხოლოდ სათაურის ორი ნაპირა ქვაღა არის ადგილზე. ერთი საპირის ქვა კი დაბლა გდია. ძლიერ არის დაზიანებული დასავლეთი კარის ტიმპანი, თვით ტიმპანის ქვა ჩამოვარდნილია, ძირს გდია აგრეთვე ტიმპანის სათაურის ორი ქვაც. სამხრეთ კარების ტიმპანი თუმცა ადგილზეა, მაგრამ ტიმპანის ქვა ორ ნაწილად არის გატეხილი.

ეკლესიის გარშემო მრავლად არის მიმოფანტული შირიმის კვადრები და ჩუქურთმით შემკული ქვები, ისინი ზოგი ეკლესიას, ზოგიც მინაშენებს ეკუთვნოდა.

ამჟამად ძეგლს სხვა საშიშროებაც ელის. ეკლესია აშენებულია მაღალ გორაკზე. ეს გორაკი ძეგლის სამხრეთ-დასავლეთ მხრიდან განიცდის დაშლას და დღეისათვის ძეგლის სამხრეთ-დასავლეთ კუთხე თითქმის ფლატის პირზე აღმოჩნდა. ე. ი. დღეისათვის პირველი რიგის ამოცანად დგას საკითხი გორაკის გამაგრებისა, მისი კონსერვაციის, რომ შემდეგ უკვე ვაწარმოოთ ძეგლის აღდგენა-გამაგრება. ჩვენს მიერ შედგენილი ძეგლის რესტავრაციის პროექტი ითვალისწინებს, პირველ რიგში, გორაკის გამაგრების სამუშაოებს. ვინაიდან გორაკი ძლიერ მაღალია, დაახლოებით 20—25 მეტრი, ქვევიდან საყრდენი კედლის აყვანა ძლიერ დიდი მოცულობის რკინა ბეტონის სამუშაოებს მოითხოვდა. ჩვენ გადავწყვიტეთ გორაკი ნახევრად დაკიდებული სამიოდე მეტრის სიმაღლის რკინა-ბეტონის კედლით გაგვემაგრებინა. პროექტის მიხედვით რკინა-ბეტონის კედელი თავისი ფუძით ეყრდნობა კლდის ნაშვერს, ხოლო მას რომ მივანიჭოთ ისეთი სიმტკიცის მდგრადობა, რომ შესძლოს მასზე მომჭმედი დაწოლით არ გადაინგრეს, კედელს რკინა-ბეტონის ხიმინჯებზე დამაგრებული სარტყლებით ვაძლიერებთ.



როგორც წარმოდგენილი პროექტიდან ჩანს, რკინა-ბეტონის სიძინჯები და სარტყელები მიწაში იქნება ჩამალული და არ გამოჩნდება. კედელს ძირი რომ არ გამოეცალოს გამოირეცხვით ან კლდის დაშლით, ვითვალისწინებთ გორაკის ფერდობის მობელტვას და ბუჩქნარის დარგვას.

წარმოდგენილი პროექტით მთის გამაგრება წმინდა მატერიალური მხრით — როგორც ფულადი სახსრების, ასევე სამშენებლო მასალების, ტრანსპორტის და სამუშაო დროის დიდ ეკონომიას მოგვცემს; ძველის დაცვის თვალსაზრისით კი უფრო გამართლებულია, ვინაიდან მთის ძირიდან რომ აგვეყვანა რკინა-ბეტონის უზარმაზარი კედელი, ეს ძველს ბუნებრივ ფონს დაუკარგავდა და პატარა მოცულობის ნაგებობას მთლიანად მიჩქმალავდა.

მთის ფლატეს გამაგრების სამუშაოების ჩატარების შემდეგ პროექტით განზრახულია ძველის მთლიანად აღდგენა. ამისათვის ჩვენ ყველა მონაცემი გვაქვს და არცერთი კვანძის თუ დეტალის აღდგენა არავითარ ეჭვს არ იწვევს; მხოლოდ ერთი გამოწაკლისია — ეს გახლავთ სამხრეთის სარკმელი, რომლისგანაც სულ მცირე ფრაგმენტებიღაა დარჩენილი. თუმცე ეს ფრაგმენტებიც გვაძლევს სარკმლის ფორმის აღდგენის საშუალებას. ცხადია, ჩვენ ჩუქურთმის აღდგენას არც აქ და არც სხვა დეტალებში არ ვფიქრობთ, მხოლოდ რაც შეეხება ფორმასა და ზომას ყველგან ორიგინალის სიზუსტეს ვიცავთ. ძირითადად ძველი აღდგება თავისივე ქვით, რომელიც ძველის გარშემო არის გაფანტული. აღდგენითი სამუშაოებისათვის ახალი ქვის მასალა შედარებით მცირე ოდენობით თუ დაგვეჭირდება. აქაც არის ერთი გამოწაკლისი — კარნიზი. როგორც ზემოთ აღვნიშნეთ, კარნიზის უდიდესი ნაწილი დაღუპულია. ჩვენი პროექტი ითვალისწინებს კარნიზის მთლიან აღდგენას, (სხვას რომ თავი დაგანებოთ, ეს გადახურვის მოწყობისთვისაც წარმოადგენს აუცილებელ პირობას). კარნიზის აღდგენისას ჩვენ გავიმეორებთ ორიგინალის პროფილს — ცხადია, არ აღვადგენთ ჩუქურთმას — ქვის მასალასაც ორიგინალის ანალოგიურს შევარჩევთ. კარნიზის აღდგენის დროს ძველი კარნიზის ყველა დღემდე მოღწეულ ფრაგმენტს გამოვიყენებთ, თუნდ სულ მცირესაც. თავდაპირველად ვფიქრობდით აღდგენის შემდეგ ძველი მთლიანად არ გადაგვეხურა, გადაგვეხურა მხოლოდ კედლები და კონქი, მაგრამ ძველის ტერიტორიის გაწმენდის შემდეგ გადავწყვიტეთ იგი მთლიანად გადავხუროთ. ძველის ტერიტორიის გაწმენდის დროს მოვიპოვეთ ცილინდრული კამარის და საბჯენი თალის ქვების დიდი ნაწილი, ასე რომ ძველი ქვების გამოყენებით საშუალება გვაქვს აღვადგინოთ ცილინდრული კამარა და კონქი თაღებითურთ.

როგორც აღვნიშნეთ, აღმოსავლეთ და დასავლეთ კედლები გამსკდარია ე. ი. ეკლესია ორ ნაწილად იყოფა. ბზარები იქ, სადაც ცოტა ფართოა, უნდა შეიგოსოს თხელი შირიმის ქვის „სოლებით“, ასეთი შემავსებელი თხელი „სოლები“ ეკლესიის მშენებლებსაც გამოუყენებიათ რამდენიმე ადგილზე ძველის გასამაგრებლად. პროექტით გათვალისწინებულია რკინა-ბეტონის სარტყელის გაკეთება მთელს პერიმეტრზე, რომელიც გარე და შიდა მოპირკეთების შორის დაიმალება. ეს სარტყელი შეკრავს ეკლესიის დასუსტებულ კედლებს და გარანტიას მოგვცემს, რომ მიწისძვრის შემთხვევაშიც ძველს სიმტკიცეს და მდგრადობას შეუნარჩუნებს.

როგორც დაკვირვება გვიჩვენებს პატარა ონის ეკლესია გადახურული ყოფილა ყავრით, ამის ანალოგიები რაჭა-სვანეთის ძეგლებში გვხვდება. (ცნობი-

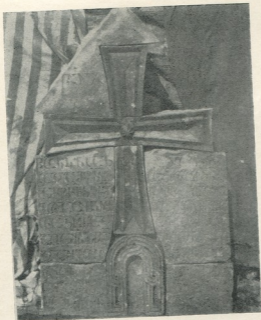


ქართული
ენების
სამეცნიერო
ცენტრი



პატარა ონი, სამხრეთის ფსაღი.

ფოტო მ. დვალისა



პატარა ონი. ჯვრის რელიეფი წარწერით.
ფოტო გ. ბოჭორიძისა.



ლია, რომ ხის სახურავი პქონდა ზემო-კრისსაც) — ყოველ შემთხვევაში ქვემოთხელის ტერიტორიის გაწმენდის დროს კრამიტის ან ქვის სახურავის არსებობის ნიშნები არ შეგვხვებდრია. ჩვენ ძეგლის გადახურვა გადავწყვიტეთ რკინა-ბეტონის თხელი ფილით. რკინა-ბეტონის ფილით გადახურვაზე იმიტომ შევაჩერეთ არჩევანი, რომ ჯერ ერთი, ჩვენ ზუსტად მაინც არ ვიცით, როგორ იყო მოწყობილი ძეგლის სახურავი. მეორეც, კიდევაც რომ ყავრით გადახურვით შენობა, ასეთი სახურავი ძნელად მოსავლელი და დასაცავია. კრამიტის და ქვის ლორფინების სახურავი კი ძეგლისათვის შეუფერებელია. ასევე შეუფერებლად გვესახება თუნუქის სახურავის მოწყობაც. ამიტომ ჩვენ ყველაზე მიზანშეწონილად მაინც რკინა-ბეტონის ფილით გადახურვა მივიჩნიეთ. რკინა-ბეტონის ფილა გააძლიერებს ნაგებობის შეკვრას და ამგვარად ასეთი სახურავის ქვეშ ძეგლი საიმედო იქნება დაცული. ძეგლს აღდგენის შემდეგ სამხრეთიდან და დასავლეთიდან უნდა შეეხება რკინის კარები, გაიხსნას ჩრდილოეთის გვიან ამოშენებული კარი და აქაც სამხრეთის და დასავლეთის ანალოგიური კარი შეეხება. სარკმელების ჩასმას არ ვითვალისწინებთ, ვინაიდან ძეგლს ფრესკული მხატვრობა არა აქვს. როგორც შესწავლამ დაგვანახვა, ძეგლი თავიდანვე არ ყოფილა მოხატული, ხოლო მალაზარისბოვანი შელესილობის ნაშთები მხოლოდ აფსიდის ნიშებში და კუთხეებშია შემორჩენილი ფრაგმენტულად. ამრიგად, აქ არავითარი აუცილებლობით არ არის გამოწვეული სარკმელების ჩასმა. ხოლო რაც შეეხება აღმოსავლეთის ფასადიდან ჩამოხსნილ და ქუთაისის მუზეუმში შენახულ ჯვრისა და წარწერის ფრაგმენტებს, მათ რესტავრაციის დროს თავის ადგილზე დავაბრუნებთ, მის დაკარგულ ნაწილებს კი აღვადგენთ.¹

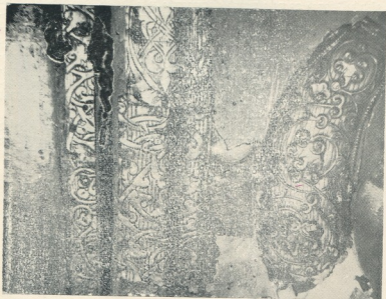
პატარა ონის რაკეთის წმ. ნიკოლოზის ეკლესიის დაცვა-გამაგრების სამუშაოებს აწარმოებს სპეციალური სამეცნიერო სარესტავრაციო საწარმოო სახელწოდების ქუთაისის უბანი (უბნის უფროსი გ. ასათიანი) ძეგლზე აღდგენითი სამუშაოების დამთავრება გათვალისწინებულია მიმდინარე, 1969 წელს.

¹ საქართველოს ზელოვნების მუზეუმის ფოტოტექაში დაცულია ოციან წლებში გადაღებული ძეგლის ფოტო-სურათები აღმოსავლეთ ფასადის, დასავლეთ კარების და ჯვრის წარწერიანი ქვებისა, როდესაც ისინი თავის ადგილზე იყვნენ დაუზიანებლად.

მღვიმევის მონასტრის ეკლესიის საკურთხევლის კარის მოჭედილოვა

ქართული ოქრომკედლობის მრავალრიცხოვანი ძეგლები, რომელნიც ქრისტიანულმა ხელოვნებამ შექმნა საუკუნეების მანძილზე, გაფანტული იყო საქართველოს მთელ ტერიტორიაზე — მონასტრებსა და ეკლესიებში.

კედლის მხატვრობით, ორნამენტით შემკული კანკელებითა და ფერწერული ხატებით მდიდრულად მორთულ ინტერიერებში თავისებური მხატვრული ეფექტი შექმნდათ ჭედურ ხატებსაც. ეს უძვირფასესი განძეულობა, თავის



შარავენის ფრაგმენტო. ფოტო ავტორისა

ღირებულებასთან ერთად, თვალნათლივ მეტყველებდა ხელოვნების ამ დარგის მაღალმხატვრულ დონეზე და იძლეოდა მისი განვითარების გარკვეულ სურათს.

ამ მხრივ გამოირჩეოდა სვეტიცხოვლის, თბილისის სიონის, გელათის მონასტრის, მარტვილის, ხობის, ჯუმათის, ალავერდის, შემოქმედის ეკლესია-მონასტრებში დაცული ნივთები. განსაკუთრებით უნდა აღინიშნოს სვანეთის ეკლესიების საგანძური, რომლებიც დღემდე ადგილზეა დაცული.



ასეთ მონასტერთა რიცხვს მიეკუთვნებოდა მღვიმევის დედათა მონასტერიც (ჭიათურის რაიონი). მონასტერში საუკუნეების განმავლობაში ინახებოდა დიდი ზომის ხატები — ვედრების კომპოზიციის სამი დიდი ხატი (ღვთისმშობლის, ქრისტესა და იოანესი) და ცალკეული ხატები — მაცხოვრის, ჯვარცმისა და სხვა. ეს ხატები XI ს. შემოქმედების თვალსაჩინო ნიმუშებია.

რადგან სამონასტრო საღაროები არ იყო სათანადოდ დაცული, მრავალი ნივთი გატაცებული იქნა ამ ეკლესიებიდან. მოწესრიგებული არ იყო მათი მოვლა-პატრონობის საქმეც, რის გამოც ბევრი ნივთი დაზიანდა. ადგილზე არ ტარდებოდა ამ ძეგლთა აღრიცხვა, ამიტომ ბევრი დაღუპული ძეგლის სახელი ჩვენთვის უცნობი დარჩა.

ასეთი ბედი ეწვია მღვიმევის მონასტრის ზოგიერთ ხატსაც. მონასტერში, დღემდე მოღწეულ ხატებთან ერთად, კიდევ რამოდენიმე, იმავე პერიოდის, სხვა ხატიც რომ იყო მოთავსებული, ამის დამადასტურებელია დღემდე ადგილზე დარჩენილი ხის კანკელის კარის მოჭედილობა¹.

კარი დაყოფილია სამ ნაწილად. მათზე თითო, ფერწერით შესრულებული, წმინდანის ფიგურაა სამ მეოთხედში გამოსახული. მოჭედილობა გამოყენებულია მხოლოდ გამოსახულებების მოჩარჩოებისათვის (ჩარჩო ფონისაგან ამაღლებულია). გამოჩაკლის წარმოდგენს მთავარანგელოზისა და ღვთისმშობლის ქედურით შესრულებული შარავანდები.

კარების მოჭედილობამ ძლიერ დაზიანებული სახით მოაღწია ჩვენამდე. ბევრ ადგილას იგი შეკეთებულია სხვა ძეგლისაგან აღებული ფრაგმენტებით. დიდ ნაწილს მოჭედილობა აკლია. განსაკუთრებით დაზიანებულია ქვედა ნაწილი. მოჭედილობა სრული სახით შემორჩენილია ორივე კარის გარე ნაპირებზე, იმ ადგილას, სადაც კარი კანკელს უერთდება. ზოგან კი ვხვდებით ფრაგმენტებს, რომლებიც როგორც დანიშნულებით, ასევე ორნამენტითა და მისი შესრულების ხასიათით სრულიად სხვა საგნის ნაწილებია, ზოგი მათგანი დაბალ რელიეფითაა შესრულებული (ხატის ფონის მოჭედილობის ნაწილებია).

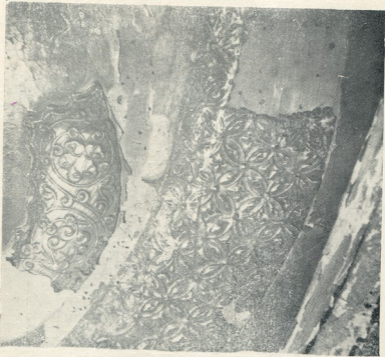
შარავანდები კი თითქმის მთლიანად შემოინახა. ღვთისმშობლის შარავანდი დაზიანებულია (თუ არ მივიღებთ მხედველობაში პატარა ბზარს, რომელიც მარცხენა მხარეს, ქვედა ნაწილშია და წვერთან უმნიშვნელო ამონატეხს). მთავარანგელოზის შარავანდს აკლდა მხოლოდ შუაში 14 სმ სიგრძის ნაჭერი.

ძირითადი მოჭედილობისა და შარავანდის ორნამენტის ნახატი სტილიზებული ფოთლოვანი ორნამენტის ერთ-ერთ სახეობას წარმოადგენს. ფოთლებს ღერო გარშემო აქვთ შემოხვეული წრეების სახით. ყოველი წრის შიგნით თითო ფოთოლი ან სამყურა ყვავილია მოთავსებული. ორნამენტი ვერტიკალურადაა განლაგებული. წრეები ერთმანეთისაგან თანაბარი მანძილითაა დაშორებული. ორნამენტი ბუნსონირებულ ფონზეა ამოყვანილი. ნახატი მკაფიო და სადაა. იგი თავისუფლად იკითხება. პლასტიურად დამუშავებული ღეროების დინება დინამიურია, აქცენტირებულია ფოთოლი, რომელიც წრის შუაგულს მთლიანად

¹ დაცვისა და შენახვის მიზნით, 1923/24 წლებში ზემოაღნიშნული ხატები მღვიმევის მონასტრიდან თბილისში გადმოიტანეს — პირველად სახელმწიფო უნივერსიტეტის ხელოვნების კაბინეტში, შემდეგ გადაეცა „მეტეხის“ მუზეუმს, რომლის ბაზაზედაც დაარსდა საქართველოს ხელოვნების სახელმწიფო მუზეუმი. (ამჟამად ხატები ინახება ამ მუზეუმის სეიფში).



ავსებს. იგი რელიეფური მახვილის სახითაა მოცემული, ხოლო გარშემოწერილობით
ლი ღერო თავისუფლად ვითარდება და ჰქმნის ხეულის რგოლის სახით. დიდი
ზომის იმავე სახის ორნამენტს ვხვდებით აგრეთვე მარცხენა კარის მეორე გა-
მოსახულების ჩარჩოზე. ამ ნაწილზე სამი ფრაგმენტია დამაგრებული, რომლებ-
ზედაც ვხვდებით ამ ორნამენტის სხვადასხვა სახეობას. პირველ ფრაგმენტზე
მოცემულია ერთმანეთში გადახლართული წრეების უწყვეტი ზაღე, რომელთა
ცენტრშიაც სტილიზებული ფოთოლია მოთავსებული, ზოგ შემთხვევა-
ში სამყურა ყვავილი, ან ნახევარფოთოლი. მეორე ფრაგმენტი იმეორებს იგივე



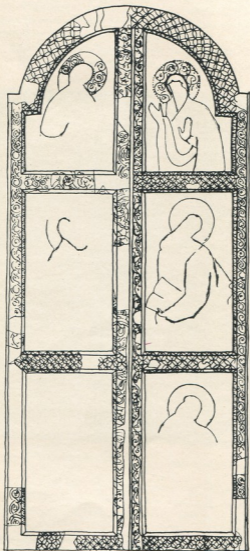
დაკარგული ფრაგმენტი.

ფოტო ავტორისა

ნახატს, მაგრამ რადგან ფოთლებს წაგრძელებული ფორმა აქვთ, ნახატს სხვა
იერი აქვს მიცემული.

შიდა ზოლის მოჭედულობისათვის გამოყენებულია იგივე სტილიზებული
ფოთლოვანი ორნამენტი, მხოლოდ შესრულებულია იგი დაბალი რელიეფით.

კარის ზედა ნახევარწრიული მოჭედულობა კი სრულიად განსხვავე-
ბულ ნახატს იძლევა. იგი გეომეტრიული ორნამენტის ერთ-ერთ სახეობას წარ-
მოადგენს. წრეები, რომლებიც მჭიდროდაა ერთმანეთში გადაბმული, ოთხყურა



კარების მორთულობის სქემა.

ყვავილის შთაბეჭდილებას ჰქმნის. ორნამენტი სადა ფონზეა ამოყვანილი ადგილზე. ისევე როგორც კარების შიდა ზოლის დაბალი რელიეფით შესრულებულ ფრაგმენტზე, მოვარაყება იძლევა ინტენსიურ ოქროს ფერს. სხვა ნაწილებზე მოოქროვება უფრო ჩამქრალი ტონისაა. ამავე სახის ორნამენტითაა მოჭედილი გამოსახულებათა მოჩარჩოების სხვა ნაწილებიც.

აქვე გვინდა ავღნიშნოთ, რომ ზედა ნაწილში მოჭედილობა ზომისდა მიხედვით (სივანე მოჭედილობისა) არათანაბარია, ზოგან განიერი, ზოგან ცაცი-



მარცხენა კარის ფრაგმენტი.

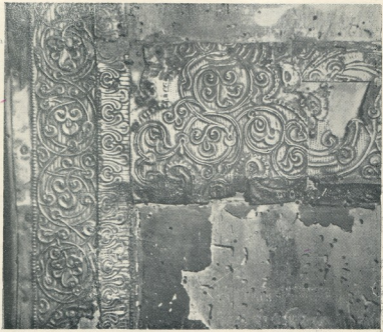
ფუტო ავტორისა

ლებით ვიწრო, ორნამენტი არ არის დასრულებული, იგი ჩამოჭრილია. ჩანს, თავდაპირველად იგი განსაზღვრული იყო სხვა ფართობისათვის, ხოლო როდესაც ეს მოჭედილობა ჩარჩოსათვის გამოუყენებიათ, ორივე მხარეს არათანაბრად შემოუჭრიათ.

თუ თვალს მივადევნებთ ქართული ჭედური ხელოვნების ნიმუშებს, დავინახავთ, რომ მღვიმევის კარის ძირითადი ორნამენტის მოტივი X ს-დან მოყოლებული ფართოდაა გავრცელებული. მაგრამ აღსანიშნავია, რომ ყველა ძეგლზე იგი

ნაირსახეობასა და სიახლეს გვიჩვენებს, რაც ხელოსანთა ინდივიდუალობაზე. მათ შემოქმედებით მიდგომაზე მეტყველებს. ამასთანავე მისი შესრულების დროითაც განისაზღვრება.

შესრულების მანერით და მხატვრული იერით — ორნამენტის სადა ნახატი, ცოცხალი და დინამიური დამუშავებით, მღვიმევის საკუთხეველის კარის ორნამენტი XI საუკ. ორნამენტის ერთ-ერთ სახეობას, ამ პერიოდის შემოქმედების თვალნათლივ ნიმუშს წარმოადგენს.



მღვიმევის საკუთხეველის კარის მოჭედილობა. მარცხენა კარის ფრაგმენტი

მღვიმევის ხატებისა და საკუთხეველის კარის მოჭედილობის შესწავლამ ცხადყო მათი იდენტურობა, რაც იმის მანიშნებელია, რომ ისინი ერთი ოსტატის შემოქმედების ნაყოფს წარმოადგენს. ამასთანავე, მღვიმევის ჯვარცმის ხატზე, რომელმაც დაზიანებული სახით მოაღწია ჩვენამდე, დამაგრებულია იმავე პერიოდის, მაგრამ სხვა ხატების ფრაგმენტები. მათ შორის ისეთი ფრაგმენტებიცაა, რომლებიც საკუთხეველის კარზედაც გვხვდება. ასეთია კარის ძირითადი მოჭედილობის ნაწილი, რომელიც ჯვარცმის ხატის მარცხენა ჩარჩოს ზედა ნაწილზეა დამაგრებული, ასევე მარჯვენა ჩარჩოს ორივე სახის მოჭედილობა



გვაქვს კარების მოჩარჩოებაზედაც. კარებზე დამაგრებულია აგრეთვე ჯვარცმის ხატის ფონის ნაწილი, რაც აკლია ხატს.

ამ გარემოებას იმ დასკვნამდე მივყევართ, რომ მღვიმევის ეკლესიის კანკელის კარი მოუქედიათ დაზიანებული ხატების ფრაგმენტებით. ერთი ასეთი ხატი დღემდე შემოვვრჩა — ჯვარცმის ხატი, ხოლო დანარჩენიდან მხოლოდ ფრაგმენტებიღაა მოღწეული.

ამრიგად, ამ ორმა ძეგლმა საკმაოდ დიდი რაოდენობით სხვადასხვა სახის ფრაგმენტები შემოგვინახა. მათი დეტალური შესწავლა (დაჯგუფება, ზომების აღდგენა) შეიძლება მხოლოდ ხის საფუძვლიან ახსნის შემდეგ.

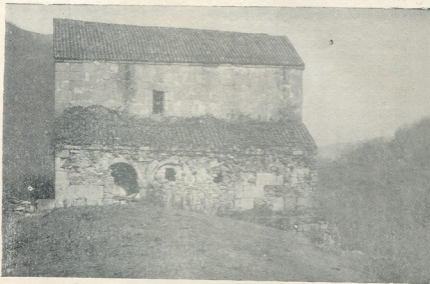
კანკელის კარის ფრაგმენტები საშუალებას გვაძლევს აღვადგინოთ ჯვარცმის ხატის ფონის მოჭედილობა მთლიანად, ნაწილობრივ ჩარჩოს მოჭედილობაც.

კანკელის კარზე მოთავსებული ორი შარავანდი (ზომით 39,5, მეორე შესაძლებელია ოდნავ მცირე 34,15 სმ), რომლებიც ზუსტად იმეორებს ჯვარცმის ხატის ჩარჩოს ორნამენტს, გვაფიქრებინებს, რომ შესაძლებელია ისინი ერთი და იგივე ძეგლის ნაწილები იყოს. ეს, რასაკვირველია, მხოლოდ მოსაზრებაა, რომელიც ამ ორი ძეგლის ფრაგმენტების გაერთიანების შემდეგ შესაძლებელია დადასტურებულ იქნას.

საკურთხევლის კარის მოჭედილობაზე მუშაობის დროს, რამოდენიმეჯერ მოგვიხდა ყოფნა მღვიმევის მონასტერში (1959-61 წწ.), ილუსტრირებული ფოტო-სურათები გადაღებულია 1961 წ. მთავარანგელოზის შარავანდის ერთი ნაწილი ძეგლზე აღარ აღმოჩნდა¹.

იშვითად თუ ვინმე არ იცნობს თავის რაიონის ძეგლს. გვიყვარს ჩვენი სიძველენი, რომლებიც ჩვენს წინაპართა მაღალ კულტურაზე მეტყველებენ. მაგრამ ჩვენს შორის, როგორც ჩანს, ჯერ კიდევ არიან ისეთებიც, რომლებიც დაუდევრად ეპყრობიან ამ ჩვენს საუნჯეს, ჩვენს სიამაყეს. ისინი არ ერიდებიან მათ დაზიანებასაც. ფრაგმენტი, რომელიც დაუდევარმა ხელმა ძეგლს ჩამოხსნა და მონასტრიდან გაიტანა, მნიშვნელოვანი ნაწილი იყო ძეგლისა. ამით მან დიდი ზიანი მიაყენა ძეგლს, რომელიც ცხრა საუკუნის მანძილზე თაობიდან თაობამ შემოგვინახა, მრავალ ქარ-ცეცხლს გადაარჩინა და შთამომავლობას დაუტოვა, როგორც თავისი ერის მაღალ-მხატვრული კულტურის, ქართველი ოქრომჭედლის ნახელავი. ეს ფრაგმენტი მისთვის არავითარ ღირებულებას არ წარმოადგენს, მაგრამ ძეგლი კი მან სამღლამოდ დააზიანა.

¹ ეს ამბავი შეგვატყობინა დ. ლომიძემ. ადგილზე შემოწმების დროს ფაქტი დადასტურებულ იქნა. 9 სმ სიგრძის ფრაგმენტი აღარ აღმოჩნდა ძეგლზე.



ტაბაკინის ეკლესია. სამხრეთის ფასადი.

ფოტო აკტორებისა

გივი ბაგრატიონი
ნიკო ჩუბინაშვილი

ქლევის წ. გიორგის მონასტერი სოფ. ტაბაკინში

ტაბაკინის ეკლესია ორიგინალურად გადაწყვეტილი ძეგლია. ეკლესია დარბაზულია, მაგრამ თაღებით გახსნილია ჩრდილოეთ ნაწიში. ამასთანავე აქვს ჩრდილო-აღმოსავლეთის სადგომი და დამოუკიდებელი სამხრეთ სტოა. საინტერესოა აღვნიშნოთ კიდევ სხვა თავისებურებანი.

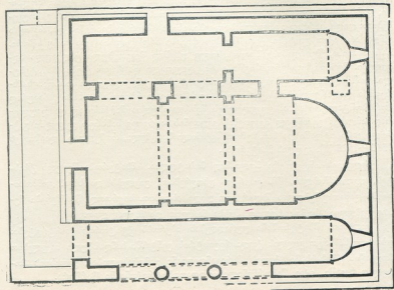
ჩრდილოეთის ნაგი დაკავშირებულია დარბაზთან მასიური ოთხკუთხა ბოძზე დაყრდნობილი განიერი ორთაღედით; მის აღმოსავლეთ ნაწილში გამოყოფილია სათავსო აფსიდით. მსგავსი კომპოზიცია ქართული ისტორიული ადრეფეოდალური ხუროთმოძღვრების პრაქტიკაში იშვიათად გვხვდება, — ახმეტა VI ს-ის მეორე ნახევარი, ბაიხო VI—VII ს-ის; ღართა; ზზიანი VII — (VIII) სს-ა. ამ ტიპის ეკლესიების დახასიათება იხ. გ. ჩუბინაშვილი, კახეთის ხუროთმოძღვრება, თავი II და III.

სტოას სამხრეთის ფასადი გაფორმებულია სამი თაღითა და ორი მონუმენტური მრგვალი სვეტით, კაპიტელებითა და ბაზებით. ორი ან სამი თაღით გა-



ფორმება შედარებით ხშირად გამოიყენება სამეკლესიან ბაზილიკებში და დარბაზულ ეკლესიებში, აგრეთვე სამნავიან ბაზილიკებშიაც. მრავალი მაგალითიდან დაგასახელოთ რამდენიმე: ქვემო ბოლნისი, ოლთისი და თეთრიწყარო, ზეგანი VI—VII სს-ა.

სტოა, როგორც აღინიშნა, დამოუკიდებელი სადგომია. მას ჩვეულებრივი კავშირი ეკლესიასთან არ გააჩნია, მაგრამ მისი დასავლეთის კედელი ფართო თალითაა გახსნილი. მაშასადამე, კავშირი შესაძლებელია ამ ღიაღისა და ეკლესიის დასავლეთის კარის საშუალებით. სტოად გაფორმებული დამოუკიდებელი ეკვდერის ასეთ შეთავსებას ეკლესიასთან ჯერჯერობით პარალელი არ მოეპოვება და ამიტომ ტაბაკინის მაგალითი უნიკალურია.



ტაბაკინის ეკლესია. გეგმა. არქიტექტორ გ. ლეიფას ანაზომის მიხედვით

ეკლესიის ქვეშ დასაყრდელი ორი სათავსოა. ეს საქვალეა, — აღმოსავლეთიდან შესასვლელით. იგი ეკლესიის ქვეშ არ შენდებოდა მოწიფულ შუასაუკუნეებში, მაგრამ ადრეული ხანის ხუროთმოძღვრებაში მსგავსი გადაწყვეტა კარგად არის ცნობილი.

საქვალე დამატებით გამაგრებულია გარედან მეორე საყრდენი კედლით. ამის მეოხებით მოედნებია შექმნილი აღმოსავლეთისა და დასავლეთის ფასადებთან. ასეთი სუბსტრუქციები უფრო დამახასიათებელია ადრეული ძეგლები-სათვის.



აშკარად გამოიყოფა ეკლესიის მთელი ქვედა ნაწილი, დაახლოებით სტოას კოზმიდის სიმალდემდე. იგი ხასიათდება არა მარტო წყობის სიმკაცრითა და სიზუსტით, არამედ კანტუმოვლებული დიდი კვადრებით, — მსგავსად ზღუდრის დარბაზული ეკლესიისა და გუმბათიანი ტაძრების — წრომისა და სამწევრისის VII ს-ის ბირველი ნახევრის ძეგლებისა. იგი ისევე მონუმენტურია, როგორც ამ ძეგლებში.

ყველა ეს თავისებურებანი შეუძლებელია შეუმჩნეველი დარჩეს ობიექტის თუნდაც ზერეულ გაცნობის დროს.

შემდეგში ეკლესია აშკარად განახლებულია. კედლების ზედა წყობა მკვეთრად განსხვავდება შენობის ქვედა ნაწილის წყობისაგან. ნამტკრევი ფიქალის კამარებითაა შეცვლილი თავდაპირველი კამარები, ამოყვანილი გათლილი ბლოკებით, როგორც ძველ ეკლესიებში — აი რამდენიმე მაგალითი: ქვემო ბოლნისი, დარბაზული ეკლესიები — ზედაზენი და ოლთისი. განახლებისას არ გამოუყენებიათ დიდი, კარგად გათლილი ბლოკები. ისინი ბევრად მცირენია და, რა თქმა უნდა, არა აქვთ კანტები. ქვის წყობის რიგები არც მკაცრია და არც სწორი. გარდა ამისა, შეიძლება გამოიყოს კიდევ უხეშად შეკეთებული ცალკეული ადგილები. წყობის ზოგიერთ რიგში აქა-იქ ფლეთილი და რიყის ქვებია ჩამატებული. კოზმიდები დაწყობილია სხვადასხვა ქვებისაგან, თუმცა კი თაროა. სამხრეთისა და ჩრდილოეთის ფასადების გასწვრივ კოშიდების ხაზი მკაცრად პორიზონტალური არაა. ყოველივე ეს შესრულებულია ნაჩქარევად და დაუდევრად. ამ უხეშ გვიანდელ შეკეთებას ეკუთვნის აგრეთვე სამხრეთ კედელში გაჭრილი კარი სტოაში და მის ზემოთ შექმნილი სარკმელი, რომელთაც დააზიანეს 1510—1529 წწ. კედლის მხატვრობა.

ეკლესიის ინტერიერი მთლიანად მოხატულია. მხატვრობა შეიცავს ქრისტეს, ღვთისმშობლის, წმ. გიორგის ცხოვრებათა ციკლებს და სხვა. კომპოზიციები დასათაურებულია შედარებით დიდი ასოებით. საერთოდ, წარწერები შესრულებულია ასომთავრულით, ნუსხა ნარევით და მხედრულით.

ეკლესიის მხატვრობაში ყურადღებას იპყრობს ქტიტორთა პორტრეტები: ერთი — სამხრეთ კედლის ქვედა რეგისტრის ცენტრში ხანდაზმული საეკლესიო მოღვაწის (მოსასხამი, ქუდი) შარავანდედიანი გამოსახულებაა, ეკლესიის მოდელით ხელში. იქვე შემორჩენილია ოცდაოთხსტრიქონიანი წარწერა.

მარჯვენა მხარეს:

აქა წამიღის:. გიორგის:. მონასტერი:. ძალევისა:. და ყოლაწმიდისა:. და მათის:. მამობალისა:. [დაკნილებოლი] დაოხრებოლი:. ალვაშენე:. [მეჩახეტი იქმემა:] ქათათელმა:. გერა სიმე:. ცაოდავანი:. მისნი [შეონდო:] ღმერ [თამა] ამინ:. [და კირიალესო:.

ე. ი. აქა წმიდის გიორგის მონასტერი ძლევისა და ყუელაწმიდისა ღმრთის მშობელისა დაკნილებული და ოხრებული ალვაშენე მე ჩხეტიქმემა ქუთათელმა გერასიმემ. ცოდვანი მისნი შეუნდოს ღმერთმან. ამინ და კირიალესო.

მარცხენა მხარეს:

მისთა დედამამათა:. [და მისთა] მიცვალ(ებოს)ა:. [შეოდოს:. |.: ღნ:. ამინ:. ე. ი. მისთა დედამამათა და მისთა მიცვალებულსა შეუნდოს ღმერთმან. ამინ,

III

მარცხენა მხარეს: მისთა დედამამათ და მისთა მიცვალებულსა შეუნდოს ღმერთმან. ამინ.

მეთხოუმეტე სტრიქონში საკუთარი სახელის აღდგენილი ასოები „ერ“ აშკარაა. შემორჩენილია „ე“-ს თავისა და ბუნის ნაწილები, ხოლო „რ“-ს მოკაუჭებული ფეხი. წარწერა ნუსხურია ასომთავრული ნარევით. განსაკუთრებით დამახასიათებელია ნუსხური „ო“-ს ვარიანტები. ასო „კ“ ორჯერვე გადაბრუნებულია: ამასთან წარწერა „ა“- მეტობითაა შესრულებული.



ტაბაინის ეკლესია. ქტიტორი გერასიმე ჩხეტიძე. ფოტო ავტორებისა

მხატვრობა თვით შეიცავს ზუსტ დამათარილებელ ქრონოლოგიას, რომლის ზედა ზღვარი 1529 წელია:

მეორე ქტიტორი ჩრდილოეთის ნაგის დასავლეთის კედელზეა. იგი მეფე-ქტიტორია. მხატვრობის შემორჩენილ მცირე ფრაგმენტებში გაირჩევა სამეფო გვირგვინი, შარავანდედი და ეკლესიის მოდელი ხელში. მოდელის ქვეშ დაზიანებული სამსტრიქონიანი წარწერაა:

ს(ო) ლ კორთხეო (ლ) სა/
ბ/გ[რტი(ს)]: შეონდნე(ო)/
ღმე(რ) თა: ადნ:

ე. ი. სულკურობეულსა ბაგრატს შეუნდენ უფალო. ღმერთმან ადიდენ. აქვე ჩრდილო კედელზე ძლიერ დაზიანებული ფეოდალთა (მამაკაცი და



ქალი) გამოსახულებანია. წარწერები თითქმის მთლიანად დაღუპულია. თუმცა მამაკაცის თავთან შემორჩენილ ასოთა „აქა ჩა...“ (ჩახეტიძე, ჩახეიძე) მიხედვით აქ შესაძლებელია ჩხეიძეთა ფეოდალური სახლის წარმომადგენლებია. მართლაც ეს მხარე საჩხეიძეოში შედიოდა.

თუ ქტიტორთა წარწერებს შევჯამებთ, გასაგები გახდება, რომ ტაბაკინის დანგრეული მონასტერი განაახლა და მოხატა ქუთათელმა გერასიმე ჩხეტიძემ, რომელიც ქუთაისის სამწყსოს კათედრაზე ეპისკოპოსად ზის XVI ს-ის 20-იან წლებში. „ქორონიკონსა სიზ (1529 წ.) მიიცვალა ქუთათელი გერასიმე, იანვარ-



ტაბაკინის ეკლესიის კედლის მხატვრობა. კონქის კომპოზიცია.
ფოტო ავტორებისა

სა ი(10)“ (ქართლის ცხოვრება II, 1959 გვ. 493). იგი მოღვაწეობდა იმერეთის მეფის ბაგრატ III დროს (1510—1565 წწ.). აქედან გამომდინარე მხატვრობაში მიგნებული მეფე-ქტიტორი უცილობლად ბაგრატ III-ა.

მართლაც, ბაგრატ III-მ, როგორც ცნობილია, ენერგიული ღონისძიება გაატარა იმერეთის სამეფოს გასაძლიერებლად. ხელს უწყობს დანგრეული ეკლესია-მონასტრების აღდგენასა და ახალ საეპისკოპოსოთა დაარსებას. საეპისკოპოსოთა კათედრებზე ბაგრატი თავის ერთგულ ფეოდალებს ნიშნავს, კერძოთ, ხუთ საეპისკოპოსო კათედრას ამ დროს ჩხეტიძეთა ფეოდალური სახლი განაგებს.



ქართული
ენების
მეცნიერება

მეფის საეკლესიო ღონისძიებას კი მოჰყვა დასავლეთ საქართველოში
პატრიარქო ტახტის გელათში გადმოტანა (ბ. ლომინაძე, ქართული ფეოდალური
ურთიერთობის ისტორიიდან, I, თბ. 1966). ტაბაკინის მონასტერი, რომელიც
შეიცავს აგრეთვე გვიანდელ ორსართულიან სამრეკლოსაც, ამ კულტურულ-პო-
ლიტიკური ღონისძიების ერთ-ერთი დამადასტურებელი ძეგლია, სადაც მეფე და
ეპისკოპოსი მხარდამხარ ეწევიან სამშენებლო მოღვაწეობას.

ამრიგად, ტაბაკინის ეკლესია შენებისა, განახლებისა და შეკეთების ოთხ
ჯერად შეიცავს: პირველი VI—VII სს-ა, მეორე შესაძლებელია X ს-ა, მესამე გა-
ნახლებისა და მოხატვის 1510—1529 წწ. და მეოთხე 1529 წ. შემდეგ.

ტაბაკინის ფრიად საინტერესო და ხელოვნების თვალსაზრისით მეტად
მნიშვნელოვანი მხატვრობა დალუბვის საფრთხის წინაშეა. მთავარი კომპოზიცი-
ები ჯერ კიდევ რამდენადმე კარგად გამოიყურება, თუმცა ალაგ-ალაგ სასწრაფო
გამაგრებას მოითხოვს. მით უმეტეს, შესაკეთებელია ეკლესიის სახურავი. ამას-
თან ერთად საჭიროა მცირე სარეკონსტრუქციო სამუშაოების ჩატარება — თუნ-
დაც სტოას თაღების გახსნა გვიანდელი ყორესაგან და სხვა.

ჩვენ ეშვი არ გვეპარება, რომ ძველი ქართული ხელოვნების ამ მნიშვნე-
ლოვან ძეგლს ყურადღებას მიაქცევენ ძეგლთა დაცვის მესვეურნი.



ვახტანგ ცინცაძე

ქართული ხელოვნების ისტორიის ინსტიტუტის
უფროსი მეცნიერი თანამშრომელი

უზისის სვეტი

უზისის ხუროთმოძღვრული ანსამბლი აღმოსავლეთ და დასავლეთ საქართველოს შემაერთებელ მთავარ სამაგისტრალო გზაზე, ლიხის ქედის ზეგანზე მდებარეობს, ისტორიულ პროვინცია არგვეთში. მეცნიერულ ლიტერატურაში ცნობილია, რომ ანსამბლის მთავარი ნაგებობა — ეკლესია IX საუკუნეშია აგებული განთქმული ქართველი მოღვაწის გრიგოლ ხანძთელის მოწაფის მიერ. ამ ეკლესიის აღმოსავლეთით რამდენიმე მ-ზე აღმართულია მრავალსართულიანი კოშკი — „სვეტი“. ეს უნიკალური ნაგებობა დიდხანია იპყრობს ყურადღებას და მარტვილის მსგავს ნაგებობასთან — „სვეტთან“ ერთად ჯერ კიდევ თხუთმეტითდე წლის წინათ გახდა საგანგებო კვლევის საგანი („მარტვილისა და უზისის სვეტების ხუროთმოძღვრება“ ლ. რჩეულიშვილი, ვახტ. ცინცაძე). ჩვენ აქ საუბარი გვექნება უზისის სვეტზე იმ საკითხებთან დაკავშირებით, რომელიც წამოიჭრა მიმდინარე წელს მასზე მეცნიერულ-დაცვითი სამუშაოების ჩატარების დროს. აქ ვაქვეყნებთ აღნიშნული სამუშაოების პროექტს, რომელზედაც ნაჩვენებია ძეგლის თავდაპირველი ფორმების აღდგენა. თუ დაინტერესებულ პირს რამდენადმე მაინც დავეხმარებით წარმოდგენა იქონიოს როგორც თვით ნაგებობის არსის, ისე მის დასაცავად ჩატარებულ სამუშაოთა შესახებ — პუბლიკაციის მიზანი მიღწეული იქნება.

უზისის სვეტის სამხრეთის ფასადზე მოთავსებულ ლაპიდარულ წარწერაში ფეოდალიზმის დროის საქართველოს უმაღლესი არისტოკრატიის წარმომადგენელი — ჭყონდიდელი (პირველი ვაჟირი — პრემიერ-მინისტრი) გადმოგვცემს მონასტრის მშენებლობაზე.

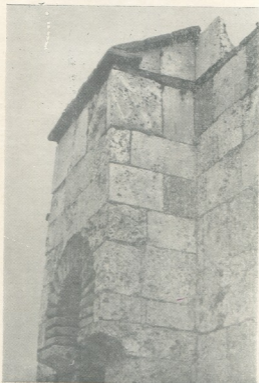
აქვე საგანგებოდ აღნიშნავს, რომ სვეტიც მას აუშენებია 1141 წელს დიდისა მეფის დავითის (შემდეგ აღმაშენებლად წოდებულის) ძის მეფეთა მეფის დიმიტრის დროს. მცდარი აზრი არ იქნება, თუ ვიფიქრებთ, რომ ამ სვეტზე უნდა გაეტარებია თვით ჭყონდიდელს სიცოცხლის ბოლო წლები. სვეტიც სათანადოდაა აგებული; ის არ ჰგავს უფრო ადრე გაგრცელებულ მესვეტეთა თვითმწვალებლობისათვის განკუთვნილ სამყოფს (კაცხის სვეტი V—VI სს.), უზისში კარგად ჩანს მომწიფებულ ფეოდალური, ფუფუნებას ჩვეული არისტოკრატიის განმარტოებით საცხოვრებლად და სამოღვაწეოდ განკუთვნილი ნაგებობის ხასიათი.

შირიშის ქვის ქანით ნაგები ოთხსართულიანი შენობა, თითოეულ სართულში თითო ოთახით ჩვენამდე გადაუკეთებლადაა მოღწეული. სვეტში შესასვლელი მეორე სართულიდან ყოფილა.

პირველ სართულში საკუჭნაო ყოფილა (2,2X2,2 მ), ღრმა და ფართო დარბეზიანი განჯინებით. იქ მისადგმელი კიბით ჩადიოდნენ მეორე სართულიდან, რომელიც საცხოვრებელ ოთახს წარმოადგენდა (2,55X3,00 მ), დიდი ბუხრით,



განჯინებითა და საპირფარეშოთი. კარგად ყოფილა გაშუქებული სამი სარკმლი-
თა და ფართო კარით. ამ ოთახიდან ქვის მოხერხებული კიბის საშუალებით
(ასეთი კიბის მოწყობა, ვფიქრობთ, გამოწვეული იყო ორ სართულს შორის გა-
ცხოველებული მიმოსვლით) ზედა ოთახში (3,05X3,30 მ.) აღიოდნენ, რომელიც სა-
ლოცავად და სამუშაოდ უნდა ყოფილიყო განკუთვნილი. მის სამ კედელში



უბისი. ქონგური აღგენის შემდეგ ფოტო ვ. ცინცაძისა

თითო სარკმელი იყო დატანებული, აქვე ყოფილა ღრმა ნიშები, ალბათ სქელ-
ტანიანი ხელნაწერი წიგნების დასაწყობად. აღმოსავლეთის მხარის მეოთხედ
სფეროს მიმსგავსებული დახურვა და მხატვრობის კვალი მიგვითითებს, აქ ერთ
ღროს სალოცავ ადგილის არსებობაზე. დასავლეთის კედელში გაჭრილი კარი
გადიოდა ხის გადაკიდებულ აივანზე, რომლიდანაც იგი გადაპყურებდა მონასტ-
რის მთავარ ტაძარს, მის იქით კი „მიტოვებულ“ ქვეყანას. გადამხურავი თაღის

სამხრეთ-დასავლეთ კუთხეში ასასვლელი ხერელია, აქედან მისადგომი-კაზნის ზედა სართულში აღიოდნენ. ეს თავდასაცავად განკუთვნილი სართულია სალო-დეებით (მაშიკულები), თითო-თითო კედელში. ყველაზე უკეთ შერჩენილია და-სავლეთის კედელი, რომელიც შირიმის კრონშტეინებზე აკურით გადაყვანილ თაღს წარმოადგენდა.

ჩვენ დაბეჯითებით ვამბობთ, რომ უზისის სვეტის მეოთხე სართული თავდა-საცავ ბრძოლისთვის იყო განკუთვნილი. ის, რომ დახურულიც ყოფილა, ამაზე საბრძოლო სართულიანი კოშკური ნაგებობების (ხეცა და სვანეთში) მაგალითე-ბი გვიკარნახებს. უცხოეთის მაგალითებიდან ასევე დახურულია და უზისის მსგავს მაშიკულებითაა დაგვირგვინებული ივერიის მონასტრის (ათონი, სა-ბერძნეთი) კოშკი, სადაც ქართული მოღვაწე ექვთიმე მთაწმინდელი („იოანე და ექვთიმეს ცხოვრება“) ცხოვრობდა (იხილეთ შარლ მარტელის ნახატი ქურ-ნალი „L'illustration“ ყველა ამის გამო და ძეგლის სხვა კონსტრუქციული მოსაზრებებით ჩვენ უზისის სვეტს ვხურავთ. პროექტის ნახაზზე „A — A₁“ აღ-ნიშნულია სართულიდან დარჩენილი კედლების დონე. ამგვარად, ამ სიმაღლე-ზე უდაოდ არსებობდა როგორც მაშიკულები, ისე სათავსოს მომზღუდველი კედ-ლები. ამავე დროს ეს ის დონეა, რომლის მიხედვითაც შეგვიძლია დაეასკვნათ, რომ სართული დახურული იყო საბურავით, რადგან ეს დონე გაცილებით უფრო მაღლა მდებარეობს, ვიდრე ის, რომელიც საჭირო იქნებოდა და უნდა არსე-ბულიყო ღია საბრძოლო ბაქნისათვის. საბურავის ქვევით სათავსოს სიმაღლე განსაზღვრული უნდა ყოფილიყო ადამიანის სიმაღლის მიხედვითაც, ვფიქრობთ, არა ნაკლები 1,7—2,0 მეტრისა. მეორეს მხრივ — თუ მივმართავთ თვით ნაგე-ბობის არქიტექტურას, მის ფორმებს, მის კომპოზიციურ გადაწყვეტას — დავი-ნახავთ, რომ მთელი რიგი ელემენტები, სართულების ზომების ურთიერთ შე-ფარდების მიხედვით განსაკუთრებულ მასშტაბურობას ქმნიან. კარი, საკმე-ლი, სართულების გამყოფი ლიწები — კარნიშები და ა. შ. პროპორციულ დამოკიდებულებაშია მთელი ნაგებობის საერთო ასახულობასთან. საყურადღე-ბო ფაქტია ამ მხრივ ის, რომ ორივე კარის სიმაღლე ხუროთმოძღვარმა 1,4 მ აიღო, ჩვენ შეგარძნებაში კი უკვე ჩამოყალიბებულია კარისათვის ადამიანთა ფი-გურის ნორმალური ზომების შესაბამისი სიმაღლე (საერთოდ კარის სიმაღლე მდებარეობს 180-2,10 მ), სვეტზე კარების ზომა, როგორც დავინახეთ, ნორმა-ლურზე ნაკლებია, რისთვისაც ნაგებობა უფრო დიდი გვეჩვენება, ვიდრე სი-ნამდვილეში არის. ხუროთმოძღვარი ამ ხერხს შემთხვევით არ უნდა ხმარობდეს, ვინაიდან ნაგებობის გრანდიოზულად წარმოდგენისათვის გამოყენებული სხვა ხერხები უფრო რთულია, როგორც ამას ქვევით დავინახავთ.

მრავალსართულიანი ნაგებობის სართულის სიმაღლე საერთოდ მთელი რი-გი მოთხოვნისგან გამოსავლენა; მაგრამ გარკვეული ტიპის ნაგებობისათ-ვის სართულის სიმაღლე გარკვეული სიდიდისაა და ასე აღიბუქდება ის ჩვენს წარმოდგენაში; ამგვარად, სართული თავისი პორიზონტული დამყოფებით (კარ-ნიშისანი ქაშრები) განსაზღვრავს ნაგებობის მხატვრულ სახეს, მის მასშტაბურო-ბას. სვეტის მეორე სართულთან შედარებით მესამეს სიმაღლე პერსპექტივაში ოპტიკურად მცირდება. ეს მოვლენა აქ სართულების სიმაღლეების სინამდვილეში თანდათანობით შემცირებითაა გამახვილებული. ხუროთმოძღვარი ამით ნებით



ՀԱՅԱՍՏԱՆԻ
ՀԱՆՐԱՊԵՏՈՒԹՅԱՆ
ՆԱԽԱՐԱՐԱԿԱՆ
ԳՐԱԴԱՐԱՆ



თუ უნებლიეთ ხაზს უსვამს ნაგებობის სიმაღლეს, უნდა წარმოგვედგინოს რაც შეიძლება მაღალი.

ხუროთმოძღვარი უბისში სხვა ხერხსაც მიმართავს: პირველი ორი სართული — ზეძირკველი და სამეურნეო სართული მხატვრულად გაერთიანებულია: იგი წარმოდგენილია ცოცხლსა და ზედა ქამარს შორის ერთი მოცულობით, რომელიც დაპირისპირებულია მომდევნო ზედა სართულთან. ამით ხუროთმოძღვარი ყველა ზევით აღნიშნულთან ერთად აღწევს გრანდიოზულობის შთაბეჭდილებას, ზრდის ობტაკურ მასშტაბურობას, ქმნის ცისაკენ ატყორცნილ დაუსრულებლად მაღალის შთაბეჭდილებას.

სვეტის არქიტექტურის გრაფიკულად გამოხატვის დროს შემჩნეული სართულების შინაგანი მხატვრული პროგრესიით განსაზღვრულ სიმაღლეთა თანდათანობით შემცირება, გვიკარნახებს და გვეხმარება დაკარგული მეოთხე სართულის სიმაღლე მეორე და მესამე სართულებს შორის არსებული განსხვავების მიხედვით აღვადგინოთ. თუ მეორე სართულის სიმაღლეს ფასადზე H აღნიშნავთ, რაც = 330 სმ, მესამესას კი — 287 სმ, მეოთხე სართულის სიმაღლე შემდეგნაირად შეგვიძლია წარმოვიდგინოთ

$$\frac{H_1}{H_2} = \frac{H_2}{H}$$

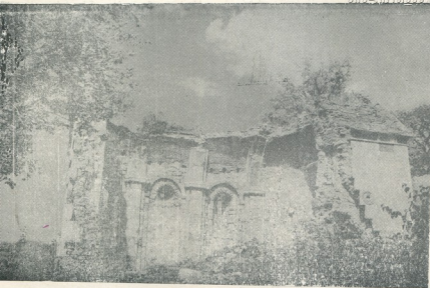
მათი სათანადო მნიშვნელობის

ჩასმის შემდეგ მივიღებთ, რომ $H_2 = 250$ სმ.

პროექტით ჩვენ ასევე გვაქვს გათვალისწინებული, რადგანაც განივკვეთში სიმაღლე მესამე სართულის კარნიზის ზედა დონიდან უკანასკნელი სართულის იატაკამდე 55—60 სმ. აღწევს, 250—(55 ან 60) კი 195 ან 190 სმ სართულის სათავსოს სიმაღლეს უსწორდება. ეს კი, 180—210 სმ ფარგლებში თავსდება. როგორც ვთქვით, სვეტის უკანასკნელ სართულიდან დღეისათვის ფასადზე 200 სმ. სიმაღლის კედელი გვაქვს დარჩენილი. ამ დონეზე ვატარებთ აგურის ერთ რიგს, ამით გამოეყოფთ ჩვენს მიერ დამატებული კედლის წყობას — 50 სმ. და საერთოდ, ჩვენს მიერ შექმნილ მთელ კონსტრუქციულ ზედა ნაწილს: წყობაში დატანებულ ნაგებობის შემკვერელ რკინა-ბეტონის ქამარს, ძეგლის ატმოსფერულ ნალექებიდან დამცველ ხის სახურავს და აგურის სახურავს. ეჭვი არ გვაქვს, რომ რკინა-ბეტონის ქამრის გარდა ყველა დარჩენილი არსებობდა, მაგრამ როგორ იყო ისინი? ამ კითხვის საწინააღმდეგ ვიმეორებთ, რომ შემოვლებული გვაქვს აგურის ერთი რიგი, მთელ პერიმეტრზე.

დასასრულს, რამდენიმე სიტყვით შევიჩრებებით სვეტის დაკარგული ხის ნაწილების აღდგენაზე. კიბისა და აივნის აღდგენა გადაუდებელ ამოცანას წარმოადგენს, ვინაიდან ისინი ამგვარ ნაგებობაზე უნიკალურ ხუროთმოძღვრულ ელემენტებს წარმოადგენენ. მათ აღსადგენად კი უტყუარი კვალი გვაქვს შემორჩენილი. ამ კვალის ხორცშესხმა გაუადვილებს დამთვალეირებელს სვეტის და, საერთოდ, შუასაუკუნეთა საერო ნაგებობისა და ყოფა-ცხოვრების გაგებას.

შერჩეული მეთოდი ამ უნიკალური ძეგლის მეცნიერული დაცვისათვის აქ სავსებით გამართლებულად მიგვაჩნია მით უფრო, რომ ძეგლი საქართველოს მთელ სივრძეზე გამავალ სამაგისტრალო გზაზე მდებარეობს. მას ბევრი საბჭოთა და უცხოელი დამთვალეირებელი ჰყავს, რაც კიდევ უფრო ამახვილებს მისადმი ყურადღებას.



ქუზრეთი. ხედი სამხრეთიდან.

ფოტო ე. დოლიძისა

თეიმურაზ საყვარელიძე

ხელოვნებათმცოდნეობის კანდიდატი

მიხედვით ბოლნისის რაიონის ძეგლებს

უკვე დიდი ხანია ჩვენში ფართო მუშაობაა გაჩაღებული ხუროთმოძღვრული ძეგლების დაცვისა და რესტავრაციის ხაზით. არა ერთ ძეგლს უკვე დაუბრუნდა თავისი პირვანდელი სახე, ბევრიც აღდგენა-გამაგრების პროცესშია. მაგრამ, ცხადია, უკერ კიდევ ბევრია საქართველოს მთასა თუ ბარში ძეგლი, რომელიც არქიტექტორ-რესტავრატორის მაშველ ხელს ელოდება. განსაკუთრებით მძიმე მდგომარეობაა ამ მხრივ საქართველოს სამხრეთ-აღმოსავლეთ ნაწილში, ისტორიული ქვემო ქართლის ტერიტორიაზე. ამჟამად ჩვენ მხოლოდ ბოლნისის რაიონის ძეგლებზე შევჩერდებით.

უძველესი დროიდან დასახლებული და ისტორიული ნაშთებით უაღრესად მდიდარი ეს მხარე კარგა ხანია საქციალისტების კვლევის საგნად იქცა. დღეს ჩვენ ხელთა გვაქვს მონოგრაფიები, სტატიები, ანგარიშები, რომლებიც ამ კუთხის ისტორიული, ისტორიულ-გეოგრაფიული თუ ხელოვნებათმცოდნეობითი საკითხებისადმი მიძღვნილი. რა თქმა უნდა, ზოგი რამ გაკეთდა ძეგლთა დაცვისა და აღდგენა-გამაგრების მხრივაც. მაგრამ გაცილებით მეტია გასაკეთებელი, მოსავლელი, საპატრონო; შეიძლება თამამად ითქვას, ბოლნისის



მთელ რაიონში დღეს არ მოიძებნება არცერთი ძეგლი, რომელსაც უდასტოდებდეს გასაჭირი არა ჰქონდეს. ბოლნისის სიონშიც კი ვერაა ყველაფერი რიგზე. სულ რამდენიმე წლის წინ თითქოს დაამთავრეს აქ დაცვით-გამაგრებითი სამუშაოები, მაგრამ როგორც გამოირკვა, ძეგლზე ბევრი რამ ისევ მოსაგვარებელია. მართალია, ბოლნისში უკვე შეუდგნენ საქმეს, როგორც იქნა, დაიწყეს სარესტავრაციო სამუშაოები წულრულაშენშიც. მაგრამ ეს არის და ეს. ყველა სხვა ძეგლი ბოლნისის რაიონში უყურადღებოდ არის მიტოვებული. ბევრი მათ შორის კი (V—VI საუკუნეებიდან მოყოლებული, ვიდრე XVIII საუკუნემდე ჩათვლით) ქართული მატერიალური კულტურის შესანიშნავი ნიმუშია. აი ზოგიერთი მათგანი.



აკვანება.

ფოტო გ. ბარტიშევსისა

აკვანება — VI საუკუნის დარბაზული ეკლესია; ბოლნის-დმანისის მთავარ მაგისტრალზე, ხელმარჯვნივ, კარგად ჩანს გზიდანაც. შენობას აღარც სახურავი აქვს, აღარც კამარა; სამხრეთის ეკვდერი — ერთიანად მორღვეული, მხოლოდ აღმოსავლეთ აფსიდიანა შერჩენილი, ისიც კონქის გარეშე; ეკლესიის სამხრეთ ფასადი თითქმის მთლად შემოძარცულია — საბირე ქვები აღარაა აღვილზე; დასავლეთ ფასადს მხოლოდ შვიდი ქვა შერჩა, ბევრი ქვა აკლია აღმოსავლეთ ფასადსაც. შედარებით უკეთაა დაცული ჩრდილოეთის ფასადი. ასე გამოიყურებოდა არსებითად ძეგლი ამ 20—25 წლის წინათაც, მაგრამ საგანგაშო



ისაა, რაც წვიმას, თოვლსა და ქარს გადაურჩა, კაცის ხელს თავი ვერ დაუდგინა. შენობის შიგნით, დასავლეთის, სამხრეთისა და ჩრდილოეთის კედლებზე მათაჲ ქვედა მონაკვეთები (ე. ი. ის ნაწილი, რომელიც უფრო ხელმისაწვდომი იყო), გამოშიგნულია — საპირე ქვები გამოღებულია და გატანილია, ძირს არცერთი ქვა არ გდია. 40-იანი წლების ფოტოებისა და ანაზომების მიხედვით კი ქველის ინტერიერი ამ მხრივ თითქმის უნაკლო ჩანს.

კიანეთი — პატარა ერთნაფიანი ეკლესია, აკვანებიდან არც თუ ისე შორს, იმავე ტრასაზე, გზის პირას მდებარეობს. ქველი გადახურვის გარეშე



კიანეთი

ფოტო რ. მეფისაშვილისა

დგას, დასავლეთ კედლის მეტი წილი მონგრეულია, აფსიდში ხეა ამოზრდილი. დასავლეთ კედლის ნაშთსაც მოზრდილი ხე აზიანებს. აქაც, კიანეთშიც, ზოგი ქვა, რომელიც ამ რამდენიმე ხნის წინ თავის ადგილზე იყო. დღეს აღარაა: აღმოსავლეთ ფასადზე, სარკმლის ზემოთ, სამი ქვა აკლია; მარჯვნივ, იქვე, იმავე რიგის კიდევ ერთი ქვაა დაკარგული; გამჭრალა აგრეთვე სამხრეთ-დასავლეთ კუთხის ქვედა, საკმაოდ მოზრდილი ქვა. შენობის შიგნით აღარსად ჩანს სამხრეთის (შესასვლელისპირა) პილასტრის კაპიტელი. გარდა თვით ეკლესიისა,



აქვე, ეკლესიის ირგვლივ, მისახედია საფლავის ქვებიც: ერთი მათგანი, რომელიც მოუჩინებიათ, მეტად თავისებური რელიეფითაა შემკული და აშკარად საკმაოდ ადრინდელი უნდა იყოს. ცხადია, ეს ქვა ერთადერთი არ იქნება. ამგვარი ქვები აქ სხვაც მოიძებნება. ჩანს კიდევ აქა-იქ მიწაში ჩამჯდარი ქვის თავები.

მ უ შ ე ვ ა ნ ი — ქვეშის ციხიდან აღმოსავლეთით, მდ. მაშავერას გადაღმა, სულ სამიოდე კმ-ზე დარბაზული ეკლესია, რომელიც შეიძლება ითქვას, არცაა ცნობილი სამეცნიერო ლიტერატურაში: კამარა ჩაქცეული, სამხრეთ კედელი თითქმის მთლად მორღვეული; ჩამოშლილია ჩრდილო-აღმოსავლეთის მთელი კუთხე; შიგნით შენობა. დაახლოებით 1 მ სიმაღლეზე, ქვებითა და მიწით არის ავსებული. X—XI საუკუნეების ამ პატარა ეკლესიამ შემოგვინახა არა მარტო, თავისი ხუროთმოძღვრული დეკორი (როგორც ფსადებზე, ისე ინტერიერში), და თავისი თანადროული ეპიგრაფიკული მასალა; მის კედლებს ჯერ კიდევ შემორჩა მოხატულობის ფრაგმენტები; ხოლო ეკლესიის შიგნით, ქვა-ღორღში, ჯერ კიდევ ყრია კანკელის კოხტად მოჩუქურთმებული ქვები. იმ ფრაგმენტების მიხედვითაც კი, რომლებიც დიდი ჯაფის გარეშეც მოიძებნა, ვფიქრობთ, უნდა მოხერხდეს კანკელის მთლიანი, თავდაპირველი სახის აღდგენა (გაიხრითი სამუშაოები კი კანკელის ყველა ელემენტს თუ არა, უმეტეს ნაწილს მაინც უთუოდ გამოავლენდა). განა ეს საკმარისი არაა, რომ მცირედი ყურადღება ამ ძეგლის მიმართაც გამოვიჩინოთ? მაგრამ სრულიად აშკარაა ისიც, რომ ძეგლის გაწმენდა-გასწუთალება თვით ნაგებობის არა ერთ საინტერესო და მნიშვნელოვან დეტალს მოგვცემს (ასე მოვიძიეთ ჩვენ სატრიუმფო თაღის მარჯვენა, სამხრეთის ნორჩუქურთმებული იმბოსტი, აღმოსავლეთ ფსადის ზედა კუთხის ქვა, რელიეფური ჯვრით). რაც შეეხება ძეგლის გამაგრებას, ეს კიდევ უფრო საშური საქმეა. განსაკუთრებით ცუდ დღეშია აღმოსავლეთი კედელი, ე. ი. სწორედ ის ნაწილი, რომელსაც ჯერ კიდევ შერჩა ფრესკული მხატვრობის ფრაგმენტები.

ს ა თ ხ ე — დღესდღეობით ცნობილია უფრო თავისი შესანიშნავი კანკელით, რომელიც ექვთიმე თაყაიშვილას ზრუნვა-პატრონობის შედეგად უკვე კარგახანია ნუხუშის ექსპოზიციას ანჰვენებს. მაგრამ არა ნაკლებ შესანიშნავია თვით ეკლესია სათხისა, თავისი არქიტექტურით, თავისი მდიდრული და დახვეწილი ორნამენტიკით, თავისი მრავალფეროვანი წარწერებით. და აი, ასეთი ძეგლი — მთელი ამ კუთხის ერთ-ერთი ბრწყინვალე ნიმუში — სრულიად უპატრონოდაა მივდებული: კამარა ჩაქცეულა, კედლება — დახეთქილი, ბევრი დეტალი უკვე აღარაა ადგილზე — ზოგი ძირსვე გდია, ზოგაც საერთოდ აღარ ჩანს.

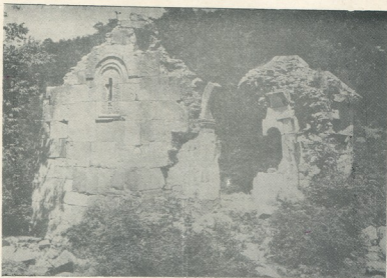
ასეთსავე მძიმე მდგომარეობაშია „ო რ თ ა-ფ ო შ თ ი ს“ ეკლესია (XII ს.), თ ე დ ო რ წ მ ი ნ დ ა ნ ი (XIII ს.), დ ა ვ ი თ — ს ა გ ა რ ე ჯ ო (XVIII ს.) და კიდევ ბევრი, ბევრი სხვა ძეგლი. ყველა მათგანის შესახებ ახლა, ცხადია, ვერ მოგვყვებით. მაგრამ ერთ ძეგლზე კიდევ არ შეიძლება საგანგებოდ არ შევჩერდეთ, ესაა კ ა ზ რ ე თ ი.

ბოლნისის მიდამოები მდიდარია ბუნებრივი რესურსებით, სხვადასხვა მადნეულით. ამ სიმდიდრემ ადრინდნვე მიიქცია აქაურ ბინადართა ყურადღება და უკვე უძველესი დროიდან, აქ, როგორც ჩანს, მეტალურგიული წარმოებაც წამოუწყიათ. ამაზე მეტყველებს საქართველოს ამ რაიონში აღმოჩენილი ძველთაძველი ქურები, ამაზე მეტყველებს ადგილობრივი ტოპონიმია (საკინის ხევი,



ფოლადაური, რკინის მთა და სხვა). დღევანდელი კაზრეთი სასახლეა და მრავალჯერ აღადგინეს ამ უძველეს ტრადიციებს. ამჟამად აქ დიდი სამუშაოებია გაშლილი სხვადასხვა წიაღისეული სიმდიდრის მოპოვების მიზნით. იზრდება მოსახლეობა, შენდება ახალ-ახალი ნაგებობები. ეს ყველაფერი, რა თქმა უნდა, დიდებული საქმეა. მაგრამ ვინ გვაპატიებს, რომ აქვე, ჩვენ თვალწინ, განადგურდეს ძველი ქართული კულტურის ძეგლები?

კაზრეთში, გარდა თვით „სამებისა“ — საკმაოდ მოზრდილი დარბაზული ეკლესიისა (ჩრდილოეთის მხარეზე პატარა ეკვდერით), შემონახულია შესანიშნავად ნაგები გალავნის ფრაგმენტები (ბურჯებითა და კარიბჭით), დიდი სწორკუთხა შენობა (სასახლე თუ სატრაპეზო), უფრო მომცრო ზომის სათაჯსოები



მთევეანი.

ვოტო ავტორისა

(სამეურნეო დანიშნულებისა). ყველა ეს ნაგებობა ძალზე შელახულია, მათ ნანგრევების სახით მოაღწიეს ჩვენამდე. მაგრამ ამიერიდან მაინც უნდა გავუფრთხილდეთ, მივხედოთ და მოვუაროთ მათ. მოვლისა და დაცვის ნაცვლად კი ჩვენივე ხელით ვაზიანებთ, ზოგჯერ განადგურებთ კიდევ აქაურობას.

კაზრეთის ხუროთმოძღვრული კომპლექსიდან ყველაზე დიდ გასაჭირში „სამების“ ეკლესიაა: მთელი გადახურვა ჩამოქცეულია, სამხრეთ კედლიდან მხოლოდ ქვედა რიგები და აღმოსავლეთ კუთხეა დარჩა; აფსიდში, მთელ სიგრძეზე თითქმის სამი დიდი ბზარია (და ფრესკულ მოხატულობას, რომელიც ძეგლის ამ ნაწილს შემორჩა, დიდი ხნის სიცოცხლე არ უწერია); დახეთქილია აღმოსავლეთისა და ჩრდილოეთის ფასადებიც. დასავლეთით, ფასადის მხარეზე, კარნი-



ზის ქვები ჩამოცვენაზეა, ხოლო ერთ-ერთი სარკმლის საპირე ქვები გადმოხვდა-
რია კედლის საერთო სიბრტყიდან და დღეს-ხვალ უთუოდ ჩამოიშლება. ეკლე-
სიაზე ჩრდილოეთით მიშენებული პატარა ეკლერი თითქმის მთლად პერანგმუ-
მოცლილია: კოშხიდის ერთადერთი ქვაღა ადგილზე და ისიც გადმოვარდნაზეა.

კიდევ უფრო გაუგებარია ის გულგრილობა და უდარდელობა, რაც აქვე,
ტაძრის სამხრეთით მდებარე ნანგრევების მიმართ გამოიჩინეს გზის გაფართოვე-
ბისას. ძველი საცხოვრებელი სახლის მთელი ეს ნაშთი მიწით დაფარეს. ე. ი.
ნაცვლად იმისა, რომ გაეწმინდოთ და გაეასუფთაოთ მთელი ეს ტერიტორია,
ნაცვლად იმისა, რომ გამოვამზეუროთ რაიმე ახალი მასალა, რაც უფრო სრუ-
ლად წარმოგვიჩენდა კაზრეთის ისტორიული ცხოვრების სურათს, ერთ-ერთი
მნიშვნელოვანი ობიექტი მიწის ქვეშ მოვაქციეთ.

ანდა ასეთი ფაქტი, რომელიც სამწუხაროდ, არც თუ ისე იშვიათია ჩვენში.
კაზრეთის „სამების“ ძახლოზღად, იმ ადგილას, რომელსაც ადრე ზურჩიანას
უწოდებდნენ, ამ რამდენიმე წლას წინ კიდევ იღვა პატარა დარბაზული ეკლე-
სია (სართალია, ძალზე შეღახული). დღეს მისგან, როგორც გაღოვცეს, თი-
თქმის აღარაფერია ღარჩენილია — ქვები გაუზიდათ და მშენებლობაზე მოუ-
მარიათ. წმინდა მხატვრული თვალსაზრისით ეს ნაგებობა, შესაძლოა, არაფერს
განსაკუთრებულს არ წარმოადგენდა. მაგრამ, სხვა თუ არაფერი, თვით ფაქტი,
რომ სწორედ ამ ადგილზე, ამა და ამ დროს ეკლესია აღუპართავთ, ისტორიკო-
სისათვის, რა თქმა უნდა, არც თუ ისე უმნიშვნელო რამ არის. ეს მოქენტი, სხვა-
თა შორის, ხშირად გვაიწყდება, როცა საქმე ეხება გზების გაყვანა-გაფართოვე-
ბისა თუ ახალშენებლობათა საკითხებს.

სულ ახლახან აყად. გიორგი ჩუბინაშვილია პატარა წერილი მიუქუნა
ბოლნისის რაიონის კიდევ ერთს, სამეცნიერო ლიტერატურაში სრულად უც-
ნობ ძეგლს — ესაა ვანათის ძლიერ დანგრეული სამეკლესიანი ბაზილიკა, ა.
ტიბის ერთ-ერთი უძველესი ნიმუში მთელ საქართველოში. ავტორი თავშივე დას-
ძენს: „ვანათის ძეგლას გაწმინდა-გასუფთავებაც, მისი იმ მიწისაგან განთავი-
სუფლება, რომელიც მას დაახლოებით 1 1/2—2 მ. სიმაღლეზე ფარავს, მოგვცეს
მხატვრულად საინტერესოს და ისტორიულად მნიშვნელოვან მასალას, რომე-
ლიც საბოლოოდ დაუმკვიდრებდა ამ არქიტექტურულ ძეგლს ისტორიულ ად-
გილს. ეს მოწოდება კიდევ ბევრ ძეგლს ეხება, როგორც ბოლნისის რაიონში,
ისე მთელ საქართველოში. ყველა მათგანს ერთბაშად, ცადაა, ვერ გავწვდებით.
მაგრამ იმავე წერილში ქვემო ბოლნისის (ბოლნის-ქაფანაქის) სამეკლესიანი
ბაზილიკის შესახებ გიორგი ჩუბინაშვილი წერს: (ძეგლის) „გაწმინდის შემ-
დგომი უკანასკნელი 25 წლის განმავლობაშიც კი დაიკარგა ტიშანის კომპოზი-
ცია მთავარი შესასვლელის თავზე, აგრეთვე ეკლესიის შიგნით, დასავლეთ კე-
დელში ჩატანებული სვეტის ფრაგმენტი, პოსტამენტზე შემდგარი ჯვრების გა-
მოსახულებებით და მოჩუქურთმებული ფრაგმენტი დასავლეთ ფასადიდან...
სამწუხაროდ, ამ მხრივაც ბოლნისის ეს ძეგლი ჩვენში გამონაკლისი არ არის.
მაგრამ ეს უკვე მხოლოდ და მხოლოდ ჩვენი უთაურობისა და უდარდელობის
შედეგია.



წუგზარ ანდლულაძე

ქართული ხელოვნების ისტორიის ინსტიტუტის
უმცროსი მეცნიერი თანამშრომელი

სპეთის „ზედა მაცხოვრის“ ხუროთმოძღვრული ძეგლი

სპეთის „ზედა მაცხოვრის“ ეკლესია მდებარეობს საჩხერის რაიონში, ყვირილას მარცხენა ნაპირზე. სოფელი მთის ფერდობზეა შეფენილი და მათ შორის ყველაზე მაღალ მთის წვერზე დგას „ზედა მაცხოვარი“. („ზედა“ ეწოდება იმის გამო, რომ შუა სოფელში დგას მეორე ეკლესია, ისიც „მაცხოვრის“ სახელზე აგებული).

ძეგლისათვის მშენიერი ადგილი შეურჩევიათ: მთის ფერდთან ახლო მდგომი, იგი გადაპყურებს ყვირილასა და მის ნაპირებს. ქვევით სოფ. ჭალა მოჩანს,



სპეთი. ეკლესიის ხედი სამხრეთ აღმოსავლეთიდან შეკეთებამდე. 1938 წლის ფოტო

ცოცა მოშორებით საჩხერე გაწოლილა, სამხრეთით სავანე და ეხვევია, ჩრდილოეთით კი რაჭის მთებია აღმართული.

სპეთის „ზედა მაცხოვარი“ სამეცნიერო ლიტერატურაში კარგადაა ცნობილი [1—4], თუმცა ხუროთმოძღვრული თვალსაზრისით იგი დღემდე არ არის შესწავლილი.

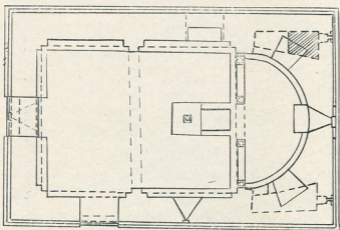
ჯამთა სიავეს ნაგებობა საკმაოდ დაუზიანებია. 1939 წელს კულტურის ძეგლ-

თა დაცვის განყოფილებამ შეაკეთა ეკლესია. იმავე წელს ძეგლი აზომილ რესპ. არქ. მ. კალაშნიკოვის მიერ.

სპეთის ეკლესია დარბაზული ტიპის ერთნავიანი ნაგებობაა, მინაშენების გარეშე. მისი გეგმა წესიერ სწორკუთხედს წარმოადგენს (10,60X6,90). ნახევარწრიული აფსიდი სწორკუთხედშივეა მოქცეული. მის ორსავე მხარეს, კედლის სისქეში ჩართულია თითო მცირე სადგომი. კედელთა გარე და შიდა პირი შემოსილია მოყვითალო-მონაცრისფრო ქვიშა-ქვის თლილი კვადრებით.

ეკლესიას ორი შესასვლელი აქვს: სამხრეთითა და დასავლეთით. გარდა ამისა, ჩრდილოეთის კედელში, აფსიდის მხართან ახლოს, კარი ყოფილა გაჭრილი. იგი ამჟამად ამოშენებულია და მისი ზედა თაღოვანი არე ნიშის სახითაა დატოვებული.

ინტერიერს სამი სარკმელი აშუქებს — აღმოსავლეთის, დასავლეთისა და სამხრეთისა. გარდა ამისა, აღმოსავლეთის ფასადზე, კუთხეებთან ახლოს, მოთავსებულია აფსიდის გვერდის სადგომების პატარა მრგვალი სარკმლები.



სპეთის ზედა მაცხოვარი. ეკლესიის გეგმა

აფსიდი ნავის იატაკიდან ორი საფეხურით მაღლდება და მისგან თაბაშირის კანკელითაა გამოყოფილი. კანკელის წინ, ბაზისზე (160 სმ), ხის მაღალი ჯვარი დგას (298 სმ). ჯვრის ტანი „ოდესღაც ვერცხლის ფურცლებით დაფარული. ამჟამად შიშველია“ [2, გვ. 173] და დაბზარული. აფსიდისა და ნავის კედლებს მაღალი საფეხური უვლის გარს. ეკლესიის სიგრძივი კედლები დანაწევრებულია ორსაფეხურიანი პილასტრებით. ისინი ნავს ორ, თითქმის თანაბარ, უჯრედად ბყოფენ. პილასტრის პირველ საფეხურს კედლის თაღები ეყრდნობა, მეორეს კი, საბჯენი თაღი. ასეთივე თაღია დასავლეთის კედელზეც; იგი კუთხის პილასტრებზეა დაყრდნობილი. ეკლესიას ნახევარწრიული მოხაზულობის კამარა აქვს, რომლის ცენტრალურ არეში შირიმის ქვის რამდენიმე რიგია ჩართული. კარ-



სარკმელთა მოხაზულობა შიგნიდან ყველგან თაღოვანია და გამოყენებულია სარკმელთა დენიშე კვადრისაგან.

შიგნით ეკლესია მოხატული არ ყოფილა. თლილი ქვის წყობაში. სადაც რიგების ზომა სხვადასხვაგვარია, დაცულია ნაკერების პორიზონტალური სწორ-ხაზოვნება. ასევეა ფასადებზედაც.

ნაგებობა გარედან საკმაოდ მარტივი სახისაა. დგას ორსაფეხურიან ცოკოლზე, რომელიც ოთხივე ფასადს უვლის სხვადასხვა სიმაღლეზე. აქვს პროფილირებული, მოჩუქურთმებული კარნიზი. სახურავი ორკალთიანია, კრამიტით გადახურული. გადახურვა თავიდანვე კრამიტისა ყოფილა.

სამი ფასადი (გარდა ჩრდილოეთის ფასადისა) მორთულია, ორნამენტი მხოლოდ კარ-სარკმელთა მოსართავადაა გამოყენებული. შესაძლოა ჩრდილოეთის ფასადზეც იყო რაიმე ჩუქურთმა, მაგრამ კედელს პირვანდელი სახე დღეს დაკარგული აქვს. ამასთანავე, ცნობილია ისიც, რომ ჩრდილოეთის ფასადებს, საერთოდ იშვიათად რთავდნენ ხოლმე.

აღმოსავლეთის ფასადზე, აფსიდის სარკმელსა და კუთხის მრგვალ სარკმლებს შორის, შემორჩენილია წარწერა, ნაკლული სახით. იგი სიმეტრიულადაა განაწილებული აფსიდის სარკმლას ორივე მხარეს. წარწერა ხუთსტრიქონიანია; ძირითადად ასომთავრულით შესრულებული. ასოები ძარღვიანადაა ნაკვეთი, კვეთა ირიბია, ბოლოებში პირდაპირი; გვხვდება ბოლოგაფართოებული ასოებიც. წარწერას არა აქვს თარიღი, არც ისტორიული პირია მოხსენებული. შინაარსითაც შეუძლებელია მისი დათარიღება. ეს წარწერა გამოქვეყნებული აქვს ექვ. თაყაიშვილს. მის მიერ აღდგენილი ტექსტი ნებისმიერი ჩანს. მიუხედავად წარწერის ფრაგმენტულობისა, გვაქვს პალეოგრაფიულად საინტერესო მოხაზულობის რამდენიმე ასო: დ, ვ, ლ, ჰ, ჯ. ამ ასოების პალეოგრაფიული ანალიზი გვიჩვენებს, რომ წარწერა X—XI სს. თავსდება. ძეგლის მხატვრულ-ისტორიული ანალიზი საშუალებას გვაძლევს კიდევ უფრო დავაზუსტოდ მისი აგების დრო.

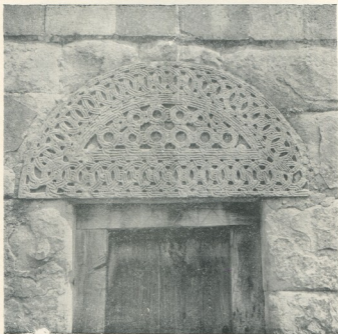
გეგმის ზოგადი მოხაზულობით სპეთის „ზედა მაცხოვარი“ ეკუთვნის დარბაზულ ეკლესიათა იმ ჯგუფს, რომელთაც სწორკუთხედში ჩაწერილი აფსიდი აქვთ. მაგრამ მის გეგმაში განსაკუთრებით სკურთხევის კომპოზიციური გადაწყვეტაა საინტერესო. აფსიდის გვერდით მდებარე სადგომებს, გარდა ფუნქციურისა (სამკვეთლო და საღიაკვნი), კონსტრუქციული დანიშნულებაც აქვთ: ისინი ამსუბუქებენ კედლის მასას. აფსიდის მსგავსი ორგანიზაცია X საუკუნეზე ადრე უცნობია და მას არც XI საუკუნის შემდეგ ვხვდებით. (ზემო ყარაბულახი, პარხალის ეკლესია მთაზე, ფუსტი და ჭაბეში ზემო სვანეთში, ხოზიტა მარიამი ოსეთში).

ეკლესიის შიდა სივრცე აზიდული პროპორციებით ხასიათდება. აფსიდამდე თითქოს ორი პლანია შექმნილი: ა) ხის მასიური ჯვარი, რომლის კვარცხლბეკი პატარა ბაქანით უკავშირდება საკურთხევის საფეხურს და ჯვარს მეტ ფუნქციურ გააზრებას ანიჭებს, და, ბ) თეთრი კანკელი, რომელიც შორიდან მოქარგულსა პგავს და საკურთხეველს, ამ წმინდა ადგილს, გამოყოფს დარბაზისაგან. მაღალი ბაზისი, ზედ აღმართული მასიური ხის ჯვრით, შიდა სივრცეში ვერტიკალურ აქცენტს ქმნის და კედლის ზეატყორცნილ სვეტებთან ერთად, კიდევ უფრო ზრდის და ხაზს უსვამს ინტერიერის აზიდულ პროპორციებს.



ინტერიერი, როგორც აღვნიშნეთ, კარგად გათლილი კვადრებით
ბი. ცნობილია, რომ X—XI სს. რიგი ძეგლები, რომელთა ინტერიერის მოხატვა
ან შელესვა თავდაპირველადვე იყო განზრახული, ასევე თლილი ქვითაა მოპირკე-
თებული (კუმურდო, გოგაუბა, ხახული, ხცისი, კაცხი, პატარა-ონი).

ეკლესიის ფასადებზე ოსტატმა საგანგებოდ გამოიყონ სარკმლები, შესას-
ვლელები და კარნიზი. ყველაზე მეტად აღმოსავლეთის ფასადია შემკული. აქ
მორთულობა კედლის ქვედა მონაკვეთშია მოქცეული და პორიზონტალურადაა გა-



სამხრეთ შესასვლელის ტიმპანი

შლილი. ზევით დარჩენილი ცარიელი სიბრტყე, თითქოს რაიმე მახვილს მო-
ითხოვს, რომელიც თავის დროზე შესაძლოა იყო კიდევაც, მაგრამ არ გადარჩენი-
ლა (ამჟამად მთელი ფრონტონი კარნიზითურთ აღდგენილია). შუა სარკმელი მკა-
ფიოდ გამოიყოფა მოჩუქურთმებული სართულითა და საპირით. სარკმლის სათაუ-
რი სიბრტყიდან ამოზიდულია და საპირისაგან მცირე მანძილით არის გამოიჯნუ-
ლი. მკვლევართა მიერ დადგენილია სარკმელთა მორთულობის განვითარების სა-
ფეხურები. სპეთის აღმოსავლეთი ფასადის სარკმელი პარალელურს როგორც
X, ისე XI საუკუნის ძეგლებში პოულობს. სარკმლის სათაურზე მოთავსებული



წრეთა წნული მრავალი საუკუნის მანძილზე გვხვდება და ოსტატურ მასწავლებელსა და საუკუნეებისათვის დამახასიათებელი არშეიძლება სახით იძლევა. სარკმლის საპირე შევსებულია ე. წ. S-ის მსგავსი მოტივით. ნახატი მკაფიოა, ელემენტის ფორმა დასრულებული. ეს მოტივი ძალზე პოპულარული იყო და მან განვითარების გარკვეული გზა განვლო. სპეციფიკურთმა ახლო დგას მანგლისის, ზემო-კრიხის, კაცხის, ნიკორწმინდის, სავანის მსგავსი მოტივებთან.

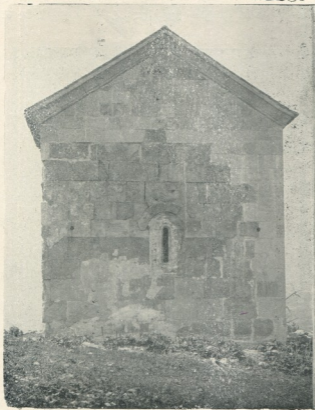


სპეცი. დასავლეთის ფასადი შეკეთების შემდეგ

ამავე ფასადზე მორთულია მრავალი სარკმლებიც. წნული, რომლითაც სარკმლებია შემოსაზღვრული, მარტივი სახისაა; იგი ჰგავს ხის ჯვრის კვარცხლებზე ჩაკვეთილი ჯვრის წნულს. მოტივი უძველესი დროიდანაა ცნობილი და მას ხშირად ეხვდებით სხვადასხვა ვარიაციებით. დამუშავებით იგი X—XI სს. წნულეს ენათესავენ.



როგორც აღნიშნული იყო, ფასადის გაფორმებისას ოსტატი სხვედრის მსგავსი გვარ ხერხს იყენებს: იძლევა სიბრტყიდან ამოწეულ (სარკმლის სათაურის მსგავსი) პირის გრებილი ლილეები, სიბრტყესთან გასწორებულ (მრგვალი სარკმლის ჩარჩო და წნული, S-ის მსგავსი მოტივი) და სიბრტყეში ჩაკვეთილ (მრგვალი



სპეტი, აღმოსავლეთის ფასადი შეკეთების შემდეგ

სარკმლის ორნამენტის ფონი, წარწერა) ელემენტებს, რაც გლუვ ზედაპირს მეტყველ, ცოცხალ იერს ანიჭებს. წარწერა ფასადის მხატვრული სურათის შექმნაში მონაწილეობს, როგორც სრულფასოვანი კომპონენტი.

სამხრეთის ფასადზე მოთავსებულ პატარა სარკმელს მოუჩუქურთმებელი სათაური აქვს. იგი სიბრტყიდან ამოწიდილია და მჭიდროდ აზის იმ ქვას, რომელშიაც თალია გამოყვანილი. სარკმელს საპირე არა აქვს. მსგავსი სათაურებიანი



სარკმლები გვხვდება X—XI სს. ძეგლებზე. (მუშევანი, მანგლისი, პატარა-ონი, ხოზიტა მარიამი). ამ ფასადზე ორნამენტით მხოლოდ კარის ტიმპანია მორთული. გამოყენებულია წრეთა წნული, რომელიც განიერ არშიად ევლება ტიმპანის კიდეს, ხოლო ცენტრალური არე ერთმანეთთან კვანძებით დაკავშირებული მცირე ზომის წრეებითაა შეესებული. ორივე მოტივს აქვს თავისივე ჩარჩო—ლენტის სახით, ისიც წრეებთან კვანძებით გადაბმული. ტიმპანის ორნამენტი უფრო



სპეთი, აღმოსავლეთის სარკმელი

ღრმადა ნაკვეთი, ღრმა შუქ-ჩრდილით. მისი ზედაპირი ზუსტადაა „განგარიშებული“ ჩუქურთმის განსათავსებლად. ტიმპანების მთლიანად ორნამენტით შეესება X საუკუნიდან მოყოლებული ფართოდ გავრცელებული ხერხია. (ბე-დია, დარკვეთი, ეხევი, ნიკორწმინდა, იკვი, ზემო-კრიზი, პატარა-ონი).

დასავლეთის ფასადზე მხოლოდ სარკმლის საპირეა ჩუქურთმით მორთული. სარკმელს სადა სათაური ეკვრის. სარკმლის ქვემოთ, იმავე ღერძზე, გლუვი არქიტრაფული ქვით გადახურული კარია. სარკმლის საპირე შეესებულია წრე-რომბების უწყვეტი არშიით (ამჟამად ორნამენტი ძლიერ დაზიანებულია და თითქმის არ იკითხება). საპირე შემოსაზღვრულია გრეხილი ლილვებით. ორნამენტი დიდი



ზომისაა, ღრმად ნაკვეთი, ღარების გარეშე, მთელი სარკმელი, რომელზეც მდებარეობდა მათავესებული, სათაურიანად, სიბრტყიდან ამოზიდულია. სათაური მჭიდროდ აზის საპირეს. „მორთულობის ეს კომპოზიცია ხმარებაში შემოდის XI საუკუნის დასაწყისში და მას ამგვარი სახით უფრო ადრე ვერ ვხვდებით“. ოსტატს მასშტაბის კარგი გრძნობა აქვს: საპირე და ჩუქურთმა სარკმელს კი არ ნთქავს, მის უკეთ გამოსახვას ემსახურება.

სპეთის ეკლესიის ფასადთა მხატვრული გადაწყვეტა გამოირჩევა სიმკაცრითა და საერთო ხუროთმოძღვრულ ორგანიზმთან შეთანხმებით. სამივე ფასადზე მორთულობის ძირითად ელემენტს წარმოადგენს წრეების წნულის სხვადასხვა ვა-



სპეთი. აღმოსავლეთის ფასადი მრგვალი სარკმლით. ჩანს წარწერის მარცხენა ნაწილიც

რიაციები. დასავლეთის სარკმლის საპირის ორნამენტი, შესრულებული ღარების გარეშე, იშვიათი მოვლენაა XI საუკუნისათვის.

როგორც აღვნიშნეთ, ინტერიერში დღემდე ხელუხლებლად დგას თაბაშირის თეთრი კანკელი, რომელიც თავისი პროპორციებით პარამონიულად ეთანხმება ნაგებობის შიდა სივრცეს, „მკვეთრად გამოიყოფა კედლის შედარებით მუქ ფონზე და თითქოს სინათლეს ჰმატებს იქაურობას“ კანკელის კონსტრუქციული აგებულება და ორნამენტული შემკულობა შესწავლილია რ. შმერლინგის მიერ. კანკელი დათარიღებულია XI საუკუნის პირველი ნახევრით. ბუნებრივია, ისმის კითხვა: რა ურთიერთობაშია კანკელის ჩუქურთმა ხუროთმოძღვრულ დე-



კორთან? მოტივის მხრივ, მხოლოდ კანკელის მარჯვენა ბაზისზე მოთავსებული
S-ის მსგავსი ორნამენტი პოულობს მსგავსებას აღმოსავლეთ ფასადის სარკმლის
საპირის ჩუქურთმასთან; დანარჩენი მოტივები განსხვავებულია. კანკელის ოსტა-
ტი უფრო დახვეწილი, მრავალფეროვანი, გაწაფული ხელის მქონეა ხუროთმოძ-
ვრული დეკორის ოსტატთან შედარებით.



სპეთი.

ეკლესიის შიდა ხედი

მართალია, სპეთის „ზედა მაცხოვრის“ ეკლესია თავისი მხატვრული ღირე-
ბულებით ვერ შეედრება ეპოქის პირველხარისხოვან ძეგლებს, მაგრამ იგი უთუოდ
საინტერესო მასალას გვაწვდის, როგორც ხუროთმოძღვრული, ისე დეკორაციუ-
ლი გაფორმების თვალსაზრისით. მართო ის რად ღირს, რომ ასეთი მშვენიერი
კანკელი დღემდე ხელუხლებელი დგას მის ინტერიერში და მნახველზე გასაოცარ
შთაბეჭდილებას ახდენს.



ანელი ვოლსკაია

ქართული ხელოვნების ისტორიის ინსტიტუტის
უფროსი მეცნიერი თანაშრომელი

კედლის მხატვრობა სოფ. ადიშის ფ. გიორგის ეკლესიაში

წმინდა გიორგის თაყვანისცემა საქართველოში ძალიან გავრცელებული იყო. მისი გამოსახულება ხშირად გვხვდება შუასაუკუნეების კედურ ხელოვნებაში, კედლის მხატვრობასა და ფერწერულ ხატებზე. როგორც ცნობილია, წმინდა გიორგის კულტმა შეცვალა ადგილობრივი წარმართული კულტი, რომელსაც ღრმა ფესვები ჰქონდა. წმ. გიორგი ძველი ქართული პანთეონის მთავარი ღვთაების — მთვარის კულტის — მატარებელი გახდა.

წმ. გიორგის თაყვანისცემა განსაკუთრებით გავრცელებული იყო სვანეთში. წმ. გიორგი, სვანურად — ჯგრაგ, სვანეთის მრავალი ეკლესიის პატრონია და ხშირადაა გამოსახული კედლის მხატვრობაში. იგი გამოსახულია მხედრისა ან ქვეითი მეომრის სახით, რომელიც ფარხმალითაა აღჭურვილი, ხშირადაა წარმოდგენილი სცენები მისი ცხოვრებიდან. სახელდობრ, სასწაულებისა და წამების სცენები.

ამ თემის გადაწყვეტისას შუასაუკუნეების ქართველი ოსტატები მხატვრულ მიდგომით მრავალფეროვნებას ამჟღავნებენ. ერთ-ერთი საინტერესო მაგალითია წმ. გიორგის ეკლესია სოფელ ადიშში. სოფელი ადიში მდებარეობს ტყიან ხეობაში, მდინარე ადიშის-წყლის აუღლებით. სოფელში სამი ეკლესიაა და სამივე შემკულია XI—XII სს. მხატვრობით.

წმ. გიორგის სახელობის პატარა ეკლესია დარბაზული ტიპისა, დგას ბორცვზე ხევის პირას. მიწისძვრის დროს ეკლესია ძალიან დაზიანდა და ამიტომ მის დასაცავად ადგილობრივმა მცხოვრებლებმა ქვის ერთგვარი ბუდე ამოუშენეს.

კედლის მხატვრობა ამკობს ეკლესიის შიდა კედლებს, და გარედანაც — ჩრდილოეთის ფასადს, რომელიც ჩანს, როცა ეკლესიას სოფლის მხრიდან უახლოვდებით. მხატვრობა დაზიანებულია, მაგრამ შემორჩენილი ფრაგმენტებიც საშუალებას გვაძლევს მისი მხატვრული ღირსება შევაფასოთ.

მხატვრობა შესრულებულია ადგილობრივი, პროვინციული ხასიათის, მხატვრის მიერ. მას ახასიათებს უშუალობა და თავისებურება, რომელიც შუასაუკუნეების ხელოვნების ამ ნაწარმოებს განსაკუთრებულ გამომხატველობას ანიჭებს.

მხატვრობის თავისებურება ეკლესიაში შესვლისთანავე იპყრობს ყურადღებას. კაშკაშა, სუფთა ფერები — ოქროსფერი-ყვითელი, მოწითალო-ყავისფერი, ვარდისფერი, ქმნის მაჟორულ გამას, იმის წყალობით, რომ მხატვრობაში სჭარბობს მოოქროსფრო-ყვითელი ფერი, ეკლესიის კედლები თითქოს სინათლეს აფრქვევს და მის პატარა სივრცეს მზის შუქით ავსებს.

ფრაგმენტების მიხედვით ხერხდება მხატვრობის იკონოგრაფიული სქემის აღდგენა. იგი ტიპიურია შუასაუკუნეების ქართულ და, კერძოდ, სვანურ მხატვრო-

ბისათვის. მაგრამ აღიშის ოსტატი ყურადღებას განსაკუთრებით ამახვილებს ეკლესიის პატრონის წმ. გიორგის გამოსახულებებზე.

საკურთხევლის კონქში გამოსახულია ვედრება. ცენტრში ტახტზე მჯდომარე ქრისტე, კურთხევლის ნიშნად აღმართული ხელით, ხოლო მის ორსავე მხარეს ღვთისმშობელი და იოანე ნათლისმცემელი. კედლის ქვემო ნაწილში წარმოდგენილი არიან ეკლესიის მამანი. ისინი ასიმეტრიულად არიან განლაგებულნი: წმ. ბასილი სარკმლის მარცხენა მხარესაა, ხოლო იოანე ოქროპირი და კიდევ ერთი წმინდანი (სახელი არაა შემონახული) — მარჯვნივ.



ზემო სკანეთი. აღიშის წმ. გიორგის ეკლესია. ნახ. ე. პრიალოვასი

ეკლესიის თალი ჩანგრეულია, ხოლო ნაწილებს ამჟამად ხის ქერი ფარავს. სამხრ. და ჩრდილო კედლების მხატვრობის ქვედა რეგისტრები წმინდა გიორგის ცხოვრების ამსახველ სცენებს ეთმობა. ჩრდ. კედელზე მოცემულია სცენა, რომელიც მოგვითხრობს, როგორ დაიმორჩილა წმ. გიორგიმ გველეშაპი და იხსნა მეფის ასული. ამ კომპოზიციის გამომუშავებული იკონოგრაფიის თანახმად, ფრესკაზე, კედლის მარცხენა ნაწილში, გამოხატულია მხედარი წმ. გიორგი. მარჯვენა ნაწილში წარმოდგენილია მეფის ასული. რომელსაც მიბმული მიჰყავს წმ. გიორგის მიერ დამარცხებული გველეშაპი; მის წინ პატარა ბიჭი მირბის, რათა აუწყოს სასიხარულო ამბავი ქალის მშობლებს, რომელთა ნახევარფიგურები მოჩანს შენობების ზედა ნაწილში.

სამხრ. კედელზე მოცემულია წმინდა გიორგის მიერ ყრმის ტყვეობიდან დახსნის სცენა. ჩრდ. კედლას სიმეტრიულად აქაც გამოსახულია ცხენოსანი წმ. გიორგი; მას უნაგირზე ბავშვი ჰყავს შემოსმული. წინ, ოდნავ მოშორებით, ბავშვის მშობლები არიან.



დასაუკუნო კედლის გამოსახულება წარმოადგენს წმ. გიორგის ამბების წიგნის დამამთავრებელ სცენას. აქ მოცემულია საზეიმო ხასიათის კომპოზიცია. მხედრობის დალიონში მოთავეებული მკერდამდე გამოსახული ქრისტე გვირგვინით მოსაეს წმინდა მეომრებს გიორგისა და თევდორეს, რომლებიც სიმეტრულად დგანან შესასვლელის ორსაე მხარეს.

იგივე მეომრები გამოსახულნი არიან მხედრების სახით ეკლესიის გარეთა



ადიში. წმ. გიორგის ეკლესია. წმ. ბასილა

კედელზე, მაგრამ ჩვეულებისამებრ ერთმანეთისკენ მიმართულნი კი არა, არამედ ერთი მეორის უკან. მათი მოძრაობა დასავლეთისკენაა მიმართული, ე. ი. ხეობიდან სოფელში მომავალი გზისაკენ. შესაძლებელია, რომ ამ შემთხვევაში ისინი მტრისგან სოფლის მფარველთა როლს ასრულებდნენ.

ადიშის ეკლესიის მხატვრობა წარმოადგენს მაგალითს, როცა მხატვრობის თემატიკაში განსაკუთრებით მკაფიო ასახვა პპოვა ეკლესიის წმ. გიორგისადმი მიკუთვნებამ. ეს კიდევ უფრო მეტად იგრძნობა ეკლესიის სივრცის მცირე ზომის



გამო; მისი კედლები თითქმის მთლიანად შევსებულია წმ. გიორგის გამოსახულებებით.

სცენებისა და გამოსახულებების განაწილებისას, მხატვრობის ერთიანი ანსამბლის შექმნაში მკლავდება არა მარტო გარკვეული დროისათვის დამახასიათებელი ნიშნები, არამედ ოსტატის ინდივიდუალობაც.

დიდი ზომის გამოსახულებანი მკაფიოდ იკითხება სცენებში, მათი განლაგება და ურთიერთმიმართება მკაცრად სიმეტრიულია. მთავარი აქცენტი ადამიანთა ფიგურებზეა დასმული და, აბსიდის შემდეგ, უპირველესად ყოვლისა წმ. გიორგის გამოსახულებებზე. კედლის მხატვრობა მონუმენტურსა და საუბიომო შთაბეჭდილებას ჰქმნის. ამას ფიგურებისა და სამოსელის დამუშავების მანერაც უწყობს ხელს. საერთო შთაბეჭდილებისთვის განმსაზღვრელი მნიშვნელობა აქვს მთლიან ფერადოვან ზედაპირებსა და გრაფიკულად მკაფიო წმინდა შინაგან ნახატს, რომელიც ტანსაცმელის ნაოჭებს მოხაზავს და, ამავე დროს, არ ცვლის



ზემო სენათი. ადიში. წმ. გიორგის სასწაული გველუშათან (შეფის ასული)

მთავარ ფერადოვან ლაქების ტონალობას. ამიტომ, მხატვრობაში განსაკუთრებით ეს თითქმის ლოკალური, ფერადოვანი ლაქები გამოიყოფა, არა იმდენად მათი ზომით, რამდენადაც — მნიშვნელობით. ეს უწყობს ხელს ეკლესიის სივრცის გაზრდის ილუზიის შექმნას.

ამ მხატვრობის ავტორი დახვეწილი კოლორისტი იყო. იგი ანაწილებს ყვითელ, მოყავისფრო-წითელ, ნაცრისფერ ფერადოვანი ლაქების აქცენტებს წონასწორობის გათვალისწინებით. ამით მიღწეულია მთელი მხატვრობის წონასწორობა და ერთიანობა. ზოგჯერ მხატვარი იყენებს ფერს, რათა გამოაჰყოს მთავარი,



მაგალითად, — კონქი; აქ მაქსიმალურადაა გამოყენებული მოწითალო მონაცხე ფრო ფერების მახვილები, მაშინ როცა კედლებზე მოთავსებულ სცენებში უმთავრესად მოყვითალო ფერებია ნახმარი.

ადიშის მხატვრობა ფერთა იმავე ძირითად შეხამებებზეა აგებული, როგორზედაც სვანეთის სხვა მოხატულობანი, მაგრამ ფერთა ჟღერადობითა და სიკაშკაშით იგი უფრო ხალხური ხასიათის ნიმუშებს უახლოვდება (მაგ. სვანეთის ფერწერულ ხატებს). ამასვე მოწმობს ერთგვარი უმწეობა, რომელსაც მხატვარი იჩენს



ზემო სვანეთი. ადიში. წმ. გიორგის სასწაული გველეშაბთან. (წმინდა გიორგი)

ფიგურების განაწილებისას საკუთრებეველში და აგრეთვე უშუალოდ ცხოვრებიდან აღებული ტიპაჟი.

ამავე დროს, ადიშელი მხატვარი გარკვეულ პროფესიულ განსწავლულობასაც ამჟღავნებს. მისი ნახატი წმინდაა და მკაფიო. იგი მისდევს გამოსახულ სცენების ჩამოყალიბებულ იკონოგრაფიას, მაგრამ კაშკაშა ფერადოვნებით და სიცხოველით ანიჭებს მათ გარკვეულ ინდივიდუალურ ხასიათს. ამჟამად ამაზე გან-



საკუთრებით მკაფიოდ მეტყველებს სცენა „სასწაული გველეშაბთან“ დახვეწილ გემოვნებას მოწმობს მეფის ასულის გრაციოზული მოძრაობა და მისი სილუეტის გამომხატველი ფერადოვანი ლაქა. სიცოცხლითაა აღსავსე პატარა ბიჭის მოძრაობა და სახე იმ ბავშვისა, რომელიც იყურება ჭიშკრიდან. წმ. ბასილის სახე მხატვრის მიერ პირდაპირ ცხოვრებიდანაა აღებული, ამიტომ ამ რელიგიური სცენის დაკანონებული რედაქციის მიუხედავად, ის გარკვეულ ქანრულ ხასიათს იძენს და ამით გამოირჩევა ამგვარივე სიუჟეტის მქონე სხვა კომპოზიციებისგან შუა საუკუნეების ქართულ ხელოვნებაში.

კედლის მხატვრობის მონუმენტური აგება, მისი ნაწილების მკაცრად სიმეტრიული განაწილება და გაწონასწორება, გამოსახვის სიბრტყობრივ-გრაფიკული მანერა, (XI ს. ადიშის წმ. გიორგის ეკლესიის ფრესკებს დასასრულისა და XII ს. დასაწყისის ძეგლების წრეში ათავსებს. განსაკუთრებით ახლოა იგი მეფის მხატვარ თევდორეს მიერ 1096 წ. შესრულებულ იფრარის კედლის მხატვრობასთან).

ადიშის კედლის მხატვრობა, ისევე როგორც XI ს. დასასრულისა და XII ს. დასაწყისის მხატვრობის სხვა ძეგლები — იკვი, ფავნისი, ბოჭორმა — წარმოადგენს წმ. გიორგისა და მისი ცხოვრების სცენების გამოსახვის ერთ-ერთ ყველაზე ადრეულ იკონოგრაფიულ ნიმუშს, რომელიც საერთოდ შემორჩა შუასაუკუნეების ხელოვნებიდან. ამ ძეგლის მხატვრული თავისებურება და ღირებულება აუცილებელს ხდის საფუძვლიან რემონტს, რათა დავიცვათ იგი.





ზოტის მეჩეთი.

ფოტო აგტორისა

ვლადიმერ გუბუშვილი

გეოლოგიურ-მინერალოგიურ მეცნიერებათა კანდიდატი

ზოტის მეჩეთი

სოფელი ზოტი მდებარეობს გურიაში, ჩოხატაურის რაიონში, მდინარე გუბაზეულის ზემო წელზე, ზღვის დონიდან 1200 მ სიმაღლეზე. სოფელი საკმაოდ დიდია — დაახლოებით 300 კომლისაგან შედგება. მოსახლეობა გუბაზეულის ხეობის გასწვრივ მთების ფერდობებზეა შეფენილი. სოფელს თვალწარმტაცი მდებარეობა აქვს. ამ სოფელში აჭარლები ცხოვრობენ. ისინი აქ ხულოს რაიონიდან, ღორჯომის თემიდან არიან გადმოსახლებულნი.

მეჩეთი, რომელსაც ეს წერილი ეძღვნება, სოფლის შუაგულში, გუბაზეულის მარჯვენა ნაპირზე მდებარეობს და XIX საუკუნის დამლევეს არის აგებული. იგი ორსართულიან ხის შენობას წარმოადგენს და გუმბათის ფორმის მინარეთით მთავრდება.



ზოტის მუცლის მოხატულობის დეტალი. (გზოტიერი ყვავილები).
დოქტო ავტორისა

მეჩეთის ინტერიერი კარგად არის განათებული. განათება ორ რიგად განლაგებული ფანჯრებიდან ხორციელდება. მეჩეთს შიგნით სამი კედლის გასწვრივ ქანდარა გასდევს, სამხრეთ კედელში მოთავსებულია მიპრაბი. ტერი კამაროვანია. ერთ-ერთ კუთხეში კათედრა დგას.

მეჩეთში შესვლისთანავე მნახველის ყურადღებას ინტერიერის ნატიფი მონატულობა და მოჩუქურთმება იაყრობს. ქანდარის მოაჯირს, ბოძებს და კათედ-



კათედრა და მცენარეული ორნამენტი კედელზე. ფოტო ავტორისა

რას ხეზე ნაკვეთი ჩუქურთმების ფრიზი ამშვენებს. მოჩუქურთმებულია კამარა და მიპრაბიც. ჩუქურთმები და ფრიზი შეფერილია მწვანე, წითელი და ფირუზის ფერებით. ფერები მეტად თამამია, მკახეა, თითქოს ერთმანეთთან შეუთავსებელიც კი, მაგრამ საერთო სურათი მეტად შთამბეჭდავია. ფერები ისეა შერჩეული, რომ ჩუქურთმას უფრო მეტ რელიეფურობას და გამომსახველობას ანიჭებს.

მშვენიერია კედლების მოხატულობა. კედლების ფონი ცისფერია, ამ ფონზე ფანჯრების გასწვრივ, ორ რიგად მცენარეული ორნამენტები და ეგზოტიკურ



ყვავილთა კონები არის მოთავსებული. აქ მხატვარი ძირითადად ოთხ ფერს იყენებს: ულტრამარინს, ნარინჯისფერ წითელს, მწვანე თამბაქოს ფერს და შავს. ფერები არაჩვეულებრივად ცხოველია და გამომსახველი. ფორმა დახვეწილი და ორიგინალურია. ორნამენტები სიმეტრიულადაა განლაგებული. ერთი შეხედვით, ორი მეზობელი ორნამენტი თითქოს ანალოგიურია, მაგრამ სინამდვილეში, საერთო მსგავსებასთან ერთად, მათი ფორმები და ფერები დეტალებით განსხვავდებიან ერთმანეთისაგან. მხატვარი მეტად გაბედულად ხმარობს შავ ფერს, რაც სავსებით გამართლებული ჩანს, რადგან იგი ორგანულად ეხამება ფერთა საერთო გამას.



ზოტის მეჩეთის მოხატულობის დეტალი. (ეგზოტიკური ყვავილები).
ფოტო ავტორისა

ფრიზების მჭახე ფერებისაგან განსხვავებით, მცენარეული ორნამენტების ფერები ნაზია, სათუთი და ურთიერთშეხამებული, მაგრამ კედლების მოხატულობა და ჩუქურთმების შეფერილობა, თითქოს ერთმანეთს ავსებენ, რითაც მხატვარი მეტად საინტერესო და ორიგინალურ სამყაროს ქმნის.

ზოტის მკვიდრთა გადმოცემით, მეჩეთის ინტერიერის მოხატულობა ეროვნებით ქართველს — ჭან ომერს ეკუთვნის. ვფიქრობთ, რომ ზოტის მეჩეთის ინტერიერის მოხატულობა მეტად საინტერესოა და სპეციალისტებისაგან სათანადო ყურადღებას მოითხოვს.

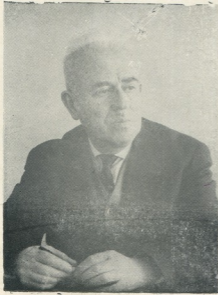


ელენე მებრეველი

პროფესორი, ხელნაწერთა ინსტიტუტის დირექტორი

ეროვნული 'საუნჯის მოამაგე

ჩვენს ძველ ხელნაწერ მემკვიდრეობას ბევრი თავდადებული მზრუნველი და მოჭირნახულე ჰყავდა, სახელოვანიც და უსახელოც. მართალია, დღემდე, ალბათ, მხოლოდ მესხედი ნაწილი თუა მოღწეული წინაპართა ძველი ნაშრომ-ნაღ-



ილია აბულაძე

ვაწისა ამ დარგში, მაგრამ ესეც არ გვექნებოდა, რომ თავის დროზე მათ არ ეძიათ და შემოეკრიბათ იგი.

პროფ. ილია აბულაძის ღვაწლი ხელნაწერების მოპოვების, დაცვისა და შესწავლის დარგში ნამდვილად გამოსარჩევია და სრულიად განსაკუთრებული. ილია აბულაძე ეროვნული მნიშვნელობის ამ დიდ საქმეში აგრძელებდა დიმიტრი ბაქრაძის, თედო ქორდანაის, ექვთიმე თაყაიშვილის გზას, რომელთაც საფუძველი ჩაუყარეს საქართველოს ისტორიის, არქეოლოგიის, ქართული პალეოგრაფიის და მწერლობის მეცნიერულ შესწავლას და ამასთანავე ფართო მუშაობა გაშალეს ხელნაწერებისა და მატერიალური კულტურის ძეგლების შემოსაკრებად და შესასწავლად.

დაიბადა ილია აბულაძე 1901 წლის 24 ნოემბერს სოფ. ზედა საქარაში მასწავლებლის ოჯახში. საშუალო განათლება მიიღო ქუთაისის პირველ გიმნაზიაში. 1922 წელს შევიდა თბილისის უნივერსიტეტში და წარჩინებით დაამთავრა სიტყვიერებისა და ენათმეცნიერების დარგები. უნივერსიტეტის დამთავრებისთანავე დატოვებულ იქნა ასპირანტად სომხურ-ქართული ფილოლოგიის დარგში. ამ დროიდან სიცოცხლის ბოლო წუთამდე მას არ შეუწყვეტია ინტენსიური



მეცნიერული მუშაობა ქართულ-სომხურ ფილოლოგიაში, ლინგვისტიკაში, სიკოლოგიაში, არქეოგრაფიასა და პალეოგრაფიაში და მრავალი სხვა დარგის ნაშრომი შესძინა ქართულ მეცნიერებას. მის კალამს ეკუთვნის ასზე მეტი ნაბეჭდი შრომა, რომელთა მნიშვნელოვანი ნაწილი ცალკე სტელტანონა წიგნების სახითაა დასტამბული.

ძველი ქართულისა და ძველი სომხური ენების უზადლო სპეციალისტი მთელი თავისი სამეცნიერო საქმიანობით მჭიდროდ იყო დაკავშირებული ჩვენს მდიდარ ხელნაწერ მემკვიდრეობასთან. ჯერ კიდევ იქამდე, სანამ ილია აბულაძე



ილია აბულაძე მუშაობის დროს

ოფიციალურად დაიწყებდა მუშაობას საქართველოს სახელმწიფო მუზეუმის ხელნაწერთა განყოფილებაში, სადაც 1929 წელს გაერთიანდა ცალკეული კერძო საზოგადოებებისა და მუზეუმების ხელნაწერთა კოლექციები, ის ამ დაწესებულების მუდმივი მეცნიერი კონსულტანტი იყო.

საქართველოს სახელმწიფო მუზეუმში ხელნაწერთა შემოკრებასთან ერთად მწვავედ დაისვა საკითხი ამ კოლექციების მეცნიერულ აღწერილობათა გამოქვეყნებისა. ამ მიმართულებით ზოგი რამ ადრეც იყო გაკეთებული, მაგრამ ჰუმანიტარულ მეცნიერებათა განვითარების ახალი დონე გაზრდილ მოთხოვნილებებს უყენებდა აღწერილობასაც. ამიტომ 1939 წელს აკად. ი. ჯავახიშვილის თაოსნობით მუზეუმის ხელნაწერთა განყოფილების თანამშრომლები შეუდგნენ ხელნაწერთა აღწერილობებზე მუშაობას. აღწერილობისათვის საჭირო პირველი ინსტრუქცია თვით ივ. ჯავახიშვილმა შეადგინა. ამ სერიის მთავარი რედაქტორ-



რი იყო აკად. ს. ჯანაშია. პირველი, ყველაზე საბასუხისმგებლო ტონის მომზადების ხელმძღვანელობა დაეკისრა პროფ. ილია აბულაძეს. შეიძლება ითქვას, რომ ამ დიდ საქმეში პირველი ყამირი ილია აბულაძემ გაიტანა. ამ დროიდან მოყოლებული, ჯერ მუზეუმის ხელნაწერთა განყოფილებამ, ხოლო შემდეგ ხელნაწერთა ინსტიტუტის კოლექტივმა გამოაქვეყნა 16 ტომი ქართულ ხელნაწერთა აღწერილობებისა.

1953 წლიდან ილია აბულაძე სათავეში ჩაუდგა საქართველოს სახელმწიფო მუზეუმის ხელნაწერთა განყოფილებას. ამ დროიდან ის განსაკუთრებული ენერგიით შეუდგა ხელნაწერთა მოვლასა და შესწავლაზე ზრუნვას. 1958 წლიდან ილია აბულაძის თაოსნობითვე მუზეუმის ხელნაწერთა განყოფილების ბაზაზე შეიქმნა ხელნაწერთა ინსტიტუტი, რომლის უცვლელი დირექტორიც ის იყო სიცოცხლის ბოლომდე.

ილია აბულაძემ კარგად იცოდა, თუ რა დიდი პასუხისმგებლობა ეკისრებოდა მას ქართული ერის ამ უძვირფასესი განძის მოვლა-დაცვასთან დაკავშირებით, ამიტომ ის პირველ რიგში შეუდგა სარესტავრაციო, ქიმიური, მიკოლოგიური ლაბორატორიების მოწყობას, სადაც შესაძლებელი იქნებოდა მრავალსაუკუნოვან ხელნაწერთა მკურნალობა მათი სიცოცხლის გახანგრძლივების მიზნით. გადაიდგა ნაბიჯები ფოტო-ლაბორატორიის შესაქმნელად. სადაც ფოტოგრაფიის საშუალებით შესაძლებელი იქნებოდა გადასულ გადარეცხილი ტექსტების გამოვლინება და პალიმფსესტების თავდაპირველი ტექსტების ქაღალდზე აღბეჭდვა.

ინსტიტუტის გადაუდებელ საქმედ მიაჩნდა ილია აბულაძეს საქართველოს სოფლებსა და ქალაქებში შემორჩენილი ხელნაწერებისა და ისტორიული დოკუმენტების შემოკრება, რისთვისაც სისტემატიურად იგზავნებოდა ინსტიტუტის თანამშრომელთა ექსპედიციები რაიონებში. ერთი ასეთი ექსპედიციის დროს მიკვლეულ იქნა „ქართლის ცხოვრების“ ერთ-ერთი შესანიშნავი ნუსხა, ე. წ. მცხეთური ქართლის ცხოვრება. პროფ. ილია აბულაძის ხელმძღვანელობით მოეწყო რამდენიმე ექსპედიცია რაიონულ მუზეუმებში იქ დაცულ ხელნაწერთა და ისტორიული საბუთების კოლექციების აღრიცხვისა და აღწერის მიზნით. გამოვლინდა „ვეფხისტყაოსნის“ უძველესი ხელნაწერის (XVI ს.) ფრაგმენტი, რომლის ერთი ფურცელი დღეს ხელნაწერთა ინსტიტუტის საექსპოზიციო დარბაზშია გამოფენილი.

ასევე ენერგიულად შეუდგა ილია აბულაძე საზღვარგარეთის წიგნთსაცავებში დაცულ ქართულ ხელნაწერების ფოტოპირების შეგროვებას. მან თავი მოუყარა უცხოელი ქართველოლოგებისა და კოლექციების საშუალებით ათონის ივერის მონასტრის რამდენიმე უნიკალურ ხელნაწერს, რომლებიც აუცილებელი იყო ინსტიტუტის ფილოლოგიური მუშაობისა და პუბლიკაციების მის მიერ დასახული დიდი გეგმების განსახორციელებლად. ხელნაწერთა ინსტიტუტმა მიიღო აგრეთვე მიკროფილმები პარიზის ნაციონალური ბიბლიოთეკის რამდენიმე ქართული ხელნაწერისა, ასევე ოქსფორდის და, რაც მთავარია, სინა-იერუსალიმის ქართულ ხელნაწერთა უძვირფასესი კოლექციების ფოტოპირები, რომელთა მიკროფილმები ვაშინგტონის კონგრესის ბიბლიოთეკისაგან შეიძინა საქართველოს სსრ მეცნიერებათა აკადემიის ფუნდამენტალურმა ბიბლიოთეკამ. პროფ.



ილია აბულაძის ინიციატივით ხელნაწერთა ინსტიტუტის თანამშრომლები შე-
უდგნენ ამ კოლექციების შესწავლასა და აღწერას.

უყურადღებოდ არ დაუტოვებია ილია აბულაძეს არც ხელნაწერთა ინსტი-
ტუტის უცხოენოვან ხელნაწერთა კოლექციები. იმის შემდეგ, რაც ინსტიტუტმა
გამოზარდა და შემოიკრიბა მისთვის საჭირო საპეციალისტები, ინსტიტუტი შე-
უდგა სომხურ, სპარსულ, არაბულ და თურქულ ხელნაწერთა აღწერილობათა
შედგენას. მისი უშუალო ხელმძღვანელობით და სომხეთის მატენადარანის თა-
ნამშრომელთა მონაწილეობით მომზადდა ინსტიტუტის სომხურ ხელნაწერთა
კოლექციის ვრცელი აღწერილობა, რომლის გამოქვეყნება ახლო მომავალშია
განზრახული. გასულ წელს გადაეცა გამოქვეყნებას ინსტიტუტის აღმოსავლუ-
რი ხელნაწერების (სპარსულ-არაბულ-თურქული) კოლექციათა ხელნაწერების
აღწერილობის პირველი ნაკვეთი. დამუშავდა და შედგა კატალოგები მრავალი
გამოჩენილი საზოგადო მოღვაწისა და მეცნიერის პირადი არქივებისა. ერთი
სიტყვით, პროფ. ილია აბულაძის ინიციატივით ფონდების კატალოგიზაცია და
აღწერა იქცა ინსტიტუტის ერთ-ერთ უმნიშვნელოვანეს საქმედ იმ დიდი ფილო-
ლოგიური მუშაობის გვერდით, რომელსაც ინსტიტუტის კოლექტივი ეწეოდა
ილია აბულაძისვე ხელმძღვანელობით წლების მანძილზე.

დიდ მნიშვნელობას ანიჭებდა ილია აბულაძე ქართული ხელნაწერების პო-
პულარიზაციას. მიუხედავად თავისი მოუცვლელი მისი, ის ყოველთვის დიდი ხა-
ლისით აჩვენებდა უცხოელ თუ ადგილობრივ სტუმრებს, დიდსა თუ პატარას,
ხელნაწერთა ექსპოზიციას და ყველას ერთნაირი ენთუზიაზმით მოუთხრობდა
დიდი ქართული საგანძურის ეროვნულ და მეცნიერულ მნიშვნელობაზე.

ილია აბულაძე შეუდარებელი მცოდნე იყო ქართული ხელნაწერებისა.
ძნელი მოსაძებნია ისეთი ძველი და ოდნავ მნიშვნელოვანი ხელნაწერი, რომელ-
ზედაც ილია აბულაძეს არ ემუშავა ან არ ეფიქრა. ის ქართული და სომხური
ხელნაწერების ცოცხალი საცნობარო იყო. სწორედ ამიტომ ილია აბულაძის ოთა-
ხი ყოველთვის ხალხმრავალი იყო. ზოგს რა სჭირდებოდა მისგან და ზოგს რა:
ქართული და სომხური ეპიგრაფიკული ძეგლების ამოკითხვა, ხელნაწერის და-
თარიღება ენობრივი თუ პალეოგრაფიული მონაცემებით, ტექსტების დადგენას-
თან დაკავშირებით წამოჭრილი სიძნელეების გადაჭრა, იშუიათად ხმარებულ
სიტყვათა მნიშვნელობის გაგება, სამეცნიერო თემის შერჩევა, თუ სამეცნიერო
ლიტერატურის მოპოვება. ის მუდმივი კონსულტანტი იყო აგრეთვე უცხოეთის
ქართველოლოგებისა და არმენოლოგებისა. ყველა მომსვლელს, დიდსა თუ პატა-
რას შეეძლო წაერთმია მისთვის იმდენი დრო, რამდენიც მას ესაჭიროებოდა.
დრო, რომელიც ასე ცოტა ჰქონდა ილია აბულაძეს და ასე სჭირდებოდა მეც-
ნიერებისათვის. ილია აბულაძე ყველას სიამოვნებით, უანგაროდ, გულუხვად
უზიარებდა თავის დიდ ცოდნას და გამოცდილებას, ოღონდ ეს ვისმეს საქმეში
გამოსდგომოდა.

ხელნაწერი, მისთვის ცოცხალი ფასდაუდებელი არსება, მისი მუდმივი
ზრუნვისა და სიყვარულის საგანი იყო.

დიდმა ფილოლოგმა კარგად იცოდა ძველი ხელნაწერის ფასი და მისი და-
ცვისა და მოვლისათვის არაფერს ზოგავდა.

ქ რ ო ნ ი ქ ა

მიმდღვნა საზოგადოების 10 წლისთვის

პირველი საპაპშირო თათბირ-სამინდარი

1969 წლის 15—18 აპრილს, ხელოვნების მუშაეთა სახლში, დილის 11 საათზე გაიხსნა საქვეშრო თათბირ-სემინარი, მოკავშირე რესპუბლიკების კულტურისა და ისტორიის ძველთა დაცვის საზოგადოების წარმომადგენელთა მონაწილეობით, გამოცდილების გაზიარების მიზნით.

საკვეშრო თათბირ-სემინარი შესავალი სიტყვით გახსნა საქ. სსრ კულტურის მინისტრმა, საზოგადოების პრეზიდენტის თავმჯდომარემ ო. თაქთაქიშვილმა.

მოხსენება — „ლენინური მითითებები კულტურის ძეგლების შესახებ და მათი ცხოვრებაში განზორციელება“ წაითხა საქვეშრო სამეცნიერო მეთოდსაბჭოს თავმჯდომარემ პ. ა. ვოლოდინმა.

გ. ი. ლენინის ცხოვრებასა და მოღვაწეობასთან დაკავშირებული ძეგლებისა და ღირსშესანიშნავი ადგილების პროპაგანდის შესახებ მოხსენებით გამოვიდა ლენინის ცენტრალური მუზეუმის უფროსი მეცნიერ-თანამშრომელი ე. ტარასენკო.

„საქართველოს ისტორიული და კულტურული მემკვიდრეობა“ — ამ თემაზე დამსწრეთ ესაუბრა საქ. მეცნიერებათა აკადემიის წევრ-კორესპონდენტი ხელოვნებათმცოდნეობის დოქტორი ვ. ბერიძე.

იმვე დღეს სხდომის შემდეგ სტუმრები იყვნენ საქართველოს სახელმწიფო მუზეუმში და საქ. ხელოვნების მუზეუმში.

1 აპრილს მოეწყო ვისკლით სამეცნიერო სესია, სტუმრებმა მონახულეს ჟაბი, სვეტიცხოველი. აღნიშნული ძეგლების შესახებ სტუმრებმ დაწვრილებით ესაუბრნენ ვახტანგ ბერიძე და ვახტანგ ცინცაძე. ჩავიდნენ სამთავისში, მონახულეს ძველი, სახელმწიფო კაბელს, კამერული ორკესტრისა და ანსამბლ „გორდელს“ შესრულებით მისიშინეს ქართული ვროვნული საგალობლები, დასაფეთ ვერობის კომპოზიტორთა ნაწარმოებები.

17 აპრილს თათბირ-სემინარმა განაახლა მუშაობა. მოხსენება თემაზე: ისტორიისა და კულტურის ძეგლთა პროპაგანდა და მისი გამოყენება მშრომელთა იდეურ-პატრიოტული და ესთეტიკური აღზრდის საქმეში — წაითხა ისტორიისა და კულტურის ძეგლთა დაცვის საზოგადოების რსხსრ საზოგადოების ცენტრალური საბჭოს პროპაგანდის განყოფილების გამგემ ი. ა. ბელოკოვმა.

საქ. კულტურის ძეგლთა დაცვის საზოგადოების პრეზიდენტის თავმჯდომარის მოადგილე ო. გ. სანებლიძე დამსწრეთ ესაუბრა ძველთა დაცვისა და რესტავრაციის საქმეში ჩვენი საზოგადოების პრაქტიკული მონაწილეობის შესახებ.

უ. ნ. რასულაძე — უზბეკეთის საზოგადოების პ/მე, მღვიანი გამოვიდა მოხსენებით — საზოგადოების პირველადი ორგანიზაციის მონაწილეობა ძეგლების მომხადებასა და გამოყენებაზე ტერმინულ და საექსტრისო მუშაობაში.

ბელორუსიის წარმომადგენელმა — საზოგადოების თავმჯდომარის მოადგილემ ფ. ვ. ბორისევიჩმა ილაპარაკა ბელორუსიის საზოგადოების ფორგაზრდობის სექციების მუშაობის ორგანიზებისა და მეთოდების შესახებ.

საზოგადოების ლიტვის თავმჯდომარის მოადგილე მ. სტრავინსკასი გამოვიდა მოხსენებით ლიტვის საზოგადოების მუშაობის გამოცდილების შესახებ.

18 აპრილის სხდომაზე პირველი მოხსენებით გამოვიდა თურქმენეთის ისტორიისა და კულტურის ძეგლთა დაცვის საზოგადოების თავმჯდომარის მოადგილე ო. ორახოვი, — საზოგადოების ორგანიზაციული და პროპაგანდისტული მუშაობის გამოცდილების შესახებ.

სომხეთის საზოგადოების თავმჯდომარის მოადგილე — ვ. არუთინიანი გამოვიდა მოხსენებით — სომხეთის ძეგლების შენარჩუნებისა და პროპაგანდის შესახებ.

კამათში მონაწილეობდნენ როგორც მოკავშირე რესპუბლიკების, ისე ჩვენი საზოგადოებას პრეზიდენტის წევრები: ო. კანდელაკი, ს. გამრეკელი, მ. ციკაშვილი. ასევე რესპუბლიკის რაიონული, საქალაქო და პირველადი ორგანიზაციების წარმომადგენლები.



მიმდინარე წელს ჰყენს საზოგადოებას 10 წელი უსრულდება. ამ თარიღს მიეძღვნა საზოგადოების კალინინის რაისაბჭოს თემატური საღამო, რომელიც ჩატარდა ზელოვნების მუშაეთა სახლში, ა. წ. 14 აპრილს.

საღამო შესავალი სიტყვით გახსნა საზოგადოების კალინინის რაისაბჭოს თავმჯდომარემ ვ. შელიაევამ.

სიტყვა მოხსენებისათვის „საქართველოს კულტურის ძეგლები“ მიეცა საქ. სსრ მეცნიერებათა აკადემიის წევრ-კორესპონდენტს, ზელოვნებათმცოდნეობის დოქტორს ვაბტანგ ბერიძეს.

„ქართული კულტურის ძეგლები რუმინეთსა და ბულგარეთში“ — ასეთი იყო № 47 საშუალო სკოლის მასწავლებლის, საზოგადოების პირველადი ორგანიზაციის თავმჯდომარის ბ. კანდელაკის მოხსენების თემა.

სხდომას ესწრებოდნენ საზოგადოების მოსკოვის საქალაქო საბჭოს წევრი — ს. ბერეენოი, სტუმრები მოძმე უკრაინიდან, საზოგადოების ლეოვის საქალაქო საბჭოს თავმჯდომარე — დ. კუდინი და კიევის საქალაქო საბჭოს წევრი დ. შატოვი.

სტუმარი ი. კუდინი ვულობდალად მიესალმა თემატური საღამოს მონაწილეებს, გაუზიარა თავისი შთაბეჭდილებები საქართველოში ყოფნის შესახებ, ილაპარაკა საზოგადოების მუშაობაზე. — დასასრულ სიტყვით გამოვიდა ს. ბერეენოი.

საზოგადოების პრეზიდიუმის საპატიო სიგელებით დაჯილდოვდნენ საზოგადოების კალინინის რაისაბჭოს მუშაეები, ვინც თავი გამოიჩინეს კეთილსინდისიერ მუშაობაში: კალინინის რაისაბჭოს თავმჯდომარის მოადგილე — ნუნუ ფაღავა, 41-ე, 43-ე, 55-ე სკოლის პირველადი ორგანიზაციები.

საზეიმო ნაწილის დამთავრების შემდეგ მონაწილეებს უჩვენეს სამეცნიერო ბიბლიოთეკის ფილმები, რომლებშიც ნაჩვენები იყო ქართული კულტურის ძეგლები საზღვარგარეთ.



А Н Н О Т А Ц И И:

Г. А. МАСХАРАШВИЛИ

Научный сотрудник Института истории
грузинского искусства

ВНОВЬ ОТКРЫТЫЕ ФРАГМЕНТЫ ДРЕВНЕЙ НАСТЕННОЙ
РОСПИСИ ХРАМА СВЕТИЦХОВЕЛИ ВО МЦХЕТА

Во время проведения научно-реставрационных работ во Мцхете, в храме Светицховели были раскрыты фрагменты фресковой живописи: часть стены — «Христос и Самари-тяна у колодца» и несколько фрагментов орнамента.

Сохранность этих фрагментов плохая, уцелели только контурный рисунок верхней части фигур Христа и стоящих за ним апостолов и несколько пятен красочного слоя.

Но и по этим незначительным

фрагментам живописи можно судить о высоком художественном уровне их исполнения.

Монументальный характер фигур, спокойствие поз, плавность контурного рисунка, богатство колористической гаммы, находящие параллели в памятниках грузинской монументальной живописи определенного времени, позволяют относить фрагменты росписи Светицховели к эпохе построения самого храма, т. е. к первой половине XI в.

З. П. МАЙСУРАДЗЕ

Старш. научный сотрудник

Института истории грузинского искусства

К ВОПРОСУ РЕСТАВРАЦИИ РЕЛЬЕФОВ МЦХЕТСКОГО ДЖВАРИ

Над Мцхета высится гениальное произведение — храм Джвари, летописец грузинской государственности, спутник его жизни, горя и радости.

На храме сохранилась рельефы ктиторов правителей феодального рода эрисмтаваров Картли.

В продолжение веков эти рельефы выветрились, местами отпали и настало время подумать об их реставрации.

Для опыта была взята голова Адриерсе ипатия. От цельной рельефной фигуры Адриерсе сохранились лишь общий контур и правая половина головы. Поскольку головы всех ктиторов памятника трактованы симметрично, естественно, левую сторону головы мы восстановили согласно правой. Вопрос стал о носе, который у рельефа отсутствует. Для этой цели воспользовались формой носа Христа из центральной



композиции, в которой фигурирует Стефаноз I, патрикий Каргли.

Попытка восстановления головы

дала положительный результат, который поощряет нас к дальнейшим разысканиям.

Л. М. ХИМШИАШВИЛИ

Заслуженный деятель искусств

ПРОЕКТ ЧАСТИЧНОГО ВОССТАНОВЛЕНИЯ ТИАНЕТСКОГО СИОНИ

Статья касается Тианетского Сиони, — памятника, который в связи со строительством водохранилища, был разобран на месте, перевезен в Тбилиси и вновь возведен на территории Музея под открытым небом.

Проектом предусматривается укрепление памятника от дальнейшего разрушения и приведение его в надлежащий, для показа в Музее, вид.

Интересной особенностью построения сооружения, как это удалось установить во время производства работ, является система перекрытия его общей для всех трех нефов

двухскатных кровлей. Эта особенность решения предусмотрена проектом при частичном восстановлении перекрытия.

Восстанавливается лучше сохранившиеся части здания — аркатура между главным и северным нефом, своды северного и часть западной стены.

Автором проекта предложено в части здания, которая будет перекрыта, устроить показ фрагментов, найденных при археологической расчистке территории.

В. Г. ЦИНЦАДЗЕ

Старший научный сотрудник
Института истории грузинского искусства

НЕКОТОРЫЕ ВОПРОСЫ НАУЧНОЙ ОХРАНЫ И ЗАМЕЧАНИЯ К ПРОЕКТУ ЧАСТИЧНОГО ВОССТАНОВЛЕНИЯ ТИАНЕТСКОГО СИОНИ

В практике охраны памятников Грузии Тианетская базилика является первым примером, охрана которого, в связи с построением водохранилища, была выполнена методом разбора его на месте, переноса и вновь возведения. Нужно сказать к чести реставратора Л. М. Химшиашвили, что эта кропотливая и

сложная работа выполнена им вполне качественно.

В представленном автором проекте дальнейших работ над памятником предусмотрено его частичное восстановление. В данном случае метод восстановления вполне целесообразен, т. к. базилика сегодня стоит в г. Тбилиси, на территории стро-



ящегося Музея под открытым небом и является экспонатом, который в дальнейшем будет обозреваться большим количеством людей.

В статье, вкратце дана попытка реконструкции первоначальных масс внутреннего пространства здания и теоретического обоснования этой реконструкции. Выявленные этой попыткой индивидуальные черты здания сделали представленную автором частичную реставрацию трехнефной базилики, предусматривающую покрытие ее единой двухскатной кровлей, вполне убедительной. Немаловажные данные дала рекон-

струкция и для восточного фасада с выступающими пилонами по бокам граничной абсиды. Эта интересная особенность построения сделала восстановление фасада особо желательным.

Эти и другие замечания и дополнения к проекту пополняют наши представления о Тианетском Сиони и его строителе-зодчем, в творчестве которого так ярко прослеживаются искания эпохи, известные в грузинской искусствоведческой литературе как переходной этап, падающий на VIII—IX века.

М. К. ДВАЛИ

Старший научный сотрудник

Института истории грузинского искусства

К ВОПРОСУ РЕСТАВРАЦИИ АРХИТЕКТУРНОГО ПАМЯТНИКА В СЕЛ. ПАТАРА-ОНИ

Статья посвящена вопросам реставрации памятника, расположенного вблизи сел. Патара-Они. (Амбролаурский район).

Небольшая церковь зального типа обращает внимание высокими художественными качествами и строительным мастерством. Облицованное тесаным камнем здание было богато украшено орнаментальной резьбой.

На основании исследования архитектурных форм и декоративного убора памятника была дана определение его художественно-исторического значения, установлено время его построения — первая треть XI века, выделены разные хронологические слои. Вскоре после возведения основного корпуса церкви, к нему были добавлены пристройки

с западной, северной и южной сторон. В церкви сохранились фрагменты высокохудожественной алебастровой алтарной преграды, разрушенной всего несколько десятилетий тому назад.

Здание сильно повреждено. По характеру повреждений можно заключить, что оно явилось в первую очередь следствием землетрясения. По всей высоте восточного и западного фасадов проходят трещины. Полностью обвалился свод, а также большая часть конхи абсиды, сильно разрушены стены. Вокруг разбросано большое количество каменных квадров и фрагментов орнаментальной резьбы.

Гора, на вершине которой возведена церковь, постепенно осыпается, вследствие чего юго-западный



угол здания в настоящее время находится почти у самого края обрыва, что создает угрожающее положение.

Проект, в основу которого было положено научное исследование памятника, предусматривает укрепление горы и полное восстановление,

Р. И. КЕНИЯ

Кандидат искусствоведения

ЧЕКАНКА АЛТАРНОЙ ПРЕГРАДЫ МГВИМЕСКОГО МОНАСТЫРЯ

В статье рассматривается чеканное обрамление древней алтарной преграды Мгвимевского монастыря (Чиатурский район).

Чеканка дошла сильно в фрагментированном виде. Разные варианты стилизованного листового и геометрического орнаментов и разный характер их выполнения (местами низким рельефом), дает возможность установить, что фрагменты, обрамляющие отдельные изображения на дверях алтарной преграды, являются частями нескольких икон.

исключая пристройки здания и впадение недостающих частей стен и свода, перекрытие здания, охват стен железобетонным поясом.

Проект был рассмотрен и одобрен Научно-методическим Советом по охране памятников культуры при Президиуме АН Грузинской ССР.

Изучением устанавливается, что чеканка обивки дверей и Мгвимеские иконы (Деисус, Спас, Распятие) по характеру исполнения и орнаментальному убору были исполнены в XI в. и принадлежат руке одного мастера.

Одни и те же чеканные фрагменты, закрепленные на живописной иконе Распятия и на дверях алтарной преграды, дают возможность заключить, что в Мгвимеском монастыре кроме известных, повидимому, были и другие чеканные иконы.

Г. М. ГАПРИНДАШВИЛИ — Кандидат архитектуры

Н. Г. ЧУБИНАШВИЛИ — Доктор искусствоведения

ЦЕРКОВЬ СВ. ГЕОРГИЯ В СЕЛ. ТАБАКИНИ

Церковь села Табакина — памятник оригинального архитектурного решения. Эта зальная церковь на северной стороне раскрыта двумя арками в северный неф, восточный конец которого имеет помещение — жертвенник, а на южной стороне имеется самостоятельный портал — притвор. Подобный тип церквей в практике строительства ран-

нефеодальной эпохи редко встречается: Ахмета — второй половины VI в., Байхо — второй половины VI в. Гарта, Бзизни — (VII VIII в.в.).

Церковь расписана ктиторами — имеретинским царем Багратом III и епископом Герасимом Чхетидзе в 1510—1529 гг., тогда же существенно реставрирована и церковь.



საქართველოს
ისტორიის ინსტიტუტი

В. Г. ЦИНЦАДЗЕ

Старш. научн. сотрудник

Института истории грузинского искусства

У Б И С И

На главной шоссейной трассе, соединяющей Восточную и Западную Грузию, расположен древний монастырский ансамбль — Убиси. Посредине ограды находится церковь IX века, в которой сохранилась роспись, относящаяся в XIV веку. К востоку от церкви возвышается четырехэтажная жилая башня-столп. Башня построена, согласно

лапидарной надписи, в 1141 году, Симеоном Чкондидели (первый министр Грузии). Нужно полагать, что Симеон Чкондидели последние годы своей жизни провел на этом столпе. Реставрационно-укрепительными работами предусмотрено восстановление, по мере возможности, первоначального вида столпа.

Т. А. САКВАРЕЛИДЗЕ

Научный сотрудник Института

истории грузинского искусства

ПО БОЛНИССКОМУ РАЙОНУ

За последние годы в нашей стране ведется обширная и довольно плодотворная работа по охране и реставрации древних памятников материальной культуры Грузии. Многие из памятников уже обрели свой первоначальный вид; ряд из них находится в процессе восстановления или укрепления. Однако, на территории Грузии, естественно,

мы имеем не мало памятников, все еще нуждающихся в неотложной помощи архитектора-реставратора.

В этом отношении особенно страдают памятники юго-восточной части Грузии (исторический Квемо Картли), в частности, Болнисского района. В статье дается общая картина состояния архитектурных сооружений указанного края.

Н. И. АНДГУЛАДЗЕ

Младший научный сотрудник

Института истории грузинского искусства

АРХИТЕКТУРНЫЙ ПАМЯТНИК

Статья посвящена небольшой одонифной церкви в сел. Спети, Сачхерского района (Западная Грузия, ущелье р. Квириза). В церкви сохранилась замечательная, богато орнаментированная, гипсовая алтарная преграда XI в.

«ЗЕДА МАЦХВАРИ» В СПЕТИ

Путем сравнительного анализа автор приходит к выводу, что и здание самой церкви относится к кругу памятников первой половины XI в.

А. В. ВОЛЬСКАЯ

Старш. научн. сотруд.

Института истории грузинского искусства



СТЕННАЯ РОСПИСЬ В ЦЕРКВИ СВ. ГЕОРГИЯ В СЕЛ. ЗЕМО-АДИШИ

Святой Георгий был одним из самых почитаемых святых в Грузии. Это нашло отражение и в грузинском средневековом искусстве. Изображение св. Георгия и сцен из его жизни часто встречаются в произведениях чеканки, фресковых росписях и живописных иконах.

Одним из интересных памятников является роспись церкви св. Георгия в Адиши в Верхней Сванетии, где культ этого святого нашел особенно широкое распространение.

Художественно-стилистическим анализом роспись датируется переломом XI—XII вв. Она исполнена местным мастером провинциальной выучки, обладающим определенным своеобразием и индивидуальностью. Яркие, звучные краски золотисто-желтый, красно-каричевый, доми-

нирующие в росписи, создают жизнерадостный колорит и сближают ее с иконами народного характера. Черты, заимствованные из жизни, мастером наблюдаются и в типаже отдельных лиц, и в передаче движений фигур. Все это придает росписи особую выразительность.

Посвящение церкви патрону нашло в Адишской росписи особенно яркое выражение. Почти все стены церкви покрыты изображениями св. Георгия и сценами из его жития. Наряду с другими грузинскими росписями XI—XII вв. (Икви, Павниси, Бочорма), Адишская роспись является одним из немногочисленных примеров иконографии изображения св. Георгия и сцен из его жития, сохранившихся вообще в средневековом искусстве.

В. И. ГУГУШВИЛИ

Кандидат геолого-минералогических наук

МЕЧЕТЬ В ЗОТИ

Мечеть расположена в центральной части села Зоти (Западная Грузия). Его интерьер расписан рукой художника Омера (грузина по национальности).

В статье говорится о Зотской мечети, — свод, балконы, кафедры и опорные колонны которой украшены резными орнаментами, распи-

санными в зеленые, красные и голубые цвета.

Цвета эти как бы взаимосключают друг друга, но они придают орнаментам рельефность и определяют их лицо.

Стены интерьера на голубом фоне, расписаны букетами экзотических цветов и растительными орнаментами. Художник пользовался в

основном оранжево-красными, ультрамариновыми, табачно-зелеными и черными красками. Несмотря на

противоположность колорита резных орнаментов и стеной росписи, они находятся в полной гармонии.

Е. П. МЕТРЕВЕЛИ

Профессор, директор Института рукописей

ХРАНИТЕЛЬ НАЦИОНАЛЬНОЙ СОКРОВИЩНИЦЫ

Статья посвящена памяти видного грузинского ученого-филолога члена-корреспондента АН ГССР, проф. И. В. Абуладзе (1901—1968).

На протяжении многих лет научная деятельность И. В. Абуладзе была связана с национальной сокровищницей рукописей. С 1953 года он возглавил Отдел рукописей при Музее Грузии, где были сосредоточены богатейшие рукописные фонды Грузии. С 1958 года по инициативе проф. И. В. Абуладзе на базе рукописного отдела был создан Институт рукописей, бессменным директором которого он был до конца своих дней.

В период своей деятельности в Институте рукописей И. В. Абуладзе с удвоенной энергией взялся за организацию дела хранения и изучения фондов. Для этих целей бы-

ли созданы специальные лаборатории-химико-мирологическая, реставрационная и фото-кабинет. Под его руководством Институт широко развернул работу по собиранию рукописей в селах и городах, а также микрофильмов и фотокопии грузинских рукописей из зарубежных книгохранилищ и хранилищ Советского Союза. С 1946 года под его руководством опубликовано 16 томов «Описаний» грузинских рукописей, подготовлен к изданию совместно с сотрудниками Матенадарана описание армянских рукописей Института.

Замечательный ученый, чуткий воспитатель молодежи, самоотверженный хранитель национальной сокровищницы, — влюбленный в свое дело специалист — таким его знала наша общественность.

ს ა რ ჩ ი ვ ი

გიორგი მასხარაშვილი — მცხეთის სვეტიცხოვლის ახლადგახსნილი მხატვრობის ფრაგმენტი	3
Г. А. Масхарашвили — Вновь открытые фрагменты древней настенной росписи храма Светицховели во Мцхете	
ზეარია მისურაძე — მცხეთის წვარის რელიეფები რესტავრაციისათვის	5
З. П. Майсурадзе — К вопросу реставрации рельефов мцхетского Джвари	
ლევან ხიმშიაშვილი — თიანეთის რაიონის ნაწილობრივი აღდგენის პროექტი	9
Л. М. Химшиашвили — Проект частичного восстановления Тианетского Сиони	
ვახტანგ ცინცაძე — მეცნიერული დაცვის ზოგი საკითხი და შენიშვნები თიანეთის სიონის აღდგენა-გამაგრების პროექტთან დაკავშირებით	13
В. Г. Цинцадзе — Некоторые вопросы научной охраны и замечания к проекту частичного восстановления Тианетского Сиони	
მალაქია დვალი — პატარა ონის ზეოთომოდერული ძეგლის აღდგენა-გამაგრებითი სამუშაოები	18
М. К. Двали — К вопросу реставрации архитектурного памятника в сел. Патара-Они	
რუსუდან უენია — მღვიმეის მონასტრის ეკლესიის საკუთხოველის კარის მოჭედებობა	22
Р. И. Кения — Чеканка алтарной преграды Мгвимевского монастыря	
გივი გაფრინდაშვილი, ნიკო ჩუბინაშვილი — ძლევის წმ. გიორგის მონასტერი სოფ. ტაბაკინში	28
Г. М. Гапридашвили, И. Г. Чубинашвили — Церковь св. Георгия в сел. Табакини	
ვახტანგ ცინცაძე — უბისის სვეტი	34
В. Г. Цинцадзе — Убиси	
თემურაზ სავეარელიძე — მიხეძლით ბოლნისის რაიონის ძეგლებს	38
Т. А. Сакварелидзе — По Болнисскому району	
ნუგზარ ანდლულაძე — სპეთის „ზედა მაცხოვრის“ ზეოთომოდერული ძეგლი	44
И. И. Андгуладзе — Архитектурный памятник «Зеда Мачхвари» в Спети	
ანელი ვოლსკაია — კედლის მხატვრობა სოფ. აღიშის წმ. გიორგის ეკლესიაში	53
А. В. Вольская — Стенная роспись в церкви св. Георгия в сел. Земо-Аднши	
ვლადიმერ გუგუშვილი — ზოტის მგჩეთი	59
В. И. Гугушвили — Мечеть в Зоти	
ელენე შვებერველი — ეროვნული საუნჯის მოამავე	53
Е. Метрели — Хранитель национальной сокровищницы	

ქ რ ო ნ ი ვ ი

Х Р О Н И К А

მედიკუმს საზოგადოების 10 წლისთავს	
პირველი საკავშირო თათბირ-სემინარი	67
Первое Всесоюзное семинар-совещание по вопросам охраны и реставрации памятников культуры	
თემატური საღამო კალინინის რაიონში	68
Тематический вечер в Калининском районе	



Грузинское общество охраны памятников культуры

Серия «Памятники материальной культуры»
Выходит на общественных началах

ДРУЗЬЯ ПАМЯТНИКОВ КУЛЬТУРЫ

Сборник восемнадцатый

(На грузинском языке)

Редактор серии—ОТАР ВАСИЛЬЕВИЧ ТАКТАКИШВИЛИ
Редактор номера—ГЕОРГИЙ НИКОЛАЕВИЧ ЧУВИНАШВИЛИ

სერიის რედაქტორი ოთარ თაქთაქიშვილი
რედაქტორი გიორგი ჩუბინაშვილი
ყდა დავით დუნდუასი

ტიპრედაქტორი გ. ამაშუკელი
კორექტორი ი. წიკლაური

ფარადი ფოტო-ილუსტრაციები დაბეჭდილია ფარადი ბეჭდვის სტამბაში

გარეკანზე: ადრნერსეს თავის გამოსახულება ჯვარის ტაძრის
რელიეფებიდან (რეკონსტრუქცია) 1969 წ.

გადაეცა წარმოებას 8|V 1969 წ. ხელმოწერილია დასაბეჭდად 1 | VII 1969 წ.
ნაბეჭდი თაბ.—5 სააღ. საგამომ. თაბ. 4,5
ანაწეობის ზომა 7 x 11,5 ქალაღის ზომა 70x108 1|16

ფასი 72 კაპ.
Цена 72 коп.

რედაქციის მისამართი: ძვრფინსკის ქ. 19. ტელ. 99-84-47

საქართველოს თეატრალური საზ.-ის სტამბა. თბილისი, გორკის ქ. № 3

Типография Театрального Общества Грузии. Тбилиси, ул. Горького № 3

შეკვეთა 1615

უფ. ССВ16

ტირაჟი 3000

