





## მ. რ. ნაბეშვილი

აღარ არის ჩვენს შორის თეო რაუდენის ასული ბბაშვილი — უურნალ „საქართველოს ქალის“ რედაქტორი, საქართველოს კომპარტის სარევიზიო კომისიის თავმჯდომარე, საქართველოს უურნალისტო კავშირის პრეზიდენტი.

თეო აბაშვიძე დაიბადა 1909 წელს სოფელ გომში (ყოფ. ოსურგეთის მაზრა), გლეხის ოჯახში. 1923 წელს შევიდა ალკ რიგებში და მალე თავი გამოიჩინა როგორც ენერგიულმა და უნარიანმა კომპაგვირულმა მუშაკმა. წლების მანძილზე იგი რამდენჯერმე იქნა არჩეული სასკოლო კომპაგვირული ორგანიზაციისა და სათემო კომიტეტის მდივნად. ნაყოფიერი იყო მისი მუშაობა ბავშვთა კომუნისტური ორგანიზაციის მახარაძის კომიტეტშიც. შემდეგ თეო აბაშვიძე შევიდა თბილისის სახელმწიფო უნივერსიტეტში, ეკონომიურ ფაკულტეტზე, სადაც კვლავ აქტიურად მონაწილეობდა კომპაგვირულ მუშაობაში.

1931 წელს თეო აბაშვიძე სსკპ წევრი გახდა და უნივერსიტეტის დამთავრებისთანავე საქართველოს კ. ცენტრალური კომიტეტის მობილიზაციით სამუშაოდ გაიგზავნა პარტიის ჩოხატაურის რაიკომის ქალთა განყოფილების გამგედ. 1933-1938 წლებში იგი მუშაობდა საქართველოს კ. მახარაძის რაიკომის კულტურისა და პროპაგანდის განყოფილების გამგედ, საქართველოს კ. ცენტრალური კომიტეტის ინტრუქტორად. ამ წლებში ფართოდ გამოვიწინა თეო აბაშვიძის ორგანიზატორული ნიჭი. დაუცხრომელი ენთუზიაზმი და ადამიანებისადმი გულითადი დამოკიდებულების შესანიშნავი თვისებები, რომლითაც მისიბლულა ყველა, ვინც მას ერთხელ მაინც შეხვედრია.

1938 წელს თეო აბაშვიძე დაინიშნა საქართველოს „რემედისის“ ცენტრალური კომიტეტის პასუხისმგებელ მდივნად. ორი წლის შემდეგ კი აირჩიეს პრეზიდენტის თამაჯლომა-

რედ. მისი უნარიანი და ენერგიული ხელმძღვანელობის შედეგად საქართველოს „რემედისმა“ დიდი, მჩქეფარე მუშაობა გააჩაღა, რის შედეგადაც საქავშირო პირველობა მოიპოვა.

1948 წლიდან თეო აბაშვიძე სათავეში ჩაუდგა საქართველოს საბავშვო და ახალგაზრდობის ლიტერატურის სახელმწიფო გამომცემლობას.

1952-1957 წლებში მან ნაყოფიერი მუშაობა გასწია საქართველოს დაწესებითი და საშუალო სკოლების მუშათა პროფკავშირის ცენტრალურ კომიტეტში პასუხისმგებელი მდივნის თანამდებობაზე.

1957 წლიდან სიცოცხლის უკანასკნელ დღემდე თეო აბაშვიძე იყო უურნალ „საქართველოს ქალის“ რედაქტორი.

მისი თავდადებული მუშაობა წლების მანძილზე ჯეროვნად იქნა დაფასებული: დაჯილდოებული იყო „შრომის წითელი დროშის“ ორდენით, მედლებითა და საპატიო სიგელებით.

საქართველოს კ. მე-20, 21-ე და 22-ე ყრილობებზე თეო რაუდენის ასული აბაშვიძე არჩეული იყო საქართველოს კ. სარევიზიო კომისიის თავმჯდომარედ.

სადაც კი უმუშავებდა დავალობილ ქალს, პარტიული თუ საზოგადოებრივი საქმიანობის ყველა უბანზე, მას იცნობდნენ როგორც საქმისათვის თავდადებულ, პრინციპულ და პირუთვნელ ადამიანს. არ ყოფილა ჩვენს საზოგადოებრივ ცხოვრებაში მეტად თუ საკლებად ღირსშესანიშნავი მოვლენა, რომელშიც თეო აბაშვიძეს მისთვის ჩვეული ენერგიის არ მიეღოს მხურვალე მონაწილეობა.

გულისხმეული ადამიანი, შესანიშნავი მეგობარი და მოქალაქე — ასეთი დარჩება მუდამ ჩვენს ხსოვნაში თეო აბაშვიძე.

ამხანაგების ჯგუფი.



# მეგობარი!

„საბოთა ძალაზის კომიტეტი იზიარებს  
თქვინს მწუხარებას საპარტიოევი ქალ-  
თს მოქაროის მეთირინი ბაჟირინელი  
მირეაჟის, უშრნალ „საქართველოს ქა-  
ლის“ რეაქტორის თიო აბაშაჟის ბარ-  
დაცვაჟებინს ბაჟო ზა თნაბარნოზას  
უტყადაზს ბანსარბოზოის იოჯას“.

## საბოთა ძალაზის კომიტეტი

„კირფასო დეჟოი მნოლია იმ ზრბა მწუ-  
ხარბინს ბაჟოევიჟა, რეჟოევიჟ ბჟინ ბან-  
ვიჟადეო, რეჟა უმვიტაჟეოთ უშრნალ „სა-  
ქართველოს ქალი“ რეაქტორის, ჩჟინ  
საჟარეოი ზა პატიზაჟეოი მგჟოზრის  
თიო რაჟუდინს აჟულ აბაშაჟის ბარდაც-  
ვაჟლად. თიო აბაშაჟი მრეაჟეოი ჟრის  
ბანინოჟი ზეჟულევაჟეოიღა პატიოეჟ  
ქალთს საჟარეოჟ უშრნალ, აბაშოჟ რ  
ნაჟოევიჟი მწუხარბას უშოჟღა რისაჟლი-  
კის ქალთს უოიის ზა მუჟოევიჟ ურთიჟი-  
ოთჟა ჟოჟნაჟ მთეჟი ჩჟინი ჟჟინის ქა-  
ლაჟეთან. მრეაჟეოი კილომბეჟი აჟოიბეს  
უშრნალ „საქართველოს ქალი“ „საქარ-  
თველოს ქალისბანან“, ბაჟოჟ აჟ ბანინო-  
ჟიჟ ჩჟინ მრეაჟა ჟჟარნოჟეოი თიო რაჟ-  
ადინს აჟულის მგჟოზრულ ზელს, მის ზრბა  
ღანიტოჟიბინს არაბარტო საბოთა ძალა-  
ზის, არაბოჟ მთეჟი მსოჟლოიოი ძალაზის  
ბაჟ-ილბაჟო. მთე უჟოჟ ლიჟინ ჩჟინი  
მწუხარბაჟ თიო აბაშაჟის უჟოიო ღა-  
ქარბეოთ ბაჟოჟმჟოი. ნაჟა მოჟჟეოიოთ  
თჟჟინი უშრნალის საჟულაჟეოთ მრეჟაჟ-  
ბოჟოთ თჟჟინს მჟიოზეჟაჟა, თიო აბაშ-  
აჟის მგჟოზრბას ზა ნათესაჟებს პატიოე-  
ვიჟ ხალხის ლიკბოჟი უჟოიის ღაჟუჟინს  
ბაჟოი“.

## უშრნალ „სოვბესკაია ჟეჟრინას“ კოლჟეტივი

„თჟჟინთან მრეაჟ მჟიბეჟ ბანვიჟეოთ  
თიო აბაშაჟის უჟოიო ბარდაცვაჟებინს  
საჟუღაჟოჟ უმვიტაჟეოთ ბჟულჟი ზოიკვას  
უტყადაზოჟ კოჟოზრბაჟ, მგჟონბარეო უშ-  
რნალიტჟ ზა ბჟულითაჟ მგჟოზრბაჟ“.

## უშრნალ „რაგონცისას“ სარეაქ- ციო კოლჟეტივი

„მირეოთ ჩჟინი ბჟულჟეოი თნაბარნოჟა  
ჩჟინი კოლჟეტივის ზა ღაჟოიოჟარეო მგჟოზრის თიო  
აბაშაჟის ბარდაცვაჟებინს ბაჟო“.

## უშრნალ „სოვბესკას“ რეაქცი- ბარბისლაჟა.

რა მოჟულენღელა წაჟეჟი ჩჟენ-  
გან არა, კი არ წაჟეჟი — სიკეღილ-  
მა მოგეტაჟა თენი სიკეცხელ და დაგ-  
ვიბრუნა მხოლოდ ნემტი, თბილისის  
მიწისუჟის მისაბარბოღა.

... და, აი, დღეს უკანასკნელად გა-  
იარე, კი არ გაიარე, გაგატარეთ შე-  
ნი სათაყვანებელი თბილისის ქუჩებ-  
ზე, მაგრამ აღარაფერი დაგინახავს  
რადგან ჩამქარალია შენი მწერა, გა-  
რასული ტიშკარი შენი ლამაზი სუ-  
ლისა.

უცრად შესწყდა შენი სიკეცხლის  
გზა, შესწყდა მაშინ, როდესაც  
შენ ჯერ კიდევ სიკეცხლის წყურვი-  
ლით და ენერგიით იყავი სავიჟ...

ძნელია, მეტად ძნელია იმის წარმო-  
დგენა, რომ შენ ჩვეული ხალისით  
ვეღარ გაუჟეიბი სულბან-საბას ქუჩას,  
ვეღარ შეაღებ შენი საყვარელი  
რეჟაქციის კარს და ვერც შენთან  
მოსულებს შეხედვები ჩვეული მომზიბ-  
ლაჟი ლიმილით, გულისმეიერბეოთა  
და სიყვარულით...

ეს ცხოვრება ჩვენი დროებითი  
თავსუტარია, მივდივართ და რჩება  
მხოლოდ საქმე ჩვენი ხელით გაკე-  
თებული, რომლისთვისაც ან მადლო-  
ბით ან საყვედურით მოგვიბოიერებენ.

და ნეტავი მას, ვინც მიღის პირ-  
ნითღად ღალბინილი თაჟისი იოჯ-  
ხის, მახლობლების, მეგობრების, სა-

ყვარელი საქმისა და მშობელი ხალ-  
ხის წინაშე.

ამ ღალბინილითა შორის შენც გვე-  
გულეები. და რმდენი შეგეძლო კი-  
დევ ბაგეკეთებია. მაგრამ, სამწუხა-  
როდ, უღმობელია კანონი სიკეღი-  
ლისა.

ჩვევს მივიყვანეთ, დაგტოვეთ, მა-  
გრამ, რომ იცოდე, როგორ გაგვეჭირ-  
და გვეუტეჟა სიტყვა „მედილითი“.  
რადგან მწირად, ძალიან მწირად  
ესევეღბოთი ერთმანეთს, მაგრამ  
არასდროს დავმედილიბეივართ.

შენ მღელვარებით ელოდი ყოველ  
ხეღალბინელ დღეს. რადგან „ხეღალ-  
ბევი“, ძალიან ბევი რამ იყო გასა-  
კეოეული.

შენი საწერი მაგიდის უკრა ახლაც  
სავსეა მბოჟბინი სამუჟოეო გეგმებით...

... საღაშოვლები.

თბილისმა ისევ აანთო ჩირაღდნები,  
რომლებსაც შენ ვეღარ იხილაჟ. ტკი-  
ვილით დამქიშებულები გბრუნდები  
ქებნ...

გუბრუნდები ჩვენს ოჯახებს,  
ჩვენს ყოველდიურ საქმიანობას, მაგ-  
რამ მღელვარით თან მიგყეჟება ნაწილი  
შენი გულისა და მოგონებანი, რომ-  
ელთაც სიკეღილი არ უწერიან.

ბაიბაჟ ბარათაჟოილი  
28.IX. 1965 წელი.

„საბოთა პაჟოიის უშრნალისტთა პაჟოიის ბაჟოეჟა პარტიოჟ  
უშრნალისტბაჟან მართაჟ ბლოჟოზს უშრნალ „საქართველოს ქალის“ რე-  
აქტორისა ზა საბარტიოჟოჟ უშრნალისტთა პაჟოიის ბაჟოეჟის პრე-  
ზიდიუმიის წაჟრის თიო რაჟადინს აჟულ აბაშაჟის უჟოიო ბარდაცვაჟე-  
ბას ზა თნაბარნოჟას უტყადაზს ბარდაცვაჟილის მგჟოზრბას ზა იოჯას“.

სსრ კაჟოიის უშრნალისტთა  
პაჟოიის ბაჟოეჟა

# საქართველოს ქალი

# კახეთელი საქონის უახლოვლება



სადგურ „აღმოსავლეთს“ ვერც ერთი გეორგიანული რეკავზე ვერ შეხვდებით, მაგრამ იგი მაინც არსებობს რუსთავის მეტალურგიული ქარხნის ტერიტორიაზე. რამდენიმე რკინიგზის ხაზი, სასწრაფო გადაყვანებები, დიდი ტვირთების სასწრაფო, ჯიხურები და რელსებზე მოსარჩელე ვაგონები, დუშკეტები თუ ქიპეტების ერთობლიობა შეადგენს მის მატარს. სწორედ ამ ტვირთბარუნებს, დისპეტერულ ორგანიზაციას ხელმძღვანელებენ სადგურ „აღმოსავლეთის“ მორიგეები. ჩვენდა უნებურად ამ სახასიბისმებლო საქმეზე აუცილებლად კაცი წარმოვიდგინოთ. მაგრამ არის თურმე „გამონაკლისიც“. ინჟინერ ცილა ნაცელიშვილს „გამონაკლისის“ სახელით ვერ მივწვლილოვებ, რადგან იგი ყველაზე უნარიან და ოპერატიულ ხელმძღვანელად ითვლება.

— მარტენის სააქვარსკენ ლითონის ჯარივი პირველი ლიანდაგით გაუშვი. — თმის მიერთფონში ცილას ხმა, — მერსრედ, სადგურ „რუსთავ-II-დან“ მიღებული ვაგონები მესამეში მიიღე.

ტაბლოზე კი წამლაუწმ ინთიბიან მინიატურული ნათურები, გამუდმებით წკრიალებენ ტელეფონები, უსტყვენ ორთქლმავლები და გრუნუნებენ ვაგონები. და მთელი ეს „სელოდია“ გვამცნობს, თუ რა გაბურტული მუშაობაა აქ ყოველ წუთს, დროის ყოველ მინაკვეთში. სადგური ემსახურება მარტენის, კირხას და დოლომიტის სააქვრობებს, მინერალური ბაზის წარმოებას...

ცილამ რკინიგზის ტექნიკური დამატება და ერთი წლის განმავლობაში პრაქტიკულ საქმიანობას ეწვიოდა. მერე ლენინის სახელობის რკინიგზის საინჟინრო ინსტიტუტის საქმიანობაშიც ფაქტობრივად სწავლობდა და საგუსრი რომ მიიღო, რუსეთში გაემგზავრა სამუშაოდ — ზაოაროფიეში, დნებროპეტროვსკში, რუსეთის სხვადასხვა ქალაქებში ემსახურებოდა რკინიგზის კვანძებს.

სამი წლის შემდეგ ცილა რუსთავშია, მორიგედ მუშაობს კოქსოქიმიური სააქვრობის რკინიგზის კვანძზე. მერე მარტენის უბანი ჩააბასეს, ბოლოს — სადგური „აღმოსავლეთი“.

ერთხელ რკინიგზის სააქვრობიდან დარტყეს, მარტენის საკავშირე ეზოში გამოიწვარი დოლომიტის ორბოში დუშკავარი ჩავადო. იჭვარი მორიგე ბეურს ცეცადა, მაგრამ მდგომარეობა ვერ გამოასწორა.

— ნება მომეცით, ჩავარდნილი დუშკავარი ამოვიღო, — იხოხო ტელეფონითვე ცილა ნაცელიშვილმა.

შემაღწელობები რკინიგზის ხაზებზე ჩახურცილიყვნენ, არა და ულლადსაღონო ღუმელებს მასადა ესპარტობოდათ.

— აბა, ჩამოუშვი ბაგირი, — უთხრა ცილამ უზარმაზარი გრეფეფური ამწის მემანქანის, რომელიც კაბინიდან იჭვრებოდა.

— ბაგირი ვერ გაუღებს, გაწყდება და ევ დუშკავარიც დეფეტრეფავი, — უთხრა მემანქანერ.

— მასუს მე ვაგემ, — გაუბეურა ცილამ, — ბაგირს გადასება და თვითონვე ჩააბა. იქვე მდგომი მუშებს რაღაც ბრძანება მისცა, დუშკავარი ლიანდაცებზე დადეს და ისიც მზიაროლად გასრიალდა. ღუმელებში დნობის პრაციც ჩვეულებრივ გაგრძელდა.

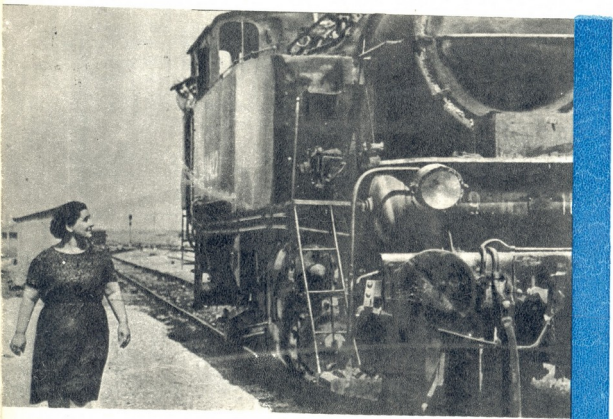
ერთხელ ჯართით საცხე ვაგირი მოიწადა შემაღწელობას და მთელი სირქართო საკავშირე ეზოს დაღმართიანენ ვაქვანა, ქანობზე სიქარეს უფრო მოშატატა და ან გადაიჭებოდა, ან რომელიმე ვაგონს დაეჯახებოდა.

ცილამ ხელი წამოაწყო მუხრუჭის ბუენის და დაედგნა ორჯერ შეუდა თვლებქვეშ „გაყოფილულ“ ვაგონს და ორჯერვე ხელი მოეცარა. მესამე ცდაზე დიდი რისკით უფრო გამოიშობილად შეუღება ბუენი უკანა თვლის ქვეშ და ვაგონმა „უარი თქვა“ გზის გაგრძელებაზე. ცილამ სიწიფის ოფლი მოიწვინდა.

ასეთი მოულოდნელობებითაა სახსე ინჟინრის ყოველი დღე; მუდამ გზა, სიქარე...

თუცა სადგურ „აღმოსავლეთის“ ვერც ერთ გეორგიანულ რეკავზე ვერ შეხვდებით, იგი მაინც არსებობს რუსთავის მეტალურგიული ქარხნის ტერიტორიაზე.

**გომდამი ტაბატამი,**  
რუსთავის მეტალურგიული ქარხნის ინჟინერი



# ლია დალიან კოუტი

მას დაესწამა, რომ იღლისგან ნაქოვ აფხაზურ ფაცხაში იწვია და მკლავზე წლიანფერის გენია ეწვინა. დილის ცივია ჰაერია იფცა ფაცხაში და სინათლე დაკუთხავად შემოსულიყო კედლებს ღია თვალბინათ. დადინა თანვი აწვია, მერე ისევ ბალაშზე დასდო და ღარღის იქით ზუს მიაწერდა. სინაწარი, რასაც ერთი წუთის წინ ხედდა, 23 წლის წინანდელ ამბებს ასხენებდა:

...23 წლის წინათ დადინს აფხაზური ჩოხა ეცვია და სოსუბის ნაესდფურისაგენ მიდიოდა. უკერად გზა დაიწყო, ხალხი არმოქოდა, დადინმა მხრები გასწი-გამოსწია, წინ გავიდა და ნაესადგურთან ჩამომდგარ უზარმაზარ გემს მიაწერდა. გემიდან ბავშვიანი ჩამოქცავიდა, ზოგისათვის ხელი ჩაკვიოდა, ზოგი ხელში აკვიანათ. იყო გინათი, ტირილი, ძახილი. „მამა! — გაიგონა დადინმა რუსულად და კურადლება არ მოაქცია. „მამა! — ისევ დაიძახა ბავშვმა და ჩაბალახში ხელი სტყავა. დადინი შეჭრია, უგვიწყო შეილო მოხუცს მამას ეძახდა ბავშვი, რომელიც

შეილოშვილად შეუჭროდა. იქნებ მისი უღაშები მოეწინა, ან წელზე შემოტყვევდა კამარი აქედარად! ბები კალს ხელიდან დაესხლბა და დადინს კისერზე შემოიტყო.

შეორი დილას დადინის მკლავზე ბავღებია



დადინ კოუტი

ლია კოუტი (ცენტრში)



ომისგან აფხაზეთში თავმეფარებულ რუს ბიჭს ვერია...

დილა ახალი მიზარანსებული იყო, დადინმა რომ ზეიწარა გამოილო. ერთი დაიჭრიალა კარმა, ისე, როგორც იცის, მერე გაქუშდა, თითქოს საიდუმლო შეინახა. დადინი დაბლა დამეგზა სოფლისკენ. ფეხები ცვარში ხელად შეუნამდა. მიწის სიჭრელემ ხალხსზე მოიგვანა მოხუცი და რომ დაწმუნდა, არაგის გაუგია რემი გამოსესვლა, დაჭერებულად გაახივია შარაზე.

„გენაცვალეთ, ჭიშკრებო! თქვენი ცქერა მაცვარს, თქვენი ამაყი, გარბული დღომა მახარებს და თქვენი იქით ბედნიერ, საყვი ოჯახს ეზბდეყ. ოჯახი რომ არ ვარგოდვს, თქვენ ასეთები არ იქნებოდით, ასე მოვლოლები, თეთრად, ცისფერად, თუნდაც მწვანედ შეღებოდები. მიყვარს თქვენი ტრიალი, ჭიჭირობი! ეს ზომ სიყოცხლის ზონა. სიყოცხლის ფასი კი ჩემზე მეტად, აბა, ვინ იცის, თქვენი ჭიჭიმი!“ ამას ამბობდა დადინ კოუტი, სოფელში ყვე-

ბატონს შეაფარა თავი. ბატონს თვალში მოევიდა ჯანიანი, ერთგული გზა და მიწა-კარმიდამის რქებმა გადაწყვიტა. პირიბა ასეთი იყო — კოლონიდან დაწყებული შემოცელი აღიკლები და მინამ ველი, სანამ სიარულს შეძლებდა. ეს ამბავი უკამო დადინმა 35 წლის წინათ 16 წლის ბატონაბაბს, რომელიც სოფელს მოეგვანა ავსენტი კოუტომ ეს პატარაბლო, ოლია კოუტი დადინის ბრიგადში ჩაეწერა და სოფელში პირველი გავიდა ჩაის საჭრეფად ქალუბიდან. ხის ჩეროში, სანამ ზინიდან ამოტანილი მაწონს ამოლაკებდნენ, სანამ მჭადს მოიტტენდნენ და მიყოლებდნენ, ბრიგადირის ნაამბობს ისმენდა მეჩაიე ქალი.

ახლა ამ გასხენებმა სწორედ ოლიას კართან ამოიყვანა დილაღრიანი. ჩამიხუმი არ ისმის ესოდან. ერთადერთი ქალიშვილი გაუთოვდამო მშობლებს. ოლია და ავსენტი ახლა სიწუეს ღერ ტრეფვან ოჯახში და უცვინა გუღიან მინდვრად სამუშაოდ. 35 წელაა ჩაის ტრეფს ოლია კოუტი და ყოფილი ბრფადირს ასეთი ლამაზი ჯერ არ უნახავს იგი.

მამა-შვილითა ხედიანთა ერთმანეთს. ქალი ჩემი ბატონის ეკახის და მოხუცი პლანტაციონაცხად მივყავა.

— რამდენია საერთო გვემა? — ვთითმ არ იცის დადინმა, მზეზე თავის ზეჟაჟს და ისე გვითხება.

— 305 ტონაა, ჩემი ბატონი!

— მერე და ეს ამინდი რას გვიშვეს? ერთი ცვარი წვიმა არ მოხუდა მათს აქით!

— შარშან 50 ტონით გადავამტეხე გვემას. წელს თუ არ გადავამტეხე, გვემას მაინც შევასრულები, — თავს იმეფებდა ქალი.

აქედან შორს არ ცხოვრობს დადინის ტლიი ჯარზე მალანია. დადინი მიწანატრა ჯარზე, კოლ-

ვიცილით რა იყო და თუ სოფელში ერთ მოსახლეს ცესელი ქონდა, მთელი სოფელი მივან დაარბინებდა მეგუესალს! გახსოვი, სოხუმისაზე მეგრემ რამ დააღვებოდა გზას და ერთ გზოპასზე მათის ახლოვობდა!

— ასეა ლებედვეზე მიიბანო, ჩემი ჯარზე, რა ჯნა ამ ჩვენი სოფლის სინამ, ა? არ მიყვარა ჩვენი და შეზობელი რაიონებიდან თავმჯდომარეები, აგროინომები, მექანიზატორები? რაიონალისატორები, წინადადებაა, თქვენ, რაც ლებედვეს გააკეთა. ერთი ტრენა ნაკელს ერთადროულად შეტანა ნარკავებში, ხელის შრომის გარეშე, მართლაც დიდებულა.

კოტე. 200 კილოგრამამდე ჩაის კრეფენ. დღემდე ვადაცვი. ქალები რომ თითო-ორიოდა ძირებს გადარბენ ჩაიში, ღვამენ ლლიი მალანია და ტყვა კარტე გვიყვანს პლანტაციებში და თანატლი მჭერდავებზე გაიბნდა. მთელ აფხაზესიში გაავრდა მათი ხსებლი...

თავდაღმართში ადგილია სიარული, რიგა იმედიან ენობში, ტომურებს იქით ხედავ დამახ სახლებს, სახლების წინ ხესილს და მოუთიბებ პაბაღს, რიგა არავინ არ არის ქონილი, რიგა ხაღლი მისს ტყე უმუქნდა თოვლს და ენობილად ტომურები ხის გველმებთან. მაშინ შედგებოდა შეცე არ შევრხებეს და ვამეოლანარაკო, მაშინ შედგებოდა შეცე უამბო, როგორ იარა წინააპარბა, კაციის მოცილისათვის ფსხუდან აქ გადმოსვფილიში, გვარად გემუამ, სანამ აქ ამოაღწევდა და-სასახლებლად თთავად ჩაჩასა შინაყამ, გემუამ დაიხისსოვრა ეს ადგილები კოდორიდან აი, ამ აღმართამდე და წაშობიდანა ბატონი სანაბავად. აქ როგორ იცხოვრობი, — უცვირდა ჩაჩასა, — შილიოდ ტყვაი. „კოტე, კოტე კოტე.“ — იძხვდა ხიდან პასუხად ჩიტე. ეს იყოს შენი გვაროი, — თქვა ჩაჩამ და კოტედა მოხილდა მსაღმოსულო...

შანტას მორჩილებს სოფლის ორდობებში. ყინ გზა მთავარ გზატკეცილიამდე ჩაასაველიოდ. ამ გზატკეცილითან მთავრდება აფხაზესიის სოფელი კინდლი. აქედან ზღვის გასწვრივ სამი კილომეტრის მოშორებით მოვიდა პირველი ქართული ოჯახი ლეზბუმიდან. თავიანთი მალდომიანი სოფლების უგზობიან შავი ზღვის სანაპირო სწორ ვიყ ადგილზე მოიყვანა ქართველები რატოდან, იმერტიოდან, სამეგრელოდან. მათ დახვდით ახალაქმეხილი ტყე, მიწოდან ამოსაფეხი დაღვრონი ხის ჯირკვები და ახალაქმეხილი ოფები. დიხასხლდენე აფხაზესიის მიწაზე ქართველები და სამოსახლის ახალი კინდლი უწოდეს.

ეს იყო 25 წლის წინათ. ჯერ ფეხი არ ჰქონდათ მიცდიებული, ჯერ მიწა არ იყო მიხნული და დაიხილი, ჯერ ორი მეზობელი, ქართველი და აფხაზი გლეხი ერთმანეთს ეცნობოდა და უძლიოდებოდა, რომ ომში გაიწვიეს მოსულები ლეზბუმიდან, რატოდან, იმერტიოდან, სამეგრელოდან.

რით დაეწყით ქალების და მოხუცებს ამ სამოსახლის შენება? სწორად ჩამოიღოდნენ აფხაზები ძველი კინდიოდან, ჩვენი ასე ხელმოკლეები ვიყავით თავიდანო, — ეუბნებოდნენ. სწორად მოიღოდა ქართველ მეგობრებთან ბატონსაყვები დადინი, მიყავდა თვისთან, უჭერებდა, რა გავიეთეს კოლტეტიის შექმნის შემდეგ.

ომი ვადიკატუნს ერთად მეგობრობაში გაგრუნდა რატოდან მოხუცების სამოსახლო, ფეხი მოიღდა ლეზბუმელების, მერელების კოლმურეობიან. წამოიზარდა ჩაი, გამრავლდა ტუნეო, დაირგა თამბაკი. მაგრამ ახალმოსულებს არ ჰქონდათ კლეხი, საბაფეში ბალი, ახანო, სახადილო. 1955 წლის პარლიო კოლმურეობის ბაზაზე ახალ კინდელი საბჭოთა მეურნეობა შეოქმნა და ცველარის ვაკეივება იყარა.

უწარმავარი პერსპექტივები აქვს ახალმეშქმინი მეურნეობის: 126 ჰექტარის ნაკლებად ხულ მავლ 1.400 ჰექტარზე ექნებოდა ჩაი, მზადდება მიწა ჩაიათეთს, შენდება ახალი პლანტაციები. 40



ლილა დაჩანია სამპროსი

მეურნეობა რომ ჩამოყალიბდა, დადინი და ჯარზე მაშინვე გახდნენ მისი წევრები. მის მერე ჯარ-ბუ, 104 წლის ცაიო, კვლავ კოლმურენა.

მათ ხის ძირას ცივი წყალი უღვიათ და მეგობრები ერთმანეთს ასწენებენ: გახსოვს, ასანიი არ

იმ დღეს ცველა ჩამოსული სტუმარი დარწმუნდა, რა შეძლებია ამ საყრტე მანქანას და ადამიანის გრებება.

— ასეთი ადამიანები წინააღვი გვყავდა, ჩემო დადინ. ამ სოფლის პირველი მეჩაიე იყო ღვამა

სექტარმდე გაიზარდა ვენახი, 30 სექტარს დაიცავდა დანა, 15 სექტარზე ვამერდხა ბამბუკი, 15 სექტარს ნაცვლად 100 სექტარზე იყვავილებს ტუნტო უკრო მდიდარი ვაძლებს საბჭოთა მეურნეობა კინდელი — აი, რაზე ფიქრობს მეურნეობის დირექტორი ივანე შიჭვათია.

მთუკი დადანი გააკურფა მეურნეობის მუშა-ტელა მასურისა. ვინ არის იყერი, ვინ არის მინიცი იყოფეს! მძღოლი მინიში ასელებს და ასეწენებს მართ ტუტისანს. ხეანგკარული მართ ჭარბამე ტუტისანს გაკეცა კინდელი და სვანის მეულე გასდა. 4 შუილი ჭყანს მართს და დღეს კარგ მტრად ახალმანს. 14 წლისამ დაიწყო შრომა ჭუათისანს მართს ფაბრიკაში. მამინ ომი იყო, ფაბრიკა პარტისად ფორტის რაჟივან მისწავლე ფიორნებთან ერთად ჭუათისანი ჩამოვიდა მართ. 16 წელი ამ სოფელში ცხოვრობს და ახა, ნახეთ, რამდენი ჩაის ფაბრიკებში გააწენა.

ზოია კვარაცხელია მუშაეთა მეთრე ბრიგადშია. ალექსანდრე მავანი, ყოფილი კოლმურ-ნეობის თავმჯდომარე, დღეს მათი უნის აგრო-ნომია. 100 კილოგრამამდე ჩაის კრეცა შეუძლია ზოიას. შამინ 5 ტონა ჩაი მოყრფა და ფულიც მტერი მოტანა შინ. წელს ჩაის ემურის ზოია. ვალეკაშვილს მისამ ფოთოლი ძველი კინდლის კოლ-მურნეობამ რომ 15 სექტარი ჩაის პლანტაცია დაუბოძო მეურნეობას, დღეს იქ იმუშავა ზოიამ და ძველი კინდლის ნაკვეთიკუც შეთავალონ. 85 სექტარზე აქვთ ძველ კინდელსებს საყრფი ჩაი, ჩაისსაყრფი მანქანა მართ 25 სექტარზე მუშაობს.

კინდლის ჩაის ფაბრიკის კორპუსები თვითად იყრებინა ეზაზე. ფაბრიკის ახლოს მანქანა მტრ-დებს და ახალ მუზარებს იქმნა.

სოფლის საბჭოს დელეტაცია ეს ფერმკარალი ქალმეოლი, ჩაის ფაბრიკის სამბოთი სამჭრის მუშა, დინარა გიგოზია. 120-125 პროცენტით ასრულებს ყოველდღიურ გეგმებს. სპილენძისფერი ჩაი მის ხელში იღებს შავ ფერს. დინარამ ზუ-ტად იყის, რამდენი წუთი უნდა გააჭრის სა-სამბოდე ჩაი. თუ შეაშინა, ჯერ ისე ნეღლიაო, ტემპერატურას მოუმატოს.

ლიდა დარჯანია სართლური სამჭრის ოსტა-ტია. მის მუშეობთან ახლო ყოფნა უყვარს, მათი წახანება, შევლიანება. რაცა ღაის ცვლია, რაცა მუშას ვეგრ-ვეგრ უნდა წაქმნოს, ლიდა მელეს გაკარკეს, გამოაფხიზლებს...

უვე სოფლია. გზა თეიანთის ვრძელდება სისუმიცენ. გადასახვევში ქალები ჩოქოლით ჩამოდიან, ხელს უწევენ დადინს. მათ მადალი, წელში გამართული ქალი უკროდება სოფლის მა-რასზე ეს შეთამბოქლე ნინა ანთიკანა. ღუმეშუელი კობალიანის ქალმეოლი ანთიკანა მეულედა დღეს.

გამართული დადის ნინა, ეს მამინ, რაცა შუა და მტებეცა სჭირდება ფოთლოს და მხოლოდ მე-შვიდე შტებეჭეას დღას წამოზრდილ თამბაქოს-თან გამართული, მანამდე კი წელში მიზირილს შეაქვს სასუკი, წელში მიზირილი წამლავს, მარე-ღავს, წელში მიზირილი შტებს ფოთლებს ეჭმს ჯრბისაზე. წელს ახლო-ახლო მოიხას ფოთლები მისმას მოვლილამ თამბაქომ, ეს კი იმის ნიშნავს, რომ მოსავალი დიდი იქნება.

შელოლს ზღვისკენ ჩაკაცა მანქანა და მხოლოდ დადინი უზის. ცაროლი ყოფი ზღუანის ქვეზე-ზღუანისთან, უვეში ჩარეგებული სახალხო მეურ-ნეობის საბჭოს ავარაციბი დაქალილი და დამე-წენლები ზღუანი ჩასულან. დადინი ხელავს ადამიანია ბირნჭაისფერ ტანებს და ტალეულზე არეულ შიის უკანანქელ სიხეებს. ზღვა არის ძალიან წყნარი და თითქმის ავრ არის ზღვა. თითქმის ისე მინის ვარგალებუდა და აი, საყაა თაისისულად გადაბარჯებ...

ჭიშკარი ღია დახვეა შინიზობრებულ დად-ინს, — სტუმარიაო იფურა. თბილესელი კირს-პინდენტი გააცენს აივანზე. სინათლე არ აქვითი შინ-ჯარებს. დადინმა ნამჭეაფერი თვალები და-ღანდა კოლმურნეობის თავმჯდომარის მოადლეულ იროლე ჯღარკავა, ფურჩის გამეც შამილ ლაკი-ტავა, თაისი ქალიმეოლი ლიდა, აფხაზთის ასარ უსაღლები საბჭოს დელეტაცი, უსაღლებიში ჩაის მტრეფავი იონა კუტეი.

შამილი თაისინი მტრეხეულ, მძღარი ფერ-მაზე სკეცება. ამბობს, კოლმურნეობა ყოველვის ასრულებს რჩისა და ზორის ჩაზარების გეგმებს, და ფერმაში მომუშავე ყველა ადამიანი შრომის-მოცუდიოა.

დადინის ქალმეოლი ლიდა კუტეი რუჯად ზის. შამილი ამბობს, ლიდა მამაკაცების ბრიგადის ბრიგადირია ფერმაშიო. ამ ბრიგადის საქონილს საყვები ბაზის უტენა ვალეკა. საყვები კოლმურ-რების თქვა, მოვლა, მოყვანა — სულ ამ ბრი-გადის საყვია, თაყსაყარი აქვს საქონილს საყვები და კოლმურნეობას არ სჭირდება თიის შესყუ-და სხვა რაინიზბინან.

— შოილა, სამკარზე კარგი ქალები გავგზა-ვნივ მიმძღვლებად ირა ტურიკინა, უღდამაში რუსი გოგონა, აფხაზებმა რომ იმელებს და გაზა-რებს, 12 ტონის ნაცვლად 15 ტონა რძის ჩაზა-რებს ფიქრობს და 1 აცვისტოსათვის წლოური გეგმა 87 პროცენტით შესასრულა. მეზობრი ნინა ჩირქანა ყოველთვის ყველა ხბოს ინარჩუნებს და ყოველწლოურად პრემიასაც იღებს. ზოიტიფერ-კოსი რაისა კვეკვესიკირი 10 წელია კინდის ფერ-მას არ შორდება. ახალგაზრდა რაია ნაჭეცია კი ასეთ ყველს აშხადებს, მისი ნასლეფი მისკოვში გაოფზარე გამოაწენაზე.

წელში იზარებუა მტრეხი იონა კუტეი. მოცუ-ვების ტანი აქვს იონას. ვულავთის რაინიში მისი „მეტყანა“ მტრეხი დიმიტრი ზოპარია. იონა ჯაფრობს, რომ დაღამდა და ჩამოზრულს ვერ აწენებს ათივე თითის ტრალას ბურჭებზე. ყვე-ლა თითის კრეფს ჩაის ოსა და იმედო აქვს, რომ წელს 10 ტონას მოკრეფს.

ჭრილებს ჭიშკარი: „დადინ, სტუმარი სოფლისაა, ჩვენსკენაც გა-მოზავანეს!“

რაიში დღებთან აფხაზური სოფლის ვეზობი. იღებს ერთად ღამაში ჭიშკარები. თბილისელი სტუმარი ეთხოვება ყველა ღია ჭიშკარს.



მარო ტუტისანი



ზოია კვარაცხელია



დინარა გიგოზია  
ნინო კობალიანი-ანთიკანა





ლოცავზე ვარდი დაფრქვეოდა, პაწია, სულ პაწია, გაბუტული ტურბიც წითლად უღუოდა.

მეშტრის თვალით არ შემხედდაც. არა, დედამ გეფიცებით! ისე მივიდი, უბრალოდ, და ვკითხვ:

— აქ ვის ვლოდებთ, ქალიშვილო?

ჩემს სიცოცხლემი კიდევ უთხელ ენახე, როგორ უბნდა წამიბურცულ მკერდს სახეზე დაკრული მეწამული. რად გაწითლდა ნუშის ყვავილი? განა რა ვკითხე გასაწითლებელი?

— დღასა... ალბათ ზრდილობის გამო მიპასუხა, თორემ ჩემთან დალაპარაკებინებ არც უნდოდა. კიდევ ერთ-ერთი რაღაც ვკითხე. მთონი, ესეც კუთხარა: აქ ხომ არ გიღებენ-მეოტი. არაო, მიპასუხა. მერე ენად გავიჩრდი. ალბათ მიხედნილა ვეფერებულვლადი. კი, ალბათ. მაშ რად იციოდა ნუშის ყვავილი? ჯერ შეაკვებლად იღიმიებდა, მერე გაიციინა, მერე აკისკისდა, და ისევ თავიდან იწყებდა: იღიმიებდა, იციოდა, კისკისებდა...

შევციინოდი, მეც ვხარხარებოდი; ამ ხარხარის ანაზნად შეფრია შორიასლოდან წაშისული მინახებული ხმა და ჩემს ყურს მისწვდა: — ნოდარ, შენა?! ხმა შენი და შემოუტრიალდა. — შენა, ბიჭო? უი, რამდენი ხანაა მოფრერებოდა. ეს ვის ვგველაულები, ბიჭო? ჩემი ქალიშვილია, შე სულელი, შენა, ჩემი ქალიშვილი... ავლადი უღიმიდა, ავბურტუნდა: — შენი?.. აა? მამ შენი ქალიშვილია?! რას ამბობ? რა დღით ქალიშვილი გყო-გყო-ლია... მამ შენა? — შე სულელი, ნოდარ! ჩემი ქალიშვილია, ბიჭო! — მივკვებდა აღტაცებული, მინახებული, ნახებუნი ხმა.

ორივენი წინ შედგნენ: ნუშის ყვავილი და ამწვანებული ნუში... ნუშის ხე. შინც ემზნებოდა რომ ნუშია, ოღონდ ყვავილობააგამოვლილი, უფრო იმ ბრძონის ნუში, როცა ზაფხულის ხორბაკი ნამს მოსპობის და ფოთილის მტვერს თხლად გადააკრავს. ეჩნებ, ის ჩემი ცოდვით სახეე ნუშის ყვავილი იტყვილი რომ არა სთვლობდა, იმისი დღის ისევ ბგითი მწვენილობა, როგორც ამ იყო წინა წინ მასხობდა! მაშინ ამ ნუშის ხეს რამდენი ვეკვლავებოდი! მთონი, შეც, რას სჩადის ეს დრო? წყლად არ იყო, კოსმოსური ხომალდით რომ მოვდგდი? ამას ეს ერთი ჩაუჩონია და სწორედ ერთი სიცოცხლეთი ჩამოვტყდებოვარ.

— ჩემი ქალიშვილია, ბიჭო! არა, ამას უკვე ნუშის ხე არ მუენებოდა. მე ვამოვრებიდი გუნებაში და ვუწმი მიწიოდა ბავშვური ხმით წამოხასხელი აღმზიანი საყვდელი: — ეს ვის ვგველაულები, ბიჭო?.. შე სულელი, ნოდარ!... ნუშის ხე იღიმიებოდა. ნუშის ყვავილი ზედ ვეფრად და ისიც იღიმიებოდა. შეც იღიმიებოდა. მერე კვლამ სიცილი და-ვიწყე... — მამ, შენი ქალიშვილია, პაწია?.. ავღიმიებოდი, ვიციინოდი. საჭმე სასაცილოდ მჭინდა და ვიციინოდი...

ამ ხარხარის ანაზნად შეფრია შორიასლოდან წაშისული მინახებული ხმა და ჩემს ყურს მისწვდა: — ნოდარ, შენა?! ხმა შენი და შემოუტრიალდა. — შენა, ბიჭო? უი, რამდენი ხანაა მოფრერებოდა. ეს ვის ვგველაულები, ბიჭო? ჩემი ქალიშვილია, შე სულელი, შენა, ჩემი ქალიშვილი... ავლადი უღიმიდა, ავბურტუნდა: — შენი?.. აა? მამ შენი ქალიშვილია?! რას ამბობ? რა დღით ქალიშვილი გყო-გყო-ლია... მამ შენა? — შე სულელი, ნოდარ! ჩემი ქალიშვილია, ბიჭო! — მივკვებდა აღტაცებული, მინახებული, ნახებუნი ხმა.

ორივენი წინ შედგნენ: ნუშის ყვავილი და ამწვანებული ნუში... ნუშის ხე. შინც ემზნებოდა რომ ნუშია, ოღონდ ყვავილობააგამოვლილი, უფრო იმ ბრძონის ნუში, როცა ზაფხულის ხორბაკი ნამს მოსპობის და ფოთილის მტვერს თხლად გადააკრავს. ეჩნებ, ის ჩემი ცოდვით სახეე ნუშის ყვავილი იტყვილი რომ არა სთვლობდა, იმისი დღის ისევ ბგითი მწვენილობა, როგორც ამ იყო წინა წინ მასხობდა! მაშინ ამ ნუშის ხეს რამდენი ვეკვლავებოდი! მთონი, შეც, რას სჩადის ეს დრო? წყლად არ იყო, კოსმოსური ხომალდით რომ მოვდგდი? ამას ეს ერთი ჩაუჩონია და სწორედ ერთი სიცოცხლეთი ჩამოვტყდებოვარ.

— ჩემი ქალიშვილია, ბიჭო! არა, ამას უკვე ნუშის ხე არ მუენებოდა. მე ვამოვრებიდი გუნებაში და ვუწმი მიწიოდა ბავშვური ხმით წამოხასხელი აღმზიანი საყვდელი: — ეს ვის ვგველაულები, ბიჭო?.. შე სულელი, ნოდარ!... ნუშის ხე იღიმიებოდა. ნუშის ყვავილი ზედ ვეფრად და ისიც იღიმიებოდა. შეც იღიმიებოდა. მერე კვლამ სიცილი და-ვიწყე... — მამ, შენი ქალიშვილია, პაწია?.. ავღიმიებოდი, ვიციინოდი. საჭმე სასაცილოდ მჭინდა და ვიციინოდი...

# სიყვარული ამბავი

## ამ ბინდა

მე მინდა შენი აზრი მეზმართს, შენი სიტობო და შენი ფრუება. დე, შენზე ფიქრმა ისე დამართოს ვერ მომიკლას ქვეყნის გადატყვევება.

ნამად ვეწვევი ვარდას და იელს, შენი მზე ხარ ჩემი, ჩემი სამყარო. თვალთ მატეს ღია, გული მატეს ღია, შენ და სიცოცხლეს ვერვინ გამაყრის! **არსულან აიბრაელი,** იყენეჩი.

## ჩემი ნიგნი ხაი

ჩემთვის წიგნი ხარ, ლამაზი წიგნი. გინდა სიგვითი მუდამ მახარო. გფურცლავ და გფურცლავ—სტრიქონებს იქით

უფრო მიზიდავს შენი სამყარო. გვერდ ქარიან, წვიმიან გზებზე, უშენოდ ჩემი ლექსებიც ობოლოს. მე შენში მუდამ რაღაცას ვეძებ, რაღაცა ლამაზს ვპოულობ მხოლოდ. შევეფაფრები ალღების ჩეროს, შორიდან გიქვერ ზოგჯერ სევდიანს. ნუთუ გიკვარავარ, ძვირფასო ჩემო, და ვამსულა ვერ გაეტიბელია?! ჩემთვის წიგნი ხარ, ლამაზი წიგნი. გსურს ავი თვალთ არ მომაკარო. გფურცლავ და გფურცლავ—სტრიქონებს იქით

უფრო მიზიდავს შენი სამყარო... **ზაირო ჰაშაბიძე,** ვუშა

## ამ ნაწილი, ამგარა...

მე წავიდოდი, მაგრამ ძლიერი ტრფობა მეწვევა ჩემი მითების; თეთრი ვარდების, ლურჯი იბისის, საცვირვლების, საცვირვლების. მე წავიდოდი, მაგრამ ეჭო მეწვევა „ლილეს“ მითიდან მომსკდარის ცისფერი ღვარებად — და მე გაეუმღებე შენს თვალბეში გაჩენილ ჩრდილებს, საჭარბთვალის მზე თუ მეცვირება.

**აიაღონა ხარამ,** სტულენტი.

## სურათი

ჩამონისლა, გზა არსით სჩანს, მგზავრი სავალს ეძებს, ყიზლარისკენ ცხვარი დინჯად გზად მიუდის მწვემსებს.

ცევა, ცევა ნემსისწვრთა, შენი მზე ხარ ჩემი, ჩემი სამყარო. გნატყვილებს მოფრინა შენი ცივი ნაცრის.

კომბლის ქნევით უტყვეს სტვენით ფარის მწვემსებს ფარავს, ჯისვისრტება მიუღლებია მედიღური ვაგი.

თერგი რბის და მობობოქრობს, ცხვრის შარბურს ფარავს, თითქოს ზამთრის საძოვარზე წინ მიუღდვის ფარას.

**აიაბაჩინე თაზაჩიძე,** პელაგოგი.

## ხეხსარი ძალის ზკვიანი

მამბებე, დილის ნიაგო, შენა ხარ გულის წამალი, მასაიყოლდ ღვთის მადლსა — მთიდან ვატიკას ამბავი.

წყაროს პირს შამაგყვრები — თულუხითი ცარიელთა, რას ფიქრებ, კარგად მითხროდი შენის ლამაზის ენითა,

იქნებ უნდარის სხო ქალა, ჩემზედ ალარა დარდობსა, ჩემთვის აცილა გამხდლას, სხვებისთვის ისევ ვარდობსა.

მენაც გაგატან, ტიელი, გულიდან დანაბრებსა, უთხროდი — დარდობს ლელაი, წყაროსთან ცრემლს ღვრის მწურესა.

მე არ მინდარის სხვა ვაჭა ქალასა, ეჭრა თმანსა. აიას ეტყვიდი, მაგრამ ამ გულს რა ვუყო ტიალსა.

**პრისიხინე ვინაპარაული,** თაინეთი, სოფელი ლულულები.





# სასოციალისტო ქვეყნიდან დასრული იქნება

კიბის აქვს ისეთივე დიდი ხნის ისტორია, როგორც თვით მედიცინას. ეს დაავადება ცნობილი იყო ჯერ კიდევ უძველეს დროში. პიპოკრატეს (IV-V საუკ.) წყნის ვრამდე) აღწერილი აქვს შინაგანი ორგანოების სიმსივნეები, რომლებსაც ის ორ ჯგუფად ჰყოფს: კეთილთვისებიან და ავთვისებიან სიმსივნეებად. ხოლო ძველი რომაელი (I საუკ.) ჭარურების — ცელსუსის ჩანაწერებშიც ვხვდებით, რომ ტურინსა და სარძვე ჯირკვლის კიბის მუკრნალობაში ის ოპერაციულ ჩარევას ამჟობინებდა.

შემდეგ მედიცინა უფრო წინ წავიდა და ბიოლოგიურ მეცნიერებას დაუკავშირდა. 1773 წელს ლიონის აკადემიამ გამოაცხადა კონკურსი თემაზე: „რა არის კიბო?“ და დააწესა ფულადი ჯილდო. პრემია მიიღო ბერნარ პერიასი. მან გამოთქვა აზრი, დასაწყისში კიბო ავტოლობრივი დაავადებაა და მერე ორგანოების ზოგად დაავადებად გადაიქცევა. მანვე წამოაყენა მოსაზრება კიბის სპეციფიური ვირუსების არსებობის შესახებ.

ავთვისებიანი სიმსივნეების პრობლემაზე დიდხანს მუშაობდნენ რუსი მეცნიერები. პეტერბურგში, მ. რუდნეკის კათედრაზე წარმოებდა პირველი გქსპერიმენტები ცხოველებზე, და 1908 წელს აქვე დაარსდა კიბისთან აღმზრდელი სპეციალიზებული სასოციალისტო. მერე ამ საზოგადოების თაოსნობით გაიხსნა ამბულატორია, სადაც კიბითა დაავადებულებს მუკრნალობდნენ რენტგენისა და რადიუმის სხივებით.

1926 წელს ნ. პეტროვის ინიციატივით ლენინგრადში დაარსდა ონკოლოგიის ინსტიტუტი, რომელიც დღეს კიბისწინააღმდეგო ბრძოლის კერაა მთელ საბჭოთა კავშირში.

საქართველოში დიდხანს არ არსებებდა ასეთი დაწესებულება. თუ არ ჩავთვლით, 1898 წელს თბილისში, საბჭოთა ინსტიტუტთან მოწოდებულ ნაწილთან ბარას, სადაც მხოლოდ ქალთა სასპეციფიკო ორგანოების კიბითა დაავადებულებს მუკრნალობდნენ.

პირველი ონკოლოგიური დაწესებულების გახსნის ინიციატივას ჩვენი ქ. დამარსოვლი იყო. მისი ზღვრულადიზობიანი განგელოვური კლინიკის კიბოლოგიის კიბის განყოფილება 12 სასპეციფიკო, სადაც ტარდებოდა ავადმყოფთა სხივითი მეთოდით მუკრნაობენ.

1946 წელს თბილისში გაიხსნა რესპუბლიკური ონკოლოგიური დისპანსერი. მის ბაზაზე საბჭოთა-ბუნებისმეტყველებით მოღვაწეობას ეწევა თბილისის კიბოთა დაავადებების ინსტიტუტის ონკოლოგიის კათედრა, ხოლო, 1958 წლიდან ამავე ბაზაზე დაარსდა კანცერის სამინისტროს ონ-



კოსტანტინე ვეფხვაძე (მარჯვნივ)

კოლოგიის სამეცნიერო-კვლევითი ინსტიტუტი.

კიბის საწინააღმდეგო ვეფხვა დაწესებულების და მათ შორის რესპუბლიკის ონკოლოგიური ცენტრის ძირითადი ამოცანაა აღმოჩინონ კიბის განვითარების მიზეზი, დროულად დაადგინონ სწორი დიაგნოზი, რაც მანერალური და სპეციფიკური კანკერების საზოგადოებას იძლევა და ფართოდ ჩაატარონ საზოგადოებრივი პროფილაქტიკა.

ჩვენი ონკოლოგები ავთვისებიანი სიმსივნეების მუკრნალობაში იყენებენ უახლეს მეთოდებს: ოპერაციულს (იყო და რჩება), რენტგენოლოგიურ-კიბის, რენტგენოლოგიის, რადიოქიმიკის, ქიმიოთერაპიისა და ბიოთერაპიის. ფართოდ დი-მენება მუკრნაობის კომბინირებული მეთოდი. ყოველგვარი მუკრნაობა მით უფრო კიბის, კარგ შედეგს იძლევა, თუ ის ნაადრევად, დაავადების ადრეულ სტადიაში ტარდება. ცვლასთვის ცნობილია, რომ ასეთი საშუალებების აღარ წარმოადგენს კანის, ტურინსა და დასაწყის სტადიაში ქალთა სასპეციფიკო ორგანოების კიბო.

დღეს ფართოდ ტარდება მოსახლეობის მასობრივი პროფილაქტიკური გამოკვლევა. რესპუბლიკის ონკოლოგიის ცენტრი ამ მიზნით იყენებს პრესას, რადიოს, ტელეხმედს, ტარებს ლექციასაუბრებს. ასეთი პრობლემატის შედეგად შედარე-

ბით შემცირდა ავთვისებიანი სიმსივნით დაავადების დაავადებულები შემთხვევები.

\* \* \*

ადამიანის ჯანმრთელობა შეერყა. ექიმმა ეჭვი მიიტანა სიმსივნეზე და ონკოლოგიან წახვალა ურჩია. ავადმყოფს უცებ დაეუფლა მელანქოლია, სასურველია მისმა მარტულებმა მოუტარა და თითქოს გააბრუნა. ახლა ის საავადმყოფოს ფიციფიკაციის სკანზე ჩამოვარდა. ანალოგიების ქასუსს მტკივნეული მუკრნებით ელოდება, ცრემლებს ვერ იკავებს...

„ექი მოხვედრილი ადამიანი ხომ განწირულია“, — ფიქრობს თავისთვის და მსოლიდ გულში სადღაც ბუტყებს გადარჩენის სულ პატარა იმედი. სასპეციფიკოები კი ამ დროს აღგვენენ მთავადმყოფობის სწორი დიაგნოზს. რენტგენოლოგიურად და ციტოლოგიური მეთოდით გულდასმით შეისწავლიან დაავადებას. რა თქმა უნდა, მიუღი უნდავლება იქიყვეთა მიმართული, რომ არ გამოეპაროს ავთვისებიანი სიმსივნე.

პოლიკლინიკის ყოველდღიურად 100-150 კაცი ტარდება. ამავთავს ზოგი ეჭვის საფუძველზე მიღის ონკოლოგიებთან, ზოგი — ექიმის მიმართებით, ბევრი კი — პროფილაქტიკის მიზნით. და რომ-

გორ გგინიათ, ყველას კიბო აღმოაჩნდება? უმრავლესობა განხარებული მიდის აქედან. აქ მოხვალა სამიში რიდი ყოფილა!..

აფთვისებთან სისმინის დიაგნოზის შემთხვევაში ავადმყოფს მანიწვე აწვეწენ დისპანსერის სტაციონარში (მთავარი ექიმი ა. წერეთელი).

ქალთა ქირბრეულ განყოფილებაში სარძევე ჯირკვლის აფთვისებთან სისმინით დაავადებული ავადმყოფები ჰაბნობენ.

— ამ სისმინეს, — ამბობს განყოფილების გამგე ქეთევან ნიკოლაძე, — ქალებში საშვილოსნოს კიბოს შემდეგ მეორე ადგილს უჭირავს. სარძევე ჯირკვლის კიბო უფრო ხშირად ვითარდება 35-50 წლის ასაკში. მისი, ისე, როგორც საერთოდ ყველა სხვა ორგანოს კიბოს განვითარების მიზეზი სხვადასხვაა: ხშირია იმ ქალებში, რომელთაც არ უშობიათ ბავშვი და არ უწოდებიათ ძუძუ. ამ დაავადების მიზეზად შეიძლება განვიხილო ძუძუს წივიების ადრე შეწყვეტა, წივიების დრის ამორტების ცუდება, მოწყვრილი ბიუსტალატრი. მისი წარმოშობის ხელშეწყობის მიზეზად შეიძლება აგრეთვე დავასახელოთ შემდეგი დაავადებანი: ქრონიკული მასტიტი და სისხლმდენი სარძევე ჯირკვლი. ჩვეულებრივად სარძევე ჯირკვლის კიბო ჩნდება მცვერივ კვანძის სახით, უმტკივნეულოდ. ქალები ასევე გამოაგრებას უყრდღლებს არ აქცვენ და მხოლოდ მაშინ მიმართავენ ექიმს, როდესაც სისმინე მნიშვნელოვანდ გაიზრდება ან დაწულდება, როდესაც უკვე დომურ ჯირკვლებში, ფიტტებში და სხვა შორეულ ორგანოებში გაიდგამა მეტასტაზებს.

სარძევე ჯირკვლის მურნალობის ძირითადი მეოთხედი ოპრაციკა, კომბინირებულ მეოთხედან ერთად. შემდეგ ავადმყოფებს უტარდებათ რენტგენოგრაფიული მურნალობა, ქირბინოთერაპია, ქიმიოთერაპია.

პროფილაქტიკის მიზნით სასურველია, ყველა ასაკის ქალმა დაწილისას ხელით ფრთხილად გაისინჯოს სარძევე ჯირკვლი და მხედველობიდან არ გამოიწიოს გამავრებული მასის სულ პატარა წერტილც კი.

65 საწილს აქვს დათმობილი გინეკოლოგურ

განყოფილებას, სადაც მურნალობენ ქალთა სასქესო ორგანოების აფთვისებან სისმინეებს.

ექიმები თინა ჩივაკიძე, ლია ტორბაძე, თინა ნიკარაძე, რაისა ნაციაშვილი, რუსუდან ჩიტიაშვილი ავადმყოფთა დაკითხვით და საკუთარი დიკირევიით ასკვნიან: ქალებმა განსაკუთრებით უნდა იფრთხილონ კლიმაქტერიულ პერიოდში. ზოგჯერ ქველ დღდათაქუსის შეწყვეტებან 5 წლის მხედველ გამოაჩნდება სისხლის გამონადენი. მაგრამ, რადგან ტკივილები არა აქვს, თვის არ იწუხებს, სავეტილისტის მიმართოს. ეს კი ძალზე საშიშია; ჩანს, ორგანიზმში პათოლოგურ ცვლილებებს აქვს ადგილი და უნდა ვიფიქროთ — კიბო ხომ არ მოიპარება?..

საშვილოსნოს ყელის კიბოსწინარე დაავადებად ონკოლები თვლიან: ნაწიბურებს, ერთიოებს (წყულუ), პოლიპებს და სხვა. საშვილოსნოს ყელის აფთვისებთან სისმინის აღმოჩენის შემთხვევაში მურნალობა ტარდება სტადიების მიხედვით. პირველ სტადიაში მურნალობენ კომბინირებული მეთოდით (ოპრაციკის შემდეგ რენტგენის ან გამა-აპარატურის გამოყენება ან პირიქით). მეორე სტადიაში — შერწყმული მურნალობა (რადიოტკტიური პრეპარატით — კობალტ 60-თა რენტგენით). მესამე სტადიაში აუცილებელია ოპრაციკა. მეოთხე სტადიაში ოპრაციკა დაფიქრებულია. იყენებენ რენტგენს ან ტელურეამისთვისება და ქიმიურ პრეპარატებს: სარკოლიზინს, ტიბეტს და სხვა.

ამ ბლო დრის კიბოზე შეტყვამი თვალსაჩინო ადგილი დიაცავა ქიმიოთერაპიამ — წაშლებით მურნალობამ. სხვადასხვა ცეცხვანია უკვე შექმნილია კიბოს საწინააღდეგო 20-მდე პრეპარატი. თითოეული ეს პრეპარატი ეფექტს იძლევა არა ყველა სისმინის, არამედ მხოლოდ ზოგიერთი სისმინის მურნალობის დრის. მაგალითად, სარკოლიზინით საკვერძის კიბოს მურნალობისას არის შემობეჭვები, როცა ავადმყოფები უკვე ათი წელია ჯანსაღად არიან.

ქიმიოთერაპიის შეუქცია ეფექტი მოცვეს ავადმყოფობის არა მარტო ადრეულ სტადიაში, არამედ უფრო თავინებებულ შემთხვევებშიც.



ა. სპასიხიძე

რენტგენოლოგიური განყოფილება 2 დიაგნოსტიკური და 3 თერაპიული აპარატითაა აღჭურვილი. განყოფილებას ხელმძღვანელობს ვევერია ჩხიკიშვილი.

რენტგენო-დიაგნოსტიკას გადამწყვეტი როლი აქვს კუბის, ფიტტის, საყლაპავის, სარძევე ჯირკვლის, ძეცების და სხვა ორგანოების აფთვისებთან სისმინეების აღმოჩენის დრის. ხშირად რენტგენოლოგის მუშაობის ხარისხზე დამოკიდებულია არა მარტო სწორი დიაგნოზი, არამედ, მურნალობაც, და მანამადაც, ავადმყოფის სიცოცხლეც.

რენტგენოლოგიაში დაისტატდენენ: ნათელა თოდრია, თამარ ტორობაძე, ასლია აელბაზეუვაძე მათი მოწავა. აქ მუშაობს გამოცდილი ლეონორატი მარიამ ლენიაშვილი-წერეთელი.

რადიოლოგიურ განყოფილებას განაავებს დედანა ურუშაძე. აქა თამყოფილი მშლავრი რადიუმ-დანადგარები, რომელთა საშუალებით ხდება კა-

თათბირის ხელმძღვანელობს ა. ლვამიანია



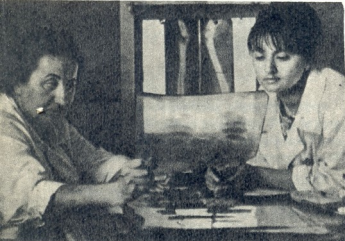


რ. ხუცაძე

ნის, ქალთა სასქესო და სხვა ორგანოების ავთო-სებიანი სიმწინგების მკურნალობა.

სამეცნიერო-პედაგოგიურ და სამკურნალო მოღვაწეობის გზა თბილისის გქმითა დასახელოვნების ინსტიტუტის ნოკოლოგიის კათედრა, რომელსაც ხელმძღვანელობს მეცნიერების დამასპერეუბლო მილადემ პროფესორი კონსტანტინე ვეფხვაძე, სახელოვანი დისტაქარი და გამოჩენილი ონკოლოგი.

ურდალსაგება გამოჩენილი სპეცილისტის ნათქვამი: „კლდეში გახშირდა სარძევე ჯირკვლის და საშვილოსნოს კიბო. ამის ერთ-ერთი ხელშემწყობი მიზეზია მცირე შობადობა, ძუძუს არ წოვება, სწორი ამორტიკი... ცნობილია, რომ შვა აიშიში ქალები იწვიადა ავადდებათ ავთიქიზიანი სიმინგით, რადან ისინი ზვერ შვილებს აჩენენ და ძუძუთი კვებავენ. ამიტომ ქალები პროფილქტების მიზნით უნდა ერთდონ ამორტიკებს, იყოლიონ ბვერი შვილი, გამოკვეთონ საკუთარი ძუძუთი... გარდა ამისა, უნდა გასსოვდეს, — ამბობს პროფესორი, — რომ შესაძლებელია ნადრევადა გამოვლენილი სიმინგის განკურნება. 20-22 წლის წინათ ჩემს მიერ ნამკურნალევი სარძევე ჯირკვლის კიბითი დაავადებული ბვერი ქალი დღესაც ცოცხალია და კარგად გრანობს თავს.“



ბ. ჩხივიშვილი (მარცხნივ) და ა. ხუცაძე

ჩემს შესთავაზუ, თუ როგორია კიბოს წარმოშობის შესახებ ვირუსული თეორიის არსი, ბ. ვეფხვაძემ შემდეგი ვკვასუსა:

— ეს არ არის ახალი აღმოჩენა. ვირუსები ცნობილი იყო ჯერ კიდევ მე-18 საუკუნეში. ეს არის თვალთ უხილავი მიკრობები, რომლებიც ჩვეულებრივი მიერსოპით არ ჩანს, ცხოველებში ის ნაპოვანია, ადამიანებში ჯერჯერობით არ არის ნახული და ამიტომ ვირუსების როლი ადამიანის სისუენეთია ძირითადი მასის წარმოშობაში ჯერ კიდევ არ არის დამტკიცებული, უფრო შესაძლებელია ვირუსების მონაწილეობა შიილდ სისხლის გათავთებაში.



დ. ურუშაძე

დ. ტორონაძე და რ. ნაციაშვილი

თვალის კათედრა გწვევა მეცნიერულ და პედაგოგიურ მუშაობას. ონკოლოგიაში აქ მოშოდდა 500 გქმით, დამუშავდა 12 საკანდიდატი და 4 სადოქტორო დისერტაცია. აქ აღიზარდნენ ცნობილი სპეცილისტები: ლიდა გრიგოლია (ამჟამად განსვენებული), ზინა მგელაძე, ანა სახარცია.

ანა სახარცია ინიციატივით კავადრავუ ჩამოყალიბდა ცენტროლოგიური ლაბორატორია, რომელიც კვალიფიკურ მომსახურებას უწევს ათასობით ავადმყოფს. ბევრმა წლობით ნაწავადილა, დიავრდადუსებმა ავადმყოფმა აქ მიიღო ნამდვილი პასუხი. უტყარამა დაიყნოზა სიკვდილს გადაარჩინა პასიპობით ადამიანი.

ციტოლოგიური გამოკვლევის მეთოდი შესანიშნავია: სიმინგებში შუქკავთი ნემსი და იქიდან ამოქაჩვენ ქსოვილის მცირე ნაწილს. შემდეგ ამ მასას გამოკვლევენ. ეს არც ტრამეას იწვევს, სწრაფიცაა (5 წუთში დგინდება დიაგნოზი) და შეუცხოებელია. წინათ კი აუცილებელი იყო სხეულის ვაცეკვა, სხეულის მცირე ნაწილის მოკვება და მიკროსკოპიული ანალიზი (თუმცა ახლაც ზოგჯერ ამ მეთოდს იყენებენ).



ანა სახარცია დიდი მუშაობა განსწავლავდა რადა კადრების მოზადებისათვის. მან აღზარდა ამ დარგის სპეცილისტები: გუგუნა ლევაია, ეთერ უნიაძე, ნინო ნემსიწვერთი, ვალენტინა ვირობიოვა და სხვები.

ონკოლოგიის სამეცნიერო-კვლევითის ინსტიტუტს (დირექტორი მეცნიერების დამასპერეუბლო მილადემ პროფესორი ანდრია ლვამიავა) აქვს 75-საწლიანი კლინიკური განყოფილება ონკოლოგიის დისპანსერის პასუხ, რენტგენ-რადიოლოგიური განყოფილება თანამედროვე გამანაღარებით, სამეცნიერო ლაბორატორიები და ვიგარუმი. ვალოვლისწინებელი მომავალი ინსტიტუტისათვის აშენდეს ახალი ნ-სართულიანი შენობა.

ა. ლვამიავა კლინიკურ განყოფილება ხელმძღვანელობს. აქ მუშავდება სიმინგეთა ადრეული დიაგნოსტიკა და მკურნალობის პრინციპები, სწავლობენ კიბოს ქირურგიული, სხვიერი, ქირმინალური და კომბინირებული მეთოდებით მკურნალობის ეფექტურობას დაავადების სხვადასხვა სტადიაში.

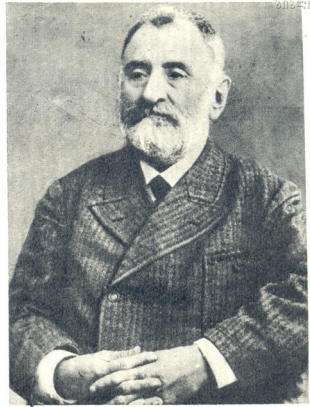
ინსტიტუტის განყოფილებებს და ლაბორატორიებს ხელმძღვანელობენ მდიდრების მეცნიერებათა კანდიდატი ქალები: რენტგენ-რადიოლოგიის განყოფილება — თინა ხატიაშვილი, იმუტოლოგური ლაბორატორიას — თინა პარამიძე, ვირუსოლოგიურ ლაბორატორიას — ეთერ ვარსამიძე, პათომორფოლოგიურ ლაბორატორიას — გულნარა გერგამია, ციტოლოგიურ ლაბორატორიას — ვერნა იოსია, ქმებადრეობის ლაბორატორიას — ოლა სულავა, გინეკოლოგიურს — უფროსი მეცნიერი მუშავი ვალენტინა ადამია.

ვალენტინა ადამია ინსტიტუტში პროველმა დაწერა ქალთა სასქესო ორგანოების მკურნალობით ელექტროკალიკური მეთოდი და რადიუმით მკურნალობა საშვილოსნოს ვლლის კიბით დროს. ის აკეთებს რთულ და მძიმე ოპერაციებს.

...ვიც კარგად არ იცნობს როზა ხუცაძე, ის ვერც წარმოიდგენს მის შესაძლებლობებს. დისტაქარი, მკურნალი, მეცნიერი ქალი განსაკუთრებული პასუხისმგებლობით გვიკვება თავის საქმეს. განუწყვეტლო იღრმავებს ცონდის, სწავლობს ვეფლა ახლადდარეული სიახლს ონკოლოგიაში. მის კალამს კეთუნის 35 შრომა. ახლამან გაიბოს და სახელმძღვანელო წიგნი „ავთისებანი სიმინგეების ქინიათეკისა“. ქინიათეკიანის საკითხებზე იგი ამჟამადც მუშაობს.

...ადამიანები, რომელთა შესახებ ჩვენ ახლა ვიამბოთ, მეტრეობისგან რაზნა მსოფლიოს ონკოლოგია უკლიონისა. მათი თავდადებული შრომა უკეთილმოიღებეს მიზნისკენა მიმართული. და თუმცა კიბოს წარმოშობის პრობლემა ჯერ კიდევ საბოლოოდ არაა გადაჭრილი, თანამედროვე მედიცინას მაინც უღდიონ მიღწევები გააჩნია ავთისებანი სიმინგეთა საიდუმლოების გაგებაში და შორს არ არის ის დღე, როცა კაპობიობის ეს უბორტკანი მტერი დაძლეული იქნება.

# იაკობ გოგებაშვილი „ქართული ენანი“



შესრულდა 100 წელი მას შემდეგ, რაც საქართველოს სახალხო სკოლა მიიღო დიდი ქართველი პედაგოგის — იაკობ გოგებაშვილის მიერ შედგენილი „ქართული ანბანი და პირველი საკითხავი წიგნი“. ეს წიგნი წინამორბედი „დევდა ენასა“, სახელმძღვანელოს, რომელიზეც იზრდებოდნენ და იზრდებიან თაობები.

იაკობ გოგებაშვილის „ქართული ანბანი და პირველი საკითხავი წიგნი“ დიდ მისიან ენასწავლებელს: ცარიზმის პოლიტიკის სულსმუსუთველ ხანაში ჩანერგა ნორჩი თაობისათვის სიყვარული მშობლიური ენისადმი, სიყვარული სწავლისადმი: „ყოველი ამგვარი წიგნი ისე უნდა იყოს შედგენილი, რომ ყმაწვილი სწავლავდეს წაახლისონ — მისწავლეს პირველივე სწავლა მოაწონოს“ — ამბობდა დიდი პედაგოგი; მასწავლებელთათვის განკუთვნილ წინასიტყვაობაში. ცნობილია, რომ ქართული ენის სახელმძღვანელოები მანამდე არსებობდა (პლ. იოსელიანის, ივ. კერესელიძის, ბ. უშაგველის, დ. ფურცლადის, მ. მდივანოვის), მაგრამ ისინი უკვე მოქალაქდნენ. საბოლოო იყო ამალი მეთოდით შედგენილი სახელმძღვანელო, რომელიც ხალხის სახარბილო დასარბებელ სკოლებს დიდ სამახსურს გაუწევდა.

ამა, ვადაშაშვილი ეს პირველი საკითხავი წიგნი. სა სიფრთხილით ეკადება იაკობ გოგებაშვილი ყრბისათვის შერჩეულ მასალას, როგორ არჩევს პედაგოგებს, მეთოდებს, ამწვების, რომ სკოლაში მიხვლის პირველი დღიდანვე გაუცხოებს ბავშვს ცოდნის სურვილი, არ გადამდებ მოსწავლევებს მასალა ასწავლებულად, გარემოშიან მოწყვეტად. ყოველი ახალი ეკავილი, ასახსნელი საგანი დაუავსებოზ ბუნების, ცხოვრებას და იმისწავლვ იყრბის მამინეგ კავშირის ბუნებასა, ცხოვრებასა და სწავლას შუა და რადგანაც ყოველ ყმაწვილს უკვარს ბუნება და ცხოვრება, სწავლავდეაც წახალისდება... — წერს წინასიტყვაობაში გოგებაშვილი. და იქვე, სკო-

ლითში, აფრთხილებს პედაგოგებს: „ამ სტატიების, შეტადრე ზოგიერთის, გაფორება ყმაწვილთათვის შეუწყველად ძნელია. მაგრამ თუ მასწავლებლები რიგინათ აუხსნის ყველაფერს, მამინ მოწოდეს შეუძლია ცხადია წახსდეს ყველა ბავშვს ამ სტატიებისას, და ნახოს სიამოვნება.“

პირველმა საკითხავმა წიგნმა ისევე, როგორც იაკობ გოგებაშვილის მომდევნო სხვა სახელმძღვანელოებმა, უდიდესი საქმე გააკეთა საქართველოში გეროდული კულტურის დასაცავად. მივიღო თავისი ცხოვრებით, საქმიანობით, საზოგადოებრივი მოღვაწეობით დიდი ქართველი პედაგოგი დაკავშირებული იყო მშობლად ხალხთან; სხვანაირად არც შეუძლია: „მე ვარ ხალხის შვილი, შუა ქართლში დაბადებული და დაბადებიდან ხალხის კალთაში აღზრდილი“ — ამბობს ტრფინა ეს დიდი ადამიანი და კუნძისტიკი. ხალხსაც სიყვარულით უპასუხა თავის მოამატეს, „ქართული ანბანის და პირველი საკითხავი წიგნის“, „დევდა ენის“, „ბუნების კარისა“ და „რუსკოე სლოვის“ ავტორს.

ქართველ რევოლუციონერსა და მარქსისტს, ალექსანდრე წულუკიძეს შევადარებ ედი ძვირფას ყვამი ჩანსებში, იქრის ასობით მოყარატულად „დევდა ენი“. „ქართველი ინტელიგენტები, — უთქვამს სამს წულუკიძეს, — სამწუხაროდ, ჩვენს ცოტა ცუდას ისეთები, რომლებიც ქართველ ბუნებას, გულხეობას ერთად ჩვენში ნაწილად იყადნენ ქართველი ენის ინტერესებს, მშობლიურ ენის სიწმიდეს, და თუ ურცია ვინმე ასეთი, პირველი ამითი იაკობ გოგებაშვილია. ის დროს, როდესაც მშვეფობის მოცემული შევის მოხლებები, ჩინ-მუნდირების მოყვარული ზოგიერთი გარყვარა გვიარსალადნენ და ესლც ვეპიკანდობდენ მშობლიურ ენაზე სწავლვას, წერის, კითხვას, იაკობ გოგებაშვილი, აი, ამ გონივით ქართველ ნორჩ თაობას ასწავლიდა და ახლაც ასწავლის დედა ენას!“

იაკობ გოგებაშვილმა ქართველი ხალხის სიყვარული იზიოც დაიშასურა, რომ მან ქართულ სკოლებს, 1887 წელს შესანიშნავად შედგენილი რუსული ენის სახელმძღვანელო „რუსკოე სლოვი“ მიწაწადა. ამ სახელმძღვანელომ დიდი შოწონება დაიმსახურა როგორც ქართველ, ისევე რუს საზოგადოებაში. „არარუსთაობის შედგენილი რუსული ენის ვაუბრებლ სახელმძღვანელოებში იზიოცადიან სხეულდებოთ სხეულდებოთ და ნიჭიერად დარწმუნო სახელმძღვანელოს, როგორიც არის ბ-ნეგოგებაშვილის შრომა“ (ლიბერმანი „ფილოლოგიურისკაია ჰიბლიოთეკა“, 1894 წელი), ანდა: „კოგებაშვილის რუსული ენის სახელმძღვანელო, განკუთვნილი ქართველებსათვის, ვერ კიდევ რჩება ერთადერთ სახელმძღვანელო რომელიც შედგენილია უახლესი მეთოდისის მოთხოვნილებათა მიხედვით“ (როდფუნტცესკი, „ნარალოე იბუქნიე“ 1905 წ.). თავად იაკობი უდიდეს მწიფრებლობას ანიჭებდა რუსულ ენასა და მის სწავლებას სკოლებში: „რუსული ენის ცოდნა უდიდესი სივითა ყველა კავასიონელისათვის, რადგან იგი შესაძლებლობას აძლევს მათ იყონ დიდი სახელმწიფოსის სრულუფლებიანი მოქალაქები, ეზიარონ მდიდარ რუსულ ლიტერატურას და მივიღო დედამამის ერთ მეტყველზე გაზლილი თავიანთი საშრონის თვალწინდელ სიყრცულზე თავს განმობინდენ როგორც სკუთარ იყავში. მაგრამ აქიანობს წარმოადგენს ისიც, რომ ამ ძვირფასი ცოდნის შესაძენად ყველაზე მისახვეწილი საშუალებას მშობლიური ენა და მშობლიური წერა-კითხვა შეადგენს“.

სა რასისარული როცა ჩვენი პატარები პირველად რომ შევადებენ სკოლის კარს, ვადაშლიან სახელობრად მათ, „დევდა ენას“, რომელიც ცოკავ დიდი ქართველი პედაგოგის იაკობ გოგებაშვილის გინების მადლითაა გაშუქებული.



კახი — „სიმურთა აბალაშვილი“.

# ელენა როსელი

წარმოდგენის დაწყებამდე დიდი ხნით ადრე ელიან მსახიობები მყურეგულთან შეხვედრას. მლოდინის დროს ისინი გააზრდულნი იყვნენ გრიმის გაცემებთან და სასცენოდ გამოწყობით არიან გართულნი, რათა სხვა ადამიანებმა გადაიქცნენ. სხვა ადამიანად ქვევა რთული პროცესია, რამაც მსახიობებს კოსტუმები და გრიმი უმარტავს; უამისოდ შეუძლებელია გარკვეული გარდასახვის მიღწევა. ჭეშმარიტი არტისტისათვის გრიმის გაცემისას შემოქმედებითი წესი პირველი გეგმაა, რომლის გაგრძელება უშუალოდ მყურებლის წინაშე ხდება.

მსახიობი ელენე ჩხოველი დიდ მნიშვნელობას ანიჭებს გრიმს და ყოველთვის გულმოდგინებით ცდილობს განსასახიერებელი გმირისათვის ნიშანდობლივი შტრიხის მონახვას.

დღეს რიგითი წარმოდგენა, მაგრამ „ჩვეულება რჯულზე უმეტესია“ — ამბობენ და, ისიც, როგორც ყოველთვის, ადრე მივიდა. მოეწადა, სცენაზე პირველი გამომჩინისთანავე ტაშით შევეჩვენა. ჭეშმარიტად გაეხარა, თორემ ასეთ შეხვედრას დიდი ხანია მივჩია. სპექტაკლის დასასრულებს წინ რედაქციიდან დარჩენის თებერში და სასალბო არტისტებმა მივლაცხეს.

კოლეგების მილოცვამ ცრემლები მოხვერა. სპექტაკლის შემდეგ შევარტებმა სასალმოდ მანქანით მივიღებმა შესთავაზეს, მაგრამ თურა. მარტობა უნდოდა.

თავტრადან ვფიქრობე გვიან გამოვიდა და ქუ-

ჩას გაუყვა. დღიმა სიხარულმა ყმაწვილკობა გააბნენა: თბილისის კომუნისტური პარტიის არსებულ მუშაკის მუსიკალურ ფაკულტეტზე სწავლა, კინოსტუდია, სადაც რეჟისორმა შპერი ზერაშვილმა გვიხოლდური როლი თამაშა თავის ფილმში. მოეწონათ და კინოსტუდიის მსახიობთა შტაბში ჩარიცხეს. კინოსტუდიიდან ფილანშიონში გადავიდა, ესტრადაზე სამუშაოდ, საიდანაც ცნობილი სომეხი კომპოზიტორის ა. აივაზიანის ეროვნულ საესტრადო ანსამბლში მიიწვიეს — როგორც მოცეკვავე და პიანისტი. იქიდან ისევ მშობლიურ თბილისს დაუბრუნდა და მარჯანიშვილის თეატრში თამაშა რეჟისორ ვასილ ყუბიტაშვილის სპექტაკლში — „იშვლის დაღუპვა“.

ამ განწყვეტელმა მოძრაობამ და სხვადასხვა ადამიანებთან ურთიერთობამ ჩამოაყალიბა ადამიანურად ელენეს ხასიათი. სრულიად გამოცდილი დადგა რთული ცხოვრების გზაზე და უმინოდ გადაწყვიტა მასთან ჭიდილი. უკერდა, მაგრამ თავს მანც მხედ გრძობდა, რადგან არ ასევედდა მსახიობად გახდომის სურვილი. მინიშნავენ სწრაფვა კი ფრთებს ასხამდა, აღაღუნდა.

ღმმა სრულიად ახალგაზრდას მოუწრო. ფილანშიონის მსახიობებმა საფრანგო-საესტრადო ზრიგად ჩამოაყალიბეს. ელენე ჩხოველი პრიფანმაზი წამყვანი ადგილი ეკავა: ცეცხვად, მღეროდა, კითხულობდა.

პოსიტივებისა და მოქმედი საშუალო ნაწილები წინაშე გამოსულ საუკეთესო გაკეთილები იყო დამწვეხი მსახიობისათვის. ჯარისკაცების ბულიანი სიცილი ელენესათვის დიდი ბედნიერება იყო, რადგან რითაც შეეძლო უმუშებუბედა მძიმე ტყვიანობის საწმომოსათვის მებძოლ ვაკეცხეს.

1943 წელს ელენე ჩხოველი ვასო აბაშიძის სახელობის მუსიკალური კომედიის თეატრში მიიწვია რეჟისორმა დედუ მწულავემ.

მუსიკალური კომედიის თეატრში მუშაობა რამდენადაც სპეციფიკურია, ელენე ჩხოველს ბუნებით მომადლებული კომიკური ნიჭი ჰქონდა. მისგან მოთმობილი რაიმე ამავა მსმენელთა სიცილი-ხარხარს იწვევდა. ნაყნობ-შეგობრებს ძლიერ უყვარდათ მისი მოხმენა და ყოველთვის ცდილობდნენ ესარტებლათ ელენეს სისხლოდით, რათა გულიანად ეცინათ.

დებიუტმა წარმატებით ჩაიარა. ვანდას როლის შესრულებით ა. კალმანის ოპერეტაში — „როს-მარი“, საბოლოოდ გაიყვანა მსახიობის ადგილი მუსიკალური კომედიის თეატრში.

კვასიკურ ოპერეტაში გამოსვლის შემდეგ განსაკუთრებით საინტერესო იყო მსახიობისათვის ქართველ გმირებთან შეხვედრა. და აი, ელენე ჩხოველს აგარფინას როლი თამაშობს ა. კერსტულოდის ოპერეტაში — „მსახიობის სიყვარული“. მისი შინაგნა აგრფინა დღენიადაც გათხვევაზე ოცნებობს, მაგრამ არა და არ დაღვა ის

Handwritten notes and signatures at the bottom of the page, including the name 'ჩხოველი' and other illegible text.



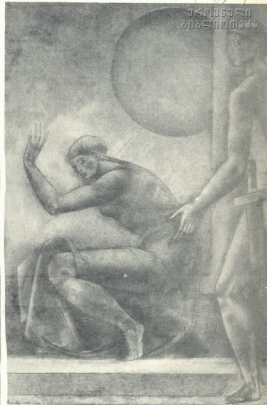
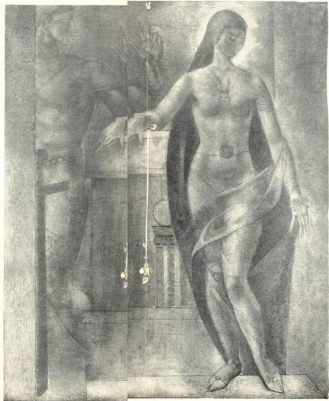
„დაწერა წიგნი მსმენელთა, გულისა გასაგმირალი,  
ვარდი გააპის, გამოჩნდის მუნ ბროლი გამომჭვირალი“.

მხატვარ ლევან ხუციანთაძის ახალი ილუსტრაციები „ვეფხისტყაოსნისათვის“



„ილიყას, ატყდის წაღლი ღმერთი ხელოს და ცათი, ზოჯერი მომცეს პატყდის, ზოჯერი ცილითა მშათი, უწყაერი და უფშელი, უფალი უფლებათი, მიმეც დათმობა სურვილითა, მუღბელი გელის-თქმითი“

„ოქვა - მხელი ვარდსა რდმა სიშირე მუნი დაამინდეს ეს ადრე, ბრული და ლალი ვარდსა განსრულდარ ქრებდა უკვილილსად-რე მამის რად-ვეწა, ვერ ვერ ვერება რა მომუღღეს ველა ვერ-ვესად-რე! ხანა მოკმასათვის სიველილი ვე მუ დ-რე ვერ-დ-რე“



„ქვა წეა, ვიი კლდისა ნაპრალსა ვუფხი პირ-გამებელი, არეა მუე კვეანდა, არე მთერე, მუე ალუი, ედუნი ზებელი“



„მან უთხრა: „წადით, დაკარგეთ მუნ სადა ზღვისა ჭიპია;“





ბედნიერი დღე, როცა საცემბო კაბები გულის-სერიოზოს მისთხოვდა. ედუნე ჩოხელის მინაჟრა ბედისიდან განაწვევებული ქალი იყო, რომლის ყოველი ფარსა და გამუდმებული უნტიმენტ-ტარერი ოხვრა ცრემლნარევი სიცილით აბრუნებდა მათგანებს.

მ. მთარაძის „საყვარელი დღისეული“ მკითხველს გვახსენებს როლი ენოხიანისა, მაგრამ ედუნე ჩოხელის ნიჭიერებამ იგი ერთიანი ვეღლახე დასამსხორეველ სახეთა რიგში დააყენა.

ედუნე ჩოხელის მკითხველ გვახსენებს ენოხიანის როლი, რომელიც გასამრჯელის გულისათვის თავის თავს ზებუნებრივ „ყოფლის-მყოფლობას“ სწამებს. მის თავდაჯერებულ გამხმარვლას და ლაპარაკის კარგად მიგნებულ მანერაში გამოსწავლებული ადამიანთა უცილობა და ციხურება.

ედუნე ვ. ცაგარეშვილის მუსიკალურ კომედიასი — „სამთა სიყვარული“ უპირობა და წუნია ქალია. მისი გულის რაინდი ნიკოლოზი, რომელსაც კარგა ხანია შტრანსი, უარს უხვებდა და კიორწინებდა. შტრანსი ედუნე გულზე იდებს ზღვს და „გაი, გულიო!“ — ამბობს. ეს თითქმის უწინაშელო ფრანსა, და საერთოდ მთელი როლი, ისე იყო ნათამაშები, რომ მსახიობის ოსტატობით აღტაცებული მაყურებელი დიდხანს აჯოღლოვდა მას ტანით.

ედუნე ჩოხელმა თამარის სახეს ა. კურგელიძის ოპერეტაში — „თბილისის ცის ქვეშ“ — ერთსკული გადწვევდა მისცა. ჭარბი უნებანობა და უცილობა მუდამ სასაცილო მდგომარეობაში აყენებს თამარს. სამეურთ დაჭერივეული საყვარელის დასახლისი შეთხვევით გათხოვებაზე თუენებობს. თამარს ძლიერ მოსწონს თავისი თავი, მუდამ სარკის წინ ტრიალებს, კვალუკობს. მაგიათონ შემთხვევით დღაპარაგებს ვი სისულელეში და მიაყვით.

ედუნე ჩოხელის აქტიორულ ბუნებას ერთი მტკაღ კარგი თვისება ახასიათებს: იგი ხანგრძლივი სასცენო მოღვაწეობის მანძილზე, კომიკურ თუ სატირულ ასპექტში განსაზიერებულ გმირებს ყოველთვის თანაგრძობით გვიდგება. იყენებს რა მუქ საღებავებს ადამიანური სისუსტეების საშკარაოზე გამოტანისას, ცდილობს კარგად არ დაუკარგოს გმირებს, ისე წარმოვიდგინოს ისინი, რომ ცუდნი მათი მთელი და თან სიმპატიითაც გავიწყვალთ დავიდაბო.

მსახიობის საყვარელი როლთა შორის პირველი რიგში უნდა დავსაჯილო ბეჰუდა („ბიჭველი ქრისის მორკულება“), ნინო („შისი დაბნელება“), კატო („სამუნდა თბილისზე“), ორომი („რაც მინდა, ვერა ნახა“), ლობიძე („სამი პატარაბი“) და სხვა. ამ როლებში მსახიობის უბრალოება და ნიჭიერება გამოვიჩინებუდა მთელი თავისი მრავალფეროვნებით.

ქალბატონ არნის ენოხიანური როლი ი. კალმანის ოპერეტაში — „მომარტრის ია“ — მსახიობის ნამდვილი გამარჯვებაა. ასულგარდული უნებრთობა აღაქვს ედუნე ჩოხელის მხიარული ქალბატონი არნი. მონმარტრზე, ქალბატონ არნის სახელით მებრუნებო ბოჰემის ჯობიგაფხვიელი წარმომადგენელი, ბინის ქრისის ნანადღვლო ყოველდღე ქაინანურებს სთავაზობენ გულკეთილ

დასახლისს, მათი მისმენა ხანწინსულ ფრანკ ქალს სიღებურესაც ავიწყებს და ასასცედუნე ჩოხელს თავისი მაღალოსტატური თამარისა და ნიჭიერების წყალობით სპეტაკისათვის დიდი წარმატება მოჰყვას. ის შესანიშნავად ვრთობს სიცილის ბუნებას, რაც საუბარების აძლევის დასამსხორეველად წარმოადგენს კომიკური პერსონაჟები, ესთეტიკური სიამოვნება განადიდების მაყურებელს.

ატრი თავისი ჩოქლოით, განწვევებით საწინდელი და მხიარულებით აქ მუდამ ზეიბია, სინახლისა და საუბარი პროფესიის სიყვარულისაგან მიღებებული ზეიბი, — ამბობს მსახიობი. — თვითრი უმარტრებოდ წარმოედგინა, მე ვი ყოველთვის ვეღვა მათთან შეზებუნის წინ. წინასწარ ძენია იმის წარმოდგენა, როგორ მივიღებს მაყურებელი, რას იტყვის შენზე. მათი აზრი კი ყველაზე მთავარია ჩემთვის“.

ევენია კალსტრატოვა — „სამი უფროსის მსახური“.



მკითხველი სონა — „ახლაბუდა“.



ბეზია ვასაბი — „მოლოდ შენ ერას“.

განსაკუთრებით დიდი წარმატება ხვდა წილად ედუნე ჩოხელს ს. ცინცაძის ოპერეტაში — „ახლაბუდა“. მის მიერ შექმნილმა მკითხველის სახეს მაყურებლის საერთო აღიარება მოიპოვა. „დიდი ხანია მუსიკალური კომედიის თეატრის სცენაზე არ გვიანავს ასეთი სანატრულის და დამყარებელი სახე. თავისი მაღალკატორული ოსტატობის წყალობით ე. ჩოხელი აიწვეს ბრუნვად დასახვას, მისი მსახიობი თეატრის ჰუანს წინავედგა დასახიათო მსახიობი“ — აღნიშნავდა თეატრალური კრიტიკა

„ლევხეი საოცარი სისწრაფით მიქირანი. თითქმის გუნამ შემოვიდგი ფეხი თეატრში, ოცდაორი წელი ვი გავიდა. სანატრულის სპეტაკული სცენის, გამარჯვებას — მარცხი, ზოგჯერ სასოწარკველიღებას, მაგრამ მაინც საყვარელია თე-

ატრალული მაყურებლები კარგად იცნობენ ედუნე ჩოხელის სანატრული შემოქმედებას. მათ უყვართ სიცილის ეს შესანიშნავი ოსტატე და ყოველთვის სიამოვნებით მიდანს მის სანახადაც. ეს სიყვარული კი დიდი შრომითა აქვს მოპოვებული მსახიობს, რომლის შემოქმედებით წარმატებულ კვლავ მრავალ სანატრულის ფურცლებს ჩაწერენ მუსიკალური კომედიის თეატრის მსახიობი.

ესპანელი მსახიობი არტიტი ედუნე ჩოხელი ასედა შემოქმედებით ცხოვრების მწვერვალზე იმყოფება. მისი ხანკუკარი ოცნება თანამედროვე, მდიდარი ბუნების ქართული ქალის სახის შექმნა.

თბილისის ჟურნალი



# თეთრი კაცანი

— გამიყვანე, ბიჭო, მეორე ნაპირს! — ქართულად მიმართა მანდილოსანმა. ჭბუბუმა ქართული არ იცოდა, ქალმა კი მაღაური. მაინც მიწებულად გაუგეს ერთმანეთს. ბიჭუნას ისიც გააყვინა — შენი თანატოლი ვაჟის დედა, ინფინტრი ლუდა ჩანანძიჭ ვარ, სამი ათასი კუნძულის ჭვეყანაში ჩამოვდედი კეთილი მისით — დახმარება გავუწიო თქვენს რესპუბლიკას.

„...თუ გინდ მთელ კინტასს მოვატარებ“ — თითქოს თქვენ ბიჭის თვალზე. მენავემ ქალი ნაპირზე გადავიყვანა და ფული არ გამოართვა. ასეთი ყოფილა ხალხთა ძმობის დუნერული კანონი. მენავემ რა იცოდა, რამდენი რამ გააკეთა მისმა მზნაერმა, ვიდრე აქ ჩამოვიდოდა. სწავლობდა, სასკოლოში, ატოსაგზაზ ინსტიტუტად დაამთავრა, სოლოვკა-სამოტილორის ქუჩიდან ტლინიში გადაინაცვლა და გასასწავლი ხიდი დააპროექტა მდინარე პიარნუზე. მდინარე ელინინინიწუც შეესხა ფრთე-

ბი თბილისელი ქალის ჩანაფიქრმა — გადავიტოვა ახალი ლამაზი ხიდი და ესტონეთის სსრ უმაღლესი საბჭოს პრეზიდიუმმა იგი საპატიო სიგელით დააჯილდოვა. საქართველოში ორმოცდაათიან წლებში დაბრუნდა. მისი პროექტით აშენებულ ხიდებზე დადინ კისისხეულები და ონიდან მოშვი მიწავალი მზნაერები. ლუდას მონაწილეობით საბჭოთა კავშირში 15-მდე ხილია დაპროექტებული. სად არ შეხვდებოდა მის ნაპირებს — აზერბაიჯანში, ბაიკალის ტბის სანაპიროზე, ალტაის მთებში, მდინარე ზრგანკანზე, სამარყანდიდან. და აი, უზბეკეთის ტრამალებიდან ბანჯერ-ბარუს ტყერებში მოხვდა. გამარჯობა, ახალგაყვანილობა ბანჯერ-ბარუს ტროში! გულთბილად მიიღეს, სტუმართმოყვრულად შეეგებნენ, ინდიფინტრი საქმეში გაუწამაპინძლდნენ. ლუდა ჩანანძიჭაც აგვმა მათ ჭვეწბური კერძები.

— კარგია, გემრიელია ქართული ჩახობილი და

## მდინარის გადასასვლელზე

სადგურ ვაზიანთან, იქ, სადაც გზატკეცილი რკინიგზის ხაზს ჰკვეთს, ორი გზაგამტარი ხიდი მდინარეა. მომივალი წლიდან მატარებელი ხიდქვეშ გაივლის, ზემოდან კი გზატკეცილი გაემართება კახეთისაკენ. საშუალოშვილი საქმეში მშენებლებმა პროექტის ავტორად მრავალი ნაგებობის მონაწილე ლუდა ჩანანძიჭ დასახილეს. იგი მოდის მშენებლობაზე და ამოწმებს თუ როგორ ისხამს ფრთებს მისი ჩანაფიქრი. მიბარსდით მასთან, ბერე სანატრუსის გაიგებთო, — გვირჩიეს.

...საქურე მადიდასთან იჯდა, კონსტრუქციის სტატისტიკური ანგარიშები გაეშალა და ბურჯების გაანგარიშებებში გართლავდა. გრძელი ფურცლის კუთხეში მინაწერით მიგზედი — კრანსოდარის შხარის ერთ-ერთ სახიდე ნაგებობას ჯაფარბისის ქუჩაზეც ვერებოდა საფუძვლილი სერვანტში თოვლის ფოფქივით თეთრი მარჯანი შვენიწუ. ციმციმებდა ლამაზად, თითქოს სხივებს აბნევდა ირგვლივ.

თეთრი მარჯანი როგორ მოხვდა იგი თბილისელი ინჟინრის ოჯახში? ამაზე მოგიბორობოთ მოკლედ და მანინ ყველაფერი გასაგები იქნება.

...უცხო მდინარეს ეახლა მაღალ-მაღალი შავგერემანი ქალი. მენავემ მამიწევე შვატყო, მკვიდრ მცხოვრებს არ ჰკავდა, არც ყოფილ კოლონიზატორის მოსტყუერი მაჯის საათო წინათაც ენახა ბიჭის და იმით მიხვდა, საბჭოთა კავშირიდან ჩამოვიდოდა.



ზადრიჯის საცილი — ამბობდნენ ინდონეზელუბი, როცა ლუდის დამზადებულ კერძის მიერთმევენდნენ.

თითქმის ვაჭაყის გული ჩაიდო მყვარდში, ისე გახედულად დააბიჯებდა ჯუნღლებში — მიაბუნების, ტროპიკული ციების, მანარბოლა ცველებისსა და გიგანტური ხელების სამფლობლოში. მუშაობა სახალისოც ენევენებოდა და სახიფათოც.

კაბაშიანის არხზე ლუდა კატარლით მიმეზნავრეზოდა ტექნიკური კომისიის სამ ინდონეზიელ წევრებთან ერთად. თბილისელი ქალეუ უწევდა ტექნიკურ ზედამხედველობას იმ ხიდების მშენებლობას, რომლებიც ქართველი ინჟინრის გივი კიხურიას გუჰამედოვამ დააპროექტა.

ზომადლი სამშენებლონი სიღრმის წყალში მიაპობს ლურჯ სიერებს, ჩაჩანძივ კე ელემენტდინედ აკვირდება სახილეთ ადგილებს, ამოწმებს უკვე გაკეთებულ სკეშებს, უბის წინაშე იწერს შთაბეჭდილებებს. მგანაგრობი შეუზრეველად გაილია დღე ტროპიკული დამეჩამწვა ჯუნღლებში. კატარლამ ჯერ სვლა შეანება, მერე ერთბაშად გაეცრა მიწას. გაიხედა ლუდამ, სადღა წყალი!

— რა მოხდა?  
— ზღვის მიქცევაშ წარიტაკაა წყალი!

დამე ჯუნღლებში გაათუნეს. მეორე დღეს მგზავრები ზღვის მიქცევაშ გაახარა. მიდიოდნენ წყლითაც და ხმელეთითაც, რომ გაეცლით ასეული კოლომეტრი ხიდების ასაშენებლად კინტაპ-ბატკოლარჯის უბანზე უკვე ყოფილიყვნენ დამპროექტებულში და თვანათი ცვაილ დენიშანთა ჯუნღლებსათვის. ინდონეზიელებს გაეჩნათ ღიანჭები და მინაპაპური ხები, დაფორთო ჭაობები და მიაწყოტრინიანი ავეჯლები. ახლა კი ჯერი ლუდა და ჩაჩანძიქ იყო. ბანდუნეიდან ჩაიტოტანილი საპროექტო მონაცემების საფუძველზე ნახაზები შეადგინა და განაღდა ხიდების მშენებლობა. პალანგარო-ტანტლინჯის უბანზე პატარა მიდნარენი რკინაგზატრინის მიღებში გაატარა და ზუომიდან მიწა დააყრდინა. ჩინებულად ასრულებდნენ ისინი ხიდების მოვალეობას. 40-კელომეტრიანი ტრასაზე ინჟინერმა ქალმა ამ წესით 70 ნაკადული და მეორე მიდნარე გააუწინარა, ტანჯუნღლებუბანის უბანზე ლითონის ხიდები აღმართა.

გვესი თვე მიიწურა დაძაბულ და საინტერესო შრომაში. ინდონეზიის საზოგადოებრივ სამშეობოა მინისტრმა, როცა ნაცემობანი დამავადობდა, მიდლომა გამოუცხადა ლუდა ჩაჩანძიქს. ინდონეზიელთა იმხიერით ლუდა კიდევ ნახევარ წელიწადს დარჩა და ბგერი რამ გააკეთა მათთვის. საკავშირო საგზაო-საპროექტო ინსტიტუტის თბილისის ფილიალის ხიდების განყოფილების უფროსი ინჟინერი ლუდა ჩაჩანძიქ დიდი პატივით გამოაცილეს სამშობლოში.

ინდონეზიის საგზაო დეპარტამენტმა მას საჩუქრად უბის ულამაზესი თეთრი მარჯანი, ნაპოენი ჯოხის ზღვიანი. ლუდა ჩაჩანძიქს ბინაში მის მარჯანი სიყვითისა და კაცობიფყვარების, მწვინდობისა და მშობის ნიშნად ციმციმებს.

ი. ჯაბახიშვილი

მარიამ ბინიაშვილი

მინიატურები



ბ ა ბ ე ხ ი

ღამით ჭარიშხალი შვირდა, ცაცხვი თამაზდ შეება, თან ტრტების აშველებდა ასალნაყარ კაცლს და წიფელს. ჭარიშხალმა იმბღორგა და ფოცხელ ბრძილაში ტრტები დაგმნებრა ცაცხვს. დილით წიფილბებმა თვალი შიორიფეს — სამძინარი როგორ ვუთხრაითო. ცაცხვმა ტყვიულბეს სხლია, წყლიმ წაიპარა და დამირიალა:  
— წყარის თვალი ქვეითი გაესტებულათო. წარბი გაესხნათ დამწურებულ კაკალს და წიფელს, წყარის და ბუქქებს:  
„როგორ ვიფიქრეთო ცაცხვის წაბდენა?“  
ცაცხვი კი შრიალებდა, ფთითლ შრიალში მალავდა კენჭებს და წიფელსა და კაკალს ამხნევებდა:  
— მალე დამარბდეთო!

გ უ ლ ი

ისინი ორნი იყვნენ. ღედა სასოებით ჩასტყვირდა შვილის სახეში და თითუქტემ მისი გულის ძტვას გრწინობდა.  
„გამარდი, შვილო!“ — შეუდგრა დედის გული, დედის ხელები, დედის თითები შეიღს.  
„მტკიცე, დედა!“ — უბასხა შვილის გულმა დედის გულს.  
„გამიგრიდი, გელო!“ — ახლა გულს შეეხვეწა დედის ხელი, — შენ ხომ გელო ხარ, ყოვლის-შემძლე, ყოვლისამტანიო.“  
„პატარა ვარ“, — დაიკვირვა შვილის გულმა.  
„პატარა ვარო?“ — გაიკვირვა დედამ, — პატარა რომ იყო, განა დაიტყვდი დიდ ოცნებას, დიდ იმედებს, ან დიდ სიხარულს?“  
„მაინც პატარა ვარ.“  
„პატარა რომ იყო, განა დაიტყვდი ქვეყნის სიყვარულს, აღმამანის სიყვარულს?“  
„ახარ შენძლია მეტის მოთქენა“, — დაინიგელა შვილის გულმა.  
„შეიძლია, თუ ისურვებ. ფოლაზეშ მტკიცე ხარ, ქვაზე უტბიო.“  
„თუ ვისურვებ?“ — თითქმის იმედი ჩაებმა დედის ხელს და ორნავ შეტოცდა შვილის მყერდზე.  
„უნდა ისურვო კიდევ გესმის? უნდა შესძლო, უნდა აიტანიო, გაუწიო სატყვიარე მტების, დედის გულისათვის.“  
„დედის ხელმა იგრანი, როგორ დამწარდა, დამშვიდად შვილის გული და საუბარაც შეწყვიტა.“  
„დედის ხელი შეიღს დამშვიდებულ გულს სხარაპობდა და როგორ გტყობა, კვხესის და ილევა დედის გულიო.“



მხატვარი ი. უოტრამვილი



# საქართველო

ლები — საშუალო სკოლის მოწავლეები ე. წ. ს. რ. და ა. გ. ისინი სახლიდან გაიპარნენ. ქუთაისში ნახეს ახალი კინოსურათი, მერე თბილისში გაყვინება გადაწყვიტეს. ერთერთს აღმოჩნდა იმდენი ფული, რაც საშუალოდ ეყოფოდა. მერე, მერე რა უნდა ენათ, ამაზე არც ერთს არ უფერია. მთელი დღე უსაქო სტეპილის შემდეგ მოვიდათ ბავშვებს. არც უკან გაბზავებების საშუალება იყო, არც ნაყინი და მოკეთე ჰყავდათ ახლოს. და ჩაიდინეს დანაშაული. თურმე ქურდობასაც გამოცდილება სჭირდება,

საშუალოდ ჩარჩა მესხთრებში გიორგის ავიგებულნი თინე, თონის ირვლეო მელადაცაპიწებული მოფხუფესე დედა, თვალგებრილა მთავარე, მნითი დატვირთული ურბის ჭირალი; ერემს მამა შემოუდევებოდა უსოში, გიორგის გარბოდა ტიშერისკენ. მკერდზე ვეგროდა შობილეს, უყვარდა მის ბატონულ, ღონიერ მელავეზე ნანაობა.

ერთ დღეს დედის კვილა სოფელი შესარდა. მამინ შვიდი წლის იყო გიორგა. მერე აღარ მიიღოდა მამა და მამის მავთერად, ნაჟაფი, დაკორებული ხელეებით დედას შემოჰყავდა ეზოში ურეში. ისევ გარბოდა გიორგა ტიშერისკენ, მაგრამ ეს არ იყო ის სისხარული. ახლა ეყოდებოდა დედა და შეულოდა საჭმეში. დღითი, როცა დედა მიწდობრი მიდიოდა საშუალოდ, ახლა გოგონა აკრავდა ავიგებულნი თინეში პურებს და შეიდი და-მამა ხელოდან სტატიება დაბარაულ კატებს.

გაიღოდა წლები. მუდამ მუბღმერულ დედის სახეზე გიორგამ მამინ შეინიშნა დილით, როცა უტრბობა და უმადლები დააბოძა და დედის ამოუღდა მხარში. მერე სულ მალე ბარბარეცეც გაასარა მშობელი. წარჩინებით დაამთავრა სახელმწიფო უნივერსიტეტის იურიდიული ფაკულტეტი.

მას შემდეგ ოცდარი წელი გავიდა. ოცდარი წელია ბარბალე არავიამელი დგას მართლმწიფოების სადარაჟოზე. მუდამ ფიხსელი და გულმართალი ხალხის ჩრელი, უნებაროდ ემასხურება ხალხს.

„ოუ გამოძიებას რაიმე გამოვარა, მოსამართლის გამოცდილებამ და სამჯაჟორო სასამართლოს გამოძიებამ უნდა ახადოს ფარდა, უნდა გაიკაფოს გზა დანაშაულის გულისკენ, უნდა დაჯავროს იგი გულწრფელად ავიაროს დანაშაული. მამინ საამართლანა სასჯელმა იქნებ პატივისმნი ცხოვრებისაგან შემოაბრუნოს ბრალდებულნი“ — ასე ფიქრობდა ქ. თბილისის კორეის რაიონის სასახლო სასამართლოს თავმჯდომარე მარბარე არავიამელი, როცა სამჯაჟორო სხდომა გახსნილად გამოაცხადა.

დაიწყო ბრალდებულის გასამართლება. მართლმსაჯულების წინაშე იდგა კაცი, წახსელი, გოლაიური აღნაგობით და ცხვირი თვალებით.

— არაფერი არ მახსოვს, აღბათ, პათოლოგიური სინდრომი მიმიყვია, — იტყუებოდათ იგი. — იქნებ, დაწარლებულმა მოვიკინოთ, — გამოცდილად შევეციხა მოსამართლე და დაზარალბულმა მოვიბაძა

ოცი წლის კ. ს-მ წერვილად მოიყვინტა ტურები და შემდეგი უამში სასამართლოს:

...ქაბუკს ერთი სული ჰქონდა, ვიდრე საქართველოში ჩამოვიდოდა. ჩამოვიდა და დილიდა თბილისის ქუჩებში და საიშოვნებითი ვალეიერება გარეშის. ყველაფერი მოსწონდა, ყველაფერი ხიბლავდა ვის. მერე აბანოებისკენ გაილა. აბანოდამ გამოსული, წყლის ფარდულთან მივიდა, ის იყო მოითხოვა წყალი, რომ მის წინ ახმაში კაცი აღიმართა:

— გატყობათ, აქური არა ხართ, ემწვილო, საქართველოში კი სტუმარს წყლით არ უსაბინძურდებიან, — უთხრა და მიიპატეცა ოჯახში.

ვგმა მადლობის გრძობით ახედა კაცს. მოაგონდა მამის დანაშაულები: „ქართველები სტუმართმოყვარენი არიან. შეიძლება სულ უცხოში მივიწვიოს პურმარბოლე. უკითხ არ შეურაცხოთ მამაბინელი“. სახლში რომ დიასახლისი არ დასვლიდა, შეება სტუმარი, მასბინდლის გულეზობით ყველაფერი დაფარა. ტკბილ საუბარში შემოხველად გავიდა დრო. საიამა თორმეტჯარი მამაბინელი, ვგმა წახელა დაბაძა, ვერ გაჯარულდა „მასბინდელი“ მ. აჟალოგი, მერე გაბარება, დანა იმიშელა, მიმოდ დაჭრილმა სტუმარმა კატივეთი უშვალა თავს.

— არაფერი არ მახსოვს, შოგრაღი ვიყავი, — ურცხვად იმეორებს ბრალდებულნი, რომლებიც თავის დროზე, ბორტომქეშების კვლის დასაფარავად, საუელდაულოდ დაგზინება სისხლის ლაქებით, გადამალა დანა, კარი მგარად ჩაიკეტა და „რბმა ძილს“ მისცა თავი.

— არაფერი უნდა დაისჯოს ჩვენი თავის მომჭრელი, — მოითხოვენ პროცესზე დამწყვინნი. არ ჩქარობს მოსამართლე, ცდილობს კვიითი გზისკენ შემოაბრუნოს გზასაცდინელი.

— აღიარე დანაშაული, საკუთარი თავის წინაშე მაინც იფარე მართალი, ეს უფიქრუბუქებს სასჯელს. — უკუნება იგი დამჯავრებულად. მაგრამ ამოდ და ბორტოს სამაგერიო მიეწო — ადვილი სათქმელია, ერთი მოქალაქე გამოვიდა მწირობიდან, მოწყდა საერთო საქმეს, გადაყვარდა და ცხოვრების ზორცმეტად იქცა. ეს აწუხებს გულისხმიერე მოსამართლეს, იგი ბორტომქეშების გულისხმიერე რამდენადაც სასტიკია, იმდენად საუთითა და კვიითშობილი. ბარბარე არავიამელი კანონის ამართლეს გადაუხვებდა, მაგრამ არ გასარდასჯა, მთელი წერტილი უნდა ეყავი ემარბარე წიროტ შეცდენილი მადლობით.

აღბა, მუდამ მადლობის გრძობით მოიკონებენ მათს კეთილისმყოფელს ქუთაისელი ემწვი-



გამოცდილები იქვე გაბარეს. ბარბალე დღევანდა, როცა ისმენდა აღრიალბული ემწვიფოების გულწრფელ აღბარებას.

კანონი უნდა დაისჯოს ქურდები, მაგრამ მოსამართლე გრძობდა, რომ ასეთი განაჩენი საშუალოდ აყდენდა გზას პატარებს. სასტიკად დატყუება მშობლები უკურადლებობისათვის. ემწვიფოებს ორ-ორი წლით თავისუფლების აღკვეთა გამოუტანა, რომელიც სამ-სამი წლის პირობითი გამოსაცდელი ვადით შეუცვალა. სკოლის დაწესებულებას ახალგაზრდები. ასლა კარგ მოსწრელებთან ითვლებიან ისინი.

\*\*\*

საივარი-საივარზე იგზავნებოდა სსრ კავშირის უმაღლესი სასამართლოსა და პროკურატურაში. საივარეშით ავისო საბჭოთაების უმაღლესი სასამართლოც. „ქმარმა მიმატოვა, ეს ქვეშ დავრთი მე და ჩემი შვილი, ვერ მიგაგონიო სასამართლს“ — წერდა ა. ტ. და შეუღას ითხივდა. არავიამელი განბიზღეს, არავიამელე გააუქმეს გადაწყვეტილებით. ახლა ეს საქმეა, ბარბარეს რამ რომ დგეს მავიდაცა.

— დიას, მიმატოვა, მიმატოვა და ცის ქვეშ დამტოვა, — ყვერის განაწმფლებული ქალი და სიბოროტულიად ვითიერება.

— მიზეზი? უნიზუნოდ არ ხდება ოჯახის დანერგვა. იქნებ იტყვენ არა ხართ მართალი მის წინაშე.

— სიმართლის დადგენას თქვენგან მივითხოვ...  
და აი სიმართლეც:

...სიყვარულით შეუღლებენ ა. ტ. და ე. ს. ქმარს არ ჰქონდა ბინა და ქალმა მიიყვანა თავის ბინაში. ქმარს უყვარდა ცოლი და დღედაღამეს ასწორებდა, რომ არ აფერვი მოკლუბოდა ოჯახს, თავისი თვეებმა შევიდად ჩაიარა, მეტი კი აუხირდა ქალი ქმარს. არც სიარული მოწონებდა მისი, არც საუბარი, არც მიზგრა-მიზგრა, მაინც თინძლდა კაცი და თვალბერი შესცურებდა ცილის. ოჯახს ახალი წვერი შეემატა, კაცმა თავისუფლად ამოისუნთქა, ფეხქრობდა, დადბოა შესცვლილი ქალს. ახლა უფრო გაწიწვინადა ქალი და ერთ დღეს...

— აღარ მიყვარხარ, უნდა გავიფიქრო, — მისახლა ქმარს. სახატად დარჩა კაცი. ჰქონდა ოჯახი, აყვავდა ცოლ-შვილი და ახლა ერთ წუთში გატრა ყველაფერი...

შეუმწველი არ დარჩა რუსთავის მეტალოურ-გიული ქარხნის კოლექტივის შესანიშნავი სპეციალისტი, საკმის ერთგული ადამიანის დანაშაულობა. პარტიბურსის მდივანი ჩაურია ოჯახურ საკითხში.

— აღარ მიყვარს, რა დანა ვერ დამეპარა სულთა კავშირი, — განადგავა ქალმა. სხვა ზუსა არ იყო, წავიდა კაცი ოჯახიდან. თავისთვის გაიშინა კუთხე ცხოვრებად მარტო, ემხარებოდა შვილს, ესეუბნა კი სასამართლოდან სამამართლოში დარბობდა.

ავიანდა ქალი მისამართლის კაბინეტში. მორჩილად იდგა კაცი. — იქნებ შერიგდეთ, — ურჩევს მისამართლემ ორივე მხარეს. კაცი მხრებს იწვეს. — არასდროს არ შეუვრიდებდი, მისგან მე მარტო ბინა მიიღე.

— თქვენ ხომ შესანიშნავი ბინა გავქო. — ის ბინა ჩემია. შვილს კი მამამ უნდა მისცეს ბინა. — მაშინ შვილი მომეცით, — იხვეწებოდა კაცი.

შვილი მიიწვი დედისთან დარჩა, რადგან დედის უკეთესი სიბინაო პირობები აქვს. ბინის სარეულზე უარი ვთქვა ქალს. „იქნებ სჯობდა მამისთვის მიეცათ შვილი? ყველას ის სჯობდა, არ დაწებრულყო ოჯახი, ბავშვს დედაც ჰყოლოდა და მამაც“. ამჯერად ეს ვერ შესძლო მისამართლემ, რომელიც ყოველთვის ცდილობს არ დაიარაგოს ბავშვი, არ დაინგრეს ოჯახი.

• • •

გამუდმებით იღება ბარბარე არავიაშვილის სასუქაო კაბინეტის კარი, რეგორიზობით შემოდიან მასთან შრომისმოყვარე და პატიოსანი ადამიანები, მატკურალები და ცხოვერების ხორცმცხები, მოდიან მასთან და უკუვიან თავიანთი ცხოვერების ამბავს. ბარბარე ყველას უნდა მიუხსინოს, ყველა წყურვილანი გათავისუფლების, რომ არ შედეგდეს, რომ არ მოტყუდდეს, რომ არ დაიკარგოს სიმართლე.

# ჩემი ცხოვრება

ჩემი მეუღლე უცვრად ავად გახდა. ექიმმა განიხილა და მიითხრა: მისი სიცოცხლე თქვენს ხელთაა. ახლა მისთვის მთავარია თქვენი მორალური მხარდაჭერა.

ცოლს გადავეცი გქიმის დამაიმედებელი სიტყვები, მაგრამ მან ხელი ჩაიწია და განწირული ადამიანის კილოთი წარმოთქვა:

— ექიმები ყველანი ერთნაირები არიან: ამბობენ ერთს და გამოდის მეორე. ვერწამო, მაგრამ მოვედები. შენ კი, ღმერთმა ხელი მოგმართოს, კიდევ დაქორწინდი, ოღონდ ისე ნუ დაიმეიყვინ, რომ ჩემს საფლავს უნებლო ყვევლებზე არ აღირის.

სწორედ აქ გამახსენდა ექიმის რჩევა მორალური მხარდაჭერის შესახებ: — რას ამბობ! — წარმოვთქვი მის გასამხნეველად: — მე შევეცდებოდა ცოცხალი ქროხანეთე მისა და წყურვილად დაწულ ძვირფას გვირგვინებს. შავ სამეტლიათორი ლენტზე ოქროს ათვებით დავაწერ ნაზ და ამაღლებულ სიტყვებზე...

მეუღლეს თვალბოდან წყვილი ცრემლი გადმოვუვრდა. — იგი, შენს საფლავზე რას დაერგებ? აბა

დავარცხნილი, როგორც ქორწილის დღეს გქონდა.

ცოლმა სლუკუნი დაიწყო. — დაწვარდა, ჩემი სიხარული შენს საფლავზე წამთარ-წაფულე გაიფურქუნება პერონები და ასტრები...

ცრემლები ყელში მოგებოდა.

— მესიკით დამეწახათ. პეტრე ივანეს ძე დამხარდა „ზილი“ის მადეიად „აპო-115“-ს გამოეციყო. ეს ის მანქანაა, ახლანდ რომ მივიღებ, ხომ გასთვებ? ძარას მოგტათე ფრადი ნიხებით. ეკოსთან კი ოთახის ყვევლებს დავაწყობით ხომ ლამაზი იქნება, გენაცვალე, რას იტყვი? პასუხად გქითინი მორთო.

— ნეკროლოგს, — გამევიდებდი ავადმყოფს, — და უყოფებოდა, დასაფლავების მეორე დღესვე დაბეჭდებდი გახუთში. მე უკვე მოვუპაპარე რედაქციას. დამიბრდებ, საშომმარტბლო კოორდაციის განცხადებას კვერცხების შესყიდვის შესახებ ამოვიღებ და შენს დაბეჭდავთ.

ცოლს ლელები აუფურქავდა.

— რაც შეეება ჩემს დაქორწინებას, მავაგე ნუ იწილდებ. ამჯერად მე მივთარტე უფრო ახალ-



მიხვდი! შენს საყვარელ ვესმინა და შობოხეს. საფლავს, რასაკვირველია, ცისფერი ღობით შემოვრავებ. შენ ხომ ისე გყვარა ღურჯი ცისკან შვრალ!

მეუღლეს ბული ამოუვრდა.

მე კი შოამაგონებლად განვაგებობდი:

— შენი დანახოვით, ძვირფასო, შევეცდებოდა თამბაქოსის ბოუსტეს. შენ განასახიერებელი იქნები ნეილონის ზედატანით, მკერდზე ვარდისფერი ვეჯვლები გეწებება დანაშაული. თმა კი ისე გეშენება

გაზოდა და სათონი ხასიათის საცოლუს...

და უცებ — ჩანს, გასტრა მორალურმა მხარდაჭერამ, — ჩემი ავადმყოფი მეუღლე საწოლდინ წამოვივრდა...

დღილი საავადმყოფოში ამოვივი თვით ცოლმა ყვევლები მტრობდა, ოღონდ დათოწდა მათი ქოთნებისად ამოლდა.

მართლაც და, აბა, რა დასაყურებლანა გქიმების რჩევა: ერთს ამბობენ და მეორე გამოიღებ

# ვკულს სკულს

დაბადების 125 წლისთავის ბაშო

გერმანიის სოციალ-დემოკრატიული მუშათა პარტიის ერთ-ერთი დამაარსებელი ავგუსტ ბებელი ორმოცდაათი წლის განმავლობაში ხელმძღვანელობდა რევოლუციურ მოძრაობას. ბებელი იყო, აგრეთვე, რაის-ტაგის პირველი მუშა-ორგანიზატორი და გაზეთის რედაქტორი.

ბებელს ეკუთვნის წარწომები „ქალი და სოციალიზმი“, „მემუარები — „შოკობანი ჩემი ცხოვრების შესახებ“, „შარლ ფურიე“, „გვითხრა ომი გერმანიაში“, „ჩვენი მიზნები“ და სხვა. ამ წარწომებს დიდი მნიშვნელობა ჰქონდა გერმანიისა და საერთაშორისო მუშათა მოძრაობის განვითარებისათვის.

ქალთა საერთაშორისო მოძრაობის თვალსაჩინო მოღვაწის, ცნობილი საბჭოთა დიპლომატის დედსანდრა კოლნატის თქმით, ბებელი დაიბრუნებულა იყო არა მარტო მუშათა კლასის ბედით, არამედ ქალის ბედითაც.

წარწომით „ქალი და სოციალიზმი“, მარქსისა და ენგელსის ძირითად შეხედულებებზე დაყრდნობით, საფუძვლიანად და კოედილობით განხილულია ქალთა საკითხი სოციალისტურ, რევოლუციურ მოძრაობასთან დაკავშირებით. კოლნატის თქმით, ეს წარწომა მეცნიერული სოციალიზმის თვალსაჩინო ნაწარმოებია და მუშა ქალთა მოძრაობის სწავილო წიგანია.

ა. ბებელის წრშია „ქალი და სოციალიზმი“ პირველად გამოცემა 1879 წელს. ეს იყო დრო, როდესაც გერმანიაში მოქმედებდა „განსაკუთრებული კანონი“ სოციალისტური და მუშათა მოძრაობის წინააღმდეგ. აღნიშნული კანონის მიხედვით სოციალისტები სასტიკად იდევნებოდნენ, ხდებოდა სოციალისტური ლიტერატურის კონფისკაცია, მაგრამ ასეთ პირობებშიც კი ბებელის წიგნმა ადვილად მიიღწია მკითხველბრძანებულს ეს შესანიშნავი წარწომა ოთხი მემწიანითა 80-გერ გამოცემა, იგი თამბაქონითა ცივილიზებული სამყაროს თითქმის ყველა ენაზე.

წარწომში ქალთა საკითხის თითქმის ყველა მხარე განხილული ბებელი ასახულებს, რომ ქალთა მდგომარეობა სხვადასხვა საზოგადოებაში უყოველთვის ერთნაირი არ იყო. იგი ისტორიულად იცვლებოდა და რომ მომავალში — ისეთ საზოგადოებაში, სადაც ადამიანის მიერ ადამიანის ჩაგვრას აღარ ექნება ადგილი, ქალიც მოიპოვებს სრულ თანასწორობებთანაა და თავისუფლებას.

ბებელის წარწომში დასახულებულია, რომ პირველყოფილ საზოგადოებაში მამაკაცისა და ქალის ფიზიკურ და სულიერ თვისებებს შორის ბევრად ნაყოფი იყო განსხვავება. ქალი ე. წ. მატრიარქატის დროს მამაკაცზე მეტი უფლებებით სარგებლობდა. ქალის მამაკაცისადმი მორჩილება ექმნო საკუთრების გაბატონებას მოჰყვა. ქალი თანდათან გადაიქცა საკუთრებელ ქალის მონობაში ჩაგარდა დაიწყო მონათმფლობელობის შემოღებამდე, მაგრამ როგორც „ქალსა და სოციალიზმი“ ნათქვამი, მონათმფლობელობამ და კლასობრივ ჩაგვრასე დაყრდნობაზე მომდევნო წყობილებებზე—ფიციალიზმმა და კაპიტალიზმმა—ქალის მონობა დააყარა და იგი „უყოველბელ“, „ჩვეულებრივ“ მოვლენად აქცია.

დამაყრებლად დასახულებულია ბებელი წარწომში საერთოდ ქალის და ეკრძოდ. შრომითი ქალის უფლებები და მშობე მდგომარეობა ბურჟუაზიულ საზოგადოებაში. მოიხვედრება ქალთა თანასწორობებისათვის ბურჟუაზიული მოთხოვნა, ქალის შრომის ექსპლუატაცია, პროტექტორა, ქორწინება ანგარიშით და სხვა კაპიტალისტური წყობილების დამანასიოებელი ნიშნებია. ბებელის შეხედულებას ქალის მდგომარეობის შესახებ კაპიტალისტურ საზოგადოებაში დღესაც არ დაუარაგავს მნიშვნელობა. ბურჟუაზიული წყობილების თანედროვე პირობებში ამის დამადასტურებელ არარტო მაგალითს იძლევა.

ყველა კლასობრივ საზოგადოებაში დამორჩილებული და უფლებები მდგომარეობა აიძულებდა ქალებს ებრძოლათ საკუთარი განთავისუფლებისათვის. საზოგადოების განთავისუფლებზე დაკვირვებამ ათქმევინა ბებელს, რომ ამ ქვეყნად არ ყოფილა არც ერთი მნიშვნელოვანი მოძრაობა, რომელშიც ქალები არ ყოფილიყვნენ მებრძოლები და წამებულნიო.

ქალთა განმთავისუფლებელი მოძრაობა წარსულში ვერ აღწედა შედეგს. მისი წარმატება, ბებელის სიტყვით, შესაძლებელია მხოლოდ იმ შემთხვევაში, თუ იგი მუშათა კლასის რევოლუციურ ბრძოლას დაეკავშირდება. ეს იმიტრმ, რომ ქალისა და მუშის მდგომარეობას შორის ბევრია სწრაფი, მაგრამ განსხვავებაცაა. ქალი უნდა განთავისუფლდეს არა მარტო კლასობრივი ჩაგვრისაგან, როგორც ყველა შრომელი, არამედ, აგრეთვე, იმ ჩაგვრისაგან, რომელსაც განიცდის ქალი, როგორც ადამიანი.

მუშათა კლასის ხელმძღვანელობით უნდა მოხდეს როგორც თვით მუშების, ასევე საზოგადოების ყველა ჩაგვრის ფუნეს და მათ შორის ქალების განთავისუფლება. საბავიეროდ, შრომითი ქალები, თავის მხრივ, იქცევიან დამხმარე ძალად მუშათა კლასის განმთავისუფლებელ ბრძოლაში.

ა. ბებელი აღნიშნავს, რომ მხოლოდ სოციალისტური წყობილების დამოყრებით იქნება შესაძლებელია ქალისა და მამაკაცის დარსხება და ბუნებრივი ნიჭის ერთნაირად განვითარებისათვის, რასაც პირველი რაგში ხელი უნდა შეუწუხს ქალთა ავტორი მონაწილეობამ საზოგადოებრივ სასარგებლო შრომაში.

„ქალი და სოციალიზმი“ ბოლო განყოფილებაში: ქალი მომავალში — ავტორი მსჯელობს სოციალისტურ საზოგადოებაში ქალის განთავისუფლების კონკრეტული გზების შესახებ. იმ საკითხზე, თუ როგორ უნდა მოხდეს ქალის განთავისუფლება ყოფა-ცხოვრებაში წარსოპობილი სი-



1919 წელი

მწიფებისას, სწორ შემდგომობისან ერთად, ა. ბებელს გამოეყოფა აქვს მცდარი თვალსაზრისი, მაგრამ იგი მეორეხარისხოვანი მნიშვნელობისა და სრულიადე არ ჩრდილავს ბებელის წიგნის „ქალი და სოციალიზმის“ დიდ ღირებებს.

1878 წელს, ლაიპციგში, ბებელის ინიციატივით მოწვეულ იქნა ქალთა ერთ-ერთი პირველი პოლიტიკური კრება საქონზე — „ქალთა მდგომარეობა თანამედროვე სახელმწიფოში და მისი დამოკიდებულება სოციალიზმთან“. ამ დროისათვის ეს იყო უჩველად ამხვილი, მით უმეტეს რომ, როგორც თვით ბებელი წერს, „მეშუაგრობა“, კრება დიდი წარმატებით ჩატარდა, დახაზა გავსებული იყო და ქალბები დიდი ინტერესით მონაწილეობდნენ საქონის განხილვაში.

1898 წელს ა. ბებელმა პირველმა შეიტანა რაიხსტაგში წინადადება ქალთა საარჩევნო უფლებების შესახებ.

გერმანიის სოციალ-დემოკრატიული მუშათა პარტიის გოთას გამაგრებულებმა ქრლოვმა ა. ბებელის ინიციატივით პარტიის პარკარშით ათიარჯ ქალთა პოლიტიკური თანასწორუფლებიანობა.

ა. ბებელი გულმშურავად ემსაუბრებოდა ქალთა გათავისუფლების ყველა ცდას გერმანიის საზღვრებს გარეთაც. ცნობილია მისი ვულთადი მილიტაცა რუსეთში ქალთა დღის პირველ აღნიშვნასთან დაკავშირებით.

„ლიდი ხარატი“, როგორც პლენანოვმა უწოდებ ბებელს, პირად ცხოვრებათა მავალიის წარმოადგენდა იმ მაღალი იდეალების განხორციელებისათვის, რომელთაც იგი იცავდა. მისი ქორწინება რაზარია კავშირის ინიციათი მავალითა იყო. მიუგონდაში: „ჩემს ჭიჭივს მეუღლეს“. ა. ბებელი სწვდა: მე არ შემიძლო წარმოდგენა მასზე უფრო მოსიყვარულედ, ერთგულად, მსხვერფლისათვის ყოველთვის მზადყოფი ადამიანი, თუ ჩემს ცხოვრებაში შევიდით გამკეთების ის, რაც გააკეთეს, ეს შემაძლებინა მისმა დაჯალბადმა მშრანცილობამ, უცვლელმა მზადყოფნამ — დამსაზრებლად, რითაც ეს შემიძლო, მოუხედავად იმისა, რომ მას მოუხდა გამოეცადა არც თუ ისე ცოტა მამე დღეები, თუები, წლები, ვიდრე დასასრულ, მისი ცხოვრების პიროვნობაზე არ ამოვიდა შედარებით მშვიდი ცხოვრების მზე.

125 წელმა განვლო მუშათა რევოლუციური მოძრაობის ერთერთი გამორჩეული მოღვაწის ა. ბებელის დაბადების დღი. დრომ გააპარადა მოლოდინი. ქალთა განმათავისუფლებელმა მოძრაობამ დღეს ისეთი უფართო ხასიათი მიიღო და ისეთი წარმატება მოიპოვა, რომლის წარმოდგენაც წარსულს საუკუნეში ძნელი იყო.

თამარ კოსტანაშვილი, ფილოსოფიურ მეცნიერებათა კანდიდატი.

ვლენე წერეთელი გახლდათ გამორჩეული ქართველი მწერლის ერთერთი წერეთლის ქალიშვილი. დედა — ოლიმპიადე იაკობის ასული ნიკოლაძე — ჩვენი გამოჩენილი პუბლიცისტისა და საზოგადო მოღვაწის ნიკო ნიკოლაძის და იყო. სამწუხაროდ, იგი ადრე დაიბადდა. დაბოლებული ბავშვების მოვლა-პატრონობა მათმა დეიდებმა — ანასტასიამ და ეკატერინემ იყისრეს და ამ საქმეს საკუთარი ოჯახის შექმნის ბუნებრივმა ანაყოფის.

ვლენე ბავშვობიდანვე ცნობილ ქართველ ლიტერატორთა წრეში ტრიალებდა, და ამიტომ, სრულიად ბუნებრივი იყო, რომ მან შეიყვარა მწერლობა, აქტიურად ჩაება საზოგადოებრივ საქმიანობაში. ყოველივე ამას ხელი უწყო მამა, რომ ჯ. წერეთელს (სულად შეერთო გამოჩენილი საზოგადო მოღვაწე, ურნალ „ჯეჯილის“ და გახუთი „კვლის“ დამაპრესებელი ანასტასია თუნიშვილი. ვლენე და ანასტასია მალე დაეშორდნენ, ანასტასიას გაღვინით ვლენე იწყებს ურნალ „ჯეჯილი“ თანამშრომლობას. მის ფურცლებზე იბეჭდებოდა ვლენეს მიერ ფრანგულად ნათარგმნი და გულწრფელად უფულო მიუღი რიგი მოთხრობები. იგი თითოდაც წერს მოთხრობებს და სტატეტიებს. 1895 წლიდან ვლენე თანამშრომლობს იწყებს ვლენე „კვლიში“.

თვ. წერეთლის ქალს გვეუფნის აპოთიტი გამოწილი და კოლეინალური მოთხრობა. ამიტომ იყო, რომ პროფესორმა ელ. ხახანაშვილმა მალედა შეფასება მისცა ვლენეს ლიტერატურულ მოღვაწეობას.

1901 წელს ვლენე თავის ბიძის ნ. ნიკოლაძის დახმარებით პარიზს მიემგზავრება უმაღლესი ცოდნის მისაღებად. სწავლის პერიოდში ვლენემ გაიყენა აგრინომიტი პუკუტატის სტუდენტობა, შედგომით ცნობილი ფრანგი მეცნიერი აკადემიკოსი ალბერ დემოლონი.

სწავლის დამთავრების შემდეგ, 1903 წელს, ვლენე სამშობლოში ჩამოდის იმ პირობით, რომ ისევ დაბრუნდეს პარიზში და თავისი ბედი ალბერ დემოლონის დაკავშირების დაგზავნილი დიდებუ ადამიანად ვლენე დაიბრუნდა სამშობლოში. იგი სამუდამოდ უნდა მოეწყობოდა სამშობლოს და თავისი სიცოცხლე უცხო მიწაზე გატარებულან ერთ ხანს დაიბანინებს კიდევ, მაგრამ ალბერტი ისე მზურავად ემუდარებოდა დაბრუნებულყო მამთან (ცოტას კიდევ დაიკვიდი

და მერე თავს მოვიკლავო—წერდა იგი), რომ ვლენემ ვეღარ გაუძლო და პარიზში, თავის ბულის რჩეულთან დაბრუნდა. ახალგაზრდა ცოლ-ქმარი დასახლდა ქალბ ლიანში, სადაც ალბერ დემოლონი აგრინომიული საცდელი საფრისების ღირებულებად იყო დაინიშნული.

ვლენე ნამდვილი მეგობრობას უწევდა ალბერს, ახარებდა მისი წინსვლა მეცნიერების ფორტზე, რაც ნათლად ჩანს ნათესავებისადმი მოწოდებულ წერილებში. ერთ-ერთ წერილში იგი ანასტასიას წერდა: ისე ვარ საქმეებით გადატვირთული, რომ თავის მისხვანადაც არ შევალა. მართალია ელ. წერეთელი ძალიან გატაცებული იყო ქმრის სა-მეცნიერო მუშაობით, ყოველნაირად უწყობდა ხელს და ოჯახზე საქმეებსაც თავად ეხატებოდა, მაგრამ ყოველივე ეს ხელს არ უშლიდა პარიზშიველის საზოგადოებრივი ცხოვრების ვითარების კერძო ყოფილიყო. აგზავნიდა თანხმალ მუშაობებს, წერდა თავის შერნიშვნებს და მოსარჩებებს ქართულ ურნალშიც გამოქვეყნებულ სტატეტიებზე და სხვა.

გათხოვების შემდეგ ვლენემ დაიწყოწერაგე მომხანებულ სამშობლო — 1908 წელს, 1910 წელს, 1914 წელს და 1930 წელს. 1914 წელს მსოფლიო ომმა მას ხელი შეუშალა საფრანგეთში დაბრუნებულიყო და 1919 წლამდე საქართველოში დარჩა. ამ ხნის განმავლობაში ვლენე უკავშირდა მუშათადაც ლსარებით, ადამყოფებს უვლიდა და ფრანგული ენის პირით გაეცეთებოდა აქალბადა.

1919 წლის ზაფხულში ვლენე წერეთელს სასულიერო მიეცა საფრანგეთში დაბრუნებულიყო. იგი უკანასკნლად 1930 წელს ჩამოვიდა საქართველოში ქმართან ერთად. მისი ქმარი ამ დროს საფრანგეთის სოფლის მეურნეობის მინისტრის მოადგილე იყო, როგორც დიდი მეცნიერი, მსოციალურად მიიწვიეს ლინერადში სოფლის მეურნეობის საერთაშორისო კონგრესზე. კონგრესის დამთავრების შემდეგ ცოლ-ქმარი იბილბისში მარბედა და ნიკო ნიკოლაძის ოჯახს უწვია სტუმრად.

ვლენე წერეთელი გარდაიცვალა საფრანგეთში 1950 წელს, 73 წლის ასაკში, ტრანკვილად (სამარტი მინჯანა დაეყვანა). ქმარმა ვერ აიტანა საყვარელი შეუღლის დაკარგვა და მალე ჯარს გადაეცა.

1965 125  
1840  
1985 1840

# საუნდა ვიყო შეუბნის ციხის განვიარების შესახებ

ბავშვის ფიზიკური განვითარებაში, უპირველეს ყოვლისა, იგულისხმება წონისა და სიმაღლემი მატების კანონზომიერება ახალშობილის პირველი დღეებიდან სექსობრივი მოწიფების დასასრულამდე. რასაკვირველია, ამასთან ერთდროულად მიმდინარეობს სხეულის ცალკეული ნაწილები — თავის, გულმკერდის, კიდურებისა და სხვა ორგანოების ზრდაც.

წინამდებარე ფიზიკური განვითარება ბავშვის განმარტობის ერთ-ერთი მარკერებია. პიკეტური რეგის დამკვირვებლის ან სხვადასხვა დადავების დროს მტკიცე თუ ნაღვლად ფრენდება წონაში მატება, სინამდვილეში ზრდა ან სხეულის ცალკეული ნაწილების განვითარება.

ბავშვის წონაში არმატება ან დაკლება ყოველთვის იწვევს დღეების შემოფარებას; ასეთ შემთხვევაში ისინი თითქმის ყოველთვის მიმართავენ ექიმს, რაც სასაბუთო მიზანშეწონილია. სამაგიეროდ, ბევრი მშობელი დამკვირვებელია თუ მის ბავშვს ზედმეტი წონა აქვს. ზოგი დედის უშუალოდ სასრულოდ ბავშვის გადაჭრებას იტყობს: აღბრუნება, ყველა ჩვენებას უნახავს ასეთი სურათი, როცა დადა დაბალი, მკვრივი, დაკვირვებით თუ ათასწარმა დაპირებულად, სწრაფი პირში საკვებს თავის შვილს. ხშირად ეს საკვები ზედმეტიდ მსუფ და არც ისე ვერტიკალია...

ყველა მშობელს უნდა ახსოვდეს, რომ ზედმეტი წონა, რასაც ორგანიზმი ციმბის დატვირთვა იწვევს, ატვირთებს ბავშვის გამაღვლებს ან სხვადასხვა დადავლებებს მიმართ, ორგანიზმში მიღრეკლება გქმნება ტრუნსებისა და ნივთიერებათა ცვლის დარღვევებსაში.

ინიასობს, რომ დღემდ შეძლის ბავშვის სიწორე კვება და დროულად შეაჩინოს ან თუ იმ დადავების დასაწყისი, მან უნდა იფიქროს, როგორ მიმდინარეობს ჯანმრთელი ბავშვების ფიზიკური განვითარება პიკეტური რეგის მიმართ.

ჩემი ძლიერ მოკლედ და თანმიმდევრებით განვიხილავ ბავშვის ფიზიკური მდგომარეობის დაკვირვება მარკერების — წონის, სიმაღლისა და სხეულის ცალკეული ნაწილების ზრდა-განვითარების კანონზომიერებას.

ახალშობილი ბავშვის წონა საშუალოდ 3,5 კილოგრამია. იმ ახალშობილის წონა 3,5 კგ-ზე ნაკლებია, იგი აღწერილია. დღესასწაულებს კი ავადმყოფური მდგომარეობა და საჭიროებს სპასიადი პიკეტური პირიბება, კვებას და მკურნალობას.

არამიუთადად, ახალშობილი 4 კგ-ზე მეტს იწონის. ასეთი ბავშვები, რომლებიც „ეგაბტებს“

ებინან, უმეტეს შემთხვევაში სასხეულო განმარტობის არიან. აქვე უნდა აღინიშნოს, რომ სრულიდაც არ არის საკადრებელი, რომ ეს ბავშვები შემდეგშიც, მთელი სიცოცხლის განმავლობაში „ეგაბტებად“ დარჩნენ.

როგორც ზემოთ აღვნიშნეთ, დროული ახალშობილის წონა საშუალოდ 3,5 კგ-ია, ეს კი იმას ნიშნავს, რომ ზოგიერთი მთავანი უფრო ნაკლები, ხოლო ზოგი უფრო მეტი წონისაა. საერთოდ, ახალშობილა წონა მერყეობს 2,5-კგ-დან 4,5 კგ-მდე. წონის ასეთი მერყეობა დაკავშირებულია სხვადასხვა პიკეტებთან. მაგალითად, დატვირთვებელია, რომ ბიჭები, ჩვეულებრივ, იმაღლებენ უფრო დიდი წონის, ვიდრე გოგონები. უფრო ხშირად პირველი შვილი შედარებით ნაკლები წონისაა და, საერთოდ, უფრო სუსტი განვითარებისა, ვიდრე მთავანები. შემდეგშია, რომ ძლიერ ახალშობად კლებს (17-18 წლამდე) და შედარებით სანთიბეულებს (პირველ მშობიარეებს) ხშირად უფრო პატარა წონის ბავშვები ენახებათ. უფრო მეტი მნიშვნელობა აქვს ახალშობილა წონისათვის იმ პირობებში, რომელშიც იმყოფება დაბალი ორსულობის დროს; ორსული ქალის არასრულწლოვანი, ვიტამინებით დარბილი პრობლებით კვება, მძიმე ფიზიკური შრომა და სულოერი განცდები ხშირად იწვევს ნაყოფის განვითარების შეფერხებას, რის გამოც ახალშობილი მდგრადებით ნაკლები წონისა იბადება. რეკლამისადად რესუბტი გაიკეთებით ნაკლები იყო ახალშობილა წონა. ეს გასაგებია, თუ გავისინებთ, რომ მიმინდრე რეჟიმში არასაკმარისი კვება, მძიმე ფიზიკური გაჯავა და დუბორი ცხოვრება განაშუქლებს მდგრადი უსაბუნებო იყო შრომით დაბალია ხვედრი.

ახალშობილი ბავშვი პირველ დღეებში წონაში იკლებს დაახლოებით 100-250 გრამამდე. ეს მოელოება იმდენად ხშირია, რომ მედიკები მას „წონის ფიზიოლოგიური დაკლება“ უწოდებენ. წონის დაკლების უმთავრესი მიზეზია, ერთი მხრივ, ბავშვის ნაწილობრივი შიმშილი, ვინაიდან დღეები პირველ დღეებში რბის გამოყოფა ნაკლები აქვთ, მეორე მხრივ, წყლის დაკარგვა კანინად აორთქლების გამო; რაც უფრო ჩავაინტერესება ახალშობილს, მით უფრო მეტ წონის დაკარგვას იკეთებს. სათანადო პიკეტური რეგის პირობებში დაკარგული წონა მაღალ აღდგება, რასაც მოკვება წონაში სწრაფ მატება. რაც უფრო მისაყვამე ბავშვის ასაკი, მით უფრო ინტენსიური წონაში მატება. სასულდობრ, პირველი თვის განმავლობაში ბავშვი იმატებს დაახლოებით 800

გრამს, მეორე თვის განმავლობაში — 1000 გრამს, მესამე თვეში — 700 გრ და ა. შ. ცხელდება გნოლია, რომ წლის პირველ ნახევარში, ე. ი. დაახლოებით 6 თვემდე, ბავშვი ყოველ თვეში იმატებს დაახლოებით 600 გრამს; წლის მეორე ნახევარში, ე. ი. 7 თვიდან — 12 თვემდე — 500 გრამს. აქედან გამომდინარე, ძალიან ადვილად შევიძლია გამოვიანგარიშოთ ბავშვის წონა ამა თუ იმ თვისათვის, ამ მიზნით, ახალშობილის საშუალო წონას, ე. ი. 3,500 გრამს (3,5 კგ) უნდა მივუმატოთ 600 გრამი (თუ ბავშვი 6 თვემდე ავსაკისა) ან 500 გრამი (თუ ბავშვი 7 თვეზე მეტი ხნისაა). გამარჯვლებული ბავშვის თვეების რიცხვზე. მაგალითად, 3 თვის ბავშვის წონა იქნება 3,500 გრამს მიმატებული 600 გრამამდეული საშუალოდ, ე. ი.  $3.500 + (600 \times 3) = 6.300$  გრამს; 8 თვის ბავშვის წონა კი უნდა იყოს  $3.500 + 4(500 \times 8) = 7.500$  გრამს. რასაკვირველია, ცვლა 3 თვის ბავშვის წონა არ იქნება ზუსტად 6 კგ და 300 გრამი ან 8 თვის ბავშვის წონა — 71/2კგ. საკმარის დასამუშავებლს მერყეობა 10 პროცენტის ფარგლებში, ე. ი. წონა შეიძლება იყოს 10 პროცენტით ნაკლები.

ერთი წლის ბავშვის წონა საშუალოდ 10 კგ-ია; ამრიგად, ბავშვი პირველ წლის განმავლობაში იმატებს 6-7 კგ-ს. ერთი წლის შვილს წონაში მატება აღარ არის ასეთი ინტენსიური და საშუალოდ ყოველწლიურად იმატებს 2 კგ-ს. იმისათვის, რომ ვიცოცხლო, თუ რამდენად უნდა იწონის ბავშვი ამა თუ იმ წელზე, ერთი წლის ბავშვის წონა, ე. ი. 10 კგ-ს, უნდა მივუმატოთ 2 კგ განმავლებული ბავშვის წონის რიცხვზე. მაგალითად, 5 წლის ბავშვის წონა იქნება  $10 + (5 \times 2) = 20$  კგ; 8 წლის ბავშვის წონა იქნება:  $10 + 4(2 \times 2) = 26$  კგ.

წონის გამოანგარიშების ასეთი წესი გამოგადება სექსობრივი მოწიფების პერიოდამდე. ბავშვის წონაში მატება დიდად არის დამოკიდებული სხვადასხვა პირობებზე; ვაგები ყველა ასაკში, გარდა 12-14 წლისა, უფრო მეტს იწონიან, ვიდრე გოგონები.

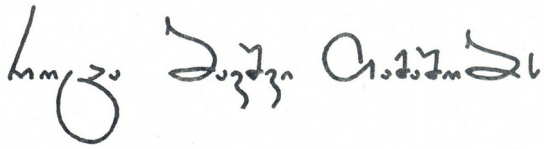
ბავშვი, რომელიც იკვებება დედის რბით, წონაში მატულობს ნორმალურად, ხოლო თუ ხელმოტარებ კვებაზე, უფრო ხშირად იგი ამ განმარტობა, ან ზედმეტად სუსტებულ. დეი მატებს დართა გამოყენება, თავისუფალი საწოლი, ვიტამინის დროულად მიწოდება ხელს უწყობს ბავშვის წონის წესიერ მატებას.

ბავშვის ზედმეტი წონა, უფრო სწრაფად სიმსუქნე, ხშირად გამოწვეულია გადაჭრებულ კვებით, განსაკუთრებით — ფეხვლებული; ზოგჯერ კი ამის მიზეზია შინაგანი სეკრეტის მოშლულობა.

ახალშობილის სიგრძეს საშუალოდ 50 სანტიმეტრია, მერყეობს დასაშუალოდ 47 სმ-დან 53-სმ-მდე. ბიჭები უფრო მეტი სიგრძისიანი არიან. პირველი წლის განმავლობაში ბავშვი სიგრძეში მატულობს 23-25 სანტიმეტრს; ასე რომ, ერთი წლის ბავშვის სიმაღლე საშუალოდ 75 სანტიმეტრია. შემდეგ წლებში ასეთი ინტენსიური მატება აღარ ვხვდებით და ბავშვი ყოველწლიურად საშუალოდ იმატებს 5 სანტიმეტრს. იმისათვის, რომ ვაგებოთ, რა სიმაღლის უნდა იყოს



# ზინაუბრით აღზრდის საკომპლექსი



ბავშვი ამ თუ იმ წელზე, ერთი წლის ბავშვის სიმაღლე — 75 სმ-ს უნდა მიეცემა ერთი კვირული ერთი საშუალო ნაბიჯი — 5 სმ, გარკვეული წლები ბავშვის წლების რიცხვზე. მაგალითად, 3 წლის ბავშვის სიმაღლე იქნება  $75 + (5 \times 3) = 90$  სმ, 5 წლის ბავშვის სიმაღლე —  $75 + (5 \times 5) = 100$  სმ. სიმაღლის გამოზრდისთვის ეს წესი გამოყავდება სქესობრივ მიმართულებებში.

რასაკვირველია, ერთი და იგივე ასაკის ყველა ბავშვი არ იქნება ზუსტად ერთნაირი სიმაღლის; განსხვავება შეიძლება იყოს რამდენიმე სანტიმეტრი. საერთოდ, ყველა ასაკში ვაჭი უფრო მაღალია ქალზე; გამოზრდის სიჩქარე 12-14 წელი, როდესაც გაორნები, სქესობრივი მომწიფების გამო, ოდნავ უსწრებენ ვაჭებს. ამორავი მშობლები უმთრესად შეიძლება მადლები ჰქონდეს. სხვათაშორის, იმდენად უფრო შთაბეჭდილებები, რომ ვაჭები სიმაღლე უფრო დიდებს ემსახურებიან, გვირგვინები კი მამებს. გამოზრდის მიმართულებით, რასაკვირველია, ბევრია.

სხეულის ცვლილება ნაწილობა — თავის, გულმკერდისა და კიდურების ზრდა ამ მიმდინარეობს თანაბრად.

შემწევნულია, რომ ბავშვს ზრდის განმავლობაში თავი უდრდებდა ორჯერ, ტანი — სამჯერ, ხელები — ოთხჯერ, ხელო ფეხები — 5-ჯერ.

ამით აისხნება, რომ სხეულის ნაწილობა ურთიერთ შეფარდება ანუ პროპორცია მტკნავდება განსხვავებული ბავშვების სხვადასხვა პერიოდში. ბავშვების ყოველ პერიოდს მითვის და მასისათვის აღნაგობა აქვს, რომელიც სხვა პერიოდისათვის არანორმალურად უნდა ჩათვალოს. მაგალითად, ალბინოიდის თავი შეიძლება სხეულის 1/4-ია. რასაკვირველია, 10-12 წლის ბავშვების ასეთი შეფარდება სიმაღლესაა. ერთ წლამდე ასაკის ბავშვს ხელ-ფეხი თითქმის თანაბარ სიგრძის აქვს. წარმოიდგინეთ, რას გეგვამებათ ასეთი აღნაგობის 13-14 წლის ბავშვი!

ბავშვის სიმაღლე და სხეულის პროპორციის ძალიან მნიშვნავნი სერეტივის პირველების ზოგიერთი დავადებანი. იცხება სხეულის ამ თუ იმ ნაწილს ფორმა ზოგიერთი სხვა მიზეზი დაავადების დროსაც. მაგალითად, ტრების წყალბანის (ჰიდროცეფალიის) ერთერთი ნიშანია თავის ძლიერი გადიდება. რატიტის მიზეზი ფეხები შირად იწვევს თავის კბრტყელებს, კულურების დამაბინჯებას. ფეხების გამოზრდების, ერთერთი დატვირთვა, შეუფერებელი საპირი, არასრულყოფიანი ცეცხა მტკნავდება არცხვე ბავშვის ტანის პროპორციაში.

დასასრულ, ერთხელ კიდევ ხაზგასმით უნდა აღვნიშნოთ, რომ ბავშვის ჰარმონიულ ფიზიკური განვითარებისათვის გადამწყვეტი მნიშვნელობა აქვს სრულყოფილ კვებას, ხელო ერთ წლამდე ასაკში — დიდის რძეს. არანაკლებ მნიშვნელობაა ღია პაჩვს მაქსიმალურად ყოფნა, ზომიერი ფიზიკური ვარჯიში, შრომისა და დასვენების მტკიცე რეჟიმი.

მწელი წარმოსადგენია ბავშვი, რომელიც არ თანაზობს და რაც უფრო პატარა ბავშვი, მით უფრო დღია ადგილი ჭკრავს თამაშს მის ცხოვრებაში. სეკლამდელ ასაკში თამაში აუცილებელი პირობაა ბავშვის ფიზიკური და ფსიქიკური ძალუნისა და უნარის განვითარებისათვის, ბავშვის წესიერ კვებასა და მორალური თვისებების ჩამოყალიბებისათვის. სწორად ამის გამო, საბავშვო პედაგოგთა დიდ მნიშვნელობას აძლევს თამაში და მისადამი მოზრდილების სწორ ხელმძღვანელობას, როგორც საბავშვო ბავა-ბაღებში, ასევე ოჯახში.

ამ ერთი მშობელი დიმილით უაზობის ნაყნობ-ფეგობების თავისი ბავშვის მრავალფეროვანი და საინტერესო თამაშის შესახებ: ის ხან მძლივია და ხანრობ გზატყვევებელ მიპრობებს მგზავრებით სახეს მაქანას (მანქანის ფუნქციის, რა თქმა უნდა, საბავშვო ასრულებენ, მგზავრებისას კი — ოთხკინება), ხან კომისნაგობა და ბავშვის ფანტაზიის რაყელებს გარდამწვლილი სკამით მიპრის მთავრისაგან, ხან ვითომ გქიშია, მშენებელია და, ვინ მოხთვლის, კიდევ რამდენი „ვითომ“ შეიძლება გარნდება ბავშვის შემოქმედებით თამაშში. შემოქმედებით თამაშში ხომ ის გარეშაა ასახული, რომელიც ბავშვი ცხოვრობს, და რაც უფრო მრავალფეროვანი და საინტერესოა ბავშვის ირგვლივ გარემო, მით უფრო საინტერესო თამაშის შიანარს.

შემოქმედებითი თამაშის შიანარსს თვით ბავშვიც კმნიან, აქ ფართო კავსათი ეძლევა მათ ფანტაზიის, ინიციატივას, მოსაზრებლებს, ბავშვი გულწრფელად განიცდის თამაშში განსახიერებელი როლის, სერიოზულად გვტყობს მას და ამასვე მიიითხებს მოზრდილებისაგან.

... აი, პატარა ბიჭუნამ სკამებისაგან შუა ოთახში გვიმოწყის, ის შორეულ ნაპირის კაბიტანია და მისი გემი გაბეჭდულად წაიშობს სპირთუბულ ტალღებს. თვალეგაბარწინებელი ბიჭუნა შეშდარა ხაზზე და იძლევა გაჩაგრებულებს. იგი საკუთარი ფანტაზიით შექმნილ საპურაში იწყობება. შემობის დღდა. მის ურადღებას მხოლოდ შუა ოთახში უნდაურად მოწყობილი სკამები იბეჭდოს. ის ვერ ხელდას შეიძლის, შემოიბეჭდოს ხაზს და გაფრთხილების ნიშნად წინ გამოწვლილ სულქს. დღდა პირდაპირ „ვერისკრამ“ მიპრობება კომპერტურად.

— ამ მოხილვად, აქ ზუგადა, დაიხრებომა — ყვირის „კაბიტანია“.

— ეს რა გინია? ფეხებით სკამებზე შეშდარხანი ასლავ ჩამოდი და სკამები თავის აღავას დააწყე ეს რა თამაში?...!...! მოხილვ, ზუგადა, დაიხრებომა! — გამოავარდა დღდა შეიღს — „შორეული ნაოსნობის კაბიტანი“ მოირიგება მამოლის „მხელმდებელ“ და კვლავ პატარა ბიჭულ ქვეული, ზღუკუნითი ადგილებს სკამებს ერთხელ და სამუდამოდ მიჩნეტი ლავებზე.

სწორად მოიქცე დღდა? რა თქმა უნდა, არა. მას რომ შეიღასოდ მტკი გულისხმიერება (და პატარებისაგან) გამოტრიას, ის არამტკი შეუშლიდა ხელს ბავშვის თამაშს, არამდე 2-3 წელით თითონაც ჩაერვოდა ამ თამაშში და ამით თამაშ უფრო საინტერესო და მიზნიდველს გახლდა.

როგორ შეიძლებოდა, ამ შემთხვევაში, მოქცეულიყო დღდა?

მის შეძლო შეერეულიყო „გემის კაბიტანის“ გავრთობაზე, და ფრთხილად, ვითომ ნაპირის, კლდის განსწვრივ გვეცილ (თუ ოთახში გავლს მისთვის აუცილებელი იყო). შეეძლო გათასა გემის კაბიტანისათვის, ხათი გაგზავნებდა მისი გემი და ეობნება თან წყვევას, და ბოლოს, შეძლო ეთება, არ დაეიხრებომა, რადგან ნავში ვიჯარა! ერთი სიტყვით, დღდას შეეძლო 2-3 წელით ასკოლად ეშელს, შემდეგ კი, როცა ბავშვი თამაშს დაამთავრებდა, ცხადია, უნდა დაეკლებინა სკამების მილაგება და გაეფრთხილებინა, რომ შენდებო, „ვერისკრამ“ თამაშის დროს სკამზე ქალდელი, შუგან, ამ რაიმე ნაჭერი დადიო და ისე ასულიყო, რომ ფეხებით არ დაესახებინა.

გულისხმიერი დღდა ამ შემთხვევაში თამაშსადმი ბავშვის ინტერესის გაღვივებისა და თამაშის შიანარის გადიდებისთვის მნიშვნელოვან შეყავისაგან დაურზაზხდად ღუზას, მერეღარის ქუქს, და თუ ოჯახში არ არის მოხელ, ასეთი ამბობი მდღობი ბავშვი, მერეღობის ბავშვსაც მოუწყვედა კოლექტორი თამაშისათვის.

კოლექტორი თამაშის მნიშვნელობა კი ძალიან დიდია. ჯერ ერთი, ასეთი თამაში სკოლამდელი ასაკის ბავშვს ეხმარება მტკიცეობის განვითარებაში, რადგან ის პირველ რიგში მტკიცეობის გზით მოითხოვს ურთიერთობას, შეთანხმებას. გარდა ამისა, ხელს უწყობს ბავშვების ერთმანეთთან და-ამოტებას, ამხანაგური ურთიერთობის დამყარებას, ერთი მიზნის გარშემო გაერთიანებას და შეთანხმებულად მტკიცეობის. საწესურად, იმის გამო, რომ ბავშვების ჯგუფური თამაში (თუნდ 3-4 ბავ-



ში იყოს მეტ ხმაურს იწვევს და რასში არვე-  
დარევაჲ მოაქვს, ზოგიერთი მშობელი თავს არი-  
დებს ზაგვეების თაჲსურს თაჲსში.

ბავშვის კოლექტურ თამაშზე დროადარო  
დაკვირვება ბევრ საგულისხმოს დაანაზევებს მშო-  
ბელს.

თამაში უშუალოდ ვლინდება ბავშვის თავისე-  
ბურებას, ხასიათი, დამოუკიდებლობა ამაზანებთან  
და სავნებთან. ერთი ბავშვი წყნარია, დამთობი,  
თავაზიანი, სათამაშოებს ავიდოდა უთმობს ამა-  
ნაჲს, ეტანება მას ასაწინებელი მასალისაგან შე-  
ნობის აგებაში; მეორე უხეშია, ეჩხუბება ამაზან-  
ებებს, სათამაშოებს არ უთმობს, უნებრებს შენებულ  
ნაგებობას, ვერ ახერხებს ამაზანებთან შეთანხმე-  
ბულ თამაშს და სხვა. ბავშვის დადებითი და უარ-  
ყოფილი თვისებები კოლექტური თამაშის დროს  
ამაზანებთან ურთიერთობაში გამოვლინდება. ამი-  
ტომ შრობისათვის აუცილებელია დაკვირვებები  
ბავშვების ურთიერთობას კოლექტური თამაშის  
დროს, დროულად იზრუნონ მათში დადებითი  
თვისებების განმტკიცებისათვის, შეშინებულ ნაჲ-  
ლის გამოსწორებისათვის.

— თქვენი ბავშვი თამაშობს? ჩემი არა. არა-  
ფერი არ აინტერესებს, სათამაშოებს არ თავსა-  
რული აქვს! — ხშირად გავიწყობენ მშობლებსა-  
ცან ჩვილებს.

თამაშის გაუმსისათვის საკმარისი არ არის სა-  
თამაშოები, და ისიც თავზე საყრდელი, ბავშვის  
მომზადება. მთავარია სათამაშოების გაზარებული  
შეძენა და ამ სათამაშოებით ბავშვების თამაშის

სწორი ხელმძღვანელობა. სათამაშოების შექმნის  
დროს ზოგიერთი მშობელი არ ითვალისწინებს  
ბავშვის ასაკს, ამიტომ, მშობლების მიერ შექმნილი  
სათამაშოები ამ მტკიცებულ მარტებს, ამ რაუ-  
ლი. ორივე შემთხვევაში სათამაშო არ აღტრავს  
ბავშვს სამშეშლოდ. იგი მას იყენებს არანდელი-  
წუნულობისაგან, ეს გარემოება კი უკარგავს სათა-  
მაშის პედაგოგიურ მნიშვნელობას.

სხვადასხვა სივესტური შინაარსის სათამაშოე-  
ბით ერთად (თოჯინები, ჭურჭელი და აფეკი „სას-  
ხანბანას“ სათამაშოდ, მოსამართი მკენიურა სა-  
თამაშოები), რომლებსაც ბავშვი შემოქმედებით  
თამაშის იყენებს, სიტად სააოგობელი აცხვევის  
ქონდეს განსაზღვრული მასალის ანაწყობებიც:  
აგურაკები, ძუღაკები, გეომეტრიული სხეულები  
და სხვ.

ინტერესი კონსტრუირებისადმი უკვე უმცრის  
სკოლამდელ ასაკში ისახება, მაგრამ საამისო უნა-  
რი ამ ასაკში ბავშვებს ჭრდ კიდევ საკმარისად გან-  
ვითარებული არა აქვთ. ეს უნარი სათანადო ხელმ-  
ძღვანელობის პირობებში თანდათან ვითარდება.  
ყოველივე ზემოთქმულის გამო, აუცილებელია სა-  
შენი მასალის ანაწყობების შექმნის დროს გავით-  
ვლისწინარი ბავშვის ასაკობრივი შესაძლებლობა.  
სახელმძრ, უმცრის ასაკის სკოლამდელბისათ-  
ვის შექმნილი უნდა იქნას მარტივი შინაარსის  
ანაწყობები, ერთფერაირი ელემენტები. ეს ანა-

ყოები ასაკთან ერთად თანდათან რთულდება  
შედიდება არტექტურული დეტალიზით.

საშენი მასალებით ბავშვების თამაში (ისევე,  
როგორც ბავშვების სხვა თამაშობები) მოითხოვს  
ხელმძღვანელობის მშობლის ამ თაჲსში მყოფი  
სხვა მოზრდილები უნდა უზენებდნენ ბავშვებს  
მარტივი შენობის აგების ნიმუშს, უმუხედდნენ მას  
„აგარას“ პატარა ნაგებობისათვის, „ხიღის“,  
„იაღის“ და სხვა რაიმე მარტივ ნაგებობას, უმუღდე  
კი ბავშვს ავალბედნენ ასეთვე მარტივი „შერო-  
ბების“ აგებას; წახალისებენ მინთში უმუხედნენ მას  
ანებნებს. ასე, თანდათან ბავშვის დევერვეთ უფ-  
რი რთული შენობის აგებას და არტექტურული  
დეტალიზით გალამაზებას.

სათამაშოების შექმნისას მშედეგობაში უნდა  
ვიყოთით აგრეთვე მას ჰიგიენური და ესთეტი-  
კური მხრე. სათამაშო მტკიცე არ უნდა იქნადა  
ცხვილი, ადვილად უსუფაფეობდეს, უნდა იყოს  
ლაჲსი, მიწისფელი.

აუცილებელია, ბავშვს ჰქონდეს თაჲსში გამო-  
ყოფილი კუთხე სათამაშოებისა და თამაშისათვის  
დაცვა ბავშვს დაევაფიოს. იგი უნდა მიგრების სათა-  
მშობის მთელა-პატრონობას, ეს ხელს შეუ-  
წყობს მასში პირველდაწყებითი შრომითი ჩვეუ-  
ბის გამოშუშებას.

**ძამთყვან მანაგალი,**  
მედიკოგიკის მეცნიერებათა ინსტიტუტის  
სკოლამდელი აღზრდის სექტორის მეც-  
ნიერი თანამშრომელი.

**მამობს რჩევა**

**თავის  
ჭყვიპოლი**

ალბათ, არ არსებობს ადამიანი, რომელ-  
სა თავის ტვინილი ერთხელ მიჲყვ ა-  
გმოუღებოს. ეს ტვინილი ისედაც ძალიან შე-  
მაწყუხებელია და უსაიოფინო, მაგარბ მთავა-  
რი მიჲყვ ისაა, რომ თაჲსი ტვინილი თითო-  
ქმის ყოფილბის სიგნალს ორგანიზმზე  
რადეც მიჲყვ შემოქმედებისა.

ნორმალური დემოგრაგიობიდან ორგანიზ-  
მის თქნადე სრულიად უმნიშვნელი გადამ-  
ბა იწვევს იმას, რომ ტვინის ქერქისა და  
უფთო ტვინის აუარტივლი მგრანობიარე ნერ-  
ვული დაბოლოებათი განიცდიან დიდ  
ცვლილებებს. სწორედ ეს იწვევს თაჲს  
ტვინილის შეგარნების.

გზობის, ანგინას, ზემო სასუნთქი გზების  
ცატრასა და სხვა მრავალ დაავადებას, გარ-  
და მისთვის დამახასიათებელი ძირითადი  
ნიშნებისა, თან ერთობს თაჲსი ტვინილიც.

თაჲსი ტვინილი შეიძლება ნაადრული სიმ-  
პტომი იყოს: შინაგანი სეკრაციის გარ-  
კლებების მოქმედების დარღვევის, სისხლის  
არანორმალური მდგომარეობის, ცხვირისა

და პირის რღუს ანთებისა და საერთო ინ-  
ტოქსიციისა.

მაგარბ შეიძლება, რომ ადამიანი, რომელ-  
საც არც ერთი ჩამოვლილი დაავადება არ  
აწუხებს, მინიც ატყვიდეს თაჲი. უმრე-  
ზოდ არა, უმრეზობი თაჲის ტვინილი არ  
არსებობს.

მედულარება, გადაღლა, ზედმეტი დამა-  
გობლობა, აგრეთვე ზედმეტი ფიზიურური და  
გონებრივი დატვირთვა, გამოუძინებლობა,  
უშუშლობა — ოი ეს ყველაფერი შეიძლება  
აგრეთვე გახდეს თაჲს ტვინის მზუხუბი,  
თუ გინდ ადამიანი ჩანართული იყოს, დრო-  
ული და დასვენების სწორი რეჲმი, დრო-  
ული და სრულფასოვანი ცეება, ხოლო ზოგ-  
ჯერ—უბარტობა, ერთი ჰმეს მავარი ყევა  
ან ჩაი, სრულიად გაუტრობს თაჲის ტვინ-  
ისა უსაიოფინო გრანობის და აღუღდენ  
შრომის შესრულებისათვის.

მაგარბ, საწყობაროდ, უმცრის შემთხვეუ-  
ბში თაჲს ტვინილი ნიშნია: სისხლბრუნვა  
დაავადების — ჰიპერტონიისა და ჰიპოტონი-  
ისი.

ძალიან ხშირად, თითქოსდა უმიზნოდ,  
თაჲის ტვინილი იწვევა ადამიანებს, რომლე-  
ბიც გონებრივი მუშაობით არიან დატვირ-  
თული. ეს შეიძლება გამოწვეული იყოს  
მშედეგობის დაქვეითებით. შეიძლება ად-  
მიანმა ვერ შეამჩნიოს, როგორ უეთობარება

აბლომდეღელობა ან შორსმხედველობა.  
ხანგრძლივი წერის ან კითხვის დროს მას  
მშედეგობის დაძაბვა უხდება და დროთა  
განმავლობაში სვეთქმულებში, თვალბოზიან  
ეწეება ერთ ტვინილი, სიმძიმის და-  
წოლის შეგრანება, რომელიც აუცილებლად  
ახლავს მშედეგობის დაქვეითებას.

ადამიანები, რომლებიც უპირილვად  
უწეხებდებოთ და დიდხანს აღარ გაუტლი  
თაჲის ტვინილი, იშვიათად მძამრათვენი ზო-  
ლედ სამილვადი დამხმარებისათვის ექმის,  
თავიან ექიმებზე თაჲის თვის ამ ნაწინო-  
მიგებობის გამოვლენების მძებელი მყე-  
რანალებენ.

მაგარბ ამ „ნაყად“ მყერნალობას გან-  
ცურნება არ შეუძლია, ზოგჯერ კი ამის მძი-  
ვე შედეგად მოაქვს, რადგან თაჲის ტვინი-  
ლის გამოწვევი მიზნებია სულ სხვადასხვა-  
გვარი შრომლება იყოს: თაჲის ტვინილი ავად-  
მყოფობას კი არა, მხოლოდ ავადმყოფ-  
ობის სიმპტომია.

ამიტომ, ვიცრე მის მყერნალობას დავი-  
წყებდეთ, ავიცილებლად უნდა მიგმართოთ  
ექმის. ვგახსოვდეს, რომ ხშირად თაჲის ტვინ-  
ილი ნიშნია დაავადებისა, რომელიც ეს-  
საა ვითარდება.

**3. ნიშანბანი,**  
მედიცინის მეცნიერებათა კანდიდატი

# სსსპოიძე უკანსი მხარეები

## დამწინებლის საერთო წესი

დასამწინებელი ბოსტნეული და მწვანო სავსე და ახალი დაკრეფილი უნდა იყოს გაკრეფილი ფრთხილად, რომ არ დაიფუტოს. პურბული — მოწის, თიხის, ქაშაწარის (ყვლაზე კარგია მუხის კასრი) — კარგი ვარცხლილი უნდა იყოს. დასამწინებელი ბოსტნეული და მწვანო პურბული ფენა-ფენად, ძალზე მკვიდროდ უნდა ჩაეწყოს თავზე მოვალაგოთ ის მწვანო და ბოსტნეული, რომლითაც ვამწინებთ. დავასხათ საერთო წესით ვამზადებთ წვენი ისე, რომ ფრადვდეს. დავაბოთ ბრტყელი რიყის ქვა, დავახუროთ თავი და გადავფაროთ თბილი რძე. გვმო გავინჯოთ ყოველ მეორე დღეს, თუ მგომო ავლია, დავუმატოთ, ბოლო თუ მტვია — დავუმატოთ ბოსტნეული. დამწინებლის შემდეგ დადავითანო ციფ და მშრალ ადგალას.

## მწინე და მკვანა პამიდორის მწინე

ნახევარ ველრო ციფ წყალში ჩაეყაროთ 30 გრ კინძის, 30 გრ ცერტოს, 10 გრ ტეპანინის და 10 გრ კონდრის ზედი ღეროვანი და დავაბოთ ცეცხლზე, როცა წამოდუნდეს ზედი, ჩავეშაბოთ 50 გრ ნიახური და 80 გრ ობრაბუსის ძირები, დადნის ფოთოლი და წიწყა — გემოვნებით. ჩაეყაროთ შებ ქვა-მარლი და მანიწვე გადმოვადოთ. ზოგჯერ დასამწინებელ ბოსტნეულს სულ ცოტა შაქრას უმატებენ. წვენი როცა გავინჯავთ, ოდნებ მლაშე უნდა იყოს. გაკავიეთ და დავასხათ დასამწინებელ ბოსტნეულს.

## კიტრის მწინე

მასალა: 10 კგ ახლადმკრეფილი, თანაბარი ზომის კიტრი (თავისი პაბრა ყუნწებით), 400 გრ ობრაბუსი, 200 გრ ნიახური, 300 გრ ყვავილოვანი ცერტო, ცოტა დღენის ფოთოლი, აღუბლის ფოთოლი, თავისივე კიტრის ყლორტები, 50 გრ ნიორი, წიწყა და მარლი — გემოვნებით.

პურბული ფენა-ფენად ჩაეწყოს კიტრები და გრძობანეთში აბრული ბოსტნეული. როცა პურბული თავამდე მჭიდროდ გაიკვება, დავასხათ საერთო წესით მომზადებულ და გაციფებული წვენი და ის მოხარული ბედი მწვანოლი მოეწყოს თავზე. რამდენიმე ხნის შემდეგ ზედი მწვანოლი მოვაცილოთ და მივარეთ ახალი ნიახური, ობრაბუსი და ნიორი.

## მწინე და მკვანა პამიდორის მწინე

მწინე, მკვანე პამიდორი და მკვანე პამიდორი შეიძლება კიტრით მთელ-მთელი

დავამწინოთ, ანდა შეიძლება მუხის შექერი, ამოვცხოთ იმავე მწვანოლით — ნიახური, ობრაბუსით, ნიორით და წიწყით, დავასხათ იგივე წვენი.

## კომპოსტის მწინე

10 კგ კომპოსტის (თეთრი მკვანეი თავები) დავკრათ 4,6,8 წაწილად. თუ პატარა თავებია, მთელ-მთელი ჩავთრთ. დავამწინოთ ისევე, როგორც კიტრი, მხოლოდ დღევამდით თხლად დავჭრილი 500 გრ სტაფილი, 500 გრ უბეწო, შიტკბი გემოს წითელი ჭარხალი. ასე დამზადებული კომპოსტის მწინეს წვენი შეიძლება ვიხმაროთ დასალევადაც, იგი სასიამოვნოა და სასარგებლო.

## წითელი პარსლის მწინე

10 კგ უბეწო, შიტკბი გემოს წითელი პარსალი მოვამზადოთ, გავუქვინათ (გავსლოთ) და დავათან ჩავალათ დახურულ პურბულში (სინათლის გავლენით პარსალი შევადგა). მთელ-მთელი დავამწინოთ, როგორც კიტრი, ოდნებ დავუმატოთ 500 გრ დავჭრილი სტაფილი, ბოსტნეული კი დასპარსდება იმის ნახევარი, რაც კიტრის მწინეს. აღუბლის ფოთოლი კი სჭირდება. თუ წიწყას არ ვუმატოთ, ასე დამზადებული პარსლის მწინე შეიძლება ავადმყოფებს მივცეთ. წვენი შეიძლება ვიხმაროთ დასალევადაც და კერძებისთვის.

შეიძლება კომპოსტის და წითელი პარსალი ერთადვე დამწინოლად.

## წიწყის მწინე

ახლად დაკრეფილი 10 კგ ტაბილი ჭიშის წიწყა (ჭირფა, თავისი ფოთლებითა და სულ ცოტა ღეროებით) გავმწინებთ და პარსლებს ოდნებ შევამკროთ. დავკრეფთ, წვერი ჩავეტრათ ან მზათით დაეჩხვლებოთ, როგორც კიტრი, ოდნებ აღუბლის ფოთლებს მკვიდრი ჩაეყაროთ სულ ცოტა კომპოსტის ფოთლებზე.

წიწყის მწინეს ყავითი ფერი უნდა ჰქონდეს.

ასევე მზადდება ბელგარული წიწყის მწინე.

## ნიორის მწინე

10 კგ ახლადმკრეფილ მოსულ ნიორს (ჯარე კბილების ფოთლები ჯერ კიდევ ნედლი უნდა ჰქონდეს) მოვაჭრათ ღერი-ფორჩები. ვაკრეფებთ, ჩავალათ პურბულში, დავასხათ საერთო წესით მომზადებულ წვენი. დავუმატოთ 400 გრ ყვავილოვანი ცერტო (წიწყა არ უნდა). თუ ძალი ნიორის დამწინება ვცდუნს, მკვანე ნიორს ღვავარით ან ბოლქვისგარე კბილებს

ფოთოლი დანის წყარით ფრთხილად გავუხსნათ. ნიორის მწინეს თეთრი ფერი უნდა ჰქონდეს.

## პარსის მწინე

პარსა მკვანე უნდა დავამწინოთ, როცა ახლად ამოღებული იქნას სათესლე ღერი. ვაკარჩოთ, მოვაჭრათ ფორჩ, ვაკრეფებთ, ოდნებ ვავითკობთ, შემდეგ ცხელი წყალში გადავლავროთ და დავასხათ ციფი წყალი, გაცივების შემდეგ სამ-სამი თავი ერთად ვავითოთ და ისე ჩავალათ კილაში. დავამწინოთ. როგორც კიტრი, ოდნებ აღუბლის ფოთოლი არ უნდა. დამწინებული პარსი სურფილისამებრ შეიძლება შევავაზოთ ნივთს.

ასევე მზადდება ცვალის მწინე (დასამწინებლად მხოლოდ თითო ყლორტები ვარგა). დამწინებული ცვლა შეიძლება ზამთარში შევავაზოთ მშრით, ნივთს, ნივრით, კინძით, წიწყითა და კაბით.

## ჯინჯრის მწინე

ჯინჯრული მკვანე უნდა დავკრეფოთ, როცა გავშლილი ამქნს ავადოთ. შევავლოთ ცოტა თითო ყლორტებზე (ჯინჯრის კრეფენ წვეის შემდეგ სუფთად და არ ტყუხავენ, ვინაიდან ძალიან ნაზია). ჯინჯრის მწინე უნდა მოვამზადოთ ნახევარად სიხსნეში (სინათლის გავლენით შევადგა); ვაკარჩოთ, მოვაჭრათ ბრტყი მარლი. მჭიდროდ ჩავეტრათ კილაში ან კასრში, თავზე მოეწყოს ტყემლის ფოთლები. დავასხათ გამზაბებული წვენი. დასამწინებლად დავადგათ ბნელ ადგილას, ჯინჯრის მწინე უნდა იყოს ყვითლი ფერის. როცა ამოვიღებთ, დავაჭრათ ზახვი, მოვასხათ ზეთი და მივიტანოთ სუფრებზე.

## კაშეარი მხლის მწინე

კაშეარი მხლის მანიანებელი ფოთლები მოვამოწოთ, ბოლქვს გავეცუბოთ ნაწილი ჩამოვავლოთ. თავები დავჭრათ და ახლოებით თითის სისხო ნაჭრებად. კარგად ფოთლები, ნიახური, ობრაბუსი, ნიორი და წიწყა დავჭრათ. დავაყაროთ დადნის ფოთოლი. ცერტო, ყვლაფერი ეს აურ-დავართ ეტრინებით და ჩაეწყოს პურბულში მკვიდრი. სურფილის მიხედვით შეიძლება თითო თავი დავჭრათ ოთხად ისე, რომ ერთი მანეთის არ მოვამოწოთ, ფოთლები შევავლოთ, მწვანოლი დავუჭრათ უყოთ და დავასხათ საერთო წესით მომზადებულ წვენი (15 კგ კაშეარი მხლის მწვანოლი იმდენი დავსკრებდებ, რასაც 10 კგ კაშეარი მწვანოლი). თუ გსურთ წინეს წითელი ფერი ჰქონდეს, ჩაუმატებ წითელი პარსალი.

ეს რეცეპტი შემოვთავაზებ დიასახლისებს ოლია ბრამბაძე.





ძველებური სვიერი აღარაფერს ინახავდა. თითქმის აღარაფერი.  
ისევ ის ნაწერი ხაზისფერი ხავერდინა, ყარამანის მიერ ნიშნობაზე მოტანილი საკაბესი რომ გადაჩანდა.

ისევ ის „ლორცისი“ თავსაფარი, თავის დროზე მიღობილი ზედ რომ რჩებოდა თვალში.  
კიდევ ყარამანის ყალიბი, გრძელტარხანი, ჯანჯარასავით გაშავებული.

ესეც სურათი, ახლადგარდაწერილებმა რომ გადაიღეს!

„ველი სახურველი“ რეკონსტრუქციის სკამზე წის დახურულ გულისპირიანი კაბის კალთა დათვის ტყავზე დაფენილია. ცალი ფეხსაცმლის ტვირთი ნაყევლებიდან ისე იშვობება, თითქმის ამბობს — თქვენ რა იცით, ჩემს პატარას როგორი მოხდენილი ფეხები აქვს!

ყარამანს ულვაშებში გაღივებია — თქვენ არ ხეინად იყავით, ყველაფერი კარგად ვიცით. ჩოხა-ახალბუჩი გამოყვარულს, მარჯვენა ხელი, ყოველი შემთხვევისათვის, სატყვეარზე დღევანა, მარცხენა კი — პელის მხრებზე გაბეზულად, მბრძანებულად.

ეს იყო ყველაზე დიდი საუნჯე ზღაპრებითა და ჩუჩრჩხულებით სამი თაობის მასწავლებელი ზანდუკისა.

სურათს კედელზე დასაჩვენებლად ვერ იმეტებდა პულ. ზანდუკის სინელებში თვალმდა, როგორც გარდასულ დღეთა განსახიერებელი ჩვენება, ხო შორს იყო ახლად ყველაფერი ეს!

ის კდვმა, ის გატაცებმა, ის თავდაწინაობა... შორს იყო კერაჟი, რომელსაც ასისფერ ყოველივე ეს.

მხოლოდ ზანდუკი ტიტებებდა კიდევ წარსლის ბუნდოვან, მრუშე მოჩვენე. კიდევ მას ეტიოდებოდა პულ ამ მარტობაში, კიდევ ის ახალბუჩობებდა მიუსაფარ, მიღუღლი გრძობობა; დიდი ქალაქის წინაშე ნილბასავით განაწულს, ძალასაც ამღვდებდა...

რათ გახსნა ზანდუკი?!  
ე. დანყველი სელრობოთა თუ რაღაც!  
„ყველაფერი კარგი გაგახსენოს ღვინისმობილმა, დათუნა...“ შენი დღობობა, ბებია... მარა, რომ ვერაფერი მოვიძიე ზანდუკის...“ ნუ გვეგვირება, ბებია გენაცვალის, რაღაცას მაინც გაგიჩენ...“ დედაქალაქის ტელეფონში წავიდა და უმაღლური არ გვეყოფო...“ ღმერთო შეგოტოტო...“ დღეს მაინც არ უნდა გამბოძო...“

ერთხელ კიდევ ამოალე-ჩაალეა ზანდუკის საუნჯე, კიდევ ერთხელ მიმოავლო დანგრევილი თვალები თავის პატარა ოთახს. მუშა ისევ ბამბანერზე შეჩერდა.

განა ენახება?! — ნაურქარის გაწუქება რომ არ ეგებვის, ეს აფიქრებს. შარშან ჩამოუტანა ვაჭრებში, დათოს მამამ, მოსკოვიდან. მას შემიძღვე კამოდის თავზე დეცე სასოებით. ვერაფრით შეელოა. ასე გონია, იშვიათი სიმდიდრის პატრონი იყო.

მაინც რა ღამაზად მოუტაცავს ფართო ტიტებზე, დიდი კატა თვალმდობან ცეცხლს რომ კვეთას... ეს ვერ გაუვია ოღონდ, ჯაჭვით რატომ დაუბამთ... ისე კი, რაღაც ამის მსგავსი უნახავს თუ სმენია, როცა ფეხშიშველად დარბოდა ტყეში, როცა კრფდა სოკოს და იას.

დიდხანს იხებებდა გულში შეიღობილი წიგნი. შეიღობილი კიდევ — ბების მოტანილი წიგნით.

— მიზრძანდი, დედა! — შეიბატევა რძალმა ნაძალადევი თავზიანობით. შუშაბანდი, ტატის კიდევ ჩამოვდა.

ცოტახანის შემდეგ თამადა მოითხოვა. თავსაფარის სწორებ-სწორებით შედგან სტუმრებთან, შორიდებული საღამო უფლება ყველას. ადღებდრძელეს ერთი ამბით და... იქვე დაივიწყეს.

ხელ დაიწვივებოდათ, დათუნა რომ არ აზიერებულყო:

- მამა, ნახე ბებომ რა მიმოიტანა!
- ჯი, კარგი!
- არა, შეხედ, კარგად შეხედ! რაი არ გაეფონეს, ცინფერი აბრეშუმის ზონარი გაგულსებით მოსწია...

ჰოი, საყვირებულაგ! ბამბანერის კოლოფიდან ამოფრინდენ პეპლები...

შეინა ხელების ფართობი, ხელსაბოცების ქვედა, სიცილ-ფხაკური.

— არიქა, საცივი! — შეიგებდა დიასახლისმა და კოლოფი შეიღობი ხელიდან გამოეოჯა, — ფუ, რა საძალოობაა... საიდან გამოთორქინა...

დათოს ვერ გავყო, რატომ არის საძალოობა პირიქით... რამდენი ასეთი კოლოფი მოუტანა მისთვის, მაგრამ პეპლები არცერთიდან არ ამოფრინდა.

არც პელო იყო ნაკლებ გაყვირებულნი... „ამდენი ყაჭის პეპლები?! საიდან, როგორ?!“

ლოლია მახარაძე

განა მართლა ვჭირი

როგორ მინდა დღეციკოსთან დილით დიდხანს ძილი, დედა მიღის სამსახურში, მე ვზვიარ და ვტირი: ი... ი... ი... ი...  
განა მართლა ვჭირი? მინდა ბები მომეფეროს: „გია სუ ნუ ტირი! ფარუჩები ჩაიცი და გვიციდის მზე და მდელი...“ რა კარგი ხარ, ჩემო ბები, ბები, საყვარელო!

ვ ა რ ე ბ ი

რა ღამაზად გადაშლილა ეს მაისის ვარდები, არ მოწყვეტო გოგო თინა, თორე გაეიბრაზდები. სილოამაზე მოვლა უნდა — ვარდებს, იას, ენებლას... ხელს ნუ ახრებ ყველაფერზე მთავარად პეპლებს; ხანმოკლე მათი დღენი და სიციქტოსის სიამე... სილოამაზე შევიყვართ, მოვერიდოთ სიავეს.

შაპრო სახადაზილი

ძალკე, ძილირი!

სალამოები, ლამები, ზღვა ზღვისპირეთი... უქრო სათელში გვხვდნენ ციდან ვარსკვლავნი, შოვარე, შოვარე ბრიალა, შოვარე მზარდი — განა ნაღვეი! ჩემს ცხოვრებაში ვარსკვლავები რამდენი ვთავალ, ვთავალ, შენისმე რაოდ არი: შენი თვალები. მე მათი ერთი მცირე სხივი მალაონეს მბატებს, (უღოვოდ ღამაზოთა აღმზრდილი ხარ, დედა სამშობლოც- ვჭირებებიარ მათათა თვალთა უქრობედ ნათელს, მათა, ძლიერი, ამ დიდ ნათელს არ მომამოურო! სულამოები, ლამები, ზღვა, ზღვისპირეთი...

ИНДЕКС 76178

