

No 1-2
1935

1935



Հայաստան



ორკვირეული მასიური სამსა-
ტერო პოლიტიკური ჟურნალი

დ რ ი შ ა

რედაქტორის ნახვა შეიძლება უკველადღე
12-მ საათამდე. მისამართი: წულუკიძის ქ. 4.

№ 1—2

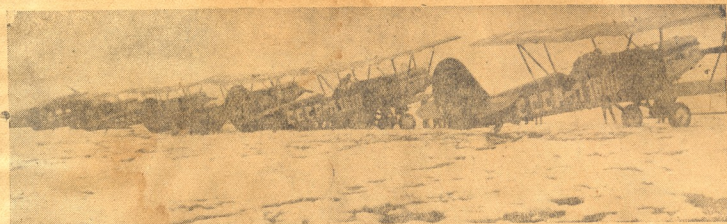
ტფილისი

გან. კომუნისტის გან. ბა

1935



25 იანვარს 14 ს. და პრ. ფოტოში, ზულის სკოლაში იმდროინდელი
ლ. ს. ს. კის საბჭოთა საბჭოს თავმჯდომარის ვიწრო მოადგილე
საბჭოთა კონტროლის კომისიის თავმჯდომარე, სპ. კ. კ. (ბ) ტენტა
აღიარებული პოლიტიკოსი ფიგურა ანს. მალევიან მალევიანის-
მე კუნიუში.



გამარჯვებით მწვარეკაცებისკენ

579

დამთავრდა დიდი სოციალისტური გამარჯვებათა მორიგი წელი. 1934 წელი პროლეტარული დიქტატურის ისტორიის მატრიანეში შედგა როგორც ბოლშევიკური, მაღალი საფეხურის დიდი მწვრეტალების დაპყრობის წელი. არა მარტო სამეურნეო და ბოლშევიკური მიღწევების წელი. არამედ ფრიად ღირსშესანიშნავი სოციალისტური კულტურის შემდგომ განმტკიცებისა და გამაგრებისათვის.

10 ჰილონი ტონა ლითონი, 19 მილიონი ტონა ნავთი, 50 მილიონი ტონა ქვანახშირი აი გამარჯვებებთა ნათელი გამოხატულება. ჩიენი დიდი სამშობლოს გამარჯვებული წინმსვლელობაში სამჭოთა ა-კაქვასია და საქართველო, სწრაფი ნაბიჯით მიიმართებოდა წინ სხვა მოძმე რესპუბლიკებთან ერთად. ესაა ხან დამთავრებულმა ამიერ - კავკასიისა და საქართველოს სამტოების ყრილობებმა ჯამი გაუკეთეს ჩიენი სოციალისტური აყვავებულ ქვეყნის ბრწყინვალე გამარჯვებებს.

ჩიენ შეეძელით გამტკიცებული, ხმაშალი სიტყვით გვეთქვა ყველასათვის, რომ წლებით მომდინარე ჩამორჩენა ოკე ლიკვიდირებულია, რომ დიდი **სტალინის** ერთ ერთი საუკეთესო თანამებრძოლის

ამხ.დ. ბერიას ხელმძღვანელობით ამიერ-კავკასიის და საქართველოს ბოლშევიკებმა პირნათლად შეასრულეს პარტიის და სახელმწიფოს ყველა დავალებანი.

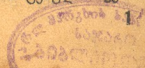
სამტოთა საქართველო იქცევა სამტოთა კავშირის ნამდვილ მარგალიტად. რომანოვების რუსეთის ყოფილი კოლონია გადაიქცა აყვავებულ სოციალისტურ რესპუბლიკად. ჩიენ ვიზრდებით. ვითარდებით წინ მივდივართ და არ არის ძალა მსოფლიოში რომელსაც შეეძლოს წინ აღუდგეს სოციალისტურად აღორძინებულ ქვეყნის წინმსვლელობას.

საქართველოს სამტოების მე-7 ყრილობა ეს იყო აშკარა მანიფესტაცია ჩიენი მეშოთა კლასის კოლმეურნე გლეხობის და მშრომელი ინტელიგენციის ერთსლოენებისა. ყრილობის ტრიბუნლიდან პარტიას და მის დიდ ბელადს ეროფულებას აღუთქვამდნენ მუშა, კოლმეურნე გლეხი, ექიმი; მწერალი; მოქანდაკე დიდმა სამტოებმა განსაკვირვებულ გამარჯვებებს მიიღწია არა მარტო თავის შინაგანი მტლობრიობის განმტკიცების საქმეში არამედ საგარეო პოლიტიკის თირანტზე ჩიენ მსოფლიოში გადაიქციეთ

უძლევე ძალათ რომელსაც არ შეუძლია ანგარიში არ ააოწიოს მოსახლე მტერმა.

ჩიენი ქვეყნის შინაგანი და საგარეო მდგომარეობის განმტკიცებით, განმტკიცდა მსოფლიო პროლეტარულ რევოლუციის საქმე. ვასული წელი კაბიტალისტურ ქვეყნაში აშკარა მანიფესტაცია იყო იმისა, რომ კაბიტალიზმის წინააღმდეგ ბრძოლის იდეა უფრო მტკიცდება და ღვიდმბა პროლეტარიატის შეგნებაში. გამწვრეტი ბრძოლის მოახლოების პირველმა ქვეყნმა ძლიერი ყუმბარით დაიგრაილა ასტურის მთებში, ენისა და ოვიდის ქვაფენილებზე.

ჩიენი ქვეყნის ყოველი ახალი გამარჯვება ზურგს უმაგრებს კაბიტალიზმის წინააღმდეგ გმირულათ მებრძოლ მსოფლიო პროლეტარიატს. ჩიენ რკვე ვადანეული მეორე ტუთილეის მტანევე წელიში. მიწვევები ბევრი გეაქვსმაჯრამ წინამდგომი ამოცანები უამრავია როგორც აღნიშნა ბელადმა საქალატურებთან საუბარში, ჩიენ შეეძელით ახალი ტექნიკის შექმნა, ჩიენ შეეძელით კადრების გამოძინა, რომელნიც მოწინავე ტექნიკას ეუფლებიან. ასაქმე ეხლა დამაინებშია, რომლებიც დაიუფლებენ ტექნიკას" ბელადის ამ სიტყვებში მოცემულია ჩიენი



ბრძოლის, ცხოვრების მოქმედების დროსა. ზრუნვა ადამიანზე, ზრუნვა იშვიათი, როგორც უწევს საყვარელ ნარჯობს მებადე, აი რით უნდა განსაზღვროს ჩვენი მოქმედების ასპარეზი, სოციალიზმი ეს არის უღრუხი პრინციპობა ადამიანზე. სოციალიზმს ჩვენ ვაშენებთ, ვინაიდან გამოვივით ადამიანის უმადლეს ინტერესებიდან. მშრომელი ადამიანის ინტერესები მოითხოვდა, რომ პირველი ხუთწლიან მთავრე ხუთწლიან პირველ წლებში, ჩვენ შეეძლო ყურადღება მივუბნოთ ტექნიკის განვითარებისათვის, რადგან რეკონსტრუქციის პერიოდში ტექნიკა სწვევს ყველაფერს. და ტექნიკის განვითარება ნიშნავს არა მშრალი, მანქანა იარაღების და ფაბრიკა ქარხნების მშენებლობას, არამედ იმ კადრების აღზრდას, რომლებიც ეუფლებიან ამ ახალ ტექნიკას. ზრუნვა ახალ ადამიანზე, რომელიც დაეუფლა ახალ სოციალისტურ ტექნიკას ეს არის ჩვენი გადაუდებელი მოვალეობა. ამ ნიშნის ქვეშ წავა ახალი წელი ეს იქნება სოციალისტური შტეტევის წელი ყველა ფრონტებზე.



ლენინი და სტალინი გორაკაში

○○○○

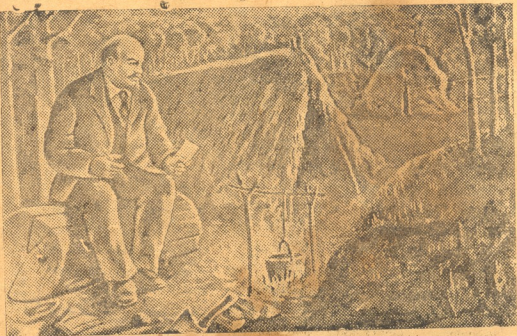
ხარისხისათვის ბრძოლის წელი. ეს შეეხება არა მარტო სოციალისტური მატერიალური კულტურის სხვადასხვა დარგებს, არამედ სულიერი შემოქმედების ყოველგვარ გამოვლი ნებას.

ლი ბრწყინვალე გამარჯვებების წელი, ჩვენს შუგნულში თან ატარებს უდიდეს მწუხარებას ნიშანს. ამ წელს ჩვენ დაეკარგეთ საყვარელი მორონი. კიროვი მოგიკლეს გადაგვარებულმა გაფაშისტებლმა ზინოვიევის კონტრ - რევოლუციურ

ჯგუფის თეთრ - გვარდიელებმა. მტრების შემოტევას ჩვენ სასტიკი კონტრ - შეტევით უბასუხებთ. მტერი რომელიც არ ნებდება უნდა განადგურდეს და ჩვენ განვადგურებთ მას. ვანაჩენს, რომელიც გამოუტანა პროლიტარულმა სამჯავრომ მკვლელობის ორგანიზატორებს და მათ ილუქურ მშთავონებლებს ერთხმათ მიეზნო არა მარტო ჩვენი ქვეყნის მშრომელები, არამედ მთელი მსოფლიოს მოწინავე ნაწილი.

1934 წელი, ჩვენი ქვეყნის ნათეს

○○○○



ლენინი მკვში. ლენინის უკანასკნელი არაღვალური ცხოვრება, ოქტომბრის რევოლუციის დროს 1917 წ. სიღატურ სესტრორეცის მახლობლად.

მტერი გაშმაგებით გვებრძვის! ბრძოლა მიდის და ვინც ბრძოლის ველზე სიფხიზლეს შესუსტებს ვინც მოინდომებს ცოტადენ შესვენებას ის დამარცხდება.

ჩვენ ვიბრძვით დაპიშული ნებისყოფით ფიზიკური შეგნებით და გასაკეცებული სიფხიზლით, ღრმად რწმუნით, რომ გავიმარჯვებთ რადგან კვლავ წინ მივდივით, სოციალისტური გამარჯვებათა ბრწყინვალე ორგანიზატორი — დიდი ბრძენი — ჩვენი სტალინი.



თ ვ ი თ გ ზ რ ი ნ ა ვ ე ბ ი

ლიტო ლომთაძე

29 იანვარს საღამოს 5 საათსა და 50 წ. ტფილისის კაპოვლოკოში დაეშვა, ბავთი „კომუნისტის“ საპატრო მსაფარილის რგოლი „3-5“.
თვითმფრინავები გამოფრინდნენ მოსკოვიდან 21 იანვარს და დაფარეს მთელი გზა 12 საფრინ საათის განმავლობაში, მსაფარილა აზიანებულია ბავ. „კომუნისტის“ მიერ გამოხვედლთა შორის რამკამები თან ხაზით.

ავიაციის ისტორიაში პირველად ხდებდა თვითმფრინავების რგოლის გადაფრინა კავკასიონის მთელ ზამთრის პირობებში, მსაფარილისაშეთაშორება საგოგალაშო ავიაციის ერთ-ერთი საშუალება რგოლი-ნაში ახვ. **ხანკოტაძე**, დანარჩენ თვითმფრინავებს მართავდნენ ორდენოსანი მფრინავები ახვ. ახვ. **ლშ. ჩიქოვ** და **იანიშვილი**.

ეს ბრწყინვალე გადაფრინა გადაღებული იქნა „სოიუზკინოჟორონიკისათვის, გადაფრინაში მონაწილე ოკას იღებდა ბავ. „კომუნისტის“ სპეციალური კორესპონდენტი ახვ. **დ. ლომთაძე**, სოფლის შთაბეჭდი-ლებას ახვ. მათაშვებთ.

სუსხიანმა არქტიკამ, თითქო სამ-ხრეთისკენ გადაინაცვლაო. ქარი, ნისლი და ყინვა გამოთებულყო დი-დი წითელი დედაქალაქის—მოსკო-ვის ქუჩებში და მიღამებში. მოს-კოვის ცენტრალური აეროპორტის რაიონს დღეში სამჯერ მოჰქონდა ამბავი ჩვენი პოლიარული რაიოო სადგურებიდან:

— ვიგაჩისკენ გზა გახსნილია, უელენში ტემპერატურა ნულს უხ-ლოვდება, პოლიუსისკენ თბილი ცი კლონი დაიძრო, იუწყებოდენ რა-დიოთი.

მოსკოვში კი ამ დროს ამზადებდენ თვითმფრინავს კუნძულ ვიგაჩისკენ გასაფრენად. ემზადებოდა პოლოტი **ფარბი**. მის მარშრუტში შედიოდა ისეთი პუნქტები, რაგორიკა იუ-გორის ყურე, ვარნეჟი, ახლად და-სახლებული არქტიკული სოფელი“ ხაბაროვო და სხ. ამინდი ხელს უწყ-ობდა ახვ. **ფარბის** და იგი ხალი-

სით ელოდა საგზურის მიღებას, რომ არქტიკისკენ გაექანებია შესანიშ-ნავი „3-5“-ის ფრთები.

ტფილისისკენ ამ დროს საპატრო გზა დახურული იყო. ხარკოვიდან, როსტოვიდან, მინერალნიე ვოდიდან და ბაქოდან რაიონს არასასიამოვნო ამბები მოჰქონდა.

— ორაოლისკენ ქარიშხალი და ნისლია, ხარკოვში თოვს, დონის როსტოვში სქელი ნისლი დგას; ჩრდილოეთ კავკასიაში ციკლონი მძვინვარებს, ბაქოს ხაზი დახურუ-ლია. მოსკოვის აეროპორტის ამინ-დის ბიუროში თანაგრძნობით გვა-წოდებდენ ცნობებს ამინდის მდგომა რეგობის შესახებ და თან დასძენდენ, რომ ახლა საშვრეთისკენ გადგრნა უფრო ძნელია. ვიდრე ჩრდილოეთის-კაენ, მაგრამ ახლო ხანში არქტი-კოო ამინდი ალბათ ისევ არქტი-კაში დაბრუნდება და თქვენი ესკა-

დობილა შეიძლებს ხარკოვისკენ „გაძრომოსო“. სინოპტიკების წინას-წარმეტყველებით შეუთებერლამდე რუსეთის ველებიდან ნისლი მთლი-ნად არ გაქრეოდა.

კუნძულ ვიგაჩზე გაფრინილმა პოლოტმა ფარბმა ჩვენ მოსკოვში მივგატოვა. აეროპორტზე ჩამშკრივე-ბულ მრავალ სხვადასხვა სამზავიო თვითმფრინავებიდან ოდნავ გამო-ყოფით ჩაემშკრივებიათ „კომუნის-ტის“ ესკადრილის პირველი რგო-ლის თვითმფრინავები. ყოველ დი-ლაზით მართავდენ ამ თვითმფრი-ნავებს, რომ ხელსაარელი შემთხვე-ვისას მზად იყვნენ პატრში ასახლე-ლად. ყოველ დილას მობიოდენ ჩვენს ვასაცილებლად მოსკოველი ყურნაოისტები, ნაცნობები, მეგობ-რები, მაგრამ „ამინდით“ ნაწყენი ისევ უქან ბრუნდებოდენ.

21 იანვარს დილით ადრე გავე-ლდითქს, მოვიმზადეთო მფონს გავი-შეებითო, გვიხარა პატროპორტის მო-

ჩიკვებ, ჩაიცივით, დაიხურეთ, გავა-
მზადეთ ნივთები, ჩქარა ჩვენი თვით-
მფრინავები თავს დასტრობდნენ
გვიანტო—ქალოქი...

მატარებელით როსეთში მოგზაუ-
რობა მოსაწყინია მგზავრებისათვის.
თელურწილები ილიბები, ერთი მეო-
რეს მსგავსა სადგურები, სოფლები
და ქალაქები. თუ ზაფხულია,
არაუშვას: დილით ამოვარდნა
უშველბელი მზე, ვადაბობლები
ზოლზე იგი ზენიჩი და მიოწურება
დასალთიკივნი. დოსი, ხეალ, ხეა,
ყოველივე ერთდამავე სურათი
ხედავ მგზავრი, არაა აქ ისეთი კონ-
ტრასტები და სხვადასხვაობა, რო-
გორც მავალით კავსაშიში.

თვითმფრინავი და რუსეთი სხვანა
ირავ გამოიყურება. პიეზეტი არ
ლლის თვალს, პირიქით ახალსებს,
ახალ ახალი შობაქცილობები კინო-
კადრებოვით იკვლიან. რკინის
გზის ხაზების ქსელი, ტყეები, სა-
დაც ნაძვსა და ფოჭვის ხეები
შობილი რაინდებოვით დგანან, დი-
დი და პატარა მდინარეები, რომლე-
ნიც ახლა ყინვით დაფარული სარ-
კესავით ბოწყინავენ. ქაზინები დი-
დი საკვამლე მიღობით, ახლად და-
გგებლი სოფლები და ქარხები, ყვე-
ლაფერი ის რასაც მატარებლის ფა-
ნჯარიდან ვერ ხედავს მგზავრი.

თვითმფრინავები სწრაფად სიჩრან
მანძილს გეოგრაფია ქვეს ხებრან
ავიაციის წინაშე და მუღლების მო-
მეანცავი კილომეტრები ფანდაზად
იფრინებან საბჭოთა არწივების
ფრენებს. მოფრინავთ სამი თვით-
მფრინავი, საკვირელია, როდესაც
თვითმფრინავში ზისან და შერს
გვერდით სხვა თვითმფრინავებიც მო-
ლიან ისე გვილია, თითქო, ერთიდა-
იმავე სიმაღლით მიფრინებ და
სხვები ხან ძირს უფსკრულსაკენ
ვარდებიან და ხან მაღლა მისიკენ
ავტორბებიანო. ამას ავიო მირასე
ეძინან.

მოსკოვიდან ხარკოვამდე პაერით
700 კილომეტრზე მეტი მანძილია.
ჩვენ ეს მანძილი უნდა გავგევილო 4
საათში. ქალ, ორიოლი მუფეზაა.
ორიოლით თვითმფრინავები ნორ-
მალურა სისწრაფით მოდიოდა და
მოსკოვიდან მოწყვეტილები ორი სა-
ათის შემდეგ უკვე ორიოლის აერო-
დრომს დაესკვროლით. მოგვცეს ნა-
შანი, რომ შეგვიძლო ორიოლში და-
უშვებლათ გზის გაირძელება. წინა-
მანძილს თვითმფრინავმა, რომელ-
საც ჩვენებური პილოტი **შალიკო**
ვანკოტაძე მართავდა კურსი ოღნავ
სამხრეთისაკენ აიღო. გვერდით და
რამოდენიმე მეტრის ჩამორჩენით მას
მიყვებოდა დანარჩენი ორი თვით-
მფრინავი, რალაც ხუთმეტრიდ წუ-
თის შემდეგ ტაროსმა ზაფხვში გა-
ვიბაა“.

რის იმედი უნდა გექნეს კაცს მა-
შინ, როდესაც თვითმფრინავზე ხარ
და შენი თვითმფრინავი სტეკითის
თავშესაკვევ სათამაშოდ იქცევა?
ორი იმედი ასულგამოლებს მაშინ
თვითმფრინავი მოგზავრს: პილო-
ტის გამძლეობა. მისი აღლოიანობა
და ნორტარის სიმტკიცე, თუ პილო-
ტი დაიბნა, თუ იგი ვერ გაერკვე
შეჭნილ მდგომარეობაში—თვით-
მფრინავი ერთხანს იხეტიალებს პაერ-
ში, შემდეგ გამოილევა მას საწვავი
მასალა და იძულებული რქნება
ძირს დაეშვას. ასეთ მდგომარეობაში
უბედურება მოსალოდნელია, მაგრამ
იგი აუცილებელი არაა. ასეთ შემთხ-
ვევაზე ავიაატორები იტყვიან —
თვითმფრინავი იძულებით დაეშვა.
მაგრამ მატრო პილოტებდაც არაა
ყველაფერი დამოკიდებული. თუ
მოტორი პირველობს, თუ იგი და-
ზაზიანად არ მუშაობს, იძულებით
დაშვების მოსალოდნელია უფრო
ნოახლოებული იქნება.

თვითმფრინავს ის უპირატესობა
აქვს სხვა სატრანსპორტო საშუალებ-
ებთან, რომ უბედული შემთხვევ-
ებისაგან იგი უფრო დასუფულებია.
თუ კარგი ამინდია, თვითმფრინავის
ძელეებითი დაშვება უდრის ავტო-
მობილის შეჩერებას ელ გზაზე. ძა-
ლიან იშვითა შემთხვევა, რომ იძუ-
ლებითი დაშვებისას თვითმფრინავ-
ზე მჯდომმა რაიმე იტკინოს. უკე-
ლურეს შემთხვევაში შესაძლოა მხო-
ლოდ თვითმფრინავი დაზიანდეს,
მაგრამ ახლა ჩვენში ისეთი კონსტ-
რუქციის თვითმფრინავებს უშვებენ,
რომ ისინი ამ მხრივაც დასუფული
არაან. ერთადერთი საფრთხე, რო-
მელსაც უსათუოდ ატასტროფა მო-
ყვება ეს ცეცხლია.

ორიოლიან გამოსკლებს მიწის
ორიენტორი დაეკვიკარება. ისილი ბო-
ლივით გამდგარყო თელურწივენ

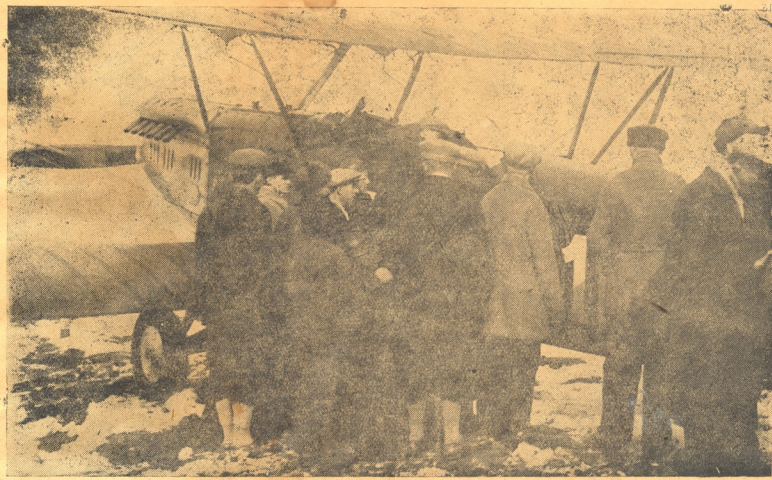
ველებზე. მიწის ზედაპირზე კვამუ-
რი მხოლოდა. არ სჩანს ორიენტორი
და ეს ამას ნიშნავს, რომ ჩვენ არ
ვიციოთ რა მიმართულებით მივლი-
ვართ, როდესაც თავიდანვე პილო-
ტი ორიენტორებით მიფრინავს და
თვითმფრინავის ყიბილანს არ უყუ-
რებს შემდეგ ყიბილანი მას ვედალ
მისიკენ მიმართულებას, მაგრამ მარ-
ტო ყიბილანიც არ კმარა მიმართუ-
ლების ზუსტად ამორჩევისათვის.
სამისხოდ სხვა ხელსაწყობიცაა სა-
ჭირო და ეს სხვა ხელსაწყობი კი,
ჩვენ არ გვექნება. საჭირო იყი
დაბლა მიწის ზედაპირის მახლობ-
ლად ფრენა. დავიშოთ მიწისკენ და
ენახებო, რომ სიმაღლე არ გვეფრინ-
და. მიწის დანახვა შეიძლება
მხოლოდ 40—50 მეტრის სიმაღლე-
დან. ასე ფრენა კი არ შეიძლება,
რადგან მოსალოდნელია თვითმფრინ-
ავი დაეჯახოს ხეს, ან ქარხნის
მიწის და სხ. ვცადეთ ღრუბლების
გახვრტობა და უფრო მაღლა ასვლა.
არც ეს გახდა შესაძლებელი, რადგან
ღრუბლების სილი მეტად სქელი
აღმოჩნდა. ისე ნორმალური სიმაღ-
ლე, ისეც „პრამალ“ ფრენა...

ვიყურებთ ყველანი ძირს, ვე-
ძებთ რაიმე ნიშნს, მაგრამ ამაოდ.
უკვე განვლო საკონტროლო დრომ.
4 საათია ჩვენს პაერში ვართ და
ხარკოვი არ სჩანს, კიდევ წუთები,
კიდევ ნერვიული დამაბულობა, კი-
დეც ისილი და ქარა... მე ჩვენი პი-
ლოტების იმედი მაქვს, გულს არ
ვიტებ, ვიჭიკობ, უკიდურეს შემთ-
ხვევაში სოფლის ვიპოვებთ სადმე
დაეშვებით და ამასაც არაუშვას
რა, ჩემი თვითმფრინავის მმართავი
ორდენიანი პილოტი—**ალიოვა იანი-
შევსკი** მანიშნებს—თვითმფრინავებს
შეუძლიათ კიდევ დიღხანს დაჰყო-
ნა პაერშიო, მოტორი ასე მუშაობსო
მაღლა აწეული ცერი მიჩენა.

○○○○



ფ.ხ. „კომშენისის“ სტამბის დამკვეთი მუშა ლ. მალაშაძისა გაფრენის
წინ. მფრინავი პ. იანიშენისი.



გაზ. „კომუნისტის“ თანამშრომლები: აშხ. აშხ. შ. მანჯანშიძე თბილისი ზაფხვით ზსრბაბით, ტარიხაშვილი, ზიპაშვილი, ციტაძე ა. ღარიბოვი, ნათიშვილი და ს. აფთალოვებენ „კომუნისტს“ თეოთორიზმს.

○○○○○○○

წინამძღოლი თეოთმფრინავიდან ქანკოტაქემ ნიშნა, მოგვცა:
— ყურადღება მომაქციეთ!

ყველანი წინამძღოლი თეოთმფრინავს მივხედოვით და მას მიუახლოვდით. წინამძღოლმა 5 წუთის შემდეგ ნიშანი მოგვცა:
— მომყევით!

თეოთმფრინავები ახლა წეროებივით დაეწვევენ. ჩვენ მივყავებით წინამძღოლს, ხოლო ჩვენ მოგვყვება მესამე, უკანა თეოთმფრინავი. გამოჩნდა ხარკოვის დიდი სტრატეგორი ქარხნის დღემდე მალაოი საკვამლე მილი. ძლიერ-ძლივებით სჩანს ქალაქის კონტურები...

დაეწვევით ხარკოვის აეროდრომზე. ქრის ქარი, თოვს და ნამქერი საშუალებას არ გვაძლევს სათვალეები მოვიხსნათ. ჩვენსკენ გამოსწიეს დაშვებებზე. მოდიან ისინი ჩვენსკენ და ჩვენ მათკენ, მაგრამ ბარბაცით. ასეთ ქარში სიარულიც ძვილდება. უკრაინელები ჩვეულებრივი სტუმართმოყვარეობით გვხვდებიან მოკლე-მოკლე ხარკოვის აერო-ვაკაზალის მშენებელთა მოთხოვნით დაბრუნებულნი. აქ გაეცანით ერთი მეორის. მოსულაყვენ უკრაინის კომპარტის (ბ) ცენტრალური კომიტეტის ორგანოს „კომუნისტის“ წარმომადგენლები. ხარკოვის გაზოთების თანამშრომლები, უკრაინის კინო-ქრინების ოპერატორები და მრავალი სხვები...

ავტომობილებმა ჩვენ მიგვიყვანეს თბილი და სუფთა ოთახებთან, დაგვსვენეთ. დავიძინეთ, მეორე დღეს გზა უნდა გავვეგრძელებოდა როსტოვისკენ, მაგრამ გამოირკვა, რომ ამიწილი ამის საშუალებას არ გვაძლევდა, განმეორდებოდა გუშინდელი ამბავი, ვიცადეთ 22, 23 და 24 იანვარს. 25 იანვრისათვის ჩვენ ვადაწვეტილი გვექონდა გავფრენილიყვით, როგორი ამინდიც არ უნდა ყოფილიყო. ხარკოვის აეროპორტზე ჩვენს წინსვლას გადაჭრით იწინააღმდეგებოდნენ. მაგრამ გველსაც ზერეულით ამოიყვანეს, ენა ტბილად მოუბარი“ და ხარკოვილით დაგითანახეთ ჩვენს ვასტუმრებზე. ამინდს გაუმჯობესების ნიშნები ირყობოდა.

ესკადრილის რგოლი მოფრინავდა თონბასზე. აქ კაცი მძაფრად გრანომა ინდუსტრიალოურ მაჯისცემას, რკინის გზის ქსილი შავი ბადისათვის გადაფარებია თოვლით დაფარულ ტრაილზე. გიგანტი—ქარხნები, ქარხნები და ქარხნები. შორიდანვე ამჩნევ რომ აი იქ. დღას სჭალ ნისლი. ეს ამის ნიშანია რომ ნისლის ძირს, მეტალოურების რომელიმე გიგანტი იქნება რა საქარხნე მილობიდან ნადენი ბოლი ხელოვნური ნისლით იაკობებულა ყინვის არტახებში ჩაქვილდ არემარემი.

კარგი სანახავი ყოფილა გაყინული ზღვა. ისეთი შთაბეჭდილებაა, თითქო უზარმაზარი სარკე დაუდევთ ძირს, რომ კონტროლი გაუწიონ ცასო. აზოვის ზღვა და განსაჯოთრებით ტავანროვის ყურე ისე იყინება, რომ საკანე ტრანსპორტს იმედიანალ შეუძლია მასზე მოძრაობა. წყალბარაქიანი ღონივრე გაყინულა და მისი კალაპოტი შესანახევა ზატყეცილს გავს. გემები კი შეუბლულებამი წასულეზივით მყუდრო აღდილებში ჩაწყკრივებულან და ყინვით და თოვლით შეგერცხლილინი ბრწყინავენ მზის სტივებზე.

ჩვენი ინდუსტრიალოური სიამაყეები—კრემატორსკი და მისი სხვა დონბასელი ძმობილები უკან ჩამოვიტოვეთ. დონის როსტოვს, აზოვში ზღვის შხარის ცენტრს, დასავლეთიდან მიუახლოვდით. როსტოვის აეროდრომიდან ქაოქში ღონის გასათვივად წასულეზება გაივით სამწუხარო ამბავი აშხ. გ. კუბიშვილის გარდაცვლელის შესახებ. ცნობის მიღებისთანავე შეიღო ქაოქში სამელოვიარო თორებში გაეგვია. სამელოვიარო ელოფრის ამინდი ზაგვსამით აღნიშნავდა—თოვდა, ქროდა სუსტი ქარი და ელოქტრონის იშხი დაიკარგებდა.

მეორე დღეს, 26 იანვარს ჩვენი თეოთმფრინავები არმავიროსკენ მიქროვით. შემხვილი ქარი არასასიამოვნოდ გიარწყვდა და შხიან ამინდში დროუბობიბი ხშირად გზას გვი-

ლობდა. ნაშუადღევს 4 საათზე არმავირში ვიყავით. აქ თვითმფრინავებისათვის თბილისში ბორბლებით უნდა შევცვალა. ვისაც არ უნახავს რას ნიშნავს ქარსი და აუტანელ სიცივეში თვითმფრინავისათვის თბილისურების ბორბლებით გამოცვლა, მას ეს იოლ საქმედ მოეგონება. 4 საათის განმავლობაში გადაფრენის მონაწილენი და საქმეზე ეშუშობდით. ისედაც დიდიხორნი და უჭქელები საშინლად დავიქანეთ. არქტიკულ ტანსაცმელში გამოწყობილნი ოფლში ვიხარებოდით, ძვილი ყოფილა თბილ კომბინეზონში ჩაცმული მუშაობა, იღლები, ოფლი გდის და კომბინეზონი კი პაერს არ ატარებს, რომ ოფლი შევაფრეს, ან პაერის (კორუვლი) ვაშორავს ირგანიში გაახალისოს. მერე დღეს, ამინდი გაუარესდა. ქროდა ალივით ქარიშხალი, ხოლო ტროსასზე გაუფლავი ნისლი გააუფრევლიყო. 27 იანვარს ამინდირში დავჩრდიეთ. 28 იანვარს დილით სააჯრალს ხმამ გაგვკლვია.

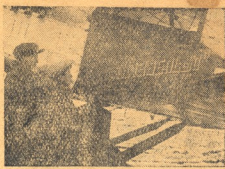
— ააქეთი, სამუშაოსათვის!
დიდი და პატარა ყველანი იმ ადგილისაკენ ვაემართენ, სადაც წუხელ ჩვენ თვითმფრინავები დაესტრევიეთ. ქარიშხალს თვითმფრინავებთან დასერაობა თოვლის ზეინება და ისე ჩაველო ჩვენი თოვლადის ფრინელები, რომ მათ მხოლოდ ზეითა ფრთები მოუჩნდათ. გადავივლოეთ, გამოვიყვანეთ თვითმფრინავები თოვლის ნამქერადან.

არმავირიდან ჩვენ თვითმფრინავების რკალი ვააცილა ქარბუნქა და ნილმა. ზოგჯერ წყდება ნილის ზოლი, ჩვენ ვხედავთ ყუბანის ნოყერ ევლებს, რომლებიც სამხრეთისაკენ თვალწარმრავ კავასიონის დაუმშვენებია. უფრო ხშირად თვითმფრინავები ორუბლებს ზეითა არიან აქ წყნარი და მზიანი ამინდი. მზის სხივები სათოთად ათბობენ ქართა და ყინვით დამწვარ სახეს.

შორს გამოჩნდა იალბუზი. გოლიათივით დამდგარა იგი სახელგანთქმულ მთავრებულზე, ოთქოს მახარობელივით გვაუწყებს—ქედილია, გადაფრინდით საქართველოში, ხუ გემინათო.

პოტიევორკისა და კურსავკის მიდამოებიდან იალბუზი ისე სჩანს, თითქოს ახლოს, სეულ რამოდენიმე კილომეტრით იყოს იგი დაშორებულნი ჩვენ თვითმფრინავებიდან. მაგრამ ჩვენ კარგად ვიცით, რომ ეს კილომეტრზე მეტი მანძილი გვეყოფს მისგან.

წინამძღოლმა თვითმფრინავმა გახვრიტა ორუბლების სქელი ზოლი



○○○○

და მხოლოდ ვაემართა ძირს მიწისაკენ. მას დანარჩენი ორი თვითმფრინავიც მიყვება. ისეთი შთბიქილილება, თითქო, თვითმფრინავი ერთ ადგილზე გაქვედა და ხრახნილსებურად ძარს ეშვებო. იარუშვესკომ შემდეგ ამინსა, რომ ერთ ადგილს კი არა დიდ წრეს ვაკეთებო. მაგრამ ორუბლის თეთრ ქულაში ვახვეულს ასე ეჩვენებო.

მინერლნი ვოდიდან ტვილისამდე ჩვენმა თვითმფრინავებმა მანძილი 1 საათსა და 50 წუთში დაღარეს. მინერლნი ვოდის მიდამოები აკლავ სქელ ორუბლებს ჰქონდათ დაკავრული. სამი თვითმფრინავი შეეჭრა ამ ორუბლებში, გახვრიტა მისი სქელი ზოლი და ჩვენ აკლავ მზეზე ვავედიო.

აქედან უკვე მოსჩანდა კავასიონის მერე ვალავანი, ულამაზესი მყინვარი—ვახბეგი, თვითმფრინავებმა სწორედ მისკენ აიღეს კურსი.

საბოთა ბილოტებს ბევრი კარგი თვისებები აქვთ. პირველი მათი თვისება სიკვილითან გულგრილიად მიცვლა და მისი დამარცხება, მერე თვისება—თავდაბლობა, მესამე, მეოთხე, მაგრამ განა საჭირო ამ საკითხზე შეჩერება.

შ. ვანკეტატეს, რომ ეთხოვთ გიპასუხებთ:—მერე რაო კავასიონზე

გადაფრენით ზამთარში სამი თვითმფრინავი ერთად, მართალია, მის ვერ ვხედავთ ყაზბეგამდე, ისიც მართალია, რომ ასეთი გადაფრენა ზამთარში პირველად ჩვენ მოვახდინეთ და საჭირო იყო ჩვენს მხრივ დიდი სიფრთხილის და გულგრილობის გამოჩენა, მაგრამ ვანკეტატეებით აღნიშვნის ღირს ამბათ მის ყველაფერი ეს მაინც არ მიჩანია.

კავასიონის ქედზე ფრენა სიძნელეს წარმოადგენს იმიტომ რომ აქ არა შესწავლილი პაერის ნაკადი მოძობილთა ზავხელობით თუ ეს ნაკადები ერთნაირად მოძობენ, შესაძლოა, ზამთრობით მათი მოძობამის ხასიათი რადიკალურად იცვლებოდეს.

თვითმფრინავი, როცა პაერის ნაკადში ჩაეარდება, კარგავს საკუთარი თავის ვლობის უნარს, ამიტომ ხდება, რომ ზოგჯერ ეს ნაკალი თვითმფრინავს გაიტაცებს რამოდენიმე ათეულ მეტრზე და თუ ბილოტმა სსსრკაფოდ არ დაახწია თავი ნაკადის ფარგლებიდან იგი შესაძლებელია დაეჯახოს კლდეს, ხეს ან სხვა რამეს და დაიღუბოს. ასეთი ნაკადები ხვედება თვითმფრინავს სურამის ქედზეც, მაგრამ ამ ქედზე ბილოტებს საჭიროა ვაზთ ამორჩეული აქვთ ისეთი მიმართულება, რომ ნაკადებს არ ხვდებიან.

კავასიონის ქედზე ნაკადების რკალში მოქტევის ჩვენ აუცილებლად მოველოდით. მივოქედით ყაზბეგისაკენ და რამდენადაც ეახლოვებოდით მის იმდენად ვარაიო ეს მყინვარი თავის გოროზულ გარეგნობას. მივფრინავთ და ქვეითი მიწა არ ჩანს. აი, აქ იყო საჭირო საკუთარი სიციცხლისაში გულგრილი დამოკიდებულების გამოჩენა.





ამჟამად წყალტუბოში იხვენებ ანტიკელი ფუნდამენტი დიურანტი, რომელიც შარზან მილი ამა. რბალინმა და ქონდ ამერიკელი ტურნალისტი დიურანტი თავისი შემწეა ნით წყალტუბოში.



ვინ იცის, რამდენ მწვერვალს ფარავდა მზაკვრულად ჩვენს ქვემოთ სქელი და თეთრი ღრუბლის ოკიანე. ალტიმეტრი აუჩქარებელი მიოცავეს ზევით, მიწის ზედაპირიდან ჩვენი სულ მაღლა და მაღლა მივიღივართ.

აი, ყაზბეგიც!
ყაზბეგთან, როცა ახლოს ხარ მის გვერდით ათასი სხვა უფრო საშიში მწვერვალი გამოჩნდება ხოლმე ახლოდან არცერთი არაა ყაზბეგზე ნაკლები, მაგრამ შორიდან ყაზბეგი ჩრდილავს ყველას.

გოლიათ მყინვარწყურის მზარდა-მზარ გაუსწოროდით.

რა შესანიშნავია, თვალის გადავლევ ბა კავკასიონის მთაგერბილისათვის. წარუშლელი და თვალწარმტაცი სურათი ჩარჩება მაყურებელს, ისე როგორც ტყეილი ბავშვობის გასვენება. უნდა დიდი მზატვარი, საღებავების დიდი ოსტატები სიტყვის ვადლოჭარი, რომ მკითხველს გადასცე იქ განცდილი სილამაზე, ბუნების

ველურობა, შემამჩნუნებელი უფსკრულების ცქერიდან მიღებული განცდები.

ჩვენი მთასველლებისაგან ბევრი ამ ზღაპრული ამბავი მშენია ბუნების შესაბამის მჭონდა დიდი სურვილი ამ მყინვარზე ასვლისა და რადგან ეს სურვილი დღემდე ვერ შევისრულე, გადაეწყვიტე საფუძვლიანად დაეფალოიერებია პიეთი მყინვარი. თვითმფრინავიდა მე მას მიუჩქრებოდა სამი მზრიდან. ალბად, მაროლა ძნელი იქნება მის წვერზე ყვებთ ასვლა.

მყინვარ წვერიდან რომ თვალი ძირს დააყოლო, სანამ ბოლომდე ჩახვილოდე თვალი დაიღლებო. ფიქრობ, ალბად აი, ისე იმ მიმართულებით მიუძღვის ხოლმე იავორა კახალიკაშვილი ჩვენიებურ ალიონისტებს, ალბად იქ ისვენებენ.

გადაიხედავ ძირს და საღვაც შორს, დაბლა, უფსკრულში მოსჩანს სოფ. ყაზბეგი, როცა ჩვენ ყაზბეგის გვერდით მოფრინავდით. მყინვარწყური განათებული იყო ჩამავალი მზით. შორიდან გეტყვენება, თითქო

მყინვარწყური წითლად იყოს განათებული. მიხვალ ახლოს და წითელი ფერი იცვლება ყვითელ ფერად. ძირს, თერგის ხეობა კი ჩრდილს მოუცავს და ჩრდილით მოკული ჩავარდნილი ხეობა შვავთ იქირება ქვე მოდან.

ყაზბეგიდან როცა ძირს, ხეობისაკენ იყურებთ თვითმფრინავიდან უფსკრულს საკუთარი თვალით ხედავ, შესანიშნავი სინახაობაა. ქრუანტელის მომგვრელი, მაგრამ მიმოღველი.

რამოდენიმე წუთის შემდეგ ჩვენ მცირე კავკასიონის თავზე მოგჭროდით. მუხილთა, რომ დავინახებთ ზაქისში მაშინ ანთეს სინახლეთ. დავეშვით ტვილისის აერობორტზე და ვინაველით ავტობუსში ქალაქში წამოსასველელად და კიდევ დაღამდა. ქალაქიდან ჩვენს შესახვედრათ ვამოსულები გზაში შეგვხვდნენ. გადაღრენა დამთავრებული იყო ჩვენნი ავიაციის ბრწყინვალე გამარჯვებით.



მ ა რ ი ჯ ა ნ ე

პე, გადახედეთ ჩვენს ბუნებას
რა მდიდარია!
მიწის გული აქვს მადნეულით
უხვი და საესე,
ჩვენი ქვეყანა განა სხვებთან
შესადარია
ვინც მოვა მტრულად,
მას პასუხს გავცემთ!
საქართველოდან დაწყებული
დიდ ციმბირამდე
ინგრევა ძველი და შენდება
სულ სხვა ცხოვრება!
არც ერთი წუთი ვაცდენილი!
ვინ მოსთელის რამდენ
მიწის საუნჯეს, მუშის ხელი
ემხსოვრება.
შავი ნაბაღი მოუხურავს
ჩვენ ჭიათურას
და შეე ხახიდან ჭარბად გვაწვდის
ქვასა და ფოლადს,
მთის ბილიკებზე გრძელ რიგებად
მშრომელთა ხელი
გამაღებული ეზიდება
ამ უშურტ დოვლით.
ურალის მთები გვირაბებით
გადაქსელილი
დაპირილ ძარღვიდან აბნევს რკინას
ვერცხლსა და ნახშირს,
(კად აზიდული, ატანილი



გლეხთა აჯანყება 1905 წ.



ქარხნების მილი
აუწყებს ყველას: „მშენებლობა
მოედო კავშირს!“
დიდრონ მთებს ვანგრეფთ, გულს
ვუსინჯავთ
ქაობებს ვაშრობთ,
პა, გადახედეთ, როგორ მისდევს
გექტარს გექტარი!
ყოველ კულტურულ მცენარეთა
შოყვანას უბსწრობთ
მზეს ეტანება ნარიჩხვი
ტყევილი ნექტარი.
ჩვენი ზაჰსი, ფრთა-ასხმული

ვის არა ხიბლავს,
ზაჰსი—ჩვენი ელვარება
და სიამაყე!
ათი ათასი ხილულ თვალით
დასცქერის ტფილის
მშრომელთა უბნებს, ალაშაზებს
და ავარაყებს.
ყველგან ქარხნები, სოცმეჯიბრი,
მზენ მუშაობა,
ყველა ჩაბმულა მოხუცი და
ახალთაობა,
ყველგან გაისმის გამარჯვებულთ
ეს შეძახილი:
„ხუთწლიან გეგმით ჩავყეთ გულში
ჩვენი მტრებს მახვილი“.



მხატვარი შალვა ძეგლაძე

(1892—1934)

უკვე ორი თვეა, რაც ახალგაზრდა მხატვარი შალვა ძეგლაძემ ვარაუდიცვალა. სამწუხაროდ მისი მხატვრული მიმკვიდრება ჯერ არ არის საკმაოდ შეჯამებული და საბჭოთა მკურნალებს არ აქვს საშუალება თავისი მსჯავრი გამოიტაროს ამ მეტად საინტერესო მხატვარს შესახებ. მათივე რეგოტყ მხატვარი, შალვა ძეგლაძე თავისებურია. იგი უმთავრესად ისტორიული ჟანრის მხატვარია. შალვა ძეგლაძე 23 აპრილის ცნობილ დადგენილებაზე ივნარიონებულის იყო. დღეს, როდესაც სასაბჭოთა მხატვარს მიეცა სრული შესაძლებლობა მრავალნაირ ეანრებზე მუშაობისა, შალვა ძეგლაძის მხატვრობასაც მიეყუთვნება სათანადო ადგილი ქართულ საბჭოთა მხატვრობის ისტორიაში.

ისტორიულ ეანრებზე ძველად მრავალი მხატვარი მუშაობდა. ჩვენში ცნობილია ვიკო ვაბაშვილის და ალ. მრეკლიძის ისტორიული ტალოები, მაგრამ შალვა ძეგლაძის „ისტორიანი“ სრულიად განირჩევა ხემოხსენებულ მხატვრებისაგან. ძეგლაძის „ისტორია“ არაერთნა ნაციონალისტური პატრიოტიკის არ წარმოადგენს, პირიქით თავის ისტორიულ ნახატებში ძეგლაძე მეტად პროგრესული მხატვარია. მისი მხატვრობის საგანია უმთავრესად „ჯანჯი“. რევოლუციონური გლეხების აჯანყებები დაწყებული 1841 წლიდან, ვიდრე 1905 წლამდე. ტრაგორაფიული დესტ შემოთარგვლული აქვს მხოლოდ საქართველოს ერთი კუთხით — უტრიათი. გარდა ამისა დამახასიათებელია შ. ძეგლაძისათვის ის გარემოება, რომ იგი უმთავრესად გლეხების აჯანყებების პოეტია თემატიკურად. აუარებელი ნახატები დაგვიტოვა გახსენებულმა ამ თემაზე, მართალია მეტად ნაკლები რიცხვითა აქ დიდი ტილოებისა, ესკიზები უფრო სჭარბობს, მაგრამ ყველა მისი ნახატები ერთ მთლიან დიდ რევოლუციონურ ეპოპეის წარმოადგენს. მოცემულია მთელი გალერეა რევოლუციონურ გლეხებისა, ყოველი სახე განირჩევა სხვა ესკიზის სახისაგან, ასეთი სიმლიერით აქვს მხატვარს გამოხატული თვითუღი სახის ინდივიდუალობა. ნასაკირალის ბრძოლა, ოპორტუნის ბაზრობა, დამარცხებულნი, ესკიზები პატრონ-ყმობის ეპოქიდან, ყველა ეს ნახატები რევოლუციონური რომანტიზმის ნამდვილი ნიმუშებია. მაგრამ თემატიკურად და განწყობილი-

ბით რომანტიკოსი, შალვა ძეგლაძე ტექნიკით და მანერით რეალისტია. არამც თუ რევოლუციონური, არამედ მოწინააღმდეგე ბანაქის წარმომადგენლებიც კი მოკლებული არიან ყოველგვარ გოტესკულ და კარიკატურულ განსახიერებას. ხედავ ამ თავად-ახნაურული ტიპების გამოფენას და არ შეიძლება არ მოგავახოხდეს ეგნატე ნინოშვილის გურიის ტიპები. ამიტომ არის, რომ ასე ხიზრებულა განსვენებულს ნინოშვილის ნაწარმოებთა დასურაობა. რაც უსათუოდ გრაფიკული ხელოვნების ერთერთ საუკეთესო ნიმუშად უნდა ჩაითვალოს, და მართლაც შალვა ძეგლაძე უფრო ძლიერია ხანის, ვიდრე თეების მხატვრობაში. თეთი ფერად სურათებშიაც კი გრძნობთ კონტურის სიმავილეს. მაგრამ ხანის ხეულები უსათუოდ ემსახურებიან შინაარსის უფრო მე-

ტყველი და თანაც მარტივი გამოსახულებას. მიტომ არის, რომ შ. ძეგლაძის მხატვრობა მოკლებულია ყოველგვარ ფორმალიზმს და „დეკადენტობას“.

სამწუხაროდ მოულოდნელმა სიკვდილმა არ დაცალა მხატვარს გადსულიყო ესკიზებიდან დიდ ტილოზე. ამიტომ მისი მხატვრული მუშავრება უფრო ესკიზურ ხასიათს ატარებს. მაგრამ ამ ნახატებს მანაც დამოუკიდებელი მნიშვნელობა აქვთ და მეტად სასურველი იქნებოდა, რომ საქ. საბჭოთა მხატვართა კავშირის მოეწყო ამ საინტერესო და თავისებური მხატვარის ყველა ნახატების გამოფენა, რათა ფართო მშრომელ მასებს მიეცეს საშუალება გაეცნოს ჩვენი მხატვრობის რეგ რომანტიზმის ერთერთ წარმომადგენელს.

შ. ალხაიშვილი.



მხატვარ შ. ძეგლაძის სურათი — ტარიელ მკვლავაძე

არ. ხიერაძე

არსენ ჯორჯიაშვილი

არსენ ჯორჯიაშვილი სახლბო გმირ - რევოლუციონერის სახელწოდებით არის შესული განმათავისუფლებელ ომისათვის. არსენ ჯორჯიაშვილი უსასტიკეს რეპრესიას ებრძოდა სურის ჩამდგმულს, მუშათა უბნების აწივებამ და რბევით და მუშების ხოცვამ - ქვეტით სახელუბრატელს და დამსჯელ ექსპლუატაციისათვის სამოქმედო გეგმის დახელოვნებულ შემდგმეს. გენერალ - ლეიტენანტ გრაბინოვს უფიქლო ბარიატინსკის ქუჩაზე 1906 წლის 16 იანვარს დილთ 11 საათზე ბომბით სიცოცხლე მოჰყოლა, როდესაც ეს უკანასკნელი შავი საქმეების ვასაყებულად საკუთარი ეტლი მიიღო და მივიდა მოადგილის თანაშემწე გენერალ მალაშასთან.

16 იანვარს მიემალა ტვილიშია გაიგო, რომ ვიღაცამ ბომბის სროლით, მუშათა კლასის ჯალათი გრაბინოვი ნაფლეთ - ნაფლეთობით აქოია, მაგრამ, თუ როგორ მოუწყონ ეს საქმე, ანდა ვინ იყო ამის ჩამდგენი, ეს 18 იანვრამდე, ვარა და უნდა შენელო ვიწრო წარსლის ეჭვები გაიგო.

ამ მკვლელობის შესახებ პირველად ვახუთი „ცნობის ფურცელში“ 17 იანვარს მოათავსა შემდეგი ცნობა: „გულში, 16 იანვარს, ბარიატინსკის ქუჩაზე, კავკასიის სახმელეთო საინჟინერო დისტანციის სადგომის წინ, დილის მეთოთხედზე საათზე, ეტლიში ყუმბარა ისროლეს კავკასიის სამხედრო შტაბის უფროსი გენერალ - ლეიტენანტს თედორე თედორესძე გრაბინოვს და მოკლეს. გენერალი გრაბინოვი თავის სადგომიდან გამოსულა, ეტლიში ჩამჯდარა და გენერალს ი. მალაშასთან რაღაც წარსლისთვის წაშალა. რაცა ეტლს მცირე მანძილი გაუშვა, სახმედრო - საინჟინერო დისტანციასთან ვიღაცას გადაუდგა ყუმბარა. როგორც დატროლმა შეერღულე გამოდგევსა, ყუმბარა პაერმივე გამსდარა და ნატეხები მოხვედრა გენერალს. ერთი მოხვედრა პარკებზეა ყურს ზევით თავიდა და ისე მლიერდა, რომ გენერალი ეტლშივე გარდაცლილდა. ყუმბარის ნატეხები დამკროლა აგრეთვე ერთი ცხენი. ცხენები დამფრთხალა და გაქანებულა ბარიატინსკის ქუჩის აღმართში. შეტრუსეს, როგორც იყო ცხენები შეტრებობა და მოკლულის

გვამი საინჟინერო დისტანციასთან ქამოტეხანია დაიჭრა შეტრულე ფილიპე ნოსოვი. ერთი საღდათი დაფქრია ეტლს და უშვეე გარდაცლილდა. გენერალი მიხეილის სამკურნალოში წაიყვანეს. მეეტლი დაჭრილი აღმოჩნდა თავსა, ბეჭსა, გვირსა და ფეხში. ურადიტი მსუფუქად არს დაჭრილი. ყუმბარისგან ეტლის ჩარცხენა ნაწილი დამტრეფულია ჰქვე შემთხვევით მიიღოდა ორი პატარა შვილით მე-10 ნაწილის მტრეფები ქალი ბოსლია ბლანტინისა, რომელსაც იარბუქაში სათავაგე ვიდრე და შინ მიჰქრია. ბავშვებს გენერალის მომავალ ეტლისათვის გაუსწრიათ და ქუჩის მფორე მხარეს გადასულან, ხოლო ქალს შეუტრია ვიდრე ეტლი გაივლიდა ამ დროს ყუმბარისგან ქალი ისე ძინიდ დაჭრილა, რომ იქვე წაქვეულა. დაჭრილი მიხეილის სამკურნალოში გაგზავნეს. ქალი საშობოდ არ არის დაჭრილი. ერთი საათის შემდეგ მიხეილის სამკურნალოში გაგზავნეს საღდათებში, რომელთაც გრაბინოვის გვამი საკეთილ თავის სახეში მოასვენეს. ტყედარს ახლდა ყაზახთა ცხენოსანი ცხენი. ყუმბარისგან თავხარდაცემული ხალხი ისე გარბოდა, რომ კაცს ვერცხებოდა მტრის ჯარი შემოსულთა. პრისსექტზე მიიპოვა დუქნები დაიკეტა და ყველა შიშს მიეცა, რადან ამ დროს ქუჩებში გამოვიდა ყაზახთა პატრულეები და ჯარი. ამით ალყა შემოარტრეს ბარიატინსკის ქუჩას, ლონდონის სასტუმროსა და გოლოვინის პრისსექტს. მალაზია-დუქნები მაღე ისევ გაიღეს. აღეტქანდრეს ბაღში დააბატობრეს ერთი კაცი. რომელსაც სექვის ყუმბარა აძინა გინამლოთა. ვინაობა დაჭერილსა ვერ გავიგეთ ამ დღეს ქალაქის სხვა და სხვა ნაწილში ხიდებზე და ნაშესტრეიკის სასახლესთან პატრულეებისა და დარჯევის რიცხვი გააძლიერეს. მკვლელობის ადგილს შეიკრიბა შტაბის ოფიცრობა.“ (ცნობის ფურცელი“ 1906 წ. 17 იანვარი № 2980)

18 იანვარს ამავე ვახუთმა, თუმცა შეტომათი, მაგრამ მარც აუწყა ცნობის მოყვარე საზოგადოების, რომ ყუმბარის მსროლილია. რომელიც საკომენტარო ვამბობობა მიიყვანეს გენერალ გრაბინოვის მოკვლის შემდეგ, აღმოჩნდა გრაბინოვი

ლი, 24 წლისა, ამიერკავკასიის რეინის გზის ჩამომხმულ სააქტროს მუშა. სახეზე ძალიან ვადფორტრეულია, ტანთაცია ლურჯი ხალათი, შარვალში ჩატენებული. შარვალზე ბტყელი ქამარი აკრავს, და ზედ პიჯაკი აცვია.“ (ცნობის ფურცელი“ 1906 წ. 18 იანვარი № 2981).

— გენერალ გრაბინოვის მოკვლის დროს შეყარობილის გვარი გრაბინაშვილი ყოფილა და არა გრაბინაშვილი, როგორც გულმინყურითაა, როგორც ვადმოგვეცნა გრაბინაშვილი უტენიათ რკინისგზის სახელმწიფოს მის ამხანაგ მუშებს და აგრეთვე მამას. შეყარობილი უშვეე მისცეს სამართალი. მსაქმეს გარჩეეს სამხედრო - საველე სასამართლო ომიანობის დროს კანონების მიხედვით:

„ცნობის ფურცელი“ 1906 წ. 19 იანვარი № 2982.)

არსენა ჯორჯიაშვილის მიერ ჩადენილი მკვლელობა მოხდა დაახლოებით იმ დღეებში, როცა საოლქო სამხედრო შტაბის უფროსი გენერალ გრაბინოვის ლოცუარობევით და სავანებო დევალებების შესასრულებლად დასაველეთ საქართველოში გაგზავნილი ცნობილი ჯალათი გენერალი ალიხანოვი-გარსკი თავისი დამსჯელი რაზმით ჭვას - ქვაზე არ ტოვებდა და ნაწარტრეტით აქცევდა ყოველივეს იქ, სადაც კი ფეხს დაიდგამდა. „დავამთარე საქმეები შორაპნისა და ქუთაისის მახრის ერთი ნაწილისა მაქვს პატრე ვაცნობით, რომ ჩემთან იყვნენ დეტუტაციები 36 საოფლის საზოგადოებისა ხელმწიფე იმპერატორის სურათებით, ბატებით და ნაწილად ლურის დროშით. დეტუტაციებმა მოისმინეს ჩემი მოთხოვნილებანი და განაცხადეს სრული თანხობა დადებულ ვადებზე განახორციელონ ეს მოთხოვნილებანი. მოდიან მორჩილად გაქვეული საღდათები და ტრუსლები. ფულის შემოტრანს სამი დღის შემდეგ დაიწყებენ. ტუნგინის პოლიცის როტეს იარაღი გადაეცა მივიღე მოხსენება გურიიდან, სადაც პოლიციონეკი კროლოვსა საუტოლოდ მოკლეს. ბელაგრაში პატრული წააწყდებდა ორ შეიარაღებულ მოლიციონერს. ერთი მოკლეს, მეორე დასჭრეს. პატრულმა წაწიოლო თოფები, რევოლვერები და ხან-

ჯღუბა. აქამდე ჯარი გუბერნიაში ვაფანტული იყო. ესლა შესდგა თხი რაზმი: ქუთაისის, გუბერნიისა, რკინის გზისა და ერთი მსწრაფლი, რომელიც იქ გაიგზავნება, სადღესაჭირო იქნება. დღლით ქუთაისში მიმდევარს. აი ასეთი შინაარსის დღემას უგზავნის სისხლისა გენერალი საოლქო-საგუბერნო შტაბს.

რომ გენერალი აღიზანოვი დასავლეთ საქართველოს არბევდა და აწიოკებდა, მუდღის მშრომლობდა სახალ-კარს და მათ საჩორო-საბადებელს ცეცხლის აღში ნთქავდა, ეს ყველამ კარგად იცის. ისიც ვარკვეულია თუ როგორ „სულტროვდნენ“ მძემვდობდა მთლიანენიკი კოლონი გურიისში. „მითხოვობამ, რომელიც პირნათლად ასრულებს თავის მისიას, ვადასწევრება სისხლით და ახალით ჩააღრის ვურულბობს იაჯანება. გურიაში ვაგზავნა 12000 ჯარისკაცი, 6 ტყვიის მარქვეველი და რანდენიმე ზარბაზანი, (ტომილი სისხლით ვაუმძაძარ გენერალ აღიზანოვის მეთაურობით“.

ერთგვარი შევება და სულიერ კმაყოფილებას იგობობს მჭითხეული და მის თვალში არსენა ჯორჯიაშიელი საყვარელი გმირად გადაიქცევა, როცა შემოდგომისაღი აღიზანოვს დებეშასთან ერთად წაიკითხავს იმ ცნობას, რომელსაც მოკლულ გრიანოვის შესახებ საავადყოფოს უფროსი ექიმი იძლევა.

ტვილის მისხლის საავადყოფოს მთავარი ექიმი 17 იანვარი 1906 წ. № 396

კავკასიის სამხედრო საოლქო სა სამართლის გამომძიებელს პოლიკენიკ ცემე-ფონ-მანტიფელს.

თანხმად თქენი მალაკეთილობილების წინადადებასა მაქვს პატივი გაუწყუთ შემდეგი: გენერალ ლეიტანტ გრიანოვი იყო მოყვანილი ტვილისის მოხეილის საავადყოფოში 16 იანვარს დღის 11 1/2 საათზე — სიცოცხლის ყოველგვარი ნიშნების გარეშე.

სეულის გამოკვლევისას ამოჩნდა შემდეგი: მარჯვენა ყურის საფეთქის ძვლის ღვრილისებრი მორჩის, კევის ძვლის მარჯვენა ნაწილის, კისრის ვეკრიითი ნაწილის, ყვრიბალის ძვლის გარე ნაწილის და ქვედა უბის მარჯვენა ნაწილის არეში აღინიშნება ფართო, დახლოვებით ხელის გულის ოდენა ქრილობა, დაფლეთილი ყიდლებით. ქრილობა რომათ მიიმართება ქალის ორეში საიდანაც ვამოჩრილია ტვილისის ქსოვილის მასები. ხელის დაქერიით აღინიშნება საფეთქლის დაკევის ძვლის ნამტერებების მოძირობა და ტკაცუნე. მარჯვნივ ყვრიბალის ძვალი და ზედა და ქვედა

ყბა და მსხვერუელია. მარჯვენა ყურის ნივარის უმეტესი ნაწილი მოლუჯილია, დარჩენილია მხოლოდ კანთან შეერთებული ნივარის ზემო ნაწილი. მარჯვენა თვალის ქოლეთოტეში არის სისხლია ჩაქცევები. სანხის კანი, უმთავრესად მარჯვნივ მოფენილია ქიმისისაგის და ქვიშის მარცვლის ოდენა შავი ლაქებით. მარცხენა ლოყაზე თვალბუდის ქვემოლ მოგრობო მოყვანილობის ზერულე ჩაქცევაა. მარცხენა ხელზე, მაწვენებელი თითის ხელგულის ზედაპირზე აღინიშნება ღრმა ქრილობა სიგრძით 8 — 10 სტ., რომელიც ხელისგულზე ვადადის მაწვენებელი თითის 1 ფალანგი ვაქულეტილია. მარჯვენა ხელის ხელგულის ზედაპირზე იმავე ადგილზე აღინიშნება ისეთივე ქრილობა ნაკლები ოდენობის, მაწვენებელი თითის 1 ფალანგის და ზედაპირით. მარცხენა წინაზნის და მაჯის ნაოქის ხელგულის ზედაპირზე — მორგვალო უსწორო ფორმის, მუხუდოს მარცვლის ოდენა ქრილობაა. მარჯვენა ბარძაყის გარე ზედაპირზე ზემო და ქვემო შესაღმში აღინიშნება ორი ქრილობა — მორგო მოყვანილობის, დაფლეთილი კიდებით, რომელნიც სიღრმეში ძელამდე აღწვენენ. როგორც სანხს ბარძაყის ძვალი არ არის დაზიანებული. მარჯვენა წვივის ზედა ნაწილში არის ოვალური ფორმის დაფლეთილი კიდებითი ქრილობა, რომელიც ირიბად მიმართება წვივის სიგრძის ვასწერიც და ძელამდე აღწვენს. დღი წვივის ძვალი ზერულათ დაზიანებულია. სათესლე პარკზე — მარცხნივ და ქვემოლ მუხუდოს მარცვლის ოდენა მრგვალი ქრილობაა, რომელიც სიღრმეში მიიმართება; ქრილობის ირვლივ სისხლის ჩაქცევებია.

მარჯვენა ხელის მარჯვენა მხეველი ოდენობის ზერულე ქრილობაა. ზემოაღწერილი თვის ქრილობა ტვიის დაზიანების გამო სასიკვდილო უნდა ჩაითვლოს. ყველა აღწერილი ქრილობები მძლეულია ამფეთქებული ყუმბარის ნაიტეხებით“.

იმ დღის, როდესაც არსენა-ჯორჯიაშიულის სასტიკად დასჯის მიზნით, უმღლესი სამხედრო სასამართლო ერთგვარ ვასამართლების მოსაწყობად ემზადებოდა, რვაქიის შავი ყორხები, არმეტულბერი ცემეფონითი და სავაგეო მარჯვისკენით გენერალ გრიანოვის დაფლეთილი ცხედრის ეპრობოდენ და წარა-მარა წირვა პანაშვიდებს უმართავდენ. „გუშინ გენერალ ლეიტანტანტ თ. თ. გრიანოვის გვაში საყუთარის ბინიდან ვასცენეს აღუქმადრე ნეველის სამხედრო ტაძარში. აქ ვადახლო იქნა წირვა და პანაშვილი. პანაშვიდის დღის არსენალის გორიდან სამეჯრი ზარბაზანი დასკაღეს. წირვისა და პანაშვიდის დაესწრეს კავკასიის ნამესტინიკ გრაფე ვორონცოვ-დაშკოვი და მისი მთავალღენი: ი. დ. მალაშა, ნ. ა. სულთან-კრიბორგი და გენ. შირინკინი, სხვა და სხვა დაწესებულების უფროსები, გენერლობა, შტაბის აფორობა და ჯარი“.

(ენობის ფურცელი“ 1906 წ. 19 იანვარი № 2982.)

აი მარტო ადგილობრივი მთავრობა და პოლიცია-ქანდარმერია, გულის ფანცკალად და მოუთმენადა მოყოლია უმღლესი სასჯელით არსენას დასჯას, არამედ თვით ცენტრის პეტერბურგიც კი ლეღავდა და მითხოვდა მველელ ჯორჯიაშვილის სასწრაფოდ დასჯას. მაგრამ პირველ ხანებში ეს ყოველად



შახვარი შ. ძვლამის სურათი — ვურთობი გულების ტიპი.

შეუძლებელი იყო, რადგანაც არსენა გონს არ იყო მოსული და ლაბარაკი არ შეძლო. «ჯორჯიაშვილი მინც გონს ვერ მოიღო, გუშინაც მთელი დღე თვალაუხვეველი იწვა, ჯორჯიაშვილს ხელოვნურად კვიბავენ: («ჩნობის ფურცელი» 1906 წ. 24 იანვარი № 2986).

ტყელების სამხედრო საავადმყოფოს უფროსს მოსვენება არა აქვს, მას წარაშარა ეკითხებიან თუ როგორია ჯორჯიაშვილის ჯანმრთელობა და ის ასეთ ცნობებს აწვდის სამხედრო სასამართლოს: «ტუსალის მდგომარეობა ამგვარია: მიჯა 86 წუთში (თანაბარი) სუნთქვა 22 ვულთის ტონები მოყრუებული, თავლის გუგები ავანტირებული, მუცელი შებერილი, მაჯები ბრმა ნაწილაგის არეში ყურყურ... ავადმყოფი უჩივის ტყვიების სხეულის ზემო ნაწილში და თავის ტკივილს. შეკითხვებზე პასუხობს ძლიერ ჩუმათ. გვიჩვენებს, რომ სტყია გული, ვეერთები, მაგრამ როგორც სჩანს ეს ტყვიები ზერელება».

არსენას ასეთი მდგომარეობა ხელს არ უშლის გამოძიებულს, რომ საბრალდებლო ოქმი მთელი თავისი სისუსტით შედგეს. «გომბან მრავალჯერ ეკითხულობთ საბრალდებლო ოქმში. დავემა ალექსანდრეს ბაღისკენ, მაგრამ შეჩერებული და დაჭერილი, იქნა სამურის პოლიცის მწერლის და დაარჯჯარის კაცების მიერ. დაჭერის დროს ბოროტმოქმედმა დასკრა თავში რევოლვერის დარტყმით პოლიცის მწერალი. დაჭერილი ჯორჯიაშვილი*) უგრძობლად გადაგზავნის საკომუნდატოში».

როგორც სჩანს არსენა ჯორჯიაშვილი ლაჩრულად არ ჩაბარებია მტერს და უქანსკენლად მიის სისხლი ერთხელ კიდევ დაუთხებია ალექსანდროვის ბაღში.

რომ გენერალ ლიტანანტ გრიზნოვის მკვლელი უბრალო ვინმე

*) თითქმის ყველა დოკუმენტში ჯორჯიაშვილი სწერია და არა ჯორჯიაშვილი. ინაუტის სასოფლო საზოგადოების მამასახლისი, როდესაც პასპორტს აძლევს არსენას 1902 წელს, ასე სწერს «არსენა ჯორჯიაშვილს» თვით არსენაც ტუსალაობის დროს თხოვნას ასე აწერს ხელს «არსენა ჯორჯიაშვილი».

არ იყო და ის საქმაოდ სახელმობ-ვემეილ რევოლუციონერთა რიცხვს ევთხნდა ამაში ყველა დარწმუნდა. იყო რა დარწმუნებული პეტერბურგის ჯანდარმათა სამმართველოს დირექტორი ზუბოვსკი იმაში, რომ ჯორჯიაშვილს, აუცილებლად სიკვდილით დასჯიან, ამისთვის ის სახელო სასამართლოს დეპუტატს დეპუტატს უწუნდა და თხოულობდა ცნობებით თუ როდის გასამართლებდნენ გუბანოვის მკვლელებს და როდის მოიყვანდნენ სასამართლოს გადაწყვეტილებას სისრულეში. «დაუყოვნებლივ გვაცნობთ როდის მოიყვანთ სისრულეში სასამართლოს და დავნილებას, გენერალ გრიზნოვის მკვლელის შესახებ. ეს ცნობა გვესპეცირება მინაგან საქმეთა მინისტრისათვის წარასადგენათ».

აუცილებლად ასეთი დეპუტები იყო მიზეზი, რომ ჯორჯიაშვილის გასამართლების საქმე დაჩქარებით იქნა დანიშნული 21 თებერვლისათვის, რისთვისაც პროტესტი გაუცხადა სასამართლოს არსენას დამცემმა იოსებ ბარათაშვილმა. სხვათა შორის საბრალდებლო ოქმში ეკითხულობთ შემდეგს: «ამიერკავკასიის რეინსვზის ჩამომსხველეთის მუშამ ციკერსკიმ სხვათა შორის თქვა, რომ ამავე საამქრის მუშას არსენა ჯორჯიაშვილს არ იცნობდა როგორც რევოლუციონერს და მუშებთა შორის ატიტაციის

გაშუქვის. აღნიშნულ მოწმის ჩივილებით ჯორჯიაშვილს მოჰქონდა ტუსალაობა მუშებში პროკლამაციები. რევოლუციონერთა თვლიდა არსენას პატრიოტული საზოგადოების 12 თუ 13 იანვარს პიკეტისკმ და ნიკოლოზ ადამოვმა პატრიოტული საზოგადოების სახელით წარუდგინეს ენდარმათა ოფიცერს ვოლტერს 16 კაცის სია და მოითხოვეს მათი, როგორც ამჯანყებულების და ავტორიტეტის სახელსწონად გაეყვება. მით უმეტეს ყველა ესენი ირიცხებოდნენ მებრძოლ ღირებულების წევრებად.

როგორც ზევით ვთქვით არსენა გაასამართლეს 21 თებერვალს და მუხსაჯეს უმაღლესი სასჯელი — ჩამოხრჩობა. ეს დადგენილება სასწრაფოდ აცნობეს დეპუტატ პეტერბურგში: — პოლიციის დეპარტამენტს გენერალ გრიზნოვის მკვლელს ჯორჯიაშვილს ჩამოხრჩობა მოხდება პირველ მარტს, დილის 7 საათზე ქალაქ ვარდ საგუბერნიო ციხეში. პოლიციეი ბაზნინი».

აი ასე ეწემა მუშათა კლასის საქმისათვის არსენა ჯორჯიაშვილი, რომელიც, სამართლიანად, საყვარელ და სათავყვანებელ გმირად გაიხდა მშრომელმა მოსახლეობამ.



ტყელების სამხედრო საავადმყოფოში. ჯორჯიაშვილის მკვლელობის დროს. მკვლელები და მკვლელები. ან. ან. ლიგოვი და კუგუა შვილი.



მხატვარი შ. ძნელაძის სურათი — კოლმურენები თონიან

რ. კანდელაკი

ახალი მასშარიკი

ჩქარი მატარებელი ფოთი—ტფილისი საღამოს, გავიდა. ნათესადგურის შუქი ზიქრა.

მატარებელში დაიწვეს მზადება დასაძინებლად. ჩამოვიარა სიჩუქე.

სამი მგზავრი შეხვდენ ერთმანეთს მატარებელში. გაიძარათ მათ შორის საუბარი.

ნიდერლანდში, — სთქვა სათვალეებთან, რომელიც გამოეცნაურა ტურისტად, — ნიდერლანდში გამოვიგონია არაკი, რომ ღმერთმა შექმნა ჭეყანა, ჰოლანდია-კი ჰოლანდიელებმაო. ასეც იყოს. თქვენ კი, კოლხიდის მშენებლები პირველ ყოფილ ქაობიდან ქმნით ¼ მილიონ ქეტარ მშრალ მიწას, ასე არ არი?

— თითქმის ასეა, თუ არ მივიღებთ მხედველობაში სიტყვა „პირველ ყოფილს“, ლიბილით მიუფო მეროე მგზავრმა, ჭალარა ინიყერმა.

-- ვიცი, ვიცი, — სთქვა ტურისტ-ჩა: — კოლხიდის ქაობების „პირველყოფილობა“ საეჭვოდ არის ცნობილი მე ვიყავი ფოთში, ვინახულე

ოსნალებს ძველი ციხე, ვნახე ახალი პატარა მუხეტუმი, სადაც ძვეს უმეტესი ნაწილი ექსპონატებისა ყუთებში გაულსინელი.

მოხუცი გამგე შესანიშნავი არხეოლოგი აღმოჩნდა. ოთხასი მიწათმოქმედის (კურგანის) აღმოუჩენია კოლხიდის ქაობებში. ეხლა იძათ გამოკვლევას შეუდგარ ვენი მეცნიერებათა აკადემია. ჩემ წინ უშუებიდან გამოიყურებოდენ უძველესი სავნები და რომ ვუყურებდი ქვიდან ნაკეთებ იარაღს, ქურქელს და სხვადასხვა ნივთებს, ცხადად წარმოიმიღვა, რომ ფოთის პატარა მუხეტუმს შემდეგში მოუხდებდა მსოფლიო მეცნიერების ვადაზიჯავა. გვიგე, თუ რა უძველესი კულტურები ილუპებოდა აქ, ვინაიდან ვერ დაიმოჩიოლს სტიქია, რა იყო მიზეზი კოლხიდაში ქაობების გამარყვლებისა ათას წლების განმავლობაში?

— ყველაფერი, — სთქვა ჭალარა ინიყინერმა, — ყველაფერი: წვიმები, ნიაღვრები, მდინარეები, ყველა-

ფერი გვეც, დაკრა ფეხი რონოდის იატაკს. ჰო, ესეც არის ერთ-ერთი მიზეზი კოლხიდაში ქაობების გამარყვლებისა.

სათვალეებთან კაცს გაუყვირდა: — თქვენ რკინის გზის შესახებ აზმობთ?

— დიხა, რკინის გზაზე, მეფის ინჟინრებს ვაყვადათ გზა, თავის თავს ცივილიზაციის მატარებლად სთვლიდენ, ხიდებს კი ისე აკეთებდენ, რომ წყალ გასავალი არ ეძლეოდა ტოვებდენ ორმოებს სადაც წყალი გუბდებოდა და აწნაიარა აქაობებდენ მიღაპოებს. ისინი თავს არ იწუხებდენ ადგოლობრივ მცხოვრებლობის მომავალზე. მაინც ხმა უნდა ამოწყდენ ამ საშინელ მიწაზე მცხოვრებნი ფიჭობდენ ალაბათ ისინი.

სათვალეებთან ლაპაზაკი ჩამოავლო ორონის ვადაგდების შესახებ.

— საკვირველია — სთქვა მან, — რომ უღიდესი შთაბეჭდილება, რომელიც მოახდინა ჩემზე ორონის ვადაგდების პრობლემად და-

მიკავშირდა და გაღმავლარდა ფოთის მუხუტების და კურგანების გათხრის შთაბეჭდილებებითან.

ქალაჩი ინტენერმა გაკვირვებით შეხედა.

— ეხლავე ავიხსნით—ჩვენ მივდივართ რიონის ვადავლების ადგილზე. ქვიშის ფართო ხაზი. ზღვის ლურჯი კიდე. დიდი ცარიელი ადგილები. ზღვის პირად ეყარენ მედუნებები. ისინი იყვნენ ერთად. ერთი ცოცხალი არსებები ამ ადგილებში.

უცებ დავინახე „სიტყვები ხალხურ-რისი“, ეს ვეებერთელა მცურავი—იარაღი, ის ღრუნდა ნაპირს თავის ვეებერთელა ყებებით. ლეშა და აფურთხებდა მიწას, რომ გავითავისუფლებოდა შესავალი მიწის თხარელ ფლოტილისათვის, პატარა მდინარე „ნაბალის“ სათავეში.

მაშინ გავიგე, რომ ეს მძლავრი მექანიზმები გარღნიან გზას რიონის მოსაბრუნებლად, რომ მიკროსკოპო მდინარე ნაბალის ადგილას შეიქმნება ნავსადგური ოკეანეს გემებისათვის და რიონის ძველი კალაპოტის მაგიერ — ზღვის ახალი უბე... როცა წარმოვიდგინე ჭაობების მოსპობა ფოთის ხაზზე, აყვავება მილიონ ეკალიბტების, მანდარინების, ლიმონებისა, მე პირილად ვიგრძენი ინდუსტრიული კულტურის სიდიადე, რომელსაც ქმნის კოლხიდ-მშენი ძველი კულტურის მაგიერ.

მესამე მგზავრი — ახალგაზრდა ინტენერი ჯერჯერობით არ ეცოდნო იარაგში. ის არჩევდა პორტულში ფოტო-სურათებს და ნახაზებს, თანაც ყურს უდებდა საუბარს, თითქო უცდიდა თავის ჯერს.

— ძლიერ მოხარული ვარ,—დამთავრა სათვალეზიანმა და ამოიღო ბოკ-ნოტი.

— ჩაიწერეთ, ჩაიწერეთ, გაიღიმა ჭალაჩა ინტენერი—ჩაიწერ თავიდანვე მიგხებდით, რომ მწერალი ხართ, აღნიშნეთ კიდეც, რომ ეს ზონა სულ მაღო შეიქმნება კორიკრად, მშრომელთა დასესვენებელ და საეკიმო ადგილად, დასწორეთ, როგორც გჩვევათ „ჩა“ სადაც არავინ და არაფერი იყო მაღალია და რეგისტრის მტერი...—უცებ შესწავილა სიცილი კითხვით:

— კომპარატია ნახეთ?

სათვალეზიანი გამოტყდა, რომ არ უნახავს, ვანა ეს საპასხებელი რამ არა?

ინტენერმა შუბლი შეიკრა:

დიან, თუ თქვენ სეროიზულად ვინდათ ილაპარაკოთ „კოლხიდმშენი“-ს ინდუსტრიული კულტურაზე, უნდა ნახოთ არა მარტო გარეგნული ეფექტები, — რიონის ვადავლების იდეა დიდი იდეა და მისი განხორციელება შესაძლო განხა მხოლოდ მაშინ, როცა ჩვენ დაიბრუნებულა ჭაობების დაშრობის მეთოდებს, მათ



მ.ს.მ.ს. ქალაქაჯარე ლიებზე საცურაო ადგილზე

○○○○

შორის ყველაზე ახალი მსოფლიო ტენიკამი და ყველაზე ძნელი კოლმარატია არის. სათვალეზიანმა სთხოვა ამ სიტყვის ბხნა.

— ეს სიტყვა იტალიურია—„კოლმარე“ ნიშნავს ზრდას, შემტობებს, ზედდაზრდას. ამ მეთოდით აშრობენ ლომბარდიის დაბლობს. დიდი ხანი არ არი რაც ამერიკაში შემოიღეს მეთოდი, ჩვენ კი პირველად ვაბარებთ კოლხიდში.

ინტენერი მივიდა ფანჯარასთან:

— აი კოლხიდა, მის ჭაობებზე მთლიან ფორმით მივიტანეთ იერი-ში: ჩვენ ექსპობთ მეწყურს, ვაშრობთ საგუმბრებს, ვაგვიყვანეთ ჩრდილო მაგისტრალი, ვავყავს სამხრეთის—ეს ფართო ფრონტი. წყრიბალ ვაშრობას ვაწარმოებთ არხებით, სადაც საჭიროა, ვაკეთებთ მიწის ქვეშა ჩასაშვებს, ვაშენებთ მექანიკურ წყლის საქაჩავს, მაგრამ წარმოიღვიწიეთ, რომ არის ადგილები, სადაც შემოღებულია მოყვანილი საშუალებებით ჭაობის გაშრობა. რას ვშვებ-

თავთ ე. ი. შლამის დაღუქვის საშუალებით ნიადაგს ვამაღლებთ, ვზრდით ახლად.

ვეოგრაფიაში ბავშობიდან,—მდინარე ნილოსის საარაკო სინოციერზე. რიონის შლამი კი 1½ ჯერ უფრო ნოციერია ვიდრე ნილოსის, ზოგ ადგილას შლამში აზოტი და ფოსფორი ირჯერ უფრო მეტია ვიდრე ნილოსის შლამში და ეს სიმდიდრე —10 მილიონი კუბომეტრი შლამი რიონისა, გვერდის უფლად დარბ სოფლებს და იღუპებოდა ზღვაში.

მოთმინებით, სანტიმეტრ - სანტიმეტრებით ველეკავთ ძვირფას შლამს, ნიადაგი იზრდება. პირველ ხანებში სრულებით არ ემხნევა—უხილავი პროცესია. გაღის დრო, მიდიან წლები, ჩვენ ვიცდით რიონშიც ვაამართოლა ტენიკის გამოანგარიშება: აქა-იქ უკვე ამოყვს წლიდან თავი ჩვენ მიერ შექმნილ მიწებმა, რომლებზედაც უხიციერესი არ მოიპოვება დედა-მიწაზე. ეხლა ვიწყებთ 6 ათას გექტარის კომპარატციას, შემდეგ რიონის მარცხენა ნაპირს...



მიღობანი ცირკუსები უკვე უცლი-
ან დაბინავებას. სათვალღობიანი იგო-
ნებს თუ რა იყო 3-4 წლის წინეთ
კოლმბატაციის ირგვლივ, იგონებს
ერთ ენამოსწრებულ შენიშვნას:
კოლმბატაცია სულ ადვილი საქმეა—
ასე 90—100 წლის.

ინეყენერი ეთანხმება რომ ასეთი
შიში იყო.

გავიდა 6 წაოი და ფაქტებმა გა-
ფანარის ყოველივე შიში. ფაქტებმა—
ახალი მიწების სახით ამოდიან წყლი-
დან და მათზე ამწყანებული ნივრები
ამტკიცებენ კოლმბატაციის მიღწე-
ვებს.

— ხომ შესაძლებელი იყო რომ
კოლმბატაციის ცირტა მაინც დაეგვიკა-
ნებია,—მაშინ?

— მაშინ ვემყვლებით ჩვენ,—ჩაე-
რია ლაპარაკში მესამე მჯავარი.

მან გაღუშულა გაევირვებულ თანა-
მჯავარებს ფოტო — სურათები და
ნახაზები.

ის უხსნიდა, ჩქარობდა გაეხიარე-
ბა ტენიციის ახალი მიღწევები.

ჩვენ—ინეყენრების ბრიგად ჩამო-
ველით მოსკოვიდან რომ ჩავატაროთ
შესამჩნევი აღმოჩენა პროფეს. პოტა-
პოვისა.

ამ გამოგონებამ ააღელვა: მთელი
კაიშირის აღმშენებლები, ვიდროცენ-
ტრალეები, ირიგატორები, მელორა-
ტორები და აქ კოლმბატაციის
უნდა ვაჩარდეს ცხოვრებაში.

გამოგონება წარმოადგენს წყლის
ფენებთან გაყოფას:

ახალგაზრდა ინეყენრმა აიღო ფან-
ქარი.

— აი მდინარე, მას მოაქვს ქვიშა
და შლამი, მოაქვს ზემო ფენებში-
თან მოაქვს საშიშროება ვიდროსა-
დურების შლამით აისიბისა, მდინა-
რეების დაშრობის... ყველა ეს მღვ-
რიი წყლისი მზალბა.

ჩვენ ვუსმევთ მდინარეში ფარებს
და მივიღებთ წყლის ხრახნის, ჩვენ
ყაოვთ წყალს ძირა და ზემო დნათ,
ჩვენ ხელშია ის დენები, შეგვიძლია
გავაძლიეროთ შლამის დაღეკვა და
შეიძლია სრულიად არ დაველქეთ.
აქ ირონის დაბლობზე საჭიროა
შლამის დაღეკვის გაძლიერება. რამ-
დენი შიში იყო კოლმბატაციის ირგ-
ვლივ, ახლა ამ პროცესს დავეუღვლეო
და მართლაც საციხლისტურ კოლხი-
დას არ შეუძლია იცადოს იმდენი,
რამდენს იცდის ლომბარდის დაბლო
ბი იტალიაში. კოლმბატაცია უნდა
გადავიყვანოთ ბოლშევიტურ ტემ-
პებზე.

მეორე უბანში კოლმბატაციას ჩავა-
ტარებთ პროფ. პოტაპოვის მეთოდით

დავტოვებთ ბინდში გახვეულ, ოღების მწკრივი,
როგორც ქარმა და ორბქლამელის გამგულ ბორბლებმა .
კულს ალფრთივანებს, ვახაფხულის ნიავე, ცივი
და ბინდის შემდეგ ვაირვართან დამეგობრება.
ღამით ჯეჯილებს, როცა ნამი მკერდს დასკვივა.
და ალიონზე ჩაიმსხვრევა ვერცხლის ხაზები.

ჩვენც სტუმარივით, ღამე უზო გამოგავცილა.
და მზის სიკლიზე, ჯეჯილივით გავიანაზნებთ.
გვიღვებს ნაპარი სადაც არის ტევერ ველური,
სადაც ენგურის ვიე ტალღებს არის მართლა.

რუხის ციხე კი, ბორცვზე დინჯად ამარლებული,
გასცქერის სადღაც... დაღვრეზილი ლეგენდარულად.
ციხევე შენ გასოსვს გატოვებულ თივადთა რისხვა...

შარვაშისქეთა რაინდული ელვა მკერდების,
როცა შადრევნად ამოხეთქილ მომგეთა სისხლმა,
ნიაღვარივით ჩამორცხეს შენი კეღლები.

ჩვენ კი მოესულვართ... ჩვენს გულებში დილა იხარებს.
ხარობს სიმღერა ჯეჯილივით, რომ შლიან მშვიდად.

მოვალთ გულდავლუ, კომკავშირულად, მშობელი მხარეც;
ჩვენ დამკერული იქ შრომა და სიმღერა გვიხდა.
რა უნდა სჯობდეს, როცა ათასს ხული ერთი აქვს...

ნაღვერდალივით ათასს გულს ხალისს ათბობს.
როს სურვილივით ხანჯლის პირზე უფრო მკვეთრია,
მთებზე მაღალი, მიმბუხე დიდი და უფრო ფართო.

აი, ევლები ცეცხლის რნა ტენეარს ვეღვივით;
ჩენი ბრიგადაც აი, იბრძვის ცეცხლთან, ცეცხლივით.
შლამდა კიღი... მოსახსნე ვეღდათელური

და იყურება მშვიდ თივლიბო, ცა მოვირცხლილი,
მზემ, დასავლეთით, თან წაიღო ღღის გახარება.
კვლავ დოზილი და გორაკებზე სიმავე ბინდის.

ხოდაბუნები კვლავ ელიან ამქუხარებას
და კვლავ სისაროლს უცდის ღამის ბუნება—მშვიდი.
შორს ისევ ბინდში ჩაიბრუნა ოღების მწკრივი...

გვიკვირს რომ ბიჭებს ეს უღრანი გაგვირღვევია.
მოვალთ და ცელქებს ვახაფხულის ნიავე, ცივი
და ჯეჯილებიც ჩვენთან ერთად გამოღვრთან.

ე. ი. 2-ჯერ უფრო ჩქარა ვიდრე
ჩვენი იტალიელი მასწავლებლები,—
მხარულად დაამთავრა ახალგაზრდა
ინეყენრმა.

სათვალღობიანი სწრფედ სწერდა
წიგანაკში.

ფანჯარიდან მოსჩანდა გამშრალ
ქობაბეში ელექტრო სადაურები.

— ქალიღიდი, — მოისმა კონ-
ლოქტორის ხმა.

გულმინდელ გაუვალ ქობაბეში მო-
სჩანდა ისარივით სწორი ვაშხირი

მო-1 არხებში დიდა წყალი. მიწის
მიხარული უძილო მანქანები ღრღნი-
დენ ნაპირებს, კოლხი და სუნთქავდა

ახალი ცხოვრებით, რომელიც შემო-
ქრა თვით ელქში ეპიბრთივლა კა-
ცის სახით, ეს იყო „კოლხიდმშენის“.

მთავარი ინეყენრი.

ორივე ინეყენრი მხიარულად მიე-
სალმენ ერთმანეთს.

ის არ დაჯდა, შემდეგ სადღურზე

უნდა ჩამოსულიყო, მიდილიდა აფე-
თქიბის მოსაწყობად. შეატყო ჩამოსუ-
ლის დინტერესებსა და განუზარტა:

ჩვენ ვვლევთ მიწას ისე როგორც
კალიფორნიაში, ვაფეთებთ ქობაბე-
ს. არხები გეოტორის ამონალი. ეს ჩამო-
ვითანე ამერიკიდან. გვადმევს ისეთ
ტემპებს რაც არ შეუძლია მოგვეცეს
უძლიერეს მქანაჩხმს, ერთი დაეა-
ნახათ როგორ გადისხარის 1200 კუბ-
მიწას, ნამითილო ფორნტია ქობაში
— ახალსენაკი,—მოისმა კონდუქ-
ტორის ხმა. ხალხი აირია.

სამივე ინეყენრი გავიდა ბაქანზე.
სალაროსთან იღვა რიგი, ირეოდა
ტომრები, ხურჯინები, ტიკები. იცი-
ნოდენ ილანდებოდენ, ხუმრობდენ,
ხმაურობდენ.

შუა რიგში ინეყენრებმა დაინახეს
სათვალღობიანი მწკრივი. ის იღვა
ხურჯინების შუა ტურისტის კოს-
ტიუმში—ბრუნდებოდა კალხიდაშე.

პეტეჩაი თუკე



თუკე უსაკარესი ასული იყო ირაკლი მეფისა, პატარაობიდანვე იგი გახიზნიდა თავისი დებისაგან ვაჟური იერით, სიმკობრივითა, და მარჯვე ქცევითა. ამაღ ამიერ იყო, რომ ოთხი წლის თვესთვის ირაკლის სახუტ-მარო სიგელი უბოძებია: „თუშკა აქამდის შენ ყველასაგან ქალად იყავი ცნობილი, მაგრამ ამიერიდან გიწყალობებ ბიჭის სახელს და ვუბრძანებთ ყველა შენს ძმებს და დებს გიწოდონ თეკლა ბიჭიო“.

ამ სიგელს ხუმრობითი ამტკიცებდნენ კათალიკოზი ანტონი-ბიძა თეკლესი და მსა იულონ ბატონი-შვილი.)
ჩვენამდე შენახილა რამდენიმე წერილი ირაკლისა, მისაწერი თეკლესადმი ჯერ კიდევ მის მცირეწლოვანებაში. ეს წერილებიც იმავე ხუმრობის კილოთია დაწერილი.
„თუკუნავ ჩემო, მიმართავს 1781 წელს ირაკლი სული წლის ქალი-შვილს, — შენი სიბრძნით ხსავს წიგნი მომიღოდა, რომლისაგან შერ ხომ იგი და გონიერი ქალიცა ხარ ჩაოჯობ მიიმეოდა და მაგებდა, მაგრამ უტყოს ოსტატობით და მღვივანობით იყო უხერხულად. უფრო რომ არაბუდეს ხელს ვემშავებებინა. მეტის სიბრძნისაგან ვერ აღმოვიკითხებ და ვერც არა შენბიძვეთ. შენთვის ახლა პირს კაცნა მოიხსენებთა. ჩემპვირად დედაშენმა გაცოცხალა.“

ექვსი კვადრ ბროწეული გამოიბეჯახნია. იხარ ღვთით კიდევ ბევრს შაქრის ყინულს და ნულსს და შაქრის ვაზივცხავნია.“

მეორე წერილი ირაკლისა თეკლე სიძეს 1785 წლით არის დათარიღებული ამ დროს თეკლე უკვე ცხრა წლის ასაკშია. ეს წერილიც იმავე ალერსიან აზრს გამჟღავნებს.

თეკლეს ბოგარაფული ცნობები, ისევე როგორც მარამისა და ქეთევანისა, ნაკლებად მოგვიბოძება. ეს შეებრდა განსაკუთრებით მისი ახალგაზრდობის პირობის.

ხაჭარია ქიქვიძის სიტყვით თეკლე „საბუფო სახლში იყო აღზრდი-

ლი, თავისი დედის დარეჯან დედოფლის გადგომის ქვეშ. სწავლა ისე ჰქონდა მიღებული, როგორათაც იმ დროის საქართველოს ქალებს ასწავლიდნენ საქართველოში და სწავლობდნენ. მან იცოდა ქართული წერა - კითხვა, მშენებრიად დაპარაკი, მწიგნობრობა და სუვეყლა ის კრძალულება და სათნოებობის მხარეები, რასაც მის დროს ასწავლიდნენ ქართველ ქალებს. მწიგნობრობის მოყვარეც იყო და ხშირად ლე ქაქუცასც სწერდა.“)

თუკე ბატონიშვილის ვინებრიც განვითარებაზე უეჭველად დიდ გავლენას მოახდენდნენ ირაკლის კვარჩხე დახასიათებული კათოლიკე პატრები და აგრეთვე სხვა უცხოელები, რომლებიც ხშირი სტუმრები იყვნენ იმ დროს საქართველოში. ამ უცხოელებში აღსანიშნავია სხვათა შორის დავით ბატონიშვილის აღმზრდელი, ავსტრიელი მსწავლელი პარი ო. გიტბინგი, რომელიც 1789 წელს პეტერბურგად იქნა მოწვეული მეფე ირაკლის მიერ, აგრეთვე ლტოლნი იაკობ რინენგის, რომელიც წარმოგზავნილი იყო თავად პრუშინების მიერ, საქართველოს სიძველე კარზე, პოლიტიკურ იფინტად. სხვათა შორის ამ დროსავე რინენგის და კათოლიკე მისიონერებს რაუნერებთან დავით ბატონიშვილისათვის ინტერესი სავარანგის რევოლუციის და ნაპოლიონ პირველის პირველებისადმი*). ამ საზოგადოებასთან ახლო ყოფნას, თეკლესთვის, რომელიც პატარაობიდანვე განარჩეოდა თავისი მახვილი გონებითა, არ შეიძლება შესავფირო ნაყოფი არ გამოიღოს.

კათოლიკე მისიონერებთან ახლო ნაცნობობა და ურთიერთობა თეკლეს ჯერ კიდევ მამის სიცოცხლეშივე ჰქონდა დამყარებული. ეს კაცობრივი შემდეგაც არ დარღვეულა. „თარაგული ირის სწავლებაშია, — ამბობს პოეტრი ვახტანგ ორბელიანი, 1814-1890, ოქცროსი აჯი თიკლესი, მი მხმარებოდა ერთი პატრი, დედ-დაჩემის კარგი ნაცნობი, მომსწრე მჩვე ერეკლესი და გიორგი მეფისა... დედაჩემი მათ მიგრაჯერ მოუარჩინებდა ღაღაწიფობისაგან... პირველ წლებში, რუსობისას, პატრები ჩვენსა ხშირად დაიარებოდნენ. დე-

დაჩემი დიდი პატვისმცემელი იყო მათიო...“)

თუკე ოქცროსი წლის იყო, როდესაც მამა გარდაიცვალა. ეს მოხდა 1798 წელს 11 მაისს. ამ დროიდან ვაღარჩენილა თეკლეს წერილი. მისართული ვარსკვლავის კავკავადის მეუღლის მისასაძი, სამძიმრის პასუხად. წერილი რიტორულ სტილის ნიმუშს წარმოადგენს. „ცვალებამან ვაღარავიხლოდა თეკლეს მამისა, ადევნო საღვთისაგან ამის სოფლისაგან, განკეთა გული ჩემი საშვეთელისა ხედვისაგან, დაძალო საკარგიად სიცოცხლესა, ადევნო საცრემლო თვალითა ჩემთაო, — სწერს „მარადის ცრემლიმოდინარე, მრავალს მწუხარებთა გულ სისაღმწიქკარე“ თიკლე თავის მეგობარს.

ორი წლის შემდეგ, გიორგი ს. ცემეტის სიტკობრივივე, თეკლე ცოლად მიჰყვება ვახტანგ ორბელიანს. „მეფე იქნა სენიოლობითა დამიმეღვლი, ვეიმამოს პლატონ ოსიგებელი, მოახსენეს მძამანს გათხოვება მეფის ასულის თეკლასი. პიძინა, დალოცა, აგურთხა და დასწერა ჯვარის ვახტანგ ყათოანის შიშულად. რომელიცა იყო ძე თავად... დიმიტრისა“.

იმავე ალექსანდრე გვისურათებს თეკლეს აქტიურ როლს რუსეთის საწინააღმდეგე მოძრაობის ირეთე მომზადების საქმეში. „ჩემი რჩევი ეს არის, — აქეზობდა თავის ქმარს თეკლე 1812 წელს, — რომ თქვენ სულ ერთიან კახელებს მოუღდეთ, წყითი, ნულარ დაყავინებთ საქმეს. ... ჩვენ რაც უნდა მოგვივადეს უფნეს ცოლშვილებს, თუნდა სკოლირითან ლუკმა - ლუკმა დაგვჭირა, ერთი არაფერი არის, იოლონ მიუღდით სუქნე მძებს კახელებს...“

თავისოვებით ასეთსავე როლს თამაშობდა თეკლე 1832 წელს შეთქმულების დროს. მიუხედავად ხანაშხულოლობისა, მამინ თეკლე ორთქცადიდა წელს იყო უკვე გადაცილებული, — იგი როგორც ახლო ცნობები შეთქმულთა პოლიტიკური ხარბებისა, თავისი თანაგრძნობით, რჩევით, წაქეზებით თუ გამხრევებით, როგორც სწინა, ბელს უწყობდა მათ პრაქტიკულ განხორციელებას.

თეკლეს შვილები — ალექსანდრე, დიმიტრი და ვახტანგი უახლოესი მონაწილენი იყვნენ შეთქმულთა

*) ერთი თავი გამოკვლევიდან „ძველი საქართველოს პოეტი ქალეკა...“
*) ს. კაკაბაძე წერილები და მასალები საქ. ისტორ. წ. - გვ. 133 ტუვ: 1914 წ.

*) ზ. ქ. — „ვახტანგ ორბელიანი“ ტფილისი 1892 წ. გვ. 12-13.

საზოგადოებისა და შიშველებელთა მათ თავის საქმეში განდობილი არ ჰყოლიდათ დღეიდან. რომანტიულ-პატრიოტულად განწყობილ შთქმელო თავდახმარა... ახალგაზრდობისათვის რომელიც წარმოადგენდა პატრიოტონთა აიასული საშეგო დინასტიის ცოცხალ სიმბოლოს. რუსეთის ომობლესა საგამომძიებლო კომისიამ, სწანს ჯეროვანდ შიშველსა თეკლეს როლი 1812 წლის შეთქმულების საქმეში და სთანადო მკვლავიც გამოტყუნა მას. თეკლე გადასახლობა იქნა ქალ კალუგაში თავის შვილებთან, დიმიტრისთან და იახტანგთან ერთად.



ფერო-კლუბის ქართული დასის შემადგენლობა.

○○○○

ფეროსი ვაჟი თეკლესი, იმ დროს პოდპორუჩიკის ჩინში მყოფი ალექსანდრე, გამწყვებულ იქნა ალექსანდროვის ფორტში, კასპის ზღვის აღმოსავლეთ კიდზე. გადასახლებაში თეკლემ ერთ წელიწადზე მეტი ხანი დაჰყო. ეს დრო საქართველო იყო იმისათვის, რომ მოხუც მეფის ასულს სათანადოდ შეეფასებინა მოზნებელი ამბავი და არსებული პოლიტიკური სიტუაცია. მეოცნებე პატრიოტიზმის ოპოზიციონერმა სულისკვეთებამ ჩქარა დაჰკარგა თავისი სიმძვრე და შეერიგებულა. იგი შესცვლა შეგებებისა და „უძველესი რელიგიის“ გრძნობების მმართველ წამოსვლამ ტალამ. ჩქარა თითქმის ყველა შეთქმული ქართველი არისტოკრატი შეეცა უერაიულსი მოხელე და მოზარდი ოქსეთის თეთმპრობლეტორი ტახტისა. თავისი ერთგულებით ბევრმა მათგანმა მიიღო სასმელო და სამოქალაქო იერარქიის უმაღლეს საფეხურებსაც კი, როგორც მაგალითად გრიგოლ ორბელიანმა ან დიმიტრი აფხაიანმა.

მე, კასპის ზღვის კიდზე: „კარგი მოწყალე ხელმწიფე ვაჟავს და არ შეიძლება მოწყალებით არ მოგვხედოს. კარგი იყო არ მომხდარიყო და მიკასე არ დაეღუბებო უბრალო სული ყოვლითურთ. დიმიტრისთან გამეტი პასუხი მიზნითა...“

ერთი კვირის შემდეგ თეკლე კვლავ მიმართავს ალექსანდრეს: „დღეს სწორა, შენ რომ წვინი მოგწერე, იმ საღამოს მეცხრე საათზე განმომცხადეს, იმის დიდებულებამ განუთავისუფლებივარ, კალუგიდან პირდაპირ ისევ ჩემს ქვეყანაში, საქართველოში, უნებებია ჩემი წახველა...“ თეკლე დაღონებული დასძინეს: „მე კი ესლა ამისთანა სამთარში არ შემძლია წახველა—პირის იქით წავალა“. ბოლოს კვლავ იმეორებდა ფრაზას, რომელიც გვხვდება თეკლეს თითქმის ყველა წერილში: „კარგი ხელმწიფე ვაჟავს შენმა ჩემში“

ლბის წინაშე, ჩვენი ახალგაზრდა თავადშვილი თავის სინანულს ოჩიქმევროდომილესად უტყდადებდენ რუსეთის თეთმპრობლეს. თავისა ლლიალე გრძნობებისა და საქმიანობის ჯილდოთ მათ წინ ესახებოდათ სამიველი პერსპექტივით წოდებრივ პრივილეგიების და ქმეაოცილებისა „თიბაზეში ტფილისში თქვენთან იქნებმა,—სწერდა თეკლე თავის რძალს ეკატერინეს კალუგიდან (1835 წ. 7 თებერვალს), ღვთის გულისხამის, ნურავინ რას იფუხებო, კარგი დღეები მიღის, ყველას ერთად დაგვხარებნო... როგორც ქუხდა, ღვთით ისე არა სწვიმს, ყველამ ისე იცოდეთო.“—დასძინდა იგი იმითიანად...

ეს არ შეიძლება ითქვას ჩვენი ინტელექტუალის იმ დემოკრატიულ ჩაყრებზე, რომელმაც არისტოკრატისთან ერთად მონაწილეობა მიიღო 1832 წ. შეთქმულებაში; ისინი იყვნენ წვრილი აზნაურები, მასწილელები, ხალხიდან მოსულ ახალგაზრდობა: სოლომონ დიდაშვილი, რაზმაძე, ფოთლადიშვილი კიხიანი... ქედის მოზას მათ არჩილ ციცი შეორიგებობა, სასწახურმა პარტიკოლით დაწეორიგებამს მდიუმარე, გულოჩხავილი, ჩრდილმდარებელი, არსებობდა და ადრინაი სიკდილი ცუხესა და ჩრდილოეთის შორეულ გადასახლებაში.

ეს სიტყვები მარტო თეკლესი არ არის. ეს უკვე საერთო აზრია გადასახლებაში მყოფ შეთქმულ არისტოკრატებს.

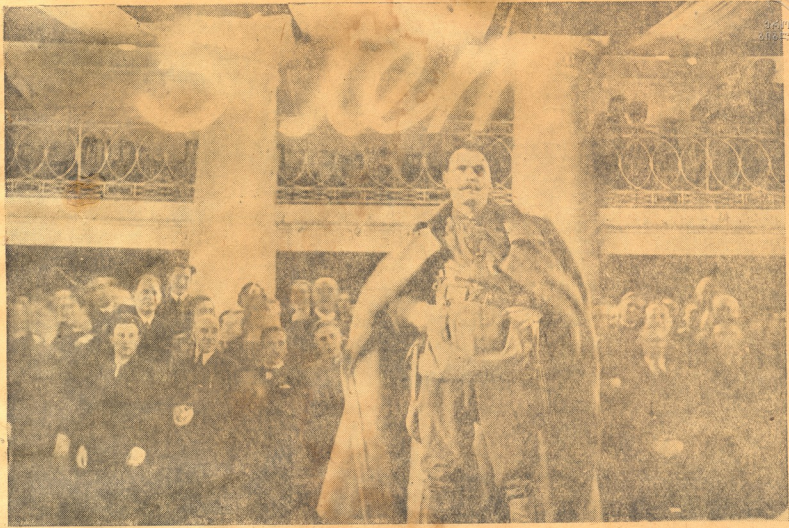
პოლიტიკური რეჟიმის მრისხანე ხელმა ჯერ მაგარი დაარტყა რომანტიკოსთა თავადებს, შემდეგ იგივე ხელი მამობრივი მზრუნველობით მრეჭრა მათ. ერთგულებით სათვის პატრივი მაინკა. თუ რამდენიმე ათეული წლის შემდეგ, სულ სხვა სოციალ-ეკონომიკურ პირობებში, რუსულ ინტელექტუალში ჩიენ იქცეობოთ იგრტფოდებულ „მონანიებულ აზნაურებს“, აქ ჩიენ საქმე გვაქვს „მონანიებულ თავადებთან“, მხოლოდ მათ შორის არის „პატარა“ განსხვავება. თუ პირიგინი თავისი კლასის საუკუნობრივ ცოდვებსა და ანაზათულ „ინანიებდენ“ ხა-

კალუგაში თეკლემ მხოლოდ 1835 წლის მაისში შესძლო გამოგზავრება. ამ მთლი რაის კალუგის წამოივლ და გუშინ აქ ტულაში. მოილო,—სწერდა თეკლე ალექსანდრეს ორიენტურგში,—მოწყრა არ შემძლიან რასაც პატრივიტ მე წარმოგზავნეს შენმა გაზრდამ, ოპირთმან უმეტესად აღიღოს ჩვენი ხელმწიფე... ჩიენ ღირსნი არა ვართ ასით ხელმწიფე გვეყდეს...“

ერთი თვის მანაგრობის შემდეგ თეკლეს ცხოვრებაში ათავიტი ღირსქესანიშნავი აღარ მომხდარა. იგი უმეტეს წილად ცხოვრობდა ტფილისში. მის საზოგადოებას შეადგენდა ქართული თავდახმარული არისტოკრატია და სალონიები, სადაც იარბებოდენ საუკეთესო ძალბენ მამნიდელი ქართული ლიტერატურისა: თეკლე თანამედროვე იყო ალექსანდრი ქაჩავაძის, გრიგოლ ორბელიანის, ნიკო ბარათაშვილის, გიორგი ერისთავის, ნინო ქვეყაძე...

ქართული არისტოკრატის შეცვლოლ განწყობილებების საუცხოვოდ გვიხატავს თეკლეს მიმოწერა შვილთან და რძალთან. ეს მიმოწერა მისი ადასახლების პერიოდს (1834-35 წ.) ეკუთვნის.

1834 წლის 12 იანვრის კალუგიდან, იგი სწერს შვილს, ალექსანდრე ორბელიანს, რომელიც იმ დროს იმყოფებოდა ალექსანდროვკა



აქტიორი ბაბუნკინი, რომელიც თამაშებს ჩაპაევის როლს წითელი არმიის თეატრის პ წლისთვის გამო ტანთაღ-
ცმული ტახლებზე თეატრის მომზადებებს.



ცალკეულ ადამიანს ბედი, არამედ მთელ ერის მასის სოციალური ტრაგედია. ამიტომ ფილმის ენრიკ ტრაგედული კეთილთ იხრება. ფილმის იდეური ამოცანა განხილვა მტრ დრამატურული სიტუაციაში, რომლის მხვავსი იშვიათი მოიძებნება მსოფლიო კინემატოგრაფიაშიც.

თუ სურათი ტენიკური გაფორმების მხრივ გამოირჩეოდა — ამის მიუხედავად სურათში იგრძნობა, რეჟისორის მართალი კომპოზიციის ალღო. დიდი ტემპერამენტი და ზომიერების გრძნობა. „ეფოსი“ ფელდებლად შედის კინემატოგრაფიული კლასიკის ფონდში.

შემდეგ. ე. წ. რეკონსტრუქციული პერიოდი ქართული კინემატოგრაფიისა ხასიათდება თანამედროვე თემატიკაზე გადასვლით. ამ მხრივ დამახასიათებელი ფილმით უნდა ჩაითვალოს რეჟისორ მ. კლარელოს „ახაბა“, რომელსაც გვერის ვერ აუხებენ ჩრთული კინემატოგრაფის განვითარებაში. ავ ბირველად იყო გამოყენებული ე. წ. სოფეტური მელოდრამა ბუშთა თემატიკის ასახვისთვის. „სახა“ ტფილისში ტრამეაის ბუშთა, რომლის ხასიათი მწვერი დრამატუზმით იხსნება ფილმში. ან სურათში შესაშინევი იყო გერმანული ექსპრესიონიზმის გავლენა, როგორც ცალკეულ კადრების კომპოზიციაში, ისე სურათთა სურათის განწყობილებაში. რეჟ. მ. ქიურციელა შემდეგ თავის ფილმში „ახაბადამში“ სწორად აღებული შემოქმედებითი მეთოდი სოფეტური კინემატოგრა-

ფიისა, მიმართა ახალი პამფლეტური ენრის ძიების გზით. ამიტომ „ახაბადა“-ში მოხდა ენრების აღრევა. რეჟისორის მიერ მძლავრად მომარჯვებული პამფლეტის იარაღი გადასცა სამიზნო ბაროებს და ფილმში დაკარგა ემოციონალიზმის უნარი. ქართულმა კინემატოგრაფიამ რეკონსტრუქციულ პერიოდში წამოაყენა ახალი რეჟისორული შემოქმედებითი კადრები, რი მელნიკ უმთავრესად თანამედროვე და პსტორულ - რევოლუციონურ თემატიკაზე მუშაობდნ. ამ პერიოდში ქართულმა კინემატოგრაფიამ განიცადა დიდი გავლენები, საბუთო კინემატოგრაფიის ზოგადი იკონ-მიმართულებას, უმთავრესად: ე. წ. ინტელექტუალურ კინემატოგრაფის წიაღიდან გაძლიერებულ ფორმალისტური კინემატოგრაფის გავლენა. ამას ბელს უწყობდა აგრეთვე ლიტერატურულ ფორმტზე მებრძოლი ე. წ. მემარცხენე ფორმტის („ლუდის“) შეხედულებების გავლენა. რვა კინემატოგრაფიაში, ამ მივლენამ გარდა თვისი უარყოფითი იდეურ-მხატვრული შედეგისა, თვისი დადებითი როლიც ითამაშა — როგორც კანონზომიერ მივლენამ. შემოქმედებითი კადრების იდეოლოგიური ზრდის მხატვრული ისტატუზის დასულებების საქმეში.

ლიტერატურიდან მოსულ რეჟ. ლ. ესაკის ბირველი სურათი „ხოლტზე“ სოფლის კოლექტივიზაციის თემაზე, შეგნებულად გაკეთებულ იყო ტრედუციური — პუბლიცისტური მანერით, მახიობის და

გრიბის გარეშე — როგორც ეკრანიზაციონტების ცხადი, ეს მეთოდი არ გამოადგობდა საბუთო კინემატოგრაფის წამყვანი ძალით და შემდეგში თვითონ რეჟისაკაც დასცილდა ამ გზას. შემდეგ მის სურათებში „(ამერკანკა“, „შეპიკი“) ეს გზა მობრუნებული იქნა უფრო სწორი მიმართულებით, საბუთო მხატვრული ფილმისაკენ.

სურათი „ამერკანკა“, რომელიც თემატიკურად ცხებოდა ბოლშევიკური არალეგალური სტამბის ისტორიულ მასალას, ატმოსფერულად განიცდიდა ე. წ. ინტელექტუალურ კინემატოგრაფის გავლენას თვითონ თემატიკურ არჩევანი — სტამბის — მანქანის დრამატურული გათამაშება ხდებოდა — მივთის დოკუმენტის და რიტმის თვალსაზრისით, კიდრე სურათში მომქმედ გვირების ხასიათების და რეალურ ურთიერთობის მხტერული ასახვის მოთხოვნილებების მიხედვით. შემოქმედებითი გაგების ასეთი მეთოდი, თავის უარყოფითი გავლენის ახდენდა ფილმის ემოციონალურ უნარინობაზეც. იმს მიუხედავად, რომ სურათი ისტატობის მაღალ დონეზე იდგა.

„მეპარტსენე“ კინემატოგრაფიის ძლიერ გაგლენის ქვეშ ვიარა რეჟ. მ. კალატოზიშვილმა. მან გააკეთა უაღრესად სანტრესო და დამახასიათებელი ფილმ „ჯიმ შუანტი“. ეს ფილმი საუფრადღებოა იმ მხრივაც, რომ მასში როგორც ფოქსში თავი მოიყარა ე. წ. მემარცხენე კინემატო-

გრაფის, როგორც უარყოფითმა ისე დადებითმა თვისებებმა.

თუმცა უზარალო შინაარსის სვანეთის არაჩქეს მართილი; სვანეთმა უნდა მიიღოს მართილი, ამისთვის გზა უნდა გაიხსნას სვანეთში; ამ ნაწილზე გზას ხსნის საბჭოთა ხელისუფლებამ. ამ საციკლოვად იზოლირებულ თემის ფარგალში მოქმედობის სურათი ან ფიქრი. ამ რეფიზორულ შემოქმედებებს პირველ მდარსზე გამოდის კიდრი და მონტაჟი. კიდრი: სვანეთის შავიკრი გეოგრაფიის; კიდრი: სვანეთის საუკუნოებრივი კომპლექსის; კიდრი: ნაწილზე პატრიარქალურ ყოფის ატრიბუციების, სასოციალურ წინდინების, სასოციალურ განწილულ ცხენის და პორტრეტები მომოდლილნი სვანების, რომელნიც გადისცქირან კიდრებს; სადაც გაყვით გზა სვანეთში; ეს კიდრები უარესად გეპარტისული კომპოზიციით არან აღებული. ისტორიკურით შეკრული მონტაჟი ფიზიკების რიტმიული დინი უშუალო ატრაქციონურ შემოქმედების აღწევენ. მაგრამ, მართილი სურათი მინც არ გამოვიდა, რადგან იმ პერიოდში ავტორის შემოქმედებითი მეთოდი ემყარებოდა „შემარცხენ“ კინემატოგრაფის რაციონალისტურ პოზიციებს ამის მიუხედავად, ქართული კინემატოგრაფიის განვითარებაში „ჯიმი-შუბრტე“ წარმოადგენს მიაღლი კინემატოგრაფიული კულტურის მოვლენის, განსაკუთრებით კიდრის და მონტაჟის დაუფლების დარგში.

ამ პერიოდის ფილმების შორის აუცილებლად უნდა აღინიშნოს, რეჟისორი მ. გელაძეანის „ახალგაზრდა იმარჯვეს“. ეს ფილმი წარმოადგენს პირველ ცდას ქართულ კინემატოგრაფიაში კომპლექსურ ელემენტის შესაქმნელად. ფილმი — სისხლის აღების ადამიანს მატერიალურ ნაციონალური ხასიათები მოქცეული იქნენ კომედიური მღვთაბრკობებში და ეს ეკანის ინსეროდა ახალი თემატიკით თვალაზრებით. სურათი დინი მარტივად სარგებლობდა მყურებელში, მიუხედავად იმისა, რომ ავთი სურათის ისტაბილს დამე ძალიან ახალი საფეხურზე იდგა.

ერთის მხრე „შემარცხენ“ ფორმის ფორმალისტურმა ტენდენციებმა და მეორეს მხრე „რამა“-ის შეხედულებების გასაღწევამ, ავთიტი უარყოფითი შედეგები მოიტანეს ქართულ კინემატოგრაფიაში. ამის შედეგად გამრავლდნ უსოვეტრო სურათები, სადაც თანამართლობის პოლიტიკური იდეები „ზრუნველ ატეხატკურ დინებს არ სტილდობდა. ამ სურათების შემოქმედებითი მეთოდი „მზობაზე ემპირიზმი“ განისაზღვრებოდა.

პარტიის 23 აპრილის ისტორიული დაფიქრების შედეგად ვლადილარო ქართული მხატვრული კინემატოგრაფიის აღიარების, რეჟ. მ. ჯაფარიანის ხშირად ფილმი „უკანასკნელი მასკარადი“, აუცილებლად წარმოადგენს ამ შემოქმედებითი პოზიციების ერთ-ერთი მნიშვნელოვან მოკულენს. რეჟ. ქართულის მიერ დასახული თემატიკური ამოცანა, იქნებინა: ბოლშევიკის ზრდა სამი ეტაპის გასწვრივ, მოიხილად ვერ იქნა რადიული ფილმი „ქარ



ფერია კლუბის უკანინელი დასის შემადგენლობა.

○○○○

თულ კინემატოგრაფიაში პირველად დააყენა ამოცანა ბოლშევიკი ადამიანის ისტორიული, მხატვრული ჩვენების; მაგრამ ვერ გადასურა. ამ გამოძლიანდა ქილოვლის, როგორც დამატურგის სისუქტი; ენერგის ტრიტიტი აღრევის შედეგად, სურათის მთავარი ემპირი დამატურგაული ათიტიუული არ აღმოჩნდა. დიდი ისტორიული გეგმები ისტორიული ეპიზოდების სცლაში მოიგარი ემპირი დარჩა სიუჟეტური ბოროტის ბრუნვის გარეშე. ფილმი — თუ ფილმის მოქმედება ჰქმნის დიდ შემოქმედებით დამაზონს, — პარტიით, გმირი მკურნებლის ემოციონალურ ყურადღების გარეშე დარჩა.

საინტერესო მოვლენას ქართულ კინემატოგრაფიაში წარმოადგენს რეჟ. ს. დოლიძის სურათი „უკანასკნელი ჯგეროსენი“. სურათის თემა ეხებოდა: მუზონად ხალხების, ხეცურების და ჩანების ნაციონალურ შეუღლის დაძლევის, კოლექტივიზაციის გზით, სურათი საინტერესოა იმ მხრეც, რომ ავტორმა სატეორიო ნაციონალურ მასალაზე სცადა ვადეფიქტება ახალი სოციალისტური ატემატიკა. ამ ავტორის წინაშე საინტერესო პრობლემა იდგა — ნაციონალური კინო-სტილის ძიება; — რადგან თვით კინო-კამერის წინ მოძრაობდა უშუალო გარეგანი ნიშნების მქონე ნაციონალური მასალა. სურათში ეს სტილისტური განზრახვა აუცილებლად სწანს, მაგრამ თვითონ სტილი არ გამოვიდა; თვითონ სურათის დრამატურგის სქემატიკური განვითარების გამო. ფილმში, საკვირაო სიღრმით დრამატოზიკატიკული არ აღმოჩნდა. მასში მოქმედებს ნაციონალური გმირების მხაითები და მათი კონფლიქტი. ამიტომ გამოვიდა უფრო ეტროგრაფიული ელემენტების (ხეცურული კოსტუმები, გარეგანი ექსტრა და სხვა) მოხერხებული სტილიზაცია. ეს ფილმი აუცი-

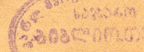
ლებლად შეიცავს კარგ ნაბიჯს წინ რეჟისორის შემოქმედებითი მუშაობაში. ქართულ კინო პროდუქციაში კომედიურმა ენერჯამ სათანადო ადგილი დაიჭირა. ამ მხრეც ყურადღების იქცევენ რეჟ. ფალავანდიშვილის სურათი „უფუნანს შიშოვი“ და რეჟ. გ. მაკაროვის „ნახვამისი“. „უფუნანს შიშოვი“ აუცილებლად არის ცდა ქართულ კინემატოგრაფიაში მსახურეტიკურ-სტილისტური ტიპის კომედიის შექმნისა. რეჟ. გ. მაკაროვის სურათი „ნახვამისი“ სხვაგვარად კომედიის შექმნის კონტრუბებს, მიუხედავად, ზოგიერთი სცენარული და დამატურგული სიტუაციებისა, სათანადო რეჟისორული შესრულების გამო, ფილმი გამოვიდა ორიგინული და დამატურგული.

ქართული კინემატოგრაფიის უკანასკნელი დროის პროდუქცია გვიჩვენებს შემოქმედებითი კადრების ატეცილებელ ზრდას. ჩამოყალიბდნ გარკვეული პრიციპის მქონე რეჟისორული ძიებები. უფრო ნათელი გახდა ქართული კინემატოგრაფიის თემატიკური საზღვრები. და სტილისტური ძიების გზა. მოხდა ზომიანი კინოს ტექნიკური და მხატვრული ათვისება.

ფერია ხეთწილდის ძლიერმოტივმა მშენებლობად და პარტიის მიერ დასმულ მთავარ ამოცანამ, — რათა საბოლოოდ აღმოფხვრათ კაპიტალიზმის ნაშთები, როგორც ეკონომიკაში ისე ადამიანთა შეგნებაში, სულ ახალი ურთიუტესი ამოცანები დაყენა საბჭოთა კინემატოგრაფიის წინაშე.

საქართველის კინემატოგრაფიის მშენებლობაში პირველ პლანზე დადგა კინოდრამატურგის შექმნის საკითხი. სასწირო ხელოვნების გაძლიერების მიზნით ჩვენს დრამატურგთა რიგებს შეგნებულ ქართული საბჭოთა მწერლები. ყურადღების ცენტრში დადგა ქართულ კინო-მხატობათა შექმნის და შემოქმედების საკითხი.

1935 წლის მიჯნაზე ქართული კინემატოგრაფია ემზადება ახალი შემოქმედებითი გამარჯვების კაენს.



ქუთაისის სახელმწიფო თეატრში

3. კიგონის.

„სასამართლო“ - დადგმა ოცე-
ვატ. აბაშიძის, მხატვარი - კ. ჯან-
კვიციანი. მუსიკა ა. ბალანჩივაძის.



ქუთაისის სახელმწიფო თეატრმა 1934-35 წლის ჭიხიძე კიგონის „სასამართლო“-თი გახსნა.

სარეცენზიო პიესაში მოცემულია გემბანია, ფაშისტური ვადროლიკე-ვაიმე — ქვეყანა ევიზის კონსტიტუციისა და სოციალ - დემოკრატიის თარეზისა.

კიგონმა „სასამართლო“-ში მოკვცა ოჯახი, საღაც დიდი იდეური წყურვილებობა მის სწევრთა შორის. მამა, უფროსი ვაჟი და მათი ცოლი კომუნისტებია, ჯმცროსი შვილი კომკავშირელი, დედა კი — ლევის მორწმუნე. იმდენად ღრმადაა გაეჭვადრი მასში რელიგიური შეხედულებანი, რომ იგი საკუთარი შვილის წინააღმდეგ აძლევს ჩვენებას სასამართლოში პასტორის ჩაგონებით: ეს ოჯახური და ნათესაუ-შორის არსებული განხეთქილება გამოიყენა კიგონმა ფონით, რომ მასზე გაეშალა კლასობრივი ბრძოლა ყოველგვარი დათმობის გარეშე.

„სასამართლოს ტიპაჟში ყველაზე საინტერესო და ცენტრალური ფიგურა კლავს მათურერია (მსახ. დ. ჯალალანი). აეტიორმა მისი სახით ოცევე „სოციალ - დემოკრატიულ პარტიის გავლენის ქვეშ მყოფი ქაინის ძველი მუშა, რომელმაც ცაადით დაინახა ამ ცრუ სოციალისტების მთელი საზიზრობა, პირფერიო-ბა, სიკრუტე; თვალთმაქციობა, კეში-ბია პოლიციასთან და სხვა მრავალი პროვოკაციული მანევრი, რაც ასე უხვად შეიძლება იპოვიოს ვაცმა „სოციალ - დემოკრატიის საბრძოლო არსენალში. კლავს მათურერია ბოლოს არწმუნდება, რომ მუშათა კლასისთვის ერთად ერთი სიმართლე აქ ქვეყნად მხოლოდ კომუნისტური იდეებია. ამ დასკვნების მაერე-რო სასამართლოს სსდომაზე ავეყენებს, სადაც იგი მოწმედ არის გამო-მახებული რელიიფ კეტივიის („მსახ-ბიში ს. ზაქარაძე). საბოლოოდებ-ლო პიესისწერ რელიიფი კომუ-ნისტია. გემბანიის პოლიცია მას სო-ციალ - დემოკრატიული პარტიისა

და მათი პრესის აქტიური დახმო-ება და მონაწილეობით შეუქმნა პროვოკაციული ბრალდება მკველ-ლობაში.

კიგონმა შეუბრალებლად გა-აშიშვლა კაბიტალისტური ქვეყნის სასამართლოს უკუდმართობა, მისი სპეციფიკური ბუნება. აქ პირ-დაპირ სარკაზმის შოლტად არის გა-ხოყვანილი იმპერიალისტური ომის ინვალიდო, კომუნისტი კარე პერეც (მსახ. ჩ. ბეგალიშვილი). იგი დაუ-ხოგავად ამპირაზეს და დასციხის ბურჟუაზიულ სასამართლოს. მაყუ-რუნებელ მათან ერთად ეზიზღება ეს უცხოინო სამართალი, მშრომელთა თვალის აწმევი ჩინოფიკური ამა-რადი. უღაოდ კარეცა მსახ. ბეგალი-შვილი ამ როლში.

აღსანიშნავია პიესაზე რეჟისო-რისა და მხატვრის მუშაობის შედე-გები. რეჟ. ვახტანგ აბაშიძემ ამ დადგმაში ორი თველსაინო მოძიე-ვა მოაბოვა. ერთი: პიესის რეალის-ტურ ხაზებში გაშლა; მსახობის, ადმინისტ. შემოქმედების მთავარ ფიგურაში მოქცევა; მეორე: ხუსტაფ და მალაი კულტურით მიხანსკე-ნების დამუშავება.

მხატვრის ნამუშევარი ორგანიე-ლად გამოდინარეობს პიესის ძირე-ვის სწორად გაგებისაგან. საექტა-ლის დეკორატიული ვაფორმება კ. ჯანკვიციანის ეკუთვნის. მხატვარს პიესის ტრაგიკულ გარემოსთან აქვს შეხამებული თავისი კონსტრუქცია: ოთხკუთხოვანი მასალისაგან აებე-ლო კედლებზე მათ შორის გეირაბის მსგავსად დატოვებული გასასელე-ლები ისეთსავე, მამიე შთაბეჭდილ-ობს ახდენს, როგორც თეატლ პიესის სიუჟეტური მხარე.

იმპერიალისზმის თაღლითა ლა-ქია; მოშაქრული ენისა და შავნე-ლი საქმების პატრონი რტადქტორი ზოლდტკე საქაბო ოსტეტიკით გე-ნასახიერა მსახ. ა. მურუსიძემ.

კლავს მათურერია პიესის ცენტრ-ალური ფიგურაა. იგი მსახიბის მრავ-ალფეროვან მასალას აძლევს სცე-

ნიურ შემოქმედებისათვის. მსახ. დ. ჯალალანიამ ძირითადში შესწლო ამ მასალის მოხმარა.

განსაკუთრებით უხდა აღინაშ-ნოს ჩვენს სცენის ძველი ეფეტრანი ნინო ჩხეიძე ფრავ კეტივიის როლ-ში.

კომკავშირული ერთუზიანში, თავ-დადებდა, ვატკება და ბრძოლის რო-მანტკა ვარვად გადმოგვეცა ერიხის რილის შემსრულებელმა მსახ. ვ. სარაღიძემ.

სასუხოვოა მსახ. ალ. ომიადე უსინათლო ვილკემ კეტივიის როლში. აღსანიშნავია მ. ქორეგის (ბერტა) შ. ქვეჩანიძის, (მილა) და კ. ანესაძის (მოსამართლე) თამაშა.

„სასამართლო“-ს დადგმით ქუ-თაისის სახელმწიფო თეატრმა გამო-მთამკლავნა უნაიონისა.

ბ. ბახტურიძე.



შ ი ნ ა ა რ ს ი

- გმარჯვებითა წვერვალეზისაქენ.
- დ. ლ. იმთამი — თეთფიფიანეებით.
- მარინა — ჩენი სიმღერე (ლეკია).
- შ. ბლანკიშვილი — მთავარი შ.
- მწეღაძე.
- პრ. ხუნდაძე — არსენა ვორჯიანიშვილი.
- რ. ბანდაშვილი — ახალი მხატვარი.
- ა. საგანი — რუსის ციხე (ლეკია).
- ლ. ასათიანი — მთავარი ქალი თელის.
- დ. რინდელი — კაბოლო კინემატო-გრაფიის გზები.
- ბ. ბახტურიძე — კიგონის „სასამარ-ტლო“.

3-მე. დიდბატონი მ. მახარაძე, სარმდ. კოლეგია: კ. ლორთქიფანიძე, მ. მ. მუხომილი, ა. ა. მარია, ლ. ასათიანი, ალ. სულავე.

107/110 122

ფასი 60 კპვ.



ქუთაისის მუდრის საცხობ ქარხნის დეშა ბრეგვალიძე ახ. ხარკის განმამკურნარი
თურქი მუდრი