





ქართული  
კომუნისტური  
პარტია

ორკვირეული მახიური ნაშა-  
ტვრო პოლიტიკური ჟურნალი

ენოშ

რედაქტორის ნახვა შეიძლება ყოველ დღე  
12-8 საათამდე. მისამართი: წულუკიძის ქ. 8.

№ 7-8

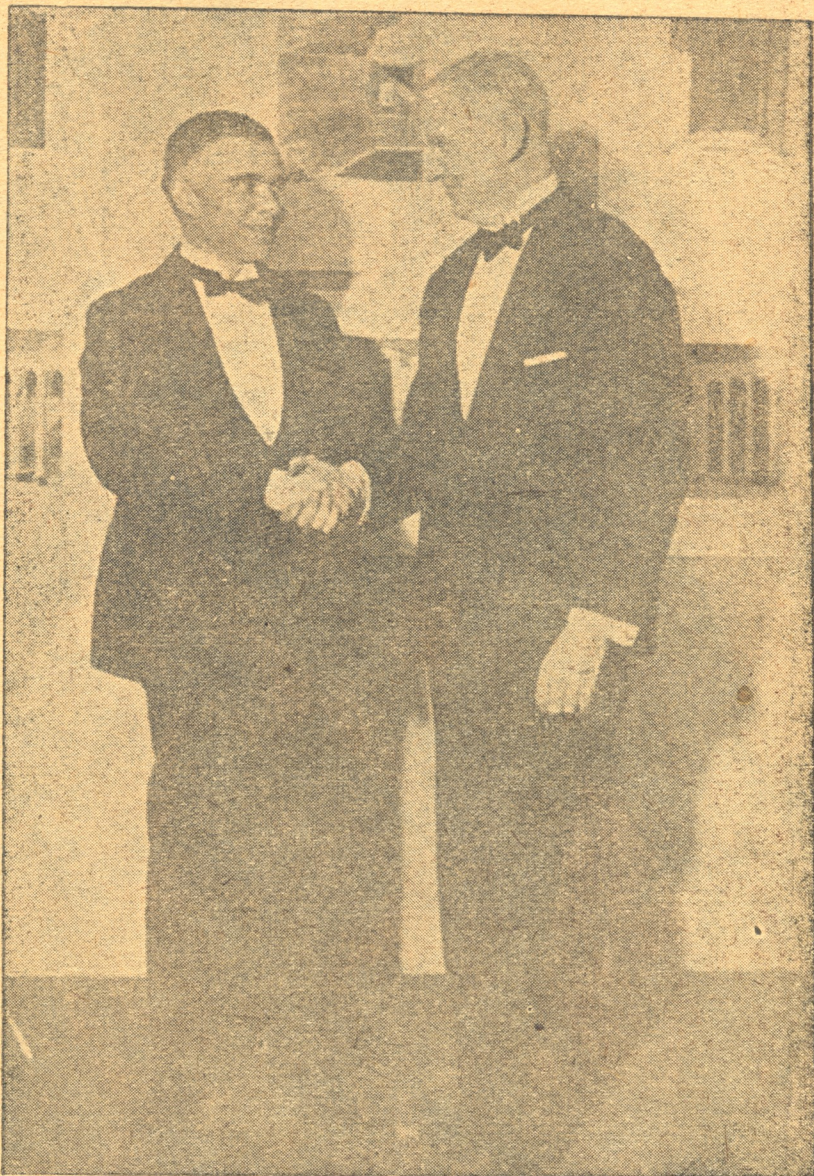
თბილისი,

გაზ. „კომუნისტ“-ს გაზეთი

1934

## შინაარსი

- ა. მებუჯე—აკაკი წერეთლის ფიზის  
გაკორება.
- ბ. აღმაშენებელი—მხატვარი ა. მრე-  
ვლიშვილი.
- გ. მამაშვილი—ენგური (ლექსი).
- დ. კანდელაკი—ოთხი შესვედრა.
- ე. ფოფხაძე—კოლხიდის პლანტა-  
ციებში. (ლექსი).
- ვ. რონდელი—23 აპრილის დადგე-  
ნილება და საბჭოთა კინო.
- ზ. მინდაძე—ტფილისის ბალნეოლო-  
გიური კურორტი.
- ი. ყურუა—შადრევნის პატრიოტი.
- კ. გაჩეჩილაძე, ვ. ბერიძე, გ. ლომთა-  
თიძე—ჩვენ ხალხი.
- ლ. თარხნიშვილი—ბელადს.

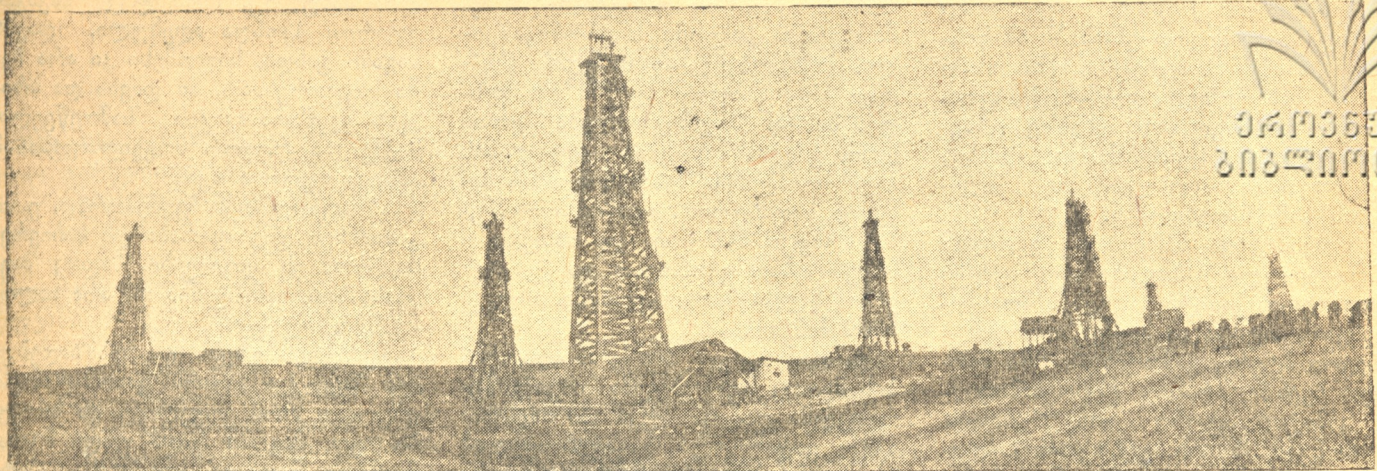


სურათში: საბჭოთა კავშირის სრულუფლებიანი წარმომადგენელი ამერიკის შეგუ-  
თებულ შტატებში აშ. ტროიანოვსკი ნიუ-იორკში ხელოვნების მუზეუმის განხილვის  
დროს ესალმება მუზეუმის დირექტორს გულბერს.

გ-მგ. რედაქტორი: მ. მამაშვილი

ხარედაქციო კოლეგია: კონსტ. ლორთქიფანიძე, აკ. მამია.

ლევ. ასათიანი, ალ. სულავა.



საქანეთი, მირზანის პირველი მისის სახელობის კომკავშირული სარეწაოები, მი რზანის კომკავშირულ სარეწაო გაშალა გეოლოგიურ-საგამოკვლევო მუშაობა. დაწ ყებულია მუშაობა ახალი ბინებისა და ახალი ქაბურღილების დასადგმელად. კომკავშირული ბრიგადების მიერ დაშთავრებულია საბურღავე მუშაობა და ექსპლოატაციაში გადაცემულია რამდენიმე ქაბურღილი.  
სურათში: პირველი მისის სახელობის კომკავშირული სარეწაოების პანორამა.

# ფაზრიკა ქარხნების ისტორიის მასალებიდან

აკაკი წერეთლის ფირმის გაკოტრება ზიათურის შავი ქვის მრეწველობაში

მ. მ. მ. მ. მ. მ.

შავი ქვის მრეწველობის პიონერობა უდაოდ ეკუთვნის აკაკი წერეთელს. ამას ამტკიცებს როგორც წინა წერილებში მოყვანილი დოკუმენტები, ისე იმ დროინდელ ჩვენს ჟურნალ-ვაზეთებში დაბეჭდილი წერილები. მაშინდელი ცხოვრების ერთი თვალსაჩინო მემატიაწე და განკობილი ქართველი მწერალი გიორგი წერეთელი იმის ვარსემო აღიარებულ დავის შესახებ, თუ ვინ აღმოაჩინა შავი ქვა, — „ივერიაში“ სწერდა: „შავი-ქვის წარმოება პირველად ჩვენმა პოეტმა აკაკი წერეთელმა დაიწყო. პირველი ნიმუშები, თუ არ ვცდებით, იმანვე გაგზავნა ევროპაში და რუსეთში. პირველი პარტია შავი-ქვისა ამის სახელით გავიდა ევროპის ბაზარზე“.

თვით აკაკი ამ თავის პირვანდელ საქმიანობას ასე აგვიწერს: „სამშობლოში რომ დავბრუნდი, რამდენიმე წლის შემდეგ დავრწმუნდი, რომ ჩვენ შრომას ჯეროვანი ნაყოფი ვერ მოჰქონდა — და ამის მიზეზი უმთავრესად ჩვენი ხალხის სიღარიბე იყო, მაგრამ სიღარიბე ფულით და არა ქონებით... მე მწამდა, რომ სანამ ჩვენი ქვეყნის ეს ბუნება არ გამოკვლილა და მიწა-წყალიც ჩვენს ხელშია, ქართველები მდიდრები ვართ, მაგრამ ვერ მოგვიხერხებია, რომ ეს ბუნებითი სიმდიდრე, ეს ქონება ფულად ვაქციოთ. ფული კი ისეთი მანქანაა, რომ უიმისოდ ბრძოლა ცხოვრებაში შეუძლებელია“... ეს აკაკის მსოფლმხედველობის ნამდვილი პროგრამაა, და როგორც ვიცით ის შემდგომში საფუძვლად დაედვა, როგორც მის პრაქტიკულ მუშაობას, ისე მის მხატვრულ შემოქმედებას.

ტიკულ მუშაობას, ისე მის მხატვრულ შემოქმედებას.

მაგრამ ამჟამად ჩვენი მწერლის მიზანს არ შეადგენს აკაკის მსოფლმხედველობის შეფასება. ეს ცალკე წერილის საგანია, აი რამდენიმე ამბავი, იმის შესახებ, თუ როგორ დაიწყო აკაკიმ შავი ქვის მრეწველობა და როგორ ჩაიფლმა და ვაკოტრდა მისი სამრეწველო საქმე.

გლეხ ვაშაძის და ძველი სემინარიელის მოგონებებიდან, რომლებიც ჩვენი ჟურნალის წინა ნომრებში დაიბეჭდა, ჩვენ ვიცით, თუ როგორ და რა პირობებში დაინტერესდა აკაკი ჭიათურის შავი-ქვის მრეწველობის საქმეებით. თვით აკაკი თავისი ცხოვრების ამ მომენტს ასე აგვიწერს: „ერთხელ სოფელში ვიყავი საზაფხულოდ მაშინ კიდევ ბატონ-ყმობა იყო ჩვენში“.

მამაჩემმა უბრძანა მოურავს:

— თუ ღმერთი გრწამს, წირჭვალურა პური არ აურიო სხვა პურებში, არ დამლუბო.

მე ამ სიტყვებს ყური მოვკარი. მიზეზი გამოვკითხე და შევიტყვე, რომ წირჭვალური პური თავისთავად, პურად მსხვილ-მარცვლოვანი და კარგი, მაგრამ შავი მიწა თუ შეჰყვა, აღარასფრად არ ღირსო. ერთი ნამცეცი რომ შეგვეს, პურს ისე გაატალახიანებს და ისე ვააშავებს, რომ მეტი აღარ შეიძლებაო.

შეორე აღდესე ვავედი წირჭვალში, რომ აღვილობრივ გამესინჯა რაღაც შავი უცნაური მიწა. მართლაც ვნახე მრავლად უმრავლესი შავი-ქვა, რომელიც უბრალო ქვას არ გავდა. და ხალხი ქვა-გუნდას

ანუ მწირქვას ეძახდა. ვიფიქრე, ეგებ საღებავი იყოს რამე-თქო. რამდენიმე ნატეხი თან წამოვიღე. — ტფილისში, რომ ჩამოვედი გეოლოგ სიმანოვიჩის ვუჩვენე და მან მითხრა, რომ ეს უბრალო ლითონია, რომელსაც მარგანეცი ჰქვიაო.

— თუ რამედ გამოსადეგია პრაქტიკულად მეთქი — ვკითხე და იმან აი რა მიაპსუხა:

— ჩემი საქმე თეორიაა, მაგრამ მაინც გეტყვი, რომ მაგას საღდაც საზღვარგარეთ ქარხნებში ხმარობენო. მაგრამ დაწვრილებით კი ვერ გეტყვი, თუ როგორ და სადაო.

ამის შემდეგ აკაკი შავი-ქვის მრეწველობის დიდი ენტუზიასტი ზღვება. მას ყველგან თან დააქვს უბით შავი ქვის ნატეხი და საღაც უცხო სა და ნასწავლ კაცს ნახავს, ყველას აჩრის: გამაგებთ და ამისხენით რა საარგებლობისა ეს ქვაო.

აკაკი კიდევ უფრო შორსაც მიდის და კავშირს აბამს ზოგიერთ საზღვარგარეთელ ფირმებთან. მას უნდა შავი-ქვის საქმე გაიტანოს და გაახმაუროს უცხოეთში. ის დარწმუნებულია, რომ ქართველობა მას თავისი საკუთარი ძალღონით ვერ მოერევა. ილწვის და მუშაობს უცხოეთის კაპიტალის მოსაზიდავად.

თბილისში, როგორც ზემოდ მოყვანილ მოგონებებიდან ვიცით, ის ეცნობა გეოლოგ სიმონოვიჩს. სიმონოვიჩი თავდაპირველად მას მშრალ ფორმალურ პასუხს აძლევს. აკაკი არ ეშვება. მიყავს სიმონოვიჩი ადგილობრივ. აქ მისი მოთხოვნით სიმონოვიჩი ახდენს შავი-ქვის მეცნიერულ გამოკვლევას. თხოვს და აწუ-

რიებს გამოკვლევის შედეგების შესახებ პატარა წიგნაკს. თვითონაც უმატებს ზოგიერთ ცნობებს ამ წიგნაკს, მიაქვს ის პეტერბურგში, თარგმნის მას რუსულ, გერმანულ, ფრანგულ და ინგლისურ ენებზე, გზავნის ყველა ქვეყნებში და ეძახის უცხოეთის კაპიტალისტებს შავიქვის სამუშაოებისაკენ.

აკაკიმ სხვა მხრივაც გადადგა პრაქტიკული ნაბიჯები ამ საქმეში უცხოეთის კაპიტალისტების მოსახილდავთ, თუმცა ამ საქმეს თავიდანვე ბევრი მტერი, გამოუჩნდა, არა მარტო ჩვენი, არამედ უცხოეთშიც.

კაპიტალისტური კონკურენციის კანონებმა ბევრი უცხოეთის სამრეწველო ფირმები და მათ შორის სააქციო საზოგადოება „ტერ-ნუარიც“ მოაქცია ჭიათურის შავი ქვის მოწინააღმდეგეთა ბანაკში.

იწყება კამპანია ჭიათურის შავიქვის წინააღმდეგ. „მთვარიდან უფრო ადვილი გამოსატანი იქნებოდა მარგანეცი, ვიდრე კავკასიდანო. — ამტკიცებდნენ მაშინ ზოგიერთი მოსყიდული კალმოსნები. ამას უმატებდნენ ზღაპრებს ავაზაკების შესახებ და ავაზაკობას რომ თავი დავანებოთ, იქ ისეთი ციება იცის, რომ მას უტბო კი არა, ადგილობრივიც ვერ იტანსო.

რუსეთში კავკასიაზე მაშინ საოცარი წარმოადგენა ჰქონდათ. კავკასიაში საქართველოს ვერ ნახულობდნენ. — და დაღესტნის მთებს ჭიათურის რაიონში ათავსებდნენ. ამიტომაც შამილის ამბებით დაშინებულთ აქეთ დაძვრისა ემინოდათ.

აკაკი ჯერ რუსეთელ ვაჭარ შაბუროვთან იკავებს საქმეს. შემდეგ ერთ რუს ოსტრიაკოვთან დებს ხელშეკრულებას შავიქვის დამზადებისა და მიწოდების შესახებ.

ამის შემდეგ აკაკი სალომე წერეთელ-ანდრონიკაშვილის ქალისაგან შავიქვიან ადგილს იღებს იჯარით. აკაკის საქმისადმი შიღვომა არ არის ჩარჩული და არც მეტისმეტად პირად სარგებლობაზე აგებული.

ამას ამტკიცებს თუნდაც შემდეგი ფაქტი. შავი ქვის საქმე და მისი მომავალი იმ ხანებში არავის არ სწამდა და არც იმ მემამულეებს, ვის ადგილებშიც მოაპოვებოდა შავი ქვის მდიდარი ბუდობები. ამიტომაც მას იოლად შეეღებოდნენ, ოღონდ მყიდველი და მუშტარი გამოჩინდა. მით უმეტეს ეს ადგილები ითვისებოდა მწირი, მოუსავლიანი და უნაყოფო ადგილებათ.

შავიქვის მადნიდან ადგილების ერთ-ერთი მფლობელი სალომე წერეთელი-ანდრონიკაშვილისა იმდენად დარწმუნებული იყო აკაკის მიერ დაწყებულ საქმის უნაყოფობასა და ამოკვანში, რომ ის აკაკის სამუდამო საკუთრებად სთავაზობს მთელ

თავის შავ-ქვიან ადგილებს 800 მანეთად. აკაკიმ არ ისარგებლა ამ შემთხვევაში სალომე ანდრონიკაშვილის უვიცობით, არ ჩივდა მუქთად მისი შამული ხელში და დასდვა მასთან ხელშეკრულება ერთი წლის ვადით შავ-ქვიან ადგილების იჯარით აღების შესახებ 5 ათას მანეთის საფასურით. ადამიანი ეუბნება მომეცი 800 მან. და სამუდამო საკუთრებათ გქონდესო და აკაკი ერთი წლით სარგებლობაში აძლევს 5000 მანეთს.

ეს რომ გაიგო შავ-ქვიან ადგილების მეორე მფლობელმა მიხეილ წერეთელმა დაჰკრა ბუკი და ნალარა: აკაკი გადარეულა, გაგიჟებულა, ამ ხრიკოვ მთებში ვინ მისცემს ფულს თუ არა გიჟო. „განა მე ცოტა მაქვს შავი-ქვა, წაილოს ყველა ადგილები, ღმერთმა მოახმაროს, ფასი არ მინდაო“.

აკაკი ასეთ პირობებში იწყებს შავი-ქვის ექსპლოატაციის საქმეს. 13 წელს ამ საქმეზე დევნისა და კვლადაკვალ მიყოლის შემდეგ მალარობიდან გამოაქვს და ამზადებს შავ-ქვას. მუშაობას იწყებს წმინდა კაპიტალისტური წესებით. შოულობს საბრუნავ თანხას (საკუთარი არ ვაჩნდა, სესხად იღებს), ქიარობს მუშა ხელს და აბარებს ოსტრიაკოვის დამზადებული შავიქვის ჩასაბარებლად. ოსტრიაკოვიც დაიძვრება კისლოვოდსკიდან ფულის შოვნისა და გამდიდრების დიდი სურვილით, თორემ ასეთ საზიფათო ქვეყანაში ფებს როგორ დადგამდა, ყოველ შემთხვევაში სიფრთხილეს თავი არ სტკივა.

და ეს პირველი ჩვენი ექსპორტორი მრეწველი ოსტრიაკოვი, განათლებული იურისტი, პროფესიით ნაფიცი ვეჭილი, კისლოვოდსკიდან დაიძვრება საქართველოსაკენ 25 ყაზახ-რუსით და ერთი აფიცვრით, ისე, რომ გვეგონებათ ეს კაცი საომრად მიდის და არა სავაჭროდ.

ოსტრიაკოვის ასეთი ამბით მოსვლა საკმაო შეიქმნა, რომ ჩვენში მრავალს თვალი გახელოდა. ესლაკი დაინახეს, რომ აკაკი აღარ ზუმრობდა, რომ საქმე მართლა სერიოზული ყოფილა. რომ ამ საქმიდან მართლა შეიძლება გამდიდრება და გავითება და შეიქნა ნამდვილი იმერული აჟიოტაჟი, ნამდვილი შეხლამემოხლა. მემამულე თავადების თავადურ კვებისა იმის შესახებ რომ ადგილებს გააჩქებენ, თავი გაანებეს და დამტყვრილი საკუთრების „კუპჩები“ მოიძიეს. ზოგიერთებს ასეთი არ აღმოაჩნდა, მაგრამ იხტიბარი მაინც არ გაიტყვის და იმერულ ხრიკებს მიმართეს, სხვის საკუთრებაზე პრეტენზია განაცხადეს, და დაიწყო სასამართლოება და ინსტანციებში სიარული.

სალომე წერეთელ-ანდრონიკაშვილის მამულიც, რომელიც აკაკის იჯარით ჰქონდა ადგილები, დღის საგანი გახდა, სალომესე კი არა ჩვენი საკუთრებააო, ამ დავას დასაიკებს შეეწირა აკაკის სამრეწველო საქმე. აი როგორ მოგვიტბორობს ამ ამბავს თვითონ აკაკი:

...დაფაცურდენ ჩვენებურად, ე. ი. გამართეს დავი-დარაბა და საჩივრები, რომ ეს ადგილები, სადაც შავ-ქვასა სთხრიან ჩვენი და არა სალომე წერეთლისაო.

შემიჭრეს გზები და დამზადებული შავი-ქვა აღარ გამომატანის. ვიცოდა, რომ ყოველივე ეს ხრიკები იყო, მაგრამ რაღა უნდა მექნა. მივწერე წერილი ადგილის პატრონს, შევატყობინე გარემოება და სხვათაშორის ვთხოვე.

— ერთი წლისა და ნახევრის იჯარა გამორთმეული აქვს, ამოდენა ზარჯი გამიწევია, დღეს გატანა მინდა, რომ მყიდველს ჩავაბარო და მე კი ასეთი საქმე მემართება.

პასუხად მომივიდა:

— მე თვითონ ჩამოვალ ამ დღეებში და გავასწორობ საქმესაო.

თვენახევარი ვიცადე და ბოლოს მეორე წერილი მომივიდა:

— რადგანაც თქვენ იჯარის მეოთხე ვადა გაუშვით და დანიშნულ დღეს ხვედრი ფული არ შემოიტანეთ, მეც ავიღე და მალნები ივანე მუხრან ბატონს გადავეცი. რადგან ის მეტს მაძლევსო (მე კი წლიურად 5.000 მანეთს ვაძლევდი).

ყველაფერს მოვიფიქრებდი, მაგრამ ამისთანა მოტყვილებასა და ხრიკებს არ მოველოდი.

დავრჩი მშრალი რიყეზე.

ამდენმა წვალეზამ 13 წლის ტანჯვამ და მოუსვენრობამ ტყვილა უბრალოთ ჩამიარა. ეს რომ არ მაკმარის ამოღებულ და გამზადებული ქვაც კი ვამიყიდეს და დამრჩა ხელში მხოლოდ სულები და პროცესები. მოკლედ რომ მოვჭრა სიტყვა, ამ საქმის დევნასა და წარმოებაში 13 წლის განმავლობაში 10 ათას თუმანზე მეტია ჩაყრილი და ეს ხარჯი არც არავის გაუკვირდება, ვინც კი იცის საქმე“.

ასე ტრალიკომიკურად დასრულდა აკაკი წერეთელის მოღვაწეობა მრეწველობის ფრონტზე. პირადათ თვით აკაკი წერეთელისათვის, მაგრამ ცხადია, მისმა საქმიანობამ უაღრესად დიდი სარგებლობა მოუტანდა მთელი ათეული წლობით დასაქარა ჩვენი ქვეყნის ამ უდიდესი მდიდრის ექსპლოატაცია.

იმ წმინდა იმერული „ხრიკების“ შესახებ, რომელმაც წაუხდინა დამოუშლა აკაკის სამრეწველო კარიერა, მთელი ეპოპეია დაიწერება, მაგრამ ეს ცალკე გამოკვლევის საგანია.

(1866—1933)

## ა. ალსანიშვილი წერს

ეროვნული  
ბიბლიოთეკა

მხატვარი ალ. მრეველიშვილი ქართულ ფერწერითი ხელოვნების ისტორიაში უსათუოდ დაიკავებს ერთ-ერთ თვალსაჩინო და მნიშვნელოვან ადგილს. მან აიღო თავისი შემოქმედება წარსული საუკუნის 90-იან წლებში. ამ დროიდან დაწყებული ვიდრე 1905 წლის რევოლუციამდე მთელი ეს ეპოქა უნდა ჩაითვალოს ალ. მრეველიშვილის მხატვრობის განვითარების საუკეთესო ხანად. ამ მხრივ ქართულ მხატვართა კავშირის მიერ მოწყობილი ა. მრეველიშვილის სურათების გამოფენა ატარებს რეტროსპექტიულ ხასიათს.

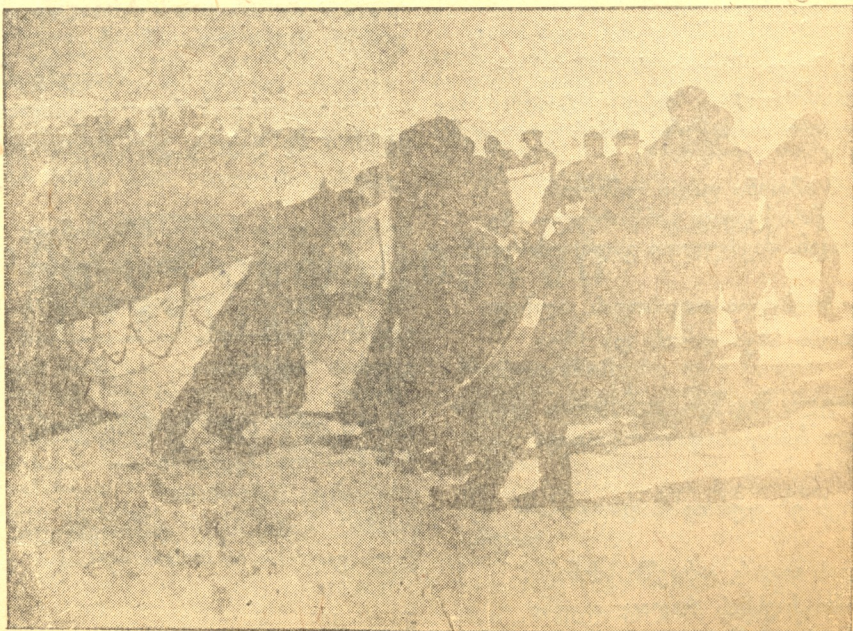
სრულიად თამამად შეიძლება ა. მრეველიშვილის მთელი მხატვრობა სამთავარ ხაზად დაიყოს. პირველი და მნიშვნელოვანი, რითაც იგი უსათუოდ შედის ქართულ მხატვრობის ისტორიაში, ეს არის სოციალურ-ხალხოსნური ხაზი. უნდა ითქვას, რომ წარსულ მხატვრობაში ჩვენ არა გვყავს მხატვარი, რომელიც ასე მკვეთრად და ძლიერად გამოხატავდეს გლეხობის სოციალურ მდგომარეობას მეფის დროს. ამ მხრივ ა. მრეველიშვილი უსათუოდ უნდა ჩაითვალოს ქართულ მხატვრობაში დავიანებულ „ხალხოსნურობის“ წარმომადგენლად. ეს არ არის 70-იან წლების ხალხოსნური მოძრაობა, ალექსანდრე მესამის ქუსლმა საშინელი რეაქცია დაამყარა მთელს ყოფ. რუსეთის იმპერიაში და ნაწილობრივ აღადგინა ბატონყმური უფლებები (1889 წ.). თავადი, ვაჭარი და პრისტავი უსასტიკეს ექსპლოატაციას უწევდნენ გლეხობას და სწორედ ამ დროს გამოდიან ქართულ ლიტერატურაში დავიანებულ „ხალხოსნურობის“ წარმომადგენლები სოფრომ მგალობლიშვილი (1851—1925) და ნიკო ლომოური (1852—1915), რომელიც აღწერენ გლეხობის მძიმე მოთმარებას, რათა მკითხველში აღძრან მისდამი სიბრალული და გამოიწვიონ თანაგრძნობა. მხატვარი ა. მრეველიშვილი სწორედ ამ მწერლების გვერდით უნდა ჩავაყენოთ. შემკდარია ის აზრი ვითომ ა. მრეველიშვილის მხატვრობა თავის დასაყრდენს ნახულობდეს მუშათა კლასში. მიუხედავად იმისა რომ სწორედ 90-იან წლებიდან იწყობა მუშათა მოძრაობა, ვერც ს. მგალობლიშვილმა, ვერც ნ. ლომოურმა და ვერც ა. მრეველიშვილმა ვერ ნახეს მუშათა კლასი, რადგან მ. პოკროვსკის თქმით იმ დროს „ხალხოსნები, თავის თვალსაზ-

რისით, ვეღარ ნახულობდნენ ვერც ერთ საზოგადოებრივ კლასს, რომელსაც შეეძლო რევოლუციონური ბრძოლის გაძლიერება“. თავის გენიალურ გამოკვლევაში „ორი გზა“ ანხ. ლენინი იძლევა ხალხოსნური მოძრაობის სრულიად „საღს, კლასობრივ, მეცნიერულ შეფასებას“: „მარქსიზმი უყურებს ხალხოსნურ მოძრაობას მთლიანად როგორც არა სოციალისტურ და არა მუშურ, არამედ—**წვრილ - ბურჟუაზიულ** მიმდინარეობას“. ამიტომ არის ძლიერი მრეველიშვილი სწორედ ამ სერიის სურათებში, როგორც ტენიკურად, ისე ფერების შეხამებით და კომპოზიციით, რადგან იგი მის პსიქოიდეოლოგიას საეგებით შეესაბამება. ყველაზე ძლიერია უსათუოდ ცნობილი სურათი „დაბალი ლობე“. ამავე რიგს ეკუთვნის „სააღდგომო საკლავი“, „ლაღა“ „კანცელარიის წინ“, „საფლავის კუთხევა“, „შავი სამღვდელთა“ (ყვავ-ყორანნი), „მკითხავთან“, მამ-სახლისი“ და ყოფა-ცხოვრებითი სცენები „ბილეთის რიგში“, „ქურდაცაყები“, „შეჯიბრება“ და სხვა. უნდა ითქვას რომ ა. მრეველიშვილმა პირველმა წამოაყენა ქართულ მხატვრობაში სიუჟეტური სურათის პრინციპი. მისი სურათები არ წარმოადგენენ ჩარჩოში ჩამწყობულ სტატიურ მომენტებს, მის სურათებში უსათუოდ რაიმე „ამბავი“, ხდება,

ამიტომ მას უფრო ანასიათებს არა ის თუ „რა არის“ სურათში, არამედ ის თუ „რა ხდება“, ამაშია ა. მრეველიშვილის ძალა და სწორედ ამ მხრივ უნდა იყოს მისი მემკვიდრეობა შესწავლილი სოციალისტური სიუჟეტის შექმნის დროს.

მეორე ხაზი ა. მრეველიშვილის მხატვრული შემოქმედებისა.—ეს ეგრე-წოდებული პარიზის პერიოდის ნახატები, თითქმის არ განსხვავდება პირველ ხაზისაგან. აღსანიშნავია ამ მხრივ „პარიზის უმუშევრები“, „მეცენატი“ და „განთიადი პარიზში“ სიუჟეტურად აგებული სიმდიდრის და სიღარიბის კონტრასტებზე. ყველაზე სუსტია ა. მრეველიშვილი თავის მხატვრობის მესამე ხაზით, რასაც ჩვენ ვუწოდებთ ალევორიულ-პატრიოტულ ხაზს. წვრილბურჟუაზიულ მხატვრის შემოქმედება ხასიათდება მრავალნაირ წინააღმდეგობით, ამიტომ ვხედავთ ჩვენ ასეთ „უგამურ“ სურათებს როგორც „აწ განუტევი“ და კომპოზიციურად და ტენიკურად სუსტ სურათებს, როგორც ვეებერთელა „კრწანისის ბრძოლის შემდეგ“ და „უკანასკნელი მცველნი“.

შესანიშნავია აგრეთვე ა. მრეველიშვილი როგორც დიდი ოსტატი პორტრეტის („ი. ნიკოლაძე“ და მრავალი ეტიუდები) და პეიზაჟის („ფიქრი მტკვრის პირას“).



„ჩელუსკინის“ ექსპედიციის მონაწილე მათ შორის არის იტბო შვიდო, მს ნავი ამოაქვთ ყინულოვან მინდორზე, ფოტო ტროიანოვსკისა



აი, ხეების ათასეული,  
ტყის სახელმწიფოს მოყმე ფირები,  
ხან მედიდურად თავ-აწეული,  
ხან გლეხებივით მოგრეხილები!

ტყე, მხარტოტებით გადაგრეხილი,  
მდიდარია—და ღრმაა ზღვასავით,  
აქ უხვად ხარობს ხე და ხელილი,  
აქ ღამღამობით ხარობს ვარსკვლავიც!

მუშები ხეებს ჭრიან და ხედავ  
ტყისთვის ჭრილობა გახდა საზარელ,  
დაბლა, მეხივით ეცემა ხე—და  
მისი დაცემა ცას აზანზარებს!

თითქოს ერთმანეთს დანაჯახები  
წაჩოქებულან ხენი მაღალნი,  
გაისმის მკვეთრი ხმა ნაჯახების  
და ბირდაბირის ნელი ღალადი!

აი, ერთი ხე, თავს ძლივს იმაგრებს,  
დაქსაქსულია ათას ტოტებად,  
ხე უდრის ცამდე აწვდილ სიმაღლეს  
და ცხრა ვაჟკაცის შემოტოლებას!

ხეს სიბერისგან თმა გაცვენია,  
ალბად ხეებში სთვლიან ბელატად,  
რამდენი რისხვა თავს დაცემია  
ოხრად დასაღწე-დასარბევად?

ის გრძნობს ჭრილობას და ხმა ვერ  
იღებს,  
მოჭერილი აქვს ყელზე მავთული,  
წინ ვერ მიდივა,  
უკან ვერ იხვეს,  
ოიას პროტესტით  
ხელ-აღმართული!

იქვე ბუკია მავთულს მოშტებით  
ჩაფრენია—და... ხეტყის მუშები  
საკუთარ ორთქლში ჩაძირულიყვენ,

ბესამ იმდენი უნდა იგმიროს,  
რომ წასაქცევად განწირული—ხე  
თვისკენ, მავთულით გადმოიბიროს!

ჩაფიქრებულა თავისთვის, ალბად  
იგონებს სხვა დროს და სხვა  
მომავალს.

მავთულს მოეშვა, თანდათან, დაბლა  
ჩაჯდა ჩიბუნის ფასაბოლავად!

ახსოვს ერთ-ერთი ზაფხულის—  
დილა,

ბუკიას თავის კარავში სძინავს:  
ყურში ჩაესმის რალაც კაკუნი  
შორ—ხეობაში გადაკარგული...



კვლავ დააყურა  
და სთქვა: ქურდია,  
ალბად ისევ ის  
გამსახურდია!  
ეს კაცი მაინც ამ ბოლო ხანში  
ბესას ძალზე ჰყავს შემოჩვეული,  
კობიტა ხეებს დაარბევს, დასჭრის  
და სახლში მიაქვს შეშა (რჩეული)!

წამოეპარა, იცნო: ერი-ჰა,  
ერთის ნახტომით მოსჭრა მანძილი,  
და მიადახა: „ვინ ოხერი—ხარ  
რომ დამადექი თავზე ამდილით“?

წამოაქცია, შებოჭა რისხვით,  
ყამაც იხელთა კუნძის მხლეჩავი,  
ურტყამს—და, როგორც უწყლო  
წისქვილი  
ენას ვერ იდგამს გლენი ბეჩავი!

ამდენმა ცემამ, ყამის ტრიალმა  
დასცეს ჯანი და... მხრებიც  
მოღუნდენ.

...კიდევ იქურდებ ძაღლის ტილავ?  
გლენმა შებღავლა: ვარ ღორონთუმე  
მე“!

მოეშვა, ფეხი ჩაჰკრა მრისხანედ,  
თავდაღწეული გარბის ჩაქჩაქით,  
შერჩა ბუკიას (სურვილისამებრ)  
გლენის ცემა—და,  
გლენის ნაჯახი!..

ეს, რა დრო იყო, რა ჩინებული,  
ტანში—თუ, მკლავში —  
გრძნობდა მხნეობას...  
ტყაჩოს რისხვისგან დაშინებული  
ტყეს გაურბოდა მოსახლეობა!

დღეს კი:  
ტალღათა მძლავრი დინებით  
გირტყამს ყამი—და,  
გალრჩობს სიგიჟე...



ეროვნული  
ბიბლიოთეკა

ყვირი,  
ნაპირებს ეპოტინებენ  
მაგრამ ამაოდ,  
ვინლა მივიშვებს?  
უნუგეშოა და გულსაკლავი  
წყალწაღებული კაცის ამბავი...

ასეთ ფიქრებში არის ბუკია,  
ყრუდ შრილებენ ხენი მაღალნი,  
კვლავ—ნაჯახების დაგა-ღუგია  
და ბირდაბირის ნელი ღალადი!

შორს კი:  
ტყეშივე ქარი კივის—და  
აწუხებს ხეებს შემოსული...  
საღალაც, საშინლად ჩხავის რკინისგზა  
მატარებელის ქვეშ—მოქცეული...

უცებ:  
გაისმა სტვენა საშინელ,  
აურ-ზაურით  
მორთეს მუშებმა,  
ბესა დაიბნა, მავთულს მაშინვე  
მოსწყდა ერთბაშად  
და თავს უშველა!

ხე შეტორტმანდა გაბოროტებით,  
(კლავს აგონია მწველი, ღალარი)  
მიღწე-მოღწეა ხეთა ტოტები  
და ძირს დაეცა ვით ბაყათარი!

წამოიშალა  
ხროვა ტყისქართა  
და წუთის შემდეგ  
ისევ მიწწარდა!

რალაც ხმა ისმის, ნეტავ რა არი?  
დააყურადენ: კაცის ხმა არი...  
—ვაიმე დედა, მომწყდა სხეული  
კაცივით ყვირის ხე წაქცეული...

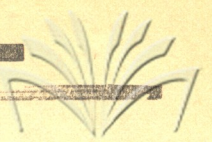
მიცვივდენ, ნახეს... საშინელება...  
ხის ქვეშ აგლია შალვა გულბანი,  
სახე დაღრეჯით და გაჭირვებით  
ჩხავის და, მიწას ებრძვის  
ფრჩხილებით...

ასტყდა განგაში,  
ეიენ ბუკიას,  
გაროზგის, ჯავრი ამოიყარეს,  
ხელთ აიყვანეს დამბლა-დაკრული,  
ტყის შარაპირზე გამოიყვანეს...

ამასობაში გაჩნდა მანქანაც,  
სწრაფად, წამსაღარ დააყოვნებენ,  
ვით ბალდახინში სდებენ ამხანაგს,  
თვალს ნაღვლიანად გააყოლებენ...

მირბის მანქანა, მიჰკივის მინდორს  
კვამლი და ნისლი გადაეფარა,  
მისდევს მიჰკივის ქარნი და... თითქოს  
ისიც სასწრაფო დახმარება!

\*) ნაწყვეტი პოემაა.



3. კანდალასი "მოგონებანი"

წიგნები ძნელი საქმეა—დაუდევრობას ვიყენებ მესიერების ლაბორატორიაში. ჩვენ ვიყენებთ ბევრ რამეს, რაც შემდეგში ჩვენთვის ძვირფასი და დაუფიქარი ხდება და რის აღდგენისათვის გვიხდება ნაკუწ-ნაკუწი მოგონებების შეერთება.

მთლიანი სურათის აღდგენა კი უქუთღე-ბელი ხდება.

აი პირველი ნაწყვეტი. სოფელ ბაღდა-ღის ახლოს არის მეტყვევს პატარა სახლი. პატარა ანკარა წყლიანი მდინარე ხანი ამ ადგილზე უხვევს და ქინის ვითომდა ნახე-ვარ კუნძულს, ნახევარ კუნძულის კიდეში დგას სუფთა თეთრი სახლი გარშემო და-ბრუნებული ბებიები. სიჩუმი სუფევს, ის წაივავს კუინდის სურათებს, მასხოვს, გა-ნცვიფრებაში მომიყვანა ამ ლირიკულმა პეიზაჟმა. მე ნამდვილად არ ვიცი ცხოვრო-ბდა თუ არა ვალოდია იმ სახლში. სურათი კი ასეთია ბაღდაღის მეტყვეობის და ასე ჩამჩნა მესიერებაში.

აი თვით მეტყვევ მთავარსკვ. პირვე-ლად ვნახე მთავარსკვ დედის. —ქუთაი-სის მასწავლებლის ბინაში რომ შემოვიდა. უცებ მომჩვენა, რომ ოთახები დაპატარა-ვდა.

მაღალი, ახოვანი მოხუცი, მხრებ განიე-რი, ღონიერი. წვერი გაყოფილი ორად. ის ეწეოდა მეტყვევს პირქუშ ცხოვრებას და მოკვდა ისე, როგორც ცხოვრობდა ტყე-ში: თითი გაიჭრა, ზედ თამბაქოს იყრია (წამლის არა საჯეროდა), სისხლი მოეწამლა და გარდაიცვალა. მისი ოჯახი უნუგეზოდ დარჩა.

უფროსი და ლიუდა მოსკოვი სტროგა-ნოვის სასწავლებელში სწავლობდა მხატვ-რობასა და ქანდაკებას. მან წაიყვანა და-ობლებული ოჯახი. გადავიდნენ მოსკოვში. იქირავეს ორი ოთახი. მაგრამ პენსიით ცხოვრება მთელი ოჯახისათვის ძნელი იყო, იძულებული იყვნენ ერთი ოთახი გაექირა-ვენინათ. შემთხვევით დამქირავებელი მე შევიქნენ, მოსკოვის უნივერსიტეტის სტუ-დენტია.

დებს,—ლიუდას და ოლიას ძალიან გაუ-ხარდათ, რომ მცხოვრები ციქნები მე „ჩვენი ქუთაისელი“. განწყობილება თავი-დანვე დამყარდა საუკეთესო, როგორც შეძლება იყოს თანამემამულეთა შორის, უცხო დიდ ქალაქში შეხვედრილების. მკი-თქას: ხომ არაუფერი მექნება საწინააღ-მდეგო, რომ ჩემს ოთახში იცხოვროს ძამიკო ვალოდია. მე თანახმა ვაგხდი.

აი პირველი გაცნობა ვალოდიასთან, ყმაწვილ კაცთან. ის მთელი დღეები რა-ღაცა ხატავდა, თლიდა, მუშაობდა ხეზე.

ხერხისა და გამოწვის საშუალებით გამოყა-ვდა სხვადასხვა სახეები. როგორც აღმო-ჩნდა, ისიც სტროგანოვის სასწავლებელში სწავლობდა. აკეთებდა ჩარჩოებს სურათე-ბისათვის და ჰყიდა. ამით ემხარებოდა ოჯახს.

თხახების მოწყობილობა ღარიბი იყო. ჩემს ოთახში იდგა: ზაგიდა, ორი სკამი, ლოჯინი და სავარძელი. მე ლოჯინზე მე-ძინა, ვალოდიას კი სავარძელზე. გვიან ღა-მია, დაძინების დროს, ვალოდიას არა-დროს არ დაავიწყდებოდა ეთქვა: „ღამე ნებისა“.

თავის ავტობიოგრაფიაში ვალოდიამ აღ-წინაშა, რომ პირველი ბოლშევიკი, რომე-ლიც მან გაიცნო, იყო ვასო კანდელაკი, სანადვლიში კი მან მალე ნახა მთელი გროვა ბოლშევიკებისა. ცხენი იყვნენ მოს-კოვის უნივერსიტეტის სტუდენტები, რომ-ლებიც ბაასობდნენ, თამბაქოს ეწეოდნენ, ბევრს ჰდაობდნენ, ცხარობდნენ, მოქნდათ ხელი დასტა არალეგალური ლიტერატუ-რისა. უცებ შეამჩნევდნენ ყურეში მჯდომი ალაყუდა ბიჭს, შეეცდურდებოდნენ. მე ვამშვიდდები: „ეს დიასახლისის ბიჭია, — ვალოდია მთავარსკვ. ჩვენი ბიჭია“.

გაცნობილობა სწავლის და წერეთის მუ-შობის დროს მე „ბავშვისათვის“ არ მეცა-ლა. ბავშვად მიმაჩნდა იგი. მასხოვს, რო-გორ გამიყვირდა, როცა მას მოკრძალებით და თან შიშით, რომ უარი არ ეთქვათ, მი-პქონდა წასაკითხავად „რაიმე რევოლუ-ციონური“. შემდეგ უცებ აღარ თხოულობ-და, ავიღონ მიპქონდა და ყლაპავდა. ხან და ხან, როდესაც ამხანაგები მოვიდოდნენ, თავს მტკბუნდა ხატვას, დაჯდებოდა კუთ-ხეში და ხარბად ისმენდა.

აღარ მასხოვს, რისთვის მომიხდა სხვა ბინაზე გადასვლა. ვალოდიამ გულმოდგა-ნით გააკეთა „სასხოვრად“ დიდი ჩარჩო, ზედ გამოსწვა სურათი — კრემლის კოშკი, ძირს წარწერაც გაუკეთა „ვოლ. მთავ.“. ეს ეხლა დამეხსენებოდა.

მე დროგამოშვებით ვნახულობდი ჩემ-თვის სიმბატურ ოჯახს.

ვალოდია გულმოდგინით გვთხოვდა გა-გვემუდგენებოდა ვინმე გრიშში. ეს იყო ჩემს შემდეგ მათთან დასახლებული ბინადარი, დეკადენტი, სპირიტი, მთარგმნელი. ის დიდი მოხერხებით აწყობდა სპირიტულ ტრიუ-კების დემონსტრაციას. ვალოდია ცხოვ-რობდა, დასტინოდა და უნდოდა უსათუოდ გამეგულანებოდა.

1905 თუ 7 წელში, არ მასხოვს კარგად, შევედი მთავარსკვებთან, დიდი ხანი იყო რაც არ მენახა ისინი. არეულობა დამხვდა.

დღეა გარეგნულად „სამშვიდობის“ იყო. მითხრა: „შემოღობი შემიქნა“ „სანდროსი“ კი არ არის—სად არის? ვითონ მე. — და-ქერილია“ იყო პასუხი.

სრულიად მოულოდნელი ამბავი იყო. ნუ თუ ბავშვები იყვნენ? აღმოჩნდა, რომ ვალოდია ბავში არ იყო. ის მონაწი-ლეობდა ფარული პოლიტიკურ წრეებში. ინახავდა არალეგალურ ლიტერატურას. ჩამბული იყო რევოლუციონერ მუშაობა-ში. უცდელი დედის საყვედურს: „აი სიტყვა-ნი ლიტერატურა“ არც ერთი სიტყვა დებოც, მიუხედავად დიდი ჯავრისა, სწვი-დობიანი და თავდაპირველ იყვნენ. ვა-მასხენდა მოხუცი მეტყვევ მთავარსკვ.

ცნობრება გაგვიყარა 1910 წელში. მეორე შეხვედრა ვალოდიასთან მომი-ხდა დღეზე. იქ მე ვმასხურობდი. ვალო-დია მონაწილეობდა იღებდა გათამაშებებში. აი იყო სულ სხვა, ახალი უცნობი ად-მინა ჩემთვის, ვლადიმერ ვლადიმერის-ძე, ბოკვის კამპანიაში, რალაც არაჩვეულუ-რისად გალსტუთი. თავმოწონდა ეჭირა. თავი გულითადი შეხვედრა იყო. პოლი-ტიკაზე ვალოდია აღარ ლაპარაკობდა... არაფერს მეკითხებოდა, პირიქით, თავის თავზე ლაპარაკობდა. მე უკვე ვიცოდი, რომ მან მწერლობას მოკიდა ხელი. გავ-შორდით თითქოს სამუდამოდ.

მესამე შეხვედრა იყო 1923 წელში, მეივრხოლდის თეატრში. ესლა სულ ახალ აღმამანად მომჩვენა. არაფერი ეტყობოდა უწინდელი. ეს ბოგემა აღარ იყო, არც მწერალი საშინელ გალსტუთი, ეს იყო ნაინდელი წერაპიელი, საუცხოვოდ ჩა-ცნული. ის წავაგავა ამერიკელს. ის და-ლოდა მტყიე ნაბიჯით, მედგრად იკე-დევდა გზას, ლაპარაკობდა ევროპასა და ამერიკაში მოგზაურობის შესახებ. მას უკვე თვალს აყოლებდნენ უკან: მთავარსკვ, მთ-იაკოვსკი, — ჩურჩულდნენ მაყურებელი. უკანასკნელი შეხვედრა გვქონდა 24 წე-ლში. მენშევიკების ავანტიურის ბნელ დღეებში. ვალოდია კიდევ უფრო გა-ზოდილა, დადინჯებულა, პირქუში გა-მხდარა. ჩვენ დავიარეთ ტვილისი. დავა-თვალურეთ ძველი ქალაქი. მოვიხატუ-ლად სარდაფები, შემდეგ ის პოეტების კამპანია ჩამომამოშორა და აღარ მინახავს.

უკანასკნელ შეხვედრის დროს ვ.მ. მო-იგინა ჩარჩო „კრემლის კოშკი“, ჩვენი პირველი გაცნობა. მის ლამობიერ კილოში გამოიხატებოდა თბილი გრძობა, რომე-ლიც, როგორც მე მომჩვენა, შეეხებოდა იმ პერიოდს მისი ცხოვრებისა, რომელიც მისთვის ძვირფასი იყო.

კოლხიდის კლანტაციები

2. უ რ უ ს ა ქ ა

დაბურულ ბუჩქებს თვალი ვერ იკვლევს მზიურ კორდებზე ჰყვავის იები, ხარობს იზრდება, ძალიონეს იკრებს კოლხიდის ჩაის პლანტაციები! მზისგან მრავალჯერ დანაშუქები მკერდახსნილია მიწის ბარაქა, და ზედ აშლილი ჩაის ბუჩქები ვაუკაცდებიან ვხედვ თანდათან! ვის ეგონება ჩაბინებული ტროპიკული ხე მორცხვად დახრილი, როს ლიმონებით დამიმებული მხარეს აშუქებს ცეცხლის ალივით! ხედვ: მდინარე თბილი, რძესავით, მწვანე ფოთლებში ღელავს შრიალებს, შიგ ორავული მენიხბესავით

კუდის მოქნევით გაისრილებს! დაბურულ ბუჩქებს თვალი ვერ იკვლევს მზიურ კორდებზე ჰყვავის იები, ხარობს იზრდება ძალიონეს იკრებს კოლხიდის ჩაის პლანტაციები! ანდამატივით მიმზიდველია გსურს მოშორდე და ვეღარც შორდები, შორს... ჩინარების იქით მღერიათ თუ როგორ ხარობს ჩაის კორდები! რომ არ გიმღეროთ გულს დამაკლდება ჩაის ბუჩქებო უნდა გიმღეროთ, ეს რტობე რომ დავაკაცდება ვიცო: მომიზღავს სამაგეროს. ვიწყებ სიმღერას, ალი გედებათ ეხლა იზრდებით, უცინით ბუოლებს,

მიტყერს, შრიალებს, აღარ ჩერდება ლერწმის ხეებში ლიმონს აეროლებს! თქვენი ხსენება გულს არ მომივდეს მხეხუმზირასთან ხარობთ, ღლანებთ, ლხენით შეგისხებ: ვაშა კოლხიდმშენს და გადმოქორილი ჩაის ბაღნარებს! შენ უნდა მოხსნა, უნდა აღკვეთო. საზღვარგარეთულ ჩაის იმპორტი, რომ შენი ძალა გულში აღგვენთოს მღლევარე ზღვების სანაპიროში. მწვანე ფოთლებით მიწა დავფარეთ აიკრივებით კორდზე იები, გაიხარეთ და ჩვენც გაგვახარეთ კოლხიდის ჩაის პლანტაციები!



დ. რძნაძის წერილი

გავიდა ორი წელი რაც გამოქვეყნდა საკავშირო კომუნისტური პარტიის (ბ) ცეკას ისტორიული დადგენილება „სალიტერატურო სამხატვრო ორგანიზაციების გარდაქმნის შესახებ“.

მეორე წლის თავზედ უფრო მეტი კონკრეტული ფაქტებით მტკიცდება ამ დადგენილების სისწორე. რაში მდგომარეობდა დადგენილების შინაარსი და მნიშვნელობა? უპირველეს ყოვლისა იმაში, რომ ამ ორი წლის წინ პარტიამ ნდობა გამოუცხადა ხელოვნების ფრონტზე შემოქმედებითი მუშაუთა დიდ უმრავლესობას, რომელიც დარწმუნდა რა ჩვენი ქვეყნის სოციალისტური მშენებლობის წარმატებაში, მტკიცედ დადგა საბჭოთა ხელისუფლების პოზიციებზე, არა მხოლოდ დეკლარატიუოდ, არამედ თავის შემოქმედებითი პრაქტიკით.

პროლეტარულმა სახელოვნო ორგანიზაციებმა, რომელთაც თავის დროზე დიდი როლი ითამაშეს ხელოვნების ფრონტზე პროლეტარული იდეოლოგიური პოზიციების განმტკიცების საქმეში, სოციალისტურ მშენებლობის შემდგომი ისტორიული განვითარების გასწვრივ, მიუხედავად პარტიის მითითებისა, დროზე ვერ გარდაქმნეს თავისი ორგანიზაციული მუშაობა, რომ უზრუნველყოთ საბჭოთა ფართო შემოქმედებითი მუშაუების ჩაბმა სოციალისტურ კულტურის მშენებლობაში.

უკანასკნელ ხანებში, 23 აპრილის დადგენილებამდე პროლეტარულ-ლიტერატურულ ორგანიზაციების მუშაობაში ადგილი ჰქონდა ორგანიზაციულ - შემოქმედებით კარჩაკეტილობას, ჯგუფობრივობას, რაც არსებითად ხელს უშლიდა პროლეტარულ საბჭოთა ხელოვნების განვითარებას. ორგანიზაციული ხელმძღვანელობის შემცდარი სახი თავის უარყოფითი გავლენას ახდენდა მხატვრულ შემოქმედების კონკრეტულ პრაქტიკაზე, რომელიც გამოიხატებოდა ლიტერატურის და ხელოვნების ჩამორჩენაში სოციალისტურ მშენებლობის ამოცანებიდან. ამიტომ გაუქმებულ იქნა სახელოვნო ორგანიზაციების ძველი სტრუქტურა და შეიქმნა საბჭოთა ლიტერატურის და ხელოვნების მუშაუთა მთლიანი კავშირები, კომუნისტური ფრაქციებით.

განვლილ პერიოდში პარტიის ცეკას დადგენილების სისწორე და დროულობა დამტკიცდა საბჭოთა ხელოვნების უდიდესი აღორძინებით. დაიწერა და შეიქმნა მთელი რიგი წიგნებისა, რომანებისა, კომპო-

ზიციების, ფილმებისა და სხვა სახის მხატვრულ ნაწარმოებთა, რომელნიც გმირული სოციალისტური მშენებლობის ამოცანების სიმალღებე დახანა.

23 აპრილის დადგენილებამდე არსებული პროლეტარული კინემატოგრაფიული ორგანიზაციებიც, კერძოთ რევოლუციონურ კინემატოგრაფისტთა ასოციაციაც, ისეთსავე შეცდომებს უშვებდა თავის ორგანიზაციულ შემოქმედებითი მუშაობაში, როგორც პროლეტ-ლიტერატურული ორგანიზაციები.

უკანასკნელ წლებში საბჭოთა კინემატოგრაფიის ერთ-ერთ მთავარ ამოცანას შეადგენდა შექმნილიყო ნელდელულის და ტექნიკური აპარატების უცხოეთისგან დამოუკიდებელი, საკუთარი ბაზა (ფირის, გადაწვლები, გამანათებელი აპარატები და სხვა). ასეთსავე ამოცანას შეადგენდა ხმოვანი კინოს ტექნიკური ათვისების საქმე.

23 აპრილის დადგენილების შედეგად დაიწყო საბჭოთა მხატვრული კინემატოგრაფიის აღორძინება, უკვე საკუთარ ტექნიკურ ბაზაზე. პირველი სანიმუშო ხმოვანი მხატვრული ფილმი „შემხვედრი“ რეჟისორები, (ერმლერი და იუტკევიჩი) გამოშვებულ იქნა ლენინგრადის ფაბრიკის მიერ. „შემხვედრს“ უდიდესი მნიშვნელობა ჰქონდა საბჭოთა კინემატოგრაფიის განვითარებაში, როგორც პირველ ფილმს შემოქმედებითი გარდატეხის და წინსვლის მაჩვენებელს 23 აპრილის დადგენილების შემდეგ.

საბჭოთა კინემატოგრაფიის ძველი ხელმძღვანელობის შემცდარი პოლიტიკის წყალობით, წარმოებიდან თითქმის განდევნილი იქმნა მხატვრული ფილმები. ყველა კინო-ფაბრიკები (თუ არ მივიღებთ მხედველობაში ამხადებად ეგრედწოდებულ „ავიტ-პროდ-ფილმებს“, ე. ი. უსიუჟეტო სურათებს, სადაც თანამედროვე პოლიტიკური იდეები ზერეულ ავიტაციურ დონეს არ სცილდებოდა. საქართველოს სახკინმრეწვეშიც 1932 წელს მხოლოდ ერთი ნახევრად მხატვრული ფილმი იქნა გამოშვებული. ასეთ მდარე ხარისხის მხატვრულ პრაქტიკას საფუძვლად ედო შემცდარი თეორია „დოკუმენტალური კინოსი“, რომელიც უარყოფს რასინამდვილის პროცესში გარკვეულ მსოფლმხედველობით ჩარევას, მისი მხატვრული ორგანიზაციის მიზნით, საბოლოო ანგარიშში იწვევს შემო-

ქმედებითი მასალის **სტალინის** და სქემატიზმს.

სტალინის

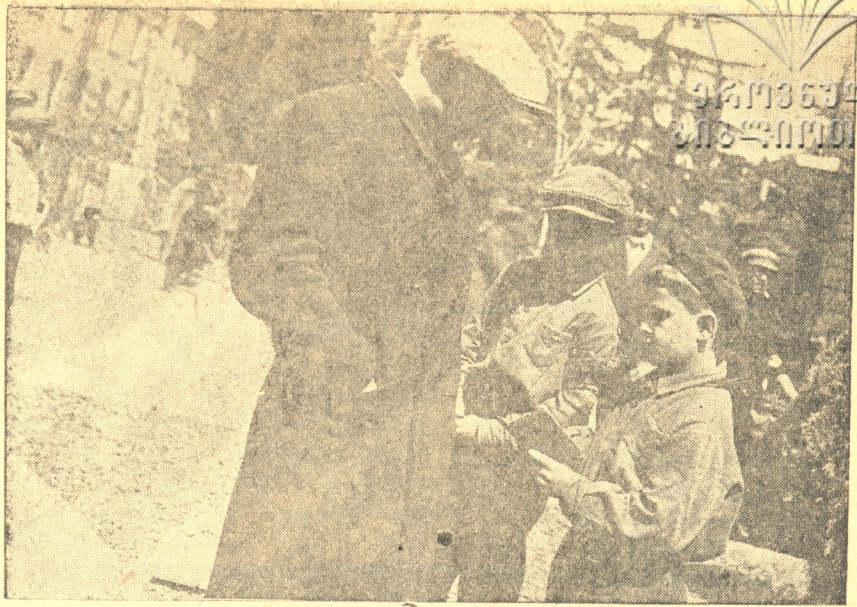
ასეთ მდგომარეობაში უდიდესი როლი ითამაშა ცეკას 23 აპრილის დადგენილებამ. მოხდა ძირითადი გარდატეხა მხატვრული ფილმების შესაქმნელად. უდიდესი როლი ითამაშა პარტიის გენიალური ბელადის ამხ. **სტალინის** ლოზუნგმა საბჭოთა ხელოვნების სოციალისტური რეალიზმის გზით განვითარების შესახებ. დრამატურგია საბჭოთა ხელოვნების წამყვან ჟანრათ იქმნა გამოცხადებული. აქედან დაიწყო უახლოეს წლებში ლიტერატურის და კინოს დაახლოებაც. საბჭოთა მწერლები მოვიდნენ კინო-წარმოებაში. საბჭოთა მწერლების და კინო შემოქმედებითი მუშაუების დაახლოებამ თავისი დადებითი შედეგი მოგვცა. კინო-წარმოებაში გაშვებულ იქნა თანამედროვე აქტუალური თემატიკის მქონე მხატვრული სცენარები. აგრეთვე პრაქტიკულად დადგა საკითხი ლიტერატურის კლასიკოსების კინემატოგრაფიული გაფორმების შესახებ.

1933 წლის განმავლობაში სახკინმრეწვეში 1932 წლ. ერთის მაგივრათ; 7 მხატვრული სურათი იქნა გაშვებული. ამათგან 5 თანამედროვე და 2 ისტორიულ-რევოლუციონურ მასალაზე.

დამთავრდა წარმოებაში და მზად არის ეკრანისათვის: მხატვრული ფილმი „უჟმური“, სცენარი შ. დადიანის და ნ. ლოლობერიძის. **რეჟისორი ნ. დოლობერიძე**. თემა ვითარდება კოლხიდის ჭაობების ამოშრობის მასალაზე. „უჟმური“ პირველი მხატვრული ფილმი სახკინმრეწვეში, რომელიც 23 აპრილის დადგენილების შემდეგ გამოდის ეკრანზე. ამ ფილმში შედარებით უფრო იგრძნობა მხატვრული ფილმის ჟანრის დაუძლეველობა. სურათში მასალა მოცემულია უფრო დოკუმენტალური-ესტეტიური თვალთახედვით, ვიდრე იდეურათ წარმართულ მკვეთრი სიუჟეტის სახეებში.

უკვე გამოშვებულია ეკრანზე მხატვრული ფილმი „უკანასკნელი ჯვაროსნები“. სცინარი და დადგმა **რეჟისორი ს. დოლიძის**. თემა შეიცავს პატრიარქალურ-გვაროვნულ წყობილების ნაშთების, უარყოფით, კლასიურათ მტრულ გავლენას კოლექტივიზაციის გზაზე დამდგარ სოფელზე. უფრო კონკრეტუოდ: მეზობელ ხალხების სხედსურების და ჩაჩენების ნაციონალურ უშულის დაძლევის კოლექტივიზაციის გზით. ფილმში მკვეთრათ დასმული პოლიტიკუ-





**პიონერები ძალაჰის კეთილმოწყობის ზისათვის ბროლაში**

პიონერული სადარაჯო 57. მორიგე პიონერები აჯარიმებენ მოქალაქეს მწვანე ნერგების დაცვის წესის დარღვევისათვის.

ფოტო: ბუდეშტსკის

პრობლემა ავტორის მიერ ძირითადში დაძლეულია, რომ თვითონ მასლის ხასიათი არ ითხოვდეს უფრო დრამატიულად დაჭიმულ და ღრმა ემოციონალურ გადაწყვეტას. მზათ არის აგრეთვე ახალგაზრდა რეჟისორის ს. ფალავანდიშვილის მხატვრული კომედიური განხრის ფილმი „უუუუნას მზითევი“. თემა ფრიად აქტუალურია: გლეხის კერძო მესაკუთრეობითი პსიხოლოგიის გარდაქმნა კოლმეურნეობაში.

სამწუხაროდ კომედიური ჟანრი ფილმში მთლიანად არ არის დაძლეული. ფილმში შექმნილი კომედიური მდგომარეობაში უფრო მსუბუქ გროტესკის შთაბეჭდილებას სტოვებს.

წარმოებაში დამთავრების პროცესში იმყოფება მხატვრული სურათიკომედია „ნახვამდის“. სცენარი ბ. კუბრაშვილის, რეჟისორი გ. მაკაროვი. თემა იმდება ისტორიულ-რევოლუციონურ მასალაზე—თავდადებულ ბოლშევიკ-რევოლუციონერების ჯგუფის ბრძოლა — მეფის პოლიციის და სამოსამართლო-საგამომძიებლო ორგანოებთან.

მონტაჟის და დამთავრების პროცესში იმყოფება პირველი ქართ. ხმოვანი - მოლაპარაკე მხატვრული ფილმები: „ხელისუფლებისაკენ“ რეჟისორი მ. ჭიაურელი. ფილმის თემატიკურ ამოცანას შეადგენს აჩვენოს ადამიანის — ბოლშევიკის ზრდა მეფის რეჟიმის და სამოქალაქო ომების განვითარების პირობებში.—და „არშალა“ სცენარი ი. მოსიშვილის, რეჟისორი დ. რონდელი. თემა ეხება საბჭოთა სოციალისტურ ინდუსტრიის შექმნას ნახევრად პატრიარქალურ წყობილების ნაშთების მქონე რაიონში. (ყაზბეგის ანდუზიტის მასალაზე).

განვლილ პერიოდში სახკინორეჟის მხატვრულ პროდუქციაში მოხდა ძირითადი გარდატეხა, უმთავრესად თანამედროვე აქტუალური თემატიკის მიმართულებით. ამ თემატიკის — არა ზერეღე აგიტაციური დამუშავებით, არამედ იდეური-სიუჟეტური კინემატოგრაფიის შემოქმედებით გზით.

ცხადია თუ ასეთ გარდატეხას მივალწიეთ გასული საწარმოო წლის განმავლობაში — უფრო მეტს უნდა მოველოდეთ ახალ 1934—1935 წლ. საწარმოო გეგმიდან. ასეთი პერსპექტივები იმდება. თუ მივიღებთ მხედველობაში უკანასკნო ხანებში საქ. საბჭოთა მწერლების უშუალოდ დაახლოვებას კინო-წარმოებასთან, კინო-რეჟისორებთან, რაც საწინდარია ახალი მხატვრული და უფრო ძლიერი გამარჯვებისა.

ამჟამად წარმოებაში გაშვებული იქნა მთელი რიგი სცენარების: მხოვანი სცენარი „ხიდი ენგურზე“. სცენ-

ნარი გ. გუგუნიასი. რეჟისორი ალ. წუწუნავა. თემა იმდება თანამედროვე სცანეთის მასალაზე. „ბრმა“ — სცენარი გ. მდივანი და ლ. ესაკიას. რეჟისორი ლ. ესაკია. თემა ეხება ტექნიკური ინტელიგენციის პრობლემის ისტორიულ განვითარების გასწვრივ საბჭოთა ხელისუფლებამდე. სცენარის „მდინარის იქით“. სცენარი ი. მოსაშვილის, რეჟისორი შ. ბერიშვილი. თანამედროვე ლეკეთის მასალაზე. მულტიპლიკაციური საბავშვო ხმოვანი სცენარი „მზისაკენ“ სცენარი ლ. ქიჩელი. რეჟისორი ვ. მუჯირი და სხვ.

აგრეთვე სცენარულ-დრამატურგიულ პროცესში იმყოფება მთელი რიგი თემებისა და მასალებისა, რომელსაც ამუშავებენ საბჭოთა მწერლები კინო-რეჟისორებთან ერთად: მ. ჯავახიშვილის „არსენა მორაბდელი“, კ. ლორთქიფანიძის „ძირს სიმინდის რესპუბლიკა“, დ. შენგელიას „კლდეები“, ა. ქუთათელის „ამბავი მთაში“, დ. გაჩეილაძის „თეთრ კლდეთა შორის“. ი. მოსაშვილის და დ. გაჩეილაძის „წითელი ახალღი“ (სა მხრეთ ოსეთის მასალაზე). ა. ადამიას „აჩივარა“. (აფხაზეთის მასალაზე) და სხვა.

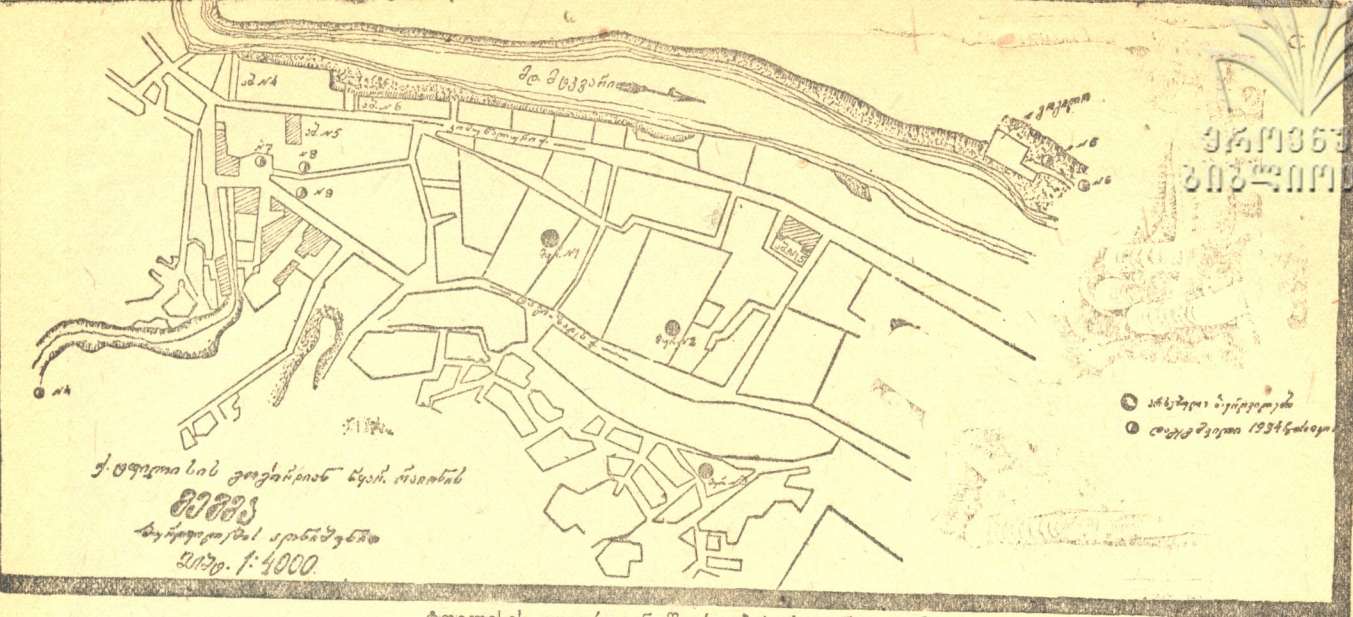
მიუხედავად წარმოდგენილ უამრავ თემებისა და მასალებისა 1934-1935 საწარმოო-საფინანსო გეგმა ჯერ კიდევ საფრთხეშია. რადგან წარმოდგენილი მასალები ითხოვენ სათანადო სცენარულ-დრამატურგიულ დამუშავებას, რომ შეიძლებოდეს მათი წარმოებაში გაშვება ამისთვის საჭიროა მწერლებისა და კინო-რეჟისორების მეტი ორგანიზებული და შემოქმედებითი დაახლოვება, კინემატოგრაფიული ტექნიკის დაუფლების

და საერთო შემოქმედებითი მეთოდის საფუძველზე.

გასულ წელს ეხლანდელი თემატიური გეგმის შედგენის დროს ზოგიერთ კინო-მუშაკების მიერ დაშვებული იქნა შეცდომა, რომ თითქო საკავშირო მნიშვნელობის თემები ადგილობრივ არ მოიძებნება, რომ ამისთვის საჭიროა აუცილებლად ტერიტორიალურად ცენტრალურ მასალაზე მუშაობა. ასეთი ინდეფერენტული დამოკიდებულება ადგილობრივ ნაციონალურ მასალისადმი ბუნებრივად ბადებს მეორე შეცდომას, ადგილობრივ ფაბრიკის კადრების მსახიობები და სხვა) უგულებელყოფას. ეს შეცდომა აუცილებლად გამოსწორებულ უნდა იქნას.

23 აპრილის დადგენილების საფუძველზე სახკინორეჟისოში დაწყებულ იდეური-შემოქმედებითი გარდაქმნის პროცესში, ჯერ კიდევ არ აღმოფხვრილა სოციალისტური სინამდვილის ბურჟუაზიული ფორმალიზმის და მექანიკური ასახვის ელემენტები. ამის ერთ-ერთი მიზეზი უნდა ვეძიოთ ადგილობრივ პროლეტარულ კინემატოგრაფიულ საზოგადოებრივობის სისუსტეში. საქართველოს რევოლ. კინემატოგ. ასოციაცი. მხოლოდ ქალაქებში არსებობს. ამ ორგანიზაციას სიცოცხლის ნატამალი აღარ ეტყობა.

საჭიროა ბოლშევიკური მკვეთრი თვითკრიტიკის გზით ვაზილოთ, ახლად აღმოჩენილ რეჟისორ რომის, რომოვშინის ელემენტები სახკინორეჟისო სინამდვილეში. ზოგიერთი კინოშემოქმედებითი მუშაკების წვრილბურჟუაზიული ანარქიზმი და უპასუხისმგებლობა დიდ გარღვევას ჰქმნის წარმოებაში.



ტფილისის გოგირდიან წყაროების რაიონის გეგმა

# ტფილისის ბალნეოლოგიური კურორტი

პ. ს. შინდარაძის წარჩინებული

ტფილისის მომავალ ბალნეოლოგიურ კურორტს, რომელიც ამ ბოლო დროს იპყრობს ფართო საზოგადოებრივ ყურადღებას, მნიშვნელოვანი ისტორიული წარსული აქვს.

ჯერ კიდევ ასი წლის წინ ბაროტმა მიაქცია ყურადღება ტფილისის გოგირდოვან წყლებს. უფრო გვიან აკადემიკოს აბიხის და ექიმ კარპოვიჩის მიერ დასმული იყო საკითხი ამ წყლების ბალნეოლოგიურ მნიშვნელობის და მისი სამკურნალო მოხმარების აუცილებლობის შესახებ. ტფილისის ქალაქის სათათბირომ კავკასიის ექიმთა საზოგადოების წინადადებით მრავალჯერ განიხილა ეს საკითხი...

1888 წელს ნიკო ნიკოლაძის მიერ შედგენილი იყო საეციალური კომისია გოგირდოვან წყლების საექიმო მოხმარების საკითხის დასამუშავებლად. 1898 წელს სათათბიროს წევრმა ცურინოვმა წამოაყენა წინადადება სააქციო საზოგადოების შექმნისა გოგირდოვან წყლების სამკურნალო მოხმარების მიზნით.

1904 წელს ამ მიმართულებით ექიმ ლუნკევიჩის თავმჯდომარეობით შემდგარმა კომისიამ დაიწყო მუშაობა. 1907 წელს ტფილისის გოგირდოვან წყლებს საზოგადოებრივი მნიშვნელობა მიანიჭეს. 1910—11 წ. კონსტანტინოვის და სხვათა მიერ წარმოებული იყო ახალი გეოლოგიური გამოკვლევები და წყლის დებეტის განსაზღვრა. 1915 წელს შედგენილი იქნა მთელი რიგი პროექტებისა და ხარჯთაღრიცხვისა. 1919—20 წლებში

ბში სელმეორედ წამოიჭრა ეს საკითხი.

მიუხედავად მრავალი დადგენილებებისა, და კომისიებისა საქართველოს გასაბჭოებამდე ამ მიმართულებით არაფერი არ გაკეთებულა.

1921 წელს ტფილისის გოგირდოვან წყლების მომავალი ბალნეოლოგიური პერსპექტივებით დინტერესდა ჯანსახკომის სამკურნალო გაყოფილმა.

ტფ. აღმასკომის და ქ. ჯანგანყოფილების ინიციატივით რამდენიმეჯერ ჩატარდა გაფართოებული თათბირი. მიუხედავად ამისა, ამ პერიოდში ვერ იქნა პრაქტიკული ღონისძიებანი მიღებული, რომლის მიზნები—საჭირო წინასწარი ჰიდროგეოლოგიური, ქიმიური და სხვა კვლევითი მეცნიერული მუშაობის ჩატარებლობა გახლდათ.

1924 წლიდან ტფილისის აღმასკომის და ჯანგანყოფილების დირექტივით დაიწყო გოგირდოვან წყლების ქიმიური გამოკვლევა ქიმიკოსმა კუბცისმა და ყოფილ ირაკლის აბანოსთან ჩამოყალიბდა გოგირდოვან წყლების სამკურნალო, სადაც დაიწყო ამ წყლების სამკურნალო თვისებების სისტემატიური შესწავლა.

ტფილისის გოგირდოვან წყლების სამკურნალო ზეგავლენის შესწავლა, ფიზიკო-ქიმიური გამოკვლევები, წყლების საერთო დებეტი, მისი ტემპერატურა, ტფილისის და განსაკუთრებით ამ რაიონის კლიმატურ პირობების თავისებურებანი და მრავალი სხვა, დაედო საფუძვლად იმ სერიოზული სამეცნიერო-კვლევითი, ჰიდრო-გეოლოგიური და აღმშენებლობითი მუშაობის დასაწყისს, რომელიც მომავალ ბალნეოლოგიურ კურორტის ურყევ საფუძველს წარმოადგენს.

იბადება კითხვა რას წარმოადგენს ტფილისის გოგირდოვანი წყლები? სად უნდა გაშენდეს ბალნეოლოგიური კურორტი? რა პრაქტიკული ღონისძიებებია მიღებული ამ კურორტის მოსაწყობად?

ტფილისის გოგირდოვანი წყლების საბოლოო და საერთო ქიმიური ანალიზი ასეთ სურათს იძლევა: 1 ლიტრ წყალზე კვრივი ნაშთი 0,293 გრ. უდრის. გახურების დროს დანაკარგი 0,016 გრ. რადიო-აქტივობა ერთობ მცირე აქვს 10,80—1,25-მდე ერთეულამდის. ტემპერატურა 36 გრადუსიდან 43 გრადუსამდე აღწევს, რაც ამ მინერალურ წყლის ფრიად დადებით თვისებათ უნდა ჩაითვალოს, რადგან ასეთი ტიპის წყლები ჩვეულებრივი საბანაო და ნიშნულების შემთხვევაში ხელოვნურ ვაშობა-ვაციებას ნაკლებ საჭიროებს.

ტფილისის გოგირდოვანი წყლების ფიზიკო-ქიმიური თვისებები იძლევა საბაზს ეს წყაროები ჩაეთვალოთ სამკურნალო თერმალურ და ჰიპერთერმალურ ჰიდროსულფიდურ აკროთერმების ტიპათ. ამ წყლების თავისებურება და სამკურნალო თვისებები ტფილისის გოგირდოვან წყლებს ევროპის ცნობილ მინერალურ წყაროების და კურორტების

ინტელიტობის ზღის — როგორცაა: ვალდერი, ამელე-ბენ, ლე-ვერნე კორტორე, ლე-პრესტ, ბარე და სხვა. გოგირდოვანი წყლების რაიონში აღმოჩენილია 40-მდე თერმალური კერა. წყლის საერთო დეპეტი ახალ აღმოჩენილ კერებით 200.000 ვედროს აღწევს დღე-ღამეში, რაც მომავალ ბალნეოლოგიურ კურორტის გამტარუნარიანობას ადიდებს და იგი საშუალებას იძლევა სამკურნალო და ჰიგიენური მიზნით მოხმარებისას.

\*\*\*

მომავალ ბალნეოლოგიურ კურორტის ზონა შემდეგ საზღვრებშია წარმოდგენილი: ჩრდილო-აღმოსავლეთით მტკვარი, ჩრდილო-დასავლეთით მაიდანის, სამხრეთ-დასავლეთით სეიდაბადის სიმაღლეები და სამხრეთ აღმოსავლეთით კარწანისის მიდამო. მტკვრის ნაპირიდან დაწყებული სეიდაბადამდე ეს ზონა 400—600 მეტრის სიმაღლეზეა ზღვის დონედან, შემდეგ კოჯორამდე სიმაღლე თანდათან მატულობს და 1300 მეტრს აღწევს, ეს ის ადგილებია, სადაც განზრახულია კლიმატიურ სადგურების გაშენება.

ბალნეოლოგიურ კურორტის მშენებლობისას მხედველობაშია მიღებული კუმისის ტბის ტალახის და ახტალის ტალახის მოხმარება, რაც ტფილისის კურორტს ბალნეოლოგიური კომბინატის ხასიათს აძლევს.

ტფილისის ბალნეოლოგიური კურორტის გენერალური გეგმა კურორტის ინსტიტუტში მუშავდება.

\*\*\*

1933 წლის დასაწყისამდე ბალნეოლოგიურ კურორტის სამუშაოებს ქალაქის საბჭო აწარმოებდა, რომელიც დაუშვებელ უპასუხისმგებლობას იჩენდა ამ ფრიად მნიშვნელოვან საქმისადმი. ქალაქის საბჭო ვატაცებული იყო მხოლოდ და მხოლოდ ჰაეროვან გეგმით, სინამდვილეში კი ამ მიმართულებით ძლიერ ცოტა კეთდებოდა. ეს გარემოება სრულიად სამართლიანად და დროულად ამხილა ამხ. ლ. ბერიამ საქ. კ. პ. (ბ) ტფილისის კომიტეტის და ტფილისის საბჭოს გაერთიანებულ პლენუმზე 1933 წლის 22 სექტემბერს წარმოთქმულ სიტყვაში.

ამხ. ლ. ბერიას სამართლიანი მითითება საფუძვლად დაედო საქ. კურორტთა მთავარ სამმართველოს კურორტოლოგიის ინსტიტუტის მუშაობას ტფილისის ბალნეოლოგიური კურორტის მშენებლობის დარგში, რომელიც ხელმძღვანელობს ამ სამუშაოებს 1933 წლის დასაწყისიდან.

უნდა აღინიშნოს, რომ მიუხედავად ამისა, ჯერ კიდევ არა სრული

გარდატეხა მომხდარი და ტფილისის ბალნეოლოგიური კურორტის მშენებლობაში ადგილი აქვს რეალურ 1933 წელში ვათვალისწინებულ გეგმის შეუსრულებლობას.

აღვნიშნავთ იმ სამუშაოებს, რომელიც დღემდის ჩატარებულია ტფილისის ბალნეოლოგიური კურორტის მშენებლობის დარგში.

ბალნეოლოგიური კურორტის ტერიტორიაზე ჰიდრო-გეოლოგიური მუშაობა 1931 წელში დაიწყო. ეს მუშაობა დღესაც გრძელდება, რომელსაც ამიერ-კავკასიის საძიებო გეოლოგიური ტრესტი აწარმოებს კურორტოლოგიის ინსტიტუტის ჰიდრო-გეოლოგიური სექტორის დაკვეთით და ამავე სექტორის კონტროლის ქვეშ.

ჰიდროგეოლოგიურ პარტიას მოწყობილი აქვს სპეციალური ქიმიური საველე ლაბორატორია, რომელიც სისტემატიურად აწარმოებს დაკვირვებებს წყლების ფიზიკო-ქიმიურ თვისებებზე.

1933 წელს ტფილისის ბალნეოლოგიური კურორტისათვის განკუთვნილი იყო ერთი მილიონი მანეთი. აქედან ჰიდროგეოლოგიური კვლევისათვის 150.000 მანეთი, სხვა სამეცნიერო-კვლევითი მუშაობისთვის 50.000 მანეთი და ახალი საბაზანო შენობის აგების დაწყებისათვის 800 ათასი მანეთი.

საბაზანო შენობა აიგება № 1 ჰაბურდილთან. სამუშაოს აწარმოებს საქართველოს კურორტმშენი კურორტოლოგიის ინსტიტუტის მითითებით და პროექტით. ამ შენობის მშენებლობა 1934 წელში დამთავრდება. მასზე დღემდე საქ. კურორტმშენის მონაცემით, 185.000 მანეთია დახარჯული.

ტფილისის საკურორტო რაიონის კლიმატის და კერძოდ მიკრო კლიმატის შესწავლა მოგვეცემს მეცნიერულ დასაყრდნობს სხვა და სხვა სამკურნალო დაწესებულებების, სოლარიუმების და სხვათა მოწყობისათვის.

კლიმატის შესწავლის ის პროგრამა, რომელიც 1933 წელში უნდა შესრულებულიყო ითვალისწინებს:

- 1) ცენტრალური სადგურის მოწყობას კურორტის ზონის ტერიტორიაზე, რომელიც უზრუნველყოფილი უნდა იქნეს თვითმწერი იარაღებით.
- 2) დამატებითი სადგურების მოწყობა კურორტის ზონის მაღალ ნაწილში და კარწანისის ხეობის ბოლო ნაწილში.
- 3) კურორტის ზონის ტერიტორიის ანემომეტრიული გადამღება.
- 4) პარალელური გამოკვლევების წარმოება მარშრუტების სახით კურორტის სხვადასხვა ადგილებზე.
- 5) კურორტის სხვა და სხვა ადგილების

პირიზონტის გახსნილობის გადამღება. 6) მიღებულ მასალის დამუშავება და მისი დაკავშირება ტფილისის ცენტრალურ სადგურთან. 7) კურორტის ზონის მიკრო-კლიმატიური პირობების დახასიათება მეტეოროლოგიური კლიმატოლოგიის თეორიული და პრაქტიკული მუშაობის საერთო ხარჯთაღრიცხვა 12.200 მანეთს შეადგენს. იგი პროგრამა მინიმუმია, რომლის განხორციელების შემდეგ უფრო დეტალურად შეისწავლება ადგილობრივი პირობების ხასიათი და მათი გავლენა კლიმატიურ ელემენტების ცვლილებაზე.

1933 წელში ეს გეგმა ვერ განხორციელდა. საჭიროა დაჩქარებით დაიწყო ტფილისის საკურორტო რაიონის კლიმატიური პირობების შესწავლა, რომელიც წარმოებულ გეგმიან მშენებლობას, განსაკუთრებით სამკურნალო დარგში, მეცნიერული დასაყრდენს მისცემს.

საქ. კურორტთა მთავარ სამმართველოს საკონტროლო მონაცემების მიხედვით 1934 წელში ტფილისის ბალნეოლოგიური კურორტის მშენებლობაზე ორი მილიონი მანეთი უნდა დაიხარჯოს. აქედან საბაზანო შენობის აგების გაგრძელებისათვის 1.200.000 მანეთია განკუთვნილი.

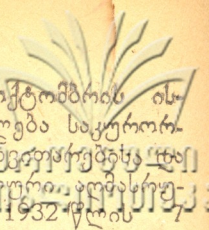
მინერალური წყლების კაპტაჟისა და ჰიდრო-გეოლოგიური გამოკვლევისათვის 300.000 მანეთი და კურორტის რაიონის აგეგმვისათვის 500 ათასი მანეთი.

ტფილისის ბალნეოლოგიური კურორტის მშენებლობა ყოვლის პირველად ტფილისის გოგირდოვან აბანოებს ეყრდნობა. იმ აბანოებს, რომელიც ძველი ტფილისის მცხოვრებთა ტრადიციულ ადათ-ჩვეულებების გამოსამწეურებელი უბანი იყო. ძველად აბანო ტფილისში ჩამოსულ გლეხების ღამის გასათევი, ყარაჩოლელების საქეფო და დროს გასატარებელი, ყარაჩოლულ სადღეგრძელოების სათქმელი და ტფილისში ჩამოსულ სტუმარ-მოგზაურთა დასათვალიერებელი ადგილი გახლდათ.

აბანო მიჩნეული იყო სამაჰანკლოდ, სარძლოს ამოსარჩევად, მათი საუკეთესო ტანსაცმელთა და ძვირფას სამკაულთა გამოსაფენად, სარეცხად და ქალების საკორიკანაოდ.

ქალაქელებს ძლიერ უყვარდათ ტფილისის აბანოები და მასზე ასეთ ლექსს ამბობდენ:

„ქალაქის აბანოები, ბადალი ხმელეთისაო, ძირიდან აშენებული, აუზები აქვს ქვისაო, ვინც შევა, ეგრე გაგინდის, როგორც თოვლია მთისაო, ქალი და რძალი გამოდის, ვითა ყვავილი ხისაო“.



ეს ბუნებრივი სიმდიდრე ამიერკავკასიის ცენტრშია მოთავსებული, რაც მის ღირსებას მაღლა სწევს. ერთის მხრივ თვით ტფილისის მშრომელ მოსახლეობას წარმოებიდან მოუწყვეტლად შეუძლია უხვად ისარგებლოს ბალნეო-კლიმატოთერაპიულ საშუალებებით და მეორეს მხრივ მეზობელ რესპუბლიკებიდან დაუბრკოლებლად შეუძლიათ მოვიდნენ სამკურნალოდ რკინის ვხით, სპაერო მიმოსვლით, შოსსეთი და სხვ. ამ კურორტის კეთილმოწყობა თვით ტფილისის ქალაქის გაზრდას შეუწყობს ხელს და ამის ხარისხს გაამდიდრებს აახენის, ბუდაბეშტის და ტეპლიცის მზგავსად.

ტფილისის, და გაწაკეთრებით საკურორტო რაიონის, კლიმატიური თავისებურება და მინერალური წყლების ხასიათი—ხელოვნური გათბობა-გაცივების გარეშე მოხმარების შესაძლებლობა, იძლევა კურორტის მთელი წლის განმავლობაში მოქმედების საშუალებას. ტფილისის საკურორტო ნაწილი ტურისტულ და ინტურისტულ ინტერესსაც წარმოადგენს. ამჟამად ამოცანა მდგომარეობს იმაში, რომ საქ. კურორტთა მთავარ სამართველომ და კურორტოლოგიის ინსტიტუტმა ურყევად შეასრულონ საქ. კ. პ. (ბ) ცენტრალური კომიტე-

ტის 1931 წლის 31 ოქტომბრის ისტორიული დადგენილება საკურორტო მშენებლობის განვითარების და საკავშირო ცენტრალური კომიტეტის 1932 წლის ოქტომბრის რეზოლუციის ტფილისის ბალნეოლოგიური კურორტის შესახებ, რომ ბოლშევიკური ტემპით წარმოებული კურორტის მშენებლობა დამთავრდეს მეორე ხუთწლედის ბოლოს. ეს იქნება ტფილისის ქალაქის სოციალისტური რეკონსტრუქციის საუკეთესო მაჩვენებელი და ერთი მნიშვნელოვანი ბოლშევიკური გამარჯვება სოციალისტური აღმშენებლობის ფრონტზე.

# შადრევანის პატრიოტი

|| ანს. უპრუას ნარკვევი ||

დიდი გეოლოგი, ნავთის ავტორიტეტული მცოდნე გოლუბიატნიკოვი ამხ. არქიპო კერესელიძემ ბაქოში გაიცნო. გოლუბიატნიკოვი ალტაცებით მოუთხოვრდა ჭაბურღილის ოსტატს ნავთის საბადოების შესახებ საქართველოში. არქიპომ დაწვრილებით გამოიკითხა ყველაფერი. ცნობისმოყვარე ოსტატი დამაჯერებელ პასუხს მოითხოვდა.

— გარწმუნებთ—მტკიცეთ თქვა გეოლოგმა — საქართველოს ნავთის დიდი მომავალი აქვს. არავითარი იჭვის შეტანა არ შეიძლება იმაში, რომ აზერბეიჯანის შემდეგ საქართველო მთელ საბჭოთა კავშირში ყველაზე უფრო მდიდარია ნავთით. არქიპომ დაიჯერა, უყოყმანოდ დაეთანხმა.

ნავთი საქართველოში, კახეთში, ღვინის ქვეყანაში... საუცხოვო ამბავია. გადაწყვიტა პირადად ენახა ნავთიანი ადგილები.

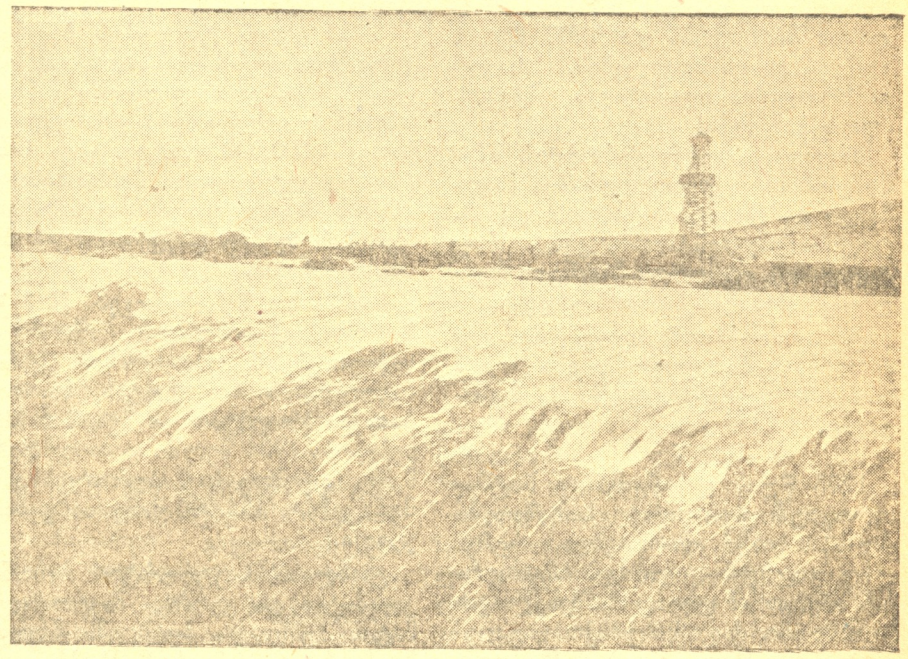
ეს იყო 1930 წელს. არქიპო კერესელიძე მირზაანში ჩავიდა. მაშინ იქ მთავარი საძიებო სამუშაოები წარმოებდა. ადგილობრივ გაცნო ძიების შედეგებს. პერსპექტივები დამაკმაყოფილებელი იყო.

— ნავთი იქნება,—მოკლედ განიმეორა გეოლოგ გოლუბიატნიკოვის სიტყვები.

ამხ. კერესელიძეს თხოვეს დარჩენილიყო მირზაანში, თითონაც სურვილი ჰქონდა. ბაქოდან თანხმობა მიიღო. დარჩა.

რა თანამდებობაზე? ახლა არქიპო გეტყვით.

— დირექტორად, სამუშაოთა უფროსად, კომენდანტად, ოსტატად, მბურღავად და ვინ იცის რად...



ლოკ-პატანის შადრევანი

1933 წ. გაკეთებული ჭაბურღილიდან № 45 ნავთი მოხვთქვას შადრევანად, რომლის დებეტი დღე და ღამეში უდრის 20 ტონა მაღალხარისხოვან ნავთს. ფოტო: გლაზკოვის.

პირველად ის იყო ყველაფერი. მალე 60 მუშა გადმოიყვანა ახნავთიდან. რა იყო მაშინ... მხოლოდ ერთი ჭაბურღილი, გაპარტახებული, დატოვებული იტალია-ბელგიის სააქციონერო საზოგადოების მიერ. მასზე არავითარი იმედის დამყარება არ შეიძლებოდა.

მაგრამ იყო ისევა რამე, მეტად ძვირფასი და გამამხნევებელი...

...ძნელი იყო მუშაობა. გაუვალი ტალახი, უფხოობა. სადგურ წნორისწყლიდან მირზაანამდე ჭაბურღილების მოწყობილობა ურმით გადაქონდათ, ძნელდებოდა საკვები

პროდუქტების გადაზიდვა. არ იყო წყალი. არ იყო ბინები. ფანერები-საგან გაკეთებული კარები კაცს სიცივისაგან ვერ იცავდა. ერთ ასეთ კარავში ცხოვრობდა არქიპო. იქ იყო მისი „კაბინეტიც“. იქ იყო „კანტორაც“. ერთხელ არქიპო ჩვეულებრივად ჭაბურღილებზე იყო. როგორც ყოველთვის, შუალამისას დაბრუნდა. კარავი აღარ დახვდა, მის ადგილზე რამოდენიმე ამხანაგი იდგა. მიხვდა, მაგრამ ერთმა დამხდურმა დაასწრო:

— თქვენი ბინა-კაბინეტი ქარმა დღეში გადაისროლა!

— მერე ის, რომ ხომ წელავთ არაფერი გამოდის.

— საოცარი ამბავია. სულ რამოდენიმე თვეა საძიებო ბურღვა წარმოებს და უკვე იმედს კარგავთ, — თქვა ნავთის ენტუზიასტმა — (სურახანაში) მხოლოდ 12 წლის ძიების შემდეგ მივიღეთ ნავთის პირველი შადრევანი, აქ კი ჩვენ ერთი წელიც არაა, რაც ვმუშაობთ.

— ე. ი., ჩვენ რამდენი ხანი უნდა ვეძიოთ ნავთი? — ისევ ჩაუწყვეტეს ყურში არქიპოს.

— სანამ მძლავრი შადრევანი არ ამოხეთქს, — არ დააყოვნა პასუხი კერესელიძემ.

მტკიცედ იყო ნათქვამი. გამოდავება აღარ შეიძლებოდა. არქიპო ამით არ დაკმაყოფილდა. თავისებური მეცადინეობა-საუბარი გამართა და ამ შუალამისას საათზე მეტი მონაღმამა გოლუბიატნიკოვისა და სხვა ავტორიტეტების აზრების პროპაგანდას.

ნავთი იქნება. შირაქის მიწის წილიდან ამოხეთქს უდიდესი შადრევანი...

ამ აზრით ცოცხლობდა არქიპო. ეს აზრი ამხნევებდა მას. ამ აზრით ანთებდა ის ენტუზიასმს მუშებში.

არქიპო ნიკოლოზის-ძე კერესელიძე 61 წლის კაცია, მაგრამ მოხუცებულობის არაფერი ეტყობა. ჯანღონით სავსე, დაუღალავი, დაუზარებელი იგი არც ერთ ახალგაზრდას არ ჩამოუვარდება. ამჟამად მირზაანის სარიწაოში ბურღვის დარგის ხელმძღვანელია.

არქიპო ცოდნასთან ერთად ენერჯიასაც არ იშურებს. მთელი დღე ჭაღობილებს დასტრიალებს თავს. შემჩნეულ დეფექტებს, წამოჭრილ დაბრკოლებებს საკუთარ ტკივილივით განიცდის. მათი გამოსწორება, მათი გადალახვა მხნეობას მატებს, ახალი ენერჯიით ავსებს.

როცა ამხ. არქიპო ჭაბურღილღთან რაიმე უწყსრიგობას შეამჩნევს, მიუთითებს ამაზე ვისაც ჯერ არს. შესრულების ვადას დაუნიშნავს. დანიშნულ დროზე შესრულებას შეამოწმებს. თუ საქმე გაუკეთებელია, არქიპო მას თვითონ კიდებს ხელს, დავალების არ შემსრულებელი კი მხედველობაში ყავს. არქიპო მას

და ვაი იმის ბრალი, თუ ამ შემთხვევაშიაც წინანდებურად მოიქცა. ლახათიანად დატუქსავს, შეარცხენს. ამას არ აკმარებს: ამ ამბავს ყველას შეატყობინებს — დირექტორს, პარტუჯრედს, პროფორგანიზაციას და მანამდე არ მოისვენებს, სანამ დისციპლინის დამრღვევი შავ დაფზე არ გაიკვრება. და ამის შემდეგ ვინ გაბედავს, რომ არქიპოს დავალება არ შეასრულოს. ამხ. არქიპო კერესელიძე უყვარს ყველა პატიოსან მუშას, ნამდვილ დამკვრელს, საკუთარი საქმით დაინტერესებულს. არქიპოს სახელს ყოველთვის პატივისცემით ახსენებენ. და ეს კიდევ იმიტომ, რომ არქიპო უკანონო, არა სწორ განკარგულებას არასოდეს გაცემს.

უბრალო მუშა, რომელსაც სასწავლებლის ოთახებში არც კი შეუხედნია, არქიპო ცოდნით ინჟენერს არ ჩამოუვარდება, ხოლო გამოცდილებით ამა რომელი შეედრება. არქიპო ყოველთვის ეცნობა ლიტერატურას ნავთის შესახებ. ყოველ ახალ მიღწევას ნავთის ტექნიკის დარგში ის ანგარიშს უყევს.

ოთხი წელია ამხ. არქიპო კერესელიძე მირზაანში მუშაობს. ამ ხნის განმავლობაში მან არა ერთ და ორ ახალგაზრდა ინჟენერს მიაღებინა პრაქტიკული გამოცდილება, არა ერთი და ორი ჭაბურღილის ოსტატი აღზარდა.

ახალგაზრდა ინჟენერები — ალექსი კედია და პარმენ ბერელიძე მირზაანში პირდაპირ სასწავლებლიდან მოვიდნენ. მათ ჰქონდათ მხოლოდ თეორეტიული ცოდნა; ეძნელებოდათ პრაქტიკული მუშაობა. და აქ მათ დაეხმარა მდიდარი გამოცდილებით აღჭურვილი, ახალგაზრდა სპეციალისტების აღზრდით დაინტერესებული არქიპო კერესელიძე.

— არა, სიტყვა „აღზრდა“ ვერ ამოსწურავს იმ დამსახურებას, რომელიც ჩვენს წინაშე მიუძღვის პატივცემულ არქიპოს. სკოლაში მასწავლებლებიც გვზრდიდნენ, მაგრამ არქიპო სულ სხვანაირი აღმზრდელია, ის მშობელივით გვივლიდა, ყოველ შეცდომას დაუზარებლად გვისწიდა და გვისწორებდა. ჩვენი თვითეული წარმატება მას სიხარულ-

იგონებენ ახლა უკვე მომწიფებული და საკმაოდ ცნობილი ინჟინერები ბურღვის დარგში ალექსი კედია და პარმენ ბერელიძე. იხე. ნიკოლოზ აბესაძე, ისიც არქიპო კერესელიძის მიერ აღზრდილი, ასევე პატარა შირაქის სარეწაო დარგშიც.

ბევრი ოსტატი მოუშადადებია არქიპოს. ის დაინტერესებულია, რომ ყოველი უნარიანი მზეთავი, მემუზროუქე თუ მბურღავი დააწინაუროს, ოსტატად გახადოს. ერთი ასეთთავანია ბაგრატ ოხაშვილი. ის დაბალი კვალდიკაციის მუშა იყო. მზეთავი. არქიპომ იგი საუკეთესო ოსტატი გახადა. ბაგრატ ოხაშვილს № 76 ჭაბურღილი ჩააბარეს. მან აქ სარეკორდო შედეგს მიაღწია. ჭის გასაბურღავად მიცემული დრო ოთხჯერ შეამცირა. როცა ამისთვის ბაგრატს გარდამავალი ჯილდო — წითელი დროშა გადასცეს — არქიპომ სიხარულისაგან „ვაშა“ წამოიძახა.

არქიპო ყველა ჭაბურღილის შეფია. ყველას სწვდება იმისი მზრუნველი ხელი. რომელი ექიმი მოუფლის ავადმყოფს ისე, როგორც არქიპო კერესელიძე — ჭაბურღილს, რომელი წამალი მოაშუშებს იარას ისე, როგორც არქიპოს გამოცდილი ხელი ავარიის შორეულ ნიშნებს...

დილიდან საღამომდე, სშირად ღამითაც დვას არქიპო ჭაბურღილღთან, ეხმარება მუშებს, დაუზარებლად უხსნის, ასწავლის. სხვაგვარად ვერც მოიქცევა. ყველაფერი ეს მის სისხლსა და რბილშია გამოჯდარი, თითქოს მთელი სხეული ნავთით ჰქონდეს გაჟღენთილი.

...საბურღი ფარი ახალ-ახალ მეტრებს გადის მიწის სიღრმეში. მისწრაფის ქვევით, ქვევით... ჰორიზონტი ჰორიზონტს სცვლის და როცა ფოლადის მჭრელი წვერი დანიშნულ სიღრმეს მიაღწევს, ნავთის დიდ მარაგს გზა გაეხსნება და შირაქის დაპყრობილ გულიდან ამოხეთქს მძლავრი შადრევანი, მსგავსი საქვეყნოდ ცნობილ ლოკ-პატანისა.

მაშინ მთელი გულით გაიხარებს ჭაბურღილის მზეფი, საქნავთის პირველი ღირსეული იზოტოვი, შადრევანის ნამდვილი პატრიოტი ამხანაგი არქიპო ნიკოლოზის-ძე კერესელიძე.

# „ჩვენ ხალხი“ მარჯანიშვილის თეატრში

ავტორი — ელმარ რაისი.

დაფუძემილი — ვასო კუშიტაშვილი

ანერკიდან დაბრუნებულმა რეჟისორმა ვასო ქუშიტაშვილმა მარჯანიშვილის თეატრში დაიწყო მუშაობა. პირველ დადგმისთვის, მან, ამერიკელ ელმარ რაისის პიესა „ჩვენ ხალხი“ აირჩია. ეს პიესა შეეხება კაპიტალიზმის უკანასკნელ კრიზისს, რომელიც ყველაზე უფრო მკაფიოდ სწორედ ამერიკაში გამოისახა.

პიესაში ნაჩვენებია ის სინამდვილე, რომელიც კრიზისს მუშათა კლასისთვის მოაქვს. ამ მხრივ ავტორს მიზანი მიღწეულია. და რეჟისორიც, რომელიც იმავე შთაბეჭდილებით დატვირთული ჩამოვიდა ამერიკიდან, შეეცადა ხელა შეეწყოს იმ ბნელი კუთხეების გამოაშკარავებისათვის, რომელთა დაფარვასაც ამაოდ ცდილობენ

ზღაპრით ამერიკული „პროსპერიტის“ შესახებ.

მაგრამ, სამწუხაროდ, ეს თანხულება იმდენი ნაკლით არის აღჭურვილი, რომ მოსალოდნელი შთაბეჭდილება ნახევრდება, მიუხედავად რეჟისორისა და მთელი თეატრის ცდისა. მაყურებელს უპირველეს ყოვლისა თვალშეშობა ავტორის, როგორც

დრამატურგის გამოუცდლობა. პიესა გაბ-  
ნულია ცალკე ეპიზოდებით, რომლებიც  
ყოველგვარი შინაგანი ქავეშიის გარეშე  
მოსდევს ერთიმეორეს ოთხი თუ ხუთი სა-  
ათის განმავლობაში, მოქმედებები გაცხებუ-  
ლია ყოველად არა მხატვრული წინადადე-  
გებით, რომლებიც მოწყენის გარდა არავი-  
თარ გრძნობას არ იწვევს დარბაზში. ბეე-  
რია ისეთი ადგოლო, რომელითა გამოტოვე-  
ბა სრულიად არ იმოქმედებს პიესის გან-  
ვითარებაზე. თავისუფლად შეიძლება და  
მთელი პირველი სურათის ამოღება და ამას  
გარდა, აუცილებელი იყო სამჯერ შინც  
შემოკლება გრეგასა და ალგეიტის დია-  
ლოგისა მესამე მოქმედებაში. ასეთი სცენე-  
ბი კი ყოველ აქტში — ორი თუ არა, ერ-  
თი მაინც მოიპოვება.

საერთოდ: შესაძლებელია, ამერიკის პრო-  
ლეტარიატისა და რევოლუციონურ ინტე-  
ლიგენციისათვის ეს პიესა აქტუალური და  
ამაღლებელი იყო. მაგრამ საბჭოთა თე-



„ჩვენ, ხალხი“ მარჯანიშვილი... თე-  
ატრში.  
სურათზე: მსახ. ივლიტა ჯორჯაძე მე-  
რი კლობუცკოს როლში.

ატრის მსაყურებლებისათვის, რომლებსაც  
ბევრად უფრო მეტი რევოლუციონური  
პათოსისა და დრამატურგიული ოსტატობის  
ნიშნები უნახავს — ამგვარი მომავლურე-  
ბელი ნაწარმოები სრულიად ვერ დააკმა-  
ყოფილებს.

გაოდა იმისა, რომ პიესის კომპოზიცია  
ყოველად უფარვისა, მოქმედი პირებიც მე-  
ტისმეტად მკრთალად და სქემატიურად არი-  
ან დახატულნი. პიესაში სამოცდაათობდ  
როლია, მაგრამ მათ შორისთითქმის ვერც-  
ერთს მკაფიოდ გამოკვეთილ, დასრულე-  
ბულ ტიპს ვერ შეხვდები. ეს მეტისმეტად  
უშლის ხელს უპირველეს ყოვლისა მსახი-  
ობებს, რომლებიც ამოდ ცდილობენ მკვდა  
რი სქემების გაცოცხლებას და არავითარ  
გასაქნს არ აძლევს რეჟისორს, რომელმაც  
შზოლოდ რამდენსამე სცენაში შესძლო და-  
ელწინა თავი პიესისათვის და გამოეჩინა თა-  
ვისი ოსტატობა (მაგ., ძლიერად და ორა-  
გინალურად შესრულებული სცენა მუშათა  
და პოლიციელთა შეტაკებისა აალგეიტის  
ქაოთის ქიშკართან, ეს სცენა პერდაპირ  
ნიავეით აფხიზლებს დაღვრემილ მსაყურე-  
ბელს. სასამართლო, სცენა კოლინზების  
ოჯახში, ლარი კოლინზის მოწოდოვია,  
მეტად სიმპატიური სცენა სტუდენტების  
კრებისა და სხვ.).

ყოველივე ამის გამო მსახიობების თამა-  
შა არ დგას იმ სიმაღლეზე, რომელსაც ნაჩ-  
ვევი ვართ ამ თეატრში.

უპირველეს ყოვლისა აღსანიშნავია აღენ  
დევისის შემსრულებელი ლ. შატბერაშვი-  
ლი, რომელსაც პირველად ერგო დიდი და  
პასუხსავეები როლი.

ძიზიდეველ სახეს ქნია ივლიტა ჯორ-  
ჯაძე (მერი კლობუცკო), მიხეილ სარაული  
და გოციერელი (სტივ კლინტონ და დო-  
ნალდ კოლინზ); მეტად ცოცხალი და ბუ-  
ნებრივია ი. ვაშაძე (პროფესორი სლოონ  
და სხვ.).

პიესის სიმძიმე ი. გვინჩიძეს (ალბერტი)  
და ხ. ჭიჭინაძეს (ელენ დევისი) გადააქვთ  
და ისინი შესანიშნავ კოლორიტულ ფიგურ-  
ებს იღვივან.

ახალგაზრდებში ყველაზე ძლიერი გ.  
შავგულიძეა და მას შეხვდა ამ პიესის თით-  
ქმის ერთად-ერთი როლი, რომელიც მსახი-  
ობს აძლევს თავისი ნიჭის გამოჩენის სა-  
შუალებას.

„ძველი მსახიობები“ — თითქმის ყველა-  
ნი, „მეორე ბანაკში არიან მოქცეულნი“.  
— მილონერებს თამაშობენ. მუდგელი ტო-  
მას უილაშსონი ზომიერი ირონიითა და  
ბუნებრივად არის გადმოცემული; მსახობი  
(დავით ჩხეიძე), ელენ დონაურს სასისა-  
თებს ზომიერების გრძნობა და მშვენიერი



„ჩვენ, ხალხი“ — მარჯანიშვილის  
თეატრში.

სურათზე: მსახ. გ. შავგულიძე — ლა-  
რი კოლინზის როლში.

—  
დიქცია. ამას ემატება კარგი სკოლა და  
კულტურა (სარა კოლინზ).

კარგია დეკორატიული გაფორმება (პეტ-  
რე ოცხელი). ამ მხრივ სიმარტივე და ლა-  
კონიტურობა ჩვეულებრივი კარგი თვისებაა  
ამ თეატრის. მუსიკა (ანდრია ბალანჩიძე)  
— თავისთავად კარგი — თავისი ამერიკუ-  
ლი ტემპითა და დინამიკით ვერ ეთანხმება  
სცენიურ სტატიკას.

საერთოდ აღსანიშნავია, რომ ახალ რე-  
ჟისორს არა ხელსაყრელ მასალაზე მოუწ-  
და მუშაობა თავის მოღვაწეობის დასაწყის-  
ში. იმედი გვაქვს ქუშიტაშვილი შესძლებს  
უფრო კულტურული სპექტაკლის შექმნას,  
მუ კი მისი შემდეგი არჩევანი საბჭოთა მა-  
სშრებლისათვის შესაფერ პიესაზე შეჩერ-  
დება.

უურნალ „დროშას“ გრიგადა:  
გივი ბაჩიჩილაძე  
მასტანგ ბერიძე  
ზოგი ლომთათიძე

\* \* \* \* \*

## ბ ე ლ ა დ ს \*

ნიკ. მარჯანიშვილი

უზარმაზარი სივრცე რუსეთის,  
თვალ უწვდენელი ველური ვრცელი.  
სადაც მდინარე მდინარეს ერთვის  
ღელვით, ხმაურით და ღრინაცელით.  
დიდია დონი, დიდია ვოლგა,  
ლენა ხმაურით ციმბირს რომ ურბენს.  
დიდია დნებრიც ბეტონში ბორგავს,  
და ამოძრავებს მგრავინავ ტურბინებს.  
ურალის ქედი სუნთქავს მადანით,  
შენის „მაგნიტოს“ ცეცხლად დანთება.  
ბოლო არ უჩანს უსაზღვრო მინდრებს;  
ბოლო არ უჩანს ველების სივრცეს.  
სად ხალხმა მტერი აღარ დინდეს  
ბრძოლაში ურთ-ერთ ძმობა შეჭვიცეს.  
სუბტროპიკული მწვანე კოლხეთით,  
შორს ყინულოვან ჩრდილოეთამდე;  
ამდგარა ხალხი, შრომით, მოღბენით,

აღზდა ქვეყანა უზარმაზარი:  
დაეპატრონა რუსეთის სივრცეს  
მშრომელთ მჩაგვრელებს დასცა თავზარი.  
ვრცოლ ტრამალებზე წარღვნის დღეებმა  
ქარტხილივით გადაიარეს...  
ბორკილ ახსნილი ხალხი შეება  
გრაფებს, თავადებს და ბოიარებს.  
„იგივ დარბი და იგივ ქველი,  
„იგივ უძლეური იგივ ძლიერი  
„დედა რუსეთი“ ქირთა მნახველი,  
დღეს სამშობლოა მშრომელი ერის.  
ბედნიერება აქ მშრომელთ ირავს,  
მათია ეხლა ქვეყანა ვრცელი!  
ხალხი აწენებს დნებრპეს და სივრცეს,  
შრება ჭაობი თვალუწვდენელი.  
ხალხი აწენებს ქარხნებს, მანქანებს  
სკრის მალაროებს მარჯვენა მათი.

იპყრობს მწვერვალებს, ბურღავს მთის  
ქანებს;  
მიწის გულიდან ამოაქვთ ნავთი.  
კოლმეურნენი იპყრობდა ფართობს,  
ისპობა მუღლი და საკუთრება.  
ბედს აღარ ჩივის გლენკაცი მარტო,  
და ძველი ყოფის ნაშთები ჰჭრება.  
ის აღარ არის რაც ძველად იყო;  
მოაქვთ დამკვრელებს მზე და ხალისი.  
მშენებლობას და შეგენბას იპყრობს  
ახალი აზრი — სოციალიზმის.  
შრომა გამხდარა ქებით, გმირობათ,  
პატივის საქმეთ აქ შრომა ფარობს;  
და კომუნისმის წინაპრობათ  
მიდის ახალი წყობა უკლასო.  
უზარმაზარი ქვეყანა ეხლა  
სდგას ვით დიადი პიედესტალი,  
და ამ კვარცხენკზე მენ მტკიცედ სდგებარ  
ეპოქის ძველად—ოსებ სტალინი!



ქართველი  
წიგლიწოდებნი

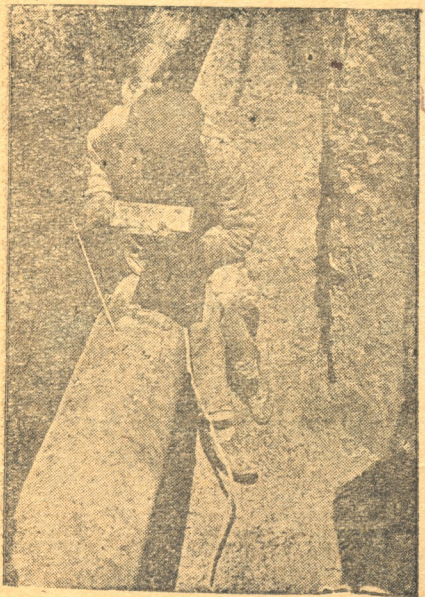


7 აპრილს მოსკოვს ესტუმრა ფინელ ჟურნალისტებისა და მწერლების ჯგუფი, რომელსაც მეთაურობდა საგარეო სამინისტროს ბეჭდვითი განყოფილების დირექტორი ბ. რანტაპარი. ფინეთის ბეჭდვითი სიტყვის წარმომადგენელთა სტუმრობა მნიშვნელოვან ნაბიჯს წარმოადგენს საბჭოთა კავშირისა და ფინეთს შორის კულტურული ურთიერთობის გაძლიერების საქმეში.

სურათში: მარცხნიდან მეორე ბ. რანტაპარი, პირველი მარჯვნიდან: გარ. საქ. სასკომის ბეჭდვითი განყოფ. გამგე ამხ. უმანსკი.

\*\*\*

⊕



სურათში: ბოტანიკური ნარგავების წესრიგში მოსაყვანად გატოვებული მუშაობა. წარმოებს ხერგების გადარგვა.

ქალაქის განაკირა უბნებს ნატახტარის წყალი

ნატახტარში უწყვეტი გაძლიერებული ტემპებით აწარმოებს ორჯონიკიძის ქუჩაზე მიღების გაყვანის სამუშაოებს.

სურათში: 400 მ.მ მილის შედუღება.



...НЕУСТАВЬНИ ПРИЗНА-  
КИ ИТЕРНАЦИОНАЛ-  
...КА...

...НА  
...ТАК  
...КОМУ  
...ТИ...

...СВЯЗА  
......

...ТАК ЖЕ  
...ПРОБЛЕ  
...СЛУЖАЩИ  
...И ВСЕ ПРИЧИ  
...ВСТУПИВШИ  
...ОКТАБРЯ 17 ГОДА

...АМЕРИКУ  
...ПРОСТАТЬ ПОМОЩЬ

...ПОШКИ  
...ЭТОМУ ЕДУТ...

...ПОМОЩЬ  
......

...А УИТЕ...  
...НА БЕЛОСЛАВЕН...  
...ОПРЕДЕЛ...  
......