



F 221
1933

მართა



წმ. ს. ნახვაშვილის



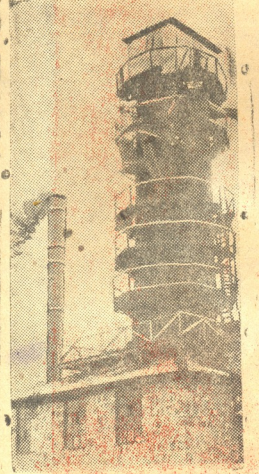
ამხ. სენ-კატარიას დაკრძალვა მოსკოვში



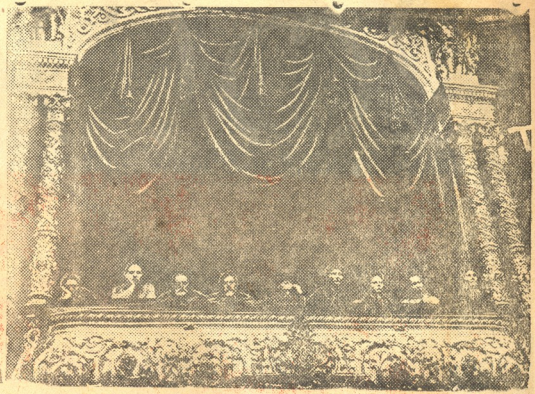
9 ნოემბერს მოსკოვში, წითელ მოედანზე შედგა უზუტყესი რევოლუციონერის, საერთაშორისო კომუნისტური მოძრაობის ერთ-ერთი გამოჩენილი ბელადის და იაპონიის კომუნისტური პარტიის დამაარსებლის ამხ. სენ-კატარიას სურათზე—ამხ. ს. კატარიას ურნას გადაღება სტეტიბიან დარბაზიდან წითელ მოედანზე, ურნა მიეტეს ამხ. სტალინს.

ფოტო: ტულესის.

ავარს შაქრის ქარხანა



ამჟამად ქარხანა სრულად დატვირთილი მუშაობს, 14 ნოემბერს ტვილიში გადმოიტანეს 20 დავონი შაქარი.



ოქტომბრის 16 წლისთვის აღსანიშნავი საბოლოო დიდის ზეიმი ჩატარდა მოსკოვის დიდ თეატრში, სურათზე — მოსკოვის რაიონის კოლმეურნეები სტენან მეფის უფლებს ლევენა.

ფოტო: კასლოვის.

საუკეთესო საჩუქარი ოქტომბრის რევოლუციის 16 წლის თავზე, პოლშევიკურად ტარდება ამხ. ლ. ბერიას მიითება.



1-ელ ნოემბერს ამხ. მიქოიანის საბელობის ნავთის სარეწაოებზე კაბურლილა № 37, რომელიც იბურლებოდა „300“-ის ანგარიშში მეშვიდე პორიზონტიდან ამოხეიქა ნავთის უძლიერესმა-შადრევეანმა, რომელიც დღე და ღამეში იძლევა 15000 ტონა ნავთს, სურათზე—სამხედრო ნაწილები და სტუდენტიან მუშაობენ კაბურლი № 37-დან ნავთის მისაღების აუზის გარშემო დამპაპ მშენებლობაზე.

ფოტო: შუფცივის.



ამხ. ბერიას —ლოზუნგმა ტფ. კომ. და ტფილ. საბჭოს, გაერთიანებულ პლენუმზე —„ტფილისი უნდა გადაიქცეს აკაცკასის სანიმუშო ქალაქად“ — დიდი გამოხატულება ჰქონდა ორგანიზაციებში, ქალაქის მეურნეობას ყველა დარგში ფართოდ იშლება მუშაობა: ამჟამად დეკრიბი ტემპით მიმდინარეობს ქუჩების გამწვანება და ასფალტით მოვება, ფართოვდება წყალსადენის ქველი და ნატახტარის წყალსადენის მოთავსი მარის გაყვანა ვაკეში, ტრამვარის ხაზი ფართოვდება იკლამბრ-ნეფელულის რაიონში, სწარმოვებს წყალსადენი მილის გაყვანა ფუნქციონირებ. საბურთალოს რაიონში საეკატრინას ასფალტს აგებს მოავარ გზატყეკელზე და დამუშავდება მთელი რიგი სხვა სახის სამუშაოები. სურათზე — ტრამვარის ხაზის გაფართოვება ავლაბარ - ნეფელულის რაიონში.

ფოტო: ზუფუცივის.



ორკვირული მახური სამხატვრო პოლიტიკური ჟურნალი



რედაქციის მხარე შეიქმნა კავშირ დღე 12-მ საათამდე. მისამართი: წყნარების ქ. 8.

№ 21-22

ტფილისი, 16-31 ოქტომბერი.

გან. „კომუნისტი“-ს განამა

1933

ჩვენი კლიაქების ზეიმი

ოქტომბრის 16 წლის თავი ვადაქა სოციალიზმს მშენებელთა ათეულ მილიონიანი არმიის დემონსტრაციად სოციალიზმსათვის, ლენინის პარტიისადმი ერთგულების და ლენინის საუკეთესო მოწაფისა და თანამებრძოლის ამხ. სტალინისადმი უსასწვრო სიყვარულის დემონსტრაციად.

ამათვის ერთად ოქტომბრის ზეიმი სამჭოთა კავშირის ქალაქებსა და სოფლებს წარმოადგენდა ჩვენი უსასწვრო გამხრდილი ძლიერების დემონსტრაციას.

ლენინის პარტიის მეთაურობით ჩვენ დავძლიეთ იმპერიალიზტური და საბოქალაქო იმის შედეგად შექმნილი მთელმთლი ნგრევა და ქვისი სახალხო მებრძობაში, დაცხლით რუსეთის ყოფ. იმპერიის ეკონომიური ჩამორჩენილობა და უკულტურობა, გამოვიდით სოციალიზმის მშენებლობის ფართო გზაზე — ინდუსტრიალიზაციასა და ახალი კულტურული ცხოვრების გამოქვადვას ფართო გზაზე.

პირველმა ხუთწილდმა მოგვცა უდიდესი გამარჯვებები სოციალიზმის მშენებლობის ფრთხილზე — ჩვენ შექმენით მსხვილი მამხე ინდუსტრია და გამოიხდით ტექნიკურად და ეკონომიურად ყველაზე უფრო მოწინავე ქვეყნების პირველი რიგებში. პირველი ხუთწილდის განხვებობაში ჩვენ შექმენით მრეწველობის მთელი რიგი ახალი მძლაკრი დარგები — მანქანათმშენებლობა (მანქანათმშენებლობაში ჩვენ პირველი ადგალი გვიჭირავს ევროპაში), საავიაციო და საავტომობილო მრეწველობა, სატრანსპორტო მრეწველობა, შექმენით სამჭოთა ქიმიური მრეწველობა, ჰერმეტიკების რიგად განვავითარეთ მეტალურგია.

სოფლიო ინსტრუქციის არ ახსოვს განვითარების ისტორიკელები, რომლებიც ჩვენ გვაქვს სამჭოთა კავშირში, პროლეტარიატის დიქტატურის ქვეყანაში.

სოფლიო ინსტრუქციული მნიშვნელობის გამარჯვებებს მივალბით სოფლის მორჩენობაში — საბოლოოდ გამოვიხარა ფსევდო კაპიტალიზმს,

საკომლურნეო წყობილებამ მოიპოვა გადამწყვეტი გამარჯვება, საბჭოთა კავშირი გადაიქცა მთელმთლიან ყველაზე უფრო მსხვილი მწარმოებელის ქვეყნად. „კულაკობა“, ბურჟუაზიის ყველაზე მრავალრცობიანი რაზმი, ძირითადად ლიკვიდაციისადა, როგორც კლასიკეების უმწმუნელოგების რაიონებში. გენალურად ვადაქრილია პრილეტარული რევოლუციის ყველაზე ძნელი ამოცანა, წერილი და დაქმნეპირული გლახური მებრძობის ვარდაქნის ამოცანა. დარბ და საშუალო გლახთა ათეული მილიონები, სინამდვილეში დარწმუნდენ რა საკომლურნეო წარბოების უპირატესობაში, ურყევად დადგენ კოლექტივიზაციის გზაზე“ („პრავდა“).

ეს სოფლიო ინსტრუქციული მნიშვნელობის გამარჯვება სოფლის მებრძობაში მოპოებულა ამხ. სტალინის გენალური ხელმძღვანელობით, იმ ყოველდღიური ხელმძღვანელობით, რომელსაც ის უწევს საკომლურნეო მშენებლობას.

სოციალისტური მშენებლობის ფრთხილზე მიღწეულ გამარჯვებებს თან სდევს შრომელთა მატერიალური და საყოფაცხოვრებო პირობების მკვეთრი გაუმჯობესება. ათეული ათასი ახალი მშუშათა სახლები, ათეული კულტურის სახალებები, ბაღები, დასასვენებელი სახლები, სანატორიუმები — ქმნება და მზენდება ახალი ინდუსტრიალური გავანტების გვერდით. იზრდება ქალაქების მოსახლეობის და კაქროდ პროლეტარიატის ხედილი რიზა მოსახლეობის საერთო რაოდენობაში. სამჭოთა კავშირის თვალშედეგური ტერიტორიის სხვადასხვა კუთხეებში გაიზარდა ახალი ქალაქები, კულტურის ახალი ცენტრები. ძირფეხიანად შექცეულა მუშათა კლასის ცხოვრება — კულტურული სოციალისტური შრომის თან ახლავს კულტურული ცხოვრება — კულტურული დასვენება, კულტურული გართობა და სწავლა, მთელი სამჭოთა კავშირ აშენებს სოციალიზმს და სწავლობს, სწავლობს, რომ უკეთ აშენოს სოციალიზმი.

კომლურნეთა მილიონიანი მსხები მტყეცდ გამოიდან შეღებულთ ცხოვრების გზაზე. „ათეული მილიონი მოჯამაგირე და ღარიბი გლახთა კომლურნეობებში“ შესვლით ამლოდა საშუალო გლახის მდგომარეობამდე და დავს შეღებულთ ცხოვრების გზაზე“ („პრავდა“).

სოციალიზმის ძღვევამისობა მშენებლობამ ვადაქმტკეირა ჩვენი მტრების ოცენება სამჭოთა ხელსუფლების დახმობაზე. სამჭოთა კავშირის ად მედგად და ურყევად.

ლენინის პარტიამ თავის ფოლიანდისტური ხელმძღვანელობის ამხ. სტალინის მეთაურობით ვადაქმტკეირა მემარჯვენე და „მემარცხენე“ ოპორტუნისში და ტროცკისში — კონტრარეიოლუციური ბურჟუაზიის მოწინავე რაზმი, რომლებიც ვადაქმტკენ ყველა ანტი-პროლეტარული და კონტრ-რევოლუციონური ძალების მიმხედველობის ცენტრად ქვეყნის მზენით და გართობ. პარტიის საფუნდამენტო ხაზის ვადაქმტკენს საფუნდამენტო, ლენინის პარტიის ბოლშევიკურ ცეცას და ჩვენს გენალური ხელდაღის — ამხ. სტალინის ვარშეუო დარაზმებით სამჭოთა კავშირის მუშათა კლასამ მიღწევა ვადაქმწყვეტ წარბაქებებს.

ჩვენი ეს უმეტარსული მიწვევები განსაქორციელები რელიეფურა იმ უსასწვროესი კრიზისის ფონზე, რომელიც არყვეს კაპიტალისტურ მთელმთლიან.

45 მილიონი უმეშევიკი, ასეული მილიონი შამშლით მომაკვდავი, ასეული მილიონები ასეთივე პერსექტივის წინაშე, ვინაიდან კრიზისი ღრმავდება და ფართოვდება — იო რა მსჯე კაპიტალიზმშია კაცობრიობას.

კატასტროფიულად ეცემა წარბოება. იმ დროს, როცა სამჭოთა კავშირში 1928-33 წლებში აშეშავდა 40 ახალი ბრძიმი, სამს კაპიტალისტური სახელმწიფოში — საფრანგეთში, შვეიცრ. შტატებში და ინგლისში — ჩაყვდა 230 ბრძიმი. დაბლა დაცეხულია მრეწველობის ყველა დარგები.

კრიზისით შეპყრობილია კაპიტალისტური ქვეყნების სოფლის მებრძობაში.

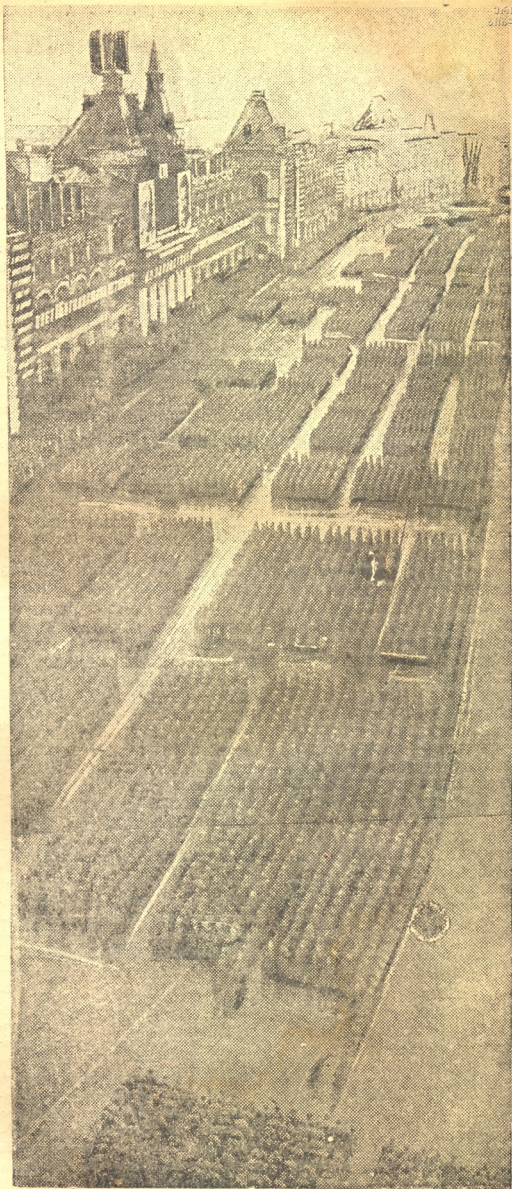
რნობა. ათეული მილიონები შიშ-
წლობენ არა მარტო ჩამოაჩინილი
ჩინეთის სოფლებში, არამედ მოწი-
ნავე ამერიკის ფერმერთა რაიონებ-
ში.

„აყვავების“ დაბრუნების მიზნით
ბურჟუაზია ანატურებს საწარმოო
სამუღლებებს, ანგრევენ ფაბრიკა-
ქარხნებს, ბიძიდებს და სხვ. სასო-
ფლო-სამეურნეო პროდუქტების ფა-
სების აწევის მიზნით დაყვებულია
პურის, იძის, ყავის, ღორების და
სხვ. საქონლის გემიანი ვანადგუ-
რება ამ დროს, როცა მილიონები
ამათ ეძებენ ლუკმა-პურს.

კაპიტალიზმი მშრომელთა კატას-
ტროფულად დაცემულ საარსებო
ღონეს ცილდე უფრო გაუარესებით
და ახალი ომების მზადებით ლაშობს
თავის დაღწევას კრიზისიდან. ერთ-
მანეთის წინააღმდეგ ომის მზადება-
სთან ერთად ცალკე იმპერიალისტუ-
რი ქვეყნები და ავანტიურისტული
წრეები ამზადებენ თავდასხმას სო-
ციალიზმის მშენებელი ქვეყნის —
საბჭოთა კავშირის წინააღმდეგ. კე-
რძით იაპონიის სამხედრო ხროვა
არ მალავს, რომ მთელი მისი უკა-
ნასკნელი წლების სამხედრო მზა-
დება მიმართულია საბჭოთა კავში-
რის წინააღმდეგ. ავანტიურისტ გე-
ნერლების ხროვას ავიწყდება, რომ
საბჭოთა კავშირი არ არის მეთის
რუსეთი — „დამბალ ფეხებზე მდგო
მი ვიანტი“, რომელიც იაპონიის
ახალგაზრდა იმპერიალიზმმა 1904
წ. დაამარცხა მანჯურის ველებზე.
საბჭოთა კავშირი ახლა წარმოად-
გენს არა მარტო მოწინავე ინდუსტ-
რიის ქვეყანას, არამედ მოწინავე სა-
მხედრო ტექნიკათუ შეიარაღებულ
ქვეყანას, რომელსაც იცავს ძლევა-
მოსილი მუშურ-გლეხური არმია,
რომლის ზურგს უკან დგანს საბჭო-
თა კავშირის მუშათა და კოლმეშ-
რნეთა მილიონიანი მასები. ამიტომ
საბჭოთა კავშირზე თავდასხმის ყო-
ველი ცდა „დამთავრდება თავდა-
მსხმელთა სრული განადგურებით“
(„პრავდა“).

საბჭოთა კავშირი ატარებს თანა-
მიმდევრობით სამშვიდობო პოლი-
ტიკას, მაგრამ მუდამ მზად არის
თავის საზღვრების დასაცავად. სა-
ბჭოთა კავშირის მშრომელი მასები
არაფის წისკემენ ნებას დაემტკონ
მის მონაპოვართ, ხელი შეუ-
შალონ სოციალისტურ მშენებლო-
ბას.

ღენინის პარტიის მეთაურობით,
სსოფლიო მუშათა კლასის უზაღლო
ველადის ამხ. სტალინის ხელმძღე-
ლობით საბჭოთა კავშირი მტკიცედ
ივლის წინ, გამარჯვებით დამარ-
ჯებისაკენ.



ოქტომბრის დუკანშალი მ-სკოლაში. მშობლ ჯარის ალღეში მოიღვრეა

ლენინური კომკავშირის 15 წელი

ბ. გიორგობიანი

განვლავა 15 წელმა ძირფესვიანად შეცვალა საშუალო კავშირის გუნდობითი სახე. ბოლშევიკური კავშირის ხელშეწყობილობით, ლენინის ერთგულად მოქმედის ამ. სტალინის შეთავაზებით საბჭოთა კავშირის მთლიანი - იმპერიული პრინციპების გაბარებებში მხოლოდ. პრინციპობა და დიქტატორად განადგურდა შინაური კონტრ-რევოლუცია და დააპარკა ინტერვენციები, აღადგინა სახალხო მფრინველ და წიავედი სოციალიზმის გზა. ჩინი მკვანდა იარაღიდან გადაიქცა ინდუსტრიალურ-კეცურად, ლენინის მიერ დასმული სტრატეგიული კითხვა, „ვინ-ვის“ სოციალიზმის სასარგებლოდ გადამწყდა, დამთავრდა სოციოლისტურ გეონომიკის საბირველის აგება, 4 წელში გადაკარგებით შესრულდა პირველი ხუთწლიანი გეგმა და დაიწყო ბრძოლა უკლასო, სოციალისტური საზოგადოების ასაგებად, მეორე ხუთწლიანი გეგმის განხორციელებისათვის.

ამ სახელოვან ბრძოლებას და მშენებლობაში ლენ-ნური კომკავშირის ყოველივენივერი თა უჭირავს სასაბითო დიგალი, იგი ყოველთვის იდგა და დგას სოციალიზმისათვის შებრძოლთა პირველ რიგში.

სამოქალაქო ომის დამთავრების შემდეგ, როცა ჩვენს ქვეყანას შიამქობლობა მიეცა გზარუნ საშეკრებო მშენებლობაზე, ლენინური კომკავშირის ამოცანას შეადგენდა მშენებლობის გველა ფრონტზე მუშაობა. ამ დროში კომკავშირის ბრძოლის ფარგლებს და მინარტულდება განაწილდებოდა და განსაზღვრავს ლენინის ცნობილი სიტყვა რუსეთის კომკავშირის მესამე ყრილობაზე. მასწინ ლენინი ამბობდა: „უკლასო ბრძოლა გრძელდება, მან მხოლოდ ფორმა იცვალა და ჩვენი, ეს ცანაა ყველა ინტერესი ამ ბრძოლას დაუკვედრებრობით“. ამასთან ერთად, ლენინი ნაწილობრივად ხაზს უსვამდა ახალგაზრდალდის დაბრუნებას უდიდეს მშენებლობაში ამ ბრძოლაში. „კომუნისტების ამ მშენებლობაში - ამბობდა ლენინი - მუშაობა და გლობა ახალგაზრდობის მთელი მასის ჩაუბმელად თავნ ვერ დაწინებთ კომუნისტურ საზოგადოებას, კომუნისტური ახალგაზრდობის კავშირის უნდა იყოს დამკრებოლ ჯგუფი, რომელიც ყოველგვარი მუშაობაში გადამწყვეტს თანაგრძობს, გამოიწვევს თავის ინტერეტებს, ოპონიაზისა“. ამასთან ერთად, ლენინი განსაზღვრავდა მუშა-სუხრითი ბავშვობადა ახალგაზრდობის აღზრდის და თვითრეული სწავლების პრაქტიკასთან დაკავშირების საკითხს.

„მუშაობის გარეშე, ბრძოლის გარეშე, კომუნისტის შეფერხებული ტიპიანი კომუნისტური ბრძოლებიდან და ნაწარმოებდენად, ახალგაზრდა არ დიგოს, რადგან ის აწინადად თვითრის და პრაქტიკის შიორის უნივერსიტეტის გათავისი გარკველებაში. მხოლოდ მუშაობით და გლობებით რთიად შეიძლება გახდეთ ნამდვილი კომუნისტები“ - ვაგაწყობდა ლენინი.

კომკავშირი ამ 15 წლის მანძილზე ახორციელებდა ლენინის მიერ კომკავშირის წინაშე დასმულ ამ ამოცანებს. ლენინური კომკავშირი მთელ თავის მუშაობას უჭერდა დამკრებობა და უშეშებლობას პროლეტარიატის კლასობრივი ბრძოლის ინტერეტებს, იგი მტკიცედ იბრძვის კლასობრივი მტრის - უკლასობის, მკვინებლების და მთია აგენტების - მემარტყმეებისა და მემარტყმეების - წინააღმდეგ.

ლენინური კომკავშირი ყოველთვის ერთმსული იყო ბოლშევიზმის ტრადიციების;

როგორც „მემარტყმე“, ისე მემარტყმენი ოპორტუნისტების, როგორც მოთავისა - საფრთხისა და მათთან მემარტყმეობაზე წინააღმდეგ ბრძოლაში კომკავშირი იყო პირდაპირი ერთგული თანამშრომელი და სიმდიდრესი დასაყრდენი. ბოლშევიკური პარტიის ხაზი იყო, ამის და ყოველთვის იქნება ლენინური კომკავშირის ხაზი.



ამ. გიორგობიანი სტ. ა. ბ. კ. კ. მდივანი

ჯერ კიდევ ამ ხუთი წლის წინა, ლენინური კომკავშირის 10 წლის თავზე, ამ. სტალინი თავის მისაღმებში, კომკავშირისადმი ამბობდა: „ლენინური კომკავშირი იყო და რჩება ჩვენი რევილუციის და აღგაზრდა რეზერვები; ათას და ასათყუელი სურვილები წარმომადგენლები ახალგაზრდალდი. მუშურ - ლენინური თაობის აღზრდის კომკავშირის რიგში, მიიღეს რევილუციური გამობრძენა და მოკლდენ რეის პარტიაში, ჩვენს საბჭოებში, ჩვენს რევილუციურებში, ჩვენს წითელ დიდურში, ჩვენს კომკავშირში; ჩვენი ტელეტურული ორგანიზაციები, ჩვენი ბოლშევიკური გვიანების მუშავლებოთა, კომკავშირის სკოლები და მთელ ამოცანის იმებში, რომ ის მუშაობდა მუშაობის პარტიის ხელშეწყობილობით, ის ახერხებდა თავის მოქმედებაში შეიკავსება სწავლება საერთოდ, ლენინური სწავლება პრინციპობით, ყოველდღიური პრაქტიკული მუშაობათთან, ის ახერხებდა აღვარდა მუშების და მუშა-კლასების, გლეხების და გლეხ-პაღვლების ახალგაზრდა თაობა; ინტერნაციონალიზმის სკოლი. ის ახერხებდა გამოეხანა საერთო ენა ძველ და ახალ ლენინურებს შორის, ძველსა და ახალ გვიანების შორის, ის ახერხებდა დემოკრატულიზმის მთელ თავის მუშაობას პრინციპობით დიქტატორად და სოციალისტურ მშენებლობის გაბარებების ინტერესებთან, მხოლოდ ამიტომ უშეშო კომკავშირის მალე სჭერდა ლენინის დროში“.

ამემაღ პარტია კომკავშირის წინაშე აყენებს უდიდეს ამოცანებს.

მეორე ხუთწლიანში გეონომიკისა და ათამ-ათია შეგნებში კავშირისაში ნაწი. თვების აღმოჩენების ისტორიული ამოცანა ავლებს ლენ-ნური კომკავშირის - ინტერვიუალა იბრძოლის შრომის მაღალი ნაყოფიერებისათვის, მოწინავე ტექნიკის ათვისებისათვის, შრომის დისციპლინის განმტკიცებისათვის, ინდუსტრიალური უსტრუქციის დაყოფებისათვის.

სოცლად, პარტიის ძირითად ამოცანას შეადგენს გადავიქითი ყველა კომუნისტური ბოლშევიკური კლასობრიობისა და კლასობრივების შეძლებილებად. ამასთან დაკავშირებით, ლენინური კომკავშირის წინაშე დგას უდიდესი ამოცანა: შეიქმნათ კომკავშირის - ისეთი ბოლშევიკური საყოფიერების უჯრედები, რომლებიც სოცლად უნდა წარმოადგენდეს და მარტყმე პოლიტიკურ ძალის, იბრძოდეს საზოგადოებრივი საკუთრების დასაცავად. მოსალოინობის გასაღდებად, კომუნისტობის საწინერევილუციონარული განმტკიცებაათვის.

კომკავშირის წინაშე მთავარი ამოცანები გაკავშირების ხელშეწყობილობის მიოღეს გარეობის აღუცილებლობის, ძირული რევილუციური პოლიტიკული და კონკრეტული ხელშეწყობილობის გადაიღების საკითხებს. „ხელშეწყობილობის ზოგადი ხასიათის განადგურება, ფრანგულიზმის განადგურება, ზემდებლ სტალინის რევილუციის აღმშენებლობის და გეოლოგიზმის მოძიება, რასაც ადგელა ჰქვს ჩინი ატრიათს კლასულ რევილუციონარული მუშაობის გარამინის აუცილებლობა პარტიაში. ნაყოფიერებათი, მეტი ვინუშობით, და აა; მარტი, მთლიანად გაუფრენი მუშაობას“ (სოსარევი).

ლენინური კომკავშირის 15 წლისაგან ამის ბოლშევიკური პარტიის ხელშეწყობილობით ახალგაზრდა და მუშებისა და გლეხების თავიანდობა და ვინიერული ბრძოლისა და მუშაობის 15 წელი.

პარტიის გენერალური ხაზის მტკიცედ გატარებაში, სოციალისტობის განხორციელებაში ამ ლენინური კომკავშირის საშროლება მისადა. 20 ათასიანი ოპონიაზიკებით გადავიქმელო ახალგაზრდა ლენინურების მოვალეობითან ამოიდა.

ამ. სტალინი ჩვენ მოგვცა ხაზით: „მთელ გეკრითი ინტერნაციონალიზმის ბრძოლა, იბრძოდეთ მწვიდობიანობისათვის, და ხალხთა მეგობრობისათვის გაანამტკიცეთ ქვეყნის თავიანდობა კაპიტალისტურ მუშაობის წინააღმდეგ, ათავიქითი მონიერება და უკლასობატიკის ძველი ნაყოფი, აწინებთ და ამბარეთ განთავსელებული შრომისა და კომუნისტის ძველსადა, ასეველეთ მთავარი რევილუციური ბრძენების მუშაობა ბოლშევიკური მშენებლობის მუშაობარ საწინააღმდეგობისათვის მთელს თქვენს მუშაობაში, იყავით ჩვენი დიდის - საყოფიერი კომუნ-სტური პარტიის დირექტული ვადები და ქალითა“.

ლენინური კომკავშირი პარტიის ხელშეწყობილობით შეძლებს მთლიანი პროლეტარიატის მუშაობას, ჩვენი აღმზრდელი და დიდი მასშტაბისა ამ. სტალინის ამ დიდების ბოლშევიკურული შესრულებების, შედეგობების მაღლა და ძველს ინტერნაციონალიზმის დროში და ატკიცებთ გასწევს წინ ახალ გაზარებებებისათვის უკლასო სოციალისტური საზოგადოებისათვის, მთლიანი კომუნ-ბრძოლისათვის.

გავარაუდოს ლენინის დიად პარტიას და მოვლილი პროლეტარიატის ხელდას ამ. სტალინის.

დღეს ჩვეულებრივად აღერ იდგები. შემოთავაზების შემდეგ ითავსი მოიცხადე შემოხედად და დათვლილულ მოაჯირებს, ზეგნიდან ჩაბოროლ ფოთლებს და დათვლილ ფანჯრებს ალარს დაუშო. კავკასიონის მთებიდან წამოხსნილი ღრუბლები უხანძრავარ კონსტრუქციით აზრდებენ. აბეზილი ცის ქარა არ უდევნებს. ცივი ქარი კოვრბლებს ცხხა მისს იქით მიანკნებს და აღმოსავლეთის ცა საოცრადვე აგმინდებდა.

ჯანსაღი რიგებისკენ. მეც მინდა შზად გიყო, მეც მინდა ორმოცდა ხუთ თასს მშრომელ და შედგებულ ენთუზიატთა შორს მშეკრის ადგილი და მათთა გრთაჲ! განვიციდელ გამარჯვების აღმავტრანს.

ქუჩებში თეთრად გამოწყობილი, ადამიანები მიმარბიან. ტრამვაიც სახავსულთა მითრულითვე მოდის, შიგ და გარეთ თიხარხალთაივითი შესვლია და ყოველი გარეგნულად ყოველი ახალი გუნდები ემად.

და სოციალისტური საშრობლოს ერთეული დარაჲ! ასეთია მოკლე, მაგრამ ძირითადი და მითხრებოდა, რომელც თავიდანვე წამოხდა საბჭოთა ფიქსტურების ენუხანძრებად. ეს პრინციპი აღთხოვნივით მიიღო მუშათა კლასმა. საშრობების, ფხარკების, ქარხნების მუშები, სოცლს მშრომელი მოსახლეობა და მოსწვეულ ახალგაზრდობა მასობრად ჩაება ნანდველ სასაბურჯო საქმეში.

დამიშალა "შეგარდენი". მისი საბით მოსახლო თავდასაბურთლო ახლგაზრდობის ანტისაბჭოთა ორგანიზაციო და საჭიროელოა მშრომელი მასების ფიზიკურ აღზრდა და სტრამში ახალი ფურცელი გადინება. ის ფურცელი იყო მიტრდ ბრწყინველი. მრავალ ტრენავადებით მოპოებულა და რაც მთავარია კომპეზირის სრამში შეღებილი. მაშინ, როდესაც მოპავალ კომპეზირები თითვთ ხელში თათიანთ მამებს, დიდებს და ძმებს დრონტრე გეგრდში უდნენ და ოსტოის დღეითოს ღრუბრების აჯანყებმა წითელ დროებს აფრიალებდენ; — მაშინ, "შეგარდენისტი" წინდა გიორგის ჯერით გულზე ჯუღელის დამსჯელ რაზმებს მიყვებოდენ და ანთებული სოფლებს შოჭუნე მხარულბნდენ. მაშინ, როცა ახალგაზრდა და თნელივები არადეგირაფრ კტებებს მართოდენ, როცა ბოროა მწმევიტებისაგან გაკველ ყრულობაზე წინასწარმტყველდა და როცა ინტრეგენციის ლაქიები კონტრტის, დიორების ფანარით დაეძებნებნებნის ჯურბილებში ჩასაქვტად; — მაშინ, "შეგარდენი სტრამი" პროსტეტებზე არბენიდა დაჯრიობოდენ და აღდებოკატელულ საჭიროელოში ახლგაზრდობის ჰიმნის მღეროდენ, ომის ქარველებში გამოიხარდა უღინდურ კომპეკში. ბრძოლბში ოსწველა მტრის ცნობა და აბილბის ვასიჯება, ბებრდ იყო, რომ მან თთვადენ დაინტრეგენციის მოთხოვია "შეგარდენის" დაშლა და მრასაც ბრწყინველიდ მიიღწია. მოკლა "შეგარდენი", აღდგა ნანდელი თათლანი სა-საბოელო, ფრთები უღიბსა ქართველმა მშრომელმა ხალხმა და სოცლითვედელ ანაყად გაიშმა მრავალ ოსთველს ის ხეხე ფიქსტურა ემსა!



ოქტომბრის რევოლუციის 16 წლისთავი ტფილისში. სტალინის რაიონის მოწინავე კოლონა დემონსტრაციაზე. ფოტო: სტალინაროგესია.

ტრამვაი გარეგნულად, მაგრამ შიგნით ქუჩების სადღესასწაულო მოძრაობა დაწყება და მაშინ უნდა ნახოთ პროლეტარული ოლქ-ქალაქი. მე ვიტყვი, არ მინდა ფანჩაზორენ, სასწრაფოდ ვეცადე და წაქვდა უქონდ გარეთ გიხედებდი. ავტო, ბარბანისსა ისინი ქით ავტომსა გაიბანარ, კოდეცოლია სასოულ ორგესტრია გრიალებს. ნანდველად დამაგვიარდა, გავივლ ვტრენში, მაკამი ანო რუგის, ჯერ მოსაობა არ დაწებუნდა და დათქმულ ადგილებზე შეგარდენი ოსთველები საშნაო მზადებაში არაი.

ტრამვაი, ტრამვაის გავიგებდი აფრთხი იბანტებ ვით მმ მე ნახავით მოქალაქენ. ქუჩა ხნავრობს, ტრამვაიც კბავრობს, ხნავრობს სადღესასწაული და რა შეკრება რაზმებით იფხება მთავებო ქუჩებში.

საჭიროელოს მუშათა კლასის მუშების და გუნდა-ქალბის კოლექტირების და მოღებურე ქალბის დედა-ბრძენს — ტფილისი მთავრ გამარჯვებას დაღესასწაულებს, მოღებურე ქალბებზე კველად განწერის ასევე საბჭოთა ფიქსტურების ათი წელსთავი! ამ მოკლე წინადადებაში შეგიო რამ არის ჩამოვლილი. ეს ანთებულ ბუკეთ იკიან ახალი ორგანიზაციის ფურცემებებმა კომპეზირი დან, ლენინური პარტიის რიგებ დან, რომელთა ანთიკადიბე-თავკომბდა ჩაკთინალ-სტურტრ სასაბოელო ორგანო ზაიციის "შეგარდენის" დაშლა. ეს იყო 1923 წელს, ნების პარტიულ პერიოდში, როცა გაქვეყნებულ კლასური ბჭოლანი ნაციონალისტური — შიგნით სტრამი ელენებრტი თვის თავისეულად გრძობდნენ და სპორტის ანტი-რევოლუციონტური ლენინურთა კომპეზირბო პარტიის ნაციდი ლენინდენელოში შესვლა ამ ფორნტის კუბება. არ არსებობს ისეთი კიტეს-მაგრო, რომელთა აღბეა ბოლშევეკის არ შეიქმნოს! გრნილობრად ემბსაზა საყვადობა ბეღადადა ამხ. სხალბაზ ბოლშევეკის მხ დამახასიათებელი თქვამა.

— ყოველი საბჭოთა მოქალაქე უნდა იყოს ჯანსაღი, ბძიძოლის უნარის მქონე

და სოციალისტური საშრობლოს ერთეული დარაჲ! ასეთია მოკლე, მაგრამ ძირითადი და მითხრებოდა, რომელც თავიდანვე წამოხდა საბჭოთა ფიქსტურების ენუხანძრებად. ეს პრინციპი აღთხოვნივით მიიღო მუშათა კლასმა. საშრობების, ფხარკების, ქარხნების მუშები, სოცლს მშრომელი მოსახლეობა და მოსწვეულ ახალგაზრდობა მასობრად ჩაება ნანდველ სასაბურჯო საქმეში.

დამიშალა "შეგარდენი". მისი საბით მოსახლო თავდასაბურთლო ახლგაზრდობის ანტისაბჭოთა ორგანიზაციო და საჭიროელოა მშრომელი მასების ფიზიკურ აღზრდა და სტრამში ახალი ფურცელი გადინება. ის ფურცელი იყო მიტრდ ბრწყინველი. მრავალ ტრენავადებით მოპოებულა და რაც მთავარია კომპეზირის სრამში შეღებილი. მაშინ, როდესაც მოპავალ კომპეზირები თითვთ ხელში თათიანთ მამებს, დიდებს და ძმებს დრონტრე გეგრდში უდნენ და ოსტოის დღეითოს ღრუბრების აჯანყებმა წითელ დროებს აფრიალებდენ; — მაშინ, "შეგარდენისტი" წინდა გიორგის ჯერით გულზე ჯუღელის დამსჯელ რაზმებს მიყვებოდენ და ანთებული სოფლებს შოჭუნე მხარულბნდენ. მაშინ, როცა ახალგაზრდა და თნელივები არადეგირაფრ კტებებს მართოდენ, როცა ბოროა მწმევიტებისაგან გაკველ ყრულობაზე წინასწარმტყველდა და როცა ინტრეგენციის ლაქიები კონტრტის, დიორების ფანარით დაეძებნებნებნის ჯურბილებში ჩასაქვტად; — მაშინ, "შეგარდენი სტრამი" პროსტეტებზე არბენიდა დაჯრიობოდენ და აღდებოკატელულ საჭიროელოში ახლგაზრდობის ჰიმნის მღეროდენ, ომის ქარველებში გამოიხარდა უღინდურ კომპეკში. ბრძოლბში ოსწველა მტრის ცნობა და აბილბის ვასიჯება, ბებრდ იყო, რომ მან თთვადენ დაინტრეგენციის მოთხოვია "შეგარდენის" დაშლა და მრასაც ბრწყინველიდ მიიღწია. მოკლა "შეგარდენი", აღდგა ნანდელი თათლანი სა-საბოელო, ფრთები უღიბსა ქართველმა მშრომელმა ხალხმა და სოცლითვედელ ანაყად გაიშმა მრავალ ოსთველს ის ხეხე ფიქსტურა ემსა!



ამხ. ორჯონიკიძის რაიონის ფიქსტურტრელები ავტომანქანებზე. ფოტო: პარამონიკის.

თითრად გამოწყობილი ქუჩები სწრაფი ნახივით გამოვიდით. გვერდურ სახელმწიფო უფ დერისტრის ენსახება, სადაც მოწინავე ფიქსტურისათვისა მყარება დაინფილი. თეთრი მარჯავია, თეთრა ხალხთა, ტოლის დაბალ ქუსლიანი ტულვლები და ბულვებ წითელი ნიშნის, ჩენის რაიონის სიმბოლო: "ორ" (ორჯონიკის რაიონი). ასეთია ჩემი ახალი საღესასწაულო ტრანსაცელი. საჭიროელოს საბჭოთა ფიზიკური კულტურის ათი წელსი ოსის განსაკუთრებულად ვიგებებო: ტრენე ახალი ფორმა გვეცა და ფიზიკურ კარგულად გულამ ანად ვეკიდებდი. მეყო რაც აქაილი ჩამოვირა და დრო დაეკარგე, ჩემს ბედილით მეყო ანთავებს უკვე ბულვებ ენტრ ზედიხის ნიშნები; აქვთ: მზად ვართ შრომისა და თთავადე სათავის! მე ასეთი ნიშნის და დიქვს მამ ჩამოგარბილიანი, ამტობრა მომ დღეს ახალი ნდობით, ახალი სტრეგილით მიგ სწრაფი

შუა დღე ახლოვდება. ციხე ღრუბლებსა ეშლუნება. მოძრაობენ და მთიროლვან სიბედის ეტერენ, მაგრამ მზე ვანე აკინის, ეს ჩენის მხარეა. სტრეკისათან ბრძოლიდა მნათობი მარჯავებს. მუსკაც სურია უფრო კაცი ტოლის, მუსკაც სურის იანიანის ერთი ტავილით ანდგარი 45 ათასი ფიქსტურტრული და შორკული მხარინი მოტრეკების ხალხის და აღმავტრენ, ტოლისის ქორეში ჩარი ოღებრა.

26 თომბრების რაიონის ფიქსტურტრელო პარტიელმა წყებამ პროსტეტს ასა

დალტვი ფეხი დადავან და შავიკრის სახალსკან მოზომილი ნაბიჯით გასწია. სასულე ორჯეტრის გვერეზე მთელ ჭალაქ ტატქს აძღვს და თავიწველი ათასეულზე მკვირვლად მოჩაობენ. მიღინ წინ, ახედებენ პირდაპირ და მწყობრ, ნაბიჯით მაღალ ტრიბუნას უახლოვდებიან.

თავიკრის სახალს წინ, პატარა ხეივანში მდგომი ტრიბუნა დროშებით, ლოტუნებით და პლაკატებით შორიული, ტროტონს თავზე ხტადონის წარბაწველი სტრიათა და ლენინის ჩაფიქრებელი ფიგურა... თვით ტრიბუნაზე საჭიროების ძუშოთა კლასის მოწინავე მებრძოლები დვანინ და ალუმენ ოღბენ.

მოიცა 26 კომუნარების რაონი! ფეხ შეწყობილი პირერთა რაზმებს წითელი ხელსაველები ამშვენებს, მათ უკან ჭალები, მუშები, ინსტრუქტორები, სტუდენტები, ყველა მოწადევი, და მათი ხელმძღვანელი კომაგენ რეგენი.

ტრიბუნის წინ ლენიაოინი!
შეშური სიმტყეც და წესიერება ახასიათებს შრავალ ათასთა დენას. შათი მოძრაობა ნახევარ საათზე მტრ ხანს გძიძღვდება. ლენიაოინს კიდევ სხვა მოსდევს.
ტრიბუნის წინ სტალინის რაიონი!
— გაქვარების სამკოთე ფეხუღებურას!

— ვაშა, ურა, კეცე!
ერთად იმერებენ რაზმები და ერთი შეორიუზე უკეთ დაღაზხული, ერთი მერაიონს უკეთად შერული შერებები ტრიბუნის წინ მიიღან.

რუსთაველის ფართო პროსპექტი ხალხს ეგროს იტებს. ფეხუღებურასა და დედაცრავ გძიძღვდება. საათის ისარი სამს გადვინდა. კვიმა ნიგემა დამჭრობა ხეივანს, მდგრამ სახლში წასული ეგრავის მოუფიქროს, რადგან სადღესაწველი ეგრავულა ყველას თათიკენ იზიდავს და ამტყუებებს.

ბეშოთა სახალის წინ წითელი ალით გამოწყობილი ავტობომბები გამოჩნდნენ. სამართა სისქისში ნაწქანება. ამავი სახით მოგებობიანბა. მოდიან ნელა, აუტყუალლად; რადგან ისინი პირტო რთვა არიან. მათ უკან ათასზე მეტი ფეხუღებურასათა: მარტინალი, ტრასის მოთამაშე, ბურთის დამრტყობი, მუსიკავი და შრავალი სხვა დარგის მოგარჯეშე მოიან.



საქართველოში ფეხუღებურულა მოძრაობის 10 წლისთავზე მოეწყო განადიდებური დღისშეხარება, რომელშიაც მომხილ ციხე მიიღო 45 ათასმა ფეხუღებურულამ სურათზე — ახმა ორჯეტრის რაიონის ფეხუღებურულთა კოლონა ალუმენზე. ფოტო: პარამიონიანა.

ტრიბუნის წინ ორჯეტრის რაიონი!
— ძიის ფაშაში, გაუმარჯის კომუნისმოსოვს მებრძოლ გმირებს დამიტყვებს, ტროტონს, კოპოტს და ტანეს!
ისების მხრეველე ლოტუნებს ტრიბუნადა თეგრეშევა ორატორია.

— ვაშა, ვაშა!
ჭუქს პროსპექტი, რჩება დია ფანტრეტი, 23 პირში, ტელეფონის მგელოლები, რად ო რუბრიო ყველდ კოსტში ლაბარაკობს; ატრეხე ჭევეანს სხარულს, რომელსაც ღღეს განიკდის პროლეტარული ტულონი, აფერ-კავასის დედაქალაქა — ტუღისი!

რადინი ხანია ორჯეტრია შეუწყვეტლად ბარს უტრავს. ჭალაქის ყოველი კეთხი საესეა მზიარული ეგიეღივლით და 45 ათასეულია ჯამსაღი მგერღები ღრმად სურთხევენ.

რაზმი რაზმი მოსდევს და ღრუბლებიდან შომოდომის მზე ცხ ფეს ზედიზედ ისურს. საღდომებო პროსპექტიდან 3 რ მებრუნებულუ ხალხი არა 45 ათას, არამედ ორჯეტრ და სამეგრე უფრო მეტი, გზა და გზა იმერეთს!
— გაუმარჯოს საქართველოს ფეხუღებურს სთი წლის თვის!
ჩვენ შივდ ვართ შრომისა და თავადეცისათვის!

ოქტობერი და ქართული მხატვრობა

მსაფცარი: ლ. ძიმძიმე

ოქტომბრის რევოლუციამდე არსებულ საქართველოს მხატვრობის იდეოლოგია, შემოქმედებითი მეთოდოლოგია უშეზღვევლად იყო წერტილმრთავი ბოიკოდი, დეკანუზო, უტყუებელი შექმნილ სტრუქტურა იმპროვიზებული „გზებით“ პასორი მჭკრეტლობითა რეალშით, ფორმალისტური გეპრესინისტულ მეთოდოლოგიითა სინფიზის ცდო (გულდავილა) და წარსულის რომანტიკით (თოიძე, სიღამინ ერასთავი) ოქტომბერმა არჩიეს ჩაბაო ეს მრავალრტყობანი, მიმდინარეობანი, შათი იდეოლოგიაც. ღღეს ზემოდ სენეაბულ თაობათა ზოგი წარმომადგენელი იმეგნებინ წარსულის მებენ ტენდეციებააყად და უღდებენ თავიანთი მათოდოლოგისა და იდეოლოგის გადფასებას. (გულდავილა, სედ. ერასთავი, გამეგრევი). ქართული მხატვრობა საჭიროებდა, რომელიც წარმოადგენდა კარგადი მხატვრობის ადოლოგიურ-მეთოდოლოგიურ ხელ-

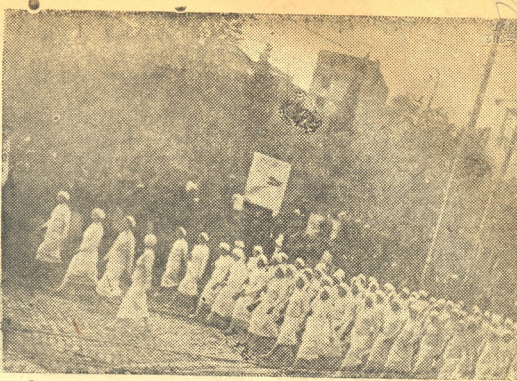
შეღვივლ ორატორს, სრულბე თიდ ვერ აწარმოებდა ბრძოლას ძილი დედადებური ტრადიციების წინააღმდეგ. რეალულის წინა დროინდელი მხატვრობის წინე რეკიდებში, შომეგამ პერიოდშიმაც გვეხვებოლა ქართულ მხატვრობა საზოგადოების გაუმფიქრებე მე-70-ანი წლების რუსეთის ე.წ. პირუდიფინიზში, არამეს, იფანოვის და სხვა მეთაურობით, რომელიც წარმოიშვა 6. ჩერნიშევსკის ცრობილი დესერტციის საფუძველზე. თავის გამოხატულსაა საქართველოზე პოელობა მოიპაპა. იონიშვილი მხატვრობა შემოქმედებითი მეთოდოლოგია ღღენენ ნაწილობრივ მატარებლია იმევე პერიდიერკულ ტრენდციებისა: სინფიზმა პასირებდა არ უნდა უტყუებრეს მწამბედილს, არ უნდა ახდინდეს ფაქტბე სან მგერენიოთ ფეხულის ან ორჯეტრისათს, არამედ არსებულ მოველენათა კანონზომიერი ფორტირობა

თხე ნედლეული უნდა აყოს იმ შემოქმედებითი პირობებისა, რომელზეც უნდა მომავლით შემოქმედებითა შემოქმედებდა აღმინანს ფსიქიკაზე დაყოს ახალი ყუფისა ნაწილობრივ აქტიურ ორგანიზატორია.

საქილო სტორია რეალში ერთადერთი გზაა, რომელიც შესაძლებლობს მისკეთის ყოველდ ხელოვანს შესარულის ეს დღეი არამეცა.

ქართულ მხატვრობაში ნამდვილი შემოქმედებანი ღღენენეცაგი ნაწილოდ მამენ განხდა შესაძლებელი, როდესაც ქართულ მხატვრობა საზოგადოების ოპიეციაციის საფუძველზე აღმოცენდა მხატვრობა ახალი ორგანიზაცია, „სარამს“ სახელწოდებითი პირუდილ ამ ორგანიზაციამ აიღო ხელში ქართული მხატვრობის შემოქმედებითი პარსიკბე სთი სადაც, იმ შედეგად ძველ შემოქმედებთა ტრადიციების გადფასებას და იწილში გადამწყვეტ გამარჯვებს იღე-

ლოლოგი-მეთოდოლოგიის მიხედვით სტრუქტურა, ასარჩევანს პარალელურად ჩამოყალიბდა მეორე შემოქმედებთა ასოციაცია, რომელსაც სახელწოდებით, რომელიც შედგება რუსეთის „ა.ბ.რ.“-ის პრინციპებზე და დაამტკიცებდად შენაარსდებოდა სარგის შემოქმედებთა პრინციპებს. სწორედ აღნიშნულ ორ ასოციაციას შორის წარმოებულ იდენტოლოგიურ ბრძოლა შექმნა თავდებები იმის, რომ ქართული მხატვრობა დამატარებულ იდენტოლოგიურად მეთოდოლოგიურ გაჯანსაღების გზაზე. თანამედროვე ქართულ მხატვრობაში უდაოდ ერთი დიდი ადგილი უჭირავს პროფ. ვ. ლუცკიას შრომებს, რომელთა მიხედვით, როგორც ზემოთ აღვნიშნეთ, პროფ. ვ. ლუცკიას შემოქმედება წარმოადგენს ერთს მხრივ ბიზანტიურ-ეკლესიურ მხატვრობას, ხოლო მეორე მხრივ ფორმალისმისა და ექსპრესიონიზმის შთანთქმების გზას და ცდის. ვ. ლუცკიას თვისი შემეხიერი ხაზობრივი კულტურა დაუკავშირა ბიზანტიურ ეკლესიურ მხატვრობის კოლორიტს, რომელთა შუა ჩასვა ქართული ფორმა და შინაარსი, პროფ. ვ. ლუცკის ა რეალური იდენტოლოგია დასაძრურ წერლობურ-ეკლესიური ბოიკით, ექსპრესიონიზმის ეკონომიკით, კონტრ-დუქციებისა და ექვივის რომანტიკით განსაზღვრებოდა. სწორედ ასეთი იდენტოლოგია შეისამაშებოდა ის ფორმალური მოტივები, რომლებიც წარმოადგენდა ვ. ლუცკის მამარდელი შემოქმედების მეთოდოლოგიას. გასაძრურების მიხედვით ვ. ლუცკის შემოქმედება გამოიყოფა ის იდენტოლოგიური მოტივები, დაინახე უცვლელი მისი მეთოდოლოგია, მას სურდა ახალი თემებზე ჩაესვა ძველი ფორმებში და შეეცაფრებინა და შინაარსის შესაბამისად განთავსებულა. ამ პრობლემის ნაშრომებშია პროფ. ვ. ლუცკის „ლოლოგია-მეთოდოლოგია“, „მეთოდოლოგია“, „მეთოდოლოგია“ და სხვები. შემდგომ პრობლემის ნაშრომებში ვ. ლუცკის შრომები უნდა შევხვდეთ ამაყარად დადგეთ განჯგანა იმ მათე მეთოდოლოგიად, რომელიც ხელს უშლის და მხატვრის, რათა გაეშალა მთელი თვისი შემოქმედებითი შესაძლებლობა. ვ. ლუცკის უახასანდელ გამოქმედებასავე მხატვრების ცაქშირის, საესებო და ანტიკურ „მეხეულდება, მის „მეთოდოლოგიაში“ მისი ის იძლევა ასეთ შემოქმედებითი პროდუქტის, რომელიც უდავოდ ატარებს პრინციპის სოციალისტური რეალისმისა.

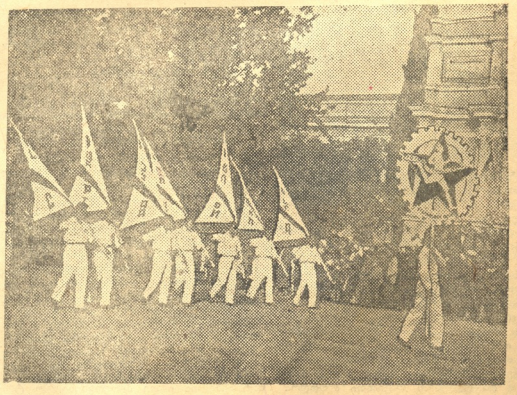


ფოკულტურულ კადას დემონსტრაცია ფოტო: პარაწონიკასი.

თუქმბერი წლის შინაილზე პროფ. ვ. ლუცკის შრომები მოხიბდა თვისი შემოქმედებითი მეთოდოლოგიის გედიანობა და მიიღო წყაყაყი რელი თანამედროვე ქართულ მხატვრობაში. ალ. შრელოშვილს შემოქმედება, რომელიც პრედიკატი ყულ პრინციპებზე იყო აგებული და თვის დროზე ხალხისთვის მოძრაობის პერიოდებში მას რეკლამური იდენტოლოგია წარმოადგენდა. დღესაც იმავე გედიანობით ვ. ლუცკის „ხალხისურა“ ტრადიციების მატარებელია. ამ უახასანდელ გამოქმედებაში წარმოადგენილი მისი სურათი ადამიანების დიდი აზრს უცვლელად ადამიანებზე, მეცხე თაობის მხატვრობა გარდა დღეს საქართველოში მოგვიღობა ახალი გზის მხატვრობა გამოიყოფა და ნაყაყი პლაცია. რომელთა შემოქმედება წარდება და მტკიცებდება, როგორც იდენტოლოგიურად ისე მეთოდოლოგიურად წარსულის მეტედიანობის სათანადო. ვ. ლუცკის და ვადაფსებს საფუძველზე ამ პლაციაში დღეს საყაყი ცნობილი არიან ახალგაზრდა მხატვრები, კ. სანაძე, თ. აბაქელია, კ. ლომინაძე, კ. სანაძე, თ. აბაქელია, კ. ლომინაძე, კ. სანაძე და სხვები. თანამედროვე სოციალისტური მხატვრობის სწრაფი ტემპები, სოლიდური ნიჭის რეკლამურული და ტექნიკის უდადესი მიღწევები—უცე მასალის ძლიერ მხატვრობისა და საერთოდ შემოქმედობისათვის, მხატვრობაში ის მასალა უნდა გადაჯგუფდეს, მოაქციოს განზრუნობის ფაქტორებში და ექვიანობაში, პარაწონიკაში

აღედრონ მხატვრული ტილოები ახალგაზრდა მხატვრების შემოქმედებაში ჩვენ მეტიდროს უცე ამ მოვლენას, კ. სანაძის უახასანდელ ვიზუალურ—სი შემოქმედებითი ადგენბა თელწამებზე სინაძელოლია, ამ სინაძელოლია, რომლისაგანაც მართული პარტიისა და გედიანობის მთელი გედიანობა, მაგრამ ამ აღნიშნული ის გარემოებაც, რომ იდენტოლოგიურ სინაძელოლიან დაქვემდებარებულია მხატვრული ექრის სთანადი სინაძელოლი, სანაძის შემოქმედებაში დორმალური მოტივები ფორმისა გაეშალა უპირატესობის შინაარსის იდენტოლოგია, რომელსაც ამაყარად აღვნიშნავთ სანაძის შემოქმედებაში მოვლელად უქნა ჩოთაქალია. ამასთანავე სანაძის შემოქმედება მატარებელია რამოდენიმე მეცე ტინდერებისა, რომლებიც ხელს უშლის მხატვრის და ახ აღედენ მას სეშალებას, რათა გაეშალა მთელი თვისი შემოქმედებითი შესაძლებლობანი. ეს ტინდერებია ე.წ.

ტინდერები ფერებში, დაყენილია თითქმის ამაყარისნაძელოლი, ხოლო მეორეს მხრის ფორმალური რეკლამიკა, სინაძელოლი სემპტიურად მოცემა და სხვა, საყარისავე. სანაძე ვადაფსოს თელწამებში შემოქმედებითი მეთოდოლოგია იმ მიმართულებით, რათა მისი შინაარსი და ფორმის ერთმეორესაგან გათავსებულ არ იყოს და საბოლოო ანატიკური მოცემა იყოს დალიტერბერი მილიანობაში. სულ სხვა პრინციპებზე იშლება მხატვრული, ლემონავის შემოქმედება, ლემონავის უფრო გამოთავსებულობით მეთოდოლოგია ფორმისა კონსტრუქტობა და ნაყაყი, შინაარსის წინა პლაცია, გამოვლენა. ფორმათა კანონზომიერად გაეშალა საფუძველზე, აი რა ახასათებს ლემონავის შემოქმედებას. მის მიერ აღბეული კოლორიტიც ქართული ექნტრავიკის ბუნებრივი კოლორიტი, ლემონავის ფორმალური მოტივები ხასითდება უფრო სატირული განხი



სტალინის რაიონის ფოკულტურული ადლუმბე, ფოტო: სტალინის რაიონის.

ჩრდ მის ფორმებზე მოგვინათა შენაწი
გამოშვლებს დიქსაციის წარმოადგენენ
თ. აბაკელიც გატაცებულია თანამედროვე
გი, ახალი სოფლის მეურნეობის ცხოვრე
ბით. მის შემოქმედებაშია მისი სტრ
ტოპიკულ კულტურათა განსაღვ იდმო
ლოგია. ფორმათა ზომი ერთ დინამია, გა
მ-ზნული კომპოზიცია, არი თან ათდება
თ. აბაკელიას შემოქმედება, უკანასკნელი
მის ნამუშევრებშია შემოქმედებით
ზრდის ადასტურებენ.

სხვა გზით იშლება მხატვარა, კოპალა
ანს შემოქმედება, კოპალინი მთელი თავისი
ბუნებით სოფლის შვილა და ამავე
სოფლის იდენტურ. ბუნებაც მის შემოქმე
დების ობ-ქტია. თავის სურათებში წინა
პერიოდებში ის უმთავრესად ლენინების თა
ნამედროვე აღმშენებლობს პრიცილებს
ცხება. ამ სურათებში სიანს სწორედ საეს
თარი ქვეყნის სინამდვილე, გროზოდით
ლენინების მაღალ მიერს, წ წივთვანი ტყე
ბს, პაერს, სიერეს და ამ ელემენტების
ურთოერთიან პარიონით შეხატატებ ლებს.

მხატვრული პროდუქციის თემატურ გარ
დაქმნასთან მქიროთაა დაკავებრებულ
ამავე პროდუქციის ხარისხობრივ მათე
ნობლებიც, ჩვენ სინამდვილეში მხატვრული
პროდუქციის რაოდენობის გარდა უფრო
მწვევად სდგას მისი თვისებობების საკითხი
პროდუქციის თვისებობების საკითხი. საე
სებთ დამოკიდებულება იმ შემოქმედებით
პრინციპზე, რომლის საფუძველზეც
შემოქმედება უნდა გადგეს მღვივარი ზე
გავლენის მქონე კატეგორიად ადამიანს
სამაშის ესტეტიკისა და ფორმალა
ზების პრინციპებს თავიანთი ისტორიული
მემკვიდრეთა წარსულს ჩაატარს, მათ ღღეს
საერთო არაფერ ანუ პროდუქტულ შე
მოქმედებით მთავილოგ აქათს. მანვე ტე
ნეცილებს ახს ათებს მხატვარ კანკეტ
ტაის შემოქმედებას რეპრესონტატულ
ფორმალისტობას რეკლამისტობას
სწორქმედება თვითმნიშვნელობაზე მიე
ყინა და აღუდგინა საშუალება მხატვრის
შენახვას, ზომი შედეგებითა ძიებისა, კანკ
ეტაის ახს ათებს შემოქმედება ჩიხნი
შე-ქმედებას სოფლის მეურნეობის
და-ქმნაში მთელი მთელილოგია, რათა მხატ
ვრათა დასტოების ეს მანვე ტენდენციები
და თავისი ხაზობრივი კულტურა უფრო



ოქტომბრის დღისას უდი მისკოვში
აღლუმა წითელ მივედენზე. ცალკე ნაწილების საერთო სელა.
ფოტო: სიოუფლოტო.

რაციონალურად გამოყენების მხატვრული
თვალსაზრით, მხატვრობა შეუძლია უნდა
იქნეს ჩვენს ყოველდღიურ ცხოვრებაში
მოაშეულობა სოციალისტურ ქალაქების
ადგილებზე-გაფორმებაში, საზოგადოებრივი
მოწყობა-შეღამებაში, დღისასწავლების
მოწყობა გაფორმებაში და სხვა ასე, რომ
საესებთ შეიცვალა მხატვრობის დუნქცი
ონა წინა პერიოდებთან შედარებით. ამ
ახალ დუნქციების განსვთარბებლად და
განსაზოგადოებლად საჭიროა ისეთი ის
ტრებები, რომლებიც დროულად შეისრულე
ბენ—ამ ფრიად სასასუსინდებლო ამოცანას
სეთი ოსტატებს შორის უდინდეს და წამ
ადაჩაოლს პროფ. დ. კაცაბაძეს. უნდა
მივაცთვნოდ. მიუხედავად თავისი მეთო-

დოლოგიურ შეცდომებისა რაც გამოიხა
ტება ფორმულა, კებიზმის საჭიროელოს
სინამდვილეში იმპორტის ცდაში და კუბი
ზის და სურამტხმის შეთანხმების
ცდაში, დ. კაცაბაძე ხდება აქტიური მონა
წილე ჩვენი მშენებლობის და ენერგულ
საზოგადო მოღვაწე.
ღღეს ოქტომბრის მე-16-ტე წლის თავვე
ქათულ მხატვრობას სათავეში უდგას საქ
საბჭოთა მხატვრობის კავშირი, რომლის
როგორც ჩამბუღია ქართულ შემოქმედ
მხატვრული მემკვიდრეობა. მხატვრო
ები უნდა აწიროს შეზღვევლობა. მხატვრო
ბებით პროდუქციის ხარისხიანობისათვის
ბრძოლა მხატვრული ტიტნიის დაუფლო
ბისათვე.

ქართველი ებრასელები ოქტო ბრის 16 წლისთავზე მინაწი აჯიავშილი

გასაბჭოებამდე ქართველ ებრაელთა და
მანათიანებელი ათო პოლიტიკური უფულ
ბობი, ეკონომიკური სიკორე და რელიგი
ური დახარბობა.
სამაშის შემდეგ ლინინურის ნაციონა
ლური პოლიტიკის სწორად გატარებამ, სს
ს-ში შეზღავდა ყველა ებრაელის უფლებ
ობად გაათავინა, უფლებამოსილი გახდა
ქართველი ებრაელობისა.
საქართველოს პარტიული და საბჭოთა
უწილო ორგანოების დადგენილებით გან
დგება პოლიტიკის ცდითმ საჭიროელოს
სწორილო ებრაელთა დამსმარე კომიტეტი
1926 წელ და 1928 წელს სოჭურენელო
ყუბის სასტუმართან ღობის ბრელი დამ
სმარი კომიტეტი (ორგანოების) პრიცილი
ხელუდა ანგალოს და ხელს უწყობს მშობი
ლო ებრაელთა პარტიუროწყობას და მორე
კა მორაბული ებრაელთა საქმეობრივი ჩაბნას.
მაგარიანობების მიღწევაში მებუად დი
და და მათ ღღეს საშარლო ანად შეგვიძ
ლია უფროდ პარტიის და ხელისუფლების
ისეთი ორგანიზაციები, რომლებიც წარმოა
დგენენ მათ ძირითად ორგანოებს ებრაელთა

ეკონომიკურ-კულტურულ გაზდაქმნის საქ
მეში ლინინურ ნაციონალურ პოლიტიკის
გატარებისათვის. ამავებად საქ. კომსოლ აფრ
თიანებს ებრაელთა 1.8 სსს-სამ კომუნერ
ნობებს, რომელშიაც ვაითარებულა
3000 ებრაელი. ანუ ქართველ ებრაელთა
25 პროც. ამბოვად შექმნილია ებრაელ
კომუნერეთია მასა.
ღღადი ებრაელთა იმ ნაწილს, რომელიც
პარტიული იტორია სოციალისტურ სასოფ
ლო დერეგებთ საეცნ განსაზოგადებულ ენ
რეფილებსა და ნებისყოფა მართება, რომ
აიარაოა დირსეტულ კომუნერეთია მასათ
გამდმარყო.
გამოკიდებლობა — მუშა-საქმონელოს სე
ნაყოფილება — მიერს სინამდვილე, ამ სინ
დობა, რომელსც მათ ეთობობდით; მან
ამ ადგილზე ადგილობრივ პარტიულ და
საბჭოთა ორგანიზაციების სისტემატური
დახარბობა, შემსრ-ის მზრუნებლობა თ და
კომუნერეთია მისის ინტროვირობით სინამ
დვილე დამოუღებო იქნა.
ებრაელი კომუნერები მასის მიერს. სამე
ურეო ტენტიების ათე-სენება, პარტიული და

საბჭოთა ორგანიზაციების სისტემატური და
ბოლქვეციურ დამარბებით ებრაელთა კოლ
ეკონომიკური ინსტრუქტიზირებული ღღება,
ნონამდვილე კალაბრტში დგება. სამან
ქონა-საქარტოპო სადგურების და პოლიტი
განყოფილებებისა დამსმარეობ კომუნერეთი
ებანი დღითი-ღღე კომუნელებთან ჩოროკი
ორგანო-ზაც უფრო და ასევე საეურენრო და პო
ლიტიკარდაც.
საქ. „აფიკოპი“, რომელიც მუშაობა
16 მანეთი დააწიო მისი აბსტრაბის სუთი
წლის მანძილზე ერთ ძლიერ საეურენრო
ორგანო-ზაციას იქნა, რომელიც მიმდინარე
წელს საქართველოს მუხბუტ მიეწველობას
მისცა 15 მილიონი მანეთის ფართო მომსა
რების წარმოად საგინობი.
ცხადია ამ რაოდენობის პროდუქციის
ოაფენიმი თვეში გამოშვებას საქმით ძლი
ერი და კვალიუფიციენტული მუშაობა კდრ
სჭირდება. სამასო საწუ და ებრაელ მუ
შაობა კდრის რამდენიმე ათასობით ორგანი
კომპა შეტება და გამოზარდა.
მან მის საწარმოში მისი ორთა ღღობა
ებრაელებს, აფხაზებს და რამდენიმე ათას

კვლივიციტრა მუშა მისცა სამეოთხე სექსის
ფელთა.

ყი თები, ზეინკლები, მსოველები, დურ-
ბლკა, აზგეკა, ატკავენი, და მსოვენი
და მათი, თოლიციტრა რადიციტრა ქოლა წი-
ნით, გზაბინტელა. ასოვეკეკეოვლებსი
მეოფი კოვლორეული გაიანთა და
თავი თუტევიდა:

ყო ვო სოველელ, არკ მიუს მუშა
ყო სო სოველი მუშაობავე
მე სო სოველი გერაველე ვარ
მედა მსოველი სულ გავოვამბე,
არ ვიცი რა გველის... და სხვა (ებრ,
ხალბოი ლეკი მ. ა.) აზრვე სტაბოლის
მესაბაი, საიდე ხელ სოველება მუშეიას
და გლბეიას ოლია, როველსად ამ. სტა-
ბოლის თეთრობითი ლევიციტრა ბოლმევი-
ეუბო პარტია ხელმძღვანელობს—პირველედ
აგიტა მუშადებელი, კროველე გერაველს
თავი დეველია აოველდ დამამკიბეველ, ფე
ტავეტი კეორო მურ სოვეტრისა და ვა-
როია საოვის.

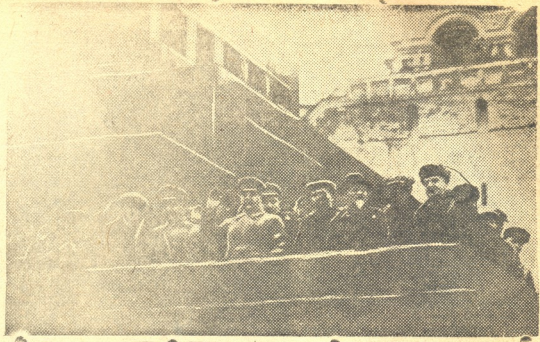
კოთიველი ებრაელი განთავისფვლდა. ის
უვლებითა ლი გიხდა.

ფიკი იეოუსალიციტრა, მუშეველია ფიკი-
როითი სავარაოთი და სავოველევიტრა კერის
მეგებთი.

„ღარბეკომი“-ს მუშაობა მისა ანტეკო-
ბ. ს. ბოი წეს მამიხლე მუშად მიმუშ-
ველია, როვერე სავოველი მიმუშ-
ველია თევასაზისით, ასევე კეოვლორულ
მუშაობის დავამ დიდი მიმუშეი.

სავ. „ღარბეკომი“-ს 1928 წელს მხოლოდ
საბოველ წოთიბებს აერთი აიტდე. ამე-
მედ მამ მიმადე 136-მედ, ამ წარბეკომე-
ნის ჩამუშეა 4,000 ებრაელი მუშა კა-
ოველ კოთიველია 32 პოვე. გარდა ამისა
სავოველი სხვადსხვა წარბეკომე მამ
აღვარდა და მისკა 1,470 სხვადსხვა კე-
ვიფიფიკისი მუშათა კადრა. მიმდრ-
ნავ სავოველია. წელს გეგმა სო-
ციოლისტური მუშაობის მეთოვიბის ფარ-
ოვდ გაოთევის მუშადი დღემედ 90
მეოფი. არ სარბეველი. კეოვლორული
მუშაობების სამოველებების კე უდრის
სო აოვეკენბს.

მისოველია სოვემეტიბეებისა და დე-
მეველიობის ფაროთი გაოვეების მუშ-
და, რომ ლარბეკომის სავარბეკომეში
ბოთავ კევიბს „პოტიონსების დიდიბის
და სიმამკა“-ს ავიღოს. დღეს დარბეკო-
მის ს ანავე 800 მუშათა დარბეკოლი არ-
მბა. არ მუშელები და ალიბინის, რომ
წარბეკომეში მოთეველია 45 პოვეტრის
კოთიველ. ებრაელი ველები წარბეკომე-
ნის დღემედ კევიბებს და დანბებს არ-
ოველსებ ებრაელი მუშათა და პარ-კოველ
მეოფი წევიტო სავოველი წარბეკომე მუშ-
ეთი აოვეკენბს 14 აკევიბი, 17 სავოვე-
სტეტი, 11 საავიბი ბალი და 15 ბიბ-
ლოვეტეკა-სავოველია. 17 განკოველ-
მამბა, რომელსად დარბეკომე იფრიავე-
ბის განკოველსებთა არბეკომე კომეკე-
ვიბის საავიბო ეკრევიბები და ნო-
ვან ზავი, რომელთა როლი და სავიბო-
მისა დარბეკომის სავარბეკომე და კელტრ-
რულ საქიბინბაში იფინავოვლია.



ოქტომბრის 10 წლისთავი წითელ მოედანზე (მოსკოვი)
სტრათზე — ს. კ. ბ. (ბ) ც. კ. და ნიკოლოზის წევიბები და სტალინის მეთაურობით.
ფოტო: უდოპაროვის.

ებრაელ მოზარდ ახალგაზრდა 90
პოვე. სავოველობს პირველ დაწევიბით
და საბოველი სავოველებში. მათი სო-
ველები წარბეკომე მოვეკენბს და მუშა-
ობების კლბუ - საციოველკოვინი, რომ-
ლებსად — „ღარბეკომი“-სა და „მუშა“-ს
ხელმძღვანელობით, სადღე წევა-კოთევა
მუშაობა 11,000 ებრაელს.

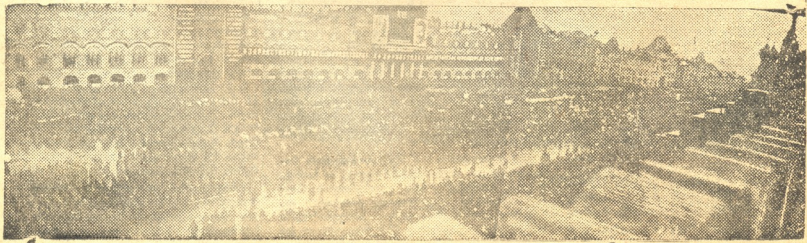
კელტრულ დროსტე სავოველია მუ-
შაობის მიმუშე ავიღე „ღარბეკომი“-ს
ამ, ლ. ბოიას ხანველობის კელტრის
სახლ, რომელიც გაოთიველ ებრაელია
კელტრის კერის წარბეკომე. ადინ-
ველ კელტრის სხვათა მოვეკენბს
მუშაობა, რომელიც წარბეკომე ახალ
გაოთიველია თეთრობემედ როგბინბისა,
და რომელიც თო ირავილე ირავის საბე-
თეო თოვე ავიღე ახალგაზრდობის მ-
ლებს და მათი მუშაობაში საბეკეველ
მამიბე მავილ წარბეკომე ავიღე. აღნი-
კენბს კელტრულ მუშაობის გაშლის აღნი-
კენბს მამსარბეკომე მუშადე, სე-
ციტე: „ღარბეკომე“, ისტორი-
კავიბეველი, საბ-ტეტი, თეკრ-
ოვი და მუსიკალური სკევიბი. ამ სეკე-
ვის სისოველი მუშაობით მუშადებე-
ნი მუშადე უთაობი და ნიჭიერ ახალგაზრ-
დათა გაოთიველია. ა. მავლიციტრა, აღ-
ნიკენბს მამსარბეკომე წლის სეკე-
ვიბე. აღნიკენბს მამსარბეკომე ლა-
ნაბი, რომელსად გამოავეება მრაველ
კოთიველ მამსარბეკომე სასტრუ-
ოველებითი უთარბობა, და რომელიც
მუშადე განკოველსებთა ლარბეკომე ავი-
გოვს ს. კ. წევიბები დაწევიბი პოვე-
კენბს. ბოთავ წევიბები და დაწევიბი, ბო-
ვერ ამ, ლა დაწევიბი. ა. ს. ს.

ტორიულ-ეთროგრაფიულ სეკევიამ ჩამო-
ვა ებრაელი მუშეები, რომელიც უმეგ მუშ-
და ებრაელი ისტორიულ დამბასიბეველ
მუშაობების მუშადეობისა და მისი მუშ-
ობის კოთიველ ებრაელია ისტორი-
კელტევა-მეტიბისათვის და მუშადეობის მასალა-
თა მუშადეობის დამუშადეებისათვის. წარ-
ბეკომის მუშეები ლეველებმ მუსკალურ
და თეკრალურ აღვარდა.

კოთიველ ებრაელბდ დან ამეველ შე-
მეილია მუშეტი და კოლმუტრინთა მ-
სა, რომელიც ავიგარდა ებრაელია ეკო-
ნომიბი და კელტრულ ალიბინბ-
წარბეკომე თო არა ეს მას დარბეკომე
და გარბეკომე სინტეგას სინტეგას ზას
მოვეკენბს კარბეკომე კელტრულს.

და აი ბაზრის მაგიერ საბეკეველ ასარ-
ხათ წარბეკომე და კოლმუტრინთა იქცა
კოთიველ დამამოველი სინტეგა მუშ-
და და ივიღება კელტრულ სახლებით,
უვსო-უვსო სეკევიბი მაგიერ კოვე-
სოველი როგბინბეობა ახალგაზრდათა
მოვეკენბს სეკევიბი და ნ-პ. როგბინბ-
ციტე: გიხდ, უთე მუშათა. გოკინბის
მაგიერ, რომელიც უსავიბი ებრაელი ქ-
ლები გაბადევი, გინდა მუშადეობის
მოვეკენბს სავოველია პერტეტი. მიდრა
ში, სადღე კევიბებისა და უთარბო ბო-
ველია გოდა ავიგეტი არ კევიბეობა
მუშადეობის საბეკომე კერბით, სკოლებით
და უთარბის სასწავლებლობით.

ამ 16 წლ განმავლობაში კომუნისტურ
პარტიის ხელმძღვანელობით მუშადეობის
მუშადეობის ხელმძღვანელობით მუშადეობის
მუშადეობის ხელმძღვანელობით მუშადეობის
მუშადეობის ხელმძღვანელობით მუშადეობის
მუშადეობის ხელმძღვანელობით მუშადეობის
მუშადეობის ხელმძღვანელობით მუშადეობის
მუშადეობის ხელმძღვანელობით მუშადეობის

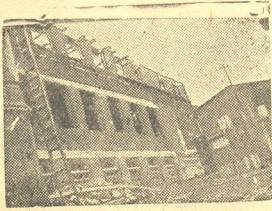


დემონსტრაცია წითელ მოედანზე (მოსკოვი), სტრათი გადაღებულია კრემლის ა დელთან.

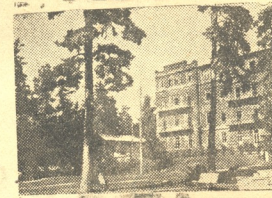
სივფონიური კონსტრუქციის გახსნა

ა.რ. მშვილიძე

ტფილისში ჩამოყალიბდა მუდმივად სპ. სივფონიური ორკესტრი, ახალგაზრდა ვირთორ ევ. მიქელაძის ხელმძღვანელობით, სიმფ. ორკესტრის მიზანს შეადგენს ძველი მემკვიდრეობითი მიღებული და ახალი მუსიკალური ნიმუშების ფართო მასებში გაფორმება, ამისთვის ყველა კონცერტები შეატარა ოპ. თეატრის საბინიშენებელ სტენში. ამის შემდეგ ტფილისის შრომატყველ მასებს შესაძლებლობა მიეცემა გაეცნონ მსოფლიო მუსიკალურ შედეგებს, საბჭოთა საზოგადოებას ეტება საშუალება მოისმინონ დიდი კომპ. მუხრანის, ბეთ. ჰოენის, ბერლიონის, ვეგნერის, ლისტის, ბრუნერის, ბალერ-ის, შტრაუსის და სხვების ნაწარმოები, (ბევრი ზემოაღნიშნული კომპოზიტორების შემოქმედებას დღემდე ჯერ არც მოუწევია ტფილისში), კონცერტების პროგრამაში უსათუოდ დიდი ადგილი დაეთმოთ აგრეთვე ახალგაზრდა საბჭოთა კომპოზიტორებს, როგორც საქარ. ოფელსი, ისე საბჭოთა კავშირის მასშტაბით, პირველმა სიმფონიურმა კონცერტმა რომლის გახსნა მოხდა 19 ოქტომბერს, ცხადყო, სრული მზანმწიფობა ამ კულტურული წამოწყებისა.



აგურშემის ფაბრიკა ფართოდება აბურშემის ფაბრიკის საცხო კორპუსთან ახლად მიშენებული შენი ფორთა: კოლოფისქს.



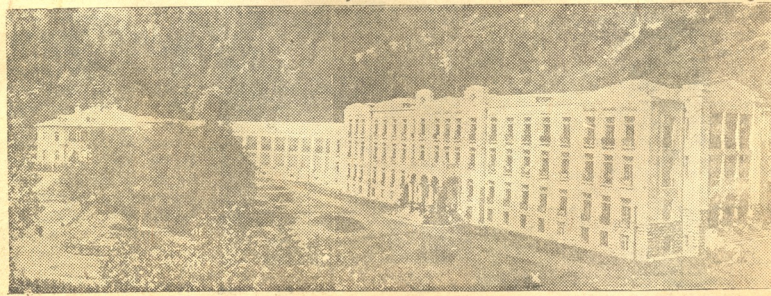
კორორტი აბასთუმანი, სანატორიუმის "არაზანილი" ფორთა: აკოპოვის.

პროგრამაში შეტანილი იყო რომანტიული სკოლის წარმომადგენელი კომპ. მუხრანის მე-5 სიმფ. და ვაგნერის ოპ. „ტანგიზერ“-ის უფერტურა. გარდა ამისა შესტაკეცივის საორკესტრო ნაწ. „ოქროს საუკუნე“, გრენენის „მუშენების ცეკა“ და ჩვენი ახალგაზრდა კომპ. შ. მშველიძის ორა, ახალი საორკესტრო სურათი „ფაშურა და მეორე „ახარ“ ფხხაზური.

ყველა ზემოაღნიშნული ნომრები დიორ. ევ. მიქელაძემ განსაკუთრებით ხაზგასმული შესძლო გადმოცა ორკესტრის საშუალებით წარმოების შინაარსს, სტილიზირება და რიტმული წინაწარმოება, ევ. მიქელაძის ასიათავის ორკესტრის დინამიურ ხერხებს სწორი გაშლა, იგი არ არის გადაცეცული ფორმალისტური სადირიჟორ ტრიტებეა, არამედ მისი ყოველი ვესტო წარმოადგენს მიზანშეწონილად მოვიტებულ შინაარსთან „სახეს“- მის უსათუოდ აქვს ღრმა ინდივიდუალური მხატვრული ალიო, მაღალი სადირიჟორ სკოლა (დიორ. ვაუკის მოწაფე) და უხვი მუსკალური კულტურა. მიქელაძემ მო-ა-ს-მ. დროს ზანმწიფებით დიაციე მუხრანის სტილი, რაც მოცემულია სიმე-

ზიან კვარტეტის და ხ-ს ჩასაბერი ინსტრუმენტების საშუალებით. რაც შეეხება უკუნტე ზერის“ შესრულებას, აქ უფვე სიმოვნებით უსდა აღინიშნოს დიორიჟორს და შთელი კოლექტივის სერაოზული შრომის მაღალი პროდუქცია, ორკესტრმა დამაჯერებელ, ძალი შესძლო კომპოზიტორის მიერ მოცემული მოზღვავებული ინტრაციის შექმნამბური უფრა. ამ კონცერტზე პრეცედულ გამაოფინა ახალ. კომპოზიტორმაღვე მშველიძემ თავსი ორი ახალი შემოქმედება. კომპ. შაღვა მშველიძემ იმ თაოაიაა ჯგუფს ცულოვისს, რომელიც განთავისუფლდნ უქსე მუსიკის გადღწე-

საგან და თავითი შემოქმედებას საფუძველად უდებენ მშობრ მასალს, ჩვენი მუსიკალურა ფოლკლორის საშუალებას იძლევა ახალგაზრდა კომპოზიტორებს სიათის, თავიანთი შემოქმედებითი უნარის უფრო გაასყეცებაათვის, ამ მხრივ შ. მშველიძე ერთი პირველთაიანა, რომელიც ამ დარგზე მუშაობს, და თვისი კომპოზიციისში ყველგან აცვს ნაციონალურ მუსიკის სტულ, მაგრამ ყოველი ხალხური მუსიკის მასალა, მოითხოვს არა მექანისტური მიუქმებას ერთ-მეორეში, არამედ მათი ვადამუქებისა და მის განვიითარებას დინამურ პრინციპზე. საშუალოდ შ. მშველიძის ნაწ. „ფაშურა არ შეძლება იქნას გამართებული. მთხედვით მისი შესანაშავი საორკესტრო ფაქტორსა, რა მელოც წარმოადგენს ძვირფას მუსიკალურ კინებას, ბონც ავტორმა ვერ შესძლო ორკესტრის მთლიანად დაპირება, ამ ინსტრუმენტებს ზედმეტი და ხშირა ცუდებით და რა ორკესტრის მთლიანობა, გამოთიანა მისი დინამიური ძაფი მიზანდასახელება და ორკესტრმა მითლი ფრანგებულული ფორმა, რასაც ჩვენ მხედვით ფრანგი კმუსიკოსების მუსიკაში, შედარებით უფრო კარგი შთაბეჭდილება დასტოვა, მისმა მეორე ნაწ. „ახარ“-ში, აქ უფვე მოსიანს აზრის მთლიანობა და ორკესტრის ელერა, ყველა სათვის გასატება და რაც მოვარია, იგა მიზანშეწონილად არის გამოყენებული. აღსანიშნავია აგრეთვე ახალგ. ლენ ნერაღული კომპოზიტორ მუსტაკეცივის პატარა საორკესტრო ნაწ. რომელიც, ამ კონცერტზე იყო წარმოდგენილი „ოქროს საუკუნე“- ამ თება უზრალა, მაგრამ ორკესტრითე სხრეც წარმოადგენს ორიგინალურ ეფექტს, რა ნათლად არის წარმოდგენილი თანამედროვე გახის მიერ, კონცერტში მონაწილე თაა მიღეს აგრეთვე ოპ. მსაბობებმა ეუკოვსკიამ და დ. ბაღრ-ქეჩე, რომლებმაც წარმატებით იმღერეს კომპ. დონციეტის ბიზეს და ვარდს შემოქმედებდნ. კონცერტის ნაყავლ უნდა ჩათვალს პროკარამის ს-ვრალე, მისი არა მთლიანობა, ამის უსათუოდ უნდა მიეცეს საბიორ სურადღება: რომ მშველიძე მორავ კონცერტზე ფუს გარკვეული სკოლა ს და ერთი მიმდინარეობის მუსკალური ნიმუშები.



კორორტი აბასთუმანი, მოვარსოცხადხლევის სანატორიუმის მთლიანი პანორამა. ფორთა: აკოპოვის.

მოხერხება მიიღეს აქტიური მანქანითვაობა.

წარმოდგენილ მრავალ გეგმათა შორის მოწონებული, მიღებული და დაჯილდოვებული იქნა პრიო. ზაფარიცის, ინგ. პატალევისა და ხახ. პოლიტექნიკურ ინსტიტუტის უკანასკნელი კურსის სტუდენტის ნ. სლაფინსკის მიერ შედგენილი გეგმა.

ამ გეგმით შნდნება ამეამდ ეს უზრამზაირი ბეტონის ხიდი. ეს ხიდი სრულიად ახალი კონსტრუქციისა, რომლის მგზავთა აია თუ ამერკავასიაში — კომერშიაყ არ მოგვეპოვება დღემდე.

ეს ხიდი განსხვავდება ყველა დღემდე არსებულ ხიდებიდან განსაკუთრებით იმით, რომ მის არ ეწეება არც ერთი ალი რკანა, თუჯი და არც ფოლიდი.

ეს მოლიან ბეტონის გიგანტი ამიერიდან გაწეება აქ და განთავისუფლებულ პროდუქტარიატის თავისუფალ შრომისა და შემოქმედების სიბოლოად — სასურნოებით პირისპირ მდგარი, მაგრამ ერთიფორსაგან მიიწე საგრანობ მინძილით დაშორებულ ტფილისი ორ უბანს—ინდუსტრიურ დაღუბესა და მეცნიერულ ვაკე-საბურთალოს „მოღუდუნე მყარიზე“ გაედება გზად და ხიდათ.

ამ ხიდს უდიდესი შნიშნელობა აქვს ტფილისის ამ ორი უბნის განვითარებასათვის, ვინაიდან ამ ხიდზე გაიფოს ამ ორი

რაიონის შენაკარებელი მთავარი გზა—სადგურის ქუჩის გაგრძელება. წინაშეაი ვარაუდით ხიდის საექსპლუატაციოდ გადისვლის პირველ წელშივე მასზე გატარდება 400,000 ტონა ტვირთი, 1,050,000 სტრანზიტო მგზავრთი, შიდა ქალაქისა კი—4,500,000 კაცი, რომელიც ამეამად მიემართება ელზაბეთის ხიდიო.

თუ მხედველობაში მივიღებთ იმ გარემოებას, რომ მთელი იმ ტვირთისა და მგზავრთა 30 პროც. მიდის საბურთალო-ვაკეს რაიონში, აშკარად დავინახავთ, რომ მახილი აქ ედღებება 3 კილომეტრით.

თუ შევადარებთ გადაზიდვის ღირებულებას, ისიც თვალსაჩინოდ დიდა ამეამად; სადგურიდან საბურთალო-ვაკეს უბანამდე თითო ტონა ტვირთის გადაზიდვა ჯდება 10,5 მან. ასეთივე სურათი გვეშუბება თვალწინ მგზავრთა გადასვლა-გადმოსვლის დროსაც. მაგალითად, ვაცემო მიმავალი ყოველი მგზავრი ამეამად 20-30 წუთს ზემეტუ ჰკავრავს; თუ ყველაფერ ამას დაუმატებთ სატრანსპორტო ხარჯებსაც, ნათელი გახდება ჩვენთვის, რაოდენ უზრუნველება ჰქნის დღემდე პირდაპირი გზის უტონობა აღნიშნულ ორ რაიონთა შორის.

ამრიგად ახალი ხიდის ეკონომიური ეფექტარობა ეგზომ დიდა, რომ მოვლს მის ღირებულებას—6,000,000 მან. ის აინაზღაურებს რადაც უმნიშვნელო დროის, სამოროხა წილის განმავლობაში, გარდა ამისა, როგორც აენიშნეთ ეს ხიდი საჭიროა ელზაბეთის ხიდის და დაღმარობის განტვირთვის მწინით, რომელიც არავითარ შემთხვევაში არ უკანებებს ინტენსიურად გაზრდალ სოციალისტურ სამრეწველო ტფილისის უნიველთა მოძარაობის დღინდელ პირობებს.

მ უზედეად იმისა, რომ ელზაბეთის ხიდის ნიწეცაიყო წელს გაუკეთდა რემონტო, რომელსაც უნდა გაგვიწიოს სასაბურთალო-რაიონის განმავლობაში, სადგურის ახალი ხიდის დამთავრებისთანავე დაწყებულა იქნება მისი ძირეული გადაკეთება; ეს ხადა განინარბებული იქნება ერთი-მესამე დათ და მისი დონეც თვალსაჩინოდ იქნება აწეულა: მაღლა იმ ვარაუდით, რომ ქუჩის, რომელიც წარმოადგენს სახმებრო გზის

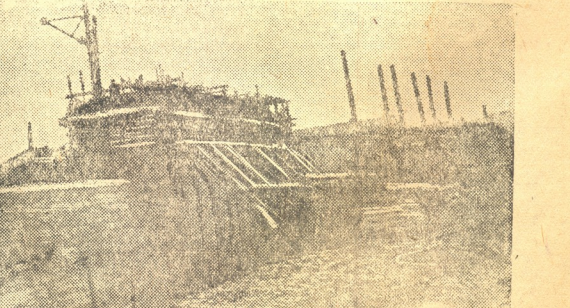
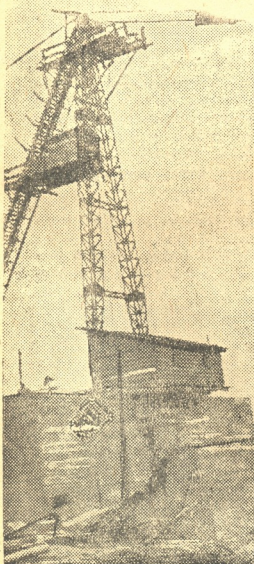


საუკეთესო დამკრელო მუშა—მებრთონე ფ. სტილიაივი.

განსტობას და მიემართება ამეამად მტკერის პირზე კაპიტალური რემონტის შემდეგ გაიფდეს ელზაბეთის ხიდის მარჯვენა თავზე სპეციალურად მოწყობილი თაღის ქვეშ და წაიფდეს ყოფ. მადლითვის კუნძულსაკერ.

კნობილია, რომ ჰვის ან ბეტონის ხიდი საშეილიშელოა, ისინი უძლებენ სასურნეთა განმავლობაში: ქარს, წვიმას, თოვლს, წყალდიდობას. ისინი არ საჭიროებენ არავითარ შეკეთებას; ცხალი არც საექსპლუატაციო ხარჯებს მოითხოვენ ისინი; ზედ გატარებულ ტვირთის სიმძიმეს ხიდისათვის არავითარი ზიანის მოტანა არ შეუძლია, ვინაიდან ყოველდგავრა სიმძიმე გატარებულა რაიმე სახის ტრანსპორტით უმნიშვნელოა თვით ამ ხიდის სიმძიმესთან შედარებით.

ესტეტურის თვალსაზრისითაც ტფილისს გაკილებით უფრო შეედერება ბეტონის ხიდი. განსაკუთრებით აღსანიშნავია ერთი ვარემობა, როგორც ზემოთ აღნიშნეთ, ხიდი სრულიად არ მოითხოვს დფეცი-



საბავირო გზა მტკერის მარცხენა ნაპირზე—გაეკეთებულა „26“-ის სახელობის ქარხანაში (ტფილისი) ინგ. შანშიევის პროექტით, ამ მანქანით სწარმოებს სააღმწეებრო მასალის მიწოდება მშენებლობის ყველა წერტილზე.

ფოტო: დავიფოვის.

ტიურ სააღმწერნელო წესსაჲს, როგორცაა
აჲნა. აქ რკინა გამოყენებულ იქნება მხო-
ლოდ დროებით, აღმშენებლობის დროს,
ქარგილების ტანსების, მათი დროებითისა
და დროების საყრდენების შესამაგრებლად
და შესამჭიდროებლად.

ამ ხილს განი ტენება 26 მეტრი, სიგრძე
131, და წყლის დონიდან 22 მეტრის სიმა-
ღლზე იქნება გაჭრებული ბექონის თა-
ღებით.

ისევე ხილმწენში ვარ. ეს—ესაა ამოვეთი
კანტორის აივანზე, ჯერ კიდევ აღრავა;
გამოსაველი დღეა, მაგრამ სამუშაო დღის
ცხოველი მოკრობაა ირგვლივ. ერთი-
მეორეში ირვიანი მუშები, მოსამსახურე-
ბები, ინჟინერ-ტექნიკოსები..

ჭურდან ვერაფერ შობამდობილებს
სტოვებს ეს პატარა, ერთსართულიანი,
ქვის შენიანა, მისი აბაღანებული ცხოვრი,
მაგრამ შით თურმე ამ მთელი დაწვე-
ბულებია.

გვიტოვებოვ სამუშაოთა უფროსს,
— აი, ეს ვახლავთ მისი კანინეთი, —

მივთ შეკითხვებზე ერთმა მუშამ და
ნახიბები ჩაწყვა კიბეს.

შედეგად კაბინეტში.
ამ განდიოზულ სამუშაოთა უფროსი,
მისი მთავარი ხელმძღვანელი ინჟინერი
ჩატომიძე ტანად „ზორბა კაკად“ წარმო-
ვიდგინე ჯერ კიდევ დერფოშივე. ვიდრე
ამ შემთხვევამდე ფეხს, თან უსათოდ ჩა-
ტომიძე მელოტივე შეგონა ეს კაცი, რა
თქმა უნდა ცხვირზე ძველებური სიფილე-
ბით.

რას ვებრძვ? ამბ. ვ. სალუქვაძე, ვიცნობ
ამ კაცს! მე ის ხშირად მინახავს საქათუე-
ლოს კომკავშირის ცეკავში 27-28 წლებში.
ის ამ მუშაობა მაშინ, სრულიად ახალა-
ზნადა პირტიცევა ყმაყვილი.

რას შედეგე კარგა ხანა ვანლო; ბეჭერი
ამს გამოიცევა მის შემდეგ... მაგრამ
ამბ. სალუქვაძეს გარეგნული შეხედულება
მინც და მინც არ შეცვლია, ისეთივე
ახალგაზრდაა; როგორც აჯო წინად.

ამბ. სალუქვაძემ 29 წელს დაამთავრა
საინჟინერო-სააღმშენებლო ინსტიტუტი, ის
საბჭოთა ხელისუფლების დროს გახდა სე-
კილისტი, ინჟინერი, მშენებელი.

ტანადლის სასწივლებლის დამთავრების

თინავე ამბ. სალუქვაძე ხელისუფლებაზე გა-
გზავნა ტელიისის ერთ-ერთ ტანში, ვერა-
ზე სააღმშენებლო სამუშაოზე; მან პირვე-
ლად აქ დაიკო პრაქტიკული მუშაობა
დამოუკიდებლად და მშენიერი ხილთ
მშენებთა ლენინის მოზავალი პროსპექტი
სამშენებო გზას.

ამ ხილს მშენებლობის დამთავრებისათა-
ნავე, 1931 წელს მის გზავნის ხელისუფლე-
ბა უფრო დიდ საპასუხისმგებლო აღმშენ-
ებლობაზე ეს ის ხილია, რომლის ვაშლი
გეგმის მანობას ახლა თვით ამბ. სალუ-
ქვაძე.

ამბ. სალუქვაძეს თავის კაბინეტში მარ-
ჯენა მარტუზე უფის მისი თანამუშევი, ახა-
ლგაზარა ინჟინერი ამბ. სლავინსკი, ეს
ის სლავინსკი, რომელიმაც ჯერ კიდევ
სტუდენტობის დროს აქტიური მონაწილეო-
ბა მიიღო ამ ხილის გეგმის შედგენაში
პროფ. ზაგრიგოვან რეგოდ.

ეს ორი ახალგაზრდა ერთხანისტი უღგას
საოავეში იმ განდიოზულ მშენებლობის,
რომელსაც მე გადავშლი თქვენს წინაშე.
(გაგრძელება იქნება)

განთავისუფლებული ოქროსი საწმისი

წარვეყვება კოლხიდამწიხზე. ვლ. ზამხანშიძე

ნარკვევი მოკრეა)

შრომის ენთუზიაზმი გაგრავა- ლებული ორთქლის კალაზე

„კუჭუქვამ“ დიდის ვაი-ვაგლხაით
მოგვიყვანა კოლადიდი სმოავარი არ-
ხის ხილთან.

ხილის მარჯვნივ და მარცხნივ აღ-
მურმოვებელი შრომაა ვახიდებუ-
ლი. აქ ადამიანი და მანქანა ერთ-
გვარ გულმოდგინებით იბრძვიან
განდიოზულ გეგმის შესრულებისათ-
ვის.

დასავლეთისაკენ დაქანებული
მზე გულწასულ ადამიანოვით ვა-
ფოთრდა. მისი სხივები ეხლა ისე და
უძლურებელია, რომ არამც თუ
არწივს, არტახებში ჩაკრული ბავ-
შეც კი ვაუსწორებს თვალს.

ყველაში ჩქარობენ დანებლებამ-
დე მოასწონ, რის გაცეთებაც შესა-
ღლებელია, რადგან ხვალ-ზეგ აქენ-
ხრონი“ ჩადებება, და მისი შემცველ-
ელი, დასავლეთის ქარი, ისევე ღრუ-
ბელსა და წვიმას მოატანს.

გამოშვებურების წინ, ჯერ კიდევ
ფოთოში გეგვითხილებულს, რომ ქა-
ლადიდის არხზე წარმოებულ მუშაო-
ბა თავის მამუტებით მთელს სანახა-
ობას წარმოადგენს.

მოველოდი, რომ მისვლითანავე
ჩემი ყურადღება უნდა დაეტყვი-



კოლხიდმშენის მთავარი ინჟინერი ამბ. ვრ.
ბავაშვილი.

ბია ხელ-ფეხს დაკამიწებულ მუშე-
ბის ათახებს. მაგრამ ეს რა არის?
რატიმ ასე მცირეა აქ ადამიანთა
რაოდენობა?

ამის მიზეზია ის, რომ კოლხიდ-
მშენის სამუშაოები და კერძოდ ქა-
ლადიდის არხის გათხრა მექანიზირე

ბულია, ცხადია, არ შეიძლება თქმა
იმის, რომ თითქმის სამუშაოების შე-
ქანიზაციის საქმე აქ სასურველ მაქ-
სიმუმამდე იყოს მიყვანილი.

პირიქით, ჯერჯერობით ამ მიმარ
თულებით მრავალია ვასაკეთებელ-
და ამას მოწოდებს ისიც, რომ კოლ-
ხიდმშენის სამუშაოთა 70 პროცენ-
ტით განზრახული მექანიზაცია მხო-
ლოდ 1934 წელში ვატარდება.

მაშინ ალბად, მანქანის პროორი-
ტეტი კიდევ უფრო თვალსაჩინო გა-
ხდება აქ მხოლოდ მწახველისათვის.
ჭოთების ამოსაშრობ არხის გათ-
ხრაზე ორი სისტემის მიწის მოხრე-
ვლი მანქანები მუშაობენ: წყალში
მტურავი და ხელუფზე მოძირავი.

აი, ადრე წყალში წყალში ჩამდარ-
ა მტურავი მიწის მოხრელი, ვგავ-
ნით „სახჭოთა საქართველო“, რომ-
ლის წლიური გამოამუშავება 120,000
კუბ. მეტრს უღრის. გამოანგარიშე-
ბულია, რომ მუქაით ადამიანის
შრომის კეალობაზე აქ საქმეს
480,000 კაც-დღე დასჭირდება.

მაგრამ ვინა მხოლოდ ეს ერთი
„ცეცხლი-სლამია მდევნი“ „შესკეია“
აქეთრობავ?

კოლხეთის ჭობების დასამორჩი-
ლებლად ზოარდულ ენერჯიის მქო-
ნე ადამიანებს მოუტანიათ ექსკავი-
ტორი „მენკა“, რომელიც წლი-
ურად თხრას 110,000 კუბ. მეტრს

*) იხ. „პროფსა“ № 19—20.

ყენებენ და საუკუნეების მანძილზე ჭაობის ნესტი ნაზარ ფესვებს, შხის სხივებში ხევენ.

ჩინი იქ ყოფნისას რომ აფეთქებენ, ეს ხელთ მოჭრილ ხეებს ძაბვისა. გაკაღულ ტყის „დრეკუნებისა“ რაოდენობა მეორე უბნის სამუშაოთა ტერიტორიაზე უფლოდავი. ეს იმიტომ, რომ გარდა მთავარი არხისა, მასივი დასერილია უმარავ პირველი და მეორე რიგის მაგისტრაციებით, რომლებიც ერთი, მეორესაგან საშუალოდ 1 ნახ. კილომ. მანძილზე დაკლებულნი. მეორე რიგის მაგისტრაციებს კი უკრითღებენ ვაშრობი არხები, რომლითაც/ ურთიერთისაგან 100 მეტრით არიან დაშორებული.

არხებზე ამ რთული სისტემის შექმნით იქნა დაბრუნებული ერთი წლის უკან უჩვეულო დაჭობიერული ადგილობრივი, სადაც ეხლა ჩინი, სინ-ჩი და სხვა მრავალი კულტურა ხარობს.

არხთა ჭაობის სირთულით კოლხეთის დაბლობში მანარტილის პოლანდია, სადაც მ-წის თითოთი ნაჭირი, ადამ-ანს, სკიჩასთან წარმოებული შოკოკოკო ბრძოლით აქვს მოპოებული.

რუპა სილაჰი

შიმიოიკი ჩინი მარწმობის სოფის - ნატანების მასვის მიმართულენობათა.

გარმანე შილოამი გამოცდილი შოთრია და ამ-არომ სრული შიოი გააჩის, რომ მანქანა არის ერთი წითითაქ არ დადაბნა. თომოი მას შილი დლი მოფუთიბა ახაში ყითნა.

ფოთა - სუფსის შისენ, მარჯენიე ზღვა მ-ჯნაის, მის მარხბნევი კ, გუჩაის ჭაობებს „ფუხსნა-ათ გულ - მეროი“.

ფოთიდან თობი ვერის მანძილზე სოფ. მალთაჰასთან ახლად ირგანინ-ზებოლია დაშვითა საზოგადო კეროტი. საიქ მო ექსპერტ-მა დადასტურია, რომ მალთაჰას უკროტიე შოთრებიანი ქობულეთითა უკრო-სობი, ღირსია. მაგრამ ის ბაქშეთა ვანართოობს უბოლით წყაროდ ვათაქივიე მხოლოდ მამ-ს, როდესაც ზღვის ნაბირდან აღმოსავლეთით, ი. წ. იმნათის ტბის ვარწმომი მდებარე ჭაობებს მოუღებს ბოლოს კოლხიდშინი.

ამ საფოხზე მოსაობრე იწუ. ნო-დამი ზოოს პირად მანქანა და მობანავენი შინაშია.

გერმანე „თორი“ შეანერა და სულ ოროთეე უფოთის შიმდრე გამოი-რჩვა, რომ ახლად ვარწობილი „ტუ-რ-სტები“ კოლხიდშინის საქიებზე მოსკოვიდან მოვლინებული ახანა-გებია.

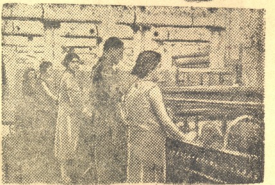
ფოთში დაბრუნება მოხერხებულ იყო. უკრად ხნის შენდევ ამხ.

ნოლიამ სოლაზე მოხაზა კოლხიდში-ნის რუკა და გააცნო დიეტერესე-ბულ ახანაგებს საქმის ვითარებას. იმპროვიზირებული ლექცია ფრა-ად ნაყოფიერი გამოვლა. მართალია, სტუმრებს ფოთში დახვდებიდათ მთავარი ინჟინერი ამხ. ვიგემკარი, მაგრამ ამ წ-წასწარმა მომხალეებამ ლია ცის ქვეშ უსათაულო საერთო წარმოდგენა მისცა მათ კოლხიდში-ნზე წარმოებულ მუშაობის შესახებ და ამდენად გაღაღვილა დასახულ ამოცანას შესრულება.

თავდადება და დავალებულ საქმი-სადმი წყაყილი ასე ნაყოფიერის ხდის მასში ჩამოულ ყველა ენტუზია-სტის თოჯინე წუთს, ხოლო სო-ლაზე დახაზულ რუკას, -სტრუქციის ქა-რტხ-ლებიანათვის, უძღვევლ რეინა - ბეტონ-ს საფუძვლის უყრის.

მალოთაყვანად ნახევაჩი საათიაც არ დაგვიჭირა სოფსამდე.

კოლხიდშინის შილოიანი ხელი ვაჭრობისადაც ახანევი, სხვა მრავალ საყურადღებო მიღწევათა შო-რის, სოფსაში ხაზგასმით აღსანიშნა-ვია ირობითი საჯილი ნაკეთი (ფართობით 150 ჰექტ.), რომელიც ბაღისავეთ დასაგლილია ოია და და-ხაზულ აბრებს კომბინირიბოლ ჭილით. ვარდა ამისა, ამ ფართო-ზეზა გამართული საბჭოთა კავშირ-ში მოაღისაგან პირიგაოდ დამხანა-ვული სადრენჯო მიღები.



საწარმოო ვებების გადაარბებითი შერ-ლებით შენდევ ა.ლ.კ. 15 წლის თავს ამხ შილაშიის დაქვეყნება კომპანო-მა მრავალი დაქვეყნული ცესში კომპანო-რის 15 წ. თავს შეხვდა ვებში 115 პროც. გადაარბებითი შესრულებით.

კომბინირებულ სისტემით დაშ-რობის ცდამ თავიდანვე უდიდესი ეფექტი გამოიღო. ამ შეთოდით მი-ღებული მაჩვენებლები მასწამალე-რად მაღალია და ამიტომ სადაც ეს მოსახერხებელია, იქ ამიერდან ნია-დავის დაშრობა ამ სისტემით უნდა მოხდეს.

სუფსა - ნატანების მსივის „სიმ-ძიმის ცენტრი“ ლანჩუთის მიმარ-თულებით დევს, ჩვენც იქით მიე-

შურებით. ვზის ნაბირები სიმინდის თვალუწვევლი ზოვითა დაგარე-ლი. არხად სჩანს მიჯნები და მთე-ლი საყანე ნაჭრები ოხანვე შეყვი-ბილებულ, ერთ მილიან უხანაზარ ხლისრად ვაშლით. ეს არც საყვი-რელია, რადან ლანჩუთი მთლიან-ნი კოლექტივიზაციის მოწინავე რა-იონია, სადაც კოლმეურნის ნამდუ-რად ვაერთიანებულ და ამხანავურ შრომით მეტიკედ იხაჩიან კოლექ-ტივის თითოეულ წევრის კოლ-დელიბისათვის.

ლანჩუთის კოლექტივიზირებულ საყანე ადგილობის ვაფართოება კ-დევე არის შესაძლებელი დასაჯე-თით, რომ ამ ვანზრახვას დაბრ-ლებით ჭაობები არ ეღობებოდეს წინ.

მაგრამ ამ უხანვე უკვე დაწყებუ-ლი მოშობა სულ მოკლ ხანში გა-დასრის ამ პრობლემისაც და „კოლ ხიდმშენის“ თიანობით ჭაობებისა-თვის „ჩანარბიელი“ მამულები კონტისკაციის წესით ვადაეცმა ლანჩუთის კოლმეურნებს.

ლანჩუთის რაიონში მიმდინარე წოოს ამოღებულა სულ მიწის 35 ათასი კუბ. მეტრი, ვებმით კიდევ ამოსაღებია 179.000 კ. მეტრი.

ამ ამოცანის შესრულებისათვის აუღილებიდა საჭიროა 440.000 კაც-დღე, ე. ი. საშუალო ყოველიდურ-რად გამოყვანულ უნდა იქნეს 800 მუშა, ვაქტურად კი საშუალოდ სამუშაოებზე დღითურად 277 მუშა-ხელი იმყოფებოდა (ქნობები შეე-ხება მესამე ვაქტურას. ვ. ზ.) რაც ცხადია, ვებმის შესრულებას საფთ-ხის წინაშე აყენებს.

საჭიროა ვადამჭირელი ზომების მი-ღება, რომ კომლენურნებმა ორ-ნა. ზებულ წესით მისცენ კოლხი-დშინს მისთვის ყოველდღითურად სა-ჭირო მუშების რაოდენობა. ამ საქ-მის დაკვირვით ტემპებით მოგვეგმა-ლანჩუთის პარტიოფესკონალურ რეგანინაციების საპატიო ამოცანას წერბოადგენს.

კოლხიდის დაბლობის დაშრობა თავის ვანვიარების პირველ სტა-დიაშია. დასაშრობ 214 ათას ჰექტა-რიდან სოციალისტურ მეურნეობის სამსახურში ჩაყენებული: ექსტენ-სიურად დაშრობილი—5.500 ჰექტა-რი და ინტენსიურად დაშრობი-ლი—3645,6 ჰექტ.

აქედან დიდი ნაწილი უკვე სამ-ჭოთა და კოლექტიურ მეურნეობე-ბის ვანყარებულბაშია ვადაეცემა-ლი, სადაც სოციალისტურ მეურ-ნეობისათვის საჭირო ნედლეულმა უნდა იხაროს და იხაროოს.

საპაპი წიკრეთელი და ჭიანჭველის შაპი ქვა

საქართველო
საბჭოთაო

(შაბრაძე-ქახნაძის ისტორიის მასალებიდან)

ბ. მ. ბ. შ. კ.

ჭიანჭველის შაპი ქვის მრეწველობის, სა-
ქართველოში მასწავლებელ კავშირების
ამ პირობის მსგავსი ბიძის დაწესება
მედიანდ არის დადგენილი. აქავე
საბუნდო, ჭიანჭველის შაპი ქვის მრეწვე-
ლობის ისტორიის კომისიის ცენტრის ინა-
ტრუქტორი, რომელიც ამ ვადამ აგროგებს
ამ ისტორიისთვის საძიარ მასალებს მრე-
კობებს აუტრინდის დოკუმენტები იმისა,
რომ საქართველოში სამეცნიერო კავშირ-
ლობის პირობა ადვილ გაეცის დასურვე-
ვია და ის ყოფილა შაპი ქვის არა მარტო
პროდუქტი და აღმოჩენილი, არამედ მისი პირ-
ველი მრეწველიც.

საინტერესოა ზეგირითი დეტალი, ზე-
გირითი წერტილში იმის შესახებ, თუ
როგორ დაიწყო ეს უღელის საქვე პირ-
ველად, ვინ მიაჭია და ან რა შემთხვევით
გაიო მიეჭა მას ყურადღება. ამ, კარგად
მოღებულ ხელნაწილზე შემუშავდა ნაშ-
როში მოპოვება ერთი ღრმად მოხუცე-
ბული გლეხის ნაამბობი.

ეს გლეხია ჭიანჭორის მცხოვრება ვანო
ი, ვანაძე, 1917 წელს დასავლეთული,
მაგრამ სანაო ჯვანსა და მხარობაზე მყოფი
და დღესაც დიხეკორი შრომით მომუ-
შავე. აი რას მოგვითხრობს ეს ვანაძე:

„ეს ამბავი მოხდა რუსეთ-ოსმალეთის
ომის დასრულების ერთი წლის შემდეგ,
ამ წელს ჩვენში გაეცანილი და დასრუ-
ლებული იყო ზესტაფონ-ჭიანჭორისა-
ხეობის შარა გზა.

ერთი მშენებელი დღეს ამ შარა
გზის მახლობლად ბიძანემ საყო ვა-
შაძის ენაში ემუშაობდა. იყო
შემოდგომის შიხანი დღე. უცებ ეხე-
დავთ შარა-გზაზე მოდის ეტლი, რომელ-
შიაც სწამი კაცი ზის. წინა დღეებში ამ
რაიონში დიდი ნიაღვრები იყო და ზე-
დავან მთებიდან ჩამოხვედა მწიწი,
ხრები, ქვები და ახალი ტბა იმდენად
ააკოვრტა, რომ გაელა მუშაობელი
იყო... ეტლი მიადგა ზეარს და შერე-
და. ეტლიდან გადმოიხს ერთი ყმაყელი
და ხელს გვიწმენს, გვეცხინს.

ჩვენც მივიღეთ და ვხედავთ, რომ
ეს ყმაყელი იყვით სახელოვანი პოეტა
—აკაცი წერეთელია და მასთან ერთად
ორი უცნობი უცხოელი. აკაცი წერ-
ეთელია მოგთხოვა გაგვეჩვენა ქუჩა
ზევისაგან, რომ ეტლს გაელა შინა-
ძლებოდა, ჩვენ რააკეთებელია, შეუღე-
ვით მუშაობას, უარის თქვა არ შეიკე-
ძლო ერთი იმიტომ, რომ ის თავადი
იყო და ამას გარდა ინობილი პოეტა და
განათლებული კაცი.

როდესაც გზას ზევიდან ესწინდით,
მიმოხედავთ ერთი დიდი ლოდის აწევა და
გადაგორება. ეს შაპი ლოდ- დაახლო-
ებით ოთხი - ხუთი ფუთი იქნებოდა და
გადაგორების დროს გასკდა. აკაცი წერ-
ეთელი და ორი უცხოელი, რომდნიც
მას ახლდნ, გააკვირვა და დაინტერესა
ამ ქვამ, გამოგვიცხობა თუ საიდან არის
ეს ჰა ბეგია თუ არა ასეთი ქვა და
სხვა, ჩვენც ვუპასუხეთ, რომ ასეთი
ქვით სანაო ახლო-მახლო სოფლები ზე-
დავანში პერეცისით, მღვიმეთი, რგანი
და შით ადგილობრივი მოსახლეობა ლო-
მეებს და ყორებს აკეთებს თქვა.

აკაცი წერეთელია და მისმა სტუმრებ-
მა ამ ქვის რამდენიმე ნატეხი წაიღეს
და ვასწერს საჩიროსაგან. დაგვიბრუნ-
და ორი-სამი დღე შემდეგ კვლავ დაბრუნ-

დებით და გვიჩვენეთ, თუ სად მოიპო-
ვება ასეთი ქვები. მართლაც ორი-სამი
დღის შემდეგ ისინი უკან დაბრუნდნენ
და ჩვენც წაიყვანეთ ზედა რკაში. ვა-
ჩვენეთ ქვა ნაშრომის ადგილი, რომლის
ზედაპირზედაც ბეგია, იყო ასეთი ქვები,
ვიჩვენეთ აგრეთვე ადგილობრივ მცხოვ-
რებლებსაგან ამ ქვიდან გაეყოფილი
ყორები პერეცისა და მღვიმეთისად
მიუთითეთ. რაც ზედა რგანის მივიან
პარდაპირი ტანდა. ისინი ადგილი დიდ-
ხანს დაჩინდნ, ბეგის ადგილებზედ ად-
გილებს ბინაკლით, ბეგისა დაპარა-
კომდენ, მაგრამ რას ლაპარაკობდნ, ჩვენ
არ ვესმინა, რადგანაც ისინი რუსუ-
ლად ლაპარაკობდნ.

წაიღეს რამდენიმე ქვა და ვასწერს

ცვიროლისაგან. ამას შემდეგ აკაცი წერ-
ეთელია რამდენიმე წელი შაპი
ქვა მცირე რაოდენობით. პარედად მან
წერით ორი ცხენით ოთხი ყოლი ქვა,
ერთი ყოლი შემდეგ აკაცი წერეთელია
თბილისიდან გამოგზავნა კანაძე და
დაიწყო მან ზედავანში ჭიანჭორის
ლოდამუშავა და ზესტაფონში გაგზავნა.

როგორც სხვა დოკუმენტებიდან ჩანს
აკაცი ამ ხანებში ძალიან გაუღებელია შა-
პი ქვის საქვეს. აკაცის მეტად მძიმე
პრობებში დიდი შრომა და მუშაობა გაუ-
წევია შაპი ქვის მრეწველობის დასაწყე-
ბად, ეს სულ 54 წლის წინანდელი ამბა-
ვია, თანამედროვე ეპოქას არც ისეთი დი-
დი მნიშვნელობა დაიკლებული, მაგრამ ასეთ
კონკრეტულ ვარაუდსაგან მომხდარი,



სალომე ჩინჩალური, პირველი მუშა-ქალიქაიურაში, ბრუნდება შინ და მიაქვს დასა-
რეხ-დასაკრებლად მუშების ტანისამოსს და საცდლები.

რომ მოითხოვს ვერ წარიშვებია, თუ ამ დრომდე მის შვილად 54 წარწერილი ყოფს, იმდენად პრინციპულად, პირველყოფილად და კრიტიკულად მოქმედებს მოთხოვნა— ამბობს.

ვი რა წერილი მიიღო ავკის მიმამ ავკის შესახებ.

მამა როსტომი

„შენი შვილი რომ ჩრქულიდან დაბრუნდა, ჩვენ ყველანი სიხარულით მივხედებთ: გვიფარა, რომ ოჯახს დეზზე დააყენებდა და ჩვენც მისთანებს, ბევრად გავიფარა, მაგრამ მის ნაცვლად, რომ სამსახურში შესულიყო და წინ ბიძგი წყდება ან დეოკატობით სმებავით მოვიგებო (რა!), იმ დროსველი მის ტერიტორიას გამოვლდა და ლმობილი კვეყანა გადაიქცა... იხლა კიდევ უარემბო, რააკვ შვიკე კვა და თურმე იძახის: „ქვეყანა უნდა გავიმდებროვ“ და ქვეყანას თავს უბად აღებინებდა. ხუთმართის მიხილად წერეთელი იყვა ჩემთან, ისიც ძალიან სწულთა რა გვა სთავებ

არავფერო ატყვის და მკერ აბირებულად იქ იქვეყნა... საღმრთო წერილთა შესის ობამიერ თონად სულ უფლებია რაკ შვიკე კვა კი აქვს; მაგრამ ავკის ურუქვამს: თქვენის უფერებობით ამ შენიხვევებში არ შემიძლია ექსარტებლო და არნიტობი ავლა წელთაგან სიუთის თონად: ერთი წლის, შვიკის, კიდევც მითკია წინადწინა... ნებებე ვულს მიივცო ჩოლა უნდადა. შე კი განა ცოტად მატებს კვა-გუნდს. რანასა და მღვიმევის წილის-მითკია სულ შვიკე-კვა არ გამოვს, ნღმობით მოამანდის და თუ შევიცვლო იღუბს თინამეზავური ვიყო. დავითა ჩინობისაყვის ურუქვამს: მითარეზობი ადგილიტობი აყიდელი, რადგანაც იქ ერთი დღის რანისა გვა უნდა მოვიდესო და ეს კი უნდატრიალა... თანის ქვევითა და მწუხარებობით დამატა მიზევლია.

მართლა ჩემი როსტომი, ძალიან სავკეროვლო სანამდებ არ იტყობა ღმრთებურ რანის გზა, ადვილი იტყობა, მერე კიდევ თუ გოკუთობუდება გავიარა, რალს

გვიწოდს მე და შენ. შენ მანკე გეპირებ: ბა (ტყუბუ გვლამა და მკნობ ერთი უფკანის დანამხმარებელი შევიძლია ჩემსი ამბობიანობით. ეს სასაცილოა, რომ აველა ეს საწმეპრობა არ აყოს... ვა, დროსველი რას იტყობ-მოდებდა. მტრებს რაზე ახარებს მისთანა რანებს რათ ამბობს, ჩრქულიც არც ღოთის არის და არც ვაკის... ეგება სხემოვანი, მაგრამ რომ არც ხელოვნება ვაგას... და ან კი რა სხემოვანია... აქ იმერეთთან. მარე გო არ იტყობ, ქვეყანა დასკურის, რიგის არს ამბობს და რიგის რას... ეგრეა შეგხედი, თვარა ვაყინებინებელი ურუქვი რამე და თუ საჭიროთ დანახოს, ეს წერილიც გადაეცე.

შენი კონსტანტინე არის კიდევ უფრო სხვა სინტურესო დოკუმენტები ვაკის შვიკე რის მოიწველო მის შესახებ, მისი გაკატობისა და ამ საქმეში კავშირს წავებთ შესახებ საინტერესო ადვოკანტობის მისი ვაგვირის შესახებ და სხვ. (გავრცელება იქნება).

კ ა ვ კ ა ი რ ს ტ ყ ვ ე

ალ. კუშკინი

ნაწილი პირველი

ჩრქუნი, შვილი კავკასიისა, ქობია ზღურბლებზე უსაკმოდ სხედან და სატრობზე გუგულს სდებდათ სილომარზე თავისი ცხენით, ჩინილის დამღებულად ალაკითაზე და გაცხრომისა ვეღურ ყოფის; თაი თვიანებე გავრწმოდ დღეებს, სიბასუკს და ვაყინებს ურბობებს, თავდასებებს, ლამობს ოსბატურ ზერსებს, ასობი გახრავებს, ბასწარევი ნაღებს ხმლის სიბავრებს, დაფერული სიფლებს და მწვადლებს ტყვე ქალიან აღდრებს. აწუ სწერებრეზო მიღებს ბასი, მთავრე სიღობში დასცურებს ლაღად: ურბე ჩრქუნი შოაღლი ცხენი, აბი ვარკელავი კამითი ჭიღად, აბი ტყვე კამითი შოარევის კარბი და კამანდო მატებს შოარბას აულთა. მის დაბალი მატებს შოარბას აულთა. ბარბი, მტვიანებე და ურბევი სისლბოთ. მარამ ტყვე მურგე, გავკრებულთა და სავლადე ურბადარე, დასახარებულთა სახით და თავით, მადია ურბავდ, ჩოგორც ცხენადარ, გერ სხედებს მებრთა-საშრადარ სახბს, არც ესმის მათ წყვე-მაქარა:

გამაწმენდი სხარის სიციყო სუნთქავს ტყვე დიდასა კიბო, სუდარა, და ვაიღობს მასში შოარბატყველოთ თავდაწყების მძიმე კვალებით და მას შუადლის მხარეებზე მწე დაქობათობა აღვდარებთ. და ვაიღობს მასში სიციცდომ, მოსწიდა მის ბავთი სიციცდომს კენება; წაოწმია ნელა და იხრავებო, მოკლოთ თვალნი მიღდარს და ტყვე; ხედავს გარშემო აუღებულ მიერს, ავკის ტომის მთაღ ბუღებს, ზღურბს ჩრქუნი თავისუფლების, ლურჯ ცხვ კლთათში თვანა რომ უდებდა, და ვითიბასა—ვითი ახარაოდა იმის ურბებზე ბოროლი მძღობია, საწინებლს ხმამ სიქვა ავღაფერე... და მის გარშემო ჩამოწვა ბნელი, აწკი მშობლობით თავისუფლებით იტკობს ხს ზვიდელი მძიმე და ძნელი: იგი მონა...
ტყვე სახლებს უკან, ეკლის ღმრთიან წევს ვერწახლელი; აბინდ დარაჯობს; ადგმს დღეს აუდარ;

ყველა ჩრქუნი მინდვრად გასული. მის წინ იღებდა მწვანე ზღვრებად ვიღობი, სივრცე ვითრეფინი, აქ გარაკები — ეს მთის ძარბლები, აქ მწვანე-ღვლები ერთფეროვანი. მთი შოარის მხოლოდ ერთი გზა მიდის, პირველ სივრცეში რომ იკარგება... გასცქერის ტყვე და კაბუტ გულს მძიმე ფერე აღდევებს და ეკლანება.

ამ შოარულ გზას მიჰყავს რუხეთში, მხარეში, სადაც ცეცხლებ პრიალა, აბითი მისი ახალგაზრდობა და სიხარლობის შეცხა ფილა; სადაც უფარა ბებერი ძვირფასი სახბ, უნაწეს, ღრმა სიყვარულით; სადაც დაღუბა ქარიშხლით სავსე ზვიდვი იმდელი და სიხარული; სადაც მრავალჯერ გადაებნა მისი მწუხარება, მრისხანი, ქუშო... და ბებერი, ბებერი სხვა მოგინებოც უსურბი დღეობა ჩაყავა გულში.

მან, განსცქერბა რა ხალხი, ქვეყანა, იცოდა უღლი ცხოვრების ფასი: ტრფობაში— გვიოს ოცუნება ნახა, მტვიარის გულში — დღეობს თასი სიხარული... და რომ ამას მტვიარობი არ გამხდარაო მშხამავ კამით. შუართ დატვირთულ პირამიდობას და გულორკული ცილოსწამობს, — სიფობს მემომბელმა და ტყის არიგმა, მშობლობურ საზღვრებს მოსწყობია თვალთ და ვაღაფერება უცხო მხარეში თავისუფლების ოცენებით შოარლო. თავისუფლებას ეს შენ გემბდა.

მთავარი დაფერული ქვეყნის მიწაზე, დაფერული სული რა ვნების ცეცხლში და გაფერულია იღლი ღრმარე... მძიმე მღვიმეობებით უდებდა ყურს შენზე გვლამობს აღბაცებითა და გულში აყავ კრის, რწმენით და ლოცვით, და მწეში იტყავდა გატაცებითა.

აღსრულებ... მონას აღმარებისთვის სხვის ვერას სჭერებდა ქვეყნის არენი, და თქვენი, დანადგომ უკანსტნელი, ოქვენი კი აწ მისგან მიიმდებინდი იგი — მონაა, აწ ენატრება სანარის ერბო, ცვი და ბნელი, და დაუჩინებელი სიბ ქვაზე თავით, ტანჯულ სიციცდომს ჩარბობას იღობ. მწე მიიძლია მთების ვაღდო, შოართი გამისა გუგურე ვრცდო,— ეს მინდვრებს ბრუნება ხალხი აულში, მხარეზე ეღვარე ციფობი, ყოველ ოჯახში აბინო ცეცხლი

და ხაზრობა თამდთან მიწყდა; გამალა დამეწ წყვილითის ფარა — ნახ სიწმენდის ჩინებია მიწა; შოარი მთებიდან მთარბს ნაკიდი ქვებთან ქვებზე, თვალბე ლვადარ; და მოგზია სკლიო ღრუბული კავკასიის მინარ მივერგავლებს... მაგრამ ვინ არის მთავარი დამას სიწმენდი რომ მიზარება, ხან გამორბედა, ვით მოწინებდა, ხან კი ჩრქუნი მივერგავდა?

მთარუდა რუსი და გამოწვრილდა, გარემოს მშვიდად მოავლო თვალი, და ხედავს: მის წინ, მურგურ საღამით, სხვას ახალგაზრდა ჩრქულის ქალი, უცქერის ქალწულს და ფერებებს: იეს ხომ ცრუ და მალწული არის სიხმარი, თამაში ღღობთ დაქალწულ გრამობის და მოწინებდა, ფუმი, ცინმარე... მაგრამ ქალწული, მთავარი მტრები, მის წინ მუხლი იხრის გულის დაფრთხი და სიხარულით დღითი ტანჯულ ტყვეს აწვდის გრლო კუმბს წყნარს ხეღობია. ტყვეს კი ფილა მაცოცხლებლი არ ახსივს, დამახ მთავლობა ხერტაცს და იტყვის ხარბად მომხილავ სიტყვებს: მან უცხო სრტვა არ იცის, მაგრამ ქალის ნახ ხმა, დღწობა სიტყვებელ და გამოხედა აულთით საცხლ, მას ურბება: ტყვე იცოცხლო!

და ტყვეც ციხეობდა, იტყვის ძალიან, ეგრირობობა დამახ სიციცდომის: იღებს იფიკობს, სიციცდომს მომგერებს, და მთავი იღავს საწინაო წყარებებს. და შვიდზე იხივ ღრმობას ქვებ დამამეზობლო თავით და ძაობი, მაგრამ მის მიქცელა, უხიციველი თვალთ დამამეზობლო თავით და ძაობი, მაგრამ მის მიქცელა, უხიციველი თვალთ იხსენება მის ბავ, სიბაზო, მაგრამ ცრმობობთ ეცხება თვალთ, ტრფობის წაოკობთ სვედობ ნახაზო; დღეს დღე მიჰყვება, ვით ღანდის ღანდის; ვი კი ფტებში ბორკელ გაყარული, მთრბის ნახობან აბარებო დღეებს.

ნესტრანი და საგანობობად გრლო იფრავს მღვიმე მწველ სიტყვასგან, და რიცე ვაღი იღვლებს, გამოსი ქებებს ვაღდმა ვერცხლის ფერ ნათობს

და შოთა შუბლზე სიბნელის წაშლის, — ჩრქვეს ქალი ჩრდილ დაკრულ ნაბიჯს მიჰყვება ფრთხილად, ჭრუდილი ნახივით, და მოაკვს ტუყთანა ღრწინ, კუმბის, თოღოვით თორი ფეხებზე და ფეხი და საიდუმლოდ ვახშობს იმხანა; ნახ სხედით გულს ტრიალიზობის უხსნის და საუბარში ზუნდნენ სრუტეებს ხედის და თვალს ნაწიროვითად და უღრეს ბედობს საქართველოზე და მაღალ შთაბეჭდილებას ატარებდა და სულს სწრაფვით მათ შორის სხვანაა გადასტეხს უხეხს უფრო გულთა, იმას პირველად უფროა ენითა, ქაღალღობრივად ნახ სწავარსული, მაგრამ რა? რუსის ვახუშტი სულმა ვენებათა დღეა და სიხარული

უცვლად ამკრავა დღეი ნახია: მას არ შეეძლო ღიად და გრძობით, ახალგაზრდული პირდაპირობით, რომ ეპასუხა ტრავმატივის ტრავმატიო, შესაბამის არის მას ექიმობა; როგორც ტუყობის ვაცდა ცისბარა, რომ ხელახლად არ მოაგონებოდა და ვაქცეპული ტრავმის სიხარა, არა სქემაზე უცვლად ახალგაზრდობა, არც აღბატება ერთხანად გატარებებს, და სიხარული ზევინ არა ეტოხებოდა კვლავ მოგვივდით ვარდის ნახ რატობა, მას რომ თქვენ, პირველ ტრავმის ვაცდეგობ, შთაბეჭდილების მზად რომ იმთხობთ, აღწო პირველი ვაცტრებისა, თქვენ კვლავ ახალბედ არ შთაბეჭდებოთ! გვიანდობა—თუცე შესწავლა დღესკირ პირიბებს, სულის მზადობა, მაგრამ მონათბის წყნარობის და ამბობსვის ცეცხლს ველში შთაგდა. და ახლა—დარჩა პირქუც კლდეი ვაცდას სტრიალობა, გულთ უფროა და შორეული მიბებს, ლორწავ და ქალასრ, თვალუშტრებობა დეზანს უცქერდა და დიდებულ სურათთა იყო! მარადული ტახტბობა თოვლითა, იმთხებურ, დღებულთ უფრავ ვაცტეხობთ ენეცებრდობით შთაბეჭდილი თვალთა: და ზემოქანა რა თრთავიანა!

უწინდელ ბრწყინვალე გარემოებით თავზე, იაბლობო კი, მდიდრულ სახით, მათ შორის თორხად ელვავდა ცვაზე, ზრდად ქარხმულს წინამორბედზე, რომ გრძობუნდა ვრცელავდა ვრცელად, ტუცე აუღობს წინ ფრდა მთის თავზე; ვაცტეკრდა სურცეს გულის ფრიალოთ, იმის ფეხებთან შავი ღრუბლები მოლავდენ, ირავდენ ფართოდ ვაგლობინ, და ფრთა ფართობა ირთქობა რაზმში მიაქრობენ ცხსენ, ერთად ამოღონ: შთაბეჭდილობა ირემი უცვლდებოდა სავარის სალუდობითა შორის, და არქვობით, კლდითა აფრინდობით, ხმასა აძლევდენ ერთმანეთს შორით; ვრცელთა და ნახობი ზღავილ-მხაურა ქაოთხობის ხმობით იკავებდნენ; სქემაზე, ვრცელავდა და ღრუბელი შორის ელვავა ვეჯღვით იკლავებოდა... უცვლდ მის ზღელზე—წვიმა და სტეცვა წაშობუნდა... ვრცელად დვარი სიხარულ ცეცხლთ კლდობს და ლოღობს შთაბეჭდილად წაოქით და წაოქით... თუცე კი ელვავა შშის დაბრუნ-შაბრავდენად დრობობის ვაგამა მზადდან და სწავარობის თრთოლოითი უსწინდა დმუღობს, შთაბეჭდილის ქარიშხალიდან, მაგრამ ველისურის ეგრეპივობის ეს საკვირველი ხალხი იქცევდა:

მათ ზნე, აღზრდა, სარწმუნობა— მათი უცხარე განცდებს იწვევდა, უფრავდა მათა სადა ცხოვრება, სტუდიათმთავრობა და გულე წრწელო, მამობეზა ჩქარა, თავისუფალი, ბრძოლის წყურვილი და მტკუნე ხელო... და საბაობით უცქრავდა ხმარად, როცა ჩრქვეს, ცეცხობა და მარად, ფართო მინდვრებსა და გორაკებსზე, ხანჯვადან ქუდიით და შავი ნაბიჯი, წინ აღმავდ წახარობი და დაბეჭდილი უზნაბობაზე მოქონი ფეხებო!— მიტკუნდა დაეპა მოშეხედი ცხენით, რომ შეესწავლა ბრძოლის სურბობი, ხალხობა იმას მათი ღამაში ტანხანდას, სახარობით, სადა: ჩრქვეს შუბლად აღუქრვილია სახლში თუ ვარით, მძიმობის სადაც; თან დაეკვს—ვაქცი, სიათა, შუბო, ქანანდი, შვრული, ნახავალი, მხარო — ცეცხი მათი სატრეო და სიამაყე უზნაბობა და სურგობის თვლით, მის ვინაფრეო აქრობობ, აწივნებს; მის ვინაფრეო—ცრნით თუ ფეხით; შუბლად ერთი და იგივე ახის— მტკუნე, უზრუნვითელ ახახახა მუხი, მისი სიბედობე ფიციც ცხენა, ვრცელ ვაზრდობი, მარჯვებ, ამბანი, მის ერთგულო და ამხანაგე, ყვლილის მომთმენი, ყველგან ვამბანი, მღვიმეში, ვილზე, ყველგან, ყვადლოთის— მღვიმეში მთვიც მის გულში მას, რომ შენიშნავს, ვერცეა მსხვერპლისა, მუხს ეტეხობდა ვეჭურ, პირქუც, მათის შეტეხით სწევებს ბრძოლის ბედსა, მომარჯვებულობა სადებელი ხელში.— და ვაფრეობი ქამანდი ურცე საუყვად მგზავის კისრით მიათვრეს ხეცეში, მადგინდვს ცხენი თიხასობობით, ვაბედობობის ცეცხლს მყარს ტრინებობ: სრავს ვაობობს, ხრამებს, ვაგვარებს... და უფინ ჩრქვა სისხლის ზოგობით, მის წინ ჰალაჩა შინაწარე შუბის— ის ადუღებულ სიღრმეს მითხავს და მგზავრო, ჩავადებულს უწინდ უფსრელო—

ნათქვამი ტალოებო, თუცე იხევე ტოკავს, ქანა—მდიდრობი, სიყვადობა ნატრობს— და მათი სწინთქვა ელვავდა სადაც... მაგრამ მუხთმობავარ ვახანებულ ცეცხს ჩავახედებულ ნაბირზე ვაქცავს, სიხელს ვაჯღვობს შთაბეჭდილ უწინა, მათს რომ შინაწარის წიფრებში სტრავს როცა ბორცვებზე უმთავრო დამე წაშეწელობა და წყნარად სინანტს და მოიგვარავ თავის საუკრებობს იმის აწილობად ფეხებზე მკობდა.— ჩაფლობ, ფარის, ვაგვანს, სიათას, ვახარქვს, ნახაბს... და ათას სხვა რამე ელვავს და ჩქარ წიფრებში ვაგაშეწავს. ყურ დამე არის... დამობს მთხარა... და ის შორეული ნაბირებობს მოქცავს მძლი ნაკობს ტალოებს მჭიდრავს; სადაც ყუახანს, შოუზა დაბეჭდობს, რამეებობობულ მთხარის სრბობას ვახეცქერებს ჩრემად მოწყობდენ და; მწეწად მინდობს რომ მძიდელ წაოღან; და მათ მხლობობად წყადობობს უცვლდ ამოკრებობა იხარო მწყედლობა... ყუახანს, რაზულ დაფიქრებობობა, თუ ვაგონებდა ბრძოლობი ძეგლობ, ხანაკი ვრცელი და უქარებობა, სწავლობის ვილთ, სისხლით ნავებო, ბრძოლის წინ გუნდის ლოცვა, სამშობლო, — ცრულ სიხარია, სხვა ახვეწი!

შეინდო, მხარეც თავისუფალითა, მამათა სხელი და წყნარო დროთ, თავისევე მეგობრობა და თქვენე ღამაწო ქაღალღობა, მარად ტკბილო მისხარინა! სურათი უწინ ნადირთანა, მისი, ძებრებს, ისარა ხუდის პირადან,— ვარებას უცვლდ ყახახა მგვარია სისხლით უწინდელ მოწყობილადან. — ის რომ ჩრქვესი მადებულ სახლში, ზღის და იმას წინ დამებულ დადარი, ზღის ცა ბნელი, მოღუბლად, წვიმას და თარხობს ვართო ადვარო უდაბლო მთებში ნავაყავი, დადლობო მგზავრი მომუხვებს ცხენით, სულის იმხანად და მოკრავობით უცვლდს მოუვდება, თვალთბის ბრწყინობა შრის მასმობების დინჯე მისამდებით მიაქვს შრბაობით სავსე ფრავა და ხასმელს, ტბობს და ხამარბობობს, სიავაზობს სტუპარს აღორბანად... შემდეგ იხვენებს ბოლოად სახლში სხედი ნახლის ქეშე და არ აქრობობს ვჯავრი; დღობით კი სტრეცებს სტუპარითმთავროლო უფხას მადლობით და მთის მგზავრი, ზოგჯერ, ბრწყინვალე ბიარბის ვახს, ვინაფრე თახე იფრის ყუაწელოცეცხლთ, თამაში თამაშს სეცხლის მხარეობო, თამაში სტეცელი, არის ვართობა: ხან შორის ღრუბლებში, ფრთის იხებობა ამ მოწავარად ვარეუთ ვმთავრებს; ხან ცეცხლად ირბულ მოწყურებობს, ხებობს იხე, თითქმის ფრანგობა; ხანკი ვაგინაბს ელვის სწიწარეობ, ვინაფრე მეგობრობელ უწყობით, ხმარეობ და ვანცეცხრებულ მოწის ვრცელ მინდვრებს ავსებენ მტრითი და ვარეწარეობა, მაგრამ ქვეყანა რთვრეობობა მეგობრობა გულსიხარის მოსაწყენია და ხმრად თამაშს უსაქურე დღობა აქრობობს სიმკაცრის ავი ვენია: ვაგურ ქეცხობი მოულოდნელოდ ვაგეღვებენ მრისხანად ხმლხე, ცვაზა მტრევეროთ თავის მონათა და ტახს ურავენ სიცილით ყრბობ, დღებს ამ შეტეკვას გულგრილად უცქერს რბობ, თუმცე ვრცელ მანაკ იცობა სახელსაბობის ბრძობა. თამაშო და თავაგებობის ცეცხლობ იწობა. დღობო მტკუნე, ღრწინ, გულთკოვ, დაშლუბავ ტუყის ვეჭურე შუბეცხობ,— ენლთა ტუცე ახლობს ხილავს აღსასრულობს და შეგინებულ სახლს, ეს ხვედრო მანაც ვერ აქრობობს, თუმცე თუქის ემღევა: შესალობ არის, ახლაც იგონებს ტოლ-მოგობრებამ ვეჭურ ნახებებს— ამ ვანცელდ დღობთა ღამაწ სტრიალობს, ნახაბს ის ენლთა ვანცელდ დღობოზე და ვაქცეცხრებულ ტბობი იმბედობა თუ იგი ეცნობს შთავყარულ თვლით ამ მწეცხრება და მაღალ ქეცხელზე, ამ ამ აზიარობა მხარე შეტეკვობა— ამ სწორ სარქეში კიხობლობს ცხვადამ ვეჭურ ხალხის წყნ-ჩვეულობებს, ვინაფრეობობა სავსეს, იმავ დროს სადას, პირი მტკუნე, იგი დამავდ მაღლეს გულში უღებობა მომთხვარის, ზღვად რომ იმბელება, ამის მხელა უშუბლის ვიჯავრობა სწორი ნათქვამი კი არ იცვლებდა. ეს კი ავტორებს მრისხარე ჩრქვეთი, თან იმბელებენ მას სიღრმეს შორით, თან ამბავებენ ამ დიდ ნადავლობით, რომ ჩრქვლებენ ერთმანეთს შორის.

(აბარებულბა თქნება) თარხობის: ვ. რუხაბის.

მოქანდაკე ნიკ. კანდელაკი

დავით კასრაძე

ჩვენს მოქანდაკეთა შორის ნიკ. კანდელაკს უკვე განსაზღვრული ადგილი უკავია.

იგი არაა დამწყები. მან უკვე ოსტატის სახელი მოიხვეჭა, ჯერ კიდევ 1926 წ. ლენინგრადის აკადემიაში, სადაც ფაკულტეტის მდიანად ირიცხებოდა.

მისი მასწავლებლები იყვნენ პროფ. მათევები და ლიშევი. პირველი — მათილოს მიმდევარი, ხოლო მეორე როდენისა.

როგორც ვიცით როდენის სკოლი სათეს ფორმა განისაზღვრება მსიზოლოგიური, ანუ ფილოსოფიურა შინაარსით. მას აინტერესებს სინათლისა და ჩრდილის თანაში. ეძებს რომელიმე ძლიერ შთაბეჭდილებას წესს, რომლის ფაქტორი შემდეგ დიდ ყურადღებას აღარ აქცევს ნიკეთის დანარჩენ მთლიანობას. მათილოს სკოლა კი უარყოფს ყოველ-

გვარ თემატკას და ესწრაფება ქანდაკების სრულ ყოფას, ფიგურის სიწმიდეს, კანონიერ თანზომილებას და პრაგმატიკის მოცულობისთვის. მისთვის ყოველი წუთიერი და შემთხვევითი შთაბეჭდილება, რაზომ მიიწვიც არ უნდა იყოს, მეორე ხარისხიანია, იმდივიდუალური, იგი თითქმის სრულად უარყოფს მოძრაობას, იძლევა განყენებულ მასას და გამოდის მებრძოლი არაქიკიდან.

კანდელაკმა, როგორც ერთ დროს ბურდელმა, ეს ორი მიმართულება შეაერთა და ჯერ კიდევ აკადემიაში თავის სადიპლომო ნამუშევარში, „მომვლელი ქალი“ მოახდინა ფორმისა და შინაარსის შეხებატვილიება, ორი ფორმულის სინთეზი, რისთვისაც დაავალდოეს საზღვარგარეთ მივიღნებით. მაგრამ კანდელაკი აღარ წაასულა ეგროპაში, ტყუილის მოაშურა და შეუღდა საქულა-

რი ატელოეს აგებას, რამაც საკმოდ დიდი დრო წაართვა, თავისი შემოქმედებისთვის ესენდ მიგრფასი და საჭირო.

აღეს კანდელაკი უკვე დაქაშული მარეგებით მუშაობს თავის ატელოეში. მართალია ატელოეში თქვენ ვერ ნახავთ მარმარილოს ნაირნაირ ზედებს, ქვეშა ამოკვეთილ ბიუსტებს, ფიგურებს; არც თუ ესკიზებისა და მატყებებს ნახავთ, ანუ მოუღებს იმ ნამუშევართა, რომლებითაც მოყენილია ჩვენი დაწესებულე ბები, მაგრამ იქ შეეყრებით უკვე თითქმის მთლად მოთავებულე ტვიქიძის ქანდაკს, რომლითაც უმეტესი იქნება მისივე სახელობის ვერის დამართოს სკვერი.

ყველა ქეშმარტი ხელოვნება, უწინარეს ყოვლისა, საკუთარი დროისა და საკუთარი კლასის ცოცხალი ენაა.

კანდელაკის ეს ახალი ნამუშევარი, უდალესი აგიტატორი იქნება, როგორც ჩვენი ქუჩის მეტუკე, რევოლუციის დიდი მენაღრე.

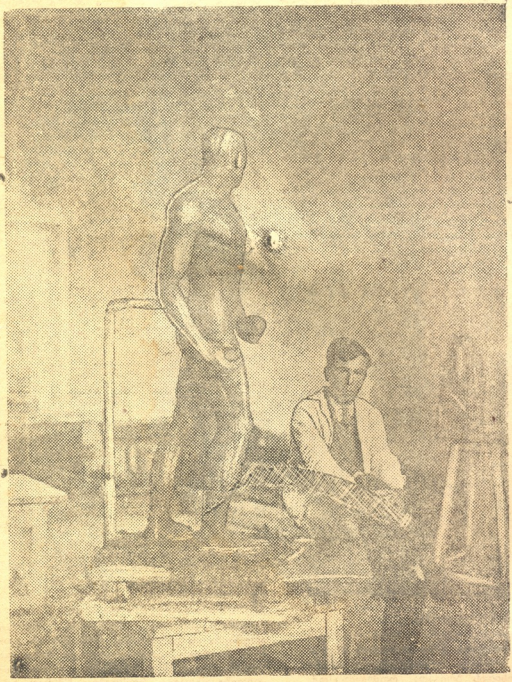
ერთ გამოსასვლელ დღეს ძეგლის დასათავლიერებლად ატელოეში ერთმანეთს მოხდენ შარღემანი, მოსკოთიძე, ვერონტი ქიქოძე, შ. მიქათაძე, ძეგლმა ყველაზე სათანადო შთაბეჭდილება მოახდინა, ვერონტის შკირიღენი შენიშნა, რომ კუმბარის მსროლოელის სხე წვერულეაშით გიხალისებია და მით გადაეღობა ჩვენს ოსტატს ცრუ კლავისმის ჯებარი, რომელიც ითვალსწინებს პირტრეველა ფშირებს. სახელდახელოდ შემატებულმა წვერულეაშის თიხის პარკმა მართლაც ვააოცხლა ქანდაკე.

უხარბაზარი ფიგურა წარმოადგენს შეგნებულ ტერორისტს გარდაწყვეტ წუთში.

სისადავე, დამშვადლებული მოძრაობა, ძალა და სამაყე ტერორისტისა გაგრძობინებით, რომ იგი მოქმედებს შეგნებულად. იგი უღრესად თვითთვევა უმაღლესი ტრიბუნალი, რომელსაც მხოლოდ ხანგრძლივი მოფიქრებისა და აწონდაწონის შემდეგ გამოაქვს ასეთი რევოლუციური მსჯავრე.

კანდელაკის ტერორისტში თქვენ ხედავთ დიდი ნებისყოფის რევოლუციონერს, რომელიც ცდილობს ჩამოიშოროს გზიდან ყველა ის ფანჯ ცდილობს ხელი შეუშალოს ახალ ცხოვრების დამწყდრებას.

მთლიანად ქანდაკი დადგმულობის დღესასწაულია.



ელბაქიძის ძეგლ—იყარულებულია მოქანდაკე ნ. კანდელაკის მერ. ეს ძეგლ დადგმული აქნება ელბაქიძის სახელობის დაღმართზე ტფილისში.

როგორც ვიცით, ქართველმა მოქანდაკეებმა ფიგურათა დაღმუღლობა დიდძელ სათანადო ვერგებებს.

ყოცა დიენი მცხოვნი მოქანდაკის ი. ნიკოლაძის შრომა რომ დაღმუღლობაში ეცადა თავისი ძლიერი ძალა, როგორც ის ასე დაღმუღლობაში ბიუსტოში, შვიამ სათანადო სიმაღლეზე ვერ აიყვანა იგი, ამ შრომე კანდალაკ გამარჯვებულად უნდა ჩათვალოს.

ელბაქიდის ძეგლის ფიგურა ოლიმპიური, ყოველი ნაკვეთი დასრულებული.

მისი ბუქები, ცუხები, კასრის დაქურა, წილის მძივი თუ თქვიობებიენ გავრწობიბები სიმძლავრეს, რეგულირებულ აქტივობის უმაღლესს სიმაღლეს.

ზურგიანზე რომ შეხვედით, სუნებურად თქი უნდა გაიხედით, ხათაც მისი თქვია მიიხრეკით.

თვალში შეხვდათ და უკან მიხედათ არ გეჭირათ — თქვენ უკვე განსკუბრებთ სივრცეს, სადაცაც იგი მოვლოდება თავის კლასიურ მტერს, რამოდენეც თან უნდა მისიპის დაწალეკოს.

ქვედა როგორც ვთქვამ, დაწმინკრებულია თქვცა ანტიმორფალ მისი თადა კლდე. იგი საჭიროებს საშინს ჩაქვას.

ქანდაკებაში ფიგურალური დაღმუღლობის პიონერი ჯერ კანდალაკია და იმედ უნდა ეჭიწიროთ, რომ კიდევ მრავლ ელბაქიქეთა ძეგლებს შეეცენს.

ამ შრომე ასარებში დიდა და იერიშზე გადასვლა საჭირო ნიჭიერი ხალაზრდათა წინ გამოსწევებ, რომიქეთა შორის კანდალაკ პირველი იქნება.

გამ-ბა „ფაღერასცია“ ოპტოგერის რეპოლუსციის 16 წლისთავზე

იაპინთე ლისაზმილი

უკვე ორი წელია, რაც საქ. საბჭოთა შეროლბს გამოცემილბა „ფიგურაქცია“ ვაოცო საწვლბა (ყოცა „პრობული წი-257“) და განვარბობს მუშობას, როგორც დაოლ; დიბელი საგამომცემლო ცრთველ.

ამ დროის მანბლზე მტრბ-მტად მკერე ლბსარბიბი და მიზავლი სახს სიმძლავრბის მოხბვლით გაცოცხა საჭირო ბეგრი რამ ჩენი კლასიკბს, თანამედროვე შეროლბისა და თორბილი ლიტერატურის გამოცემბს საწვლი.

ქლასიკბსმდნ გამოვიდა **გვ. ნინოშვილის** ავადმუბრ, გამოცემა 1 და 2 ტომბ, გამოდს მე-3 ტომბ ამა სიმძლავრბის რედაქციო, რომელსაც დიდი მბრძობის გვ. ნინოშვილი თბხულებათა ხანდავლო ტექსტის დადენაში შეროგეხანდა და სტე.

გამოვიდა **დანიელ კონჭაძის** სტობის ცეხს ავადმუბრ გამოცემა **ამ. ფ. მანბრძის** დიდი მბრძობით, **რაფაელ ტრინოსის** — პრბული **ლევსიბი** 3 რადიანბს რედაქციო, **ნიკო წკლოლაძის** 1 და 2

ტომბი. **ხ. ზუდაბის** რედაქციო, გამოვიდა ბესიკის ავადმუბრი გამოცემა ახალაზრბა ლტ. მკვლევარბს ალ. ბარბოძის რედაქციო და მიწერბის დი მბრძობი რიგი თანამუდრევე შეროლბბა, რომლბზეც წარბმობდნენ ჩენი შეროლბბის მბრძობე რაზმბ.

საინტერესოა აქვე მოვიყვანოთ დინამიკა ურბნბს მოხბვლით თუ როგორი თანდათან იზრბება გამოც. მასშტაბი და გამოცემული ლიტერატურის რდინობა. მბგ. თუ 1931 წელს ვა მოცემული, იქნა რედაქცია ათ ათასამდე ანბგული ფურცელ. 1932 წელს დაბეჭდა 600,000 ანბბბით ფურცელი. 1933 წ. მარტო სამ ცვარბებულ დაბეჭდილ შრომე მკითხველთა ათასამდე ანბბბული ზოლ მკითხველთა გამოვიდს დაბბბეში თბლონი ნაწერბზე გ.ი. შობდნარე წელსმე უბრა გამოვიდს სულ ორ მილიონზე მეტი ანბბბული ფურცელი

მაშინბარე წლით მეოთხე კვარტალში შედის შობის რუსთაველს ავადმუბრ ტყაოსანის ავადმუბრი გამოცემა 3. ქიეი-

ნაბის რედაქციოთ, გამოცვლევითა და შეწინებბით, რომლის მბატოული გავრბობა ხტოვბის მბატორი ლიბი გულია შელს. ავადმუბრ ტყაოსანის“ ეს გამოცემა მბი არბი სარბბბესო, რომ მბს ტექსტს შეხბობილია ათბული ახალი ტბებში და წარბმობილია მბძლ სრულად ახალი დაბბბეში.

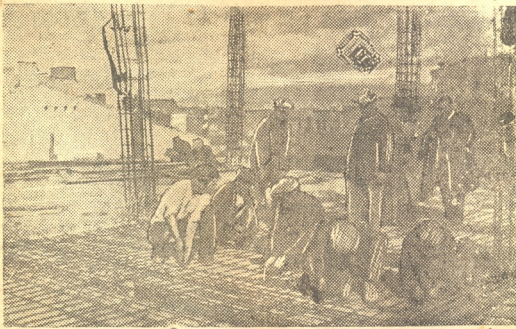
გამოვიდა კლდეშვილის თბხულებათა პირველი ტომბი (სულ ორ ტომბად) ახალაზრბა ლტ. გორბგვლის ვიორგი ნინოშვილის მბრწერბავლით და ამბ. ს. კლდეშვილის რედაქციოთ.

გამოვიდა ალ. ვახბშვილის თბხულებათა სრული კრბბლის პირველი ტომბი (სულ ათ ტომბად) ამბ. გ. ყურულაშვილის საერთო რედაქციოთ, სარბბული ქლასიკბს ლიორეკე ავადმუბრის თბრბბბი, შობისა მბრძობბბბით, თუ შერბს 1-ლის ლელი მეწერბბბი, თბარბოთ ტრბნიკული უბრბავის „გამეკლავბი“ დასასრულბულ კვლბბობიქცემა. ვახბაშვილის რბბბბი მეტრბ ტომბ. თანამედროვე შეროლბბდნენ 5. კობრბქვანიძის თბხულებბბა სრული კრბბულს 1 ტომბ. —

(სულ იქნება 4 ტომბად) ს. კლდეშვილის მბრბბბბბი და შეხველიას თბხულებბბა 1 ტომბ. ლეკბაძის „ტრბული გოლბა“ 3. მკვლევარბს ტრბლოვბს პირველი წიგნბ-ნაკბბბი და სულაშვილის რომბბ „მედული“ 3. ოლაკაძის რომბბა „სადასბბბი“ 2. ოლაკაძის რომბბა „გვარბბბი“ 3. ვიკოლის ლეკბბი, ს. კლდეშვილის ლეკბბი, შობხბაძის მბრბბბბბი, ტ. ტბბბის თბრბბბი, ფრ. ნარბუმელოს ლეკბბი, შობხბაძის ლეკბბი, ს. მკვლავის მბრბბბბბი, შტბ ბერბშვილის ლეკბბი, და მივილი რიგი სხვ. წერბლებბა.

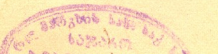
1934 წლის გვამით გავრბობილია დიბბბული დაბბბეობი ბენი მ-ლინი ანბბბი ფურცელი რომდრბეაც უბრბავრბი უბრბავრბი ექვეცა ჩენი კლასიკბსის გამოცემბს. ამბბბბბე დიდი ავბრბი დაბბბბი უბრბავის ლიტერატურის საბუღბბი ნბრბუმბის თბრბბბი, ავბრბე თბრბბბრბე კბრბილე საჭირო შეროლბბ გამოცემბს და სტე.

გამომცემლობის მუშობბს ძლიონ ავბრბბბი ვარბეობბა რომ მბს არ გავაჩნე საუბობბ, პოლბგრაფიული ბზბა და უბგბბა სტბბბბბ სტბბბბი თბრბ და-ცევიბი მბეცევა, რომლბზეც სწრბად გადაბბბრბული არბან.

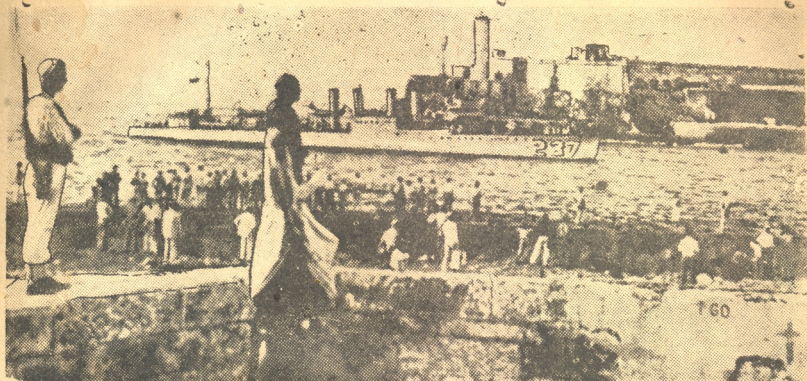


საქ. პოლბგრაფიულბსის სახლბს მშენებ.

ტრბისის ვეცლა პოლბგრაფიული წარბ-ბა მოთავსებული იქნება სუბსარბულიონ რბინბ-ბტბრბის შერბბბში. დიგემბრში დამთავრბბა მბრეკილი წინა კორბბბის მშენბბბობბა. პოლბგრაფიულბსის სახლბს დაღე მულობის მონტეკი დამთავრბული იქნება 1934 წ. ბოლბს. სურბბბბ-მეამბბბტრბბბბ. ტრბისიბის ბრბიდა, რომლბმაც ოქტობრბის ბებბა შეასრულა 113,4 პროცენტით, იწარბობბს არბბტრბის შერბბბ.



აჯანყება კონძულ კუბაზე—გავანი.



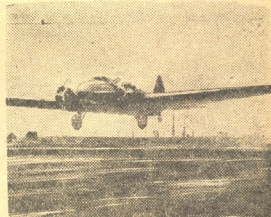
ჩ.ა.შ.შ. მირ გუანის ნავთსადგურში გაგზავნილი განმანადგურებელი „მაკ-ფარლანდ“, განმანადგურებელი შემოვიდა ნავთსადგურში ამერიკელი მოქალაქეთა და მათი საკუთრების „დასაცავად“. ასე თვალმომკვდომს ამერიკის ბურჟუაზია აჯანყებულების წინაშე და იყენებს ტერორის უკანასკნელ მიღწევებს მათ „დასამშენებლად“. სურათზე—განმანადგურებელი „მაკ-ფარლანდ“ გუანის ნავთსადგურში.

ორი შედეგი.



ჩ. ა. შ. შ. ივლისისა, ჯერმანიისა, გეთისა და ბელგიამ, რუსულიც ამხადებენ მსოფლიო თუჯის პროდუქციის 75 პროც. ამჟამად ჩააჭრეს 1928 წ. მოგმედი ბრძოლების ნახევარი. გაიდა ამისა კრიზისის წლების განვითარებაში ჩ. ა. შ. შ. ჩაჭოხილი და დანგრეულია—60-დე ბრძმედი, ივლისში—59, გერმანიაში—28. ამჟამად ამერიკაში მოქმედობს 108 ბრძმედი.

ფოტომონტაჟი: კლინჩის.



ჩრდილოეთ—ა. შ. შ. გამოუშვეს მილიანი ლიონისაგან დამზადებული ახალი ტანის თვითმფრინავი, რომელსაც აქვს საათში 180 მილ. სისწრაფე. სურათზე—ახალი თვითმფრინავი საგამოცდო გაფრენის წინ.

მერქვეთა გაფიცვა.



ნიუ-იორკის შტატის დასრულდა ფერმერების აფიცვა, რომლებმაც იკეტებენ დააყენეს რძის გატანის წინააღმდეგ. გაფიცვა

