



221
1933

ბაგოც



ბაგის ქარხანა „ოქტომბრის რევოლიუცია“ (აზერბაიჯანი) მზად არის მოკრეფილი ბაგის მისაღებად.
სურათზე: — ქარხნის საუკეთესო დამკვერელი ა. მ. ს. მ ა ს უ მ რ ა გ ი მ ო ვ ი.
ფოტო — ბუდემსკა

ამხ. მაქს პეღი

15 სექტემბერს მდ. ოკაზე ნავთი სერნიონის დროს, ქ. ვორკის ახლო, დაიღვრა გამოჩენილი გერმანელი კომუნისტი ამხ. მაქს პეღი.

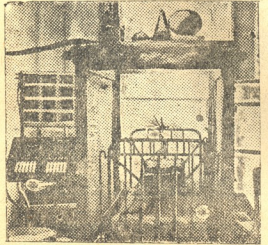
ამხ. პეღი დაიბადა 1889 წ. მორგეში, რიონის ახლო (საქონია), ხე-ტყის სახერხეო ქარხნის მუშის ოჯახში. მსოფლიო ომის



დამთავრებისას ამხ. პეღი იყო გერმანიის დამოუკიდებელი მუშათა პარტიის წევრი— ფოხტლანდში (საქონია). კომუნისტური პარტიის შექმნის შემდეგ ის შევიდა მის რიგებში და მოაწყო აქტიური ბრძოლა უმუშევართა ინტერესების დასაცავად. მაქს პეღის მოუხდა დამალვა პოლიციის დევნიდან, მის დასაჭერად ჯილდო იყო დანიშნული. 1920 წ. ამხ. მაქს პეღი სათავეში ჩაუდგა ფოხტლანდის მუშების ბრძოლის რეაქციის წინააღმდეგ. 1921 წ. ის დააპატიმრეს და მოუხადეს სამუდამო კატორღა. 7 წელი გაატარა მან საკატორღო ციხეში. 1928 წელს მუშათა ფართო მოძრაობის შედეგად ის განთავისუფლებულ იქნა. მისი ჯანმრთელობა საუფუძელიანად შეფარყია კატორღამ და გერმანიის კომპარტიის ც.კ.წინააღმდეგე თამხ. პეღი სამკოთა კავშირში გამოეყოფა.

პროგრესული რევოლუციის ლაგორატორია დედათა და ბავშვთა დაცვის ინსტიტუტთან ლენინგრადში

ლენინგრადის დედათა და ბავშვთა დაცვის ინსტიტუტთან მუშაობს პროგრესული რევოლუციის შემსწავლელი ლაგორატორია. ცდებისათვის მოწყობილია სტეი-



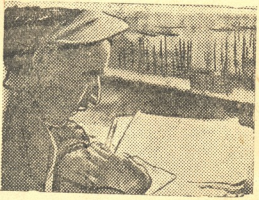
ლური კაბინა, რომლის ცეცხლები იწლება. კაბინაში მოთავსებულია საწოლი აცვით. ბავშვთა თავსებენ საწოლზე ან აკვანში. ექსპერიმენტატორი თვალს ადევნებს ბავშვის ნოჰარობას კაბინის ცეცხლში მოთავსებული მოწყობილობის საშუალებით. კაბინის ზევით და გვერდებზე მოთავსებულია სხვადასხვა გამაღიზიანებლები: სხივი, მკედველოზითი, ტემპერატურული, რომლის მოქმედებასაც განიბგენენ პულტის საშუალებით. დადგელობა დინამულია ბავშვთა პირობითი რეაქტების შესასწავლად ძლიერ ნორმისას—10 დლიდან 3-4 თვეამდე დაბადებიდან.

ქარაიას სამან-სატრ. სადგური



ბაშბის საუკეთესო ამკრეფი ამხ. ლენინის სახელობის კოლ. წევრი 72 წ. მოხუცი მურად ბაიჩამ ოალი.

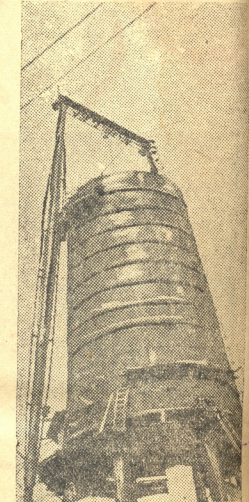
ბორჯალოს რაიონში გოლშევიკურად ატარებენ სახაშობგრომთებსა



კოლმურწინება „ლენინკან“ (ლენინის ანდერძი) ღირსეულად ატარებს ოლინის სახელს. მიმდ. წელს აღებულია 21,000 ფუთი მარცვლი, შარშან შრომაღრეზე მიღ. იყო 3,4 კილო, წელს კი 8 კილო კოლმურწინებამ ვადაზე ადრე ჩააბარა სახელმწიფოს წითელი ურმებით 1500 ფუთი მარცვლი. აქამად გაცხოველებით მიმდინარეობს სამედიკოლოზ თესვა. სურათზე — კომკავშირელთა ზედილის ვამეე ამხ. ბაროიან (ს.კ.პ. (ბ) წევრი) უნი. შნავს ვაცემული ხობრლის რაოდენობას შრომა-დღეების მიხედვით ამხ. ჩიხანოვს, რომელსაც 200 შრომა-დღეზე ურგო 100 ფუთი ხობრალი.

ჩარა მზად იმენბა „სტრუქტურალური ბრძოლის“ პირველი კომკავშირული ბრძმელი მარტოპოლში უკე იძღვს

„სტრუქტურალური“ პირველი კომკავშირული ბრძმელი მარტოპოლში უკე იძღვს



სამკოთა ქვეყანას, პირველი ბრძმელის გეორგი შენდბა მეროე, რომელიც ამუშავებდა მე-4 ევარტალში. სურათზე—მეორე ბრძმელის მონტაჟი.

ქარაიას სამანსალო-სატრატორი



დაიწყო ბაშბის აკრეფის კამპანია. სურათზე—ამხ. ბაროიანის სხ. კოლმ. № 12 ბრძმელის წევრი კომკავშირული ბრძმელი მუეი

ორკვირული მასიური სამხატვრო პოლიტიკური თურნალი

წილი

რედაქტორის წახვა შეიძლება ყოველ დღე 12-ს საათამდე. მისამართი: წესდუქციის ქ. 8.

№ 18

ტფილისი, 30 სექტემბერი.

გ.ა. „კომუნისტ“-ს გამაზ.

1933

მცვლელის სოციალიზმი

წილი: ა. მიქოიანი

15 წლის წინ, 1918 წლის 20 სექტემბერს დილით, კასპის იქითა მხარის უდაბნოში კონტრ-რევოლუციონერი ტერორის მხსენებელი დედოცა ბაქოს 26 საბჭოთა მუშაკი ამ. შაუშიაძის, გუჯარაძის, ფილიპოვების, ანკრევიძის, ვიარაზიძის, მალიგინის, ზვინის და სხვ. მეთაურობით.

ეს ის დრო იყო, როცა ოქტომბრის დღეების დამარცხებულმა ბურჟუაზიამ და მისწინებლებმა, საერთაშორისო კაპიტალის და მხარხმებით, აჯანყებულმა კაპიტალის სხვადასხვა წევრებმა შეაწყვიტეს ჩვენი ქვეყნის სხვადასხვა ნაწილები.

ფლავიანე უბედურად ჩიქოსლოვაკია კონტრ-რევოლუციონერი ხმებით, ჩრდილოეთ-კავკასიაში იწვევდა კახეთს აჯანყებულს, აღმოსავლეთიდან გერმანიული საოკუპაციო ჯარები შემოიჭრნენ ჩვენს ქვეყანაში, დაიპყრეს ურიაჩი, მოსწვევების საბჭოთა ხელისუფლებას ურიაჩის პური და ნახარში, ჩრდილოეთიდან არხანგელსკის და მტრმანსკის მოიწველდნენ ინგლისის საოკუპაციო ჯარები და თურგარდელითა ბანდები, სპარსეთით თურქესტანში მოდიოდნენ ინგლისის არმიის სხვა რაზმები, რომ წყაროშია რევოლუციონისათვის ბაზა და შეეძინათ ინტერალიონის ბაზა შუა აზრში.

იმედ სპარსეთიდან ინგლისის გენერლები თავის მენეჯერ-ტერორული და მწიფე-კურ აგენტურის საშუალებით ამზადებდნენ საბჭოთა ხელისუფლების დამხობას ბაქოში კონტრ-რევოლუციონერული ბანდების მიერ. მის გენერლებს და მისი მეთაურები პირდაპირ არის ნათქვამი: „კავშირი ბაქოსთან მე მოწოდებული მქონდა თითქმის ყოველდღიურ შიკრიკების საშუალებით და ჩვენს მებრძოლ გენერლებს, თითქმის, შესაძლებლობა მქონდა ახლოს ხანში მოხდინათ coup d'etat.“ — მ. დ. იანდოვით ბოლშევიკები, შექმნილი მმართველობის ახალი ნორმა ბაქოში და დასახლებულნი მთელი ინგლისის მიწაზე“ (გვ. 159).

„მე...სწერის შემდეგ გენერალი დენსტარცოლი—არაგერხელი გამოხარადა მოლაპარაკება ს.არ. კარბის ხელმძღვანელებთან, რომელთა პროგრამა უფრო შეფერხდა ჩვენს მუშებს და თავისი საფრთხილი შემოქმედებით იმ დროს, როცა საბჭოთა ხელისუფლების პროგრამა მოკლედ დაგერხებოდა. მათ ესპიონაჟიანი ჩვენი დამხობა, განსაკუთრებით ფინანსური, მე მგებნად უფრო ურთობდა მაცეს სტრატეგიაში და მათ იცინა, რომ შეძლებოდათ ღვირ რაიმე თქვითნა ჩვენი იმდით, თუ სურთ ძალაუფლების ჩაგდება ხელში“ (გვ. 163).

მეშვენიერება, ტერორება და დაშლადება ბაქოზე მოხუც თურქების წინააღმდეგ იქნა დასრულებული დამარცხებით მარლად შესძლების ბაქოს მუშების მნიშვნელოვანი ნაწილის დახრება.

მუშების შიშები, არ იყო ბური: ბაქო უკვე მოწვევებით იყო ჩრდ. კავკასიის კახეთა ბანდების მიერ, შიშობდა სერბობა და მუშათა უზენაესი, ბაქო მოწვევებელი იყო წმინდა წულის წყაროს, ქალაქის კლდელებთან თავს იჭრდნენ უფრო და უფრო მეტი კონტრ-რევოლუციონერი ურდები. საპროლეტარიო ცესტების გუშუნი ურდებდა ქარხნების საყვარელი მუშების ხელს. კონტრ-რევოლუციონერული შესაძლებელი ტერორიზმის შიში, აუბლურებდა მუშათა ძალებს. საპროლეტარიო ლაგერობით, ესტრ-მენშევიკური არაშაადები დაუსწავლად სწამლავდნენ მუშათა გონების აზრით, რომ „სამკათა ჩვენ მოვისურვებთ“, და აუტრუბით „კულტურული“ ინგლისის ჯარები მოვლენ თავისი „ქმად-მოკავშირეობა დასახლებულად. ოსმალისტი წინააღმდეგ, იხსნა ქალაქი. მტინიფიკურ რაიონებზე და მუშათა დეპუტატების საბჭოს სხდომაზე სიტყვა — მოლაღობა წინააღმდეგ ინგლისების მიწვევის შესახებ მიიღო ურდვლები. უმცირესობაში დარჩენილმა ბოლშევიკებმა ვადაცეს ძალაუფლება საბჭოში გამარჯვებულ ტერორებს და მენშევიკებს.

ტერორება, მენშევიკება და დაშლადება, რომლებსაც ხელში ჩაიგდეს ძალაუფლება ბაქოში მოწვევის ინგლისებით, გენერალ დენსტარცოლის გეგმა სისურობით შესარდებს მისმა ტერორებმა აგენტებმა.

საბჭოთა ხელისუფლების დამხობის შემდეგ ბოლშევიკები, და წითელი არმიის რაზმები, რომლებიც წინააღმდეგ და განარაგებულ იქნენ კასპის სამხედრო ფლოტილიის მოლაღობა გემების მიერ, ბოლშევიკების ხელმძღვანელები კი დააბანდურეს.

რომ გაეპარებოდა ბაქოს მუშების ხელმძღვანელებს შიშობდა და გუჯარაძის დაბანდობა, რომ მძირ გამოხობა მათდამი ნდობისათვის და შექმნიდა პირობები მათზე შურისძიებისათვის, ესტრ-მენშევიკება და უფროდებულნი ჩაიგდეს დარჩენილი ბოლშევიკების ანთიფიდენტი ციხეში მედომ ბოლშევიკურ ტერორების, მენშევიკების და მშაველიკების კონტრ-რევოლუციონერმა მთავრებამ ვერ მოახერხა შურისძიება ამ, შაუშიაძეზე, გუჯარაძეზე და სხვ. ოსმალისტი ჯარებმა და მემშვენიერებულ მუშაკებისთვის ურდობა უფრო აძრე დაიკავა ქალაქი, ვიდრე მოლაღობები წინადა მოაშავედნენ ბაქოს ბოლშევიკებზე შურისძიებისათვის.

ის, რისი გაკეთებაც არ მოერხდა ბაქოში, გააკეთეს შუა-მოსის კრინის გზის ყრუ ბანდებისგან, აქ 1918 წლის 20 სექტემბერს კაპიტანმა რევენალდ ტრუ-გინსმა, ინგლისის სახლბობის წარმომადგენლობა, ესპარის იქითა მხარის ტერორებს დახმარებით დაგერხა 20 ბაქოელი კომისარი.

ტერორების მიერ ბაქოს იგაუქციის შემდეგ ამ. შაუშიაძის, გუჯარაძის და სხვ. მიხედვით კრანფილდის ციხეში—ესტრ-მენშევიკური კონტრ-რევოლუციონერული კასპის იქითა მხარის ფლოტილიის წელს სარდავეტში და სამი დღის შემდეგ, დამით 20 სექტემბერს, ცისხლად გაიყვანეს სპეციალური მატარებელი აშხაბა დასაკენ და მოქმედებდა დანერგებს მე-118-ე ტრუსევიკების მითითებით, მე-207 ვერსტზე, ახლა-ტურქეთისა და პარტიკის სადგურებს შუა, ჩვენს ამხანაგებს მოკვდნენ, როგორც გმირები, მათი უსანასწელო ძაბილი ტყვეების მუშუნში იყო—გამუხარავის კომუნისმა!

ბრძოლა საბჭოთა ხელისუფლებისათვის ამირ-კავკასიაში მიმდინარეობდა განსაკუთრებით პირობებში. ნაციონალური წინააღმდეგობათა რთული კვანძი, ეკონომიკისა და კულტურის ჩამორჩენილობა, ფეოდალური ჯერ კიდევ ცისხლი ნაწილები სოფლები, განთავარებული მრეწველობა და დაჩაშლილი პროლეტარატის უქონლობა ბაქოს გამოკლებით—ესეთი იყო ძირითადი ამირ-კავკასიის განსაკუთრებული პირობები.

თვითმპრობელობის დამხობამან ერთად დაიხსნა ამირ-კავკასიაში.

წინა ჩაკრული ტერორის გახატობებული კლასები შეუდგნენ ძალაუფლების თამაშურას თავიანთ ხელში, შეეცადნენ განმეორებოდა თავიანთი ბატონობა დახლის მახებზე, რომ ხელა შეეშალათ აუკულო ტერორებისა შიშობდნენ მათსთვის სოციალიზმისათვის სოციალიზმისათვის განმარტებულად, თორქი, სომხები და ჭრთილო ბურჟუები და მემამულეები, ნაციონალური განთავარებულბების ლაზრების საფრთხი, ერთი ერთკვების შიშობდნენ უსხვებდნენ მთორკვირების შიშობდნენ, ყუფილმხრე ადვირდებდნენ მეფის რეჟიმის მიერ ადგილობრივ ტერორების შიშობდნენ უსხვებდნენ მათსთვის ყუფილმხრისადმი, რაც რუსებთან იყო.

ბაქოში გამარჯვებული პროლეტარული რევოლუციონერი, საფრთხი გამარჯვების განსაკუთრებული თამაშობა და კავშირის აგარაღუნ რევოლუციონერებისა, ვადაცეს საბჭოთა რუსეთს ბაქოს მუშების პირდაპირ დახმარებას და ხელმძღვანელობას მემამულეული ფლოლის მისამართებულ სწორად და მამან გლეხობის კლასობრივი ბრძოლა მემამულეობა და სამოქალაქო ომის უფროდებლ მიუღო აგრესიონერების მრავალ სოფლებს, მაგრამ ურთობა რევოლუციონერის ძალებში ვერ შესძლებს ნაციონალი — შიშობდნენ ტერორების გარდაცემა, რომელიც ბურჟუაზიანობა აბმარბით სოფლებსა და პროლეტარული ბაქოს შიშის, ბაქოს არღმონანდა შესავალი კავშირი და გავდნა აგრესიონერული სოფლებზე.



ბაქოს პროლეტარიატმა ვერ შესძლო მანძილს კავშირის დამყარება აზერბეიჯანის გლეხობასთან და ნაციონალური განთავსების დროის გამოდევნა აზერბეიჯანის გლეხობის გამორჩენილი მხარეების ლეგიონატა ვერ შესძლო მანძილს აზერბეიჯანის გლეხობის ჩამორჩენილი მხარეების წინაშე და განთავსებულნი მემბლეტურია ნაცისტებისა, ამ მხარეს ამიღლება საბჭოთა ხელისუფლებისად.

აზერბეიჯანის გლეხობის სამოქალაქო ომი მემბლეტურია უღელის წინააღმდეგ, რომელიც მოკლედ ზღო პროლეტარიატის ხელმძღვანელობის დამატარებელი რევოლუციონერი გლეხობის დამარცხებით და შვირჩის ბატონობით ხელდა, ბაქოს პროლეტარიატმა ვერ შეძლო კონტრ-რევოლუციონერი მემბლეტურია ხანძრის და ომსაბოლოო ვერაბის მიერ, მოკლედ გლეხობის რეზერვებს, ვაკცეპტით იმპერიალისტის ერთ-მენშევიტური აგენტურის მხრის დამარცხება.

რბ. სტალინი, რომელიც ამხ. ლენინთან ერთად სტალიან ჩვენი პარტიის ნაციონალური პოლიტიკის, 1918 წ. აპრილით ერთადერთი სახალხო კომსარატის მმართველია სწორად: „იბნათის, რომ ხელისუფლების მიქცევა, ან ვანაის ოლქებში... 2.) სახალხო ხანძრს, საჭიროა განაირო ოლქების შირი მთლიან და ვაკცეფილი მასების რევოლუციონერი განთავსებების პროცესში ჩაშლის სპეციალური საშუალებები. საჭიროა მასების ამხლედა საბჭოთა ხელისუფლებამდე, მათი საუკეთესო წარმომადგენლების კი მქრადელი უზღა და ვაკცეფიკოთა უკანასკნელი თბ. მაგარმა სხ მუქმდებელია ამ განაირო ოლქების ავტონომიის გარეშე“...

„იბა ავტონომია ავტონომიისა... სწორად შეიძლება ამხ. სტალინი, — არამდე მისი აღიარება წარმომადგენის საბჭოთა ხელისუფლების მორგე ამოცანას. საჭიროა მხოლოდ ამ ავტონომიის აგება საბჭოების პარტიულ ადგილობრივ და მხოლოდ ამ გზით შეიძლება ხელისუფლებამ გადგეს სახალხო და მშობლიურ მასებისათვის, ე.ი. ავტონომიისა მხოლოდ, რომ ავტონომიის ხელისუფლებას უზრუნველყოფდეს არა და თუ მისი ერთი ზედადგენისათვის, არამდე მისი ქვედა დგენისათვის“.

ამასვე სწორად ამხ. სტალინი ამხ. ლენინთან შეთანხმებით და ბაქოს პირობებთან შევარდებით — მანამდე ერთი თვი ადრე სპეციალურ წერილით ამხ. შაჰუბანის და ჯავარიძის სახელზე.

ეს მითითება მუქმდებელი დარჩა საჭირო, ამვე დროს კი მხოლოდ ამ გზით შეიძლება აზერბეიჯანის და ამიერ-კავკასიის კონტრ-რევოლუციონის რეაქციის დარღვევა, ნაციონალური განთავსებების დროის გამოდევნა მტრების ხელდა. მხოლოდ „ავტონომიის წარმოშობით მათთვის, წინასწარ მისი განწყობით ბურჟუაზიული უწინაღობისაგან, მისი გადაქცევათ ბურჟუაზიულიდან საბჭოთა ავტონომიისად“ (სტალინი) შესძლება პროლეტარულ ბაქო კავშირის დამყარებას გლეხობის აზერბეიჯანში, პროლეტარული დიქტატურის განმტკიცებას და დაცვას ბაქოში, კავკასიულ ბოლშევიკებს შორის არა მორჩილად არედ-ღარევა სუფილა ვაკცისის სახლბინების ნაციონალური საკითხის გადაწყვეტის საკითხის გარეშე. ამ გარეშე ენამ კვლი დარჩა ვაკცისაში საბჭოთა ხელისუფლებისათვის ბრძოლის მთელს მმდინარეობას და, ექვს გარეშე, ვაკცეფილა ბურჟუაზიული შოვინისტებს ბარეირს შექნა სხვადასხვა ერგენების მუშათა და რევოლუციონერი პროლეტარიატსა და გლეხობას შორის.

ბაქოს 1918 წლის დამარცხების ვაკცეფილი, საუკეთესო ხელმძღვანელია დაღლებას შაჰუბანის, ჯავარიძის, აზნაზიკოვის, ფოლდეთის და სხვ. სახით უქმად არ ჩაუვლია ბაქოს მუქმისათვის, პოლიტიკურ მოვლენათა კალდებისკობა—საბჭოთა ხელისუფლების დამხობამ, ცერ-მენშევიტურ

არა, კონტრ-რევოლუციონარია და ინგლისის ოკუპაციამ, ოსმალეთის მუქმისგან, კვლავ ინგლისის ოკუპაციამ და მუსავატულ მემბლეტურია ბატონობამ — ყველაფერმა ამან განაიხლება ბაქოს მუქმის შეგდება და გამოსვლა მათი პოლიტიკური ნებისყოფა.

ბაქოს პროლეტარიატმა, რომელიც ყველა პარტიულ გამოსვლა მწვავე კლასობრივ ბრძოლებში, ბოლომდე გამოიყენა არც წერილობით-რევოლუციონერი პარტიების, რიგად იმპერიალისტის და მუშათა კლასის შვინი და ბურჟუაზის აგენტების, მუქმებისათვის ნაუფრად შექნა, რომ ერთად-ერთი პროლეტარული პარტია, ბოლომდე ერთგული სოციალისტური დროის, პარტია, რომელსაც ვაკცეფილია მიაქვას პროლეტარული საბოლოო გამარჯვებისაკენ, იტინა არაა — კომუნისტები. იტვე მუშათა ძახელი 1918 წ. მოქმედებ მემბლეტურ-რევოლუციონერი ავტონომიის გადგენის ქვეშ, სულ რამდენიმე თვის შემდეგ შეიგნეს თავისი წინააღმდეგ მუქმების დამხლებლობა, შეიგნეს დამარცხების და დანაკლისის მიტელო სიმძიმე და კომუნისტები დროის გარეშე და რაწმითი, ბაქოს პროლეტარიატის დედაბული ხელმძღვანელები მუსკეფლის პროლეტარული დიქტატურისათვის თავდადებულ მებრძოლთა ახალი თაგსუფლები.

არადგეალური პირობებში აღდგენილია ბაქოს ბოლშევიკთა ორგანიზაცია შესძლებისათვის და მენშევიკების განდგენა მუშათა უზნებიდან, მუშათა ყველა ლეგალური ორგანიზაციების მოქცევა თავის ხელმძღვანელების ქვეშ, ბაქოს პროლეტარიატის გაწეფილია ხელმძღვანელობა, მისი გამოცემა საყოველთაო გაფიცვაში იმ დროს, როცა ქალაქი იმყოფებოდა ინგლისის ათათახან სოციალური არმიის და აზერბეიჯანის ბოლშევის ხელში და ბაქოს პროლეტარიატის მომხდებელი შეიარაღებული აჯანყებისათვის ძალაუფლების დასაპყრობათა.

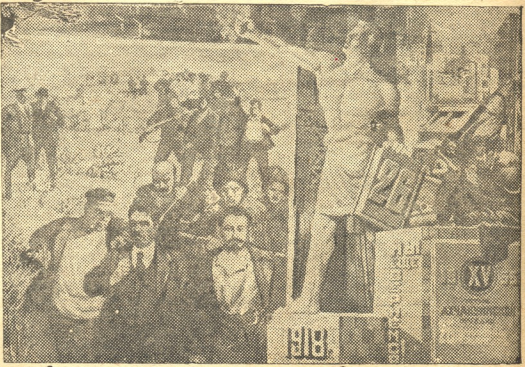
შეიარაღებული აჯანყების მხადების პირობებში სულ სხვადასხვა დამსე ვლენინისა და ნაციონალური პოლიტიკის საკითხი, ნათელი შექნა, რომ დენიწური ნაციონალური პოლიტიკის თანამდებობითა ვატარების გარეშე აზერბეიჯანისა და ამიერ-კავკასიის პირობებში მუქმდებელია პროლეტარული რევოლუციონის მტკიცე შექმნების უზრუნველყოფა. ნათელი შექნა, რომ ავტონომიის შესახებ სტალინის მითითების ცხოვრებაში ვატარების გარეშე მოქმდებელია მტკიცე გამარჯვების მომარება.

ბაქოს ბოლშევიკებმა 1919 წ. წამაიყენეს საბჭოთა აზერბეიჯანის ლოზუნგი და შე-

უდგენ აზერბეიჯანის კომუნისტური პარტიის ორგანიზაციას, როგორც რკკ. (1) შუამდგენელი ნაციონალის. თანდგენილია ამიერ-კავკასიის ყველა პარტიულმა ორგანიზაციებმა ოქტ. ნაციონალური საკითხის და მუქმდებელი შეცდომების გამოწერებას. ვაკცეფილა, რომ ამან მტრად გააადვილა საბჭოთა ხელისუფლებისათვის ბრძოლის საქმეთუ 1920 წ. საბჭოთა ხელისუფლებამ განმარჯვა აზერბეიჯანში, 1921 წელს კი — მთელს ამიერ-კავკასიაში, საბჭოთა რესპუბლიკა — აზერბეიჯანი, საქართველო და სომხეთი — ამიერ-კავკასიის ხელმძღვანელობით მივიდნენ ამიერ-კავკასიის საბჭოთა ფედერაციულ საბჭოთა სოციალისტური რესპუბლიკების კავშირის შემაღლებასში.

განმტკიცდა ნაციონალური ზავი და თანამშრომლობა ხალხთა შორის, განისაზღვრა პროლეტარული საბურჟუა და კულტურული მუქმდებლობის განადგობილი ასაკიერი. წინააღმდეგ ხანძრის ნაცვალთა კავკასიის ბიუროს დერეფონებზე და საკულტურული მიხედვრებზე განდგენენ სხალდნარაღისა და ხარკის ტრაქტორები. საკულტურული და საბჭოთა მუქმდებლობის ზამა მუქავის მოქმედებას მუქმდებლობის ვიდრეც. მრავალი მითის მინარე უკვე რეპროდუცირებულია ბიუროს აგენტების და ანათების კავკასიის ქალაქებსა და სოფლებს, ტენისკირად შეიარაღდა და წინადა წარმოდგენილ დონეშივე ამხლედა ზამას ნათის მრეწველობა, ბაქოს ნათის მუქმის გაფიცვებზე ვაკცეფილის სასწავლებლებს, ნათის ამოდების რეკორდების, წინადა ბიზნისი და მოუფლები ბაქო ვაკცეფურად გაიზარდა და ერთ-ერთი სანამუშეო სოციალისტური ქალაქად იქცა.

15 წელი ვაკცეფი მას შემდეგ, რაც ბაქოს პროლეტარიატი და ჩვენი პარტია იბრძვიან კომუნისტისათვის ასე, რომ თავის რეაგში არ შუკავი ისეთი გამოცდილი და მტკიცე ბოლშევიკური, როგორც იყვენენ ამხ. შაჰუბანი, ჯავარიძე, ფოლდეთი, აზნაზიკოვი, მაღლინი და სხვ. ისინი ანსახებრებდნენ ბოლშევიკური არადგეალური ოსმალის მრავალს წილს გამოცდილებას, მისი ხელმძღვანელებდნენ ბაქოს მუქმებს — რუსების პროლეტარიატის უმწველდვიანს რაწმ. ისინი მუშაობდნენ ბაქოში, ბოლშევიკის ერთ-ერთ უმწველდვიანს ცნადელში. მათ არა ერთი და ორი ბრწყინვალე ფურცელი ჩაუწერიათ ბოლშევიკური ბაქოს ისტორიას, მათი ცხოვრებისა და ბრძოლის მაგალითურ სწავლებდნენ და ისწავლიან მუშათა მრავალი თაობები.



А306 კიდეც მოვალთ

მატ. ი. შუხუბანი



26 კომუნარის ხსოვნას

ლექსი: გიორგი ჟუჩიშვილი

აი ქალაქი
26
კომუნარის
მათი სახელის
ხსენებაზე
ეი არ შეიზღეს!
იყო გემები
ბრიტანეთის
მომღვარე ჯარისა,
კასპის ზღვიდან
ზარბაზნებს რომ
უშენდენ ციხის!
ქართა ქალაქი,
მტრის ბანაკით
შემოსალტული,
ბარიკადებზე
იარაღით
პროლეტს იხდიდა
და მოწოდება
თათურულ - სომხურ,
რუსულ - ქართულ!

ბაქოს მშრომელებს
შეტევითვის
აქ თავს უყრიდა!
არც ერთი წიგითი
ჩვენი ნიათის
ხარბ ინგლისელებს.
ამ ზღვის ყაჩაღებს,
ჩვენი მიწის
არც ერთი (კიდა!
პეტხლენი.
გრვენიავდენ,
სიბოაზისთან
პეტუმანდენ ხელებს,
ხოლო მტრები კი
გზას უჭრიდენ
ყოველი მხრიდან
შინაირი თუ
გარეშე მტრებით
დამარცხდა ბოიოლა.
დაეცა ბაქო
ბარიკადებზე

დაცხრილულ მკვდრებში
სუფედა გლოვა
სამოქალაქო.
თეთრების ურდოა
იძია შური:
ჩაყარეს გემში
ტყვე-კომისრები;
იყო წყევლიდი
და უდაბური,
სადაც 26-ს
ხვრეტავდენ მტრები
დახვრეტეს!
მაგრამ...
მებრძოლთა ძელებზე
აღზღდა კომუნა
ძღვეამოსილი
და მისი დროშის
ელვარე ფრთებზე
სჩანს
26 გულ-დახვრეტილი.

თურქეთის რესპუბლიკა

წერილი: აბად ა. სამოილოვიჩი

მიმდინარე წლის ოქტომბერში ჩინი იმ-
ხაბელი და მცობილი სახელმწიფო —
თურქეთი ზეიოზს რესპუბლიკანურ წყო-
ბლებს დაწყებებს 10 წლის თავს.
თანამდროვე თურქეთის რესპუბლიკა შე-
იქმნა იმის შემდეგ 1919 წ.—23 წლებში
ნაციონალურ-განმათავისუფლებელი ბრძო-
ლის შედეგად. შედეგად ამ მოძრაობას გა-
მავლელდა შინაგან რევოლუციურ ძალებზე,
რომლებიც მხარს უჭერდნენ თურქეთის იმ-
პერატორის—სულთანის საშუალო საცუენე
ბის ფილ. ძალაუფლებას. სულთანმა ამავე
დროს იგი ხალაფიც, ე. ა. მუსოლიმან-სურ-
ტების რელიგიური მეთაური ით. შარკი
თურქეთში, არა მდლ სხვა ქვეყნებშიც. გა-
და შინაური მტრებისა ნაციონალურ-განმა-
თავისუფლებელი მოძრაობა 1923 წლისათ-
ვის (ლოზანის კონფერენცია) გაქმლავდა
კოლ. უფრო სამომავარდნე მტრების გა-
ჯანს—უღმრეს დასავლეთ-აზიის იმპერი-
ულ კოცისას, რომლებიც მსოფლიო ომშიც,
წოდებოდა იმის დროს და მის შემდეგ მი-
ნაწილსაცდენ განდევნილი თურქების ხალ-
ხს ეგრეთაჟდნ, მაკოანდის ნახევარი კუ-
ბილიდან და კოლონიების გადაცეკით მის
წინ დასახლებულ უარესად შედიდარი
ჩაქები მტერი აზიაში.



გაზი მუსტაფა ქემალ-ფაშა, თურქეთის
რესპუბლიკის პრეზიდენტი.

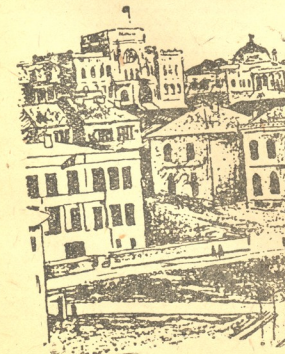
ნაწილენი, მტრულად იყვენ განწყობილი
თურქეთის მიმართ.
ოქტომბრის რევოლუციამ, რომელმაც
საბჭოთა კავშირის, ხალხები განათავისუფ-

ლი მშრომელი მასები მცულფევე ბურჟუა-
ზიისა და ფეოდალებსაგან, ჩინი მუშობე-
ლი თურქეთის განთავისუფლდა ერთ-ერთი
მის. მოათავი მტერსაგან—კაპიტალისტური
კლასისაგან რომელსაც თავის უცაბასევე
დღეებშივე არ აუღია იღლი იყენებახე თურ-
ქეთის გაყოფისა და სტამბოლის დაპყრობის
შესახებ. ოქტომბრის რევოლუციამ და
საბჭოთა ხელისუფლებამ მისი ახალი ლე-
ნისური ნაციონალურ პოლიტიკით დაღი
დახარება აღმოუჩინა. თურქეთის ნაციონალ-
ურ-განმათავისუფლებელ ბრძოლას, რაკაც
აღიარებენ და ხშირად დასტრებიენ თურქეთ-
ის დამარცხება და თურქეთის ავზოგაყო-
ბრიკობაც, საბჭოთა ქვეყნის ამ დამოკ-
ნებულობამ თავის მუშობლისადმი კავცასიო-
სა და შავი ზღვის საზღვარზე საფუძვიერ
ხალკისა მცობილობას და თანამოშობლობას
საერთაშორისო რევიოლუციისათვის ორ სახე-
ლად. შორის და ძიაცეცა პოლიტიკური,
ეკონომიკური და კულტურული კავშირი.
1921 წლის ხელშეკრულება რუსეთისა და
თურქეთის შორის აღიწინავს კმათ შორის
არაკულ სოციალურსა იმპერიალიზმის წინ-
ააღმდეგ ბრძოლაში ისე, როგორც იმ
დაქალს, რომ ყოველი სიმწიფეები, შექმნი-
ლი. კათოლიკი რომელობისათვის ორადე
ხალხისაგან. ათარსებენ მეთრის მდომარე-
ობას, რესპუბლიკანური თურქეთის მოთა-
რისა შიველ რეგ წლების მანძილზე წარმო-
ადგენს საბჭოთა ხელისუფლების მოყვენი-
რე მის შესესტრებულ ბრძოლაში საერთა-
შორისო მშვიდობიანობისათვის.

რეკონსტრუქციის წინადაწინასწარ რუსეთს, ჩრდილსაც დაპყრობითი მიზნები ჰქონდა ოპრაციის მიზნით, მის შესწავლას აწარმოებდა საკუთარი სამხედრო და იაფლანდრე ეკონომიური ინტერესების თავდასაცავით და ლიტერატურა თურქეთის შესახებ, რომელიც შემკვირრებითაა მიიღო საბჭოთა განმარტობის წინადადობად, არის ტრადიციული, ცალმხრივი და უმნიშვნელო. მიუხედავად ამისა, საბჭოთა დიპლომატიის აქამდე წარმოადგენს თვით ლაშქარსა და ორიგინალური (არაორგანიზირებული) სახელმძღვანელოები თურქული ენის ჩუქურღასზე, მაგალითად გამოვიყვანოთ საბჭოთა ხანაში, თვით ლაშქარსა და მისი თურქული წარმოადგენს თვით თურქებისთვისაც, განაღდა დაიკონსტრუქციის მუცხურება თანამედროვე მნიშვნელობით. აქ შეიქმნა განვითარების იწყებს მხოლოდ რესპუბლიკის დროს, წინათ კი მცენერების მხრივაც (თუ მხედველობაში არ მივიღებთ ადგილობრივ სახელულებებს) მუცხურებაში, ისე როგორც საკულტურად და ეკონომიურად თურქეთი, დამოკიდებული იყო დასავ. ევროპისაგან, რომელიც თურქეთის შესწავლას და აღწერას აწარმოებდა მკერთიგებულად, მისი უმეტესადონის დანაშაუნი დამოუკიდებელ და ყოველმხრივ განვითარების მიზნით.

ნაციონალურ-განმათავისუფლებელი მიძრაობის განვითარების შემდეგ იმპერიალისტებისაგან პოლიტიკურად და ეკონომიურად დამოუკიდებელი თურქეთი, როგორც ახალგაზრდა ბურჟუაზია-დემოკრატიული რესპუბლიკა კულტურულად ჩამორჩენილ უმთავრესად გლობრული მოსახლეობის, ჩამორჩენილი ტერიტორიის სოფლის მეურნეობის, რომელიც სპარობს იქ და სურუნდა განვითარებული მრეწველობით, საბჭოთა თაღის საშინაო და საგარეო მდგომარეობის განმტკიცებას, ქვეყნის ეკონომიური და კულტურული ძლიერებისთვის ახალღებს მშობლიურ გზების გაუმჯობესების, მიწათმოქმედების მაშინობის, შესაქმნელობის გაუმჯობესების, მრეწველობის განვითარების გზით, სპარობს განვითარებას ფართოდ გაერკიდებას, დამოუკიდებელი საბჭოთა სახმანობის ორგანიზაციის, რომელიც უსრულწველად დამოუკიდებელ სამხურენდა და კულტურულ მრეწველობას.

თურქეთში ერთადერთი დღვალურად არსებული პოლიტიკური პარტია, რომელიც ხელმძღვანელობს დიდ ნაციონალური კრების (მეჯლისის) და მისი პარტია სპეკუსმუხამას, რესპუბლიკურ სახალხო პარტია⁴ თაღის პოლიტიკის განმარკიდებლისაგან ანტითარებს ნაციონალურ-განმათავისუფლებელი მუშაობის ბეღადის, შემდეგმა რესპუბლიკის პრეზიდენტის წინადადებითაა განხორციელდა გზის მესტკეპის (1931 წლის პარტული პრივილეგია) მისივე კოი, მუცხედ პრინციპი-კერამის პარტიის (არწმ), ის პრინციპები შემდეგი: 1) რესპუბლიკური წყობილება, 2) თურქული ნაციონალიზმი, 3) დემოკრატიზმი, 4) „ეტატიზმი“ ანუ სახელმწიფოს კონტროლი ქვეყნის და (კალკ) მოქალაქეზარობით და კულტურულ ცხოვრებაზე და შინაურ კართულებათა თავიდან აცილების მიზნით მუშაობის და კულტურის ყველაზე უფრო მსგავსი და პოლიტიკური მიმწველოდანი მარტების მონოპოლიზაცია, 5) ეკლესიის ჩამოშორება სახელმწიფოზგადა, 6) რეკლუსიონერობა.



ახალი ანკარის კუთხე: საგარეო საქმეთა სამინისტრო, სახალხო სახლი და ენოგრაფიული მუზეუმი.



ძველი ანკარის კუთხე.

ბული მოძრაობის ბეღადის, შემდეგმა რესპუბლიკის პრეზიდენტის, მოწინავე სამხედრო ინტელიგენციის წინადადებითაა განხორციელდა ქველას სახელმწიფო დიგებს. „ეტატიზმი“ პოლიტიკა ცხოვრება ექსპრესიებს (1931 წლის პარტული პრივილეგია) მისივე კოი, მუცხედ პრინციპი-კერამის პარტიის (არწმ), ის პრინციპები შემდეგი: 1) რესპუბლიკური წყობილება, 2) თურქული ნაციონალიზმი, 3) დემოკრატიზმი, 4) „ეტატიზმი“ ანუ სახელმწიფოს კონტროლი ქვეყნის და (კალკ) მოქალაქეზარობით და კულტურულ ცხოვრებაზე და შინაურ კართულებათა თავიდან აცილების მიზნით მუშაობის და კულტურის ყველაზე უფრო მსგავსი და პოლიტიკური მიმწველოდანი მარტების მონოპოლიზაცია, 5) ეკლესიის ჩამოშორება სახელმწიფოზგადა, 6) რეკლუსიონერობა.

შინაარწმ და ბალკანეთის ნახევარკუნძულის ნაწილი შიდათა ქალაქებით-სტამბულით და აფინიონულით და ბოსფორისა და დაღბლის სტრუქტურით და მარმაროლის ხელი შათ შორის, თანამედროვე თურქეთის მოავარი ტერიტორია მდგომარეობს მეტრე აზიაში, სახლდა სახურებშია შვიდი და მშობლიუა ზღის კასპიისა და სამხრეთი საზღვრების საბჭოთა კავშირითა. სპარსეთთან, არაქან და სირიასთან. თურქეთის მთლიან ტერიტორია შეადგენს ფართობს 736,000 კვ. კილომეტრს, მისალოება კვ. უმთავრესად თურქები, აღწევს 14 მილიონ კაცს.

რესპუბლიკის დღვალქალაქია ანკარა, მეტრე აზიის მთლიანობა (800 მეტრი ზღვის დონე (ზეფი)), რომელიც ხდება ევროპის ტიპის ქალაქად, ახალი სტამბლის გამოუბნათან მარტე აზიის ნაწილზე მუშაობებულა რეინსტრუქცია, რომელიც კასპიისა და სტაისი ახლა ქვიპილია სახურებზე და ჩარაზობიათა შტა ზღვის ნაწილზე, განზარბობია ამ ტრე გაერკიდება სტაისი არსობამდე სადაცაე ყარსით არს სარკინიგზო მიმსულა ჩარეს სახურებზე და ახლა მოცდ სარკინიგზო ხაზში ძეგებს დასამტრებლად მოძახილა ანტოლოის სკანაილებულა ვითააიბდა სახურებელს მონოპოლია ქალაქებს შარის, რესპუბლიკის გამოქმნების, მოქმედებად 1931 წლამდე გაეცინა 2500 კილომეტრი რკინიგზო და 1300 კილომეტრზე მეტი შარა-გზა. ნატარებულა მუშაობა სარწყეი არბების სასადაიად, ჯეინიგების ასაგებად და ჰაიპიში, აფინიონშია.

მიუხედავად შიდაობის მიერ გლობრული პეტერალური მდგომარეობის განსაზღვრებულა მიუხედავად შარისა და შარის განსაკუთრებულად გადისახდის აფინიონ (მთავრები) გაერკიდება 1925 წლ. და აფინიონ სოფლის მეურნეობის განსაზღვრებულა მიუხედავად შარისების (თქლის ხარისის ახალიღებს, სასოფლო-სამეურნეო მუშაობის, შუშობის, ჰაქილია სოფლის მეურნეობის, მცენებლობის, სასოფლო-სამეურნეო განვითარების განვითარება), გლობრული და სოფლის მეურნეობის მდგომარეობა მიმწველობა.

1924 წელს სირიანში მოქმედება ცურეონიომობა კონტრება მიიღო გადამწვერებულგები სოფლის მეურნეობის და მრეწველობის შესახებ. 1927 წლამდე (ცანსკისი ალწინა) თურქეთში იყო 470 ფაბრიკა. 1931 წლისათვის მოქმედი კიდეც 1988, ნაციონალური მრეწველობის განვითარებისთვის ხელის შეწყობის მიზნით სათანადო სამომავლო ნაწარმოებზე შემოღებულა გადამღებულა ბაეები, შოკერითი ნაწარმების შემოშინა სრულიად აკრძალულია. ეს ნასტევი წლებში თაღის სამეურნეო მრეწველობაში თურქეთის სატრეობის საბჭოთა სპეკიალისტების და საბჭოთა მრეწველობის დახმარებით.

სამრეწვილო მოშა თურქეთში 1913 წლამდე იყო 16,975, 1921 წლამდე 76,216, 1927 წლამდე 256,855; თუ დარბაჯებს ზარდას მრეწველობაში, შეიძლება დასაყენებ, რომ მუშაობის რიცხვი თივასაწინაოდ გაიზარდა თურქეთის პრესის ცნობით. თურქეთის მოშა შესბ აქეთ არალეგალური კომერსტრეპი ოგინიზაციები.

თურქეთი დაყოფილა 10 სავაერო-ეკონომიურ რაიონად, რომლებსაც განადგებენ დარბაჯებები. მოწუბობილა უმთავრესი ეკონომიური საბჭო, მოწუბობილა მთლიან რაიონ ახალი ბანკები, არსდება კოოპერატიული ორგანიზაციები.

ი. ს. ტუჩკოვი



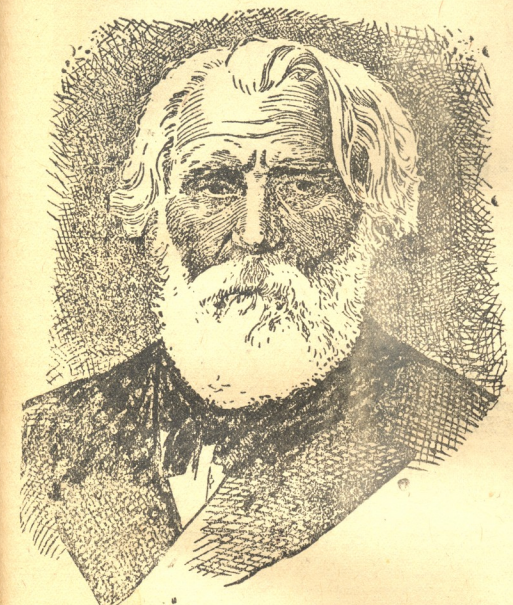
(ბარდაცვალების 50 წლისთავის შესახებ ბაშო)

წერილი: ალი არსენიშვილი

ტუჩკოვის სახით ნახვებარი საუკუნის წინ რუსეთის მწერლობაში დაკავიდა მე-19 საუკუნის ლიტერატურის ერთი უდიდესი წარმომადგენელი, რომლის შემეცნებლობა პირველყოფილი შინაგანი ძვირფასობის ჩამოღწევიმე მეტად მიწვენილია

თვის და თავისი მოვლენიერების დარღვევაში შედგა მისთვის მარადღირი მწველი და დღეს ისე წარმოგვიჩინა, როგორცაა მისი „მონადირის წერილები“. ჩა თქვა უნდა, სავსებით ცხადია, რომ „წერილები“ არ შეიკვს ამ რეკლამულურ მიზანს

ჩილებს. ბედისაში მოჩილება აყვანულია საუკუნის პიროვნების უაყოვანად, ფაქტობრივად, ილიუ ნინანამ „სურთა“. იგი ერთი მებაღეს ხელისაგან მერის ხელში გადადის სურთა ხან მზარდულია, ხან მოადგილე—გამყოლი, ხან მწიკვე, მთევხე და ატორიკი კი მას უფალად საქმის აკეთებინებ ერთ და იმვე დროს, მაგრამ იგი არ ჩივის, „მე, ბატონო, სწივლელა ჩამეტეს, ლმობა დიდ დღე მისცეს ჩემს ქალბატონსო!“. ან მერე ნარკვევში „ორი მებაღელე“ წიგნის არტამენ ბუფტის მასობრივ ვისას, მაგრამ იგი ამბობს მისადმი ასეთ მოპყობას: „ტყილ-ტყილოთ, კავარ-ტე გავთ, ჩვენთან არავის სკვენ, თუ მცენეს — მიხეცი იყო“-ო. გარდა მებაღისა, „წერილებში“ მოცემულია თვის მებაღეთა ტიპების მთელი გალენა. დესაორ შემამდულია ტიპებთან ერთად ტურმენივი გვირგვინის დელსასის გზაზე დადავარ წილ მემამულეთა წარმომადგენლებსაც, ამ უკანასკნელთა სოციალური დაქვეითების მოხაზესთან ერთად, მწიკალი გვირგვინის მთა ფეკიოდოლოგიურ ჭრანფორმაციასაც, ასეთია მგა, მოხიბობა „შეგოვის მახრას მალღობი“, რომელიც ოდესაც გერმანიაში ისმინდა ლექსებს და მალე უკვე აღარ ცნობს ია მწიკალი მისი ეგრეპული განათლება გარშემო გამეფებულ ბატონმეობის წყადავს.



შემადა ეტას ტურმენის შემოქმედებაში შეადგენს რომანი „რდინი“, რომელიც წარმოადგენს პირველ ნაწილში იმ იმპრობიტა რაგნი, რომელთა საშუალებით რომანისგან გადაშალა რუსეთის თავდაზნარულ და შემდეგ ნაწილობრივ „კახინი“ ინტელიგენციის თაობაზე სოციალური ისტორია, დაწყებული 1848 წლიდან ხალხსწორი მოძრაობამდე, რუსეთში მწიკალმა ბეგრ ატობობრაფიული და საერთოდ თავისი წიის ინტელიგენცია სპეციფური ნიშნები ჩაქვეყნა. რდინი, როგორც ერთი ტურმენივი, ამ ბაქსინი და გარკვენი სწავლობს გერმანიის უნივერსიტეტში, სადაც ითვისებს ჰეგელის ფილოსოფიას, რდინი დოაღტეკოსია, ამ სტაქსი იმ მომენტში, როგორც ეს ცნობილია მისი ნაწილებში, მაქალბანაში მკვად დასკოვებულთა ორატორია, იგი ხბლავს მსმენელს, რდინი ზადაინცია, ეი, გვირგვინ ბურჯანხელ ლმობილის მიმდევარი, მაგრამ თავის მკაცრად, ანუ უკეთ, თავის სპეციფური მისულობა, მას არა მოეპოვება სარბილი სასურველი, იგი განსაყრებელი და იგი ხტება „სტამბედ ადამიანი“, მიდის, პარსხში და აქ აღსრულებს ბაქსადებებს.

მედი წიის საზოგადოებრივი მოძრაობის ისტორიის ვაქინისათვის, მის შემოქმედებაში ჩვენ გვთვლით განსაზღვრულ დამოკიდებულ იდეას ნიშნის მკვე გაშუქებულ საზოგადოებრივ კონცესის დიდ ტიპებს, მწერლის მთელი მოვლენიერება შეიძლება დახასიათებულ იქნას როგორც იდეალისტური (მისთან უკანასკნელი კოლონალ უილერის მისტიკური გადამტყე). პოლიტიკური საზოგადოებრივი მობილი იგი ტიპობრივ თავდაზნარულთა რბილადობის წარმომადგენელია. ტურმენის მისათვის შემოქმედების სიხილად მისი ანამდობა შეუკავებელია, საიტიბინი, აღნიშნულია, რომ თითქმის ერთი საუკუნის წინ იგი უაყოვად გოკოლის შექმედების დავიანებულ ტემპს და ხაზს აკლავს „აგამდროვებინა დაქვის აუღლებლობის მის გარდაშვალ სახებში“. მისი, როდესაც გოკოს, წილ მწიკალბლობის სტიქის წარმომადგენელია მწიკალბლობაში, არ მოუკის იმ დროის უდიდესი სოციალური ბოროტების — ბატონობის კორიკა და მხოლოდ მეტაბორიკა, ზოგიერთი სინანდლის გამოსწორებისავე ერთობად, ტურმენმა ახალგაზრდობიდანვე გარდ წოდებულთა „ქანისათვის ფიქს“ დასულ ბატონმეობისთან ბოქორისა-

მენტებს, რომელიც მაიწერა მათ მაშინდელმა თავდაზნარულმა ლიტერატურულმა წიკებას და ლობრალურმა კრიტიკამ. მართალია, ერთიერთი ნაწილები, რომელიც უნდა შეეტანა ტურმენმა „მონადირის წერილებში“, სახელდობრ მოხიბობა „მისი მებაღე“. შეიკავს ერთგვარ ანარკუსა ენაგლხებში მასობრ უკანასკნელი სტლის დაქვეითების, რომელიც იწვევდა გლხებრ აჯანებებს და „ბუნტებს“ მთელი საუკუნის მთა მამილხე, მაგრამ „მისი მებაღე“ საუკუნობრივ პირობების გამო კიბებულში არ შესულა და იგი არაა ცნობილი. „მისი მებაღე“ ტურმენივი ხატავს ერთ ნაწილად ეპიკოს ბატონმეობის დროიდან, როდესაც ერთი მემამულის მოქმედებით მოიწინება დაავალდება გლხებმა მალად შეაკვინ მას „რვა გირეინა საუკუნოვი შევი მიწა“ იმის გამო, რომ მემამულე უცვლელობად აკლავდა მათი მოხიბულ მიწის ნაკვეთებს, ამ გამოწილის გარდა, „მონადირის წერილები“ არის ტექნიკის მის სოციალურის ქადაგება დაქვეითებულ „უტყარ“ მისათვის, მათში აღმნიშნული და ზეგარკ უფავებს მათობებს და გინედების აღმოჩენა, მონაში და ემწი მწიკალი—მებაღეტი, მონაში—ზნაფერი ტექსტილითა, მოტურ სინშედს და ბედის მო-

რომანი „დგორი-საყოფ გენლე“ მოცემულია თავდაზნარულთა ინტელიგენციის სხვა ფენის ტიპი—სადავინფოლა ლეგეტი, თითონ ტურმენივი იყო ზადაინცი, ლიბეალიზმის მომხრე, მან დასტოვა იმის შესახებ საბეჭო, სადაც პარდაპარ გამოითქვამს თავის პოლიტიკური — საზოგადოებრივ მიწინაში. 1879 წ. მწიკალი ერთი შემოხვევის გამო გამოაყვანა წილთა, რომელიც ემამხს: „მე ყოველთვის ვიყავი და დღემდე დავარა „პოსტებელი“, ლიბეალიკ ძველი ინტელისტი ინტელიგენცია გაგებთ, ადამიანი, რომელიც მხოლოდ შევიდეს ელის რევირებში“. ამ როგად მწიკალი, როგორც ზადაინცი, წარმოადგენს ქონად და სურდა ორსეთის განვითარება ბურჟუაზიული კომპარტუტეალიზმის გზით, მაშინ როდესაც სოციალიზმულად აქტივებულა მინანდა რუსეთის ცხოვრების საყრდენს — იგიმამიკობრის—ხელშეხტებულად დატოვება და რუსეთის

განვითარება თავისებური პერტე დღეზე ყოფილ პატრიარქალური გზით, ლავრეცი ნაოლად ხედავს და გრძობს, რომ ბატონ-ყმურ-მეამულ, იდეა არაა ხანგრძლივი, რომ იალაცა ძერა მოხდა, რომ კაპიტალიზმით გზა აუცილებელია და მისი ძალები ხელ-შესახები ხდება, მაგრამ მას მინც ენა-ნება მემამულური პატრიარქალური რუსეთი, ის შემფოთებული, „იდილოური“ ყო-და, რომელიც ასე მოხიზნადად მიმდინარეობდა ძველ თავდაზნაურულ ხელტყე-ში. ლავრეციის სახით ტურგენევი სველი-თხოვება მიმავალ რუსეთს, გრძობს მის განწირულ ბედს, მაგრამ დიდს პოეტურ-ბერეხებს მომეღვივებით თითქო ლამის შეუძლებელს, სურს „შეაჩეროს“ ისტორიის უღმობილება. „გაჩერდი, წუთო, რა მშვენიერი ხარ!“—ელენება რომინის უსაზღვრო სმშვიდებს და ილუსიას ძვილი ბუ-დეებისს.

ახალი დროის, ე.ი. კაპიტალიზმის პირველი ენერჯული ძვრებით გამოწვეულ საზოგადოებრივ განწყობილებების ანარქიის მწერალი იძლევა რომან „ნაწაუნე“—ში, სადაც ბულგარულ ინსაროვის ჩარევით ბულგარეთის ნაციონალურ-განმათავისუფლებელ მოძრაობაში გვინიშნებს რუსეთისათვის ახალი გზის აუცილებლობას.

იმ განსაკუთრებული ინტელექტუალ და საზოგადოებრივ გრძობისს გამო, რომელიც წოლად ხდება ტურგენევის რომანს „ოტცი ი დიტე“, ამ ნაწარმოებს ცენტრალური ადგილი უჭირავს მის ლიტერატურულ მემკვიდრეობაში. ტურგენევი უფროა ჩემი ნაწარმოები მიმართული იყო თვით თავისებულ თავად აზნაოროვის წინააღმდეგ, რადგან ახალ ტიპთან, უიუსტიკობა, რაზნ-ჩინიეც და ნილიოტურ ბაზაროვის შედა-რებით რომინში გამოყვანილი ძველი თოპის წარმომადგენელი მემკვიდრეობა ტიპები ჩრდილონი იყავნ მოქცეულნი, და სწორად ამის შესახებ ერთ თავის წერილში მწერა: ის სწერს: „ბოლო ჩემი მიზნობა (ფუ-ნდისმება „ოტცი ი დიტე“—ა.ა.) მიმარ-თულია თავდაზნაურობის, როგორც მო-წოდებლ კლასის, წინააღმდეგ. დასკვირვით ნიკოლოზ პეტრევიც კარსთავის და არ-ცადის სახეებს, სისტემა, სიმართლე და შეზღუდულობა. ესეთებრება გრძობდა მისი კანანა, რათა თავდაზნაურობის სწორედ სასურველი წარმომადგენლები აწევიდა, რომ ამ გზით უფლებს და მემკვიდრეობა ჩემი იქ“—თუ ნახები უკლება, რამე არა იქნება“—მეთქი, ილია პეტრევიცის ერთი პერსონაჟის შვავსებ ნაწილამის არ იყოს: „თავადინიშნული კარგი რა არის, ცდები რა იქნება“.

მაგრამ თანამედროვეებმა, ანასკუთრები და სახელგანთარ რადიკალებმა რაზნ-ჩინურმა ინტელექტუალმა სულ სხვაგან დაი-ხანა რომინის მთავარი მახასიათებელი. მან არ სურთ თავისი თავი ბაზაროვში. მან, ასე ვთქვათ, რუსეთშია ბაზაროვთან სლოგი-რის ნათესაობა და არა თუ საკუთარი პორ-ტრეტად. იარაგებულად ალია რ.ი. იო-თინი ტურგენევიც არ არსებობს ალიბრებს თანამედროვეთათვის შიშური უწოდებელი, რომ დიდის სიკავარული ცოდნობა ბაზა-ოვის, „როდესცა ოტცი ი დიტე“ დასკვირ-ვით სიტყვობის ვერცა, იძულებული იყავი თავი განეხ დაეგეში, რომ ციფრების ხელი ნაწიერი არ დაეცილებოდა“—ამბობს მწე-რალი. მაგრამ ამ მთავარია არა ტურგენე-ვის სუბიექტიური განწყობილება ბაზარო-ვისადმი, არამედ ორ სკოლათა უკუფრის და მათი იდეოლოგიის ოპოზიციურობა, რომ-მუსლაც პირდა ადგელი ამ შეზნევაში. ეს იყო აშკარა ანტი-იარაგის მიმავალ ოლიბ-რალური თავდაზნაურობის და მომავალ რადიკალურ რაზნ-ჩინურ ინტელექტუალის შიშის, ამ ანტიკონიქის სათავე უკვე კი-დე მე-40 ანტიკონიქის, როდესაც ტურ-გენევიც გამოვიდა მწერლობაში და წინააღ-მდეგ რუსეთის მწერლობის პირველ „დიად რაზნ-ჩინურ“ მღერისას, რომლის მსოლ-მხედველობა თანდათან თავისუფლებდა



ლენინგრადში ჩავიდა თბილისის სტალინის რაიონის პიონერთა დელეგაცია, რომელიც გაცენო ნორა პიონერის ლენინგრადის სახლის მოწოდების მეთოდებს. დელე-გაციამ დათვალეირავა ქალაქი და მისი მუხტებები. სურათზე — თბილისელი პიონერები ვოროცისკის მოედანზე.

იდეალისტური ფილოსოფიური სისტემების ნაქუსსაგან, ალიბრებს ხელისუფლების თვით მიზნობას და მისი დამოუტყდობის შეუ-ვალობის მიზეზით ურაცუდა „უტილიტარ-ისტულ“ და სამბოლო-საზოგადოებრივ მიზნებისათვის მის გამოყენებას. ტურგენე-ვის ამ მხრივ ბოლომდე უმინარაზი ერთ-გვარი, ასე ვთქვათ, პრინციპალიობა და თანამედროვეობა. მას არ „ელალობები“ თავის შეხედულებებისათვის და ერთ უფი-რის მის დასაზრებლად ითილის თავის რწმუნის სისტემა: „ამ უთანასწოლი ორ-მეოც წლის განმავლობაში შეგირად თუ წერილობით გამოთქული ჩემი შეხედულება-ნი ობის ოდენავდა“—ამ ვამოცუილი-ან“—ო. ამ მხრივ მდებარე დამახასიათებელი ბურგენევის ესტეტიური მწამსი. იგი უარყოფს ნიკარსოვის პოეზიას მისი მხრის მეტი გულბერი ხასიათის გამო, მისი აზრით ნიკარსოვი ამბავლებდა პუშკინის მალალ და წინადა ჩანებს. „პოეზიას დამეცე კი არ გათვლია იქ“— ამბობს იგი „დასკვირ-ვებით“ ავტორის პოეზიის შესახებ. ამას-სი ერთად იგი სასებით თავისებულ სთლის ფაქტ, პოლიმესის და სტე. პოეტებს, რომ-ლებიც მოწყვეტილი ხელისით თანამე-დროეობას, ელიბრებს ბურგენევის რქტე-რისის უქმი იდებით იყვენ გატყდობლი. პირველი შეხედვით თითქოს ეს წინადა ლიტერატურული და ესთეტიური განხე-ტობა რადიკალიზმით განთავარდა იმ გა-თიშვის ფაქტში, რომელიც მოხუდა ტურ-გენევის ვერხალ „სიგერენიის“ „ჯგუფ-ში“, ჩინრმეცევი და დობროლიბოთიან-ებრუც წოდებული „გელბია განთავისუფ-ლება“ ტურგენევის მიზანს უდიდეს საქმელ, მანერი იგი თავისი პოლიტიკური ოცნების განხორციელებას ხედავდა. „გულბერი დე-მოკრატ“ ჩინრმეცესისათვის კი (როგორც მას უწოდებდა ლენინი) საგულბო „რადი-კალი“, რომელსაც საუფუძვალ დღე გამოს-ყვდა, იყო „სისამაგლე“. „სწორად ჩინრ-მეცესის გენილობა იყო საკვირო, — ამ-ბობს ლენინი“— რომ მასში, საგულბო რე-ფორმის მიხედვისთანავეც, როდესაც იგი აქვრ კიდევ დასავლეთ ევროპაშიაყ და იყო საკმაოდ გაუმჯობესი, ასეთი სიტყვით გა-რკვეულობა მის მიძირიად ბურჟუაზიულ ხასიათიანი. ჩინრმეცესისათვის გელბია „განთავისუფლება“ იყო ასეთი კომპრომი-სი, რომელიც ატყუილებდა მათ მიკეენ-ბილის თავისუფლების უჩრბენელებად, იყო

და ნამდვილად კი ყველგადა მათ და სე-ლითი ხორკანდელ მემკვიდრეს უფლებდა ხელ-ში, და იგი ატყუილებდა პორტესს, სწე-ვადიდა რეფორმას, სურდა რომ იგი ჩავი-დნილიყო, სურდა რომ მოეკრებო დაზნე-ლიყო თავის გამბრ-გამომარომაში (ყვე-ლიპარტებელი) ლობერალუმს და მემკვი-დრეობა შიშის და შედგავდ გამოსულოუს გა-თავტრება და ჩიხი, რომელიც გათავი-დად რუსეთს ატყარა კლასთა ბრძოლის გან-ხე (ლენინი, ტ. I, გვ. 179—180, რუს. ვა-ნოცემა). ტურგენევიც კი, როგორც დავი-ხეი, „სეხედება ელიდა“ რეფორმას და რი-დესაც რეფორმას დატეკი გახდა, იგი ამ სვა-მად წერილობ, აღარ აგრძობდად სოცია-ლისტურ კონფლიქტს კლასთა ბრძოლის აუ-ცილებლობის ალიბრებად. შემდგ, რი-დესაც მწერლობა დინახა, რომ გელბია „განთავისუფლება“ დეცია იყო და მისი-თვის კარავდ ცნობლ გუშინდელ მწე-ყების ბედზე ამ დეგომაროების სწორი შეზნევა, მის იმედი ჰქონდა, რომ თუ „ხე-ვიან“ „ახალმა რეფორმამ“ ალიბრება, მთავრობას ამისთვის აძილებდა ნაწინი-შეცა ტებორი, რომელსაც იგი იდებრ გა-რეხების გამო თანაუკონობდა, როგორ მიუძღებდ, საწმეხობა, მაგრამ თითქოს ერთადერთი სასულებლის შექმნელ მგომ-რობაში, თავისი ორ უთანასწოლ რომინ-„დომ“ და „ნოე“ ტურგენევიც სცდა გე-მოქცევა რუსეთს რადიკალიზმისგანბნებს და ნაწინიშნული ინტელექტუალის „ალსის საბაროს“ გეოქის ტიპები და საკომეცე, მაგრამ კლასობრივად და სოციალისტურ-მოვან მოწყვეტის გამო იხსეც ისტორი-ულად არაწერი და მამულებელი, ზოგჯერ ბრესტელები უკუშეუბითი დამატა ისინი, ამ თავი იმხა ტურგენევის სახელმწიფო-ბის მთავარმა დამახასიათებელმა იყენებდა —ამიველი კლასის უმოდლობამ და მისი ისტეტიური განწირულობის სცდამ. აი, როგორი ფიქტები იძლევა რომან „დომ“ სკავარით გიბირი ლიტერეობა — სასკავ-არითეობად რუსეთში დაზნეუნების ობის „იგი მარტო იჯდა ვაგონში, არავინ მას ხეცს არ უშლიდა.“— „ეკვიბო, ეკვიბო“—გამოვირა მან რამოდენიმეჯერ, და უტყავ ყველგან მის კვამლად მოიქცინა, ყვე-ლაფერი, საცუთარი ცხოვრება და რუსეთის ცხოვრება“— ყველგან იგი ადამიანური და განსაკუთრებით რუსული, ყველგან იგი მლი და ორუქლია, — გვირბნება იგი, —

თითო ყველაფერი შეტერებულ იქცევა, ყველანა ახალი სახეები და მოვლენები მიმდის ერთი-მეორეს, მაგრამ არცერთად სულ ერთი და იგივე და ერთი და იგივე. ყველაფერი ჩქარობს, სათიყენაც მისწრაფის და უკანადაა იკარგება, ვერაფერს ვერ აღწევს“.

ტურგენევი, როგორც რუსეთის ცხოვრების ნახევარი საუკუნის შეფასებელი, მოახლოვდა და დიდი სოციალური ტრაგედიის და ტრაპიკის შემქმნელი, ხედავდა რომ ქვეყნის მაშინდელი უზარაქლესობის, გლეხობისათვის, ცხოვრება აუტანელი ხდებდა, რომ ნაწარმდელი ტერორის წილად ხედავდა დამარცხება და საწინელი რეაქციის გათვრება, მაგრამ ამავე დროს თავისი კლასობრივი თვითშემოცნების ვაიო ვერ ხედავდა რვა-ღურ გამოსავალს მდგომარეობიდან და პროდაპირ პანიკურად უსურებდა გლეხური რევოლუციის პერსპექტივას, რაც დიდის მხატვრობის ძალით გადმოცემულია ერთგვარი ფანტაზიის სახით შენდულ ნაწარმებში „მოჩვენებები“, სადაც უსაშინელებს მოგონება დასასულეს სტენკა რაზინის ამბობს, რომელსაც ცეცხლს უკიდებს მწერლისთვის სანთეკარ „უსადებებს“ და ნაჯახებით მიდის თითხელუნიან ბატონებზე.

რომანოვის უმდიდრესი, სასოწარკვეთილი პესიონში და გამოუვალარი ჩინის შეგნება უმძაფრეს გაიზობატულებს პოულობს მის „ლუქსებში პროზით“, სადაც საგნებით მიწოდებულია ის თანხმეოვანება, რომელსაც ქადაგობდა ტურგენევი თავის სოციალისტურ უკანასკნელ პერიოდში მოკუნძულების ფილოსოფიის აღიარებით კემწიანობების ქვაკუთხედით. მურუხუზის დაცემის და მისი მზის ჩასვლის ეპოქის ერთიანი უკანასკნელ მოახლოების — შოკუნძულების — ნებისყოფის და თვით სოციალისტის მუსიკაში გაქრობის რეაქციური იდეის პირდაპირი გამოხატულებაა, მაგ, ტურგენევის ლექსი პროზით „გაბაასება“, სადაც ალბების ორი უღიდავი მწვევალი — ვინაგრადუ და ფისტერარტორნი — ხდებიან მოწვევად იმისთვის სოციალისტის აღმოცენების დედამიწაზე და მისი თანდათანობითი გაქრობის, როდესაც სასტენკო ქოხება მზის სინათლად და დედამიწა იყინება, ის ორი მითა — სიმზილო უკვე უსოციალისტო გამხდარ ბუნებისათვის — უკანასკნელად ბასობენ ერთმანეთში: — რა კარგია, — უკანასკნელს ფისტერარტორნი, გარწმენო სისუფთავი, საითაც არ გახედებ თეირი სისამეტიკა... ყველგან ჩვენი თოვლი, მილიანი თოვლი და ყინული. ყველაფერი გაიყინა, რა კარგია, რა სიმშველია.

— კარგია, — წარმოსთქვა იუნგერადუმ, — მაგრამ კნარა; ისედაც ბევრი ვინმესაფი თუ მე და შენ, ჩემო ბებერო. ძილის სიბრძნე, მშვედობით!

მაგრამ ასეთი განწყობილებების გვერდითი ზემოქმედებით ღღურა-შეშოქმედებით ვაპრობის გამო, მწერალს აქვს ის მსოფი ნაწარმოებებიც უკანასკნელ პერიოდისა, სადაც უღიდავი მორალური პრილიტუა აყვანილი რევოლუციური თავგანწირვა, სახა-

ლსო საქმიანობის მსხვერპლი მიტანა. რა ლექსი პროზით „პროვა“, რომელზედაც ერთიანი მწერალი ამბობს, რომ იგი უნდა გვეტყოს დას ჩვენი დროის თითოეულმა კულტურისმწიფისა ადამიანმაო. ის სწორედ ის ნაწარმოებია, რომლის შესახებ ტურგენევის დაკრძალვის დღეს ნაროდოვოლცების მიერ გამოცემულ პროკლამაციაში ნათქვამი იყო, რომ მის „უწყადა რევოლუციური ახალ-განზრდობა და წინინდის სხელი უწოდება მას“.

ცნობილია, რომ მე-19 სუკუნის მწერლები ტურგენევის არა ყავს სწორი ნაწარმოების მხატვრობად დახვეწის და ჩამოშლის დარგში, ცნობილია რომ მისი პრაქსა ყველაზე უფრო მუსიკალურია მე-19 სუკუნისთვის დახარულ კლასიკოს მწერალთა შორის და როგორც მალა აყვინება ტურგენევის ლინი და როგორც სტატებოდა იგი მისი სახეებით და შესანიშნავი ერთი.

თვით ტურგენევი უკანასკნელ ანგარიშში აღიარებდა ხელოვნების პრიმატს საზოგადოებრივ ცხოვრებაზე, მისთვის „ვერნეა მილოტის უფრო უმეცელი იყო ვიდრე 1789 წლის დღეები“, რადგან მასში სძლედა კლასობრივი შეზღუდულობა, მაგრამ ჩვენივე მისი მივიდარი და მისთან კლასობრივად განპირობებული რეალისტური მეცნიერებობა არის დიდი ოსტატობის და დასრულებულ მხატვრობ მიწოდების სოციალოგიურად და ესეთურად მართებულ მიმდობის საგანი.

კ უ რ ი მ ო ვ ი დ ა

ლიამსი: კლიმენტი გოგიავა

— მოვიდა პური: — ხარობს სოფელი, ხეხს მოსავალმა დაბერტყა კალთა და სიხარული განუთხოველი ურმს ჭრიალით მოვიდა კართან.

აქ მზე მწველ სხივებს, როგორც სიხარულს — უგზავნის ბზინავ პურის თაველებს და უხარია: — სოფელ სილოდე და უხარია: — სხივი მთაველებს.

დილით, როდესაც მზე მჭრელ სხივებით;

ცვიან მინდორზე ავლავარდება. მუდის გლეხობა კოლექტივებში — კოლექტიური შრომა ჩაღდება.

ანათებს მზე — და პურის ზეგნები დღანა მინდორში ოქროს ბორცვებით. ზეინთან მღერიანი გოგო — ბიჭები და გოგო, ბიჭს სხივით მორსცვლება.

ლენჯას მანქანა, პურს ზეგნებ შორის მოცვდა კავი, და გაპქრა ჩრდილებდა.

კოომეურენო! ზრბოლის და შრომის — გაქეთ მარჯვენა და გამოცდილება.

განგამო! — განგამო, მოილი ხმებითა ტემში ავილით ბოლოეკური კოომეურენთა ფართობებდან — გეგმავნე მტრ მოვიდა პური.....

თქვენი შეეტვა იყო გმირული. ტემში ბრბოლის და ახალი გზისა; დღეს თქვენი შრომა კოლქტიური საბირკველია კომუნისისა.

ა ე რ ო ღ რ ო მ ე ზ ე

ლიამსი: ნიკოლოზ უხაკაძე

აეროდრომის ფართო მინდორი მიქმულა მწვანედ არს ცაშლოლი. აქ თედაცვისთვის მზხა არის ორი: თევდმფრინავეები და კომკავშორია.

კომკავშორელი პილოტებია წითელი შეტარდენის საკეს მმართველი, რომელიც ჩვენი მალაღმობიან

ქვეყნის თალზუა მტრის მტრის მოთვალთვალუ.

ყველა მომავლს აეროკურავი სწავლობს, იფულებს საფრენ მანქანას და თვითმფრინავით ცაზე ასოულებს.

„სიკვიდლის ოკისი“ საბრბოლო თამაშს. —

იფრინეთ ასე მალა და მალა სოციალიზმის ცის მზეკრავებო, თვლი მახვილად: არ იყოს დალო! მერ გადმოიხაოს მტრმა საზღვრები.



უჯუშუმებსა

ლ ა მ ძ ი ბ ა ჩ ე ლ ი

მიუხედავად იმისა, რომ კუმბა-მრისხანე თავად ნაბიჯით არ გადმოვიდა და სოხუმელის მიერ მოწყობილი ზეგის ამ დემსწორი, მიტინგი მანჯ დიდი აფროთავებით ჩატარდა.

ქალაქს ოცნე მეტი მებღავური ეწვია. მუშობრად და რაზმელები, მართლმად-ობა-კანშეულები, ნაგებიდან გადმოსვლითა-ნა-ე, ისინი პირდაპირი მიტინგზე გამოცანდნენ. შობოლდ ერთმა პატარა ჯგუფმა, „მმედის“ საშუენრო ნაყილის გავრცე-მეთაურობით და ვასილ ბრატანუის თან-ხლებით, მიტინგს გვერდით აღარა და გუსე ბაზისიკენ დაიჭირა სასმონ დაეახის ამ ჯგუფსათვის ხელმძღვანელად რაჯენ თორია მიეჩინა, რომელსაც ყვედით ლო-ნისხიება უნდა მიეღო გემისათვის სავა-რა სურსათ-სანოვაციის დროზე დამზა-ლებით უზრუნველსაყოფად.

მიტინგზე გასულიყვეს რაზმს დიდი ოჯაკითი შეხედნენ.

სოხუმის მიქალაქენი, რაჟი საბოლოოდ დარწმუნდნენ, რომ „მმედის“ მებღავუ-რებმა მათ შინ არ გაუმართლეს, რომ ყველას მებღავსიერად ეძინა თავი და ქალაქის არბივის თუ სხვა ასეთი საში-ხელების ჩადვის არავინ არ ფიქრობდა, სინაულისაგან ცას წყოდენ. არ ეცოდნენ თავიანთი აღტკცება სტუმრებისათვის რო-გორ გამოეხატებინათ და მათდამი აღ-ძრულ სავაერული რა სამთი გამოეხატ-ათ. ყოველი მხრიდან გაისმინდა:

— გაუმარჯოს „მმედის“!

— გაუმარჯოს ოქტომბრის რევოლუ-ციას!

— გაუმარჯოს სოციალიზმს!

ყველა ცდილობდა რაზმზე ასლის სო-სცლს. შორიდან ეჭვით უშვი ავიკის არ აქვასათვლიდა. საკიროდ მინაძენ თო-ვრულსათვის ქება ეთქვათ, სახეში თო-ვახიანი დიმილი შეეცდნენ და ხელი ეფიგორულად ჩამოეპიათი.

რაჯმენი და ეცნე მებღავურებს შორის ჩინებულთი და მინამხებითი ორატორი აღ-მოჩნდა. მათი ისეთი ცეცხლ-შეირდებულ სიტყვება წარსომებს, რომ ადგილსა-რივი ავტორიტეტი საშუედამოდ ჩარბილ-ეს. მეშუად რატომბრის რევოლუ-ციის მოშულოთ ამოცანებზე დაპარაკო-ნენ, საერთაშორისო სულთამხათავი იმე-ორიალების სულ მოკლე ხანში საბოლოო დამთბა ირისანიშნებულეს. ხოლო ახ-ნახუნს ეს უფრო მოკლე ხანში დაპარკენ მებამულეებისა და ბურჟუაების კლანშე-დენ დახსნა.

სანამ მიტინგზე ორატორი ორატორს უცვლიდა და მოსულობა და დამთხოთა შორის დამოხილები სახეულები მუშე-ბოდა, სურსათ-სანოვაციის შესაძენად წა-სულ ჯგუფს ზედის სანაპირო უბანი გავ-ცელო და მაზრის უხალხოდებოდა. მოშო-ლოდ ვასილ ბრატანუიკი, ვასკა-პირაბად წყიდებულთი, ორი ანამხათითი ამ ჯგუფს ჩამორჩერდა, ისინი პალესტის ხეცების ერთ თავთან, მიტინგთან აოც-ელ დაშორებულ, ეჭვბრბო მიღმედელ ფა-რადულში შესულყვენენ. და ახლად მოხა-დულ მებურჟუაზის დაწვევებოდენ, თან-ფარდლის პატრონ რუს, დღდაცკთან მხ-სლათია გაბათ.

სწორედ ამ დროს, ანაშედეგად, ვა-სილ ბრატანუიკმა ფარდოდენ ისეთ რა-

ღაც უნაერებნს მოკრა თვლი, რომ ე-ცივით თვლები დააბრიალა და ათვის აიხლა აყვით გასავალს ნიაშურა. გარედ გაიხილა.

— უფლი თუ არა? ფუა, ეშვას! — ჩენად ჩილიაბრაჟა და ტუტებში გახიბრული მუე-თუმბრისა მარკელი გაუცემენტელად პი-როვან გადმოავლი.

პალესტის რიგის გამწვრივ, ქუჩის მხა-რეს, უჯუშუმ ენა მოდიოდა თავისი მეგო-ბრების თანხლებით. სულ ხუროს იყვენენ, მათი ფიქრითად აქცარებულთი ნაბაჯი ისეთ შთაბეჭდილებებს სტოვებდა, რომ მინახვლს უფროდ მოეჩვენებოდა. სახეიფო ადგელიდან პარეტი საშეწოდბოს მიიჭქარაინ.

ხრატანუიკის თვლებს კიდის ალა შე-უცდეს მინაგული ენბას ოფიცრის ეპოლე ტებმა, რომლებიც ნაილასა და განიერ ხინებზე ისე უზრუნველბდნენ, რომ შეშო-ქტულთი ზურგიკი კი ვერ უშვლიდა ვისკა-პირაბს მის ურეველ დახახვას.

მეჯღავური მიაღე თვალს არ უჯგრო-ნენ. აფორულდენ გამობრბა და თითის ნი-შნებით ანახანებეც გარედ გამოიხმო. მინაგული ოფიცრები დაინახა.

— აქ ვითომ წამდელი თეორეგარდელ-ული ოფიცრია!? თვლი ხომ არ და-ტუტებენ?

— კი... ყახათა ოფიცრს ჰვავს!

მათი ვასილ ხრატანუიკმა რევოლუე-რის ტარს ხელი მფერა ჩასქიდა და მინა-გულთ დაუფეხა. მას ანახანებეც მიუჩვენენ.

— ვეი, მხედვე, უფლო ოფიცრის! შორიდებელ დაუფერია ენბას ხრატანუიკმა, „უფლოზე“ ხმის გამსკეთრებულთი აყე-ვილი.

შუთემი ჩონჩანი ერთი ძაკივით მო-ტრიალდა და დადგა. მეჯღავურები, რომ დაინახეს, შეტრყნენ. ჩანდა, არ მიეღოდენ ასეთ შეხედნას.

— თავდაპიროდ იყავ, უჯუშუმ, აღბა, შენ გვეძებნი! — დადგა ჩილბაბრაჟის მეფობებში უჯუშუმ ენბას და უშავედ ჩი-ლიცილებს. ჯერ შორი-შორის დადგენ და შენედა. როცა ვასილ ხრატანუიკი ენბას მეფდგარა ნაბაჯით დაუხალხობდა, პალესტის შორის დაიფახნენ, უხინარნი შექვენენ.

— მინდა გამოვიცნაოთ, უფლო ოფი-ცრის! კოტრის „მმედის“ მებღავური გახლავარ, ვასკა-პირაბის, ახა, მითხარა, შენ ვინ ხარ? — მიხალხებებისანევი მიჩნათ გამომწვევი შეყვირებით მებღავურმა უჯუშუმ ენბას და ცეკრაჟს წინ დადგა ტო-ნის რაღაც უცვათია შეყვირებულთი, რომ-ველზე შეუპირავი შეხლისათვის გახლათე-ბას ნინეშედა. მეჯღავრებოთა და ზნაითი ანთებულთი თვალბრე გახურებულ მწიფრე-თი თვალბრე, გატრეკა და რევოლუეჩზე წაბრანებულთი ხელის დატატარბულთი შეშო-ვილ მებღავზე აფორებულთი რაჯის კნთე-ბი ათათამს.

ენბა არ შენდებულა. ხრატანუიკის მანთე-ბისათვის ვასკა-პირაბთან თვლები და გაურ-კანი სიმშვიდის დაკვით მებღავურის შემ-ედე ნაბაჯებს დლოდებობა უქმნენ, უსტ-კყოდ.

რაჟიხი მოერია ვასკა-პირაბს, მითამი-ნება არ ეყო ოფიცრის ეპოლტებებისა და ოქრის ორდებისათვის ყვედე ეჭვრა.

— მასულებ ჩქარა, კინ ხარ მეთქი! — შეგ-ვითა ერთხელ კიდევ და მარცხენა ხელს ემ-ხა მარჯვენა მხარა, ხმალივით შეტრუნება. კლანშევიდ მომარჯველები თითბი კო-ლტეში ჩასაო და მოსაბღავლედ მოსწია.

ამავე წასმ რევოლუეჩი გაეჯარა და ვა-სკა-პირაბი ვასილ ხრატანუიკს მიუჩვე პი-რამა გაიხმლათია უტლელი.

ეს მოხდა რაც სწრაფად, ისე მოუღოდნე-ოდა. რომ ნაგალი ხრატანუიკს ანახანე-ვითხმს ვერც კი მიხედენ, რაც მათ თვალ-წინ მოხდა. და როცა იმთავთ დაწინაურ-ებულმა შერის სობასარ რევოლუეჩი იძრო, ენბას ტუტები ისე უშავედ ძირს დასკა პირველის გვერდით

მისამე მებღავურს კი დამიხნებულა რე-ვოლუეჩის ხელში შეტრყნოდა. უზრუნ-ველად ენბა მის წინ უაყი აღარ იფეა. რე-ვოლუეჩიობითა და წარმოუდგენელი სა-წინებლებით დაბეჭდულთი მწიქს თვლებმა ვერც კი ითიანბნა, თუ რაგორ გადამა-ოფიცრის უჯან, ხეცების ბურქები რვაჯა, ქუთა გადებრა და პირდაპირ რომელიც სასალკ ენაში მიიბოდა.

მავალი მებღავურმა თავისი რევოლუეჩი მარცხ რაზმდებულთ დასკალო. მერე მ-რატის ადვალისკენ გაიკ იბრუნა და ხო-ვილით მოსიხდა.

— აქვი, ანახანებო, ვეკლავენ, თავს ბეჭდესანი!

რევოლუეჩის, პირველი ხმის გაიგინებაშ მირიკა შეიგნა. მერე უჯრებ დაეცვიტო-ლიანბა. გაჩინდნენ. შეხედენ სრლოს მხ-სიოსკი არც კი გაუღვიანო, ისევ უძრავი და სტელდებულთი დარჩა, შობოდოდ მებღავ-ურის ყირილითი ტუტებ გამოიყვანა აჯინ-დებინდნენ. ყველამ აჯრბნა, რომ რაღაც ილით მიეღებინა დატატარლდა.

— თახანებია შორი-შორის მეჯღავუ-რის! — გაიხმა საერთო მიყენებაში რაჟი-ხი ოფიცრის მეჯღავურის ზრინება და ოჯე-კაცი თვლით, დახმამებაში დანარჩენ სა-რისსავთ განეკულიდა. ერთმნეთს მხარ-სი-ათობა და საომრად გაიხმბა.

ხარცნი ვერი შეკვირულა, არც ჩონჩი-ანბა. მერე ბოლო შეუკუნა. შეუკუნა და მსტკარითა რაჟის პირდაპირ, ქუჩის მ-რია მსარე, დუქნებას და სკლებს ეკლ-ვლებს დაფიხრებულთი ვასკა-პირაბს.

მტრისად დაწინაურებულ აფორეს ხა მამ-აქი ოქროს ბოგორს მოკლეს, რომელიც ახ-ლი ოქროს ბოგორს მითოვლყვენენ. მათ შორის სასო-რადელცადა შობამა მათი განჩირება დასო-რებულთი წყრითი. იმე ქრუმბოლილი იფეა ერთი აფორეს და თათისთვის რაჟა-სი. მერე ტუტებას გაიფახნენ, მიჩნებო-ნენ. მათსამხედებოდა. მის ვერტილი ნარკ-ევის მარჯვენა ხელი ვასკა-პირაბი აფორეს ბე-თიქს თითის ფაქროთ გაბრბოთი, რომლი-თაც ეთათომ ხან მებღავურებს აფორისომ-ბად, დაეკვიდნენ, მერეოვით მიმოიქვიდებო-ნენ, ხან კი ვითომ ხალხს რაღაც გამოუჩივი-ლი ნინბას ამოვლდა. რომლის მინიანბს, აღ-ბადა, მოსიკისაც გვედებრა, იყო.

ამასობაში ვასილ ხრატანუიკის უქნა-ლად დარწმუნად ანახანებეც გამოჩნდა თავისი შეშაბედაც კოჩათით. ის მოუფრედ-და, ანახანებებს ბტრის წინაშედაც საშოყე-დნენ.

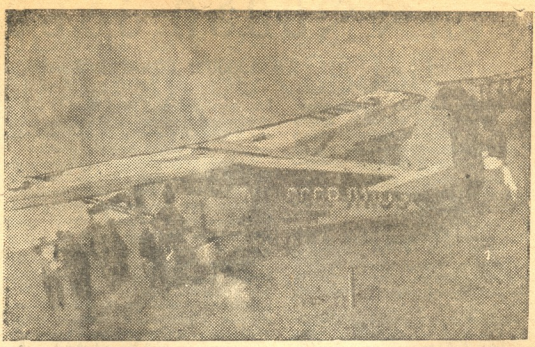
სახის უფროსმა მუხღვაურმა თვისიან
შპო და აიხავი დაწერილებით გამოკითხ
მისი ხმახალა და ქლაშინით ნაბობი
ონ დავანაძის უფრებამე ზედმიწევნია
სწინეს. ნარკე ეშხასაც არც ერთი სიტყ
არ გამოჩინია.

ქსლულებთან ერთად ამითაც შეი
ქს, რომ ვილაც თორფარდიელი, ყახსა
რდიერი, გიოგის ორდენის კავალერი
ს მუხღვაურს თავს დაესსა ტუჩაში და
ელოდებლად სროლა აღტებს. ერთა მით
არც ვასილ სრიტინიერი, მოჰკლა, ხოლო
რო დეგრა და მიიხალა.

გვანაძისა და უშას უფრადლება გ.მ.ი
ოებულად მიჰყრეს რამდენჯერმე იასსა
მა სიტყვებმა "დაზახთა ოფიცერი", "ა
ფის კავალერი".

— უჯემ ეშხას დავლულებათო!—გაუე
ა თავში ერთსაც და მეორესაც და ერთ
ულად, რადგანაც ამ ეშხას გარდა სხვა
ასთია ოფიცერი და გიორგის ორდენის კა
პოი მთელ ქალაქში ათავის არ გვლუე
და. მიხედვრა ერთმანეთს გაუზიარეს და
გაოჰმეს.

თოქოს საიდგანლაც ახალა ძალა და
ეგ შეემატა. ისე დატრიალდა ახლა
ონ დავანაძე. ჩაკი გაიგო, რაც დატრო
და, და ასეც შეიტყო, თუ ვინ დაატრო
ა, მან უცეც ციკადა, როგორ უნდა ემო
უნდა. ერთი ორად გამოაქემა მოედანზე.
ლოკის უფროსი მოიხბო მისი თინამა
ბით და ყველას გასაგებად სასტიკი ბრძა
ს მისცა ქალაქი ყველა მზოდან შეეცრათ
ი ტუჩია დაეზოგით, არც ცუქელი და
ი მახელი, ოკონდ ოფიცერი ეშხა აუ
სიჩაათ და მისთვის ცოცხალი მოეგია
ლო მერე თვისს ზგონიდა ზმის კოდეთ
არსი ამოღლებით ხალხს მიუბრუნდა და
ესტლად მიმართა; რათა მისი სოცილი სი
და მუხღვაურებმაც არაფრე გაეგონათ:



ფოლად 2 ტიპის თვიომფრინავი „ამერ“-კავკ. ფიჭულტურელი“, ავიაციის დღეს
18 აგვისტოს გადაეცა სამოქალაქო-საჰაერო ფლოტს.

— მოქალაქენო, ჩენს ქალაქში ურდულ
დად შენობახნული ოფიცერი უჯემ ეშხა
ჩენი დამლუბველი. იგი თავის დასხმა
ჩენს სტუმრებს ტუჩაში და სამხელე მცველ
ლიბა ჩაუდენია. ეშხა ჩენი მველელი
არის, ამხანაგებო! შიე გეყოლია მტერი,
მოდალბეტ და დროზე ვერ მიმხდარვიარო.
ჩენი ხნა საშინელი წყრომ-საგან, რომე
ლოც უთუთო დავემსახურეთ, მხოლოდ ერთ
რასმე შეუქმლია: საჭუთარი ხელით შევიპყ
რათი დამნაშავე და მიგვევაროდ მოკლულს
ამხანაგის დამსახურებული სასჯელის მი

სახლავად. თუშეა მილიკას ნაბრძნობი
აქს არაჩეულებრივ, ჯერ კდე გულგო
ნარ ლიხისიებებს მიმართოს მტრის ბუნე
გის აღმოსაჩინად. მგერამ ეს არ ემარა, თ
თოეულბე თქვეითაგანმა ხელი უნდა გამო
ლოს. ამა, ვინც გარეა და ვისაც ქალაქი
სათვის მართლა ვუღო შესტყევა, ახლა გა
მონტებთა. დავეინებთა სიცილილს უფარის
იკლდეო ყველამ.
ეს თქვა და ხელის გულით შუბლზე სი
ურჩის ოფლი მოიწმინდა.



ხედლოწერილი იტალია საბჭოთა კავშირის პაქტი.

ნარკვევი: მარლამ შურული

ლამე ვაგონში დაიწალა. ტფილისიდან დაძლიერ მატარებელი დილით შეიჭრა გურჯაანში. აღიონინდა გზილილი თვალი პირსალებით იხივბადა. ჰარისებურ გელებზე ცვლილება აწყვეტილი ზეგნები. ორთქლ-მაკალმა კიდევ იხივბა რადინიმე წყლის და კვილით მიხვდა წრისის სადგურს, სადაც თავიღება კახეთის ლანდავის მთორე უტო.

გაგვიარე უქანსენლი ოორმეტე კილო-მეტრი. ზურგს უკან დაიწალა... ანა... ძირს ჩადიოდნე ქალაიხინე ზეზურე ბი. ანოქონდათ ქლიავი, ქერამი, ნარხიარი ხლო... ვაგონში იტყუდა სახმარის წინე.

წოი-უქალია, სადგურის სახელწოდება ისეთია, რომ მდინარის არსებობა უნდა იკვლინსობოთ. სინამდვილეში კი, წნარში ცარილებით უხივბიანე წყალს. სამადგურით, ახლოა ალხანა. იგი ძველებურად მიოქ-უკუნება ძველ კალაბრში. იქება სახელ-დაცემული აზიხი, სიდაინაც ზახხულის გოლნინე დღეებში, წყელი იქითებთან სოციალისტური მინერებო.

შეშვდი მანძილი ავტომანქანას ემორჩა-ლებმა. წნორიდან შერკამდე გასარინია 50 კილომეტრი. მიჭრის ავტო და პავრონი იფანტება ავარინული მძებრი. გვეგებებთან დილოდინე გაღვიძებული სოფლები. მიდ-ინამდე თვით დატკიოთული ორემბე. ცხოველებიან იტყვიანთი წყვედილივლელე ნაკვეთები. აღკანისკენ წავიდლია ინამ-თა. წელზე ახევია მირხანის გზატკეცი-ლი.

წითელწყაროსთან შეტყირდიოთ. მინდ-ნივლ ვანიერი კალთა. იღუწება მილარის ქულზე მოყვანილი პური, სანოქი შანჭბას, კოლმურინებში მიათავებ. მათი ცერო ბრ-იად ვხეზე ვარობს ვალსული ზორხანს. გეორე შიავებმა, მესამე კი-ავარობებს ნანჭეს. სოციალისტურად სალწეი ლუწეპი 600 ფუთ მარკულელს. ეს ის მაქსიმუმი, რომლისაც 21 საათის მუშაობით აღწევს სოციალისტური ანჭანბა.

კოტაილდე მომუშაობით პრიმიტიულ კე-ვრსაც ნახავთ. ვაგონებმა ნიკო ფიროსმა-ნი. საქათველის გენიალურ მხატვარს დიოეი მოუსწრია ამ მამამაპური „სავანმურ-ის“ გადაღება. ენოში კალის ვარწყული უღლიან დაუღუღული ხარები. ვინ ივისი, რამდენჯერ უნდა შემობარებო მათ ეს პატარა კვერი. ერთდამიხედ წიის ვარწყეო შემოვლილი მანძილი აღბადა აინდინეი ათე წლი კილომეტრი იქნება. კვერზე სტეინდე ვაგონ-ბიქები და შოლტის ტელაშუნით მიეთევათი მოქანსული ხარები. მეთორება იფიდე ვარ, იფიდე შემობარებმა. კალის საბარშია ერთობლივლი გზებია. იგი აქ-ხიადებს, რომ გუწინ, აღიონინდა ხინდინდ-მახად, მამ ვალწეუ 20 ფუთამდე სერხაპოლი

განზე დატრევიე მოიხანის გზატკეცი-ლი. მანქანამ მოხედა მარცხნივ და სწრა-ფად გაიჭინდა მანჩანის კაობები. იწყება თვალწინდელი შირაქის ველე. ჯის კარ-ხის დგას ტრეზინახარობული ორი მობა. ისინი სამკუთა მებერებებს საწარმოებენ დასავლეთის შირაქს. მათ ვარცხ, მობაქმა არ ივისი არქურთია ხე. მხოლოდ ეს მუხები იუწყებიან შირაქის ვახაზხულის დღე-ო-

მას, როცა ემოსებიან მწვან-მწვანე ფოთ-ლებით. ვახაზხულის მათუწყებლია აგრე-ვოდ ცყარიანი მოლი და შემოდგომის ნე-თესების გარეგნობა შირაქს აწირხე.

ზახხულთა. დილიდანვე ვაგვიარებელი მზე შეაღლინ აღწევს უღლეს მთებზე-ლებს. შირაქზე იფიგება პაპანახება სისტე-ქაისებურებზე სოციალისტ. ველზე დამ-წივებულე პერი. ხანდახან ჩამოაქროლებს გრილი ნიავი, შეარბევს იტრის და მიწა-ყა-ვე ხრის რაფივთელა მისტორიარს.

შხალია შირაქის ჰვეა. მელა, გვივლე-ბრევიად ლავიერებელა შირაქისა. და თუ ვივლე-დევ გომორის მიების მიმართულებით, ვამორხებმა თეთრი ღრუბლები ქარავანი, იტყვიან კაცკასონინდნ დაძლიერ ღრუბ-ლებში... მივხედა იშლებმა მათი ჩრდილი. ნე-თელია ქულ და ლმახა ღრუბლის პერხა-ნი, როცა ქველი გვიგია შირაქის ვულზე.

ორველი-დამწივებელი პური. ხუთი-ოდე წლის წინათ, აქ იზრდებოდა წელა-დე ზალხი. ვახაზხულთან ზახხულამდე აზოდა ცხვირის ფარა. გულსაგონად განსი-და თუმე შეწყუმების საღმრთის ხმა. დამ-ლაობითი ყურად მველი და ჰყვდენე მე-ხე-ნარეთა ძალხუნი. ზახხულთან ცხვიარ-თორეკადენ თორაუტის მთებზე და მო-ლად შემოღებოთი აბრუნებდენ შირაქში.

მთელი ზამთარი ფარხებში მინდარობა ცხვიარი. გარედ ვერა ქათვა თოლი. თე-თრი, ცივი და ღუმარეი იყო დაზამთრებუ-ლი შირაქი. გულსახაზად ზოუდა იანგრის ქარი. ფარხებს ეცია ვანული. კარებში ტღებოდნ ღამე და ზღაბარებით ცრებოდა მოწყინლოზა. მთელმარე ძალხუნი ხან-ვა-ში-მებებით აღიძვინდა მოხალეულე და-თვის ღუმელი. მწყემსოც ვამოდიდა ფარ-ედ და თხოამაური მიკვალავდა თოვლს, სა-დეც ნადირი ევლუებოდა.

მარამ ახლა შირაქის ვულეც ვამოი-ვალა. მწყემსოც ბანაკობენ ელდარის მინ-დურებზე. იქ მცხტარობის ფერხია. ზე-ფულბოთი ცხვიარს იხედ მიოვლებს თი-ვალეს. მოლი-მოლ ძივინ ფარხით თირა-ალის მენადინებო. ცხვიარი ზურუნდება ღლ დარს შემოვლიდარის ღრუბლებიან დღებში, როცა დათესილია მთელი შირაქი.

აქამად ზახხულთა. თუ წარმოადგენი ახეთის შვადლეს, მინდრედ პაპანახება სისტევა. შირაქს იბურჯს ლავიერდვინი ცა, და მეც იქე ვარ, სადეც მწყიგეა სა-ხელმწიფო პური.

შირაქის ფართობმა 20 ათასი ჰექტარია. აქედან, თვლი მხოლოდ ჰამინდელ ათასს ჰეარეს. სამადგუროდ, კარავა ჩანს აშქა-ნელთა ყანების მთები, რომელიც შირაქის საზღვრის აქვდილია. ჩრდილოეთინდე ვა-შოლთა მოლარის ზარკაბენი ველ-აქბუ-რე. პურის ნამდვილი ზველი. მილარს იწყუი მდ. აღხანს, შირაქს კი-დიონინ-დელი ცყარი. აღხანში მიოვლავება მინ-დრედ, აშქარეკავანი უფრიადვე ირის და მტყვავიან ერთის კანაბის ზუღს. რაც შე-ნებმა შირაქის ცყარს, იგი დილოთეე შირ-ვა მზინა აინდრე და სიხვის ანახარა რჩება მებეროელა ველი.

მავარს ახალდელი შირაქი ქარისებუ-რი ზოვა. შივ დატარებენ ხმელეთის კრე-ისებური. 24 კომბინი იღებს პურს-სოცია-ლისტურ მინდრის მდიდარელ მოსავლს.

პავროპლანის ცალ ფრასაციო ვამოილე კომბინის საშველი და ექსპლ მარის სე-ვანეზე მიიჭრს დაწიფებულე მარკულე-ვლით. წელში გადათახილი ღორე კონიე-ვრით შერბის სამკვლელებად სალწე მანჭა-ნი. ერთდამიხედ დროს კომბინი ასრ-ღებს ხუთინარი მუშაობას: მისი, ლუწეპი-ურის კოლში, აგრებებს სტეფია მარკულე-ვლს და ცალკე-ურის ნანჭეს.

ხმელეთის კონსერვია 20 წუთში აილე ჰექტარსაგვერდ ფართობი, სორბოლი ავი-სი ალფინიანი ყუთი. კომბინინება ანარ-თა დროში. მიცემულია ნიშანი, რომ ავტო დაიძას მისამველელად, სამარეო მანქა-ნაზე ჩაიოდეა. სწრაფად ივლებს ყუთი და მოვლ იწყება მორიგი ფართობის აღება. მთელი დღის განმავლობაში კომბინი აწ-რებს 1,500 ფუთი მარკულელის გალწე-ვას.

მიღის, მიხვლზუნება ხმელეთის კრეცე-რი. მიღუწუნებს იგი და უკან ტრებენ ნათალსა დასაც მწიფისგანაც იხრებოდენ ვახაუდები და, სადეც ქარისფერია ახ-ლანდელი შირაქის ველი.

გამოიკვალა შირაქის ღამეც. შეზინდება თუ არა, მუწურინის ტერიტორიისკენ იშ-ვარი ველზე ვანდრული ავტრები. ში-ვარი ახათებენ მათი პრეფექტორი. სინალით ხასევა მუშათა სახლები. მებე-რებობს ენტრეტი პატარა ქალბა. ციკლ-ვინებს ელექტრი. გარდაინ იხივბება აც-კუ-ვინი ღამე.

რადინეი ყოფიდა ასეთი ღამე შირაქის ველში!

არკუთიო. დღევანელე ენტრის ადგილს თუმე მწყემსობის კარავინე იფავ. ფარხებინდ ი-მინდა ცხვის ძხვის ხმა. ორთველები ჰყვდე ფიხიხული ახალი. დღობდა ნადირი, ქურჭული ხმეღდენე მწყემსები და ზღაბოთ აიარებოდა შუადამე.

ბევრი გათენებლა ვარკვალეინი ღამე. გეგურეკი უნსეთობა მთავარესა, მავრამ მუდამ ხნოლდა კარავებს გარედ. ახალ-დედლ შირაქს კი-სვეტებინდე უმზებს ელ-ექტრი... ელექტროინი იწყება ღამე. ელექ-ტრი ანათებს აგრეთვე სახელმწიფო პურს, რომელიც მისცა რესპუბლიკას შირაქის ყა-ნიობა.

იხედ მირხანის გზატკეცილი. მანქანის სიბრძოლი წიფივდა ქარავანმა შეინდა. თვადმა 80 ფუთამდე დათავალა. ეს ქმის კო-მუნარების მთორე ქარავანია. მათ ყველაზე უნალო ვანალხუნი მიოვლი მანჭბა საქარე-ველიში. კომუნარების მიერ მანჭბაზე მარკულეული 3,500 ფუთს ავრებოდა.

ვაგვიარე ნებთა. შუაფერისი სახელი კვეთა, გომორისი წრეა მთებინდე ინსათე-ვამეშუელთა ერთი შთავგებოლი და ვამო-ვანიხდე შემკვეთია ნებთა. მირხანის გზატკეცილი ნებთა ვანდახევიდა. იფადნ ტექტრი გველივით დაკლანი აღხანს, რომ-ლიც ერთი შიბი არხში ავღია. მთორე კო-მელ კალაპოტში მიმდინარობს და ბერე-ული უმბრტუტებს პიუარის ტყეს. შირაქს ტყე და არ მისის ისი ფოთლობის შირაქს. საღამოთი წნორში ვიყავი. ვარხებ-ყსებოდენ მებავრები და ხილით ტფი-ვისი იტყარად ყახეთის მატარებელი,

წინარი, 80 აგვისობი.

ბოლშევიკური გაზაფხულის ბოლშევიკური შედეგები

გაზეთი
საბჭოთა

ნახევრი: ალიო ადამი

გაიყვანა სამხრეთის მხარეა შემდეგ ელ ცხოვრებას

საბჭოეთის ქვეყანამ დიდძალი ხორბალი მიიღო წელს და, ხანა მარტო ხორბალი? პირველი, ხალა, ტენიკურ ველურების უბნი დიდლაია. მებრეგ სურსების პირველ წელს, გაკლებითი კბი ჩაიხის რიხილი უბა გაწვეული რეკლები თვალსწრებენ ვალ-მინდვრებზე ვიდრე პირველი ხეობის უდაბნო წელს, ურთულესი ტენიკით დი-პირილით მთავრობანი, დიდვრული ფეხლები და ჩანჩგოლი ზეობის კო-საბჭოთა თვითმფრინავი სასაფლაო-სა-ბჭოთა იარაღ-მანქანების მოწყობაში სხვა.

საბჭოთა თვითმფრინავი-საოცნებო და უცხო რამ უკვე აღაზა საბჭოთა ქვეყ-ნის მშრომელი ვლენსთების-როგორც ტრაქტორი, როგორც კომბინი,

თვითმფრინავებმა გაანადგურეს მიწ-ფრისა და ნათესების მებრებლები, მინო-ბა, რომ მოსავალი უხვია და მალაზა-რისხიანი...

დაწინაურდნ საბჭოთა ქვეყნის ჩამო-ჩენილი მხარეები, ოსტები და რაინები მოწინავე კომუნურეთა ვაშლიდობის გადმოტანისა და ერთგული დახმარების შედეგია ეს.

პირველად სიცოცხლეში

ასტრახან-მახარის (ახტრევიანი) რაიონ-ის გლეხებს არასოდეს მოეწევითათ მიწი-ლი წლის სამუდგი სარჩო. ნიადვილ აფე-მიაქ იგვიან, შვიდი და აღაღაღავად ქვიშარები, კომუნტეივები უკვე სამი წელია არსებობენ, მთლიანობისა, წლის განმარტვის არაფერი ეშვათ, რეშა-ხელც ცხოველი, მხიარული.

გზაფხულის დაწყებამდე გაიარეს შე-შობა მიწვრად, მთაშიმღვს, გასწვნი-დეს სათესი ფართობი, სახმონიფიმი თუ-სული ასესა. დახარისხებული, შეწამული იესლი.

გზაფხულის პირველ მიწი ადგილი მორბა, დაითესა ხორბალი.

ხალისი მეტად ღატკი სოფელი იყო ასტრახან-მახარში. — მაგერამ შახაზ-ოდ-დე ყველაზე დრობი გლეხი ხალისში!

კერძოველი— წვიდა ბერი შუა ზაფხუ-ლამდე.

მოსავლის კარგი ბერი უჩანს, ხალილში მოსავალი დასველებდა.

ზაფხული-მთიურთა და ხალისის კოლმეტრე-ვი მომდგადა. გუფნილიღამე გუფნილმდენ ძვირფას მოსავალს, კომბინიც წელს აი-რეველ იწვია ხალის; დღემდე რა სა-დებიო იყო, მოსავალი ხელსაც ვერ უთავ-ებოდა, ახლა კი გაშლილ ყანას კომბინი-ნმა უკვე და მიწის ფართობი ტრახა-ლად აქვია ზეთ დღეში.

ასტრახან-მახარში ხალისის კოლმეტრე-ნივებმა ყველაფერ უშალ შიანწყვეს წითელი ქარაინი, პირველ განაღწილანებ; მალე-ლი ხარისხის ზორბალი ჩააბარეს სახლ-წიფილის და შეუდგენ მოსავლის განაწი-ლებას.

მათ შრ. დღევე მიიღეს 16-18 კ. ხორბალი 4 მ. 55 კაპ. ფული და ახლანაში გაი-წილებდნ ბოსტნულის მოსავალს.

მაგერამ შახაზ-ოდლის 555 ფუთი ხო-რბალი შეხვდა, ეს პირველად მის სიცოც-ხლეში. სამი წლის წინ ყველაზე ღატკი გლეხი მთლიანობდა, ღიხს შეიღებულნი აგახა.

კოლმეტრეთა შეტრებაზე მაგერამ შახ-ბაზ-ოდელი განახლად:

„მე დამტერულურ მუშაობად არ მი-მარნია მხოლოდ წითელი ქარაინების მოწყობა, ჩინდ დამტერულად უნდა კომუნათით მიწელი წლის განმავლო-ბაში—თესვის, მკისა და ლეწვის დროს!“

და ამ სიტყვებს განა მარტო მაგერამი ლაპარაკობს და მაგერამი გრძობს? არა, მათ ლაპარაკობენ და გრძობენ ჩინეი. ქვეყნის მოწინავე კოლმეტრებები. მთ-თვის შობმა უკვე გადაიქცა ღირსების, სა-ხელისა და მამაცობის საქმედ.

სარგან წინ პირველ კანონი და-ბატი იყო

ოდსონის კოლმ. შორის მოწინავე და მისამაგი კოლმეტრებისათვის „ქრანსი ლუჩი“, კოლმეტრებობამ განსაკუთრებით ისახლა თვით შორის სწორი ორგანიზებით, მრე-გაღებში სინამდვილად საწარმოო დისცი-პლინა დავალა;

„შორსმან „ქრანსი ლუჩი“-მა დიკტერტრო-ბისა და სიტელიანობისათვის ზეთებლამ-დე კაცი გარცხა კოლმეტრებობიდან, წელს ასეთი მავალითი არ განმორეულა, პეტრე კასნკეც „შორსმანწინდელი ღა-რბი, ერთპირობული მუწერე გლეთი, წელს „ქრანსი ლუჩი“-ს მოწინავე „სა-კერტელია, შედგებულნი ცხოვრების გზაზე შემდგარი კოლმეტრებია.

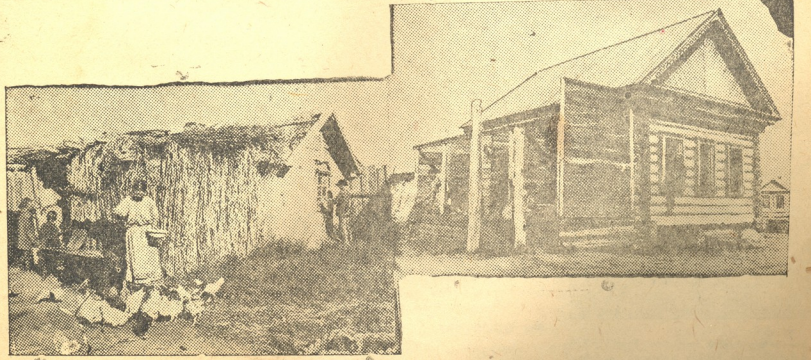
„ქრანსი ლუჩი“-ს დიდი მოსავალი ასეველ კასნკეციების გულდადებულ, ბე-ჯვითი ქოჩიხის. თავდაუწირის, გმორული თავდადების შედეგია.

„ქრანსი ლუჩი“-მა რესპუბლიკას ჩააბარა კუთვნილი ზორბალი, გაისტრახა სამწიქა-ნი-სატრაქტორი სადგური, განაღდა გლი და პირველმა გაიანწილა ოდსონშიაში მოსავალი კოლმეტრეთა შორის.

„შრომა-დღევე 15—16 კილო პური, ათი მანკიო ფულად ხლი და ბოსტნულები— აი, რა მიიღეს „ქრანსი ლუჩი“-ს კოლმე-ტრებებმა, მათ აძლეს მიწა-მოცეა უბნი მოსავალი, მტკიცედ დანერგეს და განა-მტკიცეს შრომის სოციალისტური ფორმის წიაშე და თითონაც გამოაგრეს წელი.

ახლა სხვაგვარად ცხოვრობენ „ქრანსი ლუჩი“-ს კოლმეტრებები, როგორც ოიო-ოდე წლის წინ—არ დასპირლებათ ხორბა-ლისათვის მხოლოდ რაინონებში გაღასტლი, არ შეთავალებათ სათესელ ხორბალი, წინასწარ, მოსავლის აღებაშე არ მოით-ხოვენ ავანს.

მეტრე კასნკეციის ოჯახმა 416 ფუთი ხორბალი მიიღო და განა უმნიშვნელოდ შე-ცვალა, გადასაფხურად მისი ცხოვრე-ბა? ოღონდა წელში მან უარს სიტყა კო-ლმეტრებობაში შესვლამდე, ის სულ ორი



მოლოდ კოლმეტრებობაში შეიღება შეღებულად ცხოვრება. „ქრანსი დუბოჯარეც“ (სტალინგრადის რაიონი, ქვე-ში ვილა) დამკერული კოლმეტრეუ ყოფილი ღარიბი ამხ, იაკოვერც თავის სიცოცხლეში ღატკი კობში ცხოვრობდა; ეხლა ის კოლმეტრებობაში შეძინდა კონებით აშენებს ახალ სახლს.
სტრუიწეუ მარტინეი ამხ, იაკოველვის ძველი კობი მარჯვნივ—ახალი სახლი,

წლის კოლმეტურა, ახალგაზრდა კოლმეტურნი, — და შვეი შესაძლებლად კლდეს წილააართულად იცხოვროს.

სწორედ ორი წლის წინ მას თავისი ცოლი ნახავდით ყინაში, ბრახინად სეკმ და გავალტყვევებულ ჯახრაც ცხენებში, მუშაობდა, თავადებულად მომზადდა მივლი დღე, ზოგჯერ ვერც კი აზრებდა მისი ჩასვლას, მოსავლით გაზაფხულამდე იმყოფებოდა გაყვლილ შემდეგ უამრის პრამიო კარდაკარ სარხლი!

416 ფუთი ხორბალი წეოს! აი, რა ჰქვია შვირებულმა კოლმეტურმა შრომამ, როგორ ჩადანინა პეტრე კასენკოვი გაჭირბას და არა თუ მართო გადაარჩინა — წაღმა მიატარალა, დაყენა სრულიად ახალი ცხოვრების გზაზე.

პეტრე კასენკოვი შემღებელი კოლმეტურ გლეხი ოდესსინაში-კოლმეტურების „აჰსინი ლტინა“ში მოწინეი დამკურალა.

ჩვენ ვიცნობავთ კულტურულად

დნებარტოვნიის მოწინეი კოლმეტურები, რომელთაც მოათავს მისავლენს ადებსა და ძირითადი განწყობებაც — ბიოველ სექტემბერს შევირბენ დნებარტოვნიის მათ მოყოლებით ნიპარტოვნიის კულმეტურნი და იდგიოდლატოვნი მშობიელ გლეხებს.

— გაისტო მთელი ფართობი 15—18 სართიბრის სიღრმე უნდა მოიხას, ეს კლდე უფრო გამძაფრებს მისავლენს, ახალგაზრდა მის ხარისხს. კოლმეტურნიცა წეოს დიდი მოსავალი მიიღოს, გაღწეოს, კულმეტურნი ჩააბარეს სადღმწოდეს და სანაჭობა-სარეპარტოვი სადღმწოდეს და სანაჭობი თითოვენი გაინაწილეს, ჩვენს 4000 ისეთი კოლმეტურნიცა, რომელთაც 400—500 ფუთამდე, ზოგადას მიიღეს, ჩვენ გადავართო დაადგენთ შემღებელი ცხოვრების გზას! —

აღ სწრაფენ დნებარტოვნიის მოწინეი კოლმეტურნიცა თავიანი ნიპარტოვნი.

შეველზე დიდა მოსავალი სამუთია შეიჩნობა „წითელმა პარტხანა“ში აილი და ეს იბიბო, რომ იქ მანქანებს კარგად უვლიან; ახა, შეეცადეთ და თვისი შესაწარმი დაფაქმულ, გაუწეოდეს მანქანას!

მოწინეი სამუთია მეურნეობას უფრო მიბაძენ კოლმეტურნიცა, ყოველმხრივ გამოიყენონ მისი მდიდარი გამოცდილება.



ყარაიაზის ბაბის სამუთია მეურნეობაში გაჩაფხულებული ბაბის აქრეფის კაბანაში. სურათზე — ახა, აზიზგოვის სახელობის კოლმეტურნიცა საუკეთესო ამკრევი ქაილი ახა, მიროსტა სეფი.



ყარაიაზის რაიონში დაიწყეს ბაბის აკრეფა. კოლმეტურნიცა დაყოფილი არიან ბრავადებად და სივსეჯობრება აქეთ გამოცხადებულ. სურათზე — ლენინის სახელობის კოლმეტურნიცა ბრავადარა ახა, ოსან მუსტაფა ოდლი დებულაბს და ხინჯავა აკრუფილი ბაბის ხარისხს.

ახლა ჩენი ლოზუნგია — ვიცხოვროთ კულტურულად! თვითმომქმედი წრეები უკუდას მუშაობენ და ახლად მოწინეი კოლმეტურის მოთხოვნების მართოდენ თვითმომქმედი წრე ვერ დააკმაფილებს. კოლმეტურნიცა თანდათან, დიდი დღე მძივებებთან იკონიპეტრად, — ეს გვიავალებს — ავამალოთ ჩვენი კულტურული დიდი, თითოეულ კოლმეტურნიცა. შეუნდა იყოს კარგად მოწყობილი კლდეი: სამკითხველო და რადიო, ამის შემდეგ ჩვენ გავიკლებთ უფრო გავიადვილებდა აკროლინიკობათა გატარებას, შევიკად მოუვლით მანქანებს, უფრო დიდი მოსავალსაც მოვიკეთებთ! — აი, დნებარტოვნიის კოლმეტურნიცა სანარტოვნი მოთხოვნილებანი, ახლა ჩენი ლოზუნგია — ვიცხოვროთ კულტურულად!

მომავალ წელისთვის უფრო გრანდიოზული დიდიანებს ისახვენ დნებარტოვნიის კოლმეტურნიცა, საგაოსთო ოლბოში შესასწავლობის ათორელი და მეურნეობები მოეწობა, შირი ნიადაგზე თითოეულ ჰექტარდინ აიღონ არა ნაკლებ სამომავალთმეტი ფუთი ხორბალი, უფრო ხშირი არ დახანაონ არც ერთი მანქანა, კოლმეტურნიცა სასეოვრებელ ბინებში მოსაონ ბუკეცი!

სრულიად შეიცვალა გლეხის ცხოვრება; მან შორს მოიკრევა სიღატაკე და სიღრმე, თითოეულ მოწინეი გლეხი გამოცვალა, აკაკო, მისავა მოიგდა ფეხი, კლბას, კინის და რადიოს აწყობს მეურნეობაში.

კოლმეტურნიცა გამომავრებს ნამდვილად — საქეოსი, რესპობლიკის მინდერბანს, შარშანწინდელი ჩამორჩენილი გლეხი ტექნიკორ და ცენტრსდენ კულტურების ამხნეის და უფლის, დაეფლა რთულ მანქანებ მუშაობის ტექნიკას, ის თამამად გამოვიდა ცხოვრების ფართო გზაზე.

600 ფუთი ხორბალი მიხა კაპანაძეს

საქართველოს კომკავშირის მეფეთ კრილობის სახელობის კოლმეტურნიცა (ლენინის რაიონი) წეერი მიხა კაპანაძე წეოს ხელზე მიიღეს 600 ფუთი ხორბალი.

მიხა კაპანაძე ორბა მოხუცია, 65 წლის, საკეთარი თვალთი სანოცვარი ნახა მოსავლის ადებსა, ახალგაზრდას მსგავსი კი არასოდეს უნახავს. ის მთელი ოჯახითაა გაერთიანებული კოლმეტურნიცაში, ხუთმეტ სექტემბრამდე, მისმა ოჯახმა 580 შრომა-დღე გამოიკრევა, 600 ფუთი ხორბალის გარდა ის მიიღებს 2000 მანეთსა, დე ფულს.

არა თუ მართო კაპანაძე კოლმეტურნიცაში ყველა წეებები დიდიწენ მიძაბო ცხოვრებისაკენ, კოლმეტურნიცა მოსავალი არჩეულმეტივად უხვი იყო წეოს.

შარშანდელთან შედარებით სამეჯერ გამოიკრევა მოსავალი, შარშან აქამდე კოლმეტურნიცაში წეებებმა შრომა-დღე შეიკრეფეს 13 ვიკრევა პური, 8 ვიკრე, სინძილი და ფული 2, 50 კასე.

წეოს კი შრომა-დღეზე: 1 ჯ, და 10 გ. პური, 15 ვიკრე, სინძილი და ფულად 8 მანეთი.

მუყათი, ინტრიგული შრომითი მოიპოვეს ლეგადების კოლმეტურნიცაში ახალი გამაჩეგება. ისინი უკვე შეუდგენ საშემოღებოთ თანესათვის მხალბას, სახანკო ფართობი მომზადეს, არ დათესენ არც ერთ მარცვალს შეუწყამლავ თესეს, უფრო ორბად მოხანენ, რომ მიიღონ უფრო მეტი მოსავალი, მეტი მოსვენ სახელმწიფოსაც და საკეთარი თავს.

ძველი სამხრეთის კოლმეტურნიცაზე ორჯერ გადააქრებს შარშანდელ მოსავალს; თითოეულ კოლმეტურნიცა შრომა-დღეზე მიიღეს 2 ფუთს სინძილი და 8 მანეთს ფულად.

საბჭოეთის ქვეყნის კოლმეტურნიცა ცხოვრება მდიდარია ასეთი მავალთობით, ჩვენმა გლეხმა ახალი, შემღებელი ცხოვრება დაიწყო, განმტკიცდა რესპუბლიკა, განმტკიცდა და გაძლიერდა კოლმეტურნიცა გლეხის ცხოვრება.

მომავალი გაზაფხულს კიდევ უფრო გრანდიოზული მოიფინება გამოვლი ეველინიერებს, უფრო მაღალი იქნება ჩენი მუშაობის ხარისხი, მეტი მოსავალი მიიღებთ გლეხი, უფრო გაძლიერდება და მოეწეოთ კოლმეტურნიცა გლეხის ცხოვრება.

ელევენტების ხალხმწიფი გარდაქმნა

წერილი: პროფ. გ. ა. გამოვი



ჯერ კიდევ შორეულ საშუალო საუკუნეებში ალბიკონები თავს იმტრევენენ ერთი ელემენტის მერჩეთ გადაქცევის ამოკანახე, მათი მიზანი უმთავრესად იყო ოქროს მიღება სხვა უფრო იაფ ნივთიერებებიდან. თანამედროვე ზუსტი მეცნიერება კვლავ აყენებს ამ საკითხს, მაგრამ, თუ პრაქტიკულ მიზნებზე გადასვლით, აქ საქმე უკვე "წყვეთი" ლითონის მიღებას არ შეეხება, არამედ ენერჯის ამ აურთაცხელ გამოდენობას, რომელიც შეიძლება რაოდენობის ანგარიშ გარდაქმნების დროს. მართლაც: რაოდენობა ენერჯისა, რომელიც დაკავშირებულია თვით ატომის (უფრო სწორად რომ ესთქვით, ატომიგელს) გარდაქმნასთან, საშუალოთ მილიონჯერ აღემატება ენერჯის ამ რაოდენობას, რომელთანაც საქმე გვაქვს ჩვეულებრივ ქიმიურ რეაქციების დროს. ამიტომ, რომ შეიძლება ამგვარი რეაქციების გამოყენება ატომულში, ერთი გარანტირებული იმდენივე ენერჯის მოგვიძობა, რამდენსაც ერთი ტონა ნახშირი. კანუტხარად რეაქტივები ატომულში მეტად ძნელად მიმდინარეობენ და თანამედროვე მეცნიერების უდიდეს შესაძლებლობათა მიუხედავად ჩვენ შეგვიძლია მხოლოდ ის დაეცვათაბოთ, რომ ვიცით მხოლოდ ამგვარ გარდაქმნათა გამოყენება და მათი უნიშვნელო კვალის შემჩნევა.

მეთოდო, რომლითაც ჩვეულებრივ სარგებლობენ ამ შემთხვევაში, მდგომარეობს გარდასაქმნელი ნივთიერებისათვის, სწრაფად მოძიებულ დაშლად ულვა წილავების (ალფა - წილავები ან პროტონები) ინტენსიურ დაშლასში. ამ სწრაფად მოძიებულ წილავებს ამგვარად იღებენ სხვადასხვა ორენობა ჩაჩრბით მძლავრ ელექტრონულ აბრები. სამწუხაროდ ამგვარი დაშლის მარჯო კოეფიციენტი უფროსად მცირეა — ნივთიერების რაოდენობის წილად მხოლოდ რაოდენობა თუ მოხვდება ატომულში და იწვევს გარდაქმნას, ყველა დანარჩენი კი უსარგებლოდ ივარდება, მათი ენერჯია იხარება ნივთიერების ონიზაციას და გარდაქმნებზე, რატომ ხდება ის? საქმე იმაშია, რომ ყოველ ატომში გულს გარს აკრავს მჭიდრო გარსი ელექტრონებისა, რომლებიც ატომულს ელექტრონული მოხედლობის გავლენით მოაზარებენ მის გარშემო. ამ ელემენტარული გარსების სიდიდე დაახლოებ



პროფ. გ. ა. გამოვი.
მეცნიერებათა აკადემიის წევრი და კორესპონდენტი.

ბით ათი ათასჯერ სჭარბობს თვით ატომულს დიამეტრს და ამიტომ ატომში გავლილი ყველა წილაქივერ მოხვდება გულს. მაგრამ ატომის ელექტრონულ გარსში ყოველი გავლის დროს ჩვენი წილაქი დაქარაგვს ნაწილს თავის ენერჯისა და ამიტომ წილაქების უმრავლესობა დაქარაგვს ენერჯის და განაგრდება მანამდე, სანამ გულამდე მიიწვდეს. ამ მხრივ, სამხრის მეთოდის გამოყენებით, ჩვენ ვებგავსდებით ადამიანს. რომელსაც სურს კაკალი ვასტეხოს და ამისთვის თითო კაკალი ჩასთ მიწით სავსე დიდ ტორბაში და ამგვარი ტორბების მთას ზრით ისტრის ტყვიამფრქველიდან. საქონია კიდევ მხოველობაში იქნას მიღებული ის გარემოება, რომ ამ წილაქების რიცხვიდან, ყოველი რაოდენობის მის შიდაწილს და იწვევს დაშლის სასურველ ეფექტს — ამას ეწინააღმდეგება განმთავალი ელექტრონული ძალები ატომულში და წილაქს მუხტს შორის. მათი და, მსუბუქი ელემენტებისთვისაა დავაყენებს მარჯო კოეფიციენტი საკმაოდ დიდა (10%-დე), მაგრამ უფრო მძიმე ელემენტებისთვის იგი მეტად მცირე მნიშვნელობის არის.

ჩვენ ვხედავთ, რომ დაშლისათვის უფრო ხელსაყრობა სარგებლობა უფრო ხალხები მუხტის მჭიდრო წილაქების: პროტონები იძლევიან უფრო მეტ ეფექტს, ვიდრე ალფა - წილაქები. მაგრამ მეტ ეფექტს უნდა მოვლოდეთ აბლადადობირილი წილაქებიდან, რომლებსაც ნივთიერებაში იწვევს. ნივთიერების სრულიად მოვლებული არიან ელექტრონულ მუხტს, ამიტომ ისინი სრულიად იმეორებულდებიან ატომის ელექტრონულ გარსში გავლის დროს და აგრეთვე ადვილად იქრებიან ატომულში. სამწუხაროდ, ნივთიერების თავისუფალი სხივთ ბუნებაში არ არსებობენ და ჩვენ ვხვდებით მათი მიღება სხვა ატომების გულებიდან უკანასკნელთათვის ალფა - წილაქების დაშლის გზით. ამ გარემოებას კი კვლავ მივდევართ მარჯო მოქმედების მეტად მცირე კოეფიციენტით.

ყოველივე ზემოაღნიშნულის საფუძველზე ჩვენ მივდივართ დასკვნამდე, რომ თუცა ატომის გულისათვის სწრაფმობრავი წილაქების დაშლის მეთოდი მეტად ძვირფასია ელემენტთა გარდაქმნის პროცესს შესწავლისათვის, მაგრამ გარდაქმნილი ატომების რიცხვი აქ ყოველთვის ისე მცირეა, რომ საჭიროა ლაბორატორიაში მის პრაქტიკულ მნიშვნელობაზე.

ატომულში გარდაქმნის რეაქციების გამოყენების მეთოდ შესაძლებელი მეთოდი მდგომარეობს გარდასაქმნელ ელემენტთა ნარჩების გახერხებაში ძლიერ მაღალ ტემპერატურამდე. ამ შემთხვევაში ატომების თერგიული მოძრაობის სიწრაფე შეიძლება ისე დიდი გახდეს, რომ ისინი შეიჭრან ერთმანეთში. თანამედროვე მეცნიერება იძლევა ამ ტემპერატურების გამოანგბარიების შესაძლებლობას, მაგრამ ირკვევა, რომ საჭიროა ეს ტემპერატურები მიღებული იქნას ჩვენი — დედამიწის პირობებში ასე, მაგალაად, რომ ყველაზე იოლად მიღებინარე ატომულში რეაქტორი (ლითონის წყალბოთან) საკმაოდ სწრაფად წავიდეს, საქონია დახლოებით 40 მილიონ გრადუს ტემპერატურა. მატრია დემოლო, გახურებული ამ ტემპერატურამდე, იმდენად იხილა იქნებოდა, რომ ყველაფერს ვაღამებუვავა გარშემო 2000 კილომეტრის მანძილზე და თუმცა ჩვენი მზის შიდაწილში იმდენად ატომული ტემპერატურები, როგორც სჩანს, არის, დედამიწაზე მათი მიღების შესახებ ფიქროც კი არ შეიძლება.

იძულებული ვხდებით ვაღიაროთ, რომ ატომული მეთოდო იმასხვ თავისი ენერჯის აურთაცხელ მარჯო და თუ შეიძლება ან საკითხის დასამ ამ ინერჯის პრაქტიკულად გამოყენებაზე, ეს ყოველ შემთხვევაში ძლიერ შორეული მომავლის საკითხია.

*) დაწერილი სტეციალურად შერდორის-საზვის, ავტორის ტიტლისში უყარდის დროს.

წერილი: ბ. ჯიბლაძე

ხელოვნების ფორმებში მიმდინარე ტენდენციებში წინაშეაა სისალაის პროკლამაცია. ეს გარემოება ახსენებს ერთს მხარე ხელოვნებისა და ლიტერატურის შექმნისაში ხელსაწყოების კლასიკოსთა მნიშვნელობისა და მეორეს მხარე—ამ სახეობებში შემოქმედებითი გზების ძიებისათვის დიდი უწყობაში, სოციალისტური, რევოლუციონერი რომანტიკის სპეციალური პრობლემის დაშვებებზე გადასვლაში.

ისტორიულად, სისალაე ხელოვნებაში, წარმოადგენდა ნაშთილი მხატვრული მოსაყდემის პოეზი და ძირითადი სპეციფიკების, ხელოვნებისა და მხატვრული ლიტერატურის ერთობლივ ავტორიტეტებზე თავსებით შემოქმედებითი ცდილობდნენ მიღწევათ სისალაის ისეთ სიმაღლეზე, სადაც ხელოვნების ისტორია დიდ იდებზე, ნაგების მკურნალობით და უღრმეს მხატვრული ფორმებით ლაპარაკობს.

ერთობლივად, რომ დიდი რუსი პედაგოგიური მესაინი ბელინსკი აღნიშნავდა იგი გოგოლის სისალაე და „ჩვეულებრივობით“ მოიგონებდა გოგოლის აკადემიკოს ბაშკინის, მოიგონებდა ის სისალაე, რომელსაც გოგოლი მიწავადაც. ამ ტიპის მკვეთრად მოგაგონებდაც რა სისალაე მოქმედებდა იქნება იგი ბაშკინის მთელი „პროფესორული კურსის“ დასაბრუნებელი და მაშინ ნათელი გახდება თუ სად უნდა ვხედავთ ისტორიის მთელი „სისალაეობის“.

სტრუქტურა უნდა, რომ იგი ვერ ავიდა ნაგების სასაბუნო სისალაეში. მართალია, სტრუქტურა თავისი მხატვრული შემოქმედების დროშას წაყარა: „მე მაქვს ერთი ადრინ— ვიყო ვასაგებნი“— მაგრამ მან ვერ შესძლო მისი სრული განაღდება მხატვრული შემოქმედებაში, რადგან „ფორმული ხერხეულიერი რეალისტური მოკლებული იყო ამისათვის საბოლოო წინაშეცდომები.“

არსებობს ერთი მეთაღ მანვე და აშკარა ფორმულურული შეხედულება თითქმის სისალაე ხელოვნებაში წარმოადგენს ანაოტორიის მათლო ხარისხს—აშაღვე პირიქით, ამაღლ მხატვრულ დონეს.

თუ თვითარსი ტოლსტოის ხელოვნების ამოკლავდა აყენებდა იმს, რომ ხელოვნების თვითიული დაქმნა ყოველიყო ვასაგებნი, მუდმივად თავისი შინაგანი, ნათელი თავისი იდებით ე. ი. სისალაეის თვითად „ნაშთილი ხელოვნების“ დაშასისათებელ თვისებად—მხატვრული შემოქმედებაში იგი ცდილობდა ეს სისალაე შემარჩინებია ბოლომდე, მართალია, ტოლსტოის ამ საქმეში ხელს უზღობდა „ტოლსტოის მოახლოების“, მაგრამ ამოკლავდა სისალაე სათხოვნიან „მუდარებთ—ხელოვნებისადმი უფრო მეტი სასაბუნო მან სწორად ამ დააქმნა, რომ რაც მოახლოების ვასაგებნი მხატვარებისა.

ამ მომენტზე გაუსვა ხაზი ლინინმა. ყველა ნაიყო თუ პროფესიონალიურ, კახიონურ თუ ლიტერატურულ ლიტერატორებშია წინააღმდეგ—ლინინმა გენიალიურად აღნიშნა, რომ „ტოლსტოის სისალაე, მომდებრებას, შეხედულებებსა და წარმოებებში, მართლაც აშკარა წინააღმდეგობრივია. ერთის მხარეზე ჩვენს წინაშეა—გენიალიური მხატვრული, რომელსაც მართლაც ერთის ცხოვრების შეუდარებელი სურათები კი არა, არამედ მთელი ლიტერატურის პირველი ხარისხის ნაწარმოებებიც მოეცა, მართლაც მხარე, ჩვენ შეხედავთ—მხატვრულს, ქრისტიან მოაწმუნებს, ერთის მხარეზე—რად ძლიერი, უშუალო და გულწრფელი პროტესტანტი სოციალიზმის სიკრულია და ათასობის წინააღმდეგ, მეორეს მხარე—„ტოლსტოელად“ ე. ი. საქმიან გაცვივებელი ისტორიულად ყველაფრის ამბობრალი ადამიანი, რომელსაც რუსი ინტელიგენტი ვერც მუდამ და რომელიც სავადოდ იმბედავდა ნებს ნებს გულზე და ამბობს: „მე სახიზონი ვარ, ცდიდი, მაგრამ შენთვის თვითგანაღდებაზე ვერცხობ; მე ადარ ვამ მეტ სიკრეს და ბრძენის კატეგორია ვიკვებები.“ ერთის მხარე—დასწავალი კრიტიკა, კახიონისტური ექსპლანაციისა, მთავრობის ძალიანობა, სასამართლოს კომენებისა და სახელმწიფოებრივ მთავრობის მხარე, შუის სისალაეზე გამოკლება წინააღმდეგობით მთელი სისალაე და სიდიდრის და ციცილიასის მონაგებობა ზრდასა და სისალაის ზრდის შოისი, მუშაობა მსხვილ შეხედებას და გაცვივებებს; მეორეს მხარე—ქადაგება „პროტესტისათვის წინააღმდეგობის გაუწყვებლობას“ ძალით. ერთის მხარე—გზისათვის რეალიზმი, ყველა და ყოველგვარი ნილიზის ჩამოხსნა; მეორეს მხარე—ქადაგება ერთ-ერთ უსაზღვრეს რამას, როგორც კი შეეყვანებ ახსენებს, სახელომბრ: რეალიზმის სწრაფვა „დაკლავს კახიონების ხელებს მავროვად ზრდაზე იგი ჩვენის მუდმივ ხელებს, იგი გავრცელებდა ყველაზე უფრო გამხსნელებლად და ამბობს ყველაზე უფრო სახიზონი უცხოისადა. ქრისტიანობა, „შენ დაბრუნე ხარ და თან მუდმივად, —ღედა რუსეთში“).

სათვის ტოლსტოის ლინინური დასაყენება: რა მოსწონს ლინინს ტოლსტოის ნაწარმულ შემოქმედებაში?—ის, რომ ტოლსტოის ნათელი, აშკარად „ფორმალისტური ტოლსტოისა“ და „მოკრძალი ფორმების“ გარეშე შესძლო სათავარი სოციალიზმით გამოთქვა განწყობილება ფართო მათარის, რომელსაც თანამედროვე წარმოდებით არაა დაწინაურდა, დასტრუქციონებით მათი მდებარეობა, დაეხატა მათი სტიქი-

1) ლინინი: „Лев Толстой, как зеркала...“ ლექსი ნეტარსოვისა.

ური გრძობა პროტესტისა და აღმშენებლისა ში“.

პროლეტარიატის უდიდესი ისტორია, მან სიმ გარკვეულ ტოლსტოის მხატვრული შემოქმედებაში გამოკვებისა და გამოხატვის სისალაეის პოლტიკასა, განმაცვივებელი რეალიზმისათვის იტყოს—ვიკვებ მთელსადა. „როცა ტოლსტოის მხატვრული შემოქმედების კითხვობა—ამბობს გარკვეულ ტოლსტოის ანატი თითქმის ფიქსირად აღნიშნავს, ეს გენიური თითქმის თვების წინააღმდეგ და „გესურა თითქმის შეგის მას“) ეს სისალაე და გამაცვივებელი ეს სისალაე და გამაცვივებელი რეალიზმისათვის ტოლსტოის მხატვრული შემოქმედების დაშასისათებელი თვისება, რომელსაც გარკვეულსადაც მთელსადაც ხაზი, და განა თვითონ გარკვეულ მხატვრულ შემოქმედებას ამის სპეციფიკული დასაყენებას ამ წარმოადგენს?

ეს დაქმნა ნათელი მოქმედება, თუ რამდენად ფიქსირებული, რამდენად კახიონური სისალაეა აზრი, თითქმის სისალაე, ხელოვნების რომელიც იტყობენტი მოახლოება ხელის მხატვრული სისალაეის რეალიზმისა დაბალი ლინინს, ბელინსკისა და ჩერნიშოვისა მხატვრული ნაწარმოების უდიდესი რესხედა სისალაეის აღიარებენ ე. ი. იმს, რაც ბელინსკის მთავარი შინაგანი, ნათელი იდებებს, გამოთქმის სისალაეს და მოქმედების სიმრავლეს, ბელინსკის მთელსადაც ხელოვნებებზე იტყობენ: „მოგონებების სისალაე და მოქმედების სიმრავლე... პირველი სისალაე შექმნილ მხატვრული ნაწარმოებისა...—ამბობდა გენიალიური კრიტიკოსი.

თუ ხელოვნება ჩვენ გვესმის, როგორც ექვიპოლი სინამდვილის შემქმნელები და ამგვარ სინამდვილის გარდაქმნის ერთ-ერთი იარაღი, თუ ხელოვნების ცნებაში ჩვენ თავი ვეცნათ მისი სოციალიზმის დაწინაურების ყველა პოზიტივი მხარეების უდავოა, რომ ხელოვნება მხოლოდ მან იქნება ნაშთილი, თავისი ყველა დაშასათებელი თვისებებით, როცა იგი გასაგებ იქნება მთლიანობის მხარესთან, ნათელი თავისი შინაგანის, სადა თავისი მხატვრული, ყოველგვარი „ფორმალისტური ტოლსტოისა“ და ფორმალისტის გარეშე, ხელოვნების სწორად ამ მხარეს გაუსვა ხაზი ლინინმა 1920 წელს კლარა ცეტკისთან საუბარში: „ხელოვნება ცეკვობის ხალხს—აქიონად ლინინი—იგი უნდა შეეყვანოს თავისი ლინინ დასტრუქციონებით მთავარი მასებში, იგი უნდა იყოს გაგებელი თითქმის

2) ლინინი: „Л. Н. Толстой“.
17.1. გვ. 19. გარკვეულ და დეტალურად სოციალისტური თანხლები, „პაჯი მუხატა—დან იმ აღმდრს, როცა პაჯი მუხატა თავისი ნეტარ—აღმტრუბებით ხეობაში ნეტარობს.“
3) იხ. ბ. გარკვეულ „Де беседы“.

კულტურის სკრები დარბაზი

წერილი: ბ. ჯიბლაძე

როდესაც თანამედროვე მწერლობაში დიდი მოკვება იტყობს წოდებების ნარკვევის განხრად, ბევრი ასეთი წინაშეა დაიწერა საქართველოს მასალებზე: სკანდინავიური, ნეტარობისა, იტყობის, აფხაზობისა და სკანდავი უფად-ცხოვრების შესახებ. სამწუხაროდ, თანამედროვე მწერლობაში, რომ ბევრ ნაწარმში, უფრო ისეთ მწერლებს

ნაწარმშიც, რომელთაც მეტი პასუხისმგებლობა მოეთხოვებათ, საქართველო და მისი კუთხეები გამოყენებულა ფიქტიური ბურჟუაზია და სრულადვე არ არის შენიშნული ის მდებარე ისტორიული კულტურული მემკვიდრეობა და არც ის გენიალიზებული სოციალისტური შინაგანობა, რომ

მთელად მტკიცე საძირკველი ნათელი ჩვენს მკვევის კულტურულ აღიარებისა უდავოა, ეს მიწერება მოგზაურ მწერალთა სიჩქარეს და ზოგ შემთხვევაში ჩემოკლამას, მაგრამ ისიც უნდა ითქვას, რომ იმპეტური პოპობები უშლიან ხელს ცეკვობა და მომე რესპუბლიკების მწერლებს სადებელიანად გაეცნონ ჩვენ ისტორიულ



ყაზბეგის სასახლე, რომელშიაც მოთავსებულია ყაზბეგის მუზეუმი.

წარსულს და თანამედროვე კულტურულ ვითარებას.

შეიძლება ითქვას, რომ საბჭოთა ხელისუფლების დამყარებამდე ჩვენში არ იყო არცერთი ეკონომიკურად მოწყობილი მუზეუმი და მხარეთმცოდნეობის კაბინეტი. მხოლოდ უკანასკნელ ხანებში მოეწყო საქართველოს ცენტრალური მუზეუმი, მწერალთა მუზეუმი მთაწმინდაზე, კომუნალური მუზეუმები ტფლისში და ადგილობრივი მუზეუმები: ქუთაისში, ზუგდიდში, სტალინგრადში, ბათუმში და სოხუმში. მშობლივლია მცხეთის ამოძრავებელი აქტიურად დაიკავე კულტურულ მემკვიდრეობას პრაქტიკაში. დღეს, თითქმის ყველა დიდ წარმოებისათვის მოწყობილია საჩვენებელი კაბინეტები, იწყობა ქარხნებსა და ფაბრიკებს ისტორია და საურთიბო ძაღვების განვითარებასთან ერთად სტრუქტურა იზრდება საინჟინერო კაბინეტები, როგორც მაგალითად: ექსპორტოლოგიის, გეოგრაფიისა, ტურიზმისა, ტექნიკური კულტურათა, სკოლის პოლიტექნიკისა და სხვ. საკავშირო ცენტრალურად დადგინებულ მხარეთმცოდნეობისა და მუზეუმების მუშაობის გაძლიერების შესახებ კიდევ ბევრ პრაქტიკულ საკითხს აქვს და საქართველოში ამ ისტორიულ ეტაპს, ემზადება არა ახალი სოციალური ისტორიული მუზეუმების დაარსება.

პირველი, ეს არის მეტეხის ციხის ხელოვნების მუზეუმის დაარსება და მეორე ყაზბეგში მხარეთმცოდნეობისა და სალიტერატურო მუზეუმში მოწყობა. თუმცა არ უნდა, ყველასათვის აშკარაა, რომ მეტეხის ციხე, რომელიც რუსეთის სატყაპაძე არალაზა ეროვნულმა სატყაპაძე დაიხარა და ცარიზმის კონცერტებმა კი რეპოლიტორი მოძრაობის მეთაურთა ცოცხალ საზარეოდ—დღეს პროლეტარიატის გამარჯვებისა და სოციალისტურ აღმშენებლობის პერიოდში სახეს იკვლის და ისტორიული ძეგლად უღებია იმ ხალხს, ვისაც თავი გაუწიარავს თავისუფლებისათვის. მხოლოდ სამკოთა ხელისუფლებას შეეძლო ასეთი გაბედული საქმის მოგარება.

ამ ფაქტს აღარ სჭირია აგიტაცია. იგი თავისთავად ცხადყოფს ისტორიულ მიჯნას, არა ნაკლებ მნიშვნელოვანია, როგორც საქართველოსათვის, ისე საბჭოთა კავშირისათვის ყაზბეგის მუზეუმი.

საქართველოს ყველა კუთხეზე უფრო მოგზაურები და ტურისტები ეტანებიან ეგრედ წოდებულ საქართველოს სამხედრო გზას.

ეს გზა დაწყებული დარიალიდან ტფილისამდე ყელია, რომელსაც არ ასკდება არცერთი დელიდაცია და ექსკურსია.

უცხო მწერლებიც საქართველოს ბუნე-

ბისა და კულტურის გაცნობას ამ გზიდან იწყებენ, მაგრამ ძალიან ხშირად სწორედ აქედან იწყება გზების ახნევა და მოგზაურებში ვერაფერის ხედვები გაიდა ლებენ-დარულ თამარის კოშკებისა და მონასტრებისა.

აქედანვე კარგა სათავე იმ ზღაპრებს და ხშირად უფიქობას, რომლის სხვერპლი ხდებიან მოგზაურები და რომელსაც ასე უხვად უამბობენ ტურისტებს აქ შემთხვევით დამკვიდრი ჩიხრონიები.

ბევრ შემთხვევაში ეს ლებენები დაკანონებულია კლასიკური მწერლობით, როგორც ლეონტიძის ქვეყნისა და ტურქ პაშასთან კომპი მეფე.

არა თუ უცხოელები, თითონ ქართველი მწერლებიც ნაკლებად იცნობენ ამ ზღაპრს და ხშირად აქაც საკანონობა ძველი მემკვიდრეობისაგან მოწყვეტა.

სამხედრო გზის ყაზბეგის რაიონი, რომელსაც უწოდებენ ხევი, ბევრთა არის საინტერესო—აქ წყდებოდა კავასის ბედი, აქედან იწყება რუსეთის თვითმწყობილობის შემოქმედარი დარიალიდან საქართველოში, აქ თავს იყრის კავასის მოსიხლე ერუბის ძაღვი, აქ ერომანთის ხელებთან მოხვები, ისტორი, კარგები, ინგუშები, ლაქები, მთიულეები, ჩიქუტები და სხვ.

ავადმეიკოსი მარია ამ მთიულ-კავასიელ ტომებს 128-მდე ივლისს, რაც თავისთავად ბუნებრივი ხალხთა მუზეუმი.

შავსა და მთის ინტერკოსმოლოგი აღწერს მოითხოვს, რომ ამ ყაზბეგულმა ტერიტორიულად ერთმანეთის ისტორია და შენეწიუსაა ერთობა.

თუ სომხეთთან და აღმზრევეთთან გაბმული კულტურული კავშირი, აგრეთვე აქტუალურად სდგას სხვა მოკავშირე პუბლიკების ხალხთა შესწავლა და პირველ ყოვლისა, ჩვენი ყურის მუზომბებისა, როგორც დაღესტნისა, ჩრდილოეთ ისეთი, ინგუშეთი და სხვ.

სწორედ ეს შუადგენი ყაზბეგის მუზეუმის ამოცანაა. მუზეუმთან დასრულებული იქნება მთიული ხალხის შესწავლის კაბინეტი, რომელიც შემდგომი ადგილი შესაძლებელია გადაიტეცს კავასის მთიულ-ტომების შესწავლის ინსტიტუტად. ყაზბეგის მუზეუმის ხელისუფლებას, რომ მოხვედებიან გამოცდინდნ ახალი სამეცნიერო კადრები, რომელიც შესწავლიან თავიანთ ხალხის ყოფა-ცხოვრებას, ჩაწერენ აუარებულ ხალხურ გაღმუკებებს, საგმირო სიმღერებს, ზღაპრებს, რთაც ასე მდიდარია მთა და რაც ჯერ კიდევ შეუსწაველია არის ქართულ მწერლობაში.

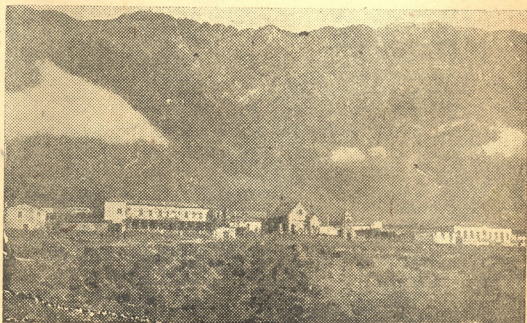
ეს ხალხური მოწყვედების იშვიათი ნიმუშები თანდათან ჰკრებიან და მტე სორჩიკა საკვირო, რომ სულ არ მიეცეს დავიწყებაში.

ყაზბეგის მუზეუმი ეწყობა ყაზბეგისეულ სასახლეებში, რისაც თავისთავად ისტორიული ძეგლის მნიშვნელობა აქვს, რადგან აქ ცხოვრობდა და დამარხებულია ალ. ყაზბეგი, ქართული პიროვნის ერთი სასუკეთესო უსტარი. მუზეუმში ცალკე დარბაზი ეთება დათმობილი ვეფ-ფაშასა, რომელიც ცხოვრებითაც და შემოქმედებითაც დაკავშირებულია მთასთან და რომელიც ყაზბეგთან ერთად თვლიდა მამამთავარდ ეგრედწოდებულ „მთების შკოლი“—სა ქართულ მწერლობაში.

თავს მოუყრის აგრეთვე იმ მასალებს, რომელთაც აღნიშნავენ გამოჩენილი რუსული მწერლებს ყოფნის საქართველოში, როგორც: ა. პუშკინი, მ. ლერმონტოვი, ლ. ტოლსტოი, ა. გრიბოედოვი, ა. მაროუსნი, მაშინ გორაკ და სხვ.

მუზეუმთან იარსებებს მუდმივი მხატვრული გამოფენა, სადაც წარმოდგენილი იქნებიან, ქართველი მხატვრები და მისი ფიქურები. გამოფენილი იქნება ქართული ვერცხები, მართილი ძეგლების მაცენტები.

ყაზბეგის საგარეულო საყდარში მოწყობილი იქნება რელიგიურ კულტების მუზეუმი, რომელსაც უდიდესი მნიშვნელობა ექნება მხარეთმცოდნეობის განვითარებისათვის.



ყაზბეგის სასახლე, ეწო და საგარეულო საყდარი, სადაც მოთავსებულია მუზეუმი.

სამშენებლო სახეობის მშენებლობაში მნიშვნელოვანი როლი ითვლება გულსისხმის შესწავლილ იქნას სოციალისტური მშენებლობა და ამ მხრივაც ყაზბეგის მუზეუმს აქვს დიდი მარსაბეჭებები. აქ დაგროვილი იქნება სრული ლიტერატურა კავკასიის მკოდნეობის შესახებ, რომ სამეცნიერო და საგამოცემლო ექსპედიციებს საშუალება მიეცეს ადგილობრივ გაეცნონ, როგორც საწარმოო ძალბის, ისე არსებულ ლიტერატურას.

ყაზბეგის მუზეუმი, როგორც ერთი ცდემწერი, შევა შენეარის შესწავლა. ამისათვის ერთად თავაგროვილი იქნება მასალები სამკითხო საკრებოელოში აღმნიშნისა და ტრ-

რასებელი მოძრაობის განვითარების შესახებ.

გეოგრაფიული საზოგადოება და „ბესი“-ი ცკვე შეუდგენ თაფიანი კუბნების მოწყობას, სადაც წარმოდგენილი იქნება ყველა ყაზბეგის ექსპედიციები. ყაზბეგის მუზეუმში თავისი ზრდის პროცესში კიდევ ახალ დარგებზე შეიქმნება და თანდათან შეიქმნება საკავშირო მნიშვნელობის მუზეუმად. განავლებლის სახალხო კომისარიატი, რომლის სისტემაში ერთს ყაზბეგის მუზეუმი, ამ წამოწყებით უნდა უდიდეს კულტურულ საქმეს უყრის საფუძველს, კომისარიატიან დაარსებულა ყაზბეგის მუზეუმს დაწინა-

რე კომიტეტი, რომელშიც შედგის სამეცნიერო კავშირის და საქანთელოს „გეოგრაფიული საზოგადოება“ და მწიგნობრობის კუბნებულ ინტერესს ყაზბეგის მუზეუმში იქნება ხევის რაიონის მუზეუმში, რომელიც გეგმავს აქვე, რომ ამ წამოწყებით ხევი თას დააღწეოს ჩამორჩენილბას და საფუძვლიანად შეუდგება თავისი მუშის შესწავლას.

ამ იღბა კულტურის ყარები დარალოან, თან, ამ ეყრება საძირკველი კავკასიის ბიველ ტრების შესწავლი ინსტიტუტს. ასე აღიკვეთება ეკუბრთა და გზა და თბობა ჩენი ქვეყნის მეცნიეოეულ მუშაულს.

გეოგრაფიული მუზეუმის გეგმა

მთაწმინდის მუერალთა მუზეუმის განსნა, რომელიც გ-14, 16 სექტემბერს მოხდა, საცუფოსო მარეგნებელია იმისა, თუ თა დიდი მზრუნველობით ეტარება საბჭოთა ხელსუფლება მუერალთას.

მუერალთა მუზეუმი უმირველეს ყოველისა სამეცნიერო საგამომცელოე დაწეუბელებზე და საამისო მუშაობის ერთი მიუტოლებელი პირობა.

ჩენი ლიტერატურის მკვლევის აქ მზრივ დღემდე მეთად მძიმე პირობებში უხდებოდა მოშობა და ქართული ლიტერატურის თაობაზე იმისა თუ ძეგლებით საჩებებოდა თუ საცესებით ხელმეფუადენელ არა დამთ ვაქირებელი მარც იყო მისთვის.

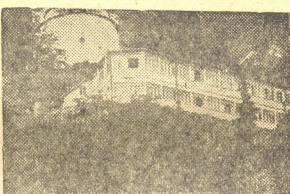
დღეს მუერალთა მთაწმინდის მუზეუმის განსნით ჩენი ლიტერატურის სი დიდი ზარეგზე რამდენიმე ამცესებულ იქნა და მით საგამომცელოე და სამეცნიერო მუშაობის ელემენტარული ნრობილდარი პირობები შეიქმნა.

მუზეუმიდან იმისა, რომ მუზეუმის განსნისათვის მუშობა სულ ორიოდ წელიწადია, რაც სწარმოებს მასში მუერალთის დამალი დოკუმენტები, ხელნაწერები და ძვირფასი ძეგლებია დაგროვილი.

მოწყობილია კუბნები და მიეღო ოთახები ამა თუ იმ მუერალთის განსაკუთრებით მდიდრულად არის წარმოდგენილი კლიასა და აკაკის ოთახები, დანილი კონქების კუბოები, ნეავი ფშაველის კუბოები და სხვ.

აქ თქვენ შეხვდებით არა მარტო მუერალთა სურათების სხვადასხვა დრის გადაღებულს სხვადასხვა პირობით, არამედ მათ ხელნაწერებს, მათ ნივთებს და სხვა ხასიათის ლამზა მასალებს მათ შესახებ.

აქ არის დემოგრაფიული არა მარტო იმ მუერალთის ნივთები და დოკუმენტები, რომელნიც მთაწმინდაზე სადალავია არამედ თითქმის ყველა ჩენი მუერალთისა და მოლავეეებისა; დანილი კონქები, ვეფ ფშაველა, ილია ჭავჭავაძე, აკაკი წერეთელი, ნიკო ნიკოლძე, დავით კლდარეილი, ვიორჯი წარეთელი ივანე შაბაძე, დიმიტრი ყიფიანი, სოფ. მგალობლიშვილი, ნიკო ლომიძე ალ. ფრონელი იოსებ დავითაშვილი, ალ. თაბუკიანი ს. მესხი, ვიკო ლომიძეთი, არტურ ლეიტონი. ზარათაშვილი და სხვა მუერალთის წარმოდგენილია იმეით და ახლად აღმოჩენილ სურათებითა საბუთებით და ხელნაწერებით.



მუერალთა მთაწმინდის მუზეუმი.

კნობილია, რომ დღემდე დანილი კონქები ჩენი საგამომცელოე და სამეცნიერო ღრეგნებაციებისათვის მიეწყებულა მუერალთა იყო. მთაწმინდის მუზეუმს დღეს იმის შესახებ მეტად მდიდარი მასალებია აქვს დაგროვილი, მუზეუმში აღმოაჩინა დააგროვა და შეიძინა დანილი კონქების

საგაერელო არქივი და ბერი იმეიის სურათები.

ამეც მუზეუმში თავისი მუშაობის პირცემში შეიგროვა და შეიძინა ზოგიერთი ლიტერატურული დოკუმენტები ალ. დიუმას, ივ. ტურგენივის, ლ. ტოლსტოის, პალუკის, ოსტაფიევის, ზალონტის და სხვათა.

შენობა რომელშიაც გაიხსნა მუზეუმი ყოყლად მოუხებრებელი და უფარისა მუზეუმისათვის, დაბალი ქირა, სინათლის სიმკიერე, ოთახების სიეფროვე და სხვა დაბოკლებინი სამეცნიერო მუშაობის ნორმალბის უზრუნველყოფი ვერ იქნება. მუზეუმის დათავიერების შემდეგ მუერალთა სასახლეში გაიხსნა საჯარო სტეომა, სადაც ამხ. მალ. ტროშვილიც ვერალი სიტყვა წარმისთქვა ამ ახლად შენეიტრებული დაწესებულების უალრის დიდ მუშეულობაზე.

ამხ. გ. ლეონიძემ გააკეთა საინფორაციო მოხსენება მუზეუმის ჩატარებულ მუშაობის შესახებ.



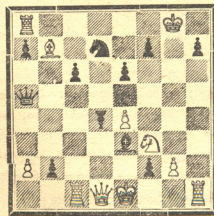
მე-16 პარტიკილობის დადგენილებზე ურალ-კუბნეკის კომბინატის შესახებ მუეტურების ვიგანტებზე ავტოსისი ერთად ხელა მუშეყო ურალის და კომბინატის საოლქი და სამხარეო ცენტრების გეგმავტურ ზრდას. დასავლეთ-კონბინის დედა-ქალაქი — ნოვო-სიბირსკი, რომელიც სულ რამდენიმე ხნის ურალ მატარა მაღალს წარმოადგენდა, ამერიკული ტკამებით ოზრებდა, სურათზე — საბჭოთა სასტუმროს ახალი შენობა წითელ პროსპექტზე.

ჭ ა ლ რ ა კ ი № 1

კ ა რ ტ ი ა № 1

(ლაზიერის პაიკთა დებიუტი)

თეთრები: 8. ბოტვინიკი (ლენინგრადი),
შავები: ლისიციანი (ლენინგრადი).



თეთრები შემდეგი მოხდენილი სვლით ადვილად ააშკარაებენ (იხ. დიაგრამა) 15. მ_ფ-დ₃!! (არ შეიძლება ლა-

გათამაშებულა საბჭოთა კავშირის მახსტროთა 1933 წ. საკავშირო პირველობისათვის შეჯიბრების მეხუთე ტურში 20 აგვისტოს 1933 წ.

1. დ₂-დ₃, დ₇-დ₃ 2. c₃-c₄, c₇-c₃ 3. მ_ფ-f₃, მ_ფ-f₆
4. e₂-e₃, e₇-e₆ 5. მ_პ-c₃, მ_პ-d₇ 6. ქ₁-d₃ (უფრო შვი-
ლიდგ, შავებს, მერანის ვარიანტის შემწეობით, საშუალება
ქმლევით დასაწყისიდანვე გაამწეოან მდგომარეობა, სა-
დაც მათ განკარგულებაში ბევრი რთული და პრაქტიკუ-
ლი შესაძლებლობით ხელსაყრელი ვარიანტებებია) 8. მ_ფ-
d₃, ს₇-h₇?! (ჩვეულებრივად ამ მდგომარეობაში თამაშობენ
ა₈ და შემდეგ c₆. თავიანთი სვლით შავებს სურთ გვერ-
დი აუხვიონ თეთრები ვათვალისწინებულ ვარიანტებს,
მაგრამ ამით კარგ შედეგს ვერ აღწევენ) (9. მ_ფ-e₄, ქ₆-
e₇ (დროული იყო პირდაპირ c₆-ის თამაში, რომლის გან-
ხორციელებას შავები დაგვიანებით შეეცდებიან, მაგრამ
თეთრების ზუსტი თამაში შედეგათ უკვე მიზანს ვერ
აღწევენ) 10. მ_ფ-f₆, მ_დ-f₆ 11. e₃-e₄, ქ₆-h₇, 12. ქ₆-d₃,
0-0 13. მ_ფ-c₄ (თეთრების მთელი შესაძლებლობით ეწი-
ნააღმდეგებანი შავების c₆-ის მ_ფ-d₇ 14. ქ₆-e₃, ლ₆-a₆?
(შავების იმედს განათავსებულგბნას ალბათ ამ სვლაში
იყო. მაგრამ ეს სვლა ყველაზე ზუსტი გამოდგა, რასაც

ზიერის აყენა, რადგანაც მ_ფ შემდეგ ლაზიერი დატვირი-
ლი იქნება. ამავე დროს ძნელდება უდანაკისოდ c₆ ჩა-
ტარება მ_დ ტემპის მომგები სვლის გამო) ე₆-c₆ 16. 0-0,
c₆-c₅ 17. მ_ფ-h₃, ლ₆-h₆ 18. ლ₂-d₂, f₁-f₂? (შავებმა ალ-
ლი ვერ აუღეს მოწინააღმდეგის სვლას, საჭირო იყო
ა₆-ის თამაში) 19. კ₆-h₁! (თეთრებმა გამოიხატეს შავების
სისუსტე: დაუცავი დ₇-მხედარი და ამით პაიკი მოიგეს)
ქ₇-c₆ 20. ქ₆-c₆, e₆-c₆ 21. e₄-f₅, e₆-f₅ 22. d₄-c₅,
ლ₆-h₆ (არ შეიძლება პაიკის აყენა, ლ₆+ შემდეგ ფი-
გურის დეკარგვის გამო. კატასტროფა c₅-პუნქტზე მოხ-
და. შავებს შეუძლია დანებდეს, რადგანაც მათ დეკარ-
გულ პაიკში არავითარი კომპენსაცია არა აქვთ) 33. e₄-
d₄, მ_დ-f₆ 24. მ_ფ-d₃, მ_ფ-g₆ 25. გ₆-g₅, e₆-g₆ 26. ქ₆-f₆,
ლ₆-e₆ 27. e₄-e₅ ლ₆-d₇ 28. ლ₆-e₆+ , მ_ფ 29. c₆-
c₅, ლ₆-e₆ 30. c₆-e₇ შავები დანებდნენ. თეთრებმა შვე-
ბის საეკუპ მისიხლერ-ს დებიუტში, უსაფუძვლობა ენერ-
გიულ თამაშით ადვილად ეცხადვეს.

მახსტროთა 1933 წ. საკავშირო პირველობისათვის შეჯიბრების შედეგების ცხრილი

№/№ რვა.	მონაწილენი	1	2	3	4	5	6	7	8	9	10	11	12	13	14	15	16	17	18	19	20	სულ	ადგი- ლი
1	მ. ბოტვინიკი (ლენინგრადი) . . .	×	1	1	1	1/2	1	1/2	0	1/2	1/2	0	1	1	1	1	1	1	1	1/2	1	14	I
2	ვ. აიატორცევი (ლენინგრადი) . . .	0	×	1/2	0	1/2	0	1/2	1	1/2	0	1	1	1	1	1	1	1	1	1	1	13	II
3	გ. ლევენფიში (ლენინგრადი) . . .	0	1/2	×	1/2	1	0	1	1	1	1	1/2	1	1	1	1	0	1	1/2	1/2	0	12	III
4	ბ. ლისიციანი (ლენინგრადი) . . .	0	1/2	×	1/2	1	1	1	0	0	1	1/2	0	1	1	1/2	1	1	1	1	1	12	IV
5	ი. რაბინოვიჩი (ლენინგრადი) . . .	1/2	1/2	0	1/2	×	0	1/2	1	1/2	0	1/2	1	1/2	1	1	1	1	1	1	1	12	V
6	გ. რაუზერი (კიევი)	0	1	1	0	1	×	1/2	1/2	0	1	1/2	1	1	1	0	0	0	1	1	1	11 1/2	VI
7	ვ. ხილვერი (ლენინგრადი)	1/2	1/2	0	1/2	1/2	×	1	1	1	1	1/2	0	1	1	1	0	1	1	1	1/2	11	VII
8	ფ. ბოგდარიჩუი (კიევი)	1	0	0	0	1/2	0	×	1	0	1/2	0	1/2	1	1/2	1	1	1	1	1	1	10 1/2	VIII
9	ი. კანი (მოსკოვი)	1/2	1/2	0	1	0	1	0	×	1	1	1	1/2	1/2	0	1	0	1	1	1	1	10	IX
10	პ. რომანოვსკი (ლენინგრადი) . . .	1/2	1	0	1	1/2	0	0	1	0	×	1/2	1/2	1/2	1/2	0	0	1	1/2	1	1	9 1/2	X
11	ნ. როუზინი (მოსკოვი)	1	0	0	1	1/2	0	1/2	0	×	1/2	1/2	1/2	1/2	1/2	1/2	0	1	1/2	1/2	1	9 1/2	XI
12	ბ. ვერლანსკი (მოსკოვი)	0	0	1/2	0	1	0	1	0	0	1	0	×	1	1/2	1	0	0	1	1	1	9	
13	მ. იულევიჩი (მოსკოვი)	0	0	1/2	0	0	1	1/2	1/2	1/2	1/2	0	×	1/2	1	1	1	1/2	1	1	1	9	
14	ლ. საეიცი (ლენინგრადი)	0	0	0	1	1/2	0	1	0	1	1	1/2	1	×	1	1	1	1/2	0	0	8 1/2		
15	ნ. სირაჟინი (ტფილისი)	0	0	1	0	0	1	0	1	1	1/2	1/2	0	×	0	1	0	1/2	1/2	1	7 1/2		
16	გ. გოგლაძე (ტფილისი)	1/2	0	1	0	1	0	0	1	1/2	0	0	0	1	×	1	1	1/2	1	0	7		
17	ს. ფრეიზანი (ტაშკენტი)	0	0	1	0	1	1	0	1	1	0	0	0	0	×	1	1	1	1	1	7		
18	ნ. ზუბარევი (მოსკოვი)	0	0	1/2	0	0	0	1/2	0	1	0	1	1	1	1	1	1	1	1	1	6 1/2		
19	ფ. დუბ-ხოტიმირსკი (მოსკოვი) . . .	1/2	0	1/2	0	0	0	0	0	0	1/2	0	0	1	1/2	1/2	1	1	1	1	5 1/2		
20	ჩ. კირილოვი (უკრაინა)	0	0	1	0	0	1/2	0	0	1/2	0	0	1	1/2	1	1	1	1	1	1	5		

მაესტროთა შეჯიბრება 1933 წ. საკავშირო პირველობისათვის

15 აგვისტოდან 10 სექტემბრამდე ქ. ლენინგრადში ფიზკულტურის სახალხო დიდ დარბაზში მოეწყო საბჭოთა კავშირის საუკეთესო მაესტროთა შეჯიბრება 1933 წ. საკავშირო პირველობისათვის. შეჯიბრებას წინ უძღოდა კრესპლბოლკანუნო შეჯიბრებები ყველა მომძე რესპუბლიკისა და ქ. ლენინგრადსა და მოსკოვში კი მაესტროთა შეჯიბრება. უკანასკნელთა შედეგების მიხედვით საკავშირო პირველობისათვის ბრძოლის უფლება მიიღო სულ ოცმა მოკლარაკმა; ლენინგრადიდან: **ბოტვინიკი, რამანოვსკი, ჩეხოვერი, სავიცი, ლისიცინი, ალატორცევი, რამანოვიჩი და ლევეციფიში.** მოსკოვიდან: **რიუმინი, კანი, ვერლნსკა, დუხ-ბოტომირსკი, იულფიჩი და ჭეპინევი;** უკრაინიდან: **ბოვატოჩიუკი, რაუზერი და კერილოვი.** აიბერ-კავკასიიდან: **ხოროკინი და გოგლიძე** და უზბეკისტანიდან **ფრეიზმა.** შეჯიბრებაში სხვადასხვა სახატიო მიზნებით მონაწილეობა ვერ მიიღო **ილიან-შენენესკი (ლენინგრადი)** და **მაშელიძე (ბელორუსია).**

მწვავე და სასტიკი ბრძოლის შემდეგ პირველობა კვლავ დარბაზს დასტოვდა და დაიწყო ახალგაზრდა კომპოზიტორულ მოკლარაკებს (დაბად. 1911 წ.) **მ. ბოტვინიკის** მისი გამარჯვება მოთამაშეთა ასეთ ძლიერ შემადგენლობაში უტკველია ამტკიცებს, რომ იგი წლიდან წლამდის განიცდის ზრდას და იგი ამჟამად ქემშარბიტად კავშირის უძლიერესი მოკლარაკეა.

თეორიის ზემდმოქმენით ზუსტი ცოდნა, პოზიტიური სტილი, იშვიათი სიმტკიცე და გამძლეობა, უარესად დიდი უნარიანობა თავდაცვაში. მას პირველივე გამოკვლევებიდან საპასუხისმგებლო შეჯიბრებებში, მაღალი (პირველ ან მეორე) ადგილს უნაღდებდენ.

მეორე ადგილი დაიკავა ისევე ლენინგრადის წარმომადგენელმა, ისევე ახალგაზრდა ოსტაბმა **გ. ალატორცევი**, კომპოზიტორ ნიჟის პატრონმა. შემდეგ სამი ადგილი დაიკავეს ისევე ლენინგრადელებმა **ლისიციწმა, რამანოვიჩმა და ლევეციფიშმა.** უკანასკნელი ორი, ძველ თაობის მაესტროთა წარმომადგენელი არიან. მიუხედავად იმისა, რომ ისინი კარგა ხანია მოკლებულნი იყვნენ საშეჯიბრო პრაქტიკას (1925 წ. ლევეციფის არ მიუღია მონაწილეობა სერიალულ შეჯიბრებაში), მათ თვინათი თამაშით, მაღალი სტილი გამოამჟღავნეს. ლევეციფის უარესად დიდმა ერუდიციამ პირველად გამარჯვებულბებთან შეხვედრაში საუკეთესო შედეგები მოუხუტა (შვილი—აითიან). შემდეგი ადგილი დაიკავეს **რაუზერმა, ჩეხოვერმა და ა. შ. (იხ. ცხრილი).** წინასწარ შემუშავებულ პრობემების თანხმად პირველი 10 გამარჯვებული წარმოადგენს კავშირის პირველ ნაკრებ გუნდს და მორიგ შესაძლებელ საერთაშორისო შეხვედრებში და შეჯიბრებებში მათ მონაწილეობის მიღების უფლების უპირატესობა ეძლევათ.

თუ გადავავლებთ თვალს ცხრილის შედეგებს, დაინახავთ ლენინგრადის წარმომადგენელთა უპირატესო-

ბას; პირველი ხუთი ადგილებზე ბრწინვალე შედეგით დაკავებულთა ლენინგრადელებს მიერ. რას მოწმობს: ეს რაში უნდა ვეძებოთ ამის მიზეზი? ნუ თუ მართლა არ მოიპოვებინ სხვა ქალაქის წარმომადგენლები ასევე ნიჟინი და ძლიერნი? რასაკვირველია მოიპოვებინ. მან რაშია მიზეზი? მიზეზი უნდა ვეძიოთ იმ მოუშხადებლობაში ასეთ საპასუხისმგებლო შეჯიბრებისათვის, რომელიც ახასიათებს დანარჩენ წარმომადგენლებს. ამან განსაკუთრებით თავი იჩინა ა.-კავკასიის წარმომადგენელთა **გოგლიძის** და **ხოროკინის** შედეგებზე. სიმტკიცე და ნებისყოფა ძირითადი ელემენტებია ქალარაკში. უამთისებოთ მოკლარაკე არ უნდა ფიქრობდეს დიდ მიღწევებზე, ამისათვის კი საჭიროა მეთოდური მიზანდასახული მკვადინებობა; მოწინააღმდეგეების თამაშის სტილის, მათ მიერ გათამაშებულ პარტიების გარჩევით, შესწავლა და ვარჯიში პრაქტიკულ პარტიების გათამაშებით. ამის გარდა, ასეთ ძლიერ შეჯიბრებაში მონაწილეობისთვის საჭიროა ფიზიკური სისალ. ყოველივე ამას კი ადგილი აქვს მხოლოდ ლენინგრადში. აქ საკავშირო პირველობისათვის შეჯიბრებას წინ უძღოდა მთელი რიგი შეჯიბრებანი, სისტემატური შედეგებობა, რამაც სრულიად სამართლიანად მოუტანა გამარჯვება მათ წარმომადგენლებს.

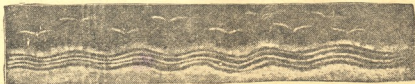
ლენინგრადის მოკლარაკეთა ზრდის შესაძლებლობის შემქმნისათვის დიდ და განსაკუთრებულ მზარუნელობას იჩენენ ადგილობრივი პარტიული და საბჭოთა ორგანიზაციები. ლენინგრადის ფიზკულტურის საბჭო გრძნობს პასუხისმგებლობას.

ა.-კავკასიის და საქართველდს ფიზ. უმაღლესმა საბჭოებმა უნდა გააკეთოთ მიიღონ აღნიშნულ შეჯიბრებინად. დროა მათ სერიოზული ყურადღებმა მიაქციონ საკლარაკო საქმიანობას. საქართველოს მოკლარაკების საკმაოდ გაზრდილ კოლექტივს ამის მოთხოვნის უფლება აქვს.

საეარჯიშო შეჯიბრება

საქართველოს ფიზკულტურის 10 წლის თავთან დაკავშირებით საკლარაკო-სამშო სექტორს განზრახვა აქვს მოაწყოს საეარჯიშო შეჯიბრება კავშირის საუკეთესო მაესტროთა და ა.-კ. ძლიერ მოკლარაკეთა მონაწილეობით. მოწვეულ იქნენ ლენინგრადის: **ბოტვინიკი, ალატორცევი, ლისიცინი, სავიცი;** მოსკოვიდან: **რიუმინი, კანი და იულფიჩი.** ა.-კ. ითამაშებენ მაესტრლები ძმები **მ. და გ. მაკაროვები, გ. გოგლიძე, ნ. ხოროკინი, კასპარაძე და ენარლიძე.**

საქართველოს ფიზ. უმაღ. საბჭომ ამ განზრახვას ხელი უნდა შეუწყოს და სათანადო თანხები გაიღოს. აღნიშნულ შეჯიბრებას უსათუოდ დიდი მნიშვნელობა აქვს მსოფლიო სპორტკაიდაისათვის სამშაღსში. კავშირიდან მოწვეულ მაესტროებთან წინასწარ მოლაპარაკებას უკვე ჰქონდა ადგილი და მათგან მიღებულთა თანხმობა მონაწილეობის მიღებაზე შეჯიბრების ჩატარება განზრახულია ოქტომბრის შუა რიცხვებში.



ნ ა რ ე ვ ი

3.555 მებრის სიღრმე პაპარკლინი

კალიფორნიაში (შვერთებული შტატები) ბაივის ძიების დროს გათხარეს ჰაუზობილი „ლილი უელსი“, რომლის სიღრმე 3,244 მეტრის ღრის, შემოაბა სწრაფდება ჩველებზე მპრუნვე საბურღავი მოწყობილია. ბიჟი: ჰაუზობილის გათხარის დროს გავლილი იქნა შიღლი რიგი უღარგები მავაო მითის ქანები, ეს არის ყველაზე ურმა ჰაუზბრლილი მსოფლიოში, განსზაბოლია ჰაუზბრლიოის გაღრმავება 3,555 მეტრამდე.

ხელოვნური სიმოსელი

„გლოს პორანი“ (ლომი) იწყება: „დალი ხანი არ არის, რაც ფრებობრედლს. პროფესორმა დაამტკიცა, რომ შეიძლება „რების მიერ“ თავისა და ხერხელობის ტერმინს, თვალბინა, ყურისა და სხვირის შენა. ტრადებისათვის ის სარგებლობდა ქვეყარმავალითა ემბრიონებით მითი რახებობრების დასაწყის სტრატში, ამ არსებით არა აქვთ კანი და შვემანი მით გაშვებულულ კანზე გარკვეული სივრცელი ემბრიონალური უჯრედების დახერგვით (რისთვისაც ის რთულ ოპერაციის მიმართავდა), აღწევდა ახალი ქსოვილებზე წარმოშობას, ამ გზით ემბრიონის სხვადასხვა ნაწილებში იხვედრებინოს ნორმალური განვითარების ნადავლად სწრაფდება ნერვებისა, ხერხელოსი, ურის და თვალბინის განვითარება. ასეთი შედეგი უწყვეტ სასწაულს წააგავდა, მაგრამ ეს სასწაული იყო მშროლად სასახევირად, ენიდიან ამ ელემბის დროს კოცხალი ქსოვილებში სარგებლობდნენ სხვა კოცხალი ქსოვილების წარმოსაშობით, ვაკოცხლებით განსაკვირვებელია ელემბი, რომ ელემბი ამ რამდენიმე ხნის წინათ ჩაატარა დაღების ბიოლოგიურმა ინსტიტუტმა არიფსკომა ოვანეს გოლფპრეტერის ხელმძღვანელობით.

საქმე შეხება კოცხალი უჯრედის უცხარე რეპეტიის მკვიდარ ქსოვილთა შეტების დროს—რეპეტიის, რომელსაც შედეგად მოსაღეს ტერმინის და თვით შიღლი თავის წაპრობობას.

ამ ელემბი ახდენენ გამოშვებულ ლორწოვან გარსზე, როგორც ხემბით აღწერული შეტებებში, აქვე მასზე ატარებენ ტერმინს რეპეტირებას ან ლორწოვან ქსოვილს. მაგრამ ეს არის მკვიდარი, ქსოვილი, თვითაღან პროფ. გოლფპრეტერი უწინაწარა ამბობს მას ჰალად ტემპერატურაზე და ქსავის გავივით, ამრეგად, ეს არის ორგანიზმის ნაწილი, რომელშიც არ არის სიკოცხალი ნასახი. სწორედ ამ ქსოვილს იყენებენ მკვნიერი ქვეყარმავალითა ემბრიონებმა შეტების მიზნით, ეს შეხება გრძელდება ორი დღე-ღამე, რის შემდეგ დააწყება დამთავრებულად ითვლება.

ამის შემდეგ იწყება ტერმინს წარმოშობა, კანის ნაყვლად ჩნდება მსგედვლობის, სქვის და წნოსავს ორგანიზები. მაგრამ პრეცესი ამით არ თავდება და კოცხა ხნის შენდება უწყვეტ განვითარებულ ემბრიონის მუცლის არგზე ჩნდება თავისი მკვიფი ნასახი, რასაკვირვებელია, სხვა ორგანიზების ნორმალური განვითარება არ სწავლება და ამის შედეგად ემბრიონს უჩნდება ორი თვით, ყველაზე საცულისში ამ ელემბის ის არის, რომ მკვიდარი ინდუქტორი გაცილებით უფრო აქტიური გამოდგება, ვიდრე კოცხალი უჯრედები. ქსოვილის იგივე ნაწილი გამოდგება სამ-ათხევირ და ყველითვის იწყებს ქვეყარმავალითა ქსოვილებზე ტერმინს და შედეგად თავის წარმოშობას, ამ ელემბის შედეგებისთვის შეფასებაც კი ვერ შეეცაოთ, იმ განსაკვირვებულად და არადამაკმაყოფილებელია ისინი. პირიქით, ამ წარმოადრებით—საქმე შეხება ტერმინს—კოცხალი ორგანიზმის ამ ყველაზე კოცხალი ნაწილის წარმოშობას.

პარკაბული სიხვემეი

შვერთებული შტატების ხმეიან კანში სანებარებლად აქრასალი სიტყვების უცანსაქმე სიამი არის ასეთები: მძებვი ქალი, საჭურჭელი, შოშველი, სქესი, ამ სიტყვების აქრასლებს ცენტრუა ასახებებს იმიჟი; რომ ის სიტყვები მათ თუ ისი იწყებენ წარმოადრენას „ხორკიულ ცოდავას“.

უზაურისხული გასტრონომია

იტალიის ფუტურისში, რომელიც მილიიანად გადავიდა ფაშისხის სასხატურში, არ მკმაყოფილება მარტო ხელოვნების საკითხებით, იტალიელ ფუტურისტების ზედაღის ფ. ტ. შარანტის მიერ მკაპრონების წინააღმდეგ დაწყებულ ჯგაფაოსნული ლაშქრობის შემდეგ, ფუტურისში გადასწავლა სხეკიალური „ასტრონომიული ესთეტიკის“ შექმნა. ფუტურისში თითველი მკაპრონელს გან მოითხოვს „გოგუნირე მკაპრონებას, რომელიც შესაძლებლობას მისცემს მკაპრონებს, რომ ყირხის ფორმას და ფერს აქვს არა ნაყვლბი მნიშვნელობა, ვიდრე გემოს, თითული ყირხისათვის მან უნდა გამოიგონოს გასაყურებელი, ოროგინალური არქიტექტურა, შეძლებსიდავებულ სხეკი დასხვანებელი ყოველი ცალკე სტრემისათვის, რათა ყოველი მოსაძილე გასინამდის, რომ ის სქესი არა მარტო კარგ ხარისხის, არამედ აგრეთვე ნაწილი ხელოვნების მკაპრონის, საღლილს წინ მხარებელს უნაშეისყველის თითველი სტრემის ხასიათი და ლევისებრბობანი და მერის შედეგის დროს მსგედვლობაში მიღლის თითველი მკაპრო, სქესი, ფიზიკური ოვისებები ი. ფისტილოვია“.

ასე წარმოიშვა,—სკოლო ილუსტრატორს—ს ენობით,—ასტრონომიული საღლილი, „გეოზულა შამფურზე“, „ინტუიტუი საღლიზე“, საღლილი გაყალი კოლ-ქებრბა საღისი („გეოზული ტრავიშფარი“ და სხვ. ახ ნიშნში ერთი ფუტურისტული შენა უსი:

პარასმევი, 16 ივისისი, უპროვისი # 9, სკული 20 ს. 20 9

მინიშ

1. ხემბი ზევიდან
2. მკვიდრების თამაში
3. ვასტრონომიული არქიტექტურა.
4. ყრისის ინტრედიცია.
5. სასწაული მკვიტობები.
6. ასტროლოგი სინთეზი.
7. გემრელ ნიეთიერებათა პარტიტურა.
8. აქ სვამავ ყველიზე და მტრს.
9. მკაპრო-თვლია.
10. სტიმულირების ხორა.
11. გამაჯანსაღებელი პოლისამკელი.
12. საჭურჭელი სასწაული—სურბრბა, სასწაული მასტრავა დამზადებულ ტრავრელს, პრამპრობის, თვისის, მუნარკა მერ.
13. ფუტურისტული სამხარეულლოს ქება-დიდება მის მიაღკეთებლობების ფ. ტ. მარინტის თანდაწინობით.
14. როგორც მკითხველი დანახავს, ფუტურისტული გასტრონომია დანმუშავლია არა მშრომელთაგანს.

ქალამიშა—თისხური კლანბა

პროფ. ე.მ. სლიაფერმა (ლოუელის ოსსუვატორია, ორიზონის შტატი, ამერიკა), მონდონის ასტრონომიული საზოგადოების სლამბაზე გაყვებულ მოსწენებაში განაცხადა: რომ ჩვენ შეგვექლოს შეგებელი დედამიქნის საღმე საწყაროს სწორედან, იგი ცისფერი პლანეტის სახით წარმოიგებებოდა.

პროფ. სლიაფერმა დედამიქნის ფერი განსაზღვრა სპექტოგრაფის სწუხებლობით—მან ფოტოგრაფიულად გადაიღო დედამიქნიდნ მიეარის ზედაპირზე ანარკელი სინათლი.

წინა-პითხის უტოლბანი „მზრუნევილი“

„ღვილი უორკერ“—ის (ნიუ-იორკი) ენობით, შიკელ გოლოზოვიმმა, რომელიც 17 წლით განმელობაში ითვლებოდა სასკოლო საკმოს მზრუნველად დიკონ-სიტზე (მეუ-სინანია) ფიცის ქვეშ უჩნდა, რომ მას არ იცის წერა-კითხვა და რომ ის არის დროს არ ყოფილა სკოლაში მისი უსწურა ქამედიანი უღრის 4000 დოლარს.

8/110 125

ფან. 40 კაპ

