

1933

საქართველოს  
საბჭოთაო  
კომუნისტური  
პარტია

# შრომის



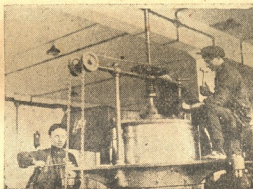
დენი

12  
1933



მოსკოვში შეხვედრა საკავშირო კონფერენცია ხარისხობრივ ფოლადის საკითხებზე. სურათი—კონფერენციის პრეზიდიუმი. მარჯვნივ (პრეზიდიუმი) საბჭოთა კავშირის მძი მერეველოების სახალხო კომისიარი ანხ. სერგო ორჯონიკიძე

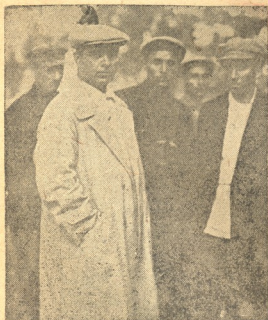
### ჩაის შრომებზე



ანხ. გოგუაძე—(მარჯვნივ) კომკავშირელი, ოზურგეთის ჩაის ფაბრიკის ზედინკალი, რომელმაც იყისრა სამი როლერის ვადაზე ადრე შეკეთება მწვანე ჩაის ფოლის გადსამუშავებლად მიღების უზრუნველსაყოფად. ანხ. გოგუაძე რამოდენიმეჯერ იყო დაჯილდოვებული.

ანხ. ბაბილოძე და მელუა—ანასტოლის ჩაის პლანტაციების საუკეთესო დამკვეთი ბრიგადირები.

### საკოლმეურნეო სკოლა წითელ წყაროში



სამხრეთ-ოსეთის ცაქის თემგადომარე ანხ. კოსტა ჯაბრუი თბილისის პრიოდტარიატის წარმომადგენლებთან ანხ. სტალინის სახელობის ბაღში თბილისის საბჭოს სახეიბო პლენუმის წინ.

წითელ წყაროს საკოლმეურნეო სკოლაში სწავლობს კოლმეურნეთა 400 ბავშვი. სკოლაში შეფობა აიღო მთელ რიგ კოლმეურნე ობებზე, წერა-კითხვა შეასწავლა 87 კოლმეურნეს და აწარმოებს ფართო კულტურულ მუშაობას. სურათზე—სკოლის მოწაფეები მუშაობენ ბოსტანში.

ორკვირეული მასობრივი საშა-  
ტერო პოლიტიკური ჟურნალი



რედაქციის ნახვა შეიძლება ყოველდღე  
12-3 ნახათად, მისამართი: წულუკის ქ. 8.

№ 12  
ტფილისი, 20 იანვარი

1933

გაზ. „კომუნისტი“-ს გამზ.

# მსოფლიო მუშათა კლასი ირავნება ფაშიზმის, სოციალ-ფაშიზმის და ომის წინააღმდეგ

უსასტიკესი ეკონომიური კრიზისის შედეგად გამწვავებული კლასობრივი წინააღმდეგობანი, მასებში რევოლუციონური განწყობილების ზრდა, სოციალ-ფაშიზმის გავლენის საგრძნობლოდ დაცემა და კომპარტიების გაძლიერება აიძულებს ბურჟუაზიას ხელი აიღოს მართების ძველ მეთოდებზე და ახალ საშუალებებს მიმართოს თავისი ეკონომიური და პოლიტიკური ბატონობის შესანარჩუნებლად.

მაგალითი გერმანიის, სადაც 1933 წლის მარტში, უსასტიკესი ფაშისტური ტერორის პირობებშიც კომუნისტურმა პარტიამ შესძლო ხუთი მილიონი ხმის მიღება, უჩველად ბურჟუაზიას, რომ მისთვის სახიფათოა შეინარჩუნოს ჩვეულებრივი პარლამენტარული წესწყობილება, რომელიც მტორიოდენ ზღვრის მიანიც სტოვეს რევოლუციონური მუშათა კლასის წარმომადგენლებსათვის. ამიტომ ბურჟუაზია ხელს იღებს „საყოველთაო“ საარჩევნო უფლებებზე, კანონს გარეშე აცხადებს რევოლუციური მუშათა კლასის წარმომადგენლებს, აუქმებს მათ მინდობის (გერმანია, ბულგარეთი, რომანიეთი, პოლონეთი და სხვ.), ან საარჩევნო ოლქების შექმნასა და გადასვლას მინიმუმდღე დასავსე რევოლუციონური პროლეტარატის წარმომადგენლობა (მგალითად, საფრანგეთში, სადაც კომუნისტურმა პარტიამ უკანასკნელი საპარლამენტო არჩევნების დროს მიიღო ოთხჯერ ნაკლები მანდატები, ვიდრე მიღებულნი ხმების რაოდენობის მიხედვით ეკუთვნოდა).

არასიამოვნო ხდება ბატონობის ფორმა იარაღიც — არმია და ფლოტი. „გამებრწვნილი“ რევოლუციონური იდეები იჭრება ყაზარბების და მტურავ ციხე - სიმაგრეებში, კომუნისტური მოწოდებები და ფურკლები პროლოზმენ გზას რუხ ფარავანში გამოწყობილ მუშებისა და მშრომელი გლეხობისაკენ. რუსეთის მაგალითად, ბავარიის და უნგრეთის

საბჭოთა რესპუბლიკების მაგალითად თვალსაჩინოდ დაიანება ბურჟუაზიას, თუ რა საშიშია იარაღი სამხედრო შოკო გავლილ მუშებისა და გლეხების ხელში, რომლებშიც კლასობრივმა შეგნებამ გაიღვიძა. ამიტომ იყო, რომ ბურჟუაზია ომის დამთავრებისთანვე შეუდგა საკუთარი „სახეობით საიმედო და ერთგული“ შეიარაღებული ძალების შექმნას. ეს კლასობრივი პრინციპის მიხედვით შეჩუჩული ძალები, შედგენილი ვაჭრების, კულაკების და დეკლასირებული ელემენტებისაგან, მოწოდებული იყვნენ დაცვათ „არსებული წესწყობილება“ და კვირი საკუთრება.

ეს ძალები პირველ ხანებში წარმოადგენდა ბურჟუაზიის ფარულ რეზერვებს, რადგან სოციალ-დემოკრატია მშვენივრად ასრულებდა თავისი ხაზინების სოციალურ დაკვეთას — სარგებლობდა რა თავისი გავლენით მუშათა მსიხეში, ყოველმხრივ აკავებდა მას კლასობრივი ბრძოლებისაგან, სახელმწიფო ძალებების ხელში ჩაგდებისაგან. სოციალ-დემოკრატია, რომელიც სტყვეთ სოციალიზმის და დემოკრატის მესეს ფიცულობდა, მშვენივრად ურთიერთობაში იმყოფებოდა ამ ფაშისტურ ორგანიზაციებთან და საქორატების დროს იყვნენა და მათ მუშათა კლასის რევოლუციონური გამოსვლების ჩასაჭობათ; ბ-მ ნოსკეს, ზევირინგს და სხვა სოციალ-პოლიციელებს შეუძლიათ მოიყვანონ მრავალი მაგალითი იმისი, თუ როგორ აზრებდნენ ისინი მუშათა ორგანიზაციებს ფაშისტური ბანდების საშუალებით.

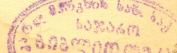
მაგრამ, სანამ სოციალ-დემოკრატია შეადგენდა ბურჟუაზიის მთავარ დასაყრდენს, სანამ იგი წარტებებში ასრულებდა მოკავშირის მოვალეობას, ბურჟუაზიის სტრამდნაველი წრეები საქორად თვლიდნენ პარლამენტარული დეკორუმის დაცვას, რომ სოციალ-დემოკრატისათვის გავადგენილია მასების მოტყუება, მასში ილიუზიების თესვა.

მაგრამ ეკონომიური კრიზისის, კლასობრივი ბრძოლების გამწვავება, კაპიტალიზმის შინსგან წყნააღმდეგობათა გართულებად და მასების გარევილიუციონერების პროცესი თანდათანობით ანეკოიდენ სოციალ-დემოკრატისათვის ბურჟუაზიის დაკვეთის შესრულებას: მასები ფხიზრდებიან და გადათიან კლასობრივი ბრძოლის დროშების ქვეშ კომპარტიების დროშების ქვეშ. ბურჟუაზიის ხელმძღვანელი წრეებისათვის თანდათანობით ძნელი ხდება მართვა პარლამენტარული გზით იგი გადადის აშკარა დიქტატურის მეთოდებზე, ასპარეზზე გამოჰყავს თავისი შეიარაღებული რეზერვები, იხილდემოკრატისმა და პარლამენტისმა ნიღაბს.

რასაკვირველია, სახელმწიფო აპარატის ფაშიზაციის ეს პროცესი ყველგან ერთნაირად არ ხდება, ფაშიზმის ძალების სოციალური შემაღგენლობა ყველგან სავსებით ერთნაირი არ არის, მაგრამ ყველგან ყოველთვის ფაშიზმი, თავისი თავდაპირველი მყვირალა, დემოკრატურ ფრაზების მიუხედავად საბოლოო ანგარიშით გამოიძის, როგორც მსხვილი კაპიტალის მებრძოლი იარაღი.

ყველგან, სადაც ბურჟუაზიამ წაგლეწიფოს სათავეები მოუწოდა ფაშიზმს, უკანასკნელი მშობიარეობამ სათავეში მოექცა სოციალ-ფაშისტის აქტიური დამხრბობით, სოციალ-ფაშიზმის მოლაშტრონი პოლიტიკის წყალობით. სოციალ-ფაშიზმსა და ფაშიზმს შორის არსებობს მხოლოდ უთანხმოება, უთანხმოება იმაში, თუ რა გზით და მეთოდებით დათურვნილი მუშათა კლასი. მაგრამ სოციალ-ფაშიზმი და ფაშიზმი არ არის ორი დაპირისპირებული ძალა. ეს არის ორი ფრაქცია, რომელიც ისახავს ერთი მიზანს — კაპიტალიზმის გადაარჩენას და პროლეტარული რევოლუციის წინააღმდეგ ბრძოლას.

განსხვავებრივი, ცერებელი და სხვა სოციალ-პოლიციელები არ



ებრძოდნენ მუშათა კლასს, არ ხერხდნენ კომუნისტურ ვაზითებს, სისხლიანი აბანოებს არ უმართავდნენ მუშებს, ციხეებს არ ავსებდნენ პროლეტარული რევოლუციონერებით! ჰიტლერი გერმანიაში მხოლოდ უფრო თანამიმდევრობით და უღობვლად ატარებს მუშათა კლასზე იერიშის პოლიტიკას, სრულიად კრძალავს კომუნისტურ და მუშათა პრესას, საბოლოოდ არბევს მუშათა კლასის ორგანიზაციებს, ამ გზით ამირებს ის გერმანიის კაპიტალიზმის გამოყენებას ჩიხიდან. ველსებს, ლეიპციგებს და სხვ. სოციალ - ფაშისტურ ბურჟუებს არაფერი საკმათო არა აქვთ ფაშისტების მხნეებისა და ამოცანების საკითხში. ისინი მხოლოდ ფიქრობენ, რომ გერმანიის კაპიტალიზმის გადასარჩენად უფრო მიხანდნენ. შეწონილია მათი მოღალატური პოლიტიკა, მუშათა კლასისათვის ზურგში მახვილის ჩაკემის პოლიტიკა, ვიდრე აშკარა ფაშისტური დიქტატურა.

სოციალ - ფაშისტები ყოველგვან და ყოველთვის გამოდის, როგორც

ფაშისტების ერთგული და საიმედო თანამშრომელი კაპიტალიზმის გადაარჩენისათვის ბრძოლაში, როგორც გზის გამაყვავი ფაშისტური დიქტატურისათვის.

სოციალ - ფაშისტებმა მოაზნადეს ნიადაგი ფაშისტური დიქტატურისათვის იტალიაში, უნგრეთში, ავსტრიაში, პოლონეთში, გერმანიაში. სოციალ - ფაშისტები ბურჟუაზიის მინისტრებთან ერთად ხერხეტენ რევოლუციონერ მუშებს ბელგიაში, ჩეხო - ლოვაკიაში, შვეიცარიაში, დანიაში და სხვაგან, რევოლუციონერი მუშებით და კომუნისტებით ავსებენ ციხეებს, კრძალავენ კომუნისტურ პრესას. სოციალ - ფაშისტების თანამშრომლობამ ფაშისტებთან, მათმა სრულმა კაპიტალიციამ ფაშისტის წინაშე სასიკვდილო ლახვარი ჩასცა სოციალ - დემოკრატის გაგვლენა, დაშლის კარამდე მიიყვანა II ინტერნაციონალი.

ამიტომ შეუძლებელია ფაშისტის წინააღმდეგ ბრძოლა სოციალ - ფაშისტთან ბრძოლის გარეშე. ამიტომ არის, რომ ყველა ქვეყნების რევო-

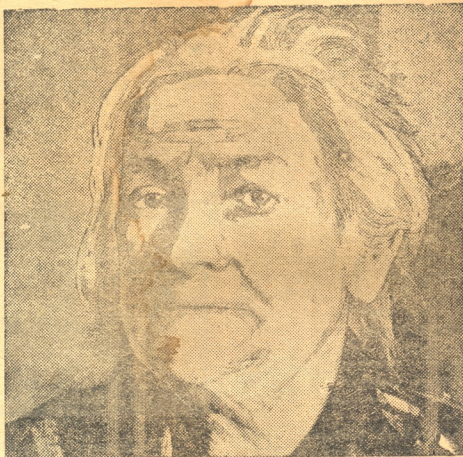
ლუციონერი მუშები კომპარტიების ხელმძღვანელობით ქმნიან თიან ფრონტს ფაშისტისა და სოციალ - ფაშისტის წინააღმდეგ.

მზადება ანტი - ფაშისტური კონტრესისათვის, რომელიც 4 ივნისს გაიხსნა პარიზში, გადაიქცა პროლეტარატის საერთაშორისო სოლიდარობის მძლავრ დემონსტრაციად. კაპიტალისტური მთავრობების მიერ ამუშავებული პოლიციური აპარატის რეპრესების მიუხედავად კონგრესს დაესწრო 3000 დელეგატი ევროპის თითქმის ყველა ქვეყნებიდან, რომლებმაც ფიცი დასდეს იბრძოლონ კომპარტიების ხელმძღვანელობით სიმშვიდის, სიღატაკის, ფაშისტის, სოციალ - ფაშისტისა და ახალი ომის წინააღმდეგ.

სოციალ - ფაშისტების მახინაკიების მიუხედავად, მათი სურვილის წინააღმდეგ მუშათა კლასი ქვედან ქმნის ნამდვილ ერთიან ფრონტს ძველ სამყაროს დასანგრევად, პროლეტარული დიქტატურის დასამყარებლად.



იაპონიის ჯარების შესვლა უჩუსუ პროვინციის მთავარ ქალაქ ჩენდუში.



საერთაშორისო პროლეტარატის განთავსებისათვის მებრძოლთა ზრდეს გამოაღდა კიდევ ერთი შედეგობრივი რევოლუციონერი—ახ. კლარა სეტიანი.

კლარას იცნობს მთელი მსოფლიოს მუშათა კლასი, მთელი 50 წ. განსაჯობაში ის მუწუნელებელ ბრძოლის აწარმოებდა მუშათა კლასის წინაშე. მტრების წინააღმდეგ, კლარა სეტიანის რევოლუციური ენტუზიაზმი აღსაცემ სიცოცხლე. მისი სოციალდემოკრატიული მოღვაწეობა მკვირით იყო დაკავშირებული საერთაშორისო პროლეტარატის რევოლუციური მოძრაობის ისტორიასთან.

ახ. კლარა სეტიანი (იქნარია) დაიბადა 1857 წ. აგედერში (საქართველო). ადრე დატოვა მან მშობლების ოჯახი და ლეიპციგში მასწავლებლობის ხარისხი მიიღო. შემდეგ მუშაობდა ბედაგობით დარბეზში. ამავე ხანებში მშენებ ის აიალგალორა მუშაობდა. თითქმის გერმანიის სოც.დემ. პარტიის ერთ-ერთი აქტიური წევრია.

აიალგალორად მუშაობის პერიოდში გაიცნო ახ. კოლონელ ემიგრანტს, თავის მსგავსად მჭარ—სოსო სეტიანს, რომლის მიშემოებითაც კლარა გაბადა რუს ემიგრანტებთან. სულ ჩქარა ი. ეტერნი ასახლებინ გერმანიიდან, როგორც პოლიტიკურად არა სიმშვილე პირს, კლარა მან მიჰყვინდა მის გერმანიის კოლონიის, შემდეგ პარიზში.

პარიზში მუშაო მშიერ პერიოდში შეიქმნა მსოფლიო, მარტო უხებზდა და დაიწყო მუშაობა მუშათა კლასის გარდაცვალების შემდეგ ის გადმოსხლდა გერმანიის. 1889 წ. კლარა მუშაობს შუტგაზარტის ე. წ. „ლიტა“ გამომცემლობაში.

დღევანდამ კოლონიამ და რატარტორუმ ნაგმა კლარა მოექცა გერმანიის სოც.დემ.პარტის მუშაობის ველზე. მისი წინადაცხადება. ამიტომ იყო, რომ 1892 წ. მის მიზნად მის ტერანლ „გაბილეიტორის“ რედაქტორია. ამ ეტანებში კლარა აწუქებდა ქა-

ლთა საერთაშორისო მოძრაობის საკითხებს, რომელიც ბრძოლისათვის აწახედდა პროლეტარ ქალთა მილიონებს.

ეს ეტანებში კლარამ გადააქცია სოციალიზმი ბრძოლის მძღვერ იარაღად. ახ. კლარა ამასთან ერთად ეწეოდა მტრად დიდ სამსახურებელი მუშაობის. იგი იყო ქალთა მთელი ზრგ საერთაშორისო კონფერენციების ორგანიზატორი და მმღვანელა. პირველი ქალთა კონფერენცია მოქმედა მისი უშუალო ხელმძღვანელობით 1907 წ. მისი წინადადებით კონფერენციამ გამოიტანა დადგინდება ქალთა საერთაშორისო სმმდეგობის დაარსებების შესახებ.

1910 წ. კონვენცენში შესდგა ქალთა მთავრ საერთაშორისო კონფერენცია, რომელშიც კლარას წინადადებით 8 მარტი გამოაცხადა ქალთა საერთაშორისო დღე.

გერმანიის სოც.დემოკრატიის მუღვანელობაში ახ. კლარა ყოველთვის უკეთეს მმღვანელებს ფრთხილ ეკეთებოდა, ის მტკიცედ და ენერგიულად იბრძოდა რევოლუციონების წინააღმდეგ, როცა მსგავსი ომი დაიწყო, მან კიდევ უფრო გაამძღვრა თავისი ბრძოლა. პოლიტიკურად, შიგინებშიცა და ომის წინააღმდეგ, ახ. კლარას მმღვანე კავშირი ჰქონდა ლენინთან და რუს ბოლშევიკებთან. 1915 წ. გერმანიაში იყო ქალთა საერთაშორისო კონფერენცია მან გადააქცია ანტიმმპერიალისტური პოლიტიკურად.

ახ. კლარა რ. ლიუბეშევიჩისა და კარლ რენკენბრანტის ერთად იყო „სპარტაკუს“ დამაარსებელი. 1917 წ. ოქტომბრის რევოლუციის შემდეგ კლარა გაბმდებდა გამოსინ გერმანიის რუს ბოლშევიკებისა და ოქტომბრის რევოლუციის დასაცავად. ახ. კლარა „სპარტაკუს“ სხვა წმგვრებან ერთად შევიდა დამოუკიდებელი სოც.დემოკრატიული პარტიაში. ამ პარტიასა და მის ენტრტ. კომიტეტში ახ. კლარა ენერგიულად იბრძოდა რევოლუციური ინტერ-

ნაციონალიზმისათვის. მავრამ სულ ჩქარა კ. ეტერნიის უთანხმოება დამოუკიდებელ სოც.დემოკრატიულ პარტიის მმგვრებში. როგორც ოქტომბრის რევოლუციის შემდგომში, ისე პროლეტარული ინტერნაციონალიზმის სხვა ძირითად საკითხებში, ისე ღრმ ხასიათს იღებს, რომ 1920 წ. კლარა კონფერენციავ იმ სრულად სტოკოლმში დაიბრუნდა. მისი წინადადებით დამოუკიდებელი ს.დ. პარტიის რაგებს ე გადადის გერმანიის კომპარტიაში, მის ირგუნ კომპარტიის ტყვეს წმგვრად. ამ დღიდან ის დღედაღად მუშაობს აწარმებდა, როგორც გერმანიის კომპარტიაში, ისე კონტრენტში.

1920 წ. სექტემბერში, ჯერ კიდევ ლენინის სოციალში, კლარა პირველად ჩამოვიდა სამცხეში. ეს ის დღე იყო, როცა ქრემლის დაბრუნში თავი მოეჯანა რუსეთის ბოლშევიკურ პარტიის სრულყოფილ წარმომადგენლის და ამის ლენინის მითითებით მიმდარებულა პარტიის მე-9 ყრუობა. ახ. ლენინმა დაკლები შეგესხა მსიყა ყრუობის წინაშე კლარას მიერ ბრძოლით გაიღო გზას საერთაშორისო პროლეტარატის განთავსებულებისათვის ბრძოლაში. მთელი ყრუობა ფხვრე ადგილი მიესალმა მას.

თუ რა უღმდესი რევოლუციური ენტუზიაზმის მატარებელი იყო ახ. კლარა, რა შედეგებიც და რენის ნებისყოფით დაჯილდოვებული რევოლუციონერი იყო ის, სმან იქნა, რომ გერმანიის დამსუბრუნება მუქარის მიუხედავად, მან როგორც უხუცესმა წმგვრმა 1932 წ. 8 მარტს გახსნა რესტავრაციის სხვა, რომელშიცაც წარმოიქმნა მისთვის რევოლუციური სიტყვა, რომელიც დააბოლავა სურვილით გახსნა გერმანიის საბჭოების პირველი ყრუობა.

მიუხედავად ფიციკარად დატოვებულისა და მოუტყველებლის, კლარა გამსყველული იყო დაკმარებული რევოლუციური ცდებით და გერმანიის და მთელი საერთაშორისო პროლეტარატის მიმართული განარჯვების ღრმა რწმუნით. მათი იყო ის პარტიული ცხოვრება, ახალი უთანხმოებ ხანებში მან დასწვარა ახალი შრომა ომის და რწმუნეობის წინააღმდეგ, რომელშიც თვალსაზრისად გამოამყარებებოდა საერთაშორისო სოციალ-დემოკრატიული ბოლშევიკური და თვალსაზრისით პოლიტიკა მუშათა კლასის გერმანიის.

ახ. ეტერნი გერმანიის კომპარტიის რაგებსა და კომიტეტში მუშაობასთან ერთად არ იფრუქებდა საერთაშორისო თეორიის ტერორებს მსგავსი, მათ თეორიულ მტკიცებულ ოჯახს, მისი ზრდის ის ამ მსგავსობა საინტელიგენციის შესახებმუშაობად და დღედაღად მუშაობდა. კლარა იყო რევოლუციონების შემბრებელი და მმგვანე საერთაშორისო ორგანიზაციის—რუმების აღმსარებლის თავმჯდომარე. ამ შრომაც დასრულდა მისი მოღვაწეობა. მაღალ ბეჭეტი მან გაყვდა მის სოციალში ამ ორგანიზაციის ქველის გასაფართოვებად დასვალეთის და აღმოსკლეთი მთელ ზრგ მუქარებოლ და კონკრეტულ რეპროდუქციონში.

ამეთი იყო მის შემდარებელი, რევოლუციის ცდებით აღზრუნული ქალა მთელს თავისი სოციალბის მინილზე.

საერთაშორისო მუშათა კლასმა, პროლეტარ ქალთა მილიონებმა და განსაკრეივით გერმანიის კომპარტიამ დაპარატეს ერთიანი უღმდესი მუქარები აღმარების, რომლის ცხოვრება და ბრძოლა მსგავსად და რწმუნე მთელი ოქტომბრისათვის ყველა მებრძოლისათვის.

## საბჭოთა სამხრეთ-ეს



მ. ა. ჯახიძე

13 წლის ვაჟი იოსებ შვიმილი-მისი პირველი ვაჟი მამის მიერ დაკლული და დაბრუნდა წიკლას პარტიულად, საბჭოთა ხელისუფლების დახმარებით. საბჭოთა ხელისუფლების დახმარებით საბჭოთა-რუსეთს ჯერს უკანასკნელი ბოლოთა და უკანადაც არ უნდა დაეშინებოდა. ამ მსოფლიოს სამხრეთ (კონკრეტულად კერძოდ) არც მომიხებოდა.

მისი ეს შეფასებები რადიკალურად შეცვლიდა და იმის უკანასკნელ სტადიისთვის სიკვრივ-სადაც არაა და 400 დასახლ მანამდე სოციალისტურ განგებებს დახმარებით უმხარობდა, მათთვის რუსეთს სამხრეთ (კონკრეტულად კერძოდ) საბჭოთა-რუსეთს დახმარებით საბჭოთა-რუსეთს უმხარობდა. 1.027.313 მან. 1933 წ. სსრკ-ის პოლიტიკის ხარისხობრივი ცვლილება კი 3.091.145 მან. მანამდე იყო.

ესი მანამდე იოსებ დახმარებით არც დახმარებით არც იყო არც იყო.

ჯახის თუ არადაც მხარეა მხარის რიგში. ერთი და იგივე პირობებში სსრკ-ის აზროვნება იყო და იყო. მისი მხარეა მხარის რიგში. ერთი და იგივე პირობებში სსრკ-ის აზროვნება იყო და იყო.

ესი მანამდე იოსებ დახმარებით არც დახმარებით არც იყო არც იყო.

ესი მანამდე იოსებ დახმარებით არც დახმარებით არც იყო არც იყო.

კეთილშობილი და იოსების კონკრეტული მხარეა მხარის რიგში. ერთი და იგივე პირობებში სსრკ-ის აზროვნება იყო და იყო.

ესი მანამდე იოსებ დახმარებით არც დახმარებით არც იყო არც იყო.

ესი მანამდე იოსებ დახმარებით არც დახმარებით არც იყო არც იყო.



მ. ა. ჯახიძე

ესი მანამდე იოსებ დახმარებით არც დახმარებით არც იყო არც იყო.



დასახლებული სახლი

ესი მანამდე იოსებ დახმარებით არც დახმარებით არც იყო არც იყო.

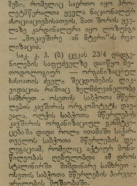
## თის XIII წლის თავი

ესი მანამდე იოსებ დახმარებით არც დახმარებით არც იყო არც იყო.



კინების

ესი მანამდე იოსებ დახმარებით არც დახმარებით არც იყო არც იყო.



1930 წ. მარცხენარ მხარე ცხენებზე იდის დრო ბევრი ხანგრძლივ 13 იანვარ-ფურცელ სსრკ-ის დახმარებით დახმარებით



მ. ა. ჯახიძე

ესი მანამდე იოსებ დახმარებით არც დახმარებით არც იყო არც იყო.

ესი მანამდე იოსებ დახმარებით არც დახმარებით არც იყო არც იყო.

ესი მანამდე იოსებ დახმარებით არც დახმარებით არც იყო არც იყო.

ესი მანამდე იოსებ დახმარებით არც დახმარებით არც იყო არც იყო.

1930 წ. მარცხენარ მხარე ცხენებზე იდის დრო ბევრი ხანგრძლივ 13 იანვარ-ფურცელ სსრკ-ის დახმარებით დახმარებით

შინელი ანტისინტირა იყო გამეფებული.

ამას ამჟამად უკვე ყველა ბოლო და ქალაქი ევროპულ ცივილიზაციას იწყებს ზრდას. ჩრდილოეთით მდებარე, მისი ახლად გაშენებული ნაწილზე გადაქმნილია რამოდენიმე ფართი, ხათლი და მოკირწყლული ქუჩა, რომელთა გასწვრივ სააღმშენებლო ხელოვნების უქანსკელი სტიტების მიხედვით აგებულია მრავალი კერძო და სასოფლებელი და საზოგადოებრივ - სახელმწიფო დანიშნულების შენობა.

ამ უქანსკელთა შორის განსაკუთრებული ადგილი კულტურის სასახლეს უჭირავს. ამ საჩაოლ მოზრდილ შენობაში მოთავსებული ოსეთის სახელმწიფო თეატრი, რომლის ისტორია 1931 წლიდან იწყება (სახელმწიფო თეატრის დასის ჩამოყალიბების თარიღი), მანამდე კი პროფესიონალური თეატრი ოლქს არ ჰქონებია და მის ფუნქციებს ასრულებდნ სცენის მოყვარეთა წრეები.

დღეს ამ თეატრს ჰყავს მთელი რიგი ნიჭიერი ახალგაზრდა მსახიობი და მისი ადამიანები იძლევა სრულ იმედს იმისას, რომ ის შესძლებს თეატრალურ ხელოვნების იმ სინამდვილეს ახლას, რომელსაც მისგან მოითხოვს სოციალისტურ მშენებლობის მიმდინარე ეტაპი. ოსეთის სახელმწიფო თეატრი გაანადგურდა მისდამი წყაყენებულ მოთხოვნებზე, თუ კი ის თავის ყოველდღიურ მუშაობაში სწორად მოიმარჯვებს სოციალისტურ რეალობის შემოქმედებითი მეთოდს.

სტალინის კულტურის სასახლეშია გამართული აგრეთვე სამხატვრო გალერეა. აქ მოთავსოილია საუკეთესო პროდუქცია იმის რაც ის მხატვრებს ფანქარისა და ფუნჯის საშუალებით შეუქმნიათ.

თანამედროვე მხატვრებთან ერთად (ტუვანოვი, ზასევი, ხიზოვი) აქ წარმოდგენილია მე-19 საუკუნის ოსური სახელი ხელოვნების საუკეთესო მოგვიანი, ოცივე კოსტა ხეთაგურივი. ეს ადამიანი მართლაც სინთეტური ნიჭის პატრონი ყოფილა, რადგან კოსტას ტილოები მხახველზე სტოვებდნ ისეთივე ღრმა და განცდიებით დატვირთულ შთაბეჭდილებებს, როგორც მისი სვედით სავსე ლირიკა. სახელით ხელოვნების რენესანსი სამხრეთ - ოსეთში საბჭოთა ხელისუფლების დამყარებასთან არის დაკავშირებული და თანამედროვე ის

მხატვრებს შორის მოიწონავე ოსტატია მახარბეგ ტუვანოვი, რომლის შემოქმედება მისი განვითარების სხვადასხვა ეტაპზე ხასიათდება მხატვრობის სხვადასხვა სკოლის გავლენით. 1901 წ. ტუვანოვის შემოქმედება რეპინისა და რეალისტების გვლენის ქვეშა მოქცეული, 1905 - 1907 წ. წ. მიუხედავად ყოფნის დროს ის მოექცა ნო - იმპრესიონისტების იდეურ - მხატვრულ პრინციპების ტყვეობაში, 1907 წლიდან დაბრუნდა სამშობლოში და აქ მისი თემატიკა მოემყუდა უმთავრესად საყოფაცხოვრებო სინამდვილს ფარგლებში. 1920 წლიდან მუშაობდა „კავროსტა“-ში, როგორც პლაკატისტი, ხოლო მის შემდეგ 1930 წლამდე დასკო ჩრდილოეთ კავკასიაში, სადაც ის იძლევა მრავალ ტილოებს სამოქალაქო ომების ცალკეულ ეპიზოდებზე და საკომედიურ და სოციალისტურ მშენებლობის ცალკე უბნებზე.

1931 წლიდან აზ. ტუვანოვი მუშაობს საზოგადოებრივ და ანტი-ზოან დიდებულ მის მიერ მოცემული პროდუქცია მთლიანად გამოფენილია კულტურის სასახლეში. ტუვანოვის თემატიკური დიაპაზონი მართლაც ფართია (დაწყებული ოსთა ზნე-ჩვეულებების დეტალებით და გათავებული სამოქალაქო ომის თემათი).

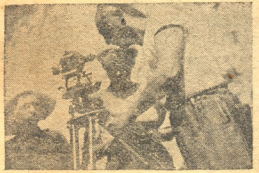
3. ტუვანოვის ხელმძღვანელობით მუშაობს სტალინის მიერ არსებული სამხატვრო სტუდია, სადაც იზრდებიან სახეობის ხელოვნების ფორმის არაერთი და ორი კვალიფიკაციური მუშაკი. მახარბეგის ისეთივე დაულოლავე მუშაკია პედაგოგიურ ფორმებზე, როგორც საკუთარ შემოქმედებაში. ის განსაკუთრებულ მორალურ პასუხისმგებლობით ეკიდება ამ ფრიად სერიოზულ მოვალეობას და კარგად აქვს შეგნებული ის როლი, რომელიც მან, როგორც მხატვრმა და ამოზრდელმა უნდა ითამაშოს ოსეთის კულტურულ აყვების საქმიანობის საქირო ახალ კადრების გაზრდელის საქმეში. სწორედ ამით ახსენება ის სიყვარული და პატივისცემა, რომელიც მან სამხრეთ-ოსეთის მშრომელთა შორის დაიმსახურა.

ტუვანოვის შემდეგ ყურადღებას იქცევს ახალგაზრდა მხატვარი ხიზოვი ალანაირი, რომელიც დამთავრებული აქვს ლენინგრადის სამხატვრო აკადემია 1920 წელში. მისი ტილო „ჩველი ცხნივალა“ ამჟამად მოწოდებაშია, რომ ის დიდ შემოქმედებითი ნიჭით არის დაჯილდოებული.

მხატვრებთა შორის თამბიდან გამოირჩევა ალექსანდრე ზასევი, ტუვანოვის სამხატვრო აკადემიის შიშა წევრი. მისი თემატიკაა სოციალისტური მშენებლობა საბჭოთა ოსეთში ის განსაკუთრებით გამოირჩევა, როგორც სასულუბო მხატვარი - გამფორმებელი.

ჯერ კიდევ სავსებით არ გამოვლიცოტან ვაზხანოვის ნიჭი, რომელიც თვითგანვითარებით ავიდა კარგი ვაგიაირ - ოსტატის მაღალ საფეხურზე. ვაზხანოვი შესანიშნავ ფექტს იძლევა კლიშეზე მუშაობის დარგში და აგრეთვე, როგორც ნიჭიერი პლაკატისტი.

ცხადია, მანვე ამოლოგეტია იქნებოდა თქმა იმის, რომ თითქოს სახეობით - ოსეთის სინამდვილეში კულტურულ შემოქმედებით ფრონტზე წარმოებული მუშაობა მთელის თავის ფორმალურ - მხატვრულ შინაარსით ამსოფრთხილავს უმასულებს იმ მოთხოვნებს, რომელსაც მას საბჭოთა კავშირის პოლიტიკურ - სამეურნეო სინამდვილე უყენებს. ვადახლოდ შეიძლება ითქვას, რომ ოსეთის ხელოვნების ფრონტზე არსებულ ძველ იდეურ დეფექტების გამოსწორება მართლაც ბოლშევიკური ტემპებით სწარმოებს, მაგრამ იგივე ითქმის



სამხეობელი სამუშაოები საუღელტეხილო ელექტრო - რკინის ზნისათვის

განა ხელოვნანის მიერ ოსტატობის მაღალ ხარისხისათვის ბრძოლის შეხახნა? ცხადია, რომ არა საცემბით.

სოციალისტური მშენებლობის სასოცხლო ინტერესები კი მოთხოვნად ხელოვნების ყველა დარგის მაღალ ხარისხს, მათი ოსტატობის სრულქმნას, რადგან „გარეშე ამისა შეუძლებელია ხელოვნების საშუალებათა მიერ სოციალისტურ მშენებლობის გიგანტური გაქანების ასახვა და სოციალისტური ადამიანის ფსიხიკის გადაშლა“.

ეს უნდა ახსოვდეს ხელოვნების ფრონტის თვითეულ მუშაკს.







# ალექსანდრე შირიანიანი

ბ. ბ-ძი

იგნისში სომხეთის გამოჩენილ მწერლის ალექს. შირიან-ზადეს შეუსრულდა 75 წელი დაბადებიდან. საბჭოთა კავშირისა და ა.კ. რესპუბლიკების პარტია ერთხმად აღნიშნავს, რომ მიუხედავად წლითა სიმრავლისა მტკივნეულ მწიგნობარს მინერა ერთი აქტიური ძალაა საბჭოთა მწერლობაში და შეუწყვეტელი ბათოსით განაგრძობს შემოქმედებას. თვითონ შირიან-ზადე თავის ბუნების დაუღვრობობას და ახალ გამოარჯევების სურვილს მიაწერს სოციალისტურ მწერლის ბოზოქარ ემოქას, მწერლის მერჩედ დაბადებას. იმას, რომ ზოთქმულის უღელტეხილებზე ხედავს საბრძოლო საბჭოთა სომხეთის კულტურულ აღორძინებას.



ალექსანდრე შირიანიანი (დაბადებიდან 75 წ. შესრულების ვაჟი)

ალექსანდრე შირიან-ზადეს ცხოვრებისა და მწერლობის განვლილი გზა ასეთია: შირიანი დაიბადა 1858 წელს შიხიანში. ერთი წელი არ გასულა მისი დაბადებიდან, რომ ეს ქალაქი საშინელმა მიწისძვრამ შეათანოა. ბავშვობა შირიანმა გაატარა სიღარიბეში, ჯერ კიდევ გამოუცდილი ბავშვი იძულებული იყო გათავსულიყო ბაქოში და ეშვა სასაბურთო, რომ ერთნაირ გაკვირებაში ჩაეკარდინა იგი.

ამ დროს ბაქო იღვიძებდა ახალი ცხოვრებისათვის და ხდებოდა ამიერკავკასიის საბრველო ცენტრად და როგორც პარიზი ემოს ზოლასთვის, ისე ბაქო ხდება შირიან-ზადესათვის ოსტატო და ჯალათი.

უძველესი ბაქო ახალგაზრდა ყმაწვილს წარუბოცებლად შთაბეჭდილებას დასტოვებდა, აქ პარისში იტოპოდა ერთხანით ფულუნება და სიღარიბე, ვანცეობა და შიშოლი, და ყველაფერს წყარო კი იყო ნათი, რომელიც სწავდა და იმდროინდელი ერთი კლასის გამსდიდებელი, ხოლო მეორე კლასის დასახარვად და საექსპლოატაციოთ. ახალგ. შირიან-ზადე ტფილისს ეურნალა. განხეთქის აწვდის პატარა ნარკვევებს ბაქოს ცხოვრებიდან, მაღელ „შეაქმ“ იბეჭდება მისი მოთხოვნა „ნამძარია ნავეთის ქაჩხანაში“, რომელმაც მიიქცია საზოგადოების და კრიტიკის ყურადღება.

ამის შემდეგ შირიან-ზადე ხდება პროფესიონალი მწერალი — უბოაგრესად სწერს დრამებსა და რომანებს.

ველახე მეტი ყურადღება მიიქცია მისმა დრამა „პატრიონება“.

რომელიც ქართულ სცენაზეც ბევრჯერ დადგმულა და რომლის თარგმანიც დაბეჭდილია ეურნ. „დროე ბი“ დამატებაში.

1905 წელს შირიან-ზადე გაემგზავრა პარიზში, სადაც იცხოვრა 1910 წლამდე. სწავლა დაარბებული მწერალი დაეწავა ევროპის კულტურას. სწავლობდა სორბონაში, ეს მენდა გამოიწილა მცენებრებს. როგორც ოლარია და ემილ ფრე. 1910 წელს დაბრუნდა კავკასიაში, შემდეგ წლის მისში ტფილისში და ბაქოში გადახდილ იქნა მის 30 წლის მწერლობის აღსანიშნავი იუბილე.

1919 წელს ისევ მიემგზავრება ევროპაში. იყო ოსმალეთში, კილიკიაში, სირიაში, ეგვიპტეში, იტალიაში, ამერიკის შეერთებულ შტატებში.

1926 წელს პარიზიდან ბრუნდება საბჭოთა კავშირში.

პარიზიდან მან ჩამოიტანა პიესა „მორგანის ნათლიმა“, რომელშიაც გამოყვანილია გზაბანელო სომხთხურო ემოქიკია, მისი გახარება და დაცემა. უცხოეთში დიდხანს ყოფნა იყო აღზად მიზეზი, რომ შირიან-ზადე იქ მეტად პოპულარიაოლია, თითქმის ყველა მისი ნაწარმოები გადათარგმნილია ევროპულ ენაზე. მგზრამ ძირი შირიან-ზადეს შემოქმედებისა უფთავრესად ამიერ-კავკასიის გარემოთა. თავის რომანებში ის ცხება ბაქოს ცხოვრებას და სამრეწველო ქალაქის ზრდის ფონზე ახევენებს ბურჟუაზიის ჩასახვას და კლასთა ბრძოლის გამწვავებას. საერთოდ შირიან-ზადე საუკეთესო წარმომად-

გენელია სომხურ მხატვრულ მწერლობაში რეალიზმისა.

ბევრ შემთხვევაში ის ენათესავება ეფნატ ნინოშვილს, მხოლოდ აკლას ის გამძაფრებელი კლასიური ინსტრუქტორ რომელიც ნინოშვილს, გააჩრებს ყველა დანარჩენ მის თანამედროვე მწერლებსაგან, რუსეთშიაც კი.

შირიან-ზადე უფრო ქალაქის პოეტია. მან იცის ურბანიზმის საშინელი შინაგანი, დიდი ქალაქს ევიზონიერება.

მას უფრო-ცხვრება ქალაქის პულსს დადგომული, მაგრამ არა ნაკლებ ნიქეთით აქვს მას აწერილი სოფელი, მეფის დროინდელი მივარდინილი პროვინცია. ამ შემთხვევაში აღსანიშნავია „ბოროტი სული“, სადაც მოცემულია სოფლის ხალხის ცხოვრება სიზნელებში და ცრუმორწუნეობაში.

როგორც სომხეთის კრიტიკა აღნიშნავს, ამ შემთხვევაში მას ტოლი არ აქვს სომხეთის მწერლობაში.

თუ გამოიწილება სომხეთის რომანისტებ რადემ სომხურ მწერლობაში დამატებელი რომანტიზმი, შირიან-ზადე მამათავარია სოციალურ ფსიქოლოგიურ რომანისა, ბევრი მისი მოთხოვნა ნათარგმნი არის ქართულათ.

სამი წლის წინად გადახდილ იქნა მისი შემოქმედების 50 წლის თავი, მას მიენიჭა სახალხო მწერლის სახელწოდება. ამ იუბილეზე მიიღოს საკავშირო ხასიათი, იუბილე გადახდილ იქნა ბაქოში და ტფილისში და ატარება ინტერნაციონალურ ხასიათს.

ეს იმიტოა აიხსენება რომ შირიან-ზადე ძალიან დაკავშირებულია, როგორც ბაქოსთან, ისე ტფილისთან — სადაც მას ქალაქი გაუღებს თავისი შემოქმედების ობიექტით. თავის აქტივობაგორებში მოთხოვნაში „ცხოვრების უფარო“, რომელიც ელხათან დასწერა და, რომელიც გამოცემულია რუსულადაც, შირიან-ზადე დაწვრილებით აწერს თავის თავგადასავალს.

ამჟამად ალექსანდრე შირიან-ზადე ითვლება სომხეთის საბჭოთა მწერლობის ორგანიზაციის თავმჯდომარის მოადგილეთ და 23 აპრილის ცეკას ისტორიულ დადგენილების ნიადაგზე აწარმოებს მტკუნაყოფიერ მუშაობას და თავის ვარშემო იკრებს საბჭოთა მწერლობის ახალ კადრებს.



# კ ა ს ე თ ი

## პოლიო აბრამია

დილით გავმორდი უღელტეხილებს, რომ შენ მხარეთ ისევ ვიხილო. და ეს მაღალი მზის ელვარება იხალთოს მთებში გადავიჩრდილო.

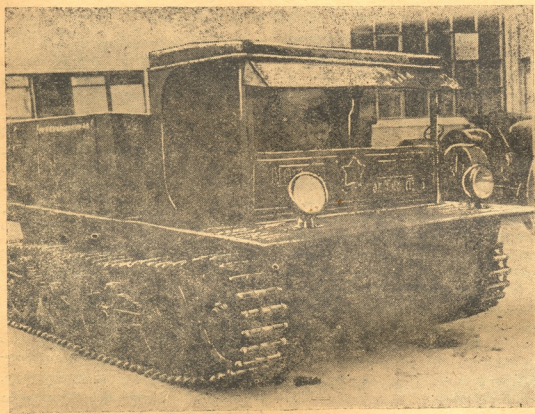
საით მოსულხარ დაუხატავო, ასე წარმტაცო, მხარეც მზიანო— აქედან, ვიღე შამილის მთები იელო ვაშლილო, ალაზნიანო.

რარიც შეცვილია შენი ელვერი უხვო, სავსეო პურიო და მზითო. შენი აწყო და შენი წარსული შიღამოიან სხედასხვა გზითა.

სად შემოჭრილხარ უღევო სივრცეც, გარშემორტყმულო მთათა ჯგირებით! სად დაფენილხარ—ხავერდოვანო, ამწვენებულო ტყით და ზეარებით.

შემოვრდევია მკერდზე ჯაფმანი და მუხარადი—ვით არტახები. არხით გალხობილ ყამირს აპობენ შემოსეული რაინის ტახები.

მე შესა მკერეტელს, შენი დიდება და უქცავება დამეჯერება, შენ შიამოვონებ: ჩემი მარჯვენით, თუ ლეჩი კოხეც დაიწერება.  
1933. მაისი.



ჩელიაბინსკის ქარხნის ამუშავების დღეებში გამოუშვა პირველი საცდელი

სტალინგრადის სატრაქტორო ქარხანამ მუხლუხოვანი ტრაქტორი.

ჩელიაბინსკის სატრაქტორო ქარხნის ტრაქტორი № 18—კომკავშირელთა საჩუქარი ქარხნის ამუშავების დღეს.

ოვს განმავლობაში იმის მაჩვენებელია, რომ ჩელიაბინსკის სატრაქტორო ქარხნის მუშებმა ბოლშევიკურად და წარმატებით ვაშალეს ბრძოლა მექანიზმების ასათვისებლად უწოკლეს დროში.

ლენინის პარტია აკეთებდა ამბ. **სტალინის** მეთაურობით.

— ყველა კომუნურნიები შეძლებულებად ვადაცქვიოთ.

ჩელიაბინსკის სატრაქტორო ქარხნის ამუშავება საბჭოთა კავშირის მშრომელთა უდიდესი გამარჯვებაა, ეს არის უდიდესი გამარჯვება პარტიის გენერალური ხაზის, უდიდესი გამარჯვება იმ საქმის, რომელსაც

თავის დროზე ლენინი იქნებოდა 100.000 ტრაქტორზე, რომლებიც ვარდაქნიან სოფლის მეურნეობას. **სტალინის** მეთაურობით პარტიამ სინამდვილეთ აქცია ლენინის ეს ოცნება. ორი ასეული ათასი ტრაქტორი გუგუნებს საბჭოთა კავშირის სოციალისტურ მინდერებზე, ცვლას სოფლის სახეს, ხორცს ასხამს ამბ. **სტალინის** მიერ დასმულ ამოცანას

— „წითელი პუტილოველი“ — სტალინგრადის სატრაქტორო ქარხნისაკენ, სტალინგრადის ქარხნიდან — ხარკოვის სატრაქტორო ქარხნიაკენ, ხარკოვის სატრაქტორო ქარხნიდან — ჩელიაბინსკის გიგანტამდე — ასეთი ბუმბერაზული გზა გაიარა ჩვენმა სატრაქტორო მშენებლობამ სულ რამდენიმე წლის განმავლობაში, გზა უდიდესი მიღწევების და გამარჯვებების.

## არსენას ტიპი ქართულ მწერლობაში

ს. ხ უ ნ დ ა ძ ე

1

არსენა იძულებული იქნა დაეწინაურებინა, ჩვენმა ისტორიკოსმა წერსებმა მრავალი გმირის სახლები დადგინებინა მრავალი იგი შემოვიღო და ცნაულ ადვინილი, როგორც ისტორიულ დოკუმენტებში, ის ლექსებში, მაგრამ ამ რამდენიმე არსენა, როგორც ისტორიული ტიპი არსებობდა განსხვავებულად, როგორც თავისი სოციალური შინაარსით, ისე თავისი „საქმიანი საქმეების“ შეწყობისათვის, პირველ შემთხვევაში ვაბატონებულ ფეოდალურ არისტოკრატობის შინაარსადინი ხედვით აღიარებდა და პირველი ქების საყენად, მეორე საგმირო საქმეების გამოხატუბოდა უპირობოდ ან მოხუცებულად მდინარის რაინდულ ბრძოლაში, ან თავისი ფეოდალური საზღვრების გმირდობა დაღესა და სხვა ფეოდალური დადგინებულ ბრძოლაში, არსენას ისტორიული წარმართის სწინააღმდეგე მოღვაწის რამდენიმე შინაარსებითი იგი უნდა გვხვდეს შვიტია, ხოლო მეორე საგმირო საქმეში სოციალური ბრძოლის, წოდებითა შირის წინააღმდეგობის ფონზე იშლება, არსენა ბატონყმობის მებრძოლი გმირია, ხალხის თავისუფლებათვის თავდადებულმატი ინტერესების დამცემი, ფეოდალურ-სამცხდლო ფონზე არის ასახული, მცირე-სოციალური ბრძოლის კლასური წინააღმდეგობის გამოხატვის ფორმა, პირველი ბატიონი ფეოდალია გმირი, მეორეში—უბადლები, ეს ორი თავისი დროების სარწმუნოებრივ ურთიერთობას გამოხატავს, თავისებური კლასური-სოციალური ასპექტის სახესღებო.

შეიძლება ვთქვათ თავიანთი, რომ არც ერთი ხალხური გმირის სახელი ჩვენში ისე ვერცხულებული და ხალხის მიერ შეყვარებული არ არის, როგორც არსენას სახელი. არსენა ხალხის ნაწილური საყვარელი გმირია, რატომ?—მიზეზი, რომ სახელი მისი ხედავდა მისი ინტერესების დამცემად, ხალხის განთავსებულთათვის თავდადებულ გმირს, ამიტომ შინაის ხალხსა იგი შარავანდედით და ვახადა თავის გმირად; ხალხური მუსტიკით მარნა-როლსადაც გამოყვანილი ლექსთა სტროფებში შეიქცევადა ასახა არსენას თავდასასავალი.

ერებში, ხეს მოუხამს ისეთი ნაყოფი, რომელიც ამ ლექსში გამოხატავს ხალხსა“ \*).

საინტერესო ისტორიული ქვეყანა—კახეთი—ბაგრატი და პოლიტიკურად შირს-მეგრეთელი სახელგანთქმული მფეო ტრასლის ამაჟი მებრძულ გამოხატავს უბადლებსა და ტრავადებოლ არსენა იძულებული სახით, უფრო მეტი, —მედიკაციული მფეო ხალხის შეგნებაში ყარბაზ არსენამ დაამტკიცა, მეორე ჩვენი ცნობითა უბელისტისტიკები მესხე სურდა იმეგ 1872 წ. ახველა შენატრის მის (არსენას) ზღვს, ყველა ლექსულს მის მარჯვენას, ყველას უფრო მისი მოქმედება და ყველა განსაჯებობითი აღარბეობის თინაფერბონებ იმას! ერთი სატყვი არსენა ჩვენი სახალხო გმირია. \*\*)

ახლანდელ სახელის მათი განდევნება და გავრცელება ხალხის კლასური შეგნების განთავსების უნდა აჩვენას: ბატონყმურული იმეგორებამა მამა, პირველ ხანებში ინსტიტუტურად შეიქმნა თავისი წინააღმდეგობის ინტერესები და ამ ინტერესებისათვის მებრძოლი გმირი თავის სათავანდედო გმირად ვახადა; მაგრამ, რამდენადაც ხალხის შექმნება თანდათან წყლივდება და წინ მიუძღვება, იმდენად არსენას სახელი ხალხში უფრო და უფრო იზრდებოდა და შინაარსდებით იმსახებოდა.

ჩვენი ხელი არსებულ მეტიო ლექსებებში და შეტყობულ მასალებში მოიხდენ, არსენა იძულებული მე-19 საუკუნის პირველ ნახევარში (კახეთში); მისი უჩაჩადა გავიწიო შეიქცევა დასახლებული 1827-42 წწ. შუბების თაბოლი განისხვებოდა (იხ. ს. ჭიჭინაძის „ბატონყმობის ფაქტური მასალები“ ტ. III—IV, ავტოგრაფი-სილიკე: „არსენას ამბავი“ არსენას ლექსის ერთ-ერთი ძველ გამოცემაში). ს. მესხე დასახლებული წლებში 1872 წ. სურდა; არსენას იგი უბრალო სომხებითი გულში, მართოლი თავდადებითი გულში, სცხვებოდა და იქ დათავი წლის წინაა (ავტორი).

აღნიშნული ვეპეა, 20-30-იანი წლებშია მით არის შესანიშნავი ჩვენი ისტორიაში, რომ მამონდელი სარწმუნოებრივი ურთიერთობაშია სავრთობი ძებრები მოხდა; რუსეთი ბოლოყოფილ-პოლიტიკური აპარატის საერთაშორეო განმტყველება, რაც მძიმე ეკონომიკური აწეობადა გულხებისა; რუსეთის ელიტარად და კოლონიზაციის მასშტაბებშია გამოყოფის ომები შეხებულ სახელწოდებულად და ტრენების, საბატონ-ახალ-ქალაქად და ფოთის შემოერთება; სავრთობი კარბალი სარწმუნოება იწყებოდა ნატურალურ შემოერთების დაშლას და იგივე მძიმე ტვირთად აწეობდა გულხებისა. მეცხედ მართი ეკონომიკურად დატყვებს გესს და ცნადა თავდა-ანაზრობას, რომელიც თავისი შეუსაბამელი უწყრო გულხისა დასაყვებელი ექსპლუატაციით იწყო საერთოდაც ეს ვეპეა შეგნებელი იყო საქართველოს იაღლი ფეოდალური ურთიერთობის რღვევა და წარცხნისა, მას არ შეიძლება არ მოსყლოდა. სხედანსება საზოგადოებრივი კლასების სოციალური ბრძოლების გამაძლიარება: არსენული ვეპეა მით არის შესანიშნავი. მით თვითმყრებელობის პოლი-

ტიკური-პოლიტიკური აპარატის დაწოლა—გამოწევა, ერთის მხრივ ფეოდალურ-არისტოკრატობის უწყინადადობა და 1830-32 წლებში შეიქმნება, რომლის მიზანი იყო აღდგენა ძველი წყობილებისა, ხილი მეორე მხრივ—უბადლებთა ერთდროულად შირათობა, რომელიც მინარსული იყო როგორც აპარატის სწინააღმდეგობა, ისე მემამულეთა მოსასიხობა, გულხისა ეს მომართა ბატონყმობის მოსასიხობად და ბიუროკრატული-პოლიტიკური აპარატის წინააღმდეგ გამობრძოლი მითი რიგ აჯანყებებებსა და ინდივიდუალურ ბრძოლებში. მომართობის ეს ორივე ფორმა—მასიური აჯანყებები და ინდივიდუალური ბრძოლები—არსებობდა მარცხენალი იყო ბატონყმურ-როგებობას; გულხისა ედვარტ ცენტრად ძველი წყობილების ფორმებზე და იარაღით ხელში მოთხოვნიდა პირად თავისუფლების მოპოვებას. 1931 წ. ერთი დოკუმენტარ ამბობს: „...ამინი ჩვენნი გრთობადაც მცხად-ნიშნობდა ჩვენის ყმობიდან განთავსებულ-მასა და ამასთანავე იარა მომართობინ ენთაჟიკ შედის ბატიონ-ყმის მომართობინ.“ \*)

არსენა ერთი ამ პირადადინი იყო, რომელიც ვეპეა იტინა ბატონყმობის მძიმე უძლეული, გიჟი და ტყვეთა თავისუფლად მებრძოლი ამფობინა მონობაში ცხოვრებას.

მეორეული ამგვარი ყარბაზად და ერთგვარი მძიმეური პოტიკური იყო ბატონყმურ წყობილებსადინი მინარსული. მამონდელი ვეპეა მრავალი შესანიშნავი პოლიტიკური ყარბაზები იყოს, მრავალი დადგა და ბრძოლისა გესს და ინდივიდუალური ბატონყმობის საწინააღმდეგობისათვის თავიანთი და მარჯვენას, ამ ომების მომწიჭე და ფინანს-შვილი სურდა: არსენა, კანი, მათარი, სლა, ფილი, გვიო, კობრებიც და სხვ. ყველა ეს ყარბაზი ბატონყმის ყმები ადგინდა, დანარჩენი ყარბაზი, რომელიც ხინძობიდან გამოიღებინა, შემოხმუნებულ ყარბაზს უფრთავინა. ზოგიერთი გამოჩინა-ლია ყარბაზი დოქსტორებაც იყვნენ მამა; არსენა მათარს, ანთიყვად და უბრძოლ-გულს, აძლივდა“ (ი. ლორიაშვილი „საბატონყმობის შესახებ“ კაცავასში ყარბაზი“— „როგორც“ № 5-6, გვ. 148-9, 1884 წ.).

როგორც ირცევა ამ ყარბაზი შირის ყველაზე უფრო შესანიშნავი, როგორც თავისი ვადაყვანებით, ავტოგრაფი ბრძოლის ბრძოლებშია ყოფილა არსენა იძულებულია. ბატონყმობის „გეპეა“ ბრძოლის საწინააღმდეგობა იყო არსებულ წყობილების წინააღმდეგ საბრძოლველად და თავისუფლების მოსაპოვებლად მთელი გულხებისათვის. მართალია, ამ ბრძოლის ს იცხ ადუნდა მონობა, იგი ერთობ პრიმიტიული საშუალებანი იყო ბატონყმურ წყობილების მოსასიხობად, მაგრამ ეს ბრძოლის ბრძოლი შესანაშნავი იყო თავისი პოლიტიკური მიზნებელით, როდესაც გულხი გულხი პირველ შემთხვევაში პოლიტიკურად განუთავსებელი იყო და როდესაც მის არ ყველა შეიარაღი კლასი ქალაქის პოლიტიკურათის სახით.

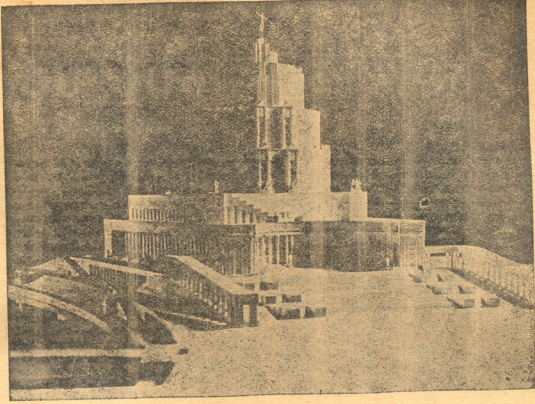
ამრავად არსენას ბრძოლის ფორმა ქარბიული გულხის ძველი წყობილების წინააღმდეგ მინარსული ბრძოლის ერთ-ერთი ისტორიული ფორმა იყო.

\* (პ. პირველი: არსენა—„კახეთელი“ № 7, გვ. 58, 66—1782 წ.)  
 \*\*) მესხე, თხზულებანი, ტ. 1-ლი, გვ. 59, —1904 წ.)

\*) იხ. საქარბი. მუსტეფში № 8570 H. ა.)



ზატელია ბრილიანის შეთხვევით სწორდება ამ საკონკრეტო სწრაფს; მას არ ეძინის სადავრო-სებანში კაპიტალიზმის შენება, მისთვის გასაგებია მხოლოდ ის, რომ ეს კაპიტალიზმის გზებზეა აფიქსირებული და სცარცევის, მაგრამ პან არ იცის ის გზა და მეთოდი, რომელიც შესაძლებელია ამ წესობების აღმოჩენა ის პირადი დამხმარებითა და ახალი აოდის შემოღებით" სცდლობს წევრურად სადავრო კაპიტალიზმს.



გრანდიოზული კმელი 3. ი. ლენინს

შინდის გზით გაუტრა, რომელიც რომ გრძელი თვესა, შეიდა მტავალით გაუზომა, მისხალი არ დაკვლდება; თუ ამითი არ გაყვითი ვი დღე-თქენის დტრისას სკვა, რომ შემოგყვებრა ყვილის გა-მუჯუკი ყელსა.

ამ გზით ფიქრობდა არსენა შედეგურ-ყვას ეს კაპიტალი და გადარჩინა თავისი მუხლებელი გზებზეა მისი გადაკრებულ-ლა ექსპლუატაციისაგან; მისი აზროვნება გერ კდეც ვერ გასკვლბია ეთხურ ტე-რიტორიას მისი პოლიტიკური აზროვნება გერ კდეც ქატიური და გერკვევილია არა ნელბ სანტერესო არის არსენას ცონონ-პრო კრატრის შემდეგი მხსლეს: იგი „შაჰარს არიშვს, შიერის აძღვს“ ან „პოლარს არიშვს, ღარიბ აძღვს“. დაკურლი არსენა „უფროსს“ შემდეგინა-რად ღვინის თავს დანაშაულს.

მართალია გაერანდული დედოფალი შვირ მგარან მდიდარს თუ ვარიშვედი შევარდა დაჩიბს ჭეჭეა, დანაშაული ესა მკაბს, ნება თქენი აზრ-ღდება.

ამ „დანაშაულს“ არსებითი შინაარსი წყარო-მურყუთული გულბერ შენგნდიან მამინაბიებს, ეს თავისებური იგლისებრი-ზის პრინციპია, რომელსაც ყოველ დიდ ზარბაზნით რევილუციურში აყენებდნენ წყარო-მურყუთის იდეოლოგიას; ამ გვალ-ტრინიშმის არსებობა შინაარსი ცონონ-მირ-ნატორული დღვლითა თანაბარ განაწილებაში გამოხატებულია: წყარო-ზარბაზნის იდეოლოგია სრულიად არ აქურთავდნენ ეტრი საკუთრებას მოსო-ბის მათი ცონონიური იდელი ეტრი საკუთრების განმტკიცებაში გამოხატება და, უკეთ, ისინი უფროდნენ მხევილ ეტრი საკუთრებას, რომელიც მათი აზ-რით ქურდობაშია და ექსპლუატაციში იყო შეტრული, და მოიხივებდნენ მათ თანაბარ განაწილების მოქალაქეთა შორის; ამით მოპარბობდა გადამტრული სიღარიბეც და გადამტრული სიღარიბეც. ასეთი იყო ამ წყარო-მურყუთული ევოლუტარინშის ან-სეტიანი შინაარსი. არსენას პროგრამაში უკაც უნაბს თვისებური ასახვა ამ ევოლუ-ტარინშის პრიციპის ეფემენტებისა, არსენ-ას ძმის, რომ სიღარიბე არ სინდისიერი გზით არის შენარნი, რომ ამ „სიღარი-ბის“ წარმოება და ღარიბების დაბრუნება მას არ მოხდა და დანაშაული, იგი ამის შესახებ დასაშვად ხუმრობს „უფროსო-თან“ სსოკვილიოდ განაშადმული არსენ-ა ატრის სტრეშს.

ჩეკა შეიდასი თქმანი, კასში ერთ დღს კლდეში დღვს; ღარიბება, არას მქონება, მიცეს და შოხა-რდება.

მეორე ვარიანტში სწერია: მინებე და შოხაბზე ღარიბებს და გლუხა-ყებას?.

1922 წელს საბჭოთა კავშირის პირველმა ყრლობამ საჭიროდ სცნო საბჭოების სახალხის აგება მოსკოვში. 1931 წელს 15 ივლისს საბჭოთა სახალხის მშენებლობის საბჭომ გამოაკვეთა სახალხის აგებაზე საკავშირო კარკერის პრობლემა. კონკრეტულად, რომლებიც საბჭოთა კავშირის არქიტექტორებს ვარდა მონაწილეობა მიიღეს უცხოე-თის მთელმა რიგმა გამოჩინებულმა არქიტექტორებმა წარმოდგენილი იქნა 727 პროექ-ტი, სამ პროექტს მისხავა უმაღლესი იდეა. ესენი იყო არქიტექტორ ევლდოს-კის, იოფანის და გამოტრული გეოლოგის (ამერეკა) პროექტები. მაგრამ ვერც ერთი პრო-ექტი ვერ იქნა მიღებული მშენებლობის საფუძვლად.

მხოლოდ 1 ნახ. წელს შემოაბს შედეგად საბჭომ მშენებლობის საფუძვლად მი-ილი არქიტექტორ 3. 8. იოფანის პროექტი. ეს გრანდიოზული შენობა მქნება თითქო კვარცხლბეკი ლენინის უზარმაზარი (50-75 მეტრი) ქანადეციისთვის.

მლითიანად, როგორც არქიტექტორმა იოფანმა განაცხადა „კრავდა“-ს თანამშრო-შეელთან საუბარში, —საბჭოების სახალხი გნვ ვ. ი. ლენინის მონუმენტალური ძეგლი.

ამ შემთხვევაში არსენა გამოხასხავდა ჩა-მორჩენილი, განუთვარებულ გლეხის პრი-მიტული სტიქური შეხედულებების: სიმდი-რისა და სიღარიბეს ყვე პროგრამათა და სა-შუალებებით მოხაბდა მხოლოდ გერ კდეც პოლიტიკურად განუთვარებულ გლეხის, ან წყარო-მურყუთის შენებაში შეიძლება და რადიკალურიყო, არსენაში გერ კდეც არ დაუდებულა ის ძირითადი აზრი, რომ „მდიდრის წარმოებისა და ღარიბის გადევ-ნება“ არის „დაიხრანა“ და ინდივიდუალური თავდა-სებები მდიდრებზე, ანაბედ მთელი მშრო-მელი მისის შეთავაზება და პოლიტიკური აპარატის დაყვობა პოლიტიკური ბრი-ლის საჭიროების შეგნებლად იგი გერ კდეც შორს სდგას მამონ, როდესაც მშ-რობს წყარო-მურყუთული იდეოლოგია-ნი პოლიტიკური აპარატის დაყვობის სა-ჭიროებას აღიარებდნენ, ჩენში ეს შეგნე-ბა, საზოგადოებრივი უფრობობის მომ-წოდებლობის გამო, მამონ ჩანასახის პე-რიოდშიც კი არ იმყოფებოდა.

მეტე არის „არსენას ლექსი“—ტენო მსტერის მიერ დაბატული არსენა მარაბ-დელი „ტბო. ეფემიზომ, რომ ტბო ბევრად ახლო სდგას მამონდელ ემოქის სინამდვი-ლესთან; შეიძლება გადაჭრით ითქვას რომ ეს არსენა ტბოური გამოხატულია მამონ-დელ გლეხთა მოძრაობისა და იგი ემოქის სინამდვილე და ხორციით არის გაფენილი.

არ შეიძლება არ აღინშნოს, რომ „არ-სენას ლექსს“ შხატრული შხატრ შეტად სანტრესოა, შეხედვით იმისა, რომ და-რღვეულია ბევრან თიორიული პოლიტი-კის მოთხოვნებიანი, იგი ჩენი ხალხურ პოეზიის ერთ-ერთი საუკეთესო ნიმუშად უნ-და ჩათვალეს; ამ ხალხურ გენის ისტორიულ ლექსში, მას, რომ არსენას უძველი ტრის სახე სახუდიოდ დამკვიდრდა ქარ-თის; ლიტერატურაში.

(გაგრძელდება იქნება)

\*) ის „არსენას ლექსი“—გვ. 11, 1872 წ.





ათავისუფლებს ინდივიდუალობიდან, რომელსაც წინააღმდეგობა უწევს. მთელი ენა-რეალი გამოიყურება და ავტომატურად პე-ნიანს სიკაცობისა, ან და ხელმოკლე დაწყებებიდან ზიზგის ინდივიდუალურ ნაჭივლიდან გამოიშვარ გრძობის წინაშე.

ველადიერი ეს არაა თუ უარყოფის იმ დებულებას, რომ ხელმძღვანელს დაეძვება და აყვავებს კანონზომიერება უშუალოდ დამოკიდებული იდეოლოგიურ ზედნაშენებზე არაა დღე ერთხელ კიდევ ზედმეტად მათებებს მის მარტო ყოველთვის აფ-ჩიხილებდა თავის მიმდევრებს, რომ იმყოფებოდნენ ცივილებთან ერთად მთელი უზარ-მაზარი ზედნაშენიკ ნელა თუ წრაფად გადატრიალდება. ამგვარად, გადატრიალე-რის განხილვისას ეკონომიური საწარმოო სარგებლის გადატრიალება, რომლის გან-საზღვრა ბუნებრივად ხელმძღვანე-ლობით არის შესაძლებელი. უნდა გვახარ-ნიოთ ამ იურიდიულ, პოლიტიკურ ხე-ლოვნებით, ან ფილოსოფიური, მოკლედ აიდეოლოგიური ფორმებისაგან რომელთა სახით ადამიანები ამ კომპლექტს შეი-წინებენ და მისთვის ბრძოლა აწარმოებენ. ფორმის კანონი არაა თუ არჩევს ერთ-მხრივსაგან ეკონომიური და იდეო-ლოგიკის, არაა დღე ნივთიერ ღრმადუ-ბათა შექმნის წესებს შექმნიერად აიკეთებს მატერულ შემოქმედებით პროცესთან, ამიტომ იგი იყვანებს იმ უდაო დაბლუ-

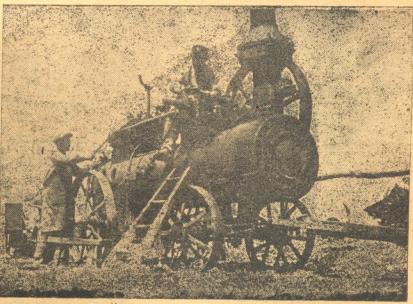
ბას, რომ განსაზღვრულ ეკონომიურ ტრ-ოიტიკაში წარმოშობილა მიზანმა უნ-და გაიაროს შეგნება ხალხის, ან და იმ კლასის, რომელსაც ეს ხალხი მკაცრ გმი-რობასთან, რომ ამ სათუქველზე შექმნას ნადავლი დიდი იდეტისათვის, რომელიც ასეუდებულბუნ საერთოდ ხელოვნებას.

დასკვნა: მარტოს ახრთა „დიდიერე-კა, როგორც სახაროვნი კატეგორია, უშუ-ფინაა რეალურ, მატერიალურ ქმნადობის პროცესში მოცემულ დიდიერეკისა, რა-დგანაც იდეალურა“ წარმოადგენს სპეც-ფიურ ენაზე ადამიანის გონებაში ნათარგმნ მატერიალურს, ამიტომ არ \* შეიძლება სახაროვნი პროცესის მოყვება მატე-რიალურ პროცესისაგან, მაგრამ ასევე არ შეიძლება მათი ყულგარული გაიგივე-ბა, მატერიის მოძრაე ფორმების დიდი-ქტობა, რომელიც მარქსისტულ-ლენინურად მოაზროვნე ადამიანის ტენიშია გატარებულ, იქვეა უნივერსალურ მეთოდთან, რომელიც წარმოადგენს მოძრაობას „სულს“ და ადამიანის სახაროვნი კომპლექტობა. ამ მომენტში „Сознание не только отражает действительность, но и творит ее“ — ЛЕНИН.

იდეოლოგია კი უპირველეს ყოვლისა შეგნების სფეროა. რადგანაც იგი წარმო-ადგენს აზრების, განწყობილებების, მტრო-ბის და ყოფიანტების სისტემას, ამ სისტე-მასზე აღმოცენდება ხელოვნება, როგორც შემეცნების (და მისთან ერთად შეგრძო-ბის) სფერო, მარქსიზმი გეკაწვლის, რომ ყოველი იდეოლოგია რაე ერთხელ წარ-

მოიშება უკვე არსებულ წარმოდგენებს ფურიერიზმში ვითარდება და თავის მხრივ მათ ვადაშუშებას იწვევს, უმის-სიოთ ის არ იქნება იდეოლოგია ი. ი. მის საქმე არ ექნება აზრებთან, როგორც დამოკიდებულ არსებებთან რომელიც დამოკიდებულად ვითარდება თავის თავის წიაღის და თავის ხელოვნი კანონებს ემორჩილება (ენგელსი).

თუ კი იდეოლოგია თავის განკითარბე-ში საყვარ კანონებს იმუშავებს, ხელო-ვნებაც ამ კანონებს ემორჩილება. რო-გორც იდეოლოგიური ზედნაშენი: ამავე კანონებით განისაზღვრება მისი დიდიერე-კის კანონზომიერება. ყოველი პოლიტიკური სატაკლიზმების ეპოქაში ხელოვნების რეჟის რეჟონანსი დამოკიდებულია კლას-თა ბრძოლის პოლიტიკურ-იდეოლოგიურ მიზანსზე, თავისთავად, ეს ბრძოლა ეკონომიურ ფაქტების შედეგია, რადგანაც ეკონომიური ბრძოლა ამავე დროს პოლი-ტიკური ბრძოლაა, მაგრამ ეკონომიური ფაქტური ხელოვნებაზე არ მოქმედებს უშუალოდ, ამგვარი მოქმედებისათვის მას სჭირდება მთელი რიგი რეაქტების გაკლა და იმ მგენიტურა ძალის გადატრია რგო-ლეურსათვის, რომელიც ეკონომიკა ძალთა ენერჯიას წარმოადგენს, ამ საფუძველზე ვადაშუშებ რეალობაში სდება ეკონომიურ ძალთა არა მარტო მოლექულიარული ვა-დაშუშებულა, არამედ ამ ძალთა სახის შეცვლა და ამაგვარი ტრანსფორმაციის შე-მდეგ იგი მოქმედებს ხელოვნების არსზე.



კომუნურებია „შრომა“ (ს. ჯგარაიძე, კახეთი) მიიწყო 1920 წ. მასში შევიდნენ ღარიბი გლეხები და მოვაშაირებები. ერთ ერთი სასუქეთისი კომუნურნიებათაგანია კახეთში. სანიმუშოდ აქვს მოწყობილი შრომა-დღეობა აღრიცხვა, რის გამო 1922 წ. 1-ლ კვარტალში ამ მხრივ არავთარ გაუგებრობას კომუნურნიებს შორის ადღიოთ არ შექმნილა. კომუნურნიებამ ვადაშუ ადრე დაამთავრა თესვა 882მ მექტარზე ფართოდ ვაშალა მუშაობა ვაზის დასარგავად, ბოს ტენებზე და მოსავლის ასადები ბანქანებს შესაკეთებლად. კომუნურნიებას ჰყავს 900 ცხვარი, საჩქოი ფრმა 50 ძროხით, 116 ღორი. სურათზე: მარცხნივ— შრომა-დღეობის აღრიცხვა და ჩაწერვა კომუნურნიება წინაეკეში, მარჯვნივ— კომუნურნიები ამხ. გოკაშვილი და ბელაშვილი საღიწე მანქანისათვის ლოკომობილის შეტეობაზე.

# საქართველო, რომელიც არის სხივნი

## წმინდი მისივე ი. ჯუღაძე

ამგვარად, ჩვენ დაინახეთ, რომ 1) ატომი შედგება ორი სახის ნაერთალური წილაკებისაგან — უარყოფითი და დადებითი წილაკებისაგან, 2) ატომის მთელი მასა თავმოყრილია დადებითად დამუხტულ გეგმაში, რომლის გარშემო მოძრაობენ ელექტრონები. ახლა გავცინოთ, თუ როგორ არის ატომული ატომის ეს ორი „განყოფილება“ მისი ელექტრონული სფერო და ატომგულა.

### ატომის ელემენტური სფერო

1913-14 წლებში ახალგაზრდა, ნიკიტის ინგლისელმა ფიზიკოსმა გ. მოსლომ ელემენტო საბეტრების შესწავლისას\*) აღმოაჩინა დამოკიდებულება რენტგენის სხივების ტალღის სიგრძესა და ელემენტის რიგის ნომრის შორის. მან ერთი ერთმანეთად დააჯერა ელემენტო საბეტრების ტალღოვანი სიგრძის ზღვის მიხედვით და გამოარკვია, რომ ტალღოვანი სიგრძის ზღვის მიხედვით თითოეულ ელემენტს თავისი რიგის ნომრის შესაბამისად ადგილი უჭირავს პერიოდულ სისტემაში. 1920 წელს კი ე. რენტგორდმა

როდენობა ატომგულში უღრის გაკისის ელექტრონების რიცხვს და მასასადმე მუხტსაც, ამიტომ ატომი ელექტრონეიტრალურია. წყალბადის ატომს, რომელსაც აქვს ერთი ელექტრონი და რომლის გული ერთი პროტონისაგან შედგება, პერიოდულ სისტემაში უჭირავს პირველი ადგილი, მისი რიგის ნომრია 1-ლი. ურანს, რომლის ატომ-გულსაც 92 დადებითი მუხტისაგან შედგება, ელექტრონების რიცხვი კი 92-ს უდრის, პერიოდულ სისტემაში უჭირავს მეოთხმოცდათორმეტ ადგილი, მისი რიგის ნომრია 92. ამრიგად, მოზლის და რენტგორდ-ჩადვილის ცდების შედეგად პერიოდულ სისტემის აღმოჩენილი კი არ დედო საფუძვლია, არამედ რიგის ნომერი, რომელიც განსაზღვრავს უარყოფით და დადებით მუხტების რიცხვს.

ელექტრონი ელექტროლი მუხტებისაა. ქიმიური რეაქციები წარმოშობილი დენები (გალვანური ელემენტები და აკუმულიატორის) წარმოადგენს, ამავე ელექტრონების მოძრაობას მათეულში (გამტარში). ელექტრონისა და პროტონის მუხტი ტოლია, ნიშნით კი საწინააღმდეგო: პროტონი დადებითია, ელექტრონი — უარყოფითი. ამერიკელმა ფიზიკოსმა მილიაიკენმა გამოიანგარიშა რომ ერთი ელექტროსტატიკური ერთეული\*) 2095 მილიონ ელექტრონს შეიცავს, აქედან გამოიანგარიშეს, რომ როცა დენის ძალა 1 ამპერს უდრის, წამში მათეულში გაივლის რვა ტრილიონი ელექტრონი.

თუმცა პროტონსა და ელექტრონს მუხტი ტოლი არის, მათი მასა ძლიერ განსხვავდება ერთმანეთისაგან. პროტონის მასა = 1.661.10<sup>-24</sup> გრ., ელექტრონის მასა (ნიშნით უდრის) = 9.10.10<sup>-28</sup> გრ., ე.ი. პროტონის მასაზე 1947-ჯერ მეტია. ამიტომ არის, რომ ელექტრონის მასა და წონის პრაქტიკულად 0-ის ტოლად თვლიან და გამოიანგარიშებთა დროს მხედველობაში არ იღებენ.

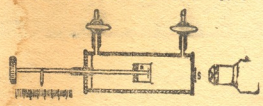
როგორც ზეითი აღვნიშნეთ, როგორბითი ნიშნის ზღვა ელემენტის დადებითი მუხტების ზღვის მიყენებელია — ელემენტი-დან ელემენტისკენ ერთი ერთეულით მატრულბას, ატომის გულში დადებითი მუხტების ზღვის პარალელურად იზრდება გარე (ე.წ. „ალანგებრული“) ელექტრონების რიცხვი. მიუღო რიგი ექსპერიმენტული ცდებით დამტკიცებლია, რომ ელექტრონები ატომის გარესფეროში შეგადგებულა ენერგეტული დონეების მიხედვით. ეს ენერგული დონეები აღინიშნება ლათინური ასოებით K, L, M, N, O, P, Q.

პერიოდული სისტემის რომელ გჯუღუში მოქცეულია ელემენტები, რომლებიც ქიმიურად სხვა ელემენტებთან არ ურთიერთობენ, ესენი არიან ინერტული გაზები — ჰელიუმი, ნეონი, არგონი, კრიპტონი, ქსენონი და რადონი, ეს ელემენტები ერთმანეთისაგან

დაშორებული არიან რვა, 18 და 32 ატომული. ამიტომ ითვლება, რომ კონფიგურაცია ელექტრონების, რომლებიც 8, 18 და 32 ელექტრონის გრძელს წარმოადგენენ (ეგრეთვე ორი ელექტრონი — ჰელიუმის შემთხვევაში), არის მტკიცე, ე.ი. მოლოანად ამკაფილბებს მტკიცე სისტემის მოთხოვნილებას. ამით სწინან იმას, რომ ასეთ მტკიცე გაზთა სფეროს მქონე ატომი არც იძენს და არც კარგავს ელექტრონს. წყალბადის შემდგომ ელემენტები ელექტრონების რიცხვი ატომგულის გარშემო მატრულბას; სანამ არ შეივსება 8-დე. ასეთია ზოგერთი (ჰელიუმის შემდეგ—მეორე) ელემენტო ნეონი და ა.შ. ატომმა, რომელსაც გარე შრეში 8-ზე ნაკლები ელექტრონი აქვს, უნდა დაჰკარგოს ან შეიძინოს რამდენიმე ელექტრონი სხვა ნივთიერების ატომებთან ქიმიური ურთიერთობის დროს, რომ მტკიცე სისტემაში — 8 ელექტრონიანი შრე შექმნას და ამინიად შედგოს მოლოცულები. ელემენტობებს, რომლებიც „თანაშრომლობუნ“ ამ მტკიცე გარის შექმნაში. საგაუნტო ელექტრონები ეწოდება. ნათეულბოთ ეს რამენ მგალოცუბე. აგილოთ გოგორდმეგვის კალიუმის მარილი, რომლის მოლოცულაში შედის სამ ელემენტის ატომები. გავცინოთ, თუ რამდენი ელექტრონი მოთავსებული თითოეულ ატომის სგადსსგა ენერგეტული დონეზე.

	K	L	M	N
კალიუმი	2	8	8	1
გოგორდი	2	8	6	—
ვანგადი	2	6	—	—

რომ ამ სამი ელემენტისაგან მივიღოთ ქიმიური ნაერთი — გოგორდმეგვის კალიუმის მარილი, უნდა მოხდეს ელექტრონების გადაადგილება მათ ატომებს შორის. ეს გადაადგილება ენორჩილბა გარკვეულ პირობებს (ატომგულის მუხტი, ატომის რადიუსი და სხვა). რომელსებუდა ჩვენ ამ სამ შეგნერტულს შედეგად ვეძებებულბოთ გოგორდმეგვი კალიუმის მარილს მოლოცულაში, რომელშიც კალიუმს დაკარგული აქვს ერთი



ი. რენტგორდის აპარატი. ატომგულის დასაშლელად.

ელექტრონი, გოგორდს—ექვსი, ვანგადის ატომს კი შეეძინა აქვს ორი ელექტრონი. ახლა ამ მოლოცულას შესადგენსლო ორენების (ატომს, რომელსაც შეეძინა, ან დაკარგული აქვს ელექტრონი, ქიმიამი იონი ეწოდება) ენერგეტული დონეებზე ელექტრონები უქცი ასე არიან განლაგებულნი:



ი. რენტგორდი.

და გ. ჩადვიცმა გამოარკვიეს, რომ რიგის ნომერი უქციებებს, თუ რამდენი უარყოფითი და დადებითი ელემენტი მუხტი აქვს ამა თუ იმ ელემენტის ატომს; დადებითი მუხტების

\*) 1912 წ. მ. ლაუბე რენტგენის სხივების მუხტების შესწავლის დროს გამოარკვია, რომ რენტგენის სხივები არააფორი ვანგორჩევა ხოლუთ სინათლისაგან, გარდა ტალღის სიგრძისა. აღმოჩნდა, რომ ყოველი ქიმიური ელემენტი შესადგერ პრობებში გამომყოფს გარკვეული სიგრძის ტალღის მქონე რენტგენის სხივებს, რომლებიც ერთად შეადგენენ რენტგენის სპექტრს, დამახასიათებელს ყოველი გარკვეული ელემენტისაგან. ელემენტო საბეტრების სპექტრების დენი შეისწავლა ჯერ გ. მოსლომ (მოლოლოლი ომის დროს დაიღობა გალობოლზე) და შემდეგ შეედაბ ფიზიკოსმა მანე ზიგზანმა.

\*) ელექტროსტატიკური ერთეული ეწოდება ელექტრობის იმ რაოდენობას, რომელიც ელექტრონის ტოლ რაოდენობას, რომელიც მისგან ერთი სანტიმეტრის მანძილზე ითქვამება, მოქმედების ერთი დინამიკული, ეს ძალა უდრის 1,02 მილოგრამს.

	K	L	N	T
კალუმინი	2	8	8	—
გოგირდი	2	8	—	—
ფანტალი	2	8	—	—

(ბორის ფორმულა  $K_2SO_4$  ფანტალის ოთხი ატომიდან სამმა გოგირდისათვის ერთადერთი 6 ელექტრონი გაიანჭია, წარმოადგენს 6 ელექტრონი გაიანჭია, წარმოადგენს ოთხ ელექტრონიდან წარმოებული ოთხი ელექტრონიდან შეიქმნა ოთხი ბარის), ჩა ნაერთი მოლეკულაში არ უნდა ავიღო, ყველაზე ელექტრონების ატყვალა-გაყოფილა ამ რვა სტიქიური ბარის შექმნის კანონს ემორჩილება.

ამრიგად, როგორც დანახები, ატომის ქიმიური თვისებები დამოკიდებულია მის ელექტრონულ სტრუქტურაზე, უფრო სწორად, ჩრდილ ვიწრო ხის სავარსებო ელექტრონულ ნებისაზე.

მაშასადამე, როგორც დავინახეთ, ქიმიური რეაქციების დროს ატომები თავისი გარეული შრეები ურთიერთობენ. მათი ელექტრონული



8. ტრილონი ელექტრონი გაიყოფნენ წყარო მავალზე, როცა დენის ძალა ერთ ამპერს უდრის და ნაოთხა წინააღმდეგობა წარმოადგენს მათთვის ატომებს ისე, რომ ყველა ნაოთხი კაშკაშა სინათლით.

ტრილონი ბარისი უფრო ღრმა შრეები და მრავალი ატომული ქიმიური რეაქციების დროს უფრო დასრულებულია ჩრებია. ატომის ბარისი უფრო ღრმა შრეები იძლევიან რენტგენულ გამოსხივებას და სხვა ფიზიკური მოვლენებს, რომლებსაც ჩვენ არ შეგვიჩვენებია, ატომული იონი ელექტრონი ჩაიღობა და რადიო-ქიმიური მოვლენებს, რომელთა აღმოჩენა და შესწავლა მხოლოდ ახლანდელი სახე მისცა თანამედროვე ქიმიკს და ფიზიკოსს.

**საკონკრეტო**

ატომის გარე-მისი ელექტრონულ სფეროს შესწავლა და იმ კანონზომიერებების გამოკვლევა, რომლებიც ელექტრონების მოძრაობას და ქიმიურ რეაქციებშია შექმნილი, უმეტესობით ადვილი აღმოჩნდა საქმე ტრადიციული ანალიზით, რენტგენოგრაფიულად, რენტგენოგრაფიულად და სხვ. ხერხებით, თუმცა მას საკმაოდ დიდი დრო დასჭირდა. ამიტომ დღეს-დღეობით ატომის ელექტრონული სფერო შედგენილია ოთხივე სფეროების შესწავლილად ჩავთვალოთ. ამას ე კერ ვიტყვი ატომულზე, ოთხეულის უკველ თვის ახალ-ახალი სენსაციური ცნობები მოაქვს მისი ანაგობის შესახებ.

მწელი, გრძელი და ფლურესცენციური გზა გაიარა მეცნიერებმა, სანამ ატომულს ანაგობის თანამედროვე სურათს შექმნიდა.

საკვირი იყო ატომულს დაშლა მის შუამდგომელ ატორებს, ნაწილად, მაგრამ სხდ იყო ასეთი მიკროსკოპული ტყვიების და ზარბაზნი, რომლითაც შესაძლებელი იქნებოდა მოხვედრება ისეთ წინამოდგენილად ჰაბირა ნიშნში, როგორც ატომულს წარმოადგენს.

ინგლისელმა მეცნიერმა რამზიმ პირველმა გამოსთქვა ის აზრი, რომ ამგვარ ყუმბარებათ გამოდგება რადიოაქტიური ნივთიერებათა დაშლის დროს გამოყოფილი ალფა-წილაკები. ე. რენტგენოგრაფიის და ჩადიკის ცდებმა (1906—1919 წწ.) სასტიკი გააძლიერეს ეს მოსაზრება. მონებრდა შესაფერისი „ზარბაზნი“ მომზადდა.

ეს აპარატ წარმოადგენს ოთხივეს T მის სხდ სანტ. დამატებით, ვეგრდითი მოწყობითა და ონკანებით—შეზღოვი გაზების ცირკულირაციისათვის. მისი მარჯვენა ფერხებზე არის ნახევრით, დავაგრონი ოხელ ელექტრონის ფიზიკური, დაგრონი-თითისი ბარანი S დამავრებულია 1,3 მილიმეტრის

მანძილზე მდნ ნახევრითად. ასე, რომ რჩება მანძილ ქარის ფორტის ჩასადგობა. რადიოაქტიური ნივთიერებას ათავსებენ დერეხის ბოლოში, R-ში, მანძილი წერტილად და ტერანს შორის შეიძლება ნების მიერ შეიცვალოს რადიოაქტიური ნივთიერება, როგორც ვიცი, ალფა-წილაკებთან ერთად გამოჰყოფს ბეტა-წილაკებს, რომლებსაც შეეძლება გამოიყვიონ ნათება, თუ ტერანზედ მიიღებენ. ამიტომ მივლს აპარატს ათავსებენ ძლიერ მაგნიტურ არხში, რომელიც იწვევს ბეტა-სივების (ელექტრონების) აფხაბარს, ალფა-წილაკების ის სიშუალებას ათავსებს მოხვედს ტერანზე.

ალფა-წილაკის მხოლოდ გარკვეული სიძლიერის წინააღმდეგობის უფრო აქტივ. მაგალითად, თუ ნახევრში მოთავსებდნენ ბარის ფორტიკას, რომელიც თარის წინააღმდეგობაშია 20 სანტ. სისქე ჰქონდა უდრის, სხვადა ალფა-წილაკები, რომელთა გარბენის მაქსიმალური მანძილი პარკზე 7 სანტ. უდრის, ტერანზედ ვერ მიიღწევიან. მაგრამ, როცა T მისი წყალბადით გააყვს ტერანზე ნათება შეინახო იქნა. აქედან დასკვნებს: ალფა-წილაკები, ივანებინათ ან წყალბადის ატომებს (H წილაკები) აღწევდნენ უკანაწილად ისეთ სიწრაფეს, რომ მათ შედარებით გრძელი გზა ეთაოს. სინტეტურთა ის გაიგებოდა, როცა T მისი რენტგენით გაავსეს, ტერანზე ნათება ვერ შეიძინეს. აზობის შემთხვევაში კი ნათება ისე იქნა შეინახული. გაფარკვის, რომ ამ ნათების იწვევს H წილაკები, რომელთა გარბენის მანძილი პარკზე უფრო დიდია (40 სანტმეტრი), ვიდრე წყალბადით მიღებულ წილაკების (30 სანტ.). H წილაკები იქნა მიღებული აგრეთვე ზოგიერთი სხვა-ენდრონიული ელემენტების (ფორანი—№ 9, ფოსფორის—№ 15, ალუმინის—№ 13) შემთხვევაში. აქედან ასკვნა, რომ კენტრონიული ელემენტების ატომები სხვაგვარად არის შედგენილი, ვიდრე წყვილიანი. თუ როგორ, ამას მხოლოდ ახლა გრძელი ნაწილბრძელი ვართ. ამრიგად გათვალის, რომ ატომულში გვაქვს—ალფა-წილაკები (ელექტრონების ოთხი დადებითი მუხტით და ორი ელექტრონი (სხვადა— ორი დადებითი მუხტ.), პროტონები, აივინე H წილაკები—ერთი დადებითი მუხტით და ელექტრონი (ბეტა-წილაკები).



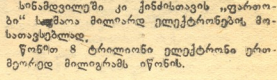
რომ ჩვენ თვითველ ელექტრონის სიძლიერე ქარი მილიმეტრამდე გავადილო, 8 ტრილონი ელექტრონი, ძლივს დატეხილად ეტროპის მითვის ფართობზე.

მთელი თით წილის განმავლობაში მდებარე, რომელსაც მცირედ გამოყოფილად ითვლებოდა, რომ ამ სამი მთლიანად გავრცელებულ შეხვედრება ატომული. ფიზიკოსების გულისხმი იქითენ იყო მიკრონი-

ლი რომ გამოეკვირა, თუ რა კანონი ემორჩილება ატომულს 1 წინდა ელექტრონიკაზე. ალფა-წილაკებისა და პროტონებისა, როგორც არაა ცნობილი დატეხილობაზე.

თუმცა უნდა აღინიშნოს, რომ უკვე 1922 წ. რენტგენოგრაფიული მსჯელობაში გამოიყვირა კიდევ ორგანიზაციული წილაკის ანუ ელექტრონის: ე. წ. „ნეიტრონი“ და ნახევარი ალფა-წილაკების. ამ ორ წილაკს ფიზიკოსები ამხად ეძებდნენ 1930 წლამდე.

მაგრამ მოულოდნელად, 1930 წლის შემოდგომაზე, გერმანელმა ფიზიკოსებმა ბეტა და ბეტა-მის ბერილობის (№ 4) ატომებისათვის ალფა-წილაკების დაშლის დროს შეინახეს, რომ ბერილობის ატომის წილაკები გამოდის გამოსხივება, რომლის ბუნება სრულიად ტყვიანი იყო. ფიზიკოსებმა ე. წ. „იკონის“ გამოჩენა, რომელიც იძლევა ატომის უფლებდარი წილაკების (ალფა და ბეტა წილაკები, პროტონები)

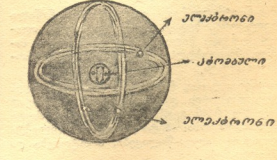


სინამდვილეში კი ქინძისთვის იყარათ—საშუალო მილიარდ ელექტრონების მოხატვებზე.

წინით 8 ტრილონი ელექტრონი ერთ-ერთად მილიგრამს იწონის.

ნების აგრეთვე მოკლებულია (რენტგენის და გამა) სივების აღმუშავის შესაძლებლობას ამ შემთხვევაში ნათები არ გამოიყოფი. 1932 წლის აპრილში ჩადიკმა ექსპერიმენტი (ინგლის) და ცოლ-ქმარმა ეთლომ (ირან) ეთლომ არის ცოლ-ქმარ კიბრის ქალი ფოტოგრაფირებაზე, ბერილობის დაშლის ანბატების ადგილას, შეინახეს გარკვეული კვლი პროტონების, რომელთა მოძრაობის სისწრაფე თვითველ რენტგენის მანძილ კონტრბოლ მიიღეს ჩადის, იმ დროს, როცა დაშლილი ატომების გულიანდ გამოიყოფილი პროტონები პარკში 9—10 სანტმეტრის გავლას ატეხებდნენ „დამხრებებამდე“, ჩადიკის მიერ შეინახული პროტონები რამდენიმე მეტრის გავლას ასწორდნენ. ურთულად დაბადა აზრი, რომ ეს პროტონები პარკის ატომების გულიანდ იქნა გამოყოფილი ბერილობის ატომების დაშლის დროს და ნერვებულთა თვითბო სტრატობის ატომულს რაც ე აქამდე ცნობილი იყოფს ფიზიკოსში.

ჩადიკი თბის დატვირებითა და გამოაგროვებითა სასუქებზე იმ დასკვნებზე მივიდა, რომ ახლად აღმოჩენილი „უცხოები“ წილაკი არის სწორედ რენტგენოგრაფის



ლოთიების ატომი, რომლის ატომულს შეხვედრა (ბორის მოდელის მიხედვით) 4 პროტონებს და ორი ელექტრონისაგან, ორი ელექტრონი კი მოძრაობს ატომულს გარშემო.

ის „ნეიტრონი“, რომლისაც 12 წლის განმავლობაში ამხად ეძებდნენ. ზოგიერთი მკვლევარები მის აზრს არიან, რომ ახალი წილაკი წარმოადგენს პროტონს და ელექტრონს, ის შეიქმნეს რააც ძაბების შედეგად იქნა, რომ ის სრულიად ელექტ-

იენისის 10 ხანგრძლივი და მძიმე ავადმყოფობის შემდეგ ყირიმში გარდაიცვალა აბს. ს. ი. გუსევი გუსევის სახელი, როგორც მედიკოსი და მეურვეელი ბოლშევიკ-ლენინელის ცნობილია არა მარტო სამკურნაო კავშირის მშობლივ მასებში, არამედ უცხოეთის რევოლუციური მუშებშიაც აბს. გუსევი ცხოვრების უკანასკნელ წუთამდე დაუღალავად იბრძოდა საერთაშორისო პროლეტარული რევოლუციისათვის ამს. გუსევის რევოლუციური მოღვაწეობა მკვლევარ არის დაკავშირებული ბოლშევიკური პარტიის მიერ სტალინთან.

1896 წ. როცა ს.-დ. წოდების პროპაგანდის გადვიდნ მასურ მუშაობაზე მუშაობა ფართე წრეებში ის შედის „მუშათა კლასის განთავსულებისათვის მებრძოლთა“ ლენინგრადის კავშირში 1902 წ. აბს. გუსევი მეთაურობს მუშათა მასურ გაფიცვებს ლენის როსკოებში. ამ საქმეში ის ირწმუნდება ენერგიას და რევოლუციური აზრის, მან დამტკიცა თუ როგორ შეიძლება მასურ-დემონსტრაციული გაფიცვის გადაწყვეტი პოლიტიკურ მოძრაობათ.

პარტიის მეორე ყრილობაზე აბს. გუსევი უსაყმანოდ დგება ლენინის პოზიციებზე და შეურავებელ ბრძოლას აწარმოებს მენშევიკებისა და საერთოდ ყოველგვარ ანტიპროლეტულ, იმპროვიზირებულ, იმპროვიზირებულ გადაბრუნების წინააღმდეგ.

1905 წ. გუსევი მუშაობს ოდესში მონღევი წლებში გადასახლების დროსა და ემიგრაციაში მძვინვარეობს ენერგიული განაგრძის დაუღალავ მუშაობას, ბრძოლას მუშათა კლასის გამარჯვებისათვის.

სამოქ. ომის დროს ის წითელი არმიის ერთ-ერთი ორგანიზატორიდანია და მსჯელობს პარტიის მიერ რევოლუციონარულ დაეალებებს.

1920 წ. გუსევის ირჩევენ ს. კ. ბ. (ბ) ც. კ. მდივანად; მისი უფლები მუშაობა საქ. კომპ. (ბ) ცკაში ვრძობდება 1928 წ.ამდე, ამ დროიდან ის მუშაობს კომუნისტური ინტერნაციონალში.

კონგრესების მუშაობაში გუსევი უდიდეს როლს თამაშობდა: ს. კ. ბ. (ბ) ბრძოლაში და მოღვაწეობს ვერსიულ მგალობაში; მან გააღვიძრა კომინტერნის სხვა დარჩენილი სექციონები.

როგორც აბს. ლენინისა და სტალინის თანამშრომელი, აბს. გუსევის პრაქტიკული და თეორიული მუშაობაში, ყოველთვის აბსაჯავდა ბოლშევიკური პრინციპულობა ხელისხელ და სიმტკიცე.



აბს. გუსევი იენიშიდა პარტიული ფართე მასა, არა მარტო, როგორც პრაქტიკულ მებრძოლს მუშათა კლასის განთავსულებაში-საიქცის. მან აქვს აფეთქებელი რაჯი თეორიულ-სახითის შრომები. აღსანიშნავია მისი: „ერთიანი სამურხე ვეგმა, ერთიანი აპარატი“ (გამოცემ-1920 წ.); „სამოქალაქო ომის გაყვითლება“ (გამოცემ-1921 წ.); „რენი უანამეგობარს ხამგრაჟი საქმეში“ (გამოცემ-1925) და უკანასკნელ ხანებში დამთავრებული ბროშურა: „პარტიის მეორე ყრილობის შესახებ“ (აღიბედა პრადვში).

გადამ ან შრომისა აბს. გუსევის კალამ ეკუთვნის აგრეთვე მთელი რაჯი წერილები საერთაშორისო მუშათა მოძრაობის შესახებ.

აბს. გუსევის სიკვდილი დიდი დანაკარგისა ს. კ. ბ. (ბ), კომინტერნისა და მთელი საერთაშორისო მუშათა კლასისათვის, რომელს განაჯივლებული სადაზროსე ის იდგა სკოპელების უკანასკნელ წუთამდე, როგორც ლენინელთა გვირგვინი წადვი, მუადე ბრძოლებში გამომრძმდელი-საერთაშორისო ოქტომბრის რევოლუციის ერთადელი გაიარცაკი.

რო-ნეტროპოლიტა. ფიზიკოსთა ნაწილი ერთობლივად ხელდასრულებდა იხალი თვისებას და მოღვაწეობს ვერსიულ მგალობაში; მან გააღვიძრა კომინტერნის სხვა დარჩენილი სექციონები.

სამოქ. ომის დროს ის წითელი არმიის ერთ-ერთი ორგანიზატორიდანია და მსჯელობს პარტიის მიერ რევოლუციონარულ დაეალებებს.

1920 წ. გუსევის ირჩევენ ს. კ. ბ. (ბ) ც. კ. მდივანად; მისი უფლები მუშაობა საქ. კომპ. (ბ) ცკაში ვრძობდება 1928 წ.ამდე, ამ დროიდან ის მუშაობს კომუნისტური ინტერნაციონალში.

კონგრესების მუშაობაში გუსევი უდიდეს როლს თამაშობდა: ს. კ. ბ. (ბ) ბრძოლაში და მოღვაწეობს ვერსიულ მგალობაში; მან გააღვიძრა კომინტერნის სხვა დარჩენილი სექციონები.

იყოს მის წილაკებში ჩაქსოვილი აღრაცხელი ენერჯია, რომელიც მდლანდება როგორც რადიო-აქტიური პრეციპიტის იხე ელემენტების ხელნაწერი გარდაქმნის დროს, ის ფაქტი საემპირისა, რომ ცხადი შეეჩქეს, თუ რა უსაზღვრო პრაქტიკული პერსპექტივები მოილს ამ საკითხის თაობაზე და შესწავლას.

უკანასკნელი ამოცანა პრაქტიკული განხორციელების ხანჯავა, კიკროფინისა და უოლფინის (ინგლისი) და შემდეგ ხარკოვის ფიზიკო-ტექნიკური ინსტიტუტის ჩარტრულული ცდები ლითონის ატომების დასაშლელად ფართო პერსპექტივებს ულიან ელემენტების სინთეზისათვისაც ჩვენთვის ცნობილია, რომ პროტონების, ალფა-წილაკების და ნეიტრონების რაოდენობაზე აღბეჭდული დამოკიდებულება მისი ფიზიკური და რადიო-ქიმიური თვისებები, შეცნობებში უცვლელად ელემენტობა ატომების დაშლა და მათების განსარჩევლებლად ამჟამად ფიზიკის განვითარებაში ასეთი მძლავრი სუბშაბები, რომელიც შე-

დარგბით წყალბადის ატომგულები ამ აღ-დაწილაკები იხივი, რაც საბავში მომტყობის სტეჯია „ნეტროპ-ს“ სუბშაბებში. არაფერი ფანტატიური არ არის იმაში, რომ მეტეორიტის შესძლებს ატომების საცდელი დაშლად გამოყენებითი დაშლაზე გადავსება და ელემენტობა სინთეზის განხორციელების, ძველი აღმოჩენისებში ოცნება ნივთიერების გარდაქმნის შესახებ სინთეტიკურება ახალ, მეტეორულ ხელნაწერებზე, მაგრამ ესეც არ არის შიავარი, აღჭიჭიკების თუნებაც, რომ საქანასწილი განხებრკულით, უბრალოდ ლითონიან, მაგალითად ცეცვილიან ოქრო მივილით, ეს გარდაქმნა იმდენად იფხვანება ინერჯიას განთავსეფლებს, რომ მეტეორიტურ, სლდის თქმით, მიღებულ ოქრო აღარავის გაასტყნდება. ატომი უსაზღვროდ „მეტეორ“ სამავრო, მაგრამ, როგორც დავინებთ, ეს უსაზღვრო მეტეორ სამავრო უსაზღვროდ დიდ შესაძლებლობათა შემცველია.



ჩიკაგოს (ამერიკა) მასწავლებლებს ითი თვეი არ მიუღიათ ხელფასი, ამ ნიადაგზე ისანი გამოვიდენ დემონსტრაციებე და შოიბოვეს ხელფასის დაუფონებლიე ანაზღაურება. მასწავლებლებმა იერიში მიიტანეს ჩიკაგოს ბანკზე, რომლის პრეზიდენტი ია ჩარლზ დაუესი და მოიბოივეს ხელფასის გაცემა.

ბანკის ვაჭეობამ წინადადება მისცა მასწავლებლებს აერჩიოთ დღედეგაცო, რიპელიც ვახშაზე მიიწეო, მაგრამ მასწავლებლებმა უარი სთქვეს ამ მოპატეებებზე. მინ ბანკის უფროსმა წინადადება მისცა მასწავლებლებს საკიბოც, განხილვა გაადლე ბულიო „შემდეგ კვირამდე“.

სურათზე:—ჩიკაგოს ბანკის დირექტორი ჩარლზ დაუესი ურჩეფ მასწავლებლებს დაიშალონ.

## დოლარის მარცხი



შერთებულო შტატების შთაერობამ აკრძალა ოქროს გაბანა და ქალაღლს ფულების გადაცვლა ოქროზე, რაც ნიშნავს ხელის აღებას ოქროს სტანდარტზე, დაიწყო ქალაღლდის ფულების ფართო ემისია.

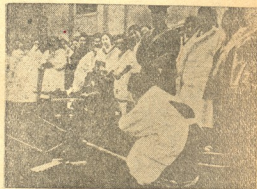
სურათზე—ქალაღლდის ფულის ნიშნების ბეჭედა შერთო, შტატების ერთ-ერთ ზრახანაში. ცენტრში ხდვას შერთო, შტატების ფინანსთა მინისტრი ეუღინა.

## „აერონ“-ის მემკვიდრე



შსოფლოში უღიდეს დირიგებლის აერონ“-ის დალუპესითანეე შერ. შტ. საგქსპლათაკიოდ გადასეს აბალი უღიდესი დირიგებლი „ანკონ“ სწორედ ისეთივე კონსტრუქციის, როგორიაც ეყო „აერონ“-ი. სურათზე—ზევით—აი, რა დირიგ „აერონ“-ის დალუპესი შეზღვე, ქვევით აბალი დირიგებლი „მეკონ“ გაფერნის დროს.

## ქალთა განახმედროება იაპონიაში



თაიკს ყჩაღლური ომისათვის ჩინეთთან იაპონიის იმპერიალიზმი საკიროებს სახარბანზე ზორცის მუღმე შარავს. იაპონის სკოლებსა და უნივერსიტეტებში საფლდებულო სამხედრო სწავლების შემოღების შემდეგ ტარდება ქალთა გასამხედროება.

სურათზე—ქალები ტექნიკურიკედიდან სროლის შესწავლაზე პირველ ქვეითა პოლკში (ტიკოი).

8/110 125

შანი 40 ქაა.

