

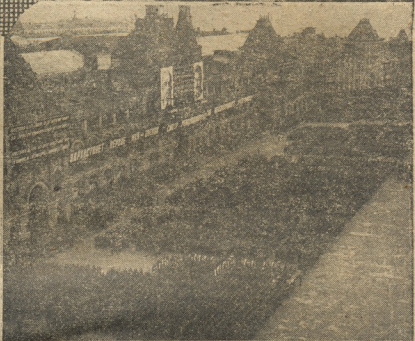
1933

საქართველოს  
საბჭოთაო  
საბჭოთაო

# № 9 ოსტატობის ხელოვნება

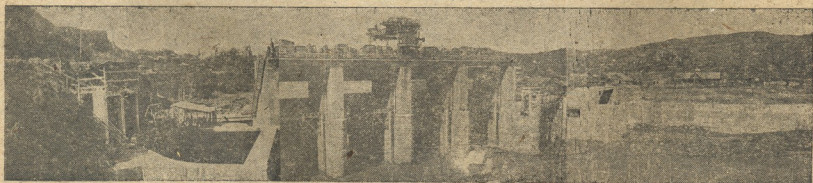


საბჭოთა ოსტატობის ხელოვნება



ამს. სტალინი, მოლოტოვი, კალინინი, ენუქიძე და სხვ. ტრიბუნაზე დაჯდომისთან.  
სამხედრო რევოლუციონერ საბჭოს წევრები იღებენ აღლუმს.  
შეიარაღებულ მუშათა პოლკი აღლუმზე.  
სამხედრო ნაწილები წითელ მოედანზე.

## რიონჰესი ამუშავების წინ



რიონჰესის ჯგერის საერთო სურათი

შრ. ნარკუშვილი

„ნიწოშვილი“ \*

მელონიერდა მზე და ქარბუქი  
ჩაღვა. ვაგრცელდა თეთრი ტარისი,  
იყო აპრილის თვე და მსუბუქი  
ბუნებას ეხება ტანისამოსი.

ცოფდა ბევსა თეთრი პიირი,  
გზებზე პიირი ყვარა,  
იყო ლამაზი და მერე, როგორ  
ამწვანებულს ქვეყანა..

ვით პიროვან ქახაში გოვო  
ფეხებ შიშველი და მზიარული,  
იყო ლამაზი და მერე როგორ  
გზები ტყეშვებით გადაფარული.

მდინარეებში ცა ისფერი  
და ხიდე ხიდეს ეკიდა, სადაც  
სფეროსტური ლაყვარი ფსკერი  
როგორც ბუნების სუთითა სადა

გადაეხატა სუფთა წყალს პირქვი  
ვით მოხვეწება სინამდვილისა —  
სად წყალქვეშ მწვანე სანაპიროებს  
აშროალებდა სიო დილისა.

წყალქვეშ ეკიდა აპრილის მთვარე  
ლაყვარი ცა და სივრცე ტარისი...  
ხალისიანი, სუფთა და მწვანე  
ბუნებას იკია ტანისამოსი.

გარბიხარ, ველარ გაჩერებს შინვე  
ქვეყანა მწვანით გადაბურვილი  
აპრილის ზღვაში შესხიხნულ თირან-  
ველი

მოაქვთ ქაბუქის ვარძობა -სურვილი.  
სიმწვანის ზღვაში ეხლა ასეა,  
ცოცხლობ „ბუნების განკარგულე-  
ბით“.

კარგი ამინდიც კაცის ხასიათს  
ცვლის თავისებურ მიმართულებით:  
ილიძებს გრძობა განუტყრინელი  
რომ ასე ჩქარა ქრებიან წლები,  
დივიდის ძარღვებს მწვანე სურნელი  
გვყისი ათას აპრილს ვერ დაეცურები.

რა ვიხარია ცოცხალი რომ ხარ...  
და სხარულის გამოთქმა გიჭირს  
სიმწვანის ზღვაში ჩაფლული რომ  
ხარ.

რომ გაქვს აზრიან ცხოვრების ნიჭი...  
მაგრამ მძიმეა გლუხკაცის ბარგი,  
შრომობს, ოფლის ღვარ შეუშრობე-  
ლი.

ჩვენ ვამბობთ იყო ნაზი და კარგი  
აპრილი მწვანე ფერის მშობელი.

მსუყე მუნებამ ვნების რომანი  
ქვეყანას მწვანე ფერით მოფინა;

იყო ისეთი პიროვანი  
აპრილი როგორც ძველად ყოფილა,

ყოველ წელიწადს აპრილის თვე  
რომ განუზომელ სიხარულს იწყებს,  
მოვა მერცხლებით და სიცილითვე  
თითქო ცხოვრებას თავიდან იწყებს...

იწყებს და გიჭირს ასე რად არი,  
გულს რა ეამა, რა გაუხარდა...  
ზარის ხმასავით კრიოლებს დარი-  
და სუნტქვე, სუნტქვე სიმწვანეს ხარ-  
ბად.

ამაღლებული ადგილი — სადაც  
ღვახარ და ხედავ: აქა იქ დანან  
ტყეშვები, კაბა ავეითი სადა  
თეთრი და ლამაზ ქალწულებს გვა-  
ნანს.

თითქო მათ ვალი აქვთ დანაქისრი  
სიმწვანის ზღვაზე იყარონ ჯვარი,  
დგანან ვით თეთრი გამოანალისი  
რომ დაიბნონ ყოველი მგზავრი.

მაღალ ადგილზე იდგა ქადარი  
და ჩრდილოც იყო ქადარის ტოლა,  
რომელსაც სძულდა მვა გზის ღაღ-  
ი

ქვეშ არხინად შედგო წოლა.

ქადარს ეკიდა არტელის ზარი,  
ქადარი მწვანე ზღვაში დიღავდა,  
შტოტე ქვეშ მოღვზე იჯდა ლაზარე  
და ყალიონის თიხას ზელავდა.

იყო ზარმაცი და ქონდა ღონე,  
სამინდის ნაცვლად ქორის მთესავი  
იყო ცნობილი მეყალიონე  
მულამ მოლაყებ და გამაღუქსავი

იყო ღარიბი ცოლშვილიანი,  
სურდა გაძლიო და შრომა სძულდა,  
ენა ლაზარე და ზანტი მულამ  
იყო ზღაპრების და ძილის გულა...

ქადარის ზიდან არტელის ველი  
გორის ძირამდი იყო ვაწვდილი,  
სად მარილიან ოფლიდან სველი  
იღვინე გლუხები დაწყებულ დილით

ზოგან ჯგუფურად და ზოგან ცალად  
მათ სდედა უკან მათივე ჩრდილი...  
ებობდა მინდორს კუწრების ალა  
ლოლით მდინარი და გამოიკდილი.

შოლით გულარის დედა ქაქან-ქაქანი  
ყვარებს ზურგზე გადავლიდა...  
„ძმებო ხარებო! გასწით ქაქანი  
და გამახარეთ სიერთაველითა.

„ბელტი თუ ბელტზე გადააწვინა“  
ძიიწვეს, უძმის და თვალბს ნაბავს,  
ძმა იყო, ჩემი ყოფილა წინად  
ესლა „ნიწოშვილს“ ექუთენის ლაბა.

ადამიანის სახელი ერქვა  
ხარებს და ონდა ლული ზიღონ...  
დაწვა მძიმედ მოუღწულ ერქვანს  
ოფლიანი და ქალარა სიღო.

იმავე მინდორზე არტელი გუთნით  
ხნვედა ნიადეს და თხრიდა ძელხით  
არღვედა ყამირს ფოლადის კუწით  
და „ბუსკა“ ზღმებტ სახელად ერქვა.

(ბუსკა უსულო და საკვირველი  
ნახეს დიღებმაც და პატარებმა...  
არტელი იყო თიშში პირველი  
და „ნიწოშვილის“ გეარს ატარებდა).

მოვიდა გლუხი... და რქები ხარებს  
ქონდა მორთული წითელი დროშით...  
თქვა „მოველ თქვენთან და ვამახა-  
რეთ  
ნიადგადან კორღანებს რო შოთი:

„როდგან ზოგელმა ასე ინება  
ქერით, კოლექტის იქნებს არ სჯობ-  
დე“.

ვერ გადუღებდი ხალხის დინებას;  
ბეჭუთთან ვიხარო და თქვენთან მოკ-  
ვედი!..

„ყოლი შეიქმნა ჩემი მგობელი —  
სად სხვა იქ შენ გადახარგეო.  
— თუ არტელშია მთელი სოფელი —  
წადი, თვალთავან დამეკარგეო...“

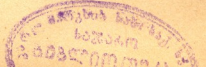
„ამდენ ხანს ფიქრბა დამაგვიანა...  
ჩემი ხარები: გაბოლშევიკა  
და კოლექტეში პატრონიანად  
ბოლოს და ბოლოს მინც შევიდა.

შესტება ხარებს „გასწით უღლი“...  
შოლტბა ყვეარის ზურგი არ ინლო,  
მან ერქვა მგარად ჩასქიდა ხელი  
და შეებობილა ძარღვიან მინდორს.

მშენ დაიკავა ლურჯი ცის ფსკერი  
და ღვრიდა უხვი სიბინის დაღარს;  
ვეტო მანქანამ მწვანე ზოგის ფერი  
გაქრა და უცებ მოაღდა ქადარს.

მაშინ ეძინა ლაზარეს ჩრდილ ქვეშ...  
იქნებს ეხმანა დევები მკაცრი...  
წამოღდა ზანტად და... იდგა იქვე  
მდივანთან ერთად „მდივანის კაც“..

\* ერთი თვით პოემიდან.



ბრძოლა

სინათლისათვის



(წიგნიდან: „რიონის ენერჯი“)

„მეორე უბნის სამუშაოები ვაჩს არცთუ საფრთხის სასაფლოს. სასაფლაოს მოკიდის მიწურულში გამწვანებული ხსენებულ უბნის შერვა-მოსახლეობების ბარაკი და იარაღების შეწყვეტილი სახეობის რეზერვუარები და აღდგენის სამუშაოების შესაძლებლობას ცხვენების ძალია უმეტესები ელექტროსადგურში. ქალაქის შერაგზე მოწყობილია მთელი რიგი სამუშაოებისა და სამშენიარების გრადებებიდან რეაგირების უწყობი და აცონსხებულნი იფარებენ წინ წინწლებთან და ნაკერებლებთან. დაგაიმუდებული და დამატებული იარაღები დაყრილია სამშენიარების წინ ილიან და ელიან გრადებებში. მკერხალობას.

ბარაკი და სანაირი მიმდევლა. ცოცხლებივით წამოღებინე ირთქი მავალი, კვილიანი მოქნი, სხრშით დატვირთული საბრტო მატარებელი და რამდენიმე წუთის შემდეგ დაელოდა სტრენითა და ავილითე უბნის სკოლის ტყის მუდარობას. მუშების ბრძოლა უმარტისად უფრო წყალწითელას მხარეზე უმარტისად და უმტრულ ქალაქში სისუფთავი დაუღლი ბეჭი და და ასრეგნი უსახარეო კლენი დაბნებს და მოძრავ სამთავრეო სტრენი შუა ქალაქში გაწვინდა სასადგომისა და სასაბოთის შერების გრადით აღმართული სამუშაოების მარცხენილი დივი. დაფარე აღნიშნულია ცარიითა და მთავრებით მეორე უბნის სამუშაოების მთავრობა და მამსადამე ცალკეულ ზრე გრადების მიწვევები და ჩამორჩენების წესსავე დადგინდა ავარდნილი ასოები, ციკრები და შოლიანი ნახაზთა ცხრალიას ანთებს სასადგომის დაწვარაში. და დღეც თითქმის ამით მიტყველებს:

„გრეპ არ შეუძლებს ის არც სქესა“.

ბარაკი მეორე უბნეული მუშაობენ გაათავებულნი მონღოებითი რჩაფი გაწვარბოლებივით გამოიან სამუშაოზე და ერთადი აზრებით ეკიდებენ სამუშაოებს სიმინივებს. რიონის ელექტროსადგურის მშენებლობის შოლიანი უფრადებმა შეკრებლია და მიმართულია მეორე უბნისკენ. უმთავრესი მათი რიონისკისა მოკრევილი აღნიშნის მართობის ჭეშო სარტყლიან. შიგრივლიან და შენაირიან საფრთხის სასადგომის საფუძველს გვირბის გასაყენით, რიონის ახალ კალაბოტში გადმოსაშვება.

ალბათ ეს მდებარეობა ბევრჯერ აფერწოლა. შერაგური მზრუნველობით, მიგრულ გამკრიაობით და ფერების მთელმდებლ სხვადასხვაობით ჩემი აღწერა შეიძლება და წმინდა კალმების ნაწარუნებას და ნახატების ლეფარდებდა სისუფთავებს.

ბარაკი წინა მდებარე ბუნების ხატულობას, პოეტი გრადის ვერ აღქვებს. კალამი კერ გადუბარუნებს და თუ მეორეც ვერ დაბარბავს, აღწერა შეუძლებდა მიხეც.

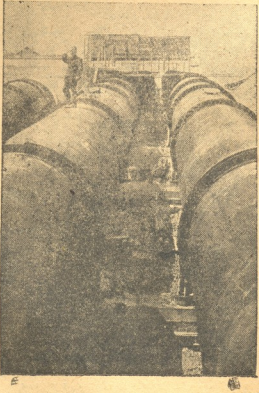
ჩვენ კი ეს ძლიერ შორს წაფრეცხვად დაგვამობებდა თაფლისფერი წარვე. დიდდელის აბეულ სრიალებს ჩარბრებში და გრდისამეც-გადგვამობებს ტარტობის მალღობრებსაც და აგვიჩრებდა კაცსკოპრე

ამართულ მცენარეების სადიდებულ ხმას და აღტაცებს. და ვინ იცის კალამი სად წაიყვანს სადასურს... იტყვიან სიტყვის ისტრები

შოლოდ ჩენი მხედველობის ფოკუსში მთები და მიწაფიების გზაზე იმედივით ვაღმომდგარი კირის ჭარხანა. ვაგამა მიეცე შემოსულა წყალწითეთა. ვაგამა მცენარეო თითქმის გვიხსლდებინან ან უკეთ რომ ვთქვათ აბირებენ მოახლოვებას, ბარამ სხენებულ მიერს ვაგაშობებს წყალწითელის ტავობი. ეს მთები მწერლობის ტრადიციის სხენივით ვეანან და კაცბაბის იმერეთის პეისაეებს და მხატვარის პეისაეებში შესაშვებულ ფერადების საბოვრებს.

ჩვენ ვჩრებივთ წყალწითელას დაბლობით. აქ რიონმშენებლები ივლდებენ რიონის გადმოსაყენს გვირბის სადიდებლობას. ამ ადგილს პირდაპირ მსტეკრის სოფელი გოლოგანი და ცხრასხეთელ რაზმელების სისხლითი მოწრწყული ვიდღაფის ხიდცხრასხეთში ამ ხიდზე წითელ რაზმელები შეხედენ და შეგზობივან აღიხანაფის ვარა, რეკოლექციასივინ დატყენ დატყენიან და მომაცდებენ... დატყენ და გოლოგახას ვაგანაფსო წაივლიარბელების სახელი და მხოვე ნახაზში.

ამ ხიდის მალლობით, სახელოდარ სადარჩინაზე აღნიშნულ რაზმელების ახალი მოღვაძე ბრტყის სასაფლას ქვემდებარე მოქვის ენბრების და აყავს მშრომელების მონახი და მონღომბე გვირბის სახით და რიონის ტალღებით. იბრტყის ბუნების ძერწ



საბჭოთა კავშირში ყველაზე მაღალი საწინელ მიღებტი, დადგმული რიონისესე.

ვით განმტყიცებულ რიონის კალაბოტს. საფუძველებს; უნდა შეუცვალოს დინება რიონის ძლიერებას, ამოსწავლოს რიონის ტალღების ტუნებიდან ენერჯია და ვანათოს, დებსაფივთი საქართველო, მუშუტქ და რბილ პეისაეებში ვახსენილი.

სადიხნა ჩვენს მასსტერობაში ჩარჩენილია სხვა ფრად.

სადიხნებელი ჩხუბისა და როგორც იტყვიან ხოლმე „აილისტები“ იყენენ. ბინი უზრიადელი ბალახებლებს უმართიენენ კრკლამოსა და ღონის გამოსაყდელ შეკრებებს. ჩხუბობდენ სწირით და სოიანალით კონდათ გამოქარაგებული მოკლე ჯაგობზე; ძველი ტვილისის ქეჩის დასასაროს ქვილივით და სასადგომზე მოკლე ვაგებებით უმასპინდლებოდენ სხვა უბნეილიან დაგმოსულ სტრეებს. ბალახებელი მონტაჟები უფრო „სილას“ და „ლოგოს“ მონტაჟები იყენენ და ებარბოდენ მასპინდლებს მომსდურულ გამძლეობით.

ბარაკი რა შედგებოდა მაინც კომიდან ჩამოყვანილ არონის ხრიალით სასადგომზე ქვილს და მოქმითი შრადინ ჩამოცეკვული ალიონის მხედვებს.

სამიში იყენენ საფრთხივლები.

ბარაკი შეივინდა უბანი. რეკოლო/ივთა გავალიარა ბუნების ტუნებსა და სასტრეკებზე. მიდამოსა და ხასითა უფრო ვაგარბეული მიმართებს მკიცა. ვაფრინადღა შე მინ აღინშნული ბუნება უბნისა და შეიძლება სასტრეკი მოსილი და ვანადგურდა ნაშუბე ძველი ყოფისა...

რიონმშენებლობის მეორე უბნის ცხოვრება გაჯერებს გამარჯვებულთა ახალ ვაზარეგებში და ტალღებებით მხოტრობს მშენლობის ამდგარი ლაშვარია.

ჩენი რიონმშენებლობაში ყოფნის დრის მოვარა და გულმწყობრი მუშაობა მიზინარობდა მეორე უბანში და ჩენცე „შტრეკების“ შესწავლას, გავრბობას და აღწერას შეუძლებდა. „შტრეკი“ როგორც მოგვსენბანა გვირბში შესასყდელი დერაფინა, გვირბებში შეთხრალი და ირბონტალურად მდებარე.

შტრეკების დერაფენით შედიან მუშები გვირბში და შტრეკების მიხედვით დაყოფილია გვირბის სამუშაო ნაკვეთებათ. მეორე უბანში მუშაობს სამი ბრიგადა და ყოველი მათგანი მინაგრებლობა განსაზოვრულ „შტრეკსა“ და მამსადამე გარსაშობრულ ნაკვეთებზეც. ბრიგადები თხრანს სათიბის ქვედა სარტყელში გვირბის ხოლრებს და მიჭეუთ ივრეშები სალორის ტყის მიმართებით.

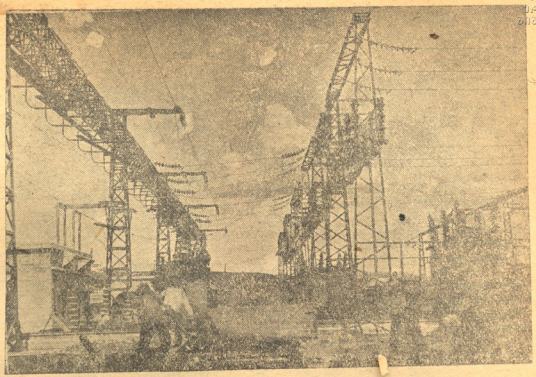
დადგკრული მუშების ერთკვლებმა ბაღებს სითბოს და სიცარესს სამუშაობისამდე ახლოვებენ ნაკვეთებს და იარაღების მომხმარებში მუშებს და შლის ენტროპიისა და ლტატების მათს წყალწითელას და საფრთხის მიდამებზე. გვირბისა და გვირბის მხედვითა თვალდებებს მუშეკრული მუშაობა ვაგანნი და რიონმშენებლობაში აღმოებრილი და გამომშენებელი ბეჭი თითით სარეწებული და მამსადამე

მაგნიტის ლაშქარს თავის აღტაცების გამოხატვლით მუშაობაში წამოიჭრა მთელი უბანი ტყეების მადრობებში გაშობისგული ხრესილელი ირა კოხლავი. პირველ უბანში დაჯდომებულა და უბანშილია ხეშობადასი ელექტრომანქანაში დაეღვტრანსმული გორელ ნიკოლოზ ტატეშვილს... საღობის ტყეში არის მომდებრებელ „ტრეკლერზე“ გვირობის სახელი დაუმსახურებია სცანეთის მთებიდან აღმოვარდით კომკავშირულ ღონღლიანა და მის ბრავდას... კიდევ მთერე უბანში სავიშვედრია გვეგმითი შეხვედლია ლეკაყი და შექნილია სამუშაობის მოლი რიკატრე და მდგრძობების მრავალ რიცხვები რანგებით შეხამებულა

ეკლა ტყეში შეერთებულან და შეერთებულა დღესაც სამუშაობის ხელმძღვანელ მთერე ვ. ჯიქის გამბედაობას და საკმინობასთან. და მტრედების ასეთი აწუხობა და თვდადებულ მუშაობა აძლიერებს ელემენტების ბერიგის და რაიონის ხალხებიდან მიღებულ თერთის ნახშირის ბერიგიაზე აწავლენს. აწავლენს და შალე გამოუმჯებს სინათლის ელექტრონის წოდებით გავრცელებულს.

სამუშაობის მსვლელობის მაჩვენებელი ჯდა შეგვიერთის იბოლაძის ზრიგადის დაწინაურების ცდურებზე და გვეჩვენებს იბოლაძის კვანძობა, იბოლაძე მუშაობს მეორე „შტრეკში“ და შთავს სასტიკი იერიში სამუშაობის დროზე შესასრულბლით. ას რეკ კაციან ბრიგადა. მისი ხელმძღვანელობით გამარჯვების გამარჯვებებზე უბნებებს და გვირობის სიღრმეში მიქანება სინათლის შუქის ამოსატანა. ჩვენც მივეშურებით მეორე უბანს, მეორე ბრიგადიანს. სახელი და ქება იბოლაძისა გავარდნილა ქუთაისში, რომანშენილობის მთელ სივრცეზე. პირველ უბნიდან აქ ხაზელ საღობის ტუსის გავლით მეოთხე უბანის მიუღწევია და მეოთხე უბანში აღმართულა გენერატორის და მისი მონტაჟი მოახორბნათვის.

თბილისე უბანო მუშაა. შალაი და ხმელი ახალგაზრდა, თითქმის ნაკლები თბამომეტყვლების მონკვე წაბლსფერი თბამებს და გვირგბინან გამსულთა გზის სინათლზე აფილის ჯურჯუბა დაწვეული... დახადებულა 1905 წ. ხეხილიში და აღხადა და იბოლაძე იბოლაძე ხაბუბს ლეკები შეიდ ვარაუდევ შვიდი წლიდან თობებენა და გავარდნილა „სხვთა მოგაფრებობა“ და თობებენა წლიდან დათქვია ტყელოში მუშაობა. ტყელოში წყლის მხობლობა და განვიარებულა და დაასტატებულა



როინშენის ქვესადგური

ნაკლებების ბურღობაში და ბიკებების შემსენებელ მუშის ხელობაზე. 1927 წელით გასწავლით წითელ არმიამ და წიღელ არმია მიიჭრა საუკეთესო სასწავლებელი და გაწვრთნული ყოფილა. ოსლობებს წითელ არმიამ შეუსწავლია წერა-კითხვა დაწინაურებულა მუშობის თვის მოვალეობაში და მთელა რამოდენიმე ჯილდო სრულა.

1929 წლიდან ეს მუშაობა როინშენის ელექტრო შენებლობაში გვირგბინს გამსწავლით, ბიკებების შენებებულ ოსტატთა, კომკავშირული ოცდაათი წლიდან და ოცდაცხრა წლიდან თვდადებულ რომანშენებლით.

შეირტებს იბოლაძე შეხება დიდილით. ძალდატრებლით მოიციობა ჩენი გაშვალა მასილით და გავეციდა წეს გვირგბინს—იქ სკობია ვილაპარაკეთ. ვხლა ცვლა მუშობის და ლილუნებზე შალე აფე თქვნიდან სიქა იბოლაძემ.

ჩენი გადავქვრით ბარაკი და ფერდებზე გაფაფინლი ფერულთ კობით და დაევიფით დახლა გვირგბინი შესასვლელ შტრეკსაკეთე. წრეთ პირველ უბნიდან ამოვანხლა გვირგბინი აქ სრულდებოდა და ამოდია დღის სინათლზეც. აქედან ფერდებზე შემარტებელი არხით მიდიოდა საღობის ტყეში, ხოლო საღობის ტუსის გადავიჭრით ეს არხი სრულდებოდა და დღესაც სრულდება გოკობისთან, სადაც აღმართულია თერთი ნახშირის ელექტრომთა გადახმობებელი გენერატორი

ამ არხის გახარბა თითქმის დამთავრებული იყო, მაგრამ დამთავრებამდე სასადლოზე შემოკრული ნაკვით არხის გაუქმდა. სასადლოში შირიდან აღობინდა მკოცვი შიშა, ნიადაგმა ვერ შეიკავა არხის კედლები და ჩაიხარბა დაბლა. კედლებმა გოწიქინდა უნარი მყარობისა და მკოცვებმა შიწი ამ სამუშაო გაართულა. შენებლები იმულებული შეიძნელ პირი ებურუნებია დღის სინათლიდან და ისევ იბურუნენი შესელით გვირგბინს იხრა გავრძელებით. სამუშაო გაართულდა და გვირგბინს გავრძელებმა მოითხოვა უმრავი მუშა-ხეობის ხელახალი შტრეგბინა და მისი მონტაჟობის მოწის საიდუმლობის გვირგბინთ გარეგნა.

ამგვარი დაეჭვრენ შენებლები სასადლოში და გააქვნენ მიწის ქვეშა მდინარის კლავატურე ურ წყლის დისკანტრული მურგული საღობის ტუსისკენ. გვირგბინს ხათვემ გადაიწვია და საღობის ტყეში, ჭალას საგაფრეფის მახლობლი დაღობხანა.

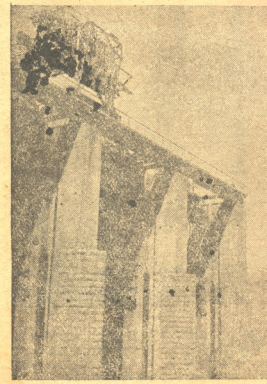
ნათქვამიდან ცხადი ხდება, რომ უმრავლესობა მუშობის მთავარი სამუშაო იბოლაძე და ინტერესები მეორე უბანში შეტვივრილა მუშობის თობი ცვლა და ოთხ საათს უმრავლეს გვირგბინს გავლადობას. იბოლაძის გვირგბინს გათვალისწინა, რომ მდინარის ახალი რენგია გამოიწვიან არხს დაქანებით. იბოლაძე დააჯახონ იდებს და განათონ საბუკეთის მიდამოები. სინათლე შეურთიდება სინათლის და ცსოვრების შინაის ახალ გამოქვანის მისცემს როინშენის ძლიერება. ახალი შინაარსი შექმნის ახალ ფორმებს და სადგურები გაქანდებია სადგურებისკენ.

მუშაობა მიმდებარებს განუწყვეტლებლალობით ადვიტებულა გვირგბინ გუგუნის. შტრეკიდან გამოდის დატყვეული ხმარია. შტრეკიდან მოისმის ქვების ჩხობია და მუშების შორულთ ყვირია.

იბოლაძე შეგვიძლია გვირგბინს და გვირგბინს გვირგბინს ანატომიას. ჩენ შევლივით გვირგბინი ხეშობისგებულ შტრეკის მეშვეობით და ცოტათი ვინებრით, რომ ჯერს არ დავტაკეთ თავი. შტრეკი გვირგბინს დასრულებული შემდეგ კარგებს მინიშნელობას და უნდა ამოცნებულ იქნეს. ახლა განათებულა და გვირგბინს ეგებრეთლა ირლებით საბერკელი გარეთ ერეკობა აფეთქებთან დატყვეულ კავალ ჩენ შევლივით სერგმეში, და უხვეეთ გვირგბინს სამუშაობენა.

გვირგბინს გასწვრივ მოსამის შეყვინებულა ბიკებები და ბიკებების შეყვინებულა კედლების ჩამოგრევის სამუშაობა.. გვირგბინი საჭირო მოკლეობის გამოკეთის შემდეგ უნდა იქნის გამოხმობებული და გაშტრეკებული სადღობაში..

მუშების მოყვით ქვებით დატყვევრული რომ ნიღბით და მოყვებინ წოდინია. უცებ დაგავრძელებს სადაცა დატყვევრული ლილუმები აფეთქებენ გვირგბინს მოკლეობას აფართობენ და ათეთქებებულ უშობას ერესად შემო სარტულში ხდება გუგუნთ დაბალია; მწარის ტყეში გვირგბინს მოკლეობა მაგრამ ეს დამალი ხმა უღდებოდა სიძლიერით ასკვნა ყურის ზარბანის და ზარბანთი მტკიცა... ყურის ტკივილი უნდა მიხვედ მძიმობის სიძლიერას, გმწილ შტრეკზე ამ ხმარის ექნიებოდა დიდი გატანება. მაგრამ უტრე ვერ იგრძობდა ტკივილს და მხოლოდ მოისმინდა აფეთქების სიღაღეს. გვირგბინს ეს ნაკეთი კიდევ დაკოფილი ნაქვბათი.. მუშები მუშაობენ ვაჭრებულ. ერთ ადგილას აფეთქებდას ამოკრულ ქვებით აფხერბ რანობაში..



როინშენის მეოთხე უბნის ვებირი.





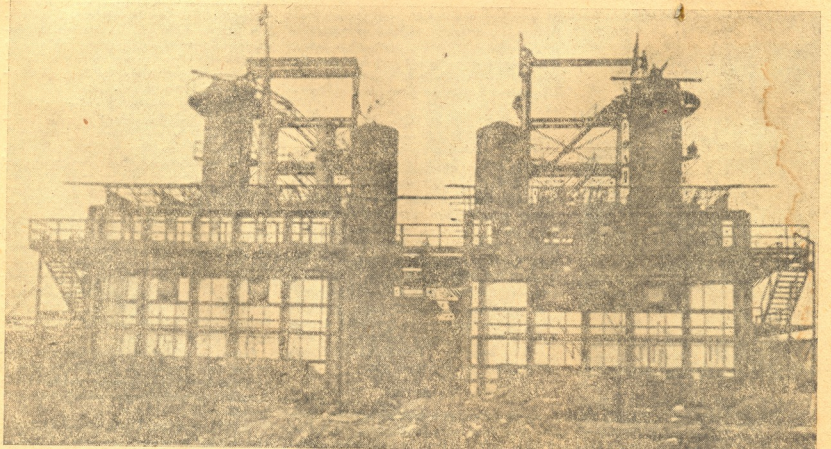
როა, წინაშე აქ, თუ სურვილი იქნება, ჩვენ შევადგინო: ეს გენთი, პოლიტიკური და პარტიული ორგანიზაციების განვითარება ჩვენ არ გვიანტერესებს. ჩვენ შეჩვეული ვართ ყველაფერს შევადგინო კომპრეტული თვალსაზრისით, ჩვენივე მნიშვნელობა აქვს ფაქტებს, თქვენ აქტიური და გამოკიდული ხალხი ხართ, ჩვენ გამოვყო თქვენ დაწესების შესაძლებლობას. გააკეთეთ თუნდაც ერთი საქმე—ჩვენი კომედიო თქვენთვის, იმ წამსვე გაიზრდება შედეგში მემორიალის, ამჟამად ვერსის კონფერენციასთან დაკავშირებით ჩვენ მიერ: ამ საქმისათვის ვერ—ჯერბით ვადგინდეთ 70-80 ათასი ფრანკი იმ პირობით, რომ ეს ფულები დაზარალება უშუალოდ ტერიტორიულ საქმიანობაზე”.

რასაკვირველია, ვაპრობა დიდხანს არ ვაგრძელებულა. საეინკოვი საცხებით ოზირებდა მილიონერ ნობელის „კომპეტული შეხედულებებს“.

— ჩვენი ფული, თქვენი მარჯვენა.  
— ჩვენი მარჯვენა, თქვენი ფული.  
„შეთანხმება განმტკიცებულ იქნა მეგობრული „სალევიით“. ესტრუბის ტერიტორიაში რომელიც ოდესღაც ნადირობდა ნობელის, ლანოზოციების, თავად ბელისლესკი-ბელი-ურსკის სათაყვანებელ მეფის მინისტრებზე და მის სხვა მოხელეებზე, იცნა პროლეტარულ სახელმწიფოს საუკეთესო წარმომადგენლების მკვლელობა. მაგრამ ნობელი არ ყოფილა მისი პირველი დამკვეთი. სამოქალაქო ომის მძვინვარების დროს საფრანგეთის დღის ნულანსის, და მოკავშირეთა საწინდრო მისიებისაგან მიღებულ ფულებით საეინკოვი აწყობდა აჯანყებებს იარსლაველში და რიბინსკში, ტერიტორიულ აქტებს ლენინის წინააღმდეგ, გადაღის კონაგელითან, შენადგე კოლხეთთან, ენაზარება პოლსდესკის, რესტე-პოლონეთის ზავის შემდეგაც არ

ცნებდა და პოლონეთის ტერიტორიაზე აწყობდა შეიარაღებულ ბანდებს, რომლებიც თავს ესხმინა საბჭოთა ტერიტორიას.  
ამიტომ ნობელის სიტყვები „თქვენ აქტიურა და გამოკიდული ხალხი ხართ“ სრულენით არ ყოფილა უზარალო ქაინიანი, ცნებების ტერიტორიაზე საცხებით დამსახური ეს შეცნა თეთრგვარდიელ ემიგრანტების ბრძოლა ერთ-ერთი აქტიური წარმომადგენლისაგან.  
ნობელთან თათბირის შემდეგ საეინკოვი კავშირს აბანს ინგლისში, გაშუქვითა ცენტრია „ინტელიგენს სერვისის“ აგნდთან ინდენი ტერიტორიაში, რომელიც ცნობილია თავისი გააშუქური მოღვაწეობით საბჭოთა კავშირში, იწვევს ტერიტორიების ვარსკვირად და თეთრგვარდიელ ელენგრდონთან ერთად მიემგზავრება ბერლინში, სადაც ჩერდება ცნობილ თეთრგვარდიელ ორღოვთან, შემდეგში ვალბი „საბჭოთა“ დოკუმენტების დამზადების ორგანიზატორთან, შეძინდა ახალი რევოლვერები, ჯოხები წყურბანი სავით, რომლებშიც მოთავსებული იყო „შპრიკა“ ძლიერ მოქმედი შხაბით, ნაშთი იქნა საბჭოთა დელეგაციის წევრთათვის. მაგრამ შიულ რაგ მიზნებშის გამო საეინკოვმა ვერ შესწლო თავისი ტერიტორიული აქტის განხორციელება და ხელდასრულია ბოლნდა პარიზში.  
1923 წ. საბჭოთა კავშირის შეუფერებელმა შტურბმა ცვლად სკადენ აროარსოვიანი შტურბით დაეწინებათ საბჭოთა მთავრობა.  
1923 წ. 8 მაისს ინგლისის საგარეო საქმეთა მინისტრმა კერზონმა თავხედური ნოტი მიმართა საბჭოთა მთავრობას. კერზონის ულტიმატუმი, სიგნალი იყო ყველა ანტი საბჭოთა ელემენტებისა და თეთრგვარდიელთა ბანდებისათვის, ვააკე-აწყვეტილობა კონტრ-რევოლუციამ გააჩადა საშინელი ანტი-საბჭოთა აფიკტაცია. შევიკრიაში ლოზა

ნის კონფერენციასზე ჩასულ ანს. ვააკე-აწყვეტილობა და მისი თეთრგვარდიელი ფაშისტები აშკარა მტკარით შეხედნენ, შევიკარიის მთავრობამ, რომელიც არაჩვეულებრივ მზორუნელობას იჩენდა სხვა სახელმწიფოთა ფულეციებისდამი, არავითარი შოშინი არ მიიღო საბჭოთა დელეგაციის დასაცავად და 10 მაისს თეთრ გვარდიელმა კონაზომ ფაშისტებს მტკარა სისტემაში მოაყვანა.  
ანს. ვოროსკი მოაკლეს.  
შევიკარიის მთავრობამ გააბიოთა კონარაიდი. ბურჟუაზიულმა პრესამ კი ეს „გერარპის ციცილოზაციის გმირათ“ გამოაცხადა.  
საბჭოთა კავშირის მუშათა კლასმა კერზონის თავხედურ ულტიმატუმზე და მისი წარმომადგენლები ვერავტლ მკვლელობაზე უპასუხა საბჭოთა კავშირის თავდაცვის უნარიანობის გამოდირებით და გაათკეცებული ზისლოით იმ საქმის განსაზრციელებლად, რომელიც დაიწყო ლენინისა და მისმა პალტიამ.  
ანს. ვოროსკი არ ყოფილა ჩვენი კლასო ბრავი შტურბის პირველი და უცანასკნელი მსგებრბლი.  
სოციალუზმის მრავალი მებრძოლი შეიწირა თეთრგვარდიელთა და განანდირებულ ყოფ. „სოციალისტების“ ტყვენი, მაგრამ ტყვეებით ვერ მოაკლავენ უცლასო სოციალისტური საზოგადოების დიად საქმეს.  
ანს. ვოროსკის მოგონებებს დღეს საბჭოთა კავშირის მშრომელი მსახური ერთხელ კი დღე ეტყვიან თავის თავს:  
— ვცოთ ფიხზლად ბრძოლა არ გათიევიულა, ვერაგ შტურბს მივსცემი ღირსტულ პასუხს და საუკეთესო ლენინელის ანს. სხა ლნის ხელმძღვანელობით ბოლომდე მივიყვანი ლენინის მიერ დაწყებულ საქმეს.



სარატოვში შენდება ნავთის ვადამუშავებელი ქარხანა მაღალხარის სხოვნი ბენზინის მისაღებად მასალებით. სურათზე კრეკინგების დუშელები.





# როგორ იხვეწებოდა „არსენა მარაბული“

1925 წლის დასაწყისს მე და ჩემს მეგობრებს საუბარი გვეწონდა ყაზახებზე—გავარდნილებზე. ბევრი რომ ვუთხარებთ ერთმანეთს. ჩემი ყუარაღბა ერთმა რამემ დაიპყრო: ჩვენს ტელევიზორს ბევრ გავარდნილს უვლია და ზოგ მათგანს არსენაზე უფრო დიდ საქმენი საგმირონი ჩაუდენია, მტერიც მრავალ დაუხმაცათა უფრო მეტიც დაუბრველით, მაგრამ იძელაშვილის გარდა თითქმის ყველას სახელი მოკვდა, მინელდა. არსენა კი უწინდელურად ღვიოდა და ცოცხლობდა.

ნათქვამია, ჯერ არც ერთ მეფეს პატრისტების უკვდავება არ მიუბიძგებია, პოეტებს კი ბევრი გვირგვინონანი და უგვირგვინოც უკვდავეუყვითა, ეს მართალია, მაგრამ დაუფიქრებელია, რომ საბრტე „არსენას ლექსს“ შესვლემოდა ამოდენა ხანს ეკოლონიზა „მარაბული ბიჭი“. ცხადია, რომ ასრენამ დიდი წინაგრძობი ძალი წყალობით მოიპოვა სახელი. მას ისინი თან არ მოუპოვებია ვეცაკობა. სხვა მის მაგიერი დასრულდა ბოდიხისხველი კბილებით დასვლელად, მარაბულმა კი ზეკაცური სულგრძელობა გამოიჩინა და უბატონების დანაშაული აპატეცა. ვეცაკობის კულტი და ერთგვარი სულიერი „კეთილშობილება“—აი რომ მომკა იძელაშვილის ხასიათის გასაღები.

მეორე მხრივ არსენას დროზაზე პრიმიტიული ზა უპოიერესი სუციალოერი საბირთლე ვეცრა—მდიდარს ართხვდა, ღირხან იძელეს, იძირიან როგორ წაუხდენსა! ამ იორ ბურჯხე წარმოიშვა და დამკვიდრდა იძელაშვილის უკვდავება და ამანვე გამოჰკითხა მისი ტბიცი.

ერთი ურწაური მოვლენა არსენობას: შემომპედიდ ძალიან ხშირად ხვდება მას თუ ი სუციალოერ-ფსიქოლოგიურ ტბას. მაგრამ მხატვრის თვლით ვერ ხედავ მას. იგი, რომ იგი არსენობას, მაგრამ იგი ბუნდღევიანია, სეგმარტიორი. მერძე უტებ თვლას ვაახელ და ეს ტბიი თუ მოვლენა ნათლად აგვსკვიტება თვლიწონ. იძელესაც „არსენას ლექსი“ მეც ზეპირად ვიცოდი, მაგრამ თვითონ არაუხანკ და მასი თილისმტორი გაბარჯიბის მიხეზიც ეხლდა ამეზობტა თვალწინ და იმ დიღთან ამ თემას იორვე ხელთ დავჭვიდი.

დავწყვიდი და ერთი წლის შემოიჯ (1926) „არსენა მარაბულის“ პირვილი თავი დაგზიბე „ნათობაში“. დაბიბილ და მასხინე შეცწყვიტა, იბიბოტა შეცწყვიტე, რომ მოგროვიბული მასალა საკმარისი არ აღმო-

ჩნდა. საერთოდ ჩვენი ისტორია ჯერ სისტემატიურად არ არის დალაგებულა, ხოლო მე-19 საუკუნის ისტორია სულაც არ დაწერილა. ამიტომ იძელაშვილი გავხი მე თითო ნვე შემესრულებინა ჩემთვის ეს უმაღლური შრომა. უწავლობდა კავკასიის იმდროისდელ ისტორიას, აღმინისტრატოლო წყობიბობას, ბატონყმობას, ეტნოგრაფიას, ხალხურ პოეზიას, ლექსიკას, გრამატიკას, ეკონომიკას, ისტორიულ გეოგრაფიას, ნომქმედ პირთა ბიოგრაფიას, გენეალოგას, იმ ეპოქის საერთო სტილოს და ამგვარ მსგავსობას და წყოლომხმასაც, რომანისტს ათასი რამე სჭირდება და მეც მჭირდება ზოგიერთი ბუტანიკური, ზოოლოგიური, ჩაკმა-დახბურვისა და ამგვარი ცნობების მოგროვიება. ამისთვის საჭირო იყო მრავალი დაბეჭდილი მასალის წაკითხვის გარდა მუხულებში სა და ხელნაწერების ვახხარეცა, ზოგიერთ სოფელს მისცა, კორესპონდენტების შოვნა და ზეპირად მოცემთა მოგროვიება. ამ საქმეს კიდევ ოთხიბოვე წელიწადს მოეუფნი და ბოლოს 1929 წელს—საკმაოზე მეტი მასალა დამიგროვდა და რომანის წერაც განვაახელე.

საკმაო მასალა მვედრი საძიარეკლია იმ მუერლოსთვის, ვინც თავის რომანს ან მოთხრობას უმთავრესად ფაქტებზე აშენებს, ხოლო „საკმაოზე მეტი“ იმიტომ სჯობია საკმარისს, რომ მის მფლობელს გამოუღველი არჩევანი ექნება. მარტო ადვილი და ფიკრით სასახელ ვერ აშენდება. ამ მხრივ მე უხვად ვიყავი დატვირთული და არა ვენაბო იმის გამო, რომ მრავალი ზედმეტი მასალა დამრჩა გამოუყენებელი და მის მოგროვიებაზე უამარეო ზედმეტი ცლრა და ენერჯია დამეხარჯა. მაგ: რუსეთიდან ჩამოტანილია 28 თვლიანწერი ტბიი 1832 წლის შეთვლიურების შესახებ ყველაზე აღირე მე წაკითხებე (ამის გარდა ჩვენს არქივშიც ინახებოდა 8-9 ტბიი), მაგრამ თითქმის ვერაფერი ვერ გამოვიყენე, და რაც გამოვიყენე, ის აღრეც ვიცოდი.

მასალომის შეგროვიების დროს თანდათან ვეწირე ფაბულის, სუეტის, ტბიარქისა და კომპოზიციის გეგმას, მაგრამ ეხლაც უწინდელი ამბავი დამემართა: დაწერილი გეგმა გაჰქარა და ხელთ ჩონჩხია შემინა. რუსეთ-საბრისეთისა და რუსეთ-ოსმალეთის ომი, შეთქმულება და არსენას თავგანდავალა—აი ის ვხა საძიარეკელი, რომელზედაც უწინდ-



მიხეილ ჯავახიშვილი

ბოდა რომანი. მე საერთოდ წინასწარ შედგენილ ვეგმას უმაღლე ვლაგებობ, ვინაიდან წერის დროს ახალი ვეგმა იქმნის „თავისთავად“, ხოლო ძველი ვეგმისა ზოლოდ ზოგი ელემენტი და ეპიზოდი რჩება. მიუხედავად ამისა წინადაწინვე ვწერდი ერთი-ორი თავის ვეგმას სადამისო მასალადაც წინასწარ ვამსაღებდი. საწერი მაგად და მისი ცხრა უჯრაც მუდამ სასეე იყო საჭირო მასალით. აქვე ეწყო რვეულში წარწერი: ლექსიკა, ანდაზები—წინეველებანი—ისტორია—ეკონომიკა და სხ. მადა ჭამაში მოვლის. წერის დროს მრავალი ახალი წერხი მამანი იბადებოდა. ამას ცალკე ფურცლებზე ჩავიწერი და საჭირო ცნობებს ისეე ვარტო დავეძებდი, მაგრამ იჯერი თავი დავანებოთ წერის ტხენიას.

ტბიების უმრავლესობა სინამდვილიდან ამოვლე. არსენას პროტოტიბად ჩემი ბიძაშვილი ბაგრატ ზეხინძე მყავდა, ლტინსაგოი პაპჩეჩი ანდრო ბურნაძეა, დალი ჰასანი ბავშვობაში მინახავს, მგოდანაც ერთ ჩემს მახლობელს მივახსტავეს; ხაალი ბორჩალოელი თავიი ივანე მელიქიშვილია, მისი მხარეული იმერილი სანდო—სუვასტო ლაკაბი ძეა, როსტომის, სულხანსა და ზოგს წინამდგომს მომქმედ პირსაც თავთავიანთ პროტოტიბი ვაგვიჩინე და არც შევიძინარე, რადგან ცოცხალი ნატურა მუდამ სჯობია ნაძალადედად მოიპოვოს.

ყოველი ისტორიული პიროენებაც და ამბავიც ერთსადაიმავე დროს

კიდევ ეხმარება ავტორს და ამავე დროს მის ფრთხვს ლოდინითაც აწევა. რამდენადაც უფრო ზუსტად და მკაფიოდ აუსახიბთ ისტორიაში ეს თუ ის ამბავი და პირობები, იმდენად უფრო ძნელია მისი გარდაქმნა და მხატვრული ასახვა. იქნაშვილი არსებობდა, ეს უდავო ფაქტია, მაგრამ ის ამავე დროს ხაზნება საოცარი ლეგენდარული ხაზნოსელით შემოსა და ამან ამოყანის გადაქცევა გამოადიდა.

ჩემს რომანში ზოგი ისტორიული პიროვნება ჩავერთე და ზოგიც მოგონილი. ისტორიული ფიგურა არსენა, მაინც, მეშა, სიმონა, როსტომი, სევასტი, ლამბაშიძე; ზალი და მისი შვილი დავითი, მათი სიძე ჯორჯიშვილი, ორბელიანები, ალ. ჯეკვაძე, საერთოდ შეთქმულნი, სუმ ბათაშვილი, კუტუბოვლი (სეფოსკევაძე), დიდი მუხელები და თავდაზნაურები. მოგონილია ლეთის-ავარი, ერუალ, მღვანა, ზურა, კარანა, ბარანეული, ფიქრია; სულხანი, გიგოლა, არლოვი. საცხებით ისტორიულია იმდროინდელი ომი, ახალციხის ადგმა, შეთქმულება, სოციალური არე, სუმბათაშვილების ამოუღებელი, მკვლელობის მონაწილეობა აღსასრული 1829 წელს მომხდარი გლეხთა აჯანყება, არსენას ლექსში მოთხრობილი მისი თავდად საგალი და მრავალი წერილობითი, რომელსაც ამ მცირე წერილში ვერ ჩამოვთვლი.

„არსენას ლექსი“ ხალხური ოვეზის მშვენიერი ნიმუშია, მაგრამ ლექსისა და პროზის შორის მობრუნდელი მანძილი. ლექსის ავტორი მოკლედ სურს: „ზალი რომ ერთი გავო ჰყავს, არსენას მოეწონება“. მოეწონა და მოიტაცა. მე კი ამ მოტაცებას მოწონების გარდა სოციალური საჩუქრითაც გამოვყავარ და არსენას გაყოფის მომზადებას და კენამების შეშვებს — ერთ დღემდე დატრიალითომ ამბობს — რომანის ერთი შესამედი მოვანდომე. „გაუწყობა მალეო ლაერთი ფარსადან ბოლბისეველს“. გაუწყობა და ნაიოლას ულაღობა. ამასაც საქმომ დასაბუთება დასაქირდა. „ნაბადი გვერებზე მოიღო, თოფი ვეზზე შეყავს“ და ერთმა კაცმა თორბეტი შეიარაღებულნი ყუხანი დაიფრინა. პირტს ყველა ამატებენ ამგვარ პიპირობას, პროზაისკმა ეს მკითხველი უნდა დააჯგუროს, ე. ი. დაუწოდებთ უნდა აუბნანს როგორ მოხდა ასეთი სასწაული. ლექსის ავტორმა არსენას მიღისებრი კუტუბოვლი მოლოში გა-მოაჩინა, მე კი ჩემი ბოროს სოცდელი ოპორალი შემთხვევას ვერ დაუ-ვითმე და ეს არა კაცი თავიდანვე იღებურ — პირადად მოსსსლედ გა-დავაქციე. ლექსის ავტორი მუდამ

მარტო არსენას მისდევს, მე კი მშრამიელ გლეხობას თავუკემირე და მისი ზრახვა. იმედის მედროშედ ავსახე. ლექსის ავტორი არავითარ ფუნს არ ავციწერს და მის მიერ მოცემული ფაბულა ქრონოლოგიური ციკლია არსენას თავდასავალი-სა, ხოლო პოეტკური ზეზების მზრიე მერტდ ერთფეროვანია და ლარინა, ამიტომ იგი საუტყო პრინცი-ტივად უნდა ჩაითვალოს. მე კი სულ სხვანაირად უნდა მივდგომო-დამ თმას, მისი სოციალურ-პო-ლიტიკური არე უნდა მოიხსნას, მო-მქმენდა და ამბები ლოტიკურად გადამება, ზოგი რამე ფაქტებით და ფსიქოლოგიურადც დაშმსაბუთები-ნა, ამოღენდა რომანისთვის შინაგანი კომპოზიციური აღნაგობა ამესახა, ყოველი სურათი სითქვეტურად გაე-შაღნა, ბერი რამე შემეცვალა, ზოგი რამე უქედურედ დამწერ-და — ერთი სიტყვით, სრულიად ახა-ლი მხატვრული ნაწარმოები უნდა შემოქმნა, თორემ პროზად ვადკეთე-ბული იფიე ზახურეო ლექსის ან-მეგორება გამოვიდოდა და კატასტ-როზა დამატდებოდა, დადელი ეს ამოცანა თუ ვერა — მის ვადაქცე-მკითხველსათვის მიმინდია.

გეოგრაფიულ — ეტროგრაფიული მასალის ასახაში ძლიერ დამეზნარა ის ვარებობა, რომ მე ბორჩალონი დავხედა. უწინდელი თიალოთ-საბარათიანო ყჩობაშივე დავიარე და იქაურ თავდაზნაურთა ოჯახებ-ში ცხრიალებდი, რომელთაც უწინ-დელი ცხოვრების დიდი ჯერ კდემ მკათოდ ემწეოდათ. ჩემი სთფე-ლი წერებში ბრათაშვილს ყოველ-ნოდა და ისეთ მიერბილ ალგას იყო გაწენებული, რომ იქაურებს ჯერ არც კი ენახათ რკინის ზხა, რუსული ფარაჯა, ნავთის ლამბა-ლი, შაქარი, საღდათ და მოსამარ-თლი. (ყოველივე ეს ჩემს თვალწინ შემოვიოდა), ამიტომ „არსენას“ ეტროგრაფიულ ფრად ჩემივე თვა-ლით ნანახი არე ავიღე და მას რუ-სულ — ეგროპული დანამეტი ჩამო-ვამორე, მე მეზინია, რომ არც შევმ-ცდარავარ, რადგან ჩემი ბავშვობის დროინდელი და იქაური ერთი წე-ლწადი ქალაქურ თი წელიწადს უფირდა, ე. ი. რა ცვლლებაც ქა-ლაქის მიდამოს ერთ წელიწადს დაეცხოზობა, ამავე პროცეს ჩემი სოფელი მხოლოდ ათიოდ წლის შემდეგ დაიწმენდა.

ერთი რამეც უნდა აღენიშნო. მე ვიღას მათვლება ია თვალყინდი-შვილის დასაქტი. არ მქმნობა, რამ მიყყენა მთავრობასთან და რამ გა-აცემენა შეთქმულნი, ცხადია, რომ ის მთავრობის აგენტ არ იყო, თო-რემ მას სტებზე უფრო ლმობიერად დასჯადენენ. გამოთების დროს ფა-ლავანდშვილი თანდათან უკან

ინებს და ცდილობს თავის პირველი ჩინება შეარბილოს. ალ. ორბელიანი ამის რეველუმში ჩაწერილია, ნიუ ფლავანდობად ვადკლებოდა. ამ რამ-დენიმე სიტყვამ მოძლა ლალატის გა-სალები და მეტ იმას მივაწერე. ეს ნაწყვეტი „სალტ, ვახუშტი“ და-ბეჭდა, ხოლო ერთი თვის შემდეგ ერთი მოწვევც ვიწვევე. „შნათობა“ მქონისა მოგონებთა დასაწყისი და-მეჭდა, სადაც ეწერა: მამარემა გვი-ამბო, გრონდელი ვადმოსაღებურ გიორგი ერისთავს (დრამატურს) შეხვედი და მან მითხრა, რომ შეუ-ქმულნი ნიუ ფლავანდშივილმა დასაქო. ვაგებებარი და საოცარი გასაკო, რომ შეუქმულთა რიგებთან ამოღენდა მჭიჭელ და საზოგადო მო-ღვაწე გამოვიდა და ამის შესახებ უფრო მტკიცე საბუთი არავინ არ დასტოვა. მე მაინც მტკიცედ მჯე-რა, რომ ია ფლავანდშივილი მის-სა მამ ნიუმ ვაგებენა ან თეთონ-მე მიყყენა შტაბის უფროსთან.

ისევ წერის ტენტივას ოპორუნდები: უკვე დაწერილია რომელიც თას 4—5ჯერ ვასწორებდი, ზოგ სურათს მორავჯერ ვადაწერდი (ან იმიტორდ ვადაწერდი, რომ ბეჯერი რამ იყო შესაცვლელი, ან კიდევ იმი-ტომ, რომ მე თეთონმე გამოწირდა და მინდობდა უფრო უკეთ გამოსუ-ლიყო), მერმე მანქანაზე ვადაბეჭე-ლასაც შევაწერებდი და „შნათობ-ში“ ვაბეჭდვინებდი. მეორე კორექ-ტურასაც მე ვასწორებდი, ამინა-ბეჭდის ერთხელ კიდევ ვაგვარეო-კალამს და წიგნად აწყობილის მეო-რე კორექტურაც მე შევეცდებო. ამ-რიგად პირვანდობა დიდანმა 8—9-ჯერ ვაიარა ჩემი კალმის ქვეშ და მეორე გამოცემასაც საქმომ იპერა-ცია დასქირდება.

ეს სასოელი არ არის, რომანს მე თეთონმე ვთარგმნე რუსულად, და რადგან შემოქმედების პროცესი ჯერ არ დასრულებულყო, ამიტომ რუსული თარგმანი თითქმის მეორე ყარინატი გამომივიდა. არსებობდა არაფერი არ შემეცვლია, მაგრამ ლექსიცა და ორნამენტი საქაიოდ შევიცვალე. საერთოდ თარგმნი მხო-ლოდ საჩუქრული დიდნისა და მეიერე რამე იკარგება, ნამეტან კი ისეთ ავ-ტორს ეკავებოდა, ვინც ფოლოლო-რით არის დატვირთული. ამ მხრივ მე ძალიან ბერეს ვაგებ და „არსე-ნამაც“ წაავი, მაგრამ აქა-იქ მცირე-დი რამეც მოიგო და მეორე ქარ-თულ გამოცემაში ამ მონაგების ვა-დატარად დამქირდება.

დღანაც და თარგმანიც თოთ-ხმეტი-ხმეტი თვის წინა თდავს-რულე და მინც ვერ ვისვენებ — შემოქმედება თვისთავად ვამო-ღენდა. იგი თანდათან ნელდება, მე-ორე ჯერ არ ვათავებულბა. მას აღნი შრავალი წერილობანი ჩაწერა ჩემს უბის წიფემა. უმთავრესად იცე-ლებდა და იცებდა ლექსიცა, ხალხური

# მ ა რ ი ე ტ ა შ ა ბ ი ნ ი ა ნ ი



ლიტერატურლობა და საბჭოთა საზოგადოებრიობაში ამ დღემდე მწერალ ქალს—მარგარიტა შავინაძეს ქ. მოსკოვიდან გადგზნა და ამ წლის ლიტერატურული მოღვაწეობის იწვევს.

მ. შავინაძე მწერალია იმ დღის ცქუტუნის, ვინც ოქტომბრის რევოლუციის პირველ დღიდან ბრძოლა და ყოყმანი, მაგრამ მინც გაკავა რევოლუციის თანავლოლობის და საბჭოთა პირობებში თავისი მუშაობით მტკიცედ ჩამოყალიბდა ოპორტუნისტული საბჭოთა მწერალი.

მწერალი, რომელიც პოლიტიკური რევოლუციის წყალობით აცლდა ბურჟუაზიული გადაგვიანების და დღემდებრის გზის დაფა ვახსილი რეალიზმის ნიჟავედა ავადდა შემოქმედებით და გადაეცა პოპულარულ მწერლად საბჭოთა კომუნისტების.

სასტიკე კლასიციზმი ბრძოლის პირობების ინტელექტუალური დიფერენციების რთულ და შრავდავლიან ლტერატურულ გარემოებაში, რომელსაც ავადო ჰქმნდა და აქვს ჩვენს ქვეყანაში—იგივე კლასიციზმი მწერლის გამოიწვევს ბურჟუაზიული ლიტერატურის—როგორც მ. შავინაძის იყო და მის გადასვლას მუშათა კლასის მხარეზე დიდი პოლიტიკური მნიშვნელობა ჰქონდა და აქვს.

მიუხედავად იმისა, რომ წარსულში შავინაძის წარმოადგენდა ბურჟუაზიული საზოგადოებრიობის დიდი წილის და მწერლობაშიც მის იდეოლოგიას იცავდა, სწორედ მისთვის და რევოლუციურ თხზულებებს მან მინც შესძლო ოქტომბრის წინა დროის ინტელექტუალის ერთი საუკეთესო ნაწილიანი ერთად ძველთან განიცავდა და აწილი ქვეყნის მხარეზე გამოსვლა.

ნათლათ, ეს პირობები შეიძლება მტკიცებელი იყო, მის ტარებულს მწერალი ქალი დიდიმან აწივიდდა თავისი შემოქმედებით, როცა სწორად ისეთ ნაწარმოებებს, რომ

გორიკო «ცელიობა», «განგაში», «სიკი», ამ ტიპისთვის შესახებ სწორად იგი კრიტიკულ მწერლობაც. ამის შესახებ სწორად იგი თავის წინაშე, მწერალი ავადა, რომლის გამო თვის დროზე ღ, ავადიანი შენაწიდა, რომ ესაა «ვიდმოვიდი მწერლის ავადობა».

შავინაძის ამ მხრე პირველადი იყო, ვინც თეორეტიკულად აყენებდა ძველი ინტელექტუალის გადაშენების საკითხს. ამავე და სხვა წინებით შავინაძის იდეოლოგი და ძველი კლასიციზმი მემორიალის კრიტიკულ გადასწავლის აუცილებლობას.

სწორედ ამ აუცილებლობის ღრმა შეგრძობით აისხნება ის გარემოებაც, რომ შავინაძის არ დაამყარებდა ძველი კლასიციზმი მარაგით, ცდილობდა და მოხერხებდა იმისა, რომ წარსულში განვლილი ჰქონდა უნიკალური სხვადასხვა ხარისხი—ხარისხი და დედაც ახლის შესწავლას, მარქსიზმის ლენინიზმის შეთვისებას და სულ უკანასკნელად დამთავრა სამოქმედო ავადობაც.

მ. შავინაძის შემოქმედების განვითარების გზა საბჭოთა პირობებში სოციალისტური აქტიურობის და გამოკოცლების გზაა. ბურჟუაზიული დეკადანსის, მისტიკური, დედაისტური ღარველების მწერლობისა—შავინაძის შემოქმედება ჩვენს პირობებში გადაიქცა სოციალისტური მწერლობის ენტელეზიზმის მწერლობათ. პირობებშია, უმარგი ნიჭური ნარეკების და თერაპიული წირობების ავტორი უსათუოდ ნაყოფიერი და აქტიური საბჭოთა მწერალი, რომლის მუშაობა აძლიერებს და აწინაგრძელს საბჭოთა ლიტერატურის პათოსს და სტრუსს.

მ. შავინაძის შემოქმედების გზა, მისი განვითარების სინამდვილე უტურბო დიდიმან ტრიალი ლიტერატურული ტრეკიზმის და პირველწინაშე თეორიის სიკაბის იმის შესახებ, თითქმის სხვა სოციალისტური წირობების არ შეიძლება მუშათა კლასის იდეოლოგიის ხაზზე გადის. შავინაძის ერთი—საბჭოთა მხარეული მწერლობა—კლარკენობა—ამ თეორიის დამარცხება და იმის მიყენებელი, რომ პირობების ბრძოლის თვისი მიღვეანობისლებით თუ როგორ შეუძლია მწერლობის დატეხება და გატეხება.

სწორედ ამ დაჯერებით აისხნება შავინაძის შემოქმედებაში ის თეალანური გარდატეხა, რომელიც მასში მოხდა. «პირობებშია» შავინაძის მიგდა სოციალისტური ენტელეზიზმის გადაშენებისა და სოციალისტური პრაქტიკული მონაწილობის გზით. ამის შესახებ ეს კიდევ ამბობს: «ქვეყნის შეურბება. მის შეურბება მონაწილობის გარეშე შეუძლებელია».

ეს მონაწილობა გამოიხატება სახალხო მეურნეობისა და თეალანისტიკის დარღვი

მუშაობით. ის ნამდვილი მწერალი ისტორიკობით ათავსებს ერთმანეთს პირობებისა—ნაწილი ფუნქციონის სახალხო მეურნეობის საკითხებს ცოდნასთან. ასეთი მუშაობის ნაყოფია მისი მოელი რიგი წირობები (საბჭოთა ანთროპოგენეზი) და ნარეკების ჩვენს ქვეყნის ისეთი კუთხეების შესახებ, რომელიც არის ხანგებური, კითხვარა და სხვა.

ამ მხრე ვახტუმი მუშაობა მ. შავინაძისათვის უსათუოდ ისეთი ღლობატორია იყო, სადაც იგი გარდაიქმნა როგორც მწერალი და სოციალისტური მწერლობა გზა მისი სადევარი და სათავგებობელი საქმე. პირველი და საბურენო სხვადასხვა დავალებებით მოგზავნობა და უსათუოდ ვახტუმა სოციალისტურ მწერლობასთან მწერალი ქალს—აღვიდა დიდ გამოკლებას და მათას.

სწორედ ასეთი მუშაობის პირობებში დაწერა მისი «პირობებშია»... «გადამტეხილება მუშათა ბარეკების ჩაგდება»—პირობების შავინაძის: რომ საბჭოთა ოფალი დაწახული ამეწერა—გულშემაგილობა ადონანდა. ჩვენ თვითონ ვვითარებს მუშაობის მწერლობა. მწერლობის და სხვის რაღაც პარაზიტობის სურს უფს, როცა არავლედ ავანანებ შრომობენ და იბრძვიან, თვევ კი დაღსართ და ათავადობენ».

და აი ამის გამო შავინაძის სამი წლის განმავლობაში მუშაობდა მთავრების მწერლობაში, რომლის კონკრეტული მასალაზე მან შესძლო დიდი მხარეული ტროსი გადაშლა და იმ წარმოებული მწერლობის სიდიდისა და პათოსის ჩვენება.

«კლარკენობა» მ. შავინაძის შემოქმედების მდებარეობა. მან სახალხო მეურნეობის დიდი უსათუოდ მიიპყრა, იგი დიდი მხარეული ტროსია, რომელიც დაიძლიერა უმარგი ყოფითი, პოლიტიკური სოციალისტი საკითხები. რომანში დარბო ვეგმით ნამწინება ინტელექტუალისტი მწერლობის. ტესტური რეკონსტრუქციისთვის ბრძოლის აუცილებლობა. ძველი ყოფითი რეგულაციების რღვევა და მისი ბრძოლა ახალთან. სოციალისტური შრომის უსარგებლობა ბურჟუაზიულითან. ბუნების სტიკური ძალების დამორჩილება და შემოქმედებითი ტერორის წყალობით გადატეხა.

«პირობებშია» არა ჩვენს მწერლობის კალბი იდეოლოგია. მხარეული თეალან არჩება შეურბეული ტესტიკური რეკონსტრუქციის სიდიდე. მაგრამ ის დამარკობების და ნაყოფანებით, რომედ თან ახლავს ამ საქმეს—ასე მაგალითად ხელის დანგრევის მტრობა ამ რომანში მის ოფიცი-თემატიკურ ვეგმშია მნიშვნელოვან ნაყეს წარმოადგენს. პირობებშია სოციალისტური ენტელეზიზმის რომანია. მისი ნაწილი მოლოდა და რომ მუშათა კლასის რთული უფრო უსტრადია ნამწინება ინტელექტუალისთან შედარებით.

მ. შავინაძის მწერლობის პრაქტიკა—ჩვენსებობა ამ ეპოქურული მწერლობის რევოლუციონარ გროფული დამოკიდებულების. მისი ერთგულება და ენტელეზიზმი სწორად იმითა გულშემაგილობამდის მისი.

ჩვენ უფრო უნდა მივატეოდ დამორჩილება—ამბობს შავინაძის, როცა დაამტკიცებდა «სამოქმედო პათოსის» მწერლობა და ხელს მოვკიდობ უზბუ მწერლობის შესწავლას რომ შევცავდოდ მანეზლები და წამსვლები. სხვა გამოვალს მე ვერ ვხედავ. თუ არ მოვეკვლე, «პირობებშია» მუშაობის განმავალი.

ლება და ბესება ლექსიკა ხალხური ფორმები, იდროიდული სტიკეური სამკაული და მხარეული სახეები. ამაგარი მასალის აქამდე მე ვადევიდ, ეხლა კი თვითონ ის დამდევეს და გამოკლებით ვიცი, რომ კიდევ რამდენიმე წელიწადს უნდა მითოს და მარქალის. ასე დადევნებ დღემდე «ჩვენს ხინგებს» და «თეორიი საყუარს». «ამ მხრე ხელისა ვანი იმ ბერძნულ მითური არსებებს ვკავს, რომლებიც გრავალი გამოაწივია და ცვლიარ დააწარა.

რომანს-მწერდი და თან ვებტედავი. ამის გამო ნაწარმოებს უტევე-

ლად რაღაც აკლებდა. დიდი ტროსი აებრბდა მთელი რომანი თეს და დასარულოს, რამდენიმე თეს დასაგვენოს, თვითონაც დასიგვენოს, მერმე ისეც ვადაცთობის, ჯადააკეთოს, ასეც დასიგვენოს—და ეს ოპერატიკა მანამდე იმეორას, სანამ საბოლოოდ არ დაშლივდებოდა. მხოლოდ ამის შემდეგ უნდა გაუტყაროვი მკითხველს. ასე აყენებენ კარგო ლენინის, ასე იწერება კარგი რომანიც. მაგრამ ერთსაც და მეორესაც დიდი დრო და უძირო მითმონება სჭირია; ჩვენ კი, მწერლებს, საამისოვ არა გვცალანა.



# ილი მოსაგობი

## ჩათანაში ნავთის გათხარება

### წერილი პირველი

მთელ თვეს ვემზადებოდით. გვაშინებდა მკათათვის დიდი და ჩათანის ველის გეგლივანი უღბაბური ბა.

წითელ წყაროდან დღითი დღე ველოდით ცნობას — როდის დაიჭრებოდა გეოლოგების ექსპედიცია.

ოაიკობის მდივანმა ახვ. გრიშა მალანიაშვილს, როგორც იყო გადასცა ჩვენი ყოყმანი და ავგისთვის ერთ ვარსკვლავიან ღამეს, ასობით გაუღდექით გზას.

აქედან მანძილი საცმაოდ დიდია. წითელ წყარომდე ორმოც კილომეტრია გზა გვაქვს, იქით კიდევ დაახლოებით ორმოცდაათი კილომეტრამდე უგზობია.

გომბორის მთის გველივით დაგარბილ გზაზე მოგვარეობებს სტუტეჟი ფორდი და დაძინებულ ქვეყანას ჩახლჩიროს ხმით ახმადურებს. კაცკასიონიდან მაღალი ღრუბლები აიშალა და ალახანის ველისკენ გადმოიფინა მუქარით.

მანქანაში ვსხებდვართ საქ. ნავთის დირექტორი ახვ. უდენტი, ახვ. მალანიაშვილი და მე. ფორდი დაქრილ ტურასავით გულისგამაწყვალებლად ჩნავს და უკან მტვრის მახრობეულა კორიანტელს სტოვებს.

გვეჩქარებთ. წითელწყაროში გველის გასამგზავრებლად გამაღუტეული ექსპედიცია. ისე უნდა ჩავსუწროთ რომ — დამიანათ მოვასწროთ შირაქის გადალახვა, თორემ დღისით ამ ვიოჩო, სიდაც არც ერთი წუთი წყალი არ გვევალევა, ძნელი იქნება გადასილა.

**ბაში, როგორც კი დავამთავრებ მას, წავალ საგვემო სექტორში სამუშაოთა.** ეს სიტყვები არა უბრალო აღვლევების ნაყოფი არამედ წლებში გამაძლიანბნო გაწილი და გამორტანჯული დღური გარდატრის შედეგია. სხვა მის თანამებრძოლ მსურველთან ერთად შავინანი სწორედ ასეთი ერთუბანაში და სიკეთისტრინი შეწყნარებისადმი ერთვულობით გამოირჩევა.

იგი არ გამოვიღებდა მარტო აღტკინე ვით. საკუთარი თვლით ეცნობა სიკეთის სტორი შეწყნარების ყოველ ახალ მოვლას. იბრუნის მისთვის, სწავლობს მარტოშენ ლენინებს, სახალხო მუშრების სკოტეებს. აველადიროს — ხანში შესული მუშროსათვის დიდი მიწვევაა, რომლის შედეგად აშკარა დილა და სასარგებლო ჩვენი ქვეყნისათვის.

დღითი შრომით დაქანტულ სოფლებს მავარი ძილით შუენელებით სონთქვა, არ სძინავს, მხოლოდ სოფლებზე თოკივით გაქიმულ გზატკეცილს, რომლისაც კოლმეტრიული დოვლათით დატვირთული ურმები ახმადურებენ.

ფორდი იძულებულია სვლა შეანელოს, თორემ მის აპრიალეულ თვალზე ხარები ვერ უძლებენ. დამფრახალმა მოზვერებმა უბრუნებდა შეატრილეს ურემი და მანქანას გზა გადაულობეს.

უკანინან კი ახალი ურმული მოსიმა:

დღეს მინდორში ტოქტორი და შოფერი. მამო თანდოლ ვავციქობი, აყვავე სოფელი... პარიარალეოთ.

დღევანდელი მეურმე აღზევანს წყალში მეურმის ნაღვლიან სამეურნაო აღარ ღიღინებს, ახალ საწარმოო იარაღებს — ახალი გული ჩაუღვამთ სისთვის და ახალი ორბით აუშეღრებიათ. წინათ ის მხოლოდ თვის შაბედებს დამეღრედა ესლა კი მის ხმას განახლებული სოფლის სიმეტყე მოსიკობა და განთიადის ხარევიტ რეკავს:

მამო თანდოლ ვავციქობი. აყვავე სოფელი... პარიარალევი. სადღერ წწორის წყალიდან ახალ გზატკეცილზე გაველით. ვერ მხოლოდ თხუთმეტი კილომეტრი გვაქვს მაგალით, მაგრამ წითელწყაროზე დიდი დრო აღარ დავგვირდება, რადგან ახალი გზა გაცილებით მეტი სისწრაფით მეგზავრების საშუალებას გვაძლევს. ეს გზა პირდაპირ შირხანანის ნავთის ქაბურღოლებში შედის და ურბის ქარავანიც იშვიათია.

გომბორის ქედზე შოის, შავად ამართულია ერეკვლეს ძველი ცხე - გალავანი — და სიღნაღის ელექტრო სანათურები ისე შერეულან ვარსკვლავებში, როგორც ყალბ მანათებში ბაჯალლო თუქნიანები. ფორდმა ალახანის არბი გადასქარა და ყარაღჯისკენ გავარდა.

ახვ. უდენტი ოდესღაც შირაქულ ჩრდილო აღმოსავლეთში ოქროს

მათეწელი ექსპედიციის ხელმძღვანელი ყოფილა. მან სანტერესო ამბავი დაიწყო მავრამ ძილმა დაუსტუნა თვალეში.

აცივდა, ნაბაღში ვავციქევი. ჩვენს მარტხნე, ალახანისკენ რამა მეურნეობის დიდმა სანათურებმა ილევს, წინ კი ალახან — ბაბის საბჭოთა მეურნეობას გაუქროლეთ.

ოდესღაც ნახევრად უღბაბური ყარაღჯის ველი, დიდი, გვლიანი ძქვაის ტყით იყო დაფარული, ესლა კი აქ მუშათა მთელი ქალაქები ვაშენდა და ელექტრო - სადგურების განუწყვეტელი გუგუნე არღვევს დამინებული ღამის მუულოვებს. აქვე დაიწყო ნევენახობის უდღესი საბჭოთა მიორნეობის გაშენება, რომელმაც მახლობლ წლებში ოთხი ათასი ტექტორი ასწლოვანი, გაუტეხავი ყამირი უნდა გადააბრუნოს...

ანგარიში მოგტყუვდით. წითელ წყაროდან მხოლოდ კარგა გათენებულზე დაძირა ჩვენი ექსპედიცია, რომელიც 18 კაცისაგან შესდგება. წინ ნახევრად მსუბუქი ფორდი მიჰქრის, შემდეგ ჩვენი მანქანა, უკან კი „ამოს“ უხარმხარო საბარგო მანქანა სურსათით და უშთავრესად კი წყლით დატვირთული.

გადავწყვიტეთ: შირხანანის ქაბურღოლებს გვერდი აუარეთ და ტარიზანის მიმართულებით გადაეკრათ შირაქის ქეზი, საიდანაც პირდაპირ შედინავ ივრის ხეობაში დავეშვით.

წინა მანქანას ხელმძღვანელობს ინეგერი ნესვიტი, რომელიც ლენინგრაიდის გეოლოგურ ინსტიტუტის გამოკვლეულ გუგუნეს უფროსია, ის უკვე დიდხანსაა მუშაობა ამ საბარგოში და თვითმულ ტავობსა და გორაკს, სანაკობის ოცნობს. ჩვენს მანქანას კი იტენერი გეოფიზიკურევეტმა რომელმაც ხელმძღვანელობს შირაქისა და ჩათანის ველებს ნავთის აღვციქობი, სიდაც მას რამოღინებე წყლი გაუტრავია.

შირხანანის სერებიდან ერთხელ კიდევ გადავხვებდეს ნავთის ქაბურ-

ლიბების მაღალმა კონცეპტმა და ზღვასებით გამოვლენის აორთქლო ბუნში გატყვევებენ.

მანქანები ხან ზედათიანი სისწრაფით მიჰქიან ხელსაწყოებით გატყვევით ველზე, ხან უსწორ-მასწორად გრავირებულ ძლიერ მიზნობურ უდაბნოზე მან თანდათან უახლოვდება ხენისებ და გაბურღული ნემსებით ვეწმელებას.

ველვისაგან გადაბუგულ ველზე მხოლოდ უდაბნოს უფთალო ეკლიანი ბუჩქები სხდან. არც აღაბინარს სადმე არც ცხოველი. მანქანების უწყველი გუფუნზე დამფრთხალი იმიჯით ფრინველმ თუ ავგოფრინელმა სადმე და ისიც მაულად ისტუმრებულნი გახვებიან.

ბურღო მთას ჩაუარეთ და კოჭუხურის ქედს დაუბირსპირდით, სწანს მდინარე იორს დაუახლოვდით. ბუნებამაც ოდნავ იცვალა ფერა და წყლის სიხალვე ჩვენს ნახოლმად წამოფრთხილ კავის ბუღბუღს გავიწმინა. სანადირო თოფებიდან დაიბნაშად გამოვარდა კეპალი და დაურეგულ უდაბნოზე უცნობმა ქიხილმა გადაიარა....

განონდა მეტეორების საზოგადოებრივ ბუნებზე და უპაროროდ მკვლევარებში ფარებრა. ესოდ აქტიურობას სინიანს შემოღობოდან კი ფარეფარეფითი მემორიების გადავლენიან განჩილ წვიმებზე ამეწმინებულ სკანებს და ნიალოვარი ცხვირის ბღვილი დააყრდნობს იფრის ნაბირებს.

ხეობაში დაფეშვით ჩვეულებრივად ქაჯეგულმა მანქანებმა დღეს პარადორ ვეგასახელეს და შედაცრა პირზე მდინარე იორს მივადიქ.

მდინარე, აქეთა მხარე გვაღვინსაგან გადაწყვიტა, ვადილმა კი ვერსიონი ქალაგა გამოლი, რომელშიც თავი შეუფარებთა ქიხიყლ მესაქონლეების ნახიანს.

მანქანები უშეგარეით და მდინარის პირზე ვავიშაღვინით, ანხ. ნესვტმა და გვიმწვრთლმა აქ შეგაბეღდრეს ნავთის პირველ საცდელ ქუბს, რომლებზედაც მათ წყარულ წყლის უმეშვინათი. ქუბში შვადი ილავს დაგუბებული ნავთი და მდინარის 5-6 მეტრიან კლდეში პატარა-პატარა წყაროებდა ეწმინდა. აქ იორი მზეზე უწყობ ისე ავადებს მახუთიან გავას, როგორც ტფილისში ნახაპურაი მტყვარც.

— იფრის მთელი ნაბირი საესეა ასეთი წყაროებით, აქ ნავთი მიწაში შეგომებენმა ვამლოლი! აქა-იქ გაუბეზად დებმა.— გვიხსნის ინგერერი ვიგომებლი.

— მეორე და სხვაგან რაღას ეძებთ, დასცხეთ ქაბურღილები და გათავდა საქეც.

— არა, ახე ადვილოდ დასაცხებიც არ არის, მიპასუხებს გამოცდილი გეოლოგი, აქ ნავთის მაღალ ფენებში გამოჩენა ნიშნავს მხოლოდ ეკლომეტრებში, მიწის შორეილ სიღრმეში იმყოფება ეგრედწოდებული გეოლოგიური სტრუქტურა, რომელსაც თუ ვერ მივახვებთ ისე, არავფერი გამოვა.

ნებში გამოჩენა ნიშნავს მხოლოდ იმას, რომ მახლობელ ეკლომეტრებში, მიწის შორეილ სიღრმეში იმყოფება ეგრედწოდებული გეოლოგიური სტრუქტურა, რომელსაც თუ ვერ მივახვებთ ისე, არავფერი გამოვა.

ერთი სიტყვით საჭიროა მთავარი ენებების მონახვა, საჭიროა ამ ძარღვების სტრუქტურის საფუძვლიანი შესწავლა და მხოლოდ ამის შემდეგ შეიძლება გამოვკლევა საბადოების სამრეწველო ხასიათის. ამასია საქეცის კი მაღლან ძნელი, ქიჩრეული საქეცია.

შეიძლება წყაროები მონახვენ აქ და ნავთის მთავარ კვარდ 10—15 კილომეტრით და კიდევ მეტით იყოს დასოვრებული.

ანსითვის იბრვიან ჩვენი ინტენრები აქ, ამ უცნაურ უდაბნოში, სადაც სახმელი წყალაც არ მოიპოვება, და დასკუბი ვარც პირი ელებების და შხაბან გველებს შიჯალი სნია.

აი მავალითად, ლეინგრადის ნეკეციოების ინსტიტუტის გეოლოგიანხ. ბეძროვა თავის ჯგუფში ქალაკ აქ, იორს ვადილმა საკლავის ყოვბუმა მთელ ქვეყანას მოუქმეტრლი. მისი ჰიფირი კარავი ხან ერარქედზე გამოჩნდებდა და ხან მეორეხელ და ადამიანურად ცხოვრების სრულად ელემენტარული პირობებს მოკლებული, მთელ თევებს აბრეებს როგორც დაყუდებული ბერი, მხოლოდ იმ გარემოებებში, რომელსაში იორის მაგიერ ექმებს სახეობა მიწა-წყალში დაფარულ სიღრმეებს და სჯერა მალე მივაგნებს კიდევ.

მანქანებმა მალე მივაგნეს ფონს და ლალისფერი მდინარე ხრიალით ვადლახეს. 24 საათის განუწყვეტელი მგზავრობით დალილილბს ვერსიონი პირობებში გვეწყურია დასვენება, მაგალიწ წინ ექმედ ღიდი გზადა კოჯორის მთავრების ვასწვრდა აუხვევით.

ვიკლდებით იორს და ბუნება იცვლებმა. ისეე ვადამწვარებ ქედები და უფოთლო ეკლიანი ბუჩქები გრობობ წინ. უდაბლიდან კი დასაცხული ქედები მოფრინდვენ მდინარისკენ.

გზა სრულიად წყიშალა, პატარა მანქანები ძლივს აგნებენ კვლის ტოთობებში და გროაკებში, მუხლმავალი „შმა“ კი უზარმაზარ კუცვად ეზობობლავს უფან და თუ უშეგვიანდა სადმე, მაგარი სიჩრებით მოკეძბინს.

7-საიანახევრიან კოკულეა გზევკრობის შემდეგ, როგორც იფრ ვადილავს გორაკების კუდელი და უბა

რ. ხარ ტრიალი ველზე ვადილავს ის არის ჩაბნა, სადაც ოდნავაც თარეშობდენ ყაზახელი ბეგებრა და ქმხიველი გლეხების ნახიარსა და გოგოს საპარსიოსკენ მიეგრებოდენ. თითო ოროლა ქურდ-ზაცაცა და ლელსაც კიდევ დებებტებაპარაბ კოლექტივის ნახიარის მწყემსები ყოველთვის შხად არიან მათ საკადრისად ვაფშასპირდლენ.

მანქანები მიჰქიან მთელი სისწრაფით. ჩვენ ვვერდით თოფი ვავარდა. სროლა კიდევ ვანმეგობარ, მეჩრე ერთაში სროლა ვაისმა. მაშინვე შევაჩერეთ მანქანა და ყველამ ერთ მხარეს მივაშტერდით, სადაცნა ხევიად მსუბუქი ფორთი კვალდაკვალ მისდევდა ჯვირინების ჯოგს. ჯოგში ასმდე ჯვირინი იქნებულა გამალებული ვაცები ზარდაცემულები ვაბზობდენ სერგოსაყენ. ფორტიც და ჯოგიც მალე ბულში დიდიჩრენ.

შუაველის მარჯვენა მხარეს ვავუხვივით და პატარა გორაკების კედელიან შეგჩრდით.

ინგერერი ვიფიშრული ვავვიბეღწინ და ვეხბადვებს მივადექით ნავთის წყაროებს.

პატარა მთაზე ვედგებოთ და გარეკებული დავცქეროთ მიწის ზედაპირს. (ომეგრე უთვალავ კოლობას დაუფარავს. თვითეულ ნახაჯზე ნავთი ავსოლ ვულკანთუ ორწი ბუყბუყებში და დაუღებულ. შიხუთი ნაბირებზე ქონივით აკუცება.

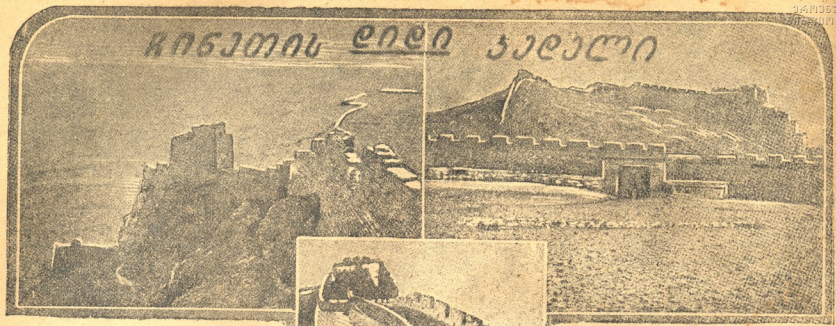
პირდაპირ გვიწმინა სიარულთა. ერთი ვაფურთხივებული ნახაჯი და ყელამდე ჩავარდები. აშკარად გრძნობ უცნაურ სარქველზე დაღობარ, რომელიც ნავთის ტბას ჰხვრავს.

ბუყბუყებენ ორმოები და უდაბურ სიბუტეში მათი ხმა გზარავს, როგორც ზღაპრულ მიწისქვეშა დღეკაცის ბუბუბუტი. გვიწმინა. თითქო საუკუნოებით დაძინებული ვულკანი ისეე აოვგარდნას აპირებ.

ანხ. ვიფიშრული კი დამშვიდებული სახით უფლის მობუბუბუტი ორმოებს, როგორც სამხეცეში მწვირინენული მოთიფირებულ ლომებს.

ინგლისელ კანიტოლისტება შეუმჩნეველი არ დაარჩენიათ ჩაბნა, მათ ჯერ კიდევ 1910 წელს დაუწერიათ „ნახამბიგის“ მდიდარი ნავთის წყაროები და მაშინვე აღუშარავათ პირველი ქაბურღილის კოხვი, მთავარ მსოფლიო ომს შეუშლავა ხელი და ლონდონელი მელიონერია ჩეხსი აქ მალე ჩამჭრალი.

# ჩინეთის დიდი კედელი



ამჟამად მთელი მსოფლიოს ყურადღებას იპყრობს ჩინეთის ამბები. წელიწად-ნახევარზე მეტია, რაც იაპონიის მტაცებელი იმპერიალიზმი ცეცხლითა და მხეცილი შეიკრა ჩინეთში, იგი იპყრობს და ებოძინება ჩინეთის მდიდარ მიწა-წყალს, მიწასთან ასწორებს მის მეთურნობას, ანადგურებს ჩინეთის მშრომელ მოსახლეობას. რაშიც მას ხელს უწყობს გომინდაის ბელადების მოალატური პოლიტიკა.

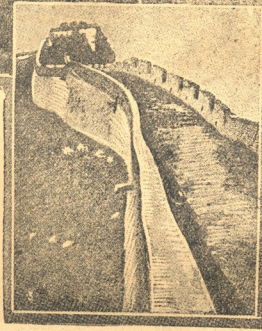
ნაგრამ ჩინეთის მშრომელი ხალხი თავგანწირულად იბრძვის თავისი დამოუკიდებლობისათვის, იმისათვის, რომ თვითონ გახდეს საკუთარი ბედის პატრონი და გამეგებელი. უცანსეოდ წლები რევოლუციონური მოძრაობის აგვირგობა, ჩინეთს მძელს რიგ რიგინებში საბჭოების ჩამოყალიბება და რევოლუციური ბრძოლის გაქცევილება — აშკარად ამტკიცებს მის „ჩადანყოფილებას“ და „ქმინარე“ ჩინეთმა უკვე გაიღწია, იგი ახსენებს მრავალ წლის მონაღბის ბრძოლისად და მიოსწრაფს ახალი ცხოვრებისაკენ.

ჩინეთი ჩამოარჩენულ ქვეყანად ითვლება, ნაგრამ ჩინეთს აქვს დიდი კულტურის ისტორია და დამსახურება მტყინობისა და ტრენიკის წინაშე ჩინეთის მეცნიერებს მრავალი აღმოჩენებით და გამოკვლევებით უკუდათ აქვს კიდევ მაშინ, როცა თანამედროვე ევროპა ვერღერ და უკულტურო მხარეს წაიზოადგინდა. თანამედროვე ქიმია დადათ არის დავადებული ჩინელების აღმოჩენებით. ჩინეთში დაარჩენილი უძველესი დროის ნაგებობანი განცხდებულნი იყვნენ ევროპელებში თავისი არქიტექტურით, როგორც ხელოვნების უდიდესი შემოქმედების ნიმუშები.

ამ მხრივ განსაკუთრებულ ყურადღებას იპყრობს ევროპელები ჩინეთის დიდი კედელი, რომლის მდიდარობა ამჟამად გადაკლებულია იაპონიისა და ჩინეთის ვარგების ბრძოლის ასპარეზზე.

ჩინეთის დიდი კედელი ვადაქმნილია ძველი ჩინეთის ხალხების უზარმაზარ მანძილზე. კედელი აგებულია ვახსლოვედით რომ ათას ხუთასი წლის წინად და დღევანდლამდე მტკიცედ და თითქმის მილიანად დაუზიანებლად დგას. ჩინელებმა დიდი კედელი შემოაარტყეს თავის ქვეყანას მიმოთავაზრე, მოლოდინობა და ჰუნების მესხებისათვის თავის ვადარჩენისა და ჩინური კულტურის თავის ქვეყანაში ჩაქცევის მიზნით.

კედელი იწყება შანხაი-გუანთან, რომელიც ამჟამად იაპონელების ხელშია, მიმავლება ლო-დუნის სურტის ნახევარზე და იჭრება ქვეყნის შიგნით. რამდენიმე კილომეტრის მანძილზე კედელი მიდის პირდაპირი ხაზით, შემდეგ დის მთებზე და კლდეებზე, ეყვება ფართოდ ვადაქმნილ



ვიღებზე. ამრიგად, ჩინეთის არც ერთი მდინარე არ ჩაღლის ქვეყანას ისეთი მანძილის სიგრძეზე, რა მანძილიც ჩინეთის დიდ კედელს უჭავია.

ერთი ერთობა უსოველმა ინვენერმა გამოიკვლია, რომ ჩინეთის დიდი კედლის თავდაპირველი სიგრძე უდრის 4000 კილომეტრს, ამას გარდა, მთელ რიგ რაიონებში კედელი ვაყვანილია პარალელურად და ბევრგან მათ აქვთ ვანწილებული კედლები, მთლიანად კი ამ კედლებს საერთო სიგრძე აღემატება 7.000 კილომეტრს.

არ უნდა ვიფიქრო, რომ, თითქმის ეს უზარმაზარი კედელი აგებულია ერთ დროს, მთლიანად. კედელი შენდებოდა ნაწილ-ნაწილად, რამდენიმე საუკუნის ვანმავლობაში. ისტორიკოსების გამოკვლევის, კედლის აგება დაწყებულია ჩინეთის მისისხან მეფის სიუნგუნუს დროს — დაგრძელდებოდა ცხრდელმეფის პირველი იმპერატორის სუნგუტის ვამეფებამდე. კედლის ერთ ერთი ნაწილი კი აგებულია 469 წელში. ჩვენს წელთა აღრიცხვამდე — პრინც ჩუნგ-შანის მეფე.

ჩინეთის პირველი იმპერატორმა შუაერე კედლის ცალ-ცალკე აგებულ ნაწილებს (210—246 წ. ჩვენს წელთა აღრიცხვამდე). ისტორიკოსები წყაროების მიხედვით დიდი კედლის სტვადამდე უბნებს მშენებლობას ჩინელები აწარმოებდნენ 2260 წლის ვანმავლობაში. კედლის უმუდვიე შეგებოდა სწარმოებდა ჩინეთში ნახევრობის დინასტიის ვამეფებამდე, ამის შემდეგ კი ყურადღება აზარ ექცეოდა კედლის წესრიგში მოყვანას.

ჩინეთის დიდი კედლის სიმაღლე — საშუალოდ უდრის 7 მეტრს, საერთოდ კი სიმაღლე ადრეებს 6-დან 15 მეტრამდე. კედლის სისქე — მის ძირში უდრის 4 ნახ. — დან 7 ნახ. მეტრს, თავში კი 3 ნახ. მეტრიდან 5 მეტრამდე.

ზოგიერთ ადგილებში კედელი ისე უწყნებლად არის შენახული, რომ მასზე თავი-

სულად შეიძლება ავტომობილებით მიმოსვლა. კედლის მთელი აღმოსავლეთი ნაწილი აგებულია ქვითა და საუკეთესო ხარისხის ავრით. კირი, რომელიც ნახმარია კედლის სწვენ მასალად, თავისი თვისებით უახლოვდება ცემენტს. დანარჩენი ადგილებში კი — ქვა-ავრითაც კრიადა, ვაყვანილებოდა სხვა მასალით. კედლის დიდი ნაწილი საუკეთესოდ არის შენახული ნანკოს მთებში, სადაც კედელი ნაკეთობა იგივითი ვარჩიტის ლოდებისაგან. ამ ადგილას კედელი დანახებულია 4 ნახ. მეტრის სიღრმის ვარჩიტის ლოდებით. არის ცნობები იმის შესახებ, რომ აღნიშნული სიმაღლის მასალების ვადანახება და დალაგება სწარმოებდა ამჟამდე მექანიზმის საშუალებით.

კედელში რამდენიმე ასეული მეტრის დამოზიბით, ვადანახებია კარები, რომელსაც მევესავარი კედლის შიგნითა ნაწილსაგან. კედლის ხარხრებში რატუნებულია სახელები რამდენობა სწვლუბოდა ჩინეთის დამკველ ვარგებს თავისუფლად შეგელოთ კედლის შიგნით და თვით კედელზე მოძრაობა და მტრისაგან მისი დაცვა. ყოველ რამდენიმე ას მეტრის დამოზიბით კედელზე აღმართულია სათვალთვალო კოშკები, სადაც მუდმივად იღვანი შევარებები.

ნანკოს ვასავლით კედლის თავზე ვაყვანილია ორივე მხრიდან ვალვანმეფობეული საუკეთესო ვაჯატკცილი 4 მეტრის სიგანით, რომელიც დანიშნული იყო ვარგების ვადასავლედლად და სამხედრო ტარის პორტის მოძრაობისათვის. კედლის ვაწინა რიგ ვადანახებული იყო მძლავრი ვარჩინობები.

ასეთი იყო ჩინეთის დიდი კედლის დანიშნულება. მან ეს დანიშნულება შესარტყა. მისი მტკიცე ბუქების შიგნით ჩაყვლი ჩინეთს მართალია მტრისა ვერფიქროდავად, მაგრამ მტრებზე უფრო საშიში აღმონდა ჩინეთისათვის მისი კარჩაქცილობა. მან მოსწყვტა მოწინავე და კულტურული ჩინეთი დანარჩენ მსოფლიოს, ჩინეთი დაკანდა საკუთარი კარჩაყვლობაში, მას ვადასწრო წინ ევროპამ და მოლოთ თავისი უღელთა დადავა კისერზე ჩინეთს.

დღეს ჩინეთის დიდი კედელი საჭირო აღარ არის მოლოდინობა და ჰუნებისაგან თავის დანახება. იმპერალიზმის ვარგოპოლიტიკა და ავტომობილებით ვადაყვანი თავისი დამპყრობელი ვარგები დიდი კედლის მიდამოებში სწარმოებს ჩინეთ-იაპონიის ომი როგორც თავდასხმის იმპერიალიზმთან, ისე საკუთარი ქვეყნის მილოტარხთან. ომში ჩინეთის ხალხს ვადაარჩენს არა დიდი კედელი, არამედ რევოლუცია.

# სამყარო, რომელიც არ სჩანს

## დემოკრიტიკი და ლტონადე

3000 წლის წინ ინდუსთა ფილოსოფიამ პირველად წამოაყენა აზრი მატერიალ აგებულობის შესახებ განყოფილ ნაწილობრივად, ე. წ. ეპიკურიზმის ფილოსოფიის უაზრობაზე იყო ნივთიერების დასწრული იყო გაყოფა ფილოსოფიის კანონ აქსიომა და სპეციფიკური სხეული რომ ერთმანეთს შეხებებოდნენ უსასრულოდ მრავალ წილადან, არ იქნებოდა განსხვავებული მატერია და მისი შორის, ბუნებრივად და სპილოს შორის: ერთი უსასრულო ყოველთვის უღრესი მეორის—ო, მაგრამ კანონი და შეხებულობა უმცირესი წილებზე კიდევ ვერ ჩაითვლება თანამდებობითი ატომისტური თეორიით, რადგან მატერიალურ ნაწილებთან ერთად მისი ფილოსოფიის ადირიბა და „სუსლ“, „მძურთი“.

თანამდებობითი ატომისტური სოფლმეცნიერებას ჩვენ ვხედავთ ბერძნულ ფილოსოფიაში მის საფუძველზედალი თიველებით დემოკრიტიკი (დაიბადა 460 წლიდან იტენს ტრამელ) და მისი საწინააღმდეგო და აღმოსავლელი ლეტონადე (დაიბადა 470 წლით ადრე იტენს ტრამელ). საყიბო, რს საფუძველზე წარმოიშვა ატომისტური ფილოსოფია—ადამისალიტის ფილოსოფიასთან ნაცნობობის, თუ წინა ფილოსოფიური შეკრებები შეხებულობითი ანალიზის საფუძველზე, ვერ კიდევ სათანადო შეწყველილი არ არის. შესახებელი ტრიტიკი და მეორეტიკი, თმდე უკანასკნელს ვადაწყვეტილი როლი უნდა ეთამაშა, ვინაიდან იტენს ტრამელს, რომლის, ფილოსოფიის ვაბატონებულნი იყო იმ ხანებში, მატერიალ მარადულობასთან ერთად მის ტექნოლოგიას და პრინციპს და ამოვადე უღრესი იყო ახსნა ნივთის მრავალფეროვნებაზე, სიმრავლე და მოქარობა.

ლეტონადე და დემოკრიტიკი ასწავლდნენ, რომ მატერია შედგება უმცირესი წილებიდან, რომლებიც იმყოფებიან მუდმივ მოქარობაში და ერთმანეთსაგან სიკარიველი არიან დაშორებული („პროპრიობა—ფერი, პიროპრიობა—სიტყვა, პიროპრიობა—სიმწარე; სინამდვილეში არს მხოლოდ ატომები და სიკარიველი“). ეს წილებიც იმდენად პატარაა, რომ მათი შეხებობა დაყოფა მესა შეუძლებელია (ეპიკური მათი სახელწოდება—

ატომი—განყოფილი). სიკარიველი დემოკრიტის ატომისტური ფილოსოფიაში უღრესი როლი თამაშობდა. მხოლოდ სიკარიველურ ასპექტობით სწავდა ძველი ატომისტური ფილოსოფია ატომების მოქარობის და უკანასკნელის შედეგად—შეერთების ან განშორების, ე. წ. ნივთის ცვალებადობის, შექმნის, დაშლის და განადგურების, ატომისტურ რს ფილოსოფიაში გადავიდა „განგება“ „უღრესი კონცეპტი“, რომელიც სხვა ფილოსოფიების აზრით განგებდნენ მოუღრესებს, სისამართს განგებს და ყველა პრიციპსს, რაც კი სამყაროში ხდება, მათ ნაქმნი და დემოკრიტიკი ალიბრებს მხოლოდ მატერიალურ მიზეზობრივობას, ბრმა უტელიზობას.

დემოკრიტიკი ატომები ერთმანეთსაგან ვანიტირებდა ფორმით და სიღრმით, ატომის შედეგობრივად ხდება მათი გარეგანი ფორმის როლით მოხსნელობის წყალობით. ატომებს წინა არ აქვთ და მოძრაობენ უწყინს ვით. ეპიკურიკი (362—260 წ. წ. იტენს ტრამელ), რომელიც მითილ ლეტონადე—ატომისტური ატომისტური ფილოსოფია, მინიშნელობენ უმცირესობა შეერთება მსგავსე-ლოდის მან ატომებს მონიხე სხვადასხვა წინა და, მანამდევე, მათი მოძრაობების მძიკა არა უწყინს ვით არამედ სწრაფობენ ვახილს რადენიმედ ვადახროლი სხაობით (ეს ვადახროლი სხაობა იყო ატომების ყოფიერობა და ვახილს ასახსნდნენ). დემოკრიტიკის შრომებიდან, რომლებიც უმცირესობა ფიზიკის, მათემატიკის, მედიცინის და სხვ. ჩინებდა მათემატიკა მხოლოდ სათაყოფება და მხოლოდ ლეტონადე (99—55 წ. წ. იტენს ტრამელ) პოეტში „De rerum natura“ („ნივთის ბუნების შესახებ“), რომელიც პოეტური ფორმებში ვადახროლი ეპიკურიკის მოძიერება, ჩვენ ვხედავთ ვახილს იმისას, თუ რს მატემატიკა და ვადახროლი ტექნიკის ბუნებრივ ძველი ბუნებრივ ატომისტები თავინათ ფილოსოფიური შეხებულებებითა შეხებულებით დროს.

ატომისტური შეხებულებები დაიყოფილენ იყო მატერიალურ საფუძველზე, რაცე თიბენს ერთმანეთსაგან და შეხებულებებში სხვადასხვა სახით დაიყოფილენ იტელიზობა, გერმანიზმი და სხვადასხვაგვარი. ინგლისელმა სწავლულმა ჩომბერტ ბოლიმმა (1626—1691), რომელიც პოეტობად ემეტიერობდა შექმნა (ტრეფლის), ავიალხე უღრესი წინადა სახით მითილ ძველ ატომისტების შეხებულებას. ბოლისათვის ატომები წარმოადგენენ მატერიალ უკანასკნელს ვახილს წილებში, მათი აქვთ სიმძიმე და სხვადასხვა ფორმა, მაგრამ ყველა ისინი შესდგება: ერთი და იგივე პირვანდელი მატერიკისაგან. ბოლილი ფიქრობდა, რომ ატომების შორის მჭიდროდ ძალები და რომ ნივთიერება ატომიზმის ან დაშლის პროცესი ამ ძალოთ სიღრმეზე დაშორებულიყო, მაგრამ სახსენებით მეციტირეული ფორმული რედა ახალმა ატომისტებმა მითილ მხოლოდ დაღრესობის შრომების შედეგად.

## ახალი ატომისტიკა

ქართლში ახალი ეპოქა იწყება ატომისტური (ამბოტო) ლეტონადე კი არ არის ახალი ჩინის მამამთავარი, არამედ დაღრესობი და, ამასთან შესაფერისად, ფიზიკაში ახალი ეპოქა იწყება მოლეკულური თეორიით რომელიც ასპექტობით წარმოადგენს, სხვა ფორმით, ამ პრიციპის მხარეს)—მოძრაობის ერთ ფორმის მეორეში ვადახროლი აღმორჩენი ახალი ატომისტული ყველა წინადაღრესობისაგან იმით ვანიტირება, რომ იგი (თუ გვიჩვენებ არ ვილაპარაკებთ) არ ამტკიცებს, რომ ერთივე მატერია უზარალდ დასკრებ-

ტულია, არამედ, რომ დასკრებული ნაწილები წარმოადგენენ სხვადასხვა სახეობის წილებებს, რომლებიცავე საყოველთაო მატერიალ ყოველთვის სხვადასხვა იტენსობაზე ფორმებს, დადახროლი ხანებამდე, სიმძიმის დაკარგვამდე და ვანიტირებულ—საკადენის ტრეფლის (ბუნებრივ დაღრესობაზე, გვ. 145) ახალი ატომისტების და დაღრესობის რედა ამ ახალი ატომისტების შექმნაში.

რით განსხვავდება ახალ ატომისტული ძველია?

პირველი ყოველის იმით, რომ ის წარმოადგენს არა ვანიტირებულ, მრავალმხრივად მოწყვეტილ ფილოსოფიური მატემატიკის შედეგს არამედ ატელიზობობით ვანიტირებულ იმ უღრესად მინიშნელობენ ვახილს, რომელიც დაკარგვა ახალმა, ჟამად, ვანიტირებლობა თესივრითა და რაოდენობით სპეციფიკულობა შედეგობიდან, რამაც მითილ კონკრეტული წინააღმდეგობითი ნივთის საყიბნეული შეხებულებული წილებების უტელიზობაში.

შეხებულებ—ახალ ატომურ თეორიაში ატომის ასპექტური განყოფილობა უღრეს ადრე იტენსობაში იმ იოლის, როგორცაც ძველ ატომისტური ფილოსოფიაში. ახალი ტრის ფიზიკისაგან და ქიმიკისაგან ატომი ატორისტების უღრეს, როგორც უმცირესი წილები ამა თუ იტენსობის, რომელიც ატომების ამ ელემენტის თესივრებს და სხვა ეტრანტის ერთიან რამდენიმე ატომთან შეერთებით იმდენად რამე ვახილს.

ვერ კიდევ ლეტონადე დაამტკიცა უსტიკი აწივითი, რომ ქიმიური რეაქციების დროს რეაქციის მიწაწილ ნივთიერებათა სერთონი წინა არ იტენსობა (ეს ვაქტილ ლეტონადე მდებარე ადრე ვინილიზობა ტრესა მეციტირება მ. ვ. ლომინოსოვმა ვანიტირებდა, მაგრამ მისი შრომები უტენსობა დარჩა თანამეციტირებობითი). აწივინის საშუალებით ვანიტირებდა აწივითად, რომ ყოველ ქიმიურ ნაწილს ეთესადა მისი საშუალებული ნაწილები ვაყვესული შეფარდება. დაღრესობა, როგორც ატომისტები, ამ ვაქტილ დასაყვე ვანიტირება, რომ ერთი ელემენტის ატომის ვაყვესული რაოდენობის ტრეფობებს ვიჭრე ელემენტის ატომის ვაყვესული რაოდენობის და ამიტომ ელემენტის წინითი რაოდენობის ქიმიურ ნაწილში ვაყვესული შეფარდებაში უნდა იმყოფებოდნენ, ამ ეტრანტის მეციტირებულ ვაქტილბუნებდა ვანიტირებამეციტირების საფუძველზე იმე ვაჯივითი შეფარდების კანონი: თუ ორი ელემენტის წინის ერთმანეთთან რამდენიმე სხვადასხვა ხაირ ნაწილს, მათში რაოდენობაში ერთი ელემენტის, რომელიც ამ ნაწილებში ეტრანტება ვიჭრე ელემენტის ტრესა და იმე ვანიტირებლობა, უნდა შეფარდებოდნენ ერთმანეთს, როგორც ვიჭრე ვიჭრე რეაქციების კანონი ტრანობის დაღრესობის კანონი



რობერტ ბოილი



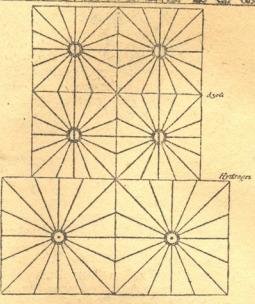
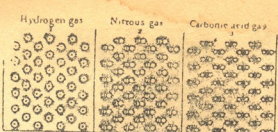
ჯონ დალტონი.

\*) სამსკრებელი სიტყვიდან—visca—განსხვავება, ინდივიდუალობა.

სასწრაფობით. ამ კანონის დასაყრდენად დალტონის შედეგი მოყვანილი მთელი რიგი მაგალითები, 1) ნახშირბადის და წყალბადის ნაერთია—მეოთხე და ეთილენი 2) ნახშირბადის და ეთანბადის ნაერთები—CO და CO<sub>2</sub> 3) აზოტის ეთერული, სადაც ეთანბადი აზოტის გარკვეულ ოდენობას უტოვდება 1:2:3:4:5 ფარდობით და სხვ.

ახალი ატომისტური თეორია ადვილად ხსნადა ამას: ეს უწებება, რომ ერთი და იმავე ელემენტის ყველა ატომებს ერთი და იგივე წონა აქვთ და რომ ქიმიური რეაქციების დროს ატომები წარმოშობენ უწყობლესი რიგის ატომს (დალტონის თეორიის ნელოგით) ანუ თანამედროვე ერთი—მოლეკულას, რომელშიც ატომები შედიან მთლიანი რიცხვებით, დალტონის თეორია არ იძლეოდა და ატომთა წონის გრამებული გამსაზღვრის შესაძლებლობას, მაგრამ იგი შესაძლებელს ხდიდა ერთგვარი მიხედვებით მიანაც გამოჩენილიყო შედარებითი წონა, ე. ი. სხვადასხვა ელემენტთა ატომების შედარებითი წონა.

1811 წელს იტალიელმა ფიზიკოსმა ამედეო ავოგადრომ გეი-ლუსაკს მეორე გაზების შესწავლის საფუძველზე მიღებულ შედეგების მიხედვით შემუშავა კანონი, რომლის მეშვეობითაც სულ ადვილი გახდა ატომ წონათა ზუსტად გამოკვლევა, ავოგადროს კანონი:



ზოგადი ელემენტთა ატომები დალტონის მიხედვით.

წინი გვეუბნება, რომ ათობა თანბარობა ცულობანი ერთბაშად წმენდა და ტემპერატურის პირობებში მოლეკულათა ათობის მთლიანობაზე შეიკავდა.

ზოგადობის ატომების, რომელსაც შეიცავს ნივთიერების ერთი გრამ-ატომი (ე. ი. იმდენი გრამი ნივთიერებისა, რამდენსაც უდრის მისი ატომწონა), ყოველმა ავოგადროს რიცხვს უტანსკენდელ, ზუსტი შემოქმედებით გამოკვლეულია, რომ ყოველი ელემენტის ერთი გრამ-ატომი შეიცავს 606,000 მათიარგრამი მთლიანად ატომს, ანუ რაოდენობის ფიზიკოსები და ქიმიკოსები სწერენ: A—6,06.10<sup>23</sup>

ამრიგად ყველაზე მუშები ელემენტის წყალბადის ერთი გრამ ატომი ანუ ერთი გრამი წყალბადი (წყალბადის ატომწონა უდრის 1,008) შეიცავს 6,06.10<sup>23</sup> ატომს და ყველაზე მძიმე ელემენტის—ურანის ერთი გრამ-ატომი შეიცავს 6,06.10<sup>23</sup> ატომს, ბ. ა. ელემენტის შემდეგი მაგალითი მოკვდეს იმის ნათესავად, თუ რამდენად დიდია ავოგადროს რიცხვი: დედამიწაზე ცხოვრობს 2 მილიარდი (2.10<sup>9</sup>) მცხოვრები, რომ მივფაროვით დედამიწის ყველა მცხოვრება ყველა სისხლის ბუთოლები (ოთხი-ნულ კუბ. მილიმეტრ სისხლს 5 მილიონად დედ ბურთოლები), მაშინაც კი ამ ბუთოლებში რიცხვი ავოგადროს რიცხვის ერთ მეათედსაც არ შეადგენს.

## ბალნეოლოგიური კურორტი თბილისში

თბილისი იყვლის სხვის ვაილის რამდენიმე წელიწადი და ქალაქი გადიამკვდელ დასახლებულ ბალოთ, ქუჩების გასწვრივ იჭებდა სკვერი. ქალაქის ყველაზე ძველი უბანი—მიდიანი, მისი ურიცხვი დაკლანილი ქუჩებით, ზეხსებებდა ლიბრირებით და სახლებით, რომლებიც ნახევრად დანგრეულია და ინგრევა, საბოლოოდ გაქრება. მიდიანი აღარ იჭებდა. მის ხაცულად გვეყენება თავისი სამკურნალო მნიშვნელობით განსაკუთრებული ბალნეოლოგიური კურორტი.

ამ კურორტის შესახებ ილიაბარაკა კურორტის პროექტის ავტორმა ექიმმა ზანდუელმა საცავშირო ცაცის კრეხილიმე თბილისის საბჭოს საანგარიშო მოსხვების დროს. პროექტმა საყოველთაო მოწონება და აღიარება დაიმსახურა. მეორე ზუსტადის პირველ წელს დაიწყება მშენებლობა შესანიშნავი კურორტის, რომლის საყოფიერის ისეთივე სამკურნალო თვისებების არის, როგორც იტალიის, გერმანიის და საფრანგეთის მთელი რიგი წყაროები.

ჩვენს წინაშე არის მომავალი კურორტის დიდი სასიკეთო პროექტი. ძველი (უფრო სწორად ახლანდელი) მიდიანდელი დაჩრქონილია მხოლოდ ყოფი. ორბენილის აბანო და ძველი ციხე ბოტიანიკურ ბაღს ზვეთი. ბაზრის მოდიანდელი დაწყებული რაობალების მთლმდე გაიშლება დართო მწვენი ბულვარი—ბალი, მასში აქა-იქ გადანიტულ თეთრი საკურორტო შენობები.

ბოტიანიკური ბაღის ძველი ციხის ქვეშ აგებულ იქნება კურორტის თანამშრომელთა საერთო საცხოვრებელი, ძველი—სასტუმრო 500 კაცისათვის, მომობრებით—უბარბანაო ფიზიკ. თუგაბაგებებით ინსტიტუტი, ვათიანისწინებელი 6,000 პრეკლფორისათვის დღეში, მის იქით—საყოფიერის სამკურნალო შენობა, გოგირდულელებით სამკურნალო, ფიზიკულურის ინსტიტუტი სამკურნალო მოედნებით და მთელი რიგი სხვა საკურორტო შენობები. მეორე ზანდუე აგებულ იქნება ტალახით სამკურნალო, პოლკლინიკა, სანატორიუმო, დასასვენებელი სახლი, სტუდენტთა და სხ.



ექიმი ზანდუელის ბალნეოლოგიური კურორტის პროექტის ავტორი

ზემოთაწვითული დაწესებულებები წარმოადგენენ კურორტის პირველ საბუთს: „მეორე საბუთს“ ბოტიანიკურ ბაღის სისწორიჭე (600 მეტრი ზღვის დონის ზვეთი) მოეწყობა იმ ავადმყოფთა მკურნალობა, რომლებიც საკურორტოდ ბალნეოლო-თერაპიას, კურორტის არ გამოყენებულბა მართკ ამ მოედნით და გოგირდულე უფრო და უფრო ბალა, შეერთდებდა კურორტის ელემენტო-კინეზიკას, რომელიც მის ახლა გაყავთ.

მდებერი თბილისს გოგირდის წყაროების, რომელთა ტემპერატურა უდრის 25—

48 გრადუსს ცელსიუსით, არ აღდგამებოდა 125,000 ედროს დღე-ღამეში. გეოლოგიურ-სამბიტილო ბაზან, რომელმაც გათხარა 85 საბურთლო, 28 მეტრის სიღრმეზე აღმოჩინა ახალი, დასოკიდებელი წყარო—40,000 ედროს დღეში, 39 გრადუს ტემპერატურით და გადიხებული რადაქტორი და გოგირდული თვისებებით.

უთანსკენელ დრომდე ახალი კურორტის შენებლობა იმყოფებოდა თბილისის საბჭოს ტრანსპორტ განყოფილების ხელში, რომელმაც ამ საქმეში ერთი ბილი საკურო ბოლშევიკური ტემპით. შენობების აგება მდიანზე ძლიერ ხელა მიმდინარებოდა, მილიან-გეოლოგიური ჯგუფიც უთანსკენელ ხანებში ეგრ იღებდა საკურო თანხებს, რის გამო შესწყვიტა მუშაობა. ბინების მშენებლობა გამოსასახლებელ მდებურებისათვის კეს ნაზავით მიდიოდა.

ამჟამად ბალნეოლოგიური კურორტის მშენებლობა გადაცემულია საკურორტოს მთავარ საკურორტო სამმართველოს ხელში და იმყოფება ექიმ ზანდუელის უშუალო მეცნიერული ხელმძღვანელობის ქვეშ.

უშლელის ორგანიზების დაქვემდებოთ კურორტის უკვე გადაეცა კურორტის პირველი საბანანო შენობის მშენებლობა, შენობა აგებული იქნება არქიტექტურის სუვეროვის პროექტის მიხედვით. მუშაობა უნდა დამთავრდეს მიმდინარე წელს.

კურორტთა მთავარ სამმართველოსთან მოწყობილი თათბირზე დამუშავდა კურორტის მშენებლობის ძირითადი საითხები. ძირითადი აბანო-საბანო-საქართველოს და მოკლედ ამბო-ვაკანის მშრომელთათვის ელედენ საკურო კურორტის მშენებლობის მასსაბურთლო დაჩქარება.

მეორე ხტონიულემა უნდა მისცეს და ის მისცემს თბილისს კეთილმოწყობილი კურორტის, რომლის შექმნა შესაძლებელი ეახდა მხოლოდ საბჭოთა ხელისუფლების პირობებში.



(ა. ლოჰმანოს ხმოვანი ფილიმი.—უკრაინული მისი ნაწარმი)

ოქტომბრის რევოლუციის 15 წლის-  
თვისათვის გამოშვებულ საბჭოთაო კინო-  
სურათთა შორის იყო ერთი ფილმი, რი-  
მდღესაც განსაკუთრებული ყურადღებით  
იგონება, როგორც შემოქმედ მუშაკთა  
წარმომადგენელი, ისე ფართო საზოგადოებრი-  
ვობათათვის. ეს იყო უკრაინელი რეჟისორ ალექ-  
სანდრე დოვჟენკოს — „ივანე“.

ამ რეჟისორმა წლის წინად დოვჟენკომ  
მოგვცა ისეთი ნაწარმი, როგორც იყო  
„პიპა“. ფილმი გადენილია გზადაგზის  
და ბუნების ნაყოფიერების უსაზღვრო ძა-  
ლით, სადაც სიკაცის სრულყოფის სი-  
ხარული და დატკობა ყოფილი, როგორც  
ასეთი, ღრავდა სიკაცის აღმართის  
აპოკალიფსის მიწის, ბუნების, ფიზიკოლოგი-  
ური ძირების შერჩევითა და მისი გადმო-  
ცემა მხატვრულად დამატებული, ნამდვი-  
ლი ხარისხის რეალუბრი, დატკობა ბუნე-  
ლის აღმართის სიმშვიდით და სული მკაფი-  
ოებით, რომელსაც იძლევა მდინარე-  
ტყე, ხელუხლებელი უტყის პირველყოფი-  
ლი ყაშირი, მშობლიური — ყოველივე ეს  
იტყობდა დოვჟენკოს. ეს პანთეონი—ვე-  
ლიძობის სათაყვანებლად გადაქცევა — ანა-  
ოფსაცხდა მას ღვი ტრუსტიკითა, კენტ  
პანთეონთან. მაგრამ ამათთან შედარებით  
დოვჟენკო უნდა ჩაითვალოს პანთეონის ეპი-  
ფანოზად, მის ნაშთად, რადგან ტრუსტიკი  
და პანთეონი თავისი პანთეონით გამოხატე-  
დნ თავის ერთგვარ კონფლიქტს გაბატონ-  
ებულ კლასთან და წესრიგობისათვის,  
მათი პანთეონი იყო პასორი წინააღმდე-  
გობა, უმოქმედო პროტესტი, გაქცევა  
ბრძოლის ასაკიდან, მიმართვა ყველა-  
ფერთან და ყოველივესთან შეთანხმებულ  
ბუნების ძალისაღმდეგ, ისინი გამოიყოფნენ  
თავის კლასს, ფარი სიქმეს მას მოსასურვე-  
ბაზე, მაგრამ ამავე დროს განიცდიან შე-  
ნად ბრძოლას ძველი პანთეონის მტრ-  
ების გამო და შეგებს პოლიტიკურ ბუნების  
ხალხს დაპატიმრებულ მათგანში რომ  
წესდებოდათ კონფლიქტით გამოწვეული  
ტრაგედია. გარშემო გარშემო კლასობრივ  
ბრძოლას დროს ისინი მიმართავენ დროს:  
„გარდაცემული, რა შეგნებია ხარ“. ლე-  
ნინი გავსჯავს ტრუსტიკის შესახებ, რომ  
იგი გამოხატავდა რუსეთის ცხოვრებაში  
შეუბრუნებელ კაპიტალიზმით განმარტულ  
ბუნების სულსკეთებას, როდესაც ყველა-  
ფერი გადამარხდა და ახალი იწყებდა და-  
დგენებას და განმტკიცებას (ე. ი., როდესაც  
ყველაფერი — ბატონმეფერი რუსეთი  
ინგრეთდა და ბატონმეფე და სავაგრო და  
სამრეწველო კაპიტალი).

ა. დოვჟენკოც თავისებური წარმომად-  
გენლობის ეპიგონი — ხალხისაგან გულხის  
მიმართულობის, და სწორედ ამა ძირით  
მისი პანთეონის, რომელსაც გამსჭვალა  
„ივანე“. დოვჟენკო „ივანე“-ში გამოხატავდა  
უკრაინის ინტელიგენციის ზოგიერთი ჩამო-  
ტყვევებული ფენების სედას, რომელიც გამო-  
წვეული იყო ინტელიგენციის ფორმის  
შემოქმედების გამო. „სელიანსკის“ (ტელეო-  
ბის) გაქრობის შიშით, ამ „სელიანსკის“  
იგი აზროვნებს თითქმის მთლიან ერთეულ-  
ად, რომელიც დაწინააღმდეგდა და მო-  
ლოდებ უნდა უკრაინის მას, როგორც დიდს  
და საუკუნო სავანეს. დოვჟენკო „სელიანს-  
კის“ პოეტია.

მაგრამ სოლიდის მშობლივთა ხარჯზე  
მეტობრივ ტანსაცმელი ექსპლიკატორ-  
ული კლასი — კულაკობა სრულყოფილია  
არ მზარდობდა ილიდური-პასორი პანთეონის  
ერთ პოპოლის და აქტიურად უტყუდა სო-  
ციალურად აღმშენებელ ძალას სოციალად.  
დოვჟენკომ, როგორც სოციალურმა ოსტატ-  
მა, სასურველი შეიქმნა და შეიქმნა „სე-  
ლიანსკის“ დიდებულებათა, მასში ავარ-  
დნობა მძიმე ქარტახით და მასში, რო-  
გორც ილიდურში, როგორც მსახივრობა



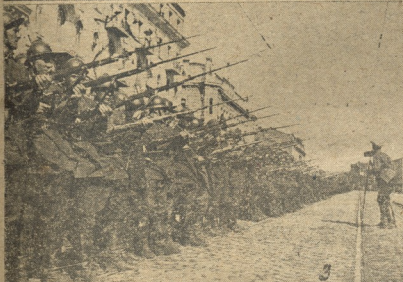
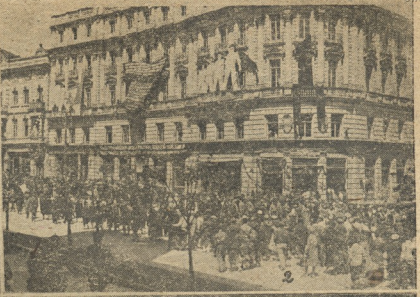
კინო-რეჟისორი ა. ლოჰმანოს.

იწყებდა ბრძოლას ხალხისწინააღმდეგობის  
ნაირებთან, რომანტიკულ — პასორი გულ-  
ხის მოყვარულობისათვის, პანთეონის უტყე-  
ობისათვის. იგი ბრძოლებით სცდებდა თავის  
„ტელეობის მტრულიდობას“ სოციალ-  
ურ-დემოკრატიულ პოპოლის და მოვის პრო-  
ლეტარულ-დემოკრატიულ მსოფლიმდებლობის  
ათვისების და მხატვრული განადგურების გზა-  
საცხე. „ივანე“-ც სწორედ ისეთი ნაწარმი-  
აა, მის შემოქმედებით გზავნი, რომელიც  
აღწერდა ძველის დაძლიების და ახლისათვის  
ბრძოლის რთულ, ძნელ და სიძნელებით  
აღსაქმებელ ტყას.

უნდა ითქვას, რომ საერთოდ დოვჟენკო  
არც ისეთი ოსტატია, რომელიც მისი  
უდიდესი წინააღმდეგობის გზით ხელმოწე-  
ნაში, იგი სამართა თენამტარების წარ-  
მად, მოწინავე ოსტატია შორის (როგორც  
აზრან გენერმტონი, ავლიანობი, გენგე-  
ლია და სხვ.) გამოირჩევა თავისი მხატ-  
ვრი კონკრეტულის და გადმოცემის საშუა-  
ლებითა მერტყმედად დაწინააღმდეგობა ხალ-  
ხით, ერთგვარ იეროლოფების სიტყვით.

რაც აძენილეს მისი მხატვრული ენის გავე-  
რას მასებისათვის, მილიონებისათვის გასა-  
გებში ფორმა — ით საით გვიხმობს დროს  
სამართა მეთოდების და მხატვრულის მი-  
თხილენებას. იმავე დროს ეს არავითარ  
შემოხვევაში არ იმანებს და არ გულხის-  
ხმობს ხელოვნების ხარისხის დამდაბლებას,  
მის შეგების რაღაც ტანადარტულ-საშუა-  
ლო განვითარებას და გემოვნებასათ.  
ჩვენს მასა, ჩვენი მილიონები აღარ არიან  
იმ დონეზე, რომელზედაც ისინი იყვირ  
კაპიტალიზმის და ცარიზმის კაპალის ქვეშ.  
ისინი — პოლიტიკურად გათვითცნობიერე-  
ბული, თავისი კლასობრივი და იმავე დროს  
მშობლივი — ისტორიული მიზნების გაახრე-  
ბით და გამსჭვალეთა—ქმნის სოციალისმად.  
და, როდესაც მხატვარი მათ აძლევს სო-  
ციალური სინამდვილის რთულ მხატვრულ  
ანარქულს — წიგნის, სურათის თუ ხელო-  
ვნების სხვა ნაწარმების სახით—მას არ  
შეძლებდა კონდის მასის გუჯგვრობის წი-  
ნასწარი ანარქიზმი, იგი სასურველი უნდა





1) ა.კავკ. და საქართველოს ცა კის თეგმეჯღომაჩე ამხ. ვ. მასხარა დემონსტრანტები საქ. პროფსაბკოს თან, 3) ჯვარის ნაწილები აღლუმზე.

2) ძმ. ესალმება დემონსტრანტებს, 4) სპორტსმენ ქალების კოლონა.

ბ. მარჯანიშვილის დაკრძალვა:

ა. ვ. ნუშანოვას იუბილი



მარცხნივ-სამგლოვიარო პროცესია სახ.ოპერის თეატრთან, მარჯვნივ—ურნა ბ. მარჯანიშვილის ფერულთ.

აპრილში შესრულდა რესპუბლიკის სახალხო არტისტის ა. ვ. ნუშანოვას სასცენო მოღვაწეობის 80 წელი.

8/110 125

