

1933



1933 წ. 28 თებერვალ

ქრონიკა №4



საბ. სარ. ბა.
საქართველო
თბილისი

საბჭოთა საჰართველო

საბჭოთა საჰართველო

სოფლად მუშაობის შესახებ ამ, სტალინის სიტყვის დამუშავებამ დიდი ენ-ტუზიაში და გამოხმაურება გამოიწვია თბილისის საწარმოებში. მრავალი მუშა-კომკავშირელი აცხადებს სოფლად სამუშაოდ წასვლის სურვილს, ამრიგად ლენინ-გრაფდების თაოსნობა გამოხმაურების გარეშე არ დარჩება—საქართველოს საწარმო-ები მისცემენ სოფელს საუკეთესო დამკვერლებს.



ამს, ჩიგოზიძე (ტრამვაი), კომკავში-რელი, საუკეთესო დამკვერელი, მიღის სო-ფლად სამუშაოდ.



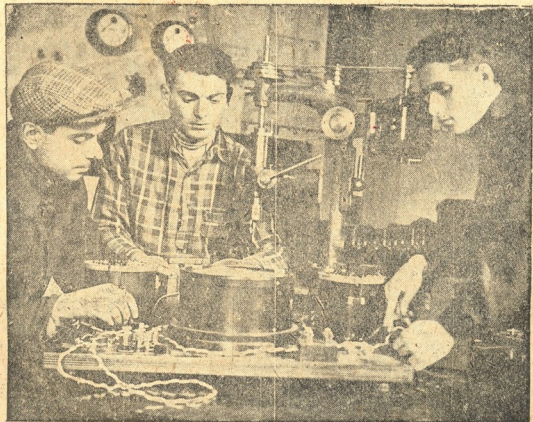
ამს, წამალაშვილი (26 კომუნარაზ სახ. ქარხანა, თბილისი) კომკავშირელი, 6 წლივ საწარმოო სტაჟი მიღის მუდმივ სამუშაოზე სოფლად.



თბილისის სადბურის სიღის მშენებ-ბლოკზე უნდა დასრულდეს 1933 წლის დამდეგს. მშენებლობა მექანიზირებულია, დადგმულია 2 ნახ ტონიანი ამწევი მანქა-ნა, გამოყენებულია ტრაქტორები და სხვ. სურათზე—2 ნახ. ტონიანი ამწევი მანქანა ხელის მშენებლობაზე.



ამს, ბარსებოვი—თბილისის ავეჯუ-ღობის ფაბრიკის საუკეთესო დამკვერელი, რომელიც თავის გემებს სისტემატორიად 140 პროც. ასრულებს.



თბილისის ინდუსტრიალური ტექნიკუმიის მეორე კურსის მოწადეები რკო სტატის გამოცდაზე თვალსაჩინო ხელსაწყოთა კაბინეტში ინსტრუქტორ ამს. კვიცი-ლის ხელმძღვანელობით.

საგმობთა საქართველოს

თორმეტი წლის
ბრძოლის
გამომსახველი
მშენებლობის
დროშები რომ
ფრიალებს,—
ბრძაოთვისაც
გახდა თვალის ამხელი,
ურუოც ესმით
ინდუსტრიის
გრიალი!
დღეს თბილისიც
თავმომწონე,
შქუხარე,
ღელავს,
ბორავს
დაუდგრომელ ზღვასავით;
მთაწმინდაც კი
აღარ არის
მწუხარე,
წაშხი რომ
აკაშკაშებს
ცახავით!
და თებერლის
სრული
გამომსახველი
აღისფერი
დროშები რომ
ფრიალებს,—
ბრძაოთვისაც
გახდა თვალის ამხელი,
ურუოც ესმით
ინდუსტრიის
გრიალი!
სიძინელებს
ქედი არ მოუხარეთ,
ვადავლახეთ
ზღუდე
ვადავლახემლი;
მიღწევები,
მოუკრებს
გულს რომ უხარებს,—
ლახვარია
ყველა ჩენი მძრახველის!
ბოლშევიკურ
მასობურ დამკერებლობით
ეკმნით
ცხოვრებას
უკლახოს და
ღონიანს;
და სტალინის
ნაცად ხელმძღვანელობით,

ყველა ფრონტზე
ვიპყრობთ გემგონიანს!
თავისუფალ
შრომის გამომსახველად
სოციალდემოკრატიის
დროშები რომ
ფრიალებს,—
მით წაპოთა
საქართველოს სახელი
მტრის ბანაკში
მრისხანებით
გრილებს!
მიყურებულ
სოლოის
ბნელ ხვედლებშიც
კომუნისმის
ნაპერკლები ღვიფიან;
ჩამოთოქულ
მედიდართა მამულებში
ღარიბების
მშური კოლექტივია,
და ია... კი,
სადაც უფო
ლენინი,
სადაც მხოლოდ
მოკითხი ჰყოიდა,—
ესმით გლტებებს
ელსადგურის
გუბერნი
და კონცერტი
ხმამალ რადიოთან
მუშორ-გლტებურ
ქეცივის შვიკმედება
ახალ-ახალ
მრეწველობას აჩალებს,
და რაც მეტი
გეგანტები
შენდება,—
დამბლახა სცემს
ევროპიულ
უჩაღებს!
მღვედამილი
ბრძოლის
გამომსახველი
მღღუშების
დროშები რომ
ფრიალებს,—
ლახვარია
ყველა ჩენი
მძრახველითა,
რომლის ნაშთსაც
მაღელ ვავაბრლებთ!



„ჩვენ ოპორტუნები ვართ 1917 წ. 25 ოქტომბრის შემდეგ.
ჩვენ მოვიპოვეთ უფლება იმის, რომ დავიკავებთ საშრობლო.
ჩვენ მიცავთ არა საიდუმლო, ხელშეკრულებას: ჩვენ ისინი
გავაუქმეთ და გამოგაუგარავთ; ჩვენ მიცავთ არა დიდ-
მამარბალოვს... არა ნაციონალურ ნებამსხმს, ვინაიდან
ჩვენთვის მსოფლიო სოციალიზმის ინტერესები მაღლა დგა-
ნაციონალურად, ჩვენ ვართ—სოციალისტურ საშრობლოს
ოპორტუნები“.

ნ. ლენინი.

სალამი გვირულ წითელ არმიას

სალამი
სალამი
მხურვალე სალამი!
უფლებელ,
ურუველ
ჩვენს წითელ ჯარს!
მედგარად რომ
უპყრია
თავდაცვის
აღამი,
სოციალიზმის
დარაჯად მდგარს!
ოქტომბრის
ქარცეცხლში
მოხილი,
წრთობილი,
მინათა
მფლობელებს
სცემს შიშის წარს
და წითელ
საზღვრებზე
თოფქვეშ

წელია,
რაც ის
დაიბადა,
რაც მხედრული
ტენიკით
წინ უსწრებს
მტრებს;
და ბოლშევიკური
არმიის წრიგადებს
შეგნებულ ბრძოლისთვის
წრთვნის,
აშწადებს!
მთას და ბარსა!
თუმცა
ჩენის გარემოს
დღე-ღამე
ზედრავენ
ვიღერი
ღმუღლით
ანთხევენ შხაშ,—
მგვრამ
ვირასოდებს

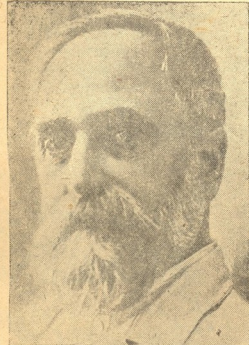
მოდარაჯი,
მხედ იცავს
საბუთა
მთას და ბარს!
ხუთმეტი
მანც მეჯობინეს,
თუ იხვე
მოაწყვენ
სროლთ საზღვრებს,—
ერთ გოჯ მიწასაც-კი
არ დავაპყრობინებთ,
ძირს დავაყრდევინებთ
თავებს და მტრებს!
ეგრამ
ვერ გვაშინებს
ქვერობის ბლოკადა,
ინტერვენცია და
სხვა;
ჩშირად ჩენი ციციხე

ვერ გადმოსთვლავენ,
მწადა ვართ
საომრად
ნიადავ უამს!
და თუ შემობტევა
მათ ისე
თოკადმა,
რომ ვასროლინებდით
კულდენი ქვას!
მაშ, ბოლშევიკური
მხურვალე სალამი
უფლებელ,
ურუველ
ჩი-ნს წითელ ჯარს!
მოდარად რომ
წინ მიიჭვს
მეტროლით ალაში,
მშვიდობიანობის
დარაჯად—მდგარს!



თორმეტი წელი გავიდა მას შემდეგ, რაც საქართველოს აჯანყებულმა პროლეტარიატმა და მშრომელმა გლეხობამ დაამხო მენშევიკური ხელისუფლება და საბჭოების დროსა ა. ფილიძე.

მენშევიკების სამი წლის ბატონობამ სრულ გაპარტახებულ მოყვანა საქართველო. მენშევიკებს, არა თუ ვერ შესძლეს საერთაშორისო შედეგად დასმო მთელი მთავრობის აღდგენა, არამედ ისიც ვერ შეინარჩუნეს, რაც მათ მთელი გადაცემა შეეძლებოდა.



ანხ. შ. შაბაზაძე

ამ. კავ. და საქართ. ცაკის თავმჯდომარე

მენშევიკური „დემოკრატიის“ სამი წელი დაჯილდოვებული შუღლის, სისხლისღვრის და მშობ. მღვდელთა აწიკების წლები იყო. მენშევიკებს არ გააჩნდათ შემოქმედებითი მუშაობის უნარი. ისინი სხვის ხარჯზე ცხოვრობდნენ და დაუზოგავად ანივებდნენ სხალსო ქონებას.

სამი წლის მანძილზე მენშევიკებს არ შეუძენიათ არც ერთი საბრეველი წამოწყება, რაც იყო, ისიც სულს ძლივს დაეცა. მრეწველობა, სოფლის მეურნეობა, კულტურული სფერო მენშევიკების დროს დაცემულ და დაქინებულ იყო. მუშათა კლასი და მშრომელი გლეხობა იმისთვის მდგომარეობაში დაჩა, როგორც წინა მთავრობის დროს. ფაბრიკები ისევ კაპიტალისტების ხელში იყო, მიწებს კი კლავ მემანდლები ფლობდნენ, ამოწმ რეფორმა, რომელიც მენშევიკებმა ჩაატარეს, ისევ თავად კაპიტალისტების თუ იურ. სასარგებლო, მშობიელ გლეხკაცობას არ უტყდენია მიზი სარგებლობა.

აგეთ შუგ ფონზე საბჭოთა საქართველოს წრელები გოლიათი მოსწანა საქართველო ან თორმეტი წლის მანძილზე რადიკალურად შეცვალა. ქვეყანამ ფერი იცვალა. საქართველო უარესად ავარსულ, წინაოი სოფლის მეურნეობის ქვეყნად გადაიქცა ინდუსტრიალურ - ავარსულ ქვეყნად, მრავალი საბრეველი გრავნით და მსჭვლი მიწაშექმედებით.

რომელი დარგიც არ უნდა ავიღოთ, საბჭოთა საქართველოს მიღწევები იმდენად დიდი და მრავალი საბრეველი გრავნითა შედარებას ვერ იომენს მენშევიკურ საქართველების ვერ.

ავგლოთ მრეწველობა. მენშევიკების დროს ტუბილში და ქვათურის ვარდა არც ერთი მსხვილი საწარმო არ არსებობდა, ტენჯი სანახევრად არ მუშაობდა, ქვანახშირის ამოღება ტუბილში ძალივ დაეცემ-

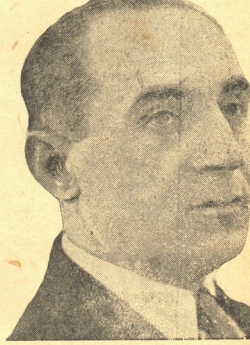
ლი იყო. საბჭოთა ხელისუფლებამ აღადგინა ტუბილის დანერგული მეურნეობა და ქვანახშირის ამოღება 85.000 ტონად 1917 წელს აიყვანა 200.000 ტონამდე 1922 წელს თუ ტუბილში და ქვათურა სამთამადნი მრეწველობის ერთადერთი წარმომადგენლები იყვნენ მენშევიკურ საქართველოში, საბჭოთა ხელისუფლების დროს მათ მოემატა ბარბიტ, გუშარბი, დიაბაზიტი, ანდეზიტი და სხვა სამთო ზმოდირ, რომელთა ექსპლუატაციაც ფართოდ არის გაშლილი.

ალმონილი და გამოკვლეულია ქვანახშირის ახალი ბუდობები, მათ შორის განსაკუთრებული ყურადღების ღრისა ახალციხის ქვანახშირი, რომელიც საბრეველო ნაშთებლობა აქვს და რომლის მარჯვაც— 180 მილიონ ტონას აღწევს. უახლოეს წლებში ახალციხე ვადება საქართველოს და ამირ-კაჯასის მეორე საქვანახშირობას.

ქვანახშირის ვარდა აღმოჩენილია ფერადი ლითონების დიდი მარჯვ, რომელიც იაუ ელექტრო-ენერგიასთან ერთად შექმნის საქართველოს ფერადი მტვალბრევის საფუძვლს.

სამლო სიმდიდრეთა შორის განსაკუთრებულ ადგილს უკავრავს ნავთი. საქართველო მდიდარა ნავით. ისტორიულად ნავით ცნობილი იყო შირაკში, ნავთლულში, ნორჩოში, მარტყელში, გურიამი და სხვადან. ნავთის მარაგი საქართველოში აღწევს ნახევარ მილიარდ ტონას, ეს უდღესი სიმდიდრე ხელახლებული იყო. მენშევიკებს სდ ჰქონდათ იმის უნარი, რომ ნავთის

ვახდეს, თუ რა სწრაფად მიდის ჩვენი ქვეყანა იმდენსალონიკაციის ვართ. საქართველოს მთელი ლითონის მრეწველობა მენშევიკების დროს რამდენიმე წელიწადი დაჯილდოვდა მენშევიკებმა. დღეს საქართველოს მთლიან მრეწველობა 18 მსხვილ საწარმო ერთულს აერთიანებს (ვარდა იმ ს-არამოებისა, რომლებიც ექვემდებარები-ა. კ. ფედერალურ და საკავშირო მრეწველობას) რამდენიმე ათასი მუშით. მათ შორის 20 კომუნარის და კალნინის სახელო-



ანხ. შ. შალვაშვილი

საქ. სახკომსაბჭოს თავმჯდომარე



ანხ. ლ. ბერიძე

საკავშირო კ. (ბ) ამ. კავ. სახკავირო კომიტეტის და საქართველოს კ. (ბ) ც. კ პირველი მდივანი

ექსპლუატაციისათვის მოეკრდათ ხელი მხოლოდ საბჭოთა ხელისუფლებამ გამოამუშავა შირაკის და ნავთლულის ველები და აიღო მუშაობა და მკვიდრი ნიადაგი ჩაუყარა ნავთის მრეწველობას ჩვენი. მიმდინარე წლებში შირაკში იწყება ნავთის საბრეველი ექსპლუატაცია. ახლო მომავალში საქართველოს ნავთი საბაბერ ადგოს დაიქნის საბჭოთა კავშირის ნავთის საერთო მარჯვ.

განვლოთ 12 წლის მანძილზე მრავალი ახალი წამოწყება შეიქმნა საქართველოში. საკპარბო მათი ჩამოთვლა, რომ ნათელი

ბის ლითონის ქარხნებს ერთ-ერთი პირველი ადგილი უჭირავთ.

ლითონის მრეწველობასაც ეკუთვნის ზესტაფონის ფერო-შენადნობა კომბინატი რომელიც ხარისხობრივ ფოლადსათვის საჭირო სხსულები უნდა დაამზადოს. ზესტაფონის ქარხნით საფუძველი ეყრება ელექტრო-მეტალურგიულ მრეწობას.

მავრამ მარტო ამით არ ამოწურება სამრეწველო მშენებლობა საქართველოში. ანდდა და მუშაობს კასის ცემენტის ქარხანა. ავარის შაქრის ქარხანა, ინგურის ქალღვლის კომბინატი, ქუთაისის საონსერვო და ლტობიონის ქარხნები, ნავთლულის მარკარინის ქარხანა. თბილისის ახალი მენქანაქარის ქარხანა, თბილისის თუჯ-ფოლადის ჩამოსხმული ქარხანა, ბათუმის ჩაის მოწყოლობისათვის დაამზადებულ ქარხანა, რომლებიც ნაწილობრივ უკვე მუშადა, ნაწილი მშენებლობის პროცესში იმყოფება. ხოლო ნაწილს ეგზა ეტრება საფუძველი, ახალი ობიექტები, რომლებიც ხარაჩობით სტრეავდ მიიღვ რესპუბლიკას.

საქართველოს მთლიან მრეწველობის ზრდა დასახიბიებლად საკმარისა მოეცემათი მრეწველო ცენტრები: 1927—28 საბჭოთაო წელიწადში მრეწველობის პროდუქტის ლიტრები უდრდა 19 მილიონ მანტის, 1922 წელს კი აღწევს 140 მილიონ მანტის, ე. ი. ორჯდება შედეგად უფრო მეტად.

განვლოთ საბჭოთა საქართველოს მიღწევები, მენშევიკურ „სამოთხეობის“ მუდარები, ელექტროფიციკის დარგში. საცოდავად მშობიავ წვილი ელექტრო-სადგურების ნავცად საქართველოს კლავადეა ზაბეს, აბესი, ახლოს ხანნი ამოღება რომისკურ, ალანსკურ, პრეობტეს ხრამბის, ინგ. მ. კომანდო და ინგ. ჰ. შენგელის სქემები. ელექტროფიციკია — ქვე

უნის ინდუსტრიალიზაციის საფუძემდოა. ანტიმაც პარტია და ხელისუფლება განსაკუთრებულ ყურადღებას აქცევენ ამ დარგს, დამთავრდება თუ არა ერთი სადგური, უკვე შუადა პრივეტი მეორე სადგურის ახატებად, საქართველოში, სადაც არ ყოფილა არც ერთი ზიდროსადგური, უახლოეს წლებში უკველა მოავარი მდინარეები რკინა-ბეტონში აშენება გაკრული და მათი ძალა დუქვემდებარდება სოციალისტური მშენებლობის ინტერესებს.

ელექტროენერჯის გამოშვებება გიგანტური ნაპირები იზრდება. 27—28 წელიწადში გამოშვებული იქნა ოთხი მილიონ და სული მეათედი მილიონ კილოვანი სათი, 1922 წელს ეს რაოდენობა ავიდა 85,5 მილ. კილოვან სათამდე.

განვლილ თორმეტი წლის განმავლობაში მშობე მრეწველობასთან ერთად შეიქმნა მალაფი მსუბუქი მრეწველობა. საქონელი სელისუფლების დასაყრბზემე საქართველოში არ ყოფილა მსუბუქი ინდუსტრიის არც ერთი მნიშვნელოვანი წარმოება. ამჟამად კი ჩვენ გვაქვს თანამედროვე ტექნიკით უკანასკნელი სტადის მხოველთა მოწყობილი მთელი რიგი საწარმოო ნაპოვან სელისუფლების დასაყრბის შემდეგ შეიქმნა საქართველოს საქარვალო, აბრეშუმის და საფეიქრო მრეწველობა.

მინშიკურ საქონელში არც ერთი საქარვალო ფაბრიკა არ ყოფილა, საქარვალო ტრესტის ფაბრიკებე თბილისში, ბათუმში და ქუთაისში უკველა ახალადა მოწყობილი ეს ფაბრიკები შეიქმნა პირველ სოწლოდში.

აბრეშუმის მრეწველობის დარგში არსებობდა ერთადერთი ძახსალები ფაბრიკა საბტრიალიში, რომელიც სრულიად განახლდა და გაფართოვდა. შინაბაც კი შეიცვალა. ახლად აიკო ძახსალები ფაბრიკები: ქუთაისში, ხონში, ოსურაიეთში, თელავში და აბრეშუმის სახელო ფაბრიკა—თბილისში და ქუთაისში, აბრეშუმის სატრკოტკო ფაბრიკა—თბილისში, ამას გარდა, ხონში აგებულა აბრეშუმის ნარჩენების გადამმუშავებელი ფაბრიკა.

საფეიქრო მრეწველობის ხაზით საქონათა სელისუფლების დამარებაშიდ არსებობდა წარბილი სახილსობობი, ამჟამად კი თბილისის აშენებნის უკანასკნელი კონსტრუქციის მანქანების მოწყობილი მალე-კამოლის ფაბრიკა „საბუთა საქართველში“ მუდღის ფაბრიკა აშენდა ქუთაისში. ორივე ეს ფაბრიკა საუკეთესო ხარისხის პროდუქტებს უშენებს.

განსაკუთრებით დღდა საქონათა საქარვალის მრეწვეობის სოფლის მეორეობის ხოციკალისტურად გარბაქმის ხაზში. სახლილო მეორეობის სხვა დასახლებებშიც ირბად მუშაკების დროის სოფლის მეორეობასაც ძლიერი დატრია ვინაიდა. 1920 წლისში 1918 წლიან შიდატრბით მარკოლოვანი კოლხორების ნაი-სხა 697,800 ჰექტარად-ს შიარბიდა 479,800 ჰექტარით. თამ-ბაში—10,444 ჰექტარად 1437 ჰექტარად. დე. ზამოს ნაიბრბი სოხილბად მოსიპო (1918 წლის ათ 8 198 ჰექტარი). ვინაბნის ფარბობა 45,000 ჰექტარბიდან შემცირდა—30,000 ჰექტარბად.

საბუთია სოხიბოლოტობამ არ თუ ათა აღდგინა ის დანარბობი მეორეობის, არამედ შიდაბ მის გარბაქმის სოციკალისტურ საფორბობის პროგრბობი ვიბის ნარკობად საქარვალბის სოციკლი შიარბ ტრბატორი და გაუმჯობესბობი შიარბ-არბობად, ამჟამად სოფლის სოციკლისტური სოხორბის განარკობობიშია 1,800 ტრბატორი, 19,500 კოლბტორბორი, 700 ხალოქი შიარბ-ბა, 1425 საბიბი შიარბ-ბა, 710 ტრბორი, 2700 საბიბი შიარბ-ბა და სხვ.

1921 წლის საქონათა სოხიბოლოტობის სოფლის მეორეობის გარბაქმის ხაზშიშე და-ბარბა—71,870 კობიპი მეთიო, 1922 წლისში კი, სანა ავიდა უკვე 124,865 კობიპი მეთიო-ბა.



სით და 8417 კოლექტორა მებრნობა, რომლბმშიაც ვარბობანბულია 165,669 მე-ურბი. კოლმებრნობა რბცივ დღობი-ად იზრდბდა.

კულტურული მშენებლობის დარგში საქონათა საქარვალბში არამედდებარბად გაუმრე იმ დღის, რომელიც მრეწველობის დრის არსებობდა, მოსიპო წერა-კობი-ვის უციადნარბა, ვარბადა მისახლოდის კულტურული დინე, შემოდებულია საყუდობობი-სავალდებულო სწავლბა, რომლიც 1929—80 საწახლო წლიდან ტრბდება, საყუდობობი სავალდებულო სწავლბა შედღერბის ფარკლბში ვადარბ-ებლია 27 კლბქში და 11 რბობში.

თუ ავბობთ სოფლების რბცივ, აქ ჩვენ უბლები მიწმებობა ვვბბებს მენშევიცბის დრის საქარვალბობი არსებობდა 1745 ობიწლები 136,882 მოწარბი, ამჟამად კი ვვბბებს 2610 ობიწობი, რომლებიც ვარვარბაინებულია 878,000 ზაბუ. მეორე საფებრბის სკოლა მენშევიცბის ბბობობის დრის ობუ 179 (წინაბდებე 215-სა მეთის რბციკობის დრის), 1922 წლის ბოლობისი კი ჩვენ ვვბბებ 745 სკოლა 87,474 მწარ-ფობი. ვარვარბობი ბიბიჩე მიწმე-ვბი უბალციბი კოლბის ვვბბებრბის დარგში 1920—21 წელს საქარვალბობი რკ 4 უბალციბი საწვავლებლბ 5646 სტრუქტორი, 1922 წლისბიბის კი ჩვენ ვვბბებ 18 უბალციბი ტენშეკორი საწვავ-ლები, რომლებშიაც ვარბობანბულია 13,851 სტრუქტობი.

არსებობდა შეიცვალა უბალციბი სხსწარ-მდებრბის ბბობლითია სოციკალური შე-ბადებლობის, საწარბობ-ტენშეკორი შე-ბადებლიცა მუშობი კლბის რბობბად შიარ-დებდა. 1921—22 წლისბიბის ჩვენს უბალ-ცობს სხსწარ-ლობლითი მუშობი 45 კრბე, შიარდებლბ, სტრუქტობბად პბრბის წე-ფრბი ობუ 20 პრბე, კომპკრბებლბ—45 პრბე, უბარბობბი—25 პრბე.

საბუთია სელისუფლების დრის სახლობი განათლები და კულტურული მშენებლობისბიბის იბარბება სახელმწიფო ბიუჯეტის 21,1 ბრეც, ხოლო ადვობობობი ბიუჯეტის 23 პრბეც, 1922—29 წლებიდან შედგბით 400 პრბეც, ვადიდა.

დღი ყურადღება ებეცა სამცხეობო მუშობის ვაშლბ, 1920—21 წელს საქარვალბობი არსებობდა 10 სამცხეობო და-წესბებლბი, ამჟამად კი აბბობის რბცივ 140 აბწეც, ვარბადა სახელმწიფო ფრწი-ბაც, მარბო ბბობლისი არსებობს ობი ქარ-ბოული დრამბტობლი თეატრი, არ არის პრბეციკობი არც ერთი კლბქი და მოს-რბილი დაბა, რომლსაც მუდმევი თეატრი არ ჰქვბიდა.

ახეთია საბუთია საქარვალბის მიწმევიბი თორბბი წლის მინბლბეც ეს მიწმევიბი მოღობობობი პბრბის დენშეკორი ნაციონალ-ისტური პოლბტიკის ვადრბის საფუვევლბე, პბრბატ და ვსტბბი კლბობობი მტრბის ვადვობრბული წინაბდებობა, მოსიპო კონტრ-ბულეკოციკობორი პბრბების ნა-შობი და ჰეპევა მთიყვანა მეორე სოწ წლიბამდე უკლბი ხოციკალისტური საწო-ვადობი შექმის სოწლოდამდე, რომლი-ბიბობიდა პოლიბტიკური ობმეცანა წარბო-ბადეცა კბბბბობობობი ელბმბებბის და სებობიდა კლბების საბოლოო ობციკა-ცია, იმ მუშკების სბობი ადვობებრა, რომლბმაც წარბობობენ კლბობობი გან-სხვავებლბ და ეწვალბტობი, კბბბობლბ-ბი ნაშობი, ვადლობა მეთობობი და ადვობობი შედგბში და ჩვენს კეპენის მუდლო მწარბედა მისახლოდობის ვადკეცვა უკლბი სოციკლისტური საწოვალბობის შე-გნწმედა და აქტორი მშენებლბად.

განშეკრბის საბუთია საქარვალბის 18 წელს ბიბი-ბი ვარბაქეცის საყარბო კომპბრბის (ბ) დენშეკორი ცეკს აბს. სტბლიწის მეთობობი ბიბი.

მშვიდობიანობის გზაზე

საბჭოთა კავშირის მშრომელი მასები—
მთელი მსოფლიოს რევოლუციონერ მუშე
ბიან და გლეხებთან ერთად ზეიმობენ
თავის სისხლ - ხორცის—წითელი არმიის
15 წლის თავს.

წითელი არმიის 15 წლის თავის ზეიმი
გვიხდება იმ დღეებში, როცა მსოფლიო იმ
პერიოდისთვის „ოჯახის“ ერთ - ერთი
წევრი—ამიანის იმპერიალიზმი მთელ
რაც იმპერიალისტურ სახელმწიფოთა ოლქ
კვა კურთხევით არ ეპყრებოდა იმით,
რომ შარშან ჩინეთს მოგვლიდა უსარმაზარ
ტიტორია—მანჯურია, რომელიც
გარეგნული „დამოუკიდებლობის“ ზეგი-
რითი აბრიატების მიუხედავად სინამდვი-
ლეში თავის კოლონიად გადაქცევა და ახ-
ლა ცვლავ აბრებს ჩინეთისაგან ახალი მო-
წოდული ტერიტორიის უფრო პრავიცივის
ჩამოგლეჯას—სხვაგვარაა მორიგ ნაბიჯს ჩინე-
თის დაქვემდებარების და დამოების გზაზე.

წითელი არმიის 15 წლის თავის ზეიმი
გვიხდება იმ დღეებში, როცა ეწინევა იმ
პერიოდისთვის მთავის ერთხელ იმერებენ
განთავლების კომედიას. მსოფლიო საბჭოთა
კავშირის დედაქალაქი ვაშლის ეწინევა
განთავლების გულწრფელი, პირდაპირი
და რეალური გეგმებით.

მსოფლიოში არ მოიპოვება არაა, რომე-
ლიც ახე უზრუნველ და უსრულდებით ახე
ნებადს თვალსურს იმას, რაც ხდება ეწინე-
ვაში—ი. წ. „განთავლების კონფერენცია
ზე“, ვიდრე წითელი არმია—წითელარმი-
ელთან დაქვემდებარული მთავარსარდლადმე,
ეწინედან მსოფლიოში არ მოიპოვება არაა,
რომელიც უბრალო მებრძოლიდან მთავარ-
სარდლადმე გამსჭვალული იქნებოდა ისე-
თი ერთხელეგნებით, ერთი მიწით მის-
წრადებით და სტრატეგიით, როგორც ახლ
დამუშავებს წითელი არმიას, სოციალისმის
მშენებელი ქვეყნის, მშობა და კლესა
წითელი არმიას არ არის მსოფლიოში არ-
მია, რომელიც ახე გულწრფელად სწავია
მშვიდობიანობა და რომელიც ახე დროს
ყოველწუთს მზად არის, როგორც ერთი
კაც, წითელი - არმიელიდან მთავარსარ-
დლადმე, თუ საჭირო გახსა, დადგეს საბჭო
თა ქვეყნის საღარაჯოზე და უკანასკნელ
სისხლის წვეთამდე იბრათლოს სოციალისტ-
ტურ სამშობლის დასაცავად.

არ არის მსოფლიოში ქვეყანა, სადაც
მასხვი, მთავრობა და არაა მთა ერთხელ-
ეგნებში იყოფს, ახე მუდროდ იყვნენ და ცე-
მირებული როგორც საბჭოთა კავშირის
რადგან საბჭოთა კავშირი წარმოადგენს
განთავლებული პრელატირატის ქვეყან-
ას, ეწინედან მისი მთავრობა არის მუშა-
თა და გლეხთა მთავრობა, რადგან მისი
არმია არის სოციალისტის მშენებელი მშრო-
მელი მანების ზორიც ხორცთაგან და სისხ-
ლი სისხლთაგან.

იმ დრო როცა დიდ და პატარა იმპერ-
იალისტურ სახელმწიფოთა დილგაკიების
დაწინაშეა ეწინევაში წარმოადგენს
მშვიდობიანობაზე და განთავლებაზე უ-
არისობის თარაშების საშუალებით დამ-
ფარავთ თავიანთი მთავრობების სომარის
სამშახლას და მათ ზურგს უკან დაგანს მხო-
ლოდ მებრძოლი კლასები და არმიები
მსოფლიო ხელმძღვანელობა პირები, პირიანდ-
ედა კომუნალ მშრომელი მასა, ესაზრ-
მები ძალით გარტყობენ მუშეობა და გლე-
ხები, საბჭოთა დილითაგან, რინევაში გა-
მოდის, როგორც წარმომადგენელი მსოფ-
ლიოს ერთად - ერთ - სახელმწიფოსი,
რომელიც არა შარტო სიტყვით, არამედ
საბჭოთა ამბოციების თავის მოხად ყოფიან
დაპირის მშვიდობიანობა და რინევაში ამ
მსარტყობის რისკოვანად უპირან მხარს
საბჭოთა კავშირის მიუთო მშრომელი მასე
ბი, მიუთო ჩვენს შეთარაღებული ძალები.



„არც ერთი მტკაველი სხვისი მიწა ჩვენი გზისადა, მტკ-
რამ არც ჩვენი მიწას, ჩვენი მიწის არც ერთ მტკაველს არა-
ვის მიხსვამთ“.
ი. სტალინი.

საბჭოთა ხელმწიფებამ ეს თავისი მის-
ტრადეა მშვიდობიანობისაკენ დაამტკიცა
თავის არსებობის პირველი დღიდან (დეკ-
ტბრის შესახებ), მას შემდეგ, რაც იმ-
პერიალისტებს ჩაეფუშათ საბჭოთა ხელმ-
წიფების ინტერვენციის საშუალებით და
თვითგარდელითა ბანდების ხელით მოს-
პობის იმედებში, საბჭოთა მთავრობას არა
ერთხელ მიუტოვს სტრუქტურა ან თუნდ ნაწი-
ლობრივი განთავლების წინააღმდეგ, გამო-
უტკვანს მზადყოფნა—წავიდეს ყოველ-
განს შეთანხმებაზე, რომელიც რადენიმედ
მანცხ ხელს შეუწყობს მშვიდობიანობის
საქმეს, მაგრამ ამ ჩვენს გულწრფელ წინა-
აღმდეგებს სისტემატრადე უარყოფელ იმ-
პერიალისტები, უფრო მეტი იმპერიალის-
ტები მეორე ინტერნაციონალის დახმარე-
ბით ცდილობდნენ და ცდილობენ ჩაგვი-
რინდ ჩვენ ომში, საბჭოთა მთავრობას
თავისმიდგებლობითი მშვიდობიანობის პოლი-
ტიკის წყალობით ამ პირობაციებედან
არაფერი გამოვიდა, რომ ეს ჩვენს მიწარ-
ევა მშვიდობიანობისაკენ წართავლებს
ჩვენს გულწრფელ სურვილს. შედეგს

იმისა, რომ საბჭოთა კავშირს არ აქვს არა-
ფთორი აგრესიული, დაპყრობითი მიზნები
და არა ჩვენი სისუსტის შედეგს. ამის ნათე-
ლი გაკვივითი მიოდეს იმპერიალისტებმა
შორებულ დამოსავლეთში, სადაც იმპერია-
ლისტების მიერ მოსყიდულ ჩინელ გენერ-
ლებს ქვრივთა დაუფხავთ თავისი თავებე-
ბა და ჩვენი სოციალისტური მშენებლობის
თვის მთელი შუშლის ცეცხ.

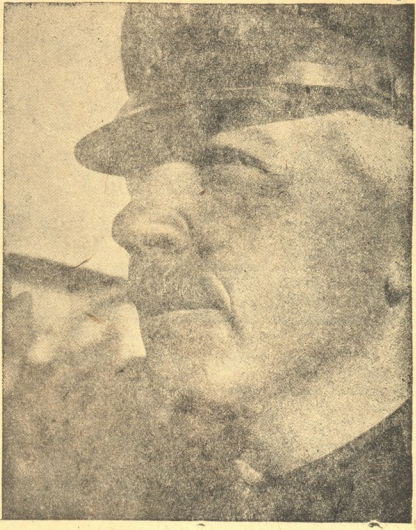
ბოლო ბრძოლა ინტერვენტებისა და
თვითგარდელითა ბანდების წინააღმდეგ
საბჭოთა ხელმწიფების მრავალი წლის
ბრძოლა მშვიდობიანობისთვის, წინააღ-
მდეგ იმპერიალისტების პროვოკაციული
ცდებების, ნალოვად უმტკიცებს ჩვენს ქვეყნის
თვითუღ მშრომლებს, რომ მსოფლიო ქვე-
ყნის ინტერნაციონალისა—მტკიცე საბრძო-
ლის შექმნას საბ. კავშ. თავდაცვის უნარია-
ნობისთვის, ამ თავდაცვის უნარიანობის
განუწყვეტელი განმტკიცება და გაღრმავე-
ბა, ჩვენი წარების ყოველმხრივ გან-
ტკიცება, მთლიანად უახლებენ საბრ-
ძოლეს ტბისში. მასზე ყოველდღიური
ზრუნვა წარმოადგენს მშრომლობის სა-

ვლადიმირ ილიჩის სამხედრო მუშაობა დაიწყო ემიგრაციიდან პარტიზანულ დამარცხების პირველ დღეებშივე, ამ ოროს გავეთრებული ბრძოლა სწრაფობდა ძველი არმიის დაპყრობისათვის, ვინაიდან მის პოზიციებზე იყო დამოკიდებული ოცობა-ლოცვის შემდგომი ბედო, ბურჟუაზიულ შემთხვევითურ პარტიზანულ მუშაობებზე იმაზე, რომ ჯარისკაცთა მასა ავანტიურული რევოლუციის გზებარდობის—ბოლო შევიწრო პარტიის მოსაპოვებლად, ამ კრიტიკულ და უადრესად საპასუხისმგებლო მომენტში ბოლო შევიწროების სამხედრო ორგანიზაცია გვიანტურ საავტოციო და ორგანიზაციულ მუშაობას ეწყევდა, ეს მუშაობა მოითხოვდა ცუკას სისტემატურ დარეგულირებას, და ამ დირექტივებისათვის სამხედრო ორგანიზაცია მიმართავდა ვლადიმირ ილიჩს, იმ მიზნით, რომ მიმართულბა მიეცა ამ უადრესად საპასუხისმგებლო საქმისათვის, ვლადიმირ ილიჩი მუშაობაში მისდევდა საკუთარ მეთოდს და აღწევდა უადრესად ზუსტსა და უადრესად ფაქტურ ინფორმაციას.

ამრიგად ვლადიმირ ილიჩი ჩვენი პარტიის სამხედრო მუშაობაში ჩაება ჩამოსვლის დღიდანვე. მას იგი არ მიუტოვებია მამულისკი, როცა არალეგალურ მდგომარეობაში იმყოფებოდა ივლისის ამბების შემდეგ, ამ მუშაობამ ვლადიმირ ილიჩს მისა მასაღების კოლოსალური მარაგი, უდიდესი გამოცდილება და, რაც მთავარია, ორგანიზაციული და კავშირის იგი სამხედრო ორგანიზაციის ხელმძღვანელ მასთან და აქტივით, ვლადიმირ ილიჩის სამხედრო მუშაობის თქუმების წინა ფაზა, დამთავრდა ჯარისკაცთა მსგების პოლიტურული აღზრდისათვის მამართლებების მიტეებით და თქუმების აჯანყებისათვის ავტოციოთ და წივილი გავრცობის შესახებ სადირექტივო მითითებებით.

თქუმების დღეები წარმოადგენენ შემდგომ სტილის ვლადიმირ ილიჩის სამხედრო მუშაობაში, რომელიც ამდღეობს, მას სამხედრო სტრატეგიული და ტაქტიკური პრაქტიკა.

კი ოკრაინულ გერმანის და კრახოვის შეტების დროს ვლადიმირ ილიჩი ამხედრო მუშაობაში გადის უცუე, როგორც გერმანიის ძალების მოპოვებლად და სამხედრო ოპერაციების ორგანიზატორი, რომელიც კი მიღებული იქნა ცუბა, რომ გერმანსა და კრახოვი უტუნენ პეტროგრადას, ვლადიმირ ილიჩმა სწრაფად გაითავისწინა, რომ მან დაუყოვნებლივ შემდგომ წარმოადგინა მთავარ ამოცანას იმ მომენტში, ამიტომ ვლადიმირ ილიჩმა მთელი უფროდნა მიქცაქა ამ ამოცანას—ცერხისის და კრახოვის შემდგომ ორგანიზაციის ის ბრწყინვალედ აწესებს ამ საქმეს, ვინც სთვის ხელის მუშაობდა, არამედ პირიქით—ცუეცისათვის დამხმარის აღმოჩენის, თავის თავზე უფროდნა მოგონებლად აუფრედნა, ვინმესთვის კანონებრივ სქემების და პრაქტიკების თავზე მოხვედრად ვლადიმირ ილიჩი დაკვირბოა წესით კვირბავს პროლეტარული ორგანიზაციის ყველა ძალებს, ფაბრიკებს, ქაზინებს და ყაზარების ძალებს იმისათვის, რომ მათ ბოლოში ვეფერი პარტიის მეთაურობით მასწავლდნ მოწყობით პროლეტარული დირექტორის დაცვა, ეს მუშაობა ვლადიმირ ილიჩმა ჩატარა თითქმის შოაჩინოვად სხეებისათვის, თავდაცვის ოპერაციები გადაცემული ჰქონდა განსაზღვრებულ მთავარსარდლობას, ამ მთავარსარდლობის ოპერატიულ მუშაობაში ჩაერეულად ვლადიმირ ილიჩმა გააცათა აქვლიაური, რომ სარდლობის



ახს. კ. შირაშვილი
საბჭოთა კავშირის სამხედრო - საზღვო საქმეთა სახალხო კომისარს და სამხედრო - რევოლუციონური საბჭოს თავმჯდომარე

მუშაო ოთახში, მაგრამ შემდეგ, რომ პარალელურში და არვე-დარევა არ შეეტანა თვდაცვის საქმეში, მან მოიხილა, რომ მთავარსარდლობის ოთახში მისთვის დედათ პატარა მაგიდა, ეს იმ მიზნით, რომ ოპერატიული მუშაობისათვის ხელის მუშაობაზე დაეფრედა და დაინახა ყველგან არაკ ხბიბდა პეტროგრადას თვდაცვის გენერალურ შტაბში.

შტაბში მიღობდნენ ასეული დღედაციები პეტროგრადას ოაბიკა-ქარხნისთან ყახარბების ასეული წარმოადგენლები, ამ ბოლოდნენ ოპერატიული, სარკინიგზო, მომარბების და აღმნიშვნებიტული დირექტივებისათვის, მითითებისათვის განრეგულირება და მოთხოვნებით, ვლადიმირ ილიჩმა შესანიშნავად აირჩია ეს პუნქტი თავისი მუშაობისთვის, ვინაიდან ხედავდა, თუ სად იყო საჭირო დამხმარების აღმოჩენა მთავარსარდლობისათვის და სად შეეძლო უკანასკნელს საქმის გაძლიერება უმოსოდ, როდესაც ქარხნების დღედაციები ყახარბების წარმოადგენლები დაგმავიფილდობდნენ სარდლობის განკარგული ყოფი და დამხმარებით, ვლადიმირ ილიჩი არ ეტობდა ამ საქმეებში, მაგრამ როდესაც სარდლობა ვერ ახერხებდა ან უძნელდებოდა რაიმე საკითხის გადაწყვეტა, რომ მისივე ქვეყნად ორგანიზაციული, მომარბების ამ თუნდაც ოპერატიული ხასიათი მასში მთელი თავისი ავტორიტეტით ჩნდებოდა ღვინით და მთელ რეგულირებას უძნებდა ამ საკითხის გადაჭრას, ის აყავდებოდა ამ იქვე ოთახში, სარდლობისათვის ერთად, ამ თუ საკითხის იქვე გადაჭრა იყო მთელი, ვლადიმირ ილიჩს მთელი დღედაციები ან ცუდე მუშაობა და ჯარისკაცები თან მიჰყავდა თავის სამუშაო ოთახში რეკდა ტელეფონით, სწერდა ბარათებს, წყ

როლებს პარტიულ ორგანიზაციებს და დაწესებულებებს, ვლადიმირ ილიჩისათვის ჩვეულ სიმტკიცესთან, მოქმედების სისწრაფესთან ერთად ის დიდ სიმბილეს იჩენდა სამხედრო მშენებლობის საქმეში, ის ვერ მოსმენდა ან ამხანაგების აზრს, რომლებიც პრაქტიკულად უწარმოებდნენ მუშაობას და რაც მთავარია ჩადენებურზე ამოწმებდა ფართო მასების დამოკიდებულებას.

15 დეკემბრისათვის სამხედრო საქმეთა კომისარიატმა მოიწვია სარლობა ძველი არმიის დემობილიზაციის შესახებ, ამ კომისარიატის დღედაციების წინასწარ თათბირს ლინინმა ყუოა ამხანაგებს დაენებოთ უცუე-ნება ერთსა და იმავე საკითხებს: — იხრამლებენ თუ არა ჩვენი არმიები რომ არჩამდებენ დამოწმად დაუყოვნებლივი მტეცვა? — შეეძლოა თუ არა ჩვენს ცხენებს დეკონსტრუქს შეეადგენლობას ფორმის საოინანდებ რომ ზუფეშმა გამოიხატოს, მთავარი დანი ქონება, რომელიც გამოიხატება მისე და მსუბუქ არტულირაში, საინფინტრეტბსიკორ მოწყობილობაში და სამხედრო მასალაში.

ამ კითხვაზე უმრავლეს შემთხვევებში იძლიოდნენ ურყოფითი პასუხები, ამ თათბირის შემდეგ ვლადიმირ ილიჩი გვერდში ბოდა ჩვენს:

— ფორმის ასეთი უწუგეშო სურათი პირობებში, მხოლოდ სულლებს შეუძლებლობა ლაზიბა რევოლუციონური ომის და პარტიტურ განახლადნ იმ დათბობაში თუ წინააღმდეგ, რომლებიცდაც ჩვენ იძლიერობოდა ვეფიდი, რომ ვიციოდნთ თავი ყველა ჩვენი დათბობის უფრო ნაკლებ ელბრება, ვიდრე დანაკლისი, რომელი ჩვენ გვეჭებოდა ფორმის და ვიდრე

*) 6. მაღვივისი მოგონებებიდან. გვეყვარების უზუნუნდებოდა სიმწყობრე და დაკვირბო ხასიათი, ამ მუშაობას ის ვერ ბარბებდა სწოლნი, თვის პატარა სა



ქართული ცენზოსანი ლეგიონის წითელარმიელები კიბულბერენ ლეგიონის მარჯალტარაჟიან ვაჭეთს—„იერიზს“.

ტერიტორია, რომელსაც დაიკავებ გერმანია ჩვენი დამარცხების შემხვეცეში.

ვლადიმირ ილიჩი, რომელიც გერმანელებს შეტევაშდე სიფრთხილით უღებოდა წითელი არმიის შექმნის საკითხს, ბრესტის მოლაპარაკების მომენტისათვის სწევებს, რომ დადგა დრო სოციალისტური არმიის შექმნისათვის და ამ მინერველით აყენებს საკითხს პარტიის (რკეს წინაშე, მაგარ რომ გორ უნდა დავწყით მუშაობა იმ მიმე პირობებში, რომელშიც იმყოფებოდა ახალ გარდა საბჭოთა რესპუბლიკა?

18 -- --მებრს (ძველი სტილით) სახედრო საქმეთა კომისარიატი იწვეებს სატვიპალურ დიქრო თათბირს წითელ არმიის შექმნის საკითხზე. ამ საკითხს სახედრო საქმეთა კომისარიატი არკვედა პეტროგრადის დაკვის დროიდან, ამ თათბირზე ლენინმა მოიწონა პრინციპი წითელი არმიის ორგანიზაციის მოხალისეობის საფუძველზე თავდებობითა და რეკომენდაციებით მოხალისეთათვის, ამეც თათბირზე განხილული იქნა წითელი არმიის მომავალი მებრძოლების და მათი ოჯახის წევრების უზონდრიყოფის საკითხი, არმიის ორგანიზაციის საფუძველად დავო მოხალისეთა უჯრედები, რომელთა გამოყოფა სწარმოებდა ქარხნებში, ფაბრიკათა შემადგენლობა არჩეული უნდა ყოფილიყო რეკომენდაციონერბი მუშებიდან და გლეხებიდან. ამ დებულების მიღება წარმოადგენს დასაწყისა ორგანიზაციული მუშაობისა წითელი არმიის მშენებლობისათვის.

19 დეცემბრს (ძვ.სტ.) იქმნება სრულიად რუსეთის კოლეგია წითელი არმიის ორგანიზაციისა და ჩამოყალიბებისათვის, ეს კოლეგია ხელმძღვანელობს ძველი არმიის დემობილიზაციისათვის მოწვეულ ყრილობას, ყრილობას, რომელხედაც ჩამოვიდნენ ყველა ფრონტების წარმომადგენლები, უნდა შეემუშავებინა ანა ბარტო ძველი არმიის დემობილიზაციის გეგმა, არამედ ახალი, მუშურგანობური არმიის

ორგანიზაციის პრინციპიც, ამ ყრილობაზე სრულიად რუსეთის კოლეგია წითელი არმიის შექმნისა და ჩამოყალიბებისათვის პირველთა მიმართა ყველა მუშებმა და გლეხებმა დელარაკითი მუშურ-გლეხური სოციალისტური არმიის შექმნის აუცილებლობის შესახებ, ყრილობის მინაწილენი, ყველაზე შეგნებულნი და პოპულარული დიქტატურისათვის თავდადებულნი დაგზავნილი იქნენ აფილბებზე, როგორც სახედრო ენისარები. კოლეგია ამ ენისარებს მისცა მანდატები ახალი არმიის ნაწილების ჩამოსაყალიბებლად აფილბებზე.

ბ. გომოხიძე

გმირთა სახელწოდება

(სამომალაქო ომში დაღუპულ წითელარმიელთა ხსოვნის)

ღამის წყვდიადში დახრილ ჩრდილებით ღრუბელი ბურთის რიგითის ლოდინს, დაიბვივინ ტორნი ჩინრების და შრისანებენ ძეგლების ლოდნი! ელვის მსერები ზეკას ვეგშეავენ, რომ ამბოლონ სახელი მებრძოლის; ნისლითა ლაშქარი მოეგარა, აწავებს და შთებს აშფოთებს გაეგრანდ მების. გაინგარდებს პიკტუშ რაშობად ცახე ღრუბელთა მღელვარე წყება; ქარიშხალს ვეგადგე მოეგარეც გამრება კლდის დერგობივით აიღვწება.

როცა სრულიად რუსეთის კოლეგია წითელი არმიის ორგანიზაციისა და ჩამოყალიბებისათვის პირველთა მიმართა ყველა მუშებმა და გლეხებმა დელარაკითი მუშურ-გლეხური სოციალისტური არმიის შექმნის აუცილებლობის შესახებ, ყრილობის მინაწილენი, ყველაზე შეგნებულნი და პოპულარული დიქტატურისათვის თავდადებულნი დაგზავნილი იქნენ აფილბებზე, როგორც სახედრო ენისარები. კოლეგია ამ ენისარებს მისცა მანდატები ახალი არმიის ნაწილების ჩამოსაყალიბებლად აფილბებზე.

ამ პერიოდში ჩვენთან საუბრის დროს ვლადიმირ ილიჩი სწორად გვაძლევდა მიოთიებებს იმის შესახებ, რომ საბჭოთა მერტი უნდა დგებოდა მიტეტეს ამას, თუ რას ამბობენ მუშათა და გლეხთა ფართო მასები. წითელი არმიის ორგანიზაციასთან დაკავშირებულ ვლადიმირ ილიჩი ფხიზლად უგდებდა ყურს, მუშათა საზოგადოებრივობის აზრს: „ა მ ჩუო წითელი არმიის ორგანიზაციის, არამედ სხვა სახელმწიფოებრივ საკითხებზე.“

15 იანვარს (ძვ.სტ.) გაიმართა სახალხო კომისრთა საბჭოს სხდომა, რომელხედაც თითქმის უკამათოდ იქნა მიღებული სრულიად რუსეთის კოლეგიის მიერ შედგენილი დეკრეტი. დეკრეტი საბჭომასპობის სხდომის დღის წესრიგში შეტანილი იქნა ვლადიმირ ილიჩის მიერ თვით სხდომაზე, სრულიად მოულოდნელად საბჭომასპობის დანარჩენი წევრებისათვის, იქვე ვლადიმირ ჩიხობის შესლობივ გაიჩინა დეკრეტი წითელი არმიის შექმნის შესახებ. ამეც სხდომაზე ვლადიმირ ილიჩმა თავისი ხელი მოეტიანა დეკრეტში შესწორებები, რომლებითაც მან ილიოლოგიური, ორგანიზაციული და პოლიგამული სწორებები მისცა დეკრეტის პირვანდელ პროექტს.

— გრიგოლის გრიგოს უსმინდა ძველი სახლი კლდისათვის მუტუარეც მეგარი; გრიგოლის ვეგობებს ტიპოთა თერგი ბარკაძეებზე გმინავდა ქარბი..

პრიარობიდან გიგანგუბაძე



(რა იყო და რა გახდეს მსუბუქ მრეწველობაში)

საბჭოთა საქართველოს 12 წელი შეესრულა. საქართველო რომ ესთქვათ, ისტორიულად 12 წელი ძლიერი მოკლე პერიოდი. მაგრამ საბჭოთა ქვეყნისათვის, კერძოდ, საბჭოთა საქართველოსათვის ეს წლები ბუმბუთაზღვი მნიშვნელობისაა. სოციალიზმისათვის ბრძოლის 12 წელი —აბა, რომელი ასეული წლები შეედრება მას ძველი საქართველოს

მენშევიკურ „მთავრობას“ როგორც საერთოდ, ისე მსუბუქი მრეწველობის ხაზითაც არაფერი გაუქმებია. პირიქით, არსებულეც დააფარა, გააჩანა. ზედმეტია იმანე ლაბაოკი, რომ „დამოუკიდებელ“ საქართველოში საკუთარი მრეწველობის შექმნა შემუშავებული იყო, იოიან დასავლეთის იმპერიალისტების კაპიტალისტების ზრახვები არაფრით ჩამოუყარდებოდა მეფის რუსეთისას.

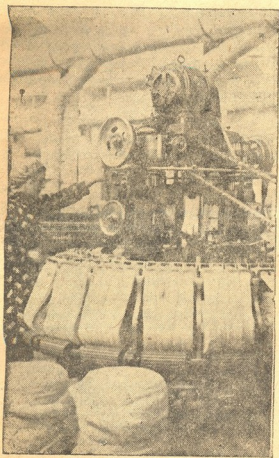
1921 წლის 25 თებერვალს საქართველოს მუშათა კლასმა, კომუნისტური პარტიის ხელმძღვანელობით, გამარჯვებით დაამთავრა დიდი ოქტომბრისათვის ბრძოლა, ხელთ გა-

აღლენა. ზოგიერთმა საწარმომ ამ „აღლენის“ პროცესში სრულიად დაჰკარგა პირველი სახე. ასეთია, მაგალითად, სამტრედიის აბრეშუმის ძაფსადები ფაბრიკა, რომელსაც აუზები სრულიად გამოეცვალეს და ფაბრიკის შენობაც კი ხელახლა აშენდა.

ცხადია, რომ მართკ მველი ფაბრიკების აღდგენით არ შემიძლება დაემაყოფილება. მით უმეტეს, რომ მსუბუქი მრეწველობის განვითარებას საქართველოში დიდი შესაძლებლობა და პერსპექტივაა ქონდა. საქართველოს მსუბუქი მრეწველობის აღდგენითი პერიოდთან რეკონსტრუქციულ პერიოდში გადასვლა ემთხვევა პირველი ხუთწლედის პირველ წლებს.

საქართველოში საბჭოთა ხელისუფლების დამყარების შემდეგ მოეწყო მსუბუქი მრეწველობის ისეთი ძლიერი დარგი, როგორიცაა სამკერვალო წარმოება. აგებულ იქნა სრული ახალი სამკერვალო ფაბრიკები თბილისსა, ბათუმსა და ქუთაისში. ამათ გარდა, თბილისში აგებულ იქნა საეპოცხლების ფაბრიკა, ხოლო ვითომ ფოლაქების ფაბრიკა. აღნიშნული ფაბრიკების საწარმოო ძლიერების გასაგებად საქაროა აღნიშნით რომ 1932 წ. საერთო პროდუქტის სამკერვალო ზონის ხაზით უდრიდა 33 მილიონ მანეთს.

საქართველოს მუშათა კლასი არ შეირჩეულა მრეწველობის ერთ



თბილისის მაულ-კამფლის ფაბრიკა.— დამკერვალო აბზ. შარბანძი, რომელიც დაეუფლა „ნობელის“ დაზგაზე მუშაობის ტენიას.



თბილისის მაულ-კამფლის ფაბრიკა.— დამკერვალო აბზ. შარბანძი.

ისტორიიდან. „მთავრევიკური გაქანება პლიუს ამერიკული საქმიანობა“—აი, ამ პერიოდის მამოძრავებელი ძარღვი, მთავარი დამახასიათებელი ნიშანი.

შორეულ წარსულს რომ თავი დავანებოთ, მთელ საუკუნეზე მერ დროის განმავლობაში საქართველო ითვლებოდა მეფის რუსეთის კოლონიად. თანდარბების ჩექმები ყოველ მხრივ უზღუდადენ განვითარების გზებს ჩვენს ქვეყანას, ვინაიდან ეს მოასწავებდა დამპყრობელთა ძლიერების შესუსტებას. ყოველიგვარი ადგილობრივი ინიციატივა თანდარბულ წინააღმდეგობას, ხედებოდა. ასეთი იყო მეფის პოლიტიკა და მას იშვიათი სისუსტით ანხორციელებდენ დამკრებები.

საქართველოში საბჭოთა ხელისუფლების დამყარებამდე ჩვენში მსუბუქი მრეწველობის მხოლოდ ჩანასხი არსებობდა.

ლო მართვა-გამგეობის საქმები. მაგრამ რა შილი მან მეტრიდობად სახალხო მეურნეობაში: კერძოდ, მრეწველობის ხაზით? საქმიანედი შნით რომ ამ დროისათვის ყველაზე უფრო დატულ 392 „საწარმოიდან“ მუშაობდა მხოლოდ ნახევარი, ისიც დიდი შეფერხებით. მანქანები და სხვა მოწყობილობანი გაცვეთილი და გაპარტახებული იყო. მაგალითად, თამბაქოს ფაბრიკებს, რომლებსაც სხებთან შედარებით უკეთ უფილდენ, მანქანები 61 პროც. უპარტახის ქონდა. სხვა საწარმოებში კიდევ უარესი მდგომარეობა იყო. ბუნებრივია, რომ რევოლუციის პირველ ხანებში მთელი ენერჯითი სწარმოებდა ძველი ფაბრიკა-ქარხნების



თბილისის მაულ-კამფლის ფაბრიკის დამკერვალო აბზ. შარბანძი.

რომელიმე დარგზე. ას კავებლობზე იყენებდა და იყენეს ქვეყნის ბუნებრივ სიმდიდრეებს, მათ ვადასამუშავეთაი იყებდა ახალ მოძღვარ საწარმებს. უდიდეს მიღწევებზე გვაქვს აბრაძე მის მოუყვებლობის განვითარების დარგში. ავებულ იქნა აბრეშუმის საწარმო ორი ფაბრიკა (თბილისსა და ქუთაისში). ახლად აიგო მთავალბები ფაბრიკები ქუთაისსა, ხონსსა, ოზურგეთსა და თელავში და მთავარგები ფაბრიკა ოზურგეთში. ამით გარდა, 1932 წელს ხონში დაბეთარა ლედიონის ფაბრიკა ავება. აქამდე აბრეშუმის მოუყველობა ხარკინები (ვანსაკუთარებები, ტუტუხი ხარკი) იგზავნებოდა მისკოვში, რადგან ადგილობრივ მისი ვადასამუშავება არ შეგვეძლო. ხონის ახლად ავებულნი ფაბრიკები დანი თელავსა სკოიოდ ამ ხარკინების ვადასამუშავება. უნდა აღინშნოს, რომ ყველა ეს ფაბრიკები ავებულნი პიონერულ ხეთოულებში. აბრეშუმის ტრეისტის საწარმო პროდუქტია 1932 წელს უღებდა 18 მილიონ მანეთს.

საფეიქო მოუყველობა საბჭოთა ხელისუფლების დაბეთარებამდ არარსებობს წარმოადგენდა. ოიოილე ბამბის მთავსარაივი სახელოსხო იყუ მიფისა და მენწვეიკების საქართველის საფეიქო მოიყვილობის მეთლი „სიმაყე“. საბჭოთა საქართველი მოქ განსაკუთარებული ენერგიის მოქიდა ხელს. ამ ხაზორჩილი დარგს. ამის შედეგად ავებულ იქნა საფეიქო მოუყველობის ისეთი საკავშირო მაშინების გიგანტები, ოი-გარკიცა თბილისსა და ქუთაისის მათდის ფაბრიკები. მათ შორის, თბილისის მათლე-კამბოლის ფაბრიკა თახხადროვე ტენიკის უქანსკენელი სიტყვის მიხველითა მოუყობილი. ამ ფაბრიკაში ათასამდე მუშა იოილება. 1932 წელს ფაბრიკამ გამოუცეა 786.300 მანეთის პროდოქტია. სერო-ოილე საფეიქო მოუყველობის პროდუქტია 1932 წელს უღებდა 13,5 მილიონ მანეთს.

კოლსალორად გაიხარა მსებუქ მოუყველობაში ჩამბულ მუშათა რი-ცები. ხეთოულები პირველ წელს ეს რიციები უღებდა 2.884, ხოლო 1932 წელს 9.000 მიაღწია. მუშათა კლასის რიციობრივ ზრდასთან ერ-თად განუწყვეტლო უმჯობესებო-და მუშათა კულსაკოფაცხოვრებო პირობები, იზრდებოდა მუშათა კლა-სის მატერიალური დონე. 1928-29 წელს ერთი მუშის წლიური ხელფა-სი, საშუალოდ, 637 მანეთს უღებდა ხოლო 1932 წელს კი 1.156 მანეთს. ამ ხნის განმავლობაში ხელფასის ღონე 81,4 პროც. გაიხარა. ამის უნდა დაემატოს სხვა ხარჯებები (სკო-ლების, ბინების, საავადმყოფოების,

სკოლა-სამუშევრების, და სხვ. სახით); რი მელასა საბჭოთა სახელმწიფო ხარ-ჯავს მუშა მოსამსახურებებზე.

ამისთანვე იზრდებოდა ხარისხობ-რივი მიწვეებლები. პირველი ხეთო-წლიდის განმავლობაში შრომის ნა-ყოიერება 134,5 პროც. გაიხარა. შრომის ნაყოფიერების ასეთი ზრდა არ ახსოვს არც ერთი კაპიტლის-ტურ ქვეყანას არამც თუ 4, არამდე ათეული წლების განმავლობაშიც. მაგრამ ჩვენ არ გვაქმყოფილებს მიღწეული შედეგები. ჩვენ არ გამო-გვიყვებოდა ყველა შესაძლებლობანი ხარისხობრივი მიწვეებლების მაქს-იმალურად ზრდასათვის. ავილო, მა-გალითად თბილისის მათლე-კამბო-ლის ფაბრიკა. როგორც აღენიშნეთ, ეს საწარმო მოუყობილია ტენიკის უქანსკენელი სიტყვის მიხველით. მა-გრამ ჯერ ჩვენ ვერ შევსკელით ამ ახალი ტენიკის მთლიანად ათვისე-ბა. ფაბრიკა ვანიციდის მათლი კვა-ლიფიკაციის მუშების დიდ ნაკლებ-ობას. ფაბრიკის მოუყოფლობის მთლიანად ათვისების პირობებში შესაძლებელია პროდუქტის გამოშ-ვების თითქმის გაორკეება. ამიტომ უნთავიერს ამოცანას უხლოესი დროისათვის შეადგენს ახალი ტა-ენიკის ათვისება. სავ. კ. ბ. იციეს

ამხ. სტალინი ამბობდა: „პირველი ხეთოულები პერიოდში ჩვენ შევეც-ლით შეგვექმნა ენტუზიაზმი, ახალი მწვენებლობის პათოსი და ვადასამუ-შევეტ წარმატებებს მივღწეით. ეს ძლიერ კარგია, მაგრამ იწლა ეს არ არის საკმარისი, ახლა ეს საქმე ჩვენ უნდა შევეცესთ ახალი ქარხნების და ახალი ტენიკის ათვისების პათო

სით; ენტუზიაზმით, შრომის ნაყო-ფიერების სერიოზული ამაღლებითა თეილორიტებულების სერიოზული და-კლებით. ეს არის ახლა მთავარი, ეი-ნიანად მხოლოდ ამ ბაზაზე შეგებ-ლია ჩვენ მივღწეით, მაგალითად, მეორე ხეთოულები მეორე ნახეირი-ნათვის ახლად მძლავრ წინსვლას რი-გორც მწვენებლობის, ისე სამარწვე-ლი პროდუქტის ზრდის დარგში“. ეს ამოცანა მთელი სიგჟამსკიანით სდგას საქართველოს მსებუქი მოუყ-ველობის წინაშე.

საბჭოთა საქართველოს არსებობის 12 წელია ნაქარბტურად აქცია ჩინეი მტრების, კერძოდ, მენწვეიკების იმე-ლები. წინააღმდეგ მათი წინასწარმე-ტველებების მუშათა კლასმა, კომუ-ნისტური პარტიის ხელმძღვანელო-ბით, ქიკიანის ინდუსტრიალიზაციის და; კერძოდ, მსებუქი მოუყველო-ბის ხაზით უდიდეს წარმატებებს მი-აღწია. იქ, სადაც წინათ კუსტარო-ული სახელოსნოები, ან სულ არარა-ბა იყო, აშენდა ათეული ახალი ფა-ბრიკები. საქართველოს ბუნებრივი სიმდიდრეები უკვე აღარ წარმოად-გენენ იმპერიალისტების მადის და-კმაყოფილების საშუალებას. პირვე-ლი ხეთოულები მსებუქი მოუყველო-ბის ხაზით მწიწვენელოვანი მიღწეე-ბით დამბავრდა. წინ უდიდესი სა-მუშათა წლებია; ავითვისებთ რა ახალი ტენიკის, ვადასამუშევეტ წარმა-ტებებს მივღწეეთ პროდოქტის ხა-რისხობრივი მიწვენებლობის ზრდის დარგში და ბოლშევიკურად დავამ-თავრებთ უკლასო სოციალისტური საზოგადოების აშენების ხეთოულის.

ან. შურუა



წითელ-არმიელი ანხ. გულიანოვილიწინასებოება თავის მანას და მისა-კოლმე რნობა „ოქტომბრის“ (სტალინის რაიონი) შედეგებზე-დაპყერებობს სავ. კ. ბ. იცი-ეს და ცენბრ სავ. კომისიის პლენუმის შედეგებზე.

1.
ყრილობა შესდგა იცდარვას, დიდიო,
და არხებითი საყითხი დასვა,
აქ მოკლედ არი გამოხევედილი
გულდას გამოსვლა, კამათი და სხვა.

-- ამხანაგებო! —
ამბობდა გულდა,
როგორც ვიცი, უშიშ მსჯელობა მძულდა და,
აქ სამუშაო ბევრია, მიუღამ
დრო კი მოკლეა და აი დასკვნა:

გარემოების საუკეთესო
ახსნას ღერინის წერილიში ვხვდებო:

„თუ ძველებურად—
წერილ ანუ კერძო
მეურნეობის ხელში ვიხსნებოთ,

თუნდა თავისუფალ დედამიწაზე
თავისუფალი მოქალაქენო...
ჩვენ, სულერთია, მაშინ, იმწამსვე,
აუღიერებოდა და დედოფლებო...“

აი, მსჯელობის გზა და სათავე—
ჩემი თვალის წინ დგას წინამძღოლოაღ!
მე მართალი ვარ მამასადავმე,
და ვიმეორებ: განვგარძოთ ბრძოლა...

კლასურ მტრების, თუ იერიშით
განადგურების გმირობა ჰქვია,—
უფრო ძნელია საკუთარ ტინში
მანკირ გრძნობებს ესრალო ტყეა!

მარტოხელა გლეხი კაცი და
ბუღის ძინაში ჩაყვდება სახში,—
ძლივს შენეილი მცირე განძი და
გლეხური აზრი მამოფრთხამა!

მე მივიჩნიე კლასობრივ მტრებად—
და ჩემში ძველი გრძნობები კვდებო!

უნდა ამოვჭრა მცირეა ვიღრე,—
ხორცზე ნებათი დამეხო ცოვად!
და ცვარი სისხლი რომ გადმომიდინდეს
ვცი ტკივილი გულამდე მივა...

წარბი ვამართე,—არ შეკრთე გულდა
ჯერ სწეულ უჯრებს ამოჭრა უნდა.
და აგრე გულთან დაბეჭდულვარ—
მისი მანკი რომ გავატალო!
რომ საბოლოოდ გამარჯვებულმა
მელოინებთან ერთად ვიარო!

ლორეე მკლავთ თქვენში ვარ მუღამ
გალომგულებზე მებრძოლის გვარად!

...და ხალხის შუა
| მოუბარ გულდას
მადლა აურილი ხელები ფარავს.

ელსა შემდეგი სიტყვა ეძლევა
რკინისგულ მუშას (საერთო ტაში).
—ამხანაგებო! აი, დატოვე
სამუშაო და ამოველ მოაშო.

მეოწმებ ვარ და სარბიელი
თქვენი გაშლილი არეზარეა—
ვარ ქალაქელი და ვარ მოთილი
და ორთქლმავალიც მომთაბარეა...

ყანების შუა გამოკორლებულს,
რამდენი გლეხი გამიცდენია!
მოიზრდილებენ შეხვეტილს,
შემომასხებენ და მიცქერაან.

შორს, სიმინდში ცხრაახსუთიო
სიმღერა და ფრიალებს დროში!
სომ არ ვიცი ისე გულდავი
არ მოვხსნალოთ აი, ამ დროსა...

ამხანაგებო!... ყოველი ნერგო,
არ გამოზარდე შელოვიც განა?
(ხმა ადგილიდან: ძმობილო შენ კი
შეივს გრჩივნიო შენი მანქანა)

— ო, მეც მაქა ვარ, ძალან კარგი
აბა ვამბო „ჩემი“ რა არი,—
ოროთმევაფას სვედენი: რუსი და ფრანგი
და გერმანული და სხვა მრავალი...

ვარ მარტოოდენ ერთი მათგანი,—
მწარეთელი გული მძლავრი მანქანის

სადაურია?—მანძილს ერევა,—
შემოიარა არე სრულიად!
სადეც ბრძობალი უმეჩრდელი
ჩემსაგულთ ეჭაურია...

ჩემი არ იყო და შევეყვარე,
ხალხს მოვხმარე მისი კენესა მე!
ამგვარი გრძნობით შეხედელ ყანებს
მისი გაჩენის პირველ დღესავე...

მას ვამუშავებ მართლა შელოვო,—
ვარ შევეაშინოს ველმა ვაშლოდმა!
იყო იმი და გაჭრეს კვილით
ბრძოლის ველები მამა და შვილმა.

მოთეში იფქურს ჭქენ დაძაღვა,
აგერ ჭუკქოლ ზეიბი დგანან
დასქურ, დარაშე! რომ ორთქლმავალმა
ჩაურბენოშ დროზე ქარხანას!

ხეიბეც უნდა ფიცრებად ხერხონ,—
რომ უშიშ დგომა ვერ მოახერხონ..

მეოწმებ ვარ,
და სარბიელი
თქვენი გაშლილი არეზარეა,
ვარ ქალაქელი და ვარ მოთილი,
და ორთქლმავალიც მომთაბარეა!

ჩემი არ იყო და შევეყვარე,
ხალხს მოვხმარე მისი კენესა მე!
ამგვარი გრძნობით შეხედელ ყანებს
მისი გაჩენის პირველ დღესავე.

ჩვენ გავცხარებთ შრომა საერთო,
ცალკე ამოვლ განა გველევა!
უნდა გავგო: რა გავაკეთო,
უნდა შევიგონო: რა მოხედელ ვარ...

2
მოისწინეს რა, საქმე აგრეთვე
მოხი-იროლა მევენ მტრისა,—
მათ დადგინეს: რომ პირველადვე
უნდა ადგამონ შესაბარება!

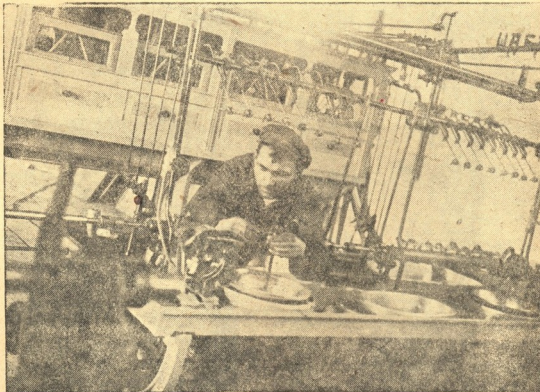
და ძლიერაობილ მეურნეობად
გაერთიანდენ მოსახლეობა.

..აკრება დაშლილა. რკინისგული და
მურყნეები შინ მიდლოდენ
რკინისგულთ თქვა: ამიერიდან
უნდა ვცხრდოლოთ უჩიარდიონებს

და საბოლოოდ ისევ დაძინა,—
რასაც გულდასმით ამბობდა წინად:

ნიადაგი და წყალი ნერგებმა
დაოქრომონ გულხარად მარტო—
კაცს გმართებს მეთი გონიერება
უსუფლდამულოებს რომ განუშაბო:

— შენი მიწდობი: შენი მიწინარე —
შენ შეიყვარე ნერგო!
მე განხო ჩემი შრომის შედეგი!
და, სხარული მეგრას.
(დასასრული შედეგ ნომერში)



*) ოცდაათიანი წლების ქართული ჟურნალები. წიგნი პირველი.
**) ღერინი, ტ. XIV კვ. 156.

ამს, თაყაიშვილმა (მე კომუნარისახელობის ქარხანა), რომელსაც იანვარში
უნდა მოეცა ორი ჩას სამუშაო მანქანა. ვეგზო გარეშე გამოუშვა ანერგუმის სარ-
თავი მანქანა, რისთვისაც მას ჯუღლოთ მოეცა ფულადი პრემია, კოსტიუმები და მ-
ნუფაქტური. ხუროთხად—ამს, თაყაიშვილი ანერგუმის სართავი მანქანის მონატავს.

საგჰოთა ქაჰურიის სამოქალაქო საჯავრო ფლოტის-10 წლისთავი



შესრულდა სამკითა კავშირის სამოქალაქო ავიაციის 10 წლის თავი.

სამოქალაქო ავიაცია, რომელმაც თავისი მუშაობა 1923 წ. დაიწყო ექსპერიმენტალური გადარებით მოკლე მანძილზე და ისიც მხოლოდ და მხოლოდ ხელსაყრელ ამინდში, პირველი ხელშეწყობის დამდევითადაც გახდა სახალხო მერეობის მშავერი ფაქტორი.

სამკითა კავშირის სამოქალაქო ავიაციის გავლილი 10 წლის განმავლობაში აქვს უღელსი მიწვევები. იქნის სამაერო ხაზების საერთო სიგრძე ურბის 30,200 კილომეტრს, ეს ი 25-ჯერ გაიზარდა მისი განვითარების დასაწყის პერიოდთან შედარებით. გადაყვანილ მგზავრებს რისკემბილია 28,000-ს, ეს ი 10-ჯერ მეტად გაიზარდა პირველი რევოლუციური რისკემბის წლებთან შედარებით, ფოსტისა და ბარჯის გადატანა გაიზარდა 35-ჯერ მეტად (895 ტონა). ყოველივე ამასთან შედარებით გავლილი კოლომეტრების რაოდენობა გაიზარდა 40-ჯერ მეტად.

კაპიტალისტურ მსოფლიოსგან ტენციურ გამოძიოური დამოუკიდებლობისათვის ბოძოლის გზით სამკ. კავშირის მშრომლებმა შექმნეს ქვეყნის აეროფიციის ბაზა—საერთაშორისო მშავერი საავიაციო რეჟიმობა, რომელსაც შეუძლია დამამოკიდოლის სამოქალაქო სამაერო ფლოტის გაზრდილი მოთხოვნილობა და გადასატან მშალო ტენციის საკიხებში.

ამ დროემ მიღწეულმა უღელსმა შედეგებმა თავისი გამოხატულება პოვა დიდ ტერიტორიების ურბის მქონე აროპოლანდებს აგებამში საერთაშორისო მშავერით და ურეულესი ავიანოუპობილობით.

აეროპლანდ კ-5, საექსპლოატაციო სამკ.ჯავრო აეროპლანის ტრანდატული ტიპი, თავისი ხარისხით არ გამოუვარდება საუკუთს უპროპობა მანძილზე.

აეროპლანმა AHT-9 რომელსაც მთელი რიგი გადარჩენები აქვს სამკითა კავშირში და დასაყრდენი ევროპის მთავარ ქალაქებში. 55 საათის განმავლობაში 10 მგზავრით გაიარა 2000 კილომეტრზე მეტი.

აეროპლანმა—სამკითა კეევიან—მანქანა მისსოციდან ნიუ-იორკიდან 20,000 კილომეტრამდე — გაიარა შემდგომზე, უღელსად არახელსაყრელ პირობებში.



ამხ. ნათაბის ახალგაზრდა მფრინავთა რგოლი საუკეთესოდ ითვისება მთელს სსრკ-სადაცოთო განიზომში, ახალგაზრდა მფრინავები მთლიანად დაეუფლნენ ფრენის ტექნიკას ანა აქვთ არც ერთი ავარიანი, სურათზე: რგოლის მეთაური ამხ. ნათაბი, მფრინავები: ამხ. ბურისოვი, ბაღალინი და იუსსიგოვი სანაწყოლო გადარჩენის წინ.

აეროპლან AHT-14 არის მსოფლიოში უღელსი სამხელეთი სამგზავრო აეროპლანი, რომელმაც უკან მოიტოვა ყველა კვეცი მესამე აროპლანები, მათ შორის (ზოგიერთი ელენენების მხრივ) გერმანის იუნკერსი „T-38“. AHT-14 ჩამორჩება მხოლოდ გერმანულ ლინიის—„D-X“ (მსოფლიოში უღელსი კონსტრუქციის) და იტალიურ კაპონის—„K-90“ (მსოფლიოში უღელსი სამხელეთი სამხელეთი აეროპლანი), რომლებიც კიდრ-ჯერობით უნიკუმებს წარმოადენენ.

სახალხო მფრინობის სოციალისტურ რეკონსტრუქციის არ შედეგად არ გამოიწვიე

აეროპლანის ფართოდ გამოყენება სახალხო მფრინობაში, არა მარტო როგორც სტრანსპორტის საშველებსა.

სასოფლო-სამეურნეო ავიაციამ რომელიც სამკითა ტრანსპორტზე არი წლით უფრო გვიან ჩაისხა, სურათზე გაიარა თავისი განვითარების ექსპერიმენტალური სტადია და ჩაგდა დაეუფლა ქვეყნის სახელრეო ცხოვრების მშავერი ფაქტორების რიგში.

სამკითა კავშირის სასოფლო-სამეურნეო და სტეჰო ავიაციო წლიდან წლიმდე სისტემატურად აღიგებენ თავისი მუშაობის მოკლეობის და მიღწევის სახალხო მფრინობაში ავიაციის გამოყენების სახეე საგონობო გაფართოებას.

ეს გამოყენება ტურისტულ მრავალფეროვანია: ბოძოლა მალარიისთან, ტყეების მეფიგალსურობა და მოგლა, წყლთი სარეჰობლის მეფიგალსურობა, გოლოჯიგოთი კელოვა-ბაბო, აეროპლანის გამოყენება მეფიგზობაში და თევზის მოშენებაში, ყიწმულების დახვერვა, ნადირობა და მრავალი სხვა, რაც შედეგება მოიგონის აღმანის გონებაში და რაც ფანტასტიკის სახეეგან იმეოვება (ორუბლებს გაფანტვა, ხელოვნური წვიმა, უღანობების გამოწვევა).

თავის მთავარ ნეწილში კი სასოფლო-სამეურნეო ავიაციის მუშაობა გამოიხატება ზოგა სოფლის მეურნეობის, ტყის ბაღებისა და ბოსტნების მიენებულთან ბოძოლაში.

ამ მხრივ სამკითა კავშირმა უღელს წარმოატეგებს ნიაწოლა.

მოღებებს დამუშავებამ, რომელიც 1925 წ. შეადგენდა 2,2 ათას ჰექტარს, 1932 წელს მოაწვია 107,0 ათას ჰექტარამდე.

კოლექტივიზაციის გავლა, გიგანტ-საბოთი ნეწრეობის შექმნა, ყველაფერი ეს მღეგრ იმპულიის ახლგვა სასოფლო-სამეურნეო ავიაციის განვითარებას და განახლავდა მუშაობის მიუხედავლოდ მოკლეობის (მუშაობის მოკლეობით სამკითა კავშირის სასოფლო-სამეურნეო ავი-



ამხ. დავითაშვილი—სავიაციო მოძიარების და კარბოურატორების მუწევალის სახეის ხედიმდგენელი სს ავია-განიზომში მეცადინეობის დროს.



კულტურული მგზავრობისათვის

ცოამ უკვე 1931 წელს სამეგრეო მებტლ გა-
დაქარაზდა მწიკრითელ მტატტებს).
საქართველო ფოტოგრაფიის განვითარება
წოდებდა წლამდე მიიღოდა გიგანტური ნა-
ბიჯები. ახლა უკვე პერიოდს გადავლეთ
ლი სრულიად მიხედვით შეიძლება მსჯე-
ლოა მინიმალ გავარდნულ პუნქტებს
შორის, მიზლის სინოლზე, მდინარების
სინოლზე და სხვადასხვა გამოჩენარება
თა მოხდენა.

პერიოდს გადავლეთ ფოტოგრაფიის 1925
წ. შედგინდა 9011 კვ. კილომეტრის, 1932
წ. კი—გვიანდაც 108,8 ათას კვადრ. კი-
ლომეტრამდე.

განსაკუთრებით უნდა აღინიშნოს საექს-
პედიციო ავიაცია, რომლის ცალკე საგნო-
ლო საქმეებია— ჩინოვების და მამულების
გაფრენა ნობლეს ექსპედიციის გადასარჩე-
ვად, სტანბოლის რიფთა ციპირის ტიპა-
ში დაღუპულ ამერიკელი მფრინავების—
ცილსონის და ბოუზონის გავიშების აღმო-
საჩენად, ექსპედიციო ციპირის ტიპაში
პროფ. კულოვის მოსაყვინთა. არკტიკულ
ექსპედიციების მომსახურება და მიწით
ქვედა სანქციონო-სავაეროკავება სასილი-
საფრენო არტეპიაში— დღის ხანა წა-
წოდაღებენ საბჭოთა კავშირის მშრომელ-
თა სამაყინო საქმის.

წინმწინდეს მიორეყვებს საბჭოთა სამო-
ქალაქო ავიაციის განვითარებაში წარბად
განსაკუთრებულ როლს ტანკო-პან-
ბელის რომელიც წარმოადგენდა არამწვე-
ლად მტარს სიბინო, დაკავშირებულს გათა
ფრენისათვის შეიღობილი ერთ-ერთი უმაღ-
ლესი მთავრებობაზე, პინდუტოზე, რომლის
სინოლზე 5,300 მეტრს აღებმება და შუა
აზიის უდაბნო აფილიზზე, უიარისად აღ-
ხელსაყრელ და მრავალფეროვან ატმოსფ-
ერულ პირობებში (ტანკოპანბელ ხან ექვ-
შიდა 14 გრადუსამდე ნოლს ტემპერა, ხა-
ნიჭადა ტროპიკული სიცხის ტემპერატურა
მდე—45 გრად.)

საბჭოთა კავშირის სამოქალაქო ავია-
ციამ გაიარა ბრძოლა და სხვალოვანი გზა-
ქვესარჩებნალო რადიოფრენებისად უდი-
დესი საქართველოს მატსტრატოების მოსყვი-
ვილიანობითავე, მოსყვი-თბილისი შექმნა
მდე, 1200 კილომეტრამდე სავითო სიგ-
რითი, ლოსუნდითან—მშობლიური ხალხი,
შექმნა საავიო ფლოტა— რეალურ და
წინეობისზე უკვე გამოიყიცილებულ ამო-
ცანამდე—ფრენა ზამთრობით, როგორც
ზაფხულში, ფრენა ზამთი, როგორც დლი-
სი“. სოფლის მეურნეობის მავნებლებთან
ბრძოლის ვიწრო და შეზღუდვითი ამოც-
ანებიდან — აეროპლანის ფართო და მა-
სიურ გამოყენებამდე სასაზღო მეურნეობა-
ში.

მაგრამ წინ კიდევ ბევრი სამუშაო გავაქს
ამ ზრდის საორიანტიაციო, სამეურნეო და
ტექნიკური განმტყციების შრიე, რინტა-
ბილობის მასალებად მისი სამეორნო ფუ-
ნდამენტის მსროლებში და შემდგომი გა-
ნეითარებისათვის.

მეორე ხელშეწყობის მიერ დამსილი უდი-
დესი ამოცანები მოითხოვენ ძალიან კი-
დედ მებტლ დაზივნას მსოფლიოში პირვე-
ლი სოციალისტური სახელმწიფოს, მისი
მრეწველობის, სოფლის მეურნეობის საქე-
რობებათა დასაყვადილებლად. (ალტ რა
იბინბთან კავშირის განსამტყციებლად.

ჩინ უნდა განვამტყციოთ საბჭოთა კავ-
შირის სამოქალაქო საკვირო ფლოტის
ძლიერებისად, ჩინ ავიაციით უნდა მო-
ვიმსახუროთ სახალხო მეურნეობის ყველა
დარგებს, სადაც კი ეს შესაძლებელია,
ჩინ უნდა გავაძლიეროთ ჩინი ქვეყნის
თავდაცვის უნარიანობა.

საქ. კ.პ. (ბ) ცენტრ და მსოფლიო პრა-
ლენტრიატის ბილდის ამხ. სტალინის მე-
თაურბობით, საბჭოთა კავშირის მშრომელი
მავინი დახმარებით სამოქალაქო ავიაცია
შეასრულებს მის წინშე დამსულ ამოც-
ანებს

ი. ბაგრატიონი

ჩენი ქვეყანა უდიდესი ეკონომი-
ური და კულტურული ზრდის
გზით მიდის. საწარმოო ძალთა გიგან-
ტური ზრდასთან პარალელურად იზ-
რდება საბჭოთა მშრომელი მასების
კულტურული მოთხოვნილებები.
ამ მოთხოვნილებებს იგი უყუენს რ.კ.
გზის ტრანსპორტსაც, რომელიც
მოწოდებულა გაატაროს თავისი მა-
გისტრალზე მასების დიდი ნაკადე
და უზრუნველყოფის თავის ფულა
დის გზებზე გზავრთა გადაზიდვის
მაღალი ხარისხი.

მშრომელ მასებს უკვე აღარ აქვს
ყოფილებს გზავრობის ის დრომუქ
მული პირობები, რომელიც ძველად,
ასბჭოთა ხელისუფლების პირველ
წლებში არსებობდა და ნაწილობრივ
ელაიც არსებობს. იგი ტრანსპორტი
საგან მოითხოვს გზავრობის კოლ-
ეკურულ ორგანიზაციას, არ კვიყო-
ფილიდება მარტო იმით, რომ ტკინის
გზამ უზრუნველყოფს მარტო მისი
გადაყვანა ერთი განსაზღვრული პუ-
ნქტამდე მეთრზე, არამედ მოითხოვ-
ეს, რომ გზავრობის პროცესში მან
მიიღოს გაანსალი კულტურული დას
ყენება.

მაგრამ სამუშაოაოლ ეს პირობები
ჯერ კიდევ არ არის უზრუნველყო-
ფილი ჩვენს რკინის გზებზე. გზავ-
როთა გადაყვანის საქმე ჯერ კიდევ
ერ არის ისეთი, როგორც ამას თანა
მედროვე ცხოვრებაში მოითხოვს.
ამ საპასუხისმგებლო უბანზე ჩვენს
ტრანსპორტს კრმა გარდევები და
დიდი ჩამორჩენილობა ახასიათებს,
რომელთა დაძლევისა და გამოსწორე
ბისთვის მას სერიოზული და ბჯეი

თი მუშაობის ჩატარება დასკირდე-
ბა.

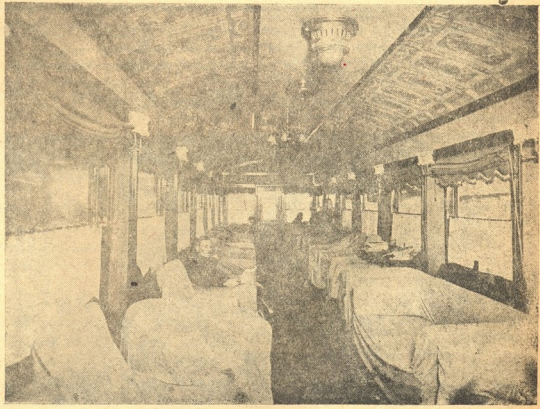
პრაქტიკული ნაბიჯები ამ მიმარ-
თოლებით უკვე გადადგმულია.
გვაქვს კულტურული მგზავრობის
დანერგვის სერიოზული ცდები მაგ-
არამ ეს მანიც მხოლოდ პირველი
ცდებია.

მომავალში ზერ კიდევ ბევრი გვა-
ქვს გასაკეთებელი ამ მხრივ.

კონკრეტულად კულტურული
მგზავრობის დანერგვის მხრივ პრაქ-
ტიკული ნაბიჯები ჩვენს რკინის გზე
ბის სავითო მსგავსი ჯერ-ჯერობით
გადადგმული აქვს მხოლოდ მოსკოვ-
ეტრსკის რკინის გზას, რომელმაც
პირველი ხეთწილდის დამამთავრე-
ბელ—1932 წელში გამოუშვა ორი
საუცხვოდ მოწყობილი, ნამდილოდ
კულტურული სახალხო მატარებე-
ლი, მოსკოვ-გორკის და კავკასიის
(მოსკოვი-თბილისი), ექსპრესების
სახით.

ეს მატარებელი (კავკასიის ექსპრე-
სი) ჩვენ თბილისში პირველად გასულ
იწლის 24 ნოემბერს გვესტუმრა
და მას შემდეგ იგი აკეთებს რეგო-
ლარულ კრისებს ორ დღეა-ქალაქს
შორის, რეისში ორჯერ.

იგი თავის სტრუქტოროთ, მოწყო-
ბილობით და მომსახურებობით მარ-
თალაკომ საუცხოო კულტურული
დასვენების ადგილს წარმოადგენს.
მატარებელი 5 ვაგონისაგან შესდგე-
ბა და ყველა ისინი ისია მოწყობი-
ლი, რომ გზავარი ექ აბსოლუტური
დასვენების კულმობს. მის განკარგუ-
ლებაშია კულტურული გაართობის
ყველა საშუალებები: ეურნალ-გაზე-



კულტურისა და სვენების ვაგონი

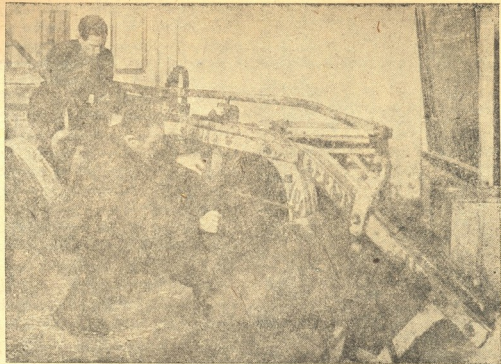
ტექნიკებით, გუნდებით, სათვის მანქანებით, კულტივატორებით — საცდა მთელი მოედანი უღარესად სსსრკ-ს მოედანს დაწესებულებისა, რომელიც იბრძვის მოსახლეობის გადღებისათვის, მანქანების, სასოფლო-სამეურნეო ნიადაგის რაც შეიძლება რაციონალურად გამოყენებისათვის.

სოფლის მეურნეობის მექანიზაციის ინსტიტუტი გაიხარდა საქართველოს მოქსახლეობის სამხანაო-საქედლო სადგურთან, ჯერ კიდევ 1925 წელს გამოქვეყნდა მთავრობის დადგინებმა ტექნიკურების გვერდით გამოყენების შესახებ, იმ ჰესთან ბრძოლის შესახებ, რომელსაც ადგილი ჰქონდა ჩვენში სხვადასხვა სისტემის ტექნიკურების, გუნდების და სხვ. გამოყენების საქმეში. საჭირო იყო ზუსტად გამოჩვენებულიყო საქართველოს, ამერიკისთვის ნიადაგის ბრძოლებთან ყველაზე უფრო შეგებული ტექნიკურების ტიპი.

იმ წლებში ყველაფერს, საზღვარგარეთიდან მიღებულს ხედებოდნენ ალუზოვადებით, ყოველგვარი წინაწარი შემოწმებისა და გამოცდის გარეშე, და აი, როგორ მოეწყო სადგური „სსსრკ-ის განაჩინი“ მთელი ცნობილი ამერიკული „ფორმ“-მა, რომელიც ამბოხიურად გამოუსადეგარი აღმოჩნდა ჩვენს ნიადაგს პირველში, დაწინებულ იქნა ცნობილი, „ლან“-ის სასურვე მანქანა და მთელი რიგი—მანქანე „დამახინჯებულ“ სისტემის იარაღ-მანქანები.

მექანიკის ინსტიტუტმა თავისი ახალი ბოძის მოკლე დროის განმავლობაში დიდი პრაქტიკული მოშაობა ჩაატარა, პრულს, ამორავების ხელმძღვანელობით, ვის სახელსაც ატარებს ინსტიტუტი, გამოჩვენებულ იქნა რომელ ხენის რაციონლობა, ინსტიტუტისათვის ლაბორატორიაში გააჩნდა მთელი გუნდები და მათში შეიტანა რაკეტა კონსტრუქციები ცალკე სასოფლო-სოფლისეო დარგებისათვის, ადგილობრივად დაუქარა მზარი დისკისებურ გუნდის დაჯერება.

მექანიკის ინსტიტუტის კვლევებში იქნა სასოფლო-სამეურნეო იარაღ-მანქანების ახალი ნაგებელი კონსტრუქციები, და სწი გაუმჯობესებულ იქნა ძველი სისტე-



ღრმად მხენელი გუნდის „K-50“-ის რეკონსტრუქცია ჩაის პლანტაციებისათვის. საქ. სოფლის მეურნეობის მექანიკის ინსტიტუტმა

მის გუნდები, სათვის მანქანები, დამზადდა ისეთი მანქანები, როგორიც არის ელექტრო-გუნდები, სათვის მანქანა ხელისა და ჩაის თესვისათვის, ბურჯის საჭურვი მანქანა ბურჯარებით დარგობების გასაქმნ დათ და მოვალე სხვ.

ინსტიტუტის საბელონოსა და ლაბორატორიაში სწავილებს მანქანა-იარაღების გამოცდების და დრეკადობის გამოცდა, მანქანა-იარაღების ემეცება ახალი დეტალები, აკვლდება ზოგადიოები, მექანიკის ინსტიტუტის ხმის ზღვივად უკლებენ ყურის ჩვენს სას. სამ. მანქანა-იარაღების ქარხნის, რომლებიც ინსტიტუტის მუშაების მიითებენ ცვლილი კონსტრუქციები, აწარმოებენ გაუმჯობესებულ სისტემის გამოყენებას. ინსტიტუტის მეორე დამამუშავებელი ორსა-სოფლოვანი გუნდის ღრმად ხენისათვის, რომელიც გამსაკეთებელი აქცელერატორის პლანტაციებზე და რომელიც ამოღებენ მოქსის ზედაფენს და აფხვილიზს ქვე

დას, მიღებული და უკვე მზადდება რეკონსტრუქციის საბელონის ქარხანაში.

ამჟამად მექანიკის ინსტიტუტი თავის ლაბორატორიაში ატარებს საქ-სასოფლო-სამეურნეო ინსტიტუტის აგრო-საინჟინერო და ელექტრის სტუდენტთა წყობის და გაზაზღვლის თესვის კამპანისათვის სამანქანო-სატრეკტორია სადგურებში განამუშავებული იქნება 100 კვალითა-სურთი სპეციალისტი.

ბრძოლა მოსახლეობისათვის — ინსტიტუტის მთავარი ამოცანაა, ყველა მისი ღონისძიებები აქცელერატორის მიმართული. 1933 წლის გაზაზღვლი მისთვის იქნება მოიკვი გამოცდა, რომელიც ჯამში ზამთარში ჩატარებულ კონსტრუქტორულ და მექანიკურ მუშაობას.

ი.დ. შა-ში

თები, რადიო, კინო, — აბი, კონსტრუქტი, მოსუნებები პოლიტიკურ თემებზე და სხვა. მგზავრის თავი ი შესწავილება, მგზავრი არ იგრძნობს დადლილობას უსაქმობის ნიადაგზე. სრული რეისის დროს (3—4 დღე) იგი ყოველდღიურ მნიშვნელოვან მოულონათა საქვის კურსში იქნება; ამის საშუალებას მას აძლევს, რომელიც იქნის გადაცემებს სვლიტვის მახლობლი რადიოგადამცემს — სადგურებიდან და ახალ-ახალი ჟურნალ-გაზეთები, რომლებიც მოაქვთ მატარებელში ყოველ მსხველ საკვათი სადგურებზე.

ყოველი ვაგონი, რბილი, თუ მგარი, ეს საესებთ დამთავრებულ კომფორტაბლურ დარბაზს წარმოადგენს. ვაგონები დაკავშირებული არიან ერთმანეთთან ტელეფონებით, ხოლო თვითთელი ცალკე ვაგონ-რესტორანთან, რომლის საშუალებითაც ეცნობათ მგზავრებს სადილობის მე-

ნიუ. მატარებელი უზრუნველყოფილია აბანოებით.

განსაკუთრებით აღსანიშნავია კულტური სადა დასვენების ვაგონი, რომელიც მატარებლის შემადგენლობის ორგანიზაციის წარმომადგენს და რომელსაც თავის მოწყობით ლობით შეგზარბებოდა ყოველი კულტურული დასვენებისათვის მოწოდებული ჩვენის დაწესებულება. ამ ვაგონშია მითავსებელი მოლოთიყვან-სამკითხველი, საიდანაც მგზავრს შეუძლია წიგნები წამოიღოს თავის კუბეში, კინო, სათამაშოები და იმართება კონსტრუქტი.

ექსპრესების გამოშვებით ჩვენმა ტრანსპორტმა დაამტკიცა, რომ მას შესწევს ძალ-ღონე და მოვებობა საშუალებები იმისათვის, რომ უზრუნველჰყოს რკინის გზებზე ნამდვილი კულტურული მგზავრობა.

ანბ.



საქ. სოფლის მეურნეობის მექანიკის ინსტიტუტის სამედიცინო თანამშრომელი აპრ. ს.ო. შიშინი თვალურს ადევნებს მოტო კულტურის შეკრებას.



ჩვენს სოციალისტური ინდუსტრიის განვითარების გზაზე

18 თებერვალს, დღის 3 საათზე დაიწყო საქართველოს პირველი შაქრის ქარხნის ექსპლოატაცია.

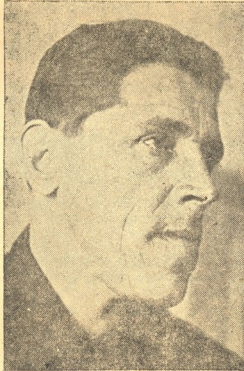
სამუშაო საქართველოს შვიმბატა კლდე ურთი ახალი გზაზე.

სულ ორმა წელმა განვლო მას შემდეგ, რაც აგარის ყურე და ტრიალ მინდორზე საფუძველი ჩაეყარა ამ გიგანტს. იმ ადგილს, სადაც ამ ორი წლის წინ ვერადურის ვარ დანიხავდით, უხლო აღმოცენებულია სავსებით დამთავრებული ქალაქი, იმ ნაგებობათა შორის, რომლებიც აქ არის აგებართული, თავის გრანდიოზულობით უტარდებნას სწორედ ქარხანა - გიგანტი იქცეს.

ქარხნის მშენებელ დამკვეთელ მუშათა კოლექტივს და ინჟინერ - ტუჩკოვს პერსონალს, პარტიის - მტკიცე სოლდურობით ხელმძღვანელობით უდიდესი და ურთულესი მუშაობა ჩატარებია.

შედიხაობით ქარხანაში დამკვეთელი რჩებიან; სართულგებელ დადგომულ აგარებების სიმრავლე გიგანტობით, თავისი გიგანტურობით ათასწიარად დახლოებული მიწები, რომელთა თავსა და ბოლოს აგრეთვე ნაგებობა, აპარატები და აგარებები ერთიან მუშაობით თითქმის ერთმანეთისაგან განკარგობენ და დგანან, მაგრამ ურთიერ შორის მჭიდროდ ორგანიზულ კავშირში იმყოფებიან.

ავტომატური მექანიზირებულია. ქარხანა წარმოადგენს ქარხნების ერთ მთლიან კონცეპტულ სისტემას, ქარხანაში ძირითადი ორთა ტრანსპორტებით შემოსულ ქარხნის კაცის ხელი არ ეკარება, იგი მექანიკულად გადადის ერთი აგარებიდან და აპარატებიდან მეორეში, განიცდის რთულ კომპლექსურ და მექანიკურ პროცესებს და ქარხნის ქარხანაში შემოსვლის მომენტიდან 17-20 საათის ვალის შემდეგ დებნაშიღვე სულთა ფხვნილ შაქარს, შაქრის მიღებაშიღვე ნედლემა მასალამ 22 კილოგრ - მეტონიორ



აგარის შაქრის ქარხნის მშენებლობის უფროსი დაწინაურებული მუშა-აშხ. შალვაშვილი.

პროცესი უნდა გაიაროს 30 - დე აპარატში უნდა გაიაროს.

ქარხნის დამუშავების შედეგად გიგანტური ნარჩენებს ბადებისა და წვეთ გამოცოლო ჩენრის სახით, რომელთაგან პირველი მიღის საკონდიტო წარმოებაში ხილი მერსო წარმოადგენს ცირკულაციის საუკეთესო საკვებ მასალას.

ქარხნის დიდილი საპროცესო პროდუქცია ნებარუდებია 150 ტონა წმინდა შაქარს.

რის რაოდენობით. ქარხანამ უნდა გადაამუშავოს დღეში 100 ტონა ქარხალი, ნებარუდებია, რომ ჩენნი ქარხალი შვიცეს 15 წუთქარს, მაგრამ ეს ცოდნა საშუალოა, დაქვეითებულ ჩენნი ქარხალი ანალიზის თანხმად, შეიცავს 18 და მეტ პროცენტ შაქარს. ამ შემთხვევაში ცხადია ქარხნის პროდუქციის მეტი იქნება.

გასულ წელს ქარხნის მოსავალი ჩენნი ნაკლები იყო, ეს აისახება ამ კულტურის სიახლით, სულ მოვიწყობი მხოლოდ 68,000 მეტრიული ცენტრერი ქარხალი ამ მოსავლიდან ახლოა ამუშავებულმა ქარხანამ უნდა მოგვეცეს -1054 ტონა შაქარი ქარხანა წელიწადში იმუშავებს 120 დღეს.

წრეთულს ქარხნის მოსავლის პერსპექტივები უფრო სიახლითა, არსებობს სათადო გამოდობილება, რაც ხელს შეუწყობს წარსულში დამკვეთელ შედეგების თანხმად აცოლებს და რაც მთავარია წიგნს, ამ კულტურით გიგანტობა უფრო დაინტერესებულია.

1933 წელს ქარხნის მოსავალი ნებარუდებია 350,000 მეტრიული ცენტრერის რაოდენობით.

შაქრის ახალი გიგანტი საქართველოს მშრომელთა ახალ უდიდეს მიღწევას წარმოადგენს.

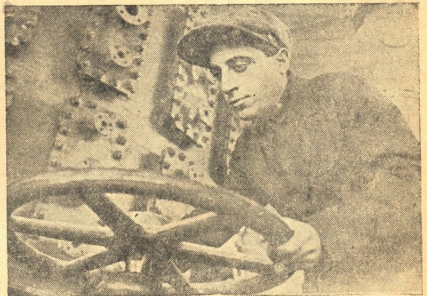
საქართველოს მშრომლები, ჩენნი სამუშაო ხელისუფლების დამყარების 12 წლის თავზე იღვსენსაშუალებენ ქარხნის სახეობა განხანს.

საქართველოს პირველ შაქრის ქარხანას, მის მშენებელ მუშაობა კოლექტივს და ინჟინერ - ტეხნიური პერსონალის თანხმით, საქ. ცკპმ მთავრებია გამაობრძობილი მოღონების - საქ. კ. პ. (ბ) ა-კ საშარეო კომბინების და საქ. კ. პ. (ბ) ცეკს მღვენის აშხ. ლანდინი ბირიას სახმლი.

აგარა, 20 თებერვალს.



ქარხნის დამკვეთელი მუშა აშხ. ბაქრაძე.



ქარხნის საუკეთესო დამკვეთელი აშხ ლანდინიშვილი.

სული დღის განმავლობაში მთელი მსოფლიო შესუსტებული ყოფილებით ადევნება თვალყურს ჰოლანდიის კრისტიანის „ლი ცვენ პროვინსიენ“-ის გმირულ ბრძოლას.

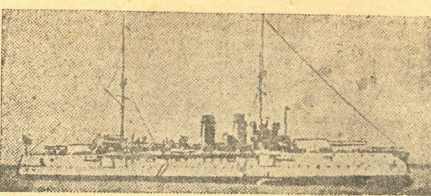
შეაკვირებინათ შედგადა, რომელიც ჰოლანდიის ზღვისუფლებამ დააწყეს აყვლა ცნობებზე, რომლებიც ჰოლანდიის ინდოეთში შექმნილ გართლებულ მდგომარეობას შეეხება, კარგად ვიხილ შეუძლებელია მთლიანი, ნათელი სურათის შექმნა იმ სახელოვან ბრძოლაზე, რომელიც ჰოლანდიის ბურჟუაზიას გაემართა თებერვლის პირველ ნახევარში ჰოლანდიის ინდოეთის დამოუკიდებლობისთვის.

უსასტიკი კრისტიანის, რომელიც მთელი კაპიტალისტური მსოფლიოს არყვს, და რომელიც არც ჰოლანდიის ასედა, აიძულებს ჰოლანდიის ბურჟუაზიას კრისტიანის მთელი სამივე გადაცემის შერწყმული მსგავსი, უპიარესად კოლონიალური მასების მხარეზე, კოლონიალის მტერად გახელტყვევებულ შერწყმულ მასებს სულს დაღვანა, დღებინებდ იმ შიშვე ტვირთის ქვეშ, რომელიც დააყრდნობს მას ჰოლანდიის ბურჟუაზიას.

პატარა ჰოლანდიის, რომელიც უკრაინის აბრკა 34,201 კვ. კილომეტრის ტერიტორია 2,016,907 კვ. კილომეტრით, ფლობს 8,619,907 კვ. კილომეტრ ტერიტორიას 53,000,000-დ მცხოვრებით. ჰოლანდიის ეს კოლონიალური მსოფლიოში შესდგება ნაწილობრივ ამერიკაში (სურინამი, კურაოსი), ნაწილობრივ კი აზიაში (ინდონეზია: უბნებები — იავა, მალაქა, სუმატრა, ბორნეო, ცელებესი, ახალი გინეა), მდებარე ტერიტორიებს.

ჰოლანდიის კაპიტალისტური სასტიკად აყვლდებიან ამ უძველესი კლასის მოსახლეობის, ჰოლანდიის ინდოეთის შერწყმული მასები, რომლებიც ცხოვრობენ ტერიტორიაზე არაეყოლებრივად ნაყოფიანი ნიადაგით, უძველესი წიაღით (ნავთი, ნახშირი, კალა), მიწებშიც ამ სიტყვის ნაწილები შემოქმედებული, რადგან საფუძველს მიწები ეკუთვნის ჰოლანდიურ მემკვიდრებს, ჩასი, შაქარი, ავანა, თამბაქო, კაუჩუკის მონატარებში შედგენს მთლიანად კოლონიალური ტიპის საფუძვლებს, რადგან მიწის წილის სიმდიდრეები იტაცებენ ჰოლანდიელი და სხვა კაპიტალისტები, ჰოლანდიის კაპიტალისტები ერთსა და იმავეს — ჰოლანდიელი კოლონიალ-ფაშისტები კი იძულებული არიან ერთ-ერთი თვისის თვალსაჩინო წარმომადგენელი — ჰოლანდიის კოლონიალის მთავლის მიუღებდადის პირით აღიარონ ინდონეზიის მასების უსაზღვრესი გაბრუნება და სიღატაკე: ინდონეზიელი გლეხი იძულებულია „2 ხან, ცენტრი იკ-სოფიანს დაძვირ“. ორბანდებიც ცენტრის ორი კამიცი კი არ არის (ჰოლანდიის პულდინი = 100 ცენტს = 77.9 კა.).

მთავლიან კოლონიზატორ კრისტიანს დეკლარებობით, კოლონიალური ბურჟუაზიის დამხარებით და სოციალ-დემოკრატების ლოცვით — კრისტიანული ჰოლანდიის ბურჟუაზიამ იკვებ უფრო გააძვირდა კოლონიალური შერწყმული მასების ყველადა, კრისტიან აიძულა იგი მებრძოთ ხელფასის დაკლებასათვის არა მარტო სამშობლოს დასუსტებულობით, არა მარტო მისი მასების ბრძოლისათვის, არამედ თავისი კოლონიალური ბატონობის მთავარ დასაყრდენ ძალიანობის — არბაში და ფლოტში იმ იმედით, რომ რაიმეღა სიძველელი თვისი და ფრად კინან დაარსაცვება და მუსლეაჟივებს შორის გააჩნდილეს სოციალური უკმაყოფილებას. მაგრამ კოლონიალური ანგარიშში მოსტყუებენ კლასობრივად სოციალურად ხელიშეღი ჩაყვრდებილი გამოიყვანა საერთო მტრის — ბურჟუაზიის წინააღმდეგ თეთრკანიანი და ფერდანიანი შერწყმულები.



კრისტიან „ლი ცვენ პროვინსიენ“.

იმ მოყვ და არასრულ ცნობებიდანაც კი, რომელიც ჩვენს განყოფილებაში მოიპოება, იჩვენება, რომ მდელეკების ჰოლანდიის კოლონიალურ ფლოტში საკმაოდ ფართო ხასიათი ჰქონებია. კრისტიანები „იავა“, „ლი ცვენ პროვინსიენ“, რამდენიმე ნაბიშინი — ყველა და სახმდრო გემებზე დღივად აჯანყების ცდებში, მაგრამ ჰოლანდიელმა კოლონიალურებმა დარჩენილებში ზომების წყალობით, შესძლეს აჯანყების ჩაყლა სათავეზე მეთაურების დაპატიმრებით და მუსლეაჟივად დიდი ნაწილის გამოკვლით ამხილებულ გემებზე.

„ლი ცვენ პროვინსიენ“, შერწყმული მასების, მუსლეაჟივითა მთელი შემაღლებლის თანაგრძობისა და სიმაძვარის მიზეზად, გამაპრტყეული დარჩა თავის განსივლში.

არა მარტო ჰოლანდიის ბურჟუაზიამ, არამედ მთელი მსოფლიო ბურჟუაზიამ და სოციალ-დემოკრატებმა პრუსამ გააგრძობეს კამპანია დამოკუნ ჰოლანდიის პოლიტიკანის გმირული ეკიპაჟის წინააღმდეგ.

„აჯანყებები ფლოტში ყოველთვის იწყება შიშის გამოწვევით შობებულებას“ — სწორად იგონს ლეოლი ტლერდოვი — „ლი ცვენ პროვინსიენ“ აჯანყების დამოკუნისთვის წითელი არმილით გამოფრთხალი ბურჟუაზია მოითხოვდა აჯანყებულთა უსასტიკესად დასჯას.

და ჰოლანდიის მთავრობამაც კი დააკუნა ამ მოთხოვნის შესრულება. მიზეზობის ესკადრით გაემშობრტყულ „ლი ცვენ პროვინსიენ“, რომელიც სამხედრო ავიაოლანები ყუმბარებს უშუალოდ, იძულებული გახდა დანებებულიყო ასე გათვად ჰოლანდიის „პოტიომკინ“-ის გმირული ბრძოლა.

მაგრამ მითი არ შეწყვეტილა ინდონეზიის მშობილება გმირული ბრძოლა. მდელეკებმა ინდონეზიელ გრძელდებმა, შერწყმული გლეხებმა და სსოციალ-დემოკრატებმა კოლექტივად განაგვიძობენ ბრძოლის ნაკლებად რეკლამირებული ფორმებით. და ამ ბრძოლას მუსლეაჟივებ ეხმარება ჰოლანდიის რეკლამირებული ბურჟუაზი კომპარტის მართვაში. მხოლოდ კომუნისტური პარტია ეტყის შუასი ინდონეზიის შერწყმული მასების განმთავისუფლებელ ბრძოლას, მხოლოდ ის უცხადებს სრულ სოციალურება აჯანყებულ კრისტიანებს. მუსლეაჟივებ, მხოლოდ ის მოითხოვს სრულ თავისუფლებას და დამოუკიდებლობას მინიქებს ინდონეზიის შერწყმულ მასებისთვის. სოციალ-დემოკრატებმა კი, როგორც ყოველთვის, ასევე დააბრკიეს, რომ ისინი არიან ბურჟუაზიის ერთგული მოკერძობები, რომ ისინი მოლოანად უძარბნან მასს იმ ნაკონიალური ჩაგვრისა და ეკონომიკური ექსპლოატაციის პოლიტიკას, რომელიც ინდონეზიისთვის ატარებენ კოლონიალებში.

რუსების „პოტიომკინ“-ის გმირულმა აჯანყებმა 1905 წლის ზაქსელზე თავბარ-

დამცემი შობებულებება მოახდინა არა მარტო რუსების თვითმკურებლობაზე, და ბურჟუაზიან, არამედ ეკრაიის მმართველ მუსლეაჟივებ და საგრძობად შეაყრდა მასში ნდობა რუსების თვითმკურებლობისადმი რუსების თვითმკურებლობას უსასტიკეს რეპრესიებში, შერწყმული განმთავისუფლებული ბრძოლის ცისლში ჩანაშობით ლამივად აღუვინა ეს შერყეული ნდობა.

ამ რამდენიმე წნის წინათ რუსეთში მოხალისე სამუსლეაჟივო ამბების გამო, შეუნდა მიუთითო თვესი ბრწყინვალეობა — სწორად რუსეთის ელჩი ინგლისში გრაფი ბენკენდოლი 1905 წ. 8 აგვისტოს საფარო სანეტიკა მინისტრს „რომ იქცეო ერთი მოაგანს — ჩვენს სახმდრო მარსსაც კი, ჩემის აზრით, საზოგადოებრივ აზრზე არ მოხდებოდა უფრო მძიმე შობებულებება, ვიდრე ოდესს უნახავლი ამბებს და აჯანყებას „პოტიომკინ“-ზე, მე პირველად დაიგინებ ნათლად, რომ იქ დასიჯა კიბება — ხომ არ ემტყებება რუსეთში დღევანდელი რეკლამირებული მთავრობის არსებობის უწყებობა“.

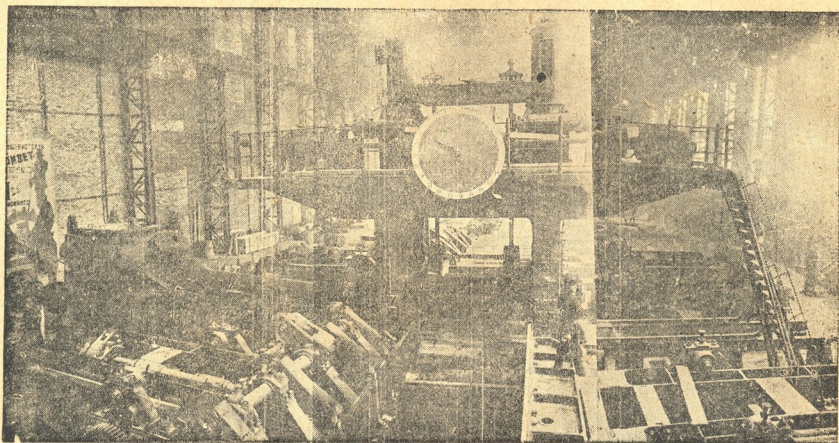
ოდისის აჯანყების შედარებით სწრაფად ჩაქრობამ რამდენიმე აღადგინა ნდობა და კარგი შობებულებება მოახდინა, მაგრამ ის ვერაუბრება, რომ „ქრისტიანობის“-ის ეკიპაჟი დღემდე მუსლეაჟივად, შემოთხოვნის იწყებს, სერიოზულ უსასტიკეს კამპანიაში, რომელიც მდელეკების მთავრს ჩვენს შავს ზღვის ფლოტში“.

მსოფლიო ბურჟუაზიული აზრი დადენილი მითითობდა გმირულ „პოტიომკინ“-ს ეკიპაჟის სასტიკად დასჯას. მსოფლიო ბურჟუაზია ახლავს იას, როგორც 28 წლის წინ, მოთხოვნის „ლი ცვენ პროვინსიენ“-ს გმირული აჯანყებმა მონაწილეთა სასტიკად დასჯას, რომ თვისად იქნას აკოლექტივი რუსების და ჰოლანდიის „პოტიომკინ“-ის მავალითის განმეორება ინგლისის, საფრანგეთის და სხვა კაპიტალისტურ სახმდროებთან ფლოტში.

მაგრამ უფრო და უფრო მისიხანდ ხდება კლასობრივი ბრძოლის ტალღების შემოტევა, ბურჟუაზიისთვის თანდათანონით უფრო ძვილი ხდება შერწყმული გმირული ბრძოლის ჩაყლა. კოლონიალების და მსაქეაჟივ კოლონიალების შერწყმულია გმირული ნაკონიალური რეკლამირებული განმთავისუფლებული ბრძოლა მხერვალე გამოიხილეს და თანაგრძობას პოლიტიკის კაპიტალისტური ქვეყნების რეკლამირებული პროლეტარებში, რომლებიც კომპარტიების ხელმძღვანელებით იბრძვიან კაპიტალის დასამხობად, მთელი მსოფლიო კაპიტალიზმის განმთავისუფლებლად.

„ლი ცვენ პროვინსიენ“-ის გმირული მავალითის იოპის მიმდევრებს იქცა, როგორც იოვა მისდევრები ჩვენმა „პოტიომკინ“-ს“.

საბჭოთა კავშირი აწესებს საკუთარ ბლიუმიנגებს



მიმდინარე წლის ორ თებერვალს მაკევეის ქარხანაში საბჭოთა კავშირის მიმღე მრეწველობის სახალხო კომისიის ახ. სერგო ორჯონიკიძის თანდასწრებით ამუშავებულ იქნა პირველი საბჭოთა ბლიუმინიგი.

— ოთხი წლის წინ ჩვენ ბლიუმი ნგებს ვიცნობდით მხოლოდ სუოათების მიხედვით, იგი გვეჩვენებოდა ჩვენ „უცხოეთის საოცრებათ“, ახ. სტალინიჩა ჩვენს წინაშე დასვა ამოცანა—დაეფულებოდით ბლიუმინიგე-

ბის წარმოებას. ეს იყო ხუთწლეულის პირველ წელს. ახლა, ახალი ხუთწლეულის პირველ წელს ჩვენ მოვიპოვეთ ახალი უდიდესი გამარჯვება: შევკრიბეთ და ავამუშავეთ საკუთარი პირველი საბჭოთა ბლიუმინიგი, — განაცხადა ახ. ს. ორჯონიკიძემ ბლიუმინიგების დამკვერულთა შეკრებაზე.

დამკვერულებმა სთხოვეს ახ. სერგოს — გაღასციეს ახ. სტალინს მათი მტკიცე დაპირება — „ბლიუმინიგს და ეფულებით“.

ბლიუმინიგი არის უზარმაზარი დაღმუღობა, რომელიც სწელავს ექვს ტონამდე ტონა ლითონს.

რუსეთის ძველ ქარხნებშიც იყო ლითონის დამამუშავებელი მსგავსი მანქანები, მაგრამ მათ შეეძლოთ მხოლოდ ორტონიან და ნაკლები წონის მქონე ზოდების გაწევა, მათი სიმძლავრე კი 4-ჯერ ნაკლები იყო; ვიდრე თანამედროვე ბლიუმინიგების.

თანამედროვე ბლიუმინიგების საშუალებით, დიდი ზოდების გაწევის შესაძლებლობას უდიდესი მნიშვნელობა აქვს არა მარტო სატყეცრეცებისათვის, არამედ ფოლადის სადნობი ცეხებისათვისაც.

ბლიუმინიგი შესაძლებლად ხდის 6-8 ტონიან ფოლადის ზოდების ჩა-

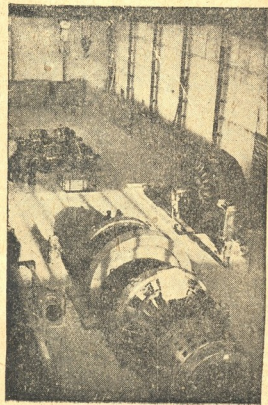
მოსმას, რის გამოც მცირდება დანაკარგები ჩამოსხმისა და დატყეცის დროს.

ბლიუმინიგების გამოყენება ჩვენს მეტალურგიაში შესაძლებელი და აუცილებელი შეიქნა მხოლოდ საბჭოთა პირობებში, მხოლოდ მას შემდეგ, რაც ჩვენ შევქმენით მსხვილი ინდუსტრია, მრეწველობის გიგანტები, მეფის ღრის ყველაზე უდიდესმა მეტალურგიულმა ქარხანამ — ამჟამად ძერჟინსკის სახელობის ქარხანამ — 1913 წელს გამოაღწია მხოლოდ 453.000 ტონა ფოლადი, ახა რა საჭირო იყო მისთვის თანამედროვე ბლიუმინიგი — 1200.000 ტონა პროდუქციით!

ახალ უდიდეს გამარჯვებას ბლიუმინიგების წარმოების დაუფლება წარმოადგენს საბჭოთა კავშირის პროლეტარიატის მშენებლობის ფრონტზე; მოწინავე ტენიკის დაუფლების ფრონტზე.

მ. ნ.

სურათზე — ზევით: მაკევეის (დონბაში) დაღმული ბლიუმინიგი. მარცხნივ: პირველი საბჭოთა ბლიუმინიგის სამანქანო დარბაზი.





ქ. ვ. ლიქა
1998
არქ. № 40

