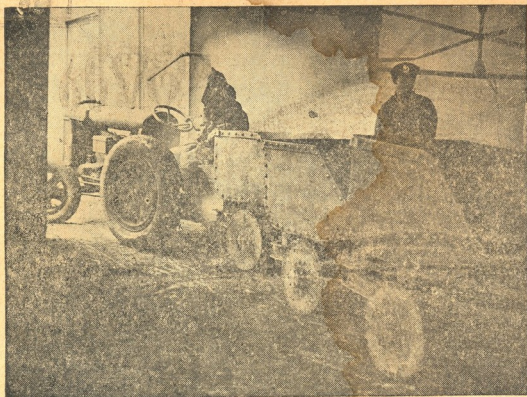


221  
1933

# დროშა



„პირველ“ ხუთწლედში ჩვენ შევხვედით ახალი მშენებლობის პათოსის, ენტუზიაზმის ორგანიზაცია და გადამწყვეტ წარმატებებს მივალწვიეთ. ეს ძლიერ კარგია. მაგრამ ახლა ეს არ არის საკმარისი. ახლა ეს საკმეტი ჩვენ უნდა შევავსოთ ახალი ქარხნების გამოყენების და ახალი ტექნიკის დაუშლამაის პათოსით, ენტუზიაზმით, შრომის ნაყოფიერების სერიოზული ამაღლებით, თვითღირებულების სერიოზული შემცირებით. ახლდ. ეს არის მთავარი, რადგან მხოლოდ ამ ბაზაზე შეგვიძლია ჩვენ მივალწვიეთ, მაგალითად, მეორე ხუთწლედის მეორე ნახევრისათვის, ახალ მძლავრ წინსვლას, როგორც მშენებლობის, ისე სამრეწველო პროდუქციის ზრდის ღარეში.



რიკოვის სახელობის ქარხანაში (დონბასი) ამ რამდენიმე წლის წინათ გამოგონებული იქნა სამორბლოანი ურიკა მალწის გადასაწიდათ ბრძმედებისათვის, რამდენიმე ურიკა, დატვირთული მადნით, მიჰყავს ერთ ტრაქტორს. ამ ღონისძიების წყალობით, ბრძმედების დატვირთვის ნაყოფიერება 25-30 პროცენტით გაიზარდა.

ბრძმების სახელოსნოები სწრაფობა გამარჯვებით უმჯობესობაშია.

თევზის საბერი გემი



ახს. კარაბეცმა (ბათუმი) აგო სატვირთო თევზის საბერი გემი. გემს ორივე მხარეზე გატეხული აქვს დიდი ფანჯრები, რომლის საშუალებით თევზი წყალთან ერთად შედის გემში, თევზი ჩრტა აუზებში, წყალი კი, სატვირთო მოწყობილობით გადას ექვს უბანა მხარეს.

ამას წინადა გემი გავიდა წელაში თევზის სატვირთო. პირველმა ცდებმა დაამტკიცა, რომ გემი სავსებით ამაართულს თავის დანიშნულებას.

გემს სახელად გეწოდა „მაველე მელაქი“. გემი „პირველ მელაქი“ იმყოფება „საბ. თევზი“ და განაწილებს.



ახლად დანიშნული სამკითაი კავშირის სრულდებთან წარმომადგენლად ფინეთში.

საბრძმების შემთავის სახელად მარხანა

ბუქარაში (ქობულეთის რაიონი) აგებულია ეთეროვანი ზეთების სახდელი ქარხანა, რომელიც გეუბრის „ლეკტესპროის“. ქარხანა მთლიანად მუშაობს ადგილობრივ ნედლეულზე. იგი ზეთების გამოსახდელად იყენებს გერანს და სხვა ეთეროვან მცენარეებს.

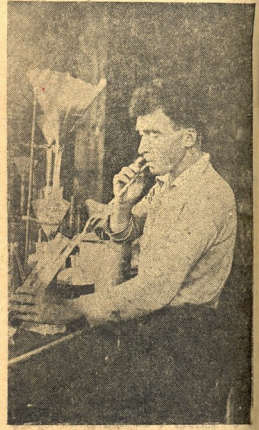
გასულ წელს ქარხანამ დაამზადა 100 ტონა ეთეროვანი ზეთი, რომლის ღირებულება უდრის რამოდენიმე ათას მანეთს (ოქროსი).



ბრძმების სახელოსნოების ამკრებ სამაქროს ნაქარები ჰქონდა ვალდებულებმა 1982 წ. მე-4 კვარტალის დამლევისათვის მთლიანად შეტყობილება მიცემული დავალებებზე, გაეუზღოებებია მუშაობის ხარისხი, რეშონიდან 140 შემთხვევითი ვაკონის ნაცვალად-21.

ყველა ვალდებულებები სამაქრომ 100 პროცენტით შეასრულა. ახს. ბეფანიშვილის პრივადამ გემმა შეასრულა 185 პროცენტით.

საქართველო-ახს. ბეფანიშვილი.



მუშაობა ქარხნის ლაბორატორიაში.

# არ არის ისეთი სივარჯიანი, რომელსაც ვერ აიღებენ გოლშევიკები

საქართველო  
საბჭოთაო

ოპი წლის წინ—1931 წლის 4 თებერვალს—სოციალისტური მოწოდებების შედეგების კონფერენციაზე ანხ. სტალინმა წამოაყენა ისტორიული მნიშვნელობის ამოცანა: „ბოლშევიკები უნდა დაეუფლონ ტბნიკას“.

ღრმა ბოლშევიკები თვითონ განხილეს სოციალისტური, ვინცდაც ტბნიკა რევოლუციისთვის პერიოდში სწავლას უწყობდა.

ბოლშევიკები პარტია თავი დასაყრდენად უღიღეს კურსს. უთმობდა მოწინავე ტაქტიკას პროგრესის საკითხებში, იძულებული იყო პარტიის დაარსების გარეგანი ღონისძიებები: ეკონომიკური ყოველთვის უნდა იტყობოდეს წინ, ტბნიკის პროგრესის მიმართულებით, წინააღმდეგ შემთხვევაში ის ჩამორჩენილი აღმოჩნდება, ვინაიდან ვისაც არ სურს იტყობოს წინ, ის ისტორიის უჩვეულებას ზურგს.

სამოქალაქო ომის დამთავრებისთანავე ანხ. სტალინმა მთელი სივრცე-სივრცით დასვა პარტიისა და მთელი პროლეტარიატის წინაშე სოციალისტური მშენებლობისათვის სათანადო ტექნიკური ბაზის შექმნის ამოცანა. „თუ რუსეთი არ გადაეყვანება სხვა ტენიკაზე, უფრო მაღალზე, ვიდრე ტენიკა, ლაბარაკიც ეს შეუძლებელია სახალხო მეურნეობის აღდგენაზე და კომუნისმზე“—ასე მიმართა ანხ. სტალინი მოსკოვის საუბრებში პარტიულ კონფერენციაზე 1920 წელს—ნოემბერში.

ანხ. სტალინის მიერ ოპი წლის წინათ მოცემულმა საბრძოლო ლიზენციაზე მთელი პარტიის, მთელი მეზობელი კლასის ყურადღება დაამახვილა ტბნიკის საკითხებზე. საკუთარი პროლეტარიატის ინტელიგენციის შექმნის საკითხზე. ანხ. სტალინმა ამ თავის ისტორიულ სიტუაციაში არა ჩვეულებრივად გარკვეულობით გაუგებრა ხალხს ტბნიკის მნიშვნელობას ჩვეულების მთელი სახალხო მეურნეობის რევოლუციისათვის, სოციალისტური მშენებლობის შემდგომი წარმატებით, ვაშლისათვის.

ტბნიკის დაუფლების და აგრეთვე ანხ. სტალინის ექვსი ისტორიული მითითებისათვის ბრძოლის უდიდესი შედეგები წაბილყოდნ ამ დიპტიკების მთელს უდიდეს თეორიულ და პრაქტიკულ მნიშვნელობას, მსოფლიო რეალურად რომელიც ტბნიკის მთლიან ბრძოლებში და მთავის გარდაუვალი სოციალისტური მშენებლობის მთელ იოგ უბნებში.

ზე, მთელ რიგ უძინებელივანს გამოვადივებათა შიგნით მეტალურგიაში, ნაილის წარმოებაში, ავიაციას, ქიმიას, მსხვილ მანქანათმშენებლობის, ზუსტი ხელსაწყოების და ახარჯების წარმოების დაუფლებას, ათეულ ახალ მსოფლიო გვიანტების აგება—ყველაფერი ეს წარმოადგენს ანხ. სტალინის ისტორიული დიპტიკების „მსოფლიოსათვის ბოლშევიკური ბრძოლის შედეგს“.

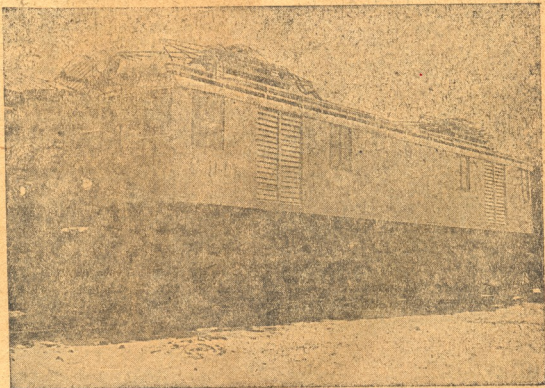
ანხ. სტალინის, მოლოტოვის და კუბიშვილის მოხსენებები ს.კ.პ. (ბ) ცეკას იანგრის პლენუმზე, ანხ. ორჯონიძისა და სხვ. გამოსვლები ამავე პლენუმზე იძლიებინა გრანდიოზულ სურათს იმ მიღწევებისას, რომლებიც ჩვენ გვაქვს საბჭოთა კავშირში სოციალიზმის მშენებლობის საქმეში. ბოლშევიკებმა ბრძოლა ქვეყნის ინდუსტრიალიზაციისათვის, ბრძოლა, რომლის წარმატება წარმოუდგენელია, მოწინავე ტბნიკის დაუფლებას, საკუთარი ტბნიკური ინტელიგენციის შექმნის გარეშე, უზრუნველყო ისტორიული მნიშვნელობის გამარჯვება სოციალისტური მშენებლობის ხელშეწყობის უბანზე მძიმე პერიოდში. „სოციალიზმი გვიმის ძირითადი ჩვეული მდგომარეობა მძიმე პერიოდში, მისი გული—მანქანთმშენებლობით, ვინაიდან მხოლოდ მძიმე პერიოდშია შესაძლებელი ახალი მოახირობის რეკონსტრუქცია, დეზუ დააყენოს როგორც ათეულზე მაღალია, ისე ტრანსპორტი და სასოფლო მეურნეობა“.

(ი. სტალინი - მოხსენება ცეკას იანგრის პლენუმში.)

ჩინი გაზილი სოციალისტური მშენებლობა იმდენად მრავალმხრივი და მრავალფეროვანია, იგი იმდენ შრომას, ტენიკას, შემოქმედებას, ტბნიკის დაუფლებას მოითხოვს ყველაგან—ქარხანაშიც, ფაბრიკაშიც ახალი მშენებლობაზე, სამეცნიერო მუშაობის შედეგშია, აბორიატივიტიში, სასწავლებლობით, საკომპლექსურ მინდობებზე და ცხოვრების ყველა კენკოში, რომ არაჩვეულებრივად მწვლია სოც. მშენებლობის ყველა უბნების მიუწვდომელად მოხაზავს იც. მგრაი, რომ ავილობს სოც. მშენებლობის ერთი უბანი—ისი ყველაზე სასაქონისმდგომლო ჩვეულ—მძიმე ინდუსტრია, უკანასკნელის მიღწევები, როგორც მარკეში ისე სახვევ ჩვენს საერთო მიღწევებს ჩვენს ქვეყანაში სოციალიზმის აგებისათვის ბრძოლის საქმეში.

მოწინავე ტბნიკის დაუფლებისათვის ბრძოლის ფართოდ გაშლის წყალობით არაოცდ ითხიბიდე წლის განმავლობაში ჩვენ დაუფლეთ ათასეული სრულიად უცხო წარმოებებს: გეგანტური თბომავლებიდან ჯიბის საათებამდე იოპტრომაველებიდან ბურთობ საყისურებამდე, ფრონანდობიდან რენტგენის აპარატებამდე“ („პრავდა“).

იხრდება ახალი პროლეტარული ტბნიკური ინტელიგენცია, ჩვენ უნდა ვცვაქვს ათეული ათასი თეთი მუშათა რიგებიდან წარმოებიდან გაშა



ანხ. კავანოვის სახელობის მდგარი ელექტრომავალი Co-11-06, აგებული ანამოს ქარხანაში (მოსკოვი)

# ქვეყნის ყოველ კვირის კვირის

(ურალ-კუხნიცის კომპინატი)

სული ზალაკვალივიციური სპეციალისტი; ჩვენი პროლეტარული ახალგაზრდობა უმაღლეს საწვებზე, ლაბორატორიებში, ბოლშევიკურად ეფუძნება მეცნიერებას: იზრდება გამოგონებულთა და მუშათა რაციონალიზატორების წინააღმდეგობაში. სამუთაო მეცნიერებმა და ინჟინერებმა მათი მათი ავტორიტეტი შექმნეს სამუთაო მეცნიერებას და ტექნიკურ აზრს უტყობთ.

იმ დროს, როცა ქარბომბალო ეკატალიზში საზღვარს ოდნავ მეცნიერებისა და ტექნიკის შემდგომ პროგრესს, იმ დროს, როცა სასაქონლო ღებამდე მისული მიწები რიგი ზურგუხავთული მოაზროვნეები და მოღვაწეები უფრო და უფრო ხშირად გამოდიან ლოზუნგით, „ძირს ტყენიკა“, „ძირს პროგრესი“ და მათე რკვ კავშირისათვის ქვეყნებში (ინგლის, ფრანგია, შვეიცრია, შტატები და სხვ.) მრავალჯერად ამზარებულენ მატერიალური ღირებულებათა განადგურებას (გემების დაშლა, ავტომობილები განადგურება, ქარხნების დამტყვრება და სხვ.), სამუთაო კავშირი განუტევი ნაბიჯებით მიდის წინ სოციალისტური მშენებლობის გზით, საბაზოკლევი მოუზარბის ფართოდ გაშლის გზით. ამ ვახზე ჩვენ გვაქვს უდიდესი ოა უფრო მიწვევები.

მეგრამ ამ მიწვევებით ჩვენ ვერ დავწყაოფილდებით.

ამს. სტალინი მათს მოხსენებაში ცეკას იანერის პლენუმზე ადინენ: „პირიოოა ხუთწლიის პერიოდში ჩვენ მოგახერხებთ ახალი მშენებლობის ინტელისაზმის, პათიის ორგანიზაციას და გადაწყვიტ წარმატებებს მივალწვიეთ, ეს ძლიერ კარგია, მაგრამ ამა და არ არის საკმაო, ახლა ჩვენ ეს საქმე უნდა შევიტყოს ახალი ქარხნების და ახალი ტუბ. დაფუძნის ინტელისაზმით, პათიის, შრომის ნაყოფიერების სერიაოოა აბილუბით, თვითღირებულების სერიაოოა უმაროებით; მთავარი ახლა ეს არის“.

ამს. სტალინის ეს მითითება მთელი სტალინის მიერ. მუშათა ორგანიზაციის ტექნიკური ინტელექტუალური მოცხოვრების მოწინავე ტექნიკის დაეხუდ. ხისათვის ბრძოლის შედეგის მუშების გაძლიერების ყველაზე-ყოველი სანეცნიერო ინსტრუმენტი, წარმოებაში, საქარბო საფარბოკო სპორტიოებში, ტრანსპორტზე, სოციალისტური მშენებლობის ყველა უნებზე და ნაკეთებზე.

ამს. სტალინის ლოზუნგის გამოჩატეკლებსათვის ბრძოლის ორი წელი მათად ამტკიცებს, რომ იარაღის ისეთი სიმარგები, რომელითაც

1929 წლის 30 ივლისს, მაგნიტოგორსკის ცირავებს მივალა პირველი მატარებელი, რომელიც გაიარა 140 კილომეტრი პირდაპირ ხალხზე დაგებულ რეისებით. ჯერ არ ნახული მაქინის სანახად ჩამოვიდნენ და შეგარებდნენ კახაბზე და ყიზილბოში. ტექნიკი — ორთქლისაღების დაბნობისაწივე აღმობრუნ ვაყუბზე და ვარბოდნენ. აქლებზე ფიჯიბობდნენ და სრინოინი მძილ დმეოლენ. კახაბეში, ყიზილბოში, ბოშეში, ჩუტეში, ვარს მესობდნენ ორთქლისაღ, სინჯადენენ ვას ხელებით. პირველად მატარებელმა ჩამოვიყანა მაგნიტოგორსკის ქარხნის პირველი მშენებლები, ახლდობლი სხანიების გლახებმა კი ჩამოსულ მუშებს მიუბრუნეს პირის პირველი წითელი ქარბაიანი.

შემდეგ მანქანა, რომელი ორთქლისაღების შედეგად მოხდა აქ, მიდგინდა, იყო მკაფიასტრული. მკაფიასტრული თავის ფოლადით თითო შედეგად მიწის თხას. და ისევ აქვირებდა გლახებს ასეთი მკიფიერ და სწრაფ მანქანა. იღებდა ერთხმად იგი სურენ მიწის ფრთხილად მიშქონდა იგი პარბი და ყრიდა ჩამქვირებულ საბარბო ავტომობილებში. ხალხისთვის, რომელიც მათი სოციალბის განავლბობაში ნინბით სრიაწნიდა მიწას, ეს მარბლაც უცნუაო იყო.

მე მაგნიტოგორსკში ვიყავი 1930 წლის მარტში. მე მაინი მივებხარბობდი მოსკოვიან სანდელეკსებში, სერდოლოვსკის ხელთახმებში, ხელთახმებში ტრიაკში და უფაც იტყან მაგნიტოგორსკში. გრძელი და მოქმედებელი მოგზაობაა. ვარბაობის ძირში მე ვიხილ ტრიალი მინდორი. მინდორში იყო შოლოდ ერთი ქუჩა მუშათა ნახაკებით. იღა მთლილ ერთი აგროის სახლი, სრულდობდა უმთავრესად მიწის მარბოვობა. ხალხი მუშაობდა ინგებობით: მშუ გაავაჭინდათ ცხენებით. ენაკავრებოდა და სანარბო ავტომობილები ძლიერ კრბა იყო. იმინი არ ყოფნდა მთელ მუშებლობაში.

18 თვის შემდეგ მე ისევ ვისტუმრებ მაგნიტოგორსკში. მე ჩადეტი მოსკოვიან, პირდაპირ მატარებლით მოსკოვი — მაგნიტოგორსკში, ასეთი მატარებლები ახლა ყოველდღე დადის. მე ჩამოვიდნი და არ უფრედელ საფარბო თვალბი. მე ვიხილ უხარბაოარ კალაქის მუშებში მიშქონდა ავტომობილების გუნდები, მეგროადენენ

\*) დასაბრლო, იხ. „დროშა“ № 1-2.

## ვერ აიღებენ ბოლშევიკები“ (სტალინი).

კვიდე უფრო ფართოდ გავშალეთ ბრძოლა ტექნიკის დაფუძნებისათვის, რაც გადაჭრით მოითხოვს ამს. სტალინის ექსტი ისტორიული პირობის გაძლიერებულად გატარებას ცხოვრებაში, ბოლშევიკურად ვიბძობლით ცეკას იანერის ბრუნების ისტორიოოა გადაწყვიტულებათა შექარბულებისათვის, უზრუნველყვით მეორე რე ხუთწლიელის გრანდიოზული ამოცანების გადაჭრა საქ. კ. ს. ბ) ლენინ ნორკეკას და მსოფლიო პროლეტარიატის ბელადის ამს. სტალინის მუთაოობობით!

მიმდე ავტობილები, მძლავრი ტრაქტორები მათარბდნენ უხარბი ბორბოდან პლასტორების მთელ მშენებელბობას. ყოველი დლით ექვასდლიანია ინტერესი განივარბედი მაგნიტოგორსკის პავრობრბოზე და მიფრინებს მოსკოვიან, ყოველდღე, სახლობას, მშენებლობაზე გადაფრდებდა ეგრეთვე ორბეწული. არაიენ არ სწევს თავს იქეთ, რომ დაბნობის თუ რა გუნდებს იქ, პავრობი. ყველამ იცის: ბოშრინად საბო სოც-სანეწარბო პავრობლიან სოცრდობაყსულად. ყრუ ავეციებდა დღისით და ღამით ავეციებდა მუშათა ბრბოდან და დღე ყველამ იცის, რომ დინამიკით ავეციებდა რჩინის მადამ, მაგნიტოგორსკის გორბებზე.

ტოზობდ ღამით მე გამოვიტე ქრბაში და ავეცი გორბაზე. მიერლი მინდორი გაჩაბალ-ბეწული იყო. ასმშენებელი შენობების მომწებებ ანთიბობლი იყო მზლავრი პრუენებლობი. სტენდენდები და მატარბოკლებდები. გუფუნებდა ღამე შორბოდ ავეციებდნენ: მინდორში, კომუნალ ხალხ ღობებში, სწრაფად ვაჭქონდნენ ავტომობილებში. სადღაც აბილუბდა ორბეწობი მწინდარბო ჩამოჭრბა სტენდენდ ახლ მამეციებდა მშენებლობაში. მე ვაიარბ მუშებობის გვირბობობით, ვავეცი მე თარბობა, უტარბილბო, გრანდიოზული, ყოველდღე, ღამით, ქართული, ენაბული, ჩუტული, ღამითაი.

მაგნიტოგორსკს აშენებდა მთელი სამუთაო ეანობით.

მაგნიტოგორსკის ქარხანა სიდიდით მეორეა მსოფლიოში. არის მხოლოდ ერთი ქარხანა მაგნიტოგორსკში დღის, ეს არის — ვერის ქარხანა ავეციებდა. ამირაკლებდა თავა: ქარხანას აშენებდნენ 11 წლის განმავლობაში. ჩვენ ეს მაგნიტოგორსკი, ჩამივალ ჩამდენდნენ უფრო ავეციბა, ვიდრე ამირაკლებ ქარხანა, ავეცი სანს წინაწინში. მაგნიტოგორსკის სტალინის ამარბმად; თითოეთი ბრძობით — 4 კავსეარი ხანდენდნენ მუშობრბობით კი — პავრის საბერბოდი ქარხნის უხარბიანარ მუშობრბობი. ქარხნის რვა ბრძმული ყოველდღე მზანტახეს 12,800 ტონა მადამს, 7,200 ტონა: კოქსს, 3,200 ტონა კირკვას.

მანდებდა მუშარბ ბრძობით მადამს, მანდებდა მუშარბ მასში კოქსას და კირკვას ქარხის საბერბოდი ხანდებობი და ეციებდა მუშარბ მშენებლის ოთხ კავსერბი. კავსერბი შე პავრის ხუნდებმა და გახერბებული მადამ მანდებდნენ. ბრძმებში მუშის კოქს დნება მადანი, ხუთი საათის შემდეგ ბრძმებს ევეციებდ 80 ტონინდ თვალბობის ისმება გაძლიარბი ფოლადი, ოთხსაათის ტონა ლითონის მივალა დღე-ღამეში მაგნიტოგორსკის თითოელი ბრძობით, როცა ამუშებდა ავეცი ბრძობით. იმინი წინდარბა მოკეციენ 2 მილიონ 800 ათას ტონა თიხის მარბო მაგნიტოგორსკის მოავგებს მუშობრბო იმდენ ლითონს, ჩამდენდენ დაამწებო მხოლოდ მდღეაბ 1929 წელს: 600,000 ტონა მდებ, ვიდრე მალდენი, ახლათა და ხარის ოთხი ორთხდ დღე-ღამეში.

ქარხის მატარბი ცეკა — თავისი სიდიდით პირველი მთელს ეგრბობში. ცეკას არის 42 მარბრბის დამბო, რომელიც მანდებდა არ არის სამუთაო კავშირში სტალინის ცეკაში დავს სამ ბოლშევიკებს და ორთხ მზლავრი საბოლბო — საძლიერ დახაბ, თითოელი მთლმინი — ეს მთელი 1-4-ს ნაა, თითოელი ბოლშევიკი გავეციბენ იმდენ ლითონს, ჩამდენსაც ავეცი 11 დაჯახარ

ტრიალი ოპი უღლებს ქაჩანას — ლენინმა ავტორიტეტის სახელის ქაჩანები და რომატიკოსები. ერთი საჩუქრით-სადაც ვადა წერდებოდა ვადაც კარდებოდა და ვადა ურალის ყველა ქაჩანებზე გატყვევდა 1930 წელს. სატყვე ცენტრ მთელი წელიწადი არღუნდებოდა, რომ იტყვევებოდა წინააღმდეგ, ამ რეჟიმის შენედად 30.000 კომპიუტერი ზუსტად დავის მთავარი ხამი ამ სატყვეობაში შენედადის ხამივე განმარტობაში დაყო მხოლოდ 62.000 კომპიუტერი რეჟიმისა.

მაგნიტოგრაფის ცენტრალური ელექტროსადგურის სიმძლავრე ურალის ხუთი ელემენტის, მაგნიტოგრაფის ჯგუფის ერთ — უღლებს ეგრამში, არასდროს არ ავითარა ისეთი მაგნიტის ვანამბეგრებელი და მაგნიტის ანაბეგრებელი, რომელიც ავებულო ეფექტის გარკვევს.

როცა ქაჩანას მთლიანად ამუშავდა, მაგნიტოგრაფის მთავარიანდა ყოველი საათში გავა ლითონის დატვირთული მატარებელი, და თითოეული საათიანბეგრის განმარტობის ციმბირიდან მოვა ქაჩანას მთელი და კოსთი დატვირთული მატარებელი. 25 ათასი მუშა დატვირდა ქაჩანის ზარბაზნარ მანქანებს, ველებს, სატყვე დაზავებს და ბოლომდეებს, გარკვევს იქით, სადაც არ აღწევს ქაჩანის არც ხანობაში, არც ყველა და არც მკვერტი, შენედას სოკია ლტურთი ქაჯალი.

### მაგნიტოგრაფის დასამარტებლად შენედას კიდევ სამი ქაჩანა.

მე. ტრ.მ. ნადარის, კუნძულის ახლო თითქმის დამარტებული კუნძულის მხარე ლტურთული ქაჩანის შენედად, ეს ქაჩანას მაგნიტოგრაფის ქაჩანებზე ნაღებია, მისი პირველი რიგის დადგომების მოკლებული მხოლოდ 1 მხოლოდ 200 ათას ტონა მტელს, მიუხედავად ამისა, ეს იქნება ყველაზე დიდი ქაჩანას ეგრამში. კუნძულის ქაჩანაზე დიდი ქაჩანას ეგრამში არ არის.

4 ზამქმედი. 15 მარტინის ლენინი და ერთი ბოლომდე 15 ქაჩანის მთლიანად დადგომილია. 1932 წლის იანვარში კუნძულის ქაჩანამ 1932 წლის იანვარში დიდი სატყველი ელსადგურისა; თებერვალში — პირველი მებრუნებელი კონსტრუქციისა; პირველი თუჯი, სტატებზე რჩე — პირველი ლენინი.

შენედავ იქნება — ნოთა-ტაგლის ქაჩანას იგი უღლებს შენედას თვალში. მისი სიმძლავრე — ორნახევარი მილიონი ტონა თუჯი ლენინი. მას ექვება 8 ზამქმედი 32 მარტინის ლენინი, 3 ბლოქმანი და 1 მკვერტი დაზავა რეინის მასალების გასატყვევით. ეს და უტხო ბილია ეგრამის ქაჩანასათვის კი.

ჩამოსხამა თუჯის ურალის სამარტანო-შენედად ქაჩანებისათვის გამოუშვებს სინარის ქაჩანას.

მარტინის ქაჩანებზე კი დროთა განმავლობაში არ იქნება საკმარისი, უკვე უახლოეს წლებში ჩვენ დაიწყებთ ბაკალის ქაჩანის შენედადს ურალზე, კომაროვი-ზეგარისა — ბაკალის, კუნძულის მებრუნებელი მასა — ციმბირში და ქაჩანასს ხალხი ეგონა — შუა ვოლგა.

ეს ქაჩანების მომთხოვნ ახალი მუშების მიუღ აკრძებს. ქაჩანებთან ნივა რეინისგან, ქაჩანების გარშემო გაიზარდება მუშათა ქალაქები, საკანონო ელსადგურების ელექტრობა ანთებენ, ნოთურებს ციმბირის და ურალის დადგომებს. გააკეთებენ მანქანების და მოწყობების კომპლექსებისში და სინარის, სინარის, ეგრამ-კარას და ბოქმეტელის დატვირთული, გაიზარდება შოკოლათის საავტომობილოები და მუშათა სასახლეები ჩეკანისა, რომელიც ასევე ლენინის განმარტობაში იყო ჩამორჩენილი და უკვე.

ეს ქალაქებში მთელი მხარე, ჩვენს წინ დევს სქელი წიგნი შევანე დაო. ოქროს მთებში უდავს სწერია:

### კომპიუტერები და გეომარტების ცენტრი — ლტურთი.

ამ ცენტრში 20-155 გეომარტზე მე უკვე ლენინ სტატებს აკეთებენ. აქ მოთარბილია, თუჯის ლითონის, რეინის და თუჯის თუჯის, თაგლბის ეს ასე; — ორნახევარი მილიონი თუჯი; მზადდებოდა უკვედეს მებრუნებელი, ამჟამად მთლიანად სწარმოებს მხოლოდ ადგილის ქაჩანას, კვანძისა, თუჯისა. მანქანა მთლიანად აღტანაზე, სადაც განმარტულია წლებში 800.000 თუჯი თუჯის მთავრების რეგამივით.

ეს ცენტრის ანტიტუი" ის სტატის არ იმდენად, რომ მის შენედად ნილი სურდად ნოტებზე და არ იქნება ნილი ნაქმის ვითარება. ცენტრის არ სტატებზე 1931 წელს შენედა, მანქანე თუჯის გავლენად მხოლოდ ალგორითმს ქაჩანას ახლი ეს უკვე არ არის სწორი, ქ. ბელოვის ახლო, კუნძულის ჩაროში, ქ. ბელოვში, ბელოვის თუჯის ქაჩანას. ცენტრის სწერია, რომ ჯარ მხოლოდ განმარტულია წლებში 300.000 თუჯი თუჯის მთავრების ორნახევარი ბლოქმანი თუჯის ქაჩანამ ეს უკვე 1931 წელს მოგავს 10 ნახევარ ათასი ტონა თუჯი. მაგარტ ტრეინის ნილითელი სატყველი აქნება კომპიუტერის თუჯის კომპიუტერი, რომელიც შენედას სადგურ კომპიუტერს ახლო. იგი იქნება ტრეინის ლენინის ქაჩანას მიუღს მხოლოდ. კომპიუტერს შენედად დაიწყა მხოლოდ 1931 წელს, მიმდინარე წელს ის იგი უკვე დაიწყებს მუშაობას. მანქანა მთლიანად ქაჩანას ავტომატურად მიიღებს 50 000 ტონა თუჯის, თუჯის წარმოების ნაჩარხებთან ქაჩანას გამოუშვებს 9 000 ტონა ტყისა, 200 000 ტონა გეომარტებისა უმძლავრდება.

„შოქოლათის უღლებს სიმძლავრის სადგურის ქაჩანას არის ანტიტუი. ის არის — გეომარტების ქაჩანასა, — სწერია მებრუნებელი.

ყველაზე უღლებს სიმძლავრის სადგურს ქაჩანას არის სატყველი ვეინში, კაჯატსტში. ეს არის — ქაჩანასტა.

1931 წელს დამთავრდა ქაჩანასათვის სიმძლავრის სადგურს კომპიუტერის შენედად და კომპიუტერს ამინებდნენ სამ წელიწადს, უკვე 1931 წელს ჩვენ საზღვარგარეთიან მთავრების 9 000 ტონა ნაღები სინარისა. 1932 წლიდან კი კომპიუტერი იძლევა 40 000 ტონა სიმძლავრე — ყოველწლიურად. 1937 წლისათვის მისი სიმძლავრე ავტომატურად იქნება 100 000 ტონად.

სამშობო ალგორითმს მოკლებულ ქაჩანებში რომელიც ჩვენ ვაგებთ მე ბაკალის და გელისის ტბის ახლო, ეს ქაჩანები მოგვეყვება 200 000 ტონა ალგორითმს.

ურალ-კონსტრუქციის კომპიუტერი იქნება მანქანებისა და მებრუნებების უღლებს სისხრე.

კომპიუტერის ქაჩანების, მსხრები და ფაბრიკები აგებულა იქნება ტრეინის უღლებს და ანტიტუი მხოლოდ. ადგილის მხოლოდ მიუღს ყველაზე მძიმე და შუა სატყველი ანტიტუი ნაღებულ და გაკეთებენ მანქანები და ელექტროსტა.

ჩვენ ათასი სამპოლავი მანქანა დისკრის ნახურის მდარობაში.

ორი ათასი ხოთასი კონკრეტი გამოიტანა ამ ნახურის ზედაპირზე მე მიწოდებს მას ანტიტუ მანქანებს.

300-მდე ზამქმედი გამოაღწესა ოთხთასი 40 ბლოქმანი სატყველი დაზავის მთლიან კომპლექტით გაამზადებს რეისებს, ძილებს და სხვ.

1 700 ელექტრომანქანა გაიტანს ქაჩანების პროდუქციას მიუღს ციმბირის და ურალში.

მათ დაზავებენ 400 თონაეალო.

73 ათასი ტრაქტორი და 20 ათასი კომპარტი გავა ციმბირის კოლხეზარობათა და სინარის ფაბრიკების მიმდებრებე მებრუნებელის დაბეგრისათვის.

ურალის სამარტანო-შენედად სინარის ახალი მთავარი სატყველი ქაჩანას ავტომატურად მთლიანად შენედას მანქანების მზადდებელი, იგი დაამზადებს მთელი ქაჩანების მებრუნებელი და ქაჩანის მზადდებელი, იგი დაამზადებს ორნახევარს, ორნახევარს ბრძენებისათვის, სატყვე დაზავებს, სამებრუნებელს, მანქანე მანქანებს, ასე ათას ტონა მანქანებს მთლიანად ქაჩანას თვის ურალზე და ციმბირზე მოიძებნება.

ურალ-კონსტრუქციის მოწყობილია უღლებს და სატყვეთის მანქანებით და ავტომატებით. აქ ავტომატები, დადგომილია 10 ათას ტრეინის წიბი, აქამდე ეს სამშობო ავტომატის ყველაზე მძლავრე წიბი იყო 3 ნახევარი ათას ტრეინის. სადგურის სატყველი მანქანები სადგურს აქვს 24 ნახევარ-ტრეინი. აქამდე ყველაზე მძლავრე სადგურს ქაჩანად გაესტრუქტურის ქაჩანას. ორნახევარის სადგურს ორჯერ მანქანა იქნება, ვიდრე ხოტელისა. ჩელოპანის სატყვეთის ქაჩანას 1933 წლიდან გამოუშვებს 40 000 სატყველიან ავტომატურ კონსტრუქციას.

ყოველ საათში კომპიუტერის ქაჩანის მიწოდებად გამოვა 13 მანქანა: ოთხი კომპიუტერი, ხუთი დაბეგრე მანქანა და ოთხი ხაბიბი მანქანა საათში. ეს კომპიუტერს გამოაღწებს ქაჩანას იქნება ყველაზე დიდი და ყველაზე მძლავრე მიუღს მხოლოდ. აქამდე ეს ავტომატები ხოტელის ანტიტუი ქაჩანას, რომელიც უკვე 4 000 კომპიუტერს უღლებს. კომპიუტერის წლებში გამოუშვებს 200 000 ათას მანქანას, ხოტელის ქაჩანას მასთან შედარებით კარგო არის. ასე ნაღებულ თხილვით სინარისგან იქნება და ჩაზების დამამარტებელი რეინის ცენტრის ახლო ქაჩანას, რომელიც სხვ იქნება უღლებს ურალს და ციმბირში. ეს ქაჩანები ავტომატები იქნება. აქ იქნება გეომარტის საათში მთლიანად ქაჩანას, და ბოქმეტელის მანქანების ქაჩანას, ოქროს მებრუნებლის მიწოდების დამამარტებელი ქაჩანას, სატყველი მანქანის ქაჩანას, ორი საავტომობილო, ტრაქტორის მებრუნებელი.

### ჩრდის პროდუქტები სინარის



20 იანვარს მოსკოვში ამუშავდა სატყველი კომპიუტერი პირველი ქაჩანას ჩრდის პროდუქტების დასამარტებლად სინარის. ქაჩანას დადგომილი ანაბეგრე 15 000 ტონა მანქანის, ანტიტუი ლტურთის და ეგრამის.

სინარის — მაღალსარისებრი სოკია, რომელიც მანქანები ჩრდის პროდუქტები.





# ს. სერაფიმოვიჩი

საბჭოთა ჩეკებამ გადაიხადა მცხოვანი პროლეტარული წყაროს ა. სერაფიმოვიჩის დაბადების 70 წლის იუბილე.

ის, როგორც მ. გორკის იბნეულ ესე-ბიულე არის უდიდესი ილიუსტრატია, უდიდესი მანერნებელი მისი, თუ როგორ ადგას ბოლშევიკური პარტია, სტალილი, ზმის მშენებელი მუშათა კლასი თავის საყვარელ და მებრძოლ მშენებელს, თუ როგორ ათასებს მხატვრობა ლიტერატურის წარმომადგენლებს მისი ძირისა და ლიხინის წინაშე მხატვრებს.



ა. სერაფიმოვიჩის დანსაზრება და ღირსება იმაშია, რომ ის ურყევად სდგას მებრძოლი პროლეტარიატის რიცხვში და მისი ინტერესებისათვის მებრძოლი მშენებელია. სერაფიმოვიჩის დიდი მიწერული წერილები დღე-ღინა მისი შემოქმედებას განასაჯობებულ მნიშვნელობას აღნიშნავს.

ს. პ. (3) ცეკას იმედიანაში სერაფიმოვიჩისადმი სურათი: კომუნისტური პარტია იღიბთ ავსტრიაში. სერაფიმოვიჩის, როგორც პროლეტარული მშენებლის — რევოლუციონერის კლასიკური ნაწარმოები „ჩაიხის ნიადაგის“ შემქმნელი.

რით დამსახურა ა. სერაფიმოვიჩმა ასეთი სახელი, პატივი და დიდება. ჩასაყვრილია თავისი მხატვრობით შემოქმედებით, იგი საუკეთესო და სამყალობით პროლეტარული მშენებელია, პროლეტარული იდეოლოგიის მხატვრობის მესტრად, ამ იდეოლოგიისთვის ურყევად მტკიცედ მებრძოლი. ამაში სერაფიმოვიჩის დასახელება.

ოცდა ათ წელზე მეტია თითქმის, რაც სერაფიმოვიჩი საშუალო ასაკურ ჯგუფში გაიზარდა. ჯერ კიდევ ძველად იმედობდა იგი ჩრდილო ლიტერატურის ისეთი საუკეთესო კოლაბორატორს ვეიხერტი, როგორც იყვნენ: ა. გორკი, ცუპინი, ზინდლი, ი. ანდრეივი, მ.ს. ალექსანდრე, როგორც მშენებელი და საუკეთესო მხატვარი ისეთი დიდი მშვესებელი მშენებელი როგორც ი. ტოლსტოი, ე. კორნეივი, გ. უსკანსკი, უკანასკნელი სერაფიმოვიჩის ურდობად მტკიცებით.

ჩა მოწინააღმდეგე მშენებელი სერაფიმოვიჩის შემოქმედებაში უპირველეს ყოვლისა მის მიერ სინამდვილის რეალისტური, მართალი და უტყუარი აღწერალობა. ამ მხრივ სერაფიმოვიჩი უსაუბროდ რევოლუციის ის წინა დროის ლიტერატურაში დიდი რეალისტური მხატვრისა და რაც მთავარია პროლეტარული ხაზის მქონე.

თავისი მხატვრობით მეთოდის მშასხებ სერაფიმოვიჩს არა ერთხელ უთქვამს: „ის, რაც არ შეემატება სინამდვილეს, მე ლიტერატურაში ყოველთვის მისაჯდა“.

რომ სერაფიმოვიჩი მართალია არ იგონებდა სინამდვილეს, არამედ სწორად ცოცხალი სინამდვილის სურათებს, იცავდა მტკიცეა არა თუ რეალისტური მხატვრობის მეთოდს, არამედ მისართავდა ტიპური შემთხვევების შეცვლელ დეკორატიული მასალისა—მტკიცებს მისი მოთხოვნების ცეკლი 1905 წლის რევოლუციიდან ისე როგორც ყველაზე მონათმხრობელი ნაწარმოები „ჩაიხის ნიადაგი“.

მთავარი, რაც დამახასიათებელია სერაფიმოვიჩის რეალიზმში—ესაა მუშათა კლასის მებრძოლის რევოლუციონერული ბრძოლის, ყოფა-ცხოვრების საკითხები. ამ მხრივ ა. სერაფიმოვიჩი ღრმა სოციალური ხასიათის მშენებელია პროლეტარიატის ინტერესების საყვარელი მფლობელი. ესაა სერაფიმოვიჩის შემოქმედების ძირითადი ლიტერატურული.

საქმად სურათი ის შეფასება, რომელსაც ვა.პ. აკრავდა აქლეს სერაფიმოვიჩის შე-

მოქმედებას, რომ სერაფიმოვიჩი, თავისი დიკუმენტურობით, სინამდვილის მართალი და უტყუარი აღწერით სოციალისტური რეალიზმის მამამთავარია ჩვენს ლიტერატურაში.

ისეთი ტიპის მშეიარს, როგორც სერაფიმოვიჩისა: ჩასაყვრილია არ ქვაბობება სინამდვილის გამოვრება ამ შეყვარება, ის პროლეტარული რეალისტური მშენებელია და მისი თანტური მასალი, მუშათა კლასის თვითშეზოგადობასთან, ბურჟუაზიასთან ბრძოლის უდიდესი სინამდვილე.

ის როგორც მშენებელი აგვიჩინა იმის, რასაც ხდევდა, ჩისი ყოველდღიური მონაწილე თვითონ იყო. ამიტომაც სწორად, რომ ზოგიერთი მისი მოთხოვნები 1905 წლის ცხელ დღეებში დაწერილი ნასვკრად პუბლიკისტური ვანრის ბელეტრისტია.

როდესაც სერაფიმოვიჩის შევითხენ, თუ რისთვის გამოება მან „ჩაიხის ნიადაგი“—მეზღვეუბით ანარქისტულად, მან უპასუხა: ეს მამის ასე იყო ზოგად და მე არ მქონდა სურვილი სინამდვილე გამოეცალბებოთ.

როგორც ცნობილია ა. სერაფიმოვიჩის დიდი მიწერული რეპერტორი მხოლოდ იტალიის რევოლუციის შემდეგ გახდა შესაძლებელი ეს, ჩასაყვრილია იმით მისად, რომ ბურჟუაზიული ლიტერატურის განკარგულებით ამხანაგრობის სერაფიმოვიჩის პროლეტარული თემატიკის მქონე მშენებელი გახადა ის აქლდედა ინტელიგენტური კრიტიკა. ის დევიდა მას ჩემო-ოცდა და ავიყენა ეს გათხოვება ხელს უშლიდა მის მოპულთაობას. მართალია მუშათა მასებში მის მითარაობეს ყოველთვის დიდი ინტერესით კითხულობენ და მისი საცვარელი მშენებელი იყო წინეთაც, მაგრამ რევოლუციის შემდეგ იგი გახდა კიდევ უფრო საცვარელ და პოპულარულ მშენებელი.

ა. სერაფიმოვიჩის შემოქმედებით გზა არ ხასიათდება ზიგზაგებით რაიმე გადახრებით, დაწყებული თავისი პირველი პროცესიცილით, ჩონჩის გამო ის გადასაღლებული იქნა ჩამოდინებე წლით და შემდეგ წლების მხატვრობის ნაწარმოებებით სერაფიმოვიჩი ცოცხელად მუშათა კლასის მოკავშირე იყო. ამ მხრივ, მისი შემოქმედებით გზა ეს მუშათა კლასის—ხანგრძლივი, მძიმე მოვალეობები და მრავალფეროვანი ბრძოლის გზა.

სერაფიმოვიჩი როგორც მშენებელი გახდა და გამოხდევდა პროლეტარიატის რევოლუციონერული მოძრაობის გაორიკრებ. მისი მონაწილე გახდა მისი ბრძოლის, მისთან

ერთად გაიზარდა და დაეცაყდა ჩვეულებრივი ბრძოლებში—როგორც მწიკრი რევოლუციონერი. ამისი ილუსტრაციაა მისი ცხოვრებისა და ლიტერატურული მოღვაწეობის ბიოგრაფია.

პირველი მოთხოვნა, რომელიც სურათი მოვიხსნა 1888 წელს გადასაღებებელია—თავიდანვე ამდღებებს ამ მშენებელს, მისი რეალისტრობით სინამდვილის წინაშედ ბრძოლის ტენდენციას აღნიშნავს შემოქმედების პერიოდში სერაფიმოვიჩის მოთხოვნებში იგრძნობა ხალხმონური ელემენტები, მაგრამ ის მალე განთავისუფლდა ამ განწყობილებიდან რადეოდ დაუხასოვდა მარქსისტულ მოძრაობას ვიდრე მარქსისტულ და მუშათა კლასის რევოლუციონერ მოძრაობას.

ამ პერიოდის დაწყებულ მის შემოსეულებაში ძირითად ადგილს პროლეტარული თემატიკა იკავს. რაც ამჟიათია და უტყუარად მწერლობისათვის, ამ თემატიკის ტრასტევა სერაფიმოვიჩის მიერ რაც მთავარია—ტრადიცი და ცენტრეოლოგიკონერ, ცხოვალხმონური ხასიათს, არამედ ნამდვილ მარქსისტულ, რევოლუციონერ მიდობებს. ამ მხრივ სერაფიმოვიჩი ამ თავივედებუნებდა თავიდანსაწარულ, ბურჟუაზიული ლიტერატურის ფრონტს.

იგი სწორად ისეთ ნაწარმოებებს, სადა მუშათა კლასის მშრომლებს სინამდვილე პირველად, მონური დეგობარება, კლასური თვითგამორკვევა სჩანდა, მამ ამათ ლიტერატურაში შემოყავდა ახალი კლასის წარმომადგენლები, გესალოვაციის მგობარებაში მყოფი, მაგრამ ამ ჩაგვრის წინააღმდეგ მებრძოლი აღმანიშნები, უმეტი, მებრძოლი, მეფეზზევი რევოლუციონერები.

ამ მოთხოვნებში სერაფიმოვიჩს აწევს კლასური თვანსაწარება, კლასური ხასიათის მამფრი პროცესი. (გმონის ქვეშ) „ახრანაში“ „ნიკიტა“, „პულკოვნიკი“ და სხვ) რავენება პროლეტარიატი ამ ხანში უფრო გაველულად ამჩარებადი უკეთესობით არ ხარძოლეს მეთოდებს, სერაფიმოვიჩი არ შეძლო ამ გამოვება რევოლუციონერული ბრძოლის ეს სურათები, არ შეძლო ამ მიერათა ამ თემატიკისათვის, ასე რა 1905 წლის პერიოდში სერაფიმოვიჩი უფრო გაველულად პროლეტარიატის მსოფლმშენებლობის მშენებელი.

სწორედ ამიტომ 1905 წლის რევოლუციის უდიდეს მოვლენებს მამფრი გაიხსნა:



ბ. სინამდვილში „ნიკიტა“ და „ახრანაში“ კარგად ამდგენება.





# მ ე გ ო ბ რ ო ბ ა \*

ცხენების პატრონმა სენამა ახდა ცას და შედგე დარჩენა გვირჩია. გამაჯდომი თუღო მუყერულზე ამღვრულ პირს აწინავდა.

ჩვენ მაინც წასვლა ვამჯობინეთ. ჩვენი მეგობრობა საკმაო ძალთა მივ ვართ ყოველგვარ საშინაობის დასახლებად.

როცა ლატვიის ბილსს შევეუღმეთ, გრვენიის შორეული გულენი მოგვესმა. (ცხენები უნებურად შემოაკარით და ნაბიჯი აწაქარბიეთ. უკვე ენაზობდით, რომ სენას რე ვას არ დაუფრევთ, დაბრუნება კი უნაყოფო იყო. გზის ნახევარი გავილი ვაქონდა.

გრვენა თანდათან გვიახლოვდებოდა. ხეში ხმა მისახანეთ ისმოდა. წყლის პირველი წვეთები ქვიშებ და შეფთოვლილ წვეთებზე ტლავანით დაეცა. შემდეგ უცერად ქარი ხმაურით მოვიარდა. პავრის ძლიერი ნაკადი სუნთქვას აჩრებდა. გრივალს მთის წვიმა მოჰყვა. მთიან კალთა ნაკადები დასვრა, ზოგან ბილიკი მოვარდნილმა დღემ გადაგვიშრა.

ლია ცის ქვეშ გაჩერება შეუძლებელი იყო. წვიმა მოლტვიტ გვირტყავდა. დღეების რიცხვი იზრდებოდა. პირველსავე მოფარებულში ცხენები შეიჭრებოდნენ და გადმოვხვდით.

თავსადავი საიმიერო მივავადა. ნა ბაღში გახვეული დამშობიებით ვუცქერდი აშლოლ სტეჟონმა, ყველაწინც მათში უჩინარად ცხოვრობს, ბუნებებს სან ერთად ამოკრულდნენ. ვაიღებო რინა შაშვიტის გუნდმა, შემდეგ ახლოვებ ხეზე შემოვდა ძირა, ნაწილ-მარი ფრთები დაიბრტყა. მაგრამ როცა დაგვიჩანა, დაფრთა და გადაიკარგა. ჩემს გვერდით მიწაზე თუსფუსებდნენ ქიანქველები. წყალს იქმალა ძველი ბუღე და ახალს საჩქაროდ იძებნენ. დიდი რქიანი შავი ბუზარა მძიმე ნაბიჯით მომიახლოვდა და ჩემ ნაბად ქვეშ უშინარად შემქროდა.

უნებურ ტყვეობაში დიღმა დრომ გავარა. გერ კიდევ უღარდვლად იყავით. და მხოლოდ მაშინ, როცა მთაზე ბინდი ჩამოვდა, მოუწყენრობა ერთბაშად დაგვეტყო. ბინდი მოგვეპარა შეუქმნველად და შემდეგ უცბათ ლაღებდა.

— მტერი ძალი არაა, აქ უნდა გავეთნოთ... წვიმას მაინც გადაიღებდეს—ღრინავდა გოგო.

მაგრამ ღამე მერ განსაცდელს გვი მხალდებდა. სწორედ მაშინ, როცა ჩემს შეუქმნველად და ღამის გასათე-

ვად მოკალათებს ვაპირებდით, მოვარდნილმა დღემ გვიჩინა გავცლოდით თავშესაფარს.

ძალით ვაპირებთ ცხენები და ფეხდაფეხ გავსდით.

ბნელაში გზა ლელით მიიმართებოდა. წყალს ჩამოხვეტილი ქვიშა მოჰქონდა.

გვეშინოდა რომელიმე დავკარგულეყოთ და ხშირად ვეძახდით ერთმანეთს დასარწმუნებლად, რომ ბილიტს არ ავტყენილავართ.

უფსკრულადან მდინარის ღრიალი მესმოდა ხანდახან გარემოს ელვა ანათებდა და წუთით ამართავდა ნახარალებიო ჩაჩიბოლ უხარამზარ მთენა.

ცხენი უცერად შედგა, იმ სიჩქარით, რი მლოთაც შეჩერდა, სახნადა საშინელ სფათის წინაშე იფავა. ღამეში ვიგრძნობდით ახლოვებულ უფსკრულს სიცივეთა სიცივედრად.

წყალს მაჭრულბდა. ღონიერი ნაკადი გაჩრებდა საშეალებებს არ მამდვებდა.

ელვის ანათებზე შუა დღეში თვალი იფავარი ლოდს.

— აქ ა! გადავძახებ მეგობარს და ქვაზე შ. ცოც დი.

ის იყო მოაწერი ვიგოც ლოდის-მთის ხეი მოველოკოცა მძლავრად მოვიარდნე ღამე წყალმა ცხენი ჩაიარა. პირს ხევი წყალს შეებრძოლა. მაგრამ ნა, დის ძალამ სძლია და წაიღო, ერთ ანს ერტუნნი მესმოდა. შემდეგ ხმ შეწყდა.

— თუ ქვამ ვერ გამოძლო, მეც გბელი მიწვევა—გაიფიქრე შეშინებულმა.

— მომეშველე, ვერ ამოვივდი! — მოუქსმა გიგაა ხმა.

მხალ იყავი ხელი გამეწოდა, როცა უნებურად, თითქო სხვამ ჩემს მაგიერ, ჩაძახებ—

— დღლი არაა. ერთაც ძლიეს ვეტყვი!

გაიკარგა როგორ წაიბრტყუნა ჯალაც და უცხად ფეხში ღონიერი ჩაიძვდა ხელი.

პო ჩიბე მთაო ძალია, რომ აკიდებულ ვაცის სიმძიმეს არ გადავათრიე. შევეცადე განთავისუფლებას სასაწყარვეითი ჩაბაღებულ თითებთან.

ხელი მიწვა, მაგრამ იმავე წუთში მარბთ ამობტა და ჩემს გვერდით დადგა.

გვიძობდი ვიღვეით როგორც სანაწორზე. ქვა თითქო ირწეოდა-იყო წუთები. როცა ვარჩვედი გადავარდას, ვიღვე ლოდის. თუ როდეს დაქანდებოდა ქვა და მდინარეს მიმეტმდა. ჩემს გვერდით იღვა ახლა არა ვეგობარი, ანამედ მტერი, რომელსაც ცხადია, ასევე მტრად მივაჩილი.

სუკცხლის შენარტუნება მხოლოდ მეორეს გაწივით შევეძლო. ცხადია, ირც აბას თქირობდა. გადავჩინა შექმნილი მხოლოდ მაშინ. თუ შევტყვის მოვიცილებდი.

სხვა გზა არ იყო—გადაწყვიტე ხელი ვკრა და გადავავლო.

ასალი დაღმეულობანი სურათების გადასახანად რადიოში



სურათზე—ახალი დაღმეულობა სურათი, გადასაცემი სურათი, დაღმეული მოსკოვი. ეს გადასაცემი ანაბი თაყის სიმძლავრითაა გადმარს.

\*) წინიდან ასეველი მოთხრობები.



შესაძლებელია ვთქვამდეთ იტალია ეს და  
ამაში, როცა სამოქმედო პოეტიზმი  
დღე, ბნელში, რომელსაც თვალს შე-  
ვნივია, ჩემსკენ მიმართული რევოლ-  
ვერი შევნიშნე.

— შენი გადავარდნა წონასწორობას  
დაარღვევს. ამას რომ არ შეშინოდეს,  
დღეი ხანია კვდარი იქნება!

— არის სიზარტყე ვერ გაუძლებს—  
შეუძლებს ვაბრახებთ—ორში  
ერთმა უნდა დასთმოს!

მე არ ვთმობ!  
— არც ეგ!

ტენის ღალატმა შთის ხმაური, მა-  
შინებდა წელს და უფრო კაცი, რომ  
ველს დღით კიდევ მეგობარი იყო,  
ახლა კი ადამიანობა მიტოვდა და  
გამწირავდა. როცა ეს მისთვის საჭი-  
რო გახდებოდა.

გაფოთილებული ამ ფიქრით, ე-  
დექი პლენზე, მაგრამ ფხიზელი და  
შესაბრძოლებლად გამაზილი.

ავდარი თანდათან ჩაღვა. წვიმა შე-  
ნელდა და მერე უცხად შეწყდა.  
ნორს, მთებზე გადაღმა, ხანდახან  
ელავდა.

საიდანღაც უეცრად ფრუტუნე მო-  
გესმა. თითქო ცხენი იყო.

— შეუძლებელია! — გავიფიქრე  
მე—ორივე დაიღუბებოდა!

ჩუმად, შეუმჩნევლად გადავან-  
ლა. ამოავსო უფსკრულების სკალი  
ერე და სტადარტ შემოძებნია როცა  
გადაიარა. თვალმა გააჩნია მთები  
და მარჯვნივ ტოტი ხელის აწევის  
სიმაღლეზე ასარალი.

გვამ ტოტს ხელი შეავლო და  
ფოცხვერის სიშარდით ნაპირზე ი-  
წაა.

— ტოტი ღონიერია, დაენდევ: —  
გაღმოსავლეთ ნაპირიდან და ყოველშემ  
ხმებისათვის მოსაშველებლად გაე-  
ხადა.

წუთის შემდეგ ორივე ხის ქვეშ კი  
დექით ფახქვეშ მიწა ეგრძობდა.

ღელე, რომელიც ორივედ ნაბი-  
ჯით იყო დაშორებული, თანდათან  
იკლებდა. წყალის ხმა ნელანელ შეწყ-  
და. მხოლოდ საღვთო დაბლიდან ის  
მოდდა კიდევ მთიანეთ შეერთებულ  
ღელეებს ხმაური. ვიდრე თქვა-  
ვად და ჩუმად. ისევ მოვიდა ნისლი,  
შემგზო თავისი ცივი სინაზით და  
ისევ წვიდა.

ღრო თითქო შეჩერდა. თითქო სა-  
მუდამოთ დაგეტოვებნელში, სიცი-  
ვეში და მარტოობაში. მისი ნელი  
სულა წამებდათ იქცა და უეცრად,  
როგორც ეს მთავი ზაფხულმა იცის,  
წვერვლებზე ცისკარი გამოჩნდა. მა-  
ლე თვალმა გაიკვივით გააჩნია მთე-  
ბის გრესილი. შემდეგ ბნელიდან გა-  
მოვიდა ნაპირჩამტრეული კლდე-  
ბა და ღელის დამშრალი კალაპოტი  
მიწით და ქვიშით ავსალი.

შიშა და ვაბოროტება რამეს გაპ-  
ყვა მათ ადგილს იქერდა სიხარული



წვიმა: ნიდერშვლდენის მებულტრეული ქარხანა;  
წვიმა: იგივე ქარხანა 1932 წელსა.

და რატომაც სინანული, რომ განსა-  
ცდელმა გახელი.

სინანული კი სიბრძნეობად იქცა,  
როცა გათენდა და გარშემო მოვიხე-  
დე, ჩემს წინ ეგლო ვანიერი ლოდი,  
რომელსაც ულოთო ანაკლი ძირში  
ოღნავ ასეულგება. მახლობლად ფერ  
ღობზე მთის გემრიელ ბალახს ორივე  
ცხენი ხარბად სძოვდა.

ავკრივით წყალით დამძიმებული  
ნაბუნები, ცხენები გავრქვით და აღ-  
მაბრათ აღდექით.

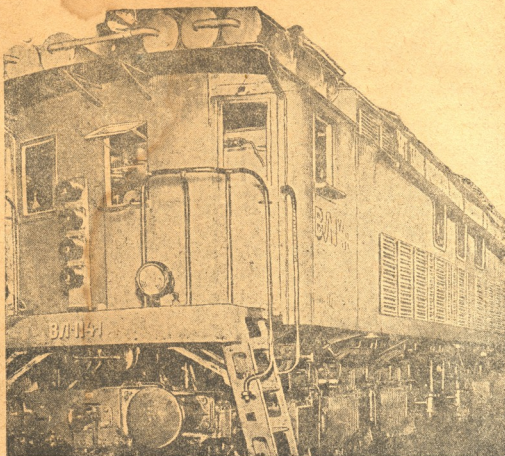
ღიღინას ვიპოვე მღუმარეთ. ერთ-  
მანეთს თვალს ვარიღებდით. როცა  
ტყინი კალთა მოთაედა, აიმათია  
შეწვერვალის მწვენი უღაბნო ალაგ

უღნობი თოვლით დაფენილი. დ-  
ლის სქელი ნისლი უფსკრულებიდან  
სიჩქარით ამოდიოდა. თითქო ქვევით  
გაჩინო უძლიერეს ხანძარის კვამ-  
ლი იყო.

გიგამ უბნში მოიფათურა და ბა-  
პროსი ამოიღო. თუთუნე წყალით  
გაყენთილიყო და გაყვითლებული  
ქალღილი ხელის მიკარებმას დაიშა-  
ლა. ორი ცალი ნახივად მშრალი  
აღმოჩნდა. ერთი მომავლოდა, შემომხე-  
და და გაიკოხა.

— დავიციწყით, სანდრო, რაც მო-  
ხდა... მთამ დაგვეცადა, ბარში ეს არ  
მოგვივიდოდა!

# საბჭოთა ქვეყანა აფხალებს ელექტრომავლებს



ჩინის გზის ტრანსპორტის რეკონსტრუქციამ ელექტროფიკაციის საფუძველზე საბჭოთა მანქანათმშენებლობის წინაშე დღის წესრიგში დასვა ელექტრომავლების მშენებლობის საკითხი.

ჩვენმა მანქანათმშენებლობამ პირველ ხუთწლედში განსაკვირვებელ შედეგებს მიაღწია რთული მანქანების დამზადების მხრივ. საბჭოთა კავშირი აწარმოებდა თავისუფლად უცხოეთში დამოკიდებულობისაგან და საკუთარ ქარხნებში აკეთებდა მძლავრ ტურბინებს, ორთქლომავლებს, მანქანებს, დაზვებებს, ავრეგატებს და სხვა. ამ შემთხვევაში განსაკუთრებით აღსანიშნავი ის არის, რომ ყოველწევს კეთდება საკუთარი ძალებით და საკუთარი მასალებიდან.

თუ ჩვენს მანქანათმშენებლობას ნაწილობრივი გამოცდილება უკვე წინადაც მოგაუბრებოდა ორთქლომავლების მშენებლობის დარგში, რომელსაც იგი ეხლა უფრო აუფერხებს და ანეითარებს (უაღრავად მძლავრობის მართვას გამოშვება უკეთესად ხანგრძლივად, ელექტრომავლების მშენებლობა მისთვის არაუფრო ახალი საქმეა. ეს მუშებრივიც იყო იმიტომ, რომ მეფის რუსეთი ელექტრომავლებს არ საქარობდა.

შეიძლება საბჭოთა ხელსუფლებას პირობებში, სახალხო მეურნეობის მიერ ტრანსპორტისადმი გაზრდილ მოთხოვნილებები წაყენების პირობებში დასვა ტრანსპორტის ელექტროფიკაციის საკითხი და დაიბნა მოთხოვნილება ახალი სატრანსპორტო ტექნიკაზე—ელექტრომავალზე. რასაკვირველია, პირველ ხანებში, როდესაც პრაქტიკულად შეუდექით ტრანსპორტის ელექტროფიკაციის განხორციელებას, რაც ამ. კავკასიის

ჩინის გზებიდან დაიწყო, ჩვენ არ შეგვეძლო არ მიგვეზაროდა უცხოეთის დახმარებისათვის და პირველი ჩვენი დაკვეთები ელექტრომავლებზე განსწავლულ იქნა ამერიკისა და იტალიაში. ფირმამ „ჯენერალ ელექტრიკ კომპანი“-მ (ამერიკაში) დაგვიზავა რვა ელექტრომავალი, რომლებიც ეხლა სტალინის ელექტროსადგომში დგანან, ხოლო ოთხ ელექტრომავალს გვიმზადებს იტალიური ფირმა.

მაგრამ უცხოეთის ელექტრომავლების პირველადე ამუშავებამ ცხადყო, რომ როგორც არ უნდა ვეცადოთ, საზღვარგარეთულ ფირმებს არ ძალღებთ დაგვიზადინ სეთი მანქანი. რომლებიც ჩვენს სპეციალურ პირობებს შეეგებებიან და ჩვენს მოთხოვნილებებს სავსებით და მთლიანად დაემაყოფილებენ. გარდა ამისა, უცხოეთში ვაცემული დაკვეთები მოითხოვს ძვირფას ვალუტას.

აქედან დაიკვნა—ჩვენ უნდა დავეუფოთ საკუთარ ელექტრომავლების მშენებლობას. ასეთი მოთხოვნიები პირველყოფილსა ელექტრომშენებლობას წარუდგინა და მის გარშემო დაიარსებენ ჩვენი საბჭოთა სპეციალისტები: და ამცდას უნაყოფოდ არ ჩაუვლია.

მოსკოვის ქაზანა „ლიანო“-მ უკვე გამოუშვა პირველი ორი 114 ტონიანი საბჭოთა ელექტრომავალი, რომელთა პროექტი და კონსტრუქცია ეკუთვნის საბჭოთა სპეციალისტებს, ისინი აკეთებენ მთლიანად საკუთარი მასალებიდან და ქარხანადე

ნამო“-ს მუშაობისა და ინტენერ ტექნიკოსების მიერ—მ თვის განმავლობაში. მუშაობის პროცესში „ლიანო“-ლებმა უჩვენეს შრომის ენტუზიაზმის იშვიათი ნიმუშები ელექტრომშენებლობისათვის ბრძოლის საქმეში. ელექტრომავლების გამოშვება, ეს უდიდესი ნაბიჯია წინ საბჭოთა ქვეყნის ეკონომიური დამოუკიდებლობისათვის ბრძოლის გზაზე, ეს გამარჯვება თვითეულ ელექტრომავალზე გვიზოგავს 300 ათას ოქროს მანეთს.

ელექტრომავლების გამოშვებით ხორციელდება ლენინის იდეა საბჭოთა ქვეყნის ელექტროფიკაცია „სსსხპ და ამიტომაც ღინამოელებს კონსტრუქტორმა 114 ტონიანი სერია საბჭოთა ელექტრომავლებს, რომელთაც ჩვენს, უშვებს, მინიჭა ე. ი. ლენინის სახელი. ელექტრომავლები გამოშვებულია მარკით „БЛ—114“.

პირველი ნაბიჯი ელექტრომავლების მშენებლობის დარგში ნაყოფიერი გამოდგა. საბჭოთა ელექტრომავლები გამოცდილი იქნენ ჩრდილოეთის რკ. გზ. ელექტროფიკაციულ უბნებზე და მათ მუშაობის კარგი თვისებები უჩვენეს. ეხლა ისინი გამოგზავნილი არიან სურამის უღელტეხილზე სამუშაოდ.

„БЛ—114—1“ და „БЛ—114—2“ სერიის ელექტრომავლებს გამოშვებით საფუძვლი ჩაეყარა ჩვენში ელექტრომავლების მშენებლობას და იგი კიდევ უფრო გავრცელდება და გაუმჯობესდება ამ ტექნიკის მაღალ მწვერვლების შემდგომი დაპყრობით.



ინჟინერი აბ. სერგევა აკრებს გამდნარ მისი ქანების მავივებისადმი გამძლეობის უნარს (მოსკოვი, გამოყენებითი მინერალოგია ინსტიტუტი).

# „ბანტიკაი“

ღოთანდათან იზრდებოდა და მტკიცდებოდა. 1931 წელს კოლმეურნობა აერთიანებს უკვე 70-მდე წევრს. კოლმეურნობას აქვს ჩაის პლანტაცია 70 ჰექტარზე, ჩერანის პლანტაცია — 20 ჰექტარზე, კოლმეურნეობის განკარგულებაში ჩამოიღვიძრეს ხახვი, 4 უღელი ხარი, წისქვილი და ს.ა.სამ. იარაღ-მანქანები.



დამკვეთი კოლმეურნე ქალი ელენე ჩხარტიშვილი.

ს. ბუქნარი მდებარეობს სადგურ ჩაქვის მახლობლად, ზღვის პირას. ბუქნარში ცხოვრობენ ქართველები: აჭარლები, თურქები, ბერძენები. რუსები, ბუქნარი იტერნაციონალური სოფელია.

1929 წელს აქ პირველად ჩამოყალიბდა კოლმეურნობა, რომელსაც სახელად ეწოდა „განთიადი“. პირველ ხანებში კოლმეურნობა აერთიანებდა 18 წევრს. ადგილობრივი მოსახლეობის ერთი ნაწილი უნდობლად უყურებდა კოლმეურნეობას, ჩინიდან კულაკები და ანტი-საბჭოთა ელემენტები კოლმეურნეობის ორგანიზაციას ავრცელებდნენ მრავალჭორს. მიუხედავად ამას „განთია-



დამკვეთი კოლმეურნე ქალი რაბინო სლონიკილი.

ბუქნარელ კულაკებს შიშის ზარს გვირდა „განთიადი“-ს განმტკიცება ჯა მათ დიწყეს გააფთრებელი ბრძოლა მის წინააღმდეგ. კულაკები ანადგურებენ კოლმეურნეობის ჩაის პლანტაციას, იტაცებენ მის ქონებას. განზრახ უშვებენ პირტუყას ჩერანის ნათესებში.



დამკვეთი ბრიგადირი ხრისტო ალექსანდროვი.

კოლმეურნეობა იარაღს არ ჰყრიან. პირიქით, ღარიბ-საშუალო გლეხთა დახმარებით კოლმეურნეობა კულაკებს უტეგვას უნასუსებენ მუშაობის ტემპების გაძლიერებით. კოლმეურნეობა მტკიცდება და იზრდება კულაკებთან ბრძოლაში.

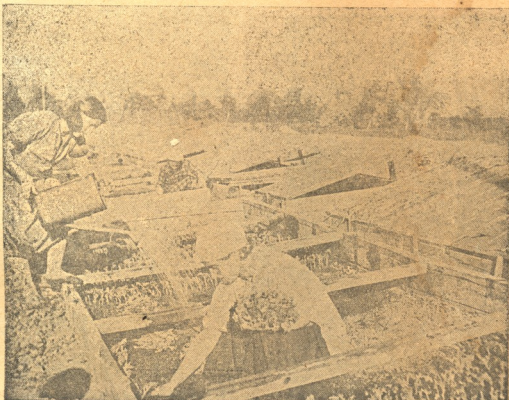
— კულაკები სცილობდნენ — ამბობს კოლმეურნეობის გამგეობის თავმჯდომარე ამი. სლონიბტრო ვოგანიშვილი — შეეცნათ არეულ-დარღვეა ჩვენს ბრიგადში. მათი მიზანი იყო კოლმეურნეობის დაშლა. ჩვენ შეგანებულად შეეცნდით მათ იერიშებს და გამოვედით გამარჯვებულნი. კულაკები ეხლა ც არ ისვენებენ. ამას წინააღ კულაკები დაეცნენ თავს ჩვენს წინააღმდეგ და ვაიკაცეს ფქვილი. ერთმა კულაკმა ქურდულათ მოჰკრიფა ხურმა ჩვენს მეურნეობაში და სიკვდილით დამეტქა კოლმეურნეთ. კულაკები შეუპყობილნი არიან. და ხელისუფლება მათ სათანადო ასჯელს მიუზღავს.

ამჟამად „განთიადი“ ათვლება მოწინავე კოლმეურნეობათ მთელს აჭარის რაიონში.

შემოდგომის სას. სამ. კამპანიის გეგმები „განთიადში“ შესასრულა გადაჭარბებით. მომზადებულია ხიადაგი ჩაისათვის, ხეხილის ბაღისათვის, დამზადებულია 600.000 გერანის ნერგი, მოწყობილია მეკურდღლეობის სასაქონლო ფერმა, ამოღებულია ორბიები ცირტუსების გასაშენებლად.

შემოსავლისა და მოსავლის საბოლოო განაწილებამ დაგვანახვა, რომ კოლმეურნეობა მტკიცდება ორგანიზაციულად და პოლიტიკურად.

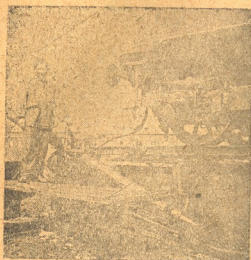
შედარებით გასულ წელთან კოლმეურნის ბიუჯეტი ერთი-ორად გაიზარდა. უმჯობესდება კოლმეურნეთა საყოფაცხოვრებო პირობები. შინდება ბინები, გაიხსნა სასადგლო, ეწ-



ჩერანის ვადარჯე სახმურნეში.

# საბჭოთა კავშირის ქანდაკი

ანს. ბახტაძის გამომგონება



ბათუმის დებოს დირექტორმა ანს. ე. ბახტაძემ გამოიგონა ახალი სამუშაოება, რომელიც იძლევა შესასუბლობას გამოყენებულ იქნეს ორთქლი ორთქლმცვალთა ანსაბრუნებლად.

ანს. ბახტაძის გამოგონება იძლევა საგრანობო ეკონომიას.  
სურათზე: ანს. ბახტაძე მის მიერ გამოგონებულ მოწყობილობასთან.



განვთა ბაბა ჩაის საბჭოთა მუშავერებასთან

ორჩაბურის ჩაის საბჭოთა მეურნეობასთან გაიხსნა ბავშოთა ბავ.

ბავის გახსნამ საშუელება მისცა

მეურნეობის დირექციას ფართოდ გამოიყენოს ქალთა შრომა.

ქობა კლუბი, ამუშავდა ბავშოთა ბავ.

იზრდება დამკერვლთა რიცხვი. კოლმეურნეობის წითელ დაფას ამუშინებს მრავალი დამკერვლის სახელი:

გოგიჩაიშვილი, ხრ. აღგქსანდრადი, გ. მალიკოვი, რახილ სალონიკიდი, ხ. ზოიძე, ო. გოგიჩაიშვილი. თეო ხანთიბიძე. მარო ჩხარტიშვილი. ელიონე ჩხარტიშვილი—აი კოლმეურნეობის საუკეთესო დამკერვლები.

ამ ქობა კოლმეურნეობა გაცხოველებით ემზადება განაფხულის თესვისათვის.

განაფხულის თესვის გეგმების განხილვის დროს კოლმეურნეობა გაანცხადეს:

—კენ ყოველთაის მივდილით წინ გეგმების მსჯოლებათში. ვიძლევი სიტყვას, რომ ბოლადის მითითებათა საუთქელზე წაბამტებით შევასრულებთ მეოთხე ბოლმევიკური განაფხულის გეგმებს.

**ჯიშვალ გზრჯიმი.**

## აბარელი ქალი წარმომავალი



ლენინური ნაციონალური პოლიტიკის მტკიცად გტარების საფუძელზე აქარსატრი მძლავრი ნაბიჯით მიღეს წინ ეკონომიური და კულტურული აღორძინების გზაზე.

ოღმდაც ყოველგვარ უფლებებს მოკლებული აქარული ქალი დღეს მამაკაცთან ერთად იღებს უშუალო მონაწილეობას სოციალისტურ მშენებლობაში.

აქარისტრის დაჭოკ-ქარხნებში მრავლად არიან აბარული ქალები, რომლებმაც ასრულენ საპარტისინებლო სამუშაოს.

ბათუმის ნავთის გადამმუშავებელ ქარხნებში მუშაობს რამოდენიმე ათეული აქარული ქალი, მათ ზღბმუშევით მისწავლეს ქარხნების ტრიალესი ტენნიკა და ეხლა თამადა უძღვებიან მუშაობას.

სურათზე: დამკერვლი აქარული ქალი ასე ქათამაქე (ბათუმის აბრეშუმის საქსოვი ფაბრიკა).



„განთიადი“ ს ბავშოთა ბავ.

# მუხათა მომარაგება — წარმოების ინტერესების სამსახურში

საქ. სამკომუნისტო და საქ. კ. პ. (3) ცენტრალური კომიტეტის 4 დეკემბრის დადგენილება: „მუხათა მომარაგების საქმეში საჭირო სამამატილოების უფლებათა გაუმჯობესება და საბარათო სისტემის განუყოფლობის შესახებ“ წარმოადგენს საბჭო მმართველი პროგრამის მუხათა მომარაგების სისტემის გარდაქმნის და მის შემდგომი გაუმჯობესების საქმეში.

მუხათა კლასი კომუნისტური პარტიის (3) ცენტრალური კომიტეტის კომიტატის ხელშეკრებით უდიდეს გამოწვევებს წაუღია სოციალისტური მშენებლობის ფორმებზე შეიცვალა ზვენი ჰევისი ეკონომიკური სახე. საბჭოთა კავშირი აგრძელებს ჰევისი გადართვას ინდუსტრიალურ ქვეყნად იზარდება და უზრუნველდება შრომითელთა მატერიალური საყოფაცხოვრებო პირობებს.

უცნაურად ხანგრძლივად კავშირის საწარმოთა შიგნით ჩამდინებო ადგილი უდიდესი ფაბრიკა-ქარხანა, სადაც მოვიდა ჩამდინებო ასეული თასი ახალი მუხა, ვერ კიდევ გადახარბავი პროდუქტულ ქვაში, შევსებულ პროდუქტათათვის უცხად განუყოფლობით. ამის გამო ზოგიერთი საწარმოებში დიდი იყო არა საბჭოთა მიზნით საბჭოთა დღის გაყიდვის, მდინარის და წამებულების შემთხვევები, რაც დაყოფილი გადუღებს ახდენდა და ახდენს შრომის ნაყოფიერებაზე და დისკომინანსებს. დეკემბრის დადგენილებაში მუხათა მომარაგების საქმეში ადგილი ჰქონდა გაუმჯობესებას, ერთობილად მარაგებულები ისინი, ვინც არა საბჭოთა მიზნით სისტემატორად აუხდენენ სამუშაო დღეს, შექმნიდა წარმოებაში დეზორგანიზაცია და ისინი, ვინც პროდუქტულად საბჭოთაების სოციალისტური საწარმოებში ირინდა შევსებულ დამატებულებებს და პირდაპირად ასეულებდა ნაყოფი ელენებულებს.

ასეთი მდგომარეობა ვადაპრით მოითხოვდა მუხათა მომარაგების სისტემის გარდა-

ქმნის, მართალია, დადგენილებაში საწარმოებთან ახსენებდა მუხათა დასარბოთი კოპერატივი, მაგრამ საწარმოებში გახსნიდა, თითო საწარმოების სამამატილოებში არ იყვნენ უფსულოდ დანერგულნი მისი მიზნით მუხათა მომარაგების საქმეში. წარმოების დეზორგანიზატორი, მდინარე მოვიდდა წარმოებაში, მიღებდა და სასურსათო წიგნებს, ჩამდინებო დღე დასკოვდა იქ, იგი წვიდებო, თან წვიდა და სასურსათო წიგნებს, სიმოქტოვდა ის სხვა საწარმოში და სხვ.

4 დეკემბრის დადგენილებით ამ მდგომარეობის საბოლოოდ დადგა სახლეთა, უდიდესი მუხათა დანერგული კოპერატივი არ არის მოწყვეტილი წარმოების ფაბრიკა-ქარხანასთან. ის რაგონილად არის დაკავშირებული მუხათ, მუხათა მომარაგების განყოფილება აწარმოებს წარმოებულ გეილი იტებს, როგორც ერთ-ერთი სამსახური, რომელიც იპრობებს საქ. საქ. გეგმის შესასრულებლად.

დადგენილების მიზნითი პირველი ჯგუფის საწარმოში (კოხლო საჭარბოლოში პირველი ჯგუფის საწარმოთა სიაში) შეტანილი არაინ მხოლოდ ბიბლიის მხედ, კამელოს ფაბრიკა - „საბჭოთა საქართველო“ და ბათუმის ნავთის გადამამუშავებელი ქარხანები) მუხათა დახარული კოპერატივები ლიკვიდაციაში იქნა. მისი ვაიფარად არსებდა მომარაგების განყოფილება. მუხათა დახარული კოპერატივის გაუმჯობესება თვეგდომარე ინიშნება დირექტორის პოლიტიკო მომარაგების დარგში; ხოლო, რაც შეეხება დანარჩენ მხედო საწარმოებს, მათ შორის რედის გზებს და გზათა სახალხო კომისარიატის საწარმოებს სადგენ მუხათა დახარული კოპერატივები ირინან სამომხარებლო კოპერატივის სისტემაში, ამით შესაძენ დადგენილებაში ნათქვამია: „ვადღებენ საწარმოთა საქარბო სამამატილოების უფლებები, ვა-



მეტრადღებულის მეურნეობა საგარეულოში

სუნისმებლობა და პრაქტიკული მონაწილეობა მუხათა მომარაგების ორგანიზაციაში და ძირითადი საქონლის განაწილებაში, რათათვის მუხათა დახარული კოპერატივები საწარმოება დაეცემებულებოთ საწარმო სამამატილოების და ამასთან აქტიუროსობები“ და მისი ორგანიზების სადირექტივი მიითქვამს“. ამ საწარმოებში მუხათა დახარული კოპერატივები არება, იგი იქმნებდნარება საწარმოთა საქმეათვის. მუხათა დახარული კოპერატივის ვაიფარების თათმდომარე იმევე დროს ითალება დირექტორის მიადგლით მომარაგების დარგში.

დადგენილება აგრეთვე ითვალისწინებს სასურსათო წიგნების (ტალონების) გაცემას და მისი მოწინააღმდეგეების საქმის, რომლის მიზნითი ვადღებდება ბრძოლა სასურსათო წიგნების ბოროტად გამოყენების წინააღმდეგ.

4 დეკემბრის დადგენილების გამოწვევების შემდეგ თორბა თვემ განვლო, რა ვაკეთდა დადგენილების ცხოვრებაში გიტარებისათვის? დადგენილება დაშუშებულ ტალინს, თითქმის ყველა საწარმოებში, მუხათა რეაზმად მოიწონეს პარტიის და მთავრობის ეს გადაწყვეტილება. ხოლო რაც შეეხება მის განხორციელებას, ეს ზოგიერთი საწარმოებში სეგანობილად დადგინდა.

ქაქოლ ელვარაკობი ბათუმის ნავთის გადამამუშავებელი ქარხნების შესახებ სადაც დადგენილების თანახმად უნდა გახსნილიყო მუხათა დახარული კოპერატივი, ეს 13 დეკემბრისდ ანუ ერთი ქარხანაში არ დამტკიცებულა ეს დადგენილება. დღეს იმ დროს, როცა ნავთის გადამამუშავებელი ქარხანაში მუხათა მომარაგების საქმე საწარმოებლად მოიკოვლებდა, ამასმად მთავრობა გამოსწორებოდა. ქარხანები, მართალია ძალიერ დადგინებით, მაგრამ მინიმუმოდ 4 დეკემბრის დადგენილებაში ვაიფარებოთ.

სულ სხვა სფეროთა ტალინის მხედ-კემულის დახარებაში — „საბჭოთა საქართველო“ ამ დადგენილება გამოქვეყნების



თბილისის მადე-კამგონის ფაბრიკაში მუხათა სსსადმილო, რომელმაც სასაქათუბო მუხათობათვის მიიღო გარდაამუშავი დროშა. სურათზე-ხორციის დაქარხანების და სანახადებუდა.







„მშენებელი“ საპარტიო წესი — ა. ზაქარიანი

სოციალ-დემოკრატიული მშენებლობის სწავლის... მთელი ტერიტორია, მისი ფართობი...

გამოვიდა მსებრე, ადვილად ასაბუთებელი... მთავარი კომპონენტი მოქმედობის...

საქტატულში ხელი თანამედროვე ტერიტორიის... ანტროპოგეოგრაფიული ტერიტორიის...

აბორიგენული და რეგიონული... მისი საკომპლექსური ბუნებრივი...

„მშენებელი“ ტერიტორიის მშენებლობის... მისი მნიშვნელობა უცვლელი...

ქაშაშვილი, ც. წუწუნავა, გ. გომიშვილი, მ. ლომიძე...

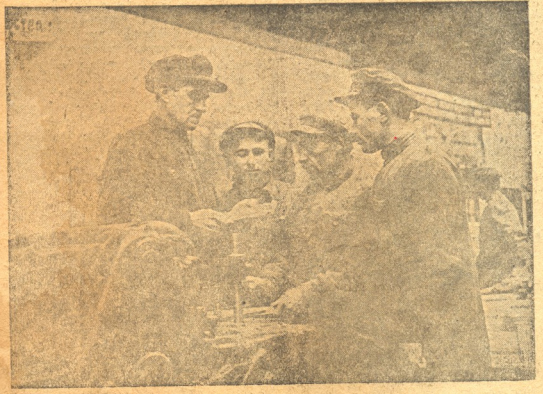
„მშენებელი“ ტერიტორიის მნიშვნელობა... მისი მნიშვნელობა უცვლელი...

ტერიტორიის ხახია მშენებელი... ტერიტორიის მნიშვნელობა...

„მშენებლის“ დაბნელება... მისი მნიშვნელობა...

თქვა დადგენილი იმავე ხაზებში... მისი მნიშვნელობა...

საპარტიო - სხვაობის კომპლექსური გადარჩევა



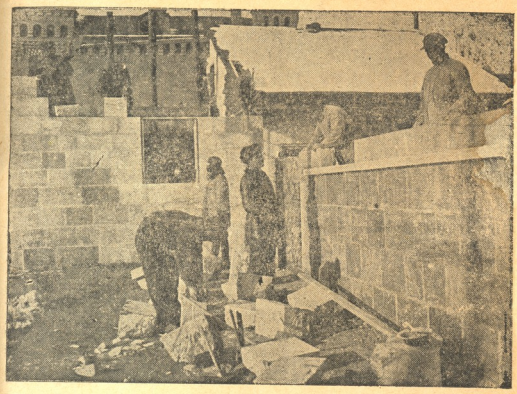
ამს. მოლოტოვის სახელობის საპარტიო... მისი მნიშვნელობა...





# მ რ ო მ ი კ ა

ტრანსპორტლების კლუბის მუშაობის შესახებ



საკ. პროფსაბუკო მუშაობა კლუბის აგებას ტრანსპორტლებისათვის პლენარისთვის პროსპექტზე (თბილისი). კლუბს ექნება 140 ოთახი და დარბაზი 800 კაცისათვის.

შეხვედრები ინფორმაციული დაკავშირებით



— ამხ. კალინინის სახელობის შექანიჯო-რი ქარხნის (თბილისი) საინჟინერო ცენტრის ოსტატი ამხ. აქოპოვი არ იხდის საწევრო გადასახადს, არ ტყუილად პარტიულ კრებებს, არ დადის პოლიტშკოლაში, არ აქვს პარტორგანიზაცია.



არტელი „სარემკომუნისტური“ (თბილისი) შპს-ის ფეხსაცმელებს ინდივიდუალური დაკვეთებით. სურათში: ამხ. მესრობიანის კომპაგზირებულა ბრიგადა, რომელმაც საწარმოო გეგმა შეასრულა 100 პროცენტით



— ამხ. კალინინის სახელობის შექანიჯო-რი ქარხნის (თბილისი) ჩამომსხმელი ცენტრის მუშა ამხ. ს. ვოლკოვი არ იხდის საწევრო გადასახადს, არ დადის პარტიულ კრებებზე, უშვებს უარაგის პროდუქციას, არ ასრულებს დავალებს.

ქურნალ „დრომა“-ს რედაქცია  
იფსოფგზაა წულუკიძის ქ. № 2

რედაქციის მდივანის ნახვა  
შეიძლება ყოველდღე 1-საათიდან 4-დღე

