

F 921
1933



221
1933

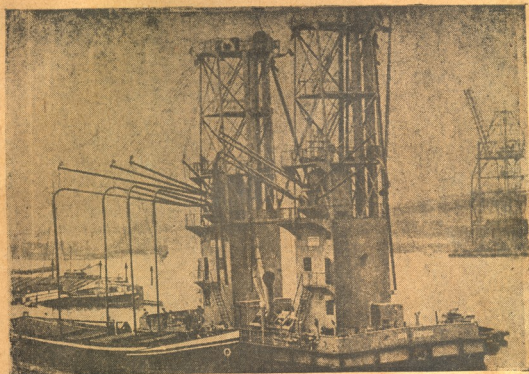
დღეობა



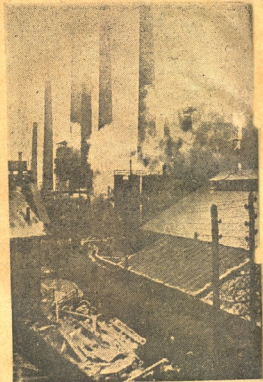
ვლადიმერ ილიჩ ლენინი

მსოფლიო მუშათა კლასის ბელადი და მასწავლებელი

საბჭოთა კავშირში



სურათზე: მსოფლიო მკურთხევი საბოლოო ელექტრონი, რომელიც საბჭოთა მთა-კრობამ შიონია გერმანიაში დაიწყო ნერონის პორტსაფის.
ელექტრონი ორივე კომპი მუშაობს დამოუკიდებლად; თითოეულ მათგანს აქვს საკლასი 180 სხ. ძალიანი მოტორი და საათში სწევს 150 ტონას ხორბალს.
ვინაიდან ელექტრობა მთელი დღე-ღამის განმავლობაში უნდა იმუშავოს, იქვე არის ბინები 12 კაცისათვის, საწოლი ოთახები, კანტინა, სახელოსნო, სამზარეულო, აბანო და სხვ.



რიკოვის სახელოსნო ქარხნის ბრძედების ცეხი

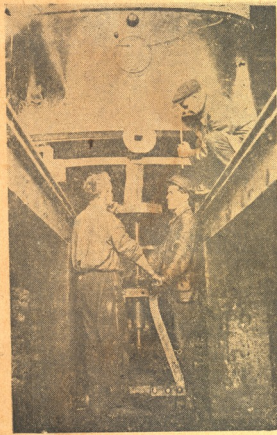
ბოლშევიკურად უმეხვდით მემოკი ხუთწლედს



თბილისის ტრამვის სახელოსნოების კომპლექსში საკომპრესორო ბრიგადაში, მელსაკ შეთავრობს აბს. თოფურია სტალინის სახელობის სარემონტო ქარხნის საქმეებზე ცენტრად დადებულ ბელმურთლების მიხედვით 1932 წლის მე-4 კვარტალის გეგმა შეასრულა 175 პროც.

სურათზე— ბრიგადის მეთაური აბს. თოფურია.

ტრამვის სახელოსნოების სარემონტო ცენტრის აბს. სულაძის ბრიგადამ სტალინის სახელობის ქარხნის საქმეებზე ცენტრად დადებულ ბელმურთლების მიხედვით 1932 წლის მე-4 კვარტალის გეგმა შეასრულა 118 პროც.



სურათზე: აბს. სულაძის დამკვეცი ბრიგადის ტრამვის ვაგონის მოტორის კაბი ტალერ რემონტზე მუშაობის დროს.
სტალინის სახელობის სარემონტო ქარხნის საქმეებზე ცენტრად დადებულ ბელმურთლების მიხედვით 1932 წლის მე-4 კვარტალის გეგმა შეასრულა 175 პროც.



სურათზე—საღებე ცენტრის დამკვეცი კონსტრუქტორი აბს. თედორაშვილი, რომელიც 1932 წლის მე-4 კვარტალის გეგმა შეასრულა 175 პროც.



გელადის ხსოვნას

ღობაშენს ეხრია
 ბერი ხსოვნის წინაშე,
 მასწავლებლო,
 და წინამძღოლო!
 გვახსოვს,
 თოდესაც დაიგრავინებ
 რევოლუციური სიბრძნის
 უნდა ებრძოლოთ!
 მიწები გლეხებს!
 ქაონები მუშებს!
 ძალაუფლება
 საბჭოთა ხელში!
 გავანადგუროთ
 მტერი პირქუში!
 ცეცხლი ქალაქში!
 ცეცხლი სოფელში! ...
 ასე ვგრავინავდი
 და როგორც ღობაში
 ტყვის სეტყვაში
 გვიძლიდა წინა!
 ჩვენთან იმისადი

ბარიკადებზე,
 გმირებდ გესდიდა
 მენი ყიფინა!
 ჩვენ გავიმარჯვეთ!
 ძირფ; სვიანდ
 ავავოვეთ
 შეყვანა ძველი!
 და წითელ ღობაში
 ცეცხლის ხელებით
 ზედ წაგაწერეთ
 შენი სახელი!
 ეს სიტყვა,
 დღესაც
 გულზე, რომ ახსენებ
 და ვიღით-კიდე
 ვიპოვებ მწყობრად,
 —
 კაპიტალიზმის
 ფუფუნებს არყეც
 და რაზმავს მასებს
 მის დანაშაულებად!

შორს აღარ არას
 ის დრო წერტარი,
 რომ ყველგან დასცო
 ძირს კამიტალი
 და წითელ მსოფლიოს
 მშრომელთა ჯარი
 იყოს ჭნა-ხსნილი
 თავისუფალი!
 ჩვენ კი,
 ბელადს,
 ვით ერთი კაცო,
 ღიცას ვღებთ
 შენებრ მტკიცე
 და ურყევს, —
 რომ კომპარტია
 მთლიანობისთვის
 ებრძოდ ებთ!
 შენა ჭნას
 არ ვადაუბევეთ!



უკანონო, კანონის დროებით



გავიდა ცხრა წელიწადი ვ. ი. ლენინის გარდაცვალების დღიდან. ვლადიმირ ილიჩმა, რომელიც რევოლუციონერ ასპარეზზე გამოვიდა უსასტიკესი რეაქციასა და რუსეთის „ახალგაზრდა“ კაპიტალიზმის მიერ, მუშათა კლასის უდიდესი ექსპლოატაციის წლებში, თავისი სოციალისტური მთლიანად შესწორა მუშათა კლასის რევოლუციონერ ბრძოლას, პროლეტარული რევოლუციის საქმეს.

უდიდესმა და უსაზღვრო ერთგულებამ მუშათა კლასის ბრძოლის საქმისადმი, ურყევმა რწმენამ პროლეტარიატის ძალებისა და აუცილებელი გამარჯვებისადმი, უღრმესმა კავშირმა მასებთან, განსაკვიფრებელმა უნარმა ყოველ პერიოდში გასოცარი სიტყვებით და სიმტკიცით ხელის ჩაქიდებისა „მოკრივი როლისთვის“, საკითხის დიპლომატიისთვის, შეუწყველობამ, ბოლო შევიწყობა გადაუჭრელი დამარჯვებელი მეთოდის

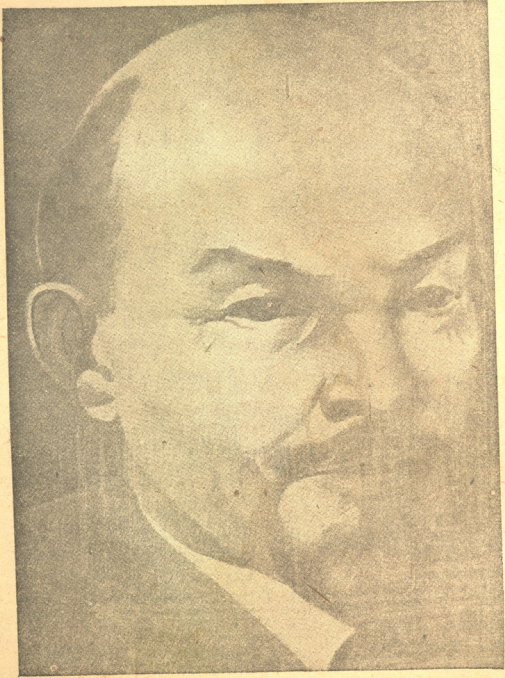
ბრწყინვალე გამოყენებამ ცოცხალი რევოლუციონერი ბრძოლის პრაქტიკაში, ლენინი გახდა რუსეთის პროლეტარიატის მოწინავე ავანგარდის არა მარტო ორგანიზატორად, არამედ ბეოადათაც, პროლეტარული რევოლუციისა და კომუნისტური ინტერნაციონალის ბელადი. ლენინმა რევოლუციონერი ბრძოლის ქარიზმალი აღზარდა ურყევი, ფოლადისებური მთლიანობით შედლებული, ურყევი იოსკალინით დაარსებული „რევოლუციის რკინის კოვგორტა“ — საქ. კ. პ. (ბ), რომელმაც ლენინური დროშის ქვეშ საბჭ. კავშირის მშობიელი მასები მიიყვანა უდიდეს გამარჯვებამდე სოციალისტური მშენებლობის ფრონტზე.

ლენინში შეთვისებული იყო რევოლუციის ღრმა პრაქტიკის — ორგანიზატორის და უდიდესი მოაზროვნის, რევოლუციონერ თეორეტიკოსის თვისებები.

ძლიერება ლენინის, როგორც უდიდეს რევოლუციონერი პრაქტიკოსისა და მარქსიზმის თეორეტიკოსის, ძლიერობის იმაში, რომ მას, მშრომელი მასების ყოველდღიური ცხოვრების პრაქტიკა გადაჭრულად კლასობრივი ბრძოლის ენაზე, რევოლუციონერ ბრძოლის სოციალისტური თვისის აშუქება რევოლუციონერი თეორიით — მარქსიზმით და რევოლუციონერ თეორიას მთლიანად მიყვალად კლასობრივი ბრძოლას გამოცილებით, მებრძოლი პროლეტარიატის რევოლუციონერი პრაქტიკით. თეორიის და პრაქტიკის განუყოფელი კავშირისათვის ბრძოლასათა ერთად ვ. ი. ლენინმა კლასობრივი ბრძოლის ქარცეცხლში მარქსიზმის თეორია აქცია პროლეტარული მოძრაობისა და პროლეტარული რევოლუციის უდიდეს ძალად. ამიტომ „ლენინიზმი არის პროლეტარული რევოლუციის თეორია და პრაქტიკა საერთოდ, პროლეტარიატის დიქტატურის თეორია, და პრაქტიკა განსაკუთრებით“, (ი. სტალინი). ლენინიზმს, როგორც მარქსიზმის პირდაპირ გაგრძელებას, როგორც სოციალისტური ნებძოლი პროლეტარიატის თეორიას, ჰკვებავს პროლეტარიატის ბრძოლის გამოცილებმა.

ლენინიზმი მთლიანად გამსჭვალულია რევოლუციონერი თეორიისა და რევოლუციონერ პრაქტიკის ერთიანობით. ლენინიზმი სწორედ იმიტომ გადაიჭყა პროლეტარული მოძრაობის უდიდეს ძალად, რომ ის იზრდებოდა, ყალიბდებოდა კლასობრივი ბრძოლის პირობებში, უშუალო რევოლუციონერი პრაქტიკის პირობებში.

რუსეთის პროლეტარიატის ძლიერ გამოსილი ბრძოლები კაპიტალიზმთან, რომლებიც დამთავრდა ოქტომბრის რევოლუციით — მსოფლიო სოციალისტური რევოლუციის წინამორბედი, გამოუვლი ეკონომიური კრიზისი კაპიტალისტურ ქვეყნებში და კლასობრივი ბრძოლების ზრდა და გაწევაება, მუშათა მასების დარაზმა კომინტერნსის დროშების ქვეშ, სოციალისტური მშენებლობის უდიდესი გამარჯვებები საბჭოთა კავშირში — ყველაფერი ეს წარმოადგენს ლენინიზმის — როგორც მუშათა კლასის ბასრი რევოლუციონერი აჩარის დიდი ისტორიულ გამოცდას. მრეწველობის და სოფლის მეურნეობის სრული დანგრევის პირობებში, ლენინმა გენიალურად განჭკრიტ სოციალისტური მშენებლობის კონკრეტული გზები, უყეთებდა რა ჯამს ახალი ეკონომიური პოლიტიკის პირველ



ვ. ი. ლენინი. მხატვარ ნატან ალტმანის ნახატი.



სახლი გორაკში, სადაც ვარდაცივალა ლენინი.

ტური მშენებლობის გამარჯვებუბის ორგანიზატორის — ანხ. სტალინის მეთაურობით უდიდესი წარმატებით შეასრულა საბჭოთა კავშირის მუშათა კლასმა.

ლენინის ანდერძის შესრულებას ნიშნის ქიმი პარტიამ ათასგვარ სიმწელეთა ვადალაზეთ, მტრული გარემოცვის და გამწვავებული კლასობრივი ბრძოლის პირობებში, შეუძრივებელი ბრძოლით შემარჯვენე და „მომარტუნე“ ოპორტუნისტების, კონტრ - რევოლუციონური ტროცკიზმის, კულაკობის და მშობოლოთა ყველა სხვა კლასობრივი მტრებს წინააღმდეგ, საბჭოთა კავშირის მუშათა კლასი მიიყვანა უდიდეს გამარჯვებამდე სოციალიზმის მშენებლობის საქმეში. ავებულთა მრავალრიცხოვანი სამრეწოლო და ენერჯეტიული გვიანტები, სოციალისტურმა სოფლის მეურნეობამ მიიღო 150.000 ტრაქტორი, რამდენიმე ათასი კომბაინი და სხვა რთული სასოფლო სამეურნეო მანქანა. ომის წინააღმდეგელი დონე შორს არის მიტოვებული უკან პროფილობაშიც და სოფლის მეურნეობაშია. ომისწინააღმდეგელი მასშტაბები ჩვენთვის უკვე დიდი ხანია ვიწრო შეიქნა. მთელი რიგ სამეურნეო მანქანების მიხედვით ჩვენ არა თუ ჩვედქით ტენიკოურად და ეკონომიკურად მოწინავე ქიყენების რიგში, არამოი იდვი გაოსწარით მათ (ტრაქტორები, სასოფლო-სამეურნეო მანქანები, ტორფი და სხვ.).

იმ დროს, როცა საბჭოთა კავშირში შენობა სოციალიზმი კაპიტალისტური მსოფლიო მიექნება უფსკრულისაჟენ. იქ უმეშვიართა არმია უკვე აიწიეს ას მილიონამდე, ამდე-

წელს, ლენინი ამბობდა: „ნების რუსეთი გახდება სოციალისტურ რუსეთად“—ო. ლენინის ამ ტიტყვებში გამოხატულია ლენინის ურყევი რწმენა სოციალიზმის ატოლუბელ გამარჯვებისადმი, არამედ ავრთვემ გენიალურად არის მოხაზული მთელი გეგმა სოციალისტური მშენებლობისა, მოცემული ლენინის მიერ: ელექტროფიკაცია, მსხვილი მანქანათმშენებლობა, სოფლის მეურნეობის მექანიზაცია ოა სოციალისტური მრეწველობის განვითარების საშუალებით მძლავრი ტენიკური მახის შექმნა სოფლის მეურნეობის სოციალისტური გარდაქმნისათვის.

ეს გეგმა, ხორცმოსხმული პირველ ხუთწლიან გოგამში,—მთლიანი კოლექტივიზაციის განხორციელებით და უფლაკობის, როგორც კლასის ლიკვიდაციით, ლენინის პარტიის ხელმძღვანელობით და ლენინის საუკეთესო მოწაფის — სოციალის-



ვ. ი. ლენინის სამუშაო მაგიდა.

საბჭოთა კავშირის ათი წლისთვის

10 წლის წინ საბჭოთა ქვეყანა, შინაური თურთავილითა კონტრრევოლუციონური ძალების განადგურებისა და თავისი ტერიტორიად უკრაინა ინტერვენტების ურღობების გაწევის შემდეგ, შეუდგა იმპერიალისტური და სამოქალაქო ომით მიყენებული ჭრილობების მოშუშებას და მთელი თავისი ძალისა ცდილობდა სამხედრო მშენებლობაზე და ქვეყნის თავდაცვის უზრუნველყოფაზე.

ამის შემდეგ გაერთიანებული შინაური, გარეული ქაზახები, დანაკრული საფრთხილი ძალები და ამოწურული სამხედრო რესურსები შეუძლებლად ხდიდნენ საბჭოთა მხარეობას აღდგენის საბჭოთა რესპუბლიკების პირობებში და მოითხოვდნენ მათ გაერთიანებას ერთ სახელმწიფოში.

საერთაშორისო მდგომარეობის მერყეობა ომის შემდეგ და ახალი თავდაცვების, ახალი ინტერვენციის საფრთხე აუცილებლად ხდიდნენ ყველა საბჭოთა რესპუბლიკების ერთიანი ფორმის შექმნას კაპიტალისტური გარემოების წინაშე და მოითხოვდნენ მათი ღონისძიებების გაერთიანებას ქვეყნის თავდაცვის უზრუნველყოფის გააძვირებლად, მოითხოვდნენ ერთიანი საკავშირო სახელმწიფოს შექმნას, ამასთან ერთად, სტრუქტურის საბჭოთა ხელისუფლების, რომელიც ინტერნაციონალური თავისი ბუნებით, საბჭ. რესპუბლიკების მშრომელთა მასების მიჰყავდა გზით გაერთიანების ერთიან საკავშირო სახელმწიფოში.

ხელშეწყობა რსფსრ, უსსრ, მსსრ და ა.კ. სსრ (საქართველო,

აზერბეიჯანი და სომხეთი) მიერ, სრული თანხმობით ამ ხალხების მისწრაფებებით ერთიან საკავშირო სახელმწიფოში გაერთიანებისაკენ — სსრ კავშირი და დამტკიცებული 1922 30 დეკემბერს, წარმოადგენს ერთიანი პროლეტარული სახელმწიფოს — საბჭოთა სოციალისტური რესპუბლიკების კავშირის დასაყენებლად დასაყენებს.

საბჭოთა სოციალისტური რესპუბლიკების კავშირის შექმნით საბჭოთა კავშირის ხალხები მიზნად ისახავდნენ ისეთი ერთიანი სახელმწიფოს შექმნას, რომელიც ყველა ეროვნებათა მშრომელი მასების თვითმმართველს საფუძველზე პროლეტარიატის ხელმძღვანელობით შექმდებოდა, რა უზრუნველყოფდა უზრუნველყოფას მშინაური სამხედრო ალიონებისა და ხალხთა თავისუფალი ნაციონალური განვითარების უზრუნველყოფას.

ესა კავშირის 10 წლის ისტორია საეციბო უდაბო და სიკვდილი დასტურებს, რომ ეს იმედები, რომელთაც საბჭოთა კავშირის ხალხები ამჟამად რბენდნენ სსრ კავშირზე, მილიანად ვამართლდა.

სსრ კავშირი წარმოადგენს თანასწორუფლებიან ხალხების ნებაყოფლობით გაერთიანებას, ჯერ კიდევ 1917 წლის ოქტომბერში საბჭოთა რესპუბლიკების ხალხთა მშვიდობიანი თანხმობის ერთიან საკავშირო სახელმწიფოში და იმ ლენინური ნაციონალური პოლიტიკის განხორციელებას, რომე-

ლიც ამოწურავდად არის მოცემული რუსეთის ხალხთა უფლებების დეკლარაციაში, ხელმოწერილები გ. ა. შტაინინსა და ა. მ. სტალინის მიერ ჯერ კიდევ 1917 წ. დეკემბერში.

ეს საფუძველები, რომლებიც მდგომარეობენ: 1) რუსეთის ხალხთა თანასწორუფლებიანობისა და სეკულარობისაში; 2) რუსეთის ხალხთა უფლებებში თავისუფალ თვითმმართველებაში, თვით გამოყოფილად და დამოუკიდებლად სახელმწიფოს შექმნაში; 3) ყველ და ყველგვარ ნაციონალურ და ნაციონალურ — სარწმუნოებაში; პრეფერენციასა და შეზღუდვას გაუქმება; 4) ეროვნულ უმცირესობათა თავისუფალ განვითარებაში, — გადასურებულ ტარდებოდა და ტარდება ცხოვრებაში საბჭოთა ხელისუფლების მიერ.

ხალხთა მშვიდი თანამშრომლობა ამ ათი წლის განმავლობაში მტკიცდებოდა და ვითარდებოდა და დღეისათვის სსრ კავშირში შემოვიდა კიდევ სამი მოკავშირე რესპუბლიკა — უზბეკისტანი, თურქმენისტანი და ტაჯიკისტანი.

საბჭოთა კავშირში სოციალიზმის მშენებლობის ამ 10 წლის განმავლობაში საბჭოთა რესპუბლიკების ხალხებმა მიიღეს ნაციონალური კულტურების აყვავება.

ავტონომიური რესპუბლიკების რიცხვი ამ წლების განმავლობაში გაიზარდა 19-მდე, ავტონომიური ოლქების — 17-მდე. ნაციონალური უმცირესობათა მომსახურების უღრმედად გაშლის შედეგად ამ წლების განმავლობაში ახლად მოეწყო 10 ნაციონალური მხარე, 2500 ნაციონალური ჩაოინი და 5,300 ნაციონალური სასოფლო საბჭო.

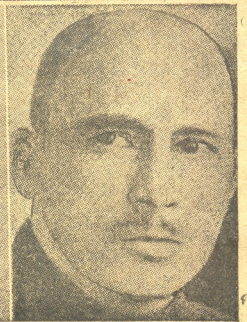
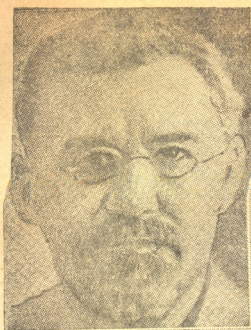
დღეს, სსრ კავშირის 10 წლის თავზე, იქ კაპიტალიზმის ბანაკში, უსამართლო კრიზისი შეგავლილი კიდევ უფრო გაძლიერდა ნაციონალური ჩაგვრა, ნაციონალური დამონება, კიდევ უფრო უღმრთელი გახდა კოლონიალური და ნახევრად კოლონიალური ხალხების ექსპლუატაცია. საეციბოთი გაიზარდა დეკლარაციის კონტრები იმის შესახებ, რომ „იქ, სობტალზმის ბანაკში — ნაციონალური მტრთან და უთანასწორობა, კოლონიალური ჩაგვრა, პოგრომები, იმპერიალისტური მხეცობა და იმეხობა“ კიდევ უფრო გაძლიერდა და დეკლარაციის მითითებები იმხეცა, რომ „იქ, სოციალიზმის ბანაკში — ხალხთა ურთიერთ ნიღბა და მშვიდობიანობა, ნაციონალური თავისუფლება და თანასწორობა, მშვიდობიანი თან-

ნივეა ნაწილობრივ მოშუშავეთა ჩრტები; მთელ ამ კოლონიალურ ნაწილს კაპიტალიზმისა უტყდება იხოვრება უსამართლო პირობებში, რომლებიც მას აყენებენ გაიყოფიერებას და გადაგვარებას, მასიური დაავადების, ამოუღერტისა და თვითმკვლელობის გზაზე. მთელი რიგი მსოფლიო საბჭოთა კავშირის ცენტრები რამხელად ცემულია, სხეები — სულს დაფავეს, საერთაშორისო კონომიური კავშირი დაგლოჯილია, მშვიდდება კაპიტალიზმის საწინაა და საგარეო წინააღმდეგობანი.

კაპიტალისტურ სამყაროს ამ საყოველთაო ნგრევის ფონზე კიდევ უფრო თედასანაზო საბჭოთა კავშირის სოციალისტური წარმატებები.

ჩვენ გადავიდით მეორე ხუთწლეულში, უცლასო სოციალისტური საზოგადოების ხუთწლეულში.

პარტია ნაკადი ლენინური დროში, ლენინური ცეკსა და ლენინის საქმის გამტკიცებლის — მ. სტალინის მეთაურობით, სასტიკი ბრძოლით ყიკას იმართავ, ვითა შეეცდებოდა ლენინის მიერ დასახული გზიდან გადავიყვინის პარტია მემარჯვენე ოპორტუნისტული პოლიტიკით ან „მემარჯვენე“ ბრყველა ფიზიკით, მოვიცინა გეზითა კლას ახალ მრწამსივალე გამარჯვებამდე ოკლასო სოციალისტური საზოგადოების აყობის საქმეში. რომლის გამოვლი პოპროგნაში დასახა ს.კ. კ. (ბ) ც.კ. და ც.კ.კ. ოკანასკენლმა ისტორიულმა პოვნებში.



საბჭოთა კავშირის ცაქის თავმჯდომარეები
 ზევიდან—გ. პეტროვსკი, გ. მუსაბეკოვი, ნუსრატულა მახსუმ. შუაში— მ. ა. კალინინი.
 ქვევით— ნ. აიტაკოვი, ფაიზულა ხოჯაევი, ა. გ. ჩერვიაკოვი.

საქონელი და მძუღი თანამშრომლობა.

განვილოთ 10 წლის მანძილზე სსრ კავშირის მშრომელმა მასებმა პროლეტარიატი შეთავაზებულმა კომუნისტური პარტიის ხელმძღვანელობით მიიღწიეს უდიდეს წარმატებებს სამუშაო და კულტურული მშენებლობაში და თავისი საერთაშორისო მდებარეობის განმტკიცებამ.

10 წლის წინ — 1922 წლის 30 დეკემბერს — 1-ლ საკავშირო საბჭოთა ყრილობაზე მოხსენებელი ახალი საკავშირო სახელმწიფოს შექმნის შესახებ ანხ. სტალინი ამბობდა:

„დღევანდელმა საბჭოთა ყრილობამ, რომელიც მოწოდებულია დამტკიცოს დიკლარაცია და ხელშეკრულება რესპუბლიკების კავშირის შესახებ, დიდებული გეგმინ სრულფასოვან დელეგაციების კომიტეტის მიერ; დღე ამ ყრილობამ დაახლოვდა ყველა იმით, ვისაც არ დაუკარგავს გავების უნარი, რომ კომუნისტებს ისევე კარგად შეუძლიათ ახლის აგება, როგორც კარგად აცოდნენ მათ ძველის დანგრევა.“

დღევანდელი საბჭოთა დღისათვის მთელი მსოფლიო არის ს. ს. კავშირში გაშლილი დიდი სოციალისტური მშენებლობის, მისი გრანდიოზული წარმატებების მოწამე.

მაშინ, 10 წლის წინ, ჩვენი ქვეყანა მხოლოდ იწყებდა თავისი სახალხო მეურნეობის აღდგენას; ფაბრიკები, ქარხნები უმოქმედო იდგნენ. მრეწველობის საერთო პროდუქტია უდიდეს 1,9 მილიარდ მანეთს, ანუ იმის წინაღობიდან პროდუქტის 22 პროცენტს.

ახლა, 1932 წელში, მრეწველობის საერთო პროდუქტია გვიმთი შეადგენს 37,5 მილიარდს, იმის წინააღობიდან დონის 300 პროც. -ზე მეტს, ამასთან ერთად „ა“ კატეგორიის, ე. ი. მძიმე მრეწველობის დარგში მისი ზრდა შეადგენს 400 პროც. -დღე.

მაშინ იდგა მრეწველობის ძველი ძირითადი კავშირის გამოყენების და აღდგენის ამოცანა.

ახლა, 10 წლის შემდეგ, შევიდნენ მუშაობაში მრეწველობის მსოფლიო გვიანტები — დნებრის კომბინატი, მანგანოვოკისკი, ურალ-კუზნეცის კომბინატი, ხარკოვისა და სტალინგრადის სატრაქტორო ქარხნები, ვოროკის, მოსკოვის და იაროსლავის ავტოქარხნები, ასეული ახალი ბრძედები, მარტენები და მთელი რიგი დიდი ქარხნები, შეიქმნა ახალი ინდუსტრიალური რეგიონები და აგებულია ახალი ქალაქები, გაყვანილია ახალი რკინისგზები და ვხატულია, მოეწყო უზარმაზარი საბჭოთა მეურნეობები და სხვ.

ახლა, 10 წლის შემდეგ, მიმეგრეწველობა მტკიცედ არის დაყენებული ფეხზე და ამით შექმნილია საკუთარი ბაზა მთელი სახალხო მეურნეობის რეკონსტრუქციის დასამთავრებლად, მსხვილი სამანქანო ინდუსტრიის საძირკველი.

მაშინ მხოლოდ იწყებოდა ვაბატნებენული სასოფლო მეურნეობის აღდგენა და ნათესების ფართობი შეადგენდა იმის წინააღობიდან დონის მხოლოდ 60 პროცენტს.

ახლა, სულ 10 წლის შემდეგ, ნათესების ფართობი უდრის 135 მილიონ ჰექტარს და ის იმის წინა-

აწინა გამოშვებული 470 მილიონ მანეთის სასოფლო - სამეურნეო-ვენტური სხვადასხვა სასოფლო-სამეურნეო მანქანები. შექმნილა 2.115 სამანქანო - სატრაქტორო სადგური.

მაშინ სახელმწიფო ბიუჯეტი უდრდა 2.317 მილიონ მანეთს, ახლა კი, 10 წლის შემდეგ, იგი შეადგენს 27.451 მილიონ მანეთს (1932 წ.); რაც მიუყვამს ქვეყნის საერთაშორისო ძალების მეურნეობელ ზრდას.

მაშინ — აღდგენითი პერიოდის დასაწყისი.

ახლა, 10 წლის შემდეგ, წარმატებით შესრულებული ქვეყნის ინდუსტრიალიზაცია, ხუთწლიდის ძირითადი შესრულება 4 წელიწადში, სოციალიზმის საძირკველის და-თავება ს. ს. კ. კავშირში.

ს. ს. კ. კავშირის 10 წლის თავზე გიხვება „ვინ-ვის“ გადაჭროლი, კაპიტალიზმის წინააღმდეგ, სოციალიზმის სასარგებლოდ, მილიონად და ათწლივად ქალაქად და სოფლად.

საბჭოთა რესპუბლიკების ყველა ხალხობის გაერთიანებული ლონის-ძიებით — განმტკიცებულია ჩვენი მუშურ - გლეხური წითელი არმიაც, რომელიც არის არა მარტო ს. ს. კ. კავშირის საზღვრების ღირსეული, ძლიერებისლი და მრისხანე გეგმა, არამედ აგრეთვე უდიდესი ფაქტორიც მშენებლობისათვის ბრძოლაში.

ს. ს. კ. კავშირი გადაიქცა ისეთ სერიოზულ საერთაშორისო ძალად, რომ ყველა კაპიტალისტური ქვეყნები იძულებული არიან ანგარიში გაუწიონ მას და მისი წინაშეობა-საერთაშორისო პოლიტიკაში სრულად უღაო არის.

ამ ათი წლის განმავლობაში მთელი მსოფლიოს მუშათა კლასმა და ყველა მშრომელმა შესძლეს ფაქტებზე დაარწმუნებულობა, რომ მხოლოდ საბჭოთა კავშირი არის ყველა ქვეყნების მშრომელთა, მთელი მსოფლიოს ყველა ჩაგრულ ხალხთა სამშობლო, ნამდვილი წინამორბედი მსოფლიო საბჭოთა სოციალისტური რესპუბლიკისა.

საბჭოთა კავშირის განვითარების 10 წლის ისტორია ნათელსკეთეს, რომ მეურნეობისა და კულტურის საერთო ძლიერი ზრდის პროცენტში კიდევ უფრო მაღალია ზრდა სამეურნეო და კულტურული განვითარებისა უზრუნველყოფილია მეფის რუსეთის ყოფ. კოლონიებისა და ნახევრად კოლონიების ხალხებსა-ვინ. ეს იმის ინიშავს, რომ საბჭოთა კავშირში ეკონომიურად და კულტურულად მოწინავე ვრები, ხელს უწყობენ განვითარებაში ჩამორჩენილ ერებს, იმ დროს, როცა კაპი-



ანხ. აბელ ნუშიძე

საბჭოთა კავშირის (კაცის შიდანი-დაჯილდოებული ლენინის ორდენით განსაკუთრებული დამსახურებისათვის სსრკ შექმნაში და 10 წლის განუწყვეტელი მუშაობისათვის თიკა-ვშიორე რესპუბლიკების მძუღი თიკა-მშრომლობისა ორგანიზაციისა და საბჭოთა კავშირში მტკირბი ყველა ხალხების თანამშრომლის განმტკიცებისათვის.

დროინდელ დონეს 30 მილიონ ჰექტარით აღმეტება.

დღეს, ს. ს. კ. კავშირის 10 წლის თავისთვის, ვაბატნებენული მდგომარეობა სასოფლო მეურნეობაში დაიკავა სოციალისტურმა ფორმებმა — საბჭოთა და კოლექტიურმა მეურნეობებმა. საბჭოთა კავშირი წვრილი და უჭირვარე მიწადომელების ქვეყნიდან გადაიქცა ყველაზე მსხვილი მიწადომელების ქვეყნად კოლექტივიზაციის და საბჭოთა მეურნეობის საფუძველზე, სამანქანო ტენი-ბის ფართოდ გამოყენების საფუძველზე. 148 ათასი ტრაქტორი მუშაობს საბჭოთა მიწებებზე, მარტო 1932

ტლიზის ქვეყნების ეკონომიკურად დასაბრუნებლად და კულტურულად ჩამორჩენილი ერობი განვიციდნ დამაინებას, და ძირითად უფრო ძლიერი ეროვნებების შიგნით.

კულტურულად მოწინავე და ეკონომიკურად ძლიერ ეროვნებათა დასაბრუნებლად წარმოიხილავს ახალი მიწისწივლობა ნაციონალურ რესპუბლიკებსა და ოლქებში, ამ დასაბრუნებს, ურთიერთ დასაბრუნებას და ძლიერი თანამშრომლობის შედეგად ნაციონალურ რესპუბლიკებში და ოლქებში დაიყარა შოკოლად, უმაღლესი სასწავლოებობების და სხვა კულტურულად დაწესებულებების ფართო ქსელით. ნაციონალური რესპუბლიკების და ოლქების სამეურნეო და აგროკურული განვითარება ამ 10 წლის ანბანვლობაში მიდიდა უფრო სწრაფად, ვიდრე მშენებლობა საბჭოთა კავშირში საერთოდ.

ს. ს. რ. კავშირის ისტორია — ეს არის მშობლივი მასების უსასრულოვანეს გამარჯვებათა ისტორია. ყველა ეს გამარჯვება და წარმატებები, საბჭოთა კავშირის განქრეებისა და განვითარების დარგში შესაძლებელი აღმოჩნდა მხოლოდ ქვეყნის მთელი პოლიტიკური და სამეურნეო ცხოვრების სწორი ხელმძღვანელობით კომუნისტური პარტიისა და მის ლენინურ ცეკას შიგნით. **სხალდონის მეთაურობით.**

ს. ს. რ. კავშირის 10 წლის თავი მესრულდა ორი ხუთწლიის მიჯნაზე. უძველესი მოკრთვეთ გზა, გაცილილი უდიდესი სამსეულთა დაძლევათ, მაგრამ გზა, რომელმაც მიგვიყვანა უდიდესი გამარჯვებამდე სოციალისტური მშენებლობაში. წინ არის ახალი ისტორიული ამოცანები უკლასო სოციალისტური საზოგადოების აგების დარგში.

პარტიისა და საბჭოთა ხელისუფლების მიერ მუშათა კლასისა, მშრომელი გლეხობის, სამეცნიერო მუშაკების, ტექნიკური ინტელიგენციის, ყველა მგელი და ახალი კადრების წინაშე, რომლებიც აწარმოებენ გმირულ ბრძოლას საწარმოო, სამეცნიერო - საგანმკვლევო და კულტურულ ფრონტზე, დასმულია ამოცანა — კიდევ მეტ წარმატებებს მიაღწიონ ს. ს. რ. კავშირის სამეურნეო და კულტურულ მშენებლობაში, მიღწეონ ყველა მშობლივთა მატერიალურ დონეს კიდევ უფრო ამაღლებას, ამოიღებჯან ყველა სიძნელეები და ნაკლებანებები, რომლებიც ჩვენ გვაქვს.

ჩვენი გამოცდილება გვიჩულებს მშრომლისა და დაუღალავი ბრძოლისა სოციალისტური საზოგადოების ასაგებათ, რომელშიც ერთიულის თავისუფალი განვითარება იქნება ყველას თავისუფალი განვითარების პირობაში (სოკუნისტური

მანიჟერება), მდიდართა ამ დასევაბული ბრძოლის დაქრეებით, რომელსაც განწირული კაპიტალისტური კლასები აწარმოებენ საბჭოთა კავშირის წინააღმდეგ. ახლანდელი მდგომარება კაპიტალისტურ მსოფლიოსი, რომელიც ვერ ხედავს სხვა გამოსავალს იმ უსასტიკესა კრიზისიდან, რომლისათვის შეუკრბობლია იგი, გარდა ომებისა და პირველ რიგში საბჭოთა კავშირის შეიარაღებულ ძალით განადგურებისა, გარდა, ბაზრების და კოლხანების ხელახალი გადაყოფისა, წარმოადგენს საბჭოთა კავშირზე შეიარაღებულ თავდასხმის პუნდზე საფუძვლს.

მუშათა კლასს და გლეხობას და კავშირის მთელ მშობილ მასებს უნდა ასხედეთ, რომ თუ იმპერიალისტები დღემდე არ დასძინან თავს ჩრდის ქვეყნისა, ეს მხოლოდ იმით, რომ საბჭოთა კავშირის ხალხებსა შეუქრბობებული რიგებით კომუნისტური პარტიის ხელმძღვანელობით შექმნეს უდიდესი სოციალისტური ინიციატივა, რომელიც უზრუნველყოფს მსუბუქი მიწვევლობის განვითარებას ასეთივე სწრაფ ტემპებით და მსხვილი სოციალისტური სასოფლო მეურნეობა. მაშასადამე, ჩვენ მომავალშიც უნდა ვიწარმოოთ უდიდესად ენერგიული ბრძოლა მიმდე მიწვევლობის მშენებლობაში განვითარებისათვის, განსაკუთრებით სწრაფითა საშუალებათა დამამზადებელ მიწვევლობის განვითარებისათვის, რომლის წარმატებით განვითარება არის საწინდარი საბჭოთა კავშირის სრული განთავსუფლებისა უცხოეთზე დამოკიდებულებისაგან, აგრეთვე ჩვენი თავდაცვის უნარიანობის გაძლიერებისა და ჩვენი სასოფლო მეურნეობის ახლად შეიარაღების საწინდარი.

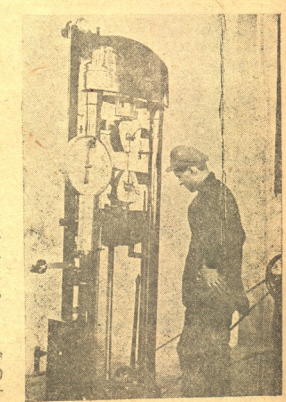
სოფლის მეურნეობის სოციალისტური გარდაქმნისათვის, მისი მექანიზაციისა და მაშინიზაციისათვის მომავალშიც ბრძოლათ, კომმუნურებმა, საბჭოთა მეურნეობების, სამანქანო - სატრაქტორო სადგურების მუშაკებმა, საშუალო და დიდი მშენებლობისათვის გლეხებმა უცულებრივ უნდა გააძლიერა საბჭოთა მინდგრების მოსავლიანობა და, კლასობრივი ბტრების წინააღმდეგობის დაძლევათ, უზრუნველყოთ ნელეულით სოციალისტური მიწვევლობა, განამტკიცონ საბჭოთა სახელმწიფოს სასურსათო ბაზა.

პროლეტარულ სახელმწიფოს ერთიუთ უდიდეს მიღწევას წარმოადგენს მიღწევები კულტურული მშენებლობის დარგში. მუშებმა, გლეხებმა, და ქვეყნის ყველა მშრომლებმა კიდევ უფრო აქტიურად უნდა იბრძოლონ კულტურული რევოლუციის შემდგომი განვითარების, იბრძოლონ წყრაკიხვის უცოდინარობა-

ბის სრული მოსამართლა და მათი ბავშების ჩაზმისათვის გოლდენი წიკითა კიდევ უფრო იქნას გაძლიერებული ჩვენი ჩვენი კურსდგმა წინათ ჩამორჩენილი ხალხების კულტურული ჩამორჩენის სასწრაფოდ ლიკვიდაციის ამოცანისაში, აგრეთვე ჩამორჩენილი საზოგადო მეურნეობის ლიკვიდაციის დაჩქარების, მისთან მშობიელი ქალის განთავისუფლებას და მისი წარმოიბამა, სახელმწიფო მშენებლობაში და მშარველობაში პირვი უფრო ფართოდ ჩაბმის ათოცნებაში.

საბჭოთა კავშირის ხალხთა კულტურის და განათლების მშემდგომი ხილ, განსაკუთრებით — წარსულში ჩაგრული ხალხების კულტორიოი ჩამორჩენის ლიკვიდაცია წარმოადგენს სოციალისტური მრეწველობის და სოციალისტური მეურნეობის ახალი უდიდესი ვასარჯვებების საწინდარს, ქალაქსა და სოფლის შორის დაპირისპირების ლიკვიდაციის საწინდარს.

მაგრამ საჭიროა მტკიცედ გვახსოვდეს, რომ სოციალისტის ახალი წარმატებებს მუშათა კლასი უზრუნველყოფს მხოლოდ ბრძოლით, კაპიტალიზმის ნაშთთან, უღმობიელი მასების გაცემით დასაძლავდ განწირულ კაპიტალისტური კლასების წინააღმდეგობისათვის, ბურჟუაზიული და წყრბობურეუბანიული ორუმორაშუნობის დაძლევათ მშობილობა შორის და დაუღალავი მუშობის წარმოებით მათი სოციალისტური აღზრდისათვის (XVII პარტიკონფერენციის რეზოლიუციადან).



სამეცნიერო მუშაკობა ტრანსპორტში
სურათში — დონინის გამძლეობის გაძლიერება

დავით ჩარბიძემ, მცირე სიმძლავრის მის რაიონულმაგლედიან, არამდე უზარმაზარ რაიონურს ქვაბიდან, მღობრევიანად, რაიონურს ტრინინგებთან, დიხვლებთან, ტრაქტორებთან, კომპანიებთან; ავტომობილებთან; რელიგიონობლებთან და მძლავრ რაიონულმაგლედიან, მრავალადასავე ვეგებიანა და თბომგლედიან, მერაჯულ სასურველებთან უხესტის ლაბორატორიულ ხელსაწყობებთან, ნავთი მრეწველობის მოწყობილობებთან, რომელია წარმოება დაწვევულია მხოლოდ მოწინავე კაპიტალისტურ ვეპეადა, ყველაფერი ეს წარადება საბჭოთა მსალებთან, საბჭოთა ინჟინერ-ტექნიკოსების და მეტყვის ხელთ.

ქვემოთ მოკლე მოგვებთან ძირითად სახალ წარმოებებს, რომლებიც მოუყურა საბჭოთა კავშირში.

24 და 50 ათასი კვტ, სიმძლავრის, რაიონურს ტრინინგები, სხვადასხვა სიმძლავრის წყლის ტრინინგები, კონდენსატორების ტრინინგებისათვის, მაღალ წნევის და დიდ მტერების ქვაბები.

ამისათვის კომპროტორების, ლინების ასორტიმენტლებთან, კონდენსატორების წარმოება.

„თეთრამშენებრივად ვაგონები, თაქლიანები (კასტრები, იზომეტრიული ვაგონები, გრილი სამაზარო ვაგონები). „ახალი მძლავრ მრეწველურების ფაქტორებში მზად მოქმედების მაღალი კოეფიციენტი;

„სამთა-მადრი და მეტალურგიულ მრეწველობაში: თბის გადამწმენი მანქანები, ხორბლის „მანქანა“, საცდურ მანქანები, მძლავრი ამფივი მანქანები, ვლექტრო-მანქანები, კრეინების მოწყობილობა, საცდურად მოწყობილობა და სხვ.

„სადივიკო მანქანამშენებლობაში: შინგებლობების, დეკორატორების, მამის სახავე მანქანები, სკლასი და შრალი ვატერები, საწინააღმდეგებლობა.

სახალ მანქანამშენებლობაში: გრძელვარდნი, სატრაქტორი ნიშები და სხვ.

პურის მარინების მოწყობილობა: ავტომატური თიჩები, ცომის სახვლევი მანქანები და სხვ.

ვლექტროტრინინგები: ვლექტრო-ამფივი ტრინინგები, ვაგონი მტორები, მაღალწონ ტრინინგებისათვის; 12, 25 და 50 ტონაქლიანი ტრინინგებრივებრივები, ჰიდროინტრაქტორები.

სუსტი ღენის მრეწველობაში: ახალი კონსტრუქციის ტელეფონის აპარატები, კომპრატორები, ავტომატური ტელეფონის სადღერები, მთვლებლები, რამპიანი მიწები აპარატები, ვაშალმედიკალი კატრის ლამპები, მძლავრი ვენერატორული ლამპები.

ავტოტალი, მოწყობილობა და წარმოება გამოწვება მანქანების სატრივებთან, ფეს საცემლებთან და თამბაქოს მრეწველობასათვის.

დამზადებულია ახალი სახის მოწყობილობა ჰიმური მრეწველობისათვის“ („ხინდურსიათაზაქ“-დას).

„კლავი შეიკრებილი სასოფლო-სამეურნეო მანქანამშენებლობაში.

მაცრამ ამ მოკლე ჩამოთვლითაც არ ამოყურება ჩინე მრეწველები საწარმოო საშუალებათა წარმოების დარგში. სურათი არ იქნებოდა სრული, რომ ვაგონთ მანქანა ალექციონში ის ფართო მუხლა მუხლთა გამოწვევებლობით და მეტინგიული კლავი-ვაჭების ახალი მანქანები და მოწყობილობები შექნეს დარგში, რომლის წარმოებაც არადაც თახხივდ წლის გაწვევლობაში ჩინე დავთრებთან ათასებულ სრულიად უჩინო წარმოებები: გიგანტური თამბაქოლებთან ვაჭის სათავადად, ელექტრომაგლედიან ბურთული სასურველამდე, ფეოინანდობიდან რენტენის აპარატებამდე“ („ხედავ“).

„უკანასკნელი წლების განმავლობაში უფრო და უფრო მზირად ვეგებს ჩინე ინჟინერების და მეტყვის რიგინაირები

კონსტრუქციის მანქანები. საბჭოთა კონსტრუქციული მეზობის ყველაზე მნიშვნელოვანი ნიშნული: იფორს ქარხნის ბუღეზინგი, ე. მარქის და მეს ჰელეს ქარხნების კონსტრუქტორული შრომები, სასოფლო-სამეურნეო მანქანამშენებლობათა და მოწყობილობის, საცემარე ინსტრუქტის კონსტრუქტორული შრომები, ა. ს. სერის რაიონულმაგლე და სხვ.“ („ხ. ა.“).

სასოფლო - სამეურნეო მანქანამშენებლობა

იმ დროს, როცა კაპიტალისტურ ქვეყნებში საბრეწველო ცხოვრების სრულ დეკლასთან ერთად მძლავრ აგრარული კრიზისი არის გამოცხადებული, საბჭოთა აგრარია ვადაცადა მთლიანად ყველაზე უფრო მშველი სოციალისტური სასოფლო მეურნეობის მქცხად.

ის უღებებს გამარჯვებები, რომლებიც ჩინე მეოცნებე სოფლის მეურნეობის (კოლესტრუქტო ვარაქმის, დარგში შეუქმნილებოა იქნებოდა კოლესტრუქციისათვის სათანადო რახინერი ხახის შერჩენის ავარიში, აქ ჩინე ვიხვდებოდა ყველაფრის თვითმად დაწყება, ჩაღვან არაფერია ნიშანდული სასოფლო-სამეურნეო მანქანების წარმოების რუსეთში არ წარმოებდა.

ჩა მივიღო ჩვენ სოფლებში — ტრაქტორები, კომპანიები, ჩაის მოქრეივი მანქანა, მტელურები, ამერიული კომბაინი, ნერეების ვადაწინავე მანქანა და მრავალი სხვა.

1932 წლისათვის უკვე ვადაცარბებოდა ჩაის მრეწველული ლინების ოცებმა 100 000 ტრაქტორის მიერეს შესახებ კოლეს მეურნეობისათვის. მიღწეულია წლის სოფლის მეურნეობისთვის მიღწეული ტრაქტორების, ჩაისავი სტრაქტორები გიგანტური-სტალინარადის და ხარკების სტრაქტორული ქარხნების ავების წარმოებით უკვე 175 000 ათას, ცალად აღწეეს ეს მეს ნიშანს, რომ ტრაქტორების სახით ჩინემა სასოფლო მეურნეობაში მიიღო 3 მილიონამდე ცხ. ძალის რჩინება.

ტრაქტორების შერჩეობაში და რაგში ჩინე უკვე ვადაცაქმირა შეიკრებულ შეხატებს:

1929 წ.	1930 წ.	1931 წ.	1932 წ.
საბ. კავშირი	3 257 14 251	38 043	51 250
გერმანია	229 000	202 000	80 000
30 000	50 000	30 000	50 000

კლავი უფრო დაფრთხილ გამოწვება ტრაქტორების შერჩეობაში ჩინლისთვის საბჭოთა ქარხნის მფრეების შერჩევა (10 000 ტრაქტორი პირველ შერჩევაში 60 000 ტრაქტორი წლიურად ქარხნის საბოლოო სიმძლავრის დადგენის შემდეგ).

სასოფლო-სამეურნეო მანქანამშენებლობა

საავტომობილო მრეწველობა რუსეთში მხოლოდ ჩანასახის სახით არსებობდა ცოლად ერთი საავტომობილო ქარხანა რაგში პირველ წლებში უზრუნველ მხოლოდ 10 მანქანას და 6 წლის განმავლობაში გამოწვება მხოლოდ 451 მტორები და 10 ხაზარია ავტომანქანა. 1915 წელს იგი უკვე მხოლოდ 1 411 მანქანას.

1913 წ. რუსეთის მოკავშირეობა: 7 336 მანქანა ავტომობილო, 1548 —სამხარეო ავტომობილო და 165 ტრაქტორი. რომელიც თითქმის მთლიანად უქსოვიდინდ იმ რეჟიმში.

იმის დროს მეფის მთავრება შეეცაბა როცა ვადაცარბებამ ამ დარგში, სასოფლო-სამეურნეო უმჯობესად იმისა, რომ ცალკე მრეწველობისათვის სუბსიდიები სხით ჩავდოთ ხოლმე მილიონინა აფინანსება და ცხადია, მანქანების გამოწვევებლობაში დარგში საბჭოთა ავტომობილის არაფერი მიიღია მეტევიკეობით.

1928 წლიდან ჩინე ვადაცარბებოდა ავტომშენებლობის „მოსამადებელი პერიოდში“. საცდური მანქანების გამოწვევა რამდენიმე ასეულს არ აღმეტყობა წლიურად 1928 წლიდან საბჭოთა ავტომშენებლობა

ვადაცარბებოდა იქნებოდა გარეშის ვეგე ძველი კონტრის მოწყობილობის ავტომშენებლობისათვის გამოყენების და მამადაცადა წლის მიწარება ნივეგოროდის (გორკის) საავტომობილო ქარხნის აშუშეგები, შუდაგად (140 000 ავტომობილო წლიურად). აი ჩოგარ იზრებულა ჩინე საავტომობილო ქარხნის პროდუქტები:

1928-29 წ.	1450
ავტომობილი	5888
1929-30 წ.	20577
1930 წ. განსაყ. ავტომობილი	3194
1932 წ.	26700

ამისავე საბჭოთა ავტომობილ უკვე ვადაცარბებოდა ავტომობილებზე.

ოცნება საბჭოთა მანქანის ხსენ

იმის წინაშე, რაც კეთდება საბჭოთა ავტომობილ ორბლებთან ყველაფერი, რაც ეს ასოვს მსოფლიოს რაიმეღივი კუბის საბრეწველო განვიარების ისტორიაში, საბჭოთა ავტომობილის მთლიანი-ისტორიული მნიშვნელობის მაგალითამდეღ სურათი შეიკრებოდა განვიარების კლასიკურ ქცეულად თაღლირება შეიკრებოდა მთლიანად, მაგრამ შეიკრებულ შეხატებს თითქმის 7 ათასული წელი მონდა და დიდ საბჭოთალო იმის შემდეგ, რომ მსოფლიოს მოწინავე კაპიტალისტური ქცევნების რეჟიმ დადგარებულ. საბჭოთა ავტომობილი ეს გზა თითქმის გაიარა რადაც ათორეკლეტის განმავლებლობა უღიდალი საბჭურე ტექნიკური რევილუციის შედეგად, რომელიც საბჭოთა ავტომობილ ხიბია. სრულიად იველები ჩინე ქცევის სახე. იქ, სადაც წინად მხოლოდ მგლები მღობრებოდა, სიტინება სისხლის ვაჭარებელი ყინულიანი ქარი, იქ, სადაც ვარჯილა აყრებოდა მტერი ჩის კორინგებს, იქ სადაც ცოდვილად იყო მხოლოდ უღრანი ტყეები, სიორები, ჩამოწვებოდა და სინალო, დღეს იქნებმა ახალი საბრეწველო ცენტრები, იველებმა ახალი ცხოვრება, ახალი ადამიანები, შექნება ახალი სოციალისტური კლასები, ჩინე აქ შეიკრებოდა მთლიანად წელი იქი შეიკრებოდა ახალი მრეწველო ცენტრები, მხოლოდ მოკლე ვაგონებში შეიკრებოდა კოლა-უინისის კომპანიები, მიქნილის არხ-სალონის ინიკატორები, საბჭოთა ავტომობილის მუხათა კლასის გერმული ლინებისგან იქ, სადაც კოთხი ეილა წლის წინათ იყო მხოლოდ (არაილა ეილა ტიპავა და მტორი). ამ კომპანიების შერჩეობაში ვადაცარბებოდა 2 800 ათას ცხ. კოლესტრის სიორებში, სადაც თაგვიორია უღიბის ბრენებილი სიმღებინა: რანის-საკაიორი მარეგის 20 3 რკა, სილონის—90 3 რკა, ტუიის—71 3 რკა, თეთის—94 3 რკა, ნახშირი—71 3 რკა; აქ არის თქო, პლავინია, ნიკოლი, ალთონის, ანთონის, მარკინეიკი ტრინინგები, ბრიკობები და სხვ. აქ არის ჩინეთის სადღერები.

აქ ტრაქტორები, რომელიც ოდესღაც წარმოადგინა ყრუ ტიკას, ვადაცარბებობს ავტოლო, შექმნილია მეტალურგიული და საბრეწველო მრეწველო ვადაცარბებობა აქ არის მანქანათმშენებლობის კომპარია (მეტალურგია, ქარხანა, კოქს-ქიმიური ქარხანა, ელსადგურები, მიღობები; მანქანათმშენებლობის მარტო მეტალურგიული ქარხნის პროდუქტი ორჯერ ვადაცარბებობა მთელი ურალის მეტალურგიისათვის წინადგონივრულ პროდუქტად იქი).

შედეგ აქ არის სეკრელოვის სამანქანამშენებლობა გიგანტი, ექსპლოატორების ქარხანა, ქიმიური მოწყობილობის ქარხანა.

შედეგ—ჩინლისთვის სატრაქტორო ქარხანა (40 000 ტრაქტორი წლიურად).

ტრაქტორი შენდება მეტალურგიული ვადაცარბებობაში 1-8 მილ. ტონა თუჯი წლიურად და იავინების სადღერებელი ქარხანა—54 000 ვაგონი წლიურად.

შეიკრებოდა მძლავრი მანქანამშენებლობა (მეგრეიკი, კოლესტრის მალარი). შეიკრებოდა—კრანმთრავლის საპლენდის ქარხანა, ვერხის ვეგევი, ვიშერის და კამის

ქალღმერთის კომბინატები, 23 მლარო კოპეკში, მესამე ნახშირის ბაზა—კარანდა (15 მილიარდი ტონა ნახშირი), ახალი სამრეწველო ცენტრები და გზები წინით ჩაშორილილ ქაზახისტანში, ბაშკირთში და საკატარო ციმბირში—აი რის ურალ-კუზნეცის კომბინატი, რომელზედაც ხუთწულის განავლობაში დაიხარჯა 3.675 მილიონი მანეთი და რომელიც არ ყოფილა გთვალაწინებელი ხელშეწყობის გეგმით.

ურალ-კუზნეცის კომბინატი არის მთლიან ენათრით მარგინებელი იმ გვიანტური მშენებლობის, რომელიც სწარმოების საშუალო ავსიის თვალუწინდელ ტერიტორიაზე, მარგინებელი იმის, თუ რისი გაცივება შეძლება მუშათა კლასის შეგნებულ ნებისყოფას და ენტრუზიზმს კომბინატური პარტიის ხელმძღვანელობით და მრავლი პროლეტარიატის ბელადის ან, სტალინის მეთაურობით.

მისინიება სოციალიზმის ხანსა-სურში

მაგრამ ჩვენ ვაზნებთ არა მარტო იმ ტენციურ-მეცნიერული ბაზის საფუძველზე, რომელიც შექმნა კაპიტალიზმისთვის წინაპირობები, ჩვენ ექნით ახალი სოციალიზმის მიცინებება და ტენციის, მიუხედავად მასშიმთვრად გადავიდის შრომა, მაქსიმალურად ჩვენი მისი ნაყოფებზე და პროლეტარიატის მიცინებება და ტენციის უსაშუალოდ განიცდის ვანიდის მიერ კაპიტალიზმის სისტემაშიან ერთად, როცა კაპიტალიზმის ქვეყნებში ბრუტალურად იტყურობენ გვიანდელ ტენციურ გულუბრებობაში წინააღმდეგ (არ უნდა დაფიქროთ, რომ კაპიტალიზმის ე-წ. ნორმალურ პერიოდში ეი მთელი რაგი უმინ-შენილოების აღმოჩენილ და გამოკონებულ გამოყენებულ რჩება) და, სამაგალითად კავშირზე გვიანტური სამეცნიერო ზრდასთან ერთად ჩვენ ვაქვს მესტარულ-ტენციურია აზის ციფანტური ზრდაც.

შედეგი ციფანტი თვალსაჩინოდ აღსტურებენ ამ ვარობებს:

მაშა მრეწველობის სისტემაში ჩვენ ვაქვს 238 სამეცნიერო-საბაზოკვლეო ინსტიტუტი განყოფილებებით, სადაც მუშაობს 26,458 სამეცნიერო მუშაკი; მსუბუქი მრეწველობის სისტემაში: 18 ინსტიტუტი 3000-მდე სამეცნიერო და სამეცნიერო-ტექნიკური მუშაკი; მომარაგების კომპარიატის ხაზით—91 ინსტიტუტი 4000-მდე სამეცნიერო და სამეცნიერო ტენციური მუშაკი; ყოფ, მიწახსოვლის სისტემაში—74 ინსტიტუტი 5171 სამეცნიერო მუშაკი; ტყის მრეწველობის ხაზით—10 ინსტიტუტი 1270 სამეცნიერო და ტენციური მუშაკი. რასაკვირვებელია, ამ სითარ ამ ამოიჭრება საშუალო კავშირის სამეცნიერო-საბაზოკვლეო ინსტიტუტების რიცხვი.

საშუალო კავშირის მეცნიერება მჭიდროდ არის დაეკონტროლებული სოციალისტური მშენებლობისათვის და თეორიულად საკითხებთან ერთად, რომელშიც მომავალში უნდა მოხდეს ნაყოფი (მუშაობა ატომის ბირთვის ენერჯის გამოსაყენებლად, მისი ენერჯის გამოყენების ცდები და სხვ.), იგი სწავლის მთელი რიგი უმინერნეოლიანის სადღისო პრაქტიკულ საკითხებს, რომელიც იგი მი უნდა ჩამოეფიცილოთ აქ? ავაციონიკის გათილოვის მსოფლიო მნიშვნელობის კომიტი საშუალო კავშირში ახალი კულტურების კულტურების დარგში, სინთეტიური კაუჩუკის პროდუქტის წარმოებით გადაჭრა, რავეც მრეწველად დაადასტურა ამხ. სტალინის სიტყვებით ამის შესახებ ნათის კრიტიკის წესებს დაშვებება, ჩვენი ფიზიკისგან მსოფლიო მნიშვნელობის შრომები დღევანდელი დარგში, ჩვენი ქიმიის უდიდესი მიწვევა, საშუალო ალიუმინის პროდუქტის გადაჭრა, ფოსფორის მიწება ბიზნის აბატრეზიონდ, საშუალო მკერობის მიღება, მთლიან



სურათზე: თბილისის საბარგო სადღურის დამკვერლ მეტიკოთები. ამხ. კალანდაძე, გასიანი და გიორგაძე ავხაზუთის თამაშუს ვაღობიტრითის დროს.

წვეთის გამოყენების საკითხის დამუშავება, რომელსაც უდიდესი მნიშვნელობა აქვს ციფით ამიკის სინთეზისათვის, ავად, იოფ ფეს გამოკვლევები კრისტალის შერების დარგში, ა. ა. ფიციანის გამოკვლევები სამეაოთის შესახებ, რომელიც დათრავდება, გამოკვლევების, რომლებიც ავად, ს. ვაცილოვის სიტყვით ისეთი მნიშვნელობა აქვთ, რომ ასევეკო კომპირის შემდეგ კავშირობის გაფორმის რაიმე უფრო განხავციფრებულ, შრომები რომელსაც სამუშაო ფიციკის გამოვის, რომელსაც შექმნა რადიაექტების ახალი თეორია, ატომის დაშლა ხარკეთის ფიციკ-ტენციურ ინტერაქციონში, საშუალო პოლიარეო ექსპერიმენტები და მრავალი სხვა, საშუალო კავშირის სოციალისტური მშენებელი ქვეყნის მეცნიერებას და ტენციის აყენებს მსოფლიო მინი დრების და ტენციის 1-ლ რიგებში. უსწრის საშუალო სწრაფი განვითარების ხანს იმ დროს, როცა ბრუტალურად შენიერებება და ტენციისათვის ეს გზა დახშულია

საკრავოდ კაპიტალისტური წესწყობილობის და კაპიტალიზმის საყოველთაო კრახისს პირობებში.

ასეთია მოკლიო საშუალო კავშირის გვიანტური მიწვევები სრული ეკონომიკური დამოკიდებლობისათვის ბრძოლა გზაზე პირველი ხუთწულის შედეგად, შეძლებულია ჩამდგენილ მარცხედ ყოფილ შეძლებული იხაზოს მთელი სიღრმე იმის, რაც ჩვენი კვლევა ლენინური პარტიის და ლენინის საკეთილ მოწყობის და მისი თანამებრძოლის ამხ. სტალინის ხელმძღვანელობით.

მთავრ სოფლადში ჩვენ კიდევ მეტის სისწრაფით ვაყენებთ წინ სრული ეკონომიკური დამოკიდებლობის გზით და ავანტაჟით უკლასო სოციალისტურ საზოადობის ამის თავებება სოციალისტური მშენებელი მუშათა კლასის უდიდეს ენტრუზიზმს, კომპარტიის ურყევი ნებისყოფა.

მ. წ-ძი.

ჩიჭაპო გარჯვეთი, ლოდაგი მოვჭკრით

სადაც მშუთათავი სუფსის ზვირთები ნაღმით დამინულ კლდებს ასცდება, საღ ზრეთა თქვენი, ზედი-ზედ ზეცში, ნაღმი გრიალებს — ნაღმი ვარდება.

იწვევს ბილი იქით კომკავშირულად ვიწრო ბოლიკენს ჩვენი რაზმები, სინდრ წრიაქვებს თავგანმარტულად ენტრუზიზმის ცეცხლის დანთობით.

მთაო! მეკარადიფილიო ნაღმით — დინამიტებით, ხეცში გადხევილიო სისხლდაღვილიო ეცემი.

ვერ დავისწრის საბარო ციფლისა თქვენი, ვოღდება, ირ, მთა მთაღლა, საღვილი გლოღლა, გატყდა შერი მწიფო დაფისტრად მუხლები, ვაღმის: გიბმბის ხეობა: „მთაო! რად იღებებო!“

„რად? ზღად შესვევას ვანაზარია ბიგების, მოღვიტიკურ მეტევას მერ ბაძულდ ვინარვიდო!“
 „ინდისტრიაჟი დასყარა ჩიმი მეცნიერ ფეცლო, ვერ ავადღვდება, აქ ვერა, ისევ მტრებმა იხარონ“

მთაო! შინი მზე ჩაღმს, ნინეფული მწიფობით, საღ ზღრის ხედილის, ბრვიდის მებრძოლები:

კვლდებიის გულმეცრად ლალუმით ვფატრავთ —ვათეიტები მრუდღვრებს ვფატრავთ

ჩვენს არქნის ეკონომის მრუდმეამ ახლავს ვამბეღლაბო მუბრძოლა ბორახის, აპა, ის ქიხი, ის არა-მარცხ, სადაც ბავშვმა ვანაზლო ბორამ, ჩვენ წინ სტრეტი-სახე ელიკარბს, ბორია ებღავ ჩვენთან გვეგონა.

თითქოს ბაძოლისენც კვლავ მოგაფიქრდებს ავლავ ცეცხლის მტრძვეველ სტრეტიის გვეყენებს,

„აქმეშო! მარჯვეთ-ლოდები მოვჭკრად წორიანდღვლობის შეხებულდ ვბრუდობა.“
 ბორახის სიტყვებს ვამაოღობთ დროშად წინ, წინ მივიწვიეთ კომკავშირულად.

მზე კომინიზმის ხარბად დაგვეკურბებს, მწისაც აოცებს ბრძოლა გულად, როცა მთას ვეშენთ მეცნიერ ლალუმებს კომკავშირულად სოფელ ბურხანისაო!

ი. ბუნაშულაძე

ცოცხე, ხანძარბაო, კატორბა და სხვა-სხვა დღეა ციმბირში იყო უფრო მეტი, ვიდრე ქალაქები.

სამწიფო სიტყვა იყო „ციმბირი“.

სამწიფო იყო ეს ქვეყანა, რომელსაც ერ აი კეთილდღე მეორედვე პეტევიდად მხოლოდ ერთი რუსისგანა. ამ გზით აღმართნი მილიონდენ ის, რომ ცილოლოზდენ არ იტყვიან, თუ რა ადგილებზე მხარე გათავალ ტყეებში.

ერთი ციმბირი, იგივედენი უწყვეტ-არული და ტყვიანი. მეორეში — სამოთხე აღმოდენი მეტრობი, მესამეში — შიშობი, არდენი ღაპარაკობდა ციმბირზე სიყვარულით.

მესამეში ციმბირი, ევლორი განაპირა, გადახედების გზაზე დამგარი კეთის სახით ხვდა მშვენიერობით მოღვივებებს ციმბირი, თუგრა და აღინიშნა, რომ ეს იყო არა მარტო ციმბირის, მსტორიული ხვედრი.

3. ა. ლინინი წერიალი ასსუბნათი გადასახადის შესახებ“ სწორად:

ურალის და ციმბირის უკლები ქარხნები გამოადენს რუსეთის მთელი თევზის მხოლოდ ერთი მეხუთედი, ითხი მეხუთედი — სამხრეთის ქარხნებში.

მეფის რუსეთის მთელი მწიფელობა ცარდობადა დონისის ქვეანხში, სამხრეთის რიების გზის მადნელობაში. იქ იზრდებოდა ახლები და უმჯობესდებოდა ძველი ქარხნები. აქ იკმენებოდა მუშათა დასახლებული ადგილები და ქალაქები, გასაყვარა რიებისის ახალი მეტრობი. აქ მგერად დავებოდა ფიზიკ რუსეთის კაპიტალიზმი, მართადა მხარბეჭე. ეპატრონებდა წიათის სიძლიერებს, ბეჭეობებს, ბრძენებში და მარტებში მუშათა სისხლის გადაღდებით იცინებდა ჯიბის მოვლები თქროთი და დიდებულები.

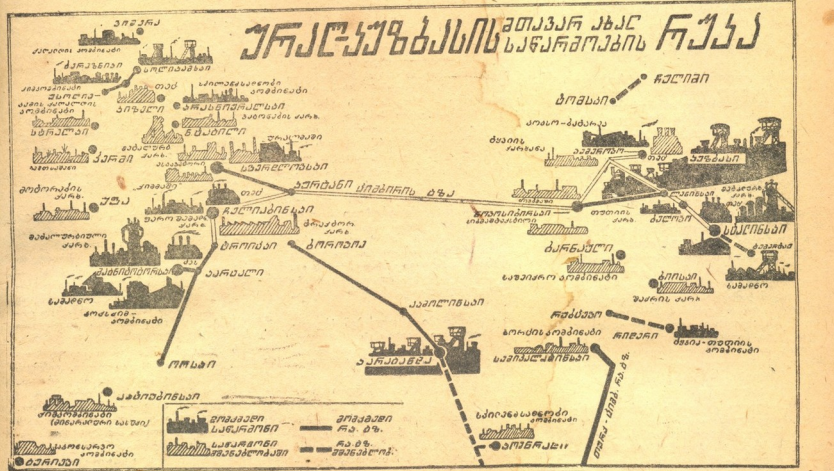
ურალის ქედის იმით, როგორც ეს ალდე, ურუმესითან გასულიდებოდა მეს ბელისკი წარუბრითი: „ურალს—მთა“, კაპიტალიზმი აღდბა თავის მეტურე პარს მტა ცილები, გაჰამაღბი ყანაიის პარს, ჯოგორე მთავრობის ხელს ავლები. მეგრა

აღება სწორებოდა, ით ფრბოს ქარხნის შესახებ ნებსა:

14—30 წლის წინ ავბებუ ქარხნები—4
42—76 წლის წინ ავბებუ ქარხნები—4
100—119 წ. წინ ავბებუ ქარხნები—3.
147—150 წ. წინ ავბებუ ქარხნები—6.
152—200 წ. წინ ავბებუ ქარხნები—33.

ნოკლოდ მეთრის დროს აქ მუშაობდენ პეტრე დიდის დროს კარბეჭეობი და მოწყობილობით.

ატეარის დეწყებოდა სსწყველებს სსარბებუ დარბაზის ძველ რუსეთ სწორედ ავბებუბოც იყო განოსახული. მწიერე, გადვლუბებულო, ბარდელთან მხებებს ცხარე რუსეთის იმპერიის განახლა ცხუხებები აქ თარეზობდენ განახლა ირფევა მხებუბი; ისინი ერთმანეთს სარდდდენენ ყელს ზეგნული მოგებებს და სარბებლობისათვის, ისინი ბრჭეალებით ფხეცენ დედაწყის ქეჩრე, და სვამდენ მის სისხლს, რომელთადადარბო წყვირების ლოცხი; დაბნებულად, ავბებუბობის და



„მშენებთ ჩსდს რუსეს, ვოლოდენ დას ჩრდილოეთით დონის რაიონებთან და სარბებობას, სამხდენ რ. აღმოსავლეთით, ორბნაროგანდა და ოსმალდენ სამხრეთით, ბრძენიდან ჩრდილოეთით ვაკეითელა თვალწინდებელი სოფრებობი, სადაც დავებოდა ათეული უჩარჩაზარი კედლებითა სახელწოდებო, და მთელ ამ სოფრებებზე მეგობს მატარებელობა, ნახებოდა ველოზობა და ჩაყვლილი ველოზობა. მთელი დანახარნი ნახებობი მიყრდენი ველოზუ კუხებზე“ უყვდენ ვანს, ალდე სოფლის შარაზის — უფრო სწორად, რომ ესეგვით, უწყობობს ათეულ ვერისტი ანორბენ სოფლის რაიონებზე, ე. ი. მატარებელ კაცობის უკლებლობასთან, კაპიტალიზმთან, მსხვილ მრეწველობასთან, და ქალაქთან. — განაწავდა ამ ავბებუბოში არ სჭარბობს იგივე მატარებელობა, ობლომობეზინა, ველოზობა“.

1913 წ. რუსეთში აშკარადებული იქნა 36 მილიონი ტონა ქვანახშირი, ამდენს მხოლოდ ორი მილიონი ტონა მიღებდა უჩარჩობის და ციმბირის მრეწველობაზე. მთელი დანახარნი ნახებობი მიღებოდა იქნა მთელს სისა და სახარბო-რუსეთის მასობობიდან, ასევე იყო თევზის გამოდობის მხარეც.

ურალს რაც კი ხელში ხვდებოდა, აქ ურალს და ველოზობი, არც დრო ჰქონდა და არც საქონელს სწორედენ ორმა მხატვრის ვაიბარსი, ქვეანხშითის ფუნების საფუძვლიანად დამუშავებას. აქ მესხას თითქმის მთლიანდ სის ნახშირით ადნობდენ. აქ მატარებელ სწორედენ საფრეზობრივ ბეტონს და მთავრდებდენ ნახშირის ობობებში. აქ არ ამუშავებდენ მადნელობას, არა მდლდებდენ იმს, რაც თავისი ხვდებოდათ ხელში, ოდებდენ მხოლოდ იმს, რაც კი იყო სადუქეთო, დანახარს იყრდენენ, აქ სანაწარმობა, ემუშადენ, მთავრდებდენ, სორედენ, ანახინებდენ, მიმოდერი იყო იმდენი, რომ მთავრდებდა ზედმეტად თველი იმს.

წარმოების ტენდენცია თითქმის არ უწყობდებოდა. ლითონის მოიგება სწორებობა და არა მანებებობა და ავრდებობობა, ანაწავდა კაპიტალიზმის ქარხნის ციკლიზმობის სისხლით, თვლით და კუთვით. აქ არ სწორედენ ანახინებენ, რომ ათხილ ახალს საწარმოებზე ან განახლებული ძველების მოწყობილობა. აქ თქრის ავბებუბდენ იფიერ თითქმის უკლები მუშა-ხელები და ავრდებუბობის სიძლიერების, რომელთაც მხოლოდ

სილოტისადენ გადავარების გზაზე დანახარე ციკლიზმდენ ამ მიწის მატრობითა. ისტორიაში ბოროტად სტენობობა მოუწყობ რუსეთის იმპერიას. მან რომანოვთა სამეფო სახლი კოპილი სამასწლიანი ვებო — იუვენისის მოსატრის საკრთობელებად მი იყვანა იმპერიული სახლის სარდადვებე, მათივეტი მოსატრის ავსალის კარბეჭეობი, მეტრობა-ავბებუბობით და სამხრე სამყველოდობით მიუღო მეფე რომანოვების ვარდულოდობა. უფასებელი მეფე დასტურებს უფრო მეტემა და ვაჭარობებების სახლის სარდადვებში ით ურალის გულში, რომელიც მრავალი მთელი წლის განმავლობაში წარმოადგენდა მეფის შარბეჭეობას, ციხის და კაბელობა მშრომლებსათვის.

სოცლის კაპიტალიზმის უფასებელი მედლობა, სადეთ ვარდულობით უფასებულობა იმინდა. ა. ი. კობაქოვი ურალის მეტრობის და ციმბირის გუბეების რეგოლოტობისურე ტრბეზილას დადენილებით დანერგებულ იქნა ციმბირის თვლილი.

სწორედ ეს მოუშვეცია, რომლებიც სწორედ ციმბირის წითელ არბის სახეობი, ბინებში, რომებშიც ადინებდადაც კი არ თვდებდენ, რომელთაც ჰქონდათ მხოლოდ ერთი თავისუფალი უხლები — სიკვდილი

საქართველო და კავშირებისაკმავე... დახმობა ტესტის რუსეთის უსაფრთხო მდგე და პარტი ხანძარს რაზმები, კომბინები... პარტი თოვლები და საკუთარი ხელით დახმობდნენ ხარბაზებით დასვეს შუგნი კოლხეთის მიერ დეკორაციებზე არჩებენ; სოფლები, ოლქები, გუნდებიანი, დამირბენ უსაფრთხო ბრძოლაში კაპიტალიზმის უცხო მდგომარეობებში.

1919 წლის 24 აგვისტოს ლენინმა რადიოთა არხზე საბჭოთა ქვეყნის შემეხს და გზებზე:

— ამხანაგებო! წითელმა ჯარებმა გაა თავსებულენ კოლხეთისკენ მივიდა ურჩა და დაიწეს ციმბირის განთავსებულენა. ურალის შემეხს და გლეხები აღ-ერთიანებენ ხედიანა საბჭოთა ხელისუფლებას, ვინაჲდა იგი რაიონს ციციბო ხეტივთა მივლს მემამულე და კაპიტალი-ზმური არაშედეგს, რომელმაც აწახა ხალხი ძარცვა-გლეჯითი, დაცინებით, ცემით, შეგვის დროს ჩაგვირს აღდგენით...

30 ათარ ასობლებიდა, შიშლიდა გლეხობი-ყუბის წყალისით დახა საბაზა-საბურთის რაიონისგანს სადა. ურუმესამა ქვის ობიექტის ევტორული წარმოება — ეფე-რაჲს ერთი შრომად და აზნა შრომად-და.

დაიწერა კოლონიების და მეტროპოლიის სახელები. დიდი ხანძრების, ევანგელის, ომების უფრესობა და სპინდლებიდან გა-მოვიდა ახალი ქვეყანა, მთლიანად პირ-ყვით ქვეყანა პროლეტარიატის დიქტატურა.

განაპირა კითხვების აურაცხელი სიმიდე რები, მიუძს წილის სიხეცე, როგორც იქა, ელისა ნაწილი პარტიონს და პარტიონს-მა, როგორც კი ბოლო მოუღეს ფორმის, ნერვება, სიმსილიანება და იმდებრები, მი-იხდ-მოიხდეს. მათ თვალწინ დადებოდა ეფე-რაჲს კომბინის ერთი იუტექსტული.

სწორედ მანამ სივრცე ვლადიმერ ოლიანა: — შეხედეთ რუსეთს რუსებს, ევლადიან ჩრდილოეთით, დონის რუსტიდინ და სა-ჩატევიდან სამხრეთ-აღმოსავლეთით ორ-ნო ევლადიან და ომსკიდან სამხრეთით, ტო-სკიდან ჩრდილოეთით გადაჭიმულია თვალ-უწვდენილი სივრცეები, რომელმაც და-დებოდა ათეული ევლტურული სახელ-წოდება, და მივიდა ამ სივრცეებში მრევლს პატარაქალბნა, ნახევრად ველურობა და ნაწილი ველურობა.

გაპარბილი ქვეყანაში ცარილი ხე-ლებით სოციალიზმის აზრება არ შეიძლე-ბა. არ შეიძლება სოციალიზმის აზრება ქვეყანაში, რომლის მიდინის სანი მოიხი-დე — ევლტური, მიგრებული უღბანა. მანამდე არ შეიძლება სოციალიზმის აზრე-ბა, სანამ სპინდელი საეკონომიკური უს-სკრული კლდე აზრებებს მის პატარა ინფე-სტირალურ და ევლტურულ წაწილს ევ-ლტური, პატარაქალბურ, საეკონომიკის განმე-ღობაში. ჩაგრულ, მონიბაში და კოლო-ნიალურ ქაჩავა-გლეჯის ობიექტად ნამყოფ მისი წაწილისაკენ.

დადგა დრო თავისი ქვეყნის ევლთა სი-დობრების ასაიხმბთ საკუთარი ხელში. და დგა დრო იმისათვის, რომ მენქნებოს რე-ის ხელებით გარდაეკენა ჩვენი სამშო-ლო, გადავებება კოლონიების სახეობა, მოკვებო განაპირა კუბების მივინი, რომ მიიღოს ქვეყანა ერთი ნიბაქია, ერთიანი შექნალობის ფორმით დამრულე-სო სოციალიზმისაკენ.

ჩვენ ვართ ჩვენი მიწა-წყლის და მის სი-დობრითა პატრონიები, ვინა ჩვენთვის ხე-საყრელია, რომ თურქესტანის მაბან გზო-ლით ივანოვო-ხუნსენსკის დაბარებში, რომ იქ მაბანდეს თურქესტანის შემეხს და გლეხებისათვის დავანახდით მატერია? არა! ჩვენიც არ არის ხელსაყრელი ოდეს-სიდან ვხვდით საკონსტრუქციო ქალები ვლადი-ვასტრკის თევზის ქარხნებში, სხალინგზან-დის ტრაქტორების ვხვდით ციმბირის საკო-ლხეთურ მიმდებრებელ კოეფორიის რაი-ონის მანდა ვხვდით ურალის ქარხნებში, მაბი-ვიდის ნაქათი — მაშვირის კომბა-

საქონლა მივიდა ჩვენთან, ორინდელ-და-დის ტანტრებში, ოქტინერული ვლა-დობრისაკენ შევიქმნით ინდუსტრიული გზებინების გავანაში. მივიღო ქვეყანა უნ-და დაეკუთვნოთ ევლტურმათიულებათა ქე-ლით, უნდა დადსტრუქტურა მიღებულ-ლის წყარობისკენ, რაინდებში მიუხა-ლოვით მათ შვიდზე და მდინარებზე, ავი-ცით ახალი უბნებები, საეკონომიკოები და უნდერტიტებებით, მოგანათა განსხე-ვა მისთვის და უსტისოლსდ შორის, კუ-ლტურულ ცენტრს და ევლტური განაპირა ევლტის მომის, პარტიამ სწორედ ასე გავა-სწავტა: დადსტრუქტურ ინდუსტრია საბჭოთა-კავშირის განაპირა კუბებში, უსტრული სიმიდებრებისკენ, რომლებზე საეკონომიკის განავლობაზე ხელუბლებად იქნო მიქს-ქაობა, პარტიამ გასაქა ბრძანება:

ინდუსტრია, ურალის ქედ სიბითი ინდუსტრია, აღმოსავლეთისკენ!

კომბინატი — ეს ორის გავითარება სა-წარმოების, რომლებიც ასრულებენ საერთო საწარმოო პროექტის თანამიმდებრობითი სპინდით.

ასეთი, შავალიანდ, მოწარული მანქანო-გორაკის მეტალურგიული კომბინატი. მას აქვს საკუთარი მანქნის დასამრეველი ადგილები, მანქნის გამამდიდებელი და მან-დის გასაწევი დაბარებები. მას აქვს სა-ეკონომი საეკონომიკური ქარხანა, საკოლა-რი წაწილით ევლტურ-სადღებურ, საეკონო-მი მეტალურგიული ქარხანა, მეტალის სატ-ეკო ქარხანა, დახმარე საწარმოების დიდი დესკარდობა, მიიღო ურთულესა საწა-როლო პროექტი, დაეკუთვნა რაიონს მანქნის მომებიდან გამამდიდებელი პროექტის გან-გავლით კომბინატს წარმოებაში.

მაგარი კომბინატებს წარმოადგენს აგრე-თვე გაეცარიანება საწარმოების, რომლებიც ემდებნა ისეთი თანხლები პროდუქტის გა-მოყურების საფუძველზე, რომლებიც ჩაბა-ტუნროლოგურად დაეკავშირებულ საწარ-მოებში.

ასეთი კომბინატები ართულებენ სხვადა-სხვა გეოგრაფიული რაიონების, ნედლუ-ლის სიმიდებრები. ძირი სპინდენ ამ რაი-ონების მივინებს, მელს უწყობენ საწარმო-ობების იქ მაშინაღურ განვითარებას, რომ დიდიც ასე საბჭოთა სოციალისტური ქვე-მოიანდ.

სწორედ ამგვარი სოციალისტური კომბ-ინატები სკვლობენ ჩვენი მტერის ხასხ.

უცხო ხასხზე უნახებზარ სოციალისტური კომბინატების კონტრუქციის საბჭოთა კავე-რია აღმოსავლეთში.

ურალ-კუბნეცი კომბინატი ერთი მილიან-სამრეტრით ერთოთხედ შეეკავშირებენ-ს ურალს და დასავლეთ ციმბირს, ის დასავ-ლურადაა ურალის მანდის და კუნტეცი ქვე-მანქნის, ურალ-კარაიანდის კომბინატი ურალის მანდის დადაკავშირებს კასპისტარ-ის ნახშირთან.

კარაგანდ — ხალხოვეთი კომბინატი ეკე-ნება კარაიანდის ნახშირისა და შუა კოლა-რის ხალხოვეთის მანდის საფუძველზე. ვინაღმოდელი ინტეგრირული კომბინატი ანგარაზე შეიკვს 20 დნდროსტროის ენერ-გის.

მესოთე კომბინატი ჩრებნოვი ქვეანხა-რის რაიონს დაეკავშირებს ბაიკალის მხარის ნერისისკენ მიდინაში.

სოციალისტური ვიგანტების ამ მშლავ-კოლმის სათავიზე უღდას ურალ-კუნტეცი კომბინატი.

ურალ-კუნტეცი კომბინატის ტერიტო-რიაზე მოიხდება რაიონის მანქანა, ქაბან-შოიკა, ნოვიცა, კარინენისა და ტყვის მანქანა; ამოღო ეკვილი ურალის ქარხნების მიღებამდე, ნიგარაზეც შეიკვთეს ციმბირი მდინარეები, მხლოვანდ მისი ტყეები. ამ ტერიტორიაზე თაივლად და ითლად მოთავსდება ორი საფარინო სემე ასეთი სქავებრებს გრეს! გერ დაიბედეთ ამერიკის შედრებულ მშობებს ტერიტორია, აქ სეფიგორა 27 მილიონი კაცი, მიიღოს ბელ-გიაში კი მხოლოდ 8 მილიონი. მიიღოს პოლენიანა — 7,5 მილიონი, მიიღოს რე-მეხითი — 10 მილიონი.

ურალ-კუნტეცი კომბინატი უფრო დი-დი, ვიდრე სანეცე კს სახელმწიფო, ერთად აღებნა.

კომბინატი აქვს უღდესი მეტრეზობა, მას აქვს 1,935 მილიონი ტონა ურალის რაიონის მანქანა და 400 მილიონი ტონა კუნტეცი ქვეანხაში, მას აქვს — სანი ურთობელი ჩვენი აღმორჩენილი თეთლის მარჯვას, სა-მი მეთიბადეს ტყვის სოფლი მარჯვას, სა-ბჭოთა კავშირის მიიღო სპინდენდ, საბაოვი-რა, კომბინატს აქვს საბჭოთა კავშირში რე-თადერთი ურალის გოგონის კოლენენდ, სა-ბაბიბიბი სპინდენდსა. გოგონი-ნახ-რიბის მარჯვების შოფლო მარჯვს შე-კავან კულენდის გელის ტბები. თურქის ტბის მარჯვ დეცე შოფლოში ერთად-ერთი ხელდებს მონალიტა; მისი სიგნა-ვა 20 კილომეტრი, განი — 10 კილომეტრი. ავგია შოფლოში რეთად-ერთი ასესტეს და პლატონის საბადობები და 200 მილიონი ტონა ურალის ტინტა-მანქანებში.

ბ. ბუზაგორდოვი
(უასასტრული შიშედე ნიბერში)

კონფერენცია მიმინიდალ-სახარო-მშლავო ურალის დაბაზონის ახ-სახსი



დეკემბრის ბოლო რიცხებში მოსკოვში შესდგა კონფერენცია სამეცნიერო-საკა-ნოეკონომიკური მუშაობის დადგენის შესახებ მრეწველობის სახალხო კომისარიატის ხასხით.

„ქართლის სსოვერების“ ახალი ფურცელი

ეღლის იწყებოდა. ქართლის ველე ბზე ბული იდგა. მიდაპოს ფაბრიკად გავლდა მკერი და მზეც უხვად აყიდა ვაეარებებულ მიწის სივრცის ჩანჩქერს. ირვლევი მომწიფებულ პურის სურნელმა ტრიალივდა. საღ დაკმობიანობის მტკვარი მიღუღუნებდა და გრლ ნიავს ისტუმრებდა ტანაყრილ ქანებისაკენ.

მით დამწვარ ევლებ სახელდახე-ლი ტრიალებ აუზნობათვით. ტრიალენა-ზე იდგა მოხარული მოხეტეი შექრლ ჯო-ბზე ოაყარდნობილი სეკურებილი ათვალიერებდა.

— ხალხში დღეს ქართლის ცხოვრებაში ახალმა შუქმა შეინათა. ჩვენმა მთავრობამ არა თუ გვიხანა ციცი ზელოვან, ლეინიძეების, ვეზირიშვილების კლნქებიდან და შეგვიქმნა აღმნიშნობი ცხოვრების პირობები, ახმედ ჩაგვაბა საერთო მშინებლობის ფერხულში. დღეიდან ქართლის ველშიც აკრიალივდა მანქანები და ღანიობა ქაჩხნების ცეცქანი.

ეს იყო პირველი ხუთწლედის მუამე, გადაწყვეტიტი წლის 5 ივლისს. ამ დღეს ქართლის შუა ველში, მივა რბილი, ყრფ ავარაში, რკინისგზის ხაზსა და მტკვარის შორის გაშლილ ტრიალ მინდორზე საფუძვლი ჩაეყრა საქართველოს პირველ შაქრის ქაჩხანას.

თვრამეტმა თვემ განვლო მას აქეთ. რა არის თვრამეტი თვე ისტორიისათვის. მაგრამ ქართლის ცხოვრებაში თვრამეტი თვე თვრამეტ საუკუნეს უდრის. ის, რაც განუხორციელებულ მატერიალ ქაჩხანა აკრიალივდა ქართლს ასეული წლების მანძილზე, ის, რაზედაც ოცნებობდა ქართლელი გლეხი ერეკვე მეგობრან

უქანასენელ დრომდე, თვრამეტ თვეში განხორციელდა. თვრამეტ თვეში დავეცაყდა შაქრის გვიანტი, ქართლის იმდესტრიალიზაციის პირველი მერცხალი, რომელიც ამჟამად დაპყრების ენლა ირვლევი გაშლილ ქალებს და თავისაკენ მოუწოდებს მათ წიაღში ჩამაღულ ქაჩხანას.

შაქრის ქაჩხანა საქართველოში ათიოდე წლის წინან ეს ოცნების სვერა იყო. ერეკლე მეფემ ინდოეთი და გამოიწერა შაქრის საციკალი-ტი, სომეხი სოფდავარი ნარტუგვიანი, ჩვენ „პატიეს არ ცეცეთ“ სოფდა-გრებს, მით უმეტეს არ გვესაქიროება მათი იმპორტი. ჩვენ საქართველო ზე-ლით ვაშენებთ სოციალისტურ ინდუსტრიას და ამ საქმეში ვიყენებთ მხოლოდ საბჭოთა რესპუბლიკების გამოცდილებას. საქართველოს პირველი შაქრის ქაჩხანაც ამ წესით არის აგებული. ის დამყარებულია უკრაინის ქაჩხნების და უკრაინელი საციკალის ტების გამოცდილებებზე.

ბევრი სამრეწველო წამოწყება შექმნა პირველმა ხუთწლედმა საქართველოში. ავარის შაქრის ქაჩხანა მით შორის შევა როგორც კვების მრეწველობის უდიდესი საწარმოო, რომელშიც უნდა გარდაქმნას ქართლი გლეხის მატერიალურ-საყოფა ცხოვრებაში პირობები და შაქარი ფუფუნების საგნიდან, როგორიათაც ის თთვლებდა ვლესობის თვალში, მისი დღეიქერი ცხოვრების გამო, ყოველ-დღიურ მომარების, კულტურულ ცხოვრების საგნად გადაქცევის.

„ქართლის ცხოვრების“ მემბტანე მხოლოდ საომარ ებიზობდეს აღნიშნადა თავის მატრიანეს ფურცელზე, ქართლის ცხოვრების ახალ მატრიანე-

ში საომარი მოქმედება ადვილს დაუ-თმობს ინდუსტრიალურ მშენებლობას. პირველ ფურცელზე, რომელიც იწყება ქართლის ცხოვრების ახალი მატრიანე, მემბტანე აღნიშნავს: შეი-რე ხუთწლედის პირიო წელს, ავარაში ამჟამად საქართვე-ლის პირველი შაქრის ქაჩხანა 120 ტონა შაქრის ნაყოფიერებით დღე-ღამეში.

ქაჩხნების ისტორიკოსები უფრო დაწერილობითი მჭერდებთან ამ ქაჩხანაზე.

ავარის შაქრის ქაჩხნის დღე-ღამეს ნაყოფიერება გეგმით გათვალისწინებულია 10,000 მეტრული ცენტრების (მეტრიული ცენტრი უდრის 100 კილოგრამს) რაოდენობათ. მუშა ორის პირველ წელში ქაჩხნის დღე-ღამის ნაყოფიერება იქნება 8,000 ცენტრი (120 ტონა). შემდეგ კი ქაჩხანა მიაღწევს გეგმით გათვალისწინებულ ნაყოფიერებას.

ავარის ქაჩხანა ნედლეულით საქ-სებით უზრუნველყოფილია. მას აქვს ქართლის საკუთარი საბჭოთა მეურნეობა: ლელ ხელნისის განმავლობაში ქაჩხანა მიიღებს 447,000 ცენტრულ ქაჩხანას; აქედან თითოი შაქარი მი-ღებულ იქნება 67,000 ცენტრული. ამას გარდა დარჩება 28,000 ცენტრი ნარჩენი, რომელიც თუმცა შაქრის საბჭო რაოდენობას შეიცავს, მაგრამ მისი გადაამუშავება იმდენად ძვირი ჯდება, რომ ხელსაყრელად არ არის მიჩნეული. ეს ნარჩენები მიღის პორტუგეის საკვებად და სპირტის გამოისხდლად.

ნედლეულის ხარისხის მხრივ საქართველოს შაქრის ქაჩხანა საუკეთესო პირობებშია საბჭოთა კავშირის ყველა დანარჩენ ქაჩხანებთან შედარებით. საქართველოს ქაჩხალი საბჭოთა ალიდ შეიცავს 21 პროც. შაქარს, მაშინ როდესაც უკრაინის ქაჩხალში შაქრის შემადგენლობა არ აღემატება 19 პროცენტს. ეს უდიდესი პერსპექტივებს ქშლის შაქრის მრეწველობის წინაშე ჩვენში.

შაქრის ქაჩხალი დიდხანა ცნობილია საქართველოში. მაგრამ სამრეწველო დანიშნულება ამ კულტურის მხოლოდ უქანასენელ წლებში მიეცა მას შემდეგ, რაც შაქრის ქაჩხნის აგების საციხის რეალურ ნიადაგზე დადგა. ქაჩხალმა მთელი გადატრიალება მოახდინა ქართლის სოფლის მეურნეობაში. იქ, სადაც დღემდე პური და სიმინდი ბატონობდა, ამჟამად ქაჩხალი იკავებს გაბატონებულ მდგომარეობას. ქაჩხალი ითქვამდა არა მარტო შაქრის ქაჩხნის საბჭოთა მეურნეობაში, არამედ ვარის, სტალინის და კახპის კოლმეურნეობებსა და ინდივიდუალურ მეურნეობებში.



ბოკრჯოში, ბორჯომის ათვლედში პოლიტექნიკაცია ტარდება ათვლედის შე-ღობა-ბორჯომის მინ. წლების ქაჩხნის აქტორი დახმარებით. სურათზე—ახალი ჩა-რჩენის დაღვა ათვლედის საინჟინრო ცენტრი.

ქარხლის მოვლის სათანადო გამოკვლევების უზრუნველყოფის მიზნით აქველმდებარეობს მისი მოვლა-მარაგების განხორციელებას. ქარხლის გლეხობა მხოლოდ ერთადერთი ნაშენი იყო ამ კულტურის. აქამდე ქარხლის თვისებას სავსებით ხასიათობდა. შარშან კომუნურებზე ავარის სამეურნეო ერთად ამოიღეს 68.000 მეტრიული ცენტრი ქარხალი. მაგრამ ეს იყო შარშან. წელს უკვე მოსავლი ყველა სექტორში წარადგინა 410.000 ცენტრის რაოდენობით.

ქარხლის პლანტაციებზე საქარია უმთავრესად ქალის შრომა. თუ გავხარებით ზაფხულზე მატარებელი გორიდან ხაშურამდე, ჰარისგან ხანის ორენე მხარეზე შეამჩნევთ კრელი თავსაფრებით ვაფერადებულ მინდორებს. ესენი უკრაინელი ქალებია, რომლებიც მოწყობენ არიან იმისათვის, რომ დასერგონ ჩვენში შაქრის ქარხლის მოვლის წესები. ამ რიგად, ავარის შაქრის ქარხანა მამაკაცის შრომასთან ერთად ფართო ასპარეზს უხსნის ქალის შრომას გამოყენებასაც. შაქრის ქარხანამ ქართული გლეხი ქალი უნდა გამოიყვანოს დაბეჩალებულ მდგომარეობიდან და მის გაუმჯობესებას მას კულტურისა და ინდუსტრიალური ცხოვრებისაც.

როგორც ზემოთ აღვნიშნეთ, ქარხლის გადაბეჭვების შემდეგ რჩება დიდძალი ნარჩენი, რომელიც გამოსადგია პირუტყვის საფეხად. ამ ნარჩენების საფუძველზე ქარხლის საბჭოთა მეურნეობაში მოეწყობა დაბეჩავე მეურნეობის საბაზო ფერმა და მელორეობის სადგური. ფერმას ეყოლება 1.000 ჯიშის ძროხა. ასეთივე ფართო ნიადაგზე იქნება დაყენებული მელორეობის მეურნეობანიც. მელორეობის სადგურის გადართობის საფუძველზე მომავალში განზრახულია აიგოს ბეკონის ქარხანა.

ასეთივე საქართველოს პირველი შაქრის ქარხნის აწყობა და მომავალი. ქარხანა პირველ წლებში იმუშავებს სეზონურად, 120 დღე წელიწადში. რადგან სიმაქრე ქარხალი შეიძლება შენახულ იქნეს ოთხი თვის განმავლობაში. ქარხ. იმუშავებს ზამთარში, შემდეგში ქარხანასთან მოეწყობა ქარხლის საშრობი ამერიკული ფარდლები. შარშან ქარხანა იმუშავებს გაზე წყვეტელო 250 დღეს წელიწადში და მოგვეცეს დაახლოებით 2.500.000 ფუტ შაქარს.

ავარში მატარებელი მცირე ხნით დგება. ვერც ქი მოასწრებთ ვეკონიდან გადმოხვლას. რომ თქვენს წინ მშენებლობის ფართო სურათი გადაიშლება. ჭრილ მინდორზე სოკოები-

ვით გაფანტულან ერთი, და სამხარეთულიანი ქვიტიკოვ სახლები. ცენტრალურ ადგილას აიზარებული ქარხნის უზარმაზარი კორპუსი.

მე რამდენიმეჯერ ვყოფილვარ შაქარმშენზე, მინახავთ მისი გაკორფების და დალახების დღეები, მოწმე ვყოფილვარ საშენებელი მასლის ნაღვე პობით გამოწვეულ დაბრკოლებების და შრომის ინტენსივობის უდიდესი ვაქანების. მშენებლობას ითიქვის ყველთვის ავლა მუშა-ხელი. მშენებლობის ტენიკური ხელმძღვანელობა ცდილობდა მუშაობის შექანი-ზაკით აენახლაურებია მუშა-ხელის სიმკრე, ამ დარგზე მშენებლობას აქვს მთელი რიგი მნიშვნელოვანი მიწვევები. მშენებლობაზე შემოღებულ იყო ელექტრო-მედელების მეთოდი. საბჭოთა კავშირის არც ერთი შაქრის ქარხნის მშენებლობაზე არ ყოფილა ისე ფართოდ გამოყენებული ეს მეთოდი (1932 წელს საბჭოთა კავშირში მშენებლობა 20 ახალი შაქრის ქარხანა), როგორც ავარში. ამას გარდა, შემოღებული იყო მთელი რიგი სხვა ტენიკური გაუმჯობესებანი (პრევატორი ქედე, მუშაობისა და შაქრადმკველ უნივერსალური მანქანა „პელის“ და სხ.). ყველა ამან საშუალება მისცა შაქარმშენის მუშებს მკრე დაგვიანებით დაემათერებიათ მშენებლობა (გეგმით ქარხანა უნდა ამუშავებულყო 1932 წლის 1-ლ ნოემბერს); ამ დაგვიანებას ადგილი არ ექ-

ნებოდა, რომ ხარკოვის კიევის ბერლინის ქარხნებს დროზე გამოეყენებინათ შეყენებლობა მოწყობილობა.

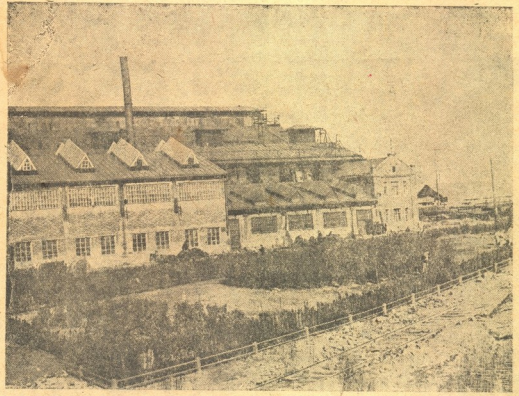
ამ აქამდე მშენებლობის პერიოდი, ყველა მისი სიმწვლეებით და მშენებლობა ნერვიული მოუთმენლობით, ვახვალდია, ქარხნის მთ. კორპუსს შემოესნა ხარაჩოები. კახტალ გამოიყურებინათ ოლილი ტეფით ავარდის-ფორმული მუშათა სახლები. ცოტა მეომურებით ლამაზად ბრწყინავენ ქარხლის საბჭოთა მიეტრნეობის ტრაქტორები.

სამშენებლო მოედანზე უკანასკნელ ფესქუსია. მშენებლობის მუშეობა და ტენიკური მერსონალი ემზადებიან საქართველოს პირველი შაქრის ქარხნის ამუშავების საბჭოთა დღისათვის. ასუფთავებენ მოედანს, სწმენენ მანქანებს, ამოწმებენ მოწყობილობას.

ქარხანა პირველსავე წუთილიორში მიადრეეს საბოიქტო სიმძლავრეს. ე. ი. დღე-ღამეში გადაამუშავებს 8.000 ცენტრე ქარხალს და მოგვეცეს 120 ტონა შაქარს.

ქარხნის ამუშავების დღე „ქარხლის ცხოვრებაში“ ჩიი-წერება როგორც დილი ინდუსტრიალური გამარჯვების თარიღი. ამ დღეს ავარის ეელიდან დაიძებრება ქარხნის პოლი, იმშიანი ახალი ხანის დაწყებისა ქართული გლეხის ცხოვრებაში.

შალვა ბუაჩიძე



მწვანეულობა საქარხნი ეზოში. ბალი ქარხანასთან „სტრი ი მოლოლ“ (მოსკოვი).



ფართო მოხარების საქონლის მასობრივ დაზოგადება უდიდესი სამეურნეო და პოლიტიკური მნიშვნელობის ამოცანაა.

საკაეფო მთავრობის 23 ივლისის დადგენილება „სარეწაო კოოპერაციის მუშაობისა და ორგანიზაციული ფორმების გარდაქმნის შესახებ“ არის სარეწაო კოოპერაციის საფუძვლადგენელი პროგრამა, რომელზეც მოგვცა უდიდესი გარდატეხა სარეწაო კოოპერაციის მუშაობაში, ყოველ ფართო მოხარების საზღვრის დამზადების საქმეში. დადგენილებაში ხაზგასმითაა აღნიშნული, რომ სარეწაო კოოპერაციის ძირითად წარმოებას უნდა შეადგენდეს ფართო მოხარების საქონლის დაზოგადება. დადგენილებაზე კი ნაკლები ყურადღება ექცეოდა ფართო მოხარების საქონლის დაზოგადებას. არტელები უზომავრესად დაინტერესებული იყვნენ მსხვილ ნაწარმების დაზოგადებით. დადგენილების გამოქვეყნებამდე სარეწაო კოოპერაციის ორგანიზაციული ფორმები არ აძლევდა საშუალებას არტელებს, დაეწყოკიდებოდნენ ემოქმდნათ. თითოეული არტელი ნაკლებად ზრუნავდა ნედლეულის წინაპრებისათვის. ისინი შეპყრებულნი ნედლეულით ცენტრალიზირებული მომარაგების და ვერ ასრულებდნენ საქ. საფ. გეგმებს.

ამ შემოხარებას, თვალისწინებდა საქ. ცაის და სახკომსებელი 23 ივლისის დადგენილებაც, როდესაც აღნიშნავდა, რომ თითოეული არტელმა უნდა გამოიჩინოს მეტი პირობა, ვიდრე გამალოს თვითდამზადება და ამით შესძლოს ნედლეულის მომარაგება.

მთავრობის ამ დადგენილების 2-3 თვის შემდეგ გამოქვეყნდა საქ. კპ. (ბ) ცეკას სექტემბრის პლენუმის რეზოლუციები. თითოდაზოგადების ფართოდა გაზოგად, თვითინიცების გარეშე, ნაჩვენებებს და უტილნიდლეულის მაქსიმალურად გამოყენება და ამ საქმიანებით ფართო მოხარების საქონლის მასობრივ დაზოგადება — ახს ძირითადი სამართლი ამოცანები, რომლებიც დაუსახა სარეწაო კოოპერაციას საქ. კპ. (ბ) ცეკას სექტემბრის პლენუმმა.

პარტიის და მთავრობის ამ დადგენილების გამოქვეყნებამდე, ყველა ამ საქმიანების ნაკლები ყურადღება ექცეოდა. სექტემბრის პლენუმის რეზოლუციებში ხაზგასმითაა აღნიშნული, რომ „გადაწდა მოეწყოს სარეწაო მოხარების უტილნიდლეულობის, იმ მხრივ, რომ გამოყენებულ იქნას ნარჩენები ფართო მოხარების საქონლის დაზოგადებით დასაზოგადებლად“ და სხვ.

ფართო მოხარების საქონლის მასობრივ დაზოგადების ამოცანასთან ერთად ღღის წესრეგმი დგას პროდუქციის ხარისხის გაუმჯობესებაც. ამ მდგომარეობას ხაზი გაუკეს საქ. კპ. (ბ) სექტემბრის პლენუმმაც. მართლაც, შეიძლება ზოგიერთ არტელში იმით იმართოს თავი, რომ მას არ აქვს კარგი ხარისხის ნედლეუმი, ხალა, რომ ის ფართო მოხარების საქონელს აზზადებს. ნარჩენებიდან და უტილნიდლეულიდან და ამიტომ ხარისხი არ არის დამკვეთდებელი. რასაკერაველია, ეს არ არის გამამართლებელი საბუთი. სარეწაო კოოპერაციის თვითნებ არტელს უკერძა უნდა შეეგნოს ის, რომ უტილნიდლეულიდან საქონლის დაზოგადება სრულიად არ ნიშნავს იმას, რომ დაზოგადებული იქნას ცუდი ან დაბალი ხარისხის საქონელი.

ცეკას სექტემბრის დადგენილებაში მოცემული ფართობი კონკრეტული ღღისითაცაა პროდუქციის ხარისხისათვის ბრძოლის დარგში; „ნაწარმის ხარისხისათვის ბრძოლის მონაწილე, შემოღებულ იქნას ფართო მოხარების საქონლის სავალდებულო დადავა, როგორც მრეწველობის, ისე სარეწაო კოოპერაციის ხაზით“; დღემდე დადგენილების ეს მუხლი მთლიანად ვახვადებული არ არის. საკოლმეურნეო ნაზარზე შეხვდებით დაბალი ხარისხის ფართო მოხარების საქონელს, ხშირად უკარგისადა კი და რომ გინდოდეს ვთხოვ, თუ გინ დაზაბადა ის, ვერ მოახერხებ, რადგან დადავული არ არის.

მთავრობის 23 ივლისის დადგენილების და საქ. კპ. (ბ) ცეკას სექტემბრის პლენუმის შემდეგ კარგა ნაშადა გაიარა, როგორც გასრულდა დასახეულ სამართლი ამოცანებიც კერძოდ საქ. სარეწაო კოოპერაციამ. საქართველოს სარეწაო კოოპერაციამ მთავრობის 23 ივლისის დადგენილების საფუძველზე მნიშვნელოვანი მიღწევები მოიპოვა. სარეწაო კოოპერაციის სხვადასხვა გაერთიანებანი გადაკეთდა სპეციალურ კავშირებად. სულ სისტემაში არის 8 სპეცკავშირი. ესენია: სადგეფო, ტყავის; ლითონის, გემოკების, სამთო-სააღმწენლო, ქიმიური, სატრანსპორტო და სხვ. რაც შეეხება სატყეო კავშირს, ის გამოიყო სარეწაო კოოპ. და დადგენილების თანახმად დამკვეთდებარა საკავშირო სატყეო ცენტრს. ჩამოყალიბდა სარეწაო კოოპერაციის საბჭო, რომელიც ხელმძღვანელობას უწყვეტ არტელებს.

პარტელ ხუთწლიანი გეგმის მიხედვით (1927-32წწ.) საქ. სარეწაო კოოპერაციის უნდა გამოეშვა 22,9

მილიონი მან. პროდუქტია. ფაქტობრივად ხუთწლიანი გეგმა 3 წელსა და 9 თვეში შესრულდა 124,4 პროც. დარგების მიხედვით ხუთწლიანი გეგმის შესრულება იძლევა შემდეგ სურათს: სადგეფო-სატრეკო-სარეწაო კავშირებმა 5 წლიანი გეგმა შესრულდა 138 პროც. სადგეფო კავშირებმა 118,6 პროც.; ქიმიურმა — 204,2 პროც.; და მინერალის ამოღება ვადამუშაების დარგში — 120 პროც. ეს გამარჯვება სარეწაო კოოპერაციამ მოიპოვა პარტიის ბოლშევიკური ხელმძღვანელობით და პარტიის გენერალური ხაზისათვის ენერგიული ბრძოლის გზით.

რაც შეეხება 1932 წლის საქ. საფ. გეგმის შესრულების საქმეს, აქ შეძლები მდგომარეობა: სარეწაო-ქიმიურ კავშირს ათი თვის გეგმით უნდა გამოეშვა 3.945.800 მან. პროდუქტია, ფაქტობრივად კი დაზოგადებულია 5.400 ათასი მან. პროდუქტია. სარეწაო გემოკების კავშირმა 10 თვის განმავლობაში დაზაბადა 18.107.300 მან. პროდუქტია, ნაცვლად გეგმით გათავალისწინებულ 16.160.200 მან. მან. (გეგმის 112 პროც.) სამთო-სააღმწენლო კავშირმა 10 თვის განმავლობაში, წლიური გეგმა შესრულდა 99,5 პროც.; ასეთივე მიღწევები მოიპოვა სხვა სპეცკავშირებმა. ხოლო აფხაზეთის სარეწაო კოოპერაციამ წლიური გეგმა თირთმეტი თვის განმავლობაში შესრულდა 47,7 პროც. აქარსტანში კი — ათი თვის განმავლობაში დაზაბადა 8.114 ათასი მან. საქონელი. სულ სარეწაო კოოპერაციას გასულ წელში უნდა დადგენილება 116 მილიონი მან. საქონელი. 11 თვის განმავლობაში კი დაზაბადა 111 მილ. მან. საქონელი.

რაც შეეხება კერძოდ ფართო მოხარების საქონლის დაზოგადების საქმეს, აქ შეძლები სურათი გვაქვს, როგორც აღნიშნეთ, ფართო მოხარების საქონლის დაზოგადების ამოცანებმა განსაკუთრებული ყურადღება მიაკციეს, მთლიან მთავრობის 23 ივლისის დადგენილების შემდეგ. ის შედგება სარეწაო კოოპერაციის საერთო გეგმა ვადიდა 4 მილიონი მანეთით. ამ დამატებით გეგმასთან ერთად 1932 წელს უნდა დაზოგადებულიყო 63.556 ათასი მან. ფართო მოხარების საქონელი. ათი თვის გეგმა წლიურ გეგმასთან შედარებით უფროს 83,3 პროც., ნოემბრის და დეკემბრის შედარებით ცნობები იძლევა იმის გაზარდების, რომ ფართო მოხარების საქონლის წარმოების გეგმა გადაჭარბებით იქნება შესრულებული.

ასეთია ის გზა, რომელიც სარეწაო კოოპერაციამ გაიარა ხუთი წლის განმავლობაში პროდუქციის და სა-

ერთად ფართო მოხმარების საქონლის დამზადების საქმეში. ვინცლოც გზა ერთობელ კიდევ ადასტურებს იმ ფაქტებს, რომ საქ. სარეწაო კოოპერაციის სრული შესაძლებლობა აქვს იმის, რომ მასობრივად დაამზადოს ფართო მოხმარების საქონელი.

როგორი მდგომარეობაა სხვა დარგებში? მთავრობის 23 ივლისის დადგენილების გამოკვეყნებამდე იყო ისეთი შემთხვევები, როცა სარეწაო კოოპერაციის არტელები ნედლეულის უქონლობის გამო უმოქმედო იდგნენ. ამჟამად ეს მდგომარეობა შეიცვალა. ახლა არტელები თითოთივე იბრძვიან იმისათვის, რომ მოიზარაონ ნედლეული. მაქსიმალურად გამოიყენონ ნარჩენები, უტილიზაციული და დამაზადონ ფართო მოხმარების საქონელი. თართო მოხმარების საქონლის დამზადებისათვის სპეციალურად გამოყოფილია არტელი „ფართო მოხმარება“, სადაც მუშაობს 230 შინამარეწველი. ისინი მუშაობენ მხოლოდ ნარჩენებზე და უტილიზაციულზე.

უდასა, რომ საქ. სარეწაო კოოპერაციის შინამარეწველები მიღწევები აქვს ფართო მოხმარების საქონლის დამზადების დარგში. მაგრამ ეს არ ნიშნავს იმას, რომ ის ამით დაკმაყოფილდეს და არ გამალოს ბოძოლ კიდევ უფრო მეტი ფართო მოხმარების საქონლის დამზადებისათვის. არა ნაკლებ საინტერესოა სარეწაო კოოპერაციის მიერ დამზადებული საქონლის მშრომელ მოხმარებლებამდე დაყვანის საქმეში, მსხვილ არტელებს უნდა ჰქონდით სანიმუშო სავაჭრო ქსელი, საიდანაც ისინი

მიძიებდნენ საქონელს მოხმარებლებს. სარეწაო კოოპერაციის სისტემაში სულ არის 203 საცლო სავაჭრო წერტილი, ხოლო რაც შეეხება კოოპერაციის სავაჭრო გაერთიანებას, მას აქვს სულ 65 წერტილი. აქედან — ქალაქებში 26, კოლონიზაციებში — 22, ბაზრებზე — 9, ფაბრიკა-ქარხნებში — 8 წერტილი. ეს არ არის საკმაოდ, საქიროა, უფრო მეტად გაფართოვდეს სავაჭრო ქსელი და იგი უზრუნველყოფილი იქნას ფართო მოხმარების საქონლით.

მეორე ხუთწლეულში — უკლასო სოციალისტური საზოგადოების აგების ხუთწლეულში უფრო მეტი საბაზისისშეგებად ამოცანები ისმება სარეწაო კოოპერაციის წინაშე. სახელდობრ შინამარეწველთა შეკავშირების საქმეში. გასულ წლებში ამ საქმეში არ იყო მთლიანად დამაკმაყოფილებელი მდგომარეობა. წელს მეორე ხუთწლეულის პირველ წელს ამ საქმეს უნდა მიექცეს გეროვანი ყურადღება. მიმდინარე წლის ბოლოსათვის სისტემას უნდა ჰყავდეს 30.772 შინამარეწველი.

მიმდინარე წელს დამზადდება — 153.608 ათასი მან. პროდუქტია. აქედან 70 პროც. ფართო მოხმარების საქონელი იქნება, ცალკე დარგების მიხედვით ასეთი მდგომარეობაა: სავფიქრო კავშირის ხაზით გამოშვებული იქნება 24 მილიონი მან. საქონელი. სატყეო კავშირის მიერ — 28 მილიონი მან. ქიმიური კავშირის მიერ — 7 მილიონი მან. სხვადასხვა სარეწაოთა კავშირები დაამზადებს — 11 მილიონ მან. საქონელს. სამთო-საალმშენებლო კავშირის მიერ დამ-

ზადებული იქნება 21 მილი. მან. საქონელი, გემო-კვების კავშირის მიერ — 21 მილი. მან. აქარისტანის სარეწაო კოოპერაცია დაამზადებს 11.300 ათასი მან. საქონელს, ხოლო აფხაზეთი — 10 მილი. მან. საქონელს. დამზადებული იქნება 103.011 ათასი მან. ფართო მოხმარების საქონელი. ეს საბოლოო პროგრამა ავალბებს სარეწაო კოოპერაციის არტელებს, კიდევ უფრო გამალოს ბოძოლა ფართო მოხმარების საქონლის ამ გეგმის შესრულებისათვის და განსაზოგადებული ყურადღება მიაქციონ ნედლეულით დამზადების საქმეს. 1933 წლის საკონტროლო ციფრებში, ნედლეულის თვითდამზადებას მნიშვნელოვანი ყურადღება აქვს მიქცეული. სასტკი წინააღმდეგობა უნდა გაუწიონ იმ „ეთერიას“, რომ თითქოს სარეწაო კოოპერაციის არტელები არ მისკოან მოწოდების იმ სიძალადეში, რომ მათ დამოუკიდებლად შეეძლოთ დაამზადონ ნედლეული. ყურადღება უნდა მიექცეს აგრეთვე ნარჩენების მომზადების შესახებ ფაბრიკა-ქარხნებთან ხელშეკრულების დადებას, რასაც იდენედე ნაკლები ყურადღება ექცეოდა. ფართოდ გაავსოთ ნედლეულის თვითდამზადება, მაქსიმალურად გამოიყენეთ შინამარეწველები და ნარჩენები — ასეთია სარეწაო კოოპერაციის არტელების უახლოესი ამოცანა. მხოლოდ ამით არის შესაძლებელი მიმდინარე წლის გეგმების შესრულება და ამით პარტიის და მთავრობის დავალების პრაქტიკულად განაღდება.

ქ. კალენდამძ.



ქარხნის კონსტრუქციის (თბილისი). ქარხნის მშენებლის ფართობი.

საქართველოს და ამიერ-კავკასიის ინდუსტრია საქართვებს დიდალ საწვავ მასალას მეტი ქვანახშირით მოითხოვს იგი ტყუბულისადაც. უკანასკნელიც სჭიანის მალაფის, მაგრამ ძირითადს არ მუდღობა უზრუნველყო მოთხოვნებზე; საჭიროება დაბნობება, რომ ქარხნებს არ მოაკლდეს მასულდმუდებელი ცეცხლი.

ახლანდელს ჩვენს წინაშე უნდა მდებარე პერსპექტივები ტყუბულის ძირითადი ქვანახშირის მინდობის საბადოების სახით, რომლის ექსპლოატაცია წელს უნდა იქნეს დაწყებული.

ჩვენი ქვეყანა უხვად არის დაჯილდებული ბუნებრივი სიმდიდრებით ცხოვრად საუკეთესო ნახშირის ერთობი ბუნებრივი მოგებობა აფხაზეთში—ტყუბულისში. „აგარბარა“—ახლანდელდ ადელის, საბუნებრივი ბუნებრივი მოიბობება. იგი მომწყვეტულა მთავრებისგან, რომელიც ერთობლივად შუა აფხაზი ანკარა და ქუტაისი მდ. ვალიზგას, ოჩენიჩიანდ ახლად გაყვანილ რკინისგზიდან აკარბარა 215 კილომეტრითა დაშორებული.

სიმდიდრეს ამ 50 წლის წინად მიმბრუნებულ წაწყულა უცნობი აფხაზი მკვლამს. რომელიც ამ მინდობებში პირველად აძობდა. ამაგს წარმოიშობდა იგი ნახევარი საუკუნის წინად, რომ თავისი ამობრუნებულ კლირის ამასტრის გაუწყულა მაშინ უკიდრებო—მომავალ სოციალისტურ მშენებლობას.

ტყუბულის ქვანახშირმა მალე მიაღწია გეოლოგების ყურადღებას. დაწყებული კვლევა-ძიება; მაგრამ, აქვე ამას იქით არ წასულა, ვერაუდ ვერ მოხდა თავი ქვანახშირის ამობრუნის დაწყებას, თვით იტალიური ფირმა „ილია“-მაც ვერ მოახერხა მდენის ექსპლოატაცია საჭიროს მიზნებზე.

და ამ, მოვიდა პროლეტარული ხელისუფლება და მან სიტყვა საჭიროდ აქცია, ტყუბულის ქვანახშირის სახით პრობლემიდან რევოლუტარულ საქმედ გახდა.

მრავალი მოსაზრებები არსებობდა ტყუბულის მარაგის შესახებ სხვადასხვა გეოლოგი სხვადასხვაგვარი ციფრებს იძლიოდა და მხოლოდ უკანასკნელად, 1932 წელს ეს მარაგი გამოარკვია ინტ. ვ. ვ. მაკარინსკიმ, რომლის ენობებითაც ტყუბულის ყველა ექვს უბანზე ნახშირის გეოლოგიური მარაგი იქნება 100 მილიონ ტონას, ხოლო სამრეწველო მარაგი მარტო მე-2 და მე-3 უბანზეც გამოკრეულ იქნა 27,5 მილიონი ტონას რაოდენობით.

კვლევა — ძიებას საბჭოთა ხელი სუფობამ 1925 წელს მოაკვლია ხე-

ლი და საქმეს თავიდანვე ინტ. მოკრინიცი ხელმძღვანელებმა. 1927 წელს კი ინტ. ვ. ვ. დანჩინმა (მომბლობის ეხლანდელი მთავარი ინჟინერი) ღონისძიების შემდგომოდ მუშების, ერთ ჯგუფთან ერთად, განხარა აირველად მთავარი გვირამი აკარბარაში 250 მეტროზე და საბადოების სხვადასხვა უბანშიდან ამილით 10.000 ფუთი ნახშირი, რომელიც ვაგზებზე ღონისძიების მისი დასაწყების უზარაანობის გამოსარკვევად. ეს ცდები იქ პროფ. პ. გ. რუბინის ხელმძღვანელობით წყარობებდა და მიუხედავად მისის, რომ დასაწყებას ნახშირის გაუხდირებულად ხდებოდა, მან დადებითი შედეგები მოგვცა.

უკანასკნელად იგივე ცდები განმეორებულ იქნა ქუბის მეტალურგიულ ქარხანაში და მიღებულ იქნა კონკი, რომელიც თავის უკანასკნელი სიმტკიცით და ყველა დამახასიათებელი თვისებებით სავსებით აკმაყოფილებს წარმოების მოთხოვნებს. ცდების შედეგები ნებას იძლეება დარწმუნებით ვთქვათ, რომ ტყუბულის ქვანახშირიდან მიღებული იქნება მეტალურგიისათვის გამოსადეგი კონკი.

ამაგს განხიდა; რომ ტყუბულის ქვანახშირს მეუღლია გადასცეს საწვავ მასალის ნაკლებობის საკითხი, და დაიწყო მუშაობა მისი გამოყენების საჭირო ორგანიზაციისათვის.

ჩამოყალიბდა სპეციალური ტრუსტი — „ტყუბულმშენი“ს სახით, რომელიც ეწეა პარტიისა და მსოფლიო მუშათა კლასის ბელადის ამბი. სტალინის სახელს ატარებს და 1930 წელს დაიწყო მთავარი გვირამით თბრა. ეს იყო ტყუბულის მალარაგების მშენებლობისათვის საფუძვლის ჩაყრა. დღეს ეს უდიდესი საქმე ძირითადად დამთავრებულად შეიძლება ჩაითვაოს. გათხრილია მთავარი გვირამი ათასჯამედ მეტრომ.

მშობლი ჯანმრთელობის სადაზრჯოში



სურათზე: მუშა რკინისგზებში მის. სრავო ორჯონიკიძის სახელობის ტყუბულსანსერის (თბილისში) პროფილაქტიკუმში სალიდობის დროს.

და ორი მალარა შეერთებულ მასთან 1.148 და 1730 მეტრომ.

უკვე ამის შესაძლებლობა, რომ ნახშირის ამობრუნება ენობედ დაიწყოს და კიდევ იყო ვაგზალისწინებული გასულ წელს 60.000 ტონა ნახშირის ამობრუნება, მაგრამ ეს უკერ-გვირამით ვერ ხერხდება, რადან მოუთავებებია ზოგიერთი დამზადებულ ნებლობანი. ხოლო უზრუნველ მიზნები კი, რომელიც მალარაგის ექსპლოატაციის დაწყების საშუალებას არ იძლევა, ეს არის მანის გადახვიდის საჭიროდ გატარებლობა.

მალარაგის ტრეკტორია აკარბარაში ძალზე შეუზოფიდილია მეთებით. იქ არ არის ადგილი, სადაც დიდიძობებთან ამობრუნდ მდენის შეკრება, საჭიროა მისი გადმოტვირთვა, მაგრამ ასეთ ტრეკტორიის თქვენი 12 კილომეტრის მანძილზე ვერ ხდებოდა, იგი მთებითაა მიხორციელები. ერთად — ერთი ადგილი, სადაც შეიძლება ნახშირის დიდი რაოდენობით დატვირება, — ეს კვანახია. იქ დღეს გამწვანებულია მთელი ქალაქი — ტყუბულის ამინისტრატორულსამეურნეო ცენტრი, სწორედ აქედან — აკარბარაზე შენდება ვახტანგოვი 12 კილომეტრზე და საბავარი გზა 9 ნახ. კილომეტრზე. უკანასკნელი წარმოიიღნა მთავარი სატრანსპორტ საშუალებების, რომლითაც აწარმოება ამოღებულ ნახშირის მოქანსეორი გადმოტვირთვა. აგრ-განმედი იქნება აგებული მდენის საჩივები ქარხანა, საიდანაც გამდიდრებული ნახშირი ვაგზანება რკინის გზით ოჩენიჩიში და სხვა კუბანებში, ეს რკინის გზა შენდება 35 კილომეტრის მანძილზე. საბავარი გზის შენება მიზნად არის წოდებული ოჩენიჩისათვის უნდა მოთავდეს და, ამ დროითან დაიწყება მალარაგის ფართო და რეგულიარული ექსპლოატაცია, რკინის გზის შტო ოჩენიჩიდან — აკარბარაზე უფრო ადრე დამთავოლია.

პიოველ წელიწადს ტყუბულის მოგვცემს 120.000 ტონა ქვანახშირის, ხოლო 1934 წლიდან ქვანახშირის წლიური ნორმალური ამობრუნება აყვანილი იქნება 1.400.000 ტონამდე.

ნახშირი სპეციალურ ქარხანაში გაიტყვის შემოვლ ვაგზანებმა ხალხის სახით, უნდაცროთ, ტყუბულის პროფილი ხელისუფლებამ გვირამული შრომის ნაყოფია. პირველ ხელისუფლებამ წარმოშვა და დაავუქვავა აფხაზეთის ნორჩა ღონისძი. მთავარი ხელისუფლიდან იგი ყოველწლიურად მიაწოდის ჩვენს სოციალისტურ ინდუსტრიას 1.400.000 ტონა საუკეთესო საწვავ მასალას.

აქ კმტლმზა ავტური და ქრამიტნი



დაბურული, გაუვლილი ჩირვები და ეკლზიარი, რომელიც თავის კლ-თვში ფარავდა მგლებსა და ტურ-რებს, მოწითალო ტლახში ახელი-ლი მდიორე წყალი და ქაბი, — აი უწინდელი ძიგური.

ვინ იცის, რამდენი ფარული კრე-ბებისა და არალეგალური თათბირების მოწყვა ეს მიღობა. ძიგურის დახლოთული ტყე ბევრ საიდუმლოე-ბას ინახავდა. მას ასხვდა ბოლშევი კური, არალეგალური ბრძოლის დღეები.

— შუაღამეა და... ჩვენ ბოლშევი-ეები, რიცხვით 12, ნოსტის ერთი-ერთი უბნის პატარა ჩირვასაში ფარულ კრებას ვმართავდით. დღის წესრიგი მეტად სერიოზულ საკითხებს ეყრდნობდა, საკითხების გარშემო გაცხადებული მსჯელობა, და ჩვენ მცველი იძლევა ნიშნას — „მოდიან, თავს უშვებოთ“... ჩვენ მივხედით — მოდიოდა მერწყვეი-ების რაზმი. გზა არ იყო, კრება დროებით უნდა შეეწყვიტა. ამ ჩირვებიდან გადვიპოეთ და თავი ძიგურის ეკლზიარი შეეყაით... ჩვენი ჩალი, ბეგრა ცდის მიუხდავათ, ვერავინ აღმოაჩინა. კრება კი სო-ლეალი დამწყდებით ჩავატარეთ... ასე გადმოუწალია ემზანგემს ქაჩ-ნის ერთმა მუშამ წარსული ბრძო-ლის ეს ეპიზოდი და ძიგურის აქ-იქ შექმნილ ბუნქარის მოლიმაბი თვა-ლებით გადახედა...

ეს მიღობა, რომლისთვისაც, არც მეფის და არც მერწყველების მთავ-რობას და არც მოქცევაა უწარადლება, მეტად მდიდარი ამოჩინდა. საბჭოთა საექსპლუატებმა მეცნიერულად შე-ისწავლეს ძიგურის თიხა და გამოი-ცვა, რომ მისგან დაშნადლება საუკე-თესუა ხარისხის აფორი და კამატი... და 1929 წელს ამ ადგილზე აგებულ იქნა აფურ-კამატიტის ქარხანა.

მხოლოდ 1932 წელს წარმოებამ ქვეყანას მისცა 2.440.000 (ჩ. აფორი და 87.000 კამატიტი...

ამ აფორით ბევრ ახალი წარმოების ჩაყვარა საუფუცილო, აფეცილი იქნა ბეგრა ახალი მუშათა სახლი, კულ-ტურა, სკოლა, დაწესებულებას და მრავალ ჩხვს, ქარხანას, რომელიც მოკ-ლე ხანში ვახლება საწარმოე — კე-რამიკური კამბინატე, კიდეც მეტ პროდუქციას მისცემს საბჭოთა ქვე-ყანას, ვიდრე დღემდე.

გამომეგება 4.500.000 აფორის და 200.000 კამატიტისა, აი საბჭოთაო დაეხალდა, რომელიც ქარხანას უნდა გაეხლებოდა 1932 წელს; ეს იყო წლიური დაავლება, რომელიც დაყ-ვანილი იქნა ირბამდე, ბრიკადამდე, დახვამდე და თვითიულ მუშამდე.

საბრძოლო დავალებამ დარჩნა მუშათა მის: „ვიხრობოლო გეგმე-

ბისათვის“, „მხოლოდ შეტევა ჩა-ბორჩინას“, „შორს წარმოვლიდან შრომის დეხეობები“, „არც ერთი დახვა გაცდებილი“ — გაც-ყვირათ ლოზუნებები; ესა დაამკერე-ლთა ძახილა, მათი სიტყვები, რომე-ლიც თვითიულ მუშაში იწიგეს ახალ ენტუზიაზმს, სიტყვები, რომელიც მოუწოდებდნენ მუშებს გეგმებისათ-ვის ბრძოლისაკენ. იწიგება ხელ-შეკრულებები, სოცშეგვიბების მუ-ხლები; წარმოებას ენატება დამკერ-ეილთა ახალი წყება... და დამკერე-ლთა ცხადდება მიქანიკური, სახერ-ხის და მამუქელი საამქრობები... ქარ-ხნის წინ მიწოლო ვაქედლობა ვა-გრნებით, მუშებით, რომლებიც ბარ-რებით სიხარბი მიქს, იცხება ვაგონ-ნი თიხით და ბოუხეხით მიყევა აფურდებულ, ვიწრო ლინდავს; ნელით თხა ტარებულ სახელ მანქ-ანაში, რომელიც ჩადის ძირს საე-რულ დახვასთან... და დამკერელს ხელით იტრება აფორი, კამატი, აქ-იზის ტრანსპორტზე და პირდაპირ შედის ფარულობაში. წარმეტყ-ველადფორი ეს, მზობლეს მანქანებში მწიკოლო, ელვისებური მუშობა...

ცხებში, აფოვატებში, დახვე-თან ახვირთავა შრომითი ენტუზი-აზმი, ქარხანამ აილი დამკერელი ტემები.

ასე დაიწყო (1932 წელი. შედეგი? — ბირველი კვარტალი გაწლევეთი დამთავრდა. დახვებმა აუწყეს ქარხანას ჩამორჩენა; შე-დაფავნ დაიწერა ჩამორჩენილთა და შრომის დეხეობრთა სახელები. გახშირდა დეხეობი, თათბირები; ახ-მაურთა დირექცია, პარტიკერული, ქარხანები, კომკავშირის ორგანიზა-ცია, — მაგრამ... სამარცხენო სტე-კია: „გარღვევა“ მაინც ორ ამოვარ-და საბუდარიდან; გეგმის შესრუ-ლებას აელთა ათეული პროცენტი; კვარტალით გეგმები გარღვევით დამთავრდა, წლიური გეგმაც სამარ-ცხენოდ ჩამორჩა.

ქარხანა დღესაც არ არის სათა: ნაღღდ მოიქცემილი. არ არის ფარ-ულლები და სხვ. კრამიტის დასაყ-ვლიბებელი პრესი ქარხანას არა აქვს. ნელით თიხა, რომელიც კრამიტისათ-ვის უნდა გადაუმუდავდეს, ტრირ-ება სააფური თიხის სახელ მანქანა-დენი, რაც კრამიტისათვის გამოუსადე-გარია; საკრამიტე პრესი ვერ ღებუ-ლობს ამ ნელ თიხას, მანქანა ით-ხვს მისი შეორეჯორ გატარების სახელ მანქანაში. ამიტომ იფლანგე-ბა ძვირფასი დრო იმის გამო, რომ ქარხანამ არ სცდას საკრამიტე თი-ხის სახელი მანქანა.

— მოგეცით სახელი დახვა, — ით-ხვდა შეხბიურთი საამქრო, მაგრამ

ეს სამართლიანი მოთხოვნა დღემ-დე შესრულებული დარჩა. და მსათონ რა იქნება მიმდინარე წელს...

წარმოება ითხოვს მეტ სტილიე-ბიან ფაირობებს, ასეთი კი საბჭოთ არ არის, ცხადია ეს გეგმის შესრუ-ლებივე ცუდად მოქცეობს.

ქარხანას ჩამორჩენა აქვს და კვარ-ტალის ბოლოს დამკერელი ლეკად გამოაცხადეს; მუშებში თავიუფილო მუშობიან, ტრიალის ასეული მუშა-ხელი მანქანებზე მოძრაობას უზა-ნებს, თითქოს მათაც ყორძინათ ჩქარ ტემებებს საკირობა, ტრიალებს მექანიკური საამქრო, საჭრელი დახვა-ც ცხებში მუშობაბს სხვანაირი ელვირი ატარეს...

— შევუტოთ ჩამორჩენებს!

— უკვლავ გადავიდეთ შორეი კვარტალიში! — ისმის დამკერელი მუ-შების ყიფინი რომელიც დაიარს ვალოლებს, ცხებებს, ბოლოს ტურთა ენაბ მანქანების ხმაურს და შექანი-აობა სახელოსნოს მოზრდილ დარ-ხაში თანხრება.

გაცხადებულნი მუშობაბა, და უცებ შევიღდა მანქანის გუკუნო ღვეღები ბორბლებზე უქანასმელოდა ტკაცუნ-ება, მისყუდა გრილი მექანიკური საამქრის მდიორე საბოლოოდან სი-ჩუმე ჩამოვარდა.

აჰ! — მოშებას სახეზე მწიკო გულისწყრია მამოკითხებელი.

— შესწყდა ელენე! — შესწყდა... აუწყდა ქარხანას მექნიკოსმა და ბრალა, ამორეული თიხისათი გადახედა მანქანებს.

„შესწყდა ელენე“ — ითი სიტყვა, რომელსაც ქარხანაში ხშირად ვიკო-ნებთ, სიტყვები, რომელიც ხშირად დამალსაბუთი დასცემა წარმოებას...

ეს მოხდა ბევოჯერ; ასე ამრიგად წელს გასცა 529.5 მანქანა-სათით.

არ არის წარმოებაში საცხო ფარ-დული; მზადდება ნელით აფორი, კამატი, რაც ბოლოს ტრანსპორტი-რით ფარულდებში მაგარი იქ მოი-თვის ადგილი არ არის; (ოტათი გა-მოშობილი აფორები, ნაცვლად იქნ-სა, რომ გამოიწვას, იწიგება საბარა-გო ფარულდებშიც ეს ხლები იბრ-ტობ, რომ ნელით ახლად მოჭრილი აფურისათვის ადგილი არ არის. ფარ-ულდების უქონლობის გამო ცლები ხდებმეტი მუშა-ხელი, იხარჯება ნე-დმეტი თიხა, ბოლოს... ზარალი და გაროლევა წარმოებაში. სააღმწებენ-ელი მასალათი ტრესტიბ აუწყოსტე არ იბერტყვას.

იზრდება წარმოებაში შრომითი ენრობაზში, იზრობა ახალი ადამ-იანი; მოვიდა სოვოლიან გლები — წყრალი მესაკუთრის ფსიქოლოგიით. ის აქ დახვას შეეზარდა, მანქანის ხმაურს შეეთვისა; ის აქ გარდაიქმნა



შესრულდა 14 წელი საბრტყაელების აჯანყებისა ბერლინში.

კარლ ლიბკნეხტისა და როზა ლიუქსემბურგის მეთაურობით, მუშაპარტაკაელები გამოვიდნენ თავისი ბურჟუაზიის დამოხმისა და შოფლიანი რეჟიმის გამარჯვებისთვის ბრძოლის ლოზუნგით.

მაგრამ გერმანიის სოციალ-დემოკრატიის გამარჯვებისთვის ბრძოლის ლოზუნგით, აჯანყება დამარცხდა: და ის სისხლით იქნა ჩახრობილი.

თეთრი ლოქსემბურგი და კარლ ლიბკნეხტი ევრაგულად მოკლეს ფემისტმა ოფიცრებმა სოც.-დემოკრატიის ბელადების (მედიცინის) დასაცავად. (ლოცვა-პურიხვევითა და აჭრული დახარებით).

სწრაფიძევა: 1) ახ. როზა ლიუქსემბურგ, 2) საბრტყაელების საგუშაგო ბერლინის ერთ-ერთ ქუჩაზე ანერის დღეებში, 3) კარლ ლიბკნეხტის და აჯანყების სხვა მსხვერპლთა დაკრძალვა, 4) კარლ ლიბკნეხტი მიტინგზე.

გარდაიქცა წარმოების მოწინავე დამკვერელ მუშად.

თავს დამკვერელად ვაცხადებ — ეს იყო პირველი სიტყვა ქარხანაში ახლად მოსულ გლეხ-კომკავშირელების ახ. ლაფრენტე კოპოსოვისას; ეს იყო მტკიცე სიტყვა, რომელიც მისკამან წარმოებას.

კომკავშირის ოჯრებით სათავეში ჩაუდგა სოცმეგრებობა-დამკვერელების გამოსისათვის ბრძოლის საქმეს; უფროინა აღზარდა ბევრი მუშა-კომკავშირეელი და დღეს წარმოებას ყვეს დამკვერელთა მძლავრი წყება.

— ვინ სტვას ჯიშებისათვის მძლავრის მოწინავე პოზიციებზე?

— ამითი საბოლოები: ლ. ბესელია, ე. ჭანტურია, ნ. კილასონია, ს. ბესელია და ბევრი სხვა კომკავშირის ჩოგებიდან.

კომკავშირის ოჯრებმა ჩამორჩენის დასაძლევად 18 დღეებში (დასვენების დღე) დამკვერელ დღეს გამოაცხადეს. ამ დღეს მუშაობდა კომკავშირის ქარხნის წევრების მძლავრობა, რომელმაც გლეხის შესრულდ-

ნის მდგომარეობა საგრძნობლად წინ წასწია.

წითელი დათა უკიდის თავის კანდიდატებს კომკავშირის ორგანიზაციის რაგებიდან გვემებისათვის გამოიროლი ბრძოლის გამო.

ლაფრენტე ქარხანაში დამკვერელ თვლ გამოცხადდა. აღებული იქნა დამკვერელი ტემები გლეხის შესრულებისათვის. ცებებმა გაორკიცებული ენერგიით შეუტყეს გარღვევებს. დაზებთან, ფარეოლებში, ლუშელთან, მინდვრად—დამკვერელი მუშაობის შედეგად—დამკვერელთა თვეს ქარხანა წინ წასწია, ქარხანა მთავრე ბუთწოდში მტკიცე დავალოანებით ვადიდეს რაე ქარხნის პარტკომკავშირეული და პროფორგაცებები დაიარსებულ და გაორკიცებული მუშაობის შედეგად იანერის თვეში უნდა შეიკოს.

საკრამიტე ცების გახსნა რომელიც წლიურად მოგვცემს 3 მილიონ ცალკრავის, და 1 მილ. ნახევარი ცალკრავის, თვის მიღების დამამზადებელი ცების გახსნა, რომელიც მოგვცემს 56.000 მეტრ შილას სიგეი-

ვი ცების გახსნა, რომელიც გამოუშვებს კრამიტის გასამქლეველ შამიტს. საკრამიტე ცებთან ცალკე ლენელების და ფარდელუბის გახსნა. საკრავო საცხოვრებლის აგება 100 კაცისათვის სასადილო 200 კაცისათვის, კლუბი 200 კაცისათვის აბანო, აი რის ისახავს მიზნად ნოსირის აგურ-კრამიტის ქარხანა მეორე ბუთწოდში.

დაწყებულია მთავრე ლუმბლის მშენებლობა, რომელიც უნდა აშუშავდეს მეორე კვარტალში; დღემდე იქნება ორსართულიანი და მოგვცემს 3-ჯერ მეტ პროდუქტს, ვიდრე პირველი ლუმბლი. მშენებლობა დამკვერელი ტემებით მიმდინარეობს.

მთავრე ბუთწოდში ქარხანა მილი ანად მეჩანია-იაქნილი იქნება.

მთავრე ბუთწოდის პირველი წლის დასასრულს—ნოსირის აგურ-კრამიტის ქარხანა გახდება საწარმოო-კრავი მკეული ამონიანტი.

სოციალისტურ ქვეყანას ემატება ახალი გიანტი!

მლაიქიშა თოკაღა.

ამერიკელ უმუშევართა მშვიდობის ლაშქრობა ვაშინგტონში

დუკეშერის დასაწყისში ვაშინგტონში შეიკრებულა შტატების ყველა კლუბებიდან თავს იყრიდნენ უმუშევართა კოლონები, რომ მოეთხოვათ კონგრესსა და წინასწარ დადგინდული აღმასწავლა. ვაშინგტონის მთელსუფლებამ ორი დღის განმავლობაში დააკავა უმუშევართა ქაღალდის კოლონები და ცის ქვეშ მდებარე უმუშევართა თავისი დარბაზების და სიმბოლოს წარსწავლა მოხდა კლუბის შესწავლა. შემთხვევითად სურათზე:



ვაშინგტონის გასტეხვის ფორტ-რეპორტიორები ელოდებიან უმუშევართს შემაჯავროს კოლონში, მაგრამ ერთიდან გადადგომილი წინასწარდგეს მხოლოდ ერთი რეპორტიორებს ნიღაბები იქნა გაკეთებული.



პოლიციამ უმუშევართა პირილი კოლონის ტრაიმარქვიების და ვაშინგტონის ფორტ-რეპორტებით ვაშინგტონის კოლონის დასაწყისში ცის ქვეშ გაკეთით ღამე



ვაშინგტონის მომხმარებელი შეიარაღებული პოლიციელები ხედავდნენ უმუშევართს და მათს მომხმარებელს ვაშინგტონში.

საგარეო ურთიერთობების
სამსახური



ახალი სამხედრო ზამსტური ოკ- ბანისაგან იაკონიაში



იაკონიაში მოუწყო ახალი სამხედრო—და-
მისტური ორგანიზაცია აკოვანტ გლეხ-
დან, რომელშიც გაერთიანებულია 12.000
სტრდენტი, 40.000 მოწაფე და 1000 ბოიკა-
ეტი. სურათზე—შინგ ალუკველ დან-
ეტი (პატივით ფიქსტური ორგანიზაცია) წიგ-
ნი მიღის აკოვანტ გლეხიდან" აღ-
სმენს.



იაკონელი მოსწავლე ძაღვის სამხედრო რაზმში, იაკონის შკოლე-
ში მოწყობილია მტრიალური ბათლონები, რომლებშიც მოწაფეები გადინ სხვათა-
ლურ სამხედრო კურსს.
სურათზე—იაკონის სამხედრო მინისტრი ტოკის მოწაფე ქალთა სამხედრო რა-
ზმების აღმუშვე.

შობის ხე უმუშევართა ბავშვებისა თვის



„ჩალი ძირვეარდნილი ფენსაქელებით, მი-
ღებული საზამთრო დახმარების სახით, სა-
კანგებო დეკორაციების კრებული, გასაღვე-
ის რუხინის ბოლი, რომლითაც უმუშევრის
შეუძლია მოიწამლოს თავი და მოსწამლოს
მეული თავისი ოჯახი, შრომის ბრძოლაზე
აღიჭების ბრძოლი—თი ჩითი შესწავლა ვერ
მინელი უმუშევარი „შობას“ — უდიდესი
ფაოსტელობის ამ აღმს, როცა „დღეობი
წაზე სდევს მშვიდობიანობა დაკეთა შო-
რის სათნობა“ (გერმანელ მხატვარ ჯონ
ბარტოლომე მონტაგი, ბერლინი).

იმაერილისტური ლაშრობა „განი- რალბის“ უხანაზო



ევროპა და ამერიკა ერთმანეთს ერთმანეთს:
„რა არის, შე არაზადაც, რომ არ განია-
რალბელსაბ“ (უცხოეთის პოლიტიკარიტა-
ტურთა, ამერიკის ზარბაზნებზე სწერია: „ფი-
ნანსიური შეიარაღება“, ევროპის ზარბაზ-
ნებზე: „სამხედრო შეიარაღება“).



● გერმანიის მთავრობა უმუშევრობის
„შობის“ მიზნით ატარებს ახალგაზრ-
დობის სავალდებულო შრომის ბევრბას.
ახალგაზრდები მოთავსებულნი არიან ბა-
რაკენში, საიდანაც მათ უფლება აქვთ წა-
ვიდნენ მხოლოდ სამხედრო კვირაში (ორ-
ორი საათით) სათანადო ნებართვის მიღების
შენდგე, არავითარი ხელფასი მათ არ ექ-
მევათ. სურათზე: შრომის ბევრბის წესით
გაწვეული ახალგაზრდობა არსების გათ-
სნაზე ბერლინის ახლო.

