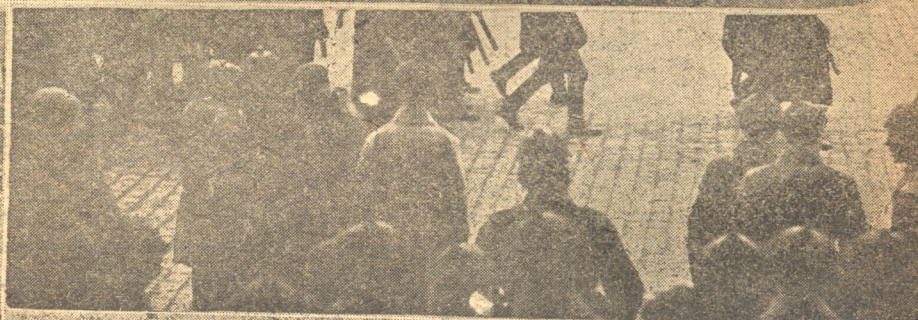
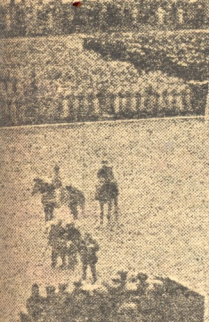
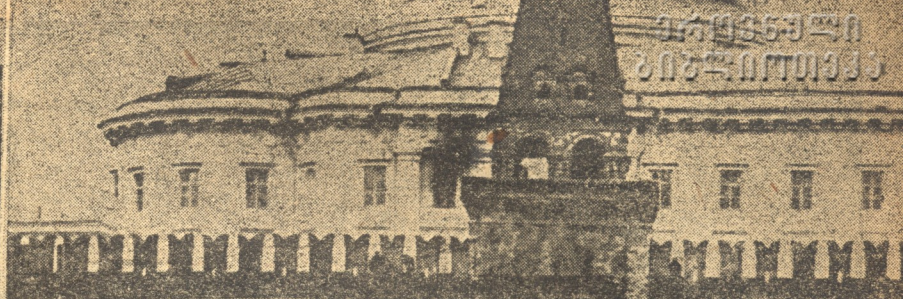
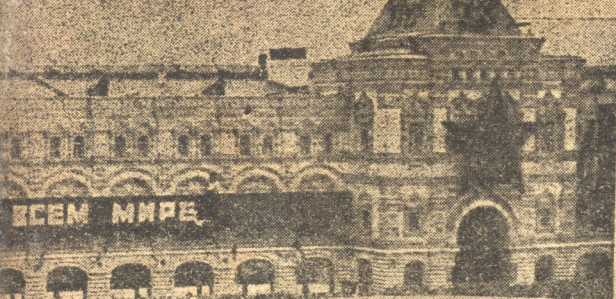


№ 16-17
1932

ԳՅՈՒՄ



№ 16-17

1932 Ն. 15 ԵՊՐԱՅԱՆ



ამხ. სოლოზონ დოლიძე
მემანქანე-მასშაბელტელი შრომის გმირი,
დაჯილდოებული შრომის წითელი ორ-
დენით



ოპტოგარის ხუთმეტი
წლის თავი თბილისში

წევით—მთავრობის ტრიბუნა დემონსტრა-
ციაზე. მარცხნიდან—ა.-კ. სახკომსაბჭოს თა
ვმჯდომარე ამხ. მუსაბეკოვი, ა.-კ: ცა
კის და ხაქ. ცაკის თავმჯდომარე ამხ.
ფ. მახარაძე

მარცხნივ:
სტალინის რაიონი დემონსტრაციაზე



ამხ. იუზანიკ კახარიანი
„მკერავი“ № 2-ის (თბილისი) თეთრეუ-
ლის ცეხის პარტორგი, საუკეთესო დამ-
კვერელი, გეგმა შეასრულა 108 პროც.



ამხ. გელაუფილი
ამხ. კალინინის ქარხნის (თბილისი) დირე-
ქტორი, დაწინაურებული მუშა (ზეინკალი).
საწ. საფინანსო გეგმის დადასტ. 2 ნახ.



თბილისი. ტრამევის ახალი ხაზის გაყვანა. დიდუბე-ლენრაიონს შუა. მიწის სამუშაოები



ოქტომბრის 15 წ. თავი მოსკოვში. აზ. სტალინი, მოლოტოვი, ორჯონიკიძე და ენუქიძე მილიან წითელ მოედანზე.

მ ე თ ე ქ ვ ს მ ე ტ ე უ ი!

(მოსკოვი 7 ნოემბერი)

მშრალი ნოემბრის დილა. ვერ კიდევ მძინარი ქუჩებით ხამხედრო ნაწილები თავს იყრიან ქალაქის გულში—წითელ მოედანზე.

მოსკოვის ქუჩებს, ყოფილი მოსკოვის—დიდი ხოფლის ქუჩებს ვერ იცნობ. დღეს შეიძლება და საჭიროა შიდაარება. ეს შედარება ხელსაყრელად მებტყველებს ჩვენს სასარგებლოდ.

— ძლიერ წინ წაიდა ჩვენი საქმე... ძლიერ წინ!!!

მოსკოვი სარკვა საბჭოთა ქვეყნის. მებუთმეტე ოქტომბერი ჰკაზმავს შენს სახლებს, შენს ქუჩებს და მოედნებს, ქვეყნის საუკეთესო მხატვრებმა ჰხატეს შენი დიარამები. ქვეყნის საუკეთესო პოეტებმა დასწერეს შენი ლოზუნგები. საუკეთესო დამკვროლებზე მოგაითხოვებ შენი ციფრები. მსოფლიოს საუკეთესო ადამიანების სურათები ამკობენ შენი სახლების ფასალებს.

15 წელი—დიადი შედეგები.

ჯარებმა უკვე დაიკავეს თავიანთი ადგილები. ბათალიონებმა—კვადრატებში, არტილერია—კოლონაში, ცხენოსანი ნაწილები—მასიურად, ტიხნიკამ გასჭედა ახლო-მახლო ქუჩები, არ სჩანან მხოლოდ ფოლადის ფონივლები. ისინი არიან შორს, სახურავების ჰორიზონტს იქით, ისინი უკვე დაეწყვენ აეროდრომზე.

აეროდრომსა და წითელ მოედანს შორის ქუჩები წარმოადგენენ ხალხთა მდინარებს, ხალხთა მდინარეებს უამრავი იაღ-

ქნებით—დროშებით, უამრავი მაკეტებით, ცხრილებით და ათასგვარი ფიგურებით, რომლებიც მისაორავენ თავებს ზევით.

მაველოდის ტიბუნაზე გამოჩნდნენ ჩვენი ქვეყნის საუკეთესო ადამიანები. სტალინი—ნაცრისფერ მომწვანო ფარაჯაში, კალინინი, მოლოტოვი, ბუდიონი. მიკროფონთან ვიღაც შიღის (ვერ ვხედავ კარგად) ის სიტყვას ამღევს სამხედრო-რევოლუციონურ საბჭოს თავმჯდომარის.

მაველოდისთან მარჯვნივ და მარცხნივ უცხოეთის წარმომადგენლები...

როგორც შტანდარტი ხომოდების მალაო ანძიბზე აფრიაოდედა მოედანზე გოროშილოვის მღელვარე სიტყვა. ლაპარაკობს კლიმი—ქვეყნის შვილი, არმიის მამა, მისი ბედადი...

მის სიტყვას ისმენს არმია, მის სიტყვას ისმენს მოედანი, მის სიტყვას ისმენს მოსკოვი, მთელი ქვეყანა და მთელი მსოფლიო.

კლიმის სიტყვის მალალი ნოტა ეალერება ჩემს ყურს. ხუთმეტე წელი—ეს ჩემი წლებიც არის. საიდან მოვედი მე? იმპერილისტური არმიის ყოფილი ხამხედრო ტყვე. ნაფოტი მოვლენათა გრიგალში. სიმართლით ანთებულმა უკუვადე ყოველ გვარი საზღვრები და ზღუდეები—გავხდი მოქალაქე სოციალიზმის—მისი მებრძოლი და მუშაყი.

მე ამანთო ლენინმა, ამანთო როგორც ახეული ათასები და გამგზავნა მე, გამგზავნა როგორც მილიონები... მე ერთი წუ-

თით დავხუტე თვალები... მაველოდ აღარ არის. საბარგო ავტომობილზე სდგას ლენინი—ეს მისი სიტყვები ისმის. ეს ის უკეთებს — აზ 15 წელს. ილიჩის გვერდით ვხედავ სვერდლოვის რუხანიოლას, ფრუნზეს ღია შუბოს. ელავს ფელიჩ ედმუნდის ძეს სერიოზული გამოხედვა. ვხედავ ვოროცკის, კრახინის, ვოლოდარსკის, ურიცკის სილუეტებს. ვოიკოვის ახლოგარდა სახეს, ნოვინის მოწითალო უღვაშებს... კიდევ იქით... იქით, რამდენია ისინი- მარად დაუფიწყარნი თოვლიან ჩრდილოეთის მებრძოლები, ტაგან ალმოსავლეთის გმირები. პერეკოპის სამხრეთის ფალონგები, კვა მოიან დასავლეთის თავდადებულთა მამ ბიჭები... ფრონტების და ფიბრიკების წითელი გვარდის, თეთრების ზურგის პარტიზანები, ახლოგარდა გვარდია, მატროსთა ბათალიონები, ლატიში მსროლელები, ინტერნაციონალისტები რიინიდან იანცვიმდე... თოფის წამლის კვამლი, ცეცხლის სიმზურვალე, დროშების ალი, მიწის სიმსუნაგე, ხსოვნის მარადიულობა—უკვდავთა ლეგიონები!!!

ვოროშილოვის მღელვარე წმინდა ხმა აღარ ისმის. იგი ყველას გვაგზავნის წინ, მეთექვსმეტე წელში. წინ—ახალი აშოცანე ბისაკენ, მის ლოზუნგებს ბანს ამღევს დაუსაზღვრელი „გაშა“, რომელიც ედება მოედანს, შორს მიმავალ ქუჩებს. კრემლის სახახლიდან—არტილერიის საოიუტები, ტრიბუნებზე—სტუმრები მთელი მსოფლიოდან. ტრიბუნებზე—მთელი ქვეყნის დამკვრელები.

მოქალაქეებზე დაყრდნობა იქნება. განკარგულება მოეცინა მოედანს, დაიძრნ კოლონიები. ამჟამად ტანკების, მანქანების მოტორები, ცხენოსნები მზად არიან, არტორია აკავებს გასასვლელ პოზიციებს, ტელეფონით მიფრინავს ბრძანება აეროდრომზე.

ქუჩები კი უკვე გაიჭედა დროშებით და პლაკატებით. დიაგრამები, გაზოფენები, ციფრები მითყველებენ იმაზე, რაც გაკეთდა, რა უნდა გაკეთდეს, რამდენის გაკეთება შეიძლება იმ წლებში, როცა გვიხდებოდა ბრძოლა. ამ წლების დიაგრამები დაწერილია იმათ საფლავზე, ვინც განიხივებს ამ კედლების ქვეშ და ვისი ფერ ფლოც იწახება ამ კედლებში.

მას შემდეგ გავიარეთ ბრძმედების კვამლში, მარტენების ალში. გვაქვით ზღვა, გამოვლადრეთ წილი; გვაჩერეთ მდინარეები, შეგბორკეთ ზღვები, ავანთეთ ილიჩის ნათურები დნებრისა და ვოლხოვის ნაპირზე. ჩვენ დამოუკიდებელი ვართ და ჩვენ სიმდიდრეებს არა აქვს საზღვარი.

მისი სჯული მილიონ მეგობრებს. ჩვენ ვძაგვართ ათასეულ მტრებს. ჩვენ მივადწით ჩვენ ზეხვის მესუთმეტე წელს. ჩვენი განზრახვების საძირკველი უკვე მოცემენტებულია, ჩვენი შენობები სდგანან ხარაიმბში. შესაძლოა, ზოგიერთებს შავნე ლად მოჰჩვენება შიგნიდან დაუმთავრებელი კორბუსების ღია სარკმლები, შესაძლოა ზოგს უშლის სიარულს მშენებლობის ნაგავი, მაგრამ ჩვენი დროის ინჟინერია, ჩვენი პარტია, ხედავს და ამოწმებს გეგმებს ნახაზების მიხედვით.

ყველაფერი ადვილი როდია. ჩვენ გვაკლია ზოგი რამ, ჩვენ გვაქვს სიძნელები. მაგრამ ჩვენ ამაზე ყველაზე ნაკლებ ვლაპარაკობთ.

დღეს ჩვენ გავიარეთ ხუთმეტი, და იხე როგორც ეს ამაყი კოლონები ამ მოედანზე, როგორც ეს მწყობრი შერენგები აწეული თავებით, მტკიცე ნაბიჯით, ღირსეულად მხიარულად უბასუსებთ, „ვაშას“ ბელადების მისაღმებაზე და შევდივართ მეთექვსმეტეში.

მატე ზალკა.



ახალი საბჭოთა მძლავრი ორთქლ-მავალი „ი. სტალინი“.

ახალი სვლა წითელ არმიას

1910 წელში დაბადებულთა გაწვევა წითელ ჯარში



ახალწვეულები თავდაცვა-აგიაქიმის კლუბში.



ახალწვეულები კომისიაში გავლის წინ ერთობიან.



ახალწვეულები გასასვლელ ოთახში კომისიაში გადახტებიან წინ.



ახალწვეულის გამოკითხვა გამწვევს კომისიაში.

ორ კულტურას შუა*



ვრანდიოზულ ზემოებში, რომლი-
თაც საბჭოთა კავშირი აღნიშნავს
სოციალიზმის მშენებლობის ისტო-
რიული ეპოპეის 15 წლის თავს, კუ-
ლტურის საკითხს უჭირავს თავისი
ადგილი.

სამივე ხუთწლიანი თანამედრო-
ბითი გამარჯვებებისა და მიღწევები-
სა საზოგადოებრივი ცხოვრების გა-
რდაქმნის გზაზე მკაფიოდ არის აღ-
შინებულ დაუღალავი ზომებით —
კულტურის ცეცხლით იქნას გაშუქე-
ბული თითოეული ღონისძიება, მიმარ-
თული სოციალიზმის განხორციელე-
ბისაკენ, სხვანაირად რომ ვსთქვათ,
დაუღალავი ზომებით — უშუალოდ
ქნა: დაკავშირებული მოქმედება ხე-
ლმძღვანელ და საბოლოო იდეასთან.
რომელიც ლოდიკურად უნდა გამოი-
დინარეობდეს ამ მოქმედებიდან.

ყოველი სამეურნეო მიღწევა მტკი-
აღება, მაგრდება და ამრავლებს თავის
მნიშვნელობას იქ, სადაც ხდება
მისი განზოგადობა და ფისვების გა-
დგმა, ხდება მისი შეთვისება შედნო-
ბის გზით. ეს ქმნის ინტელექტუა-
ლურ ციხე-სიმაგრეებს, ინტელექტუა-
ლურ დასაყრდენ პუნქტებს სოცია-
ლურ ფაქტისათვის.

სოციალისტური მშენებლობა შობს
კულტურას მატერიალურ ძლევამო-
სილებასთან ერთდროულად ისევე,
როგორც ელექტრობა ერთდროულად
იძლევა ენერჯის და სინათლის.

ამ შემოქმედებითი პარალელიზმით
კოლექტივის ცხოვრების მარქსისტუ-
ლი, რაცონალიზაცია აცოცხლებს და,
დაზოგად, სწყვიტს ტრადიციულ კო-
ნფლიქტს პრაქტიკასა და თეორიას
შორის, „რეალურსა“ და „იდეა-
ლურს“ შორის.

მე არ ვაყენებ თავის ამოცანად
კულტურის ვიგანტური და რთული
პრობლემის, მრავალფეროვან და
უაღრესად მრავალმხრივი პრობლე-
მის დეტალურად გარჩევას. მე არ
ვიცხებ მიზნად ამოცანას მთლიანად
გავაშუქო მოვლენა, რომელიც შუა
მუშურ-გლენხურმა სახელმწიფომ, —
ცხოველმყოფელი კონტაქტი კულტუ-
რულ და ეკონომიურ მშენებლობას
შორის, რომელთაც ხელმძღვანელია
ბუნ.

მე მინდა მხოლოდ რამდენიმე ახ-
რის განიარება პრობლემის ერთი-
მხარის ან უფრო ერთი პუნქტის გა-
მო, სახელდობრ: საბჭოთა კულტუ-

რის კერის გავლენის შესახებ დასა-
ვლეთის ინტელიგენციასზე და, კერ-
ძოდ, ლიტერატურულ მიმდინარეო-
ბებზე. ამასთან ერთად მე მინდა შე-
ვჩერდე იმ ამოცანებზე, რომლებიც
ამა თან დაკავშირებით სდგას ჩვენს
წინაშე.

გავლენას, რომელიც საბჭოთა კა-
ვშირიდან მოდის გრძნობ ყველგან



ჰანრი ბარბიუსი.

ჩვენს ქვეყნებში, რომლებიც ახე-
ლობად არიან გამსჭვალული ბურჟუ-
აზიული კულტურით, თუნდაც ამ
გაურკვეველი შიშის განწყობილე-
ბის ფორმებში, რომლებითაც გაუღე-
ნოილია საფრანგეთის ატმოსფერა.

ლიტერატურის დარგში ჩვენ დასა-
ვლეთში, და განსაკუთრებით საფრან-
გეთში ვიმყოფებით, ასე ვსთქვათ,
თავისი ტრადიციებით მძლავრი მე-
ნობის წინაშე. მაგრამ არავის შეუძ-
ლია უარყოფა იმის, რომ ბურჟუაზი-
ულმა ლიტერატურამ უკვე გააარა
თავისი ზენიტი და დაცემისაკენ მი-
დის. ბურჟუაზიული ლიტერატურა
ისეთსავე კრიზისს განიცდის, რო-
გორც ბურჟუაზიის პატონობა.

იგი ამ კრიზისს განიცდის ორგვა-
რად; სოციალურ დარგშიც და ტეხ-
ნიკურ დარგშიც — იმავე ორმა მიზე-
ზების გამო, რომელიც წარმოშობს
კრიზისს სოციალურ დარგში. თავის
მდიდრულ გარეგნობის ქვეშ (რო-
გორც პარიზისა და ბერლინის ქუჩე-
ბი) იგი თავის შიგნით ატარებს ნგრე-
ვის ორგანიულ მიზეზებს ისევე, რო-
გორც საზოგადოება, რომელთანაც
დაკავშირებულია მისი არსებობა და,
მამასადამე, მისი სულიერი სახეც.

ჩვენ უკვე არა ერთხელ აღვნიშ-
ნავს ევროპის ბურჟუაზიული ლი-
ტერატურის დამახასიათებელი სახე-
ბი: მისი დასრულებულობა, მისი
ფორმის ხელოვნება — პროფესიონა-

ლური კვალიფიკაციის განხორციე-
ლის ტენიკური დამთავრება, მისი
გადახრა უფრო და უფრო მსხვილი
ფსქოლოგიური ანალიზისაკენ, მისი
აპადმყოფური მიდრეკილება დეტალე-
ბისაკენ, სიტყვიერ ეფექტისაკენ, გა-
წყენებულისაკენ, განსაკუთრებულ
მეტ ნაკლებად არანორმალურ შემთ-
ხვევებისაკენ.

მისი სიმდიდრე — შედეგია ანარქი-
ის, მისი მოჩვენებითი კრთოლვა —
გამოხუტალებაა ბორჯვის, მაგრამ არა
სიცოცხლის. მისი იდეალია — არაფ-
რისათვის ანგარიშის არ გამწვევი ეგო-
იზმი, ჯიუტი და რეაქციონერი, რომ
მელიც მას ანგრევს და შიგნიდან
ღრღნის, მისი ხელოვნური ჩირაღდ-
ნების კიავის მოხედდავად.

ბურჟუაზიული ლიტერატურა იმ-
დენად მოკლებულია საერთო ხელმძ-
ღვანელ იდეას, რომ იგი რეალურად
არც კი იცავს წყობილებას, რომლის
პირშოსაც იგი წარმოადგენს. მაგრამ
ძველი საზოგადოების კრთოლვასა
და სულმობრძე გაურყოლებაში იგი
კიდევ თამაშობს მკედარი ტვირთის
უდიდეს როლს. საჭიროა მხედველო-
ბაში მიღება იმის, რომ სოციალური
კონსერვატიზმის გაბატონებული
წყობილება პირდაპირ და არაპირდა-
პირ იყენებს ინდივიდუალური ზეგა-
ვლენის ამ ფაქტორს.

საფრანგეთში უკვე არსებობს ფა-
ლანგა ხელოვნების ხალხის, რომე-
ლიც მეტად თუ ნაკლებად, მაგრამ
უფრო და უფრო აშკარად გამოდის
ბურჟუაზიული ლიტერატურის პრი-
ნციპების (უფრო სწორად რომ
ვსთქვათ, მისი უპრინციპობის) წინა-
აღმდეგ, მაგრამ ეს ჯგუფობა, დაკა-
ვშირებულნი საზოგადოების სხვადა-
სხვა ფენებთან და სხვადასხვა თაო-
ბებთან, მეტად ბუნდოვანი იდეოლო-
გიის მქონე არიან.

ამ ფალანგის ავანგარდი, ყველაზე
უფრო წინ წაწიული — ეს არის დარა-
ზული ჯგუფი, გაერთიანებული რე-
ვოლიუციონერ მწიროლთა და არტი-
სტების საერთაშორისო ასოციაციის
ფრანგულ სიქიკიაში, რომელიც ხარ-
კოის კონგრესის შედეგად დაარსდა
1930 წელს.

მაგრამ პრინციპობის სიმკვეთრემ
და შეურთებლობამ, უაღრესად პო-
ლიტიკურად გამახვილებულობა პრო-
გრამამ შეღათიონეს განვითარება ამ
ჯგუფისა, რომელიც თავის აქტივში
ითკლის ძლიერ ცოცხა თვალსაჩინო
მწიროლს (ვაიან-კუტიურიე, ლეონ
მუსსინაკ.), ლიტერატურული ბაგა-
ვის თვალსაზრისითაც მთვომარიობა
ასეთივეა. ჯგუფის აქტივში არის
მხოლოდ რამდენიმე პოლიტიკური
ხასიათის მოწოდება.

*) ამხ. ჰანრი ბარბიუსის ეს წერი-
ლი დაბეჭდილია „პრავდა“-ს 7 ნოე-
მბრის ნომერში.

ამ ორგანიზაციამ ძლიერ წამოუჭიდა წინ თავისი გამოსაძალი პუნქტი და ვერ იშეშა მიმდინარეობი. ყოველთვის ასე ხდებდა: როცა სურთ ძლიერ აჩქარება, არ იწყებენ თავიდან. თუ მსგავსი ლიტერატურული მობიძვრება უნაყოფო აღმოჩნდა საბჭოთა კავშირში, იმდენად უნაყოფო, რომ საჭირო შეიქმნა ხაზის გამოსწორება, მით უფრო გამოდიოდა ამგვარი კრიტიკული მიდრეკილება იმ ჩვეულების მიმართ, სადაც ინტელიგენციის წევრები დაეცნენ მტრად არისტოკრატიულია.

რევოლუციონერ ასოციაციას გაართვა არსებობს პროლოგარული მწერლობის ჯგუფი. ეს ჯგუფი წარმოადგინს მწირობა საკმაოდ ნიშნულთა კოლექტივის (პიისონ, დაბი, ვიუ, პელაილ, ტრისტან რემი, ლ. ბურჟუა, ვიმაზ; მარკ ბერნარ და სხვ.). ამ ჯგუფის ლიტერატურული კაბიტალი მნიშვნელოვანია, მაგრამ ამ ჯგუფს აკლია ღრმა და შემოქმედებითი თანხმობა, მუშაობის მკაფიო ხასიათი. იქნება შთაბეჭდილობა, რომ ამ ჯგუფის (ხორავა განისაზღვრება სრულიად სხვადასხვა დირექტივებით, რომლებიც დამოკიდებულია სხვადასხვა პირებზე. ამ ჯგუფს აქრავს ერთგვარი „გამარჯობის“ და ერთგვარი ანარქიზმის ილფერი. ამ ჯგუფის შემადგენელ ზოგიერთ ილიმინტიბის აბსოლუტური გულწრფელობა და ნიჭი მას უფრო იმდენად უფრო თირბეჭობს აძლიერებს. ვიდრე ნამდვილ სოციალურ ინტელიგენს.

არის კიდევ ჯგუფი მწერლების (შათ შორის ძლიერ პალატი კვალდი-ფიციკის მწირობა), რომელიც აქამდე განხილავდა ყოველგვარ ჯგუფებისაგან, მიუხედავად იმისა, რომ ეს მწირობები არიან მასებისგან თავისუფლობის მოგზაობები ან თანაგრძობლობენ მას. ამ მწირობებს შორის არის — რომინ როლოანი, შარლ ვილდრაცი, ჟან-როშარ ზოლკი, ზოიზ სინდარი დიონ ვირტი; ვიქტორ მარკრიტი; უფრო ახალგაზრდა თაობის წარმომადგენლებიდან — ანდრი შამონი, ჟან ვიონი, ანდრე მალრო. დაბოლოს, არის კიდევ ჯგუფი, რომელსაც მიუხედავად თავისი თანაგრძობისა მასების ემანსიპაციისათვის, უჭირავს პოზიციები თავდასწრელობის და უნდობლობისა რომელიც დღემდე არ არის გაფანტული. ამ ჯგუფის იყოფნიან ვიულო მენი, ვასტონ შერო, როლნ დორჟელ.

ამ ნახევრად თანაგრძობათა ჯგუფში კიდევ შეიძლება იქნა გამოხმაურების იმედი, მიუხედავად იმისა, რომ ისინი მტკიცებით არიან შებოროტული ფიციკის გიწრო და მშრალი კონცეპციით — „ხილოვნება ხელოვნებისათვის“. მაგრამ ამ ჯგუფის ფარგლებს გარეთვე შეხედებით ვერაფერს, გარდა ვერაგების და მტრო-

ბისა (მოულოდნელ ცვლილებათა გამოკლებით).

ჩვენ ამოცანა მდგომარეობს იმაში, რომ ჩემი მიერ შემოთხამოთვილ ელემენტების (ე. ი. რევოლუციონერი ასოციაციის, პროლეტარული მწერლების და რამდენიმე „დაურზმავთა“) მაქსიმალურად ჩამოვა შექმნათ ერთიანი ფრონტი რევოლუციონერულ და გაფართოებულ რევოლუციონერულ მწერალთა ასოციაციის ბაზაზე.

ლიდი გაფართოებული ორგანიზაციის აუცილებლობა უდავოა. პირადად კონტაქტის უპირატესობას გარდა ორგანიზაციის შექმნა შესაძლებლად ვახლდა საერთო ამოცანების განხილვას და წამოყენებას, კამპანიებას, სოციალური სოლიდარობის აქტივობის ჩატარებას, თანამშრომლობას საერთაშორისო რევოლუციონერულ მოძრაობასთან, აგრეთვე კავშირის დაჭრას სხვადასხვა ორგანიზაციებთან უცხოეთში.

ეს შესაძლებლობას მოგვცემდა აგრეთვე წამოგვიყენებდა ახალი მწერლები აღმზარდა ისინი, გამოკვეცდა ის უდიდესი შესაძლებლობანი, რომელსაც იძლევა მუშათა კლასი. ჩვენ მშვენივრად ვიცით, რომ ორგანიზაციული მომენტი ანვითარებს და აჩქარებს მოძრაობას ყველა ქვეყნებში. ჩვენ მხარს ვერ დაუჭერთ ზოგიერთი აქტივისტიბის თეზისს, რომ პროლეტარული ხელოვნებასა და ლიტერატურაში უნდა წარმოადგენდეს სოციალური გარდაქმნის შედეგს და არა მის წინამორბედს, ეს თეორია ძლიერ ჩქარა იქცევა მისტიურ ფორმულად, რომლის თანახმად მხოლოდ რევოლუცია მოაწყობს და მოაწესრიგებს ყველაფერს. ეს მისიანიზმი არაფრად არ ვარგა. რევოლუციის ფესვებია — რევოლუციის მზადებაში. თუ კულტურა მთელი თავისი მოცულობით ჰყვავის მხოლოდ შესაფერი საზოგადოებრივი წყობილების პირობებში, აქედან არ გამომდინარეობს ის, რომ საჭირო არ არის ახალი კულტურის თესლების თესვა მაშინ, როცა ეს შეძლება და რამდენადაც შეიძლება.

ახლანდელ პირობებში ყველაფერი გვიკარნახებს ჩვენ შექმნათ რაც შეიძლება ფართო კავშირი იმისათვის, რომ განვაცალკევოთ ბურჟუაზიული ლიტერატურა და ვაწარმოოთ მის წინააღმდეგ მწყობრი ბრძოლა.

მაგრამ არა ნაკლებ უდავოა ის, რომ რევოლუციონერული ლიტერატურის მტკიცე და ფართო ორგანიზაციის აუცილებლობა ქმნის გავრთიანების ისეთი ფომულის აუცილებლობას, რომელიც საკმაოდ ფართო იქნებოდა იმისათვის, რომ მიიზიდოს მნიშვნელოვანი კადრები და საკმაოდ მკაცრი იმისათვის, რომ აღკვეთოს

უყურადღებობა, არეგ-დარეგა და გაღანმარების შესაძლებლობა.

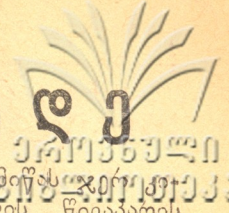
ჩვენს მიზიდვის კამპანიაში და ჩვენს მოწოდებებში ჩვენ პირველ რიგში უნდა წამოგვიყენებდეთ პირიცივი: მწერლებს უნდა შეუძლიათ არ შეუძლიათ არ იყოს დაინტერესებული სოციალური სინამდვილით — არც როგორც ხილოვნების ადამიანს და არც როგორც ჩვეულებრივ ადამიანს. მას არ შეუძლია არც ცალკე ფაქტიბისა და არც ცალკე პირობის დახატვა ისე, რომ არ გიჩივიოს მათი კავშირი გერმოსთან. წინააღმდეგ შემთხვევაში მისი შემოქმედება ვერ იქნება სრული, ზუსტი და კეთილსინდისიერი, მწერალი ვერ დარჩება უყურადღებო, როგორც ადამიანი, ვინაიდან უნდა შეასრულოს თავისი საზოგადოებრივი მოვალეობა, გაიზიაროს ბედი საზოგადოებისა, რომელშიც ის ასრულებს საზოგადოებრივ მისიას, ის არ უნდა დარჩეს განხე ბოთლებიდან, რომელთა შედეგზე დამოკიდებულა კავშირების ბედი და მოსპობა ბოროტების, გამოწვეული ან ხელოვნურად შექმნილი არსებული სოციალური წყობილით.

დაბოლოს, ცალკე პირობებისა, ცალკე ფაქტის, ცალკე დრამის ჭეშმარიტად ღრმა მხატვრული ასახვა აუცილებლობით იწყებს განზოგადობას, იქცევა სოციალური თაჩის ასახვად. იმისათვის, რომ დარჩეს სამართლიანი და მართალი, იგი უნდა იყოს აქტი ბრძოლისა არისტოკრატის დაპირისპირებით იმისათვის, რაც უნდა იყოს. ვინაიდან მიმოქმედებით მუშაობა სწარმოობს იმ წყობილობის ფარგლებში, რომელიც იყრინება ადამიანის ექსპლოატაციას ადამიანის მიერ, მაშასადამი ძველ ტრადიციულ გზებზეც — „გონიბა და მორალი“ — იგი გვიკარნახებს არსებული წყობილების კრიტიკას. მას მიეცევა მხოლოდ ერთი მიმართულებით — თუ პატიოსნება იქნება რაციული მიმართულებით, რომელსაც მიეცევა სოციალიზმისაგან.

ამიტომ ახალმა ლიტერატურამ უნდა მიიღოს სოციალისტური პოპულფორმა, აღიაროს თავისი აბსოლუტური სოლიდარობა პროლეტარიატთან, სოციალიზმის განხორციელების ერთადერთ ძალასთან.

მაგრამ ჩვენ წინასწარ უნდა გვახსოვდეს, რომ მხატვრული შემოქმედების ჩვილები ისა, დაბოლოს, შრომის განაწილების კანონი გვიძლიერებენ, ჩვენ არ დაუშვათ, რომ ლიტერატურული მოძრაობა იყოს დამოკიდებული პოლიტიკურ მოძრაობისაგან, უფრო სწორად რომ ესტყვათ — არ დაუშვათ მხატვრული დაჯგუფების დამორჩილება პოლიტიკური პარტიისადმი. ეს ორი მოძრაობა უნდა იყოს პარალელური და არა თანად-

ს ა თ ა ვ ი ლ ა ნ შ ე ს ა რ თ ა ვ ა ე ღ ე



ველისციხიდან წახვალ აღმოსავლეთით ალაზნისაკენ, გაივლი ჩერქეზის ღრიალა ხევს და გაეხვევი ხშირ ძეძენარში, სადაც ბინდობისას მამალი ხოხობი ეძახის მონადირეს. შენდიგ გაუხვევ ოღნავ მარცხნივ და ვიწრო ბილიკით შეხვალ ასწლოვან თილიან ტყეში, რომლის ხავსიან ტოტებზე, თითქო იაპონსო მინიატურაზე, ქოხებივით გამწკრივებულან თეთრ ქოლგიანი სოკოები.

— აი თამარ მეფის არხის ნაჩაღლევი, — მეუბნება ოსი გაბრიელ გაბარაშვილი, ყიტანელი გლეხი და ჩავყევარ მწვანეან თხრილში. თხრილი გრძელია, შორს ძეძენარში უხვევს და იკარგება. თხრილის კედლებზე კი სიბერისაგან დაღრუჯილი თელები და ნამეხარი მუხები დახრილან გაზაფხულის პირველი ქუხილის მოლოდინში.

ეს თხრილი ნართლა ჰგავს არხს. თუ მოხუც გაბრიელს დაუჯერებთ, ამაზე მოდებოდა პირველი არხი შვიდასი წლის წინ. ალაზნის ველის არც ერთ სხვა ადგილას არ ატყვია ამ უძველესი არხის ნაკვალევი; ეს არის და ეს, ისრილი სოფელი ყიტანის თავზე მიდის და მერე მიწის ზედაპირს უსწორდება, იკარგება ხელისგულივით ვაკე ძეძენარში.

მე გააგებ მოვძებნე ეს ადგილი. მინდოდა ხალხური ზღაპრის შემოწმება, მინდოდა ლეგენდარულ არხის მასშტაბის შედარება — დღევანდელ არხთან, რომელმაც თითქმის მთლიანად შეხვრიტა ჯერ კიდევ შარშან — ძველ საბუდარში რომანტიულად მოდუღუნე—ალაზანი.

ყიტანელ გლეხებს მაინც არ სჯეროდათ ალაზნის ხიფათიან მორევების ძველი ბუდიდან ანოგდება. ეს გლეხები თვითონ ებრძოდნენ მიწას, სთხრიდნენ გვირაბებს, აგებდნენ

ჯებირებს, მაგრამ მაინც არ სჯეროდათ.

ჭალარის რთვილით თმა შევერცხლილი გაბრიელ დაქვიებული შესცქეროდა ინჟენერ ჩაჩავას, რომელიც ახალი არხის პირველ ძარღვებს სძაბავდა. დასცინოდა, გიჟი, თავიდან ხელაღებული ეგონა:

— ტყუილია, არ დავიჯერებ შენი ჭირიმე!

— გაიოიელ, ვნახავ ჩენი მერაბი იყო და წიწილა არხებში წყალს უმარჯვებდა! — დანაჯერებლად ეუბნებოდა ინჟენერი.

— ტყუილია, ტყუილი, ახალგაზრდები გიჟები, გადარეულები ხართ; შენ არ იცი რაძღესი შენისთანა ბიჭი დაუტრიალებია ალაზნის მორევებს, რამდენი ძუძუ ატირებულა! მაინც თავისას გაიძახოდა გაბრიელი.

ესლა კი თეთრწვერა მოხუცი, გამტყუნებული დასცქერის უძველესი თხრილის გასწვრივ, დუღაბის ყდაში ჩასმულ ალაზანს...

— სანაძლეო წავაგე შენი ჭირიმე! ინჯილერმა მაჯობა, მართალი გამოდგა!

და იმ დღეს, როდესაც არხში ტალღებმა პირველად გაიღეს ჩქაფანი, გაბრიელმა წაგებულ სანაძლეოში დეკეული დაკლა და ინჟენერ ჩაჩავას სუფრის თავში დამაროლებული ბეჭი გადააწოდა:

— ეს სანაძლეო წავაგე, შენთან კიდევ მრავალი ასეთი სანაძლეო წააგებინოს შენი ჭირიმე!

ძველის ძველი თხრილი ქვემოთ რჩება, ახალი არხი მას თავზე უვლის...

ორი სხვადასხვა დროის ფალავანი ერთი მეორეს მისდევს, ერთი მეორეს ეტოლება.

ახალი — ცემენტით ვალესილ ჩარჩოშია ჩასმული, ძველი საუკუნოების გრძელ მანძილს წაუშლია,

მაგრამ მაინც სჩანს, მიწის ღრუბლებს ატყვია გაბრიელის წინაპარის ნაშუშევარი.

ეტყობა ძველი დროის ოსტატებს დიდი სამუშაო ჰქოიათ გაბლილი, მაგრამ ვეძაბივით გაწოლილ ალაზნის არხთან—ძველი თხრილი აღარც კი მოსჩანს.

— სად ინჯილერს ნამუშევარი, სად ძველი ხალხისა! ახალი ხილაგ აჯობებს, — მეუბნება გაბრიელ და ალაზნის არხის ობხუცი ძეგრაი მაძველ არხში უშვებს წყალს, რომელიც აქედან პიოდაპირ გურჯაანის ბამბიან ველებისაკენ მიდის.

მივდევთ არხის სანაპიროს. არხს ზევით იდილიური სიწყნარეა; არხს ქვევით გაბძული ზრიადული. არხს ზევით სძინავს მიწას, სძინავს ბუჩქნარს, სძინავს ქვეყანას; არხს ქვევით კი გუთიეული გუთიეულს იისდევს, ტრაქტოროი ტრაქტორს; ადამიანი ებრძვის მიწას, სთხრის ბუჩქნარს, ნიადგს აბრუნებს, აპოხიერებს.

მიწა სახორბლე, მიწა საბამბე, სავენახე, საბოსტნე, სათამბაქოე, კი წა, როფელსაც გახმარ ძარღვებში ალაზან არხმა სისხლი ჩაუყენა, დაფარულა ხნულებით, ალაგ-ალაგ კი ჯეჯილი ბიბიებს მიწაზე ჯეჯიმივით გაბლილი...

ვეჯინის ჩქარდენზე მიველით. ჩქარდები—ჩახჩქერს წააგავს წყლის ძალუბი დაქანებით. წყალის დეია აქ ერსაძად თავდაღმა ბრუნდება და არხის კედლების ნგრევისაგან ვადასარჩესად თხრილის ორივე ნაპირი დუღაბით არის შეკრული.

— ამ ადგილას წყალს 5 სანტინეტრზე მეტი არ ექნება სიღრმე, მაგრამ მის გადალახვას ვერც ერთი ვაჟკაცი ვერ შესძლებს,—გვეუბნება ალაზანპესელი მუშა ტორიაშვილი.

— ძალიან მაგარი ტყუილი კი დაახალე ბიჭო,—მიაძახეს აქეთ იქიდან.

— ტყუილი თუა, ვისაც გული ერჩის და მუხლის ინედი აქვს, სცადოს და დაინახავს!

— სანაძლეო, ახლავე მეორე ნაპირზე გავიდე!

— იყოს, მოვიდეს... დანაძლევენ.

ალაზან არხის წაოილომა მუშამ ხითარინაძე ხილდახელ გაიძრო ქალამან-პაჭიჭები და მუხლებ აკაპიწებულნი არხში ჩაეშვა.

— წაგებ, ანოლ ამხანაგო, ოიას შედგამ თუ არა მაშინვე დაგცემს!

— მზით სახე შოობილი ხითარინა კი ბროლივით თეთრ კბი-

მორჩილებული. ერთად-ერთი რაც შეიძლება მოვითხოვოთ—ეს ის, რომ ორივე გამოდიოდეს ერთი და იმავე კონცეპციიდან, რომ ისინი მიისწრაფვოდნენ ერთსა და იმავე მიზნისაკენ. ლიტერატუროლოგი მოძრაობის ცნობილმყოფელობა და აჩაგება ჩვენს ჩვეულებში სწორეი ამანება დამოკიდებული.

ფართო რევოლუციონური პროგრამის საფუძველზე, რომელიც თუშცა მთლიანად არ შიიდავს რევოლუციონის მთელ პრობლემას, მაგრამ ამასთან ერთად არ არღვივს მას და მეუძლია მხოლოდ ჰკვებოს იგი თავისი საშუალებებით, აშუამად საფრანგეთ-

ში შესაძლებელია მწერალთა საგრძნობი რიცხვის შეკავშირება.

ასეთია პრინციპიული ხაზები მოძრაობისა, რომლის ორგანიზაციას ჩვენ ვიწყებთ საბჭოთა ლიტერატურის ძლევამოსილ მიოწვიათა აღსანიშნავად. ამით ჩვენ ფართო და ახალ პერსპექტივებს ვშლით ცხოველმყოფილ შესაძლებლობათა მაქსიმუმის პრაქტიკული გაერთიანების გზით. პერიოდი, რომლისც შეიცავს ჩენი საქმიანობა, იქნება მხოლოდ დროის მონაკვეთი, ისე, როგორც ყველა პერიოდი ლიტერატურის განვითარებისა, ისტორია თვითონ გააზუსტებს ამ საქმიანობას, როცა ეს საჭირო იქნება.

ლებს ავლევებს და მონაძლევეს შესაძახის:

— სადილი, საიოიო გაამზადე ამხანაგო, ბევრს ნუ ლაპარაკობ!

ხითარისაში ვერც კი მოასხრო წყალში ფეხის შოიგმა, რომ უეცრად მუხლებს მოკვეთილი შუა არხში გაიშლართა.

— მიშველეთ! — ერთი კი შემოგვძახა და გალიძულ ციმენტზე გასოილდა. ხუმრობა და სიცილი ერთბაშად შესწყდა.

კაცი წყალს მიაქვს, ჩვენ ნაპირადან მივდევთ.

ხითარისი ცდილობს ფეხით ან ხელით მოეკიდოს რასმე, მაგრან ამოდ. ერთი მტკაველის სიღრმე წყალი მას ნაფორივით მიასრიალებს. ჩქარდენის ბოლოს კი ჩქარდენის შემანელებელი სანი-ოთხი მეტრის სიღრმის საგუბარია ტბასავით გაშლილი, თავბრუ - დახვეულს ქვასავით შეუძახებს მორევში და მერე...

— ჩქარა თოკი, თოკი საიდანმე, შემოფოთებულმა ტორიაშვილმა გასძახა სანაპიროს.

— თოკი, თოკი! — ხმა თოკივით გაჰყვა არხის კიდეებს...

ვიღაცამ ხელდახელ თოკი ესროლა ტორიაშვილს. ტორიაშვილმა კი სწრაფად გაკვანძილი ყულფი ერთბაშად გასტყორცნა წყალწაღებულისაკენ, რომელსაც ქანდი სწორედ იმ დროს შემოეხვია მხრებზე, როდესაც ტალღა მას მორევში უბირებდა შეგდებას.

ერთ წამში ჩამოვარდნილი დუმილი. ისევ აწყვეტილმა სიცილინა და არღვია და გალუმპულმა, ფერწასულმა მონაძლევემ ჩვენს წინ დარცხვენილად დახარა თავი.

შარშან ჩქარდენში ყუბანელი მუშა - ქალი ჩასულა წყალის ამოსაღებად. წყალს ქალი ნაშინვე ჯარასავით დაუტრიალებია და საგუბარში გადაუფდია. ნაშველელებს მორევიდან ქალის გვამილა ამოუღიათ.

— სწორედ ამიტომ არ მჯეროდა ალაზნის დამორჩილება, ხედავთ რა მოუსვენარია, ქვისა და დუღაბის ჩარჩოებშიც არ იშლის თავისას! — მეუბნება გაბრიელ.

ცაში ოქროს ხორბალი გაიშალა, და გამეორებულმა შუქმა არხის საგუბარში დაიწყო ციმციმი.. ქვეყანამ უიძინა. მარტო არხში მიშვეებულ ტალღების ჩქაფანი არღვევდა ღამეს ჰყოდროებას.

ჩვენი ეტლი დაიძრა და სიბნელეში გაბრიელის თეთრომა წვერომა უკანასკნელად განათა.

— მშვილობით გაბრიელ!

მშვილობით, ინჯილერი ჩაჩავა თუ სადმე შეგვხდის, მამიკითხე! ის სანაძლეო მე არასოდეს არ დამავიწყდება!

ბუღბუღით ირევა და აქეთ-იქით მიზრიალებს.

გუგუზით დაჰქრინა საუბრე და საბარგო ავტო-მანქანები: შირაქის ნავთისკენ. ბაშბის საბჭოთა მეურნეობისაკენ, ალაზან-რამისკენ, ლავოდენისკენ, სატრაქტორო სადგურში კივილით იღვიძებს სტალინგრადელთა რაზმი, რომელიც ექვე პირდაპირ გაშლილ ველისკენ მიემართება.

საქმარისა თვითიუღ კუნჭულს ოდნავ მაინც მოავლო თვალი და უკვე ხედავ, გრძობა — უდიდესი მშენებლობის ტემპს, მთელი რაიონის შრავალფერი მეურნეობის მაჯისცემას.

ალაზან არხის სამართველოს შენობის ეზოში არხის მუშათა ჯგუფები გაშლილან, ზოგი ხელფასის მისაღებად მოსულა, ზოგი ფართლისათვის, ზოგიც სოფელში მიემგზავრება.

არხის სამუშაოებზე 3000 მუშაა ჩამსული. მუშების უმეტესობა წალკის რაიონიდან არიან მოსული: ბერძნები, სომხები, ქართველები. ზოგიერთი მათგანი უკვე 4-5 წელია ალაზან არხზე მუშაობს. ისინი შემოდგომაზე მოდიან, ზამთარს აქ ატარებენ, გაზაფხულზე კი ისევ წალკისკენ მიემართებიან.

ჩემი ბრიგადამ გაათაოს მუშაობა, ესლა წალკაში წავიდეს მეუბნება წალკელი — „მუშაობის სახელობის“ კოლმეურნეობის წევრი, ოვანეს ხაჩატრიანი, რომლის ბრიგადაში 27 კოლმეურნე გლეხია.

მათ არხის სამართველოსთან დადებული წყლწერულია შესარულეს, დროზე გამოცხადდენ სამუშაოზე, ესლა კი ისევ თავის კოლმეურნეობას უნდა მიემშველონ, რომელიც საცაა ზენა-თესვას შეუდგება.

— შემოდგომაზე ხომ ისევ დაბრუნდებით? — გეკითხები კოლმეურნე ბრიგადელს.

— რატომაც არ დაებრუნდებით, ჩვენ აქ სამ-ოთხ წელიწადს მოვდივართ! — დამტვრეული ქართულით მიპასუხებს ამხ. ხაჩატრიანი, თან თავის

ამხანაგებს აცქეროდნა, თითქო დამატურის მისაღებად.

მოვლენ, უსათუოდ მოვლენ, ალაზან არხს მუშა ხელი არ დააქლდება: რადგან აქ მუშაობის პირობები ხელსაყრელია.

არხის სამუშაოებზე „განსაკუთრებით“ კარგათ არის დაყენებული მუშათა მომარაგების საქმე. არხის კოოპერაციის მეთაურს, ძველს გამოცდილ კოოპერატორს ამხ. ვ. ბერეჟიანს სამაგალითოდ დაუყენებია მუშათა მომარაგება სამრეწველო საქმილით. ყოიოთვის თავის დროზე და უკლებლივ იღებენ მუშები გამოძევაებია მიხედვით დაწესებულ საქონლის ნორმას: ჩაი-შაქარს, საპონს, ძარცვლეულს, ფართალს, ფეხსამოსს, მზატანსამოსს.

— ამხ. ვანო, მე მზატანისამოსი არ მინდა, თუ შეიძლება — ფართალი!

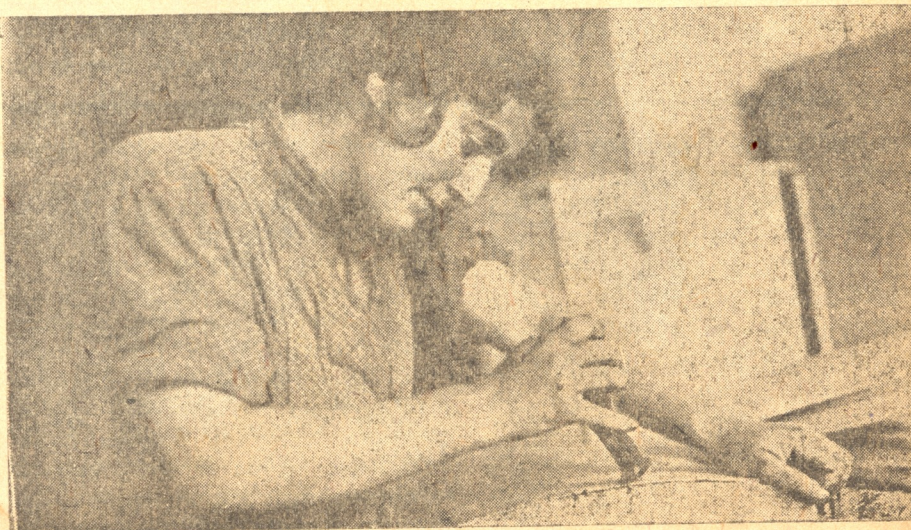
— ამხანაგო, მე ფეხსამოსი მაკლია, მე ნარმა, მე საპონი — აქეთ-იქიდან ეხვევიან მას, თუ რომელიმე ნოქარმა მუშების მოთხოვნილება არ დააკმაყოფილა.

ამხ. ბერეჟიანი თვითიუღ მუშას უსმენს. თუ მართლა დაჰკლებია ნორმა — დამატებით აძლევს, თუ ჭირვეული მოთხოვნილებით თავს აბეზრებს ვინმე, — მაინც უპასუხებს, უხსნის, გზას აჩვენებს.

იშვიათია მასთან მისული მუშა უცმაყოფილო დაბრუნდეს. ამხ. ბერეჟიანთან ვერც ტყუილი გადის ვერც თავმოკატუნებული წუწუნვერება — მიიღე. არა და გრძელი ლპარაკით თავს ნუ შეიწუხებ.

ამის შედეგია საუცხოოო წესრიგი საწყობებში, კოოპერატიულ სავაჭროებში, სასადილოებში ალაზან არხის სამუშაოების მთელ 75 კოლომეტრიან ხაზზე.

აი ალაზანარხის სამუშაოთა უფროსი ინჟინერი ჩაჩავა. ეს არის ის გამარჯვებულე „ინჯილერი“, რომ



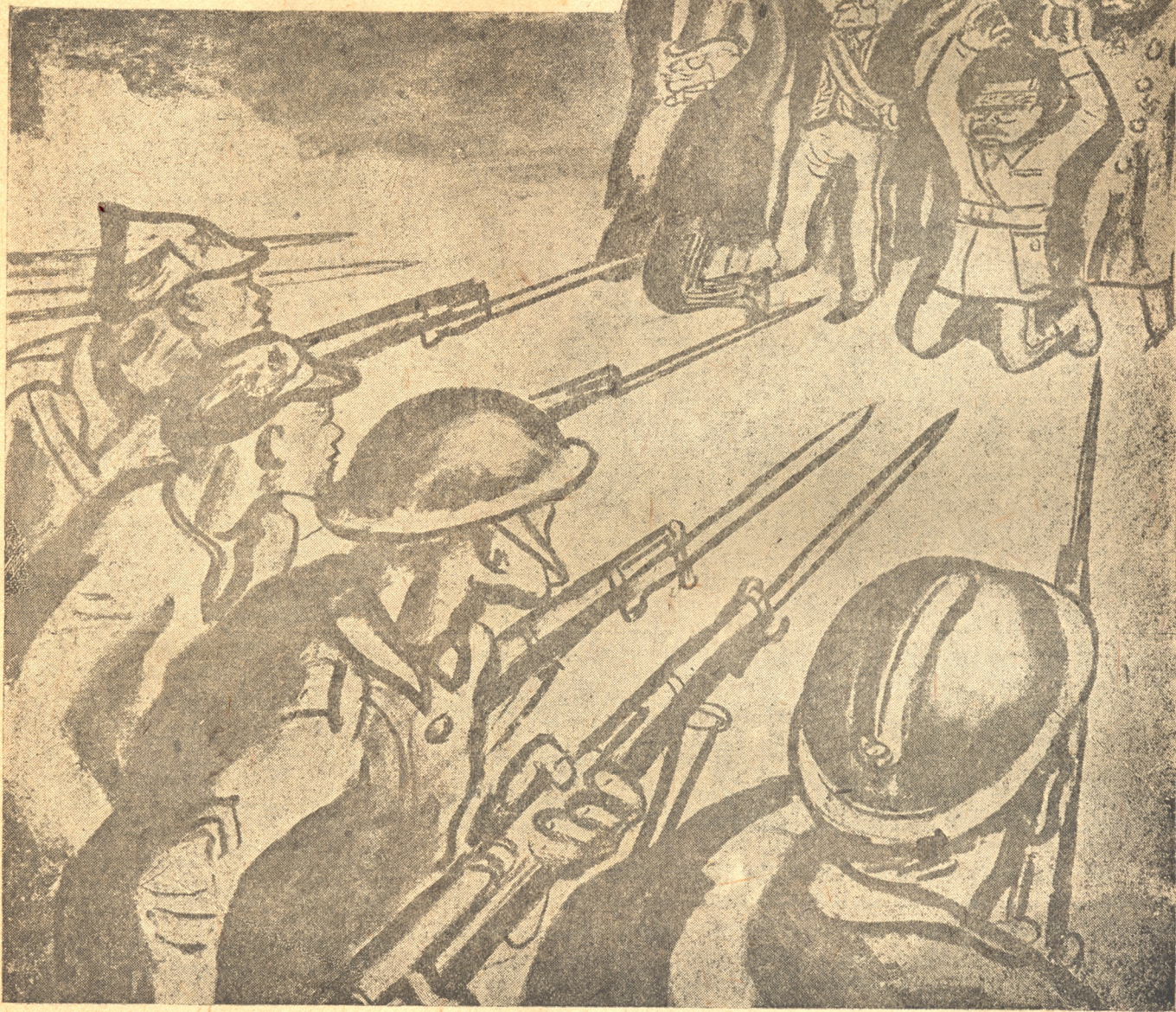
ბათუმის ხის დამმუშავებელი ფაბრიკა. — ამხ. წულაძე — საუკეთესო დამკვერილი. სისტემატიურად გადატრებთ ასრულებს გეგმებს. შეიტანა განცხადება პარტიის მიღების უსახებ.

* * *
სადღური წნორის წყალი სკასავით გაქედლია ხალხით. სკაში ფუტკრის

პარსეგოგს მხოლოდ ერთადერთი ნამდვილი გზა განიარაღებისაა: —

ეს არის ომის ცეცხლის წამკიდებელთა განიარაღება გაერთიანებული მუშათა კლასის მიერ“. (გერ. ჟურნალი „A. 1. Z.“)

საერთაშორისო
მშრომელთა
კავშირის
საერთაშორისო
ფედერაცია



ქელმაც მოხუც გაბრიელს სანაძლეო წააგებინა.

მუშებით გარემომორტყმული, ბრინჯაოსაგან გათლილი სახით სიცილით ესაუბრება წალკელ კოლმეურნეებს, რომელნიც ყველა წვრილმანზე, მისკენ გარბიან.

ერთ ბრიგადას ძალიან დაბალი გაზომუშავენა ჰქონია ქვიშიან ნიადანა გამო, მეორე ათითათავს შეუყვინა მეცდომიანი ნამუშევრის გაანგარიშებისას, მესამე კარგებს სთხოვს, მეოთხე ერთი ადგილიდან მეორეზე გადაყვანას.

ამხ. ჩაჩავა ყველას უქაშენს, უბასუხებს, განკარგულებას იძლევა.

და ეს ამბავი ყოველდღე გრძელდება, ერთი და იგივე კითხვები, ერთი და იგივე მძიმე მხრებელი პასუხი.

აქ მუშაობა საათებით როდია განსაზღვრული. აქაურმა მუშამ საათი არ იცის.

დასჭირდა რაღაც, — მაშასადამე ეხლავე უნდა მიიღოს პასუხი. სამუშაო ოთახში არ ხარ, — მაშ სადილობ, ისვენებ ან გძინავს. ბინაზე იქნები!

და ასე გრძელდება ყოველდღე ასე მიდიან თვეები და წლები.

რამდენი ინჟინერი, რამდენი ტექნიკოსი დაფრთხობა ამ მომბაძვრებელმა კარის კაკუნმა, ძახილმა, კითხვა პასუხმა... ამხ. ჩაჩავა კი თავის ნამუშევარ ჭრის ჯებირივით სდგას, თუმცა იგერ ჯერ ისევ ახალგაზრდა სახეს უკვე ვერცხლის ძაფები შერე-

ვია თმაში. გაბრიელის „ინჟილერი“ მაინც არსად აპირებს წასვლას ვიდრე არხს ბოლომდე არ მიიყვანს, ვიდრე სათავიდან ამოგდებულ ალაზანს ისევე ძველ კალაპოტს არ შერთავს ვიდრე არხში მოაღუღუნე ტალღებს — ისევე დედა ალაზანს არ დაუბრუნებს.

აი ნამდვილი გმირი სპეციალისტი, რომელც თავდაუზოგავად ებრძვის მშრომელ ხალხის დაუძინებელ მტერს. ჭაობსა და მალარიას, უგზობასა და ტალახს, გვალვასა და შიმშილს.

ამხ. ჩაჩავას ქიზიყის მშრომელი გლეხობა არასოდეს არ დაივიწყებს.

გერმანიის რევოლუციის საქმე წინ მიღის



ამხ. ტელმანი სიტყვას ამბობს საარჩევნო მიტინგზე.

გერმანიის კომუნისტურმა პარტიამ მოიპოვა ახალი ბრწყინვალე გამარჯვება: სამი თვის განმავლობაში, რომელმაც განვლო რეისტრაციის არჩევნებიდან (31 ივნ. 1932 წ.) მან შესწრო 700.000 ახალი პროლეტარული ხმის შემატება. ეს გამარჯვება შით უფრო ბრწყინვალეა, რომ არჩევნებში მონაწილეთა საერთო რაოდენობა 1932 წ. 7 ნოემბერს თანაქმად არი მილიონით ნაკლები იყო, ვიდრე 1932 წ. 31 ივლისს. ეს ბრწყინვალე გამარჯვება მოპოვებული უმასტიკესი ფაშისტური ტერორის პირობებში, რომელსაც ფინანსების მთავრობა მიმართავდა კომპარტიის და რევოლუციონური პროლეტარიატის წინააღმდეგ, როცა კომპარტიისათვის ფაქტიურად მოსპობილი იყო აგიტაციისა და პროპაგანდის საშუალება, როცა მისთვის ფაქტიურად მოსპობილი იყო პრესისა და სიტყვის თავისუფლება.

700.000 ახალი ხმა, რომელიც კომპარტიამ მიიღო ეს არის ახალი 700.000 რევოლუციონური ნუშა და მუშა - ქალი, რომლებიც გადავიდნენ კომპარტიის დროშის ქვეშ, პროლეტარულ რევოლუციის დროშების ქვეშ. დანარჩენმა პარტიებმა, ნაციონალისტების გამოკლებით (რომელმაც ნაციონალ - სოციალისტების ხარჯზე შეიმატა 700.000 ხმა), ყველამ დაჰკარგეს ხმები რეისტრაციის ივლისის არჩევნებთან შედარებით. აქ პირველ რიგში უნდა აღინიშნოს სოც. დემოკ. მიერ დაკარგული 70.000 ხმა და ჰიტლერის პარტიის მიერ დაკარგული 2.000.000 ხმა. 700.000 ხმის დაკარგვა სამ თვეში სოციალ-დემოკრატიის მიერ, უძველესი პარტიის მიერ, რომელსაც ასეთი ძლიერი პარტიული და პროფესიონალური აპარატი ნოვპოვება, მეტად სიმპტომატიურია. ეს ფაქტი მაჩვენებელია იმის, რომ მშრომელთა ფართო მასები, პირველ რი-

გში მისი კლასობრივად ყველაზე უფრო შეგებულნი, ნაწილი, ლოკალსაც ვერ კიდევ გუშინ სტრეობდა, რომ თითქო შესაძლებელი იქნებოდა ციალიზმის მოპოვება პარლამენტარული გზით, შეიდეგან-ჰილფერდინგების მეთაურობით, თანდათანობით თავისუფლდებოდა ამ ილიუზიებისაგან.

ნაციონალ-სოციალისტური მართია იშლება ორი მხრიდან შეძლებული ბურჟუაზიული ელიმენტები, მოხელეები, რომლებიც მოელოდნენ რომ ჰიტლერი სულ ძოაოვ ხაიძი მიიღებს რეისტრაციის პოსტს ოთბილ-თბილ ადგილებს დაუფიციებს ნათ, სტოვებენ ხაციონალ-სოციალისტების ბაზას და ამჯობიყეყე საერთო ენის გამოხახვას დღეს მართველ სწოობთას. მიოოეს იოიოვ ხაციონალ-სოციალისტებსა შორდება პროლეტარული ძაას, რომელიც დღითი დღე რწმუნდება, რომ ჰიტლერი და ძიიი ახსააყეები არა თუ აპირებენ ბრძოლას მსხვილი კაპიტალისტებისა და მემამულეების წინააღმდეგ, ვერსალის ხელშეკრულების წინააღმდეგ, რომელიც მძიმე ტვირთად აწევს გერმანიას მშრომლო მასებს, არაბედ, პირიქით, ხელს უწყობს ოონ-პაპების მთავრობას მუშათა კლასის შექდგომ დახოყებასა და გაძლიერებულ ექაპლოატაციამი. ეს პოოცესი, რომელიც დიდი ხანია დაიწყო, კიდევ ყოოოო გაძლიერდა რეისტრაციის უკანასკნელი არჩევნების შედეგად და თავის მხრივ ხელს უწყობს ნაციონალ-სოციალისტური პარტიის საერთო გახოწნას და დაშლას.



შუბინგუზი—გერმანიის ნაციონალისტების ბელადი (მარცხნივ). ჰიტლერი—გერმანიის ნაციონალ-სოციალისტების ბელადი (მარჯვნივ).

გერმანიის კომპარტიის სულ ახლო
იმყოფება უმრავლესობის დაპყრობა
სთან დადამწყვეტ საბრეწველო რა-
იონეიძი, რის ნათილო სურათსაც იძ-

ლია ხმის მიცემის შედეგები სამ-
რეწვილო ცენტრებში 1932 წ. ივ-
ლისსა და ივლისში:

კომუნისტები სოც დემ

(ათასებში)

ივლისში	ნოემბერში ივლისში	ნოემბერში.
ლიეპციგი	156	145 275 272
ტიურინგია	224	248 295 275
დრეზდენ-ბაუცენ	166	190 361 329
ხემსიცი-ცივიკაუ	228	243 262 253
მერზებურგ	204	220 166 157
სამხრეთ-ვესტფალია	306	334 278 250
ჩრდ. ვესტფალია	187	218 258 233
დიუსელდორფი (აღმ.)	332	341 154 139
დიუსელდორფი (დასავ.)	207	227 203 96
კელნ-აახენ	216	221 187 168
ოპპელნ	118	112 60 61
ბერლინის ოლქი	772	860 722 646
ჰამბურგის ოლქი	133	166 238 218

ეს ციფრები იმის მაჩვენებელია,
რომ გერმანიის რევოლუციონარული
პროლეტარიატი გადაჭრით დგება
კომპარტიის დროშების ქვეშ — ფა-
შისტების და სოციალ-ფაშისტების
წინააღმდეგ, გერმანიის მუშათა
კლასის სიმშლით დაღრმობის პო-
ლიტიკის წინააღმდეგ, რომელსაც
გერმანიის ბურჟუაზიის ხელმძღვ-
ნელი წრეები ატარებენ სოციალ-
ფაშისტების აქტიური დახმარებით.

გერმანიის კომპარტიამ, სწორი
კლასობრივი პოლიტიკის გატარე-
ბით, ერთიანი ფრონტის განხორციე-
ლებით ქვეყნიდან, სოციალ-დემოკრა-
ტიის—პროლეტარიატის ამ ყველა-
ზე უფრო ვეოაგი მტრის კონტრ-
რევოლუციონარული პოლიტიკის გა-
მოაშკარავებით, საგაფიცვო ბრძო-
ლენის სათავეში ჩადგომით მოიპო-
ვა მტკიცე და ურყევი ავტორიტე-
ტი გერმანიის მუშათა კლასში, რო-
მელიც გვირუკულ კლასობრივ ბრძო-
ლებს აწარმოებს.

გერმანიის კაპიტალიზმის მთელი
სისტემა შერყეულია, კლასობრივი
წინააღმდეგობისი უაღრესად გამწვა-
ვებულა. რევოლუციის საფრთხი-
საგან თავის დასაღწევად გერმანიის
ბურჟუაზიამ შექმნა კონტრ-რევო-
ლუციის ძლიერი არმია ნაციონალ-
ლისტების და სოციალ-ფაშისტების
სახით. სხვადასხვა სოც. ფენები-
დან შედგენილი ნაციონალ-სოცია-
ლისტური პარტია უკვე იშლება,
თუმცა მას ჯერ კიდევ მისდევენ
საკმაოდ მნიშვნელოვანი მასები, მა-
გრამ მისი შეადრეული გზა დასრუ-
ლდა, დაიწყო დაღმავალი გზა. ამა-
ვე დროს კი მნიშვნელოვნად გაიზა-
რდა რევოლუციის პარტია—კომუ-
ნისტური პარტია, რომელიც გააფთ-
რებულ კლასობრივ ბრძოლებში კა-
პიტალთან ამჟღადროებს, აფართოებს
და ანმტკიცებს თავის რიგებს.

ბურჟუაზიული ზედაფენები ცდი-
ლობენ გამონახონ საერთო. ენა
კომპარტიის ძალების და ნასებში
რევოლუციონარული განწყობილების
ზრდის გამო, სოციალ-დემოკრატია
თავის მხრივ აქტიურად ეხმარება
ამ საქმეში ბურჟუაზიას. გერმანიის
ს.-დ. ლიდერი ჰილფერდინგი არჩე-
ვების შედეგების გამო სწერს, რომ
„არჩევნების შედეგები სოციალ-დე-
მოკრატისათვის განისაზღვრება
იმიტ, თუ რამდენად მოახერხებს იგი
დემოკრატიული ძალების შემოკრე-
ბას თავის ვარშენო. გასაგებ ენაზე
ეს ნიშნავს იმას, რომ სოციალ-დე-
მოკრატია მცირედი დათმობების სა-
მაგიეროდ, რომელიც მას საშუალე-
ბას მოსცემს კვლავ მოატყუოს
მშრომელი მასები ახალი ილიუზიე-
ბით, იხად არის ხელი აიღოს „ლო-
იალურ ოპოზიციანზე“ ფაშისტური
მთავრობის მიმართ და აქტიურად



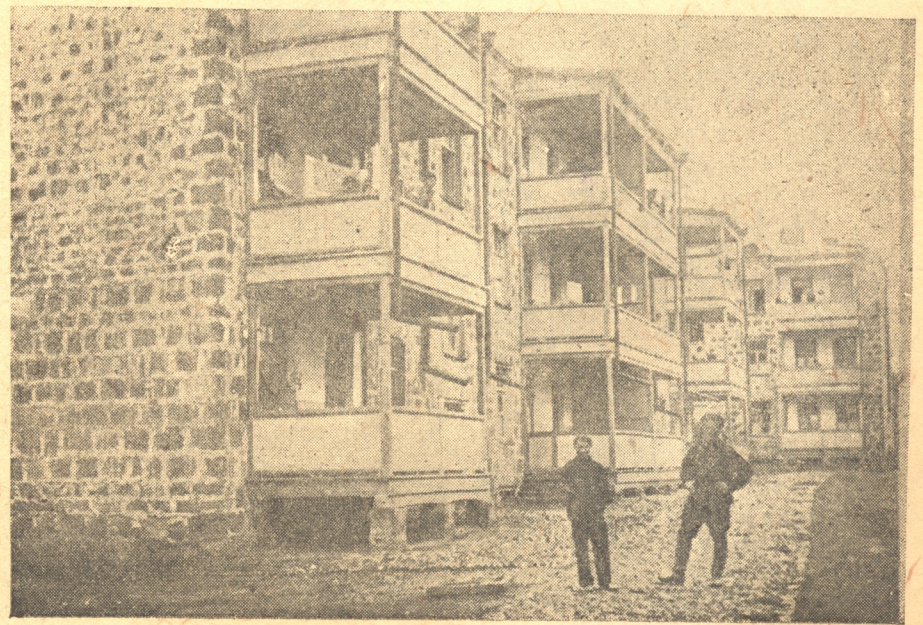
— მოსკოვი, დასავლეთ ევროპის რე-
ვოლუციონარული პლაკატის გამოფენაზე.
გერმანიის კომპარტიის საარჩევნო პლაკა-
ტი: „ქალებო, ოპოზა და ბავშვზე ზრუნა-
ვენ მხოლოდ საბჭოთა კავშირში. ბავშვთა
სიკვდილიანობა და სიღატაკე ქალთა შო-
რის მეფობს გერმანიაში. იბრძოლეთ კო-
მუნისტებთან ერთად. ხმა მიეცით სიას
№ 5.“

ითანამშრომლოს ბურჟუაზიასთან
მთავრობაში.

მაგრამ გერმანიის მუშათა კლასი
არ წამოიკრება სოციალ-ფაშისტების
ანკესზე. ფონ-პაპენის მთავრობის,
ფაშისტების და სოციალ-თაშისტე-
ბის ერთიან ფრონტს ის კომუნისტუ-
რი პარტიის ხელმძღვანელობით და-
უპირისპირებს კლასობრივი ბრძო-
ლის ერთიანი პროლეტარულ
ფრონტს.

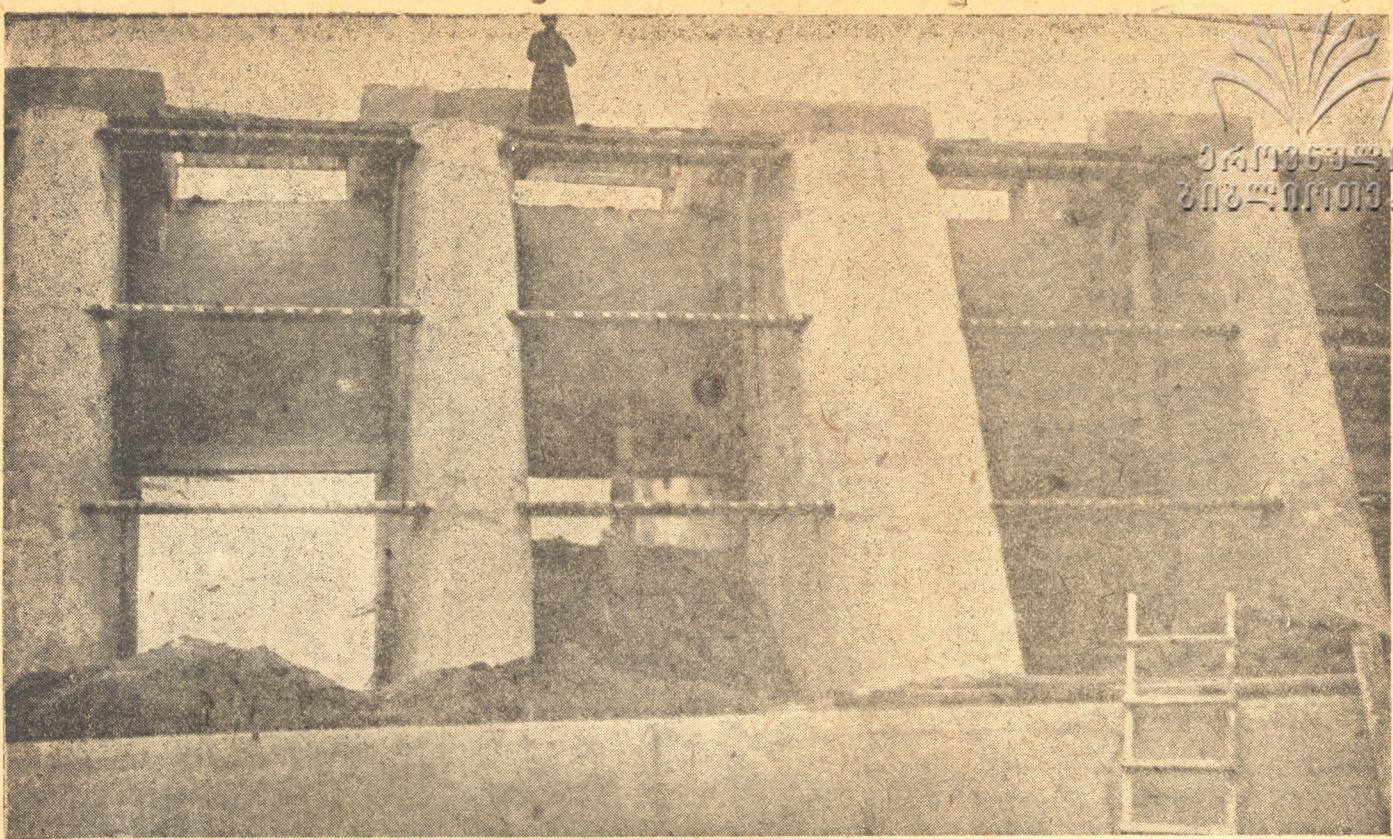
იზრდება რევოლუციონარული ტა-
ლდა. რევოლუციონარული კრიზისი
მოახლოებულა. იზრდება გერმა-
ნიის რევოლუციის ძალები.

მ. წ.



თაილინი. რკინისგზებზე ახალი საცხოვრებელი სახლები ლენინ-
ის რაიონში.





ძორაჰესის ჯგირი

ძორაჰესი

1932 წლის 15 ნოემბერს ამუშავდა სომხეთის საბჭოთა სოციალისტური რესპუბლიკის პირველი ჰიდროცენტრალი—ძორაჰეთის ჰიდრო-ელექტრო სადგური.

ძორაჰესი, რომელმაც უნდა გააფართოვოს სომხეთის სახალხო მეურნეობის ინდუსტრიალიზაციის ბაზა, შექმნილია სომხეთის მშრომელთა უდიდესი ენტუზიაზმით და ამიერ-კავკასიის და მთელი საბჭოთა კავშირის მშრომელების აქტიური დახმარებით. ძორაჰესის სიმძლავრეა 31.000 ცხენის ძალა. მისი ენერჯის წლიური გამომუშავება უდრის 86 მილიონ კილოვატ-საათს (სომხეთის ყველა ელექტრო-სადგურების საერთო ნაყოფიერება 1919 წლის უდრიდა მხოლოდ 620.000 კილოვატ-საათს). სადგური პირველ რიგში დენს მიაწოდებს ალავერდის სპილენძის კომბინატს და კარაკლისის ქიმიურ კომბინატს. ამას გარდა სადგურის ენერჯია გამოყენებული იქნება თბილის-ლენინაკანის რკინის გზის ხაზის ელექტროთიკაციისათვის.

ძორაჰესი ერთ-ერთ ურთულეს ჰიდრო-ტექნიკურ ნაგებობას წარმოადგენს მთელი საბჭოთა კავშირის მასშტაბით. პირველად საბჭოთა კავშირში აგებულია საწნეო გვირაბი, რომლის სიგრძე უდრის ორ ნახევარ კილომეტრს, ხოლო დიამეტრი—3,3 მეტრს. სადგურს აქვს მეტად ორიგინალური საგუბარო თვითმობრავ ცილინდრით, რაც პირველია მსოფლიო პრაქტიკაში.

სადგურის პროექტი რამუშავებულია ინჟ. ტერ-ასტვაცაატურიანის მიერ ოენინგრადელი პროფესორების ევიაზაროვის და მოროზოვის ხელმძღვანელობით.

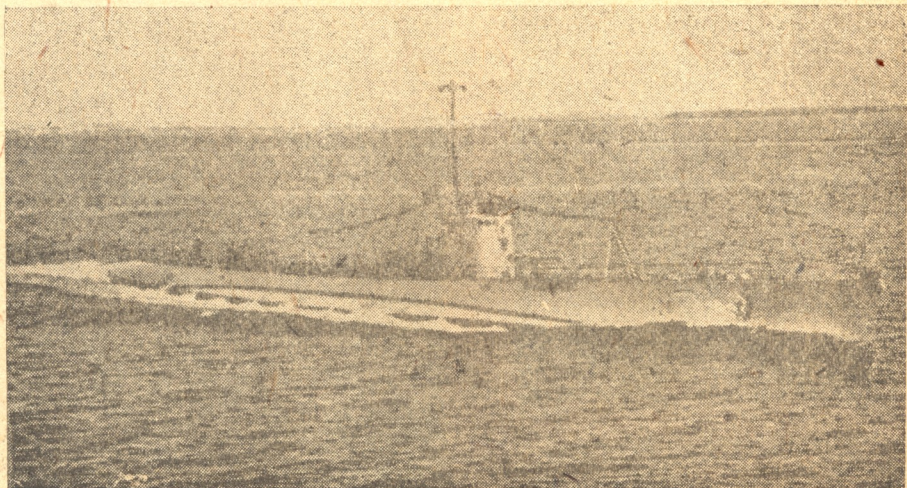
ძორაჰესის მშენებლობა დაიწყო 1928 წელს. მშენებლობის განსაკუთრებით რთულ უბანს წარმოადგენდა გვირაბი. მუშები ხშირად თოკით იყვიენ დაკიდებული უზარმაზარი კლდის გასწვრივ და ასეთ მძიმე პირობებში მუშაობდნენ გვირაბის გათხრასი.

მაგრამ თაიდადებოომა შრომამ და ბოლშევიკურმა მონდომებამ სძლია

კოველგვარი ოპერკოლები. ოქტომბრის რევოლიუციის მე-16 წლის მიჯნაზე ქვეყანას მიემატა კიდევ ერთი ელექტრო გიგანტი.

ძორაჰესი—სომხეთის პირველი რაიონული ჰიდრო-ცენტრალია. ახლო მოძველში მას გვირდში ამოყოფა კახაკირჰესი და ორივე ერთად შექმნიან მძლავრ ენერგეტიულ მიუონენობას, რომლის საფუძველზე კიდევ უფრო სწრაფი ტემპებით განვითარდება სომხეთის მრეწველობა და სოფლის მეურნეობა.

შ-ა.



იმპერიალისტების „განაირადება“. ამერიკის ახალი წყალქვეშა ნავი „დელოინ“ (II-1“).

ქვეყნის-მაგისტრალი კავკასიის მთებში



მეორე ხუთწლიდის სარკინისგზო მშენებლობის ერთ-ერთ ობიექტს ამიერ-კავკასიაში წარმოადგენს საუღელტეხილო რკინისგზის მშენებლობა კავკასიის მთაგორებილით.

დარკოს-გორი—ასეთია ამ უდიდესი და მსოფლიოში უძველესი ტრანსკავკასიის ელექტრო მაგისტრალის დაიტკიცებული მთაართულება. იგი გაყვანილი იქნება როკის უღელტეხილით და საექსპლოატაციოდ გადაეცემა 1936 წ.

ახალი მაგისტრალი 1000 კილომეტრით შეამცირებს ორთქლმავლების და ვაგონების გარბენას და ერთი ორათ შეამოკლებს იმ მგზავრების და ტვირთების გზას, რომლებიც ახლა ბაქოთი მიდიან. გორი-დარკოსის რკინისგზა უკვე 1937 წ. 50 მილიონით შეამცირებს გადაზიდვის ხარჯებს და საგრძობლად გახტვირთავს რკინისგზების ქსელს.

საუღელტეხილო რკინის გზის გაყვანის გაბედული იდეა, რომელიც დაახლოებით 50 წლის წინათ იშვა, ეწინააღმდეგებოდა ცარიზის მისწრაფებებს — ყოველხარზე ჩადირონა ნაციონალურ უმცირესობათა ეკონომიური და კულტურული გახვითარება და იგი რუსეთის იმპერიალიზმის მოხელეებმა საუწყებო ბიუროკრატისხმის ხლართებში ჩადიჩვეს, დაჰკარგეს კანცილარიების ტანციები და ხისაღებ ოთახებში.

ლენინურმა ნაციონალურმა პოლიტიკა, რომელსაც ჩვენი პარტია და საბჭოთა ხელისუფლება ატარებს, საშუალება მისცა კავკასიის ხალხებს გაეშალათ კულტურული საინტურნო და კერძოდ საგზაო მშენებლობა მანამდე წარმოუდგენელი მასშტაბით. მან შესაძლებელი გახადა საუღელტეხილო სარელსო გზის იდენის განხორციელება, მაგრამ უკვე ახალ, უფრო მაღალ ტენიკურ საფუძველზე.

მაგისტრალი სრულიად შესცვლის უღელტეხილის ორივე ფერდობის სახეს, შესცვლის ნაციონალური რაიონების ეკონომიურ სტრუქტურას, ასწევს მათ საწარმოო ძალებს და უდიდეს ბუნებრივ სიმდიდრეს დაემშვენებს.

სადგურ დარკოსიდან მაგისტრალი გაივლის თამისკის ცემენტის მერგვლებით, სადონის მადაროებით და სპილენძის, ტყეის და ოუთიას საბადოებით, მიზურის გამამდიდრებელ ქარხნებთან, ცეის, უნალის და ზარომანის კურორტებით და მინერალური წყაროებით; მოუხვევს სამხრეთ-აღმოსავლეთით და გამოვა ნარის ხეობიდან, გვირბით გაივლის როკის უღელტეხილს ქვეშ და ფოლადის რელსების ლენტებით, მავთულბის ძაფებით შემოირაკლავს მადნეულით და ტყით მდიდარ სამხრეთ-ოსეთის ტერიტორიას, სადგურ გორთან ტრანს კავკასიის რკინისგზა შეუერთდება ამიერ-კავკასიის რკინისგზებს.

მაგისტრალის სამეურნეო და კულტურული მნიშვნელობა უდიდესია.

იგი გზას გახსნის ცენტრალური კავკასიის წილის დაუშრეტელ ბუნებრივ სიმდიდრეებისაკენ, გახტება ჩრდილოეთ და სამხარეო ოსეთის მომპოებელი მრეწველობის

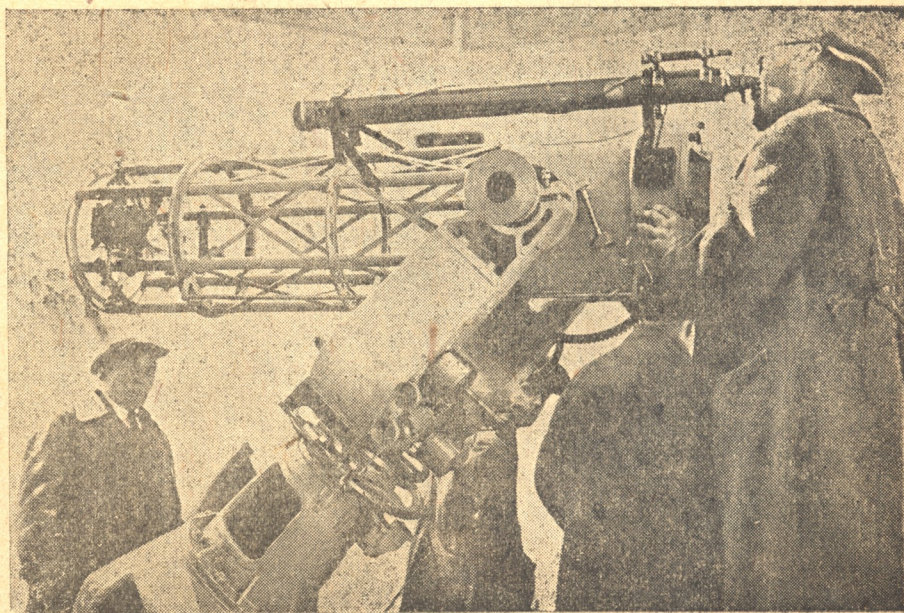
და სოფლის მურნობის განვითარბის მძლავრი სტიმული.

მაგისტრალი იქნება მსოფლიო მნიშვნელობის ნაგებობა. საბჭოთა საქონბის ბრუნვაში ფართოდ ჩაებმებიან უდიდესი ოლქები, რესპუბლიკები, ასეული ათასი ადამიანები. ახალი რელსებით, ელექტრო მატარებლების ვაგონებით, სამხრეთისაკენ და ჩრდილოეთისაკენ მძლავრი ნაკადით დაიძრება მეტალები, გოგირდი, მინერალური წყლები, პური და ნახშირი.

ურთნახევარი დღის სავალით, ათასი კილომეტრებით უფრო ახალი იქნება საბჭოთა საქართველო ციმბირთან, უკრაინასთან, დონბასთან, მოსკოვთან.

მთები უკვე მუშაობენ ბირველი გამოკვლევი პარტიები. მთის მწვერვალების, ქარიშხლების, გრივალბის და უგზოობის ამაყი ქედები გადაისერება ფოლადის მაგისტრულით.

ოპტოგვატორია აბასთუმანში



ოქტომბრის 15 წლის თავზე აბასთუმნის ოპტოგვატორიაში დაიდვა ბირველი საბჭოთა T3 დიფრაქციონი რეფლექტორია.

*) აზხ. ვ. პრონიინის წერილიდან ქურნ „30 დნი“.

კოლხეთის პრობლემა

(საწყვები „საჰე ტიტანი“-დან და „საგოთა კოლხეთიდან“)



ჩვენი სუბტროპიკული მეტეოროლოგიის სოციალისტურ რეკონსტრუქციისათვის ორიდესი მნიშვნელობა აქვს „კოლხეთის პრობლემას“.

დაბლობი გურიის უმთავრესი ნაწილი შედის ამ პრობლემის გეგმაში, მისი გადაჭრით მოიღოს ხსნას ეპიდემიისაგან, სილატაკისა და სტიქური უბედურებისაგან.

ეს პრობლემა სამეგრელოს ბიშვინელოვანი ნაწილის აღორძინების საკითხსაც წარმოადგენს. წყალდიდობა და მალარია არა ნაკლებ სტანჯავს რიოის პირის სამეგრელოს მოსახლეობას.

ისტორიული ხანის მანძილზე რიონი უბედურების სალტეს უჭირდა ორთავე ხაპირების მშრომელ გლეხობას, აპატარებდა მის დოვლათს, კარმიდამოს.

კოლხეთის ჭაობიანი დაბლობების ამოთრობის გეგმას თავისი სიდიდითა და გაქანებით პირველი ადგილი უჭირავს აძიერ-კავკასიის სოფლის მეურნეობის დარგში.

„კოლხეთის პრობლემის“ არეში მოქცეულია შავი ზღვის სანაპირო დაბლობები, რომილთა სივრცე 225.000 ჰექტარს აღწივს.

რას წარმოადგენდა აქამდე ეს ვე-ე-ათელა მოედანი?

ეს არის მწარე ამბავი კოლოებისაგან დაქენილი მრავალი ათასი ღარიბი გლეხების ტახჯვა-წამებისა, მაღარიისაგან ძუცელ გამოადილი, გაყვითლებული და დავადებული ბავშვების ჟოუანტელის მოგვრელი სანახაობახი.

ეს მოედანი იყო ტრადიკული პანორამა ციებ-ცხელებისა, რომელიც მუსრს ავლენდა არამც თუ ადამიანებს, არამედ პირუტყვსაც და, წარმოადგენდა, ხეებსა და მცენარეებსაც!...

ცარიზმის დროის კოლხეთის დაბლობი ავადმყოფობის, ხალხის ამოყოფის ფაქტორი იყო.

ამ თვალწითილი მოედნის გაზომ ნახევარს მშრომელი გლეხობა ყოველწლიურად სიმწრის ოფლით ამუხავებს, მაგრამ ორი სამი წელიწადი ისე არ გავა, რომ ონავარი რიონი არ აღიღდეს და სხვა მის შენაკადებთან ერთად ყოველფერი არ წაიქოს....

აქაური წყალდიდობა ხშირად საბედისწერო ხდება მთელი რაიონებისათვის!

იღუპება ნათესები, იხრჩობა საქონელი, ადამიანები.

წალევილ დაბლობებში ჩნდება მოსახლეობის ციებ-ცხილებით მომწამლავი მრავალი ჭაობები.

ამ რაიონებში მალარია ხალხური უბედურებაა!

არავითარი საშუალება და ღონისძიებანი არ აქვს მის წინააღმდეგ და მოსახლეობას ამოწყვეტა გადაშენებით უმუქრება.

წიხელ ერთად ერთი გამოსავალი იყო მალარიით მოწამლულ ადგილიდან აყრა და გადასახლება მთელი მოსახლეობისა, მაგრამ საო?

საქართველოში ხომ ყიილგან მიწის სივიწროვია!

იმერეთი, ქართლი, კახეთი, რაჭა—არც ერთ მათგანს არ ყოფნის სათესი თართობი.

ამგვარად კოლხეთის გლეხობა იძულებული იყო ამ მალარიით მოწამლულ რაიონებში დარჩენილიყო და, ყოველი მხრიდან ონავარი მდინარეებით გარემოვანი, ებრძოლა ამ საბედისწერო ჩიხში თავისი ფიზიკური არსებობისათვის.

გადამენების გზაზე იღვა, მაგრამ მაინც იბრძოდა სიცოცხლისათვის.

დაბალ კოლხეთის მცხოვრებთ მალარიის დამახასიათებელი, სპეციფიური დაღი აზის.

მალარიის ბაცილებს გამოუწოვია მისგან სიცოცხლის მთელი არაქათი.

აქ სოფლის მეურნეობა მამაბაპური წესით სწარმოებდა. სიმინდი აქ, ერთად-ერთი მცენარე, იყო, რომელიც მოჰყავდა კოლხეთის დაბლობების გლეხს.

მებაღეობა მეტად სუსტად იყო განვითარებული; არც მესაქონლეობას ქონდა აქამდე პერსექტივები.

გულშემზარავია მიიღოს დროინდელი კოლხეთის სინამდვილე.

— ცუდათ გამაყენებულნი მისიანად ვი.

— უმარტივესი სოფლის მეურნეობა!

— მუდმივი სტიქიური უბედურებანი!

— დამყაყეაოლი ჭაობები!

— გაძვირებული ძუარის გამეღელი ციებ-ცხილეა!

— მიწების საძიხელი სივიწროვე და ყოველივე ამის დამატებად შეფის ჰოისაც — სტრახიბეკების თაოედი მშრომელი გლინობის საყოველთაოდ, მხოთაყებით, თოფ-ხარიახებით, ეგზეკუციებით.

ეხლა სულ სხვა დრო დაუდგა ოდესღაც „ცესლოვანი კოლხეთის“.

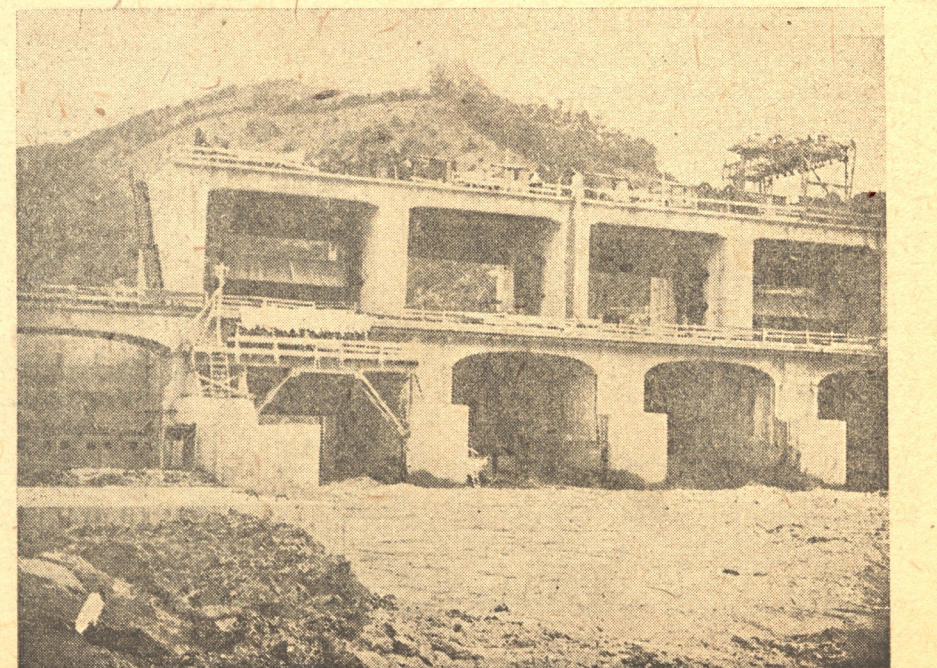
ისტორიის ახალი ეპოქის შემქნელი პროლეტარიატი, თავის მოკავშირე მშრომელ გლეხობასთან ერთად, ისანავს ბუმბეუაჩული გეგმის გახორციელებას.

მას უდა აყვავებულ „ოქროს ვერძის“ კუთხეთ აქციოს აქამდე ჭაობებში ჩაფლული კოლხეთი.

სოფლის მეურნეობის ეკონომიკისათვის „კოლხეთის პრობლემა“ ჰქმნის უდიდეს შესაძლებლობას.

ის ერთიად მესცვლის სოფ. მეურნეობის გახვითაოქისა გზესა, ის მოაგეცემს ჩვენი მრეწველობისათვის, საჭირო ტეხნიკური კულტურების უდადეს გახვითაოქებას.

„კოლხეთის პრობლემის“ განხორციელების შესაძლებლობა გახდა მა-



რიონისი. ვეზირის საერთოდ ხელი.

ჩვენებლად დასავლეთ საქართველოს უდიდეს ახალ ინდუსტრიალურ წამოწყებებსა.

— „დიდი რიონის პრობლემა“!

— აბა წარმოიდგინეთ:

— ნავთსადგური რიონში!

პროვინციალური ცხოვრების ტიპური გამომხატველი დაბა რიონი უნდა გადაიქცეს ნავთსადგურად, უამრავ ახალ გიგანტების, მრეწველობის ახალი დარგების დიდ ცენტრად და ოდისღაც ნაციონალისტების თავბრუს დაშვებვი რიონის „ტკბილი ღვინო“ უნდა შეიცვალოს თბომავლების გუგუნით, მანქანების გრიალით, დამკვერთელ მშრომელთა აღტაცებული ყიჟინით!

ამ პრობლემის გადაჭრა მტკიცე ნიღაფს ჩაუყრის ჩვენში მძლავრ მძიმე ინდუსტრიას.

თეთრი და შავი ნახშირის უდიდესი ინერგეტიული ბაზა, დაკავშირებული სანედლეულო რესურს. გამოყენებასთან, მოგვცემს გარდაქმნილ ეკონომიკის გასაოცარ სურათებს:

— მძლავრი ელექტრო-მეტალურგია; ელექტრო-ფოლადი, მაღალი ხარისხიანი თუჯი, თერო-მარგანეცი! ალიუმინი, მოლიბდენი, ფერადი ლითონები!

— მძლავრი საფეიქრო კომბინატი, აბრიშომიოლობის და სხვა მრავალი ქსოვილობისა!

— სასუქი—ნიადავის განოყიერები სათვის!.

— მინის ქარხნები, საღებავის კომბინატი, მანქანათმშენებლობა!

„დიდი რიონის პრობლემა“ წარმოადგენს დასავლეთ საქართველოს და მოსაზოგრე რაიონების ბუნებრივ შესაძლებლობათა გეგმიან. კომპლექსო გამოყენებას და გამოიწვივს ეკონომიურ მაჩინებელთა მძლავრ დაჯგუფებას კოლხეთის მიმართულებით!

კოლხეთის ალორძინების უდიდიესი ფაქტორი არის კიდევ ერთი ბუმბე-

რაზული გეგმა, რომლის მსგავსი ჯერ მსოფლიოს არ უნახავს.

— გეგმა ინჟინერ კოპაძისა!

ამიერ-კავკასიის ოთხი მძლავრი მდინარის რიონის, მტკვრის, ცხენის წყლის და ენგურის ნაკადების შეერთება მარტო უდიდეს ინერგეტიულ პრობლემას როდი შეიცავს.

ეს მსოფ. გიდროკენტრალი ამავე დროს შექმნის ამ წყლების ისეთ რეჟიმს, რომელიც ადამიანის ნაოფლარს კი არ გაანადგურებს, როგორც აქამდე ხდებოდა, პირიქით, ის სასახუის გააუწიოს სოთოის მოშას, ის მიემიოობა მას არა მარტო განათებით, არამედ, საჭირო დროს, ნიადავის მორწყვით, მისი განოყიერებით, ტრანსპორტის გაადვილებით...

ინჟ. კოპაძის პროექტის განხორციელება შესაძნეველად აადვილებს „კოლხეთის პრობლემის“ გადაჭრას.

ტიტანმა ლომი დაჭრა მდინარეს ცეხით ადაიარა მთები და ბარი ელექტრო-ძალის კოცონს აანთებს ელსადგურები დიდხეიმომტკვარის.. დამკვერთელ რაზმების შრომა იღებს

ქვამი, რკინაში და ოფლის ღვრაში. ვახავარდებს გიდრო-პლანები წიაღ აწყურის ხელოვნურ ზღვაში.

ეს უდიდესი ისტორიული საქმიები ეხლანდელი კოლხეთის თვალუწვდინელ ქაობიან დაბლობებს მსოფლიოში უმდიდრეს ტენიკურ კულტურა თა ბაზათ გადააქცევს.

შენებლის მძლავრი ხელი სამუდა ნოთ გარდაქმნის მთელ მხარეს და განახლებულ კოლხეთში სობორობიკული კულტურების მდორარი თაიგული გაიფურჩქნება:

— ჩაი!

--- პალმები!..

— გირანი!..

გადახალისებულ კოლხეთი ნედლეულის ახალ მდიდარ ბაზას მოუმზადებს საფეიქრო მრეწველობას და

ჩვენი საქსპორტო კონტინენტის უხვი წყარო შეიქმნება.

ის ნიადავს მოამზადებს მესაონ-ლეობის, მებალეობისა და მეტოსტენობის სწრაფი განვითარებისათვის.

კოლხეთის დაბლობის ამოშრომის სამუშაოებს საქართველოს „კოლხის დიმიშენი“ აწარმოებს.

მის გეგმაში შედის ეს უდიდესი და უმნიშვნელოვანესი საქმე.

ამ პრობლემის პირველი ხუთწლედის სამუშაოებისათვის გადადებულა ასი მილიონი მანეთი.

რიონის მარჯვენა ნაპირის ნალექებში და ჭაობებში ჩვენი ხუთწლედის გმირებს, საბჭოთა ტენიკოსების ხელმძღვანელობით გაჰყავთ ვეგეტრეტლ აზხები, რომლობშიც სამუდამოთ დაიწრიტება ჩვენი სუბტრობიკული რაიონების გლეხობის გამანადგურებელი ჭაობები. რიონი სამუდამოთ ჩარეცხავს შავი ზღვის უფსკრულში მოგონებას მაღარიაზე, მოსახლეობის გაჭირვებაზე და მის კულტურულ ჩამორჩენილობაზე...

დამთავრდება ეს საქმიები და მოგონება-ლა დარჩება ჭალადიდის, ქობულეთის, ფოთის პიცუნდის და სხვა ჭაობებზე.

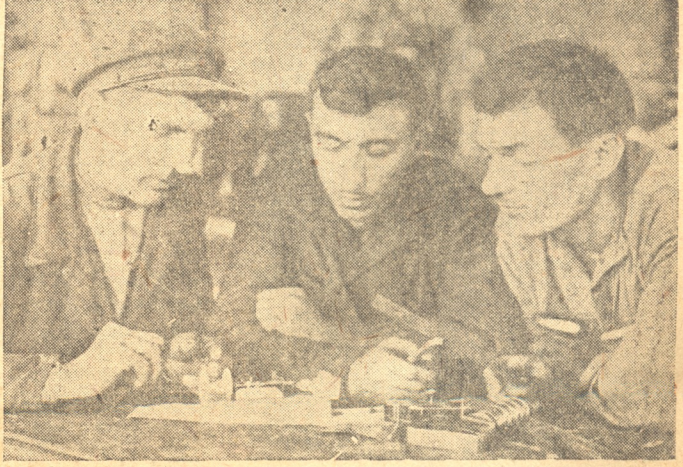
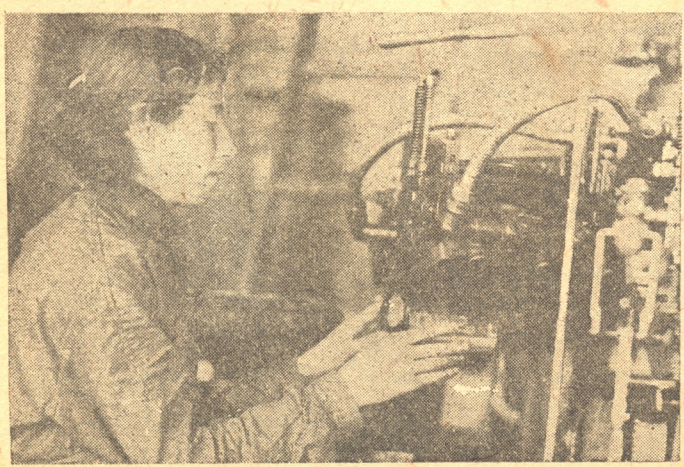
დაგვრჩენია რალაც 5-6 წელი და რეკონსტრუქციაქმნილი საბჭოთა კოლხეთი რეალური სანამდვილე იქნება.

კოლხეთი წელში გაიმართება ალორძინდება „ცეცხლივით მწველი“ და სამუდამოთ დასაფლავდება ცხოვრ ბა ძწარე, ცხოვრება ძველი?

ამის თავდება ჩვენი მშრომელი მასების სოცშეჯიბრი და დამკვერელობა, ინჟინერ-ტენიკოსთა ენტუზი აზმი.

ამის თავდება მთელი საბჭოთა კავშირის დახმარება, თანხებით, მასალებით, მანქანებით...

ქ. ფიცხვალაიშვილი.



ზორის საკონს მკვმო მარხანაში

თუნუქის ქილების ცეხის დამკვერელი მუშა-ქალი ანხ. კუპრაძე. სამეტურნ ეო ანგარიშზე ვადასვლის შემდეგ 18 პროცენტით გა ადიდა შრომის ნაყოფიერება. საი-ჯერ იყო დაჯილდოებული.

მუშა - გამოგონებლები: ადნიაშვილი, ზარიძე და სალომატინი მათ მიერ გამოგონებულ მთველეის ნო დელოთან. მთველეი აწარმოებს თითოეული მანქანის და დაზვის მიერ გამოშვებული პროდუქციის აღრიცხვას.

რეა წელიწადი შესრულდა ვაიო სარაჯიშვილის გარდაცვალებიდან. მაგრამ განა რეა წელს შეუძლია წაშლოს ჩვენს მეხსიერებაში ხსოვნა იმ ადამიანის, რომელმაც საფუძველი ჩაუყარა ქართულ ვოკალურ ხელოვნებას და ღრმა კვალი გააფლო ჩვენს კულტურულ ცხოვრებაში?

რა იყო ვ. სარაჯიშვილი ქართული ხელოვნებისათვის?

ის ჩვენი ნაციონალური ოპერის პირველი მერცხალი იყო. ვ. სარაჯიშვილი იყო პირველი მომღერალი, რომელმაც თავის ზურგით ზიდა ქართული საოპერო რეპერტუარის შექმნის მთელი სიმძიმე. „აბესალომ და ეთერი“-ს პოპულიარობა (და განა მარტო „აბესალომის“) უმთავრესად ვ. სარაჯიშვილის იშვიათ მხატვრულ ნიჭთან არის დაკავშირებული. ვ. სარაჯიშვილი აბესალომის სახის შექმნაზე მუშაობს ჯერ კიდევ იმ დროს, როდესაც ქართული საოპერო ხელოვნება მხოლოდ პერსპექტივაში იყო. თბილისის ყოფ. სათავადაზნაურო თეატრის კედლებს ახსოვს მგზნებარე ახოვანი ვაჟაკი, რომელმაც პირველად ამღერა ეთერზე შეყვარებული აბესალომი.

მაგრამ ვ. სარაჯიშვილის ნიჭმა ფრთა გაშალა მხოლოდ საბჭოთა



ხელისუფლების დანყარების შემდეგ. ყოველი ახალი ქართული საოპერო ნაწარმოები და რომინსი სარაჯიშვილის ხმით იკავებდა გზას მაყურებლის გულში. მაგრამ სარაჯიშვილი იშვიათი შემსრულებელი იყო არა მარტო ქართული ოპერის, არამედ ევროპულ რეპერტუარის ოპერების მთავარ პარტიებისაც. განა შეიძლება დაიწყება მისი დონხოსეი, რადამესის, ნადირის, რაულის და სხვა უკვდავი სახეების?

თავისი განსაკუთრებული მხატვრული ნიჭით და მეტად ნაყოფიერი მუშაობით ვ. სარაჯიშვილს უდიდესი სიყვარული ჰქონდა დამსახურებული ხალხში. ამიტომ

„მისი სახელი კვლავ იელვარებს და ზღაპრავით დარჩება ხალხში“

* *

ვ. სარაჯიშვილის მოღვაწეობა იწინადად ნაყოფიერი და მრავალფეროვანი იყო, იმდენად დიდია მისი დამსახურება ქართული საბჭოთა ხელოვნების წინაშე, რომ ბუნებრივად ისმება საკითხი კულტურის წარსულ პერიოდის ამ გადასულ მნიშვნელოვან მოღვაწის ხსოვნის რაინე მატერიალური სახით უკვდავ ყოფის შესახებ.

ვ. სარაჯიშვილი დასაფლავებულია იმ დაწესებულების გვერდით, სადაც მან გაატარა მთელი თავისი

საუკეთესო დღეები. იმდენად შეწირა მთელი თავისი ახალგაზრდული ენერჯია. ეს არის სახელმწიფო ოპერის თეატრი. ეს გარემოება უკეთესად ვალდებულებას აკისრებს ჩვენი საოპერო ხელოვნების ამ ცენტრს. ოპერა უნდა გამოვიდეს სარაჯიშვილის საფლავზე ღირსეული ძეგლის აღმართვის ინიციატივად. ვინ უნდა იყოს პირველი ქართველი მომღერლის ხსოვნის შემნაველი, თუ არა სახელმწიფო ოპერა! ოპერასთან ერთად ეს საქმე ეკისრებათ სახელოვნო დარგის ხელმძღვანელ ორგანიზაციებს—ხელოვნების მთავარმართველობას, ხელოვნების მუშაკთა კავშირს და სხვ. მთი შეგობებული ძალონით უნდა მოხერხდეს ვ. სარაჯიშვილის ხსოვნის ძეგლი ჩამოყალიბება.

ამისათვის თავის დროზე გამოყოფილი იყო კომისია, დაიწყო თანხების შეგროვება და განათლების კომისარიატში ძეგლის პროექტებიც კი იყო წარდგენილი, მაგრამ შემდეგ ეს საქმე მიუჩნდა. ჩვენ ვფიქრობთ, ხელოვნების მთავარ მმართველობამ უნდა გაანახლოს ვ. სარაჯიშვილის ხსოვნის უკვდავყოფისაკენ მიმართული მუშაობა. ვ. სარაჯიშვილი ღირსია იმის, რომ მის საფლავზე იდგეს ძეგლი, რომელიც მოაგონებს ახალ თაობას ვ. სარაჯიშვილის მიღწევებს და აღუძრავს სურვილს ამ მიღწევათა ნობების გზების შესწავლით კიდევ უფრო მნიშვნელოვან შედეგებს მიაღწიოს.

კ.ო.



ვ. სარაჯიშვილი რადამესის როლში. (ოპ. „აიდა“)



ახალი საბჭოთა ორთქლმავალი „ფელიქს ძერჟინსკი“

უმაღლესი საბჭოთა ორთქლავალი 1-4-2 სერია „მ. ს.“

სოციალური შინაგარეობის გიგანტური ზრდა ჩვენს ტრანსპორტს უდიდეს ამოცანებს უსაზღვრავს, არაჩვეულებრივად ვითარდება ტვირთბრუნვის ოპერაციები, ამასთან ერთად სწრაფი ტემპით იზრდება მგზავრების გადაყვანაც, დღეიანდელ პირობებში ჩვენი ტრანსპორტი ამ გაძლიერებულ მოთხოვნილებებს დიდს სიძინელით აკმაყოფილებს. მისი ტექნიკური მდგომარეობა არ არის საქმარისი იმისათვის, რომ უზრუნველყოს გაძლიერებული ტვირთბრუნვა და მგზავრთა გათავისება. დღეს ჩვენი ტრანსპორტი სახალხო მიწურების „ვიწრო ადგილს“ წარმოადგენს.

გამოსავალი ტრანსპორტის ტექნიკური რეკონსტრუქციაშია ტრანსპორტზე შექმნილი მძიმე მდგომარეობა ამ საკითხს მთელი თავისი სიგრძე-სიგანით და სიმწვაით აყინებს, რადგან შეუძლებელია ისეთი მდგომარეობის მოთმინა, რომ ტრანსპორტის განვითარებას ტემპები ჩამორჩიბოდის საერთო სახალხო მიწურების განვითარების ტემპებს ტრანსპორტი წინ უნდა უსწრებდეს სახალხო მეურნეობას. რათა მან უზრუნველყოს უკანასკნელის გაძლიერებული მოთხოვნილებათა შესრულება—ასეთია დღეს ჩვენი საბრძოლო ამოცანა.

ამ მიზაროულებით კიდევ არის გადაღებული სათანადო პრაქტიკული ნაბიჯები და სწარმოებს მუშაობა ტრანსპორტის ტექნიკური რეკონსტრუქციისათვის. ელექტროფიკაცია, მძლავრი მოძრავე შემადგენლობის შექმნა და დატვირთვა - გაძლიერების საქმის მექანიზაცია, — ან იმ მთავარი ობიექტები, რომელთა საფუძველზე ხორციელდება ჩვენში ეს დიდი საქმე.

კერძოდ სამგზავრო გადაზიდვის სწრაფი ზრდა მთელი საბჭოთა კავშირის რკინის გზების ქსელზე ტრანსპორტის წინაშე აყინებს რეკონსტრუქციის ერთ-ერთ უმნიშვნელოვანეს ამოცანას, — უფრო მძლავრი სახალხო ორთქლავლების შექმნას.

ამ მხრივაც გადაიდგა ჩვენში ნაბიჯი. ახალი, მძლავრი ორთქლავლის აგება წალად ხვდათ კოლომნის ქარხნის სპეციალისტებს და მოუშვეს, რომელთაც უკვე დაამთავრეს პირველი, საბჭოთა უძლიერესი სახალხო ორთქლავლის 1-4-2 აგება. მისი აგება ჩვენი უდიდეს მიღწევას წარმოადგენს ორთქლავლების მშენებლობის საქმეში. ორთქლავალი 1-4-2 უდიდესი სახალხო ორთქლავალია მთელს ევროპაში.

1-4-2-ს აგებით კოლომნელებმა საძირით განახორციელეს ლოზუნგი — „დაეწიოთ და გაუსწროთ ტექნიკური-კონომიურად მოწინავე კაპიტალისტურ ქვეყნებს“.

საერთოდ ჩვენ უკანასკნელ წლებში მნიშვნელოვან წარმატებებს მივაღწიეთ მანქანათმშენებლობის დარგში. აგებულია საბჭოთა თბომავლები, ორი სახის სწრაფლომძრავე თბომავლის დიზელები, სოფლად ახალი კონსტრუქციის, სერიული წესით შენდება ორთქლავალი „სუ“, რომელიც წარმოადგენს გერმანიის და ინგლისის რკინის გზების სპეციალურად შესწავლის ობიექტს, რეგორც საუკეთესო ორთქლავალი არსებულთა შორის.

ბის სპეციალურად შესწავლის ობიექტს, რეგორც საუკეთესო ორთქლავალი არსებულთა შორის.

ორთქლავალი 1-4-2 თავის საწარმოო-ტექნიკ. თვისებებით დამდენადმე სჯობნის „სუ“-ს სერიის ორთქლავლებს. იგი მთავან განსხვავდება არა მარტო თავის სიდიდით და წონით (213 ტონა), არამედ ცალკე კონსტრუქციებითაც. ორთქლავლის ქებას აქვს დიდი სიციცხლო ცხრილი, რადიალური ღუმელი დაფრფვლის კამერით, ამერიკული ტიპის წვრილმილოვანი გადაშურებელი და „ტიტ“-ის სისტემის მოძრავე გამბრჯენი კავშირები. გარდა ამისა ორთქლავალზე დადგულია სპეციალური აპარატი, რომელიც ავტომატიურად სწინდრავს ტვირტლს მუშაობის დროს, დადგებულია ინჟექტორი, რომელიც ამოსასხროს ორთქლით მოშობს. რაც აღიდეებს ორთქლავლის ეკონომიურობას, დაბოლოს ორთქლავალი მოწყობილია მექანიკური ცეცხლფარეში — „სტოკერ“-ით. 1-4-2-ს ღუმელში საათში იწვის 2,5-3 ტონაზე ნახშირი, „სუ“-ს ღუმელი კი საათში წვავს 1-1,5 ტონას.

ორთქლავლის ბეირი ნაწილები, რეგორც მაგალითად წამყვანი ბარბაცები, ცილინდრები და სხვა დამზადებულია სპეციალური ხარისხის ფოლადიდან, რომელსაც საორთქლავლო მშენებლობაში წინედ არ აყენებდენ. განსაკუთრებული ყურადღების ღირსია ფოლადიდან დამზადებული ცილინდრები, რითაც, მიღწეულია ლითონის ეკონომია და სიმბარე თუჯთან შედარებით.

ახალ გიგანტზე რამდენადმე სრული წარმოდგენის შესაქმნელად მოვიყვანთ ზოგიერთ ციფრებს: ორთქლავლის ჩარჩო გაკეთებულია ძელური ტიპის, რომლის სიმსხო უდრის 125 მილიმეტრს (სუ“-ს ჩარჩო ფურცლოვანია—30—32 მილიმეტრის სისქით). წამყვან ბარბაცას სიგრძე უდრის — 3.800 მილიმეტრს, ცილინდრის დიამეტრი 670 მილიმეტრს (პოლონურ ორთქლავლის 2-4-1-ს ცილინდრის დიამეტრი უდრის 630 მმ, „სუ“-სი—575 მმ) დგუშის სვლა—770 მმ, ბორბლების დიამეტრი—1.850 მმ, საციცხლო ცხრილის არე—7,04.

„1-4-2-ს“ საზღვრითი სისწრაფე უდრის 100 კილომეტრს საათში, —18-20 სახალხო ვაგონებისაგან შედგენილ მატარებლით. ეს სისწრაფე ერთ-ნახევარჯერ აღემატება ჩვენი საუკეთესო „სუ“-ს სისტემის ორთქლავლების სისწრაფეს. მექანიკური ცეცხლფარემის არსებობა ორთქლავალზე საშუალებას იძლევა ვიყოლიოთ მასზე მხოლოდ ორი კაცისაგან შემდგარი ბრიგადა.

ასეთია საერთოდ არასრული ცნობები რომლებითაც ხასიათდება გიგანტი—ორთქლავალი 1-4-2. დასასრულ ხაზი უნდა გავსვას იმ გარემოებას, რომ ორთქლავალი აგებულია მთლიანად საბჭოთა

მათაღბოთაგან და საბჭოთა ინჟინერების და კონსტრუქტორების მიერ დამუშავებული ნახაზებით, გაერთიანებულ სახ. პოლიტსამმართველოს სატრანსპორტო განყოფილების პროექტის თანახმად.

შეკრების შემდეგ ორთქლავალი 5 ნომერის დამით გავშვებული იყო საცდელ მგზავრობაში, რომლის პროცესში გამოირკვა ზოგიერთი წვრილმანი დეფექტები. ესლა ყველა ეს დეფექტები აღმოფხვრილია და ორთქლავალი გადაცემულია ექსპლოატაციაში. მით მოძრავე სახალხო მატარებლების გადაზიდვის უნარიანობა გაზრდილია 55 პროცენტით.

ამგვარად, კოლომნელებმა ოქტომბრის რევოლუციის 15 წლის თავზე მიღწიეს უდიდეს გამარჯვებას. ქარხნის მთელი კოლექტივი აღფრთოვანებულია ამ წარმატებით და ბელადებისადმი წარდგენილ ჭააკში ისინი კირულობენ ვალდებულებას კიდევ უფრო მეტის ენერგიით და ბოლშევიკური სიმტკიცით იბრძოლონ ახალ გამარჯვებებისათვის, მეოთხე კვარტალის გეგმის მთლიანდ შესრულებისათვის აშხ. სტალინის ექვსი ისტორიული მითითებების ცხოვრებაში გატარებით.

ქარხნის მუშა-დამკვერთებს ერთსულვანი მოთხოვნით და დადგენილებით ახალ საბჭოთა გიგანტ—ორთქლავალს ეწოდა ჩვენი ბელადის აშხ. სტალინის სახელი და მიეკუთვნა სახელწოდება სერია 1-4-2 „ის“, რაც გამოხატავს ბელადის სახელსა და გვარს—იხებე სტალინი.

ა. ა.



უზამიკი ვიზაჟულტორილი მალევი



შემოდგომის გრილი, სააშო დილა თენდებოდა.

აყვითლებული ქალები ოქროსფრად ბრწყინავდა.

ჰქროდა საიდლანაც ნიაგი და ქალამინდვრები ზღვასავით ღელავდა.

ირველივე ურიაშული, ჯანსაღი აყვლაფერი,—ხალისი აქვს ყველაფერს.

დგება შემოდგომსა, ეს ძვირფასი დრო წლის ყველა დროებს შორის.

ირველივე საიესა ყველაფერი, მაძლარია და უხვი ბუნება.

ოუ ყოჩაღად ხარ და მოიწვე მოსავლსა, დიხლვევ თავს—თუ არა და უარგისი,—

ზარმაცი ხარ. „რამდენსა; შეინახე, იმდანს ნახაე“—ამბობს ქართული ანდაზა.

დღეს კოლმეურნეობა გადის მოსავლის ასაღებად.

ისინი უცდიან მზეს... მზემ სხივი უნდა დაჰკრას ცვირიან სიმინდს.

კოლმეურნეობის თავმჯდომარე დაიკლებებს იძლევა: ყველა სამუშაოდ გაიშადა, მონაგარიშემ დაამთავრა თანრიგების შივსება და ბრიგადირებმა ხალისით მოაწერეს ხელი; მის საფუძველზე გამოიწვიეს ერთმანეთი შეჯიბრებაში.

ბრიგადის წევრებმა ჩაიბარეს მანქანა-იარაღები და ცოცხალი გამწევი ძალა.

მზე ამოვიდა... სხივები წითელი ღიმილით გადაეჰარვა აყვითლებულ ქალებს და მათთან ერთად ბრიგადები შეისიენ მწიფე სიმინდს.

ასტყდა ხმაური... სიმინდის ტიკრი იცლიებოდა.

წიქს კოლმეურნეობამ მოსავლიანობის ხარისხი გაზარდა: კარგათ დახეული და მოკლილი ფართობი ამის თავდები იყო: სიმინდი სახიმუშო დადგა.

მჭირელები ხალისით სჭირან, უძნელდებათ ნამიღებს ღეროს მოჭრა;—თითქოს მუხა იყოს ისი გაუღდას ფესვები,—ამბობს მიხა და თან იღიმება.

კმაყოფილია. მადლიერია მიხა კოლექტივის ცხოვრების.

წინათ? ბევრი ახსოვს მას გაჭირვება, სიმშლი, ამის მეთოდს ვერ იწყებდა. ვერ ამუშავებდა ყანებს: ცუდ მოსავალს იძლეოდა სიმინდი.

იხლა? მუხასავით გაუღდას ფესვი ამ დალოცვილს და მანაც ვერ იმავრებს ტარობებს,—ისევე ღიმილით ამბობს მიხა.

ბრიგადები გამალებით მუშაობენ, არის შაიბრება... არავის სურს ჩამორჩეს,—შენაწილს ტეპები.

განა ვინ მოსიურებს ამას, როდესაც ირველივე სიცოცხლეა—შრომის ზეინია!

ქალებზე ამბობთა სიმინდის ხევეები: გათავდა მოჭრა, ნაწილი ჩალას კონაეს,—

სიმინოს ეზიდებიან გასარჩევ პუნქტში პირველი ბრიგადა უცვლად დაწინაურდა: მიხამ ამბობს პირველი ზეინი ნამთილ მუხაზე და წვეროდან სიცილით გამოაჯავრა მეორე ბრიგადას.

ყვავივით დასჩხავლა... შეიქნა საერთო მხარულეობა.

მიხა ტაშით ჩამოაცილეს ზეინიდან. მეორე ბრიგადამ გიდევ უფრო გაზარდა ტემპები.

— ამხანაგებო! არ უნდა დარჩეს არც ერთი ტარო აუღებელი. გაოფრთხილდით სოციალისტურ ჩონებას:—აჩიგებს ხახელსო გადაკაბიწებულ კოლმეურნეობის თავმჯდომარე კოლმეურნეებს და მარჯვეთ აწიღის ჩალის კონებს საზენაგზე.

სალამოს კოლმეურნეობამ დაამთავრა მუშაობა.

ისეთივე ხალისით შეეგებენ მეორე დილას.

კიდევ ერთი შიტევა და... კოლმეურნეობამ გეგმიანი მუშაობით, შრომის სწორი ორგანიზაციით და ჩალოა და ბევრთა შრომის გამოყენებით წარმატებით და გადახედ ადრე დაამთავრა ზო სავლის ალები კამხანია.

აიკრიფა ჭირახული. განხორციელებული იქნა მოსავლის ალები საბრძოლო ამოცანები.

ქალა გაიწმინდა. ცალკე მიუღწე გლეხებმა დაგვიანებით შესძლის მოსავლის აღება.

დარჩა მხოლოდ ზოსიმეს ყანა. ის აიათაა.

ღარბი გლიხია. კულაკების ქორიბმა დაამინეს: არ შევიდა შარშან კოლმეურნეობაში.

ჩამორჩა ამხანაგებს. ეხლა მისი ყანა ნადგურდება.

ჯოგი ჭამს წოის სარჩოს, დამხმარე არაიენ ყავს. თვითონ ძლივს გადაიტახა მძიძი ავადმყოფობა და ეხლა მხოლოდ სიარული შიოდლია.—დაასოსრა ტითმა, მსობუქმა მოშობამა შეიძლება გართულევა გამოიწვიოს.

გული უსკდება ზოსიმეს. კოლმეურნეობის კრებამ დაადგინა — დაეხმაროს ზოსიმის მოსავლის ალებში და დადგინება სიარულში იქნა მოყვანილი: საათხახეგარში აიღეს მისი ყანა.

ზოსიმე ხელმეორეთ იბადება: — რამდინი ყოფილა ღარბი კაცის დამხმარე, არ მიგონა თუ კოლექტივი ასიეთ იყო... გმადლობთ... გმადლობთ... რა ენა გამოსთქვამს იმდენ მადლობას, რამდენის ღირსებაც ხართ.

სიხარულით არ იცის რა ქნას. — ნუ გეშინია შენ ვერაგინ დაგჩაგრავს, იცოდ რომ კოლექტივი ღარბიბის დამხმარეა:—უხსნის თავმჯდომარე ზოსიმეს.

ზოსიმე გრძნობით სავსეა, გადაავლო თვალი წარსულს.

რა ტყუილს მეუბნებოდა და თურმე კულაკი თელდა ალტაცებით შესისხსა „ახალ გლეხებს“:

— მიმიღეთ მეც კოლექტივი

— მოდი ამაღამ გმადლობთ

ურნეობის კრიბაზე,—დაუბარა წასვლისას კოლმეურნეობის თავმჯდომარემ.

ზოსიმე მიიღეს კოლმეურნეობაში უცვირს... ალტაცებს იწვევს მასში ყველაფერი: გულს და გულ უღებდა ახალ საჭესს. ყურაილიობით ათვალეირიბს კოლმეურნეებს. აინტერესებს ყველაფერი.

ეს რა არის ეკითხება ზოსიმე მიხას და უჩვენებს დამკვირობის ნიშანში. რომელი მიხას მკერღზე ამაჟად დამავრები.

— დამკვირობის ნიშანი, უხსნის მიხა.

— მომივი მე ერთი.

— მთაწერე ხილი დამკვირობის ხელმეკრულობას და მიიღებ.

ზოსიმემ მოაწერა ხელი დამკვირობის ხელმეკრულებას და აღუთქვენ ახალ ამხანაგებს, რომ პირნათლად შეასრულებს ნაკისრ ვალდებულებებს.

ა.გ. ხეცურიანი.

გაგვის ველეგე

რუხი ღრუბლები ცას მოსდებია, გზა მოვლიეთ და შემოვბორონდებით...

თითქო ფერმკალი მონაგოლებია რომ შეისვენან ბამბას გუნდები.

ბევრადი აკვირებენ მინდვრებისიგრძე სხვას ვერ შევხვდებით

თუ მიხვალთ ამ გზით... როგორკე შორიოლ საშხროთში ისე—

მევა მუთადი ტროპიკის მსგავსი. და ზნელ ღამეში ისის ზოზუნია...

გესლიან კილოს მხამი მოჭირის. თვით ცის-კიდიმდე ილიო მისული წიის ტროპიკებში გადაშოლტილი.

იყო მინდვრები... და სიგრავე სდუმდა.

იყო საშხრეთის სიარულე მდორე... დღეს აზიოი სიმშვილით მუღამ

აქლემი. ზანტათ მიარხეეს ტორიბს. ამოდის ღამით ფერმკალი მთვარე...

ძალღების ყვავვა ჩამოაქვს ნიაეს... შორს ქარავანი მიყიბა შარებს—

და ირავლივ მხოლოდ მინდვრები ჰყარია...

მინდვრის მადანი, თორი მადანი... მალაროს ოქროს შეჯიბრებია!

ტიმში ყოფილან ზოჯერ, ბადალი. დღეს გამარჯობა ძმური რგებიათ.

არ არის ზოჯარი... გორი თუ მიჯნა, არის მინდვრები რუხი და მშვიდი.

ბამბა სიაროზე ქარანით ღინჯათ შორს ტრამალების ბინდ-ბორნი მიდის.

და წარარი სეო მოყვება ბინდებს, ღორღში ჩადგება

რძისთერი ნისლი. ტროპიკულ ღამის კარიებში ვითევთ!

და ვსტობთ ყრიაშოოს მინდვრებზე დღისით.

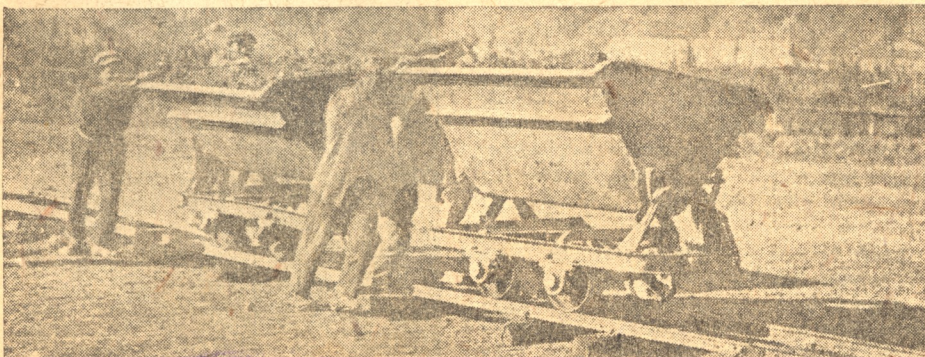
შედივაც მოგვივა დღეთა დინებამ—

შეჯიბრებისთვის ყველა მზად არი... ცად ამადლდება თოკოს ზინებათ

რუხი იღობის თეთრი მადანი. ტროპიკის გაყოყა ფერმკრთალი მთვარე...

ძალობის ყვავვა ჩამოაქვს ნიაეს... შორს ქარავანი იყიბა შარებს—

და ირავლივ მხოლოდ მინდვრები ჰყარია...



მინდვრის ავტო-სარემონტო ქარხნის მშენებლობა.



თავისუფალი საქართველო



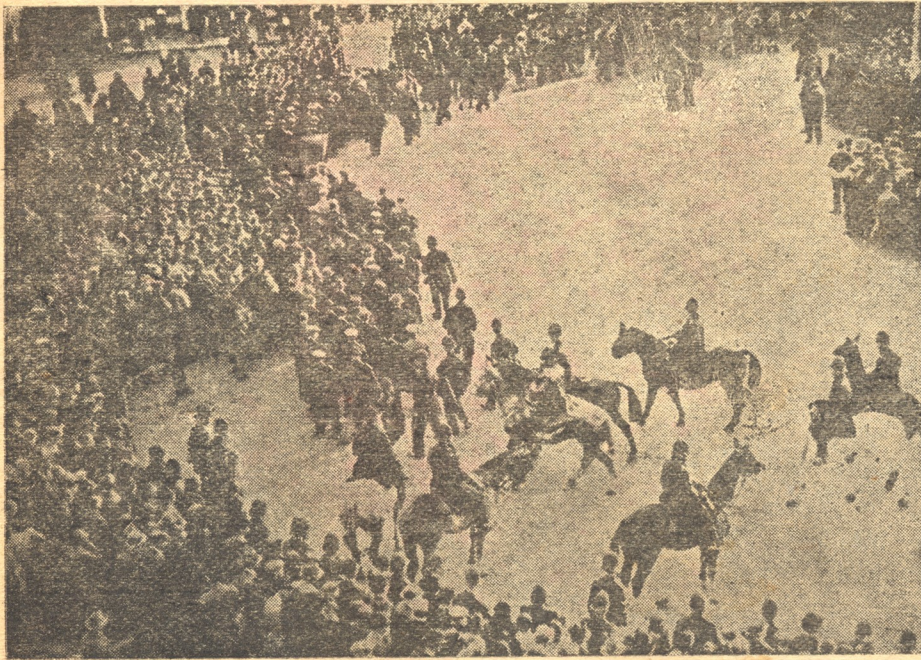
— ვის კმაყოფაზეა შიტლერი? (მონტაჟი ფრ. გაზეთიდან „ვიუ“) ზევიდან ქვევით და მარცხნიდან მარჯვნივ: პრინცი ავგუსტ ვილჰელმ გოგენცოლერნის, ვილჰელმ მე-2-ის, ზორზიგის, ტისსენის, კრიგერის, ფორდის, მუჟალონის, შახტის, დეტერდინგის.



— ინგლისის 40 მილიონიან მოსახლეობიდან სამი მილიონი უმუშევარია, უმუშევართა ეს არმია დიდ საფრთხეს წარმოადგენს ბურჟუაზიისათვის. უმუშევართა რიგებში გახრწნის და არეც-დარეცის შესატანად ბურჟუაზიამ მოაწყო „უმუშევართა ლეგიონი“, რომლის წევრები ატარებენ ბერეტს და მწვანე ხალათს, სურათზე: ლეგიონის დროშა „გამხმარი ხელი“.



● დაბა გეტინგსბორტის (გერმანია) მოსახლეობა მთლიანად მეთევზეებისაგან შესდგება. ეკონომიურმა კრიზისმა მათ ყოველგვარი შემოსავალი წაართვა, რომ საზამთროთ სათბობი მასალა იშოვნოს, მოსახლეობა იძულებულია მთელი დღეების განმავლობაში დაჰყოს მუხლამდე აკროლებულ წყალში, რომლითაც ირწყვება დაბის გარშემო მდებარე ველები და რომელსაც საკანალიზაციო ქსელიდან მოჰყვება კოქსისა და ნახშირის ნატეხები.



— მიუხედავად ბურჟუაზიის ხრიკებ ხა ინგლისის უმუშევრები იბრძვიან რევოლუციონური კლასობრივი დროშები ქვეშ. უმუშევართა უკანასკნელი მშვიდობიანი ლაშქრობა ლონდონზე წარმოადგენდა ახლ ეტაპს ინგლისის მუშათა კლასის დარაზმვის გზაზე კაპიტალისტების წინააღმდეგ სურათზე—ლონდონის მუშათა მასა ხედება ლაშქრობის მონაწილეებს გაიდ-პარკში მთელი გაიდ-პარკი ალყა-შემორტყმული იყო ცხენოსანი და ქვეითი პოლიციის მერ.



● პროლეტარიატი კაპიტალიზმის და იმპერიალიზმის წინააღმდეგ ქმნის ერთიან კლასობრივ ფრონტს.

ყდაზე (1 და 4 გვ.):

ოქტომბრის 15 წლის თავის ზეიმი მოსკოვში

3860 15

