



დროშა



ახალ ცხოვრებისკენ

ნახატი ირ. თოდბ.

ფ რ მ შ ე

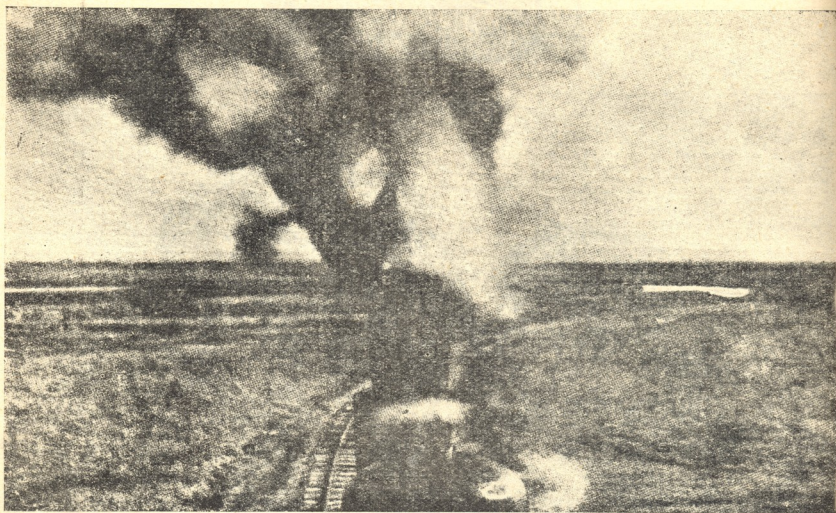
რ-76.

145.



ხევსური ქალი წიგნის ბაზრიდან

ნახატი ირ. თოთბის.



ახალი გამარჯვება სოციალისტურ აღმშენებლობის ფრონტზე

საღმურა ღუმეობიდან 640 კილომეტრის დაშორებით 25 აპრილს, 7 საათსა და 6 წუთზე, სამხრეთის ლინანდარის ხაზი შეუმართდა ჩრდილოეთისს. თურქმენსტან-ტივბირის რკინის გზას, სიგრძით 144 კილომეტრს, გადასწარილი აქვს საუბეთესო და ნაყოფიერი მიწა. ამ აღვივებში იწვლება ახალი პრასპექტივა ახალ კოლმეურნეობის და სახე-ფრთა მეურნეობის დასაბრუნებლად, სიღრმავთ მივიღებთ აუარაგებელ ხოცბაღს და გაგზავს. ამ მხარეში უკვე მისა-ფართოდ ჩაება კოლმეურნეობის მოქარაგაობი. მოხვეული მიწა 2-ჯერა მებრე, გაგზავს 8-ჯერა მებრე, ვიღრე წინაღ.

მთელი კაპიტალისტური შოკოლი იღრე-ბა გამოუღალი კრიზისის ბრჭყალეში. შეუ-ჩერებლად იზრდება უმეშეფართო არმია. ოკ მილიონს უღრედა იგი მიმდინარე წლის და-საწყისში. ე. ი. 80-100 მილიონამდე სული ულუქმეპურთ არის დარჩენილი ან ბურ-ვეზუზული „ქველმოქმედების“ ობიექტს წარ-მოადგენს. კაპიტალისტური რაკონალიზა-ცია და მრეწველობის კრიზისი კი სოველ-თეურად ახალ მილიონებს ქვებებს უმეშე-

ვართ არმიას. კრიზისმა შვარად ჩასტიდა ხელი ამერიკასაც, რომელიც მეორე ინტერ-ნაციონალის იდეოლოგიების სიტყვით წარ-მოადგენდა „კაპიტალისტურ წალკოტს“, სა-დაც ბურვეზუზიამ იპოვა წარმოების ორგა-ნიზაციის თაღისმა, „ფილოსოფიური ქვა“, რომლითაც მას შეეძლო თავი დაეღწია კაპი-ტალისტური ევროპის ხეღრისგან. შვარამ საპნის ბუშტეგით ვასკდა ამერიკული „აუღე-ვება“. შეერთებული შტატების მრეწველობის

ავლა დარგებს შეეხო შეწვევ კრიზისს შსახრავი ხელი. ერთეღრის დატეგოღრე მუშაოშენ მხოლოდ ის საწარმოებე, რომელ-ბაც საჩუთია დაღეღრებს ასრულეშენ. ეჭურ-კის საღარეო ეჭურობის საერთო შემეკრებს პაროებეში, გაიზარდა (თითქმის) საშეუ-რეტეი; მხოლოდ ამერიკის ეჭურობა საშეუ-კავშირთან. და მშინ, როცა კაპიტალისტური შოკო-ლი ამო ეღრებს გამოსავლს კრიზისის წინა-



თურქმენსტანიდან ქველად ტრანსკორკი ღღრის გაპირეგებით აქლემეაზე გაღრმეკონდ თ. უშველეაგე ტრამალეაგე გავლა გვზავგაგისთვის ღღრად საქნელო იყო ტრანსკორკი პაკ იმეღრად ნაყოფიერი იყო, ხოლო ჯაზა და მსხვერკელი კი აუარეამღრი. საგოტო ხელისუღრეობის ხელშეღრენელობით, მუშეგის და ტე ნიკოსეიგის ღღრე ინტეზუიზეგით დამარცხეაზულ იწნა ყოველგვარი ღაგარეღრება და სოციალისტურ აღმშენებლობის ფრონტზე ვიწიღებთ უღღრდის გამარჯეება.

ან, ჩვენში; საბჭოთა კავშირში წარმოადგენს სოციალისტური ვითარდება სოციალისტური მშენებლობა. ზედხედ იქნება ინდურების კრებები, თანდათან ვითარდება ახალი კაპიტალისტური ქვეყნების დამოკიდებულებასთან. შეუძრავლად, გაივარდა მსოფლიოში მთელი წინ სოციალისტური მშენებლობის გეგმა გავსელებს. თუ არაუფლება ამოცანის დასაბამით ჩვენ დღესდღეობა გამოვლენდა ყველა წინა რფო-ლოგიის, რომლებშიც შემოვა კლასის მთლიანი მონაწილეობა. სოციალისტური მშენებლობის გზაზე ჩვენ ბრძოლებს დავიხედო-ბამს გზას გავსელებს და ისიც არაფერადგორი-ვად რთული პარობრძობა, მეფის რევი-ზიზად წარმოდგინდება მიღებული კურსიმი-ზრად ჩამორჩენილი პარობრძობა, კაპიტალის-ტური ვარტულებს და გადართობილ ან-ტი-საბჭოთა სოციალიზმს სახეობის პარობრძობაში. მყარად განთავსდებით მუშათა კლასის მთლიანების ნებისყოფა ლენინის პარობრძობის ხელ-შეწყობილობით სძლედა ყოველივე სინდრ-ოვებს. ვერაყეველობით და ვარდებით სო-ციალისტში, გაქვითვით ანებისად უფრო სწრა-ვად და იაფად, ვიდრე კაპიტალისტებში. მავალი!

— თურქესტან კომბორის გზა... უდი-დესი მნიშვნელობის მშენებლობის ვარდებზე.

13 თურქესტან — კომბორის რაიონის და უდი-დესი გზა არა მარტო საბჭოთა კავშირში, არ-მედ ყველა გზისზე შორის, რომლებიც კი-ვსევე სადამ მსოფლიოში. მას, სიდიდით პარობრძობის მხოლოდ სახარის რაიონისგან, რომ-ელი ვერ პარობრძობს არსებობს. მასეთი განადობული მშენებლობის და-ვება ვარდებით და კიდევ სასახლე დაე-მუშავებენ ჩვენს, ჩვენს მსოფლიო კაპიტალის-ტურის მსოფლიო თანხებით, დავასრულე ერთი-ობით აღზე ვარდებზე და 30 მილიონ მანეთით უფრო იაფად, ვიდრე 30 მილიონ მანეთით დაე-მუშავებულა.

ამ მუშაობის შესრულება შესესული იმი-თნა, რომ ჩვენ ვარდებზე, ის რაც არა აქვთ და-ვებ შეიძლება ჰქონდეთ კაპიტალისტური ქვეყნებს; მუშათა ინტელიჯენცია, მუშათა სა-ვადგანება, და არც ვასაკლებია. იქ კაპიტალის-ტურ კარსანაში, მუშა მშენის ზედადებ ლი-

რებულესას კაპიტალისტისთვის; აქ, საბჭო-თა კავშირში, სოციალისტური მშენებლობის ქვეყნებში, მუშა აკეთებს თავის საქმეს. ყო-ველი მისხალი მუშა მურე შექნული ზედადებ პარობრძობის მსოფლიო კეთილდღეობის ხმა-რდება.

თურქესტან-კომბორის რაიონისგან მშენე-რებაზე ვარდებზე საუკეთესო მაგალითი სო-ციალისტური ინტელიჯენცია და თავადღებში. ამ ინტელიჯენციას და თავადღებში წარმოებო-მისაძღვლებელი შეიძინა მშენებლობის აგარ-ი-ცული ტექნიკის თითქმის როგორც ვარდებ-ღებში. ამ დროს, როცა კომბორის საშუალო ნორმით ითვლება 2 1/2 კილომეტრი გზის და-ვება დღე-ღამეში, თურქესტან-კომბორის გზა-ზე ვარდებზე 4 და ზოგან 5 კილომეტრი გზას, ამხარიად მობრძობებს გზის ერთი უდიდესი დაე-მუშავება.

თურქესტან-კომბორის რაიონისგან მშენე-რებაზე ამბობს ვარდებზე, რომ ჩვენ მშენე-რების უფრო მხებრებულნი ვარდებზე და რაციონალიზატორული ლინისტობების სწრაფად ჩატორების. მშენებლობის პრაქსი-ში საჭიროება იქნა შესრულებული მშენე-რების და გზის მიწათმშენებლობის პრაქტიკა, რის გამო ზედადებ მუშაობებს გზის ვასე-ვით ხარჯები: 203.77 ათასი მანეთით და ვასე-ვით „ქანა 175 მილიონ მანეთით...“

15 მისიდან ვარდებზე რეგულირებული მიმსვლად, მომავალი წლისათვის 6 1/2 მილი-არდ მხად იქნება საექსპლატატორ და 6 წყვილი მარტაბრების მაგირი (როგორც ვარდებზე იყო 1930-31 წლისათვის) გა-ვარდებზე 12 წყვილ მარტაბრებს.

სოციალისტური მშენებლობის ერთი უდი-დესი გამოცდითაგან ბრწყინვალედ დავი-ძობა.

16 თურქესტან-კომბორის რაიონისგან უდიდესი მნიშვნელობა აქვს მთელი საბჭოთა კავშირის მთლიან. მუშა ახისათვის კი მთელს რეგუ-ლაციას მოასწავებს, როგორც კურსობრძობა, ისე კულტურულ და სავაჭროკონტაქტებში დავიძობა.

იმის შესახებ, რომ მუშა ახისა უმოკლესი გზით მიიღებს კომბორის პურს, საბჭოთა კავშირის სოციალისტური მშენებლობისათვის დაზოგავს 12-14 მილიონ მანეთს; 15 მილი-

ონადე ვარდებში მოგვეცინა ხე-ტყის, პირ-უტყის, ხოხობის და სხვა. პარობრძობის უმოკლესი გზით მუშათა შუა-ხარის, სარე-პროდუქციის სარგებლობა სოციალისტური მშენე-რების გზის ვასე-ვით გამო 30 მილ. მანეთში მიიღებენ უნი და ვითარებული (იხ. ანა-სტა-სე-ვილის წერილი, „იხვევარა“ № 116).

თურქესტან-კომბორის გზის ვასე-ვით წყა-ლიანობა მსოფლიო ხარისგან მუშა ახის შუა-ხარისგან გამოკრებულ გზების შესრულებ-ისათვის და ამითავე ჩვენი სოციალისტური მშენე-რების უნი და ვითარებული ზრდა-ვარდებითაგან უზრუნველყოფილია.

ახალი რაიონისგან ვასე-ვით მსოფლიო სო-ციალისტური გზის ვარდებზე თურქესტან-კომ-ბორის უნი და ვითარებული სიდიდითაგან გამო-ვარდებზე-ღებში ვარდებზე, გზის ვასე-ვით პრაქტიკაში, ყოველგვარი სავაჭროლიანი გეო-ლოგიური კვლევა-ვარდებზე ვარდებ გამოკრე-ვარდებზე, რის გამო ვასე-ვით მომავალი მთელი რაი-ონების სავაჭრობა, (ფოსფორი, სპირიტის და სხვა.) ზედადებთა დასარსებია იმავად, თუ უდიდესი მნიშვნელობა აქვს ამ სიდიდითაგან დავიძობების, ადგილობრივი მძიმე მშენე-რების კრებების შექნას მთელი მუშა ახისათ-ვის. ეს მოასწავებს ამ უდიდესი მზარის არა მარტო მომავალი და ვასე-ვით, არამედ მთელი ყოვანკონტაქტების ძირბუღიანობა ვარ-დებში, ადგილობრივი პარობრძობის ძლიერი კარდების შექნას.

ახალი რაიონის გზის რეგულირაციონური გა-ვლეზა ადგილობრივი კურსობრძობაზე და ყო-ვანკონტაქტებზე უფრო ეკონომიკურად გამოკრე-ვარდებზე ვარდებზე კიდევ დავიძობების არა-ც არა და ვარდებზე, სოციალისტური სწრა-ფადგან, ვერაყეველობითაგან, ვარდებზე-ღებში ახის ვასე-ვით კი იწლებლება სო-ციალისტური მშენებლობის და სავაჭროკონტაქტების ჭედა. ადგილობრივი მომსახურება-ვა-ხარჯები ვარდებზე საშუალოდ მოასწავებს, მიღებუ-ლია ზოგნება ვასე-ვით ვარდებ კიდობის მოსაწავრებულად და სხვა.

თურქესტან-კომბორის რაიონისგან ვასე-ვით სოციალისტური სავაჭროლიანი მსოფლიო-ვარდებზე ვარდებზე მუშა ახისათვის.

ჩვენ შეგვიძლია ვიამაყეთ ამ უდიდესი გამოკრებებით.

რუს XI-ჩვენი ძველი ნახორი

რუსთაში თვითმშენებლობის დასაბამად ვარდების, მასხალისგან ვარდებითა. ერთის შე-დეგით ვარდებ ვარდებითეს ეს ვარდებ, მავ-ს ამ თუ ვარდებებით, რომ რუსთის თვით-მშენებლობა მართლმადიდებელ ეკლესიის რაიონებში და ამითავე უფასვარდებს ვარდ-ებლობის შედარებლობა იქნა, მანმ წაე-ვი-შე-რებინა, რომ რომის პაპს თვითმშენე-რების დასაბამის აფხაზებს, როგორც თვითმშენებელი ეკლესიის მურე ვარდებობ-ის შედარებობის და ვარდებზე, რაც კათო-ლიკობის უფროსი მსოფლიო მანდალ დასაშუ-რების, სანამ ვარდებანი რუსთის კათოლიკე-ობის ვარდებობის ვარდებზე აფხაზებს, „რუსთა-ში ვარდებობის რეგულირება, მავარად „ქართული-სოციალისტური“ ამ ქვეყანაში — ვარდებ ბუნებრივ-ობის ვარდებობისგან ხელი არ აქვთ და 1918 წელს ვარდებობა საბჭოთა კავშირში ვარდებანი ვარდებობის მთლიანობის და ვარდებობის მიმს-ორო ახლად რაიონის რაციონალიზაცია, მომსინ-ობის რაიონის საბჭოთა კავშირის შესრულის უფ-ლება ვარდებობა, ზედადებ ამ პარობრძობა-ზე „ჩვენ, მამამ“ ვარდებობა რამდენი გზით-იც შესრულებულია თვითნებობა. ამ მხრით-ის თვითნებობა ვარდებობა არჩილის პარობრძობა, რომელიც პოლიტელ მშენებლობის და ვარ-დებობის სიდიდითა, მუშავდ რომის ეკლესიის მთელი იყო“ — ამ მხრით ვარდებ ვარდებ-ობა კათოლიკეთა — ურგულლობა ვარდებობა — ხო-ლი რუსთაში.

მონირობის რაიონის კარგად ახსილად მსოფ-ლიად, თუ როგორც ვარდებობის დასაბამის-ობა, რაც 16, 16 და მე-8 საუკუნე პოლიტელ-ობადა და პოლიტელი იფხვიტური ბელარუ-

სისა და უარჩინაში, როგორც ვარდებობა იმი-ნა ბელორუსი, უარჩინა და ლიტვად ვარდ-ებზე და როგორც მობრძობების სარგებლობ-ებზე ამ მხრით კათოლიკეთა ვარდებობა, მო-მსინირობის რაიონისგან და იმ დროს ვარ-დებობაზე, როცა პოლიტის მომსინირობა ცე-სხლით, მთავლობა და ვარდებობა ვარდებ-ობის ახლად რეგულირების, ჩვენს ეკლესიის-თვის კი — ახალ „მომშენებელი“.

ამ რეგულირების შესახებ მომსინირობა რა-ტის დასახლად ვარდებობა და როცა იმის და-ვითაგან მშენებელ „დასაშუარებელი“ პოლი-ტის შეიქნება, დანიშნული იქნა პაპის დიპლო-მატური წარმომადგენელი (მწიქნი) პოლიტის-თვის მომავლობის 1920 წ.

მონირობის რაიონის ვარდებობა: ჩვენ „მშენებლობის“ გზით არავინ ვარდებობა „მშენებლობის“, ზარდაზობის მინიკ ვარდებ და პოლიტის მონირობისათვის რუსთა-ბელორუსთა-ვარდებობის და ამ მხრით შეუდგა მშენებლობის ნი-თობის მომსინირობის. ამგვარად უფრო მონირობ-ის რაიონის დასაშუარებელი იყო. რომ მომსინირო-ბის რაიონის თვითნებობის რუსთის იმისა და პო-ლიტის-საბჭოთა კავშირის 1920 წ.

თავიკი ერთი იღებების ვერ წავართვი-ვით მონირობის რაიონის, როცა ეკლესიის დასაშუ-არებელი საბჭოთა კავშირისთვის ეკლესი-ისგან და მთლიანი კაპიტალიზმის ცხოვრ-ობაზე საბჭოთა საზოგადოებ ვარდებობა უნი და ვარდებობა, როცა პოლიტის მურე-ვითაგან უნი-ობის დასაშუარებელი წარმომადგენლობა-ნი იყოთა თვითმშენებლობის ვარდებობა პრაქტიკა-მონირობის ვარდებობა და მართლ-ობა **იხვევარა** თვითმშენებლობის აფხა-ზება თვითნებობა პოლიტისთვის დასაშუ-

რებას, როცა გამოკრებული საზოგადოებრივ სოცია-ლისტურ კი თვითნებობა თვითმშენებლობის მთავრობის დასაშუარებელი პოლიტის მთავრობის დასაშუარებელი დავარდებობა წარ-იღობის ვარდებობა, მონირობის რაიონის ცხოვრ-ობა და იმ მომავალი მსოფლიოკონტაქტების, რაციონალიზაცია ვარდებობა და მთელი მთავრის ვარდებობა და ვარდებობა ვარდებობის მთელი მარტობის დასაშუარებელი და კიდევ ვარდ-ებობის სარგებლობის დასაშუარებელი პოლიტის-თვის მთლიანობის დასაშუარებელი.

ამის მშენებელ საუკეთესო ჩვენს რეგულირ-ების ვარდებობა კავშირის მონირობის რაიონის და იხვევარა პოლიტისთვის შორის, ვარდებობა, რომელიც, უდიდესი უნი და ვარდებობა მთი-უფროსი საუკეთესობა, რომ თავის დროზე პო-ლიტისთვის, რეგულირების პარობრძობის დასაშუარებელი კათოლიკეთა ეკლესიისათვის და მთელი მთავრობისათვის თუ ვარდებობის.

პოლიტისთვის კავშირის მონირობის რაიონის-სა პოლიტისთვის მონირობის ვარდებობა — ნატი-ობა და ვარდებობისთვის უნი და ვარდებობა ვარდებობა. მთი დასაშუარებელი რაიონის კავშირის პო-ლიტისთვის მურე-ვითაგან ვარდებობა — ვარდებობა კავშირის ვარდებობისათვის და რაიონის იმთმშენებელი მთი-ვარდებობის ვარდებობა პოლიტისთვის.

მოდეს ვარდებობისთვის და პაპის არჩეული იქნა მონირობის ახლად რაიონ-პაპი პოპი XI ახლად ვარდებობისათვის ნათელი ვარდებობა, თუ ახლად იქნა პაპის პოპი XI ახლად რაიონის ვარდებობისათვის დასაშუარებელი მთავრობის, მთავრობის, პოპი XI ვარდებობის მონირობის რაიონის მურე-ვითაგან ვარდებობისათვის, მურე-ვითაგან, როგორც ვარდებობა, არა მურე-ვითაგან ვარდებობა.



შოშვილის გავრცელება

როგორც იქნა დაიბარა ავტო ობერ-გეთიდან და უარის თქვამდე დატვირთული მანქანა ახორციელდა ახალ ქვეფენილზე...

თითხმები მგზავრი ვიკიქით რვა ადგილიან ავტოში... ამიტომ...

იყო კაცი შოშვილის გავრცელების დაგეგმვის და ასე თევზებითი შეზღუდვებით გაუღებელი გახდა.

— თქვენ საით? ვეკითხები ჩემს თანამგზავრს, ქალბატონს წყნარად დადგა, რომელიც სიგელოვანის გამო სულს ძლიერდა თქვენა ბუნების კვლავით ახორციელებულ პატივში...

— მე ნაგავიარში... მოკლედ მომიქრა ქალბატონი...

— იქაური ხართ?...

— დიან, ნაგავიარში ვარ... ისე ჩაიხილა მუშა ვარ ავტოში... ქალბატონ ხელი გაიშვირა... აუარის მთებისაკენ.

— კოლექტივი თუ...?

— არა, სამკობლო მამულში... ანასტასიას მამულს რომ ეძახიან, იქ ვეუშობა.

— როგორი პირობები გაქვთ ჩაის მამულში?

— რა უშვას... ანაის ჩიქნას ქალი ღვინო და ისე მაგისტრანა მამული რომ ღვინო-თხილი დაგეგმვით გაუარია, გურულები კი გამოიქვებოდით ამ გაქირვებულნი.

— გურია არც ისე ღარიბია. შენშიზნე მე.

— რას ამბობ ყმაწვილო! გამოიცავლა კილო ჩემმა თანამგზავრმა. გურისა და საერთოდ გურულების სიმილდერ გური არავის გაუფრინა, მიუხედავად იმისა, რომ ნაკლები გემარდა და მწირი, უნაყოფო; ფაბრიკა — ქარხნები ჩვენში არ ყოფილა და არც ახლა არის... აი ერთი მანუსკრიპტი გავაქვს ობერგეთში, რომელიც დაბალია სიტყვა ქალბატონი და არიბად დადგომებოდა...

— რაში ემდობოდა მანინ? ვეკითხე მე.

ავტო გუზგუთით დაეშვა ნავობრის ქალებისაკენ და ჩვენი ყურადღება გადახლართა თვალმწიფებელი სიმინის საყარებებს, სადაც ასამდე სული ქალი და კაცი კოლოსავითი შესვლიდა ანაის ხანალებს და სახანავ — სათესელ ასუფთავებდა.

ასი ულელი ხარი ბრუნავდა ნავობრის კოლექტივის მერეში და გადაშენებული კამბრია ემუქრებოდა ამწიანებულ რიბა-რიბიას და ყვირობდა ბაიებით დაფენილ მიწაში...

— ამისთანა მიწები რომ სასახე-როდ ქონდა გურული გლეხობას, მაშინ ხსნადით თუ როგორ მალე მოიპოვებდა და ხელს მოსახლეობა მარა... ამ მერეს რომ ხელდავ ამით ხუთი-ექვსი სოფელი ირრნის თავს დაიხრით... კოლექტივი თუ მიწები არ დაიხრას რით იარსებოს.

— ისე რა მდგომარეობაშია მანინ კოლექტივი?

— ზოგან ბევრი შეკრებები იქნა და შეზღუდული პირველ ხანებში, რო-

გორც სამხარო რწმუნებულების, ისე ადგილობრივად მომუშავე პირობის მიერ... შემდეგ ჩამოყალიბდა თანდათან ყველაფერი, შეცდომები გამოიწვირა რომლის გამოსწორებაც კი შეუძლებოდა, საიქითი უფრო ვაკვირდებოდით დაღვა გლეხობის წინაშე და ახლა, რომ ვაკვირდები გლეხობებს. გურიაში, სხვა კუთხებზე უფრო ძლიერი უნდა იყოს კოლექტივი, განსაკუთრებით ეს თქვენს ობერგეთისა და ლანჩხეთის რაიონებში.

— ზომი ვერ მტყუთი, რა შეცდომები იყო უზარადად და შეზღუდული? ჩემმა თანამგზავრმა წარბი აიწია და ჩემად ჩაგვივლო...

— რაღა საქითა ახლა შეცდომებზე ლაპარაკი. რაც იყო ის წარსულშია, წასულს — ვეღარ დავეყვებით.

— არა, სანტრეკოსა მანინ? ვან-დუშეოვი მე და გვერდი მოვირინებ...

ჩემი თანამგზავრი დახმდა... თითქმის ფიქრებს მიეცა...

— სანტრეკოსა რა შეცდომები იყო?

— მივაგინე ისეც ვითომ ფიქრებში გართულ ჩემს თანამგზავრს...

— რა საქითა-მეთქი... თორემ...

ისე, იყო შეცდომები. — ნაწყვეტებით დაიწყო მან და პირი ჩემსებზე მოიხრდა. — იყო გაუფრინებლობა... მექარსა და დამინების შემთხვევები... უსაფრთხო და დასახლები, რამაც გურია სულს ავლენივც და მანინა და სხვა თვითონ დაუწყეს ცქერა კოლექტივებს და მეურნეობათა გაერთიანების იდეას.

— შეშვებ?

— შეშვებ შეიცვალა მდგომარეობა. იყო მიმდინამო და წერილი პირუტყვის კერძო საკუთრებად დატოვების საკითხი გადაიჭრა, გაერთიანებულ ფართობისა და არტელებში შემავალი კომბადა წესლები გამოიმუშავდა, როგორც ცენტრში, ისე ადგილებზე, გლეხობა დარწმუნდა, რომ ძალდატანებით მათ არავინ ეწვიოდა კოლექტივისკენ და ყოველივე ამის შემდეგ ის ხალხი, რომელიც ვანზე იდგა, ამ კოლექტივიში პირველად შიშით ჩაეჭურა.

— შემდეგ ისეც უკან გაიდა, ამგვარი შემთავსი ვანზეაღება კოლექტივიში შემოსავალია, რომელიცაც განკუთვნილია სოხანალი წესების ფარგლებში.

— ასე რომ ადგილი ქონდა კოლექტივებსა და უკან გასვლას და დაბრუნებასაც არა?

— ხშირი იყო შემთხვევა, რომ სტალინის წერილის შემდეგ გლეხობმა მოითხოვა კოლექტივიდან გასვლა, მაგრამ შეშვებ ისეც შემოატანეს განცხადება უკან მიღების შესახებ.

— რით იმსახრა ეს დემონსტრაცია?

— რა მოუახსენათ?... ისე, როგორც მათი სიტყვიდან ირკვევა, ბრუნდებიან იმპორტ, რომ ძალდატანებით ახლ აღარ აქვს ადგილი, პირობები კოლექტივიში მუშაობისათვის კარ-

გია და სხე. ამიტომ ამ ბოლო ხანებში ვაკვირდებოდა კი იბრუნეს პირი კოლექტივისაკენ.

რა გაკითხა

საკუთარი როგორ მოსწონს ასე ჩქარა ამდენი სამუშაოების ჩათვლება ვერ არც კი გამოჩნდებულა და ნავობრის კოლექტივის უწყვეტ დაუზღუდობა ჩაის დასარგავად 60 ჰექტარი მიწა. 180 ჰექტარი მერე მოხვნიას სომხებისათვის, 30 ჰექტარი თივანისათვის...

ავტო საბოსტე, სადაც დაკარგებული ქალები მამაკაციო მძღობით შემოინა ბარებსა და ფიქრებს...

სწინებში ნიდავს და თქვენად მოსტრენულს. მხად არის 10 ჰექტარი მიწა იმამაქოს დასარგავად, ოცი ჰექტარი სოხის დასაუფლად...

ავტო საბოსტე... საავტოვი.

— ასე თათბირი და 50 ათასი ავტოვი უნდა დაემატათ წრეცნადავლი ვეგემთ წლის ბოლოში... ამბობს თანამდებარე... ჩვენ შევსძლებით ამას... უმატებთ თვითონვე და ხელს იმეორე საავტოვიკენ. ავტო ხელმანია იარაღები: გუთნები, სათესლები, კულტურატორები...

ერთი სიტყვით:

ნავობრის კოლექტივი აღარ ხუმრობს. ორი თვის მუშაობისა და გურია თინანებულ შრომის ნაყოფის დათვალიერებამ საკმაოდ მოვიწყნარა...

დღემდელი დასაწყისია...

საქმიანი გურთათანება...

ნადავლობაგურებელი კოლექტივი...

დილია ის მილწვივები, რასაც ნავობრის კოლექტივი უწყვეტ ითვლის ორი თვის ამკობის სიტუარიაში, მაგრამ იყო უფრო დიდი და მწინვებელი ორი ის აღიაროვანება, ის ხალხის, რაც ასე ამქობრობებს და აერთიანებს თემის მსახივრება ნაღებს: კოლექტივის წევრ — გლეხებს.

ჩვენ უწყვეტ სუფსის ნაბირს ვართ.

აღორთქილ მოლზე, ისიც სოფლის პირად, ამა ვინ არ დაიმუხლებს?!

მაღალის სუნთნი გაქვნივითა არე მიდამო...

ჩვენ კი რამდენიმე წუთით მხარეთში წაშროლოვით, აკვილებულ მდინარის პირად, საუბარო ვიდა ვეჭქის კოხებოდ კიხივანზე...

საბოლოო ძალღონი

სუფსა ჩაწოლილი ნავობრის ქალბატონი, ჩაწოლილი და ნიადაგიც გაუღრმევი.

მგელი ნავგზარი გადმოულობდა სათესი მიწებზე დაუშვავებია. გარტეკილოს პირად გამწოლა ფრინველ და გათავებდებულ მდინარე მისარვეს პობერი ნიადავს, მაჯის მისარჩალოს ვალანაპირით დადენილ მინდორზე. იქიანში მისდევს ივრია და გულნატყენი მოსახლეობა ჩაქვივანია სუფსის გულზეაიდობას...

— დაგაქციეს აკი ოხერი, თუ ასე ჰიადღა ამ ქალბები... წყენი ამობის ორი და დღორემოდ სახით შეუტურის აიღვევულ ნიადაგს...

სასაფლაოშია დამოიყურებო ქალბანგრები თაგოქობი მინდვრები უფის ერთ მარგის... ეს არის წყალ-ღობის შემადგ დარგობული უნა-ჯიფი ფაირობი...

— რაბდენი მიწა გავციობრა ამ ურ-გულომ... მაგრამ დღესის არაინ და-უქობრა ამ გარეობას... რაც რაი მიდის წყალი ქალბის სიღრმეში ქობრა და მი თურო ჩაბურხენდა ისი ძველ კალაპატში მანობუნდა...

— ახლა რას ფიქრობთ? კოლექტი-ვი ხომ...

— ვფიქრობთ კი არა უკვე შუამდ-გომლობა აღებართ ზეით მდგომ-ორგანობის სამმართველოს ოთხსა-რუმანი ფულცი გამოვართოთ საქის მოსაგვარებლად. გზა-ტექცილების სამ-მართელო რომ გულგრილად არ ყუცეს განწყობილი ამ საქმისადმი და კოტას რომ ისიც დაგეგმარებოდეს, გვენ, ჩენი საკუთარი შრომით შეგ-ღობით მდინარის ძველ კალაპატში გადავდებდა და ეს რად ღირს გზა-ტექცილთა სამართელო-სათვის? ხომ უწყობით ორი კილომეტრის სი-რძობე გზას საფორტო მოესის, რაბდ-ენიმ ასეული მეტრი უკვე ჩაქციუ-ლია... ასე, რომ, ათი ათასი მანეთი ენისინამ ამ განსაღებლად და რა-დენიმე პეტარი მოწისა შემატებდა-ვენს კოლექტივს, თუ არ ვინაგრი-ლებთ იმას, რომ რა ხარალი მო-ველის წყლის კალაპატის ასეთ ღგომარეობაში დატოვებთ...

და მართლაც, რა უფურერება იქნე-ოდა წყალის ახალ კალაპატში და-კოვება, მაშინ, როცა თვითთელი ყალიბდება საფორტის წინაშე და-წენება დროორც ნაგომრის კოლექ-ცივის საყენ მიწებს, ისე დანარჩენ-ილამობდაც...

— საქმე დაწყებული გვაქვს და... ომ კოტას კიდევ წამოგვებარებო-ქს დაინტერესებული ორგანიზაციე-ნი, ჩენი შეცსლებით საერთო ძალი-თ წყალის ძველ კალაპატში გადა-ვლებას. დაბაჯერებული მკვერი-ოთ ამბობს კოლექტივის ერთ-ერთი ერი და გავრა ადამიანს, რომ მარ-ლაც რა შეაჩერებს ზღვის ტალღები-თ ამბობაჩებულ მეურნეობის ფრო-ბზე თავდადებულ ხალხს!

საერთო ძალითი ხალხი შეაჩე-რებს ბუნების სტიქიასაც და ნგრევისა ა რღვევის გუბებაზე მოსულ მდინა-ის მადას შეუტყვევებს...

დასვენება კარია... უბრალოდენი უყან... გზადაგზა თვალს იტაცებს გადაშე-ბული ყამირი...

— ეს ძიმითის კოლექტივის საყ-ენი, იძლევა ახსნა - განმარტებს კო-ლექტივის თაგვარობაზე დახლ-ღე ფა-ობებზე — ეს კი ასყანის... ძიმითი

მილიან კოლექტივიზაციაზე გადავი-და. 350 კომლიდან უკვე გავირიანდა 310 კომლი... მუშაობა იქაც გაიზო-ბულია: 135 ულეგი ხარი გავრითა-ნდა კოლექტრავში; 170 პეტარი მიწა გეზაზღებულა დასათესად, ისე 20 პეტარი ძველი დარგული ჩაი ავეთ, დასარგავად გამზადილა 45 პეტარი. კოლექტივიდან პირველ ხანებში გავი-და 25 წყერი. ამჟამად ყველა ერთად შრომობენ უკან დაბრუნებას...

ასე რომ, ნაგომარს ფეხდაფეხ მის-ღედეს ძიმითი, ძიმითს გურირათა, ლე-სა, ლანჩხუთი, სუფსა, გულანინ და სხვა. არტლები და ამხანაგობები სო-კისათი გამრავლებულა ყველა თემე-ბში, ყველა სოფლებში...

კოლექტივიზაციის ქარშეთი თავის ისტორიულ სიძლიერით ქრის გური-ის, აქამდის მწირის და ღარბი, მიწა-წყალზე... გურია დგება მეურნეობის ახალ რესლებზე და მეურნეობის მო-ცილისტრუად გარდაქმნის იდეა მი-დეს დასაყრდენს პოულობს გლებობაში.

— „ერთობა? ოღონდაც“ „ძალიდ მცხობნება“ ნუ იქნება და გავრითა-ნებისა აი ხალხი ციმბარში ტოვებდა ტყავს... სამი რევილიუტია მოახინდა ამ საუკუნეში და ახლა ვინ წავა, წა-ვხი, კოლექტივის წინააღმდეგი? წასაწოდებ ყურს გლებების საუბარს...

— „კი ძიმი მარა, როცა ლაბარ-კი შეიქნა ბაღანას საქმელი ყურძნი უნდა მოწონო კოლექტივში და მე-რე უნდა აქამო ბაღანოს, ამან ხომ იცი შენ რამდენი კაცი დადებით და დაშინა, აფერი არაა აქანაი დასამა-ლი, ამას ქონდა ადგილი პირველად და იო რომ არ გამოსწორებულეთი, მე შენ გვლამბარაკები, რომ აი საქმე ჩე-იშლებოდა...“

— კომუნა უცება იგი მოაწყონ რო-გორც წესი და როგა, ამ, ამ კო-ლექტივებში გავრითანებას რა უღდა

წინ... იმუშავე საერთო ძალი-თი, მთებობა დაგეგმარება მანქანა - იხ-რალდები, სესხით, მიწით და რა გეცემს ამის წინააღმდეგ რომ გლები წახველავს... რა ვიცი; რა ქველზე უნდა იყვეს ოგი... — რა ჭკუაზე?

— აქანა გურიაა და ხომ იცი გუ-რიაში მენშევიცების ქვანკი გერაც არ ამოულტეგია დროებას... დღე და ღა-მი დაწინწლობენ და თუ ვინმე რა-ცხას ჩხირკედლობს, მაგენის ბრალი მაგი სულ ყველაფერია...

საქმიანი საუბრები იტყვეს მოსულ-თა ყურადღებას, საღი და გონიერი მსჯელობა უსწავლელი გლებების, ხალხის მატებს ისედაც საუყუთესო შეთბეკიდლებით დატვირთულ ად-ამიანს.

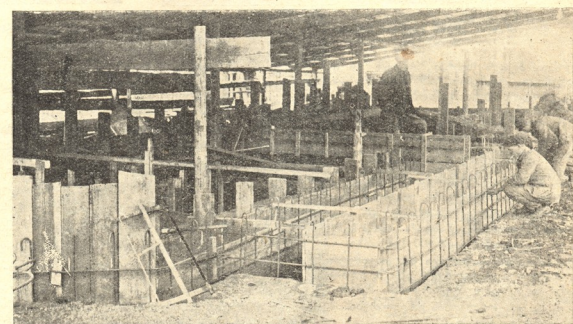
სოფლიდან სოფელში, თემიდან რაიონში... ყველგან საქმიანობა და შრომა...

ყველგან კოლექტივებსა და გავრ-ითინებაზე სჯაბასი...

გურია არღვევს უმწიფობის გამო ვიწრო დღტირულ მიჯნებსა და ლო-ნებებს, აფართოვებს ფართობ - მიოდ-ენებს და თუ მერეება და ძალეში რკინის ხმები გააუქმებს ხარსა და გუ-თინებს, თუ რომ მუშა-ხელი მოჭარბ-დება მანქანა-იარაღებს, სამაგიეროდ ნასაკირობის, დღემდე მწირი და უსა-რგებლო ეწერი, ანასოულის მიდა-ობები შეიკედლებს მუშათა როგვეს ჩაის პუნტაციებს, ამ საბჭოთა ცი-ლონის, ასაყვევებლად...

— არც ერთი მტკაველი მიწა დაუ-მუშაველად... ამბობს გურული გლე-ვი და გზად გავლილც კი ამჩარად ხედავს, თუ რა გულმოდინედ არ-ბრენ გურულდები ცხოვრებაში ამ დილდ ლოზუნგს.

3. ჩხიკვაძე.



ბათონში მოაგრიების შემოვლება ახნავთის ელექტრო-სადგურის ირგვლივ.

ალაზნის არხი

რამოდენიმე საუკუნის განმავლობაში ელვადობდა ალაზნის ველი წყალს. მავლს დროს გურჯაანის, ვეჯინის, კარდენის, წყობის, ეკერის ბაღ-ვენახები და მინდვრები იღუპებოდა, ნადფურცლები მოსავალი, ტყილ-ღერალოდ მიდიოდა გუბის შრომა ოფლი.

კახელებს ოცნება იყო არხის გაყვანა მიდნარე ალაზანიდან, იმ ალაზანიდან, რომელიც უსსოვარ დროიდან უქმად დიდა უდიდეს ქალაქს.

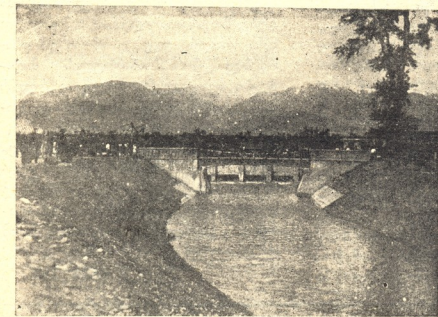
რის მეწისთა ალაზანი — იმხდენ კახელებს — მართკ თვალს ატებობს და სიკცემს ახრებს, ბალღებს და საჭრელს. ბანიათსათვის არის გაქრნილი და არა ბაღ-ვენახების საწყვედად.

და, აი, 1-ლი მაისს, როდესაც მოელი ქვეყნის ჩაგრული ზეიშობდნენ საერთაშორისო დღესასწაულს, კახელებს აურთოდით დიდი ხნის ოცნება, ამ დღეს სოფელ თონიანთან მუხისა და გუბის შეივრებლმა, მძურმა შრომამ შეაგება ალაზანი, აკლევინა მის მიმართულება, გაქმვა ადმა, კონპორისსენ, რომ ალაზნის წყალს ამირიდან მოეტანა საჭრებლმა არა მართკ კახელი გლეხებისათვის, არა მდლ მოელი საქართველოს მშრომელისათვის.

1-ლი მაისიდან შესაძლებელი შეიქნა უდიდესი ალაზნის ველის მოწოდება, ამ ველზე ძვირფასი კულტურების გაქრება.

ალაზნის არხი იწყება სოფ. თონიანთან, აქ აგებულია თანები. 1929 წლიდან დაიწყო არხის წყალი და შედგენ მიდის ახლად გაჭრილ არხით ქვეითი.

არხის მშენებლობა დაიწყო 1924-25 წელს. 1929 წლიდან არხის მშენებლობა მიმდინარეობს.



ალაზნის არხის საერთო ხანხანა ახალ კალაპოტში.

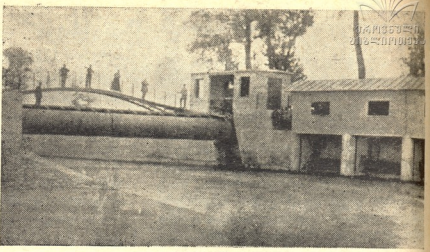
ნარკობდა ძლიერ სუსტად, რადგან არ იყო გადახლებული თანები. 1929 წლიდან დაიწყო გატანვითელი შრომა. არხისათვის საჭიროებულს მთავრობამ გადასდო საჭირო თანები და შესაძლებელი შეიქნა არხის დამთავრება. ალაზნის არხის უთავრებელ ნაწილს უკვე დამთავრებულია. დაწყებული სათავიდან წნობამდე ალაზნის წყალი მორწყავს 15.100 ჰექტარ მიწას, აქედან მოწყობული იქნება ბაშის რაიონში 1.700 ჰექტარი, კახეთში, ნიადაგის მოწყობის შედეგად, მოწყობა არი დიდი საბჭოთა მურავიანთა კნაფის — 2000 ჰექტარზე და მტანაშობის — 6.400 ჰექტარზე.

ალაზნის არხი, გაჭიმული 88 კილომეტრის სასოფლისპირს თაყუბუბობს ამ. შ. კლიაიამ — იძლიერა მთელი მშენებლობის, შეიმინვე-რიობის და შესაძლებლობის განვითარების შესაძლებლობის კახეთში.

გარდა ამისა, ვეჯინთან ალაზნის არხი ამუშავებს მსოფრ კლექტრო საღებურს. ეს საღებური — „კახეთის ხაქსის“, — მიწოდებს

ენერჯის მთელ კახეთს და შირაქს. ამრიგად ალაზნის არხის გასწვამ ჩაყვარა მკვლერი საპირველი კახეთის ელექტროფიკაციას. ვეჯინის სადგური იქნება ყველაზე იაფი, რადგან მთავარი საბეტონო სამუშაოები უკვე შესრულებული იქნა არხის მშენებლობის დროს.

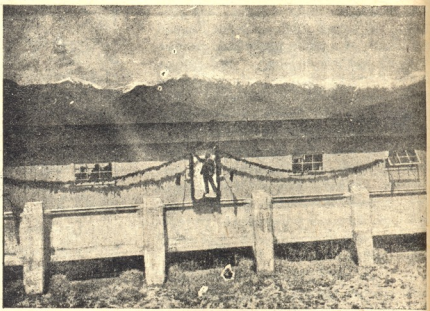
ალაზნის არხი გაჭიმული 88 კილომეტრის მანძილზე, არის საბჭოთა ხელისუფლების უდიდესი მოღწევა და საერთოელოს მშრახელთა გამაჯვება.



ალაზნის არხის სათავი.

1-ლი მაისი, ალაზნის არხის გასწის დღე, გადაიქცევა კახეთის, მშრომელთა ზეიშად. სათავესთან თავი მოიკავია რამოდენიმე ათასმა კაცმა. მოდიოდნენ კახელები სიმღერით, ყი-ცობით, ზურჩინით. ისმოდა ტბილი „მრავალ-ვაიფირი“, „აღუშნ შეივინი გურჯანდური“, „შაშვი — კახაბი“.

ალაზანი აღიღებული იყო, მაგრამ ყვარელის ტისილს, საბუქს, შილდის, შაქრანის გლტყებში არ შეტეოცნენ მღვრივე ალაზნის და ურმებით და ფეხით გამოვიდნენ გამოლმა, რომ



ალაზნის არხის მთავარი საგუბარი წყლის გაშვების დროს.

თავისი საკუთარი ფეაღით ტილათა, თუ ალაზანი როგორ იქნებოდა და დამოკიდებულია და მიანის მიერ. მოახლოდა არხის გასწის დრო. ზღვა ხალხი მისტრებია რკინის ეგებუთილა ცილონდრს, რომელმაც უნდა შეაგებოს ალაზანი. დაიჭიმა ჯაჭვები, შეირყა ცილონდრი და დაემუვა კვეთით, წელისკენ. ალაზანი თვალის დახანაშებამზე შეგებდა, იძლია და მოვეთ ნაპირებს, რომ ეპოვნა სტვა ვხა. მდგრამ, ამ დროს არშვა ზუთი ფარი და ალაზანმაც გასკია იქით, საითყენაც მის მიუთითა ადა-მანამა.

კახელების სიხარულს საზღვარი არა ჰქონდა, როდესაც მათ იხილეს არხი, გაქვსებული ალაზნის წყლით: წყალი ადმა წყვიდა, სტვა მიმართულებით.

მან გასწია კვეთით, იმ მიმდრებლისა და ვნა ხეისად, რომლებიც დიდი ხანია ელოდებოდნენ თავის განსოიერებულს.

— ენდაცალე მუშის მარჯვენას — იძობდნენ გურჯანდულები — ძლიერ გველიას წყალს.

— კაცი ვერ წაოთოდგნდა რა ტანდავდა შე ვიყვით — ამბობენ ეკერის და ბაჭურკო ხის გლტყები — გეაღვაშო ყოცებით და სუკებით ჩაეჭკონდა წყალი ენაბაშში.

— ბეტრეს ტყუილად არ ჩაუარა დიდი ხნა შრომამ, ვაიარჯვა, დღეს მაგის ზეიშა — ისმის ხმები.

ბეტრე მამრადე მოხუცი ინფერნია. ვერ კიდევ 1912 წელში შეაგნა ალაზნის არხი პრიეტკო, მაგრამ ვერც ერთი მთავრობის დროს ვერ მიაღწია თავის წაღლის, თავის პროეტის განსოიერებულს. მხოლოდ საბჭოთა ხელისუფლებამ მიხედა მას საშუალება, დაეწყო მუშაობა და ხორცი შეტყდა თავისი ოცნებისათვის.

შეურვე დღეს, 2 მაისს, წყალმა მიღწეა საკურკობის მიდამოებს. აქაც ზეიში, სიხარულს წყალი ნელ-ნელა, მაგრამ მტკიცედ მიიღო წნობისკენ, საიდანაც იგი, მალე, გაქვლეს გზან შირაქის თვალმწინდ ველ-მინდკრისაკენ.

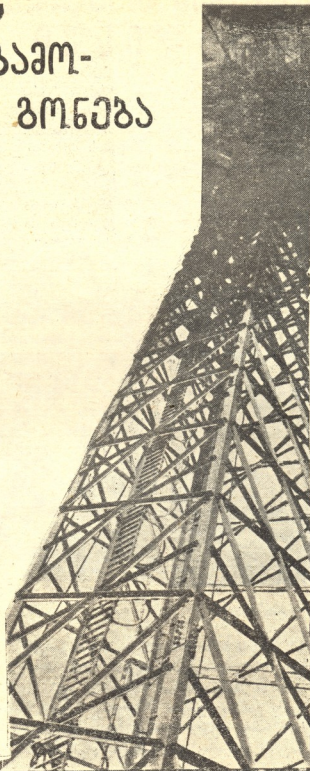
ი. ხუიშივილი.

მარკონის

გაომ- გონება

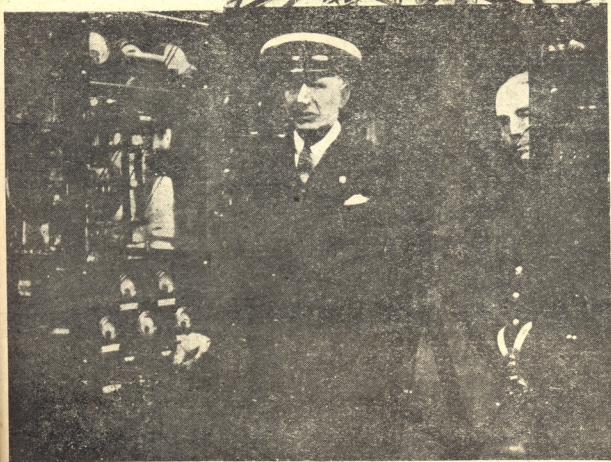
დიდმა იტალიელმა გამომგონებელმა მარკონიმ ქალაქ გენუიდან (იტალიაში) ელექტროტალღებისა და განსაკუთრებული მოწყობილი აპარატის მეშვეობით 3.000 ლამპა ანთო ქალაქ სიდნეიში. მაშასადამე მან მოახდინა უკვეთული შეერთება 16.000 კილომეტრის მანძილზე. ეს ძალიან დიდი მიღწევაა, მაგრამ დღეს აღარ წარმოადგენს სასწაულს. დღეს უკვე ჩვეულებრივი მშენებელი რადიოს შეწყობით ისეთი დაშორებული პუნქტების შეერთება, როგორც, მაგალითად, ბერლინი და ზუენოს არესი; ამიტომ მარკონის სენსაციური ცდას მხოლოდ ის მნიშვნელობა აქვს, რომ იგი ახალ საფეხურს აღნიშნავს რადიოტექნიკის განვითარებაში. ამ დარგში კი მართლაც გასაოცარი ამბები ხდება. ეგრეთ წოდებული მოლაპარაკე ფილმის და რადიოფოტოგრაფიის საკითხი პრინციპიალურად უკვე გადაჭრილია. ახლა ლაბორატორიებში გაფაციკებული მუშაობა სწარმოებს ფოტოელექტრული მასალის მისაღებათ. რომელიც საჭიროა რათა შორეულ სივრცეში დანახვამ სასურველ დონეს მიაღწიოს. სწავლილებს აგრეთვე ცდები ხმელეთიდან ელექტრო მაგნიტური ტალღების შეწყობით გეგმების და წყალქვეშა ნაევების მიმართვისა.

ასეთი დღევანდელი ტექნიკური მიღწევების შემდეგ ადამიანს სასაცილოდ უჩვენება მომავალი ცხოვრების სურათი.



თი, რომელიც ედვარდ ბელამი დაბატა თავის ცნობილ წიგნში „ასი წლის შემდეგ“. სინამდვილემ უკვე გადააჭარბა ასეთ უტოპიურ რომანებს; მართალია დღესაც იწერება უტოპიურ ტექნიკური რომანები, რომელიც ანაგორაში უწყევს უკანასკნელი დროის მიღწევებს. მაგრამ მათ ეწირო ბურჟუაზიული აზროვნების დალი აწინევა. ბურჟუაზიის კი ვერ წარმოუდგენია, რომ მეტურნობის რაციონალიზაცია, რადიო, ფილმი და პრესა შეიძლება სხვა მიზნებისათვის იქნას გამოყენებული, ვარდა მშრომელი მასების ექსპლოატაციისა. ან სამხრელი გამანადგურებელი ომების მოწყობისა. მართალია, თუ ბურჟუაზიამ ბატონობა შეინარჩუნა, ისეთმა ტექნიკურმა მიღწევებმა, როგორცაა მარკონის ზემოაღწერილი ცდა, იმში შეიძლება საბუღისუწყო შედეგები იქნოს იმ მხრივ, რომ მათი შეწყობით შესაძლებელი გახდება მთელი ქალაქების აფეთქება და მშვილობიანი მოსახლეობის განადგურება.

მაგრამ დღის პროლეტარიატი, რომელიც დედაქალაქის ერთ მეტესტზე ბატონობს, იმდენათ უმწურო აღარ არის, რომ გულხელდაკრეფილი უტყირის ბურჟუაზიის მიერ მეტურნობის და ტექნიკის მიღწევათა გამოყენებას, იგი თვითონ იყენებს ყოველ მნიშვნელოვან გამომგონებას, რათა კოლექტიური მეტურნობა მოაწყოს და ახალ ადამიანს მშვიდობიანი ცხოვრების ღირსეული პირობები შეუქმნას. ხოლო თუ იმპერიალისტური ბურჟუაზია მშვიდობიანობას და შეტევებს და შეტევებს დაიწყებს, პროლეტარიატი იმავე მეტინერულ და ტექნიკურ მიღწევებს თავის დასაცავად გამოიყენებს.



სურათზე: მარკონი ლაბორატორიაში, რომელიც მის ხომალდ „ედიტრაზეა“ მიწოდებული იგი ხელს აქვს დიდი, იმავე წელში რადიოტალღების შეწყობით 3000 ლამპა ინიება სიდნეის თვისმართველობის შენობაში.

მარკონის გამომგონებებით რადიოტალღა წამოიღო 186.000 მილს გადის, რადგან გენუას და სიდნეის შორის დაახლოებით 14 ათასი მილი (16 ათასი კილომეტრი) ღიობს, ხელის დაჭრებას და ლამპების ანთება შორის კი წამის მეთაღდმა განვლავს.

სომხეთის აკადემიური თეატრის გასტროლები თბილისში

საქართველოს
საზოგადოებრივი
მემორიალი

უკვე ორი კვირაა, რაც თბილისში საგასტროლოდ ჩამოვიდა სომხეთის აკადემიური დრამა. მათი ჩამოხვედრით ერთხელ კიდევ ნათელი ხდება კულტურული კავშირის განმტკიცება ამიერ - კავკასიის ერთა შორის. თეატრის მოგზაურობის მიზანია, არა მარტო ვააქნოს მეზობელ რესპუბლიკებში ერებს თავისი მუსიკაობა, არამედ მათი მიზანია აგრეთვე, შექმნან ამა-

ბი, ხოლო შემდგომი თეატრმა აღზარდა ახალი მსახიობების კადრი, რომელიც დღეს დიდი ენერჯით მუშაობს. ახალი კადრების მომზადების მიზნით თეატრთან დაახლოდა სამწლიანი სკოლა.

თეატრმა შესძლო გამოიმართებოდა დღევანდელ ყველაზე აქტუალურ საკითხებს. დაიღა იანოვსკის „ბრაზი“ გადაკეთებული და შეფარდებული

მით და სუნდუკიანცის „პეპო“ და „ხათაბალა“, რომლებიც გადაკეთებული და დადგმულია რეჟისორ გულაკიანის მიერ. ეს უკანასკნელი პიესები ჩვენი დროისთვის მხოლოდ ისტორიულ მნიშვნელობის მქონე არიან. ამიტომ რეჟისორ გულაკიანს მეტად მოხერხებულად ჩაურთვია მასში ზუსტიკა-ლური და საცუკვაო ნომრები, რითაც



„პეპო“—სუნდუკიანცის. დადგმა გულაკიანის.



„ხათაბალა“—სუნდუკიანცის. დადგმა გულაკიანის

ბი - კავკასიის თეატრალური ხელოვნების ცენტრი, რომელიც ხელმძღვანელობას გაუწევს ამიერ - კავკასიის ეროვნულ თეატრებს. დღემდე ამ მხრივ არავითარი მუშაობა არ წარმოებულა. ასეთი ცენტრის დაარსებამ ხელი უნდა შეუწყოს ცალკე რესპუბლიკათა ეროვნულ თეატრების შეკავ-

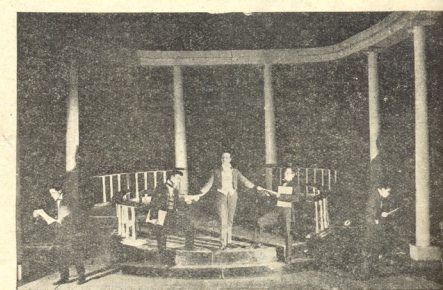
სომხეთის პირობებთან, რამაც საზოგადოების დიდი ყურადღება მიიპყრო. „ბრაზი“-ს დადგმით თეატრმა უეჭველად გამოამყვანა აღებული ხაზის სისწორე. თეატრის რეპერტუარში საპატიო ადგილი დათმობილი აქვს ორიგინალურ პიესებს, რომელთა შორის არის შირვან - ზადეს „მორგანის ნათ-

პიესები ყოფნა ხალისიანად საყურადღებო ხდებიან. ყველა პიესებში აქტიურობენ დიდი დაცვივებით თამაშობენ. თეატრს აქვს უტყუარი მიღწევები, რასაც შემდგომი ალბად უფრო გაავართოვებთ.

თეატრი გასტროლების დამთავრების შემდეგ მიემგზავრება ბაქაში,



„ბრაზი“—იანოვსკის. დადგმა ვაგარშაიანის.



„შემოხალისი ადგილი“—ოხტროვსკის. დადგმა სიმონიანის

შირვანს და მათი მუშაობის შემდგომ გაფართოვებას. თავისი არსებობის დასაწყისში თეატრი მუშაობდნენ ძველი მსახიობე-

ლიმება, დემირჩიანის „იმამკი ნაზარი“, ბავდასარიანის „სისხლიანი უღბნო“, რომელიც თბილისისთვის ყოველ ნაწილობა მუშაობა თეატრის დღე-

როსტოვში და მოსკოვში. თეატრთან აქვს საკუთარი დეკორაციები, კოსტიუმები და ბუტაფორია.

12.000.000



ჩაქედან თბილისისაკენ პირველი პატარა სადგურია ოფირჩხეთი. მატარებლით მიმავალი გზაჯვარის ყურადღებას ეს სადგური არასოდეს არ იმყარობდა.

სადგურის მარცხნივ, ერთი ვერსის განძილზე, მოსჩანდა ხრიოკი ადგილი, რომელიც დაფარული იყო უშვილოებელი ხეებით და ცოტაოდენი უხვიოტებით.

ამ რამოდენიმე თვის წინად „საქართველოს ჩაი“-მ გადასწყვეტა ამ უხვიოტ ტყის ნაცვლად ჩაის პლანტაციების გაშენება.

1930 წლის იანვრის პირველ რიცხვებში პატარა სადგურიდან, ერთი ვერსის მოშორებით, წამოიქიმა ხის თეთრი სახლბი მუშების საცხოვრებლად; აფუგუნდა 8 მძლავრი ტრაქტორი და 1400 მუშა კიანჭველებივით შეისივნენ ხრიოკ ფერღობს.

გვემის მიხედვით 1931 წლისათვის უნდა დამუშავებულიყო 500 ჰექტარი მიწა.

მუშაობა სწრაფი ტემპით მიმდინარეობდა. მუშების რიცხვი 2600-დე ავიდა. ტრაქტორის ძლიერი ძალით წუთში იგლიჯება უშვილოებელი ხის ძიოები... და მიწის ზურგი თანასწორად იხენება 35 სანტიმეტრის სიღრმეზე.

სურათი თანდათან იცვლება. დღითიდღე საგრძნობლად მცირდება უხვიოტ ტყის სიერე, იჩენება და ქარს მიუქვს დამპალი, გამოუსადეგარი ხის მიწები და მცენარეები.

რასაკვირველია „საქართველოს ჩაი“-ს ასეთი მუშაობა მარტო ოფირჩხეთის მიმდამოებში კი არ ჩაუტარებებია. მან მრავალ სხვა ადგილებზე



ჩაის თესვის ჩაღდება მიწაში.

ჩაის თესვაში ღიღს მონაწილეობას იღებდნ მუშა-ქალები. 500 ჰექტარის ნაცვლად 520 ჰექტარი მიწა უკვე დაუნახეთ, ხის კუნძებისა და ბალახების ნამცვეცაკ ვერსად დინახეთ; 2600 მუშის მკლავს და 8 რკინის ხარის ძა-



ქალები ჩაის თესვაზე.

დღეს, როდესაც სადგურ ოფირჩხეთის ახლოს მატარებელი ჩივილის, შიგ მსხდომი გზაჯვარები მოკვრავენ თვალს ოფირჩხეთის სადგურის მარცხნივ მოძებზე ვაკრულ წარწერას: — ახ. სბალინის სახელობის, ოფირჩხეთის ჩაის საბჭოთა მეურნეობა.

სულ მალე საქართველო მართლაც გახდება საბჭოთა, ჩვეთირის ცივლობად.

უ. უჭრცხვანიძე.



საბჭოთა მამულში ჩაის თესვა.

აღიბარა დედამიწის ზურგი ჩაის ელტურისათვის.

ოფირჩხეთის მიმდამოები მთლიანად ასწორდა და ჩაის თესვა უკვე დამაჯრდა. ოფირჩხეთის ამ მივარდნილ ფილებში გზა გაიყვანეს და აერთობილი თავისუფლად დაღის.

ღს შთაღსად გუნდადურებია ისინი და ნაცვლდ იმისა, რომ 1930-31 წლისათვის დაემთარებიათ 500 ჰექტარი მიწის დახვნა და დათესვა, დღეს უკვე დახნულია 520 ჰექტარი მიწა, სდაე ჩაფულულია 12.000.000 ჩაის თესლი.

ორი სავაჭრო მუშაკი

კულტურული მუშაკების ნიმუშები



ქალაქის ახლო მდებარე საბჭოთა მეურნეობების მნიშვნელობის აქამდე განსაკუთრებული მნიშვნელობა ენიჭება, ვინაიდან ის საუკეთესოდ სწავლავს მუშათა მომარაგების პრობლემას. ქალაქის ახლო მდებარე საბჭოთა მეურნეობების ჩამოყალიბების გზით ჩვენ შევძლებთ მთავრობით ფასების დაღმასა საკვებ პროდუქტებზე, ბაზრის დროზე მომარაგების ახალი ბოსტნეულით, რძით, ცხვრისა და სხვ. განსაკუთრებული მნიშვნელობა ენიჭება მეზოსტენობის განვითარებას, რამდენა-

მი—გარდა ამისა, შემოდგომისათვის ჩვენ გვეულვა 10,000 კრები.

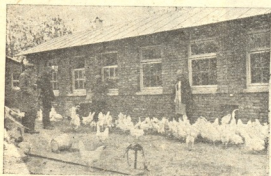
ვათალოებები „პრუდერ ჰეუნსს“, რომელშიც აღინიშნება ხმები იცინება 2,500 წიწილის წიელი, რომლებიც იზრდებიან უღვლოთ, აკლექტორის კრებებით. საციალურ საქაოებებში 1,000 ჯიშის ქათამა. საქაომიდან ჩვენ გადავიღეთ ახლად აგებულ საძროხეში, ტინის ბუდეები, წინათ თვითღვლ ნახევარ ტინაზე მუტი, საცუტოს-სპლოკოლ ქაობებით. გამსაკუთრებული საძროხებიდან გამოირყეს „მესურები“, რომლებიც ზოებით მატარები, მგრამ 11 კილო რძის იძლევიან.

— ჯერ კიდევ ვსული წლის ნოვემბრში აქ არიდა იყო—გვეუბნება ჩენი მასპინძელი, —ელა კი თქვენ თვითონ ხედავთ: 128 ძროხა, 56 ხმა, 1000 ქათამი. საბჭოთა მეურნეობა მუშაობს ყოველდღიურად 40 ფურ რძის აძლევს.

შოხვალში მთელი საბჭოთა მეურნეობა ელექტროფიციაკანელი იქნება, შემოდგომ-

საკუთრებს დორი, ზოგიერთი მთავარი წონა 18 ფუთი. ჩენი დაგვიკლავთ ათელი ჰექტარი დაგვიკლავს კარტოფლით, კომბოსტოთ, სარწყავი არხები, თითქმის დამოკიდებული ახალი საღორები, თითო 50 ლიტრის თვის და დავინათ, რომ საბჭოთა მეურნეობას კიდევ მოეშაება ჩუტარება.

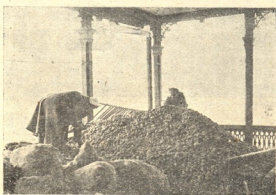
თვითონ საცუტოს მანქანებზელია. მის დიანე წელს მეურნეობა მოგვეცემს 1,000 ლიტრს. ორივე მეურნეობა მოგვეცემს 30-40 ათას ფურ ნაადრე კარტოფლს, ფურს 1-3, 20 კაპ. 40 ათას ფურ ნაადრე კამილარს.



საკუთრებს ჯიშის ფრინველები.

დაც ბოსტნეული წარმოადგენს საღ საკვებს და მისი მოხარება საბჭოს სათანადო დაეცე ბის შემდეგ, უფრო ხელისაწყოლია შრომა-მული მოხსნისათვის და თავისუფლად აცვების სხვა პროდუქტების დიდი რაოდენობა. —ზორკი, თევზი და სხვ.—რითაც სასურსათო სინდერნი მუშებდება.

თბილისის გარშემო საბჭოთა მეურნეობების მნიშვნელობა ეხლა იზრდება. არსებულ საბჭოთა მეურნეობებიდან განსაკუთრებული ყურადღების ღირსია სახ. პოლიტსამშრომელის საბჭოთა მეურნეობები. ეს მეურნეობები ქალაქის ახლო მდებარე საბჭოთა მეურნეობების საუკეთესო რეკლამაა. საბჭოთა მეურნეობა №1 მდებარეობს რევილულში, რადიო-სადგურის ახლოს, მეორე—მთელიზომა-მემოსტენობა-მეცუტეკრებობის მეურნეობაა.



ქარტოფლიან დადარჩდა.

ლი იქნება ხმარებაში ელექტრონის საწყველი, აიგება ახალი ბოსტნეუ, 20 ჰექტარი დაკვეთული ექნება საქათმეებს.

მეორე მეურნეობა საცვ, სოხალდლოთანაა ამ მეურნეობაშია—ლორის, ჰაქიები, ბოსტნეუ, და ცხვრის ზემოხევეითი თანობა. ბაჭილი ჯერ-ჯერობით 97-ია, მგრამ ისინი ისე სწრაფად შრავდებიან, რომ მალე ეს დარე მეურნეობაში დაიპყრობს ერთ მნიშვნელოვან ადგილს.

დორკობის საღორებში მოთავსებულა 250



ტრაქტორები ხეავენ საბოსტნეს.

30 ათას ფურ კომბოსტოს. გვეცხები ზორს ჩამოტოვებს, დაავლება გადაკარბებით შესრულდა.

ამ ბრწყინვალე მუშაობის მიზნითა, მგრამ ლობს განსაკუთრებული ტემპები ორივე მეურნეობაში, გარკვევლობა მივიღო დაეულა ბათა შესრულდაში.

სახ. პოლიტსამშრომელის საბჭოთა მეურნეობები კულტურული მეურნეობის სახეს იღოს ნიშნუბითა. არ შეიძლება არ აღდგინოს ის, რომ ამ მეურნეობებში მუშაობენ მტრები. ისინი სწავლობენ სოფლის მეურნეობის წესებს და ეს საუკეთესო საშუალებას ითა გამოსასწორებლად.

აი მოკლეთ ამ მეურნეობების შესახებ მოხვალში, გვეცხების თანხმად, თბილისის მ. მოტარტელი იქნება საბჭოთა მეურნეობის რეკლამა. მიწის არც ერთი ნაკვეთი არ გარბება ცარიელი, ბაზრის მომარაგება პროდუქტებით უზრუნველყოფილი იქნება.

02. 88



საკუთრებს ჯიშის დორკი.

საბჭოთა მეურნეობაში მოსელისა ჩენ შევცხება აფრონიში-ქალი, ევეტრობით და მაშინვე ეუფლებით საბჭოთა მეურნეობის გაცნობას. ეიქვეთონ ინტელბატორია, რომელიც მოთავსებულა თბილ, ნახევრად სარდღში. ინტელბატორი 7,000 ცხვრისათვის, ის დროებითაია, მალე იქნება ორი ინტელბატორი 25,000 ცხვრისათვის თითო.

— ერთი წლის განმავლობაში ჩენ გავსეგებთ 1,500,000 ცხვრისს—გვეუბნება აფრონი

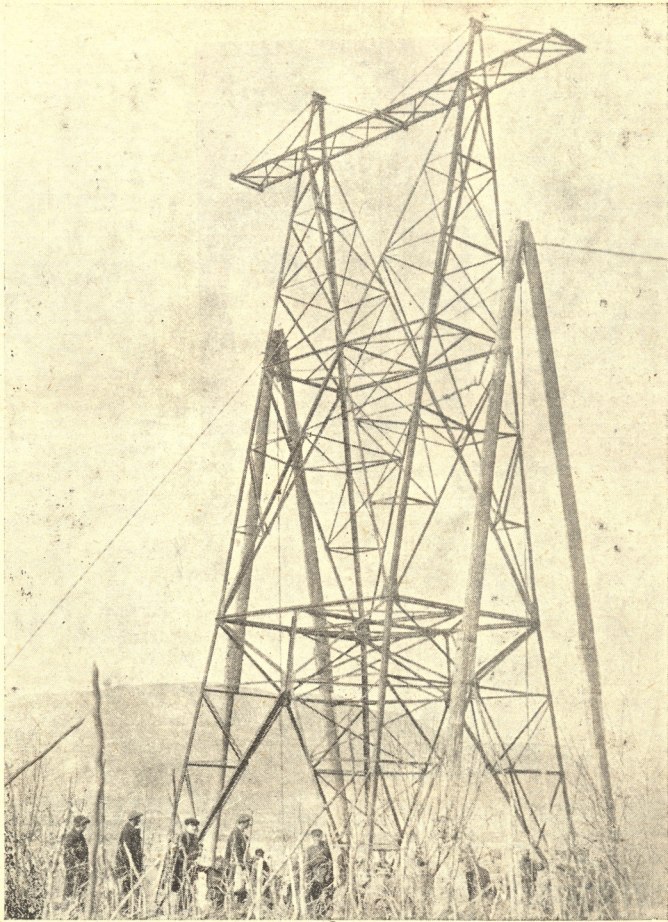
ახალი სოფელი

ლურჯად ბრწყინავდა ზეცა კრიალა და იცინოდა დილა შოხანი, როცა ტრაქტორმა დაგირიალა და მიავება ყაზირის თიანი. გამუდმებულად ყროდენ გორებს და ახანძარეს ძიგვე-ანგარი, მიღვორ-ზე ტრაქტორს მიავირება დაღვები გამძლე და ძარვედნ მგარი. საღ ნიადაგი წაავებს ნახშირს და სინოციფობით არის გამძლარი, სადაც ყვავილობს ალგარა ბაშიში და საჩარაში ჩნდება ხანძარი — იქ შეუბოჭეს ყულახს საივე და შეუფოფეს დღენი სახლენი. კოლექტივებმა განაიანეს გაავსებდნენ მდიდრის სახელი. არის შური და არის მუქარა,

არის ზოინა გაიმეორელი: კლასობი რისხება დამიშუბარა და ბუნჯიდან გარბის ექლერი, არის ხეა-თისების წინ გაქანება, რომ ეკლავ აიგის ნაღის ბელებია საქაბაზომა იპყრობს მანქანებს და თივადლება მშრომელ გულმოსას. შორით ქალების მისინ ნაღერი, სადაც ბიბინებს ეწევი ბოსტანი, ვალისა ბულულოც გულუმაფორი ტყე-ნაუღვების გვიდარი მგასანი.

კვლავ არბლებების ხოლმე გრიალებს: — რაღას დაგვაკლებს მტერთა ზოინს. ცა მოქმენდილი ისევ კრიალებს ისევ იცინი დილა შოხანი...

საკულტურული



სურამის უღელბაზის ელექტროფიკაცია მთავრდება

ჩვენ მხედ ვართ

ჩვენ ძმები ვართ.
ჭირიც, ლხინიც
ერთად ვზიდეთ,
ერთად ვნახეთ;
ლაპარი და
მოლალატე
შევიჯანეთ,
პირში ვჭრახეთ.
ულელში თუ
ბოზცილებში

ერთნიარად
ცივაგაზბეთ,
მაგრამ დროშა
კომუნისმის
არ დაფხარეთ,
არ შევლახეთ.
— სიკედლით,
ან გაშარჯებთ—
ბრძოლის ველზე
მტერს შეეძახეთ.
დამონებთ,
სახიზღარი,

სამუდამით
ძიოს დაეშბეთ.
შრომისა თუ
ბრძოლის ფრონტზე
დღესაც ისევე
ერთად ვდეფვართ
და მრისხანეთ.
ევშხადებით
ძველ მსოფლიოს
დასაჩრევართ!

ვერო სოჯაბეგოვი

(მისი სურათების გამოფენა)



4 მათს თბილისში, „აიარტუნის“ დარბაზში გაიხსნა სახალხო მხატვრის ვანო ხოჯაბეგოვის სურათების გამოფენა. ვანო ხოჯაბეგოვის სურათების გამოფენა პირველი არ არის თბილისში, მაგრამ ეს გამოფენა შედარებით უფრო მთლიანია და მხატვრის შემოქმედება სისრულით არის წარმოდგენილი.

ვანო ხოჯაბეგოვის ცხოვრება და შემოქმედება ბევრით არის საინტერესო; ამ მხატვრის გზა ხელოვნებაში, ძალიან მიავსებს ყველა იმ მხატვრების განსარჩობლებს უწყვეტად გამოვლენ შემოხილი ხალხის ფენიკანად და ანეით ნიჭით დაჯილდოებული თბილურული იყვენ მთელი ქვეყნის ცხოვრების ფელდმართობასთან ბრძოლისთვის შეუღლიათ.

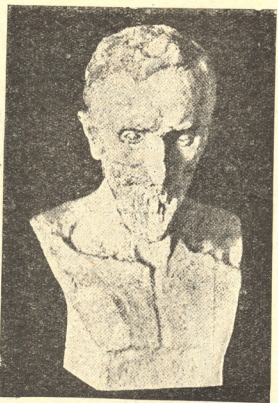
ლუ ასეთი მხატვარი იმარჯვებს, ეს არის შედეგი დიდი ხალხის ნიჭის, გამძლეობის და ხალხის ახალ ცხოვრებასთან ახლო დაკავშირებისა.

თავის თავდასაყალიბთ და რამდენიმე შემოქმედებით ვანო ხოჯაბეგოვის ცხოვრება ძალიან მიავსებს ნიკო ფრომანდინოვის ცხოვრების და შემოქმედების.

ამ ისტატებს არ მთლიან არავითარი სკოლა, ვარადა საკუთარი ნიჭის და ორივე სიარობით დაღვი სული.

ორივეს გარს ერტყა ისეთი წრე, რომელიც ხელს არ უშუბნის მხატვრულ ნიჭს განვითარებაში და ამ წრეში მხატვარი მშობლივ საზღვრებს დატოვარბული ხელოვნებით დასდებოდა.

სამკეთურად, ეს ხალხი თვითონ იყო ობიექტი მხატვრული ასახვისათვის და ორითვე



ვანო ხოჯაბეგოვი

ნიჭითი ყმწიწილის ეს გატაცება შექმნივით, ერთ შემთხვევით ამ საწერამბოლომ შეზინული გახალბელები შექმნარს, და ურჩევითი ვინის მიზნობისათვის, ვინა სამხატვრო სკოლში მობრბობათ, მაგრამ დავილი წარმოსადგებია, რომ ღარბი მამა, წყვილი ცოლმეოლით დატარბული, თავის ერთ-ერთ მობრბულ შვილს ანთ ოლით ვერ ვამიტებება და ეს ასევეც ვანის ცრელებით და ტრლით გაათვლიდა.

შობოლად ვანოს დიდხანს შერჩენია მხატვრობით გატაცება და ერთ წუთსაც არ მიტოვებია თავისი ხელობა; თუმცა, როგორც მხატვრის არავინ არ იტობდა და არც ვახსებდა ასე თავითავის მიმეტი, შობოლად საკეთარი შიავორებით დიდხანს ვანაკობდა ვანო ხოჯაბეგოვს მისი აღმორბე გუროვის მხატვარ ვანო შარბაბიანის, ამ მხატვრის რჩეული ვანო ხოჯაბეგოვის გამოვლენია თავისი სურათები საქართველოს სამხატვრო გამოვლენაზე 1916 წელს „აღიღებს ტბარში“, ამ გამოვლენის მამის დიდი შიშვეწილობა ჰქონდა, რიად იყო მობრბოლი მთელი საქართველოს მხატვართა ნაწარბობები, ვანურჩეულით ერთვებენას; აქ პირველით გაითქვს სახელი ნიკო ფრომანდინოვის, ლდი გუდინოვიმაც, დიდი კაცბამეს და სხვებმა:

ამ გამოვლენაზე ვანო ხოჯაბეგოვის სურათებიც იქნა შეჩენული და უცხად შეიცავლა მისი ბეტი. პრესამაც და მხატვრებმაც იტობეს მისი ნიჭის სილიტე და ორიგინლობა; შემდეგ ვანო ხოჯაბეგოვის სურათების გამოვლენები მოწუწო „სომეხ მხატვართა კავშირი“-ს გამოვლენაში და მალე გაბრლი იქნა სტამბულში და ამერიკაში ია შორსაც გაითქვა მისი სახელი, თუმცა ვანო დაზარატი მახლობდა



1. ხოჯაბეგოვი, მისი ოჯახი, მამის ხა.

2. სოჯაბეგოვი, „სომეხი მხატვრის“ კ.

3. ხოჯაბეგოვი, „სომეხი მხატვრის“ კ.

4. სოჯაბეგოვი, „სომეხი მხატვრის“ კ.

5. ხოჯაბეგოვი, „სომეხი მხატვრის“ კ.

თვლიწირბეტი ოსტატობით აღბეჭდეს თავისი თანამებრევი მოწუწეული ობიექტი. ვანო ხოჯაბეგოვის ბოლოვლია ასეთია, როგორც აწერბულია უფრბა-გახებებში, მისი სიკვდილის წინა 1922 წელს. ვანო დასდებულა 1875 წელს თბილისში ერთი ღარბი ხარბის ოჯახში. პირველმეცბებით არის ამ მდლით, რადანს საწყალ ხარბს აწის შეძლება ან ჰქონია. როგორც ამ წყნით მიღ-

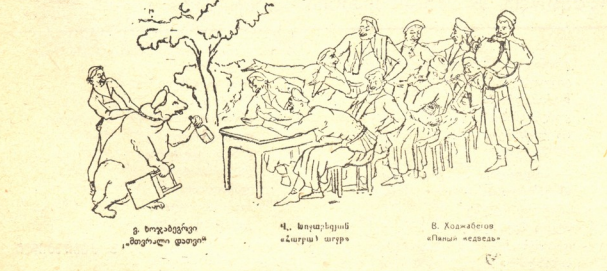
ბული იყო, ვანო შევირბადი მობრბობებით მეწეობლის დეკანში, და აქ მას თვითონ შეუწყვილია ერთოლი წერბ-ბიგება. პირველი მხატვრობაც ფერბლებში დახატულ სურათებით გაუქნია და, როგორც ასეთი შემთხვევითი ჩიებთ, თვითონ უცხად ამ სურათების გადახატვა. ამ სურბ-ბიგებათ გაუქნია და ბოლოს მისი ცრელებით სურათის სიყოლია, რომ გამმხარბოყ თვითონაც მხატვარი.

ვერს კაცე „ოჩინოში“ და მერე რუსთავდლის თებში შერჩენია; აქედან ვადამსულ მკერო იტვრბრს“ (ქებასდელი წითელი არბისა და ოლიტის სახლი), სადაც გათვებებდა და 1922 წელს ვარბავლიდა.

დღმდმდლი ვანო ხოჯაბეგოვის გამოვლენა იმეც მთლიან და უწა იტვებს სრბოტე დროული ასეთი გამოვლენების მოწუწეო ქება.

დღმდმდლი თბილისი მხატვრობის სწიწრფით იტვებს ფრს. უკვე ყალიბება ახალი სოფა, ახალი მავესტებები იტვებს თბილისი და სრბოტიდაც არ არის რბრბებს მოვლბული იმ მხატვრის შემოქმედება, რომელიც გამოვლენა რევილიტუის წინამდელი ძველი თბილისი.

ვანო ხოჯაბეგოვის სურათების გამოვლენა ერთი ვალოვბებით ეტობება ძველი მოქალაქური თბილისის ცხოვრების; აქ თვეწ შეხედებით: „კოჩების ჰიდოს“, „აქლბს“, „მეტრებებს“, „მხეობის დღესწუდებს“, „გარბოვლების კრევი“, „ვიწი“, „ვიწიწიწი მიაქეთ კრბრბებს წყნობა“, „წი მხებავალი ვიტებს ცტობათ და პატკობთა, ხანბათ მიღინ წინ უწრბამოსტეული. შობოლად იქვე კონტრბსტი: უკან დობრბებებით მებმენე ბიგები კრბათი ვადარბობით მიაქებნებთ თავინ ორბინბებს და ეს ვართია იმევათი რბონით არის მიტკებული.



6. ხოჯაბეგოვი, „მეწუწეო დავობ“

7. სოჯაბეგოვი, „სომეხი მხატვრის“ კ.

8. ხოჯაბეგოვი, „სომეხი მხატვრის“ კ.

საერთოდ ირინია ბევი სურათს გადაკარგის: ასეთია მაგალითად სურათი „ცხოვრობს მუხარეული“—მედიდური მოქალაქე.

საერთოდ არ არის ისეთი დეტალი ძველი თბილისის ცხოვრებიდან, რომელიც ასე არ იღოს ვადმოცემული: „შხსტი ვახანე“, „საფლავზე ზურაბი დატარება“, „სკლუსი ქაიწილი“, „არბანი ქვიფი“, „ავლაბარის ბაგენი“, „ყაბებზე“ „ხეცურები ქალაქში“ „შთიუმის წაღება“ „მთვრალი დაიფი“ „ნაგში ქვიფი“ „ალღამობის ბაზარი“ „ბოშების კარავი“ „მესტიერი“, „სახანდარი“ და სხვა.

მართლაც არ არის არც ერთი ასე თუ ისე

შესაძინე დეტალი ძველი თბილისის ცხოვრებიდან, რომ მხატვარს არ მიეცია უზარუნება და არ გამოეტარა: ის კარგად იცნობს მთელი თბილისს და ორი ხასხი ტერობება მთლიანი სურათის მოკვება:

შეხედვით თითოეულ ნაევრება—მავრამ უზარმაზარი ტოლი ვერ დაიხედა ამ დეტალს: თუ ნიკო ფროსმანიშვილი ოსტატია საღებავებისა და მისი ნიკო უზარმაზარს ფერებშია გადმოცემული, ვანო ხუჯაბუგვი ფრადის ოსტატია: მთელ ამ გამოფენაზე ერთი სურათიც არ არის საღებავით, აქ უმთავრესად ფანქარით ნახაზებია, გარდა ერთგორადი—

არსებოფორი ინტერესისა, ვანო ხუჯაბუგვის გამოფენა მეტად საინტერესოა ნოვარდულ სელოუნების შესწავლისთვის.

„საქართველო“ ზოგ შემთხვევაში ეს უწყვეტობა: მხატვარი საერთოდ არ ჩაადგება თანამედროვე ტიპ ნიკო მუხარეულზე მხატვრულ და ამიტომ არის, რომ გამოფენაზე უმთავრესად მოსწავლელ ახალგაზრდობა იყოს თავს და გასცოველუბელი ყამათია გამართული.

უწყველად უნდა მოეწყოს ამ გამოფენის გადართვა მუშათა უბნებშიც, რომ უფრო ფართო მასებს ჰქონდეს საშუალება ნახოს ეს გამოფენა.

ბ. ბ.

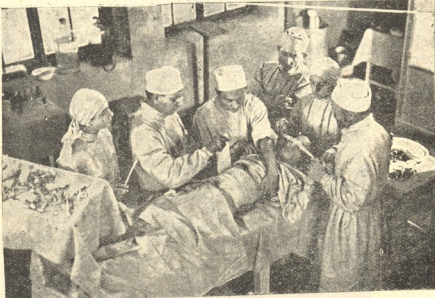
„უზუზიარა“

ამეამდ საქ. სახინმრეწვი იღებს ახალი კინო-სურათს აფხაზეთის ცხოვრებიდან „უზუზიარა“. უნდა ითქვას, რომ დღიდან სახინმრეწვის დარსებობისა აქრობამდე ჩვენი კინო-მრეწველობა ნაკლებ ყურადღებას აქცევდა საქართველოს განაპირი მხარეებს, მითან აღვიღებთ, როგორც მაგ. სვანეთი, ხეცურეთი, თუშეთი, ოსეთი, აფხაზეთი და სხვა. მთელი ძველი კინოპროდუქცია სახინმრეწვის განახლებაში შეეხებოდა ან კლასიკოსების ნაწარმოებთა ინსცენირობას, ან მეშინათურ - სალონურ დრამებს, რო-



სოფლის საბჭოს სხდომა აფხაზეთში

გულუს ოპერაცია საავადრეფოში
რევიორი
დავით რონდელი ოპერატორი
ვ. კერესელიძე



სცენა ფახაში.
უღელს ტრილი
მოკლეს შვილის
ცხედართან



მელნიკ ობიექტელის გემოვნების და-ცმყოფილებსა ემსახურებოდენ.

ამ მხრივ მეტად საბუთიანი იყო ის გულისწყრობა და უცმაყოფილება, რომელიც არსებობდა აქრობამდე აფხაზეთის პარტიულ, და პროფილოინალურ და საერთოდ აფხაზეთის მშრო-

მელ მასებში. მხოლოდ შარშან გაღასწყვიტა სახინმრეწვა აფხაზეთის ცხოვრებიდან კინო-სურათის გადაღება. რასაკვირველია ერთი სურათი ვერ ამოწყურავს მთლიანად აფხაზეთს, მის ისტორიულ წარსულს, ეხლანდელ მდგომარეობას და მომავალ

განვითარებას. კინო-სურათი, რომსია ან მოკე არ არის, საღებ შეიძლება რამდენიმე თეზებს და აუარბერს მასალის მოგროვება. კინო-სურათი საათ-ნახტერის დროის სანახაობა და ამ საათ-ნახტერში მხოლოდ ერთი თემის ყოველმხრივი გაშუქება და განვითარება შეიძლება. ამიტომ „უზუზიარა“-ს თეზად არის აღებული აფხაზეთის თანამედროვე ცხოვრებიდან ძველის და ახლის ზოძილის ფრაგმენტის ერთი ნაწილი. ეს არის ზოძილა მკითხაობასთან და მასთან დაკავშირებული ყოველგვარი ცრუმორწმუნეობასთან, ძველ ტრადიციებთან და სხვა.

სცენარი ვ. მდივანის და დ. რონდელის, რეჟისორი დავით რონდელი, პროლოგებარლი მწერალია ასოციაციიდან გადმოსული სახინმრეწვის სამუშაოდ, ახალგაზრდა კინო-მუშაკი, ოპერატორი ვ. კერესელიძე. მხატვარი შალვა მამადაძე.

ბ. ბ.

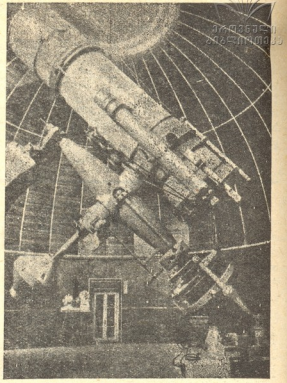
ახალი კლანთა

ამ ციკლ ბნის წინთ არიზონის ოსტრეოტორიამ (ბრტლივით ამერიკა) აღმოაჩინა ახალი პლანეტა **აბდონიტი**, რომელიც მდებარეობს ცის თავის იმ ადგილზე, სადაც ვარსკვლავი „დეულტა“. ეს მხოლოდ შესამდე შემთხვევაა კაცობრიობის ისტორიაში, როდესაც აღმოჩნდა აღმოაჩინა ახალი პლანეტა იმისათვის, რომ ნაილად წარმოვიდგინოთ რა ადგილი უკავია ცის თავზე ახალ პლანეტას, იოხებენ მეტეორს, ამისთვის წარმოვიდგინოთ უზარმაზარი ტერიტორია, რომელიც უპირველეს მზის სისტემის, შემოვირეშოთ რკველ მოედანზე ერთი კილომეტრის სიგანაზე, ე. ი. შემოვიკრიბოთ ყველა მასტაბებზე 7,5 მილიარდჯერ. ამ მოედნის ცენტრში იქნება მზე — პატარა ბურთის ოდენა. მიუხედავად 4 მეტრის დაშორებით არის ყველაზე პატარა პლანეტა მერკური, შემდეგ, 3 მეტრის დაშორებით მერკურიდან ვენერა და 3 მეტრის დაშორებით ვენერადაც დედამიწა — ორჯერ ნებისათვის უფროს ოდენა. ილიდამის მოედნზე მზის და ოპტიკური რაც უფრო დაიშორდებით იუპიტერს, მით უფრო იზრდება ინტერვალები პლანეტებს შორის. იუპიტერს 50 მეტრის მანძილზე მოადგენს სატურნი, ზომით უფრო ნაკლები, ვიდრე იუპიტერი. ამ თავდება მზის სისტემა, რომელიც ძველად იქნა აღმოაჩინალი და მიღებული იქნა 5 პლანეტაზე (დედამიწი იქნაზე) შემერდა ასტრონომია 1871 წლის 13 მარტის ისტორიულ დამდეგ, როდესაც უდიდესმა ინგლისელმა ასტრონომმა ვილიამ ჰერშელმა სრულიად შემთხვევით აღმოაჩინა მწვინე პლანეტა, რომელსაც უწოდებენ ურანა.

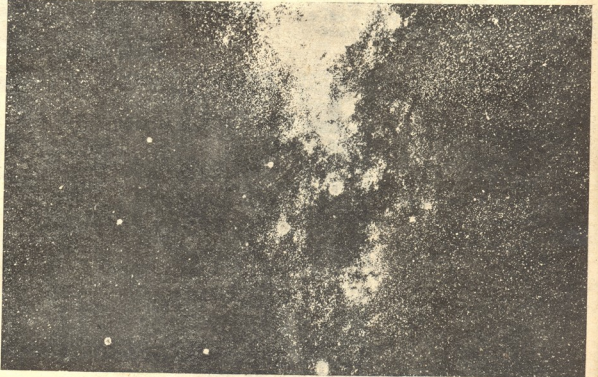
მაღლ, ურანის აღმოჩენის შემდეგ, ასტრონომებმა შეაჩინეს, რომ ახალი პლანეტის მოძრაობა უწინააღმდეგება გამოანგარიშებით მიღებულ ნორმალურ მოძრაობას. სწავლულები იმ დასკვნამდე მივიდნენ, რომ ამ არანორმალური მოძრაობის მიზეზი უნდა იყოს რომელიმე უცნობი პლანეტის ახლო მდებარეობა, რა თქმა უნდა მზისაგან დაშორებით, ვინაიდან, წინააღმდეგ შემთხვევაში ის უცვლელად აღმოჩნდებოდა უცნობი პლანეტის ადგილმდებარეობის გამოირყევას შეუდგენ ვინაილი რკვევებში ლევარე — პარიზში და ადამში — ლონდონში. ლევარიმ წინასწარი მუშაობის დამთავრების შემდეგ თავის გამოკვლევები გადაუტანა ბერლინში თავის მეგობარს ასტრონომ პოლლეს, რომელსაც 1846 წლის ერთ ნაილად ღამეს აღნიშნულ ადგილას აღმოაჩინა მერკურ პლანეტა — ნეპტუნი. ნეპტუნი 60-ჯერ დიდია დედამიწაზე და მდებარეობს 30-ჯერ უფრო შორს მზისაგან, ვიდრე დედამიწა.

ურანის ისტორია ისეც ვაგონრდა. მალე ასტრონომებმა შეაჩინეს ასე უცვლ თვით ნეპტუნის არასწორი მოძრაობა. ცხადია, იყო კიდევ იეცხე პლანეტა, რომელიც ვაგონრანს ახდენდა ნეპტუნის მოძრაობაზე. ახალი პლანეტის აღმოჩენისთვის გამოასკვევდა საჭირო იყო თვალურობის დენება ნეპტუნის მოძრაობისათვის მიუღი „წლის“ განმავლობაში, ხოლო ნეპტუნის „წელიწადი“ ურანის დედამიწის 165 წელიწადს. საჭირო იყო მიუღი თუ არა ნებისარ „წლის“ გასვლის დაცვა. ეს ანხეგარ წელიწადი“ ე. ი. 82,5 წელიწადი დასრულდა 1929 წელს (ნეპტუნი აღმოაჩინეს 1846 წ.).

მხოლოდ ამ რამდენიმე თვის წინად შეიქნა შესაძლებელი მუშაობის დაწყება. ამ საწყის შედეგა მკვლევართა მთელი კოლექტივი ოსტრეოტორიაში, რომელიც იქნება არიზონის შტატის ულანო ველზე სწობლ პერსივალ ლველმის მიერ, ამ ოსტრეოტორიის ხურობითი უწოდება „მარსიანა“ რადგან ლველმა მთელი თავისი სიცოცხლე მოაწოდება მარსის შესწავლას. მარსზე არე-



ამერიკის უდიდესი ოსტრეოტორია



კლანეტთა სამფლოგელო,

ესადაქლობირენილ იქნა მე-9 კლანეტა „აბდონიტი“.

ბის საძიებლად ლველმა აიგო ეს ოსტრეოტორია ისეთ ადგილას, სადაც პარი უფრო წმინდა და გამკვირვალა. მარიალია ლველმა მარსზე ვერავითარი ახტები ვერ აღმოაჩინა, მაგრამ ამ უდაბნოს წმინდა პერსი ვადაწყვეტი მიმუშენლობა ჰქონდა ახალი პლანეტის აღმოჩენაში. არიზონის მკვლევარებმა აღმოაჩინეს პაწია, მე-15 სიდიდის ვარსკვლავი,

ვი, რომლის დანახვაც შეიძლება მხოლოდ ჩვენი დროის ყველაზე მსლაგრი ტელესკოპებით. ასე, რომ ახალი პლანეტის ხილვა მიუღ დედამიწის ზურგზე შეუძლია ორსამ რაკეტატორას.

სიდიდით ახალი პლანეტა თითქმის რვეჯერ დიდია დედამიწაზე და შუა ადგილი უქრავს მზის სისტემაში.



პლანეტების ხგვადახვა მდგომარეობა ტელესკოპით ვახინჯვის დროს.

გაიშენების ზეგმა სოხუმში



მოსკოვის ენდოკრინოლოგის ექსპერიმენტული ინსტიტუტის მიმდინებლის სამედიცინო - საეპიდემიოლოგიური ფერმის, რომელიც 2 ელექტროდი ატანს სოხუმში, უკრაინის ათი სტრანი ფართობი, რომელიც დაფარულია უბტრონიკული, მუდამ მწვანე მცენარეებით. ადგილის რბილი ჰავა, მისი ტროპიკული ფლორა, საუკეთესო ადგილია მიმდინებლის ფერმისათვის.

ფერმის განაგებს პროფ. დ. ვოსკრენენკო. ფერმაში მუშაობს 24 კაცი. ფერმის მოახლოება შეადგენს 52 სტადსსა და ჯიშის მიმდინებელს. მათგან 4 შიშისა და ერთი ორდენტანი ადამიანის მსგავსია. დანარჩენი ჯიშებიან წყაროდგენილია ძალიანთვა ჰავაში. განადრებენ, გაჟმს, პაუნიონ, სფინქტი, ახლსის და ორესს-მაკაი.

ავლატიზაციის საერთოან მქროდ არი დავაშირებული ცეხის საციობი. ცეხის ნომრები მიმდინებლისათვის წესდება ისევე, როგორც დამიანისათვის. მიმდინებლის ცეხვა ხდება დღეში ოთხჯერ, განსაზღვრულ საათებში.

ადამიანის მსგავსი მიმდინებელი მთელი დღის განმავლობაში იღებენ შიხარულ ბრინჯს, კამბოტს, უმ კერსებს, უმ ბოსტნულს, ხილს, რძეს, თეთრ და შავ პურს და კაკლს. განადრებლის მრეულ უფრო მარტივია, ისინი იღებენ ბოსტნულს, ხილს, კაკლს და შავ პურს.

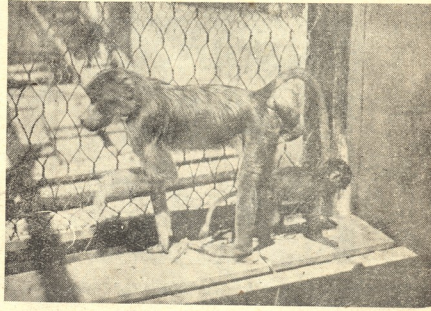
მიმდინებელი შეეჩინენ მრავალრიცხოვან ექსპერიმენტებს და თამაშდ უფედინ ექსპერიმენტებს თავიანი ხელებს, აბრუნებინან და თამაშებენ.

ექვს შინაგანი სერკეციის ჯირკვლის მდგომარეობისათვის, ხოლო ცეხვაში იმ მიალოლებით სხედანსვა პატარა ცხოველებზე ვერ აღმოაჩინეს მურწროლობის საშუალებები ისეთ ადამიანებზე, როგორცა ტუბერკულოზი და სიფილისი. გადწუდა ამ ცდების გადატანა ადამიანის უფრო შინაგანად ცხოველებზე — მიმდინებელზე.

ახლო მომავალში, ჩილსაც სოხუმში მიღებული იქნება მიმდინებლის ახალი პარტიკა. რომელსაც გერმანიიდან გზავნიან ჰუერის და ფაგენბერგის ფირმა, დღის ექსპერიმენტალური ჯიშების განმავლობაში ენდოკრინოლოგიაში, ჯიშის ცეხვაში და მრეულში და დატარო სწავლებას ცეხვაში უსაფრთხეს მრეული სისტემის მოქმედების ობიექტურ გამოკვლევებში აკადემიკოს პავლოვის მეთოდით, მუშაობას აწარმოებს აგრეთვე ნეგროპატოლოგიაში.



მაქსიმ გრაიკი მიმდინებლის ფერმის თანამშრომლებთან.



სოხუმის ფერმაში განადრებულა თავის შვილიან.

მიმდინებლის ახალი თაობა, რომელიც სოხუმში განადა, წარმოადგენილია მ ექსპერიმენტული. აღსანიშნავია, რომ ახალი თაობის იძლევა მხოლოდ გადარჩილს ჯიშში. ადამიანის მსგავსი მიმდინებელი შინაგანადგენს არ იძლევიან, ცინაიდან ამ ჯიშის მიმდინებელი ფერმაში მხოლოდ 5-8 წლის მასაისათვის აჩიან. ხოლო სქესობრივი სიმწიფე შიხარულად 12 წელში ატეო.

ფერმის მთავარ მიზანს წარმოადგენს ავლიმტროპიკის მიმდინებლის გაზრდა და მათი გამოყენება ექსპერიმენტული მეთოდისათვის და ბიოლოგისათვის.

ერთ-ერთი კუთხეში დამიანური სედეით სახეზე ზის დღეში ორანგ-ტანგი. მისი სედეის მიწეზია ქმრის დიკარტვა. რომელიც ექვ იტანს ზევით მოგზაურობას და მოცეხს.

აი, მეორე კუთხეში შიშისაზე ჩნდები იღებს თფუზიან ბოსტნულს და მკლუცად შიორიბებს. ეს კულტურული მიღწევიარაკ უნდა მიეწეროს იმ ჰუმანიტარ მრეულიან მიმდინებლისადმი, რომელიც არსებობს ფერმაში.

ცინაიდან უყვე გამოკვლეულია, რომ ადამიანის ზოგიერთი ავადმყოფობას აცემს

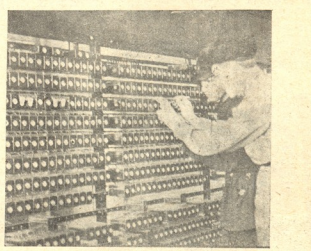
გი ზალეში მიმდინებლის ნრევილი სისტემის გამოკვლევა. მიმდინებლის ძილებში შესწავლას აწარმოებს სპეციალისტი-ოლონტოლოგი პოგოლეშვილი. როგორც მათი დაავადების, ისე მიმდინებლის მასაის გამოკვლევა.

ექვ-ექვრობის გამოკვლეული არ არი რამდენ ხანს სეკულოზმენ მიმდინებელი იტანს ზოლოლოგიურ პატეში ისინი უფრო ცოდ იხილებიან.

ამგარად ფერმის ორი წლის არსებობის შედეგად ჩვენ გვაქვს მთელი პარტიკული მიღწევის ძილ და დღე სახეში, მეცნიერებებს მიეცა ახალი გზების და მეთოდების დაპრობაში ცაკობრობის საციობი დღეში.



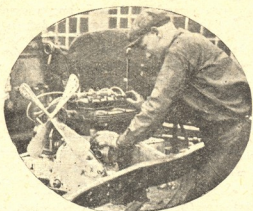
მუშაობა თავის ახალ ქარხნის დირექტორად დანიშნა მუშა ზუხუნიაშვილი სურათზე ახალი დირექტი. ისმენს ახსნა-განმარტებას მექან. დუმელის შესახებ.



ტილფონის ქსელის შეწყობა თბილისში. სურათზე — კომუტატორის შემოწმება ცენ. სადგ.

ჩვენი უმტო-

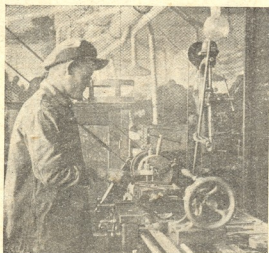
საქონელი



სტალინის სახელობის ავტო-სახელოსნოები. სურათზე — დამკერელი მუშა აწუხებს ძრავს.



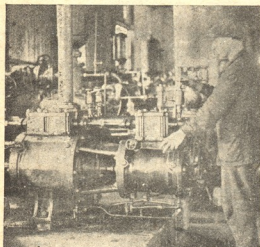
ორჯონიკიძის კლუბში ახლად დადგმული ლენინის ძეგლი



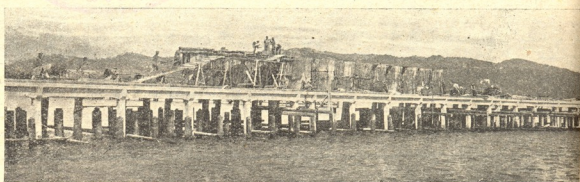
თამბაქოს ფაბრიკა „პროლეტარია“ს დამკერელი მუშა ოვლაღოვი, რომელმაც სოცსუვეზბრებაში მიიღო ჯილდოსი ვერცხლის პორტსიგარი



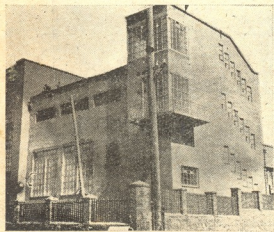
პირველი მაისის მიტინგი ზუღოში



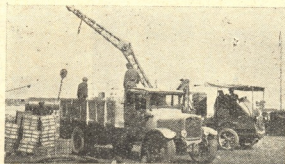
ბათუმის დამკერელი მუშა თვალურის ადვენებს საქაჩავი სადგურის აპარატებს, რომლებიც ჰქაჩავენ წვეთს ბაქოდან



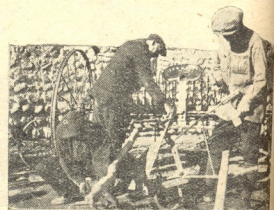
სოხუმის ნავთსადგურის აგება



12 მაისს თბილისში მოხდა მუშაკოოპის პურის ქარხნის საზეიმო გახსნა. სურათზე პურის ქარხანა



ბათუმის ნავთსადგური. „აწუნვებროის“ ქარხნისათვის მიღებულ მანქანების გადასაღწევად



საგარეჯო. ბაქოს დამკერელი მუშები აქვთებენ კალმურნუბის საწინაველ მანქანას



ბ ა მ ო ვ ი ღ ა ღ ა ი შ ი ღ ე ბ ა

1/23

ყოველთვიური პოლიტიკურ-ეკონომიური
შ უ რ ნ ა ლ ი

„ბ ო ლ უ ე ვ ი კ ი“

საქ. კომპარტ. (ბ) ცენტრ. კომიტეტის ორგანო
ხელისშეწყობის მიზნით

თ ბ ი ლ ი ს უ ი:

„კომუნისტი“-ს გამომცემლობის მთავარ კანტორაში (რუსთ. პრ. № 34)

ფოსტის ცენტრალურ საგაზეთო ბიუროში.
„კომუნისტი“-ს გამომცემლობის რეზონანსულად, რომელიც აღჭურვილნი არიან სათანადო მოწყობებით და ქვითარებით.

პ რ ო ვ ი ნ ც ი ა უ ი:

ფოსტის უწყების ყველა დაწესებულებებში.
„კომუნისტი“-ს გამომცემლობის რეზონანსულად, რომელიც აღჭურვილნი არიან სათანადო მოწყობებით და რკინის გზის კიოსკებში.

შ უ რ ნ ა ლ ი ს უ ა ს ი:

- 1930 წლის ბოლომდე — 2 მ. 50 კაპ.
 - 6 თვით — 1 მ. 50 კაპ.
 - 3 თვით — 75 კაპ.
 - 1 თვით — 25 კაპ.
- ცალკე ნომერი ყველგან 30 კაპ.

„კომუნისტი“-ს გამომცემლობა.