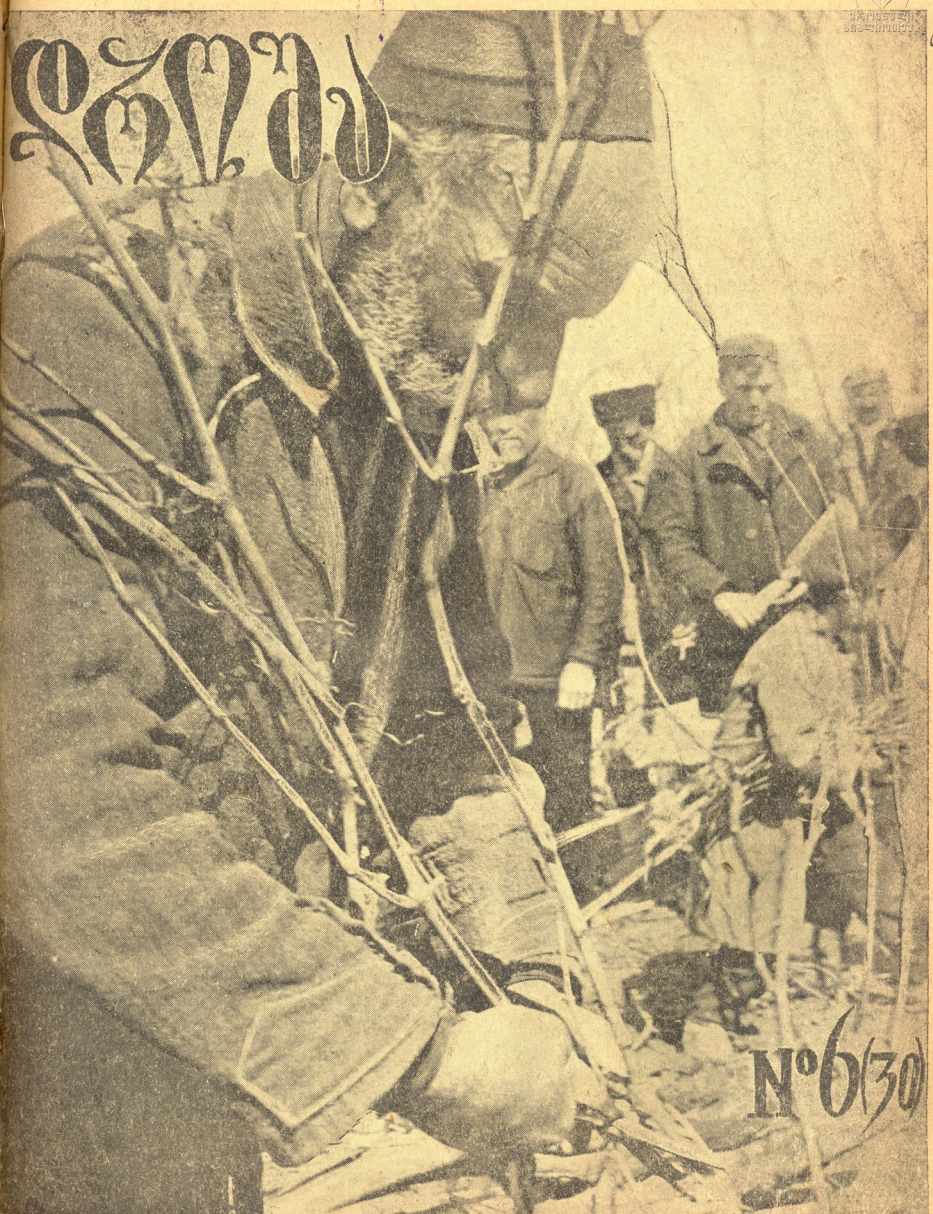




დროშა



№ 6 (30)

ქრონიკა სურათები



სასოფლო მოძრავი თეატრის დახი.

სასოფლო მოძრავი თეატრი

თეატრი მოწყობილია ცეკვეზების და ნაწილობრივ „სოფლის კემპის“ მიერ ტ იწყობება პოლიტ-განათლების მთავარ სამართველოს საერთო ხელმძღვანელობის ქვეშ. თეატრის ხელმძღვანელი და რეჟისორია ანზ. ბუზნიკაშვილი.

თეატრმა დაიწყო მუშაობა 3 თებერვალს კასპის (გორის ოლქი) მთლიან კოლექტივიზაციის რაიონში და ერთი თვის განმავლობაში გამართა 40 წარმოდგენა. წარმოდგენები გაიმართა კასპის, ქვემო-ქალის, ლამისყანის კავთისხევის და წითელ ქალაქის სასოფლო საბჭოების ფარგლებში.

თეატრი თავის შინაარსით სავსებით პასუხს აძლევს სოფლად მუშაობის სადღესო ამოცანებს, განსაკუთრებით სოფლის მეურნეობის კოლექტივიზაციას. პროგრამაში განთავსებულია ხალხური მუსიკალური ინსტრუმენტები.

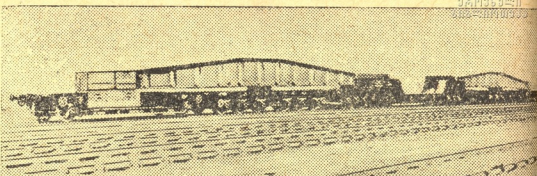
თეატრს თან აქვს მარტივი ფორმის საკუთარი დეკორაციები და საშუალება აქვს მოაწიოს სცენა ყველგან, პატარა სოფლებშიც კი სადაც სპეციალურად მოწყობილი სცენები არ არის. თეატრის მიზანსაც სწორედ ის შეადგენს, რომ გამართოს წარმოდგენები უფრო პატარა და ჩამორჩენილ სოფლებში.

წარმოდგენები დიდს წარმატებით მიდის და გლეხობა კმაყოფილია თეატრის მუშაობით.

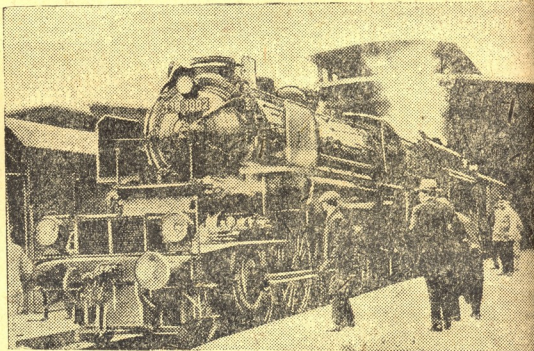


კ ა ს პ ი

კოლექტივის წევრი უკითხავს გლეხებს ანს. „ტალისის შეროის კოლექტივიზაციის შესახებ“.



ლონდონის ჩრდილოეთ-აღმოსავლეთის რკინის გზის ახალი უზარმაზარი ვაგონი, რომელსაც აქვს 56 ბორბალი. ვაგონი იტევს 9.000 ფ. ტვირთს.



ახალი ტივის ორთქლმავალი

გერმანიის ერთ-ერთ უდიდეს ქარხანაში აგებული იქნა ახალი ტივის ორთქლმავალი, რომელიც უკვე დიდად განსხვავდება არსებულ ორთქლმავლებისაგან. ახალი ორთქლმავალი ძლიერია და შეუძლიან ცხრაჯერ მეტი ტვირთის ზიდვა და ამასთანავე იგი საკუროდს სამჯერ ნაკლებ საწვავ მასალას.

სურათზე: ახალი ორთქლმავლის შემოწმება ანუწვევის წინ.



მუშათა ახალი სახლი ბათუმში (სადგურთან).

დროშა



ჩაის გასხვლა საპკოთა მამულებში

კოლექტივიზაციის ურუნთზე

მეტარბელი ზღაპრით მიტახლავდა ჩალდებამს. გამოჩნდა ალაზნის ველი, აბაიქ და ფარული ქალით და ტაით.

აი, კახეთი, საქართველოს ულამაზესი და უმდიდრესი კუთხე. აღმოსავლეთით და ჩრდილოეთით კახეთს საზღვრებს მალაღი, თოვლით შეღვსილი კავკასიონი, რომლის ბევრ მწვერვალზე ვერ აღამიან დები არ დაუღვანს, სამხრეთით გაქმნილა ლაშაზი. ტყით დაფარული ცივი გომბორი, შუა ველზე მამდნარეობს ატეპარბელი ალაზანი, რომელიც, ახალი არხის საშუალებით, შორსუკან იქვს და განაოყირებს მდიდარ ნიადაგს.

გურჯაანიდან, რომელიც დღეს წარმოადგენს კახეთის ადმინისტრაციულ ცენტრს, თელავზე გაყლით, მივდივართ ყვარულისკან.

პირველად მიხდება ყოფნა ალაზნის გაღმა და გაზრდილებით გათვლიერებ არე-მარტს და ვტყებში კახეთის სილამაზით.

გზა თელავიდან ყვარულამდე საუცუესოა. ლარაგით გაქმნილი, მგზავრის ყურადღებს იმერობს გრძოი გაჩემოება: ალაზნის ველის ნოყიერი მიწა შრავალ ადგილას დადებულ მებელია, გამოუყურებელი. ვეკითხები შაქრია-ნელ გლვს, თუ რატომ არა სარგებლობენ ამ მიწით?

— მიწა ისიცაე ბევრია და ამიტომ არა ეხნათ ზედმეტს.

ეს არ არის მართალი. კახეთის ნიადაგს უნდა სთიანდო მოვლა - გამოყურება. უშეველია, კახეთის კოლექტივები უფრო სარგებ-

ლიანად გამოიყენებენ ამ საუცუესო ნიადაგს, ვიდრე ეს იყო დღემდე.

აი, კვდი გორა, აქ იმალეობდა და აქვე, ცხოვრობდა ყაჩაღი კაკო ზღაქიაშვილი, თელავ-აზნაურების და ვლევბობის შრავრტულების დაუძინებელი მტერი. კაკოს ყარგათ იქნობს კახეთი, ისე, როგორც არსენას-ქართლი. ორთავენი შერთავებული მტრები იყვნენ სწავალი ხალხს მტრებისა და ორთავემ დაიშასტურეს ამ ხალხს სუცარული. მასტრინება არსენას სავლავი მსტეთაში წარუყრიო:

„აქ განიყენებენ ყაჩაღი, ყველგან ცნობილი არსენა, ხალხისაგან კურთხეული, ღმერთმაჟი კურთხევით ასენა“.

ღმრთისა რა ვითხობა, მაგრამ ჩემი გლეხობა კი სიყვარულით იხსენიებს იმს, ვინც „მლიღარს ართმევდა და ღარიბებს აძლევდა“.

ყვარლის კოლექტივი თავის ჩამოყალიბების მთავარ დღიდანვე შეუდგა საზოგადოებრივ მოამს. თუმცა კოლექტივის ხელშეწყობის პირველ დღეებში არ ჰქონდა მუშაობის გეგმა და საჭირო ინსტრუმენტები, მაგრამ მათ დრო ტელეულ-უბრალოდ არ დაჰკარგეს და შეუდგნენ მუშაობას.

ყვარლის კოლოჩიბა დაანწილა გლეხობა სხვადასხვა დარეგში სამუშაოდ. გლეხობის ნაწილი გაიყვანა სამუშაოდ ენახება, ნაწილი — მინდვარი, ცხენაში, ნაწილი კი — არყის გაზინებაში.

მუშაობა გაჩაღდა. სასამაგრო სახანავი იყო გლეხობის ერთობლივი გასაღი მინდვარი და ენახებში სიმღერით და სიმღერითვე დაბრუნება სოფელად. ბევრი სოფელი მინახავს, მაგრამ, ასეთი ერთოჯი და მუყათი მუშაობა არ შეხვედრია არსად.

— ტყეშიდა ჰგინით, რომ გლეხობა არ შეუძლიან თავისი საყვარელი ძალით გაუძღვდეს კოლექტივებს. ამბობდნენ, რომ კოლექტივი წყევით ერთმანეთს დასაყვანი, კოლექტივი მაღლ დარეგითა. ამა, მოვიდნენ და ნახონ, თუ როგორია ხალხის ემეშაობა, — ამბობენ ყვარლის კოლექტივის წევრები.

ინერგიალი, ძვირი და მუსხინმბული მუშაობა — არ ირთა ვაყვას მუსხინმბული გლეხებმა კულაყების პრევიციასი.

ალანის მარგვენი ნაპრის ვაშენებელია პატარი სოფელი, რომელსაც მწიუბად აღაყვრილი. იმის გამო, რომ ეს სოფელი პატარია, დამოუკიდებელი რაიონის ცენტრიდან და გრეთვე იმიტომ, რომ სოფლის მოსახლეობა ძლიერ არის ჩამორჩენილი კულტურული და კულაყების გავლენა აქ საყვარობი იყო პირველ ხანებში. ამბობდნენ, რომ ალანის ვაშენებელმა გაძეიებულმა კულაყებმა აქ ჰპოვეს თავმუსჯავით. მაგრამ ალექსანდრეული პალე დარეგმუნდენ თავის შეცდომიში. ისინი გაერთიანდნენ კოლექტივში, გაასყვინეს სოფელი მიწენ ხალხისაგან, რომელიც

მუშაობა. ვერ-ვერეობით კი საქარობ/რის წარის სახანავისი მთავი მუშაობის საყვარელი ლად.

ერთ თვეზე მეტი დავაყვი ვაყვინი. ვაყვილიდებდი გლეხობის ფაყვი, მასტერ მძრობას, მათი საყვარობის, მისრეფების კოლექტივებისაყენ, ყოველდღივად მათ სკაბასს, ლაპარაკს საერთო კრებებზე, ენახება: ზოდი ცაყვე გლეხებს, რომ შემტობი მათ ახრია ამ ახალი მოპრობის ირგვლივ. დავაყვინდი, რომ გლეხებმა სჯულით და გლეხი მთელი თავისი არსებობი მისრეფის კოლექტივებისაყენ. მას სჯულს დააბრისი თავი სჯულით, სილავაყეს, მუშაობს, უსწავლულობს — იგი დარეგმუნებელია, რომ ამას მათი უსწავლულობისაყენი გნით.

კახეთის შემდეგ ქართლი ენახებულე. ჩემი მთელი დღით ვესტებო კასპის რაიონს რომელიც გადასტულია მოილან კოლექტივისაყენი ცოხზე.

ყვირა დღე იყო. გლეხები შეგროვილიყვენ სამბოს შერობასთან და გაებთ სჯა-ბაბასი.

— იყო, რატომ ერთი ტრაქტორი მანქანი არ მოგაყვინდეს, რომ შერობის რიგინად მოგებინა. ამბობენ, გონში უარებობი ტრაქტორი რიგია, რა იქნებოდა, ერთი ჩემთვისაც გამოგებენად — ამბობს მწიუბი მუშაობისაყენი. თესლის საყვეტ ვერ არის კრებთი კასპის რაიონში, სჯაყა უნდა მიწა დათესოს და ქვარი თესლი კი საქარობის არ არის.

ნიადაგი აქ მინც და მინც არ არის ნიაყირი, მას სჭირია ხელეგნულია ვაშენებობა, რომ ანახაუარის დახარეული შერობა. კასპის რაიონში ზოდის საყვეტისაყენი ხარისხი ყურძინი, ე. წ. კასპურია. ენახებდი განადგურებულია ფილქტორის მიერ, ეხლა იყვენ ენახებთს ალენა, მიწის ვადაზარებება. კოლექტიური შერობის შემთხვევითი იქნება ენახებთს ალენა მთელი 100 პროც. დამზადებული იქნება 120.000 ცალი ნაყვეტ ვაშა, არ სტებული ენახებთი კი იქნება მოილილი და შერეულია.

კასპის რაიონში მწიგადე სდვას ხელმძღვენილი, მათი კოლექტივების საქარობისაყენი, ვაშენი ალელი ხელმძღვენილები, რომლებიც რაიონად წიყიყვენ საქვენ.

— იქნება, შენი ქირობი, ძალიან ჩამორჩენილები ვართ, ეს ხომ დასაყვლი არ არის. იყენ გენდა ისეთი ხალხი, რომელიც აყვიბნის და ვადაგებინებს საქვენს. ბევრმა კლებმა რა ვაიანდა არც კი იყის, რა არის კოლექტივი და რა უნდა აყვიოს კოლექტივი წყენა. ასე ენახებთი კასპელი ვაშენები.

ი. ხუტიშვილი.



სოფ. შერთული, ვაშლის ხეების გასხვლა კოლექტივ „წიფელი ხეივან-ბაზში“.

ყვარლის კოლექტივის წევრები სამაგალითად, გაასყვეტებო ენერგობით მუშაობენ, აბრუნებენ მიწას, სხლავენ ენახებს, ციკლებინ რთით მეორეს — ინი უფრო რიგინად და მტრ სამუშაოს ვადაყვებენ.

ყვარლის მოზრდილი სოფელია. კოლექტივი ითვლებს 1380 კომლი. ყვარლის კოლექტივის მავალითი საყვეტისთა იმ სოფლები-საყვისი, სადაც ვერ-ვერეობით არ არის ჩამოყალიბებული კოლექტივები. ეს არის ლყენის სოფლები, ყვარლის რაიონში და მის მახლობლად მრავლად მოსახლეობენ ლყენი, რომლებიც მოსდევენ მესაჭინლეობის. ლყენი ხედავენ კოლექტივის წარმატებას, საზოგადოებრივ მოსახლეობასთან და მთავი იხრდება მისწრაფება კოლექტივების და არტულებსაყენ.

— არა სინანეს კლასობრივ მტერს. კულაყობა ვადაყვინებთ იბრძოდა და იბრძვის სხვადასხვა სამუშაოებში კოლექტივების წარმატებაც. მაგრამ, ღარიბი გლეხობა ფხილად არის და ციკლოპობს აძლევს სათანადო პასუხს. ვინ მოსიკობს, რამდენი ქორი ვადაყვეტეს კულაყებმა კოლექტივების ირგვლივ, რამდენი ენახის ვადაყვინის მთი.

ტუშლია ხელს მუშაობას და შეუდგენ ერთობლივ შერობას. მუშაობენ მუყათითად.

საყვე იბაშია, შენი ქირობი, რომ ყოველდღე საქვენ სჭირია კაყვი. ხელმძღვენილი უსწავლულოდ არ არის დაზინებული ვართ, უსწავლული. ჩამებრებელი ვეინდა, რომელიც სწორი ვახსენ დავაყვიებებს და ვადაგებინებებს — მუშენებმა ალექსანდრეული გლეხი.

— იქ, ზეითი, სადაც ალანის მუშაობა პატარა მისი ნაყვას, სხეურობენ, თუშები, მისტები არ არის სახანავილი მათი ცხოვრობა.

— იყენი ცხოვრება ბა ცხოვრება — ამბობს ერთი თუში — ნიადაგ ვეწავლობთ. მოსყვენება არა ვაყვე, ბარეულს რა ვიყვენ.

— მათილაც და ძნელია მთავი ცხოვრება და მუშაობა, ბძობლა მყარ ბუნებობათ.

კოლექტივიზაციის ტალღამ მოილწია მთავი დისაყ, აქაც დაიწყო მოძრაობა კოლექტივების ჩამოსაყალიბებელად. თუშები ჩაენდნენ საერთო ფერხულში. რაისი არ ჩამორჩენილიყვენ საერთო ცხოვრებას და მოკლე ხანში ჩამოყალიბდა რამდენიმე მესაჭინლეობა არტული.

— მოკლე ხანში მზე ვადაზნობს თოვლს და ყინულს, რომლებიც აძლევდნენ მიბოსყვას მთავი. ვადაყვიდებდნენ ბუნება, ვადასენება გზენი და აქ, მთავი, დაიწყება ვადაყვიდებულე



კახეთის რაიონში აგრნობი ვაშენებობის კოლექტივის წყენება ვაშის გასახვლას და დაყვინებას.

ქიანების ქვის აზანი



რ. მ. თუშანიანი*)

კირაკოზა გაცივდა. ლოკინად ჩაერა და იტანებოდა.

ავადმყოფი მეგობრები ეწვივნენ. ზოგი ავადმყოფის სასტუმროსთან ჩამოვიდა, ზოგი შორიანის დასაჯ. ჩიბუხის ახლოს.

— იცი, რას გეტყვით, ბიჭებო! თუ კირაკოზა თვით არ მოიხინა, ცუდთ იქნება მის საქმე, მიიღ, კეის ახალი გაუკეთათ.—წარმოსთქვა მია ნესიმ და თან ჩიბუხის ბოლი პირიდან ბლუნიად გამოეშვა.

- მართალია!
- სხვა გზა არ არის!
- კირაკოზ!
- რა ი-ყ-ლი...
- კეის ახალი როგორა ხარ? მოგიხადიოთ!
- მეშინიან... ვერ ავიტან...!
- აბა! კიდევ შეტოვ იქნება!
- არ ვიცი... არ ვიცი... როგორც გინდათ ის მოეკეთათ...

— აბა კალბოთ, ჩაასწით ქვაბში წყალი და ჭებოც შეშობინებ!

დაფურცლდნენ დიდაკაციები: შედგეს ქვაბი ცეცხლზე. შეშობინეს ქვები.

ყველანი ისევ თავის აზრად დასდნენ.

წყალი ნელნელ თბებოდა...

თია ნესო ხაშუშ-ხაშუშადა უამბობდა ხალხს იმის თაობაზე, თუ ამგვარ ჭეის ახალს! რამდენი ავადმყოფი მუდურჩინია ვინ მისთვის!—წარმოთხარა დაწეული მოთათან მიხანა, წაქრუჩაბანი სტევიანა, მამაკაორანთ მიქუა—და მია ნესიმ იმდენ სახელი ჩამოთავა, რომ ახალს-ხაშუშო წყალი ადუღდა და ქვებიც ავარკინდა.

— ესაა კი, ბიჭებო, წამოშდეთი... — წარმოსთქვა ნესიმ.

— ძებო, მეშინიან... დავიგნა ავადმყოფობა.

— შენი საქმე არ არის, გაწოხდი! ნალექდება, აბა, ერთი სწელი ხალხია მოგუბალოთქვენ, ეი, ცნაყოლებო, მომეშველებინო!

ჭველ კანებში გაბეჭდილ ქვაბი ოთახის შუ გულში დასდგა. მის გვერდით ავადმყოფი დაავადებუ და ქვაბიდან წყალი ხაშურებულ ქვებში ჩაყარეს. როცა წყალი აშრინდა და ომეორე ორბეჭდვითი მაღლა ავარდა, ავადმყოფი თბილად შეუღუნეს. მერე ქვევსა დაავადებულს ხალხია გადააფარეს და ზედ დაჯდნენ.

*) წელს, 23 მარტს, შესრულდა შეიდი წელიწადი, რაც გვრადიკალა სომხეთის ცნობილი მწერალი ივ. თუშანიანი. ვებეჭდათ მისი უკანასკნელი მოთხრობის ერთ ნაწყვეტს.

— ვეუბდები... სუნთქვა შეწყობა...—გრუღ ამოიყვინა ავადმყოფმა.

— არ მოკვდები... დაეაწეო, რალა! შენ, მისო, თავი დაუქი, შენ კი, ხენო—ფეხებზე დააჯექი!

დაოსებული ავადმყოფი ბლადა და რაც ძალი და ლინე ჭიხნა, ცდილობდა თავი დაეღწია არა შტაგავე მდგომარეობისთვის, მაგრამ ამაოდ: ეჭვს აცლავდა და ზედ აჯდა და განჩივის ნებას ი ვერა ახლავდნენ.

— რას მიწევი, ყურუშხალი, იქვე წყნარად, რალა! ღრიალებდნენ და ხარხარებდნენ ავადმყოფზე მკვლანი გლეხები და ძალბუნად აწვებოდნენ უბედურ კირაკოსას.

— აი, ნახათ, თუ შენავე თვით არ მოევიდეს! — წარმოსთქვა მია ნესიმ და ჩიბუხი აბილა.

ნესიმ განავარბო შეწყვეტილი ამაგი.

—... იმის ვამბობდი: ამ ერთი წლის წინად აბგარაც გაცივდა, როგორც, აი, ეს ჩვენი კირაკოზა. ვერ იქნა და ვერა, თვით ვერ მოიხინა, რა არა ვეადით: ეს სტესი თვლის გამინახარ-შოთ, ეს ძმობი ტრანს დაწეულზე, ათასკვარი ფენილით.—მინეც ვერაფერი ვეშვალა... ვთქვი: „მიდი, ახლა, ყმაწვილებო, კეის ახალი ვეადითი!“ ხელად წამოვიდულეთ თანგრა ჭებო, გახავრეთ ქვები!... აბგარაც ასე ამბობდა: „არ მიხდა და ჩამიხდა. მეშინიანი!“ ზოიმი, რა ჯახანი ვინმეა ი ვერა აბგარა; ეს

— მავს რად ამბობ, მია ნესო! აბგარა კირაკოზაზედ გულადა!

— ზოლმოდ მომისმინე და მერე შემესიტყვი! შემოდამაზე დათვის ერთ ბუნჯა მივიგინე. მივიგინე აბგარასთან და ვეუბნები: ძლიეს დათვის ბუნჯი ვიპოვე, წამოშდეთი, დათვი დათვიკორობი-ბეჭი! წავედით. მე თრისი ჯობით დაუწყენ ნადირი ახლიანება ერთიკ ვნახოთ, გამომერა სოროდან დათვი და პირდაპირ კანში შევდა. ვევირო: აბგარ, მიშველქ! მავარა შენც: არ მომიკად, სად არის აბგარა? დათვის დანჯავზე პირდაპირ შისიკენ მოგეკრებლა. ბოლოს, როგორც იყო, დათვის თავი დაეაწეო და შინ მოვიდეს, აბგარა იქ დამიბედა. ვეუბნები: „სად გაგონილა, გაკვირების დროს ახანაგი მოკლეთ და გაიქცე-მეთქი!“ მეუბნება: „ეი არ შემიბნებია, იარაღის მოსახება წამოშდეთი დათვის მოსაგვრებლადო!“

რახე დაეაწეო ეს ამბავი? ჰო... აბგარაც ასე გამინავდა და მეუწყებოდა. ნესოჯან, არ მიხდა გ რალაც დოზნაა კეის ახალია! მავარა იმისი

ლაპარაკი ჩირადაც არ ჩაავადე. ქაქუქა წყალში ჩავეშოთ გახურებულ ქვები და ომეორე ავარდა თუ არა დაეაწეოთ აბგარა ქვაბთან, თბილად შევიღონეთ და ზედ ფარდაგი გადავავართო. ის კი ყვირის ქვევდა: „ავადმობი!“ ზედ ვახივართ: მე, ჩვენი მუცასა, ვიღუღა, გაუზა, არუთა... ის კი სულ ბლავის და ბლავის იმდენი ბლავა, ვიდრე დაიქანებოდა. ცოტა ხნის შემდეგ ავბადდეთ ფრადი და ჩვენი აბგარა მიიღო თვითონ სცურავდა. აი, ასე მოვარგე, ბიჭები მამს! დედის ცხლა აღხინად და წვაბურტაც არ იკარებს.

— მია ნესიმ აბგარას ამბავი რომ დამატერა, ავადმყოფზე მკვლანი გლეხები წამოვდნენა და ხალხია გადასდეს!... ადუღებულმა წელს ბლუმა ოთახი დაძვარა.

— კირაკოზ!

მხსა აბგარე იღებდა.

— კირაკოზ!

კასუტი არ იყო.

— კირაკოზ!

კირაკოზას სიცოცხლის ნიშანწყალი არ ეტყობოდა

— ბიჭოს! ეს რალა ამბავია? — წარმოსთქვა გაოცებულმა მია ნესოა.

— ასუტი არ იყის გაუტოკა?

— დეგორა ძლიერ და დამეღუბა ოჯახი, გამწერებოთ დალიკოლა კირაკოზის ცოლმა.

გლეხები თითო-ერთად სტოვებდნენ ოთახს ყველამ ბახე მოიგარა თავი.

და იმ დროს, როდესაც უღროოდ დაღუბულ კირაკოზას მისი საცოდავი ცოლი დასტროდა, ზეით, ჩახეც, კირაკოზას მეგობარი გლეხები მასლათობდნენ კეის ახალს მავნებლობაზე.

— ეი ივის, რამდენი ადამიანი უმსევრალია კეის ახალს!

— ანესანთ პართანა, მეღუბანთ ვანესა, ახერდინათ ალაღუა, შიმაღლანი შაიჩა...

— ექ. ვინ მოსთვლის!

— ტუღულად კი არ უთქვამთ: ადამიანს რაც უშუბლად აწერია, ის დავმართებო!

— ექ, ერთი შენცა!... მოაკვებო ლაპარაკს თუ მართალია გინდათ, ნესიმ გამოხარო საწყალი ჩვენი კირაკოზა.—ჩამართავა სიტყვა ახალ-გახად გლეხმა.

ნესოს თავი ჩაქეცდა, ხედავ გაეცეკვებინა, დუღილი იმდენად მეზობელ გლეხების გადაკრული სიტყვის და ჩიბუხის ძალბუნად სრუტყვდა.

თარგმანი სომხური
ი. გრიზუშვილის-მიერ.

მეგობრული ქალის სიმღერა

მშობელ ქალთა
ზღვა ლამქარი
ზოდის მხნეთი
და შტოკვად.

ზოდის და
მთაფრიალეს
ამაყ წიოდელ
დროშებს;

ალსფერად
ავარაყებს
ზამთრის
ფორა სამოსებს.

დღეს მშობელი
ზემის იხდის,
ინტერაკციონალის ხმები
მხნეთი და რისხეთი ისმის.

სოფლებიც წითლად
მართოლია,
რაზმავს თავის ძალებზე;

მიტოვებენ
მოუწყვიათ
მშობელ გლეხის ქალებს.

დებო, ჩვეთისაც

გათენდა
სანატრული
დილა:

სხვა ქვევებში
ბოიროლები
ჯერ არ დაღუწილა.

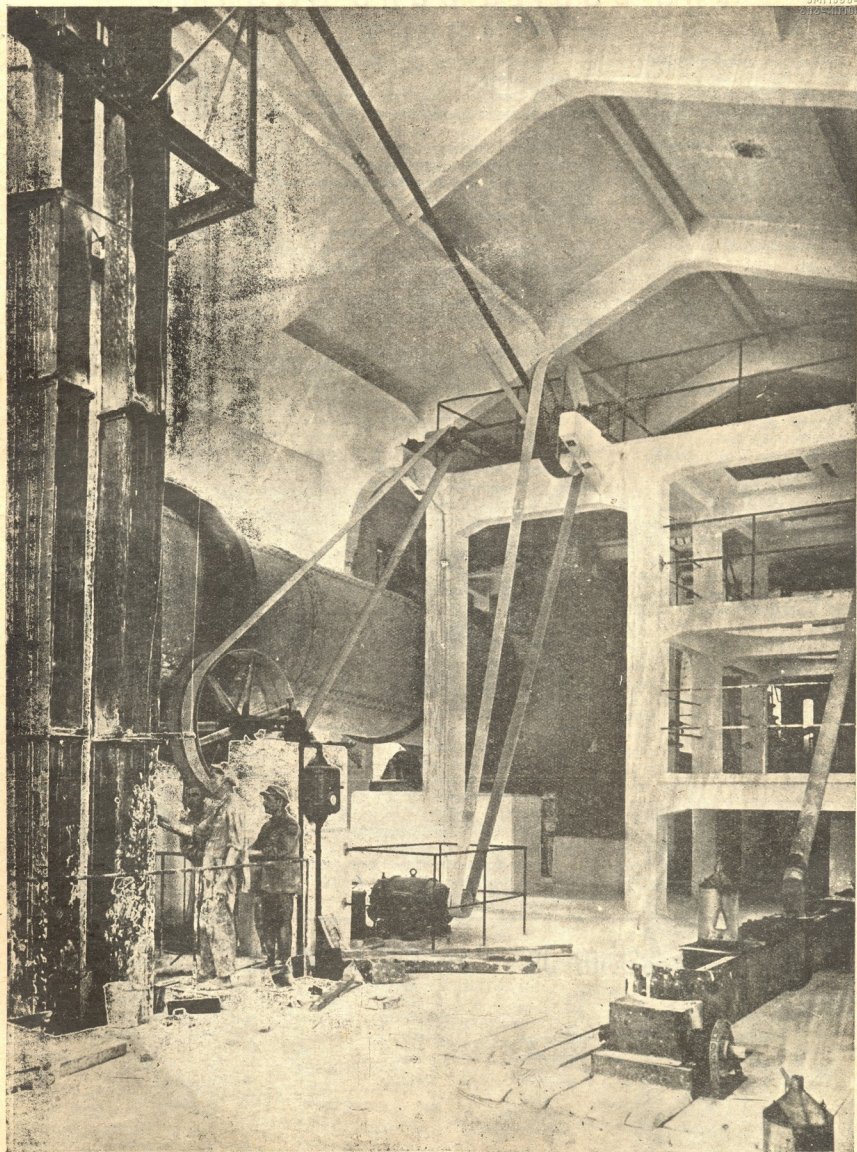
თუმცა იქაც
ბროლის დროშა
თამაშად აწუღილა,
ოკტომბერში დაჭრა ბუქმა,
დაიგროვინა ქუჩამ;

ჩვენი იხრისმ,
რისხეთი ვასეს,
მტებით სვე გაღურან.

მამს, წინ, დებო,
გაბედულათ,
მსიციეთ,
მხნეთ და მდგრად;

ყველა ქვევის
მშობელ ქალთა
მტრებზე ასამებდრად!

გ. შანიშვილი



ჟუთისში დიდი აღმშენებლობითი მუშაობა მიმდინარეობს. იხევა ახალი ფაბრიკები და ქარხნები. ვითარლება მკაფივდება. ამის საშუალებით მთავალის წარმოდგენს ახლანდელი ბაგრიტის ქარხანა. სუბათში—ბაგრიტის ქარხნის სამანქანო განყოფილება.



(გაზეთის მოძრაობა პარტიულ)

„გლეხების მოაღვატება, რომელიც დაიწყო ამს წინაა გარის მარხში, თანდათან ფარ-
მოვებდა და ღებულობს მუცეც ხსათის. ვა-
სულ კვირას სოფელ ზემო ვანში შესდგა
გაზეთების ყრილობა. გლეხებმა გადასწერეს
აივარდნა ტუგასად ისარგებლეს თავდაზნა-
რების მართლად და აღარ მიმართეს საქე-
ბისთვის ხელისფარებას. არამედ ყველა ს-
სე აწიპიონ აწიპილთ ხალხს საშუალო-
ში. ასეთვე ყრილობა შესდგა მიხაილოვ-
ში (მაჭუბი) ადგილობრივი დებს მუშების
თანდასწრებით“.

სოფლის სკოლა. (გაზეთი „კავკასია“, № 70,
1905 წელი, 1ა მარტი).
ამევი წინაატი გავიყურებუნი, რომ გო-
რის მარხში გაიგზავნა ჯარი.

გაზ. „კავკასია“-ს ზოგიერთ სოფლებს შე-
სახებ მოჰყავს უფრო დაწერილებითი ცნობე-
ბი.
„12 მარტს სოფ. იძისის გლეხების კრება
მოიხიბნენ, რომ მათთან გამოსტყუებულყო
ადგილობრივი თავადი ერისთავი და საგლე-
წავიო მამულის მფარველი. გლეხებმა მოს-
თხოვეს მათ, რომ სოფლისათვის გადაეცათ
ყველა მიწები“.

„ახალგაზრდა შვიკრისა 1500-მდე გლეხი,
რომლებიც ყვრიოდნენ; გაუმარჯოთ თავისუფ-
ლებას და ერთობას.
დავარჯილნი იყო წინააღი დროში. გლეხებმა
დაიბნინა, რომ მათ წინააღიდეგ მოსახდელ-
ლო იყო ჯარი. დამსულ წითელი დროშების
და მოთხოვნის, რომ მიიღონ მასუფილო ბო-
ქაული მოსალაპარაკებლად და გლეხების მო-
თხოვნებისას გასაგრძობად. მერე გლეხებმა
მთავადმოკისკრის კრებაში და გადასწერეს
ტყის თავის მოთხოვნებისას გამომგლეხება
გადასდონ 20 მარტად. დამსულ წინააღიდეგ
მე შეგუდეს ერთმანეთს, რომ ეწეებოდ ყო-
ველთვის ერთი პირი“. (გაზეთი „კავკასია“, №
70, 1905 წელი).

„სოფ. ძირეთის გლეხებმა გააძევე სოფლი-
დან ყველა თინააღიდეგის პირი, დატყა სო-
ფლის სამშენებლო და თავადის ჩამოაკალა
მოსამსახურები“.
„სოფ. ტრინისის გლეხებმა გადაასალა
სოფლიდან თავადი ლუხანაშვილი და გადს-
წეა მისი სასეკავი“.
„15 მარტს, შინდისში, 600 ვაჯისაგან შემე-
გარმა ბაბომ განადგურა სოფლის კანცელა-
რია. ამიერიდან ბოქაული, რომელსაც გლეხე-
ბმა განუტყვედეს: „ასოლი ნუ მოხვალ; თორემ
მოკლავთა““. გლეხებმა დაიბნეს ხელსწიწე იმ-
პერატორის სურათი“.

„17 მარტს სოფ. არაბეთის და სხვა სოფლე-
ბის გლეხებმა, რომელთა რიცხვი უფროადა
1000 ვაჯი, ძირთან დატყვედეს განადგურა
თამარაშენის სოფლის კანცელარია“ (გაზეთი
„კავკასია“ № 80, 1905 წელი 25 მარტი).

ამევი ცნობები იძლევა გლეხების მოძაო-
ბაზე ოფიციალი „კავკასია“-ი.

როგორც წინათ ვთქვამთ, მუშათა გაზეთე-
ბი იძლევიან უფრო დაწერილებითი და სწორ
ცნობებს ამ მოძრაობის შესახებ.
„იხარისა წინააღი „მოგზაურნი“ (№ 10, 1905 წე-
ლი, 20 მარტი) ქარლის ამბების შესახებ: „11
მარტს შეგროვდა 400 ვაჯი და მოუტყა თავად
ციციშვილს, რომელსაც ეწე-ში აუხიანა წყარ-
ო აქეს გამარჯობა. ამ უბანშიც ის ერთად
ერთს წყაროა და მცხოვრებლებს აძრავსოფლი
აქეთ ამ წყაროთი სარგებლობა. ხალხმა ეწო
დაწავრა და წყარო გახსნა. ამ არეულობის
დროს აქ იყო 4 სტრანცი. ხალხმა მოითხოვა
მათი წყალა და ისინი წყავედნენ. აქედან ხა-
ლხმა ჩამოიჭრა სხვა თავადებს ეს მოსამს-
ხურები წყაროები. ამ ამბის გამო საგაბათო

გორიდან ამოვიდა მახის უფროსის თინაა-
წე 20 სტრანციით“.

„მოგზაური“-ს ამევი ნომრები ციოთეს-
ლობა: „ესევე, ერთმანეთს დაიბნინა,
რომ ქარელ გლეხებმა მოუტყრა თინაა
და ულდაპრიათ თავის ჰოი-გარამზე. მოუთხო-
ვიათ, რომ საგაბათო გადასახადი გაწერილი
ინებს შემოებნის ეკლავალით“.

ფრიად საინტერესო წერილია მოთავსებუ-
ლი „მოგზაური“-ს 1905 წლის 27 მარტის ნო-
მერში (№ 11) წერილი ეტბა სოფ. ძალმის
მომხარა ამბავს. წერილის ავტორი იტყობი-
ნება, რომ ძალმისში დააბატოვს 2 ვაჯი,
რომელსაც ბრალდებოდათ „ბუნტის“ თობა.
დაბატოვებულინი გადავხანეს მხიარული. მე-
ხარისში გამოვხადდნენ ძალმისის, წილყანის,
მეჯილის ჯვარის, გრემისევის მუხა-ხევის,
ქეთიყეთის წყაროს, კედის წყაროს შესახებ.
იკონებზე წავა და მოითხოვეს დაბატონე-
ბულების განთავისუფლება. გლეხებმა ეტბე-
ბულენ მახის უფროსს: „დაინაშევა მათი
სოფელი, რადგან არა მარტო დაბატონებუ-
ლები, არამედ ჩვენ ყველა მოკლავდით თა-
ვისუფლებას. მოწეს. ტყით სარგებლობას“.
მახის უფროსმა განთავისუფლა დაბატო-
ნებულები გლეხების დაიბნინებ მოითხოვიით.

„ესევე იყო, რომ გლეხების მოძრაობა
სკონდა ეკონომიკური მიხედნ. გაძალატე-
ბული გლეხობა მოითხოვიდა მიწას, ტყეს,
წყალს, მეჭურვალ მოხელების გაძეგებას, თა-
ვადმშენებლებს თარიღის ოფიციალს. მერამ
ისიც ცხადვ რომ, რომ შედის მოაგრება მი-
ლენდა ყოველგვარ ზომებს, რომ შეეარჩე-
ნებდა ხარკებელი მდგომარეობა. მთერ ასეც
იძლევა. მან თინააღი გლეხების წინააღიდეგ
მიტყა ოფიცი და ტყეა“.

„დღეშეთის მახარში, თინააღი მახის უფ-
როსის შემდგომლობისა, ჯარი გაიგზავნა“.
„როგორც ვთქვამთ, თბისობისად ქარელ-
ში გაიგზავნა მსოფლიო პოლიცის ერთი ბა-
ტალიონი“. („ცნობის ფურცელი“ № 2767, 11
მარტი, 1905 წელი).

„16 მარტს გორში გაიგზავნა ყახათა იეს-
ის პოლიცის ორი სოფი. ეს ყახათები ორი რაზ-
მი წასულენ. ერთში იყო 116 ყახახი და 4
ოფიცერი, მეორეში—117 ყახახი და 3 ოფი-
ცერი („მოგზაური“ № 11, 1905 წელი 27
მარტი).

„11 მარტს, დამე, გორიდან ქარელში საქე-
რად გაიგზავნა ერთი რიცხა ჯარი სოფლისა-
შეთის პოლიცის და 2 ოფიცერი („ცნობის
ფურცელი“ № 2769, 13 მარტი, 1905 წელი).

მოუტყუებულები ელავი კარგთა ასეთი,
თუ როგორი აწიპილი დამეკლავთ რაზნმა ქა-
ხოლის სოფლები და როგორ იძა შერი
მოაგრებამ და თავდაზნაზნებამ დარბნ
და გამგებებზე გლეხობაზე. განადგურდა
სოფელი, ვინაადა გლეხის ქონება, გადაწვი-
და სასეკავი. საბებლო, ჯარის დახეყო უამრავი
საქრელი. სოფლიდან გაძეგებულნი და გადა-
სახლებულნი იყო ციხეში და ციე ძვეწერილი
მრავალი მოწინაევი გლეხი, რომლებიც დახო-
კუნენ კატარაში და ციებებნი“.

ასეთი ცნობა იყო მოთავსებული მოაგრო-
ბის გაზეთი „კავკასია“-ში 1905 წლის 15 მარტს
(მე. სტ.) უნდა ითქვას, რომ შედის მოაგრების
გაზეთი ამ შემთხვევაში ჩვეულებრივ არა
სტყუოდა. იგი ამბობდა სიმართლეს: გლეხი-
ბის მოძრაობამ ამ 25 წლის წინაა, მარტში,
გაიგზავნა პირზე, მიიღო მასიერი ხსათით,
ქართული გლეხობა, უზომოდ დაზარალო და
გაძალატეებულყო, გამოვიდა მოთინებინდან
და მუშების ხელშეშენებლობით ავირალა
(მშობების დროში, რომელსაც ეწევა „მშობა,
ერთობა, თავისუფლება“.

დასწრებაში ის გარემოება, რომ მოძრაო-
ბაში ჩაიხებენ არა მარტო ის სოფლები, რომ-
ლებიც მდებარეობენ რაიის გზის სადგურე-
ბის და სანაპირო ცენტრის ახლო, არამედ ის
სოფლებიც, რომლებიც დაშორებული იყვნენ
ქალაქების და დაბნობიდან და სადღე იმთა-
ოდ თუ მოხებებდა ქალაქიდან ვაგზავნილი
პროპაგანდისტი, ან ავტობური.

1905 წლის მარტი იყო ის თვე, როდესაც
გლეხების მოძრაობამ მიიწეა უმცირესი წე-
რტილს, ან დარბილყო ქარლის არც ერთი
სოფელი, რომლებსაც ამ მიეღო მონაწილეობა
საერთო მოძრაობაში და არ შეებნა წეული
საერთო განმთავისუფლებელი საქმეში.

მანიღლილი გაზეთები (ზოგადობის, სოციალ-
დემოკრატიული, ნაციონალისტური და სხე-
ვა) საყურ არიან ცნობებით გლეხობის მოძაო-
ბის შესახებ.

გაზ. „კავკასია“-ში მოთავსებული მხოლოდ
მწვალი ცნობები იმ ამბების შესახებ, რომ-
ლებსაც ჰქონდათ ადგილი ქარლის სოფლე-
ბში, „მოგზაური“, „ცნობის ფურცელი“ და
სხვა ქართული გაზეთები კი დაწერილებათ
ავიყურენ ქართლის ამბებს და მოჰყავს ტრ-
ყავითი ცნობები გლეხების მოქმედების შესა-
ხებ.

აი რა ცნობებს ვაგადმოკვეთს „კავკასია“-ი
ქართლის ამბების შესახებ.

„7 მარტს სოფ. კარალოის გლეხებმა გაა-
ნადგურეს სოფლის კანცელარია. ადგილობ-
რივი ხელისუფლებმა იძულებული გახდა კან-
ცელარია გადაეტანა თავად ერისთავის სასე-
ში“.

„ქრნავალიში გამოიარა გლეხების სიდი
ყრილობა. გლეხები და ადგილობრივი მცხოვ-
რები დადიოდნენ წიოელი დროშებითი და
ავირობდნენ „გამა“-ს და „ეროპობა“-ს“.

„11 მარტს სოფ. ქარელში გლეხები თავის
დაცხენენ თავად ერისთავის კანაიდობის. ამ-
ად დღეს სოფ. რედისში გლეხებმა დაანარკეს

ეკატერინე გაბაშვილი



ოცმა წელმა გაივლია მას შემდეგ, რაც მივალმა საქართველომ იდუქსაწაულა ე. გაბაშვილის მოღვაწეობის 40 წლის იუბილე.

ეკატერინე დღემდე ცოცხალია საღი ჯანით და გონებით. დღესაც მის მოსიყვარულე გულს ააზრებს ჩვენი წარმატება.

ე. გაბაშვილი დაიბადა 1851 წ. ქალაქ გორში. მისი მამა რევან თარხნიშვილი, თავის დროისთვის განათლებული; და კაცთმთავრე ადამიანი იყო.

12-13 წლის კატო მამამ თბილისში ჩამოიყვანა პანსიონში მისაბარებლად. 1868 წ. 17 წლის კატომ დაამთავრა იგი.

ახებულს და შემოდგომას სოფელში ატარებდა, სადაც საზოგადო საქმესაც ყურადღების აქცევდა. მან მზურვალე მონაწილეობა მიიღო პირველ ქართულ წარმოადგენაში, სადაც სირიანე ითამაშა.

პირველი მისი გამოსვლა სალიტერატურო ასპარეზოზე 1870 წ. როდესაც მან დასწერა „გაზეთების აზრი სასოფლო სკოლაზე“.

ამ წერილის შემდეგ ეკატერინეს კალამი არ გაუგდება ხელიდან. მოთხრობის წერა დაიწყო 80 წლიდან.

„ეკატერინე“ პირველ ნომერში მოათავსა მოთხრობა „კონია“. ამის შემდეგ არ ყოფილა ისეთი ქართული ჟურნალი, რომ ეკატერინეს არ ეთანამშრომლოს. ეკატერინე სწორად აგრეთვე საემაწილო მოთხრობებს ნაკადულსა და ჯგუფილში, სადაც ის საუცხოო გულწრფელობით ბავშვებს უწერავდა ლაზრბ ხალისადმი სიყვარულს.

ეკატერინე გაბაშვილი საზოგადო საქმეშიც მზურვალე მონაწილეობას იღებს. სათავადაზნაურო სკოლის დაფუძნების პირველი ნაბჯი მის ივედენის.

ეკატერინეს ღრმად სწამს, რომ ქალის განვითარებაზე დამოკიდებულია ოჯახის წარმატება და ახალი თაობის დაწინაურება. ამიტომ ის ცდილობს ქალების სკოლის დაარსებას.

„მისი“ საქმიანობის საუკეთესო ნაყოფი არის, ამბობს იაკობ გოგებაშვილი (1911 წ. სახალხო გაზეთი № 292), ქალთა პროფესიონა-

ლური სკოლა. მისევე სახელში მოთავსებული ქალთა პროფესიონალური სკოლა, რომელსაც ასობით მოუწამდებია ქართველი ღარიბი ქალები პირდაპირ ცხოვრებისათვის, პატრიონანი შრომისათვის და დამოუკიდებელ ცხოვრებისათვის“.

ეკატერინე გაბაშვილი ქალთა თანასწორობის იდეას ემსახურებოდა.



ეკატერინე გაბაშვილი.

მისი ხაწურლო და საზოგადო ასპარეზზე მოვაწვების 60 წლის შესრულების ვაჟი.

1905 წ. კრებების თავისუფლება გამოცხადდა. ქართველმა ქალებმა მოიგნდნით ქალთა საზოგადოების დაარსება, მაგრამ მოწინააღმდეგეები იყვნენ ცალკე ქალების საზოგადოების დაარსებია. რამდენიმე კრება მოხდა ეკატერინეს სახელში. აქ გადაწყდა ქალთა საზოგადოების დაარსება.

1906 წ. ეკატერინეს ინკიატივით შეცვალდნ დაგვეტრსება „ქალთა თანასწორობის კავშირი“.

თუმცა ე. გაბაშვილმა 1911 წ. წერილს ტყუპს შეანელა მაგრამ მთლად არ გაჩემებულა—თავი ეწერით და მწნობით სხვებსაც აფხილებდა—მისი წაუჭებით და დანმარებით გამოვეით ორი ნომერი ჟურნალი „ალმანახი“.

30 წელთა მუდამ თვალჭურის ვადგებ ეკატერინეს მუშაობას საზოგადოებაში და ყოველთვის განწიფრებაში მივდიოდი მისი საზოგადო საქმისადმი ენერგიულ გატაცებით.

მასთვის, ერთ საღამოს თოვლ-ქვაში მოვლოდა, სიცოცხე იყო. დანიშნული იყო ალმანახის სარედაქციო კრება და ახველიანისას. მე მიველ არავინ დამხვდა, სახლში გამოებრუნდი. ვიფიქრე ცუდი ამინდაა, არავინ მოვა-მეტი-რებდა, მეორე გზის მხარეზე ვილაცა მოხტეო ქალა გაჩქარებით მივის, ეს იყო ე. გაბაშვილი. ჩემი გაკვირება და სიბარული აღწერილი იყო.

— ყველა ამინდში შეაშინა, თქვენ კი მობრანდით ამ სიყვარულში!

— ყოველ საქმეს სიყვარული უნდა უძღოდეს, — ბევრჯელ უთქვამს ეკატერინეს და, მართლაც, ყოველ მის საქმეს სიყვარული უძოვდა, ამიტომაც, რასაც ის ხელს მოაქციებდა, კვილიდა თავებოდა.

ეკატერინე არც ეზღანდელ დროს არის ამოტრეზილი.

მთხოვა: ქალთა განყოფილებაში უ. მიყვანეო, მინდა გავეცნოო.

იქ ეკატერინე დიდი სიბარულით მიიღეს. ეკატერინე გულდაც მაგიდას და ყველა მიმდინარე საქმეს შეუდვანსით გავეცნო.

გამგემ აჩვენა დიარება, სადაც აღნიშნული იყო ქალთა განყოფილების მოღვემეტი.

ეკატერინე აღტაცებაში მოვიდა.

— შეილო, მიმართა მან გამეს, მე ჩემ სიცოცხლეში ქალთა თანასწორობას ვმსახურებოდი და რადგან მოვესწარი ამას, დიდი მონარული ვარ. მადლობა გადაუხდა გამეს და უსურვა წარმატება.

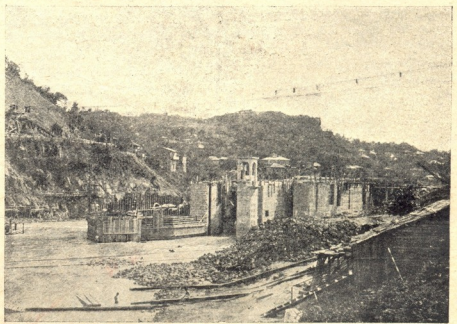
ნიწი. ტაყუალაშვილი.



აზამის კომ-სამეიბიბელო და წერ-აწითების, უტოლინარობის სალიკვიდაციო ბუნტრტი.



ახალი სახლი სურამის უღელტბრებზე ელექტროლიკაციაზე მომწავებთათვის



რიონის მუშაობის დასრულების სტადიაში

ქუთაისის სახელმწიფო აკადემიური დრამა



„ხატიჯა“ პიისა ქ. კალაძის. დამტკიც.: გ. აბაშიძის.

არასდროს საბჭოთა დრამატურგია ისე ნაყოფიერი არ ყოფილა, როგორც დღეს. არ დაჩნდილა, არც ერთი მწერალი, რომ პიესის არ შექმნას. პიესების რიცხვი ჩვენი ქვეყნის სოციალისტური ბრძოლის სხვა და სხვა საკითხებზე დღით-დღე მრავლდება, მაგრამ საბჭოთა თეატრი მთუ შევხვებით ამისა, მაინც ერთგვარ გამორეულ დღემთაგანია შიშა. თეატრების უმრავლესობა ვერ იძლევა მიღწევების ისეთ ფაქტურას რომელიც შევითქმინოთ დიადი რეჟისორების ხელოვნებით მოთხოვნილებების სრული დაკმაყოფილება.

კლასიური ბრძოლის გაწვევებისა და ძალთა გადაჯგუფების მომენტში, აშკარა ყოველი თეატრი ვერ გახდებდა მუშათა კლასის მიერ წარმოებული სოციალისტური ბრძოლის მინაწილ ძალა.

საბჭოთა თეატრების საკმაო რაოდენობა სწორედ ასეთ მდგომარეობაშია. ის ფაქტი, რომ წესდებულ რიგ თეატრებშია განახალბა კლასიკური რეპერტუარის სვითი პიესები, როგორცაა „ტრატოფი“ (ლენინგრადი) „ალდგომა“ (მოსკოვი) „პეტრე II“ (სამხატვრო თეატრი) „აბუტარიჩი“ (ქუთაისი) და სხვა, მის დაბნეულობაზე და სხვა მხვატის რეკვირებზე ლაპარაკობს, რაც რასაკვირველია, იმას არ ნიშნავს, რომ ამ თეატრებს არ სურდეთ მოწინააღმდეგეობის ტექნის გვერდითი საირაული.

კულაკობის, როგორც კლასის ლიკვიდაციისა და კოლექტივიზაციის დიადი ნიშანია მისი მთელი რიგი თეატრების მიერ დამკვირვებელ ხალხების გაგზავნა სოფლად მეტად საფრადდლო ფაქტია, თუმცა ამ საქმეში ჩვენი უკან არც ერთ აკადემიურ თეატრს ერთი ნახატიც არ გადავხედავს.

რაც შეეხება ორიგინალური და აქტუალური რეპერტუარის შერჩევის საქმეს, წესსაც გახედილი ნახატიც გადადგმული იქნა ქუთაისის სახელ. აკადემიური თეატრის მიერ, განსაკუთრებით პრილტარული მწერლების პროლეტარული დრამატურგიის გამოყენების სახით, რომლის ერთ საუკეთესო მიღწევად ამ სეზონში პრ. მჭერის კ. კალაძის ახალი პიესა „ხატიჯის“ დაშვამ უნდა ჩაითვალოს.

პიესა „როგორ“ ეს შედგენ „ხატიჯა“ კ. კალაძის შემოქმედებაში უსათუოდ წინააღმდეგობა უკავიათ კლასის წარსული რევოლუციონური ბრძოლის ეპიზოდებს შეხებოდა „ხატიჯა“ სოციალისტური მწერლების და ძველი ყოფი-ციხვირების რღვევის იმ პროცესს ეხება, რაც ჩვენი სინამდვილის ფიქტურული შინაარსის წარმოადგენს.

სოციალისტური მწერლების ყოველ აქ მოცულობაში ბრძოლა საუკეთესო რევოლუციონარული, ტრადიციონალური ჩვენი ქვეყნის ისეთ მხარეში, როგორც აკარისტის განაპირა სოფლებია.

იწყებს მუშაობას და პირველ სინათლეს აწვდის ამ მხარეს. ხატიჯა ყვდება, მაგრამ ფაქტი ფაქტად რჩება, რომ აკარის ოჯახშიც მოხდა გარდატეხა. ასეთია ამ პიესის შინაარსი.

გზა-და-გზა პიესაში ნაჩვენებია საზოგადოების ზედმეტი, ნაღველი ელემენტები მთელი რიგი ტიპები. ბურჟუაზიულ საზოგადოების წრეში, სადაც მხოლოდ ფული ბატონობს, — განთავისუფლებული ქლის მდგომარეობა და ახალი ქალის განთავისუფლების და ბრძოლის სახეები.

პიესა დაწერილია კალაძისათვის და მას სიათებელი ოსტატობით, გამოზომილი, ტუნჩი სიტყვიერი მასალით, რაც პიესის ვითარებას რამე დენიმე ზღუდავს.

დადგენის მხრივ „ხატიჯა“ ძირითადად არ შეიძლება შედგენილიდან გაშვებულ იქნეს საცქერალოში შეტანილი ბალეტის გადაკრებებითი მომენტები, რასაც თავისი ნამდვილი დანიშნულების მაგიერ საწინააღმდეგო შედეგი მოაქვს.

საცქერალოში გაყვანილი აგრეთვე სინათლის და კინო სურათების ელემენტები.

შესრულებაში მთავარ ყურადღებას იქცევს აქტიური ხეობი (ცხლი) იგი ძველი ხე-ჩვეულებითი გაბორცებული მოხატვის ტი-



კარლ კალაძე, „ხატიჯის“ ავტორი; უ.ს. ჩხეიძე გულბაათის როლში; „ხატიჯის“ პირველი და მესამე ექტი; ბათუმა ჭიჭინაძე — ხატიჯის როლში.

შენდება დიდი ელსადგური აკარის მიდებში, ისინება მთებისა და კლდეების გული გვირახებთა და არხებით. გაცხოველებულ აღმშენებლობას ახალი ურთიერთობისა და ახალი ცხოვრების მოვლენები შეეჯეს მთებში, სადაც შევხვდებით ტრადიციების ბატონობა იქნება ძლიერი, რომ მასთან ბრძოლა არც ისე ადვილი საქმეა ამ ტრადიციების ჩაგვრის საგანი კალია. პიესის მიზანიც სწორედ ის არის რომ აჩვენოს მტკიცემული მხარეები ჩადრის ქვეშ მონობის და ახალი დროის იდეების გაფლენით ამ მონობის წინააღმდეგ აღძვრილი განწყობილებები, რომლის მხე რაღათ ახალგაზრდა ქალი ხატიჯა ეხება, იგი საუკეთესო მამის ხელთ ყვდება და სწორედ ისეთ დროს, როცა ელსადგური

პიამეორე ცენტრალური ტიპი ამ პიესისა — ხატიჯა, რომელსაც ფორად დამაჯერებლად ასრულებს ხ. ჭიჭინაძე-საგეო იმერელის (ბადელია) როლში გარკა კ. ყვანტალიანი, ვორკოლანი (გელასო) შ. დამაზიძე (ლენგო) და ჯგერლის უსათუოდ რთულ როლში შ. ჯ. ფარაძე.

პიესაში რეჟისორული პლანიც შეტანილი ცირკისა და ესტრადის მომენტების დისონანსი შეავსებს.

პიესა „ხატიჯა“-თი ამ თეატრში თითქმის განთავსებულია ის სისუსტე, რომელიც ნაწილობრივ განიცადა ამ სეზონში „ხატიჯა“ უსათუოდ იდეოლოგიურად და მხატვრულად გასართლებული დადგამა.



საბოსო მრეკალი, არხილი თხილის სარეზინიდან კონკრეტებს ეპანაწახათ სარეზინო მრეკალს სხვადასხვა ქვესართ.

ფოტო 2. ფურცლები

კოლექტივი სარეზინო მრეკალიდან მრეკალი თესვის ადგილებზე მრეკალიდან, რომ თესვა 2000-მდე კვადრატული მეტრისაა.

კოლექტივი თესვა დაიწყო 20-25-დღის წინ, თესვის დასრულება კი 20-25-დღის წინ, თესვის დასრულება კი 20-25-დღის წინ.



კოლექტივი მრეკალიდან მრეკალი

კოლექტივი თესვის ადგილებზე მრეკალიდან, რომ თესვა 2000-მდე კვადრატული მეტრისაა.

კოლექტივი თესვა დაიწყო 20-25-დღის წინ, თესვის დასრულება კი 20-25-დღის წინ.



სარეზინო მრეკალიდან მრეკალიდან

კოლექტივი თესვის ადგილებზე მრეკალიდან, რომ თესვა 2000-მდე კვადრატული მეტრისაა.

კოლექტივი თესვა დაიწყო 20-25-დღის წინ, თესვის დასრულება კი 20-25-დღის წინ.

კოლექტივი თესვის ადგილებზე მრეკალიდან, რომ თესვა 2000-მდე კვადრატული მეტრისაა.

კოლექტივი თესვა დაიწყო 20-25-დღის წინ, თესვის დასრულება კი 20-25-დღის წინ.

დღეები სოფლად

(გაზეთის კომისია)

კოლექტივი თესვის ადგილებზე მრეკალიდან, რომ თესვა 2000-მდე კვადრატული მეტრისაა.

კოლექტივი თესვა დაიწყო 20-25-დღის წინ, თესვის დასრულება კი 20-25-დღის წინ.

კოლექტივი თესვის ადგილებზე მრეკალიდან, რომ თესვა 2000-მდე კვადრატული მეტრისაა.

კოლექტივი თესვა დაიწყო 20-25-დღის წინ, თესვის დასრულება კი 20-25-დღის წინ.



მრეკალიდან მრეკალი



ფოტო 2. ფურცლები

ამ შიბზე შუა გადაშლილია ევლების უსაზღვრობა, რომელსაც ტირიფონის ევლს ეძახიან.

მისი ფაქიობი უდრის ოცდა ექვს ათას ჰექტარს.

ტარიფონს არის ქართლის გული. ქართლის მიწები, ქართლის ბელედი.

შეშენიერია ეს მიწაში, როცა მოსავალი ზღვად გასდებდა და აბიბინდებდა ჯეჯელი. ნელქართან ერთად ირჩევიან ტალღებად და მოიკეცებიან, იშლებიან, დღეავენ მზით მოოქროვილ ლავერადის ქვემოთ.

ტარიფონსა ველი სწორი სამკეთხოვანი ფორმისა. დაქნება სამხრეთით აქვს. ოსეთის შიბის გასწვრივ განთხარებია.

განთხარებზე აღავალავ (სადაც თემშა რის სტრის) თეთრად შედგებილი ხიდებია.

ზოგან ცემენტის კედლებია ამოყენილი. განთხარები თანდათან მატულობს.

ეს შთავარი არხია.

არხი იწყება დიდი ლიხავიდან. მიკლავენება ასე თვალუწვდენდელ ევლს სიშორებზე თურგისის ქვემოთ არხი პატარა ლიხავის ნაპირებს ხდებდა.

პატარა ლიხავი ეხლა ამომშვალაია. ამომშვალაია მეგვლადც.

ოსანი მხოლოდ მაშინ აღდებდებინ, როცა მთათოვლები წამოვლენ ლანქრად.

მაშინ ღმუიან, ეხებებიან ნაპირებს, არხევენ მიწას, მოაქვთ ხერტები, წალკაცენ გზაში ყველაღერს.

ჩვენ ისევ მივდივართ. არ სჩანს მზე, არ სჩანს მწივა, არ სჩანს ცა. მხოლოდ თოვლის ბურთა ირგვლივ.

ეტუბად ამ გზაზე დღეს კაცს არ გაუვლია. ნაკალვები არ არის.

გვაკვ შორსავალია. თერამტი კილომეტრი და მეტი ყიდევ გზა ნაწრითოსკენ, ნაღარბაზეისკენ.

ქიტესას მაინც ყოჩაღად უტყარავს თავი. შორიდან თოვლის თეთრ უსაზღვრობებში ამ მოსიშობა გავუწი, ქიტემ სენრა გაამახვილა.

მე გხედავდი, თუ როგორ თითოდა შეზღუბე—წარბებზე ვცელოვით ჩამოკლანთი ღლეღი ძარღვი.

მე გხედავდი: თუ როგორ ზრწყინავდა მისი სახე და თვალებში თანდათან როგორ ენთებოდა სიხარული ნაწრეკლებად.

ცხენებს აღვირები მაყრად დიდუქორა. ჰკრა დეზები და ჩემთან მოვჯლი პირდაპირ.

— აი!—შესძება მან.

შეზღუბე ჩამოწეული ქუდი ორჯდ აწიო და თვალები წინანდებრად ჯიღტად შემომაჩერდა.

— გესმის?!—მარტვი დამკრა ხელი. აღვირები ძალზე დაიშოკლა. ცხერი ყალაზე დადგა. ისეუბა. შეჩარა ისევ.

თითქოს ეს ცაკი მხოლოდ სიხარულია. სიხარულმა თუ ოცის ასე უცებ ფრთობს შესძება.

— არა მარტო მე, არამედ მივლდ სიხარული მოვლი ეღვებომა!

— აი, არჩილ! მე რა მახარია ოსანი სულ სხვანარად ამბობდნენ, არავფერი არ იქნებო, ყველაფერი სიკრეც და მოგინილიაო! მაგრამ გხედავ, რომ გამართლდა და მახარია!

— ესხებ ამბობ მავსა?! — აი, იმითხე, რომლებიც ყოველ ნახაზეც საწინააღმდეგოს გაიძახოდენ!

— ესლა დეე ხანონ საყეთარ თვალებით. დეე შეგზონ საყეთარ ხელებით. ესლა ხომ არ იტყვიან, რომ ყველაფერი ტყუილიაო!

— ქიტე, ქიტესა! — ო, არჩილ შენ, რომ ისედაე როგორ ამიტავა სიხარულით ამ გულსმან.

საოკარია პირდაპირ ეს ცაკი. მე მეჯროდა მისი ფულწრფელი სიტყვებით. მე მეჯროდა მისი თვლების უწვეულო აგზნება და სახის სამაშო ზრწყინვლებად!

მე ამ ცაკეს ასე გამოიტავა, რომ მომავალე მოთხირობის მთავარი გზიორ იქნება უფოლ. და აი! გავიდა ორო. გუგუნელო ბორბლებს რახარბაცე შეტყარა.

რამდენინე მუთის შემდეგ ჩვენთან მოგვეუნდა და ჩვენ წინ იდგა ტრაქტორის ტრაქტორისტი იყო ახალგაზრდა, შავგერმანი ქაბეტი.

— მო, შენ კი გენაკვლება!



გლეგები ეცნობიან კოლექტივისაციის წესდებას.

მაგრამ ესლა მათ გზაში მხოლოდ ქვები და კენქვები.

დიდი ლიხავი კი ისევ მიღვლენებს ჩამონგრეულ ნაპირებს, ისევ მოლის დამწმენდილი, აუშოვივი.

და აი: არხით დიდი ლიხავიდან დაწყებული პატარა ლიხავის მარჯვენა ნაპირზე ჩერდება.

ნაპირთან ცემენტის კედლებია ამოწმენული, აქ გუზდება წყალი და აქედან პატარა ლიხავის სივანებე გათხილ ვეირაბით ადის მეორე ნაპირზე, საიდანაც იწყება ისევ განთხარები.

მართლაც რომ მშენიერია!

განთხარებით დაწყებულია ტირიფონის ევლი. ევლი მიორწყობს და აბიბინდება ჯეჯელი ევლის გამახარებლად.

სამი დღეა რაც ერთად დავდივართ და ის ასე არს დროს არ ყოფილა.

ცხერი გრძობდა მხედართს მუთის ფეოქეს.

მაგრამ დაჭერილ აღვირებიდან თითქოს აწვევტას ცულოლდა.

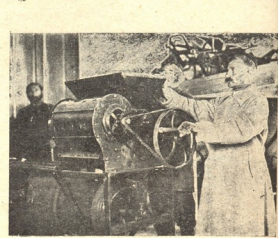
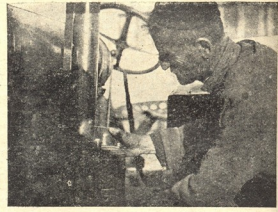
შეარედ ჩხრილვება ლავამი გიბოღმში. ცხერი თითქოს შეცავებული გაფრენდა.

ფრტურებს, ტარავს მიწას, ჰკრის თოვლს და თითქოს გაკცევას ლამობს.

— გესმის?! მომპახება ისეი ქიტესას.

ცხერი ადგილზე შეტრიალდა. თავი შეიმაგრა.

— აი, იმ გუგუნე მუცდილი რომდერი ხანია! — როგორ?! —



სათსელე ხორბლის გასფოთავება კახეთის რაიონში.

ჩამოსტა ცხენიდან. ახტა ტრაქტორზე და ტრაქტორისტს გადაეხვია, აკოცა.

— არ შეაჩერო სელსა! არ შეაჩერო გვეფენი! ესმოდენ ყველას!

თითქოს ჰყოლიდნ ქიტესას თვალებით. ახრილდენ ბორბლებით ისევ და ტრაქტორი კვლავ წინანდებრად მიზატუნებდა და მბოლიან თეთრ სიკრეცს.

გუგუნე გაეყვიო ჩვენც.

სარჩელ ჩაჩიბაბი.

მოთულები მდებარეობს საქართველოს სამხედრო განაშენიანების, რომელიც შავი და თეთრი არაგვის ხეობაში მოთავსებული, მას უკირავს დაახლოებით 600 კომლექტური სიბრტყე და თავისი გეოგრაფიული მდებარეობით ის შიდა ქართლის მთიანი ნაწილია, მოთულები დაღარულაა მრავალ ხეობებით: თეთრი და შავი არაგვის ხეობა, ხანდოს, ტარალის, ბაქურგეის, ბადის და სხვა. ამ შორის მთავარია თეთრი (მოთულების) და შავი (გუდამაყრის) არაგვის ხეობა. თეთრი არაგვი კავშირს ქვემო იორის თიბრავი ფელაგებში და ჭაქ-ქვიშებში, რომელიც წყალს მოთურო ფერის აძლევს და ამ არაგვისა და თეთრი არაგვი უწოდება. თეთრი არაგვის ამ ეირო ხევიში მოთულებსა საქართველოს სამხედრო გზა. არაგვის ქვი და ავადება და ჭკნის ჯვრის გადასავალს, რომლის სიმაღლე 2,358 მეტრს უდრის ხელს და დონედან. ჯვრის ეს უღელტეხილი ხევისა და მოთულების სახეობაა, რომლის გადალახვით მგზავრი თერგის ხეობაში მდებარე გადამდინარეობს გუდამაყრის ქვილიდან, რომელიც შესდგება ბერსაშენისა და ბოსლის წყლის შენაკადისაგან. შავი არაგვის სათაისი პალეოზოოური ჯივრების შავი ფილაგებები და ქვაქვიშები ადვილად იშლებიან და თეთრი წყალსაც მოშაო ფერის აძლევს და ამ არაგვისა და შავი არაგვი ეწოდება. ეს შავი და თეთრი არაგვი ერთდებიან ფასანურში, სადაც ძველად სადარაჯი ციხე ყოფილა აღმართული.

ადმინისტრატულად მოთულები შედის დუშეთის რაიონში და თბილისის ოლქში. ის გავრცელებულია სამ სასოფლო საბჭოთა: მღვთის (ცენტრი ქვეშეთი) ფასანურის (ცენტრი ფასანური) და გუდამაყრის (ცენტრი სოფ. კიტხი). 1926 წ. მოსახლეობის სრულიად საკანონო აღწერით მოთულები ირიცხება: 1,409 კოალი და 10,483 სული ორივე სქესის მოსახლეობა.

ეკონომიკურად მოთულები ღარიბი და ჩამორჩენილი კლასია. მის ბუნებრივი სიმდიდრე უკარ კიდევ ხელუფლებებისა და ღარიბი მოთულებისათვის გამოყურებულა. მაგრამ მოთულების მოზრტებულ გეოგრაფიული მდებარეობა საქარ, სამხედრო განაშენიანების მთავარი მუხაბეული მოთის ჰავით და მინერალური წყაროებით მას უწადია ჩარა გახდეს ტურისტებისა და აღმინისტრების საჯაროე კუთხივად. დღეს ეს ამ მუხებურ ბუნების წიაღში თქვენ ხედავთ სიღარიბეს და ეკონომიურ სიუღელუროს. ეს გარემობა აისხება არა მოთულებს სიზარიათით და ბუნების სიწორით, არამედ ამის მივართ მიხეზა მუხებურის ჩამორჩენილობა და შრომის არაილება და დისციპლინის პირობითობა. მოთულები უმოყურესად მისდენ მინერალურ მუხებებს და მეტყარობას. საყურად ვაჯიკა მიწა აქ ერთობ მერავა. სივრცის უღელტეხი ნაწილი ტუბებს და საძოვარ იალბებს უკირავს. გუდამაყრის მიწის დიდ სიყოფრებს განიძნის. ყველაზე შედლებულ კლასად ითვლება ის, ვისაც 12 დიდო რამდე საწინავე მიწა ახადია. მიწს ამუშავებენ ფშავური ან ქართული გუთნით. იქ სადაც შარი

და გუთნით არ უდგება გულები ქარითა ქარჩავს და თან ასე ღილინებს.

გამის არ ყოფნის ადგილი, ქარჩიებით კლდესა სიხრბინა, ზოგი რიყში ჩაკვდება, ხელით ჭკას გადაკრიაან. თუ რამ იროვე დასთესენ წესდებს აქა შლიანო, წესდებენ გაასწორებენ, სუ მუდამ სიხსლსა ღერაანო, ზოგი ისე სკამს ლუქმასა, ზოგს აქ ისეა შიანო. სთესენ 30% ხორ ბაღს (გახაშულის პური), 60% ჭქრს და 10% ჭქავს. აქეთრ გულებს გირნაშული ხელ თვემდე ძლივს ჰკიდენის. შემდგ ის პურეულს, განსკუთრებით სიმინდს, ჩრდილოეთიდან ეზღდება და უმოკრავს მებაღეობის კუთხეებს.

მუხებების მეთერ მნიშვნელოვანი დარტი აქ მესაკონლობაა, განსაკუთრებით ეს მუხებ-



მათულების საფელი

რება. ზახულების საძოვრებით მოთულები მთავარია, განსაკუთრებით გუდამაყრის ხეობა მაგრამ ზამთრის საძოვრებისა და საყვების უკონობის გამო შემოდგომით ცხვრის ფარას ყობლარში ეწყობიან, სადაც ზამთრის ვადებებია გამოართული. აქეთრი ცხვარი მდარე ღირბების მათეს იძლევა. ცხვარი მეწყველიცა და აშხადებენ პრიმიტიულ წესებით დაბალ ღირბების ყველსა და ვერბს. მუხრნეობის ამ დარგების გაღუჭობების მიზნით აქ უკვე არსებობენ რამდენიმე სასოფლოეობრივი მნიშვნელობის ორგანიზაციები, მაგალიტად, მეცხვარეა აშხა-თერგ-არაგვის ხევი. „მოთულების მერყეობა ნანდის აშხა“ ფასანურ-მღვთის აჯრო „უნქტა“ და სხვა. მათი მიზანია მუხრნეთა კომუნიკატული დაჯგუფება და მათ შორის სასოფლოეო ცოდნისა და ტექნიკის გავრცელება. მოთულების სასოფლოეობრივი ყოფნის განვითარება თუმაროვე წყოლილებს არ გასცილებია, რომლებიც მუდამ მდებარე დებროვარაბი, თრისათვის მოთულები გაბატონების. ამ გმირულ ბრძოლის წყალობით მოთულებმა თავი დააღწიეს არაგვის რიოსთაგების ბატონურული უღელს:

„მოთულებია ბატონო, ვერ იხამო ქვითობასა, დაკრწროლდეათ ვისებრ, ვერ იხამო ვროსობასა“.

დღეს თემურ წყოლილების ნაშთები სიხლს ალბა, შურისძიება, ურთავი და სხვა აქ უკვე სამუდამოდ გამკრალია, მაგრამ ცრუმორწუნეთობა და სხვა მანვე ადით-ჩვევებითა ახალი სასოფლოეო ჯერ განავისუფლებული არ არის.

გრძელი ქარწოლები და დაუსრულებელი ქლები ჯერ კიდევ მოწინებია, რომელიც ნთავეს სარბის უღელს ნაწილს და მოსახლეობას ალატავებს, მაგრამ ყველაზე მძიმე ჩვეულება რომელიც მოთულებში და განსაკუთრებით გუდამაყარში მიწინავრებს-ეს ბოსლობაა. თეთრიან და შრობიარე ქალს გუდამაყრელები უწინმდრად სოვლიან და მას ამ მომენტში ცალკე ბოსკლში ათავსებენ, რადგანაც მათი რწმინთ: „ხეველის სახელში არ დაღდება და ხატები გავაყრდებ ბიან“-ო. მოთულები ქალი თეთრის ბოს-ხელოად აქ განმარტობით ხუთიოდე უნდა იჯდეს და მას როგორც უწინმდრეს არავე მიეჯარება. სასიმესაკმეულსა შორიდან აწევიან. ის ხის გამოწყვედული და ხელსაკმობა. შრობიარე კი ამ ბოსკლში შეიდი კვირა იჯდა იჯდეს. ფემ-მძიმე ქალმა მარტო, სტვის დაუხმარებელი უნდა შობიბა, ბავშვიც თეთრიანე აყვავოს და სანამ მღვდელი არ განათლავს ბოსლიდან ვერ გამოვა. მშობიარობის ერთი კვირის შემდეგ ბოსლს კარებს მღვდელი მოივადება, შრობიარე კარებთან მივა და ხელს გამოეშვრის.

შრობიარეს მღვდელი იახმის წყლით ახტურებს და ამის შემდეგ ქალს შურალია ბოლოდნ გაბოსლა, მინერალ წყალზე ბანაობა, განსოფლოეობის შესრულება. მაგრამ შეიდ კვირამდე ქალი მინერალ ბოსკლში რჩება და მას არავე იჯარება. თუ შრობიარე ბოსკლში კვდება, რაც აქ იწვითა შემთხვევა არ არის, მაშინ მას სოფლის სასოფლოეობის ასახლავებენ, როგორც უწინმდრეს შეგზანინ ბოსკლში ორ მოხუცს რომლებიც მას გასურდვენ და სდენ შურს, სადაც ხატების და აშხინანი თვალი არ მისწავდება, იქ საბარის გაუსწორება და დასაფლავებენ. მისი ცხდარის მოშობები და ქმარ-შვიდები არ ეგარეიან. კრისიფული სახლში თავს იყრის და მიცვალელებს ნიშნავს ტირანა.

მწველბინად გადარჩენილ შრობიარეს კი შეიდი კვირის გასვლისას მღვდელი განათლავს მის ბავშვსა სადგომ სახლში ბრუნდება. ეს მოთულები ბოსკლს იფიცვა რაც ხეცურებულ საძრველს და სახტბ. ბოსლობის ეს მუხაბეობის სული წყები დღითა სქესს აქ ბრტად მძიმე პირობებში აყენებს, რომელიც გაუსუსტურულ ფიზიკურ და სულიერ ტანჯვასთან შრომად მისი მსხვერპლიც ხდება. კაცობრიობის პირობებში ნაწილად ბოსლობის სიმძიმე და დამცირებელი პერიოდები კარგა ხანია განვლია და ჩვენში კი საწმუხაროუ და განამადგულებელ ბოსლობის წესებს ჯერ კიდევ ბოლო არ მოიღებია. საკვირა საშრობიარობის აქ გასწინამ და დრო-

მოხვეულ ბოსლობის მოსამბა, წინააღმდეგ შემთხვევაში საჭაროფელის ამ მშენებელ კეთილ მოსახლეობას გადაგვარება მივლის. დანაწერი თემსაბჭოთა ბუთოლიან გვემაში უკვე შეტანილია გუდამაყრის ხეობაში, სადაც ბოსლობა მძინვარეს, სოფ. კიტოში, 3-5 საწოლიანი სამშობიაროს გახსნა.

სწავლა-განათლების მხრივ ეს კუთხე მეტად ჩამორჩენილია. მთელს მთიულეთში გახსნილია შევიდივე სკოლა და ისიც დაწყებითი რჯფისა (I და II კლ.). მხოლოდ ფასანაურს ა ერთადერთი სრულ კომპლექტური შრომის სკოლა და ერთი სოფლის ახალგაზრდობის სკოლა. სკოლების ამ სიმცირით აიხსნება წერა-კითხვის მცოდნეობის მეტად დაბალი დონე. ამ მხრივ მოსახლეობა ასეთ სურათს იძლევა: 5.037 მამაკაციში წერა-კითხვის მცოდნეა 757, 5.416 დედაცემში—275.

წერა-კითხვის ამ დაბალ დონის ასაწვეად და სწავლა-განათლების ხალხში შესატანად თემსაბჭოს ხელშეწყობით განზრახულია აქვს რამდენიმე პირველდაწყებითი სკოლების გახსნა და

ნიციუს დღევანდელ დადგენილ მოვლენების სიმბაფრეს და საზოგადოებრივ ცხოვრების გარდაქმნის შედეგებს. ყველაფერი ეს მთიულის გულში ერთგვარ გამოძახილს პოულობს, რომლის გამოთქმა მს. მოლოდ ლექსად ემარჯვება. მაგალითად, მსოფლიო დიდი ომი მის ასე გაულექსია:

მეშმ დ იხურა პირბადე,
მთორემ ჩაიკვა შავია,
ცახე ატირა და მსკვლელები,
დაბლა ჩამოიღის ხმაია,
ომი აქვს გერმანიასა,
თურქმა შეგყარა ჯარია,
ვგ რომ ნიკალა გაიგო,
წულზე შავია ხმაილა,
აღდა მოყრა ბა სალდათი,
არ უწყეს წვიმა წყალა;
გარევა გრანიცებება,
ყველამ შაურა განილა,
თურქმა რომ ომი ატება,
დაიძრა მთა და ბარია.

თვითანვე იმას იძხვად: მე გახედი კეთია მცდარიო, დაეწით დადავგოთ ნიკოლოზ კრეწავაშვილი არარის შესაბარლო, უნდა ციხეში შევადგოთ, გამოუჯანოთ კაროი კინლამ ოლატით გავიდა, მთელი რუსეთის ჯაროი, სულ ნენზეც გაატრინა, რაც რო ჩვენ მოსახმაროი, მოისნებოთ ის პირი, ვინც ევლებ დარჩა მვედა-რო, წინ უღდას ოქროს ტუტები, ბნისითბის კვლბატაროი, მათი გვერგინის ტუტები, სულ შვად ჩამომხმაროი.

თვით თებერვლის პირველ რევიოლიუციულ გადატრიალებს მთიულმა ასე იგრძინო:

ახალი დრო მოგვიწვია,
ძლ ეს იქნება ორი წელი,
სუ ახალზე შევეცვალა,
ადათი და ძველი წესი,
თუმც რომ კი არა დაგვალდა,
მათრახები მოგვეცა ბეგოი,



მთლი ქალი სამუშაოზე. კალაზე ეწილება ძნას

ერთივე სოფლის ახალგაზრდობის სკოლის დაარსება მდელიში. მთიულეთი დღეს უკვე გამოუღებულა. ის კარგად გრძობს სწავლის მნიშვნელობას, მაგრამ ამას ის ჯერ კიდევ მოუღებულა.

ამის შესახებ, აი, როგორ მოსთქვამს სწავლას მოწყობებელი მთიული:

ილმ სთქვა ბეგურაშვილმა:
მეწავალ ხალხ დატანჯულია,
ჩვენს მთარობას მიუწეროთ,
აქით მოგოპურის ყურია,
თუ კი სწავლა არ მეტნება
მამ ქუდი რისთვის მუჟრავა
გზობით, ეს, მცირე წარწერა,
რომ იყოს დანახულია,
ჩემი გონებაც გაიხსნას
ეს დღემდინ დამარბულია,
ნეტაეი სწავლა კი მომცა
შანიც არ მოგვადის პურია,
მე თვითონ პატარა გლეხი
დიდათ ვარ შინატრულია.

(ლექსი ილიო პატაშვირ ნინიათისა სოფ. ხევაში 20.VIII-1929 წ.ს.)

ამასთანვე საყურადღებოა, რომ ეს ეკლტურულად ჩამორჩენილი კუთხე მძღვარად გა-

თოვი ჰქვს ბოლა ამოღის,
ტყვისი არა აქვს ჩქამა,
მინდერიდან მიიღის თოვის ხმა,
ევაგდა რ.ზახანია,
ბეგრი ვეცაკი გაიციტა,
ცხელ ტყვისიდან მოგრალია,
იძახის მამეშველენიო,
დამლაყვიენი წყალია;
დაბოლს არა ყვე პატრონი,
მოუსესო ღვინო ძმარი,

ამ ომს რუსეთის დიდი რევიოლიუცია და მეთვის ტახტს დაშობა მოჰყვა და მთიულს ესეც ასე გაულექსია:

მარტში რო წვიმა დაიწო,
მინდერად შეიტყო მწვანო,
ნიკოლაი რა ძირს დაცეს,
პოლკში დარეკეა ხარია,
მამინ აყარის ნიკოლა,
ლენტი და ოქროს ჯგაროი,
ფეში უყრიდენ ბორკილას,
შვიდი გირვანქის ცალიო,
სიტყვა ამოთყო ნიკოლ მ,
ორტოქლად ამოყვა აღო,
ან მომავალეთ ბორკილი,
ან ხმლით მომგებრით თავიო,

არვის გამოხდა მიჩლეტში

ძალით ნაწესი აგებადეს,
ქალი მცავს, თუ დედაბერი,
მაგრამ მშობამ და ერთობამ,
დაგვეიწვა ყველაფერი,
უმ დურს არეი. გაუშვებს
მოყრა ჩვენი მარჩენელი,
მეუთად ციდან აღარ უყრის
ქნდა-ნახუქს გამჩენელი,
მოუწავმა და ჩარ ებმა
დალაზე აიღონ ხელი.
გლეხი წყლში გაიწალა,
ნელად უღლინებეს ყელი,
უჯგარეოდ მიტრალა
ტიკადნ შვმა, ფიჩხი, წწელი,
ბატონს ცოლი თებებდა:
ვინც ეწომა მოგონა
გამოსტერება ორივე დელი
ა, სამარეც მოგარეთე:
ლბობი და ცივი წყალი.

თქტო ბრის რევიოლიუციამ მთიული ასე მღერის:

ყური დაუფდეთ ილიკოს
რისადნის მოუბარია?
დრო არის იმისთანაი,
გუნება მუდამ მწარეა,
ჩვენა ვართ პროლეტარები,
ფიხობად გვიპირას თავია,

კობიაში შენობა და მისი მოწყობილობა გერ დონერმა, მაგრამ როდესაც წყლის თარაზო გაზრდის მდინარე წისკვილთან შედარებით 25 მეტრით აღინაგნდა, წისკვილი წყალი არ უღებოდა და წყალი აღმოჩნდა უნდა ასრულიყო.

ეს ხმა ხალხში გავრცა და აღსაღრნა: — წისკვილი ვერასოდეს წისკვილი მოახსილენოდა, ვარჯიშობული იგდა და ცერადევირ მოესალმებინა.

ფილი დაუწყებ ცეცხლზე ნავთს ასეა, და ხითბობდა.

ლონგინოზი ნახევრად მკვდარი იყო, და უფრო ის მკვდარი, რომ მისი დაუმძინებელი მტერი ფილი მასზე იციროდა!

აღსვლებული ხალხი ლონგინოზს შეესია, უნდოდით არსში ჩადვით და ჩაეჭვებინათ, მაგრამ კომისის წევრმა, ერთმა ტენიერმა იხანა სიყვლისაგან, მან აღუღებულ ხალხს უთხრა:

— საჭე მჭიდვად გამოწვრილდეს და ამის საშუალება ორნარია, ერთი ის, რომ შეიძლება არი წივილი ფრისი მანძილზე წამოიყვანოთ და მარნ წისკვილს წყალი მიუღვდეთ, და მეორეც თუ მალე კინდით და არც ბევრი დაგებარჯით, შეიძლება წისკვილი ელექტრონი ამუშავდეს.

ლონგინოზი გადაჩრა, კომისის წევრები ხალხს გამოეშველდნენ და აღმასკომს ასეთი ამბავი დაუტყვებეს თბილისში დაღვებებზე გამოგზავნეთ და ამ დაღვებებზე ყოველგვარ დახმარებას აღმოტყენით.

ლონგინოზი წელში გასწორდა და ხმა ამოიწყო.

— რა მოხდა, ხალხი! სადაც არავინ კეთდება, იქ არავფერეც უღებდეს! მაგრამ რომ არც არავფერი გადუქნებულა? ხომ ვაგოეთ, რომ ელექტრონი ამუშავება შეიძლება? — ჩვენც ელექტრონი ავაშუშავთ! იც სულ იაფია! აი, ერთხელ ჩემმა ნავთმა თბილისის გარბანა მიჩვენა. იქ ათას კაცზე მეტი მუშაობდა, ასეთი დიდი ჩარხები ტრიალებდა, როგორც, აი, ჩვენ

ნი წისკვილის ტეხია, ვიციან: რა ამუშავებს ამ ქარბანს მეთქი? ჩემმა ნავთმა მიიხრა: აი, ეგ პატარა დინამო და მიტენია შავი კალათის მსავსეი კუნძი, ვითხებ: რა ღირს ეს დინამო? — მეთქი.

— ათი — ხუთმეტრ თუმანია! აი, ხალხო, ჩვენ გავრცედა ათი-ხუთმეტრ თუმანი და მე-ოცე ვეუღავდით თავისი მოვლა, ლონგინოზმა ხალხი მოხიბლა, რომ ასე იაფად გადასრბინა, რომ საჭერაა მხოლოდ დინამო, ხუთმეტრ თუმანდ ღირებული და რომ ამ დინამოს უკან მატურებია — ეს თვით ლონგინოზმავე არ იცოდა.

— კაცო, ხუთმეტრ თუმანზე რა პატარაი? ჩემი, კოლექტივი გავიღებთ, თუნდა ორჯელ მტერი იყოს, ოღონდ ავაშუშავთ!

ითავიბრებს, იყამათეს და დაასვენებს, რომ იციღონ დინამო, ასეველდომარე ზარს აწვარუნებდა და იხანა:

— ავირჩიოთ დიდიგებები ქალაქში გასავანებით.

უცბად სრულე ჩამოვარდა, ვინ ავირჩიოთ? ლონგინოზი კედლითან აღუშულოყო, ადრე საჭეში თავი მოახა, მაგრამ „სიხიფის“ შრომა გათუთდა, იხლა მას დღედაცხად ვილა აირჩედა, მაგრამ ერთმა სთქვა:

— ლონგინოზს დიდი შრომა მიუღვის, ერთი ეგ გაეგზავნით და მეორეც ჩემი თავმადლომარე.

ბევრი აღარ უკამათინია, ყველა დაეთანხმა, ქალაქში წასასვლელად დიდიგებებდ აღირჩიეს აღმასკომს თავცდომარე ბესარიონი და ლონგინოზი, როგორც ამ საქმის დამწყებები და შრომაგაწეული კაცო, მხოლოდ მას უკვე უნდა მუშაუღვდა და ყველაფერი ბესარიონს დაეპასოს.

ლონგინოზი სცდილობს გარეგნობის დიდ ადა მინს დაეშავანოს

ლონგინოზი დღედაცხად ათიჩიეს, მაგრამ ერთი საფუხური ჩამოაკეთიეს — რადგან ბესარიონი მას კანტროლად მიუჩინეს.

აღარ შეეღობ დათუციდებლად ემოტენა, როცა დაფიქრდა, მარნ მიზედა, რომ მისი პირველობა კულმაცევილი იყო. მარნაშუქში

— ჩემი პრესტივი, ჩემი ზონიჩის დაქვემდებარებაში ეს იმის ზრალია, რომ თავი ყველასთან თანასწორად მივიჩიეს — ზოგჯერ ჩემი ცოლი მართლს მიიჩიეს; ყველას თავი არ უნდა ვაუცვადრო, ჩემი გარეგნობა უნდა თიანხმებოდეს ჩემს მიზანს სიღიდეს, ამიტომ ეს გავიხილი პალტო უნდა მოვიზომო... ის ჩემი კაცულიყო უნდა დაიხსურა და უთუოდ სათაულებზე ვატარა!

ლონგინოზს სათაულებზე არ სჭირდებოდა, მაგრამ მარნ იცოდა ინგლისური, დაჩარე ძელებზე ვაყენებულა. დაიფი თავის ყტხიან ცქერიზე და მთელი დღე საჩუქეში იკვირებოდა:

— ვინ გეგვარა? რომელადც ეგრობილეს, უთუოდ ეგრობილეს... ტენიერს? ინაერესს? არა! ჩემი თავი ვილაც დიდ აღმანაშ მოეცინება... სად მიზანავსე შო, პო! სტრამოში იმსენი იმსენი! უთუოდ იმსენს გეგვარა! ვამარჯობა, დოქტორა მტოკანა!

და თავისთვის ხელს გაუწევიდა საჩუქეში! მეორე დღეს სათაულებები დადიდა გაბეჩილი, მძინე ნახვილი, ჯოხით ხელში — რაც მეტეს იბერებოდა იმდენად სასაცილო ხდებოდა. — მაგრამ თვითონ ღრმად დაჩუქნებულ იყო, რომ მისი სახით საქართველოში ცოცხალი იმსენი, ბეგარე უშაღდესი ი. ლონგინოზი დაესრულებდა.

— ერთი ადაზა გამიჩია: „კაცს გარეგნობით ხედვებთან და ქუთი აკლდებენო“, მე გარეგნობით მიიღობ და მერე მე ვიცი, ჩემი აზრებით იმაე უკეს როგორ მარწებს მოუქნეს და მუიარ ჩემზე ფიქრებენო“.

ამაირ ფიქრებით დამძიმებული ემზადებოდა დაღვებტი ლონგინოზი ქალაქში წასასვლელად.

სანდრო შანშიაშვილი

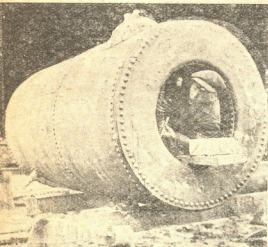
(გაგრძელება იქნება)



საბჭოთა კურსრტები.

ბორჯომის ახალი ფიზიო-თერაპევიული ინსტიტუტი

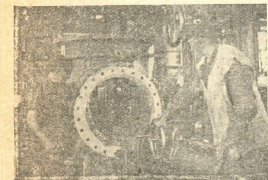
ჩვენი ფოტო-ქრონიკა



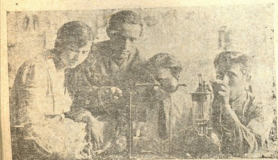
„მანტრასტროი“-ს ქარხანა ამზადებს ქაბებს ახალად აშენებულ ს. ხლუბისთვის.



გ. სამეურნეო სადგურმა სომხეთიდან მიიღო 2.500 ტონა, რომელიც განაწილდა სხვადასხვა კომუნურებებზე საჯაროებლად თვის კამპანიის ჩასატარებლად. სურათზე: გუნდის შემოწობა



26 კომუნარის სახელობის ქარხანაში ამზადებენ ქეთისისთვის წყალსადენის მილებს.



მეტადინება ლენინის სახელობის მუშაფაქის ფიზიკურ კაბინეტში.



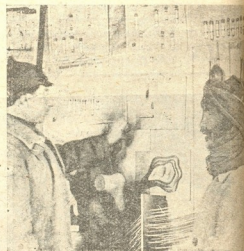
სოფლის მეურნეობის ასპექტებზე დიდი უდიდესი მნიშვნელობა აქვს ახალ გზების გაყვანა და გაფუძვლულ გზების შექმნას. საჭაროვე, სხვადასხვა კეთილმოედი, წყლები ეტობება ლად მ. უდებენ ამ დიდ საქმის შესრულებას. სურათზე: ახალ შოსეს გაყვანა გორის რაიონში



თანბაქის ქარხ. „პროლოტარი“-ს ქარხანის კომის წევრი დამკვეთელ ბრიგადების სიას ადგენს, რომლებზეც სხვა ქარხნების მუშები სოცმეტირებაც გამოიწვევს.



ობ, საჭარო ქარხ. მუშებმა აიყვანეს უსატრინო ბაეშები, რომლებსაც ასრულებს ხელობას.



აბაშის კომსაგითობელთა წითელარმიული უზნის გზებს მზაროველ გაზებს მნიშვნელობას.



ტინვალში დიდი მუშაობა სწარმოებს წყლის გასაცემად. თბილისის ქარხნებში ამზადებენ მილებს წყალსადენისთვის.



მიმდინარე წლის მარტში == გაეშვა ==

ყოველთვიური პოლიტიკურ-ეკონომიური
ქ უ რ ნ ა ლ ი

„გოლუმიკი“

საქ. კომპარტ. (ბ) ცენტრ. კომიტეტის ორგანო

ხელისუფლება მიიღება

თ ბ ი ლ ი ს უ ბ ი :

„კომუნისტი“-ს გამომცემლობის მთავარ კანტორაში (რუსთ. პრ. № 34)

ფოსტის ცენტრალურ საგაზეთო ბიუროში.

„კომუნისტი“-ს გამომცემლობის რწმუნებულებთან,
რომელნიც ალკურვილნი არიან სათანადო მოწმობებით და ქვითარებით.

პ რ ო ვ ი ნ ც ი ა უ ბ ი :

ფოსტის უწყების ყვე
„კომუნისტი“-ს გამომც
რომელნიც ალკურვილ
ბებით და რკინის გზ

აწესებულებებში.
ლობის რწმუნებულებთან,
არიან სათანადო მოწმობ-
იოსკებში.

ქ უ რ ნ ა ლ ი ს ფ ა ს ნ ი :

- 1930 წლის ბოლომდე — 2 შ.
- 6 თვით — 1 შ.
- 3 თვით —
- 1 თვით —

ცალკე ნომერი შეიღებან 30 ს

„კომუნისტი“-ს გამომცემლობა.