

# ფელიჩადი

საქართველოს  
საბჭოთაო  
საბჭოთაო  
საბჭოთაო



ჩანს მოკრევა ჩაქვის სახელფივო მამულში.

# ТРЕВОГА

8

Сегодня вместе со всей Особой Армией встает на боевой пост и "ТРЕВОГА". Выше победы, выше красные башни! Выше коммунизм! Выше Победа! Мы несем нешуточную опасность и опасность не только для вражеской партии, высшую ступень красноварейских палатов в "ТРЕВОГА" на "ТРЕВОГА"!

## Взгляды Особой! Будьте МЫ-ЧЕРЫ!

Организация Резервистов Особой Армии (Особой Армии) в "ТРЕВОГА" и "ТРЕВОГА"!

Взгляды Резервистов Особой Армии (Особой Армии) в "ТРЕВОГА" и "ТРЕВОГА"!

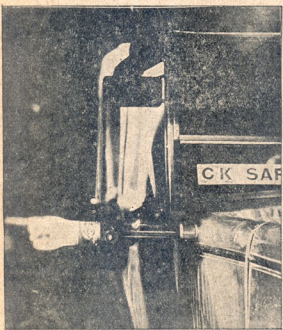


შორეულ აღმოსავლეთის განსაკუთრებულ არმიის პირველი გაზეთი "ტრეოვა".



### პირველი ომნიბუსის ასი წლის თავ-ლონდონში

პირველი ომნიბუსი გამოგონა ოსტელ შილდერმა, რომლის მსგავსი აჯეს და ქუჩაში გამოიტანა ახალ ომნიბუსების დასაპირისპირებლად. ომნიბუსის ასი წლის თავი დიდის ზემოთ ჩაატარეს.



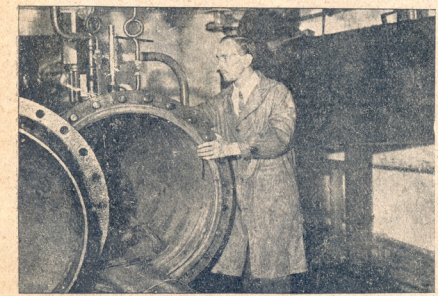
განათებული ხელი, ავტომატიზაციისათვის ახალი სიგნალიზაცია. განათებული ხელი ავტონების გეგმა, თუ შოფერის საით მსურს წასვლა. პირველად შემოიღეს ლონდონში.



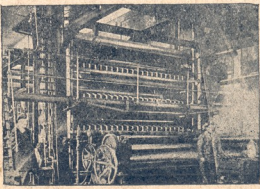
გერმანიის საჯარო საქმეთა მინისტრი შტრეხმანი, გარდაიცვალა 2 ოქტომბერს, 1920წ



ბერლინში, ავსტრიაში მოწყობილი იქნა ანტი-რელიგიური პროპაგანდა, რომელშიც დააფრთხო ბურჟუაზიული და კლერიკალური საზოგადოება. პლაკატზე აწერია: "კრულიცია ოპიუმია ხალხისთვის".



რკინის გზას აურბეული "შალი" სჭირდება, და რომ თვითველ "შალი" გაიწიოს მცირეოდენი ტონაჟობა, ეს დიდს თანხას შეადგენს. ამის გამო ეხლა საშალიდ მხარობენ დაბალ ხარისხის ხეს, ხოლო მას 21 სპეციალ სითხეში ხარშავენ. სურათზე—ქარხანა, სადაც ახალ სისტემით ამზადებენ "შალს".



უდიდესი მანქანა საბჭოთა კავშირში, რომელიც დადგმულია კონდომოვის ქალაქის ფაბრიკაში, რომლის წლიური პროდუქცია უდრის 25.000 ტონა საჯახეთი ქაღალდს.



# განუწყვეტელი წარმოება და დასვენება

რა არის განუწყვეტელი წარმოება? განუწყვეტელი წარმოება გულისხმობს ტექნიკისა და კულტურის ისეთ დონეს, როდესაც შესაძლებელი გახდება ადამიანთა საზოგადოების ფართო და რთულ მოთხოვნილებათა დამკვეთადება ბუნების ძალითა და მისი სიმდიდრითა გამოყენებით. განუწყვეტელი წარმოება მოითხოვს ტექნიკური პროექტის, შრომის ფორმებისა და კულტურულ-ეკონომიკური პირობების ახალ წესებზე აშენებას, განუწყვეტელი წარმოების მთავარი საფუძველი შეიქმნება მომუშავე საწარმოში. ამ საწარმოს რომელიმე ნაწილი შეიძლება შეჩერდეს და სრულიად მოიშალოს კიდევ; მაგრამ თვით წარმოება, მთლიანად აღებული განუწყვეტელი უნდა შემოაბდეს: როდესაც რაიმე მიზეზით წარმოება გამოეკლება მექანიკური ან ცოცხალი ძალითა მისი სანიკლოდ წარმოებაში დაუყოვნებლივ ახალი ერთეული, ახლა ძალითა უნდა იქნეს ჩამუშავებული, ისე რომ წარმოება არ შეჩერდეს.

განუწყვეტელი წარმოების იდეალი სწორად ასეთი შეურთებელი მიმოხივია საწარმოში. იგი თავის დონეზე უზრუნველყოფილია აუცილებელი ნედლეულით, დამამუშავებელი ინსტრუმენტებით, დამამუშავებელი აპარატურით, განუწყვეტელი აპარატურის პრიდუქციის, განუწყვეტელი სკვლის გაცვეთილი ნაწილებით ახლებით, დროითი ჩამოშორებული ელემენტების სხვებით და სხვა. ამას გარდა ეს საწარმო განუწყვეტელი უნდა უზრუნველყოფდეს ტექნიკურად, რაციონალიზაციის გზას უნდა ადგეს.

განუწყვეტელმა წარმოებამ სრულიად უნდა შეცვალოს ჩვენი სადინისტრაციული, საეკონომიკური, კულტურული და საზოგადოებრივი ცხოვრების ტექნიკა. ჩვენმა საეკონომიკურმა დაწესებულებებმა და კომუნისტურმა უნდა გამოიყენოს განუწყვეტელი წარმოებაზე გადასვლა. სადინისტრაციო და დაწესებულებების ტექნიკური ინჟინერი მოქალაქეთა საზოგადოებრივ მოთხოვნილებათა დამკვეთადებას განუწყვეტელი ემსახურება. თეატრები, კინოები, რადიო-სადგომები ეს უდიდესი, ფართო მასებში კულტურის გამტარებელი უნდა უზრუნველყოფდეს ახალ წარმოებაზე გადასვლის საქმეში. სასწავლებლებიც გადადიან განუწყვეტელი სამსწავლო კვირებზე. დღეს არა ხელა ამათუ გზას დაადგინას საზოგადოებრივი სასაიდლოებო და ბავშვის განუწყვეტელი წარმოებასთან დაკავშირებით წამოიკეთა უდიდესი მნიშვნელობის საკითხი: როგორ უნდა მოქმედოს დასვენება? როგორ უნდა მოქმედოს დასასვენებელი დღეები და შედეგობები ისე, რომ არ შეიძლება მერად სასარგებლო იყოს მომუშავესათვის და სახეირო წარმოებისათვის?

უდავოა, რომ თანამედროვე საზოგადოება უნდა დასტოვოს შრომის ნაყოფიერების ისეთი დონე, როდესაც აუცილებელი იყო ექვსი დღის შრომა და მხოლოდ მეშვიდე დღის დასვენება. ეს შრომაც არ იყო საკმაო ცხოვრების მოთხოვნილებათა დამკვეთადებისათვის. ამჟამად კაცობრიობამ იმდენად დაიპყრო და დაიმორჩილა ბუნების ძალები, შრომის ისეთი იარაღები მოიგონა, მიმსვლის ისეთი საშუალებანი შექმნა, იმდენად საზოგადოებრივი სიმდიდრე და დოვლათი დააგროვა, რომ სამუშაო კვირის შემოკლება ფუნდამენტური არ არის, არამედ საზოგადოებრივი უცილებლობა. შეიძლება ითქვას, რომ კაცობრიობამ თავისი ათას წლეულის შრომითა და ჯაფით მოიპოვა არამცაუ 8 საათის, არამედ 7 საათის სამუშაო დღე და შემკირებული სამუშაო კვირა. შემკირებული სამუშაო კვირისა და შემოკლებული სამუშაო დღის მეშვეობით, ყოველ მშრომელს საშუალება ეძლევა არა მარტო ერთი ზედმეტი საათით დაისვენოს, არამედ სერიოზულად მოკიდოს ხელი თავისი ცოდნის გარემოება-გაფართოებას, ნიჭისა და უნარის გაშლა-გაფართოებას, ტალანტის განვითარებას და ბოლოს, თავისი კვალიფიკაციის ამაღლებას.

შეკირებული სამუშაო კვირა ჩვენს სულ სხვა და კაპიტალისტურ ქვეყნებში სულ სხვაა. პოლიტიკური, მთავრობითი, ზოგადი არაწარმოები 2-3 დღეს მოუშობენ, ხოლო დანარჩენ დღეებს მუშები „ისვენებენ“. შემოკლებული სამუშაო კვირა კაპიტალისტურ ქვეყნებში, მუშათა კლასის ეკონომიური ინტერესების განადგურებას, იმ ენეკი სიმშობის, ავადმყოფობას, გადაჯვარებას, თვითმკვლელობას, ეს არის წარმოების შეკვეცა, ფარდობა-ქარხნების და მანქანების შეჩერება. ეს არის წარმოებებიდან მუშების გამოეკრა.

ჩვენს სამუშაო კვირის შეკირება გულისხმობს არა მარტო შრომის ხელდასვენებას და დაცვას, არამედ მის-მომატებას, როგორც ეს გათვალისწინებულია საკონტრაქტო ციფრებით. წარმოების განვითარებას და პროდუქციის ზრდასთან ერთად სამუშაო კვირის შემოკლება ჩვენში ტარდება იმ მისაზრებით, რომ რაც შეიძლება მეტად და ყოველმხრივად დამკვეთადებელ იქნას შრომითელთა საკვირებანი და მოთხოვნიებანი როგორც უნდა განისაზღვროს შრომისა და დასვენების რიცხვი, განუწყვეტელი წარმოების დონის ზედხელ რაოდენი დღე უნდა ეთმოს.

ესლანდელი კვირა ექვს დღიანი შრომის ერთი დღის დასვენებით მერად გრძელდა. ასეთი კვირის ბოლოში შრომის ინტენსივობა მნიშვნელოვნად მცო-

რდება და შესაძლებელი იხდებოდა უზედურ შემთხვევათა რიცხვი.

სამუშაო საზოგადოებრივობა ამჟამად მუშაობს შრომისა და დასვენების მოწესრიგებულ სხვა და სხვაინარი სისტემებზე. ეს სისტემები უკვე ხორციელდება. შეგვიძლიან აღვნიშნათ ამ სისტემების შემდეგი ვარიანტები: 5 სამუშაო დღე მეექვსე დასასვენებელი დღით და 3-4 რევიოლუციონური უქმეებით წელიწადში (ჩვეულებრივი შეგებულებით).

იგივე რევიოლუციონური უქმეების გამოკლებით მაგრამ შეგებულების ვადის გაგრძელებით.

4 სამუშაო დღე მეშვიდე დასასვენებელი დღით და ჩვეულებრივი შეგებულებით.

იგივე 3-4 რევიოლუციონური უქმის დამატებით.

დღეადა (ათლოური) ორი დასასვენებელი დღით და ჩვეულებრივი შეგებულებით.

შედ დღიანი ვიკრა ორი დასასვენებელი დღით და ნორმალური შეგებულებით (უკრაინაში).

დღეადა (ათლოური) ერთი დასასვენებელი დღით, 3-4 რევიოლუციონური უქმით და მნიშვნელოვანად გადიდებული შეგებულებით.

და სხვა.

ყველა ამ ვარიანტებში წარმოების განუწყვეტლობა შრომისა და ცვლილია იმითი, რომ მორიგეობით ისვენებს მხოლოდ მომუშავეთა განსაზღვრული ნაწილი.

ამჟამად ეს „ექვსდღიანი“, „ხუთდღიანი“ და სხვა არაქტიური შედეგით შესაძლებელია.

თუკი თვლით რიგი ორგანიზაციებისა უკვე გადაჭრით მიემართა „ხუთდღიოს“ ე. ი. ისეთ სამუშაო კვირას, რომელშიც 4 დღე სამუშაოა და ერთი დასასვენებელი. ხუთდღიოს დროს ყოველდღე ისვენებს წარმოებაში მომუშავეთა 1/5 ნაწილი. ხუთდღიოს ემხრობა საეკონომიკური პროდუქტის, ს. მ. უ. ს. ი და სხვა ორგანიზაციები.

საწარმოო ცხოვრების განუწყვეტლობაზე გადასვლა, ცხადია დიდ სიმნიშვნელოვან გადასახვასთან არის დაკავშირებული. ეს ცვლილება უკვე ვერ მოქდება. ზოგიერთ დარგის წარმოებაში, რასაკვირველია, საჭირო იქნება დიდი წინასწარი მონაშაზღებელი მუშაობის გაწევა.

ეს სიმნიშვნელოვანი შიშის ზარას ციფრის ზოგიერთ ურწმუნოებს და ჩვენს ბუროკრატებს, რომლებიც ცდილობენ გამოიჩინონ სხვა და სხვა მიზეზები, რათა შეაჩერონ და დააბრკოლონ განუწყვეტელი წარმოებაზე გადასვლა. მაგრამ განუწყვეტლობის მთავარი თვით ცხოვრება.

# ქართული ტერორიზმი და ანტიტერორიზმი



ქართულ ტერიტორიალურ ნაწილებს არ აქვთ დიდიხის ისტორია. ტერიტორიალური დივიზია საქართველოში ჩამოყალიბდა მხოლოდ ამ თიხი წლის წინად.

ჩვენს ტერიტორიალურ ნაწილებს პირველ ნახევარში სწავლება-მეცადინეობა უხდებოდათ ფრიად მძიმე პირობებში. ტერიტორიალური სისტემა ჯერედ უცნობი იყო, მისხალეობა არ იცნობდა მას, ტერორიზმისათვის არ იყო მეთაურთა და პოლიტმუშაკთა საკმაო კადრი, არ იყო საჭირო სახელმძღვანელოები და სხვა.

ლიდან გადმითარაგნა აგრეთვე რამდენიმე წინა ტერორისტების მშენებლობის შესახებ, შეიქმნა მეთაურთა და პოლიტბელთა საჭირო კადრი. მისხალეობის შივის ჩატარებული იქნა დიდი მუშაობა, რათა იგი გაეცნობოდა ტერიტორიალური მშენებლობის მიზნებს. ამ მუშაობაში გამოიზარა სათანადო ნაყოფი: როგორც ქალაქის, ისე სოფლის მშრომლები გაერკვენ ახალ სისტემაში და უწყვეტად ყოველგვარ დახმარებას ახალ ნაწილებს.

მშრომელთა დახმარებით, ტერიტორიალური დივიზია მალე გადავიდა მძლეობა იარაღით მუშაობა და გლეხების ხელში. ყოველწლიურად დივიზია ათავრებდა საერთო შეყვების, სადაც იცნობდა ბევრ დივიზიის მთელი მრავალწლიან ეს შეყვების მატკიცებდნენ, რომ დივიზია ყოველთვის მხად არის საბრძოლველად.

დივიზიის უდიდეს ნაწლს წარმოადგენდა ის, რომ მას არ ჰქონდა საკუთარი სახალმლო ბანაკი. მეცადინეობას საუფლოობით იგი ატარებდა სხვა დივიზიების ბა ავტომ, რაც არ იყო ხელსაწყო ტერიტორიალურსათვის.

საქართველოს მშრომლების უშუალო დახმარებით, კვლევა აქალაში მოკლე ხანში ავტობულ იქნა ტერორიზმის ბანაკი, რომელმაც იქონია დიდი გავლენა დივიზიის შემდგომ სწავლება-მომზადებაზე.

წიგანდლმა მანვერებმა, რომელიც ჩატარდა თბილისის მიდამოებში, ნათლყო ის გარემოება, რომ ტერიტორიალური დივიზია საკმაოდ გაზრდილა და დღეს იგი წარმოადგენს უდიდეს საბრძოლო ერთეულს, რაც აღნიშნული იყო კავკასიის წითელდროშოვან არმიის სარდლების მიერ.

მანვერების პირველი ეტაპი—მორაობა დამით და პარტიკანების მოგვიტობა—ჩატარებული იქნა არმდლების და მეთაურების მიერ დიდის დავერიკებით. გადასვლა მტკვარზე ბრძოლის პირობებში იყო შესრულებული დივიზიის მიერ საუფეთსად. აქ დივიზიის მთელმა შემადგენლობამ გამოიჩინა სამხედრო საკმის საკეთესო შეთვისება და ცოდნა.

„ბრძოლებში“ შენაბადის, ტაბანმელს და კოჯორის მიდამოებში დაანაზვა ყველას ცვალებადლთა. მტანიანობა, გამლობა. მანვერები ტარდებოდა დროად ეტად პირობებში. ქარი, სიციფ, ქალახი, წვიმა, ყველა ეს ხელს უშლდა სარდლობის მიერ დასახულ გეგმის განხორციელებას. მაგრამ არმიელებმა გადალბეს ყოველგვარი სინდრე და გამოცდა და წარუწინადელ ჩაბარეს.

„ბრძოლა“ კოჯორის უღელტეხილის დასაპურობად ჩატარდა ბრწყინადელ.

ტერიტორიალური დივიზიის მანვერები იყო ამ დივიზიის გამოცდა, რომელმაც გვიჩვენა, რომ საქართველოს მშრომლებს ჰყავთ საუფეთსად მომზადებულ მეზროლნი. ტერიტორიალური დივიზია, საჭირო დროს, მუშურ-გლხებურ წითელ არმიასთან ერთად შესძლებს იარაღით ხელში დივიციის თვისებულბა, მოპოებული მრავალი მშრომლის სისხლით.

მხედარი

## ტრაქტორი

გამარჯვების ზეიზია თვით შორეულ დღეს ჩვენ სოფლად მოგუჯუნე ტრაქტორია საბაბათ და მახარობლად.

ყველა მიღის, ამ წარმავალ წუთისოფლად, ყველა ჯურის ბატონები დრომ მოქმამ დაუნდობლად. ძეღლ სახნისად გაუფიდა ყალი თვისი, უზადოყო, და მის ნაცვლად დღეს ტრაქტორმა განახლების დაკერა ბუცი, გამარჯვების ზეიზი იხდის მოხუცია თუ ჯაბუცი. თავისუფალ საქონელმაც ცკცვა იყუბ და ფუნდრუცი, გლემკადა ჯაფა შემეხიდა, გაუბურწყინდა სუბე შუცი.

8. ქაჩიშვილი,



ფოტო-მ. ფურცხანიძის

მეუბნედავდ ამ დაბრკოლებებისა, ტერიტორიალური მშენებლობა საქართველოში სწრაფი ნახიჯით მიდიდა წინ. მოკლე ხანში უდგინებლი იქნა საჭირო სახელმძღვანელოები, რუსუ-

თვით ტერიტორიალური ნაწილები ყოველდღიურად მტკიცდებოდნენ და იზრდებოდნენ. სამხედრო და პოლიტიკური ზასიისის მუშაობა მიმდინარეობდა შეუფერხებლად, საქართველოს



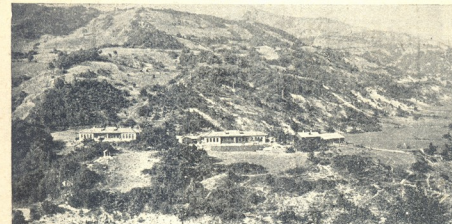
# სურამის უელტეხლოს ელექტროვიკაცია



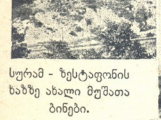
192 კილომეტრის მანძილზე აღმართულან მტკიცე, რკინის ბურჯები. აქ იგება ზაქესის და რიონის შემავრთებელი ხაზი.  
ზურს არ არის ის დღეები, როდესაც მსხვილ მავთულებში გავიდის ელექტროდენი, როდესაც ძველ სურამს გააქვთავს ელექტრომაველები.

იხრდება, მტკიცდება და ფართოვდება ეს მარე, „ბებრუხანა“-ა. კ. რკინის გზა ვიღარ უძლებს გადახადვებს. შვე, გველისებური ხაზით მიიკლავება მატარებელი კალაბა სურამზე, წმინავე მელაგარით თითქმისაველები. მაგრამ ეს არ ემარა უელტეხლოს სახეობა საქართველოსთვის, რომელიც დღითიდღე იხრდება.

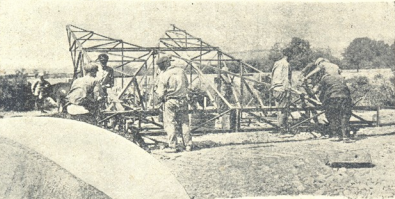
ამიტომ შეუქმნებლად მიმდინარეობს ტინად, ჯერ არახული აღმშენებლობა. 2700 ტონა ლითონი უჯვე გადაუშენებელი გადამცემი ხაზის აშენება. როგორც სოკები, ისე იხრდებიან ახალი მასალები, რომლებიც ერთი ითვი წლის შემდეგ სიკვალაების ახალი ხაზი.



ზაქეს-რიონის მუ-მაერთებელ ხაზზე მუშაობა.



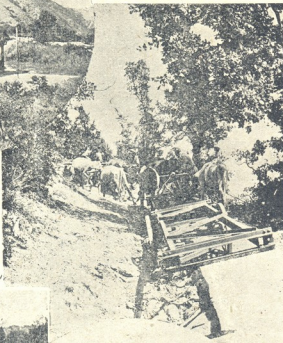
სურამ - ზესტაფონის ხაზზე ახალი მუშაობა ბინები.



ელექტრონის ანძების გადატანა



ზაქეს-რიონის ხაზზე მომუშავეთა თვის მუშაობა ბინა მოლითში.



ახალი გზების გაყვანა ზაქეს-რიონის ხაზზე მასალის მისაწოდებლად.

ამირ კაკაბის რკინი გზა ყველაზე ძვირად ითვლება მთელს კავშირში. სურამის აღმართები კიდევ უფრო აძვირებენ მას: არ არის მთლიანად გამოყენებული ორთქლმაველების სიმალიაობა, რომლებიც მხოლოდ ფუჭებიანი, ბევრი ინარჩუნებენ მთლიანობა მასალა-ნაეთი, რომ ერთხელ და საბოლოოდ მივიღოს ბილი ძველს, ჩვენმა მთავრობამ სურამის უელტეხლოს ხილის ელექტროვიკაციისთვის გაიღო 20,300,000 მან. ამ თ მითი ავტოლო იუნება გადამცემი ხაზი, ქვე-ადრეობები, მუშაობები და გარდა ამისა შექმნილი იუნება ელექტრომაველები.

სურამის უელტეხლოს ელექტროვიკაციის მუშაობებმა აუკმა მარტო საქართველოსთვის, არამედ მთელს ამირკაკაბისათვის უელტეხლოს უელტეხლებზე შემოღებული სახარგო მატარებლების წყავედა ითვი ორთქლმაველი. ასეთი მატარებლის წინა ღერის 650-დან 1,000 ტონამდე, ხოლო მისი სისწრაფე არ აღემატება 10-15 კილომეტრის საათში.

ელექტროვიკაცია გახრდის რამოდენიმეჯერ სურამის უელტეხლოს გამტარუნარიანობას და დიდ ეკონომიურად წყვეტებს მოვეცებს.

შემავედ თეთოთული ორთქლმაველის ხარჯი 10.0 ტონა-კილომეტრზე უფროს 59 მან. და 16 კა. მაშინ როდესაც ელექტრომაველი და-ხარჯავს 21 მან. 75 კა.

ელექტრომაველების გაშვების პირველ წელსვე მიუღობი ერთ მილიონ მანეთის ეკონომიას. ამას უკვე უნდა დაემატოს ის გაეშობება, რომ 20 ელექტრომაველი განათავსებულა 50-55 ორთქლმაველს, რომლებიც წარმატებით იუნება გამოყენებული ჩვენი კავშირის სხვა ხაზებზე.

თბილისიდან ზესტაფონამდე ელექტროვიკაციის მუშაობა სდლს: გადაცემი ხაზს 780 ანმა უჯვე მითანილია სამუშაოების ადგილზე, რომლიდანაც 624 უჯვე დადამუშავა.

ანძების გადმოსატანად საქართველოს სხვა-დასხვა რაიონებიდან, გაეყვებულა 23 კილომეტრი ახალი გზა, შეეყვებულა 40 კილომეტრი ძველი გზა, აგებულა 9 ქვის და 1 ხის ბილი. ამას გარდა მუშაობის შემდგომ პროცესში აიგება 10 კილომეტრი ახალი გზა და შეეყვებება 10 კილომეტრი ძველი გზა.

სურამის უელტეხლოს ელექტროვიკაცია მითავდება, მაგრამ ძველი გზები ისევ დატოვებული იუნება. ის უჯვე გადაცემა ადგილობრივ აღმსკივების გამოგებლობაში, რომლებიც ვალდებული არიან შეინარჩუნონ კარგ მდგომარეობაში.

33 კილომეტრი ახალი გზის აგება და 51 კილომეტრის ძველი გზის კაპიტალური შეეყვება, დიდი წვლილია საქართველოს საგზაო მშენებლობაში.

რაც უფრო ჩქარი ტემპით იწარმოებს გზების მშენებლობა, მით უფრო სწრაფად აღორძინდება ეკონომიურად ჩვენი ქვეყანა.

ზაქეს-რიონის მუშაობებში ერთი მთავრის ზურს არ არის ის დრო, როდესაც ლამაზ და ამავე დროს მტკიცე ანძებში 192 კილომეტრის მანძილზე გაიბრუნეს ელექტროდენი.

ძველი ქალაქი სურამი დამარცხებული იუნება! მის აღმართებს და მოსაზრებებს ადგილად დასძევს ელექტრომაველები, რომლებიც იმუშავენ სოციალისტური აღმშენებლობისათვის. და გზა მარტო ქმნობენ: გაიღოს ელექტროდენი სამუშაოებს მოვეცებს მოგახშივით დედ და პატარა სოფლების ელექტროვიკაცია, რომლებიც რკინის გზის მახლობლად მდებარეობენ.

გაივლის ერთი წელიწადი და რკინის სანათური მტკიცე და სასურველ ადგილს დაიკავებს ქართველი გლეხის ოჯახში.

ხუთი წლის შემდეგ კი ელექტრისების ყანებზე, რომლებსაც ეხლა ხის გუთინი სიჩქარის, ამუშავდება ელექტრო გუთინები...

ეს ასე მოხდება, ვინაიდან ასეთი ინდუსტრიალიზაციის კანონები!

# ა რ კ ა დ ი ე ლ გ ა ქ ი ა ქ ე

(მისი მოკვლიდან ათი წლის უმსრულეობის გამო)



ათი წელი შესრულდა მას შემდეგ, რაც ვერის დაღმართზე ყუბანრა ქრონოს ავტომობილით მიმავალ გენ. ბარათოვი და ოდიშელიძის ათი წელი გავიდა, რაც ამ საქმის გამო მოკვლის ცნობილი ბოლშევიკი არაკადი ელბაქიძე.

ერს იყო ბარათოვი და ჩართმ დაწამა თავის მას ელბაქიძემ ის იყო დენიკინის წარმომადგენელი, რომელსაც ასე ელოლაებოდა მენშევიკების მთავრობა, და რომელიც სასტკ ბრიოლას აწარმოებდა ბოლშევიკების წინააღმდეგ. მენშევიკების მთავრობა აღმოუთვალელი და შემინდობელი იყო ამ გარემოებით, რადგან მათთვის სასურველი არ იყო დენიკინთან ურთიერთობის გაუმჯობესება.

თი როგორ ასწერს ამ ამბავს მენშევიკების გაზ. „გროთაზა“ 1919 წლის 14 სექტემბრის ნომერში:

„გუმონ, დაახლოებით პირველის ნახევარზე, მივსულ ქალაქში ძლიერი აფეთქების ხმა გაისმა. გამოირკვა შემდეგი: რუსთაველის პროსპექტისაკენ ვერის დაღმართით მთავრობის ავტომობილი მიდიდა და მთავრობის დაჯანსაღების წარმომადგენელი გენერალი ბარათოვი და ქართველი ლეშკრის გენერალი ოდიშელიძე. როცა ავტომობილს უჯერ კიდევ არ გავეცი, ის ადგილი, რომელიც ყოფილ ბრძოლის მიდგამს უკავია, მას ითი ყუბანრა ქრონოსის აფეთქება იმდენად ძლიერი იყო, რომ ახლომდებელი შეუშები დაიღწა. მოკლულ იქნა შოფერი და მისი თანამშემვე, თავში დაიჭრა გენ. ბარათოვი და მძიმედ დაიჭრა გენ. ოდიშელიძე. მსროლელი ხიდის მიმართულებით გაიქცა, რომელსაც მილიციელები დადევნებენ და რა შეამჩნია მდევნელები, მტკავროს მას დაიბრუნა და დაიბრუნა. ნაბრუნებელ ვაჭარების მას აღმოაჩნდა დოკუმენტები, რომლებითაც გამოირკვა, რომ ის ამის რაჟის მართვის მცხოვრები ელბაქიძე. შემთხვევის ადგილს სწრაფად მივიდნენ შინაგან საქმეთა მინისტრი, ქალაქის თავი და მთავრობის თავმჯდომარე დაკრიფილი მიხეილის საჯაროებოლოში გაგზავნეს. სწრაფობის კვლევაში“.

ცნობაში „გროთაზა“-მ გვერდი უშვია იმის გამოძიებების, რომ ელბაქიძე კომუნისტისა და რომ ის კი არ დაიბრუნა, არამედ მოკლულ იქნა მილიციელების მიერ. ხოლო შემდეგ, საქ. დემკრატიის საიდენტის მიერ გამომოცემულ მთავრობის ცნობაში აღნიშნა ეს გარემოება.

თი რას ავსებებს მთავრობა თავის ოფიციალურ ცნობაში ამ საქმის შესახებ:

„13 სექტემბრის, დღის 12 საათზე და 55 წ. ვერი აღმართზე, კარსტელის დაღმართის დასაწყისის პირდაპირ, ბოროტკაგანზრახველმა ზედინდელს ელოდა ორი ყუბანრა მთავრობის ავტომობილის (№ 20), რომელიც ოსდენდ მთავრობისა დაჯანსაღების წარმომადგენელი, კავალერის გენერალი ბარათოვი, საქართველოს რესპუბლიკის ჯარების გენერალი ლეიტენანტი ოდიშელიძე და პოლკოვნიკი ალბაქი. ორივე ყუბანრა გასცა და დადასტურდა ავტომობილის წინა ნაწილი. დაჭრილი არაა გენერალი ბარათოვი ორივე ფეხში, მას მარჯვენა ფეხის ძელი გატეხილი აქვს, გენ. ოდიშელიძე დაჭრილია ნიკაშია და დაშავებული.

აქვს აგრეთვე ყური. ბარათოვის სიცოცხლეს საფრთხე არ მიუღის. ბოროტკაგანზრახველმა გაიქცა ვერის მიდინით ყოფილი მთავრობის მიმართ, მიიჩნია რა ოთხედი ნაღლისმცემელის გელსიანობა მტკარისკენ დაეშვა. მას დადევნებ მილიციონარები. რიფლას უწინაა, რომ ამ დადევნებ მანვე გადავიარა მდინარეში (ხიდის მახლობლად). რიფლას ბოროტკაგანზრახველ გათმინდა წყლის ზედაპირზე, ერთ ერთი მილიციელის მიერ სასიცოცხლოდ იქნა დაჭრილი თავში. იგი მენავემ წყლიდან ამოვიყვანა გონება დაკარგული, რომელიც რაშინედ გარდაიცვალა. მოკლული აღმოჩნდა რაჟის მართვის მცხოვრები სოფ. წყისადი არაკადი ელბაქიძე (ცნობილი ბოლშევიკი). მთავრობის



ა რ კ ა დ ი ე ლ გ ა ქ ი ა ქ ე

რომამ მინისტრთა თავმჯდომარის და სამხედრო და შინაგან მინისტრთა სახით გამოუცხადა ღრმად მუშავებდა ბარათოვის და მთავრობის დაჯანსაღების მისიას ამ სამუშაოზე შეთხვევის გამო. (საქ. დემ. საიდენტო)“.

ამ ამბავს გამოხედავთა აგრეთვე მუსავატიტური აზერბეიჯანში, რომელსაც თანაგრძობის დეკლარაცია გამოეგზავნა საქართველოს „სოციალისტურ“ მთავრობას თითო გენერალზე მოწყობილი თავდასხმის გამო, რომელიც გამოქვეყნებული იყო აგრეთვე განზრახვის გამო:

„გროთაზა გენ. ოდიშელიძის მოკვლის განზრახვის შესახებ, ადგილობრივების მთავრობა დიდი აღმოუთვებით შეხვდა. გთხოვთ გადასტავთ გენ. ოდიშელიძის ჩვენი გულწრფელი თანაგრძობა ამ ეგრეთვე განზრახვის გამო.“

მინისტრთა თავმჯდომარე უს უ ბ კ ვ ი რ.

მენშევიკების „სოციალისტურმა“ მთავრობამ დიდი მადლობა გამოუცხადა სისხლის სამართლის მილიციას „გმირულ“ საქციელისათვის, რაც გამოიხატა ელბაქიძის მკვლელობაში

თი რას სწერს „სოციალისტიკა“ მინისტრი ნ. რამიშვილი „გროთაზა“-ს 19 სექტემბრის ნომერში:

„იმ ენერგიული ზომებისათვის, რომელიც მიღებულ იქნა ქალაქისა და სისხლის სამართლის მილიციის მიერ გენ. ბარათოვის და ოდიშელიძის მოკვლის განზრახველთა წინააღმდეგ, რომელსაც იყო ერთი ბოროტკაგანზრახველის მოკვლა და ამ დროს მართვის სრული წესების დაცვა, შინაგან საქმეთა მინისტრი ნ. ბ. რამიშვილი გულთადად მადლობას უცხადებს ქალაქისა და სისხლის სამართლის მილიციის ხელმძღვანელთა და აგრეთვე ყველა წვეთი მილიციისა, რომლებმაც ერთ მინაწილთა მილიც ბოროტკაგანზრახველთა შესაპრობათო“.

ერს იყო არაკადი ელბაქიძე? ის იყო რაჟის მართვის, სოფ. წყის გლების შეილო, რომელიც 19 წლიდან ებეზრა რევოლუციონარულ მოქმედებაში და არ ზოგავს პარტიისათვის თავის ძალისთვის. პარტიამ ელბაქიძე შევიდა 1904 წელს და მას შემდეგ აწარმოებს დაულაღვ მუშაობას, და არც ერთ გაჭირვების დროს არ ჩამოშორებია პარტიას. 1905 წლის შემდეგ დაეშავა შავი რეპუტაციის დროს, როდესაც რევოლუციონარები განიდიდენ უდიდეს გაჭირვებას და საფრთხეს, ელბაქიძე მეგრად მუშაობს პარტიას. ის არ იყო უბრალო წევრი, მას პარტია ავალბებდა ფრიად საპასუხისმგებლო ორგანიზაციულ საქმეების შესრულებას. 1907 წელს ელბაქიძე მონაწილეობს ოღბს გრეგვის მივიდნებ მოწყობილი თავდასხმაში, საიდანაც გაიქცა ფული. 1912 წელს მდ. დონზე მონაწილეობს პარტიისთვის გეგმებ თავდასხმა ფულის გატეხვის მიზნით, მაგრამ გასცა და ამითი მთელი ორგანიზაცია ჩავადა. ის შეიჭრეს და გასამართლებს ნოვოჯიჩკის სასჯელ დადაუწვევების სახედომო კატორგის ფული. მაგრამ მის მოუწყრო თებერესი რევოლუციამ და განათიერსუფლეს, საიდანაც მალე მუშავდება საქართველოში. 1918 წელს, საქართველო „დამოუკიდებლობის“ გამოცხადებისას, ელბაქიძე სტოვებს სამხედრო და მდის პარტიის განჯარგულებამო— ჩრდილო კავკასიაში, სადაც მსაფრთხის სხვადასხვა საპასუხისმგებლო თანამდებობაზე. მაგრამ პარტიის დავალბებით ისევე მალე ბრუნდება საქართველოში. აქ მას აპატიმრებენ და ბრალდების წაუყენებლად ოთხი თვე ჰყავდათ ციხეში. მაგრამ არაკადი გამოაშვება სიმშობლად და მას ისევე ასახლებენ კავკასიაში. თებერესი ოლქში დენიკინის შემოტევის დროს ის წაიწილან ერთა დეფერბა ინფლუენცის მიერ, საიდანაც მართის და მდის ბრუნდება თბილისში, დიდაკინის სახით. აქ ის ამგვარად კარგა ხანს ოტუვებს მენშევიკის 13 სექტემბრის აწყობის თავსხმას გენ. ბარათოვიც და ოდიშელიძეც. მას დაეძინებენ ფაშულა-სულაკვეთების აჯანტები და რომელსაც ის მტკარში გადახტა, ქრონოს და მოკლეს.

მაგრამ, დიდხანს ვერ იპარაშეს არაკადის მტრებმა, მათაც მალე მოვლით ბოლო, ხოლო პარტიის ორგანიზაციის ნაცვლად შეიქმნა ახალ წვერებით, რომლებიც განჯარგობენ მის მიერ დაწყებულ საქმეს.

# დუმა-ცხოველის კოლექტივი

(აბრ-კოლონების გამგზავნება)

დილადრიანად მიუხელოდით ხაზურის რაიონის ალის თემის სოფელ დუმა-ცხოველს. აღმად დუმა-ცხოველამდ სწორი გზით სულ სამი კილომეტრია. მაგრამ ჩვენ ვიჭეპაროდით და ამიტომ გადავეკერით მივით და გლეხების ყანები.

სა კოლექტივისათვის აშკარად სახარალო პრო-დუქტი-შაქარს ჰარხალი, უნდა ითქვას, რომ კონტრაქტით ფუთ ჰარხალში, უახლოეს სა-გურში მიტანით, აძლევენ 20 კაპეკს. ამ 20 კაპეკში შედის დათესვა, მოვლა, აკრეფა და ჩა-ტრის შროლოდ მაშინ მოგვეტო როცა ახლო

ურწყო საკრედიტო ამზანავება „გლეხის ოჯახ-მა“, რომელმაც მისცა სათესი მანქანა, გუთნები, ტრეიერები და სადღეო მანქანა. არ მისცეს მხო-ლოდ ტრატორი, რაც უფრო მთავარია კოლ-ექტივებისთვის. ცენტრი გვეუბნება, რომ ტრატ-ორის შროლოდ მაშინ მოგვეტო როცა ახლო



კოლექტივი „გლეხის ოჯახი“-ს სასოფლო-სამეურნეო იარაღ-მანქანები ხაზურის რაიონში (გომი).

დილის 6 საათია და გლეხები უკვე გამო-სულან ვანებზე საშუაოთ. მიწას. 6-7 უღე-ლი საკონელი მითარეს ერთ გუთანს, არა მანაპაპურს ბის ვესს, არამედ ნამდვილ საბ-ჭოთა გუთანს „წ ოფლი პროლეტარი“-ს მარ-კით.

უკვე ბევრია მოხნული. თესვის კაპანია წარმატებით ჩატარდა. თავისუფალი მიწა აღარ დარჩება, მთავრობის დირექტრეა გადამეტებით იქნება შესრულებული.

მაგრამ ეს მიწები გვეუბნები ინდივიდუ-ლურ მფრნოებ ს, რის მიჩვენებულც სახლრითი ზოლებია, რომლებითაც გაარჩევ სხვადასხვა „სასულოებლოებს“.

მიოქურთ წინ. ჩვენ გვანტრეტრეტის პატარა სახლი გინაკეზე, რომელიც გვეუბნები დუმა-ცხოველის კოლექტივის.

ეს პატარა კოლექტივი, რომელიც დაარ და 1923 წელს სოციალისტურ კონულა წარმო-ადგინ ინდივიდუალურ მფრნოებთა ზღაში.

ჩვენ შეჯეგება კოლექტივის თავმჯდომარე ანხ. სიმონ მასსურაძე, ახალაზრდა კაცი, პაროიული, რომელსაც აცვია სუფთად. ჩვენთან შემოვიდა ერთი კოლექტივის წევრი, ისიც სუფთად ჩაცმული. სხვა გლეხებთან შედარებით, რომლებსაც აცვიათ ტურტლიანი და დაკონ-კოლი ტანსაცმელი, ეს კოლექტივის ალბრდ-მდებითი მნიშვნელობის მ.ჩვენებელია, ისეც მისი წევრები არ სცილობენ მოაქვემნთ თავი ქრისტიან-საწყლტებათ და იწუწუნონ თვიანი ბედ-ილაზზე. აქ ყველაფერი შრომითა დადუშ-ნებულად. ბევრ გაკეთება-ბევრს მიიღებ, იზარ-მაცებ-ნაალბეს მიიღებ, ან აუყუტეს შემოხვ-ვანი გაქაურადი კოლექტივიდან.

ღო ძალიან ოტა აკვინდა და ამიტომ მანიშათე შეუდგით კოლ ქ ტ ვის 28/29 წლის გეგმს შედგენა, ჩვენთან მოსული ორი აგრარნი-მი ამტკიცებდნენ, რომ საჭიროა თესვია წინად მიღებულ წესის შე ვლა, უნდა შევიცდოს პე-რეულის ერთი სახე მფრითი.

საქმე, მაგრამ სახელმწიფოსთვის აუცილებლი. ეს არის ჰარხლის საცდელი თუ ეს სადღურ გომ-თან ასავებ შაქარს ჰარხნისათვის.

კოლექტივი აერთიანებს 61 კომლს. გაერ-თიანებულა მიწა, ბალი, ბისტიანი სულ 61 მეტ-ტარი. ამ წელს განზრახულა საქონლის გაერ-თიანება, რითთვისაც ავეუბნე იქნა საერთო ბო-სელო. ამის შემდეგ საქონელი გამოსიყდება კო-ლექტივის წევრებისაგან და გადავა კოლექტი-ვის საკუთრებად.

პირველად ჩაეწერა 32 ოჯახი, მაგრამ რო-დესაც შეუდგნენ მიწა-მოწყობას და კოლექ-ტივის რეგვიზა შემოწმება, საჭირო გახდა კუ-ლაკურ და სხვა ანტისაბუტო ველემენტების გან-დევნა. დარჩენილებმა აირიეს გამგებთა 3 კა-ციასან.

კოლექტივის დარსტების დასაწყისში მას დახმარება აღმოუჩინა მხოლოდ სასოფლო-სამე-

მხოლო კიდევ დარსდება კოლექტივებიც, ჯერ-ჯერობით კი კოლექტივი არსებობის სიყ-ფეს ტრატორიით.

კოლექტივის მინაგანი წყე გზით არავინ არის დაინტრესებულა, კოლმფრნოებთაა ცენტრი არავითარ დანაზრებს არ უწყეს, ალის თემის პარტ და საბჭოთა ორგანიზაციები ძალიან გულგრილად გვადებინ ამ ერთადერთი სოცია-ლისტური კოხესს უფრო სწორი იქნება, თუ ვიტყვი, რომ კოლექტივის არსებობა ხერხა-ნდაც კი არავინ იცის.

დამზარება კი საჭიროა და ძალიან დიდიც-ამ საქმეს პარტიულმა და საბჭოთა ორგანიზა-ციებმა უნდა მიაკციონ განსაკუთრებულ ყუ-რადლება, უნდა ფიზილად მოეცეკეთონ მას.

ჩვენ კი რას ეხევათ?



კოლექტივი წარმოადგენს ხაზურის რაიონში



# პროფ. ანდრია რაზმაის გარდაცვალება

(გიორგაზიული ცნობები)



პროფ. ანდრია რაზმაძე დაიბადა სოფ. ჩხენისში, (ქუთაისის მაზრა, კელაშის თელი) 1890 წ. 30 ივლისს. პირველდაწყებითი სწავლა მიიღო ხ. შერას რკინის გზის ორჯლისთან სკოლაში,

შემდეგ ფოთის და ქუთაისის სამიჯალაქო სასწავლებლებში. 1904 წ. შევიდა ქუთაისის რეალურ სასწავლებელში, მეთორმე კლასში. ითმინა წლის ქურს მან გაიარა ორი წლის განმავალ-

ბაში, ისე რომ რეალური სასწავლებელი უკვე 1906 წელს დაამთავრა. იმავე წელს შევიდა მოსკოვის უნივერსიტეტის მათემატიკურ ფაკულტეტზე, რომელიც დასრულდა 1910 წელს.

უკვე სტუდენტობის დროს მიიპყრო ყურადღება თავის იშვიათ ნიჭით. 1917 წ. ჩააბარა სამაგისტრო გამოცემაში, რის შემდეგ მიწვეული იყო იმავე უნივერსიტეტში პრივატ-დოცენტად და კითხვობად ვარიაკითა აღრიცხვის სპეციალურ კურსს. ამ ხანებში ის რამოდენიმეჯერ მიღობებული იყო უხუცებოში, სადაც თანამშრომლობდა გამოჩენილ მათემატიკოსებთან (კარანოვიჩი, ბილცა და სხ.).

საქართველოში უნივერსიტეტის დაარსებას განსვენებული განაკუთრებული ენტუზიაზმით მიეცება და ის იყო უნივერსიტეტის ერთ-ერთი დამფუძნებელი.

თბილისის უნივერსიტეტის გახსნის დღიდან — ის მუდმივად კითხვობდა ლექციებს შემდეგ საგნებში: ანალიზი, შესავალი, დიფერენციალური აღრიცხვა, ინტეგრალური აღრიცხვა, ანალიტიკურ ფუნქციათა თეორია, ალბათობის თეორია, ვარიაკითა აღრიცხვა და სხვ. უნივერსიტეტის დაარსების პირველ წლებში, სამეცნიერო ძალებს უფრობის გამო, მას უხდებოდა ლექციების კითხვა (სტუდენტებთან) რომელიც მის უშუალო სატყალობას არ შეადგენდნენ, როგორც მაგ. ფიზიკა, მაგრამ აქედან განსაკუთრებული გამოჩინა და ეს საგნებიც მის მიერ მშვენიერად იყო წაკითხული.

1924 წელს ის გაემგზავრა უცხოეთში და მუშაობდა ულივის თანამედროვე მათემატიკოსებთან, როგორც, მაგ. ჰადამარი და სხ. 1925 წ. მან პარიზში ბრწყინვალედ დაიცვა სადოქტორო დისერტაცია თემაზე: „წვეტილი გარდაწყვეტილი ვარიაკითა აღრიცხვაში“ და მიიღო მათემატიკის დოქტორის ხარისხი.



პროფ. ა. რაზმაის გამოსვენება უნივერსიტეტიდან.

თავიდანვე კულაკურმა ელემენტებმა სასტიკად გალაშქრეს კოლექტივის წინააღმდეგ, ვიწველობრივ სცილობდნენ შეეფერებიათ მისი მუშაობა და როდესაც მათ არავითარი წინაღობა არ გაუწიეს, უფრო გააძლიერეს იერიშები. შედეგათ მივიღეთ თავდასხმა არტელის წევრ ალექსი პაპუაშვილზე. თავდასხმულ თედო პაპუაშვილს, რომელიც ზაშურის დეპუტატი მ. მანკანდ მუშაობდა, უნდოდა ალექსის მოკლა, მაგრამ მხოლოდ დასტურა. საკმე ვადაცა სურამის სახამაოლოს, ამ უკანასკნელმა მოსპო ოჯი. საკასაციო საიერის შემდეგ, სასამართლომ განიხილა საკმე და შეარჩია შეუროგებელი მტრები. სურამის სასამართლოს ასეთი კლასიური ხაზის წინააღმდეგ საჭიროა ბრძოლა.

გარდა თავდასხმებისა კლასები ხელით აღუჯდნენ ხანს, აფუქებდნენ მომწიფებულ პურს, მარაუადნენ არალეგალურ კრებებს და ყოველმხრივ ხელს უშლიდნენ კოლექტივის მუშაობას. მაგრამ კოლექტივის წევრებს, თუმცა მათ დახმარება არსიდან ჰქონდათ, მაგრამ დეკრათ კოლმეფრებობა ხელში და არ სიმბაღდენ პოზიციებს.

— როგორ გაყოფთ მოსავალს? შეეკითხებ ჩვენ.

მოსავალი იყოფა ყველა მუშაზე თანაბრად. თუ ოჯახში ორი ან სამი მუშაა, ასეთი ოჯახი მიიღებს ორ ან სამ წილს, ოჯახის დანარჩენ წევრებზე ეტანება პროცენტულად, მკამელთა რიცხვის მიხედვით.

ამ რამდენიმე ხნის წინად კოლექტივიდან დაიბოივს ორი ზარმაი, რომლებიც ხელს

უშლიდნენ მუშაობას და მათ მაიკერი მიიღეს ერთი ოჯახი.

კოლექტივი შესვლის მსტრეველთა რიცხვი დღით-დღე იზრდება.

პურის დამზადების კამპანიაში კოლექტივმა ჩააბარა 404 ფუთი პური, საშუალოთ თითო

წევრზე მოდის 25 ფუთი, ე. ი. მეტი ვიდრე ჩააბარა სოფლის რომელიმე შეძლებულმა გლეხმა.

ჩვენ დაგვირბოთ, რომ დავიანაშაუროთ კოლმეფრების ირგვლივ საზოგადოებრივ აზრს და გავგეგმიდნენ სოფ. ფეის აუდაბურ კოლექტივიში.

ბ. კ. კო.



ზაშურის რაიონში დღმა-ცხოველში კოლექტივის წევრებმა კოლპატევის ჩააბარეს 404 ფუთი ხორახი. თითო 25 ფ. უფრო მეტი, ვიდრე საშუალო გლეხმა ან გლეხმა ჩააბარა.



# ამერიკელი მკვლევარი ახალი მეთოდი გამოგონა



ამერიკელი მკვლევარი ახალი მეთოდი გამოგონა, რომ საჭიროებს ავტო-გზა-საზოგადოებრივ მანქანაზე 780 კლ. მანძილზე, მოტოციკლებზე გადაინაცვლოს; თბილისი — ერევანი — ლენინკანი — კარაღისი, დაშვანზე კი ტყეშია ახ. ბოლქვის სუბურბანში დიდი მზრუნველობა გამოიჩინა, და მიუხედავად მთავალ დანაყოფებისა, წყლისა და გაფუჭებულ გზებისა გადაიტანა ღრსეულად ჩატარდა.

გზა და გზა მუშა-გლეხობა დიდს აღფრთოვანებით გვიღებდნენ, ლიქებდნენ, გლეხების მიტოვნი წარმატებით ჩატარდა, იძულებულნი იყვნენ საკუთარ შეკრებებს და იღებდნენ განმარტებებს, საინტელ ადრის ვაშლი ვირონიკევაში მივალწიეთ დამის 12 საათზე, დღის ექვს საათზე ფეხზე ვიყავით, კოლონის კანდოლის ახ. ჯაიანის გააქარგულებით ვაქსიეთ წინ. უკვე სომხეთის გზებზე ვართ გლეხები — აღფრთოვანებით გვ ეგვიზღებდნენ, დაუბოროლებლად გადავიარეთ კარაღისის უღელტეხილი. მე დღე იყვანა მწვენიერი ახალციხის, ს.გ. ანუნი მიტოვნი მოიწყო და კომანდოსის მოტოციკლები ტრიბუნადა ლენინკანში ხალხ ქალაქ ვაშლ დაგვდნენ. ქალაქში ბაიარლები წარწრიეთ: „სალონი სიუპი იუმს“, ინდუსტრიალიზაციის შესაბამისი სიუპის „და სხე. შენდგ ერევანზე და სეტაკის უღელტეხილზე, მეზავრობა დასრულდა სრული ჩვენი გამარჯვებით; 2 საათზე უკვე ახალის ველზე ვიყავით, სადაც ქურთების სოფელი იყვანოდა მიტოვნი. შენდგ ვატარაქი, უნიკანი და 5 საათზე ერევანში ვიყავით, სადაც მშორი შეხვედრა აღუწოვლი იყო. მთიანე დღეს უკან დავბრუნდით კარაღისზე თბილისში. ამ გზაზედაც იგივე მზრუნველ შეხვედრა სოფლებს მცხოვრებთაგან. სეფის ტბამ ამხანაგები ალტაცაში მოიყვანა. დანიშნულ ვადას არ გადასცილებია და 7 საათზე კოლონა გამწკრივდა თბილისში თავისუფლების მოედანზე. ის მზრუნველ შეხვედრა გადაიტინეს კოლონის მიმართ და ის აღფრთოვანება, რომელსაც ააშკარავედნენ გზა და გზა მკვლევარები იმის თავდებია, რ-მ ამერიკელი მკვლევარი ახალი მეთოდი გამოგონა ს-მუდამით.

- ზევიდან:
- 1. ახალის ველი.
- 2. ლესკებურგი



- 3. სოფ. ელენევი.
- 4. ყარაღისის უღელტეხილი.



როველი კახეთის სახელწიფო მამულებში.

# მთის რაჭა

ცენტრალური კავკასიონის მწვერვალებსა და ყინვარების მახლობლად გადაშლილი ადგილები, რომელნიც მოყოლებულირ კანკაბის გადასავალ — მწვერვალთან მიემართებიან დასავლეთით სვანეთის მთების საზღვრებამდე, უნდა ვივლით ხშირ რაჭაში მთის რაჭა. კანკაბის გადასავალის ქვემოთ ოსური სოფელი ღურაშვი (1900 მეტრი სიმაღლეზე), ცნობილი კურორტი შვი

ბიდან. მთიელ რაჭველებს საესტეტი ასახულია მთის ბუნება, მისი სიმკაცრე, მისი სიდიადე. ამის მოწამება ყინვარები: კანკაბი, ბუქი, ბოკო, ყირატიშო, ზაფხილო, ეღნა და ფასა. უკანასკნელი ყინვარი და მწვერვალი ფასას სახელწოდებით — ფასა, ფასის მთა ეს ხომ ის ფასისია, რომელზეც მოგვიხირობს ძველი ისტორია.

მთიელი რაჭველი თავისა ბუნებით ახლო სდგას პირაქეთ კავკასიონიდან სვანეთთან, რომელიც

მთის ბუნება, მიწის სიყვაროვე მას იძლევა ბუნის ხდის ყოველწლოურად და ხშირად სამუდამოთა კი გასცილდეს იგი თავის მიდამოებს და შორს არამე თუ კავკასიონის ქედის გადაღმა მხოლოდ ჩრდილო კავკასიის ხალხებში გასწიოს მან მუშაობა, არამედ საბჭოთა კავშირის შიგნით მიდამოებში და მის საზღვრებს გარეშე ამოყოს თავი. დღესაც ბევრს ნანახა



ძველებური სახლი-ციხე მთის რაჭაში.

სოფელი ღურაშვი მთის რაჭაში.

ფოტო გ. თულაშვილი.

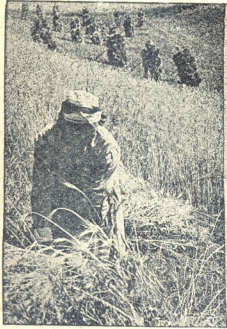
(1600 მ.), სოფლები გლოლა (1450 მ.), კიორა (1500 მ.) და ღურაშვი — აი მთელი მიდამოები, რომელიც შეადგენს მთის რაჭას. აქვე შდის ამ სოფლების მახლობლად უფრო მაღლა მთაში მდებარე მიდამოები, ის საზღვრული სადგომები: ელვები, კოდანა, ჩეშო, თევრეშო და ბილი, სადაც აჭოთვევ გასული არიან მთიელი რაჭველები. სამხედრო ოსეთის ზბით მიმავალი, მთის რაჭს საზღვრებში შდის ე. წ. გლოლას ხიდს რომ გადაცილდება, მხოლოდ მარცხნით ხიდის

მელნიც უშუალოთ მათი მისაზღვრები არიან დასავლეთით — მწვერვალი ვაქისწყერი, მდინარე ტენის წყლის სათავეები ქვემო სვანეთში და მდინარე ენგურის სათავეები ზემო სვანეთში, მხოლოდ პირაქეთა კავკასიონიდან ბალკარულ-ყაბარდოელებთან და დიღორის ოსებთან, რომლებთანაც ურთიერთობა მათ ძველადანვე აქვთ და იგი დღესაც გრძელდება.

მთიელ რაჭველების ჩაცმულობა, ლაბარაკის კოლო, მოჭკევა, ხასიათი — უტყველად მთიულ-

მთის რაჭაში ისეთს, რომელიც ამერიკაში ყოილა და იქ უმუშავეთა ქარხნებში და რკინის გზის გაყვანაზე.

მთიელ რაჭველს როგორც მიწის მუშას, თავის მცირე ადგილზე მოყავს პური, ქვირა და კართოფილი. მწვევა იგი აგრეთვე მესა ონღოვბას. მას ყავს საუფეთესო ჯიშის საქონელი ერბო და საერთოდ რძეული შენაშენაღები უტუადაა მის ოჯახში.



პურის მცა.



მთიელი რაჭველები.



მთიელი რაჭველი ქალები წყაროსთან.

ზეზოდ მიმავალი ზბა თვით მდინარე რიონის სათავედ აღვივსო სოფლებში კიორა და ღურაშვი, მარჯვნივ კი გაზატყვილით გახვალთ სოფელ გლოლით კურორტი შმწოეში და უფრო ხვედით სოფელი ღურაშვიში მდინარე კანკაბის სათავეებში.

მთიელი რაჭველები საესტეტი განსხვავებიან თავისი ბუნებით ქვემო და ზემო რაჭველებს.

როა და ამ მხრივ აუცილებლად დიდ განსხვავებას ვხედავთ მათ და ქვემო-ზეზო რაჭველებს შორის. მასთანვე ის ძველი ციხე-სახლები, სადაც შემოფარდულნი მტრისაგან დასაცავათ ცხოვრობდა მთიელი რაჭველი და რომელიც დღემდის კიდევ შერჩენილია ისე როგორც სვანეთში, არის დამატყცილებული მისი გარეყვლი ცხოვრების.

საერთოდ კი მთიელი რაჭველები ჯანსაღი ხალხია და საერთოდ ყოველგვარი ავადმყოფობა მათ შორის ძლიერ ხალხებადაა გავრცელებული.

ი. ახლანიშვილი.

# ყინულ-მჭრალის „სედოვ“-ის სარეპორტო ჩემი

მთელ დედამიწაზე ჩრდილოეთით მდებარე ოკეანისპირა და რადიო სადგური



ექსპედიციის ხელმძღვანელი: პროფ. ვ. ი. გიზე, პროფ. თ. ი. შმიდტი და პროფ. რ. ლ. სამოილოვიჩი.

ყინულ მჭრელი „სედოვ“-ი, რომელზედაც იმყოფებოდა სახელმწიფო ექსპედიცია, თითქმის ორი თვის პოლიარული მოგზაურობის შემდეგ, კ. არხანგელსკში დაბრუნდა ამა წლის 12 სექტემბერს. ამ ექსპედიციამ ფრანკ-იოსების მიწაზე მიალწია და მიუზღვდა მრავალ დაბრკოლებებსა და ავარიას, არამც თუ შესწლო ამ მიწაზე საბჭოთა კავშირის დროშის აღმართვა და რადიო სადგურის დადგმა, არამედ ვეროპანის სექტორში თავისუფალ-პოლიარულ მოგზაურობის ახალი რეკორდი დაამყარა.

ამას გარდა ექსპედიციამ წესარულა დიდი მეცნიერული მუშაობანი და გამოკვლევანი. ამ ექსპედიციის მუშაობით დამტკიცდა, რომ ჩვენი ყინულმჭრელები ყოველწლიური დათვალიერება არხიბელის საფეხით განსაზღვრულგზელი ყოფილა. „სედოვმა“ გაიარა მთელი არხიპელაგი. სამხრეთიდან დაწყებული თეთი მისი ჩრდილოეთის უკანასკნელ საზღვრებამდე, ამ სრულიად გამოკვლეულ ადგილების სანაოსნო პირობებს ნათელი მოაჩენა და დედოფალ ვიქტორიას ხელში გავიდა. დიდი ყინულების მიუხედავად ხელგემა 82', 14' სიგანეამდე მაილწა და ამით მაილწა ამ წლებში ოციუსუფალ მიმოსვლის მსოფლიო რეკორდს, 2', 14' რომელიც 1899 წელს ჰერცოგ აბრუცკის მიერ იქმნა დამყარებული გემ „სტელლა პოლარა“-ზე. პროფ. ვიზუს ხელმძღვანელობით დამყარებულმა ჰიდროლოგიურმა მუშაობამ ბევრი რამ საინტერესო აღმოაჩინა. ვერ ერთი ექსპედიციის მიერ აღმოჩენილი იქნა გოლგმტრების ახალი მდინარეა, რომელიც ჩრდილოეთით ველის ფრანკ იოსების მიწას. მეორე მრავალ, დაბრკოლებ

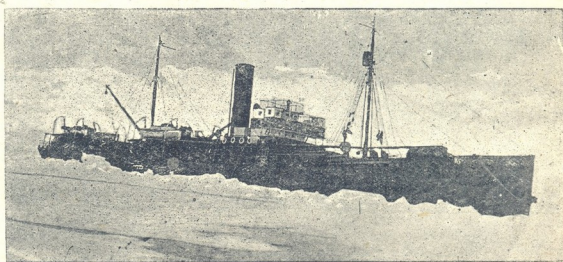


კუნძულ ჯუჯკერის სედოვის კონტო. ექსპედიციის წევრების ერთი ჯგუფი ლიტჩანტ სედოვის სამარის ჯვართან.

ბათა შემდეგ ექსპედიცია რუდოლფის ნიშის ბრაროის კონტებე ჩამოხტა. ამ კონტებე ვაულებობათ პოლიარული მკვლევარის ლიტჩანტ სედოვის ს მარე ექსპედიცია გავიდა აგრეთვე ტბალოც ზეის ყურეში, სადაც 1903 წელში დი. ალუა ამერაიის ფიალის ექსპედიციის გემი ანე-



ჩრდილოეთის მისახლეობის უფროსი პ. ი. ილია-შვეიტი. ფრანკ იოსების მიწის რადიო-სადგურის და ოპტრევატორის ხელმძღვანელი.



დიდ ყინულებში მოხვედრილი „სედოვ“-ი ვერ მიუდგა კა ფლორას, რუსეთის იმპერიის დროშის საბჭოთა კავშირის დროში შესაცვლელად. ამ მიზნით ექსპედიციის ერთი ჯგუფი ხელმძღვანელების და კაპიტანის მეთაურობით გაემართნენ კა ფლორისაკენ. თან ყინულის ველზე წავს მიათრევენ. სურიაზე: ჯგუფის გამგზავრება კა ფლორასზე.



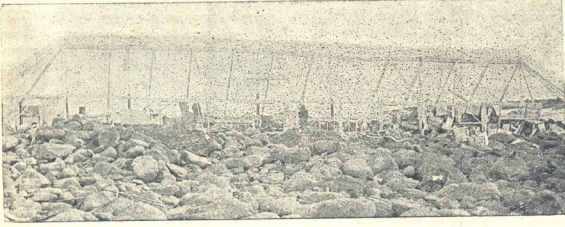
რაკა“ რომელმაც ამ ყურეში ორი ზამთარი დაკაო.

ექსპედიციის მთელი მუშაობა დიდად სახიფათო პირობებში წარმოებდა. ყინულებთან ბრძოლის დროს „სკიდლი“ ორჯერ იქნა გამოირყეული, დაჰკარგა ხრახნილი ფრთა, ორ ადგი-

ზნარზე. სადგურის ამ შეიღ მცხოვრებელს დაუტოვეს სამი წლის სანოვაგის მარაგი. მრავალი იარაღი, ვაზნები, ძაღვები და სხვა ყოველგვარი მათთვის საჭირო მოწყობილობანი პოლიარულ ზამთრის გასატარებლად. დიდად მძიმე იქნება ამ ხალხის მუშაობა, რადგან იქაური

შეკრად ატენილი ქარბუქისაგან დეკამეტრის თავან თიადაცისათვის, თანახმად ფრანც ოსტინის მიზანტ მტენიერულ დაკვირვებით არსებულ წყისთვის, იმუდებულ იქნებინა მეტეოროლოგიურ ბუდურჯანამდე მისასვლელად ერთი ხელით გახმული თოკი გვირით და მეორეთი—რეკულავერი.

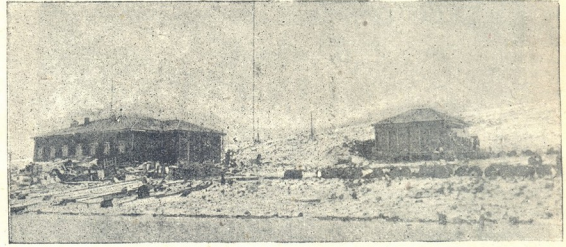
სვლოვის კონტეხ მეტეოროლოგიური ობსერვატორიისა და რაილი სადგურის მუშაობას საბჭოთა კავშირისათვის უდიდესი პრაქტიკული მნიშვნელობა ექნება. „ამინდი ჩრდილოეთიდან მოდისო“ ამბობს პოეტი. ვიხე და მხოლოდ ამ სადგურის დაკვირვებანი შეგადგენილებენ უკრ“ მეტის ზედმიწევნით ამინდის წინასწარი ცნობას, რასაც ჩვენი სასოფლო მეურნეობისათვის დიდი მნიშვნელობა ექნება. გარდა ამისა ამ სადგურს დიდი საერთაშორისო მნიშვნელობაც აქვს, რადგან იგი პირველი სადგურია იმ პოლოუსის მახლობლად განზრახულ სადგურების ქსელიდან, რომელნიც აშენებულ უნდა იქნენ ყველა არტიკულ სახელმწიფოთა მიერ მომავალ „პოლიგრაფი“ 1932—33 წელში. ორივედ წლის შემდეგ ის სადგური გაიზარდა ფართო ობსერვატორიად და მასთან მ ჩვენი აეროლოგების დახმარებით შესრულებულ იქნება მრავალნობრივ მეტეოროლოგიური და აეროლოგიური დაკვირვებანი.



რედოლფს“ მიწა, ყურე ტბაზედები.

ამერიკის ფილის 1903 წლის ექსპედიციის საწყობის მონარჩენი. ამ ექსპედიციამ ავირა ტინი-ცადა და ორი წელიწადი ამ მიწაზე გაატარა. ტილს ფარდები დალსა, დარჩა მხოლოდ ჩონჩხი კარვისა. სტრისათ-სამოთავად არ წახდა, ხილი ტინისაშის მარაგი დალსა.

ლს გამოიწერა გემის ცხვირი და დიდს გაჰმო-რებით აიცილია ზამთარში ყინულებში ჩარჩენა. ეს გამოარჯება უმთავრესად ექსპედიციის იშვიათი სახელაო შემადგენლობით და ყველა წევრების თავგანწირვით აიხსნება. ექსპედიციის მოწაწოდებულებმა მძიმე შრომა შესრულეს ისეთი კონტეხების შესწავლით და გადაღებით, რომელიც დღემდე ადამიანის ფეხი არ მიჰკარებიათ. ყურე შუიდის გუგურის კენჭებზე ექსპედიცია სამი შერბია ააგო, სადაც დაბნობვდა ექსპედიციისა შვიდი თავგამოუდებელი წევრი და აწვავარად მხოლოდოში დედამარის ზურგზე აწახ უფრო ჩრდილოეთით აღაჩინე ცხვირბობა. ამ შერბებში საცხოვრებლად დარჩნენ: საცხოვრებლის უფროსი მეტეოროლოგი ილიაშვიტი, მეტეოროლოგი შაშვიციკი, რადიტი კრებელი, მებანიკოსი მეროვი, ექიმი გიორგიძეცკი, (რომელიც კომუნისტური პარტიის უფრვილია, ჩვენს დედა მიწაზე ჩრდილოეთის უკიდურეს სახლარზედ არსებელი) მხახერი ალექსანდი და შარაველი

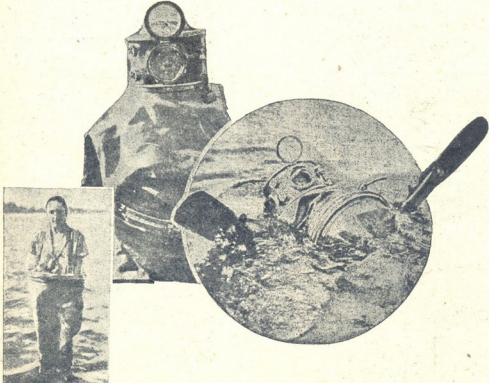


შენი“ები სვლოვის კონტეხი.

მარტანიე—მთავარი შენობა რაილი-სადგურის ანით, მარჯვნივ—სურსათ-სანოვაგის საწყობი. მანაირი ახალი დათოფილია.

## წყალში მასველი კოსტიუმების ახალი ტიპი

სურათებზე ნაჩვენებია მასველი კოსტიუმის დახ არებით, რომელიც წყალ ქვეშ მავალია კოსტიუმებს წააგას, ყოველ ადამიანს შეუძლიან ძალიან დიდი ხნის განმავლობაში წყალზე იტყობიან. კოსტიუმი რეზინის ქოვლისა და ურიცხვი ხვეულები აქვს დატანებული ჰაერისათვის. იგი ზედა და ქვედა ნაწილისგან შესდგება (ხ. სურ. 1 და 2). რომლებიც განსაკუთრებული სარტყელი ჰერმეტიკული (დახმულად) არიან დაკავშირებული, ისე რომ წყალი შიგნით ვერაზი ვერ შეატანს. თავს იცავს თითქმის ისეთივე მუხარადი როორსაც წყალქვეშ მავალი მზარობენ. ამ მუხარადს დატანებული აქვს სარქველები ჰაერის მოძრაობისათვის. კოსტიუმი მეტად ხალფიათ, ისე რომ შესაძლებელი ხდება ადამიანმა იქო“ის საჭირო სურსათ-სანოვაგე ხელბეჭდულ განკუთვნილებულ ფრთებს იტყობენ. რომ წალში უფრო სწრაფო მოძრაობა მოხერხდეს. წყალში მასველი კოსტიუმის გამოცდის შედეგები მეტად თვალსაჩინოა. უნდა ვთქვათ, რომ იგი დიდად დაკვირვებას ნათსობათ.



სურათი 1. მარცხნივ, ქვევით—ნაჩვენებია კოსტიუმის ქვედა ნაწილი. მთლი კოსტიუმი შესდგება ორი ნაწილისაგან. რომელნიც წყალშეგლად არიან გეომანიეთთან დაკავშირებული. შუაში ნაჩვენებია მთელი კოსტიუმი და მუხარადი პატარა ღია სარქველი. მარჯვნივ—ნაჩვენებია როგორ სწრაფობენ წყალში მოძრაობა განსაკუთრებული ფრთების დახმარებით. ეს მოძრაობა ნაწის მოძრაობას წააგებს.

# წინამძღვარიანთ-კარი

გასულ 1928 წელს შესრულდა 45 წელი, რაც სოფ. წინამძღვარიანთ კარში დაიწყო მუშაობა სასოფლო-სამეურნეო კომუნის მიერ. 1883 წელს ცნობილმა საზოგადო მოღვაწემ ილია წინამძღვარიშვილმა ჩაუფარა საძირკველი იმ მხრებს, რომელიც თითქმის ნახევარი საუკუნის განმავლობაში ავრცელებდა საქართველოში სასოფლო-სამეურნეო ცოდნას.

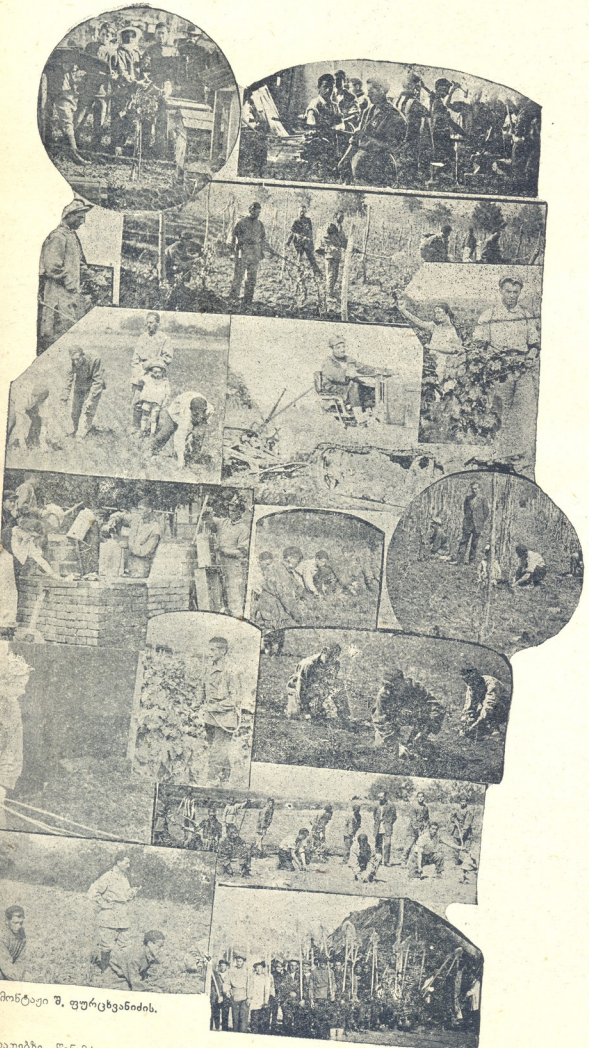
წინამძღვარიანთ კარის სასოფლო-სამეურნეო სასწავლებლის მნიშვნელობა ჩვენი სასოფლო მეურნეობის განვითარების საქმეში დიდია. რამოდენიმე ათეულ წლების განმავლობაში იგი წარმოადგენდა ერთ-ერთ სკოლას, სადაც ღარიბი გლეხების შვილები იზრდნენ სამეურნეო ცოდნას.

იქ სწავლებდნენ მეღვინეობას, მკვებებობას, მემუტკობას, მეხარბეშეთობას და სკოლაში შექმნილ ცოდნას ვერცდებდნენ სოფლად. დღიდან დაარსებისა სკოლამ მისცა სოფელს 200-ზე მეტი მეურნე.

ამჟამათ სკოლაში სწავლობს 40 მოწაფე. სკოლის ერთი კლასი ნაკლი იყო ის, რომ მასში თითქმის არ მოიპოებოდა მოწაფეები ადგილობრივი სოფლებიდან. წრეფულს ეს ნაკლი გამოსწორებულა: დღემთის მხრიდან მიღებულ იქნება სკოლაში 15 მოწაფე.

სკოლა, მიუხედავად იმისა, რომ იგი ფრიად საჭიროა, განიცდის დიდ სიღარიბეს. შენობას სჭირია საფუძვლიანი შეკეთება. საჭიროა ახალი ინვენტარის შექმნა, ბიბლიოთეკაში არ მოიპოება არც ერთი ახალი წიგნი სასოფლო მეურნეობიდან, მუხურები არა ფართოვდება, არ ემატება ახალი ტექსტობები, კლუბი სტუდენტს მწაფელზე ძალიან ცუდ შთაბეჭდილებას მოწაფეობით.

განათლების საზ. კომისარიატმა უნდა მიაცეთოს ყურადღება სკოლის უზრუნველყოფის მიზნით. უნდა მიიღოს ზომები ამ მდგომარეობის გამოსწორების მიზნით. ამას მოითხოვს ჩვენი სოფლის მეურნეობა.



ო-მონტაჟი შ. ფურცხვანიძის.

ერაუბებე—წინამძღვარიანთ კარის სასოფლო-სამეურნეო სკოლის მოწაფეები მეცადინეობაზე.

ფიქარი კ.ლო.  
ქანდაკება სიმონოფიის.

# მაიმუნების შერგას სოსუზში

პაწია ბილიტი იკლავება და იკარგება ხეობაში, მთების დაკნენილი ფერდობებში, თითქმის ალბისკლებრივ ქოცილი, მორთულია სხვადასხვა ფერი ყვევლებით, რაღაც ბანჯკვლიანი მუსწყავა შორეულ ზეს და შინადაა გატყულებში, მტყის ღრილადა დაჭარბა აზგ-მარტ, ხეობის

ფერმის მუშაობამ უნდა მოახდინოს ძირეული გადატარება მედიცინაში. უჩანსკელ წლებში გამოჩვეულია, რომ ადამიანის ყოველგვარი ავადმყოფობა მკიდრო დაძმოდებულაშია ე. წ. შინაგან სტრუქციის ჯირკვლების მტკარაობისათვის. მეცნიერების ამოკანაა—ყოველმხრივ შესწავლის ეს ჯირკვლები და მათი გავლენა გამინაზავუნენ ყველაზე უფესში.

ფერმაში ამაზად არის 41 მაიმუნი: 9 პაკენი, 5 შიმპანზე, 21 გვანდრია, 2 რანგეტატი და 1 მაიმუნი რეუსის ჯიშისა.

წრფანდელი, სოსუზისათვის უმჯობესი მკაცრი ხაზთარი, მაიმუნებმა გადაიტაცეს მშენებრად, უჩანსკელი ს თვის განმავლობაში არ



დავირეებები სწარმოება ყოველგვარ ცხოველებზე. ასე მაგალითად, შუბყრიდენ, რომელიმე ადამიანის ავადმყოფობას ზღვის ღოსი ან ბაკიას და შემდეგ დაავადებულ ცხოველზე სცდიდნენ წაშლის ყოველგვარ საშუალებას, სანამდე არ გამინაზავუნენ ყველაზე უფესში.

განყრენიული სოცოლებს შინაგანი სტრუქციის ჯირკვლებიდან დამზადებული პრეპარატები არჩევიდნენ ადამიანის ასეთვე ავადმყოფობას.



მისაბვევი მოსანს რჩინის დახლართული ღობე, რომლის იქით რამდენიმე ათეული მაიმუნი მხებე მხიარული ენ. ორ საცოდავი შეტდუღობას განადრიალას არაუდევლებერი ბნაური აღუტებითა და ტერორის ქვეშ ყვე დანარჩენი პატარა მაიმუნები, ისინი, შიით ყუდამოტეუბული ელანა ხელსაყრელ დროს, რომ გაუსხლტნენ განადრიალეს და მიინაზინენ იქვე მდებარე პაწია სახლში.

ქვეშ, ლავარდიან წყალში, შუადღის სცებში, სინანეს თვალმომტრულ თეთრ სოსუზს. შატის ნატყებებით ყრია ბუხტის ირგვლივ პატარა, თეთრი სახლები.

ცელი მზის სხივები კავკასიონის მთარეზილის მწვერვლებში დნება. სწორად ამ მთების წყალიწინ, რომლებიც იცვენ სოსუზს ჩრდილოეთის ქართველსაგან, დაარსებულია ამ მაიმუნების ფერმა.



ყოფილა სიცვლიანობის არც ერთი შემთხვევა; იმის დადგენილია, რომ სკების სათანადო დაყენების შემდეგ, აუნაზიტი საუკეთესო ადგილა ასეთი ფერმის არსებობისათვის, და არა მარტო არსებობისათვის, არამედ გამრავლებისათვისაც. „საბავშვო სახლი“ მონაგრად შრიმუსი და მასქიმა, რომლებიც აქ დაიბადნენ, ამის საუკეთესო არგუმენტია.

ფერმის დაფუძინების შემდეგ დიდხანს რჩება კიდევ თამი აზრი, თუ რა დიდი სამეცნიერო-შემოკვებებითი მუშაობა სწარმოება აქ, არსებული პერსონალი მასზე დაკისრებულ სკების პირნათლად ასრულებს. ამის განმატლებლა



ეს საქმე ჯერ ახალა, ის სულ რაღაც ორი წელიწადია არსებობს, მაგრამ უკვე სამკოთ ცნობილია ჩვენი კავშირის დარგების იქითაც კი. მსოფლიოში სულ სამი სეთი ფერმაა. ერთი კენბულ ვუბაზე, მეორე ამერიკაში პრუფ ვირონის და მესამე კი—ჩვენი—სოსუზში.

მაგრამ, როდესაც გასწვივტ ს აუარებელი ცხოველი და მოახდინეს ყოველგვარი ცვა, მეცნიერება მიზნი მიუწყვედა, რ დან ამ ცდებმა არ გამოიღეს საბოლოო ნაყოფი. ყველაზე გრძელვადილ ავადმყოფობას—ფობს, ტუბერკულოზის, იფლიოს და სხვ. წამლობა მიიღი შეუძლებელი იყო.

1921 წელს ამა. სემ. შოში გამოთქვა აზრი, რომ ეს ცდები პატარა ცხოველებიდან გადატარება უფრო დიდ, ადამი ნთან ახლა მდგომ ცხოველებში ე. ი. მაიმუნებზე, და 1927 წელს, სოსუზში, როგორც ელიმანტირად ყველაზე შესადრის ადგილას, დაარსდა მაიმუნების ფერმა.

სახლავარაუთ ასეთი აზრი წარმოიშვა უფრო გვიან—1924 წელს, როდესაც დასდელი არაგში (საფრანგების გვიწვა) დაარსდა მაიმუნების პატ რა ფერმა, მეცნიერებათა აკადემიამ იქ მოავლინა თავისი მუშაკი პრუფ. ივანოვი. ივანოვის მუშაობა მეტად საინტერესოა. მან მოახდინა ნაყოფი ამეთიარებულ ჯიშების გადაჯერებება უფრო განვითარებულ და სოსუზში უფრო ჯიშებთან (შიმპანზე გიროლასთან, ვიროლია ორანგუტანგთან, შიმპანზე ორანგუტანგთან და სხვ.) რა თქმა უნდა ჯერ კიდევ შორეულ აზრია, მაგრამ ივანოვის სუსის მაიმუნის განვითარება ადამიანის თვლით. ასეთი ცდების წარმატებას დიდი მნიშვნელობა ენიება მედიცინისათვის პრეპარატები, დამზადებული მაინაგრად გადაჯერებებითელ მაიმუნების შინაგანი სტრუქციის ჯირკვლებიდან, მოგვეყენა საშუალებას ვუწყოლოთ ყოველგვარი ავადმყოფობას,



ამეც ყველ ხაჯანს ექიმ ტობილოკინს, რომლის დავულოტი მუშაობით არსებობს ეს დიდნიმეწილობის დაწესებულება, შეუძლია დამწვედებით იყოს თავისი სკების წარმატებისათვის. ფერმა იხუფება გამოცდილ ხალხია ხელში, რომლებიც აფასებენ მ ს უდიდეს სამეცნიერო-საკვატობრიო მნიშვნელობას.





უწინ გლეხი მანაპაპური გუნთით  
მწვა-ღებოდა და ზეცას ეხვეწებოდა.



ფოტო საბკინწორეწვისა.

დღეს სოფელში კოლექტიური მე-  
ურნეობა ვითარდება და გლეხი  
მანქანებს ამწვავენებს.



მთათუშეთში აშენებენ სკოლას.



გორის რაიონის კოლონა წითელ ქალაქში.



ს. მარტყოფის დედეგატი ქალები პირ-  
ველ დაზნებარე კურსების დამთავრების  
დროს. მათთან არის ექიმი ლ. ავსაროვი.



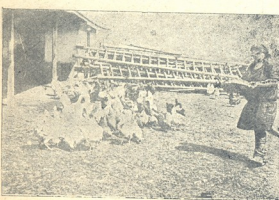
ახალშენის საგზაო სააღმწმენბელო სექ-  
ციის წევრები და საბჭოს უპარტო  
წევრთა აქტივი.



საგურამის აგრონომიული წრე მცნობაში  
ვარჯიშობს.



მობტალე მემუ-  
სიკე ილიკო ჭურ-  
ხული, რომელმაც  
გაუფუძვლეს  
სტერიო.



კახეთში ერთ-ერთს კოლმეურნეობაში  
ქალი მწევა მექათმეობას.



მოჯამაკირეთა ექსკურსია სოფ. გიორგი-  
წმინდიდან ჭ. თბილისში გიგლა კველი-  
შვილის ხელმძღვანელობით.



სამტრედიის მოჯამაგირეთა  
ექსკურსია.

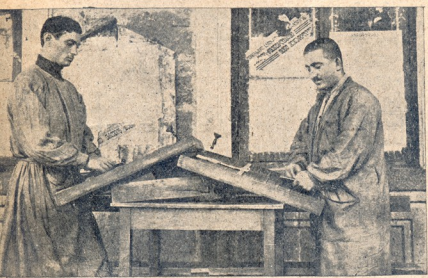


ყვარლის სკოლის მოწ. აზნ. ე. დათაშვილი საჯაროებს თესვის კამპანიის შესახებ.

ხაშურის დრამატული ჯგუფი ი. ხარდალიშვილის რეჟისორობით, ა. წ. 6 ივლისს, დასდა „ჭობალა, ჩვენ ვცხოვრობთ“. სტუდიებე—პიესის უკანასკნელი მოქმედება.



უზბეკისტანის პიონერი კალი.



აწვებენ აგიტკოლონის მურინავ გაზეთს.



ქუთაისის მუშათა ცენტრ. კლუბთან არსებულ მომლერალთა გუნდი „წითელი სხივი“.

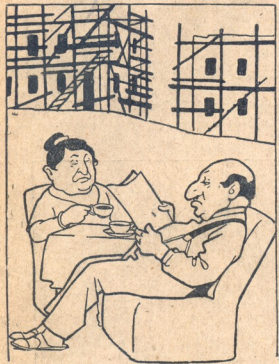


მუშათა ბრიგადები მივილინებული გომის თემში საწმუდგომო თესვის კამპანიისთან დაკავშირებით, იარაღების შესაკეთებლად.

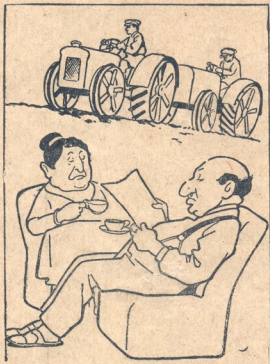
# == ნუგეზი ==

6/43

მდაბიო „რიჟეზი ქვან ვერ ხედავს“.



— აღამიანო, წაიკითხე რას ხეწერენ გაზეთში!



— სოფლად შეუდგენიათ კოლმეურნეობები, გლეხები მიწას ტრაქტორით ხნავენ!



— შორეულ აღმოსავლეთში საბჭოთა კავშირის რკინის გზა ჩინეთის ყაჩაღებმა ხელთ იგდეს!



— საფრანგეთის კომუნისტებს მთავრობა სდევნის და აპატიმრებს!



— ევროპის იმპერიალისტები ახალ ომს ამზადებენ!



— უჰ! რა მოხაწყენი გაზეთია! არავითარ საინტერესო ცნობებს არ ხეწერენ!

(აზრი „კოლოკოდოლი“-დან).