

708 /
1965/2

74



საქართველოს
ქრონიკა





ს ი რ ი ა: «მატირიალური კულტურის ძეგლები»

708
1965/2

*

ქ ე ლ ის ქ ს ო ლ ქ უ რ თ ი ა რ ი

ქ რ ე ბ უ ლ ი ვ ი ო თ ე ბ ი

1166



გ ა მ ო მ ც ე მ ე ლ ო ბ ა «ს ა ბ ზ ო თ ა ს ა ქ ა რ თ ვ ი ლ ო»

თ ბ ი ლ ი ს ი — 1965

გ ა მ ო დ ი ს ს ა ზ ო ბ ა დ ო მ ბ რ ი ბ ს ა წ ყ ი ს ო ბ ზ ე

საკრედიტო ქოლექცია: ზალვა აზიანაშვილი, პედაგოგ ავტორი, ვახტანგ ბერიძე, თინათინ ბუაჩიძე, ლევან გოთფრა, ლადო გუდიაშვილი, თეიმურაზ კანდილაძე, ნიკო კიციშვილი, ლევან მატარაძე, კობი სოხაძე, ზაირა სტურუა, გიორგი ჩიტაია, გიორგი ჩუბინაშვილი, ვახტანგ ცინცაძე, ლევან ხიფშიაშვილი.

ირაკლი აბაშიძე
პოეტი-აკადემიკოსი

რ მ გ მ რ ც ა რ ა ს დ რ მ ს

მოახლოვდა რეასი წლისთავი ჩვენი დიდი შოთა რუსთაველის დაბადებიდან. რა ბედნიერია ჩვენი თაობა, სწორედ იგი მოესწრო ამ დიდებულ თარიღს საქართველოს კულტურული და საზოგადოებრივი ცხოვრების ისტორიაში. რესპუბლიკის მთავრობამ გადასწყვიტა გადაიხადოს ამ სწორუბოვარი მგონის, ადრინდელი ჰუმანიზმის საკაცობრიო, ნათელი იდეალების შეუღარებელი და პირველი მღალადებლის, დიდი მოაზროვნისადმი მიძღვნილი საქვეყნო იუბილე.

მთელი საქართველო უკვე ებმება სამზადისში ამ დიდებულ თარიღის ღირსეულად შესახვედრად, იმის შეგნებით, იმ სიამაყის გრძნობით, რომ მეთორმეტე საუკუნეში მთელი ჩვენი ლამაზი პლანეტის ყველაზე დიდი მგოსანი სწორედ ამ მიწაზე გაჩნდა და დადიოდა.

არა მარტო სალიტერატურო და სახელოვნო დაწესებულებები, არამედ ყოველი დარგის ადამიანები მოიცვა ამ საზრუნავმა.

ბუნებრივად დადგა საკითხი წესრიგში მოვიყვანოთ ყოველივე, რაც ამ დიდი ქართველის სახელთანაა დაკავშირებული. ეს საკითხი პირველი რიგისაა, რუსთაველის იუბილის მაღალ დონეზე ჩატარების საქმეში. სხვა დონე კი ამ იუბილეს, უდავოა, არც შეიძლება ჰქონდეს.

და რა არის დაკავშირებული შოთა რუსთაველის სახელთან? ყველაფერი რაც მის ეპოქაში, მის საუკუნეში შეიქმნა, კიდევ მეტიც, რაც მანამდე, ან მას შემდეგ შექმნილა საქართველოში: ყველაფერმა, რაც მანამდე ჩვენს სამშობლოში შექმნილა, შობეს შოთა რუსთაველი, ხოლო ყველაფერი, რაც მის შემდეგ შექმნილა—აღნიშნულია და ბეჭედდასმულია მისი გენიის უღაო ცხოველმყოფელობით.

განა მართლა ყველა ციხე თამარმა ააგო, რასაც თამარის სახელს უკავშირებენ? განა მართლა ყველა ხატი თამარის ოქრომჭედელთა ნაჭედია, რასაც თამარის დიდი სახელი ჰქვიან?

ამიტომაც შოთა რუსთაველის იუბილის წინ ჩვენი ამოცანები უფრო ვრცელია, უფრო რთული, უფრო შრომატევადი.

ისე უნდა მოვიკიდოთ ჩვენი სიძველეების, ჩვენი ძეგლების წესრიგში მოყვანის საქმეს ხელი, როგორც არასდროს. იგი, ეს საქმე უნდა გადავატყვიოთ ნამდვილ სახალხო, საერო, საქვეყნო საქმედ. ამ საქმეში მთელი საქართველო უნდა ჩაებას, მთელი ჩვენი მოსახლეობა და არა მარტო ის ორგანოები, რომელთაც სახელმწიფოს მიერ ეს საქმე აქვთ მინდობილი.



მთელ კულტურულ ქვეყანაზე დღეს ეს ასეა. თავისი წარსულის დიდებულ ძეგლებს ევროპის ქვეყნებში და აღმოსავლეთშიც კი თვით ხალხი უვლის, მოსახლეობა ინახავს. პირდაპირ აღფრთოვანებას იწვევს მათი ეს სახალხო მაღალი შეგნება და სიყვარული თავისი მშობლიური კუთხის მემკვიდრეობისა და ტრადიციებისადმი. იტალიაში, საფრანგეთში, თვით ინდოეთშიაც კი ამ ძეგლებთან, ამ სიძველეებთან მოსახლეობას მორიგეობა აქვს დაწესებული და უნდა ნახოთ რა სიხარული და სულიერი ჯილდოა მათთვის ეს სამორიგეო დღე. ისინი ამ დღეს თავს ევლებიან წარსულის ამ დიდებულ ძეგლებს.

რატომ ჩვენც არ შეგვიძლიან მოვაწყოთ ეს საქმე ასე? განა ჩვენს ხალხს აკლია ეს მაღალი შეგნება? განა ჩვენს ხალხს ნაკლებად უყვარს თავისი წარსული? განა თვით ჩვენმა ხალხმა არ გადაარჩინა ყოველივე ეს მტრის მსახვრალი ხელით საბოლოოდ განადგურებას?

მაშ, პრაქტიკულად შევუდგეთ საქმეს. რუსთაველის რესპუბლიკურმა საიუბილეო კომიტეტმა დაადგინა, აგრეთვე ყოველ რაიონში, რაიონის ხელმძღვანელ ორგანოებთან შეიქმნას საიუბილეო კომისიები; ამ კომისიებმა პირველ რიგში უნდა მიიხედონ ამ საქვენო, სახალხო საქმეს. მოაწყონ მათ რაიონში არსებული ძეგლების მოწესრიგება იუბილის დღეებისათვის. დარაზმონ ხალხის, მოსახლეობის ფართო მასები ამ ძეგლების გარშემო. გამოიყენონ სხვა კულტურული ქვეყნების გამოცდილება ამ ძეგლთა მოვლა-შენახვის საქმეში.

ისიც უნდა კარგად დავიხსოვოთ, რომ დიდი შოთა რუსთაველის იუბილის დღეებში საქართველოში ჩამოვლენ სტუმრები მთელი მსოფლიოს მრავალი ქვეყნიდან, ის ადამიანები, რომელნიც თუ ყოველდღიურად არა, ხშირად, ძალიან ხშირად ტრიალებენ სანიმუშოდ მოვლილი პართენონის, კოლიზეის, ფორუმის, წმინდა პეტრეს ტაძრის, პარიზის ნოტრდამის, ფლორენციის უფიცის გალერიის და სანტა-მარიას, ან თუ გნებავთ, ინდოეთში ტაჯ-მაჰალის, ან კიდევ აგერ ჩვენს შუა-აზიაში სამარყანდის შახი-ზინდეს კედლებთან.

...სანიმუშოდ, სწორედ სანიმუშოდ მოვლილ ძეგლების კედლებთან.



სამხედრო თავდაცვით ნაგებობათა ძეგლების მოკლის საკითხისათვის

თავდაცვით ნაგებობათა როლი ჩვენს ისტორიაში შეუსწავლელი საკითხია. ამ ხასიათის ძეგლების შესახებ სპეციალური გამოკვლევა თითზე ჩამოსათვლელია.



დრის (ჯავახაანთ) ციხე.
ფოტო ი. ზენკოსი

თველოსაც. თავისებურად უნდა დამუშავებულიყო და აგებულიყო ქვეყნის თავდაცვის სისტემა საქართველოს პოლიტიკური დაქუცმაცებულიობისა და სათავადოების წარმოშობის ხანაშიაც, თავდაცვითი ნაგებობათა რიცხვი უნდა ვაზრდილიყო.

ეს იმ დროს, როცა საქართველო, შეიძლება ითქვას, ციხე-გალავნებით, ზღუდეებით და კოშკებითაა მოფენილი.

მცირე შრომა როდი დაიხარჯა ამ შენობათა ასაგებად. გიკვირს ენერგია, შრომა, დოვლათისა და ნიჭის დაუშრეტელი წყარო ქართველი ხალხისა, მისი ღრმა რწმენა ბედნიერი მომავლისა, როცა მტრის მიერ დანგრეულ ამ ნაგებობათა ისევ აღდგენას იწყებდა და არა ერთგზის.

ამა თუ იმ ეპოქაში აშენებული თავდაცვითი ხასიათის არა ერთი ნაგებობა იმ თავითვე სახელმწიფოებრივი მნიშვნელობის იყო და საზღვრებიდან მოკიდებული თვით სატახტო ქალაქამდე თავდაცვის ერთ მთლიან სისტემის შემადგენელ ნაწილს შეადგენდა.

მთლიან საქართველოს სახელმწიფოს თავდაცვის მთლიანი სისტემა ჰქონდა ფეოდალურ ფორმაციის ეპოქაშიც. ასეთივე თავდაცვის შესაფერისი სისტემა უნდა ჰქონოდა ანტიკურ საქარ-



ამ ძეგლების არქიტექტურულ აღნაგობასაც განვითარების თავისი საფეხურები აქვს და შესასწავლი და დასადგენია, როგორ ვითარდებოდნენ ისინი ერთ-ერთ ნაგებობათა არქიტექტურა და რა განაპირობებდა მას საზოგადოებრივ ფორმაციათა მანძილზე.

რა არის უცხოეთიდან გადმოღებული, რას წარმოადგენს ქართველი სამხედრო ინჟინრის შემოქმედება, რა ადგილი უკავია ამ უკანასკნელს, საქართველოს მახლობელ თუ შორეულ მეზობელ ხალხების საფორტიფიკაციო შემოქმედების ფონზე. რა როლი ითამაშა თვით მტერმა საქართველოს თავდაცვითი ძეგლების აღნაგობის სახე-ცვლაში, განსაკუთრებით, როცა მეჯოგეობის საფეხურზე მყოფი სელჯუკებისა და მონღოლთა ურდოები შემოესია საქართველოს. როგორ შეიცვალა ქართული ციხე-კოშკებისა და გალავნების არქიტექტურული სახე თოფის წამლის გამოკონების შემდეგ. რა ადგილზე შენდებოდა და რატომ მინც და მინც ამ ადგილზე, ამა თუ იმ სახეობის თავდაცვითი ნაგებობა. რა როლს თამაშობდა ამ მხრივ სავაჭრო გზები. როგორი უნდა ყოფილიყო დასახლების სისტემა ამა თუ იმ ხანაში და როგორ ეფარდებოდა მას თავდაცვის სისტემა, თუ პირიქით, პირველს მეორე განსაზღვრავდა ამა თუ იმ საზოგადოებრივ ფორმაციის პირობებში. ამ საკითხებისა და სხვა მრავალის გაშუქება, მჭიდროდ არის თავდაცვით ნაგებობათა ძეგლების შესწავლასთან დაკავშირებული.

სოფ. ბუკის-ციხის შარშანდელმა გათხრებმა არა ერთი საკითხი წამოჭრა საქართველოს ისტორიაში და როგორ ცდებოდნენ ამ სოფლის „თავიკაცები“, როცა აქაური ციხის დანგრევას შეეცადნენ და სასკოლო შენობის აგება ამ ციხე-გალავნის ნანგრევებზე დაგეგმეს.

მაგრამ ორმოცდახუთმეტი წლის წინანდელ სოფ. ბუკის-ციხის მესვეურებს რას მოვთხოვდით, როცა ქ. სოხუმის ორმოცდაათიანი და სამოციანი წლების ზელმძღვანელობამ სოხუმის ციხის გალავანი დაანგრევინა, კოშკები და ბურჯები ააფეთქებინა და „განთავისუფლებული ტერიტორია“ კარგი შემოსავლიანი კაფე-რესტორნის აგებით „ათვისია“, ხოლო ისტორიული ძეგლებისადმი თავისი პატივისცემა იმით გამოხატა, რომ რესტორანს, „დიოსკურია“ დაარქვა.

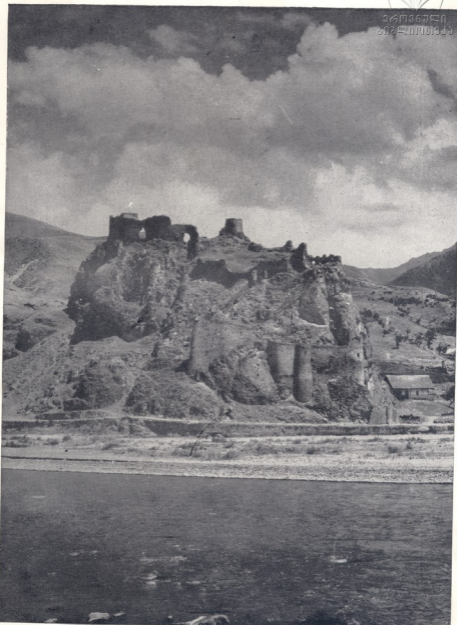
სამწუხაროდ, ასეთივე ბედი ეწია ბათუმის ციხესაც. აქაური რესტორანიც კარგ შემოსავალს იძლევა თურმე. (ამ ცნობების შესახებ იხ. კრებ. „ძეგლის მეგობარი“, 1964 წ. № 1. გვ. 16—17.)

ჩვენი ძეგლების დაცვის საქმე მინც უკეთ შეიძლებოდა მოწყობილიყო.

ცენტრალური გაზეთების ფურცლებზე ქალაქებისა და სოფლების თვითნება მესვეურები ჯერ არ გვიმხელია. მართალია, ჩვენს კრებულში მამხილებელი სტატიები უმისამართო იწერება, ესეც საქმეა, მაგრამ „ძეგლის მეგობარის“ ტირაჟის სიმცირის გამო ჩვენი ხმა ფართო მასებს ვერ წვდება. ჩვენ ფართოდ უნდა გამოვიყენოთ რაიონის გაზეთები, თითქმის ყოველ რაიონულ კომიტეტს თავისი ბეჭდვითი ორგანო აქვს. პირველ რიგში რაიონის ისტორიული ძეგლების სრული აღრიცხვა უნდა მოხდეს და სია გამოქვეყნდეს რაიონის გაზეთში. მოსახლეობის ძირითადმა ნაწილმა იცოდეს, რომ თავდაცვითი ძეგლი ნაგებობანაც უპატრონო არ არის. სპეციალური წერილით მივმართოთ რაიონის მასწავლებლებს, მოსწავლე-ახალგაზრდობას და კომკავშირს. არ შეიძლება ჩვენმა ასეთმა განჯაშმა არსებული მდგომარეობა ნაწილობრივ არ შეცვალოს და შედეგი არ მოგვეცეს. რაიონებში ახლა კარგად მოწადაებული ინტელიგენცია მოღვაწეობს, ისტორიული ძეგლების გულშემატკივარი ახალგაზრდობა მცირე არ არის და, როცა იგი გაზეთების რედაქციების მხარდაჭერას დაინახავს, ისტორიული ძეგლების დაცვა საგრძნობლად გაუმჯობესდება.



ქართული
ენების ცენტრი



ანისის ციხე



ქსნის ერისთავების სასახლე

XIV-XVI საუკუნეებში საქართველოში სათავადოები წარმოიქმნა. სათავადო გარკვეული სამხედრო-ადმინისტრაციული და პოლიტიკურ-ეკონომიური ერთეული იყო, რომელიც გარკვეულ ტერიტორიულ სიბრტყეზე მდებარეობდა.

ქსნის საერისთავოს რეზიდენცია ჯერ ლარგვისში იყო, ხოლო XVI საუკუნიდან ერისთავებმა რეზიდენცია ლარგვისიდან ახალგორში (ახლანდელი ლენინგორი) გადმოიტანეს. აქ ერისთავებს ჰქონდათ მდიდრულად მოწყობილი სასახლე, რომელიც გარშემორტყმული იყო გალავნითა და ციხე-სიმაგრეებით.

სასახლე ორი სართულისაგან შედგება. პირველი სართული ძველია, ხოლო მეორე—1807 წელსაა აშენებული. მეორე სართულის მშენებლობაზე იტალიელი ხელოსნები მუშაობდნენ. ეს სასახლე დღეისათვის შედარებით კარგად არის შემონახული. სასახლე შეიცავს ოცდაერთ ოთახს. მეორე სართულის კედლები დასურათხატებულია. ერთ ოთახში 1937 წლამდე, დახატული იყო ერისთავის სურათი, რომელსაც ფეხები ორ მთაზე ჰქონდა დადგმული. მთებს შუა მდინარე მიმდინარეობდა. ერისთავს ერთ ხელში ხმალი ეჭირა, ხოლო მეორეში—საგვარეულო დროშა.

ეს სურათი ჩემი თვალით მინახავს და არ შემოიძლიან გულისტკივილით არ ავღნიშნო, რომ იგი დაიღუპა ერთ-ერთ მედროვის უკუნური განკარგულების გამო.

ჩვენ ამაზე არაფერს ვიტყვით, რომ მსგავსი მოვლენები დღესაც არ გრძელდებოდეს. უკანასკნელ ხანებამდე ქსნის ერისთავიანთ სასახლე ერთი ყველაზე უფრო სრული სახით იყო დაცული. კარის ეკლესია, აბანო, რობაჭი, გალავანი, თავლები და სხვა თითქმის ისპობა. თვითნებურად „აკეთებენ“ სასახლის პირველ სართულში მოთავსებულ ოთახებს. ამ სასახლის პირველი სართული, როგორც ზოგიერთი ცნობიდან ჩანს, XVI საუკუნეშია აშენებული. მით უფრო დასანანია სასახლის ამ ნაწილის „გადაკეთება“.

დავუბრუნდეთ საკითხს.

სასახლის ჩრდილო-დასავლეთით შემონახულია მეორე სასახლის ნანგრევები. ამ ნანგრევებს შორის მოთავსებული ყოფილა ციხე-კოშკები. მათი თავისებურება სხვა ციხე-კოშკებთან შედარებით ის არის, რომ ისინი გარეგნულად ციხეებს ჰგვანან, ხოლო შიგნით—საცხოვრებელ ბინებს.

როდეს უნდა დანგრეულიყო ეს სასახლე და ციხე-კოშკები, ძნელი სათქმელია. ერთი კია, რომ XVI საუკუნიდან მოყოლებული XIX საუკუნის დამდეგამდე ქსნის ერისთავიანთ რეზიდენციამ—ახალგორმა არა ერთხელ განიცადა შინაური თუ გარეშე მომხდურთა თავდასხმა.

XVII საუკუნის 40-იან წლებში იასე ქსნის ერისთავი და იოთამ ამილახო-რი გაერთიანებული ძალებით მუდმივ ბრძოლას აწარმოებდნენ როსტომ ქართ-



ლის მეფის წინააღმდეგ, როსტომმა სძლია მათ, ამილახორს „ცხვილსისქე ქუჩის დაუქცია“. ქსნის ერისთავიანთ რეზიდენციას შობა ღამეს თავს დაესხმნა როსტომმა ქსნის ერისთავიანთ ციხე-კოშკები მიუნგრია მსგავსად ამილახვრიანთ ცხვილოს-ციხისა. ისეთი შემთხვევაც იყო, როცა თვით ერისთავიანთ სახლში ჩამოვარდნილი შულღის გამო, ერთმანეთს თავს ესხმოდნენ და სახლ-კარს უქცევდნენ, ცოლ-შვილს უქლექდნენ და გამარჯვებული დამარცხებულს საიჭიოში აგზავნიდა. საკმარისია ითქვას, რომ ვახუშტის ცნობით, „მოწყვიტნა იესე ქსნის ერისთავ-მან ძმანი თვისნი ცოლშვილითა სრულიად“.

ჩვენს მიზანს არ შეადგენს აქ ქსნის ერისთავიანთ ისტორია ვრცლად წარმოვადგინოთ. აქ ერისთავების სასახლეზე ვამახვილებთ ყურადღებას და ისიც გარკვეული მიზნით—დავიცვათ ის მაინც, რაც ჩვენამდე გადარჩა.

როგორც ზემოთ ავღნიშნეთ, სასახლეს ირგვლივ გალავანი არტყია, რომლის სიგრძე 1030 მეტრია, ხოლო სიმაღლე 2 მ და 20 სმ.

გარდა საერთო გალავნისა, სასახლეს უფრო მაღალი გალავანი ჰქონდა, ახლო, რომელიც ალბად თავდაცვის უკანასკნელ ზღუდეს წარმოადგენდა. ახალგორის სასახლეს სხვადასხვა ადგილას სიმაგრეები ჰქონდა. სასახლის ეზოში ორი მთავარი შესასვლელი იყო—დასავლეთიდან და სამხრეთიდან. მიუხედავად იმისა, რომ გალავანი 2 მ და 20 სმ სიმაღლისა იყო, მაინც, მას ზემოდან ძეძვეკლისა თუ სხვა დამაბრკოლებელი ხლართები ჰქონია შემოვლებული. ეტყობა მეტი სიმაგრისათვის ერისთავებს გალავნის გარეთ დიდი თხრილი გაუკეთებიათ, რომელიც (სამხრეთ დასავლეთის მხრივ) მდინარე ქსნიდან სპეციალურად გამოყვანილი რუთ მომდინარე წყლით იყო ამოვსებული.

სასახლის ისეთი აუცილებელი ატრიბუტები, როგორიც იყო კარის ეკლესია, აბანო და სხვა, სამწუხაროდ აღარ არის.

რადგან საერისთავოს რეზიდენცია ახალგორში იყო მმართველობის ძირითადი აპარატიურთ, ერისთავიც აქ ცხოვრობდა. ერისთავის შვილებს კი საკუთარი საუფლისწულოები ჰქონდათ მიცემული და ამ საუფლისწულოებში საუცხოოდ აგებულ სასახლეებში ცხოვრობდნენ. ერისთავის შვილები ცხოვრობდნენ: იკოთში, კორინთაში, ოძისში, ლამისყანაში, კარალეთში, ტყვიავში, მერეთში, იკორთაში, მეჯვრისხევში, კოშკაში, დისევში, ბელოთში. ერისთავებს ჰქონდათ სასახლეები, აგრეთვე, თბილისსა და გორში.



კუმურდოს ჩუქურთმის დეტალი.



გელათის ანსამბლი. ფოტო ი. ზენკოსი.

გელათის ანსამბლი

გელათის მონასტერი შუასაუკუნეებრივი ქართული კულტურის ერთ-ერთი ყველაზე მნიშვნელოვანი ცენტრი იყო. იგი შეიქმნა XII საუკუნის დასაწყისში მეფე დავით აღმაშენებლის ბრძანებით. აქვე დაარსდა აკადემია, რომელსაც სათავეში ცნობილი ქართველი მეცნიერი ჩაუდგნენ.

ამრიგად, გელათი იქცა, როგორც სასულიერო, ისე სასწავლო-სამეცნიერო ცხოვრების ცენტრად. დავითმა ვერ მოასწრო გელათის მშენებლობის დამთავრება და როგორც მისი ანდერძი გვაუწყებს, ეს საქმე თავის შვილს—დემეტრეს დაუტოვა დასამთავრებლად. დავითმა გელათი მეფეთა საგვარეულო სამკალებად გახადა და მოისურვა, რომ თვითონაც და საქართველოს მომავალი მეფეებიც იქ დასაფლავებულიყვნენ. ამ გზით მეფემ გელათისადმი მუდმივი ყურადღება და მზრუნველობა უზრუნველყო.

გელათის, როგორც კულტურული ცენტრის როლი შემდგომ საუკუნეებშიც დიდი იყო.

XII საუკუნის დასაწყისიდან მოყოლებული XIV საუკუნემდე გელათში ფართოდ იყო გაშლილი მშენებლობა. XIII საუკუნის შუა წლებში აშენდა წმ. გიორგის ეკლესია. ამავე საუკუნის ბოლოს ააგეს წმ. ნიკოლოზის ორსართუ-



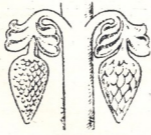
ლიანი ეკლესია და წყაროს თავზე სამრეკლო დააშენეს, შემდეგ კი—აკადემიის შესასვლელი მოჩუქურთმებული კარიბჭით შეამკეს.

გელათის სამონასტრო ანსამბლის წამყვან ხუროთმოძღვრულ ელემენტს მთავარი ტაძარი წარმოადგენს. ამ ნაგებობის ძირითადი კორპუსი დავით აღმაშენებლის დროსაა აგებული, მინაშენები კი—მომდევნო ხანას მიეკუთვნება (XII-XIII სს.).

გელათში შემონახულია სხვადასხვა დროის კედლის მხატვრობა XII საუკუნიდან მოყოლებული, ვიდრე XVIII საუკუნემდე. მონატულობათა უძველეს ფენას წარმოადგენს მთავარი ტაძრის აღსიდაში მოთაესებული მოზაიკა. კონქის სფერულ სიბრტყეზე გამოსახულია ღვთისმშობელი, მის აქეთ-იქით მთავარანგელოზები. კომპოზიციის მთლიანობა, ფიგურათა მდიდრული ტანისამოსის ნაოჭების რბილი დინება, ფერთა ოსტატური შეხამება მხატვრის მაღალ ოსტატობაზე მეტყველებს და ნაწარმოებს XII საუკუნის მონუმენტური მხატვრობის ბრწყინვალე ნიმუშად წარმოგვიდგენს.

ტაძრის ჩრდილოეთის კედელზე, მთელი ტანით გამოსახულია დავით აღმაშენებელი, ეკლესიის მოდელით ხელში. ეს პორტრეტი XVI საუკუნეშია შესრულებული. საფიქრებელია, იმავე ალაგას, სადაც თავდაპირველად იყო გამოსახული მეფე. შესაძლებელია, აქ ძველი პორტრეტის რიგი თავისებურებებიცაა განმეორებული. პორტრეტს ახლავს წარწერა, რომელშიც დავითი მეფეთა შორის წარჩინებულად არის მოხსენებული.

გელათის ხუროთმოძღვარმა შექმნა მაღალი მხატვრული ღირებულების გრანდიოზული ტაძარი. დიდმა ოსტატებმა, რომელთა შორის, როგორც ფიქრობენ, ადგილობრივი ბერებიც იყვნენ და რომელთა მუშაობა გელათის აკადემიის სწავლულთა ზედამხედველობით ხდებოდა, მოხატეს ამ ტაძრის კედლები, ხოლო საკურთხეველი მოზაიკით შეამკეს. ტაძარი გაბრწყინდა საუკეთესო ოქრომჭედელთა ნამუშევრებით, როგორიცაა ხახულის ხატი და სხვა. შეიქმნა სურათი, რომელიც XII საუკუნის საქართველოს ძლიერებასა და სიდიადეს ასახავდა.



სვეტცხოვლის ზეჭურბის დეტალი.

ბელათის მოზაიკა

ქართული სახვითი ხელოვნება XII ს. პირველ ნახევარში განიცდის დიდ შემოქმედებით აღმავლობას და ვითარდება ახალი გეზით. ამ ხანის ქართული ხუროთმოძღვრების და კედლის-მხატვრობის ძეგლები აღბეჭდილია დიდი შინაგანი შემოქმედებითი ძალით დახვეწილი მხატვრული ფორმით, რაც სავსებით შეეფარება დავით აღმაშენებლისა და მისი მემკვიდრის დიმიტრი I მეფობის დიად ხანას. ამ ხანის სახვითი ხელოვნების ნაწარმოებთა მნიშვნელობა მხატვრული კულტურის ზოგადი ისტორიის თვალსაზრისით ბევრად სცილდება საკუთრივ საქართველოს ისტორიის საზღვრებს და წარმოადგენს კაცობრიობის კულტურის საგანძურს.

აღნიშნული ხანის ქართული კედლის-მხატვრობის ძეგლებს შორის განსაკუთრებული ადგილი უჭირავს გელათის მოზაიკას, რომელიც დაცულია მთავარი ტაძრის საკურთხევლის კონქში და თარიღდება ზუსტად, 1125-1130 წწ.-ით.

მოზაიკური მხატვრობა ქართული ხელოვნების ტრადიციის მიხედვით საკურთხევლის კონქს ამკობს. ტაძრის დანარჩენი ნაწილი თავდაპირველად მოხატული ყოფილა ფრესკებით, რომელთა დიდი ნაწილი განლაგებული ყოფილა სხვადასხვა დროს. ტაძრის დასავლეთ ნართექსშია დარჩენილი ტაძრის აგების დროინდელი ფრესკული მხატვრობა, რომელიც მსოფლიო საეკლესიო კრებებს გამოსახავს.

ფრესკული და მოზაიკური მხატვრობის ერთ ძეგლში თანაარსებობას ბიზანტიურ ხელოვნებაში ანალოგია არ მოეძებნება.

კომპოზიციის ცენტრში ოქროს ფონზე წარმოდგენილია ღვთისმშობელი მთელი ტანით, რომელსაც ხელში ჩვილი ჰყავს. მის ორსავე მხარეს მოწიწების პოზაში დგანან მთავარანგელოზნი—მიქელი და გაბრიელი. გელათის მოზაიკაში გამოსახულ ღვთისმშობლის ფიგურა, ბიზანტიურ ძეგლებისაგან (მაგ. ნიკეის, ვენეციის კარდინალ ზენის კაპელისა და ახლახანს კონსტანტინეპოლის წმ. სოფიის ტაძრის სამხრეთ კარიბჭეში აღმოჩენილ მოზაიკისაგან) განსხვავებით, ოდნავ გადახრილია, რაც მას თავისებურ დინამიკურობას ანიჭებს, რომელიც უცნობია ბიზანტიურ ხელოვნებაში საკურთხევლის აფსიდში მოთავსებულ ცენტრალური ფიგურისათვის.

ქართულ, ბიზანტიურ და აღმოსავლურ-ქრისტიანულ ხელოვნებაში ჩვილადი ღვთისმშობლისა და მის წინაშე წამდგომ ანგელოზთა გამოსახულებების შედარებითი ანალიზი საშუალებას გვაძლევს დავადგინოთ, რომ მას საფუძვლად აქვს ღვთისმშობლის „ნიკოპეის“ ტიპი, რომელიც მავრიკი კეისრის დროიდან საიმპერატორო სახლის მფარველს წარმოადგენდა. ღვთისმშობლის გამოსახულების „ნიკოპეის“ ტიპს რამდენიმე ვარიანტი მოეძებნება, რომლებიც ერთი მეორისაგან გაირჩევა ემანუელის ფიგურის დაყენებით და მათ წინაშე მდგომ ანგე-



ლოზთა ან საიმპერატორო სახლის წარმომადგენელთა ფიგურები გამოსახული
 თუ არა. გელათის მოზაიკას ქართულ ხელოვნებაში ახლო პარალელები მოეძებ-
 ნება (ატენი, იფრარი და სხვა).

როგორც წესი, ბიზანტიური ხელოვნებაში ღვთისმშობელი წარმოდგენილია
 ფრონტალურად. ხატოწერისათვის დამახასიათებელ პოზაში, რაც ადრინდელი
 ხანის ტრადიციაზე მიუთითებს, რომელიც გენეტიკურად აკავშირებს ჩვილადი
 ღვთისმშობლის აღნიშნულ ტიპს ხატებზე მოცემულ ტიპთან.

გელათის მოზაიკაში ბიზანტიური ტრადიცია დარღვეულია. ღვთისმშობ-
 ლის ფიგურა ოდნავ გადახრილია მარჯვნივ. ამის გამო მუქ ლურჯ სამოსლიანი
 ღვთისმშობლისა და ბრწყინვალე ტანსაცმელში მოცემული ყრმის ფიგურა მხატვ-
 რობის ოქროს ფონზე რელიეფურად გამოირჩევა. გელათის მოზაიკამ დაარღვია
 კონქის კომპოზიციების საზეიმო მონუმენტური სტილი, რომელიც დამკვიდ-
 რებული იყო სიცილიისა და ბიზანტიის დედაქალაქის კედლის-მხატვრობაში.
 ჩვილადი ღვთისმშობლის გამოსახულების დინამიკურობა აქცენტირებულია მის
 წინაშე მდგომ მთავარანგელოზთა—მიქელისა და გაბრიელის დიადი ფიგურე-
 ბის მშვიდი პოზით.

კონქის მხატვრობის კომპოზიციის ცენტრში დინამიკურობის შეტანა წარ-
 მოადგენს სრულიად ახალს, გაბედულ მხატვრულ ხერხს, რომელიც პირველად,
 ამ ეპოქის მონუმენტურ ხელოვნებაში, გელათის მოზაიკის გენიალურმა ოსტატ-
 მა შეიტანა. აღნიშნული ხერხი წარმოადგენს ახალს, დავით აღმაშენებლისა და
 დემეტრე I ეპოქის მონუმენტური ფერწერისათვის, დამახასიათებელ მხატვრულ
 მოგონებას, რომელმაც თავის შემდგომი განვითარება თამარ მეფის დროის მონ-
 უმენტურ ფერწერაში ჰპოვა.

მცირედენ გრძელი, ოდნავ შესამჩნევი კეხით ცხვირი, შედარებით პატა-
 რა ბაგენი და ნიკაპთან ოდნავ წაწვეტებული სახე, წარმოადგენს ბიზანტიურ
 ხელოვნებაში დამკვიდრებულ ღვთისმშობლის სახისათვის დამახასიათებელ ნიშ-
 ნებს, რომლებიც ცნობილია კიპროსის ანგელოზთქმნილი პანაგიისა და ნიკეის
 ტაძრების მოზაიკაში და აგრეთვე კონსტანტინეპოლის წმ. სოფიის მოზაიკურ
 მხატვრობაში. მიუხედავად იმისა, რომ აქ დასახელებული ძეგლები სხვადასხვა
 დროს ეკუთვნიან და სტილის მიხედვით არსებითად განსხვავდებიან, შეუძლებე-
 ლია არ შევნიშნოთ, რომ მას საფუძვლად აქვს ერთი გაგება ღვთისმშობლის
 სახისა, რომელიც შექმნილია აღმოსავლურ-ბერძნულ მხატვრულ წრეში. გელა-
 თის მოზაიკაში მოცემულ ღვთისმშობლისათვის დამახასიათებელია პირისახის
 ოვალის წაგრძელება, შედარებით დიდი ნიკაპი, თვალების წაგრძელებული ქრი-
 ლი, ვიწრო ზედა ქუთუთო: ნიკეისა, კვიპროსის და წმ. სოფიის მოზაიკებისათ-
 ვის დამახასიათებელია ფართო ზედა ქუთუთო, თხელი კეხიანი ცხვირი და პა-
 ტარა ბაგეთა ერდუე ქრილი. გელათის მოზაიკის ღვთისმშობლის სახე სოფიის
 მოზაიკასთან შედარებით უფრო რელიეფურადაა მოდელირებული და მოზაიკის
 კენჭების წყობაც უფრო მჭიდროა.

გელათის მოზაიკაზე ჩვილი კი არაა გამოსახული, არამედ ყრმა ემანუელი.
 მისი მაღალი და თავისუფლად მჯდომარე ფიგურის პოზა და საერთოდ მკაცრი
 გამომეტყველება საკვებით ეთანხმება ემანუელის ტიპის საღვთისმეტყველო დოგ-
 მატურ გაგებას.

გელათის მოზაიკის ოსტატმა მიქელ და გაბრიელ მთავარანგელოზთა ტრა-



მთავარანგელოზი გაბრიელი.





დიციულ იკონოგრაფიულ გამოსახულებას თავისებურად მეტყველი ფერით შეინაარსი მისცა. მთავარანგელოზ მიქელს, როგორც ზეციური მხედრობის წარმომადგენლის მკაცრ სახეს, ღვთის ნების მათუწყებლის გაბრიელ მთავარანგელოზის ცოცხალი და მკაფიოდ მოდელირებული სახე დაუპირისპირა. ანგელოზთა ძვირფას სამოსისა და სახეების აფერადების კონტრასტული დაპირისპირება ერთის შხრივ, და მეორის შხრივ, მთავარანგელოზთა ზოგადი აფერადების გამისკომპოზიციის ცენტრთან ოსტატური დაკავშირება, არსებითად, იმ ეპოქის მოზაიკურ მხატვრობაში ახალ მოვლენას წარმოადგენს.

გელათის მოზაიკა მხატვრული თვალსაზრისით წარმოადგენს მონუმენტური ფერწერის ღრმად გააზრებულსა და სრულყოფილ ნაწარმოებს, რომელიც თავისი საერთო კულტურული დონით XII საუკუნის პირველი ნახევრის კედლის-მხატვრობის მოწინავე ნაწარმოებთა დონეზე დგას. მხატვრობამ გაიაზრა კომპოზიციის ყოველი დეტალი ცალ-ცალკე და შეათანხმა ისინი, როგორც კომპოზიციურად, ასევე ფერწერის თვალსაზრისით იმგვარად, რომ მაყურებლის ყურადღების მთავარი აქცენტი ღვთისმშობელს და ემანუელს მიაპყრო. გელათის მოზაიკის ოსტატი მონუმენტური ფერწერის დიდ ნოვატორად გვევლინება. მან დაარღვია ბიზანტიური ხელოვნების მხატვრული ტრადიცია და საკურთხევის აფსიდის მხატვრობის ცენტრალურ კომპოზიციაში დინამიკურობა და სიცოცხლე შეიტანა.



დავით-გარეჯის მონასტელობის ფრესკა.
ლავრა. XVII ს.

მოთარ ტყემელაშვილი

თბილისის ისტორიულ-ეთნოგრაფიული მუზეუმის დირექტორი

ალექსანდრე გიგინეიძის

მუზეუმის მეცნიერი თანამშრომელი

თბილისის ისტორიულ-რევოლუციური ადგილები

თბილისის რევოლუციური მოძრაობის ერთ-ერთი უდიდესი ცენტრი იყო ამიერკავკასიაში.

XIX საუკუნის შუა წლებიდან თბილისში უკვე სამრეწველო განვითარების დიდი შესაძლებლობა არსებობდა, მაგრამ ფაშისმის კოლონიალური პოლიტიკის გამო, იგი ძირითადად, კავკასიის ადმინისტრაციულ-სავაჭრო ცენტრად რჩებოდა. მიუხედავად ამისა, ბურჟუაზიულ ურთიერთობათა სწრაფი განვითარება თანდათან ზრდიდა სამრეწველო მუშათა რიცხვს. გაიშალა მუშათა რევოლუციური მოძრაობა: 1872 წ. მირზოევის ფაბრიკაში მოეწყო მუშათა პირველი გაფიცვა. 1878 წ. თბილისში გაიფიცნენ ზეიკერის ფაბრიკის მუშები.

კიდევ უფრო გაიზარდა მუშათა მოძრაობა XIX ს. მიწურულსა და XX ს. დასაწყისში. დაიწყო მუშათა დარაზმული და შეგნებული პოლიტიკური ბრძოლა, რომელსაც სათავეში ჩაუდგა სოციალ-დემოკრატიული ორგანიზაცია, პირველი სოციალ-დემოკრატიულ ჯგუფი თბილისში (III-დასი), რომელიც დაარსდა 1893 წ. თბილისში. 1901 წ. ნოემბერში სოციალ-დემოკრატიული ორგანიზაციის I კონფერენციაზე არჩეული იქნა რსდმპ თბილისის კომიტეტი, რომელიც 1901—1902 წლებში სცემდა ლენინურ-ისკრული მიმართულების გაზეთ „ბრძოლას“.

რსდმპ-ს კავკასიის კომიტეტის ხელმძღვანელობით 1905 წ. მოეწყო მასიური გაფიცვები, ხოლო 20 ივნისს საყოველთაო გაფიცვა. 29 აგვისტოს კი მოხდა მუშათა მიტინგის ვერაგული დახვეტა თბილისში.

1905 წლის დეკემბერში თბილისის პროლეტარიატი ჯერ გაფიცვებით გამოეხმაურა რუსეთის I რევოლუციას, რომელიც შემდგომში გადაიზარდა შეიარაღებულ აჯანყებაში.

1917—1921 წ. წ. თბილისის პროლეტარიატი თავგანწირულად ებრძოდა მენშევიკურ-ნაციონალისტურ მთავრობას. ეს მოხდა 1921 წ. 25 თებერვალს და დაგვირგვინდა საბჭოთა ხელისუფლების დამყარებით.

საბჭოთა საქართველოს დედაქალაქის—თბილისის მრავალი ადგილი ისტორიულად მჭიდროდ არის დაკავშირებული მუშათა კლასის გამორულ რევოლუციურ წარსულთან.

მეტეხის ციხე—(მეტეხის აღმართი № 1). იქ, სადაც ძველად ქ. თბილისის ერთ-ერთი ციხე-სიმაგრე მეტეხი იყო და ახლაც მეტეხის ტაძარი დგას, მეფის

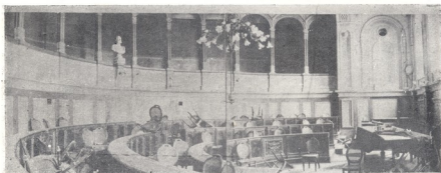
არსეთის მთავრობამ XIX ს. პირველ მეოთხედში დაასრულა ამიერკავკასიაში უდიდესი საპურობილის მშენებლობა. ამ ციხეში სხვა პატივრებთან ერთად იმყოფებოდნენ „პოლიტიკური დამნაშავენიც“, მათ შორის სხვადასხვა დროს მ. კალინინი, ვ. კურნატოვსკი, ა. წულუკიძე და სხვები. მეტეხის ციხის ერთ-ერთ საკანში 1903 წ. ვერაგულად იქნა მოკლული ლადო კეცხოველი. ამჟამად ციხის კორპუსები აღებულია. ციხის დეტალური მაკეტი ინახება თბილისის ისტორიულ-ეთნოგრაფიულ მუზეუმში.

ვაგონ-შემკვთებელი სახელოსნოები და ორთქმაკვების დეპო (მისამართი რკინიგზის ქ. № 1).

ამიერკავკასიის ინდუსტრიის ერთ-ერთი პირველი მსხვილი საწარმოს ცენტრი. ამ საწარმოს მუშები უკვე გასული საუკუნის 80-იან წლებში აქტიურად ჩაებნენ რევოლუციურ მოძრაობაში. 1886—1889 წ. წ. აქ ჩატარდა მასობრივი გაფიცვები. 1894 წ. ჩამოყალიბდა მარქსისტული წრე. რომელშიც სხვებთან ერთად მოღვაწეობდნენ ს. ალილუევი, ო. როგაჩოვი, ზ. ჩოდრიშვილი, ვ. სტურუა. 90-იანი წლების დასაწყისში აქ მუშაობდა და რევოლუციურ მოღვაწეობას ეწეოდა მ. კალინინი. საწარმოს მუშებმა აქტიური მონაწილეობა მიიღეს 1905 წლის რევოლუციაში.

ბოზარჯიანცის თამბაქოს ფაბრიკა. (ამჟამად აბრეშუმსაქსოვი ფაბრიკა).

ქალაქის ერთ-ერთი დიდი საწარმო. განირჩეოდა შრომის მეტად მძიმე პირობებით. ფაბრიკის მუშები აქტიურად ჩაებნენ რევოლუციურ მოძრაობაში.



ქალაქის სათათბიროს სხდომათა დარბაზი კანდარმთა დარბევის შემდეგ, 1905 წ.

ფაბრიკის ეზოში ამჟამად დგას ობელისკი, რომლის წარწერაც გვაცნობს, რომ აქ, ყოფილ თამბაქოს ფაბრიკაში, უკვე 1898—1901 წ. წ. არსებობდა მარქსისტული წრეები და ტარდებოდა პოლიტიკური გაფიცვები.

ხუდადოვის ტყე (ვ. ლენინის სახ. რაიონი).

აქ იმყოფება ძმათა საფლავი 1905 წლის რევოლუციაში დაღუპული 9 მუშა-რევოლუციონერისა. საფლავზე აღმართულია ობელისკი.



კომუნარების ბაღი. (ყოფილი ალექსანდროვის ბაღი. (რუსთაველის პრ. 13).

აქ 1918 წლის 10 თებერვალს ამიერკავკასიის ზეიმის გახსნის დღეს კავკასიის კომუნისტური პარტიის სამხარეო და თბილისის კომიტეტებმა პროტესტის ნიშნად ჩაატარეს მრავალათასიანი მიტინგი. მენშევიკურმა ჯარებმა მიტინგს ტყვიამფრქვევები და შაშხანები დაუშინეს. ამის საპასუხოდ გამოცხადდა საყოველთაო გაფიცვა. ბაღში დადგმულია ობელისკი.

ჯორჯიაშვილის ქ. (ყოფილი ბარიატინსკის ქ).

აქ 1904 წ. არსენა ჯორჯიაშვილმა ყუმბარა ესროლა და მოკლა მეფის გენერალი გრიაზნოვი.

კავკასიის რსდმპ კომიტეტის ავლაბრის არალეგალური სტამბა. (მისამართი კასპის ქ. № 7).

1903—1906 წ.წ. აქ იბეჭდებოდა პროკლამაციები, რევოლუციური ლიტერატურა და გაზეთები. 1906 წ. მეფის ქანდარმერიამ სტამბა დაარბია. სტამბარესტავირიებულია 1937 წ. ამჟამად აქ მემორიალური მუზეუმი.

ქალაქის სათათბირო. (ამჟამად მშრომელთა დეპუტატების თბილისის საქალაქო საბჭოს აღმასკომი. (ლენინის მოედანი № 2).

1905 წ. მეფის რუსეთის ქანდარმერიამ დაარბია სხდომათა დარბაზი. დაშალა და გარეკა შენობის გარშემო შეკრებილი მიტინგის მონაწილენი.

სამხედრო სახელოსნოები (არსენალი).—მისამართი არსენალის 13. იმდროინდელი თბილისის ერთ-ერთი მსხვილი საწარმო. აშენებული XIX ს. მეორე ნახევარში. პირველი გაფიცვა აქ ფიქსირებულია 1869 წ. შემდგომში ამ საწარმოს მუშები აქტიურად მონაწილეობდნენ რევოლუციურ მოძრაობაში. ამჟამად აქ იყოფება ს. ორჯონიკიძის სახ. ქარხანა.

მირზოევის საქსოვი ფაბრიკა. (გორგასალის ქ. 24). აქ ჩატარდა გაფიცვები 1872—1877 წ.წ. ფაბრიკა განირჩეოდა შრომის მეტად მძიმე პირობებით. მლაშე ტბები. (ამჟამად დაფარულია თბილისის ზღვით).

აქ 1900 წ. 23 აპრილს ჩატარდა პირველი პირველმაისობა, რომელშიც მონაწილეობა მიიღო 500-ზე მეტმა კაცმა. მაისობაზე სიტყვებით გამოვიდნენ ალილუევი, ვ. სტურუა და სხვები.

კრაპოტკინის ქ. № 9.

აქ 1901 წლის ნოემბერში შედგა თბილისის რსდმპ ორგანიზაციის პირველი კონფერენცია.

კავშირგაბმულობის სახლი. (რუსთაველის პრ. № 12) აქ, ძველად დეპარტორბელიანების სახლში მყოფ რესტორან „ტილი პუტურში“ 1901 წ. ჩატარდა კავკასიის რსდმპ ორგანიზაციის I-ყრილობა.

კოლმეურნეობის მოედანი. (ყოფილი სოლდათის ბაზარი). 1901 წ. 22 აპრილს აქ პირველად თბილისში ჩატარდა საპირველმაისო დემონსტრაცია, რომელშიც მონაწილეობა მიიღო 3000 მეტმა კაცმა. დემონსტრაცია გაფანტული იქნა პოლიციის მიერ.

ჩოდრიშვილის შესახვევი № 2. აქ 1904 წლის ნოემბერში მ. ჩოდრიშვილის სადურგლო სახელოსნოში შედგა ამიერკავკასიის I ბოლშევიკური კონფერენცია.

სადგურის მოედანი. 1904 წ. ჩატარდა მშრომელთა დიდი დემონსტრაცია. ადელხანოვის ტყავის ქარხანა. (გორგასალის პრ. № 40) იმდროინდელი თბილისის ერთ-ერთი უდიდესი საწარმო. ქარხნის მუშები აქტიურად მონა-



საქართველოს
ისტორიული ფოტოგრაფიები

შრომელთა შტაბი ყოფილ გოლოენის (ჩუქაიძის) პარკსა და 1905 წლის 18 ოქტომბერს.



წილები 1905 წ. რევოლუციაში. ტარდებოდა მასობრივ-პოლიტიკური
კები.

მ. კალინინის სახ. მექანიკური ქარხანა. (ნინოშვილის ქ. № 69). ამ ქარხანაში (1898—1900 წ.წ.) მუშაობდნენ კალინინი და კურნატოვსკი. ქარხნის მუშები აქტიურად იყვნენ ჩაბმულნი რევოლუციურ მოძრაობაში.

წერეთლის პრ. № 24. აქ 1896 წ. ცხოვრობდა და მოღვაწეობდა მ. კალინინი.

ჯაფარიძის ქ. № 6 (ყოფ. რტიშევის) აქ 1918—1920 წ. ცხოვრობდა ს. მ. კიროვი.

ჯაფარიძის ქ. № 7 (ყოფ. რტიშევის) საბჭოთა ხელისუფლების დამყარების პერიოდში აქ ცხოვრობდა ს. ორჯონიკიძე.

ჩვენი ქალაქის რევოლუციური წარსული ყოველ თბილისელისათვის სიამაყის საგანს წარმოადგენს და ამ ქვლებთან დაკავშირებული ადგილები ჩვენი ზრუნვა-მოვლის მთავარ ობიექტებად უნდა ვაქციოთ.



ღვით-გარეჯი. XII ს.

1165



ნასაკირალის ბრძოლების უკვდავი ძეგლი

მახარაძიდან რამდენიმე კოლომეტრის დაშორებით, იქ, სადაც სამანქანო გზატკეცილი გურული კრიმანჭულივით იკლაკნება, მდებარეობს ნასაკირალის გადასასვლელი, საიდანაც მგზავრის წინაშე იშლება შესანიშნავი პეიზაჟი— ჩაის პლანტაციები, კოლმეურნეთა ღამაზი კოპწია ოდები. აქვე თეთრი, მაღალი ობელისკია აღმართული.

1960 წლის ნოემბრის ერთ მშვენიერ დღეს დიდად ხალხს მოეყარა თავი ნასაკირალის გადასასვლელზე. ვის არ ნახავდით აქ! ას წელს მიტანებულ ყაბალახიან მოხუცებს, დიასახლისებს, მოწინავე მეჩაიეებს, მოსწავლეებს, ინტელიგენციის წარმომადგენლებს და სხვებს. მათი თანდასწრებით აქ საზეიმო ვითარებაში უნდა გახსნილიყო, გურიის გლეხთა რევოლუციური ბრძოლის ხსოვნის უკვდავსაყოფად, ნასაკირალის ისტორიული ობელისკი, რომლის ქვემო ნაწილზე გამოხატული ბარელიეფი გლეხთა საბრძოლო შემართებას გამოხატავს, ხოლო პოსტამენტზე ქართულ და რუსულ ენაზე შემდეგი წარწერაა ამოკვეთილი: აქ ნასაკირალთან, 1905 წლის 20—21 ოქტომბერს (2—3 ნოემბერს) გურიის აჯანყებულ გლეხთა შეიარაღებულ მარაშხეებმა მედგარი ბრძოლა გაუმართეს მეფის ჯარის ნაწილებს და სახელოვანი გამარჯვება მოიპოვეს.

1905—1907 წლების რევოლუციაში საქართველოს მუშათა კლასმა და გლეხობამ მნიშვნელოვანი როლი შეასრულა. მუშათა მოძრაობის გავლენით საქართველოს სოფლებში განსაკუთრებით გაიზარდა გლეხთა რევოლუციური გამოსვლები, რომლებსაც ბოლშევიკური ორგანიზაციები ხელმძღვანელობდნენ.

საქართველოს სოფლებში ბატონყმური ნაშთების არსებობამ, გლეხობის არაადამიანურმა ექსპლუატაციამ, ცარიზმის კოლონიალურმა პოლიტიკამ დიდი გავლენა მოახდინეს გლეხთა რევოლუციურ მოძრაობაზე. მას შემდეგ რაც გლეხთა გამოსვლებს სათავეში ჩაუდგა სოციალ-დემოკრატია, მათმა მოძრაობამ უფრო შეგნებული და ორგანიზებული სახე მიიღო. 1905 წლის დასაწყისიდან განსაკუთრებით ორგანიზებული სახე მიიღო ოზურგეთის მაზრის გლეხთა მოძრაობამ, რომელსაც რსდმპ კავკასიის კავშირის იმერეთ-სამეგრელოს კომიტეტი ხელმძღვანელობდა. ბოლშევიკური გაზეთი „ვერიოდი“ 1905 წლის № 11 გურიის ამბებზე წერდა: „ოზურგეთის მაზრის გურულებში უკვე სამი წელია მოქმედებენ საკუთარი ეროვნული რევოლუციური კომიტეტები, რომლებიც ეწინააღმდეგებიან მემამულეებს, სამღვდელოებსა და მთავრობას. მაზრა მთლიანად ამ კომიტეტის ხელშია; ისინი საგლეხო ცხოვრების ყველა წვრილმანში ერევიან: ვერაყი ვერ ბედავს ვინმეს მოემსახუროს და დიდი მამულები დაცარიელებულია. სამღვდელოების სასარგებლოდ გამოსაღების შეგროვება რაც დრამის ნაცვლად დაწესდა, კომიტეტებმა გააუქმეს, მათი ნებართვის გარეშე არავის აქვს ყიდვა-გაყიდვის უფლება... ისინი აწესებენ ვალდებულებებს და სხვ.



ნასაირონოს ობელისკი.





დახმარებისათვის მეფის სასამართლოსა და მთავრობის ხელისუფალთა მიმართა სიკვდილით ისჯება... სამართალსა და სასჯელს მხოლოდ რევოლუციური კომიტეტები აწესებენ.“

ვ. ი. ლენინმა პარტიის III ყრილობაზე გურულ გლეხთა მოძრაობას ყველაზე მოწინავე უწოდა*. გურიაში შექმნილმა რევოლუციურმა მდგომარეობამ თებერვალში მთავრობა იძულებული გახადა განსაკუთრებული ე. წ. რიონის საექსპედიციო რაზმი შეექმნა, რომელიც ალიხანოვ-ავარსკის მეთაურობით ნატანებში დაბანაკდა, რამდენიმე დღის შემდეგ კი გურიაში და ბათუმის ოლქის კინტრიშის უბანში სამხედრო მდგომარეობა გამოცხადდა. რაზმი გლეხობას სასტიკი რეპრესიებით დაემუქრა. მთელი გურიის გლეხობა ფეხზე დადგა; მაშინ მთავრობამ ერთგვარ მანევრს მიმართა და თითქოსდა ხალხის მდგომარეობის გასარკვევად გურიაში სულთან-კრიმ-გირეი გაგზავნა. მან გურიის 12 სასოფლო საზოგადოება მოიარა, გლეხობამ ყველგან ერთი და იგივე რევოლუციური მოთხოვნები წაუყენა. გლეხთა შეკითხვებზე თუ რისთვის დააყენეს ჯარი ნატანებში, მეფის მოხელემ მიზეზად იქაურობის „ანტისანიტარული“ მდგომარეობა მოიყვანა. მთავრობამ სულთან კრიმ-გირეი თბილისში გაიწვია და გურიაში რეპრესიები დაიწყო. „მოუხედავად მეფის მთავრობის და მისი ერთგული მსახურების წინააღმდეგობისა, რევოლუციური მოძრაობა ვითარდებოდა და ღრმადებოდა. არ არსებობდა ძალა, რომელსაც შეეძლო მუშებისა და გლეხების რევოლუციური ბრძოლის შეჩერება. 1905 წლის გაზაფხულისა და ზაფხულის განმავლობაში სახალხო მოძრაობის რევოლუციურმა ტალღებმა შესამჩნევად იმატეს და ბრძოლამ მეტად დაძაბული ხასიათი მიიღო“** 1905 წლის ოქტომბრის საყოველთაო პოლიტიკურმა გაფიცვებმა საქართველოში დიდად შეუწყო ხელი სოფლებში გლეხთა რევოლუციური მოძრაობის ზრდას. ფართო ხასიათი მიიღო ოზურგეთის მაზრის გლეხთა რევოლუციურმა ბრძოლამ. 11 ოქტომბერს სუფსისა და ჯუმათის სადგურებს შორის შეიარაღებულმა გლეხებმა გააჩერეს მატარებელი, გაიტაცეს იარაღი და მხოლოდ ამის შემდეგ გაუშვეს, „16 ოქტომბერს ჩოხატაურის პოლიციის საგუშაგოს თავს დაესხნენ შეიარაღებული წითელრაზმელები და განაიარაღეს. გაიტაცეს 10 ბერდანის თოფი ვაზნებით, 2 რევოლვერი 12 სანადირო თოფი და სხვა. შეტაკების დროს მოკლული იქნა 1 სტრაჟნიკი, დაჭრეს ორი ბოქაული და 2 სტრაჟნიკი დააპატიმრეს.“*** წითელრაზმელებმა დაპატიმრებული ბოქაული გაგუა სოფელ ხევში წაიყვანეს.**** მომხდარმა ამბავმა დიდად შეაშფოთა ოზურგეთის მაზრის ხელისუფალნი. 19 ოქტომბერს ჩოხატაურში გაემგზავრა მაზრის უფროსი ლაზარენკო რამდენიმე თანამდებობის პირისა და ჯარის ნაწილის თანხლებით. მან ორი დღე დაჰყო ჩოხატაურში, შეაგროვა მათთვის საჭირო დოკუმენტები და უკან დაბრუნება გადაწყვიტა. იმ დროს, როდესაც ლაზარენკო დასასჯელ გლეხთა საქმეებს აგროვებდა, წითელრაზმე-

* ვ. ი. ლენინი. თხზულებანი, თბილისი 1949 წ. გვ. 471.
 ** ი. ზუციშვილი, 1905—1907 წლების რევოლუცია საქართველოში, თბ. 1955 წ. გვ. 160.
 *** 1905—1907 წლების რევოლუცია საქართველოში, კრებული, თბ. 1955 წ. გვ. 557
 **** ს. ა. ცინცაძის მოგონებებიდან, საქართველოს სახელმწიფო მუზეუმის დოკუმენტების 32—50
 ფონდი № 4



ლები მის რაზმზე თავდასხმის გეგმას აწყობდნენ. აი, რას წერს თავის მითვლელ ნებეში გურიის 1905 წლის გლეხთა რევოლუციური მოძრაობის მონაწილე სეფე ცინცაძე: „ჩვენ საიდუმლო გავიგეთ, ლაზარენკო 20 ოქტომბერს დილით ოზურგეთში გაემგზავრებოდა და მათზე თავდასხმა სოფელ გორაბერე-ყოულთან უნდა მოგვეხდინა. შევადგინეთ სამი რაზმი, თითოეულ მათგანში ორმოცდაათი კარგად შეიარაღებული რაზმელი იყო; რაზმებს ხელმძღვანელობდნენ დათიკო შევარდნაძე, შერმანდი ცინცაძე და გრიგოლ რამიშვილი. ლაზარენკომ ჩოხატაურიდან გამგზავრების დრო შეცვალა. ამიტომაც ჩვენც შევცვალეთ თავდაპირველი გადაწყვეტილება და მოვილაპარაკეთ რაზმზე თავდასხმა ნასაკირალის აღმართთან მოგვეწყო. ლაზარენკოს რაზმს მოახლოებისთანავე დააყარეს ხელყუმბარები, დათიკო შევარდნაძის რაზმელებმა ატყეხეს შაშხანების სროლა. კაზაკებმა მოახერხეს ბახვის წყალზე გადასვლა და ცხავთას გორაზე გამაგრდნენ*. ლაზარენკომ სასწრაფოდ 5 კაზაკი გაგზავნა ოზურგეთში მომხდარი თავდასხმის შესატყობინებლად. წითელრაზმელებმა 2 მოკლეს, ერთი დაჭრეს, ერთი კი გზააბნეული ტყეში დაეხეტებოდა. ერთმა მათგანმა მოახერხა ოზურგეთში ჩასვლა. ხელისუფლებამ ლაზარენკოს რაზმის დასახმარებლად ორასამდე შეიარაღებული კაზაკი გაგზავნა. მებრძოლ რაზმელებს ერთი წუთითაც არ უფიქრიათ ბრძოლის ველის მიტოვება, მაგრამ ვიღაცამ ამავე მოიტანა 17 ოქტომბრის მანიფესტის შესახებ, რაც მენშევიკებმა რევოლუციურ გლეხობას სრულ გამარჯვებად განუმარტეს და აქ იჩინა თავი ერთგვარმა უთანხმოებამ. ოზურგეთიდან მოსულმა მათგანმა ჯარმა გადაწვა სოფელი დეკაბუ, სოფელ ბახვის ნაწილი, ნასაკირალი და ლაზარენკოს გადარჩენილ ჯართან ერთად უკან გაბრუნდა. ნასაკირალის ბრძოლაში აჯანყებულმა გლეხებმა მოწინააღმდეგეს მოუკლეს 10 კაზაკი, დასჭრეს 14 და 6 ტყვედ ჩაიგდეს, მათგან, როცა მათ მოუკლეს მხოლოდ 1 და დაუჭრეს 3 გლეხი. ოზურგეთის მაზრის უფროსი ლაზარენკო ქუთაისის გუბერნატორისადმი გაგზავნილ ერთ მოხსენებაში ბრატში აღნიშნავდა, თავდასასხმელი ადგილი ისე ოსტატურად მოეწყოთ, ჩვენზე თავდასხმა დღისით რომ მომხდარიყო, ჩვენგან ცოცხალი არავინ დარჩებოდაო.

1905 წლის 20 ოქტომბერს ნასაკირალის გმირული ბრძოლით გურიის გლეხობამ სახელოვანი ფურცლები ჩაწერა ჩვენი ქვეყნის ისტორიაში. მიუხედავად იმისა, რომ ამ ბრძოლაში გლეხობა დამარცხდა, შემდგომში მან მეტად მნიშვნელოვანი როლი ითამაშა.

1905 წლის რევოლუციის გამოცდილებამ ხელი შეუწყო გურიის გლეხობას აქტიური მონაწილეობა მიეღო საქართველოში საბჭოთა ხელისუფლების გამარჯვებისათვის ბრძოლაში.

დღეს კი, როცა ჩვენი ხალხი კომუნიზმის დიად იდეალებს ემსახურება, ამ საქმისადმი თავდადებულ მებრძოლთა საპატივცემულოდ, სადაურს არ შეხედებით ნასაკირალის ლამაზ გორაზე აღმართულ ისტორიულ ობელისკთან.

* ს. ა. ცინცაძის მოგონებულებანი. საქართველოს სახელმწიფო მუზეუმის დოკუმენტების ფონდი № $\frac{32-80}{1}$

ცაგერის ისტორიულ-რევოლუციური ადგილები

ლენხუმი, ისე როგორც მთელი საქართველო, მდიდარია მატერიალური კულტურის მნიშვნელოვანი ძეგლებით, რომლებიც ჩვენი ერის დიდ კულტურულ მემკვიდრეობაზე მიუთითებენ. ცნობილია კულტურის ისეთი ძეგლები, როგორიცაა მცხეთის გუმბათიანი მონასტერი შუა საუკუნეებისა, თაბორის ეკლესია VI—საუკუნისა, IX—საუკუნის ძეგლი-გონის მონასტერი სოფელ ორხევეში 40 კილომეტრზე რაიონის ცენტრიდან, სოფელ ნაკურალუმის ფრესკებიანი ეკლესია, მურის ციხე—ცაგერთან, ორბელისა და გვესის ციხეები, რომლებიც ხალხის დიდი ჭირ-ვარამის მომსწრენი არიან და ამჟამადაც მხნედ გამოიყურებიან, როგორც წარსულის ნაშთები. მაგრამ ლენხუმი მდიდარია არა მხოლოდ წარსულის მატერიალური კულტურის ძეგლებით, არამედ ისტორიულ-რევოლუციური ადგილებითაც. ცნობილია, რომ ლენხუმის მშრომელებმა საპატიო ადგილი დაიკავეს საქართველოში სოციალისტური რევოლუციის გამარჯვებისა და საბჭოთა ხელისუფლების დამყარებისათვის ბრძოლის ისტორიაში. 1918—1920 წლებში ლენხუმის მშრომელებმა პირველმა აღმართეს საზიზღარი მენშევიკური ხელისუფლების წინააღმდეგ აჯანყების დროშა. ამ ბრძოლაში ლენხუმის ბევრი შვილი ვაჟკაცური შემართებით იბრძოდა. ბევრმა მათგანმა შესწირა თავი ხალხის განთავისუფლებისა და ბედნიერებისათვის ბრძოლას, რომელთა სამახსოვროდ მშრომელებმა ოქტომბრის სოციალისტური რევოლუციის 40 წლისთავზე ობელისკი დადგეს სოფელ ტვიშის მახლობლად, ნიკორისძირში, სადაც აჯანყებულთა შტაბი იმყოფებოდა.

საქართველოს კულტურის ძეგლთა დაცვის საზოგადოების საბჭო მართულად მოიქცა, როცა სამეცნიერო კონფერენცია ცაგერის რაიონში ჩაატარა და იგი მის კულტურის ძეგლებსა და ისტორიულ-რევოლუციურ ადგილებს მიუძღვნა.

სამეცნიერო კონფერენცია გახსნა საქართველოს კბ ცაგერის რაიკომის პირველმა მდივანმა ანხ. კარლო სილაგაძემ. მოხსენებით თემაზე „საქართველოს კულტურის ძეგლთა დაცვის საზოგადოება და მისი ამოცანები“—გამოვიდა კულტურის ძეგლთა დაცვის საზოგადოების პრეზიდიუმის თავმჯდომარის მოადგილე—კ. სოხაძე, რომელმაც ვრცლად ილაპარაკა ძეგლთა დაცვის საზოგადოების მიერ გაწეული მუშაობის შესახებ და მის ამოცანებზე უახლოეს წლებში. მოუწოდა სამეცნიერო კონფერენციის მონაწილეებს კიდევ მეტი მონდობით იმუშაონ კულტურის ძეგლების გამოვლინების, შესწავლისა და დაცვისათვის.

კონფერენციის მონაწილეებმა დიდი ინტერესით მოისმინეს 1918—



1920 წლებში ლეჩხუმის მშრომელთა აჯანყების მონაწილის გენერალ-მარშალის ვიორჯი ყურაშვილის მოხსენება ცაგერის რაიონის ისტორიულ-რევოლუციური ადგილების შესახებ. მოხსენებელმა დაახასიათა ლეჩხუმის მშრომელთა ბრძოლის ხასიათი, მოიყვანა საბრძოლო ეპიზოდები და ბოლოს ხაზი გაუსვა ცაგერის რაიონის მშრომელთა ბრძოლას კომუნისტური საზოგადოების აშენებისათვის.

სამეცნიერო კონფერენციაზე მოსმენილ იქნა აგრეთვე ცაგერის მხარეთმცოდნეობის მუზეუმის დირექტორის ვ. თოთაძის მოხსენება „ცაგერის რაიონის მატერიალური კულტურის ძეგლები“ და ისტ. მეცნიერ. კანდიდატის გ. გაფრინდაშვილის მოხსენება საქართველოს გამოქვაბულების შესახებ. სამეცნიერო კონფერენციაზე წარმოდგენილ მოხსენებათა განხილვაში აქტიური მონაწილეობა მიიღეს რაიონის ინტელიგენციის წარმომადგენლებმა, პარტიულმა და საბჭოთა აქტივმა.

მეორე დღეს სამეცნიერო კონფერენციამ მუშაობა გააგრძელა ნიკორისძირში, სოფელ ტვიშის მახლობლად. აჯანყებულთა პატივსაცემად აღმართულ ობელისკთან შეიკრიბნენ რაიონის კოლმეურნეები, მუშა-მოსამსახურეები, მეზობელი რაიონების წარმომადგენლები, ლეჩხუმის გლეხთა 1918—1920 წლების აჯანყების მონაწილენი. მოხსენებით „ლეჩხუმის მშრომელთა აჯანყების შესახებ 1918—1920 წლებში“ გამოვიდა გენერალ-მაიორი გ. ყურაშვილი. მგზნებარე სიტყვები წარმოთქვეს აჯანყების მონაწილეებმა ევგენ ჭაბუკიანმა, იროდიონ სოხაძემ (ამბროლაურის რაიონიდან) ი. ლაჭყვიანი და სხვებმა, რომლებმაც ილაპარაკეს აჯანყებულთა ბრძოლების ეპიზოდების შესახებ ხეამღზე, გორმაღალზე, ჯვარდამწვარზე და სხვა ადგილებში.

საქართველოს კულტურის ძეგლთა დაცვის საზოგადოების საბჭომ სამეცნიერო კონფერენციის ჩატარებით კარგი საქმე გააკეთა. მაგრამ ჩვენ იმედი გვაქვს, რომ მომავალში ამით არ დაკმაყოფილდება და კვლავ ჩაატარებს მსგავსს ღონისძიებებს. ახლა, როცა მთელი საბჭოთა ხალხი ემზადება დიდი ოქტომბრის სოციალისტური რევოლუციის 50 წლისთავისათვის, ჩვენი ვალია მეტი გულისხმიერებით მოვეკიდოთ სიძველეთა ძეგლებს.



ქებათა ქება ნიკორწმინდას

მატყეს მკერდს მიღებულ
ქნარი—როგორც მინდა,
შემთვას დიდებულ
სხივი გამობრწყინდა,
მკვლად აღაშენა,
ვინაც ააშენა,
და ყოთ დაამშვენა
დიდი ნიკორწმინდა.

გზნებით დამპარგავი
გრძნეულ შექურთმებით,
ქარგით დამპარგავი
ნაზი შექურთმებით,
ნეტა ვინ აზიდა,
ან როგორ აზიდა,
რა ხელმა აზიდა
მაღლა ნიკორწმინდა.

რა განძი გვექონია,
რა მხნე, რა მდიდარი,
ვლერს ტვის ქარმონია—
დარობს რამღი-დარი.
ყარვად გამოაკეთა,
ფინაც გამოაკეთა,
სიზრძინთ გამოაკეთა
მძლავრი ნიკორწმინდა.

აქ რომ თაღებია,
სვეტთა შეკონება,
ისე ნაგებია,
სიზმრის გვეკონება,
ნეტა ვინ აავგო,
რა ნიჭმა აავგო,
რა მადლმა აავგო
სვეტი ნიკორწმინდა!

გრძნობ ვით დიაღია
თორმეტი სარკმელი,
ხაზებში ანთია
ცეცხლი მისარკმელი:
ნეტა ვინ აანთო,
რომ გრძნობით აანთო,
და წლებს გადაანთო
ნათლად ნიკორწმინდა!

ხვეულთ დიაღემა
ეხედავრა უხვია
ღრომ მას დიაღემა
კრძალვით შეუხვია.

ნეტა ვინ მოჰქარგა,
 და როცა მოჰქარგა
 შიგ მიჰქარგ-მოჰქარგა
 გზნება—ნიკორწმინდა!

მკვეთრი და მოწილი
 ხაზთა დასრულება
 არის ამოღწმინილი
 ნატურის ასრულება,
 ეს ის სიმკვეთრეა,
 ეს ის სიმდიდრეა,
 რაითაც მკვიდრია
 ძეგლი ნიკორწმინდა!

შენი სულწაითისად
 ასტლა ეროვანი:
 ყული გუმბათისა
 შალალეროვანი,
 ცამდის აღერილი
 ნებით აღერილი,
 სათნოდ აღერილი
 გშვენის, ნიკორწმინდა!

მზერა ქართულია
 სივრცის დაუნჯებით,
 თვალი გართულია
 ფრთიან ფასკუნეებით:
 ფრთები, ფრთები გინდა,
 კიდევ ფრთები გვინდა,
 გინდა დაეუფლო
 სივრცეს, ნიკორწმინდა!

შენ, ფრთა მოღუღუნეს,
 ეამთა სიმაღლეზე
 ჩვენი საუკუნე
 გიცავს უახლესო:
 მძლავრი ხელოვნება,
 ხალხის ხელოვნება,—
 ზრწყინავს საქართველოს
 ქებად ნიკორწმინდა!



ნიკორწმინდის ჩუქურთმის დეტალი. 1014—1027 წწ.

თამაზ სანიკიძე

საქ. ხელოვნების ისტორიის ინსტიტუტის
მეცნიერი თანამშრომელი



გერგეტის სამების გამაგრება-რეკონსტრუქციის ს ა კ ი თ ხ ე ბ ი

ყაზბეგიდან დასავლეთით, ოთხი კილომეტრის დაშორებით, „არს გერგეთი არაგვის იქით კიდესა. ზეით ამისსა არს, მყინვარის კალთასა ზედა, მონასტერი სამებისა, გუნბათიანი... შვენიერ ნაშენი, შვენიერს ადგილს“ (ვახუშტი—აღწერა... გვ. 67).

ტაძრისათვის შერჩეული ადგილი მართლაც მშვენიერია. ირგვლივ გრანდიოზული მთები და კლდეები, ბალახით შემოსილი სამების მთა და მასზე შედგმული ეკლესია და სამრეკლო, ამ დიდებული პეიზაჟის ორგანული ნაწილია, მისი განუყოფელი კომპონენტი. მყინვარისა და ორწვერის კაშკაშა თეთრ ფონზე ეს ორი ნაგებობა ჩაშავებული მკვეთრი კონტურით იხაზება და უფრო რომანტიკულ იერს იღებს. იგი არა ერთი პოეტისათვის, მწერლისათვის, მხატვრისათვის ვამხდარა შთაგონების წყაროდ. ზაფხულში აქ ასობით ტურისტი ამოდის და ათვალიერებს ჩვენი წარსულის ამ ერთ-ერთ მნიშვნელოვან ნაშთს.



საქართველოში სამხედრო გზით შემოსულ მოგზაურთათვის გერგეტის საშენობო სამუშაოები დაიწყო. მათგან უძველესია გერგეტის საშენობო სამუშაოები, რომლებიც ახლანდელი გერგეტის საშენობო სამუშაოების საფუძვლებს წარმოადგენს. მათგან უძველესია გერგეტის საშენობო სამუშაოები, რომლებიც ახლანდელი გერგეტის საშენობო სამუშაოების საფუძვლებს წარმოადგენს.

გერგეტის სამშენობლო სამუშაოები შეუწყველია. უკანასკნელ დრომდე მისი თარიღიც კი არ იყო დადგენილი. მხოლოდ ქართული ხუროთმოძღვრების განვითარების ეტაპების დადგენის შემდეგ მოხერხდა მისი ადგილის განსაზღვრა XIII საუკ. ბოლოსა და XIV ს. ძეგლებს შორის.



გერგეტის სამშენობლო სამუშაოების ფასადი.
ნახ. რ. გვერდულიძისა

ძეგლის ხუროთმოძღვრული ანალიზი საშენობლო სამუშაოების იძლევა იგი XIV საუკ. პირველი ნახევრის ნაგებობად მივიჩნით, ხოლო ისტორიული წყაროების არაპირდაპირი მითითებებით მისი თარიღის უფრო ზუსტი განსაზღვრა ხერხდება: ძეგლი წარმოადგენს XIV ს. ორმოციანი წლების ნაგებობას.

გერგეტის სამშენობლო სამუშაოების ინტერესს ისიც აძლიერებს, რომ იგი „მცხეთის სვეტიცხოვლის სამკაულთა სახიზრად“ ითვლებოდა და ხევის უმათიერესი საკულტო ნაგებობა იყო. X ს.-დან მოყოლებული, ხევის ისტორია მჭიდროდ უკავშირდება გერგეტის ტაძარს: საუკუნეების განმავლობაში აქ ინახებოდა და იწერებოდა გერგეტის სამშენობლო „სულთა მატთანე“. ხევის თემობის გადაწყვეტილებით აქ იკრიბებოდა ხევის უხუცესთა საბჭო. საბჭოს სათათბიროდ ტაძრისათვის სამხრეთიდან სპეციალური ნაგებობა მიუშენებოდა კიდეც, რომელსაც მოხვევები „საბჭოს“ უწოდებენ.

ერთმანეთთან კომპოზიციურად დაკავშირებული ტაძარი, სამრეკლო და საბჭო, მხატვრული თვალსაზრისით ერთიან ხუროთმოძღვრულ კომპლექსს წარმოადგენს, რომელიც მშრალი წყობით ნაგები ფიქალის გალავნით არის გარემორტყმული. შენობები ნაგებია კარგად გათლილი რუხი ფერის ბაზალტის კვადრებით. თლილი ქვითაა მოპირკეთებული ნაგებობათა ინტერიერებიც. ტაძრისა და სამრეკლოს ფასადები უხვად არის მორთული. განსაკუთრებით მდიდრულია ტაძრის გუმბათის მორთულობა, ხუროთმოძღვრული ნოვატორი არ არის, მაგრამ გაწაფული, განათლებული ხელოვანია, რომელიც კარგად იცნობს



და იყენებს ქართული არქიტექტურის იმდროინდელ მიღწევებს. ტაძრის გეგმა მასეა, პროპორციები, ფასადებისა და გუმბათის ყელის მორთულობის სისტემა მას საფარა-ზარზმის წრის მნიშვნელოვან ძეგლად წარმოგვიჩენს.

საუკუნეების განმავლობაში ძეგლი არაერთხელ შეუცუტებიათ, თუმცა არც ტაძარს და არც სამრეკლოს დიდი ნგრევების კვალი არ ემჩნევა. ამდენად, ძეგლს ბირვანდელი იერი დღემდე არ დაუკარგავს. უკანასკნელ წლებში ძეგლი ორჯერ შეაკეთეს—ბევრი რამ გაკეთდა მისი გადარჩენის მიზნით, მაგრამ სხვადასხვა მიზეზების გამო ორჯერვე სრული გამაგრება ვერ მოხერხდა. რაკი ძეგლმა ჩვენამდე თავისი ბირვანდელი სახით მოაღწია, ტექნიკურად მისი შეკეთება-გამაგრება დიდ სირთულეს არ წარმოადგენს, პრაქტიკულად კი სამუშაო იოლი საქმე არ ჩანს: ძეგლზე მისასვლელი გზების უვარგისობის გამო. სამების საკმაოდ მაღალ მთაზე სარემონტო მასალების აზიდვა რთულია.

სამებაზე მხოლოდ საცალფეხო გზები ადის. ბილიკი, რომელიც სოფ. გერგეტიდან ტაძარს სამხრეთ-აღმოსავლეთიდან უდგება—მოკლეა, მაგრამ ციცაბო ფერდზეა შეკიდული და სრულიად მოუხერხებელია რაიმე ტვირთის ასატანად. მეორე გზა მდინარე ჩხერის მაღალ ნაპირს აუყვება, უკლის სამების მთას და დასავლეთიდან მიდის ტაძართან. ეს გზა უფრო ადვილად სავალია, მაგრამ სათანადო სამუშაოების ჩატარების გარეშე, ვერც ის გამოდგება სატრანსპორტოდ. 1959 წ. ჩატარებული ძეგლის რემონტის დროს მასალები ამ გზით ამოუზიდიათ ცხენებზე აკიდული. სამწუხაროა, რომ უყურადღებობის გამო ამ დროს ატანილი ხის მასალები თითქმის მთლიანად განადგურდა. სამი წლის წინ ტაძრის ინტერიერში გამართული ხარაჩოები იდგა. შემდეგ ეს ხარაჩოები დაშალეს და დღეს მხოლოდ ორიოდ ძელი გდია ტაძრის ეზოში.



გერგეტის სამება. სამრეკლოს სამხრეთის ფასადი.

გერგეტის სამების მომავალი სრული რესტავრაცია-გამაგრებასთან დაკავშირებული საკითხებიდან ნაწილი სამუშაოების გადაუდებელ დაწყებას მოი-



თხოვს, ნაწილი კი რესტავრატორების მიერ ადგილზე ჩატარებული კვლევების შედეგად შეიძლება დადგინდეს. მაგ., საჭიროა თუ არა ტაძრის ძველი შესასვლელის აღდგენა, ეზოს გათხრა-გაწმენდა და სხვ. მხოლოდ სათანადო წინასწარი სამუშაოების ჩატარების შემდეგ შეიძლება გადაწყდეს.

თავდაპირველად ტაძრის ეზოში შესასვლელი მოწყობილი ყოფილა სამრეკლოს ქვედა სართულში, რომელსაც ჩრდილოეთით და სამხრეთით ორი კარი ჰქონია. ამჟამად სამრეკლოს გარე კარები (ე. ი. სამხრეთისა) ამოშენებულია — შესასვლელი მოწყობილია სამრეკლოს აღმოსავლეთ კიდედთან გალავანზე მიშენებული კიბეებით.

ადგილობრივ მცხოვრებთა თქმით, ტაძრის გალავანი გაცილებით მაღალი ყოფილა დღევანდელთან შედარებით, ხოლო ჩრდილო-დასავლეთ კუთხეში კოშკი მდგარა. ამ ადგილას უზარმაზარი ლოდების ყორე კოშკის არსებობაზე ბევრს ვერაფერს გვეუბნება — კოშკის გეგმის მონახაზის აღდგენაც ძნელდება.

ტაძრის ეზო მილით დაფარულ, წიორ ტაფობს წარმოადგენს, რომელიც აღმოსავლეთისაკენ რამდენადმე დაფერდებულია. ნიადაგის დონე საკმაოდ აწეულია. სამრეკლოს ქვედა სართული ღრმად ზის მიწაში და მთლიანად დაფარულია ეკლესიის დასავლეთი ცოკოლი. არც ერთი საფლავის ქვა არ ჩანს, თუმცა „გერგეტის მატინეში“ XV ს. დასაწყისში ნახსენებია „საყდრისა ამის... გარშემო დასაფლავებულნი“. ამ საფლავების გახსნა-წარმოჩენა ბევრ საინტერესო მასალას შეგვძენდა არა მარტო ტაძრის, არამედ ხევის ისტორიისათვის. დასავლეთით, გალავანთან „ყაზბეგიანთ სამანია“ (ფიქალის მოზრდილი ნატეხი) ჩაფლული და თუ გავითვალისწინებთ „სამანის“ სპეციფიკას ხევში, აქაც საინტერესო მასალის გამოშეურებას უნდა მოველოდეთ.

ტაძარი ერთი შეხედვით დაუზიანებელი ჩანს, თუ არ გავითვალისწინებთ აქა-იქ. განსაკუთრებით შეკეთების ადგილებზე, წყობის ზოგადი იერის დამახინჯებას, კვადრების ერთმანეთში ქაოსურ აღრევას, ზოგან კი შენობის ცალკეული ნაწილების საერთოდ უქონლობას. საშენად ნახშირი ქვის ბუნებრივი ფერი ღია ნაცრისფერია. ძველზე კი საუკუნეების განმავლობაში მთის შზის მცხუნვარებაზე, დღე-ღამის ტემპერატურის მკვეთრმა კონტრასტმა აამრავალფეროვნა ქვა. ტემპერატურის მკვეთრი ცვალებადობა, და რაც მთავარია, მუდმივი ქარი, ნაგებობის ქვას შლის კიდეც. შენობის კუთხეები ბევრგან ჩამოქერცლილი და ჩამომრგვალებულია. ბევრგან კვადრებს ფორმა აქვს დაკარგული: დახეტილია, ამოცვენილია ბუდეებიდან, დაზარულია და დაჩიქნილი. ნაკერებში ხსნარით პირწმინდათ არის გამოგვილი. 1939 წ. და 1959 წ. რესტავრაციების დროს ფასადები, სადაც კი შესაძლებელი იყო, შეუკეთებიათ, ზოგან ძველი ქვები ჩაუსვამთ ძველსავე ადგილზე, ზოგან კი ახალი ქვები გამოყენებიათ წყობის შესავსებად. და სწორედ ამ ახლად ჩასმულ ქვებზე ეტყობა, თუ რაოდენ ძლიერია აქ ატმოსფერული მოვლენების ზეგავლენა ქვებზე: ახლად ჩასმული ქვები დღეს ძლივსდა გაირჩევა ძველი ქვებისაგან ფერითა და იერით.

უფრო სავალალო ის არის, რომ ქარისაგან არა მარტო პერანგის ქვებია დაცრეცილი, არამედ ბევრ ორნამენტსაც დაკარგული აქვს სახე, ხოლო თითქმის ყველას — თავდაპირველი რელიეფი. აღმოსავლეთის ფასადზე, რომელიც თერგის ხეობას გადააჭურებს და იქიდან მონაბერ ქარს კი არაფერი ეღობება წინ, მორთულობა თითქოს საგანგებოდ არის დაძინებული, ზოგან კი მთლიანად



გადამღილი და სახედაკარგულია. ფასადს შენარჩუნებული აქვს დეკორატიული მორთულობის თითქმის ყველა ძირითადი ელემენტი, მაგრამ ჯვრის ცენტრალური და ქვედა ნაწილების, მარცხენა ზედა კვადრატი, აფსიდის ფანჯრის მორთულობის მარცხენა ნახევრის და ჩრდილოეთ ფანჯრის ზოგი ნაწილის ორნამენტული ნახატი უკვე აღარ გაირჩევა. კედლის ოდესღაც სწორ ზედაპირს ამახინჯებს აქა-იქ ბუდეებიდან ამოცვენილი ქვები და კირის ხსნარით უხეშად შეთხიბნილი ნაკერები.

სამხრეთის ფასადი სხვა ფასადებზე მეტად არის დაზიანებული—გაბზარულია და რამდენადმე დაშორებულია ტაძრის კორპუსს. ფასადის ქვედა ნაწილი საკმაოდ კარგად არის შემონახული, ცენტრალური მკლავის ზედა ნახევარი კი დანგრეული და დეფორმირებულია. ფრონტონი დეკორატიული ჯვრის ზედა და მარცხენა მკლავთან ერთად ჩამოგრეულია. ნაკლული ადგილები ამოგებულია ფიქალით. ფიქალითვეა ამოღებული ფრონტონის კუთხეები და თავდაპირველად ორქანობად გადახურული ტაძრის სამხრეთის მკლავს ამკამად ერთქანობიანი გადახურვა აქვს. ამდენად, ტაძრის რეკონსტრუქციის დროს სამხრეთის ფასადის თავდაპირველი სახით აღდგენა ყველაზე შრომატევად სამუშაოდ შეიძლება ჩაითვალოს. ორნამენტული მორთულობის ნაკლული ადგილები, ისევე როგორც ტაძრის სხვა ადგილებზე, აქაც მარტივად პროფილირებული ქვებით უნდა შეივსოს. მთლიანად უნდა აღდგეს კარნიზი და სახურავი.

დაზიანებულია და რემონტით არის დამახინჯებული ტაძრის დასაყდეთი მკლავის ზედა ნაწილიც. დარღვეულია ფრონტონის თავდაპირველი ფორმა. ჩაცვენილია კარნიზის ქვები—შერჩენილია მხოლოდ ერთადერთი კარნიზის ქვა სამხრეთ კუთხეში.

ჩრდილოეთის ფასადი სხვა ფასადებზე უკეთესად არის შენახული. შერჩენილი აქვს ფრონტონიც, კარნიზიც, წყობის თავდაპირველი სახეც და თუმცა მისი დეკორი აქა-იქ დაზიანებულია, შთაბეჭდილება მაინც სრულია და დაუმახინჯებელი.

სასწრაფო შეკეთებას მოითხოვს ტაძრის სახურავიც. ფიქალის არასწორი ფორმის ფილები, რომლითაც გადახურულია ტაძარი, ბევრგან დამტკრებულია, განსაკუთრებით სამხრეთ ნაწილში. სამხრეთ-აღმოსავლეთის კუთხის მეორე სართულის სათავსოს საერთოდ არა აქვს სახურავი—მთლიანად ჩანგრეულია.

გუმბათი ერთ დროს ძლიერ დაზიანებული ყოფილა. ჩამოგრეულა კამარა და მთელი სამხრეთის ნახევარი. იგი დანგრევისთანავე აღუდგენიათ, ძველი ქვების უმეტესი ნაწილი არ დაკარგულა—ძველსავე ადგილზე დაუბრუნებიათ. დეკორის ნაკლული ადგილები უორნამენტო, პროფილირებული ქვებით შეუვსიათ, მაგრამ გუმბათის ყელის თავდაპირველი სახით აღდგენა მაინც ვერ მოხერხებულა. ძველი კარნიზი ეტყობა ძლიერი დაზიანების გამო, არ აღუდგენიათ და სახურავის ქვები პირდაპირ კარნიზქვეშა სარტყელზე დაულაგებიათ. თუ ვიგულისხმებთ, რომ გუმბათის ყელის კარნიზი ამ ძველისათვის ჩვეულებრივი ფორმისა იქნებოდა (ხუროთმოძღვარი არსად არ ღალატობს მის მიერ ერთხელ არჩეულ კარნიზის პროფილს), მისი აღდგენა არ განაულებია. სახურავის ფილები თუმცა ძველი უნდა იყოს, მაგრამ შეკეთების დროს დაუდევრად და უწესრიგოდ არის დალაგებული.



რაკი გუმბათის ყელს, კარნიზის სახით, წყობის ერთი რიგი აკლბის. მისი სიმაღლე, ხოლო გუმბათის მთელი სიმაღლის ძველი ნომით აღდგენამ გამოიწვია გადასახურავი ფართობის გაზრდა. ამის გამო სახურავის ძველი ფილები ვეღარ შეწვდომია გუმბათს წვერამდე და ხსნარით არის მომრგვალებული. ამით დარღვეულია არა მარტო ძეგლის საერთო კონტური, არამედ მისი მასების და მთავარი მოცულობების კუთხოვანი გადაწყვეტის-პრინციპი. გარდა ამისა, სახურავი წვიმას ატარებს და გუმბათის შიგნიდან მუდამ სველია.

ტაძრის ინტერიერი ერთი შეხედვით არ არის ძლიერ დაზიანებული, თუმცა მდგომარეობა მაინც არ არის დამაკმაყოფილებელი. ჩრდილო-დასავლეთის გუმბათქვეშა ბურჯს საძირკვლის რამდენიმე ქვა აქვს გამოცვლილი. სამხრეთის მკლავი გადახრის შედეგად კამარა მის პერპენდიკულარულ კედლებთან ბზარით არის გაპობილი. ბზარი სამხრეთ-აღმოსავლეთ კედელთან, თაღებზეა გადასული. სამხრეთის ბილასტრი გადაწულ კედელს გადაყოლია—მისი კაპიტელიც დახეთქილია. დაბზარულია აგრეთვე სამხრეთ-დასავლეთ მკლავებს შორის თალი. სამხრეთ-აღმოსავლეთი კუთხის სართულებს შორის კამარა ძლიერ დეფორმირებულია და ერთგან ჩამოგრებულია.

გუმბათის კამარა დანგრევის შემდეგ აგურით აღუდგენიათ და სფერული ფორმის ნაცვლად წვეროისრული ფორმა მიუციათ. იგი თავის დროზე შელესილი ყოფილა. დღეს ნალესობა მთლიანად ჩამოცვენილია და აგურის მწყობრი მწყრივები ნათლად იკითხება.

შენობის ინტერიერში თითქმის ყველგან წვიმა ჩამოდის. სინესტის გამო კედლები ბევრგან წყლით არის გაქვნილი, ქვები ფენებად იშლება და ცვივა.

გასულ წელს კიდევ ერთი მეტად არასასიამოვნო ფაქტი მოხდა ძეგლის ისტორიაში. ჯერ იყო და „ქართული ფილმის“ კინო გადამღებმა ჯგუფმა ძლიერ დაანაგვიანა და დააზიანა ტაძარი. სექტემბერში ჩრდილო კავკასიიდან რამდენიმე კაცი ჩამოსულა, ამოუტანიათ საშენი მასალები და ტაძარი „შეულამაზებიათ“. კირით არის შეთეთრებული აფსიდი კონქის ქუსლამდე, კანკელი და ინტერიერის ჩრდილოეთ კედლის დიდი ნაწილი. დაფარულია აფსიდში მოთავსებული მნიშვნელოვანი წარწერა. ძეგლის მომავალ რესტავრატორებს კიდევ ახალი საზრუნავი გაუჩნდათ—შეთეთრებული კედლების ჩამორცხვა-გაწმენდა

ტაძრის სამხრეთით, მის დახშულ კარებზე მიშენებული „საბჭოეს“ კამარა გარედან მთლიანად გაშიშვლებულია. გადაცლილი აქვს სახურავი. კარნიზის ქვევიდანაც მხოლოდ რამდენიმეა აქა-იქ წყობაში ჩარჩენილი, რომელთაც ტაძრის კარნიზის პროფილი აქვთ. ნაგებობა სამხრეთისაკენ ფართო თალით ყოფილა გახსნილი, რომელიც, ალბათ, ხის კარით იყო დახურული. გვიან, უკვე ჩვენს საუკუნეში, როდესაც შენობამ თავისი ფუნქცია დაკარგა—მწყემსთა და მლოცველთა თავშესაფარად იქცა—შესასვლელი, ფიქალის უღაბათო კედლებით დაუფიწროვებიათ. შიდა კედლების გასწვრივ მოწყობილი „სახდომი ყადები“ ოცდაათიან წლებში ჯერ კიდევ ყოფილა, რომელთაგანაც ამჟამად მხოლოდ რამდენიმე ლოდი გვია ნაგებობის ინტერიერში. ზემოთქმულიდან ჩანს, რომ „საბჭოე“, ქართული ხუროთმოძღვრების ისტორიაში თავისი დანიშნულებით უნიკალური ნაგებობა, გადაუდებელ რემონტს მოითხოვს.



უკეთეს მდგომარეობაში არც სამრეკლოა. მისი პირველი სარდფლექსული სამხრეთ ფასადზე წყობის ქვები და დეკორის ელემენტები ისეა ერთმანეთს შეკრული, რომ ფასადს პერანგის მთლიანი ჩამოსხნა და ხელახლა აწყობა თუ უშველის მხოლოდ და დაუბრუნებს მას პირვანდელ სახეს. დასავლეთის ფასადს მთელს სიმაღლეზე ბზარი გასდევს, რაც სამრეკლოს სამხრეთ-დასავლეთით ფიქალის საფუძვლის დაწვეთ უნდა იყოს გამოწვეული. ჩრდილოეთ კარებს მოჩარჩოების ზედა ნაწილი აკლია, ხოლო სამხრეთის კარი, როგორც აღვნიშნეთ ამოშენებულია. ინტერიერში მთლიანად აყრილია იატაკი. დასავლეთით საბუენი თალის პილასტრი ჩამოქცეულია, დარჩენილია მხოლოდ მისი კაპიტელი.

სამრეკლოს პირველი სართული რკინის სარტყლებით არის გამაგრებული. მთლიანად ნაგებობა კი ვერა დგას მყარად, საჭიროა სამხრეთ და დასავლეთ მხარეს საძირკვლების დამაგრება, რათა სამრეკლო ერთიანად არ გადმოიქცეს.

სამრეკლოს მეორე სართული თითქმის არსად არ არის სერიოზულად დაზიანებული. მხოლოდ სახურავის ფილებიდან, რომელიც მას მთლიანად ძველი შერჩენია, რამდენიმე გატეხილა, მაგრამ წვიმა მაინც არსად ჩამოდის. ჩამოტეხილია და პირვანდელ ადგილზე არ დგას სახურავის წვერიც.

ზემოთ თქმულიდან ჩანს, რომ გერგეტის სამება აკარიულ მდგომარეობაშია და თუ ძველის სრული რესტავრაცია უახლოეს ხანში არ მოხერხდა, გამაგრება მაინც გადაუდებელ ამოცანად უნდა დაისახოს სათანადო ორგანიზაციებმა.

1964 წელს პრესაში რამდენჯერმე გამოქვეყნდა ცნობა იმის შესახებ, რომ განზრახულია საბაგირო გზის გაყვანა დაბა ყაზბეგიდან სამების მთაზე. ამასთან დაკავშირებით საჭირო იქნება საქართველოს კულტურის ძეგლთა დაცვის საზოგადოებამ აქტიური მონაწილეობა მიიღოს საბაგირო გზის პროექტის შედგენაში და მშენებლობის დროს მეთვალყურედ თავისი წარმომადგენელი გამოიყოს.



გერგეტის სამების მორთულობის ფრაგმენტი.

რედაქციამ მიზანშეწონილად მიიჩნია ჩვენი კულტურის ქველთა ღირსეულად დაცვისათვის, ქველთა დაცვის ისტორიის ამსახველი მასალების შეგება დაეწყო ქველთა წერილით. იგი ეკუთვნის ილია ჭავჭავაძის ერთ-ერთი თანამოაზრის და ერთგული, ნაყოფიერი თანამოსაქმის, ცნობილი ქართველი პუბლიცისტის ალექსანდრე ნანუაშვილის („ალ. ნა-ლის“) კალამს. წერილი ილიას ვაზეთ „ივერიას“ მოწინავედ წაუმღვარება 1883 წლის 8 ნოემბრის 234-ე ნომრისათვის, ამით თვალნათლივ არის წარმოჩენილი, თუ რა განსაკუთრებულ მნიშვნელობას ანიჭებდა ვაზეთი იმ სამარცხვინო ვითარებას, რომელშიც მაშინ იმყოფებოდა ჩვენი ქველების დაცვის საშუალება და რა გულმტკივნეული, მრისხანე და მეცნიერულად დასაბუთებული მამხილებელი მოწოდებით ეხმარებოდა იგი ამ ეროვნულ-კულტურული თვალსაზრისით მწვევე საკითხს. წერილი მოვაწოდა გ. ლომთათიძემ.

ტფილისი, 5 ნოემბერი.

ჩვენს პატარა, ხელის გულის ოდენა საქართველოში ისე ფეხს ვერ გადადგამთ, რომ ჩვენთა ქველთა მოღვაწეობის ნაშთი არ შეგხვდესთ. მონასტრებისა და ეკლესიის ნანგრევები, დანგრეული ციხე-დარბაზები, არხები, ხიდები, მწერლობისა და მხატვრობის ნაშთები, ქველი თოფ-იარაღი და სხვანი მხოლოდ ბუნებრივად ქართველთა თავ-გადასავალსა და მოღვაწეობას. მართალია დროთა ვითარება, შეუბრალებელი სტიქიონი, კაცთა ბარბაროსობა, მძვინვარება საუკუნოდან საუკუნემდე ჰმუსრავდა, ანადგურებდა, მიწასთან ასწორებდა ჩვენი ერის ნამოქმედარს, ქვას ქვაზე არა სტოვებდა, მაგრამ ზოგი ნაშთი ჩვენის წარსულისა დღემდე დაცულა და დუმილით მოგვიტობროს ჩვენს მრავალ ტანჯულს-წარსულს. დროთა ვითარებას, მტერთა მძვინვარებას, ზოგჯერ ჩვენს დაუდევრობასა და უზრუნველობას ბევრი რამ ნამოქმედარი ქართველთა სამუდამოდ აღუგვია და ბევრი რამ განუზნევია და განუფანტავს დედამიწის ზურგზე, მაგრამ ჯერ კიდევ იმდენი რამ დაცულა, რომ შესაძლოა ჩვენის წარსულის ცხოვრების ხასიათისა და თვისების წარმოდგენა და შესწავლა. ჩვენის წარსულის ნაშთები გაბნეულია არა მარტო საქართველოში, არამედ სპარსეთსა და ოსმალეთში, რომსა და საფრანგეთში, პალესტინასა და რუსეთში, და ყველა ეს ნაშთები ჯერ-ჯერობით ჯეროვანად შესწავლული და გამოძიებული არა გვაქვს. მეცნიერება თანდათან მეტს ყურადღებას ათხოვებს ქართველთა წარსულს და თანდათანვე რწმუნდება, რომ ჩვენს ერს თავისი წვლილი აქვს კაცობრიობის ისტორიაში, რომ სხვა განათლებულს ერებს მხარდამხარ უდგა და მათთან ერთად ერთსა და იმავე უღელს ეწეოდა. თანდათან მეცნიერნი რწმუნდებიან, რომ ქართველი ერი ყოველის მხრით საყურადღებოა, რომ იგი თუ მძვინვარე, უღმობელს წარსულს ვერ გაუთელია და მიწასთან ვერ გაუსწორებია, უკეთესის მერმისის ღირსია; რომ მრავალტანჯული წარსული ქართველებს ხელიდგან კი არ უნდა გამოაცალონ, არამედ იმათს მერმისის საძირკვლად, ქვა-კუთხედად უნდა დაედგას:

„აი, სწორედ ამიტომ ჩვენ მოვალენი ვართ ჩვენს წარსულს პატივისცემად, ვიძიებდეთ, წარსულის გამოცდილებით, მაგალითებით ესარგებლობდეთ,



შეიტყვით, თუ ხელს რა გვიშლიდა და რა გვიმართავდა. ერთის სიტყვით ჩვენ განსაკუთრებულის გულ-მოდგინეობით უნდა ვიკვლევდეთ წარსულს ვიძიებდეთ ბუნებასა და ხასიათს ჩვენი ისტორიისა და ნამცეცხ-ნამცეცობით ვაგროვებდეთ ყოველსავე, რაიცა ჩვენს წარსულს ჰმოწმობს, რაიცა ჩვენთა წინაპართა ოფლითა და სისხლით არის მორწყული. რაც სამუდამოდ აღიკავა, რაც შემუსრა უღმობელმა ისტორიამ და ადამიანთა მძვინვარებაში, დაუნდობლობაში და გულ-ქვაობაში, იმას თუ სამუდამოდ გამოვსალმეთ, სამაგიეროდ ის შინც უნდა დავიცვათ, რასაც დღემდე მოუღწევია.

ის-კი არავინ იფიქროს, ვითომ ჩვენ საფლავში ჩაძრომასა და მერმისისათვის ზურგის შებრუნებას ვურჩევდეთ და ვითომ ჩვენ წარსულში არავითარ ნაკლსა და ზადს არა ვებდავდეთ და არა ვპოულობდეთ. პირიქით, ჩვენ ვამბობთ, რომ წარსული შეძლებისამებრ ყოველის მხრით გამოვიკვლიოთ; იმისი ავი და კარგი გავარჩიოთ და იმის მიხედვით ვიმოქმედოთ. ჩვენ ვამბობთ, რომ წარსულთან კავშირი დავიცვათ, ჩაუვკვირდეთ და გამოვიცნოთ, რისთვის ღერიდნენ ოფლსა და სისხლს ჩვენი წინაპარნი, რა ასულდგმულებდათ და ამხნევებდათ; ჩვენ ვამბობთ, რომ მამა-პაპათა ოფლი და სისხლი, ნამოქმედარი და აღუაწევი ყველასათვის და ყოველთვის საყურადღებო და საგულისხმოა, რადგანაც ყველანი ვართ ხორცი ხორცთაგან და ძვალი ძვალთაგან წინაპართა. აი, სწორედ ამიტომ ვქადაგებთ წარსულის კვლევასა და შესწავლას, წარსულის ნაშთების ძიებასა და დაცვას საშველიშვილოდ.

..ეხლა ვიკითხოთ, რასა და რამდენად ვმოქმედობთ ამ საგნის მისაღწევად? სამწუხაროდ, ამ მხრით, საქებნი—კი არა, ვასაკიცხნი ვართ გულ-გრილობისა და დაუდევრობისათვის. ვიძიებთ და ვაგროვებთ—კი არა, არამედ ჩვენვე ფლანგავთ წარსულს სიმდიდრეს და ყოველგან ჩვენის წარსულის ნაშთებს ეტყობა ჩვენივე უზრუნველობა და დაუდევრობა. ვინ არ იცის, რომ ძველი მონასტრები და ეკლესიები ინგრევა, ბინძურად ინახება, მრავალი ძველი ხელნაწერი წიგნი და ძველი ნივთი უჯო-უკვლოდ იკარგება და ჩვენ იმდენი მარჯი, შრომა და მხნეობა ვერ გავკვიწვებია, რომ ყოველივე ესე დავიცვათ. მთელი ჩვენი საზოგადოება, სამღვდულოება, რომელიც ვალდებულია ამ საგანს თვალ-ყური ადევნოს, მეტის მეტად გულმივადებულია და არამც თუ ასრულებს თავისს მოვალეობას, პირიქით, ზოგს ჯერ თვითონვე ბოლოს უღებს და ეღვევა ძველს ნაშთებს. მთავრობამ, რაკი შეიგნო ძველის ნაშთების საისტორიო და სა-არხეოლოგიო მნიშვნელობა და დაინახა, რომ საზოგადოება უზრუნველი და გულმივადებულია, შესაფერი განკარგულება გამოსცა წარსულის ნაშთების შესახებ და ყველას დაავალა მათი დაცვა. ჩვენ კი თითქო ამ განკარგულებამაც ვერ გამოვავფიხილა და წინანდებურად გულგრილად ვეპყრობით ამ საგანს. მაგალითად, ამას წინად ვაზუთებში მოხსენებული იყო, რომ ქუთაისის სასულიერო სასწავლებლის მთავრობა იწვევს იჯარადარს ეკლესიის ასაშენებლად და ნებას აძლევს ბაგრატიის ტაძრის ქვები გამოიყენოს ახალის ეკლესიისათვისათო. როგორც ჰხედავთ, ამ საქმეს სჩადის ის, ვინც ვალდებულია წარსულის ნაშთებს ყურადღებითა და პატივით მოეკიდოს. კიდევ უფრო საკვირველი ის არის, რომ ადგილობრივმა სასულიერო მთავრობამ ამ გარემოებას ყურადღება არ ათხოვა და არ აღუკრძალა სასულიერო სასწავლებლის მთავრობას გაძარცვა დიდებულის ტაძრისა, რომელიც ჩვენმა უზრუნველობამ ლამის არის სრულიად პირქვე დაამხოს და დედამიწის ზურგიდან აღგავოს.



„სამწუხაროდ, ეს მაგალითი უზრუნველობისა ერთად-ერთი არის, სადაც სათვის დაფარული არაა, რომ ძველს მონასტრებსა და ეკლესიებში ძველმანერა ვრობა გაჰქრა, მრავალი ძველი ნივთი უგზო-უკვლოდ გაზიდეს. ბათუმის მხარეში, სადაც ეგოდენი ნანგრევებია მონასტრებისა, ეკლესიებისა და ციხე-დარბაზებისა, ქვევს ეზიდებოდნენ და ეზიდებიან სახლებისა და ბუხრების ასაშენებლად; ფშავესურეთში მრავალი ძვირფასი ძველი ნივთი, რომელიც ბოლომდაცული იყო, ეხლა არავინ იცის, სად გაჰქრა. ერთის სიტყვით, არ არის ისეთი ადგილი საქართველოში, სადაც ჩვენს უზრუნველობასა და დაუდევრობას თავი არ ეჩინოს.

„ამ გზობით აღნიშნულს გარემოებას იმიტომ ვათხოვეთ ყურადღება, რომ ისეთმა კაცებმა გვიჩვენეს გულ-გრილობა, რომლებიც ვალდებულნი არიან მეტი სიფხიზლე და სიფრთხილე იჩინონ.

„რაც უმეცარს, ბნელს ხალხს ეპატიება, ის არ ეპატიება ქუთაისის სასულიერო სასწავლებლის მთავრობას, მით უფრო, რომ ბაგრატიის დიდებული ტაძარი იუდამ დღე თავს დასცქერის, დუმილით მეტყველებს საყვედურს და აგონებს თავის მწარე თავ-გადასავალსა და გაძარცვას“.

ანა-ლი

(ალ. ნანეიშვილი).



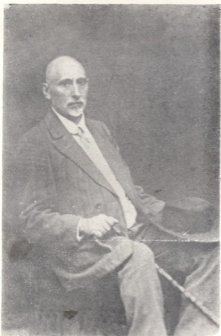
ზემოკრებო.
ჩუქურთმის დეტალი. X—XI სს.

გიორგი ლომთათიძე

ი. ჯავახიშვილის სახელობის ისტორიის
ინსტიტუტის უფროსი მეცნიერი თანამშრომელი

ეპითიმე თაყაიშვილი
(1863—1953)

ამ მართლაც და დაუღალავი მკვლევარის, ქართული კულტურის ყოველ-
გვარ ძველთა თავდადებული მოჭირნახულის მთავარი სამოქმედო სარბიელი
დაემთხვა XIX საუკუნის მიწურულსა და XX საუკუნის პირველ მეხუთედს, ცა-
რიზმის კოლონიად ქცეული საქართველოს ისტორიის უკანასკნელ მონაკვეთს.



ეს ის დრო იყო, როდესაც ჩვენ არც უმაღლესი სასწავ-
ლებელი მოგვეპოვებოდა, არც
რაიმე სამეცნიერო დაწესებუ-
ლება და ძველთა დამცველი
საგანგებო დაწესებულება ხომ—
მით უმეტეს. კარგა ხანს აკრ-
ძალული იყო ეროვნულ-კულ-
ტურულ საზოგადოებათა და-
არსებაც და ასეთ საქმიანობას
მოწყურებული ჩვენი ინტელი-
გენცია ებზოდა რუსეთის გეო-
გრაფიულ, მოსკოვის არქეო-
ლოგიურ და სხვა მსგავს საზო-
გადოებათა კავკასიურ განყო-
ფილებათა მუშაობაში, რასაც
მინც გამოჰქონდა ნაყოფი. ად-
რევე, ცნობილი ქართველი მო-
ღვაწის დიმიტრი ყიფიანის
თაოსნობით შექმნილი „ქართვე-
ლთა შორის წერა-კითხვის გა-
მავრცელებელი საზოგადოება“
იძულებული ხდებოდა, გარდა
თავისი უშუალო დანიშნულე-
ბისა, ბევრ სხვა კულტურულ
საქმეზედაც ეზრუნა, მავრამ

მასაც საგრძნობლად ჰქონდა შებორკილი ხელ-ფეხი.



ამასობაში კი თითქმის სრულიად მიუხედავი რჩებოდა ძველი ქართული ხუროთმოძღვრება-მხატვრობის, მცირე ხელოვნებისა და მწიგნობრობის ძეგლი, რომელიც ხანგრძლივი ისტორიული უკუღმართობის შედეგად ბოძნენ ან სულაც ნადგურდებოდნენ.

წინამდებარე კრებულში იბეჭდება აღნიშნული საკითხის თვალსაზრისით უაღრესად ნიშანდობლივი წერილი, რომელიც აღუძრავს იმხანად მომხდარ ერთ ფაქტს, ახლა ნამდვილად ძნელ დასაჯერებელს: ქუთაისის სასულიერო სასწავლებლის მესვეურებს იჯარადარი მიუწვევიათ ეკლესიის ასაგებად და ხელგაშლით შეუთავაზებიათ, შევიძლიათ მშენებლობაში ბაგრატის ტაძრის ნანგრევი ქვები გამოიყენოთ.

ეს ამბავი იმ წელიწადს ეკუთვნის, როდესაც ექვთიმე თაყაიშვილი (რომელსაც მოწაფეობის დროს, გიმნაზიის დირექტორის სტოიანოვის ხელმძღვანელობით მონაწილეობა მიუღია სწორედ ბაგრატის ტაძრის გაწმენდა-მოწესრიგებაში, 1881 წელს თბილისში შემდგარ V არქეოლოგიურ ყრილობის სამზადისთან დაკავშირებით) პეტერბურგის უნივერსიტეტში შედიოდა. ოთხი წლის შემდეგ საქართველოში დაბრუნებულს მდგომარეობა იმგვარივე დახედა და იგი კიდევაც ჩაება ბრძოლაში მის მოსაწესრიგებლად. მაგრამ ამის შესახებ ქვემოთ გვექნება საუბარი. ახლა კი გვინდა დავიმოწმოთ ჩვენი მეორე სახელოვანი ისტორიკოსისა და მოღვაწის ივანე ჯავახიშვილის წერილი, რომელიც მან დაბეჭდა უკვე ხსენებული მოწინავეს გამოქვეყნებიდან ნახევარი საუკუნის შემდეგ, „ვეფხისტყაოსნის“ 750 წლის იუბილესთან დაკავშირებით („შოთა რუსთაველისა და მისი ეპოქის გამოფენა“, გაზ. „კომუნისტი“, № 55, 1937).

„ძველ საქართველოზე მრავალგზის თავდამტყდარმა უბედურებამ ქართული მატერიალური კულტურის მრავალი ძეგლი იმსხვერპლა, ხოლო რაც გადარჩა, იმათგანაც ბევრი რამ რომანოვების ხანაში მთავრობის მოხელეთა უკულტურო ბატონობისა და ჩვენ წარსულ თაობათა შეუგნებლობა-დაუდევრობის გამო გაჩანაგდა და განადგურდა. ამიტომ გასაკვირველი არაფერია, თუ ჩვენ... საქართველოს მატერიალური კულტურისა და ყოფა-ცხოვრების ნივთიერ ნაშთთაგან ძალიან ცოტა-ლა გვაქვს გადარჩენილი“.

იმ ვითარებაში უდიდესი და ხშირად გადამწყვეტი მნიშვნელობა ენიჭებოდა თუნდაც თითო-ორიოლა ენთუზიასტის მხნე მცდელობას, მიმართულს დაღუპვის პირას მისულ ძეგლთა გადარჩენისაკენ, ან თუნდაც დაუყოვნებლივ შესწავლისა და მეცნიერული ფიქსაციისაკენ, რაკი მონუმენტურ ნაგებობათა თუ მათი მოხატულობის გამაგრება-შეკეთებისათვის ოფიციალური სახსრები არსებითად არ მოიძებნებოდა რუსეთის იმპერიის გუბერნიებად ქვეულ ქვეყნებში, ხოლო ცალკეულ ქველმოქმედთა შეწირულება ამ საქმეს ვერ აუვადოდა. საეკლესიო ხელისუფლება მხოლოდ იმ ტაძრებს უვლიდა, რომლებშიც წირვა-ლოცვა ჯერ კიდევ წარმოებდა, მაგრამ ასეთები მცირე ნაწილს თუ შეადგენდა ასეულობით შემორჩენილებისა. ესეც არ ყოფილიყო, მომქმედი საყდრების „შოკვა“ და „შეკეთება“ თავდაპირველი ხუროთმოძღვრული ფორმების შეგნებულად, უხეშად დამახინჯებასა, ეროვნული იერის მიჩქმალვასა და მოხატული კედლების შე-



ლესვაში გამოიხატებოდა ხშირად (დიდუბის ტაძარი, ლურჯი მონასტერი, სვეტიცხოველი, ქვათახევი და სხვ. და სხვ.). ზაგრატის ტაძარს ირველიე და სხვა რელიეზული სამარცხინო ამბავი რომ აღარ გავიმეოროთ, ის მაინც უნდა აღვნიშნავთ, რომ თამარის დროინდელი დიდი ტაძარი კაბენში (კოჯორს ქვემოდან) ქვა-ქვა დარღვეულ იქნა იქ საცხოვრებელი სახლის ასაგებად. დასასრულ, არც თუ ცოტა უნიკალური ხატი, ჯვარი ან ხელნაწერი იქცა თაღლითური მითვისება-გამოძალის საგნად „განსწავლული“ ადმინისტრატორებისა და სხვა საქმოსნების მხრივ. სხვათა შორის, სწორედ ამ გზით ამოჰყო თავი, საბოლოოდ, ქართული მინანქრის შესანიშნავმა კოლექციამ ნიუ-იორკის ხელოვნების მუზეუმში.

ექვთიმე თაყაიშვილმა ძეგლების (თავდაპირველად ხელნაწერთა) თავმოყრად-დაცვაზე ზრუნვის საქმეში მონაწილეობა დაიწყო 1888 წელს, როდესაც იგი საეკლესიო მუზეუმის კომიტეტში მიიზიდა ცნობილმა ისტორიკოსმა და არქეოლოგმა დიმიტრი ბაქრაძემ (მისმა პირველმა მოძღვარმა ამ მიმართულებით), რომელსაც თვითონაც ბევრი რამ ჰქონდა გაკეთებული—მ. ბროსესა და პ. იოსელიანის შემდეგ. მისი ნაადრევი გარდაცვალების გამო (1890 წელს) ეს საქმე უმსგევროდ დარჩა. აქედან გამომდინარე საფრთხე შეაფიოდ გაითვალისწინა ახალგაზრდა ექვთიმე თაყაიშვილმა და, მიუხედავად მრავალმხრივი დაძაბული შრომისა და მოუცლელობისა, ძეგლებზე და მათ შესწავლაზე ზრუნვა იკისრა. ხოლო რაკი იკისრა, თავისი ჩვეულებისამებრ, სრული გაქანებით, მუხლჩაუდგმელად მისდია კიდევაც—საზღვარგარეთ უნებლიედ გამგზავრებამდე (1921 წელს), ე. ი. თითქმის მესამედი საუკუნის მანძილზე. განსაკუთრებით ნაყოფიერი შეიქნა ასეთი მუშაობა მისივე დიდი მხნეობის შედეგად „საქართველოს საისტორიო და საეთნოგრაფიო საზოგადოების“ დაარსების შემდეგ (1907 წელს), სადაც უკვე რამდენიმე თანაშემწე ამოუდგა მხარში ამ საზოგადოების პირველ თავმჯდომარეს.

ე. თაყაიშვილის ყურადღების არეში ექცეოდა ჩვენი კულტურის ძეგლები ამ სიტყვის უფართოესი მნიშვნელობით: ტაძრებიდან მანუსკრიპტებამდე. კერძოდ, საყოველთაოდ არის ცნობილი მისი დიდად ნაყოფიერი შრომა ქართველობაში იმ ხანად ჯერ კიდევ მრავლად მიმოზნეული ძველი ისტორიული, ლიტერატურული, ეპისტოლური, იურიდიული, სამკურნალო თუ სხვა შინაარსის ხელნაწერთა მუზეუმებში მოსაზიდავად, მათ აღსაწერად, გამოსაკვლევეად და გამოსაქვეყნებლად. მაინც უნდა აღინიშნოს მისი ხანგრძლივი და წარმატებული „ნადირობა“ რუსთაველის პოემის ხელნაწერებზე; მის მიერ შემოყვანა მეცნიერებაში „პარხლის სახარებისა“ (X საუკ.); მის მიერ აღმოჩენა და შესანიშნავად გამოცემა XIV საუკუნის საქართველოს სახელმწიფოებრიობისა და სამართლის უმნიშვნელოვანესი ძეგლის, „ხელმწიფის კარის გარიგების“ ერთადერთი ხელნაწერისა, (რომელიც მან სანაგვეს გადაარჩინა*) და, ბოლოს, ორტომიანი

*) სხვათა შორის, ამ ხელნაწერს დაკარგებით შესწავლამ დაადგინა ე. თაყაიშვილს ის ფაქტი, რომ გელაში აკადემია არსებულა.



კვლევითი პუბლიკაცია „Описание рукописей Общества по распространению грамотности среди грузинского населения“, რომლის ერთ-ერთ მწიგნულში წილმა რუსეთის აკადემიის ოქროს მედალი დაიმსახურა, პროფ. ნ. მარტოვიძის დგინებით.

ე. თაყაიშვილს ბევრი რამის გაკეთება მოუხდა და მოუხერხდა ჩვენში წი-
აღისუელი, გათხრითი არქეოლოგიის დარგშიც. აქ განსაკუთრებით აღსანიშნავია
(გარდა ზავინეთის, ვანის, წალკის, ბორისა და ზოგიც სხვა სახელგანთქმული
ძეგლის შესწავლის წამოწყებისა) მისი შეუპოვარი და წარმატებული მეცადინე-
ობა ქსნის ხეობაში, სოფ. საძველურთან შემთხვევით აღმოჩენილი, ადრეანტიკუ-
რი დროის უმდიდრესი ქალის სამარხის ინვენტარის (მსოფლიო ლიტერატურა-
ში „ახალგორის განძის“ სახელით შესულის) ჩარჩებისაგან გადასარჩენად, მო-
საგროვებლად და მაშინდელ „კავკასიის მუზეუმში“ (ახლა „საქართველოს მუზე-
უმი“) ჩამოსატანად. დიდი მეცნიერული ღირებულება აქვს აგრეთვე მის მიერ
გადარჩენილ-დაბინავებულ კოლექციებს: ადრეული ბრინჯაოს ხანისა (საჩხერი-
დან) და გვიანი ბრინჯაოს ხანისა (ცულეების სახელოსნოს ნაშთები ქართლის
ახალქალაქიდან). ამასთანავე მას ყოველი მონაბოგრის სწორი კულტურულ-ის-
ტორიული ინტერპრეტაცია აქვს გამოქვეყნებული, დროულად.

მაგრამ ახლა ყურადღების გამახვილება გვმართებს, ასე ვთქვათ, მიწის-
ზედა არქეოლოგიურ ძეგლებზე, რომელთა შესწავლას ე. თაყაიშვილი გაცილე-
ბით მეტ ხანსა და ძალ-ღონეს უთმობდა და რომლებიც მისი ღვაწლის გაცი-
ლებით უფრო დიდ ნაწილს მოიცავენ. საამისოდ, გარდა ე. თაყაიშვილის მრავ-
ალი „არქეოლოგიური მოგზაურობისა“ თუ ექსპედიციის, გამოქვეყნებული მეც-
ნიერული ანგარიშებისა, უნდა მოვიშველიოთ მისი მემუარებიც, რომელთა მნიშ-
ვნელოვანი ნაწილი უკვე დაბეჭდილია (ოღონდ მათ მხოლოდ მაშინ მივუთით-
ებთ, როცა პირდაპირ ციტატები მოგვყავს).

აი, მაგალითად, როგორ იგონებს იგი თავის გადაწყვეტილებას, სადამდეც
მისულა ხანგრძლივი განსჯის შემდეგ, ჯერ კიდევ 1890-იანი წლების დამდეგს:
„იმხანად უკვე გარკვეული მქონდა მუშაობის მიზანი—რამდენადაც... გარემოე-
ბა ნებას მძღევედა, შემეკრიბა მასალა საქართველოს ისტორია-არქეოლოგიი-
სათვის; ყოველი ძალ-ღონე მეხმარა ძეგლთა დაღუპვისა და
დაკარგვისაგან გადასარჩენად; რაც შეიძლებოდა, მეტი გამოიმეხუ-
რებინა და მისაწვდომი გამეხადა მკვლევართათვის. ეს მიმაჩნდა ჩვენი
კულტურის ისტორიისათვის უმნიშვნელოვანეს საქმედ—იმ
რწმენით, როდესაც ასეთი მასალა საკმაოდ დაგროვდებოდა, გამოჩნდებოდ-
ნენ ჩვენი მეცნიერები, რომლებიც ჯეროვნად შეგვიდგენდნენ საქართველოს ის-
ტორიას, გაგვიშუქებდნენ იმ მართლაც და დიდ კულტურას, რომელსაც
ქართველმა ერმა მიადწია შორეულ წარსულში“ ** (ხაზს ყველგან ჩვენ ვუს-
ვამთ. გ. ლ.).

საყოველთაოდ ცნობილია, რომ ეს პროგრამა ლიტონ სიტყვად არ დარჩე-
ნილა და ე. თაყაიშვილმა (თავდაპირველად, დიდხანს თითქმის სულ მარტოკაც-

** ე. თაყაიშვილი, მოკონებები, „მნათობი“, 1958, № 7, გვ. 162.



მა განახორციელა იგი—კერძოდ, ისტორიული ხუროთმოძღვრება-მხატვრობის ძეგლთა მიმართ; განახორციელა მათი დაუღის, ნშირად პირველად შესწავლა-დათარიღების, წარწერების ამოკითხვა-ინტერპრეტაციისა და სხვა-ერულად გამოქვეყნების სახით. თან იგი ყოველთვის გულდასმით აღნიშნავდა ძეგლის მაშინდელ მდგომარეობასა და მის გასაქირს, დაუყოვნებელი მიშველების აუცილებლობას.

განსაკუთრებით ნაყოფიერადა აქვს ამ მხრივ გამოკვლეული ე. თაყაიშვილის საქართველოს ის კუთხეები, რომლებიც სხვებზე მეტად იყო აკლებულ-გაუქაცრილებული ბოლო მოუღებელი, უთანასწორო ომიანობის შედეგად. ეს იყო მტკვრის და ჭოროხის სათავეებში, მტკვრის სამხრეთით მდებარე ისტორიული თემები: ტაო-თორთუმი, ისპირი, კოლა, ოლთისი, არტაანი (ახლა ყველა თურქეთშია*); სამცხე, ჯავახეთი (ახლა ახალციხე-ახალქალაქის რაიონები); ქვემო ქართლი (ახლა წალკის, ბოლნისის, დმანისისა და თეთრიწყაროს რაიონები).

მრავალი მის მიერ მიკვლეული და პირველად თუ ხელახლა უფრო დაწვრილებით შესწავლილი ძეგლი უკვე უღრან ტყეში ან მიუვალ კლდეებში გამოდგა საძებარი; ზოგი მათგანის ირგვლივ მოსახლეობა აღარ ჭაჭანებდა და ჩანდა კი, რომ თავის დროზე იქ ცხოვრება „დულდა და გადმოდიოდა“. ე. თაყაიშვილის ანგარიშები, რომლებშიც ძეგლები მეტწილ სწორედ ისტორიულ გარემოსთან, საქართველოს პოლიტიკური თავგადასავლის სათანადო მონაკვეთებთან დაკავშირებით არის განხილული, ყოველთვის საუკეთესო წყაროს წარმოადგენს საქართველოს ამა თუ იმ მხარის უწინდელი სამეურნეო კულტურული ვითარების გასათვალისწინებლად. ამასთანავე მათში გაკვლეულია თითოეული ძეგლის საკუთარი თავგადასავალი, ნგრევა-აღდგენა-გადაკეთების ამბავი.

ყოველივე ამის გამო შეიძლება ითქვას, რომ ეს ანგარიშები საუცხოო საფუძველს უქმნიდნენ, გარდა ძეგლთა მეცნიერული გააზრებისა, უკეთეს მომავალში ფართოდ გასაშლელი სარესტავრაციო-დაცვითი მუშაობის კონკრეტულად დაგეგმვასაც. არც ის იქნება გადაჭარბებული თუ ვიტყვით, რომ ე. თაყაიშვილმა და გვიტოვა პრაქტიკულად, ასე ვთქვათ, ვიზუალურად დაზუსტებული სია ჩვენი ძეგლებისა, რაც ვახუშტის, პ. როსელიანისა და დ. ბაქრაძის შემდგომ გადადგმული აუცილებელი და ფრიად საჭირო ნაბიჯი იყო.

ე. თაყაიშვილის ამ ნაშუშევარს უდიდესი მნიშვნელობა ენიჭება იმის გამოც, რომ პირველი მსოფლიო ომის შემდეგ საქართველომ კიდევ ერთხელ დაკარგა მტკვრისა და ჭოროხის ზემო ხეობებში მდებარე ისტორიული „ღვიძლი“ მხარეებიცა და მათში მდებარე მრავალი ძეგლი კულტურული კერა და ძეგლიც (იზნანი, ოშკი, პარხალი, ოთხი ეკლესია, დოლისყანა, ბანა, წყაროსთავი და სხვ.), რომელთა ჯეროვანი ფიქსაციაც შეგებატა სწორედ თაყაიშვილის იქ ორგზის მოგზაურობამ (კერძოდ, ტაო-თორთუმი-ისპირში 1917 წელს, ომიანობის უშიშმის ვითარებაში, თურქულ რეოკუპაციასზე სულ ორიოდე თვით ადრე).

აქვე უნდა დავძინოთ, რომ სამხრეთ-დასავლეთ საქართველოს ძეგლთა შესწავლა ე. თაყაიშვილმა ესე დაგეგმა და განახორციელა, რომ აღარ გაემეორებინა თავისი სამეუფო წინამორბედების ნაშუშევარი (დ. ბაქრაძისა—აქარაში

* ერთი ნაწილობრივ ქართულ ტაძარაც მოუნახულებია ისტორიული სომხეთის ტერიტორიაზე (ჩანგლი).



და ა. მარისა—შავეთე-კლარჯეთში). ამაშიც იჩინა თავი მისთვის საერთოდ უცხო მახასიათებელმა რაციონალურმა მიდგომამ საქმისადმი.

ე. თაყაიშვილს, რასაკვირველია, არც საქართველოს ჩრდილო მხარეები უგულვებელუყვია—მეტადრე მას შემდეგ, რაც „სამხრეთის მორღვეულ კარიბჭე-თა“ ზონა საქმარისად იყო უკვე გამოკლული, მას დავლილ-შესწავლილი აქვს ძეგლები: მშობლიურ გურიაში, ქვემო და ზემო იმერეთში, სამეგრელოში, შიდა ქართლში, შიდა კახეთში, რაჭაში, ლეჩხუმში, ქვემო და ზემო სვანეთში. მეტადრე სისტემატიური და ნაყოფიერი გამოდგა მისი ექსპედიცია ბოლო სამ კუთხე-ში 1910 წელს. მას არ მიუჩნევია აუცილებლად იმგვარი, თვალსაჩინო და ადვილმისადგომ ადგილებში მდებარე, ისედაც ცნობილი, რიგიანად მოვლილი, მომქმედი ტაძრების შესწავლა, როგორც იყო სვეტიცხოველი, სამთავრო, სამთავისი, ალავერდი, ველათი და ზოგი სხვა. ესეც მოწმობს იმავე რაციონალიზმს შრომის განაწილებაში და საკლდევი ობიექტების რიგის დადგენაში.

იმ ისტორიკოსებს, არქეოლოგებსა და ხელოვნებათმცოდნეებს, რომლებსაც ე. თაყაიშვილის შემდგომ უხდებოდა საქართველოში საველე სამუშაოების წარმოება, ძალიან კარგად მოეხსენებათ, თუ რა ადვილია მის ნაკვალევზე სიარული და რარივ ძნელდება საქმე ისეთ კუთხეებში, სადაც მან მოგზაურობა ვეღარ მოასწრო (აღმ. საქართველოს ჩრდილო მთიანეთში, გარე კახეთში, აფხაზეთში და ა. შ.).

მოგზაურობისას ე. თაყაიშვილი, გარდა მონუმენტური ძეგლებისა, გაფაციცებით აღრიცხავდა საეკლესიო ინვენტარს თუ ოქრომჭედლობისა და მცირე ხელოვნების სხვა მცირე ძეგლებს—ჯერებს, ხატებს, ჭურჭელს, ქსოვილ-ნაქარგობას, ხელნაწერებს, მიწაში აღმოჩენილსა და საყდრებისათვის შეწირულ სამარხულ ნივთებს და ა. შ. თან სწავლობდა მათ და თან დაკვლობას ადევნებდა თვალ-ყურს, ხოლო თუ საფრთხე მოელოდათ, თბილისში მოჰქონდა ისინი.

ყოველივე ამის შედეგად ექვთიმე თაყაიშვილმა შემოუნარჩუნა ქართულ მეცნიერებას მრავალი ისეთი ძეგლი (შენობა, მხატვრობა, ნივთები), რომლებიც მისი ექსპედიციების შემდგომ სხვადასხვა უკუღმართობამ იმსხვერპლა (მაგ. სვანეთსა და რაჭაში), ან, როგორც უკვე ითქვა, საქართველოსაგან პოლიტიკურად მოწყვეტილ მხარეებში მოექცნენ. ამ შემთხვევაში ძეგლების დაცვა იმით გამოიხატა, რომ მოგზაურმა გამჭრიახი და განსწავლული თვალით შეისწავლა ისინი და მეტწილად ამომწურავი ფიქსაცია გაუკეთა მათ: წერილობით (რასაც თითქმის ყოველთვის ახლავს თან ძეგლის „პასპორტის“—სამშენებლო და სხვა წარწერათა—ამოკითხვა და დათარიღება), მცოდნე ხუროთმოძღვართა ანაზომ-ჩანახატებითა და დაწვრილებითი ფოტო-გადაღებით.

ზოგჯერ მას აუცილებლად მიუჩნევია სადმე უსიერ ტყერში მიგნებული, დავიწყებული ნაგებობის თუნდაც ყველაზე უფრო ძვირფასი, დამახასიათებელი ნაწილების გადმოტანა თბილისში, რათა, ჯერ ერთი, ისინი მაინც გადაერჩინა გარდაუდებული მოსპობისაგან და, მეორეც, მოეთავსებინა საიმედო საცავში. ერთი მკაფიო მაგალითი ასეთი ღონისძიებისა (რასაც ძალაუბერად ზოგჯერ დღესაც მივმართავთ ხოლმე) არის სათხის შესანიშნავი მცირე საყდრის ჩუქურთმისანი კანკელის ქვების ჩამოზიდვა (ახლანდელ ბოლნისის რაიონის სოფ. კაზრეთის შორიანხლოდან). სათავად-აზნაურო გიშნაზიის შნის მეტრეველის შემწეობით. ის ქვები, ლაშა გიორგის დროს მოჩუქურთმებული, ახლა ხელოვნების მუზეუმის ერთ საუკეთესო ექსპონატს წარმოადგენს.



ვინ არ იცის, რა ნამდვილად სასიქადულო ძეგლია თამარის დროს (ტყეანული ობაში), რომლის კედლებზედაც შემორჩენილია მეფე ქალის ოთხთავან ერთი პორტრეტი, გრიგოლ ორბელიანის ერთი უმგზნებარესი პატრიოტულ-ლირიკული ლექსის შთამაგონებელი. აი, სწორედ ის ტაძარი აღმოჩნდა ამ საუკუნის დამდეგს, მოუფლელობის ერთ-ერთი მსხვერპლი: მის ბრწყინვალე ფრესკას, რომლის შუერა მგოსანს „სიკვილიამდე სურდა სიხარულის დროსაც და მწუხარების დროსაც“, წვიმის ჩანადენი რეცხავდა. ე. თაყაიშვილის მუდმივმა თანამშრომელმა მოკრძალებულმა, მაგრამ ბევრი კარგი საქმის გამკეთებელმა არისტო ქუთათელაძემ (ექვთიმეს დახასიათებით, „ქართველთმცოდნეობით ძალიან ვატაცებულმა, ჩვენი ძეგლების მოყვარულმა და დამცველმა“) გამოხატა მარჯვე და გულშემატკივარი ბერი (ხონელი კეთილადე); მეგობრებმა საერთო ხარჯით შეაკეთებინეს მას სახურავი და მუდმივ მეთვალყურედ მიუჩინეს იგი ძეგლს. ასე გადარჩა ტაძარი და მისი მოხატულობა შემდგომ წახდენას. მაგრამ მასზე ზრუნვა სხვაფრივაც განაგრძო ე. თაყაიშვილმა: ისარგებლა ნორვეგიელი მხატვრისა და ფრესკათა პირების გადმოღების ოსტატის კრონის თბილისში ყოფნით და სთხოვა ბეთანიის ფრესკის გადმოხატვა. კულტურული მხატვრისათვის ნამდვილი აღტაცება მოუგვრია ძეგლს („ნორვეგიაში, რომ ასეთი რამ გვქონდეს, ოქროს ხეფს დავახურავდით და ისე შევინახავდით“). იგი აღარ მორიდებია სუსხიან ზამთარს, ცოლთან ერთად ჩასულა ბეთანიაში და გადმოუხატავს ფრესკა. ამის შემდეგ ე. თაყაიშვილს უთხოვნია, გელათის ფრესკებიც გადმოგვიღეთო; კრონს ჯერ უარი უთქვამს, სამშობლოში მიმეჩქარებო, მაგრამ როდესაც თაყაიშვილის წინადადებით დაუთვალეიერებია გელათიც, უწყყამნოდ გადაუღვია შინ წასვლა, სანამ იქაური ფრესკების პირიც არ გადმოუღვია (თავისთავად ეს ორივე შემთხვევა დამახასიათებელია გამგებთან, ალლოიან სპეციალისტზე ჩვენი დიდებული მხატვრობის მიერ შთაბეჭდილების მოხდენის მხრივ).

ა. ქუთათელაძის, ე. თაყაიშვილისა და იმ ხანად ი. ჭავჭავაძის მოურავის შარაძის შეერთებული სახსრებითვე განხორციელებული კიდევ ერთი შესანიშნავი საქმე, რომლის თაოსანიც ყოფილა ა. ქუთათელაძე, სიმღერა-გალობის კარგად მცოდნე და დამფასებელი. ამ ღონისძიების წყალობით იყო, რომ ქართველ ერს აღარ დაეკარგა შუასაუკუნეთა შესანიშნავი საგალობლების მრავალი ბრწყინვალე ნიმუში, რომლებიც იმხანად ჯერ კიდევ ცოცხლად ფეოქადენ გურიას შემორჩენილი რამდენიმე ბერიკაცის, შთამომავლობით საეკლესიო მგალობელთა წრეში, მაგრამ ცარიზმის დიდმყრობელური საეკლესიო პოლიტიკის გამო მათ თან უნდა ჩაჰყოლოდნენ სამარეში. აღნიშნული თანხით გურიაში მივიღინებულს, განსწავლულ მუსიკოსს ფილიმონ ქორიძეს ნოტებზე ჩაუწერია უნიკალურად შემორჩენილი საგალობლები. ამ ნოტების 12 რვეულმა (შემდგომ საისტორიო-საეთნოგრაფიო საზოგადოების საკუთრებად ქცეულა) შემოგვინახა ძველი საქართველოს სულიერი მემკვიდრეობის ერთი უბრწყინვალესი და განუმეორებლად სათუთი დარგის—საგუნდო გალობის დოკუმენტური ჩანაწერები, რომლებიც წარმოადგენდნენ ჩვენი მუსიკის მკვლევართათვის ფრიად საიმედო საყრდენს.

ბეთანიაზე ნაკლებ როდი გვვამაყვება საფარის შუაფეოდალური ხანის სამონასტრო ანსამბლი, რომელიც ძველი მესხეთის ცენტრის, ქალაქ ახალციხის მახლობლად, ტყიან ხეობაში მდებარეობს. იგი, სხვა ძეგლთა შორის, განთქმუ-



ლია წმ. საბას საყდრის XIII-XIV საუკუნეთა ფრესკებით—კერძოდ სამცხის ათბაგთა პორტრეტებით. ცარიზმის დროს ის მონასტერიც, კაპენის, ახალციხისა და ზოგიც სხვის მსგავსად, ხელთ ჩაუვარდათ უგუნურ ბერებს, რომლებიც იქაც „თავის გემოზე“ დაუტრიალდნენ ძეგლს. 1903 წელს ე. თაყაიშვილი იძულებული შეიქმნა ხმა აემაღლებინა მოსკოვის არქეოლოგიური საზოგადოების კავკასიური განყოფილების წინაშე (რომლის ერთ-ერთი აქტიური თანამშრომელიც იყო), იმის გამო, რომ საფარის ახალ ბინადრებს ძველი ფრესკების შელესვა-წახდენისათვის მიეცოთ ხელი.

ყველას კარგად მოეხსენება, თუ რა განსაკუთრებული ადგილი უჭირავს ქართული და საერთოდ აღმოსავლეთ ქრისტიანული ხუროთმოძღვრების ისტორიაში მისი საწყისი საფეხურის კუთვნილსა და უბრწყინვალეს ძეგლს—მცხეთის ჯვარის საყდარს. ახლა იგი უკვე რიგიანადა გვაქვს გაწმენდილი, შესწავლილიცა და მოვლილიც, მაგრამ 1910-იან წლებში მისი მდგომარეობა საკანგაშო შექმნილა და გულშემატკივართა შორის ამ გარემოებას ფართო გამოძახილი აღუძრავს. რა თქმა უნდა, ერთი მათგანი ყოფილა ე. თაყაიშვილიც, რომელსაც 1914 წელს გაზეთ „სახალხო ფურცელში“ (№№ 31, 32) დაუბეჭდია ორი წერილი: „გუშელოთ ჯვარის მონასტერს“ და „ჯვარის მონასტრის წარწერები“. პირველში ავტორი ხაზგასმით აღნიშნავს „ხუროთმოძღვრების ძვირფასი ნაშთებით“ ძლიერ მდიდარ საქართველოში ჯვარის მონასტრის, როგორც უძველესი გუმბათიანი ეკლესიის, ასეთების პროტოტიპისა რელიეფებისა და წარწერების განსაკუთრებულ მნიშვნელობას საერთოდ ჩვენი კულტურისა და სახელმწიფოს ისტორიისათვის. შემდეგ იგი ამცნობს საზოგადოებას, რომ „განსვენებული თავგამოდებული მოღვაწის ალექსანდრე (ოქროპირიძე) ეპისკოპოსის მიერ გაკეთებული კარგი სახურავი ქარს გადაუძვრია, ეკლესიაში წვეთი ჩამოდის და ყოველი წვიმის შემდეგ წყალი დგება; რომ გუმბათის ქვები აქა-იქ შერყეულია და ლამის ჩამოინგრეს; რომ ძეგლის სახსნელად უკვე შემდგარია კომიტეტი, ხოლო თბილისის ხუროთმოძღვართა წრე მას უსასყიდლოდ დაეხმარება, ოღონდ ახლა შესაკეთებლად საკმაო თანხაა საჭირო, უნდა უშველოთ ამ შესანიშნავ ძეგლს ქართული ხუროთმოძღვრებისა—დასქენს ბოლოს ავტორი—ამ თორმეტი საუკუნის მოწამეს საქართველოს თავგადასავლისა, უძველეს ნაშთებს ქართული ქანდაკების, ქართული ანბანისა და ქართული ჩუქურთმებისა. ყველამ გამოვიღოთ წვლილი, დიდმა და პატარამ, ერმა და ბერმა, განათლებულმა და გაუნათლებელმა. გვეყოფა ამდენი გულგრილობა ჩვენი ძვირფასი ნაშთებისადმი! მომავალი თაობა არ გვაპატიებს, თუ ეს ძეგლი ჩვენს თვალს წინ დაინგრა!“

აქვე აღვნიშნავთ, რომ ძეგლი მართლაც რიგიანად შეკეთდა.

აღსანიშნავი გვგონია ე. თაყაიშვილის კიდევ ერთი საინტერესო თაოსნობა, რომელიც შეიძლება ჩათვალოს ქართული ისტორიული ხუროთმოძღვრული მემკვიდრეობის შემოქმედებითად შემონახვის თავისებურ, უთუოდ ნაყოფიერ ცდად. ვგულისხმობთ ქართული სათავად-აზნაურო ბანკის შენობას, რომელშიც საბჭოთა ხელისუფლების დამყარების შემდეგ მოთავსდა ჩვენი რესპუბლიკის ერთი უმნიშვნელოვანესი კულტურულ-განმანათლებელი კერა . კ. მარქსის სახელობის საჯარო ბიბლიოთეკა (კეცხოველის, ყოფ. ლორის მედიკოვის ქუჩაზე).

მოლონიერებული ბანკის მესვეურებს გადაუწყვეტიათ საკუთარი სახლის აშენება. ე. თაყაიშვილს უსარგებლია შემთხვევით და შეუთავაზებია შენობა



ქართული აეგოთ, ხოლო საამისოდ წინასწარ მასალა-ნიმუშები მოკრებულნი მთელ საქართველოში. გამგეობის თავმჯდომარე (თავ. გრუზინსკი) და დირექტორი წინაღობიან ამ აზრს, მაგრამ დიდი შეხლა-შემოხლის შემდეგ ე. თაყაიშვილს მაინც გაუმარჯვია და 3.000 მანეთი აუღია. ამ ფულით მიუვლინებიათ საქართველოში ახლადჩამოსული არქიტექტორი ა. კალგინი, მხატვრის თანხლებით, რომელთაც მართლა გულდასმით მოუყრიათ თავი ძველი ძეგლებიდან გამოკრებილი ნიმუშებისათვის, ხოლო ეს უკანასკნელები შემდეგ მარჯვედ გამოუყენებია პროექტის ავტორს ა. კალგინს, როგორც ყველანი ვხედავთ.

საქართველოს საისტორიო და საეთნოგრაფიო საზოგადოების წესდება, შედგენილი მისი დამაარსებლის ე. თაყაიშვილის მიერ 1907 წელს, ითვალისწინებს საქმიანობის რამდენსავე მიმართულებას, რომელთაგან ზოგი—ისევ და ისევ—გულისხმობს, უშუალოდ ან მეშვეულად, ძეგლების დაცვას, მათს პრობაგანდას, ფოტოების, ანაზომებისა თუ მათი ასლების შემონახვას, სამუზეუმო ფონდების თავმოყრას და ა. შ. საზოგადოებამ სულ მალე მართლაც შექმნა შესანიშნავი ფონდები, მაგრამ განსაკუთრებით უნდა აღინიშნოს ქართული ფრესკების გამოყენა, მის მიერ მოწყობილი 1917 წელს, რომელმაც ცხოველი ყურადღება აღძრა და რუსეთშიც კი გახშირდა (17 ტაძრის—ბეთანიის, საფარის, სვეტიცხოველის, სამთავროს, ყინცვისის, ტულევის, ტიმოთეს უბნის, ნაბახტევის, გარეჯის, ბერთუბნის, ნეკრესის, ხახულის, ოშკის, იშხანის და სხვათა მონატულობის ასლები). 1920 წელს კი საზოგადოებამ გამართა კვლავ უმთავრესად ე. თაყაიშვილის საველე მუშაობის შედეგად ძველი ქართული ხუროთმოძღვრების გამოყენა, ქართულ-რუსული კატალოგებითურთ (1924 წელს გამოიცა სათანადო ნახაზების ალბომიც).

წინარე საბჭოურ ხანაში ე. თაყაიშვილის მოღვაწეობის მიმოხილვის დასასრულს ზედმეტი არ იქნება ისევ თვით მას მოვუსმინოთ, დავიმოწმოთ მის მოგონებათა კიდევ ზოგიერთი ადგილი:

„ამ მუშაობაში რომ შევედი, საქართველო რომ დავიარე და დავინახე, თუ რა უზარმაზარი მასალა იყო განწირული დავიწყებისა და ხშირად დაღუპვისათვისაც, პირდაპირ ამიტანა ფანტიკურმა მისწრაფებამ, რაც შეიძლებოდა მეტი მომესწრო, მით უმეტეს, რომ ჩემ თანამედროვეთაგან მაინცდამაინც აღარავინ მისდევდა ამ საქმეს, ან ჯეროვნად ვერ აკეთებდა მას. ნიადაგ მთრგუნავდა ამ მასალის სიმრავლე; სულ იმის შიშში ვიყავი, აი, ეს არ დაიკარგოს, აი, ეს არ წახედეს მეთქი. ვცდილობდი ყველაფერი ამეწერა, გადმომეღო, ჩამეხატა, რაც შეიძლება მეტი გამომეცა, შემეძინა, შემომეწირებინა და, საბოლოოდ შემექმნა მუზეუმი, რომ ის ყოველივე საიმედოდ ყოფილიყო შენახული. ასე მიმდინარეობდა ჩემი მუშაობა ათეული წლობით—ისიც ძირითადად, პედაგოგიური საქმიანობისაგან თავისუფალ საათებში და არდადეგების დროს, მხოლოდ... ახლა რომ დავხედავ ჩემს ცხოვრებას, ხშირად... მიკვირს. ერთმა კაცმა როგორ შევძელი-მეთქი ისეთი დაუდგრომლობა და იმდენი ძეგლის თავის გართმევა?! მაგრამ, ეტყობა, საამისოდ აშკარად ზედმეტ ძალ-ღონეს მანიჭებდა სწორედ ის გამუდმებული ძრწოლა ძეგლების დაკარგვის წინაშე“ *).

შეგვიძლია განვაყხადოთ, რომ ღვაწლმოსილი მარტოხელა მუშაკი არც ამ

* ე. თაყაიშვილი, მოგონებები, მნათობი, 1959 № 7, გვ. 170-171.



მოლოდინში შემცდარა. რაც შეეხება „ამის თანამედროვეებს“, რომელთა იმედი მაინცადამაინც არა ჰქონია. მათ იგი ასე, ჩვეულებისამებრ პირუთვნელად ვერ ხასიათებს ამ მხრივ:

„რამდენს ვცდილობდი, რას არ ვკიდებდი ხელს, მაგრამ რამდენი რამ მაინც ვერ მოვასწარი!... არ იყო ხალხი, თითო-ოროლა კაცის მეტი არ ეკარებოდა ასეთ საქმეს; არ ესმოდათ ამის მნიშვნელობა და გემო!... რუსთაველის გამზირზე სეირნობასა და ბოპულარული სტატია-წიგნების კითხვას, ან ლიტერატურის შესახებ კამათს იქით აღარ მიდიოდა მათი მონდომება... თითქოს გვეყავდა ინტელიგენცია, მაგრამ ნამდვილად და ღრმად ვერაინ ხვდებოდა კულტურული შემკვიდრების მოვლა-პატრონობისა და ადგილობრივ შესწავლის აუცილებლობას... ბოლოს, როცა ის ჩვენი (საისტორიო-საეთნოგრაფიო საზოგადოების გ. ლ.) კოლექციები გაეაწყვეთ და გამოვფინეთ... უკვე სხვანაირი თვალთ შეხედა ხალხმა. განსაკუთრებით, ფრესკათა ასლები რომ გადმოვადებინეთ (თამარისა, ათაბაგებისა), მთლად გაკვირდნენ: სულ არ ეგონათ, ასეთი რამე თუ გვექონდა ძველ ტაძრებში; არაფერი იცოდნენ!...“)

მოხუცი მეცნიერი შეუნულებელი გაცემა-მრისხანებით იხსენიებდა გარდაუშვებლობის გულგრილობა-უშეცრებისა, ზოგიერთს მართლაც ანომალიამდე მისულ ფაქტს ჩვენი თითქოს მამულიშვილობაზე თავგამოდებული მაშინდელი ინტელიგენციის დამოკიდებულებისა კულტურის ისეთი ძეგლების მიმართ, რომელთაც უკვე ეროვნული რელიქვიების მნიშვნელობა ენიჭებოდათ. დავასახელებთ რამდენსამე მაგალითს: ე. წ. ვლადკერნის ხატი მიუერთმევიათ იმპერატორ ალექსანდრე მეორისათვის და ისევ ამ უკანასკნელს გამოუჩენია წესიერება, უკან დაუბრუნებია; ერეკლე მეორის თოფი (რომლითაც ასპინძის ომში კოხტა ბელადი ჰყავდა მოკლული) უჩუქებიათ მეფისნაცვლისათვის, რომელსაც ისევე ტაქტიანად დაუბრუნებია, თქვენ უფრო შეგფერით ამის შენახვაო; „ვეფხისტყაოსნის“ ერთი საუკეთესო ხელნაწერი უჩუქნიათ ეორონცოვისათვის (და მხოლოდ რევოლუციის შემდეგ დაბრუნებია იგი საქართველოს). მეორეს ჩუქებას უპირებდნენ ფრანგ მოგზაურ-არქეოლოგს ბარონ დე-ზაის (მაგრამ თვით ე. თაყაიშვილს ჩაუშლია ეს განზრახვა). მესამიდან ამოჭრილი საუცხოო მინიატურები უჩუმრად მიუყიდათ მოხუციალე ჩარჩი ანტიკვარებისათვის (ისევ ე. თაყაიშვილის დაჭინებული მცდელობის შედეგად უპოვნიათ ისინი (ხოლო მეოთხის ვეროპაში გაყიდვის განზრახვაზე ხელი აღდებინებია ოჯახში ჩასიძებულ ინგლისელ ოფიცერს, „ეგ ისეთი რამ გქონიათ, რომ ეროვნული სიამაყის სავანია და აქვე უნდა დარჩეს“^{*)}). იმერეთის სოფელ ბორში შემთხვევით აღმოჩენილი, ახალი წელთაღრიცხვის II საუკუნის ბრწყინვალე სამარხული ინვენტარი (მერე არმაზისხევეთან ვათხრილის ტიპისა) ნაწილობრივ მპოვნელთა ნათესაობაში მიმოხნეულა, ხოლო უმეტესობა პეტერბურგში გაყიდულა. მიუხედავად ე. თაყაიშვილის ენერგიული აგიტაციისა, თბილისშივე დავტოვოთო (იმ კოლექციის ყველაზე უფრო მტკველი ნივთი—ცხენიან-წარწერიანი ვერცხლის თასი მანამდე კინალამ იმავე დე-ზაისათვის არ მიუყიდნიათ) და ა. შ.

ერთი სიტყვით, გასაკვირველ ზნეს იჩენდნენ: რაც კი რამ კარგი მოეპოვებოდათ, თითქმის ყველაფერი უცხოელებისათვის უნდოდათ!—დასძენდა გულ-

*) ე. თაყაიშვილის მოგონებათა ვერ გამოუქვეყნებელი ნაწილი.

ნატკენი ე. თაყაიშვილი სიცოცხლის მიწურულში—რომ ეს არა, ჩვენი მუზეუმები ახლა ერთი-ათად უფრო მდიდრები უნდა გვქონდეს ხელნაწერებითა და სამახსოვრო საგნებით, ხოლო უცხოეთის მუზეუმებში ჩვენთვის სანუკვარი ერთი ძეგლი არ უნდა იყოს მოხუდრილი ქართული კულტურისაო!*)

* *

დასასრულ, სულ მოკლედ უნდა გავიხსენოთ ექვთიმე თაყაიშვილის უდიდესი, ნამდვილად გმირული დამსახურება ჩვენი კულტურის „მოძრავე“ ძეგლთა დაცვის საქმეში. ამან იგი მეოთხედი საუკუნით მოსწყვიტა სამშობლოს, მაგრამ სამაგიეროდ, მენშევიკური მთავრობის მიერ ემიგრაციაში თან წაღებული სამუზეუმო ქონება საბოლოოდ ხელშეუხებლივ დაბრუნდა საბჭოთა საქართველოში.

რევოლუციის შემდეგ ე. თაყაიშვილს დაეკისრა თბილისში არსებული სიძველეთსაცავების (საქართველოს მუზეუმის, საისტორიო-საეთნოგრაფიო საზოგადოების მუზეუმის, საეკლესიო მუზეუმისა და წერა-კითხვის საზოგადოების მუზეუმის) საერთო მეთვალყურეობა, ხოლო 1921 წლის თებერვალში—მათი უმნიშვნელოვანესი მასალების (ხელნაწერების, საეკლესიო ნივთების, არქეოლოგიური კოლექციებისა და სხვ) ევაკუაცია ჯერ ქუთაისში, მერე იქიდან ბათუმში, ხოლო იქიდან საფრანგეთში. ამ, იშხანად საუკეთესო სამუზეუმო განძეულის სვე-ბედით შემფოთებული მეცნიერი თან გაჰყვა მას ევროპაში (და ძალაუვნებურად იქცა ემიგრანტად), რათა „დაეცვა იგი ყოველგვარი მოსალოდნელი და მოულოდნელი საშიშროებისაგან“—როგორც თვითონ წერდა შემდეგ.

საზღვარგარეთ გატარებული 24 წლის განმავლობაში მას მართლაც მრავალი ცხარე ბრძოლის გადატანა მოუხდა ეროვნული საუნჯის ამა თუ იმ ჯურის ხელყოფისაგან: დაუსრულებლად იომჩივან ზოგიერთ გადაგვარებულ ემიგრანტთა, რომელთაც ხელის მოთბობა მოისურვეს (ზუგდიდის სასახლიდან მომდინარე და ბევრიც სხვა ნივთის მიმართ პრეტენზიით); ბრიტანეთის მუზეუმის შუამავლებთან („ახალგორის განძის“ ნაწილის მიყიდვის თაობაზე). ნიუ-იორკის ხელოვნების მუზეუმის შუამავლებთან (დანარჩენ მინანქართა მიყიდვის თაობაზე); გერმანულ ფაშისტ-ოკუპანტების აგენტებთან და, ბოლოს, საფრანგეთის მთავრობასთანაც კი, რომელმაც მოიწადინა განძეულის, როგორც „უპატრონოს“ მითვისება.

უტეხმა ბერიკაცმა ვაჟაკურად მოიგვრია ყველა ეს სხვადასხვა დროს წამოჭრილი საფრთხე და იგი 1945 წლის აპრილში, განძეულთან ერთად დაბრუნდა საქართველოში. ასეთი რამ შესაძლებელი გახდა მხოლოდ მას შემდეგ, რაც ფაშიზმთან სამკედრო-სასიცოცხლო ომში საბჭოთა არმიამ ბრწყინვალე გამარჯვება მოიპოვა, ხოლო დიადი ქვეყნის მთავრობა გადაჭრით ჩაერია განძეულის საკითხში, რასაც მეთვალყურე ჯერ კიდევ ომის დაწყებამდე ოფიციალურად სთხოვდა მას.

ამრიგად გადაურჩა ეროვნული საუნჯე დაკარგვას, მისი მომვლელი—

*) ე. თაყაიშვილის მიტოვებათა ეპოქის ქვეყნებელი ნაწილი.



„ზნეობრივ სიკვდილს“ (მისივე სიტყვით), ხოლო ქართული კულტურა — **აღმდგენული**
და გამოუსწორებელ სირცხვილს. **ნიგელიძე**

შეგვიძლია განვაცხადოთ, რომ ამით მოთავედა ჩვენი კულტურის ძეგლთა დაცვის ისტორიის ერთი ყველაზე უფრო დრამატული ფურცელი, რომელმაც საბოლოოდ დაუმკვიდრა ექვთიმე თაყაიშვილს, მრავალ სხვა დიდ დამსახურებასთან ერთად, სწორედ ძეგლების მარად ფხიზელი და თავდადებული მზრუნველის სახელი. ამ ბოლო დროს გავრცელებული ერთ გამოთქმას თუ დაეუჯერებთ, მას უნდა ვუწოდოთ „ქართული ძეგლების მცველი № 1“, „ძეგლის მეგობარი № 1“...



დავით-გარეჯი. XVII ს.

დაუსვრომელი მამიებელი

(ნ. ბერძენიშვილის დაბადებიდან 70 წლისთავის გამო)

მსკოვანი მეცნიერი დინჯად მიუყვება ბილიკს, დრო და დრო შეჩერდება, გაღმა-გამოღმა ამოწვერილ ძეგლებს, მათ გეოგრაფიულ გარემოს თვალს მიმო-აეღებებს და ჯობზე დაყრდნობილი თვალმოჭუტული ერთხანს სდუმს. სდუმს და გრძნობ, რომ „ქართლის ცხოვრების“ სტრიქონებს ადგილზე აჯერებს, ამოწმებს... ცოტაც და ღრმად ამოისუნთქავს, სახეგაბადრული გონებაში ასჯერ



აწონ-დაწონილ ნაფიქრ-ნააზრევს გადა-გიშლის... ფაქტებს წინ დაგილაგებს და იბადება საღი აზრი, ჩნდება ახალი მიმზიდველი პრობლემა ერის წარსული ისტორიისა. იწყება კვლევა-ძიება: არქეოლოგიური გათხრები, „ქვეყნის“ ისტორიული გეოგრაფიის შესწავლა, ხუროთმოძღვრებისა და ხელოვნების საკითხების დამუშავება. იწერება „ქართლის ცხოვრების“ ახალი ფურცლები. ფართოვდება და ზუსტდება ჩვენი ხალხის მრავალსაუკუნოვანი ისტორია. მოპოვებული ძვირფასი განძით კი ივსება მუზეუმთა დარბაზები და სეიფები. ბრწყინვალე ძეგლები თავის მემკვიდრეს—ხალხს უბრუნდება. აი, ეს არის ერთ-ერთი ჩვეულებრივი სურათი ნ. ბერძენიშვილის ცხოველი საქმიანობისა, ერის კულტურის ძეგლების გამომზეულებას, დაცვასა და შესწავლას მყარ ნიადაგს რომ უქმნის.

ნ. ბერძენიშვილმა ნახევარსაუკუნოვანი შემოქმედებითი ძიების დიდი ნაწილი ველზე გაატარა. საქართველოს სხვადასხვა მხარეში მეცნიერულ მოგზაურობის დროს ეძებს იგი ჩვენი ერის ისტორიის რთულ ნაკვალევს.

ამ მივლინება-მოგზაურობების დროს დაგროვილმა ფაქტებმა საბოლოოდ ნ. ბერძენიშვილი საქართველოს ისტორიული გეოგრაფიის სისტემატიური კვლევის აუცილებლობამდე მიიყვანა. აღსანიშნავია, რომ ისტორიული გეოგრაფიის, როგორც სამეცნიერო დისციპლინისა და მისი თეორიულ-მეცნიერული დაკონკრეტება ჩვენში ნ. ბერძენიშვილის სახელთანაა დაკავშირებული. შეიძლება თამამად ითქვას, რომ ძველთა დაცვის საზოგადოებასთან ისტორიული მეცნიე-



რებიდან ყველაზე ახლოს, სწორედ ისტორიული გეოგრაფია დგას; მიხედვითადამიანის შემოქმედების ისტორია ფიზიკურ-გეოგრაფიულ არეში, ამიტომ ადამიანის ყოველი ნაკვალევის შესწავლა ისტორიკოს-გეოგრაფოსთა უშუალო საქმიანობაა. სახელოვანი მეცნიერის უშუალო ხელმძღვანელობით მომუშავე ახალგაზრდა მეცნიერთა კოლექტივმა მოკლე დროში არაერთი პირველხარისხოვანი კულტურის ძეგლი აღმოაჩინა, შეისწავლა და გამოაქვეყნა.

იშვიათია სპეციალისტი, ასე მტკიცეწეულად რომ აღიქვამდეს პირველწყაროებისა და ველზე ურთიერთ შეხამებული მუშაობის აუცილებლობას, მის საჭიროებას. საქართველოს მთა-ბარში მოგზაურობისა და ძეგლების ადგილზე კვლევის გარეშე ნ. ბერძენიშვილისათვის ყოველგვარი კაბინეტური მუშაობა



მთა ქართლი, მცხეთა. ნ. ბერძენიშვილი ექსპედიციის მონაწილეებთან, 1961 წ.

უშედეგო და უნაყოფოა. კულტურის ამ ნაშთებში ხედავს იგი ერის მამოძრავებელ ძალას, საზოგადოების მისწრაფებასა და საქმიანობას. ეს ძეგლები სახელოვანი მეცნიერისათვის „ქართლის ცხოვრების“ ის მიმოფანტული, დაკარგული თუ დაუწერელი ფურცლებია, რომლის ნაკლოვანება ასე შესამჩნევია. ამ ფურცლების შეკვრა და ჩვენი ერის ერთიანი გაბმული ისტორიული სურათის ჩვენება, მხოლოდ დაუღალავი ენერგიით აღსავე შეკაცი მეცნიერული მეთოდოლოგიით შეიარაღებულ ადამიანებს ძალუძთ. ნ. ბერძენიშვილი სწორედ ასეთ მეცნიერთა რიგს არა თუ ეკუთვნის, არამედ მისი მესვეურია.

ნ. ბერძენიშვილისათვის თანაბრად საყურადღებოა არა მხოლოდ დიდი მასშტაბის უნიკალური ძეგლები, არამედ ნანგრევებად შემორჩენილი რიგითი, პროვინციული ძეგლები, რომელთა მნიშვნელობა განუზომელია თვით უნიკალურ ძეგლთა გენეზისისა და, საერთოდ, ქვეყნის ისტორიის გამოსაკვლევად. იგი ყოველ მათგანში ხედავს წინაპართა ნაკვალევს, საზოგადოების შრომისა და შემოქმედების ნაყოფს „საბჭოური მეცნიერება ამ ძეგლების შესწავლით წარმოაჩენს ჩვენს სახელოვან წარსულს, ხალხის შრომას, ბრძოლას და მიღწევებს... ციხე, გალავანი, სასახლე, საყდარ-სალოცავი, სასაფლაო, ხიდი, ქარვასლა, დარბაზი, გომური, ფაცხა, ჯარგვალი, არხები, წისქვილები, ზეთსახდელები, მარანი და სხვ. მრავალი სამეურნეო ნაგებობა-ნაშენობანი, ჩვენი საბჭოური თვალსაზრისით, ყველა თანაბრად საყურადღებოა და დასაცავ-მოსავლელია“ —წერდა იგი კრებულ „ძეგლის მეგობარის“ დაარსებასთან დაკავშირებით. ამ დღეს მან ღირსსახსოვარი თარიღი უწოდა. თვითონ ბეჭდვით ორგანოს კი „დიდი საქმის ორგანიზატორი, პრობაგანდისტი, მასწავლებელი“, ხალხში იმ ცოდნის შემტანი ძეგლების აღმოჩენა-აღრიცხვასა თუ მოვლა-პატრონობას რომ სჭირდება. მას გულით უბარია, რომ ძეგლთა დაცვა მთელი ჩვენი ხალხის



ღვიძლ საქმედ გადაიქცა. ეს დიდი სახალხო მოძრაობა ხომ ჩვენს მშობლიურ ზნეობრივ და კულტურულ მოწიფულობას მოწმობს, რაშიაც დიდი როლი ბერძენიშვილის დამსახურება, რადგან ქართველი ერის გარდასული ცხოვრების სახელოვანი ისტორია ნ. ბერძენიშვილისა და მისი კოლეგების წიგნებით ჯერ კიდევ სასკოლო ასაკში შეინისხლხორცა ჩვენმა თაობამ.

ეს წიგნებია „საქართველოს ისტორიის“ საშუალო და უმაღლეს სასწავლებელთა სახელმძღვანელოების რამდენიმე გამოცემა. ამ წიგნის პირველმა გამო-



ქელი გავაზი, 1963 წ.

ცემამ კი, რომელიც ივ. ჯავახიშვილთან და ს. ჯანაშიასთან თანაავტორობით დაიწერა, სახელმწიფო პრემია დაიმსახურა.

სახელოვან მეცნიერს ჩვენი ერის წარსულზე 70-ზე მეტი ნაშრომი აქვს გამოქვეყნებული.

ამ ნაშრომებში განხილული და გარკვეულია ფეოდალიზმის წარმოშობა-განვითარებისა და საქართველოს პოლიტიკური ისტორიის პრობლემები, სოციალურ-ეკონომიური განვითარების, საზოგადოებრივი კლასებისა და კლასთა ბრძოლის ისტორიის საკითხები. მნიშვნელოვანი ადგილი აქვს დათმობილი საქართველოს ძველი ისტორიის, არქეოლოგიის კვლევის საკითხებს. უკვე გამოვიდა ნ. ბერძენიშვილის ხუთტომეულის პირველი ტომი „საქართველოს ისტორიის საკითხები“, რომელიც ისტორიული გეოგრაფიის კვლევის საკითხებს მიეძღვნა. ნ. ბერძენიშვილმა მრავალი საკითხი სრულიად ახლებურად დასვა და ურყევი დებულებებით გაამდიდრა ქართული ისტორიული მეცნიერება. ამ ნაშრომებმა ფართო საზოგადოებრივი აღიარება მოუპოვეს სახელოვან მეცნიერს.



ვისაც ბედნიერება ჰქონდა მოესმინა ნ. ბერძენიშვილის საჯარო გამოსვლები, ყოფილიყო მასთან ექსპედიციაში თუ მოგზაურობაში, ეს შესვენებები წარუშლელ შთაბეჭდილებას სტოვებს, რადგან იგი ყოველთვის ღრმა შინა-არსიანი და მიმზიდველია.

ჩვენი სამშობლოს დიდი პატრიოტის ყოველ ახალ საჯარო გამოსვლას დიდი ინტერესით მოვლიან ისტორიული ფრონტის მოშაქები. მის გამოსვლებში, როგორც წესი, მთავარი ყურადღება ეთმობა ისტორიული მეცნიერების განვითარების კრიტიკულ განხილვას. ამ განვითარების გზაზე არსებულ ნაკლოვანებათა გამომჟღავნებას არ ერიდება და იქვე იძლევა წარუმატებლობის მიზეზების გამოსწორების საშუალებებს, რასაც ახალ-ახალი პრობლემების დამუშავებისაკენ მივყვართ.

მრავალმხრივ დატვირთული მეცნიერის შეწუხება ხშირად გუუხერხულება, მაგრამ საქმარისია უხერხულობის ზღურბლს გადააბიჯო და თქვენს წინაშე მასწავლებელი, მეგობარი, მრჩეველი, სათუთად რომ გესაუბრებათ საქართველოს ისტორიის საკითხებზე. ნ. ბერძენიშვილთან შემთხვევითი, უბრალო საუბარი არ გამოდის. იგი ყოველთვის რაღაც ახალს, შენთვის ჯერ კიდევ შეუსწავნი მივლენის წინაშე გაყენებს, შემდგომი კვლევა-ძიებისათვის აღფარტოვანებს.

ხანდაზმულ მეცნიერს ურთიერთობა აქვს არა ერთ სამეცნიერო დაწესებულებასთან, მიმართავენ მას რჩევა-დარიგებისათვის. გარდა ამისა, ველმინდერებზე ან მშენებლობის დროს შემთხვევით აღმოჩენილი კულტურის ძეგლების შესახებ საქართველოს მშრომელებისაგან ნ. ბერძენიშვილის სახელზე მრავალი წერილი მოდის. ამ ცნობების საფუძველზე არა ერთი მნიშვნელოვანი ობიექტია გათხრილი და შესწავლილი.

ნ. ბერძენიშვილის ურთიერთობამ მწერლებთან და კინოხელოვნების მოშაქებთანაც ხომ თავისი შესანიშნავი ნაყოფი გამოიღო. მისი კონსულტაციებით შეიქმნა ანა ანტონოვსკაიას „გიორგი სააკაძე“, ლ. გოთუას „გმირთა ვარამი“ და კინო-სურათები მ. ჭიაურელის „გიორგი სააკაძე“ და ი. თუმანიშვილისა და ნ. სანიშვილის „დავით გურამიშვილი“. უაღრესად საყურადღებოა ნ. ბერძენიშვილის ძიებანი ქართველთა ნაკვალევსა საზღვარგარეთ, ბულგარეთ-რუმინეთში მოგზაურობის დროს, აკადემიკოს ა. შანიძესთან და ო. გვიგინიშვილთან ერთად. ამ მოგზაურობისადმი მიძღვნილი წიგნი „ძლევა“ აღედეგების გარეშე არ შეიძლება წაიკითხოს ქართველმა.

მსცოვანი მეცნიერი დიდად აფასებს პირად ნიციბატივას, საქმით გატაცებას, მას ახარებს ახალგაზრდა მეცნიერის შემოქმედებითი წვა, ამიტომ ყოველთვის ცდილობს გააღვიოს მასში საქმისადმი სიყვარული. საკითხი ხშირად დიდია და რთული, თითქოს ნაადრევიც ახალგაზრდისათვის მასთან შეჭიდება, მაგრამ არასოდეს ცუცხლს არ ჩაგიტრობს, უიმედოდ არ შეგხედავს, რადგან იცის, სადაც ცოდნა, გატაცება და საქმისადმი სიყვარულია—დაძაბული შრომა გაიმარჯვებს, ხოლო ამ ჭიდილში იზრდება და მეთოდოლოგიურად იწრთობა მონავალი თაობა მეცნიერებისა.

სახელოვანმა მეცნიერმა ჯერ კიდევ თბილისის სახელმწიფო უნივერსიტეტში, სადაც მრავალი წლის მანძილზე საქართველოს ისტორიის კათედრას განაგებდა, ბევრი სპეციალისტი მოუშადა ქართულ ისტორიულ მეცნიერე-

ბას. უკვე მრავალი წელია თავის კოლეგებთან და მის მიერ აღზრდილ მეცნიერ მუშაკებთან ერთად ივ. ჯავახიშვილის სახ. ისტორიის, არქეოლოგიის და ეთნოგრაფიის ინსტიტუტში ნ. ბერძენიშვილი, როგორც დირექტორი და მეცნიერი ხელმძღვანელი, წარმატებით განაგრძობს კვლევას საქართველოს, კავკასიისა და მეზობელი ქვეყნების ხალხთა ურთიერთობის ისტორიის საკითხებზე. ნ. ბერძენიშვილის რედაქტორობით გამოდის მრავალი სამეცნიერო და სამეცნიერო-პოპულარული ჟურნალი თუ წიგნი.



სვანეთი, იენაში.
ლატალის თემი.
1954 წ.

ნ. ბერძენიშვილის ინიციატივით შეიქმნა საქართველოს ისტორიის, არქეოლოგიის, ეთნოგრაფიისა და ფოლკლორის სამეცნიერო საზოგადოება, რომელსაც წარმატებით უძღვევა.

გათხრითი არქეოლოგიური სამუშაოები, ისტორიული მეცნიერების ერთი ყველაზე უფრო მძლავრი უბანი ქართული კულტურის ძეგლების გამოვლენისა საქართველოს ტერიტორიაზე ნ. ბერძენიშვილის ხელმძღვანელობით ტარდება. მისი ინიციატივითა და კონსულტაციებით არის გათხრილი და შესწავლილი ფეოდალური ხანის ქალაქები და ციხეები: ვაშნარი, უჯარმა, თბილისი, რუსთავი და სხვა არაერთი ზრწყინვალე ძეგლი ქრისტიანული თუ წინა ქრისტიანული დროის დასახლებებისა.



ნ. ბერძენიშვილი დღესაც წარმატებით განაგრძობს მისთვის არჩეულ მოგზაურობას „ქვეყნის“ შესასწავლად. ამ მხრივ განსაკუთრებით აღსანიშნავია გასული წლის ექსპედიციები გურიასა და სვანეთში.

მრავალი წლის მანძილზე ნ. ბერძენიშვილი ასრულებდა საქართველოს მეცნიერებათა აკადემიაში საზოგადოებრივ მეცნიერებათა განყოფილების თავმჯდომარისა და ვიცე-პრეზიდენტის თანამდებობებს.

ნ. ბერძენიშვილის სამეცნიერო და საზოგადოებრივი მოღვაწეობა დიდად დააფასა საბჭოთა მთავრობამ. იგი დაჯილდოვებულია შრომის წითელი დროშის ორი ორდენითა და მედლებით. მინიჭებული აქვს მეცნიერების დამსახურებული მოღვაწის წოდება. ხალხმა კი ღვაწლმოსილი მეცნიერი დებუტატად აირჩია საქართველოს სსრ უმაღლეს საბჭოში.

ჩვენ სახელოვან, საქართველოს სსრ მეცნიერებათა აკადემიის აკადემიკოსს— ნიკოლოზ ბერძენიშვილს ვუსურვოთ ჯანმრთელობა და ხანგრძლივი სიცოცხლე ქართველი ერის საკეთილდღეოდ.



ბოლნისი. V ს.



ვალერიან ზუზბანი

სოხუმის პედაგოგიური ინსტიტუტის დოცენტი

დავისვით ანტიკატიზური ძეგლები

აფხაზეთის ტერიტორიაზე მატერიალური კულტურის მრავალი ძეგლია ცნობილი. ისინი მკვენი წინაპრების მალე კულტურაზე მეტყველებენ.

აფხაზეთი მდიდარია, როგორც საკულტო ხეროთმომდგრების ძეგლებით (ბეღია, მოჭვი, ლიხნი, ბიჭვინთა), ისე უძველესი აკროპოლისებით (ბიჭვინთა, დიოსკურია), სამოქალაქო (ლიხნი), სამხედრო-თავდაცვითი ნაგებობებით (კელასურის კელეი, ივერიის მთა, ციხე-სიმაგრე ახალ ათონში და სხვ.).

აფხაზეთში კულტურის ყველა ძეგლი არამცაო შესწავლილია, არამედ

ჯერ კიდევ აღრიცხული არ არის. საჭიროა უახლოეს დროში გამოვამზეროთ და შევისწავლოთ საუკუნეთა ფერფლით დაფარული კულტურის ძეგლები. ძველმა მკვლევარებმა (ფრ. დიუბუა დე-მონპერე, დ. ზაქარაძე, პ. უჯაროვა, ა. დიასკოვ-ტარასოვი, ვ. სტრაყევი და სხვ.) დაგვიტოვეს ამ ძეგლების მოკლე აღწერა, მიახლოებით დაადგინეს მათი აშენების თარიღი. მაგრამ მათი სრული ხეროთმომდგრული ანალიზი (მკვენი გამოწაკისით) ჯერ არა გეაქმნებოდა სეროთი და ხაჰსით დაფარული კოშკის ან ტაძრის ნანგრევება უცნობია თვით იმავე სოფლის მცხოვრებთათვისაც. აფხაზეთში, უგზოობის გამო, საკმაოდ გართულებულია ისტორიული ძეგლების ადგილზე დათვალიერების საქმე. ბედიის ცნობილ



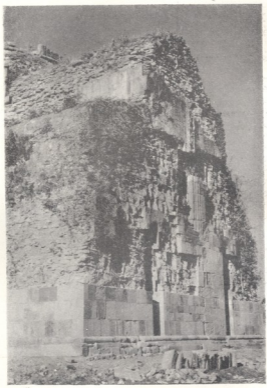
მარშალ-აბაა, ზაზილიკა, XIII ს.

ტაძრამდე მანქანით მწვლია მისვლა. ქიაშის ტაძრის (XI-ს.) ნანგრევების პოვნა უმეგზუროდ შეუძლებელია, იგი უღრან ტყეშია და საცადლებო ბილიც არ უდგება, ტაძრის კედლებს თითქმის მთლიანად სერი შემოხვევია. მდ. ბზიფის ხიდიდან რვა კილომეტრის დაშორებით ზეობას ამაყად გადაყურებს ციცაბო ფერდობზე გადმოზღვარი. დღემდე კარგად დაცული შუა საუკუნეების ციხე-სიმაგრე ზაფხულობით მას ყოველდღე რიწის გზაზე მიმავალი ათასობით დამსვენებელი და ტურისტი ჩაუვლის. მაგრამ მათთვის ეს კოშკი შეუმჩნეველი რჩება: იგი შავია, მომწვანო ფერის ქვებით არის ნაგები და ირგვლივ ტყის მასივთან ისეა შეხამებული, რომ შეუმჩნეველი რჩება. რატომ არ შეიძლება მდ. ბზიფზე გაკეთდეს თუნდაც საცადლებო ხიდი, ხოლო შემდეგ კოშკამდე საცადლებო გზა! ეს ხომ კიდევ უფრო დაამშვენებდა ისედაც წარმტაც რიწის გზას.

აფხაზეთის ასრ კულტურის სამინისტროს კულტურის ძეგლთა დაცვის განყოფილების მიერ



მნიშვნელოვანი მუშაობა არის ჩატარებული ძველთა დაცვისათვის. მიუხედავად იმისა, რომ დიდ ნაგებობებს (ბეღია, მოჭე, ზიფინთა და სხვა) სპეციალური დამცველები ჰყავთ, ყველაფერი ჩინებულია ამ ძველთა დასაცავად. დავასახელებთ რამდენიმე მაგალითს: ბედიის ტაძრის მხრეთით თიანეთის ლოდების ნაწილი საწყოების ასაგებად გამოუყენებიათ. სოფ. ღვადის საშუალო სასკოლის ტაძრის ნანგრევებიდან მოსაპირკეთებელი კვადრები ადგილობრივ მოსახლეობას დაუტაცნია. მდ. კოდორის მარცხენა ნაპირზე ე. წ. „მარმარალოს კოშკი“ მხოლოდ სახელწოდება აქვს დარჩე-



ბედიის ტაძრის რესტავრაცია.

ნილი, მარმარალოს ფილებს, რომლითაც ეს შენობა ყოფილა აგებული ჩვენს დრომდე არ მოუღწევია, მაგრამ თვითონ ნაგებობა ჩვენს თვალწინ ინგრევა. სოხუმთან ახლოს სოფ. ზესლეთის ცნობილ „ქართულ ხილთან“ ახლოს შესასაუკუნის ეკლესიის ჩუქურთმისა და ქვები იქვე ყორვდაა გამოყენებული. განსაკუთრებით სწრაფად ინგრევა ცნობილი „კელასურის კედელი“, რომელიც 160 კილომეტრის მანძილზე გრძელდებოდა—მდ. კელასური შესართავიდან მდ. ენგურამდე. ვინც ამ უკანასკნელი 15—20 წლის განმავლობაში აკვირდებოდა მას, იგი უთუოდ შეამჩნევდა, რომ ზეგრგან მოსახლეობის მიერ მოლიანად აღებულ იქნა ეს კედელი. მისი კოშკების უმეტესი ნაწილი დაანგრეულია, რაც გადარჩენილა, მასაც არავინ იცავს. გალის რაიონის სოფ. კუბურხინჯის ერთმა



კომპიურნემ ამ რამდენიმე წლის წინად სახლი აიშენა იქვე ახლო მდებარე შესახევერის სახლი
 ბოზის ქუჩით. სოფ. ლიხნის შარვაშიძეთა ყოფილი სასახლის ნანგრევების მხოლოდ ერთი ნაწილი
 გვაქვს მთელს აფხაზეთში დღემდე დარჩენილი; მაგრამ არც ის არაა სათანადოდ დაცული და
 შესწავლილი.

არადაამაყყოფილებლად მიმდინარეობს არქიტექტურული ძეგლების სარესტავრაციო სამუ-
 შაოები აფხაზეთში. მიზანშეწონილად მიგვჩინია რესტავრირებულ იქნას აგრეთვე ცანდრიფშის
 (განთიადი) და ბზიფის ტაძრები. ისინი მთავარ შოსე გზის პირად მდებარეობენ. შედარებით
 კარგად არიან დაცულნი და შათი აღდგენა დიდ თანხებს არ მოითხოვენ.

დღესაც ალტაცებაში მოედევართ ზუროთმომღერების ისეთი შედეგების ხილვით, როგო-
 რიცა ბიჭვინთის, ლიხნის, მოჭვის და ბედიის ტაძრები; საიამაის გრძნობით შევყურებთ მათ.
 რადგან ისინი მეტყველებენ წარსულში ჩვენი ხალხის მაღალ კულტურაზე. ზუროთმომღერუ-
 ლი ხელოვნების დიდ განვითარებაზე. ამ ძეგლებმა მრავალსაუკუნოვან ქარიშხლებს
 გაუძლეს და ჩვენს დრომდე მიაღწიეს, მაგრამ სამწუხაროდ, ჩვენში ჯერ კიდევ აჭაიჭ არიან
 ადამიანები, რომელნიც შეგნებით თუ შეუგნებლად ზიანს აყენებენ წარსული დიდების ამ სწორ-
 უბოვარ ნაშთებს. ისინი მუშბრალეზლად ექცვიან კულტურის ძეგლებს კედლებზე, ფრესკებზე
 წერენ თავიანთ გვარსა და სახელს.

თავდამბლობა აღზად უფლებას არ აძლევდა ბედიის დიდებული ტაძრის მშენებელთ, რომ
 თავიანთი ვინაობა სანდუ აღწანანათ, სამაგიეროდ, ჩვენს თანამედროვეებს ლესია და ირა დაგვი-
 ლაგებს, გ. კლიმენტეს და სხვებს—საჭიროდ მიუჩნევათ ბედიის ტაძრის კედლებზე, აუცვლადე-
 ფოთ თავიანთი სახელები. მრავალი ანალოგიური მაგალითის მოყვანა შეიძლება აფხაზეთის
 სინამდვილიდან. მაგრამ ვფიქრობთ, ესენ საკმარისია იმის საჩვენებლად, თუ როგორ უვლიან
 ისტორიულ ძეგლებს.

ვისთვისაც მშობლიური კულტურა ახლოსაა, არ შეიძლება არ აღამფოთოს იმათმა საქცი-
 ელმა, ვინც ასე დაუზოგავად აზიანებს ისტორიულ ძეგლებს.

კულტურის ძეგლთა დაცვა ფართო საზოგადოების საქმედ უნდა გავხადოთ.



კუმურდოს ჩეტრთის
 დეტალი. 984 წ.

პლიტსანდრე ბუცბარიძე

ისტორიის მასწავლებელი,

საზოგადოების ჩხარის საშუალო სკოლის პირველადი
ორგანიზაციის თავმჯდომარე

უვლიან კულტურის ძეგლებს

სოფელი ჩხარის და მისი შემოგარენი მეტად საინტერესო ისტორიულ-არქეოლოგიურ რაიონს წარმოადგენს. აქ მდებარეობს ისეთი ძეგლები, როგორცაა: ჩხარის წმინდა გიორგის ეკლესიის კომპლექსი, ოქონის ეკლესია XVII ს. ფრესკებით, გოგნის კარვდებელი, სასახლე და ციხე, სოფ. ძეგრის ქვაბთა კომპლექსი, სიმონეთის წმ. გიორგის სამნავანი ეკლესია, სკანდისა და მაჩიტაურის ციხეები და სხვა.

პირველადი ორგანიზაციის შექმნის შემდეგ ჩვენი მთავარი ამოცანა გახდა ჩვენს მხარეში არსებული კულტურის ძეგლების აღრიცხვა-შესწავლა. ამ მიზნით განვიღო პერიოდში დიდი რაოდენობით შეკრებები მოსახლეობაში დარჩენილი გადმოცემები, მოვახდინეთ ძეგლების აზომვა-აგვეზოვა, გადავიღეთ ფოტო-სურათები. შერევილი მასალებისა და სათანადო ლიტერატურის გამოყენებით შევადგინეთ პასპორტები ძეგლებზე. მოსწავლეები მათზე დაკვირვებულ მოვალეობას პატივითა და ხალისით ასრულებენ. მათი აქტიური მონაწილეობით უკვე შედგენილი გვაქვს 42-მდე საექსკურსიო ობიექტის პასპორტი, რომელთაგან 25 კულტურის ძეგლია.

მოსწავლეები არა მარტო სწავლობენ, არამედ ისინი ძეგლის შეგობრები, მისი მცველებიც არიან. ძეგლებზე გამოყოფილი გვყავს მეთვალყურეები. მოსწავლეები თვალურთ ადევნებენ, რომ არანაირი დანაშაულის ძეგლები. დაზიანების შემთხვევაში ისინი სასწრაფოდ აწვდიან სიგნალებს პირველადი ორგანიზაციის საბჭოს. მრავალთაგან დაგასახელებდით ერთ ფაქტს: სოფ. აღისუბანში იყო ერთი მეტად საინტერესო ეკლესია, აგებული 1740 წ. იმერეთის მეფის ალექსანდრე V-მის, როგორც ეკლესიაზე მოთავსებული წარწერაიდან ჩანდა, ის ეკუთვნოდა იერუსალიმის უკრის მონასტერს. ეკლესიაზე სხვა მრავალი წარწერა და მდიდრული ორნამენტი იყო. საბჭოს თავმჯდომარემ გადაწყვიტა ეკლესიის ქვებით კლუბი აეგო. ეს აშავი სასწრაფოდ აცნობა ორგანიზაციას მოსწავლეო. ზარანქმ, მოსწავლეობა თანხლებით გავემურეთ შემთხვევის ადგილისაკენ. შევარჩევინეთ მუშაობა, ხოლო ეკლესიის ქვები სკოლის მეზურეში ჩამოვტანეთ. ასეთივე გზით შეჩვენებული იქნა აღისუბნის „ქაჩალას“ ეკლესიის თვითნებური დაზიანება.

საზოგადოების ჩხარის საშუალო სკოლის პირველადი ორგანიზაციას შეუძლია აღებული აქვს ჩხარის ოქონის ეკლესიის მოვლა-პატრონობაზე.

კულტურის ძეგლების პოპულარიზაციის მიზნით ორგანიზაცია აწყობს მოსწავლეთა მასობრივ ექსკურსიას-ლაშქრობებს ისტორიულ ძეგლებზე.

საქ. კულტურის ძეგლთა დაცვის საზოგადოების ჩხარის საშ. სკოლასთან არსებული პირველადი ორგანიზაცია მარტო შემოადინებულთა რიდი კმაყოფილდება. ყოველწლიურად ორგანიზაციის წევრები აწყობენ მცირე მასშტაბის ექსპედიციებს. ისინი საინტერესო მასალებს პრეზენტ მხარის უნივერსიტეტის, ფოლკლორისა და ისტორიის შესახებ, აგროვებენ წერილობით მასალებს, არქეოლოგიურ ნივთებს.

ხანგრძლივი მუშაობის შედეგად მოპოვებული მასალების საფუძველზე სკოლაში ამ რამდენიმე წლის წინ გააჩნდა სასკოლო მხარეთმცოდნეობის მუზეუმი, სადაც საინტერესო მასალებია წარმოდგენილი ქვის ხანიდან დღემდე. მუზეუმში ცალკე განყოფილება აქვს დამოუკიდებელი მხარის კულტურის ძეგლებს.

კულტურის ძეგლთა დაცვის საზოგადოების ჩხარის სასკოლო ორგანიზაცია ცდილობს მის მიერ მოპოვებული გამოცდილება გაუზიაროს რაიონის სკოლებს მოსწავლე ახალგაზრდობას. ამ მიზნით საზოგადოების ჩვენი სკოლის პირველადი ორგანიზაციის ინიციატივით ორჯერ მოეწყო მოსწავლეთა შერევა კანდეს ციხესა და ოქონის ეკლესიაზე. აგრეთვე იმ მიზნით, რომ კულტურის ძეგლთა ისტორია მისაწვდომი იყოს ყველასათვის, სარაიონთაშორისო გაზეთ „ღუნღუნის“ რედაქ-

ცხასთან შეთანხმებით ჩვენი ინიციატივით გაიხსნა სპეციალური კუთხე „შვეისწავლოთ ჩვენი რაიონის ისტორიული ძეგლები“, რომელმაც რაიონის მშრომელთა კმაყოფილება გამოიწვია. გვრეთვე მოსწავლეები სკოლაში უშვებენ კედლის გაზეთ „ახალგაზრდა ისტორიკოსს“, ფოტო-გრაფიკულ და ხელნაწერ ჟურნალ „მომავლეს“, რომელშიაც ფართოდ შექმნა კულტურის ძეგლის დაცვისა და შესწავლის საკითხები.

საზოგადოების ჩხარის საშუალო სკოლის პირველადი ორგანიზაცია ყველაფერს გააკეთებს იმისათვის, რომ დაიცვას „ქვითა და ჩუქურთმით“ დაწერილი ქართლის ცხოვრება“.



კუმურდოს ჩუქურთმის დეტალი.



საქმის გულისხმიერად ეპიდემიან

საქართველოს კმ ზუგდიდის სასოფლო-საწარმოო კომიტეტის, რაისაბჭოს აღმასკომისა და კულტურის ძველია დაცვის რესპუბლიკური საბჭოს პრეზიდიუმის დახმარებით კულტურის ძველია დაცვის საზოგადოების რაისაბჭომ გარკვეული მუშაობა ჩაატარა რაიონში არსებული ძველებს და დცის, გამოვლენების, საზოგადოებაში წვერთა მიზიდვისა და ორგანიზაციული მუშაობის დარგში. ამჟამად ზუგდიდის რაიონის ტერიტორიაზე არსებულ ძველია, ციხე სიმაგრეთა და სხვა მნიშვნელოვან ობიექტთა რიცხვი 90 აღემატება.

ბევრი საინტერესო ძველია ჩვენს რაიონში. მათ რიცხვს მიეკუთვნება ისეთი ძველები, როგორცაა XII—XIII სს. ძველი—ციხის გუმბათიანი ეკლესია და სამრეკლო, ციხის მიდამოებში არსებული ძველების კომპლექსი—ჯვრეთა, ეკლესია წმინდა გიორგისა, კორცხელის გუმბათიანი ეკლესია და სხვა. ციხე-კომპლექსს შორის აღსანიშნავია შესასუქუნეების ციხე ანაკლიაში, განვითარებული შესასუქუნეების ციხე „ჩივისკარი“—კორცხელში, ნარაზუნში XVI—XVII სს. ძველი „კვირის ციხე“; ლევან შუორე დადიანის მიერ 1636 წელს აშენებული ციხე—რუხში. უნაშონის ციხე— XIII—XIV სს., ხობის მონასტერი, ხეთის შესასუქუნეების ჯიხა გაღანი და სხვა.

წინა წლებში ციხისა და კორცხელის ეკლესიებს გაუკეთდათ რემონტი, მაგრამ ამ მხრივ ყველაფერი რიგზე როდია. რაიონში ჯერ კიდევ არის ძველები, რომლებიც მოითხოვენ აღდგენას, შემოკავებას და სხვა მრავალ სამუშაოებს, მაგალითად: სოფ. ვრიკელიში მდებარე ძველი „კულისკარი“ აღსადგენია, ძველებს არა აქვს დაცვითი წარწერები.

საზოგადოებამ ყრილობის შემდეგ ე. ი. 1962 წლის აგვისტოდან სერიოზული მუშაობა ჩაატარა პირველადი ორგანიზაციების შექმნის, წვერთა მიზიდვის და საწვერო ანარჩებების გვემის შესრულების საქმეში. ამჟამად რაიონში შექმნილია და მუშაობს ძველია დაცვის საზოგადოების 109 პირველადი ორგანიზაცია, იურიდიული წვერების ორგანიზაციათა რიცხვი — შეადგენს 45, ძველია დაცვის ორგანიზაციაში ირიცხება 14,750 კაცი, მათ შორის მოსწავლეა 8.200.

საზოგადოების წვერებმა ბევრი სასარგებლო საქმე გააკეთეს ორგანიზაციათა დიდი ნაწილი სანიმუშოდ მუშაობს და პირნათლად ასრულებს მათზე დაკისრებულ მოვალეობას.

ამ მხრივ აღსანიშნავია დარჩელის, ოდიშის, დაბა ხობის, ხეთის, ჰაქვიანჯის, ციხის, კორცხელის ორგანიზაციები. მაგალითად: ჯიხაშკარის, ციხის და კორცხელის ორგანიზაციები სისტემატურად აწარმოებენ ძველია დაცვის დასუფთავებას, ძველები შემოკავებული და გამოწვანებულია.

კულტურის ყველა ძველზე დაწესებულია მეთვალყურეობა, ზოგიერთ ძველს ჰყავს ფასიანი მცველი, ხოლო იქ, სადაც ფასიანი მცველი არ არის, საზოგადოების წვერება არიან გაბიროვნებული.

ბევრი ძირეული ორგანიზაცია აწუბოს შაბათობებს, რაიონული საბჭოს სათანადო ყურადღებას აქცევს მოსახლეობაში ლექციების, მოხსენებებისა და საუბრების ჩატარებას.

1962 წლის ოქტომბრიდან დღემდე წყაიხებულია 56 ლექცია, ჩატარებულია 120-მდე საუბარი, ლექციები წყაიხებულია იქნა კვალივიცურა ლექტირების მარე.

1962, 1963 და 1964 წლებში მოეწყო ექაურსიები, როგორც რაიონში, ისე მის გარეთაც. მაგალითად: 1962 წლის ოქტომბერში დათვალერებული იქნა რაქის, ლეხუმის და ქვემო სვანეთის ისტორიული ძველები. მათ შორის რაქის ერისთავთა ეკლესია, ონის ეკლესია, ლეხუმში ორბელის ციხე, ეკლესია გელოვანებისა ცაყერში, მურის ციხე და სხვა.

1963 წელს ექსკურსია მოეწყო მთაკოსტში, ენში, მხარამში და ბათუმში. მთაკოსტის რაიონში დათვალერებული იქნა შესასუქუნეების ციხე „მთაკოსტის“. ვანში ანტიკური დროის კომპლექსი „ახელდინანების უბანი“, ბათუმში შესასუქუნეების ციხე „მარცხანა“ და შესასუქუნეების ციხე „თამარი“.

ექსტერსიაში სულ მონაწილეობა მიიღო 41 კაცმა. ესენი იყვნენ მოწინავე პირველადი განიზაცების თავმჯდომარეები და საბჭოს აქტიური წევრები.

1965 წელს გათვალისწინებულია ექსტერსია მოეწყოს მესხეთში, სადაც დათვალისწინებული იქნება ისტორიული ძეგლები, მათ შორის უნიკალური ძეგლი «ვარძია».

საწვერო ანარიცების გეგმა, როგორც 1962, 1963, ისე 1964 წელს შესრულდა გადაბარებით. 1962 წელს ფინანსური გეგმა შესრულებული იქნა 105 %. ნაცვლად გეგმით გათვალისწინებული 2700 მანეთისა, შეტანილია 2812 მანეთი. 1963 წელს ფინანსური გეგმა შესრულებული იქნა 113 პროცენტით. ნაცვლად გეგმით გათვალისწინებული 3700 მანეთისა, შეტანილია 4.180 მანეთი, რაც გეგმიურ დავალებას 480 მანეთით აღემატება, ხოლო მიმდინარე წელს—110 პროცენტით. ხარჯთაღრიცხვით გათვალისწინებული სახსრები ათვისებულია მუხლების მიხედვით, გადახარჯვას ადგილი არ ჰქონია.

საბჭო სათანადო ყურადღებას აქცევს ორგანიზაციულ საკითხებს. საბჭოს სხდომები 1962 წლის ოქტომბრიდან დღემდე მოწვეულია 7-ჯერ, განხილულია 15-საკითხი. მათ შორის ისეთი სალონისძიების საკითხები, როგორცაა მაგალითად: «კულტურის ძეგლების მოვლის მდგომარეობის», «პირველად ორგანიზაციებში საწვერო ანარიცების აკრეფის მდგომარეობის შესახებ», აგრეთვე მოსმენილი იქნა ცალკეული პირველადი ორგანიზაციების მუშაობის ანგარიში და სხვა.

მიღებულია კონკრეტული ღონისძიებები და დაწესებულია კონტროლი მის შესრულებაზე ოქმები გაფორმებულია წესიერად.

რაიონულ საბჭოს ყოველდღიურ საქმიანობაში პრაქტიკულ დახმარებას უწევს პარტიის ზუგდიდის სასოფლო კომიტეტი, რაისაბჭოს აღმასკომი და რესპუბლიკური საბჭო. მიუხედავად ჩატარებული მუშაობისა, კულტურის ძეგლების მოვლა-დაცვის საქმეში ნაკლოვანებებიც გვაგაჩნია.

რაიონში ჯერ კიდევ ბევრია მოუვლელი ძეგლები. მაგალითად: აღდგენას მოითხოვს «ყელისკარის ეკლესია», «ჭაჭვიჯის ციხე», ბევრი ძეგლი არ არის შემოკავებული და გამწვანებული. მართალია რაიონში 50 ძეგლია აღრიცხული, მაგრამ ჯერ კიდევ ბევრია ისეთი მნიშვნელოვანი ადგილი, ან ძეგლი, რომელიც აღრიცხვასა და შესწავლას მოითხოვს.

რაიონში არც ერთ ძეგლს არა აქვს დაცვითი და მისი მოვლე ისტორიის მათწვეველი წარწერები, რაც გათვალისწინებული ღნდა იქნას შემდგომ მუშაობაში.

რაიონულმა საბჭომ მეტი დახმარება უნდა გაუწიოს პირველად ორგანიზაციებს პრაქტიკული საქმეების მოგარებაში.

კულტურის ძეგლთა დაცვის საზოგადოების რაიონული საბჭო პარტიის ზუგდიდის სასოფლო კომიტეტის, რაისაბჭოს აღმასკომისა და კულტურის ძეგლთა დაცვის საზოგადოების რესპუბლიკური საბჭოს ხელმძღვანელობით ყველაფერს გააკეთებს მის წინაშე მდგომი ამოცანების განახორციელებლად, ღირსეული მარჯვენალებით შეხედება საზოგადოების III კრილობას.



ნიკორწმინდის ჩექერომის დეტალი.



СЕРИЯ „ПАМЯТНИКИ МАТЕРИАЛЬНОЙ КУЛЬТУРЫ“

А Н Н О Т А Ц И И:

И. В. АБАШИДЗЕ

Поэт-академик

К а к н и к о г д а

Приближается 800-летие со дня рождения гениального грузинского поэта Шота Руставели.

Вся Грузия, с чувством высокой гордости готовится к этому юбилею, для достойной его встречи. В связи с тем, естественно, ставится вопрос о приведении в порядок всего, что связано с именем поэта, особенно же памятников

материальной культуры эпохи Шота Руставели.

В этом благородном деле должны принять участие не только государственные организации, не только Общество охраны памятников культуры, но и самые широкие слои населения, вся республика.

Я. З. ЦИЦАДЗЕ

Доктор исторических наук

К вопросу охраны военно-оборонительных сооружений древности

В Грузии уцелело множество памятников обороны страны, но изучение системы обороны древнегрузинского государства, к сожалению, лишь только начинается.

Как развивалась архитектура крепостных сооружений Грузии, что и откуда заимствовано, что принадлежит грузинским военным инженерам древней и средне-

вековой Грузии? Подобные вопросы по сей день ждут научно-обоснованных ответов.

Охрана оборонных памятников не стоит на должной высоте, недостаточно использована как центральная, так и районная пресса для мобилизации населения, в этих целях, особенно молодёжи.

Д. В. ГВРТИШВИЛИ

Доктор исторических наук

Дворец Ксанских эриставов

Статья посвящена выдающемуся памятнику светской архитектуры XVI в.

Ансамбль Гелати

Гелатский монастырь—один из важнейших центров грузинской средневековой культуры, который воздвигнут в нач. XII века Давидом Строителем. Здесь же была основана академия, во главе которой сразу же встали грузин-

ские ученые. Таким образом, Гелати стал, как духовным, так и научным центром.

Автор статьи в общих чертах описывает ансамбль Гелати и кратко говорит о стеной росписи этого монастыря.

Ш. Я. АМИРАНАШВИЛИ

Академик АН Грузинской ССР

Гелатская мозаика

Среди памятников грузинской монументальной живописи первой половины XII века, особое место занимает гелатская мозаика, сохранившаяся в конхе алтарной апсиды главного храма Гелатского монастыря, выполненная в 1125—1130 годах. В центре композиции на золотом фоне представлена богородица во весь рост с младенцем на руках, с предстоящими фигурами архангелов Михаила и Гавриила.

Гелатская мозаика имеет наиболее близкие параллели в грузинском искусстве (Атени, Цирари, и др.). Фигура богородицы в гелатской мозаике, в отличие от византийских памятников, как например, Никейской капеллы кардинала Зена в Сан-Марко в Венеции, мозаики южного нартекса св. Софии в Константинополе, слегка сдвинута вправо, что придает ей своеобразную динамичность, не свойственную центральной фигуре росписи ал-

тарной апсиды в византийском искусстве.

Благодаря этому, фигура богородицы, облеченная в темное одеяние, с младенцем, в сверкающем одеянии, рельефно выделяется на золотом фоне мозаичной живописи. Динамичность центрального изображения богородицы с сыном оттеняется и подчеркивается тем, что оба предстоящих архангела Михаил и Гавриил переданы в торжественно-спокойной позе.

Этот прием является нововведением, характеризующим грузинскую монументальную живопись в эпоху Давида Строителя и Дмитрия I, прием, получивший дальнейшее развитие в грузинской монументальной живописи при царице Тамаре.

Мастер продумал все части композиции в отдельности, согласовал композиционно и в красочном отношении все составные



фигуры, акцентировал внимание зрителя на фигуре богородицы с младенцем.

Гелатская мозаика, в целом, представляет художественно обдуманное, зрелое произведение

монументальной живописи, которое по своему общему художественному уровню стоит на высоте наиболее передовых произведений живописи первой половины XII века.

О. В. ТКЕШЕЛАШВИЛИ

Директор Тбилисского историко-этнографического музея

А. Л. ГЕГЕЧКОРИ

Научный сотрудник музея

Историко-революционные места г. Тбилиси

Во второй половине XIX века Тбилиси превращается из торгово-административного в крупнейший промышленный центр Закавказья. Бурное развитие капитализма повлекло за собой и развитие рабочего класса.

Развертывается рабочее движение. Уже в семидесятых годах отмечается ряд забастовок.

Особо широкий и организованный характер рабочее движение приобретает после основания социал-демократических организаций. Первая из них, „III даси“, была основана в 1893 году. В ноябре 1901 года был избран Тбилисский комитет РСДРП, который в 1901—1902 гг. издавал газету ленинско-искровского направления „Брძოლა“.

Под руководством Кавказского Комитета РСДРП в 1905 г.

были проведены массовые стачки, а 20 июня всеобщая забастовка.

В декабре 1905 г. тбилисские рабочие с оружием в руках, приняли участие в Грузской революции. В годы реакции тбилисский пролетариат продолжает борьбу, уйдя в подполье.

В 1917—1921 гг. не угасает пламя революционной борьбы против меньшевистского правительства Грузии, которая успешно была завершена 25 февраля 1921 г., установлением Советской власти в Грузии.

Многие места нашего города тесно связаны с его богатым революционным прошлым. Мы гордимся этой славной, героической историей Тбилиси. Наша прямая обязанность, как можно больше внимания уделять местам, где происходили эти события.

Д. Г. ЦИЦАДЗЕ

Научный сотрудник Государственного музея
Грузии им. С. Джанашиа

Бессмертный памятник героических сражений Насакирали

В начале статьи автор дает картину торжественного открытия Насакиральского обелиска, воздвинутого в честь восставших против самодержавия гурийских крестьян.

Дальше подробно рассказывает о революционном движении рабочих и крестьян в Грузии, в частности, о героическом насакиральском сражении 20 октября 1905 г.

К. М. СИЛАГАДЗЕ

Первый секретарь Цагерского
райкома КП Грузии

Историко-революционные места Цагерского района

Статья посвящена к памятникам материальной культуры и историко-революционным местам Цагерского района.

Автор рассказывает о проведенной райсоветом общества Цагерского района научной конференции и о митинге в с. Никоридзир

у обелиска, воздвинутого в честь погибших крестьян, участвовавших в восстании против господства меньшевиков в 1918—1920 г. г.

На митинге присутствовали участники этих героических сражений и выступали с воспоминаниями.

Т. Е. САНИКИДЗЕ

Научный сотрудник Института
истории искусств Грузии

Вопросы укрепления и реставрации Гергетской Самебы

В статье рассказывается об аварийном состоянии Гергетской Самебы, расположенной на высоком отроге горы Казбек. Она построена в середине XIV века и является главным культовым сооружением исторической провинции Грузии—Хези.

Несмотря на то, что Самеба сохранила свой первоначальный облик, состояние ее нельзя признать удовлетворительным. В самом ближайшем будущем надо ожидать печальные последствия—ему грозит опасность разрушения.



Главной причиной разрушения является плохое состояние кровли храма. Сырость портит кладку стен и сводов в интерьере. Весь южный фасад оторван от корпуса трещиной, а верх его обвален. На восточном и западном фасадах кладка на многих местах потревожена; размыты декоративные украшения, и почти полностью утерян карниз. В плохом состоянии находится и купол здания.

Здание „Сабчо“, пристроенное

с южной стороны к храму, деформировано и не имеет кровли. Колокольня, по сравнению с другими постройками комплекса, находится в лучшем состоянии. Она сохранила все свои основные части, но чтоб вернуть ей свой первоначальный вид, потребуется большая и сложная работа.

Надо учесть все сложности ремонтных работ Гергетской Самебы, но тем не менее, памятник требует безотлагательного укрепления и реставрации.

Г. А. ЛОМТАТИДЗЕ

Старший научный сотрудник
Института истории Груз. ССР

Е. С. Такайшвили

Статья посвящена одному из выдающихся грузинских историков-источниковедов и общественных деятелей, большому энтузиасту Евфилию Семеновичу Такайшвили. Автор широко освещает его плодотворные усилия (начиная с 1889 г.) по выявлению, спасению, сбору для музейного хранения, изучению и изданию) разнообразнейших памятников материальной и духовной культуры грузинского народа.

В конце статьи автор описывает особую, крайне драматичную страницу как биографии Е. Такайшвили, так и истории охраны памятников куль-

туры (1921—1945 гг.). Эти годы он был вынужден провести во Франции в качестве хранителя отборных музейных ценностей, вывезенных с собою эмигрировавшим меньшевистским правительством. Бдительный, мужественно-непреклонный страж этой национальной сокровищницы, приложил огромные усилия для ее неприкосновенности и возвращения в Грузию. Вернулся он на родину в месте с сокровищницей, после исторической победы Советской Армии над фашизмом.

Этот подвиг—важнейший факт жизни маститого общественного деятеля.

Г. М. ГАПРИНДАШВИЛИ

Кандидат архитектуры



Неутомимый искатель

(К 70-летию со дня рождения И. А. Бердзенишвили)

Статья посвящена жизни и деятельности академика Академии Наук Грузинской ССР, директору и научному руководителю Института истории, археологии и этнографии АН ГССР, Николаю Александровичу Бердзенишвили, который всю свою жизнь отдаст выявлению и изучению памятников грузинской культуры и своими научными трудами обогащает грузинскую историческую науку.



გაგრატის ტაძრის
ჩუქურთმის დეტალი. 1003 წ.

ს ა რ კ ი ბ ი

დიდი ქართველი პოეტის შოთა რუსთაველის იუბილეისათვის	
К обилею великого грузинского поэта Шота Руставели	
ირაკლი აბაშიძე—როგორც არასდროს	8
И. В. Абашидзе—Как никогда	
იასე ცინცაძე—სამხედრო თავდაცვით ნაგებობათა ძეგლების მოვლის საკითხისათვის	5
Я. З. Цинцадзе—К вопросу охраны военно-оборонительных сооружений древности	
დავით გვრიტიშვილი—ქსნის ერისთავების სასახლე	7
Д. В. Гвритишвили—Дворец Кеанских эриставов	
რუსუდან შვეთისაშვილი—გელათის ანსამბლი	9
Р. С. Менсашвили—Ансамбль Гелати	
შალვა ამირანაშვილი—გელათის მოზაიკა	11
Ш. Я. Амиранашвили—Гелатская мозаика	
გავლერთხილდეთ რევოლუციურ რელიქტებს	
Сбережем революционные реликвии	
ოთარ ტყეშელაშვილი, ალექსანდრე გეგეჭკორი—თბილისის ისტორიულ-რევოლუციური ადგილები	14
О. В. Ткешелашвили, А. Я. Гегечкори—Историко-революционные места г. Тбилиси	
დურმიშხან ცინცაძე—ნასაკრალის ზრძოლების უცვლადი ძეგლი	18
Д. Г. Цинцадзе—Бессмертный памятник Насакиралских сражений	
ქარლო სილაგაძე—ცაგერის ისტორიულ-რევოლუციური ადგილები	21
К. М. Силагадзе—Историко-революционные места Цагерского района	
გალაკტიონ ტაბიძე—ქებათა ქება ნიკორწმინდას	23
Г. Табидзе—Хвала Никорцминде	
ძველთა შენობურული დაცვა-აღდგენის პრაქტიკა	
Практика научно-восстановительных работ памятников древности	
თამაზ სანიკიძე—გერგეტის სამების გამაგრება-რეკონსტრუქციის საკითხები	25
Т. Е. Саникидзе—Вопросы укрепления и реставрации Гергетской Самебы	
კულტურის ძეგლთა დაცვის ისტორიიდან	32
Из истории охраны памятников культуры	
კულტურის ძეგლთა მცველნი და მოამაგენი	
გიორგი ლომთათიძე—ექვთიმე თაყაიშვილი	35
Г. А. Ломтатидзе—Е. Такайшвили	
გივი გაფრინდაშვილი—დაუცხრამელი მამიბეული	47
Г. М. Гаприндашвили—Неутомимый искатель	
ჭონიკა	53
Хроника	
Анотации	60

Грузинское общество охраны памятников культуры

Серия «Памятники материальной культуры»

Выходит на общественных началах

ДРУЗЬЯ ПАМЯТНИКОВ КУЛЬТУРЫ

Сборник четвертый

(На грузинском языке)

სერიის რედაქტორი თინათინ ბუბანიძე

რედაქტორი ლევან მატარაძე

ყდა დავით დუნდუასი
ტიქრედაქტორი გ. ამაშუკელი
კორექტორი ი. წიკლაური

ფერადი ფოტო-ილუსტრაციები დაბეჭდილია ფერადი პეპერის სტამბაში

გადაეცა წარმოებას 27/III 65 წ. ხელმოწერილია დასაბეჭდად 27/IV 65 წ.

ნაბეჭდ თაბ.—6, 33, სააღ- საგამომ. თაბ.—4,92

ანაწილების ზომა 7 x 11 1/2 ქალაქის ზომა 70x108 1/16

ფასი 89 კაპ.
Цена 89 кап.

რედაქციის მისამართი: ძეგლის ქ. 19. ტელ. 9-84-47

საქართველოს თეატრალური საზ.-ის სტამბა. თბილისი, გორაკის ქ. № 3

Типография театрального Общества Грузии. Тбилиси, ул. Горького № 3

შეკვეთა 1032

უკ 03242

ტირაჟი 1500



ქართული
ბიბლიოთეკა