

საქართველოს
ეროვნული
ბიბლიოთეკა
და არქივი



„ადგენილმა მამულმა დაჰბოდა მიმდინარე
სიუვარული, მამულიმვილობა და სკევირველი
არ არის, რომ მისი წარსული, მისი აწმყო და
მერმისი, კვლევების და გამოძიების საგნად
შეიქმნეს“.



ქართული
ზინტონიკა

საქართველოს კულტურის ძეგლთა დაცვის საზოგადოება
ГРУЗИНСКОЕ ОБЩЕСТВО ОХРАНЫ ПАМЯТНИКОВ КУЛЬТУРЫ
GEORGIAN SOCIETY FOR PROTECTION OF CULTURAL MONUMENTS

გამომცემლობა „საბჭოთა საქართველო“
თბილისი — 1966



ქართული
ენების ცენტრი



მეფის სასახლის მონუმენტი

სერია: „მატიერიალური კულტურის ძეგლები“



*

ქველის ქუთბანი

კრებული მემკვიდრე



ეროვნული
ბიბლიოთეკა

ბ ა მ მ დ ი ს ს ა ზ მ ბ ა დ მ ი ა რ ი ვ ს ა წ ყ ი ს ი ბ ზ ი

სარედაქციო კოლეჯი: ირაკლი აბაშიძე, შალვა ამირანაშვილი, ანდრია
აფანიძე, ვახტანგ ბერიძე, ლევან გოთუა, ლადო
გუდიაშვილი, თეიმურაზ კანდელაკი, ირაკლი
ჯაჭარიაშვილი, ნიკო კაცოშვილი, ლევან მატარაძე,
კობე სოხაძე, ზაირა სტურუა (პ/მგ. მღვიანო), გიორგი
ჩიტაია, გიორგი ჩუბინაშვილი, ვახტანგ ცინცაძე,
ლევან ხიშიაშვილი



გიმი გაფრინდაშვილი
არქიტექტურის კანდიდატი

სპელეისტოგრაფიკის მუშაობის ის დარგია, რომელიც კლდეში ნაკვეთსა და ნაშენ ქვაბებს იკვლევს.

1985 წლის ზაფხული ქვაბთა შესწავლის ძვალსაზრისით მეტად ნაყოფიერი გამოდგა. გამოვიღინდა მრავალი უცნობი ქვაბთა კომპლექსი და უაღრესად მნიშვნელოვანი მატერიალური კულტურის მემკვდევნი.

გთავაზობთ სპელეისტოგრაფიკის ექსპედიციის მავრ მდ. მტკვრის ხეობისა და მისი შენაკადების შესწავლისას ზოგი ძველის გარშემო გამოთქმული ახალი მეცნიერული დასკვნების შედეგებს.

ეს მასალა ქართველი ხალხის ყოფა-ცხოვრების, ბელოვნებისა და დამწერლობის ფრიალ საინტერესო ფურცელთაგანია. მისი ერთი ნაწილი გადაჯაჭვულია ჩვენი საამაყო პოეტის შოთა რუსთაველის ბიოგრაფიასთან და მის ეპოქასთან.

ზანის ქვაბის ზანძი...

კლდის თავიდან თოკი შხუილით გადმოეკიდა და აგორებული ქვა სეტყვა-საეით გადაეშვა უფსკრულში. ციცაბო ფერდობზე მიკრულნი სულგანაბულნი გასცქეროდნენ ციდან წამოსულ შავ წერტილს. შორით უხილავ მის ყოველ მოძრაობას მხოლოდ თოკის მძიმე ქანაობით შეიგრძნობდნენ. თოკი კი სულ უფრო და უფრო უმატებდა რხევას... ერთიც სწრაფად დაიკლაკნა და გაშუშდა, ყველაფერი დამთავრდა... ხახადაღებულ გამოქვაბულიდან მეგობრის გამარჯვებული სახე იცქირებოდა.

ახლა ფერდობი ამოძრავდა, ახმაურდა, გაიბა მაშველი ძალები... და ფერდობმაც დაისვენა.

ალარც შავი წერტილი ჩანდა და არც მისი მაცქერალნი. გამოქვაბულში კი გაჩაღდა მუშაობა.

ზომავენ, ხაზავენ და ხატავენ, ხორცს ისხამს ქვაბთა ისტორია, ქართველი ხალხის ბრძოლისა და სამშენებლო მოღვაწეობის ცალკეული სურათები.

დღეს თოკზე გამობმული ვიკვლევთ ქვაბებსა და ქვაბნაშენებს... უცნაურია, მაგრამ ცხადია, რომ ასევე თოკზე მიკრულნი ჰკვეთდნენ და აშენებდნენ ამ ქვაბებსაც ჩვენი წინაპრები. რამდენი შრომა, რამდენი ჯაფა და რა ვაჟკაცური შემართებაა ჩაქსოვილი ამ კლდის ძეგლებში. სულ ერთია ეს თეკნელაა რკონის მონასტერთან თუ აბუხალო ძამას ხეობაში; შვიდრევეანტა ჯეაბხეთის ხერთვისთან თუ ბოიათხათი აწყურთან; კარგად ცნობილი ვარძია თუ ვანის ქვაბი.

თითქოს და კარგად ნაცნობ დედა საქართველოში ყოველ ექსპედიციას მეცნიერებისათვის სრულიად უცნობი სულ ახალი და ახალი ძეგლები მოატქვს. მეცნიერებისათვის სრულიად უცნობი, თორემ ადგილობრივ მცხოვრებთათვის ამ ძეგლთა უმეტესობა ნაცნობია, მათზე არაერთი საინტერესო გადმოცემაცაა, მაგრამ

ეს არ კმარა... საჭიროა მათი ამეტყველება, ერის შემოქმედებითი, ისტორიის სურათების წარმოსადგენად. სწორედ ამიტომ ყოველ წელს ისტორიულ-საქართველოს ხეობები და ეს აულებელი, ცაში დაკიდებული ძეგლები სამეცნიერო ბრძოლის ობიექტი ხდება.

კლდეში გამოკვეთილი ქვაბების გარდა საქართველოში ფართოდაა გავრცელებული ნაშენი ქვაბები—«ქვანაშენი». აქ კლდის შვეულსა თუ განივ ნაპრალეზე ქვითკირის კედლებია წინიდან ამოშენებული კარსარკმელებითა და ცალკეული გამაგრებული ადგილებით; შიგნით კი ხშირად მრავალსართულიანი საცხოვრისი თუ სამალავია მოღვაწე ბერისა ან ერისკაცისა.



თეკნელა. «ქვანაშენი» აივნით. თოკით ასვლის ერთ-ერთი მომენტი

ფოტო ნ. ერქომაიშვილისა

ქვანაშენებზე კლდეში კვეთის ხელოვნების დარგია. ხელოვნურ ქვაბთა კომპლექსების მსგავსად ქვანაშენებითაც სხვადასხვა დანიშნულების ნაგებობაა შექმნილი. ქვანაშენებში გვხვდება: ციხე-ქვაბები, მონასტრები და სახიზრები.

აბუხალო ძამას ხეობაში და თეკნელა თემის ხეობაში სწორედ ასეთ ქვანაშენებს ეკუთვნიან. ორივე მონასტერია, ორივეს მხატვრობის შესანიშნავი ნიმუშები ამშვენებს.

თეკნელა სამსართულადაა მიშენებული ნაპრალთან, აბუხალო კი ერთ პორიზონტშია კედელ-ბურჯით გამაგრებულ - ამოშენებული. მათ სამონასტრო ხასიათზე აქ ეკლესიების არსებობა მიუთითებს, რაც ჩვენში სახიზარ გამოქვაბულებისათვის დამახასიათებელი არ არის. ამაზე, სხვა მრავალრიცხოვან სახიზარ ქვაბებთან ერთად, განსაკუთრებით ხვედურეთის ხეობაში არსებული თრეხვის სახიზარი ქვანაშენი მიგვიითითებს. თრეხვის ქვანახიზარი რუსისის საეპისკოპოსოს

სოს „საყდრის შვილთა“ სამალავია, რომელიც ცნობილ ქართველ ისტორიკოსს, რუსისის ეპისკოპოსს ლეონტი მროველს აუშენებია 1066 წ. თურქ-სელჩუკთა

თარეშის ხანაში „...აღფარსლანის ოხრობასა შინა“, როგორც სამშენებლო წარწერა გვამცნობს.

გარდა დანიშნულების სხვადასხვა ხასიათისა, ამ სამ ძეგლს შორის სწორედ ის მსვავსებაა, რომ ქვის კედლებითა და კლდის ბუნებრივი სიღრუეების ურთიერთკავშირით არიან შექმნილნი. თუმცა, მათ შორის ეპოქალური განსხვავებანი აშკარაა.

თრეხვის XI ს. ქვაბნაშენში კლდის ბუნებრივი სიღრუეები სატეხი იარაღებითაცაა გაფართოებული და ზოგან ქვაბები გამოკვეთილია ეპოქისათვის დამახასიათებელი თავისებურებით; ქვითკირის კედლები კი აგებულია სხვა ადგილიდან მოზიდული გათლილი კვადრებით.

აბუხალოსა და თეკნელაში კი კლდის ნაპრალები უმთავრესად ბუნებრივი მოყვანილობისაა. მათშია შერწყმული ქვიტიკირის კედლები თუ სართულშუა გადახურვები. სამშენებლო ქვად გამოყენებულია თვით კლდის ადგილობრივი ფიქალი, რაც მრავლადაა ფერდობებზე ჩამოზეკებული.

ეს განსაკუთრებით თეკნელას შეეხება, აბუხალოში კი ქვაბული ეკლესიის კედლის პირზე აგურიც არის გამოყენებული.

ეს ქვაბები ცხადი ხდება, რომ თრეხვის ქვაბსახიზარზე გაცილებით გვიანდელია, იგი XIII ს. ქვემოდ ვერ გადავა და საქართველოში მონღოლებისა და თემურ-ლენგის შემოსევების ხანას XIII—XIV სს. უკავშირდება. ამას განსაკუთრებით თეკნელაში ვგრძნობთ, სადაც რკონის მონასტრის წარწერები მოგვითხრობს აქაურ აწიოკებასა და გავერანებაზე, რაც თემურ-ლენგის შემოსევებმა გამოიწვია „აქა მოვიდა ლენგდემურ და დაქცივან ეკლესიანი და რკონიც დაქცია. ქორონიკონი იყო 88“ ე. ი. 1400 წ. ანდა „აქა ამოსწყდა რკონი თავის მრეველითა“.

ამ ტიპის ძეგლების წარმოშობა გამოწვეულია მტრის იმ მრავალრიცხოვანი შემოსევებითა და თარეშით, რაც თავს ატყდებოდა ფეოდალურ საქართველოს საუკუნეების მანძილზე. ქართველი ხალხი სულ ახალსა და ახალ საშუალებებს ეძებდა მტრისაგან თავის დასაცავად და ქვეყნის გადასარჩენად... იწყება კლდის ნაპრალების ათვისებაც—ქვაბნაშენების მასიური მშენებლობა.

ციხე-ქვაბებს, სახიზრებს, დარნებს ორგანიზებულად აშენებენ მეფე და ფეოდალები, ეკლესია-მონასტრები, სოფლები და ცალკეული ოჯახებიც კი.

კლდის სიღრმეში თუ მიწის ქვეშ ფარული თავდაცვითი ნაგებობანი და სალოცავები საუკუნეების მანძილზე იცავდა ხალხს ფიზიკური განადგურებისაგან, იცავდა ქართველობასა და მის სარწმუნოებას.

ეს ქვაბები, დარნები და ქვაბნაშენები მნიშვნელოვანი მოვლენა იყო ქვეყნის დაცვის საერთო სისტემაში.

თრეხიცა და თეკნელა-აბუხალოც მომძლავრებული მტრის შემოსევების ხანაშია შექმნილი. მაგრამ XI ს. გაერთიანებისაკენ სწრაფმავალი ქვეყანა ეკონომიურად მაინც ძლიერია და კულტურულად დიდად დაწინაურებული, რასაც თრეხვის ქვაბნაშენიც კარგად გვიჩვენებს. XIII—XIV სს. კი ხასიათდება ცენტრალური ხელისუფლების მოშლით და რამდენადმე კულტურულ-ეკონომიური დაქვეითებით, რასაც თეკნელა-აბუხალოს ქვაბნაშენების სამშენებლო თავისებურებანიც გვისურათებს.



ბევრ ჭირ-ვარამს გაუძლო ქართველმა ხალხმა. არა ერთხელ დასწრეს ქვეყანას, არა მარტო მტრის მახვილი ანგრევდა და სპობდა. ზიგლინოთქაა გადავხედოთ „ქართლის ცხოვრების“ ფურცლებს; ჯამთა-აღმწერელი მოგვითხრობს: „საფუძვლითურთ შეიძრა ქვეყანა... დაიქცეს საყდარნი და მონასტერნი, ეკლესიანი, ციხენი, სახლნი, ნაშენებნი შოხბრდეს, მთანი და ბორცუნი. მალაღნი დაიზველეს, კლდენი სახედ მტურის დაიგალნეს და მიწა განიპო... სამცხეს ურიცხვი სული მოსწყდა და ყოვლად საყდარი, ეკლესია და ციხე არსად დარჩა დაუტყვევარი, იქმნა გლოვა და ტირილი უზომო“, ეს იყო 1283 წ.



ვანის ქვაბი. ვერცხლას თასი. სპელესტაკური ექსპედიციის მასალებიდან, 1955 წ. ფოტო ნ. ერქომაიშვილისა

და აი, 682 წლის შემდეგ ამ მიწისძვრით დანგრეულ თმოგვის, ვარძიისა და ვანის ქვაბის მიდამოებში ვართ. მიუხედავად იმისა, რომ ვანის ქვაბთა მონასტერში ბერ-მონაზონთა მოღვაწეობა შემდეგ საუკუნეებშიც მიმდინარეობდა, მიწისძვრის საშინელი სურათი ხელუხლებელი აღმოჩნდა იმ ფერდობის ქვეშ, რომელიც კლდის ნანგრევებზე შექმნილა ამ ხნის განმავლობაში.

ვანის ქვაბი, როგორც სამეფო მონასტერი, თამარ მეფის სახელს უკავშირდება. შემდეგში თმოგველებისა და მათი შთამომავლობის საგვარეულო მონასტერია და ბოლოს სამცხის ათაბაგთა სავანეთა.

დღემდე შემოგვრჩა ამ მონასტრის ცხოვრების შინაგანაწესი—ტიბიკონი „ვაჰანის ქვაბთა განგება“ შედგენილი თმოგველების მიერ XIII-ს შუა წლებში. ვანის ქვაბის მონასტერი 14—15 სართულადაა გადმოკვეთილი კლდეში. აქ მრავალ ქვაბსაცხოვრისთან ერთად შვიდი ეკლესიაა. წყალსადენი, წყლის-



ვანის ჭეხილი. ვერცხლის თასი. რელიეფური ორნამენტი — ზრიალი. (მორჯღალი),
სპელესტიკური ევსპედიციის მასალებიდან, 1965 წ.
ფოტო ნ. ერკოშიაშვილისა



ახალქალაქი, მთიანეთის რაიონი. სვეტიცხოვლის ეკლესიის მასალაზე, 1565 წ.
ფოტო ნ. ერქომაიშვილისა



არხები და ქვიციკრის ზღუდე, აშენებული თამარის მეფობაში 1204 წ. მწიგნობართუხუცესის ანტონ ჭყონდიდელის მიერ და სხვა ღირსშესანიშნაობანი.

ბოლო წლებში ფართო პოპულარობა მოიპოვა ვანის ქვაბის გუმბათიანი ეკლესიის კედლებზე მიწერილმა ლექსებმა. მათ შორისაა „ვეფხისტყაოსნის“ ორი სტროფი, ქალების მიერ მიწერილი XV—XVI საუკუნეებში, პოეზიის ამ საინტერესო ნიმუშების დიდი ნაწილი გახსნა და წარმატებით სწავლობს მას ფილოლოგიურ მეცნიერებათა კანდიდატი შ. ონიანი.

მიწისძვრის საშინელი სურათი... სხვადასხვა ადგილას ვაწყდებით გაჭყლებულ ადამიანთა ჩონჩხებს. მათი ერთი ჯგუფი XIII ს. აგებული ეკლესიის წინ დაღუპულა, რამდენიმე კაცი კი გუმბათიანი ტაძრის ქვიციკრის კედელს დაუტანია. ერთ მათგანს სამი ვერცხლის თასი ხელში სჭერია. მიწისძვრას თუ გაურბოდა, მაგრამ კლდის ნაშალში დამარხულა. მართლაც, მემატინან აღდგომის დღესასწაულს უკავშირებს ამ მიწისძვრას. გამართლდა ხალხური გადმოცემა, რომ ვანის ქვაბი დღესასწაულზე მიწისძვრას დაუნგრევია და შვიდი ნეფე-დედოფალი დაიტანა კლდის ნანგრევებმაო.

მიწის ქვეშ გამოჩნდა გუმბათიანი ტაძრის წინა ქვიციკრის კედლის ნანგრევი შესასვლელით და სამრეკლოს ჩუქურთმიანი ფრაგმენტები. ტაძრის საკურთხეველში კი კანკელის ორნამენტირებული ფილები.

ვერცხლის თასები ჭედური ხელოვნების შესანიშნავი ნიმუშებია, რომლებიც ერთი ოსტატის მიერაა შექმნილი. ერთი თასი შიგნიდან მოოქროვილია. თასები ხასიათდება დაბალი ოვალური კალთებითა და უქუსლო ფსკერით. თასები შეიცავს ქართულ ორნამენტს—ბრიალა (შზე) ფსკერზე და სხივები კალთაზე. ფსკერის შუაში ამობურცული კოპია ორნამენტი. ერთ მათგანს ბაგრატიონთა გერბი „სოლომონის ბეჭედი“ ამშვენებს. ორნამენტი ბრიალა ქართულ ხალხურ შემოქმედებაში დადასტურებულია II—III სს-დან დღემდე.

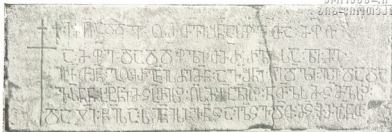
არქეოლოგიური და ეთნოგრაფიული მონაცემებით მეცნიერები ბრიალას მზის კულტთან აკავშირებენ.

ეს მოტივი ფართოდაა გავრცელებული ჯერ კიდევ წინა ქრისტიანული ხანის ვერცხლის თასებზე II—III-სს. შემდეგში უკვე არქიტექტურულ ძეგლებზე, ქართულ ხალხურ საცხოვრებელ დარბაზის დედაპოძებზე, სკივრებზე და სხვა.

ერთ-ერთი თასის კოპზე არსებული „სოლომონის ბეჭედი“ უთუოდ საინტერესოა თვით თასების დასათარიღებლად. ასეთი ორნამენტი გვხვდება კერამიკულ ჭურჭელზე, არქიტექტურულ ძეგლებსა და მონეტებზე, რომელიც თარიღდება 1260—1280 წ.წ. თასებზე მისი არსებობა კი, მონეტების მსგავსად, მიუთითებს რომ ისინი სამეფო სახლისაა, შემდეგში შეწირული მონასტრისადმი.

მართლაც ვანის ქვაბი სამეფო მონასტერი XII—XIII-სს მიჯნაზეა და თასებიც სწორედ ამ ხანით უნდა დათარიღდეს. ამას მხარს უჭერს აქვე მოპოვებული რუსთველის ეპოქის მოჭიქული კერამიკული ჭურჭლის ნამტვრევებიც. მათი ერთი ნაწილი ათიოდე წლის წინ ამავე ადგილზე მიაკვლია ისტორიის მეცნიერებათა კანდიდატმა ო. ლამბაშიძემ.

აღსანიშნავია, რომ ამ ეპოქის ძვირფასი ლითონის ჭურჭელი დღემდე მიკვლეული არ ყოფილა, გვიანდელი XVI—XVII-სს. თასები კი გაგვაჩნია. მათგან ვანის ქვაბის თასები თავისი ფორმებითა და ორნამენტებით მკვეთრად



იქით გურგენისძის სამშენებლო წარწერა. სველესტიკური ექსპლეციის
მასალებიდან, 1965 წ.

ფოტო ნ. ერქომაიშვილისა

განსხვავდება და იმ ტრადიციაზეა შექმნილი, რასაც თავისი საწყისები უძველეს-
ხანაში აქვს.

ტაძრის შესასვლელთან აღმოჩნდა ბალავრის ქვა სამშენებლო წარწერით:
„იესო ქრისტე ადიდე ორთავე შინა სუფევათა მეფეთა მეფე და დედოფალი
თამარ, რომლისა ზე მე იჩქითმან გურგენისძემან აღვაშენე კედელი ესე და
დაეასვენენ ხატნი მაცხოვრისაი, ღმრთისმშობლისაი, ნათლისმცემლისაი და
ჯუარი წმიდისა სვიმეონისი, ვინცა ილოცვიდეთ მეცა მომიხსენეთ“.

იქით გურგენისძე ვანის ქვაბის მახლობლად არსებული წუნდის ეკლესიის
მშენებელია. მას გარკვეული დამსახურება მიუძღვის აგრეთვე იერუსალიმის-
ჯვარის ქართველთა მონასტრის წინაშე, სადაც მისი ალაპია დაცული. მიუხე-
დავად ამისა, საერთოდ უცნობი იყო იქით გურგენისძის ცხოვრების ხანა.

ვანის ქვაბში აღმოჩენილი წარწერა განსაკუთრებული მნიშვნელობისაა:
რუსთველოლოგიური კვლევა-ძიებისათვის, სადაც იქით გურგენისძემ კარგა-
ხანია დაიმკვიდრა ადგილი.

ჯვარის მონასტერში შოთა მეჭურჭლეთუხუცესის, ანასულის, ნიკოლოზ-
გულაბერისძის, ანტონ ალავერდელისა და იქით გურგენისძის უთარილო ალა-
პები სტილისტიკური ანალიზით XII ს. ბოლო ან XII—XIII სს. მიჯნით არის
დათარიღებული. აქედან, მხოლოდ ანასულისა და ნიკოლოზ გულაბერისძის
ალაპების დათარიღება მოხერხდა; ეს არის თამარ მეფის ხანა XII ს. ოთხმოცი-
ანი წლები. ეს უაღრესად რთული სამუშაო დიდი მეცნიერული სიზუსტით
ჩაატარა ფილოლოგიურ მეცნიერებათა დოქტორმა ე. მეტრეველმა.

თუ გვეცოდინებოდა იქითის მოღვაწეობის დროც, ამით შოთას ალაპის
თარიღსაც გავიკებდით. ვანის ქვაბში მიკვლეულმა წარწერამაც დაადასტურა,
რომ იქით გურგენისძემ თამარის მეფობის ხანაში ცხოვრობდა.

წარწერის ქრონოლოგიური ჩარჩო 1189—1204 წლებია. პირველ თარიღს
იძლევა წარწერა, სადაც თამარი დასახელებულია როგორც „მეფეთა მეფე და
დედოფალი“, რაც მხოლოდ თამართან დაეით სოსლანის შეუღლების შემდეგ.



ვანის ქვაბი. კანკელის ფრაგმენტი. სელესტიკური ემპედოციის მასალებიდან, 1965 წ.
ფოტო ნ. ტრეპოშვილისა



ფოტო ნ. ერქომაიშვილისა

ჩვენი ღრობის თმოგველნი, ნაქალაქეველნი და გოგაშნელნი მოვიდნენ ვანის ქვაბს. არ ლოცდობენ. ღრობ თავისი გაიტანა. ჭებლის სიყვარულმა შეაერთა მათი მარჯვენი, მარჯვენი ქართლის გარდასული ცხოვრების შესწავლას რომ იწყებნ.

თანდათან მატულობს გონებრივად იზრდება „ძეგლის მემგობარი“-ს რბეები. აი, მათი ერთი ჯგუფი. ხორცს ისხამს ვანის ქვაბის ისტორია. ქართველთა ცხოვრების სურათები, დიდი შოთას ბიოგრაფია. ვახერხებულ შუბლზე შრომის ოფლი წვეთავს.

შიძლებოდა მოეხსენებინათ, მეორე თარიღს კი იძლევა ზღუდის სამშენებლო წარწერა—1204 წ.

მიგვაჩნია, რომ მონასტრის ასეთი გრანდიოზული ზღუდის მშენებლობა წინ უნდა უსწრებდეს მონასტრის ცენტრის გუმბათიანი ტაძრის აღდგენა და მასში წირვა-ლოცვის განახლება, რაც იქითს ჩაუტარებია.

ამ აღმოჩენამ, კიდევ ერთი მყარი ნიადაგი შეუქმნა შოთას ბიოგრაფიის მეცნიერულ კვლევა-ძიებას, შოთა მეჭურჭლეთუხუცესის ალაპის დათარიღებას, და საერთოდ შოთას ცხოვრებასა და მოღვაწეობას თამარის მეფობის ხანაში.

თუ გავითვალისწინებთ უკანასკნელ ხანს მეცნიერთა ერთობლივ აზრს იმის შესახებ, რომ შოთა მეჭურჭლეთუხუცესი, ეს ჩვენი გენიალური პოეტი შოთა რუსთაველია, გასაგები გახდება ვანის ქვაბთა მონაპოვარის დიდი ნიშნელობა ქართული კულტურისათვის.

ეს აღმოჩენა მით უფრო სასიხარულოა, რომ იგი დაემთხვა დიდი ქართველი პოეტისა და მოაზროვნის შოთა რუსთაველის დაბადებიდან 800 წლისთავის საიუბილეო თარიღს, რომელსაც მთელი მსოფლიო აღნიშნავს.

შოთა რუსთაველის რესპუბლიკური საიუბილეო კომიტეტის დადგენილებით ვანის ქვაბში კვლევა-ძიება გრძელდება.



ვანის ქვაბი. სამრეკლოს ჩუქურთმისანი ფრაგმენტი

ტარიელ ჩუბინიშვილი
ისტორიულ მეცნიერებათა კანდიდატი



ახალციხის ამირანის გორის წვერი, საკულტო ნაგებობებით

ამირანის გორა

ახალციხის „ამირანის გორა“ ძვ. წ. III ათასწლეულის ერთ-ერთი უმნიშვნელოვანესი ნამოსახლარია. მას თავისი სამაროვნები და განცალკევებით, მთის წვერზე ნაგები შესაწირავ-სამსხვერპლო „სენაკები“ აქვს. ადრეული ბრინჯაოს პერიოდის სხვა დანარჩენი შესწავლილი ნამოსახლართაგან ეს ძეგლი იმით გამოირჩევა, რომ აქ კულტურის სწორი გააზრების საშუალებას იძლევა არა მხოლოდ საკუთრივ ნასახლარი, ან მისი სამაროვნები, არამედ „ამირანის გორის“ ყველაზე შემადლებულ ჩრდილო-დასავლეთ ნაწილში პიტალო კლდეების თავზე მოქცეული მსხვერპლშესაწირავი ადგილიც.

ფოცხოვის ხეობის მოვაკებულ მიდამოებში, სადაც ამ გორას ჩრდილო-დასავლეთისა და დასავლეთის მხრიდან წირას ღრმა ხევი ჩაუდის, მთის წვერს აქ საერთოდ გაბატონებული მდებარეობა უჭირავს. მიუხედავად ამისა, კლდეებზე ნაგები ქვის ოთხკუთხა რამდენიმე „სენაკი“ ამ დასახლების ძირითადი უბნიდან უძველეს ხანაშივე ვერ გამოჩნდებოდა, რადგან მათი უმეტესობა ქედ-

გალმა ექცევა. ასე, თითქოს საგანგებოდ გამოყოფილ და „მიუვალ“ ნაწილში ჯერ მხოლოდ მცირედ გათხრილ ფართობზე შენობების ნაშთებს შორის ფილატეპნილი იატაკზე, კერასთან ან შუაში—ქვებით გამოყოფილ ადგილას „პოდიუმზე“ ნახშირთან, ნაცართან და ცხოველის დამწვარ ძვლებთან ერთად ნაპოვნია თიხის დიდ-პატარა დერგების მრავალი ნატეხი. დიდი დერგების უმეტესობა შემკულია სიუჟეტური კომპოზიციებით, რომლებიც მოქცეულია ჭურჭლის ზედაპირის ცალ მხარეს: აქ მოცემულია ტეხილი ხაზებით წარმოდგენილი ცეცხლი და მასზე მდგარი საკურთხევლები—ხესადგრები; ახალი მთვარის მსგავსი ნიშნით შეერთებული ორმაგი სპირალები მესანდრები, რაც ერთიანად ვერძის პირისა და რქების სქემატურ გადმოცემასაც ემსგავსება. აქვეა ამ სპირალებთან დაკავშირებული ან მათგან დაცილებული და საწინააღმდეგო მიმართულებით მფრინავი გრძელკისერა ფრინველები—წეროები. ბოლოს აღსანიშნავია ნაკაწრთა მთელი ბადე, სადაც თევზების გამოსახულებაც შეიძლება გამოვიცნოთ.

ამირანის გორის კულტურის შემქმნელი ტომების მრავალსაუკუნოვანი ყოფა-ცხოვრების, ზნე-ჩვეულებათა და რელიგიური წარმოდგენების ყოველმხრივი გაშუქება რთულია, რადგან ძეგლის შინაარსის მართებული ახსნისათვის აქ ერთიანად შესასწავლია ნამოსახლარზე, სამაროვანზე და ხსენებულ „სენაკში“ აღმოჩენილი მრავალი ნივთიერი ნაშთი.

ცხადია, რომ იმდროინდელი რელიგიურ წარმოდგენათა შესწავლისათვის უმნიშვნელოვანესია მთის წვერზე საგანგებოდ მიტანილი ნივთთა ზემოხსენებულ გამოსახულებათა შემცველი კრამიკაც. ამ ჯგუფში შედის აგრეთვე ერთ-ერთი სენაკის კერაში აღმოჩენილი თიხის სადგარი-ქანდაკება. იგი ცხოველის სქემატურად ასახვის შესანიშნავ ნიმუშს წარმოადგენს. ახლახან სოფ. ზელში შემთხვევით აღმოჩენილ ჭურჭელზე მაღალ რელიეფში გამოძერწილია ასევე აბსტრაქციული ფორმამდე დაყვანილი ცხოველი. ორივე შემთხვევაში მათი სახით გადმოცემულია ცხოველის ან მტაცებელი ფრინველის დიდი დამაბულობა და სიმძლავრე. ამ მხრივ არანაკლებ მნიშვნელოვანია თავისი ფორმითა და დინამიურობით—მოძრაობაში, ან პირიქით, სრულიად სტატიურად, „ღვთაებრივ“ მდგომარეობაში წარმოდგენილი ფრინველებიც, ზემოხსენებულ სპირალებთან და ორმხრიდან მიძერწილ წეროებთან ერთად. აგრეთვე, აღსანიშნავია ამირანის გორის ნამოსახლარის ერთ-ერთ კერაზე რელიეფურად გამოსახული მფრინავი წერო. იგი აქ თითქოს ოჯახის სიუხვისა და სიკეთის ცნებაში გამოხატავს ამ ფრინველის სიმბოლიურ დანიშნულებას, რაც დაკავშირებულია გაზაფხულის მოსვლასა და ახალ სამიწათმოქმედო საქმიანობასთან. სხვა შემთხვევაში კი წეროს შეწირვა, რაც წარმოდგენილია სხვადასხვა ურვეულო ნიშნებთან ერთად, ისევ ნაყოფიერების ღვთაებისადმი ამ ფრინ-



ახალციხის ამირანის გორის ნამოსახლარი. კერის თიხაზე გამოძერწილი მფრინავი წერო.



ველის შეწირულობის შინაარსს უნდა გადმოგვცემდეს. პროფ. შ. კეჭელაძის შეილის აზრით, ახალციხის ამირანის გორის ერთ-ერთ აკლდამაშენებელს პიქტოგრაფული ნიშნების შემცველ თიხის ჭურჭელზე კისერგადაკვეთილი წეროს



ახალციხის ამირანის გორა, საკულტო ნაგებობაში აღმოჩენილი თიხის ჭურჭელი

წინ ამოკაწრულია ნაყოფიერების ღვთაებასთან დაკავშირებული ბომონი—საკურთხეველი. ფრინველის შეწირვის იდეას ასახავს აგრეთვე ჭურჭლის ძირზე საგანგებოდ ამოკაწრული მეორე კისერგადაკვეთილი ფრინველის გამოსახულება. იგი სოფ. მეჯვრისხევში შემთხვევით აღმოჩენილ ადრეული ბრინჯაოს ხანის სპილენძის დიდ თასზეა მოცემული.

დაბოლოს, ახალციხის ამირანის გორის შესაწირავ ადგილზე აღმოჩენილ ნივთთა ზემოხსენებულ ჯგუფს ფუნქციონალურად უკავშირდება ნამოსახლარზე აღმოჩენილი კიდევ ერთი ჭურჭლის ფრაგმენტი, რომელიც შეიცავს ყურის

ძირში მიძერწილ სადგარსა თუ საკურთხეველსა და მასთან ორ მხრიდან დაკავშირებულ სპირალურ გამოსახულებას. ხელმოსაკიდ ყურს ქვემოდ მიძერწილი ასეთი „შემკულობა“ უკვე თავისთავად გამოირიცხავს ამ ჭურჭელზე მათი გამოხატვის მხოლოდ და მხოლოდ მხატვრულ-ესთეტიურ მხარეს. ირანში, აზერბაიჯანში, თრიალეთში და დაღესტანში აღმოჩენილი მსგავსი ნიშნები უთუოდ გვანიშნებენ ამ ჭურჭელში მოთავსებული დოვლათის „ხელშეუხებლობას“. თიხის ზოგიერთ სარქველებზე ცილინდრული საბუქდავით აღბეჭდილი ნიშნები ცხადია, ასევე მიგვითითებენ, რომ აქ რაღაც განსაკუთრებული მნიშვნელობის დოვლათთან გვაქვს საქმე. იგი ალბათ უკვე ტაბუდადებულ ჭურჭლის ემბლემას წარმოადგენს.



ახალციხის ამირანის გორა, საკულტო ნაგებობაში აღმოჩენილი თიხის შესადგარი-ქანდაკება ფოტო ი. გილევანდორფისა

ახალციხის ამირანის გორის წვერზე საგანგებოდ ატანილი ნივთები იმდროინდელ მოსახლეთა საყოფაცხოვრებო ინვენტარის მხოლოდ ერთი ნაწილია,

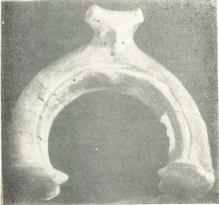


ქართული
ბიბლიოთეკა



ახალციხის ამირანის გორის საკულტო ნაგებობაში აღმოჩენილი
თიხის ჭურჭელი — ძვ. წ. აღ. III ათასწლეული

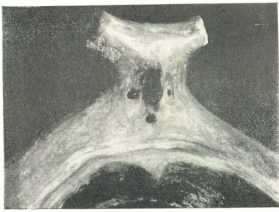
ფოტო ლ. სელიშვილისი



ახალციხის გორის ნამოსახლარი. თიხის ზესადგარი კერისა, საოჯახო კერპის გამოსახულებათ ფოტო ლ. სკლიფასოვსკისა

რომელიც შესაწირავ ადგილას აღმოჩნდა. მსგავსი ნივთები რომლებიც ასევე მკაფიოდ განსაზღვრავს სხვადასხვა დანიშნულების ნივთთა რიტუალში გამოყენებას, მრავლადაა აღმოჩენილი ახალციხის ამირანის გორის ნამოსახლარზე და სამარხებშიაც. დასახლების კულტურულ ფენებში აღმოჩენილია აგრეთვე ისეთი ნივთებიც, რომლებიც მთის წვერზე არ უპოვნიათ, რადგან შესაძლოა, ისინი ამ პერიოდის საგვარეულო სამსხვერპლოებზე არც მიჰქონდათ. ასეთია, ჩვენი ვარაუდით, სახლის კერასთან დაკავშირებული ისეთი ზესადგრები, რომლებიც ცალკეული ოჯახის კერპის გამოხატულებას უნდა წარმოადგენდეს. ამგვარი კერპის გამოხატუ-

ველია, კერძოდ, ფეხგაშლილ მდგომარეობაში მამაკაცის თიხის ქანდაკება-ზესადგარი. აქ სქემატურად მოცემულ ნაძერწი მამაკაცის სახის ქვეშოთ, ფეხებს შორის, გამოყვანილია ფალოსი, რომელიც კერას უნდა ანა-



კერის თიხის ზესადგარის ცენტრალური ნაწილი ფოტო ლ. სკლიფასოვსკისა



ყოფიერებდეს. კერის განაყოფიერების სიმბოლური წარმოდგენა საჭიროა ოჯახის წინაპრის კულტს უკავშირდება და იგი, ალბათ, იმ დროს „საშინაო რიტუალს“ წარმოადგენდა. მამაკაცის კერპად ქცევა მისაქონლე ტომების კულტურის მაღალ განვითარებას მოწმობს.

ამ დროისათვის გვაროვნული საზოგადოება სულ უფრო და უფრო მეტ ემპირიულ ცოდნას იძენს და ახლებურად იყენებს იმ გამოცდილებას, რომელიც მამაკაცის მრავალსაუკუნოვან პრაქტიკულ საქმიანობას მოჰყვა. მესაქონლეობის განვითარებასთან ერთად თანდათანობით იზრდება მოშინაურებული ცხოველის, მაგალითად, ხარის როგორც გამწევი და გამანაყოფიერებელი ცხოველის მნიშვნელობა. საგნების გარკვეული ნაწილი განასახიერებს ხარს ან მის ცალკეულ ატრიბუტს (რქები). იგივე ითქმის ვერძის შესახებ, რომლის გამოსახულება კერაზეც და სხვა ნივთებზეც გვხვდება. ამ დროის კულტურის მატარებელი ტომები ადგილობრივად შექმნილი მეტალურგიის ფუძემდებლებიც იყვნენ და ამიტომ აქაური ძეგლები თვალსაჩინოდ ასახავენ კავკასიაში მეტალურგიის განვითარების უძველეს ეტაპებს.

ამ ახალ ვითარებაში დაწინაურებული მესაქონლეობა და მემინდვრობაც დოვლათის დაგროვების მეტ შესაძლებლობას იძლევა საგვარეულო ცხოვრებაში. აუცილებელი ხდება დოვლათის უფრო უკეთ მოვლა-პატრონობა და მისი განაწილებაც. ამ ფუნქციების მატარებელია ზოგიერთ სამოსახლოზე ერთგვრფად აღმოჩენილი ხაროები. შიდა ქართლში—გუდაბერტყაზე ასეთი ორმოები შეგვრუფლია სამოსახლო ბორცვის ცენტრალურ შემადგენელ ადგილას. აზერბაიჯანში—ბაზადერვისის სამოსახლოს გვერდით ერთ-ერთ შემადგენელზე, სადაც აღმოჩენილია უფრო ძველი დასახლების ნიშნები, ასევე ერთ ჯგუფადაა წარმოდგენილი ძვ. წ. მესამე ათასწლეულის ხაროების მთელი ჯგუფი. აქ ამათ გარდა ამავე დროს მდგარა ქვის მაღალი სვეტი—სტელა (ვეშაპი), რომელიც მამალი დუგმის მსგავს ნიშანს შეიცავდა. იგი ალბათ ნაყოფიერების ღვთაების ატრიბუტს—მამაკაცის ფალოსს ანსახიერებდა. ასეთი სიმბოლიური ნიშნების დოვლათის შესანახ ადგილთან მიტანა ეს სატაძრო მეურნეობის ჩასახვის პირველი ნიშანი უნდა იყოს, რადგან იგი შემდეგ მთელი კოლექტივის მსხვერპლშესაწირავ ადგილათაც გადაიქცევა.

არაა გამორიცხული, რომ ახალციხის ამირანის გორის წვერზე აღმოჩენილი ძეგლების შემდგომი შესწავლით უფრო თვალსაჩინოდ წარმოგვიდგება საკულტო ძეგლის თანდათანობითი წარმოქმნის პროცესი. ამ მხრივ შეიძლება საინტერესო იყოს ჯავახეთის „ამირანის გორაც“, რომლის სახელსაც პირველად ვახუშტი ბატონიშვილი იხსენიებს.

ახალქალაქის ამირანის გორის ფერდობებზე არქეოლოგიური დაზვერვებით უკვე გამოვლინდა ძვ. წ. მესამე ათასწლეულისადმი განკუთვნილი სამოსახლო და სამაროვანი. აქვე დაცულია ცნობა თითქოს ახალქალაქის მახლობლად არსებული მთის „ამირანის“ სახელი დაკავშირებული იყოს ამ მთის წვერზე მდგარ ამირანის კერპთან, რომელსაც წარმართი ქართველები ძველთაგანვე თაყვანსა სცემენ. მესხეთსა და ჯავახეთში გავრცელებული თქმულების მიხედვით, ამირანი მიჯაჭვული ყოფილა მისივე სახელობის გორის ქვეშ, რომლის კარი 3 (თუ ერთ) წელიწადში ერთხელ იღება და მერე ისევ იხურება. ცხადია, რომ



ასეთი სიძველის შემცველ არქეოლოგიურ ძეგლთან ამირანის სახელის დაკავშირება ყურადსაღები ფაქტია.

არაა გამორიცხული, რომ ამ ძეგლებს მომდევნო ხანებში ფართოდ გავრცელებულ მიზეზთან დაკავშირებული გვირგვინის სახელები უსაფუძვლოდ არ უნდა შერქმეოდათ, რადგან სწორედ ამ უძველეს ხანაშივე ცალკე გამოყოფილ შესაწირავ—საკერპო ადგილებში ჩნდება ამირანის



სოფ. ზველი, თიხის ჭურჭელზე გამოძირილი ცხოველისა თუ მტაცებელი ფრინველის გამოსახულება ფოტო ლ. სკლიფასოვსკისა

თქმულების გმირთა ატრიბუტების გამოსახულებანი— მზე, მთვარე და სხვა ნიშნები, რაც შთამომავალ ტომებს აგონებდნენ, როგორც წარმართ ღვთაებებს, ისე ამირანსა და ამ თქმულების სხვა პერსონაჟებს.

ყოველივე ამის დადასტურებას ჯერ კიდევ მრავალი ფაქტის გამოვლენა სჭირდება, ამისათვის კი საქართველოს ძეგლთა დაცვისა და რესტავრაციის სამმართველოს და ივ. ჯავახიშვილის სახელობის ისტორიის, არქეოლოგიისა და ეთნოგრაფიის ინსტიტუტის მიერ 1958 წლიდან მესხეთ-ჯავახეთის ამირანის გორის შესწავლისა და დაცვის მიზნით წამოწყებული საეულე მუშაობა კიდევ უფრო მეტად უნდა გაიშალოს და გაფართოვდეს.



აბლციხის ამირანის გორის ერთ-ერთი საკულტო ნაგებობა ფოტო ლ. სკლიფასოვსკისა



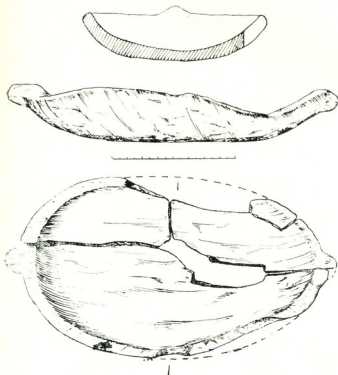
რაჭის კავკასიონი. მარცხნივ—ჭყორნალიანის ფერდი

ძველი სამთამადნო წარმოების ძეგლები რაჭაში

ღების (ზემო რაჭა) გეოლოგიური პარტიის მუშებმა,* რომლებსაც არქეოლოგიურ გათხრებში მონაწილეობის საკმაო სტაჟიც აქვთ, 1960 წ. ივნისში დაიწყეს სპილენძის მადნის საძიებო წოლხვრელის (შტოლნის) გაყვანა. ეს იყო მდ. ჩვეშურის ხეობაში, ჭყორნალიანის მკვეთრად დაქანებულ კალთაზე. წოლხვრელი მიიმართებოდა ჩრდილო-აღმოსავლეთიდან სამხრეთ-დასავლეთისაკენ, ე. ი. მთის გაწოლის პერპენდიკულარულად, მისი შესასვლელიდან ათ-ათ მეტრ მანძილზე, სამხრ.-აღმ. და დასავლეთით კლდის ნაპრალებიდან გადმოჰქუბდა ყინულივით ცივი ორი მოზრდილი ნაკადული. ტყიან ფერდობზე გაჭრილი ღრმა კალაპოტებით ისინი უშვებოდნენ დაბლა, სადაც ჯერ ნიადაგში იკარგებოდნენ, ხოლო შემდეგ კვლავ იჩენდნენ თავს მდ. ჩვეშურის მარჯვენა ტერასზე.

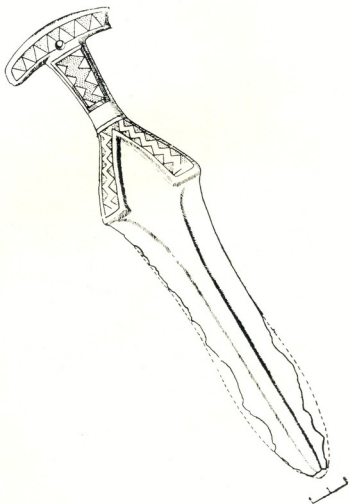
სულ მალე გაირკვა, რომ საძიებო წოლხვრელი 13 მეტრ სიგრძეზე პირდაპირ დაემთხვა კლდის მასივში ოდესღაც გამოკვეთილ მღვიმეს. არქეოლოგიურ სამუშაოებში გაწაფულ მუშებს* არ გაძნელებიათ მღვიმის გაიგივება ძველი დროის სამთამადნო გამოწამოშეგართან. როცა ისინი ამ ძეგლს გასცდნენ და კლდის მაგარი ქანის გარღვევა ამონალით დაიწყეს, წოლხვრელში ერთბაშად შემოიჭრა წყლის უდიდესი მასა, რომელმაც წალეკა ქანის საზიდავი ურიკებიცა და მათი საჯორებელი ფიცარნავიც. ჩვეშურის ტერასზე გამოშავალი წყაროები მალე ჯანგისფრად აიმღვრა, ხოლო წოლხვრელში შემოჭრილი წყლის დონის

*. ეს მუშები არიან: დავით ილიას ძე გობეჯიშვილი, ვრიშა ვასილის ძე ლობჯანიძე და რაქვენ ვასილის ძე ლობჯანიძე.



ნატეგებისგან შეკოწიწებული ზის გობი, აღმოჩენილი სპილენძის გამონამუშევარში
(კრილები და ზედხედი)

ნახ. ა. ამბროსევილისა



ბრინჯაოს სატყეარი, აღმოჩენილი ფლვი ქანების ზვინულში
ნახ. ნ. თოდუბიძისა

დაკლებისა და მუდმივ სიდიდეზე დადგომისთანავე სამხრ.-აღმ. ნაკადული საესებით დაშრა. ცხადი გახდა, რომ ეს ნაკადული მანამდე იკვებებოდა მთის გულში დამდგარი წყლის გუბიდან და თავის მხრით ასაზრდოებდა ქვედა ტერასის წყაროებს.

იმავე წლის ივლისში მორიგი გათხრების ჩასატარებლად ღებს ეწვია ივ. ჯავახიშვილის სახ. ისტორიის ინსტიტუტის არქეოლოგიური ექსპედიცია. აღნიშნული ძეგლი, ცხადია, მისი გამოკვლევის ერთ-ერთ მთავარ საგნად იქცა. ტექნიკური სიძნელის გამო, მართალია, ვერ მოხერხდა ძეგლის ზოგიერთ ნაწილში შეღწევა, მაგრამ მისი რაობა და მნიშვნელობა ძველი ქართული კულტურის ისტორიისათვის განისაზღვრა საკმაოდ ზუსტად.

უპირველეს ყოვლისა, გაირკვა რომ ზემოხსენებული წყლის გუბე ჩამდგარა დიდი მოცულობის ძველს სამთამადნო გამოწამოშევარში მას შემდეგ, რაც მისი მთავარი კარი ჩაუკეტია მეწყერს. გუბის ავსების შემდეგ წყალს სადინარი უპოვნია კლდის ნაპრაღში მთავარი კარის თავზე. გაირკვა ისიც, რომ ორივე ნაკადული იკარგებოდა გამოწამოშევიდან გამოტანილი და მთის კალთაზე დაყრილი ფუჭი ქანების სქელ ფენაში.

ექსპედიციამ მიწის სამუშაოები დაიწყო მთავარი კარიდან, რომლის გაწმენდამ შეიწირა მრავალი ათეული შრომადღე. თუმცა ინტერეს მოკლებული არ იქნებოდა ბევრი ხიფათით სავსე ამ მუშაობის პროცესის, ან თვით გამო-



სპილენძის ღაა გამოწამოშევი გაწმენდის პროცესში.

ნამუშევრის დაწვრილებითი აღწერა, მაგრამ ჩვენი წერილის რეგლამენტი გვაიძულებს დავეკრდეთ ძეგლის მხოლოდ მოკლესა და ზოგად დახასიათებას.

გამოწამოშევი წარმოადგენს ძველი ქართული სამთო საქმის ერთ-ერთ ურთულეს ძეგლს. მისი მთავარი კარით შევდივართ ღრმა ორმოსა და ორი პატარა შტრეკის შემცველ, მცირე დახრილ, 34 მ სიგრძის წოლხერელში, რომელიც დამხრობილია ზოგადად აღმოსავლეთიდან დასავლეთისაკენ. შებენ-დება რა სამხრეთისაკენ, წოლხერელი მიადგება ერდოს ფსკერს, რომელზედაც ქუხილით ეცემა მაღლიდან გადმოჭრილი წყლის დიდი ჩანჩქერი. ის წარ-



მოადგენს კრებულს უფრო პატარა წყაროებისა, რომლებიც მოედინება გამოწამუშევრის მრავალი სხვადასხვა ტოტიდან. ერთი ასეთი ტოტი შედის ერდოს სამხრეთ კედელში მთავარი წოლხვრელის დასასრულთან ახლო, მაგრამ ისიც ისევე, როგორც ჩანჩქერის დაცემის ადგილთან შენიშნული ორმოც, გამოუკვლეველი დარჩა მიუდგომლობის გამო. დაახლოებით 3 მ სიმაღლის, თანაც მთელანებით დატვირთული ფართო ერდოთი (გეზენკით) ავდივართ მთავარი წოლხვრელის თავზე შემობრუნებულ მოზრდილ შტრეკში და ვრცელ კამერაში, რომლის სიგრძე, სიგანე და სიმაღლე შესაბამისად უდრის დაახლოებით 10, 8 და 6 მეტრს. გაირკვა, რომ წყლის გუბე შტრეკამდე აღწევდა, მაგრამ ვერ წვდებოდა კამერას. კამერიდან რადიალურად მიემართება რამდენიმე წოლხვრელი, რომელთაგან ზოგიერთი მთლიანად, ზოგისაც ტოტები და ბოლო მიონაკვეთები შეუსწავლელი დარჩა, რადგან გზას ჰკეტავს წყლით ავსებული ღრმა ორმოები და ფუჭი ქანების ყრილი. გამოწამუშევრის სხვა ნაწილები გამოკვლევულია დაწერილებით და აზომილია დოც. კ. მელითაურის მიერ. განსაკუთრებულ ყურადღებას იმსახურებს კამერის ქვედა სართულიდან ჩრდ.-დასავლეთით გაჭრილი ვიწრო (დიამ.-0,4 მ.) ხვრელი, რომელშიც შედის კამერაში თავმოყრილი წყლის ერთი ნაწილი და შემდეგ მზის სინათლეზე გამოდის წერილის დასაწყისში მოხსენებული დასავლეთი ნაკადულის სახით. მისი მიწისქვეშა კალაპოტი წარმოადგენს 42 მ. საერთო სიგრძის, რკალისებური მოყვანილობის წოლხვრელს. თუმცა ეს უკანასკნელი გარკვეულ მონაკვეთზე მიჰყვება სპილენძის მადნის მდიდარ ძარღვს, მაგრამ მისი ძირითადი დანიშნულება ყოფილა გამოწამუშევრის განიავება.

საერთო სიგრძე გამოწამუშევრის იმ ნაწილებისა, რომელთა გაწმენდა და გამოკვლევა მოხერხდა, 150 მეტრამდე აღწევს. თუ არ ჩავთვლით კამერას, მისი დანარჩენი ნაწილების კვეთი მეტწილად ისე მცირეა, რომ საშუალო სიმაღლის კაცს წელში მოხრილად, ან ხოხებით სჭირდება მოძრაობა. ეს მოწმობს, რომ ძველი მემთამადნენი ცდილობდნენ ნაკლები შრომის დახარჯვას ფუჭი ქანების ნგრევაზე. ეს ქანები კი წარმოადგენილია მაგარი თიხა-ფიქლებითა და დიამაზებით. მათ სანგრევად წარმატებით გამოუყენებიათ მყარ სხეულებზე სითბო-სიცვიის მოქმედების ფიზიკური კანონი: ქანები უხურვებით, ცეცხლით დაუშლიათ წყლის ნაკადის მიშვებით.

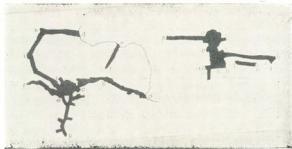


ერდოს ძირზე თავმოყრილი ხის მასალის ნაშთები



აღნიშნული ძეგლის წმენდისას აღმოჩნდა უამრავი საგანი, რომლებიც გვეხმარება მისი დამუშავების პროცესების გათვალისწინებაში. მონაპოვარს შორისაა არა მარტო ისეთი გამძლე ნაშთები, როგორცაა ხის ნახშირი და ქვის ნაკეთობანი, არამედ აგრეთვე უამრავი ხის მასალა, რომელიც საუცხოოდ შეუნახავს გამდინარე წყლის გუბეს. ნახშირი, ხის დიდი ნაკოდები და გამონამუშევრის ქერზე აქა-იქ შერჩენილი ქვარტლი არის ქანების გასახურებლად ხმარებული საწვავის ნაშთი. ხის სხვა მასალა შეიძლება ეხმარათ ორმოებში ჩასასვლელ, ან ზედა სართულებში ასასვლელ კიბეებად. ხის მრგვალი ბიჯეებით გაუმავრებიან მთავარი კარი, რომელიც პირველად რბილ ქანებში მიიმართებოდა. ერთ სხვა გამონამუშევარში (ადგილი „საწყვეტელა დელე“) დამოწმდა ნაშთები ხის ფეხებზე გამართული ფარდულისა, რომელზედაც უნთიან ცეცხლი, მაღალ დონეებში გამავალი მადნის ძარღვების გასახურებლად. ჭყორნალიანის გამონამუშევარში შემოინახა ჭრაქის მაგიერ ნახმარი თავმომწვარი კვარის ნაპოვები. მადნის საზიდავად განკუთვნილ, ლამაზ სახელურებიან გობთა ბევრი ნატეხიც აღმოჩნდა. იქ იყო აგრეთვე ეგებ ამ გობების საცურებლად იატაკზე დაგებული რამდენიმე ფრთა ყავარი და ზოგი სხვა რამ. ქვის ნაკეთობები წარმოდგენილია გაბროდიაბაზის წელშემოჭირტლული მძიმე უროებით, რომლებიც უხმარიან და ნაპარალბული ქანების სანგრევადაც და მადნის საფხენელადაც. სხვა გამონამუშევრებში, ამას გარდა, დამოწმდა რბილი ქანების სათხრელად განკუთვნილი ლითონის წაკატის ან სატეხის ანაბუქები. ერთი სიტყვით, მკვლევართა ხელში აღმოჩნდა ფასდაუდებელი მასალები, რომლებიც საფუძვლად დაედება ქართული სამთამადნო საქმის ძველი ისტორიის მეცნიერულ გაშუქებას.

რაჭაში, უმთავრესად ღებთან მიკვლეულია ერთ ასეულამდე ძველი გამონამუშევარი და ყრილი. ზოგი გამონამუშევარი მარტივია და მცირე ზომის,



სპილენძის ძველი გამონამუშევარი ადგილი ჭყორნალიანში

ზოგიც დიდი და მრავალსართულიანი. ისინი გაყვანილია სპილენძის, დარიშხანისა და ანტიმონის მადნების მოსაპოვებლად, ე. ი. მინერალებისათვის, რომლებიც წარმოადგენდა ქართულ-კავკასიური ბრინჯაოს უძველესი ნიმუშების ძირითად შემადგენელ ელემენტებს.

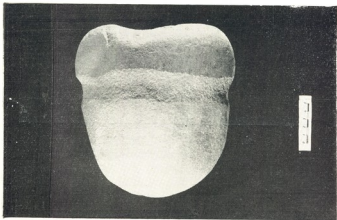
მოხილულ გამონამუშევართა უმეტესობა დახურული ხასიათისაა, მაგრამ არის აგრეთვე ღია (კარიერის) ტიპის ძეგლებიც. ერთერთი მათგანის დამუშავების შედეგად წარმოქმნილი ფუჭი ქანების მძლავრ ყრილში 1959 წ.



აღმოჩნდა ბრინჯაოს მშვენიერი სატევარი. ის საიმედოდ ანაზღაურებს მძიმე ძეგლს ძვ. წ. I ათასეულის პირველი საუკუნეებით; მაგრამ ეს არაა თარიღი ლეზის სამთამადნო წარმოების არც დასაწყისისა და არც დასასრულისა: ლეზის დასავლეთით მდებარე ბრილის საშაროვანზე აღმოჩენილია ადგილობრივი მადნების დაწერვის შედეგად მიღებული ლითონის უამრავი საგანი, რომლებიც უმზადებიან ხანგრძლივად ძვ. წ. II ათასეულის დამდეგიდან ახ. წ. I ათასეულის III-IV საუკუნეებამდე. სწორედ ეს ხანგრძლივი პერიოდი უნდა ჩაითვალოს იჭაური სამთამადნო წარმოების აყვავების ხანად. ამასთან გამორიცხული არაა შესაძლებლობა, რომ რომელიმე ახალმა აღმოჩენამ მადნის მოპოვების დასაწყისი პერიოდი გადასწიოს კიდევ უფრო შორეულ საუკუნეებში.

არქეოლოგიური ცოდნის დღევანდელ დონეზე უკვე თამამად შეიძლება ითქვას, რომ ლეზის სამთამადნო წარმოების სიმძლავრე დიდად ჭარბობდა ლითონის ადგილობრივ მოთხოვნილებას. საკითხი, თუ რამდენად შორს და რა რაოდენობით გადაიოდა აქაური პროდუქცია, ჯერ კიდევ საგანგებო კვლევებიდან მოითხოვს. მისი გადაწყვეტის ერთ-ერთ საიმედო გზას წარმოადგენს, როგორც უკვე ცნობილი, ისე ჯერ კიდევ ღრმად დამარხული გამოწამლული მემკვიდრეების შესწავლა. დამარხულ გამოწამლულ მემკვიდრეთა ადგილსამყოფელს, რაჭის არქეოლოგიური ექსპედიციის გამოცდილების მიხედვით, ხშირად მიუთითებს მთის წყაროთა სათავეები.

აღნიშნული ძეგლების შესწავლაში არქეოლოგებს დიდი სამსახური გაუწიეს საქართველოს გეოლოგიურმა სამმართველომ და ლეზში მომუშავე მისმა პარტიებმა; მაგრამ ისიც უნდა ითქვას, რომ ბევრი ძველი ძეგლი დაზიანდა და მოისპო სწორედ გეოლოგიური ძიებისას. საჭიროა ენერჯიული ღონისძიება ძველი ქართული საწარმოო კულტურის ამ ძვირფასი ძეგლების დასაცავად და უფრო ფართო მასშტაბით შესასწავლად. მათი ჯეროვანი გამოკვლევის შედეგები შეიძლება საფუძვლად დაედოს წინა აზიის უმადნო რაიონებთან ბრინჯაოს ხანის კავკასიის ურთიერთობის საკითხის გაშუქებასაც.



გაბროლიაბაზის სამთამადნო ურო.



ურბნისის ადრეული ხანის ძეგლები

ურბნისი—ერთ-ერთი უძველესი ნაქალაქარია აღმოსავლეთ საქართველოში და დღეისათვის ცნობილი ყველაზე ძველი ნასოფლარი შიდა ქართლის ვაკეზე. მათ შორის ათასწლეულებია და, მიუხედავად იმისა, რომ ამ ხნის განმავლობაში აქ ცხოვრების მოშლის არც თუ ისე ხანგრძლივი წყვეტილებია, მთავარი ურბნისის არქეოლოგიური კვლევისას მაინც ნაქალაქარი და ადრეული ბრინჯაოს ხანის დასახლებაა. უკანასკნელი ურბნისის არა ერთ პუნქტშია დადასტურებული (სასაფლაო, ხიზანანთ-გორა, ქვაცხელები, ლაშები და სხვ.) სისტემატური არქეოლოგიური ძიება მხოლოდ ორგან-ქვაცხელებზე და ხიზანანთ გორაზე მიმდინარეობდა. ორივე ძეგლის გათხრები წელს დამთავრდა. მოპოვებულია პირველურბნელთა მატერიალური თუ სულიერი ყოფის ამსახველი მდიდარი და მრავალფეროვანი მასალა. მაგრამ ამ ძეგლთა მნიშვნელობა ურბნისის ადრეული ხანის ისტორიის წარმოდგენით არ იწურება. ხიზანანთ გორა და ქვაცხელები წარმოადგენენ IV—III ათასწლეულში მთელს კავკასიაში გავრცელებულ ე. წ. „მტკვარ-არაქსის ენეოლითური კულტურის“ ტიპურ და პირველხარისხოვან ძეგლებს და მათი არქეოლოგიური კვლევის შედეგებზეა დამოკიდებული ამ კულტურის წარმომავლობისა და რაობის არა ერთი საკვანძო პრობლემის ახსნა.

ხიზანანთ-გორა და ქვაცხელები შიდა ქართლის ვაკის შუაგულში მდებარეობენ, მტკვრის მარცხენა ნაპირის აწეული ტერასის კიდეზე. პირველი მათგანი სოფ. ურბნისშია, ხოლო მეორე—მის აღმოსავლეთით 2 კმ დაშორებით. ორივე ნასოფლარი მკვეთრად არის გამოყოფილი დანარჩენი რელიეფისაგან ხეებით, რომლებიც ნასოფლარების აღმოსავლეთ და დასავლეთ კიდეებზე ჩადის. ამდენად, მიუხედავად იმისა, რომ არც ერთი ნასახლარის რელიეფი ამდღებულ არ არის, ისინი მაინც შეიძლება ნამოსახლარი გორების ტიპს მიეკუთვნოთ. სამწუხაროდ, ყელის დადასტურება არც ერთ ნამოსახლარზე არ მოხერხდა. ნასოფლარის ის ნაწილი, სადაც ყელი იყო საგულვებელი (12 ნაწილი) დარღვეულია უფრო გვიანი ნასახლარების თხრილებით.

ქვაცხელები და ხიზანანთ-გორა მრავალფეროვანი ძეგლებია. ქვაცხელები მარტო ადრე ბრინჯაოს ხანის ორ დონეს (B, C) და ექვს ნამოსახლარ ფენას ითვლის (B, B₁, B₂, C₁, C₂, C₃). ხიზანანთ გორაზე კი შესაბამისი ხანის ოთხი დონე (B, C, D, E.) და ცხრა ნამოსახლარი ფენაა (B, B₁, B₂, C₁, C₂, C₃, D, E₁, E₂). აქედან E დონე ადრეული ბრინჯაოს საწყის ეტაპს განეკუთვნება, B დონე კი, ამ ეპოქის გვიანი საფეხურია. ამდენად ნამოსახლარ ფენათა მონაცვლეობა ურბნისის ადრებრინჯაოს ხანის ძეგლებზე, რაც შეიძლება კარგად ასახავს კავკასიის ადრებრინჯაოს ხანის კულტურის ჩასახვა-განვითარების სურათს.



იშვითად გვხვდება ამ კულტურის შემცველი ძეგლი, რომლის შესახებ ურბნისის ნამოსახლარ გორებზე არ იყოს დადასტურებული. ხიზანაანთ-გორა წარმოადგენენ თავისებურ შკალას კავკასიის ადრებრინჯაოს ხანის კულტურის შედარებითი ქრონოლოგიისათვის.

პირველი დასახლება ურბნისში ძვ. წლ. IV ათასწლეულის პირველ ნახევარში ჩნდება ხიზანაანთ გორაზე (დონე E), სამწუხაროდ, როგორც E₁, ისევე E₂ ფენა ძალიან დაზიანებულია და სოფლის სახის დადგენა ჭირს. როგორც ჩანს, სოფელი გაშენებული იყო ერთ მთიან თიხით მოლესილ მოედანზე. ნაგებობათა კედლების კვალი ოდნავ შეიმჩნევა და შენობათა გეგმის წაკითხვა არ ხერხდება. მინც ზედაფენებში დადასტურებული სააღმშენებლო ტექნიკისა და სხვა მონაცემების გათვალისწინებით, შეიძლება ზოგიერთი სავარაუდო მოსაზრების მოტანა. როგორც ხიზანაანთ-გორის, ისევე ქვაცხელების ადრებრინჯაოს ხანის შენობები უმთავრესად ერთი და იგივე სააღმშენებლო ტექნიკით არიან ნაგები. მათი კედლები წარმოადგენენ სარებზე მოწნულ ლასტებს; რომლებიც შემდეგ ორივე მხარეს თიხით ილესებოდნენ. სარები მეტად ღრმად ერტობოდნენ მიწაში (50—60 სმ), ნასახლარი ფენები კი საკმაოდ თხელი არიან, ისე რომ ქვედა ფენებშიც კარგად იკითხება ზედა ფენათა ნაგებობების გეგმები. ბუნებრივია, რომ კედლების სარების ყველაზედ ხშირ კვალს E დონის ნასახლარი ფენები ატარებენ. ორმოების ამ ქაოსში მინც შეიმჩნევა 1-1,50 მ. დიამეტრის წრეები, რომლებიც თვით E დონის ნაგებობების ნაკვალევი უნდა იყოს. ანალოგიური ზომის თოლოსები, ოღონდ ალიზით ნაგები, ფიქსირებულია შულავერის გვიანი ნეოლითისა და ადრეენეოლითური ხანის ნასახლარზე, რომელიც წელს შეისწავლა თბილისის სახ. უნივერსიტეტისა და საქართველოს მუზეუმის გაერთიანებულმა ექსპედიციამ პროფ. ოთ. ჯაფარიძის ხელმძღვანელობით. ასეთივე ნაგებობები გამოვლენილია აგრეთვე აზერბაიჯანის სსრ ტერიტორიაზე



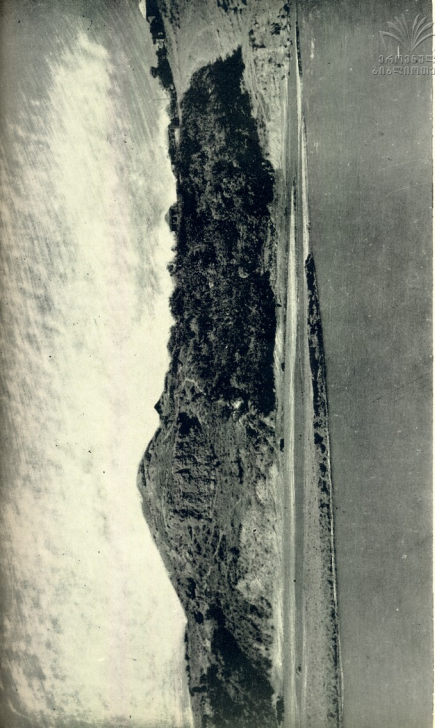
ხიზანაანთ გორა E₂ ფენა

ყაზახის რაიონში ე. წ. შო-მუთუფეს ადრეენეოლითური ხანის გორა ნამოსახლარზე.

შულავერის გორა ნამოსახლარის თოლოსები დაბალი არიან. გადახურვა გუმბათური აქვთ, შესასვლელი ხერხელი გამოჭრილია კედლის ზედა ნაწილში მინცის ზედაპირიდან 0,5 მეტრის სიმაღლეზე. შეიძლება ვივარაუდოთ, რომ ასევე იყო მოწყობილი ხიზანაანთ გორის E დონის შენობები. შე-

ნობის ცენტრში მოწყობილი უნდა ყოფილიყო კერა. E დონეზე ფიქსირებული კერები ერთი და იგივე ტიპისანი არიან და წარმოადგენენ ვიწრო და დაბალთიხით მოლესილ ორმოებს, რომელთა პირი ოდნავ გადაშლილია და გადადის ასევე მიწაზე მოლესილ, იატაკში ოდნავ ჩაჭრილ ფართო ზორდურში.

ინვენტარი უმთავრესად კერამიკით არის წარმოდგენილი, ამავე დროს



Երևանի քաղաքը

მთელი ცალეზი მხოლოდ ორმოებშია მოგვეცეს. საერთოდ E დონე ორმოების სიმრავლით ხასიათდება. გვხვდება როგორც საგულდაგულოდ გათხრილი დრეჟა და ფართო თიხით მოლესილი ორმოები, ასევე სახელდახელოდ ერთბაშად ქურჭლის ან სადგარის დასაფლავად გათხრილი დაბალი ვიწრო ორმოები. როგორც ჩანს, ორმოებში დაფლულნი იყვნენ ქურჭელთა საუკეთესო ცალეზი. ისინი უფრო ბეჯითად არიან ნაძერწნი და გაპრიალებულნი, ვიდრე იატაკზე აკრფილი თიხის ქურჭლის ნატეხები. ამავე დროს ყოველ ორმოში ან სადგარია ფიქსირებული ან გადასატანი კერის შვერილიანი ნატეხი. როგორც ჩანს, ორმოებს სარიტუალო დანიშნულება ჰქონიათ, უფრო სწორედ, ორმოებში ინახებოდა სარიტუალო ცერემონიალისათვის განკუთვნილი ინვენტარი. ხიზანანთ გორის ნამოსახლარის E დონის ინვენტარი ახლოს დგას, ერთის მხრივ, დიდუბეში მოპოვებულ, ხოლო მეორეს მხრივ — ჯრუჭულას ხეობის გამოქვაბულებიდან (სამელე-კლდე, სამერცხლე-კლდე) მომდინარე თიხის ქურჭლებთან. იგი მათ შემაკავშირებელ რგოლად გვევლინება. ამგვარად, ხიზანანთ-გორა, შიდა ქართლი, უკვე IV ათასწლეულში ჩანს, იყო ის ცენტრალური თემი, სადაც ერთმანეთს ხვდებოდა და თავის გამოცდილებას უზიარებდა დასავლეთ და აღმოსავლეთ საქართველოს მოსახლეობა“.

IV ათასწლეულის II ნახევრისა ჩანს ხიზანანთ გორის ნასახლარის მომდევნო II დონე. იგი ნახანძრავი ფენით არის წარმოდგენილი. შეიძლება ამიტომ, რომ შენობებში ინვენტარი შედარებით მდიდრად არის ნაპოვნი. განვითარების მხრივ II დონე E-სთან შედარებით შორის არის წასული და შეიძლება მათ შორის საუკუნეებიცაა. მიუხედავად ამისა, ბევრი რამ II დონეში თავის დასაბამს E-დან იღებს და მათში საერთოს დანახვა ძნელი არ არის. საერთოა შენობების



ხიზანანთ გორა. წრიული შენობა—II დონე

გვეგვარება და სალამშენებლო ტექნიკა. როგორც E დონეში ისევე II-ში. შენობები სარლასტით არის ნაგები და გვეგვაში წრიულია, თუმცა შენობათა ფართი გაზრდილია. სახურავი ბრტყელია და ცენტრალურ სვეტზე ე. წ. დედაბოძზეა დაყრდნობილი. ოთახებს უჩნდებათ სხვა ახალი ელემენტებიც. დერეფნები ორი ტიპისაა: ერთი წრიულიყუა და გარს ერტყმის ოთახს, სიგანე 60-80 სმ. მეორე — ოთხკუთხა და ოთახს შესასვლელთან აქვს მიშენებული. წრიული დერეფანი, როგორც ჩანს, უფრო არქაულია, ჯერ ერთი II დონეში ფიქსირებული 4 შენობიდან 3-ს წრიული დერეფანი აქვს, მეორეც — მომდევნო ფენების ნაკვებობებში მხოლოდ ოთხკუთხა დერეფნებია დადასტურებული.

ოთახების დერეფანი საგულდაგულოდაა მოლესილი, გაპრიალებული და კედლებთან წითლად შეღებილი. ასევე წითლად შეღებილ იატაკზე უსისტემოდ



განლაგებულია ნაცრისგან ამოყვანილი დაბალი 25—30 სმ-ის დმ. წრიული შემალ-
ლებები. შემალღებების გვერდზე დამხობილი იყო სხვადასხვა ზომის თინის ქაღალდები.
ზოგ შემთხვევაში შემალღებებს სცვლის ნაცრისგან ნაძერწი დიდი ზომის თასები.
თუ წელში გამოყვანილი ვაზები. ნაცრისგან შემალღებები და ჭურჭლები
შეიძლება მაგიურ-რელიგიური დანიშნულებისა იყვნენ. ნაცრის გამოყენება
საწესო-გრაფიკულ ხელოვნებაში დადასტურებულია როგორც ქართული ეთნო-
გრაფიით*, ისევე არქეოლოგიით**.

დ დონის კერამიკა შედგება უმთავრესად მცირე და საშუალო ზომის
ბადიებისგან და ვაზის ფოთლინებური ჭურჭლებისაგან. ჭურჭლების ფორმა
დახვეწილია, კეცი თხელი და ბეჯითად გაპრიალებული. ლითონის მხოლოდ
ორი ნივთი—დარიშხანიანი ბრინჯაოსაგან ჩამოსხმული მცირე ზომის სატეგარია
ნაპოვნი.

მომდევნო დონეები C და B უკვე ურბნისის ორივე ნამოსახლარ გორაზე
არის დადასტურებული. ამავე დროს ქვაცხელებზე ამ დონეთა სოფლების დიდი
ნაწილი არის გათხრილი, რაც დასახლების ტიპის შედარებით სრულად აღდგე-
ნის საშუალებას იძლევა***. ორივე დონე ხასიათდება გეგმარების გარკვეული
პრინციპით—სოფლის მჭიდრო დასახლება, შენობებს შორის პერსონალა-
ციისათვის განსაზღვრული არეს დაკვა. ოთახების ორიენტირება მუდმივი



ქვაცხელები. ოთახეთა შენობა—C, ფენა.

ქარების საწინააღმდეგოდ.
მრგვალ შენობებს ამ დონე-
ებში ცვლის კუთხეებში მრგვა-
ლებული მეგარიონები, წინ-
მიდგმული ოთხკუთხა დე-
რეფნებით იატაკი კვლავ
თიხით მოლესილია და გა-
პრიალებული. უკანა კედლის
გასწვრივ იატაკი შემალღე-
ბულია და შეღებილი. C და
B დონეებზე მოპოვებული
ნივთების უმრავლესობა სწო-
რედ ამ შემალღებებზე იყო
ფიქსირებული. გადახურვა

დარბაზულია, კარები შენობის ცენტრალურ ღერძზეა დატანებული. კედლები-
უმეტეს შემთხვევაში სარ-ლასტით არიან ნაგებნი. მაგრამ სააღმშენებლოდ უკვე
იყენებენ ალიზს.

კერამიკა ორივე დონეში ფართო ასორტიმენტით არის წარმოდგენილი.
სხვადასხვა ზომის სამყურა ჭურჭლები, ბადიები, ქოთნები, სასმისები, ლანგ-
რები და სხვა. ჭურჭლები კვლავ ხელით არიან ნაძერწნი, აქვთ შავი ან

*. В. В. Бардавелидзе. Древнейшие религиозные верования и обрядовое графическое искусство Грузинских племен. Тбилиси, 1957 г. Стр. 124.

** დ. ხახუტაშვილი, ვფლასციხე. თბილისი, 1964, გვ. 38.

***. დონეების აღწერილობას ვსარგებლობთ აღ. ჯავახიშვილის და ლ. დლონტის წიგნით.
ურბნისი 1, თბილისი, 1962 წ.

რუხი გაპრიალებული ზედაპირი***, და ვარდისფერი სარჩული. ორნამენტი შექმნილი ჭურჭლები მხოლოდ ქვაცხელებზე არის მოპოვებული. გვგვდება როგორც ამოკაწრულ-ამოღარული, ასევე რელიეფური ორნამენტი. ქვაცხელებზე ვეა დადასტურებული მოხატული ჭურჭლებიც, რომლების ნატეხები მრავლადაა ნაპოვნი ორივე დონეზე.

ლითონის ნაწარმიდან აღსანიშნავია დარიშხანიანი ბრინჯაოსაგან ჩამოსხმული ჯერ კიდევ გაუქდავნი ნამგალი, ბრინჯაოსივე T მაგვარი საკინძი, ხიშტი და სხვა. ორივე ძეგლზე მრავლად არის აღმოჩენილი ლითონის ჩამოსასხმელი ტიგელები და ყალიბები, რაც ბრინჯაოს მეტალურგიის ადგილობრიობასა და მის მაღალ განვითარებულობაზე მიუთითებს.

ქვით უმთავრესად ნამგლის ჩასართავი და მშვილდის წვერებია ნაკეთები. განსაკუთრებულ ყურადღებას იქცევს ნამგლის კაეის ჩასართები. ზოგიერთ ოთახში ნაპოვნი ჩასართებიდან ათეული ნამგალი შეიკვრება. ძნელად წარმოსადგენია ნამგალთა ასეთი რაოდენობა ყოფილიყო საჭირო მარცვლეულის მოსამკლად. უფრო საფიქრელია ნამგლები გამოყენებულიყო ბალახის მოსათიბად — პირუტყვისათვის ზამთრის საკვები მარაგის დასამზადებლად. მით უმეტეს, რომ მესაქონლეობა ამ ხანაში მომთაბარეობაზედ გადასული ჯერ არა ჩანს.

ძვლის ნაწარმიდან საყურადღებოა ქვაცხელების B დონეში ნაპოვნი ირმის რქის სახენელი. რქა სამტოტაა, შუა ტოტი მოჭრილია, უკანა ტოტი გათლილი და წამახული. ურბნისის სამოსახლოდ ათვისების ხანაში პრიმიტიული მიწათმოქმედება საკმაოდ წინ წასული ჩანს. უკვე E ფენის კერების შელესილობაში უხვადაა გამოყენებული მარცვლეული. C დონეში კი ორივე ძეგლზე არა მარტო ხორბლისა და ქერის მარცვლებია ნაპოვნი, არამედ მათი მთელი ძნებია დადასტურებული.

პირველყოფილი მიწათმოქმედება და მესაქონლეობა იყო ის ეკონომიური ბაზა, რომელსაც ეყრდნობოდა კავკასიის ადრებრინჯაოს ხანის კულტურა. III-ათასწლეულის ბოლოსათვის მეურნეობის ეს ფორმა ჩიხში ექცევა. სწორედ მეურნეობის კრიზისი იყო მიზეზი იმისა, რომ მოსახლეობა მასიურად სტოვებს ბარს და საცხოვრებლად მთიანეთს ირჩევს. ამიტომაც, რომ ამ ხანისათვის ურბნისის ნამოსახლარები უკაცრიელდება და აქ ცხოვრება მთელი ათასი წლის განმავლობაში არ ახლდება.



ზემო-კრიხი.
ჩექურიმის დეტალი. X—XI სს.

*. ფენაში ორივე ნამოსახლარზე ძლიერი ხანძრის შედეგად ჭურჭლებს წითელი შეფერილობა აქვთ მიღებული.

უჯარმა

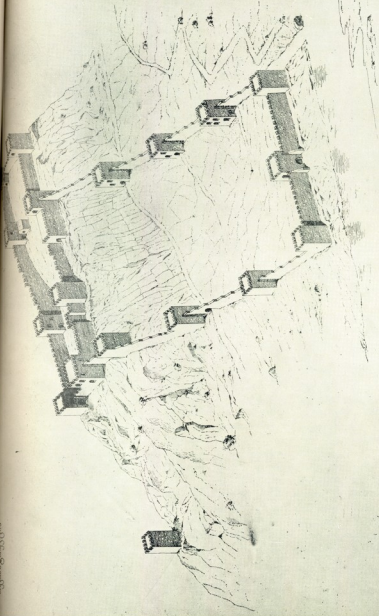
საგარეჯოს რაიონის სოფელ უჯარმის მახლობლად, მდ. იერის მარჯვენა ნაპირას ჯერ კიდევ შემორჩენილია შუა საუკუნეების ერთ-ერთი უმნიშვნელოვანესი ციხე-ქალაქის ნანგრევები. მათიანები უჯარმის აშენებას წინაქრისტიანულ ხანას მიაწერენ— შემდგომად მირდატისა მეფობდა ძე მისი ასფაგურ და მან ალაშენა ციხე-ქალაქი უჯარმა“. IV საუკუნეში, როდესაც მირიან მეფემ დასვა აქ თავისი ძე რევი, უჯარმა იხსენიება მცხეთის გვერდით, როგორც ქართლის სამეფოს მეორე მნიშვნელოვანი ცენტრი. V საუკუნის მეორე ნახევარში ვახტანგ გორგასალს „კვლავ განუახლებია უჯარმა“. „აუშენებია იგი ნაშენებითა უზომოთა“, აუგია „პალატთა შინა კარის ეკლესია“ და თავის რეზიდენციად გამოუცხადებია. შემდგომშიაც ვახტანგის შვილი დაჩი და უფლისწულები აქედან მართავდნენ კახეთს. X საუკუნეში არაბთა სარდალს აბულ კასიმს აუღია უჯარმა და დაუნგრევია ციხე. XII საუკუნეში ციხე კვლავ აღუდგენია გიორგი მესამეს და შიგ თავის განძის საცავი საჭურჭლე აუგია. გვიანფეოდა-



უჯარმა. გალანის სამხრეთ-აღმოსავლეთის მხარე
ფოტო ი. პახომოვისა



საქართველოს
ხელნაწილების



0000000000



ღურ ხანაში იგი სკერიათ ივრის ხეობის თავადებს, რადგან „განყოფანა საქმეებსა და ფოთა მოხორდა ქალაქი დიდი, არამედ აწ არს დაბა“.

1950—1952 წლებში წარმოებული გათხრების შედეგად გაიწმინდა უჯარმის ნანგრევთა ძირითადი ნაწილი და გამოვლინდა ციხე-ქალაქის ნაგებობათა სისტემა და მისი მშენებლობის ძირითადი პერიოდები.

ციხე აგებულია ივრის პირას აღმართულ კლდოვან სერზე. იგი შედგება ამ 75 მეტრის სერის თხემზე მდებარე ზედა და ქვედაციხისაგან, რომელიც უშუალოდ ებჯინება ზედაციხეს და მდინარისაკენ დაშვებულ კალთებზეა განლაგებული. ქვედაციხის საკმაოდ მოზრდილი ოთხკუთხედი შემოვლებულია ცხრა დიდი კოშკის შემცველი გალავნით.

შიდაციხის ჩრდილო-აღმოსავლეთის ნაწილში იმყოფება დიდი სამ სართულიანი შენობა, რომლის ქვედა და ზედა სართულებში მოთავსებულია ორ-ორი მომცრო სენაკი და თითო დიდი ოთახი. ძირითადი შესასვლელი შენობაში სამხრეთის მხრიდანაა. შენობის ორივე სართულის სადგომები ნათდებოდა ფართო და მაღალი სარკმლებით. განსაკუთრებით საყურადღებოა ზედა სართულის ნალისებრივი მონახულობის სარკმლები და კარები, რომელთაგან უკანასკნელი, როგორც ჩანს, დაკიდულ აივნებზე გადიოდნენ. შენობის ქვეშ მოწყობილია ორ განყოფილებიდან შემდგარი სარდაფი, რომელშიაც ქვის კიბით ჩადიოდნენ. შენობა დგას შიდა ციხის საგანგებოდ გამოყოფილ მყუდრო ადგილას და ყველა ნიშნებით სასახლეს წარმოადგენს. სასახლის წინ გამოყოფილია საკმაოდ დიდი ეზო გამაგრებული გალავნის კუთხური კოშკებით.

შიდა-ციხის შუა ნაწილში შემორჩენილია ამავე პერიოდის სამეურნეო ნაგებობანი (ბელელი, წყალსაცავი) და „ჯვარპატიოსნის“ ძველი ეკლესია. ამჟამად ამ ორსართულიან ეკლესიაში გამოიყოფა სამი სხვადასხვა პერიოდის ფენა. შენობის უძველეს ნაწილს წარმოადგენს ქვედა სართულის პატარა ეკლესია—მიწნებული შიდაციხის გალავნის ერთ-ერთ ოთხკუთხე კოშკზე. ეკლესიის აფსიდის კონქის თალი და სამხრეთის კოშკთან მომიჯნავე თალი მკვეთრი ნალისებრივი ფორმისაა. შიგნიდან ეკლესია ამოყვანილია თლილი ქვის ფილებით, ხოლო გარედან—მქისედ დამუშავებული წვრილი ქვით. (ზუსტად ისეთივე წყობით, როგორც გალავანი და კოშკები). ეკლესიის ზედა სართული დაშენებულია X—XI საუკუნეებში. ამავე პერიოდში გაფორმებულია მთლიანად ეკლესიის ორსართულიანი ფასადი დიდი თლით ქვედა სართულში და ორი სამკუთხე ფორმის ნიშნით ზედა ეკლესიის აბსიდის გვერდებზე. გვიანფოდალურ ხანაში (XVIII ს.) ეკლესიას მიუშენეს გვერდითი სადგომები, გადააკეთეს შესასვლელი და სხვა. ქვედა სართულის მცირე ეკლესია არქიტექტურული ფორმებისა და მშენებლობის ტექნიკის მიხედვით V საუკუნეს მიეკუთვნება და, როგორც ჩანს, სწორედ გორგასალის მიერ აგებულ კარის ეკლესიას წარმოადგენს.

განსაკუთრებული ყურადღების ღირსია სერის დამრეც კალთებზე აგებული გალავანი, დანაწევრებული დიდი ზომის სწორკუთხოვანი ბურჯებით. გალავნის კედელი ებჯინება ბურჯებს, ისე რომ ამ უკანასკნელთა სიგანის ნახევარი გამოდის გალავნის ხაზს გარეთ, მის ორსავე მხარეს. ბურჯები და კედელი ასევე, როგორც შიდაციხის შენობები გამოირჩევა განსაკუთრებული წყობით—18—20 სმ სიმაღლისა და 25—60 სმ სიგრძის, ოდნავ დამუშავებული ქვები შეადგენენ პორიზონტულ რიგებს. ქვები წყობაში გულდასმითაა გადაბმული



ერთმანეთთან. ზოგიერთ შემთხვევაში ვხვდებით ხან გრძივად ქაღალდისგან წყობის სიღრმეში ჩატანებული ქვების მონაცვლეობას, რაც კლასიციზმის მხრებში მოძღვრების ტრადიციებთანაა დაკავშირებული.

გალავნის ბურჯები ორ ან სამსართულიანია და გვირგვინდება კბილანე-ბით შემოსაზღვრული ბანი. სართულშუა გადახურვა ყვრდნობოდა ხის მძლავრ კოჭებს, რომელთა ბუდეები შემორჩენილია ყველა კოშკის კედლებში. კოჭებს არ ჰქონია ბუხრები, ასევე არაა შემორჩენილი კიბის საფეხურები (შესაძლებელია გადასატანი ხის კიბეც იხმარებოდა). გარეთა მხრიდან კოშკები დახშულია ყრუ კედლებით. სამაგიეროდ, ქალაქის მხარეს ყველა კოშკში დაყოლებულია მაღალი და განიერი, ნალისებრივი მოხაზულობის თაღოვანი კარ-სარკმლები.

განსაკუთრებით გამოირჩევა მდინარის პირას, გალავნის ცენტრში მდებარე კოშკი, რომელშიაც იმყოფებოდა საგანგებოდ გამაგრებული მთავარი (წყლის) კარი. კიდევ ერთი შესასვლელი იმყოფებოდა დასავლეთის მხარეზე მდებარე ზედა კოშკის პირველ საოთულში.

უჯარმის შიდა-ციხის ნაგებობანი და ზღუდე-კოშკების მთელი სისტემა ამჟღავნებს სამშენებლო ხელოვნების ბრწყინვალე დონეს. შესანიშნავი წყობა, ფართო და მაღალი ნალისებრივი ფორმის კარ-სარკმლები, ბურჯებისა და შენობების დიადი, მოხუშმეტური და ამავე დროს ხალისიანი ფორმები დაუღიწყარ შთაბეჭდილებას სტოვებენ.

უჯარმის ნაგებობათა ცხადი, ლაკონიური და მეტყველი ფორმა და უნაკლო განხორციელება საფუძველს გვაძლევს ეს ციხე-ქალაქი მივაკუთვნოთ ქართული არქიტექტურის იმ წმინდა, ტექტონიკურ მისწრაფებათა ხანას, როდესაც იქმნება მცხეთის უჯარი, წრომი თუ სამწევრისი. ციხე-ქალაქის საბრძოლო ნაგებობათა სისტემა განხორციელებულია V და VI საუკუნეთა მიჯნაზე ერთიანი გეგმითა და შესანიშნავი ოსტატის ჩანაფიქრით.

როგორც აღინიშნა, უჯარმის ნაგებობებში მკვეთრად გამოირჩევა წერილობითი წყაროების ცნობების შესატყვისი სამი ძირითადი სამშენებლო პერიოდი.

ზედაციხისა და ქვედაციხის ძირითადი ნაგებობანი, როგორც აღინიშნა, აგებულია V საუკუნის დასასრულს ვახტანგ გორგასალის მოღვაწეობასთან დაკავშირებით. XI—XII საუკუნეებში შეკეთებული და რეკონსტრუირებულია არაბთა მიერ დანგრეული ზღუდე-კოშკები. კერძოდ, მთელი ზედაციხის ტერიტორია ორ ნაწილად დანაწევრებულია ზღუდით. აგებულია ცილინდრული მოხაზულობის კოშკები, დაშვებულია და გადაკეთებული ეკლესია. ამ პერიოდის ყველა ნაგებობა აგებულია უხეშად დამუშავებული ან თლილი ქვით, დულაბის სქელ ფენაზე. გვიანფოდალურ ხანაში (XVII—XVIII საუკუნეები) წარმოებდა ზღუდე-კოშკების მცირე შეკეთება, წყალსაცავის თავზე აგებულია სათვალთვალო კოშკი. ამ პერიოდის შენობებს ახასიათებს მცირე ზომის ბრტყელი აგურის გამოყენება.

გათხრების შემდეგ ზღუდე-კოშკები და საერთო ნაგებობანი მისი დამცველი მიწის ფენისაგან განთავისუფლების შედეგად საგრძნობლად შესუსტდნ და ამ უნიკალურ ძეგლს, ქართული ხუროთმოძღვრების სიამაყეს საბოლოო განადგურების საფრთხე მოეღის.

საინტერესოა რას ფიქრობენ ამაზე გამთხრელი დაწესებულებანი - თბილისის სახელმწიფო უნივერსიტეტი, ივ. ჯავახიშვილის სახელობის ისტორიის არქეოლოგიისა და ეთნოგრაფიის ინსტიტუტი და, განსაკუთრებით კი, კულტურის სამინისტროს სათანადო სამმართველო, რომელსაც, პირველყოვლისა კულტურის ძეგლთა დაცვა ეკისრება.



უჯარმა. შიდა ციხის სასახლე გამთხრების პერიოდში
ფოტო ო. პაპიშვილისა

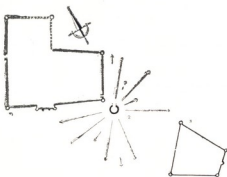
თელავის „ბურჯი“

(მისი დანიშნულების და თარიღის გარკვევისათვის)

მრგვალი ბურჯი, რომელიც თელავში „ბატონის ციხის“ სამხრეთ-აღმოსავლეთით, ალაყაფის კარის წინ არის აღმართული, ყურადღებას იქცევს თავისი სიდიდით, არაჩვეულებრივად მძლავრი და მტკიცე კედლებით. იგი ერთი შეხედვით უჩვეულო და უცნაური სახის ნაგებობის შთაბეჭდილებას სტოვებს. არაბგავს ქართული ფეოდალური ხანის იმ თავდასაცავ მრგვალ კოშკებს, რომელთაურიცხვი რაოდენობა აგებულია ძველს ქართლსა და კახეთში, არა აქვს დაყოფილებული სათოფურები და არც თავდასაცავი ნაგებობებისათვის დამახასიათებელი ქონგურები!

ბურჯი საკმაოდ მაღალია, მაგრამ ეს სიმაღლე არაა გამოყენებული სადგომებისათვის, როგორც ჩვეულებრივ მრავალსართულიან კოშკებშია მიღებული. პირიქით, იგი მთელს სიმაღლეზედ მიწით არის გავსებული. ჩანს, მშენებელს არც სურდა ბურჯის შივა სივრცის გამოყენება.

ბურჯის არქიტექტურაში კიდეც ერთი უჩვეულო, მაგრამ მეტად საყურადღებო თავისებურებაც აღინიშნება. მისი მრგვალი კედლები არაა შეკრული ბლომდე. მთელ სიმაღლეზე მას ბატონის ციხის მხარეს პირი აქვს გახსნილი და



სქემა. ბურჯის ცეცხლის საფარი.

ზერელე დათვალიერებისას ისეთ შთაბეჭდილებას სტოვებს, თითქოს განგებ არის მორღვეული. მაგრამ, გულდანსმით დაკვირვებით გასინჯვის შემდეგ ცხადი ხდება, რომ ასე იყო იგი თავიდანვე აგებული და როგორც ქ. თელავის მკვიდრი ივ. პაატაშვილი სამართლიანად შენიშნავს, დღესაც „ხანდაზმულობის მიუხედავად პწკარაუცლელი“ დგას.

ბურჯის „გარდევულ“ მხარეს დატკეპნილი მიწის დაქანებული სიბრტყეა მოწყობილი. ეს ხელოვნური 6,30 მეტრის სიგანის ფერდობი ნაწილობრივ ბურჯის შიგნით არის შეჭრილი, ნაწილი კი მის ფარგლებს გარეთ გადის და „ბატონის ციხის“ აღმოსავლეთის კედლის პარალელურად მიიმართება.

ხელოვნური ფერდობის ის ნაწილი, რომელიც ბურჯის გარეთ ხედება, დაფუძნებულია ქვიტკირით აგებულ 5,10 მეტრის სიგრძის დახრილ ბაქანზე.



საქართველოს
საქართველოს



თელავის «ბურჯი» და ბატონის ციხე

ფოტო ლ. რჩელიშვილისა

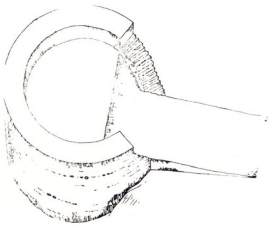
ქვიტიკირის ბაქნის კედელი დღეისათვის კარგად ისინჯება აღმოსავლეთის მხრიდან, ხოლო მისი დასავლეთის ფასადი, რომელიც ადრე ჩანდა, ეხლა ქველბრის სკვერისათვის ახლად აგებული ზღუდით არის დახშული. ბაქნის რიყის ქვის წყობა მჭიდროდაა გადაბმული საკუთრივ ბურჯის წყობასთან, შედუღებულია მის კედლებთან და აშკარაა, რომ მასთან ერთად არის აგებული. ეს საყურადღებო დეტალი შუქსა ფენს ბურჯის კედლების „გარღვევის“ საკითხს.

ამ მონაცემით ვგონებთ საესებით ცხადი ხდება, რომ „გარღვევა“ თელავის ბურჯისა შემდგომი დროის დაზიანების შედეგი კი არ არის, როგორც ეს ზოგჯერ მიაჩნიათ, არამედ შეპირობებულია მშენებლობის წინასწარი პროექტით, დაქანებული სიბრტყის—ფანდუსის მოსაწყობად. ცხადია, ასეთი გარღვევის გარეშე ვერ მოხერხდებოდა მაღალი და განიერი ხელოვნური ფერდობის მოწყობა, რომლის დახრილობის ხაზის საფუძველი ბურჯიდან მხოლოდ 5 მეტრამდეა გატანილი.

დასახელებული დეტალები, რომელნიც ასე სპეციფიკურია აღნიშნული ნაგებობებისათვის და რომლის მსგავსი რამ არ გვხვდება ჩვენში, სხვაგან არის სწორედ ის ხელმოსაკიდი მაჩვენებლები, რომლებიც იძლევიან საშუალებას ბურჯის არქიტექტურაში წავიკითხოთ მისი განსხვავებული ფუნქციური როლიც.

ბურჯის არქიტექტურა ძალიან მარტივია. ეს არის მეტად სქელი, 2.4 მეტრი სისქის კედლების მქონე დიდი დიამეტრის (18.00 მეტრი) შეუკერელი წრის გეგმით აგებული მაღალი კოშკი, გავსებული მიწით და ზედ ასასვლელი განიერი ფანდუსით. იგი ბატონის ციხიდან ფორპოსტად არის წინ გაწეული. იცავს მას და ფარავს შიდაციხეში შესასვლელ ჭიშკარს. უკვე თვით ადგილმდებარეობა ბურჯისა და მისი დაყენება ბატონის ციხის მიმართ თავისთავად მჭერმეტყველურად მოგვითხრობს, თუ რა მნიშვნელოვანი ამოცანა ევალებოდა ბურჯს ციტადელის დაცვის სტრატეგიაში. ამ პუნქტიდან ციხის სამხრეთისა და აღმოსავლეთის შორეული მისადგომები საიმედოდ იქნებოდა დაცული არტილერიის საფარი ცეცხლით.

ბურჯის დანიშნულების შესახებ გამოთქმულია მოსაზრება ვითომ იგი სასიგნალო კოშკად არის აგებული და მასზედ ცეცხლს ანთებდნენ მტრის მოახ-



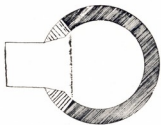
თელავის „ბურჯი“ (აქსონომეტრია)
ნახ. ლ. ჩხეიძის მიერ



ლოების შესატყობინებლად. ასეთი მიზნისათვის ამგვარი სიმძლავრის ბურჯის აგება სრულებით უაზრო და ეკონომიურად გაუმართლებელია. *სიგელნიცა*

როგორც ზემოთ დავინახეთ, თელავის ბურჯის საამშენებლო მონაცემები ცხადსა ხდის, რომ იგი საარტილერიო ცეცხლის დამშენი სიმაღლეა. მასზედ დაქანებული ფანდუსით ადვილად აიტანებოდა მძიმე, დიდი კალიბრის მქონე არტილერია და მხოლოდ ამ მიზნისათვის შესაძლებელია იგი ყოფილიყო. გაშენებული: სხვანიარად სრულად გაუგებარია კოშკში სათავსოების უქონლობა და ქვეტიკირით გაშენებული ფანდუსის მოწყობა.

ბურჯის სწორედ ასეთ დანიშნულებაზე მიგვიჩინებს ინგლისელი მოგზაური რობერტ ლაიალი. მან თელავი 1822 წელს მოინახულა და ბურჯის შესახებ დაგვიტოვა ასეთი ცნობა: „ციხის (პატონის ციხე ლ. რ.) უკან არის ძლიერ მაგარი, მრგვალი battery, რომელიც ნახევრად ჩამონგრეულია. მასში დგას დიდი ზარბაზანი, დაახლოებით თორმეტი ფუტის სიგრძისა და ძალიან დიდი კალიბრის მქონე“. (Lyll R., Travels in Russia, the Crimea, the Caucasus and Georgia, vol. II, 1825, London).



თელავის „ბურჯი“. გეგმა და განაკვეთი ნახ. ლ. რაჭელიშვილისა

პლატონ იოსელიანიც ადასტურებს ლაილის ცნობას და თავის მხრივ დასძენს, რომ „ბურჯზე 1836 წლამდე იდგა მგეფე ერეკლეს დროინდელი ზარბაზანი 3,5 საგუნის სიგრძისაო“ (Иоселиани П., Путевые записки по Кахетии, 1846 г., вып. VII, II отд.).

აკადემიკოსი მარი ბროსიც სასახლიდან არც თუ დაშორებით მდგომ არაჩვეულებრივ მტკიცე დულაბით აგებულ ბურჯს მიუთითებს, „რომელზედაც მოთავსებული იყო ზარბაზანი და რომელიც ეხლა უკვე გადაუდგნიათო“. (Brosset, Voyage... I, 1850, გვ. 64).

ამგვარად, XIX საუკუნის პირველი ნახევრის მოგზაურები და თელავის სიძველეთა მკვლევარნი ბურჯს იცნობენ, როგორც არტილერიისათვის განკუთვნილ-სპეციალურ ნაგებობას — „პატარეიას“, და თვით მოწმენი არიან იმისა, რომ მასზედ ჯერ კიდევ იდგა საკმაოდ დიდი ზარბაზანი.

ბურჯის დანიშნულებისა და მისი მშენებლობის შესახებ შემონახულია უფრო ძველი წერილობითი დოკუმენტიც. ეს არის დარეჯან დედოფლის 1766 წლით დათარიღებული წერილი, მიმართული შუამთის მონასტრის წინამძღვართ-წინამძღვრის ნიკოლოზისადმი. წერილში საუბარია „ზარბაზნის ბურჯის“ მშენებლობაზე, რომლის დასამთავრებლად დედოფალს კირი დაჰკლებია.

ქ. მისს მაღალს ღირსებას, მოძღვართ-მოძღვარს ნიკოლოზს დედოფალი-



დარეჯან მარჯვენას ხელს მოხვევას მოვახსენებთ. მერმე აქ ზარბაზნის ბურჯისათვის (ჩვენი დამარცვლულია ლ. რ.) კირი ბეჯან ყორჩიბაშის—შვილი დამცვეს და ამის ძმის დავით ყორჩიბაშო-შვილისაგანაც ვისესხეთ და კიდევ შეხმარდა. წინას დღეს ხომ შენგანაც ვისესხეთ და გითხარით კირის სესხობა და უარიც არ გითქომს. ახლა კიდევ გწერთ, რომ ამ ბურჯს კიდევ დააკლდა კირი და რაც ამას კირი მოუნდეს, უნდა გვასესხოთ.

მაგერი ისევ ღუთით მოგეცემა, ხათრიჯამი იყავ, მაგიერს მოგცემთ. ბატონსაც უბრძანებია, ვისაც კირი ქონდესო, უნდა ისესხოთო ახლა ჩვენ აქედამ ურმები გამოგვიგზავნია და პეტრე ერასტი-შვილი გამოგვიტანებია, ამას უნდა წყვით მოაბარო, რა ერთიც კირი მოგვიწოდებოდეს უნდა გვასესხო. ამჟამად ამ ურმებით, რაც წამოიღებოდეს უნდა წყვით მოაბარო. სეკდემბრის კბ, ქორონიკოსს უნდა.— რაც კირი მოაბარო, წერილი ერთი პირი ჩვენ გამოგვიგზავნე და მეორე შენ შეინახე, რომ ისევ იმავ ანგარიშით მოგეცეს“. (Акты составл. Кавказскою Архиграф. комиссиею, т. I, Тиф., 1866 г. გვ. 45 § 36).

მართალია წერილში არაა აღნიშნული „ზარბაზნის ბურჯის“ მშენებლობის ადგილმდებარეობა, მაგრამ ყველა მონაცემებით აშკარაა, რომ იგი თელავში შენდებოდა. თელავში კი, რომელ სხვა საზარბაზნე ბურჯის მშენებლობაზედ შეიძლება იყოს საუბარი 1766 წელს, როდესაც, როგორც ვიცით, ბატონის ციხის გალავანი და მისი კუთხის ბურჯები 1753 წელს უკვე „განსრულებულია“. ცხადია, ეს ის ბურჯია, რომელიც მისგან დამოუკიდებლად დგას—ე. ი. ჩვენი განხილვის ობიექტი.

მრავალმხრივ მნიშვნელოვანი ზემო მოყვანილი ეპისტოლარული ძეგლი, რომელიც ამავე დროს ეპოქის მაჩილბელი, უღმობელი დოკუმენტიცაა, აღარ სტოვებს ექვს ბურჯის განსაკუთრებული დანიშნულებისათვის აგების შესახებ— იგი „ზარბაზნის ბურჯია“, რომბრტ ღაიალის battery ანუ „სიმაღლე, რომელიც უკავია საფარ არტილერიას“.

ცხადია, მისი გეგმარება თავიდანვე შეპირობებული იყო ასეთი დანიშნულების ფუნქციების დასაკმაყოფილებლად. ამიტომ, ბუნებრივია მას განსაკუთრებული, ჩვეულებრივ ბურჯებიდან განსხვავებული სახე უნდა ჰქონოდა. ეს კი როგორც ზემოდ დავინახეთ, მკაფიოდ არის ასახული დღემდე თითქმის უცვლელი სახით მოღწეულ მის არქიტექტურაში.

დარეჯან დედოფლის წერილი, ბურჯის მშენებლობის ქრონოლოგიურ განსაზღვრის ქვედა საზღვრად, 1766 წელს იძლევა. მშენებლობის დამთავრების შესახებ კი ჩვენ არ მოგვეპოვება საბუთი, მაგრამ ერეკლე II-ს არ ახასიათებდა გაქიანურებული მშენებლობა და ამიტომ შესაძლებელია იგი მალე დამთავრდა კიდევ. ამრიგად, თელავის საზარბაზნე ბურჯის აგების თარიღად თუ XVIII საუკუნის 70-იან წლებს ვივარაუდებთ, ვფიქრობთ, დიდად არ ვიქნებით დაშორებული სინამდვილისაგან.

საბოლოოდ, როგორც გამოიჩევა, თელავის ბურჯი XVIII საუკუნის ფეოდალური ქალაქის თავდასაცავ ნაგებობათა სისტემის მშენებლობაში უკანასკნელი რგოლია. იგი „ბატონის ციხის“ გალავნის დამთავრებიდან 13 წლის შემდეგ შენდება და მოწოდებულია ძლიერი არტილერიის საფარი ცეცხლით დაცვას ბატონის ციხესა და ვახვახიშვილების ციხეთა შორის ღელის მისადგომები და აგრეთვე საასპარეზო მოედანი კახთ-მეფეთა რეზიდენციის სამხრეთით.



საფიქრებელია თელავში ზარბაზნის ბურჯის საჭიროება ქალაქის და-
დაცვითი ბრძოლის პრაქტიკამ უკარნახა, რაც უშუალოდ დაკავშირებულია მის
და ყოფილიყო ქართული თავდაცვითი საომარი საქურველის—მძიმე არტილე-
რიის გაძლიერებასა და ახალ სტრატეგიულ ამოცანასთან. ამავე დროს თვით
ბურჯის მშენებლობის პროცესიც შესანიშნავი ილუსტრაციაა იმ ეკონომიური
ვითარებისა, რომელიც საუკუნის დასასრულისათვის იყო შექმნილი და მაჩვენე-
ბელია იმისა, თუ რა მძიმე პირობებში უხდებოდათ სახელმწიფოს მესვეურთ
მოსახლეობის დაცვა მტრისაგან, რის მჭერმეტყველური საბუთი ზემომოყვანილი
ეპისტოლარული ძეგლი გახლავთ.



სამწევრისის ჩუქურთმის დეტალი, XVI ს.

მიხეილ ნიკოლაიშვილი

ისტორიის მეცნიერებათა კანდიდატი,
საზოგადოების ჭეთაისის საქალაქო საბჭოს თავმჯდომარე

„მწვანე ყვავილას“ ისტორიული ძეგლები

ქ. ქუთაისში, მდინარე რიონის მარცხენა ნაპირზე სიძველის მოყვარულთა ყურადღებას იპყრობს „მწვანე ყვავილას“ ისტორიული ძეგლები და მათი მიდამოები.

„მწვანე ყვავილა“ ქუთაისის ერთ-ერთი უბანია; იგი ქალაქს ჩრდილო-აღმოსავლეთით საზღვრავს. ადრე ის ქალაქის გარეუბნად ითვლებოდა.

მწვანე ყვავილას მდებარეობა იმითაც საყურადღებოა, რომ აქ არის კავკასიონის მთიდან დაწვებული შალღობის უკიდურესი პუნქტი მდინარე რიონის მარცხენა სანაპიროზე, საიდანაც ბარი იწყება. ამ ადგილზე მდინარის მარცხენა სანაპირო მაღალი კონცხით მთავრდება, რომელიც ჩრდილოეთიდან დაკურებს ქალაქის მნიშვნელოვან ნაწილს და აღმოსავლეთიდან პირისპირ უდგას ქუთაისის ძველი ციხის ნანგრევებს.

„მწვანე ყვავილას“ ისტორიული ძეგლებიდან ყველაზე ადრინდელი შენობის ნაშთი სწორედ ამ უკიდურეს პუნქტში არის დაცული. ეს არის პატარა—ბაზილიკური ეკლესიის ნანგრევები. შენობის გადარჩენილი ნაწილებიდან ჩანს, რომ ეკლესიის ჩრდილოეთის, დასავლეთის და სამხრეთის კედლები ციკაბო კლდის ნაპირებიდან ამოუყვანიათ. ეკლესია აგებულია რიყის ქვითა და კირის ხსნარით. კედლები მოპირკეთებულია ღამაზად დამუშავებული ქვებით. ეკლესია შედარებით მცირე მოცულობისაა, მისი სიგრძე 7 მეტრს, ხოლო სიგანე 4 მეტრს უდრის. 1833 წელს ამ ეკლესიის ნანგრევები ინახულა დიუბუა დე-მონპერემ, როგორც ცნობილია, მან დათვალიერების დროს კედლის ნანგრევებში წარწერიანი ქვა იპოვნა. ეს უკანასკნელი ამჟამად არ არის დაცული, მაგრამ წარწერა დიუბუას გადმოუწერია.



ეპისკოპოს ზაქარია ტყარიანისეული წმ. ნიკოლოზის ეკლესია, XVII ს.



წარწერა ფრაგმენტულია, მაგრამ დიუბუას მასში ეკლესიის უმცირესი თარიღი (6617 წელი დასაბამიდან) ამოუკითხავს, რომელიც 10 წელიწადს შეესაბამება. მაშასადამე, დასტურდება რომ ეკლესია მე-11 საუკუნის დასაწყისში აუშენებიათ. მაგრამ მისი დანგრევის შესახებ ჩვენ პირდაპირი ცნობა არ მოგვეპოვება. ხსენებული წარწერიდან ჩანს, რომ ეს ეკლესია მთავარანგელოზის სახელობის ყოფილა, ამიტომ, ჩვენი აზრით, მისი დანგრევა მე-17 საუკუნემდე უნდა მომხდარიყო (თუ რატომ, ამის შესახებ ქვემოთ გვექნება ლაპარაკი).

ამ ძეგლის აღმოსავლეთით მე-20 საუკუნის დასაწყისში აგებული ეკლესია მდებარეობს, ხოლო ამ უკანასკნელის აღმოსავლეთით კიდევ ორი ძველი ნაგებობა. მათ შორის ერთი ასევე პატარა ბაზილიკური ეკლესიაა, მეორე სათავდაცვო დანიშნულების ციხე კოშკი.

„მწვანე ყვავილას“ ისტორიულ ძეგლთა კომპლექსიდან თავის სიდიდით და მნიშვნელობით სწორედ ეს ციხე-კოშკი გამოირჩევა. იგი წარმოადგენს ოთხკუთხად შეკრულ ორსართულიან ნაგებობას, ქვითა და კირის ხსნარითაა ნაშენი. პირველი სართული მტკიცედ შეკრულ თაღოვან მალა ოთახს წარმოადგენს. მას მხოლოდ ერთი შესასვლელი აქვს — სამხრეთიდან. ეს შენობა, როგორც თავდაცვის ნაგებობა, მეტად საინტერესოა. კოშკის კედლის სისქე 2 მეტრამდე აღწევს, ხოლო ოთხივე მხრიდან მას გაკეთებული აქვს სხვადასხვა სიდიდის სათოფურები. აღმოსავლეთის კედელს 4 სათოფური აქვს გაკეთებული, დასავლეთისას — სამი, ჩრდილოეთისას — ორი (ამათგან ერთი ამოჭოლილია), სამხრეთისას კი — ერთი. ამავე კედელში აყვანილია ბუხარი, რომლის კვამლსადაც კედლიდან გარეთ გამოდის. შენობის მეტრნახევარ სიმაღლეზე გაკეთებულია ნიშნები. პირველი სართულის განათება შეიძლებოდა მხოლოდ კარიდან. მეორე სართული წარმოადგენს თავლია კოშკს. იგი გამოყენებული უნდა ყოფილიყო სათვალთვალო პუნქტად. ზედა სართული პირველს ჩრდ. დასავლეთის კუთხეში გაკეთებული ასასვლელით უკავშირდებოდა.

ციხე-კოშკის აღმოსავლეთით მდებარეობს მეორე ბაზილიკური ეკლესია. ეკლესია აგებულია შედარებით გვიან ძველი შენობის საფუძველზე. მას დასავლეთით აქვს კარიბჭე, იგი წარმოადგენს თაღოვან ნაგებობას. ეს უკანასკნელი ეყრდნობა ღამაზად გაფორმებულ კოლონებს. ამჟამად ეს კარიბჭე გაუქმებულია და ეკლესიას შესასვლელი მხოლოდ სამხრეთის მხრიდან აქვს. ეკლესია ნაშენებია კირქვით, ხოლო გარედან მოპირკეთებულია გათლილი ქვებით. შიგნიდან კედლები დაფარული ყოფილა ფრესკებით, მაგრამ მათ ჩვენამდე არ მოუღწევიათ. ეს ეკლესიაც აშენებულია მთავარანგელოზთა სახელზე.

ქუთაისის ისტორიულ-ეთნოგრაფიულ მუზეუმში დაცულია ერთი საბუთი, (საბუთის № 1391) რომლითაც ირკვევა არა მარტო ამ ეკლესიის, არამედ ხსენებული ციხე-კოშკის აგების დრო. საბუთში გვითხვლობთ: „...ბრძანებითა თავად ღვთისა და მერმე მეფეთ მეფისა აღექსანდრესითა და დედოფალთ დედოფლისა კახთა მეფის ასულისა ნესტან დარეჯანისათა ჩუენ... მონამან და მოსამან ძისა და ღვთისა შენისაგან გენათელმან ქვარიანმან ზაქარია... მას ჟამსა ოდეს ჩუენის მკვიდრის მამის მამულითა აბაშიძის პატასაგან ქუთაისს ალაგი ვიყიდეთ და მაგიერი გლეხი და პარტახტი გეგუთს მივართვით და დავასახლეთ ქუთაისს და მერმე შეგვიწყალა ჩუენმა ღვთიულად მოწყალემ და მოპრალულმა ჩუენმა გამზდელმა მეფეთ მეფემ პატრონმა გიორგიმ და უშვილოს

კაცის აბესალომ მასხარაშვილისეული ადგილი, ტყე და მიწა გვიბოძა ქელბაქ-ქიანის საზღვრამდის და აღვაშენეთ ეკლესია მთავარანგელოზთა და ციხე და სახლ-კარი და შევექმნით სოფლად უშენო ალაგი*.

საბუთში მოხსენებული ზაქარია ქვარიანი მე-17 საუკუნის მოღვაწეა. 1657—1660 წლებში მას დასავლეთ საქართველოს კათალიკოსის კათედრა ეჭირა, მანამდე კი გელათის მიტროპოლიტად ითვლებოდა. საბუთიდან ჩანს, რომ ზაქარიას მამას ქუთაისში პ. აბაშიძისაგან ადგილი შეუძენია, რომელიც



კოშკი. XVII სუკ.

შემდგომ, იმერეთის მეფის გიორგი III—(1609—1639) ნაბოძები ადგილით კიდევ უფრო გაფართოებულა. ამ შეძენილ ადგილზე ზაქარია ქვარიანს ციხე, მთავარანგელოზის ეკლესია და სახლ-კარი აუშენებია. აქ მოხსენებული ციხე-კოშკი და მთავარანგელოზთა ეკლესია ის ნაგებობანია, რომლებიც ჩვენ გვიანტერესებს. დასტურდება, რომ მწვანე ყვავილას მიდამოებში ზაქარია ქვარიანის მამა, მე-16 საუკუნის დასასრულსა და მე-17 საუკუნის დასაწყისში დასახლებულა, რომლის შემკვიდრეს, ადგილის გაფართოების შემდეგ, მეფისაგან ნაბოძები გლეხები ჩაუსახლებია, რომელთა შთამომავალნი დღესაც ცხოვრობენ აღნიშნულ ე. წ. „ქვარიანების კუთხის“ აღმოსავლეთით.

მაგრამ როდის უნდა აშენებულიყო ზემოაღნიშნული ნაგებობანი? მწვანე-ყვავილას მთავარანგელოზის ეკლესია და ციხე-კოშკი იმერეთის მეფის გიორგი III (1609—1631 წ.წ.) დროსაა აშენებული, რადგან საბუთში პირდაპირაა აღნიშნული, რომ მეფემ ადგილი გვიბოძა და აღვაშენეთ მთავარანგელოზისა ეკლესია, ციხე და სახლ-კარიო. გამოდის, რომ ეს 1604—1639 წლებში მომხდარა. სამწუხაროდ, აღნიშნულ ძეგლებზე არავითარი წარწერა არ შენახულა, რომ ეს ცნობები შეკვაჯეროთ. ეკლესიის ფრესკები და წარწერები მთლიანად

გადასულია, მხოლოდ მათი კვალია დარჩენილი აქა-იქ, რომელთაც რაიმე შინაარსის გამოტანა ახლა უკვე შეუძლებელია. ჩვენ მაინც შეგვიძლია ისტორიულ-ფრაგმენტული წარწერებიდან რაიმე ამოგვეკითხა და ერთ ადგილზე: სახელდობრ, საკურთხევლის კონქის აფსიდზე შემდეგი სიტყვები გავარჩიეთ: „...ღვთისმშობელ შვიწყალე გენათელი ზაქარია“... ამ წარწერაში საყურადღებოა ის, რომ ზაქარია ქვარიათი „გენათელის“ ტიტულითა მოხსენებული. გენათლობა კი მან, როგორც ბ. ლომინაძე წერს, 1637 წ. მიიღო (მასალები საქართველოს და კავკასიის ისტორიისათვის, 31, გვ. 132). ამიტომ საფიქრებელია, რომ მშენებლობა გენათლობის ტიტულის მიღებასთან დაკავშირებით დაიწყო, რადგან მშენებლობა იმერეთის მეფის გიორგი III—სიცოცხლეში და მთავრებულად ჩანს; ამიტომ, მწვანე ყვავილას ციხე-კოშკი და მთავარანგელოზთა ეკლესია 1637—1639 წლებს შორის უნდა აშენებულიყო, ყოველ შემთხვევაში, მიახლოებით ამ წლებში. ამ ეკლესიის აშენების საკითხი ნაწილობრივ არკვევს, XI საუკუნის ეკლესიის დანგრევის საკითხს. უნდა ვიფიქროთ, რომ ეს უკანასკნელი დანგრეული ყოფილა, როცა აუცილებლად „ქვარიათისეული“ ეკლესია, რომ ასე არ ყოფილიყო, მაშინ ერთი და იმავე წმინდანების სახელობის ეკლესიის აგების აუცილებლობას არ მიიჩნევდნენ საჭიროდ ასე ახლო მანძილზე.

როგორც ვხედავთ, „მწვანე ყვავილას“ ციხე-კოშკი და მთავარანგელოზთა ეკლესია გვიანი ფეოდალური ხანისაა, მაგრამ ეპოქისათვის დამახასიათებელი და თავიანთი სპეციფიურობით მეტად საინტერესო ძეგლებია. ამ შემთხვევაში ჩვენს წინაშე გვიდგას ფეოდალური ხანის, საეპისკოპოსო საკარმიდამო მამული თავისი დამახასიათებელი ატრიბუტებით. ამიტომ მას იმ დროს ერთ-ერთი სამეურნეო ერთეულის შესწავლისათვის დიდი მნიშვნელობა აქვს. აღნიშნული ძეგლები ქალაქის ისტორიის შესწავლისათვის მეტად საინტერესო ობიექტებს წარმოადგენენ და ყოველივე ეს მათ სათანადო დაცვასა და მოვლა-პატრონობას ზიანს მოუტანს.



კუმურდოს ჩუქურთმის დეტალი.



ს ა მ უ რ ა დ ლ ე ბ ო ძ ე ბ ლ ი

როონისპირეთში, ყოფილი საჭილაოს ცენტრში იღეს ჭალასა და შიშველ ადგილას, დგას ლამაზი გუმბათიანი ნაგებობა, ქართული კულტურის პატარა, მაგრამ შესანიშნავი ძეგლი—ტყვირის ეკლესია.

იგი ჯვრის ფორმის ოთხკუთხა ნაგებობაა, თვითოეულ გვერდზე სწორკუთხედად წინ წამოწეული მცირე შევრილები ჰქმნიან ჯვრის ტოტებს. ეკლესიის ძირითად ნაწილს წამოდგმული აქვს მრავალკუთხედად ჩაკვეთილი გუმბათი, რომელსაც დატანებული აქვს 8 ვიწრო სარკმელი. ეკლესიის გარე კედლებში ჩართულია კირქვის ფართო ფილები შესანიშნავი ორნამენტოვანი მოდილიონებით, და კარისა და ფანჯრის არშიები. დასავლეთის კარის თავზე არის ჩუქურთმიანი ჯვარი, რომლის ირგვლივ შესრულებულია მხედრული წარწერა. ამ მხრივ ეკლესიას მიდგმული აქვს ეკვტერი, რომლის შესასვლელის შუბლზე გარეთ ცხვირის ქანდაკებაა დატანებული. მსგავსი ქანდაკება დატანებული აქვს სეფდეთის ეკლესიასაც. სამხრეთის კარის თავზე არის დიდი ფიქალი, რომელზედაც შესრულებულია ნუსხა-ხუცური წარწერა. ჩრდილოეთით ეკლესიას შევრილის მთელს სივანეზე მოდგმული აქვს ეკვტერი, სადაც ვრცელი აკლდამაა (ექვთიმე თაყაიშვილის მითითებით, იერემია ჭყონდიდელისა). დღეს იგი საესვებით აყრილი და თავმოხდილია. ამ ეკვტერს, ოვალური ფორმის, სვეტის თავების თაღებზე დაყრდნობილი ოვალური ლამაზი გადახურვა ჰქონია. კედლებზე შემორჩენილია ლამაზი სვეტები და თაღეთა საყრდენები. ეკვტერს დატანებული აქვს ორი ვიწრო სარკმელი. ეკლესიის ფასადთა ბევრ ქვაზე ამოკვეთილია ან ნუსხა-ხუცური ან მხედრული წარწერა.

ძეგლის ძირითად ნაწილსა და დასავლეთის ეკვტერს შემორჩენილი აქვს თაღოვანი სახურავი, რაც ყოველ მხარეზე ჰქმნის ისრის წვერისებრ სახურავის გვერდულებს, გვერდულთა თავშესაყარი ჰკრავს მკლავებს და ჰქმნის ოთხკუთხედ კვარცხლბეკს. რომელზედაც მრავალკუთხა გუმბათია აღმართული. გუმბათის ყოველ ჩათლილ გვერდზე თითო ვიწრო სარკმელი აქვს ჩართული. მისი გადახურვა წრისებურია, სახურავს შემოვლებული აქვს თლილი ქვის კოშმიდი.

ეკვტერები ეკლესიის ძირითად ნაწილს გვიან აქვს მოდგმული. თავდაპირველად ეკლესიის ჯვრის გეგმის ძირითადი ნაწილია აგებული. ყველა წარწერა ძირითადი ნაწილის ფასადებზეა შესრულებული. სამხრეთით კარის თავზე არის ნუსხა-ხუცური წარწერა.

ექვთიმე თაყაიშვილი ამ წარწერას ასე კითხულობს: „სახელითა ღმრთითა აღეშენა. მაცხოვრისა მტყუერისა საყდრისა აღმაშენებელსა ქუველსა ჭილაძესა შეუნდვეს ღმერთმან. ძმათა მისთა კახაბერსა და ჩუბინსა შეუნდვეს ღმერთმან. ვინც შენდობა ბრძანოთ, შეგინდვენს ღმერთმან“ (ძველი საქართვე-



ლო ტ. 3. გვ. 4). როგორც ზემოთ აღვნიშნეთ, ეკლესიის კედლებზე უამრავი წარწერაა. ყველა ისინი ამოკითხული და გადმოწერილია აკადემიკოს ექ. თაყაიშვილის მიერ, განსვენებულ დიდ მეცნიერს არ გადმოუწერია ერთი მეთად საინტერესო მხედრული წარწერა. ეს მომხდარა გასაგები მიზეზის გამო..



ტყვირის ეკლესია. აღმოსავლეთის ფასადი

იგი წერს: „შიგნით და გარეთ ეხლა ეკლესია შელესილი და შეთეთრებულია. კირით და თავის პირვანდელი სახე დაუკარგავს. კარის მარცხნივ დაბშული. ჩუქურთმიანი კამარაა (არკა), თალის ქვემოთ ჩუქურთმიანი ჯვარია“. ძველი:

საქართველო ტ. 3. გვ. 2). ეტყობა ექ. თაყაიშვილის მიერ ძეგლის შესწავლის დროს ჯვრის ირგვლივ მთელი ფიქალი შელესილი ყოფილა ბათქაშით წარწერაც დამალული. დღეს ბათქაში ჩამოცვენილია და წარწერა თავისუფლად იკითხება. ჩვენ ამ წარწერას ასე გკითხულობთ...

1. ლ(მერ)თო:. და ჯვარო:. ქრისტე-
2. საო:. შეუნ(დე), და შე(ე)წიე:. შედანსა
3. ჭილაძესა:. და მეუღლესა:. მისა
4. ქ(ალბატონ) და ც(ვა)ტასა:. ძეთა:. მისთა
5. პ(ი)რნ(ა) (თელსა):. სასობარსა:. ქე-
6. ელსა:. ნათელსა:. ეშმასა:. ჩუბინსა:. აბრამსა:. შედანსა:
და (ჯ)(ა)(ვ)(ა)ხ(სა).
7. ასულსა; მი(ს)სა:. ტ(ბილ) ქალ(ო)ბასა.

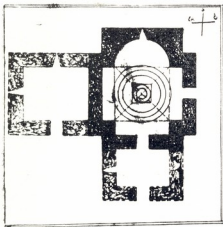
მზ(ე) ქალსა:. ულ(უშ)პიასა:

ეს წარწერა უაღრესად საყურადღებოა ერთი იმით, რომ წარწერა პალეოგრაფიულ თვალსაზრისით მე-16 საუკუნეზე გვიანდელი არაა. მეორე—აქ მოხსენებულია ჭილაძის გვარეულობიდან რამდენიმე პიროვნება, მათ შორის შედანი და აბრამი მხოლოდ ორჯერ გვხვდება ისტორიულ წყაროებში. ქველი და ჩუბინი ამავე ეკლესიის მშენებლებად არიან მოხსენიებული ექ. თაყაიშვილის მიერ გადმოწერილი ზემოდ დამოწმებულ წარწერაში. ჯავახი მე-16 საუკუნის პირველ ნახევარში ცნობილი პიროვნებაა. იგი იმერეთის მეფე გიორგი მეორემ დასაჯა. სხვა დანარჩენი პიროვნებანი ისტორიულ წყაროებში პირველად არიან მოხსენიებულნი. ეს წარწერიანი ქვა ეტყობა თავდაპირველად ხუცუართთ შესრულებული სამხრეთის კარის თავზე არსებული წარწერიანი ქვის ადგილას ყოფილა ჩასმული, ხოლო დასავლეთის კარის თავზე ყოფილა არქიტრაჟი, რომელიც ახლა ამ კედლის ქვემო ნაწილში არის ჩართული კარის ჩრდილოეთის მხარეს. არქიტრაჟი კარის არსებობის ხაზს აგრძელებს და თალად ერტყმის გარს არქიტრაჟის გულში ამოკვეთილ ჯვარსა და მის ჩუქურთმიან ფონს. ჯვარი და ჩუქურთმა ხეზე ხალხური ჭრის ნიმუშების განმეორებაა. ოსტატის ალბად ადგილობრივი ხელოსანი იყო. იგი ეტყობა ხეზე ჭრის ოსტატია, რომელმაც ხეზე კვეთის სტილი ქვაზედაც გაავრცელა. ამ მხრივ არქიტრაჟი და ამავე კედელზე კარის სამხრეთის ფრთაზე არსებული მეორე ქვის მხატვრული ჭრაც უაღრესად საყურადღებოა.

ვინ არის შედანი ჭილაძე? „ეს უკანასკნელი ჯავახთან ერთად მოხსენიებულია გამოჩინებულის ეკლესიის ხატის წარწერაში საჯავახოში, გურიაში“—წერს ექ. თაყაიშვილი (იქვე გვ. 17). შედანი ჭილაძე ეტყობა ძლიერი ფეოდალი, საჭილაოს მფლობელი, თავის დროისათვის სახელოვანი პიროვნება იყო. მისი შვილებიდან ყველაზე ცნობილია ჯავახი, რომელიც ეტყობა იმერეთის მეფის კარზე მნიშვნელოვან როლს თამაშობდა. ამიტომ მეფის რისხვა სწორედ მას დაატყდა თავზე. შედანის შვილი ქველი ჭილაძე ტყვირის ეკლესიის მშენებლად სჩანს ალბად ამ წარწერაზე გვიან შესრულებულ ხუცურ წარწერაში. ამ წყაროში მოხსენიებულია ქველის ძმები ჩუბინი და კახაბერი. რატომღაც წარწერა გადაუადგილებიათ, ხოლო თავიანთ ძეგლზე მამის სახელი არ ამოუკვეთიათ. საინტერესოა რატომ?

წარწერაში მოხსენებული პიროვნება—აბრაში სეფიეთის ეკლესიის მომხატავია. მასზე ახლაცაა სეფიეთის ეკლესიაში შემორჩენილი ხუცუძის წარწერა რომელიც თავის დროზე გადმოუწერია და გამოუქვეყნებია ექვ. თაყაიშვილს.

აქ მოხსენებული სხვა პირები ისტორიულ წყაროებში არა ჩანან. წარწერის პალეოგრაფიული თავისებურება, ქვათა გაწყობა, მათი ჩასმა-გადასმის



ტყვირის ეკლესიის გუმბათი

საიდუმლოების გახსნის შესაძლებლობა ამ მხედრული წარწერის ბათქაშიდან განთავისუფლებამ მოგვცა. ახლა უკვე შეიძლება ითქვას, რომ რადგან ქველი და ჩუბინი, ძმები, ამ წარწერაში შედანიის შეილებად არიან მოხსენებული, აქვე მათ ძმებად ჩანან ჯავახი და აბრამიც, ამდენად, ქველი და ჩუბინი მე-16 საუკუნეს უნდა მიეწეროს. მანამ აღბად ქვის ნაგებობა იდგა, რომელიც რალაც მიზეზით დაინგრა, ისე რომ კვლავ საჭირო შეიქმნა მისი აღდგენა, აღშენება, რაც ქველმა აგურის წყობით განახორციელა.

ქველის კედლის წყობა ამას სავსებით ადასტურებს, კედლის წყობის შესწავლა მის პირვანდელ მხატვრულ გაფორმებაზედაც გვაძლევს ერთგვარ წარმოდგენას.

ეკლესიას ერთი თავისებურებაც აქვს; აქ და სეფიეთის ეკლესიის კოზმიდში ჩართულია ერთ მხარეზე. ე. ი. წინაპირზე, ტყვირში დასავლეთის შესასვლელის თავზე, ხოლო სეფიეთში აღმოსავლეთით—ცხვირის თავის ქანდაკება. ეს ჩვენი მხარის ძველთა შორის მხოლოდ აქ შეინიშნება, სხვაგან მსგავსი მხატვრულ-არქიტექტურული ჩართვა არსად გვხვდება. ეტყობა ეს ქრისტიანული ეკლესიის რელიგიური ემბლემა ჭილაძეთა გვაროვნულ გერბში ჩაერთო, მისი გვაროვნული ემბლემა გახდა, რომელიც შემდეგ რატომღაც დადიანთა საგვაროვნო ემბლემად იქცა. აქ პირველ დადიანებთან ჭილაძეების რაიმე ნათესაურ ურთიერთობაზე ხომ არა გვაქვს მითითება?

საერთოდ, ტყვირის ეკლესია უაღრესად საყურადღებო ძეგლია, რომლის მოვლა-დაცვა პირველი რიგის ამოცანად შეიძლება დავაყენოთ. დღემდე იგი სრულიად მოუვლელი იყო, ამიტომ კულტურის ძეგლთა დაცვის საზოგადოების აბაშის მეორე საშუალო სკოლის პირველადმა ორგანიზაციამ იკისრა ამ ძეგლზე შეფოხა. სკოლის მთელი კოლექტივი უაღრესად დაინტერესებულია ამ ძეგლით და იმ კეთილშობილი ამოცანით, რომელიც მან თავისი სურვილით იკისრა.

სქურის ხეობის სიძველენი

რაიონულ ცენტრ ქალაქ წალენჯიხის ჩრდილო-აღმოსავლეთით, 12 კილომეტრის დაშორებით, სამეგრელოს მთებში შეფენილია სქურის ხეობა. მისი სილამაზეა ცამდე ატყორცნილი წიწვიანი და ფოთლოვანი მცენარეების პანორამა. ხეობაში მოშხვიან აქაფებული მდინარეები ტანისწყალი, წისქვილარა, ნილი-მირი და მთელი რიგი ნაკადულები.

სქურის ხეობა ცნობილია არა მარტო თავის ბუნებრივი სიმდიდრეებით, არამედ შორეული ისტორიული წარსულითაც. აქაურ ძველ ნაგებობათა შორის ყველაზე საინტერესოა კურორტის სამხრეთ-აღმოსავლეთით, შალალ ბორცვზე მდებარე ეკლესიის ნანგრევები, რომელსაც მრავალსაუკუნოვანი ქაშთა სიაყე და ძნელბედობა გააძლიერებია.

რომელ საუკუნეშია აგებული ხსენებული ძეგლი, ამის შესახებ არავითარი ისტორიული ცნობა არ მოიპოვება ძველ წყაროებში. საქართველოს სსრ კულტურის სამინისტროს კულტურის ძეგლთა დაცვისა და რესტავრაციის საქმეთა სამმართველოს მიერ სახელმწიფო დაცვაზე აყვანილ ძეგლების აღწერილობის სიაში მოცემული ცნობით, აღნიშნული ეკლესია X საუკუნეს მიეკუთვნება.

სქურის ეკლესია აღწერილი აქვს აკადემიკოს ე. თაყაიშვილს, სამეგრელოში მოგზაურობის დროს. განსვენებულ მემკვირს დაუთვალიერებია ეს ეკლესია, სადაც ესვენა ადგილობრივი სასულიერო ბირების საღიების მიერ ვერცხლით მოჭედილი ხატი. ეკლესიის კედლებზე მრავალი წარწერა ყოფილა, მაგრამ დროთა მსვლელობაში დაზიანებულა და დაშლილა.

ამჟამად მხოლოდ ეკლესიის კედლებია დარჩენილი, რომელიც თლილი, თეთრი ქვებითაა აგებული. ეკლესიას შესავალი აღმოსავლეთით აქვს. მისი სიმაღლე 3—3, 5 მეტრია, სიგანე 2 მეტრი, სადაც რკინის კარები ყოფილა დაკიდებული, სამხრეთ-აღმოსავლეთ კედლებს აქვს 4 სარკმელი.

ეტყობა, რომ ქაშთა მსვლელობაში აღნიშნულ ძეგლს ბევრი ცვლილება განუცდია და იგი მრავალჯერ ყოფილა შეკეთებულ-გადაკეთებული.



სქურის ეკლესიის ერთ-ერთი კედელი



როგორც ჩანს, ეკლესიას საუკუნეების განმავლობაში გარს უვლიდა თეთრი ქვის გალავანი სათოფურებით: სამხრეთ-აღმოსავლეთის ზოგ ადგილებზე აღმართული ნილი გალავნის საშუალო სიმაღლე 1—2, ხოლო სიგანე 1 მეტრს აღწევს. დანარჩენ მხარეზე მხოლოდ გალავნის ნაშთებია დარჩენილი. ეკლესიის ეზოში დგას კაკლისა და ბზის საუკუნოვანი ხეები. აქვეა მთის ცივი და ანკარა წყარო.

ეკლესიის ეს ნანგრევები—ქართული კულტურის ძვირფასი ნიმუში, აღრიცხვაზეა აყვანილი საქართველოს სსრ კულტურის სამინისტროს კულტურის ძეგლთა დაცვის და რესტავრაციის საქმეთა სამმართველოს მიერ, მაგრამ მის წესრიგში მოსაყვანად არც აღნიშნულ სამმართველოს და არც ადგილობრივ ორგანიზაციებს ჯერჯერობით არაფერი არ გაუკეთებიათ.

სქურპესის ჩრდილოეთით, კურორტ სქურის მისასვლელი გზის დასავლეთით, მდინარე ქანისწყლის გადასახედეზე აღმართულია საშუალო საუკუნეების თავისდროზე ორსართულიანი, მრგვალი, სათოფურებიანი ციხე-სიმაგრე—ნოჯიხევი. იგი შემოზღუდულია ქვიტკირის გალავნით და შემოსილია ქვათლილებით.

სქურის ხეობის დასავლეთით და აღმოსავლეთით, სამეგრელოს მთების გაყოლებაზე აგრეთვე მთელი რიგი დიდი და პატარა ზომის ციხე-სიმაგრეების ნაშთებია დარჩენილი. მათ შორის მნახველის ყურადღებას იპყრობს სქურის მინერალური წყლის სამხრეთ-დასავლეთით, მდინარე ქანისწყლის მარცხენა მხარის მაღლობ ადგილზე მდებარე ციხე. მას ირგვლივ რიყის ქვისაგან აგებული გალავანი ჰქონდა შემოვლებული. ამჟამად მხოლოდ გალავნის ნაშთია დარჩენილი. ციხე ირგვლივ ეკალ-ბარდითაა დაფარული, მისი ეზო გაუსუფთავებელია, მაგრამ მათ გაწმენდაზე ჯერჯერობით არავის უზრუნია.

ხეობის ჩრდილო-აღმოსავლეთით, ციყაბო კლდეებზე შეიმჩნევა პატარა-პატარა ციხე-სიმაგრეები და მათი ნაშთები. ამ ტერიტორიის ბარში აქა-იქ ნამოსახლარებიც შეიმჩნევა. ეს უკანასკნელი ფაქტი იმას მოწმობს, რომ სქურის ხეობა ერთ დროს საკმაოდ მჭიდროდ ყოფილა დასახლებული.

როგორც ზემოთ მოყვანილი ცნობებიდან ჩანს, სქურის ხეობა შორეული ისტორიული წარსულის მქონე კუთხეა. ამ ტერიტორიაზე მდებარე ძეგლები და მათი ნაშთები საუკუნოვანი ძნელებდობისა და ჟამთა სიავის მომსწრენი არიან, მაგრამ ისინი მეცნიერულად შეუსწავლელია.

აღნიშნული სიძველეების დაცვას, მათ მოვლა-მატრონობას განსაკუთრებული ყურადღება უნდა მიექცეს. ეს კი რაიონის მთელი საზოგადოებრიობის საპატიო საქმეა.



დავით-გარეჯის მონასტრის ფრაგმენტი.
ლაგრა. XVII ს.

ზადირა სტურუა

უჩინარი ამაგდარნი

მეერი მეგობარი ჰყავს ჩვენს კრებულს—ავტორები, მხატვრები, ფოტოგრაფები, რომლებიც დიდი ხალისით და ენთუზიაზმით ასრულებენ კრებულის ყველა სამუშაოს, სრულიად უანგაროდ, საზოგადოებრივ საწყისებზე.

მაგრამ მათ გარდა, ჩვენს კრებულს უჩინარი ამაგდარნიც ჰყავს. ესენი სტამბის თანამშრომლები არიან, რომლებიც უშუალოდ მუშაობენ „ქეგლის მეგობარი“-ს გამოცემაზე.

თეატრალური საზოგადოების სტამბა (დირექტორი შ. მებურიშვილი) თავიდანვე დიდი ენთუზიაზმით შეხვდა ჩვენი კრებულის გამოსვლის საქმეს.

ამ კრებულში გვინდა მკითხველს წარმოვედგინოთ ფოტო-რეპორტაჟი—როგორ იქმნება „ქეგლის მეგობარი“-ს თვითოეული ნომერი.



კრებულის აწყობაზე დიდი გულმოდგინებით მუშაობენ: ასოთამწყობები—ზინა საცერაძე, დიმიტრი ჯოჯუა და ლინოტიპისტი—ომარ დარსაველიძე.



აწყოების შემდეგ ტექსტი დედნებთან ერთად გადაეცემა კორექტორებს—ირა წიკლაური და თენგიზ რამიშვილი ანაწყოებს დედნებს მდებარეობენ და...



შემდეგ ცინკოგრაფიიდან გადმოტანილი კლიშეები და გასწორებული ტექსტები ხელმეორედ ბრუნდება საამწყობო საამქროში. ახლა საქმე ტექრედაქტორზეა. ტექრედაქტორი გ. ამაშუკელი მითითებას ამღევს ასოთამწყობონა საკერაძეს, სად და როგორ განალაგოს კლიშეები ტექსტში.



ამჯერად მიდის კრებულის დაკაბადონება. იკვრება კრებულის მაკეტი. შემდეგ კი საბეჭდ საამქროში.



ამ სურათზე თქვენ ხედავთ მბეჭდავ ოთარ მახინაშვილს კრებულის ბეჭდვის პროცესში, გვერდით—დამწყობი ზოია ივანოვა.



საამკინძაო სამქროში, კრებული იკეცება, ლამაზად იკინძება და ისმება
:ყდაში. ამის შემდეგ რედაქტორი აძლევს ვიზას „გავრცელდეს“.
ასე იბადება ჩვენი კრებული.

ნიკოლოზ თუშიშვილი

ა. ჭავჭავაძის სახელობის ისტორიის, არქეოლოგიისა და ეთნოგრაფიის ინსტიტუტის მეცნიერი თანამშრომელი

კულტურის ძეგლების პროპაგანდის ახალი ძეგრი
თეთრწყაროში

ამ ცოტა ხნის წინ დაბა თეთრწყაროში, თეთრწყაროს რაიონის ინიციატივით საზოგადოებრივ საწყისებზე გაიხსნა პროპაგანდის სახლი. პროპაგანდის სახლში მოწყობილია გამოფენა, რომლის ერთ-ერთი დარბაზი დათმობილი აქვს რაიონის მიღწევების ამსახველ ექსპონატებსა და სტენდებს. ისინი გვაცნობენ ბუნებრივ რესურსებს, სოფლის მეურნეობის, ადგილობრივი მრეწველობის, ვაჭრობის, წინმოთე-



ფეოდალური და ანტიკური ხანის გამოფენის ერთ-ერთი კუთხე.

ფოტო ი. ნესეიროდიევიას

არქიტექტურის ისეთ მონუმენტებს, როგორცაა პეტრეთი (XIII ს.), მანგლისის ტაძარი (V-XI სს.), გუდარეხი და სამშვილდე (VIII ს.). ისინი მოწმობენ ქართველი ხალხის ეკლტურას სიდიადეს, ქვიაზრობობისა და ჩუქურთმის ცუთის მაღალ ხელოვნებას. იმავე დარბაზში გამოფენილია ძვ. წ. VI—III სს. ნიუთიერი ეკლტურის ნიმუშები აღმოჩენილია თეთრწყაროს რაიონში ივ. ჭავჭავაძის სახელობის ისტორიის, არქეოლოგიისა და ეთნოგრაფიის ინსტიტუტის ექსპედიციების მეფრ. აქაა თხის ჭურჭელი, რკინის სამეურნეო და საბრძოლო იარაღ-საქურველოცხენის აჯაზმელობის ლითონის ნაწილები, ვერცხლის, ბრინჯაოს, მინისა და ქვის სამაეღეუბა და სხე.

აღნიშნული ექსპედიციების მონაპოვარიოევა შევსებული მეოთხე და მეხუთე დარბაზებიც. გვიანი ბრინჯაოს ხანის (ძვ. წ. XI V—XIII სს) მრავალრიცხოვანი მასალა და მათი გათხრის მასეუნებელი ფოტო-სურათები ნათელ წარმოდგენას გეაძლეეს ალგეთის ხეობის მადნის ქალამი მეკელეულ იმდროინდელ სამაროვანზე, რომელშიც აღმოჩნდა არა ერთი გორასამარბი, რომისამარბი და ქვის სამარბი. მაშინდელი რწმენის შესაბამისად, მოცეღებულაათვის იწ თან ჩაეუღეუ-

საგამოფენო დარბაზებში მინეუნეღეუანი ადგილი უკეეა ნიუთიერი ეკლტურის მეღეებს. მესამე დარბაზის ფოტო-სტენდები გეეცნობს ფეოდალური ღრის ქეეგმო ქართლის ბრწეინეაღე

ზიად სიცოცხლემი ხმარებელი მრავალნაირი ნივთი, როგორცაა ბრინჯაოს შუბები და სატყევე რეზი, ანტიმონის, ბრინჯაოს, ქვისა და მინის უზადო ნაქეთები სამკაულები და თლილსებები, თუე ნაირ-ნაირი თიხის ჭურჭელი, რომელთა ერთი ნაწილი თავის დროზე საესე ენდა უოფლიკო სასმელ-საჭმელით. ჭურჭლელს შორისაა დოქები, ტოლზები, ჯამები, ლანგრები, თევშები, ბაღებო. დერეები, ქილები, ჭაბა-ქოთნები და სადლებელები, ხორბლის შესანახი და სარძევე ჭურჭლეული. ისევე როგორც გათხრისას ნაპოვნი ცხოველთა ძელები მიუთითებს მადნის ჭალელ მიწათმოქმედთა უაწინაურებას შესაქონლეობაშიც, რომელიც იმ დროს მეურნეობის ერთ-ერთი მთავარი დარგთაგანი ენდა ყოფილიყო, ამ ხალხში გავრცელებული ყოფილა ასტრალურ (მზე, მთვარე, ვარსკვლავები) ღვთაებათა თაყვანისცემა. დიდი მეცნიერული მნიშვნელობის მასალებია თავმოყრილი მეზეთე დარბაზში, რომელიც ასახავს პერიოდს მეზოლითიდან შუა ბრინჯაოს ხანამდე.



გვიანი ბრინჯაოს ხანის გამოფენის ერთ-ერთი კუთხე-ფოტო ი. ნესკოროდიევისა

ს. არდასუბანში შესწავლილი შუა ბრინჯაოს ხანის სამარხში ნაპოვნი შავბრიალა და მოვარდისფერო თიხის ჭურჭელი უზრადლებას იყარობს დამუშავების მაღალ ტექნიკითა და ცალკეული ნაწილების გეგმონებთან პროპორციებით. იმავე სამარხშია ნაპოვნი მიცელებულსათვის საგზლად გატანებული ცხერის ჩონჩხი და აგრეთვე სხვადასხვანაირი სამკაულები, შათ შორის ფაქიზი ორნამენტით შემკული ოქროს მძივები. არდასუბნის ერთ ავლადაში აღმოჩენილი ადრე ბრინჯაოს ხანის თიხის ჭურჭელი და ძელის კვირისტავი უკავშირდება უფრო ადრინდელი ენეოლითური კულტურას ნაშთებს. იმავე პერიოდის მდიდრულ მონაპოვარს ასახავს ნადარბაზეთან გათხრილი დიდი გორასამარხის ინვენტარის ფოტო-სტენდი. მასზე ვხედავთ „ნივარებს“, ოსილიანისა და კაეის უზადო ხელბის ისრის წვერებს, შურდღის ქვეს, ქვის სასარკვებსა და საბეგველებს, რელიეფური ორნამენტით შემკულ თიხის უზარმაზარ ჭურჭელს და ლითონის იარაღ-საჭრელს (ვერცხლის პაწია სატვეარი, ანტიმონის ბრინჯაოს დანები, ცელი, სატეხი და სხვ.). ეს მასალა თან ჩაუყოლებით ტომისა თუ გვარის ბრძოლის ველზე მოკლული ბე-ლადისათვის.

იმავე სადამოყენო დარბაზის მნიშვნელოვანი ნაწილი დამოპოხილი აქვს ენოლითური (ლითონის ხანის დამდეგი დროის) მონაპოვარს თეთრწყაროსთან და სოფ. აბელიაში. განსაკუთრებულ უზრადლებას იყარობს თეთრიწყაროს უძველესი ნასოფლარი, რომელზეც აღმოჩენილია მრგვალი და სწორკუთხედისებური ნაგებობათა საძირკვლები, ქვის დასამუშავებელი სახელოსნოს ნაშთები, უამრავი თიხის ჭურჭლის ნატეხები, კაეისა და ოსილიანის ისრისა და შუბის წვერები, ნამგლისპირები, ანდეზიტ-ბაზალტის ხელსაფეკვავები, დამწვარი რბილი ხორბლის ნაშთები, ცხოველთა ძელები და სხვა. ეს მასალები მოწმობს, რომ იქაური მოსახლეობა ჯერ ამ 5-6 ათასი წლის წინათ ეწეოდა ბინადარ ცხოვრებას და წარმატებით ანეითარებდა, როგორც მიწათმოქმედებას, ისე მესაქონლეობას. ამასთანავე მის მეურნეობაში გავრცეული ადგილი ეკავა მონადირეობასაც. მეურნეობის ეს დარგი გაცილებით უფრო მნიშვნელოვანი იყო მკელი ქვის ხანაში,



რომლის ბოლო საფეხურის (ეპიპალეოლითის) ობსიდიანის იარაღთა ნაშთები, აღმოჩენილი ეპი-
ნის გამოქვაბულში თრიალეთში, აგრეთვე გამოყენილია პროპაგანდის სახლი. **მარკინაშვილი**
გამოყენაზე შეიძლება ენახეთ თვალსაჩინო მასალები, რომლებიც ასახავს **ქვემოქრონოქსი**
მოსახლეობის კულტურის თითქმის უწყვეტ განვითარებას ძველი ქვის ხანის ბოლო საფეხები-



ბრინჯაოს სატყვერები მადნის ქალის სამაროვნიდან.
ფოტო მ. კობახიძისა

დან დღევანდლამდე, გვი-
თელისწინით ქართული
ხალხისა და უფრო გვიან იქ
ჩამოსახლებულ სხვა ტომ-
თა წარმომადგენლების შე-
მოქმედებით შრომისა და
უკეთესი მოშავლისათვის
ბრძოლის მნიშვნელოვანი
სტრათეგია.

არსებული გამოყენის
მოწყობაში მნიშვნელოვანი
ღვაწილი აქვთ კულტურის
ძველთა და ცეცის საზოგადო-
ებას და საქართველოს შეე-
ნიერებათა ავადმჯობის იუ-
ფაჯიბიშვილის სახელობის
ისტორიის, არქეოლოგიისა
და ეთნოგრაფიის ინსტი-
ტუტს, რომლებიც დროუ-
ლად გამოეხმაურნენ პარ-
ტიის თეთრიწყაროს რაიონ-
ული კომიტეტის ინიცია-
ტივას. საქართველოს კულ-
ტურის ძველთა და ცეცის სა-
ზოგადოების პრეზიდიუმი
სათანადო თანხები გამოყო
გამოყენების მოწყობისა-
თვის. ინსტიტუტმა სახლს
გადასცა ძვირფასი არქეო-
ლოგიური მასალები, მოპო-
ვებული ექანში, თეთრი-
წყაროს მიდამოებში, აბე-
ლიაში, მადნის ქალში და
ასურეთთან. ინსტიტუტის
მეცნიერმა თანაშრომლებ-
მა — კულტურის ძველთა

და ცეცის საზოგადოების წევრებმა — ნ. თენიშვილმა და კ. კვიციანიძემ დიდი წვლილი შეიტანეს
ძველთა და ცეცისა და პროპაგანდის ამ ახალი კერის მოწყობაში. მათ საზოგადოებრივ საწესისებზე
კონსულტაციას უწევდნენ საქართველოს კულტურის ძველთა და ცეცის საზოგადოების პრეზიდიუ-
მის მოადგილე პროფ. ა. აფაქიძე და დოც. გ. გობეჯიშვილი.

პროპაგანდის სახლი საზოგადოებრივ საწესებზე შეშაობს, რაც თეთრიწყაროელთა პატ-
რიოტული თაოსნობის მომასწავებელია.

კულტურის ძველთა და ცეცისა და პროპაგანდის ეს ახალი კერა თანდათანობით მზარეთმოცუ-
ნეობის მეზუემად უნდა საოყალიბდეს. თეთრიწყაროს რაიონს, რომელიც მდიდარია ბუნებრივი
რესურსებით, ღვას კომუნისტური შრომის მოწინავეთა რიგებში, დიდი ისტორიული წარსული
აქვს. ჩვენის აზრით, უნდა ჰქონდეს მზარეთმოცუდნეობის მეზუეშიც. ასეთი დაწყებულება
უპკველად კარგ სამსახურს გაუწევდა რაიონის მოსახლეობის კულტურის უმდგომ ამაღლებას
და ხელს შეუწყობდა კულტურის ძველთა და ცეცის სამამულიშვილო საქმეს.



ბიორბი ხუტაშვილი

საზოგადოების მცხეთის რაიონული საბჭოს თავმჯდომარე

მიზნობრივ, ღვაწივით და შევისწავლოთ კულტურის

ძ ე გ ლ ე ბ ი

მცხეთის რაიონი მდიდარია უძველესი მატერიალური კულტურის ძეგლებით. ვის არ მოხბოდა, თუ ვინ არაა არქიტექტურით სვეტიცხოვლის, სამთავროს, ჯვრის, წილენის, ქაოჯრის ძეგლები, მტხრან ბატონის ციხე-სასახლე და სხვა მრავალი ისტორიული ძეგლი, რომლებშიც ბევრი მძაღალ მხატვრულ დონეზე წარსულზელი ფრესკებია, რელიეფურად ეტყვიან ძეგლების შიდა და გარეგან გაფორმებას.

კულტურის დეგლო დაციის მცხეთის რაიონული საბჭო დღეისათვის 6.000-ზე მეტ წევრს ითვლის. ისინი ვაერთიანებული არიან 66 პირველად ორგანიზაციებში. ბევრი პირველადი ორგანიზაცია ნაყოფიერ შემოაბას ეწევა, აწყოებს ექსკურსიებს, სწავლობს ისტორიულ ძეგლებს, ასუფთავებს და მოვლა-პატრონობას უწევს მათ. ძეგლის საშუალო სკოლამ შეისწავლა, ხოლო შემდეგ მოსწავლეებმა დაასუფთავეს შიო მღვიმის მონასტერი, საგურამოს ი კვატავაძის სახლ-მუზეუმის მეცნიერ თანამშრომლებმა, საზოგადოების წევრებმა, პირველადი ორგანიზაციის წევრებმა და მოსწავლეთა ძალებით საგურამოსა, გაღვანსა და ცხეარკიანში მოიპოვეს მნიშვნელოვანი არქეოლოგიური ნივთები, რომლებიც გამოფენილი იქნა ჯერ ი. კვატავაძის სახლ-მუზეუმში, ხოლო შემდეგ მცხეთის მხარეთმცოდნეობის მუზეუმში.

ჩარდახის რეაღიანი სკოლის საზოგადოების პირველადი ორგანიზაციამ მუზეუმს გადასცა გვიანი ბრინჯაოს ხანის მასალები, ბრინჯაოს სატყეარი, შუბის პირი და კრამიკული ჭურჭლები, რომელიც მინდორში არხის გაკრისას იპოვეს. მცხეთის საშუალო სკოლის მოსწავლეებმა ისლორე ყაზბეგაშვილმა და ზურიკო ვასილევამ საშთავროს ველზე შემთხვევით ნახეს და მუზეუმს გადასცეს ბრინჯაოს ხანის ცულა.

სოფელ წილენის საშუალო სკოლის მოსწავლეებმა, საზოგადოების პირველადი ორგანიზაციის თავმჯდომარემ ვლადიმერ კლოშვილმა სოფლის განაბირას მიწის თხრის დროს შემთხვევით ნახა და მუზეუმს გადასცა ფეოდალური ხანის თიხის სარკოფაგი.

გალანის კოლმურნეობის ბრიგადირმა ალექსანდრე ეფიამიშვილმა სოფელ წინამძღვრისთკარში იპოვნა და მუზეუმს გადასცა ანტიკური ხანის ორი ცალი თიხის ჭურჭული და ამავე ხანის სხვადასხვა მასალისაგან დამზადებული მძივი.

საზოგადოების რაიონული საბჭოს და პირველადი ორგანიზაციების მიერ საანგარიშო პერიოდში წაითხული 80-ზე მეტი მოხსენება, ლექცია და საუბარია ჩატარებული. კულტურის ძეგლების ისტორიულ მნიშვნელობას, მათი მოვლა-პატრონობის და გამაგრების საკითხებზე. პირველადი ორგანიზაციების და რაიონული საბჭოს ინიციატივით შარშან და წელს მოეწყო ექსკურსიები: კახეთში, ვარძაში, ანანურში, ქვათახევში, გელათში და რაიონის შიგნით — ჯვარზე, ზედაზენზე, სვეტიცხოველში, არმაზი და სხვა.

კულტურის ძეგლო დაციის საზოგადოების პირველადი ორგანიზაციები: სკოლები, მოსწავლეები, კოლმურნეები და მ/მოსამსახურეები კულტურის ძეგლებს თავის მეგობრად სთვლიან და ამ საქმისადმი ყოველთვის დიდ ყურადღებას იჩენენ. მაგრამ უნდა ითქვას, რომ რიგ იდელებშია სათანადო ყურადღება არ ეტყევა კულტურის ძეგლების დაცვას. მრავალ ისტორიულ ძეგლზე ნახვით წარწერებს. ისინი შესრულებულია ლურსმნითა და სატყებით, საღებავითა და ნახშირით. მკლანელები უტყფრად აწერენ თავიანთ ვინაობას, ყოფნის თარიღებს და ზოგჯერ — საყუარის შთაბეჭდილებასაც კი. მათი უგუნდობა იქამდისაც კი მიდის, რომ არ ინლობენ არც უძველესსა და უმწვენიერეს ფრესკებს, მოპირკეთებულ კარიბჭეებს. სამთავროს, შიო მღვიმისა და წილენის კულტურის ძეგლები მნახველთა გვარებითა და სახელებითა ნახებენ. აი მსიხიცი:



სამთავროს კედლებზე: ქველადე ჭეშალი, გიორგი ბერიძე, თევზო მანხანალი;
წილკანში: დარო, ჭეშალი, იზა, კარლო ქავთარაძე, ბადრი, ტარიელი;
შოიშვინი: ვაჟა ზიზინაშვილი, ღამარა ბერაძე, დოდო აბენაძე, შიკა ჩხეიძე.

ეროვნული
ბიბლიოთეკა

ციციშვილი და ასე შემდეგ.

ჩვენი ქვეყნის თვითველი მოქალაქე უნდა სწავლობდეს მშობლიური მხარის მატერიალურ კულტურას, მის წარსულს. კულტურის ძეგლთა დაცვა და მოვლა-პატრონობა ყველა მოქალაქის მოვალეობაა. შეადგენს, მაგრამ ამ მიმართებით განსაკუთრებული ინიციატივა უნდა გამოიჩინონ რაიონის პირველადმა კომკავშირელმა ორგანიზაციებმა, პედაგოგებმა, მოსწავლეებმა, კულტურულ-საგანმანათლებლო დაწესებულებებმა, კულტურის ძეგლთა დაცვის საზოგადოების რაიონულმა საბჭომ და მისმა პირველადმა ორგანიზაციებმა.

რ ე ლ ა მ ც ი ი ს ა ბ ა ნ : მისსალმებელია მცხეთის რაისაბჭოს მიერ შესრულებული სამუშაოები. ამხ. გ. ხუტაშვილის წერილში სამართლიანად არის გამატილებელი უფრადლება მტკიცებულ საკითხებზე, გაიკუთვნა არაონ „მცხეთის მუზეუმი“, მაგრამ, სამწუხაროდ, არაფერია ნათქვამი იმაზე, რომ თვით ქალაქ მცხეთაში არ ექცევა სერიოზული უფრადლება ჰეგლთა დაცვის, უფრადლებოდ ჯა დაუსყვალად რჩებიან მშენებლობის აღმოჩენილ ძეგლთა დამზიანებლები, ურადლება უნებართვო მშენებლობა და ა. შ. სამწუხაროდ, კულტურის ძეგლთა დაცვის საზოგადოების მცხეთის რაისაბჭო ამ საქმისაგან უნაწე დგას, ნაცულად იმისა, რომ მეთურობდეს ასეთ დამზინებუთა წინააღმდეგ ბრძოლას.

საზოგადოების პრინციპული...

საქართველოს კულტურის ძეგლთა დაცვის საზოგადოებამ დიდი ეროვნული საქმე წამოიწყო — თბილისში უნდა მოეწყოს ზალბერი ზერთომოდერებისა და ყოფის მუზეუმი.

უნდა აღინიშნოს, რომ საზოგადოების ამ ინიციატივას მხარი დაუჭირეს, როგორც ჩვენი რესპუბლიკის დედაქალაქის სამეცნიერო-კვლევითა დაწესებულებებმა, აგრეთვე ზემდგომმა ორგანოებმა.

მუზეუმისათვის თბილისის საქალაქო საბჭოს აღმასკომმა გამოყო ნაკვეთი ვაკის პარკის სამხრეთ-დასავლეთ ნაწილში. ნაკვეთის საზღვრები საბოლოოდ დადგენილი არ არის, თბილისის საბჭოს აღმასკომის სათანადო დადგენილებაში აღნიშნულია, რომ მუზეუმის საზღვრები უნდა დადგინდეს ვენერალური გეგმის დამტკიცების შემდეგ.

მუზეუმისათვის ნაკვეთის გამოყოფის შემდეგ ვენერალური გეგმის შედგენის დიდად საპასუხისმგებლო საქმე სრულიად უნაგაროდ თავს იდგა ცნობილმა ქართველმა ზერთომოდერებმა ლონგინოზ სუმბაძემ, რომელიც მისთვის ჩვეული გულმოდგინებით ჩაება ამ საშვილიშვილო და ეთნოლოგიურ საქმეში. ამ საქმიანობაში მას კონსულტაციას უწევს ჩვენი საზოგადოების რესპუბლიკური საბჭოს და ამ მუზეუმის სამეცნიერო საბჭოს თავმჯდომარე პროფ. გიორგი ჩიჭავაძე.

როგორც ცნობილია, ვენერალური გეგმის შედგენა დიდად საპასუხისმგებლო საქმეა, ამიტომ საზოგადოების პრეზიდიუმმა გადაწყვიტა მის განხილვაში ჩაება სპეციალისტთა ღართი ნაწილი. საზოგადოების პრეზიდიუმმა წარმოდგენილი ვენერალური გეგმა საექსპერტოდ გადასცა საქართველოს არქიტექტორთა კავშირის თავმჯდომარის მოადგილეს ს. კონურაშვილს.

ექსპერტის დასკვნის შემდეგ საკითხის საბოლოოდ მოსამზადებლად გამოიყო კომისია, რომ-



ლის შემადგენლობაში შედიან: პროფ. ა. აფაქიძე, (კომისიის თავმჯდომარე), პროფ. გ. ჩიტაია, დოც. ლ. სუმბაძე, ს. კინწერაშვილი, პრეზიდიუმის წევრები — ე. ცინცაძე, თ. ანატოლიძე, ი. ირ. ზაქარიაშვილი, საზოგადოების საბჭოს წევრი ლ. ხეშიაშვილი, კომისიის მხარე მუხომბელოძე, პროფ. ა. რომაძე.

კომისიამ დიდი მუშაობა გასწია გენერალური გეგმის გარეშე წამოჭრილ მრავალ საღაო საკითხთა გადაჭრაში. იგი დაწერალებით ვაცნო არსებულ მასალებს, განიხილა ექსპერტის დასკვნა, არაერთგზის დათვალაორ ნაკეთი და მუხუმის ორგანიზაციის საკითხზე აზრთა გაცელა-გამოცელის შემდეგ, თავისი დასკვნები განსახლელელად წარუდგინა საზოგადოების პრეზიდიუმს.

საზოგადოების პრეზიდიუმმა თავის მხრავ განიხილა და იმსკელა კომისიის მხარე შემუშავებული დასკვნებზე (მომხსენებელი კომისიის თავმჯდომარე პროფ. ა. აფაქიძე) და საბოლოო განიხილისათვის გადასცა სამუხეუმო საბჭოს.

ქართული ზეოლოგიკურებისა და ყოფის მუხუმის სამეცნიერო საბჭომ პროფ. გ. ჩიტაიის თავმჯდომარეობით პილო კომისიის მხარე შემუშავებული და პრეზიდიუმის მხარე განიხილელი დასკვნები და კონკრეტული ლინისიებები დასახა მუხუმის მუხნებლობის დაჩქარებისათვის.

* * *

უკანასკნელი სამი წლის მანძილზე ქართული მატერიული კულტურის ძეგლების დაცვის საქმეში დიდი წელილი შეიტანა საქართველოს კულტურის ძეგლთა დაცვის საზოგადოებამ. აღნიშნულ პერიოდში საზოგადოების სახსრებით შეკეთდა და დაღუპვას იქნა გადაჩენილი მრავალი ძეგლი. მათ შორის თამარის ციხე, ალავერდი, ბიჭვინთა, ნიკორწმინდა, სენეთის კოშკები, უინწვისის მციერ ტაძარი, გრემი და სხვა.

განსაკუთრებით დიდი სამუშაოები ჩატარდა სეკრეცხოვლის მელქისედეკის კარიბზე. ამ კარიბზემ ჩვენამდე შეტად დახიანებულ მდგომარეობაში მოაღწია კარიბზე ნახეყრად მიწაში იმყოფებოდა. ვარდა ამისა, მიმუნებელი ქქონუა ორი ძლიერი კონტრფორსი, რომლებიც სრულიად ამხინციბდნენ ძეგლის მრწყინვალე ზეოლოგიკურებისა.

ძეგლთა დაცვის საზოგადოების ინიციატივით და საკუთარი სახსრებით კარიბზე გაწმენდილი იქნა, მოიხსნა კონტრფორსები და ზედმეტი ჩანაშენები. ძეგლის პირენდელი სახის გამოკლი-ინების შემდეგ ჩატარდა აღდგენა-გამაგრებითი სამუშაოები.

დიდი სამუშაოები იქნა ჩატარებული აგრეთვე ზედაზენზე. იქ შეტად მძიმე მდგომარეობაში იმყოფებოდა გალაენის კვლები. ამ კვლების დაცვის მიზნით ჩატარდა შეტად დიდი მოცულობის საკონსერვაციო სამუშაოები. თვით ძეგლი წესრიგში იქნა მოყვანილი, მოიხსნა ვეიანდელი ფიკრული შინაშენი სამხრეთის მხრიდან, გაიწმინდა ძეგლის ტერიტორია.

აღნიშნულ ძეგლების შეკეთებაზე საზოგადოების მხარე გამოყოფილი იქნა 149.926 მანეთი, რაც მის დიდ და სასარგებლო საქმიანობაზე მეტყველებს.



დავით-გარეჯი. XII ს.

საქართველოს კულტურის ძეგლთა დაცვის საზოგადოება მოწოდებულია პოპულარიზაცია გაუწიოს კულტურის ძეგლებს. ამ მიზნით ყოველწლიურად სცემს ლიტერატურის ძეგლებზე — ზეკლებს, ფოტო-ალბომებს, წიგნებს.

აი, ისინი:



ახლახან გამოვიდა ნ. ჭანბერიძის ფოტო-ილუსტრირებული ალბომი — «ქართული ზეგლები — მოძღვრული ძეგლები». მკითხველი მალე იხილავს წიგნის ბაზარზე რ. მეფისაშვილის ფოტო-ალბომს — «გელიათი». მსურველებს შეუძლიათ ლიტერატურა ძეგლებზე შეიძინონ კრებულის რედაქციაში, რომელიც მდებარეობს შერეისის ქ. № 19-ში.

А Н Н О Т А Ц И И:

Г. М. ГАПРИНДАШВИЛИ

Кандидат архитектуры

Клад монастыря „Ванис-Кваби“

Летом 1965 г. спелестическая экспедиция провела исследования в пещерных комплексах Грузии.

Обнаружены замечательные памятники строительного искусства древней Грузии. Эти памятники открывают новые ценные сведения о жизни, быте, культуре грузинского народа.

Важное открытие сделано в пещерном монастыре «Ванис-Кваби», который разрушен землетрясением в 1283 г. Были найдены материалы, во многом пополняющие сведения об эпохе Шота Руставели — фрагменты богато орнаментированной алтарной преграды, колокольни и керамического изделия, а также три серебряные чаши, изготовленные руками золотых дел мастера XII — XIII в.в.

Одна чаша изнутри позолочена.

Особый интерес вызывает надпись Ичкита Гургенидзе, найденная у входа в храм.

Эта надпись неопровержимо устанавливает время жизни Ичкита — он современник царицы Тамар.

Надпись исполнена между 1189 и 1204 годами.

Шота Руставели, Ичкит Гургенидзе и некоторые другие вместе фигурируют в номинальных записях крестового монастыря в Иерусалиме. Но время этих записей не было известно.

Точное определение времени деятельности Ичкита Гургенидзе решает вопрос и о времени деятельности Шота Мечурчлетухудеси, т. е. великого поэта Шота Руставели.

Т. Н. ЧУБНИШВИЛИ

Кандидат исторических наук

„Амиранис-Гора“

В Южной Грузии имеется два археологических памятника с одним и тем же названием — «Амиранис-Гора» (по грузински означает гора, холм Амираана). В Месхети, близ города Ахалцихе и в Джавахети, около города Ахалкалаки, на этих значительных памятниках пятитысячелетней

давности ведутся археологические изыскания.

На склоне горы близ г. Ахалцихе раскопки вскрыли большую площадь крупного поселения, выявлены целые могильники, и, что особенно важно, в данном случае, — на самой вершине горы открыты остатки алтарей и других культовых памятников. Око-



010000530000
20220900115
Спираль

до г. Ахалкалаки пока проводятся разведки, но и здесь на холме засвидетельствованы поселения и погребения III тысячелетия до н. э. На самой вершине, где еще недавно стояла маленькая церковь, по преданию, некогда стоял идол, которому поклонялись грузины-язычники. Гора и идол раньше носили название «Амирани», по имени главного героя эпоса «Амирани». По данным фольклора Южной Грузии, Амирани был прикован цепью под горой, находившейся близ г. Ахалкалаки.

На вершине «Амиранис-гора» близ г. Ахалцихе при раскошках во множестве найдены жертвенные глиняные сосуды, на которых в виде украшений и в сюжетных композициях представлены все атрибуты языческого культа. Как и в эпосе «Амирани», здесь отражено древнейшее мировоззрение, в котором обожествле-

ны силы природы, а главные божественные светила (солнце — Бадри) птица, бык и другие явления, игравшие первостепенное значение в жизни древнейших земледельческо-скотоводческих племен, живших в Грузии в далеком прошлом.

Поэтому не исключено, что некоторые древнейшие культовые места могли быть впоследствии тесно связаны с именем легендарного героя Амирани. Имеются основания предполагать, что «Амиранис-гора» и другие подобные им, находившиеся на возвышенностях, культовые места II тысячелетия до н. э., являются древнейшими общеродовыми алтарями, позволяющими проследить возникновение и развитие древнейших языческих культовых памятников Грузии.

Г. Ф. ГОБЕДЖИШВИЛИ

Кандидат исторических наук

Памятники древнего горного дела в Раче

В статье описываются условия обнаружения древней медной выработки в местности **Чкорналани** у сел. **Геби**, и дается ее краткая характеристика. Это один из сложных и мощных памятников среди изученных археологической экспедицией Института им. Джавахишвили выработок в Раче. Общая протяженность подвергшихся расчистке ее частей (штолен, штреков, гезенков, одной большой камеры и пр.) ок. 150 м., поперечное сечение штолен в среднем до 1,6 м², объем камеры ок. 500 м³; вентиляция отличная. В выработке

обнаружены каменные молоты, а также много древесного материала, сохранившегося в образовавшемся в главной штольне проточном озере. Вместе с находками в других выработках и отвалах в **Геби**, они составляют ценную коллекцию археологических предметов, позволяющих учесть почти весь цикл горных работ в эпоху бронзы и железа, к которой относится Рачинский металлургический очаг.

В этом очаге добывались медная, сурьмяная и мышьяковая руды. Работы велись как закрытыми, так и открытыми способами. Проходка исклю-



чительно огневая. Штольни освещались лучиной. Руду выносили в деревянных корытах; в процессе ее ручного обогащения и толчения применялись каменные ступки, песты и молоты.

В Геби поныне насчитывается до сотни выработок и отвалов, число которых постепенно увеличивается в связи с археологическими и геологическими разведками. Местоположение некоторых выработок можно оп-

ределить по горным ручьям, которые часто вытекают из штолен, а также из оползней. Все данные говорят о мощности указанного очага, однако пока еще трудно уверенно судить о масштабах и направлениях экспорта руд или металлической продукции.

Необходима разработка энергичных мероприятий для защиты и последующего изучения этих важнейших памятников производственной культуры древней Грузии.

В. А. КИКВИДЗЕ

Доктор ист. наук

Я. А. КИКВИДЗЕ

Научный сотрудник Гос. Музея Грузии им. Джанашиа

Памятники эпохи ранней бронзы в Урбниси

В статье дается обзор двух поселений эпохи ранней бронзы, расположенных на территории городища Урбниси — Квацхелеби и Хизанаант Гора. Оба поселения являются единственными многослойными памятниками. Находятся они в 11 км западнее г. Гори и отстоят друг от друга на два с половиной километра. Расположены они одинаково — на небольших площадках, выделенных двумя оврагами с родниками, на высоком краю левобережной террасы р. Куры. В Квацхелеби установлено два, относящихся к эпохе ранней бронзы, культурных уровни В и С с шестью слоями со средней мощностью в 2 м. Уровни разграничены слоем С₁, носящим следы сильного пожара.

четыре уровня этой же эпохи с девятью слоями — В, С, Д, Е. Уровень Е относится к начальному этапу эпохи ранней бронзы; уровень же В представляет позднейшую ступень этой эпохи. Таким образом, последовательность слоев в Урбнисских памятниках эпохи ранней бронзы подробно отражает картину возникновения и развития раннебронзовой культуры на Кавказе. Редко можно встретить памятники этой культуры, тот или иной слой которых не был бы засвидетельствован и в двух упомянутых Урбнисских поселениях, представляющих, в связи с этим, своеобразную сравнительную хронологическую шкалу для археологии раннебронзовой эпохи Кавказа.

В Хизанаант Гора же установлены

И. Н. ЦИЦИШВИЛИ

Доктор искусствоведения

У д ж а р м а

Уджарма являлась одним из значительнейших городов-крепостей

Картлийского государства раннего средневековья. В результате архео-



логических раскопок 1950—1952 гг. были выявлены основные сооружения и определены три периода истории памятника.

Основные сооружения крепости относятся ко второй половине V века, к эпохе Вахтаंगा Горгасали. Второй период представлен сооружениями XI—XII веков, когда были произведены укрепление вышгорода и реставрация дворцового участка.

Л. Д. РЧЕУЛИШВИЛИ
Искусствовед

наконец, в позднефеодалный период (XVII—XVIII века) построены те же, которые сооружения вышгорода и произведены постройки хозяйственных сооружений.

Автор статьи описывает ансамбль Уджармы и указывает на необходимость охраны и укрепления этого уникального памятника грузинского зодчества.

„Бурджи“ в г. Телави

В статье рассматривается вопрос функционального назначения и датировки древнего памятника г. Телави т. н. «Бурджи», сооруженного отдельно от главной крепости города «Батонис-Цихе», у ее восточных ворот.

Отличительные особенности этой круглой башни, как широкий надув ведущий на верхнюю землелитную площадку, так и отсутствие в самом здании проемов и бойниц, позволяют видеть в нем лишь укрепление для

артиллерии крупного калибра — «пушечной батарее».

По документам, в 1766 году она была еще в процессе строительства, что дает возможность датировать «Бурджи» третьей четвертью XVIII века.

Телавский «Бурджи» завершает общий план строительства фортификационных сооружений города и является необходимым звеном оборонительной системы г. Телави позднефеодалного периода.

М. В. НИКОЛАИШВИЛИ
Кандидат исторических наук

Исторические памятники „Мцване Квавила“

В г. Кутаиси, на левом берегу р. Риони, внимание любителей древности привлекают исторические памятники «Мцване Квавила».

Из этих памятников сохранились развалины маленькой базилики — длина которой составляет 7 м., ширина — 2 м.

В 1833 году базилику осмотрел Дюбуа де Монпере.

Как известно, во время своего пребывания на памятнике, он обнаружил камень с надписью, которая гласила, что памятник построен в начале XI века — в 1013 году, во имя Архангела.

На восточной стороне базилики находится башня-крепость оборонительного назначения.

Из комплекса памятников «Мцване Жвавила» — крепость выделяется своей величиной и значением.

Толщина ее стен 2 м. Она со всех сторон имеет амбразуры разных размеров.

Около крепости расположена другая базилика. Она построена позже

и тоже во имя Архангела. В ней имелись фрески, но не сохранились.

Изучение этих памятников имеет большое значение для истории города, поэтому в первую очередь надо позаботиться об их охране и реставрации.

Г. В. ЭЛНАВА

Председатель Гегечкорского райсовета общества

Тквирская церковь

В статье подробно описывается памятник культуры — Тквирская церковь. Приведена стенная надпись нуха-хуцური, которую в свое время расшифровал акад. Е. Такайшвили.

Кроме этого, в статье затрагиваются вопросы об исторических лицах, названных в надписи.

В конце статьи автор ставит в порядок дня вопрос охраны этого памятника и говорит об одном уже сделанном шаге в этом направлении — первичная организация общества охраны памятников культуры Абашской второй средней школы на днях взяла шефство над памятником.

А. Л. МИКАВА

Кандидат исторических наук

Памятники древности Скурского ущелья

Статья посвящается памятникам материальной культуры, расположен-

ным в одном из живописных ущелий Грузии, Скури Чхороцкуйского района.



პავრატის ტაძრის ჩვენებების დეტალი. 1003 წ.



ს ა რ რ ი ვ ი

დიდი ქარაფელი პოეტის შოთა რუსთაველის იუბილესათვის

გაეო გაფრინდაშვილი — ვანის ქვაბის განძი... 3:
Г. М. Гаприндашвили — Клад монастыря «Ванис-кваби»

დავითაო არქეოლოგიური ძეგლებო

ტარიელ ჩუბინიშვილი — ამირანის ვორა 10:
Т. И. Чубинишвили — «Амиранис гора»
გერმანე გობეჯიშვილი — ძველი სამაამადნო წარმოების ძეგლები რაჭაში 16:
Г. Ф. Гобеджишвили — Памятники древнего горного дела в Раче
იაზო კიკვიძე — ურბნისის ადრეული ხანის ძეგლები 21:
И. А. Киквидзе — Памятники эпохи ранней бронзы в Урбниси
ირაკლი ციციშვილი — უჯარმა 26:
И. И. Цицишвили — Уджарма
ლევან რჩეულიშვილი — თელავის „ბურჯი“ 30:
Л. Д. Рчеулишвили — Памятник «Бурджи» в Телави

რაიონებიდან გვერდენ

მიხეილ ნიკოლაიშვილი — „მწვანე ყვავილას“ ისტორიული ძეგლები 35:
М. В. Николайшвили — Исторические памятники «Мцване Квиавიას»
გეო ელიავა — სიყურადღებო ძეგლი 39:
Г. В. Элиава — Тквириская церковь
ალექსანდრე შიქავა — სტურის ხეობის სიძველენი 43:
А. Ш. Микава — Памятники древности Скурского ущелья

კულტურის ძეგლთა მცველნი და მოამაგენი

ზაირა სტურუა — უჩინარი ამავდარნი 45:
З. Г. Стуря — Невидимые труженики

ჭრონიკა 48:
Хроника
ჩვენი გამოცემების თარო 54:
Поэка наших изданий
ლიოთანიი ია რუსკომ языке 55:
Лиютании иа рускком языке

Грузинское общество охраны памятников культуры

Серия «Памятники материальной культуры»

Выходит на общественных началах

ДРУЗЬЯ ПАМЯТНИКОВ КУЛЬТУРЫ

Сборник шестой

(На грузинском языке)

სერიის რედაქტორი ოთარ თაყთაქიშვილი
რედაქტორი ანდრია აფაქიძე
ყდა ლალო გუდიაშვილისა

ტიპრედაქტორი გ. ამაშუკელი
კორექტორი ი. წიკლაური

ფურადი ფოტო-ილუსტრაციები დაბეჭდილია ფურადი პეკუვის სტამბაში

გადეცა წარმოებას 4.XI 65 წ. ხელმოწერილია დასაბეჭდავ 21||—66 წ.
ნაბეჭდ თაბ.—6,5-საად. საგამომ. თაბ.—5,05
ანაწილების ზომა 7 x 11 | ქაღალდის ზომა 70x108 |1|6

ფასი 68 კაპ.
Цена 68 коп.

რედაქციის მისამართი: ძერეთის ქ. 19, ტელ. 9-84-47

საქართველოს თეატრალური საზ.-ბის სტამბა, თბილისი, გორკის ქ. № 3

Типография театрального Общества Грузии, Тбилиси, ул. Горького № 3

შეკეთა 4005

უე 02932

ტირაჟი 3.000



ეროვნული
ბიბლიოთეკა