

708 /3
1964

ეროვნული
ბიბლიოთეკა



ქველთა
შეგობება



*

ქ ე ლ ი ს ქ ე ლ ს ქ ე ლ ს ქ ე ლ ს

გამოდის წელიწადში ოთხჯერ,
საზოგადოებრივ სანაყისებზე
ხელნაწების უწყობით

I

თ ბ ი ლ ი ს ი
1964

იანვარი-თებერვალი-მარტი



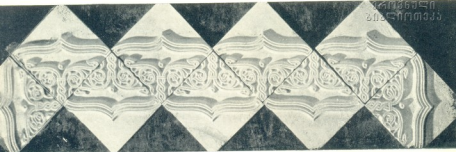
ქართული
ენციკლოპედია

რედაქტორი—თ ი ნ ბ ი ზ ბ უ ა რ ი ძ ე

მორიგი რედაქტორი—ლევან ბოთუა

პ/მგ. შივიანი—ზაირა სტუტუა

საკრედიტო კოლეგია: შალვა აშიანაშვილი. ანდრო ავაქიძე. ვახტანგ ბერიძე, თენგიზ ბუაჩიძე, ლევან ბოთუა, ლადო გუდიაშვილი. ნიკო კაცოშვილი, იულენ კორკაბია. ლევან მატარაძე. კობე სოხაძე, გიორგი ჩიტაია. გიორგი ჩუბინაშვილი. ლევან ხიფშიაშვილი.



თმბიზ ბუაჩიძე

საქართველოს სსრ კულტურის მინისტრი.

კულტურის ძეგლთა დაცვის საზოგადოების პრეზიდენტის თამაჯლოძე

ჩვენნი მოაზრებანი

ჩვენს ქვეყანაში საყოველთაო ზრუნვითაა გარემოცული მთელი ის დიდებული შემკვიდრეობა, რაც წარსულისაგან დაგვრჩა და საბჭოთა ადამიანის ყოფისა და შრომის ინტერესებს ემსახურება, რაც ხელს უწყობს მის შემდგომ კულტურულ ზრდასა და განვითარებას.

საქართველოს კულტურის ძეგლთა დაცვის საზოგადოების „მოამბის“ გამოცემა ამ ზრუნვის დადასტურებაა.

ეს ჟურნალი გამოდის საზოგადოებრივ საწყისებზე და კულტურის ძეგლთა დაცვის, აღდგენის განაგრებისა და გამოვლინების კეთილშობილურ საქმეს მოემსახურება.

მისი ამოცანაა გააშუქოს, თუ რა სამუშაოები ტარდება ამ მხრივ, პრობაგანდა გაუწიოს იოწინავეთა გამოცდილებას, მიუთითოს ნაკლოვანებებზე, გააცნოს მკითხველს ძეგლთა დაცვის საზოგადოების საქმიანობა.

ჟურნალში დაიბეჭდება როგორც მეცნიერულ-პოპულარული, ისე საინფორმაციო მასალები, აგრეთვე ილუსტრაციები, სამუშაო სტემები და სხვა სახის მასალა, რაც კი საზოგადოების წევრებს მათ საქმიანობაში გამოადგებათ.

ამიტომ ჟურნალის რედაქცია თხოვნიტ მიმართავს ძეგლთა დაცვის საზოგადოების ყველა წევრს, აგრეთვე ყველა დაინტერესებულ პირს, მოგვაწოდონ მასალები—ინფორმაცია, სხვადასხვა ხასიათის წერილი, ფოტო-სურათი,—რაც სათანადო ასახვას პოუვებს „მოამბის“ ფურცლებზე.

გუსურვით ჩვენს „მოამბეს“ მასზე დაკისრებული საპატიო ამოცანის წარმატებით შესრულება.





ღირსსახსოვარი თარიღი

ჩვენი საზოგადოების ორგანოს—„ძეგლის მეგობარი“ დაარსება ღირსსახსოვარი თარიღია. ეს არის წინააღმდეგობით აღიზნებული კულტურის ძეგლთა მოვლა-დაცვის საქმეში. „ძეგლის მეგობარი“ იმის მოწმობაა, რომ კულტურის ძეგლთა დაცვა ჭეშმარიტად სახალხო საქმედ იქცა და სავსებით ბუნებრივია, რომ ეს საქმე სწორედ ჩვენს დროში ხდება: კულტურის ძეგლთა დაცვა კომუნისტების მშენებელი საზოგადოების ღვიძლი საქმეა. ეს ძეგლები ხომ ჩვენი კულტურული ცხოვრების ნაკვალევი, საზოგადოების შრომისა და შემოქმედების ნაყოფია და საბჭოური მეცნიერება ამ ძეგლების შესწავლით წარმოაჩენს ჩვენს სახელოვან წარსულს, ხალხის შრომას, ბრძოლას და მიღწევებს. რაც უფრო ინტენსიური ცხოვრება გამოუვლია ამა თუ იმ საზოგადოებას, მით უფრო დაყურსულია მისი ნაკვალევიც. ციხე, გალავანი, სასახლე, საყდარ-სალოცავი, სასაფლაო, ხიდი, ქარვასლა, დარბაზი, გომური, ფაცხა, ჯარგვალი, არხები, წისქვილები, ზეთსახდელები, მარანი და სხვა მრავალი სამეურნეო ნაგებობა-ნაშენობანი, ჩვენი საბჭოური თვალსაზრისით, ყველა თანაბრად საყურადღებოა და დასაცავ-მოსავლელია.

კულტურის ძეგლთა ორგანიზაციული დაცვა ძველად არ არსებობდა. ეს საქმე საბჭოთა ხანის წამოწყებაა. ეს ყოვლად კანონზომიერია: ეპოქის მეგვიდრე ამ სახელს ვერ შეიღირსებდა, თუ ის მეგვიდრეობას ვერ მოუვლიდა.

რევოლუციას თავისი კანონები გააჩნია და ჩვენი ძველი კულტურის ძეგლები პირველ ხანებში საფრთხის წინაშე აღმოჩნდნენ, განსაკუთრებით ისინი, რომელნიც რაიმე მხრივ რევოლუციის ხელისშემშლელ მომენტებს უკავშირდებოდნენ... საჭირო იყო ფხიზელი მზრუნველი, რომ მიღებულყოფი ზომები და რევოლუციის სტიქიონს არ წაეღეკა ისტორიის ეს მეტყველი მოწმენი.

საფრთხე დროზე იქნა გათვალისწინებული და საბჭოთა მთავრობის ბრძანებით კულტურის ძეგლთა დაცვის სახელმწიფო ორგანოც შეიქმნა.

დიდი და ძნელი მუშაობა იყო გასაწევი და, უნდა ითქვას, კულტურის ძეგლთა დაცვის საქმე სასურველი წარმატებით კარგახანს ვერ სრულდებოდა.

საბჭოთა ინტელიგენციის საამისო ზრუნვის გამოხატულება იყო ჩვენი დიდი ისტორიკოსის ივანე ჯავახიშვილის მიერ მიღებული ღონისძიება. მან საგანგებო მოხსენებით მიმართა მთავრობას. პატრიოტ-მეცნიერისა და ღირსეული მოქალაქის ამ ნაბიჯს დიდი შედეგი მოჰყვა. კულტურის ძეგლთა დაცვის საქმეს ამ დროიდან (30-ანი წლები) მეტი ყურადღება მიექცა.

შემდგომი საფეხური კულტურის ძეგლთა დაცვის საქმეში ჩვენი აწინდელი ხანაა. ქართველი საბჭოთა საზოგადოება დღეს არ ენაყოფილდება კულტურის



ქველთა დაცვის სახელმწიფო ღონისძიებით და ქმნის ნებაყოფლობით სახალხო
 ორგანიზაციას—კულტურის ქველთა დაცვის საზოგადოებას (1959 წ.)
 მელმაც შედარებით მოკლე დროში ესოდენ ნაყოფიერი მოღვაწეობა გაშალა...

დღეს ამოძრავებულია საბჭოთა საზოგადოების უფართოესი ფენები. რევო-
 ლუციის დიდ ქარტეხილში გამოვლილი, განახლებული ქართველი საზოგადოება
 ცხოველი ინტერესით და სათუთი მზრუნველობით იცავს და უვლის მშობლიური
 წარსულის ნაკვალევს. მოზარდი ახალგაზრდობა, საბჭოური ინტელიგენცია,
 მეურნეობის მუშაკები, ორგანიზაციები ერთი მეორეს ტოლს არ უდებენ ამ დიდ
 კულტურულ საქმეში. საქმე კი რთულია და პასუხსაგები: საქართველოს მიწა-
 ადგილი შეტად მდიდარია კულტურის ქველებით. ამ ქველების აღმოჩენა, აღ-
 რიცხვა, დაცვა, მოვლა, შენახვა ცოდნას მოითხოვს. საჭიროა ამ ცოდნის შეტანა
 ხალხში. ასეთ პირობებში ქველთა დაცვის საზოგადოებას აუცილებლად სჭირდება
 სპეციალური ბეჭდვითი ორგანო—ამ დიდი საქმის ორგანიზატორი, პროპაგან-
 დისტი, მასწავლებელი.

ასე რომ „ქველის მეგობარი“ კულტურის ქველთა დაცვის დიდი საქმის
 თავის მობმავა.

და ჩვენ ყველა საფუძველი გვაქვს იმედი ვიქონიოთ, რომ ეს ორგანო
 ღირსეულად შეასრულებს მოვალეობას, რომელიც მას ამ დიდ საქმეში ეკისრება:
 საამისო ყველა პირობა მზადაა—ობიექტურიც და სუბიექტურიც.



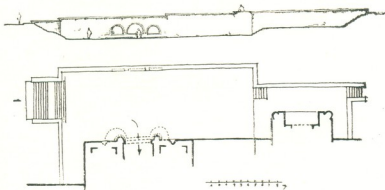
ბოლნისის სიონის ჩუქურთმის დეტალი. 478—493 წ.წ.

სვეტიცხოვლის გალავანში XI საუკუნის კარიბჭის გახსნა

საქართველოს ძველმა დედაქალაქმა მცხეთამ, მეფე ვახტანგ გორგასლის მიერ სახელმწიფოს პოლიტიკური ცენტრის თბილისში გადატანის შედეგად, შეინარჩუნა უპირველესი ადგილი ქვეყნის საეკლესიო ცხოვრებაში. მთელი მომდევნო ათასწლეული წლის მანძილზე კათალიკოს-პატრიარქს რეზიდენცია მცხეთაში ჰქონდა. ამან გადაწყვეტი როლი შეასრულა ქალაქ მცხეთის მშენებლობაში.

ქალაქის ცენტრალურ ნაწილში გამოიყოფა დიდი მოედანი, ქვის მაღალი გალავნით, მასზე თავისუფლად მდგარი კათედრალით, გალავნის სამხრეთ დასავლეთ კუთხეში—დიდი სასახლის ნანგრევებით და დასავლეთით—გალავანში შესასვლელი საპარადო კარიბჭით.

როდესაც კულტურის ძეგლთა დაცვის საზოგადოების პრეზიდიუმმა გადაწყვიტა სარესტავრაციო სამუშაოებისათვის თანხა გამოეყო, პირველ და მთავარ ობიექტად წამოყენებულ იქნა სვეტიცხოვლის კათედრალის ზემოხსენებული „გარეთა ბჰის“ გახსნა. გამაგრება და რესტავრაცია. გადაწყვეტილება ითვალისწინებდა საშუალო საუკუნეების ქართული საერო არქიტექტურის მნიშვნელოვანი ძეგლის გახსნას, რომლის დაუფარავი, მცირე ნაწილები საშუალებას იძლეოდა გვეგულისხმა ჩანაფიქრით დიდი, მაღალ-მხატვრული არქიტექტურის არსებობა. აქვე უნდა ითქვას, რომ სინამდვილემ მოლოდინს გადააჭარბა: ამ ნაგებობის დასავლეთ ფასადზე აღმოჩნდა ისეთი დეტალები, რომელთა არსებობა არ შეიძლებოდა გვეწინასწარმეტყველა.



სვეტიცხოვლის კარიბჭე.



ცხადია, სვეტიცხოვლის ეზოში გალავნიდან შესასვლელი გარეუბრეში აგებულ იქნა თვით კათედრალის მშენებლობის დამთავრების შემდგომ დაახლოებით 1029 წელს, კათალიკოს მელქისედეკის დაავალებით, რომელსაც საპატრიარქო ტახტი ეკავა 1010—1031| 33 წლებში.

კათედრალის და, ბუნებრივია ვიფიქროთ, მთელი ნაკვეთის დაგეგმარება, დიდი სასახლისა და დასავლეთით გალავანში შესასვლელი გარე ბუნეთა პროექტი, შედგენილია თვით ხუროთმოძღვარ არსუკისძის მიერ, რომელიც კათედრალის მშენებლობის დამთავრებისთანავე გარდაიცვალა; ე. ი. მთელი პროგრამის დანარჩენი ნაწილი, მათ შორის კარიბჭის დეტალური გაფორმებაც, პირადად მან ვერ დაამუშავა და ვერ განახორციელა. საფიქრებელია, რომ საპარადო კარიბჭისათვის მას მხოლოდ ძირითადი სქემა შეემუშავებინა, რომელიც შემდგომში, ცხადია, სხვის მიერ იქნა გადამუშავებული. ამას გვკარანახობს, ერთი მხრივ, სვეტიცხოვლის აღმოსავლეთ და ჩრდილოეთ ფასადებსა და, მეორე მხრივ, თვით კარიბჭეზე მოთავსებულ სამშენებლო წარწერებს შორის არსებული სხვაობა.

კარიბჭეზე მოთავსებული წარწერა განადიდებს კათედრალისა და თვით კარიბჭის მშენებელს, საქართველოს კათალიკოსს მელქისედეკს, მაგრამ არც ერთი სიტყვით არ იხსენიებს კარიბჭის ხუროთმოძღვარს, რომელსაც, მე მგონია, უფლება გვაქვს მივაწეროთ ამ ორსართულიანი ნაგებობის თავდაპირველი, ძირითადი კომპოზიცია. კარიბჭის პირველ სართულში მოწყობილ ფართე გასასვლელის ორსაე მხარეს მოთავსებულია ოთახები; თვითველი 22 კვ. მეტრი სიდიდისა, ხოლო მეორე სართულზე დარბაზი, 70 კვ. მეტრის უდრის. იგი სვეტებიანი თაღების სამი მალით არის გახსნილი ქალაქის მხარეს.



სვეტიცხოველი. მოავარი კარიბჭე განახლებამდე
ფოტო ვ. ცინცაძისა

სამუშაოების დაწყების წინ ძეგლის მდგომარეობა ასეთი იყო: კათედრალის ქვის გალავნის დასავლეთ ნაწილში, სადაც საპარადო კარიბჭეა მოთავსებუ-



სვეტიცხოველი. მთავარი კარიბჭე განახლების შემდეგ.
ფოტო ვ. ცინცაძისა

ლი, მეტროს მშენებელთა კულტურის ცენტრის ორნახევარი მეტრით ამაღლდა კათედრალის ეზოსა და XI საუკუნეში კარიბჭის აშენების დროინდელ ქუჩის დონესთან შედარებით. უნდა ვიფიქროთ, რომ ქუჩის დონის ეს ამაღლება მტრების შემოსევების დროს ქალაქის დანგრევის შედეგია; იგი მცირეოდენი ცვლილებებით სვეტიცხოვლის გალავანის მთლიანად უგლის გარშემო: გალავანის შიგნით ნიადაგის დონე, თითქმის ამავე ზომით, დაბალია გარეთაზე, რის გამოც ყველა შესასვლელიდან (ჩრდილოეთით

და სამხრეთით) სვეტიცხოვლის ეზოში კიბეები ჩადის, კარიბჭის პირველ სართულში მოწყობილი შესასვლელი დახურული და ამოშენებული იყო დამატებითი კედლით, რომლის ორსაე მხარეს, 7 მეტრზე მეტი სიმაღლის კონტრაფორსები იყო ამოყვანილი, ამგვარად, ჩანდა თავდაპირველი ფასადის მხოლოდ შუა ზემო ნაწილი, დაახლოებით 3 მეტრი სიმაღლის სამშალიანი ღია თაღდით, ხოლო გვერდებზე—დაახლოებით 8 მ. სიმაღლეზე, ნაწილობრივ, რიყის ქვით რესტავირებული კედლები.

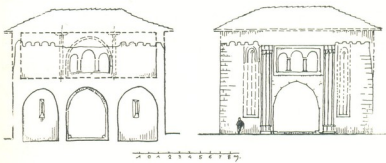
სამუშაოები გასული წლის ივლისში დაიწყო. უპირველეს ამოცანას წარმოადგენდა მინაშენებისაგან ფასადის განთავისუფლება და დასახული სარესტავრაციო სამუშაოების პროექტის შედგენა, რომელიც უნდა წარმოებულყო ძეგლზე კვლევით სამუშაოებთან მჭიდრო კავშირში. საქართველოს სსრ კულტურის სამინისტროსთან არსებულ კულტურის ძეგლთა დაცვის საქმეთა სამმართველომ სამუშაოზე ზედამხედველობა და მეცნიერული ხელმძღვანელობა დაავალა ქართული

ხელოვნების ისტორიის ინსტიტუტის უფროს მეცნიერ თანამშრომლებს—ვახტანგ ცინცაძეს და ნიკო ჩუბინაშვილს.



სარესტავრაციო-სამუშაოების, როგორც წინასწარი გეგმა, ისე მთელმშენებლობითი კეთილმოწყობის პროექტი შეადგინა ვ. ცინცაძემ, რომელმაც შემდგომი მუშაობის პროცესში ზოგი რამ დააზუსტა და შესწორებებიც შეიტანა.

დიდი სიფრთხილით და გეგმაზომიერი თანამიმდევრობით კედლის გასწვრივ ამოღებულ იქნა 2 მეტრი სიმაღლის და 7 მეტრი სიგანის მიწა. მოეწყო კონსულტაცია კონსტრუქტორებთან ძველი კედლის წინ გადმოწყევასთან დაკავშირებით, კონტრაფორსების დაშლის შესაძლებლობისა, გამაგრების მეთოდების შესახებ და ა. შ. უკვე ოქტომბერში, დავშალეთ ჯერ ერთი კონტრაფორსი და გასასვლელის ამოშენებული ნაწილი; მიღებულ იქნა აუცილებელი ღონისძიებები საძირკვლების გამაგრებისა და შენარჩუნების უზრუნველსაყოფად. ძეგლის გახსნამ გამოავლინა გასასვლელის კუთხეში კონტრაფორსით დაფარული სრულიად უნებელი ოთხწახნაგა შვერილი. იგი დაუზიანებელი აღმოჩნდა ბაზიდან დაწყებული მთელი 18 მეტრის სიმაღლეზე. ამასთან ერთად გახსნილია, დროისგან აგრეთვე დაუზიანებელი გასასვლელის 7 მ. სიმაღლისა და 9 $\frac{1}{2}$ მ. სიგანის გარე თალი. მას ორიგინალური, ცენტრში ოდნავ მახვილი ფორმა აქვს. კარიბჭის გასასვლელის გახსნის შემდეგ გამოჩნდა მასზე გადაყვანილი ჩარჩოს ქვედა პროფილირებული ნაწილი, რომელზედაც აღმშენებლის წარწერაა მოთავსებული.



სვეტიცხოვლის კარიბჭე.

შემდეგ ფრთხილად დაშლილ იქნა მეორე კონტრაფორსი და მიმდებარე მიწაშენი, რომლებითაც დაფარული იყო აგრეთვე ჩინებულად შენახული სიმეტრიული ოთხწახნაგა შვერილი და სამკუთხა ნიში.

მციროდენი ფრაგმენტების მიხედვით, ასეთივე სიმეტრიულობა შეინიშნება გასასვლელის მეორე მხარესაც. გახსნილი ნიშები პროფილირებული საპირით 12 მ. სიმაღლისაა. მარცხენა ნიში ნაწილობრივ დაზიანებულია და შემდგომში იგი აღდგენილი იქნება, ისევე როგორც მთლიანად მარჯვენა ნიში.

ოთხწახნაგა შვერილების გახსნის შემდეგ, სამმაგი თალის შუა ჩარჩოს ხაზის ოდნავ დაბლა, გამოჩნდა შვერილების გვერდითი წახნაგების კედელთან



შემაკავშირებელი, ქვაში გამოჭრილი. მცირე ზომის რგოლები (ნიკარისებური ფორმისა). მათ ქვემოთ, შესასვლელი თაღის ზემო ნაწილში, მის ფრთხილ ნაწილში წყობის კვადრატულ ქვებზე. მოთავსებული იყო მწვანე ქვის მრგვალი სკულპტურული ხარის თავები. ერთი მათგანი ჯერ კიდევ კედელზე იყო, ხოლო მეორე—ვერ ნახეს. ვადარჩენილი ხარის თავის განოსახლებაც ისე იყო დახეტილი, რომ კედლიდან ჩამოვარდა და ამჟამად მუზეუმის სარესტავრაციო სახელოსნოშია გადატანილი. მისი წინაწარი შედარება სვეტიცხოვლის აღმოსავლეთ ფასადის დეკორში არსუკისძის მიერ გამოყენებულ ხარის თავებთან გვაფიქრებინებს, რომ კარიბჭის ხარის თავები შესრულებული იყო ძველი ნიმუშების მიბაძვით.

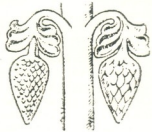
აი, ეს არა მასშტაბური ელემენტები (ნიკარები, ხარის თავები) გვაფიქრებინებს, რომ საპარადო კარიბჭე დეტალებში დამუშავებული იყო არა ხუროთმოძღვარ არსუკისძის მიერ და მისი მხატვრული მიდგომის გათვალისწინებლად.

თუ ძველის გახსნიდა და ცალკეული დეტალების გათვალისწინებით შესაძლებელი ხდება კარიბჭის ფასადის ზუსტი აღდგენა ნაგებობის სიმაღლის ჩათვლით (შიდა თაღის შემკობით). არაფრით არ არის ინიშნებული კარნიშის პროფილი. სიმაღლე და შენობის გადახურვის ხასიათი.

მიმდინარე წელს გათვალისწინებულია ძველის ორივე სართულის შიდა ნაწილებისა და სამი დანარჩენი ფასადის საკონსერვაციო და სარესტავრაციო სამუშაოები და აგრეთვე გალაგნის დანარჩენ ნაწილთან ნაგებობის კავშირის გარკვევა. ამასთან დაკავშირებით წარმოებს ძველის კვლევა, რითაც ნაწილობრივ უკვე შესაძლებელი გახდა ძველი ფორმების აღდგენა, მაგრამ ზოგი საკითხი ჯერ-ჯერობით მაინც ღიად რჩება.

გასულ წელს, სარესტავრაციო სამუშაოების გარდა, ჩატარებულია ძირითადი სამუშაოები. ახლად გახსნილ ხუროთმოძღვრულ ძეგლთან მისასვლელის კეთილმოსაწყობად.

დანარჩენი სამუშაოები მიმდინარე წლის გეგმით არის გათვალისწინებული.



სვეტიცხოვლის ჩტქორთმების დეტალი.



ტფილისი, შივანი ტაძრის ჩრდილოეთ კედლის მონატიულობა.
თამარ მეფის და გიორგი ლაშა. ფოტო შ. ამირანაშვილის, 1930.



დავით-გარეჯის უდაბნოს ფრესკები

ქართულ კედლის-მხატვრობაში კლდეში ნაკვეთ სამონასტრო დანიშნულების შენობათა მოხატულობას სიუჟეტური შინაარსით, შესრულების მანერითა და მხატვრული სახით განსაკუთრებული ადგილი უჭირავს. ტრადიციულ რელიგიურ თემებს ამ ჯგუფის ძეგლებში მხოლოდ ზუსტად განსაზღვრული ადგილი გააჩნია. სამაგიეროდ სრული სახით წარმოდგენილია ნაციონალური თემატიკა. ქართულ წმინდანების ცხოვრება, რომელიც შეიცავს მდიდარ მასალას მშობლიური ქვეყნის ცხოვრების ამსახველს, ქართული ხალხური შემოქმედების ზეგავლენის გასაოცარ დოკუმენტურ მასალას. უპირველეს ყოვლისა, ქართველ მოღვაწეთა ცხოვრება, ასახული კედლის-მხატვრობასა და წერილობით ძეგლებში, გამოყვნიებული იყო, როგორც დოკუმენტური წყარო, პოლიტიკური მიზნით საქართველოს ეკლესიის დამოუკიდებლობის დასამტკიცებლად.

მეათე საუკუნის ცნობილ ქართველ მწერალს იოანე-ზოსიმეს ეკუთვნის სპეციალური ტრაქტატი „ქებაი და დიდებაი ქართულისა ენისაი“, სადაც ქართული ენა არაა თუ გათანაფრთხილებულია ბერძნულთან, იქამდის, რომ „ისინი ორნი დანი არიან, ვითარცა მარიამ და მართაი და მეგობარნი“, არამედ მას უპირატესობაც კი აქვს „ყოველი საიდუმლო ამასა შინა დამარხულ არს“; იგი საერთაშორისო საქრისტიანო ენადაც კია აღიარებული.

ერთი სიტყვით, სხვა ქვეყნებთან დაახლოებამ კი არ დაჩრდილა ქართული კულტურის ეროვნული სახე. არამედ ხელი შეუწყო საკუთარი ეროვნული ღირსების შეგნებას, გაღრმავებასა და გაძლიერებას.

ქართველ წმინდანთა „ცხოვრებანი“ მიუხედავად სამონაზნო-სამოძღვრებო ტენდენციისა, ძველი ქართული ლიტერატურის ქვეშაირტ მხატვრულ ნაწარმოებებს წარმოადგენენ. დასავლეთისა და ბიზანტიური წმინდანების „ცხოვრებასთან“ შედარებით, ქართველ წმინდანთა „ცხოვრებაში“ უფრო ნაკლებია ასკეტიზმი და რელიგიური მისტიციზმი. ბიზანტია თავყვანს სცემდა თავის წმინდანებს მოწამეობისათვის, მკაცრი ასკეტობისათვის.

დავით გარეჯელი არც მოწამე იყო, არც საღვთისმეტყველო სკოლის დამაარსებელი, არც მკაცრი ასკეტი. ბუნება, რომელიც ეგვიპტელ განდევნილებისათვის ეშმაკის მიერ იყო მოგონებული ადამიანის ცდუნებისათვის, მის თვალში ღვთის დიდებისა და სიკეთის განსახიერებას წარმოადგენდა.

დავით გარეჯელს უყვარდა ირმებთან ბაასი, იგი იფარავდა ფრინველებს მონადირეებისაგან. ფრანცისკ ასიზელზე თითქმის სამი საუკუნით ადრე დავით გარეჯელმა განახორციელა მოკრძალების, უსაზღვრო სიყვარულისა და სიკეთის იდეალი, რომელიც საფუძვლად დაედო ქართულ ჰუმანიზმს, ქართული ხელოვნების აღორძინებას.



უდაბნოს გამოქვაბულის კომპლექსში დაცულია დავით გარეჯელის ცხოვრების ციკლი, შექმნილი ქართველ ოსტატების მიერ საკუთარ ტრადიციის მიხედვით, სადაც მკვეთრად ჩანს, ქართული მხატვრული კულტურის დამოუკიდებელი სახე და პროგრესიული მნიშვნელობა. ერთ კომპოზიციაში დავით გარეჯელის მოწაფე ლუკიანე ირმებს წველის, რომლებიც ლამაზ ჯგუფად არიან შეკრებილნი; მეორეზე—შემფთვებული ირმები აცნობებენ ლუკიანეს რომ გველეშაპმა მათი ნუკრი შთანთქა... უკანასკნელ კომპოზიციაში მოცემულია ცეცხლში გახვეული გველეშაპის დაღუპვა. „ცხოვრების“ ტექსტის მიხედვით, გველეშაპის ქცევით განარისხებულმა დავითმა, განაძევა იგი გარეჯის უდაბნოს საზღვრებიდან. შეშინებული გველეშაპი ევედრება წმინდანს, სთხოვს შენდობას. წმინდანმა იგი შეიბრალა, სიცოცხლის შენარჩუნება აღუთქვა, მაგრამ ანგელოზმა ცეცხლი დააფრქვია გველეშაპს.

დავითი საყვედურით მიმართავს ანგელოზს. იგი ნანობს, რომ მისი დაპირება დაარღვია ანგელოზმა...

დავით გარეჯელისა და აგრეთვე სხვა ქართველ წმინდანთა ცხოვრებაში დიდი ადგილი უჭირავს ქართული ხალხური შემოქმედების უტყუარ გავლენას დავით გარეჯის უდაბნოს კომპლექსებს დღემდე შენარჩუნებული აქვს უძველესი ფრესკები, რომელთაც დიდი მნიშვნელობა აქვთ კედლის-მხატვრობის ზოგადი ისტორიისათვის.

წმ. დოდოს კლდეში ნაკვეთი ტაძრის ფრესკები თარიღდება VIII—IX სს. საკურთხევლის კონქში გამოსახულია მონუმენტური კომპოზიცია „დიდება უფლისაი“, რომელიც ენათესავება ლატმოსის ფრესკებს (VI—VII სს.) და აგრეთვე დასავლეთ ევროპის რომანული ხანის კედლის-მხატვრობას და არსებითად განსხვავდება ბიზანტიური მხატვრობის ძეგლებისაგან.

დავით-გარეჯის გამოქვაბულ ტაძრების მოხატულობაში გარკვეული ადგილი უჭირავს იმ თემებს, რომლებიც გავრცელებული იყო რელიგიურ ხელოვნებაში, როგორც ბიზანტიურის, აგრეთვე აღმოსავლეთის იმ ქვეყნებში, სადაც ქრისტიანულ მხატვრულ კულტურას ჰქონდა გარკვეული მხატვრული ტრადიცია.

შედარებითი შესწავლა ამ ჯგუფის ძეგლებისა, აშკარად ხდის მეტად საყურადღებო ფაქტს. სახელდობრ, ყველა საერთო თემა ქართულ კედლის-მხატვრობაში გადამუშავებულია არსებითად, შეტანილია ახალი, უფრო ემოციური, ცხოვრებასთან დაკავშირებული ელემენტები. ტრადიციული სიუჟეტების კომპოზიციური სქემა მრავალ შემთხვევაში შეცვლილია არსებითად.

ბერთუნის მთავარი ტაძრის მოხატულობაში დიდი ადგილი უჭირავს ღვთისმშობლის აპოკრიფულ ცხოვრებას, რომელიც მეტად გავრცელებული იყო ქართულ ხელოვნებაში უკვე მეთუ საუკუნიდან.

ყურადღებას იპყრობს ღვთისმშობლის მონუმენტური გამოსახულება, ბროწეულის ხეების არეზე, რომელსაც უჭირავს საკურთხევლის კონქი. სტილი და წერის მანერა ამ კედლის—მხატვრობისა, მეტად განსხვავდება კაბადოკიის გამოქვაბულ ტაძრების მოხატულობისაგან. ქართულ მხატვრობაში თვითეული თემა მოცემულია განსაზღვრულ კადრში. იკითხება ცალკე, ხოლო კაბადოკიის მხატვრობაში თემები გადაბმულია ერთიანი თხრობით, თითოეული თემა წარმოდგენილია კადრის გარეშე.

უფრო ფაქიზი ხელით შესრულებულია ბერთუნის სატრაპეზოს მოხატულობა, თუმცა ტაძარი და სატრაპეზო მოხატულია გიორგი ლაშას მეფობის დროს (1213—1222 წწ.)



არ შეგვიძლია არ აღვნიშნოთ, რომ დავით-გარეჯის კედლის-მხატვრობაში განსაზღვრული ადგილი უჭირავს სატრაპეზოთა მოხატულობას. ირკვევა, რომ ქართულმა ხელოვნებამ შექმნა მეტად ორიგინალური სისტემა სატრაპეზოს მოხატულობის დარგში, რომელსაც ახლო ანალოგია სხვა ქვეყნების მხატვრობაში არ მოეპოვება.

დავით-გარეჯის უდაბნოში დღემდე დაცულია საქართველოს ისტორიის ისეთი თვალსაჩინო პირების გამოსახულებანი, როგორც არის დავით აღმაშენებლისა და დიმიტრი I-ის, რომელთა სახელის წარწერები და ტანის ზედა ნაწილი დღემდე კარგად ჩანს ნათლიმცემლის უდაბნოს მთავარი ტაძრის ჩრდილოეთ კედელზე.

ბერთუნის ტაძარში გამოსახულია გიორგი ლაშა და თამარ მეფე, ხოლო უდაბნოს მცირე ტაძრის კედელზე დაცულია დიმიტრი თავდადებულის (1271—1289 წწ.) გამოსახულება.

სამწუხაროდ, დიმიტრი თავდადებულის სხვა პორტრეტულ გამოსახულებას ჩვენამდე არ მოუღწევია. აღსანიშნავია აგრეთვე ის გარემოება, რომ დავით აღმაშენებლისა და დიმიტრი I-ის პორტრეტები შესრულებულია დიმიტრი I მეფობის დროს. გელათში დაცული დავით აღმაშენებლის ფრესკული გამოსახულება კი შესრულებულია ძველი ნიმუშის მიხედვით XVI საუკუნეში.

დავით-გარეჯის ფრესკებს განსაკუთრებული ადგილი უჭირავს ქართულ კედლის-მხატვრობაში. ამჟამად ბევრი რამ მოუვლელობის გამო ზიანდება. ჩვენ გვეკადება დაუყოვნებლივ მივიღოთ სათანადო ზომები. დავიცვათ ქართული კულტურის უძვირფასესი ძეგლი. ის, რაც ოცდაათი წლის წინათ გადაღებულია ზუსტი პირების საშუალებით და ფიქსირებული ფოტოსურათებით, დღეს ნაწილობრივ დაზიანებულია. ზოგი რამ კი სამუდამოდ დაკარგულია... ჩვენ მოვალე ვართ დაუყოვნებლივ მივიღოთ სათანადო ზომები: უპირველეს ყოვლისა, დავამაგროთ ადგილზე ფრესკები, ხოლო ის ნაწილი ფრესკული მხატვრობისა, რომლის ადგილობრივ დამაგრება და დაცვა უკვე არ შეიძლება, უნდა ჩამოეხსნათ და გადმოვიტანოთ მუზეუმში დასაცავად.

ჩვენ მოვალენი ვართ გადავარჩინოთ ჩვენი მხატვრული კულტურის შესანიშნავი ძეგლები, რომლებიც წარმოადგენენ მსოფლიო კულტურის სავანძურს.



დავით-გარეჯის მოხატულობის ფრაგმენტი.
ღერა. XVII ს.



ეროთენანი, საკუროთხევის აფსიდის მონატელობა,
ფოტო შ. ამირანაშვილის, 1930

ქართული კულტურის ძებნები— სახელოვან მემკვიდრეობას

უკანასკნელი ოცდახუთიოდე წლის მანძილზე შესამჩნევად გაიშალა ჩვენში საველე-არქეოლოგიური კვლევა-ძიება, რასაც შედეგად მოჰყვა ქართველი ხალხის ნივთიერი კულტურის მრავალრიცხოვან, და თანაც ფრიად მნიშვნელოვან ძეგლთა აღმოჩენა.

უკვე კარგა ხანია ჩვენ საშუალება გვაქვს თვალი გვაადევნოთ ქართული საბჭოთა არქეოლოგიის პირველ ნაბიჯებს და მის დიდ წარმატებას 30-იან წლებიდან, როდესაც ძირფესვიანად გადაისინჯა საქართველოს უძველესი წარსულის შესახებ ადრე შენუშავებული შეხედულებანი. მეცნიერული სინათლის წყარომ ახლებურად გააშუქა ერის ძველი ისტორიის, კულტურისა და ხელოვნების არა ერთი ბნელით მოცული პრობლემა თუ საკითხი.

ახლა დაბეჯითებით შეიძლება ითქვას, რომ საქართველოს ისტორიის, ქართული კულტურისა და ხელოვნების სათავეების საკითხების წარმატებით კვლევა უშუალოდ არის დაკავშირებული ქართული საბჭოთა არქეოლოგიის დაწინაურებასთან, საველე-არქეოლოგიურ სამუშაოთა სულ უფრო და უფრო ფართოდ გაშლასთან.

არქეოლოგიური გათხრა მეტწილად ერთადერთი გზაა ერის ნივთიერი კულტურის ძეგლების მეცნიერული შესწავლისა, მაგრამ ის ხშირად, შეიძლება უმეტეს შემთხვევაშიაც კი, იწვევს გამოსაკვლევ ძეგლის დაზიანებას, დანგრევასა და ზოგჯერ მოსპობასაც.

ეს არც ახალი დაკვირვებაა და არც მხოლოდ საქართველოსთვის დამახასიათებელი მოვლენა, მაგრამ ბუნებრივად მწვავედ აყენებს საკითხს იმის გამო, რომ არქეოლოგიურ ძეგლთა მეცნიერული დაცვა ჩვენში, საერთოდ, ახალი საქმეა და სათანადო ორგანოებს, ამ მხრივ, საკმაო გამოცდილება არა აქვთ.

ასეთ ვითარებაში ზოგი რამ თვალსაჩინო და მოსაწონი უკვე გაკეთებულია და მიღებული გამოცდილება ფართოდ გავრცელების ღირსად უნდა მივიჩნიოთ.

რამდენიმე მაგალითის დასახელებაც შეიძლება: ა) ქ. მცხეთაში (არმაზის-ხევთან) აღმოჩენილ პირველი საუკუნეების აბანოს საიმედოდ იცავს ახლად აშენებული ნაგებობა, რომლის კედლები მოხდენილად არის გამოყენებული საველე ფოტო-სურათებისა და დოკუმენტების გამოსაფენად. ამრიგად, აღმოჩენილი ძეგლის დაცვაც უზრუნველყოფილია და დაინტერესებული სტუმარი გათხრების შესახებაც ბევრ მნიშვნელოვანს გაიგებს, წაიკითხავს და დაინახავს. იქვე მნახველთა ყურადღებას იქცევს ნივთიერი კულტურის ძეგლთა საცავი-გამოფენა, რომლისთვისაც გამოყენებულია მსუბუქი პავილიონები, გამართული გალავნის



გასწორებ; ამასთანავე, გათხრილი ფართობიც კეთილმოწყობილია და, ამგვარად, ერთ-ერთი უნიშვნელოვანესი არქეოლოგიური ძეგლის დაცვისა და სანარჩუნად მომზადების საქმე საკმაოდ კარგად არის მოგვარებული. ბ) მსუბუქი ტიპის პავილიონი ადგას ამ ათიოდე წლის წინ მცხეთის რკინიგზის სადგურთან აღმოჩენილ აკლდამას—პირველი საუკუნის ქართული მცირე ხუროთმოძღვრების ბრწყინვალე ძეგლს. და ამრიგად, მისი შენახვა უნიშვნელოვანია საინდუსტრიო ჩანს. ახლა ამ უნიკალური ძეგლის მისასვლელების კეთილმოწყობა მიიღინარეობს; გ) საგანგებო დროებითი ნაგებობები ჯერჯერობით იცავენ ურბნისის ნაქალაქარის ძველ კოშკებსა და ყველაზე უნიშვნელოვან კვანძებს; დ) გათხრის შემდეგ მოსალოდნელი დაღუპვისაგან ხსნილია ხუთი ათასი წლის წინანდელი ნასახლარის ერთი დამახასიათებელი მონაკვეთი, გათხრილი ურბნისთან ახლოს ხიზანანთ გორაზე, და მისი უმცროსი, თანაც არც თუ ისე შორეული მეზობელი, აღმოჩენილი ხოვლე-გორაზე. ეს ორი ბრწყინვალე ძეგლი ამჟამად ამშვენებს ს. ჯანაშიას სახელობის საქართველოს სახელმწიფო მუზეუმის ცნობილ გამოფენებს; ე) საქართველოს ხელოვნების სახელმწიფო მუზეუმის ცნობილ გამოფენებს ფრად მიზიდულად ხდის ბიჭვინთის მოზაიკა, ქართული ხელოვნების ეს შესანიშნავი ძეგლი საბოლოოდ გადაურჩა დაღუპვას; ვ) კოლმეურნეებმა შემოღობეს სოფ. ლელვაში გათხრილი ლითონსადახობი სახელოსნოები და მას სანიმუშოდ უვლიან კულტურის ძეგლთა დაცვის საზოგადოების სასახელო წევრები; ზ) მოსამბას გადაურჩა სიონის წყალსაცავის ტერიტორიაზე მდგარი ტაძარი და ახლად აღმოჩენილი აკლდამა, რომელთა პირვანდელი სახით დადგმა გათვალისწინებულია ნივთიერი კულტურის ძეგლთა ახლადშექმნილ საველე საცავის ერთ-ერთ უბანზე—მცხეთაში. ჯერის მონასტრის აღმოსავლეთით, სადაც უნდა მოიყაროს თავი კულტურის ძეგლებმა, რომელთა დაცვა პირვანდელ ადგილზე შეუძლებელია. თ) საზოგადოების აფხაზეთის განყოფილებამ ივ. ჯავახიშვილის სახ. ისტორიის ინსტიტუტის შავი ზღვისპირეთის არქეოლოგიურ ექსპედიციასთან ერთად მოაწყო ბიჭვინთის ნაქალაქარის თხრისას აღმოჩენილ მასალათა გამოფენა ბიჭვინთის ტაძრის შენობაში, გამოსცა საცნობარო მასალა და ამ გზით ფრად სასარგებლო და მისაბამი საქმე გააკეთა.

მსგავსი მაგალითების დასახელება კიდევ შეიძლება. რადგან შეუძლებელია ჩვენს რესპუბლიკაში ვიპოვოთ კუთხე, სადაც მოწინავე მშენებელთა და კოლმეურნეთა შორის კულტურის ძეგლთა დაცვის საზოგადოების წევრები არ იყვნენ. ამიტომ, რომ საზოგადოების წევრთაგან უწყვეტ ნაკადად მოდის ცნობა ახალ-ახალი აღმოჩენების შესახებ.

არქეოლოგიურ ძეგლთა დაცვის საქმეში საქართველოს კულტურის ძეგლთა დაცვის საზოგადოების, ძეგლთა დაცვის სამმართველოს, სამეცნიერო მეთოდური საბჭოს, ისტორიისა და ხელოვნების ისტორიის ინსტიტუტების, საქართველოს ხელოვნებისა და საქართველოს სახელმწიფო მუზეუმებისა და სხვა ხაზით განხორციელებული სამუშაოებით შეგვეძლო გვეამაყა კიდევაც, რომ სამწუხაროდ, არამამულიშვილური, საბჭოურისათვის უცხო დამოკიდებულების მატყვენებელი მაგალითები არ სჭარბობდნენ.

კულტურის ძეგლთა მეგობრებს კარგად ახსოვთ თუ როგორ უმოწყალოდ იყიდებოდა ახალქალაქის შიდაციხის ქვათილები XI საუკუნის ქართული საქალაქო მშენებლობის ერთ-ერთი უშესანიშნავესი ძეგლის სამშენებლო მასალა.



ალაზნის ველზე მიწისმთხრელი მანქანები ანგრევდნენ უძველეს გორა-ნაწილს-
 ლარებსა და გორა-სამარხებს; ამსხვრევდნენ არმაზისხევისა და ბაგინძის ანტიკურ
 სარკოფაგებს; ანგრევდნენ ნაგებობებს ვანის ახვლედიანთ გორაზე და ამ 2400
 წლის წინ ჩვენი წინაპრების მიერ გათლილ ლოდებს საშენებლოდაც იყენებდნენ
 და ყიდდნენ კიდევაც.

კულტურის ძეგლთა ლანჩხუთელ მეგობრებს კარგად ახსოვთ სოფ. ჩიბათში
 აღმოჩენილი ოქროს ფულების დიდი განძის დატაცება; ასეთსავე შემთხვევას
 იცნობენ პატარა ჯიხაიშელნიცა და თბილისელებიც; ერთი სიტყვით, განმეორდა
 ის, რაც ამ ათიოდე წლის წინ მოხდა ახმეტაში, მაგრამ იმ განსხვავებით, რომ
 ახმეტელი მტაცებლები დაისაჯნენ, სხვები კი არა.

დღე ერთია და, ქვათლილები სულ უფრო და უფრო აკლდება აწყურის
 ტაძარს, ბედიას დიდებულ კომპლექსს, საშენ მასალად მიაქვთ სოფ. თისელის
 ქვათლილები, ზოსლად იყენებენ სამებისა და ბედიას ტაძარს.

კულტურის ძეგლთა დაცვის საზოგადოების სათანადო განყოფილებები არ
 იჩენენ საჭირო გულისხმიერებას, ენერჯიასა და ბრძოლის უნარიანობას.

დღეს საქართველო ისევე, როგორც მთელი საბჭოთა ქვეყანა, ახალშენებ-
 ლობათა სარბიელია. კულტურის ძეგლებით ასე დაყურსულ ქვეყანაში მშენებლები,
 ბუნებრივია, წინაპართა ნაკვალევს თითქმის ყველგან აწყდებიან. მშენებელთა
 სასახელოდ უნდა ითქვას, რომ ისინი იჩენენ საჭირო ყურადღებას, უზრუნველ-
 ყფენ ძეგლთა დაცვას და თუ ეს შეუძლებელია, ყოველ ღონეს ხმარობენ
 შესარულონ სსრ კავშირის მინისტრთა საბჭოს სათანადო გადაწყვეტილება.
 ამ მხრივ შეიძლებოდა დაგვესახელებინა კოლხიდშენის, საქართველოს გეოლო-
 გიური სამმართველოს, საქართველოს სახალხო მეურნეობის საბჭოს, საქმადრო-
 ენერგომშენისა და ზოგიერთი სხვა წარმოება-დაწესებულების მეთაურთა მისაბაძი
 მოღვაწეობა.

მაგრამ ასე როდი ეპყრობიან ნივთიერი კულტურის ძეგლებს ყველგან და
 ყველანი.

ამ მხრივ დამახასიათებელი შემთხვევები, სამწუხაროდ, ხშირია. ასე
 მაგალითად: ამ ათიოდე წლის წინათ გადაწყდა ქ. სოხუმის სანაპირო ქუჩის
 გაგრძელება დასავლეთის მიმართულებით. მშენებლებმა ძეგლთა დაცვის ორგა-
 ნოებთან შეთანხმებისა და ძეგლის სავალდებულო წინასწარი შესწავლის გარეშე
 გაანგრეს „სოხუმის ციხის“ გალავანი, ააფეთქეს კოშკები და ბურჯები, ასფალტის
 ქვეშ მოაქციეს წყალს გადარჩენილი ნანგრევები სებასტოპოლისისა და დიოსკუ-
 რიასი. რამდენიმე წლის წინ ქალაქის მესვეურებმა აქ ასფალტი აყარეს და მონაკვე-
 თის გამწვანებას შეუდგნენ, მაგრამ ორმოების თხრა გაძნელდა—ძველი ქალაქის
 გრანდიოზული, მრავალფეროვანი გალავნები გაჯიუტდნენ. დიოსკურიისა და
 შემდეგ დროინდელი სებასტოპოლისის ნანგრევები თავს იცავდნენ. სწავლულთა
 კომისიის გადაწყვეტილების თანახმად, საქართველოს მთავრობამ საჭირო თანხა
 გამოჰყო და იმ წელსვე გათხარა მნიშვნელოვანი ნაწილი საქართველოს შვი
 ზღვისპირეთის ერთ-ერთი უძველესი ქალაქისა. კომისია მოითხოვდა აღმო-
 ჩენილ ძეგლთა დაცვას, მით უმეტეს, რომ ძველი კულტურის ძეგლთაგან
 ქ. სოხუმში ბევრი არაფერია სანახავად მომზადებული. შედეგი, სამწუხაროდ,
 უნუგემო გამოდგა: 2500 წლის შიდა ციხისა და სხვა ნაგებობათა ნაშთებს,
 ასევე ძველსა და უნიკალურ ჭას, კრამიტის გამოსაწვევ ქუჩასა და სხვა მრავალ-
 რიცხოვან ძეგლს ბუღდოზურით მიწა მიაყარეს, კვლავ ასფალტი დაასხეს და

ერთ ვიწრო ზოლად მწვანე ნარგავები გააყოლეს. ამით არ დასრულებულა ძველი დიოსკურიას ტრაგედია—გასულ წელს, სოხუმის ციხის ზღვისპირა გორაკის აფეთქების შემდეგ გადარჩენილი ნაწილიც „ათვისეს“, მას კაფე-რესტორანი დაადგეს და თავს იმით ინუგეშებენ: რომ ეს დაწესებულება საკმაოდ შემოსავლიანი გამოდგა. ამის გარდა, ისიც ხომ „დიოსკურიას“ სახელს ატარებს!

ნათქვამი საკმაოა, რომ დაერწმუნდეთ ქალაქ დიოსკურიის ქეშარიტად ტრაგიკულ ბედში.

იმედი უნდა ვიქონიოთ, რომ ქალაქ სოხუმის საბჭოს აღმასკომი არსებითად დაინტერესდება ძველი დიოსკურიის ბედი, დარწმუნდება, ბოლოს და ბოლოს, რომ იქ დარგულ რამდენიმე გუნდის ხეს შეუდარებლად ნაკლები მნიშვნელობა აქვს სოხუმისათვის, ვიდრე დაუმსახურებლად დანგრეულსა და მერამდენედ მიწამოყრილ ნანგრევებს სებასტოპოლის—დიოსკურიასი. კულტურის ძეგლთა დაცვის საზოგადოების აფხაზეთის განყოფილებამ უნდა მიადღწიოს იმას, რომ ამ ნანგრევებმა იხილონ მზე ახალი სოხუმისა, ხოლო ქალაქის მშრომელებმა და სტუმრებმა—ბრწყინვალე ნაკვალევი ჩვენი წინაპრებისა.

თითქმის იგივე ითქმის ბათუმის შესახებაც, რომლის შესვეურებმა ისღა მოახერხეს, რომ ქალაქის ერთადერთ ისტორიულ ძეგლს—ბათუმის ციხეს (თაშარის ციხე) ნახევარი ჩამოათალეს და ზედ ისევ კაფე-რესტორანი დაადგეს, ახლა ძნელი გასარკვევია, რას ათვალეობენ მნახველი ძველ ციხეს თუ აუშინდელ რესტორანს, მისთვის ასე დამახასიათებელი არასახარბიელო შედეგებით. ისიც ხომ კარგად არის ცნობილი, თუ რად დაუჯდა ძეგლის მცველ ორგანოებს ციხისძირის გადარჩენილი ნაწილის ხსნა მსგავსი ბედისაგან. ზოგიერთის უთაურობით რაც ასე უმოწყალოდ დანგრეულსა და თვით სრულიად მოუვლელ ლიბონარიუმს გადაურჩა ციხისძირში, რესტორანს უნდა დაეზგრია და ასე აღიგებოდა პირისაგან მიწისა ციხისძირიცა და ციხეც.

კულტურის ძეგლთა დაცვის სახელმწიფო ორგანოებსა და კულტურის ძეგლთა დაცვის საზოგადოებას კვლავაც დიდი მუშაობა და ბრძოლა მოუხდებათ ქართული ხალხის უმდიდრესი ნივთიერი კულტურის ძეგლთა ღირსეულად დასაცავად. ხალხის ოფლით შექმნილი და სისხლის ფასად საუკუნეების მანძილზე გამოტანილი ძეგლები ჩვენი ეპოქისათვის შესაფერისი ყურადღებითა და მზრუნველობით უნდა დავიცვათ.

რაც ხალხმა შექმნა სახელოვან მემკვიდრეობას უნდა შემოვუნახოთ.

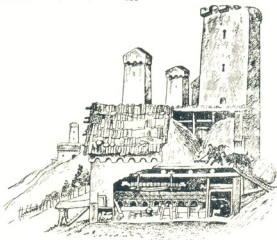


ნიკორწმინდის ჩუქურთმის დეტალი 1014—1027 წწ.



ხალხური არქიტექტურისა და ყოფის მუზეუმი

საქართველო მდიდარია ხუროთმოძღვრული, ისტორიული მნიშვნელობის მქონე მონუმენტური ნაგებობებით, რომელთა ერთი ნაწილი აღრიცხულია და მათი დაცვა სახელმწიფო ზრუნვის საგანია. ყურადღების გარეშეა დარჩენილი ხალხური არქიტექტურის ისეთი ძეგლები, რომლებიც უშუალოდ არიან დაკავშირებული ხალხის ყოფასა და ყოველდღიურ ცხოვრებასთან და ხალხური კულტურის განვს წარმოადგენს.



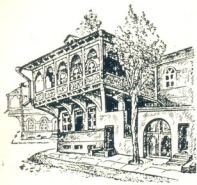
სახლი ქორ-შინაგანი ხედიითა და კოშკით. სვანეთი.

ამ რიგის ძეგლები, რომლებსაც განეკუთვნებიან საცხოვრებელი, სამეურნეო, თავდაცვითი და საკულტო ნაგებობათა კომპლექსები, შექმნილია მატერიალური დოვლათის უშუალო მწარმოებლის—მშრომელი მოსახლეობის მიერ, საუკუნეთა მანძილზე ხალხის ცოდნა-გამოცდილების საფუძველზე. თითოეული მათგანი ერის კულტურის ხალხურობის თვალნახულ და ხელშესახებ მატერია-

ლურ ძეგლს წარმოადგენს და შეუვალი არგუმენტი იმისა, რომ კულტურის შემქმნელი—ხალხია.

მატერიალური კულტურის ამ ძეგლებში ჩაქსოვილია მისი შემოქმედებითი უნარიანობა, მისი აზრი და გონება, ოსტატობა და სილამაზის გრძნობა, მისი ისტორია. თქმულის საილუსტრაციოდ საკმარისი იქნება ერთი-ორი მაგალითი მოვიყვანოთ.

გლეხური დარბაზული სახლი, რომელსაც ერთობის სახლიც ეწოდებოდა, თავისი კარ-მიდამოთი, თავსახლის გარდა, მოიცავდა ბედელს, მარანს, საბძელს,



ქალაქური სახლი

ბოსელს, სათონესა და კალოს, იგი მეტად დამახასიათებელი სოფლის ბუროთმოდერულ ანსამბლს წარმოადგენს. მისი თავსახლი, თავისი გვირგვინიანი სახურავით, უძველეს დროიდან მომდინარეობს (ძვ. წ. IV-III სს.) და ხალხური ბუროთმოდერული ხელოვნების შესანიშნავი, უნიკალური ნიმუშია.

ასევე თვალწარმტაცია დასავლურ ქართული კარ-მიდამო თავისი უზოთი, ოდით, სამზადი სახლით, მარნით, აგვართით, მარაკით, ნალიით, ქით, ქიშკრით, ბოსტნით, სავარდით, სახილეთი. არანაკლებ თვალწარმტაცია სვანური ქოხი

თავისი მურყვამით, ხევესურული კალოიანი სახლი, თუშური ციხე-სახლი. ამგვარი ძეგლები მრავლადაა გამოვლენილი: სუქიანი სახლი XVIII ს. (სოფ. ხანი), კახა სახლი XVIII ს. (ს. გელათი), გვირგვინიანი სახლი XVIII-XIX ს. (ახალციხე), ზეთის სახდელი ქარხანა XVIII-XIX ს. (წალკა), ხულა-სახლი XIX ს. (აგარაკი ბეშუმო), კოშკიანი წისქვილი XVIII ს. (არავისპირი), საფრინდაო (თუშეთი), რკინის მადნის მადარო XVIII ს. (ს. წედისი), სამჭედლო და სხვა.

ჩვენს სოციალისტურ ხანაში ეს ძეგლები ძველი დროის გადმონაშთებს წარმოადგენენ და სწრაფად ქრებიან. ჩვენი ვალაია ხალხური შემოქმედების ამგვარი ნიმუშები შევუნახოთ შთამომავლობას. მათი მიხედვით შემდგომი თაობები რეალური საგნებით გაცნობიან გადასულ ყოფასა და კულტურას. ძველთან შედარებით დაინახავენ და შეიცნობენ ახალი, სოციალისტური კულტურის სიდიადეს, ხოლო მეცნიერები კვლევის საგნად გამოიყენებენ.

ჩვეულებრივი ტიპის მუზეუმში, დახურული შენობის ჭერქვეშ ასეთი მონუმენტური ძეგლები ვერ მოთავსდება. შენობაში შენობის მოთავსება მით უფრო, როდესაც მას ახლავს კომპლექსში შემავალი სხვადასხვა დანიშნულების ნაგებობები და მათთვის შესაფერისი გარემოცვა—შეუძლებელია. ამისათვის ზოგ მოკავშირე რესპუბლიკაში და საზღვარგარეთ გამოყენებულია მუზეუმის ახალი სახეობა—მუზეუმი ღია ცის ქვეშ. ამ მუზეუმებში გადმოტანილია სოფლიდან ხალხური ბუროთმოდერების ძეგლები და დადგმულია სათანადო მუნიერებრივ გარემოცვაში. აქ მათ უფლიან, იცავენ და პატრონობენ. ასეთი ძეგლებით დამთვალერიებული ეცნობა არა მარტო გარეგნულ სახეს, არამედ ის შედის ნაგებობაში, ათვალერიებს მის სათავსობებსა და შინაგან მოწყობილებას.



ფაცხა—აფხაზეთი.

ამგვარი მუზეუმის მოწყობა თავს იდევს საქართველოს კულტურის ძეგლთა დაცვის საზოგადოებამ, რომელმაც ამისათვის თბილისის მშრომელთა დეპუტატე-



ბის საბჭოს აღმასრულებელი კომიტეტიდან მიიღო 30 პექტარი ფარმაცეუტიკული პარკის მიდამოებში.

ამ მუზეუმში ძეგლები წარმოდგენილი იქნება მათთვის დამახასიათებელი ლანდშაფტის გარემოში. სოფლური არქიტექტურისა და ყოფის ამსახველი მუზეუმი ერთ-ერთი ულამაზესი ადგილი იქნება თავისი მრავალფეროვანი ძეგლების კომპლექსებით და დაამშვენებს ჩვენს დედაქალაქს. მუზეუმი მოემსახურება არა მარტო ძეგლების დაცვას, არამედ მნახველი პავილიონში წინასწარ გაეცნობა



გვირგვინიანი სახლი (ჭრილი). ქართლი.

საკამოფენო გეგმას, ნახავს შესაფერის კინოსურათებს, ხალხური შემოქმედების ახალ ნიმუშებს, მოაწყობს ხალხურ ძველ და ახალ დღესასწაულებს, ფესტივალებს (ამისათვის გამოყენებული იქნება სტადიონი) და მრავალ სხვა სანახაობას.

ამჟამად შედგენილია უახლოესი, პირველი რიგის სამუშაოების გეგმა, მუშავდება მუზეუმის გენერალური გეგმა.

ჩვენ დარწმუნებული ვართ, ასეთი დიდი და რთული საქმის განხორციელება, რომლის მნიშვნელობა ვიწრო ფარგლებს სცილდება და, რომლის შესრულებაში ჩვენ პასუხს ვაგებთ თანამედროვე და მომავალი თაობების წინაშე, მოითხოვს ჯეროვან საფუძველზე ავაგოთ, შევამჭიდროვოთ მთელი ძალები, რათა შეექმნათ ჩვენი ხალხის კულტურის შესაფერისი მონუმენტური ძეგლი. ამისათვის საჭირო ყოველგვარი წინაპირობა გვაქვს, ოღონდ საჭიროა მჭიდრო თანამშრომლობა დასახული მიზნის მისაღწევად.

გენერალური გეგმის შედგენა დიდად საპასუხისმგებლო საქმეა, რაც კარგად აქვს შეგნებული არქ. ლ. სუმბაძეს, რომელსაც დაევალა ამ გეგმის შედგენა. საჭიროა გამოიმუშავდეს საქართველოს ბუნებრივ-ეკონომიური დარაიონების ძირითადი პრინციპები, რათა სრულყოფილად აისახოს მუზეუმში ის ძირითადი ლანდშაფტები, რომლის გარემოცვაში უნდა იქნენ წარმოდგენილი საკარმიდამო კომპლექსები, სამეურნეო თუ სხვა სახის ნაგებობები. მუზეუმში წარმოდგენილი უნდა იქნეს ნაგებობანი ისტორიული განვითარების საფეხურების მიხედვით, სახელოსნოები მოქმედი დანადგარებით და სხვ.



ოღასახლი. სამეგრელო.

რაკი ამ საშვილიშვილო საქმეს ეყრება საფუძველი, საჭირო იქნება გენერალური გეგმა ფართო საზოგადოებრიობის განხილვის საგანი გახდეს.



ზემოთქმულს იმასაც დაეძენთ, რომ ღია ცის ქვეშ მუზეუმის მშენებლობის განხილვის საგანია ეთნოგრაფთა და ანთროპოლოგთა VII საერთაშორისო კონგრესის სპეციალურ სიმპოზიუმზე. იგივე საკითხი იუნესკოს 1964 წლის ღონისძიებათა გეგმაშია შეტანილი.

ღია ცის ქვეშ მუზეუმი, რომელიც საზოგადოებრივ საწყისებზე ეწყობა, მოითხოვს მუშაობის ფართოდ გაშლას და ფართო საზოგადოებრივ დახმარებას.



ლაზური ორნამენტი, ხეზე კეთილობის ნამუში.

ძებლთა სამყაროში

ჩვენი კულტურის ძეგლებს ახალი „ფრთაშრილა“ მფარველი გაუჩნდა. „ძეგლის მეგობრის“ პირველი ნომერის გამოსვლა, მარტოოდენ არცთუ დიდი ტირაჟიანი ჟურნალის, გამოცემად ვერ ჩაითვლება... ეს დიხაყ სასიკადალო მოვლენა, ჩვენი ათასწლოვანი ძეგლების ცხოვრების, პირველი, ახალი მერცხალია! ძეგლებსაც გააჩნიათ თავისი დროთა ბრუნვა და წელსათვალია... და ვგონებ თავდება დიდი ზამთარი ჩვენი ძეგლებისა და იწყება მათი ახალი, საკმაოდ შეგვიანებული გაზაფხული.

ჩვენ მოწმენი ვართ, ერთ-ორ თაობის მანძილზე, თუ როგორ მწიფდება და მალდება ძებლთა დაცვის მაღალპუმანური იდეა... დიდი, შეგნებული მოვალეობა სამშობლოს ყოველ შვილისა.

აბა გაითვალისწინეთ ჩვენი ძეგლების ისტორიული დამსახურება ჩვენი ერის წინაშე. ისინი ხომ ღირსზე ღირსნი არიან ყოვლად ხალხური საზრუნავისა! ჩვენ კი ამ „ჭაღაროსანთა და მხცოვანთა“ მთელი სამყარო გაგვაჩნია, თავისი, ახლაც საამაყო მრავალფეროვნებითა, ესთეტიურ თუ ისტორიულ მნიშვნელობითა და დიდოსტატური დახვეწილობით.

ამიერით ამ სამყაროსაც ეყოლება თავისი ბეჭდვითი სიტყვის ალამდარი. ჩვენი ძეგლებიც ხომ ჩვენი სულიერი ყოფის განუწყრელი ნაწილებია, მაშინაც კი, როდესაც ზოგ მათგანს, დაკარგული აქვს ძველი მიზანდასახულობა და ყოველდღიური, ცხოვრებისეული მნიშვნელობა.

ყოველი ძველი თუ ახალი ძეგლი, პირველ ყოვლისა, არის კულტურის მონაპოვარი, შენივთებული ეროვნულ ენერჯისა და ხალხის ნიჭის ნათელი გამოსახულება. ესენი პენსიაში გასული საპატიო ბერ-პაპები კი არ არიან, არამედ „ქართლის ცხოვრების“, ახლაც მკერდმოზიდული და შუბლფართე, დიდი მოწმენი, სულიერ და ფიზიკურ თავდაცვის მონაწილე, ხანდაზმული ჯარისკაცები! ისინი მარად რჩებიან ეროვნულ მწყობრში, უკეთუ მათი შემქმნელი ერი, მათ იცავს და კარგად მფარველობს!

ახალმა ხანამ გამოცვალა მათი ფუნქცია. არსი დარჩა—აზრი ახალი შინაარსით აღივსო. ამაშია მათი წარუვალობის ძალაც!

ახლა ისინი მორალურ-საზოგადოებრივ საფასოთა მატარებელნი გახდნენ. ეს უფრო მაღალი, სრულყოფილი ხარისხი და საფეხურია. ეს კულტურულად და იდეურად გაზრდილი თაობის სულიერი ივერიუმი!

საკუთრივ ხალხის გენიის მიერ შექმნილი სამშობლო, უპირველეს ყოვლისა, სწორედ ეს არის და მერმე მისი ისტორიულად შემომტკიცებული და დაცული მიწა-წყალი. ჩვენი გარე-ბუნებისა და ისტორიის განუწყრელობის დამყარება იყო ჩვენი წინაპრების უდიდესი დამსახურება. ამიტომ არის რომ, ჩვენთან, ბუნებაში გასვლა, თითქმის ყოველთვის ისტორიაში გასვლასაც ნიშნავს!

აბა, გონების თვალთ, ერთბაშად გადახედეთ ჩვენს ძველთა სამყაროს და მთელი ჩვენი ისტორია, თვალწინ, ნიშანდობლივ წარმოგიდგებათ! აქ ღირსეულად ჩანს, ჩვენი ერის კულტურული როლი და წვლილი კაცობრიობის ერთიან, სულიერ სადოვლათოში.

მეოცე საუკუნე—დიდი იდეების საუკუნეა. იდეას კი, რა რიგ რაციონალური და უტილიტარული კრედოს მატარებელიც არ უნდა იყოს, ინსტიტუტურ ლტოლვებთან და ფანატიკურ ალტკინებებთან შედარებით, მაინც დიდი შეგნებულობა და ჰუმანური ჭკრეტა-შემეცნება ახასიათებს. ამიტომ ძველი კულტურის ძეგლების „დრომოჭმულობა“ ისევე წარმოუდგენელია, როგორც კაცობრიობის ზნეობრივ მცხიერების მოსაბოა.

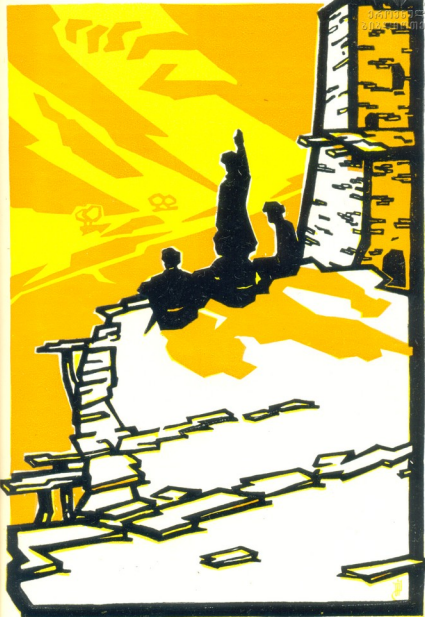
ყველა ღირსშესანიშნავ ძეგლის ავტორი, მებატრონე—მისი შემქმნელი ერია, სადღესოდ თითქმის მოისპო, ძველი მოტივებით, ძეგლების შეკეთება-დაცვა...და მიუხედავად ამისა, გრძნობა ძეგლისა, წინაპრების ნამოღვაწარისა, მაინც დიდია ჩვენს ხალხში.

ჩვენ კი უფრო მეტს მოვითხოვთ—ძეგლის დაცვა-მფარველობა ყველა-სათვის, ყოვლად შეგნებულ მოთხოვნილებად უნდა ვაქციოთ. ჩვენი ხალხი და განსაკუთრებით მისი ახალგაზრდული ნაწილი, ახალ შეგნებითა და სულის-კვეთებით, კეთილმფარველად უნდა შემოვებარუნოთ ძეგლებისაკენ...და განა დიდად სანუგეშო ფაქტი არ არის ჩვენი ხალხის თვითშეგნების საოცარი ზრდა ამ თვალსაზრისითაც!?

ჩვენში, ახლა, დიდი და ფართოდ გაშლილი მშენებლობა მიმდინარეობს. იქნება ახალი ძეგლები და წარმოებანი. ჩვენი მიწა-წყალი იქსელება ახალ გზებითა და ხიდებით, მაღალ ძაბვის ხაზებითა და მილსადენებით, და რა განსაკვირია რომ ახალი მშენებლობა წააწყდება ხოლმე ძველი ძეგლების სამყაროს დიდებულ ნაშთებს. ბუნებრივია, აქა-იქ „კონფლიქტის“ წარმოშობაც. ეს განსაკუთრებით არქიტექტურულ ძეგლებზე ითქმის. მაგრამ ეს „კონფლიქტი“ და შეუთავსებლობა მეტ წილად მოჩვენებითია. იგი სათანადოდ ვერ გათვალისწინების შედეგია და როგორც წესი, უმტკივნეულოდ გვარდება.

ეს ხომ ფაქტია, რომ ამ ბოლო დროს, თითქმის არც ერთი ახალი ძეგლი, მნიშვნელოვანი ძველი ძეგლის დანგრევის ხარჯზე, აღარ აშენებულა. თვით დაუდევრობაცა და შეუფასებლობაც, ამ დარგში, ჩვენთვის ძირითადად უკვე დაძლეული და თითქმის მოშორებული ნაკლია...და განა დიდ საზოგადოებრივ მადლობის ღირსნი არ არიან გრემ-ენისლის ახალი გზის მოგვემარენი და მშენებლები, რომ უყოყმანოდ უარჰყვეს გზის მშენებლობის პირვანდელი ვარიანტი, რომელიც ჰკვეთდა და აზიანებდა გრემის დიდ ნაქალაქარის არეს და შეიმუშავეს ყველასათვის მისაღები, „ძეგლთან უკონფლიქტო“ გზის ვარიანტი.

ძეგლის მეგობრობა—ხალხის მეგობრობას ნიშნავს. ეს ფართო საზოგადოებრივი სარბიელია. ძეგლების დაცვაშიაც ხალხურობის პრინციპი აუცილებელია. მასობრივობა ყველა ჩვენი ღონისძიებათა უპირველეს ასპარეზად უნდა დაიდოს. ამ თვალსაზრისით რომ გადაეხედოთ ჩვენს ძეგლთა მრავალფეროვან და მრავალსაუკუნოვან სამყაროს, ადვილად დავასკვნით, რომ თითქმის ყოველ წელიწადს მოგვეპოვება რამოდენიმე ღირსშესანიშნავი თარიღი. ჩვენ თითქმის ყოველთვის „გვეყვანან“ საბატიო ძეგლები-იუბილარები, რომელთა სახალხო და აღნიშვნა ფრიად შეუწყობდა ხელს ძეგლების მოვლა-მფარველობის იდეასა და პრაქტიკას.



თეიმურაზ კუბანეიშვილი.

ხალხი და ძეგლი.



ასე მაგალითად, სამხრეთ საქართველოს სახელოვან ძველსუკმურდოს წელს უსრულდება სრული 1000 წელი. როგორც მისი ძველქართული წარწერა პლადადებს—საძირკველი დაიდო 964 წელს „თვესა მაისსა, დღესა შაფათსა“.

დავით-გარეჯის მსოფლიო მნიშვნელობის ქვაბ-ქალაქის ერთ-ერთ კერაში ბერთუბანში, ახლაც დაცულია დიდებული ქართველი მხატვრის, გარეჯულ სკოლის მამათმთავრის უნიკალური კედელხატულობა. აკადემიკოს გიორგი ჩუბინაშვილის გამოკვლევით, იგი მოხატულია 1207—1213 წლებში.

ყოვლად ჩაძიებულ ანგარიშითაც ბერთუბნის მხატვრობას გასულ წელს შეუსრულდა 750 წელი.

1966 წელს სრულდება გრემ-ქალაქის დაარსებიდან 500 წელი და ა. შ. ჩემი წინადადებაც ამაში მდგომარეობს—წელს აღინიშნოს პირველ ორ ძველ-იუბილარის თარიღი, ადგილზევე მასობრივი მისვლით, სათანადო მეცნიერული სესიისა და პრაქტიკული შაბათობის მოწყობით.

ჩვენი საზოგადოების პრეზიდიუმმა უნდა ითავოს ასეთი „ძველის დღის“ ტრადიციის დანერგვა ჩვენში. დარწმუნებული ვარ, მრავალი სხვა საზოგადოება, მეცნიერული დაწესებულება და ორგანიზაცია გამოეხმაურება ამ ყოვლად დროულსა და მართებულს, ძველის საჭირისუფლო ღონისძიებას.

ეს იქნება კიდევ ერთი, ახალი მონაპოვარი ძველთა დაცვის უკეთილშობილეს საზრუნავში.





ბაგრატის ტაძრის დიდებულ ნანგრევებთან

1946 წელს ქართული ხელოვნების ისტორიის ინსტიტუტის მეცნიერი თანამშრომლები და მათი ხელმძღვანელი აკად. გ. ჩუბინაშვილი, ქუთაისის პედაგოგიური ინსტიტუტის პროფესორ მასწავლებელთა ჯგუფმა მიიწვია გელათის დიდებული ანსამბლის ზოგი საკითხის განხილვის მიზნით.

გელათიდან დაბრუნებისას ქუთაისში შეეჩერდით და ბაგრატის ტაძარზე ავედით, გელავანში შევალწიეთ და ვიწრო ბილიკით სამხრეთის კარიბჭეს მივადექით.

ნაგებობიდან დარჩენილი კედლების ქვედა ნაწილი საუკუნეებით დაღეძილ მიწაში იჯდა; ზედა ნაწილს კი სურო გადახვეოდა, მალა შემართული კედლები გულში ჩაეკრა და მომსულელის თვალისაგან მოერიდებია. ძეგლის შიგნით სიმყუდროვეს სუროდან აფრენილი ფრინველი და ამის შედეგად კედლიდან ჩამოვარდნილი ქვით გამოწვეული შრიალი თუ დაარღვევდა, გარეთ კი, სიმინდის ყანა კედლებს შესდგომოდა და სიოდაკრულ სისინით „ბაგრატის ნანგრევებს“ თითქოს უტევდა.

ყანა-ყანა მივალწიეთ ჩრდილოეთის ფასადს, აქ ტაძრის მშენებლობის დასრულების (1003 წელი) მახვენებელი წარწერაა.

გაერთიანებული საქართველოს პირველმა მეფემ, ბაგრატ III ააშენა ეს გრანდიოზული კათედრალი. იგი მაშინ, ქალაქის ანსამბლში, ქვეყნის გაერთიანების დაგვირგვინების სიმბოლოდ გამოსჩანდა. ახლა კი მხოლოდ დიდებული, ცაში აწვდილი ნანგრევებიღა იყო.

აკადემიკოსმა გიორგი ჩუბინაშვილმა, ჯერ აქვე—ნანგრევებში, ხოლო საღამოს ხალხმრავალ აუდიტორიაში, ბაგრატის ტაძრის შესახებ საჯარო მოხსენება წაგვიკითხა. მაშინვე აღნიშნა, რომ ბაგრატის ტაძრის ნანგრევები სანახევროდ მიწაშია, მეორე ნახევარი კი—სუროთი არის დაფარული. ჩვენი ვალია—უკვე დღის წესრიგში დავსვათ ნანგრევების გაწმენდა-ვათხრა და მეცნიერული შესწავლა-დაცვა.

ძეგლის თანამედროვეები, თავიდანვე კარგად გრძნობდნენ, რომ ტაძარი შესანიშნავი იყო თავისი „მიუწვდომლობით“ (მატიანე ქართლისაი). მაგრამ ის, რაც პირველხანის სასწაული იყო, ხალხის გულში ღრმად ჩაჯდა... მერე კი ყოველდღიურ ცხოვრებად გადაიქცა. ქალაქის მკვიდრთა და ტაძრის ბუდი ურთიერთს დაუკავშირდა. ტაძრის ნათელი და შავბნელი დღეების ამბავი ქალაქისა და მოქალაქეთა მრავალი თაობის თავგადასავალი გახდა.

XVII ს. დასასრულამდე ტაძარი უვნებლად იდგა. 1692 წელს კი, თურქებთან ომის დროს, აფეთქების შემდეგ ჩამოინგრა გუმბათი და გადახურვები.

ამ დღიდან, ბუნების მოვლენები თუ ადამიანის ხელი ძეგლს უღმობლად ანადგურებდა.



მხოლოდ საქართველოში საბჭოთა ხელისუფლების დამყარების შემდეგ უბრალო რატის ტაძრის ნანგრევები, კულტურის ისტორიულ და მხატვრულ მემკვიდრეობად გამოცხადდა.

1950 წელი კი ძეგლის ცხოვრების ახალი ეტაპის დასაწყისია, ამ დღიდან ფართო მასშტაბით გაიშალა ძეგლზე მეცნიერული დაცვითი სამუშაოები.

პირველ ღონისძიებას წარმოადგენდა დასაცავ ზონის დადგენა, გალავნის კედლების გამაგრება და გაწმენდითი სამუშაოების ჩატარება. გამაგრებისათვის მიღებული იქნა ალდგენა-კონსერვაციის მეთოდი, რაც მოითხოვდა ძეგლის საფუძვლიანად შესწავლას.

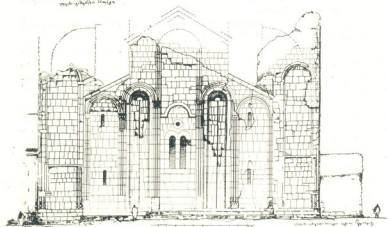
გამაგრებითი სამუშაოები დაიწყო. პარალელურად მიმდინარეობდა სამეცნიერო კვლევითი სამუშაოები. ძეგლის სრული ფიქსაცია, ფოტო და არქეოლოგიური აზომვები შურფების გაჭრით. რეკონსტრუქციისა და ალდგენა-კონსერვაციის პროექტების შედგენა და სხვა.

დაგროვილი მასალა, ყველა დღემდე შედგენილი რეკონსტრუქციის პროექტიდან განსხვავებულ, პირვანდელ ხუროთმოძღვრულ ფორმებს გვიხატავს.

ალდგენა-კონსერვაციის პროექტი განხილული და დამტკიცებული იყო მეცნიერებათა აკადემიის სამეთოდო საბჭოს სხდომაზე. პროექტის განსახორციელებლად სამუშაოს თანმიმდევრობა მონაკვეთების დაზიანების მიხედვით შეეარჩიეთ:

ქუთაისი

ბაგრატიონების დინასტიის დროს
შენიშნული ძეგლები



- I. სამხრეთ-აღმოსავლეთის კუთხე;
- II. სამხრეთის მკლავი და სამხრეთის კარიბჭე;
- III. სამხრეთ-დასავლეთის კუთხე;
- IV. ჩრდილო-აღმოსავლეთის კუთხე და აღმოსავლეთის ფასადის დარჩენილი ნაწილი;

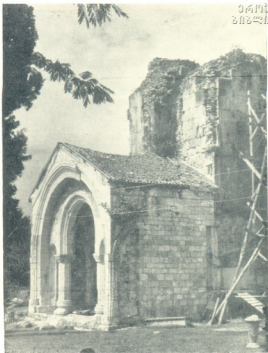


V. ჩრდილოეთის
მკლავი;

VI. ჩრდილო-და-
სავლეთის კუთხე;

VII. ხუროთმოძღ-
ვრული ფრაგმენტე-
ბის თავის ადგილზე
დაყენება და დასავ-
ლეთის კარიბჭის
ფრაგმენტების აწ-
ყობა.

ყველაზე უფრო
საშიშ მდგომარეო-
ბაში მყოფი სამხრეთ-
აღმოსავლეთის კუთ-
ხის გამაგრება-კონ-
სერვაცია პრაქტიკუ-
ლი სამუშაოს პირვე-
ლი საფეხური იყო
და მრავალ დაბრ-
კოლებათა დაუყოფ-
ნებლივ გადაწყვეტას
მოითხოვდა: კედლის
წყობის აღსადგენად
ვხელმძღვანელობ-
დით დაკარგული
საპირე ქვებიდან
დარჩენილი ბუდე-
ებით. რაც შეეხება
კვადრების ზედაპი-
რულ დამუშავებას,



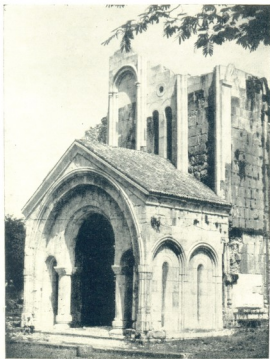
ზაგრატის ტაძრის კარიბჭე აღდგენამდე.
ფოტო. ვ. ცინცაძის

აქ ვცდილობდით ქვის ოსტატს გამოემუშავებინა მანერა, რომელიც მოგვემდა
მშენებლობის მიერ შექმნილ ქვის კვადრის ზედაპირის რაც შეიძლება მეტად
მიმსგავსებულ სურათს.

აღდგენა-კონსერვაციის მეთოდის მთავარ თვისებრივ თვისებურებას წარ-
მოადგენს სხვაობა-კონფლიქტი ძველისა და კონსერვაციის მიზნით აღდგენილ
ახალ ხუროთმოძღვრულ ფორმებს შორის. მუშაობის მანძილზე ჩვენ მიზანს
წარმოადგენდა მეტი და მეტი ახალი ცოდნათა დაგროვებით და ახალი მეთო-
დების მომარჯვებით ამ სხვაობის—კონფლიქტის სისტემატური შემცირება.

მეორე და მესამე მონაკვეთის ე. ი. კარიბჭისა და სამხრეთ-დასავლეთ-
ის კუთხის დასამაგრებლად რთული კონსტრუქციული ამოცანების გადაჭრა
მოგვიხდა. ორივეგან დაზიანება გამოწვეული იყო აფეთქების შედეგად.

კარიბჭეზე გამსკდარი იყო სამთაღედის შუათალი, დამრული იყო ზედა
თალის შუამესამედი, რაც საფრთხეს უქადადა მთელ კარიბჭეს. კონსტრუქტორების



ზაგრატის ტაძრის კარიბჭე აღდგენის შემდეგ.
ფოტო ე. ცინცაძის

მოსაზრება-ეჭვირვალა დაშლისა და შემდეგ აგების შესახებ ჩვენ სი ფ რ თხილისათვის უარვეყავით.

კარიბჭის ზედა თაღის ნაწილობრივ გახსნითა და წყობაში რკინის დამჭერების მოწყობით მისი სიმტკიცე აღდგა.

სამხრეთ-დასავლეთის კუთხეში აფეთქების ძალამ მეორე სართულის იატაკის დონემდე დაანგრია დასავლეთის ფასადის მარჯვენა ფრთა. ამით ფასადის შუა ნაწილს გამოეცალა დამჭერი და მთელი ეს 22 მეტრზე ამართული უზარმაზარი მასა მზად იყო გადმოსანგრევად. სამხრეთის ფასადის ზედა ნაწილში მოთავსებულ თაღნარიდან პირველი თაღი დანგრე-

ული კედლის ნაწილთან ერთად გაქრა. პირველი თაღიდან მარჯვენა ქუსლის ფრაგმენტი იყო შემორჩენილი, რომელიც ძნელად შეიმჩნეოდა დანარჩენ თაღების უკვე დაწყებულ დაშლის არეში. განადგურების პირზე იყო მიმდგარი მთელი კედელი, რომელსაც შიგნიდან საპირე სრულეებით ჩამოცვენილი ჰქონდა და გადმოხრილი იყო 16 სანტიმეტრით.

ამ კუთხის კონსერვაცია-გამაგრებისათვის აუცილებელი იყო კუთხის აღდგენა. დასავლეთის ფასადის დაკარგული ნაწილის აღდგენით ფასადის ცენტრალური ნაწილის სიმტკიცე აღვადგინეთ. სამხრეთის ფასადის ნაწილის აღდგენით გამაგრდა კედელი. მეორე მხრივ კი, საბოლოოდ დადგინდა, რომ თაღნარი ფასადზე ხუთი თაღისაგან შედგებოდა და არა ოთხისაგან, როგორც ეს აქამდე იყო მიღებული.

უკვე დამთავრებულია ჩრდილო-აღმოსავლეთის კუთხისა და აღმოსავლეთის ფასადის აღდგენა-გამაგრება. თუ დღემდე არსებული რეკონსტრუქციის



ქართული
ნაციონალური
ბიბლიოთეკა



ქუთაისი, ბაგრატიონების ტაძრის ნანგრევები.
ფოტოგრაფირებულია ივრემოვის ნახატადან.



პროექტებით აღმოსავლეთის ფასადის ცენტრალურ ნაწილში ძირითადად ერთ სარკმელს ვარაუდობდნენ, ძეგლზე : ჩატარებულმა კვლევამ სამი სარკმელი შედგენილი კომპოზიცია გამოავლინა. მაღლა, შუაში წრიული, გვერდებზე დაგრძელებული სარკმელები თავდაპირველ ადგილზე საკმარისი სიზუსტით მოიხაზა.

ერთადერთი, რის დასადგენადაც ადგილზე არაერთი საბუთი არ გვექონდა, ეს გვერდითი სარკმელების ქვედა დონე იყო. ამისათვის შედარებით მეთოდს მივმართეთ. ალავერდისა და მცხეთის სვეტიცხოვლის აღმოსავლეთის სარკმელების მსგავსი სიმაღლე შევარჩიეთ. სარკმელების ეს ქვედა დონე საბოლოოდ მივიღეთ, ვინაიდან ამ შემთხვევაში სარკმელის პროპორცია ისეთი გამოვიდა, რაც ძეგლის ჩრდილოეთის ფასადის დამთარილებულ წარწერასთან ახლო მოთავსებულ პარადულად გაფორმებულ სარკმელს აქვს.

მიმდინარე წელს სამუშაოები ითვალისწინებს ჩრდილოეთის მკლავის გამაგრება-კონსერვაციას. ამავე დროს დაიწყება ხუროთმოძღვრული ფრაგმენტების თავის ადგილზე დაწყობა, რომელიც მრავლადაა შემორჩენილი ინტერიერში გუმბათქვეშა ბოძებიდან და გარშემოსავლელის თაღნარიდან.

უკვე დროულია დაისვას საკითხი ძეგლთან მუზეუმის ტიპის საექსპოზიციო დარბაზის მოწყობის შესახებ. ბაგრატის ტაძარზე დასათვალისწინებლად დიდი რაოდენობით ჯგუფური ექსკურსიები და ჩვენი ქვეყნისა და უცხოეთის ტურისტები მოდიან.

ეს დარბაზი, სადაც გამოფენილი იქნება უკვე დაგროვილი მრავალი საილუსტრაციო მასალა, დაეხმარება დამთვალისწინებულ კულტურის ისტორიისა და ხელოვნების ძეგლის სრულფასოვან გაგებაში.



ბაგრატის ტაძრის
ჩუქურთმის დეტალი. 1993 წ.



ჩვენი სარესტავრაციო სახელოსნოს საქმიანობა და ამოსანები

საქართველო მდიდარია მატერიალური კულტურის მრავალრიცხოვანი ძეგლებით. საუკუნეთა მანძილზე იქმნებოდა და ყალიბდებოდა როგორც საერთო, ისე სამოქალაქო ნაგებობათა ძვირფასი ნიმუშები. რესპუბლიკის ყველა რაიონში გვხვდება მატერიალური კულტურის ისეთი უნიკალური ნიმუშები, რომლებმაც თავიანთი მხატვრულ-ისტორიული და მეცნიერული მნიშვნელობით ქართული ხუროთმოძღვრების განვითარების ისტორიაში განსაკუთრებული ადგილი დაიკავეს და ბევრმა მათგანმა მსოფლიო აღიარება მოიპოვა.

მრავალსაუკუნოვანი არსებობის მანძილზე მატერიალური კულტურის ძეგლებმა განიცადეს ნგრევა-დეფორმაციები. დროთა განმავლობაში ატმოსფერული და სეისმური მოვლენების, სხვადასხვა ეპოქებში გადაკეთებების, ომებისა და მოუვლელობის გამო მრავალი ძეგლი მთლიანად დაიღუპა. ზოგიერთმა კი—შეიცვალა თავისი პირვანდელი სახე.

ჩვენი წინაპრების მიერ მრავალი საუკუნის მანძილზე შექმნილ მატერიალური კულტურის ძეგლების კვლევას და დაცვას დიდი მეცნიერული მნიშვნელობა აქვს და ამიტომ ჩვენი მოვალეობაა შევქმნათ ყველა პირობა ძეგლების ხანგრძლივი არსებობისათვის. ყველა საბჭოთა მოქალაქე მოვალეა ფაქტობრივად დაიცვას კულტურის ძეგლები. მით უფრო დიდი პასუხისმგებლობა ეკისრება რესტავრატორებს, რომლებიც უშუალოდ ანხორციელებენ აღდგენით სამუშაოებს.

საქართველოში საბჭოთა ხელისუფლების დამყარებამდის მატერიალური კულტურის ძეგლების დაცვის საქმე არ იდგა სათანადო სიმაღლეზე. არ წარმოებდა მათი მეცნიერული შესწავლა და ძეგლებისათვის დაცვის სწორი მეთოდების შერჩევა. ძეგლების აღდგენა ტარდებოდა იმ შემთხვევაში, თუ სჭირდებოდათ მისი გამოყენება. სამუშაოები მიმდინარეობდა ყოველგვარი მეცნიერული საფუძვლების გარეშე. მათ მთავარ ინტერესს წარმოადგენდა ნაგებობის შექმნა, რომელიც სამსახურს გაუწევდა მათ მოთხოვნილებებს. ასეთი მიდგომით მრავალმა ძეგლმა იცვალა თავისი პირვანდელი სახე და განადგურდა.

კულტურის ძეგლების დაცვის საქმის გაუმჯობესების მიზნით საბჭოთა კავშირის ტერიტორიაზე, კულტურის ძეგლების თავმოყრის ადგილებში, შექმნილია სპეციალური სამეცნიერო-სარესტავრაციო საწარმოო სახელოსნოები. ასეთი სახელოსნო ჩვენს რესპუბლიკაში შეიქმნა 1949—50 წ.წ.

სახელოსნო მატერიალური კულტურის ძეგლების აღდგენა-გამაგრების საქმე მეცნიერულ ნიადაგზე დააყენა. სახელოსნოს დაევალია ძეგლების მეცნიერული კვლევა, აღდგენა-გამაგრების პროექტების შედგენა, პრაქტიკული სამუშაოების წარმოება



და სხვა. ამ სამუშაოების ჩატარებას ემსახურებიან: არქიტექტორები, ინჟინრები, გეოლოგები, არქეოლოგები, ისტორიკოსები, რომლებიც თავიანთ მუშაობას წარმართავენ საბჭოთა კავშირის კულტურის ძეგლების რესტავრაციის პრაქტიკაში განმტკიცებული პრინციპებისა და მეთოდების საფუძველზე.

მეთოდების დარგში კანონად არის მიღებული, რომ ძეგლების აღდგენის საქმეში ყოველგვარი შემოქმედებითი ჩანაფიქრების შეტანა მიუღებელია და მეტიც, მანეა. რესტავრაციის პროექტი უნდა შედგეს მხოლოდ და მხოლოდ არსებული ფაქტიური მასალების საფუძველზე და რომ არ შეიძლება ძეგლის დამახინჯება ანდა გალამაზება მისთვის უჩვეულო ელემენტების შეტანით.



საშწევრის VII ს. საერთო ხელი ძლიერი მიწისძვრების შედეგად.

აღიარებული იქნა აგრეთვე ის კანონი, რომ აღდგენით სამუშაოებს არქიტექტორ-რესტავრატორები უშუალოდ ხარაჩოებზევე უნდა ხელმძღვანელობდნენ.

ქართული ძეგლების თავისებურებამ გამოიწვია აღდგენა-დაცვის საქმეში თავისებური მეთოდების ჩამოყალიბება. ჩვენი ძეგლები სხვა ერის ძეგლებისაგან განსხვავდება ნაგებობის ტიპით, სააშენებლო ტექნიკით, ადგილმდებარეობით, მისი გამოყენებით და სხვა. ამ თავისებურებების შესწავლის საფუძველზე თითქმის უარი ითქვა მთლიანი რესტავრაციის პრინციპზე და ძირითადად განმტკიცდა აღდგენა-გამაგრებისა და კონსერვაციის პრინციპი, რომელიც გულისხმობს ძეგლის არსებული ნაწილების დაცვას იმ სახით, როგორც ძეგლმა ჩვენს დრომდის მოაღწია.

ჩვენი სარესტავრაციო სამუშაოების მეთოდიკა ძირითადად ექვსი ეტაპისაგან შედგება: I. წინასწარი სამეცნიერო კვლევითი სამუშაოები, II. დეტალური სამეცნიერო კვლევითი სამუშაოები, III. ესკიზური პროექტი, IV. ტექნიკური



სამწვერისა სერთო ხელი აღდგენის შუბღეგ.

პროექტი, V. სამუშაო პროექტი და სარესტავრაციო სამუშაოების წარმოება.
VI. სამეცნიერო-ტექნიკური დოკუმენტაციის გაერთიანება და ანგარიში.

რესტავრაციის პრინციპის ჩამოყალიბებისათვის წინასწარ ჩატარებული სამეცნიერო კვლევითი სამუშაოების დროს განსაკუთრებული ყურადღება ეთმობა შემდეგ ფაქტორებს: ძეგლის მხატვრულ-ისტორიულ მნიშვნელობას, ძეგლების აგების თარიღს, ძეგლის ადგილმდებარეობასა და გამოყენების ჯგუფს, ძეგლის დღევანდელ მდგომარეობას, გადაკეთება—სახეცვლილების ფაქტიური მასალების არსებობას და სხვა.

მხოლოდ და მხოლოდ აღნიშნული ფაქტორების ღრმად შესწავლის საფუძველზე ყალიბდება ძეგლის დაცვის პრინციპული საკითხი.

მიუხედავად თავის არსებობის მცირე ვადისა, ჩვენმა სახელოსნომ ჩაატარა განსაზღვრული სამუშაოები, რითაც მრავალი უნიკალური ძეგლი გამოაჯანსაღა და გადაარჩინა მთლიან დაღუპვას.

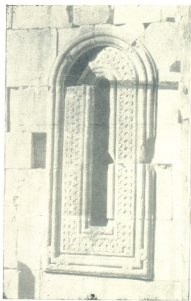
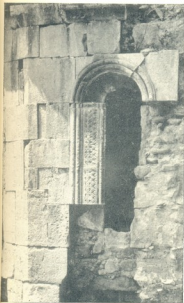
ამ საქმეში დიდი წვლილი, თავის დაუღალავი შრომითა და კეთილსინდისიერი დამოკიდებულებით შეიტანეს რესტავრატორებმა ვ. ცინცაძემ, რ. გვერდ წითელმა, ა. გოგელიამ, მ. ცინცაძემ, ვ. გიორგაძემ, ა. ლონდაძემ, გ. ლამბაშიძემ, გ. ასათიანმა და სხვ.

აღდგენილ და დაღუპვას გადარჩენილ ძეგლთა შორის შეგვიძლია ჩამოვთვალოთ: თელოვანი, ანანურის კოშკი „შეუპოვარი“, ანჩისხატი, ტუსიშვილის სასახლე ნინოწმინდაში, რუისი, ურბნისი, გორის ციხე, წირქოლი, ბაგრატიის ტაძარი, წრომი, წითელი ხიდი და სხვა მრავალი.

სამწევრისის ტაძარი, რომელიც 1940 წ. მომხდარი ძლიერი მიწისძვრების მსხვერპლი გახდა, ძველივე ქვების გამოყენებით აღდგენილია 1952 წ. სხვადასხვა ტაძარი მტრის მიერ იყო განადგურებული. სარკმლების მოჩუქურთმებული ქვები საფლაგებსა და სახლების საძირკვლებში ჰქონდათ გამოყენებული. სამეცნიერო-კვლევითი სამუშაოების დროს წაღებული ქვები ნაპოვნია და ამის შედეგად აღდგენილია სარკმლების დეკორატიული გაფორმება.

ამჟამად სახელოსნო აწარმოებს აღდგენა-გამაგრებით სამუშაოებს ბაგრა-ტის ტაძარზე, ვარძიაში, წრომის ტაძარზე, სვეტიცხოველზე და სხვა.

მომავალში გათვალისწინებულია უფრო გულდასმით შევისწავლოთ ჩვენი ძეგლების მდგომარეობა, მათი უმჯობესი, გეგმაზომიერი დაცვის ხუთწლიანი გეგმის შესადგენად.



სხალა. სარკმელი აღდგენამდე და აღდგენის შემდეგ.

ჩვენი საზოგადოების ამოცანები, მისი წესდება და წევრების მოქალაქობა

საქართველოს კულტურის ძეგლების დასაცავად, რომელთაც მეცნიერული, ისტორიული ან მხატვრული მნიშვნელობა აქვთ, 1959 წელს შეიქმნა ნებაყოფლობითი ორგანიზაცია—საქართველოს კულტურის ძეგლთა დაცვის საზოგადოება. საზოგადოება თავის რიგებში აერთიანებს რესპუბლიკის მოსახლეობის ყველაზე აქტიურ წევრებს, რომელთაც სურთ მონაწილეობა მიიღონ საზოგადოების წინაშე მდგარი ამოცანების გადაჭრაში.

საზოგადოების ძირითადი ამოცანებია: ყოველმხრივ ხელი შეუწყოს საქართველოს სსრ ტერიტორიაზე მატერიალური კულტურის ძეგლების და რესპუბლიკის გარეთ მდებარე ქართული კულტურის ძეგლთა გამოვლინებას, დაცვას, აღდგენა-გამაგრებას და მეცნიერულ შესწავლას; სისტემატურად ეწეოდეს კულტურის ძეგლთა დაცვის პრობაგანდას, რისთვისაც უნდა გამოიყენოს მეცნიერული და სამეცნიერო-პოპულარული ლიტერატურა, ჩაატაროს ლექციები და მოაწიოს გამოფენები ძეგლებზე, გამოიყენოს პრესა, რადიო, კინო და პრობაგანდის სხვა საშუალებები; კულტურის ძეგლთა მოვლა-პატრონობის გაუმჯობესების მიზნით, ძეგლების აღდგენა-შეკეთებაზე ადგილებზე დააწესოს მუდმივი საზოგადოებრივი კონტროლი; ყოველწლიურად გამოუშვას კრებული კულტურის ძეგლების დაცვისა და რესტავრაციის შესახებ და სხვ.

საზოგადოების უმაღლეს ორგანოს წარმოადგენს რესპუბლიკური ყრილობა, რომლის მოწვევა 3 წელიწადში ერთხელ ხდება. ყრილობათა პერიოდში საზოგადოების მუშაობას ხელმძღვანელობს ყრილობის მიერ არჩეული რესპუბლიკური საბჭო, რომელსაც ყოველდღიური მუშაობის საწარმოებლად თავის შემადგენლობიდან არჩეული ჰყავს პრეზიდიუმი. ავტონომიურ რესპუბლიკებში, ავტონომიურ ოლქში, ქალაქებსა და რაიონებში ჩამოყალიბებულია საზოგადოების შესაბამისი კონფერენციებზე არჩეული საოლქო, საქალაქო და რაიონული საბჭოები, რომლებიც აგრეთვე თავის მხრივ ირჩევენ პრეზიდიუმს. საზოგადოების პირველადი ორგანიზაციები კი არსებობს ქალაქებსა და სოფლებში—დაწესებულებებთან, საწარმოებთან, ორგანიზაციებთან, სასოფლო-საბჭოების აღმასკომებთან, კოლმურწილობებთან, საბჭოთა მეურნეობებთან, სკოლებთან და სხვ.

საზოგადოების პირველადი ორგანიზაციის მუშაობას ხელმძღვანელობს საბჭო, რომელსაც ირჩევს პირველადი ორგანიზაციის წევრთა საერთო კრება.

ვინაიდან საზოგადოების ამოცანაა ყოველმხრივ ხელი შეუწყოს ქართული კულტურის ძეგლთა გამოვლინებას, აღდგენა-გამაგრებასა და შესწავლას, მათი დაცვა-მეთვალყურეობის გაუმჯობესების მიზნით, ამ ნებაყოფლობითი ორგანიზაციის წევრობა შეუძლია არა მარტო სრულწლოვან მოქალაქეს, არამედ მოს-



წავლევებსაც, სასკოლო ასაკის ბავშვებს, აგრეთვე საზოგადოებრივ, კომპიუტერულ და სახელმწიფო ორგანიზაციებს, დაწესებულებებსა და წარმოებებს.

საზოგადოების ინდივიდუალურ წევრს უფლება აქვს გადამწყვეტი ხმის უფლებით მიიღოს მონაწილეობა საზოგადოების ყველა კრებასა და თათბირზე, ამოირჩიოს და არჩეულ იქნეს ორგანიზაციის აღმასრულებელ და სარევიზიო ორგანოებში. საზოგადოების ინდივიდუალური წევრი ვალდებულია თავისი შესაძლებლობის მიხედვით აქტიური მონაწილეობა მიიღოს ორგანიზაციის საქმიანობაში და მტკიცედ დაიცვას საზოგადოების წესდება. კოლექტიური წევრი კი—საზოგადოების წევრის უფლებას ახორციელებს თავისი წარმომადგენლის მეშვეობით. საზოგადოების თვითოეული წევრი ვალდებულია იღებს თვალისჩინივით გაუფრთხილდეს და მოუაროს ჩვენამდე მოღწეულ კულტურის ძეგლებს და შეუნახოს იგი მომავალ თაობებს. ჩვენი ძირითადი პრინციპებია: მასობრიობა, ძეგლის შეგობრობა, წევრების აქტიური საქმიანობა ამ კეთილშობილ საქმეში.

საზოგადოების სახსრები, რომლებიც საჭიროა საორგანიზაციო, სააგიტაციო-პროპაგანდისტული მუშაობის, ძეგლების აღდგენა-გამაგრებისა და სხვა სამუშაოთა შესრულებისათვის შედგება შესასვლელი და ყოველწლიური საწევრო შესატანისაგან, ძეგლებზე ცნობარების, შეგზურების და სხვა სახის გამოცემებიდან მიღებული შემოსავლისაგან.

განვიღო პერიოდში საზოგადოებამ დიდი პოპულარობა მოიპოვა საქართველოს მოსახლეობაში. თუ საზოგადოების შექმნის პირველ წლებში იგი 150.000 წევრს აერთიანებდა, დღეისათვის საზოგადოების წევრთა რაოდენობამ 300.000-ს გადააჭარბა. საზოგადოების წევრთა რაოდენობის ზრდასთან ერთად იზრდება მათი ყურადღება კულტურის ძეგლთა მიმართ. საზოგადოების წევრებს-მოსწავლეებს, მასწავლებლებს, საზოგადოებრივი წესით ჩაბარებული აქვთ ძეგლები მათი მოვლა-პატრონობისა და დაცვის მიზნით. ამის შედეგად საგრძნობლად შემცირდა ძეგლებისადმი ზოგი შეუგნებელი მოქალაქის მტრული და უგუნური დამოკიდებულების შემთხვევები.

თავისი არსებობის ამ მოკლე დროის მანძილზე საზოგადოებამ ბევრი ღირსშესანიშნავი ღონისძიება ჩაატარა. აღრიცხულია მრავალი ძეგლი, შეკეთდა ისტორიული ძეგლები, გამოცემულია ფოტო-ალბომები, ბუკლეტები და მეცნიერულ-პოპულარული შრომები კულტურის ძეგლებზე. ახლა პერიოდული გამოსვლა დაიწყო ჩვენმა ჟურნალმა—„ძეგლის მეგობარმა“ და სხვ.

საზოგადოება არ ივიწყებს არც იმ ქართულ ძეგლებს, რომლებიც მოძმე რესპუბლიკების მიწა-წყალზე ან საბჭოთა კავშირის ტერიტორიის გარეთ არის დარჩენილი. ამ ძეგლების შესასწავლად იგზავნიან საზოგადოების წევრები, რომლებიც ეცნობიან მათ ადგილზე, აკეთებენ სათანადო ჩანახატებს, დგამენ მემორიალურ დაფებს და სხვ.

საზოგადოება სათანადო ყურადღებას უთმობს კერძო მოსახლეობის მფლობელობაში მყოფ ისეთ ძეგლებს, როგორც არის ქართლური დარბაზი, იმერული ოდა, მეგრული ფაცხა, სვანური კოშკი და ა. შ. მხედველობიდან არ რჩება აგრეთვე, ეთნოგრაფიული ნიმუშები და სხვ.

საზოგადოებას ჯერ კიდევ ბევრი რამ აქვს გასაკეთებელი. მისი წევრთა ფართო აქტივი იმედია, გაამართლებს თავის მოწოდებას და საქართველოს კულტურის ძეგლთა დაცვის საზოგადოება პირნათლად მოიხდის ვალს მომავალი თაობების წინაშე.



ჩვენი საზოგადოების გასული წლების საქმიანობის მოკლე მიმოხილვა

ქართველი ხალხის მიერ თავისი არსებობის მრავალსაუკუნოვანი ისტორიის მანძილზე შექმნილ ხუროთმოძღვრების დიდებულ ნიმუშებს, რომლებსაც ჩვენამდე მოუღწევიათ, ესაჭიროება შეგნებული, მეცნიერულ საფუძვლებზე დამყარებული მოვლა-პატრონობა და გაფრთხილება.

ამ კეთილშობილურ ამოცანებს ემსახურება საქართველოს კულტურის ძეგლთა დაცვის საზოგადოებაც. ამ ბოლო ხანებში, ჩვენი საზოგადოების მეშვეობით ფართოდ გაიშალა და დაინერგა ძეგლების მოვლა-პატრონობა საზოგადოებრივ საწყისებზე. საზოგადოების ბევრი პირველადი ორგანიზაცია პირნათლად ასრულებს თავის მოვალეობას: აწყობს შაბათობებს, ასუფთავებს ძეგლის მიდამოს, აგროვებს და სათანადო ადგილას აბარებს ნაპოვნ ძეგლებურ ნივთებს და სხვ.

ამ მიმართებით ჩატარებულ მუშაობიდან ავლნიშნავთ მხოლოდ რამდენიმეს.

ყაზბეგის რაიონის სოფ. გარბანის კოლმეურნეებმა, საზოგადოების ადგილობრივი საბჭოს ინიციატივით, შეაკეთეს X საუკუნის ძეგლის გალავანი, გაასუფთავეს და წესრიგში მოიყვანეს მისი ეზო;

დუშეთის რაიონში, სოფელ მალაროსკარში საზოგადოების სახსრებით სახურაეი შეუკეთდა ძეგლს, ხოლო პირველადი ორგანიზაციის წევრებმა გაწმინდეს მისი მიდამო;

ქობულეთის რაიონის სარფისა და კირნათის კოლმეურნეებმა, საშუალო სკოლის მოსწავლეებთან ერთად, გამოავლინეს ეკლესიის ნანგრევები, გააკეთეს ძეგლთან მისასვლელი გზა და გაწმინდეს ძეგლის ტერიტორია;

ამავე რაიონის, სოფელ ლელვას პირველადმა ორგანიზაციამ შემოლობა უძველესი მადნის გადამდნობი ქურები, გაწმინდა მათ ირგვლივ ტერიტორია; ხაშურის რაიონის სოფელ იტრიის საშუალო სკოლამ შაბათობა მოაწყო XVII საუკუნის ძეგლზე, გაწმინდა და გაასწორა ძეგლის მიდამო;

დუშეთის რაიონის, ანანურის საშუალო სკოლის პირველადმა ორგანიზაციამ შეფობა აიღო ანანურის კულტურის ძეგლზე, სკოლის მოსწავლეებმა, მოკირწყლეს ძეგლზე მისასვლელი გზა, გაწმინდეს და გაასწავანეს მისი ეზო.

ლესხინდაროს საშუალო სკოლის მოსწავლეებმა, კოლმეურნეობის დახმარებით, შემოაკავეს „ჯიხას“ ძეგლის ტერიტორია.

განსაკუთრებით უნდა აღინიშნოს ჭიათურის დიმიტროვის სახელობის მალაროელთა გულისხმიერება.

XI საუკუნის დარკვეთის წმინდა ვიორგის ეკლესიის მიდამოებში წარმოებს მარგანეცის ღია ამოღება. იმის გამო, რომ ძეგლს საფრთხე მოელოდა, მალაროს



თეიმურაზ ყუბანეიშვილი.

სვანეთი, ძეგლთა სამყარო.



პირველადი ორგანიზაციის ინიციატივითა და ზემდგომი ორგანოების ჩარევით, სამუშაოები ამ ტერიტორიაზე შეაჩერეს და ძველი გადაურჩა მოსალმანის ხიფათს.

საზოგადოების პრეზიდენტი ხშირად ლებულობდა ცნობებს ადგილობრივი ორგანიზაციებიდან ძველისათვის საფრთხის შექმნის შესახებ. პრეზიდენტი უშუალოდ ეწეოდა ძველის გადარჩენის კეთილშობილურ საქმეში, რის შედეგადაც არა ერთი და ორი ძველი გადაარჩა. მაგალითად:

საქართველოს გზატკეცილების მთავარი სამმართველოს მიერ ყვარლის რაიონში, გრემის ტერიტორიაზე, გათვალისწინებული იყო საავტომობილო გზის მშენებლობა, რითაც ექმნებოდა საშიშროება გრემის ნაქალაქარს. პრეზიდენტის უშუალო ჩარევით პროექტი გადაისინჯა და ახალი პროექტით გზის მშენებლობა ნაქალაქარს აღარ დააზიანებს.

დაახლოებით ისეთივე მდგომარეობა იყო ხევსურეთში. ხახმატის საავტომობილო გზის მშენებლობასთან დაკავშირებით. აქაც, პრეზიდენტის ღონისძიების შედეგად გადაარჩა ხახმატის საბრძოლო კოშკი და ნიში; აქვე უნდა აღინიშნოს გზატკეცილების მთავარი სამმართველოს ხელმძღვანელების (გ. რობიტაშვილი, შ. ლებანიძე, გ. კობალეიშვილი) შეგნებული პატრიოტობა და ძველის მეგობრობა, რომელიც მათ არაერთგზის გამოავლინეს ძველების გადარჩენის საქმეში.

საგანგაშო მდგომარეობა შეიქმნა აგრეთვე ახალქალაქის რაიონში, ყაურმის ისტორიულ ხიდის რეკონსტრუქციასთან დაკავშირებით. საზოგადოების ახალქალაქის რაისაბჭოსთან მიღებული ცნობის შედეგად ჩვენმა პრეზიდენტმა, ძველთა დაცვისა და რესტავრაციის სამმართველოსთან და მეცნიერებათა აკადემიასთან ერთად შესძლო ამ ხიდის რეკონსტრუქციის შეჩერება;

დროული ღონისძიების მეშვეობით ბიჭვინთის ნაქალაქარის ტერიტორიას ასცილდა გაუმართლებელი განაშენიანება; საზოგადოების პრეზიდენტის თხოვნა მისი ნაკრძალად გამოცხადების შესახებ დაკმაყოფილებულ იქნა საქართველოს სსრ მინისტრთა საბჭოს მიერ.

საქართველოს კულტურის ძეგლთა დაცვის საზოგადოებამ, საქართველოს კომკავშირის ცენტრალურ კომიტეტთან ერთად 1961 წ. გამოაცხადა კონკურსი ძეგლთა სამაგალითო მოვლა-პატრონობის საქმეში.

კონკურსში მონაწილეობა მიიღო საზოგადოების 30-ზე მეტმა პირველადმა ორგანიზაციამ. განსაკუთრებით მისასალმებელი იყო კონკურსში საინჟინოს სოფ. თოფახის ქართული რვაწლიანი სკოლის მოსწავლეების მონაწილეობა.

კონკურსის პირობებმა ცხადყვეს, თუ რაოდენ გულისხმიერებითა და ენთუზიაზმით ეკიდებიან ძეგლთა მოვლა-პატრონობას საზოგადოების პირველადი ორგანიზაციები და ცალკეული პირები.

ახალ ძეგლთა გამოვლინებისა და მათი შესწავლის მიზნით, განვიღო ხუთ წელიწადში, რამდენიმე ექსპედიცია განახორციელეს აფხაზეთის, გეგეჭკორის, ქუთაისისა და სხვა რაისაბჭოებმა.

განსაკუთრებული მნიშვნელობა აქონდა პროფ. ვ. ბარდაველიძის ხელმძღვანელობით მოწყობილ კომპლექსურ, ეთნოგრაფიულ ექსპედიციას ფშავ-ხევსურეთში. აღნიშნული ექსპედიციის მიზანი იყო დაეთქვირებინა შემორჩენილი უძველესი საკულტო ნაგებობანი ფშავ-ხევსურეთში. ექსპედიციის მუშაობა ფრიად ნაყოფიერი აღმოჩნდა.



მოსახლეობის მიერ, ძეგლის ისტორიული ღირებულების გაცნობის კულტურისათვის მისი შენარჩუნების მნიშვნელობის შეგნება, საინფორმაციო მუშაობა რომ მოსახლეობა მეტი ყურადღებითა და მზრუნველობით მოეპყროს ძეგლებს. ამიტომაც საზოგადოების ერთ-ერთი ძირითადი ამოცანაა გააძლიეროს ძეგლთა დაცვის პრობლემა და თვით ამ ძეგლების პოპულარიზაცია.

ამ იდეას ემსახურება ძეგლ-გამოფენების გახსნა.

ბიჭვინთის არქეოლოგიური გათხრების დროს მოპოვებული მასალის საფუძველზე, ბიჭვინთის ტაძარში გახსნილ გამოფენაზე წარმოდგენილია აგრეთვე საქართველოს სხვა მხარეების ხუროთმოძღვრების საუკეთესო ძეგლების ფოტოსურათებიც.

ამავე მიზნით გაიხსნა მცირე სახის ფოტო-გამოფენა მეტეხშიც (თბილისი). კულტურის ძეგლების გაცნობა და პოპულარიზაცია ხორციელდებოდა აგრეთვე პრესის, რადიოსა და ტელეგადაცემებით.

რესპუბლიკურ, რაიონულ და საქალაქო გაზეთებში ხშირად ქვეყნდებოდა წერილები საზოგადოების საქმიანობის შესახებ, ხოლო ტელესტუდიის საბავშვო გადაცემათა რედაქციამ სპეციალური ნომერი დაუთმო თბილისის ხუროთმოძღვრული ძეგლებისადმი მიძღვნილ გადაცემას.

საზოგადოებამ დაიწყო ფოტო-ალბომის „ქართული ხუროთმოძღვრული ძეგლების“ მომზადება ქართულ-რუსულ და ფრანგულ ენებზე, სადაც თავმოყრილი იქნება საქართველოს ყველა მნიშვნელოვანი ძეგლი.

1962 წელს გამოვიდა კ. სოხაძისა და შ. პაპიძის, ბროშურა „კულტურის ძეგლთა დაცვა დიდი ეროვნული საქმეა“, ხოლო 1963 წელს—გ. მელითაურის ფოტო-ალბომი „ვარძია“ ქართულ, რუსულ და ინგლისურ ენებზე.

ძეგლთა მოვლა-პატრონობისა და ამ საქმეში მოსახლეობის ფართო ფენების ჩაბმის საკითხს ემსახურება, საზოგადოების ინიციატივით გამოცემული, ლევან გოთუას ნარკვევი „ჩვენი ჩუქურთმისიანი თანამგზავრები“.

საზოგადოების მიერ გამოცემულია ხუთი დასახელების ბუკლეტი: „სამწვერისი“, „სამთავისი“, „წალენჯიხა“, „ხევის სიონი“ და „მღვიმევი“. აღნიშნული ბუკლეტები გამოცემულია ქართულ, რუსულ და ინგლისურ ენებზე.

მიმდინარე წელს გამოვა ვ. ცინცაძის ფოტო-ალბომი „ბაგრატი“ აგრეთვე ქართულ, რუსულ და ინგლისურ ენებზე.

ძეგლთა მოვლა-პატრონობის საქმიანობასთან ერთად, საზოგადოება თავისი თანხებით ახორციელებს ძეგლთა აღდგენა-შეკეთებით სამუშაოებსაც. ამ მიზნით საზოგადოების მიერ 1963-64 წწ. გამოყოფილია 100 000 მან.

მარტო გასულ წელს შეკეთდა ისეთი მნიშვნელოვანი ძეგლები, როგორცაა: ალავერდისა და ნიკორწმინდის ტაძრები, ბიჭვინთისა და ყვარლის ტაძრები, იფარის, ივანეაშვილისა და ლატალის მთავარანგელოზისა და ლატალის მაცხოვრის ეკლესიები, კვირიკისა და ივლიტის ეკლესია სოფ. კალაში, ხოლო ქაშვეში—ქალღაინის საგვარეულო კოშკი.

მცხეთაში დაიწყო სვეტიცხოველის ტაძრის გორგასალისა და მელქისედეკის კარიბჭეების აღდგენითი სამუშაოები, რომელთა ერთი ნაწილი უკვე დამთავრებულია.

აღდგენით-შეკეთებითი სამუშაოების პარალელურად ჩატარებულია აგრეთვე არქეოლოგიური გათხრები ბათუმში, თამარის ციხეზე და სხვ.

ამ მოკლე ჩამოთვლით არ ამოიწურება საზოგადოების მიერ ჩატარებული რთული და მრავალმხრივი საქმიანობა. მაგრამ აქ ჩამოთვლილი საქმიანობაც მოწ-



მომხსენებელი გარდაიქმნა პროფესორად, რომელსაც ეწევა ქველმოქმედების საზოგადოება ქველმოქმედების საზოგადოების და მათი შესწავლის საქმიანობის განხორციელება

საზოგადოებას დამყარებული აქვს მჭიდრო მეცნიერული, პრაქტიკული და ორგანიზაციული ურთიერთობა სათანადო დაწესებულებებთან და მათთან ერთად შეაქვს თავისი საზოგადოებრივი წვლილი კულტურის ამ ფრიად მნიშვნელოვან დარგში.

ჩვენი „მომხსენებელი“ გამოსვლა ამიერით მოგვცემს საზოგადოების მუშაობის უფრო დაწვრილებით და სისტემატიური გაშუქების საშუალებას.



წალკა. შეხაიკი X ს. ჩექურთის დეტალი.

ქ ი ა თ უ რ ა. კალინინის სახ. მალაროს, ჩვენი საზოგადოების წევრებმა და ჭიათურის მე-3 საშუალო სკოლის პირველადმა ორგანიზაციამ საზოგადოებრივ საწყისებზე შეაკეთეს გზა და გაიყვანეს ელექტროსუფთა XIII საუკუნის შესანიშნავ ძეგლზე—მღვმევეის მონასტერში.

ა ხ ა ლ ქ ა ლ ა ქ ი. ჩვენი საზოგადოების წევრების აქტიური ჩარევით (კ. ალელიშვილი, ა. დურგარაიანი და სხვა) გაწმენდილ იქნა სოფ. კუმურდოს X საუკუნის დიდებული ძეგლი.

ს ა რ ზ ე რ ე. სოფ. ჭალის საშუალო სკოლის ჩვენი საზოგადოების პირველადი ორგანიზაციის წევრებმა აღრიცხეს ახლომდებარე ძეგლები, მოაგროვეს მასალა და მოაწვეს თვითმოქმედი მუზეუმი.

ბ ე გ ე ქ ე ო რ ი. მარტვილში, დიდებული ტყონდიდის უნიკალური ძეგლის ტერიტორიაზე, ტურისტულმა ბაზამ თვითნებურად ააშენა რესტორანი და სათავსოები, რაც ამახინჯებს ძეგლის არქიტექტურულ ანსამბლსა და ჰქმნის ანტისანიტარულსა და ანტიკულტურულ მდგომარეობას.

დ უ შ ე თ ი. ი. თურმანაულის ცნობით სოფ. ბოდორნის ძეგლის სახურავი დაზიანებულია, შიგ ჩადის წვიმა და აზიანებს შენობას.

სოფ. ურბნისის საზოგადოების პირველადი ორგანიზაციის ცნობით, ურბნისის XVIII საუკუნის სამრეკლოს გაუჩნდა დიდი ზზარი.

გ ო რ ი—სოფ. ქვემო ნიქოზის VI საუკუნის გუმბათიანი ტაძრის გალავანი შეტად დაზიანებულია, რაც აფერხებს თვით ძეგლის კარგად დაცვას.

ა ხ მ ე ტ ა. მახტარიანის გორის მიდამოებში ტრაპტორისტმა პეტრიაშვილმა იპოვა არაბული და სპარსული მონეტების რამდენიმე ცალი. მონეტები შესწავლილია სპეციალისტების მიერ და გადაეცემა თელავის მხარეთმცოდნეობის მუზეუმს.

გ უ ლ რ ი ე შ ი. კელასურის კედელში მუფთ კოშკს ზღვა აზიანებდა. ჩვენი საზოგადოების აქტიურმა წევრებმა ძეგლზე შეათობა მოაწვეს. გააკეთეს წყლის ამრიადი და ძეგლს შეუნარჩუნეს არსებობა.

ო რ ჯ ო ნ ი კ ი ძ ე. სოფ. ვარძია. საზოგადოების პირველადი ორგანიზაციის ინიციატივით, სახურავი შეუკეთდა ვარძიის ეკლესიას.

ა ხ ა ლ ქ ა ლ ა ქ ი. სოფ. ვაჭიანის ჩვენი საზოგადოების წევრებმა გვაცნობეს, რომ მიწის საპოშაოების წარმოების დროს აღმოაჩინეს ძველი სამარხი. საკითხი ადგილზე იქნა შესწავლილი საქ. ისტორიის ინსტიტუტის მიერ. გადაწყდა ქვების გადმოტანა ახალქალაქის მხარეთმცოდნეობის მუზეუმში.

თ ე ლ ა ვ ი. სოფ. ივალთოს საშუალო სკოლის, ჩვენი საზოგადოების პირველადმა ორგანიზაციამ, შეუღობის საფუძველზე შეაკეთა მისასვლელი გზა X-XII საუკუნის ძეგლზე—ივალთოზე.

თ ე ლ ა ვ ი. მე-2 საშუალო სკოლის ჩვენი საზოგადოების პირველადი ორგანიზაცია, მფარველობას უწევს ძველ და ახალ შიამთას. შეაკეთეს მისასვლელი გზა, სახურავი და გაასუფთავეს ძეგლები.

თ ე ლ ა ვ ი. სოფ. ფშაველის, ჩვენი საზოგადოების საბჭოს თავმჯდომარე ნ. სამადაშვილმა გვაცნობა, რომ ისინი შეფობენ ადრე შეა საუკუნეებს ძეგლს „კობტა ღვთისმშობელს“, შეაკეთეს სახურავი და გალავანი.



მცხეთის ჯვარი.

ფორადი ფოტო თ. ფერცხვალიძისა.

ВЕСТНИК ГРУЗИНСКОГО ОБЩЕСТВА ОХРАНЫ
ПАМЯТНИКОВ КУЛЬТУРЫ

КРАТКОЕ СОДЕРЖАНИЕ:

Т. П. БУАЧИДЗЕ

Министр культуры Груз. ССР

Председатель Президиума Грузинского общества охраны памятников культуры

Наш «вестник»

В нашей стране замечательное наследие прошлого окружено всеобщей заботой. Наша первоочередная задача — использование этого наследия в деле коммунистического воспитания и повышения культурного уровня народа.

Журнал выходит на общественных началах. В нем будут освещаться вопросы охраны, восстановления, укрепления и реставра-

ции памятников, проводимые работы и т. д. Вестник будет знакомить читателей с деятельностью общества, публиковать научно-популярные, информационные материалы, иллюстрации, рабочие схемы.

Редакция журнала просит членов общества охраны памятников культуры, заинтересованных лиц — присылать материалы.

Н. А. БЕРДЗЕНИШВИЛИ

Академик АН Грузинской ССР

Знаменательная дата

Издание органа нашего общества — „Друг памятника“ — знаменательная веха в деле охраны памятников культуры.

В прошлом никто не заботился об охране памятников материальной культуры — это заслуга советской эпохи. И оно вполне закономерно.

На первых порах революции памятники культуры оказались перед опасностью. Особенно те,

которые, в том или ином отношении, были связаны с мотивами представляющими делу революции.

Но вскоре советским правительством был создан государственный орган охраны памятников. Участие в нем советской интеллигенции особенно наглядно выразилось в мероприятиях маститого историка Н. А. Джавахишвили еще в 30-ых годах.



Последующий этап—это создание народной организации—Груз. общества охраны памятников культуры (1959 г.)

Грузия особенно богата памятниками материальной культуры.

Выявление, учет, охрана, благо-

устройство памятников больших усилий. Назрела необходимость издания специального печатного органа—организатора, пропагандиста этого дела. Можно надеяться, что таким и будет наш „Друг памятника“.

Г. Н. ЧУБИНАШВИЛИ

Академик АН Груз. ССР

Раскрытие парадного въезда XI века в ограду Светицховели

На средства общества были произведены работы по раскрытию и реставрации парадного въезда на территорию Светицховели.

Въезд был возведен по окончании строительства кафедрала (1029) по поручению католикаса Мелихиседеки.

Проект кафедрала большого дворцового здания и парадного въезда был составлен архитектором Арцкидзе, скончавшимся при окончании возведения кафедрала; проект въезда разработан был лично без него.

Наша реставрация проходила в тесном контакте с исследовательской работой под наблюдением В. Г. Цицидзе и Н. Г. Чубинашвили.

Ш. Я. АМИРАНАШВИЛИ

Академик АН Груз. ССР

Фрески пустыни Давид-Гареджи

В Грузинской фресковой живописи особое место занимает стенная роспись в пещерных комплексах Давид-Гареджи, как своей

манерой исполнения, так и сюжетным содержанием и художественной выразительностью. В ней отразилась национальная тема-

раскрытие выявило сохранность четырехгранных выступов, фланкирующих самый проезд; они оказались нетронутыми от базы на всю высоту (18 м.)

Раскрыт весь арочный проем (7 м. ширины, 9,5 м. высоты). По сторонам, чуть выше проема, в кладке были обнаружены бычачьи головы (одна на месте), сделанные в подражание древним, использованным на фасаде кафедрала Арцкидзе.

Одновременно проведены работы по благоустройству самого подхода с улицы. На текущий год намечается консервация внутренней части здания, а остальное переходит в план будущего года.



тика, житие грузинских святых и деятелей. Это дает богатый материал для изучения истории родной страны и показывает силу влияния грузинского народного творчества.

В пещерах сохраниены фрески из цикла „Житие Давида Гаредже-ли“, созданные грузинскими мастерами по собственным национальным традициям. Они свидетельствуют о независимом облике грузинской живописи, культуры и об их прогрессивном значении.

В фресках Бертубани большое внимание уделено изображению апокрифического жития боготери.

Грузинское искусство создало весьма оригинальную систему тра-

А. М. АПАКИДЗЕ

Доктор исторических наук

нзной росписи, аналогично которой нельзя встретить в других уголках мира.

Фрески Давид-Гареджеи сохранили нам изображения таких выдающихся личностей, как Давида Строителя и Димитрия I. В Бертубанском храме же сохранились фрески царицы Тамары и Георгия Лама, а в малой церкви Удобо — изображение Димитрия Самопожертвователя (1271-1289).

Нам долг спасти этот ценнейший памятник от разрушения, укрепить фрески, а те, которые невозможно реставрировать на месте, перенести в музей искусств Грузии. Ведь они являются сокровищем мировой культуры.

Памятники культуры Грузии — достойным потомкам

В последнее 25-летие заметно развернулось полево-археологическое исследование. Выявлено значительное количество замечательных памятников. Наука охраняет памятников у нас новое дело.

Несмотря на это, можно привести ряд положительных примеров, заслуживающих обобщения (перекрытие бани в Армазисхеви, гробницы во Мцхета, временные защитные постройки в Урбниси, консервация Пицундской мозаики и т. д.)

Археологические памятники Армазисхеви надежно защищены, а стены ограды и навеса умело использованы для выставки фото-

иллюстраций и многочисленных экспонатов.

Наряду с этим имеется ряд отрицательных фактов (Расщепление песчаных камней Шидацихе в Алакалки, Багинети, Вани и Бедиа; уничтожение в Алазанской долине древнейших могильников и поселений, повреждение античных саркофагов Армазисхеви, Багинети).

Разрушена крепостная ограда в Сулуги, взорваны башни. Под асфальтом погребены развалины Севастополиса и Диоскурии, и на месте башни Сулугумской крепости выстроен ресторан. Почти тоже



самое можно сказать о Батумской крепости.

Но можно назвать целый ряд организаций, которые способствовали спасению памятников культуры, например: Бельгий-

лиши, Геологическое управление Грузии, Союзархел Грузии, гидроэнергетический и т. в.

Необходимо усилить охрану и защиту памятников культуры.

Г. С. ЧИТАЯ

Член-корреспондент АН ГССР

Музей народного зодчества и быта

Народное зодчество — это великое творчество непосредственно народных умельцев.

В нашей республике представлено значительное количество весьма разнообразных жилищных и зодческих сооружений и зданий общественного назначения; причём они представлены как в единичном виде, так и в виде целых комплексов. Среди них немало уникальных типов, в которых нашли отражение творческие способности народа, его образ жизни и социальные отношения. В числе таких образцов имеются древние и средневековые сооружения. Нам долг сохранить эти исторические памятники для потомства.

Л. И. ГОТУА

писатель

Для хранения подобных сооружений, памятников и их комплексов, в ряде братских республик и за границей, имеется особый тип музея под открытым небом.

Создание такого музея влечёт на себя Грузинское общество охраны памятников культуры. Тбилиским горисполкомом в столице Грузии, в окрестностях парка Ваке, выделено 30 га.

В этом музее каждый памятник народного зодчества и быта будет экспонирован в характерном для него ландшафте. Посетители смогут ознакомиться не только с самими памятниками, но и с их внутренней обстановкой, предметами быта соответствующей памяtnику эпохи.

В мире памятников

Наш журнал „Друг памятника“ первая ласточка запольной весны, тысячелетней истории наших памятников.

На протяжении жизни одного-двух поколений созрела и значительно возросла высококу-

патель идея защиты и охраны памятников. Каждый древний или новый памятник, прежде всего, достижение культуры. И они вечно остаются в национальном строю, если народ, их создавший, достойно печётся о них.



0649269000
202309090933

В нашу эпоху изменилась функция многих памятников. Старая едкость возродилась новым содержанием. В этом их ценность! Теперь они стали предметами моральной и общественной ценности. Ведь памятник — своеобразная линия истории. Это наш культурный вклад в общечеловеческое духовное богатство.

Двадцатый век — это век идей, и нельзя себе представить «оживление» памятников древней культуры, также, как нельзя отвлечь моральную память человечества.

При уходе памятников необходимо руководствоваться принци-

пами народности и массовости.

У нас при наличии почти всегда икекхел памятники — юбилей. Напр., в этом году памятникю заочество — Грузурба иеи. илетел рова 1000 лет, и Гершубинским фрескам (В Давид-Гареджи) — 750 лет.

Для популяризации идеи, было бы желательна ввести день памятника, установить традицию и в этом году отметить эти две юбилейные даты, с проведением научной сессии, миссиями экскурсиями и субботниками на территории памятников — юбилейров.

В. Г. ЦИЦАДЗЕ

Кандидат искусствоведения

У величественных руин храма Баграта

Кафедральный собор возводил Багратом III на рубеже X-XI веков. Храм, который еще современниками был освоен как строение, с „непоистощимым“ величием („Матриале Карлисан“) в конце XVII века, во время войны с Турцией, был взорван. Заброшенный собор в течение веков подвергался дальнейшему разрушению.

В 1950 году наступил новый этап для памятника — начались работы по консервации и укреплению сооружения, на базе широко развернувшихся научных исследований.

Л. М. ХИМШАШВИЛИ

Директор спец. научно-реставр. производства, мастерской

Деятельность нашей реставрационной мастерской и его задачи.

На протяжении веков памятники материальной культуры

осуществлены следующие работы:

1. Установлены охранные зоны.
2. Разчищено территория внутри ограды и выявлены фрагменты первоначального архитектурного ансамбля.
3. Произведена полная фиксация строения.
4. Составлен проект консервационно-укрепительных работ, большая часть которых осуществлена.

Предельнейшие иллюстрации (рис. 1, таб. ...) показывают часть произведенных работ.

Грунт не раз претерпевал разрушительные деформации.



06/02500:0
202701900233

Некоторые из них сохранили свой первоначальный вид и дошли до нас как немые свидетели прошлого. Многие же остались лишь в фрагментах. Реставрировать эти памятники—дать им новую жизнь—вот ответственная задача строителей-реставраторов. С этой целью в СССР созданы научно-реставрационные производственные мастерские. В нашей республике такую мастерскую основали в 1949—50 г.г.

Мы считаем, что при восстановлении памятников не следует вносить что-либо творческое от себя.

Исходя из местных условий, мы главным упор делаем на принцип укрепления и консервации.

А. Л. ДЖАВАХИШВИЛИ
художественник

За короткий срок восстановили мастерская востановила такие замечательные памятники, как Телювани, Башия Анапури „Шеуровари“, Ачхсхати, Дворец Тусишвили в Никоцинда, Руиси, Урбниси, Крепость „Горис Цихе“, Цирколи, храм Баграта, Црми, мост—„Цихели хиди“ и многие другие.

Самцвиси, который разрушился во время землетрясения (в 1940 году) также был восстановлен нашими реставраторами. (См. рис.) Также искусно восстановили декор храма Салта (См. рис.)

В настоящее время проводится восстановительно-укрепительные работы в храме Баграта, Црми, Светицховели, Вардма и т. д.

Задачи нашего общества, его устав и обязанности членов

С целью охраны памятников культуры, имеющих научное, историческое и художественное значение, в 1959 году создана добровольная организация—Грузинское общество охраны памятников культуры. Общество объединяет наиболее активных и заинтересованных в этом деле членов из населения республики.

Основные задачи общества: всесторонне содействовать выдвигению, охране, восстановлению и научному изучению памятников материальной культуры, систематически вести пропаганду дела охраны памятников культуры, издавать научную и научно-попу-

лярную литературу, проводить лекции, использовать прессу, радио и другие средства пропаганды. Установить и осуществлять постоянный общественный контроль.

Высшим органом является республиканский съезд общества, созываемый в 3 года раз. В период между съездами работой руководит избранный съездом республиканский совет общества, который для ведения повседневной работы избирает из своего состава Президиум, в количестве 9-13 человек.

Индивидуальными членами общества могут быть все граждане Грузинской ССР, в т. ч. дети

школьного возраста, а коллективными членами — общественные, кооперативные и государственные

организации, учреждения и приходы. В настоящее время объединяет более 300.000 членов.

И. А. КОРДЗАХИЯ

Зам. председателя Груз. общества охраны памятников культуры

Деятельность нашего общества за прошлые годы

За короткий срок своего существования обществом проделана значительная работа. На общественных началах, первичными организациями, на памятниках проведены субботники: колхозниками села Гарбани Калбехского района, сел Сарни и Кириати Кобuleтского района, учащимися села Итрия Хашурского района, Апанури и Магароскари Душетского района, чиатурскими шахтерами и т. д.

При деятельном участии первичных организаций общества были предотвращены повреждения памятников, связанные с прокладкой новых трасс или постройкой в Гречи, Халмате, Ниццида, в Ахалкалаки с. Каурма и т. д. В целях популяризации и для широкого ознакомления с памятниками культуры в Ниццида и Метехи открыты выставки.

Готовятся к изданию фотоальбомы „Памятники грузинско-

го зодчества“ (В. Беридзе) на груз., русск. и франц. языках, „Баграти“ (В. Цицадзе) и „Гелати“ (Р. Менисашвили) на груз., русск. и на англ. языках.

Обществом была издана брошюра об охране памятников К. Сохадзе и Ш. Папидзе. Фотоальбом К. Мелитаури — „Вардзия“. По инициативе общества вышел очерк писателя Т. Готуа „Наши архитектурные спутники“. Изданы буклеты „Самцесриси“, „Самтависо“, „Цаленджиха“, „Хевис Сиони“, „Мзвимези“ и т. д.

На восстановительные работы памятников в 1963—1964 г. г. общество выделило 100.000 рублей. Произведены ремонтно-укрепительные работы на памятниках: Алаверды, Никораминда, Ниццида, Ирари и т. д.

В дальнейшем на страницах нашего „Вестника“ систематически будут публиковаться подробные отчеты о нашей работе.

ქონკურსი ქველთა ღაცვის პლაკატზე



საქართველოს კულტურის ძეგლთა დაცვის საზოგადოება და საქართველოს საგანმანათლებლო მინისტრო
სსრ მხატვართა კავშირი აცხადებენ ქონკურსს ორიგინალურ პლაკატზე თემათა:

ქ მ ზ ი ს მ მ ბ ო ბ ა რ ი .

ქონკურსის პირობები

1. კონკურსი ცხადდება მაღალმხატვრული პლაკატის შესაქმნელად, რომელიც ფართოდ გაშლის თემის იდეურ არსს და იქნება კომპოზიციურად ორიგინალური, შინაარსის მხატვრულად გამომსახველი.

2. კონკურსზე წარმოდგენილი ნამუშევარი უნდა იყოს ზომით 90X60-ზე.

3. პლაკატი შეიძლება შესრულდეს—გუაშით, აკვარელით, ტემპერით, ტუშით.

4. ნამუშევრის წარმოდგენის უკანასკნელი ვიღაა 1964 წლის 30 ივნისი.

5. საუკეთესო პლაკატის ორიგინალისათვის დადგენილია შემდეგი პრემიები:

მართი პირველი პრემია—400 მან.

მართი მორამ პრემია—200 მან.

მართი მესამე პრემია—100 მან.

6. კონკურსში პირველი პრემიით დაჯილდოებული პლაკატის ორიგინალი დაიბეჭდება და ავტორს მიეცემა პონორარი, თანახმად სახელმწიფოს მიერ დაწესებული ღირებულებისა.

7. კონკურსში მონაწილეობა შეუძლია ყველას (მხატვრებს, არქიტექტორებს).

8 კონკურსზე ნამუშევრები წარმოდგენილი უნდა იქნას დახურულ კონვერტში დევიზით.

9. ნამუშევრები წარმოდგენილი უნდა იქნას შემდეგ მისამართზე:

ქ. თბილისი, რუსთაველის პრ. № 19.

საქართველოს სსრ კულტურის სამინისტრო. სახვითი ხელოვნების განყოფილება

10. კონკურსის ეიურის შემადგენლობა:

- | | |
|----------------------------|------------------|
| დვალისვილი ა. (თემუდომარე) | |
| აფაქიძე ა. | ანიჩანაშვილი შ. |
| გუდიაშვილი ლ. | გრიგოლია ლ. |
| ლევაჟა ზ. | ქეძმარიაშვილი ე. |
| ზერიძე ვ. | ბერძენიშვილი ე. |

თენგიზ ბუაჩიძე—ჩვენი მოამბე	3
Т. П. Буачидзе—Наш Вестник	
ნიკო ბერძენიშვილი—ღირსსაბსოვარი თარიღი	4
Н. А. Бердзенишвили—Знаменательная дата	
გიორგი ჩუბინაშვილი—სვეტიცხოვლის გალავანში XI საუკუნის კარიბჭის გახსნა	6
Г. Н. Чубинашвили—Раскрытие народного въезда XI века в ограду Светицховели	
შალვა ამირანაშვილი—დავით-გარეჯის უღაბნოს ფრესკები	11
Ш. Я. Амيرانашвили—Фрески пустыни Давида-Гареджа	
ანდრო აფაქიძე—ქართული კულტურის ძეგლები—სახელოვნ მემკვიდრეობას	14
А. М. Афаназидзе—Памятники культуры Грузии—достойным потомкам	
გიორგი ჩიტაია—ხალხური ხელოვნებებისა და ყოფის მუზეუმი	18
Г. С. Читаия—Музей народного искусства и быта	
ლევან გოთუა—ძველთა სამყაროში	22
Л. П. Готуа—В мире памятников	
ვახტანგ ცინცაძე—ზაგრატის ტაძრის დიდებულ ნანგრევებთან	25
В. Г. Цинцадзе—У величественных руины храма Bagrata	
ლევან ხიმშიაშვილი—ჩვენი სარესტავრაციო სახელოსნოს საქმიანობა და ამოცანები	30
Л. М. Химшиашвили—Деятельность нашей реставрационной мастерской и ее задачи	
ანდრო ჯაფარიშვილი—ჩვენი საზოგადოების ამოცანები, მისი წესდება და წევრების მოვალეობა	34
А. Л. Джафаридзе—Задачи нашего общества, устав и обязанности его членов	
იულიან კორძაია—ჩვენი საზოგადოების გასული წლების საქმიანობის მოკლე მიმოხილვა	36
И. А. Кордалия—Краткий обзор деятельности нашего общества за прошлые годы	
ქრონიკა	40
Хроника	
Краткое содержание	41
კონკრისი ძველთა დაცვის პლაკატზე	43

უ ვ ა ს მ



„ДРУГ ПАМЯТНИКА“
на правах рукописи
**Вестник Грузинского общества
охраны памятников Культуры**

(На Грузинском языке)

Тбилиси—1964 г.

№ 1

ყდა შერაბ ბერძენიშვილისა
ტიტული გ. ნადირაძისა
ტექრედაქტორი გ. ამაშუკელი
კორექტორი ი. წიკლაური

გადაეცა წარმოებას 17/IV 64 წ. ხელმოწერილია დასაბუჯდად 28/IV 64 წ.
ფიზიკურ ფორმათა რაოდენობა 3,12. ქალაქის ზომა 70X108 1/16

საქართველოს თეატრალური საზ.-ის სტამბა. თბილისი, გორკის ქ. № 3

Типография театрального Общества Грузии, Тбилиси, ул. Горького № 3

შეკვეთა 1517

უე 04348

ტირაჟი 300



ქართული
ლიბრთეკა



ქართული
ენციკლოპედია



სვეტიცხოველი.

ფერადი ფოტო თ. ფურცბანიძისა.