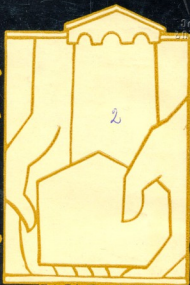


708

1964/2

ეროვნული
ბიბლიოთეკა



ქვემოთ
აღებული

708
1964/2.



საქართველოს კულტურის ძეგლთა დაცვის საზოგადოება

ს მ რ ი ა: «მატირიალური კულტურის ძეგლები»

*

ქ ე ლ ი ს ქ ე ლ ი ს ქ ე ლ ი ს ქ ე ლ ი ს ქ ე ლ ი ს

კრებული მეორე

53

სახელმწიფო გამომცემლობა «საბჭოთა საქართველო»
თ ბ ი ლ ის ი - 1964





ეროვნული
ბიბლიოთეკა

გ ა მ ო დ ი ნ ს ა ზ ო ბ ა დ ო ე ბ რ ი ვ ს ა წ შ ი ს ე ბ ზ ე

საკრედიტო კოლეჯი: შალვა ამირანაშვილი, ანდრო აფაქიძე, ვახტანგ ბერიძე, თენგიზ ბუაჩიძე, ლევან გოთუა, ლადო გუდიაშვილი, თეიმურაზ კანდელაკი, ნიკო ქაცხოველი, ლევან მატარაძე, კობე სოხაძე, ჯანაყანი სტურუა, ბიორაგი ჩიტაია, ბიორაგი ჩუბინაშვილი, ვახტანგ ცინცაძე, ლევან ხიმშიაშვილი.

ახალი სიხარული და ძველი დარდი

ჩემმა პროფესიამ საქართველოს ყოველი კუთხე შემომატარა. მივარდნილი ხეობები, უკაცრიელი უღრანი ტყეები თუ ტრამალები არა ერთხელ და ორჯერ გადამისერავს, ბევრი მინახავს სასიხარულოც და სადარდებელიც.

ვის არ შევხვედრივარ და რას არ შევხვედრივარ?! 45 წელია ვცნობი ჩვენს ქვეყანას, ბევრგან 2—3 ჯერ და მეტჯერ ვყოფილვარ, ზოგჯერ მეორედ მისვლამდის პირველ ნახვიდან 20 წელს და მეტსაც გაუვლია. მივსულვარ და ველარ მიცვნი. პატარა სოფლის მაგივრად დაბა ან ქალაქი გაშენებულია, სადაც სახლებს კვართით ანათებდნენ, დღეს ელექტროსადგურები აბდღვრიალებენ მთელ ხეობებს.

ერთხელ რაიონის ცენტრში, სადაც პირველად ორმოცი წლის წინათ ვიყავი და სადაც ერთი ადგილობრივი ნასწავლი კაცით ამაყობდნენ, კულტურის სახლის ნათელ დარბაზში მოხსენება იყო დანიშნული. გული სიამით აიკისო, როდესაც მსმენელთა შორის ორასზე მეტი ინჟინერი, ექიმი, აგრონომი, მასწავლებელი, ისტორიკოსი და სხვა პროფესიის სპეციალისტი ენახე და ყველა ამ ხეობელი.

ასეთი ამბავი მტერსაც კი გაახარებს, თუ ვერ გაახარებს, თვალს მაინც დაუბრმავეებს.

მაგრამ ყოველთვის ასე არაა მოგზაურის კვალზე...

მინახავს ისეთი სოფელიც, რომელიც 30—40 წელს არ შეცვლილა; ისეთივე დარჩენილა. დღემდე მთლიანად ვერ გადავჭერით ბარისა და მთის ეკონომიკა. საკმაოდ დაცილებული ჩანან ურთიერთისაგან. ესაა ერთ-ერთი ძირითადი პრობლემა ჩვენს წინაშე.

გზადაგზა მინახავს ათი და ასი და ვინ იცის, იქნებ ათასი და მეტი ნასოფლარი, ნაოხარი. სახლის ბალაურებზე მუხასა და თელას, ცაცხესა და წიფელს მოუკიდია ფესვი, ჩაბლაუჭებია მას... 200—300 წლის წინათ, აქ, ამ სოფელში, კერა ენთო, დედა აკვანს არწევდა, შვილს ნანას ეუბნებოდა, ზრდიდა მამული-შვილს, ქვეყნის მოამაგეს.

ერთ-ერთ ნასოფლარში მოვხვდი, იგი ორასიოდე წლის წინათ დაუტოვებით. სახლები ისევ დგანან. შევედი ერთ მათგანში, შუა ცეცხლი, ტახტი, ტახტზე სურა, ჯამი, კოვზი... თითქოს მასპინძელი, აი, ეს-ესაა შემოვაო.

ასეთი ნასოფლარების ირგვლივ ბევრგან მინახავს ყელმოღერებული ტაძარი. ამას არ ვიტყვი, რომ ოდესღაც აქაც ენთო სანთელი, ისმოდა გალობა, მაგრამ იმას კი ვიტყვი, რომ შენობის არქიტექტურა, მისი პროპორციები, ყელმოღერება, შერწყმა გარემოსთან, ჩუქურთმათა ხეულების სინატიფე, — შედეგია მრავალსაუკუნოვანი კულტურისა, ხალხის ჩაუქრობელი გენიისა. განა მართ

ბაკრატიის ტაძარი ან ჯვარი, ან ფიტარეთი და გელათი?! არა, მრავალი და მრავალი სხვა!

მეზავრობის ბილიკს კვლავ მიუყვანივარ ისეთ ძეგლთან, მოციოდე წლის წინათ გული სიამით აუვისია, მაგრამ დღეს ან მიწასთან გასწორებულია, ან პერანგშემოცლილი, ან გუმბათჩამონგრეული...

რას ერჩოდნენ? რად ანგრევდნენ ან ვინ ანგრევდა?

ქართველი ხალხი მარტო ტაძრებსა და სასახლეებს ხომ არ აგებდა. მას სხვა დიდი წვლილიც შეჰქონდა მსოფლიოს კულტურის საღაროში. საქართველო მრავალ კულტურულ მცენარეთა სამშობლო. აქ შექმნეს ხუთასზე მეტი ვაზის ჯიში, სამასზე მეტი ვაშლი და მსხალი, აქვეა ჩამოყალიბებული დოღის პური, დიკა, მახა, ზანდური და სხვა მრავალი. ამ 40—43 წლის წინათ, როდესაც დიკა და ზანდური, მახა და ზოგი დოღის პური აღიწერა, მთელი მსოფლიოს ამ დარგის მეცნიერება ალაპარაკდა და საქართველო აღიარეს ხორბლების წარმოშობის ერთ-ერთ მნიშვნელოვან კერად.

რაჭა-ლეჩხუმი ზანდურისა და მახას ნათესების უნიკალურ კერას წარმოადგენდა, რომელსაც თვალისჩინივით უნდა გაეფრთხილებოდით.

მაგრამ აი, კვლავ დავბორიალობ იმ მხარეში, სადაც შემონახული იყო ჩვენი ხორბლების თავისებური წინაპრები. ვეძებ და ვეღარსად ვმოულობ, ვერც მახას, ვერც ზანდურს, არც თეთრი და წითელი ასლი ჩანს სადმე... კარგია უფრო მოსაკლიანის თესვა. მაგრამ ეს ძველიც, მაგრამ მარად ახალი, უნდა შევინახოთ. არა ერთი და ორი შემთხვევა ყოფილა, რომ ახალს ერთი-ორი წელი გავუხარებივართ, მერე უმტყუვნია და „ძველი“ რომ არ გვექონოდა, შეიძლება ცუდ დღეში ჩავცვნილიყავით. ასეთი მცენარეც ხომ წარსულის დიდი ძეგლია!

ამ რამდენიმე ხნის წინათ კვლავ მცენარის კვალს გავეყვი და გარეჯის უდაბნოს არეშარეში კი აღმოვჩნდი... ერთი უცნაური მცენარის კვალს ვდიეთითქოს ამ მხარისათვის უცხო, გარეჯის უდაბნოში მარტო მყოფი... რამ მოიტანა? ვინ მოიტანა ეს იშვიათი გვალვის გამძლე მცენარე? იქნებ ბერებმა დარგეს? ახარეს ტიტველ ქედებზე ფუტკრის „საძოვრად“? ან იქნებ აქ წარმოიშვა და ვეღარ გავრცელდა?

ფიტრებში წასული, ერთ ძეძვიანში აღმოვჩნდი. მივიხედ-მოვიხედე. არც ეს იყო ჩემთვის უცხო. განვილიდ გზებზე ბევრი ძეძვიანი და ნარ-ეკლიანი დამხვედრია. მაგრამ ეს ძეძვიანი განსაკუთრებული აღმოჩნდა... აქა-იქ აკაკის ხე იდგა, მშრალ ხეებს რამდენიმე ნუში და ბროწეული მისდევდა. ერთმა აკაკის ხემ მიიპყრო ყურადღება: ბაბილო ჩანდა ზედ ასული, შევხედე ზევით—მტევნები დღოდნენ. მტევნები, კარგი ყურძნისა... აი, კიდეც ერთი მოწმე წარსულისა!

მაგრამ საიდან? როგორ თუ საიდან? აგერ, დოდოს რქა, ნათლისმცემელი, გარეჯის მთავარი მონასტერი, უკვე გარეჯის უდაბნოში ვარ და ვაზიც, ნუშიც, ბროწეულიც მაშინ, როცა ამ მონასტრის ბაღები უბატრონოდ დარჩნენ, გაგარეულდნენ.

ბაღები და ბერები კაი ხანია აღარ არიან, მაგრამ გაგარეულებული ნუში და ვაზი დღემდე ცოცხლობს.

მათმა ნახვამ გამახარა, ეს ვაზი იმ 500 ჯიშს მიემატა, რომელიც დღემდე იყო ცნობილი. არც ბროწეული და ნუში იყო უგულუბელსაყოფი. მაგრამ სიხარული მალე ძველმა დარდმა შეცვალა. აი, დოდოს რქა, მრავალი გამოქვაბული



უხეად მოხატული. ფრესკები ცოცხლად მაცქერაღნი. რამდენი საყვედური ჩანს მათ თვალებში. რა აქვთ სასაყვედურო? მაგრამ როგორ არა აქვთ! 15 საუკუნისაა შე მეთი არსებობდა გამოქვაბულთა ეს კომპლექსი. ზოგი ტაძარი ჩამონგრეულა, ნახევარი ძირს ხევში ჩაგორებულა. ნახევარს, მის ფრესკებს, სცემს ქარი და ქარაშოტი, წვიმა და სეტყვა, მაგრამ ფერები მაინც ბღღერიალებენ.

ფიქრი იელეებს: ვთქვათ არის ერი, რომელსაც ისტორია არა აქვს, უფრო სწორედ, მატერიალურ კულტურის ძეგლები, გარეჯი რომ მიეცეთ, ხომ ექნება ისტორია? ექნება. ჩვენ კი არსებულისათვის ვერ მოგვივლია. რად? დაუდგერობა თუ გულგრილობა?

არ ვიცი, და აი, სწორედ ამიტომ ივსება გული ძველი დარდით. სანამდე რომელიმე ხეობაში კვლავ არ წაეაწყდები ახალ ქალაქს, ახალ სოფელს, გული ამ დარდით იქნება ავსებული.

გარეჯს კი მიხედვა უნდა და რაც შეიძლება მალე.



დავით-გარეჯის მოხატულობის ფრაგმენტი.
ლაგრა. XVII ს.



სვანეთი, უშგული. ფოტო ლ. სუმბაძისა.

ქართული ხუროთმოძღვრული ფოლკლორი

ქართველმა ხალხმა თავისი ისტორიული განვითარების მანძილზე შექმნა საბინაო ხუროთმოძღვრების შესანიშნავი ნიმუშები. ბევრმა მათგანმა დღევანდლამდე მოაღწია და შეინარჩუნა ხალხური ტრადიციების ღრმა კვალი.

ქართული საცხოვრებელი სახლის განსაკუთრებით მნიშვნელოვანმა ტიპებმა ფართო გავრცელება ჰპოვეს ჩვენს ქვეყანაში და თავისი მნიშვნელობით შორს გასცდნენ ეთნოგრაფიულ საზღვრებს.

ჩვენი ხალხური საბინაო ხუროთმოძღვრების მრავალფეროვნება და სიმდიდრე ძველთაგანვე გაპირობებული იყო ბუნებრივ-კლიმატურ თავისებურებათა სხვადასხვაობით, სამშენებლო მასალების ნაირსახეობით. ყველაფერი ეს, გარკვეულ სოციალ-ეკონომიურ პირობებთან ერთად, განსაზღვრავდა საცხოვრებლის აღნაგობას.

განსახლებისა და საკუთრივ საცხოვრებელი სახლის არქიტექტურულ-მხატვრული ფორმები, გამომუშავებული სხვადასხვა კლიმატურ-გეოგრაფიულ პირობებში, თანდათანობით ინაკეთებოდნენ და იღებდნენ რეგიონალურ ხასიათს

მეორე მხრივ, საცხოვრებელი სახლის ხალხური ტიპების ჩამოყალიბების

პროცესზე მოქმედებდა აგრეთვე ხალხის კულტურული და ეკონომიური ურთიერთობის აუცილებლობა, შემოსეულ მტრებთან ბრძოლისათვის გაერთიანების საჭიროება.

ქვეყნის ცალკეული რაიონების განსხვავებული ბუნებრივ-გეოგრაფიული პირობები ძველთაგანვე განსაზღვრავდნენ ცალკეული არეების მცხოვრებთა ურთიერთობის აუცილებლობას., ბარელს მთა სჭირდებოდა და მთიელს კიდევ—ბარი. უერთმანეთოდ მათ არსებობა არ შეეძლოთ“ (ივ. ჯავახიშვილი).

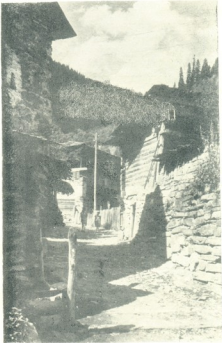
ხუროთმოძღვრული შემოქმედება ქართული კულტურის ერთი იმ დარგთაგანია, რომელშიც ჩვენმა ხალხმა ჭარბად გამოავლინა მძლავრი შემოქმედებითი ძალები და ხელთუქმნელი ძეგლებით შეამკო საქართველოს მიწა-წყალი.

იმის შესახებ კი, თუ რა მნიშვნელოვანი ადგილი უკავია ხუროთმოძღვრულ შემოქმედებას ხალხის მხატვრულ აზროვნებაში—აშკარად მეტყველებს ხალხური ზეპირსიტყვიერების არა-ერთი ძეგლი.

ბროლის კოშკებითა და გვირგვინებული ქართულ ზღაპრებში მთის კლდოვანი მწვერვალები, გაქცეული ქალაქი ხშირად და ასპარეზი ხალხის საყვარელი გმირებისა; ხალხური რწმენით ჩუქურთმით მოჭრელებული დედა-ბოძები ფესვებგადგმულ ცოცხალ ხეშია გამოკვეთილი.

დედა-ბოძი შენობის საფუძველია... „რა ბოძი წაიქცევიან, დარბაზნიც დაემზობიანო“—ასწავლის ხალხი დევთან შებმულ ამირანს.

„ქართლის ცხოვრებამ“ შემოგვინახა მაღალმხატვრულად გააზრებული ლეგენდა „ცხოველი სვეტის“ აღმართვისა, სვეტის, რომელიც გამზადებული იყო „საშუალ ეკლესიასა შესავადებლად“. ლეონტი მროველის მიხედვით იგი ჩამოვიდა თავის ადგილზე—„ერთარცა ზეცით, და დადგა ხარისხსა მას ზედა და დაემყარა ხელით შეუხებლად კაცთაგან“...სვეტის დაფუძნება აქ ხალხის



ჩაჭა. სოფ. გლოლა.

ფოტო ლ. სუმბაძისა



აღორძინების, ახლის დამკვიდრების სიმბოლოდაა გააზრებული, ისევე, როგორც არმაზის კერპის მსხვერვა—ძველის დათრგუნვისა.

ჩვენი ქვეყნის ბუნებრივ-გეოგრაფიული პირობების შესაფერისად, ძველთაგანვე საცხოვრებლის სამი ძირითადი ტიპი გამოინაკეთა: აღმოსავლურ-ქართული, დასავლურ-ქართული და საქართველოს მთიანეთის საცხოვრებელი სახლი. საშენი ქვითა და ხის მასალით მდიდარი აღმოსავლეთისა და ნაწილობრივ სამხრეთის რაიონების მშრალი კონტინენტური ჰავისათვის შესაფერისი აღმოჩნდა ფერდობში სანახევროდ ჩაჭრილი ნაგებობა ქვეთკირის ან ალიზის კედლებით და ბრტყელი მიწურბანიანი სახურავით.

ტყეების სიუხვით ცნობილ დასავლეთ საქართველოს ზომიერ, ტენიან სუბტროპიკულ ჰავას, საუკეთესოდ შეეგუა მსუბუქი სახლი ჯარჯვალური, ფიცრული ან წნული კედლებით, ისლის, ყავრის ან კრამიტის ოთხფერდიანი სახურავით დაბურული.

მაღალმთიანი რაიონების ცივი ჰავისათვის, ცხოვრების მკაცრი პირობების შესაფერისი აღმოჩნდა ორსართულიანი ციხე-სახლი, ან კოშკი, კედლების მინიმალური პერიმეტრითა და სპეციალური საბრძოლო სართულით.

ამ ტიპების სპეციფიკური სახის ჩამოყალიბებაში დიდი გავლენა იქონია საქართველოს ცალკე კუთხეების კულტურათა ურთიერთმოქმედებამ, აგრეთვე მეზობელმა ერებმა, რომლებთანაც ქართველ ხალხს აკავშირებდა არა მხოლოდ ბუნებრივ-კლიმატური პირობების მსგავსება, არამედ ისტორიული ბედ-იღბლის სიდუხჭირვე.

აღმოსავლურ-ქართულმა დარბაზმა და დასავლურ-ქართულმა ოდამ იბერიულ და კოლხურ ტომთა უძველესი სამშენებლო-ხუროთმოძღვრული ტრადიციები ჩვენამდე მოიტანეს. იბერიულ შენობათა მონუმენტურობასა და ეპიკურ ძალას ეთანაბრება კოლხური სახლის სიკეკლუცე და მოხდენილობა.

სვანური მაჩუბ-დარბაზის, საბრძოლო კოშკისა და თუშ-ფშავ-ხევსურების ციხე-სახლების თავისებურებათა ჩამოყალიბებაზე ბუნების მკაცრი პირობების გარდა, დიდი გავლენა მოუხდენია შემოსული შტრის ურდოებისაგან თავდაცვის მოთხოვნილებებს, თემური წყობილების გადმონაშთებს, რომელთა ანარეკლმაც თითქმის დღევანდლამდე მოაღწია.

ქართული ხუროთმოძღვრული შემოქმედების ამ სანი საწყისის—აღმოსავლურის, დასავლურისა და მთიანეთის ურთიერთშედარებისას არ შეიძლება არ გაეხვას ხაზი ანალოგიურ მოვლენებს ჩვენი ხალხის შემოქმედების სხვა დარგებში, მაგალითად—ეპიკურად სადა, დინჯი ოროველა, ლირიკული მეგრული ნანა და მედიდური სვანური სიმღერა. ეს ყველაფერი ერთიან ქართულ ხალხურ ფესვებზეა ამოზრდილი, ისევე, როგორც ქართლის დარბაზის მშენილი და მედიდური ინტერიერი ბეჭებგამდგარი დედა-ბოძით, კოლხური ოდის ნარნარა ფასადი, ტანწერწეტა სვეტებითა და შატლის მედიდური ხევსურული ანსამბლი—კლდისა და კედლების ეს საოცარი ნაერთი.

„ერთიანობა სიმრავლეში“—მხატვრული ქმნილების ცალკე ნაწილების ერთადშედნობის ეს თვისება, ანტიკურ ფილოსოფოსთა მიერ დადგენილი—მუდამ ახასიათებდა მრავალსახა, მაგრამ ერთიან ქართულ ეროვნულ კულტურას; მისი ძალა და თავისებურება სწორედ ამ მრავალსახეობიდან გამომდინარეობდა.

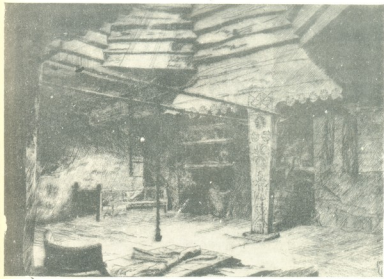
თემათა გასაოცარი სიმდიდრე ქართული ხუროთმოძღვრული ფოლკლორის ერთ-ერთი ძირითადი დამახასიათებელი თვისებაა.



დაბა ვალე. დარბაზის გერგეინი, კალმით ნახატი ლ. უნბაძისა.



ჩვენმა წინაპრებმა ამ რთულ პირობებში შექმნეს საბინაო ხუროთმოძღვრების შესანიშნავი ნიმუშები, რომლებიც, მიუხედავად მათი ორიგინალობისა, მოკლებული იყვნენ ვიწრო ეროვნულ ხასიათს. ქართლის დარბაზის ტიპი ძველ მსოფლიოში ფართოდ გავრცელებული თემაა, რომელიც მუშავდებოდა 4—5 ათასწლეულის მანძილზე მრავალ ქვეყანაში—კორეიდან საბერძნეთამდე. ამ დიდი სივრცისა და დროის ვრცელ ასპარეზზე ქართველი მშენებლის ნახელავს პირველი თუ არა, ერთ-ერთი პირველი ადგილთაგანი მაინც უჭირავს. სვანური მაჩუბის, კლდეზე ნაგები ხევსურული სოფლების, თუშ-ფშავ-მთიელთა და მოხევეთა საბრძოლო კოშკების აღნაგობა და ხუროთმოძღვრული ფორმებიც არა ნაკლებ მეტყველებენ ხალხურ მშენებელთა დიდ ოსტატობაზე.



სოფ. ტინისხიდი. დარბაზი. გრავიურა ლ. სუმბაძისა.

ქართული ხუროთმოძღვრული ფოლკლორის ღრმად გამჯდარი ფესვები მუდამ ასაზრდოებდა ჩვენს მონუმენტურ არქიტექტურას. ჩვენი მატერიალური კულტურის ისეთი უჭკნობი ძეგლები, როგორცაა მცხეთის ჯვარი და სვეტიცხოველი, გელათის კომპლექსი და სამთავისის ეკლესია—აღმოცენებულია ხალხურ ფესვებზე; ამავე ფესვებით საზრდოობდა და ისაზრდოებს ჩვენი საბჭოთა ხუროთმოძღვრება. ამიტომაა აუცილებელი, რომ ქართული არქიტექტურული ფოლკლორის შესწავლა-გამოვლინება დღევანდელი პირობების ერთ-ერთ აქტუალურ ამოცანად გადაიქცეს.



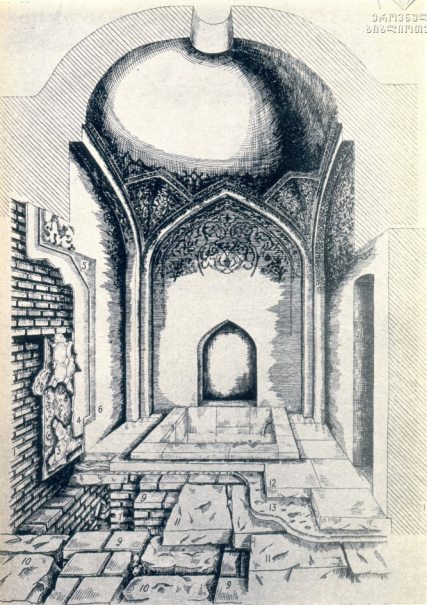
ჩვენს ქვეყანაში, საკოლმეურნეო მშენებლობის ჯერ არნახულ, აღმავლურ-ბასთან დაკავშირებით, ქართული საბინაო ხუროთმოძღვრების ნიმუშებიც კი დღითი დღე კატასტროფულად ქრებიან. ამ პროცესის შეჩერება არავის ძალუძს და ეს არც გონიერული იქნებოდა, რადგან სახლები არც თავისი აღნაგობითა და არც კეთილმოწყობით სრულებით აღარ შეეფერებიან თანამედროვე მზარდ მოთხოვნილებებს.

ქართული ხუროთმოძღვრული ფოლკლორის გადარჩენილი ნიმუშების შესწავლა-ფიქსირება და დაცვა უნდა გადაიქცეს ჩვენ ხუროთმოძღვართა, ხელოვნებისმცოდნეთა, ენთოგრაფთა და, საერთოდ, ქართული კულტურის მოამაგეთა საზრუნავ საქმედ.



ზემო-კრიბი.

ჩუჭურთმის დეტალი. X—XI სს.





მცირე ღარბაზი

1. კედლის წეობა
2. კიბას ხსნარის ფენა შორენკეცების დასამაგრებლად
3. მოჭიქული შორენკეცები
4. }
5. } „სგრაფიტო“-ს მოხატულობის საში კირის ხსნარის ფენა
6. }
7. აბაზანის კედელი
8. საკვამური
9. იატაკქვეშა სივრცის კედელი
10. იატაკის ქვის ფილები (ქვედა)
11. იატაკის ქვის ფილები (ზედა)
12. არაგონიტის ფილები
13. ხსნარის ფენა.



რუსულან ზმმარღვითილი

არქიტექტორი

როსტომ მეფის სასახლის აბანო

XVII საუკუნეში თბილისის ერთ-ერთ ღირსშესანიშნაობას წარმოადგენდა ახალი სასახლე, რომელიც როსტომ მეფემ (1632—1658) ააშენა მტკვრის მარჯვენა ნაპირზე, ანჩისხატსა და სიონს შორის. 1795 წ. სასახლის მთელი კომპლექსი მიწასთან იქნა გასწორებული აღა-შაჰმად-ხანის შემოსევის დროს. შემდეგ მის აღდგენაზე არავის უფიქრია.

XIX საუკუნეში მთელი ეს უბანი გაიკესო საცხოვრებელი სახლებით. მათ შორის მინც გამოირჩეოდა აშკარა სიძველით და XVII საუკუნისათვის დამახასიათებელი ფორმებით, მიწაში ჩამჯდარი, გუმბათებით გადახურული, აგურის ნაგებობა, ცნობილი „ზარაფხანის“ სახელწოდებით. არსებობდა აზრიც, რომ ეს ძველი აბანოა, მაგრამ ამ შენობამ ისეთი გადაკეთებული და შეცვლილი სახით მოაღწია ჩვენს დრომდე, რომ რისაშე მტკიცება, ძველის ღრმა შესწავლის გარეშე, შეუძლებელი იყო.

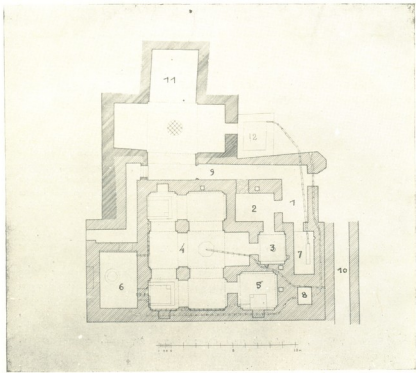
1948—1949 წწ. ეს ძველი ნაწილობრივ გაწმინდა და აზომა არქიტექტორმა კ. მელითაურმა, ზოლო მის ირგვლივ ტერიტორია შეისწავლა არქეოლოგმა ა. კალანდაძემ.

1958 წ., თბილისის 1500 წლისთავთან დაკავშირებით, ეს ნაგებობა კვლავ გადაიქცა შესწავლის საგნად, იმ განსხვავებით, რომ ამჯერად გათხრები თვით ძველის შიგნით ტარდებოდა. აგურის გვიანდელი იატაკის მოხსნისთანავე, გამოჩნდა ნაცარი და მასში მრავალი პატარა ზომის, სპეციალური დანიშნულების, ჭურჭელი. გარდა ამისა, ნაპოვნი იყო ქურები, ძველი აგურით ნაგები აბაზანები, ნახშირი, წიდა, მონეტების ჯერ ჩამოუსხმელი ლუგები, ყველაფერი ის, რაც დამახასიათებელი იყო ზარაფხანისა და სასინჯი პალატისათვის, რომლებიც, არსებული ცნობების მიხედვით, 1804—1832 წლებში, მეფის მთავრობის განკარგულებით, ძველ აბანოში ყოფილა მოწყობილი. ამ გვიანი ფენის აზომვისა და ფოტო-გადაღების შემდეგ, დაიწყო საკუთრივ აბანოს გახსნა. თანდათან მიწიდან ჩნდებოდა საბანო აუზები, იატაკქვეშა გათბობის სვეტები, კანალიზაციის არხები, წყალსადენის კერამიკული მილგაყვანილობის ნაშთები, იატაკის ფილებისა და კედლის მოსაპირკეთებელი შორენკეცების ფრაგმენტები.

მიუხედავად იმისა, რომ აბანო მეტად დანგრეული აღმოჩნდა და ზოგიერთი მისი ნაწილისაგან მხოლოდ უმნიშვნელო კვალია იყო დარჩენილი, გათხრების მასალამ საშუალება მოგვცა აღგვედგინა ამ ძველის პირვანდელი სახე.



გამოირკვა, რომ აბანოს მთავარი შესასვლელი მის ჩრდილოეთით მდებარე სასახლისაკენ ყოფილა მიმართული. აბანო გადახურული გადასასვლელი ყოფილა დაკავშირებული სასახლის ქალთა ფლიგელთან. აბანოში შესულნი უკვე იქვე რეფანში ხვდებოდა. აქ გამოდიოდა ორი კარი—გასახდელისა და საპირფარეშოსი. აქვე იწყებოდა გრძელი დერეფანი, რომელიც ქვაბსა და საცეცხლს უკავშირდებოდა. გასახდელიდან მობანავე გაივლიდა ოთახს, რომლის კედლებში დატანებულ თიხის ჭურჭელში ყოველგვარი კოსმეტიკური საშუალებები ინახებოდა, შემდეგ კი შედიოდა საბანაო განყოფილებაში, რომელიც ერთ დიდსა და



1. დერეფანი 2. გასახდელი 3. საკოსმეტიკო 4. დიდი საბანაო დარბაზი
5. პატარა საბანაო დარბაზი 6. ქვაბი 7. საპირფარეშო 8. წყლის დასალექი აუზი
9. კორიდორი 10. გადახურული გასასვლელი 11. აბანო დარბაზი 12. აუზი.

ერთ პატარა დარბაზს შეიცავდა. უკანასკნელს ჰქონდა ერთი იატაკში ჩაფლული საბანაო აუზი, ორი უფრო დიდი საბანაო აუზი და შადრევანი მოწყობილი იყო დიდ დარბაზში. კედლები მოპირკეთებული ყოფილა ფერადი მოჭიქული შორეკეცებით. მათი უმნიშვნელო ფრაგმენტები და ანაბეჭდი კირის ხსნარზე აქა-იქ დარჩენილია კედლებზე, ზოგი კი ნაპოვნია გათხრების დროს. შორეკე-



ცები იყო მუქი და ბაცი მწვანე, ლურჯი და ცისფერი, ყავისა და თაფლის ფერი, ზედა ზოლი კი—ფერადი ნახატებით იყო შემკული.

მაგრამ აბანოს ნამდვილ სიამაყეს წარმოადგენდა საბანაო განყოფილების იატაკი. მოფენილი ნახევრად გამჭვირვალე, ძალიან თბილი ტონის, მოყვითალო-მოვარდისფრო არაგონიტის ფილებით. ეს იატაკი არა მარტო ფერით, არამედ შეხებითაც თბილი იყო. ამისათვის გასახდელის, კოსმეტიკური ოთახის, და საბანაო განყოფილების იატაკის ქვეშ, მოწყობილი იყო არხები, რომლებშიც მოძრაობდა საცეცხლედან გამოსული კვამლი და ცხელი ჰაერი ათბობდა მას. მოხერხებულად განლაგებული ოთხი საკვამლე უზრუნველყოფდა იატაკის ყველა ნაწილის თანაბარ გათბობას.

აბანოში გაყვანილი იყო გოგირდის წყალი. იგი დასალექ აუზში გავლის შემდეგ ისხმებოდა ქვაბში, რომლის ქვევით საცეცხლე იყო მოწყობილი. ქვაბი წარმოადგენდა ჩვეულებრივ ოთახს—ზომით 13 კვადრატულ მეტრს. მის იატაკში, საცეცხლეს ზევიდან. ლითონის ტიხარი იყო ჩამაგრებული, რომლის საშუალებით წყალი თბებოდა. აქვე, ქვაბის იატაკში, იწყებოდა წყალსადენის ხაზები, რომლებიც საბანაო აუზებთან მთავრდებოდა. შადრევანში კი გაყვანილი იყო ცივი წყაროს წყალი.

აუზებიდან ჭუჭყიანი წყალი კანალიზაციის არხების საშუალებით მიედინებოდა კოლექტორში, საიდანაც დიდი კვეთის არხით მიემართებოდა მტკვრისაკენ. საპირფარეშოს გასარეცხად წყალი გაყვანილი იყო საგანგებო აუზიდან.

ასეთი იყო XVII ს. სასახლის აბანო—ერთადერთი ნაშთი როსტომის სასახლისა, რომელსაც დღემდე ჩვენ მხოლოდ აღწერილობით ვიცნობდით.

დროთა მსვლელობაში აბანოს კედლის შემკულობა დაძველდა და დაზიანდა, კედლებში გაჩენილმა ბზარებმა მწყობრიდან გამოიყვანა კედლის წყობაში დატანებული წყალსადენის მაგისტრალური ხაზი. ვინაიდან მისა შეკეთება არ შეიძლებოდა, კედლებში ღარები ამოკვეთეს და ახალი წყალსადენი გაიყვანეს; შემდეგ კედლები კირის ხსნარის რამდენიმე ფენით გალესეს და „სგრაფიტოს“ წესით მოხატეს. ეს ამბავი იმავე XVII ს. ბოლოს უნდა მომხდარიყო. შემდეგ, რაკი აბანოს ცივი განყოფილება არ ჰქონდა, კიდევ ერთი დარბაზი მიუშენეს, რისთვისაც დერეფნის ერთი კედლის ნაწილი დაანგრიეს. მასში შადრევანიც მოაწყვეს, რომელშიც ქვაბიდან თბილი გოგირდის წყალი გაიყვანეს.

ასეთი სახით უნდა დახვედროდა აბანო 1795 წ. თბილისის უკანასკნელ დამპყრობელს. ბანაობის შემდეგ, განკურნებაზე იმედგაცრუებულმა ალა-მამქაღ-ხანმა დაანგრევინა ეს მშვენიერი ნაგებობა.

რასაც ვერ მოერივნენ სპარსელები, დაანგრიეს აბანოში ზარაფხანის მოწყობის დროს, როდესაც მთლიანად მოსპობილი იქნა ორი კედელი და გაიჭრა 5 შესასვლელი და ოთხი უზარმაზარი სარკმელი.

ძეგლის გახსნის, შესწავლისა და პირვანდელი სახის პროექტის შედგენის შემდეგ, დადგა საკითხი, თუ როგორ შეგვენახა და დაგვეცვა ეს შესანიშნავი ძეგლი.

აბანომ ჩვენ დრომდე ისეთი დაზიანებული სახით მოაღწია, მას იმდენი ნაწილი აკლდა, განსაკუთრებით ინტერიერში, XVII ან XVIII საუკუნეთა სახის აღსადგენად ჩვენ იმდენი ახალი უნდა შეგვეტანა მასში, რომ იგი ძალაუნებურად XX ს. ძეგლად გადაიქცეოდა. ეს არც შეცნირულად იქნებოდა გამართლე-



ბული და, იმავე დროს, დაფარავდა აბანოს ისეთ მნიშვნელოვან ნაწილებს, როგორც გათბობის, წყალსადენისა და კანალიზაციის სისტემებიც. ნაწილები, შენობის დაზიანების გამო, კარგად ჩანს.

ამიტომ გადაწყვეტიტთ აღგვედგინა აბანოს მხოლოდ ის ნაწილები, რომლებიც საჭირო იყო ან მის გასამაგრებლად და დასაცავად (მოსპობილი კედლები), ან მის დასათვალიერებლად (იატაკის ნაწილი საბანაო განყოფილებაში) და გაგვეხსნა აბანოსთვის დამახასიათებელი ყველა ელემენტი: საცეცხლე, კანალიზაციის კოლექტორი, საკვამურები, ქვაბი და ა. შ. გადაწყდა აგრეთვე, იატაკის აღსადგენად გვეხმარა ქვის ფილების მაგივრად რკინა-ბეტონის ფილები, რათა გაგვეჩნია ძველი—ახლისაგან, მაგრამ ისე კი, რომ იატაკის ძველი კონსტრუქციის პრინციპი დაგვეცვა.

ვინაიდან კედლის შემკულობის უძველესი ფენა ისეა განადგურებული, რომ ფართო მნახველისათვის მისი მცირე ნარჩენები აღარაფრის მთქმელია, სასურველი იქნებოდა აღდგენილიყო ახლად ამოყვანილი კედლების ნაწილზე ძველებური შორენკეები; ამას გარდა, ამ საყურადღებო ძეგლის დათვალიერების გასაადვილებლად საჭიროდ მიგვაჩნია შიგ, სათანადო სიფრთხილით, ელექტროშუქის შეყვანა.

ამჟამად სარემონტო-სარესტავრაციო სამუშაოები თითქმის დამთავრებულია და უახლოეს დროში ძველი გაიხსნება დამთვალიერებლებისათვის.

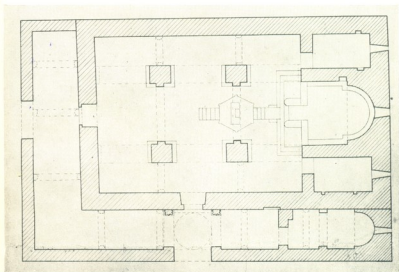


სამწვერისის ჩუქურთმის დეტალი. XVI ს.

ქალეთის დაცვითი საფუარების საკითხისათვის

ქალეთის ძველი ნამოსახლარის ეკლესია მდებარეობს თიანეთის რაიონში, ერწოს მახლობლად.

ქალეთი, ისევე როგორც ერწო-თიანეთი, უძველესი დროიდან კახეთის სამეფოს ჩრდილო განაპირა მხარის მნიშვნელოვანი კულტურული ცენტრი ყოფილა. ამაზე ნათლად მეტყველებს ჩვენამდე მოღწეული ისტორიული ფაქტები წმ. ნინოსა და ვახტანგ გორგასალის მოღვაწეობის შესახებ ამ ადგილებში. ვახუშ-



ქალეთი- კვმა (რესტავრაცია).

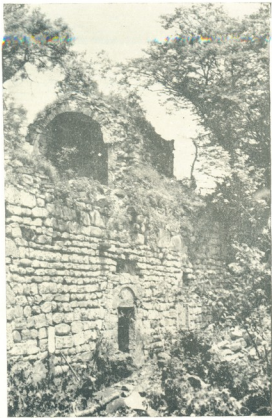
ტი ბაგრატიონი ქალეთის შესახებ წერს: „კვალად ამავე წყლის (ერწოს წყლის, ნ. ქ.) შესართავს ზეით, იორის პირზედ, არს, აღმოსავლით კერძ... ქალეთი შენობა დიდი და შემუსვრილი. კვონებ ამას ჩელეთად, რომელი აღაშენა კახოს ქალაქი, რომელსაც პირველ ბერ ერქვა, შემდგომად გორგასალ აღაშენა ეკლესია

კეთილ-შშენიერი, გუმბათიანი და დასვა ეპისკოპოზი, მწყემსი ერწო-თიანეთისა, ფშავ-ხევსურისა და ხერკისა“.

აღსანიშნავია, რომ ეს ისტორიულად საინტერესო და მნიშვნელოვანი ძეგლები რე საუკუნეთა მანძილზე მკვლევართა ყურადღების გარეშე იყო დარჩენილი. თვით ქალეთის ძეგლის ზუსტი ადგილმდებარეობა ბოლო დრომდე ჩვენთვის არ იყო ცნობილი, მხოლოდ 1949 წელს მისი ადგილმდებარეობა დააზუსტა აკად. ნ. ა. ბერძენიშვილმა.



ერწონული



ქალეთი. საერთო ხედი.

ძეგლის გარეგანი მასები ფორმათა სიმარტივით გამოირჩევა. რიყის ქვით ამოყვანილი წყობის სწორი რიგები ქმნის კედლების გლუვ ზედაპირს, რომელიც ძუნწადაა მორთული სარკმელებისა და შესასვლელების სადა დეკორით.

1958 წელს საქართველოს ძეგლთა დაცვისა და რესტავრაციის საქმეთა სამმართველომ განიზრახა ამ ძეგლის გაწმენდა და გამაგრება. 1958—61 წლებში აქ წარმოებდა სათანადო მუშაობა.

ქალეთის ძეგლი, რომელიც IX—X საუკუნეებს მიეკუთვნება, წარმოადგენს მცირე ზომის (17x11 მ.) სამნავიან ბაზილიკას, სამხრეთით და დასავლეთით მიშენებული გარშემოსავლელით. იგი ნაშენია საშუალო ზომის რიყის ქვით. შენობის კუთხეები, ცალკეული კონსტრუქციული და დეკორატიული ელემენტები (ბურჯები, საბჯენი თაღები, სარკმლის სათაურები და სხვ.) გამოყვანილია რბილი მოყვითალო შირიმით.

შიგნიდან კედლები მთლიანად შელესილი და მოხატული ყოფილა წითელი საღებავით, წაგრძელებული სწორკუთხედების სახით.



ქალეთის ძეგლმა ჩვენს დრომდე ნანგრევების სახით მოაღწია. ქვეყნული ბიბლიოთეკის წიგნთსამართლებელთა განყოფილების დასავლეთის განყოფილებაში, მთლიანად ჩვენს განყოფილებაშია. ჩრდილოეთის, დასავლეთისა და სამხრეთ ფასადები შერჩენილია წაგრძელებული სწორკუთხა კედლების სახით. ბევრ ადგილას დაზიანებული ჰქონდა საპირე წყობა, კარნიზები. ამ აღმოსავლეთ ნაწილში შერჩენილია გადახურვა, პორტალები და სხვ. გარშემოსავლელისაგან გადარჩა მხოლოდ კედლების ფრაგმენტები. ბაზილიკა თითქმის მთლიანად დაფარული იყო შენობის ჩატკეული ნაწილებითა და აქა-იქ ამოსული ხეებით.

ძეგლის დაფარული ნაწილი გაიწმინდა და დაზუსტდა მისი მთლიანი სახე. ტაძარი წარმოადგენს ოთხკუთხა ფორმის სადგომს, რომელსაც აღმოსავლეთ ნაწილში გამოყოფილი აქვს ნახევარწრიული ფორმის საკურთხეველი და პასტოფორიები. მისი შიდა სივრცე, ბურჯების ორი წყვილით, დანაწევრებული ყოფილა სამ ნაწილად. აღმოსავლეთ ბურჯებს შორის მოთავსებული ყოფილა ექვსწახნაგა ფორმის ნაგებობა, რომელსაც აღმოსავლეთიდან და დასავლეთიდან მიშენებული აქვს ქვის საფეხურები. როგორც ირკვევა, ეს ექვსკუთხედი ჯვრის კვარცხლბეკს წარმოადგენდა. დასავლეთის გარშემოსავლელის ჩრდილოეთ ნაწილში და სამხრეთის გარშემოსავლელის აღმოსავლეთ ნაწილში გამოვლინდა ცალკე სადგომები. უკანასკნელი სპეციალურ სანათლავს წარმოადგენდა.

ძეგლის გაწმენდის შედეგად აგრეთვე გამოჩნდა მრავალი არქიტექტურული და კონსტრუქციული დეტალი. თვით ტაძარში აღმოჩნდა საბჯენი თალები-სა და კარნიზების ქვები, დამტკრეული ჯვრის ორი მკლავი და ქვის სტელა წმ. სტეფანეს გამოსახულებით. ტაძრის გარეთ აღმოჩენილი დეტალების უმრავლესობა ასევე საბჯენი თალებისა და კარნიზის ქვებს წარმოადგენს. გარდა ამისა, სამხრეთის გარშემოსავლელის ტერიტორიაზე ნაპოვნია სამხრეთის პორტალის დეტალები, აფრის ფრაგმენტი და ქვის სანათლავი, რომელსაც ნათლისღების რელიეფური გამოსახულება ამკობს.

მასალის შესწავლისა და ანალიზის საფუძველზე შესაძლებელი გახდა ქალეთის ბაზილიკის პირვანდელი სახის მთლიანი აღდგენა.

ტაძრის შიდა სივრცის აღდგენის საშუალებას იძლევა აფსიდის სატრიუმფო თაღისა და გვერდის ნაგებობის აღმოსავლეთ ნაწილში შერჩენილი კამარების ფრაგმენტები, რის საფუძველზეც ვღებულობთ ბაზილიკის შიდა და გარე მოხაზულობის ზუსტ სურათს. ასევე, ძეგლის დასავლეთისა და სამხრეთის ფასადებზე შერჩენილი საბჯენი თალების, კონსოლების საშუალებით ზუსტდება გარშემოსავლელის სიმაღლე და მისი გადახურვის კონსტრუქციები.

გაწმენდის შედეგად გამოვლინებული სამხრეთის გარშემოსავლელის გეგმა და კონსტრუქციული ფრაგმენტები ცხადყოფენ, რომ ძეგლის სამხრეთის შესასვლელის წინ, გარშემოსავლელის ტერიტორიაზე, გამოყოფილი იყო გუმბათით გადახურული კვადრატული სივრცე, რომელიც სამ მხრიდან (აღმოსავლეთიდან, სამხრეთიდან და დასავლეთიდან) გახსნილი ყოფილა თალებით. მიუხედავად იმისა, რომ გარშემოსავლელის ამ ნაწილისაგან შერჩენილია მხოლოდ კედლების უმნიშვნელო ფრაგმენტები, სამხრეთის პორტალის დეტალებისა და შერჩენილი ერთ-ერთი აფრის ქვის საშუალებით შესაძლებელი გახდა ამ კვადრატული გასასვლელის მთლიანი აღდგენა.



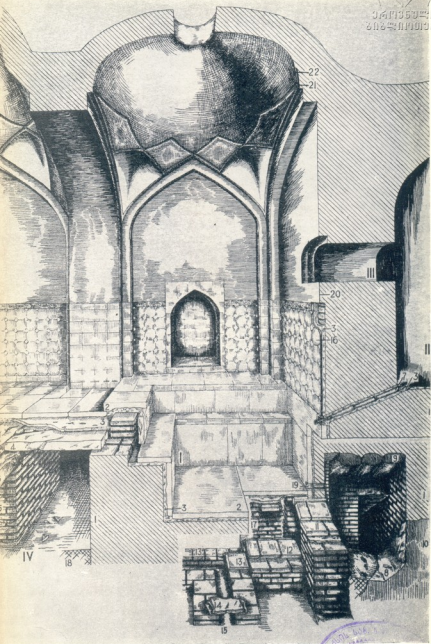


1960—61 წლებში სამეცნიერო-სარესტავრაციო სახელოსნოს მიერ აღმოჩენილი იქნა ტაძრის კედლები კარნიზის ხაზამდე, შეკეთდა აღმოსავლეთის მხარეს წილში შერჩენილი სახურავი და კარნიზის ქვები, ნაწილობრივ აღდგენილ იქნა სამხრეთის პორტალი.

საკონსერვაციო სამუშაოების შედეგად ქალეთის ძეგლი გადარჩენილია შემდგომ დანგრევისა და განადგურებისაგან.



ქალეთი, ჩუბურაშის დეტალი





დიდი ღარბაზი XVII ს. შამკულობით

- I. აბაზანა
- II. ქვაბი
- III. დარბაზიდან ქვაბში გამავალი ღია ლიუნტი
- IV. გათბობის იატაკქვეშა სივრცე
 1. კედლის წყობა
 2. არაგონატის ფილები
 3. ხსნარის ფენა
 4. იატაკის ქვის ფილა (ზედა რიგი)
 5. იატაკქვეშა სვეტი
 6. იატაკის ქვის ფილა (ქვედა რიგი)
 7. წყალსადენის მილები
 8. კანალიზაციის კოლექტორის ფსკერი
 9. კანალიზაციის კოლექტორის გადახურვა
 10. კლდე
 11. }
 12. }
 13. } სხვადასხვა კვეთის კანალიზაციის არხები
 14. }
 15. }
 16. მოჭიმული შორენკეები
 17. აბაზანის ფსკერი
 18. იატაკქვეშა სივრცის ფსკერი
 19. აბაზანის საკანალიზაციო ხერეტი
 20. კირით შეთეთრება.

გათხრები ნაქალაქარ გრემში

1964 წელს კულტურის ძეგლთა დაცვის საზოგადოების სახსრებით გათვალისწინებულია ალექსანდრეს კოშკის (გრემში) სართულების პირვანდელი სახის აღდგენა-შეკეთება. ამ განზრახულია ძველ-მუზეუმის მოწყობა საზოგადოებრივ საწყისებზე. საზოგადოების ადგილობრივმა წევრებმა უკვე მოაგროვეს მრავალი ექპონატი, ხოლო უკვე დაწყებული გათხრები გრემისა, უთუოდ ამ ძველ-მუზეუმსაც მისცემს დიდ, ახალ დასაცავ და გამოსაფენ მასალას.

(რედ.)

აკად. ს. ჯანაშიას სახელობის საქართველოს სახელმწიფო მუზეუმში წლების განმავლობაში აწარმოებს ნაქალაქარებისა და ნასახლარ-ნასოფლარების არქეოლოგიურ შესწავლას. ამ საერთო გეგმის შესაბამისად, 1963 წელს შევუდევით ნაქალაქარ გრემის გათხრებს.

შუასაუკუნეების კახეთის ქალაქებში გამოირჩეოდა თელავი და გრემი. თელავს ორჯერ მოუწია ამ მხარის მეფეთა სატახტო ქალაქობა, ხოლო გრემს — ერთხელ.

კახეთი XV საუკუნეში შედარებით მოღონიერდა და მტრის თარეშიც ნაკლები იყო. თანაც, სამეფო-სამთავროებად დაშლილ საქართველოს ამ მხარეს თავისი მეფე ჰყავდა. ცხადია, ყველა ეს პირობა აუცილებლად წარმოშობდა სამეფო ქალაქს. ასეთი ქალაქი გახდა გრემი.

ქალაქისათვის შერჩეულია მდინარე ინწობას (ახალი სახელია) მარჯვენა ნაპირი. რთული რელიეფი კარგად არის გამოყენებული: გორაზე დგას ტაძარი და კოშკი, სასახლეც იქვე ახლოს მდგარა.

თვით ქალაქს რამდენიმე ათეული ჰექტარი ეკირა, სათანადოდ შემოზღუდული ყოფილა გალავნით, ქალაქის შიდა ტერიტორიაც დაყოფილი იყო სხვადასხვა მონაკვეთებად. ქალაქის ცენტრალური ნაწილი განკუთვნილი ყოფილა სავაჭრო ქულბაქებისათვის. ეს ქულბაქები შეადგენს უჯრედებად დანაწილებულ სავაჭრო შენობას, რომელიც შემოსაზღვრავდა მოედანს. თვით შენობის უჯრედები კამაროვან სადგომებს წარმოადგენდა. ზოგიერთ მათგანს საკმაოდ მოზრდილი სარდაფებიც ჰქონია.

ქალაქში დიდი აბანო ყოფილა. მისი ნანგრევები ახლაც დაცულია ქალაქის სამხრეთ-დასავლეთ მონაკვეთში. მას ჰქონდა ცხელი და ცივი აბაზანები. ქვედა, დაბალ, სართულში მოთავსებული იყო გათბობის სისტემა, ზემოთ კი — გასახდელი, საბანაოები და სხვ.

ქალაქი მომარაგებული ყოფილა სასმელი წყლით.

გათხრების შედეგად გაირკვა, რომ ნაქალაქარი დასერილია კერამიკული მიწებისაგან შედგენილი წყალსადენებით. კომუნალური დანიშნულების წყალი მცირე არხებით შემოდიოდა, დიდი არხი კი რწყავდა ქალაქის სამეურნეო უბნებს.



ნაქალაქარის აღმოსავლეთით, წამოზიდულ ქედზე, აღმართულია მთავარ-ანგელოზთა ეკლესიის ანსამბლი. აქ იშვიათი მოხდენილი კომპოზიციური მშენებლობაა. თვით გუმბათოვანი ტაძარი აგებულია კახთა მეფის ლეგენდის მიხედვით 1565 წელს. მანამდე აქ მეფეთა პალატა და სხვა შენობებიც მდგარა. ზოგი მათგანი იქვე კოშკივით აღმართულ ნაგებობაშია ჩაქსოვილი, ზოგი კი—დანგრეულია.

როგორც ცნობილია, შაჰ-აბაზის მრავალჯონ შემოსევამ ქართლ-კახეთი წელში გატეხა. განსაკუთრებით გამანადგურებელი იყო 1616 წელს კახეთის ამოგდების ცდა. გამძვინვარებულმა შაჰმა კახეთი მთლიანად ეერ მოსპო, მაგრამ ქვეყანა გააპარტახა, ასი ათასზე მეტი ტყვე წაასხა და აყვავებული მხარე თითქმის უდაბურად აქცია.

ასეთი ხოცვა-ჟლეტა და ნგრევა, პირველყოელისა, სატახტო ქალაქს შეეხებოდა. ყიზილბაშთა ცეცხლსა და მახვილს დიდებული ქალაქი ერთიანად ნანგრევებად უქცევია. ეს ისეთი ლახვარი იყო, რომლის შემდეგაც ქალაქი ფეხზე ვეღარ წამომდგარა.

რამდენიმე ათეული წლის შემდეგ, როდესაც შაჰ-აბაზის დატოვებულ ნანგრევებზე, როსტომ მეფემ გადმოიარა, მისი შემატანე შენიშნავს: „იქ მრავალი კარგად ნაშენები სასახლენი დაქცეულ-დანგრეული ენახეთ, უკარო და უჭერო, ნადირთ სადგომთ ქმნილნი“.

მომდევნო ხანებში კახეთის სატახტო ქალაქად თელავი გახდა.

გრემის გათხრებზე დიდი იმედებია დამყარებული. გვიანფეოდალური ხანის არქეოლოგიური მასალა ჩვენს საცავეებში უმნიშვნელო რაოდენობით მოიპოვება. ერთ დროს მდიდარი და სახელგანთქმული ქალაქის ტერიტორიაზე მონაპოვარი ნამდვილად ახალ საინტერესო ფურცელს ჩასწერს ჩვენს ისტორიო-გრაფიაში.



გრემი. ნაქალაქარის გათხრება.



არქეოლოგიური ძეგლები და ჩვენი გონიერი მშენებლები

განვლილი მეოთხედი საუკუნის მანძილზე, ამის დამწერსაც და ათიოდე მის თანამოსაქმესაც მრავალჯერ მოხდომიან შეხება საქართველოს თითქმის ყველა კუთხეში, მეტნაკლები გაქანებით მიმდინარე მშენებლობასთან—სადაც კი უჩენია თავი წიაღისეულ ძეგლებს, რომელთაც გადარჩენა ან დაუყოვნებლივ გამოკვლევა სჭიროდათ ხოლმე. სამწუხაროდ, ყოველთვის ვერ მოხერხებულა მშენებელთა და არქეოლოგთა შეთანხმება და ეს უკანასკნელნი ხელმოცარულნიც დარჩენილან, ან ვერ შეძლებიან ძეგლის ბოლომდე გულდაკულ გამოვლენა, რადგან ინჟინრები თუ აგრონომები „ყელზე დანით“ დასდგომიან, გეგმა გვეშლებათ ან დიდი ხარჯი მოგვდისო (ასე მოხდა გურიის ძველ ციხე-ქალაქ ვაშნარში, თბილისის 300 არაგველის ბაღში XIII ს-ის საწარმოო კომპლექსის თხრისას, ალვანის ნასახლარზე და ა. შ).

მაგრამ ახლა გვსურს მეორე, სრულიად საწინააღმდეგო, მოვლენაზე გავამახვილოთ საზოგადოების ყურადღება და ჯეროვანი პატივისცემა მივუზღოთ იმ დაწესებულებათ თუ ცალკეულ მუშაკებს, რომელთაც ბოლომდე ნამდვილი გულშემატკივრობა გამოუჩენიათ ერის ძველი კულტურის ძეგლებისადმი და ცდილან, რაც შეიძლებოდა შეემსუბუქებინათ და წარმატებული გაეხადათ გამთხრელი არქეოლოგების ნამდვილად სამძიმო შრომა.

მართალია, შეიძლება გვითხრან, იმ დაწესებულებას ეს საქმე პირდაპირ ევალებოდაო, მაგრამ მაინც უნდა დავიწყოთ ყოფ. ხელოვნების საქმეთა სამმართველოს ძეგლთა დაცვის განყოფილებით (გამგე დ. ლომაძე), რომელსაც მტკიცედ ჰყავდა მიზიდული და თავის საქმიანობაში ჩაბმული ისეთი ცნობილი არქეოლოგები, როგორც იყვნენ ლ. მუსხელიშვილი, მ. ივაშჩენკო და ბ. კუფტინი და არის ა. კალანდაძე. აღნიშნულმა განყოფილებამ გარდა ამა თუ იმ ძეგლის შეკეთება-აღდგენისას არქეოლოგიური ძიებისა (იყალთოში, გუდარეხში, ანანურში, როსტომის სასახლეში, მცხეთის ჯვარზე), სადაც დიდად მნიშვნელოვანი წარწერა აღმოჩნდა და სხვ.), მოაწყო დიდი ხანგრძლივი ექსპედიცია წალკა-თრიალეთის იმ კუთხეში, რომელიც ხრამისის მომავალ დიდ ტბას უნდა დაეფარა. ცნობილია, რომ სწორედ ამ „გადარჩენითმა“ თხრამ მოუპოვა ჩვენს არქეოლოგიას ბრინჯაოს ხანის ფასდაუდებელი ძეგლები. 1938 წელს იმავე განყოფილების სახსრებითა და ტექნიკური ხელშეწყობით ჩატარდა, ისევ მშენებლობასთან დაკავშირებით, მცხეთა-სამთავროს ექსპედიციის პირველი კამპანია და ბორში ადრე



აღმოჩენილი, „არმაზულის“ მსგავსი ბრწყინვალე ინვენტარის პოვნის ადგილას შესამოწმებელი გათხრა. დასასრულ, განყოფილებამ მოახერხა სამაშველო სამუშაოების პირველი წლის ბოლოს კლდეები ალმოჩენილ მდიდრულ სამაშველო ინვენტარის (აგრეთვე „არმაზულის“ მსგავსის) გადარჩენა, ხოლო იანვარში, მიუხედავად მრავალი დაბრკოლებისა, იქ ექსპედიციის მოწყობა და მიგნებული სამართონის მეცნიერულად გათხრა.

ყოველივე ამას ჩვენი არქეოლოგია დიდად უმადლის აღნიშნულ განყოფილებას (მეტადრე თავისი აღმავლობის პირველ საფეხურზე), რომელმაც დიდი სამსახური გაუწია და ნაყოფიერი მონაწილეობა მიიღო გათხრითი მუშაობის დაწინაურებაში. პირადად ამხ. დავით ლომაძე კი იმკამად განუწყრელი და დაუხარელი მეგობარი იყო არქეოლოგებისა.

მერე და მერე განყოფილებას შეეკვეცა ასეთი მონაწილეობის საშუალება. (თუმცა ამ ბოლო წლებში უსათუოდ აღსანიშნავია მისი წვლილი, თუნდაც ახალციხის, ამირანის გორისა და სვეტიცხოვლის გათხრაში).

სამამულო ომის შემდეგ, როდესაც მთელ საბჭოთა კავშირთან ერთად ჩვენი ქვეყანაც მოიცვა უჩვეულო სიძლიერის მშენებლობამ, ამ საქმის ძირითადი სიძიმე უკვე სათანადო ორგანიზაციებზე გადავიდა—მეტადრე მას მერე, რაც საკავშირო მთავრობის საგანგებო დადგენილებამ მშენებელ დაწესებულებებს დააკისრა მათ მიერ გამოვლენილ თუ დაზიანებულ ძეგლთა გათხრის ხარჯი.

მანამდე კი, 1944 წლიდანვე, ივ. ჯავახიშვილის სახ. ისტორიის ინსტიტუტის სისტემური არქეოლოგიური მუშაობის ჩატარება მოუხდა რუსთავეში, სადაც ფართოდ გაიშალა მშენებლობა და მრავალ ადგილას იჩინეს თავი მიწით დაფარული ნაქალაქარის ნაშთებმა. ახალჩახახული სოციალისტური ქალაქის პარტიული ორგანიზაციის ახალგაზრდა მესვეურები, მეტადრე მეორე მდივანი ამხ. გიორგი ჯობაძე და ზოგიერთი ინჟინერი პატივსაცემი ერთგულებით მოეკიდნენ ამ ნაშთების გადარჩენისა (მათ რამდენიმე უნიკუმიც კი შესძინეს რუსთავის არქეოლოგიას) და მათი მეცნიერული კვლევის გაძლიერების საკითხს. შედეგიც ის იყო, რომ მთავრობის მიერ საგანგებოდ გამოყოფილი სახსრებით, 1949 წელს ინსტიტუტის დიდი ექსპედიცია შეუდგა რუსთავეში თხრისა და ზვერვის წარმოებას—მანამდე ყოველწლივ მცირე „წამუშაების“ ნაცვლად. ამ ექსპედიციის განათხარ-მონაპოვარი საკმაოდ ცნობილია საზოგადოებისათვის. აქ იმას-ღა ვიტყვით დანახვით, რომ 1951 წლის შემდეგ რუსთავის ექსპედიციას 1959 წლამდე ვეღარ მოუხერხდა მუშაობის განახლება და ეს კიდევ ერთი მაგალითი იყო იმისა, თუ რამოდენა მნიშვნელობა აქვს ცალკეული მუშაების მხრივ ასეთ ღონისძიებათა მიმართ მზრუნველობას თუ გულგრილობას.

მაგრამ არ შეიძლება ასევე არ გავიხსენოთ, რომ რუსთავის აუცილებელი კირქვის საბადოს ექსპლოატაციის დაწყებისას (მარნეულის რაიონის სოფ. წოფში), სწორედ იმ კირქვის მთაზე შემორჩენილი ერთ-ერთი უძველესი ქართული ციხის ნანგრევებისა და ნამოსახლარის გათხრა-გამოკვლევის სრული საშუალება მისცა ისტორიის ინსტიტუტის საბადოს შესწავლა-მოწყობაზე დასაქმებულმა კოლექტივმა გ. თედე შვილის მეთაურობით. ამის შედეგად საქართველოს სამხრეთ-აღმოსავლეთ განაპირა კუთხის ძეგლებისადმი ყურადღება ნაყოფიერად გამოხვილდა, ხოლო ის, რასაც გარდაუვლი მოსპობა მოელოდა,



ჯერონად შესწავლილ იქნა. ჩვენი ინჟინრების ამ კიდევ ერთმა პატრიოტულმა მოქმედებამ არქეოლოგიას დიდი სამსახური გაუწია, მაგრამ თან არც რუსულ მოგუგუნველ მარტინის ღუმელუბისთვის მიუკლიათ კირქვა.

1960 წელს გზატკეცილთა სამმართველომ დაიწყო ახალქალაქში ჯავახეთის მტკვრის ხეობიდან აწვავალი კლაკნილი გზის სამაგვიროდ ახალქალაქის წყლის ხეობის ასწვრივ პირდაპირი გზის გაჭრა. აფეთქებამ საგრძნობლად დააზიანა XI საუკუნეში, ბაგრატ III დროს, აგებული ციხის ქვათილებით შემოსილი გალავანი. ამან კიდევ უფრო გაამძაფრა ყურადღება საქართველოს ამ ერთ-ერთი თვალსაჩინო ნაქალაქარის ნგრევა-დაზიანების ფაქტისადმი, რაც მანამდეც იყო ხოლმე მსჯელობის საგანი, მაგრამ—ამაოდ. ისტორიის ინსტიტუტის სათანადო წინადადებას დიდი გულსყურით მოკვიდა გზატკეცილთა სამმართველო (უფროსი გ. რობიქაშვილი), რომელმაც ყოველმხრივი დახმარება აღმოუჩინა ინსტიტუტს და ამით გამოასწორა გზის დამგვემავთა მიერ დაშვებული შეცდომა—მეცნიერებათა აკადემიასთან და ძველთა დამცველ დაწესებულებასთან შეუთანხმებლობა. ამის შედეგად ინსტიტუტის ექსპედიციამ შეიძლო ნაქალაქარის გათხრა-შესწავლის დაწყება და საერთოდ იმ მხარის დაზვერვა, რამაც მკვიდრი საძირკველი ამოუყვანა შუა საუკუნეთა ჯავახეთის არქეოლოგიური თხრის კვლევის საქმეს; გზა კი საბოლოოდ ასცდა ციხე-ქალაქის ძველებს. განსაკუთრებით აღსანიშნავია სამმართველოს მთავარი ინჟინრის, ახლახან გარდაცვლილი გრიგოლ კობალეიშვილის პირადი მონაწილეობა და გაბედული პასუხისმგებლობა შემოაღწიწიული საკითხების მოგვარებაში, და თანაც იგი ისე გაიტაცა და „აღაგზნო“ არქეოლოგიამ, რომ თითონ სთავაზობდა ხოლმე ახალქალაქში ნამუშევართ ახალ-ახალ დაზვერვითს ექსკურსიებს. ამ მხნე ვაჟაკისა და პატრიოტი სპეციალისტის ნადრევად დაკარგვას მარტო მისი უშუალო თანამოსაქმეები როდი სწუხან...

იერის ხეობაში არქეოლოგებმა ბევრი იმუშავეს ჯერ „სამგორშენისა“ და შემდეგ მისი მეშვეობით, „სიონშენის“ ასეულობით ინჟინერ-ტექნიკოსებისა და ოსტატების მხარდახმარ. თბილისის უნივერსიტეტისა და ისტორიის ინსტიტუტის ექსპედიციამ გათხარა სამგორის ერთი სამთავანი ყორღანი (რომელმაც უნიკალური ძეგლი, III ათასწლეულის დასასრულის, ჯარგვალა შენობა შემოგვინახა) და ნაწილობრივ უჯარმის ძველი უნიკალური ციხე-დარბაზი, დიდ მანძილზე დაზვერა ხეობა იორს აღმაც და დაღმაც. ამ ზვერვისას აღმოჩნდა მეცნიერებისათვის უცნობი საყდრის ნანგრევი სოფ. სიონთან—სწორედ იმ სერზე, რომელსაც უნდა მიბჯნოდა „სიონის ზღვის“ კაშხალი. ექსპედიციამ გაწმინდა ეს ნანგრევი და დარწმუნდა, რომ საყდარი ბოლნისის სახელოვანი სამნავიანი ბაზილიკის (V ს.) „წრეს“ უნდა ეკუთვნოდეს, თუმცა რამდენადმე უფრო ახალია. სიონშენმა (უფროსი ს. მაეგსკი) საშუალება მისცა ინსტიტუტს საყდრის ირგვლივაც ეთხარა, ხოლო ინჟინრებმა, განსაკუთრებით უზნის უფროსმა გ. სირბილაძემ, ძალიან შეუწყვეს ხელი მუშაობის წარმატებას. გამოვლინდა შუა საუკუნეთა მჭიდრო სამაროვანი, რომელმაც ყურადსაღები ინვენტარი და ორიოდე მანამდე უცნობი ტიპის, ჩუქურთმიანი სარკოფაგები მოგვცა. განსაკუთრებულ მიღწევად კი ამ ექსპედიციას უნდა ჩათვალოს მიწის ქვეშ აღმოჩენა დიდი, ორსენაკიანი აკლდამისა, რომელიც ცნობილ ანტიკულ სამეფო აკლდამებს ემსგავსება, ხოლო საქართველოსათვის ჯერჯერობით უნიკალურია. ექსპედიციამ



ქვა-ქვა დაშალა საყდრის ნანგრევიცა და ეს აკლდამაც, ხოლო ამჟამად კრწანთა (ისევე სიონშენის დახმარებით) ამ ნაგებობათა ხელახლა აგება შესულია ქვეყნის მახლობლად, ამგვარი ძეგლების მუზეუმისათვის საგანგებოდ გამოყოფილ ადგილზე.

დასასრულ, ისტორიის ინსტიტუტის არქეოლოგებს კიდევ ერთ დაწესებულებასთან მოუხდათ „დაძმობილება“. ეს არის სამთამადნო მრეწველობის ტრესტი (მმართველი იოსებ გოგიტიძე), რომელსაც ქვემო ქართლის სხვადასხვა კუთხეშიც უხდება, ამ ბოლო დროს, მაღარო-საწარმოების გამართვა. მოსალოდნელიც იყო ქართული კულტურის მიწისზედა თუ წიაღისეული ძეგლებით განსაკუთრებით მდიდარ იმ მხარეში და კიდევაც იჩინა თავი სათანადო მშენებლობის დროს მეცნიერულად ყურადსაღებმა ნაშთებმა. ტრესტის ხელმძღვანელობა სანაქებო სიფრთხილით ეკიდება მათ და სრულ საშუალებას აძლევს ინსტიტუტს, რომ ჯეროვნად გაათხაროს და გამოიკვლიოს ისინი. ამრიგად შეემატა ქვემო ქართლის არქეოლოგიას ბრინჯაოს ხანის კიდევ ერთი, თავისებური (ყორღანისა და მის ირგვლივ დაჯგუფებული ორმო-სამარხებისაგან შემდგარი) სამარაგნო მდ. ალგეთის პირას, ფარცხისის ზემოთ, სადაც ახლაც მუშაობს ექსპედიცია. ამასთანავე, უკვე იგეგმება მუშაობა კახრეთ-მადნეულის უბანში, სადაც ისახება შესაკეთებელ თუ გასათხრელ ძეგლთა კომპლექსი (სამების შესანიშნავი, მაგრამ ნგრევადი ტაძარი XII საუკუნისა, ნასოფლარი, სამაროვნები), რომლის ხნოვანება ანტიკურიდან შუაფეოდალურ ხანამდე მოდის. უეჭველია, ეს საქმეც ისევე გონივრულად და კულტურულად განხორციელდება, როგორც ალგეთის სამაროვნის გათხრა.

ყოველივე ზემოთქმული გვარწმუნებს, რომ მუდამ შეიძლება და კიდევაც უნდა მყარდებოდეს ასეთი ურთიერთგაგება და მჭიდრო, საქმიანი თანამშრომლობა მათ შორის, ვინც, ერთი მხრივ, ჩვენს რესპუბლიკაში კომუნისმის ტექნიკურ ბაზას ქმნის თავდადებული ვაჟკაცური შრომით, ხოლო მეორე მხრივ—ვინც არა ნაკლებ თავდადებითა და ერთუზიანებით იღვწის ჩვენი ნამდვილად თავმოსაწონი ძველი კულტურის ყოველი თვალსაჩინო ძეგლის გამოვლინების, შესწავლისა და დაცვისათვის.

ეს არის ნამდვილად სოციალისტური მიდგომა გარდასულ დროთა მემკვიდრეობაზე, ერის მშრომელთა მრავალი თაობის ხელითა და ოფლით შექმნილ ძეგლებზე ზრუნვისადმი. იგი საყოველთაოდ უნდა დაინერგოს ჩვენი ტექნიკური ინტელიგენციის, სამეურნეო მუშაკების, სოფლის მშრომელთა და მუშათა მრავალათასიან ლაშქარში. ისე, რომ ამა თუ იმ მისაბაძი მაგალითის მითითება აღარც უნდა ხდებოდეს საჭირო. ეს ძეგლთა დაცვის საზოგადოების ერთ-ერთი საპატიო ამოცანა იქნება.

დღესდღეობით კი ამ „ნიმუშების“ მიმართ ძეგლთა მეგობრებმა და მკვლევარებს გულწრფელი მადლობის მეტი არა გვეთქმის-რა.





საქართველოს
საქართველოს

კუმურაო
რესტრუქცია



კუმურდო. ტაძრის რესტრუქცია არქიტექტორ ნიკოლოზ სვერიძის შეი.



კუმურდოს ტაძრის ათასი წელი შეუსრულდა

„შეწევნილია ღმრთისაიითა, იოვანე ებისკოპოსმან დადვა საძირკველი ამის ეკლესიისაი ხელითა ჩემ ცოდვილისა საკოცარისაიითა, ლეონ მეფისა ზე, ადიდენ ღმერთმან, ქორონიკონსა რბდ, თუესა მაისსა დლესა შაფათსა ა მთვარისსა, ერის-ნთავრობასა ზეიანსა, ესე ზალავარი მან დადვა. ქრისტე, შეეწიე მონასა შენსა, ამენ“.

ეს შესანიშნავი წარწერა ამკობს კუმურდოს სახელგანთქმული ტაძრის სამხრეთის შესასვლელს (კუმურდო ახალქალაქის რაიონშია, რაიონის ცენტრის მახლობლად). წარწერა ქვაზეა შესრულებული ამოზრთული ასოებით. იგი გვამცნობს, რომ ტაძრის საძირკველი ჩაუყრიათ შაბათ დღეს, მაისის თვეში, 964 წელს (რბდ-184, ქართული ქორონიკონით სწორედ ამ წელს აღნიშნავს), აფხაზთა მეფის ლეონის დროს, რომ მშენებლობის მოთავე იოვანე ებისკოპოსი იყო, ხოლო ხუროთმოძღვარი—საკოცარი. ამგვარად, კუმურდოს ტაძრის „დაბადების დღიდან“ ათასი წელი შესრულდა.

ეს თარიღი მართლაც რომ საგანგებო აღნიშვნის ღირსია: კუმურდოს ტაძარი, შექმნილი საქართველოს ისტორიისათვის ღირშესანიშნავ ხანაში, როცა მთელი ქართული კულტურა ახალი გაფურჩქვნისა და აღორძინების გზას ადგა, ქართული ხუროთმოძღვრების ნამდვილი მშვენიებაა, ქართული ხელოვნების ერთი მწვერვალთაგანი. იგი ორი ეპოქის მიჯნაზე დგას: VII საუკუნის მეორე ნახევრიდან X-ის შუა წლებამდე ქართულმა ხუროთმოძღვრებამ რთული, წინააღმდეგობით სავსე, შემოქმედებითი ძიების გზა განვლო. მცხეთის ჯვრისა და წრომის ეპოქაში შემუშავებულ ხუროთმოძღვრულ სტილს ახლა ახალი სტილი ენაცვლებოდა და სწორედ ამ საუკუნეებში, ე. წ. გარდამავალ ხანაში, მუშავდებოდა საბოლოოდ ეს ახალი სტილი.

ამიერიდან წინანდელ კლასიკურ, მკაცრ, მორთულობის მხრივ ძუნწ, სტილს ცვლის უფრო ცხოველხატული სტილი, შენობების გეგმა, მოცულობა, შიდა სივრცე რთულდება, ფასადების ფართო გლუვ შედაპირებს ქვაზე ნაკვეთი ჩუქურთმა და დეკორატიული თაღები იპყრობს, შიგნით ტაძრების კედლები მხატვრობით იფარება.

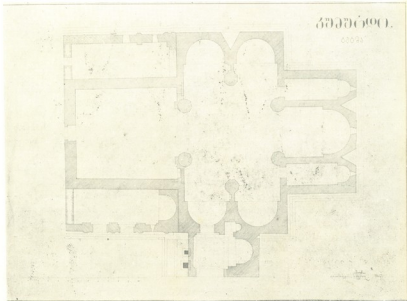
კუმურდო ერთი იმ ძველთაგანია, რომლებიც გარდამავალი ეპოქის ბოლოს და ახალი ხანის, განვითარებული ფეოდალიზმის ხანის, დასაწყისში დგას. მისი აღნაგობა, პროპორციები, განსაცვიფრებელი ოსტატობით შესრულებული მორთულობა უკვე ახალ საფეხურს მიეკუთვნება, თუმცა შენობის გეგმა ერთგვარი გაორების კვალს ატარებს: შიგნით, გუმბათქვეშა სივრცის გარშემო, განლაგებულია ხუთი ღრმა აფსიდის (ნახევარწრიული მოხაზულობით დამთავრებული სადგომები, რომლებიც გახსნილია ნაგებობის ცენტრისაკენ); დასავლეთი ნაწილი



წინათ სწორკუთხა, სამნაწილედ იყო. საკურთხევის ორსავე მხარეს, ე. წ. სადიაკვნე და სამკვეთლოა—მცირე ოთახები, რომელთაც მღვდელმსახურებანი იყენებდნენ.

პრგვალი გუმბათისყელი ეყრდნობოდა ექვს თაღს, რომლებიც მძლავრ, წახნაკოვან ბოძებზეა დაბჯენილი. ბოძები კედლებთანაა დაკავშირებული.

გარედან ტაძარი ჯვარისებრი მოხაზულობისაა, აღმოსავლეთ-დასავლეთის ღერძის გასწვრივ წაგრძელებული. შიგნითა მრავალაფსიდიანობა ტაძარს აკავშირებს იმ ხუროთმოძღვრულ ტიპთან, რომელიც საქართველოში მხოლოდ X-ს ფარგლებში იყო გავრცელებული; გარეთა საბეჭო უახლოვდება იმ ტიპს, რომელიც ამიერიდან იკიდებს ფეხს და მომდევნო საუკუნეებში ფართოდ ვრცელდება.



კუთხის ტაძარი.

კუბურღოს ტაძარი, გეგმა.

შიგნითა აფსიდების მიჯნები ფასადებზე სამკუთხა ნიშებითაა აღნიშნული. აღმოსავლეთით ორი ამგვარი ნიშაა (ისევე, როგორც X და მომდევნო საუკუნეების სხვა დიდი ქართული ტაძრების აღმოსავლეთის ფასადებზედაც), სამხრეთითა და ჩრდილოეთით—თითო. ისინი დიდ როლს თამაშობენ ფასადთა საერთო სახის შექმნაში.



სარკმელები და კარნიზები ჩუქურთმებითაა შორთული. აღმოსავლეთის ფასადის წვერში სხვა ფერის ქვით გამოყვანილი ჯვარია. აქვე მარჯვენა ჩასმული მკაფიო, რელიეფური ასოებით გამოყვანილი, წარწერა, რომელსაც დეკორატიული დანიშნულება აქვს.

კუმურდოს ჩუქურთმის სახეები მრავალფეროვანია, მათი შესრულება მსუბუქი, ფაქიზი და დახვეწილი. აქ ჯერ კიდევ არაა ისეთი ღრმა, პლასტიკური კვეთა, როგორც XI ს. ჩნდება.

ჩუქურთმების გარდა, კუმურდოში რელიეფური ქანდაკებებიცაა: ორი რელიეფი შიგნითაა, გუმბათქვეშა თაღების დონეზე, სამკუთხა არეებში ამ თაღებს შორის ერთი, წარწერის თანახმად, გამოხატავს გურანდუხტ დედოფალს, საქართველოს მეფის ბაგრატ III-ის დედას, ხოლო მეორე, როგორც ჩანს, გურანდუხტის ძმას, ლეონ მეფეს, რომლის დროსაც აშენდა ტაძარი.

ტექნიკურად შენობა ბრწყინვალედაა შესრულებული. შეუძლებელია არ აგადელოს კედლის პერანგის ოსტატურმა თვალმა და ზუსტმა წყობამ, ამ კედლების საოცარი სილამაზის ფერმა (მოვარდისფრო, ძალიან ინტენსიური ტონისა), მძლავრი კედლების ლაღმა პროპორციებმა, შიდა სივრცის დიდებულებამ. მხოლოდ განსაკუთრებული ნიჭის მქონე, მხატვრულად სავსებით მომწიფებულ, დიდ ოსტატს შეეძლო ასეთი ნაწარმოების შექმნა.

დროთა განმავლობაში კუმურდოს ტაძარს ზოგი რამ დაემატა. XI ს-ში, ბაგრატ IV დროს მას სამხრეთით მიაშენეს სტოა—თაღოვანი გალერია, რომლის თაღებიც ახლა ამოშენებულია. სტოაზე დარჩენილია წარწერა, რომელშიაც მოხსენებული არიან სტოის მაშენებელი ეპისკოპოსი ზოსიმე კუმურდოელი და ბაგრატ IV-ის დედა მარიამ დედოფალი. დასავლეთის შესასვლელი ტაძრისა, თავისი მოჩუქურთმებული საპირით, XVI საუკუნისაა.

ჩვენს დრომდე კუმურდომ ძლიერ დაზიანებული სახით მოადგია. მისი გუმბათი და კამარების დიდი ნაწილი ჩამოიქცა, მთელი დასავლეთი ნაწილი დამახინჯდა და მიანიც ძველი დღესაც ინარჩუნებს ზემოქმედების შეუდარებელ ძალას.

დიდი ქართველი ხუროთმოძღვრის საკოცარის ნაწარმოები, კუმურდოს შესანიშნავი ტაძარი, რომელიც დღეს თავისი არსებობის ათ საუკუნეს ითვლის, ქართული კულტურის უპირველეს ნიმუშთა შორის მოიხსენიება. მაგრამ ეს დაუფარავად უნდა ითქვას—იგი ჯერ კიდევ ვერ არის მოვლილი, როგორც მას ეკადრება, მისი სახელიც ჯერ კიდევ საკმარისად ფართოდ არაა პოპულარიზებული.

ეს კი ჩვენი საზოგადოების, ქართული კულტურის ყველა მეგობრისა და გულშემატკივრის, მოქალაქეობრივი მოვალეობაა.



კუმურდოს ჩუქურთმის დეტალი—964 წ.



მასალები ქართული კულტურის ძეგლების შესახებ მოხსოვნისა და ლენინგრადის არქივებში

ქართული კულტურის ძეგლთა შესწავლას, მათ მეცნიერულ დაცვასა და მოვლა-პატრონობას მხოლოდ საბჭოთა ხელისუფლების დამყარების შემდეგ მიექცა სათანადო ყურადღება.

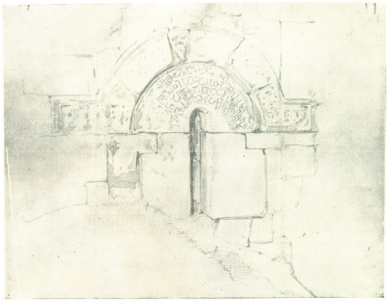
მართალია, XIX საუკუნეშიც და უფრო ადრეც არა ერთი ნაკვებობა შეუკეთებიათ, მაგრამ მათი ნაკვებობას აღდგენდნენ მხოლოდ მისი უტილიტარული დანიშნულების გათვალისწინებით, ძეგლის მხატვრულ-ისტორიული სახის დაცვას, სამწუხაროდ, არაერთი ყურადღება არ ექცეოდა.

კულტურის ძეგლთა, განსაკუთრებით ეკლესიების, სარემონტო სამუშაოები გაცხოველდა გასული საუკუნის ორმოცდაათიან წლებში, საქართველოს რუსეთის მფარველობაში შესვლის შემდეგ. ამ დროს ქართული ხელოვნების ბევრი პირველხარისხოვანი ძეგლი იქნა რემონტის შედეგად სახეშეცვლილი და დამახინჯებული. ეს არც არის გასაკვირი, ვინაიდან სამუშაოს აწარმოებდნენ ამ საქმისათვის სრულიად მოუმზადებელი, შემთხვევითი პირები, უფრო ხშირად რუსეთის ჯარის ოფიცრები. უმეტეს შემთხვევაში მათ არ ესმოდათ ძეგლის მხატვრულ-ისტორიული მნიშვნელობა, ვერ ერკვეოდნენ ძეგლზე მოთავსებული ისტორიულ წარწერების, ორნამენტული მორთულობის, არქიტექტურული დეტალების მნიშვნელობაში. ამიტომ, ბუნებრივია, რემონტის დროს უამრავი დიდად მნიშვნელოვანი ისტორიული წარწერა და ორნამენტებით შემკული არქიტექტურული დეტალი იღუპებოდა. ამავე დროს, შიგნიდან მთლიანად ათეთრებდნენ კედლებს, შელესილობით ფარავდნენ მრავალსაუკუნოვან, მეტნაკლებად დაზიანებულ ფრესკებს. ამრიგად, საბჭოთა პერიოდამდე ძეგლთა ერთი ნაწილი სრულიად უპატრონოდ იყო მიტოვებული, ხოლო ნაწილმა რემონტების წყალობით, უმრავლეს შემთხვევაში, დამახინჯებული სახით მოაღწია ჩვენამდე. ამ უკანასკნელ ძეგლებზე სარესტავრაციო დაცვითი მუშაობა სრულიად განსაკუთრებულ მიდგომას მოითხოვს. ვინაიდან დაკარგულ დეტალებთან ერთად დასადგენი და მისაკვლეპია სახეშეცვლილი და შელესილობით დაფარული წარწერებიანი ქვები ან ფრესკები და სხვა არქიტექტურული თუ კონსტრუქციული დეტალები. ცხადია, ასეთ პირობებში დიდი მნიშვნელობა ენიჭება რესტავრატორისათვის აღსადგენი ძეგლის შესახებ რაიმე დასაბუთებულ ცნობას, მით უმეტეს, ფასდაუდებელია ანაზომი, ჩანახატი, ფოტოსურათი ან დაწერილებითი აღწერა, თუ ეს შესრულებულია ძეგლზე სარემონტო სამუშაოთა ჩატარებამდე.

რუსეთთან საქართველოს შეერთების შემდეგ, XIX საუკუნის დამდეგს, საქართველოს ბევრი რუსი და უცხოელი მოგზაური ეწვია. მათ შორის იყვნენ მხატვრები, არქიტექტორები, ისტორიკოსები, ეთნოგრაფები და უბრალოდ სიძ-



ველეთა მოყვარულები. რომლებიც ხედავდნენ, რომ საქართველო მათთვის უცხო
 ნობი, უძველესი კულტურის ქვეყანაა. ისინი აკეთებდნენ არქიტექტურულ მონაცემებს
 ზომებს, ჩანახატებს, აღწერდნენ ძეგლებს. მათ შორის იყვნენ ცნობილი მკვლევარნი
 რები გ. გაგარინი, დ. გრიმი, ძმები ჩერნეცოვები, მ. ივანოვი,
 ვ. ვერეშჩაგინი, ნ. იაროშენკო და მრავალი სხვა; ცნობილი მეცნიერე-
 ბი—მ. ბროსე, კონდაკოვი, ბართლომეი, ცოლ-ქმარი უვაროვი-
 ბი; ადგილობრივი მკვიდრნი პლ. იოსელიანი, დ. პაქრაძე და მრავალი
 სხვა. ამ მასალების გარკვეული ნაწილი ხედებოდა რუსეთის იმპერიის ცენტრ-
 რალურ ქალაქებში არსებულ მუზეუმებსა, ბიბლიოთეკებსა და სხვადასხვა სამეც-
 ნიერო დაწესებულებათა არქივებში. ამრიგად, ზოგ მუზეუმსა და არქივში ქარ-
 თული ძეგლების შესახებ საკმაოდ დიდმა მასალამ მოიყარა თავი. ამ მასალის
 უდიდესი ნაწილი დღემდე შეუსწავლელი და გამოუქვეყნებელია.



მანგლის ტაძარი. ერთ-ერთი დაღუბული წარწერის ჩანახატი. შენარულებულია
 შატვარ ფაშის შერ ტაძრის აღდგენამდე. ინახება აღმოსავლეთმცოდნეობის
 ინსტიტუტის ლენინგრადის ფილიალის ფონდებში.

ჩვენთვის მეტად საინტერესო უხვი მასალა თავმოყრილია ლენინგრადის
 სამხატვრო აკადემიის, სახელმწიფო რუსული მუზეუმის, აღმოსავლეთმცოდნეო-
 ბის ინსტიტუტის ლენინგრადის ფილიალის, მოსკოვის არქიტექტურის მუზეუმის
 სახელმწიფო ცენტრალური სამხედრო ისტორიული არქივისა და სხვა მრავალ



მანგლისის ტაძარი, გ. ვაკარიძის ნახატი, შესრულებული 1840 წ.,
შენიშნის აღდგენამდე. ინახება ლენინგრადის რუსული მუზეუმის ფონდებში.



ფონდებში. აღნიშნულ და სხვა არქივებში ასეულობით ანაზომი, ჩანაწერულნი ფოტოსურათი, აღწერა და სხვა ხასიათის მასალაა დაცული. ამ მასალაზე დაყრდნობით ტიკულად დიდი სამსახურის გაწევა შეუძლია ამა თუ იმ ძეგლის შესწავლისა და აღდგენა-გამაგრებითი სამუშაოების ჩატარების დროს.

მოყვანათ ორიოდე მაგალითი: 1. XIX საუკუნის ორმოცდაათიან წლებში ჩატარებული სარემონტო სამუშაოების შედეგად მანგლისის ტაძრის სხვა არქიტექტურულ დეტალებთან ერთად, სამი დამათარიღებელი წარწერაც დაიღუპა, რაც ძეგლის მონოგრაფიულად შესწავლას დიდად აძნელებდა. ჩვენ მიერ აღმოსავლეთმცოდნეობის ინსტიტუტის ლენინგრადის ფილიალის ფონდებში მიკვლევულ იქნა მხატვარ ფ რ ი ჩ ი ს მიერ შესრულებული ჩანახატი, აგრეთვე სხვათა მიერ გადაწერილი ამ წარწერების პირები, შესრულებული XIX ს. ორმოციან წლებში. რუსული მუზეუმის ფონდებში მივაკვლიეთ მხატვარ გ. გაგარინის სამ ჩანახატს, შესრულებულს 1840 წელს. სამხატვრო აკადემიის ფონდებში კი არქიტექტორ დ. გ რ ი მ ი ს ანაზომებს, შესრულებულს ძეგლის შეკეთებამდე. მოპოვებული მასალის შესწავლამ საშუალება მოგვცა ზუსტად განგვესაზღვრა ძეგლზე დამათარიღებელი წარწერების მდებარეობა, რითაც ძეგლის მშენებლობის ქრონოლოგიის დადგენა მოხერხდა. ეს ჩანახატები და ანაზომები აგრეთვე საშუალებას გვაძლევს გავასწოროთ და თავდაპირველი სახით აღვადგინოთ რემონტის დროს დამახინჯებული ნაწილები და უმტიკივნიულოდ გავწმინდოთ ძეგლი XIX ს. დანამატებისაგან.

2. ბიჭვინტის ცნობილი ტაძარი ამჟამად შიგნიდან და გარედან ერთნაირად თეთრად არის შეღესილი, რაც შესახედავად ულახათოს ხდის ძეგლს და ჩქმალავს მის არქიტექტურულ-კონსტრუქციულ ელემენტებს.

1856 წელს ნ ო რ ე ე ი ს მიერ შესრულებულმა ანაზომებმა და სხვათა ჩანახატებმა, რომელთაც არქივებში მივაკვლიეთ, გვიჩვენეს, თუ როგორ გამოიყურებოდა ძეგლი შეღესამდე, რაც საიმედო დასაყრდენს გვაძლევს ძეგლის შეღესილობისაგან გაწმენდისა და მისი თავდაპირველი სახით წარმოდგენისათვის.

3. ბაგრატიის ტაძრის დიდებული ნანგრევების გამაგრება-კონსერვაციის სამუშაოების შესახებ ჩვენი ქურნალის წინა ნომერში მოგვითხრო აღდგენის პროექტის ავტორმა ვ. ცინცაქმე. მას ამ სამუშაოების წარმოების დროს დიდად შეუწყო ხელი სწორედ არქივში მიკვლევულმა მასალებმა, განსაკუთრებით დასავლეთ კარიბჭის აღდგენის პროექტის შედგენისას—ჩერნეცოვის იქვე გამოქვეყნებულმა ნახატმა. მსგავსი მაგალითების მოყვანა კიდევ შეიძლება, მაგრამ ვფიქრობთ, ესეც საკმარისია.

არის შემთხვევები, როდესაც არქივებში დაცულია ამა თუ იმ დაღუპული საერო თუ საკულტო ნაგებობის, რომელიმე მისი ნაწილის ან ფრესკული მხატვრობის ანაზომი, ჩანახატი, აღწერა, რაც აგრეთვე დიდად მნიშვნელოვან მასალას წარმოადგენს ქართული ხელოვნების ისტორიის შესწავლისათვის.

იმისათვის, რომ მთელი ეს მასალა ხელმისაწვდომი გახდეს მკვლევართა და ძეგლთა დაცვის მუშაკებისათვის, ვფიქრობთ, მთელი ეს საარქივო მასალა დავამუშაოთ და გამოვეყთ კატალოგის სახით, სათანადო შენიშვნებისა და განმარტებათა დართვით.

ჩეხოსლოვაკიის კულტურის ძეგლებთან

(ნაკვეთი I)

პ რ ა ლ ა

საქართველოს კულტურის ძეგლთა დაცვის საზოგადოების მივლინებით 1963 წელს ვიმოგზაურეთ ჩეხოსლოვაკიაში.

მივლინება მიზნად ისახავდა გაცნობოდით მის მატერიალური კულტურის ძეგლებს, მათი მეცნიერული დაცვისა და რესტავრაციის საქმეს.

ჩეხოსლოვაკიის გული—პრაღა საუკუნეების განმავლობაში იყო ჩეხეთის ეკონომიური, პოლიტიკური, მეცნიერული და კულტურული ცენტრი, რომელიც მოწმეა ქვეყნის აყვავებისა და დაცემისა.

ქალაქის ჭაღარა კედლებთან ჩაუვლიათ აზჯარში ჩამჯდარ გერმანულ ჯვაროსნებს, უნგრელ და ავსტრიულ ჰუსარებს, ფრანგ დამპყრობლებსა და სხვათა.

პრაღის კედლებთან თავგანწირულად იბრძოდნენ ჰუსიტთა რაზმეულები, რომელთაც წინ მიუძღოდა იან ჟიჟკას უსაზღვრო სიყვარული სამშობლოსადმი.

ამ ხანგრძლივმა გმირულმა ბრძოლებმა, ბუნებრივია, ასახვა პპოვა ქალაქ პრაღის ხუროთმოძღვრებაშიც.

ჩეხოსლოვაკიის ხალხი თვალისწინივით უფრო ხილდება თავის კულტურის ძეგლებს. მთავრობა საამისოდ დიდ თანხებს იღებს, მეცნიერი-არქიტექტორები, არქეოლოგები, სათანადო სპეციალისტები ღრმა ცოდნითა და ტაქტით ცდილობენ დაიცვან და პირველი სახით შეინარჩუნონ ციხე-სიმაგრეები, სასახლეები, საცხოვრებელი სახლები და ქალაქის კვარტალები. ყველაფერი—რაც კი შეუქმნია საუკუნეების მანძილზე ჩეხ ხალხს.

სამუზეუმო საქმე, მატერიალური კულტურის ძეგლთა დაცვა, კონსერვაცია და რესტავრაცია თანამედროვე ჩეხოსლოვაკიაში მაღალ დონეზე დგას.

მიუხედავად დროის სიმცირისა, ჩვენი ყურადღების ცენტრში იდგა როგორც არქეოლოგიურ მონაპოვართა, ისე არქიტექტურული, ფერწერისა და ქანდაკების რესტავრაციის, სამუზეუმო ექსპონატების დაცვისა და ექსპონირების საკითხები.

პრაღის ძველი ხუროთმოძღვრების დომინანტს წარმოადგენს პრაღის პრაღი (კრემლი), სადაც თავმოყრილია მატერიალური კულტურის ძეგლთა დიდი ნაწილი, რომელთა შორის უპირატესობა წმინდა ვიტას ტაძარს ეკუთვნის.

ამ ადგილზე, სადაც ახლა ეს ძეგლია აღმართული, ჩეხეთში უძველესი ქვით ნაშენი მრგვალი ტაძარი (როტონდა) ყოფილა აგებული, რომლის შესახებაც ახლა მხოლოდ განათხარი საძირკვლის მიხედვით შეგვიძლია ვინსჯელოთ.



როგორც წყაროებიდან ირკვევა, იგი აგებულია ადრეფეოდალური ხანის ჩეხური სახელმწიფოს ფუძემდებლის ვაცლავის (921—929) მიერ.

ეს იყო მარტივი შენობა, რომელიც მთავრის კარის ეკლესიას წარმოადგენდა, აქ განისვენებს კიდევაც ძმის მიერ ვერაგულად მოკლული მთავარი ვაცლავი.

როტონდა სწორედ იმ ადგილზე ყოფილა, სადაც ახლა ვიტას გუთურ ტაძარში ვაცლავის სამლოცველოა.

როტონდას ოთხ მხარეს განზიდული აფსიდები ჰქონდა. აღმოსავლეთის აფსიდში მოთავსებული იყო ძირითადი საკურთხეველი, ხოლო სამხრეთით—მცირე, რომლის წინაც ვაცლავის აკლამა მოთავსებული.

ნაგებობის გათხრები მიმდინარეობდა 1911—1928 წლებში, აღმოჩენილი იქნა მნიშვნელოვანი მასალები ძველის რეკონსტრუქციისათვის. შესაძლებელი გახდა ჩეხური ნაციონალური ხუროთმოძღვრების გენეზისის გარკვევა ადრეულ პერიოდში.

ამ ძველის შესწავლამ და შემდეგში აღმოჩენილ სხვა როტონდების გაყნობამ დაასაბუთა, რომ ჩეხეთში ამგვარ ნაგებობათა ხუროთმოძღვრება ადგილობრივია და, რომ იგი მჭიდრო კავშირში ყოფილა სამხრეთ სლავურ არქიტექტურასთან.

ჩეხეთ-მორავიის დიდი სამთავროს დაცემის შემდეგ, ჩეხოსლოვაკიის ტერიტორიაზე წარმოებდა ხანგრძლივი პრძოლა გერმანულ და უნგრულ დამპყრობთა წინააღმდეგ, ამას ზედ ერთვოდა ფეოდალური შინააშლილობა, რაც შეწყდა პრეჟმის ლოვიჩების საგვარეულოს წარმომადგენლის ბოლესლავ II (967—992) უნგრელებზე ბრწყინვალე გამარჯვების შემდეგ.

ერთიანი ადრეფეოდალური ჩეხეთის დედაქალაქად დარჩა პრეჟმისლოვიჩების რეზიდენცია—ქ. პრატა, რომელზეც სავაჭრო გზები გადიოდა ხმელეთითი ყოველმხრივ, მდინარე ვლტავით კი—დუნაისაკენ.

ეკონომიურად და პოლიტიკურად განმტკიცებულმა ჩეხმა მზრძანებლებმა დაიწყეს სამეფო რეზიდენციის, პრატის კრემლის (პრატის) ხის კედლების შეცვლა ქვითკირის კედლებით, რაც თითქმის 100 წელიწადს გაგრძელდა.

პირველი დიდი ნაგებობა კრემლში 1060—1096 წლებში აღიშართა ძველი როტონდის ადგილზე, ვიტას რომანული ტაძრის სახით, რომელიც გამოვლენილ იქნა თანამედროვე გუთური ტაძრის მარჯვენა გვერდითა ნაგის ქვეშ. ეს იყო სამნავიანი ბაზილიკა გლუვი გადახურვითა და ორი აფსიდით.

XII საუკუნის დასაწყისში ტაძრის ჩრდილოეთ ნაწილს მიაშენეს მცირე ზომის სამლოცველო, დასავლეთიდან კი—სვეტებიანი შესასვლელი.

რომანული ბაზილიკური ტაძარი იდგა XIV საუკუნის შუა წლებამდე, შემდეგ იგი შეცვალეს მონუმენტური გუთური ნაგებობით, რომლის მშენებლობაშიც აქტიური მონაწილეობა მიიღო გამოჩენილმა ჩეხმა არქიტექტორმა და მოქანდაკემ პეტრე პარლერქმა. (1330—1339 წწ.)

ამჟამად ვიტას ტაძარი ჩეხური ნაციონალური არქიტექტურის მშენებელია.

ეს დიდებული ძეგლი იმითაცაა აღსანიშნავი, რომ სხვადასხვა ეპოქებში იმდროინდელი ხუროთმოძღვრებისათვის დამახასიათებელ სახეცვლილებას განიცდიდა, რაც თვალნათლივ წარმოადგენას ქმნის ჩეხური ხუროთმოძღვრების განვითარების ძირითად ხაზზე.



დაახლოებით 1100 წელს, რომანული ბაზილიკის დამთავრების შემდეგ, კრემლში შეუდგნენ დედათა მონასტერთან არსებულ ირჩის (გვანდუბა) ტყეში გადაკეთებასა და გაფართოებას.

პირველწამოწყებული ტაძარი, რომელსაც საფუძველი ჩაეყარა X საუკუნეში მთავარ ბოლესლავის ქალიშვილის მიერ, მცირე ზომის შენობა იყო, რომელიც შემდგომ შევიდა ახალი რომანული ნაგებობის დასავლეთ ნაწილში.

მართალია, 1142 წელს ხანძარმა იგი დააზიანა, მაგრამ აღადგინეს და მიუხედავად ზოგიერთი გვიანდელი გადაკეთებისა, ძირითადად, ადრინდელი სახით მიაღწია ჩვენამდე.

ამ ნაგებობის შემორჩენილი ნაწილები ნათელ წარმოდგენას იძლევა რომანულ სტილზე ჩეხეთის ხუროთმოძღვრებაში.

პრალის სხვა მრავალ ძეგლთა შორის აღსანიშნავია სტრაპოვის მონასტერი, აგებული 1142 წელს და შემდეგში რამდენიმეჯერ გადაკეთებული.

ამჟამად იგი ჩეხოსლოვაკიის დამწერლობის ეროვნულ მუზეუმს აქვს დათმობილი. აქ თანოყრილია ბეჭდური და ხელნაწერების ძვირფასი ფონდები. მათ შორის აღსანიშნავია პუსტიური ომების დროინდელი ლიტერატურა. აქვე უმოღვაწია ჩეხი ხალხის დიდ შვილს—იან პუსს.

პრალის მატერიალური კულტურის ძეგლებიდან აღსანიშნავია ხიდები მდინარე ვლტავაზე, ძველი საცხოვრებელი სახლები და სასახლეები, ებრაელთა ძველი უბანი ე. წ. გეტო, სამხედრო-საფორტიფიკაციო ნაგებობები და სხვა.

ქალაქის მატერიალური კულტურის ძეგლების გაცნობასთან ერთად, გავეცანით ძეგლების მეცნიერული დაცვის საქმესაც, რომელსაც ძირითადად ემსახურება ხელოვნების აკადემია და ისტორიის ძეგლებისა და ბუნების დაცვის ინსტიტუტი.

ხელოვნების აკადემიაში ძეგლთა რესტავრაციას, დაცვასა და პოპულარიზაციას ხელმძღვანელობს გამოჩენილი სპეციალისტი პროფესორი ზოგუსლავ სლანსკი.

აკადემიაში მზადდება რესტავრატორთა კადრები. იგი ყოველწლიურად უშვებს 3 მხატვარ-რესტავრატორსა და 3 არქიტექტორ-რესტავრატორს.

გავეცანით 925-929 წლებში აგებულ წმინდა გიორგის ბაზილიკაში XII-XIII საუკუნის მხატვრობის გაწმენდა-გამაგრებით სამუშაოებს, რომლებიც მაღალკვალიფიციურად სრულდება მხატვარ-რესტავრატორ ირჩი ბლაზეკის უშუალო მონაწილეობითა და ხელმძღვანელობით.

ამრიგად, მოკლე დროში გავეცანით ქ. პრალის ძეგლების დაცვისა და რესტავრაციის საქმეს, რომელიც სოციალისტური მთავრობის მზრუნველობითა და მეცნიერთა დაუღალავი შრომის შედეგად აღორძინების გზაზე დგას.



შეკრება-სემინარი უსკოვში

მომდინარე წლის 10—13 ივნისს ქ. ფსკოვში ჩატარდა რუსურ კულტურის სამინისტროს და ფსკოვის საოლქო დეპუტატების საბჭოს აღმასრულებელი კომიტეტის მიერ მოწვეობილი კულტურის ძეგლთა დაცვის მუშაკთა საოლქო-შორისო შეკრება-სემინარი.

ჩვენი რესპუბლიკიდან შეკრება-სემინარში მონაწილეობას იღებდნენ საქართველოს მეცნიერებათა აკადემიის პრეზიდიუმთან არსებულ კულტურის ძეგლთა დაცვის სამეცნიერო-მეთოდური საბჭოს სწავლული მდივანი მ. დგალი და კულტურის ძეგლთა დაცვისა და რესტავრაციის საქმეთა სამმართველოს სამეცნიერო-სარესტავრაციო საწარმოო სახელისნოს მთავარი არქიტექტორი ნ. ქაფიშვილი.

სემინარის მონაწილეებმა მოისმინეს მრავალი საინტერესო მოხსენება, მათ შორის ისეთიც, სადაც გასუტებული იყო ქაბოის მონაპოვართა ფართოდ დანერგვა სარესტავრაციო საქმეში (ქლასტიკატები, ქვის ნაწილთა შემაკავშირებელი წებოები, ფრესკების გასამაგრებელი ხსნარები და სხვ.)

შეკრების მონაწილენი უშუალოდ ძეგლებზე გაეცნენ ფსკოვის ოლქის სარესტავრაციო-საკონსერვაციო საბუთაოს. აქვე ზღვებოდა მონაწილეთა შორის აზრთა ურთიერთ გაზიარება. სასურველია მთავარი საზონათშორისო შეკრება-სემინარი მოეწიოს ჩვენს რესპუბლიკაშიც.

როგორ ვიცავ მოღინახვს ძეგლს

დაბა საჩხერის ჩრდილოეთით დგას ისტორიული ციხე-სიმაგრე მოღინახე. ციხე აგებულია ზუნებრავად შეტად მოხდენილ ადგილზე და შორიდანვე იპყრობს მწახველის ყურადღებას. მოღინახეს მრავალი ზოტბა და ქება აქვს შესწული. მას თავის თხზულებებში ხშირად იხსენიებს აკაკი წერეთელი. მასზე მრავალი საინტერესო ხალხური თქმულება და გადმოცემა არსებობს. მოღინახე, რომელიც საქართველოს ფეოდალური დაქვემდებარების დროინდელი დიდი თავადის ციხე იყო, თავის დროზე მოველ სიმაგრედ ითვლებოდა. ახლა იგი დაცულია, როგორც ქართული სათავდაცვო ბეროთმომღვრების საფურადღებო ძეგლი.

1938 წლიდან ვუვლი მოღინახეს, რომელსაც აუარებელი დამთვლიერებელი ჰყავს.

სამანქანო გზა რამდენიმე ათეული მეტრით გვერდს უდის ციხის კოშკებებს. ამიტომ მისასვლელი საცალფებო ბილიკის გასაიოლებლად დიდრონი ქვებისაგან გავაკეთე სამას საუბურ-რაინი ქვის კიბე. გაეწმინდე მისასვლელი გზა. ციხის ტერიტორია კეთილმოვაწვე. ამ საქმეში დიდ დახმარებას მიწვევენ საჩხერის მუორე საშუალო სკოლის მოსწავლეები და ძეგლთა დაცვის საზოგადოების წევრები, რომლებიც პერიოდულად აწყობენ შაბათობებს ძველის ტერიტორიის დასუფთავებისათვის.

1962 წ. საქართველოს კულტურის ძეგლთა დაცვის საზოგადოებისა და საქართველოს კომკავშირის (უ.კ.—ს მიერ გამოცხადებულ კონკურსში გამარჯვებისათვის და ძველის მცველად ხანგრძლივი უმწიკლო მუშაობისათვის დამაჯილდოვეს საზოგადოების საპატიო სიგელით.

მოღინახეს ერთნაირი ინტერესით ათვალიერებს ყველა, საბჭოთა თუ უცხოეთიდან ჩამოსული სტუმრები.

ეს როგორც მცველს, დიდ მოვალეობას მაკისრებს ვიყო მოწოდების სიმაღლეზე მოუხდევად ჩემი ხანდაზმულობისა, ახლაც ახალგაზრდული ენერჯით ვწელი და ვიყავ მოღინახეს ძველს.

მცველი ექვთიმე გაბაძე

ვიცავთ კულტურის ძეგლებს

საქართველოს კულტურის ძეგლთა დაცვის საზოგადოების ჭალის საშ. სკოლის პირველადი ორგანიზატორი (საჩხერის რაიონი) თავის რიგებში 270-მდე წევრს აერთიანებს.

ამ რაიონში ბევრი შესანიშნავი კულტურის ძეგლია. მათ შორის სოფ. სბეთის XI საუკუნის



ზედა მაცხოვრის ტაძარი, ჭალის წმინდა გიორგის ეკლესია, რომელშიც დიდი ოსტატობით შექმნილი ფრესკებია.

საზოგადოების წევრების ინიციატივით და კოლმეურნეობის ხელშეწყობის მიზნით ჭალის წმ. გიორგი, რომელიც ამაშიშეთა საგვარეულო ეკლესიას წარმოადგენდა, გასულ წელს შემოიღობა და კეთილმოწყობილ იქნა.

საზოგადოების ჭალის საშუალო სკოლის საბჭოს გვემთავეთ ვათვალისწინებელი აქვს რაიონის კულტურის ძეგლების კარტოგრაფიული რუკის შედგენა. საშუალო სკოლას ადებული აქვს შეფობა ძველთა მოელა-პატრონობაზე. მოსწავლეები დიდი მონდობით ეკადრებიან წმ. გიორგის ეკლესიის ეზოში სანიშნო სისულთავისა და წესრიგის დაცვას. გასულ წელს სამჯერ მოეწყო შაბათობა.

საზოგადოების წევრების მიერ შევრთვილი ექსპონატები გამოფენილია სკოლის მხარეთმცოდნეობის მუზეუმში, სადაც თავმოყრილია სამუშაო და საომარი იარაღები, დაწყებული პალეოლითის ხანიდან, ნუბოზატიკისა და ებრაელების ნიმუშები. მოსწავლეები უწყებენ ძეგლებისადმი მიძღვნილ ხელნაწერ ტურნალს ჭაბუკიძის, ადგენენ ალბომებს.

ამჟამად საზოგადოების წევრები ვმუშაობთ ისეთი ძეგლების აღრიცხვაზე, რომლებიც გამოვლენილი და შესწავლილი არაა. ჩვენივე ძალებით გავაკეთეთ ჭაბუკიძის და შუშის ხეობის ციხისა და ტაძრების მაცდებები. მათი განლაგების სქემები.

ამ სკოლის მოსწავლეები დიდი მონდობით აკრებენ ხალხში გავრცელებულ ფოლკლორულ მასალას ძეგლების შესახებ, იწერენ სოფლის უხუცესთა ნაამბობს.

სოფ. ჭალის საშუალო სკოლის პირველადი ორგანიზაციის დევიზია—კულტურის ძეგლთა დაცვა ყველა მოქალაქის ადამიანური და პატრიოტული ვალია ამასვე ვერნეტავთ ახალგაზრდობას და ამ საქმის წარმატებას ჩვენ საერთო წარმატებად ვთვლით.

საზოგადოების ჭალის საშუალო სკოლის პირველადი ორგანიზაციის თავმჯდომარე, ისტორიის მასწავლებელი **კ. ა. შიძე**

საზოგადოების პრეზიდიუმში

მიმდინარე წლის აპრილში პრეზიდიუმის დაგეგმვით კომისია კ. სობახის, ვ. ცინცაძისა და ა. აფთაძის შემადგენლობით გაცნო ჩვენი საზოგადოების აფხაზეთისა და აჭარის განყოფილებათა მუშაობას. კომისიის მუშაობის შედეგები განიხილა პრეზიდიუმმა ა. წ. 12 ივნისის სხდომაზე.

პრეზიდიუმმა აღნიშნა, რომ აფხაზეთისა და აჭარის განყოფილებებმა უკანასკნელ ხანებში შესამჩნევად გააუმჯობესეს მუშაობა—გაიზარდა საზოგადოების წევრთა რიცხვი, გაიზარდა კულტურის ძეგლთა დაცვის საქმის საღვეწკო პობაგანდა. მოეწყო სამეცნიერო ექსპედიციები ძეგლთა გამოვლენისა და შესწავლის მიზნით, გამოიყა მეგზურები და ბუნებრივი სისტემატურად ქვეყნებზე წერილებზე აფხაზეთის ტერიტორიაზე დაცულ ძეგლთა შესახებ რესპუბლიკურსა და საკავშირო პრესაში, ეწყოზა საზოგადოების წევრთა. განსაკუთრებით კ—პრაველმრიცხვან დამცემებელთა ექსკურსიები ძეგლების დასათვალურებდად, საზოგადოების აჭარისა და აფხაზეთის განყოფილებები დიდ დახმარებას უწვევენ კულტურის ძეგლთა დაცვის სახელმწიფო ორგანოებს თავიანთ ყოველდღიურ მუშაობაში და ა. შ.

პრეზიდიუმმა ამასთანავე აღნიშნა, რომ კულტურის ძეგლთა დაცვის აფხაზეთის განყოფილება კერ კიდევ მოლიანად არ იყენებს თავის შესაძლებლობას ქალაქისა და სოფლის მშრომელთა ჩასაბმელად საზოგადოების მუშაობაში.



საზოგადოების აჭარის განყოფილების მუშაობის გაცნობისას პრეზიდიუმმა ყურადღება მიაქცია ციხისძირის, გონიოსა და თამარის ციხის მდგომარეობას მიღებული დადგენილების თანახმად:

ა) ციხისძირის შენდგობი არქეოლოგიური შესწავლის პარალელურად უნდა წარმოებდეს აღმოჩენილ ნაგებობათა კონსერვაცია, გაუმჯობესდეს ფიქსაცია და ამ საქმეში მონაწილეობა ეთხოვის ქართული ხელოვნების ისტორიის ინსტიტუტს.

ბ) საკუროა კულტურის ძეგლთა დაცვის სამმართველომ დაიწყო ციხისძირის კარიბჭისა და მისი აღმოსავლეთი ნაწილის გათვარება. გამაგრებამდე უნდა აკრძალოს ექსკურსანტთა მიღება.

გ) უნდა აღიძრას საკითხი ლიბონარიუმის შემდგომი შეკრების შესახებ. სათანადო ორგანოებმა უნდა მოუარონ მას, ან არა და—სასწარფოდ აიღონ ხის ნაგებობათა მეტწილად დამაალი და დანგრეული ნაშთები.

ბობათა და შილა. (რ. ჯილარდ-პერის მოხსენება: არქეოლოგიური საგნების გათხრებისა და კონსერვაციის შედეგები. III სექცია).

მოხსენებებში, რომლებიც დაეთმო ქალაქომშენებლობისა და ძველთა დაცვის საკითხებს, მახვილებული იყო ყურადღება ახალი მშენებლობისა და სიძველის ნაშთთა კონსერვაციის, რომლის გადაჭრა არავითარ შემთხვევაში არ უნდა იწვევდეს ძველების დაღუპვა-განადგურებას. ახალი აღმოცენებულია ძველისაგან, უკანასკნელი კი—დღეს მატერიალური საბუთია ჩვენი კულტურის ისტორიის შესწავლის დროს.

საორგანიზაციო საკითხებზე მსჯელობის დროს კენჭის ყრით ერთმანდალად გადაწყდა ჩამოყალიბდეს ინტერნაციონალური ასოციაცია, ანალოგიური იუნესკოსთან არსებულ სამუშეოში ორგანიზაციისა (ი. კ. ო. შ.). ეს ახალი ორგანიზაცია განიხილავს ძველთა დაცვის მეცნიერულ-მეთოდურ საკითხებს, შეეცდება გააერთიანოს დარგობრივად განვითარებული საკითხები და დააწესებს მუშაობის პროგრამას, რომელშიაც დასახული იქნება ძველთა დაცვის საერთაშორისო საკითხები.

კონგრესის მუშაობას ავსებდა გამოფენა, რომელიც შეიცავდა სხვადასხვა ქვეყნებში ძველთა დაცვის მიზნით ჩატარებულ ზოგი სამუშაოს ექსპოზიციას. დიანტურეხებულ პირს გამოფენაზე შეეძლო უფრო დეტალურად განეობოდა და შეესწავლა ესა თუ ის საკითხი. აქ ხდებოდა კონტაქტი ამ დარგის მოღვაწეთა შორის, რასაც დიდი მნიშვნელობა აქვს საერთო საქმის განვითარებაში. ამას კონგრესის ხელმძღვანელი ორგანიზება საგანგებოდ აღნიშნავდნენ. აქვე უნდა ითქვას, რომ კულტურის ძველთა დათვალიერება-გაცნობა საერთოდ ერთ-ერთი საუკეთესო საშუალებაა ხალხთა დამეგობრების საქმეში.

ამავე მიზნებს ემსახურებოდა პროგრამით მომზადებული მოგზაურობა კონგრესამდე და მის შემდეგ, რამაც საშუალება მოგვცა გავცნობოდით უმდიდრესი იტალიური ხელოვნების ძველთა მოვლისა და დაცვის მდგომარეობას.



კულტურის ძველთა დაცვის II მსოფლიო კონგრესის მონაწილენი ვენეციაში, დოკუმების სასახლის წინ.

К Р А Т К О Е С О Д Е Р Ж А Н И Е:

Н. Н. КЕЦХОВЕЛИ

Академик АН ГССР

Новая радость и старая забота

Автор рассказывает о том, что во время своих многочисленных поездок по различным районам Грузии, ему часто приходилось наблюдать, как меняют облик старые села, как они растут, развиваются, благоустраиваются, как проникает новый быт в сельскую жизнь. С другой стороны, автор статьи обращает внимание на то, что наряду с селами, претерпевшими глубокие

преобразования, в горных районах нашей республики можно встретить и отсталые деревни; он говорит также о том, что в наши дни утеряны некоторые древние культурные растения, которыми Грузия славилась в старину; наконец, называет ряд замечательных памятников материальной культуры, нынешнее состояние которых—в отношении охраны и укрепления—оставляет желать лучшего.

Л. З. СУМБАДЗЕ

Архитектор

Грузинский архитектурный фольклор

Автор статьи рассматривает архитектуру народного жилья, характеризует необычайное богатство и разнообразие крестьянского жилого дома в различных провинциях Грузии, обусловленное разными природно-климатическими условиями и социально-историческим развитием этих

провинций; выделяет три основных типа крестьянского жилья—(Восточно-грузинский, западно-грузинский и тип, выработавшийся в горных районах), ставит вопрос о необходимости дальнейшего углубленного научного изучения грузинского архитектурного фольклора зодчими, искусствоведами, этнографами.



Р. Г. ГВЕРДИЦТЕЛИ

Архитектор

Баня из дворцового комплекса царя Ростом

Статья посвящена расчистке и реставрации одного из характерных памятников грузинской архитектуры позднефеодальной эпохи—бани, входившей в дворцовый комплекс, построенный в Тбилиси, на правом берегу Куры, между храмами Анчисхати и Сиони, грузинским царем Ростомом (1632—1658).

В 1795 г., во время вторжения в Тбилиси войск иранского шаха Аги Магомед хана, дворец Ростом был сравнен с землей; уцелела лишь баня, в которой в начале XIX в., после присоединения Грузии к Российской империи, находились монетный двор и пробирная палата. Баня Ростом дошла до наших дней в сильно искаженном

виде. В 1948—49 гг. памятник был частично расчищен и обмерен арх. К. Мелитаури, а прилегающая территория обследована археологом А. Калакбадзе.

В 1958 г., в дни празднования 1500-летия Тбилиси, началось систематическое изучение, расчистка и раскопка, а затем и реставрация памятника, проводившаяся по проекту и под руководством автора статьи. Были выявлены первоначальный план сооружения и второй слой, относящийся к концу XVII столетия, система водоснабжения и отопления бани.

В настоящее время восстановительно-укрепительные работы, в основном, закончены.

Н. И. КАДЕЙШВИЛИ

Архитектор

К вопросу об укрепительных работах в Жалети

Предмет статьи—церковь селитца Жалети, в Тианетском районе Грузинской ССР, в долине р. Норс.

Местоположение древнего Жалети, хорошо известного из многочисленных упоминаний в письменных источниках и являющегося еще с первых веков нашей эры значительным культурным цент-

ром, было установлено лишь в 1949 г. акад. Н. Бердзенишвили. В Жалети сохранилась трехнефная базилика, дошедшая до нас в развалинах. Автор статьи исследовал памятник, датированный им IX—X в. в., и в 1958—1961 гг. провел работы по его расчистке и укреплению. В статье приведены данные по этим работам.

Раскопки в городище Гречи

Статья посвящена раскопкам в городище Гречи, являвшимся столицей восточно-грузинского Кахетинского царства с конца XV столетия до начала XVII, когда Кахетия была разорена, а город Гречи разрушен иранским шахом Аббасом I.

В Гречи сохранились значительные памятники грузинской церковной и гражданской архитектуры XVI в.—храм Архангелов 1565 г.,

построенный царем Леваном, развалины царских покоев, городской бани, рынка.

В 1963 г. Гос. музей Грузии и.м. С. Джанашиа приступил к археологическому изучению городища, которое ставит своей целью раскопание и установление плана города, расчистку важнейших городских объектов.

Работы производятся под руководством автора статьи.

Г. А. ЛОМТАТИДЗЕ

Археолог, старший научный сотрудник Института истории им. акад. Н. Джавахишвили АН СССР

Археологические памятники и наши строители

Автор рассказывает о той неоценимой помощи, которую оказывают археологам руководители различных организаций и крупных строек при обнаружении, во время строительства, памятников старины.

Благодаря их высокоосознанному отношению к делу, сохра-

нено немало замечательных произведений искусства.

В статье перечислены наиболее характерные примеры и названы лица, активно содействовавшие, в течение последних лет, археологическим работам и охране памятников.

Проф. В. БЕРИДЗЕ

Зам. директора Института истории грузинского искусства

Храму Кумурдо—1000 лет

В статье даны сведения об одном из самых замечательных памятников грузинской архитектуры эпохи зрелого средневековья, храме в сел. Кумурдо, Ахал-

калакского района, фундамент которого, согласно надписи, заложен в 964 году, „месяца мая, в день субботний.“ Та же надпись сообщает, что храм был пост-



роен в царствование Леона, по почину епископа Иоанна, и что мастером-зодчим был Сакоцари. В XI в. к храму с южной стороны была пристроена арочная галерея.

Храм имеет своеобразный план: внутри, вокруг подкупольного пространства, расположены пять глубоких абсид, открытых к центру. Западная часть была прямоугольной. Снаружи очертание плана — крестообразное. Декор фаса-

додов, облицованный разноцветными квадратами, отличается многообразием и блестящим мастерством исполнения (это — рельефы по камню орнаменты окопных наличников, и т. д.). Хотя памятник дошел до нас в развалинах (купол и своды обвалились, вся западная часть переделана и изуродована), он сохраняет редкую силу эмоционального воздействия — это совершенное, в художественном отношении, произведение искусства.

М. К. ДВАЛИ

Кандидат искусствоведения

Материалы о памятниках грузинской культуры в архивах Москвы и Ленинграда

Статья содержит данные об обмерных чертежах памятников грузинской архитектуры, о зарисовках и описаниях, исполненных на протяжении XIX в. и хранящихся в фондах Академии художеств, Гос. русского музея и Филмала Института востоковедения в Ленинграде, московского Музея архитектуры, Центра-

ного гос. военно-исторического архива и др... Автор приводит несколько примеров (зарисовки и копии надписей из Манглиси, обмеры Пицунды, исполненные в 1856 г. до основательного ремонта, изуродовавшего памятник, зарисовка портика храма Баграта), показывающих значение этих материалов для научного изучения грузинского зодчества.

И. Д. ЗАКАРИАШВИЛИ

Историк, инспектор Грузинского общества охраны памятников культуры

У памятников культуры Чехословакии (Прага)

Автор статьи делится своими впечатлениями о путешествии по Чехословакии в 1963 г., в составе делегации, командированной Грузинским обществом охраны

памятников культуры, с целью ознакомления с памятниками материальной культуры, с делом из научной охраны и реставрации.



ნაკო ეცხოველი—ახალ სახარული და ძველ დარღა	
И. И. Кецохели—Новая радость и старая работа	
ლონგინოზ სუმბაძე—ქართული ხუროთმოძღვრული ფოლკლორი	6
Л. З. Сумбадзе—Грузинский архитектурный фольклор	
ძველთა მეცნიერული დაცვა-ადგენის პრაქტიკა На практике научной охраны и восстановления памятников	
რუსლან გვერდწითელი—როსტომ მეფის სასახლის აბანი	11
Р. Г. Гвердцители—Бани на дворцового комплекса царя Ростом	
ნიკოლოზ ქაღვიშვალი—ჯალეთის დაცვითი სამუშაოების საკითხისათვის	15
И. И. Кадейшвили—К вопросу об укрепительных работах в Джалети	
პარმენ ზაქარაია—გრემის არქეოლოგიური გათხრება	19
И. И. Захария—Раскопки в городище Грени	
გიორგი ლომთათიძე—არქეოლოგიური ძეგლები და ჩუნი გონიერი მშენებლები	21
Г. А. Ломтатидзе—Археологические памятники и наши строители	
ვახტანგ ბერიძე—კუმურდოს ტაძარს 1000 წელი შეუსრულდა	25
В. В. Беридзе—Храму Кумурдо—1000 лет	
ზღაღაია დვალი—მასალები ქართული კულტურის ძეგლებს შესახებ მოსკოვისა და ლენინგრადის არქივებში	28
М. К. Двали—Материалы о памятниках грузинской культуры в архивах Москвы и Ленинграда	
ირაკლი ზაქარიაშვილი—ჩეხოსლოვაკიის კულტურის ძეგლებთან	32
И. Д. Захарияшвили—У памятников культуры Чехословакии	
ქ რ ი ნ ი კ ა	35
Х р о н и к а	
Краткое содержание	39

მ 1/334.



Грузинское общество охраны памятников культуры

Серия «Памятники материальной культуры»
Выходит на общественных началах

ДРУЗЬЯ ПАМЯТНИКОВ КУЛЬТУРЫ

Сборник второй

(На грузинском языке)

სერიის რედაქტორი თ. ბუბანიძე
რედაქტორი ვ. ბერიძე

ყდა მერაბ ბერძენიშვილისა
ტიქრედაქტორი გ. ამაშუკელი
კორექტორი ი. წიკლაური

ფერადი ფოტო-ილუსტრაციები დაბეჭდილია ფერადი
ბეჭდვის სტამბაში.

გადაეცა წარმოებას 29/VI 64 წ. ხელმოწერილია დასაბეჭდად 17/VIII 64 წ.
ნაბეჭდ თაბახთა რაოდენობა 4.27, ანაწილობის ზომა 7x11,5
ქაღალდის ზომა 70X108 1 16

ფასი 72 კპ.
Цена 72 коп.

საქართველოს თეატრალური საზ.-ის სტამბა. თბილისი, გორკის ქ. № 3

Типография театрального Общества Грузии, Тбилиси, ул. Горького №3

შეკვეთა 2416

უფ 02322

ტირაჟი 1508

31/334.



Грузинское общество охраны памятников культуры

Серия «Памятники материальной культуры»

Выходит на общественных началах

ДРУЗЬЯ ПАМЯТНИКОВ КУЛЬТУРЫ

Сборник второй

(На грузинском языке)

სერიის რედაქტორი თ. ბუბანიძე

რედაქტორი ვ. ბიბიძე

ყდა შერაბ ბერძენიშვილისა

ტიქრედაქტორი გ. ამაშუკელი

კორექტორი ი. წიკლაური

ფერადი ფოტო-ილუსტრაციები დაბეჭდილია ფერადი
ბეჭდვის სტამბაში.

ვადაცა წარმოებას 29|VI 64 წ. ხელმოწერილია დასაბეჭდად 17|VIII 64 წ.

ნაბეჭდ თაბახთა რაოდენობა 4,27, ანაწეობის ზომა 7x11,5

ქალაქის ზომა 70X108 1 16

ფასი 72 კაპ.
Цена 72 коп.

საქართველოს თეატრალური საზ.-ის სტამბა. თბილისი, გორკის ქ. № 3

Типография театрального Общества Грузии, Тбилиси, ул. Горького №3

შეკვეთა 2416

უე 02322

ტირაჟი 1500

