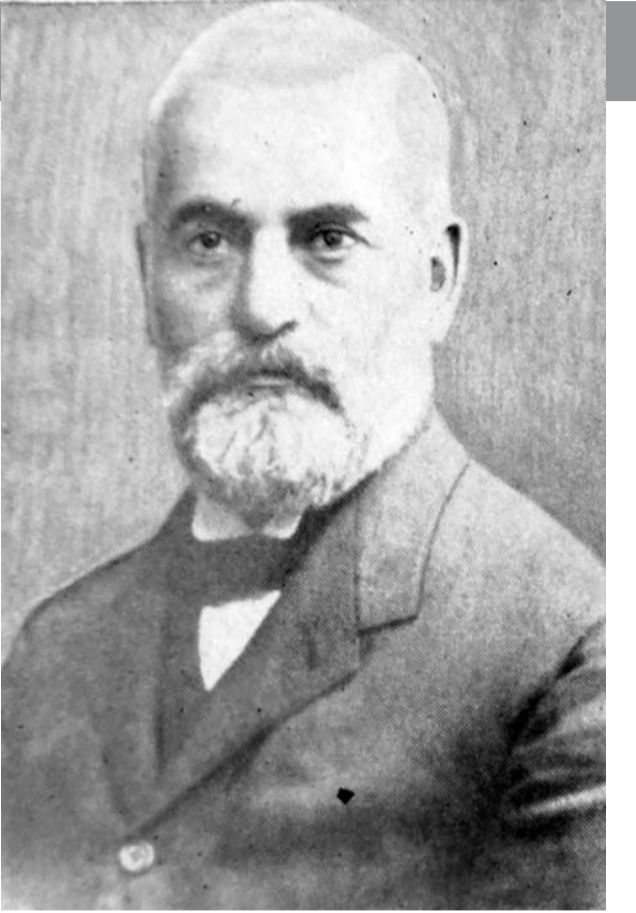


პეტრე მელიქიშვილი

ერთი საუკუნის განმავლობაში უნივერსიტეტის რექტორების პატივი 33 პიროვნებას ხვდა წილად. კომუნისტური რეჟიმის პირობებში ყველა მათგანი პარტიის ცკ-ს ბრძანებით იკავებდა ამ საპატიო პოსტს და დამნიშვნელის ნება-სურვილის აღმსრულებლისა და მისი კურსის ერთგული გამგებების მოვალეობას კისრულობდა. ამ პიროვნებები კი, უნივერსიტეტის რექტორთა უმრავლესობა შეაქლო, ღირსეულად ეტარებინა ეს უმძიმესი ტვირთი და მაქსიმალურად გამოეყენებინა მისი პოტენციური როგორც ზოგადად ფუნდამენტური, ისე მეცნიერების ეროვნული დარგების გასაპოტენციალად.



ქოს ოქმებში ასეა აღწერილი: სხდომას თავმჯდომარეობდა ჯერ ივანე ჯავახიშვილი, შემდეგ ექვთიმე თაყაიშვილი.

ივანე ჯავახიშვილი პროფესორთა საბჭოს აცნობა, რომ სხდომა მოწვეულია სასწრაფო წესით, რადგან 11 ოქტომბერს, ნაშუადღევს, ადგილი ჰქონდა ინციდენტს უნივერსიტეტის რექტორს, პეტრე მელიქიშვილსა და პროფესორ ანდრია რაზმაძეს შორის. გაიმართა აზრთა გაცვლა-გამოცვლა, რის შემდეგაც პროფესორთა საბჭომ დაადგინა:

„1. პროფესორთა საბჭო ღრმა მწუხარებას გამოთქვამს ინციდენტის გამო, რომელიც მოხდა 11 ოქტომბერს რექტორს, დამსახურებულ პროფესორ პეტრე მელიქიშვილსა და სამათემატიკო-საბუნებისმეტყველო ფაკულტეტის დეკანს, ანდრია რაზმაძეს შორის და ჰგმობს მათ საქციელს.

2. დამსახურებული პროფესორი პ. მელიქიშვილი: ა) განთავისუფლებულ იქნეს, თანახმად შემოტანილი თხოვნისა, რექტორის თანამდებობიდან, ხოლო უარი ეთქვას მას პროფესორის მოვალეობიდან განთავისუფლებაზე. 3. წინადადება მიეცეს პროფ. ა. რაზმაძეს, თხოვნა შემოიტანოს, რათა განთავისუფლებული იყოს დეკანის თანამდებობიდან“ (ოქმს ხელს აწერენ: ივ. ჯავახიშვილი, ა. ბენაშვილი, დ. უზნაძე, ს. ამირჯიანი, ა. შანიძე, ვ. მოსევილი, გ. ახვლედიანი, ი. მოსევილი, ი. თიკანაძე, ს. ქურდიანი).

პეტრე მელიქიშვილი ამის შემდეგ მთელი დარჩენილი ცხოვრება მოანდომა ქიმიის დარგის განვითარებასა და სრულყოფას საქართველოში. ბოლო წლებში მუშაობდა ორგანული ქიმიის კათედრაზე, ამავე დროს სათავეში ედგა უნივერსიტეტში ახლად დაარსებულ სასოფლო-სამეურნეო ფაკულტეტს.

მიუხედავად სოლიდური ასაკისა, პეტრე მელიქიშვილი აქტიურ პედაგოგიურ და საზოგადოებრივ მოღვაწეობას ეწეოდა: კითხულობდა ლექციებს ორგანულ და არაორგანულ ქიმიის, ხელმძღვანელობდა სტუდენტებს, ამზადებდა მომავალ ქიმიკოსებს, მონაწილეობდა სამეცნიერო საზოგადოების დაარსებაში, მოხსენებებით გამოდიოდა სხვადასხვა სამეცნიერო კონფერენციასა თუ ყრილობაზე, სადაც განსაკუთრებით გამოკვეთდა საქართველოში სოფლის მეურნეობის პროდუქტებისა და ბუნებრივი სიმდიდრეების რაციონალურად გამოყენების აუცილებლობას.

პეტრე მელიქიშვილის სამეცნიერო ინტერესების სფერო იყო: არაორგანული ქიმიაში – არაორგანული პეროქსიდების სინთეზი და თვისებები, ზემოქანების სინთეზი და თვისებები; ორგანულ ქიმიამი – გლიციდური მჟავების ქიმია (ნაერთთა ახალი კლასი), აკრილის მჟავების ქიმია; მეტეორიტების ქიმია და აგროქიმია (სოფლის მეურნეობის პროდუქტების კვლევა).

პეტრე მელიქიშვილის მოწაფეები იყვნენ ცნობილი მეცნიერები: ნიკოლოზ ზელინსკი, პისარევესკი, ზოგატსკი (რუსეთში), ნინო ციციშვილი, რუსუდანი ნიკოლაძე, მეტი ბეჟია და შალვა ცინცაძე, უნიჭიერესი ახალგაზრდა ქართველი მეცნიერი, რომელიც XX საუკუნის 30-იანი წლების რეპრესიებს შეეწირა (საქართველოში).

პეტრე მელიქიშვილის მოღვაწეობის და ხსოვნის უკვადასაყოფად საქართველოს მეცნიერებათა ეროვნულ აკადემიაში არსებობს მისი სახელობის პრემია, თბილისში – მისი სახელობის ქუჩა, თბილისის სახელმწიფო უნივერსიტეტში – პეტრე მელიქიშვილის სახელობის სტიპენდია, აუდიტორია და კაბინეტ-ბიბლიოთეკა.

უნივერსიტეტის პირველი რექტორის სამუშაო მაგიდა და პირადი ნივთები ინახება თბილისის სახელმწიფო უნივერსიტეტის მუზეუმში.

მომამზადა ანა ფირცხალაიშვილმა

1918 წლის 8 თებერვალს, ივანე ჯავახიშვილის წინადადებით, თსუ-ს პირველ რექტორად ერთხმად აირჩიეს მსოფლიოში ცნობილი ქართველი მეცნიერი პეტრე მელიქიშვილი. ეს იყო საუკეთესო არჩევანი!

პეტრე მელიქიშვილი დაიბადა 1850 წლის 11 ივლისს თბილისში, განათლებული, ქართული ტრადიციების მქონე ოჯახში, სადაც არაერთხელ შეკრებილან ილია ჭავჭავაძე, აკაკი წერეთელი, ნიკო ნიკოლაძე, ბესარიონ და ნიკო ლოლობერიძეები, გიორგი წერეთელი, სერგეი მესხი და სხვ. 10 წლისა თბილისის პირველ გიმნაზიას მიაბარეს, სადაც წარჩინებული სწავლით გამოირჩეოდა, 1869 წელს ოდესის უნივერსიტეტში განაგრძო სწავლა ფიზიკა-მათემატიკის ფაკულტეტის საბუნებისმეტყველო განყოფილებაზე, სადაც მოღვაწეობდნენ იმ დროისთვის დემოკრატიული იდეებით აღჭურვილი პროფესორები. 1872 წელს (ექსტერნის წესით) წარჩინებით ამთავრებს უნივერსიტეტს. 1873 წელს გამოქვეყნდა მისი პირველი სამეცნიერო ნაშრომი. მალე გაიგზავნა საზღვარგარეთ და 1875 წელს უკვე ოდესის უნივერსიტეტში იკვლევდა ორგანული მუყავების სინთეზსა და ფიზიკურ-ქიმიურ თვისებებს. 1884 წელს აგრარული კათედრის დოცენტი, 1 წლის შემდეგ დაიცვა სადოქტორო დისერტაცია და დაამტკიცეს თეორიული ქიმიის კათედრის პროფესორად.

ქართული უნივერსიტეტის სახეიმი გახსნაზე, უნივერსიტეტის მნიშვნელობაზე საუბრისას, პეტრე მელიქიშვილმა ისაუბრა იმ დიდი ამოცანების შესახებ, რომელიც ქართულმა მეცნიერებამ უნდა შეასრულოს ერის ცხოვრებაში, თუ რა დაუოკებელი ადამიანის სწრაფვა სულიერი ცხოვრებისადმი, მეცნიერებისადმი, რომ თვით „სასტიკ, არსებობისთვის საშიშ დროსაც, როგორც ცალკეული პირები, ისე მთელი ხალხი ისწრაფვის ინტენსიურ მოღვაწეობას, განსაკუთრებით სულიერ სფეროში“... „ჩვენ დღეს განვიცდით მძიმე წუთებს, ჩვენს არსებობას საფრთხე ემუქრება. ამისდა მიუხედავად, ჩვენ გვაქვს მოთხოვნილება შემოქმედებისა და აღმშენებლობის. ჩვენ, ქართველები, მცირე ხალხი ვართ, არ ვთამამდებით შევადაროთ საკუთარი თავი დიდ ხალხებს. ჩვენი სწრაფვაც ასევე მოკრძალებულია, ჩვენ გვსურს იმ ენაზე, რომელზედაც პირველად გავიგონეთ დედის აღერსი და პირველად ავლაპარაკეთ, მოვისმინეთ მეცნიერული ჭეშმარიტებანი და ის ჭეშმარიტარული პრინციპები, რომლებიც ნამდვილი კულტურის საფუძვლებია. ჩვენ ვაფუძნებთ ქართულ უნივერსიტეტს იმისათვის, რომ საშუალება მიეცეთ ჩვენს ხალხს მშობლიურ ენაზე გაეცნოს და აითვისოს მეცნიერული ჭეშმარიტების საწყისები და აგრეთვე საშუალება მიეცეთ ჩვენს მეცნიერულ ძალებს შეისწავლონ ჩვენი სამშობლო – საქართველო და კავკასია“.

ამავე სიტყვაში პეტრე მელიქიშვილმა გაიხსენა გერმანიაში ყოფნის დროს მისი შეხვედრა ცნობილ ავსტრიელ ლინგვისტ მუხარდტთან, რომელსაც უთქვამს – ქიმიას ხო ისე დაეცემა სწავლობს მსოფლიოში, რატომ არ იკვლევ უმდიდრესი ქართული ენის ბუნებას? ამ სიტყვების მომხდომიდან დასჭირდა პეტრე მელიქიშვილს იმის დასადასტურებლად, რომ უნივერსიტეტის მუშაობას ჭეშმარიტარული მეცნიერებები უნდა დასდებოდა საფუძვლად, მასთან ერთად კი განვიტოვებულყოფილი საბუნებისმეტყველო-სამათემატიკო მეცნიერებები, რაც, თავის მხრივ, ხელს შეუწყობდა კავკასიის ბუნებრივი სიმდიდრეების შესწავლას და მათემატიკის, ფიზიკის, გეოლოგიის, ქიმიის დარგების განვითარებას საქართველოში.

პეტრე მელიქიშვილი სულ მხოლოდ წელიწადნახევარი იყო უნივერსიტეტის რექტორი. ამ ხნის განმავლობაში, როგორც უნივერსიტეტის პროფესორთა საბჭოს ოქმები იუწყება, უნივერსიტეტმა არაერთი ნაბიჯი გადადგა პირველი ქართული უმაღლესი სასწავლებლის სრულყოფისათვის: მიიწვიეს არაერთი ცნობილი მეცნიერი ლექციების ნასაკითხად (პირველ სემესტრში უნივერსიტეტში ლექციებს კითხულობდნენ: იოსებ ყიფშიძე, კორნელი კეკელიძე, დიმიტრი უზნაძე, ფილიპე გოგიჩაიშვილი, შალვა ნუცუბიძე, გიორგი ახვლედიანი, აკაკი შანიძე, იუსტინე აბულაძე, ე. ორბელიანი, ილია ყიფშიძე, ვანდა ლამბაშიძე). დაადგინეს, რომ უნივერსიტეტში სწავლა შეეძლო ნებისმიერ მოქალაქეს, განურჩევლად ეროვნების, სქესის და რელიგიური აღმსარებლობისა, დაამტკიცეს ბეჭედი, შეიმუშავეს სასწავლო გეგმები, საფუძველი ჩაუყარეს ახალი ფაკულტეტების დაარსებას, ხელი შეუწყვეს არა ერთი სამეცნიერო დისციპლინის განვითარებას. ყველა ის დიდი სამეცნიერო-საგანმანათლებლო საქმე, რაც თბილისის უნივერსიტეტში 1918-19 წლებში მიმდინარეობდა, ხორციელდებოდა უნივერსიტეტის პირველი რექტორის – პეტრე მელიქიშვილის მხარდაჭერითა და ზოგჯერ უშუალო ინიციატივით.

1918 წლის 31 მარტს, თბილისის უნივერსიტეტის რექტორის, პეტრე მელიქიშვილის სახელზე მოვიდა ჩრდილოეთ ოსეთის სამოსწავლო საბჭოს წერილი, რომელშიც იყო მილოცვა პირველი ქართული უნივერსიტეტის გახსნის თაობაზე.

საბჭო ასევე კითხულობდა – შეეძლოთ თუ არა ოსებს განათლება მიეღოთ თბილისის უნივერსიტეტში. უნივერსიტეტის პროფესორთა საბჭოს მიერ მოწონებულ პასუხში, რომელსაც პეტრე მელიქიშვილი აწერდა ხელს, ნათქვამია: „ლექციები იკითხება ქართულ ენაზე. უნივერსიტეტში მიიღებიან ორივე სქესის პირები საშუალო განათლებით, განურჩევლად ეროვნებისა და სარწმუნოებისა“, – წერილი მთავრდება იმის აღნიშვნით, რომ „მიღებულია ღონისძიებანი მთიულეთის ენის სწავლებისათვის, უპირატესად კი ოსური ენის სწავლებისათვის“.

პეტრე მელიქიშვილი, ცხადია, უპირველესად, ცდილობდა ქიმიის დარგის განვითარებას, რასაც უდავოდ ხელი შეუწყობდა იმან, რომ 1918 წელს თბილისის სახელმწიფო უნივერსიტეტში დაარსდა ქიმიის კათედრა, ხოლო 1919 წელს, მინის სახალხო კომისარიატისა და წყლის მეურნეობის სამმართველოს ხაზით – არაორგანული და ორგანული ქიმიის ლაბორატორიები.

მისივე დამსახურებად უნდა ჩაითვალოს, რომ საქართველოში საფუძველი ჩაეყარა აგრონომიული ქიმიის დამოუკიდებელ დისციპლინად არსებობას (ზოგადად პეტრე მელიქიშვილი ითვლებოდა აგროქიმიური დარგის კარგ ორგანიზატორად).

დრო, როცა პეტრე მელიქიშვილს უნივერსიტეტის რექტორობა მოუწია, საქართველოსთვის მეტად მძიმე იყო. ამ პერიოდში გამწვავდა სამხედრო-პოლიტიკური ვითარება და თბილისს ოსმალეთის მხრიდან ოკუპაციის საფრთხე ემუქრა (2 აპრილს ოსმალებმა დაიკავეს ბათუმი).

პეტრე მელიქიშვილმა და პროფესორთა საბჭოს 8 წევრმა (ივანე ჯავახიშვილი, ექვთიმე თაყაიშვილი, კორნელი კეკელიძე, ფილიპე გოგიჩაიშვილი, აკაკი შანიძე, შალვა ნუცუბიძე, გიორგი ახვლედიანი, იოსებ ყიფშიძე), 1918 წლის 3 აპრილს, გამოიტანეს დადგენილება – „არ დაიკეტოს უნივერსიტეტი, ლექციების კითხვა გაგრძელდეს. იმ სტუდენტთა და მსმენელთათვის რომლებიც ომში წავლენ, გამოტოვებული ლექციები განმეორებულ იქნეს“. ამავე დროს რექტორმა გამოსცა დადგენილება, რომ გაძლიერდეს უნივერსიტეტის დაცვა: „ეთხოვოს ვისაც ჯერ არს – დაყენებულ იქნეს საიმედო დარაჯები და ყოველგვარი ზომები იქნას მიღებული, რომ საომარ ასპარეზობად არ გახდეს უნივერსიტეტისა და მუზეუმის ახლომახლო მიდამოები. საშიშროების მოახლოების დროს პროფესორები უნივერსიტეტის შენობაში უნდა დარჩნენ და ხელი შეუწყონ მის დაცვას“. ეს დადგენილება არის უნივერსიტეტისა და ქართული საქმისადმი ერთგულების დადასტურება და იმის მაგალითი, რომ უნივერსიტეტი, მართლაც, ხელშეუხებელი და წმინდა ტაძარი იყო არა მხოლოდ მისი შემქმნელებისთვის, არამედ მთელი ქართული საზოგადოებისთვის, რომელიც აღფრთოვანებაში მოვიდა ამ განცხადებით. მართლაც, უნივერსიტეტის პროფესორებს ამ პერიოდში არათუ ლექციების კითხვა არ შეუწყვეტიათ, ხელიც არ შეუშლიათ სამეცნიერო-კვლევითი საქმიანობისთვის.

1918 წლის 5 თებერვალს (ძვ. სტილით), უნივერსიტეტის პროფესორთა საბჭომ, პეტრე მელიქიშვილის თავმჯდომარეობით, დაამტკიცა უნივერსიტეტის ბეჭედი (მხატვარმა დიმიტრი შვეარდნაძემ წარადგინა სამი ნიმუში, რომელთაგან ერთი დამტკიცდა. მასზე გამოსახული იყო შველი, რომელიც ძუძუს აწოვებს ნუკრს. აქ შველი მასაზრდოებელი დედის – Alma Mater-ის იდეას გამოხატავს. ბეჭედს ირგვლივ შემოვლებული ჰქონდა ტრადიციული არშია – ბალთები. სწორედ ამ ბეჭდის ესკიზებით შეიქმნა შემდგომ უნივერსიტეტის გერბიც).

„პეტრე მელიქიშვილი, მიუხედავად იმისა, რომ 50 წელზე მეტი ცხოვრობდა რუსეთში და მშობლიური ენა დავიწყებულა ჰქონდა, ლექციებს მაინც ქართულ ენაზე კითხულობდა... ქართულად ნაკითხული ლექციები ქიმიამი – ეს იყო ქიმიური ტერმინოლოგიის პირველი წყარო. დღეს ჩვენ პეტრე მელიქიშვილს უნდა ვუმადლოდეთ ქართულ ენაზე ქიმიური ტერმინოლოგიის შექმნას“ – წერდა ცნობილი ქართველი მეცნიერი-ქიმიკოსი ივანე გვერდნითელი თავის წიგნში „პეტრე გრიგოლის ძე მელიქიშვილი – ცხოვრება და მოღვაწეობა“ (1975წ. გვ.12).

უნდა ითქვას, რომ პეტრე მელიქიშვილს რექტორის თანამდებობაზე მუშაობის დროს ხელფასი არასოდეს აუღია.

1919 წლის ოქტომბერში უნივერსიტეტში სამწუხარო ფაქტი მოხდა. იმის გამო, რომ პეტრე მელიქიშვილსა და სამათემატიკო-საბუნებისმეტყველო ფაკულტეტის დეკანს, ანდრია რაზმაძეს შორის უსიამოვნო საუბარი გაიმართა (გადმოცემით, ანდრია რაზმაძემ პ. მელიქიშვილის ბოლოდროინდელი სამეცნიერო კვლევები სათანადოდ არ შეაფასა), პეტრე მელიქიშვილმა პროფესორთა საბჭოს რექტორის პოზიციიდან და პროფესორობიდან გაათავისუფლების თხოვნით მიმართა.

სხდომა, რომელმაც პეტრე მელიქიშვილის განცხადება გადადგომის თაობაზე დააკმაყოფილა, პროფესორთა საბ-

მასწავლებლის ეროვნული ჯილდო – საუკეთესო მექანიზმი პროფესიის პოპულარიზაციისთვის

ლალი ჯელაძე

„მასწავლებლის ეროვნული ჯილდო 2018“-ის რეგისტრაციის დაწყება 1 მარტს, ოფიციალურ ღონისძიებაზე გამოცხადდა. მასწავლებლის ეროვნული ჯილდო გლობალური კამპანიის ნაწილია, რომელიც საქართველოში, 2017 წელს, „კოალიცია განათლება ყველასთვის საქართველოს“ ინიციატივითა და მასწავლებელთა პროფესიული განვითარების ეროვნულ ცენტრთან პარტნიორობით, დაარსდა. ჯილდო მიზნად ისახავს პროფესიის პოპულარიზაციასა და პრესტიჟის ზრდას, წარმატებული მასწავლებლების გამოვლენასა და საზოგადოებისათვის მათი საქმიანობის გაცნობას.

მასწავლებელთა პროფესიული განვითარების ეროვნული ცენტრის დირექტორი გიორგი მაჩაბელი მიიჩნევს, რომ ეს კონკურსი საუკეთესო მექანიზმი მასწავლებლის პროფესიის პოპულარიზაციისთვის, რაც პირველმა წელმა უკვე დაამტკიცა. „ძალიან სასიამოვნოა, რომ წელ-წელა ეროვნული ჯილდო პოპულარიზაციას იკრებს და უფრო მეტი მასწავლებელი ინტერესდება კონკურსით. წელს სკოლებსა და კოლეჯებს შეეძლებათ კანდიდატურების წარმოდგენა და იმედი გვაქვს, წლებიდან კანდიდატი უკვე საერთაშორისო მასშტაბზე გავა და გლობალურ ფორუმში ჩაერთვება, რადგან ჩვენი კონკურსი სწორედ ამ გლობალური კონკურსის ნაწილია. ველოდებით, რაც შეიძლება მეტ მასწავლებელს და იმედი, 2018 წლის ეროვნული ჯილდო საუკეთესო მასწავლებლების ახალი სახეებით დაგვამახსოვრდება.“

კონკურსს, მასწავლებლების მხრიდან, ძალიან პოზიტიური გამოხმაურებები აქვს, ჩვენ ამის კვლევაც გავაჩნია და ძალიან საინტერესო შედეგები მივიღეთ, ბევრი მხარდამჭერიც ჰყავს. სასიამოვნოა, რომ პროცესი პოპულარული ხდება და იმედი გვაქვს, კიდევ უფრო დაიხვეწება და გაუმჯობესდება.“ – ამბობს გიორგი მაჩაბელი.

2018 წლის მასწავლებლის ეროვნულ ჯილდოს ნებსებში მცირე სიახლეა.

მონაწილეობის უფლება ყველა მოქმედ მასწავლებელს აქვს, რომელიც საჯარო ან კერძო ავტორიზებულ ზოგადსაგანმანათლებლო სასწავლო დაწესებულებაში ასწავლის. კონკურსის ორგანიზატორები აცხადებენ, რომ გათვალისწინეს მასწავლებლების უკუკავშირება და ამიტომ წელს დამატებით ნომინაციის ელემენტი, რომელიც სკოლებს საშუალებას მისცემს, წარადგინონ თავიანთი მასწავლებელი ან მასწავლებლები.

უცვლელია კონკურსის 5 კრიტერიუმი: 1. მოსწავლეების სწავლის შედეგების დინამიკა – გაუმჯობესება; 2. ინოვაციური და ეფექტური მიდგომების გამოყენება სწავლების პროცესში; 3. ღირებულებითი სწავლების გამოყენება; 4. სამოქალაქო აქტივობა და საზოგადოებრივი ალიარება; 5. პროფესიული განვითარება და გამოცდილების გაზიარება.

მიერე სიახლეა პროცესთან დაკავშირებით: მეორე ეტაპზე, როცა ფიური ქულბრივად შეაფასებს აპლიკანტებს, უმაღლესი ქულების მქონე მასწავლებლებს დამატებით მოეთხოვებათ მოკლე ვიდეოს წარმოდგენა, სადაც იმ ძირითად არგუმენტებზე ისაუბრებენ, თუ რატომ უნდა მოხდენენ საუკეთესო ათეულში.

კონკურსის მონაწილეთა შეფასება საზოგადოებრივ საწყისებზე დაფუძნებული ფიურის მიერ ხორციელდება. წელს აქაც გარკვეული სიახლეებია. ფიურის 4 ახალი წევრი ეყოლება: მწერალი – გიორგი კეკელიძე, ჟურნალისტი – ლიკა ზაკაშვილი, ფსიქოლოგი – მიაა ცირაძე, ზრდასრულია განათლების სპეციალისტი, ტრენერი – პავლე თვალაშვილი.

კოალიციის გამგეობის თავმჯდომარე ირინა ხანთაძე ამბობს: „პირველმა წელმა თვალსაჩინოდ აჩვენა, რომ პროექტი გავრცელდება იმსახურებს და მიხარია, რომ დღეს ვაცხადებთ მასწავლებლის ეროვნული ჯილდოს 2018 წლის კამპანიის დაწყებას. შეიძლება ითქვას, რომ ეს მისალოცი საქმეა თითოეული ჩვენგანისთვის. 2017-მა წელმა ისიც დაგვანახა, რომ სკოლის ლიდერს მნიშვნელოვანი როლი ეკისრება ნახალისოს და მასწავლებლებს მსგავს კონკურსებში ჩართვის მოტივაცია შეუქმნას, ჩაერთოს მსგავს კონკურსებში. ამიტომ გადაწყვიტეთ, წელს უფრო აქტიურად ვიურთიერთოთ სკოლის დირექტორებთან და უფრო მეტად ჩაერთოთ ამ პროცესში. მთავარი ცვლილება წარმდგენის ფუნქციის დამატებაა. წინა წელს მხოლოდ თვითონინაციით შეეძლო მასწავლებელს წარდგენა. წელს სკოლებს მიეცემა შესაძლებლობა, წარადგინონ თავიანთი რჩეული მასწავლებელი ან მასწავლებლები. სკოლა შეზღუდული არ არის რაოდენობაში, მას შეუძლია რამდენიმე კანდიდატი წარადგინოს. ვფიქრობთ, ძალიან მნიშვნელოვანი ცვლილებაა, რადგან, როგორც წინა წლის გამოცდილებამ გვიჩვენა, ბევრი პედაგოგი სწორედ თავიანთი დირექტორების ნახალისებით ჩაერთო კონკურსში. სკოლის ლიდერის მხრიდან ასეთი მოტივაციის შექმნას, დამეთანხმებით, დიდი მნიშვნელობა ენიჭება. სწორედ ამის გათვალისწინებით გადაწყვიტეთ, რომ ეს ცვლილება შეგვეტანა ეროვნულ ჯილდოში. თუმცა, შარშანვე ვფიქრობდით, რომ წარდგენის კომპონენტი დაგვემატებინა კონკურსის პირობებისთვის. მცირე ცვლილება შეეხო კონკურსში გამოვლენილ საუკეთესო ათეულის კანდიდატებს. მათ ჯილდოს ადმინისტრაცია დაუკავშირდება და მოსთხოვს კონკურსის მსვლელობისას მცირე ვიდეოების წარმოდგენას, რომლითაც საკუთარი თავის ვიდეოპრეზენტაციას მოახდენენ. ვფიქრობთ, განხილვის პროცესში, ფიურისთვის, ეს ვიდეოები კი-



დეე ერთი დამატებითი წყარო იქნება.

როცა სკოლა კანდიდატს წარადგენს, მისგან დადასტურების წერილი გვჭირდება, რომ ეს ადამიანი ნამდვილად სკოლის მიერ წარდგენილი კანდიდატია. გარდა ამისა, წარმდგენმა სკოლებმა უნდა აღწერონ, რატომ მიიჩნევენ კონკრეტულ პიროვნებას კონკურსში მონაწილეობისთვის შესაფერის კანდიდატად. თუმცა, საკონკურსო აპლიკაცია თავად მასწავლებელმა უნდა შეავსოს.“

წელსაც, ტრადიციულად, ჯილდოს მხარდაჭერას ქალბატონი ინა გუდავაძე-პატარკაციშვილის ფონდი და „ლიბერთი ბანკი“ აგრძელებს. პროექტის ორგანიზატორი მადლობას უხდის მხარდამჭერებს, მისი აზრით, მათ გარეშე შეუძლებელი იქნებოდა პროექტის განხორციელება: „პრიზებზე წელს ცვლილებები არ არის. ჩვენთვის ახლა მთავარი გამოწვევაა, რომ მეტი შესაძლებლობები შევუქმნათ არა მხოლოდ გამარჯვებულ ათეულის ფინალისტ პედაგოგებს, არამედ იმ პედაგოგებსაც, რომლებიც კონკურსში ჩაერთვიან და თავის გამოჩენულ პრაქტიკას გვიჩვენებენ. გვიანდა სხვებისთვისაც გავაფართოოთ შესაძლებლობები, თუმცა, რამდენად გამოგვიყავ, ვნახოთ. ეს სურვილი იმან გააჩინა, რომ შარშანდელმა კონკურსმა ძალიან ბევრი კარგი პედაგოგი გამოავლინა, რომელიც ჩვენგან ყურადღებას იმსახურებს.“

განათლებისა და მეცნიერების მინისტრის მოადგილე, ლია გიგაურმა მასწავლებლებს მიულოცა მასწავლებლის ეროვნული ჯილდოს კონკურსის დაწყება და აღნიშნა, რომ: „მეორედ, მაგრამ უფრო დარწმუნებულები და უფრო თამამად ვინყებთ ჯილდოს კამპანიას. იმ რეალობაში, სადაც ჩვენ ვცხოვრობთ, მასწავლებლობა კარგ ტონად ითვლება და მასწავლებლის ეროვნული ჯილდოს გამოცხადება დიდი ნდობაა თითოეული მასწავლებლისა და ზოგადად სისტემისადმი. გვიხარია, რომ ძალიან ბევრი კარგი მასწავლებელი გვყავს და კონკურსის გამოცხადებით სწორედ ამაზე ვაკეთებთ აქცენტს და განაცხადს, რომ ჩვენი მასწავლებლები მსოფლიოს წარმატებულ მასწავლებლებს არ ჩამოუვარდებიან. ჩვენ შეგვიძლია, რომ საერთაშორისო კონკურსშიც წარვადგინოთ ეროვნული ჯილდოს რჩეული. მეფერა, წელს კიდევ უფრო მეტი მასწავლებელი მიიღებს კონკურსში მონაწილეობას. შარშანდელმა კონკურსმა შეფასების ობიექტურობაშიც დაგვარწმუნა, არც ერთ ადამიანს არ გამოუთქვამს ეჭვი გამოვლენილი ნახევარფინალისტებისა თუ ფინალისტების გამო. ჩვენ დავინახეთ, რომ მონაწილეებიც და მხარდამჭერებიც მზად არიან, პროფესიულად თუ პროფესიულად, საზოგადოებას აჩვენონ, რას აკეთებენ ისინი ბავშვებისთვის და, ზოგადად, სისტემისთვის. ჩვენი მომავალი რომ მართლაც განათლებაშია, ამას სახელმწიფოს პრიორიტეტულ მიმართულებებში ასახული განათლების მიმართულებაც გვახსენებს.“

მასწავლებლის ეროვნული ჯილდო 2018-ის კამპანიის დაწყების ღონისძიებაზე სიტყვით გამოვიდა ჯილდოს პირველი მფლობელი ლადო აფხაზავა. ის 5 თვის განმავლობაში, საქართველოს მასშტაბით, 62 სკოლას ეწვია, კოლეგებს შეხვდა და გაკვეთილები ჩაატარა. ამბობს, ძალიან სასიხარულოა, რომ მათგან უკვე 14 სკოლაში დაინერგა „დემოკრატიული რევიოლუცია“ – პროექტი, რომელიც თავად განახორციელა საკუთარ სკოლაში. ეროვნული ჯილდოს რჩეული მასწავლებელი სკოლაში ვიზიტების სერიას აგრძელებს. შედგე ვიზიტი რუსთავის პედაგოგებთან შედგება. გარდა იმისა, რომ ეროვნულ ჯილდოში გამარჯვებამ მისი აქტიური ცხოვრება კიდევ უფრო გაააქტიურა, ამ ჯილდომ მას ყოფილი მასწავლებელი გადააჩინა. „მე დავეხმარე ჩემს ყოფილ მასწავლებელს, რომელიც, სამწუხაროდ, სიმსივნითაა დაავადებული. შევეცადე მისთვის სამკურნალოდ წასასვლელი ტრანსპორტირების თანხა მიეცა დამეფარა. სამწუხაროდ, ნუნუ მასწავლებელი მეორე სართულზეც ვეღარ ადიოდა გაკვეთილების ჩასატარებლად, ბავშვები პირველ სართულზე ჩამოყავდა. დღეს კი იგი მეორე სართულზეც ადის და კიდევ უფრო შემართებით მუშაობს ბავშვებთან. ეროვნულმა ჯილდომ ჩემი ყოფილი მასწავლებელი „მაჩუქა“ და ამისთვის ძალიან დიდი მადლობა მინდა გადავუხადო ჯილდოს ორგანიზატორებსა და მხარდამჭერებს. ამის გარდა, მინდა გითხრათ, რომ კიდევ ერთი კეთილი საქმის გაკეთება შეძელი. ჯილდოს თანხიდან ერთი ქურთუკი შევიძინე, დანარჩენი იმ ბავშვებს მოვანბარე, ვისაც ყველაზე მეტად სჭირდება სითბო და თანადგომა. მართალია, მე ვერასოდეს მივცემ მათ იმ უხილავ ძაფს,

რასაც მშობლები შეძლებენ, მაგრამ მზრუნველობას და სითბოს არ ვაკლებ. როგორც კი თანხა ჩამერიცხა სწორედ ამ ბავშვებისთვის შევიძინე უამრავი საჭირო ნივთი და უსაზღვროდ ბედნიერი ვარ, როცა მათთან „სახლში“ მივდივარ და აივანზე მველოსიპედს ვხედავ.“

საქართველოში ბევრი მასწავლებელია, რომელმაც უნდა გაგვიზიაროს საკუთარი გამოცდილება. როცა სკოლებს ვსტუმრობ, მუდმივად მოვუწოდებ კოლეგებს, ჩაერთონ ეროვნული ჯილდოს კონკურსში, შეიძლება ერთმა პატარა აქტივობამაც კი გაამარჯვებინოთ. ვფიქრობ, ამ მონაწილეობით მათ ცოცხათი მაინც ვეხმარებით გადაწყვეტილების მიღებაში.

დიდი მადლობა ყველას გვერდში დგომისთვის. ჯილდომ უფრო მეტის შესაძლებლობა მომცა – უფრო გლობალური და აქტიური პროექტების კეთებაზე გადავივი. ამჟამად ვეძებ სპონსორს, საქართველოს მასშტაბით, კიდევ ერთი პროექტი რომ განვახორციელო ძალადობის წინააღმდეგ. ეს იქნება პროექტი, რომელიც არ ახსენებს არც ძალადობას და არც ბუღინგს – მინდა თეთრი სამოსი ჩავიცვა, სხვადასხვა ფერის საღებავით შევღებო, ასე შევიდე სკოლებში და დავგმო ის, რაც ჩვენი რეალობაში ასე მოჭარბებულია და რასაც ძალადობა და ბუღინგი ჰქვია. ვფიქრობ, ეს პრობლემა მოგვარებადია და ამას მხოლოდ ერთად დგომით შევძლებთ.

აუცილებლად შევუწყობ წელს კონკურსს, რომელიც მხოლოდ ყველაფერი კარგის დასაწყისია. ამიტომ, კიდევ ერთხელ მინდა მოვუწოდო კოლეგებს, რაც შეიძლება მეტმა მასწავლებელმა შეავსოს ეროვნული ჯილდოს კონკურსის აპლიკაცია. სცადეთ და გახდით 2018 წლის რჩეული მასწავლებელი. მერწმუნეთ, წინ ბევრი საინტერესო და კეთილი საქმის კეთება გელით.“

ძალიან სასიამოვნო, საჭირო და სასარგებლო მოვლენად აფასებს ეროვნული ჯილდოს დაწესებას ჯია მურულულია და ამბობს, რომ საქართველომ აუცილებლად უნდა დააფასოს ის ადამიანები, რომლებიც ქვეყნისთვის კარგ საქმეს აკეთებენ: „ეს ადამიანები არიან მასწავლებლები, გამორჩეული მასწავლებლები, რომლებსაც საზოგადოება უნდა იცნობდეს. ესენი არიან თავისი საქმის პროფესიონალები – კარგად იციან საგანი, რომელსაც ასწავლიან და, ასევე, კარგად იციან, როგორ ასწავლონ. კომუნიკაციის დიდოსტატები არიან, ხანდახან ალფთოვანებულები ვიყავით ფიურის წევრები მათი უნარებით. ესენი არიან ადამიანები, რომლებსაც აღიარებს სოციუმი – მშობლები, ბავშვები, კოლეგები. საბედნიეროდ, ასეთი ადამიანები საკმარისად გვყავს საიმისოდ, რომ მათი შრომის შედეგებმა გავახაროს. ბუნებრივია, ძალიან გამიხარდა, როცა შევიტყვე, რომ კონკურსი წელსაც ჩატარდება. იმედი მაქვს, გაცილებით მეტი ადამიანი მიიღებს მონაწილეობას და ახალი სახეებიც გამოჩნდებიან.“

რაც შეეხება მასწავლებელთა ეროვნულ ჯილდოსთან დაკავშირებულ მნიშვნელოვან თარიღებს, სააპლიკაციო ეტაპი 1 მარტს გაიხსნა და 20 აპრილს დაიხურება, რომლის შემდეგაც, შეფასების პირველი ეტაპი, ანუ ტექნიკური გადარჩევა 25 აპრილს დასრულდება. კონკურსის საუკეთესო ათეული ცნობილი 15 ივნისს გახდება, 5 ფინალისტის ვინაობა 1 სექტემბერს გვეცოდინება, ეროვნული ჯილდოს გამარჯვებული კი, 5 ოქტომბერს, მასწავლებლის საერთაშორისო დღეს, დასახელებს.

დაწვრილებით ინფორმაციის მიღება მსურველებს შეუძლიათ მასწავლებლის ეროვნული ჯილდოს ვებგვერდზე www.tprie.ge, შეაცხეთ სააპლიკაციო ფორმა, დაამტკიცეთ, რომ ხართ გამორჩეული მასწავლებელი და გახდით 2018 წლის ეროვნული ჯილდოს მფლობელი.

დედოფლისწყაროს საგანმანათლებლო რესურსცენტრი, განათლების პროფკავშირი, სოფელ გამარჯვების ავთანდილ პოპიაშვილის სახელობის საჯარო სკოლის პედაგოგიური კოლექტივი და დირექცია ღრმა მწუხარებას გამოთქვამენ ამავე სკოლის სერტიფიცირებული მასწავლებლის, გეოგრაფიისა და სამოქალაქო განათლების პედაგოგის

მარიამ გიგოლაშვილის

გარდაცვალების გამო და გულწრფელ სამძიმარს უცხადებენ მუულებს, თენგიზ პოპიაშვილს, შვილებს – ნათია, თამუნა, ნინო პოპიაშვილებს და ოჯახის ახლობლებს.

სკოლაშვილი ალზრდა

რობორი უნდა იყოს ბავშვების მენიუ კვების ბიოლოგიური აღრულები და სკოლაშვილი ალზრდისა და ბანათლების დანახებულებებისთვის

ლალი ჯვალაძე

ბოლო დროს, საზოგადოების ყურადღების ქვეშ, სხვადასხვა კუთხით, არაერთხელ მოექცა საბავშვო ბალები, მათ შორის აქტიურად განიხილებოდა სკოლაშვილი ასაკის ბავშვთა კვება. „ადრეული და სკოლაშვილი ალზრდისა და განათლების შესახებ“ მიღებულმა კანონმა და ადრეული განათლების სტანდარტის დამატკიცებამ, ბუნებრივია, ახალი მოთხოვნები დააყენა საბავშვო დაწესებულებების წინაშე. სტანდარტი მენიუზეც აისახა და შეიცვალა ბავშვების მენიუ – კვების რაციონში შემცირდა ჯანმრთელობისთვის მავნე ზოგიერთი ნივთიერება, მათ შორის შაქარი, გაიზარდა ცილების რაოდენობა. ამ ფაქტმა განსაკუთრებული ვნებათაღელვა გამოიწვია. გავროს ბავშვთა ფონდში აღნიშნავენ, რომ ეთანხმებიან კვების ახალ სტანდარტებს, რომლის თანახმადაც, გადაიხედა კალორია და მენიუ: „რეალურად ოდნავ შემცირებულია კალორია იმის ხარჯზე, რომ ბავშვისთვის არასასარგებლო კვებითი პროდუქტები ამოღებულია რაციონიდან, მაგალითად, შაქარი. სამაგიეროდ, გაზრდილია კვებითი ღირებულების საკვები, როგორც არის ხილი, ბოსტნეული, ხორცი, თევზი და ა.შ.“ ახლა მთავარია, სტანდარტებით დაბალანსებული და ბავშვების განვითარებისთვის საჭირო კვებითი ღირებულების მქონე საკვებით და ვიტამინებით მოხდეს აღსაზრდელების დაზარება. თუმცა, ამისთვის, უპირველესად, საჭიროა ბალებმა ძალიან კარგად შეისწავლონ სტანდარტი (მენიუ, კალორია) და ზუსტად მისი გათვალისწინებით შეადგინონ მენიუ.

იუნისეფი, წლების განმავლობაში, აღნიშნავდა, რომ ბავშვების მენიუ გადატვირთულია და კალორია არ შეესაბამება ევროპულ სტანდარტებს. თუმცა, მშობლების ნაწილი, ბალებში განხორციელებულ მენიუსთან დაკავშირებულ ცვლილებებს მერის მიერ ჩატარებულ ტენდერს და ახალ კომპანიას უკავშირებს.

თბილისის ბავშვების სააგენტოს ხელმძღვანელი **კახაბერ გვანცელიაძე** აცხადებს, რომ მშობლების პრეტენზიები რაციონის, კალორია და ოდენობის შემცირების შესახებ სრულიად უსაფუძვლოა, რადგანაც მისი განცხადებით: „ყველა პროდუქტი, რომელიც ბალებში შედის სრულიად უსაფრთხოა. მენიუ და კალორია მთავრობის №487 რეკომენდაციების შესაბამისია და ექვემდებარება საერთაშორისო სტანდარტებს“. მშობელთა ინფორმირებულობის გაზრდის მიზნით, იუნისეფმა კიდევ ერთხელ გაასაჯაროვა, 2016 წელს, გავროს ბავშვთა ფონდისა და ჯანდაცვის სამინისტროს მიერ მომზადებული სახელმძღვანელო „კვების ადრეული და სკოლაშვილი ალზრდისა და განათლების დანახებულებებისთვის“.

გაიდლაინის შესავალში ყურადღება გამახვილებულია იმაზე, თუ რა მნიშვნელობა აქვს ჯანსაღ კვებას ბავშვის ზრდა-განვითარებაზე. „ბავშვთა ასაკში ჩამოყალიბებული სწორი კვების ჩვევები და გემოვნება წარმოადგენს ჯანმრთელობის საფუძველს ზრდასრულ ასაკში. ისეთი დაავადებები, როგორცაა სიმსუქნე, გულ-სისხლძარღვო დაავადებები, II ტიპის დიაბეტი, ზოგიერთი ავთვისებიანი სიმსივნე პირდაპირ კავშირშია არასწორ კვებასთან. ამ დაავადებების პრევენციის საუკეთესო საშუალებაა ბავშვთა ასაკიდან ჯანმრთელი კვების ჩვევის ჩამოყალიბება. სკოლაშვილი ასაკის ბავშვების უმეტესობა დღის დიდ ნაწილს საბავშვო დაწესებულებაში ატარებს. შესაბამისად, დღის განმავლობაში მიღებული საკვების მნიშვნელოვანი ნაწილი მას ბალები მიეწოდება. ამიტომ ამ დაწესებულებებში პროდუქტების შერჩევას, სწორი მენიუს შედგენას, ასაკისთვის შესაბამისი კვების სიმსივნე, კვებისთვის ხელშემწყობი გარემოს შექმნას გადამწყვეტი მნიშვნელობა აქვს სწორი ჩვევების ჩამოყალიბებას“ – ვკითხულობთ სახელმძღვანელოში.

გზამკვლევი მოცემულია საბავშვო რეკომენდაციები ჯანმრთელი ბავშვების კვების პრინციპების შესახებ და მიზნად ისახავს ბავშვების ოპტიმალური ზრდისა და განვითარების უზრუნველყოფას, კვებითი დეფიციტების, სიმსუქნის და კვებასთან დაკავშირებული ქრონიკული დაავადებების თავიდან აცილებას;

ბავშვთა; ყოველდღიურად, საჭიროა მრავალფეროვანი საკვების მიღება ოთხივე ძირითადი ჯგუფიდან: ა) სხვადასხვა ხილი და ბოსტნეული; ბ) პურეული და მარცვლეული; ბავშვის ასაკის მატებასთან ერთად, ჯობია მეტი დაუცხვავი პურეულის და მარცვლეულის მიღება; გ) რძე და რძის ნაწარმი ან მათი შესაბამისი შემცველები; სასურველია, დაბალი ცხიმის შემცველი პროდუქტი; დ) მჭლე ხორცი, ფრინველის ხორცი, თევზი, კვერცხი, პარკოსნები, თხილეული, თესლეული. ბავშვმა საკვების ისეთი რაოდენობა უნდა მიიღოს, რომელიც საკმარისია ფიზიკური აქტივობისთვის და სხეულის ჯანმრთელი ზომა-წონის შესანარჩუნებლად. დღის განმავლობაში საჭიროა რეგულარული კვება, ანუ საუზმე, სადილი და ვახშამი; პატარა ბავშვების შემთხვევაში ძირითად კვებებს შორის უნდა იყოს ნახევრაც. სახელმძღვანელოში ერთგვარი რჩევები მოცემულია იმის შესახებაც, თუ როგორი საკვების არჩევაა უმჯობესი. მაგალითად, „მოაზრდეთ ისეთი კერძები, ან აირჩიეთ ისეთი მზა საკვები, სასუსნავი და სასმელი, რომლებიც: არის დაბალი ცხიმის შემცველი, განსაკუთრებით ნაჯერი ცხიმების დაბალი შემცველი, ნაკლებტკბილი, განსაკუთრებით დამატებული შაქრით დამტკბარი, ნაკლებმარიანი (თუ გამოიყენებთ მარილს, აირჩიეთ იოდირებული)“. ბავშვმა დღის განმავლობაში უნდა მიიღოს დიდი რაოდენობის წყალი და შეზღუდოთ ისეთი სასმელები, როგორცაა ხილის წვენი, ხილის სასმელები, შუშხუნა (გაზიანი) სასმელები (დეტურის სასმელების ჩათვლით), სპორტული სასმელები; რეკომენდებული არ არის ენერგეტიკული სასმელები, ასევე ყავა ან შავი ჩაი 13 წელზე უმცროსი ბავშვებისთვის. საკვების შექმნის, მომზადების ან შენახვის შემთხვევაში, აუცილებლად უნდა იქნეს დაცული საკვების უსაფრთხოების წესები. ერთ-ერთი მნიშვნელოვანი რჩევა ფიზიკურ აქტიურობასაც გულისხმობს – სასურველია ყოველდღიური, საშუალო ან ინტენსიური ფიზიკური აქტივობა 60 ან მეტი წუთის განმავლობაში, დღის განმავლობაში, ბავშვებმა ტელევიზორთან და კომპიუტერთან 2 საათზე ნაკლები დრო უნდა გაატარონ.

მსგავსი გზამკვლევი მსოფლიოს მრავალ ქვეყანაში არსებობს და მისი შედგენის დროს ავტორებმა იხელმძღვანელეს საფრანგეთის, გერმანიის, ავსტრიის, შვეიცარიის, ირლანდიის, ახალი ზელანდიის და აშშ-ს შესაბამისი დოკუმენტებით. ხაზგასმულია ისიც, რომ გზამკვლევი დინამიური დოკუმენტია და ამიტომ მუდმივად უნდა იცვლებოდეს, ახლებოდა, ცვლენოდეს ახალი ცოდნისა და გარემოს ცვლილებების გათვალისწინებით.

გაიდლაინში ყურადღება გამახვილებულია, ასევე, ბავშვებისთვის შეთავაზებული ულუფების რაოდენობაზეც, რადგან ხშირად ბავშვებს საკვებს ასაკისთვის შეუსაბამოდ დიდ ულუფებს სთავაზობენ. ეს გარკვეულ დარღვევებს იწვევს მათში, სწორი რაოდენობით მიწოდებული საკვები კი ამცირებს სიმსუქნის რისკს და, ასევე, ზრდის ბავშვის სურვილს ხალისით მიირთვას კერძი. ასაკის შესაბამისი ულუფის ზომა გამოითვლება ბავშვის ასაკის გათვალისწინებით და იზომება საკვების წონის ან მოცულობის მიხედვით. ის არ არის უნივერსალური, მაგრამ იძლევა ორიენტაციის საშუალებას.

„ენერჯია და საკვები ნივთიერებები“ – სახელმძღვანელოს ეს ნაწილი მოიცავს მოკლე ინფორმაციას ყველა საკვები ნივთიერების, ვიტამინების და მინერალების მნიშვნელობის, დანიშნულების და მათი ნაკლებობით გამოწვეული დაავადებების თაობაზე. ენერჯია ორგანიზმში საკვები ნივთიერების გადაამუშავებით მიიღება, ის აუცილებელია ზრდისთვის, ნივთიერებათა ცვლისთვის, ფიზიოლოგიური აქტივობებისთვის, სითბოს წარმოქმნისა და კუნთების მუშაობისთვის (ენერჯია იზომება კალორიებში (კალ)/კილოკალორიებში (kcal) ან კილოჯოულუმში (KJ)/მეგაჯოულუმში (MJ), 1Kcal=4.18 KJ). მისი ძირითადი წყაროებია ნახინწყლები, ცხიმები და ცილები. ნახინწყლის და ცილის 1 გრამი იძლევა 17 KJ (4 kcal), ცხიმის 1 გრამი კი – 37 KJ (9 kcal). ენერჯიის დიდი რაოდენობა არის საკვებით მიხლები ენერჯიის საშუალო რაოდენობა, რომელიც დამოკიდებულია ასაკზე, სქესზე, წონაზე და ფიზიკურ

აქტივობაზე. ასაკის და სქესის შესაბამისი ენერჯიის დიდი რაოდენობა გამოთვლილია ფიზიკური აქტივობის 6 დონისთვის, დაწყებული მწოლიარე მდგომარეობიდან ძლიერი ფიზიკური დატვირთვის ჩათვლით. რეკომენდებული ფიზიკური დატვირთვა ბავშვების შემთხვევაში, დღეში 60-წუთიანი საშუალო და ინტენსიური ფიზიკური დატვირთვაა. ენერჯიის დიდი რაოდენობა არის მხოლოდ ზოგადი მონაცემი და ინდივიდუალურ შემთხვევებში შეიძლება განსხვავებული იყოს.

რაც შეეხება მშობლების სერიოზულ ღელვას იმის შესახებ, რატომ შემცირდა მენიუში შაქარი, გზამკვლევი ასეთ რეკომენდაციას იძლევა: 1. შეზღუდეთ დიდი რაოდენობით ცხიმის (განსაკუთრებით ნაჯერი ცხიმის), შაქრის ან მარილის შემცველი საკვები. ასეთი საკვების მიღება არ არის სასურველი კვირაში 1 ჯერზე უფრო ხშირად. 2. დიდი რაოდენობით ცხიმის, შაქრის ან მარილის შემცველი საკვები და სასმელი არის საკმაოდ კალორიული, ამავდროულად მათში ვიტამინების და სასარგებლო ნივთიერებების შემცველობა დაბალია.

3. ასეთი საკვების და სასმელის შეზღუდვა საკმაოდ რთულია, რადგან გემრიელია, რეკომენდებულია, ხელმისაწვდომია და მათი დიდი არჩევანია მაღალხედავში.

4. დიდი რაოდენობით ცხიმის, შაქრის ან მარილის შემცველი საკვების მაგალითებია: შოკოლადი, საკონდიტრო ნაწარმი, კარტოფლის ჩიფსები, შოკოლადითა და კრემით შევსებული ბისკვიტები, სწრაფი კვების პროდუქტები, ტკბილი სასმელები. ასეთი საკვების ჭარბი მიღება ხელს უწყობს სიმსუქნეს.

ყურადღებები გავრთხილება, ასევე, შაქრის შემცველი ხელოვნური დამატკობელის მქონე პროდუქტებსა და სასმელებზეც. ისეთი სასმელი ან სურსათი, რომლის ეტიკეტზეც მითითებულია მაგალითად, ასპარტამი (E951), სახარინი (E954), სორბიტოლი (E420), კალიუმის აცესულფამი (E950), სუკრალოზა (E955) არ უნდა იქნეს შეტანილი ადრეული და სკოლაშვილი ალზრდისა და განათლების დანახებულების სტანდარტულ მენიუში.

საინტერესო სახელმძღვანელო ზევრ საჭირო რჩევებთან ერთად (მაგალითად, როგორცაა: უსაფრთხოების საკითხები საკვების მიღება, ჯანმრთელი კბილები, პრეტენზიული მჭამელები, საკვებდანამატები და ა.შ.), ძალიან საინტერესო რჩევებსაც იძლევა, თუ როგორ უნდა ჩამოვყალიბოთ ბავშვებში სწორი კვების ჩვევები, რომელზეც დიდ გავლენას სწორედ გარემო ახდენს. „ოჯახში დამკვიდრებული კვების წესები, ბავშვის მომავალი კვების ჩვევების ძირითად საფუძველს წარმოადგენს. სწორი კვების კულტურის ჩამოყალიბებლად საჭიროა როგორც ჯანსაღი პროდუქტების შერჩევა, ასევე შესაფერისი საკვები გარემოს შექმნა. მნიშვნელოვანია, რომ ბავშვის ორგანიზმი (ოჯახი, საბავშვო ბაღი) მხოლოდ ჯანმრთელი საკვები და სასუსნავი მოიპოვებოდეს. რთულია ბავშვს ჩამოყალიბდეს სწორი კვების ჩვევები, როდესაც მის გარშემო არის დიდი რაოდენობით სხვადასხვა ტკბილეული (შოკოლადი, კანფეტი) და არაჯანსაღი სასუსნავი. ბავშვის კვების ჩვევების ჩამოყალიბების პროცესში არც დასჯა და საკვების დაძალება სწორი და არც

ზედმეტად ლოიალური მიდგომა გამართლებული. მშობელმა/ზედმეტადმედიამ უნდა შესთავაზოს ბავშვს მხოლოდ სასარგებლო პროდუქტები და არ დაუშვას მათი ჩანაცვლება კალორიული, მაგრამ საკვები ნივთიერებით ლარიტი პროდუქტით.“ – ვკითხულობთ გზამკვლევიში. თუმცა იქვე ყურადღება გამახვილებულია იმაზეც, რომ ბავშვებში სწორი კვების ჩვევების ჩამოყალიბებლად უნდა იქნეს მნიშვნელობა აქვს სასადალო ოთახის და მაცივრის მონწყობას. საკვების მისაღებად გამოყოფილი უნდა იყოს ცალკე ოთახი. თუ ცალკე სასადალო ოთახი არ არის, მაშინ ბავშვების კვება სხვა აქტივობებისგან მკვეთრად უნდა გაიმიჯნოს.

მნიშვნელოვანი რჩევები ეთმობა სხვადასხვა ეთნიკური და რელიგიური ჯგუფების კვებასთან დაკავშირებულ განსხვავებულ წეს-ჩვეულებებსა და შეზღუდვებს, განსაკუთრებული საჭიროების მქონე ბავშვებისთვის კვების პროცესის გასაიოლებლად, შესაძლოა, საკვებს განსაკუთრებული წესით მომზადება სჭირდებოდეს. ასეთი ბავშვი შეიძლება სპეციალური დიეტის მქონე ჭურჭელს იყენებდეს. ზოგიერთ შემთხვევაში, შესაძლებელია, ასევე, კვების განრიგი – სიმშირე, მიღებული საკვების რაოდენობა. სამკურნალო მიღება სჭირდება ისეთ ბავშვს, რომელსაც კვებითი ალერგია ან რაიმე სახის საკვების აუტანლობა აქვს, მაგალითად, ცელიაკია, ლაქტოზის აუტანლობა და ა.შ. თითოეულ კონკრეტულ შემთხვევაში ოჯახის მოვალეობაა, გააცნოს საბავშვო დაწესებულების თანამშრომლებს სამედიცინო პერსონალის მიერ დანიშნული დიეტა თუ კვებასთან დაკავშირებული სხვა რეკომენდაციები. ყველა ბავშვი, მიუხედავად იმისა, საჭიროებს თუ არა განსაკუთრებულ დიეტას, კვების განრიგსა და მასთან ექსპერიმენტების საშუალება უნდა ჰქონდეს. საბავშვო დაწესებულების თანამშრომლებმა და ოჯახმა ერთად უნდა განიხილონ, ამ თავისებურებების გათვალისწინებით ხომ არ არის ბავშვის დიეტაში რაიმე ცვლილებების შეტანის აუცილებლობა.

ჯანმრთელი კვება უნდა განიხილებოდეს როგორც უწყვეტი პროცესი და საბავშვო ბაღში და ოჯახში კვება უნდა ეფუძნებოდეს ერთსა და იმავე პრინციპებს. უფროსების (მშობლების და აღზრდელების) პირადი მაგალითი ბავშვების სწავლების და ნახალისების საუკეთესო საშუალებაა. მომზადებულ გზამკვლევიში მოცემული ინფორმაცია საკვების ძირითადი ჯგუფებზე, ბავშვთა ასაკში საკვები ნივთიერების მოთხოვნილებაზე და პრაქტიკული რეკომენდაციები სკოლაშვილი ასაკის ბავშვებისთვის მენიუს შედგენაზე, ვფიქრობთ, არა მხოლოდ მაშინ დასარგებლო დაწესებულებებს, არამედ მშობლებს დაეხმარებათ სწორად განსაზღვრონ მცირე ასაკის ბავშვის კვება. სახელმძღვანელოში შესული ჯანმრთელი კვების პრინციპებზე დაყრდნობით კი ცალკეულმა საბავშვო დაწესებულებამ და თანამშრომელმა შეიძლება დამოუკიდებლად შეიმუშაონ საერთაშორისო სტანდარტის შესაბამისი კვების მენიუ.

ენერჯიისა და საკვები ნივთიერებების სადღეღამისო მოთხოვნილების ნორმები ბავშვებში, ასაკისა და სქესის მიხედვით

| კვებითი ღირებულება | 1-3 წლის ბიჭებისათვის/გოგონებისათვის | | | 4-6 წლის ბიჭებისათვის | | 4-6 წლის გოგონებისათვის | |
|---------------------------------|--|------|-------|-----------------------|-------|-------------------------|--|
| | კვალ | 1165 | 1715 | 1545 | 66.7 | 60.1 | |
| ენერჯია | საშუალო მოთხოვნა | კვალ | 1165 | 1715 | 1545 | | |
| ციხიმები | საშუალო | გ | 45.0 | 66.7 | 60.1 | | |
| ნაჯერი ციხიმები | საშუალო | გ | - | 21.0 | 18.9 | | |
| ნახინწყლები | საშუალო | გ | 155.0 | 228.7 | 206.0 | | |
| არარბისმიერი დამატებული შაქრები | საშუალო | გ | 34.2 | 50.3 | 45.3 | | |
| საკვები ბოჭკო | პროპორციული მზრდელთათვის დადგენილი მაჩვენებლის (18გ) | გ | 14.0 | 13.7 | 12.4 | | |
| ცილები | საკვები ნივთიერების სადღეღამისო | გ | 14.0 | 19.7 | 19.7 | | |

სასაზოგადოებრივი

სასკოლო სახელმძღვანელოების საჯარო განხილვა დაიწყო

ახალი სასწავლო წლიდან, I-დან VI კლასის ჩათვლით, მოსწავლეები ახალი სახელმძღვანელოებით ისწავლიან. ამჟამად, საქართველოს განათლებისა და მეცნიერების სამინისტრო, დაწყებითი საფეხურის ახალი, თანამედროვე მოთხოვნების შესაბამისი სახელმძღვანელოების შერჩევის, ანუ გრიფირების პროცესს ახორციელებს. წელს პირველად, სახელმძღვანელოების მაკეტი ინტერნეტსივრცეში განთავსდა და ნებისმიერ მსურველს, 20 დღის განმავლობაში, შესაძლებლობა აქვს, საკუთარი რეკომენდაციები, შენიშვნები გააცნოს როგორც სახელმძღვანელოების შესარჩევი კომისიის წევრებს, ასევე ავტორებს.

განათლებისა და მეცნიერების მინისტრის მოადგილე თეიმურაზ მურულუა ამბობს, რომ პროფესიული ჯგუფები სახელმძღვანელოების შეფასებაზე ჯერ კიდევ 2017 წლის ნოემბრიდან მუშაობენ. საჯარო განხილვა შედარებით გვიან იმითმ დაიწყო, რომ საჯარო სივრცეში ამ სახელმძღვანელოების განხილვისას გამოთქმულ მოსაზრებებსა და ემოციებს გაველენა არ მოეხდინა პროფესიონალების შეფასებაზე. პროფესიული განხილვაში, დარგობრივი პედაგოგების გარდა, ჩართული არიან ფილოლოგები, ბავშვთა ფსიქოლოგები და, რა თქმა უნდა, ქართული ენის სპეციალისტები, ასევე მდგრადი განვითარების სპეციალისტები (ცინც გარემოსთან დაკავშირებულ საკითხებზე მუშაობს). „რაც ყველაზე საინტერესოა, განხილვის პროცესში ჩაერთო საქართველოში ძალიან ცნობილი კონსტრუქციონალისტები იმისთვის, რომ ეს სახელმძღვანელოები შესაბამისობაში იყოს იმ სულისკვეთებასთან და იმ ღირებულებებთან, რაც ჩვენს კონსტიტუციას აქვს. ნებისმიერი გამოვლენილი ხარვეზი, ან შეცდომა, ან რელევანტური რეკომენდაცია, რა თქმა უნდა, ჩვენი მხრიდან, გარკვეულ ქმედებაში გარდაიქმნება. საბოლოოდ, მას შემდეგ, რაც პროფესიონალების და საჯარო განხილველების ყველა რეკომენდაცია შეიკრიბება, გაიფილტრება და აისახება გამოცემის და ავტორების მიერ, სამინისტროში დიდი კომისია განიხილავს და საბოლოოდ შეაფასებს. ეს იქნება ოფიციალური ვარიანტი მინიჭება სახელმძღვანელოებისათვის.“

განათლების სამინისტრო საზოგადოებასაც აქტიური ჩართულობისაკენ მოუწოდებს. ექსპერტებისა და საზოგადოების მონაწილეობის მიზანს საუკეთესო სახელმძღვანელოების შერჩევა წარმოადგენს. სწორედ ამიტომ, ყველა დაინტერესებულ მხარეს – მშობლებს, მასწავლებლებს, დარგის სპეციალისტებს სამინისტრო მოუწოდებს მაქსიმალურად იაქტიურონ, რათა მომავალმა თაობებმა საუკეთესო სახელმძღვანელოებით ისწავლონ. საჯარო განხილვა არ გულისხმობს საკუთარი შეფასებისთვის ან საკუთარი სკოლისთვის წიგნის შერჩევას, ეს არის წიგნების შეფასების პროცესში ჩართულობა.

„ყველას ვთავაზობთ, აქტიურად მიიღონ მონაწილეობა განხილვაში, – აცხადებს თეიმურაზ მურულუა – ჩემი უმორჩილესი თხოვნა იქნება, თავი შევიკავოთ შეურაცხმყოფელი კომენტარებისგან. თუმცა, ავტორატორი ფილტრი დაბლოკავს ნებისმიერ სიძულვილის ენას ან არარეალურ შენიშვნებს. საჯარო სივრცეში ყველას მოვუწოდებ, თავი შეიკავონ ნეგატიური განცხადებებისგან. მთავარია სახელმძღვანელოების ხარისხი. ჩვენი გადაწყვეტილებაა, რომ სახელმძღვანელოები აირჩიოს ყველაზე საუკეთესო (ფასისა და ხარისხის შეფარდებით) სამი სახელმძღვანელო, რომელთაგანაც უკვე სკოლა, რა თქმა უნდა, პედაგოგების აზრის გათვალისწინებით, გააკეთებს არჩევანს. სკოლა ერთ სახელმძღვანელოს ირჩევს. გრძელვადიან პერსპექტივაში, დროთა განმავლობაში, როდესაც სახელმწიფოს ეკონომიკური მდგომარეობა გაუმჯობესდება, რა თქმა უნდა ეს მიმართულება კიდევ უფრო გაფართოვდება, სახელმწიფოს არ დასჭირდება ერთიანი სასკოლო წიგნების შესყიდვის პროგრამა, რომელიც დღეს აქვს და მრავალფეროვნება კიდევ უფრო გაიზრდება.“

იმისათვის, რომ ახალი სახელმძღვანელოები სრულად შეესაბამებოდეს თანამედროვე მოთხოვნებს და სტანდარტებს, იყოს შესაბამისობაში ასაკობრივ სპეციფიკასთან, ეროვნული სასწავლო გეგმა არსებითად გადაამუშავდა. შესაბამისად, ძირითადი შეიცვალა შეფასების კრიტერიუმები და თავად შეფასების სისტემაც. გრიფირებაში ჩართული ყველა მონაწილე გადაზარდა. ტრენინგები ჩატარდა როგორც სახელმძღვანელოების ავტორებთან, ასევე შემფასებელთა ჯგუფებთან და პროექტის ადმინისტრაციულ პერსონალთან.

გრიფირების პროცესისადმი მაღალი ინტერესისა და ავტორთა მაქსიმალური მხარდაჭერისგან გამომდინარე, 13 საგანში წარმოდგენილია 112 განაცხადი, რაც შესაბამის კლასებზე, მასწავლებლის, მოსწავლის ნიგნებზე, რეგულაციებზე და ელექტრონულ რესურსებზე გადათვლილი ნიშნავს, რომ ამ ეტაპზე განხილვაშია 795 მაკეტი. სიახლეა ისიც, რომ ყველა სახელმძღვანელოს უნდა ჰქონდეს ე.წ. დამხმარე ვებგვერდი, სადაც დამატებითი მასალა და ლიტერატურა განთავსდება.

გრიფირების მიმდინარე პროცესი უნიკალურია იმითაც, რომ განაცხადების საჯარო განხილვა პირველად ტარდება. პროფესიულმა სარევიზიო ჯგუფებმა სახელმძღვანელოების შეფასებაზე მუშაობა ჯერ კიდევ 2017 წლის ბოლოს დაიწყო, ხოლო 2018 წლის 5 მარტს საჯარო განხილვის პროცესს სამინისტრო იწყებს, რაც ელექტრონული პორტალის მეშვეობით ხორციელდება. პორტალზე შესვლა ნებისმიერ დაინტერესებულ პირს შეუძლია. ყველას აქვს საშუალება, დაათვალიეროს შეფასებისთვის წარმოდგენილი ნიგნები და საკუთარი მოსაზრება მიანოდოს როგორც შემფასებელთა ჯგუფს, ასევე ავტორებს.

საჯარო განხილვა ხორციელდება ელექტრონული პორტალის მეშვეობით. ნებისმიერ დაინტერესებულ პირს შეუძლია შევიდეს პორტალზე grifireba.emis.ge, დაათვალიეროს შეფასებისთვის წარმოდგენილი ნიგნები და დატოვოს კომენტარი.

მოსაზრება შეიძლება წარმოდგენილი იქნას სამი ძირითადი მიმართულებით:

- შინაარსობრივი შეცდომა – იმ შემთხვევაში, როცა ფიქსირდება შეცდომა ისტორიულ ან სამეცნიერო ფაქტებში, ამოცანის ამოხსნის შედეგში ან ლოგიკურ მსჯელობაში;
- ტექნიკური ხარვეზი – ნებისმიერი ტექნიკური ხასიათის პრობლემისათვის, მაგალითად, შრიფტის შეუსაბამობა, ველის ბრუნვა, ილუსტრაციის აცდენა ან ხარვეზი და ა.შ.
- რეკომენდაცია/მოსაზრება – ნებისმიერი სახის წინადადება, რომელიც ორიენტირებულია სახელმძღვანელოს/სერის ზოგად გაუმჯობესებაზე ან სიახლის შეტანაზე. მოსაზრებების მიწოდება ანონიმურია.

კიდევ ერთი მნიშვნელოვანი ასპექტია ის, რომ საჯარო განხილვისთვის წარმოდგენილია უკლებლივ ყველა რესურსი, რომელმაც გრიფირების ტექნიკური ბარიერი გადალახა. მიუხედავად იმისა, რომ რიგ სახელმძღვანელოში არსებული ხარვეზები უკვე იდენტიფიცირებულია, სამინისტროსთვის მნიშვნელოვანია, რომ საზოგადოებას ყველა განაცხადთან ჰქონდეს ნდობა და არც ერთი სახელმძღვანელო არ დარჩეს საჯარო განხილვის მიღმა.

ხშირად გვხვდება დისკუსიის საგანი რადიკალურად განსხვავებული მოსაზრებები, პოზიცია, რამაც, ბუნებრივად, შესაძლოა გავლენა მოახდინოს კომისიის მუშაობაზე. განათლების სამინისტროში აცხადებენ, რომ არ მოახდენს, რადგან საჯარო განხილვის დაწყების მომენტისთვის ძირითადი წარმოდგენა სახელმძღვანელოებზე უკვე შექმნილია, პროფესიული შეფასება დიდი ხანია მიმდინარეობს და მოსაზრებები უმეტეს ნილა და ჩამოყალიბებულია. „შევარჩიეთ ისეთი ადამიანები, რომლებშიც



ლრმად ვართ დარწმუნებული, რომ ემოციები არ გადაწონის პროფესიულ ასპექტებს. ნებისმიერ თემაზე შეიძლება არსებობდეს რადიკალურად განსხვავებული პოზიციები, ყველა საჯარო პროცესს აქვს ეს „მედლის მეორე მხარე“. ნებისმიერი საჯარო პროცესის მიღმა შეიძლება დაიწყოს ამ პროცესის გაუკუღმართების მცდელობა. ჩვენ ამას ვხედავთ, მაგრამ არ ვგეგმავთ იმით, რომ განხილვის ძირითადი ნაწილი უკვე ჩატარებულია და შეფასების ჯგუფში კომპეტენტური და საკმაოდ პროფესიული შემადგენლობა გვყავს. ველით, რა თქმა უნდა, რომ იქნება ემოციები და ვთხოვთ ყველას, ეს ემოციები არ გადაიზარდოს უხამსობაში. დარწმუნებული ვართ, ყველაფერი კვლავაც ისევე მშვიდად ჩაივლის, როგორც პროფესიული განხილვის ნაწილმა ჩაიარა „მშვიდი დუღილის“ ფორმატში.“ – აცხადებს თეიმურაზ მურულუა.

საკმარისია თუ არა 20-დღიანი განხილვა ამდენი სახელმძღვანელოს შესწავლისთვის და რეკომენდაციების დასაწერად? „მოლოდინი იმისა, რომ ნებისმიერი საშუალო სტატისტიკური მოქალაქე წარმოდგენილ 795 ერთეულს მაკეტისას არსებითად შეისწავლოს, თავიდანვე არ გვექონდა, – ამბობს მინისტრის მოადგილე – ამას აკეთებს 180 პროფესიონალი 40 ჯგუფის ფარგლებში. თუ არ ჩავთვლით მასწავლებლის სახელმძღვანელოს ან რეგულაციას, სახელმძღვანელოების რაოდენობა იმდენია, რომ დაინტერესებულ მშობელს ნამდვილად შეუძლია გადაიკითხოს და ნახოს რამდენად რელევანტურია ისინი.“

რა თქმა უნდა, არ მიგვაჩნია შესაძლებლად, რომ ერთმა ადამიანმა იკისროს ეს ტიტანური მისია და აუცილებლად გადაიკითხოს ყველა სახელმძღვანელო. მნიშვნელოვანია, რომ პროფესიული შემფასებლების მიღმა, ზოგადად პედაგოგიური კორპუსიც მონაწილეობს. პროფესიული შემფასებლების ჯგუფი ჩვენ მიერაა შერჩეული, კონკურსის საფუძველზე, ახლა კი, საჯარო განხილვის პარალელურად, საჯარო სკოლების პედაგოგები, თავთავიანთ დისციპლინებში, იწყებენ წარმოდგენილი სახელმძღვანელოების განხილვას. ასე რომ, დარწმუნებული ვართ, ეს უზარმაზარი მასა, პროფესიული შემფასებლების მიღმა, ძალიან საინტერესო წინადადებებსა და რეკომენდაციებს შემოგვთავაზებს.“

დაწყებითი საფეხურის სახელმძღვანელოების შემდეგ, ძალიან მალე, კონკურსი VII-IX კლასების სახელმძღვანელოებზეც გამოცხადდება, შესაბამისად, უკვე 2019-20 სასწავლო წლისთვის, განათლების სამინისტრო სკოლებში, VII-IX კლასებში, ახალი სახელმძღვანელოების შეტანას გეგმავს. უკვე შემდეგი ეტაპი X-XI კლასების სახელმძღვანელოების მომზადება იქნება.

მომზადდა ლალი თმალაბიძის მიერ

ინკლუზიური განათლება

სპეციალური მასწავლებლის ინსტიტუტის გასაქმიანებლად

არასამთავრობო ორგანიზაცია „მშობელთა ხიდი“, ა(ა)იპ „სამოქალაქო საზოგადოების ინსტიტუტის“ დახმარებით, განახორციელა პროექტი „სპეციალური მასწავლებელი, როგორც ერთ-ერთი მთავარი აქტიური ხარისხიანი ინკლუზიური განათლების“.

აღნიშნული პროექტი ეხება ხარისხიანი ინკლუზიური განათლების დაწესებულებაში – სპეციალური მასწავ-

ლებლის გაძლიერების გზით, რომელიც დაეხმარება სპეციალური საგანმანათლებლო საჭიროებების მქონე (სსსმ) მოსწავლეებს საგანმანათლებლო სივრცეში არსებული პრობლემების დაძლევაში.

პროექტის ფარგლებში მომზადდა სოციალური კვლევა და კონცეფცია. სულ რეგიონების (თბილისი, ქუთაისი, თელავი) და ფოკუს-ჯგუფების მხრივ, შესაბამისი აქტივობებში ჩართული იყო 200-მდე ადამიანი (სსსმ მოსწავლეთა მშობლები, სპეციალური მასწავლებლები, სკოლის ადმინისტრაცია, სფეროს ექსპერტები).

„სპეციალური მასწავლებელი, როგორც ინკლუზიური განათლების ერთ-ერთი მთავარი რესურსი და არსებული გამოწვევები“ საქართველოს მასშტაბით ჩატარებული პირველი კვლევაა, რომელიც მხოლოდ სპეციალური მასწავლებლის საკითხებს ეხება, ხოლო პროექტის ფარგლებში მომზადებული კონცეფცია სთავაზობს მთავრობას რეკომენდაციებს სამართლებრივი კუთხით ცვლილებების გატარებისათვის.

პროექტის განმხორციელებელ წევრებს ჰქონდათ შეხვედრები სასკოლო საზოგადოებასთან, არასამთავრობო ორგანიზაციების წევრებთან, ექსპერტებთან და განათლების დამცველების სამინისტროს ინკლუზიური დეპარტამენტის უფროსთან ეკა დგებუაძესთან.

ყველა მხარე თანხმდება, რომ სპეციალური მასწავლებლის სტატუსი ასამაღლებელია, პროფესია დასაფასებელი და გასავითარებელი. სასწრაფოდ გასატარებელია სამართლებ-



რივი ცვლილებები ამ მხრივ, რაც მნიშვნელოვნად შეუწყობს ხელს ინკლუზიური განათლების ხარისხის ამაღლებას.



თეონა ყაჭიშვილი
სსიპ – ქალაქ თბილისის №198 საჯარო სკოლის დირექტორი, ა(ა)იპ „მშობელთა ხიდის“ დამფუძნებელი

პროფესიული განვითარება

პროფესიული უნარების გამოყენების მოსამზადებლად გთავაზობთ დამხმარე მასალას, რომელიც კითხვა-პასუხის ფორმატშია მომზადებული

CAVABLARI ILƏ ÖNƏMLİ SUALLAR İnkişafın və təlimin nəzəriyyələri – bu hissədə uşağın təlimi və inkişafına təsir göstərən uşağın yaş inkişafının əsas qanunauyğunluqları, amilləri təqdim edilir.

TƏLİM VƏ İNKİŞAF NƏZƏRIYYƏLƏRİ

86. Piagenin koqnitik inkişafının mərhələlərini sadalayın.

Piaje uşaqların koqnitik inkişafını dörd mərhələyə böldüdü:

- ✓ sensomotor;
✓ əməliyyatöncəsi;
✓ konkret əməli;
✓ formal əməli.

87. Sensomotor mərhələ necədir?

Sensomotor mərhələ (doğulduğundan 2 yaşına qədər) sensomotor mərhələdə uşaqlar dünya haqqında biliyi öz hissələrinin (dinləmə və görmə kimi) və fiziki əməllərin (əlin dəyilməsi və toxunma) istifadəsi ilə qururlar.

88.Əməliyyatdan əvvəlki mərhələ necədir?

Əməliyyatdan əvvəlki mərhələ (2-dən 7 yaşına qədər) əməliyyatdan əvvəlki mərhələdə uşaqların dil bacarıqları qeyri-adi sürətlə inkişaf edir və bu da onlara imkan verir ki, beyinlərində təsvir etsinlər və simvolların vasitəsilə müxtəlif əşyalar və hadisələr haqqında düşünsünlər. Bununla yanaşı, dil, yeni sosial münasibətin, verbal kommunikasiyanın əsasını yaradır.

89. Əməliyyatdan əvvəlki düşüncə hansı xüsusiyyətlərə xarakterizə olunur?

I – sentrasiya – diqqətin vəziyyətin yalnız bir, ən aydın və asanlıqla qavranılan aspektinə yönəldilməsi və başqa aspektlərin iqnor edilməsi. Stəkanın hündürlüyü suyun ən asanlıqla qavranılan xüsusiyyətidir, buna görə də uşaqlar nəticə çıxarırlar ki, hündür, ensiz stəkana daha çox su tökülmüşdür.

II – transformasiya bacarıqları yoxdur – bir vəziyyətdən ikinciyə keçid prosesinin beyində əks və həkk etdirilmə bacarığı.Onlar beyinlərində ikinci stəkandan üçüncüyə tökülmə prosesini həkk edə bilmirlər; onlar üçüncü stəkani tamamilə yeni və fərqli kimi qəbul edirlər.

III – tərsinə verilən əməlləri yerinə yetirmək qabiliyyətləri yoxdur – yəni tərsinə olan əqli təsvirləri yoxdur. Məsələn, uşaq bilə bilər ki, 2 + 4 = 6-dır, amma anlaya bilməz ki, əksinə olan əməl 6 – 4 = 2 doğrudur.

IV – eqosentrik təfəkkür – vəziyyətin başqa mövqedən/nəzər sahəsindən görünməsi qabiliyyətinin azlığı ilə. Bu mərhələdə olan uşaqlar düşünlər ki, hər bir kəs dünyanı özünün gözləri ilə görür.

90. Konkret əməli mərhələ necədir?

Konkret əməli mərhələ (7-dən 11-12 yaşına qədər). Təfəkkür prosesləri əməllər kimi formalaşırlar.Intuisiyanı məntiqi təfəkkür deyisir, amma yalnız konkret vəziyyətlərdə. Uşaqların konkret əməli mərhələdə olduqlarında öyrəndiklərindən ən mühümü olanı seriya/çəşidlərə ayırmadır, yəni əşyaların say xüsusiyyətlərinə (məsələn, uzunluq, çəki və ya həcm) əsasən düzülüşü və onların tranzitlik bacarığını əldə edir. Bu mərhələdə olan uşaqların hələ mücərrəd təfəkkür bacarıqları yoxdur.

91. Formal əməli mərhələ necədir?

Formal əməli mərhələ (11-12 yaşından yetkinlik yaşına qədər) formal əməli mərhələdə olan uşaqlar nəinki konkret və real məntiqi düşüncə bilsinlər, eləcə də mülahizəli, mücərrəd və qeyri-real əşyalarla və hadisələrlə bağlı düşüncə bilsinlər.

92. Skinner nəzəriyyəsinə əsasən davranışın izahatı necə baş verir?

Davranışın izahatı üç dəyişənin (orqanizmin hərəkəti, şərtləri, hansında davranış və davranışın nəticələri baş verir) analizi əsasında baş verir.

93. Skinnerin fikrincə, insanların davranışının

əməliyyatdan əvvəlki mərhələdə inkişafı

86. Fərdi fərqlər nəyə bağlıdır? Fərdi fərqlər doğulduqdan etibarən fərdi fərqlərdir.

- ✓ genetik;
✓ mühit;
✓ qeyri-fərdi fərqlər;
✓ fərdi fərqlər.

87. Rəqəmsal inkişaf necədir?

Rəqəmsal inkişaf (2-dən 7 yaşına qədər) rəqəmsal inkişafda uşaqların rəqəmsal inkişafı. Rəqəmsal inkişafda uşaqların rəqəmsal inkişafı.

88. Rəqəmsal inkişaf necədir?

Rəqəmsal inkişaf (2-dən 7 yaşına qədər) rəqəmsal inkişafda uşaqların rəqəmsal inkişafı. Rəqəmsal inkişafda uşaqların rəqəmsal inkişafı.

89. Rəqəmsal inkişaf necədir?

Rəqəmsal inkişaf (2-dən 7 yaşına qədər) rəqəmsal inkişafda uşaqların rəqəmsal inkişafı. Rəqəmsal inkişafda uşaqların rəqəmsal inkişafı.

90. Rəqəmsal inkişaf necədir?

Rəqəmsal inkişaf (2-dən 7 yaşına qədər) rəqəmsal inkişafda uşaqların rəqəmsal inkişafı. Rəqəmsal inkişafda uşaqların rəqəmsal inkişafı.

91. Rəqəmsal inkişaf necədir?

Rəqəmsal inkişaf (2-dən 7 yaşına qədər) rəqəmsal inkişafda uşaqların rəqəmsal inkişafı. Rəqəmsal inkişafda uşaqların rəqəmsal inkişafı.

92. Rəqəmsal inkişaf necədir?

Rəqəmsal inkişaf (2-dən 7 yaşına qədər) rəqəmsal inkişafda uşaqların rəqəmsal inkişafı. Rəqəmsal inkişafda uşaqların rəqəmsal inkişafı.

93. Rəqəmsal inkişaf necədir?

Rəqəmsal inkişaf (2-dən 7 yaşına qədər) rəqəmsal inkişafda uşaqların rəqəmsal inkişafı. Rəqəmsal inkişafda uşaqların rəqəmsal inkişafı.

94. Rəqəmsal inkişaf necədir?

Rəqəmsal inkişaf (2-dən 7 yaşına qədər) rəqəmsal inkişafda uşaqların rəqəmsal inkişafı. Rəqəmsal inkişafda uşaqların rəqəmsal inkişafı.

95. Rəqəmsal inkişaf necədir?

Rəqəmsal inkişaf (2-dən 7 yaşına qədər) rəqəmsal inkişafda uşaqların rəqəmsal inkişafı. Rəqəmsal inkişafda uşaqların rəqəmsal inkişafı.

Qarşılaşdırma

Qarşılaşdırma (məqayisə) - bir şeyi digər şeylərlə müqayisə etmək. Qarşılaşdırma (məqayisə) - bir şeyi digər şeylərlə müqayisə etmək.

İN-ՍԱՆՍԱՆ ԵՎ ԶԱՐԳԱՑՄԱՆ ՏԵՍՈՒԹՅՈՒՆՆԵՐ

86. Թվարկը ք Պիագեի իմացական զարգացման փուլերը: Պիագեն երեխաների իմացական զարգացման փուլերը որպես փուլեր.

- ✓ զգայաշարժողական,
✓ նախագործառնային,
✓ կոնկրետ գործառնային,
✓ ձևական գործառնային:

87. Ինչպիսիք է զգայաշարժողական փուլը:

Զգայաշարժողական փուլ (ծնվելու պահից մինչև 2 տարեկանը) : Զգայաշարժողական փուլում երեխաները շրջապատող աշխարհի մասին գիտելիք կառուցում են իրենց զգայությունների (ինչպիսիք են լսողությունը և տեսողությունը) և ֆիզիկական գործողությունների (ինչպիսիք են ձեռքը մտնելը և դիպելը) կիրառմամբ:

88. Ինչպիսիք է նախագործառնային փուլը:

Նախագործառնային փուլ (2 տարեկանից մինչև 7 տարեկանը). նախագործառնային փուլում երեխաների լեզվական ունակությունները զարմանալի արագությամբ են զարգանում, ինչը նրանց հնարավորություն է տալիս գիտակցության մեջ երևակայել և խորհրդանիշերի միջոցով մտածել բազմազան առարկաների և երևույթների մասին: Լեզուն, միաժամանակ, նոր սոցիալական հարաբերության փուլում հարողորակցության, հիմք է ստեղծում:

89. Ի՞նչ առանձնահատկությամբ է բնութագրվում նախագործառնային մտածողությունը:

I – կենտրոնացում՝ ուշադրության կենտրոնացում իրավիճակի միայն մեկ՝ ամենից հստակ և հեշտ ընկալելի, ասպեկտի վրա և բոլոր մասնատված ասպեկտների անտեսում: Բաժակի բարձրությունը ջրի ամենահեշտ ըմբռնելի առանձնահատկությունն է, այդ պատճառով էլ երեխաները եզրակացություն են անում, որ բարձր, նեղ բաժակի մեջ ավելի շատ ջուր է լցված:

II – չունենն փոխակերպման ունակություն՝ մի վիճակից մյուսին անցնելու գործընթացը գիտակցության մեջ արտացոլելու և պատկերելու ունակություն: Նրանք չեն կարող մտքում պատկերել երկրորդ բաժակից երրորդի մեջ ջուրը տեղափոխելու գործընթացը: Նրանք երրորդ բաժակի ընկալում են որպես բոլորովին նորը և տարբերը,

III – չունենն ունակություն կատարել շրջից գործողություններ, այսինքն՝ մտավոր պատկերացումներ, որոնք շրջից են: Օրինակ, երեխան կարող է իմանալ, որ 2 + 4 = 6, բայց չիասկանալ, որ հակառակ գործողությունը 6 – 4 = 2 ճիշտ է:

IV – եսակենտրոն մտածողություն՝ իրավիճակներն այլ մարդու դիրքորոշումից/տեսադաշտից տեսնելու ունակության պակաս: Այս փուլում եղած երեխաները մտածում են, որ բոլորը շրջապատող աշխարհն այնպես են տեսնում, ինչպես տեսնում են իրենք:

90. Ինչպիսիք է կոնկրետ գործառնային փուլը: Կոնկրետ գործառնային փուլ (7 տարեկանից մինչև 11-12 տարեկանը): Մտածողության գործընթացները ձևավորվում են որպես գործառնայիններ:

Կոնկրետ գործառնային փուլում է տրամաբանական մտածողությունը, սակայն միայն կոնկրետ իրավիճակներում: Կարևորներից մեկը, որ սովորում են աշակերտները կոնկրետ գործառնայինների փուլում, շարքերի բաժանումն է/տեսակավորումը կամ առարկաների դասավորությունը ըստ քանակական բնութագրիչների (օրինակ, երկարության, կշռի կամ ծավալի) և իրենց մտածողության, ձեռք է բերում տեղափոխման ունակություն: Այս փուլում եղած երեխաները դեռևս չունեն վերացական մտածողության կարողություն:

91. Ինչպիսիք է ձևական գործառնային փուլը: Ձևական գործառնային փուլ (11-12 տարեկանից մինչև մեծահասակություն): Ձևական գործառնային փուլում գտնվող դեռահասները կարող են տրամաբանորեն մտածել՝ կապված ոչ միայն կոնկրետ և իրական, այլև վարկածային, վերացական և ոչ իրական առարկաների և երևույթների հետ:

92. Ինչպե՞ս է բացատրվում վարքը ըստ Սկինների տեսության: Վարքի բացատրությունը տեղի է ունենում երեք փոփոխականների (օրգանիզմի վարքը, պայմանները, որտեղ ընթանում է վարքը, և վարքի հետևանքները) վերլուծության հիման վրա:

93. Ըստ Սկինների՝ ի՞նչ է անհրաժեշտ մարդու վարքի ուսուցանման համար:

ლიტერატურის სწავლებისთვის

ილია ჭავჭავაძის „მგზავრის წერილების“ იდეათა გააზრება თანამედროვე ჭრილში

„მგზავრის წერილები“ ილიას შემოქმედებისა და პრაქტიკულ-საზოგადოებრივი მოღვაწეობის პროგრამის უშუალო ასახვას წარმოადგენს. ის მოგზაურულ ჟანრს განეკუთვნება. „მოგზაურული ჟანრის თხზულება ხელოვანის შესაძლებლობების გამომჟღავნების თვალსაზრისით მარჯვე სასინჯო ქვაა, რადგანაც სწორედ ასეთ თხზულებაში მკაფიოდ ჩანს მწერლის ინტერესთა სფერო, დაკვირვების უნარი“ (ლ. მინაშვილი).

მოსწავლეებს უადვილებათ ილიას „კაცია-ადამიანის?!“ შესწავლა, სიამოვნებით უჭირთ „მგზავრის წერილების“ გააზრება. ამ დროს მნიშვნელოვანია მასწავლებლის როლი. თუ მე-11 კლასის მოსწავლეებს ნაწარმოების ეპიზოდებს თანამიმდევრულ (ერთმანეთთან ლოგიკურად დაკავშირებულ) იდეებად „გაუვლით“, სწავლაც გაუადვილებათ და ვფიქრობ, ის მხოლოდ ილიას სამოქმედო-საპროგრამო ნაწარმოებად კი არ დასახელდება, თითოეული ქართველი ილიას მიერ წარმოდგენილი ამ პროგრამით იცხოვრებს.

ნაწარმოები შეგვიძლია, ხუთ ძირითად საკითხად დავყოთ. თითოეული საკითხის იდეა დავანახოთ მოსწავლეებს და ხუთივე დაეუკავშიროთ თანამედროვე ცხოვრებას.

Table with 3 columns: №, მასალა ტექსტიდან, ქვეტექსტი. It contains 5 rows of text analysis points.

ქვეტექსტების განზოგადება

1. ხელოვნებას ხალხის ზნეობრივი, მორალური, კულტურული აღზრდა ევალება. ყოველ ეპოქას სჭირდება შემოქმედი ადამიანების ობიექტური ხედავა, რაც ერს თვალს აუხელს, რეალურად დაანახებს პრობლემებს და მათზე ფიქრს ასწავლის.

2. ილია ჭავჭავაძე არ იყო მომხრე კულტურისა და განათლების კარნაქტილობისა. პირიქით, ნაწარმოებში ერთმანეთისაგან მიჯნავს „განათლებულ რუსეთს“ და „აფიციოს რუსეთს“. დღეს ეს საკითხი პრობლემებს ქმნის. სამწუხაროდ, მოზარდები არ ფლობენ რუსულ ენას, არ ეცნობიან ალექსანდრე პუშკინის, ლევ ტოლსტოის, თეოდორ დოსტოევსკის გენიალურ ნაწარმოებებს, არ უყურებენ ფილმებს რუსულ ენაზე. ავიწყდებათ, რომ პოლიტიკა და კულტურა ორი სხვადასხვა ცნებაა.

3. ახალგაზრდებს გულს მიუწევთ სხვა ქვეყნებისაკენ განათლების მისაღებად. რასაკვირველია, ეს ცუდი არ არის, მაგრამ არ უნდა დაივიწყონ, რომ დაგროვებული ცოდნა საკუთარი სამშობლოს კეთილდღეობას მოახმარონ. იგრძნონ პასუხისმგებლობა მამულის წინაშე, არ შეუშინდნენ მოსალოდნელ გაუცხოებას („ვინ იცის: იქნება მე ჩემმა ქვეყანამ ზურგი შემომაქციოს, როგორც უცხო ნიადგაზედ გადარგულსა და აღზრდილს?“), პირიქით, სწამდეთ, რომ „ჩემი ქვეყანა მიიღებს და მიმითვისებს კიდევ, იმიტომ რომ იმისი სისხლი და ხორცი ვარ“.

4. ილია ერის ხსნის გზას მოძრაობაში ხედავს. ის „მთელი ერის სიცოცხლის ნიშნად აღიარებს მოძრაობას, მოქმედებას. ილია თხზულებაში არ აკონკრეტებს თვითონ მოძრაობის შინაარსს. მისი აზრით, მთავარია, იყოს მოძრაობა, ადამიანი მიზანმიმართული არსება და ამდენად მისი მოძრაობაც მიზანსწრაფული მოქმედება უნდა იყოს – ესაა ადამიანის სიცოცხლის გამოხატულება ც და გამართლება“ (ლ. მინაშვილი).

5. სამშობლოზე ფიქრი არ უნდა ასვენებდეს ქართველს. მან ყოველთვის სწორად უნდა შეაფასოს პრობლემები, იცოდეს, სად როგორ უნდა მოიქცეს, „ჭკუიანი ვაჟკაცობანი ეგე არნ: სად ღონე ვერ ღონობს, იქაიდ ხერხს ემუდგინს“. შესაძლებლობები სწორად გამოიყენოს და ყველაფერი სიყვარულით აკეთოს. გააცნობიეროს, როდის რა არის პატრიოტიზმი.

ხუთივე საკითხი ურთიერთკავშირშია: ხელოვნების როლი → პრობლემის სწორად დანახვა ↔ პიროვნების პასუხისმგებლობა სამშობლოს წინაშე ↔ მოძრაობა, აქტიურობა ↔ პატრიოტიზმი. თუ ამას კარგად დააკვირდებიან მოსწავლეები, მიხვდებიან, რომ ილიას „მგზავრის წერილები“ მნიშვნელოვანი ნაწარმოებია, ის ყველა დროში ყველა ქართველისათვის სამოქმედო-საპროგრამო ხასიათის თხზულებაა. მისი გააზრებული კითხვა აუცილებლად დაგვაფიქრებს, როგორ უნდა ვიცხოვროთ.

ქეთევან ილურიძე სკოლა „ალბინის“ ქართული ენისა და ლიტერატურის წამყვანი მასწავლებელი

გამოყენებული ლიტერატურა: 1. ლ. მინაშვილი, ილია ჭავჭავაძე, თბ. 1995წ. 2. ილ. ჭავჭავაძე, თხზულებანი, თბ. 1984წ.

სასკოლო აქტივობა

ისევ გოლგოთა, ისევ სისხლი, სრემლი და სხედრები...

დაიხ, ასე იყო 1921 წლის 25 თებერვალს, როცა რუსეთის ფედერაციამ სუვერენული საქართველოს დემოკრატიული რესპუბლიკის ანექსია მოახდინა. კოჯორსა და ტაბახმელასთან რუსეთის მეთერთმეტე წითელი არმიის ნაწილებს გამორული წინააღმდეგობა გაუწიეს თბილისის საარტილერიო სკოლის კურსანტებმა-იუნკრებმა. უთანასწორო ბრძოლაში მათი უმრავლესობა მტერს შეაკვდა. დაღუპულთა შორის იყო სამედიცინო ინსტიტუტის III კურსის სტუდენტი მარო მაყაშვილი.

25 თებერვალს, შუახვევის მუნიციპალიტეტის ცხემლისის საჯარო სკოლის ქართული ენის სასკოლო კლუბ „ინტელექტის“ ორგანიზებით, კოჯორისა და ტაბახმელის მამაცი გმირების უკვდავსაყოფად, საღამო გაიმართა (მასწავლებელი – აკაკი ქათამაძე, კლუბის პრეზიდენტი – VIII კლასის წარმატებული მოსწავლე თორნიკე მყავანაძე).

ლექსში „25 თებერვალი 1921 წელი“ პოეტმა კოლაუ ნადირაძემ მაშინდელი ბრძოლები კრწანისის ბრძოლას შეადარა: „ეფინებოდა გმირების გვამებს, გვამებს – განგმირულ მკერდებს, დაღვნილ მკლავებს... სად სამას გმირთა დაიფშენა ძვლები“...

იმ დროის გაზეთებმა პატრიოტული სტატიები და ფოტოები გამოაქვეყნა – „იუნკერთა გმირობაზე ლეგენდები დაღის“.

საღამოზე წარმოდგენილ იქნა ქართულის მასწავლებლის მიერ დაწერილი სცენარი მარო მაყაშვილზე – „ქართველი ამორძალი“. მაროს როლი გულწრფელი, შესაშური ენთუზიაზმით განასახიერა VII კლასის წარმატებულმა მოსწავლემ, ნინელი



დუმბაძემ. კოლაუ ნადირაძის, აკაკი გენაძისა და სხვა ქართველი პოეტების ლექსები წაიკითხეს კლუბის აქტივისტებმა – დიანა და მარი მგელაძეებმა, ანუკი, ვაჟა და ზაზა მყავანაძეებმა, ცისნამი და გორა ქათამაძეებმა; „თეთრ ცხენზე მჯდომი, ნაბიჯით წელით შემოდოდა სიკვდილი ცელით!“ – სერგო ორჯონიკიძის როლი კლუბის პრეზიდენტმა, თორნიკე მყავანაძემ შეასრულა.

მომღერალთა ჯგუფმა – მაიზერ და მიგელ დუმბაძეებმა, ანუკი მყავანაძემ, მარი და ცოტნე მგელაძეებმა „ქართული ხმების“ რეპერტუარიდან რამდენიმე სიმღერა შეასრულეს.

დარეჟან თოდუა ისტორიის უფროსი მასწავლებელი

ენა დედაა ერისა

სსიპ ქალაქ თბილისის 103-ე საჯარო სკოლის (დირექტორი – არჩილ ჩხაიძე) II-XI კლასების სომხური სექტორის მოსწავლეებმა, პედაგოგ გაიანე მხითარაძის ხელმძღვანელობით, მოაწყვეს ლიტერატურულ-მუსიკალური საღამო თემაზე „ენა დედაა ერისა“.

ღონისძიება გახსნა სკოლის დირექტორმა არჩილ ჩხაიძემ, რომელმაც ხაზი გაუსვა იმ ფაქტს, რომ იუნესკოს ეგიდით, 1999 წელს, დაარსდა მშობლიური ენის საერთაშორისო დღე, ხოლო 2005 წლიდან 21 თებერვალი სომხური ენის დღედ გამოცხადდა, ასევე აღნიშნა, რომ სკოლაში ფუნქციონირებს ქართული და სომხური სექტორები და ამ სექტორთა მოსწავლეებს შორის კეთილმეგობრული დამოკიდებულებაა.

ღონისძიების მსვლელობისას ნაციონალურ სამოსში გამოწყობილმა მოსწავლეებმა მხატვრულად წაიკითხეს მშობლიური ენისადმი მიძღვნილი ლექსები, ცნობილი ადამიანების ბრძნული გამონათქვამები, ასევე სკოლასთან არსებული სომხური ცეკვის ანსამბლის „ანი“ წევრებმა (ხელმძღვანელი – ანგელინა ნაზარაძე) მაღალ დონეზე შეასრულეს სიმღერები და ნაციონალური ცეკვები. საინტერესო, მრავალფეროვანმა, შინაარსიანმა ღონისძიებამ მასწავლებელთა მხრიდან დიდ ინტერესს გამოიწვია.

ღონისძიების დასასრულს, დამსწრე საზოგადოებას სიტყვით მიმართეს: საქართველოში სომხეთის ელჩმა რუბენ საღიანამ, თბილისის საკრებულოს



თავმჯდომარემ გიორგი ტყემალაძემ, გაზეთ „ვრასტანის“ რედაქტორმა ვან ბაიურთმა, საქართველოს განათლებისა და მეცნიერების სამინისტროს წარმომადგენელმა კარინე მანუკიანმა. სტუმრებმა მადლობა გადაუხადეს როგორც ღონისძიების მონაწილეებს, ასევე სკოლის პედაგოგებსა და დირექციას საინტერესო საღამოსთვის, წარმატებები უსურვეს მათ.

ღონისძიებას ესწრებოდნენ: თბილისის საკრებულოს დეპუტატი ილია ჯოკარაძე, ისნის რაიონის გამგებელი კახატურ ლაბუჩიძე, ისნის რაიონის განათლების, კულტურის, სპორტის და ახალგაზრდობის საქმეთა განყოფილების უფროსი ე. დადიანი, ავლაბარ-მეტრომშენის მეორადი სტრუქტურული ერთეულის ხელმძღვანელი, განყოფილების უფროსი გიორგი ჭიჭინაძე, ისანი-სამგორის რესურსცენტრის უფროსი მეგი როსტიაშვილი, გაზეთ „ვრასტანის“ რედაქტორის მოადგილე იური პოლოსიანი, თბილისის პ. ადამიანის სახელობის სომხური თეატრის სამხატვრო ხელმძღვანელი არმენ ბაიანდურიანი, პოეტი-მთარგმნელი გივი შაჰნაზარი, საქართველოში სომხური კულტურულ-საგანმანათლებლო ცენტრის „ჰაიარტუნი“ დირექტორი ლევონ ჩიდილიანი.

2018 წლის 22 თებერვალი კიდევ ერთი ღამეა დღე იყო სკოლის ცხოვრებაში. მომავალშიც არაერთი ღონისძიებით ვასახელებთ სკოლას.

ასმიკ ჰაკიკიანი სსიპ ქ. თბილისის 103-ე საჯარო სკოლის დირექტორის მოადგილე



სამოღლო გაკვეთილი

მეთოდური ინოვაციის გაკვეთილი

„სასწავლო გაჩერებები“ არის როგორც სახალისო და კარგი სტრატეგია დიფერენცირებისათვის, ასევე მოსწავლეზე ორიენტირებული სწავლების კარგი შესაძლებლობა. აღნიშნულ მეთოდს გაეცანი „ათასწლეულის გამოწვევის ფონდი – საქართველოს“ მიერ ინიცირებულ „მასწავლებელთა და სკოლის დირექტორთა პროფესიული განვითარების პროექტის“ ფარგლებში განხორციელებულ ტრენინგზე „მოსწავლეზე ორიენტირებული სასწავლო გარემო – სწავლებისა და შეფასების სტრატეგიები“ (მოდული 2). მეთოდი ძალიან საინტერესოდ და სახალისოდ აგვისხნა ტრენინგმა ნინო კოდუამ. სიახლე მეც მომეწონა და გადავწყვიტე მისი საგაკვეთილო პრაქტიკაში გამოყენება. სამოღლო გაკვეთილიც ამ ინოვაციური მეთოდით ჩავატარე.

მასწავლებელი: ნანა ლომაძე

საბანი: ქიმია

სწავლების საფეხური/კლასი: საშუალო/X

მოსწავლეთა რაოდენობა: 12. სსსმ – 0

გაკვეთილის თემა: ჟანგვა-აღდგენითი რეაქციები (შემაჯამებელი გაკვეთილი)

მეთოდი: გაჩერებებით სწავლება.

მიზანი: მოსწავლემ შეძლოს:

- სხვადასხვა ნაერთში ელემენტის ჟანგვის რიცხვის განსაზღვრა;
 - პრაქტიკული ცდისა და თეორიული ცოდნის საფუძველზე ჟანგვა-აღდგენითი რეაქციების დახასიათება, მჟანგავისა და აღმდგენის ამოცნობა;
 - ყოფა-ცხოვრებაში მიმდინარე ჟანგვა-აღდგენითი რეაქციების დასახელება და მათი თავიდან აცილების გზებზე მსჯელობა;
 - მარტივი ჟანგვა-აღდგენითი რეაქციების გათანაბრება ელექტრონული ბალანსით.
- ეს აქტივობები ხელს უწყობს შემდეგი უნარების განვითარებას:
- ექსპერიმენტის ჩატარების, დაკვირვების, ანალიზისა და შეფასების უნარს;
 - ინოვაციის, შემოქმედების უნარს;
 - თანამშრომლობის, კომუნიკაციის უნარს;
 - პრეზენტაციის უნარს.

კავშირი ესგ-სთან: კვლ. X.3. მოსწავლეს შეუძლია მონაცემთა წარმოდგენა სხვადასხვა საკომუნიკაციო საშუალების გამოყენებით.

შედეგი თვალსაჩინოა, თუ მოსწავლე: იყენებს სხვადასხვა ხერხს (ცხრილებს, გრაფიკებს, სქემებს) მონაცემთა წარმოსაღწევად.

ქიმ. X.8. მოსწავლეს შეუძლია დაახასიათოს ჟანგვა-აღდგენითი პროცესები.

შედეგი თვალსაჩინოა, თუ მოსწავლე:

- ადარებს ერთმანეთს ჟანგვისა და აღდგენის პროცესებს. ასახელებს მჟანგავებისა და აღმდგენების მაგალითებს, მსჯელობს მათ გამოყენებაზე;
- განსაზღვრავს ელემენტის ჟანგვით რიცხვს სხვადასხვა ნაერთში;
- აბალანსებს მარტივ ჟანგვა-აღდგენით რეაქციებს;
- ასახელებს და ახასიათებს ყოველდღიურ ცხოვრებასა და ბუნებაში მიმდინარე ჟანგვა-აღდგენითი პროცესების მაგალითებს და გამოთქვამს მოსაზრებას მათი დადებითი და უარყოფითი შედეგების შესახებ.

აქტივობა 1. საგაკვეთილო განწყობის შექმნა.

ორბანიზების ფორმა – ინდივიდუალური. დრო – 1წთ.

აქტივობის მიზანი: მოსწავლეებმა შეძლონ საკუთარი თავის შეფასება მოლოდინის რეჟიმით.

აქტივობის აღწერა: მოტივაციის ამაღლების მიზნით მოსწავლეებს მერხებზე ხედვით დალაგებული თვითშეფასებისთვის ნახატი „კაცუნები ხეზე“ (დანართი 2) და მათ უნდა უპასუხონ მხოლოდ პირველ კითხვას.

აქტივობა 2. გაკვეთილის მიზნისა და შეფასების ფორმის/კრიტერიუმების გაცნობა.

ორბანიზების ფორმა – მთელი კლასი. დრო – 2წთ.

აქტივობის აღწერა: მასწავლებელი გააცნობს გაკვეთილის მიზანს, შეფასების ფორმებსა და რუბრიკას, რომელიც გაკრულია ოთახში თვალსაჩინო ადგილას.

აქტივობა 3. კლასის დაყოფა ჯგუფებად და ინსტრუქციის მიცემა. დრო – 5წთ.

აქტივობის აღწერა: კლასი იყოფა სამ ჯგუფად (4-4 მოსწავლეთ), ჯგუფებიდან თითო მოსწავლე ირჩევს მათთვის სასურველი ფერის „ბეიჯს“ (წითელი, ყვითელი, მწვანე), რომელზეც მოცემულია ჯგუფის სახელწოდებები – „ჟანგვა“, „აღდგენა“, „კოროზია“.

აქტივობის აღწერა: აქტივობის დასრულების შემდეგ (სამი სასწავლო გაჩერება „ექსპერიმენტი“, „ყოფა-ცხოვრება“, „ბალანსი“ და ერთი „სათადარიგო გაჩერება“), თითოეულ გაჩერებაზე შესასრულებელ დავალებას, დავალების შესასრულებლად საჭირო დროს. თითოეული ჯგუფის სამი წევრი მარშრუტს. თითოეულ „სასწავლო გაჩერებაზე“ ჯგუფი ჩერდება 7 წუთით. შემდეგ გადადის მომდევნო გაჩერებაზე. თუ ჯგუფი დროზე ადრე დაასრულებს რომელიმე დავალებას, გადადის „სათადარიგო გაჩერებაზე“. მასწავლებელი ჯგუფებს წინასწარ აფრთხილებს, რომ შესრულებულ დავალებებს წარმოადგენენ კენჭისყრით. ჯგუფების სახელწოდება და სამოდრო მარშრუტი გაკრულია ოთახში თვალსაჩინო ადგილას. შესასრულებელი დავალების ინსტრუქცია დევს შესაბამის გაჩერებაზე.

ჯგუფების სახელწოდება და სამოდრო მარშრუტი:

| ჯგუფის სახელწოდება | I გაჩერება | II გაჩერება | III გაჩერება |
|--------------------|-----------------|-----------------|-----------------|
| „ჟანგვა“ | „ექსპერიმენტი“ | „ყოფა-ცხოვრება“ | „ბალანსი“ |
| „აღდგენა“ | „ბალანსი“ | „ექსპერიმენტი“ | „ყოფა-ცხოვრება“ |
| „კოროზია“ | „ყოფა-ცხოვრება“ | „ბალანსი“ | „ექსპერიმენტი“ |

აქტივობა 4. გაჩერება „ექსპერიმენტი“

ორბანიზების ფორმა – ჯგუფური. დრო – 7წთ.

აქტივობის მიზანი: მოსწავლეებმა მიანი-ექსპერიმენტი და თეორიული ცოდნის საფუძველზე ახსნან ჟანგვა-აღდგენის პროცესი, ამოიცნონ მჟანგავი და აღმდგენი.

დავალება: წარმოდგენილი ნივთიერებების და ქიმიური ხელსაწყოების გამოყენებით ჩაატარეთ ექსპერიმენტი და ჩატარებული ცდის საფუძველზე:

1. შეავსეთ ქვემოთ მოცემული ცდის ოქმი;
2. შეადგინეთ რეაქციის ტოლობა;
3. ახსენით რა არის ჟანგვა-აღდგენითი რეაქცია;
4. განსაზღვრეთ რეაქციის ტოლობაში თითოეული ელემენტის ჟანგვის რიცხვი;
5. დაადგინეთ მოცემულ რეაქციაში რომელი ელემენტი დაიჟანგა/აღდგა?
6. რომელი ელემენტია მჟანგავი/აღმდგენი?

ცდის ოქმი

| საჭირო ხელსაწყოები | საჭირო რეაქტივები | ცდის მსვლელობა | დაკვირვების შედეგი | დასკვნა |
|--------------------|-------------------|----------------|--------------------|---------|
| | | | | |

აქტივობის აღწერა: მაგიაზე დევს რკინის ლურსმანი, სპილენძის სულფატი, წყალი, ქიმიური ჭიქა, ქიმიური კოვზი, პლასტმასის წკირი, ხელთათმანები. თითოეულმა ჯგუფმა უნდა ჩაატაროს ცდა ცალ-ცალკე. დაამზადოს შაბიამნის ხსნარი (სპილენძის სულფატი გახსნას წყალში), რომელშიც მოათავსებს რკინის ლურსმანს, დააკვირდეს ცდის მსვლელობას, შეავსოს ჩემ მიერ წინასწარ მომზადებული ცდის ოქმი და უპასუხოს კითხვებს.

აქტივობა 5. გაჩერება „ყოფა-ცხოვრება“

ორბანიზების ფორმა – ჯგუფური. დრო – 7წთ.

აქტივობის მიზანი: მოსწავლეებმა წარმოდგენილი რესურსების მიხედვით დაასახელონ ყოფა-ცხოვრებაში მიმდინარე სასურველი და არასასურველი ჟანგვა-აღდგენითი რეაქციები

და იმჯგელონ არასასურველი ჟანგვა-აღდგენითი რეაქციების თავიდან აცილების გზებზე. დავალება: წარმოდგენილი რესურსების მიხედვით იმჯგელონ:

1. ყოფა-ცხოვრებაში მიმდინარე სასურველ და არასასურველ ჟანგვა-აღდგენით რეაქციებზე;
2. არასასურველი ჟანგვა-აღდგენითი რეაქციების თავიდან აცილების გზებზე.

აქტივობის აღწერა: მაგიაზე ალაგია შემდეგი რესურსი: „გაჭრილი ვაშლი“, დაჟანგებული ლურსმანი, ალუმინის მავთული, კონსერვის ქილა, ასევე სურათები, მაგ: „მოთუთიებული ნაგვის ურნა“, „გემის კორპუსი“. მოსწავლეები უნდა გაეცნონ რესურსებს. მათზე დაკვირვებით, მოკლე თეზისების სახით, გააკეთონ ჩანაწერები მოცემულ საკითხზე.

აქტივობა 6. გაჩერება „ბალანსი“

ორბანიზების ფორმა – ჯგუფური. დრო – 7წთ.

აქტივობის მიზანი: მოსწავლეებმა შეძლონ ცოდნის ტრანსფერი.

დავალება: შეასრულეთ შემდეგი დავალებები:

1. ელექტრონული ბალანსით გაათანაბრეთ მოცემული ქიმიური რეაქცია.
 $Ag+HNO_3=AgNO_3+NO+H_2O$
2. განსაზღვრეთ გოგირდის ჟანგვის რიცხვის მნიშვნელობა ნაერთებში H_2SO_4 ; H_2SO_3 ; H_2S ; SO_2 ; S და გოგირდის ჟანგვის რიცხვის მიხედვით რიცხვთა წრეზე მიუჩინეთ ადგილი მოცემულ ნაერთებს.

აქტივობის აღწერა: გაჩერებაზე ხედვით რეაქციის ტოლობა, ნაერთთა ფორმულები, რიცხვთა წრე. მოსწავლეებმა მათემატიკური ცოდნა დაუკავშირონ ქიმიაში მიღებულ ცოდნას და მისი გამოყენებით გაათანაბრონ რეაქციის ტოლობა ელექტრონული ბალანსით, განსაზღვრონ გოგირდის ჟანგვის ხარისხი ნაერთებში და განათავსონ ნაერთები რიცხვთა წრეზე. მასწავლებელი თვალყურს ადევნებს ჯგუფებში მოსწავლეთა მუშაობას, საჭიროების შემთხვევაში უწევს კონსულტაციას. განმავითარებელ დავაზე აკეთებს ჩანაწერებს ჯგუფის მუშაობის შესახებ.

აქტივობა 7. ნამუშევრების პრეზენტაცია

ორბანიზების ფორმა – ჯგუფური. დრო – 10წთ.

აქტივობის მიზანი: მოსწავლეებმა შეძლონ საკუთარი აზრის ჩამოყალიბება/მონოღება, მონაცემების ორგანიზება/წარმოდგენა, შემოქმედებითი უნარის განვითარება.

აქტივობის აღწერა: შესრულებულ დავალებებს ჯგუფები წარმოადგენენ კენჭისყრით. კერძოდ: იმ სასწავლო გაჩერების დავალებას წარმოადგენს ჯგუფი, რომელიც აღმოჩნდება ჯგუფის ლიდერის მიერ არჩეულ გამოსაძახებელ ჩხირზე.

აქტივობა 8. შეფასება/თვითშეფასება: განმსაზღვრელი შეფასება (დანართი 1), განმავითარებელი შეფასება (განმავითარებელი დავა (დანართი 2)/ თვითშეფასებისთვის ნახატი „კაცუნები ხეზე“ (დანართი 3).

აქტივობა 8.1. თვითშეფასება

ორბანიზების ფორმა – ინდივიდუალური. დრო – 1წთ.

აქტივობის აღწერა: მოსწავლეებს ისევ ურიგებს თვითშეფასებისთვის ნახატს „კაცუნები ხეზე“ (დანართი 3). მათ უნდა უპასუხონ მეორე კითხვას და შეადარონ პირველი და მეორე კითხვის პასუხები ერთმანეთს.

აქტივობა 8.2. შეფასება დრო – 4წთ.

შემდეგ მოსწავლეებს აძლევს განმავითარებელ შეფასებას გაკვეთილის მსვლელობისა და განმავითარებელ დავაზე გაკეთებული ჩანაწერების მიხედვით.

განმსაზღვრელი შეფასებით კი, აფასებს „სასწავლო გაჩერება“ „ბალანსზე“ განხორციელებულ აქტივობებს შესაბამისი რუბრიკით.

სასწავლო მასალა, რის შესახებ: დავა, ცარი, ფლიპჩარტი, მარკერი, თეთრი და ფერადი თაბახის ფურცლები, შეფასების რუბრიკები, თვითშეფასებისთვის ნახატი „კაცუნები ხეზე“, გამოსაძახებელი ჩხირები, განმავითარებელი დავა, ფერადი „ბეიჯები“, ცხრილი (ცდის ოქმი), სქემა. ლაბორატორიაში მუშაობის უსაფრთხოების წესები (გაკრულია კლასში); „გაჭრილი ვაშლი“, დაჟანგებული ლურსმანი, ალუმინის მავთული, კონსერვის ქილა, სურათები: „მოთუთიებული ნაგვის ურნა“, „გემის კორპუსი“; ქიმიური ჭურჭელი: ქიმიური ჭიქა, ქიმიური კოვზი, პლასტმასის წკირი, ხელთათმანი.

რეაქტივები: რკინის ლურსმანი, სპილენძის სულფატი, წყალი.

დანართი 1. განმსაზღვრელი შეფასების რუბრიკა

| კრიტერიუმი | 1-2 | 3-4 | 5-6 | 7-8 | 9-10 |
|--|--|---|--|---|--|
| ნაერთში ელემენტის ჟანგვის რიცხვის განსაზღვრა | ვერ განსაზღვრავს ელემენტის ჟანგვის რიცხვს ნაერთში. | მასწავლებლის დახმარებით განსაზღვრავს ჟანგვის რიცხვს მხოლოდ ცალკეულ ნაერთებში. | პერიოდულად განსაზღვრავს ელემენტის ჟანგვის რიცხვს მარტივ და ბინარულ ნაერთებში. | ნაერთში ელემენტის ჟანგვის რიცხვის განსაზღვრისას უშვებს მცირე (1-2) შეცდომას. | უშეცდომოდ განსაზღვრავს ელემენტის ჟანგვის რიცხვს ნაერთებში. |
| ელექტრონული ბალანსით რეაქციის გაათანაბრება | ვერ ადგენს ელექტრონულ ბალანსს, ვერ ათანაბრებს ქიმიურ რეაქციას. | იშვიათად ადგენს ელექტრონულ ბალანსს, ვერ ათანაბრებს ქიმიურ რეაქციას. | ადგენს ელექტრონულ ბალანსს, მაგრამ უჭირს კოეფიციენტების განსაზღვრა/რეაქციის გაათანაბრება. | ადგენს ელექტრონულ ბალანსს, მაგრამ რეაქციის გაათანაბრებისას უშვებს 1-2 შეცდომას. | ყველა შემთხვევაში ადგენს ელექტრონულ ბალანსს, ათანაბრებს ქიმიურ რეაქციას. |
| მჟანგავისა და აღმდგენის ამოცნობა | ვერ ამოიცნობს მჟანგავსა და აღმდგენს. | მასწავლებლის დახმარებით ამოიცნობს მჟანგავსა და აღმდგენს. | იშვიათად ამოიცნობს მჟანგავსა და აღმდგენს. | უმრავლეს შემთხვევაში ამოიცნობს მჟანგავსა და აღმდგენს. | უშეცდომოდ ამოიცნობს მჟანგავსა და აღმდგენს. |

დანართი 2: განმავითარებელი შეფასების რუბრიკა – განმავითარებელი დავა

| შეფასების კრიტერიუმები | ჯგუფის სახელწოდებები | | |
|--|----------------------|-----------|-----------|
| | „ჟანგვა“ | „აღდგენა“ | „კოროზია“ |
| ჯგუფის წევრების ჩართულობა მუშაობაში | | | |
| საჭირო ხელსაწყოებისა და რეაქტივების განსაზღვრა | | | |
| ინსტრუქციის მიხედვით მუშაობა | | | |
| დროის ლიმიტის დაცვა | | | |
| ნამუშევრის პრეზენტაცია | | | |



დანართი 3. მოსწავლის სახელი, გვარი:

კაცუნები ხეზე – სურათზე გამოსახული ხე პირობითად განასახიერებს გაკვეთილს, რომელზეც იმყოფები, დააკვირდი სურათს და უპასუხე კითხვებს:

1. მოლოდინი: დღევანდელ გაკვეთილში შენი თავი რომელ კაცუნად წარმოგიდგენია? მიუთითე შესაბამისი კაცუნას ნომერი;
2. შენი აზრით, რეალურად, რომელი კაცუნა იყავი გაკვეთილზე? მიუთითე შესაბამისი კაცუნას ნომერი.

ნანა ლომაძე

სსიპ დაბა თიანეთის №2 საჯარო სკოლის დირექტორის მოადგილე, ქიმიის უფროსი მასწავლებელი

სამოღელო გაკვეთილი

ეფექტური დაბეგვა და შეფასება

როგორც წინა სტატიაში აღვნიშნეთ, პედაგოგებმა, სქემის ფარგლებში, ოთხი სხვადასხვა ტიპის სამოღელო გაკვეთილი უნდა ჩაატარონ:

- 1) ინტეგრირებული გაკვეთილი;
2) პრობლემაზე ორიენტირებული გაკვეთილი;
3) გამჭოლი კომპეტენციების განვითარებაზე ორიენტირებული გაკვეთილი;
4) ინოვაციური გაკვეთილი.

პედაგოგთა მიერ ჩატარებული გაკვეთილები არა მხოლოდ მოსწავლეების განსაკუთრებულ ინტერესს იწვევს, არამედ პედაგოგიური თვალსაზრისით ინოვაციურია და კოლეგებისათვის სასარგებლო. სქემის უპირველესი მიზანი ურთიერთთანამშრომლობის გზით მასწავლებლის პროფესიული განვითარებაა.

სწორედ ამიტომ, გადაწყვიტე დღეს შემოგთავაზოთ გამჭოლი-რაოდენობრივი წიგნიერებისა და სწავლის სწავლის კომპეტენციების განვითარებაზე ორიენტირებული სამოღელო გაკვეთილის ნიმუში მათემატიკაში, ხოლო შემდეგ ნომერში – გამჭოლი-წიგნიერების და სემიოტიკური კომპეტენციების განვითარებაზე ორიენტირებული გაკვეთილის ნიმუში ბუნებაში – IV კლასი.

გაკვეთილები ისეა დაგეგმილი, რომ ახალი ინფორმაცია, რომელსაც თვითონ მოიპოვებს მოსწავლე საკუთარი ცოდნისა და გამოცდილების გამოყენებით, დამოუკიდებლად აზროვნებით, დასკვნების დამოუკიდებლად გამოტანის გზით, მისთვის საინტერესო და მნიშვნელოვანი გახდეს.

სამოღელო გაკვეთილის გეგმა მათემატიკაში

გაკვეთილის ტიპი: გამჭოლი-რაოდენობრივი წიგნიერებისა და სწავლის სწავლის კომპეტენციების განვითარებაზე ორიენტირებული.

ავტორი: ნათია ღარჩია

Table with 2 columns: თემა (Topic) and სივრცული ფიგურები (Spatial Figures). Rows include: სასწავლო საკითხები (Learning Objectives), მიზანი და შედეგი (Aim and Result), ესგ-ის შედეგი (MATHS result), მოდელირების მიზანი/შეთოდური სახელი (Modeling Purpose/Method Name), სწავლების საფეხური (Level), მოსწავლეთა პროფილი (Profile), საჭირო დრო (Time), წინარე ცოდნა და უნარ-ჩვევები (Prerequisites), საგანმანათლებლო რესურსები (Resources), აქტივობები (Activities).

შეფასების საგანი და პროცედურები

Table with 4 columns: საგანი (Subject), კარგი (Good), საშუალო (Average), დამაკმაყოფილებელი (Satisfactory). Rows describe assessment criteria for: 1) Understanding of the concept of a prism, 2) Understanding of the concept of a pyramid, 3) Understanding of the concept of a sphere.

მოსწავლის თვითშეფასება

Table for student self-assessment with 2 columns: Question (e.g., Did you understand the lesson?) and Answer (Yes/No).

გაკვეთილის მსვლელობა

A ფაზა – გამოწვევა-10წთ.

Table for Phase A: Challenge-10min. Columns: აქტივობა (Activity), მიზანი (Aim), დრო (Time), ორგანიზაციის ფორმა (Form), რესურსები (Resources).

Table for Phase B: Motivation-25min. Columns: აქტივობა (Activity), მიზანი (Aim), დრო (Time), ორგანიზაციის ფორმა (Form), რესურსები (Resources), შეფასება (Evaluation).

- 1) რომელი გეომეტრიული ფიგურებია გამოსახული პლაკატზე?
2) შეამოწმეთ საშინაო დავალების სისწორე (სრულად გაიხსენეს თუ არა შესწავლილი გეომეტრიული ფიგურები).
3) რა არის ამ ფიგურების საერთო სახელწოდება? (ბრტყელი გეომეტრიული ფიგურები).
4) როგორ ფიგურებს ჰქვია ბრტყელი გეომეტრიული ფიგურები? (რომელიც შეგვიძლია გამოვსახოთ სიბრტყეზე, გამოვჭრათ, რვეულში ჩავანებოთ).
5) რომელია მათგან მრავალკუთხედი? (სამკუთხედი, მართკუთხედი, კვადრეტი, ხუთკუთხედი).

B ფაზა – შინაარსის რეალიზება (სიღრმისეული წვდომა, ცოდნის კონსტრუირება) – 25წთ.

Table for Phase B: Realization of Content. Columns: აქტივობა (Activity), მიზანი (Aim), დრო (Time), ორგანიზაციის ფორმა (Form), რესურსები (Resources), შეფასება (Evaluation).

- 1) რატომ არის კუბი სივრცული ფიგურა? (ამ ფიგურის მხოლოდ ერთი გვერდი შეიძლება დავდოთ სიბრტყეში, დანარჩენი სივრცეშია, მას გააჩნია მოცულობა, სამგანზომილებიანია).
2) რა ჰქვია კუბის გვერდები? (წახნაგები). რა საერთო აქვს მას მრავალკუთხედებთან? (მისი წახნაგები კვადრატებს წარმოადგენს). რა განსხვავებაა მათ შორის? (კუბს აქვს მოცულობა, ტევადობა. ის სამგანზომილებიანი ფიგურაა).
3) რა ჰქვია მონაკვეთებს, რომლითაც წახნაგები ერთმანეთს უკავშირდება? (წიბობები).
4) რა ჰქვია წიბობების შეერთების ადგილს? (ვეროები).

Table for Phase B: Realization of Content. Columns: აქტივობა (Activity), მიზანი (Aim), დრო (Time), ორგანიზაციის ფორმა (Form), რესურსები (Resources), შეფასება (Evaluation).

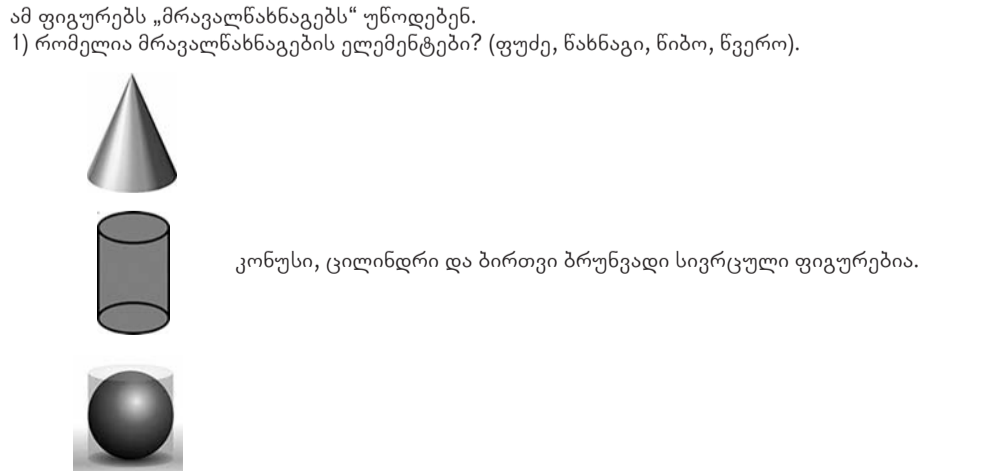
წახნაგები – AA1B1B, DD1C1C, ABCD, A1B1C1D1, AA1D1D, BB1C1C.
წიბობები – AA1, DD1, BB1, CC1, AB, BC, CD, DA, A1B1, B1C1, C1D1, D1A1
ვეროები – A, B, C, D, A1, B1, C1, D1
1) რომელია მოსაზღვრე/არამოსაზღვრე წახნაგები?
2) რომელია თანამკვეთი/არათანამკვეთი წიბობები?

1) რა განსხვავება და მსგავსებაა მართკუთხა პარალელებიპედსა და კუბს შორის?
მართკუთხა პარალელებიპედის წახნაგები მართკუთხედეებია, კუბის გვერდები კი – კვადრატები და ყველა გვერდი ტოლია, ე.ი. კუბი არის მართკუთხა პარალელებიპედი, ხოლო მართკუთხა პარალელებიპედი ვერ იქნება კუბი, თუ ყველა მისი გვერდი ტოლი არაა.

პრიზმას ორი ფუძე აქვს; ფუძის მიხედვით ის შეიძლება იყოს სამკუთხა, ოთხკუთხა, ხუთკუთხა და ა.შ.

პირამიდას ერთი ფუძე აქვს და ისიც ფუძის მიხედვით შეიძლება იყოს სამკუთხა, ოთხკუთხა და ა.შ.

ამ ფიგურებს „მრავალწახნაგებს“ უწოდებენ.
1) რომელია მრავალწახნაგების ელემენტები? (ფუძე, წახნაგი, წიბო, ვერო).



კონუსი, ცილინდრი და ბირთვი ბრუნვადი სივრცული ფიგურებია.

სამოღვაწე გაკვეთილი

1. იპოვეთ საკლასო ოთახში სივრცითი ფიგურების ფორმის საგნები.
2. რა მსგავსება და განსხვავებაა ბრტყელ და სივრცულ ფიგურებს შორის? (მსგავსება - სივრცული ფიგურების ელემენტებს ბრტყელი გეომეტრიული ფიგურები წარმოადგენენ. სივრცულ ფიგურებს, ბრტყელი გეომეტრიული ფიგურებისგან განსხვავებით, აქვთ ტევადობა-მოცულობა, სამგანზომილებიანები არიან).

Table with 6 columns: აქტივობა, მიზანი, დრო, ორგანიზაციის ფორმა, რესურსები, შეფასება. Row 1: მრავალწახნაგა სივრცითი ფიგურების ელემენტების კარკასების შექმნა. მიზანი: მრავალწახნაგა სივრცითი ფიგურების ელემენტების გააზრება. სწავლის სტრატეგიების დამოუკიდებლად გამოყენების უნარის გამოუმუშავება - სწავლის სწავლა.

- I. ჯგუფი - კუბის კარკასის შექმნა და მისი ელემენტების ჩამოწერა.
II. ჯგუფი - მართკუთხა პარალელეპიპედის კარკასის შექმნა და მისი ელემენტების ჩამოწერა.
III. ჯგუფი - სამკუთხა პირამიდის კარკასის შექმნა და მისი ელემენტების ჩამოწერა.
IV. ჯგუფი - ოთხკუთხა პირამიდის კარკასის შექმნა და მისი ელემენტების ჩამოწერა.
V. ჯგუფი - სამკუთხა პრიზმის კარკასის შექმნა და მისი ელემენტების ჩამოწერა.
VI. ჯგუფი - ხუთკუთხა პრიზმის კარკასის შექმნა და მისი ელემენტების ჩამოწერა.
VII. ჯგუფი - კონუსის, ბირთვისა და ცილინდრის გამოძერწვა. მათი ფორმის საგნების ჩანახატების გაკეთება.

C ფაზა - რეფლექსია-შეჯამება-გამოთქმვა - 15წთ.

Table with 6 columns: აქტივობა, მიზანი, დრო, ორგანიზაციის ფორმა, რესურსები, შეფასება. Row 1: ნამუშევრების პრეზენტაცია. მიზანი: სწავლის სტრატეგიების უნარების ფლობის დემონსტრირება.

მოსწავლეები წარმოადგენენ თავიანთ ნამუშევრებს (მრავალწახნაგა სივრცითი ფიგურების კარკასებს და ბრუნვითი სივრცითი ფიგურების მოდელებს). საპრეზენტაციო ფორმატს ასეთი სახე ექნება:

- 1) კუბი - წახნაგი - 6, ნიბო - 12, წვერო - 8.
2) მართკუთხა პარალელეპიპედი - წახნაგი - 6, ნიბო - 12, წვერო - 8.
3) სამკუთხა პირამიდა - წახნაგი - 4, ნიბო - 6, წვერო - 4.
4) ოთხკუთხა პირამიდა - წახნაგი - 5, ნიბო - 8, წვერო - 5.
5) სამკუთხა პრიზმა - წახნაგი - 5, ნიბო - 9, წვერო.
6) ხუთკუთხა პრიზმა - წახნაგი - 6, ნიბო - 14, წვერო - 8.
7) კონუსი, ცილინდრი და ბირთვი ექნებათ გამოძერწილი და შეადარებენ მრავალწახნაგებს. (ფუძე, გვერდითი ზედაპირი, წვერო).

Table with 6 columns: აქტივობა, მიზანი, დრო, ორგანიზაციის ფორმა, რესურსები, შეფასება. Row 1: თამაში-„გამოცნობა“. მიზანი: შესწავლილი მასალის განმტკიცება-გამოყენება.

თვალახვეულ მოსწავლეს ხელში ვაძლევთ სივრცით ფიგურებს, მან უნდა გამოიცნოს და დაასაბუთოს რატომ ფიქრობს ასე.

Table with 6 columns: აქტივობა, მიზანი, დრო, ორგანიზაციის ფორმა, რესურსები, შეფასება. Row 1: ამოცანის ამოხსნა. მიზანი: შექმნილი ცოდნის გამოყენება.

ამოცანა: მინდამ ოთხი ერთნაირი კუბისგან პარალელეპიპედი ააწყო. კუბის ნიბოს სიგრძე 12სმ-ია. გამოთვალეთ პარალელეპიპედის სიგრძე, სიგანე და სიმაღლე (გვ.136, დავ.7).

Table with 6 columns: აქტივობა, მიზანი, დრო, ორგანიზაციის ფორმა, რესურსები, შეფასება. Row 1: საშინაო დავალება - ცხრილის შევსება და ერთი სასურველი ფიგურის შლილის დამზადება.

მრავალწახნაგა სივრცული ფიგურები

Table with 5 columns: სივრცული ფიგურები, დასახელება, წახნაგი, ნიბო, წვერო. Row 1: სივრცული ფიგურები (კუბი). დასახელება: კუბი. წახნაგი: 6. ნიბო: 12. წვერო: 8.

ნათია დარჩია

თბილისის №128 საჯარო სკოლის დანერგული კლასების მასწავლებელი

ახალი ამბავი

საბურთაოში ფინური სკოლა გაიხსნება

2019 წლის სექტემბერში საბურთაოში, „ალიანს ჯგუფი ჰოლდინგი“, ფინეთის განათლების კონსორციუმთან ერთობლივი პროექტის ფარგლებში, განათლების საუკეთესო მოდელად აღიარებულ ფინურ სკოლას გახსნის. პროექტის პრეზენტაციაზე „ალიანს ჯგუფი ჰოლდინგის“ აღმასრულებელმა დირექტორმა, აიეტ კუუკამამ დაამსწრე საზოგადოებას გააცნო როგორც პროექტის მოსამზადებელი პერიოდი, ასევე მისი მიზნები და საგარეულო შედეგები, იმავდროულად, განმარტა, თუ რატომ გადაწყვიტა ფინანსურ სექტორში ერთ-ერთმა ყველაზე ავტორიტეტულმა კომპანიამ განათლების სექტორში ჩართვა: „ჩვენი კომპანიის პრიორიტეტია ხელი შეუწყოს იმ დარგების განვითარებას, რომელიც ქვეყნისთვის სტრატეგიულად მნიშვნელოვანია. ცნობილია, რომ ბოლო წლებში ფინეთი ლიდერობს ინოვაციური, დამწყები კომპანიების წარმატებული პროექტებით, რომელთა უმრავლესობა მულტიმილიონიან, მილიარდიან კომპანიებად ჩამოყალიბდა. ფინელების წარმატება გამოიხატება არა მხოლოდ სასკოლო განათლების საერთაშორისოდ აღიარებული მაღალი რეიტინგებით, არამედ ახალგაზრდების მიერ პრაქტიკაში განხორციელებული წარმატებული პროექტებით. არ არსებობს, ბავშვმა ფინური სკოლა დაამთავროს და საკუთარი თავი არ იპოვოს. სწორედ ეს მაჩვენებელი გახდა ჩვენი ჰოლდინგისთვის მთავარი მოტივატორი. ამიტომ გადაწყვიტეთ დაგვემყარებინა კავშირი, წავსულიყავით ფინეთში, შევხვედროდით განათლების სექტორის და მთავრობის წარმომადგენლებს, დაგვეთვალაოვებინა ფინური სკოლები და დეტალურად შეგვესწავლა მათი სასწავლო მოდელი. შედეგად, გავაფორმეთ ხელშეკრულება წამყვან ფინურ განათლების კონსორციუმთან და მათთან ერთად დაიწყეთ ჩვენი ქვეყნისთვის აუცილებელი სტრატეგიული საგანმანათლებლო პროექტი.“

„საყოველთაოდ მიღებული ფაქტია, რომ ახალი თაობა სკოლაში უფრო მეტად არის დამოკიდებული მასწავლებელზე, ვიდრე უნივერსიტეტში - სტუდენტი პროფესორზე. ჩვენი მიზანია, მშობლებს და მოსწავლეებს სრულყოფილი და მსოფლიოში საუკეთესო სასკოლო სისტემა შეეთავაზოთ.“ - აცხადებს მარკა ლომთაძე.

სწორედ ამ მიზნით შეირჩა ფინური განათლების კონსორციუმი, რომელსაც განხორციელებული აქვს განათლების პროექტები როგორც ფინეთში, ასევე საერთაშორისო ბაზარზეც. ალიანს ჯგუფის მიზანია, ფინური სკოლა საბურთაოში გახდეს ერთ-ერთი თვალსაჩინო და სანიშნუი არა მარტო საქართველოში, არამედ კავკასიის რეგიონშიც. საბურთაოში შესაბამისი სივრცეა - სასწავლო პროცესისთვის იდეალურად მყოფი და ეკოლოგიურად სუფთა გარემო, რაც აუცილებელია ფინური სკოლის სრულყოფილი ფუნქციონირებისთვის.

„ჩვენი მნიშვნელოვანია გავაუმჯობესოთ ადგილობრივი ინფრასტრუქტურა და მზად ვართ, ჩვენ ხელთ არსებული რესურსით, ხელი შევუწყოთ ადგილობრივ და სხვა ბიზნესებს, საბურთაოში გააფართოონ საქმიანობა,“ - აცხადებს აიეტ კუუკავა.

სკოლის მენეჯმენტის ძირითადი ნაწილი ფინელი გამოცდილი პროფესიონალებით დამკომპლექტდება. დასაქმდებიან მოწვეული მასწავლებლები ფინეთიდან. გარდა ამისა, იგეგმება კვალიფიკაციის ასამაღლებელი სემინარების ჩატარება სპეციალურად მოწვეული ფინელი ლექტორების მიერ და ფინური აკრედიტებული საგანმანათლებლო ორგანიზაციის მიერვე გაიცემა საერთაშორისო სერტიფიკატები. შესაბამისად, ნებისმიერმა პედაგოგმა, რომელსაც სურვილი აქვს, გახდეს ფინური სკოლის მასწავლებელი, აუცილებლად უნდა გაიაროს აღნიშნული სერტიფიკირება.

პროექტი ითვალისწინებს 15-20 მილიონი ევროს ინვესტიციას, რაც ასევე გულისხმობს სკოლის მიმდებარე ინფრასტრუქტურის განვითარებას.

პროექტის ავტორების ინფორმაციით, საერთაშორისო სკოლა, თავისი მრავალპროფილიანი ინფრასტრუქტურით, ერთი მხრივ, გაზრდის საბურთაოს პრესტიჟულობას და უძრავი ქონების ფასებს, მეორე მხრივ კი, სკოლის ინტერესებშია 5-10კმ-ის რადიუსში მცხოვრები მოსახლეობისთვის კომფორტული ინფრასტრუქტურის შექმნა - სამედიცინო-სადიაგნოსტიკო და სხვა პროფილის მომსახურების კლინიკები, ბავშვებისთვის გასართობი ცენტრი, პარკები და ა.შ.

პროექტის ტექნიკური დირექტორი გიორგი ყიფიანი მოხარულია, რომ გამოჩნდა თანამოაზრე ორგანიზაცია, რომელიც ცდილობს, საბურთაოში გახსნას ფინური სკოლა და იმედოვნებს, ეს პროექტი, ზოგადად, რეგიონის განვითარებას შეუწყობს ხელს.

მოამზადა ლალი თვალაპიშვილმა



მასწავლებლის ბიბლიოთეკა

სასწავლო პროექტები ნიგნი მოსახლეობისთვის... 11 ლარი

ქართული I-VI კლასები ნიგნი შექმნილია მასწავლებლის პროფესიული განვითარებისთვის... 11 ლარი

პროფესიული უნარები დავსება სსსპ-ს მასწავლებლის პროფესიული განვითარებისთვის... 15 ლარი

მასწავლებლის სამუშაო რევილი 4 ლარი

ინტერაქტიული მეთოდების კრებული 6 ლარი

კათედრის გაგების კორცტოლი 6 ლარი

მასწავლებლის კალენდარი 5.50 ლარი

სწორი დაწყებითი კვალი 14 ლარი

ინოვაციური გაკვეთილები დაწყებით კლასებში 6.50 ლარი

მოქალაქეთა საბასტაბო გამოცდებისთვის

კრებულში შესულია პროგრამით გათვალისწინებული თეორიული მასალა და ტესტები...



თითო კრებულის ფასი - 10.90 ლ

„ინტელექტი“ და „არტანუჯი“ გთავაზობთ

გავიგოთ მათემატიკა და გავიგოთ მათემატიკა ნიგნი დაწერილია აბიტურიენტებისა და მასწავლებლებისთვის...

ნაფიცი და მომინი ანბანი

სერიის შემადგენელი I-VI კლასების მოსწავლეებისათვის, „კითხვის საათის“ სპეციალური გამოცდებისთვის.



სერიის ფასი - 32.40 ლ

ქართული ენის კრებულები

ეროვნული სასწავლო გზამკვლეოთა და მასწავლებლის მეთოდური რეკომენდაციების თანახმად...



სერიის ფასი 17.70 ლ

ეროვნული გამოცდების სივლასი

ნიგნი მეთოდური რეკომენდაციები, არჩეული თემატიკის მიხედვით... 15 ლარი

ქართული ენის გრამატიკა სინტაქსი (სასკოლო კურსი) 7 ლარი

ქართული ენის გრამატიკა მორფოლოგია (სასკოლო კურსი) 8 ლარი

თამაზ ვასაძე ქართული ენის სასკოლო კურსი 4 ლარი

თამარ ბეროზაშვილი ქართული ენის სასკოლო კურსი 10 ლარი

ტესტები ქართულ ლიტერატურაში

ტესტები ქართულ ლიტერატურაში საბასტაბო და ეროვნული გამოცდებისთვის... 13 ლარი

თამაზ ვასაძე კომენტარული ტექსტი და ანალიტიკური გზამკვლევი 12 ლარი

ფიზიკა საბასტაბო გამოცდებისთვის 10 ლარი

ბიოლოგია ეროვნული გამოცდებისთვის 6 ლარი

ისტორია ეროვნული გამოცდებისთვის 9 ლარი

მთავარი რედაქტორი: მარიკა ჩიქოვანი

მისამართი: თბილისი, აკ. წერეთლის გამზ. №126, სართული II, ოთახი №14... www.axaliganatleba.ge

ISSN 2233-386X 9 772233 386008 > ფასი - 1 ლარი 90 თეთრი