

ნუგზარ ამილახვარი
გიორგი ამილახვარი

ხელნაწერის უფლებით

შესავალი WORD-ში

(უნივერსიტეტის სტუდენტებისათვის)



თბილისი - 2013

სახელმძღვანელოში მოცემულია გექნიკურ მეცნიერებათა აკადემიური ლექტორის, თბილისის ღია სასწავლო უნივერსიტეტის სასწავლო პროცესის მართვის დეპარტამენტის უფროსის მოადგილის, ინჟინერიის ფაკულტეტის დეკანის, საინფორმაციო ტექნოლოგიების სამსახურის უფროსის, კომპიუტერული მეცნიერების პროფესორი, საბაკალავრო და სამაგისტრო სასწავლო პროგრამების ხელმძღვანელის, მომაცემთა ბაზების მიმართულების უფროსის, კომპიუტერული მეცნიერების სრული პროფესორის ნუგზარ ამილახვარის და მათემატიკის მეცნიერებათა აკადემიური ლექტორის საქართველოს სამთავრობო კანცელარიის საინფორმაციო ტექნოლოგიების სამსახურის უფროსი სპეციალისტის, თბილისის ღია სასწავლო უნივერსიტეტის კომპიუტერულ მეცნიერებათა ასისტენტ პროფესორის გიორგი ამილახვარის ერთობლივი სახელმძღვანელო, რომელშიც გადმოცემულია მრავალწლიანი (20 წელზე მეტი), მეთოდურად დამუშავებული, ლექციების კურსი.

სახელმძღვანელოში მოცემულია მაიკროსოფტის საოფისე პროგრამა Word-ის მართვის და მასში მუშაობის უნსტრუქციები ყველა მენიუების განხილვით, რომელიც ესაჭიროება ნებისმიერ სფეროში მოღვაწე კომპიუტერის მომხმარებელს.

წიგნი, ძირითადად, განკუთვნილია უნივერსიტეტის სტუდენტებისათვის. ასევე მოცემული წიგნით შეუძლიათ იხელმძღვანელონ იმ პირებმაც, რომლებსაც არ გააჩნიათ კომპიუტერთან ურთიერთობის გამოცდილება.

ავტორები წინასწარ უხდიან მადლობას წინადადებებისათვის და შენიშვნებისათვის, რომელიც შეგიძლიათ გამოაგზავნოთ ელექტრონული ფოსტის მისამართზე nukriami@gmail.com ან პირდაპირ ურთიერთობებისათვის ტელეფონზე: (599) 559901.

ISBN 978-9941-0-5727-4

ყველა უფლება დაცულია. ამ წიგნის არცერთი ნაწილი (იქნება ეს ტექსტი, ფოტო, ილუსტრაცია თუ სხვა) არანაირი ფორმით და საშუალებით (იქნება ეს ელექტრონული თუ მექანიკური), არ შეიძლება გამოყენებულ იქნეს ავტორების წერილობითი ნებართვის გარეშე. საავტორო უფლებების დარღვევა ისჯება კანონით.

შესავალი

მაიკროსოფტის ფირმამ ოპერაციული გარემოს შექმნის შემდეგ გადაწყვიტა შეექმნა საოფისე პროგრამებიც. პირველი რაც მან შექმნა ეს იყო ტექსტების შეყვანის და ფორმატირების პროგრამა, რომელსაც დაარქვა **MS WORD**. მოცემულ პროგრამას აქვს შესაძლებლობა შეიყვანოს და დაამუშაოს ნებისმიერი სირთულის ტექსტური ინფორმაცია, გარკვეულ წილად შეიყვანოს და დაამუშაოს ცხრილები და გრაფიკული ინფორმაცია. კომპიუტერიზაციის განვითარებასთან ერთად დადგა ცხრილების უფრო ეფექტურად გამოყენების საკითხი და აღნიშნულმა ფირმამ დაამუშავა და გამოუშვა მომხმარებლებისათვის შემდეგი საოფისე პროგრამა **MS EXCEL**, რომელსაც გააჩნია ცხრილების დამუშავების ძალიან დიდი შესაძლებლობები. აღნიშნულ პროგრამას შეუძლია აწარმოოს გამოთვლები რამოდენიმე ცხრილში ერთდროულად, გამოიყენოს თითქმის ყველა არსებული ფუნქციები, რომელიც საჭიროა გამოთვლების ჩასატარებლად, აწარმოოს მრავალი ტიპის ინფორმაციის დამუშავება (რიცხვითი, სიმბოლური, თარიღის,...), დამუშავებულ ცხრილებზე ააგოს გრაფიკები და დიაგრამები... კომპიუტერის ყოველდღიურ ცხოვრებაში შესვლასთან ერთად დადგა კომპიუტერის მეშვეობით მოხსენებების, ლექციების და, ზოგადად, ინფორმაციის გადაცემის აუცილებლობა. არც ამ საკითხში ჩამორჩა მაიკროსოფტის ფირმა და გამოუშვა პროგრამა **MS POWERPOINT**, რომლის მეშვეობითაც მომხმარებელს აქვს საშუალება წარმოადგინოს ნებისმიერი სირთულის პრეზენტაციები. ინტერნეტის განვითარებასთან ერთად მემოთ აღნიშნული ფირმა უშვებს ინტერნეტ გვერდების შექმნის და დამუშავების პროგრამას **MS FRONTPAGE** და ელექტრონული წერილების დამუშავების პროგრამას **MS OUTLOOK**. და ბოლოს მონაცემების შეგანა-

დამუშავებისათვის, მის გაფილტვრა და შედეგების წარდგენისათვის შეიქმნა პროგრამა **MS ACCESS**.

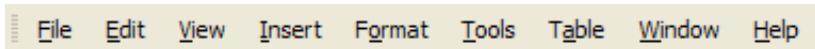
პროგრამის ჩართვა



საოფისე პროგრამა **Word**-ის ჩასართავად მომხმარებელმა უნდა გაააქტიუროს **Start\All Programs\Microsoft Word** გზა, რომლის შემდეგაც ჩაიგვიროთება აღნიშნული პროგრამა და მომხმარებელს შეუძლია მასში მუშაობა. აქვე არიან განთავსებულნი სხვა

საოფისე პროგრამებიც.

გახსნილ პროგრამაში პირველივე ბოლი არის **მთავარი მენიუს ბოლი**, რომლის მეშვეობითაც მომხმარებელს შეუძლია აწარმოოს ყველა სასურველი მოქმედება, რაც არის დაკავშირებული საბუთის შექმნა-ფორმატირებისათვის.



მთავარი მენიუს ბოლის პირველივე მენიუ არის **ფაილი (File)**. განვიხილოთ იგი.

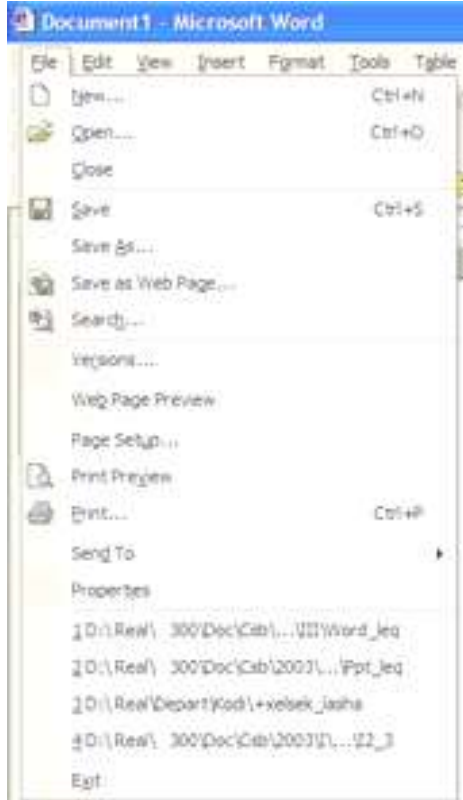
მენიუ ფაილი (File)

მენიუს პირველი სკრიქონი **ახალი... (New...)** გამოიყენება ახალი საბუთის შექმნისათვის, რომლის შედეგადაც ეკრანის მარჯვენა

მიდამოში გაიხსნება ძირითადი მენიუ **ახალი საბუთი (New Document)**.

ძირითადი მენიუ შედგება 4 ქვემენიუსაგან:

- **საბუთის გახსნა (Open a Document)**
- **ახალი (New)**
- **ახალი არსებულისაგან (New from existing Document)**
- **ახალი შაბლონისაგან (New from template)**

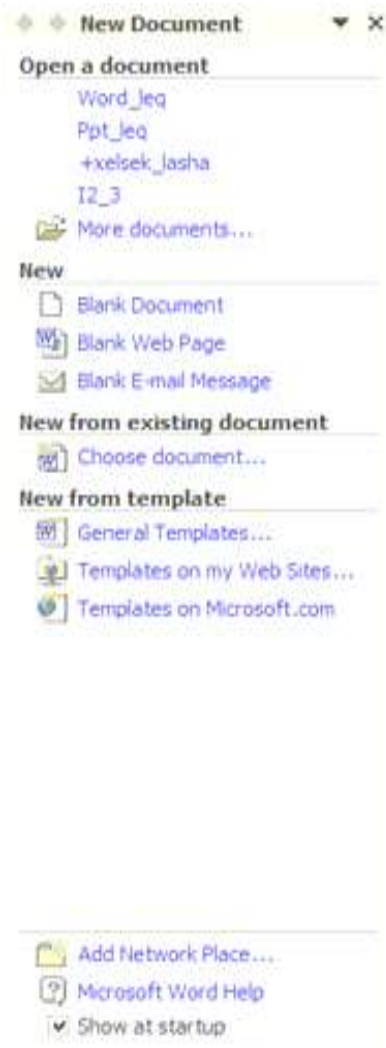


პირველ ნაწილში **საბუთის გახსნა** არის მომხმარებლის მიერ ბოლო გახსნილი საბუთების ჩამონათვალი, რომლის გააქტიურებისას გაიხსნება არჩეული საბუთი, ხოლო თუ ჩამონათვალი საჭირო საბუთი არ არის **სხვა საბუთები... (More documents...)** სტრიქონის მეშვეობით მონიტორის ეკრანზე გამოი-

სახება ფაილის გახსნის ფანჯარა (იგივე მოხდება თუ მომხმარებელი გაააქტიურებს ფაილის **გახსნის File/Open...** სტრიქონს), სადაც მომხმარებელს აქვს შესაძლებლობა მოიძიოს და გახსნას უკვე შექმნილი საბუთი მისი შემდგომი კორექტირებისათვის.

მეორე ნაწილი **ახალი** შესდგება სამი სტრიქონისაგან:

- **შუუვსებელი საბუთი (Blank Document)**



- შეუვსებელი ვებ გვერდი (Blank Web Page)

- შეუვსებელი ელექტრონული წერილი (Blank E-mail Message)

პირველი სტრიქონის *შეუვსებელი საბუთი* გააქტიურებისას გაიხსნება ახალი ფანჯარა, რომელშიც მომხმარებელს ეძლევა საშუალება შეიგნოს ახალი საბუთი.

მეორე სტრიქონის *შეუვსებელი ვებ გვერდი* გააქტიურებისას გაიხსნება ახალი ფანჯარა, რომელშიც მომხმარებელს ეძლევა საშუალება შექმნას ახალი ვებ გვერდი.

მესამე სტრიქონის *შეუვსებელი ელექტრონული წერილი* გააქტიურებისას გაიხსნება ახალი ფანჯარა, რომელშიც მომხმარებელს ეძლევა საშუალება შექმნას ახალი ელექტრონული წერილი.

მესამე ნაწილი *ახალი გახსნილი საბუთისაგან* შესდგება სტრიქონისაგან:

- **საბუთის შერჩევა (Choose Document...)**

აღნიშნული სტრიქონის გააქტიურებისას გაიხსნება ფაილის

შერჩევის ფანჯარა, რომელშიც მომხმარებელმა უნდა მოიძიოს და ჩატვირთოს არსებული საბუთი, გაუწიოს მას კორექტირება და დაიმახსოვროს მისთვის სასურველ ფოლდერში სასურველ სახელად.

მეთოხე ნაწილი **ახალი შაბლონისაგან** შესდგება სამი სტრიქონისაგან:

- **მთავარი შაბლონები (General Templates...)**
- **შაბლონები ჩემი ვებ საიტიდან (Templates on my Web Sites...)**
- **შაბლონები მაიკროსოფტის ინტერნეტ გვერდიდან (Templates on Microsoft.com)**

პირველი სტრიქონის **მთავარი შაბლონები** გააქტიურებისას გაიხსნება კომპიუტერში არსებული ყველა ვორდის შაბლონების ნიმუშებს. მომხმარებელს ეძლევა შესაძლებლობა შეირჩიოს მისთვის სასურველი და გაააქტიუროს იგი.

მეორე სტრიქონის **შაბლონები ჩემი ვებ საიტიდან** გააქტიურებისას პროგრამა შედის ინტერნეტში მომხმარებლის ვებ გვერძე და მას ეძლევა შესაძლებლობა იქიდან ჩატვირთოს ნიმუშები.

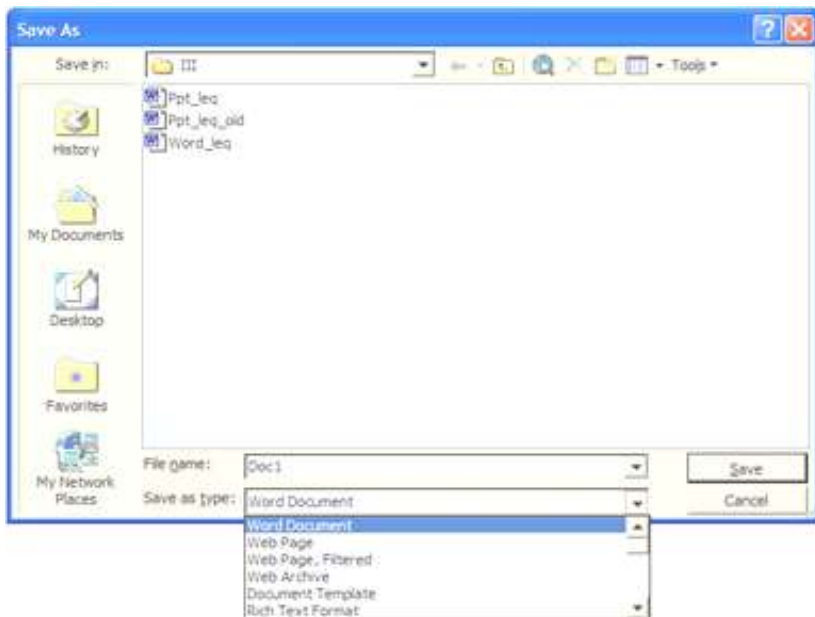
მესამე სტრიქონის **შაბლონები მაიკროსოფტის ინტერნეტ გვერდიდან** გააქტიურებისას პროგრამა შედის ინტერნეტში მაიკროსოფტის ვებ გვერძე და მომხმარებელს ეძლევა შესაძლებლობა იქიდან ჩატვირთოს ნიმუშები.

მენიუს მეორე სტრიქონი **გახსნა... (Open...)** გამოიყენება უკვე შექმნილი საბუთის გახსნისათვის, სადაც მომხმარებელს აქვს შესაძლებლობა მოიძიოს და გახსნას უკვე შექმნილი საბუთი მისი შემდგომი კორექტირებისათვის.

მენიუს შემდეგი სტრიქონი **დახურვა (Close)** გამოიყენება გახსნილი საბუთის დახურვისათვის.

მენიუს შემდეგი სტრიქონი **დამახსოვრება (Save)** გამოიყენება

გახსნილი საბუთის დასამახსოვრებლად. პირველ დაჭერისას მომხმარებელმა უნდა მიუთითოს თუ რომელ ფოლდერში, რა სახელით და რა ტიპით სუსრს მას დაიმახსოვროს გახსნილი საბუთი, ხოლო შემდეგ დამახსოვრებისას პროგრამა ავტომატურად იმახსოვრებს ცვლილებებს მითითებულ სახელში და ფოლდერში.



თუ მომხმარებელს სურს გახსნილი საბუთი დაიმახსოვროს სხვა ფოლდერში, სხვა სახელით ან სხვა ტიპით, უნდა გაააქტიუროს მენიუს შემდეგი სტრიქონი **დამახსოვრება როგორც... (Save As...)**. საბუთი შეიძლება დამახსოვრებულ იქნეს აგრეთვე ვებ სტილში, შაბლონი, ფორმატირებული ტექსტი, ტექსტი, DOS-ის ფორმატში, მაკინტოშის ფორდის ფორმატში და სხვ.

შემდეგი სტრიქონი **დამახსოვრება ვებ სტილში... (Save As Web Page...)** არის წინა სტრიქონის ერთერთი კომპონენტი და

გამოგანილია ცენტრალურ მენიუში, რადგან უფრო ხშირად გამოიყენება, ვიდრე სხვა სცილები.

მენიუს შემდეგი სკრიქონის **ძებნა... (Search...)** გააქტიურებისას ეკრანის მარჯვენა მიდამოში გამოსულ ფანჯარაში მომხმარებელს ეძლევა საშუალება მოიძიოს საბუთი ადგილმდებარეობის, სახელისა და მასში განლაგებული ინფორმაციის მიხედვით.

მენიუს შემდეგი სკრიქონის **ვერსია... (Versions...)** გააქტიურებისას მონტორის ეკრანზე გამოისახება ფანჯარა, რომლის მეშვეობითაც მომხმარებელს აქვს შესაძლებლობა დაიმახსოვროს საბუთი ვერსიის და კომენტარის მითითებით. შემდგომში არსებობს ამ საბუთის გახსნის შესაძლებლობა იმ დროს მომენტში არსებულ სიგუაციაზე.



მენიუს შემდეგი სკრიქონის **ვებ გვერდად წინასწარი ნახვა (Web Page Preview)** გააქტიურებისას მომხმარებელს ეძლევა საშუალება საბუთი ნახოს ვებ გვერდის სტილში.

მენიუს შემდეგი სკრიქონის **გვერდის დაყენება (Page Setup)**

გააქტიურებისას მონიტორის ეკრანზე გამოისახება ფანჯარა, რომელშიც მომხმარებელს ეძლევა საშუალება გვერდის ფორმატირება გააკეთოს. აღნიშნულ ფანჯარაში სამი ქვემენიუ არის განლაგებული:

- გვერდები (Margins)
- ფურცელი (Paper)
- განლაგება (Layout)



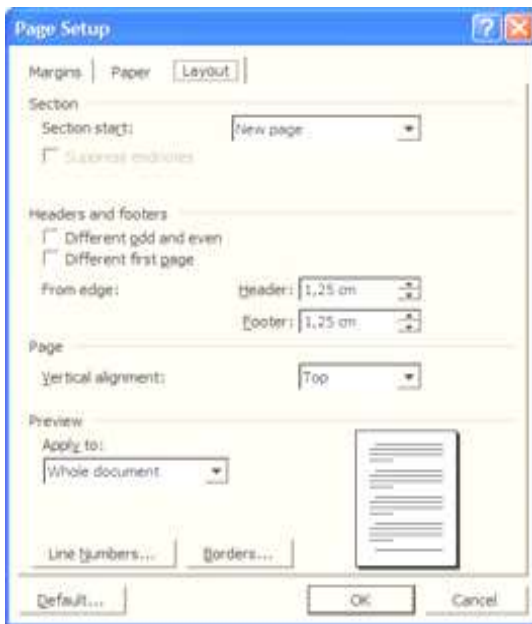
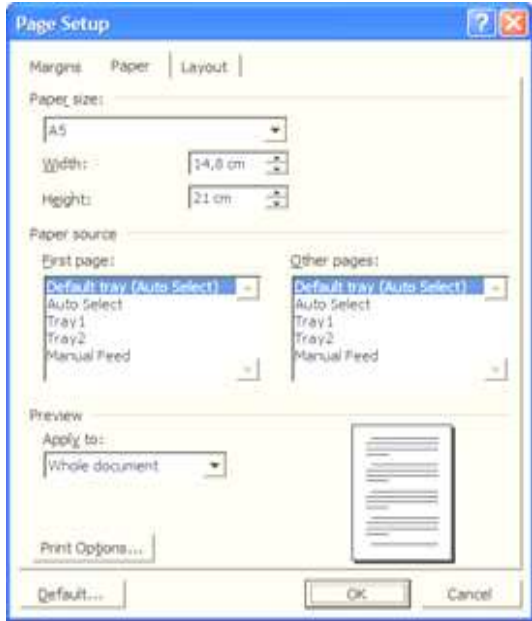
გვერდის დაყენების ფანჯრის პირველ ნაწილში **გვერდები** მომხმარებელს აქვს შესაძლებლობა დააყენოს **გვერდები**, ანუ მანძილი ფურცლის გვერდიდან ტექსტამდე (ზემოდან, ქვემოდან, მარცხნიდან, მარჯვნიდან, ასაკინძი მანძილი და მისი პოზიცია), **ორიენტაცია** (Orientation) პორ-

ტრეტური (Portrait) ანუ სიმაღლეზე ან ჰეიზაჟური (Landscape) ანუ სიგანეზე, **გამოყენება** (Apply to), ანუ გამოყენებულ იქნეს მთელ საბუთში თუ მიმდებარედან.

გვერდის დაყენების ფანჯრის მეორე ნაწილში **ფურცელი** მომხმარებელს აქვს შესაძლებლობა დააყენოს **ფურცლის ზომა** (Paper Size) როგორც ტიპების მიხედვით, ასევე სიგანით და სიმაღლით. აგრეთვე ამ ნაწილში მომხმარებელს შეუძლია დააყენოს თუ საიდან

აიღოს საბეჭდმა მოწყობილობამ პირველი გვერდი და საიდან დანარჩენი გვერლები.

გვერდის დაყენების ფანჯრის მესამე ნაწილში **განლაგება** მომხმარებელს აქვს შესაძლებლობა დააყენოს **სექციის დაწყება (Section start)**, ყველა გვერდის **სათავე და ბოლო (Headers and Footers)** უნდა გა-



სსგავებოდეს თუ არა კენტი და ლუწი გვერდები, პირველი გვერდი. აქვე ეთითება სათავე და ბოლოს მომა და ვერტიკალური გასწორების დაყენება – მემოდან, ცუნგრში, ორივედან და ბოლოში.

მენიუს შემდეგი სტრიქონის **ბეჭდვის წინასწარი ნახვა**

(Print Preview) გააქტიურებისას მომხმარებელს ეძლევა საშუალება საბუთის ბეჭდვის წინასწარი ნახვის.



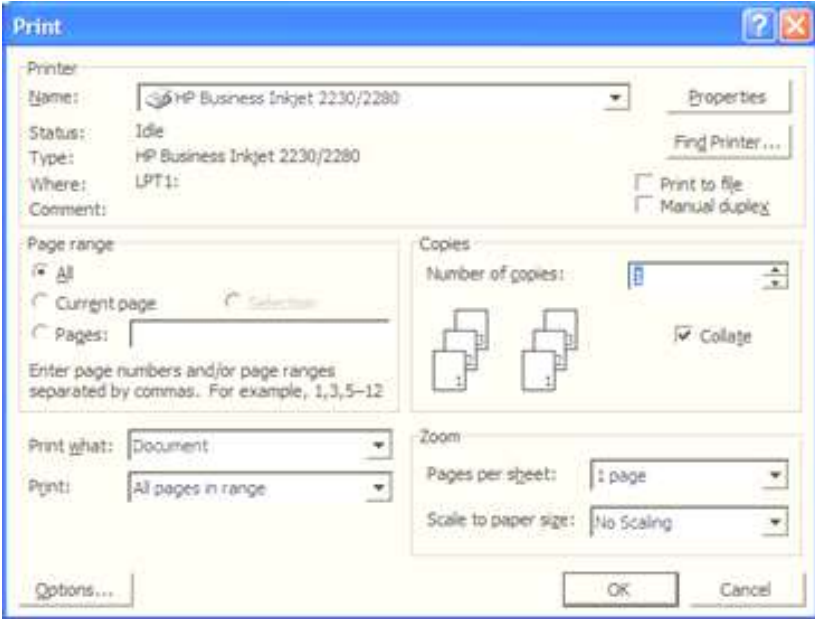
ბეჭდვის წინასწარი ნახვის მენიუს პირველი ნიშნაკი **ბეჭდვა... (Print...)** ანალოგიურია ფაილ მენიუს შემდეგ სტრიქონისა და შესაბამისად შემდგომში იქნება აღწერილი.

ბეჭდვის წინასწარი ნახვის მენიუს შემდეგი ნიშნაკის **გამადიდებელი მუშა (Magnifier)** მეშვეობით მომხმარებელს ეძლევა საშუალება ჩართოს გამადიდებელის ფუნქცია, რითიც საბეჭდი გვერდი გადიდება/დაპატარავდება.

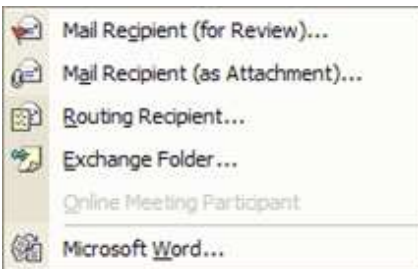
ბეჭდვის წინასწარი ნახვის მენიუს შემდეგი ნიშნაკები არიან: წინასწარი ბეჭდვის რეჟიმის ერთ გვერდად ნახვა; წინასწარი ბეჭდვის რეჟიმის მრავალ გვერდად ნახვა; წინასწარი ბეჭდვის რეჟიმის გამოსახულების სიდიდის პროცენტის დაყენება; სახაზავის ჩვენების ჩართვა/გამორთვა; მშლიან ეკრანზე ჩვენების ჩართვა; დახურვა და დახმარების დიალოგები.

მენიუს შემდეგი სტრიქონის **ბეჭდვა... (Print...)** გააქტიურებისას მონიტორის ეკრანზე გამოისახება ფანჯარა.

ეს ფანჯარა მომხმარებელს აძლევს საშუალებას შეარჩიოს პრინტერი ჩამონათვალიდან და დააყენოს მისი **თვისებები (Properties)**; **ბეჭდოს ფაილში (Print to file)**; დააყენოს **გვერდის დიაპაზონი (Page range)** – **ყველა (All)**, **მიღებარე გვერდი (Current page)**, **მონიშნული (Selection)** (ანუ საბუთში მონიშნული არე), **გვერდები (Pages)** (ანუ ფანჯარაში ჩაწერილი გვერდები, სადაც ჩამონათვალი გამოიყოფა მძიმის ნიშანით, ხოლო დიაპაზონი დეფისით); **კოპიოები (Copies)**, რომელშიც შეიძლება დაყენდეს თუ რამდენი კოპიო უნდა დაიბეჭდოს და როგორ, ანუ ეგზემპლიარებით თუ გვერდებით; **რა**



ბეჭდოს (Print what); ბეჭდვა (Print), სადაც მომხმარებელს შეუძლია მიუთითოს ყველა, კენტი და ლუწი გვერდის დაბეჭდვა; **ზომა (Zoom)**, სადაც მომხმარებელს ეძლევა შესაძლებლობა დააყენოს თუ ერთ ფურცელზე რამდენი გვერდი დაიბეჭდოს და თვით ფურცლის ზომის სკალა.



ფაილის მენიუს შემდეგი სტრიქონის **გაგზავნა (Send to)** გააქტიურებისას ეკრანზე გამოისახება მენიუ, სადაც მომხმარებელს ეძლევა საშუალება შეარჩიოს თუ სად უნდა გაავ-

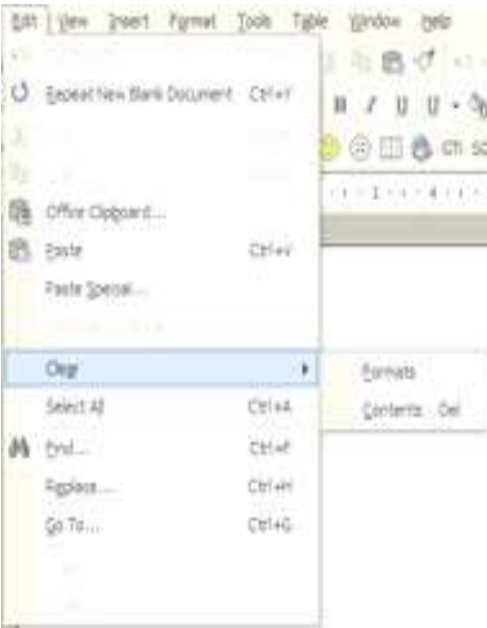
გავნოს საბუთი: **წერილის მიმღებს ნახვისათვის (Mail Recipient (for Review)...)**, **წერილის მიმღებს დანამატის სახით (Mail Recipient (for Attachment)...)**, **მიმღების მიმართულება (Routing Recipient...)**,

გაცვლის ფოლდერში (Exchange Folder...), პირდაპირ ხაზში შეკრების მონაწილეს (Online Meeting Participant) და პროგრამა MS Word-ში (Microsoft Word...).

ფაილის მენიუს შემდეგი სტრიქონის **თვისებები (Properties)** გააქტიურებისას ეკრანზე გამოისახება ფანჯარა, რომელშიც მომხმარებელს ეძლევა საშუალება ნახოს და შეიტანოს მონაცემები ავტორზე, შექმნის, ბოლო კორექტირების და სხვა თარიღებზე, საბუთის დამუშავების სხვადასხვა სტატისტიკა და სხვ.

ფაილის მენიუს შემდეგ სტრიქონებში გამოსახულია ბოლო გახსნილი საბუთების სია და ბოლო სტრიქონი გამოიყენება პროგრამიდან **გამოსასვლელად (Exit)**.

მენიუ რედაქტირება (Edit)



ის შემადგენლობას.

რედაქტირების მენიუს ძირითადი ფუნქციები უკვე ცნობილია მომხმარებლისათვის. განსხვავებას წარმოადგენს სტრიქონ **გასუფთავების** კომპონენტები:

– **ფორმატირება (Formats)**, რომელიც მონიშნულ ობექტს უშლის ფორმატირებას.

– **შემადგენლობა (Contents)**, რომელიც მონიშნულ ობექტს უშლ-

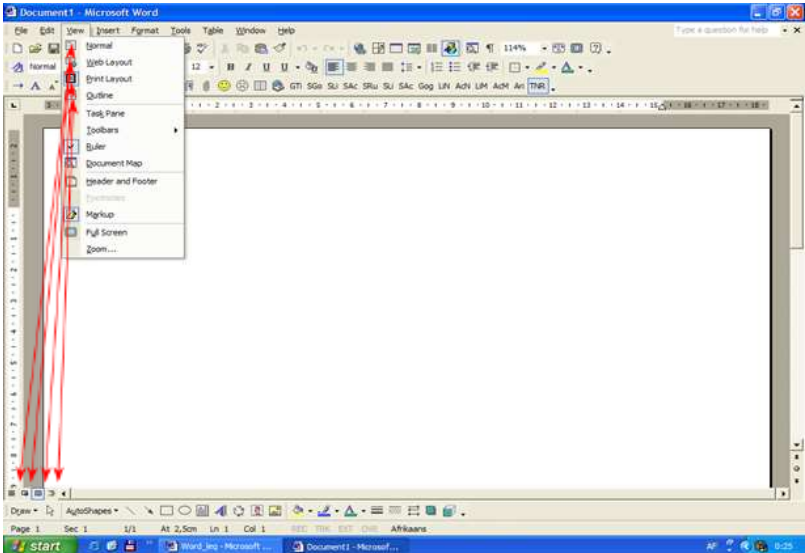
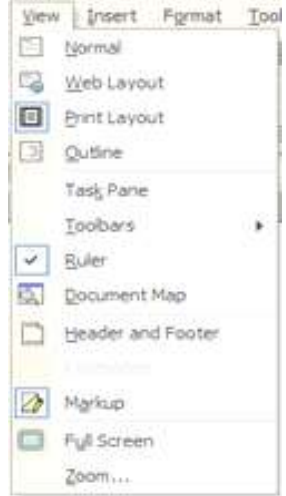
მენიუ ჩვენება (View)

ჩვენების მენიუში პირველ ნაწილში წარმოდგენილია ოთხი სტრიქონი:

- ნორმალური (Normal)
- ვებ განლაგება (Web Layout)
- ბეჭდვის განლაგება (Print Layout)
- სქემა (Outline)

ეს ოთხივე სტრიქონი წარმოდგენილია ქვედა მარცხენა კუთხეში ღილაკების სახით.

ჩვენების მენიუს პირველი სტრიქონი **ნორმალური** წარმოადგენს ერთი საბუთის ნორმალურ ჩვენებას.



ჩვენების მენიუს მეორე სტრიქონი **ვებ განლაგება** წარმოადგენს მონიტორის ეკრანზე საბუთს ვებ გვერდის სტილში, ანუ მომხმარებელს შეუძლია შექმნას/გააკორექტიროს ვებ გვერდები.

ჩვენების მენიუს მესამე სტრიქონი **ბეჭდვის განლაგება** წარმოადგენს მონიტორის ეკრანზე საბუთს ბეჭდვის სტილში, ანუ მომხმარებელს ეძლევა შესაძლებლობა იხილოს საბუთი ისე, როგორც ის იქნება ფურცელზე დაბეჭდვისას.

ჩვენების მენიუს მეოთხე სტრიქონი **სქემა** წარმოადგენს მონიტორის ეკრანზე საბუთს სქემის სტილში, ანუ საბუთი მთლიანად გამოისახება ერთად ყოველგვარი ზღვრების გარეშე.

ჩვენების მენიუს შემდეგი ნაწილი შედგება ოთხი სტრიქონისაგან:

- **ამოცანათა პანელი (Task Pane)**
- **ინსტრუმენტების ზოლი (Toolbars)**
- **სახაზავი (Ruler)**
- **საბუთის რუქა (Document Map).**

ჩვენების მენიუს სტრიქონის **ამოცანათა პანელის** სტრიქონის გააქტიურებისას გამოჩნდება/დაიმალება საბუთის მარჯვნივ მენიუ, რომელიც უკვე აღწერილია მოცემულ სახელმძღვანელოში.

ჩვენების მენიუს შემდეგი სტრიქონის **ინსტრუმენტთა ზოლის** გააქტიურებისას გამოჩნდება მენიუ, რომელშიც მომხმარებელს შეუძლია ჩართოს/გამორთოს სხვადასხვა ინსტრუმენტთა მენიუ.

ჩვენების მენიუს შემდეგი სტრიქონის **სახაზავის** სტრიქონის ჩართვა/გამორთვისას საბუთის გარშემო გამოჩნდება/წაიშლება სახაზავი.

ჩვენების მენიუს შემდეგი სტრიქონის **საბუთის რუქა** გააქტიურებით მონიტორს ეკრანის მარცხენა მიდამოში გამოისახება ფანჯარა, რომელშიც გამოსახულია ყველა საბუთში სტილით სათაურის დასახელება და თუ მომხმარებელს სურს რომელიმე სათაურზე გადასვლა საბუთში, მან უნდა გაააქტიუროს საბუთის

რუქის შესაბამისი სათაური.

ჩვენების მენიუს შემდეგი ნაწილი შედგება სამი სკრიქონისაგან:

- **სათავე და ბოლო (Header and Footer)**
- **სკოლიოები (Footnotes)**
- **ამაღლება (Markup)**

ჩვენების მენიუს შემდეგი სკრიქონს **სათავე და ბოლო** გააქტიურებისას მომხმარებელს ეძლევა საშუალება დააყენოს თუ რა უნდა გამოჩნდეს საბუთის ბეჭდვისას ყველა ფურცელზე ზემოთ (**Header**) ან ქვედა (**Footer**) არეში.

ჩვენების მენიუს შემდეგი სკრიქონის **სკოლიოები** გააქტიურებისას გამოჩნდება ყველა სკოლიო, რომელიც არის ჩასმული საბუთში.

ჩვენების მენიუს შემდეგი სკრიქონის **ამაღლება** გააქტიურებისას გამოჩნდება ყველა კომენტარი, რომელიც არის ჩასმული საბუთში.

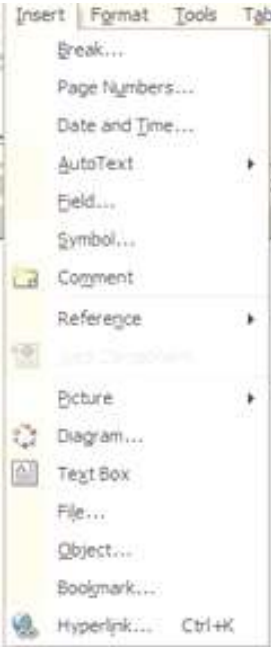
ჩვენების მენიუს ბოლო ნაწილი შედგება ორი სკრიქონისაგან:

- **მთლიანი ეკრანი (Full Screen)**
- **ზომა (Zoom...)**

ჩვენების მენიუს შემდეგი სკრიქონის **მთლიანი ეკრანი** გააქტიურებისას საბუთი გამოჩნდება მთლიან ეკრანზე ყოველგვარი მენიუების გარეშე. თუ მომხმარებელს სურს ისევჩვეულებრივ რეჟიმში დაბრუნება, მან უნდა გააქტიუროს ცალკე ფანჯარის სკრიქონი **მთლიანი ეკრანის დახურვა (Close Full Screen)**.

ჩვენების მენიუს ბოლო სკრიქონის **ზომა** გააქტიურებისას გამოჩნდება ფანჯარა, რომელშიც იგივე მენიუა რაც სტანდარტულ სკრიქონის საბუთის ჩვენების პროცენტულ მაჩვენებელს.

მენიუ ჩასმა (Insert)



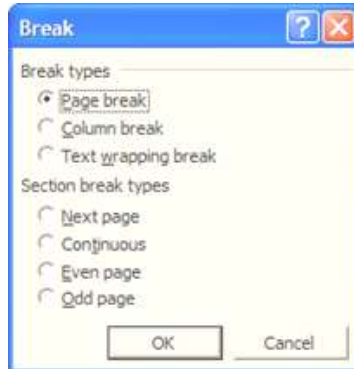
ჩასმის მენიუს პირველ ნაწილში წარმოდგენილია შვიდი სტრიქონი:

- **წყვეტა... (Break...)**
- **გვერდის გადანომრვა... (Page Numbers...)**
- **თარიღი და დრო... (Date and Time...)**
- **ავტოტექსტი (AutoText)**
- **ველი... (Field...)**
- **სიმბოლო... (Symbol...)**
- **კომენტარი (Comment).**

ჩასმის მენიუს პირველი სტრიქონის **წყვეტა** გააქტიურებისას გამოჩნდება ფანჯარა, რომელიც ორ ნაწილად არის დაყოფილი

– **წყვეტის ტიპები (Break types)** და **სექციის წყვეტის ტიპები (Section break types)**.

წყვეტის ტიპების ნაწილის პირველი სტრიქონის **გვერდის წყვეტა (Page break)** გააქტიურებისას განხორციელდება კურსორიდან შემდგომი ტექსტის ახალი გვერდიდან გაგრძელება.



წყვეტის ტიპების ნაწილის მეორე სტრიქონის **სვეტის წყვეტა (Column break)** გააქტიურებისას განხორციელდება კურსორიდან შემდგომი ტექსტის ახალი სვეტიდან გაგრძელება.

წყვეტის ტიპების ნაწილის მესამე სტრიქონის ტექსტის შემოვლის წყვეტა (Text wrapping break) გააქტიურებისას განხორციელებს კურსორიდან შემდგომი ტექსტის ახალ ადგილზე გადატანა, ანუ იქ, სადაც ტექსტის შემოვლის ობიექტი მთავრდება (თუ ასეთი ობიექტი არ არსებობს, შემოვლის ობიექტად აბზავი ჩაითვლება).

სექციის წყვეტის ტიპების ნაწილში წყვეტები იგივე შინაარსის არის იმის განსხვავებით, რომ მომხმარებელს შეუძლია მიუთითოს გაგრძელების პირობა (**შემდეგი გვერდი, კენტი ან ლუწი გვერდი** და სხვ.).

ჩასმის მენიუს მეორე სტრიქონის გვერდის გადანომრვა... (Page Numbers...) გააქტიურებისას საბუთში კურსორის ადგილზე განხორციელებს გვერდის ნომრის ჩასმა.

ჩასმის მენიუს მესამე სტრიქონის თარიღი და დრო... (Date and Time...) გააქტიურებისას საბუთში კურსორის ადგილზე განხორციელებს მიმდინარე თარიღის ჩასმა.

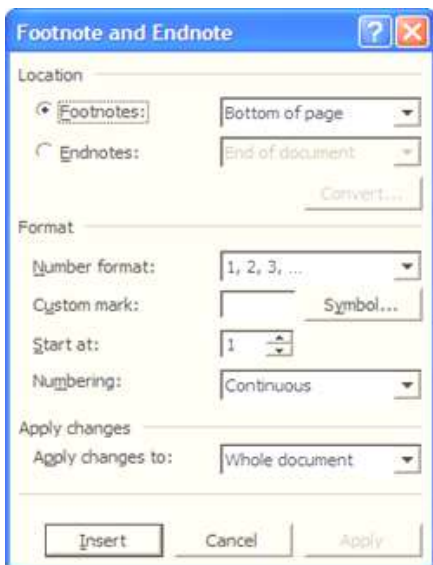
ჩასმის მენიუს შემდეგი ჩვენთვის საინტერესო სტრიქონის სიმბოლო (Symbol) გააქტიურებისას განხორციელებს არასტანდარტული სიმბოლოს ჩასმა ტექსტში.

ჩასმის მენიუს შემდეგი ჩვენთვის საინტერესო სტრიქონის კომენტარი (Coment) გააქტიურებისას განხორციელებს კომენტარის ჩასმა გააქტიურებულ ობიექტზე.

ჩასმის მენიუს მეორე ნაწილში წარმოდგენილია ორი სტრიქონი: დაყენება (Reference) და ვებ კომპონენტები... (Web Components...).

ჩასმის მენიუს მეორე ნაწილის პირველი სტრიქონის დაყენება გააქტიურებისას გამოჩნდება ფანჯარა, რომელიც შეიცავს ოთხ სტრიქონს:

- სკოლიო... (Footnote...)
- წარწერა... (Caption...)
- ჯვარედინა გზავნილი... (Cross-Reference...)
- ინდექსი და ცხრილები... (Index and Tables....).



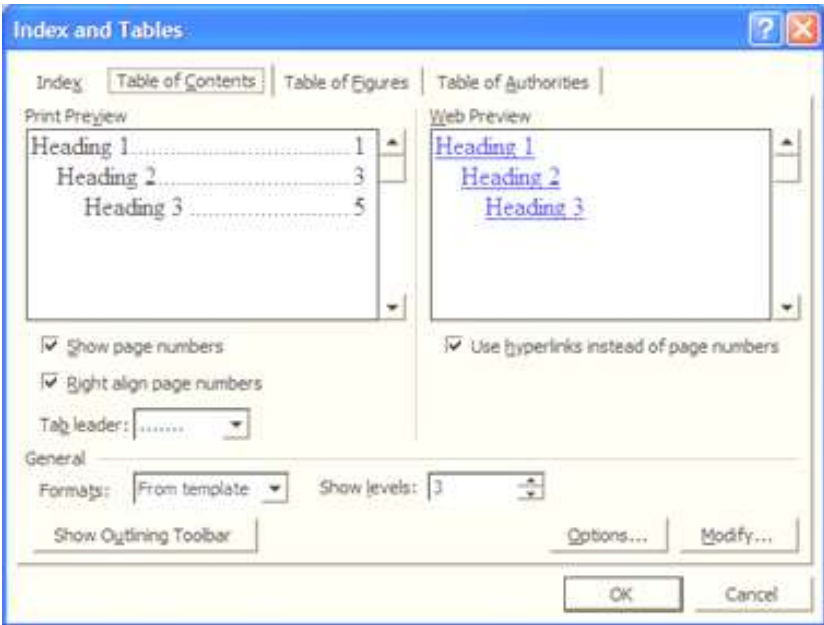
სკოლიოს სტრიქონის გააქტიურებისას მონიტორის ეკრანზე გამოისახება ფანჯარა, რომელშიც მომხმარებელს ეძლევა შესაძლებლობა დააყენოს **სკოლიოების აღვიღებდებარეობა, ფორმატი, დაწყების სიმბოლო** და სხვ.

წარწერის სტრიქონის გააქტიურებისას ეკრანზე გამოისახება ფანჯარა, რომელშიც მომხმარებელი დააყენებს თუ როგორი წარწერა უნდა

იყოს ობიექტებზე და მათ ადგილმდებარეობას.

ჯვარედინა გზავნილის სტრიქონის გააქტიურებისას მონიტორის ეკრანზე გამოისახება ფანჯარა, რომელშიც მომხმარებელს ეძლევა შესაძლებლობა დააყენოს ჯვარედინა გზავნილები (მაგ., **სათაურის, გვერდის ნომერის** და სხვა რეკვიზიტებს შორის).

ინდექსი და ცხრილების სტრიქონის გააქტიურებისას მონიტორის ეკრანზე გამოისახება ფანჯარა, რომელშიც მომხმარებელს ეძლევა შესაძლებლობა შექმნას **ინდექსები** ტექსტში მოხმარებულ სიტყვებზე და **ცხრილები** **შინაარსით** **სათაურებზე, ნახაგებზე** და **ლიტერატურაზე**.



ჩასმის მენიუს მეორე ნაწილის მეორე სტრიქონის **ვებ კომპონენტების** გააქტიურებისას შესაძლებელია ვებ კომპონენტების ჩასმა.

ჩასმის მენიუს ბოლო ნაწილში მოცემულია გრაფიკული ობიექტების ჩასმისათვის. მათ შორის არის შემდეგი სტრიქონები:



ღიაგრამის ჩასმის (Insert Diagram or Organization Chart)

მეშვეობით მომხმარებელს ეძლევა საშუალება ჩასვას ღიაგრამა, რომელიც უნდა შეირჩეს ფანჯარაში მოცემულ ღიაგრამების სტილების შორის.

კლიპარტების ჩასმის (Insert Clip Art)-ით მომხმარებელს ეძლევა

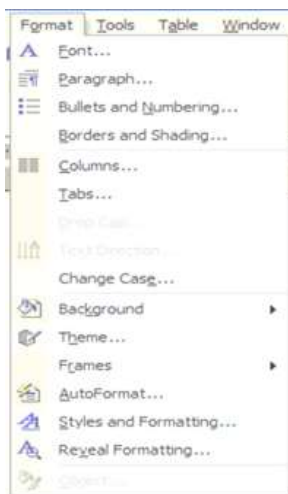
საშუალება ჩასვას კომპიუტერში არსებული კლიპ-ნახატები, ხოლო შედეგი ნიშნაკის **ნახატების ჩასმის (Insert Picture)** მეშვეობით მომხმარებელს ეძლევა საშუალება ჩასვას გრაფიკულ ფაილში განთავსებული ინფორმაცია.

ჩრდილის სტილის (Shadow Style) და **მოცულობითი სტილის (3-D Style)** მეშვეობით მომხმარებელი აწარმოებს შესაბამისად ჩრდილის და მოცულობითი ფიგურების ფორმატირება.

ფაილი (File...) სტრიქონის გააქტიურებისას მომხმარებელს ეძლევა შესაძლებლობა საბუთში თავის მარჯვენა ადგილდან ჩასვას სხვა საბუთი, რომელიც შეიძლება შეარჩიოს მან ფაილის გახსნის ფანჯარაში.

სანიშნი (Bookmark...) სტრიქონის გააქტიურებისას მომხმარებელს ეძლევა შესაძლებლობა საბუთში თავის მარჯვენა ადგილზე შექმნას სანიშნი (მიაკუთნოს მას სახელი) და მომავალში ამ ადგილზე გადმოსვლა განხორციელდეს მისი მითითებით.

მენიუ ფორმატირება (Format)



ფორმატირების მენიუს ძირითადი სტრიქონები უკვე იქნა აღწერილი მოცემულ სახელმძღვანელოში. განვიხილოთ დანარჩენი.

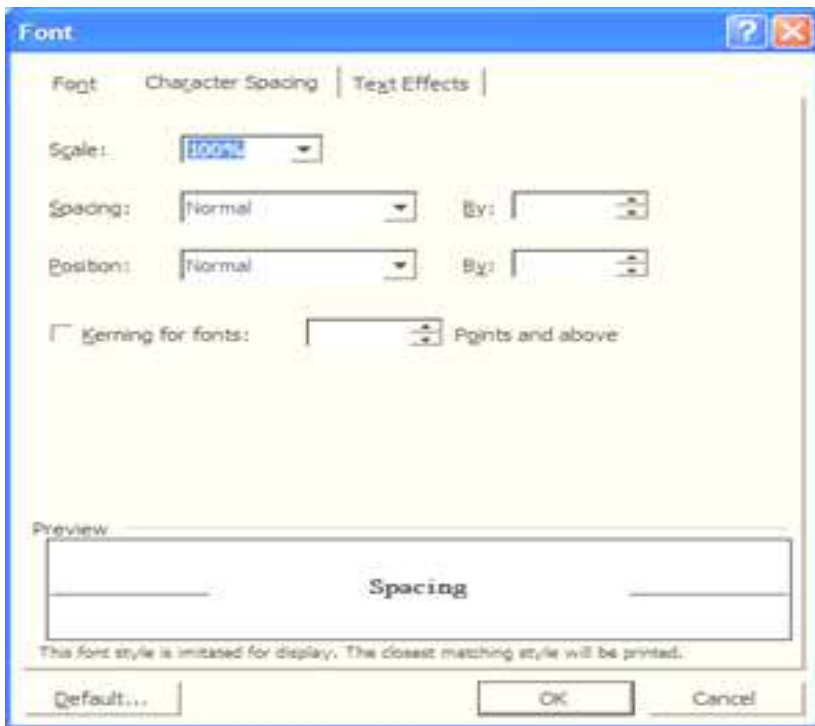
ფორმატირების მენიუს პირველი სტრიქონის **ფონტი... (Font...)** გააქტიურებისას მონიტორის ეკრანზე გამოსახულ ფანჯარაში მომხმარებელი აწარმოებს ფონტის ფორმატირებას და ცვლილებებს უყუროს ფანჯრის ქვემოთა ნაწილში განლაგებულ ტექსტში.



ფონტის ფანჯრის პირველ ნაწილში **ფონტი (Font)** მომხმარებელს შეუძლია შეარჩიოს:

- **ფონტი (Font)**
- **ფონტის სტილი (Font style)**, რომელშიც შესაძლებელია დაყენდეს: **რეგულარული (Regular)**, ე.ი. ჩვეულებრივი, **დახრილი (Italic)**, **გამსხვილებული (Bold)** და **გამსხვილებული დახრილი (Bold Italic)**
- **ზომა (Size)**
- **ფონტის ფერი (Font color)**
- **ქვეშ საზგასმის სტილი (Underline style)**, რომელშიც მომხმარებელს შეუძლია შეარჩიოს თუ როგორი საზი უნდა გაუსვას ქვევიდან მონიშნულ ტექსტს
- **ქვეშ საზგასმის ფერი (Underline color)**

- ეფექტები (Effects), რომელშიც შეიძლება დაყენდეს მონიშნულ ტექსტზე ხაზგადასმა (Strikethrough), ორმაგი ხაზგადასმა (Double Strikethrough), აწევა ტექსტზე (Superscript), ჩაწევა ტექსტის ქვეშ (Subscript), ჩრდილი (Shadow), გარე ხაზი (Outline), ამოზნექილი (Emboss), ჩაზნექილი (Engrave), პატარა მთავრული (Small caps), დიდი მთავრული (All caps) და დამალული (Hidden).

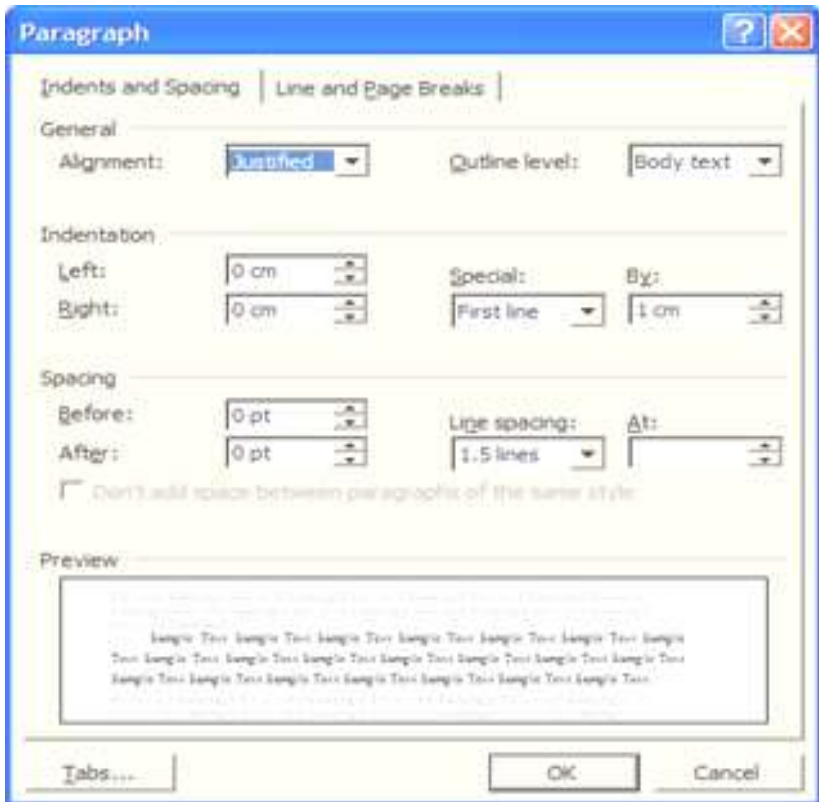


ფონტის ფანჯრის მეორე ნაწილში სიმბოლოთაშორისი მანძილი (Character Spacing) მომხმარებელს შეუძლია შეარჩიოს:

- შკალა (Scale), რომელშიც მომხმარებელს შეუძლია დააყენოს ფონტის გაგანიერება/შევიწროვების პროცენტის
- მანძილი (Spacing), რომელშიც მომხმარებელს შეუძლია დააყენოს სიმბოლოთაშორისი მანძილი

- **პოზიცია (Position)**, რომელშიც მომხმარებელს შეუძლია დააყენოს მონიშნული ტექსტის პოზიცია ჩვეულებრივი ტექსტის მიმართ (ზევით/ქვევით).

ფონტის ფანჯრის მესამე ნაწილში **ტექსტის ეფექტი (Text Effect)** მომხმარებელს შეუძლია შეარჩიოს მონიშნულ ტექსტზე გალამაზების ეფექტები.



ფორმატირების მენიუს მეორე სკრიქონის **აბზაცი... (Paragraph...)** გააქტიურებისას მონიტორის ეკრანზე გაიხსნება ფანჯარა, რომელშიც მომხმარებელს შეუძლია გააკეთოს ყველაფერი, რაც შეეხება აბზაცის ფორმატირებას და ცვლილებებს უყუროს ფანჯრის

ქვემოთა ნაწილში განლაგებულ ტექსტში.

აბზაცის ფანჯრის პირველ ნაწილში **დაკვეთები და ინტერვალი (Indents and Spacing)** განთავსებულია სამი მენიუ:

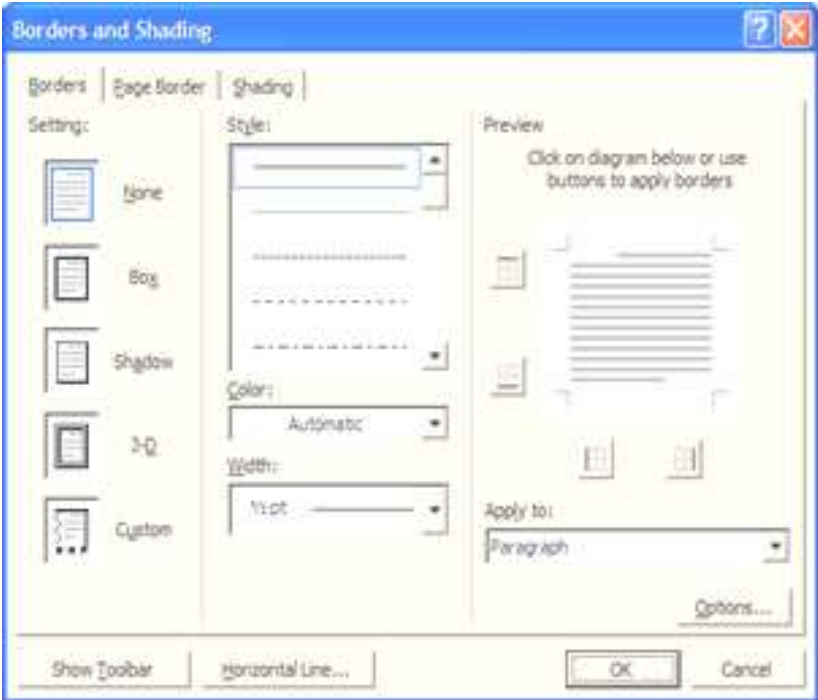
- **ზოგადი (General)**, რომელიც შედგება ტექსტის **გასწორების (Alignment)** და **ღონის (Outline level)** შერჩევისაგან
- **ჩაღრმავება (Indentation)**, რომელიც შედგება აბზაცის **მანამდე (Before)** და **შემდეგ (After)** და, აგრეთვე, **პირველი სტრიქონის (Line spacing)** შეწვევა/გამოწვევის ოპციებისაგან
- **მანძილი (Spacing)**, რომელშიც მომხმარებელს აქვს შესაძლებლობა აბზაცის **მანამდე (Before)** და **შემდეგ (After)** და, აგრეთვე, **სტრიქონებს შორის (Line spacing)** მანძილის დაყენება.

აბზაცის ფანჯრის მეორე ნაწილში **სტრიქონები და გვერდის წყვეტები (Line and Page Breaks)**, რომელშიც მომხმარებელს შეუძლია დააყენოს ოპციები სტრიქონებზე და გვერდის წყვეტებზე.

ფორმატირების მენიუს შემდეგი სტრიქონის **საზღვრები და ჩრდილები... (Borders and Shading...)** გააქტიურებისას მონიტორის ეკრანზე გაიხსნება ფანჯარა, რომელშიც მომხმარებელს შეუძლია გააკეთოს ყველაფერი, რაც შეეხება საზღვრებისა და ჩრდილების დაყენებას.

საზღვრებისა და ჩრდილების ფანჯრის პირველ მენიუში **საზღვრები (Borders)** განთავსებულია აბზაცის საზღვრის დასაყენებელი ოპციები:

- **დაყენება (Setting)**, რომელშიც მომხმარებელს შეუძლია დააყენოს თუ როგორი საზღვრებია საჭირო: **უსაზღვრო (None)**, ანუ საზღვრების გარეშე; **ყუთი (Box)**, ანუ ოთხივე მხრიდან



საზღვარი; **ჩრდილი (Shadow)**, ანუ საზღვრისათვის ჩრდილის მიცემა; **სამგანზომილებიანი (3-D)**, ანუ სამგანზომილებიანი საზღვრის მიცემა; **შერჩევა (Custom)**, ანუ საზღვრების შერჩევა, ე.ი. რომელ მხარეს იყოს და რომელზე არა.

- **სტილი (Style)**, რომელშიც მომხმარებელს ეძლევა შესაძლებლობა დააყენოს თუ როგორი საზღვრის სტილია საჭირო (**წრფე, წყვეტილი, წერტილოვანი** და ა.შ.)
- **ფერი (Color)**, რომელშიც მომხმარებელს ეძლევა შესაძლებლობა დააყენოს საზღვრის ფერი
- **სიგანე (Width)**, რომელშიც მომხმარებელს ეძლევა შესაძლებლობა დააყენოს საზღვრის სიგანე
- **წინასწარი ნახვა (Preview)**, რომელშიც მომხმარებელს ეძლევა

შესაძლებლობა დიაგრამაზე თავის დილაკის დაჭერით შექმნას/წაშალოს რომელიმე გვერდის საზღვარი

- **გამოყენებულ იქნეს (Apply to)**, რომელშიც მომხმარებელს ეძლევა შესაძლებლობა დააყენოს თუ რაზე იყოს გამოყენებული დაყენებული ოპციები
- **ოპციები... (Options...)**, რომელს გააქტიურებსას მონიტორის ეკრანზე იხსნება ფანჯარა, რომელშიც მომხმარებელს ეძლევა შესაძლებლობა დააყენოს მანძილები (ზემოდან, ქვემოდან, მარცხნიდან, მარჯვნიდან) ტექსტიდან საზღვრამდე.

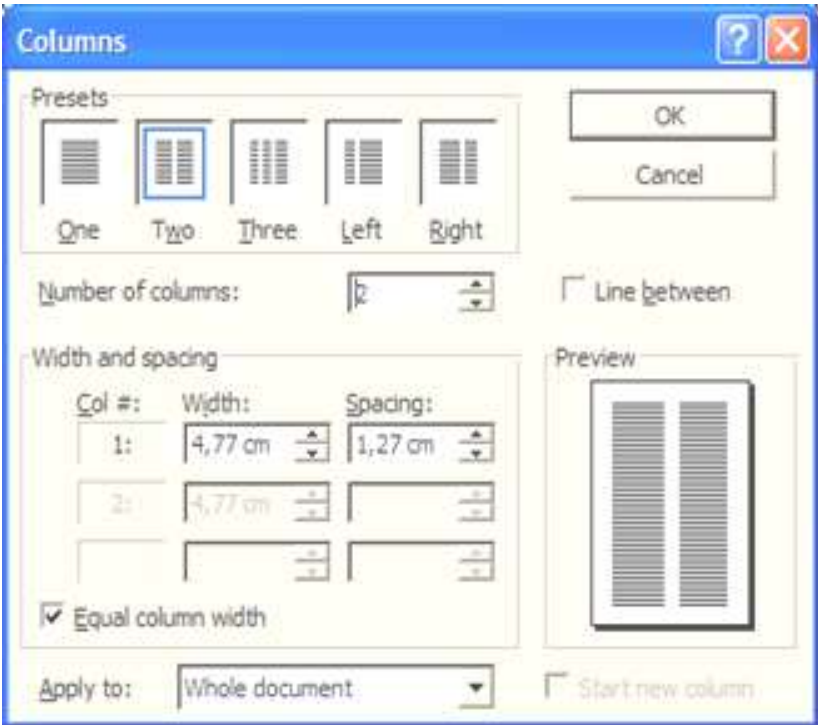
საზღვრებისა და ჩრდილების ფანჯრის მეორე მენიუში **გვერდის საზღვრები (Page Borders)** განთავსებულია გვერდის საზღვრის დასაყენებელი ოპციები, რომელიც ბუსტად იგივეა, რაც წინა მენიუ გარდა **ნახატი (Art)** საზღვრისა, რომელშიც განთავსებულია ნახატი საზღვრების ნიმუშები.

საზღვრებისა და ჩრდილების ფანჯრის მესამე მენიუში **ჩრდილი (Shading)** მომხმარებელს შეუძლია შეარჩიოს და დააყენოს ჩრდილის ფერი.

ფორმატირების მენიუს შემდეგი სტრიქონის **სვეტები... (Columns...)** გააქტიურებისას მონიტორის ეკრანზე გაიხსნება ფანჯარა, რომელშიც მომხმარებელს ეძლევა შესაძლებლობა დააყენოს გვედზე **სვეტების რაოდენობა**, მათი **სიგანე**, **სვეტებს შორის მანძილი** და, აგრეთვე, ჩართოს/გამორთოს **სვეტების ტოლობა**.

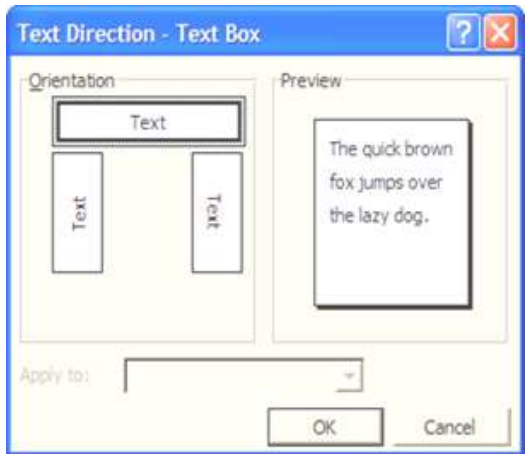
ფორმატირების მენიუს შემდეგი სტრიქონის **ტაბულაციები... (Tabs...)** გააქტიურებისას მონიტორის ეკრანზე გაიხსნება ფანჯარა, რომელშიც მომხმარებელს ეძლევა შესაძლებლობა დააყენოს **ტაბულაციის ზომები** საბუთში.

ფორმატირების მენიუს შემდეგი სტრიქონის **გაღილებული**



სიმბოლო... (Drop Cap...) გააქტიურებისას მონიტორის ეკრანზე გაიხსნება ფანჯარა, რომელშიც მომხმარებელს ეძლევა შესაძლებლობა დააყენოს აბზაცის პირველი სიმბოლოს გადიდება თუ რამდენ სტრიქონზე უნდა განხორციელდეს და დისტანცია ტექსტამდე.

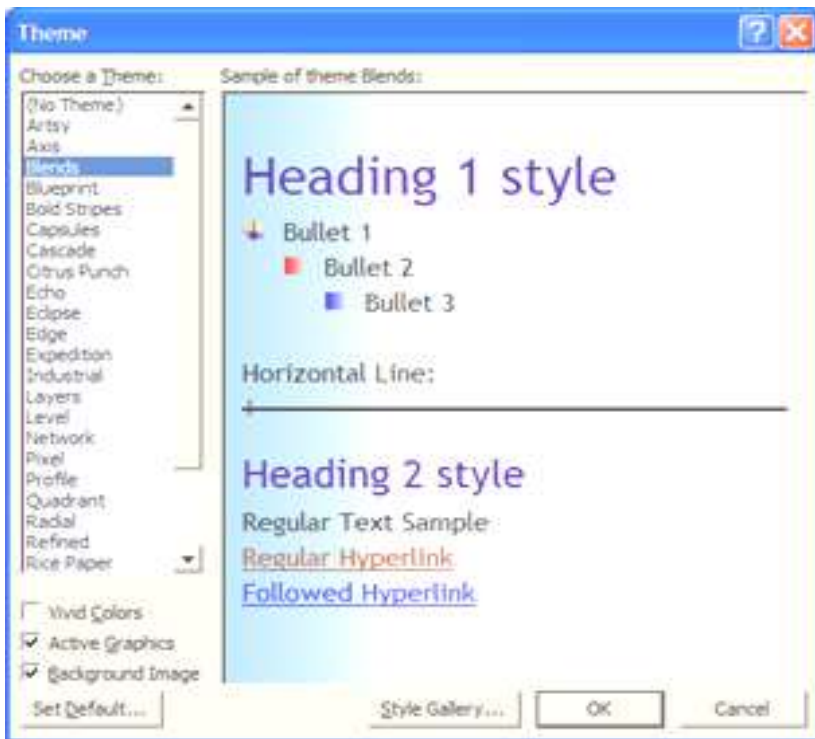
ფორმატირების



მენიუს შემდეგი სტრიქონის **ტექსტის მიმართულება...** (Text

Direction...) გააქტიურებისას მონიგორის ეკრანზე გაიხსნება ფანჯარა, რომელშიც მომხმარებელს ეძლევა შესაძლებლობა დააყენოს ჩარჩოში ტექსტის მიმართულება, ანუ დამწერლობის ორიენტაცია.

ფორმატირების მენიუს შემდეგი სტრიქონის თემა... (Theme...) გააქტიურებისას მონიგორის ეკრანზე გაიხსნება ფანჯარა, რომელშიც მომხმარებელს ეძლევა შესაძლებლობა დააყენოს ჩვენების თემა, რომლის მიხედვითაც განისაზღვრება საბუთის ყველა კომპონენტების ჩვენება.



ფორმატირების მენიუს შემდეგი სტრიქონის სტრუქტურები... (Frames...) გააქტიურებისას მონიგორის ეკრანზე გაიხსნება ფანჯარა, რომელშიც მომხმარებელს ეძლევა შესაძლებლობა შექმნას საბუთის სტრუქტურა ცხრილის სახით ან ცალკე გვერდზე.

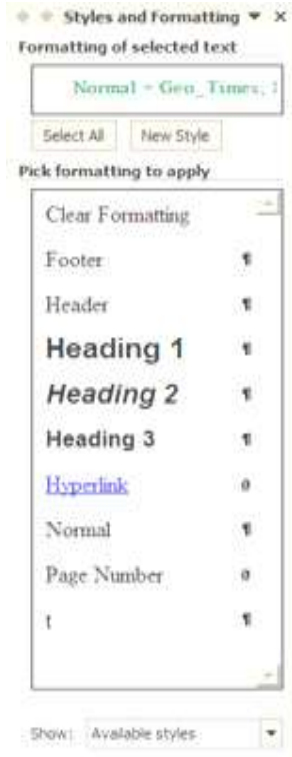
ფორმატირების მენიუს შემდეგი სტრიქონის **ავტოფორმატირება... (Autoformat...)** გააქტიურებისას მონიტორის ეკრანზე გაიხსნება ფანჯარა, რომელშიც მომხმარებელს ეძლევა შესაძლებლობა ჩართოს ავტოფორმატირება, რომლის ოპციები შემდგომ იქნება განხილული **ინსტრუმენტების** მენიუში.

ფორმატირების მენიუს შემდეგი სტრიქონის **სტილები და ფორმატირები... (Styles and Formatting...)** გააქტიურებისას მონიტორის ეკრანის მარჯვენა მიდამოში გაიხსნება ფანჯარა, რომლის ჩამონათვალი არის საბუთში გამოყენებული ყველა სტილი და ფორმატირები. მომხმარებელს ეძლევა შესაძლებლობა შეიჩიოს მისთვის სასურველი, ხოლო თუ ასეთი არ არსებობს შექმნას იგი **ახალი სტილის (New Style)** ღილაკის მეშვეობით.

ახალი სტილის ღილაკის გააქტიურებისას გახსნილ ფანჯარაში მომხმარებელს ეძლევა საშუალება შექმნას ახალი სტილი და დაუყენოს მას მისთვის ძირითადი ფორმატირება როგორც ფონტის, ასევე აბზაცის, ხოლო **ფორმატირების (Format)**

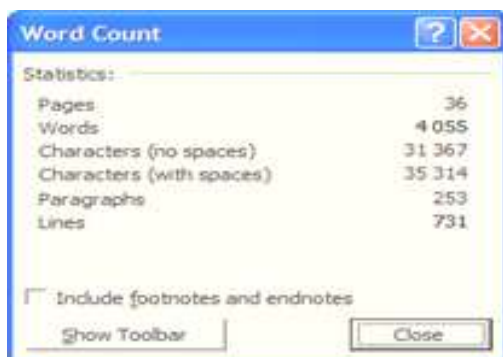
ღილაკის გააქტიურებისას კი ყველა შესაძლო ფორმატირება.

ფორმატირების მენიუს შემდეგი სტრიქონის **ფორმატირების ჩვენება... (Reveal Formatting...)** გააქტიურებისას მონიტორის ეკრანის მარჯვენა მიდამოში გახსნილ ფანჯარაში გამოსახულია მონიშნული ტექსტის ყველანაირი ფორმატირება ჩასწორების საშუალებით.





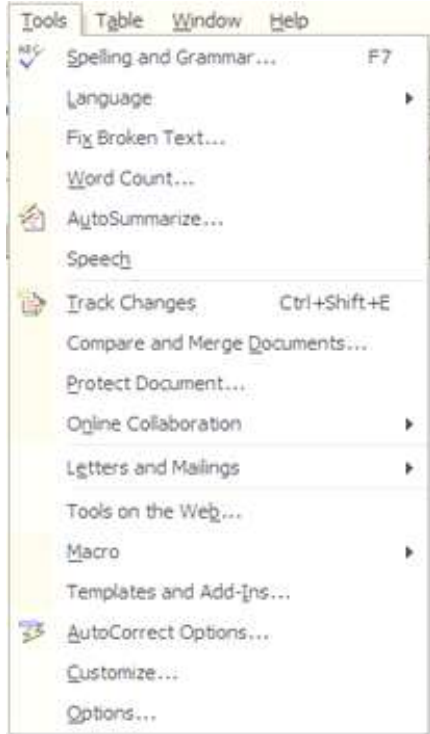
მენიუ ინსტრუმენტები (Tools)



ინსტრუმენტების მენიუს ძირითადი სტრიქონები უკვე იქნა აღწერილი მოცემულ სახელმძღვანელოში. განვიხილოთ დანარჩენი.

ინსტრუმენტების მენიუს პირველი ნაწილში განლაგებულია სტრიქონი **სიტყვის დათვლა... (Word Count...)**, რომლის გააქტიურებისას ეკრანზე გამოდის ფანჯარა, რომელიც გვაძლევს ინფორმაციას საბუთში გვერდების, სიტყვების, სიმბოლოების, აბზაცებისა და სტრიქონების რაოდენობაზე.

ინსტრუმენტების მენიუს შემდეგი სტრიქონი **ავტოჯამება... (AutoSummarize...)**, რომლის გააქტიურებისას მონიტორის ეკრანზე გამოისახება საბუთის სტატისტიკა.



ინსტრუმენტების მენიუს შემდეგი სტრიქონი **ცვლილებათა კვალი (Track Changes)**, რომლის გააქტიურებისას საბუთში აისახება ყოველგვარი ცვლილება.

ინსტრუმენტების მენიუს შემდეგი სტრიქონი **საბუთების შედარება და შერწყმა (Compare and Merge Documents)**, რომლის გააქტიურებისას მომხმარებელს ეძლევა საშუალება გახსნას სხვა საბუთი და მოახდინოს ამ ორი საბუთის შედარება და შერწყმა.

ინსტრუმენტების მენიუს შემდეგი სტრიქონი **წერილები და გზავნულები (Letters and Mailings)**, რომლის მეშვეობით მომხმარებელს ეძლევა საშუალება შეადგინოს/დააფორმატიროს წერილები.

მენიუ ცხრილი (Table)

ცხრილის მენიუს პირველი სტრიქონი **ცხრილის ხაგვა (Draw**

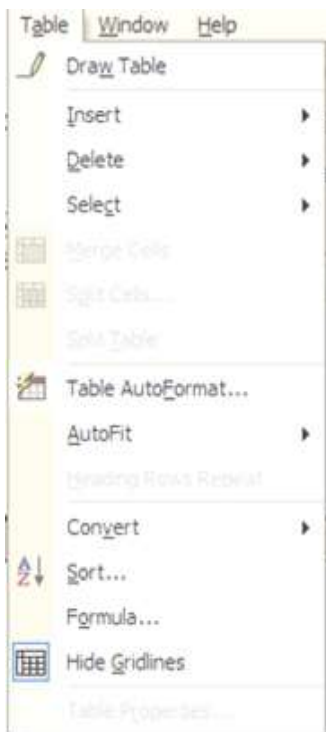


Table) მომხმარებელს აძლევს საშუალებას დახაგოს ცხრილი, ანუ მომხმარებელი მონიტორის ეკრანზე გამოსახული ფანქრით “ავლებს” ცხრილის საზღვრებს.

ცხრილის მენიუს მეორე სტრიქონის ჩასმა (Insert) გააქტიურებისას მონიტორის ეკრანზე გამოდის ფანჯარა, რომლის სტრიქონის მეშვეობით ხორციელდება **ცხრილის, სვეტის, სტრიქონისა და უჯრედის ჩასმა**. **ცხრილის ჩასმის** სტრიქონის გააქტიურებისას მონიტორის ეკრანზე გამოისახება ფანჯარა, რომელშიც მომხმარებელმა უნდა მიუთითოს **სვეტებისა და სტრიქონების რაოდენობა**. რის შემდეგაც საბუთში ჩაის-

მევა აღნიშნული ცხრილი.

ცხრილის მენიუს შემდეგი სტრიქონის წაშლა (Delete) გააქტიურებისას შესაძლებელია ჩაატარდეს წაშლის ოპერაციები იგივე თანმიმდევრობით: **ცხრილის, სვეტის, სტრიქონისა და უჯრედის**, ხოლო შემდეგი სტრიქონით **მონიშვნა (Select)** კი იგივე ობიექტების მონიშვნა.



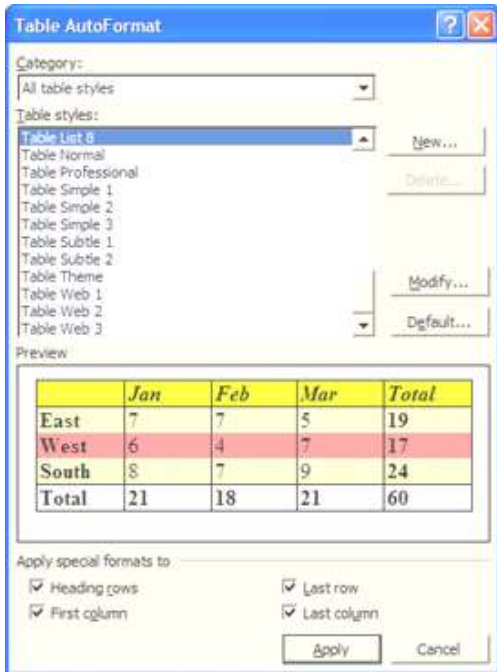
შემდეგი სტრიქონის **უჯრედების გაერთიანება (Merge Cells)**

გააქტიურებისას შესაძლებელია მონიშნული უჯრედების გაერთიანება.

ცხრილის მენიუს შემდეგი სტრიქონის **უჯრედების გაყოფა (Split Cells...)** გააქტიურებისას ეკრანზე გამოისახება ფანჯარა, რომელშიც მომხმარებელს ეძლევა შესაძლებლობა მიუთითოს თუ აღნიშნული უჯრედები რამდენ სვეტად და რამდენ სტრიქონად უნდა დაიყოს.

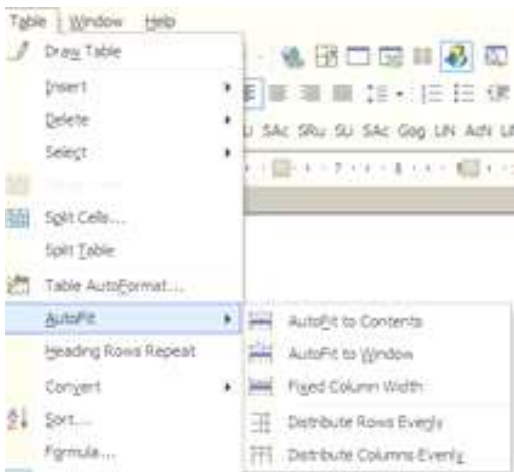
ცხრილის მენიუს შემდეგი სტრიქონის **ცხრილის გაყოფა (Split Table)** გააქტიურებისას შესაძლებელია გაიყოს ცხრილი იმ სტრიქონზე, რომელზეც იმ მომენტში იმყოფება თაგვის მაჩვენებელი.

ცხრილის მენიუს შემდეგი სტრიქონის **ცხრილის ავტოფორმატი... (Table AutoFormat...)** გააქტიურებისას მონიტორის ეკრანზე გამოისახება ფანჯარა, რომელშიც მომხმარებელს ეძლევა შესაძლებლობა ამოირჩიოს **ცხრილის სტილი** ჩამონათვალიდან, შექმნას **ახალი (New...)** სტილი ან **ჩაასწოროს (Modify...)** იგი და დააყენოს ეს სტილი **შეთანხმებით (Default...)**. შერჩევის შემდეგ მიღებისათვის უნდა გაააქტიურდეს ღილაკი **გამოყენება (Apply)**.



ცხრილის მენიუს შემდეგი სტრიქონის **ავტოშეესება (AutoFit)**

გააქტიურებისას მონიტორის ეკრანზე გამოისახება ქვემნიშვნული

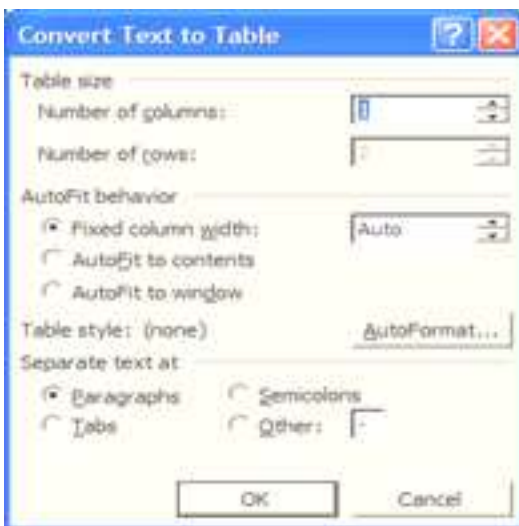


რომელშიც მომხმარებელს ეძლევა შესაძლებლობა ცხრილის სვეტების სიგანის ფორმატირება გააკეთოს შემადგენლობის (AutoFit to Contents), ფანჯრის (AutoFit to Window), ფიქსირებული სვეტების სიგანის (Fixed Column With) მიხედვით. აგრე-

თვე მომხმარებელს აქვს შესაძლებლობა გაანაწილოს სტრიქონები თანაბრად (Distribute Rows Evenly) და გაანაწილოს სვეტები თანაბრად (Distribute Columns Evenly) ზომის მიხედვით.

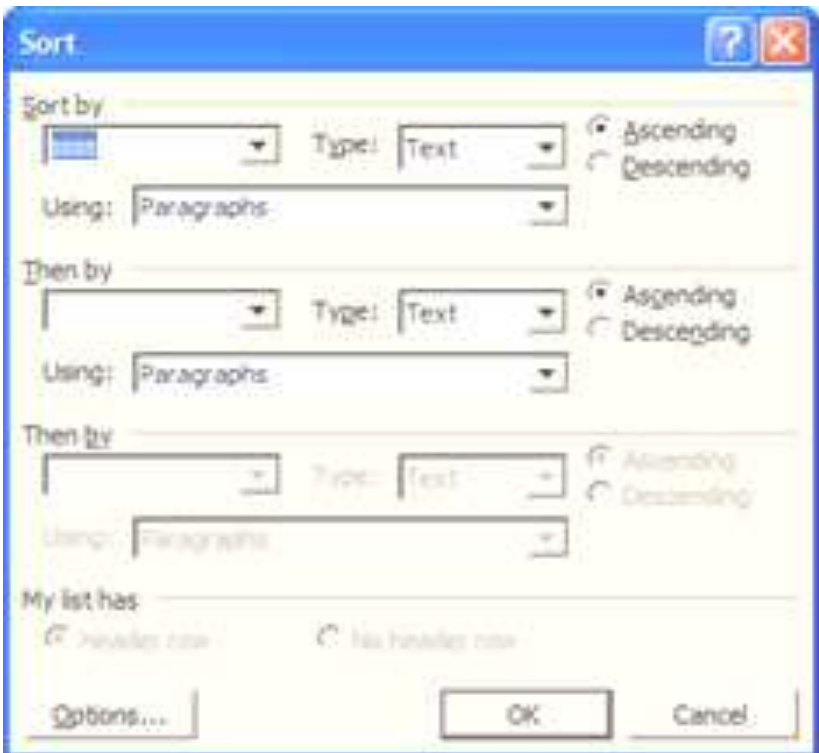
ცხრილის მენიუს შემდეგი სტრიქონის სათაურის სტრიქონის განმეორება (Heading Rows Repeat) გააქტიურებისას ცხრილი ყოველ ახალ გვერდზე გადასვლისას ხელახლა დაბეჭდავს სათაურის სტრიქონს.

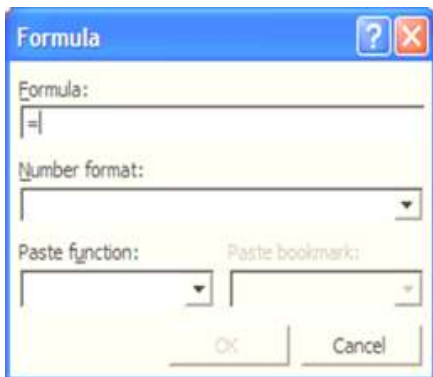
ცხრილის მენიუს შემდეგი სტრიქონის კონვერტირება



(Convert) გააქტიურებისას გახსნილ ფანჯარაში შესაძლებელია **გადავიდეს ცხრილი ტექსტში** ან, პირიქით, **გადაიყვანოს ტექსტი ცხრილში**, რისთვისაც უნდა მიუთითოს სვეტების ან სტრიქონების რაოდენობა, ავტოშევსება და რა სიმბოლოთი უნდა დაეყო უჯრები ცხრილის შექმნისას.

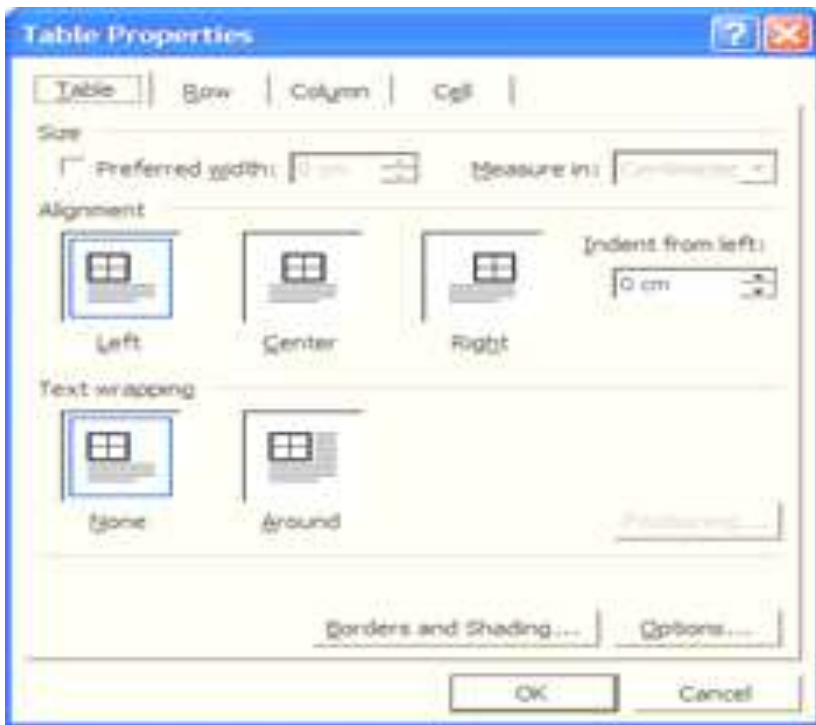
ცხრილის მენიუს შემდეგი სტრიქონის **სორტირება (Sort...)** გააქტიურებისას გახსნილ ფანჯარაში შესაძლებელია დალაგდეს ცხრილში სტრიქონები მითითებული **სვეტების** მიხედვით. აქვე შესაძლებელია სვეტის **ტიპის** (რათა სორტირება უკეთ გაკეთდეს) და სორტირების ტიპის (**ზრდადობა (Ascending)**, **კლებადობა (Descending)**) მითითება.





ცხრილის მენიუს შემდეგი სტრიქონის **ფორმულა (Formula...)** გააქტიურებისას გახსნილ ფანჯარაში შესაძლებელია ჩაისვას ცხრილში ფორმულა (ანუ შექმნას საანგარიშო უჯრედი) რისთვისაც უნდა მიეთითოს ფორმატი და ჩაისვას ფუნქციები.

ცხრილის მენიუს შემდეგი სტრიქონის **ზღვრების დამალვა (Hide Gridlines)** გააქტიურებისას ცხრილში მონიშნულ უჯრედებს უშლის ზღვრების ხილვადობას.



ცხრილის მენიუს შემდეგი სტრიქონის **ცხრილის თვისებები...** (Table Properties...) გააქტიურებისას გახსნილ ფანჯარაში განთავსებულია ოთხი მენიუ:

- **ცხრილი (Table)**, რომელშიც მომხმარებელს ეძლევა შესაძლებლობა დააყენოს ცხრილის **ზომა (Size)**, **გასწორება (Alignment)** (*მარცხნივ (Left)*, *ცენტრში (Center)*, *მარჯვნივ (Right)*) და **ტექსტის შემოვლა (Text wrapping)** (*გარეშე (None)* ან *გარშემო (Around)*)
- **სტრიქონი (Row)**, რომელშიც მომხმარებელს ეძლევა შესაძლებლობა დააყენოს სტრიქონის **ზომა (Size)**, ოპცია **დაშვებულ იქნეს სტრიქონის გაწყვეტა გვერდზე (Allow row to break across page)** და **სათაურის სტრიქონის განმეორება ყოველ ახალ გვერდზე (Repeat as header row at the top of each page)**
- **სვეტი (Column)**, რომელშიც მომხმარებელს ეძლევა შესაძლებლობა დააყენოს სვეტის **ზომა (Size)**
- **უჯრედი (Cell)**, რომელშიც მომხმარებელს ეძლევა შესაძლებლობა დააყენოს უჯრედის **ზომა (Size)** და უჯრედში ინფორმაციის განლაგება **მაღლა (Top)**, **ცენტრში (Center)** და **დაბლა (Bottom)**.

მენიუ ფანჯარა (Window)

ფანჯრის მენიუს პირველი სტრიქონი **ახალი ფანჯარა (New Window)** შესაძლებელია გაიხსნას ახალ ფანჯარაში იგივე საბუთი.

ფანჯრის მენიუს შემდეგი სტრიქონის **ყველას დალაგება (Arrange All)** მეშვეობით მომხმარებელი ყველა გახსნილი ვორდის საბუთს განათავსებს მონიტორის ეკრანზე.

ფანჯრის მენიუს შემდეგი სტრიქონი **გახლეჩვა (Split)** მომხმარებელს აძლევს საშუალებას გახლიჩოს საბუთი ორ ნაწილად და აწარმოოს ფორმატირება საბუთის სხვადასხვა ადგილში.

ფანჯრის მენიუს ბოლო ნაწილში განლაგებულია გახსნილი

საბუთების ჩამონათვალი.

მენიუ დახმარება (Help)

დახმარების მენიუ განკუთვნილია ვორდის ყოველგვარ საკითხზე დახმარების გასაწევად, შესაძლებელია დამხმარე ასისტენტის ოპციების შეცვლა/დაყენება და ზოგადი ინფორმაციის მიღება.

შინაარსი

შესავალი _____	3
პროგრამის მართვა _____	4
მენიუ ფაილი (File) _____	4
მენიუ რედაქტირება (Edit) _____	14
მენიუ ჩვენება (View) _____	15
მენიუ ჩასმა (Insert) _____	18
მენიუ ფორმატი (Format) _____	22
მენიუ ინსტრუმენტები (Tools) _____	32
მენიუ ცხრილი (Table) _____	33
მენიუ ფანჯარა (Windows) _____	39
მენიუ დახმარება (Help) _____	40