

ნუგზარ ამილახვარი  
გიორგი ამილახვარი

*ხელნაწერის უფლებით*

# შესავალი PowerPoint-ში

(უნივერსიტეტის სტუდენტებისათვის)



თბილისი - 2013

სახელმძღვანელოში მოცემულია გექნიკურ მეცნიერებათა აკადემიური დოქტორის, თბილისის ღია სასწავლო უნივერსიტეტის სასწავლო პროცესის მართვის დეპარტამენტის უფროსის მოადგილის, ინჟინერიის ფაკულტეტის დეკანის, საინფორმაციო ტექნოლოგიების სამსახურის უფროსის, კომპიუტერული მეცნიერების პროფესიული, საბაკალავრო და სამაგისტრო სასწავლო პროგრამების ხელმძღვანელის, მომაცემთა ბაზების მიმართულების უფროსის, კომპიუტერული მეცნიერების სრული პროფესორის ნუგზარ ამილახვარის და მათემატიკის მეცნიერებათა აკადემიური დოქტორის საქართველოს სამთავრობო კანცელარიის საინფორმაციო ტექნოლოგიების სამსახურის უფროსი სპეციალისტის, თბილისის ღია სასწავლო უნივერსიტეტის კომპიუტერულ მეცნიერებათა ასისტენტ პროფესორის გიორგი ამილახვარის ერთობლივი სახელმძღვანელო, რომელშიც გადმოცემულია მრავალწლიანი (20 წელზე მეტი), მეთოდურად დამუშავებული, ლექციების კურსი.

სახელმძღვანელოში მოცემულია მაიკროსოფტის საოფისე პროგრამა PowerPoint-ის მართვის და მასში მუშაობის უნსტრუქციები ყველა მენიუების განხილვით, რომელიც ესაჭიროება ნებისმიერ სფეროში მოღვაწე კომპიუტერის მომხმარებელს.

წიგნი, ძირითადად, განკუთვნილია უნივერსიტეტის სტუდენტებისათვის. ასევე მოცემული წიგნით შეუძლიათ იხელმძღვანელონ იმ პირებმაც, რომლებსაც არ გააჩნიათ კომპიუტერთან ურთიერთობის გამოცდილება.

ავტორები წინასწარ უხდიან მადლობას წინადადებებისათვის და შენიშვნებისათვის, რომელიც შეგიძლიათ გამოაგზავნოთ ელექტრონული ფოსტის მისამართზე [nukriami@gmail.com](mailto:nukriami@gmail.com) ან პირდაპირ ურთიერთობებისათვის ტელეფონზე: (599) 559901.

**ISBN 978-9941-0-5726-7**

ყველა უფლება დაცულია. ამ წიგნის არცერთი ნაწილი (იქნება ეს ტექსტი, ფოტო, ილუსტრაცია თუ სხვა) არანაირი ფორმით და საშუალებით (იქნება ეს ელექტრონული თუ მექანიკური), არ შეიძლება გამოყენებულ იქნეს ავტორების წერილობითი ნებართვის გარეშე. საავტორო უფლებების დარღვევა ისჯება კანონით.

## შესავალი

მაიკროსოფტის ფირმამ ოპერაციული გარემოს შექმნის შემდეგ გადაწყვიტა შეექმნა საოფისე პროგრამებიც. პირველი რაც მან შექმნა ეს იყო ტექსტების შეყვანის და ფორმატირების პროგრამა, რომელსაც დაარქვა **MS WORD**. მოცემულ პროგრამას აქვს შესაძლებლობა შეიყვანოს და დაამუშაოს ნებისმიერი სირთულის ტექსტური ინფორმაცია, გარკვეულ წილად შეიყვანოს და დაამუშაოს ცხრილები და გრაფიკული ინფორმაცია. კომპიუტერიზაციის განვითარებასთან ერთად დაღვა ცხრილების უფრო ეფექტურად გამოყენების საკითხი და აღნიშნულმა ფირმამ დაამუშავა და გამოუშვა მომხმარებლებისათვის შემდეგი საოფისე პროგრამა **MS EXCEL**, რომელსაც გააჩნია ცხრილების დამუშავების ძალიან დიდი შესაძლებლობები. აღნიშნულ პროგრამას შეუძლია აწარმოოს გამოთვლები რამოდენიმე ცხრილში ერთდროულად, გამოიყენოს თითქმის ყველა არსებული ფუნქციები, რომელიც საჭიროა გამოთვლების ჩასატარებლად, აწარმოოს მრავალი ტიპის ინფორმაციის დამუშავება (რიცხვითი, სიმბოლური, თარიღის,...), დამუშავებულ ცხრილებზე ააგოს გრაფიკები და დიაგრამები... კომპიუტერის ყოველდღიურ ცხოვრებაში შესვლასთან ერთად დაღვა კომპიუტერის მეშვეობით მოხსენებების, ლექციების და, ზოგადად, ინფორმაციის გადაცემის აუცილებლობა. არც ამ საკითხში ჩამორჩა მაიკროსოფტის ფირმა და გამოუშვა პროგრამა **MS POWERPOINT**, რომლის მეშვეობითაც მომხმარებელს აქვს საშუალება წარმოადგინოს ნებისმიერი სირთულის პრეზენტაციები. ინტერნეტის განვითარებასთან ერთად ზემოთ აღნიშნული ფირმა უშვებს ინტერნეტ გვერდების შექმნის და დამუშავების პროგრამას **MS FRONTPAGE** და ელექტრონული წერილების დამუშავების

პროგრამას **MS OUTLOOK**. და ბოლოს მონაცემების შეგანა-  
დამუშავებისათვის, მის გაფილტვრა და შედეგების წარდგენისათვის  
შეიქმნა პროგრამა **MS ACCESS**.

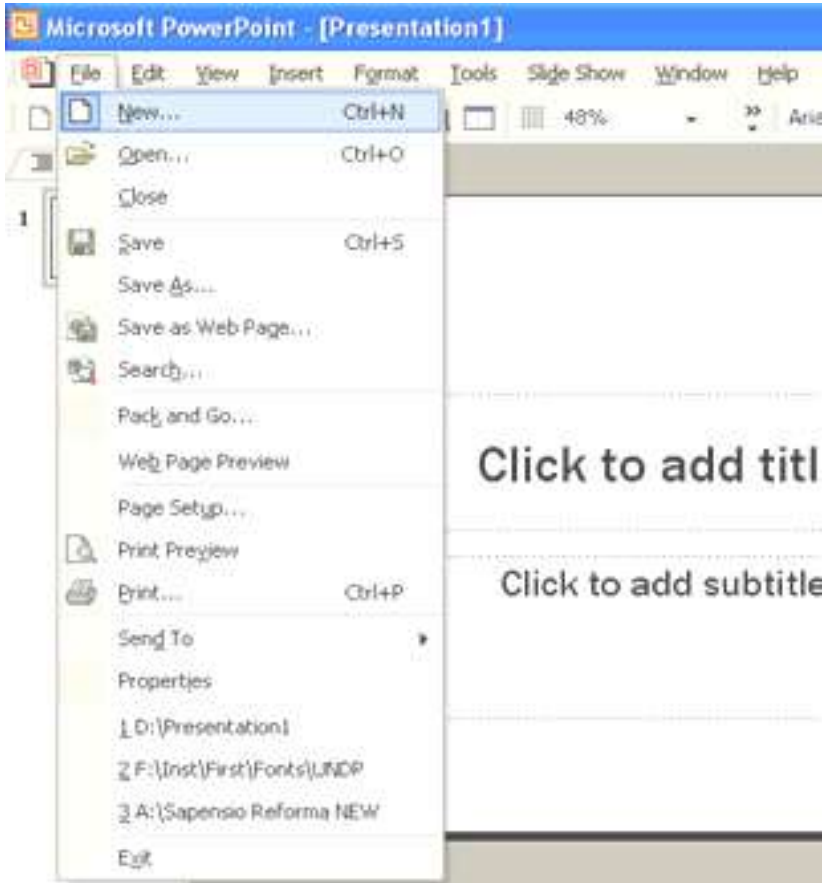
## პროგრამის ჩართვა



საოფისე პროგრამა **PowerPoint**-ის ჩასართავად მომხმარებელმა  
უნდა გაააქტიუროს **Start\All Programs\ Microsoft PowerPoint** გზა,  
რომლის შემდეგაც ჩაიგვირთება აღნიშნული პროგრამა და მომ-  
ხმარებელს შეუძლია მასში მუშაობა. აქვე არიან განთავსებულნი  
სხვა საოფისე პროგრამებიც.

გახსნილ პროგრამაში პირველივე ბოლი არის **მთავარი მენიუს ბოლი**, რომლის პირველივე მენიუ არის **ფაილი (File)**. განვიხილოთ იგი.

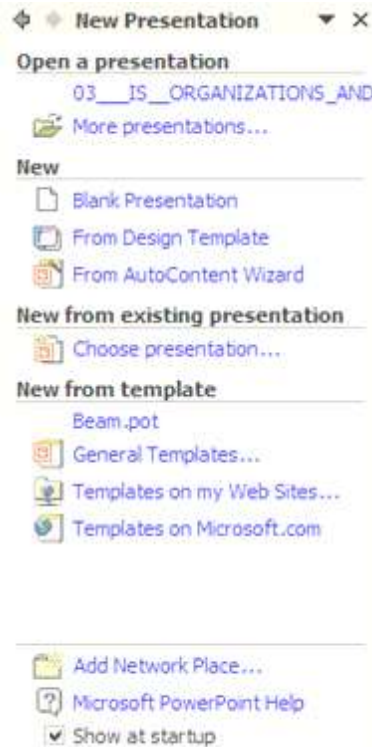
## მენიუ ფაილი (File)



მენიუს პირველი სტრიქონი **ახალი... (New...)** გამოიყენება ახალი პრეზენტაციის შექმნისათვის, რომლის შედეგადაც ეკრანის მარჯვენა მილამბოში გაიხსნება ძირითადი მენიუ **ახალი პრეზენტაცია (New Presentation)**.

ძირითადი მენიუ შედგება 4 ქვემენიუსაგან:

- **პრეზენტაციის გახსნა (Open a presentation)**
- **ახალი (New)**



- **ახალი არსებულისაგან (New from existing presentation)**

- **ახალი შაბლონისაგან (New from template)**

პირველ ნაწილში **პრეზენტაციის გახსნა** არის მომხმარებლის მიერ ბოლო გახსნილი პრეზენტაციების ჩამონათვალი, რომლის გააქტიურებისას გაიხსნება არჩეული პრეზენტაცია, ხოლო თუ ჩამონათვალში საჭირო პრეზენტაცია არ არის **სხვა პრეზენტაციები... (More Presentations...)** სკრიქონის მეშვეობით მონიტორის ეკრანზე გამოისახება ფაილის გახსნის ფანჯარა (იგივე მოხდება თუ მომხმარებელი გააქტიურებს **ფაილის**

**გახსნის File/Open...** სკრიქონს), სადაც მომხმარებელს აქვს შესაძლებლობა მოიძიოს და გახსნას უკვე შექმნილი პრეზენტაცია მისი შემდგომი კორექტირებისათვის.

მეორე ნაწილი **ახალი** შესდგება სამი სკრიქონისაგან:

- **შეუვსებელი პრეზენტაცია (Blank Presentation)**
- **დიზაინის შაბლონისაგან (From Design Template)**
- **ავტოშევსების ოსტატისაგან (From AutoContent Wizard)**

პირველი სკრიქონის **შეუქმებელი პრეზენტაცია** გააქტიურებისას გაიხსნება ფანჯარა, რომლის მარჯვენა მხარეს განთავსებულია სლაიდის ფორმატირების მთელი, სადაც მომხმარებელს შეუძლია შეარჩიოს სლაიდის ტიპი:

- **ტექსტის განთავსება (Text Layouts)**, რომელშიც განთავსებულია ტექსტური სლაიდების ტიპები
- **გრაფიკული ინფორმაციის განთავსება (Content Layouts)**, რომელშიც განთავსებულია გრაფიკული სლაიდების ტიპები
- **ტექსტისა და გრაფიკული ინფორმაციის განთავსება (Text and Content Layouts)**, რომელშიც განთავსებულია ერთდროულად ტექსტური და გრაფიკული სლაიდების ტიპები
- **სხვა განთავსება (Other Layouts)**, რომელშიც განთავსებულია სხვა ტიპის სლაიდები



სლაიდის ტიპის შერჩევას შემდეგ, ფორმატირების (ან სხვა მთელში) მაუსის სლაიდზე მიტანისას სლაიდს უჩნდება მარჯვენა მხარეს დასაჭერი მთელი ჩამოსაშლელ მენიუთი, რომელშიც მომხმარებელს შეუძლია შეარჩიოს **გამოყენებულ იქნეს მონიშნულ სლაიდებზე**

**(Apply to Selected Slides)**, და ჩასმულ იქნეს ახალ სლაიდში (**Insert New Slide**).

იმისათვის, რომ სლაიდში ჩაემაგოს ტექსტი, საკმარისია მომხმარებელმა მაუსის ღილაკი დააჭიროს მიდამოში, სადაც არის წარწერა **Click...** და სლაიდს დაემატება ის, რასაც იგი აკრიფავს კლავიატურაზე.



იმისათვის, რომ სლაიდში ჩაემაგოს გრაფიკული ინფორმაცია, საკმარისია მომხმარებელმა შეარჩიოს ტიპი (ცხრილი, გრაფიკი, კლიპარტი, გრაფიკული ინფორმაცია ფაილის სახით, დიაგრამა, მედიაკლიპი) მაუსის ღილაკი დააჭიროს მას და სლაიდს მოცემულ მიდამოში დაემატება მომხმარებლის მიერ შერჩეული ობიექტი.

მეორე სტრეიქონზე დაჭერისას არის **დიზაინის შაბლონისაგან (From Design Template)** გაიხსნება ფანჯარა, რომლის მარჯვენა მხარეს განთავსებულია სლაიდის დიზაინის შერჩევის ბოლი, რომლის გედა ნაწილში არის სამი სტრეიქონისაგან შემდგარი მენიუ:

- **შაბლონების დიზაინი (Design Templates)**, რომელშიც მომხმარებელს აქვს საშუალება შეიარჩიოს სლაიდისათვის სასურველი





დიზაინი, ხოლო თუ ჩამონათვალში ვერ შეარჩია ეკრანის მარჯვენა ქველა არეში განთავსებული **ნახვა... (Browse...)** სკრიქონის მეშვეობით შეარჩიოს კომპიუტერში მდებარე გრაფიკული ფაილი და იგი გახადოს უკანა ფონის ნახაგად.

- **ფერების სქემები (Color Schemes)**, რომელშიც მომხმარებელს შეუძლია შეარჩიოს დიზაინის სასურველი ფერების გამა, ხოლო თუ მომხმარებელს სურს მოცემულ სტანდარტულ ფერების გამაში შეიგანოს ცვლილებები, მან უნდა მარჯვენა ქველა არეში განთავსებული **ფერების სქემის რედაქტირება (Edit Color Schemes...)** სკრიქონის მეშვეობით შეცვალოს სასურველი ობიექტის ფერი.
- **ანიმაციის სქემები (Animation Shemes)**, რომელშიც მომხმარებელს აქვს საშუალება შეარჩიოს სლაიდისათვის სასურველი ანიმაცია. მარჯვენა ქველა არეში განთავსებული **გამოიყენოს ყველა სლაიდზე (Apply to All Slides)** ღილაკის მეშვეობით შერჩეული ანიმაცია გამოიყენება პრეზენტაციის ყველა სლაიდებისათვის, **დაკვრა (Play)** ღილაკის მეშვეობით შერჩეული ანიმაციის ჩვენება, **სლაიდის ჩვენების (Slide Show)** ღილაკის მეშვეობით



მთლიანად პრეზენტაციის ჩვენება, ხოლო **წინასწარი ავტონახვის (AutoPreview)** ჩართვით შერჩეული ანიმაციის დაუყონებლივ ჩვენება იქნება შესაძლებელი.

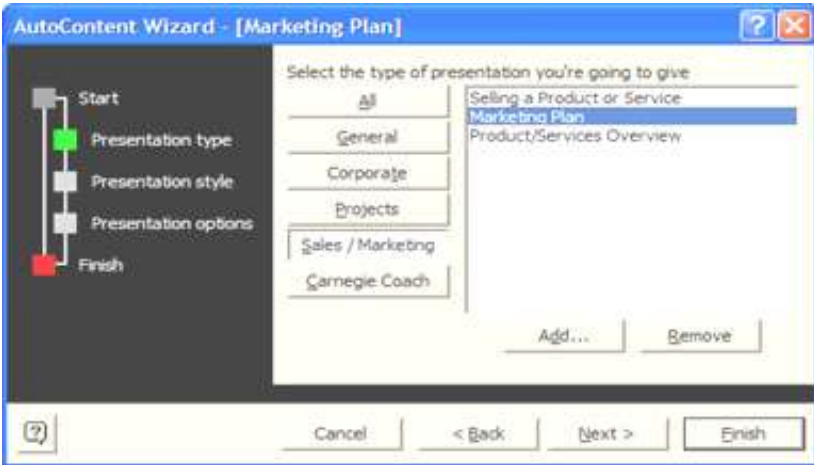
მესამე სტრუქტურულ ავტოშეფუძვლის ოსტაგის (**From AutoContent Wizard**) დაჭერისას, მუშაობას იწყებს ოსტაგი, რომელიც მომხმარებლისათვის შეკითხვების მიცემით, აყალიბებს პრეზენტაციას, რომლის კორექტირებაც შემდგომ შეეძლება მომხმარებელს.



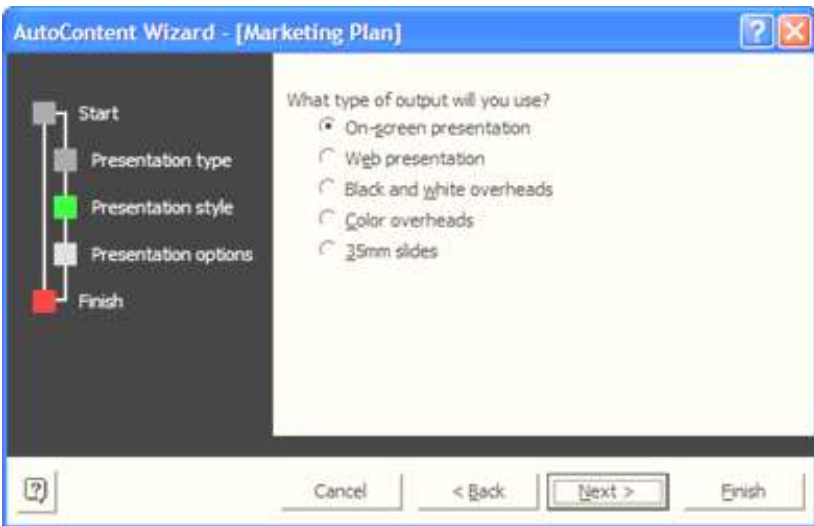
ოსტაგის პირველი ფანჯარა აცოხინებს მომხმარებელს, რომ იგი იწყებს ავტოშეფუძვლის ოსტაგთან მუშაობას პრეზენტაციის შექმნისათვის. შემდეგ ბიჯზე გადასასვლელად მომხმარებელმა უნდა გაააქტიუროს **Next >** ღილაკი.

მომხმარებელმა უნდა შეარჩიოს პრეზენტაციის ჯგუფი (ძირითადი - **General**, კორპორატიული - **Corporate**, პროექტები - **Projects**, შესყიდვები/მარკეტინგი - **Sales/ Marketing**,...) და მასში ტიპი (შინაარსობრივად), რის შემდეგაც დააჭიროს **Next >** ღილაკს (ჩვენს შემთხვევაში შევარჩიეთ პრეზენტაციის შექმნა

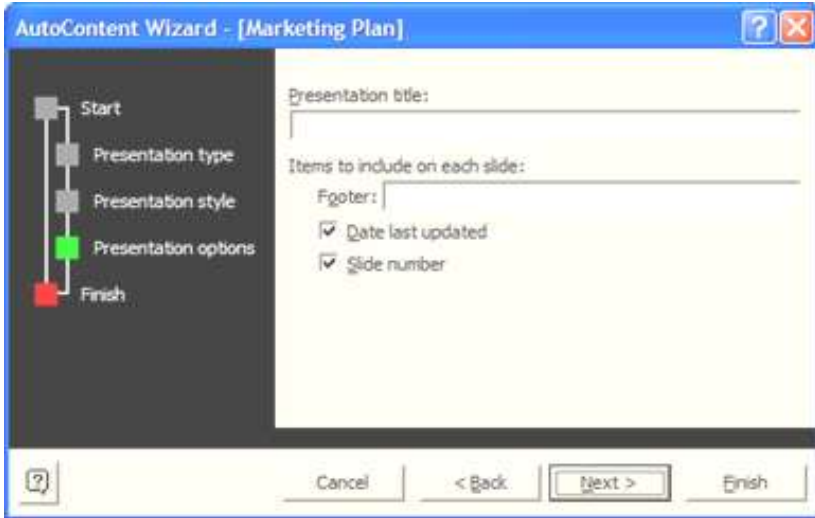
შესყიდვები/მარკეტინგზე – **Sales/Marketing** ჯგუფში, მარკეტინგულ გეგმაზე – **Marketing Plan**).



შემდეგ ფანჯარაში შესაძლებელია შევარჩიოთ პრეზენტაციის სტილი (იმის და მიხედვით, თუ სად უნდა გავაკეთოთ პრეზენტაცია: მონიტორის ეკრანზე, ვებ გვერდზე, შავთეთრი ოვერჰედები, ფერადი ოვერჰედები თუ 35მმ სლაიდებზე) და დავაჭიროთ **Next >** ღილაკს.



შემდეგ ფანჯარაში მომხმარებელს შეუძლია შეიგანოს პრეზენტაციის სათაური და ის ინფორმაცია, რომელიც უნდა გამოჩნდეს ყველა სლაიდზე (ქვეშმიწერა, ბოლო განახლების თარიღი და სლაიდის ნომერი) და დააჭიროს **Next >** ღილაკს.

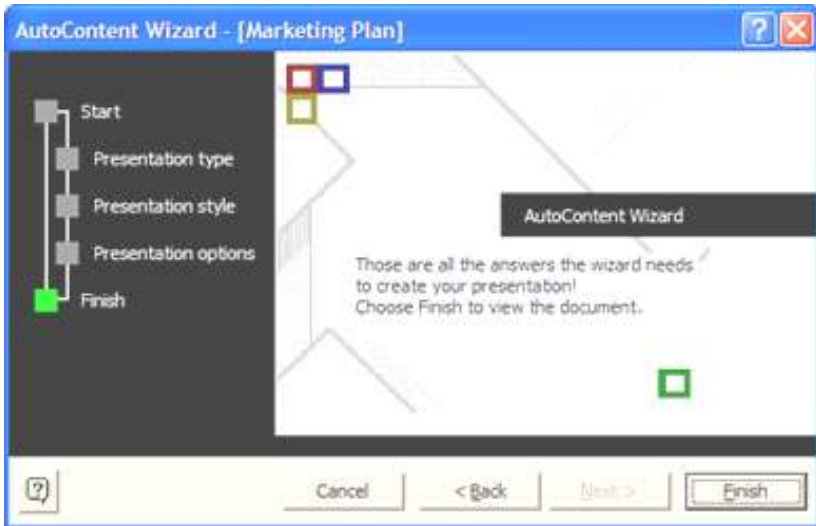


შემდეგი ფანჯარა აცოობინებს მომხმარებელს, რომ ოსტატი ასრულებს პრეზენტაციის შექმნას და მისი ნახვისათვის უნდა დაეჭიროს ღილაკს **Finish**, რის შემდეგაც მონიტორზე გამოისახება შექმნილი პრეზენტაცია.

მესამე ნაწილი *ახალი გახსნილი პრეზენტაციებიდან* შესღება სტრიქონისაგან:

- **პრეზენტაციის არჩევა (Choose presentation...)**

აღნიშნული სტრიქონის გააქტიურებისას გაიხსნება ფაილის შერჩევის ფანჯარა, რომელშიც მომხმარებელმა უნდა მოიძიოს და ჩატვირთოს არსებული პრეზენტაცია, გაუწიოს მას კორექტირება და დაიმასხოვროს მისთვის სასურველ ფოლდერში სასურველ სახელად.



მეოთხე ნაწილი *ახალი შაბლონსაგან* შესვლა სამი სკრიქონისაგან:

- მთავარი შაბლონები (General Templates...)
- შაბლონები ჩემს ვებ გვერდიდან (Templates on my Web Sites...)
- შაბლონები მაიკროსოფტის გვერდიდან (Templates on Microsoft.com)

პირველი სკრიქონის გააქტიურებისას გაიხსნება კომპიუტერში არსებული ყველა პოვერპოინტის დიზაინის ნიმუშებს. მომხმარებელს ეძლევა შესაძლებლობა შეირჩიოს მისთვის სასურველი და გაააქტიუროს იგი.

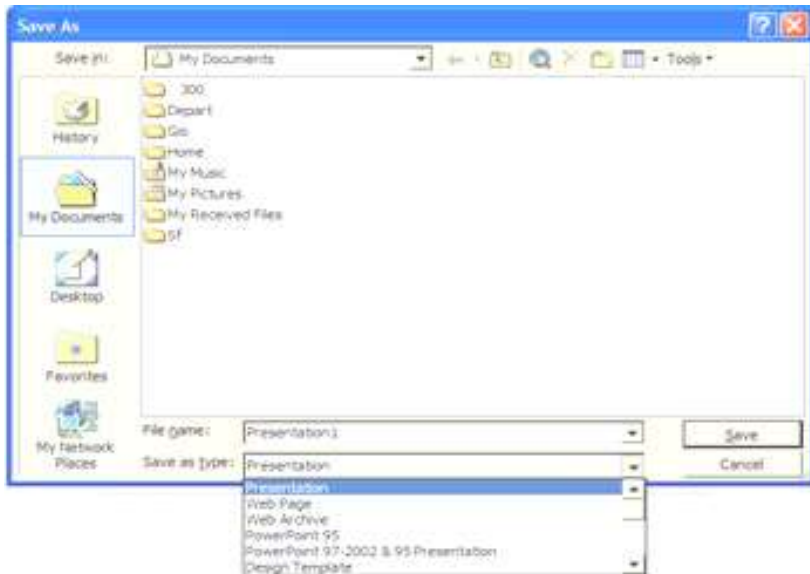
მეორე სკრიქონის გააქტიურებისას პროგრამა შედის ინტერნეტში მომხმარებლის ვებ გვერდზე და მას ეძლევა შესაძლებლობა იქიდან ჩაგვიროს ნიმუშები.

მესამე სკრიქონის გააქტიურებისას პროგრამა შედის ინტერნეტში მაიკროსოფტის ვებ გვერდზე და მომხმარებელს ეძლევა შესაძლებლობა იქიდან ჩაგვიროს ნიმუშები.

მენიუს მეორე სტრიქონი **გახსნა... (Open...)** გამოიყენება უკვე შექმნილი პრეზენტაციის გახსნისათვის, რაც უკვე აღწერილია მოწვეულ სახელმძღვანელოში.

მენიუს შემდეგი სტრიქონი **დახურვა (Close)** გამოიყენება გახსნილი პრეზენტაციის დახურვისათვის.

მენიუს შემდეგი სტრიქონი **დამახსოვრება (Save)** გამოიყენება გახსნილი პრეზენტაციის დასამახსოვრებლად. პირველ დაჭერისას მომხმარებელმა უნდა მიუთითოს თუ რომელ ფოლდერში, რა სახელით და რა ტიპით სუსრს მას დამახსოვროს გახსნილი პრეზენტაცია, ხოლო შემდეგ დამახსოვრებისას პროგრამა ავტომატურად იმახსოვრებს ცვლილებებს მითითებულ სახელში და ფოლდერში.



თუ მომხმარებელს სურს გახსნილი პრეზენტაცია დამახსოვროს სხვა ფოლდერში, სხვა სახელით ან სხვა ტიპით, უნდა

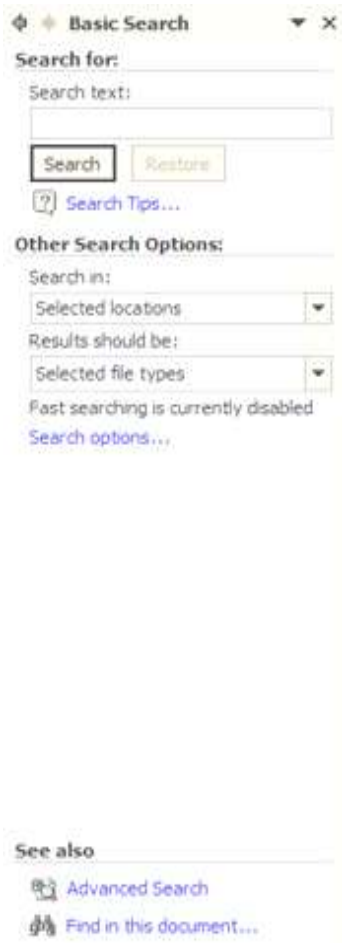
გააქტიუროს მენიუს შემდეგი სტრიქონი **დამახსოვრება როგორც... (Save As...)**. პრეზენტაცია შეიძლება დამახსოვრებულ იქნეს აგრეთვე ვებ სტილში, შაბლონი, მრავალი გრაფიკული ფაილის სტილში და სხვ.

შემდეგი სტრიქონი **დამახსოვრება ვებ სტილში (Save As Web Page)** არის წინა სტრიქონის ერთერთი კომპონენტი და გამოტანილია ცენტრალურ მენიუში რადგან უფრო ხშირად გამოიყენება, ვიდრე სხვა სტილები.

მენიუს შემდეგი სტრიქონის **ძე-ბნა (Search)** გააქტიურებისას ეკრანის მარჯვენა მიდამოში გამოსულ ფანჯარაში მომხმარებელს ეძლევა საშუალება მოიძიოს პრეზენტაცია ადგილმდებარეობის, სახელისა და მასში განლაგებული ინფორმაციის მიხედვით.

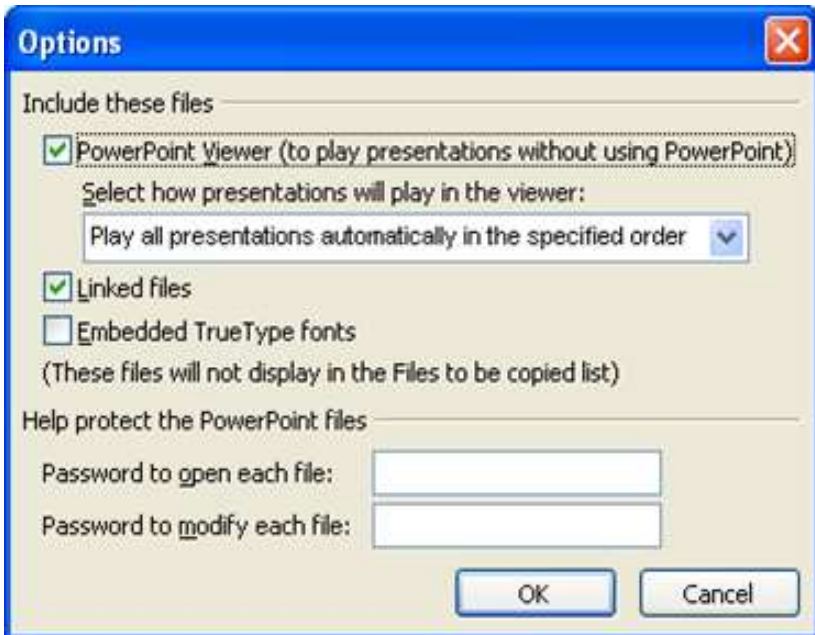
მენიუს შემდეგი სტრიქონის **შეფუთვა CD-ზე... (Package for CD)** გააქტიურებისას მონიტორის ეკრანზე გაიხსნება ფანჯარა, რომელიც ეხმარება მომხმარებელს პრეზენტაციის, თავისი აგრიბუტებით, დაარქივირებას სხვა კომპიუტერზე გადასატანად.

ფანჯრის ზედა ნაწილში **Name the CD:** სტრიქონში მომხმარებელმა უნდა შეიყვანოს ფოლდერის ან ლაბერული დისკის სახელი, რომელშიც უნდა გადაიწეროს პრეზენტაცია.





ფანჯრის შუა ნაწილში განთავსებულია ორი ლიდაკი: **Add Files...** – რომლის საშუალებითაც მომხმარებელი თუ სჭირდება





უმაგებს სხვა პრეზენტაციებს, რომლებიც აგრეთვე საჭიროებს ჩაწერას CD-ზე და **Options...** – რომლის საშუალებითაც მომხმარებელმა უნდა შეარჩიოს დამატებითი ფუნქციები:

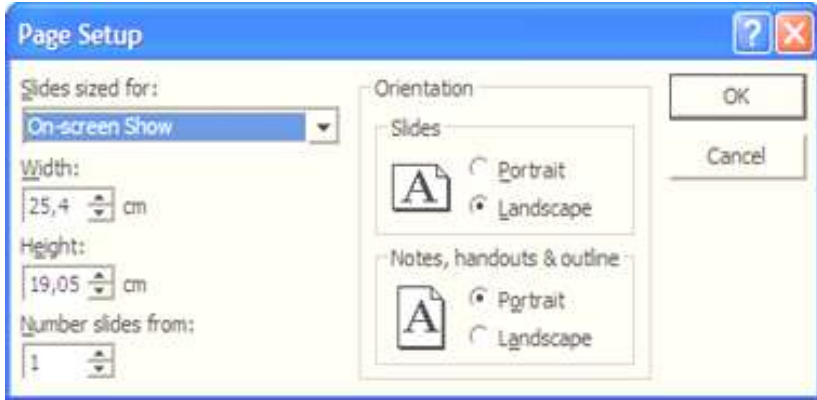
1. გამოაყოლოს თუ არა სპეციალური პროგრამა, რომელიც აჩვენებს პრეზენტაციას გინდაც იმ კომპიუტერში არ იყოს პროგრამა პოვერ პოინტი. თუ ეს ფუნქცია ჩართულია, მაშინ მომხმარებელს შეუძლია შეარჩიოს ოთხიდან ერთი თვისება:
  - ავტომატურად გაუშვას ყველა არსებული პრეზენტაცია;
  - ავტომატურად გაუშვას მხოლოდ პირველი პრეზენტაცია;
  - შეეკითხოს მომხმარებელს თუ რომელი პრეზენტაცია გაუშვას;
  - არ გაუშვას პრეზენტაცია ავტომატურად.
2. გამოაყოლოს თუ არა დაკავშირებული ფაილები, რომელიც გამოყენებულია პრეზენტაციებში;
3. გამოაყოლოს თუ არა პრეზენტაციებში გამოყენებული ფონტები;
4. დაილოს პაროლი პრეზენტაციის გახსნაზე;
5. დაილოს პაროლი პრეზენტაციის ჩასწორებაზე.

ფანჯრის ქვედა ნაწილში განთავსებულია სამი ღილაკი:

- **Copy to Folder...** ანუ რომელ ფოლდერში განხორციელდეს გადაწერა;
- **Copy to CD** ანუ ლაბერულ დისკზე ჩაწერა;
- **Close** ანუ აღნიშნული ფანჯრის დახურვა.

მენიუს შემდეგი სტრიქონის **ვებ გვერდად წინასწარი ნახვა (Web Page Preview)** გააქტიურებისას მომხმარებელს ეძლევა საშუალება პრეზენტაცია ნახოს ვებ გვერდის სტილში.

მენიუს შემდეგი სტრიქონის **გვერდის დაყენება (Page Setup)** გააქტიურებისას მონიტორის ეკრანზე გამოისახება ფანჯარა,



რომელშიც მომხმარებელს ეძლევა საშუალება გვერდის ფორმატირება გააკეთოს. აღნიშნულ ფანჯარაში მომხმარებელს აქვს შესაძლებლობა დააენოს **სლაიდის ზომა** (სიგანე, სიმაღლე), **სლაიდების გადანომრვა** (რომელი ციფრით დაიწყოს), **სლაიდების ორიენტაცია** (პორტრეტული ანუ სიმაღლეზე და პეიზაჟური ანუ სიგანეზე), **სლაიდების კომენტარის ორიენტაცია**, რომელიც იწერება პოვერპოინტის პროგრამაში სლაიდების ქვეშ მყოფ ფანჯარაში წარწერით **დააჭირეთ კომენტარის დასამატებლად (Click to Add Notes)**.

მენიუს შემდეგი სტრიქონის **ბეჭდვის წინასწარი ნახვა (Print Preview)** გააქტიურებისას მომხმარებელს ეძლევა საშუალება პრეზენტაციის ბეჭდვის წინასწარი ნახვის.



პირველი და მეორე ნიშნაკი გამოიყენება შესაბამისად **წინა** და **შემდეგ გვერდზე გადასასვლელად**.

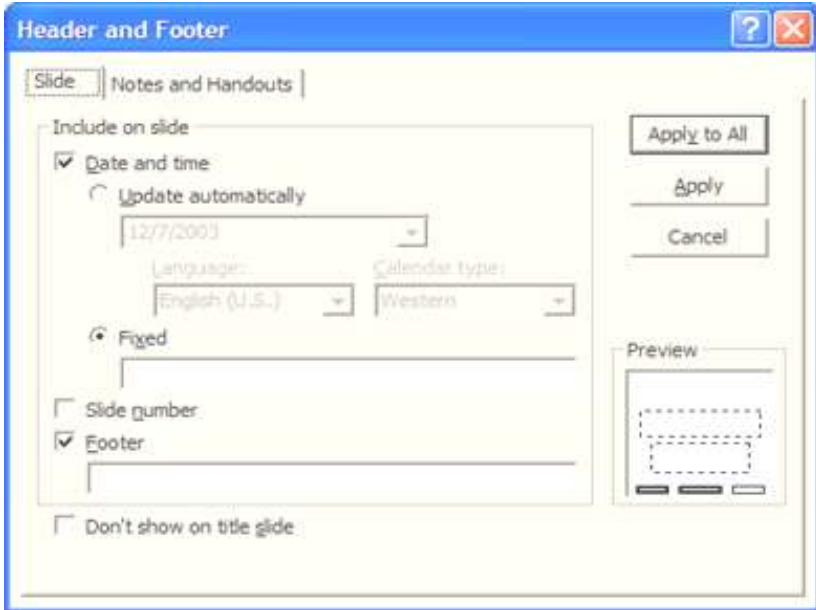
შემდეგი ნიშნაკი **ბეჭდვა... (Print...)** ანალოგიურია ფაილ მენიუს შემდეგ სტრიქონისა და შესაბამისად შემდგომში იქნება აღწერილი.

შემდეგი ნიშნაკის **რის ბეჭდვა (Print What)** მეშვეობით მომხმარებელს ეძლევა საშუალება მიუთითოს პროგრამას თუ რისი დაბეჭდვა არის საჭირო (სლაიდის, კომენტარის,...).

შემდეგი ნიშნაკის მეშვეობით მომხმარებელს ეძლევა საშუალება მიუთითოს პროგრამას თუ რა ზომით აჩვენოს წინასწარი ბეჭდვის ფორმატი.

შემდეგი ნიშნაკები დანიშნულებაა გვერდის ორიენტაციის ასახვა .

შემდეგი ნიშნაკის **ოპციები... (Options...)** ჩამოშლიმას მომხმარებელს ეძლევა საშუალება მიუთითოს პროგრამას ბეჭდვის ოპციები (ბეჭდვისას რა დაიბეჭდოს ყველა **გვერდის სათავეში და ბოლოში (Header and Footer)**, როგორ **ფერთა პალიტრაში (Color/Grayscale)** დაიბეჭდოს და სხვ.).



**გვერდის სათავესა და დაბოლოების** სკრიქონის გააქტიურებისას მონიტორის ეკრანზე გამოსიხება ფანჯარა, რომელშიც მომხმარებელს ეძლევა შესაძლებლობა ჩართოს თუ რა გამოჩნდეს ყველა სლაიდზე: ბოლო კორექტირების **თარიღი და დრო (Date and time)** ან

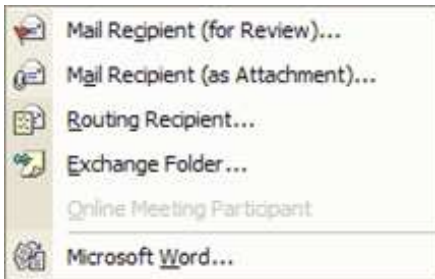
ფიქსირებული ტექსტი (**Fixed**), სლაიდების გადანომრვა (**Slide number**) და ყველგან დაბლა და შუაში დაბეჭდილი ტექსტი (**Footer**). აქვე ბოლოში იმყოფება ღილაკი, რომელის ჩართვისას ეს ინფორმაცია არ გამოჩნდება პირველ გვერდზე.

იგივე ინფორმაცია აისახება თუ მომხმარებელი მოცემულ ფანჯარაში გადავა მეორე მენიუზე **კომენტარები და სარეკლამო გვერდები (Notes and Handouts)**, იმ განსხვავებით, რომ დამატებულია თუ რა ტექსტი გამოსახოს ყველა გვერდის **სათავეში (Header)**.

ყველა ოპციების დაყენების შემდეგ მომხმარებელმა უნდა გაააქტიუროს **გამოყენების (Apply)** ღილაკი, თუ ეს ოპციები ეხება მხოლოდ მოცემულ სლაიდს, **გამოყენება ყველას (Apply to All)** ღილაკი, თუ ეს ოპციები ეხება ყველა სლაიდს და **უარყოფის (Cancel)** ღილაკი, თუ მომხმარებელს სურს დაყენებული ოპციების უარყოფა.

შემდეგი ნიშნაკის **დახურვა (Close)** გააქტიურებისას წინასწარი ნახვის ფანჯარა დაიხურება.

ბოლო ნიშნაკი არის **დახმარება (?)**, რომლის გააქტიურებისას გამოსულ ფანჯარაში მომხმარებელმა უნდა შეიყვანოს ის თემა, რომელზეც საჭიროებს დახმარებას და გაააქტიუროს ძეგნის ღილაკი.



**ფაილის მენიუს** შემდეგი სტრიქონის **გაგზავნა (Send to)** გააქტიურებისას ეკრანზე გამოისახება მენიუ, სადაც მომხმარებელს ეძლევა საშუალება შეარჩიოს თუ სად

უნდა გააგზავნოს პრემენტაცია: **წერილის მიმღებს ნახვისათვის (Mail Recipient (for Review)...) , წერილის მიმღებს დანამატის სახით (Mail Recipient (for Attachment)...) , მიმღების მიმართულება (Routing**

Recipient...), **გაცვლის ფოლდერში (Exchange Folder...)**, **პირდაპირ ხაზში შეკრების მონაწილეს (Online Meeting Participant)** და პროგრამა **MS Word-ში (Microsoft Word...)**.

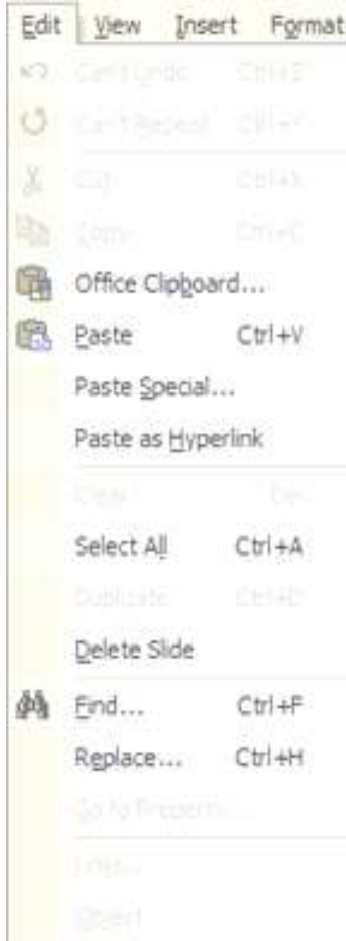
**ფაილის მენიუს შემდეგი სტრიქონის თვისებები (Properties)** გააქტიურებისას ეკრანზე გამოისახება ფანჯარა, რომელშიც მომხმარებელს ეძლევა საშუალება ნახოს და შეიგანოს მონაცემები ავტორზე, შექმნის, ბოლო კორექტირების და სხვა თარიღებზე, პრეზენტაციის დამუშავების სხვადასხვა სტატისტიკა და სხვ.

**ფაილის მენიუს შემდეგ სტრიქონებში** გამოსახულია ბოლო გახსნილი პრეზენტაციების სია და ბოლო სტრიქონი გამოიყენება პროგრამიდან **გამოსასვლელად (Exit)**.

## მენიუ რედაქტირება (Edit)

**რედაქტირების მენიუს** ძირითად ფუნქციებზე პირველ რიგში უნდა ითქვას, რომ მოქმედებს მხოლოდ საბუთში მონიშნულ არეზე. განვიხილოთ ისეთი სტრიქონები, რომლებიც მომხმარებლისათვის არ არის ცნობილი:

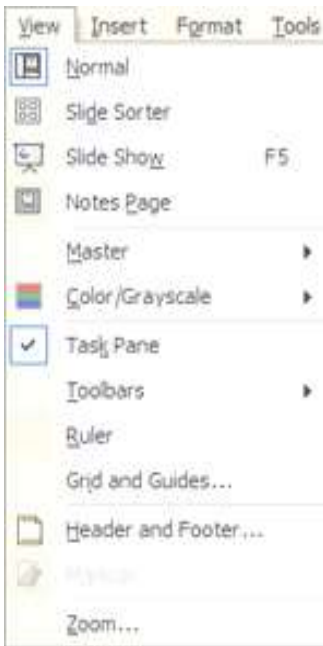
- **ამოსაჭრელად დამახსოვრება (Cut)**, რომელსაც გადააქვს მახსოვრობაში ამოჭრისათვის მონიშნული ტექსტი.
- **გადასაწერად დამახსოვრება (Copy)**, რომელსაც გადააქვს



მახსოვრობაში გადასაწერად მონიშნული ტექსტი.

- **ჩასმა (Paste)**, რომელიც მახსოვრობაში მყოფ ტექსტს ჩასვამს კურსორის მყოფ ადგილზე.
- **ჩასმა გზავნილად (Paste as Hyperlink)**, რომელიც მახსოვრობაში მყოფ ტექსტს ჩასვამს გზავნილად.
- **დუბლირება (Duplikate)**, რომელიც აორმაგებს სლაიდს, მონიშნულ ტექსტსტურ ან სხვა ობიექტს.
- **სლაიდის წაშლა (Delete Slide)**, რომელიც შლის გააქტივებულ სლაიდს).

## მენიუ ჩვენება (View)



ჩვენების მენიუში პირველ ნაწი-

ლში წარმოდგენილია ოთხი სტრიქონი:

- **ნორმალური (Normal)**
- **სლაიდების სორტირება (Slide Sorter)**
- **სლაიდების ჩვენება (Slide Show)**
- **კომენტარების გვერდები (Notes Pages)**

ამ ოთხი სტრიქონიდან სამი წარმოდგენილია ქვედა მარცხენა კუთხეში ღილაკების სახით:

პირველი სტრიქონი **ნორმალური** წარმოადგენს ერთი სლაიდის ნორმალურ ჩვენებას (სლაიდი გამოსახება

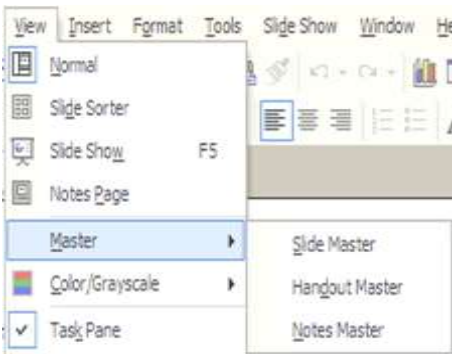
მონიტორის ეკრანზე ისე, როგორც ის გამოსახება PowerPoint პროგრამის ჩართვისას, ანუ მარცხნივ გამოსახება სლაიდების ჩამონათვალი, ხოლო მონიტორის ეკრანის შუაში გამოსახება



რაც შეეხება მესამე სტრიქონს **სლაიდების ჩვენება**, მისი გააქტიურებით დაიწყება პრეზენტაციის ჩვენება.

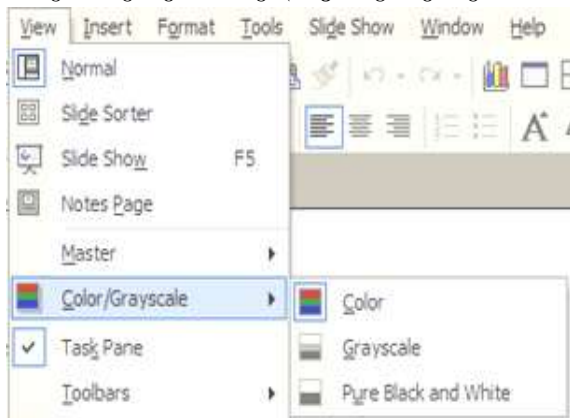
მეთხე სტრიქონის **კომენტარების გვერდი** გააქტიურებისას მომხმარებელს ეძლევა საშუალება სლაიდის ხილვასთან ერთად მის ქვედა ნაწილში ნახოს/გააკეთოს კომენტარი (რომელიც შემდგომში შეიძლება ამოიბეჭდოს თუ ბეჭდვისას მიუთითებთ **Print What/Notes Pages**).

**ჩვენების** მენიუს შემდეგი ნაწილი შედგება ორი სტრიქონი-საგან **ოსტატი (Master)** და **ფერადი/რუხი პალიტრა (Color/Grayscale)**.



**ოსტატის** სტრიქონის გააქტიურებით მონიტორის ეკრანზე გამოისახება მენიუ, რომელშიც, სტრიქონების მიხედვით, განლაგებულია **სლაიდის ოსტატი, სარეკლამო ფურცლის ოსტატი და კომენტარების ოსტატი**.

**ფერადი/რუხი პალიტრის** სტრიქონის გააქტიურებით მონიტორის ეკრანზე გამოისახება მენიუ, რომელშიც, სტრიქონების მიხედვით, განლაგებულია სლაიდების ჩვენება – **ფერად, რუხ და შავეთერ პალიტრაში**.



**ჩვენების** მენიუს შემდეგი ნაწილი შედგება ოთხი სტრიქონისაგან:



- ამოცანათა პანელი (Task Pane)
- ინსტრუმენტთა ზოლი (Toolbars)
- სახაზავი (Ruler)
- ბაღე და მართვის პრინციპები (Grid and Guides...)

**ამოცანათა პანელის** სტრიქონის გააქტიურებისას გამოჩნდება/დაიმალება სლაიდის მარჯვნივ მენიუ, რომელიც უკვე აღწერილია მოცემულ სახელმძღვანელოში.

**ინსტრუმენტთა ზოლის** სტრიქონის გააქტიურებისას გამოჩნდება მენიუ, რომელშიც მომხმარებელს შეუძლია ჩართოს/გამორთოს სხვადასხვა ინსტრუმენტთა მენიუ.

**სახაზავის** სტრიქონის ჩართვა/გამორთვისას სლაიდის გარშემო გამოჩნდება/წაიშლება სახაზავი.

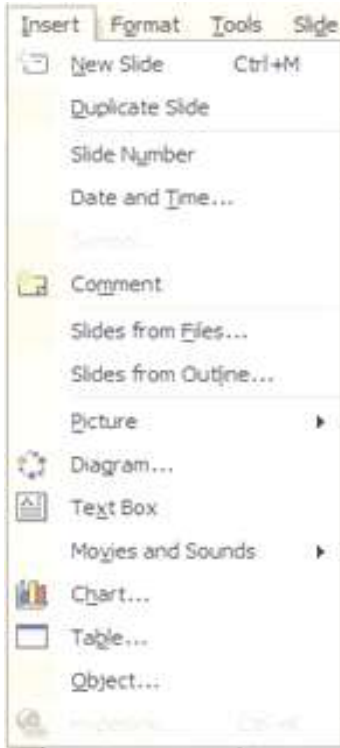
შემდეგი სტრიქონის **ბაღე და მართვის პრინციპები (Grid and Guides...)** გააქტიურებით მიიღება ფანჯარა, რომელშიც მომხმარებელს შეუძლია **ობიექტების გასწორება** (ბადის და ერთმანეთის მიმართ), **ბადის გამოჩენის ჩართვა** ზომის დაყენებით, **მართვის პრინციპების გამოჩენა** და **ჰორიზონტალური და ვერტიკალური შუახაზების** გამოჩენა-დამალვა.



ბელს შეუძლია **ობიექტების გასწორება** (ბადის და ერთმანეთის მიმართ), **ბადის გამოჩენის ჩართვა** ზომის დაყენებით, **მართვის პრინციპების გამოჩენა** და **ჰორიზონტალური და ვერტიკალური შუახაზების** გამოჩენა-დამალვა.

**ჩვენების** მენიუს შემდეგი სტრიქონები უკვე აღწერილია მოცემულ სახელმძღვანელოში.

## მენიუ ჩასმა (Insert)



ჩასმის მენიუს გააჩნია შემდეგი

სტრიქონები:

**ახალი სლაიდი (New Slide)** – ახალი სლაიდის ჩამატება გააქტივირებული სლაიდის შემდეგ

**სლაიდის დუბლირება (Duplicate Slide)** – გააქტივირებული სლაიდის დუბლირება

**სლაიდის ნომერი (Slide Number)** – სლაიდების გადანომრვის ჩასმა

**თარიღი და დრო... (Date and Time...)** – თარიღის და დროს ჩასმა სლაიდებზე

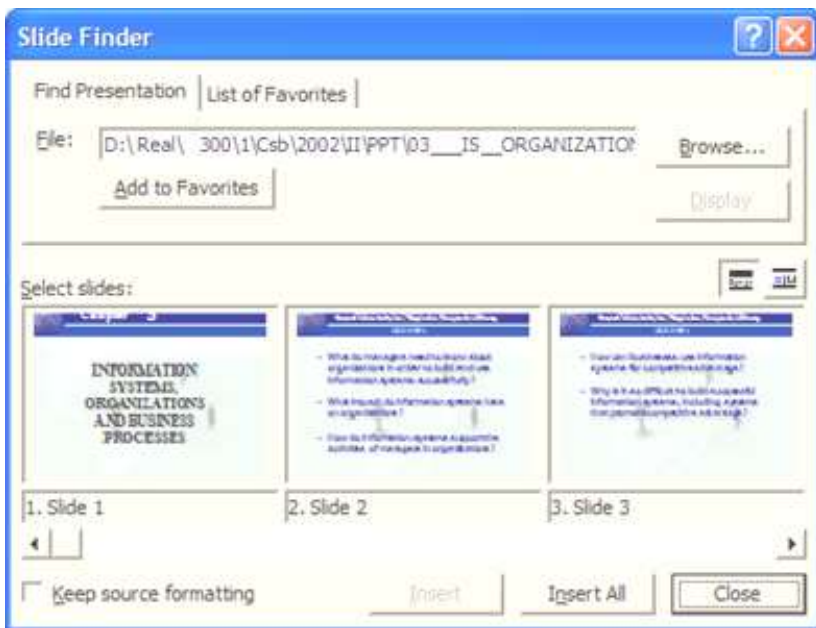
**სიმბოლო (Symbol)** – სიმბოლოს ჩასმა ტექსტში

**კომენტარი (Coment)** – კომენტარის ჩასმა ობიექტზე

**სლაიდი ფაილებიდან (Slide from Files...)** – სლაიდის ჩასმა სხვა პრეზენტაციის ფაილიდან, რისთვისაც ფაილის გახსნის ფანჯარაში მომხმარებელმა უნდა შეარჩიოს სასურველი პრეზენტაცია და მასში სასურველი სლაიდი და გაააქტიუროს **ჩასმის (Insert)** დილაკი ან გაააქტიუროს **ყველას ჩასმის (Insert All)** დილაკი და ჩაისმება პრეზენტაციის ყველა სლაიდი.

**სლაიდი სქემიდან... (Slide from Outline...)** – სლაიდებში ობიექტის ჩასმა სხვა ოფისის ფაილიდან.

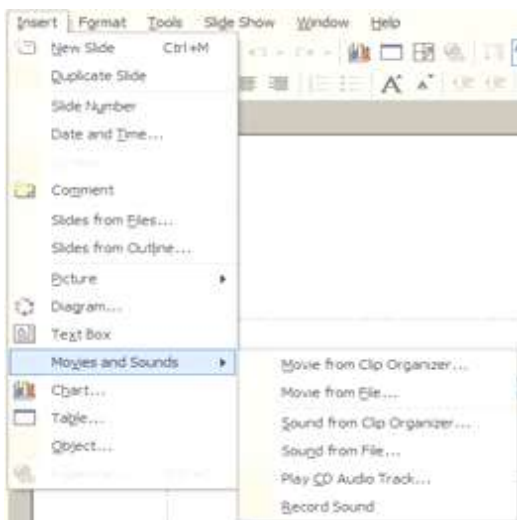
**ჩასმის მენიუს** გრაფიკული ფორმატირების სტრიქონები აღწერილი იქნება ხატვის ზოლის განხილვისას.



**ფილმები და ხმები (Movies and Sounds)** სკრიქონის გააქტიურებისას მონიტორის ეკრანზე გამოისახება მენიუ, რომელსაც გააჩნია შემდეგი სკრიქონები:

**ფილმი კლიპებიდან... (Movie from Clip Organizer...)** – მომხმარებლის კომპიუტერში ნაპოვნი იქნება ყველა მოძრავი კლიპი, რომელიც ჩაისმევა პროგრამაში.

**ფილმი ფაილიდან... (Movie from File...)** – მომხმარებლის



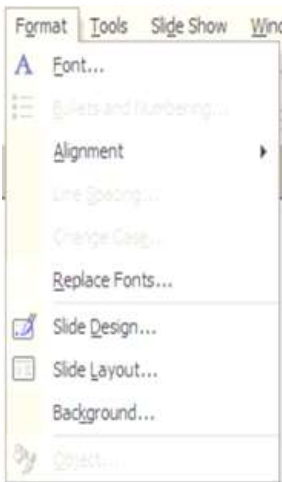
მიეცემა საშუალება თვითონ იპოვოს კომპიუტერში და ჩასვას ვიდეომასალა სლაიდში.

**ხმა კლიპებიდან... (Sound from Clip Organizer...)** – მომხმარებლის კომპიუტერში ნაპოვნი იქნება ყველა ხმოვანი კლიპი, რომლის ჩასმის საშუალებასაც იძლევა პროგრამა.

**ხმა ფაილიდან... (Sound from File...)** – მომხმარებლის მიეცემა საშუალება თვითონ იპოვოს კომპიუტერში და ჩასვას ხმოვანი ფაილი სლაიდში.

**აუდიოტრეკის ლაბერული დისკიდან დაკვრა... (Play CD Audio Track...)** – გააქტივირებული სლაიდის ჩვენებისას ჩართული იქნება ფონის სახით მუსიკა ლაბერული დისკვაშყვანის არჩეული ტრეკის სახით.

**ხმის ჩაწერა (Record Sound)** – მომხმარებელმს ეძლევა საშუალება თვითონ ჩაწეროს გახმოვანება, რომელიც თან დაერთოება გააქტივირებული სლაიდის ჩვენებას.



## მენიუ ფორმატირება (Format)

**ფორმატირების მენიუს** ძირითადი სტრიქონები უკვე იქნა ზოგი კი შემდგომ იქნება განხილული მოცემულ სახელმძღვანელოში. განვიხილოთ დანარჩენი პუნქტები:

**სტრიქონებს შორის დაშორება (Line Spacing)** – ფორმატირებას უკეთებს ტექსტში სტრიქონებს შორის მანძილს.

**ფონტის სტილის შეცვლა (Change Case)** – ცვლის ფონტის სტილს ჩვეულებრივი-მთავრული.

**ფონტის შეცვლა (Replace Font)** – ცვლის აღნიშნულ ფონტს სასურველზე.

**ობიექტი... (Object...)** – ფორმატირებას უკეთებს ჩასმულ ობიექტს.

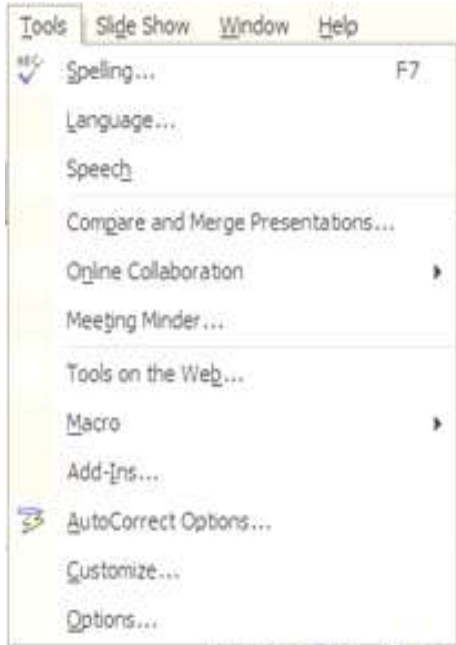
## მენიუ ინსტრუმენტები (Tools)

ინსტრუმენტების მენიუს პირველი ნაწილი შედგება სამი სტრიქონისაგან:

**ჩასწორება... (Spelling...)** – ჩასწორებას უკეთებს ტექსტს.

**ენა... (Language...)** – ახორციელებს ენის დაყენებას ტექსტის ჩასწორებისათვის.

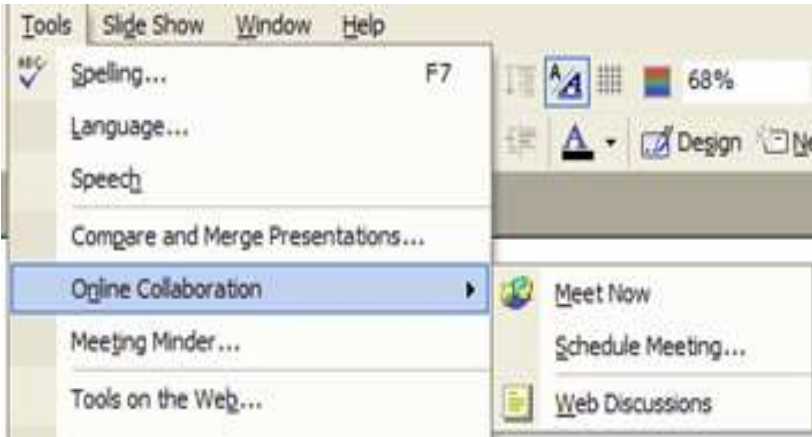
**სიტყვა... (Speech)** – ფორმატირებას უკეთებს წარმოთქმულ სიტყვას მიკროფონში.



ინსტრუმენტების მენიუს მეორე ნაწილი აგრეთვე შედგება სამი სტრიქონისაგან:

**პრეზენტაციების შედარება და შერწყმა... (Compare and Merge Presentations...)** – ახორციელებს პრეზენტაციების შედარებას და შერწყმას.

**დიალოგური თანამშრომლობა... (Online Collaboration)** – ამ სტრიქონის გააქტიურებით მონიტორის ეკრანზე გამოისახება სამი სტრიქონისაგან შემდგარი ქვემენიუ:



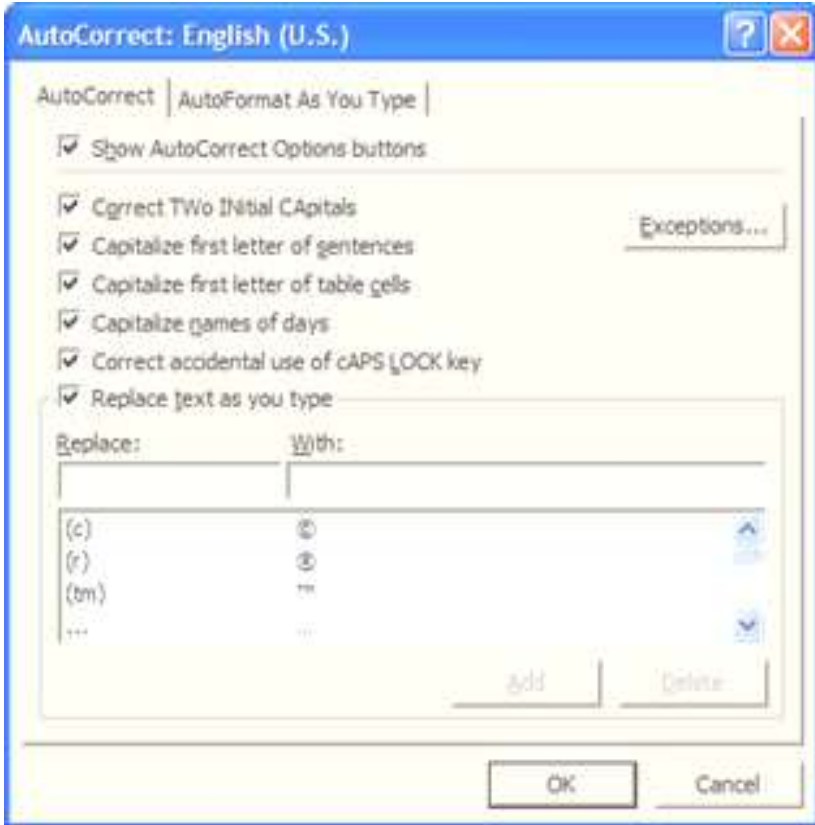
- დაუყონებლივ შეკრება (Meet Now) – შეკრება დაუყონებლივ
- შეკრებების სია... (Schedule Meeting...) – სადაც მომხმარებელს შეუძლია შეადგინოს შეკრებების გრაფიკი
- დისკუსიები ვებში (Web Diskussions) – ინტერნეტის მეშვეობით ჩატარდეს დისკუსიები პრეზენტაციის გარშემო

**აზრი შეკრებაზე... (Meeting minder...)** – მომხმარებელს ეძლევა საშუალება ჩაწეროს აზრი შეკრებასთან დაკავშირებით.

**ინსტრუმენტების მენიუს მესამე ნაწილი** შედგება ექვსი სტრიქონისაგან:

**ინსტრუმენტები ინტერნეტიდან... (Tools on the Web...)** – მომხმარებელს ეძლევა საშუალება გადმოიწეროს სასურველი ინსტრუმენტები ვებ-გვერდებიდან.

**ავტოკორექტირების ოპციები... (AutoCorrect Options...)** – ამ სტრიქონის გააქტიურებით გაიხსნება ფანჯარა, რომელშიც მომხმარებელს ეძლევა შესაძლებლობა დააყენოს ისეთი ავტოკორექტირების ოპციები, როგორც არის ჩამოთვლილი ფანჯარაში. აქვე არის შესაძლებლობა დაემატოს მომხმარებლისათვის სასურველი ავტოკორექტირების ოპცია.



**დაყენება... (Customize...)** – მომხმარებელს ეძლევა საშუალება გამოაჩინოს სასურველი მენიუს ბოლი და მასში სასურველი ნიშნაკი.

**ოპციები... (Options...)** – ამ სტრიქონის გააქტიურებით გაისხნება ფანჯარა, რომელშიც მომხმარებელს ეძლევა შესაძლებლობა დააყენოს

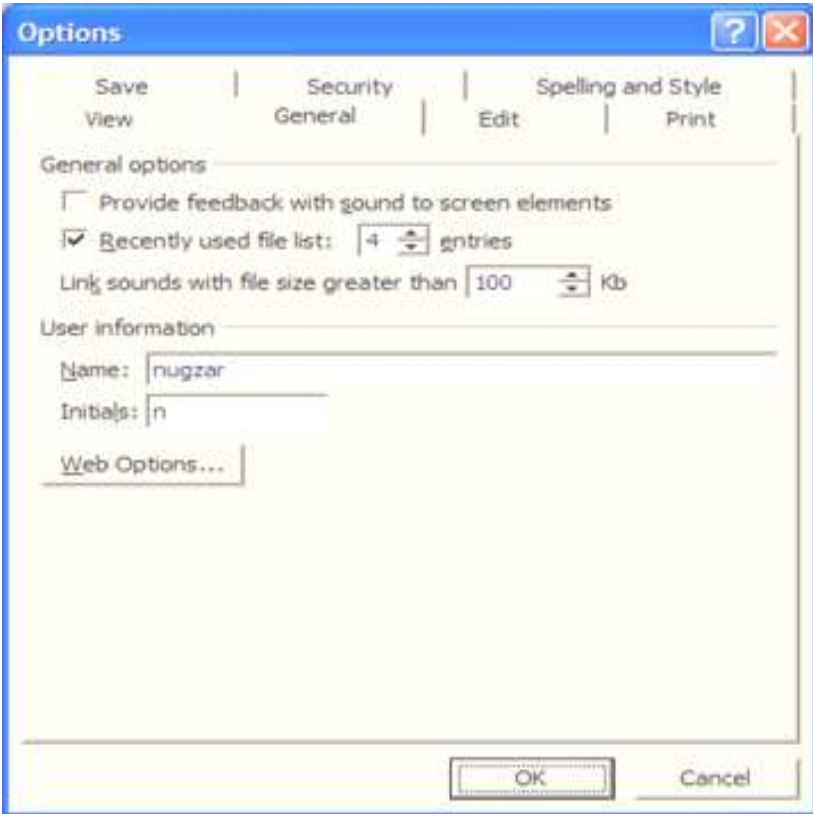
ნებისმიერი ოპცია, რომელიც საჭიროა პროგრამის ფუნქციონირებისათვის.



**ჩვენების (View)** მენიუში მომხმარებელს აქვს შესაძლებლობა ჩართოს ჩვენება:

- პროგრამის **ჩართვისას ამოცანათა პანელის (Startup Task Pane)**
- **ახალი სლაიდის ჩასმისას სლაიდის გიბის შერჩევის მენიუს (Slide Layout task pane when inserting new slides)**
- **სტატუსის ბოლის (Status bar)**
- **ვერტიკალური სახაზავი (Vertical ruler)** და ა.შ.

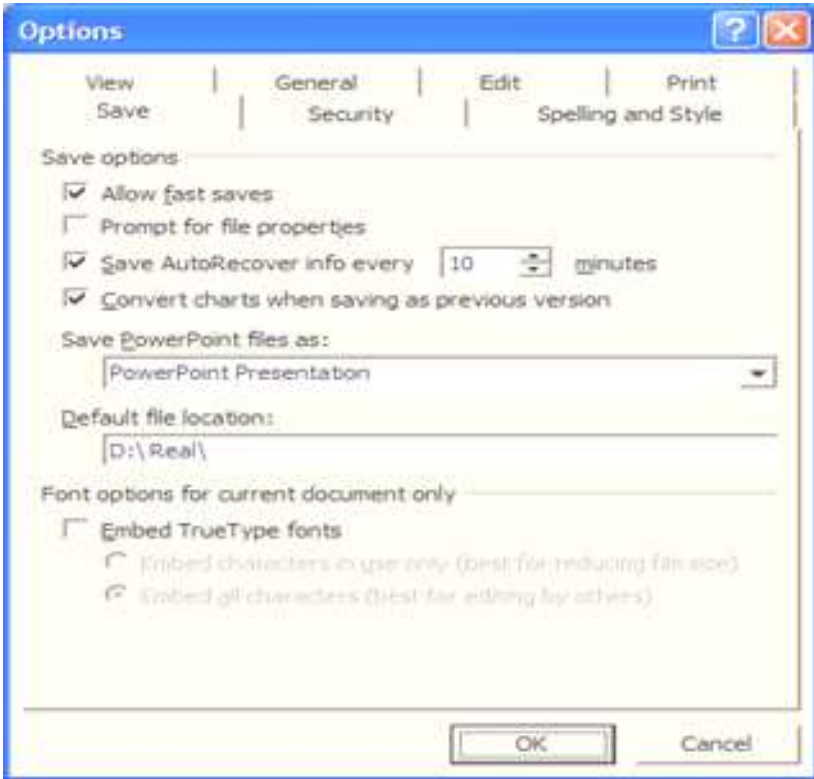




**საერთო (General)** მენიუში მომხმარებელს აქვს შესაძლებლობა დააყენოს საერთო ფუნქციები, როგორც არის **ბოლო გახსნილი ფაილების რაოდენობა (Recently used file list)**, **სახელი** და **სხვ.**

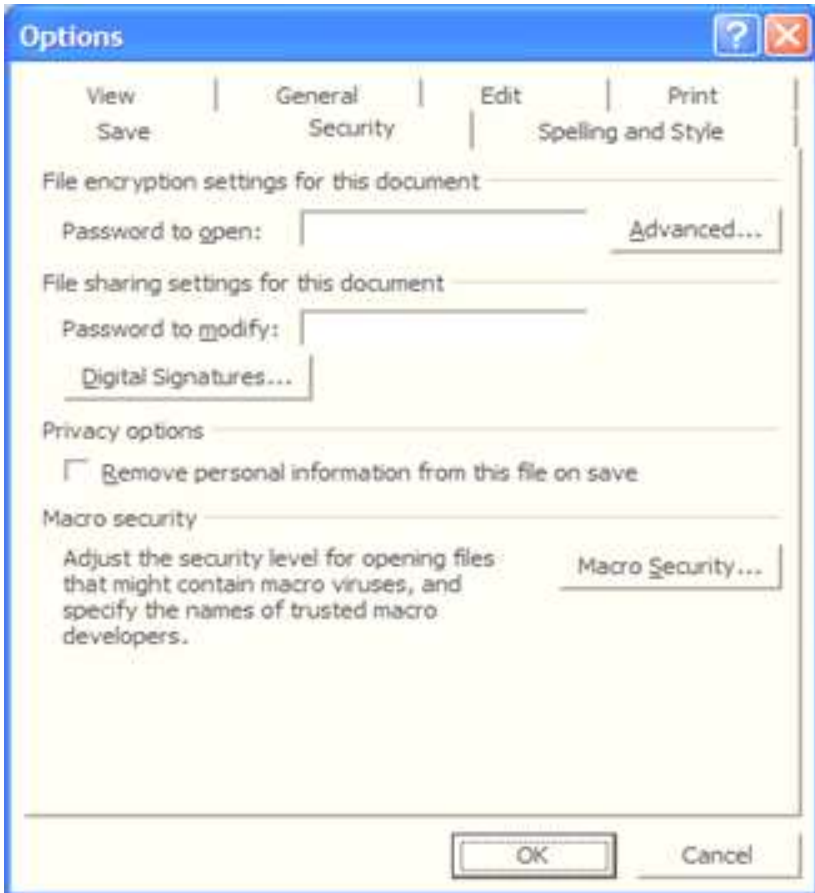
**რედაქტირების (Edit)** მენიუში მომხმარებელს აქვს შესაძლებლობა დააყენოს რედაქტირების ფუნქციები, როგორც არის **ბოლო ბიჯების დამახსოვრების რაოდენობა (Maximum Number of undos)** და **სხვ.**

**ბეჭდვის (Print)** მენიუში მომხმარებელს აქვს შესაძლებლობა დააყენოს ბეჭდვის ფუნქციები.



**შენახვის (Save)** მენიუში მომხმარებელს შეუძლია დააყენოს შენახვის ფუნქციები, როგორც არის **ავტოღამახსოვრების წუთობრივი რაოდენობის დაყენება (Save AutoRecover info every minutes)**, ფაილის **ღამახსოვრების ტიპი (Save PowerPoint files as)**, ფაილის **ღამახსოვრების ადგილმდებარეობა (Default file location)** და სხვ.

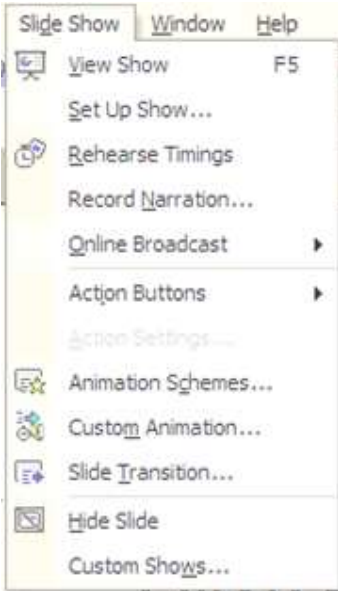
**დაცვის (Security)** მენიუში მომხმარებელს აქვს შესაძლებლობა დააყენოს ფაილის დაცვის ფუნქციები, როგორც არის **პაროლი გახსნისას (Password to open)**, **პაროლი ცვლილებისას (Password to modify)** ამ შემთხვევაში ფაილი გაიხსნება, მაგრამ ცვლილებებისათვის საჭიროა პაროლი და სხვ.



**შემოწმება და სტილი (Spelling and Style)** მენიუში მომხმარებელს აქვს შესაძლებლობა დააყენოს შემოწმების ფუნქციები.

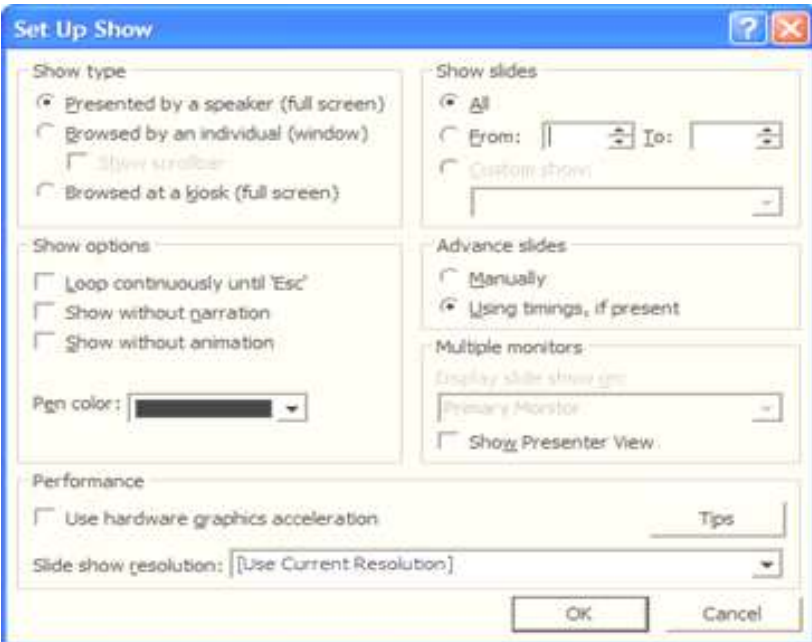
## **მენიუ სლაიდების ჩვენება (Slide Show)**

სლაიდების ჩვენების მენიუს პირველი სტრიქონი **წარმოღგენის ნახვა (View Show)** იწვევს პრეზენტაციის ჩვენებას.



სლაიდების ჩვენების მენიუს მეორე სტრიქონის **ჩვენების გაკეთება (Set Up Show...)** გააქტიურებისას მონიტორის ეკრანზე გამოყავს ფანჯარა, რომელიც დაყოფილია რამოდენიმე ფრაგმენტად:

პირველ ფრაგმენტში **ჩვენების ტიპი (Show type)** მომხმარებელს ეძლევა საშუალება დააყენოს სლაიდების ჩვენების ტიპი – **მართავს მომხსენებელი მთლიან ეკრანზე (Presented by a speaker)**, **მართავს მომხსენებელი ფანჯარაში (Browsed by an**



individual), ავტომატური მართვა მთლიან ეკრანზე (Browsed at a kiosk).

მეორე ფრაგმენტში **სლაიდების ჩვენება (Show slides)** მომხმარებელს ეძლევა საშუალება დააყენოს სლაიდების დიაპაზონი: **ყველა, შერჩევით შუალელი ან შერჩევითი ჩვენება.**

მესამე ფრაგმენტში **ჩვენების ოპციები (Show options)** მომხმარებელს ეძლევა საშუალება დააყენოს სლაიდების ჩვენების ოფციები:

- **ჩვენება "Esc" ღილაკის დაჭერამდე (Loop continuously until 'Esc')**
- **ჩვენება ხმის გარეშე (Show without narration)**
- **ჩვენება ანიმაციის გარეშე (Show without animation)**
- **ჩვენებისას ფანქრის ფერის დაყენება (Pen color)**

მეოთხე ფრაგმენტში **სლაიდების შეცვლა (Advance slides)** მომხმარებელს ეძლევა საშუალება დააყენოს სლაიდების შეცვლის ტიპი – **ხელოვნურად ან დროის მიხედვით.**

მეხუთე ფრაგმენტში **მრავალი მონიტორები (Multiple monitors)** მომხმარებელს ეძლევა საშუალება შეირჩიოს პრეზენტაციის ჩვენების მოწყობილობა (**მონიტორი, პროექტორი...**)

ბოლო ფრაგმენტში **შესრულება (Performance)** მომხმარებელს ეძლევა საშუალება შეირჩიოს ჩვენების ხარისხი (**რემოლუცია**) და ჩართოს **გრაფიკული ამაჩქარებელი (Use hardware graphics acceleration).**

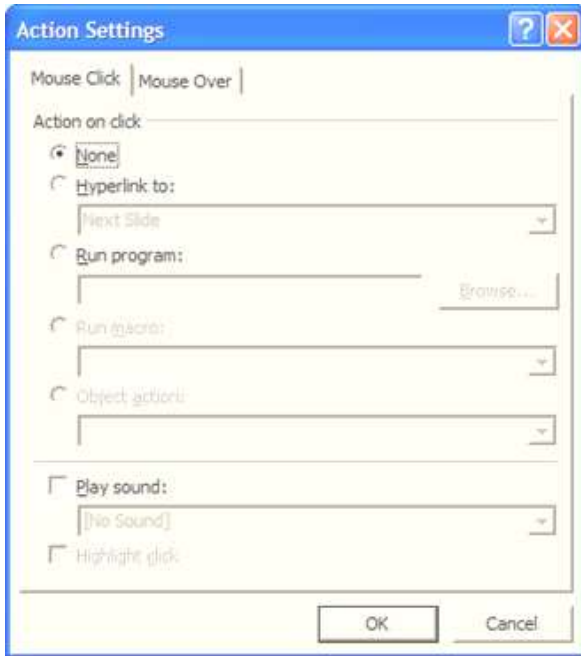
**სლაიდების ჩვენების მენიუს მესამე სკრიქონი დროის დაყენება (Rehearse Timing)** აძლევს მომხმარებელს საშუალებას დააყენოს თითოეული ბიჯი დროის მიხედვით.

**სლაიდების ჩვენების მენიუს მეოთხე სკრიქონი ხმის კლერა-დობა (Record Narration...)** აძლევს მომხმარებელს საშუალებას შეარჩიოს ხმის ჩაწერის ხარისხი (რაც უფრო მეტი ხარისხია, მით

უფრო მეტი ალგილი უკავია ღისკწამყვანზე).

სლაიდების ჩვენების მენიუს მეხუთე სტრიქონი **პირდაპირი გადაცემა (Online Broadcast)** აძლევს მომხმარებელს საშუალებას შექმნას პრეზენტაცია ინტერნეტში გადაცემისათვის.

სლაიდების ჩვენების მენიუს მეექვსე სტრიქონი **მოქმედების ღილაკი (Action Button)** აძლევს მომხმარებელს საშუალებას განათავსოს მოქმედების ღილაკები პირდაპირ სლაიდზე.



სლაიდების ჩვენების მენიუს მეშვიდე სტრიქონის **მოქმედების თვისებები (Action Setting...)** გააქტიურებისას მონიტორის ეკრანზე გამოდის ფანჯარა, რომელშიც მომხმარებელს ეძლევა საშუალება შეირჩიოს თუ რა მოქმედება უნ-

და გაკეთდეს თავის დაჭერისას (ან გადატარებისას) ობიექტზე. ამ შემთხვევაში შეიძლება შეიქმნას გზაგანილი, ჩაიგვიროთოს პროგრამა, ჩაიგვიროთოს მაკროსი, განხორციელდეს ობიექტის აქცია, დაიკრას მუსიკა.

სლაიდების ჩვენების მენიუს შემდეგი სტრიქონი **ანიმაციის სქემა (Animation Schemes...)** უკვე განხილულია მოცემულ

სახელმძღვანელოში.

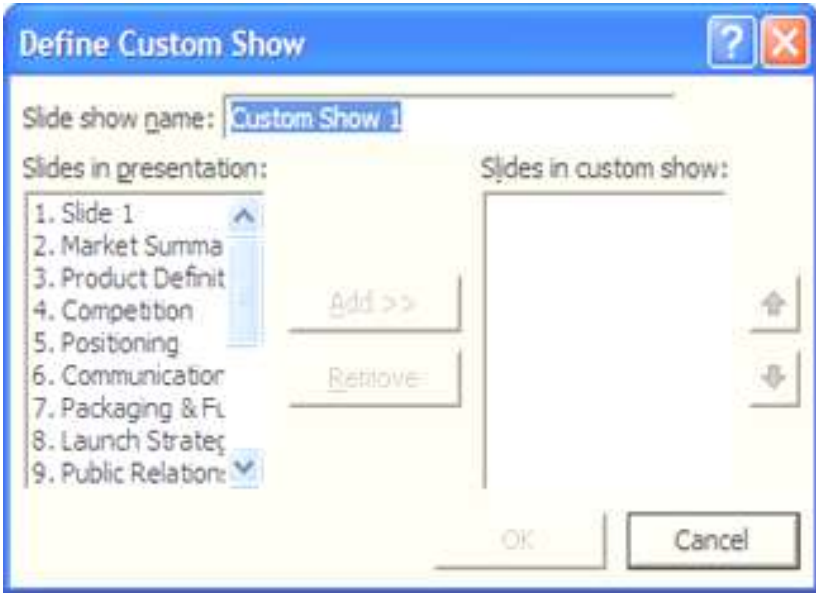
სლაიდების ჩვენების მენიუს შემდეგი სტრიქონი **შერჩევითი ანიმაცია (Custom Animation...)** ხსნის მონიტორის ეკრანის მარჯვენა მიდამოში მენიუს, რომელშიც მომხმარებელს ეძლევა საშუალება დაუყენოს ანიმაცია თითოეულ ობიექტს.

სლაიდების ჩვენების მენიუს შემდეგი სტრიქონი **სლაიდის გადასვლა (Slide Transition...)** ხსნის მონიტორის ეკრანის მარჯვენა მიდამოში მენიუს, რომელშიც მომხმარებელს ეძლევა საშუალება დაუყენოს თითოეულ სლაიდს **შეცვლის ანიმაცია** და **სისწრაფე, ხმოვანი გაფორმება** და მიუთითოს თუ შეცვლა განხორციელდეს **მაუსის დაჭერისას** თუ **დროის მიხედვით**.

სლაიდების ჩვენების მენიუს შემდეგი სტრიქონი **სლაიდის დამალვა (Hide Slide)** აძლევს მომხმარებელს საშუალებას გამოტოვოს პრეზენტაციის ჩვენებისას გააქტივირებული სლაიდი.

სლაიდების ჩვენების მენიუს შემდეგი სტრიქონი **შერჩევითი ჩვენება (Custom Shows...)** გააქტიურებისას მონიტორის ეკრანზე გამოდის ფანჯარა, რომელშიც მომხმარებელს ეძლევა საშუალება შეირჩიოს თუ რა მიმდევრობით აწარმოოს სლაიდების ჩვენება.





## მენიუ ფანჯარა (Window)

ფანჯრის მენიუს პირველი სტრიქონი **ახალი ფანჯარა (New Window)** შესაძლებელია გაიხსნას ახალ ფანჯარაში იგივე საბუთი.

ფანჯრის მენიუს შემდეგი სტრიქონის **ყველას დალაგება (Arrange All)** მეშვეობით მომხმარებელი ყველა გახსნილი ვორდის საბუთს განათავსებს მონიტორის ეკრანზე.

ფანჯრის მენიუს შემდეგი სტრიქონი **გახლეჩვა (Split)** მომხმარებელს აძლევს საშუალებას გახლიჩოს საბუთი ორ ნაწილად და აწარმოოს ფორმატირება საბუთის სხვადასხვა ადგილში.

ფანჯრის მენიუს ბოლო ნაწილში განლაგებულია გახსნილი საბუთების ჩამონათვალი.

## მენიუ დახმარება (Help)

დახმარების მენიუ განკუთვნილია ვორდის ყოველგვარ საკითხზე დახმარების გასაწევად, შესაძლებელია დამხმარე ასისტენტის ოპციების შეცვლა/დაყენება და ზოგადი ინფორმაციის მიღება.



## ხატვის მოლი

პროგრამის მუშაობისას ეკრანის ქვედა მიდამოში განთავსებულია **ხატვის მოლი**:



ამ მოლის მეშვეობით მომხმარებელს შეუძლია სლაიდზე განათავსოს და გაუწიოს ფორმაგირება გრაფიკულ ინფორმაციას.

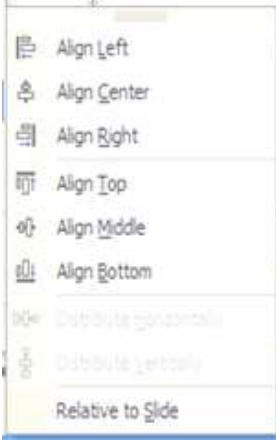
ობიექტების **ფორმაგირების (Draw)** მენიუში განთავსებულია ობიექტების **დაჯგუფების, გაჯგუფებისა და გადაჯგუფების** ნაწილი. შემდეგ მოდის ობიექტების **დახარისხების (Order)** მენიუ, რომელშიც მომხმარებელს ეძლევა საშუალება გაანაწილოს თუ რომელი ობიექტი უნდა ჩანდეს უფრო წინ და რომელი უკანა ფონზე, რომელი ტექსტის უკან და რომელი ტექსტის ზემოდან...

შემდეგი სკრინშოტის **ბადე და მართვის პრინციპი (Grid and Guides...)** გააქტიურებით მიიღება ფანჯარა, რომელშიც მომხმარებელს შეუძლია ობიექტების გასწორება (ბადის და ერთმანეთის მიმართ), ბადის



გამოჩენის ჩართვა ზომის დაყენებით და მისთვის პრინციპების გამოჩენა.

შემდეგი სტრიქონის **გადაადგილება (Nudge)** გააქტიურებით მიიღება ფანჯარა, რომელშიც მომხმარებელს შეუძლია ობიექტების ყველა მიმართულებით თითო ბიჯით გადაადგილება.



შემდეგი სტრიქონის **გასწორება ან განაწილება (Align or Distribute)** გააქტიურებით მიიღება ფანჯარა, რომელშიც მომხმარებელს შეუძლია ობიექტების გასწორება ვერტიკალურად (მარცხნიდან, ცენტრში, მარჯვნიდან), ჰორიზონტალურად (ზემოდან, შუაში, ქვემოდან) და, აგრეთვე, განაწილება ჰორიზონტალურად და ვერტიკალურად.

შემდეგი სტრიქონის **ბრუნვის (Rotate or Flip)** გააქტიურებით მიიღება ფანჯარა, რომელშიც მომხმარებელს შეუძლია ობიექტების შეტრიალება ნებისმიერი სიმეტრიით/კუთხით.

შემდეგი სტრიქონის **ავტოფიგურების შეცვლა (Change Auto-shape)** გააქტიურებით მომხმარებელს ეძლევა საშუალება ჩაასწოროს სლაიდზე მოთაცსებული ავტოფიგურები, ხოლო **ავტოფიგურების შეთანხმებით დაყენება (Set AutoShape Defaults)** გააქტიურებით ავტოფიგურები ღებულობენ შეთანხმებით მიღებულ ფორმას.

ხაგვის ზოლის მეორე ნიშნაკი არის **თაგვის კურსორის გადართვა ობიექტის მონიშვნაზე** (თუ ის ჩართულია ობიექტის ხაგვამზე).

ხაგვის ზოლის მესამე ნიშნაკის **ავტოფიგურები (Autoshapes)** გააქტიურებით მომხმარებელს ეძლევა საშუალება ჩასვას ავტოფიგურები. ფიგურის ჩასმის შემდეგ გარშემო თეთრი წერტილებით

მომხმარებელს ეძლევა შესაძლებლობა შეცვალოს მთლიანი ზომა, ყვითელი წერტილები ცვლიან ფიგურის შიგა ზომებს (წირის სიგანეს, ისრის მომას,...), ხოლო მწვანე წერტილით ხორციელდება ფიგურის ბრუნვა.

ხაგვის ზოლის შედეგი ნიშნაკების მეშვეობით მომხმარებელს ეძლევა საშუალება გაავლოს **წრფე**, **ისარი**, **მართკუთხედი** და **ელიფსი**. მათი ფერების ფორმატირებისათვის გამოიყენება ამავე ზოლში მდებარე **ჩასხმის** ნიშნაკი – შიგთავსის ფერის, **ფუნჯის** ნიშნაკი – წრფის ფერის, ხოლო **წრფის სტილის** ნიშნაკი – წრფის ტიპისა და სიგანის, **ხაზის სტილის** ნიშნაკი – ხაზის წყვეტის ტიპის და **ისრის სტილის** ნიშნაკი – ისრის ტიპისა და მიმართულების ფორმატირებისათვის.

ხაგვის ზოლის შედეგი ნიშნაკის **ტექსტის ყუთი (არე) (Text Box)** მეშვეობით მომხმარებელს ეძლევა საშუალება ჩასვას მონიშნულ არეში ტექსტური ინფორმაცია.



ხაგვის ზოლის შედეგი ნიშნაკის **სიცივის ხაგვა (WordArt)**-ით მომხმარებელს ეძლევა საშუალება ჩასვას დახატული სიცივა (წინადადება). ამ ნიშნაკის გააქტიურებით მონიტორის ეკრანზე გამოისახება ფანჯარა, რომელშიც მომხმარებელმა უნდა შეარჩიოს სიცივის ხაგვის სტილი. სტილის შერჩევის და **OK** ღილაკის გააქტიურების შემდეგ მონიტორის ეკრანზე გამოისახება ტექსტის



ფორმატირების ფანჯარა, რომელშიც მომხმარებელმა უნდა აკრიფოს სასურველი ტექსტი, მიუთითოს ფონტი, ფონტის ზომა, გამსხვილება ან დახრა და გაააქტიუროს **OK** ღილაკი.



ხატვის ზოლის შედეგი ნიშნაკის **დიაგრამის ჩასმის (Insert Diagram or Organization Chart)** მეშვეობით მომხმარებელს ეძლევა საშუალება ჩასვას დიაგრამა, რომელიც უნდა შეირჩეს ფანჯარაში მოცემულ დიაგრამების სტილების შორის.

ხაგვის ბოლის შემდეგი ნიშნაკის **კლიპარტების ჩასმის (Insert Clip Art)** მეშვეობით მომხმარებელს ეძლევა საშუალება ჩასვას კომპიუტერში არსებული კლიპ-ნახატები, ხოლო შედეგი ნიშნაკის **ნახატების ჩასმის (Insert Picture)** მეშვეობით მომხმარებელს ეძლევა საშუალება ჩასვას გრაფიკულ ფაილში განთავსებული ინფორმაცია.

ხაგვის ბოლის ბოლოში განთავსებული ნიშნაკების **ჩრდილის სტილის (Shadow Style)** და **მოცულობითი სტილის (3-D Style)** მეშვეობით მომხმარებელს ეძლევა საშუალება აწარმოოს შესაბამისად ჩრდილის და მოცულობითი ფიგურების ფორმატირება.

### სტატუსის ბოლი

ეკრანის ყველაზე ქვედა ნაწილში განთავსებულია **სტატუსის ბოლი**, რომელშიც მომხმარებელს შეუძლია ნახოს თუ სულ რამდენი სლაიდია მოცემულ პრეზენტაციაში, რომელი პრეზენტაცია არის გააქტივირებული, რომელი დიზაინია გამყენებული და რომელ ენაზეა შეესებული.

### ფორმატირების ბოლი

ეკრანის ზედა მიდამოში განთავსებულია **ფორმატირების ბოლი**, რომელშიც მომხმარებელს შეუძლია აწარმოოს სლაიდის ფორმატირება.



ფორმატირების ბოლის ძირითადი დილაკები უკვე აღწერილია მოცემულ სახელმძღვანელოში. დამატებულია ფონტის **ჩრდილის მიცემა**, **ციფრული ჩამონათვალის** გაკეთება, ფონტის **ზომის ერთი პუნქტით გაზრდა** და **ერთი პუნქტით დაპატარავება**, **ჩამონათვალის მარცხენა ზღვარისაკენ უფრო ახლოს მიწევა** და პირიქით – **მარცხენა ზღვრიდან უფრო შორს გაწევა**, **სლაიდისათვის დიზაინის ფორმატირების მიცემა**, **ახალი სლაიდის ჩასმა** სათაურის და

ჩამონათვალის სტილით.

## სტანდარტული მოლი

ეკრანის ზედა მიდამოში აგრეთვე განთავსებულია **სტანდარტული მოლი**, რომელშიც მომხმარებელს შეუძლია აწარმოოს სლაიდის ფორმატირება.



სტანდარტული მოლის ძირითადი დილაკები უკვე აღწერილია მოცემულ სახელმძღვანელოში. დამატებულია **ელექტრონულ ფოსტის წერილში პრეზენტაციის დანამატად მიერთება, ტექსტის ჩასწორება, ფორმატირების კოპირება** (მომხმარებელმა უნდა გაააქტიუროს თავის მახვენებელი იმ აბზაცზე, რომლის ფორმატირებაც უნდა გადაიწიროს და დააჭიროს ფორმატირების კოპირების დილაკს, რომელსაც აქვს ცოცხის ფორმა. ამის შემდეგ რომელ აბზაცზეც გააქტიურდება თავის მახვენებელი, იმ აბზაცს გადაეწერება ფორმატირება. თუ ფორმატირების გადაწერა საჭიროა რამოლენიმე აბზაცზე, ფორმატირების დილაკს უნდა დაეჭიროს ორჯერ, ხოლო მოხსნისათვის ისევე ერთხელ დაჭერა არის საჭირო), ბოლო ბიჯის უარყოფასთან ერთად აღნიშნულ პროგრამაში შესაძლებელია აგრეთვე **უარყოფილი ბიჯის ახლიდან წარმოება, გრაფიკის ჩასმა, ცხრილის ჩასმა, ცხრილისა და ზღვრების ფორმატირება, გზავნილის ჩასმა, სტრიქონებს შორის მანძილის ფორმატირება, ფორმატირების ჩვენება, ბადის ჩვენება, ფერების ფორმატირება, ეკრანზე სლაიდის მომის პროცენტული მაჩვენებელი და ბოლო დილაკი დახმარება.**

## მთავარი მენიუს მოლი

ეკრანის ყველაზე ზედა მოლი არის **მთავარი მენიუს მოლი**, რომლის მეშვეობითაც მომხმარებელს შეუძლია აწარმოოს ყველა სასურველი მოქმედება, რაც არის დაკავშირებული პრეზენტაციის

შექმნა-ფორმირებისათვის.



## შინაარსი

შესავალი _____	3
პროგრამის ჩართვა _____	4
მენიუ ფაილი (File) _____	5
მენიუ რედაქტირება (Edit) _____	21
მენიუ შასმა (Insert) _____	26
მენიუ ფორმატირება (Format) _____	28
მენიუ ინსტრუმენტები (Tools) _____	29
მენიუ სლაიდების ჩვენება (Slade Show) _____	35
მენიუ ფანჯანა (Window) _____	40
მენიუ დახმარება (Help) _____	40
ხატვის ზოლი _____	41
სტატუსის ზოლი _____	45
ფორმატირების ზოლი _____	45
სტანდარტული ზოლი _____	46
მთავარი მენიუს ზოლი _____	46