

F660 w 4279

1990  
წელი  
03ლისი  
№ 1

„ყოველი ხალხის არსებობა ხასიათდება მისი კულტურული კალისა და შემოქმედების დონით. ის ხალხი მიდის წიგნ და პოეტარდება, ვისაც ეს ორი ელემენტი — შემოქმედება და კულტურა განვითარებული აქვს.“  
დამბე მამაძე



საქართველოს თანამედროვე სახვითი ხელოვნების სახელმწიფო მუზეუმი

# საქრებულო

საქართველოს  
ხელოვნების  
მემკვიდრეობის  
მინისტრის  
ბიბლიოთეკა

შემოდგომის  
სალონი

ქართული კულტურა და პერსონალური ხელოვნების დამოუკიდებლობისათვის მებრძოლი, რუსული იმპერიალისტური ბატონობის (თავისუფლებისათვის) ბრძოლის გამოწვევები. მისი შრომის გავრცელებისათვის არაპრობლემატური პირობების არსებობის გამოწვევები. მისი შრომის გავრცელებისათვის არაპრობლემატური პირობების არსებობის გამოწვევები.

ლისა თუ მიმდინარეობის შემოქმედებით, პროდუქციის, საშემოდგომო სალონი იქნება მხატვართა შემოქმედების ის რუსული იმპერიალისტური ბატონობის გამოწვევებისათვის. საქართველოს თანამედროვე სახვითი ხელოვნების სახელმწიფო მუზეუმი. საქართველოს თანამედროვე სახვითი ხელოვნების სახელმწიფო მუზეუმი.

## ვიხილავთ პროექტს საქართველოში კულტურის კანონის მიღების შესახებ ტაკი VI

სახვითი ხელოვნების დარგში

მუხლი 29

საქართველოს სსრ ტერიტორიაზე ქართული სახვითი ხელოვნება ფინანსირდება სახელმწიფოს მიერ (შემოქმედების, საგამოფენო-საგამომცემლო მოღვაწეობის, მატერიალურ-ტექნიკური ბაზის უზრუნველსაყოფად).

მუხლი 30

შეიქმნას რესპუბლიკური საექსპერტო ინსტიტუტი, თანამედროვე ხელოვნების სახელმწიფო მუზეუმთან, რომელიც დაადგენს მხატვრულ ნაწარმოებთა ღირებულებას. მხატვრულ ნაწარმოებთა შეფასება, სრულ შესაბამისობაში უნდა იყოს მის მხატვრულ ღირებულებასთან.

მუხლი 31

საქართველოში ყველა მნიშვნელოვანი მხატვრული ნაწარმოები დაცულია სახელმწიფოს მიერ შესაბამის ნაგებობებში (მუზეუმებში, სახელმწიფო გალერეებში, საგამოფენო დარბაზებში, სპეციალურ საცავებში.)

მუხლი 32

სახელმწიფო მუზეუმების მეშვეობით ხორციელდება კერძო კოლექციებში დაცული ეროვნული მნიშვნელობის მხატვრული ნაწარმოებების აღრიცხვა-შეგენა.

მუხლი 33

კერძო კოლექციონერი ვალდებულია სათუთად მოუაროს მნიშვნელოვან ნაწარმოებებს. ადგილსამყოფელის შეცვლის შემთხვევაში მისამართი აცნობოს კულტურის სამინისტროს.

მუხლი 34

მხატვრული ნაწარმოების გაყიდვის შემთხვევაში შესყიდვის უპირატესობა სახელმწიფოს ენიჭება (მუზეუმებს).

მუხლი 35

პროფესიონალ მხატვართა საერთო კრებას უფლება აქვს საქართველოს სსრ კულტურის სამინისტროსთან შეთანხმების საფუძველზე მიიღოს გადაწყვეტილება რესპუბლიკის მხატვართა კავშირის შექმნის ან გაუქმების შესახებ.

მუხლი 36

რესპუბლიკის ტერიტორიაზე ამა თუ იმ ძეგლის აგება ხდება კონკურსის საფუძველზე — მთავრობის სათანადო დადგენილებით. მხატვრულ-გაფორმებითი ხასიათის დეკორატიული კომპოზიციების დადგმა შედის სახალხო დეპუტატების ადგილობრივი საბ-

ჭოს აღმასკომების კომპეტენციაში რესპუბლიკური საექსპერტო კომისიის მონაწილეობით.

მუხლი 37

საქართველოს მხატვართა, არქიტექტორთა და დიზაინერთა კავშირის წევრებს და ამ კავშირში გაერთიანებულ ახალგაზრდა მხატვრებს, მოქანდაკეებს, არქიტექტორებს და ხელოვნებათმცოდნეებს უფლება აქვთ ჰქონდეთ შემოქმედებითი სახელისნო, რის მშენებლობასაც უზრუნველყოფს სახელმწიფო. ნორმის ზევით საცხოვრებელი ფართის ფლობისას შეუძლიათ სახელისნოდ გამოყოს ერთი ცალკე ოთახი ან საერთო ფართიდან 20 კვ. მეტრი. ორივე შემთხვევაში ქირა განისაზღვრება ჩვეულებრივი საცხოვრებელი ფართის ნიხრით.

მუხლი 38

განსაკუთრებული მდგომარეობის გამოსაწვევად საქართველოს შრომის ფიქსაციისა, არსებული კონსერვაციისა და განვითარების სამეცნიერო მხატვრული ლაბორატორია. საქართველოს თანამედროვე ხელოვნების სახელმწიფო მუზეუმთან.

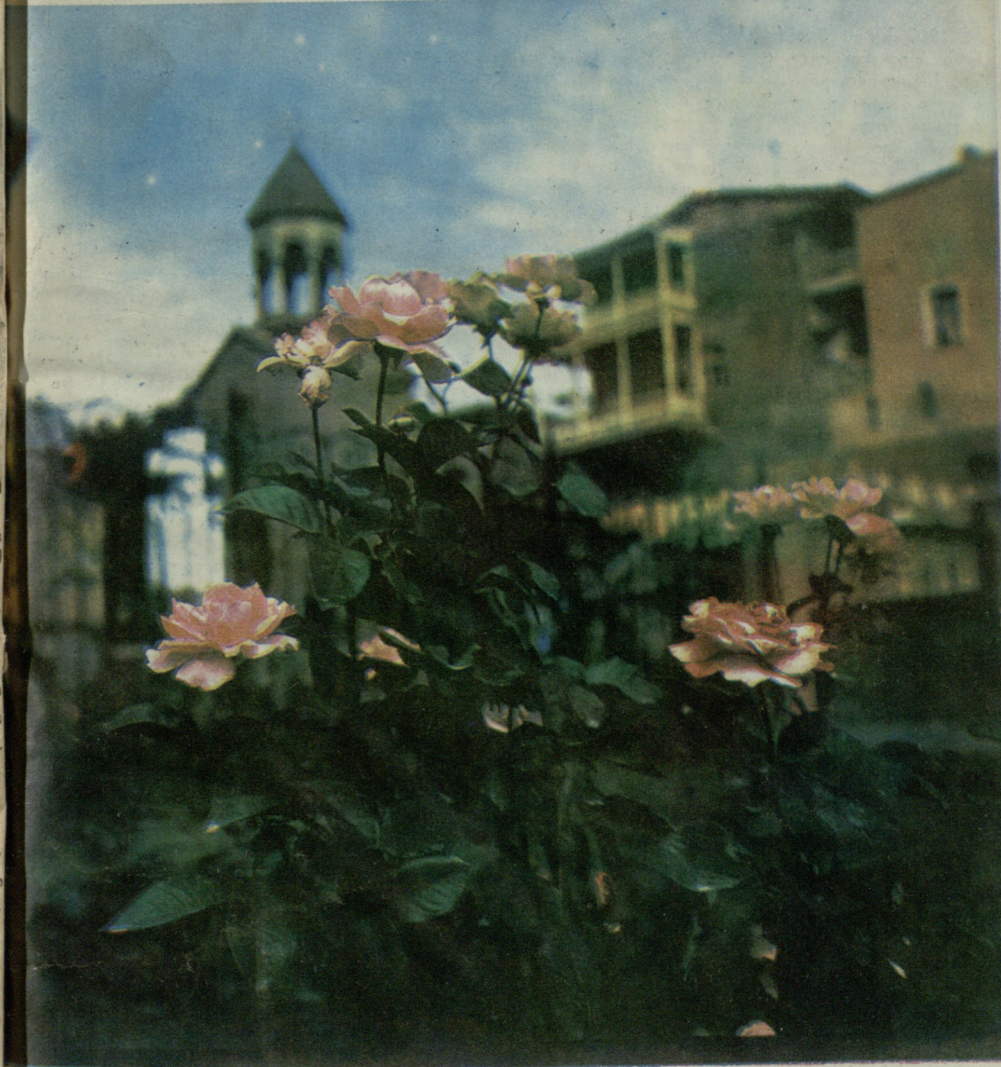
მუხლი 39

რესპუბლიკის ტერიტორიაზე განლაგებული ყველა საწარმო-დაწესებულებებს, კოლექტივებს და სხვა პირებს, კულტურის სფეროში მხატვრული ნაწარმოების შესყიდვაზე დაბანდებული თანხა არ იბეგრება. (შემეწილი ნამუშევრები სახელობითია და იფინება მუზეუმებში შემეწინის მინიშნებით).

მუხლი 40

უზრუნველყოფილი იქნას საკონსერვო ჟიურის საჯაროობა. მხატვართა კავშირის აზრის გათვალისწინებით (უკანასკნელი ათწლეულების პრაქტიკიდან გამომდინარე).

გთხოვთ გამოგვეხმაუროთ საინტერესო წინადადებებით.



ფოტო მ. ბეგლ თბილისში.

# მოგონება და სინაგოგილი

კარგა ხნის ამბავია: სამშობლოში ახალი დაბრუნებულია გენერალი შალვა მაღლაკელიძე. ეს იყო, ალბათ, პირველი ქართველი ნავიგირანტალთან შეხვედრა. იგი პოეტმა კარლო კალაძემ და ქალბატონმა გულნარა ჯაფარიძემ სანადიმოდ ტახტზე დასვა.

სუფრა ფიროსმანისებურად პირდაპირ მიწოდებულ გულშემატკმელს ენაზე ხელიდან წავიდა, მეტადვე მასხინძელი, მაღლაკელიძე კი სევდამორეული გაჟეჟებულად გარემოს და მერე პირველი სიტყვა მოითხოვა ქართული სილამაზისი და მოკრძალებით. მისმა დაღვრემილობამ ყველას ანიშნა, რომ გენერალს გუნება ეცვალა...

რა იყო ამის მიზეზი? ... ბატონებო, უპირველეს ყოვლისა, მე ამ წმინდა მიწის სადღეგრძელო უნდა შემოგთავაზოთ. აქ ყოველი გოჯი ჩვენი ვუპატივებს სისხლით არის მორწყული. აქ შეაკლეს თავი ჭაბუკმა მემორებმა 1921 წლის თებერვალში თბილისის კარზე მომდგარ არმიას, ბუნებრივად დამოუკიდებელი საქართველოს ბედო...

...და კიდევ... აქ თამარის ნატერფალი აჩნია... ერთხანს გარეშდა... ყველა ფეხზე იდგა.

გენერალი წარსულში იყო, წარსულში, რომელმაც იგი სამშობლოს დაუბრუნა. მისი მონოლოგი ფიქრში გაგრძელდა და მერე მტკიცედ, უკვე უემოციოდ წარმოთქვა:

...ჩვენ შორს ვიყავით, მაგრამ ქართველ მხედარს არ შეუბღალავს საქართველოს და ქართული მხედრობის დირსება! ამ სიტყვებმა სუფრას სულ სხვა მიმართულება მისცა, ყველას ხელახლა გაეხსნა იარაღი.

მართლაც, რამდენი გადაიტანა ქართველობამ და ერთ დიდ ციხედ ქვეყნმა კოჭორმა 1921 წლის თებერვალში. გენერალ გიორგი კვინიტაძეზე ამყარებ-

და ხალხი დიდ იმედს: „საკაძის წილ გვეყავს კვინიტაძე“, — მღეროდნენ მებრძოლები, მაგრამ სიმღერა ვაებად იქცა.

...ახლა, როცა თბილისში თითქოსდა საშველად შემოჭრილა გიორგი სააკაძის ორეული, ვფიქრობ, რამოდენა გავლენა აქვს ხელოვნებას ცხოვრებაზე — მართალია, მერაბ ბერძენიშვილის ეს ქანდაკება (დედანი) კარგა ხანია დგას კასპში, მაგრამ, აი, თურმე სად ყოფილა მისი ადგილი!

დროს და ადგილს დიდი მნიშვნელობა აქვს ხელოვნების ნაწარმოებისათვის — ამას ყველა იგრძნობს, ვინც ძეგლს გახედავს, რომელიც თითქოს ეს-ესა იტყვის: „ქართველო, ხელი ხმალს იკარა“... შემოჭრილა ჯიქურ რათა გაიყოს ჩვენი ჭირი და ლხინი...

...ფიქრები ისევ კოჭორს დასტრიალებს. შარშან ზაფხულს ახლადკურსდამთავრებულთა ერთმა ჯგუფმა მიხედვით კოჭორში მოსურვა არდადეგების გატარება. დაბრუნებულებმა მახარეს, სულ მოვიარეთ ფეხდაფეხ იქაურობა, ქოროლის ციხეზეც ავიდითო!

— სად შეთქი?

— ქოროლიზეო

— ამოშალეთ-შეთქი თქვენი მეხსიერებიდან ეს სახელწოდება, მაგ კოჭორის ციხეს აწეულა ჰქვია, თამარის ტიფილებითაა გამსკვალული, ნაყარადი და გადამთიელი ქოროლი რა სახსენებელია, ერთხანს რომ დეპარტონა იქაურობას მეთქი.

— მაშ აწეულა?

— აწეულა, დიხ, აწეულაზე ასულხარო და იქიდან გაიხედიათ საქართველოს მომავლისათვის, დაილოცოს თქვენი ცნობისწადილი სამშობლოს შეცნობისა, თქვენი ზესწრაფვა, თქვენი ბრძოლა ქვეყნის თავისუფლებისათვის!

...მაგრამ დღეს ვინ გვეყავს სააკაძის წილ? მოულოდნელად შემეხმინა ერთერთი...

...ამაზე მე ვერ ვუპასუხებ...



სურათზე: „ქართველო, ხელი ხმალს“ 3. პანეიურის

## სამი ქართველი მხატვარი დასავლეთ ბერლინში

მიმდინარე წლის 4 მაისს, დასავლეთ ბერლინის „ცენტრალ უპარპასე ბანკის“ საბამოფუნო დარბაზში გაიხსნა სამი ქართველი მხატვრის კ. ივანოვი, გ. მისიჩვილი და ი. შარაძის გამოფენა. გამოფენაზე წარმოდგენილია ამ მხატვართა სამოცამდე ნამუშევარი. ეს გამოფენა ქ. ბერლინში თანამედროვე ქართველ მხატვართა პირველი შეხვედრაა, რომელსაც დიდი ინტერესით უხედავ ბერლინელი მახურობელი. გამოფენა გახსნა საქართველოს კულტურის მინისტრმა ვალერი ასათიანმა.

(მასალას ამ გამოფენის შესახებ მოგაწვდით შემდეგ ნომერში).

## გამოფენა ქალაქ კელნში

1990 წლის 3 აპრილს, გერმანიის ფედერაციულ რესპუბლიკაში, ქ. კელნში, გაიხსნა ოთხი ქართველი მხატვრის ალექსანდრე ბანძეაძის, გია ევაგიერაძის, ლუკა ლასარეიშვილის და ილიკო ზაუტაშვილის ნამუშევართა გამოფენა. გამოფენის გახსნაზე, რომელიც ადგილობრივ პრესაში გამოქვეყნდა.

1990 წ. 4 აპრილი, ქ. კელნში გახვითი „ქელნისი“, ყურნაოსტრი ედგარ ფრანკმანი: სამოთხა მხატვრებმა დიდი სიყვარული დაიძახეს გერმანიაში. თბილისელი მხატვრის გია ევაგიერაძისათვის, თითქმის სასწაულის წარმოადგინს ყოველივე ეს. სულ ცოტა ხნის წინ მისი ნამუშევრები საბჭოთა კავშირში აქრძალული იყო. საბჭოთა კავშირის საგარეო საქმეთა მინისტრის ე. შერაქინაძის ხელშეწყობით ქ. კელნში, ლუმონტის საგამოფენო დარბაზში გაიხსნა ქართული ხელოვნების გამოფენა.

„საქართველო ჩემს მეხსიერებაში“, ასე ჰქვია ამ საინტერესო გამოფენას, სადაც 100-ზე მეტი ნაწარმოებია გამოფენილი. ეს გამოფენა „საშუალებას იძლევა დასავლეთში პირველად იხილოთ თანამედროვე საბჭოთა ხელოვნება. გარდა მოსკოვილი და ლენინგრადელ მხატვართა გამოფენებისა.

1927 წ. დაბადებული ა. ბანძეაძე, საქართველოში ერთი პირველია იყო, რომელიც წინ ავიდა „სოციალისტური რეალიზმის“ თიქტაქს და საყოფარღვის ძიხს ძიხნას შეუდგა. მისმა მოსწავლეებმა გ. ევაგიერაძემ, ო. ლასარეიშვილმა, ი. ზაუტაშვილმა შემდგომში თაისი საყოფარღვი სტილი განაოიარეს. ამ ოთხი შემოქმედის ნამუშევრების დემონსტრაცია ეწეობა დღეს ქ. კელნში. მათი სურათები საოთხარი დასავლურ მანერით შემოქმედებენ — ამ ბოძენ გერმანიის დამთავლიერებლები, გამოფენის დამთავლიერებლებს მიესალმა ააზიების „ქელნისი“ და „ქელნერ შტადტ-

ანციაციის“ გამოცემილი ალფრედ ნეგენ ლუმონტი.

ა. ბანძეაძის სამივე მოსწავლე ჩამოვიდა საქართველოდან ერთ-ერთ მათგანს ლ. ლასარეიშვილს. განსაკუთრებული აქვს გერმანიასთან. გასულ თვეში მან იტარწინა გერმანელ ქალ მონიკაზე, მათ ერთმანეთი გაიცინეს ოქტომბერში, როდესაც ლუკა აქ პირველად ჩამოვიდა. გერმანიაში ბრძანდებოდნენ მთავრობის პრეზიდენტი დოქტორი ანტონიუსი, მინისტრი ასეი ბრუნე, კულტურის კომიტეტის თავმჯდომარე რ. ბლითმერი, მხატვარი მიოლი, ანგოლის სახლბო დემოკრატიული რესპუბლიკის ელჩი, გამოცემილი მიუნხენიდან ფრიდმანი, სხვადასხვა მუზეუმების დირექტორები. ოპერის სამხატვრო ხელმძღვანელი პროფესორი მიხაელ ჰამპე. კელნის გახვითი „ქელნისი“ რედაქტორი დოქტორი მიხაილ პოინერი. კელნის მუზეუმის მომავალი გენერალური დირექტორი, საბჭოთა კავშირის საელჩოს კულტურის ატაშე ა. მასლაკოვი და სხვანი.

გახვითი „ქელნერ შტადტანციაციის“ 4 აპრილი 1990 წ. ყურნაოსტრი აარინ თომასი.

ქ. კელნის „ლუმონტის“ საგამოფენო დარბაზში დღევანდელ გაიხსნა ოთხი თბილისელი მხატვრის გამოფენა. ეს მათი ნამუშევრების პირველი წარმოდგენა დასავლეთში. ვერ კიდევ ორი, სამი წლის წინ ქართველი მხატვრები (საქართველო, საბჭოთა კავშირის სამხრეთი ნაწილი) ფარულად ხატავდნენ მანამდე საბჭოთა ხელოვნებისათვის უჩვეულო აბსტრაქტულ სურათებს, რადგან მათი ნახატების თვრადიღებდა და გამოსახვის სუბიექტური ზერხები იწინააღმდეგებოდა იმ თეოციალურ ნორმებს თიჯურალორი მხატვრობისა, რომელსაც წარმოადგენს სოციალისტური რეალიზმი. ყველაზე უფროსი მათ შორის არის ა. ბანძეაძე, იგი 60 წლი-

საა. მანგი დაარსა 50-იან წლებში. ა. ბანძეაძე ერთ-ერთ უფროსში ხელოვნების შესახებ, ნანა საფოსტო ოფისა ჯიკოსო ბოლოც კლანის, დე კუნინგისათა აბსტრაქტული ექსპრესიონის წარმომადგენელია. ილუსტრაციები. ეს მისი შეხება სხვა სამყაროს ბიძგი მისცა შეიქმნა აბსტრაქტული ნაწარმოები რუსმა პოეტმა ბორის ტრენინმა (იგი მხატვრობით 1959 წ. სიკვდილითი წლით აღრე თქვა; იგი კელნისადღეს განვიცოვით გამოფენაში მისი ნამუშევრები „იგი აქვს ბანძეაძის ადრეული ნამუშევრები, მათი წინათლის განთავისუფლოლოგიური დოქტრინებიანი. ა. ბანძეაძემ მისი თავისი გამოცემილი ია ინდივიდუალური მეთებზე, თიჯიული მეთიდილი გამოცემილი მინდივიდუალიზმის განთავისუფლოლოგიური დოქტრინებიანი. ეს გამოთხატება რეალად კომპონირებულია თიჯიებში შესრულებული რეალად დატვირთული ში, მათ სპირიტუალური რეაში.

დღესაც, ეს მედიტაციონის ხარის სუბიექტური ახლავარდა ქართველების მიერ, თოზიციშია კავშირის თიციციალური მეთი, განსაკუთრებით ისა და ლენინგრადის მიმართ, რადგან იქ, ის გორც უწინ, დომინანტი გუმენტირებული საგანად იღიო.

გერმანიაში მით უფრო შენაია, რომ საბჭოთა საგარეო საქმეთა მინისტრის განცხადებით თაისი თანამდებობა გამოფენას ქ. კელნში დად შეუწყობ ხელი.

## „ამაღლება“ „სულიწმიდის მოფენა“

მთელმა ქრისტიანულმა სამყარომ 24 მაისს აღნიშნა ქრისტეს ამაღლება, რომელიც დიდი საეკლესიო დღესასწაულია. მას ქრისტეს აღდგომიდან მეორე დღეს ზეიმობენ. „...ასე მათთან საუბრის შემდეგ ამაღლდა უფალი ზეცად და დაჯდა ღმრთის მარჯვენა“ (სახარება მარკოზისა თ. 16-19). ამით ასრულდა წმინდა წერილის წინასწარმეტყველება. აღდგომის შემდგომ ქრისტე ორმოცი დღის განმავლობაში ეცხადებოდა თავის მოსწავლეებს, ღმრთის სასუფევლისთვის ესაუბრებოდა მათ.

ქრისტეს აღდგომიდან ორმოცდაათე დღეს, რომელიც ამ წლის 3 ივნისს შესრულდა, მოხდა სულიწმიდის მოფენა. „და როცა სრულდებოდა ორმოცდაათობის დღე ყველანი ერთად იყვნენ, ერთ ადვილას, და ანაზად ივრკინა ზეითი, თითქოს გრივადი აგუგუნდაო და აავსო მთელი სახლი, სადაც ისინი იყვნენ და მოველინა მათ ალღით გაყოფილი ენები, რომლებიც დაეფინა თიჯიულ მათგანს და აღვსნენ ყველანი სული წმიდით, და სხვადასხვა ენებზე ალაპარაკდნენ, როგორც სული ამიტყველებდა მათ“ ვკითხულობთ მოციქულთა საქმეში.

იესო ქრისტემ სულიწმიდა მოჰფინა თავის მოსწავლეებს და ამით უბოძა სიკეთის ქმნის, ავადმყოფთა განკურნების



უნარი. მისი მოსწავლეების სხვადასხვა ენაზე ამტყველებაც შემთხვევითი არ ყოფილა, რადგანაც მან უთხრა, „წადით და ასწავლეთ ყველა ხალხს და ნათელი ეცით მამის და მის და სულიწმიდის სასელით“ (მათეს სახარება 28-29). მათ უნდა ექადავია ხალხში სახარება და ვინც მას, იწამებდა ნათელს იღებდა, არადა განიკითხებოდა.

საქართველო, ერთ-ერთ იმ უძველეს ქვეყანათა შორის მთიხსენებია, რომლებმაც პირველებმა აღიარეს ქრისტიანული რელიგია, იმ დღიდან მოყოლებული საქართველოში იქმნება ქრისტიანული კულტურა, რომელიც თავის განვითარებას პპოვებს ხელოვნების თითქმის ყველა დარგში.

გახვით „მხატვრის“ რედაქცია გულმხურვალედ ულოცავს საქართველოს ყველა ქრისტიანს „ამაღლებისა“ და „სულიწმიდის მოფენის“ ჩავლილ დღესასწაულს და უსურვებს სულის განწმენდას და კეთილ სიცოცხლეს.

### რადაქცია

„ამაღლების“ სცენა ვალათის კელნის მხატვრობიდან.

„სულიწმიდის მოფენა“ მინანქარი.



სოციალური გამოყენება

# რადიო თორღია

გადმოცემა. მხატვარი კონკრეტული მოვლენის ძლიერი განხორციელებით ცდილობს მეტი მასშტაბურობა და მარადიულობა მრავალჯონ მათ. მართალია მხატვრისათვის ამ პერიოდშიც ფერის პრობლემა ერთ-ერთ ძირითად ამოცანად რჩება, მაგრამ იგი მთლიანად ემორჩილება სურათის თემატიკასა და იდეას. (წიგნაკრების გაცემა 1963 წ. „მომავალი, სურათი, ნაღობი“ 1967 წ. „ერთობა“ 1969 წ.) ამ ნამუშევრებში მხატვარი ახერხებს საერთო ხასიათისა და განწყობის ჩამოყალიბებას, რაც ასე დამახასიათებელია თემატური სურათისათვის. თუმცა მის ზოგიერთ ნამუშევარში ერთგვარი ლირიული მუხტი გააჩნია, მაგრამ ამის შედეგად ემო-

ციური ენერჯის მხატვრის ინდივიდუალური ბუნებას, რის გამოც იგი ერთ ახდენს თავისი შესაძლებლობების მთლიან რეალიზაციას. 70-იან წლებში რადიო თორღიას შემოქმედებაში ერთგვარი ცვლილებები შეინიშნება, რაც მისი გამოსახველობითი ენის დახვეწაზე მეტყველებს. მის ძირითად ამოცანას სურათის ფერწერული გადაწყვეტა წარმოადგენს. წერის პანერა უფრო თამამი და თავისუფალი ხდება, მონასში უფრო ფართო და ექსპრესიული, კარგად შეინიშნება მხატვრის თავისუფალი აზროვნება ცხოვრებისადმი, მისი ახლებური დამოკიდებულება. იგი სხვაგვარად აღიქვამს მთელი რიგ მოვლენებს, სადაც პოეტურ-ლირიულ მოტივის გაძლიერებით ფორმა უფრო მსუბუქი, ფერი უფრო მეტყველო ხდება. მისთვის ერთ-ერთ უპირველეს ამოცანას ემოციის, განწყობის გადმოცემა წარმოადგენს და მთავარი გამოსახველობითი მნიშვნელობა ფერს ენიჭება („სახლი“ 1974—1976 წწ. „მსახიობი ქალი ყვავილებით“ 1978 წ. „მამლები“ 1979 წ.). იგი ხან კონტრასტული ლაქების დაპირისპირებით, ხან კი ნახევარტონებით იღებს ფორმას, თამამად დებს ერთმანეთს გვირდოთ ვითელ, მწვანე, ლურჯ ყვითელ ფერებს, რითიც მეტ ექსპრესიულობას და ემოციას ანიჭებს ნამუშევრებს. ცალკე აღნიშვნის ღირსია ამ პერიოდში შესრულებული ნატურმორტები, მხატვარი მთელ თავის ტემპერამენტს რომ ავლენს თავისუფალ პასტოზური მონასმებით, ნახევარტონებისა და ტონების დაპირისპირებით იგი გამოსახველობის იმპრესიონისტულ გზას უახლოვდება. მხატვრული ხედვის მთლიანობა მას აძიულებს გამოსახველობის სიმბოლოებითა და იცვას, მაგრამ ამით მეტი დამაჯერებლობა შესძინოს მათ. იგი ცდილობს მთლიანად გამოავლინოს გამოსახველობათა სიცოცხლის ძალა, და მეტი პერსონალიზობა მიანიჭოს საგნებს („ნატურმორტი შანდლოთ“ 1972 წ. „ნატურმორტი გიოლინით“ 1973 წ. „კარიბელი ბოლოები“ 1972 წ. „ნატურმორტი თეთრი ხელსახოცით“ 1972 წ.).

80-იანი წლების ნამუშევრებში რადიო თორღიამ თავისი შესაძლებლობების ახალი ფენომენი გამოავლინა, რამაც კიდევ უფრო გაძლიერა ინტერესი მისი შემოქმედებისადმი. კონკრეტული მოვლენის ძლიერი განხორციელება, გარემოს პირობითობა, ხასიათების იმპულსიურობა, კიდევ უფრო აძლიერებს სურათის ფერწერულ ხატს, რომელსაც უდიდეს ემოციურ დატვირთვას ანიჭებს მხატვარი. სინათლის ნაკადის სპექტრული დაშლის საშუალებით მიიღება ფერადი მონასმების ძლიერი მონაცვლეობა, რაც უწყობს ეფექტს აძლიერებს და მიუხედავად ამისა მთელი დატვირთვა



„მლოცველი ქალი შავებში.“

სის ხახის შექმნაზე და მისი აბსტრაქციულობით ახლებური მეტაფორების ანიჭებს ფერს. მხატვარი ხშირად შეგნებულად არღვევს კომპოზიციის წყობას, რის საშუალებითაც მეტი ექსპრესიულობა მიიღწევა ნახატში; თითქოსდა მოგონილი უწყნარობით იგი ცდილობს ხასიათისა და ემოციის გაძლიერებას. ირეალურისა და რეალურის მქიდრო ურთიერთობით მხატვარი ერთ პრინციპში ათავსებს წარსულისა და თანადროულობის მოვლენებს. სიმბოლოებითი ელემენტის შემოტანით იგი კიდევ უფრო ამძაფრებს დროის შეგრძნებას („ცოცხალი — მოკვნილები ბავშვობაზე“ 1984 წ. „მხატვარი“ 1982 წ.). რადიო თორღიას გამოიყენა ერთ-ერთი მნიშვნელოვანი მოვლენაა ქართულ სახვით ხელოვნებაში, მის შემოქმედებაში კარგად აისახა ის ყოველდღიური განვითარების პროცესები, რაც თანამედროვე ხელოვნებას ახასიათებს, თუმცა ეს საგანგებო წერილი მიზნად არ ისახავდა რადიო თორღიას შემოქმედებითი გზის განხილვასა და შეფასებას.

**როლენა საბანაძე**  
ხელოვნების ახალგაზრდა კრიტიკოსთა ასოციაციის წევრი.



„მელოსიპედით.“

ერთგვარი გადმოცემა გააჩნია. მხატვარი გარკვეულ დოგმატიზმის ჩვეულოებებზე აზროვნების თავისუფლად გამოხატულებულ გზებზე მოიხსენიებს და სიმშრალე მონელოვნებაში, რასაც ამ მხატვრებშიც იგი გაიქეფა მათ ბეგრი უსიამოვნად გადასახვად მთელს იმ მხატვრების დასარღვევად, მანამდე ქართულ (და არა მხოლოდ ქართულ) სახვით ხელოვნებაში არსებობდა.

ციური რეზონანს მაინც იგი აღწევს („ღელა“ 1966 წ. „მოხუცი ბაბუაშვირით“ 1968 წ.). ფერადი სიმბოლოების მონაცვლეობითა და სხეულების ხაზობრივი რითმით, რ. თორღია ცდილობს დინამიურ-პლასტიკური კომპოზიციების შექმნას, სასურათო სიმბოლოების პლანგებად დაყოფით სიმბოლოების დინამიურობა მართალია მიიღწევა, მაგრამ ფიგურათა სტატიური პოზიციითა და მანერულობით კიდევ უფრო ძლიერდება სურათის დეკორატიული საწყისი, კომპოზიციური სიცხადე, ლაკონურობა, მეკრივი, შეკრული სხეულები, გარემოსა და ფიგურის ორგანული კავშირი საერთოდ ახასიათებს რადიო თორღიას ნამუშევრებს („ბურთის თამაში“ 1966 წ. „მთებში“ 1972 წ.). მიუხედავად იმისა, რომ მხატვარს დიდი წარმატება მოუტანა ამ პერიოდის ნამუშევრებმა, ეს მაინც არ არის მისი აზროვნებისა და ნიჭის ჩვეულებრივი გამოვლინება, გარდა ამისა, რადიო თორღიას ორგანული

კონკრეტული მოვლენის ძლიერი განხორციელება, გარემოს პირობითობა, ხასიათების იმპულსიურობა, კიდევ უფრო აძლიერებს სურათის ფერწერულ ხატს, რომელსაც უდიდეს ემოციურ დატვირთვას ანიჭებს მხატვარი. სინათლის ნაკადის სპექტრული დაშლის საშუალებით მიიღება ფერადი მონასმების ძლიერი მონაცვლეობა, რაც უწყობს ეფექტს აძლიერებს და მიუხედავად ამისა მთელი დატვირთვა

კონკრეტული მოვლენის ძლიერი განხორციელება, გარემოს პირობითობა, ხასიათების იმპულსიურობა, კიდევ უფრო აძლიერებს სურათის ფერწერულ ხატს, რომელსაც უდიდეს ემოციურ დატვირთვას ანიჭებს მხატვარი. სინათლის ნაკადის სპექტრული დაშლის საშუალებით მიიღება ფერადი მონასმების ძლიერი მონაცვლეობა, რაც უწყობს ეფექტს აძლიერებს და მიუხედავად ამისა მთელი დატვირთვა

## კულტურაში 21 ათასამდე მუშაკი

ქართველთა კულტურის სახელმწიფო უნივერსიტეტის საკულტურო-საგამოცემო განყოფილებაში შედის თანამედროვე ქართული ხელოვნების სახელმწიფო მუზეუმი, რომელიც 21 ათასამდე ექსპონატისა და მისი ცენტრის 40-იანი წლებიდან მუშაობს. მათ შორის ფერწერის, მხატვრული სკულპტურის, ნაწარმების, გრაფიკის, მუსიკის, აქრომის, ქანდაკების, თეატრის, ცხიპოვების, ათასობით მუშაობა და სატირის ხუთასამდე და მუსიკის ხელოვნებისათვის მუშაობა ექსპონატს.

ქართული თანამედროვე ხელოვნების პოპულარიზაციის მიზნით ნაწარმოებები სწავლებიდან პერიოდულად სხვადასხვა გამოფენებზე იგზავნება, როგორც რესპუბლიკის ფარგლებში, ისე მის გარეეთაც. ამავე ფონდებიდან კომპლექტდება საზღვარგარეთ გასატანი კოლექციებიც. გარდა ამისა, ჩვენი ფონდების ბაზაზე შექმნილია ოთხი სამუშაო ფილიალი ზესტაფონში, ტყვიულში, სამტრედიასა და ახალგაზრდულ ქალაქ თელთში. თერჯოლაში გაიხსნა თანამედროვე სახვითი ხელოვნების მუზეუმის განყოფილება.

აღებაც არა გვაქვს საექსპოზიციო დარბაზის უქონლობის გამო. საერთოდ თანამედროვე ხელოვნების მუზეუმის თანამშრომლებს საკუთარი შენობა არ გააჩნიათ. ისევე დაპირებულ დარჩა უნივერსიტეტის „თბილისის“ შენობის გადმოცემა მუზეუმისათვის. 21 ათასი ექსპონატი საჭიროებს ფუნქციონალურ და მატერიალურ-ტექნიკური ბაზის ქონას. წინააღმდეგ შემთხვევაში, მიუხედავად შესაძლებლობის ფარგლებში საცავების რეკონსტრუქციისა და რემონტისა, ჩვენი მთავარი კომპლექსი საფრთხის წინაშეა—მას განადგურება ემუქრება.

საქართველოს თანამედროვე სახვით ხელოვნების სახელმწიფო მუზეუმის მთავარი მცველი

## თერჯოლაში გაიხსნა მუზეუმი

თერჯოლის მუზეუმის გახსნით საქართველოს კულტურული ცენტრი შეემატა. დიდი, ნათელი შენობა ბევრ საინტერესოს ჰპირდება სახვითი ხელოვნების მოყვარულთ. აქ, ქართველ მხატვართა 200-მდე ნამუშევარი წარმოდგენილი, რომელსაც პერიოდულად სხვა მოძრავე გამოფენებიც მიემატება. გარდა ამისა, იგი ზაიონის სახვითი ხელოვნების ცენტრს წარმოადგენს. მასთან ჩამოყალიბებულია სამხატვრო სკოლა, რომელშიც ბევრი ბავშვი ეუფლება ხელოვნების სხვადასხვა დარგს. ასეთი ცენტრი რესპუბლიკაში პირველია და მთლიანად მისი კადრი პროფესიონალი მხატვრებითა და ხელოვნებათმცოდნეებით არის და-

# სამაზაფხული...

ამას წინათ მხატვრის სახლის ღარავი მუშაო საბაზაზსული გაიოვნა. შთაბეჭებით მიმოიხილვას ამ გამოფინის შესახებ.

## ფერწერა

ჩვენში უკვე დიდი ხნის ტრადიციად ქვეყნული საგაზაფხული და სამომოდლო გამოფინები სისტემატურად აშუქებს ქართულ მხატვრობას შემოქმედებას, წარმოაჩენს თითოეულის შემოქმედებით ძიებებს და ამასთან გარკვეული თაობების მხატვრულ განვითარებას.



ს. სუთიძე — „პორტრეტი“.

თემატურად შეუზღუდავი გამოფინები კარგი პირობა მრავალმხრივი ძიებების ერთიან კონტექსტში დანახვისა და განხილვისა. განწყობა, პოზიცია, სათქმელი, გარკვეულ დროში მძაფრდება. ერთ-ერთ ასეთ „დროდ“ დღევანდელმა გვესახება. ამ სიმბოლოს შეგრძნებისათვის და უდიდესი მიზნისაკენ მიმართული სათქმელის დასანახად მოსულმა საზოგადოებამ უნდა იტყოს ერის პოეტისა, მეტყველებს და დღევანდელმა. საგაზაფხულო გამოფინის განხილვა ჩვენის დროს რწმენით, მხოლოდ ასეთ სახით უნდა იქნეს დანახული. არა თითოეული მხატვარი, არამედ ქართველი მხატვრები დღეს.

გამოფინაზე მრავალრიცხოვანად წარმოდგენილი ფერწერა. გვხვდება პეიზაჟი, პორტრეტი, ნატურმორტი, ჟანრულ-თემატური სახაითის სურათები. ბიბლიური სიუჟეტის ამსახველი კომპოზიციები, აბსტრაქცია.

ჩვენი მიზანია, თბილური შეფასებით განვსაზღვროთ გამოფინის მხატვრული დონე, ხერხები და მეთოდები გამოხატვისა სხვადასხვა, საინტერესოა დღეს როგორ უდრის ისინი და სად, რა დინამიკაში იქცევიან. რა უფროა განმსაზღვრელი, რას ენიჭება მაქსიმალური დატვირთვა. როგორ უფროა მიიღება და იწერება განცდა.

მიუხედავად თემატიკის მრავალფეროვნებისა, გამოფინა რამდენადმე ერთფეროვანი ხასიათისაა. შეიმჩნევა დღეს-დღიანობით ყველაზე პოპულარული მიმდინარეობით — აბსტრაქციით გატაცება.

ვსვამთ კითხვას, დარჩათ მხატვრებს თავიანთ ნამუშევრებში სივრცე, ჰაერი, თუ დაიხრწო და გამოიღია იგი? როგორ ინტენსივობის დატვირთვა მიიღო ფერმა. მხატვრული მეტყველების ამ ყველაზე მთავარმა საშუალებამ. რამდენად გვეჭირდება ნახატი, ხაზი, თავისი უფაქტუბის დინამიკით და ძლიერი აგებულებით. ხომ არ გვერთეთ დეკორატიულობაში, ვგრძნობთ თუ არა იცვას, როგორ შევცვლილა სიმბოლოების გააზრება-გათავისება. რამდენად ვრცობით ეს-თქმურები. როგორია ჩვენი ნაცვდის სი-სუფთავე და სათიკენ მივყვართ შემოქმედის უდიდესი გალთი დატვირთულ გამოჩენილ ადამიანებს?

გამოფინაზე წარმოდგენილი პიერ ნამუშევარში ინდივიდუალური სახე წამოილია. ხშირია ერთმანეთის მიბაძვა, სხვისი უკვე მოძებნილი ხელწერის გათავისება, ძვილი კომპოზიციების და მოტივების გამოხრება.

როგ შემოხერხებოთ დომინირებს წერის აკადემიური მანერა, თომა მხატვრები. აქტიურად მიმართავენ პირობით საომსახველობის ხერხებსაც. აქვე უნდა აღინიშნოს, რომ მთლიანად ნამუშევარებში, არც უკვეა თორავნულ სინთეზს (იკოლისსებმა) გამოყენებული სხვადასხვაგვარი წერის მანერა (წინათუ) და სურათებზე გამოქმენილი სიმბოლოების მოკლბოლია. აშკარაა გატაცება შე-აბსტრუქცი. „საღონური“ ხასიათის მხატვრებში. რთდესაც კომპოზიციის გამა-ლითონიბლი. მონქცია ერთი-ტონალლო-ბიკონსკოპისებმა, რაც როგორც წინა-განწყობილობის შედეგად ხასიათს აანსაზღვრავს.

გამოფინაზე გამოჩნდა ნამუშევრები, რომლებიც ჩვენში მიმდინარე პოლიტიკურ პროცესებს ასახავს. ნაწარმოებში ჩადებული იდეა, რაცინდ აქტუალურიც არ უნდა იყოს, სათქმელს თავის მხატვრული ფორმით უნდა ამბობდეს. ჩვენ შემთხვევაში გვეჩვენება, რომ ეს მხარე ვერ უდრს სათანადოდ, მითუმეტეს, რომ შესაძლოა მოცემული იდეაც თავისთავად საკამათო იყოს.

ფერწერითავე ჩვენის აზრით ტონის მიმცემა თ. თათანაშვილის, შ. მატუა-შვილის, ს. ჩახოიანის, ი. სუთიძისა და ლ. დავითაშვილის ნამუშევრები. საინტერესოდ გამოიყურება დაახლოებით თხუთმეტიდღე მხატვარი.

თ. თათანაშვილის ნამუშევრებში ლოკალური ლაქები თამამად თავსდებიან სიბრტყეზე და გარკვეულ განწყობას ქმნიან. სიბრტყობრიობა, პირობითობა, შედეგობის სიბრტყე მდიდრდება ფორმათა კარგი განაწილებით, შინაგანი სიმდიდრით. ი. სუთიძის მიერ წარმოდგენილი ორ ნამუშევარში ფორმები განზოგადებული, სადა და მთლიანია. ამასთან, მხატვარი აღწევს საჭირო სახეით ეფექტს. შ. მატუაშვილის ტილო „შავი ღვინო“ გამოირჩევა განცდათა სიმართლით, დიკორატიულობით, ერთიანი ფერის სიბრტყობრივი და თამამი განაწილებით და თითოეულის შეუმჩნეველი ამოწერა-მოდილობით. ფერის სიციფხვს და მთლიანობას მსუბუქი ჩრდილ-სინათლის გამოყენებაც ეხმარება. ს. ჩახოიანის ნამუშევრებში ფერისა და ხაზის სიმძიმე გააზრებულია. არც მრავალბლანია სიბრტყობრიობა უარყოფილი. გ. სუციშვილის ნამუშევარში იგრძნობა სიმტკიცე, შინაგანი გაწონასწო-რებულობა, თავგვერდული კოლორტი, პერსპექტივა და აქედან გამომდინარე კომპოზიციური ტეკადობა. თ. დურმიში-შისის პეიზაჟი მისთვის უკვე ტრადიციუ-ლი, მოძებნილი კომპოზიციის ვარიან-ციაა. „ღამე თბილისში“ მის მიერ გათ-ვისებული თემა და ამ თემაზე ვარაი-ციები ინტერესით იკითხება. ლ. დავი-თაშვილის ნამუშევრებში, როგორც ყო-ველთვის გამოჩნეულია მისი ფერწერუ-ლი, ნაძირი ფორმა, აქტიური ფერის პლასტიკა. რ. კუბრავასთან არჩეული თემატიკა საინტერესოა, აღნიშნავთ „მე-მატიანის“ კომპოზიციას. არის მდიდრობა ერთიანი კოლორატის შექმნისა. თ. ააჭაჭაშვილის ნამუშევრებისათვის დამახასიათებელი გუგუნება შინაგანი ვე-რბათა დღევით იტირდება. დ. მელიქი-შვილის ნამუშევარში ჩანს განცდის უშუალობა, უიმედობა, უწმინდა. სუფთა და გაბედული ფერით წერს მ. მექმარია-შვილი.

ყველა ერთი თავისებურად გამოხატავს ცხოვრების რიტმს. თავისებურად ხედება გასაჭირს. ქართული მართლმადიდებელი ეკლესია თბილისში, სი-ციფხვსიზოფარული და ადამიანის უმა-ღლეს რანჟში ამყვან რწმენას ჩადაგბ-და. ასეთიბი ვიყავით და ასეთიბმა უნდა განგაგრძობთ ცხოვრება. ჭრავიში ჩვენ-ში შიდარებით უახთა. ჩვენში მტკია პო-ეტურობა თა ადამიანის. თუ თემატურ-ად, კომპოზიციურად, კოლორტიურ-ად ჩვენ ეს ვერ ვნახეთ თოვანთოლ გამოფინაზე წარმოდგენილ ნამუშევარებ-ში. მამინ ის იმას ნიშნავს, რომ მხატ-ვრებმა უახლოეს მ-მავალში მარია ონ-და თქვან თავიანთი სათქმელი. (რატომ-ღაც დღევანთილ გამოფინაზე მონაწილე-ობას არ ღებობს ბევრი ინობოვე. მა-საინტერესო მხატვარი). სწორედ ღივს უნდა ჩაიყაროს საფუძვლი ახალს, ჩამ-დგირს, ქართულს, რომელიც ავაგრძე-ლებს ოთხ ტრადიციებს ქართული ხე-ლოვნებისა.

ნანა ასათიანი

## ქანდაკება

უნდა აღინიშნოს, რომ მოქანდაკეთა უმრავლესობა გამოფინაზე ახალგაზრდა და საშუალო თაობაა, სამწუხაროდ უფროსი თაობა ნაწილობრივ და არა სისტემატურად მონაწილეობს მსგავს გამოფინებებში.

ნამუშევრებში იგრძნობა სხვადასხვა მიმართულება, შეინიშნება ძიება, ფორმის, ქანდაკების ენის სპეციფიკის სფეროში, რითაც განპირობებულია მრავალ-მხრივობა. ზოგიერთი მათგანი კარგად ახერხებს ღრმა განცდა დაუქვემდებარ-ოს ეფექტურ ფორმას და ემოციური განხდის იგი.

დღევანდელი ქართველი მოქანდაკე-ებისათვის აქტუალური ვახდა ცხოვრე-ბის ახალ ეტაპისთვის დამახასიათებე-ლი მრავალი პრობლ. მა. რაც თავისთავად დაკავშირებულია აზროვნების მტკ-თავისუფლებასთან, ემოციის და განცდის მაქსიმალურად გამოხატვასთან. ამ მხრივ მოქანდაკეთა უმრავლესობა თავს ვერ აღწევს „ტრადიციულ“ (დოგმატურ გზას);

ან გარეგნულად ეთვისება ხელოვნების რომელიმე მიმართულებას.

ამ მხრივ გამოფინაზე საინტერესოდ ჩანს ვია ჯაფარიძის მონუმენტური სა-საითის ქანდაკება „გაზაფხული“. მასა-ლის ფაქტურის შეგრძნების უნარი ავ-ტორს უადვილებს ცოცხალი მხატვრუ-ლი ფორმის შექმნას. კომპოზიცია სა-დაა. მაღალ მარმარილოს კვარცხლბე-ზე წამოშორებული ახალგაზრდა ქალის დინამიკური ბრინჯაოს ფიგურა. ბრინჯაოს აქვეტირებული დამუშავება (გაპირილება) ქმნის გაზაფხულისათვის დამახასიათებელ სახეობა განწყობილე-ბას.

დიმიტრი ჩიკვაძის ბრინჯაოს ახალ-გაზრდა ბიჭის „პორტრეტი“, ავტორის შემოქმედებისათვის დამახასიათებელი ცხოველმყოფელობით გამოირჩევა. ბი-ჭის ოდნავ ასიმეტრიული სახე, მისი ცოცხალი გამოხატულება ემოციურს ხდის პორტრეტს. მისი სადა ფორმები, ძირწვის საინტერესო მანერა ერთ მთლიან რიტმშია მოქცეული, რაც მშვიდ პოეტურ განწყობილებას ქმნის.

როგორც ნათლულია მისთვის ჩვე-ული დეკორატიული აზროვნებით შექ-მნა კომპოზიცია „წელიწადის ოთხი დრო“. ქანდაკება მასიური ფორმისაა, გამოირჩევა სისადავით და ფაქიზი და-მუშავებით.

ინდივიდუალობით და ემოციური და-ტვირთვით ხასიათდება ნოდარ ვოიტკე-ვიჩის დეკორატიული ქანდაკება „ცხრა დაუძვრალი“. მასალა ტონირებული თა-ბაშირისაა. ავტორის ღრმა აზროვნება ამ ნაწარმოებში ნათლად გამოიკვეთა. ფორმის სტილიზირებას და უაღრესად განზოგადებას ერწყმის და ეხმარება ქანდაკების დახვეწილი ტონირებაც. კა-მერულ ქანდაკებაში ავტორმა მონუმენ-ტური აზრი ჩადო: ადამიანის მოდემის უსასრულო ცხოვრება, რომელსაც დასა-ბამი არა აქვს (სიმბოლური მინისწე-რებით); და ის 9 აბრილის ბედუკუ-ღმართი შემთხვევაზე ცხოვრების ბიბ-ბლისა, არის ერთ-ერთი კონკრეტული მომენტი ამ უსასრულო ბრუნვისა. სქე-მატურად გადაწყვეტილი ადამიანის ფი-გურა, მისი დემატიკალიზაცია, საზს უსაგამს თემატიკის გაძლიერება. ფიგურ-ის სტილიზირებული, სიბრტყობრივი გადაწყვეტა შექმნიდა საშიშროებას მრავალი ქანდაკების პრინციპის დარ-ღვივისა, მაგრამ ავტორი მოქნილად და გააზრებულად ამობრავებს ფიგურას, და კომპოზიცია პლასტიურად და ლოგიკურ-რად ამიტყველებს თემა: სიმბოლური ქანდაკების ენით ავტორი ისეთ სულიერ



ტ. ფილიშვილი — „თბილისის მოტივი“.

სიმაღლეს აღწევს, რომ ძალა შესწევს მყვრბელები კი არ ავლობს ტრადიცი-ის შეგრძნებისას, არამედ ამაღლოს იგი.

ჩვენდა სამწუხაროდ უნდა ითქვას, რომ ნაწარმოებთა უმრავლესობა არ გამოირჩევა დახვეწილი აზროვნებით და ფორმით, ნაკლებია ემოცია მათ მიმართ. საკულისხმობა, რომ ბოლო პერიოდი ჩვენი ყოველდღიური ცხოვრებისა მეტად დაძაბულია, რამაც განაპირობა მხატ-ვართა (ისევე როგორც მრავალ სხვათა) შემოქმედებითი პასიურობა.

ალბათ ამით ახსენება ის გარემოე-ბაც, რომ მოქანდაკე გენო ზაქარაია ამ-ჯერად ჩვენთვის მოულოდნელად წარ-სდგა მყვრბელების წინაშე გარეგნული, ზერედე ეფექტით. მისი შემოქმედება კი ყოველთვის საინტერესოა. არაფერს ვამბობთ იმ ავტორთა ნამუშევრებზე, რომელთაც უკმარისობის და ერთფეროვ-ნების, პასიურობის განცდა დაზადა.

ამასთანავე უნდა აღინიშნოს, რომ ქართული მოქანდაკეები ყოველთვის იყვნენ მოკლებულნი და დღესაც პრობ-ლემატ რჩება ქანდაკების ტექნიკურად დამთავრება (მასალაში ე. ი. ბრინჯაო-ში ჩამოსხმა) მართალია ლილთში არ-სებობს ბაზა ქანდაკების ტექნიკურად დამუშავებისა, მაგრამ მოქანდაკეთა უმა-რავლესობისათვის ხელმოუწყებელია ლილთის საჩამომხმელო ტექნიკური ბა-ზა, რომლის მომსახურება (ქარხნები)



ნ. დიგალაძე — „მარტობა“.

ბირთიადი ეკუთვნის სამხატვრო კომ-ბინატის შეკვეთებს. ხოლო წმინდა შე-მოქმედებით საქმიანობას, რაც ბირთია-დად გამოფინებზე ვლინდება, ნაკლებად ეთმობა დრო და საშუალება ქანდაკების დასრულებისათვის.

ამიტომ თუ მხედველობაში არ მივი-ღებთ რამდენიმე ბრინჯაოს, ქვისა და ხეში შესრულებულ ქანდაკებას, გამოფი-ნაზე ბირთიადი თაბაშირის მასალაში შესრულებული ქანდაკება, რაც თავის-თავად დროებითია და საზიანთა მომა-ვალი ქართული ქანდაკების განვითარე-ბისათვის. ამის საუკეთესო მაგალითია ქართული თანამედროვე ხელოვნების მუ-შეუმის ქანდაკების საცავში შემონახუ-ლი ნამსხვერველად ქვეული ბეგრი ქან-დაკება (მიუხედავად მრავალჯერ რეს-ტავრაციისა).

თინა დედანაშვილი

## ბრაზიკა

ყოველ ახალ გამოფინასთან, როგორც წესი, დაკავშირებული იმედი, ახლის აღმოჩენისა მხატვრულ აზროვნებაში. ამჯერად ექსპონირებულ სხვადასხვა თა-ობის ვრავიკოსთა ნამუშევრებში თემა-ტიკისა და ფერის მხრივ, მართლაც დი-დი მრავალფეროვნებაა. წარმოდგენი-ლია: პორტრეტი, პეიზაჟი, ნატურმორტი, ბიბლიურ-რელიგიური თემატე შექ-მნილი კომპოზიციები, სიმბოლური-დეკ-ორატიული ხასიათის სურათები, აბსტრაქ-

ბრის. ვარ-ტრებელი ხე-ელემენტი შე-

თუ ფერწე-ლის მხატვრუ-ლი ფაქტორი — მ-სახველობის-თად ხშირად შე-ბაა. ღია და გი-აკვარელით, შე-რეული ტექნიკა-შეკვეთის გამო-შუალებად გამო-მასალის სპეციფი-როს დაბალ-შემთხვევაში ვი-დაუბრისხირე-მებს.

ექსპოზიცი-რელიგიურ თე-პოზიციები. მუ-ვაში ეს ტრადი-კისა თუ სატეს-წარმოადგენს. ექსპოზიცი-რ-მობთა ნაწილ-გარკვეული ხა-რამ მიუხედავ-გამოფინის დო-ფილებს დღევ-კის მოთხვე-მამ

ბაი-ნი

საგაზაფხუ-რე დარბაზი გა-მოყენებით სდ-არა საკმარის-ნის, მინის, კრ-გაუში მიმდინ-სრულესაგანს.

უანასკენსა-ლობაში თით-ხელოვნება სწი-შნულ პერიოდ-ბამ შეცვალა თუ-ლი მორთულობ-დე; სუფთა მამ-მდე, უტილიტა-თულ დეკორატი-კორატიული ხე-ფორმაციაში ურ-ლიად მოულო-განყენებული ი-დან სახეობა

ბოლო ათერ-თხელ გაიმარ-ბიბლიური დეკორატიულობ-თავის სპეციფი-კის პრბლ-მეებს რა თქმე-ილებს მისთულ-იდეურ-სახეობ-საგნობრივი და-ვარს შემოქმე-შუალებას აბს-რისი შესაძლე-რის სფეროში

სწორედ ამ-დღევანდელი რ-არსებული ძი-შესატყვის სულ-ავტორი საერ-ნილი. შესაბო-მიზეზი იყოს, რაც თბიქმე-ყვენი ავტო-

ექსპოზიცი-რ-სი გთბლენ-რ-ივი აგებულ-ეს გაბეჭდ-სუახლოვდები-ფერადოვანი რე-ლუბულ ექსპო-ნებენ. კომპო-რ-დაც მხატვ-ლოებენ თა-დატვირთულ-რ-ივ ფაქტურულ-დეკორატიულობ-კრამიკის მ-იობებისა და რ-ული მიმდინ-წყემა. განს-ქუთათიკლბი-ბა“. სამი ლ-ზივია ძლიერ-შოვადების შ-სის ასოციაცი-

მინის ბ-საინტერესოა მ-ლობის შინა-ვარი სივრც-რის ვაცნ-ამ აკრებს მხატ-მხრივ საინტ-ფიგურაინი და მ. სე-

ლარნაკები. ნ. ფარულავას „გაზაფხულში“ ბუნების მხატვრული ტრანსფორმაცია, რაც ასოციაციას იწვევს დეკორატიულ ბუჩქბუჩხვან. მ. სენიაშვილის ლარნაკები დამზადებულია მქრქალი, უფრო მინისაგან, აქვს მკვეთრი წაგრძელებული ორგანიზაციის გამოყვანილი ტანი. შუა წელზე და ყელზე სპირალურად დაპყვება კობალტის ლურჯი ფერის მინის რელიეფური ძაფები, რომელიც ხაზს უსვამს ფორმების პლასტიკურობას და დინამიკურობას.

კერამიკისაგან განსხვავებით მინის ექსპოზიციის სუსტად შეიმჩნევა ერთიანი ფორმების დომინირება, ამის გამო ძლიერდება უტილიტარიზმისა და მოდერნიზმის შერწყმა. მხატვრული ნიმუშისადმი ასეთი მიდგომა ყოველთვის სრულყოფისა და ერთიანი სტილის შთაბეჭდილებას ვერ ტოვებს.

ლიანა ღათუსანი

### ექსპოზიცია

მხატვრის სახლში გახილი წლევენილი საგაზაფხულო გამოფენა მაყურებლის წინაშე ახალი სახით წარსდგა. აღნიშნულ სახლეს წარმოადგენს ის ფაქტი, რომ ხელოვნების ცალკეულ დარგებს დამოუკიდებელი საგამოფენო სივრცე ეთმობა.

როგორც ცნობილია ყველა ექსპოზიციის ექსპოზიციონერის საკუთარ პოზიციას წარმოაჩენს. ნამუშევრები ვარკვეული პრინციპით თავსდება დარბაზებში და ობიექტურ შეფასებასთან ერთად ყოველთვის განსაზღვრისწინებელია აღქმის სუბიექტური თავისებურებებიც.

კონკრეტულ შემთხვევაში მრავალრიცხოვანი ფერწერული ნამუშევრები არც თათბების, არც თემატიკისა და სტილის მიხედვით არ არის დახარისხებული. ჩვენი აზრით ეს ხერხი ექსპოზიციის მრავალფეროვანი სახის შექმნას ემსახურება.

გამოფენის დათვალიერებისას ერთი ავტორის რამდენიმე ნამუშევარს სხვადასხვა დარბაზებში ვხვდებით. კერძოდ, თათანაშვილის ორი აბსტრაქტული ერთი-მეორის გვერდით კი არ არის გამოფენილი, არამედ საპირისპირო კედლებზე თავსდება, რაც სწორად იყო გათვალისწინებული. ამგვარი განლაგებით, ფერის ჟღერადობითა და გამოხატულების სიმძაფრით გამორჩეული ნამუშევრები უფრო აქტიურ ემოციას იწვევენ მნახველში.

ჩვენი აზრით გაუმართლებელია ერთ კედელზე სხვადასხვა ავტორის ერთი ტიპის ე. წ. „სალიონური“ სასიათის, მკრთალ ტონალობაში შესრულებული სურათების მითავსება, რაც ექსპოზიციის ერთფეროვნების დას ასვამს. ალბათ უფრო სწორი იქნებოდა შედარებით ჟღერადი კოლორიტის მქონე ნამუშევრის ჩართვა სივრცის გასაცოცხლებლად. ხშირად პირიქითაც ხდება, როდესაც აქტიური ფერადონების სურათების გვერდით სხვა ნაწარმოები იჩინილება, აშკარაა ინტენსიური ფერის პრიორიტეტი (ე. კიკალიშვილის პეიზაჟი).

გამოფენაზე ერთ დარბაზშია წარმოდგენილი დეკორატიულ-გამოყვანილი ხელოვნების ნიმუშები. ფერადი მინის დეკორატიული ჭურჭელი, ტრადიციული ორნამენტული ნახატი მთქიული კერამიკული დოქები და თითქმის ერთი ტიპის მკაფიო ფერადონებით გამორჩეული გობელენები, ორგანული სინთეზის ქმნიან და ერთ მთლიანობაში აღიქმებიან.

შედარებით ნაკლებ პირობებებს ვაწყდებით გრაფიკული ნამუშევრების ექსპოზიციისას, რაც დარგის სპეციფიკიდან გამომდინარეობს. (გვულისხმობთ ფერის ნაკლებ ინტენსივობას).

განსაკუთრებით მნიშვნელოვანია ქანდაკების მითავსება ცალკე დარბაზში; კერძოდ თუ ადრე ქანდაკება ყოველთვის სხვა დარგებთან ერთად იყო გამოფენილი და ამდენად მაყურებელს უჭირდა ყურადღების მთლიანობა, ესლა შესაძლებლობა გვაქვს ის დამოუკიდებლად შევაფასოთ.

ბოლოს გვინდა კიდევ ერთ პირობას შევეხები. ჩვენი აზრით ზოგიერთ დარბაზში კედლები გადატვირთულია სხვადასხვა თემატიკისა და სრულიად განსხვავებულ მანერაში შესრულებული სურათებით, რომლებიც მჭიდროდ ებჯინება ერთმეორეს და ძნელდება ნამუშევრის დამოუკიდებელი აღქმა. ვითვალისწინებთ იმ ფაქტსაც, რომ საგამოფენო სივრცის მიხედვით დღესდღეისობით შეზღუდული ვართ.

უფრო მართებული იქნებოდა, რომ საგამოფენო კომიტეტისთვის შეგვესწინებინა შედარებით ნაკლები რაოდენობით, მაგრამ ხარისხით საუკეთესო ნამუშევრები შეგვერჩინა გამოფენისათვის.

ამით უდაოდ მოიგებდა გამოფენის დონე.

მიგვაჩნია, რომ კრიტიკიუმი მაინც არსებობს და იგი მხოლოდ პროფესიონალობის მ ჯალ დონეს აკლდისსიროს.

ნატა გიგინავა

სოსო წერეთლის ნამუშევრების გამოფენა 3 აპრილს გაიხსნა მხატვრის სახლში. გაიხსნა ამ მხატვრის შემოქმედებაზე დიდი ხნის დუმილის შემდეგ, იმ ხანგრძლივი აკრძალვის შემდეგ, რომელიც გარემომცველმა რეალობამ მოუსაჯა ამ ნიჭიერი ადამიანის ხელოვნებას. ამიტომ გამოფენა იმ აღმოჩენად იქცა, რომელმაც თანამედროვე ქართულ ხელოვნებას საინტერესო და თვითმყოფადი მხატვრის შემოქმე-

სოსო წერეთლის ცხოვრებაში მომხდარი ყველა მოვლენა, მისი სულიერი მდგომარეობის ყოველი პერიოდი ემოციურად მდგაგნდება მის მხატვრობაში. ქრისტიანული რელიგიით დაინტერესება, სარწმუნოებასთან და საეკლესიო რიტუალთან დაკავშირება იწვევს რელიგიურ სიუჟეტებზე მუშაობის სურვილს. ამ პერიოდში იქმნება მრავალრიცხოვანი გრაფიკული ნახატი ამ თემაზე და ფერწერუ-

## სოსო წერეთელი

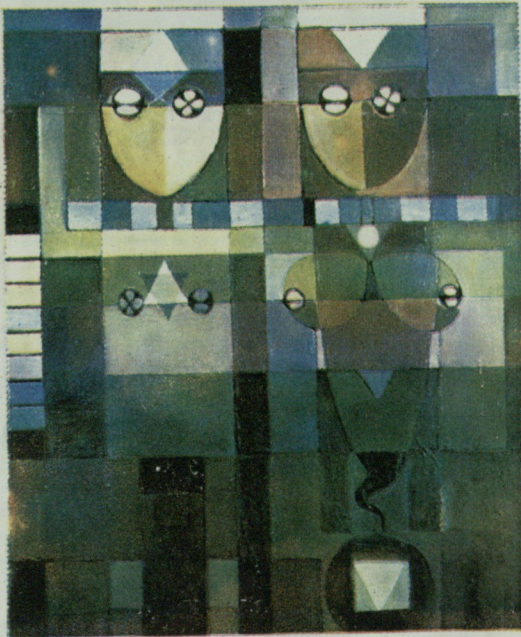
სოსო წერეთლის ხელოვნებისადმი ინტერესს მისი ტრაგიკული ბედის განსაზღვრავს. მისი შემოქმედება, რომელიც აქამდე სრულიად უცნობი იყო, თვალნათლივ წარმოგვიდგენს ადამიანს, ვინც არ შეუორიგდა გარემომცველ უსამართლობას.

დება შესძინა. ამასთან მან პასუხი გასცა ყველა იმ კითხვას, რომელიც 1983 წლის შემოდგომის იმ საბედისწერად დღის შემდეგ დაისვა სოსო წერეთლის პიროვნებასთან დაკავშირებით, მისი ცხოვრების წესის, ხასიათის, თუ სულიერი მისწრაფებების შესახებ. გამოფენამ თვალნათლივ წარმოაჩინა ის ჰუმანიტი ღირსებები, რითაც ასე მდიდარი იყო სოსო წერეთელი: ნიჭიერება, კულტურა, შრომისმოყვარეობა. მისი სურათების სახით ჩვენი თვალწინ გადაიშალა ამ ადამიანის აზრისა და ფიქრის ხილული სამყარო, გამსჭვალული მისი განცდებითა და ემოციებით, გამშვიდიებული მისი ფანტაზიით, შექმნილი დიდი სიყვარულითა და შრომით, საგსე იმ წინააღმდეგობებით, რომელიც ყოველთვის თან სდევს მადიებელი ბუნების შემოქმედს, რომელსაც იგი არ კმაყოფილდება მიღწეულით და ხელოვნების მრავ-

ლი სურათები: „ერუსალიმში შესვლა“ და „იესო ქრისტეს“ ორი ვარიანტი. ერთი მათგანი ამჟამად საქართველოს საპატრიარქოს საკუთრებაა.

ქართული ხატწერის ღრმა ცოდნა, ხატის ფენიქიის, მისი დანიშნულების გათვალისწინება, ავტორის სარწმუნოებრივი პოზიციის განსაზღვრავს ამ ნამუშევრების ხასიათს. „ერუსალიმში შესვლა“ თავისი არაჩვეულებრივი ფერადონებით ქართული მინაქრის ნიმუშებს მოგვაგონებს, ხოლო „იესოს“ გამოსახულების ერთგვარი არქაიზმი, მისი სახის ექსპრესიულობა შინაგანი დრამატიზმით ავსებს და ზემოქმედების თავისებურ ძალას მატებს ამ სურათს.

აქ უნდა აღინიშნოს ის ფაქტიც, რომ სოსო წერეთელი ერთერთი პირველთაგანია, ვინც თავ-



„ადამ და ევა“.

ვალფეროვან სამყაროში ეძებს საკუთარ ადგილს, საკუთარ პოზიციას თავისი მოქალაქეობრივი და შემოქმედებითი მრწამსის გამო-სახატავად. ამ თვალსაზრისით სოსო წერეთლის მხატვრობა განვითარებისა და განახლების დიდ პოტენციას ამჟღავნებდა.

გამოფენაზე წარმოდგენილი სამოცამდე დიდი ტილო ეტაპობრივად შეიძლება დაჯგუფდეს, სახვით საშუალებათა პერიოდული სახეცვლილებების, კულტურის ისტორიაში მხატვრის მზერის მიმართულების მისხედვით. თავდაპირველად სოსო წერეთელი გატაცებით მუშაობს სპექტრალური ფერწერის ამოცანებზე, რომლისკენაც განსაკუთრებული ყურადღება ჯიბსონ სუნდატესთან მოწაფეობის წლებში არის მიმართული. შემდგომში გატაცებულია კუბისტურ-კონსტრუქციული ხასიათის ძიებებით და ქმნის ინდივიდუალური აზროვნების თვალსაზრისით მართლაც გამორჩეულ ნამუშევრებს. ასეთია „ბეზას პორტრეტი“, „ავტობოტრეტი“, „ლიანას პორტრეტი“, „ოჯახი“ და სხვა. ამ სტილის შესანიშნავი ნიმუშია „მუსიკოსების ოჯახი“, კომპოზიციის მოზაიკური წყობით, გეომეტრიზირებული ტექნიკურობით, დეკორატიული და ფერწერული გამოხატულების სიმძაფრით.

ვისი შემოქმედებით ქართული რელიგიური მხატვრობის შეწყვეტილი ტრადიცია გააგრძელა და ღრმა სულიერებით გამსჭვალული ნამუშევრები შექმნა.

ექსპოზიციის ყველაზე დიდი ნაწილი აბსტრაქტულ ნამუშევრებს უკავიათ. მხატვარი ბოლო ორი წლის მანძილზე განსაკუთრებული ინტენსიურობით მუშაობდა მათზე, თუმცა თავიდანვე იჩინდა ინტერესს ამ ტიპის ნამუშევრებისადმი.

თუკი გავისინებთ აბსტრაქტული ხელოვნების ზოგად ფორმულირებას, მისი ერთ-ერთი ფუნქციონირება ე. კანდინსკის მიერ, რომ „რაც უფრო საშინელი ხდება სამყარო (და სწორედ ახლა იგი ისე საშინელი, როგორც არასდროს), მით უფრო აბსტრაქტული ხდება ხელოვნება, მაშინ როცა ბედნიერი სამყარო რეალისტურ ხელოვნებას წარმოშობს“, მაშინ გასაგები ხდება ის განწყობილება, რომელიც განსაზღვრავდა მხატვრის ბოლოდროინდელ სულიერ მდგომარეობას და მის საბედისწერო საქციელსაც. განხეთქილება გარემომცველ სინამდვილესთან, გაუცხოება და უიმედობის შეგრძნება, სრული უნდობლობა სოციალური გარემოს მიმართ, მასთან მუდმივი კონფლიქტი იწვევს სოსო წერეთლის



„მუსიკოსის ოჯახი“.

რადიკალურ პოზიციას და ამ პოზიციით მოტივირებულ ხელოვნებას — უარის თქმას კონკრეტულ-რეალურ სამყაროზე და აბსტრაქციის თავისუფალი სამყაროსკენ სწრაფვას.

ეს აბსტრაქტული კომპოზიციები ძალზე განწყობილებიანია, ხან ლირიული, ღია იასამნისფერის სივრცობრივი ილუზიით, ხანაც დამაბულ ფერადონებზე რიტმულ აგებული, დრამატული მძაფრი შეგრძნებით. და ამასთან ყველა ეს ნამუშევარი ატარებს სულიერობის იმ განსაკუთრებულ ნიშანს, რაც ასე დამახასიათებელია სოსო წერეთლის მიერ შექმნილი ნამუშევრებისათვის. ამ სურათებში ჩანს, რომ მხატვარი კარგად იცნობდა თანამედროვე სოფლიო ხელოვნების კულტურულ მიმკვიდრებობას, აბსტრაქციული მხატვრობის სხვადასხვა მიმართულებას და ამ ცოდნის საფუძველზე ინდივიდუალური ხედვითა და სუბიექტური მხატვრული ინტუიციით ქმნიდა სრულიად ორიგინალურ ნამუშევრებს. როგორცაა „ადამი და ევა“. აქ თემა სიმბოლური განზოგადებითაა გახსნილი, ან „კარები“, სადაც ყოფიერების უტილიტარული სამყაროდან გამოცალკეებული საგანი სხვაგვარი იდეურობით არის დატვირთული.

ამ წლებში აბსტრაქციებთან ერთად სხვა ხასიათის ნამუშევრებიც იქმნება. პორტრეტების სერია („დედის პორტრეტი“, „მამის პორტრეტი“, „პოგონას პორტრეტი“) ფსიქოლოგიური დახასიათების სიზუსტით გამოირჩევა. თითოეული პორტრეტისათვის შერჩეულია შესაბამისი ფორმატის ტილო, ყოველთვის საზგასმულია პოზა და გამოთქმულია, ზუსტად არის მოქმენილი შესრულების მანერა და ფერწერული გამა. მშვიდი პოეტურობით ხასიათდება „ეკო გიუნაშვილის პორტრეტი“, „ლიანას პორტრეტი“, შესრულების სილალით „ეკო კობახიძის პორტრეტი“, დრამატულობით „ავტობოტრეტი“. ამავე პერიოდშია შესრულებული სადამბლომთ სურათი „მხატვრის ოჯახი“, აქ ნათლად ჩანს, თუ რა სტატურად ფლობდა მხატვარი ფერწერის ტექნიკას. იგი საგანგებოდ მიმართავს ფორმის სტილიზაციას და ერთი შეხედვით ჩვეულებრივსა და ყოფით სიტუაციას ამაღლებულ და იდეალიზებულ სახეს ანიჭებს. ამ ნამუშევარში შეიკრება და კლასიკური განზოგადებით გამოქვანდა სწერეთლის ფერწერულ-ფორმისული ძიებათა მთელი მრავალფეროვნება.

სოსო წერეთლის გამოფენა ტკივილნარევი სიხარულით გვაგვიხებს. იგი თავისი მხატვრობით ჩვენთან ერთად აგრძელებს თავის ამკვიფრობ გზას და მომავლისკენ მიემართება.

პაიან წიქორიძე

ხელოვნების ახალგაზრდა კრიტიკოსთა ასოციაციის წევრი.

# მხატვარი სატკიპარი

საქართველოს სურათების გალერეის შენობის წინ სამწუხარო ახანაბობას ხედავენ გამგეობები. ავერ უკვე 250 დღეზე მეტია, რაც გალერეის შესასვლელთან სხედან შავებში ჩაცმული, ხანდა-ზმული, თავიქანდრული ადამიანები. შენობის ფასადის კედლებზე და კიბის საფეხურებზე კიდია ახალგაზრდა ადამიანების ფოტოსურათები. რას ნიშნავს ეს?

სულ ცოტა ხნის წინ, გასული წლის სექტემბერში, ჩვენ მოწმენი ვიყავით ქართული თანამედროვე ხელოვნების მუზეუმის საბინაო გასასწავლი. ეს იყო დიდი დღესასწაული, რომელსაც ესწრებოდნენ ოფიციალური პირები, საზოგადოებრიობის წარმომადგენლები, ინტელექტუალები და სტუმრები არა მხოლოდ საბჭოთა კავშირიდან, არამედ საზღვარგარეთიდანაც. ყოველივე ამას წინ უძღოდა კოლოსალური სარეკონსტრუქციო, სამშენებლო სამუშაოები, სახელმწიფო სურათების გალერეის მეცნიერ-თანამშრომელთა მიერ გაწეული მუშაობა, თანამედროვე მხატვართა საუკეთესო ნამუშევრების შერჩევა ექსპონირებისათვის. შეიქმნა ხელოვნების ნამდვილი ტაძარი — თანამედროვე ხელოვნების სახელმწიფო მუზეუმი. და აი, არ გასულა სულ ორიოდე თვე ამ მოვლენიდან, რომ მუზეუმის ფუნქციონირება შეწყდა. მუზეუმის დარბაზები გადაიქცა კომუნალურ საერთო საცხოვრებლად, სადაც ფერწერული ტილოებისა და ხელოვნების სხვა ნიმუშების გარემოცვაში ადამიანთა ჯგუფი საოჯახო საქმიანობას ეწევა. მათ იქვე სძინავთ, იღებენ სტუმრებს, ნაცნობებს და მრავალ ცნობისმოყვარესაც.

როგორც ოფიციალური პრესიდან არის ცნობილი, ეს ადამიანები ითხოვენ თავიანთი პრობლემების სამართლიან გადაწყვეტას, მათი პრეტენზია მიმართულია საქართველოს სსრ პოლიკურორისადმი, მთავრობისადმი. დღემდე ეს მოთხოვნები არ დაკმაყოფილებულა და ჩვენ უკვე

თვალნათლივ ვხედავთ, თუ ერთი ბოროტება როგორ იქცა მეორე ბოროტებად. სიმართლისათვის ბრძოლა როგორ გადაიქცა ქართული კულტურის მიმართ დაუმასხურებელ ეგზეკუციად, როცა ერის სიმდიდრე არაფრად და მიჩნეული და გარკვეული საშიშროების წინაშე დგას.

ჩვენ ვუშვებთ, რომ ადგილი ჰქონდა არაბიექტურობას და უსამართლობას, ადგილი ჰქონდა პიროვნული უფლებების შელახვას, სიმართლის ფალსიფიკაციას, რის შედეგადაც ეწყობა საპროტესტო აქცია, მაგრამ ნება მოგვეცით დავსვათ კითხვა, რატომ ხდება ეს აქ, მშვენიერი და კეთილშობილი მისის მქონე თანამედროვე ქართული ხელოვნების საზიანოდ? ეს აქცია რატომ არ ვრცელდება იქ, იმ შენობაში, ვისაც ედავებიან? დღემდე "ვაპატიოს, მაგრამ თეატრალიზებული ხომ არ გახდა პროტესტი?"

არსებობს სამუზეუმი ექსპონირების, ხელოვნების ნიმუშების შენახვის განსაკუთრებული წესი, რომლის დროსაც აუცილებელია დაცული იქნეს საჭირო ტემპერატურისა და ტენიანობის რეჟიმი. აუცილებელია გამოსასვლელი დღეები, რათა ნამუშევრებმა თავისუფლად ისუნთქონ. სიტუაცია, რომელშიც დღეს თანამედროვე ქართული სახვითი ხელოვნების მუზეუმის ექსპონატები აღმონდნენ, ყოველად დაუშვებელია, ეს ბოროტებაა, თუნდაც შეგვეჩვიო. მატერიალურ ზარალს თან ახლავს დიდი მორალური ზარალიც. რისი უფლებაც, მითუმეტეს, არა აქვთ ადამიანებს, ვინც სიმართლეს ეძებს, ვისთვისაც კანონი ყველაზე მთავარია, რათა დაცული იქნას კანონიერება. ცხოვრებაში სამწუხაროდ სხვა რამ გამოდის.

იქნებ საჭირო იყოს იმის განსენება, რომ ომის პერიოდში ადამიანები თავიანთი სიცოცხლის ფასად ცდილობდნენ გადაერჩინათ

ხელოვნების ნიმუშები, რათა შეენახათ ისინი მომავალი თაობებისათვის. მაშ რაღა გვემართება ჩვენ დღეს? როგორ დავიცვათ ჩვენი ხელოვნება ნებისმიერი ასეთი შემთხვევებისგან შემდგომში? ვინ შეძლებს პრობლემის გადაწყვეტას? პრობლემის, რომელიც ზოგადდროულ-კულტურულ სიმაღლებს ეხება. ვინ დაიცავს მუზეუმს ასეთი ხელყოფისაგან? დღეს ჩვენი საზოგადოების წინაშე უამრავი პრობლემა დგას, ამ პრობლემათა შორის არც თუ უკანასკნელია ჩვენი კულტურის, ისტორიის ცოდნის, ესთეტიკური აღზრდის პრობლემა. ერთი რამ

ცხადია, რომ ამ რთული სიტუაციის დასაძლევად საჭიროა სერიოზული საუბარი დაინტერესებულ მხარეთა შორის. ალბათ ესე-ენი იქნებიან მთავრობისა და იმ უწყებათა წარმომადგენლები რომელთა მოქმედებამ გამოიწვია უბედურ ადამიანთა საპროტესტო აქცია, თვით აქციის მონაწილენი და რესპუბლიკის მთელი კულტურული საზოგადოებრიობა.

ნვამბრანა ჯაფარიძე  
ხელოვნებათმცოდნე



მუზეუმის დარბაზში და შესასვლელთან.

## საქართველოს სამუზეუმი

საგამოფენო გენერალურ გეგმის მიხედვით, საჭიროა მუზეუმის შენობის რეკონსტრუქცია და მისი ფუნქციონირების უზრუნველყოფა. მუზეუმის მუშაობის განხორციელებისათვის საჭიროა მთელი რიგი საკითხების გადაწყვეტა. მუზეუმის მუშაობის განხორციელებისათვის საჭიროა მთელი რიგი საკითხების გადაწყვეტა. მუზეუმის მუშაობის განხორციელებისათვის საჭიროა მთელი რიგი საკითხების გადაწყვეტა.

გვიჩვენა ფერწერის (ზ. მამულაძისა და ტემურის) ქანდაკების, გრაფიკის, ხის ნაწარმის, ლითონის, კერამიკისა და ქსოვილების სარესტავრაციო სექტორები. მოიხსენიებენ ექსპონატებს საქართველოს სხვადასხვა რაიონებში, იქ არსებული მუზეუმების ფონდებში შესასწავლად და სარესტავრაციო ექსპონატების გამოილალონ. ამ მუზეუმებს მხოლოდ და მხოლოდ საქართველოს თანამედროვე ხელოვნების მუზეუმის სამეცნიერო საბჭოს მიერ დამტკიცებულ სიონი ფორმაციო-მეთოდოლოგიური მასალას. დროთა განმავლობაში გეგმიური შექმნა მეთოდოლოგიური-ექსპერტმენტული ფონდი, რომელიც აუცილებელია სასწავლო პროცესისათვის.

### თამარ ბაპურაძე

სარესტავრაციო ცენტრის დირექტორი.

1890 წლის მაისში ვან გოგის განმარტებლობა თოქოს გაუქმდა და იგი პარიზში გაემგზავრა. თეიმ ოვერში უშოვა მას ბუნებრივი ხელოვნების მუზეუმის დასახლება. იგი მუშაობას განაგრძობს და მხოლოდ ამაში მხოლოდ სხვა რაღა ხდება და არსებობის გამართლებას, თუმცა ვან გოგის სიცოცხლე და ფერწერას შორის უფრო დიდი ხანია დაკარგულიყო.

1890 წლის მაისში ვან გოგის განმარტებლობა თოქოს გაუქმდა და იგი პარიზში გაემგზავრა. თეიმ ოვერში უშოვა მას ბუნებრივი ხელოვნების მუზეუმის დასახლება. იგი მუშაობას განაგრძობს და მხოლოდ ამაში მხოლოდ სხვა რაღა ხდება და არსებობის გამართლებას, თუმცა ვან გოგის სიცოცხლე და ფერწერას შორის უფრო დიდი ხანია დაკარგულიყო.

## მხატვრის კალენდარი

# ვინსენტ ვან გოგი

1890 წ. 20 ივლისს 100 წელი შესრულდა დიდი ფრანგი მხატვრის ვინსენტ ვან გოგის გარდაცვალებიდან. იგი იმ ბრწყინვალე მხატვართა რიცხვს მიეკუთვნება, რომელთაც მთელი ეპოქა შექმნის მე-19 საუკუნის ფრანგულ ხელოვნებაში. ამ საუკუნის 70-იან წლებში მთელი ევროპის მხატვრული ცხოვრება მოიცვა ახალმა მიმდინარეობამ „იმპრესიონიზმმა“. ეს სახელწოდება მან შემთხვევით მიიღო 1874 წლის 15 აპრილს პარიზში, კაპუცინების ბულვარზე ახალგაზრდა მხატვართა გამოფენაზე წარმოდგენილი კლოდ მონეს სურათიდან, რომელსაც „შთაბეჭდილება: მისი ამოსვლა“ ეწოდებოდა.

ერთ-ერთმა რეპორტიორმა მხატვართა ამ ჯგუფს დაიწყო სწორედ ეს სახელი—იმპრესიონისტები უწოდა, რაც სამყაროს უშუალო აღქმას, პირველ შთაბეჭდილებას გულისხმობს.

იმპრესიონისტების ერთ-ერთ ბოლო გამოფენაზე, (1886 წლის პარიზში) გამოჩნდა ახალი ტენდენციები სურათის დეკორაციული გადაწყვეტისადმი, სადაც უდიდესი უპირატესობა ოპტიკურ შთაბეჭდილებას ენიჭებოდა. ფრანგულ ფერწერაში ეს იყო იმპრესიონიზმის შემდგომი პერიოდი. რომელსაც სწორედ ასე ეწოდა პოსტიმპრესიონიზმი (პოსტ-შემდგომი). ამ მიმდინარეობის ერთ-ერთი უმნიშვნელოვანესი ფერწერა ვინსენტ ვან გოგი.

ვინსენტ ვან გოგი დაიბადა 1853 წელს, ჰოლანდიის სოფ. გროტ-ზუნდერტში, პროტესტანტი პასტორის ოჯახში. მან თავისი ცხოვრების დასაწყისში რამოდენიმე პროფესია გამოიცვალა და მხოლოდ 30 წლის ასაკში დაიწყო



„გამდელი (მადამ რუტენი)“.

ხატვა. 1886 წელს მარტში ვან გოგი პარიზში ჩადის თავის უმცროს ძმა-თეოსთან. პარიზში ჩასვლამდე იგი ხატვაში მეცადინეობდა ჭერ ბრიუსელსა და ჰაავსა, შემდეგ კი ანტვერპენში. იგი შეხიზნავდა იტონობა თანამედროვე ჰოლანდიელ მხატვრებს: ანტონ მათეუს, იაკობუს მარისს, ვილემ როლოფსს, მაგრამ პარიზში მიხვდა რას წარმოადგენდა მისი თანადროული ფერწერა.

იგი დიდი ინტერესით ეცნობა პარიზულ მხატვრებს, მათ ნამუშევრებს. პარიზში კორმონის სახელოსნოში იგი ხვდება—ნიმ ბარნარს, ტულუს ლორტეკს, პისაროს, გოგენს, სიორას. ვან გოგი სწრაფად ითვისებს იმპრესიონისტების ფერისადაღმეო და მოცილებულ ზახს. მათი მუშაობის ტექნიკას, გამომსახველობით ენახს, მაგრამ ვან გოგი არ გამოყოფილდება და თავის გზას ეძიებს. თუ

აქამდე მხატვარი ძირითად ყურადღებას სიუჟეტის შექმნაზე ამახვილებდა, ეხლა მთელი ყურადღება გადააქვს ნახატზე და კონტრასტული და მარმონიული ფერების ურთიერთდაპირისპირებით შექმნილ ეფექტებზე. ფორმას იგი რამოდენიმე მკვეთრი ხაზით გადმოსცემს. თანაბარი ხიგრძის წყვეტილი ხაზების გამოყენება მას პლანების შექმნის საშუალებას აძლევს. იგი მთელ თავის მონღონებას ფერების შესწავლას ახმარს და მიდის იმ დასკვნამდე, რომ ფერს ემოციური ძალა და ფსიქოლოგიური მნიშვნელობა აქვს. („ჩიბუხიანი კაცია“, „ავტოპორტრეტი“, „ექვი გაშვს პორტრეტი“, „არლში ქალი“, „ვან გოგის საწოლი ოთახი არლში“). მან შესძლო შე-



„ვან გოგის საწოლი ოთახი არლში“

### კეპელა კალმანელი

გია ბულაძე

# დაპარტული იდეალის ქმნილება

ადამიანის აზროვნების დღე-ღამე მდგომარეობა სულიერი მხარის ცხოვრების სფეროში მნიშვნელოვან როლს ასრულებს მხატვრულ შემოქმედებაში.

ამ გამოვლენით ორ ჯგუფს ვხვდებით — პოზიტიური ორიენტაციისა, რომელიც დიდი ხანია მსოფლიოში დასაბუთებულია იმდენად, როდესაც ადამიანის ხელოვნება, ერთის მხრივ შექმნილია და მეორეს მხრივ ატარებულია ჭეშმარიტება, ერთმანეთს წამოაშორა. ის, რაც ერთი აბსოლუტურ მთელს მიაღწევდა, დაიყო და დაიშალა.

სწორედ ამ ერთგვარი დაშლის, ურთიერთნაკვეთის ურთიერთშეუღწევლობის შედეგად შეიქმნა ის, რომ ადამიანის ხელოვნება, ერთის მხრივ შექმნილია და მეორეს მხრივ ატარებულია ჭეშმარიტება, ერთმანეთს წამოაშორა. ის, რაც ერთი აბსოლუტურ მთელს მიაღწევდა, დაიყო და დაიშალა.

სწორედ ამ ერთგვარი დაშლის, ურთიერთნაკვეთის ურთიერთშეუღწევლობის შედეგად შეიქმნა ის, რომ ადამიანის ხელოვნება, ერთის მხრივ შექმნილია და მეორეს მხრივ ატარებულია ჭეშმარიტება, ერთმანეთს წამოაშორა. ის, რაც ერთი აბსოლუტურ მთელს მიაღწევდა, დაიყო და დაიშალა.

სწორედ ამ ერთგვარი დაშლის, ურთიერთნაკვეთის ურთიერთშეუღწევლობის შედეგად შეიქმნა ის, რომ ადამიანის ხელოვნება, ერთის მხრივ შექმნილია და მეორეს მხრივ ატარებულია ჭეშმარიტება, ერთმანეთს წამოაშორა. ის, რაც ერთი აბსოლუტურ მთელს მიაღწევდა, დაიყო და დაიშალა.

სწორედ ამ ერთგვარი დაშლის, ურთიერთნაკვეთის ურთიერთშეუღწევლობის შედეგად შეიქმნა ის, რომ ადამიანის ხელოვნება, ერთის მხრივ შექმნილია და მეორეს მხრივ ატარებულია ჭეშმარიტება, ერთმანეთს წამოაშორა. ის, რაც ერთი აბსოლუტურ მთელს მიაღწევდა, დაიყო და დაიშალა.

სწორედ ამ ერთგვარი დაშლის, ურთიერთნაკვეთის ურთიერთშეუღწევლობის შედეგად შეიქმნა ის, რომ ადამიანის ხელოვნება, ერთის მხრივ შექმნილია და მეორეს მხრივ ატარებულია ჭეშმარიტება, ერთმანეთს წამოაშორა. ის, რაც ერთი აბსოლუტურ მთელს მიაღწევდა, დაიყო და დაიშალა.

სამოქმედო გარემოს და მასალის სტრუქტურალური სპეციფიკური თვისებები განსაზღვრავს.

ამ ორივე ნაკადის სამოქმედო არე ისევ და ისევ გაორებული პიროვნება, უფრო სწორედ, პიროვნების გაორებული აზროვნება გახლავთ.

ეს პოლარობა განსაკუთრებით მკაფიოდ სწავს მუსიკაში, რადგანაც მუსიკა, თავისი არსით, ლოკალური აზროვნების გრძობიერ სფეროში მოქმედებს განსახიერებს და ასევე ემორჩილება ლოკალური მიერ მის განხილვასა და განაწილებას. ფაქტობრივად იგი განაწილებს თავის არსს არ დალატობს.

ეკრანულ ხელოვნებაში, იმ დროს, როდესაც რელიგიური ხელოვნების იდეალური პარმონია ღვთაებრივის სამსახურში ნელ-ნელა საუკუნეების და წარსულის სიღრმეში მიიშალა, გამოიკვეთა ორი მიმართულება. ერთ-ერთი სწორედ აზრის აუცილებელი შემეცნების პოზიციას იღებს, ხოლო მეორე მასალის, მოცემული ფაქტის სუბსტანციური მიღებულ შემოქმედებით იმპულსებზე აგებული თავისი ხელოვნების ძირითად ნატივად.

თავისთავად, შემოქმედება განხორციელდება გულისხმობს; ამავე დროს არ არსებობს შემოქმედებითი სინარული სამოქმედო იდეიდან ინსპირირების გარეშე, მასზე დაყრდნობით კი მთლიან მხატვრული დამატებითობა. ამ პოლარულ ნაკადებში ყოველთვის იყო და ახლაც, დღევანდელ შემოქმედებით პროცესშიც არის სურვილი, ურთიერთმნიშვნელობის, მაგრამ ის გამომთლიანებული ძალა, რომელიც ადრე მოქმედებდა, როგორც რელიგიური ერთობის განცდა, დაიკარგა. დღევანდელი ხელოვნების რელიგიად, თვით ხელოვნება იქცა, ხოლო მას ემსახურება პიროვნული განცდები, გრძობები. კარგია თუ ცუდია ეს ყოველივე — ცალკე განხილვის საგანი გახლავთ.

ლეონარდო და ვინჩის მიანდია, რომ ყველაზე დიდი შემეცნება — სიყვარული იყო, მაგრამ ძალზე დაგვიშორდა ის ნეტარი შემეცნების განცდა. ამიტომაც რთულია დღევანდელი ადამიანის შემოქმედება, სადაც ბოროტება, როგორც ასეთი, რეალურად შეიქმნა და პროტესტის სახად იქცა. მხოლოდ წარსულის ნორმებითა და კანონებით რომ მივიღებოთ, ამ საკითხს, რთულია ადამიანს წაუკითხოთ მთლიანი, მოვთხოვთ შეასრულოს გარკვეული წესები და რიტუალები, თუ მის არსში თავად მაინც არ გაიკარგა, რადგანაც იმ საყოველთაო მოტივანობის გეროლი ადამიანის გულში გაიკარგა დაპირისპირებულობები, რომელშიც აზროვნების განეგამ იმინა თავი. არსებული ფაქტებით, მასალით, შეგრძნებებით ერთის მხრივ და მეორეს მხრივ მაგიურ ინტუიციური ხატებით აზროვნებამ, მხატვარი არჩევანის წინაშე დააყენა. ადამიანი გამოსავალს რეალურ დასაბუთებაში, რეალურ მონაბოვარში იძებს, რომელსაც ტრადიციაც ზურგს უმაგრებს და მონაბოვარი ამ ტრადიციის პრიზმიდან მოსწავს, რადგანაც არ არსებობს ფაქტი, რომელსაც სათუძოვლითა საწყისი არ მოეძებნებოდა წარსულში.

ხელოვანი და არა მარტო ხელოვანი, საერთოდ დღევანდელი ადამიანი, ზღაპრული გზის გასაყარზე დგას, სადაც გზის დილაზე უძვიროსი ასო-ნიშნებით წარწერა შემორჩინილი; თუმცა კი მას კოხა დააიწყდა თა ისეთი შეგრძნება, რომ გზას მხოლოდ ხელისაგაბით თუ გაიკრებს, ამიტომ გამოსავალს სწორედ წარსულის ამოთხოვლობისთან ზიარებაში, მის თანამედროვე სააზროვნო ოთრებით შეიკრებსა და შემდგომ ინტერპრეტაციაში ახრავთ, და გიორგოთი ვერ აღიქვამ ხელოვანს. მოწყობით იმ რეალური-გარემოთა, სადაც ის დაიბადდა და სასულიერო ტრადიციებშია ჩამოყალიბდა მისი ინდივიდუალობა.

ყოველ მოვლენას, რომელიც სათავეში ჰზარს დაუდებს ხავსმოკიდებულ ფასეულობებს და ხალასი ასოციაციებით შეამზადებს კაცობრიობის სულიერ განწყენდას გულდია, კომპლექსებსა და ამბიციურობას მოკლებული ადამიანები ესაჭიროება. ყოველი სიკეთე სუფთა ხელებით უნდა კეთდებოდეს.

ამას იმიტომ ვამბობ, რომ დღეს ხელოვნება ავანტიურისტიკისა და უმეცართა ხელშია, როგორც ჩვენში, ისე უცხოეთში. მსოფლიოში სულ ათიოდე გაღერა და ამდენივე მეცენატია, რომელიც ხელოვანზე ზრუნავს, როგორც მორალურ და ეთიკურ ფენომენზე. ისინი ძალზე ფრთხილად ეკიდებიან კომერციულ ურთიერთობებს, რათა არ გარყვანან მხატვარი; პირველ რიგში ხელი შეუწყონ მის სულიერ ზრდას და არ შებღალან

## აქას იმიტომ ვამბობ!..

იმათი ხატები, ვინც ძნელბედობაში ზოგჯერ ჯანღონისა და სიცოცხლის ფასად შეეწირნენ ახალი მსოფლშეგრძნების დამკვიდრებას. ჩვენც უნდა ვეცადოთ გავუფრთხილოდეთ და შევიწარმუნოთ ის ფაქიზი ფასეულობანი, რომლებიც ნიკო ფროსმანმა, დავით კაკაბაძემ, ავთანდილ ვარაზმა გვიანდერძეს.

დღეს პოპულარული გახდა არატრადიციული მხატვრული მეთოდების ექსპლუატაცია და ამ გზით სახელისა და ფულის მოხვეჭა.

მხატვარი, ახალი ხელოვნების ფენომენს მთელის უშუალობით და სულიერ ძალთა აქტივიზაციით უნდა მოეკიდოს. ჩვენში კი, ბევრი, ავანგარდის მოძრაობას მიმბაძველობის გზით, პასიურად ეზიარა, ისინი იმ არსებათა რიგს განეკუთვნებიან, რომლებიც სხვის მიერ მოპოვებული ენერგიებით საზრდოობენ და რახან გაცნობიერებისა და განზოგადების უნარი ნაკლებად გააჩნიათ, თავს ვერ აღწვივან სტერეოტიპებს. შესაძლოა, ამიტომაც არიან ესოდენ გულისხმიერნი კონიუქტურისა და მსოფლიო სამხატვრო ბაზარზე წარმოჩენილი ტენდენციების მიმართ. ისინი, მყარ ორიენტაციას აცდენილნი, ვერ პოვებენ თვითგამოხატვის თავისებურ მხატვრულ ექვივალენტს და მოდერნისტული სტერეოტიპების დამკვიდრებას უწყობენ ხელს.

ავანტიურად და ავანგარდის იდეალების დისკრედიტაციად მიმჩნევენ მხატვრებს, რომელიც ახალ მსოფლშეგრძნებას ეყრდნობა, როგორც ნიჰილისტურს და ყოველგვარ კრიტიკურობებს მოკლებულ მოვლენას. ეს ობიექტული ამბიციებით და ზანტი გონებით წარმოქმნილი დებულებაა, რომელიც ჩამოყალიბდა მომხმარებლური ჟინის დასაოკებლად.

თანამედროვე მხატვრულ ავანგარდს ახალიათებს ფასეულობათა მკაფიო შკალა და ეს კარგად იციან ახალი ხელოვნების ჭეშმარიტმა ქომავებმა, ვინც ავანგარდის იდეალები გაითავისა, როგორც მეტაფიზიკური, სულიერი ფენომენი. ზემოთქმულს მარსელ დიუსამის, ჯასპერ ჯონსის, იოზეფ ბო-

ისის, გიუნტერ იუკერის და სხვათა ხელოვნების გახსენება განამტკიცებს.

ხელოვანმა, ისევე როგორც ხელოვნების კრიტიკოსმა, კარგად უნდა შეისწავლოს, გაითავისოს და განიცადოს მხატვრული ავანგარდის, როგორც სკოლის, სულიერი და ესთეტიკური, ენის მეთოდოლოგია, თეორია და პრაქტიკა; ისიც, რაც საფუძვლად დაედო 10-20-იანი წლების ესთეტიკურ ფენომენს. წინააღმდეგ შემთხვევაში, მხატვარი სუბიექტური ასოციაციებისა და მენტალური სპეკულაციების მახეში გაებმება.

ახალი ხელოვნების აღსანიშნავად ხშირად ვიშველიებთ უამრავ ტერმინს — ავანგარდსა და ტრანს-ავანგარდს, პოსტ-მოდერნიზმს და სხვას, ის კი გვავიწყდება, რომ ამ ფენომენს ოდესღაც ნონკონფორმისტულ ხელოვნებასაც უწოდებდნენ.

ავანგარდი უნდა გავიგოთ, როგორც სუბიექტუალური მსოფლშეგრძნება, ახალი დროის, ცხოვრების წესი და არა როგორც ფორმალური საშუალებებისა და ეფექტების კომბინაცია.

ავანგარდი ისწრაფვის არადიფერენცირებული ცნობიერების დამკვიდრებისკენ; ინტუიციისა და ინტელექტის დახვეწის გზით.

ილიკო ზაუტაშვილი



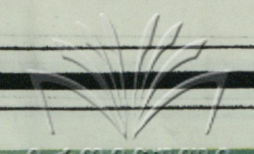
## ანეტა ბასიშვილის გამოვლენა

არბატზე, მოსკოვის გაზაფხული კიდე უფრო გააღმაზა საქართველოს კულტურულ-საეკონომიკურ ცენტრ — „მსოფლიო“ გახსნილმა გამოვლენა. ანეტა ბასიშვილის შემოქმედება თავისი მრავალფეროვნებით არა მარტო საქართველოში იქცევა ყურადღებას, მისმა ნამუშევარმა მოიპოვა ჩეხოსლოვაკია, გერმანიის დემოკრატიული რესპუბლიკა, იაპონია, კანადა, ფინეთი და მოსკოვის ერთ-ერთ ლამაზ საგამოფენო დარბაზშიც გამოიფინა.

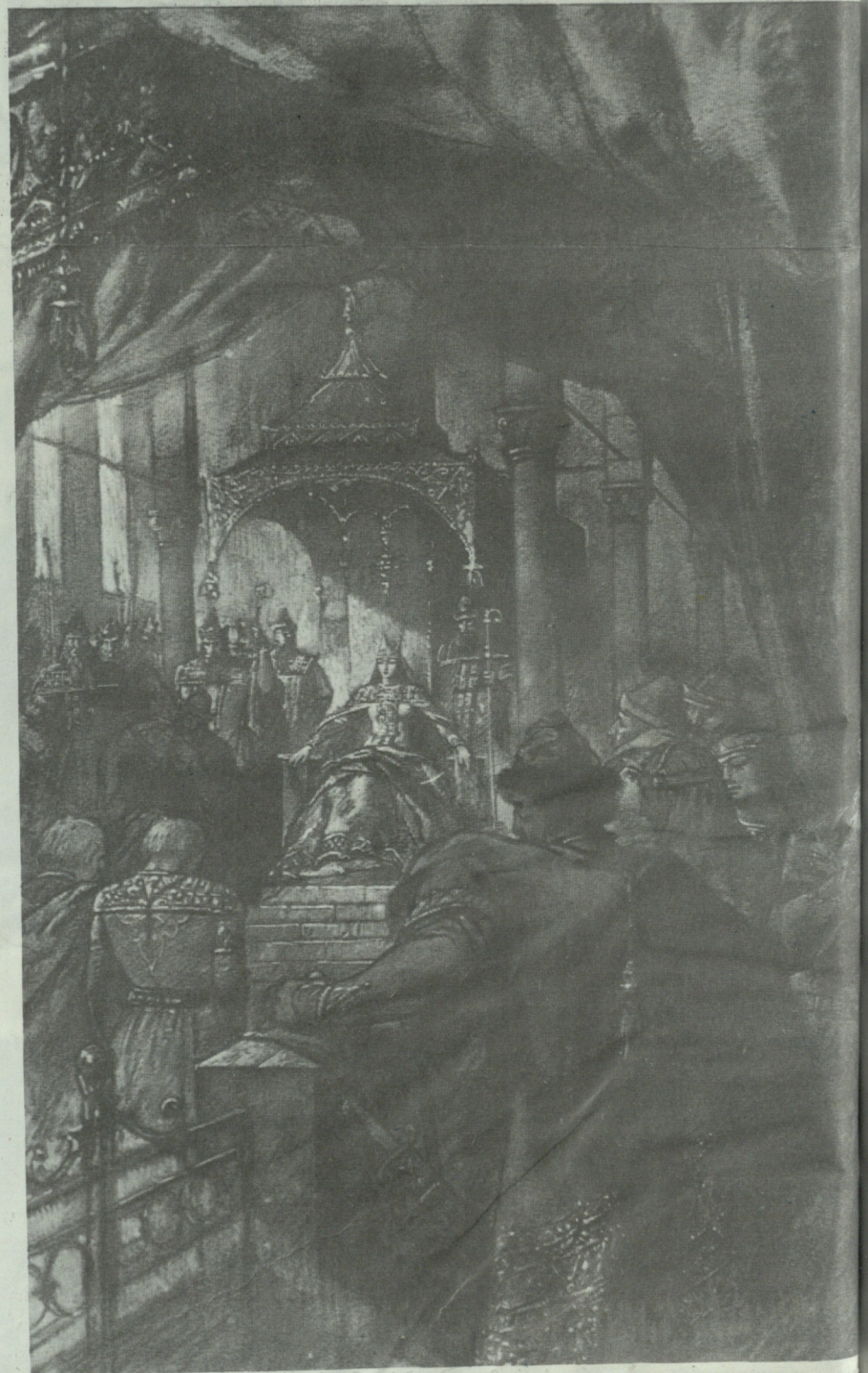
ქართული კერამიკის განვითარებას დიდი ისტორია აქვს. ანეტა ბასიშვილიც ენერგიას არ ზოგავს ქართული ეროვნული კერამიკის აღორძინებისათვის; მისი თითოეული ნამუშევარი ეროვნული თემატისა და ისტორიის ცოდნით სუნთქავს.

თიხის დამუშავების ტექნოლოგიის ღრმად გაანალიზება მას საკუთარი ფანტაზიის სრულ გამოვლენაში და ესთეტიურად დახვეწილ ფორმების შექმნაში ეხმარება. მხატვრის ნამუშევრები გამოირჩევა თავისი კოლორიტული დაღაწყვეტითა და ფერთა თამაშით. კერამიკისა და მისი მასალის სინთეზი კიდე უფრო მეტ სიმსუბუქესა და გამჭვირვალებას ანიჭებს მათ. მისი ნამუშევრები სცილდება უტილიტარულ ხასიათს და ფართოდ გამოიყენება ქართულ ყოფაში. მისი ნაღვივნები, სურბები, ფალები, ფინჯნები ქართული ტრადიციული სუფრის მშვენიერს წარმოადგენს.

ანეტა ბასიშვილი, იმედია კიდე მრავალჯერ გაგვანარებს თავისი ლამაზი ხელოვნებით.



ქრონოსი  
გიგლითაჲს



გთავაზობთ ილუსტრაციებს თანამედროვე ქართული სახვითი ხელოვნების მუზეუმის ფონდებიდან. ზემოთ ლ. გუდიაშვილი — „შეუპარებულები“, მისივე — „ჩიტების გაშუიღველი“. ქვემოთ ე. ახვლედიანი — „ფასანური“, ს. პირსალაძე — ილუსტრაცია შ. დადიანის რომანისათვის „იური ბოგოლუბსკი“.

მისამართი: რუსთაველის პრ. № 7.  
დაიბეჭდა მხატვრის სახლის პოლიგრაფიულ-ობიექტ-  
უბი 50 კვ. ტირაჟი 1000 ც.



გაზეთის გამომცემელი და სარედაქციო კოლეგია —  
თანამედროვე სახვითი ხელოვნების სახელმწიფო  
მუზეუმის სამეცნიერო საბჭო.