

F660 5254

# მსგავსანი

საპარტიალო სსრ  
მხატვართა კავშირი

პარიზი, 1981 წ.

ფასი 10 კპ.

## დიდი შაჰოქადაბითი პროცესები

საპარტიალო კავშირის კომუნისტური პარტიის XXVI ყრილობაზე თავის მოხსენებაში ლეონიდ ფლიას ძე ბრეჟნევმა, საბჭოთა ხალხების სახიფათო ინტერესებთან დაკავშირებულ სხვა საკითხებთან ერთად, მოგვცა ღრმა მეცნიერული ანალიზი იმ საეკონომიკური, პრობლემური საკითხებისა, რომლებიც უშუალოდ უკავშირდება შემოქმედებითი ინტელიგენციის ცხოვრებას და მის წინაშე მდგარ ამოცანებს. ეს ისტორიული დოკუმენტი ჩვენი ხალხის, თითოეული მშრომლის, მუშის, გლეხის თუ ინტელიგენტის სამოქმედო ორიენტაციად იქცა. მრავალეროვანი საბჭოთა ქვეყნის ლიტერატურისა და ხელოვნების წარმომადგენლები ღრმად და საფუძვლიანად ეცნობიან საყრილობო მასალებს. უაღრესად მნიშვნელოვანი და ბევრის მოქმედებას ეს მასალები საბჭოთა ხელოვნების მომავალი წინსვლისა და განვითარებისათვის. მარქსისტულ-ლენინური ესთეტიკის თეორიული საკითხები განხილული და განაღვივებულია თანამედროვე საბჭოთა ადამიანის სულიერ მოთხოვნილებათა შესაბამისად და დასახულია მათი ცხოვრებაში განხორციელების რეალური გზები. ლეონიდ ფლიას ძე ბრეჟნევმა მაღალი შეფასება მისცა ლიტერატურისა და ხელოვნების მუშაკთა შრომას, მიღწევებს, მათ მიერ გაწეულ შრომას გასული ხუთწლეულის მანძილზე და აღნიშნა: „უდავოა შემოქმედი მუშაკების წარმატებანი ჩვენი თანამედროვეობის ბრწყინვალე სახეების შექმნაში. ეს ნაწარმოებნი აღეგებს ადამიანებს, იწვევს პატივს, გვაძლევს ჩვეულებრივ აწმყოსა და მომავალს. პარტია მიესალმება საუკეთესო ნაწარმოებებისათვის და მახსიათებელ მოქალაქეობრივ პათოსს, ნაკლოვანებებისადმი შეურიგებლობას, ხელოვნების აქტიურ ჩარევას იმ პრობლემების გადაწყვეტაში, რომლებიც ჩვენი საზოგადოება სულდგმულობს“. ამ სიტყვებში ნათლად გამოვლენილი მკაფიო და ჰუმანური პოზიცია საბჭოთა სახელმწიფოს წინამძღოლისა. სწორედ ასეთი პოზიცია ემხრობა შემოქმედს, აძლევს მას სტიმულს შექმნას ნაწარმოები არა შერეული, შედეგად განწყობით, არამედ სინაგანი აუცილებლობით, საკუთარი ინდივიდუალური დამოკიდებულების გაბედული წარმოდგინით, ცხადია, თანამედროვე საბჭოთა ადამიანის სულიერ მოთხოვნილებათა და მისი ესთეტიკური მოთხოვნილებების გათვალისწინებით. ყოველივე ეს კიდევ უფრო შეუწყობს ხელს ხელოვნების ძირითადი ესთეტიკური, მახსიათებელი ხარის გამოკვეთას, ჩვენი შემოქმედებითი მეთოდის—სოციალისტური რეალიზმის გარდასვლას და გაფართოებას. ეს კიდევ უფრო მოაქვს ნათელს მსოფლიოს პოზიციას და მისაც დაეხმარება უფრო ღრმად ჩაუფიქროს ნაწარმოების მხატვრულ არსს და აღქმის პროცესში ავტორის თანამონაწილე გახდეს.

არც თუ იხე დიდი ხნის წინ მხატვრული ნაწარმოების ირგვლივ ზოგიერთი დავა და პაექრობა იჭრებოდა ადამიანების მხატვრულ ღირებულებას და აფერხებდა მის ობიექტურ აღქმას. დღეს შემოქმედებითი პაექრობა ნათელს ჰფენს ნაწარმოების ავტორს და გზას უხსნის ხელოვანს თამაში, გაბედული ექსპერიმენტებისაკენ, რომლის გარეშე ცნობილი შემოქმედი ყოველთვის ვერ პოულობს თავისი დიდი, ზოგჯერ ტიტანური შრომის გამართლებას. მხოლოდ შემოქმედებითი სიმამაცე ამარცხებს სტერეოტიპს ადამიანის მოღვაწეობის ყველა სფეროში და მხოლოდ ის აღწევს გამარჯვებას, რომელიც არ უფროსი დავა, კამათს ქვეშობს ძიების გზაზე.

ყოველივე ეს ზრდის შემოქმედში იმ პასუხისმგებლობას, რომელსაც დღეს მის წინაშე აყენებს ჩვენი საბჭოთა საზოგადოება, და ამავე დროს ამაღლებს საკუთარი თავისადმი მოთხოვნილებას.

საქართველოს კომპარტიის XXVI ყრილობაზე თავის მოხსენებაში სკკპ ცენტრალური კომიტეტის პოლიტიბიუროს წევრობის კანდიდატმა, საქართველოს კომპარტიის ცენტრალური კომიტეტის პირველმა მდივანმა ელვარდ შევარდნაძემ აღნიშნა:

„ხელოვანის გული, შემოქმედის ფსიქიკა, მისი ხული ხაოცრად მდიდარი, უნიკალური, მაგრამ ამათთან ერთად მგრძობიარე, ფაქიზი, ხშირად კი ნაწი მოვლენივ არის. „ძალე საკითხა დროზე შეამჩნიო ხელოვანის წარმატება, მხარში ამოუდგე მას წარუმატებლობის ფაზა, მოთმინებით, კეთილმოსურნელ განუმარტო პარტიის პოზიცია“...

დიახ, მხოლოდ ასეთი, სწორი და ჰუმანური მიდგომა ქმნის სახიფათო ატმოსფეროს შემოქმედებითი ცხოვრებაში. მხოლოდ ასეთი დამოკიდებულების შედეგად მულავენება ხელოვანის მთელი შემოქმედებითი შესაძლებლობა.

ქართულ მხატვართა უკანასკნელი პერიოდის მიღწევები, რომელთა შესახებაც არაერთხელ ითქვა თუ დაიწერა როგორც რესპუბლიკურ და საკავშირო, აგრეთვე მსოფლიო პრესაში, განპირობებულია მაღალი შემოქმედებითი სტიმულით, შემოქმედთა მიმართ გამოცხადებული დიდი ნდობით. ჩვენი მოქალაქეობრივი და პროფესიული ვალია მომავალში კიდევ მეტი პასუხისმგებლობის გრძნობით მოვეყვით საკუთარ შემოქმედებას, ვინაიდან ის ნაწილია არა მხოლოდ ჩვენი გრძნობისა, არამედ საზოგადოების სულიერი ცხოვრებისაც.

ქართულ მხატვართა წარმატებანი ალბათ კიდევ უფრო მეტი და თვალსაჩინო იქნებოდა, რომ ამ მოთხოვნებს ყველა ხელოვანი შეძლებისდაგვარად იცავდეს. მომავალში კიდევ უფრო მკვეთრად უნდა გამოიკვეთოს შემოქმედებითი ამბლუა, თვითუღმა აკეთოს ის, რისთვისაცაა მოწოდებული. მხოლოდ ამ გზით შეიძლება ხელოვანმა შეინარჩუნოს თავისი პროფესიისადმი ხეყვარული და ერთგულეა და მხოლოდ ამ გზით შეიძლება ვუპასუხოთ იმ გრძნობიულ ამოცანებს, რომლებიც დაუხსნეს სკკპ XXVI ყრილობამ და საქართველოს კომპარტიის XXVI ყრილობამ ლიტერატურისა და ხელოვნების მუშაკებს.

3. ი. ლენინი.  
მხატვარი პ. მახარაძე.

„პარტია მიესალმება საუკეთესო ნაწარმოებებისათვის დამახასიათებელ მოქალაქეობრივ პათოსს, ნაკლოვანებებისადმი შეურიგებლობას, ხელოვნების აქტიურ ჩარევას იმ პრობლემების გადაწყვეტაში, რომლებიც ჩვენი საზოგადოება სულდგმულობს“.

ლ. ი. ბრეჟნევი.



ქართული საბჭოთა ფერწერა დღეს საყოველთაოდ ცნობილი, უაღრესად საინტერესო მხატვრული მოვლენაა, რომელიც რთული და თავისებური განვითარების ექვს ათეულ წელს ითვლის, საბჭოთა ეპოქის პირველი, მრავალეროვანი საბჭოთა ხელოვნების ორგანული ნაწილია. ქართული ფერწერის დღევანდელი მიღწევები ნათელი დადასტურებაა საოცარი ცვლილებებისა. უძველესი მიწის მკვდართ მათი ნიჭისა და შემოქმედებითი შესაძლებლობების სრულად გაშლის პირობები შეექმნათ.

ჩვენი ქვეყნის უდიდესი მიღწევების, ხალხის ცხოვრებაში მომხდარი გაცნაობის ძვრების ფონზე თვალსაჩინოა ქართული ხელოვნების წარმატებებიც. ეროვნული ხელოვნების ყველა სხვა დარგთან ერთად ქართული ფერწერა აქტიურად განახლებებს დღევანდელი მონაპოვრებს.

## თანაქედრო-ვეობით შთაბოცავული ხელოვნება

მრავალსაუკუნოვანმა მდიდარმა ეროვნულმა ტრადიციებმა მეოცე საუკუნეში მოიტანა შემოქმედებითი აზროვნების თავისებურება, მხატვრული მეტყველების ელემენტები. მაგრამ მხოლოდ საბჭოთა ეპოქამ შექმნა ეროვნული ხელოვნების სრულყოფილი განვითარებისთვის აუცილებელი პირობები. ქართული ფერწერა, მთელ ქართულ ხელოვნებასთან ერთად, საკუთარ ნიადაგზე ჩამოყალიბებული, იზრდებოდა და ვითარდებოდა საბჭოთა ქვეყნის მხატვრულ კულტურასთან მჭიდრო ერთიანობაში.

ქართული ფერწერის განვითარებისათვის უდიდესი მნიშვნელობისა იყო 1922 წელს თბილისში სამხატვრო აკადემიის დაარსება, რომლის ერთ-ერთი წამყვანი ფაქტორი ფერწერისა იყო.

1928 წელს საქართველოში შეიქმნა მხატვართა კავშირი. ეროვნული მხატვრული ძალების გაერთიანება ერთ მტკიცე შემოქმედებით რაზმად ქართული ხელოვნების განვითარებისათვის უდიდესი ღირსების ფაქტორად იქცა. ქართველი ფერწერის რიგები დღითიდღე იზრდება ახალგაზრდა ნიჭიერი მხატვრებით, რაც მომავლის სიმდიდრე საწინდარს წარმოადგენს.

ქართულმა საბჭოთა ფერწერამ ექვსი ათეული წლის მანძილზე წარმატებითა და დიდი მხატვრული მნიშვნელობით, ძიებებითა და აღმოჩენებით აღსავსე სახელოვანი გზა განვლო. მეოცე საუკუნის დასაწყისის ქართველი ოსტატები ურთულეს ვითარებაში ეძიებდნენ ეროვნული ხელოვნების განვითარების სწორ გზებს. მათ წინაშე იყო ძველი ქართული ფერწერის უმდიდრესი საგანძური, რუსული ფერწერის მტკიცე რეალისტური ტრადიციები, დასავლეთ ევროპის უახლესი ფერწერული მიღწევები. ქართველ ფერწერთა უფროსი თაობა — მხატვრები, რომლებიც იღვან ახალი ქართული ხელოვნების სათავეებთან, რთულ შემოქმედებითი ძიებებში პოვნებდნენ უმნიშვნელოვანეს მხატვრულ პრობლემათა გადაწყვეტის გზებს.

საბჭოთა საქართველოს ისტორიის ყველა ეტაპი თავისებურად აისახა ქართულ ფერწერაში, რომლის წამყვან ოსტატებს კარგად ჰქონდათ შეგნებული მთავარი მხატვრული ამოცანა — ახალი

ლი ფერწერის უმდიდრესი საგანძური, რუსული ფერწერის მტკიცე რეალისტური ტრადიციები, დასავლეთ ევროპის უახლესი ფერწერული მიღწევები. ქართველ ფერწერთა უფროსი თაობა — მხატვრები, რომლებიც იღვან ახალი ქართული ხელოვნების სათავეებთან, რთულ შემოქმედებითი ძიებებში პოვნებდნენ უმნიშვნელოვანეს მხატვრულ პრობლემათა გადაწყვეტის გზებს.

საბჭოთა საქართველოს ისტორიის ყველა ეტაპი თავისებურად აისახა ქართულ ფერწერაში, რომლის წამყვან ოსტატებს კარგად ჰქონდათ შეგნებული მთავარი მხატვრული ამოცანა — ახალი

ტრადიციის პირობებში, მკაფიოდ გამოიკვეთა ქართული ფერწერის სხვადასხვა თაობის დამახასიათებელი ნიშანთვისებები, მათ წინაშე არსებული და წარმატებით გადაწყვეტილი მთავარი მხატვრული ამოცანები. თაობათა ურთიერთკავშირი, მხატვრული შექცევადობის შემოქმედებითი განვითარების მნიშვნელოვანი ფაქტორებია, ეპოქის მაჩისციემის ზუსტი შეგრძნება — ამაშია ქართული ფერწერისა და მთელი ქართული ხელოვნების ძალა.

ახალი ქართული ფერწერის განვითარების ყოველი ეტაპი ეროვნული ხასიათის ძიებებით აღინიშნება. მხატვართა პირველი თაობის ბრწყინვალე წარმომადგენლები თამაშად წყვეტდნენ ეროვნული ფორმის პრობლემას ფერწერაში. ყოველ მათგანთან ეროვნული ტრადიციების განსაკუთრებულ, ორიგინალურ თავისებურებას ვხვდებით. ქართველ დიდი ოსტატებს საკუთარი ნიჭის შესაბამისად, საკუთარი პოზიციიდან უხვდებოდათ ბრძოლა ახალი შემოქმედებითი პლატფორმის განმტკიცებისათვის. რეალისტური მხატვრობა იმ შემთხვევებში, როდესაც მისი ამოცანები გაბედული იყო არა ვიწროდ და შეზღუდულად, არამედ ფართოდ და შემოქმედებითად, ქმნიდა ისეთ სრულყოფილ ნაწარმოებებს, რომლებიც შევიდნენ არა მხოლოდ ქართული ხელოვნების საგანძურში, არამედ გაამდიდრეს მთელი ჩვენი ქვეყნის ხალხთა სულიერი სასუფიერო. იქცნენ საბჭოთა ფერწერის მნიშვნელოვან მოვლენად.

ფერწერის თაობები ამდიდრებდნენ და სრულყოფდნენ ქართულ ხელოვნებას. იმავითვე ვითარდებოდა ფერწერის ყველა თარი — პეიზაჟი, პორტრეტი, ნატურმორტი. განსაკუთრებული ადგილი დაიმკვიდრა თემატიკმა სურათმა, როგორც ჩვენი ეპოქის აქტიურმა ამხატველმა და უცვლადყოფელმა. უდიდესი პოპულარობა მოიპოვა ისტორიულ-პატრიოტულმა თემატიკამ, განსაკუთრებით დიდი სამამულო ომის დროს. საქართველოს გმირული წარსულის სურათები ახალ ძალას მატებდა სამშობლოს დასაცავად ერთსულად აღმდგარ ხალხს. ეს იყო ეპოქა, როდესაც ხელოვნება მებრძოლთა პირველ რიგში იდგა და საკუთარი ძალით — მეტყველი, შთაბოცავული მხატვრული სახეებით იბრძოდა ხალხთა თავისუფლებასა და მშვიდობისათვის. შემდეგაც, ქართველი მხატვრები მუდამ იდგნენ იმათთან მხარდამხარ, ვინც ძალების უმაგლით დაძაბვით







# ფუნჯის ალპარება



საპარტოველოს სსრ სახალხო მხატვარს, რუსთაველის პრემიის ლაურეატს ელენე ახვლედიანს დაბადებულან 80 წელი შეუსრულდა. ხელოვნების მოყვარულთათვის, ვინც კი უშუალოდ შეხებია მის მალაშხატურულსა და პოეტურ შემოქმედებას, იგი დღესაც ცოცხალია.

ელენე ახვლედიანის ხელოვნება უკვდავია, რადგან მის ყოველ ნაწარმოებში მხოლოდ გულის ხილრმიდან დაბადებული გრძნობებია აღბეჭდილი. პოეტურობა და არტიზტიზმი შემოქმედის პიროვნული თვისებები გახლდათ. მისი ხასიათის დარბაისლური ხაზები და მგზნებარე ტემპერამენტი ტილოზე ფერით იხატებოდა.

ქეშმარტად ხაოცარი იყო ელენე ახვლედიანის შემოქმედებითი ენერჯია. იგი გულუხვად უმსახინდლებოდა საზოგადოებას თავისი შემოქმედების ნაყოფით. პირველად 1919 წელს ქართველ მხატვართა საზოგადოების მიერ მოწოდებულ გამოფენაზე მიიღო მონაწილეობა და მას შემდეგ სისტემატურად მონაწილეობდა ყველა რესპუბლიკურსა თუ საკავშირო გამოფენაზე.

ელენე ახვლედიანი განსაკუთრებული დეკორატიული ნიჭით

იყო დაკიდობებული. მხატვრის ეს თვისება იხვეწებოდა თეატრსა და კინოში, ვლინდებოდა სხვადასხვა ენარის ქმნილებებში, ეს ნიჭი არაჩვეულებრივად ელვარებებს მის მიერ შექმნილ ბუნების სურათებში.

მხატვრის მთავარი თემა მანც პეიზაჟია. სწორედ ბუნების სურათებშია შექრილი დეკორატიულობის გრძნობა, შეთანხმებული პეიზაჟის რეალურ ხახხთან, ამეტყველებული მხატვრის განწყობილებით და დამუხტული კომპოზიციის შიდა დინამიურობით. ეს ქმნის იმ სიმდიდრისა და პოეტურობის ატმოსფეროს, რომელსაც ასე გამოარჩევს მის ქმნილებებს.

მას იზიდავდა ბუნების განწყობის ცვალებადი სურათები. ეს გახლდათ მისი მხატვრული გატაცება და შემოქმედებითი ხილვის პირველსაწყისიც. სურათებში მხატვრული ძალითაა აღბეჭ-

დილი როგორც მცხუნვარე მზის სიხვებით აქანკანებული გარკნო. ისე ღრუბელს მოფარებულ სხივთა რბილი შუქვენა. იგი გადმოცემდა ზაფხულის მზით გამაძლარ შიწის სითბოს და ცივი თოვლის სუდარაში გახვეულ დილის კირხლხაც.

ელენე ახვლედიანის მდიდარსა და მრავალფეროვან პეიზაჟებში განსაკუთრებული ადგილი უკავია ძველი თბილისის მოტივებზე დაწერილ ქალაქის ხედებს. ვინ არ მოხიბლულა ისინი კიდევ დაკიდულ ხახლთა ცხოველხატულობით, დაბახანის ხევე შემქრივებულ შენობათა რიტმულობით, ან ნარიყალის ციხის ხავსმოკიდებული კედლების კოლორიტულობით. რომელ მხატვარს არ აღუბეჭდია ძველი თბილისური აივნების თალ-ხვეტნარის ხახთა დინება. ჩვენს ძველ ქალქხატავდენ შინაური თუ სტუმრად მოსული მხატვრები. მაგრამ, ცდევ

ნე ახვლედიანის ძველ თბილისს თავისი განუმეორებელი სახე აქვს. ისევე, როგორც ლადო გუდიაშვილიმა ტილოზე, ხატურად აღბეჭდა ძველი თბილისის უდაზროხელთა ბოქმე, ელენე ახვლედიანის თბილისის არტისტურული სუბხაობის განუმეორებელი საოცრება ტილოზე ფერით მოქარვა — მოგვცა მისი ფერწერული ვადაძლიერება. ელენე ახვლედიანის თბილისური პეიზაჟები ქალქის სურთომოდერების არც არც ეთნოგრაფიულ ექპონატთა განმმარტავი სურათები. ისინი ქალაქის ხახის ფერწერული პორტრეტებია, მისი მხატვრული-დეკორატიული ინტერპრეტაცია. ელენე ახვლედიანმა შემოგვიანხა ძველი თბილისის სურთომოდერული პოეზია, რომელიც თანდათან ქრება ჩვენს თვალწინ.

მხატვარმა ახალი მოტივებით გაამდიდრა ქართული პეიზაჟური ფერწერა და გვიჩვენა თუ რა მდიდარი და მრავალფეროვანია ქართული ბუნების სილამაზე. **ლიო რჩაულიშვილი**

**თეატრმოდენთა** ნაშრომებსა და საჯარო გამოსვლებში ხშირად აღნიშნავენ სცენოგრაფიის ქართულ „სკოლაზე“. ეს მართებულიცაა. 20-იანი წლებიდან დაწყებული ყალიბდება ეს სკოლა, რომელსაც დიდი ტრადიციები აქვს და ყავს ამ ტრადიციების ღირსეული გამგრძელებლებიც.

თბილისის სამხატვრო აკადემიის თეატრალურ-დეკორაციული განყოფილება ზრდის თეატრის მხატვართა ახალ თაობებს (ხელმძღვანელი პროფ. ფ. ლაბიაშვილი). ამ ახალგაზრდებს შემოქმედებითი არეალის გასაფართოებლად მდიდარი საზრდო გაჩნიათ სწორედ ამ ტრადიციების სახით. ქართული სცენოგრაფიის მყარი საფუძველი, ისევე როგორც საერთოდ თეატრალური ხელოვნებისა, დიდი რეჟისორ-რეფორმატორის — კ. მარჯანიშვილის მიერ სწორად დასახულმა გეზმა განაპირობა. მან თეატრში მიიწვია ვ. სილამონ-გირისთავი, ირ. გამრეკელი, პ. ოცხელი, დ. კაკაბაძე, ე. ახვლედიანი, ლ. გუდიაშვილი და განსხვავებული მხატვრული ხედვის სხვა მხატვრები, რომლებმაც სცენიდან განდევნეს ტრაფარეტული „მორიგე“ დეკორაციები და რეჟისორის ხელმძღვანელობით, საფუძველი ჩაუყარეს ქართულ თეატრალურ მხატვრობას, როგორც ხელოვნების, დაამოუკიდებლადარგს. ტრადიცია თაობიდან თაობას მოსდივს: ს. ქობულაძე, ს. ვირსალაძე — 30-იანი წლებიდან; ი. სუმბათაშვილი, ფ. ლაბიაშვილი, დ. თავაძე — 40-50-იან წლებში; ა. სლოვისკი, თ. ქოჩიაძე, ი. ჩიკვაძე, ნ. ივანტოვი, გ. გუნია, თ. მურჯანიძე, მ. მალაზონია — 50-60-იანი წლების მიჯინდან; გ. მესხიშვილი, მ. ქავჭავაძე, მ. შველიძე, თ. ნინუა — 70-იან წლებში... სახელები მრავლდება და მულამ, დასაბამიდან მოყოლებული, მრავალფეროვან შემოქმედებით ინდივიდუალობათა თანაარსებობა იყო და არის ქართული სცენოგრაფიული „სკოლის“ შემდგომი წინსვლის საწინდარი.

20-იანი წლების თეატრის მხატვრობის ძირითადი ტენდენცია კონსტრუქტივისტული ძიებებში აისახა (დ. კაკაბაძე — „პოპოლა, ჩვენ ვცოცხლობთ“, პ. ოცხელი — „ურთელ აკოსტა“). მაგრამ გეომეტრიულ-მოცულობითი გაღწყვეტის პარალელურად ვხვდებით ყოფით-რეალისტური ხასიათის დეკორაციებს (ვ. სილამონ-გირისთავი — „მზის დაბნელება საქარსი თველოში“), ფერწერულ პანოს (ლ. გუდიაშვილი — „არსენას ლექსი“) და ა. შ.

თეატრის პირობითი ბუნების შეგრძნების, განზოგადებულ ლაქონიური მხატვრული სახეებით აზროვნების უნარი განსაკუთრებით მკვეთრად იჩენს თავს ი. გამრეკელის ნამუშევრებში („ანზორი“, „ყაჩაღები“).

საერთოდ, ოცხელისა და მარჯანიშვილის, გამრეკელისა და ახმეტელის თანამშრომლობამ განსახლებული პერსონის განმავლობაში გარკვეულად განაპირობა ერთი მხრივ, დღევანდელი მარჯანიშვილის სახ. თეატრისა და მეორე მხრივ, რუსთაველის სახ. თეატრის მხატვრობის სახე.

ლოვნებაში თითქმის ყოველგვარი ნოვატორული სიხალის წინააღმდეგ ბრძოლის სახე მიიღო, თანდათანობით მივიწყებული იქნა თეატრალური ხელოვნების არსებითი თვისება — პირობითობა. პირობითი ხერხების იმულებითმა უგულვებელყოფამ 40-იანი წლების სპექტაკლების უმეტესობაში დეტალების „ფოტოგრაფიული“ სხუსტით ასახვით გატაცება განაპირობა. თეატრალური ესკიზები თავიანთ სპეციფიკას კარგავენ. მათი დიდი ნაწილი ნატურალისტურ ფერწერულ ტილოდ აღიქმება, ხოლო სცენაზე განხორციელებული დეკორაციები მხოლოდ თავიანთ ბუტაფორულ — „უსიცოცხლო“ ბუნებას ავლენენ (დ. თავაძე — „სამშობლო“, ი. გამრეკელი — „ლაღატი“).

## მხატვრული ქართული თეატრში

კონსტრუქტივისტის უარყოფა ყველა მხატვრის შემოქმედებაში ნატურალიზმის დაფუძნებას არ ნიშნავდა. მაგალითად, ს. ვირსალაძე, ინდივიდუალური მხატვრული მონაცემების საფუძველზე, ამ პერიოდშიც წმინდა ფერწერული მიგნებებით ამდიდრებს დეკორაციულ ხელოვნებას („დიდი ხელმწიფე“).

50-იანი წლების ზოგიერთი დღამის გაფორმების ხახასმულ მონუმენტურობაში და დეკორაციულობაში გამოვლინდა თეატრის „თეატრალური“ ხასიათის აღორძინებისათვის ზრუნვის ტენდენცია (ი. სუმბათაშვილი — „ანტონიუსი და კლეოპატრა“, ფ. ლაბიაშვილი — „დონ სეზარ დე ბახანი“). ხოლო სკკ XX ყროლობის გადაწყვეტილებების მიღების შემდეგ, რამაც ხელოვნების ყოველ დარგში შემოქმედებითი ცხოვრების გამოცოცხლება გამოიწვია, აქტიურად იწყება თეატრის პირობითი ბუნების რეაბილიტაცია (ი. სუმბათაშვილი — „რიჩარდ მესამე“, ს. ვირსალაძე — „ოტელო“). თეატრი თანდათანობით იბრუნებს თავის სინთეტურ ბუნებას, რაც რეჟისორის და მხატვრის მკიდრო ურთიერთთანამშრომლობაშიც აისახება (მ. თუმანიშვილის და დ. თავაძის „ესპანელი მღვდელი“, „საქმიანი კაცი“).

მოხდა ბუნებრივი რეაქცია — მიბრუნება 20-30-იანი წლების მხატვრული ტრადიციებისადმი. 50-იანი წლების მიწურულში ხშირად მიმართავენ გაფორმების კონსტრუქტივისტულ პრინციპებს (თ. ლითანიშვილი — „მე, ბებია, ილიკო და ილიაონი“, „მე ვხედავ მზეს“; დ. ნოდია, თ. სამსონაძე — „ქოლხეთის ცისკარი“). ნოვატორული მისწრაფებები წლების განმავლობაში თანაარსებობდა წარმავალ მოვლენებთან ერთად. **თანადროული მოთხოვნების**

დონეზე მემკვიდრეობის საფუძველიანი გადახრება თეატრში 60-იანი წლების დასაწყისში მოსული — თაობის შემოქმედებაში მოხდა. სწორედ მათ ნამოღაწერში საბოლოოდ აღორძინდა ახალი ძალით შეხედულება, რომ სცენა — ეს ყოველ სპექტაკლში სრულიად განსაკუთრებული პირობითი გარემოა (სამეული — „ქინკრაქა“, გ. გუნია — „ტოროლი“, ნ. ივანტოვი — „სიბრძნე სიცურუსისა“, მ. მალაზონია — „კახაბერის ხმალი“).

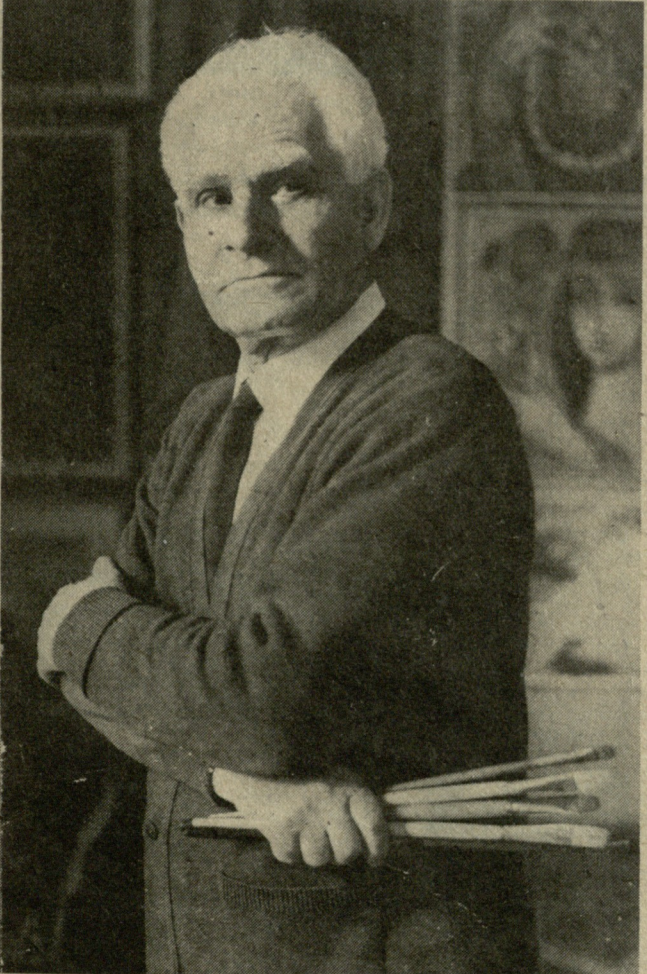
70-იან წლებში სცენოგრაფიული ხელოვნების „ენა“ სულ უფრო მდიდრდება მრავალფეროვანი მხატვრული საშუალებებით, რომელთა გონიერი მომარჯვებით ყოველ სპექტაკლში ემოციურად მეტყველი ატმოსფერო იქმნება.

მხატვრები მიმართავენ ე. წ. „მოქმედი სცენოგრაფიის“ დინამიკურ საშუალებებს (გ. გუნია — „მეფე ლიონი“, სამეული — „ოლინოსი“); გროტესკული იმპროვიზაციის ხერხებს (თ. ნინუა — „კომპლექსი“); მათი შთაგონების წყაროა წარსულის ხელოვნების ნიმუშები (მ. მალაზონია — „ნაცარქაქია“); ქმნიან სპექტაკლისათვის სპეციალურ ფარდას (ზ. ნიქარაძე — „პირველი სიყვარული“); აგებენ პავილიონური ხასიათის სტატიკურ დეკორაციებს (სამეული — „შთამომავლობა“) და ა. შ. ხშირად მიმართავენ კოლაჟის პრინციპზე აგებული სცენური მონტაჟის ხერხს. რ. სტურუას დადგმებში (მხატვრები გ. მესხიშვილი, მ. შველიძე) ერთ სცენოგრაფიულ სივრცეში პირობითად გაერთიანებული მხატვრულ-დეკორაციული ფრაგმენტები გარკვეულ შინაარსობრივ დატვირთვას, სიმბოლურ-მეტაფორულ ქვეტექსტსაც იძენენ. კონკრეტული მინიშნებებით შეუხლუდავ, განზოგადებულ გარემოში მსახიობებს იმპროვიზაციისთვის ფართო გასაქანი ეძლევათ. ხოლო როდესაც ეს მოითხოვა კონკრეტული სპექტაკლის ამოცანებმა, იმავე რუსთაველის თეატრის სცენაზე დაბარუნეს ერთ ხანს თითქმის მივიწყებული ფარდა, რომლის გახსნისას მყურებლის თვალწინ გრაფიკულ-ილუზორული ხასიათის მოცულობითი დეკორაცია იშლება. ბუტაფორია, მის ფონზე ფერწერულად მეტყველი კოსტიუმებით, მხატვრულად პასუხობს პიესის რეჟისორულ ინტერპრეტაციას.

ფერწერული ელვარობა განსაკუთრებით დამახასიათებელია ქართულ მხატვართა სცენური ნაწარმოებებისთვის. შინაგანი მიდრეკილების გარდა, ამ მხრივ მათ შემოქმედებაზე ცნობიერად თუ ქვეცნობიერად, კეთილმყოფელ გავლენას ახდენს თეატრალური ფერწერის დიდოსტატის ს. ვირსალაძის ხელოვნება.

ზემოთ ჩვენ მხოლოდ ძირითადი ტენდენციების მოხაზვით და გარკვეული თვალსაზრისით, საეტაპო მნიშვნელობის სპექტაკლების აღნიშნით შემოვიფარგლეთ. ქართული სცენოგრაფიული ხელოვნება, რომელმაც დღეს სამართლიანი აღიარება მოიპოვა საკავშირო და საერთაშორისო ასპარეზზე და რომელსაც უკვე საკმაოდ მდიდარი ინტორია აქვს, ცხადია, გაცილებით ვრცელი საუბრის საგანია. **ქეთევან კინწარაშვილი**

## სისოხსლე გრეკლდება ქმნილებებში

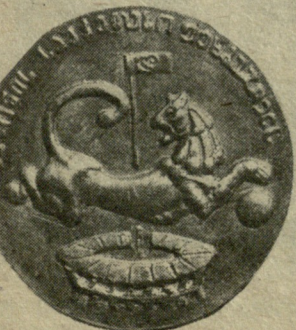


მაღე ერთი წელი შესრულდება, რაც თბილისს აღარ ამშვენებს ლადო გუდიაშვილის ჭადარა, აღარ გვემხმის კეთილშობილებით აღსავსე მისი ხმა.

მაგრამ ამ სეკდას, ტყვილს გვიმსუბუქებს, გვიადვილებს დიდი მხატვრის სული, გარდასახული ფერში, ხაზში, როგორც განსხვულებული ხატი ჩვენს ერის პლასტიკური გენიის თავისებურებისა.

მაღე 85 წელი შესრულდება მხატვრის დაბადებიდან. ეს ფოტო და რამდენიმე სიტყვა ებიგრაფად გვიანდა წარვეშმდგაროთ ბატონი ლადოს სათელ ხსოვნას მისი მშობავალი იუბილეს წინ.

ლადო გუდიაშვილი იყო და რჩება ქართული ეროვნული ხელოვნების სამსახურში უანგარობის, უშეღავათობის, სიმართლის და თავშეწირვის მაგალითად.



ელგუჯა ანაშუაქლაშა შიქ-მნა სამასსოვრო მელალიონი „სეზონის საუაითსო ფახაზო-რთელს“. რომელიც მიხდინარემ საფხაზურთო სეზონში გავაიციმა გამარჯვებულს.



1980 წლის ლაპროტა



გ. გოლენჯაშვილი. კინემატოგრაფიული მხატვრობის სახელოსნოს მუშაობის შედეგად.

პროტა საპროტა მონუმენტური-დეკორატიული მხატვრობის წინსვლა მკვეთრად არის დაკავშირებული არქიტექტურის განვითარებასთან. ფართოდ გაშლილმა ქალაქმშენებლობამ, არქიტექტურული კომპლექსებისა და საზოგადოებრივი ნაგებობების გაცხოველებულმა მშენებლობამ განაპირობა ხელოვნებათა სინთეზისა და, კერძოდ, მონუმენტური მხატვრობის მნიშვნელობის ზრდა.

სახვითი ხელოვნების უძველესი დარგი — მონუმენტური მხატვრობა სხვადასხვა ისტორიულ ეტაპზე თავისი დროის ესთეტიკური იდეალების შესაბამისად ვითარდებოდა. ფეოდალურ საქართველოში ეს იყო ერთ-ერთი წამყვანი, თავისი ტრადიციების მქონე დარგი, რომელმაც რამდენიმე სტილისტური საფეხური გაიარა. XIX საუკუნეში კი ჩვენში ისევე, როგორც რუსეთსა და დასავლეთ ევროპაში, მონუმენტურმა მხატვრობამ მნიშვნელობა დაკარგა და დაზღვრულ ფერწერას დაუთმო ადგილი. ეს პროცესი სრულად გარკვეული ისტორიული, სოციალურ-ეკონომიური ვითარებით იყო შეპირობებული.

უკვე ოქტომბრის რევოლუციის წინა წლებში მრავალი გამოჩენილი რუსი მხატვარი მონუმენტური მხატვრობის აღორძინებაზე ფიქრობდა და ხელოვნებათა სინთეზის საკითხებზე მუშაობდა. აღსანიშნავია, რომ საქართველოშიც, საბჭოთა ხელისუფლების დამყარების რამდენიმე წლით ადრე, ახალგაზრდა მხატვართა ჯგუფმა მონუმენტურ მხატვრობაში თავისი ძალები სცადა და მოხატა რესტორან „ქიმიკონის“ კედლები. მაგრამ ეს მხოლოდ ცალკეული, ძალიან საინტერესო ცდები იყო და ამ დარგის აღორძინება ოცნებად რჩებოდა.

ლობის პირველ წლებში დახატული „მონუმენტური პროპაგანდის“ ლენინური გეგმა უკვე ფართოდ გავრცელდა. ახალი ხელოვნება მოწოდებული იყო მკაფიოდ, ყველაფერს გახაზვები მხატვრული სახეების საშუალებით სოციალისტური რევოლუციის იდეალები დაეკვიდრებინა. მონუმენტური ხელოვნების და, კერძოდ, მხატვრობის წინაშე დაიხაზა დიდი ამოცანები, რომლებიც დღესაც ძალაში რჩება.

ზეუმის (არქ. ნ. ბეეროვი) კიბის უკრების კედელზე შესრულებული პანო „ბათუმი მუშათა დემონსტრაცია 1902 წელს“.

მონუმენტური-დეკორატიული

მთელს საბჭოთა კავშირში, ხელოვნების ამ დარგმა ახალი იდეებისა და შინაარსის გამოხატავად აუცილებელი მხატვრული საშუალებების ძიების რთული გზა განვლო, განვითარების რამდენიმე ეტაპი გაიარა. 20-იან წლებში მონუმენტური ხელოვნების წინსვლას აფერხებდა ქვეყნის შიშველი ეკონომიური პირობებით შეზღუდული მშენებლობის მასშტაბები. მიუხედავად ამისა, რამდენიმე მნიშვნელოვანი ნაწარმოები მაინც შეიქმნა. საქართველოს მხატვრულ ცხოვრებას ამ პერიოდში კვალი დაამჩნია საბჭოთა მონუმენტური მხატვრობის ერთ-ერთმა ფუძემდებელმა დანხერემ, რომელიც 1920-34 წწ. მოღვაწეობდა საქართველოში. აქ მის მიერ შესრულებული მონუმენტური პანოებიდან მხოლოდ ერთი კომპოზიცია შემორჩა — საქართველოს სახელმწიფო მუ-

ამოცანები. იმ დროს, როცა ქართულ ფერწერაში უმთავრესი უზრუნველყოფის გამოხატული იყო თემატური (სიუჟეტური) სურათის შექმნაზე, უნა ჯაფარიძის პანო „საპირველმისო დემონსტრაცია თბილისში 1901 წელს“ გვევლინება, როგორც ერთ-ერთი ყველაზე დიდი, სერიოზული ნაწარმოები. მონუმენტურ-დეკორატიული ხელოვნების აღმავლობა დაიწყო დიდი სამშულო ომის დამთავრების შემდეგ, განსაკუთრებით კი 50-იან წლების ბოლოს, როცა საბჭოთა ქვეყანაში გაიშალა გრანდიოზული მასშტაბების მშენებლობა. ისევე, როგორც სხვა მოკავშირე რესპუბლიკებში, ამ პერიოდის მხატვრობაში წამყვანი თემა გამარჯვების ზეიმი, მშვიდობიანი შრომის სიხარულია და ხალხთა შორის მეგობრობის ამხანველი სიუჟეტები. მნიშვნელოვან-

გავრცედა ესთეტიკური კულტურის კერა

შესანიშნავი საჩუქარი მიიღეს საქართველოს კომპარტიის XXVI ყრილობის გახსნის წინ ჩვენმა პატარებმა. ქალაქის ცენტრში, რუსთაველის გამზირზე ახალსახლობა იზიმა ბავშვთა სურათების გალერეამ.

ჩვენ უკვე მესამედ ვზეიმობთ ახალსახლობას: პირველად განათლებულს საინსტრუს სამეცნიერო-მეთოდური კაბინეტის შენობაში, 70 კვ.მ. ფართობის დარბაზში ჩაეყარა საფუძველი ბავშვთა მხატვრული შემოქმედების მუზეუმს. 1965 წლიდან დაიწყო გამოფენებიდან და მოსწავლეობა მხატვრული შემოქმედების ოლიმპიადებიდან შემოვიღო საუკეთესო ნახატებისა და ნაკეთობების შეკრება. ჩვენი საყვარელი მხატვრების: ლ. გულიაშვილის, ე. ახვლედიანის, უ. ჯაფარიძის, თ. მირზაშვილის, კ. გურულის, ა. ვარაზის, გ. მიქაძის, რ. ჯაფარიშვილის, მ. ყიფიანის, კ. ჯანკვეტაძის და სხვათა დახმარებით ჯერ კიდევ მაშინ, მცირე დარბაზში ვახერხებდით ნამუშევართა წარჩევას, დახარისხებასა და შენახვას. დაუფიქრებელი მათი ლეწოლი ჩვენი მუზეუმის დაარსებაში.

1974 წლის 25 თებერვალს, საქართველოში საბჭოთა ხელისუფლების დამყარების დღეს ფილარმონიის ბოლო სართულზე ვიზეიმეთ მეორე ახალსახლობა. აქ გაიშალა და გაღვივდა ჩვენი ნორების მხატვრული შემოქმედება.

კვირა დღეს აქ მოდიოდნენ ბავშვები, ესთეტიკური აღზრდის ეს კერა მათი საყვარელი ადგი-

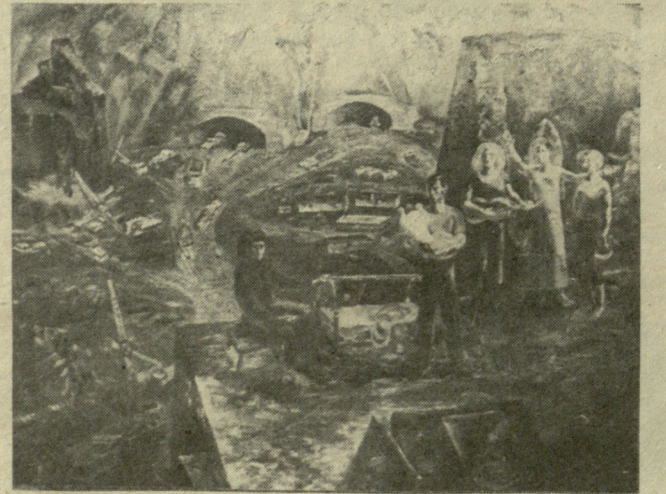
ლსამყოფელი იყო. ჩვენი მეთოდისტების ხელმძღვანელობით ისინი ხატავდნენ გატაკებით, მრავალი მოსწავლე ნახულობდა თანატოლების ნამუშევრებს და თვითონაც ებადებოდა სურვილი გამოფენებზე მონაწილეობისა.

წელს კი, 21 იანვარს, რუსთაველის გამზირზე მესამე ახალსახლობა ვიზეიმეთ. დედაქალაქის შუაგული უფრო მოხერხებული და მისასვლელად ადვილია პატარებისათვის.

გალერეის დარბაზებში უკვე რამდენიმე მეტად საინტერესო თემატური გამოფენა გაიმართა, რომლებმაც ფართოდ მიიზიდა დამთავლიერებლები. ჩვენს კოლექტივს დასახული აქვს მუშაობის კიდევ უფრო გაფართოება და გაღრმავება, იმ ამოცანებთან დაკავშირებით, რომელიც გულისხმობს ბავშვთა შემოქმედების შემდგომ ხელშეწყობას.

ჩვენი პედაგოგიური კოლექტივი კიდევ უფრო მეტი პასუხისმგებლობით, თავდადებული შრომით უპასუხებს პარტიისა და მთავრობის დიდ ზრუნვას მომავალი თაობის აღზრდასათვის. დღეს, როდესაც ჩვენს ქვეყანაში ტარდება ფუნჯისა და საკრეთლის ოსტატთა ტრადიციული კვირეული, გაღრმავდა უკვე მეხუთედ იმართება გამოფენა „სიმწიფის მიჯნაზე“. ექსპოზიციზე მონაწილეობენ მოსწავლეები, რომლებიც სკოლას ამთავრებენ და რომელთა შემოქმედება უკვე ჭოლოდობითაა აღნიშნული.

რ. თორდია, ი. ტაბიძე, ა. ხარაბაძე. მეტროპოლიტენის სადგური „პოლიტექნიკური ინსტიტუტი“.

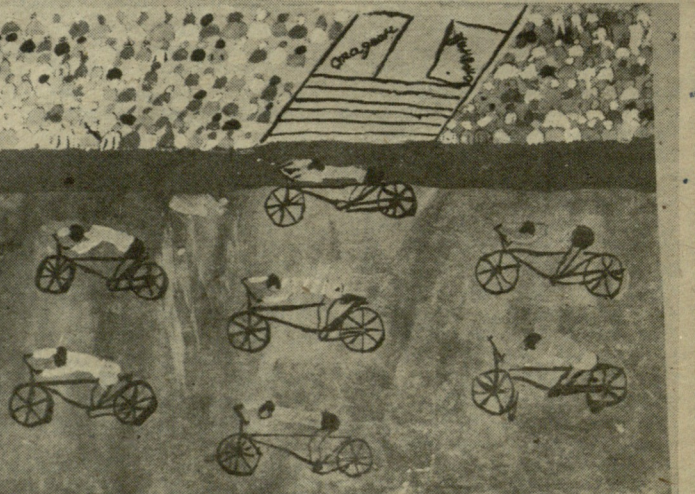


ი. ალგორტი. წითელი აკვანი.

საქართველოს ხსრ მინისტრთა საბჭოს 1980 წლის პრემია „ხუთწლედის მატინე“ მიენიჭა მხატვართა ჯგუფს თბილისის მეტროპოლიტენის „პოლიტექნიკური ინსტიტუტის“ მხატვრული გაფორმებისათვის: რ. თორდიას, ი. ტაბიძეს, ა. ხარაბაძეს.

ამ პრემიით აღინიშნა მხატვარ ი. ალგორტის ნამუშევრებიც, შესრულებული 1977-80 წლებში.

საქართველოს ლენინური კომკავშირის პრემია მიენიჭა მხატვარ გ. დოლენჯაშვილს ნამუშევართა ციკლისათვის.









ქართული მეცნიერების დარგებს შორის ხელოვნებათმცოდნეობა ერთი უმრავლესობაა...

დესაც გ. ჩუბინაშვილი ხელოვნების ისტორიის ლექციების კითხვის შედეგად ახლადდარსებულ თბილისის უნივერსიტეტში და აქვე დააარსა ხელოვნების მეცნიერების კაბინეტი...

ნელოვანები ძველები. მათი მონოგრაფიული გამოკვლევა კი დადგინდა შუა საუკუნეების ქართული არქიტექტურის განვითარების გეზი და ძირითადი საფეხურები...

რთველმა მეცნიერებმა გამოაშკარავეს, რომ ხელოვნების ეს სახეობაც, რომელსაც შედარებით მეტად განუვლია სხვა ქვეყნების (ბიზანტია, ირანი) უშუალო გავლენა ქართული ეროვნული კულტურისა და ხელოვნების კალამებში ვითარდება...

თუ აღარაფერს ვიტყვით იმაზე, რომ ქართველი ხელოვნების ისტორიის მუდმივად იმპულსები უცხოურ პარალელურ ქართული ხელოვნების უკიდურესად დაღწეულ საგანებში ნაპოვნი გვაქვს...

ქართული ხელოვნებათმცოდნეობის დიდი მონაპოვრები

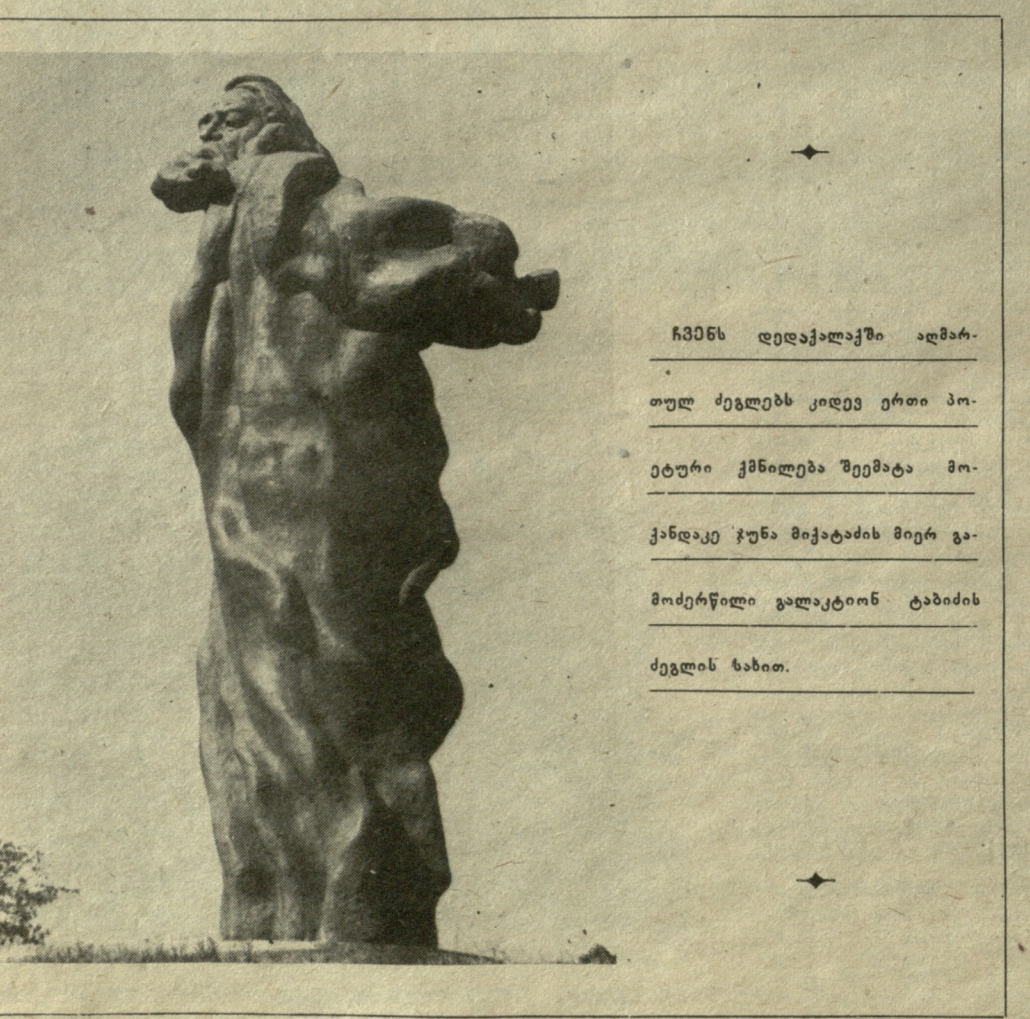
1910-იანი წლებისათვის მკვლევართა რუდუნებით დაგროვდა დიდი მასალა ფაქტობრივი მასალა; ქართულ საზოგადოებაში განმტკიცდა აზრი ეროვნული მხატვრული მემკვიდრეობის მართლმადიდებლობის შესახებ...

იყო, რომ ხელოვნების მკვლევართ უნდა გავითვალისწინებინათ არა მარტო დაგროვილი ფაქტები, არამედ ის მონაპოვრებიც, რაც იმ დროისათვის ევროპულსა და რუსულ მეცნიერებს გაჩნდა და, სადაც იმხანად არაერთი მიმოკრულედა და მეთოდი იყო გამოკვეთილი...

ბაში გავრცელებული იყო აზრი, თითქოს ქართველ ხალხს არ შესწევდა ქანდაკების შექმნის უნარი. შუა საუკუნეებში ქართული პლასტიკის მკვლევარნი ხელოვნების ანალიზს გააქარწყლეს...

გლიბტიკა, მინაქრები, კერამიკა, ქსოვილები. თვალსაჩინო ღვაწლი აქვთ ქართველ ხელოვნებისმცოდნეებს ახალი და საბჭოთა ქართული ხელოვნების კვლევაშიც...

დღეს იმ საქმეს, რასაც ამ 60 წლის წინ ორიოდე კაცი ემსახურებოდა, ათობით მუშაკი ჰყავს. ვეგლსა თუ თანამედროვე ხელოვნებას სხვადასხვა მხრივ სწავლობენ გ. ჩუბინაშვილის სახ. ქართული ხელოვნების ისტორიის ინსტიტუტში...



ჩვენს დედაქალაქში აღმართულ ძეგლებს კიდევ ერთი პოეტური ქმნილება შეემატა მოქანდაკე ჭუნა მიქაბაძის მიერ გამოქრწილი ვალაკტონ ტაბიძის ძეგლის სახით.

ქართველი მხატვრები კლასიკის VI საკავშირო გამოფენაზე. მიმდინარე წელს მოსკოვში, ახალ საგამოფენო დარბაზში გაიხსნა და ერთ თვეს იყო ექსპონირებული პლაკატის VI საკავშირო გამოფენა...



# სიყვარული, აღიარება

საბჭოთა ხელოვნების განვითარება აფხაზეთში საბჭოთა ხელოვნების დამყარების პერიოდის დროს იწყება. მხატვრობის მხურვალე ენთუზიასტი იყო მგზნებარე რევოლუციონერი ნესტორ ლაკობა. მიხი დამსახურებაა სოხუმის სამხატვრო სკოლის გახსნა, სადაც ასწავლიდნენ აკადემიადამთავრებულნი, სოხუმში მცხოვრები რუსი მხატვრები — ო. სეგალი, ლ. ნევესკი, ვ. კონტარევი, ბ. პეტროვი, მოქანდაკე ი. გოროხოვეცი, აგრეთვე მხატვრები ვ. ევროპინა, ი. ცომაია და სხვ. მოგვიანებით ეს სკოლა სამხატვრო პედაგოგიურ სასწავლებლად გადაკეთდა და ამ ბევრმა ნიჭიერმა ახალგაზრდამ მიიღო განათლება, კურსდამთავრებულნი უკვე ლენინგრადის, მოსკოვისა და კიევის უმაღლეს სამხატვრო სასწავლებლებში აგრძელებდნენ სწავლას.

1941 წელს, დიდი სამამულო ომის დაწყების გამო სასწავლებელი დაიხურა, მაგრამ ომის შემდგომ მან კვლავ დიდად ნაყოფიერი სასწავლო-შემოქმედებითი მუშაობა გაშალა. აქ გამოზრდილი კადრები თბილისის სამხატვრო აკადემიას და საბჭოთა კავშირის სხვა უმაღლეს სასწავლებლებს ამთავრებენ და აფხაზეთის მხატვართა კავშირში გაერთიანებულნი ფართო შემოქმედებით გზაზე გამოდიან.

ბოლო წლებში ჩვენმა კავშირმა მრავალი სამხატვრო გამოფენა მოაწვდინა: ეს გამოფენები ექსპონირებული იყო მოსკოვში, თბილისში, ბათუმში, ქუთაისში, ჩერკესკში, სოხუმსა და აფხაზეთის რაიონულ ცენტრებში რეგულარულად იმართება ყოველწლიური საანგარიშო და ამა თუ იმ

მნიშვნელოვანი მოვლენებისადმი მიძღვნილი გამოფენები.

აფხაზეთის სახვითი ხელოვნება ჩვენი ავტონომიური რესპუბლიკის მრავალფეროვანი და მრავალფეროვანი შემოქმედებითი ცხოვრების ორგანული ნაწილია.

მხატვართა მრავალრიცხოვანი კოლექტივი, მათ შორის ახალგაზრდობა დიდ და ნაყოფიერ შემოქმედებით შრომობს ჩაბმული. მხატვრული ნაწარმოებებით მათ თავისი წვლილი შეაქვთ ხალხის ესთეტიკურ აღზრდაში, გარემოს გარდქმნა-გამოწვევებში, თავიანთი ქმნილებებით მათ საზოგადოების აღიარება და სიყვარული დაიმსახურეს არა მხოლოდ რესპუბლიკაში, არამედ მის ფარგლებს გარეთაც.

ს. გაბელია, აფხაზეთის ასსრ მხატვართა კავშირის თავმჯდომარე.



ს. გაბელია, შრომზე გაცილებს.

## აჭარის მხატვრები



შ. ხოლუაშვილი, აპარალი მშენებელი.

საბჭოთა ხელოვნების დამყარებისას აჭარაში პროფესიული სახვითი ხელოვნება თითქმის სრულიად არ არსებობდა. ოციან წლებში ბათუმში მომუშავე მხატვრების ძირითად ბირთვს საბჭოთა კავშირის სხვადასხვა კუთხიდან ჩამოსული მხატვრები შეადგენდნენ.

ცნობილი ქართველი მხატვრები, მოქანდაკეები და ხელოვნებათმცოდნეები ი. ნიკოლაძე, უ. ჯაფარიძე, ნ. კანდელაკი, ი. ვეფხვაძე, ა. ქუთათელაძე, ვ. თოფურაძე, თ. აბაკელია, ს. ნადარეიშვილი, კ. ხანაძე, ი. ურუშაძე და სხვები სისტემატურად ჩამოდიოდნენ ბათუმში, აწყობდნენ ადგილობრივი მხატვრების ნამუშევართა გარჩევას, ატარებდნენ საუბრებს სახვითი ხელოვნებისა და სოციალისტური რეალიზმის თეორიისა და პრაქტიკის საკითხებზე.

დიდი სამამულო ომის წლებში ბათუმელი მხატვრების შემოქმედებაში ფართოდ აისახა ფრონტისა და ზურგის ცხოვრება. საგამოფენო დარბაზში ყოველ თვეში იფინებოდა სურათები, პოლიტიკური პლაკატები და კარიკატურები, ხოლო 1945 წელს ომის დამთავრების მიძღვნილი დიდი სამხატვრო გამოფენა.

საბჭოთა აჭარაში სახვითი ხელოვნების განვითარება უშუალოდ უკავშირდება თბილისის სამხატვრო აკადემიას. ამ უმაღლესი სასწავლებლის კედლებში აღიზარდა ბათუმელი მხატვრების დიდი უმრავლესობა. სამხატვრო კადრების ზრდამ განაპირობა აჭარაში მხატვართა კავშირის ჩამოყალიბება, რომელსაც უკვე 50 წელი შეუსრულდა.

აჭარის მხატვრების ნაწარმოებთა გამოფენები ადრე რეგულარულ ხასიათს არ ატარებდა. მდგომარეობა არსებითად შეიცვალა 1970 წლიდან, როდესაც ქალაქის ცენტრში გაიხსნა საგამოფენო დარბაზი. ეს უყო მნიშვნელოვანი მოვლენა არამარტო ბათუმის, არამედ მთელი ავტონომიური რესპუბლიკის სულიერ ცხოვრებაში. აქ ყოველწლიურად ეწყობა 10-12 გამოფენა და, რაც თავარია, იგი გადაქცეულია ხელოვნების მოყვარულთა ფართო წრეების თავშეყრის ადგილად. აქ გამართულ გამოფენებს ყოველწლიურად 100 ათასამდე დამთვალიერებელი ჰყავს. მათ შორის ბევრია სტუმარი, ტურისტი, დამსვენებელი.

აჭარის მხატვართა კავშირის ცხოვრებაში ღირსსახსოვარ მოვლენად იქცა 1980 წელს მოსკოვში მოწყობილი გამოფენა, რომელზეც 56 მხატვრის 140 ნამუშევარი იყო ექსპონირებული.

მნიშვნელოვან ღონისძიებად უნდა მივიჩნიოთ ქობულეთის რაიონის ბოლშევათის სასოფლო კულტურის სახლში, შუახევის რაიონულ კულტურის სახლში, ბათუმის მეზაზღვრეთა კლუბში, ხანდაზმულთა და ინვალიდთა რესპუბლიკურ სახლში, აჭარის ფინანსთა სამინისტროს შენობაში მოწყობილი გამოფენები.

აჭარის მხატვართა შემოქმედების პოპულარიზაციის ემსახურება საოქო გაზეთებში გამოქვეყნებული ინფორმაციები, სტატიები, რადიოთი გადაცემული მასალები, 1977 წელს გამომცემლობა „ხელოვნებაში“ გამოსცა აჭარის მხატვრების ნამუშევართა რეპროდუქციები, 1980 წ. იმავე გამომცემლობამ დაბეჭდა „აჭარის ოცი მხატვარი“, 1978 წ. ბათუმში დაისაბამა წიგნი „სახვითი ხელოვნება აჭარაში“.

ყოველივე ეს აჭარაში მხატვართა შემოქმედებითი მოღვაწეობის დიდ ნაყოფიერებასა და მათი ხელოვნების კიდევ უკეთეს მერმისზე შეტყულებს.

მამულ გოლქაძე, აჭარის ასსრ მხატვართა კავშირის თავმჯდომარე.

ლი გამოფენისათვის. ოქტომბერში განზარბული გვაქვს მხატვრული ტერმინის დაბადების 100 წლისთავის აღნიშვნა მხატვრის დიდი პერსონალური გამოფენით.

სამხრეთ ოსეთის მხატვრები ნაყოფიერად შრომობენ ქალაქების და სოფლების დასამშენებლად, მონუმენტური ნაწარმოებების შემქმნელებად. წარმატებით მიმდინარეობს საშეფო მუშაობა სოფლად.

ჩვენი ვაღია, კიდევ უფრო ავამაღლოთ შემოქმედებითი მუშაობა, შევქმნათ მაღალმხატვრული ნაწარმოებები.

მ. შავლონოვი, სამხრეთ ოსეთის მხატვართა კავშირის თავმჯდომარე.

საბჭოთა კავშირის კომუნისტური პარტიის XXVI ყრილობის გადაწყვეტილებებით შთაგონებული ჩვენი ხალხი ახალ ამოცანებს სახვით ხელოვნების შემდგომი აღმავლობისათვის. ეს გადაწყვეტილებები აღრმავებს შემოქმედებითი სფეროს მუშაობა ამოცანებისა — ხელოვნათა პროფესიული ზრდისა და დაოსტატების, მათი იდეური წრთობის საკითხების გადაჭრა კვლავაც პირველხარისხიან მნიშვნელობას იძენს.

ეს ამოცანები უდევს საფუძვლად საქართველოს სსრ მხატვართა კავშირის ქუთაისის განყოფილების მუშაობასაც. ამ კუთხით იხილება ხელოვნათა აღზრდისა და პროფესიული დახელოვნებისადმი მიმართული ყველა პრობლემა.

პრაქტიკაში დავნერგეთ და სისტემატური ხასიათი მივეციოთ შემოქმედებით მივლინებებსა და ანგარიშებს. 1976-80 წლებში მო-

## კვლავაც ფარმატებებისაკენ

საბჭოთა კავშირის კომუნისტური პარტიის XXVI ყრილობის გადაწყვეტილებებით შთაგონებული ჩვენი ხალხი ახალ ამოცანებს სახვით ხელოვნების შემდგომი აღმავლობისათვის. ეს გადაწყვეტილებები აღრმავებს შემოქმედებითი სფეროს მუშაობა ამოცანებისა — ხელოვნათა პროფესიული ზრდისა და დაოსტატების, მათი იდეური წრთობის საკითხების გადაჭრა კვლავაც პირველხარისხიან მნიშვნელობას იძენს.

ეს ამოცანები უდევს საფუძვლად საქართველოს სსრ მხატვართა კავშირის ქუთაისის განყოფილების მუშაობასაც. ამ კუთხით იხილება ხელოვნათა აღზრდისა და პროფესიული დახელოვნებისადმი მიმართული ყველა პრობლემა.

პრაქტიკაში დავნერგეთ და სისტემატური ხასიათი მივეციოთ შემოქმედებით მივლინებებსა და ანგარიშებს. 1976-80 წლებში მო-

ბათან მუშაობისა და იდეოლოგიური, პოლიტიკურ-აღმზრდელი მუშაობის შემდგომი გაუმჯობესების თაობაზე სკკპ ცენტრალური კომიტეტის დადგენილებათა შესაბამისად მრავალი ღონისძიება დაგეგმეს და გავატარეთ ცხოვრებაში. ჩვენს საგამოფენო დარბაზში მოეწყო სამი ახალგაზრდა მხატვრის — თ. ბუტუჯის, ნ. გაბარავეისა და ლ. კასოვეის ნაწარმოებთა გამოფენა, რომელიც ფართოდ გააშუქა პრესა და ტელევიზიამ.

სამხრეთ ოსეთის მხატვრთა ქიტიურად მონაწილეობენ ხოლქო,

რესპუბლიკურ და საკავშირო გამოფენებზე, ზოგჯერ საერთაშორისო გამოფენებზეც. ბოლო წლებში მათ ნაწარმოებებს წარმატება ხვდა მოსკოვსა და ბათუმში გამართულ ექსპოზიციებზე. დიდი ინტერესი დაიმსახურა კ. ხეთაგუროვის დაბადების 100 წლისთავისადმი მიძღვნილი გამოფენაში.

სამხრეთ ოსეთის მხატვართა კავშირის მიმდინარე წლის გეგმით მრავალი ღონისძიება დასახული. უკვე წლის დასაწყისში გაიმართა საქართველოს სსრ სახალხო მხატვრის ბ. ხანაკოვის პერ-

სონალური გამოფენა — ცხინვალსა და თბილისში, დ. თურმანოვის ასევე პერსონალური გამოფენა, საბჭოთა კავშირის კომუნისტური პარტიის XXVI ყრილობისადმი მიძღვნილი დიდი ექსპოზიცია, სამხრეთ ოსეთის სახელმწიფო მუზეუმის ფონდებში დაცულ ნაწარმოებთა გამოფენა. გათვალისწინებული გვაქვს კიდევ რამდენიმე პერსონალური ექსპოზიციის მოწყობა.

ამჟამად მხატვართა კოლექტივი ემზადება საქართველოში საბჭოთა ხელოვნების დამყარების 60 წლისთავისადმი მიძღვნი-

ლი გამოფენისათვის. ოქტომბერში განზარბული გვაქვს მხატვრული ტერმინის დაბადების 100 წლისთავის აღნიშვნა მხატვრის დიდი პერსონალური გამოფენით.

სამხრეთ ოსეთის მხატვრები ნაყოფიერად შრომობენ ქალაქების და სოფლების დასამშენებლად, მონუმენტური ნაწარმოებების შემქმნელებად. წარმატებით მიმდინარეობს საშეფო მუშაობა სოფლად.

ჩვენი ვაღია, კიდევ უფრო ავამაღლოთ შემოქმედებითი მუშაობა, შევქმნათ მაღალმხატვრული ნაწარმოებები.

მ. შავლონოვი, სამხრეთ ოსეთის მხატვართა კავშირის თავმჯდომარე.

## თანამედროვეობის ღირსეული ასახვისათვის

საბჭოთა კავშირის კომუნისტური პარტიის XXVI ყრილობის გადაწყვეტილებებით შთაგონებული ჩვენი ხალხი ახალ ამოცანებს სახვით ხელოვნების შემდგომი აღმავლობისათვის. ეს გადაწყვეტილებები აღრმავებს შემოქმედებითი სფეროს მუშაობა ამოცანებისა — ხელოვნათა პროფესიული ზრდისა და დაოსტატების, მათი იდეური წრთობის საკითხების გადაჭრა კვლავაც პირველხარისხიან მნიშვნელობას იძენს.

ეს ამოცანები უდევს საფუძვლად საქართველოს სსრ მხატვართა კავშირის ქუთაისის განყოფილების მუშაობასაც. ამ კუთხით იხილება ხელოვნათა აღზრდისა და პროფესიული დახელოვნებისადმი მიმართული ყველა პრობლემა.

პრაქტიკაში დავნერგეთ და სისტემატური ხასიათი მივეციოთ შემოქმედებით მივლინებებსა და ანგარიშებს. 1976-80 წლებში მო-

ეწყო 44 გამოფენა და გამოფენაკონკურსები მოწინავე წარმოებთა შრომითი ცხოვრების თემაზე. ტრადიციულად იქცა და რეგულარული ხასიათი მიიღო მხატვრის კვირეულმა, ქუთაისის მხატვართა ორგანიზაციის ინიციატივით ეწყობა შეხვედრები ცნობილ ოსტატებთან, რაც კეთილნაყოფიერ შედეგს ახდენს მხატვართა შემოქმედებით დაოსტატებზე. კერძოდ, ქუთაისის მხატვართა ორგანიზაციის წევრებს შესაძლებლობა ჰქონდათ 1979 წლის ოქტომბერში თერკოლაში გაცნობილენ ცნობილ რუს ფერმწერლებს და ემუშავათ მათთან ერთად.

ასევე მნიშვნელოვანი იყო საბჭოთა სახვითი ხელოვნების დღეების მონაწილეობა სტუმრობა გასული წლის მაისში.

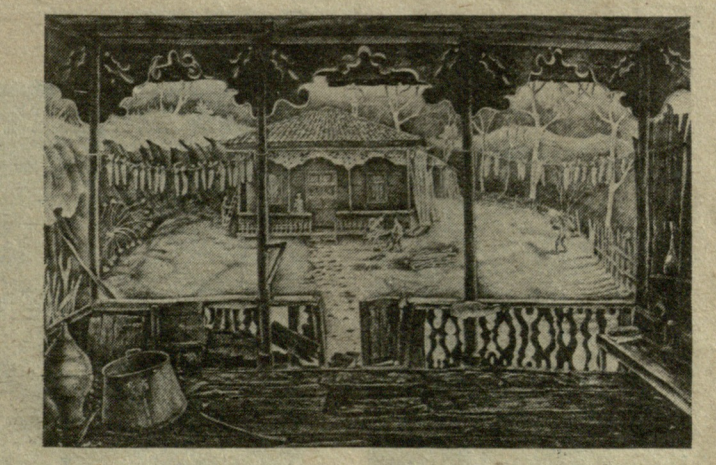
ახალგაზრდა მხატვარი გურამ დოლენჯაშვილი საქართველოს

კომკავშირის პრემიის ლაურეატი გახდა, ორმა მხატვარმა მიიღო საქართველოს დამსახურებული მხატვრის წოდება, ხოლო ვალერიან ლევანის ძე მიზანდარს საქართველოს სახალხო მხატვრის წოდება მიენიჭა.

მრავალ ხანტერესო ღონისძიებას ვატარებთ სამხატვრო სკოლისა და საშუალო სკოლების აღზარდებთან.

ცხოვრების შუაგულში დგომა, მშრომელ ხალხთან უშუალო კონტაქტი აფართოებს მხატვრის თვალსაწიერს, ხელს უწყობს მისი შემოქმედების გამდიდრებას და გაღრმავებას, თანამედროვეობის მაქისცემის შეგრძნებას. ყოველივე ეს კი ახალი მხატვრული ქმნილებების დაბადების საწინდარია.

ჯაირან შაქაშვილი, ქუთაისის მხატვართა კავშირის თავმჯდომარე.



დ. შანიძე, „ზამთრის პირას“.



საპროტა საქართველოს საბჭოთა ხელისუფლების დამყარების 60 წლისთავზე ქართველ მხატვრებს უთუოდ გვაქვს საამაყო იმით, რომ ისევე როგორც სახვითი ხელოვნების სხვა დარგებში, თვალსაჩინო წარმატებები მოპოვებული გამოყენებით ხელოვნებაში. დღეს ჩვენი ცხოვრების ყველა მხარეს ატყვია შემოქმედის ხელი, მრავალფეროვან დარგებსა და ჟანრებში მომუშავე მხატვართა ხელოვნება ამკობს და ალამაზებს ხალხის ყოფას.

დეკორატიულ-გამოყენებითი ხელოვნების დარგების ჩამოყალიბება ერთდროულად როდი ხდებოდა. ცხოვრების მოთხოვნები განაპირობებდა ამა თუ იმ დარგის წარმოქმნასა და აღორძინებას. პირველი მეგზური კი იყო კერამიკა, რომლის წარმატებამ ბიძგი მისცა სხვა მონათესავე დარგების განვითარებას. 30-იანი წლებიდან დაწყებული 70-იან წლებამდე იგი წამყვანი დარგია გამოყენებით ხელოვნებაში. 60-იან წლებში სწრაფ აღორძინებას იწყებს ქედურობა, შემდეგ კი მხატვრული ქსოვილის, განსაკუთრებით გობელენის ხელნაწერება, რომელიც დღეს უკვე ფართო აღიარებით სარგებლობს.

თანამედროვე ქართული კერამიკა რთული მოვლენაა და მისი აღორძინება მართო ისტორიული ფაქტორით როდია განსაზღვრული. პირველ რიგში ეს განაპირობა ახალმა ცხოვრებამ და მის მიერ დასმულმა ამოცანებმა, რაც საერთოდ მთელი საბჭოთა ხელოვნების წინაშე იდგა.

ქართულმა კერამიკამ განვითარების რამდენიმე ეტაპი გა-

იარა: 30-იან წლებში გადაწყდა თვით ხელოვნების ოსტატობისა და ტექნოლოგიის საკითხები, 40-იანი წლების შუახანიდან ფაფურის ათვისებისა და მხატვრული ამოცანები წყდებოდა, 60-იან წლებში და 70-იანი წლების პირველ მეოთხედში ფართოდ იშლება მხატვრული ძიებები, უპირატესობა ენიჭება თიხის მასალას.

70-იანი წლების მეორე ნახევრიდან დღემდე აღინიშნება გაძლიერებული ინტერესი დეკორატიულ-მონუმენტური ხელოვნებისადმი; ტექნოლოგიური, ტექნიკური ძიებანი.

ქართული მხატვრული კერამიკის თვალსაჩინო აღმავლობა უთუოდ განაპირობა დ. ციციშვილის და ა. ქუთათელაძის თაოსნობით 1959 წელს თბილისის სამხატვრო აკადემიაში დეკორატიული ხელოვნების ფაკულტეტის დაარსება. პირველი პედაგოგები. ვინც ხელმძღვანელობდა ახალ სპეციალობათა (მხატვრული ქსოვილი, ლითონის, მინის მხატვრული დამუშავება, ტრიკოტაჟის მოდელირება) კადრების მომზადებას, თი-

რების პოპულარობას არასასურველი მოვლენაც მოჰყვა: ამ დარგში მუშაობა დაიწყეს არაპროფესიონალებმაც, რამაც ერთგვარად გააუფასურა იგი და ამის შესახებ არაერთგზის აღინიშნა კიდევ.

ეროვნული სახვითი კულტურის ერთ-ერთ საინტერესო მოვლენად იქცა ქართული გობელენის ხელოვნება, რომელსაც სხვა დარგებისაგან განსხვავებით, ტრადიციები არ გააჩნია. იგი დაიბადა და განვითარდა 60-იან წლებში, როცა თბილისის სამხატვრო აკადემი-

აში დაინერგა მხატვრული ქსოვილის (ქერის, ფარდაგის, დაჩითვის, გობელენის) დამზადების შემოქმედებით-ტექნიკური ხერხების სწავლება. მათ შორის ყველაზე პოპულარული აღმოჩნდა ქერა და გობელენი, შეიქმნა მრავალი მაღალმხატვრული ნიმუში. ნიშანდობლივი, რაც ქართულ გობელენს გამორჩეულ ადგილს უმკვიდრებს საბჭოთა გობელენის ხელოვნებაში, ეს მისი თვითმყოფადი, ეროვნული სახეა. მრავალსაუკუნოვანი სახვითი-მხატვრული ტრა-

იგი ხშირად იყენებს ტექნიკურ სიახლეს, განუსაზღვრელია თვით ქსოვის ხერხები და სისწრაფი. ამ დარგში ძირითადად ორი მხატვრული სტილი გამოიყვანება — სიუჟეტურ-დეკორატიული და წმინდა დეკორატიული. ორივე სახეობაში მეტად საინტერესო შედეგებია მიღწეული.

ვითარდება დეკორატიული ხელოვნების კიდევ რამდენიმე დარგი. ამ დარგებს, მართალია, ჯერ არ უთქვამთ თავისი მნიშვნელოვანი სიტყვა, მაგრამ ყოველ მათგანში მომნიშვნა ის ძალები, რომლებიც მათ დეკორატიული ხელოვნების ერთ-ერთ წამყვან ადგილს მოუპოვებს. ეს გახლავთ მინის მხატვრული დამუშავება. თუ ადრე მხატვრები ძირითადად სერვიზებსა და ცალკეულ დეკორატიულ ჭურჭელს ქმნიდნენ, ახლა იზრდება ინტერესი მონუმენტური ხასიათის ნაწარმოებებისადმი. შეიძლება ითქვას ამ დარგში უფრო თვალსაჩინო შედეგების მოპოვება, ჩვენს რესპუბლიკაში მინის საწარმოო ბაზა რომ იყოს და მხატვრებს შორს გამგზავრება არ უხდებოდეთ.

საგულსხმო წარმატებები ხის მხატვრულ დამუშავებაშიც, მაგრამ ეს დარგი პრაქტიკულად ჯერ არ არის ათვისებული რესპუბლიკის საპროექტო ორგანიზაციებისა და წარმოებათა მიერ.

ქართული გამოყენებითი-დეკორატიული ხელოვნება ეროვნული მხატვრობის მეტად საინტერესო, შემოქმედებითად სწრაფად მზარდი, მრავალსაზოვანი დარგია, რომელმაც ღირსეულად მოიპოვა საერთო აღიარება.

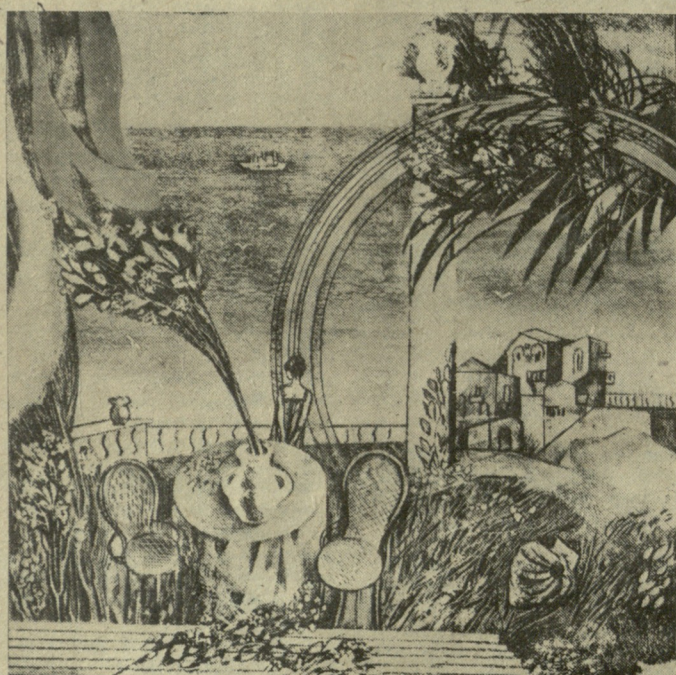
ნანა კიკნაძე

# ცოცხალი, ეროვნული ხელოვნება

ნებისადმი; ტექნოლოგიური, ტექნიკური ძიებანი.

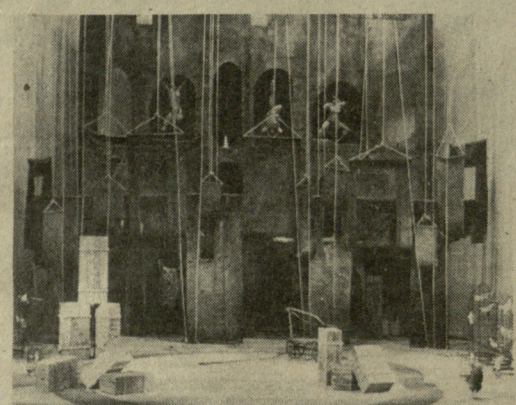
რობის პოპულარობას არასასურველი მოვლენაც მოჰყვა: ამ დარგში მუშაობა დაიწყეს არაპროფესიონალებმაც, რამაც ერთგვარად გააუფასურა იგი და ამის შესახებ არაერთგზის აღინიშნა კიდევ.

დეკორატიული მხატვრული ქსოვილი ყოველთვის მჭიდრო კავშირში იყო არქიტექტურულ ინტერიერთან. დღეს მხატვრულმა ქსოვილმა უკვე კედელს გარეთაც გადაინაცვლა და სივრცოვანი-პლასტიკურ კომპოზიციად გადაიქცა. თანამედროვე გობელენი არ იფარგლება კლასიკური გობელენის ტექნიკით,

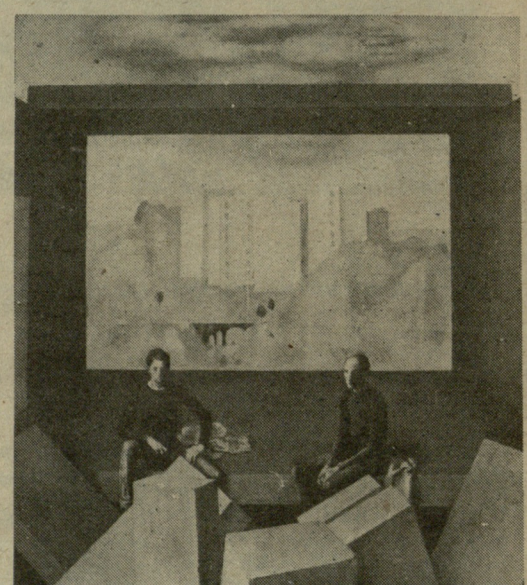


გ. წარბაქი. სერიიდან „მინარტყლა“.

წლის საუბათესო სახელოვნებათმცოდნეო მუშროვად მიჩნეულ იქნა გერი კარბალაშვილის მონოგრაფია „ელენე ახვლედიანი“.



გუნია. ასაიზი საქატაკლისათვის „რომულს დიდი“.

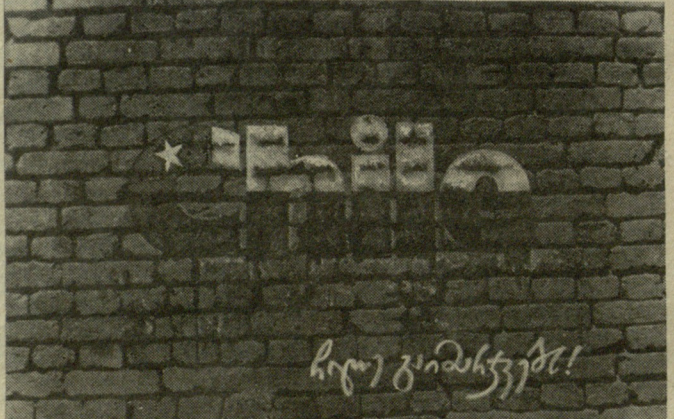


გ. ნარმაია. გლოკაბი

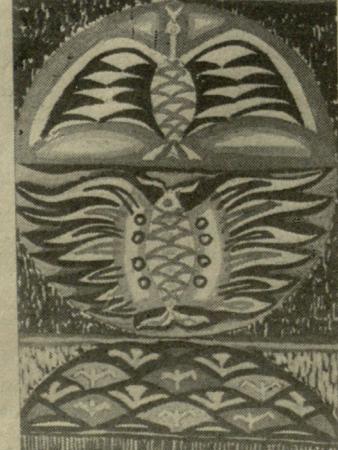
1980 წლის საუბათესო ნამუშევრები



ბ. ციხაძე. ნიკოლოზ კანდელაკის პორტრეტი.



გ. გორდელაძე. რილა ბაიბარჯვახის



თ. ნაცუბია. გოგაქანი.

სარედაქციო კოლეგია  
საქართველოს სსრ მხატვართა კავშირი  
თბილისი, რუსთაველის გამზ. № 7 საქართველოს კ. ცენტრალური კომიტეტის გამომცემლობის სტამბა. 380096, თბილისი, ლენინის ქ. № 14.  
«МХАТВАРИ»,  
апрель, 1981  
РЕДАКЦИОННАЯ КОЛЛЕГИЯ  
СОЮЗ ХУДОЖНИКОВ ГРУЗИНСКОЙ ССР  
Тбилиси, просп. Руставели, № 7  
უე 00214