

J 319
2.

ჭიანჭველების ცხოვრება

თარგმანი

5

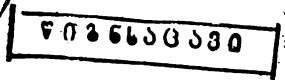
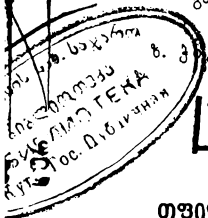
ფ. გოგიჩაიშვილისა.

[Handwritten signature]

319

გამოცემული

ბ. კეკელიძისაგან



თფილისი 1892

Типогр. М. Шарадзе, || მ. შარაძის სტამბა
Николаевская, № 21. || ნიკოლ. ქუჩა, № 21

Дозволено цензурою. Тифлисъ, 16 Октября 1892 года.

ზიანზველების ცხოვრება.

თქვენ, უთუოდ, არა ერთხელ გიკითხავთ ხოლმე წიგნაკები ადამიანის ყოფა-ცხოვრების შესახებ, მაგრამ ჭიანჭველებზე-კი, უეჭველად, არა გიკითხავთ-რა. მართლაც-და, ახირებული უნდა იყოს გაცნობის სურვილი ასეთი, ერთის შეხედვით, პაწაწინა მწერუკას ცხოვრებისა, როგორც ჭიანჭველაა. აბა, მართლა და, რა არის აქ საუცხოვო? დაცოცავს იგი თავის ბუდის გარშემო სრულიად უზაროდ, ფუს-ფუსებს უსაქმოდ, შეაქვს თავისს საბუდარში დამღრჩვალნი წვლილი მწერები, ერთის სიტყვით ისე სცხოვრობს, როგორც ყოველი უგუნური ქმნილება მანამდის, სანამ ბუნების მფლობელი—ადამიანი არ გასრესს მას თავისი უზარმაზარი ფეხებით. ან-კი როგორ შეიძლება—ჰფიქრობთ თქვენ—ადამიანთან შედარება ჭიანჭველასი, ამისი ცხოვრების ადამიანის ცხოვრებასთან შეთანასწორება და ამ ცხოვრებაზე წერა კიდევცა. ადამიანი—ჰო, ვიცით—გონიერი ქმნილებაა. რა თქმა უნდა,—გონიერია! აბა შეხედეთ, როგორ გონივრად მოაწყო მან თავისი ცხოვრება, როგორ მასში ყველაფერი წინასწარ გაითვალისწინა; სიმშინლისგანც იცავს თავს, და სიცივისგანაც. იგი იშენებს თავისთვინ მდიდრულს სადგომებს, მრავალ-სართულოვან სახლებს, მუშაობს მიწას, მოუშინაურებია მრავალი ცხოველები და მათი შრომით, ხორციით,

ტყავით, რძით და სხვ. სარგებლობს; მან ააგო ქარხნები და ფაბრიკები, საცა ყველაფერ საჭიროს აზადებენ ხოლმე; მან გაიყვანა გზატკეცილები, რკინის გზები, ტელეგრაფები; და ბოლოს, მან მოიგონა, თავისი შრომის შესამსუბუქებლად, მრავალთ-მრავალი მანქანები და იარაღები,—და ამის შემდეგ რალაც მცირე მწერს—ქიანქველას აღარებენ მას!

რასაკვირველია, მე ექვი არა მაქვს იმაში, რომ თქვენ ურიცხვ მრავალჯერ გინახავთ ქიანქველა; შეიძლება, არა ერთხელ გაჩერებულხართ გონება-დაფანტული ქიანქველას მუდმივ მოძრავ და ფაცა-ფუცით მომქმედ გროვას წინ; შეიძლება, თქვენ ცდილხართ კიდესა მიგეცათ თავისთვინ იმისი ანგარიში, თუ რა არის ქიანქველა, გონიერი ქმნილებაა იგი თუ არა, არის თუ არა რაიმე აზრი ზოგიერთ იმისს მოძრაობაში მაინც, რაზედ ცოდვილობს, რაზედ ზრუნავს, ასე საითკენ მიისწრაფვის და ასეთის ფაცა-ფუცით რაზედ ფუთ-ფუთებს თავის ბუდის გარშემო, მაგრამ... თქვენ იმდენი მოთმინება და ოსტატობა აღარ დაგიჩათ, რომ თავისთვინ ყველა ამაში ანგარიში მიგეცათ,—და თქვენ ხელი ჩაიქნიეთ, დაეთხოვეთ თქვენს გამოკვლევას და იმ დასკვნამდე მიხვედით, რომ ქიანქველები სრულიად უსარგებლონი არიან, რადგან იმათი ცხოვრება არავითარს აზრს არ შეიცავს და სრულიადაც არა ღირს იმათ, რომ მოვისურვოთ და იმისი შესწავლა დავიწყოთ; თქვენ გარდასწყვიტეთ, რომ ქიანქველა უგუნური და უქკუო მწერუკაა, და—მეტე-კი არაფერი.

წარმოიდგინეთ, რომ თქვენ სასტიკად სცდებოდით, რომ სრულიადაც მართალი არა ხართ ჭიანჭველას ათვალწუნებაში. გამოჩნდნენ ისეთი ცნობისმოყვარე კაცები, რომლებიც რამდენიმე წლების განმავლობაში, ყოველ დღე რამდენიმე საათი, ჭიანჭველების გროვას უსხდნენ ხოლმე, იკვლევდნენ იმათს ცხოვრებას, და იმ დასკვნამდე მივიდნენ, რომ ჭიანჭველა ძალიან საცნობელი და საინტერესოა და სრულიადაც უგუნური მწერუკა არ არის. გინდათ, რომ თქვენც ასეთი აზრი შეადგინოთ ჭიანჭველებზე? ჰო-ო? მაშ მოთმინებით და ყურადღებით აღიჭურვებით და ეს პატარა წიგნაკი წაიკითხეთ. მხოლოდ-კი ნუ იფიქრებთ, თუ ღმერთი გრწამთ, რომ მე ვითომც რაიმე იგავებს გიამბობდეთ. სრულიადაც არა. სრული სინამდვილეა და სხვა არაფერი,—და თუ მე არ მერწმუნებით, თვითონ თქვენ შეგიძლიანთ ამაში დარწმუნდეთ: საკმარისია მხოლოდ კარგად და დიდხანს ათვალეიროთ ჭიანჭველების რომელიმე გროვა. მაგრამ სანამ თქვენ ამას იქმოდეთ, დაკმაყოფილდით იმითი, რასაც მე თქვენ ეხლავ გიამბობთ.

I

აგერ თქვენს წინ ჭიანჭველების გროვაა. ეს ცოტად თუ ბევრად უბრალო მიწის გორაკია, რომელიც ზევითკენ, შაქრის თავის მსგავსად, თან და თან წვრილდება. თქვენ მასში მრავალს ჭიანჭველებს ხედავთ, რომლებმაც შორისაც ფრთები მხოლოდ ზოგიერთებს აქვთ, უმეტესობას-კი ესენი სრულიად არა აქვთ. დაიჭირეთ ერთი უფროთო—ეს მუშა ჭიანჭველაა—და გა-

სინჯეთ რა მწერუკაა იგი. თითქოს აქ საკვირველი არა არის რა: თავი, მკერდი, მუცელი და ფეხები— აი სულ იმისი სხეულის ყველა უმთავრესი ნაწილები. მაგრამ აიღეთ ხელში გამადიდებელი შუშა და თქვენ დარწმუნდებით, რომ აქ საქმე ასე უბრალოდ მოწყობილი სრულიადაც არ არის. მაგრამ, შეიძლება, თქვენ არ იცით, თუ რა არის გამადიდებელი შუშა. ეგ ისეთი შუშაა, რომელიც საგნებს რამდენჯერმე ადიდებს, თუ თქვენ ამას თვალზე მიიდებთ და საგნებს სინჯვას დაუწყებთ: ქინძისთავის წვერი, მაგალითად, მუხუდოს მარცვლის და სპიჩკის სისქესიდიდის ტოლა ბეწვად გეჩვენებათ, რწყილი—ნების ბუზანკალზე ცოტა პატარად. მაშ ამ შუშაში ჭიანჭველაც გამოჩნდება ოცჯერ უფრო დიდად იმაზე, რაც ნამდვილად არის; მაშასადამე ამ შუშის შემწეობით ჩვენ მშვენივრად დავინახავთ ჭიანჭველას სხეულის ისეთს პატარა ნაწილებს, რომლებს გარჩევა უბრალო თვალთა ძნელია ხოლმე. რას დავინახავთ? თავზე ორს თვალს, პირს, შემდგარს ქვემოთი და ზემოთი ბაგეებისგან, რომლებს შუაღ წყვილი მჭრელი ყბებია მოთავსებული, რომლებთ შემწეობითაც ჭიანჭველა სწმენდს და ხრავს საკმელსა; ეს ყბები ისეთია, როგორც ჩვენი კბილებით მოცული ყბები; და ბოლოს, იქვე თავზე არის ორი მუდამ მოძრავი ბეწვი, რომელსაც შეიძლება უღვაშები ან საწერტელი ვუწოდოთ. მკერდზე სამი წყვილი ფეხებია მიმაგრებული, და თვითოეულს ფეხში ჩვენ შეგვიძლია გავარჩიოთ რამდენიმე ასო ანუ სახსარი. ამის გამო,

რომ ჭიანჭველას ფეხები განცალკევებულ პატარა-პატარა სახსრებისაგან შესდგება, იგი სახსროვანფეხებიან ცხოველად იწოდება. იქვე მკერდზე—მხოლოდ თუ ეს მართლა აქვს—ფრთებია მიბმული. შეხედეთ მუცელს: იგიც აგრეთვე რამდენიმე განცალკევებული ასოებისგან ანუ საალტეებისგან შესდგება, რომლებიც მუცელზე ჭდეებსაებრ მოსჩანს; ამიტომ ჭიანჭველა, მგზავსად სხვა მწერებისა, მაგალითად, ბუზანკალებისა, ფუტკრებისა, კრაზანებისა, პებლებისა და ბუზებისა, მწკრად იწოდება. მაშასადამე, ჭიანჭველა სახსროვანფეხებისა და ცხოველი ანუ მწკრი ყოფილა.

ჯერ არავის არ უნახავს თითო-თითოდ მცხოვრები ჭიანჭველები. ადამიანისა და სხვა ზოგიერთ ცხოველებსავით, ჭიანველას თავის მსგავსი საზოგადოება ძალიან უყვარს; ამის გამო, რომ ჭიანჭველები მთელი საზოგადოებით ერთად სახლდებიან, ყოველს მათს ბუდეში ისინი რამდენიმე ათასობით შეგიძლიათ დასთვალოთ. არის აგრეთვე ჭიანჭველების ისეთი ბუდეებიც, რომლებშიაც მათი რიცხვი ნახევარ მილიონამდეა. მაგრამ-კი ნუ იფიქრებთ, თუ ღმერთი გრწამთ, რომ ბუდეში მცხოვრებნი შემთხვევით შეგროვილიყვნენ ერთად; წინააღმდეგ, ისინი სხვაფრივ არც-კი სცხოვრობენ, თუ არ ერთად მთელს თავისს სიცოცხლეს, მისთვის, რომ ერთად ეძიონ თავისთვინ საჭმელი, გამოზარდონ შვილები, აშენონ სადგომები და თავს დაესხან მეზობელ ბუდეებს, — რაც იმათ ძალიან უყვართ ხოლმე.

ჭიანველების ბუდე თითქოს მრავალ-რიცხვო-

ვან ქალაქსა ჰგავს, რომელშიაც მცხოვრებნი ძალიან მეგობრულად ექცევიან ერთმანერთს და მედგრად იცავენ თავისს საზოგადოებას, მტრების თავს დასხმის დროს, რომლებიც ნიადაგ სხვა ბუდეების მცხოვრებნი არიან.

ის-კი არა, ამათი ბუდე მოშენებულ ქალაქზეაც-კი უფრო დიდია: ეგ მთელი სახელმწიფოა, რომელშიაც თავიანთებური მთავრობაცაა და ქვეშევრდომნიც, მშვიდი მოქალაქენიც და მხედრებიცა, ყმებიც არიან და ბატონებიც. ქიანქველების საზოგადოების წევრებს რომ ყურადღებით ჩავაკვირდეთ, ძნელი არ არის იმისი შენიშვნა, რომ ისინი ერთი მეორისგან გარეგნობითაც-კი გაირჩევიან: ყოველს მათს ბუდეში პირველად თქვენ ყურადღებას მიაქცევთ ფრთიან მამლებს და დედლებს და უფრო მუშა ქიანქველებს. მუშა ქიანველას გამოცნობა საძნელო სრულიადაც არაა, რადგან უფრო მომეტებულად ბუდეში ესენი არიან; ამასთან მუშა გულ-ხელ დაკრებილი არა ზის, რადგან იცის, რომ მას კისერზე ბევრი მოვალეობა აწევს და რომ, როგორც იტყვიან,—დრო ფულიაო: იგი მუდამ ფუს-ფუსებს, დარბის, ათრევს რასმეს თავისს საზოგადო სადგომში და, ამნაირად, ყველაზე უფრო ხშირად იგი შეხვდება ხოლმე ადამიანს, თუნდა ეს ყურადღებით არც-კი იკვლევდეს. და ან-კი როგორ არ იფუს-ფუსონ მუშა ქიანქველებმა! ზოგმა იმათგანმა სადგომი უნდა აშენოს და შეაკეთოს,—ესენი კალატოზები და ხუროები არიან; სხვებმა მუდმივ საქმელზე უნდა იზრუნონ, რომე-

ლიც უნდა მოიპოვონ, შეიტანონ ბუდეში და ამისთვის დანიშნულს ალაგას დააწყონ. განა-კი ცოტა მოიძებნება სამუშაო ამოტელა მკვიდრთ ასეთს დიდს სახლობაში!

ზოგიერთ მუშა ქიანჭველებს შეხედვით ჩვენ შეგვიძლია შევნიშნოთ, რომ იმათ თავი და ყბები უფრო დიდი აქვთ, ვინემ სხვებს. ესენი უმთავრესნი მეომარნი იქნებიან, რომლებსაც სხვა იარაღები არა აქვთ-რა ხელში, გარდა თავისი საკუთარის ყბებისა, და ამავებით იცავენ თავს ჩხუბში სხვა ქიანჭველებთან; ამის გამო იმათი ყბებიც რამდენადმე გადიდებულია. არიან კიდევ ქიანჭველები, რომლებსაც თავი ისე დიდი აქვთ, რომ მთელს დანარჩენს სხეულს ეთანასწორება, რომელიც აგრეთვე უბრალო მუშა ქიანჭველას სხეულზე ცოტათი უფრო დიდია. ესენი ბრმა ქიანჭველები არიან,—უუბედურესი ხალხი მთელს გროვაში: ესენი მხოლოდ იმისთვის-ღა სუფევენ, რომ თავისი ბრმა თავებით ყოველნაირი მტრების ყურადღება სხვა დანარჩენ ქიანჭველებს მოარიდონ. როცა, მაგალითად, მუშები რამეს აკეთებენ, შიგ ბუდეში-კი არა,—გარედ, მაშინ დიდ-თავა ბრმებიც მათში იჯგუფებიან; მოხდება ხოლმე, რომ რომელიმე ფრინველს მოუნდება პატარა მწერის პირში ჩამტკბარუნება,—იგი მაშინ,—რა თქმა უნდა—პატარა ქიანჭველას არც-კი შეხედავს და ჩასაბლუჯად იმისკენ გაიწევს, რომელიც უფრო მსხვილია; დალუპულია მაშინ იქ ბრმა თავისი დიდი გოგრით! ამშიაც სხვა გროვის ქიანჭველებთან ბრმებს, რო-

გორც ცოცხალს ლობეს, წინ,—მტრების ახლოს აყენებენ. აი სულ ამათი სამსახური.

ზოგიერთი მუშა ჭიანჭველები ბუდიდგან თითქმის არასოდეს არ გამოდიან,—ესენი სახლში მოსამსახურენი და ვამდელები არიან, რომლებსაც მხოლოდ ბავშვების მოვლა აქვთ ჩაბარებული. ყველა ჩამოთვლილ მუშა ჭიანჭველებს შვილების შობვა არ უწყრიათ. იმათ, გარდა თავისი მუშაობის და ზრუნვისა, არა იციან რა; ახალი, ახალგაზრდა ჭიანჭველები ფრთიან მამლებისა და დედლებისგან იბადებიან. დედლებს ხშირად ვერ შეხვდებით, რადგან ისინი ბუდეში სამს სულზე მეტი არ არის; მამლების დათვლა-კი რამდენიმე ათეულობითაც შეიძლება. დედალი მამლისგან იმითი გაირჩევა, რომ მას, დედალს, უფრო მსხვილი მუცელი აქვს, სხვა ყველაფერში გარეგნობით სრულიად მამალსა ჰგავს. ეს ფრთიანი ჭიანჭველები—ბატონები არიან ბუდეში: იმათ არაფრის ზრუნვა არა აქვთ და საზოგადო მუშაობაში მხოლოდ იშვიათს შემთხვევებში იღებენ მონაწილეობას.

მუშა ჭიანჭველებში ხანდისხან შეიძლება შევამჩნიოთ, რომ ზოგიერთები თავისი გარეგნობით სრულიად განსხვავდებიან დანარჩენებისაგან: ისინი ან ბევრად პატარაები არიან, ან და ფერით არ ჰგვანან ბუდის დანარჩენს წევრებს. ესენი რანაირი-ლა ჭიანჭველებია? ესენი ის ყმები არიან, რომლებიც ჩვენ ზემოთ მოვიხსენიეთ. წინეთ ისინიც თავისუფალი წევრები იყვნენ სხვა რომელიმე ბუდისა, მაგრამ შემ-

დევ, სხვა კიანქველებთან ომის დროს, მტრებმა დაატყვევეს, და ეხლა ისინი უთავისუფლო ყმები არიან. იმათი ბატონები ცდილობენ კიდევ, რომ ისინი გარედ არ გამოუშვან, და ამიტომ ესენიც შიგ ბუდეში მუშაობენ სხვა და სხვა სამუშაოს.

შეიძლება, თქვენ შეგხვედრიათ სადმე ნახვა ისეთი კიანქველასი, რომელსაც თითქმის მხოლოდ მარტო ძალიან დიდი მუცელი—ლა უჩანს, რომელიც ბურთსა ჰგავს ხოლმე,—თავი და მკერდი-კი ისეთივე აქვს, როგორც სხვა ჩვეულებრივს კიანქველასა. ასეთი კიანქველები მეთაფლეუბად იწოდებიან, და თუ როგორია იმათი ხვედრი კიანქველების სახელმწიფოში—ამაზედ შემდეგ გიამბობთ.

სხვა და სხვა გროვებში კიანველები სხვა და სხვანაირები არიან თავისი სიდიდით, ფერით და საზოგადოდ თავისი გარეგნობით. ამნაირად, არჩევენ შავს კიანქველას, წითელს, ქერას, დარიჩინის ფერს და სხვ., იმის მსგავსად, როგორც წითელ-კანიანი ადამიანები არიან ხოლმე, მაგალითად—ინდოელები, შავკანიანი—ზანგები, არაბები, თეთრკანიანი, მაგალითად—რუსები და სხვ. ერთ და იმავე ბუდეში თქვენ ერთნაირის ფერის და დაახლოვებით ერთნაირის სიდიდის კიანქველებს შეხვდებით.

„აბა-და, რაც რომ ეხლა წავიკითხე, თუ ყველაფერი—მართალია, მაშ კიანველა გონიერი მწერ-რუკა ყოფილაო“,—ჰტიქრობთ თქვენ. დიალ,—შეხედეთ, როგორ ოსტატურად მოეწყო იგი, თითქოს იგრძნოვო,—ყველამ ერთად რომ არ იმუშაონ ბუ-

დღეში სხვა და სხვა სამუშაო და გაინაწილონ საქმეები, მუშაობა უფრო სწრაფად და წარმატებულად გაკეთდებოდა; იმათ ადამიანსაებრ გაიჩინეს თავისთვის მხედრები, კალატოზები, ხუროები, ძიძები, აღმზრდელნი, მონები და სხვ. და ასეთი მოწყალობისაგან სარგებლობა რამდენია! თვითოეულმა კიანჭველამ საქებურად იცის თავისი საქმე, რადგან მას საქმე ერთი ან—ბევრი—ორი აქვს; მასთან ასრულებს იგი ამ საქმეს ბევრად უფრო კარგად და სწრაფად, ვინემ შეასრულებდა მას მაშინ, რომ მთელი ბუდის საქმეების გაკეთება ერთად დასჭირვებოდა. დიად, გაინაწილეს ადამიანივით კიანჭველებმა შრომა და მათი საზოგადო საქმე წავიდა კარგად; მაგრამ კარგია თუ არა ეს თვითოეულ კისნჭველასთვის ცალკე—ამაზედ თქვენ თვითონ მოიფიქრეთ, როცა, ამ წიგნაკის ბოლომდე წაკითხვის შემდეგ, მთელს მისს ყოფა-ცხოვრებაზედ უფრო დაწვრილებით გაიგებთ.

II

როგორ მენანება, მკითხველო, რომ ჩვენ ერთად არ შეგვიძლია კიანჭველების შენობაში შევიდეთ და დავათვალიეროთ, თუ როგორ აქვთ მათ იგი აშენებული. მაგრამ მაინც დაბრკოლება დიდი არაფერია: ჩვენ შეგვიძლია კიანჭველების ზვინის გაჭრა ან გადათხრა და დანახვა იმისი, თუ რა ხდება შიგნითა. კიანჭველას ბინა გარედან სრულიად საყურადღებო არაა: ეგ არის მიწის ზვინი, რომელიც ზვეითკენ თან და თან წვრილდება და მოფარულია ჩალით, სილით, შტოების ნამტვრევებით, თანაც

დატანებულია რამდენიმე გამოსასვლელი ნახვრეტები. ეგ არის სულ. ჭიანჭველების გროვები სიდიდით სხვა და სხვანაირებია. ხანდისხან ძალიან დიდს გროვებსაც შეხვდებით, რომლებსაც, თივის პატარა ბულულსაებრ, სიმაღლე რამდენიმე ფუტი აქვს*).

მაგრამ ჩავეშვათ ამ გარეგნობით უშნო შენობაში. ღმერთო ჩემო, რა მრავალი პაწაწკინა ოთახებია! პირველად თქვენ გეგონებათ, რომ აქ, როგორც წინედ ჰფიქრობდით, არავითარი წესიერება არაა. მაგრამ მაინც ოთახები აშენებულია მწკრივ სართულებად; თქვენ ვინდათ დასთვალათ ესენი და, თქვენს უკიდურეს გასაკვირვებლად, ხანდისხან ორმოცამდინაც-კი ითვლით. ორმოცი სართული! ოცი მიწის ზემოთ და ოციც მიწის ქვემოთა, ასეთი შენობის აგება ჯერ ვერც ერთს აღემიანს მოუხერხებია.

თვითოეულს სართულში მრავალთ-მრავალი სხვა და სხვანაირის სიდიდის ოთახებია, რომლებიც ერთი მეორესთან პატარა ხერელებითაა შეერთებული და ამნაირად თითქოს გადაბმულს გალერეიას წარმოადგენენ. ყველა სართულები ერთი-მეორეზე ასეთი გალერეებით არის გადაბმული. ამ პატარა ოთახებს გარდა, რომლებშიაც მრავალს ყმაწვილს ჭიანჭველებს შეხვდებით, კიდევ უფრო დიდებიც არის; ეს ზალები და სასტუმრო ოთახებია. ზალები ხში-

*) ერთი საყენი შვიდს ფუტს შეიცავს, მაშასადამე, ერთი ფუტი—საყენის მეშვიდედი ნაწილია.—მთარგ.

რად ძალიან ლამაზებია: ჭერი თალიანი, კედლები მარჯვე, იატაკი სწორი, თითქოს ასფალტისა; არა იშვიათად დიდ სადგომების ჭერებს შეყენებული აქვს პატარ-პატარა მშვენიერი ბოძები და მსუბუქი სვეტები, რომ მათ უფრო სიმკვიდრე და სიმაგრე დაურჩეს. როგორც ხედავთ, ჭიანჭველა იმდენადვე ცდილობს სილამაზეზედ, რამდენადაც სარგებლობაზედ; ბევრ ადამიანებზე უფრო კარგად ესმის მას, რომ სასიამოვნოსი სასარგებლოსთან შეერთება უფრო გონივრულია. ნუ იღიმებით, თუ ღმერთი გრწამთ, ჩემო საყვარელნო მკითხველნო! ჭიანჭველა ისე ტუტუცი სრულიადაც. არაა, როგორათაც თქვენა გგონიათ. როგორ ჰფიქრობთ, — რად უნდა მას სახლების ზევითი და ქვევითი სართულები? და აი, ხედავთ, არ იცით! ქვემოთი ოთახებში მას, ღამით და ცუდს ტაროსში, შვილები ჰყავს დაბინავებული, — დღით და კარგს დარში-კი ზევითი სართულების ოთახებში აჰყავს.

ყველა პატარა შენობები გადაბმულია გალერეებით უმთავრეს დიდს ოთახებზე, და აქედგან-კი იწყება ბუდიდგან გარედ გასასვლელი ნახვრეტები. გარეგანს ბუდის ნახვრეტს — ეს შესასვლელ-გამოსასვლელი კარია — წინდახედული ჭიანჭველა ღამით და ცუდს დარებში მიჰხურავს ხოლმე, რომ ბუდეში არ შეუშვას სისველე, სიცივე და მტერი — ავაზაკები, რომლებსაც ღამით ადვილად შეეძლებოდათ შემძვრალიყვნენ ბუდეში და იმის მკვიდრთათვის ბევრი განსაცდელი და უსიამოვნოება მიეყენებინათ. მაგრამ

ქიანჭველა იმითი მაინც არ კმაყოფილდება, რომ ნახერეტს სხვა და სხვა ნეხვით უცობს თავს; იმისი წინდახედულობა კიდევ უფრო შორს სჭკრეტს: იგი თავისს კარებთან ღამ-ღამობით ყარაულებს აყენებს; ყარაულები მთელი ღამეების განმავლობაში ფხიზლად არიან და, ხიფათის ალლოს აიღებენ თუ არა, მაშინვე ბუდეში შედიან და ამაზედ აცნობებენ თავისს თანამოძმეებს.

საინტერესოა იმაზედ ცქერა, თუ როგორ აგებენ ქიანჭველები თავისს მრავალ-სართულოვანს საზოგადო სასახლეებს. აგერ დაფაცურდნენ მუშა-ქიანჭველები: კალატოზები, ხუროები და ხუროთ-მოძღვრები (იმათშიაც ხომ ვინმე უნდა განაგებდეს შენობას), გაიფანტნენ სხვა და სხვა მხარეს, დაიწყეს საქმიანობა თავიანთი საწერტლებით, კლანჭებით და, ნამეტნავად, ყბებით. საკვირველის სიმარდით აგროვებენ ისინი შენობის ასაგებად დანიშნულს ალაგას თიხის პატარ-პატარა ნამტვრევებს, მიწას და ქვიშას. აქ კალატოზი ქიანჭველები ჰყრიან კედლების და ქერის თაღების საძირკვლებს; აქ საზოგადოდ უბრალო მუშა ამზადებს საშენ მასალას; ზოგთ კედლები გამოჰყავთ, მეორეებს აჰყავთ მრავალი სვეტები, მესამეებს გაჰყავთ ერთი სადგომიდგან სხვა სადგომებში მაღლიდგან დახურული გასასვლელები და „კარრადორები“. ყველანი გამოცოცხლებულან, ყველანი მეგობრულად და ბეჯითად არიან, ყველანი მხიარულობენ და უცქერიან თავისს ჩქარა ასაგებს ქალაქსა. იქვე მრავალი გამდელი-ქიანჭველები ცოცავენ,

რომელნიც ძალიან ერთგულად ჰკვებამენ დაღლილს მუშებსა, ამხნევებენ იმათა და ისევ საქმელების მოსამზადებლად მიდიან.—და ბოლოს, ბუდე მზად არის. იმას ზევიდან ქვიშის, შტოების და ჩალის ნამტვრევებს დააყრიან, და დაღლილნი მუშაკნი თავისს ახალს ქალაქში სახლდებიან და ისევ თავისს დღიურს მშვიდს საქმეებს ჰკიდებენ ხელსა. მაგრამ ყველა ჰიანჰველები მიწისგან არ აკეთებენ თავიანთს ზვინსა. ზოგნი თავისს შენობების ასაგებად უფრო ხშირად ხის ნახერხს ხმარობენ,—და ეს ჰიანჰველებია, რომ ხუროებად იწოდებიან. არიან კიდევ ისეთი ჰიანჰველები, რომლებსაც შეიძლება ხუროები ვუწოდოთ ამ სიტყვის პირ და პირის მნიშვნელობითა, რადგან ესენი თავისს მრავალ სართულოვან შენობებს ძველს მუხის ან ძეწნის ხეებში ღრღნიან ხოლმე.

III

უფროთა ან მუშა ჰიანჰველები მარტო ბინების აშენებაზე-კი არ შრომობენ, არამედ მთელი ბუდის მკვიდრთ გამოკვებვაზეაც ზრუნავენ. მამლები, დედლები და ბუდის ახალგაზრდობა უმეტეს ნაწილად არაფერს აკეთებენ და თავისთვინ საქმელსაც-კი არ ეძიებიან. მამლები და დედლები ბატონები არიან ჰიანჰველების სახელმწიფოში: იმათი საქმე მარტო შვილების გამოჩეკა ე. ი. ბუდის მკვიდრთ რიცხვის გარავლებაა; ეს არის სულ მათი შრომა და ზრუნვა; სხვაში ისინი საშინელი ზარმაცები არიან: ჰამის, სმის, ძილის, მხიარულების, უსაქმურობის და უსი-ნიდისოდ მუშა ჰიანჰველების ნაშრომის ყლაპვის.

უფლება დაუსჯელად აქვთ მათ მინიჭებული. უნდა ვიფიქროთ აგრეთვე, რომ მუშა კიანჭველა დიდ შეურაცხყოფად ჩასთვლის თავისთვინ, თუ რომ მამლებმა და დედლებმა ამისი სამსახური არ მიიღეს, და დიდ ბედნიერებას აძლევს მას ამ მუქთა-ყლაპიებისთვის ყოველნაირი სამსახური და მათი ზარმაცობის და დიდ-კაცობის წაქეზება. უცნაური ქმნილებაა ეს მუშა-კიანჭველა! რა აკავშირებს მას ასე მკიდროდ ბატონებთან, რა ასრულებინებს ყველა მათ ეინს და ასე თავ-მოძულებით ამუშავენს მას მათთვის? არ ვიცი, სწორედ. საეჭვოა, რომ თვით მუშა-კიანჭველამაც ამ კითხვაზე პასუხი მოახერხოს. „ასეა ჩვენში ძველთაგანო, ეს წესი ჩვენ არ დაგვიარსებია და ვერც ჩვენ დავარღვევთ მასო“, — აი სულ შთლად, რასაც გაიგონებთ თქვენ მისგან.

ამნაირად, მუშა კიანჭველა თავისი-თავის გარდა მამლებს, დედლებს და ყმაწვილებსაც ჰკვებავს. ყმაწვილებს-კი ვერც დავაყვედრებთ: ესენი ისეთი პაწაწკინა, უპატრონო ქმნილებანია, რომ მათი გამოკვება ცოდოც არაა.

რასა სკამს კიანჭველა? როგორი საკმელი უნდა აგროვოს მუშა კიანჭველამა? იგი სკამს ყველაფერს, რაც გნებავთ: მარცვლებს, ნაყოფებს, მწერებს, — და ზოგიერთი მოდილო ცოცხალი და მკვდარი ცხოველები-მის უმთავრესს საკმელს შეადგენენ; მარცვლი იგი ნაშენად, სხვა და სხვა ტკბილეულობის ხარხარისთვის, მცენარეების ტკბილს წვენს, სხვა და სხვა გვარის სეროფებს, მურაბებს, ტკბილე-

ულ გამომცხვარს და სხვ.— ყველა ამას კიანჭველები ძალიან პატივსა სცემენ. და რამდენი უსივმოვნება და განსაცდელი ხედებათ ამათ ხანდისხან ტკბილეთულობის სიყვარულის მიზეზით! კიანჭველამ კარგად იცის, რომ სანუკვარის სიყვარული თუმცა დიდი ბიწიერება არაა, მაგრამ მაინც ყოველთვინ არც უხიფათოა ამ მხრივ თავის გააზიზება: შემთხვევით ჩაძვრნენ კიანჭველები თაფლიანს კასრში ან მურაბიანს ბანკაში გემრიელად გაძღომისათვის, და ვნახოთ— კისრამდინ ჩაფეულენ წვეწვინში და გარეთაც ველარ გამოთრეულან.

კიანჭველების ისეთი ბუდეებიც არის, მართალია, რომელთ მცხოვრებნიც საშოვრისთვის თითო-თითოდ ნადირობენ, მაგრამ უფრო ხშირად ისინი საკმლის საშოვრად მთელი დასობით მიდიან, და ასეთი წასვლა გასაცნობად ნაკლებ სასურველი არაა, ვინემ მათი მუშაობა ბინების აშენებაზე.

შეხედეთ აი ამ მუშა კიანჭველას, რომელიც განსაკუთრებულის სიჩქარით, საქმოვანის რხევით შედის თავისს ბუდეში და, ერთ წუთს შემდეგ, თქვენ ხედავთ იმას, გამომსვლელს იქიდან რამდენიმე თავისებრ მუშა კიანველების თანხლებით. ეს ის გახლავთ, რომ მან შეატყობინა თავისს თანამოძმეებს, რომ სადღაც ახლო საშოვარიოა, რომელსაც თვითონ იგი მარტო ვერ მოჰრევია, რისთვისაც მას შემწეები სჭირია, რომ მოზიდონ ნაშოვარი ბუდეში. „როგორ შეატყობინაო?“— გაუგებრად კითხულობთ თქვენა. მა რა გგონიათ! კიანჭველები ჩვენზე ცუდად არც-

კი ელაპარაკებიან ერთმანერთს. მხოლოდ მათი ლაპარაკი სრულიად არა ჰგავს ჩვენს ლაპარაკსა; ისინი არავითარს ხმებს არ იღებენ, არამედ თავიანთს აზრებს და პლანებს ულვაშების შემწეობით გარდასცემენ ხოლმე ერთი-მეორეს. თუ თქვენ ჩემი სიტყვა არ გჯერათ, მე მოგითხრობთ რამდენიმე ძალიან საინტერესო შემთხვევებს კიანჭველების ცხოვრებიდან, რომლებითაც გაიგეს, რომ ისინი ერთმანერთ შორის მართლა ლაპარაკობენ და ამიტომ ერთმანერთის მშვენივრად ესმისთ. ერთხელ ერთმა ცნობის მოყვარე კაცმა, რომელიც კიანჭველების ცხოვრებას სწავლობდა, თოკზე ბადაგით ქოთანს ჩამოჰკიდა და შიგ ერთი კიანჭველა ჩასვა. მსუნაგი კიანჭველა გემრიელად გაძღა, შემდეგ თავით ჰერზე ავიდა, ჩამოჰყვა კედელს ძირს და გაიქცა თავისს ბუდეში. რამდენიმე ხნის შემდეგ იგი ისევ გამოჩნდა რამდენიმე სხვა კიანჭველებით, რომლებმაც ბადაგს დიდის სიამოვნებით დაუწყეს ხლაპვა. მეორე მსწავლულმა კიანჭველების რამდენიმე შვილები აიყვანა, ჩასვა ფინჯანში და თანაც მათთან ერთი მოზრდილი კიანჭველაცა. რამდენიმე ხანს ამ კიანჭველამ იტრიალა ფინჯანში და გაიქცა თავისს ბუდეში. ერთბაშად ხელდავს მსწავლული, რომ მორბის კიანჭველა და მის უკან ოცი თავი სხვა კიანჭველები. ჩაბობლდნენ ყველა ისინი ფინჯანში, დაიპირეს ყბებში თითო ბახალა და სიჩქარით გასწიეს ძვირფასის ტვირთით თავისს ბინაში. აჰა კიდევ შემთხვევა, რომელიც გაგაცინებთ კიდევცა. მსწავლულმა ერთი დიდი ბუზი

ქინძისთავით სტოლზე მიაშავრა და ქიანჭველა მიუშვა მასთან. ქიანჭველა რამდენიმე წუთს ეწვალა ბუზზე და ხედავს, რომ იგი მარტო ვერას გააწყობს მასთან; გაიქცა თავის ბუდეში და ამხანაგებს უთხრა თავისს ნაპოვნზე; ისინი მას თითქოს არ უჯერებენო და ამიტომ უგულოდ მოჰყვებიან მას; მორბის ქიანჭველა ბუზთან და მის უკან რამდენიმე მანძილზე ზანტად მოჩანჩალებენ რამოდენიმე თავი სხვა ქიანჭველები; მოირბინა ამან ბუზთან და ხედავს— ამხანაგები უკან დაბრუნებულან და ისევ ბუდეში მილიან. გაიქცა ისევ ამხანაგებთან: ფუსფუსებს, ცდილობს დაიყოლიოს ისინი; კიდევ იგივე ისტორია: მას წამოჰყვნენ რამოდენიმე, მაგრამ, საშოვართან მისვლამდე, ისევ უკან დაბრუნდნენ. არ უჯერებენ,— და ისაა! რა უნდა ჰქნას მან აქა? გაგულისდა ჩვენი ქიანჭველა და გაათფრებით დაუწყა ბუზს ცოდვილობა. გამარჯვებაა! მას ყბაში ბუზის კლანჭი შერჩა, მირბის ქიანჭველა ამ კლანჭით თავისებთან, ქმინავს, შფოთავს, მაგრამ მაინც კმაყოფილია: «აჰა—თითქოს ეუბნება—შეხედეთ! არ გჯეროდათ, რომ საშოვარია, ზე ახლა მაინც დაიჯერეთო. წავიდეთ!» და დარწმუნებულნი მეგობარნი ბუზისკენ წაათრია. მიესიენ ისინი ბუზს ერთად, მოჰგლიჯეს ქინძისთავს და, ყველასათვის სასიხარულოდ, შეათრის ბუდეში. აბა აჰა, მკითხველო, ირწმუნეთ ეხლა, რომ ქიანჭველები მართლა ლაპარაკობენ ერთმანერთ შორის და რომ მათ უღვაშე?ის შემწეობით კარგადაც შეუძლიანთ აუწყონ ერთმანერთს თავიანთი აზრები.

არიან ჭიანჭველები, რომლებიც ასე — დღი-
დან დღეზე სცხოვრობენ, დიდი ხნის საკვებ საწარ-
მისზე უზრუნველად, — ზამთრისთვის მაინც: იმათ-
თვის არ სუფევს ხვალისდელი დღე. მაგრამ ყველა
ისინი არ არიან ასე უზრუნველნი საქმლის დამზადე-
ბის შესახებ. ზოგნი იმათგანნი ზამთრისთვისაც იმზა-
დებენ საკვებას. ეს სამზადისები უფრო მარცვლე-
ბისგან შესდგება. მარცვლები ჭიანჭველებს უფრო
ხშირად მინდვრებიდან მოაქვთ თავისს ბუდეში და
იქ განცალკევებულ პატარა ოთახებში აწყობენ,
რომლებიც შეიძლება ჩვენს ბელლებს შევადაროთ.
თუ მისი ბინა დიდია და მეოჯახობაც მასში ძალიან
განვითარებულია, მაშინ მარცვლების სამზადისიც ძა-
ლიან დიდი იქნება, ასე რომ ხორბლის, ბრინჯის ან
სხვა რამ ღირსების მარცვლების გროვის ნახვა მთე-
ლი განძის ნახვასა ნიშნავს. მაგრამ აჰა კიდევ გა-
სართობი! ჰფიქრობენ აგრეთვე, რომ ზოგიერთი ჭი-
ანჭველები თავის ბინების ახლო სწუმენდენ მიწის
საკმაოდ ფართო ალაგებს, მოაქვთ მარცვლები და
ჰყრიან მიწაში აღმოსაცენებლად. ეს ჭიანჭველე-
ბი მიწის შემმუშავებლები არიან, რომლებსაც, რო-
გორც ხედავთ, თავიანთი საკუთარი ყანები აქვთ.
მარცვლები ამოდის, თავებს იკეთებს, მწიფდება და
ცვივა ძირს, და მხენელ-ჭიანჭველას, კმაყოფილს
თავისი ერთი ოთხად ან ხუთად მოსულ ნაყოფით,
ზრუნვეულად შეაქვს ხოლმე ეს მარცვლები თავისს
საღაროებში.

IV

„თუ-კი მხენელ-მთესველი ჭიანჭველები არიან, საქონლის მწყემსები რალასთვინ არ უნდა იყვნენო,“ — შეიძლება მკითხოს ეშმაკურად ჩემმა უსაყვარლესმა მკითხველმა. აგეთებიც არიან მეთქი, მოგიგებთ მე სრულიად უხუმრად. ხომ არა გსურთ მოისმინოთ იმისი ამბავი, თუ როგორი «რქოსანი საქონელი» ჰყავთ თითქმის ყველა ჭიანჭველებსა. არის ერთი პატარა, ცუცქუნტელა მწვანე მწერი, რომელიც „ჩრჩილად“ ანუ მცენარის ტილად იწოდება; ეგ სახელი — „მცენარის ტილი“ — იმის გამო დაერქვა, რომ იგი ყოველგვარს მცენარეებზე სცხოვრობს; და აი ეს მწერი შეადგენს ჭიანჭველებისთვის მწველელს საქონელს და ამიტომ ჩრჩილებს ხშირად ჭიანჭველას ძროხებს ეძახიან. ამ მწერს ტანის უკანა ნაწილზე — თუ თქვენ მას გამადიდებელი შუშით გასინჯავთ — ორი პატარა მილები აქვს, რომლებიდანაც ღრო და ღრო გამოდის მწებვარი ტკბილი სითხე, რომლისაც ჭიანჭველები დიდი მოყვარულნი არიან. საკმარისია მხოლოდ შეხედოთ, როგორ უფლის ჭიანჭველა თავისს ძროხებს, რომ დამეთანხმოთ, რომ იგი მართლა ნამეტანი გონიერი და ჭკვიანია! ყოველნაირი მწერების ძალიან მოყვარული ჭიანჭველა არა თუ თვითონ არა სკამს ჩრჩილებს, არამედ იცავს კიდევ იმათ ენერგიულად სხვა მწერებისგან, რომლებიც ჩრჩილებს საკმელად ხმარობენ ხოლმე. შეხედეთ, რამოტელა ჭიანჭველების გროვა შეიჯგუფა ამ პატარა მცენარეზე! რა იწვევს ამათ ამ მცე-

ნარეზე? საზოგადოდ რისთვის ხოხავენ ისინი მრავალს მცენარეებზე? მისთვის, რომ იქ მთელი გროვაა ჩრჩილები. მოიბრუნენ ამათთან ჭიანჭველები, უწყებენ მათ ლოკვას, წმენდას და ფეხების ცმაცუნს, და ბოლოს ჩრჩილი განებივრდა და გამოუშვა თავისს მილში ერთი წვეთი ცრემლსავით მჭივრი და გემრიელი წვენი. მოჰკრიბა ეს წვენი ჭიანჭველამა და დიდის სიამოვნებით გადაჰყლაპა. ესევე გაიმეორა რამდენჯერმე, გაძლა, რამოდენიმე ეს წვენი კიდევ პირში ჩაიყენა და გაჰკურცხლა თავისს ბუდისკენ, საცა მამლები, დედლები და ბახალები მას მოუთმენლად ელოდებიან, რადგან ესენიც ძალიან მოყვარულნი არიან ჩრჩილის „რძისა“. მაგრამ ყველა ეს ჯერ კიდევ საუცხოვოს არას წარმოადგენს. შესანიშნავია ისა, რომ ჭიანჭველა წყემს თავისს მწველელს საქონელს. დიდის ზრუნვით გადააქვს მას ჩრჩილები დაქმულ ფოთლებიდან უფრო ახალს ფოთლებზე, საცა მათ კარგი და გემრიელი საჭმლის შოვნა შეეძლება; მას გადაჰყავს ესენი თავისს ბინაშიაც, რადგან კარგად ესმის, რომ ასეთი სასარგებლო შინაური ცხოველის ხელში ყოლა უფრო სარფია, ვინეჲ დიდს მანძილზე თრევა ამისთვის ყოველთვის. იქ, თავისს სახლში, ჭიანჭველა ისეთივე ზრუნვით უვლის ჩრჩილებსა, როგორათაც ღია ჰაერზე, — მუდამ მოაქვს მათთვის ახალი და გემრიელი საკვები. მაგრამ ეს კიდევ ყველაფერი არაა. ჭიანჭველას მიაქვს თავისს ბუდეში ჩრჩილის კვერცხები და შემდეგ, როცა ჩრჩილი გამოიჩეკება, გამოაქვს იგი ბუდიდგან ჰაერზე —

გარედ. იქვე, ბუღის მახლობელ მცენარეების გარ-
შემო რაღაც საქონლის შესანახ სახლოს მსგავსს აკ-
თებენ, რომელშიაც ჩრჩილებს კარგს საქმელს აძლე-
ვენ, უვლიან და იფარვენ მტრებისგან. და ჩრჩილე-
ბისკენაც უნდა სიმართლე ვსთქვათ: ისინიც ას წი-
ლად მეტს მადლობას უხდიან თავისს პატრონებს,
ძალიან უყვართ ისინი და სცნობენ ხოლმე მათ სწო-
რედ ისე, როგორათაც ჩვენი ძროხები სცნობენ და
უყვართ თავისი პატრონები. რომ იგავად არ ჩასთვა-
ლოთ, რაც რომ მე ეხლა გიამბეთ ჩრჩილებსა და
ქიანქველებს შორის განწყობილებაზე, მე მოგი-
თხრობთ ერთი ძალიან მსწავლულის, დარვინის, სა-
ინტერესო დაკვირვებას. მე პირდაპირ მისი საკუთა-
რი სიტყვებითაც გეტყვით, რადგან ამ მსწავლულს
ჩვეულებად აქვს ისე უბრალოდ ილაპარაკოს, რომ
მას ყველა ადვილად გაიგებს. აი რას ამბობს იგი:
„მე განვაშორე ყველა ქიანქველები მყაუნაზე მსხდომ
ჩრჩილებს და არ მივუშვი იმათთან ისინი რამდენიმე
საათის განმავლობაში. ეს დრო რო გავიდა, მე დარ-
წმუნებული ვიყავ, რომ ჩრჩილებს თავისი წვენი
გამოსხმა უნდათ. რამდენიმე ხანს მე პათ თვ ლს ვა-
დევნებდი გამადიდებელი შუშით, მაგრამ არც ერთს
იმათგანს არ გამოუსხმს წვენი. შემდეგ დაუწყვე მათ
ნძრევა და ფრთით ლიტინი შეძლების და გვარად ისე,
როგორათაც ულიტინებენ მათ თავისი უღვაშებით
ქიანქველები; მაგრამ მაინც არც ერთმა არ გამოას-
ხა წვენი. ამის შემდეგ მე მივუშვი მათთან ქიანქვე-
ლა და იმ მოძროხისგან, როგორითაც ტრიალობ-

და იგი იმათ ვარშემო, ნათლად სჩანდა, რომ იგი კარგად მიხვდა, თუ როგორ ძვირფას ჯოჯს წააწყდნა თავსა. მან მაშინვე მუკელზე დაუწყო ლიტინი ჯერ ერთ ჩრჩილსა, შემდეგ მეორესა, და თვითოცული ჩრჩილი, როგორც-კი იგრძნობდა უღვაშების მიკარებას, მაშინვე სწევდა ზევით მუკელს და ასხანდა გარედ მჭვივრს წვეთს ტკბილის წვეთისას, რომელსაც ჭიანველა ხარბად ჰყლაპავდა. სულ ახალგაზრდა ჩრჩილებიც-კი ასე შერყებოდნენ...“ ასეთია დარვინის მოთხრობა, და მას რომ არ ვერწმუნოთ, კი აღარ შეიძლება.

ხომ გახსოვთ, მკითხველო, — ზევით გითხარით, რომ ჭიანჭველების ზოგიერთ ბუდეებში განსაკუთრებულის ჭიანჭველების ნახვა შეიძლება მეთქი, რომლებსაც მე მეთაფლე ჭიანჭველები ვუწოდებ და რომლებიც სხვა ჭიანჭველებისგან იმითი განირჩევიან, რომ ძალიან დიდი მრგვალი მუკელი აქვთ. ესეც ერთგვარი მწველელი საქონელია. მეთაფლეები საზრდოს მოპოების დროს იესებენ ბლომად თავისს მუკელს ტკბილი წვენით, რომლითაც ჰკვებავენ ბუდეში მოსულ თავისს თანამოძმეებს; აგრეთვე ზამთარშიაც, საქმლის ნაკლებობის დროს, ხშირად ჩვეულებრივი ჭიანჭველები მეთაფლეების წვენით იკვებებიან.

ჭიანჭველების ბუდეებში ხშირად ჩრჩილებს გარდა ზოგიერთ სხვა მწერებსაც შეხვდებით თქვენ, მაგ., ობობებს, რომლებსაც შეიძლება აგრეთვე ჭიანჭველას შიანაური მწველელი საქონელი ვუწოდოთ;

ზოგიერთ ამ მწერებთაგანს მხედველობის უნარიც-კი დაჰკარგვიათ, იმის გამო, რომ მთელს თავისს სიცოცხლეს ბნელს ბუდეში ატარებენ — კარზე გამოუსვლელად; და თუ მუდმივს სიბნელეში სცხოვრობ, თვალე-ბი სრულიად გამოუხსადეგი საგანი იქნება, და ამიტომაც, რომ ამ მწერებს თვალეები გაჰქრობიათ.

შეიძლება, ჩემო მკითხველნო, თვით თქვენ შეგხვედრიათ ჭიანჭველეების ბუდის მახლობლად პატარა, ფაქიზის გზების ნახვა; ეგ მუშა ჭიანჭველას გაკეთებულია, იმისთვის, რომ მან უფრო ადვილად და თავისუფლად შეიძლოს ბუდიდან საქმლის საშოვრად წასვლა. ამობენ ამას გარედ კიდევ, რომ როცა ჭიანჭველეები თავისს სამსვლელო გზებს აკეთებენ, არა თუ მხოლოდ ღრდიან ამეებზე მცენარეებსა და სწმენდენ ნეხვიან ბალახებისგან, არამედ აზნევენ მათზე წვრილს ქვიშასაცაო. თქვენ, რასაკვირველია, მიხვდით, თუ რაშიაც არის აქ საქმე: მოაზრებულმა ჭიანჭველამ იმდენი მოიფიქრა, რომ თავისთვის გზატკეცილების კეთება და ქვაფენილების გაყვანა იწყო. მაგრამ მისთვის ესეც საკმარისი არ დარჩა: მას გაჰყავს თავის ბუდიდგან სხვა და სხვა ნხარეს დახურული გასასვლელები და გაღერეები. უფრო ხშირად ასეთი ტონელები იმ მცენარეებისა-კენ გაჰყავთ, რომლებზეც ძროხა — ჩრჩილები მთელი ახალშენებით სცხოვრობენ ხოლმე. დახურული გაღერეები ჭიანჭველებს ორნაირს სარგებლობას აძლევს: პირველად ეს გაღერეები ჭიანჭველებს, საქმლის საშოვნად და თავის ძვირფას მარჩენელ — ჩრჩი-

ლებთან გამგზავრების დროს, გზობის მაგიერობას უწევს; მეორედაც, ეს მიწის ქვეშეთი ხვრელები მტრების თავს დასხმის დროს საუკეთესო თავშესაფარია.

მაგრამ მე რა სულ იმაზე გიამბობთ, თუ როგორ მუშაობს ჭიანჭველა, როგორ საქმობს, ცოდვილობს, იკეთებს გზებს და ბინებს, ეძებს საქმელს და სხვ? იმასაც ხომ მოუნდებ ხოლმე ხანდისხანდ გართობა, მხიარულობა, გიჟობაცა? კატორღით დასჯილი ვინღე ხომ არ არის იგი, რომელმაც მხოლოდ უნდა იმუშაოს, იმუშაოს და იმუშაოს? რასაკვირველია, — არა, და ჭიანჭველა როცა თავის საქმეებიდგან ისვენებს, ძნელად თუ იგი ნაკლებ სასიამოვნო და საყვარელია, ვინემ მაშინ, როცა იგი მუშაობს ხოლმე. მას თავისი გასართობი, თამაშობა და, როგორც ზოგიერთი ამტკიცებენ, გიმნასტიკური ვარჯიშობაცა აქვს. აი, მაგალითად, ერთი ჭიანჭველების ცხოვრების მკოდნე მოგვითხრობს, რომ მას უნახავს, თუ როგორ დგებოდნენ ჭიანჭველები უკანა კლანჭებზე, ეალერსებოდნენ ერთმანერთს, იწყებდნენ ფარისეველურს ჩხუბს, თითქოს გაუანჩხლებლად, ეჭიდებოდნენ ერთმანერთს კლანჭებით, ფანცხალობდნენ მიწაზე, იჭერდნენ თავისს ამხანაგებს და ათრევდნენ მათ ისე, როგორც ყმაწვილები, ერთიმეორეზე შემსხდარნი, დადიან ხოლმე. საქმე ისაა, რომ ყველა ამას ისინი ყოველის ბოროტის განუზრახველად შვრებიან, სრულიად მეგობრულად და რაიმე ზიანის მიუცემლად რომელიმე ნამეტნავად

გაცელქებულისათვის, ასე რომ უნებურად გვიხდება დათანხმება, რომ მთელი ეს ღრიანცელი სხვა არაფერია—რა, გარდა შექცევისა, თამაშისა და, ვთქვათ, გიმნასტიკურ ვარჯისობისა.

თქვენ როდისმე თუ გაგიგონიათ ისა, თუ როგორ სცხოვრობდა ადამიანთ თავობა წინა დროებში მეოჯახობის მხრივ, უეჭველია, გვცოდინებათ, რომ ადამიანები პირველად ნადირობით სცხოვრობდნენ და ნადირობის წყალობით იკვებებოდნენ; შემდეგ კაცმა მიიჩვია თავისთან ზოგიერთი ცხოველები და დაიწყო პირუტყვების მოშენება; სანამ იგი ნადირობაში და საქონლის მოშენებაში იყო, იგი მთაბარულად სცხოვრობდა, ე. ი. მუდამ ყველა თავისი შინაყმებით და ოჯახის შეილებით ერთი ალაგიდგან მეორეზე გადადიოდა, საცხოვრებლად რამდენიმე დროს იქა რჩებოდა, საცა მხეცებზე და ფრინველებზე ნადირობა საკმაოდ წარმატებით მიდიოდა და საცა მისი შინაური საქონლისთვის კარგი საკვები იშოვებოდა. ბოლოს მოსწყინდა ადამიანს ასე ქვეყნად ტანტალი და მოექიდა იგი მაწასა: მან, კარგებისა და მოძრავი სახლების მაგიერ, თავისთვის მტკიცე ბინების შენება დაიწყო, მოხნა მიწა და მისს შემუშავებას მიჰყო ხელი. ესევე არ ამოიკითხეთ თქვენ ამ გასულს გვერდებზე ჭიანჭველების შესახებ? თქვენ გახსოვთ, რომ არიან ჭიანჭველები—განსაკუთრებით მონადირენი, პირუტყვი მომშენებლებიც და აგრეთვე მიწის მუშებიცა. თუმცა ეს, პირველის შეხედვით, სასაცილოა, რომ ჭიანჭველა ასე საოცრად

ჰგავს თავისი ცხოვრებით ადამიანსა, მაგრამ ეს ასეა და, თუ ყველაფერი წინეთ ნათქვამი თქვენ ყურადღებით წაიკითხეთ და წაკითხულს სერიოზულად შეეხებთ, მაშინ ეს შედარება სულაც უხამსურად არ გეჩვენებათ და სრულიად სცნობთ ჭიანჭველაში ჭკვის მაღალს განვითარებას.

V

როცა ზაფხულის დრო დადგება, ერთ ივლისის ან აგვისტოს დღეს, დედალი ჭიანჭველები ანუ, როგორც მათ უწოდებენ,—ბუდის დედოფალი, გამოფრინდებიან ბუდეებიდან გარედ. აქ ჰაერში ისინი შეუუღლდებიან მამლებს, რომლებიც აგრეთვე სტოვებენ ბუდეს და ეღვენიან დედლებს უკანა. ესლა იმათთვისაც დრო დადგა, რომ მათაც თავისი ვალი შეასრულონ. ამის შემდეგ მამლები მოკლე დროში იხოცებიან, დედლებს-კი განსაკუთრებულის ზრუნვით ეხვევიან გარს მუშა ჭიანჭველები და გაფრთხილებით მიჰყავთ ბუდეში. აქ დედლებს სცვივით ფრთები, და, თუ ეს თავის თავად არ ჩამოსცვივით, ისინი თვითონ იგლეჯავენ ამეებს. მაგრამ ხანდისხან, რომ შრომა შეიმსუბუქონ, თვითონ მუშა ჭიანჭველები აცლიან ფრთებს მამლებს და დედლებს და არ უშვებენ მათ გარედ. იმის შემდეგ, როცა დედალი ბუდეშია გადაყვანილი, იგი იწყებს კვერცხების დებას. თქვენ, უთუოდ, გაჰკვირდებით, თუ რომ გეტყვით, რომ ერთს დედალს რამდენიმე ათასი კვერცხის დადება შეუძლია მეთქი. ამის მიუხედავად, ერთგული მოსამსახურე მუშა ჭიანჭველები, რომლებიც

გარს ახვევიან დედლებს, მაინც ასწრებენ დედლის ყველა კვერცხების მოკრებას, მააქვთ ამისათვის დანიშნულს პაწაწინა ოთახებში და აწყობენ სწორ-სწორ გროვებად. კვერცხების დადების შემდეგ დედლები მამლებივით იხოცებიან. მუშა კიანჭველებს უჩნდებათ ახალი მოვალეობანი: იმათ მთელი დღის განმავლობაში გადააქვთ კვერცხები ერთი საბუდრიდან მეორეში, იმის მიხედვით, თუ რა ზომის სითბო და სინოტეა საჭირო იმისთვის, რომ მოზარდი თავობა გამოიჩეკოს. ბოლოს, რამდენიმე დღის შემდეგ, კვერცხებიდან პატარა კიები გამოძვრებიან, რომლებიც მოზარდილ კიანჭველებს სრულიად არ ჰგვანან; ესენი კიანჭველების ქრქილებია, რომლებიც მერმედ ნამდვილს კიანჭველებად გარდაიქცევიან ხოლმე. ეს ქრქილები შესანიშნავნი არიან განსაკუთრებულის გაუმაძღრობით და კარგს მოვლასაც თხოულობენ; ამიტომ მუშა-კიანჭველების მოვალეობანი ამ ქრქილების გაჩენის შემდეგ შესამჩნევად რთულდება. ყველა ეს კიები ანუ ქრქილები ერთმანერთისგან არაფრით განირჩევიან; მაგრამ ყველა ისინი ერთნაირი კიანჭველები-კი არ ხდებიან: რამდენიმე ფრთიან დედლებად ხდებიან, ოციოდე—ფრთიან მამლებად, და დანარჩენი დიდძალი მრავალი ქრქილები მუშა კიანჭველებად რჩებიან. რისგან წარმოსდგება ეს? ზოგნი ჰფიქრობენ, —ეს იმისგანააო, რომ დედალი ყველა ერთნაირ კვერცხებს არ სდებსო: ის კვერცხები, რომლებიდანაც მამლები უნდა გამოვიდნენ, არ ჰგვანამ იმ კვერცხებს, რომლებიდანაც

დედლები გამოვლენო,—და ისინი კიდევ, რომლებიდანაც მუშა ქიანქველები გამოდიან, სრულიად არ ჰგვანან არც პირველებს და არც მეორეებსაო. სხვები-კი სხვანაირად ჰფიქრობენ,—რომ მამლებად და დედლებად ის ქრქილე¹ი გარდიქცევიან, რომლებსაც მუშა ქიანქველები ერთგულად უვლიან და კარგად ჰკვებავენო. ეს, ვთქვათ, მართალიცაა, რადგან ნამდვილად გაგებულია, რომ მუშა ქიანქველებს, თავისი სურვილით და საჭიროების მიხედვით, ჩვეულებრივ მუშა ქიანქველად გარდასაქცევ. ქრქილის დედლად ან მამლად გარდაქცევა შეუძლიათ. მაგრამ მაინც მართალი რომ ვთქვათ, ჯერ ამაზე ნამდვილად არა იციან-რა, და მე სრულიადაც არ მინდა, რომ თქვენ შეცდომაში შევიყვანოთ სხვა და სხვა გვარ მგონიობით და წინასწარმოაზრებით.

სასურველია ნახოთ, თუ რანაირი ალიაქოთი შესდგება ხოლმე ბუდეში, როცა კვერცხუკებიდგან ქრქილები გამოძვრებიან! მუშა ქიანქველები გულიანად შეჰხარებენ ამ ერთი ციკქნა, უშნო, მაგრამ ძალიან გაუჩაძღარს, ბახლას. ისინი ჯერ აწყობენ ამ ქრქილებს პატარა ოთახებში და ყოველ დილას, თუ მხოლოდ სველი და ძალიან ცივი დარი არაა, აჰყავთ ესენი ქვემოთი სართულებიდან ბუდის ზემოთი სართულებში, რომლებშიაც დღის სინათლე უფრო კარგად შედის ხოლმე; შემდეგ, ყოველ საღამოს, დანიშნულს დროს—მზის ჩასვლის ერთი საათით ადრე, ისევ მიათრევენ იმათ ქვემოთი სადგომებში. თქვენ გგონიათ, რომ მუშა ქიანქველებს—მათ ჩვენ შეგვიძ-

ლია გამდელები ვუწოდოთ—ცოტა წვალემა უნდებათ ამ პატარა მწერუკების გამოკვებაზე? საქმე ისაა, რომ იმათ ისე უნდათ კვება—ძუძუთი, როგორც პატარა ყმაწვილებს. აი როგორ ახერხებს გამდელი ჭიანჭველა ამას: ჯერ იგი იღებს თავისს პირში საქმელს, საცა ეს საქმელი მწებვარ სითხედ იქცევა, შემდეგ ქრქილს პირზე პირს მიადებს და უყრის მას პირში ამ საქმელს. უნდა ნახოთ, თუ როგორ იწვევენ თავებს მალლა ქრქილები და გამომწვევლად შეჰყურებენ, როცა თავის ახლოს გამველს გამდელ-ჭიანჭველებს ხედავენ, რომ გააგებინონ, რომ მათ მოჰშივდათ და საქმელს სთხოვენ. ცოტა შრომა არ უნდება ჭიანჭველას ქრქილების სიფაქიზესა და სიწმინდეზე ზრუნვისა გამო: თვითოეული ქრქილი დღეში რამდენჯერმე უნდა გასწმინდოს და გალოკოს ერთ და ყბებით, რომ ისინი ავით არ გახდნენ და იყვნენ ყმაყოფილნი თავისი ბედისა.

რანაირად ხდებიან ეს ჭიები ანუ ქრქილები ნამდეღის ჭიანჭველებად?—მკითხავთ თქვენ. ნუ ჩქარობთ,—ყური დამიგდეთ ქვევით. პირველად თვითოეული ქრქილი იზრდება, შემდეგ, რამოდენიმეს რომ წამოიზრდება, ასხამს თავის პირიდან მწებვარს სითხეს, რომელიც ჰაერზე წმინდა აბრეშუმის მსგავს ძაფებად იქცევა. ამ წმინდა ძაფებს იხვევს ქრქილი თავის გარშემო მანამდის, სანამ კვერცხის მსგავს ტოპარას არ გააკეთებს, რომელშიაც იგი და ბოლოს თითქოს დამწყვდეულად რჩება. ამ პატარა ტომარას პარკი ჰქვია; თუ თქვენ როდისმე გინა-

ზავთ ის პარკები, რომლებსაც აბრეშუმის ქია აკეთებს, სულაც არ გაგიძნელებათ იმის გაგება, თუ რა არის ქიანჭველას პარკი და როგორ აკეთებს იგი მას. ამ ქიანჭველების პარკებს, რომლებშიაც ქრჭილებია მომწყვდეული, სრულიად უმართლოდ ქიანჭველების კვერცხებს ეძახიან. ქიანჭველების კვერცხები ამეებზე ასწილ უფრო პატარებია და უბრალო თვალითაც იმათი დანახვა ძალიან გასაჭირია. ნამდვილი სახელი ამ კვერცხის მსგავს პარკებისა — „კუკები“ იქნება.

კუკებზეაც მუშა ქიანჭველები ძალიან ზრუნავენ. ამათაც უვლიან და გადააქვთ, როგორც ქრჭილები, ერთი სადგომებიდან მეორეში. და აი ამ თეთრ პარკში გარდაიქცევა ხოლმე ქრჭილი ნამდვილს ქიანჭველად. როცა ქიანჭველებისთვის საპატიმროდან გამოსვლის დრო დგება, საქმე მუშა ქიანჭველების დაუხმარებლად მაინც არ კეთდება: რამდენიმე თავი ასეთი ქიანჭველა აცოცდება პარკზე და ყბების შემწეობით ხრავს პარკის იმ ალაგს, სადაც ახალგაზრდა ქიანჭველას თავი ძევს. როცა ნახვრეტი იმოდენად დიდი გახდება, რომ ქიანველას მასში გამოძრომა შეეძლება, მუშები გამოათრევენ მას იქიდან, აცლიან მას ფურჩს, რომლითაც მოფარულია მისი სხეულის ყველა ნაწილები, ლოკვენ და სწმენდენ, და პირველად, სანამ ახალგაზრდა ქიანჭველა წამოიზრდებოდეს, ძალიან უვლიან მას. ეს ქიანჭველები — გნებავთ დამთანხმდეთ — ერთნაირი ბებიები და აღმზრდელები არიან. შემდგომი მოვალეობა მუშა აღ-

მზრდელებისა იმაში მდგომარეობს, რომ ახალგაზრდა ჭიანჭველებს ასწავლონ ყველაფერი, რაც თვითონ იციან და რასაც აკეთებენ. აბა, ისინი საქმეს ამაზე ხომ არ გააჩერებენ! ახალგაზრდებიც ყველა ამას ჩქარა სწავლობენ, ამიტომ რომ—რადგან ისინი ჭიანჭველებია, და არა, მაგალითად, ტილები—ძალიან შეგნებულნი და გულის ხმიერნი არიან. თქვენ ამაში არა ერთხელ დარწმუნებულხართ და შემდეგ—შიაც დარწმუნდებით ხოლმე.

VI

ერთი და იგივე ბუდის ჭიანჭველები ძალიან მეგობრულად სცხოვრობენ. თუმცა ეს გასაოცარია, მაგრამ იმათ აქვთ საკვირველი ნიჭი ერთმანერთის ცნობისა და თვისების სხვებისგან გარჩევისა. მხოლოდ სხვა ბუდეების ჭიანჭველებს-კი ისინი ასე არ ექცევიან: სხვა ბუდის მცხოვრებნი იმათთვის დაუძინებელი მტრები არიან, რომლებსაც ისინი ნამეტანის სისასტიკით სდევნიან და ხშირად სასიკვდილოდ სცემენ კიდეცა. ნუ ჰქმნას ღმერთმა, რომ ვინმე ყოჩაღთაგანი განგებ ან შემთხვევით შეძრეს არა თუ სხვების ბუდეში, არამედ მისი საზოგადოების არ საკუთველო გზაშიაც,—მას კინწისკვრით გამაგდებენ, დაჰკბენენ, მოჰკლამენ, ან და სულ მთლად შესჭამენ. თავისს თანამოძმეს-კი, რომელიც დაკარგული იყო ბუდიდან რამდენიმე დღე სადმე შორს, ისინი ასე არ მოექცევიან; მის მოსვლას ისევე ჩქარა ამჩნევენ, როგორც უცხოელის გამოცხადებას; მას

ეგებებიან ალერსით, ლოკავენ, სწმენდენ, აძლევენ საქმელს, საზოგადოდ ასე თუ ისე უცხადებენ მას მისი დაბრუნების გამო თავის სიხარულს. რომ თქვენ შეიძლოთ სჯა ჭიანჭველების იმ გასაშტერებელს ნიჭზე, რომლითაც ისინი თავისეებს უცხოელებისაგან არჩევენ, მე თქვენ მოგიხრობთ ამის შესახებ რამდენიმე ძალიან საინტერესო შემთხვევებს. რამდენიმე ჭიანჭველა განგებ წაუყვანიათ ხოლმე ბუდიდგან და რამდენიმე დღე ან კვირა ტყვეობაში ჰყოლიათ იმ განზრახვით, რომ ამათი თანამოძმეები სრულიად დაივიწყებენ მათს არსებობაზეო. მაგრამ რა აღმოჩენილა, როცა დატყვევებული ჭიანჭველა, ტყვეობის ვადის შესრულების შემდეგ, ისევ მისს სამშობლო ბუდეში გაუშვიათ? მას ყველანი მხიარულად ეგებებოდნენ და დიდის სინაზით მიჰყვანდათ შიგნითა მოსასვენებელ ოთახებში. აბა სინჯეთ იქ უცხოელის შეშვება,—იგი ვერ ასცდება სიკვდილსა ან და მანც სამარცხინო გამოგდებასა. აი ამის მსგავსი მაგალითი კიდევა: ორი სხვა და სხვა ბუდის ჭიანჭველები აიყვანეს და შუშის ბანკებში ჩასვეს, რომლებიდანაც გამოსასვლელები წმინდა ნარმით იყო დაცობილი. შემდეგ დასდგეს ესენი ისე, რომ ერთი რომელიმე ბუდის მცხოვრებთ ორივეთ დანახვა შეეძლოთ. მართალია, ჭიანჭველები როცა დატყვევებულს თავისეებს ხედავდნენ, არა თუ არ ცდილობდნენ მათი ტყვეობიდან გამოხსნას, არამედ ამისი სურვილიც-კი არ ემჩნეოდათ მათ; მაგრამ ამის მაგიერ, როგორის გაგულისებით ესხმოდნენ ისინი

თავს მეორე ბუდის ტყვეებსა: აღიოდნენ ბანკაზე, ირეოდნენ ნარმის გარშემო, ცდილობდნენ ნახერეტში თავის ჩაყოფას და უცხოელების დაღრღნას. ამ უკანასკნელის საფუძვლით თქვენ, ჩემო მკითხველებო, შეიძლება იფიქროთ, რომ ჭიანჭველებში უცხოელებისადმი სიძულვილის გრძნობა უფრო გაძლიერებულია, ვინემ თავის მოძმეების სიყვარული და დამოკიდებულებაო, თორემ ისინი მათი ტყვეების გამოხსნას ეცდებოდნენ მაინცაო, ან და საქმელს მისცემდნენ და ანუგეშებდნენ ტყვეობაშიო. დიად, შეიქცეობოდა ასე გვეფიქრნა, რომ სულ სხვანაირი მაგალითებიც არ იყვის. არის ასეთი შემთხვევები, რომლებიც, წინააღმდეგ, გვარწმუნებს ჩვენ იმაში, რომ ჭიანჭველას ძალიან უყვარს თავისი თანამოძმე და ძალიან მგრძნობელია მისი მწუხარებისა. ნამდვილად ცნობილია, რომ ისინი აგროვებენ ავათმყოფებსა და დაქრილებს და ბუდეში მიჰყავთ, საცა მათ დიდის ზრუნვით უვლიან ხოლმე. როცა ჭიანჭველა ხედავს, რომ იმისი თანამოძმე ძალიან ცუდათ არის და უნდა მოჰკვდეს ძნელი ნაღრძობით ან ჭრილობით, ან და სხვა რაიმე ავათმყოფობით, მაშინ გამოაქვს მას იგი ბუდიდგან გარედ და ბედის ანაბარად სტოვებს. თვითონ თქვენ ხედავთ, თუ რამდენი საქმე აწევს თავს ჭიანჭველას მოვალეობად და ამიტომ აპატიებთ მას ასე სასტიკად მოქცევას მისი უიმედოდ ავათმყოფ თანამოძმეებისადმი.

ამ გვარად თქვენ ხედავთ, რომ ჭიანჭველები მართლაც-და არ ექცევიან მეგობრულად სხვა ბუდე-

ების მცხოვრებთ. ამიტომ, რასაკვირველია, თქვენ არ გაგიკვირდებათ, თუ მე გეტყვით, რომ სხვა და სხვა ბუდეების ჭიანჭველები ერთმანერთს შორის ომებს და ბრძოლას ჰმართავენ, მიჰყავთ ტყვეები, ჰგზავნიან ჯაშუშებს, ერთის სიტყვით ისე იქცევიან, როგორც ყველა ადამიანთ ლაშქარი-მეთქი. ნამეტნავად საინტერესო სანახავს წარმოადგენს ჭიანჭველების ჩხუბი და ომები. იმათი ომების მიზანი იგეთივეა, როგორიც ადამიანთ ომების მიზანი არის: მათ უნდათ მტერთ ქონების და სიმდიდრის განადგურება, მოტაცება და ტყვეთა ხელთ გდება, რომ ესენი შემდეგ თავისს სასარგებლოთ ამუშაონ. წარმოიდგინეთ შემდეგი სურათი ჭიანჭველების ომისა:

შავს ჭიანჭველას აუტეხა ჩხუბი ქერა ჭიანჭველამა. შავი ჭიანჭველები მტრის თავს დასხმას არ ელოდებიან და ამიტომ ჩვეულებრივ მშვიდად საქმიანობენ: აკეთებენ თვისს შენობებს, ჰკვებავენ შვილებს, ეზიდებიან საჭმელს. უეცრად რამდენმამე შავმა ჭიანჭველამ შენიშნეს შორიდან მათს გზაზე მომავალი ქერა ლენტი თუ გროვა. აირივნენ შავი მუშები, სწრაფად მიდიან თავისს ბუდეში და იქ ერთს ალიაქოთს ახდენენ. შეკრთნენ დიდ-თავა შავი მემარი ჭიანჭველები, ცოტა ჩვეულებრივი მუშა ჭიანჭველებიც შეშინდნენ, და იგრძნეს აუცილებელი დალუპვა დიდ-თავა ბრმებმა. მაგრამ—რას იქმენ—უკანასკნელ სისხლის წვეთამდის უნდა დაიციან თავისი ძვირფასი შვილების სამშობლო ბუდე, რქოსანი საქონელი და ოჯახის ყველა წვრილმანი. გამოცვივ-

დნენ ბუდიდგან გარედ, დააყენეს ბუდის კარებთან გულადი ყარაულოები და მტრის მოსვლას ელოდებოან. მრისხანე ტალღა-კი სულ უფრო ახლოს მოდის. აბა დააკვირდით ამ მსვლელს ქერა ლენტსა: როგორი წესიერება და მწყობრობაა შიგ! ყველაზე წინ რამდენიმე ამბის შემტყობი და ჯაშუშები მიდინან; წინა ლაშქარში და ნაპირებში დამწყკრივებულნი არიან მეომარი ჭიანჭველები; ამათ უკან უფრო ნაკლებ მწყობრად მუშები მოსდევენ,—ესენი არიან ვოლონტერები, მილიცია, ლაშქარი მშვიდ მოქალაქეთა. ლაშქრის ნაპირებში რამდენიმე დიდ-თავა მიდის,—ეგ აფიცრებია, საზოგადოდ მეომარი მმართველობაა, რომელიც განაგებს ომში და იძლევა, მკითხველო, ჩვენთვის გაუგებარს ბრძანებათა. ბოლოს ჯარმა მიზანს მიაღწია და გაჩნდა საბედ-იღბლო გამძვინვებული ბრძოლა. ისინი მაგარი ყბებითაც მოქმედობენ, არეულ გროვებშიაც ჩხუბობენ და თითო-თითოთაც იბრძვიან. აგერ ორნი მამაცნი ეცნენ ერთმანერთს ყბებით და ერთი მათგანი ცდილობს დაჭკრას მეორეს ჭრილობაში თავისი მუცელი. რას შერება იგი, რა ჰსურს მას? იცით,—მას მუცლიდგან გამოსდის მწველი სითხე, საწამლავი, რომელიც ჭიანჭველას სიმეფავედ იწოდება, და თუ ეს ჭრილობაში ჩაესხა, მაშინ იგი ჭიანჭველა ვერ იბოგანებს,—მისი აღსასრული მოღწეულია. აბა შეხედეთ, რა თამაშაა აქა: აგერ რამდენიმე პატარა ქერა მუშა ჭიანჭველები შემოეხვივნენ შავს დიდ-თავა მეომარს და საშინლად აწიოკებენ მას; ბოლოს ერთი ვინმე გუ-

ლადი ქერა ირჩევს წუთს, ახტება მას ზურგზე და ყბების ძლიერი მოქნევით აღრღნის მას თავსა: დაილუპა დიდ-გოგრა გმირი! ბუდის შესასვლელ კარებთან აგრეთვე საშინელი ჭაპან-წყვეტაა: ქერა ჭიანჭველები ბუდეში შესვლას ცდილობენ; ბოლოს ისინი ახერხებენ ყარაულების განდევნას: ეს უბედურნი გმირულად დაიხოცნენ თავისს ალაგის დაცვაში, და ქერა-ჭიანჭველები-კი არეულის გროვებით შერბიან შავების ბუდეში. ჰკრებენ ამათს შვილებს, პარკებს, საქმელს და ისევ უკან თავის ბინაზე მირბიან. ამ დროს ბუდის გარედ კიდევ ბრძოლაა, მაგრამ უფრო ნელა, რადგან მიზანი უკვე მიღწეულია. ქერა ჭიანჭველებმა დასძლიეს: აგერ ისინი სწრაფად მირბიან თავისს ბუდეში და თან მიაქვთ ყბებით ბახალები, შავი ტყვეები, პარკები, მარცვლები და შავი მკვდრებიც-კი, რომლებითაც მათ გამოძღომა ნებავთ. სამწუხარო სურათია განადგურების და სიკვდილისა! დანგრეული ბუდე, დაყრილი პარკები, გაბნეული მარცვლები და ბრძოლის ველი, მოფარული დახოცილ გვამებით, რომლებთ მოგლეჯილი აქვთ თავები; იქვე ირევა რამდენიმე ქერა და შავი ჭიანჭველა: ესენი აგროვებენ დაჭრილთ და დასახიჩრებულთ და თავიანთს ბუდეებში მიაქვთ, რომ შეძლებისდაგვარად შემწეობა აღმოუჩინონ. ასეთია სურათი ჭიანჭველას ომებისა.

რად უნდა ქერას შავი ჭიანჭველები? რისთვის მიჰყავს მას ესენი და ამათი პარკები თავისს ბუდეში? თქვენ გახსოვთ მონა—ჭიანჭველები, რომლე-

ბიკ მე წინელ მოვიხსენიე; და აი ამ შავმა მონებმა უნდა ასრულონ ხოლმე მონების როლი ქერა ბატონების ხელში. ასეთივე ხვედრი ელოდება ახალგაზრდა ჭიანჭველებსაც, რომლებიც შავი ჭიანჭველების ბუდიდგან მოტაცებულ პარკებისგან გამოიჩეკებიან. მონების მდგომარეობა და როლი სხვა და სხვა ბუდეში სულ სხვა და სხვანაირია. ხანდისხან ისინი იმდენს მუშაობენ, რამდენსაც იმ ბუდისავე მუშები, რომელშიაც ისინი მოასხეს: აქ ისინი ძიძების როლსაც ასრულებენ, აღმზრდელებისას, ხუროებისას, მონადირეებისას და სხვათაც; სხვა შემთხვევებში ბატონები მათ ბუდის გარედ არ უშვებენ, და ისინი განსაკუთრებით საოჯახო საქმეებს უნდა აკეთებდნენ ბუდის შიგნითა, ე. ი. უნდა უვლიდნენ ბატონებს და ჰკვებდნენ იმათს ბახალებს. ისეთს შემთხვევებში, როცა მთელი ჭიანჭველების ბუდე სხვა სადგომში გადააქვთ, ბატონებს თვითან გადაჰყავთ მონები იქა, უთუოდ იმის შიშით, რომ ამათ არ ისარგებლონ მოხერხებული წუთით და არ გაიქცნენ თავისს სამშოალო ბუდეში. მონების მდგომარეობა ორივე ამ შემთხვევაში გვარიანია და თითქმის არაფრით განსხვავდება თვით ბატონების მდგომარეობისაგან. ასეთი არაა მონების მდგომარეობა იმ ბუდეებში, საცა მათი მომტაცებელი ბატონები იმდენად გაირყვნენ, რომ სრულიად არაფერს აკეთებენ. აქ მუშა ჭიანჭველებს თქვენ სრულიად ვერ იცნობთ,— ისე გაფუჭებულან და გაზარმაცებულან ისინი. მხოლოდ ერთი-ღა საქმე, რომელსაც ისინი თავის შე-

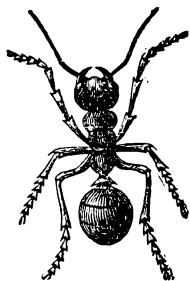
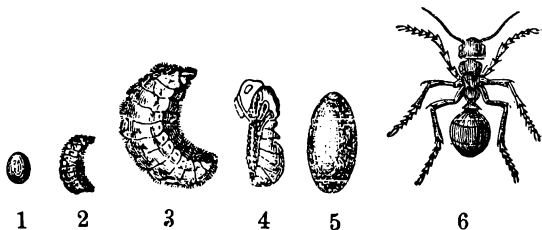
საფერად სთვლიან,—ომია, რომელიც ჰმატებს მათ უფრო ბევრ ახალ მონებსა. სხვა დანარჩენში ისინი შესაბრალისნი არიან თავისი უსაქმურობით. იმათ შესახებ საუცხოვო ამბებს მოგვითხრობენ ხოლმე. საქმე იმაშია, რომ ისინი არა თუ არ იშენებენ თავისთვინ ბუდეს, არ ეძიებიან საქმელს და არ უვლიან თვისს ბახალებს, არამედ ჰამაც-კი არ იციან თავის თავადო; ყველა ეს, როგორც ხედავთ, ბატონების კვებვაც-კი მონების მოვალეობას შეადგენს. მაშა-საღამე, თქვენ შეგიძლიათ წარმოიდგინოთ, თუ როგორ შესაბრალისს და კიდევაც სასაცილო მდგომარეობაში დარჩნენ ეს ვაჟბატონები, როცა რომელიმე ხუმარა-მკვლეველმა მოაშორა მონების პატრონ ქიანქველების გროვას იმათი შავი მონები: ბევრი ბატონები შიმშილით დაიხოცნენ; უფრო ჯან-მაგარნი საშინლად ჩამოხმენ და ძალიან გაეხარდათ, როცა მათთან ისევ მიუშვეს რამდენიმე მოსამსახურე, რომლებმაც იქვე დაუწყეს მათ ლოკვა და კვებვა. ამ ზარმაც ვაჟბატონებს მოძრაობის შეძლებაც-კი დაჰკარგვიათ, ასე რომ მონები იძულებულნი არიან ათრიონ ისინი იმ შემთხვევაში, როცა რაიმე მიზეზის გამო, მაგალითად მტრების თავს დასხმის შემდეგ, ახალს ბუდეში უხდებათ მათ გადასახლება.

თუ ყველა აქამომდე ნათქვამი საკმაოდ საკვირველი არაა და არ ჰმოწმობს ქიანქველას ნამეტანს დიდს ჰკუას, მაშ მე, დასასრულ, მოგითხრობთ ერთს ნამეტნავად საინტერესო შემთხვევას ამათ ცხოვრებიდან. აი რას მოგვითხრობს ერთი მსწავლული,

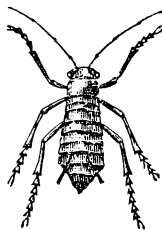
სახელდობრ ფოლტი: «ჩემი მეგობრის ბაღში კიან-
ქველები ერთს ხეზე ბაღსა სჭამდნენ. რომ ისინი
ხისგან მოეშორებია, მან ერთი გოჯის სივანეზე ხის
ტანს გარშემო ჩიბუხიდგან ამოღებული სქელი თამ-
ბაქოს ძირითი წაუსვა. კიანქველები, რომლებიც ხე-
ზე მიხობხავდნენ, როცა-კი ამ მწებვარს და მყრალს
გრგოლთან მივიდნენ, ისევ უკან დაბრუნდნენ. რომ-
ლებიც-კი ხეზე იყვნენ და ძირს ჩამოსვლა უნდო-
დათ, ამ გრგოლზე გადმოსვლა ეელარ გაპბედეს; ისი-
ნი ისევ ზევით აცოცდნენ და ხის შტოებიდგან ჩა-
მოცვივდნენ მიწაზე. ჩქარა ამნაირად თითქმის ყვე-
ლა მოშორდა ხესა. მაგრამ რამდენიმე ხნის შემდეგ
კიანქველები ისევ აღიოდნენ ხეზე ჯგუფ-ჯგუფად,
თვითოეულს მათგანს ყბებში მიწის ნამცეცი მიჰქონ-
და, და დიდის სიფრთხილით იწყეს მათ თამბაქოს
ძირითზე გუნდ-გუნდად წყობა მიწისა, ასე რომ
ცოტ-ცოტათი მოფენილი გზა გაკეთდა, რომელიც
მათ გაამაგრეს და გაათართოეს დიდის მეცადინეო-
ბითა. შემდეგ, როცა ნახევარი გოჯის სივანე ალა-
გი გაკეთდა, კიანქველების ლაშქარს სრულიად უშიშ-
რად შეეძლო ისევ ასულიყო ხეზე, რომელიც მართ-
ლაც ჩქარა მოიფინა გამნადგურებელთ ჯარებით».

დიაღ, როცა შეჰხედავ ამ ცუცქუნტელა ბუ-
ზანკალა-კიანქველას, არც-კი გჯერა, რომ ამდენი
მოაზრებული რამ იყვეს მისს ცხოვრებაში. მაგრამ
მაინც, ვიმეორებ, რაც რომ მე თქვენ ეხლა გიამ-
ბეთ კორი და იგავი არაა, არამედ ნამდვილი მოთ-
ხრობანი მრავალ მსწავლულ კაცთა, რომლებიც რამ-

დენიმე წლობით დიდის მეცადინეობით სწავ-
ლობდნენ ჭიანჭველას ცხოვრებას. მე რომ დამეწყო
ყველა იმის მოთხრობა, რაც რომ მათ უკეთებიათ
იმისთვის, რომ ჭიანჭველას ცხოვრება შეესწავლათ,
და რაც მათ გაიგეს მის ცხოვრებაზე, მაშინ ათი
ამისთანა წიგნაკის დაწერაც შეიძლებოდა, როგო-
რც აი ეხლა წაიკითხეთ თქვენა.



7



10



8

ნახატების განმარტება:



9

- 1—ჭიანჭველას კვერცხი.
- 2—კვერცხიდან გამოსული ქრჭილი.
- 3—იჯიკე ქრჭილი, ნამდვილზე ბევრად გადიდებული.
- 4—ქრჭილი, შარკიდან გამოღებული.
- 5—შარკი ანუ ეგრედ წოდებული „ჭიანჭველას კვერცხი“ (ეგ სახელი ნამდვილი არაა).
- 6—მუშა ჭიანჭველა.
- 7—მეომარი ჭიანჭველა.
- 8—დედალი ჭიანჭველა.
- 9—მეთაულე ჭიანჭველა.
- 10—ჩრჩილი ანუ მტყნარის ტილი.

