



RÉDACTEUR EN CHEF: J. MOURIER

TIFLIS

IMPRIMERIE MARTIROSSIANZ

SOCIÉTÉ

commerciale et industrielle de naphte Caspienne et de la mer Noire
Usines à Bakou pour la distillation et le raffinage des huiles minérales d'éclairage et de graissage. Usines à Batoum.
Agence générale à Paris, 13 rue Lafayette

MOSCOU et BAKOU

GUSTAVE LIST

Ateliers, fonderie et construction de machines à vapeur, pompes. Installation de distilleries, raffineries de naphte, réservoirs, Forage de puits; chaudières etc.

Société Caspienne

Usines à Bakou pour la distillation et le raffinage des huiles minérales d'éclairage

TIFLIS

R. RENKWIST

Ingénieur

Ateliers de fonderie, fer, tôle etc. Construction et montage de réservoirs de toute sorte—Presses hydrauliques—Presses pour le vin—Matériel pour fabriques et moulins—Pompes à vapeur et à main. Installation de distilleries, raffineries; chaudières etc. Forage et tuyaux de puits de naphte

A. ANDRÉ FILS

Concessionnaire exclusif pour la vente, à l'étranger, des huiles minérales de graissage de la Société Nobel frères

Transport des huiles minérales de graissage par tanks-steamers

ADMINISTRATION CENTRALE

Paris, 11 rue de la Tour des dames

Entrepôts pour la réception en vrac:

Port S-t Louis du Rhône (*Bouches-du-Rhône*), Dunkerque (*Nord*) Quai des Anglais, Anvers (*Belgique*) Amerika Dok

Commission, consignation, avances sur marchandises

TIFLIS

Maison de banque

A. PRIDONOFF & C^{IE}

Opérations de banque, Encaissement, Renseignements

S-t. PÉTERSBOURG

27 Grande Morskaïa

CH. BERTAULT & C^O

Bronzes d'Art

Ferromerie d'Art.—Electricité

Reproduction des modèles anciens des Musées et Palais de France

Médaille d'or à l'Exposition Universelle de Paris 1889
(Section russe)

SOCIÉTÉ NOBEL

FRÈRES

Usines à Bakou pour la distillation et le raffinage des huiles minérales d'éclairage et de graissage
Adresser toute correspondance à St.-Petersbourg, à Messieurs NOBEL frères

SOCIÉTÉ S. M. SCHIBAEFF ET C^{IE}

Usines de produits de naphte, à Bakou.

Pétroles, huiles à graisser etc.,

Siège de l'administration centrale à Moscou

Représentants pour l'Europe continentale: Mr. Brountch, à Hambourg et Lyon; Mr. Mussard, à Vienne

BATOU

A. MANTACHEFF

Spécialité d'exportation en gros, de pétrole en caisses

Adresser toute correspondance à M-r A. Mantacheff, à Batoum

TIFLIS

BANQUE DE COMMERCE

Capital social: 1.000.000 roubles; capital de réserve: 166.000 r. au 1-er Janvier 1889.

Avances sur titres; paiements et recouvrements; escompte d'effets de commerce; achat et vente de valeurs publiques et de lettres de change etc. etc.

Paiement de lettres de crédit de M. M. Rotschild, du Crédit Lyonnais, de M. M. Verne et C^O, du Comptoir national d'Escompte de la Société générale et autres principales banques d'Europe Succursale à Bakou

ATELIERS MÉCANIQUES

de constructions et de réparations

Nouvelle Société anonyme du „Standard Russe“

à Novorossiisk (Mer Noire)

Fonderie de fonte et de cuivre, Chaudronnerie, Ajustage, Forge, Construction et réparation de chaudières fixes, portatives et de marine, en fer de toutes dimensions, etc.—Spécialité d'installations de chauffage au naphte sur terre et sur mer

TIFLIS

Maison de Banque et de Commerce

ZOVIANOFF FRÈRES ET C^O

Opérations de banque, commission, exportation

Succursale à Batoum

Vente et exportation des produits de naphte, pétroles, en caisses et barils.

BAKOU

A. J. ET A. ADAMOFF FRÈRES

Sources de naphte à Balakhani, et usines de produits de naphte à Bakou

Batoum et Bakou

SCHÖBER et GROTE

Exportation des minerais du Caucase (cuivre, manganèse, etc.), Huiles minérales à graisser

LE CAUCASE ILLUSTRÉ

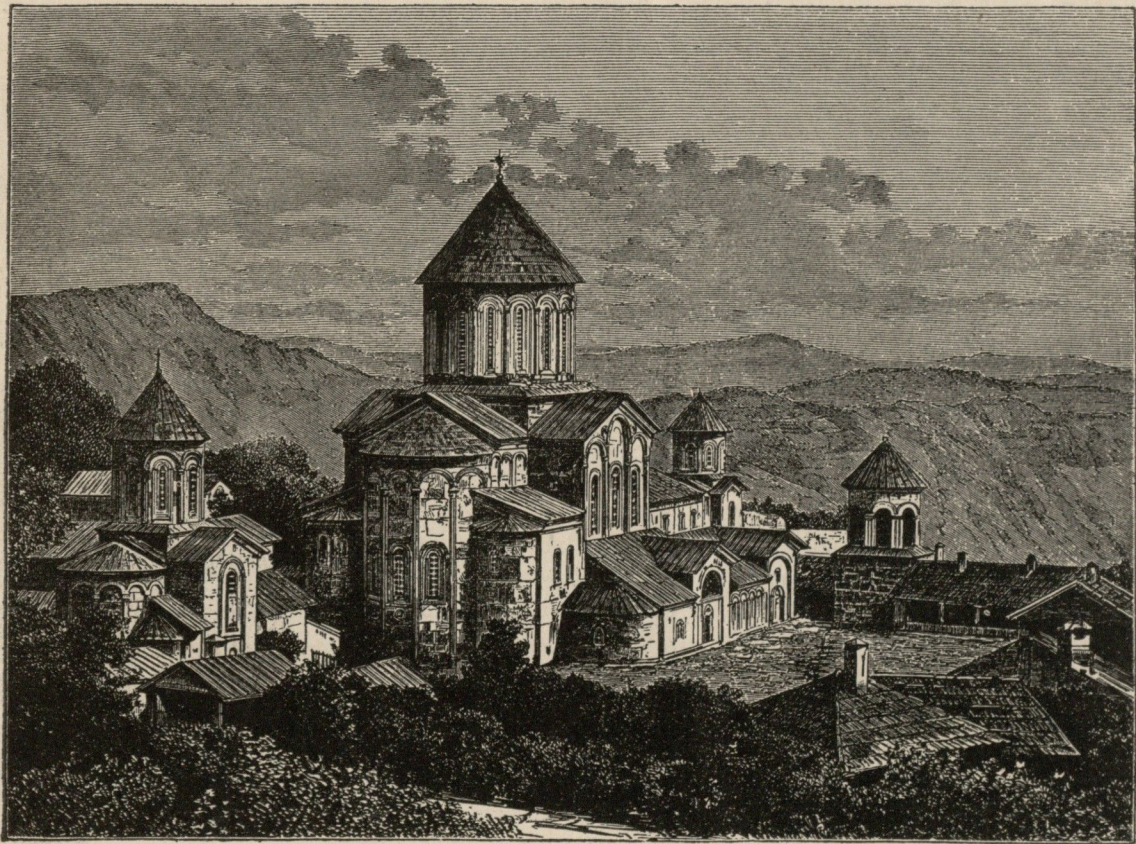
RÉDACTEUR EN CHEF: J. MOURIER

Première Année

Nº 9

Avril 1890

LE MONASTÈRE DE GHÉLATH



DESSIN DE TAYLOR, D'APRÈS LA PHOTOGRAPHIE DE BARKANOFF



LA GÉORGIE ET LES GÉORGIENS *

Aperçu historique

La Géorgie, placée entre l'Europe et l'Asie, a été sans cesse exposée aux vicissitudes de la politique de l'Orient. Chrétienne dès le IV^{ème} siècle, persécutée par les pyrolâtres sous les Sassanides du III^{ème} et IV^{ème} siècle, elle fut perpétuellement en lutte avec l'islamisme depuis la moitié du VII^{ème} siècle. Elle est soumise aux Califes, puis aux Seljoucides de Perse jusqu'à la fin du XII^{ème} siècle. Alors paraissent les Mongols qui y font leur première invasion en 1222. Tamerlan y vient plusieurs fois depuis 1384 et la ravage de fond en comble. Elle continue à être soumise à ses successeurs, puis, jusqu'à la fin du XV^{ème} siècle, aux dynasties tatares. Vient ensuite la dynastie des Sophis de Perse.

La Géorgie est persécutée et décimée par Schah-Abbas qui emmène en captivité 40,000 familles de la *Kakhéthiz* qui vont périr dans le Mazandéran. Un moment soumise aux Turcs sous Amurath III (1578), elle est partagée entre les Persans et les Turcs; ceux-ci gardent la partie occidentale c. a. d. l'*Akhaltzikhé*, la *Mingrélie* et le *Gouria*, mais la domination persane ne cesse pas jusque vers la fin du XVIII^{ème} siècle. Malgré les persécutions et les calamités de tout genre qui marquent cette longue suite de siècles, la Géorgie parvint à se maintenir sous tant de dominateurs. Son histoire jette de l'éclat aux XI^{ème} et XII^{ème} siècles et dans les cinquante premières années du XIII^{ème} siècle surtout. C'est le temps glorieux des Bagrat, de David le Réparateur et de la reine Thamar sous le règne de laquelle (1184-1212) la Géorgie devient même indépendante. On ne peut assez admirer la persistance de cette nationalité au milieu de tant de vicissitudes. C'est la foi vive de son peuple, un des premiers en date parmi les peuples de la chrétienté, qui la soutint, puis son courage naturel qui trouvait d'ailleurs des éléments de défense dans une contrée généralement montagneuse. En 1586, la Géorgie avait déjà des rapports réguliers avec la Russie qui lui envoya toute espèce de secours en hommes et en argent. En 1783, le roi Héraclé s'en déclare vassal et repousse les propositions du Schah de Perse Mahomed-Khan (1781); celui-ci, ajournant sa vengeance jusqu'en 1795, fond sur la Géorgie et dévaste Tiflis. C'est la fin. La Russie intervient et établit, avec sa domination, la sécurité à jamais.

Géographie. La Géorgie comprenait le haut bassin de la Koura, les bassins du Rion et de l'Ingour, les montagnes d'Adjarie et le littoral de la mer Noire jusqu'à Trébizonde. Une grande partie de cette région était connue dans l'antiquité sous le nom d'*Ibérie*; quant au nom même de *Géorgie*, il est d'origine persane. *Gourdjistan* était pour les Persans et, d'après eux, pour les Arabes, le *pays du Kour*; les Turcs disent *Qurdji*; la forme russe est *Groussia*; celle de *Géorgie* a été naturalisée en Europe par les moines voyageurs du XIII^{ème} siècle. Les Géorgiens eux-mêmes n'emploient guère que les noms particuliers de leurs différentes provinces. Cependant il en est un d'une acception générale et qui s'applique souvent au pays tout entier, c'est celui de *Sakartvêlo* (Géorgie) et de *Kartvêli* (géorgien). Karthlos, dans les vieilles légendes nationales, est le patriarche de la race.

Situation et limites. La Géorgie confine au N. E. au *Daghestan* dont elle est séparée par la partie orientale du Caucase; au N. à l'*Ossétie* et aux monts du Caucase occidental; à l'O. aux districts turcs de l'Asie Mineure; au S. O. et au S. à l'Arménie; au S. E. au *Chirvan*. De l'E. à l'O. la plus grande dimension du pays est d'environ 600 kilomètres avec une largeur moyenne de 220 kilomètres environ.

Limites ethnographiques. Bien que le bassin de la Koura soit le foyer principal de la nationalité géorgienne, les limites naturelles du bassin n'ont pas toujours contenu la race qui, sur plusieurs points, s'est épanchée au dehors, et elles ne l'ont pas non plus toujours défendue contre les empiétements des populations limitrophes. C'est ainsi que les Arméniens s'étaient approprié non-seulement les pays qui bordent la droite de la Koura depuis la Débéda jusque vers le confluent de l'Araxe, longtemps avant que les immigrations turkomanes du moyen âge n'en fissent des districts presque exclusivement tatares, mais aussi la presque totalité de la partie même du *Kartli* située au S de la Koura, et jusqu'à la région des sources de cette rivière, contrée dont le nom de *Samtskhé*, la *Meskhie* de la géographie gréco-latine, se rattache aux plus anciennes traditions indigènes de la race géorgienne. Bien que ces deux derniers territoires, le

* D'après Vakhoucht, Brosset, Dubois de Montpéroux, Vivien de St Martin, Elisée Reclus, Bakradzé.



Karthli méridional et le *Santskhé* soient restés des terres essentiellement géorgiennes par la nomenclature géographique non moins que par toutes les traditions de l'histoire indigène, c'est actuellement la langue arménienne qui y domine là où la population n'a pas fait place aux Turkomans. On parle géorgien dans les districts de Tiflis, de Douchet, de Gori, de Koutaïs, de Thélaff, de Signak; on parle arménien dans ceux d'Elisabethpol, de Kazakhi etc. Il résulte de cette division qu'à l'exception d'une zone de quelques lieues de large, que le géorgien conserve à la droite de la Koura dans le *Karthli*, c'est cette rivière qui forme la limite générale du géorgien et de l'arménien.

D'un autre côté, les Lesghiens sont descendus sur la pente occidentale du Caucase et ont formé la population dominante du côté gauche de la vallée de l'Alazan, pendant qu'au Nord les Ossètes se répandaient sur le versant géorgien du grand massif central et occupaient une portion des vallées de l'Aragvi, du Ksan et du Liakvi. Nous avons déjà parlé de l'intrusion postérieure des tribus turkomanes qui dominent aujourd'hui dans plusieurs cantons de la Géorgie méridionale, notamment dans le district de Kazakhi auquel des tribus turques ont donné son nom. Mais la race géorgienne, à son tour, a dépassé de bonne heure, du côté de l'Ouest, la limite naturelle du bassin de la Koura. Dès les temps les plus anciens, des populations de cette race avaient franchi la chaîne de montagnes qui sépare le bassin de la Koura de celui du Rion, l'ancien Phase, et s'étaient répandues dans les plaines boisées de la Colchide jusqu'aux bords du Pont-Euxin. Au Nord, ces colonies géorgiennes s'avancèrent jusqu'au Kodor et au Caucase; au Sud, elles descendirent jusqu'aux approches de Trébizonde et occupèrent en grande partie le bassin du Tchorok. L'*Iméréthie*, la *Mingrélie*, la *Souanétie*, la *Gourie* et le *Lazistan* ont été habités de tout temps par des populations de sang géorgien. Ces dernières provinces constituent, en dehors de la Géorgie orientale ou *Grouisie*, un groupe géographique et ethnographique désigné sous le nom de *Pays géorgiens*. Elles sont aujourd'hui sous la domination russe ainsi que la Géorgie proprement dite. Une partie du *Lizistan* appartient au gouvernement turc. Quant à la *Grouisie* ou Géorgie orientale, la géographie indigène connaît quatre divisions principales: au Nord de la Koura, la *Kakhéthie* et le *Karthli*; au Sud de la Koura, le *Somkhéthi* ou *Karthli* méridional; dans le haut bassin de la Koura, depuis le défilé de Borjom jusqu'aux sources, le *Santskhé* appelé aussi *Sémo-Karthli* ou *Karthli supérieur*. Le *Rani*, dont on a formé aujourd'hui le district de Noukha, peut être regardé aussi géographiquement comme une dépendance de la Géorgie bien qu'il ne soit pas compris dans les divisions indigènes.

Les *Kartvels* ou *Kartaliens* proprement dits sont les géorgiens qui habitent, à l'Est des montagnes de Souram, la plaine d'origine lacustre dont la ville de Gori occupe le centre et qui se termine à Mtskhét, l'ancienne capitale de la *Kartalinie*. Ils se confondent à l'Est avec les *Grousiens* de Tiflis. Les *Kakhéthiens*, les plus orientaux de tous les *Grousiens*, vivent dans les vallées de l'Iora et de l'Alazan. A l'Ouest des montagnes de Souram, les *Imères* et les *Mingréliens* peuplent les vallées du Rion, de la Tskhénis-tskhali, du Bas-Ingour; les *Gouriens* habitent le versant septentrional des monts d'Adjarie, tandis que par delà cette barrière, les *Lazes* occupent une partie du bassin du Tchorok. Enfin les *Souanes* et quelques autres peuplades se sont réfugiés, comme en des forteresses, dans les hautes vallées du Caucase.

Outre les purs géorgiens, la Géorgie compte encore, dans une proportion assez forte, d'autres éléments de population, pour la plupart fixés dans le pays depuis de longs siècles et qui ne s'y regardent nullement comme étrangers. Indépendamment des Russes, ce sont des Arméniens, des Turkomans et des Juifs. Les Arméniens, que les Géorgiens nomment *Soméklis*, forment en particulier la population presque exclusive d'une grande partie du *Somkhéthi*. Les Turkomans, appelés par un usage abusif *Tatars*, sont répandus dans le *Somkhéthi* oriental, dans la *Kakhéthie* méridionale, dans les districts lesghiens de la vallée de l'Alazan et dans le *Rani*. Les Juifs de la Géorgie, nommés *Curis* par les Géorgiens, demeurent dans des villages particuliers disséminés parmi les villages arméniens, géorgiens et turkomanes. Ils sont assez nombreux. Par leurs habitudes extérieures et même par la langue, ils se rapprochent en général de ceux au milieu desquels ils vivent. En Géorgie, on les confond souvent avec les Géorgiens.

J. M.

(La suite au prochain Numéro)

L'ART RELIGIEUX AU CAUCASE

LES PEINTURES

L'art chrétien, transformé au VI^e siècle par le style byzantin, semble n'avoir jamais, au Caucase, représenté le Christ d'une façon allégorique; du moins je n'ai rencontré aucun indice de ce fait. Sur de nombreuses et anciennes peintures, Jésus-Christ est presque toujours dans toute la force de l'âge, les cheveux rougeâtres ou noirs, ordinairement séparés sur le milieu du front, de façon que son visage, d'une forme légèrement allongée, est symétriquement encadré. Le front est uni, la bouche et le nez assez corrects, les yeux bleus

MONASTÈRE DE GHÉLATH



Image dite „de la Prière“, d'après la photographie d'Ermakoff

ou foncés. Ce sont là les traits généraux; mais, comme exécution, il semble que le type ait varié d'une façon perpétuelle selon le caprice des artistes, et qu'il n'y ait pas eu un modèle consacré auquel on ait cru devoir se conformer.

L'austérité du visage et la noblesse de l'attitude, qui sont le caractère particulier de l'art byzantin primitif dans les figures isolées, deviennent ici tantôt une absence d'expression dans la physionomie, tantôt au contraire un excès de sévérité, une régularité outrée des lignes, une extrême platitude de dessin et la longueur exagérée des doigts. Du reste, presque tous les portraits anciens du Christ sont aujourd'hui très sombres, souvent ternes et ont été dégradés par les intempéries ou par les couches successives d'épais et mauvais vernis jaunâtres.

Quant à la Vierge, l'art géorgien ne l'a pas perpétuellement réduite à un type d'une dureté sauvage, d'une morne tristesse, d'une attitude raide, immuable, prescrite par l'orthodoxie. Cette attitude, qui s'associait au luxe asiatique

et à l'éclat des pierreries s'encadrant dans une armature de métal précieux, traduisait mal la forme vivante; et, c'est en échappant aux traditions monastiques que les artistes de la Géorgie ont parfois cherché à exprimer les sentiments humains de la Vierge et à traduire l'idée de maternité inconnue aux époques hiératiques. Ce qu'on perdit peut-être du côté dogmatique, on le regagna en grâce et en vérité. C'est là une des plus touchantes créations du moyen âge et qui en éclaire les plus sombres pages. La Vierge devint dès lors l'objet d'une dévotion inconnue. Elle fut la grande médiatrice qui intercédait pour les hommes *, et c'est à elle que furent dédiées la plupart des églises du Caucase.

* D'après Labarte. *Histoire des arts industriels*

Deux belles images montrent, avec deux nuances différentes, la Vierge sous cet aspect touchant de mère. La première figure est grave; elle étend la main en signe d'octroi d'une grâce; l'enfant Jésus bénit; sa pose est, de même que celle de la mère, calme et digne. Elle a l'aspect d'une divinité; elle reçoit l'hommage du roi Bagrat agenouillé et paraît y répondre. La seconde est une mère charmante qui semble n'avoir d'autre soin que de faire des caresses à son enfant et de répondre à son sourire, tandis qu'il lui enlace le cou de ses deux petits bras, dans une attitude délicieuse.

Dans l'image dite „de la Prière“, ¹ la Vierge et l'enfant Jésus, d'une carnation vigoureuse, de tons chauds, les yeux grands et noirs un peu ronds, à sourcils longs et droits, ont les traits bien accentués du type juif. Dans la Vierge de Chémokmédi ², l'ovale de la tête, la découpeure des lèvres, l'expression du regard, la pureté des traits sont empruntés au type géorgien.

MONASTÈRE DE CHÉMOKMÉDI (GOURIE)



Image de la Vierge, d'après la photographie d'Ermakoff

Les couleurs furent appliquées par larges teintes plates sans que jamais une seule ombre fût projetée, au point qu'il est impossible de déterminer de quel côté vient la lumière. Les saillies s'indiquaient en clair et les contours s'accusaient par des nuances foncées assez mal fondues avec la teinte générale.

Les artistes, esclaves du mont Athos, se copiant les uns les autres, s'en tenant à des formules toutes faites qui éteignaient l'imagination et l'inspiration, n'ayant jamais recours à

¹ A droite, on lit: „Très sainte mère de Dieu, intercède le Seigneur pour moi roi des rois, Bagrat, de beaucoup le plus pécheur de tous les hommes, présentement et dans l'éternité, devant ton fils!“

La Vierge porte une robe foncée verdâtre, bordée d'or, un voile d'étoffe jaunâtre; l'enfant Jésus: une robe rouge et un vêtement vert à plis jaunes. Les deux têtes sont entourées d'auréoles en émail cloisonné vert émeraude. Bagrat, avec une couronne d'or et ornements noirs, a un manteau bleu foncé doublé d'hermine, un vêtement rouge vif, une ceinture jaune, à lignes noires et des agrafes d'or. Ses cheveux sont rougeâtres, la barbe noire, les lèvres et l'oreille très colorées.

² Chémokmédi (gouvernement de Koutaïs, district d'Ozourghet), simple monastère aujourd'hui, mais qui, au XV-ème siècle, était une cathédrale où étaient enterrés les princes de Gourie.—L'encadrement de l'image de la Vierge est en argent doré repoussé et formé par des scènes de la vie du Christ. Dans la seconde vignette du côté gauche, en haut, on remarque une Vierge ayant la coiffure géorgienne: *thavsakravi*, espèce de couronne en étoffe de soie ou de velours qui se porte au Caucase.

la nature, il en résulta un style monotone qui eut comme caractères, dans les motifs d'ornementation: une régularité relative de dessin, l'absence de relief, la rudesse de l'exécution, la crudité des nuances; dans l'accessoire: la recherche des costumes magnifiques, une grande prodigalité d'or, de broderies, de perles et de pierres précieuses, mais certainement une exactitude complète de mille détails de toilette et de modes; dans les portraits et les scènes, enfin, en dépit d'une certaine grandeur dans l'allure: l'absence de vie, de modelé, d'expression dans l'attitude, la sécheresse, la raideur poussée souvent jusqu'à la grimace, le manque d'éclat dans le coloris.

Tantôt le ton des chairs est jaunâtre avec quelques taches de rouge dans les joues, tantôt les figures sont monochromes. Quelquefois les ombres sont rendues par une couleur verdâtre. On peut souvent critiquer la lourdeur dans les corps et la maigreur dans les extrémités. Dans le jet des draperies, les plis sont marqués par des traits sombres, quelle

PEINTURES MURALES DE L'ÉGLISE DE BÉTHANIE



Les douze Apôtres—D'après les dessins du prince Gagarine

que soit la nuance de l'étoffe, et ces plis sont uniformes et parallèles. Les couleurs employées sont le bleu pur, le cinabre, le carmin, le brun, le violet, le vert et le jaune.

Large part étant ainsi faite aux défauts de beaucoup des peintures murales qui ont survécu aux injures du temps et à la barbarie de restaurations désastreuses, il reste cependant encore çà et là quelques échantillons curieux à plus d'un titre qui suffisent pour faire déplorer davantage la perte des innombrables œuvres effacées aujourd'hui, qui décoraient autrefois les voûtes, les pilastres, les nefs, le chœur et les chapelles des églises et des monastères du Caucase.

Dans l'église de Sion ¹ (XI-ème siècle), la peinture historique la plus ancienne, je crois, représente la famille d'Achot, chef de la dynastie Bagratide ² (XI-ème siècle). Du côté Sud: la vision de saint Joseph. Dans le chœur: la Vierge debout entre deux archanges et les évangélistes. Çà et là, dans les fenêtres, quelques jolis motifs d'entrelacs polychromes.

A Nékrési ³ (district de Dido, sur la ligne lesghienne, entre Childi et Kvarol), le roi Tiridate ou Tridat avec les deux fils de Varaz-Bakar (393-404), figurent dans la voûte de l'abside.

Sur la fameuse fresque de Ghélath, qui décore le côté gauche de la nef, on voit les portraits en pied de Roussoudane, Bagrat, Ghiorghi, Hélène, Bagrat, Evdémon, et David le Réparateur ⁴. D'autres panneaux rappellent différents épisodes historiques ou religieux.

J. M.

(La suite au prochain Numéro)

¹ Vallée d'Athéni, près Gori.

² On déchiffre difficilement les restes d'inscriptions.—Voir la reproduction de cette peinture page 7, N° 7 du *Caucase Illustré*.

³ Brosset et le prince Gagarine prétendent que cette église date du VI-ème siècle. Il est possible qu'il y ait eu là autrefois une antique chapelle remontant à une époque aussi reculée mais la peinture en question, d'après les dessins byzantins des vêtements des personnages, et l'église actuelle restaurée sont du XI-ème siècle.

⁴ On lit au-dessus ou à côté de la tête de chaque personnage: „Roussoudane, reine des reines, Bagrat, leur fils, Ghiorghi roi des rois, Hélène, fille de l'empereur Constantin, Bagrat, Evdémon *catholicos* d'Abkhasie, David le Réparateur, grand parmi les rois“.—Voir la reproduction de cette peinture page 7, N° 7 du *Caucase Illustré*.

L'HABITATION AU CAUCASE

Les habitations fortifiées se retrouvent un peu partout au Caucase, tantôt à l'état isolé, tantôt comme en Ossétie, au Ratcha et en Souanétie, en groupes composant un village entier. Cinq ou six tours carrées ayant une hauteur de 10 à 19 mètres, percées de meurtrières, et dans lesquelles on ne peut entrer que par l'intérieur de la maison à laquelle elles sont accolées, ou s'échelonnent sur le versant d'une colline ou se pressent au fond d'une vallée, mais toujours dans un endroit difficilement accessible. Ici, on rencontre une maison à deux étages avec de petits jours pour fenêtres et un rang de meurtrières tout au-

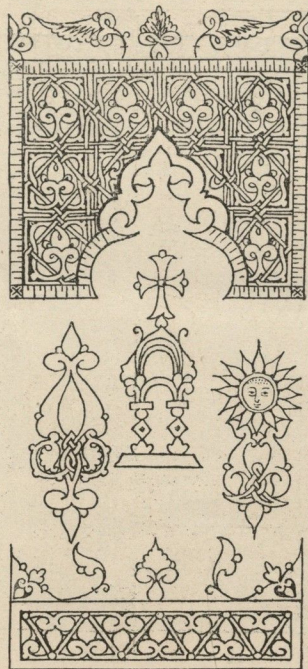


Un village en Souanétie, d'après la photographie d'Ermakoff

tour sous le toit; là, des bastions, des tourelles à créneaux et des corps de logis ressemblant un peu aux châteaux forts européens du moyen âge; plus loin, se dresse, au sommet d'une éminence, une autre sorte de construction où la tourelle en pyramide, dont le diamètre diminue vers le haut, est crénelée et dont l'entrée est pratiquée de manière à ce qu'on ne peut y parvenir qu'au moyen d'une échelle.

Destinées d'abord à arrêter les invasions étrangères et à être des lieux de refuge, ces fortifications servirent souvent à défendre les uns contre les autres des individus de la même race, que des inimitiés de famille, des vengeances personnelles et la vendetta pratiquée de la façon la plus sauvage, armaient les uns contre les autres jusqu'à l'extermination d'un clan presque entier ou même de plusieurs générations rivales.

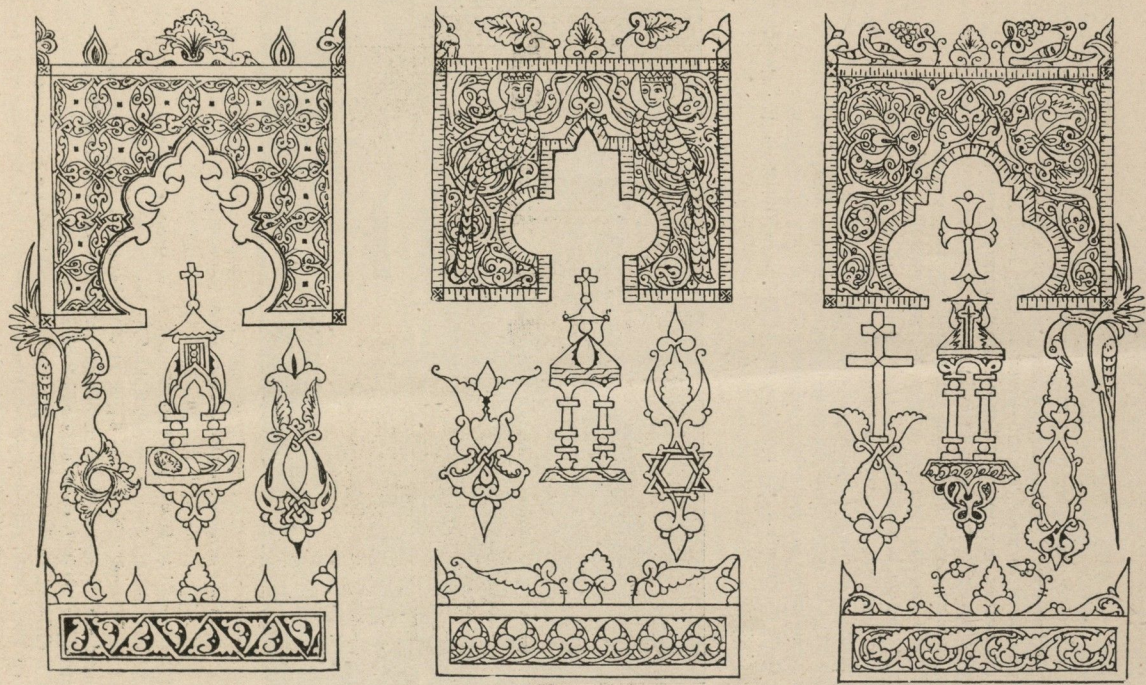
LES MANUSCRITS ARMÉNIENS



Entêtes, culs de-lampe, ornements d'un évangile manuscrit arménien du XVIII-ème siècle

CALQUE DE J. MOURIER

LES MANUSCRITS ARMÉNIENS



Entêtes, culs-de-lampe, ornements d'un évangile manuscrit arménien du XVIII-ème siècle

CALQUE DE J. MOURIER

BATOU M

Entre les deux rameaux de la chaîne d'Adjarie : Pérangua et Kakhabéri, la mer Noire a formé un port défendu de trois côtés contre les vents par les versants perpendiculaires des montagnes d'Adjarie, de l'Antivare et du Lazistan, c'est Batoum. La baie, qui a plus de trois verstes de large et une profondeur qui varie entre 30 et 70 pieds, est exposée au vent du Nord qui cause souvent de grands ravages dans la ville et des avaries aux navires à l'ancre. Mais lorsqu'on aura achevé de construire des jetées et des môles qui feront dévier les sables et les cailloux en pleine mer et empêcheront la rade d'être peu à peu comblée par les alluvions du Tchorok et par ceux du courant sous-marin qui descend le long de la côte orientale, Batoum pourra présenter toutes les conditions d'un bon mouillage et deviendra un des ports les plus commodes de la mer Noire.

Batoum était connue 400 ans avant notre ère. Au II-ème siècle ap. J. C., sous l'empereur Adrien, elle servait aux Romains de station militaire et avait une citadelle avec une garnison. Plus tard, au V-ème siècle, elle entra dans les possessions du roi de Géorgie Vakhtang Gourgaslan. Aux VI-ème, VII-ème et VIII-ème siècles, gouvernées par les princes régnants de Colchide et d'Abkhasie, lors de l'unification du peuple géorgien et de la formation du royaume de Géorgie, la ville et la province firent partie de la



Vue générale du port de Batoum, d'après la photographie de Barkanoff

Klardjéthie ou Haut-Karthli et furent administrées par un *éristhavi* géorgien. Après le démembrement de la Géorgie, au XV-ème siècle, sous le gouriel Kakhabéri, les Turcs conquièrent tout le Djaneth ou Lazistan et s'approchèrent du Tchorok. Chassés de Khopi et d'Arkhavé, en 1564, par le gouriel Rostom, les Turcs, au commencement du XVII-ème siècle, se rendirent maîtres du Lazistan et de la province de Batoum qui devint la ville principale de la Livanie ou *sandjak* de ce nom.

Décrite au XVIII-ème siècle par le géographe Vakhoucht comme ayant une belle citadelle, quand Dupré la visita en 1807, cette ville de 2,000 habitants, avec des maisons dispersées, avait plutôt l'aspect d'un grand village. Aucune fortification ne défendait sa rade. Une tour en bois, sur des fondements de pierre, avec un fossé autour, et sans canons, se dressait à l'entrée du bazar composé d'une cinquantaine de mauvaises boutiques.

En 1873, Batoum était la principale ville du *pachalik* du Lazistan, gouvernée par un *mutéssarif*

dépendant directement du *vali* ou gouverneur général de Trébizonde. Ce *pachalik* comprenait onze *kazas* ou districts: Batoum, Tchourouk-Sou, la Haute-Adjarie, la Basse-Adjarie, Matchakall, Livanie, Gonie, Khopi, Arkhavé, Emchina et Atiné, administrés chacun par un *kaïmak im* ayant à sa disposition deux ou trois *moudirs* qui correspondent à nos chefs d'arrondissement. Outre le pacha, à Batoum se trouvaient le *medjliss* ou conseil de gouvernement, le *kaïmakam*, le tribunal, la douane et le quartier-général du bataillon qui construisait la forteresse. Il y avait deux écoles, l'une turque et l'autre grecque, trois mosquées et une église orthodoxe dédiée à S-t Nicolas. Près du port se voyaient des magasins et quelques constructions particulières entre autres la maison du vice-consul de Russie et l'hôtel du laze Mahmoud, dans le goût turco-européen, avec une fontaine, des bains etc. Cette partie de la ville allait rejoindre les bazars indigènes composés de boutiques derrière lesquelles commençait le faubourg aussi clairsemé que du temps de Dupré.

La ville de Batoum prête peu aux descriptions. Elle ne peut être désignée que comme le point où pourrait se développer dans l'avenir une grande ville qui, tête de ligne d'un chemin de fer, est susceptible, par sa position au bord de la mer et par son port, de devenir une voie de commerce importante pour la Transcaucasie, l'Asie Mineure et la Perse. Grâce aux grands travaux des Russes, Batoum a déjà l'air d'une ville européenne. De grandes rues pavées ont été percées, un boulevard a été planté, des conduites d'eau et un éclairage suffisant y rendent le séjour assez agréable.

Batoum se compose de trois quartiers: celui de l'Ouest ou Nourié, celui du centre ou vieux bazar et celui du Nord-Est ou Kakhabéri surnommé Azizié. Le quartier Nourié, le plus vaste, avait été abandonné par le gouvernement turc aux Abkhases et Tcherkess qui s'y étaient installés dans des maisonnettes en bois. Après l'occupation russe, on a proposé à ces émigrés de se réunir et de former un quartier à part. On leur a donné de petites bandes de terre, de manière que les trois quarts de Nourié sont restés libres et ont été distribués aux fonctionnaires plus ou moins aisés de Batoum afin d'y hâter la construction des maisons. C'est ainsi que de 1879 à 1880 s'est éveillée une activité fiévreuse de bâtir. Vu le manque de bois, on a fait venir ciment Portland, briques, tuiles de Marseille. La spéculation s'en mêlant, on a rapidement remplacé les chétives baraques de bois par des maisons à plusieurs étages.

La partie centrale de Batoum, c'est l'ancienne ville ou le bazar proprement dit au milieu duquel est la maison du gouverneur.

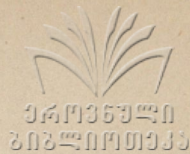
Entre le quartier Nord-Est de la ville ou Kakhabéri et le pied de la chaîne du même nom, s'étend une plaine limitée au Nord par les rivières Barzkhana et Korodéré et qui occupe une surface de plus d'une verste carrée. Abondamment arrosée par les ruisseaux venant des hauteurs voisines, cette plaineensemencée de riz était maintenue couverte d'eau pendant les mois d'été. On comprend quel foyer d'empoisonnement fébrile avait Batoum à ses côtés. Dès l'occupation russe, il a été défendu de semer du riz et on a commencé à dessécher la contrée. Les travaux ont duré deux ans de 1879 à 1880. Une moitié de la plaine est déjà assainie et s'est vendue à raison de 50 kop. à 2 r. 50 kop. la sagène carrée. Les vents de mer chassant les émanations miasmatiques des marais du Sud-Ouest au Nord-Est, les quartiers bas du littoral et la partie occidentale de la baie jouissent d'un air relativement salubre.

En 1873, le nombre des habitants de Batoum était de 4.970 âmes; en 1884 il était de 8.671; en 1885 il s'éleva à 12,000; en 1890 il peut être porté à 17,000.

Quoique la Russie ait supprimé la franchise de Batoum qui, en vertu de l'article 59 du traité de Berlin, avait été déclaré port franc, le commerce d'importation et surtout d'exportation, grâce à la grande affluence à Batoum d'habitants du Caucase et d'étrangers, à la construction du chemin de fer et à l'essor donné à l'industrie du naphte, s'est développé dans d'énormes proportions.

J. M.

TIFLIS
KARTVÉLOFF, ÉDITEUR



LA PEAU DE TIGRE

Poème géorgien du XII-ème siècle

Un beau volume in-4°, grand format, imprimé en langue géorgienne, avec 27 dessins hors texte par Zichy, et une foule de lettres initiales, d'ornements, d'entêtes, culs-de-lampe, style géorgien, spécialement composés et gravés par Tatichvili

Prix du volume relié: 15 roubles; par poste: 16 r.

En vente, à Tiflis, à la librairie centrale, Golovinsky prospect; à la librairie Kidékel, Golovinsky prospect; à la librairie de la Société géorgienne de la propagation de l'instruction; à Koutais, librairie Chiladzé

TIFLIS

N° 2, rue Véliaminovsky

D. KIPIANI

NOTAIRE

Légalisation, enregistrement de tous actes, contrats, conventions, signatures. Traductions en différentes langues. Protêts etc. etc.

SOCIÉTÉ D'ASSURANCES MUTUELLES

DE TIFLIS, CONTRE L'INCENDIE

5,000,000 de roubles d'assurances contractées—Assurances d'immeubles dans la ville de Tiflis—Prix de la prime: 2 à 8 r. pour 1,000 r., selon les catégories.

Directeurs: Prince Constantin Béboutoff, Michel de Béjanoff, Wahram Moutafiantz

Siège social: Tiflis, rue Véliaminovsky, Hôtel de Ville



TIFLIS

Golovinsky prospect N° 5, maison Mirzoeff

MAGASIN RUSSE DE MUSIQUE

E. T. TCHETVEROUKINE

(ancien magasin BOROUCHE)

Vente et location de pianos droits et à queue. Harmoniums, violons, violoncelles, contre-basses, instruments de bois, cors italiens, guitares, citares etc. Cordes, métronomes, accessoires etc. Partitions pour orchestre, piano et chant. Morceaux détachés pour chant et accompagnement.

On se charge de la gravure et de l'édition d'œuvres musicales inédites

TIFLIS

CONSTANTIN SKOURATOFF

Guide-interprète pour le Caucase et l'Asie centrale. Pour prix et conditions de voyage, s'adresser N° 8, quai Vorontzoff, maison Skouratoff

TIFLIS

ANTIQUITÉS DU CAUCASE

à vendre grande et belle collection, rassemblée pendant trente ans, bronzes à inscriptions, porcelaines, poteries, armes, coquillages, pierres dures, monnaies, bijoux, étoffes de soie brodées. L'album contenant les reproductions photographiques des principaux objets de cette collection se vend 25 roubles.

S'adresser à la rédaction du „Caucase Illustré“



Dépôt des papiers de la Société DITIATKOFF

grand choix de papier à écrire; papier à lettre; blanc et de couleur pour impression de journaux, livres, brochures etc.

Prix de fabrique

Grand assortiment de fournitures pour bureaux et chancelleries Tiflis, Golovinsky prospect, maison Mérimanoff

TIFLIS

N° 8 Golovinsky prospect, maison Zoubaloff

DÉPÔT

DE PIANOS ROYALS ET PIANINOS

de la fabrique K. M. SCHREDER

Vente et location

TIFLIS

rue Véliaminovsky, maison de l'Hôtel de Ville

J. POLTARATSKY

NOTAIRE

TIFLIS

DÉPÔT

de poudres de toute sorte et de
DYNAMITE, avec accessoires,

Spécialité de **POUDRE BLANCHE**, inventée par M. le général Vinner, et supprimant tout danger de manipulation et de transport. S'adresser au Comptoir du général Vinner, Elisabetinskaïa № 25. On se charge des formalités, de l'expédition et de la livraison à domicile

TIFLIS

en face le Musée, au-dessous de l'hôtel du Nord ნორდის სასტუმროს წინა

K. A. KRAUZÉ

Grand choix de conserves de viandes, poissons, légumes, fruits et bonbons de la maison Ramonsky. Scies américaines, pelles, pompes de la maison Gvinne de Londres. Pressoirs à vin. Charrues anglo-bulgares, Novorossiisk, J. Hoehn, ayant obtenu *la médaille d'or* aux Expositions de Tiflis et de Kichineff. Herse, machines à battre les grains. Instruments agricoles et diverses autres machines



Dépôt

d'objets en melchior, argent plaqué et argent pur poinçonné 84

FABRIQUES RÉUNIES
NORBLIN ET C^{IE}, BOUH FRÈRES

TIFLIS

Rue du Palais, maison Zovianoff

Le public trouvera dans notre magasin un grand assortiment d'objets en plaqué et en melchior. Les couverts, couteaux, cuillers, fourchettes de notre maison sont à *double argenture* et ont le *plus haut titre* de toutes les fabriques de Russie et de Pologne

TIFLIS

Place d'Erivan et rue du Palais

„DVORTSOVIA NOMERA“

Chambres, appartements meublés,
tenus à la française

PAR M-ME OCTAVIE BARBERON

TIFLIS

Rue Sololaki

O. ZIBERT

ALBUMS, PORTE-MONNAIE, PORTE-CIGARES, BUVARDS, RELIURES EN TOUS GENRES

Objets du Japon, étagères, coffrets, paniers, boîtes à thé, Lanternes etc. etc. Articles de bureau, cadres, baguettes

TIFLIS

Place d'Erivan, maison de l'hôtel du Caucase

T. M-NOUBAROFF

Spécialité de chapeaux d'hommes et d'enfants—Ombrelles, parapluies, gants, cravates, chemises, bonneterie parisienne. Corssets „longue taille“. Hautes nouveautés Jersey. Parfumerie étrangère

TIFLIS

Michaïlovsky outitza № 42

CHÉRÉMÉTIEFF

Tailleur civil et militaire

Grand assortiment d'étoffes étrangères et russes

TIFLIS

№ 5 rue du Palais

G. I. SALAMBÉKOFF

FABRIQUE DE BROSSES

Équipements pour officiers. Épaulettes, sabres, revolvers, fusils, selles anglaises et asiatiques

Plaques, croix, décorations, rubans pour ordres russes et étrangers

TIFLIS

Place d'Erivan № 3, maison Karazoff

Magasin de Lyon fondé en 1860

J. ROTINOFF

Nouveautés, modes de Paris. Etoffes et autres marchandises étrangères. Soieries, velours, satins, lainages, cotonnades

TIFLIS

Golovinsky prospect, maison Mérimanoff

DOVLATOFF FRÈRES

Nouveautés pour la saison d'été—Vêtements confectionnés pour hommes et enfants. Dépôt d'habillements des premières fabriques de Paris et de Vienne.

Succursale à Bakou, passage Kalantaroff N-os 11 et 12

TIFLIS

Place d'Erivan, maison Karazoff

S. G. KAFIEFF

Nouveautés, modes de Paris—Etoffes et autres marchandises étrangères—Soieries, velours, satins, lainages, cotonnades. Etoffes d'ameublement—Dépôt des toiles, lingerie, nappes et serviettes de la manufacture Sosipatre Sidroff



TIFLIS

ENFIANDJANTZ

Deux médailles d'or et une médaille d'argent à l'Exposition agricole et industrielle du Caucase, à Tiflis 1889

Grande fabrique de tabac turc aromatique et de cigarettes

Cigares de la Havane, porte-cigares, pipes, articles pour fumeurs

Dépôts à Tiflis 1-^o Place d'Erivan, maison de l'hôtel du Caucase; 2-^o Golovinsky prospect, maison Zoubaloff.

TIFLIS

Golovinsky prospect, maison du prince Bagration Moukhransky

A. P. AKOPOFF

Conserves et denrées alimentaires. Primeurs. Poissons salés et marinés. Vins du Caucase et étrangers. Champagnes des premières fabriques de France. Liqueurs et cognacs. Cigares de la Havane et de Hambourg. Compotes et fruits confits d'Erivan préparés par Volghine et qui ont obtenu une médaille d'or à l'Exposition agricole et industrielle du Caucase, à Tiflis, en 1889

TIFLIS

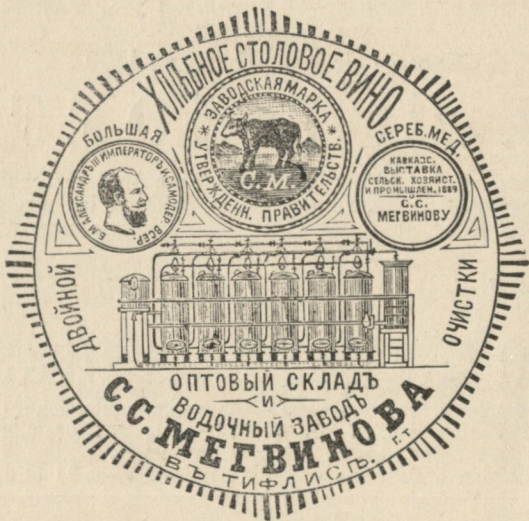
au coin des rues Grivoïéloff et Krouznychtern № 6

CAVES

du P.^{ce} Ilia Davidovitch Tchavtchavadzé

VINS DE KAKHÉTHIE

blancs et rouges, de première qualité et garantis naturels
Vente en gros et en détail



TIFLIS

BRASSERIE WETZEL

Bière blanche „Export“, „Bok-bière“, „Bavaria“. Médaille de bronze à l'Exposition de Moscou, 1882—Médaille d'argent à l'Exposition agricole et industrielle du Caucase, 1890

TIFLIS

Banque foncière de la Noblesse de Tiflis

Capital de fondation: 400.000 r. Capital de réserve: 100.000 r.

PRÊTS HYPOTÉCAIRES

avec solidarité mutuelle de tous les emprunteurs, sur tous les biens immeubles du Transcaucase.

Les Obligations de la Banque, au cours moyen actuel de 99 roubles, rapportent 6 pour % d'intérêt et sont amortissables en 27 ans 1/2 et 43 ans 1/2

Chaque année, 40 p. % des bénéfices nets de la Banque sont attribués au développement de l'Instruction publique au Caucase et à des établissements philanthropiques

Les Obligations, amorties aux deux tirages annuels, sont remboursées et les coupons de la Banque sont escomptés à Tiflis, au Siège social, à S.-t Pétersbourg et Varsovie chez M. Vavelberg banquier et dans toutes les succursales de la Banque de l'Etat en Russie

TIFLIS

au coin de la place d'Erivan et de la rue Sololaki

CHAKIEFF FRÈRES

Conserves et denrées alimentaires. Primeurs. Poissons salés et marinés. Vins du Caucase et étrangers. Champagnes des premières fabriques de France. Liqueurs et cognacs. Cigares russes. Compotes et fruits confits

TIFLIS

BRASSERIE DITTRICH

Bière blanche „Export“, „Tsarsky“—Bière noire, forte, „Salvator“, 18 p. % Balling

TIFLIS

SOLDATSKI BAZAR, MAISON DE L'ÉGLISE

GRAND DÉPÔT

DISTILLERIE D'EAUX-DE-VIE

ET

D'ALCOOLS DE PREMIÈRE QUALITÉ

SERGE STEPANOVITCH

MEGVINOFF

VENTE EN GROS

GRANDE MÉDAILLE D'ARGENT à l'Exposition agricole et industrielle du Caucase en 1889

TIFLIS

BRASSERIE L. MADER

Bière blanche „Tsarsky“, „Vistafka“, „Bavaria“. Médaille de bronze à l'Exposition agricole et industrielle du Caucase, 1889

TIFLIS

Rue du Palais, nouvelle maison Saradjeff

GABRIEL CHARAKCHIANOFF

Articles de Paris. Objets originaux et excentriques. Nouveautés. Bonneterie. Chapeaux de feutre et de soie, fabrique Bertheil. Gants, parapluies, ombrelles. Cristaux. Parfumerie.

TIFLIS

Golovinsky prospect № 1, en face le 1-er gymnase classique

H. HORNIG

MAGASIN D'OPTIQUE

Binocles, lunettes, microscopes, thermomètres etc.



TIFLIS

Kouznetski oulitz (Iarmark)

A. A. TOUTAÏEFF

FABRIQUE DE COULEURS À L'HUILE

pour peintures. lithographies. typographies. Encres grasses. Couleurs sèches. Poudres de bronze

TIFLIS

rue du Palais, maison de la banque foncière de la noblesse

MAGASIN DE PORCELAINES

Spécialité de services de tables en porcelaine ou faïence blanche et décorée. Garnitures de toilettes - Verrerie—Cristaux de Baccarat - Statuettes, groupes, vases pour cadeaux

TIFLIS

ruз Véliaminovskiy № 6

THÉ

provenant de la maison de commerce Wogän et C-ie de Moscou, en paquets banderolés, depuis 1 r. 40 kop. jusqu'à 3 r. la livre. Dépôts, à Tiflis, dans tous les principaux magasins de denrées coloniales.

Dépôt central au comptoir de la maison de commerce Carl Stücken, 6 rue Véliaminovskiy

TIFLIS

Michailovskiy oulitz

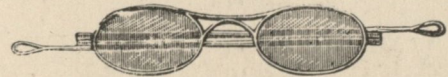
JARDIN DES VASES

CAFÉ-CHANTANT

Tous les soirs, concert de dames, chansons comiques, chœur viennois. Déjeûners, dîners, soupers à la carte—Cabinets particuliers. Le restaurant est ouvert toute la nuit

TIFLIS

Caravanséraï de la Banque foncière de la noblesse



MULMANN ET C-IE



Magasin d'optique Ateliers mécaniques électro-techniques. Instruments de physique, de chirurgie et de mathématiques

TIFLIS

rue du Palais, maison Lalajeff

DÉPÔT DE LA FABRIQUE JOSEPH FRAGET

FONDÉE EN 1824

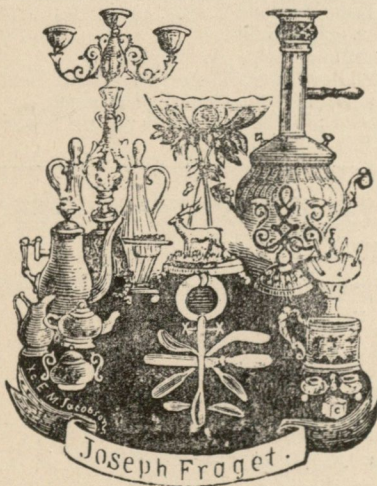
Médailles d'or et d'argent aux diverses Expositions de Moscou, Varsovie, S-t Pétersbourg

Grande médaille d'or à l'Exposition Universelle de Paris 1889

Gand assortiment d'objets en melchior, argent plaqué et argent pur poinçonné 84.

Vente aux prix de Varsovie. Rabais spécial pour les acheteurs en gros.

Dépôts à S-t Pétersbourg, Moscou, Varsovie, Kharkhow, Odessa, Riga, Kiew, Jitomir, Loublin, Kalich, Grodno et Constantinople.



Дозволено печатать Полніймейстеръ Матицкій

Тиф. И. Мартаросіанца, Орб. ул. д. № 1, 2.

TIFLIS
RUE DU PALAIS

Maison fondée en 1870
Articles de Paris, Nouveautés, Gants-Jouvin

STANISLAS CHARAKCHIANOFF

COMPAGNIE D'ASSURANCES „RUSSIA“

sanctionnée par S. M. l'Empereur en 1881.

St-Petersbourg, Grande Morskaïa № 13

Capital de fondation et réserves 10.200.000 roubles

Assurances sur la vie, contre les accidents, l'incendie; assurances
des transports

Agence à Tiflis chez M. M. Patkoff et Goldfarb, 10 Solalaki
oultiza, maison du Prince Mélikoff

BATOUM
AGENCE
DE LA C^{IE} D'ASSURANCES
„YAKOR“

Capital social: 2.500.000 roubles, avec capitaux de réserve
Assurances mobilières et immobilières contre l'incendie—Assu-
rances pour les transports de marchandises par voie de terre,
de mer ou fluviale—Assurances sur la vie.

S'adresser, à Batoum, à M. Grégoire Chadinoff



VINS DE GÉORGIE

provenant des propriétés du P^{ce} J. Constantinovitch
Bagration Moukhransky: **Digomi** et **Moukhrane**, et
ayant obtenu à l'Exposition de Moscou la plus haute
récompense: **Les Aigles Impériales.**

Vins rouges Vins blancs

VINS MOUSSEUX (CHAMPAGNES)

Dépôt principal à Tiflis: Golovinsky prospect maison du Prince
Jean Constantinovitch Bagration Moukhransky.—Succursales à
St-Petersbourg, maison Thermin, G-de Morskaïa; à Moscou, et à
Varsovie

TIFLIS

Rue de Palais, maison Saradjeff

H. BERLEMONT
COIFFEUR

de S. A. I. Monseigneur le Grand-Duc Michel
Nicolaïevitch

Parfumerie—Brosserie—Ganterie—Cravates

Articles de Paris

Fleurs et plumes—Salons pour la coupe de cheveux

COMPAGNIE DE NAVIGATION ET DE COMMERCE

CAUCASE ET MERCURE

sanctionnée par le Gouvernement Impérial. Direction
générale à St-Petersbourg—Comptoir principal à
Astrakhan. Agences à Tiflis, Batoum, Poti, Bakou.

Paquebots-poste à vapeur, pour passagers et mar-
chandises sur le Volga et la mer Caspienne. Ligne
d'Astrakhan à Nijni-Novgorod; départs 5 fois par
semaine (152 heures de traversée; de Nijni-Novgorod
à Astrakhan, départs 5 fois par semaine (115 heures
de traversée.)—Ligne de Bakou à Astrakhan: Dé-
parts et arrivées 4 fois par semaine—Ligne de
Perse: Départs et arrivées 1 fois par semaine.—
Ligne de la Transcaspienne: Départs et arrivées 2
fois par semaine.

Pour les prix, jours et heures de départ des
paquebots, consulter le tableau de la Compagnie.

BATEAUX À VAPEUR FRANÇAIS

N. PAQUET ET C^O

Service régulier et direct entre Marseille et Batoum et retour.
Départ chaque deux mercredis de Batoum pour Trébizonde,
Samsoun, Constantinople, Marseille

S'adresser aux Agents de la C^{ie}: à Tiflis, à M. Louis Raynaud,
galerie ci-devant Arzrouni 103; à Batoum, à M. Henri Garagnon

MESSAGERIES MARITIMES

Paquebots-poste français

Servide bi-mensuel entre Entre Batoum et Londres avec escales
à Constantinople, Marseille, Le Havre et vice-versâ—Départs de
Batoum chaque deux vendredis

Correspondance avec les bateaux de la Méditerranée
et de la mer Noire

S'adresser aux Agents de la C^{ie}: à Batoum, à M. Oesinger; à
Tiflis, à M. Georges Hedjouboff; à Bakou, à M. Goldlust

SOCIÉTÉ E. BOULFROY ET C^O
Huiles et graisses industrielles

Usines à vapeur à Bakou (Caucase), pour la distillation et la
rectification des huiles de naphte à graisser; à Clichy près Paris
(Seine), pour les huiles et graisses végétales et animales de
toute espèce; à Marseille (Boulevard de Paris), pour les huiles
d'olives et d'arachides

Entrepôt général d'huiles de naphte

Entrepôts en France à Rouen, Bordeaux, Nantes, Tourcoing, Reims

Entrepôts étrangers à Bucharest, Genève, Barcelone

Adresser toute correspondance au siège social, 29 rue de Neuilly,
Clichy (Seine)

Grands établissements séricicoles

à MOLTIFAO (Ile de Corse)

Graines cellulaires de vers à soie (système Pasteur)

ALOÏSI ET C^O

Boîtes de trois ou six zolotniks

cocoons jaunes et blancs

Pour l'achat des graines Aloïsi et C^{ie}, S'adresser à la
Station séricicole de Tiflis.





TIFLIS

PRINCE Z. A. DJORDJADZÉ ET C^o

VINS

Grand prix à l'Exposition Universelle de Paris 1889
Tarifs et échantillons délivrés gratis

TIFLIS

Freilinskaia oulitzza N^o 1

M^{me} HERVIEU

Modes, Robes et Confections

TIFLIS

rue Madatoff, en face le jardin Alexandre
MAGASIN DE PAPETERIE

ABOVIANTZ

Registres de bureaux.—Fournitures diverses pour peintres, dessinateurs et photographes—Gravures et oléographies—Ardoises. Spécialité de crayons A. W. Faber.

TIFLIS

TAÏROFF ET ALIKHANOFF

Huilerie de graines oléagineuses: lin, sésame, coton, ricin etc.—Epuration des huiles—Huiles de lin siccatives—Tourteaux pour engrais et nourriture des bestiaux

TIFLIS

rue du Palais, N^o 8

S. KATZ

Dépôt et grand assortiment de montres, des meilleures fabriques de Genève. Choix de bijoux en or, argent et diamants

TIFLIS

Rue du Palais, maison de la Banque foncière de la Noblesse

BOZARDJANTZ

Grande fabrique de tabac turc aromatique, et de cigarettes

Café Économique „Borman“

En vente dans toutes les villes de la Russie

Dépôt central à S^t Pétersbourg grande rue des Ecuries 14

TIFLIS

Raffinerie d'alcool et Fabrique de liqueurs

D. SARADJEFF

Spécialité d'alcool de vin raffiné (95 à 97 degrés)

pour fabrication des cognacs et liqueurs fines, le vinage des vins, la parfumerie et la pharmacie

BATOUM

A. SALERNI

Dépôt de matériaux de construction, Ciment de Portland, Chaud hydraulique, Ferronnerie, Couleurs, Verres à vitres etc.

BATOUM

M. S. BÉTANOFF

Chargement et déchargement de bateaux. Spécialité d'arrimage des caisses de pétrole pour les Indes, la Chine et le Japon

TIFLIS

Rue du Palais, maison Lalaïeff

ALSCHWANG FRÈRES

Spécialité de lingerie confectionnée pour hommes, dames et enfants

TIFLIS

TOLLET

Fabrique de stéarine. Savons de ménage. Huiles alimentaires. Noir animal pour raffineries.

TIFLIS et BATOUM

POLAK et C^o

Représentation. Formalités en douane

BATOUM

Rue Dondoukoff-Korsakoff, N^o 2
au coin du boulevard

F. BLEY

Opérations de Banque et Affaires de commission

A. OEHLRICH et C^{IE}

Huiles minérales d'éclairage et de graissage
Usines à Bakou, Riga, Hambourg.
Adresser la correspondance à Riga

BATOUM

KARABÉGGOFF

Commission, Consignation, Expédition, Importation
Laines, céréales, graines, loupes, bois de noyer etc.

BATOUM

PERCY J. KNIGHT ET C^o

Steamship Agents & Brokers
Affrètements, Consignations et Transports directs de marchandises pour le Havre, Dunkerque, Anvers, Rotterdam, Hambourg, Londres et tous les ports de l'Angleterre et du Nord

BALSAM „BORMANI“

Remède infailible à employer à l'extérieur contre les rhumatismes

Approuvé par le Conseil médical du Ministère de l'Intérieur—Dépôt central: S^t Pétersbourg grande rue des Ecuries 14; à Tiflis à la Société commerciale pharmaceutique du Caucase; à Bakou pharmacie Bekker



TIFLIS
Golovinsky Prospect, maison Rotinoff

AGENCE
d'annonces, concessionnaire de
l'affichage
Alexandre Évangouloff

Renseignements de toute nature,
commerciaux, industriels et ar-
tistiques pour la ville de Tiflis.
Commission en librairie. Agence
d'abonnement et d'annonces pour
toutes les publications françaises
et tous les journaux du Caucase

TIFLIS rue du Palais.—BAKOU rue Olga

Dépôts de la Société d'actionnaires de la
MANUFACTURE GIRARDOFF
DONNER ET LEITZ

Grand choix de lingerie pour hommes et dames.—Trousseaux de ma-
riage.—Nappes, serviettes, essuie-mains.—Services de table pour 6, 12, 18
et 24 personnes—Toiles de diverses sortes—Draps, coutils pour matelas.—
Caleçons en coton et laine—Gilets de dessous, chaussettes, bas écrus et de
couleur. Caleçons en laine, gilets, chaussettes, moletières, système du professeur
laeger—Tissus en fibres de sapin, fabrique Lairitz.

Etoffes d'ameublement en jute, laine, soie. Portières, rideaux, (Tulle
Nottingham) par paire ou archine, blancs ou de couleur.
Vente de toile à la pièce ou à l'archine.

TIFLIS.

TANNERIE

Atelier mécanique de chaussures

FABRIQUE à VAPEUR POUR ARTICLES DE FEUTRES

G. ADELKANOFF ET C^o

Youft blanc et noir, peaux de vache, chagrins, cuirs
ordinaires, peaux de chevaux, cuirs „petits veaux“,
semelles à la française, cuirs pour la sellerie, peaux
spéciales pour la cordonnerie, tiges de bottes etc.

Chaussures pour dames, hommes et enfants

Feutres et ouvrages de feutres de toutes qualités,
depuis les plus épais jusqu'aux plus fins

Bureau général de la Tannerie et des Fabriques: à la
Tannerie, chaussée d'Erivan, en sa propre maison

TIFLIS

Maison du Prince Bagration Moukhransky, Golovinsky prospect

„POUR-GVINO“

Restaurant géorgien.—Cuisine française et indigène.—
Déjeuners, Diners à prix fixe et à la carte. Cabinets
particuliers

Le restaurant est ouvert la nuit jusqu'à 3 heures.

CHOCOLAT SIOU ET C^o

En vente dans toutes les villes de la Russie
Dépôt central: Moscou

TIFLIS

Serghievskaja oulitz, maison Alikhanoff

M-ME FOISSAC

Modes, Robes et Confections

Дозволено печ. Полиц. Россинскій.

**SOCIÉTÉ
COMMERCIALE PHARMACEUTIQUE**

DU CAUCASE

à Tiflis et Bakou

Produits chimiques et pharmaceutiques, Articles de parfumerie,
Denrées coloniales, Couleurs et vernis
Comptoir et Dépôt central à Tiflis: Rue grande Vadavoznaïa, en
la maison de la Société commerciale pharmaceutique

TIFLIS

AGENCE GÉNÉRALE DE LA

COMPAGNIE D'ASSURANCES

„YAKOR“

Capital social: 2.500.000 roubles, avec capitaux de réserve.
Assurances mobilières et immobilières contre l'incendie
Assurances pour les transports de marchandises par voie de
terre, de mer ou fluviale. Assurances sur la vie. S'adresser à
Tiflis à M. Nicolas Alexévitch Chadinoff; à Batoum à M. Grégoire
Chadinoff; à Bakou à M. Grégori Iacovlevitch Mardanoff; à
Koutaïs à M. A. M. Gabaiëff; à Erivan à M. A. M. Oganéoff

VERRERIE D'ALEXANDREHÜTTE

Du baron Koutchenbach

Verrerie blanche, demi-blanche, bouteilles
Dépôt à Tiflis, Armiansky bazar

FROMAGERIE DE MAMOUTLI

Du baron Koutchenbach

Beurre, Gruyère, Limbourg, Tiltz
Dépôt à Tiflis Golovinsky prospect

TIFLIS

Magasin de gros, rue du Palais, maison Saradjeff et Zovianoff
Magasin de détail, rue du Palais, maison de la Banque
foncière de la Noblesse

GOULASPOFF FRÈRES

Dépôt et magasin de chapeaux pour dames, hommes
et enfants—Articles étrangers, Nouveautés, Modes,
Parfumerie etc. etc.

TIFLIS

**AGENCE DE LA CIE D'ASSURANCES
de S-t Pétersbourg**

Capital social: 2.400.000 roubles—Capital de réserve: 5.000.000 r.
Assurances mobilières et immobilières. Assurances sur la vie.
S'adresser, à Tiflis, à l'Agent général de la C-ie: M. Nicolas
Khosroëff, maison de l'Hôtel de ville, place d'Erivan.
Tarifs et prospectus délivrés gratis

Тш. И. Мартиросіанца, Орб. ул. д. № 1, 2.