

აგრონიუს.ჯი

მიხედეთ მინას; მინა დაგაპურებთ და გავათბობთ თქვენ!

ჩვენთან

AgroNews

New სხვაობა **ეპირპრუდი**

საქართველო

ISSN 1987-8729
9 771987 1872003

სამეცნიერო-სანიწორომაცდო შურნალი

№1 (69), იანვარი, 2017



VALTRA

VALTRA UNLIMITED
TRACTOR OF THE MONTH
MERRY CHRISTMAS!

YOUR
WORKING
MACHINE

WORLD  TECHNIC
მსოფლიო ტექნიკა

www.worldtechnic.ge info@worldtechnic.ge
☎ 2 90 50 00 2 18 18 81

გორაკსადა
შობა-ახარე ჭედა!



გუთონჯაფთ
შობა-ახარა ჩუთას!



დაე, 2017 წელი ყოფილიყოს
სიუხვის, სიძლიერისა და წარმატებების მომტანი!



ახალი აგრარული
საქართველო

AKHALI AGRARULI SAQARTVELO

(New Agrarian Georgia)

ყოველთვიური სამეცნიერო-
საინფორმაციო ჟურნალი.

Monthly scientific-informative magazine

იანვარი, 2017 წელი.

№1 (69)

სარედაქციო კოლეგია:

შოთა მაჭარაშვილი (მთ. რედაქტორი),
ნუგზარ ებანიძე, რეზო ჯანშიძე, მისიელ
სოსხაძე, თამარ სანიძე, ნოდარ ბრეგვაძე,
ბექა ვინაშვილი, გიორგი ბარისაშვილი
(მევენახეობა-მელისმცობის რედაქციის
რედაქტორი), თამთა გუგუშვილი (ინგლ.
ვერს. რედაქტორი).

editor of English version Tamta Gugushvili

სამეცნიერო საბჭო:

აკადემიკოსები, მეცნიერებათა
დოქტორები, პროფესორები:
რევაზ მახარობლიძე (თაქვდომარე),
გურამ ალექსიძე, ზაურ ფუტყარაძე,
ნოდარ ჩხარტიშვილი, ნუგზარ ებანიძე,
პაატა კოლუაშვილი, ელგუჯა შაფაქიძე,
შოთა ჭალაგანიძე, ზვიად ბრეგვაძე,
ელგუჯა გუგუშვილი, გიორგი მარგველაშვილი,
ანა გულბანი, ლევან უჯმაჯურიძე, ზაურ
ჯულუხიძე, ზურაბ ჯინჯიხაძე, ქრისტო
კახნიაშვილი, ადლო ტყემელაშვილი, ნატო
კაკაბაძე, კუკური ძერია, კახა ლაშვი, ჯემალ
კაციაძე, ნუგზარ სარჯველაძე, თენგიზ
ფურაშვილი, ანატოლი გიორგაძე, ლევან
თორთლაძე, ზურაბ ლოლაძე, კობა კობლაძე.

გამომცემელი:

„აგრარული სექტორის
კომპანიების ასოციაცია“ (ასკა);
Association of Agrarian Sector Companies (ASCA).
საქართველოს რეგიონული ეკონომიკური
პრიორიტეტების კვლევითი ცენტრი „რეგიონიკა“;
Regionica — Georgian Research Center for Regional
Economic Priorities.

რედაქციის მისამართი:

თბილისი (0114), გორგასლის ქ. № 51/53
ტელ/tel: +995 (032) 2 90-50-00
599 16-18-31

Tbilisi (0114), Gorgasali str. №51/53

www.agronews.ge

ელ-ფოსტა: agroasca@gmail.com

საქართველოს ეროვნული ბიბლიოთეკა

„ივერიელი“

(ციფრული ბიბლიოთეკა)

www.dspace.nplg.gov.ge

ახალი აგრარული საქართველო

დააკაბდონა გიორგი მაისურაძემ

ჟურნალი ხელმძღვანელობს
თავისუფალი პრესის პრინციპით.
The journal acts in accordance with
the principles of free press.

© საავტორო უფლება დაცულია.
All rights reserved.

რეფერირებადია 2011 წლიდან

დაიბეჭდა შპს „გამომცემლობა გრიფონში“

WORLD TECHNIC
მსოფლიო ტექნიკა
www.worldtechnic.ge

ნომერი წაიკითხათ:



6

ახალი მინისტრის გავაზი

მიზანი მარტივია, ოჯახურ მეურ-
ნეობას, რომელსაც საშუალოდ 3,000
კვადრატული მეტრი მიწის ნაკვეთი
აქვს 30,000 ლარიანი წლიური შე-
მოსავლის მიღების პერსპექტივა
უჩნდება.



13

**განალიზი 2016 წელი
საქართველოს მევენახეობაში**

საქართველოს მევენახეობის სფე-
როში დიდ პრობლემას წარმოადგენს
ყურძნის მოსავლის სუბსიდირების
საკითხი, რომელიც უკვე წლებია,
ტვირთად აწევს ჩვენს ქვეყანას.



28

**მზარდობის პერიოდის გავლენა
სხოვლის ჯანმრთელობასა და
პროდუქტიულობაზე**

ფურცებს ზამთარში გაშრობის წინ
უცვლიან რაციონს, ამცირებენ ან
მთლიანად წყვეტენ წვნიანი და კონ-
ცენტრირებული საკვების მიცემას,
ზღუდავენ აგრეთვე წყლის რაოდე-
ნობას.

4

**...ქიფი ერთი პარდაგმატი
წელიწადი**

11

**როგორ მივიღოთ მაკალაშოვიანი
საწარმოს სტაბილუმი**

16

**ენაშენი სოფლის
მეურნეობა**

18

**სოფლის მეურნეობა და
აპოლონიური პროგნოზი**

21

საქართველოს წარმოების განახლება

23

**28 წლის წარმატებული აგრონომი
და ფარმაციის რესტრუქტურის**

23

გაქვთ კითხვა აგრონომთან?

24

**სარეგულაციო მხარდაჭერა და მათი
განხილვა**

პერიოდული დაგეგმვა -

26

**მევენახეობისა და მეღვინეობის
გამომწვევა**

31

**მასობრივი მარკეტინგი
მსოფლიოში**

32

**რეგულაციები ინდუსტრიის განხორციელება და
ფინანსების სექტორში დაგეგმვა**

34

გაქვთ კითხვა მევენახეობისთვის?

35

**25 წლის მემკვიდრე ფარმაციის
ტორნიკი ნიხაძე**

36

**ლინკაური მემკვიდრეობა და
მევენახეობის განხორციელება - 80**

37

**სოფლები განხორციელებულია
ნაწარმობაში**

38

ვაჟა ბუნაძე



საპარტიველოში ყოველი ახალი წელიწადი იმედინად იწყება და არც წელიწადელია გამონაკლისი. გილოცავთ!

როგორი იყო გასული, 2016 წელიწადი საქართველოს სოფლის მეურნეობისთვის, ამის შესახებ ბევრი ითქვა და დაინერა, მაგრამ ჩვენ, ჟურნალისტებმა და ჩინოვნიკებმა რამდენჯერაც არ უნდა დავწეროთ და ვილაპარაკოთ საქართველოს სოფლის მეურნეობის წარმატებულ წარუმატებლობაზე, მაინც მგონია, რომ ამ შრომის შედეგების საუკეთესო შემფასებელი ბაზარია, თუ რა ხვდება ჩვენს მოსახლეობას დახლზე საქართველოში მოწეული, გადაამუშავებული, შეფუთული და ა.შ.

ამიტომ ამ თემაზე მეტად თავს აღარ შეგანყენთ. როგორ ცუდად ან ლამაზადაც არ უნდა დავხატო სურათი, საკუთარი თვალთა ნახაბი ყველა მონათხრობზე რეალურია და აზრის შეცვლის მცდელობაც უმადურ საქმედ მიმაჩნია.

მოდით დღეს იმის შესახებ მოგიხსნათ, რატომ თვლის სამინისტრო განვლილ წლებს გარდამტეხად და რას გვპირდება სამომავლოდ, შედეგი წლის ბოლოს განვიხილოთ.

მაშ ასე, როგორც სოფლის მეურნეობის მინისტრი, ბატონი ლევან დავითაშვილი აფასებს: „განვლილი ოთხი წელი სოფლის მეურნეობის განვითარების თვალსაზრისით გარდამტეხი იყო. 2014 წელს სოფლის მეურნეობის სამინისტრომ დარგის განვითარების სტრატეგია შეიმუშავა და მკაფიოდ განსაზღვრა ხედვა, რაც კონკურენტუნარიანი სასოფლო-სამეურნეო სექტორის განვითარების ხელშეწყობას გულისხმობს; სამინისტროს მიერ ასევე განსაზღვრულია სამოქმედო გეგმაც, რომელიც განვითარების სტრატეგიასთან სრულ თანხვედრაშია. მოგეხსენებათ, სახელმწიფომ არაერთი მნიშვნელოვანი პროგრამა განახორციელა. ყველა განხორციელებული და დაგეგმილი ღონისძიებით, ჩვენთვის უმნიშვნელოვანესია შევძლოთ აგრარულ დარგში მეტი ცოდნის ხელმისაწვდომობა და წარმოების ზრდის ნახალისება, რითაც ჩვენ ხალხს კეთილდღეობას შევუქმნით“, – აღნიშნა სოფლის მეურნეობის მინისტრმა მედიის წარმომადგენლებთან გამართულ შეხვედრაზე.

როგორც ლევან დავითაშვილმა ჟურნალისტებს განუცხადა, კონკურენტუნარიანი სასოფლო-სამეურნეო სექტორის განვითარებისთვის სამინისტრო ხელს შეუწყობს სასოფლო-სამეურნეო პროდუქციის საექსპორტო პოტენციალის მაქსიმალურ გამოყენებას და თვითურთუქველყოფის დონის ამაღლებას.

პირველადი სასოფლო-სამეურნეო წარმოების განვითარება-ეფექტიანობის გაზრდა; მოსავლის ალების შემდგომი ტექნოლოგიების განვითარება; შემნახველი და გადამამუშავებელი ინფრასტრუქტურის გაფართოება-მოდერნიზაცია; წარმოებაში საერთაშორისო სტანდარტების დანერგვა; ფერმერთა ცოდნისა და კონკურენტუნარიანობის ამაღლება; საექსპორტო ბაზრების დივერსიფიკაცია; დივერსიფიცირებულ ბაზრებზე წვდომის ხელშეწყობა; პირველადი სასოფლო-სამეურნეო წარმოების განვითარება-ეფექტიანობის გაზრდა; სოფლის მეურნეობის სამინისტრო ხელს შეუწყობს პირველადი წარმოების ხარისხობრივ და რაოდენობრივ, მათ შორის, მეხორცეული და მერძე-

დასახული მიზნის მისაღწევად განსაზღვრულია შიდაფი აპოცანა:

სოფლის მეურნეობის სამინისტრო, შემუშავებული პროგრამებით, ხელს შეუწყობს პირველადი წარმოების პროდუქციისათვის დამატებითი ღირებულების შემქმნელი ტექნოლოგიების დანერგვას; შემნახველი, დამხარისხებელი, შემფუთავი, გადამამუშავებელი და სადისტრიბუციო სექტორების განვითარებას.

წარმოებაში საერთაშორისო სტანდარტის დანერგვა უმნიშვნელოვანესია სახელმწიფოს მხრიდან წარმოების, მათ შორის, ექსპორტზე ორიენტირებული საწარმოებისთვის საერთაშორისო სტანდარტის დანერგვის მხარდაჭერისთვის. ყველა საწარმო, რომელიც გადამამუშავებელი და შემნახველი საწარმოების თანადაფინანსების პროგრამით ფინანსდება, დანერგავს ISO-22000-ს ან HACCP-ის საერთაშორისო სტანდარტს. სოფლის მეურნეობის პროექტების მართვის სააგენტო სტანდარტის დანერგვის 80%-ს აფინანსებს. აქედან 30%-ს სახელმწიფო, ხოლო 50%-ს დონორი ორგანიზაცია ფარავს, ბენეფიციარს მხოლოდ 20%-ის გადახდა უწევს. სოფლის მეურნეობის პროექტების მართვის სააგენტო „დანერგე მომავლის“ და პროგრამა „ქართული ჩაის“ ბენეფიციარებსაც დაეხმარება GLOBAL GAP-ის პირველადი წარმოების სტანდარტის დანერგვაში. GLOBAL GAP-ის შემთხვევაში, 50%-ს ბენეფიციარი აფინანს-

მოსავლის ალბის შიდაფი ტექნოლოგიების განვითარება, შიდაფი და გადამამუშავებელი ინფრასტრუქტურის გაფართოება-მოდერნიზაცია

სოფლის მეურნეობის სამინისტრო, შემუშავებული პროგრამებით, ხელს შეუწყობს პირველადი წარმოების პროდუქციისათვის დამატებითი ღირებულების შემქმნელი ტექნოლოგიების დანერგვას; შემნახველი, დამხარისხებელი, შემფუთავი, გადამამუშავებელი და სადისტრიბუციო სექტორების განვითარებას.

წარმოებაში საერთაშორისო სტანდარტის დანერგვა უმნიშვნელოვანესია სახელმწიფოს მხრიდან წარმოების, მათ შორის, ექსპორტზე ორიენტირებული საწარმოებისთვის საერთაშორისო სტანდარტის დანერგვის მხარდაჭერისთვის. ყველა საწარმო, რომელიც გადამამუშავებელი და შემნახველი საწარმოების თანადაფინანსების პროგრამით ფინანსდება, დანერგავს ISO-22000-ს ან HACCP-ის საერთაშორისო სტანდარტს. სოფლის მეურნეობის პროექტების მართვის სააგენტო სტანდარტის დანერგვის 80%-ს აფინანსებს. აქედან 30%-ს სახელმწიფო, ხოლო 50%-ს დონორი ორგანიზაცია ფარავს, ბენეფიციარს მხოლოდ 20%-ის გადახდა უწევს. სოფლის მეურნეობის პროექტების მართვის სააგენტო „დანერგე მომავლის“ და პროგრამა „ქართული ჩაის“ ბენეფიციარებსაც დაეხმარება GLOBAL GAP-ის პირველადი წარმოების სტანდარტის დანერგვაში. GLOBAL GAP-ის შემთხვევაში, 50%-ს ბენეფიციარი აფინანს-



სებს, ხოლო 50%-ს დონორი (USAID/ REAP) ორგანიზაცია.

ფერმერთა ცოდნისა და კონსერვაციული ტექნიკების განხორციელება

სოფლის მეურნეობის სამინისტრო რეგიონული სამმართველოებისა და მუნიციპალიტეტების საინფორმაციო-საკონსულტაციო სამსახურების გაძლიერებით, უზრუნველყოფს ფერმერთათვის აუცილებელი ცოდნის მიწოდებას როგორც აგრონომიული და ვეტერინარული, ისე აგრობიზნესის წარმოებისა და მენეჯმენტის მიმართულებით.

სამსხპორტო ბაზრების დივერსიფიკაცია; დივერსიფიკირებულ ბაზრებზე წვდომის ხელშეწყობა

ღრმა და ყოვლისმომცველი სავაჭრო სივრცის შესახებ შეთანხმების (DCFTA) ამოქმედებით, საქართველოში წარმოებული პროდუქციისთვის, გარკვეული პირობების დაკმაყოფილების შემთხვევაში, გახსნილია მსოფლიოს უმსხვილესი ბაზარი, რომელიც 28 ქვეყანას და 500 მილიონზე მეტ მომხმარებელს აერთიანებს.

გარდა ამისა, სოფლის მეურნეობის სამინისტროს მიერ განხორციელებული მარკეტინგული ღონისძიებების შედეგად, იზრდება აზიურ ბაზრებზე ქართული პროდუქციის პოპულარობა და, შესაბამისად, ექსპორტი.

აღნიშნული ამოცანების განსახორციელებლად, სოფლის მეურნეობის სამინისტროს მიერ გამოყენებული იქნება შემდეგი ინსტრუმენტები:

ერთიანი აგროპროექტი, რომელიც გულისხმობს იაფ საკრედიტო რესურსზე ხელმისაწვდომობის, აგროდაზღვევის, მექანიზაციის ხელმისაწვდომობის პროგრამებს და საგრანტო დაფინანსების სპეციალიზებულ მოდელებს.

2017 წლიდან დაიწყება ევროპის საინვესტიციო ბანკის მიერ გამოყოფილი შეღავათიანი საკრედიტო რესურსების გამოყენებით მიზნობრივი პროგრამების განხორციელება. საინვესტიციო სესხები გაიცემა მემცენარეობის ღირებულებათა ჯაჭვში ჩართული საწარმოებისთვის. ინვესტიციების სრულად განხორციელების შემდგომ, ყოველწლიურად შეიქმნება დამატებით 100 მილიონი ლარის მოცულობის დამატებითი ღირებულება.

სასოფლო-სამეურნეო მექანიზაციის სერვისების ხელმისაწვდომობის

უზრუნველყოფისთვის, 2017 წლიდან დაიწყება მიზნობრივი პროგრამების განხორციელება, რომლებიც ითვალისწინებს ფერმერებისთვის ტექნიკის შეძენისა და მექანიზაციის სერვისის მიმწოდებელთა ძლიერი რგოლის ჩამოყალიბების ხელშეწყობას.

საგრანტო დაფინანსების სპეციალიზებული მოდელების გამოყენებით: გაშენდება ახალი ბალები (პროექტი „დანერგე მომავალი“), მოხდება არსებული ხეხილის ბალების განახლება (სოფლის მეურნეობის განვითარების საერთაშორისო ფონდის (IFAD) პროექტი „სოფლის მეურნეობის მოდერნიზაცია, ბაზრებზე წვდომა და მოქნილობა“ (AMMAR), რომელიც აქტიურ ფაზაში 2017 წლიდან შევა (პროექტის 2 წლის ბიუჯეტი განსაზღვრულია 6,5 მლნ ლარით), მოსავლის აღების შემდგომი დამზადება-გადამუშავება (გადამამუშავებელი და შემნახველი ახალი საწარმოების თანადაფინანსების პროექტი), ჩაის ღირებულებათა ჯაჭვის განვითარება (ჩაის პლანტაციების რეაბილიტაციის პროგრამა „ქართული ჩაი“).

ფერმერთა კოოპერაცია

განხორციელდება კოოპერატივების შესაძლებლობების განვითარებაზე ორიენტირებული მიზნობრივი პროგრამები, რომელიც საერთაშორისო სტანდარტების დანერგვას შეუწყობს ხელს (დღესათვის, საქართველოს მასშტაბით, კოოპერატივებში მოზიდული კაპიტალი 29.2 მლნ ლარია).

სოფლის მეურნეობის სამინისტრო რესურსების გაერთიანებაში დაეხმარება საექსპორტო და ადგილობრივ ბაზრებზე მოთხოვნადი ისეთი პროდუქტების მწარმოებლებს (მათ შორის თაფლის), რომლებიც ცალკე ძალებით ვერ აკმაყოფილებენ მოთხოვნას, ხოლო გაერთიანების შემთხვევაში შესაძლებელი გახდება შედეგების მიღწევა. ასევე დაგეგმილია ალბური მესაქონლეობის განვითარების მიზნობრივი პროგრამები.



ინფრასტრუქტურული მხარდაჭერა

განხორციელდება სამელიორაციო სისტემების რეაბილიტაცია-მშენებლობის მასშტაბური პროექტები

მარკეტინგული მხარდაჭერა

სოფლის მეურნეობის სამინისტრო ხელს შეუწყობს ფერმერთა აგრობაზრების და ბაზრობების, ფესტივალების (ღვინისა და ყველის) ორგანიზებას.

საერთაშორისო და ადგილობრივ ბაზრებზე ქართული ღვინის პოპულარიზაციისა და ექსპორტის ზრდის ხელშეწყობის მიზნით, ღვინის ეროვნული სააგენტო ორგანიზებას გაუწევს დეგუსტაციებს, კონკურსებს, ღვინის საერთაშორისო კონფერენციებს, გამოფენების და მედია-ტურების ჩატარებას როგორც ქვეყნის შიგნით, ისე მის ფარგლებს გარეთ. 2017 წელს დაგეგმილია მარკეტინგული ღონისძიებები ჩინეთში, იაპონიაში, სინგაპურში, აშშ-ში, დიდ ბრიტანეთში, გერმანიაში, პოლონეთში, ბელგიაში, საფრანგეთში, ლიტვაში, ლატვიასა და ესტონეთში.

დაგეგმილია ეროვნული მარკეტინგული სააგენტოს შექმნა, რომელიც განახორციელებს ქართული სასურსათო პროდუქციის პოპულარიზაციას.

საინფორმაციო-საკონსულტაციო სამსახურების განვითარება

სოფლის მეურნეობის სამინისტრო განახორციელებს რეგიონული სამმართველოებისა და მუნიციპალიტეტების საინფორმაციო-საკონსულტაციო სამსახურების თანამშრომელთა გადამზადებას, სერვისების მარკეტინგს, რაც გაზრდის ფერმერთა მიმართვიანობას. ყოველივე აღნიშნული, წარმოებული პროდუქციის ხარისხობრივი და რაოდენობრივი მაჩვენებლების ზრდას უზრუნველყოფს.

მომზადდა ნესტან გუგუშვილმა



აჭარის ავტონომიური რესპუბლიკის სოფლის მეურნეობის მინისტრი – ლაშა კომახიძე

დაიბადა 1974 წლის 17 სექტემბერს, ქართველი, მიღებული აქვს უმაღლესი განათლება ბიზნესის ადმინისტრირების სპეციალობით, ჰყავს მეუღლე და ვაჟი.

მშობლიური ქართული ენის გარდა ფლობს ინგლისურ და რუსულ ენებს.

იგი 1997-2000 წლებში მუშაობდა სააქციო საზოგადოება: „საზღვაო ბანკის“ ანალიტიკური განყოფილების სპეციალისტად, შემდეგ საინვესტიციო განყოფილების უფროსად; 2001-2003 წლებში იყო აჭარის ავტონომიური რესპუბლიკის უზენაესი საბჭოს წევრი, შემდეგ აჭარის ავტონომიური რესპუბლიკის უზენაესი საბჭოს თავმჯდომარის თანაშემწე, ეკონომიკური საბჭოს მდივანი, ხაზინის უფროსი.

2004-2006 წლებში მუშაობდა შპს „გორგიას“ და შპს „დეკოს“ მენეჯერად.

2008-2016 წლებში იგი გაეროს განვითარების პროგრამის აჭარის პროექტების მენეჯერია.

2008-2011 წლებში მუშაობდა აჭარის ავტონომიური რესპუბლიკის ეკონომიკური განვითარების, ხოლო 2011-2013 წლებში ვაჭრობის ხელშეწყობის მიმართულებით.

2013-2016 წლებში მუშაობს სოფლის მეურნეობის და სოფლის განვითარების ევროპის სამეზობლო პროგრამა ენპარდ 1 და ენპარდ 2 – სოფლის მეურნეობის განვითარების ხელშეწყობა აჭარის ა.რ-ში პროგრამაში.

2016 წლის 18 ივლისიდან აჭარის ავტონომიური რესპუბლიკის სოფლის მეურნეობის მინისტრია.

ახალი მინისტრის გეგმები

ქლივი ფარავს, ქლივი სოფლის მეურნეობა, ქლივი ქვეყანა

უკვე ხუთი თვეა, რაც აჭარის ავტონომიური რესპუბლიკის სოფლის მეურნეობის მინისტრის სავარაუდო ლაშა კომახიძე იკავებს და უკვე იკვთება, რომ აჭარის სოფლის მეურნეობაში ხელშეწყობის რეფორმის გატარება იწყება. ამიტომ დღეს სწორედ ამ სიახლეების შესახებ მიწა მოგიტყუროთ თუ რის გაკეთებაა დაგეგმილი, რა პრობლემების მოგვარებას ისახავს მიზნად ესა თუ ის ღონისძიება და რა შედეგს გამოიღებს იგი მომავალში.

მაშ ასე, პირველი, რასაც ბატონი ლაშა კომახიძე აცხადებს, აქ მხოლოდ იმ საქმეზე გავამახვილებთ ყურადღებას, რასაც აქამდე არსებულ პრაქტიკაში ძირეული ცვლილებები შეაქვს:

იმისთვის, რომ იოლი იყოს გაკეთებული და დაწყებული საქმეების მნიშვნელობაზე თვალის მიდევნება, თემა ოთხ ძირითად ჯგუფად იყოფა:

1. აჭარის სოფლის მეურნეობის სამინისტროს ინსტიტუციური გაძლიერება;
2. სისტემური ცვლილებები სოფლის მეურნეობის დარგის განვითარებისთვის;
3. ახალი აგრარული ფუნქციების შექმნა / მინიჭება მუნიციპალიტეტებისთვის;
4. აჭარის სოფლის მეურნეობის დარგის განვითარება: 2017-2020 წლები;

1. აჭარის სოფლის მეურნეობის სამინისტროს ინსტიტუციური გაძლიერება

შეუძლებელია ვისაუბროთ წარმატებულ სოფლის მეურნეობაზე, თუ მას სათავეში ძლიერი ინსტიტუტი, ჩვენ შემთხვევაში, აჭარის სოფლის მეურნეობის სამინისტრო არ უდგას. რაში გამოიხატება სამინისტროს ძლიერება?

სამინისტროს როლი, ფუნქცია, სტრატეგია და სამოქმედო გეგმა 2017-2020 წლებში

სამინისტროს ძირითადი ფუნქციაა იყოს დარგში პოლიტიკის შემუშავებელი და გამტარებელი. ამ მიზნით, პირველად შემუშავდა და სექტემბერში, 2017 წლის მიზნობრივი პროგრამების საჯარო განხილვაზე წარმოდგენილია აჭარის სოფლის მეურნეობის განვითარების სტრატეგია.

აჭარის სოფლის მეურნეობის განვითარების სტრატეგია საქართველოს სოფლის მეურნეობის განვითარების სტრატეგიას ეყრდნობა. შვიდი სტრატეგიული ღონისძიების და სამ ათეულამდე ქვეღონისძიებების ფარგლებში აჭარის სოფლის მეურნეობის განვითარების სტრატეგია 2017-2020 წლების პოლიტიკას, კონკრეტულ სამოქმედო არეალს, გეგმას და ინდიკატორებს განსაზღვრავს, რომელიც გამოიხატება როგორც რაოდენობრივ, ისე ხარისხობრივ მაჩვენებლებში, ითვალისწინებს რისკებს და მათზე ზემოქმედების საშუალებებს და სრულად მოიცავს დარგის წინაშე არსებულ გამოწვევებს.

სამინისტროს სტრუქტურა და მისი ორგანიზაციული მონაცემები

სამინისტროს სტრუქტურა, მისი ცალკეული ერთეულების ფუნქცია, ინტელექტუალური რესურსი, შემადგენელ ერთეულებს შორის კოორდინაცია და სხვა სტრუქტურულ-ორგანიზაციული მონაცემების დეტალები ძირშივე განაპირობებს სამინისტროს შესაძლებლობებს და უნარს აილოს საკუთარ თავზე 2017-2020 წლებში დასახული მიზნების მიღწევისთვის საჭირო დატვირთვა.

აჭარის სოფლის მეურნეობის სამინისტრო წარმოადგენს ათწლეულების განმავლობაში ჩამოყალიბებულ ორგანიზმს, სადაც სტრუქტურული ერთეულების 70% მისი მუშაობის ტექნიკური დახმარების ფუნქციას ატარებს და მხოლოდ 30% შეადგენს ბირთვს.

ორგანიზაციულ და სტრუქტურულ მონაცემასთან დაკავშირებით საჭირო აუცილებელი ცვლილებების მიზნით შემუშავებულია აჭარის სოფლის მეურნეობის სამინისტროს ახალი,

გაძლიერებული სტრუქტურა, რომელიც მნიშვნელოვნად აფართოებს სამინისტროს შესაძლებლობებს ისეთი ახალი ერთეულების შექმნით და არსებულის გაჯანსაღებით, როგორცაა: სოფლის განვითარების დეპარტამენტი, სოფლის მეურნეობის პოლიტიკის და ანალიტიკის დეპარტამენტი, აგრარული განვითარების დეპარტამენტი, აგროპროექტების მართვის ცენტრი და სხვა... ახალი ორგანიზაციული მოწყობა მიმართულია სამინისტროს ძირითადი ფუნქციების განმარტოვებული ბირთვის გაძლიერებაზე, ხოლო დამატებით მობილიზებული საკადრო რესურსი არსებულ, გამოცდილ კადრებთან ერთად იქნება ის ადამიანური რესურსი, რომლის მეშვეობითაც სამინისტრო 2017 წელს შეუდგება აჭარის სოფლის მეურნეობის განვითარების სტრატეგიით გამოცხადებული პოლიტიკის გატარებას.

სამინისტროს სტრუქტურული და ორგანიზაციული მოწყობის ცვლილებებისთვის, გაეროს განვითარების პროგრამის ექსპერტული მხარდაჭერით შეიქმნა სამშატო ერთეულების ფუნქცია-მოვალეობებისა და ტექნიკურ და პროფესიულ მოთხოვნილებათა დოკუმენტი, ახალი სტრუქტურული ერთეულების დებულება, შინაგანაწესი და ა.შ.

სამინისტროს პოლიტიკის დაგეგმვების საფუძველი და ვერტიკალი

წლების განმავლობაში სამინისტროს მიზნობრივი პროგრამები და ქვეპროგრამები დარგის განვითარებაში კონტრიბუციის ერთადერთი საშუალებაა. ხსენებული პროგრამების დაგეგმვარება ხდებოდა საჯარო სექტორიდან დანახული საჭიროებების საფუძველზე. შედეგად, ფერმერს ჰქონდა არჩევანი ესარგებლა სამინისტროს მიერ დაგეგმილი და შეთავაზებული პროგრამებიდან ერთ-ერთით.

დღეს შევქმენით დაგეგმვის ახალი ვერტიკალი ა.მ.ა.გ.-ი. ეს არის ანალოგი „აქტიურ მოქალაქეთა ადგილობრივი გაერთიანებისა“, რომელიც ცალკე აღებულ შემთხვევაში შედგება საშუალოდ 10-15 წევრისგან და წარმოადგენს კონკრეტული სოფლების ინტერესს. აჭარის მასშტაბით ჯამში აქტიურ ფერმერთა 46 გაერთიანება იქმნება (2017 წლის თებერ-

ვალში), რომელთა წევრებსაც თავად სოფლები ირჩევენ და ანიჭებენ უფლებამოსილებას ისაუბრონ მათი, კონკრეტული დასახლების ფერმერთა სახელით.

სწორედ ასეთი, აქტიურ ფერმერთა ჯგუფები არის 2017 წლის სოფლის მეურნეობის სამინისტროს ინფორმაციის წყარო, დასაყრდენი და გადაწყვეტილების მიღების საფუძველი. სწორედ ისინი შეიმუშავენ „საჭიროებების დოკუმენტს“, რომელიც საფუძვლად დაედება პროგრამების შემუშავებასა და განხორციელებას. ეს მიდგომა აბსოლუტურად ცვლის აქამდე გამოყენებულ პრაქტიკას. მისი ძირითადი განმასხვავებელი ნიშანია ინიციატივების და საჭიროებების „ქვემოდან ზემოთ“, ანუ ფერმერებიდან სამინისტროსკენ დინება.

პროგრამა განხორციელების ეტაპზეა. იგი ტენდერის გზით შერჩეული არასამთავრობო ორგანიზაციის მიერ მიმდინარეობს. აჭარის სოფლის მეურნეობის სამინისტრო ახორციელებს პროგრამის ფინანსურ უზრუნველყოფას. მსგავსი პრაქტიკა უზრუნველყოფს აჭარის სოფლის მეურნეობის სამინისტროს მაქსიმალურ ეფექტიანობას ფერმერების საჭიროებებთან მიმართებაში.

რეგიონული სამინისტროს ჰარმონიზაცია ცენტრალურ სამინისტროსთან

2017 წლის პროგრამებით აჭარის სოფლის მეურნეობის სამინისტრომ უარი თქვა პრაქტიკაზე, როდესაც

რეგიონული პროგრამები კონკურენციაში შედიოდა ცენტრალური სამინისტროს პროგრამებთან.

ახალი მიდგომით, 2017 წლიდან აჭარა, ცენტრალური სამინისტროს, კერძოდ მისი პროექტების მართვის სააგენტოს პროგრამულ რესურსს მაქსიმალურად გამოიყენებს. ამ მიზნით მომზადებულია რეკომენდაციების დოკუმენტი ცენტრალური სამინისტროს მიერ გამოცხადებული პროექტების აჭარის სინამდვილეზე უკეთესად მორგებისთვის, ისევე როგორც ახალი პროგრამების ინიცირებისთვის.

მსგავსი მიდგომა საშუალებას აძლევს აჭარის რეგიონს გაცილებით დიდი პროგრამული რესურსით ისარგებლოს, ვიდრე წარსულში.

2. სისტემური ცვლილებები სოფლის მეურნეობის დარგის განვითარებისთვის

აგრარული წარმოების პროდუქტის რეალიზაციის ალტერნატიული სისტემის აწყობა

იმის მიუხედავად, თუ რა ფინანსური რესურსი დაიხარჯება, ან რა მატერიალური თუ ინტელექტუალური რესურსი მიიმართება ფერმერებისა და ზოგადად სოფლის მეურნეობის დარგის გაჯანსაღებისკენ, ყველა ამ და სხვა ტიპის ძალისხმევის ეფექტი თავს იყრის ერთ, მნიშვნელოვან წერტილში – როგორ ახერხებს ფერმერი წარმოებული პროდუქტის რეალიზაციას. ეს კიდევ უფრო კრიტიკულია





იმ მოცემულობის პირობებში, როდესაც რეგიონის ფერმერული მეურნეობების აბსოლუტური ნაწილი მიკრო და მცირე ზომისაა, შესაბამისად ერთეული ფერმერის მიერ წარმოებული პროდუქტიც რაოდენობრივად ძალიან მცირეა და ამ თვალსაზრისით ბაზრისთვის საინტერესო არ არის. სწორედ წარმოებული პროდუქტის შეუფერხებელი რეალიზაცია არის ერთადერთი და ყველაზე ჯანსაღი სტიმულატორი ფერმერული მეურნეობების განვითარებისთვის. დღეს ფერმერის მიერ წარმოებული პროდუქტის რეალიზაცია სისტემური პრობლემაა და დარგის განვითარების შემაფერხებელია.

სწორედ ზემოთ ხსენებული სისტემური პრობლემის მოგვარების მიზნით, სამინისტროს 2017 წლის პროგრამული ბიუჯეტის 35% რეალიზაციის ალტერნატიული სისტემის ჩამოყალიბებაზე მივმართეთ. ახალი სისტემა წარმოდგენილი იქნება მუნიციპალიტეტებში მომსახურების ცენტრების სახით, უზრუნველყოფილი ტრანსპორტირებით, სადაც თავს მოიყრის აჭარის სოფლებში წარმოებული პროდუქტი. აქვე მოხდება ამ პროდუქტების დახარისხება, დაკალიბრება და თანამედროვე საბაზრო პირობების შესაბამისად შეფუთვა. მსგავსი სახით დამუშავებული პროდუქტი, საბოლოოდ, ბათუმში მონყობილ მსხვილ ლოჯისტიკურ ცენტრში მოიყრის თავს – ამგვარად, შექმნის მანამდე უპრეცედენტო, უშუალოდ ფერმერთა მიერ წარმოებული პროდუქტებით ვაჭრობის საბითუმო წერტილს, რომელიც სრულად იქნება ფერმერთა და მათი გაერთიანებების განკარგულებაში. არსებული პრაქტიკიდან განსხვავე-

ბით მოცემული სისტემა საშუალებას მისცემს ფერმერს მიიღოს პროდუქტის გასაყიდი ფასის საშუალოდ 80%, ხოლო გასაყიდი ფასიდან 20% უზრუნველყოფს თავად სისტემის მუშაობის ფინანსურ მდგრადობას. მნიშვნელოვანია, რომ დღეს, აგრარული ბაზრობის არსებული სისტემით, ფერმერი საუკეთესო შემთხვევაში პროდუქტის რეალიზაციის ფასის არაუმეტეს 30-50%-ს იღებს.

რეალიზაციის ალტერნატიული სისტემის ფინანსური და ორგანიზაციული მდგრადობის მიზნით შევიმუშავეთ მისი ოპერაციული გეგმა/გზამკვლევი.

ძირითადი მიზანი – ფერმერული მეურნეობის შემოსავლების ზრდა

2017-2020 წლების მონაკვეთზე, აჭარის ავტონომიური რესპუბლიკის სოფლის მეურნეობის სამინისტრომ ძირითად საზრუნავად ფერმერული მეურნეობების ფინანსური შემოსავლების გაზრდა გამოაცხადა. კონკრეტულად, კვადრატულ მეტრზე შემოსავლების ზრდის ორ საფეხურიან, 5 და 10 ლარიანი განვითარების პროგრამას დაედო საფუძველი. მიზანი მარტივია, ოჯახურ მეურნეობას, რომელსაც საშუალოდ 3,000 კვადრატული მეტრი მიწის ნაკვეთი აქვს 30,000 ლარიანი წლიური შემოსავლის მიღების პერსპექტივა უჩნდება. მნიშვნელოვანია შედარება დღევანდელ რეალობასთან, როდესაც ფერმერული მეურნეობის შემოსავალი აგრარული საქმიანობიდან კვადრატულ მეტრზე 1,5-2 ლარს არ აღემატება. მოცემული შედეგის მიღწევა შესაძლებელია სისტემური

მიდგომით, კერძოდ შემოსავლების დივერსიფიკაციით: ა) სოფლის ეკონომიკიდან და ბ) აგრარული მეურნეობიდან, სადაც აგრარულ მეურნეობაში იგულისხმება პირველადი წარმოების ეფექტურობის გაზრდა ახალი, მაღალპროდუქტული ჯიშების, მაღალშემოსავლიანი კულტურების, თანამედროვე აგრარული ტექნოლოგიების დანერგვის და აგრარული მეურნეობების დივერსიფიკაციის გზით, ხოლო სოფლის ეკონომიკიდან შემოსავლებში იგულისხმება შემოსავლები წარმოებული პროდუქტის დამუშავება/გადამუშავებით შექმნილი დამატებითი ღირებულებიდან, ისევე როგორც სოფლის ეკონომიკის სხვა საშუალებებით, როგორცაა, მაგალითად, სასოფლო ტურიზმი, მომსახურების სფერო და სხვა.

კონკრეტული ნაბიჯები ორივე მიმართულებით გადადგმულია. აგრარული მეურნეობის ოპტიმიზაციას ემსახურება 2017 წლის ბიუჯეტში გაწერილი ისეთი პროგრამები, როგორცაა მაღალეფექტიანი მრავალწლიანი კულტურების წარმოება (ჩანდლერის ჯიშის კაკალი); მაღალეფექტიანი ერთწლიანი კულტურების წარმოება (ნიორი თავისი საექსპორტო პოტენციალით და კარტოფილის გამძლე ჯიშები) და სასათბურე მეურნეობების აგროპარკის წარმოება ქობულეთისა და ხელვაჩაურის მუნიციპალიტეტებში 2,5 ჰექტარ ტერიტორიაზე. ამ მიმართულებებით 2017 წლის პროგრამული ბიუჯეტის 52%-ია მობილიზებული.

რაც შეეხება სოფლის ეკონომიკის განვითარებას, აჭარის სოფლის მეურნეობის სამინისტრო, ევროპის სამეზობლო პროგრამა ENPARD-თან პარტნიორობით შეუდგა სოფლის განვითარების სტრატეგიის სამოქმედო გეგმის შემუშავებას. სწორედ ეს სამოქმედო გეგმა დაედება საფუძველად 2017-2020 წლების კონკრეტულ პროექტებს.

აგრარული ექსტენცია

ეფექტური მეურნეობა წარმოუდგენელია აგრარული ექსტენციის წარმოების გარეშე. სწორედ ექსტენცია მიწოდებული აგრარული განათლების პარალელურად მნიშვნელოვნად განაპირობებს როგორც მოსავლის პროდუქტიულობას, ასევე ფერმერების კონკურენტუნარიანობას ბაზარზე.

აჭარას ლომის ნილი აქვს შეტანილი დღეს არსებული ეროვნული აგრარული ექსტენციის სტრატეგიაში. ეს სტრატეგია დაწერილია დიდნილა აჭარაში ENPARD-ის პროექტის სამუშაო გამოცდილების საფუძველზე, როგორც შემდეგი ნაბიჯი ეფექტიანი ექსტენციის სისტემის ჩამოყალიბებისთვის. სწორედ ამ მოკლე პერიოდში შევიმუშავეთ ფერმერებთან ექსტენციის მიტანის ახალი მოდელი, რომელიც არსებულ პრაქტიკასთან ერთად კიდევ უფრო ეფექტიანს გახდის.

პირველად საქართველოს სოფლის მეურნეობის ისტორიაში აჭარის სოფლის მეურნეობის სამინისტრო 2017 წელს განახორციელებს პრაქტიკული ექსტენციის მომსახურების შექმნას კერძო და არასამთავრობო ორგანიზაციებისგან. ამ მიზნით, გაეროს განვითარების პროგრამის ექსპერტული მხარდაჭერით შევიმუშავეთ პრაქტიკული ექსტენციის დეტალური ოპერაციული პაკეტი: ა) მემცენარეობის დარგში 9 სტრატეგიული მიმართულებით (13 კულტურისთვის); და ბ) აკვაკულტურების დარგში რეგიონში მოქმედი სათევზე საწარმე მეურნეობებისთვის;

შემუშავების პროცესშია აგრარული ექსტენციის ტექნიკური უზრუნველყოფის გეგმა, რომლის თანახმად შესაძლებელია აჭარა სრულად აღიჭურვოს მცირეგაბარითანი მეტეოროლოგიური სადგურებით. ასეთი სადგურების საშუალებით შესაძლებელია კლიმატური ინფორმაციის (მზის რადიაციული გამოსხივება, ნალექები, ჰაერის ტემპერატურა, ტენიანობა და ა.შ.) მოგროვება, ციფრული დამუშავება სპეციალური პროგრამული უზრუნველყოფით და შემდგომ, კონკრეტული პროდუქტების მიხედვით ძალიან ზუსტი რეკომენდაციების ავტომატური გენერირება, თუ რომელი დაავადების და რა ტიპის საშიშროებების წინააღმდეგ არის საჭირო პრევენციული თუ კონკრეტული მცენარეთა დაცვის ღონისძიებების გატარება. მოცემული გეგმის პრაქტიკული განხორციელება შესაძლებელია 2017 წელს.

ჩამოთვლილის პარალელურად დაწყებულია აჭარის სოფლად მაცხოვრებელი მოსახლეობის აგრარული მეურნეობის აღწერა და რეგისტრაცია „ექსტენციის პროგრამა“.

მულ უზრუნველყოფაში“. აღსანიშნავია ისიც, რომ ამ მეთოდის დანერგვა დღეს მთელი ქვეყნის მასშტაბით მიმდინარეობს და მისი ავტორები სწორედ ჩვენ ვართ, ამბობს მინისტრი..

ციტრუსის სექტორის გაძლიერება ახალი ბაზრების მოძიების გზით

ციტრუსი აჭარის სოფლის მეურნეობის განსაკუთრებული მნიშვნელობის სფეროა. მისი მნიშვნელობის თვალსაჩინოებისთვის მხოლოდ იმის თქმა კმარა, რომ რეგიონში მეციტრუსეობით ჯამში 20,000 ოჯახზე მეტია დაკავებული (ქობულეთის და ხელვაჩაურის მუნიციპალიტეტებში), რაც აჭარის სოფლად მაცხოვრებელი ოჯახების 50%-ზე მეტია.

პირველად, ციტრუსის სეზონის წარმატებით ორგანიზების მიზნით, აჭარის სოფლის მეურნეობის სამინისტრო სისტემურ ღონისძიებებს ახორციელებს. კერძოდ:

- სეზონისთვის მზადება დაიწყო უპრეცედენტოდ ადრე – ივლისის თვეში;
- მობილიზებულია და რეგულარულად მიმდინარეობს მუშაობა:
- შემფუთავ-დამხარისხებელ საწარმოებთან; სადაზღვევო კომპანიებთან;

რწმუნებულებთან; მეციტრუსე ფერმერებთან;

- დამზადებული იქნა ორენოვანი ვიდეორგოლები და ბუკლეტები აჭარის ციტრუსის გადამამუშავებელი სიმძლავრეების დემონსტრირების და პოპულარიზაციის მიზნით;
- სამინისტროს თანამშრომლები მივლინებულნი იყვნენ სამუშაო ვიზიტით:

ყაზახეთში, უზბეკეთში, უკრაინაში, ბელარუსში, ლიტვაში, ესტონეთსა და ლატვიაში;

– დამზადდა ორენოვანი პრომო ვებგვერდი, რომელიც ორიენტირებულია ექსპორტიორების მოსახიდად (citrus.moa.ge);

– 30 ოქტომბერს ჩავატარეთ ციტრუსის პირველი საერთაშორისო ფორუმი და საინფორმაციო ტური, რომელსაც ესწრებოდა 19 მსხვილი ციტრუსის ექსპორტიორი კომპანია 8 ქვეყნიდან. ციტრუსისთვის შესაძლებელი გახდა ახალი ბაზრების გახსნა. წელს ჩვენი ციტრუსი პირველად მოხვდა ისეთ ბაზრებზე, როგორცაა უზბეკეთი, ყირგიზეთი, პოლონეთი.

– შეიქმნა მსხვილი გადამამუშავებელი ქარხნების და მცირე შემფუთავი დამხარისხებლების ორგანიზებული, კოორდინირებული მუშაობის



● გეზ-ის წარმომადგენლობასთან; სახმელეთო, საზღვაო და სარკინიგზო სატრანსპორტო კომპანიებთან; ციტრუსის ტარა-მასალის დამამზადებლებთან;

● სასაწყობე მეურნეობების წარმომადგენლობებთან; შესაბამისი მუნიციპალიტეტებისა და სოფლის

მოდელი, რომელიც საშუალებას იძლევა რეგიონში, ერთი თვის განმავლობაში, 20 000 ტონაზე მეტი მხოლოდ პარაფინირებული საექპორტო ციტრუსი დამზადდეს ევროსტანდარტების შესაბამისად;

ციტრუსის სექტორის შემდგომი გაძლიერების მიზნით შევიმუშავეთ



აჭარის მეციტრუსეობის განვითარების სტრატეგია, რომლის თანახმადაც: 2017 წელს აჭარის სოფლის მეურნეობის აგროსერვისცენტრის ჩაქვის ციტრუსოვანთა საცდელ-სადემონსტრაციო სანერგეს გარდაქმნით მსხვილ სადედე პლანტაციად, რომელიც 2017 წელს საშუალებას მოგვცემს 100 ჰექტრის, ხოლო რამდენიმე წელიწადში 500 ჰექტარამდე ადრეული მსხმოიარობის ციტრუსოვანთა ჯიშებით ჩავანაცვლოთ რეგიონში არსებული პლანტაციები;

2017 წელს ხულოს მუნიციპალიტეტთან თანამშრომლობით განსახორციელებელი პროგრამაა. აუცილებელ სტანდარტებთან ერთად ბაზრობა აღჭურვილი იქნება თანამედროვე ვეტერინარული კლინიკით და გადამზადებული ვეტერინარებით. ცოცხალი პირუტყვის აგრარული ბაზრობის მოწყობა ხულოს მუნიციპალიტეტს მიაჩნება, უფრო სწორად დაუბრუნებს მესაქონლეობის ძირითადი ცენტრის ფუნქციას, საფუძველს ჩაყვრის ხორცის, რძისა და რძის პრო-

მნიშვნელოვანია შუახევისა და ხულოს რაიონებში კარტოფილის ალტერნატიული კულტურის მოყვანის ხელშეწყობა. ამ მხრივ წარმატებით დავასრულეთ შარშან დანყებული ინიციატივა ნივრის კულტურის გამოცდასთან დაკავშირებით. პირველად ჩვენი რეგიონის ისტორიაში ადგილზე მონეული ნიორი ექსპორტზე გავიდა. 2017 წლის პროგრამებით მალაღმთიან აჭარაში 23 ჰექტარზე 200 ტონაზე მეტი ნივრის მოყვანა და ექსპორტია დაგეგმილი.

განსაკუთრებით მნიშვნელოვანი პროგრამები განხორციელდება ხულოს და ქედის მუნიციპალიტეტებში. აღსანიშნავია, რომ 2017 წლიდან მუშაობას შეუდგება 2 მილიონი ევროს ბიუჯეტის მქონე პროგრამა თითოეულ მუნიციპალიტეტში (ჯამში 4 მილიონი ევრო), რომელიც კონკრეტულად ამ ორ მუნიციპალიტეტში სოფლის და სოფლის მეურნეობის განვითარებაზეა ორიენტირებული. მოცემული პროგრამის განხორციელებაში აჭარის სოფლის მეურნეობის სამინისტრო მჭიდროდ თანამშრომლობს ევროკავშირის და გაეროს განვითარების პროგრამების წარმომადგენლებთან საქართველოში, ასევე სხვადასხვა საერთაშორისო და ადგილობრივ არასამთავრობო ორგანიზაციებთან.



– 2017 წელს დავამყნობთ, ხოლო 2018 წლიდან დავინყებთ ზემოთ აღწერილი პროგრამით ყოველწლიურად მინიმუმ 100 ჰექტარის ჩანაცვლებას. კონკრეტულად ეს ნიშნავს ყოველწლიურად 3,000 ტონა მოსავლის დეკემბრის თვიდან ოქტომბრის დასაწყისში გადმოტანას, რაც ფერმერებს ციტრუსიდან მისაღებ შემოსავალს სულ მცირე 2,5-ჯერ გაუზრდის.

დუქტების რეალიზაციის ახალ სისტემას და მნიშვნელოვნად გაზრდის მოსახლეობის ეკონომიკურ აქტივობას. მეორე მხრივ, ცოცხალი პირუტყვის აგრარული ბაზრობა იქნება სტიმული გადამამუშავებელი მრეწველობისათვის, ვინაიდან სთავაზობს ამ უკანასკნელს ხარისხიანი ნედლეულის კონცენტრირებულ ბაზას.

ცოცხალი პირუტყვის აგრარული ბაზრობის პროგრამაში ჩართვის სურვილი უკვე გამოთქვა კერძო ორგანიზაციებმა (სასაკლაო და ხორცის გადამამუშავების მიმართულებით), დაადასტურეს რა მზაობა პროექტის განხორციელების მომენტიდან მსხვილფეხა რქოსანი პირუტყვის შეძენა მალაღმთიანი რაიონებიდან დაიწყონ.

ზემოთ აღწერილი მიმართულებებით მიმდინარეობს მუშაობა ხულოს მუნიციპალიტეტთან შესაბამისი მინის ფართობის გამოყოფაზე, სადაც ვეტერინარული კლინიკის და აგრარული ბაზრობის მშენებლობის და აღჭურვის პროგრამა, სავარაუდოდ, დასრულდება 2017 წლის პირველ კვარტალში.

დაბლობი რაიონები

ქობულეთის, ხელვაჩაურის და ნაწილობრივ ქედის მუნიციპალიტეტების მინის ცალკეული ნაკვეთები შემოსავლების გაზრდის მხრივ მესაბურეთის განვითარების თვალსაზრისით უალტერნატივოა. ზემოთაღწერილი აგროპარკის განვითარების პროგრამა საშუალებას მოგვცემს ამ რაიონების ფერმერებს სამართავად გადავცეთ ძვირადღირებული სასაბურე მეურნეობები და მალაღმთიანი ფიციური კომპანიების ლიდერობით (რაც გულისხმობს თანამედროვე ჯიშების ჩითილებით მომარაგებას, აგროტექნიკის საშუალებების მიწოდებას და კონსულტაციებს) გავუხსნათ პროდუქტის გასაღების არსებული არხები, ანუ მივცეთ მათ წარმოებული პროდუქტის გარანტირებული რეალიზაციის საშუალება. აგროპარკი აჭარის სოფლის მეურნეობის სამინისტროს 2017 წლის პროგრამების ფინანსური რესურსის 34%-ს შეადგენს და პირველ ეტაპზე 2.5 ჰექტარის გასაბურებას გულისხმობს.

3. ახალი აგრარული ფუნქციების შექმნა და მინიჭება აჭარის მუნიციპალიტეტისათვის მალაღმთიანი აჭარა

ხულოს მუნიციპალიტეტი, ტრადიციულად, მესაქონლეობის ძირითადი მხარეა. მიუხედავად აღნიშნულისა მუნიციპალიტეტში არ არსებობს მსხვილფეხა რქოსანი პირუტყვის, ასევე რძისა და რძის პროდუქტების რეალიზაციისთვის აუცილებელი თანმხლები სისტემა.

ჩვენს მიერ მომზადებული, ცოცხალი პირუტყვის აგრარული ბაზრობა,

4. აჭარის სოფლის მეურნეობის დარგის განვითარება: 2017-2020 წლებში

აჭარის ავტონომიური რესპუბლიკის სოფლის მეურნეობის განვითარების სტრატეგიას შეგიძლიათ გაეცნოთ აჭარის სოფლის მეურნეობის სამინისტროს ვებგვერდზე: www.moa.ge

როგორც ხედავთ, აჭარის ა.რ. სოფლის მეურნეობაში კარგად ორგანიზებული რეფორმა დაიწყო. რაც აქაური ფერმერების შემოსავლებზე დადებითად აისახება. შესაძლებლობები რომ დიდია, ეს საკამათო არ არის. ჩვენც ინტერესით მივადევნებთ თვალს პროცესს და მკითხველსაც ნაბიჯ-ნაბიჯ ამომწურავ ინფორმაციას მივაწვდით.

მოამზადა
ნესტან გუგუშვილი



კანონი და ჩვენი

როგორ მივიღოთ მაღალმთიანი სანარმოს სტატუსი

რას ნიშნავს მაღალმთიანი დასახლების სანარმოს სტატუსი და ვის შეიძლება მიენიჭოს? ვის უნდა მიმართოს მინარმოს სტატუსის მისაღებად და როგორი ფორმით? რა სახის საგადასახადო შეღავათებს ითვალისწინებს, მაღალმთიანი რეგიონების განვითარების უზრუნველყოფის მიზნით? კანონი და რეალიზაცია? ბთავაზოვთ საკანონმდებლო სიხსენების მიმოხილვას.

„მაღალმთიანი რეგიონების განვითარების შესახებ“ საქართველოს კანონი და „მაღალმთიანი დასახლების სანარმოს სტატუსის მინიჭების, შეჩერებისა და შეწყვეტის წესის დამტკიცების შესახებ“ საქართველოს მთავრობის 2015 წლის 18 დეკემბრის №633 დადგენილება ითვალისწინებს მაღალმთიანი დასახლების სანარმოს სპეციალურ სტატუსს, რომლის საფუძველზეც ამ სტატუსის მქონე სამეწარმეო სუბიექტები თავისუფლდებიან საშემოსავლო, მოგების და ქონების გადასახადით დაბეგრისაგან.

რას ნიშნავს მაღალმთიანი დასახლების სანარმოს სტატუსი?

ეს სტატუსი არის სამეწარმეო იურიდიული პირის ან მეწარმე ფიზიკური პირის სამართლებრივი მდგომარეობა, რომლის გამოც იგი ექვემდებარება კანონმდებლობით განსაზღვრულ სპეციალურ სამართლებრივ რეჟიმს და მასზე ვრცელდება საგადასახადო კოდექსით დადგენილი შეღავათები.

ვის შეიძლება მიენიჭოს მაღალმთიანი დასახლების სანარმოს სტატუსი?

სტატუსი ენიჭება მეწარმე სუბიექტს, რომელიც სამეწარმეო საქმიანობას ახორციელებს მხოლოდ შესაბამისი მაღალმთიანი დასახლების ტერიტორიაზე. ეს ვალდებულება ძალაში რჩება სტატუსის მინიჭების შემდეგაც.

ვის უნდა მიმართოს მეწარმემ სტატუსის მისაღებად და როგორი ფორმით?

სტატუსის მისაღებად დაინტერესებული პირი განცხადებით

(ნერილობითი ან ელექტრონული ფორმით) მიმართავს ფინანსთა სამინისტროს მმართველობის სფეროში შემავალ საჯარო სამართლის იურიდიულ პირს – შემოსავლების სამსახურს.

განცხადება უნდა შეიცავდეს:

ა) პირის სარეგისტრაციო მონაცემებს (საიდენტიფიკაციო ნომერი, სახელწოდება, მისამართი);

ბ) საქმიანობის მოკლე აღწერას (მათ შორის, საქმიანობის სახე და განხორციელების ადგილი).

საჭიროების შემთხვევაში, შემოსავლების სამსახური უფლებამოსილია განმცხადებელს მოსთხოვოს დამატებითი ინფორმაცია.



რამდენ ხანში ხდება განცხადების განხილვა და რა სახის გადაწყვეტილება შეიძლება იქნეს მიღებული შემოსავლების სამსახურის მიერ?

შემოსავლების სამსახური ვალდებულია, განცხადების მიღებიდან არაუგვიანეს 60 დღის ვადაში:

ა) განცხადება თანდართულ მასალებთან ერთად წარუდგინოს ფინანსთა სამინისტროს, საქართველოს მთავრობის სხდომაზე განხილვის მიზნით;

ბ) უარი თქვას განცხადების ფინანსთა სამინისტროსათვის წარდ-



გენაზე, რის შესახებაც წერილობით აცნობებს განმცხადებელს.

თუ განცხადება წარდგენილია არასრულყოფილი სახით, შემოსავლების სამსახური ამის შესახებ წერილობით მიუთითებს მენარმეს და აძლევს გონივრულ ვადას ხარვეზის გამოსასწორებლად.

შემოსავლების სამსახური ფინანსთა სამინისტროს არ წარუდგენს განცხადებას, თუ:

ა) მენარმე სუბიექტი არ აკმაყოფილებს კანონმდებლობით განსაზღვრულ მოთხოვნებს;

ბ) მენარმე სუბიექტის განცხადება არ აკმაყოფილებს საჭირო მოთხოვნებს და ხარვეზი არ იქნა აღმოფხვრილი დადგენილ ვადაში.

რომელი სახელმწიფო ორგანო ანიჭებს მაღალმთიანი სანარმოს სტატუსს და რა ფორმით?

მენარმე სუბიექტს მაღალმთიანი დასახლების სანარმოს სტატუსს ანიჭებს საქართველოს მთავრობა,

ფინანსთა სამინისტროს წარდგინებით.

სტატუსის მინიჭების შესახებ მთავრობა გამოსცემს განკარგულებას. სტატუსი მინიჭებულად ჩაითვლება სტატუსის მინიჭების შესახებ განკარგულების გამოცემის კალენდარული წლის დასაწყისიდან.

საქართველოს მთავრობის განკარგულება ეგზავნება შესაბამის მენარმე სუბიექტსა და შემოსავლების სამსახურს.

ვის არ შეიძლება მიენიჭოს სტატუსი?



მენარმე სუბიექტს მაღალმთიანი დასახლების სანარმოს სტატუსი არ მიენიჭება ან ეს სტატუსი შეიძლება შეუწყდეს, თუ იგი ახორციელებს:

ა) ლიცენზიის ან ნებართვის გაცემისადმი დაქვემდებარებულ საქმიანობას;

ბ) მომსახურების (გარდა საქართველოს მთავრობის მიერ განსაზღვრული მომსახურებისა) განწევას;

გ) საქონლით ვაჭრობას, გარდა მთავრობის მიერ დადგენილი გამოწვევის შემთხვევებისა, აგრეთვე იმ შემთხვევისა, როდესაც ხორციელდება საქონლის გადამუშავება და მინოდება.

მთავრობა უფლებამოსილია განსაზღვროს აღნიშნული სახის ეკონომიკური საქმიანობის ის ფორმები, რომლებზედაც გავრცელდება საგადასახადო შეღავათი. საქმიანობის სახეების განსაზღვრა უნდა მოხდეს მთის განვითარების ეროვნული საბჭოს წარდგინების საფუძველზე, რო-

მელიც არის მთავრობის სათათბირო ორგანო.

რა შემთხვევებში ხდება სტატუსის შეჩერება?

სტატუსის შეჩერების მოთხოვნით შემოსავლების სამსახურს შესაბამისი განცხადებით (წერილობით ან ელექტრონული ფორმით) მიმართავს მენარმე სუბიექტი, თუ იგი გეგმავს შეაჩეროს ან დროებით შეჩერებული აქვს ეკონომიკური საქმიანობა.

შემოსავლების სამსახური განცხადებას წარუდგენს ფინანსთა სამინისტროს, მთავრობის სხდომაზე განხილვის მიზნით.

სტატუსის შეჩერება ხდება საქართველოს მთავრობის მიერ, რომელიც გამოსცემს განკარგულებას. სტატუსი შეჩერებულად ითვლება აღნიშნული განკარგულების გამოცემის კალენდარული წლის დასაწყისიდან.

საქართველოს მთავრობის განკარგულება ეგზავნება შესაბამის მენარმე სუბიექტსა და შემოსავლების სამსახურს.

ეკონომიკური საქმიანობის განახლების შემთხვევაში, მენარმე სუბიექტი, სტატუსის აღდგენის მიზნით, უფლებამოსილია მიმართოს შემოსავლების სამსახურს შესაბამისი განცხადებით. შეჩერებული სტატუსის აღდგენა ხორციელდება ასეთი სტატუსის მინიჭებისათვის დადგენილი წესის შესაბამისად.

რა შემთხვევაში ხდება სტატუსის შეწყვეტა?

მენარმე სუბიექტს მაღალმთიანი დასახლების სანარმოს სტატუსი უწყდება:

ა) შემოსავლების სამსახურის ინიციატივით, – მენარმე სუბიექტის მიერ „მაღალმთიანი რეგიონების განვითარების შესახებ“ საქართველოს კანონით და მთავრობის 2015 წლის 18 დეკემბრის №633 დადგენილებით გათვალისწინებული პირობების დარღვევის შემთხვევაში. ასეთ დროს შემოსავლების სამსახური არა უგვიანეს 60 დღის ვადაში შესაბამის მასალებს წარუდგენს სამინისტროს, საქართველოს მთავრობის სხდომაზე განხილვის მიზნით.

ბ) მენარმე სუბიექტის ინიციატივით, – თუ მას აღარ სურს მაღალმთიანი დასახლების სანარმოს სტატუსით სარგებლობა ან შეიცვალა ის ფაქტობრივი გარემოება, რის

საფუძველზეც მინიჭებული ჰქონდა ეს სტატუსი.

სტატუსის შეწყვეტა ხორციელდება საქართველოს მთავრობის განკარგულებით, ფინანსთა სამინისტროს წარდგინების საფუძველზე. სტატუსი შეწყვეტილად ითვლება შეწყვეტის საფუძვლის წარმოშობის კალენდარული წლის დასაწყისიდან.

საქართველოს მთავრობის განკარგულება ეგზავნება შესაბამის მენარმე სუბიექტსა და შემოსავლების სამსახურს.

რა სახის საგადასახადო შეღავათებს ითვალისწინებს კანონი და როდღან?

2016 წლის 1 იანვრიდან მაღალმთიანი დასახლების საწარმოს სტატუსის მქონე მენარმე სუბიექტები სარგებლობენ საგადასახადო კოდექსით დადგენილი შემდეგი სახის შეღავათებით:

ა) საშემოსავლო გადასახადისაგან თავისუფლება:

– სტატუსის მქონე მენარმე ფიზიკური პირის მიერ ამავე საწარმოს სტატუსის ფარგლებში განხორციელებული საქმიანობით მიღებული შემოსავალი – სტატუსის მინიჭებიდან 10 კალენდარული წლის განმავლო-



ბაში (სტატუსის მინიჭების კალენდარული წლის ჩათვლით).

ბ) მოგების გადასახადისაგან თავისუფლება:

საწარმოს (იურიდიული პირის) მიერ ამავე მაღალმთიან დასახლებაში საქმიანობით მიღებული მოგება – შესაბამისი სტატუსის მინიჭებიდან 10 კალენდარული წლის განმავლობაში (სტატუსის მინიჭების კალენდარული წლის ჩათვლით).

გ) ქონების გადასახადისაგან თავისუფლება:

მაღალმთიანი დასახლების საწარ-

მოს საკუთრებაში არსებული, ამავე მაღალმთიანი დასახლების ტერიტორიაზე მდებარე ქონება – შესაბამისი სტატუსის მინიჭებიდან 10 კალენდარული წლის განმავლობაში (სტატუსის მინიჭების კალენდარული წლის ჩათვლით).

ამასთან, ეს შეღავათი არ ვრცელდება საწარმოს მიერ იჯარით, უზუფრუქტით, ქირავნობით ან სხვა ამგვარი ფორმით სხვისთვის გადაცემულ მიწის ნაკვეთზე (ამ მიწის ნაკვეთის სარგებლობაში გადაცემულ ნაწილზე).

<http://mtisambebi.ge>

მიმოსილვა



განვლილი 2016 წელი საქართველოს მეღვინეობაში

საქართველოს მევენახეობა-მეღვინეობის სფეროებში პრობლემატურ ბაზარს? ამ პრობლემატურ სათავეში დღევანდელ დღეს ღვინის ფალსიფიკაცია და დარბობრივი ცოდნის დაბალი დონე დგას. ეს უკანასკნელი პრობლემა კი უპირატესად მევენახეობის სფეროს ეხება. უკვე ტრადიციულად გთავაზობთ განვლილი წლის ზოგად მიმოსილვას ქართული მევენახეობისა და მეღვინეობის სფეროებში. შივესთი 2016 წლის მეტ-ნაკლებად მნიშვნელოვან საკითხებს.

დავინწყით მევენახეობა-მეღვინეობის სფეროში გამოცემული ლიტერატურით. გასული წელი ამ მხრივ გამორჩეულია, რადგან ქართულ ლიტერატურას, რაც ჯერჯერობით საკმაოდ მწირია, ერთდროულად შეემატა რამდენიმე ძალზე მნიშვნელოვანი გამოცემა.

● შევეხებით ქართული ღვინის გზამკვლევს (2016), რომელიც მეოთხე გამოცემაა. ესაა ძალზე მნიშვნელოვანი ქართულ-ინგლისური გამოცემა, სადაც დანვრილებითაა განხილული საქართველოს მეღვინეობის ამჟამინდელი სიტუაცია. წიგნი სრულებით ამართლებს მის სახელს და ის დიდ დახმარებას უწევს განსაკუთრებით

ღვინის ტურიზმით დაინტერესებულ პირებს. გამოცემას ტრადიციულად თან ახლავს საქართველოს ღვინის რუკა. ავტორი – მალხაზ ხარბედია.

● მომდევნო გამოცემა, ჟურნალი „გიზ“-ის პროექტის ფარგლებში, გერმანიის თანამშრომლობის ინიციატივით გამოიცა. ესაა ჟურნალი სახელწოდებით – „ღვინის დეგუს-



ტაციის სახელმძღვანელო, ღვინის დეფექტების ამოცნობა“. თბილისი, 2016. ავტორი – ინგა ფუნკე. ჟურნალი მკითხველს დახმარებას გაუწევს ღვინის დაგემოვნებისას მისი ხარვეზის აღმოჩენაში და მათ იდენტიფიკაციაში.

ღვინის ეროვნული სააგენტოს მიერ 2016 წელს გამოიცა ორი გამოცემა.

- ბატონი ლევან ფრუიძის წიგნი – საქართველოს მევენახეობისა და მეღვინეობის ისტორია. წიგნი მეორე, მევენახეობა. ბატონი ლევან ფრუიძის წიგნის პირველი ნაწილი ღვინის ეროვნულმა სააგენტომ 2014 წელს გამოსცა. ქართველ მკითხველს წინ ელოდება მესამე წიგნიც. ვიმედოვნებთ, რომ მასაც მალევე ვიხილავთ.

- ღვინის ეროვნული სააგენტოს მიერ გამოცემული მეორე წიგნია – „ქართული მარანი“, ავტორი – გიორგი ბარისაშვილი. ეს გახლავთ მეორე გამოცემა. წიგნი პირველად 2013 წელს გამოიცა, მაგრამ მცირე ტირაჟის გამო მან ვერ დააკმაყოფილა ფართო საზოგადოების მოთხოვნა.

- მომდევნო გამოცემაა საქართველოს პრეზიდენტის სარეზერვო ფონდის მხარდაჭერით გამოცემული წიგნი – „ღვინის დაყენება“. პირველად ეს წიგნი 1895 წელს, პროფესორ ვასილ პეტრიაშვილის ავტორობით გამოიცა. ხუთასზე მეტგვერდიანი ეს ახალი, მეორე გამოცემა დაინტერესებული პირებისათვის უკვე ხელმისაწვდომია.

- ამავე წელს გამოიცა ორი ბროშურა, „მევენახეობა-მეღვინეობის ლექსიკონი“ და „ვაზისა და ღვინის ანბანი“. გამოცემების ავტორია გიორგი ბარისაშვილი.

- ასევე აღსანიშნავია ოქროლობისა და ანტიკვარიატის სალონ „დიადემას“ ორგანიზატორობით გამოცემული კატალოგი სახელწოდებით „მეტყველი სასმისები“, სადაც შესულია XVIII-XX სს ხელნაკეთი სასმისები და ღვინის ჭურჭელი. ამ საკითხს ჩვენ ცოტა ქვემოთ კვლავ დავუბრუნდებით.

- გვაქვს ერთი ინგლისურენოვანი გამოცემაც, რომელიც ცნობილმა ღვინის მწერალმა, ქალბატონმა ელის ფეირინგმა დაწერა. ესაა წიგნი სახელწოდებით – „For the love of wine“ Alice feiring. („ღვინის სიყვარულისათვის“). წიგნში აღწერილია ავტორის მოგზაურობა საქართველოს მევენახეობა-მეღვინეობის რეგიონებში. უდავოდ საინტერესო იქნება ამ ინგლისურენოვანი წიგნის ქართული თარგმანიც... უნდა აღინიშნოს, რომ გამოსაცემად მზადაა ღვინის მწერლის, ქალბატონი კარლა კაპალობის წიგნიც, რომელიც მთლიანად ეხება მის კულინარიულ მოგზაურობას საქართველოში.

- გასულ წელს ბატონმა ბონდო კალანდაძემ გამოსცა ქართულ-რუსული წიგნი „საქართველო – ღვინის აკვანი“. საკმაოდ მოცულობითი ილუსტრირებულ წიგნში ძირეულადაა განხილული XIX-XXI სს-ების ქრონიკები და ისტორია საქართველოს ვაზისა და ღვინის სფეროდან.

- 2016 წლის გამოცემების მიმოხილვის ბოლოს გვინდა შევეხოთ გასული წლის მიწურულს გამოცემულ ღვინის დიდ ენციკლოპედიას. რედაქტორ-კონსულტანტი – მალხაზ ხარბეია. 550 გვერდიანი ეს ქართულენოვანი ილუსტრირებული ენციკლოპედია ნამდვილად დიდი საჩუქარია ქართველი მკითხველისთვის.

წიგნში ძირითადად უცხოეთის მევენახეობა-მეღვინეობის სფეროებია განხილული, მაგრამ აქვე ვხვდებით ინფორმაციას საქართველოს შესახებაც (ქართული ტექსტის ავტორი მალხაზ ხარბეია). ამ სფეროში ესაა პირველი ქართულენოვანი გამოცემა და ამგვარად ის მეტად საინტერესოა, რადგან უცხოენოვანი გამოცემები, რომლებიც ვაზისა და ღვინის სფეროში გამოიცემა, ქართველი მკითხველისათვის ძირითადად ხელმიუწვდომელია. წიგნის გამოწერა ან შექმნა შესაძლებელია ბიბლუსის მაღაზიათა ქსელში.

გვინდა აღვნიშნოთ, რომ ჩვენი ქვეყნის ვაზისა და ღვინის სფეროს ყველაზე მეტად ესაჭიროება გამოცემები, რომლებიც იქნება პოპულარულ ენაზე დაწერილი სასწავლო სახელმძღვანელოების ხასიათისა, რადგან, როგორც თავში აღინიშნა, ბოლო პერიოდში აშკარად აღინიშნება ვაზისა და ღვინის სფეროში მომუშავე პირების ცოდნის დაბალი დონე.

ახლა კი თვალი გადავავლოთ ქართული მევენახეობა-მეღვინეობის სფეროში გასულ წელს ჩავლილ მოვლენებს. ბოლო პერიოდში საკმაოდ მრავლად იმართება ღვინის დეგუსტაციები, ლექციები, სემინარები, გამოფენები და სხვ. აქედან გამომდინარე, ჩვენი ზოგადი მიმოხილვის ჩარჩოები ჩვენი ქვეყნის მევენახეობა-მეღვინეობის სფეროში მომხდარ ყველა მოვლენას ვერც დაიტევს და აქედან გამომდინარე შევეცხებით მხოლოდ ძირითად საკითხებს. დავიწყეთ ახალი ღვინის ფესტივალით, რომელიც უკვე მეორე წელია, განსხვავებული ფორმატით იმართება. ღონისძიება ერთ-ერთი ყველაზე ფართომასშტაბიანია და მასში თითქმის მთელი საქართველო მონაწილეობს. მნიშვნელოვანია, რომ ფესტივალის ფარგლებში ჩატარებულ გამოფენაზე სულ უფრო და უფრო მეტი ტრადიციული მარანი იღებს მონაწილეობას.

ახალი ღვინის ფესტივალი, რომელიც უკვე ტრადიციად იქცა, 2016 წელს მეშვიდედ ჩატარდა.

ასევე ტრადიციადაა ქვეყნული ბათუმის „ოჯახში დამზადებული ღვინის ფესტივალიც“, რომელიც 2016 წელს მეცხრედ ჩატარდა. ეს ღონისძიება, რომელიც ბათუმისა და ლაზეთის მიტროპოლიტის, მეუფე დიმიტრის

ლოცვა-კურთხევით ტარდება, მეტად მნიშვნელოვანია, რადგან აჭარაში ვაზისა და ღვინის კულტურა მიზეზთა გამო მეტად შეჭირვებულ დღეშია და მოითხოვს ჩვენს დიდ ყურადღებას. ამავე ფართომასშტაბიანი ღონისძიების შედეგად აჭარაში უკვე აშენდა რამდენიმე მარანი და ეს პროცესი საბედნიეროდ კვლავ გრძელდება.

2016 წელს თბილისის ექსპოზიციის საგამოფენო ცენტრმა უმასპინძლა ღვინისა და ალკოჰოლური სასმელების რიგით მეცხრე გამოფენას.

შემდეგი და ძალზე მნიშვნელოვანი ღონისძიება, რომელიც ქართულ მეღვინეობაში უდავოდ „წლის მოვლენად“ უნდა ჩაითვალოს, ესაა „ქართული ღვინის კვირეული 2016“. კვირეულის ფარგლებში, რომელიც არა მხოლოდ დედაქალაქში, არამედ რეგიონებშიც ჩატარდა, არაერთი საინტერესო ღონისძიება მოეწყო.

● კვირეული 22 სექტემბერს იყალთოს ქვევრის სკოლაში გაიხსნა.

● 23 სექტემბერს თბილისში ვაზისა და ღვინის ბიბლიოთეკაში გაიმართა საღამო, რომელიც მიეძღვნა ბოლო პერიოდში მევენახეობა-მეღვინეობის სფეროში გამოცემულ ლიტერატურას. ამავე საღამოს მოხდა გამოცემების ავტორების დაჯილდოებაც. საღამოს დასასრულს გაიმართა ღვინის დაგემოვნება.

● 24 სექტემბერს მოხდა ქეთევან სადღობელაშვილის ფილმის – „ვაზში დაკარგულების“ ჩვენება, რომელიც გაიმართა პეტრიაშვილის ქუჩაზე, ღვინის პირველ ქარხანაში.

● 25 და 26 სექტემბერს საქართველოს სომელიეთა ასოციაციამ ჩატარა ქართული ღვინის III ეროვნული კონკურსის პირველი და მეორე ტური, ხოლო გამარჯვებულების დაჯილდოება ჩატარდა 2 ოქტომბერს. ამავე ღონისძიებაზე მოხდა მევენახეობა-მეღვინეობის სფეროში განეული ღვანლისათვის რამდენიმე პირის დაჯილდოებაც.

● 28 სექტემბერს ღვინის პირველი ქარხნის სარდაფში საქართველოს ღვინის კლუბის ორგანიზებით გაიმართა ღონისძიება – „ახალი მცირე მარნები დიდ ასპარეზზე“, სადაც მემარნეებმა მომსვლელებს საკუთარი ღვინო შესთავაზეს.

● 29 სექტემბერს „ასოციაცია ქართული ღვინოს“ ორგანიზებით კვი-

რეულმა მარნეულში გადაინაცვლა. იქვე მოეწყო ღვინის გამოფენა და დეგუსტაცია.

● 30 სექტემბერს ეროვნული ბიბლიოთეკის დიდ დარბაზში საქართველოს ღვინის კლუბის პრეზიდენტმა – მალხაზ ხარბედიამ წარადგინა მისივე გამოცემული წიგნი „ქართული ღვინის გზამკვლევი“. აქვე ჩატარდა სხვადასხვა მწარმოებლების ღვინოების დაგემოვნებაც.

● იმავე დღეს თელავში გაიმართა ღონისძიება „თელავინო“, რომელიც ჩატარდა კახეთის მეღვინეთა გილდიის ორგანიზებით.

● 1 ოქტომბერს ღვინის ტურიზმის ასოციაციის ორგანიზებით მოეწყო ექსკურსია კახეთში, სადაც მონაწილეებმა დაათვალიერეს დიდი და მცირე მარნები, ჩატარდა ლექციები და მოეწყო რამდენიმე კონკურსიც.

● ღვინის კვირეულის ბოლო დღეს, 2 ოქტომბერს რიყის პარკში გაიმართა მასობრივი ღონისძიება, სადაც წარმოდგენილი იყო 20-25 ღვინის სანარმო. ამავე ღონისძიების ფარგლებში ღვინის ეროვნულმა სააგენტომ მეღვინეობის სფეროში განეული ღვანლისათვის დააჯილდოვა რამდენიმე მეღვინე.

2016 წლის 11-15 დეკემბერს დედაქალაქში გაიმართა პირველი გამოფენა-გაყიდვა, სადაც წარმოდგენილი იყო ქართული ღვინის სასმისები. ღონისძიება სახელწოდებით „მეტყველი სასმისები“ ოქროულობისა და ანტიკვარიატის სალონ „დიადემაში“ გაიმართა. გამოფენის დამთვალიერებლებს საშუალება ჰქონდათ გაცნობოდნენ, როგორც ანტიკური პერიოდის, ისე XVIII-XIX სს-ის ხელნა-

კეთ სასმისებს: აზარფემას, ბადიას, თასს, ყანწს, კულას, ხრიკასა და სხვ. როგორც ზემოთ აღინიშნა, სპეციალურად ამ დღისათვის მალაზია დიადემამ გამოსცა კატალოგი სახელწოდებით „მეტყველი სასმისები“.

სიმონ ჯანაშიას სახელობის საქართველოს ეროვნულ მუზეუმში გაიმართა დავით სარაჯიშვილისადმი მიძღვნილი გამოფენა „ეტიკეტის ხელოვნება“. გამოფენაზე XIX საუკუნის დასასრულისა და XX საუკუნის დასაწყისის ღვინის 200-მდე ეტიკეტი იყო გამოფენილი. ეს 20-დღიანი გამოფენა გაიხსნა 18 დეკემბერს.

რაც შეეხება უცხოეთის გამოფენებს, სადაც ქართული მხარეც იღებდა მონაწილეობას, ალბათ 2016 წელი რეკორდული იყო. ამგვარი გამოფენების უზრალოდ ჩამოთვლაც კი ძალზე შორს წაგვიყვანს...

შევვხვით რამდენიმე საკითხს. სასიხარულოა, რომ საქართველოში და უპირატესად კახეთში ტრადიციული მარნების მშენებლობამ მასობრივი ხასიათი მიიღო. ასევე ფართო ხასიათს იღებს ძველი ქართული ვაზის ჯიშების გაშენებაც. უნდა ითქვას, რომ ქართული ვაზისა და ღვინის კულტურის განვითარებასა და ამაღლებას სწორედ ეს გარემოება შეუწყობს ხელს.

საქართველოს მევენახეობის სფეროში დიდ პრობლემას წარმოადგენს ყურძნის მოსავლის სუბსიდირების საკითხი, რომელიც უკვე წლებია, ტვირთად აწევს ჩვენს ქვეყანას. ასევე პრობლემატური საკითხია ვაზისა და ღვინის ქართული კანონი, რომელიც საჭიროებს ძირეულ ცვლილე-





ბებს, თუმცა, უნდა აღინიშნოს, რომ საკითხი განხილვის ფაზაშია.

უნდა აღინიშნოს ღვინის ეროვნული სააგენტოს მმართველის გიორგი სამანიშვილის ინიციატივა ქვეყრის სტანდარტის დანერგასთან დაკავშირებით. ამ ეტაპზე უკვე დანერგულია სტანდარტის სამუშაო ვერსია, რომელიც განხილვის ფაზაშია. საქართველოს მევენახეობა-მღვინეობის სფეროში პრობლემები ჯერჯერო-

ბით მრავლადაა, თუმცა, ისიც უნდა აღინიშნოს, რომ მათ გადასაჭრელად ბევრიც კეთდება. სამწუხაროდ, ღვინის ფალსიფიკაცია კვლავ დიდ პრობლემას წარმოადგენს ჩვენ ქვეყანაში. ამ სენის ძირეულად აღმოსაფხვრელად ჩვენ წინ გვიდევს ძალზე გრძელი და მძიმე გზა, რომლის ბოლოც ჯერხნობით არ ჩანს.

გიორგი პარისაშვილი,
მცხეთა, 2016 წ.

ელექტრონული სოფლის მეურნეობა

მსოფლიოს წამყვანი ქვეყნების გამოცდილება, რომლებსაც გააჩნიათ კარგად განვითარებული აბრარული სფერო, მოწოდებს იმას, რომ მათ გადაიტანეს თავისებური ტექნოლოგიური რეპროდუქცია. კლასიკური ექსტენსიური მიწათმოქმედაა შეცვალეს ზუსტი მიწათმოქმედებით, ფართოდ იყენებენ გეოინფორმაციულ ტექნოლოგიებს, მრავალკომპლექსურ ენერჯი-სასოფლო-სამეურნეო ტექნიკას, მიმართავენ სხვადასხვა ჯიშის უხვმოსავლიანი ერთმლოვანი და მრავალმლოვანი სასოფლო-სამეურნეო კულტურების სელექციას, გამოიყენებენ სასოფლო-სამეურნეო ცხოველებისა და ფრინველების მაღალპროდუქტიული ჯიშები და ა.შ.

ყოველივე ზემოთაღნიშნულთან ერთად ამ ქვეყნებში უმაღლეს დონეზეა განვითარებული საინფორმაციო-საკომუნიკაციო ტექნოლოგიების გამოყენების შესაძლებლობები სოფლის მეურნეობაში ანუ ფართოდ არის გავრცელებული ელექტრონული სოფლის მეურნეობა, რომელიც თავის მხრივ უზრუნველყოფს სოფლის მეურნეობაში სამეცნიერო კვლევებით მიღებული შედეგების წარმატებით გავრცელებას.

სოფლის მეურნეობაში საინფორმაციო-საკომუნიკაციო ტექნოლოგიების ფართოდ დანერგვა და გავრცელება სარგებლობის მომტანია არა მხოლოდ სასოფლო-სამეურნეო პროდუქციის მწარმოებლებისათვის, არამედ სოფლის ტერიტორიებზე მცხოვრები მოსახლეობისთვისაც, რომლებიც არ არიან დასაქმებული აღნიშნულ დარგში. იგი ფერმერებისათვის აგვარებს ისეთ პრობლემებს, როგორცაა ცოდნის მიღება, წვდომა სხვადასხვა ინფორმაციაზე, ელექტრონული სწავლება და საკონსულტაციო მომსახურება, ფერმერული მეურნეობის საქმიანობის დაგეგმვა, სპეციალური ყიდვა-გაყიდვის პორტალების

შექმნა. გარდა ამისა, ელექტრონული სოფლის მეურნეობა ხელმისაწვდომს ხდის სოფლის მოსახლეობის წვდომას ჯანდაცვის, განათლებისა და ელექტრონული მმართველობის საბაზისო მომსახურებაზე. საბოლოო ჯამში, საინფორმაციო საკომუნიკაციო ტექნოლოგიების ინტენსიური ათვისება განაპირობებს სოფლად ცხოვრების დონის ამაღლებას, ქმნის ახალ სამუშაო ადგილებს, ამაღლებს ცოდნის დონეს და უზრუნველყოფს

საუკეთესო პირობებს სოფლის ეკონომიკის საერთო განვითარებისათვის.

ელექტრონული სოფლის მეურნეობის მიზანია სოფლის მეურნეობაში დასაქმებულ პირთათვის ინფორმაციის განუწყვეტლივი და შეუფერხებელი მიწოდება გარე წყაროებიდან ინტერნეტის საშუალებით, დროის ნებისმიერ მონაკვეთში გარე სამყაროს ნებისმიერი წერტილიდან. მაგალითად, სინოპტიკოსების მიერ ფერმერებისათვის განკუთვნილი მუდმივად განახლებადი საინფორმაციო მონაცემები შესაძლებელია ხელმისაწვდომი იყოს მთელი დღის განმავლობაში, ეს კი განაპირობებს ქიმიური საშუალებების გამოყენების ეფექტურობას და ამასთან ერთად ამცირებს გარემოს დაბინძურებას. ცნობილია გაფრთხილების ისეთი სისტემები, რომლებიც ფერმერებს ამცნობს მცენარეების



მავნებლებისა და დაავადებების შესახებ. თანამედროვე საინფორმაციო-საკომუნიკაციო ტექნოლოგიებს მიეკუთვნება: საინფორმაციო ქსელები, მობილური ტელეფონებით მომსახურება და დანართი მობილური ტელეფონებისათვის, სტაციონარული ტელეფონები, ტელევიზორები, რადიომიმღებები, სენსორები, დრონები, თანამგზავრი და კომპიუტერული ეპოქის სხვა ინოვაციური ტექნოლოგიები.

სწორედ აღნიშნულ საკითხებს მიეძღვნა მიმდინარე წლის 7-9 დეკემბერს ყირგიზეთის დედაქალაქ ბიშკეკში ევროპასა და ცენტრალურ აზიაში FAO-ს რეგიონალური ბიუროს ეგიდით გამართული რეგიონალური საკონსულტაციო თათბირი. იგი გახსნა ყირგიზეთის სოფლის მეურნეობის, კვების მრეწველობისა და მელიორაციის მინისტრმა ნურბეკ მურაშევმა. მისასალმებელი სიტყვა წარმოთქვა FAO-ს ოფიციალურმა წამომადგენელმა ყირგიზეთის რესპუბლიკაში ჯორჯ კინლიემ.

საკონსულტაციო თათბირი სამი დღის განმავლობაში მიმდინარეობდა.

თათბირზე აღინიშნა, რომ ძალიან მნიშვნელოვანია ცენტრალური აზიისა და სამხრეთ კავკასიის ქვეყნებში შეიქმნას ეროვნული ელექტრონული სოფლის მეურნეობის განვითარების სტრატეგია, რომელიც უნდა მოიცავდეს სამ მნიშვნელოვან ნაწილს: ეროვნული ელექტრონული სოფლის მეურნეობის კონცეფცია; ეროვნული ელექტრონული სოფლის მეურნეობის მოქმედების გეგმა; ეროვნული ელექტრონული სოფლის მეურნეობის მონიტორინგი და შეფასება.

მნიშვნელოვანია დაინტერესებული მხარეების ჩართულობა კონცეფციის შექმნაში. ამ მიმართულებით შეიძლება გამოიყოს ოთხი დაინტერესებული ჯგუფი და გამოიკვეთოს მათი როლი ამ პროცესში: პირველი – ხელმძღვანელი კომიტეტი, რომელიც ღებულობს ძირითად გადაწყვეტილებებს; მეორე – აკადემიკოსები, წამყვანი მეცნიერები და სასოფლო-სამეურნეო სექტორის სხვა წარმომადგენლები, საინფორმაციო-საკომუნიკაციო ტექნოლოგიების სექტორის წარმომადგენლები, ფერმერული ორგანიზაციების წარმომადგენლები,

ხელმძღვანელი კომიტეტის მრჩეველები – ყველა ისინი ახდენენ ზეგავლენას კონცეფციის შემუშავებაზე. მესამე – საზოგადოება, რომელიც ასევე ჩართულია ამ პროცესში. მას მიეკუთვნება ფერმერები, ფერმერთა კოოპერატივები და ასოციაციები, საზოგადოებრივი ჯგუფები. მეოთხე – ეს არის დაინტერესებულთა ფართო სპექტრი, რომელშიც შედის სოფლის მეურნეობის განვითარების შესაბამისი სტრუქტურები (სააგენტოები და ა.შ.), აგრარული მიმართულების სამეცნიერო-კვლევითი ინსტიტუტები, ფერმერთა კოოპერატივები და ასოციაციები, ელექტრონული სოფლის მეურნეობის მომსახურების და საინფორმაციო-საკომუნიკაციო ტექნოლოგიების მიმწოდებლები, ბანკები, სადაზღვევო კომპანიები, საინვესტიციო კომპანიები, სოფლის

დაცული ბუნებრივი ტერიტორიების, ცხოველთა სამყაროს; მეცხოველეობისა და ვეტერინარიული უსაფრთხოების; მარცვლოვნების ჩამონათვალის ელექტრონული სისტემის; საკრედიტო განაცხადების შეკრებისა და დამუშავების სისტემის და ა.შ. ასეთი პორტალების არსებობის ერთ-ერთი დადებითი მხარე ისიცაა, რომ ისინი საბოლოოდ მოაწესრიგებს სოფლის მეურნეობის სტატისტიკურ მონაცემებს, რომელიც გახდება უფრო ზუსტი და სარწმუნო, მნიშვნელოვნად გამორიცხავს ფალსიფიცირებას და აამაღლებს სურსათის უვნებლობას.

გაიმართა დისკუსია საინფორმაციო-საკომუნიკაციო ტექნოლოგიების ტექნიკურ საკითხებზე, რომელშიც მონაწილეობა მიიღო საქართველოს სოფლის მეურნეობის



მეურნეობის საკონსულტაციო სამსახურები.

დღეისათვის აზიისა და სამხრეთ კავკასიის სხვადასხვა ქვეყანაში შექმნილია პორტალები, რომლებიც შეიცავს მნიშვნელოვან ინფორმაციას სოფლის მეურნეობის სხვადასხვა მიმართულებით და წარმატებულს ხდის ელექტრონულ მმართველობას. ეს პორტალებია: სასოფლო-სამეურნეო ტექნიკის სახელმწიფო რეგისტრაციის; შემოტანილი სურსათის უვნებლობის; სასოფლო-სამეურნეო ცხოველების იდენტიფიკაციის; წყლის რესურსებისა და ბალანსის; მინათმოქმედების, ფიტოსანიტარიული უსაფრთხოების და საკარანტინო ღონისძიებების მონიტორინგის; მეთევზეობის რესურსების აღრიცხვის; ტყითსარგებლობის, ტყის რესურსების, განსაკუთრებულად

სამინისტროს სამეცნიერო-კვლევითი ცენტრის საინფორმაციო-ტექნოლოგიური სამმართველოს უფროსმა გაიოზ მხეიძემ.

საკონსულტაციო თათბირის მუშაობა შეაჯამა CACAARI-ის აღმასრულებელმა მდივანმა, დოქტორმა ალიშერ ტაშმატოვმა. მონაწილეებს გადაეცათ შესაბამისი სერთიფიკატები. გამოიკვეთა შემდგომი საკონსულტაციო თათბირის ჩატარების ადგილის სავარაუდო ვარიანტები (აზერბაიჯანი, საქართველო, უნგრეთი) და თემატიკა.

ანატოლი გიორგაძე,
საქართველოს სოფლის მეურნეობის მეცნიერებათა აკადემიის პრეზიდენტის მოადგილე, სამეცნიერო განყოფილებების კოორდინატორი, დოქტორი

სოფლის მეურნეობა და ეკოლოგიური პრობლემები

მსოფლიოს მასშტაბით დღითიდღე მატულობს ეკოლოგიური პრობლემა. ერთ-ერთ უმთავრეს პრობლემას წარმოადგენს გარემოს დაზინძურება. ეს პრობლემა საქართველოშიც აქტუალურია.

ადამიანის საქმიანობის სხვადასხვა სფეროში, თანამედროვე ტექნოლოგიების და ტექნიკის გამოყენება, მნიშვნელოვან ნეგატიურ ზეგავლენას ახდენს გარემოზე. ეკოლოგიური პრობლემების არსებობის ერთ-ერთ ძირითად წყაროს წარმოადგენს სოფლის მეურნეობა. უკანასკნელ პერიოდში, ინტენსიურ სოფლის მეურნეობაში გამოყენებული სასოფლო-სამეურნეო და ტექნოლოგიური ოპერაციები, რომლებიც სრულდება ამა თუ იმ კულტურის გაშენების, მოვლა-მოყვანის, მოსავლის აღების, ნედლეულის პირველადი დამუშავების და სხვა პროცესების დროს, უმეტეს შემთხვევაში გარკვეულ ნეგატიურ ზემოქმედებას ახდენენ გარემოზე. შეიძლება ითქვას, რომ სოფლის მეურნეობა ქმნის არანაკლებ ეკოლოგიურ პრობლემებს, ვიდრე მრეწველობა, ტრანსპორტი და სხვა დარგები.

დღეისათვის სოფლის მეურნეობის დარგი მოიცავს დედამიწის ტერიტორიის მნიშვნელოვან ნაწილს. განუწყვეტლივ მიმდინარეობს ახალი ფართობების ათვისება, იცვლება კონტინენტების ლანდშაფტი, ინტენსიურად იკაფება ტყეები, ჯუნგლები, ბუჩქნარით დაფარული ფერდობები, მუშავდება მინდვრები და საძოვრები, რაც საბოლოოდ იწვევს მთელ რიგ ლოკალურ და რეგიონალურ

მაშტაბის ეკოლოგიურ პრობლემებს. სოფლის მეურნეობით დაკავებული ფართობები ეკოლოგიური უსაფრთხოების თვალსაზრისით არამდგრადია, ვინაიდან მათი არასწორი ექსპლუატაცია იწვევს ნიადაგის ჩარეცხვას, დამლაშებას, ქარისმიერ და წყლისმიერ ეროზიას. საძოვრების ინტენსიური, არასწორი ექსპლუატაცია იწვევს მათ გაუდაბნობას, ბუნებრივი მცენარეული საფარის ლიკვიდაციას და სხვ. ნიადაგზე ადამიანის არასწორი ზემოქმედების შედეგად ადგილი აქვს შემდეგ ნეგატიურ მოვლენებს:

- ნიადაგის ეკოლოგიური სისტემის რღვევა;
 - ნიადაგში ჰაერისა და წყლის რეჟიმის გაუარესება;
 - ნიადაგის წყლისმიერი და ქარისმიერი ეროზია;
 - ნიადაგის სტრუქტურის რღვევა და გამკვრივება;
 - ბუნებრივი მცენარეული საფარის ლიკვიდაცია;
 - წყლისა და ჰაერის დაბინძურება;
 - მცენარეების, ცხოველების და ადამიანების დაავადება;
- ზემოთ აღნიშნული ნეგატიური მოვლენების ძირითადი გამომწვევი ფაქტორებია:
- ნიადაგის ხვნა ფრთიანი გუთნით

და სისტემატურად ნიადაგის ზედაპირული გაფხვიერება;

- მინერალური სასუქების და შხამქიმიკატების ჭარბი გამოყენება;
- ფართობების არასწორი მელორაცია;
- საძოვრების ინტენსიური ექსპლუატაცია;
- სოფლის მეურნეობის ნარჩენების არასწორი გამოყენება და უტილიზაცია;

ეკოლოგიური პრობლემების წარმომქმნელი ფაქტორების სრული ლიკვიდაცია შეუძლებელია, მაგრამ გეგმაზომიერი და კონტროლირებადი მიდგომით შესაძლებელია მნიშვნელოვნად შევამციროთ ამა თუ იმ ფაქტორის ნეგატიური ზემოქმედება გარემოზე. 1. ნიადაგის ყოველწლიური ხვნა და ზედაპირული დამუშავება, მისი სტრუქტურის რღვევისა და ნაყოფიერების შემცირების პარარელურად, ხელს უწყობს ქარისმიერი და წყლისმიერი ეროზიის განვითარებას. ქარისმიერი ეროზია არის ნიადაგის ნაწილაკების ინტენსიური გადაადგილება მიწის ზედაპირზე, რომელიც მიმდინარეობს 15-20 მ/წმ სიჩქარის ქარის მოქმედებით, როდესაც ნიადაგი გაფხვიერებულია და არ არის დაფარული მცენარეებით. ქარისმიერი და წყლისმიერი ეროზიის გავრცელების რაიონებში აუცილებელია ნიადაგდამცველი ღონისძიებების გატარება: თესლბრუნვის შემოღება, ზოლებრივი თესვა, ძლიერ ეროზირებული მიწების დაკორ-



ნულოვანი ტექნოლოგია



ფართობის ეროზია



შენამელა ჰერბიციდებით



ზოლური მინათმოქმედება

დება, ბუფერული ზოლების შექმნა, მრავალწლიანი ბალახებით თოვლის შეკავება, ქვიშრობის გატყევა, მინდორსაცავი ტყის ზოლების გაშენება, აგრეთვე ნიადაგის გადაუბრუნებლად მიწის დამუშავება, ნაწვერალის ზედაპირზე დატოვება და სხვ.

წყლისმიერი ეროზია შეიძლება იყოს სიბრტყითი და ხაზობრივი. სიბრტყითი ეროზია ვითარდება ნიაღვრებით ან ნადნობი წყლის ნაკადით. განსაკუთრებით საშიშია ნიადაგის ეროზია მთებში. მათი წარმოშობის მთავარი მიზეზია ტყის არასწორი ჭრა, ასევე პირუტყვის უზომო ძოვება და თოვლის ზვავები. წყლისმიერი ეროზიის გავრცელების ზონაში აუცილებელია ნიადაგის დამუშავება და თესვა ფერდობის გარდიგარდმო, სახნავი ფენის გაღრმავება და წყლის ზედაპირული დინების შემამცირებელი სხვა ხერხების გამოყენება;

უკანასკნელ პერიოდში მსოფლიოს მრავალ ქვეყანაში დაინერგა ნიადაგდამუშავების „მინიმალური“ და „ნულოვანი“ ტექნოლოგია. ამ ტექნოლოგიების გამოყენების შემთხვევაში არ გამოიყენება ნიადაგის ყოველწლიური ხვნა, ზედაპირული გაფხვიერება, კულტივაცია და სხვა ნიადაგის სტრუქტურის მრღვევი ოპერაციის შესრულება. ასეთი ტექნოლოგიების გამოყენების შემთხვევაში 3-4 წლის შემდეგ აღდგება ნიადაგის თავდაპირველი ბუნებრივი მდგომარეობა, უმჯობესდება მისი სტრუქტურა, ტენტევადობა, ჰაერისა და წყლის რეჟიმი, ნაყოფიერება, ჰუმუსის შემცველობა, რეგულირდება ნიადაგის სიმკვრივე და სხვ. შესაბამისად იქმნება მცენარის ზრდაგანვითარებისათვის აუცილებელი პირობები.

2. ამჟამად სოფლის მეურნეობაში მინერალური სასუქების და პესტიციდების (შხამ-ქიმიკატების) მოხმარება დღითიდღე იზრდება, ვინაიდან მათი გამოყენება მოსავლიანობის ამაღლების მიზნით აუცილებელია. სასოფლო-სამეურნეო ნიადაგებმა, ბოლო ათეული წლების განმავლობაში, არასწორი ექსპლუატაციის შედეგად დაკარგეს ნაყოფიერება, მოხდა მათი გამოფიტვა, სტრუქტურის რღვევა და სხვა ნეგატიური მოვლენები. ამდენად აუცილებელია ნიადაგების გაუმჯობესება ქიმიზაციის გზით. ამერიკელი მეცნიერების შეფასებით, მინერალური სასუქების როლი მოსავლიანობის ამაღლებაში 41%-ს აღწევს, გერმანელი სპეციალისტების მონაცემებით 50% -ს, ხოლო ფრანგი სპეციალისტების აზრით 60-70%-ს. მოსავლიანობის ზრდის პარალელურად, მინერალური სასუქების გამოყენება იწვევს ნიადაგის დაბინძურებას ბიოგენური ელემენტებით და ბალასტური ნივთიერებებით. წყალში ხსნადი ბალასტური ელემენტები გამოირეცხებიან ნიადაგიდან და ხვდებიან ზედაპირულ და წყალქვეშა წყლებში, წყალში უხსნადი ნივთიერებები კი გროვდება ნიადაგში და გარკვეული კონცენტრაციის მიღწევის შემდეგ ხვდებიან მცენარის სტრუქტურაში, შემდეგ კი ცხოველების და ადამიანის ორგანიზმებში. ზოგჯერ მათი რაოდენობა აღწევს ტოქსიკურ დონეს, რაც იწვევს ადამიანების მონამვლას. პესტიციდები, რომლებიც თვითმფრინავების საშუალებით გაიფრქვევა ჰაერში, ქარს გადააქვს სხვადასხვა მიმართულებით, ხვდება არა მარტო ნიადაგის ზედაპირზე, არამედ მდინარეებში, წყალსაცავებში, ტბებში, და იწვე-

ვენ წყალში მობინადრე სასარგებლო ორგანიზმების: თევზების, წყალმცენარეების და სხვა ორგანიზმების განადგურებას. დღეისათვის სოფლის მეურნეობაში ფართო მასშტაბით გამოიყენება პესტიციდების სხვადასხვა სახეობა:

- ჰერბიციდები – სარეველებთან საბრძოლველად;
- ალგიციდები – წყალმცენარეებთან და სხვა სარეველებთან საბრძოლველად;
- არბორიციდები – ბუჩქნარ და არასასურველ მერქნიან მცენარეებთან საბრძოლველად;
- ფუნგიციდები – მცენარის სოკოვან დაავადებებთან საბრძოლველად;
- ბაქტერიაციდები – ბაქტერიებთან და ბაქტერიულ დაავადებებთან საბრძოლველად;
- ინსექტიციდები – მავნე მწერებთან საბრძოლველად;
- ზოოციდები – მღრღნელებთან საბრძოლველად.

პესტიციდების ასორტიმენტი დღითიდღე ფართოვდება, რომელთა შემადგენლობაში გვხვდება 700 – მდე ქიმიური ნივთიერება, რომლებიც მიეკუთვნება ორგანული და არაორგანული ნივთიერების სხვადასხვა კლასს. ყოველწლიურად საქართველოში შემოდის ათასობით ტონა შხამქიმიკატი და ზოგჯერ არ არის დაზუსტებული მათი შეტანის დოზები და ნორმები; მათი მოხმარება ხდება ყოველგვარი კონტროლის და წინასწარი გამოცდის გარეშე, რაც იწვევს არასასურველ შედეგებს და უარყოფითად მოქმედებს გარემოზე.



ბიოლოგიური პროდუქტი



ბიო ვენახი

3. ნიადაგის არასწორი მელიორაცია იწვევს ნიადაგის ჩარეცხვას, ხშირ შემთხვევაში მის დამლაშებას. მლაშობ ნიადაგებს ხშირად ვხვდებით ველზე, უდაბნოსა და ნახევრად უდაბნოებში. დამლაშებას უმეტესად იწვევს ნიადაგის ზედაპირზე ამოსული მარილი, რომელიც წარმოიქმნება ზედაპირიდან გრუნტის წყლის აორთქლების შედეგად. დამლაშების სიღრმის მიხედვით განასხვავებენ ზედაპირულად და ღრმად დამლაშებულ ნიადაგებს, მარილის შემცველობის მიხედვით – ძლიერ, საშუალო და სუსტად დამლაშებულს.

ნიადაგის ნაყოფიერების შემცირებას იწვევს დამლაშებისა და გაბიციების პროცესი. ნიადაგში მიმდინარე დამლაშების პროცესი შესაძლოა დაკავშირებულ იქნას მარილშემცველი ქანების გამოფიტვასთან, მიწერალიზებული გრუნტის წყალთან, ასევე რწყვის ნორმების წესების დაუცველობასთან, რომლის შედეგადაც ფორმირდება მეორადი დამლაშებული ნიადაგები. დამლაშებული ნიადაგების აღდგენა ხდება გრუნტის წყლის დონის დაწევით, ჩარეცხვით, ბალახის დათესვით და სხვა აგროტექნიკური ღონისძიებებით. გაუდაბნობას ხშირად იწვევს საძოვრების არასწორი ექსპლუატაცია. საქართველოს ტერიტორიაზე გაუდაბნობების საშიშროება უფრო მეტად არსებობს კახეთის შიდა და ქვემო ქართლის რეგიონებში, თუმცა, შესაძლებელია გაუდაბნობებისადმი მგრძობიარე სხვა ტერიტორიების არსებობაც.

4. გარემოს დაბინძურების ერთ-ერთ ფაქტორს წარმოადგენს სასოფლო-სამეურნეო ნარჩენების არასწორი გამოყენება და უტილიზაცია. სოფლის მეურნეობაში ფართო მასშტაბით გამოიყენება ორგანული

სასუქები, მეცხოველეობისა და მეფრინველეობის ნარჩენები: ნაკელი, კომპოსტი, ფრინველის სკორე და სხვა, რომლებიც დიდი რაოდენობით შეიცავენ შედარებით ადვილად დაშლად ორგანულ ნივთიერებებს. მათი გამოყენება მნიშვნელოვნად ამცირებს მინერალური სასუქების მოხმარების აუცილებლობას. ორგანული სასუქების ფართო მასშტაბით, სწორად მოხმარების შემთხვევაში შემცირდება გამოყენებული ნარჩენების რაოდენობა, გაადვილდება მათი უტილიზაცია და შესაბამისად შემცირდება ნარჩენების გარემოზე ნეგატიურად ზემოქმედების შესაძლებლობა.

მეცხოველეობის და მეფრინველეობის ნარჩენების არასწორი გამოყენების შემთხვევაში შეიძლება დაბინძურდეს ნიადაგი და მცენარე პათოგენური მიკროორგანიზმებით და სარეველების თესლით. ასევე ჭარბი ორგანული სასუქები იწვევს ნიადაგში თუთიის და რკინის შემცველობის ზრდას. ზოგჯერ შესაძლებელია ნიტრატების შემცველობის ამაღლებაც, რაც უარყოფითად ზემოქმედებს მცენარის ზრდა-განვითარებაზე.

5. დღეისათვის სოფლის მეურნეობაში წარმოქმნილი ეკოლოგიური პრობლემების ნაწილობრივ გადაწყვეტის ერთ-ერთ მიმართულებას წარმოადგენს **ბიონარმოების** განვითარება, რომელიც ტრადიციული, უვნებელი სასოფლო-სამეურნეო პროდუქციის მიღების პარალელურად ითვალისწინებს ეკოლოგიური ამოცანების გადაწყვეტასაც, როგორცაა: გარემოს დაცვა, ნიადაგის ნაყოფიერების შენარჩუნება, ბუნებრივი რესურსების შენარჩუნება, ცხოველთა მოშენების მართებული მეთოდების გამოყენება და სხვ.

მემცენარეობაში, ბიონარმოების სპეციფიკური ნესების თანახმად, გამოყენებული უნდა იქნას ნიადაგის დამუშავებისა და კულტივაციის ისეთი მეთოდები, რომელიც ხელს შეუწყობს მასში არსებული ორგანული ნივთიერებების შენარჩუნებას, დაცვას მას ეროზიისაგან და გამკვრივებისაგან. ნიადაგის ნაყოფიერების და ბიომრავალფეროვნების შენარჩუნების მიზნით რეკომენდებულია მრავალწლოვანი თესლობრუნვის, ბენეფეტი მცენარის, პარკოსნების, მწვანე სასუქის, ბიომეურნეობიდან მიღებული ნაკელის და ორგანული ნარჩენების გამოყენება. დაშვებულია სასათბურე წარმოება, მრავალწლიანი მცენარეები, მუდმივი საძოვრები, განსაზღვრულია ნიადაგში შეტანილი ნაკელის რაოდენობა და სხვ. საყურადღებოა, რომ ბიოსასუქის დამზადებამ, შენახვამ და გამოყენებამ არ უნდა დააბინძუროს ზედაპირული და მიწისზედა წყლები.

ბიომეურნეობის სწორად წარმართვის შემთხვევაში მიღებული პროდუქცია გაცილებით იაფი ჯდება, ვიდრე მაღალინტენსიური ტექნოლოგიებით წარმოებული პროდუქტები. ვინაიდან ბიონარმოებაში გამოირიცხულია ძვირადღირებული შხამქიმიკატების გამოყენება, ფერმერი იყენებს მის მეურნეობაში მიღებულ ნაკელს – ბიოჰუმუსს და კომპოსტს; მავნებლების და მცენარეთა დაავადებების წინააღმდეგ იყენებს მცენარეთა ნაყენს, ნაცარს, მარილს, კირს და ყველა იმ უსაფრთხო საშუალებას, რაც ნებადართული და დაშვებულია ეკოლოგიურად სუფთა ბიო პროდუქციის მისაღებად. ამგვარად ბიონარმოება, სოციალური და ეკოლოგიური პრობლემების მოგვარების პარალელურად, მნიშვნელოვნად გააუმჯობესებს ბიოპროდუქციის მწარმოებელი ფერმერის ეკონომიკურ მდგომარეობას.

ლევან უჯმაჯურიძე,
სსიპ სამეცნიერო-კვლევითი ცენტრი, სოფლის მეურნეობის დოქტორი, სრული პროფესორი;

ნუზუარ პაპანიძე,
ტექნ. მეცნიერების დოქტორი, სრული პროფესორი;

გიორგი წარბაიძე,
სოფლის მეურნეობის დოქტორი, პროფესორი

საკვების წარმოების გასაზრდელად

მცხოვრებელთა ღირსების განვითარებისათვის აუცილებელია მხარი საკვები ბაზის შექმნა, რომელიც შესაძლებელია საკვები კულტურების სწორი შერჩევითა და განლაგებით, რაც საშუალებას მოგვცემს ფერმერულ მემკვიდრეობაში შექმნას ინტენსიური საკვებწარმოება „საკვები თესლბრუნვის“ დანერგვით.

სასოფლო-სამეურნეო კულტურების წლიდან წლამდე მორიგეობით თესვა-მოყვანა დიდი მნიშვნელობა აქვს. თესლბრუნვის ძირითადი ამოცანაა: ნიადაგის ნაყოფიერების გადიდება, ნიადაგში არსებული ელემენტების რაციონალური გამოყენება, მოსავლიანობის გაზრდა, პროდუქციის ხარისხის გაუმჯობესება, მინდვრად სარეველებისა და მავნებელ-დაავადებების შემცირება, ნაკვეთის დაცვა წყლისმიერი და ქარისმიერი ეროზიისაგან.

გამოყოფენ თესლბრუნვის სამ ძირითად ტიპს: 1. მინდვრის თესლბრუნვა 2. საკვები თესლბრუნვა 3. სპეციალური თესლბრუნვა. დაყოფას საფუძვლად უდევს თესლბრუნვაში წარმოებული პროდუქციის სახე.

საკვები თესლბრუნვები გათვალისწინებულია საქონლის საკვების სანარმოებლად. საკვები თესლბრუნვები თავის მხრივ იყოფა ორ 1. სათიბ-საძოვრის და 2. ფერმისპირა თესლბრუნვებად. სათიბ-საძოვრის თესლბრუნვაში ჭარბობს მრავალწლოვანი ბალახების ნათესები, ხოლო ფერმისპირა თესლბრუნვებში სასილოსე კულტურები, ძირხვენები, ერთწლიანი და მრავალწლოვანი პარკოსანი და მარცვლოვანი საკვები ბალახები მწვანე საკვებად.

თესლბრუნვაში მონაწილე კულტურები ისეთი თანმიმდევრობით უნდა იქნეს განლაგებული, რომ ერთმანეთს ენაცვლებოდეს სხვადასხვა ოჯახის წარმომადგენლები, რომ არ შეექმნას ხელსაყრელი პირობები სარეველა მცენარეების, დაავადებების, მავნებლების გავრცელებასა და გამრავლებას. სწორი თესლბრუნვის პირობებში სათიბი, მთლიანმთესილი, მრავალწლიანი და ერთწლიანი საკვები კულტურები ერთმანეთს უნდა ცვლიდეს, თუკი მათი თესვა განმეორებით სპეციალური მოსაზრებით არ არის გამოწვეული. უპირველეს ყოვლისა გათვალისწინებულ უნდა იქნეს ნიადაგის სტრუქტურაზე უარყოფითად მოქმედი მექანიკური ფაქტორების შესუსტების, სარეველებისაგან მინდვრის განმენდის, ნიადაგიდან წყლისა და საკვებ ნივ-

თიერებათა უფრო თანაბარზომიერი გამოყენება. თესლბრუნვაში ერთმანეთს უნდა ენაცვლებოდეს საშემოდგომო და საგაზაფხულო კულტურების თესვა, რაც უზრუნველყოფს კლიმატური რესურსების: სინათლის, სითბოს და მოსული ნალექების უფრო მაღალეფექტურ გამოყენებას.

საკვებ თესლბრუნვაში ნიადაგის ნაყოფიერების გაზრდის, აზოტფიქსაციის გაძლიერების, საკვებში ცილების გაზრდისა და ყუათიანი საკვების მისაღებად თესლბრუნვაში უნდა გაიზარდოს ერთწლიანი და მრავალწლიანი პარკოსანი კულტურების მონაწილეობა, როგორც სუფთა ნათესის, ასევე მარცვლოვანებთან ნარეველში. ისინი რეგულარულად უნდა ენაცვლებოდეს აზოტმომხმარებელ (მაგ. მარცვლოვან) მცენარეებს. თესლბრუნვაში საუკეთესო წინამორბედის შემდეგ უნდა მოთავსდეს წამყვანი სასაქონლო კულტურები, მაგალითად მრავალწლიანი ბალახების შემდეგ უნდა დაითესოს საშემოდგომო ან საგაზაფხულო თავთავიანი კულტურები. სათიბი კულტურები საგაზაფხულო თავთავიანების კარგი წინამორბედი. მთლიანად მოთესილი პარკოსანი კულტურები: ბარდა, ცერცველა, ცულისპირა და სხვა საუკეთესო წინამორბედი როგორც საშემოდგომო,

ასევე საგაზაფხულო მარცვლოვნების, ძირხვენების, ტუბერიანებისა და ბალჩეულისათვის.

საკვები თესლბრუნვის სქემა უნდა შედგეს იმის მიხედვით, თუ რა სახის საკვებია საჭირო მეცხოველეობისათვის. თესლბრუნვაში მონაწილე კულტურები ისე უნდა განლაგდეს, რომ მაქსიმალურად იქნეს წლის განმავლობაში ფართობი დაკავებული, როგორც ძირითადი ასევე შუალედური კულტურებით. შუალედურია ის კულტურები, რომლებიც მოიყვანება ძირითადი კულტურებისაგან განთავისუფლებულ ფართობზე მეორე ძირითადი კულტურის დათესვამდე. იგი იძლევა დამატებით მწვანე მასას ან ძირხვენის მოსავალს ცხოველების საკვებად ან ჩაიხვნება ნაკვეთში, როგორც მწვანე სასუქი(სიდერატი) ნიადაგის ნაყოფიერებისა და სტრუქტურის აღდგენის მიზნით. შუალედური ნათესები მინათმოქმედების ინტენსიფიკაციის უმნიშვნელოვანესი ფაქტორია. ისინი ნიადაგს ამდიდრებენ ორგანული ნივთიერებებით, ხოლო პარკოსნები აზოტით, იცავენ ნიადაგს წყლისმიერი და ქარისმიერი ეროზიისაგან, აუმჯობესებენ მის სტრუქტურას და ხელს უწყობენ ნაყოფიერების ამაღლებას.

საშემოდგომო შუალედური კულტურები, რომლებიც ითესება ზაფხულის ბოლოს ან შემოდგომის დასაწყისში, მოსავალს იძლევიან იმავე წლის დასრულებამდე ან მთელი ზამთრის განმავლობაში მომავალი წლის აპრილის ბოლომდე (დასავლეთ საქართველოში). ეს კულტურ-



რები იყენებენ ზამთრის თვეებში მოსულ ნალექებს, ტემპერატურას, აგრძელებენ ვეგეტაციას და გვიან შემოდგომიდან მთელი ზამთრის განმავლობაში შეიძლება მინდვრიდან აღებული და მიწოდებულ იქნეს ცხოველებისათვის, როგორც მწვანე მასა, ასევე ძირხვენიები თავისი ფოჩით.

შუალედურ კულტურებად ძირითადად გამოიყენება შვრია, როგორც სუფთა, ასევე პარკოსნებთან ნარევის სახით, სიმინდი სასილოსედ ან მწვანე საკვებად, რაფსი მწვანე საკვებად, ძირხვენიებიდან საკვები ჭარხალი და ტურნეფსი. შუალედური კულტურების თესვისას მიიღება დამატებითი მწვანე საკვები მეცხოველეობისათვის მაშინ, როცა მწვანე საკვების დეფიციტია ბუნებაში, რაც ხელს უწყობს მეცხოველეობის პროდუქტიულობის გაზრდას და რენტაბელობის დონის ამაღლებას.

თესლბრუნვაში შეიძლება გვექნოდეს როგორც სუფთად ნათესი, ასევე რამდენიმე კულტურის ნარევები. ასე მაგალითად, როგორცაა: მრავალწლიანი ბალახების ნარევები, სიმინდისა და სამარცვლე პარკოსანი (სოიას, ვიგნას, დოლიხოსის, ამარანტის და სხვა) კულტურების ნარევები. სხვადასხვა კულტურების ნარევები თესვისას მიიღება მაღალხარისხოვანი საკვები, როგორც უხეში თივის, ასევე წვნიანი სილოსის სახით. ნარევებში ერთმანეთთან შეთესილია პარკოსანი და მარცვლოვანი საკვები კულტურები, რომლებიც ამდიდრე-

ბენ საკვებს ცილებით, ცხიმებით, ნახშირწყლებით და იძლევიან დაბალანსებულ მაღალყუათიან საკვებს.

საქართველოს ნიადაგურ-კლიმატური პირობების შესაბამისად თითოეული ზონისათვის რეკომენდებულია მოთხოვნილებიდან გამომდინარე შესაფერისი საკვები თესლბრუნვების სქემები, რაც საშუალებას იძლევა ზონის შიგნით კონკრეტული პირობებისათვის, ნიადაგის თვისებების, რელიეფის და ტენით უზრუნველყოფის გათვალისწინებით შეირჩეს თესლბრუნვის ყველაზე საუკეთესო ვარიანტი.

სოფლის მეურნეობის სამეცნიერო-კვლევითი ცენტრის კუთვნილებაში არსებულ მინის ნაკვეთზე, რომელიც მდებარეობს მცხეთის მუნიციპალიტეტის სოფელ მუხრანში, 21 ჰა-ზე ეწყობა საკვები თესლბრუნვა, საკვები ბაზის განმტკიცების, ნიადაგის ნაყოფიერების ამაღლებისა და შუალედური კულტურების გამოყენების გათვალისწინებით, რომელშიც მონაწილეობს როგორც მრავალწლიანი საკვები კულტურები (იონჯა), ასევე ერთწლოვნები (სიმინდი სასილოსედ, შვრია, ცერცველა, ქერი.), რომლის სქემაც მოტანილი გვაქვს ცხრილ N1-ში.

თესლბრუნვის შემოღების შესაძლებლობას განაპირობებს მიწათსარგებლობის პირობები-სახნავი მიწების ფართობი, ნაკვეთების სიდიდე, რე-

ლიეფი, კონტურების შერჩევა და ა.შ. მთიან რეგიონებში, სადაც სახნავი მიწების სიმცირის გამო თესლბრუნვის შემოღება მოუხერხებელია, უნდა განხორციელდეს მიწათმოქმედების კულტურის ამალღების ისეთი შედარებით მარტივი საშუალება, როგორიცაა კულტურათა მონაცვლეობა-მორიგეობა, სადაც ზონაში არსებული კულტურები ერთმანეთს შეცვლის და არ მოხდება ერთიდაიგივე კულტურების თესვა ყოველწლიურად ერთიდაიგივე მიწოდორზე (მაგალითად, 1.თავთავიანები, კარტოფილი, ერთწლიანი საკვები ბალახები. 2.ერთწლიანი საკვები ბალახები, კარტოფილი. 3. თავთავიანები, სასილოსე სიმინდი, საკვები ჭარხალი ან კარტოფილი და სხვა.), რომ მოხდეს ნაყოფცვლა და არ მოხდეს მონოკულტურის თესვა, რაც იწვევს ნიადაგის გამოფიტვას და მოსავლიანობის შემცირებას.

სოსო მელიძე,
სოფლის მეურნეობის სამეცნიერო-კვლევითი ცენტრი

გამოყენებული ლიტერატურა:

- 1.მ.ჭანიშვილი – ქართული საბჭოთა ენციკლოპედია
- 2.მ. დედარიანი, ზ.მახარაშვილი, ზ.ჯულუხიძე, რ.მირიანაშვილი – „თესლბრუნვები საქართველოში“ 1985წ.

ცხრილი N1
საკვები თესლბრუნვის სქემა

	პირველი წელი	მეორე წელი	მესამე წელი	მეოთხე წელი	მეხუთე წელი	მეექვსე წელი	მეშვიდე წელი	მერვე წელი
1	იონჯა 1 წლის	იონჯა 2 წლის	იონჯა 3 წლის	საშ. ქერი ნანვერალზე სიმინდი სასილოსე	შვრიანარევი ცერცველა ნაწ.სიმინდი სასილოსედ	სიმინდი სასილოსედ	სიმინდი სასილოსედ იონჯის თესვა აგვისტოში	იონჯა 1 წლის
2	იონჯა 2 წლის	იონჯა 3 წლის	საშ. ქერი ნანვერალზე სიმინდი სასილოსე	შვრიანარევი ცერცველა ნაწ.სიმინდი სასილოსედ	სიმინდი სასილოსედ სიმინდი სასილოსედ	სიმინდი სასილოსედ იონჯის თესვა აგვისტოში	იონჯა 1 წლის	იონჯა 2 წლის
3	იონჯა 3 წლის	საშ. ქერი ნანვერალზე სიმინდი სასილოსე	შვრიანარევი ცერცველა ნაწ.სიმინდი სასილოსედ	სიმინდი სასილოსედ სიმინდი სასილოსედ	სიმინდი სასილოსედ იონჯის თესვა აგვისტოში	იონჯა 1 წლის	იონჯა 2 წლის	იონჯა 3 წლის
4	საშ. ქერი ნანვერალზე სიმინდი სასილოსე	შვრიანარევი ცერცველა ნაწ.სიმინდი სასილოსედ	სიმინდი სასილოსედ სიმინდი სასილოსედ	სიმინდი სასილოსედ იონჯის თესვა აგვისტოში	იონჯა 1 წლის	იონჯა 2 წლის	იონჯა 3 წლის	საშ. ქერი ნანვერ-ზე სიმინდი სასილოსე
5	შვრიანარევი ცერცველა ნაწ.სიმინდი სასილოსედ	სიმინდი სასილოსედ სიმინდი სასილოსედ	სიმინდი სასილოსედ იონჯის თესვა აგვისტოში	იონჯა 1 წლის	იონჯა 2 წლის	იონჯა 3 წლის	საშ. ქერი ნანვერ-ზე სიმინდი სასილოსე	შვრიანარევი ცერცველა ნაწ.სიმინდი სასილოსედ
6	სიმინდი სასილოსედ სიმინდი სასილოსედ	სიმინდი სასილოსედ იონჯის თესვა აგვისტოში	იონჯა 1 წლის	იონჯა 2 წლის	იონჯა 3 წლის	საშ. ქერი ნანვერ-ზე სიმინდი სასილოსე	შვრიანარევი ცერცველა ნაწ.სიმინდი სასილოსედ	სიმინდი სასილოსედ სიმინდი სასილოსედ
7	სიმინდი სასილოსედ იონჯის თესვა აგვისტოში	იონჯა 1 წლის	იონჯა 2 წლის	იონჯა 3 წლის	საშ. ქერი ნანვერ. სიმინდი სასილოსე	შვრიანარ. ცერცვ. ნაწ. სიმინდი სასილოსედ	სიმინდი სასილოსედ	სიმინდი სასილოსედ იონჯის თესვა აგვისტოში

რუბრიკას უძღვება „მოგავლის ფერმერი“

28 წლის წარმატებული აგრონომი და ფერმერი როსტომ სესიაშვილი

28 წლის წარმატებული აგრონომი და ფერმერი როსტომ სესიაშვილი ყვარლის რაიონს ემსახურება. ჯერ კიდევ ბავშვობიდან ოცნებობდა ისეთ პროფესიას დაუფლებოდა, რომლითაც საკუთარ სოფელსა და რაიონში მნიშვნელოვან ფუნქციას იტვირთებდა.

მისი ოჯახი ფერმერული საქმიანობით იყო დაკავებული, შესაბამისად, გაიზარდა ისეთ გარემოში, სადაც ხშირად საუბრობდნენ საქართველოს აგრარული ქვეყნის პოტენციაზე. თუმცა, მიიჩნევდა, რომ პერსპექტივა ცოდნისა და ახალი ტექნოლოგიების დანერგვის გარეშე არ გვექნებოდა. მან საკუთარი როლი სწორედ აქ დაინახა და აირჩია პროფესია – აგრონომი. სტუდენტობისას საკუთარ სოფელ გავაზში მცირე უფასო კონსულტაციებს გასცემდა, ბაკალავრიატის დამთავრებისთანავე კი აქტიურ პრაქტიკულ საქმიანობაში ჩაერთო. პარალელურად სწავლა მაგისტრატურაში გააგრძელა.

დღეს ის ემსახურება როგორც მსხვილ აგროკომპანიებს, ისე – მცირე ფერმერებს. ჩართულია სხვადასხვა აგროპროექტში. ყვარელში აგროტურიზმის განვითარებაში მოკრძალებული წვლილი მასაც მიუძღვის. როსტომი გაცნობს ამერიკის, ჩინეთისა და ევროპის ქვეყნების აგრომიღწევებს და ტექნოლოგიებს, რომელთა დანერგვასაც ყოველდღიურ საქმიანობაში ცდილობს. მისი მიზანია, ყვარელში მეტი ეკოლოგიურად სუფთა პროდუქტი ინარმოვბოდეს და მისი ძალისხმევაც აქეთა მიმართული. როსტომი საკუთარ რაიონში წარმატებულ და შემოსავლიან კადრად ითვლება, თუმცა, ფიქრობს,



რომ პროფესია აგრონომის პოპულარიზაციისთვის მეტი ძალისხმევა საჭირო, რადგან ქვეყანას დღეს სწორედ აქ უჭირს. აირჩიე პროფესია აგრონომი და არგე შენს ქვეყანას!

ფერმერის გვირგვინი

რუბრიკას უძღვება „მოგავლის ფერმერი“

გაქვთ კითხვა აგრონომთან?

მოგვწერთ ან ღარიბაძე, ტელ.: 595 80 80 81; ელ.ფოსტა: info@agro.ge
ასუსს მიიღებთ ჟურნალ „ახალი აგრონომი“ საქართველოს საგაზეთო-ბეჭდვით.

1. რა სტრასული ფაქტორები ახდენს გავლენას ვახის მოსავალზე?

მეტად საშიშია გაზაფხულის წაყინვები, ყინვა, სეტყვა, გვალვა, ქარები და სხვა.

რა აგროტექნიკური ღონისძიებები უნდა განვახორციელოთ უარყოფითი ფაქტორების თავიდან ასაცილებლად?

ვახის ყვავილედეები და ყლორტები შეიძლება დაიღუპოს გაზაფხულზე -0,6 °C-ზე. წაყინვებს თუ წინ უძღვის თბილი ამინდები, მაშინ ტემპერატურის დაცემა -1,1°C-მდე ანადგურებს მწვანე ყლორტს. თუ ცივ ამინდს წაყინვები მოჰყვება, მაშინ ტემპერატურის დანევა -3,3°C-მდე იწვევს მწვანე ყლორტების მთლიანად განადგურებას.

წაყინვების წინააღმდეგ იყენებენ ზედაპირულ მორწყვას, გვიან გასხვლას.

მოსავლის რაოდენობა ასევე დამოკიდებულია ჯი-

შებზეც. ის ჯიშები, რომლებიც მსხმოიარობენ არა მარტო ძირითად კვირტებზე, ასევე მძინარა კვირტებიდან განვითარებულ ყლორტებზე. მიუხედავად საგაზაფხულო წაყინვებისა შეიძლება მოსავლის მიღება. ასეთი ჯიშებია საფერავი, ჩხავერი, ოჯალეში, თავკვერი და სხვა.

ზამთრის ყინვებით დაზიანება

საქართველოში ყინვები მცირეა, მაგრამ კახეთისა და ქართლის რეგიონებში დაფიქსირებულია.

-15°C-მდე ტემპერატურის დაცემა იწვევს მოზამთრე კვირტების სრულ განადგურებასა და შტამბის მოყინვას. შტამბი თუ მთლიანად მოყინულია, მაშინ იყენებენ საძირედან ამონაყარს და შემდეგ უნდა გადავამყნოთ. შტამბი თუ გადარჩა, მაშინ ერთწლიანი ნაზარდები ეჭრება, ხდება შტამბიდან გამოტანილი ყლორტების დაწორება.

სეტყვა

კახეთსა და ქართლში ხშირია სეტყვისაგან ვაზების დაზიანება. სეტყვის შემდეგ უნდა მოვაცილოთ დაზიანებული ფოთლები და რქები. უნდა ჩავატაროთ ჭრაქისა და ნაცრის წინააღმდეგ ვაზის დამუშავება. ვაზი ისე თუ დაისეტყვა, რომ მწვანე ნაწილები არ შერჩა, მაშინ სანაყოფე რქები უნდა შემოკლდეს, რათა გამოვიწვიოთ მძინარე კვირტების განვითარება. დასეტყვა თუ ყვავილობის შემდეგ მოხდა, მაშინ სანაყოფე რქებს ვამოკლებთ, ზედა ყვავილედის ზემოთ ვტოვებთ ერთ მუხლს, დანარჩენი ეჭრება.



თუ სეტყვის შედეგად დაზიანება დიდი არ არის, მაშინ მარტო დაზიანებული რქები გაისხვლება, დანარჩენი ხელუხლებელი რჩება. დასეტყვილი ვენახები მოითხოვს 2-3 ჯერ ფურჩქვნის ჩატარებასა და მავნებელ-დაავადებების წინააღმდეგ ბრძოლას.

2. როდის შეიძლება ჩატარდეს ხეხილის სხვლა?

გასხვლა შეიძლება ზამთრში ანუ მცენარეთა მოსვენების პერიოდში და ზაფხულში – ვეგეტაციის პერიოდში. გასხვლა იწყება ფოთოლცვენის შემდეგ და გრძელდება კვირტების დაბერვამდე. საჭიროა გავითვალისწინოთ, რომ ხშირია საგაზაფხულო წაყინვები, ამიტომ გარგარი და ატამი შეიძლება ვეგეტაციის დაწყების შემდეგაც გაისხვას.

3. რატომ მიმართავენ სხვლა-ფორმირებას?

სხვლა-ფორმირების მიზანია მცენარის ფორმირება, ზრდის რეგულირება, მსხმოიარობის და განათების გაუმჯობესება, მენლეობის შემცირება.

4. რომელია ტყის ძირითადი მავნებლები?

ცნობილი მავნებლებია გირჩის ალურა, თხილის ცხვირგრძელა და სხვა.

გირჩის ალურა აზიანებს ნაძვის, ფიჭვის, კედარის, სოჭის გირჩებს. პეპლები კვერცხებს დებენ გირჩის ფუძეში. დაზიანებული გირჩები ცვივა. გირჩის ალურას ერთწლიანი გენერაცია ახასიათებს.

5. როგორ ვებრძვით მავნებელს?

საჭიროა გირჩების შეგროვება და დანვა მატლების ნიდაგში გადასვლამდე. ივნის - ივლისში მცენარეები უნდა დამუშავდეს ბიოპრეპარატებით.

თხილის ცხვირგრძელა ერთ-ერთი გავრცელებული და საშიში მავნებელია. იგი გავრცელებულია ყველა რაიონში, სადაც თხილს აწარმოებენ. ის აზიანებს კვირტებს, ფოთლებს, ნაყოფებს. დაზიანებული ნაყოფი ცვივა. მატლი იზამთრებს ნიდაგში.

6. ბრძოლის რა მეთოდები გამოიყენება მავნებლის წინააღმდეგ?

ჩამოცვენილი ნაყოფი უნდა შეგროვდეს და დაინვას. გაზაფხულზე ხოჭოების კვების დროს გამოვიყენოთ საქართველოში ნებადართული პესტიციდები.

სარეველს მცენარეები და მათი მავნებლობა

სარეველს მიეკუთვნებიან მცენარეები, რომლებიც ისტორიულად დაკავშირებულია კულტურულ მცენარეებთან, მიუხედავად იმისა, რომ წინააღმდეგობა აქვთ ამოსული და მის მიზნებს არ შესაბამებიან, მიუხედავად ამისა, თავის ზრდა-განვითარების პროცესში მოწინააღმდეგეობა ახდენს სარეველს ბრძოლაში და ჩაბრახვენ კულტურულ მცენარეებს.

მცენარეთა მავნე ორგანიზმების მრავალფეროვნება მძიმე ტვირთად აწევს სოფლის მეურნეობას და მათ მიერ მიყენებული ზარალი მნიშვნელოვანია. სოფლის მეურნეობაში მიყენებული ზარალი პირობითად შეიძლება ოთხ ჯგუფად დაიყოს:

პირველი – ცხოველების დაავადებებით გამოწვეული, მეორე – მცენარეთა ავადმყოფობებით, მესამე – მავნებლობით, მეოთხე კი – სარეველს მცენარეებით.

სარეველებით მიყენებული ზარალი ზოგიერთ შემთხვევაში აღემატება დანარჩენი სამი ჯგუფის

მიერ მიყენებულ ზარალს, რომლის ერთ-ერთი მაჩვენებელი სარეველებსა და კულტურულ მცენარეებს შორის მიმდინარე კონკურენციაა,

რომელიც ძირითადად სიცოცხლისათვის აუცილებელი სამი ფაქტორით: წყლით, სინათლით და საკვებით გამოიხატება.

სარეველები ნიდაგიდან ბევრ ტენს მოიხმარენ, ვიდრე კულტურული მცენარეები. კერძოდ, ნაცარქათამა 1კგ. მშრალი ნივთიერების შესაქმნელად ხარჯავს 801 ლ. წყალს, ქუთქუთა – 1000 ლ, მხოხავი ჭანგა-



მავრთულა ჭია – Elateridae



პესენის ბუზი – Mayetiola destructor



შვედური ბუზი – Oscinella pusilla



შემოდგომის ხვატარი – *Agrotis segetum Schiff*
შემოდგომის ხვატარის პეპელა და მატლი.

ბარდის ბუგრი-
Acyrtosiphon pisum

მდელოს ფარვანა –
Loxostege sticticalis

1683 ლ. ხორბალი 1 კგ. მშრალი ნივთიერების შექმნისთვის ხარჯავს 515 ლ. შვრია – 570 ლ. ფეტვი – 250 ლ.

ასევე სარეველა მცენარეებს ნიადაგიდან დიდი რაოდენობით საკვები ელემენტები გამოაქვთ.

ასე მაგალითად, ბოლოკურას 1 კილოგრამი მშრალი ნივთიერების შესაქმნელად გამოაქვს 1,85% აზოტი, – 0,78% ფოსფორი, – 1,3% კალიუმი, – 1,81% კალციუმი.

მხოხავ ჭანგას 1 ჰექტრიდან გამოაქვს 48,6 კგ. აზოტი, 31კგ. – ფოსფორი და – 68 კგ. – კალიუმი.

მინდვრის ნარს გამოაქვს: 138კგ. აზოტი, 31კგ. – ფოსფორი, – 117 კგ. – კალიუმი; ლიჭას – 67კგ. – აზოტი, 29კგ. – ფოსფორი, 160 კგ. – კალიუმი.

ავშანფოთლიანი ამბროზია 1 კგ. მშრალი მასის შესაქმნელად მოიხმარს 948 ლ. წყალს, ამასთან ერთად ნიადაგიდან გამოაქვს 15,55 კგ. აზოტი, 1,8 კგ. – ფოსფორი.

ხორბალს 1,5 ტონა მარცვლის მოსავლის დროს ჰექტრიდან გამოაქვს – 46კგ. აზოტი, – 22კგ. ფოსფორი და – 28 კგ. – კალიუმი. როგორც აქ მოყვანილი მონაცემებიდან ჩანს, სარეველა მცენარეები უფრო ძლიერად აღარბებენ ნიადაგს საკვები ელემენტებისაგან, ვიდრე კულტურული მცენარეები.

გარდა იმის, სარეველა მცენარეები წარმოადგენენ სასოფლო-სამე-

ურნეო კულტურების მავნე მწერების დროებით საკვებ საშუალებას და საცხოვრებელ ადგილს. ისინი ხელს უწყობენ კულტივირებული მცენარეების სოკოვანი და ბაქტერიული დაავადებების გავრცელებას. ასე მაგალითად, ხვართელა ხელს უწყობს შემოდგომის ხვატარის გავრცელებას.

წინმატურა თავშესაფარს აძლევს ბარდის ბუგრს.

შალგი, ბოლოკურა და სხვა ჯვარედინ-დამტვერავე ოჯახის წარმომადგენლები ხელს უწყობენ მინის რწყილების, ჭარხლის ბალღინჯოს, მდელოს ფარვანას გავრცელებას.

კოლორადოს ხოჭო დროებით ცხოვრობს ძალეუძენას სახეობებზე.

შაქრის ჭარხლის ნემატოდა შაქრის ჭარხალზე გადადის ნაცარქათამასა და სხვა სარეველა ბალახებიდან.

მხოხავი ჭანგა ხელს უწყობს მათულა ჭიის გავრცელებას.

მარცვლოვანი სარეველების ფესვებზე კვერცხებს დებენ *hesenis-Mayetiola destructor* და შვედური ბუზები *Oscinella pusilla*.

მარცვლეული კულტურების სოკოვანი დაავადებების (მაგალითად გუდაფშუტა) კერებია მხოხავი ჭანგა, გლერტა და სხვა მარცვლოვანი სარეველა ბალახები.

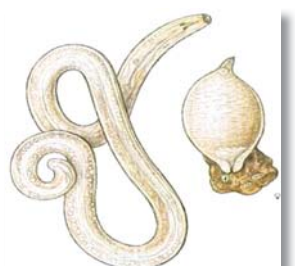
სარეველების მიერ მოსავლის ხარისხის გაუარესება გამოიხატება მრავალი მიმართულებით. კერძოდ, ფქვილში ისეთი სარეველა მცენარეების გაჩენით როგორცაა: ჭიოტა, ღვარძლი, ლენცოფა, მწარა. მინდვრის მდოგვის უმნიშვნელოდ მცირე რაოდენობის თესლის მოხვედრა უვარგისს ხდის ამ პროდუქტს სასურსათოდ და საკვებად გამოსაყენებლად, ვინაიდან მათი თესლი შეიცავს ორგანიზმისთვის მავნე ნივთიერებებს.

ხვიარა სარეველები (ხვართელა, ყანის ჭლექი და სხვა) ხელს უწყობენ ნათესის ჩანოლას, რაც ართულებს კომბინით მოსავლის აღებას და ინვეს დიდი რაოდენობით მოსავლის დანაკარგს.

ყვითელი ძიძო თავთავიანი კულტურების მოსავლის აღების დროს ხშირად ინვესს კომბინის დანების გაფუჭებას. სარეველების მწვანე მასა აგრძელებს მოსავლის აღების ვადებს.

მაღალღეროიანი სარეველა მცენარეები (ლიჭას სახეობები, ნარი, ნაცარქათამა და სხვა.) ჭედავენ კომბინების სამუშაო ორგანოებს, ამცირებენ მათ წარმოებას.

**ზურაბ ბილანიშვილი,
გორა წარმოელი,
ზინაბ სარალიძე,
ირაკლი ბილანიშვილი**



მინის რწყილი – *Halticinae*

ჭარხლის ბალღინჯო –
Poeciloscytus cognatus Fieb

კოლორადოს ხოჭო –
Leptinotarsa decemlineata

ჭარხლის ნემატოდა –
Heterodera schachtii

პრიონული დაავადებები - ვეტირინარიისა და მედიცინის გამოწვევა

ისტორიული ცნობები. თანამედროვე მედიცინისა და ვეტირინარიის ერთ-ერთი უმწვავესი პრობლემა პრიონული პათოლოგიებია. პრიონული დაავადებები – ადამიანებისა და ცხოველების ლეტალური ნეიროდეგენერაციული პათოლოგიების ჯგუფია, რომლის გამომწვევია ექსტრემალური ფაშტორების ზემოქმედებისადმი ზადიანებით მდგრადი დაბალ-მოლეკულური ცილები – პრიონები (PRION - PROTEINACEOUS INFECTIOUS PARTICLE).

დაინტერესება პრიონული დაავადებების მიმართ დაკავშირებულია დიდ ბრიტანეთში მსხვილი რქოსანი პირუტყვის ღრუბლისებრი ენცეფალოპათიის მასობრივ გავრცელებასთან, რასაც მოჰყვა კრეიტც-ფელდტ-იაკობის დაავადების „ახალი (ატიპიური) ფორმის“ აღმოცენება ადამიანებში და მისი ზვავისებრი გავრცელება დასავლეთ ევროპის მრავალ ქვეყანაში.

მეცნიერების პრიონული ნოზოლოგიებით დაინტერესება განაპირობა ე.წ. „დუნე“ ინფექციების შესწავლამ, რაც B.Sigurdsson-ის სახელთან არის დაკავშირებული. B.Sigurdsson-მა 1954 წელს ინგლისში წაიკითხა ვრცელი მოხსენება საკუთარი ხანგრძლივი დაკვირვებების შესახებ, რომელიც ეძღვნებოდა 3 ნოზოლოგიის შესწავლას. ნოზოლოგიათა შორის მოხსენიებულია ცხვრის მეტად მძიმედ და ხანგრძლივად მიმდინარე პრიონული დაავადება – სკრეპი. დამუშავებული მასალების საფუძველზე B.Sigurdsson-მა შემოიღო ცნება „დუნე“ ინფექციებზე და მათ ძირითად კრიტერიუმებზე. D.C.Gajdusek, V.Zigas 1957 წ. და სხვა მკვლევარებმა ახალი გვინეის აღმოსავლეთ ნაწილში – ფორეს ენობრივ ტომში აღწერეს თვისობრივად ახალი დაავადება, რომელიც კურუს სახელწოდებით იყო ცნობილი. შემდგომ მათ შეისწავლეს კრეიტცფელდტ-იაკობის დაავადება და დაადგინეს მისი ინფექციურობა. სწორედ კურუს შესწავლისას საბოლოოდ ჩამოყალიბდა ადამიანის ტრანსმისიური სპონგიოფორმული ენცეფალოპათიის კონცეფცია. პრიონული დაავადებების შესწავლის ესტაფეტა შემდგომ ამერიკელმა ნევროპათოლოგმა S.Prusiner „ჩა-

იბარა“, რომელმაც 1982 წელს ჩამოაყალიბა პრიონული თეორია და დაადგინა, რომ სპონგიოზური ენცეფალოპათიების აღმქველები ცილისმაგვარი ინფექციური ნაწილაკებია, რომლებსაც პრიონები უწოდა. 1985 წელს C.Veissman-მა და მისმა თანამშრომლებმა გამოყვეს და შეისწავლეს პრიონული პროტეინის მაკოდირებელი გენი, რომელიც ადამიანის მე-20 ქრომოსომაში იყო ლოკალიზებული. მოგვიანებით შესწავლილ იქნა ძუძუმწოვრების და ფრინველების ჰომოლოგიური გენები.

პრიონების ბუნება, სტრუქტურა და მოქმედების მექანიზმი. პრიონი სრულიად ახალი ტიპის ინფექციური აგენტია, რომელიც „პატრონი“ – ორგანიზმის კონფორმაციულად შეცვლილი ცილოვანი მოლეკულაა. დღემდე ცნობილი ინფექციური აგენტებისაგან განსხვავებით, ისინი არ შეიცავენ გენეტიკური ინფორმაციის მატარებელ ნუკლეინის მუხავებს. ექსპერიმენტულად დადგენილია, რომ დაავადების გამომწვევია პათოგენური პრიონ-პროტეინი, რომელსაც ტრანსმისიის უნარი გააჩნია და წარმოადგენს უჯრედების მემბრანაზე არსებული ნორმალური პრიონ-პროტეინების კონფორმაციულად შეცვლილ ვარიანტს.

უჯრედული პრიონები სხვადასხვა ტიპის უჯრედების მემბრანებზე ექსპრესირებულ სილო-გლიკოპროტეინებს წარმოადგენენ, რომელთა მოლეკულური მასა 33-35 KD-ს შეადგენს. უჯრედული პრიონული მოლეკულა დაახლოებით 254 ამინომჟავისგან შედგება, რომელსაც 22-ნევერიანი N-ტერმინალური სასიგნალო ფრაგმენტი გააჩნია. უჯრედული PrPC-ს არსებობა დადგენილია მრავალი სახეობის ძუძუმწოვარაში, ფრინველებსა და უმდაბლეს ეუკარიოტებში. ამასთან, გენი, რომელიც ახდენს PrPC-ს კოდირებას, ლოკალიზებულია მხოლოდ ერთ ეკონომში. ადამიანებში აღნიშნული გენი იმყოფება მე-20 ქრომოსომაზე. მისი სტრუქტურა 3 ალფა, 2 ბეტა – ჯაჭვისა და მათი დამაკავშირებელი დისულფიდური ხიდაკით არის წარმოდგენილი. ნორმალური პრიონული მოლეკულა მუდმივად განიცდის განახლებას და მისი ნახევარდაშლის პერიოდი 5-6 საათია.

პრიონების პათოლოგიური მოლეკულები უჯრედული პრიონ-პროტეინების კონფორმაციულად შეცვლილი ფორმებია, რომელთა არქიტექტურაში ჭარბობს β ნაკეცფენოვანი სტრუქტურა (43%-ზე მეტი, ნორმალური იზოფორმისაგან განსხვავებით, რომელშიც 3%-ს აღწევს). აღნიშნული უზრუნველყოფს მათ არნახულ მდგრადობას ექსტრემალური ფაქტორების ზემოქმედების მიმართ. ისინი უძლებენ დუღილს, გამოშრობას, გაყინვას, რადიაციულ და მაიონირებელ ზემოქმედებას, ქიმიური რეაგენტების – სპირტის, ფორმალ-



სურ. 1. ფატალური უძილობა

დეჰიდის, მჟავების ზეგავლენას. პრიონები ბუნებაში არსებულ ინფექციურ აგენტებს შორის ყველაზე მაღალი მდგრადობით ხასიათდებიან.

პრიონული დაავადებები უნიკალური თავისებურებებით გამოირჩევიან, რაც ერთდროულად ინფექციური და გენეტიკური ხასიათის ბუნებაში აისახება.

პრიონების პათოგენურ მოქმედებას საფუძვლად უდევს ზოგადბიოლოგიური მნიშვნელობის მქონე თვისება – ცილის მეორეული და მესამეული სტრუქტურის კონვერსია, რასაც თან ახლავს მათი ფუნქციონირების ძირეული ცვლილება. ასეთი სტრუქტურული გარდაქმნა უზრუნველყოფს იმას, რომ სასიცოცხლო დანიშნულების მქონე პროტეინები სიკვდილის განმსაზღვრელ ცილებად გარდაიქმნებიან. ნორმალური პრიონული ცილის (PrP) გადასვლა ინფექციურ ფორმაში (Pr^{Sc}) პოსტტრანსლაციური მოდიფიკაციის პროცესია, რაც მათი ფიზიკური ურთიერთქმედების პირობას წარმოადგენს. მისი პათოლოგიური და უჯრედული ფორმების ჰომოლოგიურობა პრიონული დაავადებების სახეობრივი ბარიერის არსებობას განსაზღვრავს.

პათოლოგიური პრიონის ნებისმიერი გზით მოხვედრისას, ინფექციური აგენტი თავდაპირველად იმუნურ ორგანოებში – ნუშისებრ ჯირკვლებში, თიმუსში, ლიმფურ კვანძებში და, განსაკუთრებით დიდი რაოდენობით, ელენთაში გროვდება. მეცნიერული დაკვირვებები ცხადყოფს, რომ დიფერენცირებული β-ლიმფოციტები მონაწილეობენ პრიონულ ნეირონავაზიაში. ალიმენტური გზით დასნეოვნებისას პრიონები წვრილი ნაწლავების პეიერის ფოლაქებიდან სხვა ლიმფოიდურ ქსოვილებში გადადიან. ლიმფოიდური ქსოვილებიდან პრიონული პროტეინები ნეირონების აქსონებამდე აღწევენ, რომლებშიც ისინი ნეირონების ნორმალური კომპონენტების ხარჯზე საკუთარი ასლების რაოდენობრივ ზრდას განაპირობებენ. პრიონების პათოგენური ვარიანტები აქსონების გასწვრივ ანტიგრადალად ტრანსპორტირდებიან და კრიტიკული კონცენტრაციების მიღწევისას თავდაპირველად ზურგის ტვინში, მოგვიანებით კი – თავის ტვინში მოხვდებიან. აღსანიშნავია, რომ ტვინში პრიონების გადატანა ჰემატოგენური გზითაც ხორციელდება, თუმცა, პერიფერიულ სისხლში



სურ. 2. სკრეპით დაავადებული ცხვარი

დაავადების მძიმე პერიოდშიაც კი ცვლილებები არ აღინიშნება. თავის ტვინში Pr^{Sc} უჯრედშიგა დაგროვება და მისი შემდგომი ოლიგომერიზაცია ნეირონების ღრუბლისებრი დისტროფიის, ნეირონების კვდომისა და ასტროციტული გლიოზის საწინდარია. პრიონული დაავადებების ხანგრძლივი მიმდინარეობის დროს ყველაზე მეტად გამოხატულია ნეირონების რიცხვის შემცირება და ვაკუოლიზაცია, რასაც თან სდევს სპონგიოზური სტატუსის ჩამოყალიბება და თავის ტვინის ციტოარქიტექტონიკის სრული გარდაქმნა. საინტერესოა ის ფაქტი, რომ ტვინში ნეირო-დეგენერაციული პროცესების განვითარებას ანთებითი რეაქციების ჩამოყალიბება არ სდევს, რაც ნეირონების აპოპტოზური ლიკვიდაციით აიხსნება.

დღეისათვის ცნობილია პრიონებით გამოწვეული დაავადებების (პრიონოპათიების) 2 ძირითადი ჯგუფი: **ტრანსმისიური ღრუბლისებრი ენცეფალოპათიები და ჩანართების მქონე პრიონ-ასოცირებული მიოპათიები**. ადამიანის ტრანსმისიული სპონგიოზური ენცეფალოპათიები შემდეგ ნოზოლოგიურ ერთეულებს მოიცავენ: კრეიტცფელდტ-იაკობის დაავადებას, კურუს, გერსტმან-შტრაუსლერ-შაინკერის სინდრომს, ფატალურ ოჯახურ უძილობას (სურ. 1), ამიოტროფულ ლეიკოსპონგიოზს (მიოტჩის დაავადებას) და სხვ.

ცხოველთა პრიონული დაავადებებიდან აღწერილი და შესწავლილია სკრეპი (სურ. 2), მსხვილი რქოსანი პირუტყვის ღრუბლისებრი ენცეფალოპათია, კატის ღრუბლისებრი ენცეფალოპათია და ნაულას ენცეფალოპათია.

დიაგნოსტიკა. მედიცინასა და ვეტერინარიაში პრიონული დაავადებების დიაგნოსტიკა განსაკუთრებულ პრობლემად რჩება.

სამედიცინო პრაქტიკაში პრიონულ დაავადებათა დიაგნოსტიკის ძირითად მეთოდად სეროლოგიური გამოკვლევება მიჩნეული. ამ მიმართულებით კვლევები მიმდინარეობს იმუნოფერმენტული ანალიზით პრიონული ცილების აღმოსაჩენად და მონოკლონური ანტისხეულების ბაზაზე დიაგნოსტიკუმების დასამზადებლად; თუმცა, დღემდე ჩატარებული გამოკვლევები უშედეგო აღმოჩნდა, ვინაიდან არ იძლევიან სარწმუნო შედეგებს.

პრიონულ დაავადებათა დიაგნოსტიკის პროგრესულ მიმართულებად ითვლება შარდში Pr^{Sc} ცილის აღმოჩენა, რომელიც კომერციული თვალსაზრისით ძნელი განსახორციელებელია და ამიტომ დასრულებისა და გამარტივების სტადიაზე იმყოფება.

მკურნალობა. პრიონული დაავადებების მკურნალობის საკითხი გადაუჭრელ პრობლემად რჩება, ვინაიდან არ მოიპოვება ისეთი პრეპარატები, რომლებიც შეაკავებდნენ პრიონული პათოლოგიების განვითარებას.

თანამედროვე პერიოდში პრიონული ინფექციების მკურნალობის ეფექტური მეთოდების შემუშავებისათვის კვლევა-ძიება სამი ძირითადი მიმართულებით მიმდინარეობს.

- პრიონული ცილის პროდუქციის დათრგუნვა PRNP-ს საწინააღმდეგო ოლიგონუკლეოტიდებით;
- ნორმალური P PrP ცილის კონფორმაციული ცვლილების დაბლოკვა;
- პათოგენური პრიონული ცილის აქტიური ცენტრის შეპოჭვა.

მ. სოხაძე,
აგრარული უნივერსიტეტის
დოქტორანტი;
ლ. ავალიანი,
ვეტერინარიის დოქტორი.

მშრალობის პერიოდის გავლენა ცხოველის ჯანმრთელობასა და პროდუქტიულობაზე



მეცხოველეობაში მიღებულია დარგის რენტაბელურობისათვის დაიგეგმოს ფურკის წლიური მოგება. ფური უნდა შოვდეს ჯანმრთელ ხზოს და ინველიდეს 10 თვის განმავლობაში (ლაქტაციის პერიოდი არ უნდა აღემატებოდეს 300-305 დღეს). ეს იმას ნიშნავს, რომ ფურკა უნდა იმყოფებოდეს 90 დღის განმავლობაში (უკეთესია, თუ ეს მოხდება მეორე ახსურებაზე) და შეუთავსოს ერთმანეთს გაკეობა და ლაქტაცია.

ეს ორგანიზმისათვის რთული საქმეა. აქედან გამომდინარე, ფურს უნდა მივცეთ საშუალება დაისვენოს, დააგროვოს საზრდო ნივთიერებები ნაყოფის კარგად განვითარებისათვის და მოემზადოს მომავალი ლაქტაციის პერიოდისათვის. ამ მიზნით მოგებად მე 2 თვით (60 დღით) ადრე წყვეტენ ფურის წველას. ამ დროს მშრალობის პერიოდი ენოდება.

მშრალობის დასაწყისი ცხოველის ორგანიზმისათვის რთული პროცესია და მიმდინარეობს ცურის მუშაობის გადანაცვლაზე. აქედან გამომდინარე, ყურადღება უნდა მივაქციოთ ცურის მდგომარეობას, რომ არ განვითარდეს ფარული მასტიტები და სხვა პათოლოგიები.

მშრალობის პერიოდის განსაზღვრისათვის აუცილებელია ვიცოდეთ ფურის დაგრილების ზუსტი თარიღი (საქმის გასაადვილებლად ისარგებლეთ ფურების დაგრილების კალენდრით, რომელიც მეცხოველეობის მრავალ ცნობარშია).

მშრალობის პერიოდის დროულ და სწორად წარმართვაზე დამოკიდებული ფურის შემდგომი ჯანმრთელობა და მომდევნო ლაქტაციისას მისი ფიზიოლოგიური მდგომარეობა.

მშრალობის პერიოდი გავლენას ახდენს:

- ნაყოფის ნორმალურ განვითარებაზე;
- ფურის მერძულ პროდუქტიულობაზე;
- მშობიარობის მიმდინარეობაზე;
- ხსენის ფორმირებაზე;
- მომყოლის მოშორებაზე;

● მშობიარობის შემდგომ გინეკოლოგიურ დაავადებებზე;

● მასტიტების წარმოშობაზე და სხვა.

ახალგაზრდა ფურებს (3 წლამდე ზრდა-განვითარება ჯერ დამთავრებული არ აქვთ და ფურებს დაბალი შეხორცებით მშრალობის პერიოდს უზრდინან ზრდასრულ და კარგი შეხორცების ფურებთან შედარებით.

მშრალობის პერიოდი შეიძლება გაეზარდოს (მოგებად მე 65-70 დღე) აგრეთვე მაღალპროდუქტიულ ცხოველებსაც. ზოგ შემთხვევაში მშრალობის პერიოდი შეიძლება შევამციროთ კიდევაც, მაგრამ მისი შემცირება 45 დღის ქვევით საზიანო იქნება ცხოველის ორგანიზმისათვის.

არჩევნ ფურების სამ ტიპს: პირველში შედის დაბალი პროდუქტიულობის მქონე ცხოველები, რომლებიც მოგებად მე 3-4 თვით ადრე თვითონ შრებიან. ამას „თვითგაშრობას“ ეძახიან. ამ შემთხვევაში პრობლემები ნაკლებია. ეს ნორმალური ფიზიოლოგიური პროცესია.

შედარებით ძნელია მაღალი პროდუქტიულობის მქონე ფურების გაშრობა. ფურები გაშრობის წინ 2-4 კგ დღიური მონანველით შეიძლება გაშრენ 2-3 დღეში; წველადობით 6-8 კგ, 3-5 დღეში. ფურების გაშრობას 15-20 კგ წველადობით იწყებენ 8-12 დღით ადრე. ისინი გადაჰყავთ ჯერ ორჯერად წველაზე, შემდეგ ერთჯერადზე, ბოლოს კი 2 დღეში ერთხელ წველიან.

ცხოველის გაშრობა დიდად არის დამოკიდებული წლის დროზე. რად-

გან ცხოველებს წლის სხვადასხვა დროს განსხვავებულად კვებვენ.

ფურებს ზამთარში გაშრობის წინ უცვლიან რაციონს, ამცირებენ ან მთლიანად წყვეტენ წვნიანი და კონცენტრირებული საკვების მიცემას, ზღუდავენ აგრეთვე წყლის რაოდენობას. ცხოველს მცირე რაოდენობით ეძლევა კარგი ხარისხის თივა. თივის რაოდენობას რამდენიმე დღე ამცირებენ იმიტომ, რომ მშრალი საკვების მიღების შემდეგ ცხოველი არ შეანუხოს წყურვილმა და დიდი რაოდენობით არ მიიღოს წყალი, რაც არასასურველია გაშრობის პერიოდში. იქ, სადაც თივა არ აქვთ და ცხოველებს კვებებენ მარტო ჩალით, ამ საკვებად სჭირდება სათანადო შემზადება – წვრილად დაჭრა და ცხელი მცირედ მარილიანი წყლით ჩაორთქვლა. ამ დროს დაუშვებელია დაობებული ან სხვა სახის უხარისხო საკვების მიცემა. ამან შეიძლება გამოიწვიოს აბორტები.

ზაფხულში ცხოველს უშვებენ მხოლოდ ღარიბ საძოვარზე და რამდენიმე დღე დილა-საღამოს აღარ აძლევენ დამატებით საკვებს ან თანდათან უმცირებენ მას, იქიდან გამომდინარე, რომ ნაყოფს მკვეთრად არ შეუმცირდეს საზრდო ნივთიერებები. მშრალობაზე გადაყვანის დაწყების დღიდან და მის შემდგომაც განსაკუთრებული ყურადღება უნდა მივაქციოთ ცხოველის საერთო მდგომარეობას. თვალი უნდა ვადევნოთ ცხოველის ქცევას, ცურის ზომას. ის თანდათან უნდა შემცირდეს მოცულობაში, შეხებისას არ უნდა იყოს გამაგრებული და მტკიცეული. ცხოვე-

ლები უნდა ვამყოფოთ სისუფთავეში, დავუფინოთ სუფთა ქვეშსაფენი, დავიცვათ ზედმეტი ტენისაგან, ორპირი ქარისაგან, გაცივებისაგან და შენობაში დაგროვილი მავნე აირების ზემოქმედებისაგან. მასზე არ უნდა მოვახდინოთ ფიზიკური ზემოქმედება და ავარიდოთ სტრესები.

მშრალობაზე გადაყვანის შემდეგ (როდესაც ცურში განიწოვება რძე და შემცირდება მოცულობაში) ცხოველებს იკვლევინებთ ბრუცელოზზე, ტუბერკულოზზე, ლეიკოზზე და სხვა ინფექციურ დაავადებებზე, რეგიონის ეპიზოოტიური სიტუაციიდან გამომდინარე.

პარაზიტული დაავადებები, მათ შორის ჰელმინთოზები, ფართოდ არის გავრცელებული საქართველოს ყველა რეგიონში. აქედან გამომდინარე, მშრალობის პირველ ნახევარში ცხოველები უნდა გამოვიკვლიოთ დიქტიოკაულოზზე (ფილტვის ჭიახზე), ფასციოლოზზე (ღვიძლის ჭიახზე), ეზოფაგოსტომოზზე (ფაშვის ჭიახზე), ჰიპოდერმატოზზე (კანქვეშა ბორაზე) და სხვა ჰელმინთებზე.

გამოვლენილი დაავადებების საწინააღმდეგოდ უნდა ჩავატაროთ დროული სამკურნალო პროფილაქტიკური ღონისძიებები.

ახალშობილი ხბოების დასაცავად კოლიბაქტერიოზისაგან (რომლის ძირითადი ნიშანია ძლიერი ფალარათი სიცოცხლის პირველ დღეებში) და სალმონელოზისაგან (მიმდინარეობს კუჭ-ნაწლავის აშლილობით და ფილტვების ანთებით) მაკე ფურებს მშრალობის პირველ ნახევარში ცრიდან კოლიბაქტერიოზის და სალმონელოზის საწინააღმდეგო ვაქცინებით (ამ შემთხვევაში პასიური იმუნიტეტი ხბოებს გადაეცემა ხსენის მეშვეობით).

ცხოველის ფიზიოლოგიური მდგომარეობის დასადგენად და ფარულად მიმდინარე პათოლოგიების გამოსავლენად უნდა ჩავატაროთ სისხლის და სხვა სითხეების (პირველ რიგში შარდის) კლინიკური გამოკვლევა.

აღნიშნული გამოკვლევები საშუალებას მოგვცემს სწორად წარვმართოთ ცხოველის კვება, სამკურნალო და პროფილაქტიკური ღონისძიებები.

მშრალობის მეორე ნახევარში უნდა შევზღუდოთ ვეტერინარული ღონის-

ძიებების ჩატარება, თუ ამის აუცილებლობა არ არის, მშრალობის პერიოდში გამოვიყენოთ ისეთი ვეტერინარული პრეპარატები (ვაქცინები, ანტიპარაზიტული პრეპარატები და სხვა), რომელთა თანდართული ინსტრუქციები იძლევა ამის უფლებას. ყველა ვეტერინარულ მანიპულაციას წყვეტენ მშრალობის ბოლო ორი კვირის განმავლობაში.

მშობიარობის შემდგომი მასტიტების პროფილაქტიკის მიზნით ფურები მშრალობის პერიოდის დასაწყისში უნდა გამოვიკვლიოთ ფარულ მასტიტებზე კალიფორნიატესტის გამოყენებით. გამოვლენილ დაავადებულ ცხოველებს უნდა ჩავუტაროთ სათანადო მკურნალობა (მეცნიერულად დასაბუთებულია, რომ მშრალობის პერიოდისათვის არსებული ფარული მასტიტების (რომელიც ხშირია) გამოვლინება კლინიკური ფორმით ხდება მშობიარობის შემდგომ პერიოდში, რაც დიდი პრობლემის წინაშე აყენებს ცხოველთა მეპატრონეებს).

მაკე საქონელს გავაშრობთ თუ არა, პირველივე დღიდან უნდა დავინწყოთ ზრუნვა მომავალ ნორმალურ მშობიარობაზე და ჯანსაღი ნამატის მიღებაზე.

მოვლა-შენახვის საერთო პირობების გაუმჯობესებასთან ერთად განსაკუთრებული ყურადღება უნდა მივაქციოთ მაკე პირუტყვის კვებას მშობიარობამდე, პირველ რიგში, მშრალობის პერიოდში.

მშრალობის მთელ პერიოდში მაკე პირუტყვის კვება მეტად საპასუხისმგებლო საქმეა, რადგან ყოველ ცხოველს უნდა მივუდგეთ ინდივი-

დუალურად და გავითვალისწინოთ: ასაკი, მოსალოდნელი პროდუქტიულობა, მშობიარობათა რიცხვი და, რაც მთავარია, ცხოველის ფიზიკური მდგომარეობა, პირველ რიგში, შეხორცება. მშრალობის პერიოდში მაკე საქონელმა უნდა მოიმატოს 10-12%-ით (აქ გასათვალისწინებელია ნაყოფის წონაში მომატებაც).

მშობიარობამდე მაკე ცხოველი უნდა ვკვებოთ ისე, რომ მან სრულად აღიდგინოს საზრდო ნივთიერებათა ის დანაკარგები, რაც მას ჰქონდა გასული ლაქტაციის პერიოდში და დააგროვოს მარაგი მომავალი ლაქტაციისათვის.

უშობლების საკვები ამ პერიოდში უნდა იყოს 10-15%-ით ყუათიანი და მეტი ასაკოვან ძროხებთან შედარებით, რომ მოხდეს მათი ნორმალური ზრდა და ჩამოყალიბება მაღალპროდუქტიულ ფურებად.

ცხოველის მოვლა-შენახვაში კვებასთან ერთად ძალიან მნიშვნელოვანია დანყურება. ცხოველმა ყოველდღიურად წყალი უნდა მიიღოს ნებაზე (ცხოველი მიიღებს იმდენ წყალს, რამდენიც მას სჭირდება). დანყურების ორგანიზაციის გარეშე წარმოუდგენელია ცხოველის ნორმალური ზრდა-განვითარება და მაღალი პროდუქტიულობა.

წყალი უნდა იყოს კეთილსაიმედო (არ უნდა შეიცავდეს მავნე ქიმიურ ნივთიერებებს) და სუფთა (არ უნდა შეიცავდეს დაავადების აღმძვრელ მიკროორგანიზმებს და პარაზიტების კვერცხებს და ლარვებს).

მაკე საქონლის (განსაკუთრებით მშრალობის პერიოდში) სასმელი





წყალი უნდა იყოს 8-10°C-იანი. არ შეიძლება მაკე საქონლისათვის ცივი წყლის დიდი რაოდენობით მიცემა, რამაც შეიძლება გამოიწვიოს აბორტები. ცივი წყლის დიდი რაოდენობით მიცემისას ცხოველი ცდილობს ჭამოს მეტი საკვები თბორეგულაციის მოსაწესრიგებლად, მეტი ენერჯის გამომუშავებისათვის. ცივი წყალი არღვევს ბაქტერიულ სინთეზს ფაშვში. ფაშვში არსებული მიკროორგანიზმების აქტიურობისათვის საჭიროა ნორმალური (ორგანიზმის) ტემპერატურა. ცივ გარემოში მიკროორგანიზმები ხშირად იხოცებიან ან დიდი ხნით ანელებენ ცხოველმყოფელობას. შედეგად მონელების პროცესი ნაწილობრივ ან სრულად წყდება.

მაღალი ტემპერატურის წყალი (15-18°C და ზევით) ნაკლებად კლავს წყურვილს. ცხოველთა სადგომებში აუცილებელია მოეწყოს სანყურებლები, გარეთ ეზოში კი დაიდგას ჩანები სუფთა წყლით. საძოვარზე უნდა მოეწყოს ცხოველთა სპეციალური სანყურებლები.

მდინარის, ლელის და განსაკუთრებით გუბეების წყალი მეტად საშიშია. ხშირად ის ხელს უწყობს ინფექციური და პარაზიტული დაავადებების გავრცელებას.

მშრალობის პერიოდში მაკე ცხოველები უზრუნველყოფილი უნდა იყვნენ მინერალებით და ვიტამინებით. მათ უნდა მიეცეთ პრემიქსები და სხვა საკვები დანამატები, რათა უზრუნველყოთ ორგანიზმი (პირველ რიგში, ნაყოფი) ისეთი ნივთიერებებით, როგორცაა: კალციუმი, ფოსფორი, რკინა, ნატრიუმი, კობალტი, თუთია, კალიუმი, სელენი და სხვა, ვიტამინები: A, B, C, D, E და სხვა.

ფურების ბაგური შენახვის პირობებში ცხოველებმა უნდა ისარგებლონ აქტიური მოციონით, 2-3 კმ მანძილზე გადაადგილებით. რომ არ მოხდეს ცხოველების ტრავმირება მაკე ცხოველები უნდა გავიყვანოთ ისე, რომ არ მოხდეს მათი შერკინება სხვა ცხოველებთან. ცხოველის გაყვანა შენობიდან უნდა მოხდეს ფრთხილად, რომ არ დაუსხლტეს ფეხები, არ მიეჯახოს კარის ჩარჩოს და სხვა მყარ საგანს.

მოციონის არქონის შემთხვევაში ირღვევა ნაყოფთან სისხლის მიმოქცევა, რაც იწვევს ნაყოფის ორგანიზმისთვის საჭირო ნივთიერებების მიწოდების შემცირებას და იწვევს მაკე საქონლის კუჭ-ნაწლავის ფუნქციონირებას. ამ დროს ცხოველებს უვითარდებათ შეკრულობა, ცურის შესიება და სხვა. მუდმივმა შეკრულობამ შეიძლება გამოიწვიოს ინტოქსიკაცია და აბორტი.

როგორც საპასუხისმგებლოა ცხოველების გადაყვანა მშრალობის პერიოდზე, ასევე მნიშვნელოვანია მშრალობის ბოლო – მშობიარობისთვის მზადების პერიოდიც.

საძოვარზე და სხვადასხვა გრუნტიან გზებზე სიარული გავლენას ახდენს კიდურების მდგომარეობაზე. ცხოველებს დაზიანებული კიდურებით უძნელდებათ ძოვა, ჩამორჩებიან ნახირს, დიდხანს წვანან, ქვეითდება პროდუქტიულობა (რძის რაოდენობა კლებულობს 10-15%-ით), მცირდება წონამატი.

მშრალობის პერიოდში მაკე ფურის ჩლიქები თუ არ იქნა მოყვანილი წესრიგში: ცხოველს უცურდება ფეხები, ეცემა, ეღებულობს ტრავმებს,

ხშირად ვითარდება აბორტები, გაძნელებულია მშობიარობა, კლიმატის ზემოქმედებით (მაღალი და დაბალი ტემპერატურა, ტენი) სკდება ჩლიქის რქოვანი საფარი, ზიანდება რბილი ქსოვილები და ინფიცირდება მიკროორგანიზმებით. ნარმოშობილი პათოლოგიური პროცესი იწვევს ადგილობრივ ჩირქოვან დაზიანებებს, რომელიც მოქმედებს აგრეთვე ცხოველის საერთო მდგომარეობაზე.

ცხოველის მეპატრონის ვალია მუდმივად აკონტროლოს ცხოველის ჩლიქების მდგომარეობა და დაზიანების შემთხვევაში გაატაროს სათანადო სამკურნალო და პროფილაქტიკური ღონისძიებები. მშრალობის პერიოდში მაკე ცხოველებს ჩლიქები წესრიგში უნდა ჰქონდეს.

განსაკუთრებულ მოვლას მოითხოვს რქებიც. ნვეტიანი რქები აუცილებლად უნდა მოიხერხოს და დამუშავდეს ისე, რომ ცხოველებმა ერთმანეთი არ დააზიანონ.

ფერმაში, იქ, სადაც დიდი რაოდენობით მაკე ცხოველებია, მშრალობის პერიოდში ქმნიან ცალკე ჯგუფს. ცხოველთა ასეთ ჯგუფში შედარებით ადვილია და ეკონომიური ვეტერინარული ღონისძიებების ჩატარება.

მშრალობის პერიოდში უნდა მოვანესრიგოთ მომავალი მშობიარობის ადგილი, კარგად დავასუფთავოთ და ჩავატაროთ დეზინფექციები, მოვიმარაგოთ მშობიარობისთვის აუცილებელი ვეტერინარული პრეპარატები და საშუალებები (პირველ რიგში, ანტისეპტიკური ხსნარები).

ფურის მშობიარობა და მშობიარობის შემდგომი პერიოდი ცალკე განხილვის საგანია.

თინათინო ყურაფილი,
აგრარული უნივერსიტეტის სავეტერინარო მედიცინის ინსტიტუტის დირექტორი, სსმა აკადემიკოსი;

ეკატერინე ღვალაძე,
აგრარული უნივერსიტეტის ასოცირებული პროფესორი, სავეტერინარო მედიცინის ინსტიტუტის ვეტერინარული კლინიკის ლაბორატორიის ხელმძღვანელი;

გიორგი გუცხრაიძე,
აგრარული უნივერსიტეტის ასოცირებული პროფესორი

მასტიტი მერძულ მესაქონლეობაში

მაღალხარისხიანი რძის მიღება შესაძლებელია მხოლოდ ჯანმრთელი ფურებიდან. მერძულ მესაქონლეობაში სერიოზულ პრობლემად რჩება ფურების ისეთი დაავადება, რომელიც არის მასტიტი. მასტიტით ფურები შეიძლება დაავადდნენ ლაქტაციის სხვადასხვა პერიოდში, გაშრობის დროსა და ასევე მშრალობის პერიოდში.



მასტიტით პირველ რიგში ყველაზე მაღალპროდუქტიული ფურები ავადდებიან, ვინაიდან სარძევე ჯირკვლების გაძლიერებული ექსპლუატაცია ძალზე მგრძობიარეს ხდის მას უარყოფითი ფაქტორებისადმი.

მასტიტის აღმძვრელებია ფაკულტატურ-პათოგენური ბაქტერიები, სხვადასხვა სახის სოკოები, რომლებსაც შეუძლიათ შეაღწიონ სარძევე ჯირკვლებში როგორც ენდოგენური, ისე ეგზოგენური გზით, ჩაინერგონ ქსოვილებში და გამოიწვიონ ანთებითი პროცესი. რამდენადაც მასტიტის აღმძვრელები ყველგან ბინადრობენ, დაავადებასთან ბრძოლას დიდი მნიშვნელობა ენიჭება.

დაავადება ხასიათდება ცხოველის საერთო მდგომარეობის გაუარესებით, ტემპერატურის მომატებით, გამონადენით, სარძევე ჯირკვლების კანის განითლებით, რძის საკვები ღირებულების გაუარესებით. უფრო ხშირი გავრცელება აქვს სუბკლინიკურ (ფარულ) მასტიტს, რომელიც გარკვეული პერიოდის განმავლობაში გარეგანი კლინიკური ნიშნების გარეშე მიმდინარეობს, რაც ხშირ შემთხვევაში ინვესს რძის სეკრეციის შეწყვეტას და ცურის მეოთხედების ატროფიას.

მასტიტის გავრცელების ერთ-ერთ ძირითად მიზეზს ფურების შენახვის

არადაამაკმაყოფილებელი ვეტერინარულ-სანიტარიული პირობები წარმოადგენს. გარდა ამისა, დაინფიცირების წყაროა წველის ტექნოლოგიის დარღვევა (სანველი აპარატი, მწველავის ხელეები, დაბინძურებული ჩვარი/ხელსახოცი). არასწორი წველისას შესაძლებელია მოხდეს დვრის მქეანიკური დაზიანება, რაც მასტიტის განვითარების ხელშეწყობ ფაქტორად გვევლინება.

მასტიტებით გამოწვეული ზიანი განისაზღვრება მერძეული პროდუქტიულობის დაცემით. დაავადებული ფურების რძეში შემცირებულია ცხიმის შემცველობა, მუავიანობა, კაზეინის რაოდენობა, მშრალი ნივთიერება, რძის შაქარი, კალციუმი. სუბკლინიკური მასტიტით მიყენებული ზარალი იზრდება იმითაც, რომ დასნეობენ ფურების ხსენი და რძე უფარგისა ახალშობილი ხბოების გამოსაკვებად, რძის პროდუქტების გადასამუშავებლად და წარმოადგენს საშიშროებას ადამიანთა ჯანმრთელობისათვის, რადგანაც შეიცავს პათოგენურ მიკრობებსა და ტოქსინებს.

მასტიტების მკურნალობისა და პროფილაქტიკისათვის მრავალი საშუალებები არსებობს, ძირითადად – სხვადასხვა ანტიბიოტიკები, რომლებიც ყოველთვის არ იძლევიან მა-

ღალ თერაპიულ ეფექტს. აქედან გამომდინარე, მასტიტის სამკურნალო და პროფილაქტიკური საშუალებების შემუშავებას, რომელთაც გააჩნიათ ანტიმიკრობული მოქმედების ფართო სპექტრი და ინვევენს ორგანიზმის ბუნებრივი და სპეციფიკური რეზისტენტობის ამაღლებას, დიდი პრაქტიკული მნიშვნელობა აქვს.

ბოლო წლებში ფურების მასტიტთან ბრძოლაში გარკვეული წარმატებებია მიღწეული და დაავადების საწინააღმდეგო ეფექტური საშუალებებია შემოთავაზებული. კომპანია „ინვეტი“ ეთავაზობს ფურებისა და უშობლების იმუნიზაციისათვის მასტიტის საწინააღმდეგო მაღალეფექტურ ვაქცინას „სტარტვაკი“ (STARTVAC), წარმოებულს ესპანეთში კომპანია „HIPRA“-ს მიერ, რომელსაც წარმატებით იყენებენ საქართველოში მოქმედი მსხვილი მერძეული მეურნეობები. სტარტვაკის მთლიანი იმუნიზაციის სქემა წარმოქმნის იმუნიტეტს.

სტარტვაკი მეძუძურ საქონელში კურნავს მასტიტს. გამოიყენება სუბკლინიკური მასტიტის ინციდენტების აღმოსაფხვრელად, ასევე სტაფილოკოკით, კოლიფორმით და კოაგულაზა-ნეგატივით გამოწვეული კლინიკური მასტიტის ნიშნების სამკურნალოდ.

სტარტვაკი უნდა შეიყვანოს 1 დოზა (2 მლ) ღრმად კუნთქვეშ შემდეგი სქემის მიხედვით: პირველი ინექცია – 45 დღით ადრე მშობიარობამდე; მეორე ინექცია – 35 დღის შემდეგ, ანუ 10 დღით ადრე მშობიარობამდე; მესამე ინექცია – მეორე ინექციიდან 62 დღის შემდეგ. იმუნიზაციის სრული პროგრამა უნდა განმეორდეს ყოველი მომდევნო ორსულობისას.

გურამ მელქაძე,
კომპანია „ინვეტი“-ის მთ. კონსულტანტი, აკადემიური დოქტორი



რჩევები ინდაურის გამოზრდასა და ფრინველის ზოგიერთ დაავადებაზე



ქათამთან შედარებით ინდაური უკეთეს, სპეციფიკურ პირობებს და გაძლიერებულ კვებას ითხოვს.

ინდაურს განვითარების საწყის ეტაპზე მძიმედ გადააქვს სიცივე და მაღალი ტენიანობა.

მისი შენახვის რეჟიმი ასეთია: 1-დან 10 დღემდე სასურველი ტემპერატურაა +31 +33 გრადუსი; 11-დან 30 დღემდე – +27 +28 გრადუსი. ტენიანობა 60-70%. არ დაუშვათ ტემპერატურის მკვეთრი ცვლილება.

20-25 დღემდე ინდაურის ჭუკებს ამყოფებენ სპეციალურ ყუთში (გალიაში) ბადიანი იატაკით (ბადე ავირჩიოთ წვრილნასვრეტებიანი). გალია იატაკიდან წამოწეული უნდა იყოს, რომ უზრუნველყვით გისტომონოზის პროფილაქტიკა.

20-25 დღის ასაკიდან ინდაურის ჭუკები შეიძლება გავზარდოთ თბილ შენობაში, ღრმა საფენზე. საფენად გამოვიყენოთ წვრილად დაჭრილი ნამჯა (სიღრმე არანაკლებ 10 სმ), რომელიც აუცილებლად უნდა შევინახოთ მშრალ მდგომარეობაში. ინდაურის ჭუკებისთვის აუცილებელია მზის გამოსხივება და მწვანე ბალახი. 5 კვირამდე ძალიან მგრძობიარენი არიან სინესტისადმი, ამიტომ არ გაუშვათ ეზოში წვიმიან ამინდში, ასევე ცვარის დროს.

კვება

სიცოცხლის პირველ კვირაში ინდაური უნდა ვკვებოთ მაღალცილოვანი და ვიტამინებით დატვირთული საკვებით. ჭუკებს მივცეთ მაგრად

ინდაურის ხორცი არის ღვინო, დაბალი ქოლესტერინით, შიშვასს ღიღი რაოდენობით საჭირო ვიტამინებს და ამინომჟავებს, მიკროელემენტებს. ხორცი აღვილად აითვისება, არ ინვესს ალერგიას. არანაკლებ სასარგებლოა ინდაურის ღვიძლი, რომელიც შიშვასს საკმაოდ რაოდენობის ფოლიუმის მჟავას და ვიტამინ K-ს.

მოხარშული, დაქუცმაცებული კვერცი ახალი ხაჭოთი, რასაც დაუმატებთ ვიტამინებს: A, D, B ან მივცეთ წყლით. ჭუკები კარგად ჭამენ დაქუცმაცებულ მწვანე ხახვს, გახეხილ სტაფილოს. წყალი უნდა სვან შეუზღუდავად (წყლის ტემპერატურა +15 +22 გრადუსი). ნისკარტები რომ არ დაიზიანონ (რამაც შეიძლება სიკვდილი გამოიწვიოს) სასურველია საკვებით გავშალოთ მშრალი და რბილი ქსოვილის ქვესაფენზე ან სქელ ქაღალდზე.

10-30 დღიდან შეიძლება დავამატოთ სიმინდის ფევილი, გაცრილი ქერი, ფეტვი, შროტი, სტაფილო, ხაჭო და რძის სხვა პროდუქტები. აუცილებელია ვიტამინებიც.

30 დღიდან 2 თვემდე შეგვიძლია ვკვებოთ: ფრინველის კომბინირებული საკვებით, ხორბლის ნარჩენით, სტაფილოთი, ახალი მწვანილით, რძის პროდუქტებით.

მომდევნო თვეებში კომბინირებული საკვებისა და მწვანე მასის რაოდენობა გავზარდოთ. აუცილებელია საკვებს დაუმატოთ საჭმელი მარილი და ნიჟარები.

თუ ინდაურის საძოვრული შენახვის საშუალება გვაქვს, აუცილებლად გამოვიყენოთ, რადგან ეს ფრინველი თავად მოიპოვებს მისთვის აუცილებელ საკვებს.

ინდაური კვერცხდება 9-10 თვის ასაკში იწყებს. ნელინადში დებს 70-120 კვერცხს, მასა – 80-95 გრ. იზრდება სწრაფად. დიდტანიანი ჯიშების წონამ შეიძლება 25 კგ-მდეც მიაღწიოს, ხორცის გამოსავალია 80-85%. ინდაურის ჯიშებიდან საქართველოში გვხვდება მკერდფართო, ივანური, თეთრი ან ბრინჯაოსფერი. ზრდასრული მამლის წონაა 18-22 კგ, დედლის – 8-9 კგ.

ბრინჯაოსფერი ინდაური აღწევს: მამალი – 8-9 კგ-ს, დედალი – 6 კგ-ს, დებს 70-მდე კვერცხს.

მოსკოვური გვხვდება ბრინჯაოსფერი ან თეთრი. მამალი აღწევს 13-14 კგ-მდე, დედალი – 8 კგ-მდე. კვერცხდება 100 ცალს აღემატება.

ინდაურის ჭუკები ცუდად ხედავენ, ამიტომ საკვები პირველი სამი კვირა ხელით უნდა ვაჭამოთ, ან გვერდით მივუსვათ ქათმის წინილები, რომლებიც მათ ჭამას ასწავლიან. ქათმის წინილები დიდხანს არ შეიძლება ინდაურის ჭუკებთან იზრდებოდნენ, რადგან შეიძლება ჭუკები დაავადდნენ ენტეროჰეპატიტით. ქათმის წინილებისგან განსხვავებით ინდაურის ჭუკები მეტად მფრთხალნი არიან, ადვილად ცივდებიან და ძნელად ეგუებიან საკვების ცვლას. გაფუჭებული საკვებით ადვილად ავადდებიან და კვდებიან.

ჭუკებს აუცილებლად სჭირდებათ ოთახის ტემპერატურის სუფთა წყალი. საწყურებელი ისეთი უნდა იყოს, რომ მათ დალიონ და არ დასველდნენ. საკვები დაუმზადეთ გამოყენების წინ.

გავითვალისწინოთ ისიც, რომ ინდაურები მიდრეკილები არიან გაცხიმოვნებისკენ, ამიტომ ეს რომ არ მოხდეს, საკვებ რაციონში ჩავამატოთ ბალახის ფევილი და მარცვლეული შევამციროთ. მივცეთ საშუალება ბევრი იმოძრაონ.

კვერცხდების პერიოდია აპრილი და მაისი.

სამწუხაროდ, აღნიშნული ჯიშების რაოდენობა საგრძნობლად შემცირებულია.

გავრცელებული გადაამდე და არაგადაამდე ფრინველში

ჭირი – მწვავე ვირუსული დაავადებაა, რომლის პროფილაქტიკა (აცრა) აუცილებელია.

პულოროზი – მწვავე ინფექციური დაავადებაა. წინილები (ჭუკები)

ძირითადად ავაადებებიან 25 დღემდე, დაახლოებით – 60%-მდე. პულოროზი ემართება ყველა სახის შინაურ და გარეულ ფრინველს.

სიკვდილიანობა აღწევს 50%-ს და ხშირად მეტსაც. დაავადების სიჩქარესა და ინფექციური პროცესის ინტენსივობაზე გავლენას ახდენს ფრინველის გამოყვანის ტექნოლოგიის უხეში დარღვევა, გადაცივება, ცუდი განიავება, ტენიანი საგებელი, დაბინძურებული და ტოქსიკური საკვები, საინკუბაციო კვერცხის ცუდი ხარისხი, ანტისანიტარული პირობები, არასრულფასოვანი კვება. ინვაზიის მიმდინარეობას ამწვავებს: ავიტამინოზი, ასპერგელოზი, კოკციდიოზი, ბაქტერიული და ვირუსული ინფექციები.

კლინიკური და პათანატომური ცვლილებები. დაავადება როგორც წესი ვლინდება წინილების (ჭუკების) გამოჩენიდან 1-2 დღის შემდეგ და გრძელდება 2-3 კვირა. თავდაპირველად სიმპტომები ყოველთვის არ შეიმჩნევა. 5-7 დღის შემდეგ წინილები უმოძრაოდ არიან, ფრთები ჩამოყრილი აქვთ, კლოაკის მიდამო ფეკალით არის დაბინძურებული, მადა არ აქვთ, ეწყებათ დიარეა, ხშირად ვლინდება თეთრი ქაფიანი ფეკალი.

გაკვეთისას: ღვიძლი გამკვრივებულია, მოყვითალო ფერისაა, მცირე ნეკროზული კერებია, ნაღვლის ბუშტი გადავსებულია, ელენთა გადიდებულია, თორმეტგოჯა ნაწლავის ლორწოვან გარსზე კატარალური ანთებაა.

პროფილაქტიკა და მკურნალობა: აუცილებელია სრულფასოვანი კვება და შენახვა. 1-10 დღიან კვერცხს (რომელიც გამოიყენება ინკუბაციისთვის) დეზინფექციას უტარებენ 1%-იანი პერეკისის ხსნარით ან იოდზეფით, ფორმალინით, ენროფლოქს 10%-ით და ა.შ.

პროფილაქტიკისთვის საკვებში შეგვიძლია დავამატოთ ბიოლოგიური პრეპარატი „ალქვერნატ ნებსუ“ ან ალქვერფიდ ნატურალი შემდეგი დოზით: 1-დან 25 დღემდე 0,5-1 გრ 1 კგ საკვებში, შემდეგ 0,5 გრ 1 კგ საკვებში.

სამკურნალო ანტიბიოტიკებიდან კარგ საშუალებად ითვლება ენროფლოქსი 10%-იანი, ვილფლოქს ფორტე, ფლორვილ 10%-იანი, შესაბამისი დოზით: 1 მლ 1 ლიტრ წყალში 5-6 დღე. ხორცზე დაყოვნება 11 დღე. რაციონში ასევე დავამატოთ ვიტამინი AD3E. შეგვიძლია გამოვიყენოთ ბიოლოგიური ანტიმიკრობული საშუალება „დასი“ დოზით: 1 მლ – 1 ლ წყალში.

სალმონელოზი (პარატიფი) – სალმონელების უმრავლესობა კარგად ინახება გარემოში. ინვაზიის წყარო შეიძლება იყოს დაბინძურებული საინკუბაციო კვერცხები. ნაჭუჭის ზედაპირიდან სალმონელა რამდენიმე საათის შემდეგ შიგნით აღწევს.

კლინიკური და პათანატომური ცვლილებები. სალმონელოზური ინფექციის პირველი ნიშანია კარგად განვითარებული და ზრდასრული ფრინველების ერთ დღეში მოულოდნელი დახოცვა. ქვემწვავე და ქრონიკული ფორმის დროს აღინიშნება ზრდაში ჩამორჩენა, მკვეთრი დაცემა, თუმცა, წინილებსა და ინდაურის ჭუკებში სიმპტომები ხშირად არ ვლინდება.

იხვებს მუდმივად ერთი და იგივე ნიშნები აქვთ: წყლის მიღების შემდეგ უეცარი დაცემა და სიკვდილი. 3 კვირამდე ასაკის წინილებსა და ინდაურის ჭუკებს აღენიშნებათ დიარეა, გაძლიერებული წყურვილი, სითხიანი ფეკალი.

გაკვეთისას: ღვიძლი გადიდებული, ბრმანაწლავი სავსეა ყვითელი ხაჭოსებრი მასით.

პროფილაქტიკა და მკურნალობა: იმის გათვალისწინებით, რომ სალმონელების გავრცელება დაკავშირებულია დაბინძურებულ ნაჭუჭთან, აუცილებელია კვერცხის დეზინფექცია. მკურნალობა: როგორც პულოროზის დროს.

კოკციდიოზი – ხშირად ავაადდება 2 კვირიდან 6 კვირამდე მოზარდი. ფრინველი უმოძრაოდ არის, კარგავს მადას, უძლიერდება წყურვილი, ფეკალი მომწვანო ან მოწითალო-შოკოლადის ფერისაა (იმის გათვალისწინებით, თუ რომელი ეიმერიით არის დაავადებული), ბიბილო და საყურეები უფერულია, წინილები სწრაფად ხდებიან.

პროფილაქტიკა და მკურნალობა – აუცილებელია მოზარდის იზოლაცია მოზარდილი ფრინველისგან, ნაკელის ყოველდღიური გატანა შენობიდან, სუფთად და ბალანსირებულად კვება, მშრალი სასეირნო ადგილის მონყოლა. საკვებში დამატებით შევიტანოთ კოკციდიოზის საწინააღმდეგო საშუალება: მაგ. ზიკოკცი 0,5 გრ – 1 კგ-ში, რომელიც თითქმის 100%-ით დაიცავს ფრინველს დაავადებისაგან, არ მოქმედებს ხორცის ხარისხზე, არ აქვს შეზღუდვა.

დაავადების დროს კარგ სამკურნალო საშუალებად ითვლება პრეპარატები (ბიოკოკცი, ესპაკოკცი, პლურიკოკცინი). ფრინველის დაკვლა შეიძლება ამ პრეპარატების მიცემის შეწყვეტიდან 8 დღეში.

ფუზარიოტოქსიკოზი – საკმაოდ გავრცელებული დაავადებაა, ინვესს მონამვლას. სოკოების ცხოველმომქმედების პროდუქტი გროვდება მარცვლოვან და პარკოსან კულტურებში. შედარებით მგრძობიარენი არიან 2 თვემდე ასაკის ფრინველები. ხშირად ავაადებიან ინდაურის და იხვის ჭუკები; იშვიათად – წინილები. დაავადების წყაროა კომბინირებული საკვები, მარცვლოვანი, პარკოსნები, რომლებიც ობის სოკოთი დაავადებული მინიდან ან სათესლე მასალიდან არის აღმოცენებული, არ არის სწორად შენახული. ფურაზიოზით დაავადებული მცენარე, მოხვდება რა საკვებში, ინვესს ძლიერ მონამვლას, ხშირად ლეტალობით (ძლიერ შხამიანია ადამიანისთვისაც). სოკოს მიკოტოქსინები მდგრადია მაღალი ტემპერატურის მიმართ, ისინი არღვევენ იმუნურ სისტემას, მოქმედებენ რეპროდუქციაზე.

კლინიკური და პათანატომური ცვლილებები – სიმპტომები დაინვაზირებული საკვების მიცემიდან 12-14 საათის შემდეგ ვლინდება. სიმპტომები ასეთია: დეპრესია, ფრთები ჩამოყრილი, ბიბილო გალურჯებული, პირის ღრუს ლორწოვანზე ნეკროზები, სისუსტე, სისხლნაკლებობა, ჩიჩახვის საყლაპავის ლორწოვანის შესიება, ჰიპერემირებული, ექსუდატით დაფარული, ჯირკვლოვანი კუნთის ლორწოვანას შესიება, კუნთოვანი კუჭის საზღვართან სისხლჩაქცევებია. აღენიშნება ღვიძლის ანთება, ჰემორაგიული დაავადებები. თუ არ ვუმკურნალებთ, ფრინველი იღუპება.

პროფილაქტიკა და მკურნალობა: პროფილაქტიკისთვის საუკეთესო საშუალებაა ფრინველის ხარისხიანი საკვებით კვება, მაგრამ რადგან





მიკოტოქსინებიდან არც მაშინ ვართ დაზღვეული, ამიტომ უმჯობესია საკვებში პროფილაქტიკისთვის ჩავდოთ მიკოტოქსინების სანინააღმდეგო პრეპარატი. ამ მხრივ შეუცვლელია ბიოლოგიური პრეპარატები: ანტიტოქსი, სუპერანტიტოქსი, აპსა

ქიმიტოქსი, რომლებიც საკვებში უნდა შევიტანოთ 1 დღიდან ზრდის დასრულებამდე. ამ პრეპარატების გამოყენებისას ხორცზე შეზღუდვა არ არის. მკურნალობისთვის გამოიყენება ჰეპავექს – 200, დოზით: 1 მლ-1,5 მლ 1 ლ წყალში 5-6 დღე.

P.S. ინდაურის ხორცი შეგიძლიათ იყიდოთ მაღაზიაშიც, მაგრამ როცა თვითონ ზრდით, დარწმუნებული ხართ ხორცის ხარისხში და სიახლეში. თითქმის შეუცვლელი ცილის წყაროა ორსული და მეძუძური დედებისათვის, ბავშვებისათვის.

ინდაურის კვერცხი გემოვნებით და დიეტური თვისებებით მესამე ადგილზე დგას მწყრისა და ციცრის

კვერცხის შემდეგ (მეოთხეზე ქათმის კვერცხია). ინდაურის ხორცი უფრო ძვირი ღირს, ვიდრე – ქათმის. სამი თვის ასაკიდან ის სწრაფად იმატებს. მისი ცოცხალი წონის 60-65%-ს შეადგენს კუნთოვანი მასა, სასარგებლო თეთრი ხორცი. ინდაური ღირებული ფრინველია საოჯახო ბიზნესისთვის, მოგებისთვის შეიძლება გავყიდოთ:

- 1) ინდაურის ხორცი,
- 2) კვერცხი,
- 3) ბუმბული,
- 4) მოზარდი ინდაური,
- 5) ინდაურის ჭუკები.

მისაილ ჭიჭაყა,
„მომავლის ფერმერის“ მთ. ვეტკონსულტანტი, ბიოლოგიის დოქტორი

ვეტერინარის გვირდი

რუპრიკას უძღვება „მოგავლის ფერმერი“

გაქვთ კითხვა ვებეტერინართან?

მოგვწერთ ან ღარაკათ, ტელ.: 595 80 80 81; ელ.ფოსტა: info@agro.ge
ასაუხს მიიღვით ჟურნალ „ახალი აგროპული საქართველოს“ საშუალებით.

1. ჩემს ძროხას პერიოდულად უშავრდება ცური. რძე შეუცვლელად არის. რა უნდა გავაკეთოთ ამ დროს?

ამ დროს მიმდინარეობს მასტიტის პერიოდული გამწვავებები. პროცესი ქრონიკულ სტადიაში რომ არ გადავიდეს, აუცილებელია ანტიბიოტიკის გამოყენება. მასტიტის მწვავე ფორმებში განკურნება სასურველი და აუცილებელია იმიტომ, რომ ქრონიკული მასტიტი კიდევ ბევრი შემდგომი მოგების პრობლემისა და ზიანის მიზეზი ხდება. ლაქტაციის პერიოდში უნდა გამოიყენოთ ისეთი ანტიბიოტიკი, რომელიც არ გამოიწვევს რძის დაბინძურებას. კერძოდ, საინექციო საშუალება „ცეფტივილი“. აღნიშნული პრეპარატი შეგიძლიათ შეიძინოთ შპს „როქმი“ (ქ.ნამებულის №91-ის მოპირდაპირე მხარე), ასევე იკითხეთ ვეტაფთიაქებში.

2. ჩემს ქათმებს უკვე შეუსრულდათ 6 თვე, მყავს დიდი ასაკის ქათმაზიც, მაგრამ კვირცხის დება აღარ ხდება. რა არის ამის მიზეზი და რა გავაკეთოთ იმისათვის, რომ ჩემმა ფრინველებმა კვირცხის დება დაიწყონ (ან განაახლონ)?

ზამთრის პერიოდში გარემოს ტემპერატურა საგრძნობლად დაბალია. თუ თქვენი ფრინველი არ არის შეგუებული ასეთ ტემპერატურას, თუ მოხდა ცვლილებები მათი კვებისა და მოვლის რეჟიმში, კვერცხდების შეწყვეტა არცაა გასაკვირი. სასურველია შეუქმნათ მას ისეთი გარემო, სადაც თუნდაც ოთახის ტემპერატურა იქნება 10-17°C. საკვებად უნდა მისცეთ კომბინირებული საკვები და ქერისა და სიმინდის ნარევი. სასმელ წყალში შეგიძლიათ შეური-

ოთ კვერცხდების სტიმულაციისთვის საჭირო ბიოლოგიური საშუალებები „ჩიკტონიკი“, „ავალპრემიუმი“, „დასი“.

3. ჩემი ცხვრის ფარაში ორ თვეში დოლი დაიწყება. მათი უმეტესობა ჭიჭა დასაფრთხილებელია და ახველები. შეიძლება თუ არა მივცე მათ ახლა ჭიის ნაგალი?

საერთოდ, ჯობს, რომ მოვერიდოთ ანტიჰელმინთურ დამუშავებას მაკე ცხოველზე. იმ შემთხვევაში, თუ გამოუვალი მდგომარეობაა და ცხოველი არის არანაკლებ ორი თვის მაკე ან მოგებამდე დარჩენილია არანაკლებ ორი თვისა, თუ ცხოველის იმუნური სისტემა გვაძლევს საშუალებას, შეიძლება მივცეთ: „ფენბექსი 250“ ან „ფენბექსი 500“, „პრომექტინი“ ან „ფისტოკლოზანიდი“.

4. ჩემი ინდაურები მოიზუნან და აღარ ჭამენ. წონაშიც საგრძნობლად მოიკლებს. რა პრეპარატები მივცე ან მოვლის პირობები რომორ შევცვალო ასეთ დროს? ზოგიერთს აღინიშნება ფალარატიც.

გასათვალისწინებელია როგორია გარემოს ტემპერატურა და კვების საკითხები. აუცილებელია შენობაში იყოს 14-20°C ტემპერატურა. ინდაურებს საკვებად უნდა მისცეთ უპირატესად სიმინდის, ქერის და მზესუმზირის კოპტონი ან სპეციალური მზა საკვები ინდაურებისთვის. სასმელ წყალთან ერთად ვაძლევთ ანტიბიოტიკს: „აც555“. სამი დღის შემდეგ კი „ავალპრემიუმს“ “ჰეპავექსთან” ერთად: 1 მლ 1 ლიტრ სასმელ წყალში ერთად 5 დღის განმავლობაში. თუ წონაში მნიშვნელოვანი ჩამორჩენაა, საკვებში ერევა „განამინოვიტი“: 1 გრამი 2 კგ-ში 5-7 დღე.

რუბრიკას უძღვება „მოვალის ფერმერი“

25 წლის მეზოცვრა ფერმერი თორნიკე ჩისლაკი

თორნიკე ჩისლაკი „მოვალის ფერმერია“. პროფესიით მსახიობ-ფსიქოლოგია ფერმერული საქმიანობა 2012 წელს ორი ბაჭის შიქანით აფრიკის დასახლებაში დაიწყო. ამ ეტაპისთვის ჰყავს სამი ჯიშის ბოცვერი: ახალგაზღვრული, სერაპრისტი და კალიფორნიული.

მისი აზრით, საქართველოში არსებულ ჯიშებს შორის ისინი საუკეთესო თვისებებით გამოირჩევიან, არიან მშვიდი ხასიათის, ნაყოფიერებით გამოირჩევიან და საკვების ნაკლები მოხმარებით ხასიათდებიან. დღეს 50-მდე დედა ბოცვერი ჰყავს და მუშაობს მხოლოდ საჯიშე ბაჭიებზე ანუ საუკეთესო ბაჭიებს ბუდიდან ცოცხლად ჰყიდის, კონსულტაციას უწევს და შეძლებისდაგვარად ეხმარება დამწყებ ფერმერებს. მას შემდეგ, რაც ბოცვერის მოშენებით დაინტერესდა, თორნიკემ გადანვიტა ამ მიმართულებით ესწავლა და ამჟამად აგრარული უნივერსიტეტის ვეტერინარიის ფაკულტეტის პირველი კურსის სტუდენტია. ფიქრობს, რომ პროფესიული ცოდნა დიდ როლს თამაშობს ფერმის წარმატებასა და განვითარებაში.

„ქვეყანაში არსებული მძიმე ეკონომიკური მდგომარეობიდან გამომდინარე, რთულია იპოვო სამსახური, რომელიც გიზიდავს, გიყვარს და ასევე სტაბილურად უზრუნველყოფს ფინანსურად. 2012 წელს გამიჩნდა სურვილი თავად დავსაქმებულიყავი და მომეშენებინა რომელიმე კონკრეტული სახის ცხოველი ან ფრინველი. სრულიად შემთხვევით, ჩემი ყურადღება მეზოცვრეობამ მიიპყრო. თავდაპირველად ინტერნეტში არსებულ მასალებს ვავეცანი და სულ მოკლე დროში თეორიული ცოდნა დავაგროვე, თუ როგორ ხდება ბოცვერის მოვლა, კვება და რა პირობების შექმნაა საჭირო მოშენებისთვის.“

შევიძინე ორი ბაჭია, ე.წ. ველიკანის ჯიშის, თუმცა, ჩემ მიერ შეძენილი ბაჭიები სრულიად გაურკვეველი ჯიშის და წარმომავლობის ბოცვერები გამოდგა. მიუხედავად იმისა, რომ გამყიდველისგან მოტყუებული დავრჩი, საექსპერიმენტოდ მყავდა ორი ბაჭია და შეიძლება ითქვას, პრაქტიკას გავდიოდი. თავდაპირველად არც შენობა მქონდა, არც გალიები და არც სხვა საჭირო აქსესუარები, რომელიც გამაიდვილებდა ბაჭიების მოვლას. როდესაც პირველად ჩემმა ბოცვერმა, დილით ჩემივე დაბადების დღეს

9 ბაჭია დამახვედრა, ჩემს სიხარულს საზღვარი არ ჰქონდა. სწორედ მაშინ უფრო მეტი ინტერესი და სურვილი გამიჩნდა, მქონოდა საკუთარი ფერმა.

რამდენიმე თვეში დაახლოებით 20-მდე ბაჭია მყავდა, რომელსაც მოგვიანებით ინტერნეტსივრცეში განთავსებული განცხადებით გავუპოვე რეალიზაცია. აღებული თანხითა და საკუთარი შრომით შევიძინე ისეთი მასალები, რითიც შესაძლებელი იქნებოდა გალიების აწყობა. მიუხედავად 6-თვიანი შრომისა, საბოლოო ჯამში გაყიდული ბაჭიებით შევქელი 50-მდე გალია დამემზადებინა, რომელიც მოგვიანებით ახალი ჯიშის ბოცვერებით შევავსე“, – აღნიშნავს ფერმერი.

თორნიკემ თავისი 4-წლიანი ფერმერული საქმიანობის განმავლობაში ბევრი ფერმერისგან მიიღო პრაქტიკული და თეორიული ცოდნა. თუმცა, მისი აზრით, მაინც არსებობს გავრცელებული მოსაზრება, რომ ფერმერობით შესაძლებელია ადამიანმა ეკონომიკური მდგომარეობა გაიუმჯობესოს, თუმცა, ბოცვერი მარტივად და მასობრივად იხოცება და ა.შ. ეს ხელს უშლის ქვეყნის მასშტაბით ამ კონკრეტული დარგის განვითარებას.

„თუ დავიანგარიშებთ, 1 ბოცვერი წელიწადში 4 ჯერ მაინც გვაძლევს ნაყოფს, საშუალოდ 8 ბაჭიას ანუ ჯამში 32 ბაჭიას. თითოეულის საშუალო ლირებულება 30 ლარს შეადგენს. ამდენად, 1 ბოცვერი 960 ლარს გვაძლევს, ხოლო თავად დედა ბოცვერი წელიწადში საშუალოდ 60-80 ლარის საკვებს მოიხმარს. თუ 50 დედა ბოცვერი გვეყოლება, თავად დაფიქრდით რა შემოსავლის პატრონები შეიძლება გავხდეთ.“

ვფიქრობ, ამ საუკუნეში იმდენად განვითარდა ტექნოლოგიები, გაადვილებულია ნებისმიერი სახის სამუშაო. მაგალითისთვის ავიღოთ ე.წ.

საწყურებლები, რომელიც ბოცვერს უზრუნველყოფს მუდმივ რეჟიმში მიენოდებოდეს სამელი წყალი. მარტივია არა?! არადა, 2 წლის წინ თითო გალიაში უკულმა დამხოზილი „პლასტმასის“ ბოთლებით მიენოდებოდა წყალი სათითაოდ გალიას. მათი ავსება, მით უფრო თუ დიდი ფერმა გქონდა, დამხმარე პერსონალის გარეშე სრულიად წარმოუდგენელი იყო. იგივე შეიძლება ითქვას გაგრილების, საკვებ სისტემებზე... რაც შეეხება საჭირო პრეპარატებსა თუ მედიკამენტებს, რამდენიმე წლის წინ არ იმოვებოდა ბოცვერის ვაქცინა, ანტიბიოტიკები... დღეს ეს პრობლემაც მოგვარებულია. „მოვალის ფერმერთა“ ვეტერინარებისგან მიღებული მაქვს კვალიფიციური რჩევები, რაც მნიშვნელოვნად დამეხმარა ჩემი საქმიანობის სწორად წარმართვაში. აქ არიან პროფესიონალები და ყველას ვურჩევ გაითვალისწინონ მათი რეკომენდაციები“, – ამბობს ახალგაზრდა ფერმერი.

თორნიკეს აზრით, მეზოცვრეობა და ზოგადად ფერმერობა რომ განვითარდეს, სასურველი და სასიცოცხლოდ მნიშვნელოვანია სოფლის მეურნეობის სამინისტრომ წელიწადში ორჯერ მაინც გამოაცხადოს საგრანტო კონკურსი როგორც მცირე, ასევე დამწყები ფერმერებისთვის, რადგან მძიმე ეკონომიკური მდგომარეობის გამო შეუძლებელია საკუთარი ფინანსებით ფერმის აშენება და კეთილმოწყობა.



„ჩემი მიზანია ფერმა გავაფართოვო, ვუზრუნველყო გათბობა-გაგრილების სისტემით და უცხოეთიდან შემოვიყვანო ახალი ჯიშები. დამწყებ ფერმერებს ვურჩევ, კარგად დაფიქრდნენ უნდათ თუ არა ფერმერობა, რადგან იყო ფერმერი ნიშნავს, ფიზიკურად და გონებრივად ყოველდღე

მუშაობდე. ასევე, კარგად გაეცნო ბოცერის მოვლის სპეციფიურობას როგორც თეორიულად, ასევე – პრაქტიკულად. ხშირია შემთხვევა, როცა დილეტანტი მოდის და მეუბნება, რომ 100 ან 200 საჯიშე ბაჭია უნდა და ამდროს არაფერი იცის. ასე დანყებული ბიზნესი ყოველთვის კრახს განიცდის,

ამიტომ ჯობს 5-10 ცალით დაიწყო, კარგად გაარკვიო რასთან გაქვს შეხება და შემდეგ, როცა უკვე ცოდნა-გამოცდილებას დაიგროვებთ, მერე გადახვიდეთ სხვა ეტაპზე ანუ ფერმის გაფართოებაზე“, – აღნიშნავს თორნიკე ჩიხლაძე და ფერმერებს საქმის სიყვარულისკენ მოუწოდებს.



ღირსეული მამულიშვილი და მესნიერი რევაზ მახარობლიძე - 80

საქართველოს ღვანღმონილ მესნიერთა შორის ბატონი რევაზ მახარობლიძე ერთ-ერთი გამორჩეული პიროვნებაა. მისი სახელი ასოცირდება მესნიერებისა და განათლების სიყვარულთან, ერთგულებასთან, მაღალ ზნეობასა და ცოდნასთან.

ბატონ რეზო მახარობლიძეს ახლახან დაბადებიდან 80 წელი შეუსრულდა. ეს ის ასაკია, საიდანაც ნათლად ჩანს მის მიერ განვლილი მრავალმხრივი და მრავალფეროვანი მოღვაწეობის შუქ-ჩრდილები, დაბრკოლებები და მათი დაძლევისათვის განეული შეუპოვარი ბრძოლა, მიღწევები და წარმატებები. ეს არის დარბაისლური ასაკი, რომელშიაც მან ახალგაზრდული ენერჯითა და ყინით შეაბიჯა. რევაზ მახარობლიძე დაიბადა 1936 წელს ცაგერის რაიონის სოფელ ლაჯანაში. წარმატებით დაამთავრა ჯერ ორბელის საშუალო სკოლა და შემდეგ ქუთაისის სასოფლო სამეურნეო ინსტიტუტის სოფლის მეურნეობის მექანიზაციის ფაკულტეტი ინჟინერ-მექანიკოსის კვალიფიკაციით. ინსტიტუტში სწავლის პერიოდშივე გამოავლინა მეცნიერებისადმი ინტერესი, სისტემატურად გამოდიოდა საინტერესო და ორიგინალური მოხსენებებით სტუდენტთა სამეცნიერო კონფერენციებზე და ამიტომ აირჩიეს ფაკულტეტის სტუდენტთა სამეცნიერო საბჭოს თავმჯდომარედ. ამ პერიოდში მისი, როგორც მკვლევარის ჩამოყალიბებაში დიდი როლი ითამაშეს პროფესორებმა მარგალიტა მჭედლიძემ, შალვა კერესელიძემ, ოთარ კაციტაძემ, სიმონ ჩოჩიამ და დოცენტებმა ევგენი დოლიძემ და გრიგოლ რაზმაძემ. ამ ადამიანებმა გაუკვალეს მას გზა მეცნიერების მწვერვალისაკენ. ინსტიტუტის დამთავრებისთანა-

ვე იგი, როგორც საუკეთესო სტუდენტი, მაშინდელი პრორექტორის შალვა კერესელიძისა და ფაკულტეტის დეკანის ოთარ კაციტაძის რეკომენდაციებით დატოვეს ლითონთა ტექნოლოგიისა და მანქანათა რემონტის კათედრაზე, სადაც მან 1961 წლამდე იმუშავა ჯერ უფროსი ლაბორანტის, შემდეგ კი ასისტენტის თანამდებობებზე. ამავე წელს წარმატებით ჩააბარა მისაღები გამოცდები და ჩაირიცხა ქალაქ მინსკში არაშვემინანიადაგიანის ზონის მექანიზაციისა და ელექტრიფიკაციის სამეცნიერო-კვლევითი ინსტიტუტის ასპირანტურაში. 1965 წელს ქალაქ კაუნასში ლიტვის სასოფლო-სამეურნეო აკადემიაში წარმატებით დაიცვა დისერტაცია თემაზე „სასოფლო-სამეურნეო მასალების დეფორმაციებისა და მსხვრევის პროცესების გამოკვლევა“ და მიენიჭა ტექნიკის მეცნიერებათა კანდიდატის სამეცნიერო ხარისხი. 1974 წელს საქართველოს მთავრობის დადგენილებით რევაზ მახარობლიძე, როგორც მაღალი დონის ახალგაზრდა და პერსპექტიული მეცნიერი, გადმოყვანილი იქნა თბილისში და დაინიშნა სამთო მინათომქმედებისა და სუბტროპიკული კულტურების საკავშირო სამეცნიერო-კვლევითი ინსტიტუტის მანქანების პერსპექტიული თეორიული და ექსპერიმენტული კვლევის ლაბორატორიის ხელმძღვანელად. 1976 წელს იგი მუშაობას იწყებს საქართველოს კონსტანტინე ამირეჯიბის სახელობის მექანიზაციისა და ელექტრიფიკაციის სამეცნიერო-კვლევით ინსტიტუტში თეორიული და ექსპერიმენტული კვლევის

განყოფილების გამგედ. ეს პერიოდი მეტად ნაყოფიერი იყო მის მეცნიერულ მოღვაწეობაში. ის შეუდგა ინტენსიურ შემოქმედებით მუშაობას და 1981 წელს დაიცვა სადოქტორო დისერტაცია იმ დროისათვის მეტად აქტუალურ თემაზე „დინამიკური პროცესები ჩაის საკრეფ და სასხლავ მანქანებში და მათი ოპტიმიზაცია“. ქართველი მეცნიერის ყველა მომდევნო ნაშრომი ეძღვნება სასოფლო-სამეურნეო მანქანების დინამიკას, მათი პარამეტრების ოპტიმიზაციასა და საიმედოობის გაზრდას. შეიძლება თამამად ითქვას, რომ ამ მიმართულებით მან მთელი ეპოქა შექმნა. გამოქვეყნებული აქვს 400-მდე სამეცნიერო სტატია, 16 სახელმძღვანელო და მონოგრაფია, მიღებული აქვს 65 საავტორო მონუმბა გამოგონებაზე და პატენტი, რომელთა უმრავლესობა დანერგილია პრაქტიკაში. განსაკუთრებული მეცნიერული მიღწევებისათვის ბატონი რევაზი არჩეული იქნა ჯერ საქართველოს სოფლის მეურნეობის მეცნიერებათა აკადემიის წევრ-კორესპონდენტად (1991 წ.), ხოლო შემდეგ – ამავე აკადემიის ნამდვილ წევრად (1992 წ.). 1994 წელს მიენიჭა საქართველოს სახელმწიფო პრემია მეცნიერებისა და ტექნიკის დარგში, ხოლო 2006 წელს ცნობილი იქნა აგრარულ დარგში საქართველოს საუკეთესო მეცნიერად და გადაეცა შესაბამისი ფულადი პრემია. იგი დაჯილდოებულია ღირსების ორდენით. აკადემიკოსი რევაზ მახარობლიძე 2000 წლიდან სათავეში ჩაუდგა საქართველოს კონსტანტინე ამირაჯი-

ბის სახელობის სოფლის მეურნეობის მექანიზაციისა და ელექტრიფიკაციის სამეცნიერო კვლევით ინსტიტუტს და, რომ იტყვიან, ახალი სული შთაბერა მის სამეცნიერო კვლევით საქმიანობას, პარალელურად მუშაობდა საქართველოს აგრარულ უნივერსიტეტში მანქანა-ტრაქტორთა პარკის ექსპლუატაციის კათედრის გამგედ და ემსახურებოდა დარგის ახალგაზრდა მალაკვალის ფიციური კადრების მომზადებას.

განათლება, შრომისმოყვარეობა და პატიოსნება ეს ის კრედაა, რომ

მელზედაც დაფუძნებული ბატონი რევაზის ოჯახი და ამ ძვირფას ფასეულობებზე აღზარდეს მან და მისმა მეუღლემ ქალბატონმა ნუნუ მამულაშვილმა შვილებიც, რომლებიც თავიანთი განსწავლულობით, კეთილშობილებითა და შრომისმოყვარეობით გამოირჩევიან. უფროსი ქალიშვილი მაკა ინჟინერ ტექნოლოგი და ტექნიკის აკადემიური დოქტორია, უმცროსი – ეკა კი მალაკვალის ფიციის ექიმი. ჰყავს ასევე ორი შვილიშვილი – ელენე და გიორგი.

ვუსურვოთ ბატონ რეზოს ჯანმრ-

თელობას და ახალ-ახალ წარმატებებს მის მრავალმხრივ შემოქმედებით საქმიანობაში.

შოთა ჭალაგანიძე და ჯემალ კაციტაძე,

საქართველოს სოფლის მეურნეობის მეცნიერებათა აკადემიის აკადემიკოსები, ტექნიკის მეცნიერებათა დოქტორები;

ოლგუჯა შაფაძიძე

საქართველოს სოფლის მეურნეობის მეცნიერებათა აკადემიის აკადემიური დეპარტამენტის უფროსი, აკადემიკოსი

წვრილ-წვრილი ახგაზი

სოფელში გაზრდილი კასის ჩანაწერები



„შენ, საქართველოს გადამრჩენელო!“

ჩათესეს სიმინდი, გადანიერეს პირფვარი და სალობიედ დაკვალულ ნაკვეთს მიადგნენ. მზე ნელ-ნელა იწვეს მალლა და გულმკერდს უთბობს მთელი კვირის ნაწვიმარ მიწას.

– ჯერ „ბათუმურა“ ჩავთესოთ და თუ დარჩა ადგილი, მეორესაც მივაყოლებ, ამბობს ოჯახის დიასახლისი, რომელმაც ალიონზე წამოყარა ლოგინიდან ქმარ-შვილი და ახლა თავს დაფოფინებს აქაურობას.

– რად გინდა, ბოშო, გაგვხეთქავს ამდენი ლობიო!

– საყვედურობს ქმარი და თან ვაჟიშვილებს თვალს უკრავს – მხარი ამიბითო.

– კი... თქვენ რა გენაღვლებათ, საჭმელს კარებში შემოსვლისთანავე ითხოვთ... ეს უსაშველო ზამთარი ლობიომ გაგვატანია... მოდით, მოდით, ჩათესეთ და მოვრჩეთ!..

– იცის კაცმა, ცამდე მართალი რომ არის ცოლი, ისიც იცის, ლობიომ მარტო მის ოჯახს კი არა, მთელ საქართველოს მოადგმევინა სული ამ გაჭირვების ჟამს. გაჭირვება კი, დღევანდელზე უარესი ბევრჯერ

ჰქონია ჩვენს ხალხს და ქვეყანას. ჰოდა, რა გასაკვირია, რომ ასე გულმხურვალედ შეაქო ლობიო დიდმა გიორგი ლეონიძემ: „შენ, საქართველოს გადამრჩენელო!“

დაუნდობელი „ზენა“ ქარი

მართალი უთქვამთ, მოსავალი ის არის, რაც ბელელშიაო. გლეხკაცის შრომა ხომ თითქმის მთლიანად ამინდის სიაგვარგებზეა დამოკიდებული.

ერთი კარდენახელის ნაამბობი მახსოვს: „გავემზადეთ მთელი ოჯახი, ქალაქელი ნათესაობაც ჩამოსულია, დილით ადრე უნდა გავიდეთ ყურძნის საკრეფად. თქვენ მტერს, იმ ღამით სეტყვა მოვიდა!.. სულ მაჭრის ლელები მოდიოდა ჩვენი განადგურებული ვენახის ზვრებში...“

ა, ბატონო: რა იმედი ჰქონდათ ჩემ მეზობლებს, წლეულს მაინც სამყოფ სიმინდს მოვინევთო, დაგვინდოს იქნება ცოტა ხნით ქარცხელმაო.

არ დაინდო, არც წლეულს დაინდო ბუნებამ გლეხობა. ამოვარდა ალიონზე, მზეს ამოჰყვა ამ კუთხის დამაქცევარი „ზენა“ ქარი, ქარი კი არა ქარაშოტი წამოგრიალდა რიონის ხეობიდან და ორი დღე-ღამის განმავლობაში თითქმის ორმოც გრადუს სიცხეში იბატონა ზღაპრული ურჩხულივით, მესამე დღეს კი სადღაც ჩაეშვა და წლის მოსავლის ნამუსრევი დაუტოვა ჩემ საცოდავ სახლიკაცებს. მიწაზე დაშვებული ხილი, მოსარგალეული, ჩანოლილი, ჩახლენილი სიმინდის ყანები – ზოგი უკვე ჩატარებული და ასაღებ-დასაბინავებლად გამზადებული, ჰამიდ-ვრის მოსავალი განადგურებული...

... დანა პირს არ უხსნიდა სახლიკაცებს. მიცვალეზულის პატრონებით დადიან. „ნორმალური ქვეყნის მთავრობა ჩამოვიდოდა, გაამხნევებდა, რაღაც ერთჯერად დახმარებას გაუნევედა ამ ხალხს“... – ვფიქრობ ჩემთვის.

„მაინც ხვალის იმედი აქვთ ჩემ მეზობლებს. ღმერთო, ხელი მოუმართე!“

ურა გავზარდის ცნობიერების ქრონიკა

ჭასთან ახლოს დაუზინია ოხრახუში ურა გვეზარდეს. დღეს, მთელი დღე, ნვიმაში, სიცივეში არც თავი დაზოგა, არც ცოლ-შვილი და – მოასწრო შეღამებამდე – ერთიანად აილო მწვანედ მოლალანე ოხრახუში სახლუკან ფართობში.

ახლა თვითონ ურა წყალს იღებს ჭიდან, გოგო-ბიჭებს კი კონა-კონა უჭირავთ ოხრახუში და ვედროს უშვერენ – რეცხავენ, ასუფთავებენ ბოსტნეულს.

ალიონზე მანქანა მოადგა ჭიშკარს. მეზობელმა გამოუარა ურას. ხმაურით, ხვნიშით, გინებით ტვირთავენ მანქანას და ქუთაისში, ბაზარში მიაქვთ ოხრახუში.

... კაი გათენებულია, სანოლიდან ვდგები, სახლის აივანზე გამოვდივარ



და... რას ვხედავ: უჩრას ეზოში ახლა ქუჩის პირას დგას ოხრახუშის ზვინი, მისდგომია ზედ ძროხა თავისი ხბო-ებით დ გემრიელად შეეცქევა, თან მალი-მალ კუდს იქნევს, ბუზებს იგე-რიებს. უჩა სახლის წინ ნამომჯდარა, „ასტრას“ აფუტებს.

– რა იყო, ბიჭო, ამისთვის დახოცე გუშინ ცოლ-შვილი?! – შევეხმიანე მეზობელს. უჩამ გადმომხედა, „ას-ტრის“ მნიკვი მოისროლა: – შაყი-რობ?! არ უნდათ ეს ძირდასაწვავი და, ძალაა?! კოლო 10 კაპიკადაც („თეთრს“ „კაპიკს“ ეძახის) არ დაი-ტოვა გამყიდველმა! ბაზარში კი ვე-ლარ შევდივარ, ჩვენი ადგილი აღარ არის, ვაჭრებს და გამყიდველებს აქვთ იქაურობა დაკავებული. ბაზრის მაფია ბატონობს, ნებადართულია ყაჩაღობა... არ ვიცი, რას ფიქრობს ეს მთავრობა – გლეხმა სიმწრით მო-წეული მოსავალი ველარ გაყიდოს?! დეიდაშვილის ქორწილია ზეგ – ერ-თი-ორი კაპიკი ხო მინდა... ახლა სალა წავალ... დეიდაშვილობაც დეიკარგა და ბიძაშვილობაც... ე, შეხედე, ძრო-ხაც აღარ ჭამს უკვე!

– მარილი უნდა მოუყარო ზედ, მა-რილი!

– ეეეჰ... რა გიშავთ ქალაქელებს, პროდუქტი თავზე საყრელად გაქვთ! გადმოდი აქეთ, ვხუხოთ თითო, საშ-ველი მაინც არ არის!

ბანაობა გუზისწყალში

უთენია მეძახის აჩიკო – ჩემი ბიძაშ-ვილი: მივდივარ უკვე ნაკვეთში, ნა-მოდი თუ ნამოხვალო. სახნავ-სათესი ფართობები ოდითგანვე გუზისწყლის პირზე ჰქონდა ჩემი სოფლის გლეხ-კაცობას. მაშინ კოლექტივის იყო ეს მიწები, ახლა ზოგი საკუთრებაა, ზო-გიც იჯართაა აღებული. ჯერჯერო-ბით, როგორც საერთოდ იმერეთში, აქაც საუკეთესო სიმინდის ყანებია, ზოგან საზამთრო დაუთესავთ, ზოგან კიტრი, ზოგს ბადრიჯნის ნერგიც და-ურგავს და ახლა კოლორადოს ხოჭოს გამო იღუპება მოსავალი. გავერიეთ საქმეში – ვნამღობთ ბადრიჯანს, უკ-ვე მოშუადღევებულა კიდეც. მზე და-უნდობლად აჭერს.

– ნამო ახლა, ჩავიდეთ ხიდექვმ და გავგრილდეთ ცოტა, – აჩიკო ჩანთას იღებს და მდინარის ხიდისკენ ვეშე-ვბით.

– ამ ოცდახუთი წლის წინათ კაკო ელიავას ბუნტმა პოპულარული გა-

ხადა გუზისწყალი. წარმოიდგინეთ, უცხოურმა ტელეკომპანიებმაც კი უჩვენეს რამდენჯერმე 1993 წლის 28 ოქტომბერს ქართველთა დაპირისპი-რების ამსახველი სიუჟეტები. აი, ამ „ვაჟკაცობის“ კვალი – ჯერაც მოა-ჯირგადანგრეული ხიდი.

– იმ დღით სოიის ასაღებად მოვე-დით აქ მეზობლები, – მიყვება აჩიკო, – ცოტა ხანში, რას ვხედავთ, ტანკებით და სამხედრო მანქანებით გაივსო გზა, ხოლო სროლა რომ ატყდა, ვიკადრეთ და მივატოვეთ საქმე, მოვუსვით სოფ-ლისკენ. მაგრამ როგორ გინდა ხიდზე ახვიდე – სამხედროებს აქვთ დაკავე-ბული. არადა, ფონი შორსაა.

ერთი ხანობა ყველაფერი მიწყნარ-და, ფრთხილად გამოვედით გზაზე და ქუთაისიდან მომდგარმა „ჩვენებ-მა“ სულ „ჩქარა“ „ჩქარას“ ყვირილით გაგვარიდეს იქაურობას...

...უკვე გავსებულა ხალხით მდი-ნარის სანაპირო... წყალი არც ისე ღრმაა, ერთიანად კამკამი გაუდის და ვხედავთ, როგორ დასრიალებენ ლიფსიტები ჩვენ გარშემო.

*ვილან გარდაღივილი
საქართველოს დამსახურებული
ჟურნალისტი*

სსოკვა



ვაჟა ბუჯუკური

საქართველოს სოფლის მეურნეობის მეცნიერებათა აკადემიის პირველი წარმომადგენელი დეპარტამენტი. გარდაიცვალა აბრუსანიში წარმომადგენელი მეცნიერი და პედაგოგი, ტექნიკის მეცნიერებათა დოქტორი, პროფესორი ვაჟა ალექსის-ძე ბუჯუკური.

იგი დაიბადა 1941 წლის 29 აპრილს ალექსი ბუჩუკურის, მეცხოველეო-ბის დარგში ცნობილი მეცნიერის და პედაგოგის, და მხატვარ თამარ კეჩუაშვილის ოჯახში. დაამთავრა საქართველოს სასოფლო-სამეურნეო ინსტიტუტის სოფლის მეურნეობის მექანიზაციის ფაკულტეტი, ინჟინერ-მექანიკოსის სპეციალობით. სწავლა გააგრძელა ქ. მოსკოვში მექანიზაციის სამეცნიერო-კვლევითი ინსტიტუტის ასპირანტურაში, სადაც 1970 წელს დაიცვა საკანდიდატო დისერტაცია. საქართველოში დაბრუნების შემდეგ 1971-1979 წლებში, მუშაობდა სამთო მინათმომკმედების და სუბტროპიკული კულტურების მანქანების საკონსტ-რუქტორო ტექნოლოგიურ ინსტი-ტუტში ტექნოლოგიური პროცესების

ავტომატიზაციის განყოფილების გამ-გედ, ხოლო 1979 წლიდან საქართვე-ლოს. ზოოვეტერინარულ ინსტიტუტ-ში დოცენტის თანამდებობაზე. 1991 წელს აღნიშნულ ინსტიტუტში მეცხო-ველეობის პროდუქტების გადასამუ-შავებელი მანქანა-მონოპოლიზების კათედრის ჩამოყალიბებასთან ერ-თად დაინიშნა ამ კათედრის პირველ გამგედ. აღნიშნულ თანამდებობაზე მუშაობდა 2005 წლამდე. 2005 წელს ზოოვეტერინარული უნივერსიტეტის აგრარულ უნივერსიტეტთან გაერთი-ანების შემდეგ ბატონი ვაჟა დაინიშნა სოფლის მეურნეობის პროდუქტების გადასამუშავებელი მანქანა-მონო-პოლიზების კათედრის გამგედ და ამ თანამდებობაზე მუშაობდა მანამ, სანამ აგრარულ უნივერსიტეტში არ გაუქმდა ტექნიკური სპეციალობების კათედრები.

ბატონ ვაჟას გამოქვეყნებული ჰქონდა 90-მდე სამეცნიერო ნაშრომი,

რომლებიც ეხება სოფლის მეურნე-ობის პროდუქტების წარმოებისა და გადამამუშავების მანქანა-მონოპოლი-ზებს. სოფლის მეურნეობის დარგში მიღწეული წარმატებებისათვის და-ჯილდოებული იყო სახალხო მეურნე-ობების მიღწევათა გამოფენის ოქრო-სა და ვერცხლის მედლებით, ხოლო 1998 წელს – „ღირსების ორდენით“.

პროფ. ვაჟა ბუჩუკურის მიერ განე-ლილი ცხოვრების გზა ნათელი ნიმუ-შია, თუ როგორ უნდა იცხოვრო ადა-მიანმა ოჯახის, ახალგაზრდა თაობის და პროფესიის სიყვარულით ქვეყნის საკეთილდღეოდ. ამიტომ მისი ნა-თელი ხსოვნა სამუდამოდ დარჩება იმათ გულეებში, ვინც პროფ ვაჟა ბუ-ჩუკურს იცნობდა.

*ჯიშალ გუბუჯილი და
ილგუჯა შაფაძიძე,
საქართველოს სოფლის მეურნეობის
მეცნიერებათა აკადემიის
აკადემიკოსები*

გამომცემრით ჟურნალი

ეგრარული საქარტიკული!

ერთი წლით ჟურნალზე ხელმოწერის ღირებულება
შეადგენს 24 ლარს,
ნახევარი წლით – 12 ლარს.

ხელმოწერის გაფორმება შესაძლებელია პრესის
გავრცელების სააგენტოს მეშვეობით:

„ელვა ჯი“ (ტელ.: (032) 238 26 73; (032) 238 26 74);
ან

ჟურნალ „აგრარული საქართველოს“ რედაქციაში.

თბილისი, გორგასლის ქ.№51,
ტელ.: 599 16 18 31.
ელ.ფოსტა: agroasca@gmail.com

