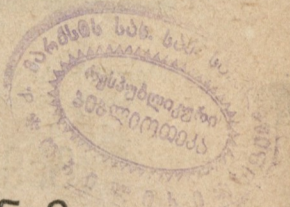


ლიბერალური გაზეთი

1935 იანვრის 24

საქართველოს საბჭოთა მწერლების კავშირის ექსკლუზიური ორგანო

ფასი 50 კაპ. № 4 (96)



ლენინი —

მთის არწივი

ი. სტალინი

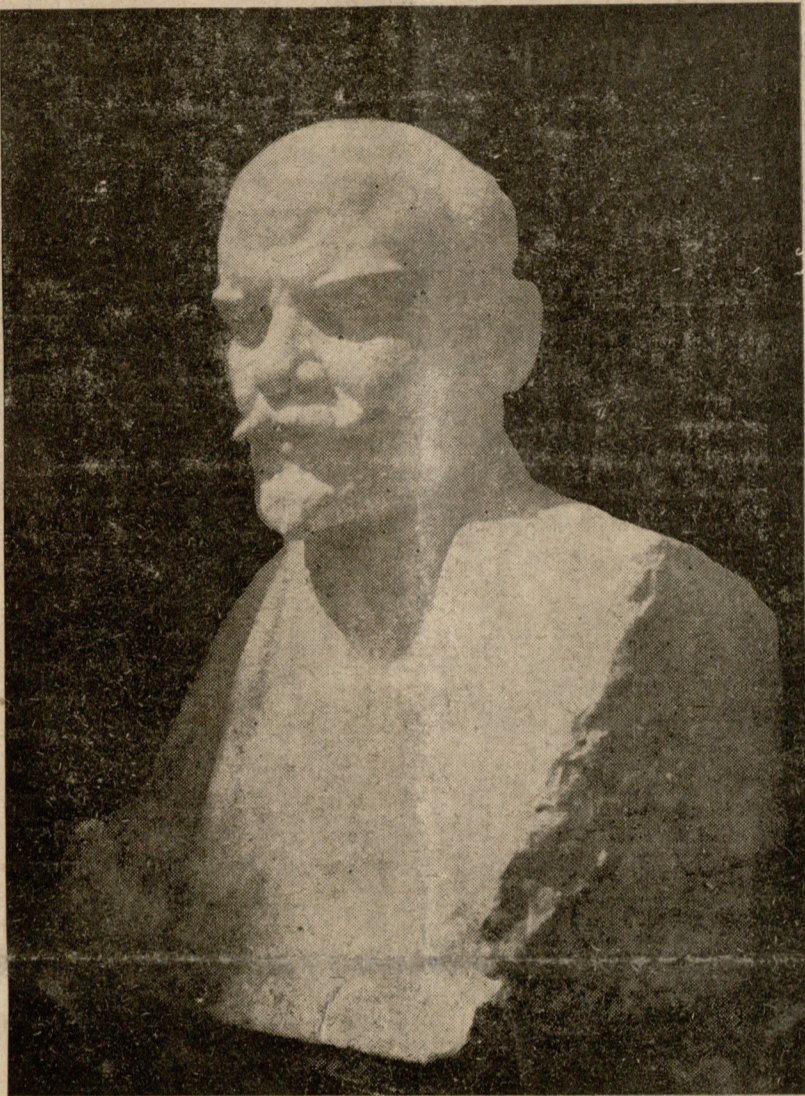
(ადგილები დახასიათებდა)

ლენინი უმაღლესი ტიპის ხელმძღვანელია, მთის არწივი, ბრძოლაში უშიშარი და რუსეთის რევოლუციური მოძრაობის უფალ გზებზე პარტიის გაბედულად წინ წამყვანი.

„ნუ წუწუნებთ დამარცხების გამო“ — ლენინის მოღვაწეობაში ეს იმ თავისებურებას წარმოადგენს, რომელიც ეხმარებოდა მას თავის გარშემო შემოეკრება თავდადებული და თავის ძალაში დარწმუნებული არმია.

პირველი საქმეა — ნუ გაგიტაცებთ გამარჯვება და ნუ იყოფით, მეორე საქმეა — განამტკიცეთ მიღწეული გამარჯვება; მესამეა — განადგურეთ მოწინააღმდეგე, ვინაიდან ის მხოლოდ დამარცხებულია და არა განადგურებული — ამბობდა ლენინი.

პარტიის თეორეტიკოსები და ბელადები, ხალხთა ისტორიის მცოდნენი, რომლებსაც რევოლუციის ისტორია თავიდან ბოლომდე აქვთ შესწავლილი, ზოგჯერ დაავადებული არიან ერთი სახარცხო ავადმყოფობით. ამ ავადმყოფობის სახარცხოა მათი შიშობა, ამ საუფიქრო ზოგჯერ აღმოცენდება ბელადების არისტოკრატიზმი მასების მიმართ, რომლებიც რევოლუციის ისტორიაში გაწვთნილი არ არიან, მაგრამ მოწოდებული არიან ძველის დასანგრევად და ახლის ასაშენებლად. შიში, რომ სტიქია შეიძლება ამბობდეს, რომ მასებს შეუძლიათ ბევრი ზედმეტის დამტრევა; სურვილი — ითამაშონ იმ ძიძის როლი, რომელიც ცდილობს მასების სწავლებას წიგნებით, მაგრამ არ ცდილობს თვითონ იხსნას მასებისაგან, — ანუთია ამ სახის არისტოკრატიზმის საფუძველი. ლენინი ასეთი ბელადების სრულ წინააღმდეგობას წარმოადგენდა. მე არ ვიცი ლენინის გარდა მეორე რევოლუციონერი, რომელსაც ასე ღრმად სწამებოდა ბრძოლათარიატის შემოქმედი ძალა და მისი კლასობრივი ინსტიქტის რევოლუციური მიზანშეწონილობა. მე არ ვიცი მეორე რევოლუციონერი, რომელსაც შეძლებოდა ასე უწყალოდ გაეძრო ტყავი „რევოლუციის ქაოსის“ და „მასების გახანაღის“ თვითმყოფელი კრიტიკის ბიზოგის. მასხოვს ერთი საუბრის დროს, ერთი ამხანაგის შეკითხვაზე — რევოლუციის შემდეგ ნორმალური წესრიგი დამყარდება, ლენინმა სარკასტიულად შენიშნა: „უბედურებაა, როცა ადამიანებს, რომელთაც სურთ რევოლუციონერები იყვნენ, ავიწყდებათ, რომ ყველაზე უფრო ნორმალურ წესრიგს ისტორიაში რევოლუციის წესრიგი წარმოადგენს“. აქედან გამომდინარეობდა ის, რომ ლენინი არაფრად აგებდა ყველა იმას, ვინც მასებს ქედმაღლურად უყურებდა და ცდილობდა წიგნებით მათ სწავლებას. ამიტომ იყო, რომ ლენინი ამბობდა: ისწავლეთ მასებისაგან, შეიგნეთ მათი მოქმედება, გულდასმით შეისწავლეთ მასების ბრძოლის პრაქტიკული გამოცდილება. მასების შემოქმედი ძალის რწმენა, — ეს არის ის თავისებურება ლენინის მოღვაწეობაში, რომელიც აძლევდა მას სტიქიის გაგებისა და მისი მოძრაობის პროლეტარული რევოლუციის კალაპოტში ჩაყენებისა და წარმართვის საშუალებას.



ლენინის ბიუსტი (მარმარილო) სახალხო მოქანდაკე ი. ნიკოლაძისა

ხალხური ლექსი ლენინზე

მოულოდელად დაგვიდგა საუბედურო ხანაო, დაგლოვდა ძველივე შავი ჩაიცვა ცაგაო. გახშირდა რადიოები, ბელადონები თანაო, რუსეთის ცნობა მოსულა: — ლენინი გარდაცვალაო. იქნებ მოტყუვდა რადიო, სიტყვა ვერ მოიტანაო? სწორი პასუხი მოვიდა: — ლენინი გარდაცვალაო.

გაღლა მთაშია ხეგაგა ტოტები დანახარაო, ფრინველთ შუაშვიტებს გალოგა იმათაც იგრძნეს განაო? სულ გაფუტბა თავადები, გულში დაუსო დანაო, მათში რომელიც გადაარჩა, უცნომეთს განიპარაო. ნება რა დედაგა გაგზარდა, რა პირგა გითხრა ნანაო, იმ დანაძევაგა სიკვდილგა, რაღა უნდ წაგვიყვანაო.

(„ხალხური შემოქმედების საუნჯედან“)

ნამდვილი ადამიანი

მ. გორკი

მსოფლიო ბურჟუაზიის სიძულვილი მისდამი საგნებით ვაშიშვლებული და საზიზღარია. მაგრამ საზიზღარი თავისთავად ეს სიძულვილი საუკეთესო გამოხატულება იმისა თუ რამდენად დიდი და საშიშარია მსოფლიო ბურჟუაზიისათვის ვლადიმერ ლენინი — ყველა ქვეყნის პროლეტარების სულისჩამდგმელი და ბელადი. იგი აღარ არსებობს ფიციურად და მისი ხმა კი სულ უფრო და უფრო მკვეთრად გაისმის დედამიწის ყველა მშრომელისათვის, და უკვე აღარ არსებობს ისეთი კუნძულიც კი, სადაც ეს ხმა არ აღწევდეს მუშა-ხალხის მისწრაფებას რევოლუციისადმი, ახალ ცხოვრებისადმი და ყველა-სათვის თანასწორუფლებიან ქვეყნის მშენებლობისაკენ. მისი ძალის შემკვიდრე, ლენინის მოწაფეები, სულ უფრო და უფრო მტკიცედ, დაჯერებით და წარმატებით განაგრძობენ მის დიად საქმეს.

ვლადიმერ ლენინი, ამ ქვეყნის დიდი, ნამდვილი ადამიანი მოკვდა. ეს სიკვდილი მეთად მწვავედ შეეხო ყველა იმათ გულს, ვინც მას იცნობდა.

მაგრამ სიკვდილის შავმა არშიამ მთელ მსოფლიოს თვალში კიდევ უფრო მკვეთრად გაუსვა ხაზი მის, როგორც მსოფლიო მშრომელი ხალხის ბელადის, მნიშვნელობას.

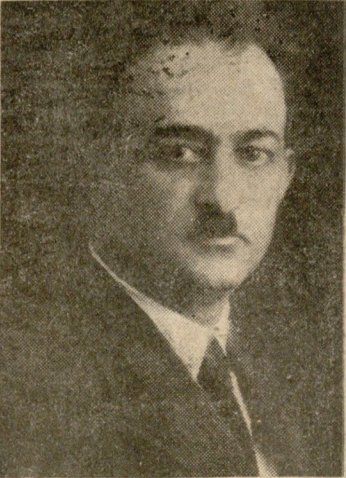
და მისდამი სიძულვილის, მისი სახელის გარშემო შემოხვეული ტუფილის და ცილისწამების კორიანტელი რომ კიდევ უფრო ავიც იყოს, სულ ერთია: არ არსებობს ძალა, რომელსაც შეუძლია დაჩრდილოს ჩირაღდანი, რომელიც ასწია ლენინმა გაგიყვებულ მსოფლიოს დახუთულ წვედიადში.

არ უფიქლა ადამიანი, რომელსაც ასე ნამდვილად დაემსახურებინოს სამარადისო ხსოვნა ქვეყნისა.

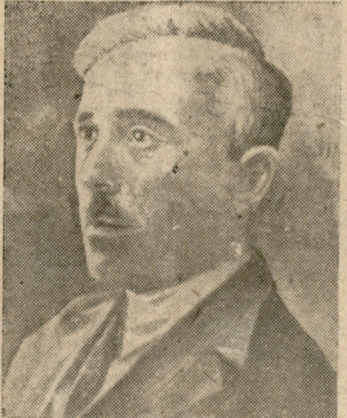
ვლადიმერ ლენინი მოკვდა. მისი გონების და ნებისყოფის შემკვიდრეები ცოცხალი არიან და მუშაობენ ისეთი წარმატებით, როგორც ამ ქვეყნად არსად, არასოდეს და არავის უმუშავნია.

ქართული პრიტიკის ისტორიისათვის

დღეს, ჩვენი გაზეთის ფურცლებზე იწყება მკითხველთათვის დაპირებული წერილების ბეჭდვა ქართული კრიტიკის ისტორიიდან. პირველი წერილი ეძღვნა წარსული საუკუნის ერთერთ მოწინავე, ნიკიერ და უსამართლოდ დავიწყებულ კრიტიკოსს ბოსლეველს.



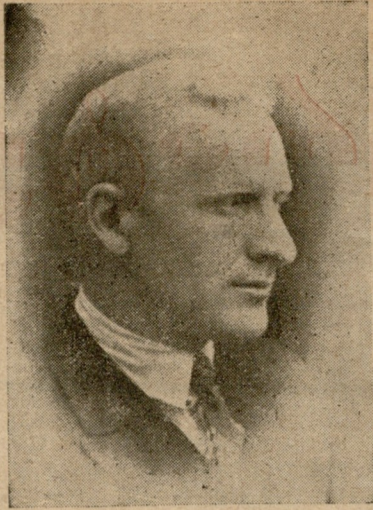
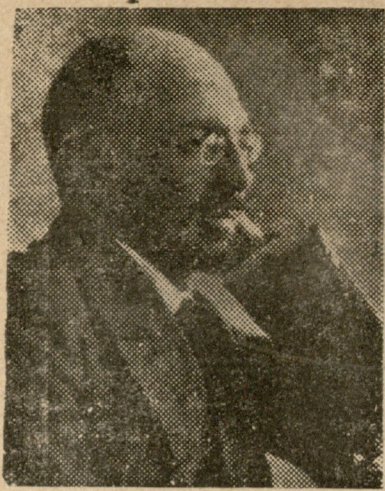
პოეტი პაოლო იაშვილი არჩეულია აკადემიის ცაკის წევრად



ამხ. მალაქია ტოროშელიძე საქართველოს მწერლთა კავშირის საბჭოს თავმჯდომარე არჩეულია აკადემიის და საქართველოს ცაკის წევრად და საქართველო ეროვნებათა საბჭოს წევრად



სახალხო პოეტი გალაქტიონ ტაბიძე არჩეულია საქართველოს ცაკის წევრად



ბელეტრისტი მიხეილ ჯავახიშვილი არჩეულია საქ. ცაკის წევრად

საქ მწერალთა კავშ. მდივანი დავით დემეტრაძე არჩეულია საქ. ცაკის წევრად

პოეტი ტიციან ტაბიძე არჩეულია ტფილისის საბჭოს წევრად

მწერალთა კავშ. მდივანი ბ. ულენტი არჩეულია ტფილისის საბჭ. წევრად

პოეტი ქალი ბაბილინა ხოსიტაშვილი ორჯონიძის რ. საბჭ. წევრი

გამარჯვებულთა ყრილობები

„რა ღარიბია წარსულ შედარებითა ენა!.. ამ შედარებით შეუძლებელია გადმოიცეს საბჭოთა ამიერ-კავკასიის ხალხთა აყვავების მთელი სიღამაზე და ძლიერება... ასე წერდა „პრადა“ თავის მოწინავე წერილში ამიერ-კავკასიის მე-7 ყრილობასთან დაკავშირებით.

ჭაობები, პროვინციები, მალარიის კერები, ჩამორჩენილი ნახევრად ველური კუთხეები.. კავკასია—ეს იყო კოლონიალური ეგზოტიკის თემატიკა. გაბატონებული კლასები ოსტატური ხელით თესდნენ და აღვივებდნენ ეროვნულ შუღლს თურქებსა, ქართველებსა, სომხებსა და რუსებს შორის, რაც ხშირად ხოცვა-ჟლეტით მთავრდებოდა.

რევოლუციამ სამუდამოდ აღმოფხვრა მშრომელთა გულიდან ეროვნული შუღლის მყრალი ძირები. ათ წელზე მეტია მიმდინარეობს გამალბებული სოციალისტური მშენებლობა მოძმე რესპუბლიკებში. მასების რევოლუციური ერთუნიანობის მძლავრმა ტალღამ ლენინ-სტალინის პარტიის ხელმძღვანელობით გადარეცხა მონური წარსულის ლაქები. ჩვენ ახლა ძირფესვიანად ვსაბოთ წყეული მემკვიდრეობის უბადრუკ ნაშთებს. განვლილი წლები—სამეურნეო-პოლიტიკური აყვავების, მეცნიერ-

ბის და კულტურის ტრიუმფალური წინსვლის წლებია.

„მეორე ხუთწლედის მარგალიტი“— ასე შეაფასა „პრადამ“ საბჭოთა ამიერ-კავკასია. მას აქვს სრული უფლება ამაცად ატაროს ეს საპატიო სახელწოდება, მოპოებული ამიერ-კავკასიის ბოლშევიკების გმირული ბრძოლით, რომელსაც მეთაურობს ამხ. ლავრენტი ბერიძე.

საქართველოს მშრომელმა მასებმა კომუნისტური პარტიის ხელმძღვანელობით, მიადწიეს ისტორიულ გამარჯვებებს სოციალისტური მრეწველობის და საკოლმეურნეო წყობილების შექმნის საქმეში.

ამ წარმატებების საფუძველზე სწრაფად განვითარდა მეცნიერება, კულტურა, ხელოვნება, ლიტერატურა; აქტიურ შემოქმედებით მუშაობაში ჩაებნენ ინტელიგენციის ყველა საუკეთესო და ენერგიული ძალები.

საქართველო წარსულში გასრეცილი იყო რუსეთის მონარქიის რკინის ქუსლით. მენშევიკურმა პარტიამ განაგრძო ეს საქმე და ქვეყანა საძარცვავად და სათარეზოდ გადასცეს დასავლეთ ევროპის იმპერიალიზმის აგენტებს. ერთგუ-

ლი ლაქები დახობადენ იმპერიალისტების ფეხის წინ და ყველაფერს აკეთებდნენ იმისთვის, რომ მეზობელ ერების მშრომელ ხალხთან ჩამოეგდოთ ეროვნული შუღლი.

ჩვენი ქვეყანა ახლა ციტრუსების, ელექტრო-სადგურების, ფერომარგანეცის გიგანტის, მძლავრი ინდუსტრიული ცენტრების, კაშხალების და ბოლშევიკური კოლმეურნეობების ქვეყანაა.

მის მკერდზე აღბეჭდილია სუბტროპიკული ზოლები. სოციალისტური მშენებლობა შადრევანივით ჩქეფს ქვეყნის ყოველ კუთხეში. იზრდება ახალი ადამიანი, ის ადამიანი, რომელიც საჭირო შემთხვევაში არა მარტო ენერგიას, არამედ საკუთარ სიცოცხლესაც თვალდებაუხამხამებლად შესწირავს ჩვენი პარტიის მაღალ მიზნებს, დიდი სტალინის ბრძნულ მითითებებს. ჩვენ არ გვაქვს პროვინციები, ცნობილი ტრადიციული „მარგები“. საბჭოთა საქართველოს სოფლებში გაშლილია კინოქსელი, ჩვენი წიგნი წვდებიან მილიონებს. არსად, არც ერთ ეპოქაში მწერალს, ხელოვნების მუშაკს არ ყოლია ისეთი საინტერესო, აქტიური და გატაცებული მკითხველი, როგორც ყავს ჩვენს დროს, ჩვენს ქვეყანას

„ჩაგრულ ხალხთა განთავისუფლების საქმისათვის, თუ საჭირო იქნება, გავილებთ ჩვენს სიცოცხლესაც!“—ერთად აცხადებენ საქართველოს კულტურულ მუშაკთა არმიის წარმომადგენლები თავიანთ მისალმებაში საქ. კ. პ. (ბ) ცეკას და ამხ. სტალინისადმი.

საქართველოს საბჭოების ყრილობას მწერალთა კავშირის სახელით მიესალმა პოეტი პაოლო იაშვილი, ამიერ-კავკასიის ყრილობას—ამხ. ბესო ელენტი. განათლების სახალხო კომისარის ამხ. თათარიშვილის მოხსენების ირგვლივ კამათში მონაწილეობა მიიღეს პოეტმა სანდრო ეულმა და ბელეტრისტმა მიხ. ჯავახიშვილმა. წითელი არმიის ნაწილების სახელით მისასალმებელი სიტყვით გამოვიდა არმიის გაწვეული ახალგაზრდა პოეტი ალექსანდრე გომიანიშვილი.

ჩვენ უფრო მეტი პასუხისმგებლობის გრძნობით, უფრო მეტი სერიოზულობით მოვეციდებით ახალი ადამიანის გაზრდილ კულტურულ მოთხოვნილებებს, ავამალღებთ შემოქმედების ხარისხს, ავინთებთ სოციალისტური მშენებლობის პათოსით, ერთხმად აცხადებენ საბჭოთა მწერლები, მეცნიერები მუშაკები.

ლენინი და კულტურული რევოლუცია

ალი არსენიშვილი

მარქსის შეხედულებები ხელოვნებისა და მწერლობის საკითხში ისეთივეა, როგორც მთელი მისი მოძღვრება კლასთა ბრძოლაზე, პროლეტარულ დიქტატურაზე და სოციალიზმზე. პროლეტარიატის ისტორიული დანიშნულება ამ დარგშიც იგივეა, როგორც მატერიალური წარმოების სფეროში—კლასობრივი ბრძოლის გზით მიადწიოს უკლასო საზოგადოებას, რომლის წიაღში ყოველგვარ ანტაგონიზმის მოხსნის პირობებში (როგორც ლენინი განმარტავს—ანტაგონიზმი აღარ იქნება, მაგრამ წინააღმდეგობები, რა თქმა უნდა, არა კლასობრივი დარჩებოა) მეტისმეტად მასობრივ ნიადაგზე გაუფორრად აყვავდება ხელოვნება.

მსოფლიოში უდიდესი მარქსისტი, რომელსაც წილად ზედა პირველ პროლეტარულ სახელმწიფოს ხელმძღვანელობა და მარქსიზმის რევოლუციური სოფხედელობის სინამდვილეში განხორციელება, ვლადიმერ ილიჩ ლენინმა გენიალურად განაგრძო და ოქტომბრის მსოფლიო რევოლუციური გამოცდილებაზე უჩვეულად გამამდირა მარქსიზმი, შექმნა ლენინიზმი—იმპერიალიზმისა და პროლეტარული რევოლუციების ეპოქის მარქსიზმი (სტალინი). შეუძლებელია ლენინელი იყო, თუ მარქსისტი არა ხარ და შეუძლებელია იყო მარქსისტი, თუ ლენინელი არა ხარ, რადგან ლენინიზმი არის მარქსის მოძღვრების ბუნებრივი და აუცილებელი სტადია,—ამბობს ლენინი.

ლენინი აღიარებს, რომ იგი არ უყურებს „მარქსის თეორიას როგორც დასრულებულ და ხელულებელ რამეს. ჩვენის აზრით აუცილებელია—განაგრძობს ლენინი—რომ რუსეთის სოციალისტებმა დამოუკიდებლად დამუშაონ მარქსის თეორია, რადგან ეს თეორია იძლევა მხოლოდ საერთო სახელმძღვანელო დებულებას,

რომელიც ყოველ ცალკე შემთხვევაში სხვანაირად მიუდგება, კერძოდ ინგლისს, ვიდრე ხაფრანგეთს, საფრანგეთს სხვანაირად, ვიდრე გერმანიას, და გერმანიას სხვანაირად, ვიდრე რუსეთს“.

და ჩვენ ვხედავთ, თუ რამდენად დამოუკიდებლად ავითარებდა და უყენებდა რუსეთის სინამდვილეს მარქსის მოძღვრებას ეს „უმაღლესი ტიპის ხელმძღვანელი, მთის არწივი, ბრძოლაში უშიშარი და რუსეთის რევოლუციური უვალ გზებზე პარტიის გაბედულად წინ წამყვანი“ (სტალინი).

როდესაც 1920-22 წლებში შეიქმნა საშიშროება, რომ მაშინ არსებულმა პროლეტარულმა შეიძლება პროლეტარული კულტურის თეორიული საფუძვლების დაყრდნობა მოსწყვიტოს რევოლუციური სინამდვილეს და კაცობრიობის მიერ დაგროვილ მემკვიდრეობის მოწინავე ელემენტებს, ვ. ი. ლენინმა მწვავედ დაარტყა ასეთ ხელოვნურ-ლაბორატორული „პროლეტარული კულტურის“ შექმნის ცდებს და გამოთქვა მსოფლიო ისტორიული მნიშვნელობის მოსაზრებები ამ საკითხის ირგვლივ: „პროლეტარული კულტურა არაა ისეთი რამ, რაც გამოხტა ისეთი ადგილიდან, რომელიც არავინ უწყის, იგი არც იმ ადამიანების მიერაა გამოგონილი, რომლებიც თავის თავს პროლეტარული კულტურის სპეციალისტებს უწოდებენ. პროლეტარული კულტურა უნდა იქნეს ცოდნის იმ მარაგის კანონზომიერი განვითარება, რომელიც კაცობრიობამ გამოიმუშავა კაპიტალისტური საზოგადოების მემამულური და ჩინოვნიკური საზოგადოების ქუსლის ქვეშ“.

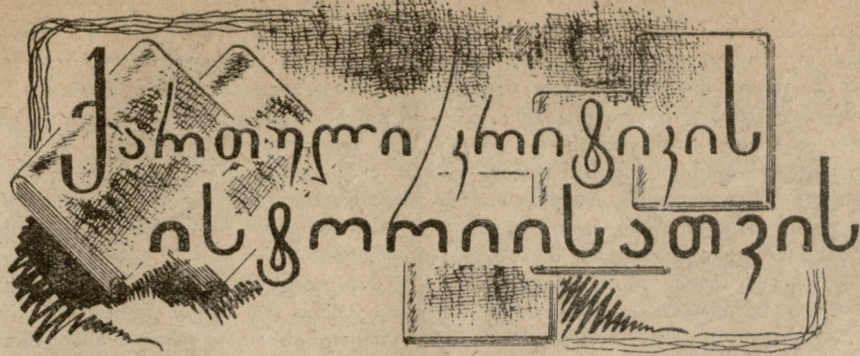
მატერიალისტური დიალექტიკის გამოყენების უმახვილეს გენიალურ ნიმუშს წარმოადგენს ლენინის მიერ კაპიტალიზმის იმპერიალისტური სტადიის ანალიზი და მის მიერ მოცემული თეორია რუსეთის კაპიტალიზმის განვითარების ირი

გზის შესახებ (ორი გზის—„პრუსიული“ და „ამერიკული“ გზების კონცეპცია). ეს თეორია უდიდეს განსწავლადგენს, კერძოდ, რუსეთის მე-19 საუკუნის მწერლობის საზოგადოებრივ-პოლიტიკურ ტენდენციების გაშუქების საქმეში. პრუსიული გზა ბატონყმურ-მემამულურ სისტემის ნარჩენების მაქსიმალური შენარჩუნებით თავდა-აწინააღმდეგობის გაბურთუაზე გზა (უმტივი-ნელი გაბატონებულ წოდებისათვის და საშინელი გლეხობისათვის) და ამერიკული გზა—ესაა მსხვილ-მემამულურ ლატიფუნდიების გაუქმება (რევოლუციური მტრეცის გზით), მათი დაქუცმაცება ფერმერულ (ამერიკულ) მეურნეობად—გზა ბურჟუაზიულ დემოკრატიული. ამ კონცეპციის სინათლეზე აშკარა ხდება ის ხაზი რუსეთის მწერლობაში, რომელიც ყოფს ერთის მხრივ ს. ა. კ. აკოვს, გ. ა. ჩაროვს, ტურგენევის, ფეტის („პრუსიელები“) და ბელინსკის, დობროლიუბოვს, ჩერნიშევსკის („ამერიკელები“) მეორე მხრივ. ორი გზის ლენინური თეორია ზოგიერთ თავისებურების გათვალისწინებით და მართებული გამოყენებით დიდ ნაყოფს მოგვცემს მე-19 საუკუნის ლიტერატურული პროცესის ანალიზის დროს. ჩვენი „პრუსიელები“—გ. ერისთავი, არდაზიანი, ნაწილობრივ ილია ჭავჭავაძე და სხვ. ჩვენი „ამერიკელები“—ხალხონები, გიორგი წერეთელი და სხვა. მთელი ეს ძალები თავის პოზიციებს მონახავენ ამ ხელმძღვანელ მითითებების ქვეშ და თავს დაადწვენ იმ მილიან „ეროვნულ-გამათავისუფლებელ“ ნაკადში ერთად ყოფნას, რომელიც მათ მიუხაჯეს ჩვენმა შინაურმა ისტორიულ-კულტურულ ცოდნის და ნაცდემოწმების მიმდევარმა მკვლევარებმა. ამას გარდა, თავის ნაშრომში „კაპიტალიზმის განვითარება რუსეთში“ ლენინს აქვს სპეციალური ადგილი კაპიტალისტური განვითარების შესახებ ამიერ-კავკასიაში, სადაც „ბატონი კუპონი შეუბრალებლად ხდის ამაყ მთიელს მის პოეტურ ტანსაცმელს და მის ნაცვლად ევროპიულ ლაქის კოსტიუმს აცმევს“.

ჩვენ დავასახელოთ მხოლოდ ლენინის მოძღვრების რამდენიმე მომენტი. ლენინის ყოველი თეორიული დებულება ასეთივე, ხელმძღვანელ ძაღს იძლევა ხელოვნების ფორმის ყოველი საკითხის გამოსაკვლევადა. ჩვენი ლიტერატურათმეტყველების ვალია ამ გენიალური თეორიის გამარჯვება საკუთარ სფეროში და კულტურული რევოლუციის დაგვირგვინება ამ ხაზით.

ლენინი ვერ მოხსწრო კულტურული რევოლუციის იმ უმაგალითო გაქანებას, რომლის მოწმენი ვართ ჩვენ ორი ხუთწლედის ეპოქაში, მაგრამ იგი წინასწარმეტყველურად გრძნობდა ამის აუცილებლობას, როდესაც ეუბნებოდა კლარა ცეტკინას, რომ ხელოვნება ეკუთვნის ხალხს, მან უნდა გააერთიანოს მასების გრძნობა, აზრი და ნებისყოფა და წამოაყენოს ისინი, მან უნდა გადავიძიოს მათში მხატვრები და აღზარდოს ისინი. „ჩვენმა მუშებმა და გლეხებმა დაიმსახურეს მეტი, ვიდრე უბრალო სანახაობები. მათ მოიპოეს უფლება ნამდვილ დიად ხელოვნებაზე... ფართო სახალხო განათლება ქმნის ნიადაგს კულტურისათვის, რა თქმა უნდა, როდესაც პურის საკითხი გადაწყვეტილია“ (საუბარი კ. ცეტკინასთან).

დღეს, როდესაც „პურის საკითხი“ გადაჭრილია სოფლის სოციალისტური რეკონსტრუქციით, როდესაც „ნების“ რუსეთის ნაცვლად ჩვენ გვაქვს სოციალისტური რუსეთი და საბჭოთა კავშირი, მთის არწივი თავისი მოკვდავი ნაწილით ჩვენთან აღარ არის და წინ მივივძვდის თავისი უკვდავი აზროვნების დაუცხრომელი დიალექტიკით, მისი საუკეთესო მოწაფისა და ჩვენი დიადი მასწავლებლის სტალინის ბრძნული მესაქეობით. საბჭოთა მწერლობა, აზროვნება სოციალისტური რეალიზმის წამყვან სინათლეზე შედის უკლასო საზოგადოების კარებში კაპიტალიზმის ნაშთების უკუგდებითა და ისტორიის მონური პერიოდის უკან მოთხოვებით.



ქართული დემოკრატიული პარტიის

3 ლ. ანათიანი

ბოსლეველს მეტად თვალსაჩინო და მნიშვნელოვანი ადგილი უჭირავს ქართული საზოგადოებრივი აზრის განვითარების ისტორიაში. პირველი წერილებითვე მან სამართლიანად დამსახურა ფართო საზოგადოებრიობის ყურადღება და, მალე ანგარიშგასაწევ ფიგურად გახდა პუბლიცისტიკასა და ლიტერატურულ კრიტიკაში.

80 წლებში ესტ. ბოსლეველი უდაოდ საკმაო ავტორიტეტითა და პოპულარობით სარგებლობდა და, შეიძლება ითქვას, თავის პუბლიცისტურ-ლიტერატურული ხასიათის წერილებით მოწინავე საზოგადოებრივი აზრის შექმნას ტონს აძლევდა. ეს გავლენა რომ თვალსაჩინო იყო, ამას ადასტურებს კ. აბაშიძის ნაგვიანები პოლემიკა ესტ. მჭედლიძესთან.

კ. აბაშიძე თავის „ეტიუდებში“ აღნიშნავს, რომ ქუთაისის საზოგადოება ილია ჭავჭავაძის პოემას „განდევლის“ უდიდესად უკუენებდა და „სამხილადაც სწყინდათ, ავტორმა „კაცია ადამიანის“ და „კაკო ყაჩაღისა“ ასეთი რამ რად დაგვიწერაო. შეიძლება ერთსა, თუ ორს ჭეშმარიტი აზრიც ჰქონდა შედგენილი ამ პოემაზე, მაგრამ მე მოვახსენებ მხოლოდ უმეტესობის აზრსა. ამგვარი აზრის დაბადება ქუთაისის საზოგადოებაში უნდა მიეწეროს, უდროოდ დაღუპულ ნიჭიერ კრიტიკოსს, ესტ. ბოსლეველს (მჭედლიძეს)“ (ეტიუდები XIX საუკუნის ქართული ლიტერატურის შესახებ, ტ. I, 180 გვ.). „ესტ. ბოსლეველის წერილებმა პირველადვე მოიპოვეს საზოგადოების სიმპატი და მიიპყრეს საზოგადოების ყურადღება, ამიტომაც გასაკვირველი არ უნდა იყოს, თუ საზოგადოებაში მისი აზრები ტრიალებდა და ყველა მისი აზრით სჯიდა ილ. ჭავჭავაძის ახალ პოემას“—დასძენს ივივე კ. აბაშიძე (იქვე, 182 გვ.).

ამასვე ადასტურებს ესტ. მჭედლიძის ხსენებისადმი მიძღვნილი წერილებში სილ. ხუნდაძე („დროება“ № 100, 1885 წლ., გ. უმწიფარიძე, გრ. ვოლსკი), („დროება“ № 112, 1885 წ.) დ. კეხელი, („Новое обозрение“ № 474, 1885 წ.) და სხვები.

მაგრამ ამ მეტად საყურადღებო და იმ დროისათვის ორიგინალური, მოწინავე მოაზროვნის სოფლმხედველობა და ადგილი ჩვენს ლიტერატურაში ჯერ კიდევ არაა გარკვეული. ბოსლეველი თითქმის მივიწყებულ მწერალთა რიგს ეკუთვნის, მაშინ, როდესაც მას ასეთი დამოკიდებულება არ დაუმსახურებია. განსაკუთრებით ეს ითქმის ბოსლეველის ლიტერატურულ-კრიტიკული ხასიათის წერილების შესახებ.

80 წლების საქართველოს საზოგადოებრივი აზრის ზოგადი დახასიათების დროს ბოსლეველის შესახებ საყურადღებო აზრი გამოთქვა ანხ. ფ. მახარაძემაც (ფ. მახარაძე, ეგნატე ნინო შვილი, გვ. 34-35), მაგრამ ბოსლეველის წერილებში სპეციალური კვლევა-ძიების საგნად ჯერ კიდევ არ გამხდარა, მიუხედავად იმისა, რომ, როგორც ანხ. ფ. მახარაძე აღნიშნავს, „მარქსის გავლენა უფრო ძლიერად ჩანს ბოსლეველის წერილებზე“ და რომ ის ბევრად უფრო ახლო იდგა მარქსიზმთან, ვინემ მაიაშვილი და სხვები (იქვე, გვ. 34). ბოსლეველი, როგორც ლიტერატურის კრიტიკოსი, ხომ საესებით ხელშეუხლებელია.

თითქმის არაფერი მოგვებოება ამ იშვიათი ადამიანის ცხოვრებისა და მოღვაწეობის შესახებაც. ბოსლეველის ცხოვრების ტრაგიკული ბოლო კი, მეტის-მეტად მნიშვნელოვანია მშრომელთა ფენებიდან განოსული ქართველი რევოლუციური თაობის გარშემო შექმნილი ატმოსფეროს დასახასიათებლად. ამ მხრივაც საჭიროა ბოსლეველის შესწავლა.

1882 წლიდან ესტ. მჭედლიძე ქუთაისის დემოკრატიული გაზეთის „შრომის“ მუდმივი თანამშრომელია. „შრომის“ დახურვის შემდეგ (1883 წ.) ის „დროებაში“ თანამშრომლობს სიკვდილამდის. თავის რევოლუციური აზროვნებისა და პრაქტიკული საქმიანობით ბოსლეველმა მრავალი მტერი გაიჩინა. რეპრესიონერმა სამხედველოებმა შავრაზმულ ლეგიონარულ გაზეთის „მწყემსის“ რედაქტორის, დ. ლამბაშიძის, წაქეზებითა და ხელმძღვანელობით, ახალგაზრდა 27-28 წლის ბოსლეველი, 1885 წლის 8 მაისს, სიცოცხლეს გამოახალმა. ბოსლეველს რომ საზოგადოებრივი მოღვაწეობის ასპარეზზე გამოსვლის დღიდანვე მისი პირდაპირი ბიძისა და მახვილი კრიტიკისათვის დევნიდნენ ანაფორიანი

ქანდარმები, ამას თვალსაჩინოდ ადასტურებს გაზეთ „შრომისა“ (№ 15, 26 1883 წ.) და „დროებაში“ (№ 62, 107—1883 წ.) მოთავსებული ფელეტონები და ქუთაისის მუზეუმში დაცული მასალები ბოსლეველისა და დეკ. დ. ლამბაშიძის დამოკიდებულების შესახებ.

ბოსლეველის ნამდვილი მკვლევლები სრულყოფილ უნებლად გადარჩენ. „დროების“ კორესპონდენტი თავაზიანად შენიშნავდა: „დილის რვა საათზე რომ მკვლევლობა მოხდა, ქუთაისის პოლიცია ნაშუადღევს შეუდგა მკვლევლების ძებნას, საქმე არ გადაუციათ განსაკუთრებით მნიშვნელოვანი საქმის გამოძიებისათვის. ნუ თუ ეს საქმე განსაკუთრებით მნიშვნელოვანს მოკლებულია?“.

„დროების“ კორესპონდენტს ალბათ „ავიწყდებოდა“ რომ ნამდვილი მკვლევლის ძებნით არც უნდა ყოფილიყო დაინტერესებული პოლიცია. საზოგადოების მოწინავე ნაწილმა საკმაო აღშფოთება გამოთქვა ესტ. მჭედლიძის მკვლევლობის გამო; გაზეთი „დროება“ იძულებული იყო მკვლევლობის 2 კვირის შემდეგ მოწინავე დაეთმო ესტ. მჭედლიძის მკვლევლობის გარშემო შექმნილი განწყობილებისათვის და აღენიშნა: „ამ ორის კვირის განმავლობაში მოსულმა წერილებმა და დებუებმა განვიანდეს ის აზრი, რომ ჩვენი საზოგადოების საუკეთესო და მომეტებული ნაწილი ყოველსავე კარგს თანაუგრძობს და ყოველსავე ბოროტს სდევნის“... მისმა სიკვდილმა გულწრფელი მწუხარება გამოიწვია ყველასი და საზოგადოების იმისთანა ნაწილისაც-კი, რომელსაც ლიტერატურასთან ძალიან შორეული კავშირი აქვს. გასაკვირველი არ არის, რომ პეტერბურგელი და მოსკოველი სტუდენტებისათვის ესტ. მჭედლიძის სიკვდილს გული მოეკლას და სრული თანაგრძობა გამოეწვიოს, გასაკვირველი ის არის, რომ ყოველდღე მოგვიდის რედაქციაში, ძლივს-ძლივს იტ დაბლაჯინილი წერილები, რომელთა წაკითხვაც კი გვიჭირდება, მაგრამ აქა-იქ გამოჩვენებული სიტყვებით ვხედავთ მხოლოდ, რომ ეს წერილები უბრალოდ, გულ-მარტივად და კამა-მ-მარტივად თანაგრძობით იხსენიებენ ესტ. მჭედლიძეს და გულმარტივადვე სწყევლიან და კრულვენ მის მკვლევს (საყურადღებო მოვლენა—„დროება“ № 105, 1885 წ.).

უკანასკნელი ცნობა მართლაც რომ საყურადღებოა და საგულისხმო ბოსლეველის პოლიტიკური ფიზიონომის გასარკვევად. ასე დამთავრდა ბოსლეველის სიცოცხლე.

ესტ. მჭედლიძის ლიტერატურული მოღვაწეობა მეტისმეტად ხანმოკლე იყო; ის სულ 3-4 წლით განისაზღვრა (1882-1885) ბოსლეველის გარდა ის წერდა მანელი-სა და გარეშე მაცურებლის ფსევდონიმებით. ხშირად, როგორც ს. ხუნდაძეც აღნიშნავს, მისი წერილები ხელმოუწერლად იბეჭდებოდა 1884-1885 წლის „დროებაში“ მოთავსებული მრავალი ხელმოუწერელი ფელეტონი, აზრისა და სჯილის მიხედვით, უთუოდ ესტ. მჭედლიძეს ეკუთვნის.

ესტ. ბოსლეველის ნაზრების საესებით ყოველმხრივ შესწავლა მხოლოდ მისი ყველა წერილის აღდგენის შემდეგ იქნება შესაძლებელი. მხედველობაშია მისაღები ისიც, რომ ბოსლეველი საკენჭურო პირობების გამო ძალზე შევიწროებული ყოფილა. მისი წერილები, განსაკუთრებით პუბლიცისტური ხასიათისა, მეტად დამახინჯებულია. 1883 წ. გაზეთ „შრომაში“ მოთავსებული ფელეტონების ზერეფი გადათვალისწინებაც ცხადყოფს ამას. ავტორი კიდევ შენიშნავს: „ჩვენ ძალიან ვწუხ-

ვართ, რომ მკითხველამდის ჩვენმა სტატიამ მაიაშვილის „წერილის“ შესახებ ვერ მიაწია ისე, როგორც განზრახული იყო... „ამიტომ საზოგადოების წინაშე ჩვენ ბოიკოს ვიხდით ხანდისან სიჩუმეზედ, გინა აზრის ნახევრად გამოთქმანზედ“... („შრომის“ ფელეტონი, „შრომა“ № 3—5, 1885 წ.). ამის შემდეგ გასაგები უნდა იყოს ის სიფრთხილე, რომელსაც ბოსლეველი თავის კრიტიკულ-პუბლიცისტურ წერილებში იჩენდა.

ბოსლეველს ლიტერატურული ხასიათის საკითხებზე შედარებით ცოტა უწერია. ის უმთავრესად პუბლიცისტური ხასიათის წერილებს წერდა. ამავე განხრითა დაწერილი ის ფელეტონებიც, რომლებიც უმუშაოოდ ლიტერატურული მიმართულებისა, თუ ცალკეული მწერლისა და ნაწარმოების დახასიათებას ეხება.

ბოსლეველის ლიტერატურულ-კრიტიკული ხასიათის წერილების დახასიათებისათვის, საჭიროა მოკლედ მაინც გავარკვიოთ მისი, როგორც პუბლიცისტის ადგილი საზოგადოებრივი აზრის განვითარების ისტორიაში. ბოსლეველი 80-ანი წლების მოღვაწეა, ეს ის დროა, როდესაც ჩვენში ხალხსურმა მოძრაობამ თვალსაჩინო ადგილი დაიჭირა მწერლობაში. სამწერლო ასპარეზზე გამოვიდნენ ს. კრეკლაშვილი, მ. გურგენიძე, დ. კეხელი და სხვა. ტფილისში დაარსდა ხალხსნების ორგანო „იმედი“ (1881 წ.) და ქუთაისში დემოკრატიული გაზეთი „შრომა“ (ამავე წელს). საზოგადოებრივი აზრის გამოცოცხლება დაეცო, თუმცა ეს მოძრაობა ჩვენში უფრო კულტურულ-ლიტერატურული მოძრაობის ფორმებს ღებულობდა.

კაპიტალიზმის განვითარებამ თვალსაჩინო დიფერენცია შეიტანა საზოგადოებაში და მრავალი აქტუალური საკითხები წამოაყენა. ამავე დროს ჩვენი მოწინავე ახალგაზრდობა, უთუოდ რუსეთის მოაზროვნეთა გავლენის ქვეშ იყო მოქცეული. რუსეთის საზოგადოებრივი აზროვნებაში ამ დროს ორმა ცვლილებები ხდებოდა. 80-ანი წლები რუსეთის რევოლუციური მოძრაობის ისტორიაში ცნობილია, როგორც ხალხსნური მოძრაობის კრიზისი, როდესაც რუსეთში მარქსისტული აზროვნების ჩამოყალიბება იწყება და რევოლუციური ინტელეგენციაში სწრაფი დიფერენცია ხდება, მაგრამ, თუ 80-ანი წლების დასაწყისში ჩამოყალიბებული მარქსისტული აზროვნებაზე რუსეთში-დაც ლაპარაკი ნაადრევია, მით უმეტეს საქართველოში ჭეშმარიტ მარქსისტულ მოძღვრებაზე ამ დროს არ შეიძლება ლაპარაკი.

ბოსლეველის სოფმხედველობა არ იყო მთლიანი. ერთის მხრივ ის განიცდის ნი-ხაილოვსკისა და პ. ლავროვის ნაროდნიკული იდეების გავლენას, მეორე მხრივ, როგორც სამართლიანად აღნიშნეს ანხ. ფ. მახარაძე და ს. ხუნდაძე, ბოსლეველი ყველაზე უფრო დაუახლოვდა მარქსიზმს. ბოსლეველის იდეურ-პოლიტიკურ შეხედულებათა ზოგი-

ერთ მომენტის გარკვევა შეუძლებელი იქნებოდა, თუ არ გავითვალისწინებთ ის გარემოება, რომ ბოსლეველმა ჩვენი ნაციონალისტური ინტელეგენციის გავლენაც განიცადა. ასეთია პირადად ის იდეური შენაჯდება, რომელთა საფუძველზედაც ჩამოყალიბდა ბოსლეველის შეხედულებები.

ბოსლეველის სოციალ-პოლიტიკური შეხედულებები ყველაზე რელიეფურად გ. მაიაშვილთან კამათში გამოჩვენდა. გ. მაიაშვილმა, „ივერიაში“ (№№ VII, VIII და IX—1882 წელი) ვრცელი წერილი მოათავსა—„ჩვენს საზოგადოებრივ მოღვაწეთა მიმართ“; სადაც ავტორი ამტკიცებდა, რომ საზოგადოებრივ ცხოვრებაში გადამწყვეტი მნიშვნელობა ეკონომიურ მომენტს აქვს და ჩვენი საზოგადოებრივ მოღვაწეთა მთელი ყურადღება სწორედ ეკონომიური საკითხების მოწესრიგებისკენ უნდა იქნას მიმართული. როგორც ირკვევა, ამ წერილს იმ დროს დიდი რეზონანსი ჰქონია. წერილში აღძრულ საკითხებს გამოეხმაურნენ ბოსლეველი, გ. უმწიფარიძე და სტ. კრეკლაშვილი. ბოსლეველმა ამ პრობლემას რამდენიმე ფელეტონი უძღვნა („კრიტიკული მიმოხილვა“ „შრომა“ № 48, 1882 წ. №№ 1, 3, 5—1883 წ.).

გ. მაიაშვილის წინააღმდეგ მიმართული წერილებში ბოსლეველი ერთ გარკვეულ შეხედულებაზე არ დგას, მაგრამ ამ წერილიდან აშკარად გამოსკვივის, რომ ის ბევრ მომენტებში მარქსისტული მოძღვრების აშკარა გავლენას განიცდის. ზოგად პრინციპულ დებულებაში რომ „ყოველ საზოგადოებრივ მოძრაობას მხედველობაში უნდა ჰქონდეს ხალხის ცხოვრების უკეთეს პირობებში ჩაყენება“ და რომ ლიტერატურის და საზოგადოებრივი მოძრაობის მიზანი ზნეობრივი იდეალი, ქემპარიტება და სამართლიანობაა—ბოსლეველი საესებით ეთანხმება გ. მაიაშვილს.

ესტ. ბოსლეველს ეს აზრი, ისე როგორც გ. მაიაშვილს, უთუოდ ნ. მისაილოვსკისა და პ. ლავროვის არსენალიდან მოიქცა. უთანხმოება ბოსლეველსა და მაიაშვილის შორის შემდეგ იწყება. ბოსლეველი სამართლიანად უსაყვედურებს მაიაშვილს, რომ მისი „წერილის საზოგადო აზრი სრულიად უარყოფს პოლიტიკური წყობილების ზეგავლენას ხალხის ეკონომიურს მდგომარეობაზე“. გაუგებრობის თავიდან აცილებისათვის ბოსლეველი იქვე შენიშნავს: „ჩვენ ბატ. მაიაშვილს ვეთანხმებით, რომ ყოველი პოლიტიკური მოძრაობა გამომდინარეობს ხალხის ეკონომიური მდგომარეობისაგან და მხედველობაში უნდა ჰქონდეს თავდაპირველად ეკონომიური საკითხები წამოაყენა. ამავე დროს ჩვენი მოწინავე ახალგაზრდობა, უთუოდ რუსეთის მოაზროვნეთა გავლენის ქვეშ იყო მოქცეული. რუსეთის საზოგადოებრივი აზროვნებაში ამ დროს ორმა ცვლილებები ხდებოდა. 80-ანი წლები რუსეთის რევოლუციური მოძრაობის ისტორიაში ცნობილია, როგორც ხალხსნური მოძრაობის კრიზისი, როდესაც რუსეთში მარქსისტული აზროვნების ჩამოყალიბება იწყება და რევოლუციური ინტელეგენციაში სწრაფი დიფერენცია ხდება, მაგრამ, თუ 80-ანი წლების დასაწყისში ჩამოყალიბებული მარქსისტული აზროვნებაზე რუსეთში-დაც ლაპარაკი ნაადრევია, მით უმეტეს საქართველოში ჭეშმარიტ მარქსისტულ მოძღვრებაზე ამ დროს არ შეიძლება ლაპარაკი.“

ბოსლეველი მიუთითებს გ. მაიაშვილს პოლიტიკური მოძრაობის მნიშვნელობაზე: „რად ვერ გაუგია ბატ. მაიაშვილს, ის ერთობ უბრალო ფაქტი, რომ საფრანგეთში, გერმანიაში და ინგლისში საზოგადოებრივი მოღვაწენი ამ პოლიტიკურს უფლებათ ხმარობენ ხალხის ეკონომიურის მდგომარეობის განკარგულებათა საშუალებით მუშახელი თავის უფლებების შესაკუთრებთ განადონი?“. (კრიტიკული მიმოხილვა, „შრომა“ № 3—1883 წ.).

შრომა

ბოსლეველი აღნიშნავს, რომ ეკონომიური მდგომარეობა, მართალია, განსაზღვრავს საზოგადოებრივ ყოფას, რომ „სახელმწიფოს ნება და საგანი განისაზღვრება მხოლოდ საზოგადოების იმ ნაწილისაგან, რომელსაც ეკონომიურად

უკეთეს მდგომარეობაში ჩამდგარა“ (იქვე), მაგრამ ეკონომიური პირობების შეცვლა პოლიტიკურს მდგომარეობაზე დამოკიდებულია. „ბატ. მანაშვილის პრაქტიკული რჩევა, რომ ტყუილია და ამ რჩევით დღეს არავინ არ ხელმძღვანელობს, ამას მოწმობენ ევროპის სხვადასხვა ხალხის მოძრაობანი და ამ მოძრაობის უკეთესი წარმომადგენელი. კარლ-მარქსი თავის 1847 წლის მანუშკტში, სხვათა შორის ამბობს, რომ „მუშა ხალხმა უსათუოდ უნდა მოიპოვოს პოლიტიკური უფლებანი, რომ კაპიტალისტების უღელი შემუხროს“ („შრომა“ № 3, 1883 წ.). დასკვნის ბოსლეველი.

ეს მოსაზრება ადსტურებს, რომ ბოსლეველი 80-ანი წლების მოღვაწეთა შორის ყველაზე უფრო დაუახლოვდა მარქსიზმს და მარქსიზმის გავლენა განიცადა. ეს სრულებით არ გულისხმობს იმას, რომ ბოსლეველი მარქსისტი იყო. საესებთი სამართლიანად შენიშნავს ამხ. ფ. მახარაძე, რომ „არც ბოსლეველი და არც ვოლსკი ჭეშმარიტი მარქსისტები არ ყოფილან და ვერც იქნებოდენ“ (ე. ნინოშვილი, 35 გვ.). ე. ბოსლეველი მარქსის გვერდით თავისუფლად ასახელებს ფიქტებსა და მილს.

„მონობაზე და თავყანისმცემლობაზედ ჩვენ შორს ვართ, მაგრამ თუ დაჯერებაზედ მივარდა საქმე, ბევრად უფრო ვენდობით ფიქტს, მილს, მარქსს და მისთანათა“... სტ. ჭრელაშვილი სამართლიანად შენიშნავდა: „ვერ გავგვიყვანო ერთი უბრალო გარემოება, ისა, რომ თუ ბოსლეველი თავის გარეგანებაში პატივს სცემს მარქსისა და ლასალის ეკონომიურ აზრებს, მაშინ ფიქტებსა და მილს უშუალოდ რომელი სიტყვის მასალაა“ („დროება“ № 32, 1883 წ.).

საპასუხოდ კი ბოსლეველი აღნიშნავს: „თუ შეიძლება, დაჯერეთ გული ბატ. ჭრელაშვილს, რომ მარქსი და ლასალის იმ გვარისავე მნიშვნელობას აძლევენ პოლიტიკურ უფლებათაში პოპულარულ ცხოვრებას ეკონომიური და გაუმჯობესებისათვის, როგორც ამას მარქსი და ლასალი თქვენთან განუთხრობენ ფიქტს“ („შრომა“ № 5, 1883 წ.). ამ კამათიდან ირკვევა, რომ ბოსლეველს ძალზე სუსტად აქვს შეთვისებული მარქსის მოძღვრების აზრი და ის მარქსს მის პრინციპულ მოწინააღმდეგეებთან აიგივებდა, რაც ბოსლეველს ხელს არ უშლის ჯეროვნულად მოიმარჯვოს მარქსიზმის ზოგიერთი მომენტით.

საყურადღებოა რას გულისხმობდა ბოსლეველი პოლიტიკურ უფლებათა მოპოვებაში?

უპირველესად — ნაციონალურ მომენტს. ბოსლეველი ჯერ კიდევ შორსა კლასთა ბრძოლის პრინციპის აღიარებამდის, პოლიტიკურ მოძრაობაში ის უპირველესად ეროვნულ თვითგამორკვევას გულისხმობს. მაგრამ ნიჭიერსა და მოწინავე პუბლიცისტს პოლიტიკური უფლების მოპოვება მშრომელი ხალხის საერთო კეთილდღეობისათვისაც უნდა?

ბოსლეველი არაა ჩამოყალიბებული სოფმხედველობის მატარებელი, მაგრამ როგორც რევოლუციურად განწყობილი მოწინავე ინტელიგენტი, თავის თაობასთან შედარებით ყველაზე უფრო ახლოს დადგა მარქსიზმთან და იმ დროისთვის ყველაზე მოწინავე იდეების მატარებელი შეიქნა. ამასთან ბოსლევლის ისტორიული დამსახურება, რაც თვალსაჩინოდ გამოაშკარავდა მის ლიტერატურულ ხასიათის წერილებში და ბოსლეველს სულ 3-4 ფელეტონი აქვს დაწერილი ლიტერატურულ საკითხებზე მაგრამ იქიდანაც ცხადად ჩანს მისი კრიტიკული აზრობა და ანალიზის უნარი. ამიტომაც, რომ ბოსლეველმა იმთავითვე ნიჭიერი კრიტიკოსის სახელი დაიმსახურა.

ბოსლევლისთვის დამახასიათებელია უაღრესად სერიოზული დამოკიდებულება

ბა ამა თუ იმ ლიტერატურული საკითხისადმი. ანალიზის წინა პირობა — პრობლემის თეორიული გარკვევაა, საკითხის ზოგადი მიმოხილვა და საერთო პრინციპულ დებულებათა დადგენა. მართლაც, ამა თუ იმ მწერლისა და ლიტერატურული ფაქტის გასარკვევად ის ყოველთვის ცდილობს მოძებნოს გარკვეული ამოსავალი წერტილი. „ეს ეგრეთწოდებული თეორიული მოსაზრებანი ჩვენ ყოველთვის წინამძღვრად ამოგვირჩევიან სანთლად და ხელმძღვანელ დედა-აზრად ჩვენს მოგზაურობაში“ (ს. ბოსლეველი „შრომა“, № 4, 1882 წ.). ლიტერატურულ კრიტიკას ბოსლეველი უაღრესად დიდ მნიშვნელობას აკუთვნებს, როგორც მწერლის აზრის, ისე საზოგადოებრივი ცხოვრების გარდაქმნის საქმეში. ბოსლეველმა ყველაზე უფრო გაბეჭდილად წამოაყენა საკითხი კრიტიკის პოლიტიკური მნიშვნელობის შესახებ. „საქმიანი და აზრიანი კრიტიკა მარტო ლიტერატურის ნაწარმოებით არ კმაყოფილდება; იგი ღრმად ჰგმირავს ცხოვრებას; უღის მის სიღრმეში, მის საიდუმლო კუთხეებში, საიდნაც თვით ლიტერატურული ნაწარმოები იღებს თვლს“... „იგი აფასებს და შესაფერადებს ადგილს ადგილს ლიტერატურაში ყოველს სიტყვას, ნაშრომს, უჩვენებს ნამდვილს გზას, რომელზედაც თავის მრავალ მნიშვნელოვანი ადგილი კაცის ცხოვრებაში შეიძინოს“ („შრომა“ № 4, 1882 წ.). ასეთ საპატიო ადგილს აკუთვნებდა ბოსლეველი კრიტიკას. შეიძლება ეს აზრი ორიგინალური არ იყო; ჯერ კიდევ ბელ დინსკი და შემდეგ ჩერნიშევსკი და დობროლი უბოვი გაიმთავრებდნენ კრიტიკის შესახებ ანალოგიურ აზრს, მაგრამ ქართულ მწერლობაში ყველაზე რელიგიურად ეს აზრი ბოსლეველმა გამოკვეთა.

რა მოთხოვნილებას უყენებდა ბოსლეველი ლიტერატურას? „ლიტერატურა უნდა იყოს ცხოვრების გამოხატველი, ყველაზე პირველად მის მოთხოვნება სინამდვილე“. ამასთანავე ბოსლეველი მოითხოვს თხზულებიდან გარკვეულ იდეას, აზრს. ის განმანდგურებლად ესმის თავს უიდეო პოეზიას, იმ მწერლებს, რომლებსაც ცხოვრების ღრმა ანალიზის საფუძველზე ვერ მოუხერხებიათ მოწინავე იდეების მატარებელ თხზულებათა შექმნა.

„მხოლოდ ის გვაკლია, რომ ვინმე დაგვიწეროს ქართლს იადა და გაგვიღმოსო დიდებულებების ართმეტიკა და საღმთოს ჯული“ — დაცინვით შენიშნავს ის.

ბოსლეველი სასტიკად ამოთრახებს იმ უნიჭო პოეტებს, რომლებიც ღვინისა და ქართული ჭრიჭინა ურმის მებობენად გადაიქცევენ.

ბოსლევლისათვის სინამდვილის ასახვა არაა ფაქტების რეგისტრაცია. ის მოითხოვს მოვლენის ღრმა შესწავლას მის განვითარებასა და სხვა მოვლენებთან ურთიერთობაში. მას არ ავიწყდება ნაწარმოების მხატვრული ღირსება. ბოსლეველი ძალიან ახლოს მიდის მარქსისტული კრიტიკის საწყისებთან.

„პოეტის თხზულებათა შორის ჩვენ იმისთანა თხზულებას ვაძლევთ უპირატესობას, რომელშიაც მშვენიერს ლექსს გარდა, ხელოვნურად დაწერილს სურათებს გარდა, ვპოულობთ რომელსაში ხელოვნურადვე თავიდან ბოლომდის გატარებულს იდეას, აზრს. იმ პოეტს ჩვენ ბევრად არ ვაფასებთ, რომელიც მარტო მოვლენის გარეგანის მხარით ზედა-პირით სარგებლობს თავის პოეტურის ნაწარმოებისათვის, რომლის პოეტური ნიჭი საზოგადოებრივის ცხოვრებას განცალკევებულს მოვლენათა შორის ვერ პოებს ერთს დაერთულს დედა-აზრს და ამ დედა-აზრს ვერ გადასცემს მკითხველს სურათებად დახატულს“ (კრიტიკული მიმოხილვა. ბატ. ილ. ჭავჭავაძე და მისი ახალი პოემა „განდეგილი“ „შრომა“ 18, 1883 წ.). ბოსლევლის ესმის, რომ მხატვრული ლიტერატურის განვითარება არ შეიძლება იდეოლოგიის გვიგამს სფეროსთან. ის ძალიან დაუახლოვდა მხატვრული ლიტერატურის სპეციფიკის სწორ გავებას. პოეზიის დანიშნულებად მას ის მიაჩნია, რომ „გააცნოს მკითხველი რეალურ ცხოვრებას, მის აგსა და კარგსა და გააცნოს არა მხოლოდ, დიდი ექტივობის საშუალებით, არამედ პორტრეტებისა და ტიპების დახატვით, რომელნიც უნდა გახდენ კერძო მოვლენათა ერთად თავმოყვრულ ფოკუსსად“. ბოსლეველი აყენებს საკითხს ისტორიული თემების აქტუალისადაც მის შესახებ მოწინავე იდეების თვალსაზრისით, რაც ობიექტურად ი. ჭავჭავაძის ამ პოემების წინააღმდეგ არის მიმართული.

ამას გვაფიქრებებს ის შეხედულება, რომელიც ბოსლეველმა ნაციონალისტ მწერალთა მიმართ გამოთქვა და რაც ზემოდ უკვე იყო მოყვანილი. რაში ხედავდა ბოსლეველი ი. ჭავჭავაძის ღირსებას? ის წერს: „ი. ჭავჭავაძე თითქმის

რი იდეების გავლენას. მხატვრული ლიტერატურის დანიშნულებას ის იმაში ხედავს, რომ „რეალური სარგებლობა მოუტანოს საზოგადოებას“ („შრომა“ 18, 1883 წ.). მაგრამ ეს სარგებლობა დიდაქტივობითა და მორალური სენტენციების ქადაგებით კი არ უნდა გამოიხატოს, არამედ ცხოვრების შემეცნებისა და მოვლენის განვითარების ჩვენების სპეციფიკური ხერხებით.

„ახლანდელ დროში არ მოითხოვენ ქადაგებას და ჭკუის დარიგებას, არამედ ცხოვრების რეალურად ასახვას“. ის სამართლიანად შენიშნავს რაფ. ერისთავის მიერ გადმოკეთებულ ივანე-კეზე, რომ „კარგი იქნებოდა, რომ ზნეობის სწავლისათვის სულ თავი დაენებებია მეტადრე იმიტომ, რომ უფრო ბევრად აზრი ერთად ბრტყელად და უხეიროდ არის გამოთქმული“. ბოსლეველი ებრძვის რუტინასა და კონსერვატიზმს. ამ ხერხე აღსანიშნავია მისი შენიშვნა რ. ერისთავის შესახებ. მისთვის ნათელი უნდა ყოფილიყო რ. ერისთავის სოფმხედველობის თავად-ახსურულ-ლიბერალური ბუნება, როდესაც წერდა: „რატომ ურჩევს ბაყაყებს, რომ დაემორჩილონ თავის მტარვალს წეროს? ამ საგანზედ ვიტყვით რამეს, მაგრამ ვიცი, რომ მთარგმნელს გარდა აქვს საზოგადოებრივი და სოციალურს წყობილებაზედ, და რომ მას უმაღლესი ქვეყნიური ზრუნვა არ აწუხებს“ („შრომა“ № 4, 1882 წ.).

არა ნაკლებ საყურადღებოა ბოსლევლის შენიშვნები ა. მოჩუბარძის (ა. ყაზბეგის) შემოქმედების მეთოდსა და კერძოდ მოთხრობა „ცაკოზე“.

ბოსლეველი ხაზს აკლავს აღნიშნავს ა. ყაზბეგის მოთხრობების მხატვრულ ღირსებას, მაგრამ უსაკუდურებს მას რეალიზმიდან დაცილებას. ხაზს უსვამს, რომ ა. ყაზბეგმა ვერ შეძლო „მონივეების საზოგადოებრივი ცხოვრების ჩვენება“, „საზოგადოებრივი გმირის ჩვენება“ („შრომა“ № 12, 1883 წ.). ბოსლეველი სამართლიანად შენიშნავს რომ ყაზბეგისათვის ადამიანები ორ კათეგორიად არიან გაყოფილნი: კეთილ და ბოროტ გმირებად, რაც არ შეეფერება სინამდვილეს. ბოსლეველი მოითხოვს რეალური ადამიანის ჩვენებას მისი სუსტი და ძლიერი მხარეებით.

ბოსლევლის კრიტიკული წერილებიდან ყველაზე საყურადღებოა მისი ფელეტონი ილ. ჭავჭავაძისა და მისი პოემის „განდეგილის“ შესახებ („შრომა“ 18, 1883 წ.). აქ შესავალში ბოსლეველი აღნიშნავს ი. ჭავჭავაძის დიდ დამსახურებას ახალი ლიტერატურის განვითარების საქმეში. „ბატ. ილია ჭავჭავაძის უპირავს ერთი უპირველესი ადგილი თავიანთ იმ მწერალთა შორის, რომელთაც, თამამად შეგვიძლია ვთქვათ, ფეხი აადგმევინეს ჩვენს თანამედროვე ლიტერატურას, ენას და თვით საზოგადოების მოქალაქეობრივ გრძობას და, რომელნიც ბევრად თუ ცოტად დღესაც ბელადობას უწევს ჩვენს ლიტერატურას და ცნობიერს ცხოვრებას“.

ი. ჭავჭავაძის როლის ასეთი გადაჭარბებული შეფასება, რა თქმა უნდა, ბოსლევლის არათანამდევრო სოფმხედველობიდან გამომდინარეობს.

მაგრამ დაკვირვებული მკითხველი ამ შეფასებაშიც შეამჩნევს, რომ ბოსლეველი არაა დაბრმავებული ი. ჭავჭავაძის შეხედულებებით. ბოსლეველი აღნიშნავს, რომ ჭავჭავაძის „კაკოყანაში“, „კაკოყანა ადამიანში“ და „გლახის ნაამბობში“ ობიექტურად დადებითი როლი ითამაშეს ქართულ მწერლობაში. ბოსლეველი კვლავ მიჰყვება ი. ჭავჭავაძის შემოქმედების განვითარების გზას: „ბატონ-ყმობის გადავარდნის შემდეგ თითქოს მასალა გამოვილია, მიანება თავი თანადროულობას და წარსულს მიაპყრო თვლი“. — შენიშნავს ბოსლეველი. ბოსლეველი ნაციონალისტური გავლენისაგან არ იყო განთავისუფლებული, ამიტომ ის ი. ჭავჭავაძის „დედა და შვილს“ და „დიმიტრი თავდადებულს“ თითქოს სიმპატიურად ეპყრობა. მაგრამ საყურადღებოა, რომ ბოსლეველი აქვე აყენებს საკითხს ისტორიული თემების აქტუალისადაც მის შესახებ მოწინავე იდეების თვალსაზრისით, რაც ობიექტურად ი. ჭავჭავაძის ამ პოემების წინააღმდეგ არის მიმართული.

ამას გვაფიქრებებს ის შეხედულება, რომელიც ბოსლეველმა ნაციონალისტ მწერალთა მიმართ გამოთქვა და რაც ზემოდ უკვე იყო მოყვანილი. რაში ხედავდა ბოსლეველი ი. ჭავჭავაძის ღირსებას? ის წერს: „ი. ჭავჭავაძე თითქმის

ერთად-ერთი პოეტია, რომელსაც ცხოვრების განცალკევებულ მოვლენათა შეგრება, მათში შინაგანი კავშირის გამოძენა და მათგან ერთის, სასტიკად განსაზღვრულის ტიპის სურათის გამოქანდაკება შეუძლიან“. — ბოსლეველი უთუოდ საკმაოდ დიდ დანაკარგებს და ანალიზის უნარს იჩენს, მაგრამ სათანადოდ ვერ იმარჯვებს კლასიციზმის პრინციპს, რითაც უნდა ახსნას ის წინააღმდეგობანი, რომელიც მის შეფასებაში გამოსჭკვივის.

ე. ბოსლეველი აღნიშნავს, რომ ი. ჭავჭავაძემ ცხოვრებას ზურგი შეაქცია და ამის დასადასტურებლად „განდეგილს“ არჩევს. ე. ბოსლეველი არ უარყოფს, რომ „განდეგილი“ მაღალი მხატვრული ღირსების ნაწარმოებია, მაგრამ პოემის იდეა ბოსლეველს არ მოსწონს. ე. ბოსლეველი აღნიშნავს, რომ ი. ჭავჭავაძემ „თითქმის მიაწვია თავი ცხოვრების კითხვების გამოხატვას პოეზიაში, თითქო თვითონ ცხოვრებასაც შესწყრა და მის აგსა და კარგს გვერდი აუქცია“... („შრომა“ № 18, 1883 წ.). „ბატონ ჭავჭავაძის პესიმისტურ შეხედულებას „საქაოხედ“ საზღვარი არა აქვს“. ბოსლეველი აღნიშნავს, რომ შეიძლება ასეთ შეხედულებას აქვს „გასამართლებელი საბუთი, მაგრამ ამით ფეხს წინ ვერ წავდგამთ“. — და დასკვნის: „ჩვენი ლიტერატურა თუ ამ გზას დაადგა, უკანა რიკვით ლაპარაკს თავის დღეში ვერ გასცილდება“... (იქვე).

ბოსლეველი, რომ თანმიმდევარი ყოფილიყო, ის ადვილად შეამჩნევდა, რით იყო ის უკან დახევა გამოწვეული, რომელიც ი. ჭავჭავაძე მიდიოდა. ბოსლეველს აღარ დასცალდა ი. ჭავჭავაძის „ოთარანთ ქვირის“ გარეგან, შეიძლება მაშინ მაინც გარკვეული მისთვის ი. ჭავჭავაძის სოფმხედველობის ბუნება. მაგრამ ერთი რამ ცხადია —

„განდეგილის“ ასეთ შეფასებაში თავისებური გამოხატულება ჰპოვა ახლად ფეხადგმულმა რევოლუციურმა დემოკრატია, რომელიც მოითხოვდა არა განყენებულ თემების დამუშავებას, არამედ სინამდვილის ღრმა ანალიზს. ი. ჭავჭავაძის სოფმხედველობით ცხოვრების განვითარებამ სასურველი სახე მიიღო და გაფორმდა, დამთავრდა მისი თემატიკის აქტუალისადაც, თუმცა, როგორც შემდეგ გამოჩნდა, სოციალური საკითხი ისევ თავსაძმტვრევი ყოფილა (ოთარანთ ქვირის“ 1887 წ.). ბოსლევლისათვის კი ბრძოლა ახლად იწყებოდა. ამიტომ გაილაშქრა ბოსლეველმა „განდეგილის“ წინააღმდეგ. ბოსლეველს განსაკუთრებით ის აშინებს, რომ ჩვენი ლიტერატურა ამ გზით არ წასულიყო. ეს შიში შეიძლება უსაუფლო ყოფილიყო. რომ ბოსლეველს მარქსისტული თვალთახედვით შეეფასებია საზოგადოებრივი მოქმედი ძალები. მაგრამ გარკვეული მიმართულების და სოფმხედველობის უქონლობა, ხომ თავისებურ დაღს ასევე 80-ან წლებში მოქმედ ყველა მოწინავე ძალებსაც, რაც კიდევ უფრო აათქვამდა ბოსლევლის შიშს.

„განდეგილის“ ასეთ შეფასებაში — ბოსლეველი თავის დროისათვის უთუოდ მართალი იყო, განსაკუთრებით თუ გავითვალისწინებთ ი. ჭავჭავაძის როლს ჩვენს მწერლობაში. ამიტომ, საესებით მცდარია კ. აბაშიძე, როდესაც წერს: „ჩვენ გვგონია, რომ ე. ბოსლეველი უცნაურად შესცდა „განდეგილის“ მთავარი აზრის შესახებ“ (ეტიუდები XIX საუკუნის ქართული ლიტერატურის შესახებ, გვ. 182, I ტომი).

ანალოგიური აზრი გამოთქვა გ. ზანდუქელმა (ახალი ქართული ლიტერატურა. ტომი II, გვ. 318). მათი აზრით ი. ჭავჭავაძე აქაც რეალისტად დარჩა და ცხოვრება გამარჯვებული გამოიყვანა. შეიძლება ეს მოსაზრება თავისთავად სწორი იყოს, მაგრამ საკითხი ისტორიულ ასპექტში დგას: რამდენად საჭირო იყო 80-ან წლებში ასეთი პრობლემის წამოჭრა და რამდენად აქტუალური იყო ეს თემა ამ დროისათვის.

ფიქრობ, რომ ბოსლეველი ი. ჭავჭავაძის „განდეგილის“ შეფასებაში კონკრეტულ-ისტორიულ-ლიტერატურული პრობლემის გათვალისწინებით, უთუოდ სწორია და ამ მიმართულებით უნდა იქნას მისი აზრი შეფასებული.

ბოსლეველი საყურადღებო ფიგურაა ჩვენს პუბლიცისტისა და ლიტერატურის ისტორიაში. ის, როგორც თავის დროისათვის მოწინავე მოაზროვნე, ღირსია ყოველმხრივი ღრმა შესწავლისა და შეფასების.

როგორც წინეთ ვწვრიდით, „ლიტგაზეთი“ სულ უფრო და უფრო ფართო ფენებში იჭრება და ჩვენი კულტურული ცხოვრების ერთერთ აუცილებელ მოთხოვნილებად ხდება. ჩვენი გაზეთისთვის ეს წელი დაიწყო ტირაჟისა და ინტერესის უმაღალითო ზრდით. ახალი წელი ჩვენ დავიწყეთ გაზეთთქვეყნებულ ლიტერატურით: დღეს იგი ვრცელდება ოთხჯერ-ხუთჯერ მეტი, ვიდრე წინეთ.

განსაკუთრებით საინტერესოა მთელი რიგი რაიონების დაწინაურება ლიტერატურის საკითხებში. მაგალითისთვის დავასახელებთ ისევ პირველ ადგილზე მდგომ (ტფილისის შემდეგ) ახალხენაის რაიონს. ამ რაიონის შემდეგ მოდის ქუთაისის, მანარაძის, თელავის, სიღნაღის, ზუგდიდის, ფოთის, სამტრედიის, აბაშისა და ტყიბულის რაიონები.

მაგრამ ყველაზე ასე კარგად არ არის საქმე. პირდაპირ წარმოუდგენელი ჩამორჩენა მარტვილის რაიონში (არც ერთი ხელისმომწერი). ორჯონიკიძის, ამბროლაურის, ჩხორაწყუს, ლაგოდეხის, გორის, თიანეთის, ბაღდათის, ყვარლის რაიონებშიაც ასევე ცუდათაა საქმე. ამ რაიონებში ეტყობა ჯერ არ არის შექმნილი სათანადო ლიტერატურული აქტივი და მკითხველთა დაინტერესებული ფენების ხელმძღვანელი და-

ლები. და ეს მით უფრო სამარცხვინოა, რომ ზემოდ დასახელებულ მოწინავე რაიონებში ჩვენი გაზეთის არამც თუ მარტო გავრცელება კარგად დაყენებული (რაიც მომავალშიაც უნდა დავამაგროთ), არამედ ზოგიერთ მათგანში ჩვენი გაზეთის მკითხველთა წრეებიც იქმნება, მკითხველთა კონფერენციები ტარდება, ხმამაღალი კითხვა ეწყობა და ა. შ. (მაგალითად, ქუთაისის კომკავშირულ გაზეთის „ახალგაზრდა სტალინელის“ ფურცლებზე ქუთაისის პედინსტიტუტის კომკავშირის ორგანიზაცია სათანადო გეგმებს აყენებს).

„ლიტგაზეთი“ კულტურული რევოლუციის იარაღია, მას მხატვრული სიტყვის ფართო ფენებში შეტანის მოვალეობა აკისრია და ვერ შეასრულებს ამ მოვალეობას ლიტერატურის ერთუხიასტათა თავის ირგვლივ შემოკრების გარეშე. ჩვენ არ ვკმაყოფილდებით მიღწეული და განვავრცობთ მკითხველთა დარაზმებს. კერძოდ, ხელისმომწერა და სათანადო კამპანია გრძელდება მთელი წლის განმავლობაში. სამწუხაროდ, ვერ არის ასევე კარგად მუშაობა „ლიტგაზეთის“ ირგვლივ ქალაქის კლუბებში და წარმოება-დაწესებულებათა ლიტერატურაში.

მომავალში ჩვენი გაზეთის ფურცლებზე პერსონალურად დახასიათებულ იქნებიან აქტიური ამხანაგები, რომლებიც ჩვენი გაზეთის ირგვლივ მუშაობით ხელს უწყობენ მხატვრული კულტურის ფართო მასაში შეტანას. „ლიტგაზეთის“ ასეთ გულშემოტივართა კადრების იმედი. ჩვენი გაზეთი განავრცობს მკითხველთა შორის მუშაობას.

„ლიტგაზეთის“ ინფორმატორი

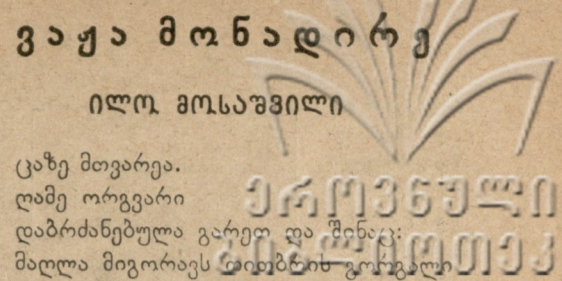
გიგლიოთიკები მთიან რაიონებში

ბიბლიოთეკების უკანასკნელმა რესპუბლიკურმა აღწერამ გამოარკვია, რომ საქართველოს მთელ რიგ მთიან რაიონებში (ყაზბეგი, დუშეთი, ერწო-თიანეთი) საბჭოთა ხელისუფლების დამყარებამდის არამც თუ სოფლად, არამედ სარაიონო ცენტრშიც კი არ მოიპოვებოდა ბიბლიოთეკები. ამჟამად ხსენებულ რაიონებში იშვიათია სოფელი, რომ არ იყოს გახსნილი ქონ-სამკითხველო. მაგრამ არ კმარა მარტო ეს: საჭიროა სოფლად ქონ-სამკითხველოების მუშაობა დავაყენოთ იმ დონეზე, რომ იგი უზრუნველყოფდეს თანამედროვე სოფლის გაზრდილ კულტურულ მოთხოვნილებებს. სოფლად ქონ-სამკითხველოები არსებობენ სასოფლო საბჭოებთან სარაიონო განათლების განყოფილებათა უშუალო ხელმძღვანელობით, მაგრამ, საუბედუროდ, მათი მზრუნველობა ნაკლებად ჩანს. საბიბლიოთეკო მუშაკების კვალიფიკაცია ძალზე დაბალია. ხელმეტია ლაპარაკი სპეციალურ საბიბლიოთეკო განათლებაც; ამას კიდევ შეურიგდებოდა ადამიანი, მაგრამ რიგ სოფლებში ქონ-სამკითხველოების გამგეობად შემთხვევითი ადამიანები არიან და ზოგიერთ მათგანმა წერა-კითხვაც არ იცის სათანადოდ.

სავალალო მდგომარეობაა დუშეთის რაიონში; აქ რამდენიმე წლის წინად არსებობდა ქალაქის ბიბლიოთეკა, მაგრამ რატომღაც ის შეღერეთს პარტკაბინეტს. ხსენებულმა „ოპერაციამ“ საქმეს მინც ვერ უშველა. ამჟამად გაერთიანებული ბიბლიოთეკა სრულდებით ვერ აკმაყოფილებს როგორც პარტიულ კომკავშირულ, ისე უპარტიო აქტივის მოთხოვნილებებს: პარტკაბინეტს დღესაც არ აქვს ლიტერატურა პარტიის მე-17 ყრილობის შესახებ.—მხატვრულ წიგნზე კი ლაპარაკიც ზედმეტია.

სრული პასუხისმგებლობით შეიძლება ითქვას, რომ ხსენებულ რაიონების ბიბლიოთეკა-სამკითხველოებში არ წარმოებს ბიბლიოთეკების მხატვრული წიგნებით დაკომპლექტება, მიუხედავად იმისა, რომ მოთხოვნილება მათზე ძალიან დიდია. აღსანიშნავია ის გარემოებაც, რომ სამივე რაიონის სამკითხველოებს „ლიტერატურული გაზეთიც“ არ აქვთ გამოწერილი, ეს მაშინ, როცა ეს გაზეთი რაიონების აუცილებელ საჭიროებად გადაიქცა. არაა მკითხველთა კონტინენტის შესწავლა, არ წარმოებს გაზეთების ხმამაღალი კითხვა, სამკითხველოებთან არ არის ჩამოყალიბებული თვითგანვითარების წრეები და სხვა. განათლების ორგანოებმა უნდა იზრუნონ იმისათვის, რათა შეარჩიონ მუდმივი კანდიდატები ქონ-სამკითხველოების გამგეობად, მოახერხონ მათი კვალიფიკაციის ამაღლება (მოკლე ვადიან კურსებზე) და, რაც მთავარია, შეინარჩუნონ კურსდამთავრებული საბიბლიოთეკო კადრები. ამავე დროს მასწავლებლობაც და კომკავშირის აქტივი უნდა იქნეს ჩაბმული საბიბლიოთეკო მუშაობაში, რადგან მათ დიდი საქმის გაკეთება შეუძლიათ მოსახლეობის კულტურულ დონის ასაშაღლებლად. ბიბლიოთეკები და ქონ-სამკითხველოები მართლაც უნდა გადაიქცენ განათლებისა და კულტურის კერად სოფლად.

პოლიო კუჭუხიძე



ცაზე მთვარეა. ღამე ორგვარი დაბრძანებული გარეუ და შინაც: მალლა მიგორავს სიღნაღის გორაკი და ძირს წისქვილის ბორბალი ქმნივას.

ბორბალს ეცემა ტალღა ჩქაფანით, მერე გაჰყვება მღუმარე ხეებს და შერხეული ქარში ლაფანი, ცაში ატოკებს ხავსიან ხელებს...

იღექ, პოეტო, ლაფნების ჩრდილში, სტიროდი ბედს და სტიროდი ღამეს— და ბორბლის წყალი წისქვილის ძირში, დაღარულ შუბლზე გაყრიდა ნამებს.

იღექი დიდხანს. მიწური სახლი ალარ გაცლიდა საქვეყნო ოხერას. და ქარი, როგორც მეცხვარის ძაღლი, გიფრიალებდა დაძონძილ ჩოხას.

ეგლო სოფელი, თითქო კამერი იწვა და რქებით ღამესა ხევდა და შენ უძილო, შუალამეში, ძეგლად ეღექი საკუთარ სევდას.

მერე ჩამოაჯექ მოგლეჯილ ქვაზე, ბოძივით მაჯა მიიყრდნე უბეს და მდინარეში შენიშნე—ცაზე ღრუბელი როგორ მიჰქონდა ღრუბელს.

იჯექ მღუმარე. უცქერდი მორეგს. ჰგავდი ტახტიდან გაქცეულ მეფეს და კლდეებსა და ნანგრევებს შორის, არაგვის ტალღა გაყრიდა შეხეფებს.

შინ კი, გელოდა ბაღების ჩქამი, დარდი, რომელიც უზიდავთ მამებს... მშვიერი კერა და მისი შხამი, შენთვის მოჰქონდა უძილო ღამეს...

და განთიადზე, ფოცხვერის მუხლით, შემოუარე ჭიუხის ძირებს. ლერწმის შრიალში დნებოდა მწუხრი, როს შეეფეთე ნათვალევი ირემს.

ტყვია დაჰკარ და მოსწყვიტე მხარი, სისხლის გუბეში ჩახედე მთვარეს. განთიადისას კვდებოდა ხარი, გმინვით ხუტავდა ბრიალა თვალებს.

დიდხანს ეყუდე, როგორც ჰყუდიდა ტყეში მღუმარე ჩრდილი ფირალის და მეკრდს აბჯენდი რქებს ქორბუ-დიანს,

შენვე მეკლევი და შენვე სტირალი.

ვაჟა-ფშაველას პროზა

ალ. აბაშელი

თუ ვაჟა-ფშაველას პროზის მალაღმწეობა-დღესაც ასევე უნდა დავადასტუროთ, ვაჟას პროზის ერთერთი თავისებურება, ფშავ-ხევსურეთის კლდევან ქედებზე მწვანე და დასახლავი; რის გამოც ხშირად მას „ენას უწუნებდნენ“ კიდევაც. —სამაგიეროდ მისი მხატვრული პროზა უთვლელის ხიზლავდა ყველა ასაკის მკითხველს თავისი წმინდა დახვეწილი ლიტერატ. ენით, ნათელი სტილით და თხრობის დიდი ოსტატობით. უკანასკნელ დრომდე ვაჟას პროზა მხოლოდ „ჩრდილოეთის“ იყო გასაგებია, ხოლო მისი მხატვრული პროზის ფრიალზე თამამად აღი-ოდენ. ფშავ-დაუტურებლად მკითხველთა ფართო მასები, მათ არ სჭირდებოდათ ამისათვის მთის დაღვების „წრიალების“ მომარჯვება. ამით აიხსნება ის გარემოება, რომ ვაჟა-ფშაველას პროზას უფრო მეტად აფასებენ ჩვენში, ვიდრე მის პოეზიას. მაგრამ, მიუხედავად ამისა, სამწუხაროდ, ვაჟას პროზაული ნაწერების მხოლოდ ძალიან მცირე ნაწილი იყო დღემდე გამოქვეყნებული ცალკე წიგნებად და ბევრი მისი შეუდარებელი მოთხრობა ძველ ჟურნალ-გაზეთებშია ჩამარხული.

ამჟამად, თუმცა დავიანებით, ჩვენი გამოცემლობის ამ ნაკლს ბოლო ედება. სახელგამმა დაამზადა და სტამბას გადასცა ვაჟას მხატვრული პროზის ორი ტომი სადაც თავმოყრილია ვაჟას ახლე მეთი დიდი და პატარა მოთხრობა, დაწერილი 1881 წლიდან 1914 წლამდე.

ამ მოთხრობებში მოცემულია უმთავრესად ფშავ-ხევსურეთი. თავისი განსხვავებული ადა-თებით, ზნე-ჩვეულებით, ქირით, ღმინით და მისწრაფებით, შორეულ და ბოზოქარ წარსულით დანატოვარ სოფლმხედველობით გაუღნითი. ადამიანი, ნადირი, ფრინველი და მთის-ყვავილი, მცენარე, კლდე და წყალი,—ყველაფერი ცოცხლობს და ფეთქავს, იბრძვის და იღუპება და დაღუპული ისევ დგება და ცოცხლობს.

აი, ვაჟას მოთხრობების სათაურები, რაც, საკმაო სიცხადით შემოხაზავს მისი შემოქმედების სამყაროს:

სურათი ფშაველის ცხოვრებიდან. შვლის ნუკრის ნაამბობი. მთიელის უბედურება. შთაბეჭდილებანი. პატარა მწყემსის ფიქრები. ია. გოჩი. სურათები სოფლის ცხოვრებიდან. დარეჯანი. კურდღელი. მთის წყარო. მოგონება. კობლა და იახსარი. ჩვენი სოფელი. სააღდგომოდ. ხმევი წიფელი. ბაგრატ ზახარაძის სიკვდილი. ტრე-დები. წისქვილი. დათვი. კლდე მტირალი. ავტობიოგრაფია „ურადნიკისა“. ერთგული მეგობარი. ჩვენი მამალი. წიფლის-ჩიტი. შალვას ნახი ხატი. საშობაო მოთხრობა. მელია-კუდი-გძელია. საწული ჩხიკვი. გოგრა. ქუჩი. ხოლერამ მიწველა. საახალწლო სიზმარი. ფესვები. უძ-

ღური ვირი. ერემ-სერემ-სურემიანი. ჩხიკვა ქორწილი. მოწვევა. გველი. ზაფხულის სიზმრები. მთანი მალაღნი. მუცელი. სვავი. ამოდის, ნათება! მწყერი. კლდე მხოლოდ ერთხელ სთქვა. ქუდივანი. ვერხვი. ულდი. ამირანის ხმალი. მგელი. ნაპრაღნი. ორი ამბავი მეფე ერეკლეზე. შობის წინა-ღამე ტყეში. პაპას მსოფლიო ფიქრები. ოცნება. არწივი. მახლას სიზმარი. ობლიხა. კოდლა. უძმოს-ძმა. ირემი. ჩემი შვარ-დენი. ღმობიერი მონადირე და ირმის გონიერება. უსურვავის დასჯა. ცრუპენტელა აღმზღენი. სათაგური. ნადირთა პატრონი. ერთი უყურე ტყე-და-ეშმაკი. ახალი წელი ფშავში. დიდებული საჩუქარი. ბერდია. ძაღლია ციკანი მოიგო. როგორ გაჩნდნენ ბუები ქვეყანაზე. მე-ლია სერეფენია. საახალწლო სიზმრები. გასამართლებული ჩიბუხი. გაველდა ცხვარი. ოპრა კარგი ხარ, ოცნება ტკბილი! ბუნების წიაღზე. გუგული. ბერიძე გაუტეხელი. კლდე-ხალი. ორაგულის ცხოვრება. ტყე ტიროდა. საჩივარი. ბუნების მგოსნები. დროშა. დღეს ვიცო-ნი. ქარაველი კაცი. ღვინის ქვევრი და ბოჩკა. ბათურის ხმალი. ფშაველი და მისი წუთისოფელი. შეყვარებული.

მოთხრობებს გარდა მოთავსდება აგრეთვე ვაჟას პიესები—სცენები, სამი თითო-აქტიანი პიესა, „ტუის კომედია“, „მოკეცილი“—ხუთ-მოქმედებიანი დრამა ფშაველების ცხოვრებიდან, და ერთიც დაუმთავრებელი და გამოუქვეყნებელი პიესა: „ბიურა ფშავში“.



ვაჟა ნადიროზაზე ნახატი—მისაშვილისა

სად მარხია ვაჟა-ფშაველა?

გასაოცარია ეს კითხვა—„სად მარხია ვაჟა-ფშაველა?!“ არც ისე დიდი ხანია მას შემდეგ, რაც გარდაიცვალა იგი.

გაივლის დრო და ჩვენს პრესაში ატყდება ყაყანი იმის შესახებ, რომ ვაჟა-ფშაველა დიდუბის პანთეონში მარხია თუ სხვაგანაო?.. საფლავი უყურადღებოდაა მიტოვებული; უყურადღებოდ კი არა სულაც დაკარგულია და ზედ არაფერი ნიშანია იმისი, თუ სად არის დასაფლავებული.

ვაჟა-ფშაველა იმის ღირსი არ არის, რომ მისი საფლავი დავივიწყოთ.

რედაქციამ მიიღო მოსკოვში გამოსული ალიონ შაშვილის ლექსების თარგმანთა წიგნი. წიგნი დაუდევრად შედგენილი, კვალიფიციური მთარგმნელები ვერ არის შერჩეული, შემთხვევითი



მუშაობის დადი აკრავს და ეს ყოველივე მაშინ, როცა სხვა ქართველ პოეტებს თარგმნიან საუკეთესო რუსი პოეტები. ხაინტაყისა ვიცოდეთ რა მინცადამინც პროლეტარულ პოეტ ა. შაშვილის შეხვედა ასეთი შემთხვევითი მთარგმნელები და უფულო ნამუშევარი. ამ მხრივ ამ ავტორის რუსულად გამოცემის მშვენიერი იდეა აუცილებლად დისკრედიტაციამნილია. სამწუხაროა, მაგრამ ფაქტია.

რუსთველის ინსტიტუტში

რუსთველის სახ. ინსტიტუტის მუშაობის ფარგლები უკვე გამორკვეული იქნა. ჩამოყალიბებული და დამტკიცებულია: 1) რუსთველის, 2) ძველი ლიტერატურის (ფირდოუსის ქმედებით), 3) ახალი ლიტერატურის, 4) ისტორიის და 5) ენის სექციები.

ინსტიტუტმა თავის გამოცემათა სერიაში დასაბუძლად სახ. უნ-ტის გამოცემლობას გადასცა პროფ. კორნელ ქეკელიძის მიერ დამუშავებული ორი ძველი ლიტერატურული ძეგლი: იოანე საბანის-ძის თხზულება — „აბო ტფილელი“ (მე-8 საუკუნისა) და ბასილ ზარზმელის თხზულება „სურაპიან ზარზმელი“ (მე-9 საუკუნისა). ძეგლები გამოცემული იქნება კ. კეკელიძის სათანადო მონოგრაფიებით და ლექსიკონ-ინდექსებითურთ.

ამავე ინსტიტუტში გამოსაცემად მიიღო ლევ. ახათიანიის გამოკვლევა (ტექსტებითურთ) — „ქართველი პოეტი-ქალები“.

გამოსაცემად დამუშავებულია ინსტიტუტის უფროსი მეცნიერი თანამშრომლების — პროფ. კ. კეკელიძისა და დოქ. ალ. ბარამიძის მიერ იოანე ბატონიშვილის ცნობილი ენციკლოპედიური ნაწარმოები — „კალმასობა“ (ინსტიტუტში და საქ. მუზეუმში დაცული ხელთნაწერების მიხედვით), რომელიც უკვე გადაეცა დასაბუძლად სახელგამს.

ლიტერატურული კაზინოთი ფოთში

ფოთის პარტიულმა ორგანიზაციამ ამბ. გრ. მალანის ინიციატივით დაარსა ლიტერატურული კაზინოთი. კაზინოთს ხელმძღვანელობს როდ. ქორქია. „ლიტერატურის“ რედაქციამ მიიღო ფოთის მტვირთავ მუშების (გ. თოფურია, ნ. თავებრიძე, პ. კოსტია, ე. გუტაბიძე, ს. ევრომიძე, ა. კაბატაძე, ს. დავითაია, ი. ჩიჩუა, ა. შეროზია, ს. წურჭულია) კოლექტიური წერილი, სადაც ისინი დადებითად აფასებენ კაზინოთის მუშაობას, აღნიშნავენ შ. დადიანის მონაწილეობას ამ მუშაობაში, მაღლობს უძღვნიან ადგილობრივ გაზეთს დახმარებისათვის, მიზნად ისახავენ ჩვენი „ლიტერატურის“ ქალაქ ფოთში ფართო მუშათა ფენებში გავრცელებას და ამით ამ საქმეში ჩამორჩენის ლიკვიდაციას და ა. შ. ჩვენ თუმც მწერლები არა ვართ — ამბობენ ისინი, მაგრამ ჩვენ ვართ კორესპონდენტები, გვიყვარს პრესა და, თავისთავად ცხადია, პრესის მოყვარულს ეყვარება მწერლობაც“.

ქრონიკა

სოხუმში

აფხაზეთის საბჭოების მე-7 ყრილობაზე აფხაზეთის მწერალთა კავშირმა მოაწყო გამოხვევა.

გამოხვევა დანაწილებული იყო შემდეგნაირად: აფხაზეთის მწერლების შემოქმედება, მწერალთა პირველი საკავშირო ყრილობა, შოთა რუსთაველი და მისი „ვეფხისტყაოსანი“, საბჭოთა კავშირის მხატვრული ლიტერატურის პერიოდული პრესა, წიგნი და სხვა.

გამოხვევამ კარგი შთაბეჭდილება მოახდინა ყრილობის დელეგატებზე. 5 იანვარს, სახელმწიფო თეატრში, ყრილობის სხდომის შემდეგ საბჭოების ყრილობის დელეგატთათვის გამართულ იქნა მწერალთა საღამო, რომელზედაც აფხაზეთის მწერლებმა წაიკითხეს თავიანთი ნაწერები.

ნ. მიქავა



მოძრავი თეატრები

კომმუნისტებთან და საბჭოთა მეურნეობების მომსახურების მიზნით თეატრების შუა რიცხვებში განსაკვირვებულნი ჩამოყალიბებულ იქნება სამი მოძრავი თეატრი.



კინო-მექანიკოსთა კურსები

მოძრავ კინო-ქსელის გადიდებისთან დაკავშირებით საქართველოს კინომეცნიერებასთან თებერვლის ბოლო რიცხვებში გაიხსნება კინო-მექანიკოსთა მოკლევადიანი კურსები.



50 ხმოვანი კინო

საქ. სახკომსაბჭოს დადგენილებით მიმდინარე წელს რესპუბლიკის საწარმოო და სასოფლო-სამეურნეო წამყვან რაიონებში მოეწყობა 50 ხმოვანი კინო-თეატრი.



ნიკო მარის საღამო

რუსთველის სახელობის ლიტერატურის ინსტიტუტი და სახ. უნივერსიტეტის ენისა და ლიტერატურის ფაკულტეტი 10 თებერვალს მართავენ საჯარო-სამეცნიერო სესიას, მიძღვნილს აკადემიკოს ნიკო მარის ხსოვნისადმი.

სესიაზე მოხსენებებს წაიკითხავენ: პროფესორები: ლ. აღმაშვილი (შესავალი სიტყვა), ვ. ბერიძე, კ. დუნდუა, ა. შანიძე, კორ. კეკელიძე, ლ. მელიქიძე-ბეგი და შ. ჩხაიძე.



ქართული ფრესკები

მოსკოვის სახვითი ხელოვნებათა მუზეუმში საბჭოების საკავშირო ყრილობისათვის აწყობს გამოხვევას, თემაზე: „სომხეთის, საქართველოს და ძველი რუსეთის ფრესკები“. ასლები გადაღებულია მხატვართ ოლმა ჩეხესკაიას მიერ.



„ხევილი“

ახლანან გარდაცვალებულ ანტონიუჯანელ დრამატურგის ჯაფარ ჯაფარლის ეს პიესა გადაღდა შვილის მიერ და მანვე დადგა იგი ახალსენაკში (1932 წ), სამტრედიის, ლაგოდეხში, გურჯანსა და ველისციხეში.



საინტერესო მალაზია

კვარტალის ბოლოს მოსკოვში გაიხსნება ახალი წიგნის მალაზია, სადაც ბავშვებს შეუძლიათ შეიძინონ ყოველგვარი დაბეჭდილი წიგნი. მალაზიასთან იქნება წიგნების უდიდესი ფონდი იმ ვარაუდით, რომ ერთი სახელწოდების წიგნის მარაგი 3 თვის განმავლობაში ყოფნიდეს მალაზიას.

მალაზიას ხელმძღვანელობს საბჭო ნ. სემაშკოვს თამაჯდომარეობით. საბჭოში შედიან პედაგოგები, მეცნიერი მუშაკები, მწერლები, ბიბლიოთეკარები და პიონერ-ხელმძღვანელები. მუშაობებსა და ბავშვებს გაეწევთ კონსულტაცია მწერლებისა და საბავშვო გამომცემლობის რედაქტორების მიერ.

კმოვის სივტიცი

(კ. კალაძის ლექსები აქარისტანზე)

როდესაც აკაკი წერეთელი ეკითხებოდა აქარას:

„ორაზროვანი ღიმილით შენ რას გვიწერებ აქარა?“

ამ კითხვით პოეტი გამოხატავდა ახლადშობილი ქართველი ბურჟუაზიის საესებით კონკრეტულ მისწრაფებას საქართველოს სახელმწიფოებრივ გაერთიანებისაკენ, რისთვისაც აუცილებელ საჭიროებას წარმოადგენდა აქარა და ბათომი, როგორც ზღვაში გასასვლელი კარი. აქარა კი, თავის მხრივ ორაზროვანი ღიმილით კი არა, აშკარად მტრულად უყურებდა როგორც ქართველი ნაციონალისტური ბურჟუაზიის პატარა, შინგაზრდილ „იმპერიალიზმს“, ისე რუსეთის ძლევამოსილ დიდმპყრობელურ იმპერიალიზმს, რომელთა ინტერესები ერთ წერტილში (აქარის შემოერთების საკითხში) ერთმანეთს ემთხვეოდა (გაიხსენეთ სერგეი მესხის და ვაზ. „დროების“ პოზიცია აქარის მიმართ 70 წლებში). მაგრამ აქარელი მასის მტრობამ ქართული ბურჟუაზიისადმი თავის მწვერვალს მიაღწია მენშევიკების ბატონობის ხანაში, როდესაც პერმანენტული ომი გამოუცხადეს აქარის მშრომლებს.

რა თქმა უნდა, ძირფესვიანად სხვაა საბჭოთა ხელისუფლების დამოკიდებულება მშურ აქარისტანთან. დღეს ქართველი პოეტი ლექსების კრებულს უძღვნიან აქარისტანის საბჭოების მე-11 ყრილობას და პირველსავე ლექსში („მგზავრული“) ხაზს უსვამს იმ ერთიანობას და სოლიდარობას, რომელიც ახალმა, სოციალისტურმა ურთიერთობამ წარმოშვა და განამტკიცა მოძვე ხალხთა შორის:

„და აქარელი ორი სახკომი ჩემებრ უქქერის მოსახლეობას“.

კარლო კალაძის შემოქმედებითს პრაქტიკაში შესამჩნევი ადგილი უჭირავს აქარულ თემატიკას. პიესა „ხატიჯე“ საქ. საბჭოთა დრამატურგიის პირველი ნაწარმოებია, სადაც აქარისტანი აღებულია არა როგორც ეგზოტიკა და პატრიოტიკა, არამედ როგორც პროლეტარული რევოლუციის მიერ წარმოშობილ სოციალურ კონფლიქტთა კვანძი.

თავის ლექსებში აქარისტანზე ავტორს საესებით შეგნებული აქვს მის წინ მდგომი ამოცანის სიძნელე: ისე გადმოგვცეს აქარისტანის სინამდვილის სპეციფიკური ხაზები, რომ ამ სპეციფიკრობაში უფრო ნათლად ჩნდეს ის წამყვანი და მთავარი, რაც თავისებურ ფორმებში ვლინდება აქარისტანის მთების და ქალაქების ბრძოლაში სოციალიზმისათვის: რთულია ხალხის ერთგული შრომა, მაგრამ თუ ხალხის ხმები გესმინან, — ჯერ გამოუთქმელ სიტყვებთან ბრძოლა ყოველ შრომაზე ურთულესია!

აქარულ ლექსებში ახალ სოციალისტურ ლექსებში ახალ სოციალისტურ

*) აქარისტანის სახელგამის გამოცემა. 1935 წ. 61 გვ.

სიბერიოკრაფია

ტურ შინაარსის ასახვით ხალხის ხმები გესმინან“) შესატყვის ახალ ფორმაში („ჯერ გამოუთქმელ სიტყვებთან ბრძოლა“) ხშირად მოკლებულია კონკრეტულ-სახობრივ რეალიზმს და აქაიქ ერთგვარ გალექსილ მსჯელობის დონემდეც დადის. ასეთია მაგ. დიდი ლექსი „მთების ეპოსი“, სადაც დებულებათა მსგავსი ფრაგმენტარობით აღნიშნულია აქარის წარსულისა და აწმყოს ეტაპები (1918 წელი. გასაბჭოება, სოციალისტური გარდაქმნა სოფლის და ბათომის და სხვ).

სხვათა შორის უბრალოდაა მოცემული მავნებლობა:

„..... მავნე კაცი

ბოლოს ქუჩაში გავა და ჯავრობს მანქანების ქვეშ ბორბალთა ტრიალს

შეუვარდება სადმე

საჯაროთ — ერთ წამში ქუჩის საქმიანობა

საკუთარ ხორცი რომ შეაჩეროს“...

ცნობილია ბელო-

მორის არხზე მავნებელთა გამოსწორება-

გადაკეთება, მაგრამ „მავნე კაცის“ თვით-

მკვლელობა, ყოველ შემთხვევაში, ტიპური არაა ჩვენი სინამდვილისათვის.

ლექსი „რუბი“ აღმოსავლეთის კლასიკურ რუბების იდეური განწყობილების უკრიტიკო გადმოღებაა: ყველაფერი ქრება, არაფერი არაა მყარი, იყო ქალ-

ვაჯი, იყო ტალღები და მათგან აღარაფერი დარჩა, ამბის მთქმელიც არა-

ვინაა.

გაკვრით, მაგრამ მოხდენილიადა მოცემული ჯავახეთის ახალი მოსახლეობის

ძმური ინტერნაციონალიზმის იდეა „ორ ბალადაში“, რომლის მსუბუქი ლექსი

უთუოდ მიღწევაა კ. კალაძის ზოგჯერ დამძიმებულ სტილისათვის. კალმანის

ფარიაკობისა და მის მიერ ყინულის ლე-

წვაში ისმის კუზნინის ლექსის გამოძახილი („фигель разбивает лед“).

ბაადურის, გულინეს და ჰასანის აქარულ ამბავში აღსანიშნავია მისი სიუჟეტურობა (თუნდაც ბოლომდე გაუხსნელი

და სქემატური) და დრამატიზმი.

საერთოდ უნდა ითქვას, რომ კ. კალაძე, როგორც პოეტი და დრამატურგი,

თემატიკის აქარული პიონერია და ამდარგში შემდგომი გაღრმავებული მუშაობით

მწერალმა კიდევ უფრო სრულფასოვანი ნიმუშებით უნდა გაამდიდროს ჩვენი

ხელოვნების მარაგი, რომელიც უკვე შეიცავს ე. კალაძის და თ. აბაკე-

ლიას მხატვრობას და სხვ.

ალი არსენიშვილი

რედაქციის მდივანი: ნიკოლოზ ჩაჩავა

სარედაქციო კოლეგიის წევრები: იოსებ გრიშაშვილი, შალვა დადიანი, დავით დემეტრაძე, პაოლო იაშვილი, ალიო მაშაშვილი, ნიკოლოზ მიწისვილი, ბესო ქლენტი, პლატონ ქიქოძე, სიმონ ჩიქვანი და პანტელეიმონ ჩიხვაძე.

გამომცემელი: „ლიტერატურის“ გამომცემლობა

რედაქცია და გამომცემლობა: — მახაბლის ქ. № 13. ტელ. 3-47-10.

ა-კ. სახვაჭროვის ანტიკვარული მაღაზია

(კომინტერნის ქ. № 5)

იღებს ძველ მხატვრულ ნივთებს: სურათებს, იარაღს, ქსოვილს, ნოხებს, ბროლს, ბრინჯაოს, ფაიფურს და ყოველგვარ ისტორიულ თუ საეკლესიო განძეულს. მალაზიასთან არსებობს სამხატვრო სახელოსნო, რომელიც დაკვეთით ამზადებს საიუველირო ნაწარმოებს, აგრეთვე ორდენებს, მეტონებს და სხვადასხვა ნიშნებს. დაკვეთები თავის დროზე სრულდება ხელმისაწვდომ ფასებში.

სახ. ტექნიკური გამომცემლობა ტექნიკა და ურომა

ვამოვიდა და იყიდება

გ. შუალისკირის

რკინა-ბეტონი

ფასი 22 მან.

მისამართი რუსთველის პროსპექტი, მუშათა სასახლე № 17