

ლიტერატურული გაზეთი

ეროვნული

1934 წლის 6

საქართველოს საბჭოთა მწერლების კავშირის ექვსდღიური ორგანო

იხებ გრიშვილის, შალვა დადიანის, პაოლო იაშვილის, ალია მამაშვილის, ნიკოლო მიწისძვლის, ბესო ულენტოვის, პლატონ ქიქოძის,

სიმონ ჩიქვანის და პანტელეიმონ ჩხიკვაძის რედაქტორებით

წამის № 13



ლენინი ქალაქის გამგზავნიერებაზე

ლენინის მოგონებებიდან

ვლადიმერ ილიჩმა თავისთან მიმინი.

— ანატოლი ვასილევჩი— მოხრა ლენინმა,— ალბათ ჩვენ გვყავს არა ერთი და ორი მხატვარი, რომელსაც შეუძლია რამე მოგვცეს, მაგრამ ალბათ ხელმოკლედ ცხოვრობს.

— რასაკვირველია, — ვუთხარი, — მოსკოვსა და პეტერბურგში მრავლად არიან ასეთი მხატვრები.

— საქმე შეეხება, — განაგრძობდა ვლადიმერ ილიჩი, — მოქანდაკეებს და შეიძლება ნაწილობრივად აგრეთვე პოეტებსა და მწერლებსაც. დიდი ხანია უკვე, რაც ეს იდეა თავში მიტრიალებს, ახლა მას თქვენ გაგაცნობთ. თქვენ გახსოვთ, რომ კამპანელა თავის — „მზის სახელმწიფოში“ ამბობს, რომ მის ფანტასტიკურ სოციალისტურ ქალაქის კედლებზე დახატულია ფრესკები, რომელიც ახალგაზრდობისათვის წარმოადგენს თვალსაჩინო ვაკუუთილებს ბუნებისმეტყველებიდან, ისტორიიდან, აღივებენ მოქალაქეებრივ გრძობას, ერთი სიტყვით, მონაწილეობენ ახალ თაობათა განათლების, აღზრდის საქმეში. მე ვფიქრობ, რომ ეს არ არის გულუბრყვილოდ ნათქვამი და ზოგიერთი ცვლილებით შეგვეძლო ეს ჩვენც შეგვეთვისებია და ახლავი გაგვეხორციელებია.

მართალი გითხრათ, მე ძლიერ დამინტერესდა ვლადიმერ ილიჩის ამ შესავალმა სიტყვამ. პირველ ყოვლისა, საკითხი მხატვრებისათვის სოციალისტური დაკვეთის მიცემის შესახებ მე, მართლაც, მწვავედ მაინტერესებდა. საამისოდ სახსრები არ იყო, და ჩემი მიმართობები მხატვრებისადმი, რომ ისინი მეტს მოიგებენ, თუ კერძო ბაზრის მომსახურებას თავს დაანებებენ და კულტურულ სახელმწიფოს სამსახურს დაიწყებენ, ცხადია, ჰაერზე გამოკიდებული რჩებოდა.

ამასთან ხელოვნების ისეთი დიდი მიზნისთვის გამოყენება, როგორცაა ჩვენი მალაი იდეების აღმზრდელობითი პროპაგანდა, მე იმ წამსვე ფრიად მიზიდულად მომეჩვენა. ვლადიმერ ილიჩი კი განაგრძობდა: — რაზედაც მე ვფიქრობ, მას მონუმენტალურ პროპაგანდას დაუარქმევდი. ამ მიზნით პირველ რიგში თქვენ უნდა შეუთანხმდეთ მოსკოვისა და პეტერბურგის საბჭოებს, ამავე დროს თქვენ დარაზმავთ მხატვრულ ძალებს, შეარჩევთ



შტალინი ახალგაზრდობაში

ნახ. ს. კეცხოველის

მოედნებზე შესაფერ ადგილებს. ჩვენი ჰაეა ალბათ ისეთი ფრესკების გაკეთების ნებას არ მოგვცემს, რაზედაც კამპანელა ოცნებობს. აი რატომ ვლადარაკობ მე უმთავრესად მოქანდაკეებსა და პოეტებზე. სხვადასხვა თვალსაჩინო ადგილები და შესაფერი კედლები ან რომელიმე ამისათვის სპეციალური ნაგებობა შეიძლება შეგვემყოფო მოკლე, მაგრამ მეტყველი წარწერებით, მარქსიზმის ძირითადი პრინციპებისა და ლოზუნგების შემცველი წარწერებით, აგრეთვე მტკიცედ შეკრული ფორმულებით, რომლებიც იძლევიან ამათუმი უდიდესი ისტორიული ამბების შეფასებას. არ იფიქროთ, რომ მე წარმოადგენილი მაქვს მარმარლო, გრანტი და ოქროს ასოები. ჯერჯერობით ყველაფერი თავდაპირველად უნდა გაგვაკეთოთ. დე, ჯერ ეს იყოს ბეტონის დაფები და მათზე, რაც შეიძლება, მკაფიოდ გამოკვეთილი წარწერები. მარადისობაზე, ანდა დიდ ხანგრძლივობაზე მე ჯერ არ ვფიქრობ. დე, ყველაფერი ეს დროებითი იყოს. წარწერებზე კიდევ უფრო მნიშვნელოვნად მე ვთვლი ძეგლებს: ბიუსტებს, ან მთელ ტანს, შეიძლება, ბარელეფებიც, ჯგუფებიც.

უნდა შევადგინოთ სოციალიზმის იმ წინამორბედთა ან მის თეორეტიკოსთა და მებრძოლთა, აგრეთვე ფილოსოფიური აზრის, მეცნი-

ერების, ხელოვნების იმ მნათობთა სია, რომლებსაც უშუალო კავშირი სოციალიზმთან არ ჰქონდათ, მაგრამ კულტურის კემარტი გმირები იყვნენ.

ამ სიის მიხედვით დაუწყვეთოთ მოქანდაკის დროებითი ნაწარმოები მაინც, შეიძლება, თაბაშირის ან ბეტონისა. მთავარია, რომ მასებისათვის ისინი ხელმისაწვდომი იქნენ, რომ მათ თვალში ხედებოდნენ. მნიშვნელობა აქვს, რომ ნაწარმოებმა რამდენადმე მაინც გაუძღოს ჩვენს ჰაეს, არ დაიშალოს, არ დამახინჯდეს ქარისა, ყინვისა და წვიმისაგან. რასაკვირველია, კვარცხლბეკზე, შეიძლება, გაკეთდეს გასაგები მოკლე წარწერები იმის შესახებ, ვინ იყოს ის.

განსაკუთრებული ყურადღება უნდა მიექცეს ძეგლების გახსნასაც. აქ ჩვენ, და სხვა ამხანაგებიც, შეიძლება, მსხვილი სპეციალისტებიც მიწვეულ იქნენ სიტყვების წარმოსათქმელად. დე, თითოეული ასეთი გახსნა გახდეს პროპაგანდის აქტად, პატარა დღესასწაულად. შემდეგ საიუბილეო თარიღების მიხედვით, შეიძლება, გავიმეოროთ მოგონება ამ თუ იმ დიდ ადამიანზე.

ყოველთვის, რასაკვირველია, ის უნდა დავუკავშიროთ ჩვენს რევოლუციას და მის ამოცანებს.

ქალაქში თქმული სიმღერა

ქარლო კალაქი

შავს, განთიადის დრო დაერქმევა ჩვენს ამომავალ ახალგაზრდობას...

შავს, რომ პირველად მთელმა თაობამ ერთად ვიბრძოლოთ, ვიამხანაგეთ და ათას ცხრაას ოცდაათიან წელიწადების სრბოლა განვაგეთ, — თვით ანთებული ჰქმნიდა განთიადს თითო მებრძოლი და მოქალაქე.

ქალაქის ახალ აღმშენებელთა აქ უსულგულოდ ვინ დაგვტოვებდა, ჯანიერი და შავწარბა შვილი თუ კი მხარდახარ იდგა ტოლებთან, მოხუცი მამაც თმა შევერცხლილი მართა შეხედვით იმედოვნებდა.

მამული როდი უბოძებია, გვქონდა ლხინი, მოცილობა, მან შემოგვწირა გული თავისი, და სახელმწიფო ბორკილს ეომა... ჩვენ მხოლოდ მისი ბრძოლის ხალისი მივიღეთ როგორც მემკვიდრეობა.

ქალაქში მეფურ მიწების მსგავსად ბნელი და მრუდე გზები ვიღოდენ. ხელოვნებისთვის უბრძანებიათ: — მდაბიო, ჩვენ რომ ვერ გავვიტოვოდ, ათასი სახლი მიწაში იდგეს ცამდე ასული კი ათიოდ.

ქალაქი იყო ნახარი მათგან და გულზე აჩნდა წლების ნაღები, — ისინი მოკლეს დარბაზის კართან მუხლებზე აღარ ეცემა გლეხი და სასახლეებს სხეულში დარჩათ ჯორჯიაშვილის ბოშის ნატეხი.

შემოკრა ხალხის ძალაუფლება, მაგრამ განცხრომით დროს არ ვაგებდით.

იყო გარჯა და იქვე საჯაროთ აღმშენებელ ვაეკაც ვაქებდით; ქვაზე ქვა უქმად არ დარჩენილა თვალ და ხელ-შუა ქალაქს ვაგებდით.

ვრცელ მოედნებზე შევიჯარინეთ — შეერთდენ ჩვენი მაჯისცემანი და გამრავლებულ ძაღლანით უცებ ჩამოვაცილეთ ქუჩებს ძველმანი.

ასეულები აგებენ ტფილისს მოსახლეობა რომ გაუმრავლონ. დიღამისა და ავჭალის ველი გარეუბანი იყო უბრალო, ძლივს-და სახლობდა ნაძალადევი, ვაკე, დიდუბე და საბურთალო.

ახლა იქ ერთხმად ხელაღებული რკინები ჰყვეთენ მთავარებს ურჩად, ჩამწკრივებულან გზად ვარსკვლავები და ქვეშ პირდაპირ გაჭრილი ქუჩა მიიმართება და ქვაფენილი მათ შუქზე თევზის ტანივით უჩანს.

გათენდება და აიშლებიან ცაში წითელი დროშები დიღის, — მოაკივლებენ ელმავალები მტკვრის ხეობაში ანთებულ ტფილისს; ადგება ხალხი... და ხმას აჰყვება ყოველი ქარხნის მალაი მილიც.

ქალაქის გზებზე ახალგაზრდები ერთი-მეორეს ხედებიან მუდამ, — ვაუკაცი ისევ მკერდ გახსნილია ტრფიალება და გმირობა უნდა — როცა სხეულში მდინარეები შეგუბებულან ქაბუკის გულთან!

ქალის ქერა და ხუჭუჭი თმები სწვდება მკერდმადე. გზა გაიარეს სულ უმიწეოთ გაღიმებულნი აღებენ მალაღ შენობის კარებს, — და მერე სახლის აგებულებას მათი შრომა და მღერა ახარებს.

გუშინ კი, როცა იმავ საძირკველს ერთად აგებდენ გულიერ ნდობით — აგონდებოდათ ხშირად ზურაბი ციხის ქვასა და ქვის შუა მდგომი; როცა ქვითკით ამოშენებულს: სულს უგუბავდა სიმძიმე ქვათა; როცა დამცხრალი და სულთმობრძავი თვალები მისი მზის ჩახვლას შავდა...

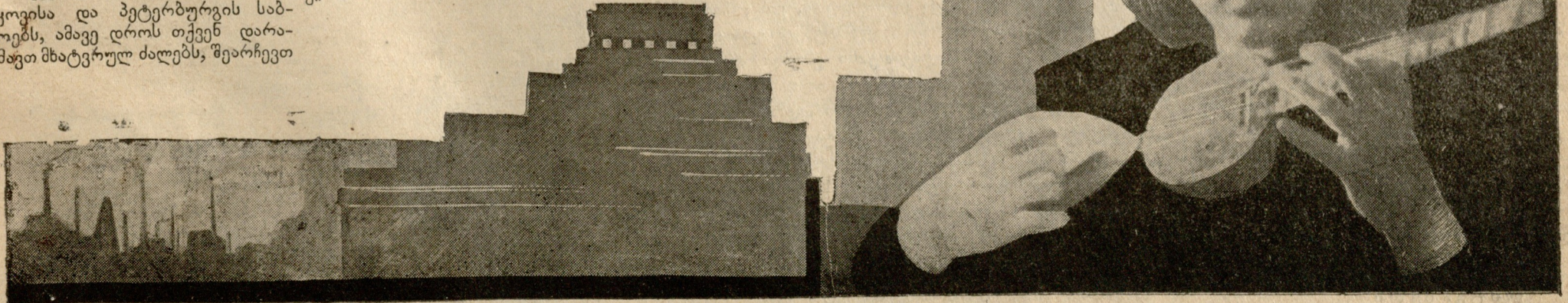
და ელოდენ რომ ლოდზე დაედოთ ლოდის მაგიერ მკერდი ერთგულად! — მაგრამ სისხლი არ მონდომებია ქალაქი ისე აშენებულა.

და მათი გვარიც იქ მოიგონეთ, სადაც ქვითკით სიმტკიცე თქმულა.

შავს, განთიადის ახალგაზრდობამ ერთად ვიბრძოლოთ, ვიამხანაგეთ და ათას ცხრაას ოცდაათიან წელიწადების სრბოლა განვაგეთ...

1934 წ.

ნოემბერი



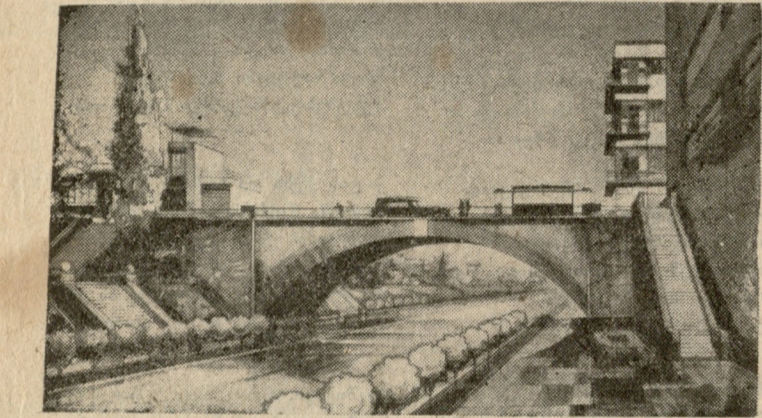
მომავალი ტფილისი

ვასტანს ბერიძე

ყოველი ჩვენი კარგად იცნობს ტფილისს. ყველას უნახავს მისი ძველი ნაწილი—ვიწრო და მიხვეულ-მიხვეული ქუჩები, მოულოდნელი ჩიხები და შესახვევები, დანგრევის პირს მისული სახლები, სიბნელე და უსუფთაობა. ისიც ყველასთვის ცხადია, რომ ჩვენი ქალაქის ახალ ნაწილშიც მრავლად მოიპოვება ასეთივე უბნები. საქმარისა რამდენიმე ასეთი მეტრით დაშორდით რუსთაველის პროსპექტს—ან მარცხენა, ან მარჯვენა და საოცარ კონტრასტს დაინახავთ—მოთავარი ქუჩის ლაპახ, ვეროპულ შენობებს უკან—საცოდავი ქიზმახები იმალება, ქუჩები ზოგან იმდენად ვიწროა, რომ არა თუ ორი კაცი, ორი კაციც კი ძლიერ აუფლის გვერდს ერთმანეთს. სტიქიურად გაზრდილი ძველი ქალაქი—თავისი ჯურღმულებით, დახუთული გზებით, უმზელა ოთანებთა და სიბინძურით—ასუსტებს ადამიანს ჯანმრთელობას.

ახლანდელ მიღებული ქალაქის რეკონსტრუქციის პროექტი ითვალისწინებს ძველი ტფილისისა და ახალი ნაწილის ამ უბნების სრულ გარდაქმნას. ახანოების რაიონში დატოვებული იქნება მხოლოდ ისტორიული მნიშვნელობის მქონე შენობები, დანარჩენ ადგილს კი დაიჭერს ბალნეოლოგიური კურორტი.

ჩვენი ქალაქები არაჩვეულებრივი სისწრაფით მიიწვევს წინ. მოსკოვი, ხარკოვი, ბაქო, ერევანი—წლებით ან თვეებით კი არა—საათობით იზრდება. და ტფილისსაც კი, რომელიც ამ ბოლო დრომდე აშ-



სანაპირო ქუჩა მომავალში

კარად გამოირჩეობს საბჭოთა კავშირის სხვა ცენტრებს—სამი—ოთხი წლის განმავლობაში თითქმის ორასი ათასი მცხოვრები მოგება. სწრაფად იზრდება ქარხანა-ფაბრიკების რიცხვი, იზრდება კულტურული და საყოფაცხოვრებო მოთხოვნები, იზრდება მოძრაობა და მომავალშიც ამგვარივე ზრდაა მოსალოდნელი. უკვე დღესაც არის საგრძნობი არსებული ქალაქის შეუფერებლობა ყველა ამ მოთხოვნებში დასაკმაყოფილებლად: მთავარ ქუჩებში საკმაო სიღრმეა, ვიკუჩების მოძრაობა ძნელდება და ამავე დროს—ტრამვაისა და ტროლეის სიჩქარე და აღარც ავტობუსები კმარა.

ადილი წარმოსადგენია, რა მდგომარეობას მივაღწევთ რამდენიმე წლის შემდეგ—თუ ასეთის სისწრაფით მზარდ ქალაქს თავის ნებაზე მიუშვებთ, არ მივხვდებით მის განვითარებას შესაფერ კალატის და ამავე დროს, მის დღევანდელ ნაწილსაც არ გარდაეჭვით ახალ მოთხოვნებს მის მიხედვით. ამ პირობებში აუტანელი გაზრდობა ქალაქში ცხოვრება, ქალაქი გამოუვალ ჩიხში მოექცეოდა.

ტფილისის რეკონსტრუქციის პროექტი ითვალისწინებს ქალაქის განვითარებას 1957 წლამდე, როცა მცხოვრებთა რიცხვი მიადგება 725000-ს (აქედან 100000 სამრეწველ დაწესებულებებში იმუშავებს). ქარხანა-ფაბრიკების ასაგებად გამოყოფილია დიდხვედ, ნავთლული, ღრმა-ღვლე და ავტოლის რაიონი. საცხოვრებელ რაიონებად ამოირჩეულია—დღევანდელ ცენტრის გარდა—ნავთლული, ვაკე, საბურთალო და დიდიკვიციანი. ბალნეოლოგიური კურორტი, რომლის ცენტრიც გოგირდის წყაროები იქნება,—ექვსას პეტარის დაიჭერს, ხოლო მახათას მთის გადაღმა, სადაც დღეს რამდენიმე პატარა ტბაა

გაფართოებული (კუჩისა ავლაბისა, ზემო-ტბა)—ქვედა დიდი წყალსატევი, რომლის ნაპირებზედაც აგარაკები აშენდება. დიდი ყურადღება ექცევა მწვანე დანარგვლებს—სამრეწველო და საცხოვრებელ რაიონებს შორის მთლიანი მწვანე მასივები იქნება მათავსებული, ქუჩებში, კვარტალებს შიგნით, ცალკე რაიონებში—გაზონები და ბუფერები. ბალნეოლოგიური კურორტი ხომ მთლიანად მწვანეში უნდა იქნეს ჩაფლული. ამას გარდა, პროექტი ითვალისწინებს ე. წ. „ხელო ტფილისის“ შექმნას—რაღაც გამოიხატება კოფრის, მანგლისის, კიკეთისა და მცხეთის გამოყენებაში—ჯერ მხოლოდ დასასვენებელ ადგილებად, ხოლო შემდეგ, როცა შესაფერ კონსტრუქციები მოეწყობა—მუდმივ საცხოვრებლადაც ტფილისში მომუშავე ჯალისთვის.

ახალი ქალაქის შექმნის ერთი უმთავრესი საკითხიდანია—შენობების სილამაზე, მათი ხუროთმოძღვრული გაფორმება, მშენებლობის მაღალი ხარისხი. საცხოვრებელი სახლი ყოველმხრივ მოწყობილი უნდა იყოს და გარეგნულადც მიზიდვით, მზიანი, სინათლიანი—ისე, რომ ადამიანს უყვარდეს იგი, უხაროდეს შიგ ცხოვრება.

და ახალი ტფილისიც ყოველმხრივ უზრუნველყოფილი უნდა იქნეს: საუკეთესო წყალსადენით, სატრანსპორტო საშუალებებით, ყველა კომუნალური მომსახურებით და ამავე დროს გარეგნულადც ლამაზი—მას ფართო ქუჩები, კარგი, კეთილმოწყობილი საცხოვრებლები, ბაღები და პარკები ექნება.

საქართველოს კულტურული და საადმინისტრაციო ცენტრი—ტფილისი—სანიშნავია, ვეროპულ ქალაქად უნდა გადაიქცეს. ასეთია დასახული მიზანი.

აქვე, ორიოდ სიტყვით უნდა აღვნიშნოთ ის გარემოება, რომ ჩვენი მწერლები მიიღეს ამ საქმეს ძალიან მცირე ყურადღებას აქცევენ. ამავე დროს კი, იმის თქმა არ შეიძლება, თითქოს ახალი ტფილისი არ იძლეოდეს საწრად თემას. ამ მხრივ საყურადღებოა მოსკოვის სალიტერატურო გაზეთის ინიციატივა, რომელსაც უკვე ბევრი გამოუმუშავებია. უკრაინელმა მწერლებმა, მაგალითად, პირობა დასდეს—ლეკებით, ნარკვევებით და მოთხრობებით აესახეთ ახალ ხარკოვს, კიევსა და სხვა ქალაქებს, მივიღებთ მონაწილეობას მის გარდაქმნაში.

ჩვენმა მწერლებმა უნდა მიბაძონ მათ მაგალითს.

„მუშა ასევე ის ალბა პარის, რაც წინათ იყო, ახლანდელ მუშას, ჩვენს საბჭოთა მუშას სურს იცნოვროს ისე, რომ აქმა-ყოფილებს ვხვალა თავის მატერიალურ და კულტურულ მოთხოვნებებს როგორც სურსათის მომარაგების და ბინის მხრივ, ისე კულტურულ და სხვა ყოველგვარ მოთხოვნებებთან უკანვედურობის მხრივ. მას აქვს ამის უფლება და ჩვენ მოვალე-ნი ვართ უკანვედურობით მისთვის ეს პირობები“.

ტფილისი

საბჭოთა ხელისუფლების დამყარების შემდეგ განვლილ წლებში ტფილისი თვალსაჩინოდ გამოიყოფა: ტფილისი ღრავს ამიერ-კავკასიის ერთ-ერთ საზღვრულ ცენტრად გადაქცევის გზაზე. ტფილისი არის არა მარტო საქართველოს დედაქალაქი, არამედ ამიერ-კავკასიის დედაქალაქი, ამიერ-კავკასიის ფედერაციური შემავალი სამი რესპუბლიკის დედაქალაქი. ამიტომ, ტფილისი უნდა გადაიქცეს ამიერ-კავკასიის საინჟინერო ქალაქად...

ტფილისი ჯერ-ჯერობით სრულიად პარისის სანიშნავი ქალაქი. ტფილისი ჯერ კიდევ უღიდავ მუშაკებს მოითხოვს იმისათვის, რომ საბჭოთა კავშირის საუკეთესო ქალაქად გვარდნი ამოუღვას.

ლ. ბერიძე

ბ რ ძ მ ლ ა

ალექსანდრე აუთათიანი

შაქო ვერელი და ჯიქიძე — ორი ვაჟაკი უდავებური, თავის რაზმებით ალარ დაიძრენ — უკვე ცხრა დღე ეპურათ ხაშურს.

და, როგორც გველი სორაში, შეყვა ფეხსან ჯარის ბათალიონი. სურამის მთათა სერებზე ახლა იდგა რიქრაჟი და ალიონი.

ოცი ერთგული ვაჟაკი ახლდა, ალარ დანება ვერელი შაქრო, ამხანაგებით ცხენ შემოახტა და ქართლის ველზე ქარივით გაქრა.

წინ ლაღანბდა ქვიშეთის ყანა და მტკვრის ტალღებიც გარბოდნენ მათებრ. იმით უცქერდა ცა და ქვეყანა უნაგირებზე როს აღიმართენ.

კისერგაწვდილი ლურჯა ცხენებით გასცურეს მტკვარი—მდინარე მდგობა, გასცურეს, მაგრამ ბოხი ხველებით ეღვენებოდათ შაშხანის ტყვია.

განვლეს სოფლები: წრომი, ბროშარი, შარინდ მალალ მთას მიაშურეს. ღვას ოფიცერი ტლანჯი, შროშავი და შაქრას ბიჭებს ბრაზით გაუჟურებს.

განდა ჯაგები, ტყე—წაბლოვანა და მთელი რაზმი შიგ დაიმალა. იწყეს დაჭრილთა წყლულის მოხანა, მკვდართა საცაცი ხე გაითალა.

ტყეში კიავებს წითელი დროშა, უძვირფასესი ცეცხლი, სანათი. და პარტიზანმა ჩუმად გააშრო სისხლში შესვრილი სველი მანდატი.

აქ დაბანაკდა ვერელი შაქრო, რომ კვლავ დეცეს მთებიდან ხაშურს, კაცი აფრინა სოფლებში, დაბით: შაქროს დიდ ძალით ლაშქრობა აწ სურს!

შეკრიბა ჯარი მართლაც მამაცი, ხაშურშიც უკვდაო მუშები მომხრე. ქალაქს ევეთა ათასი კაცი და შეუთხეს სერიდან ორმხრით.

უკვე ფრიალებს საბჭოთა დროშა სადგურს, დეპოზე, ქუჩაზე, ყველგან—გვერდისუბანში, ლოსანში, ბროშარს, სურამში, კიდეც—ტყეურზე, ბეკამს...

და სადაც მთების გაშლილა კალთა და მის გადაღმა საღამო ცხრება,— იქ სველ მიწაზე დაიბნა ნალთა ღრმა ნაკვალევით ათას მერცხლებათ.

ტფილისი კომუნიაში

ჩრისტეფორე რაჭველიძე

ჩვენ აქ არ შეგვხვებოდა იმ უცხო მწერლებს, რომლებიც ჩვენს დედაქალაქში ეკვლობენ ეციებდენ და ყველაფერი უცნაურად ეჩვენებოდათ. არა! ჩვენ გვინდა ვაკვირით აღვნიშნოთ, თუ როგორ ეხატებოდათ ტფილისის სხვადასხვა დროის ქართველ მწერლებს. და აი, როდესაც ამ მხრით ვაკვირდებით საქმის ვითარებას, უნდა ითქვას, რომ ქართველ პოეტებს საკუთრად ტფილისზე ძალიან ნაკლებად უწერიათ. მაგრამ რაც დაუწერიათ, იქიდანაც მძაფრად გამოსკვივის სხვადასხვა ეპოქის ტფილისი.

„კაცს შეუძლიან ყოველგან იყოს, თუნდ იაპონიაში, თუნდ შვეიცარიაში, თუნდ ინგლისში, მაგრამ ცხოვრებით მარტო ტფილისში უნდა ცხოვრობდესო“ — ამბობდა ხოლმე გრიგოლ ორბელიანი. მას, გამოჩენილ გვარისვილს და არისტოკრატს, როგორცაც მთელი მისი თაობის, იტაცებდა ძველი ტფილისი თავისი ყაბახებით, რომელსაც შეეძინა მისი სწორი ლექსის მისი გენიალური დისწული ნ. ბარათაშვილი. იტაცებდა ჯირითი, სალაყობი, ყვენობა, კრივი, ჭიდაობა, ქეიფი ორთაქალის ბაღებში, ლოთი-ფოთი ბიჭები და ათასგვარი გასართობი, რომელიც მისთვის ყოველთვის მზად იყო. მაგრამ მის დისწულს სევდას ჰგვირდა იმავე ტფილისის მთაწმინდა, მტკვრის დუღუნის და ნარიყალა. გულის-

ტფილისი ასწერს მგოსანი ალამაზის მისი მიერ აოხრებულ ტფილისს: პალატინის მიწის გამომწვანებულ, სახლი სამშობლო დანაცრებულან; მიდამო ჰხედავს უბატონობას, აოხრებასა და ნატომლობას.

მაგრამ ქალაქი ფენიქსებრ განახლებულა: ალგისო კვლად ერმან ტფილისი... ქალაქი ისევ ჩქარად აშენდა, თუმცა ადრინდელს მრავალი აკლდა. გაღის დრო და იღ დედაქალაქზე ლაპარაკობს ახალგაზრდა ილია ქავჭავაძე. იგი ძალიან მეაკრად ახასიათებს ბატონუმობის დროის ტფილისს. მის ნატყვამში არაა ჩვენი ქალაქის კოლორიტი, არამედ უფრო განყენებული გამობაა საერთოდ ქალაქისა და კერძოდ ტფილისისა, როგორც სამშობლოს მჩაგრელი თვითმპყრობელობის მშინდელი ციტადელისა: აგერ ტფილისიც... ფუჭია იგი, მისი ცხოვრება უფერულია და ცალიერი... გრძობას—ოქროსა ფასად ჰყდიან, მთავრის ღმიღზე პატიოსნებას, და დაუანებებულ ბოროტულ სველიან თავის მამულის თავისუფლებას.

მაგრამ ნელნელა კვდება გ. ორბელიანის ტფილისი და სოფლიდან ახლადჩამოსული ქართველი მემამულე ვაკვირვებულა ქალაქის ცვლილებით. იგი ევროპულდება და წინ წამოდგებიან ახალი სოციალური ფენები, რომლებიც წინათ უჩინარნი იყვნენ: თავად-ახანაურობას სველის წვრილი და მსხვილი ბურჯუაზია. ამ ცვლილების სურათს გვაძლევს რ. ერისთავი, რომლის გმირიც ამბობს:

ჩვენი დედაქალაქი რა რიგად გამოცვლილა! და გრიქულა დალაქი მეპარივე შექმნილა... თახლითაანთ გეუა, ჩალხანებს რომ ჰკლაგვდა, დღეს კალსკაში იჯდა, თავს აღარ იმალოვდა!

გარეთუბანს შევხედე, აადა არის ქიხ-მახი?! პალატები დაუდგამთ, უცნაური, ახმახი.

დაბლა გადავიხედე, სადღა საჯირითო, საგარჯიშო ცხენისა. იქ ბადი ჩანს ლამაზი, აქაური თემისა. შიგ ჩამდგარა ლემენცი, სულ ყვეგილებსა ჰსუნავს,

ღვინის მაგიერადა წყალს გთავახობს მუშუნას... დახე, ჩვენი ქალაქი, რა რიგად გამოცვლილა, დარბაისლებს ნაცვლად—ქინტებით ავსილა.

გავა დრო და ტფილისს უჩნდება ისეთი ტრფალი, როგორცაა იოსებ გრიშაშვილი. იგი ნამდვილად შეყვარებულია ჩვენს დედაქალაქზე, ყოველი მისი ავან-ჩავანი იცის. დიდი ექსპრესიით და სიყვარულით დაწერილ თავის „სათნოვასა“ და „ტფილისის ლიტერატურულ ბოჰემისა“, მან ისინიც კი გაგვაცნო, ვინც ჩვენებურ ყარაჩოხელებს უმღეროდა და ჩვენი ქალაქის ეშვი ესმოდა! ამ მომღერალთა შორის აღსანიშნავია ეთიმ გურჯი. მისი „გამარჯობა ჩემო ტფილისს—ქალაქო“, რომელშიაც პოეტი „თორმეტი წლის უნახავი მოვიდა“, ერთი საუკეთესო ლექსთაგანია საკუთრად ტფილისზე დაწერილი.

აქეთიმი მიერ მისი ცალკე უბნები და ისტორიული თუ თანამედროვე ძეგლები პირდაპირ ფიქტურად იგარძობა:

მაგრამ მიეუბრუნდეთ ისევ ტფილისის ტრფალს. ი. გრიშაშვილს: ტფილისში ვარ! და ეს გული ისე ცვეკავს, ისე ღელავს, რომ ეშხისგან მეგრის ღიღებს დამიწყეტეს და დამითელებს—

ამბობს პოეტი ერთერთ ლექსში. შესანიშნავია ტფილისის კოლორიტისთვის, მისი „ქორწილი ჩვენ უბანში“. ი. გრიშაშვილს უყვარს ძველი ტფილისი, მაგრამ იგი ახალსაც კარგად ამჩნევს. ვისაც ეს ვერ გაუგია, სწორედ იმათ მიჰმართავს მგოსანი:

სიძველისადმი გრძობა, პატივი, თუ შენში მაინც ოღნავ ეღვარებს: მიხედვით ასე ანდამატვივთ რისთვის ვდარაჯოშ ტფილისის კარებს.

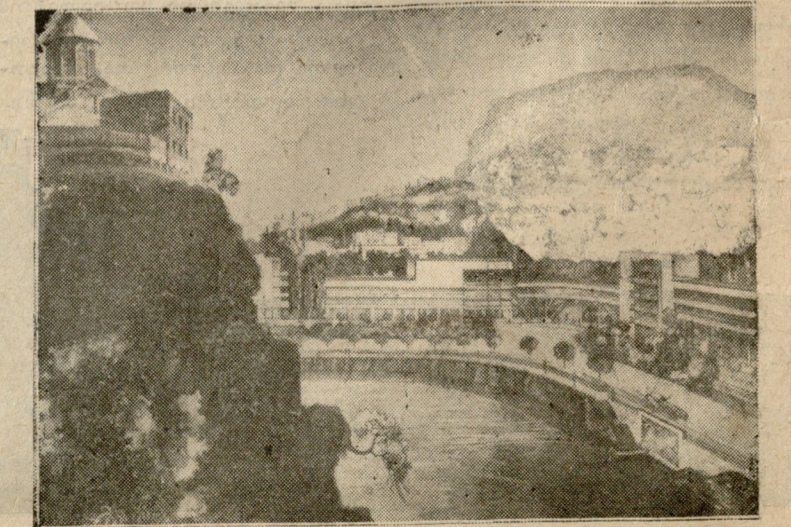
ძველი ტფილისი დღეს ისე მკვეთრად ეღვარ შგავებ... არ მათებს უნარი, მაგრამ ვამაყობ, რომ ჩემთან ერთად დარჩები მუდამ გაუხუნარი.

ბევრი უწერია ტფილისზე პოეტებს ს. ჩიქოვანს, განსაკუთრებით

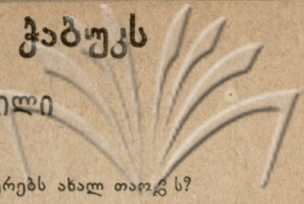
კოკ. კალაძეს. მრავალი ლექსი დაიწერა კერძოდ ზაჰესზე, მაგრამ ტფილისს ნაკლებად ეხებოდა (ა. მაშაშვილი, ნ. ზომლეთელი და სხვ.). ეპიზოდურად მრავალჯერ აქვს მოხსენებული ჩვენი დედაქალაქი ტ. ტაბიძეს. ერთგან იგი სიყვარულით აღნიშნავს: ყოველი კვირა ჩემთვის ბზობა და ტფილისია ვრუსალინი!

ზაჰესისადმი მიძღვნილ ლექსებში დაუფიქსურ სახეებს იძლევა ა. აბაშელი თავის „ტფილისის ლამეში“, რომელიც საუკეთესო გამოჩნაურებაა ტფილისისათვის სახეიმო მოყვენაზე.

მაგრამ ტფილისი ახალი დროისა, ტფილისი პროლეტარიატის ბატონობის ეპოქისა, მომავალი, განახლებული, უფრო გალამაზებული და გაინდუსტრიალიზებული, ასეთი ტფილისი, ქართველი პოეტებო, თქვენს ყურადღებასა და სიყვარულს კვალდაც მოელოს, რადგან იგი ღირსია ამისი, ღირსია თქვენ მიერ ხოტბის შესხნისა!



მომავალი სანაპირო ქუჩის გეგმა მეტეხის პირდაპირ



ტფილისის ჰაერაპლანიდან

როგორც სხივები ღამეში მთვარის,
 როგორც სიმწვანე გაზაფხულისა,
 როგორც ჩანჩქერი ხევში მქუხარი,
 როგორც ვარსკვლავით მოქარგული ცა.
 როგორც ფოლადი ცეცხლში წითობილი
 როს აიბურდა კვამლით ტყე-ველი,
 „ავრორა“-ც ჰქუხდა ბრძოლით ცნობილი
 თეთრ ბანდებისგან დაუძლეველი.
 პირისპირ მებრძოლ კლასთა ჭიდილში
 მძიმე ტკივილით დაგბადა დედამ,
 ათრთოლებული მტრებისგან შიშით,
 სადმე ხის ძირას გუშავდა გედა.
 მაშინ ვაწნებოთ შენ თამაშობდი,
 ცეცხლი სივრცეებს აცახცახებდა,
 და დღე პირველი შენი ბავშობის
 გავდა ხანძარში ფანჯრის გაღებას.
 ვიცი გიმწერდა ბელადის სახე
 შენთვის იბრძოდა „პურით და ზავით“,
 შენ მამის გულსაც კაეშნად გაჰყევ
 რომ გაგეპარა სამხედრო ნავით.
 ტკივილით განვლო მშობიარობამ,
 დავაჟკაცების დილა თენდება,

რა დააბერებს ახალ თაგს?
 ახლა გულის წინ ტრონი მერდენა.
 გოლიათებათ წასულთან წლები
 და აი ჩემ წინ დაუცავი ღმერთი
 შუბლი გიცინის და შენი მხრები
 ჰგავს ფოლადის სვეტს გააუტეხავს.
 დღეს შენ თვალბეჭდში ტკივილი არ ჩანს
 რომ დაგშულოდენ ციდან სეტყვები,
 და შედგომიხარ საქვეყნო გარჯას,
 რევოლუციის ენით მეთყველი.
 შენ და ქვეყანა ხნით ტოლები ხართ
 ერთგულ მზრუნველად გყავდათ ლენინი,
 ცა-ქვეყანა შუქის მორევად,
 შენ კი—ცაში მზე გადარბენილი.
 თქვენ ხომ ორივე ტყუპათ შობილხართ
 ერთად გააღეთ მსოფლიოს კარი.
 და ტყვიის ხმებში, რაც მოთხრობილა,
 ჩაგრჩებათ გულში დაუფრეყარი.
 ეგ სასახელო ბიოგრაფია,—
 დეე, წინ გედვას როგორც კრებულნი,
 რომ განიცდიდე, თუ რა მძაფრია,
 ხანგრძლივ ბრძოლებით მოაბუებელი...

ლიტერატურული ტფილისის „დესენტრალიზაციისათვის“

იბეჭდება დისკუსიის წესით
 პლატონ ჭიჭოძე

კულტურული ფეოდალის სასახლე იყო ფეოდალიზმის დროს ლიტერატურული ცენტრი. ან მეფის გარემოცვა თამაშობდა ამ როლს. ფიქრდოუსისათვის შაჰის სასახლე, რუსთველისათვის თამარ მეფისა, ლომონოსოვ-დერჟავინისათვის რუს ხელმწიფის ცარსკოე სელო, გოეთესათვის ვეიმარის პროვინცი-ალური მფლობელის საბრძანებლო...

გამოიცვალა დროება და გამოიცვალა ლიტერატურული ყოფაც. ერთი მხრივ ხალხური შემოქმედების ზრდა და მხატვრული სიტყვის „მოქალაქეთა“ იარაღად გახდომა (ქალაქის ამქრის, უბნის, ბაზრის პოეტები), მეორე მხრივ ბურჟუაზიული სალონების წინ წამოწევა. სალონი ხდება ლიტერატურის „ცეკა“. მაგრამ ანარქიულ წარმოება-შეჯიბრის ეპოქაში წარმოუდგენელია ფეოდალური ერთცენტრიანობა. ილიას სალონი ექიმება მახაბლისა და აკაკის სალონებს, ორბელიანის გარემოცვა სასტიკი შეჯიბრით უბასუხებს „თერგდალეულებს“, პარიზის სალონები ხან ერთ „ვარსკვლავს“ გამოაჩენენ, ხან მეორეს, ხან კი ზოლას დაბერებულად აცხადებენ და ასე „კანონმდებლობენ“ ლიტერატურაში. რუსეთში კი სალონის რილევეისა და შემდეგ კინეკრასოვ-ჩერნიშევსკის თაობები პირდაპირ რევოლუციურ შეთქმულებათა ცენტრად აქცევენ.

თანდათანობით რევოლუციური ლიტერატურული სალონი ერთგვარ ფართო საზოგადოებრივად იქცევა. კაპიტალიზმის წიაღში ჩასახული სალონური შეჯიბრი პარტიულ ბრძოლის სახეს იღებს და პროლეტარული რევოლუციების ეპოქაში თავისებურ ლიტერატურულ „სალონების“ გვერდით ან მისი შინაარსის მიმცემ მოვლენად ისახება პროლეტარული ლიტერატურული საზოგადოებრიობის პრინციპულად ახალი ფორმები.

რევოლუციის გამარჯვების შემდეგ იყო ბევრი, ხშირად სუსტი ცდები: წრეები, ჯგუფები, მიმდინარეობანი, ასოციაციები, კავშირები... მაგრამ დღემდე ყველა მათგანს და მათ შორის უკანასკლესაც აქვს ნაკლოვანებანი, რომლებიც

თავისი მხრივ ხელს უწყობენ ლიტერატურის ჩამორჩენას. მთელი ჩვენი პარტიის ნებისყოფა ლიტერატურის ფრონტზე იქითკენაა მიმართული, რომ მოსპოს ეს ჩამორჩენა. ჩვენ, ლიტერატურის მუშაკები, ვალდებული ვართ არა საერთო ფრაზებში, არამედ კონკრეტულად მოვანახოთ ხოლმე ჩამორჩენის მიზეზები, შემაფერხებელი პუნქტები. ჩამორჩენის ერთერთ და ამასთანავე არამცირე მნიშვნელოვან მიზეზად უნდა ჩაითვალოს ლიტერატურული ყოფის „ვიწრო“ ადგილები.

ჩვენ ბევრი შეგვრჩა ძველი ცხური კარჩაკეტილობის ტრადიციები, ბევრისთვის ლიტერატურული ცხოვრება იგივეა რაც ლიტერატორთა ცხოვრება, მწერლები ხშირად კმაყოფილებიან ვიწრო ინტერესებით. რა ორგანიზაციული ფორმები და წაქეზების საშუალებანიც არ უნდა გამოიყენო—ზოგიერთი მწერალი სერიოზულად და საქმიანად არ ფიქრობს ამა თუ იმ კონკრეტულ საქმიანობაში უშუალოდ მონაწილეობის შესახებ.

პირდაპირ ვიტყვი: ზოგიერთი ცნობილი მწერლის ინტერესები განისაზღვრება ისე და ისე მახაბლის ქუჩით, რომელზედაც მწერალთა სასახლეა.

აიღეთ მაგალითისათვის ჩვენი გაზეთის დღევანდელი ნომერი და საერთოდ თანამედროვე ლიტერატურა ტფილისზე.

განა ძველი ტფილისის რომანტიკა უფრო მძლავრად არ არის წარმოდგენილი? განა ეს იმით არ აიხსნება, რომ ესა თუ ის ლიტერატორი ცხოვრობს უფრო მოკონებებით, ვიდრე სინამდვილით. ზოგიერთისთვის (ვ. ბარნოვი, ი. გრიშაშვილი) ეს ორგანიზული თემა იყო, მაგრამ ისეთი ჯერ კიდევ აქტიური შემოქმედისათვის, როგორცია ი. გრიშაშვილი, ლანდებით ცხოვრება უკვე პიროვნული საშიშროებაა (ლექსით „ახალი სოფელი“ მან თითქმის შეიგნო ეს საშიშროება).

რა თქმა უნდა, ადვილია ლიტერატურული რემინისცენციებით, დანაწერის და განაცადის ხელახლა

გადამღერებით ცხოვრება. მაგრამ ვაი მათ, ვინც მხოლოდ თავისი ცეხის ინტერესებით ცხოვრობს, ვინც გადამღერების იაფფასიანი ხერხით ფონს გასვლას ლაპობს.

შეგიძლია „ცნობილი“ მწერალიც იყო და ყოველგვარი პარტიისცემაც გქონდეს, ქალიშვილებიც გეტრფიალებოდენ და ყვავილებით გასაჩუქებდენ, სხვადასხვა „ორგანიზებში“ იყო არჩეული, პოპულარულობაც გქონდეს, ხმაც მაგარი განასიათებდეს და მკლავებიც ენერგიულად მოძრაობდენ, ლიტერატურულ დისპუტებზე თავისი თავის უდიდეს კლასიკოსებთან შედარების კანდიერებაც განასიათებდეს,—მაგრამ მწერალი ვინ არ ყოფილა და ხელოვანის სახელით ვის არ უჭამია ლუქმა პური! მთავარია—იყო ეპოქის თანაბარი, არსებითად იდგმ იმ მაგისტრალურ გზებზე, რომლებზედაც ისტორია მიექანება

მომავლისკენ და გქონდეს საკუთარი ადგილი, საკუთარი ხმა, იყო ტიპური და ხელით ეხებოდე შენი დროის ცხოვრების მთავარ, მაგრამ ბევრისთვის მიუწევდომელ ძარღვებს.

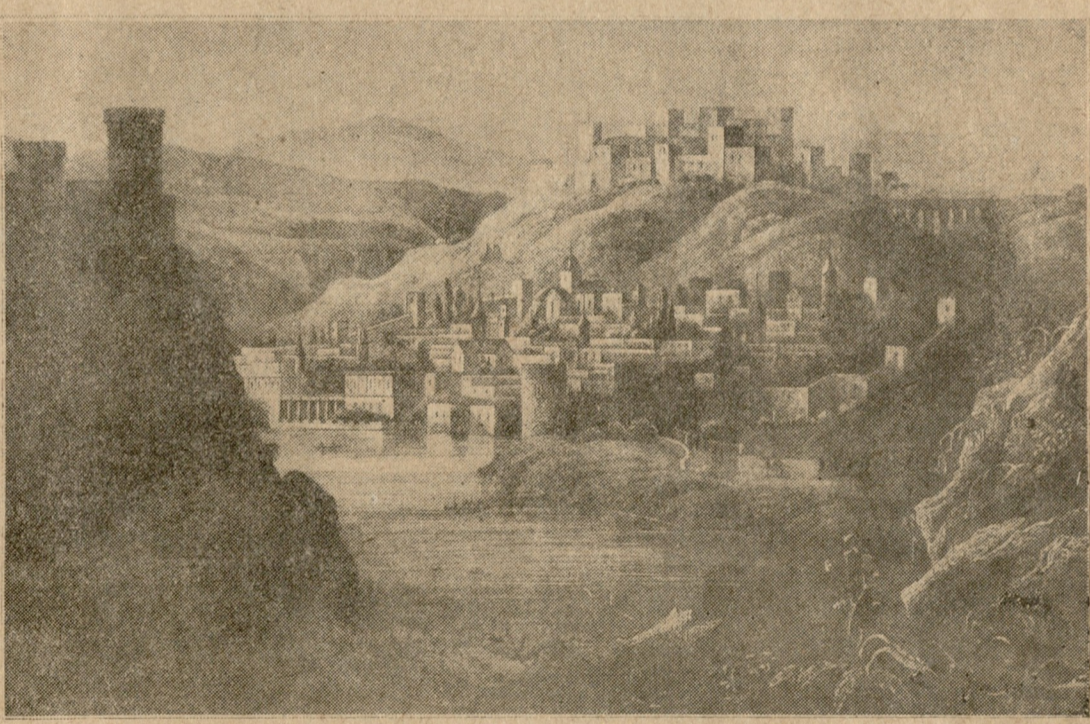
ახალი ტიპის მწერლის დადგენა შეუძლებელია ძველ ლიტერატურულ ყოფის ბრმა წაბაძვით.

ლიტერატურული ცენტრები ისე უნდა მოვაწყოთ, ლიტერატურული ტფილისი ისე უნდა „დაგვეგმოთ“, რომ მწერალი არ ჩამორჩეს არც თავისი „ცეხის“ პროფესიულ ცხოვრებას და, რაც მთავარია, არ მოსწყდეს თავისი ქვეყნის, საბჭოთა კავშირის და მსოფლიო საზოგადოებრივი ცხოვრების მაჯისკემას.

მწერალი შემოქმედი იქ, სადაც ის ისტორიის ორომტრიალში მონაწილეობს და ხელოსანია იქ, სადაც თავს არიდებს ცხოვრების მძლავრ ტალღებს.

რუსთველის გამოცემის ირგვლივ

შოთა რუსთველის საიუბილეო კომისიის სხდომაზე 26 ოქტომბერს პავლე ინგოროყვამ წარადგინა „ვეფხისტყაოსნის“ გამოცემის სქემა. სქემის მიხედვით უნდა გამოცემულ იქნეს 12 ტომი. პირველი ოთხი ტომი უნდა შეიცავდეს „ვეფხისტყაოსნის“ ტექსტს სხვადასხვა ვარიანტებითურთ. მეხუთე და მეექვსე ტომები ლექსიკონს, კომენტარებსა და ინდექსებს. დანარჩენ ტომებში მოთავსებული იქნება ხალხური „ვეფხისტყაოსანი“, „ვეფხისტყაოსანი“ მწერლობაში და მხატვრობაში და განოკლებები „ვეფხისტყაოსნი“-ს პრობლემათა შესახებ.



ტფილისი მე-17 საუკუნის პირველ ნახევარში

ტფილისის ეს სურათი-გრაფიურ ქართულ გამოცემაში პირველად იბეჭდება. იგი ეკუთვნის უცნობ მხატვარს. ამოღებულია შილბურგ-პუშენის ბიბლიოგრაფიული ინსტიტუტის მიერ გასული საუკუნის მეორე ნახევრის დასაწყისში გერმანულ ენაზე გამოცემულ წიგნიდან „მსოფლიოს ხუთი ნაწილი“, რომელიც ამჟამად ბიბლიოგრაფიულ იმპიათობას წარმოადგენს.

უცნობი მხატვრის მიერ შესრულებული ეს სურათი-გრაფიურა ასახავს როსტომის მეფობის პირველი პერიოდის, ე. ი. მე-17 საუკუნის პირველი ნახევრის დროინდელ ტფილისს და მხატვრული შესრულების მხრივ მას ვერ შეედრება ვერც შარდენის და ვერც ტურნეფორის ტფილისი, რომელიც შემოხსენებულ მოგზაურების მიერ ასახულია კარტოგრაფიულად, როგორც საქართველოს პოლიტიკური და ეკონომიური ცენტრი. ამ სურათის ავტორი კი მიზნად ისახავს მოგვეცეს ტფილისი მხატვრულად. ყველა ის უპირატესობა, რაც ტფილისს ამ მხრივ გააჩნია, გამოყენებულია მხატვრის მიერ მაქსიმალური ეფექტურობით: მოძრაობის კანონი პეიზაჟი და ცუდი იშვიათი ოსტატობით. მთების მოწაწულობა, შენობები, ციხის კედლები კოშკებით, მცენარეულობა, მტკვარი, რომელიც მხატვრულ სივრცეზე აძლევს მთელ პეიზაჟს, ერთი მხარეზე ისეთი განუწყვეტლობით არის ასხმული, რომ ჰქმნის მხატვრულად დასრულებულ სანახაობას. სურათზე საუცხოოვად შიშანს როსტომის სასახლე. სასახლის წინ მტკვარზე დასრიალებს ორი ნავი მოსიერნეებით.

ამ სურათის აღმოჩენი არის არ. გაბუნია, რომელსაც იგი დაწვრილებით აქვს შესწავლილი და გამოკვლეული. გამოკვლევა მოკლე ხანში დაიბეჭდება.

იოსებ გრიშაშვილი

ყოველ ქუჩას თავისი ისტორია აქვს. ქუჩა ადამიანით ცოცხლობს, იცვლის ფერს, სახეს და ადამიანებით კვდება.

ზადებს, ერთ მხარეს ჯამბაზი გადიოდა თოვზე, მეორე მხარეს ცნობილი აბელა იდგა...

ზებში თვით ბაზახანის მოვარენი იქნებოდნენ, ან შეეძლოთ გაეჭირავენებით თავიანთი სასარგებლოდ...

როგორც ჩვენს ხელთ არსებულ მასალებიდან ირკვევა, ერევნის მოედნის ბაზარი თანამშრომლის ქარვასლის აგებით არ მისპობილა (1847)...

სცენის ფარდაზე მხატვრული ფერადებით გამოხატული იყო ერთი მხრით რუსეთი და მეორე მხრით — საქართველო...



ორმოცდაათიანი წლების ბაზარი ერევნის მოედნის იმ ადგილას, სადაც ამჟამად კამოს ძეგლია (პუშკინის ბაღი) ფოტო — გ რ მ ა კ ვ ი ს ა.

ქუჩის ისტორიული სახელწოდება ხშირად ისობდა ქუჩასთან ერთად. რამდენიმე ქუჩა აღიკვეთა „პირისაგან ქვეყნისა“...

ასეთი ორომტრიალი, ასეთი ხათქახუთქი, ასეთი სხვადასხვა ჯურის ხალხი არც ერთს ბაზარს არ ახსოვს...

ამ ხვევს ეწოდება ავანაანთ ხევი ძალიან ღრმა და განიერი ხევი იყო. ერთხელ შიგ „ტარკა“ ჩაერადა თავის ცხენებით...

თვითმპყრობელ მეფის მოადგილის მ. ს. გორონცოვის ახრი იყო, რომ თეატრის საშუალებით ქართველებში რუსული ენა გავრცელებინა...

ერევნის მოედანთან უამრავმა ხალხმა მოიყარა თავი, როგი სერის საყურებლად მოსულიყო, რიგი ახლომხლო დემბარე სახლებს სდარაჯობდა...

ერევნის მოედანს არც ისეთი დიდი წარსული აქვს. ძველად ქალაქის ცენტრად ითვლებოდა ეგრეთ წოდებული კლდის უბანი...

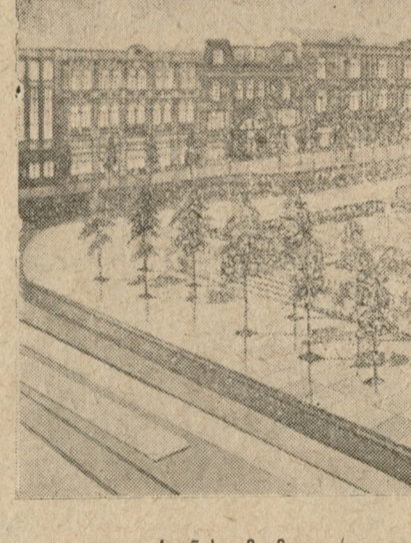
აი, ასეთი იყო ერევნის მოედანი რუსეთის დამპყრობების პირველ წლებში. ამ უჩვეულო ბაზარს ხედ ერთვოდა ქუჩები, ტალახი (ძველად ხომ ქვაფენილები)

თვით ერევნის მოედნის შუაგულში აუზი იყო გამართული და შადრევანი ამოდიოდა. „ცისკარის“ თანამშრომელი მთლიანად (მ. ბ. თუმანიშვილი) ასე

ერევნის მოედანზე აგებული თეატრი რაღაცა გასათვარი რამ ყოფილა. იგი აგებული იქნა ცნობილი ხელოვნების მემკვიდრის ი. ი. მთერის (შთამომავლობითი) იტალიელი იყო, რომელიც ცოტა ხნის შემდეგ ტფილისის სობორის აშენების დროს მოჰყვა ჩამონგრეულ კედლებს შორის და დაიღუპა (1851 წ. 5 ივლისს).

„...დაიწვა თანამშრომლის ქარვასლა და მასთან ჩვენი მწვენიერი თეატრი, ძვირფასი სასივარდი კ. ნ. გ ა გ ა რ ი ს ა ხალხისა. და მხოლოდ იმ დღეს ერევნის ტფილისში არ ყოფილა პაყარის კამანდა. შეგროვდა მრავალი ხალხი და მუშუარებით შეჭყურებდა როგორცა ადოდა ალი ვარსკვლავებამდის...“ (წერილი ნიკო ჭ ა ვ ჭ ა ვ ა ძ ი ს ა დ მ ი. ინახება ზუგდიდის მუზეუმში).

ერევნის მოედნიდან იწყებოდა გარეთ უბანი, რომელიც ბუნებრივი ტყვით და შესანიშნავი ბალებით იყო დაფარული. ტფილისს უნდა ჰქონოდა ერთი დიდი გაშლილი სამოედნო ადგილი და ასეთ ადგილად ითვლებოდა ყაბაჩი (ყოფილი ალექსანდრეს სახელობის ბაღი).



ყოფ. ერევნის, ამჟამად ა.კ. ფედერაციის მოედანი—მოავალში

როცა რუსეთის ბიუროკრატია მოვიდა ერევნის შემოღობვა ჩვენში და განმტკიცდა, მან გარეთუბანი აირჩია თავისი სამყოფელად და რამდენიმე სახელმწიფო შენობა ააგო. მოისპო ყაბაჩი და მის ადგილას ბაღი გაშენდა (1859 წ.). მოისპო სასაფლაო, რომელიც ყაბაჩს გვერდით ერტყა და ვერაზე იქნა გადატანილი; გოლოვინის პოსტ-პეტრი, რომელსაც მოგზაურობის წიგნის პროსპექტს ადარებდნენ — გაფართოვდა და მაღალი შენობებით შემოვიღობა. სად იყო ის მიჯრით მიყრილი სახლები, რომლის ერთი ბანიდან მეორე ბანზე შეიძლებოდა გადასვლა ძველ ტფილისში.

თეატრის დარბაზი დახატული იყო გარე ირის მიერ მავრიტანულ ყაიდაზე. ათასოვლებიანი ძვირფასი ქალი, რომელიც სკანდინავიურ საზღვარგარეთიდან გამოიწვიეს, ზღაპრულ მუქა მანს აფენდა მოაქროვილ თეატრის იარაღებს და რაღაც ჯადოსნური სილხათის შთაბეჭდილებას სტოვებდა. თვით უბეჭებუდაც... ალ. დიუმა, რომელიც 1859 წელს ტფილისში იყო, აღფრთოვანებით იგონებს ერევნის მოედნის თეატრს და სხვათა შორის ამბობს: „ჩემი სიცოცხლის მანძილზე თითქმის ყველა თეატრი მინახავს, მაგრამ ტფილისის თეატრს კი თავისი სილამაზით არც ერთი ქვეყნის თეატრა არ შეედრებოდა“ („Kavkaz“ II. 440).

„გარეთუბანს გაგზავნა სადა არის ქონებანი, პალატები დაუდგამთ უცნაური, ამაზი. ენაზე ყველა დიდკაცობს, ვისაც ვეგა თანახმა; ფეატრით შემომხვდა კარაეტა დაბალი. მე რაღა ვარ? თავადი? ცარიელი ტრაპეზი. დაბლა გადავიხედე სადა არის ყაბაჩი? სადაა საჯაროთა სავარჯიშო ცხენისა, — იქ ბალი სრისა ღამაზი აქაურთა თემისა!“ ასე მოსტყვამდა რაფ. გ რ ი ს თ ა ვ ი ს თავადი იორამ.

„გარეთუბანს გაგზავნა სადა არის ქონებანი, პალატები დაუდგამთ უცნაური, ამაზი. ენაზე ყველა დიდკაცობს, ვისაც ვეგა თანახმა; ფეატრით შემომხვდა კარაეტა დაბალი. მე რაღა ვარ? თავადი? ცარიელი ტრაპეზი. დაბლა გადავიხედე სადა არის ყაბაჩი? სადაა საჯაროთა სავარჯიშო ცხენისა, — იქ ბალი სრისა ღამაზი აქაურთა თემისა!“

არ იყო) და ადგილად წარმოსადგენია ამ მოედნის ანტიკონსტრუქციული მდგომარეობა. 1837 წელს, ნიკოლოზ I-ის ჩამოსვლის გამო, თავდაზნაურობას ყოფ. სემენარის შენობაში (ამჟამად სასტუმრო „პალას-ატელია“) გამართა დიდი ბალი, სწორედ ამ დროს დაუშინა კოკისპირულმა წვიმამ და ქუჩები ისე ატალახიანდა, რომ ერთი კუთხიდან მეორე მხარეს გადასვლა შეუძლებელი გახდა; რა უნდა ექნათ დაპატრებულ სტუმრებს? ბალზე დასწრება კი სიცოცხლედ უფროადათ. დაიქირავეს კურტინიანი მუშები და ასე ხელში აყვანილები გადატანილი იქნენ მეორე მხარეს („Kavkaz“, 1894 წ. № 52).

აგვიწერს ერევნის მოედანზე მოფუსფუსე ხალხს: „...დღე არის ზამთრისანი, იხე ჯერ კიდევ მალულა სოლოლაკის თავზე. ვ ე ნ ბ ა შ ა დ რ ე ვ ა ნ ი პ ო ლ ი ო ი ს წ ი ნ ა გ ე ბ ლ უ რ ი, თითქოს იყოს მართლმსაჯულების წყარო: არ ამხვებს არავის თავის წყალს — ყინვისაგან შეკრული. მარჯვნივ თანამშრომლის ქარვასლის წინ, წახვეული ბეწვიან პალატებში, მიმოვლიანი მცხოვრებნი გრძელ და განიერს ქვის თილ აქ ა ნ ვ ბ ე“ („ცისკარი“, 1858 წ., № 1, გვ. 16).

„...დაიწვა თანამშრომლის ქარვასლა და მასთან ჩვენი მწვენიერი თეატრი, ძვირფასი სასივარდი კ. ნ. გ ა გ ა რ ი ს ა ხალხისა. და მხოლოდ იმ დღეს ერევნის ტფილისში არ ყოფილა პაყარის კამანდა. შეგროვდა მრავალი ხალხი და მუშუარებით შეჭყურებდა როგორცა ადოდა ალი ვარსკვლავებამდის...“ (წერილი ნიკო ჭ ა ვ ჭ ა ვ ა ძ ი ს ა დ მ ი. ინახება ზუგდიდის მუზეუმში).

„...დაიწვა თანამშრომლის ქარვასლა და მასთან ჩვენი მწვენიერი თეატრი, ძვირფასი სასივარდი კ. ნ. გ ა გ ა რ ი ს ა ხალხისა. და მხოლოდ იმ დღეს ერევნის ტფილისში არ ყოფილა პაყარის კამანდა. შეგროვდა მრავალი ხალხი და მუშუარებით შეჭყურებდა როგორცა ადოდა ალი ვარსკვლავებამდის...“ (წერილი ნიკო ჭ ა ვ ჭ ა ვ ა ძ ი ს ა დ მ ი. ინახება ზუგდიდის მუზეუმში).

ოცდაათიანი წლებში ტფილისში სულ თერთმეტი მოედანი იყო. ყველაზე კარგ ადგილად ერევნის მოედანი ითვლებოდა. მაგრამ სრულიად მოუვლელად და უყურადღებოდ იყო მიგდებული, ალბათ იმიტომ, რომ ერევნის მოედანი გარეთუბანსა და შუაბაზრის (და არა სომხის ბაზრის) საზღვარს წარმოადგენდა და ერევნის მოედნის არემარე ჯგოფ კიდევ ახიურ ელფერს ატარებდა. პუშკინის ქუჩაზე მეფობდა ჩიხანები და მიკიტის დუქნები, სადაც ყომარები და სხვა აზარტული თამაშობანი იყო გავრცელებული. პუშკინი სწორედ აქაურ ერთ ტრაქტორს ეკონებდა, სადაც ბინა დაიდო და ცუდი სადღილი მიირთვა. ქუჩებში სახანდარი თავისუფლად მღეროდა სათინოვას მუსტა-

როცა მ. ს. გორონცოვი (1782—1856) ტფილისში ჩამოსვლისთანავე (1845, 25 მარტი, თეატრის შენობის იდეა ჩაესახა თავში, ასეთი შენობის ასაგებად ამორჩეულ იქნა ერევნის მოედანი, როგორც ყოველმხრივ მონერხებული ადგილი (მანამდე რუსული წარმოდგენები დროებით იმართებოდა სასახლის გვერდით, სადაც მთავარმართებლის თავლა თეატრის ასპარეზად იყო გადაკეთებული).

არხელოლოგიურ აქტებში მოყვანილია მთელი ისტორია და მიწერ-მოწერა ამ თეატრის გარშემო: სახელმწიფოს არა ჰქონდა ისეთი ბიუჯეტი, რომ თეატრის ასაგებად თანხები დაეზანდებინა. სოლოგუბის თქმისა არ იყოს, მათ სურდათ თეატრი აგებულყოფილ „დუქნების ქირის ხარჯზე“. პირველად გორონცოვმა მიმართა დახურული ბაზახანის ვაჭრებს და სთხოვდა თეატრის ასაგებად ახსნაგობა შეედგინათ და ყველას შესაფერი ფული გადაეცა. თეატრი უნდა აშენებულიყო ერევნის მოედანზე, შენობა უნდა ყოფილიყო ორ სართულიანი, შიგ თეატრი, გარშემო კი — მალახიები. ამ მალ-

დაიწვა თანამშრომლის ქარვასლა და მასთან ჩვენი მწვენიერი თეატრი, ძვირფასი სასივარდი კ. ნ. გ ა გ ა რ ი ს ა ხალხისა. და მხოლოდ იმ დღეს ერევნის ტფილისში არ ყოფილა პაყარის კამანდა. შეგროვდა მრავალი ხალხი და მუშუარებით შეჭყურებდა როგორცა ადოდა ალი ვარსკვლავებამდის...“ (წერილი ნიკო ჭ ა ვ ჭ ა ვ ა ძ ი ს ა დ მ ი. ინახება ზუგდიდის მუზეუმში).



ნანძირის ჩაქრობა ერევნის მოედანზე — ნახ. თ. შმერლინისა

სნაიპერი

აღ. გოგიაშვილი

რა ლამაზად შემოსულა შემოდგომის ღამე... საბურთალო აბრიალებს ელექტრონის თვალს...

ველო ცეცხლით დაფენილა ცეცხლში მოდის მტერი... ილიმება, როგორც დილა მზე და სნაიპერი...

ეროს ელოდი. გასტყერ მიზანს ღვარით ჩამორეცხილს. ერთს ელოდი და გაისმა იმ ერთის ხმაც...

ველი ცეცხლით დაფენილა, ცეცხლში მოდის მტერი... ახლა უკვე ბატარად ვაღმოდინ გორებს...

რა ლამაზად შემოსულა შემოდგომის ღამე... საბურთალო აბრიალებს ელექტრონის თვალს...

ტფილისი პასილ გარნიზონის უემოქმედება

ვახტანგ კობახიძე

შეიძლება ითქვას, რომ XIX-XX საუკუნეებში, არც ერთ ქართველ მწერალს ისე არ დაუშახურებია ტფილისის თუ ტფილისელი მწერლის სახელი...

მწერლის წარმოდგენისა და დანახვის პროცესი, სავსისა და მისი გარემო მოწყობილობის აღქმა...

ქართულ ტფილისშიც ამ თვალთ და ამ ემოციებით აქვს დახატული ჩვენს უხუცეს მწერალს...

ლებას, რომელსაც მხატვრული სურათი უნდა ჰქმნიდეს. ამის ნაცვლად რაღაც მშრალი სქემა, უხერხულ მხატვრული ნახაზი...

„ილიადა“... „ოდისეა“... „ზაპარია“, მაგრამ იმდენი სიციცხლე და ნატურის დოკუმენტალიზება არის...

ეს იმას ნიშნავს, რომ საზოგადოდ შემოქმედება, ყოველთვის მტკიცედ იმარტობს დოკუმენტის სისწორესა და ბუნებას...

პრობა სუტად არის წარმოდგენილი უფრო ზეპირად, ვიდრე მხატვრული მწერლისა და დანახვის გზით...

„დავკვირვებით უცქირეთ, რამდენ სიციცხლეს და მოძრაობას დანახავთ ვას. ბარნოვის „ტფილისის აჩრდილებში“...

დავინახე ჩემი თავი... უწინდელ დროში საწამებელი ადგილი იყო ესა... ხომ გასსოვს პეტრე ბაქალი...



ტფილისი კვილ ქართულ ლიტერატურაში

პროფ. კორნელი კეკელიძე

ტფილისი ერთერთი უძველესი ქალაქია. გაშენებული, მემატიანეთა ცნობით, თითქოს მეოთხე საუკუნის მეორე ნახევარში...

წინასწარ უნდა შევნიშნო, რომ ძველს ლიტერატურაში არ მეგულებდა არც ერთი ნაწარმოები...

ტფილისს ჩვენ ვხვდებით, პირველყოფისა, პაგიოგრაფიულ ბელეტრისტიკაში როგორც ადგილს, სადაც იშლება ტრადიციული...

მოსავალით ციხესა მას ქალაქი-სასა, რომელსა რქვიან საღი-ლეგო, პირსა ზედა კლდისასა...

საერო მხატვრული ლიტერატურა ტფილისს ეხება მხოლოდ ე. წ. აღორძინების ხანიდან (მე-17 საუკ.). ამ მხრივ, პირველ ყოვლისა...

შემდეგ ტფილისს ეხება გვირგვინოსანი პოეტი ვახტანგ VI, რომელიც ერთ თავის ნაწარმოებში აგვიწერს „კეკელუსთა ხელმწიფის“...

სხვადასხვა კუთხეებს და მოკლე შტრიხით სწვდება ტფილისსაც მისი აბანოებით...

რა სჯობს მისში ტფილისს, ვარდი ვარსკვლავებდ ესხასა. მწვანედ ლეღადგეს გარემო, ცის ცვარი მასზე ესხასა...

ვერა მუჯობს ერთი სახლია, ჰქოთხეთ ვინც გვერდსა ვახლით. ახლო მაქვს უცხო ბაღია, მგერეტელთა დასაქაღია...

მეფეებისგან ნაგები კენიით და დაქაღებოთა, თითოსა თითო აფეო დიდ ხარჯითა და ფასებითა...

ნახატი სურათებითა, ყვავილი ფერადიანი, თვით რუსტომ ფალაღანი და დღენი ვხატენ რქვიანი, შეეგყო დიდად, დაეთქო სახლად რო სტომიანი...

ზოგადად უნდა აღვნიშნოთ, რომ ფეოდალურ პოეზიის ტფილისი თუ აინტერესებდა, იმდენად, რამდენადც მისი სახელთან დაკავშირებული იყო მოგონებანი წინაპართა „საქმეთა საგმერთოთა“ და როგორც ადგილი შექცევისა და გართობისა; მისი სახე და ყოფი-ცხოვრება ამ პოეზიის ყურადღებას მიანიჭდა...

მგზავრის შინაშენი

არსად არ არის იმდენი შეუსწავლელი ადგილები, ვერცხვადღებულ თეთრი ლაქები, როგორც ტფილისში.

ტფილისში ჩამოსული ტურისტ-მოგზაური ხშირად გაკვირვებულია: საბჭოთა კავშირის არც ერთ ქალაქში არ ისმის კითხვებზე იმდენი „არ ვიცი“, რამდენიც საქართველოს დედა-ქალაქში.

მხოლოდ მარტო ტფილისში სამ ათეულზე მეტი მუზეუმი. მაგრამ ტფილისელი ხუთ-ექვს მათგანს თუ დასახელებს.

ტფილისს ხომ ზაქსით აეხილა თვალეზი. არ არის ქუჩა, რომელიც უფრო უკეთ არ იხედებოდეს ვიდრე ზაქსის აგებამდე.

ტფილისი იმ ქალაქთა მცირერიცხვან რაგს ეკუთვნის, რომელთაც განსაკუთრებული ყურადღებთა და სიყვარულით ეპყრობიან ყველა დროისა და ეროვნების მხატვრები.

ტფილისში ჩამოსვლისას ახლახან ასეთი შემთხვევა მქონდა: ორმოცდა რვა კაცს ვკითხე რევოლუციის მუზეუმის მდებარეობის ადგილი და მხოლოდ შევიღისგან მივიღე დამაკმაყოფილებელი პასუხი.

ტვართა მიერ საუცხოველ შესრულებულ პორტრეტებში, მთ შორის ყველაზე პოპულარულია მხატვარ ოგნატან ოგნატაიანისა და მისი შვილის იაკობის ნამუშევრები.

მნიშვნელოვანი ძეგლი დასტოვა მხატვარმა გ. სერგეევმა, რომელმაც ტფი-

ლ. გუდიაშვილი, გ. შარბაძე, ან. მარსუკაძე, ი. შეროლინი, ტირი და სხვ.

ტფილისი შემთხვევით თემას წარმოადგენს სამაგიეროდ იგი მუდმივი თემაა ლ. გუდიაშვილისათვის, ნ. აკობიანისა, მ. თოძისა, გ. შარბაძისა და ი. შეროლინიანისათვის.



მხატვ. გ. გაგარინი



მხატვ. ვანო ხაჯაბეგოვი

ძველი ტფილისის ნიღაბები, გრავეურების ხაზებსა და მრავალრიცხოვან ტილოების ფერადებში აღბეჭდილი მრავალი მუზეუმის კედლებს ამკობენ.

ყურადღების ღირსია გრავეურა მხატვარ-გრავერის ენგელმანი, რომელმაც დასტოვა მე-30 წლების ტფილისის რამდენიმე ვარიანტი.

რის განმარტობით დგანან უსწავლელ მხატვრების ვანო ხაჯაბეგოვისა და ნ. ფირსმანიშვილის სურათები.

მწერდის ქვარით

2. საარქიტექტურო მთავარი საბჭო

ნიკოლო მიწიშვილი

ახლა უკვე აღარ კმარა დაიწეროს რამე წიგნი. ეს წიგნი აუცილებლად უნდა იყოს მალაქარისხოვანი როგორც ფორმის, ისე შინაარსის მხრივ.

ასეთ პირობებში საჭიროა ამთავითვე ვითქვით, თუ რა სახეს მიიღებს ჩვენი დედა ქალაქი ამ უახლოეს 10-15 წლის მანძილზე.

სტილის ისტორიაზე, დიდი ქალაქების მშენებლობის განვითარებაზე, ეგვიპტურ, ბიზანტიურ, რენესანსის, ბაროკოსა და როკოკოს, ანდა განსაკუთრებით თანამედროვე ევროპულსა და ამერიკულ ინდუსტრიულურ საარქიტექტურა სტილზე.

დიდი მხატვრული და ისტორიული ღირებულებას წარმოადგენს ცნობილი მხატვრის გ. გაგარინის გრავეურები და ნახატები, რომლებშიც ნახი ხაზებით აღბეჭდილია მგორმოცე წლების ტფილისის ყოფაცხოვრება და არქიტექტურა.

ფირსმანიშვილი ფერწერის მხატვარია, ხოჯაბეგოვი იშვიათი გრაფიკი. პირველი სწერს, ხედავს რა თვალწინ ობიექტს და ნამდვილ საგანს, მეორე ჰქმნის, ატიპურებს ობიექტს დაწვრილებულ, ხედვითი მესიერების უდიდესი ნიჭით.

უკანასკნელ ხანამდე ტფილისი ვერ დაიკვირებინდა მშენებლობის ტემპებს: აშენებული ხშირად მოუვლელობით ინგრეოდა და თუ ცოტა რამ შენდებოდა, შენდებოდა განკერძოებულად, იშვიათად ექცეოდა ყურადღება იმას, თუ რა აშენდება ირგვლივ 4-5 წლის შემდეგ, როგორ მიმართულებას მიიღებს ქუჩა, დარბეზი თუ გადიდდება ახლოს მდებარე ბაღი და სხვა.

როგორ? აქ ჩვენთვის სამაგალითო და მისაბადი ხდება განსაკუთრებით აკადემიკოს თამარიანის მუშაობა ქ. ვრეგნის გადაქმნისათვის, ანუ, უკეთ რომ ვთქვათ, ამ ქალაქის ხელახლა შექმნისათვის.

ჩემის აზრით ტფილისის აღმასკომმა, ან საქართველოს სახკომსაბჭომ უნდა შექმნას ავტორიტეტული ორგანო, თუნდაც „საარქიტექტურო მთავარი საბჭო“, ერთგვარი მცენიერული ლაბორატორია, რომლის გარშემო თავი უნდა მოიყაროს ჩვენმა გამოჩენილმა არქიტექტორებმა (აქ დროა აღმოვაჩინოთ უცხოეთიდან მოწვეული ცნობილი ხუროთმოძღვრებიც იმუშავენ).

ფრიად საინტერესოა აგრეთვე მხატვარ ა. გელვიგის დიდი აკვარელი, რომელიც ცოცხლად და ოსტატურად გადმოგვცემს ამ თეატრის ხანძარს 1874 წელს და ხანძართან ბრძოლის უმწიგობარ მანიფედულ დროში.

და აი ამ დროს ყოველივე იმის მხატვრული ჩვენების ფონზე, რაც მიდიოდა და ადგილს უთმობდა ახალს, გამოჩნდნ ახალგაზრდა საბჭოთა მხატვრები და ხოგირთი ძველი ოსტატი ახალი მიხანდასახლობით.

ლიტერატურა

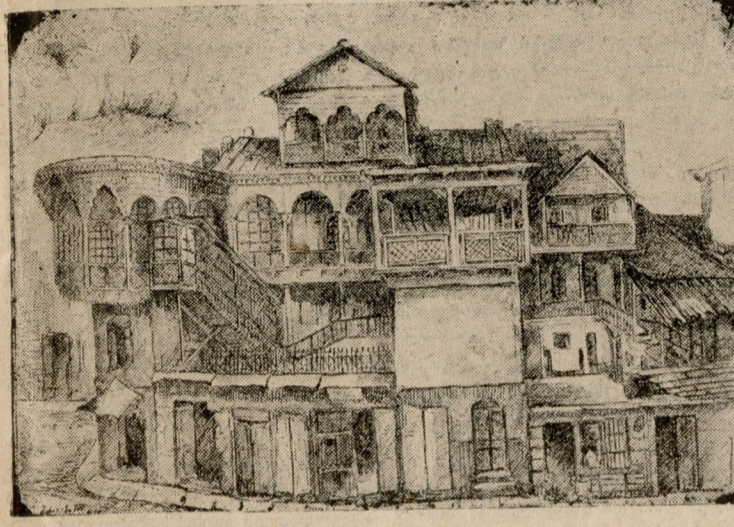
არქიტექტურის გზები

გიგელ კატარია

გასული საუკუნის მიწურულში ოცდა-მეათეჯერ დაანგრეს ტფილისი, დაინგრა...

ახალი დამკვიდრებული ხელისუფლება სრულყოფილ არ ცდილობდა ძველი სტილის აღდგენას...

მაგრამ ახალი ხელისუფლება მხოლოდ ყაზარებს როდი აშენებდა...



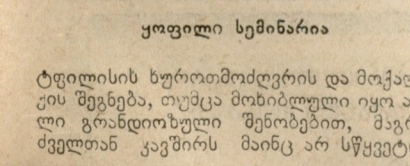
ძველი ტფილისის არქიტექტურა—სახლი მუხრანის ქუჩაზე ნახ. ვ. ბეგუთოვ-გაბუნიახი

ლისში შტაბის შენობა და შემდეგ სემინარია. იქ, სადაც თავდებოდა კალაქი და...

სიონის ტაძართან არის ერთი პატარა სახლი, რომელიც სიონის დეკანოზს, ვინმე...

ახალმა გემოვნებამ სწრაფად გაიკაფა გზა, შეიცვალა სახლების გემო. ძველ ტფილისში...

სიონის ტაძართან არის ერთი პატარა სახლი, რომელიც სიონის დეკანოზს, ვინმე...



ყოფილი სემინარია

ტფილისის ხუროთმოძღვრის და მოქალაქის შეგნება, თუმცა მთავარი იყო ახალი გრანდიოზული შენობები...

ბევრ რუსს და ევროპელებს უმოკლესად დაინტერესებდა...

ტფილისის ტარეგობა

რედაქციის მიმართული ქუჩის შემოქმედით კროზ. ღამით კაკაბაძე სიონი ჩიხიანი

ქუჩის მხატვრულად გაფორმებასთან დაკავშირებით მეტად მნიშვნელოვანი საკითხია...

ტფილისის ქუჩების მხატვრულ გაფორმების საქმის მართლაც ჩანს ღიძი გარდატეხა...

ვითრინების გაფორმებას მიზნად უნდა ჰქონდეს დასახული მხატვრულ ფორმებში...

თუ ამ თვალსაზრისით განვიხილავთ ტფილისში სავაჭრო წერტილების მიმდინარე მხატვრულ გაფორმებას...

საკმაო ავიღოთ მკერავთა სტანსაცმელის სავაჭრო წერტილი კომიტეტის ქუჩაზე...

იგივე ითქმის აღნიშნული სავაჭრო წერტილის შინაგან გაფორმებაზეც...

კარგია, რომ აფორმებენ მაღაზიებს, მაგრამ აღნიშნული სავაჭრო წერტილები...

ტფილისის კეთილმოწყობა ამ ბოლო დროს სწრაფი ტემპით მიმდინარეობს...

მაღაზიებში საქონლის დალაგებას და მომხმარებლებისათვის მიწოდებას აქვს თავისი გარეგნული ესთეტიკური მხარე...

სანიშნულად ავიღოთ სასახლის ქუჩაზე გახსნილი „მზა ტანსაცმელის“ სავაჭრო მაღაზია...

ხსენებულ სავაჭროში გამოდგმულია დეკადენტურად დაშუშებული მანეკენები...



ტანსაცმელის მაღაზია კომიტეტის ქუჩაზე—კარიკატურა მ. თალაკვაძის

ქუჩის ქართული

ეს ის ენა კი არ არის, სამეცნიერო კომისიებისა და კომიტეტების მიერ შემუშავებული...

მათ მოიკონეს ახალი საესტრადო ქანრი „სიმღერები გიტარის ქვეშ“...

და ამიტომაცაა, რომ ოპერის აფიშებზე „პოდმანის ზღაპრები“ და „პუგუნოვები“ მუდამ...

ქ. წითელ-წყაროს ნავთის მუშაკთა კლუბზე ერთდროულად თვალში გვეცა დიდი აფიშა...

და ასე მეორდება წლიდან-წლამდე ეს საოცარი დამახინჯებანი ხშირად შეუღებებულ უფიცობის ფორმას...

გააფორმებს—მეტი საჭირო!

ტრამვაის კლუბი ხაზისა და ფერწერის ესტატებს როდი გაუფორმებიათ...

ბევრი კარგადაა გაკეთებული, ბევრი ცუდად და ზოგიც კიდევ გასაკეთებელია...

საუბეზოვოდაა მოთვლილი და გაფორმებული ფოიე...

კარგადაა გაკეთებული ლენინის პორტრეტი...

სტალინის სურათი—ბელადი მოდის! ბელადის სურათს გარშემო შემოვლებული...

ლენინის სურათი ჩასმულია წიწვოვან ყვავილავან გვირგვინში...

საზოგადოების კუთხე და მიმზიდველად არაა გაკეთებული ფორტ-ვიტრის სინათლე უხვა...

აქვეა დიდი სარკე. დამკვერთის დასასვენებელი ოთახი...

თამბაქოს მოწვევა სასტიკად არაა დალაგებული. კარებიდან დგას სუფთად ჩაქუჩილი...

დამკვერთი ხართ? დასასვენებელ ოთახში გასართობი „სალარტიმენტი“...

სამკითხველო პატარა ბინაში მოთავსებული, მაკედონი არ არის წესრიგზე, წიგნების დაწყობა უფრო ლამაზად შეიძლებოდა...

