

K 118672
3

634.8 (C. 922) (022)

საქართველოს
ბიბლიოთეკა

3. ქანთარია

აკადემიკოსი სომეხონ ჩორუყაშვილი

R 118.679
3

ბამოცეფლოზა
„საბჭოთა საქართველო“
თბილისი
1965



634.8 (c41)

634.8 (47.922) (092 ჩოლოყაშვილი)

ქ 228

წინამდებარე მონოგრაფიაში გაშუქებულია საქართველოს მეცნიერებათა აკადემიის ნამდვილი წევრის, მეცნიერების დამსახურებული მოღვაწის, მევენახეობის ფუძემდებლის სოლომონ მიხეილის ძე ჩოლოყაშვილის ცხოვრება და მოღვაწეობა.

ქართული ენის
აქადემია
2000
წელი



სოლომონ მიხელის ძე ჩოლოყაშვილი (1883—1944)

სოლომონ მიხეილის ძე ჩოლოყაშვილის ცხოვრება და მოღვაწეობა

ცნობილია, რომ მევენახეობა ქართველ ხალხს დასაბამიდანვე დიდ ეროვნულ სიამაყედ მიაჩნდა. მევენახეობის ისეთ კულტურულ ქვეყანაში, როგორცაა საქართველო, ახლაც იშვიათია ადამიანის მუშაობა-მოღვაწეობის სფერო, რომელიც, პირდაპირ თუ არაპირდაპირ, დაკავშირებული არ იყოს ამ მეტად კეთილშობილ დარგთან.

ქართველი ერის მატერიალური კულტურის საგანძურში მევენახეობას ყოველთვის თვალსაჩინო ადგილი ეჭირა და უჭირავს დღესაც. ვაზი მუდამ გამოირჩეოდა და გამოირჩევა არა მარტო მრავალფეროვანი, ადამიანისათვის ძალადი კვებითი ღირებულების პროდუქტიულობით, არამედ მეტად თავისებური და პლასტიკური ბიოლოგიური თვისებებით, რის ფამოც ის მუშაობის საინტერესო ობიექტს წარმოადგენს მრავალი მეცნიერისა და პრაქტიკოსისათვის. მევენახეობის ყველა ქვეყანაში, და მათ შორის საქართველოშიც, განსაკუთრებით უყვართ ვაზი, ამიტომაც არის, რომ ხალხი დიდი სიყვარულითა და პატივისცემით მოიხსენიებს წინამორბედებს, რომლებმაც ამ დარგში მოღვაწეობით გარკვეული კვალი დატოვეს.

საქართველოს მევენახეობა-მეღვინეობა მეტად მდიდარია წინამორბედებით, მთავრად ადამიანებით, რომლებმაც თავიანთი ცხოვრება და საზოგადოებრივი მოღვაწეობა ამ დარგის შემდგომ აღმავლობას და განვითარებას დაუკავშირეს. მათ შორის განსაკუთრებული ადგილი უჭირავს საქართველოს მეცნიერებათა აკადემიის ნამდვილ წევრს, მეცნიერების დამსახურებულ მოღვაწეს პროფესორ სოლომონ მიხეილის ძე ჩოლოყაშვილს. დიდხანს არ წაიშლება ხსოვნა ვაზის მოყვარული

ადამიანის და მევენახისა, რომელმაც გარკვეული წვლილი შეიტანა მევენახეობის აღმავლობის საქმეში. საქართველოს მრავალ სოფელში ახლაც შემონახულია მისი ხსოვნა, რომელმაც უკეთესი ჯიშები და სხვა მოწინავე ღონისძიებები დანერგა მევენახეობაში. სოლომონის ძირითადი მოღვაწეობის პერიოდს დაემთხვა სამეცნიერო-საკვლევო მუშაობისა და კადრების მომზადების ორგანიზებულად მოწყობა საქართველოში, ამიტომ ის სავსებით მართებულად ითვლება საქართველოს სასოფლო-სამეურნეო ინსტიტუტის მევენახეობის კათედრის ფუძემდებლად და მევენახეობა-მეღვინეობის საკავშირო სამეცნიერო-საკვლევო ინსტიტუტის დაარსების მთავარ ორგანიზატორად საქართველოში.

საქართველოს წამყვანი მევენახე სპეციალისტები, რომლებიც სხვადასხვა საპასუხისმგებლო უბანზე მუშაობენ, ვერ დაივიწყებენ ამ დიდი ერუდიციის მქონე მეცნიერს, საუკეთესო აღმზრდელსა და პედაგოგს, მაღალი კულტურის მოქალაქესა და საზოგადო მოღვაწეს.

აღსანიშნავია ის გარემოება, რომ ძირითადი შრომების გამოქვეყნება მას მოუხდა ერთგვარი გარდატეხის პერიოდში, როდესაც მნიშვნელოვანი ცვლილებები და ძვრები ხდებოდა როგორც სახალხო მეურნეობაში, ისე მეცნიერებაში შემდგომი მუშაობის სწორი მიმართულების დასადგენად.

ამიტომ, ამ დიდი ბუნების ადამიანის მოღვაწეობის სრული შეფასება მარტო ამ შრომებისა და მევენახეობის იმდროინდელი მდგომარეობის მიხედვით არ შეიძლება. მისი დახასიათებისათვის აუცილებელია აგრეთვე მასთან პირადული კონტაქტების ზოგიერთი მომენტების აღდგენა როგორც მის საერთო საქმიანობასთან, ისე კერძო ცხოვრებასთან დაკავშირებით.

ამ მოკლე მიმოხილვით არ ამოიწურება თვალსაჩინო ქართველი მოღვაწის — სოლომონ მიხეილის ძე ჩოლოყაშვილის ცხოვრება და მრავალმხრივი შემოქმედებითი მუშაობა. მასში თავმოყრილი და სისტემაში მოყვანილია ის მასალები, რომლებიც სპეციალური რკვევის გარეშე დაგროვდა ამ სტრუქტონების ავტორის — მისი მოწაფის, თანამომუშავისა და მეგობრის განკარგულებაში ამ სახელოვან ადამიანზე, იმ დროის მევენახეებ-

ში გამორჩეულსა და საზოგადოებისათვის უადრესად საყვარელ და მოწინავე პიროვნებაზე.

ინტერესმოკლებული არ არის მოვიგონოთ ის პერიოდი, როდესაც ყალიბდებოდა მისი ბუნება, შეხედულება ცხოვრებასა და საზოგადოებაზე. აქ მხედველობაში გვაქვს ის დრო, როდესაც მეფის რუსეთი მაქსიმალურად ზღუდავდა საქართველოში სასოფლო-სამეურნეო განათლების საქმეს; ის აყენებდა რა მოსახლეობას უფლებრივ ნორმებში, ძლიერ აფერხებდა ერის სამეურნეო-ეკონომიური წახსიათის თვითწამოწყებებს. მიუხედავად ასეთ პირობებში და თავადაზნაურთა გარემოცვაში აღზრდისა, მას საზოგადოებისადმი სამსახური, საქმისადმი კეთილსინდისიერი დამოკიდებულება, პრინციპულობა, ერის კეთილდღეობისათვის ზრუნვა ყოველთვის სასიამოვნო მოვალეობად მიაჩნდა. ის ნამდვილი პატრიოტი და ინტერნაციონალისტი იყო, დიდი ავტორიტეტით სარგებლობდა არა მარტო ქართველებში, არამედ რუსებში, უკრაინელებში, სომხებში, აზერბაიჯანელებში და სხვა ეროვნების სპეციალისტებში.

ეს ფიზიკურად სუსტი აგებულების ადამიანი გამოირჩეოდა, ერთი მხრივ, სიმკაცრითა და მრისხანებით, მძაფრი და მკვესავი მსჯელობით, ხოლო, მეორე მხრივ, დიდი ჰუმანურობით და ამყოლი წასიათით.

* * *

სოლომონ მიხეილის ძე ჩოლოყაშვილი დაიბადა 1883 წლის პირველ ივნისს, სოფელ ბაკურციხეში. მისი შვილი ეკატერინე და ნატაშა დაბადების ამ თარიღს სწორად არ მიიჩნევენ და თვლიან, რომ იგი დაიბადა 1884 წლის ნოემბერში. მაგრამ ჩვენ ვეყრდნობით პირადი საქმის მასალებს და პირველ ვარიანტს ძალაში ვტოვებთ. სამწუხაროა, რომ მისი ბავშვობის პერიოდზე ცოტა რამ ვიცით.

სოლომონ ჩოლოყაშვილის დედა იმდროისათვის საკმაოდ განვითარებული ყოფილა, მამა — სპეციალობით იურისტი, მევენახეობის დარგის დიდი მოყვარული. პირველდაწყებითი

განათლება სოლომონმა სახლში მიიღო, ხოლო შემდეგ მიაბარეს თბილისის გიმნაზიის პანსიონატში.

როგორც ირკვევა, სოლომონის დედა აღგენდა დღიურების მის შესახებ, თუ როგორი წესითა და მზრუნველობით ზრდიდა და უვლიდა ის თავის შვილს, პატარა სოლომონს. თვით პროფესორ ჩოლოყაშვილს უკვე გვიან, უნივერსიტეტში მუშაობის დროს, ეს დღიურები გადაუცია სპეციალისტებისათვის, როგორც საინტერესო მასალა პედագოგიური და პედაგოგიური თვალსაზრისით.

დღიურებში დედა განსაკუთრებით აღნიშნავდა ბავშვის მიდრეკილებას სასოფლო-სამეურნეო საქმიანობისადმი, რომელიც სულ მიწას ჩიჩქნიდა და ბალ-ვენახში გარბოდა. დედის განსაკუთრებული ზრუნვა შვილისადმი საკვირველი არ არის, მაგრამ დღიურების შედგენა, ალბათ, გამოწვეული იყო სოლომონის სუსტი აგებულების გამო. ამას თან დაერთო მისი დაავადება ყვავილით, რამაც ის ცალი თვალით დააბრმავა. ეს დიდი ტრაგედია იყო მთელი ოჯახისათვის და განსაკუთრებით დედისათვის, რომელიც ადრე გარდაიცვალა. მაშინ სოლომონი 12 წლისა იყო. დედის ზრუნვას მოკლებული ბავშვის ჯანმრთელობისათვის აუტანელი პირობები პანსიონატში საფუძველი შეიქმნა იმისა, რომ ის მიებარებინათ იალტაში — ნიკიტის მებაღეობა-მევენახეობის სასწავლებელში, სადაც დაჰყო ოთხნახევარი წელი. გამოსაშვებ გამოცდამდე რამდენიმე თვით ადრე, 1904 წელს, გაფიცვებში მონაწილეობისათვის სოლომონ ჩოლოყაშვილი გარიცხეს სასწავლებლიდან. ამგვარად, მას დაეკეტა ყოველგვარი გზა რუსეთში განათლების მისაღებად. ბოლოს ასეთი მდგომარეობიდან გამოსავალიც იპოვა. ის კარგად ფლობდა გერმანულ ენას და გადაწყვიტა საზღვარგარეთ წასვლა. ჩააბარა შესასვლელი გამოცდები კლოსტერნიბურგის (ვენა) მევენახეობა-მეხილეობისა და დეკორაციული მებაღეობის უმაღლეს სკოლაში და მიღებულ იქნა მევენახეობა-მეღვინეობის განყოფილებაზე, რომელიც წარმატებით დაამთავრა 1907 წელს. სამეცნიერო მუშაობის სტაჟისათვის ის დარჩა დასახელებული უმაღლესი სკოლის სამეცნიერო ინსტიტუტის ენოქიმიისა და მიკრობიოლოგიის ლაბორატორიაში, პროფე-

სორ ზეიფერტისა და რაიზის ხელმძღვანელობით, ხოლო პრაქტიკული ჩვენების დასაუფლებლად — კატუსის სანიმუშო მეურნეობაში. 1908 წელს, 25 წლის ახალგაზრდა სპეციალისტი ევროპულ განათლებას და სასოფლო-სამეურნეო ცოდნას საკმაოდ დაუფლებული ბრუნდება სამშობლოში.

მისთვის ფართო ასპარეზი გაიშალა სოფლის მეურნეობაში მოღვაწეობისათვის. მან მრავალი მიწვევაც მიიღო, რომელიც როგორც მატერიალურად, ისე მომავალი კარიერისათვის ბევრს იზიდავდა, მაგრამ ის კი სიამოვნებით არ შეხვდა ასეთ მიწვევებს. მან უარი განაცხადა წინანდლისა და მუკუშნის მეურნეობაში მუშაობაზე. სოლომონ ჩოლოყაშვილს უფრო იზიდავდა სახალხო საზოგადოებრივი საქმე და, ამიტომ, აირჩია მიწათმოქმედების დეპარტამენტის ხაზით მუშაობა და კიდევ დანიშნეს ოძისის მამულის გამგედ.

ამ მეურნეობაში წარმოდგენილი იყო მევენახეობა, მეხილეობა, სანერგე და სხვა. სოლომონის ამ არჩევანში უდიდესი როლი შეასრულა დიდმა პატივისცემამ და სიყვარულმა ზაქარია ერისთავისადმი, რომლის სურათი მას სიკვდილამდე ჰქონდა და თავის სამუშაო ოთახში.

როგორც ცნობილია, ზაქარია ერისთავმა, რომელსაც ეკუთვნოდა ოძისის მამული, ის სიცოცხლეშივე ხალხს გადასცა. სოლომონმა ეს დიდ სახალხო-საზოგადოებრივ დამსახურებად ჩათვალა და გადაწყვიტა ხალხის საკეთილდღეოდ თვითონაც ამ მამულს ჩადგომოდა სათავეში და ეზრუნა მისი განვითარებისათვის.

1910 წელს ამ მამულში მან გახსნა მებაღეობის სკოლა-ინტერნატი, რომელსაც ხელმძღვანელობდა 1918 წლამდე, და სპეციალურ საგნებს ასწავლიდა უფროს კლასებში.

სოლომონ ჩოლოყაშვილის მიერ გამოქვეყნებული პირველი შრომები, რომლებმაც მნიშვნელოვანი როლი შეასრულეს საქართველოს მევენახეობის კულტურული დონის ამაღლებაში, ემთხვევა მისი ოძისში მუშაობის პერიოდს. ამ შრომებიდან განსაკუთრებით აღსანიშნავია „ფილოქსერა და მასთან ბრძოლა“, რომელიც ცალკე ბროშურად იქნა გამოცემული.

1918 წელს სკოლა დაიხურა და სოლომონ ჩოლოყაშვილმა გადმოყვანილ იქნა თბილისში ყარაიისის სამმართველოს რწმუნებულის თანაშემწედ, რომლის გამგებლობაში შედიოდა საცდელი მინდორი, სარწყავი ქსელი, სათიბები და სხვა. ამ პერიოდში თბილისში არსებობდა უმაღლესი სასოფლო-სამეურნეო კურსები, სადაც 1919 წელს მევენახეობის კურსის ხელმძღვანელად მიწვეული იყო სოლომონ ჩოლოყაშვილი. ის აქ მუშაობდა 1923 წლამდე — კურსების მუშაობის შეწყვეტამდე. 1920 წელს თბილისის სახელმწიფო უნივერსიტეტისა და პოლიტექნიკური ინსტიტუტის აგრონომიულ ფაკულტეტზე შემოდებულ იქნა მევენახეობის სავალდებულო კურსი, სადაც ამ უმაღლესი სასწავლებლის სამეცნიერო საბჭოებმა ის აირჩიეს ლექტორად და მევენახეობის კურსის ხელმძღვანელად. ამ პერიოდში ეყრება საფუძველი სოლომონ ჩოლოყაშვილის ფართო ასპარეზზე გამოსვლას უმაღლეს სკოლებში მოღვაწეობისათვის.

მართლაც, ის სიცოცხლის უკანასკნელ დღემდე გატაცებით ზრუნავდა მევენახეობის კათედრის მუშაობის გაუმჯობესებისათვის, ყოველთვის ახლოს იყო თანამშრომლებთან, სტუდენტებთან და მათთან დამოკიდებულებაში ყოველთვის იგრძნობოდა დიდი მოამაგე, აღმზრდელი და ხელმძღვანელი.

საქართველოში საბჭოთა ხელისუფლების დამყარების შემდეგ ის წარმატებით ათავსებდა სამეცნიერო პედაგოგიურ და სამეურნეო ორგანოებში მუშაობას.

1921 წლიდან მას ვხედავთ სხვადასხვა თანამდებობაზე. იყო საქართველოს მიწათმოქმედების სახალხო კომისარიატის უფროსი სპეციალისტი, ამავე კომისარიატის მევენახეობისა და მეღვინეობის განყოფილების გამგე. 1923 წელს საკავშირო სასოფლო-სამეურნეო გამოფენაზე მოსკოვში მან მოაწყო საქართველოს მევენახეობა-მეღვინეობის განყოფილება; იყო კონსულტანტად საქართველოს მიწათმოქმედების კომისარიატში; მუშაობდა საქართველოს და ამიერკავკასიის სახელმწიფო ზაგეგმო კომისიაში და ამიერკავკასიის მევენახეობის ინსპექტორად.

ამ სურათზე მას ვხედავთ საქართველოს სახელმწიფო პოლიტექნიკური ინსტიტუტის IV კურსის სტუდენტებთან პრაქტიკაზე საგურამოში.



სოლომონ ჩოლოყაშვილი სტუდენტებს შორის
(მარჯვნიდან მეორე)

1923 წელს აკადემიკოს ს. გ. ნავაშინისა და პროფესორ ს. ა. ზახაროვის წარდგენით, პოლიტექნიკური ინსტიტუტის სამეცნიერო საბჭომ ის აირჩია დოცენტად, ხოლო 1926 წელს საკვალიფიკაციო კომისიამ დაამტკიცა პროფესორად. შემდეგში შეერთდა პოლიტექნიკური ინსტიტუტისა და თბილისის სახელმწიფო უნივერსიტეტის აგრონომიული ფაკულტეტები და მევენახეობის სწავლებისათვის მუშაობაც მნიშვნელოვნად გაფართოვდა. უმაღლესი სკოლების რეორგანიზაციასთან დაკავშირებით სახელმწიფო უნივერსიტეტის აგრონომიული ფაკულტეტი ცალკე გამოეყო სასოფლო-სამეურნეო ინსტიტუტად.

ამით მევენახეობის კურსის სწავლებამ და კათედრამაც შესაფერისი სახე მიიღო.

1925 წელს სახელმწიფო უნივერსიტეტისა და პოლიტექნიკური ინსტიტუტის სამეცნიერო საბჭოს გადაწყვეტილებით სოლომონ ჩოლოყაშვილს მიეცა სამეცნიერო მივლინება საზღვარგარეთ — საფრანგეთში, გერმანიასა და ევროპის სხვა ქვეყნებში, სადაც დაჰყო წელიწადნახევარი. მუშაობდა გეიზენგეიმში პროფესორ კრემერთან და მონპელიეში აკადემიკოს რავაზთან. ამ პერიოდში ის საფუძვლიანად გაეცნო მევენახეობა-მეღვინეობის საკვლევ დაწესებულებებს და რაიონებს საფრანგეთში, გერმანიაში, უნგრეთსა და ავსტრიაში. საზღვარგარეთიდან დაბრუნების შემდეგ სოლომონ ჩოლოყაშვილს დაავალეს მოხსენების გაკეთება საქართველოს აგრონომიულ საზოგადოებაში. ამ მოხსენებას სტუდენტებიც ესწრებოდნენ.

ახალგაზრდები დიდი ინტერესით უსმენდნენ საზღვარგარეთ მიღებულ შთაბეჭდილებებს, რომლებსაც მომხსენებელი ავსებდა ცოცხალი მაგალითებით და მომავალი მუშაობის გზების დასახვით. განსაკუთრებით მასსოფს ერთ შეკითხვაზე მისი პასუხი. შეკითხვა ასეთი იყო: „როგორ არის დაყენებული საზღვარგარეთ, და კერძოდ საფრანგეთში, სეტყვის წინააღმდეგ ბრძოლის საქმე და რამდენად მიზანშეწონილია ჩვენში გამოყენებული წესი?“ ივულისხმებოდა სეტყვის წინააღმდეგ იმდროისათვის ხმარებული შუშხუნები, რომელსაც საფულისწულო მეურნეობები საფრანგეთიდან თითო ცალს 2—3 მანეთად ღებულობდნენ.

სეტყვის წინააღმდეგ ერთი ოპერაციის ჩატარება მეურნეობას უჯდებოდა 1500—2000 მანეთი ოქროთი. ამ საკითხის შესახებ, — ამბობს სოლომონ ჩოლოყაშვილი. — გამომგზავრების უკანასკნელ თვეებში საუბარი მქონდა ავსტრიელ პროფესორ-კლიმატოლოგთან, რომელმაც აღნიშნა, რომ საფრანგეთიდან მიღებულ შუშხუნებს ისეთივე სარგებლობა მოაქვს სეტყვის წინააღმდეგ, როგორც დიდ ხანძარში ჩაფურთხებას. ცოტა ხნის შემდეგ, საფრანგეთში ყოფნის დროს გავიგე, რომ აქ უკვე 2—3 წელია, რაც ასეთ შუშხუნებს არ იყენებდ-

ნენ, მაგრამ მას ამზადებდნენ ჩვენთვის და ჩვენისთანებისათვის. ამის შემდეგ ჩვენში ხელი აიღეს სეტყვის წინააღმდეგ შუშხუნების გამოყენებაზე

საზღვარგარეთიდან დაბრუნების შემდეგ სოლომონ ჩოლოყაშვილი განაგრძობს ენერგიულ მუშაობას როგორც უმაღლეს სასწავლებელში, ისე სხვადასხვა სამეურნეო ორგანიზაციების ხაზით. ეწევა სამეცნიერო მუშაობას და აქვეყნებს სტატიებს მევენახეობის აქტუალურ საკითხებზე.

1930 წლიდან, მევენახეობა-მეღვინეობის საკავშირო-საკვლევო ინსტიტუტის დაარსების დღიდანვე, ის ითვლებოდა ამ ინსტიტუტის დირექტორის მოადგილედ სამეცნიერო ნაწილში. სამეცნიერო-საკვლევო ინსტიტუტების რეკონსტრუქციასთან დაკავშირებით, საკავშირო ინსტიტუტი გადაკეთდა ჯერ ამიერკავკასიის, ხოლო შემდეგ საქართველოს ინსტიტუტად, რომელიც იმ დროს თელავში არსებობდა. სოლომონ ჩოლოყაშვილი ამ ინსტიტუტის სამეცნიერო ნაწილში მოადგილეობას ათავსებდა მევენახეობის კათედრის გამგის თანამდებობაზე მუშაობასთან.

სამსახურებრივი მოვალეობის გარდა, ის თავისი მოღვაწეობის ყველა პერიოდში აქტიურ მონაწილეობას იღებდა საზოგადოებრივ მუშაობაში: იყო საქართველოს ექსპერიმენტული აგრონომიის ინსტიტუტის ორგანოს რედკოლეგიისა და საბჭოს წევრი; რესპუბლიკური საწარმოო კოოპერაციის საბჭოს წევრი; კახეთის მევენახეთა კავშირის თავმჯდომარე და მმართველობის საბჭოს წევრი; ის დამაარსებელია კოოპერაციული ამხანაგობისა ოძისში, ლამისყანაში, ჭალასა და სხვა სოფლებში. აქტიურ მონაწილეობას იღებდა აგრეთვე მევენახეთა და მეღვინეთა საკავშირო და რესპუბლიკური თათბირების მუშაობაში. მის მიერ იქნა ორგანიზებული მევენახეებისა და მეღვინეების საკავშირო თათბირი, რომელიც ჩატარდა თბილისში, 1931 წელს.

1935 წელს იგი თავს ანებებს კვლევით ინსტიტუტში მუშაობას. აქ მან თვალსაჩინო კვალი დატოვა საქართველოს ვაზის ჯიშების ამპელოგრაფიული შესწავლით, რაც მან ფართო

მასშტაბით დაიწყო და, ძირითადად, ეს მუშაობა საქართველო-ში და სხვა მეზობელ რესპუბლიკებში მისი ხელმძღვანელობით მიმდინარეობდა. როგორც ცნობილია, შემდეგში ის იყო საბჭოთა ამპელოგრაფიის სარედაქციო კოლეგიის წევრი.



მევენახეებისა და მეღვინეების პირველი საკავშირო
თათბირის მონაწილენი (ს. ჩოლოყაშვილი — მარცხნიდან
მესამე, მეორე რიგში)

საბჭოთა ხელისუფლების დამყარებამდე მევენახეობის კათედრა ფაქტიურად არ არსებობდა. თუ ამ კათედრის დაარსების თარიღად 1920 წელს მივიჩნევთ, სოლომონ ჩოლოყაშვილი შეუცვლელად ხელმძღვანელობდა მას 24 წლის განმავლობაში.

მისი შემოქმედებითი მუშაობის დახასიათებისათვის უკანასკნელი მოკლე პერიოდი ნაკლები მნიშვნელობის როლია, ვიდრე მოღვაწეობის წინა, უფრო ხანგრძლივი დრო. როდესაც ასეთ დასკვნას ვაკეთებთ, მხედველობიდან არ უნდა გავუშვათ მისი ცხოვრების პირობები, ომიანობისა და სოციალური ვი-

თარებანი, რომელთა დაწვრილებით ანალიზს არ გამოვიყენებთ.

საქართველოს მევენახეობის შემდგომი აღმავლობისათვის დიდი მნიშვნელობა ჰქონდა მის პირვანდელ ბროშურებსა და სტატიებს. ამ შრომებიდან აღსანიშნავია: „ფილოქსერა



კათედრის ძირითადი შემადგენლობა სოლომონ ჩოლოყაშვილის გარდაცვალების წინა წლებში (მარცხნიდან) სხედან: ნ. მახარაძე, ს. ჩოლოყაშვილი, ნ. ჩახნაშვილი, დგანან: ვ. ქანთარია, ქ. გეგეშიძე, მ. რამიშვილი

და მასთან ბრძოლა“; „კახეთის მევენახეობა-მეღვინეობის თანამედროვე პრობლემები“; „როგორ აღვაღვინოთ ვენახები კახეთში“; „კაპიტალი ამიერკავკასიის ფედერაციული რესპუბლიკის მრავალწლოვან ნარგავებში“; „მასალები ვაზის ქართული ჯიშების შესწავლისათვის“ და ქართულ, რუსულ და უცხოურ ენებზე გამოცემული სტატიები.

განსაკუთრებული ყურადღების ღირსია მის მიერ 1912 წელს გამოცემული წიგნი „ფილოქსერა და მასთან ბრძოლა“.

ამ წიგნის გამოცემა დაემთხვა იმ პერიოდს, როცა საქართველოს და, განსაკუთრებით, კახეთის ვენახებს მუსრს ავლებდა ფილოქსერა, ხოლო მის წინააღმდეგ ბრძოლის მეთოდებსა და ღონისძიებებს, რომლებიც, ძირითადად, დადგენილი და პრაქტიკულად გამოყენებული იყო ევროპის ქვეყნებში, ქართველი მევენახეები არ იცნობდნენ. ამ შრომის გამოქვეყნებამ, რომელშიაც განზოგადებული იყო იმდროისათვის ჩეცნიერულად დამუშავებული ცოტად თუ ბევრად დასაბუთებული ცნობები ფილოქსერის საკითხებთან დაკავშირებით, უდიდესი როლი შეასრულა მევენახეობის აღდგენის საქმეში, და საფუძვლად დაედო ფილოქსერაგამძლე საძირეების დანერგვას საქართველოში.

სოლომონ ჩოლოყაშვილის პროფესორის წოდების დამტკიცების დროს უდიდესი შეფასება მისცა პროფესორ კ. მოდებაძემ მის შრომას — „კაპიტალი ამიერკავკასიის ფედერაციული რესპუბლიკის მრავალწლოვან ნარგავებში“, რომელიც ავტორმა შეადგინა აღნიშნული რესპუბლიკის სახელმწიფო საბალანსო კომისიის დაკვეთით. ამ შრომაში შემუშავებულია მრავალწლოვანი ნარგავების შეფასების ტაქსაციური ორიგინალური მეთოდი და საბოლოოდ შეჯამებულია მათი ღირებულება.

შრომამ ორიგინალობით მეთოდოლოგიური თვალსაზრისით დიდი ინტერესი გამოიწვია ეკონომისტ აგრონომებს შორის.

ყველა მის შრომას ცალკე არ განვიხილავთ, მაგრამ, საერთოდ, ისინი გამსჭვალულია მოწინავე აგროწესების პროპაგანდით, რომლებშიაც მოცემულია სახელმძღვანელო მითითებები მევენახეობის შემდგომი აღმავლობისათვის. ამ შრომებში, დასავლეთ ევროპის ქვეყნებში შემუშავებული ვაზის კულტურის თეორიისა და პრაქტიკის საფუძველზე, ის განსაზღვრავს ვენახების აღდგენისა და შემდგომი განვითარების გზებს საქართველოში.

ვაზის სელექციაში და მევენახეობის აგროტექნიკაში კვლევითი მუშაობის ფესვები შორეულ წარსულთან არის დაკავშირებული და გარკვეული სახით მათ გამოვლინებას აღვილი აქვს მევენახეობის განვითარების ცალკეული ეტაპების გან-

ბრძვასთან დაკავშირებით, მაგრამ სოლომონ ჩოლოყაშვილი ვაზის მეცნიერული სასელექციო მუშაობის ერთ-ერთი ფუძემდებელია საქართველოში.

ამ დასკვნამდე მივღვივართ მისი შრომის განხილვის შედეგად, რომელიც მან დოცენტ ნ. ჩხხნაშვილის თანაავტორობით შეასრულა და შეეხება მასალებს ვაზის ქართული ჯიშების შესწავლისათვის.

შეისწავლა რა საქართველოს ძირითადი ჯიშების ყვავილის ბიოლოგია ფერტილობასა და სტერილობასთან დაკავშირებით, მან გარკვეული დასაწყისი მისცა ვაზის ქართული აბორიგენული ზოგიერთი ჯიშის გენეზისის შესწავლას. მუშაობის ეს სფერო შემდეგში გაამდიდრა ახალი შრომით, რომელიც მიეძღვნა ვაზის მასობრივი და კლონური სელექციის მეთოდების საკითხებს.

პროფესორები დ. სოსნოვსკი და ლ. დეკაპრელევიჩი დადებითად აფასებდნენ ამ შრომაში მოცემულ დასკვნებს, რომლებიც დიდ პერსპექტივებს ხედავდნენ ვაზის სელექციაში მუშაობისათვის საქართველოში.

უკანასკნელ პერიოდში, როდესაც სოლომონ ჩოლოყაშვილი მთლიანად დაუკავშირდა მევენახეობის კათედრის სასწავლო-მეცნიერო საქმიანობას, ის ამავე დროს ინტენსიურად მუშაობდა მევენახეობის სახელმძღვანელოების შედგენაზე. გარდაცვალების წინა წლებში, საქართველოს აკადემიის ნამდვილ წევრად არჩევის შემდეგ, მან რამდენიმე მნიშვნელოვანი ნარკვევი დაწერა და ქართული ვაზის შესახებ სათანადო მასალების სისტემაში მოყვანით საქართველოს მევენახეობის ისტორია საფუძვლიანად გაამდიდრა.

ამ პერიოდის შრომებიდან საყურადღებოა ნარკვევი — „მასალები საქართველოს XII—XIII საუკუნის ვაზის ჯიშების საკითხისათვის“, რომლის შედგენის დროს ის ძირითადად ეყრდნობოდა პროფ. ი. ჯავახიშვილის კაპიტალურ ნაშრომს — საქართველოს ეკონომიური ისტორიის შესახებ და ზოგიერთი უცხოელი ავტორის მასალებს საქართველოს მევენახეობასა და ვაზის ჯიშებზე. საფუძვლად იღებს რა ვაზისათვის აუცილებელ ბუნებრივ პირობებს, მევენახეობასთან დაკავშირებულ ტერ-

მინოლოგიას, ვაზის აღზრდა-მოვლის ძველ წესებს, კულტურული და გარეული ვაზის მრავალი ფორმის არსებობას საქართველოში და მხცოვანი მეცნიერის — ივანე ჯავახიშვილის კვლევის მასალებს, სოლომონ ჩოლოყაშვილი მტკიცედ დგას იმ მოსაზრებაზე, რომ მევენახეობის ერთ-ერთ კერად მსოფლიოში საქართველოც უნდა იქნეს მიჩნეული. ის სიამოვნებით აღნიშნავს დასახელებული მეცნიერის დასკვნას მისი შრომიდან, რომელიც გაკეთებულია უცხოეთისა და ადგილობრივი მასალების გულმოდგინედ დამუშავება-შესწავლის შედეგად, რომ „ძველ საქართველოში მევენახეობა უაღრესად განვითარებული ყოფილა, რადგან ისეთ მაღალღირსებიანი ყურძნის ჯიშების შექმნა, როგორც საფერავი, რქაწითელი და სხვა ჯიშებია, ქართველ მევენახეს მხოლოდ ხანგრძლივი, შეგნებული, მიზანშეწონილი და მზრუნველობით აღსავსე მუშაობით შეეძლო“.

სოლომონ ჩოლოყაშვილს სწამდა, რომ საქართველოს შორეული წარსულის სოფლის მეურნეობის ისეთი დარგი, როგორც მევენახეობაა, უდავოდ უნდა ჩაითვალოს მატერიალური კულტურის ერთ-ერთ საუკეთესო ძეგლად. ამიტომ მან მიზნად დაისახა საქართველოს „ოქროს ხანის“ მევენახეობიდან ვაზის ჯიშებზე შეჩერებულიყო, როგორც ამ დარგის ყველაზე უტყუარ მაჩვენებლებზე; ვაზის ჯიში მას მიაჩნდა ადამიანის მრავალი წლის მზრუნველობის პროდუქტად და ამ დარგის კულტურულ დონეს თვით ადამიანის კულტურის დონეს უკავშირებდა, რომ ჩამორჩენილი ერი ვაზის პრიმიტიული ჯიშებით კმაყოფილდება, ხოლო მაღალი კულტურის ერი მაღალხარისხოვანი პროდუქციის მომცემ ჯიშებს აშენებს.

დაინტერესდა რა ძველ საქართველოში ვაზის ჯიშების გამორკვევით, მან, ამავე დროს, კარგად იცოდა, რომ წერილობითი ძეგლები ასეთი თემის დასამუშავებლად არ არსებობდა. მაგრამ მეცნიერული კვლევის მეთოდების არსებულ არსენალში მოხერხებულად მოძებნა ისეთი მეთოდები, რომელთა საშუალებით პირნათლად დასძლია ეს რთული ამოცანა და ნაწილობრივ მაინც შეძლო აღედგინა XII—XIII საუკუნის მევენახეობის ვითარება და ვაზის ჯიშები.

დასახელებულ შრომას მეთოდოლოგიურ საფუძვლად უღივს გეოგრაფიული პრინციპი, ჯიშის აბორიგენობა, მორფოლოგიური ნიშან-თვისებები, ისტორიული და ლინგვისტიკურ-ფილოლოგიური რკვევის მასალები. სხვაგვარ მეთოდებს ის უნდობლობით უყურებდა მტკიცე მასალის უქონლობის გამო. დარწმუნებული იყო, რომ ცალკეულად აღებული ეს მეთოდები სავსებით საიმედო მასალას ვერ იძლეოდა, ამიტომ, მოსალოდნელი შეცდომის თავიდან ასაცილებლად, მის მიერ გამოყენებული მეთოდების შედეგად გამოვლინებულ მასალებს მაშინ მიიჩნევდა საიმედოდ, თუ მეთოდთა ერთობლიობა ამის საფუძველს მისცემდა; ის ერთი მეთოდის გამოყენების შედეგად მიღებულ მასალებს არ ეყრდნობოდა.

მან კარგად იცოდა გეოგრაფიული პრინციპის გამოყენების როლი ფლორის წარმომადგენელთა სისტემაში მოსაყვანად, გარკვეულ ტერიტორიაზე მონათესავე მცენარეთა შორის ცვალებადობის დასადგენად, დამახასიათებელი ნიშან-თვისებების გამოსამჟღავნებლად და ყველა ამის საფუძველზე დაჯგუფების დასახუსტებლად. ამასთანავე, ის გეოგრაფიულ პრინციპს კვლევაში იზოლირებულად არ იყენებდა და მჭიდროდ უკავშირებდა ეკოლოგიურ პირობებს. საქართველოს შვილმა კარგად იცოდა, რომ მისი სამშობლოს მცირე გეოგრაფიულ არეს მრავალფეროვანი ბუნებრივი პირობები ახასიათებდა და ეკოლოგიურ-გეოგრაფიული პრინციპის გამოყენება კვლევის დროს მას საიმედო მასალას მისცემდა, ის კარგად ზედავდა საქართველოს ბუნებრივი პირობების ნაირსახეობის ფონზე ვაზის ჯიშების დაჯგუფებას და ლოკალიზაციას, რასაც შემთხვევითი მოვლენებით არ ხსნიდა და ეკოლოგიური პირობებით საზღვრავდა; ცხადია, ამ შემთხვევაში ადამიანის როლსაც არ ივიწყებდა ვაზის ჯიშების ჩამოყალიბების პროცესში და მათ მტკიცედ დამკვიდრებაში ცალკეული რაიონების ოპტიმალური პირობების შესაბამისად. სოლომონ ჩოლოყაშვილი ამ რკვევის დროს კარგად იმარჯვებდა იმ ცნობილ დებულებას, რომ, რაც უფრო ოპტიმალურია ეკოლოგიური პირობები ბიოტოპის არსებობისათვის, მით უფრო ჯიშში მტკიცე და გამძლეა.

829.672
3
X

2. გ. ქანთარია



ამით მან ნათელი მოჰფინა ვაზის ჯიშების ბიოლოგიურ თავისებურებებს საქართველოს სხვადასხვა ეკოლოგიურ პირობებში და საბოლოოდ დაასკვნა, რომ საქართველოს ვაზის ჯიშების დიდ უმრავლესობას შორეული ისტორია აქვს.

ამასთანავე, უკეთებს რა ფართო ანალიზს ქართული ვაზის ჯიშების მორფოლოგიურ ნიშან-თვისებებს, სოლომონ ჩოლოყაშვილი აღნიშნავს, რომ უმეტესობა, ძირითადად, ადგილობრივი წარმოშობისაა — აბორიგენული და ენდემური ჯიშებია. დასახელებული მეთოდების გამოყენების საფუძველზე იძლევა ისეთი ჯიშის აღწერას, რომლებიც გავრცელებული იყო ძველ საქართველოში, კერძოდ, XII საუკუნეში.

სოლომონ ჩოლოყაშვილი სინანულით აღნიშნავს, რომ ამ ჯიშების შესწავლა არ ამოიწურება ძველ საქართველოში ვაზის ჯიშთა ასორტიმენტით, მაგრამ ამ სიაში სხვა ჯიშების შეტანის საფუძველი მას არ გააჩნდა.

შრომას — „მასალები საქართველოს XII—XIII საუკუნის ვაზის ჯიშების საკითხისათვის“ — სხვა მნიშვნელობაც აქვს; მასში დაყენებული საკითხების მიხედვით, რომლებიც ამჟამად გადაწყვეტას ვერ ნახულობენ, საინტერესო მიმართულება და გზები ისახება მომავალი მუშაობისათვის საქართველოს მევენახეობის ისტორიულ თემებზე.

სოლომონ ჩოლოყაშვილი კარგად იცნობდა მევენახეობის მდგომარეობას მსოფლიო მასშტაბით, ადვილად ამჩნევდა იმ ცვლილებებს, რომლებსაც ადგილი ჰქონდა მევენახეობის აგროტექნიკასთან და ჯიშთმცოდნეობასთან დაკავშირებული საკითხების გაგებაში და გადაჭრაში. ადვილად ამჩნევდა იმასაც, თუ რა დიდი მნიშვნელობა ჰქონდა ცოდნის გავრცელებას მოსახლეობაში და მაღალკვალიფიციური კადრების მომზადებას საქართველოს მევენახეობის შემდგომი აღმავლობისათვის.

ამ მიზნით, თავისი მომავალი მუშაობისათვის, მან მტკიცედ დაგეგმა კაპიტალური სახელმძღვანელოს შექმნა ქართულ ენაზე, რომლის გამოცემა ნავარაუდევია ჰქონდა ხუთ წიგნად. აქედან პირველი წიგნი — ზოგადი ნაწილისათვის, გამოიცა 1937 წელს. მასში მოცემულია მევენახეობის მოკლე მიმოხილვა უცხოეთსა და ჩვენში, ვაზის ორგანოები, მათი ანატომია და

ფიზიოლოგია, ვაზის ბიოლოგიური ფაზები და ბუნებრივი ფაქტორები. მეორე წიგნი — ამპელოგრაფია, გამოიცა 1939 წელს. დანარჩენი ტომების გამოცემას ხელი შეუშალა ჯერ ომმა, შემდეგ კი ავტორის სიკვდილმა.

მესამე ტომს უთმობდა ვენახის გაშენებას, მოვლასა და ნიადაგის დამუშავებას; მეოთხე ტომში უნდა გაეშუქებინა საკითხები ვაზის დაზიანებასთან, მავნებელ-დაავადებებთან და მათ წინააღმდეგ ბრძოლის ღონისძიებებთან დაკავშირებით; ხოლო მეხუთე ტომს უთმობდა მევენახეობის დარაიონებას, მეურნეობის ორგანიზაციას და შრომის ორგანიზაციის საკითხებს.

ამ სახელმძღვანელოს შედგენით იმდენად იყო გატაცებული სოლომონ ჩოლოყაშვილი, რომ მას გადაწყვეტილი ჰქონდა ხუთივე წიგნის ორ წელიწადში დამთავრება და გამოცემა.

ამ შრომების გამოცემისათვის იყენებდა იმდროისათვის ცნობილ სახელმძღვანელოებს. პირველი ტომის შედგენისათვის მან თარგმანის სახით გამოიყენა ზოგიერთი ნაწილი ა. ბაბოსა და კ. მახის მევენახეობის სახელმძღვანელოდან; სხვა წიგნებიდან მისთვის საინტერესო ნაწილის თარგმანს რედაქციას უკეთებდა და ავსებდა საქართველოს პირობებში დაგროვილი მასალით. ასეთივე მეთოდით, მან გამოაქვეყნა მევენახეობის მოკლე სახელმძღვანელო ტექნიკუმებისათვის, რომლის შედგენას საფუძვლად ედო შანკრენის შრომა.

მევენახეობის სრული კურსის სახელმძღვანელოს მეორე წიგნი — ჯიშთმცოდნეობა, ორიგინალურია და, ძირითადად, ადგილობრივ მასალებზეა აგებული. თუ პირველი წიგნის უმეტეს ნაწილს მონოგრაფიული ხასიათი აქვს, მეორე წიგნში საკითხები გაშუქებულია უფრო კონკრეტულად, სახელმძღვანელოს ფარგლებში. უნდა აღინიშნოს, რომ ხუთივე წიგნი მას დაგეგმილი ჰქონდა მონოგრაფიების სახით. ამას აღნიშნავს კიდევ ავტორი მეორე წიგნის წინასიტყვაობაში, რომ ამპელოგრაფიის მონოგრაფიის შედგენა ქართულ ენაზე მომავალი საქმეაო.

მეორე წიგნი განსაკუთრებით მნიშვნელოვანია იმით, რომ მასში გაშუქებულია ორი საკითხი — ამპელოგრაფია წარსულში და ჯიში და მისი მნიშვნელობა, თუმცა შრომის მნიშვნელოვანი ნაწილი დათმობილი აქვს სხვა საკითხებსაც — სტანდარ-

ტულ ასორტიმენტს, ჯიშის აღწერის მეთოდს და თვით ჯიშების აღწერა-დახასიათებას საწარმოო მიმართულების მიხედვით.

ევროპის მევენახეობის ქვეყნების მიხედვით შრომის დასაწყისი შეიცავს ამპელოგრაფიის განვითარების მოკლე ისტორიულ მიმოხილვას ავტორის მოღვაწეობამდე. მიუხედავად იმ მრავალი ცვლილებებისა, რომლებიც მოხდა ამ უკანასკნელ პერიოდში და მოხდება მომავალშიაც ამპელოგრაფიასთან დაკავშირებით, მეორე წიგნის ეს ნაწილი ადვილად არ მოძველდება და ინტერესით იქნება გამოყენებული ამ დარგის ყველა პერიოდის მოღვაწის მიერ.

რაც შეეხება მეორე საკითხს — ჯიშსა და მის მნიშვნელობას, რომლითაც იწყება სპეციალური ამპელოგრაფია, გაშუქებულია ფართო ასპექტში და, რაც მთავარია, მასში განსაკუთრებით ხაზგასმულია გარემო ფაქტორების გავლენა ჯიშზე.

როგორც სოლომონ ჩოლოყაშვილი აღნიშნავს, ფრანგი მკვლევარი და მევენახეობის დიდი ოსტატი ოლივიერ დე სერა ხაზგასმით ამბობდა, რომ „კლიმატი, ნიადაგი და ჯიშის მევენახეობის საძირკველია“.

სოლომონ ჩოლოყაშვილი ამ სამ ფაქტორს უმატებს მეოთხეს — აგროტექნიკას, რითაც მნიშვნელოვნად წინ სწევს ჯიშის მნიშვნელობის გაგების საკითხს. ის არ უარყოფს ჯიშის გავლენას პროდუქციის რაოდენობაზე და ხარისხზე და ჯიშს წამყვან მნიშვნელობასაც აკუთვნებს ზოგჯერ, მაგრამ მას არასდროს არ იხილავს ჰავის, ნიადაგისა და აგროტექნიკისაგან მოწყვეტით. ის ამას ადასტურებს მრავალი მაგალითით როგორც უცხოეთის მევენახეობის პრაქტიკიდან, ისე ჩვენში დაგროვილი მასალის საფუძველზე.

განსაკუთრებულ ყურადღებას აქცევს ის აგროტექნიკური ღონისძიებების გავლენას ჯიშზე, რაც გამოიხატება ზრდის შესუსტებაზე ან გაძლიერებაზე, მტევნის ვადიდებაზე ან შემცირებაზე, ქირურგიული ოპერაციების და საძირეების გავლენადამწიფებაზე, შაქრიანობაზე, მტევნის სიკუმსეზე, მარცვლის სიმსხოზე და სხვ. მსგავსი მაგალითები ცხადყოფენ აგროტექნიკის უდიდეს გავლენას ჯიშზე.

ამ საკითხების გაშუქებას სოლომონ ჩოლოყაშვილი უკავშირებს მევენახის წინაშე დაყენებულ უდიდეს და ურთულეს ამოცანებს ჯიშების შერჩევაში ბუნებრივი პირობების მიხედვით და აგროტექნიკის გაუმჯობესებისადმი ჯიშური თვისებების, გარემო ფაქტორებისა და საწარმოო-მიმართულების შესაბამისად.

ვფიქრობთ, რომ ამ საკითხის ასე საინტერესოდ გაშუქება დასახელებულ წიგნში იმითაცაა გამოწვეული, რომ სოლომონ ჩოლოყაშვილი ჯიშს ყოველთვის დიდ მოთხოვნილებას უყენებდა მაღალხარისხიანი პროდუქციის მიღების თვალსაზრისით. ის იყო მკაცრი მომთხოვნი ხარისხის მიმართაც და, ამასთანავე, მისი კარგი გამგებიც.

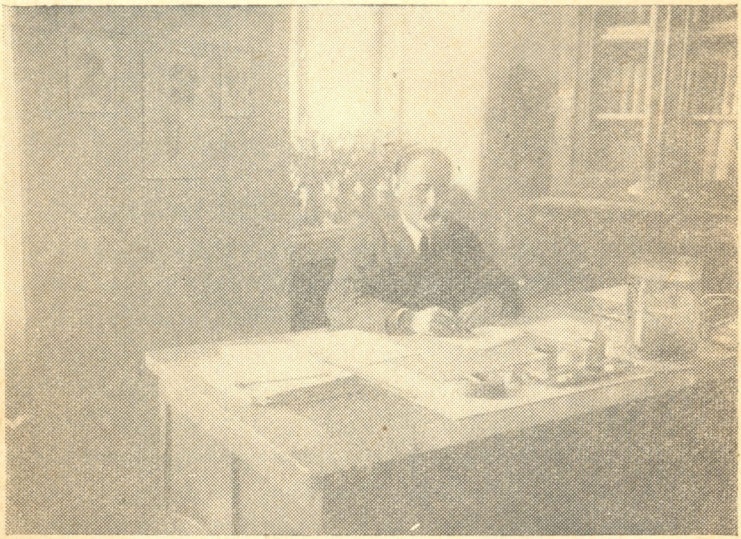
სოლომონ ჩოლოყაშვილი საუკეთესო დეგუსტატორად ითვლებოდა და, საპასუხისმგებლო დეგუსტაციის დროს, ის არა მარტო მოწინავე მეღვინეთა რიგებში იდგა სხვადასხვა ტიპის ღვინოების შეფასებისას, არამედ ზოგიერთი ცნობილი მეღვინე ფრთხილობდა კიდევ თავისი დასკვნის გაკეთებას პირველად სადეგუსტაციო ნიმუშზე, რადგან იცოდა, რომ თუ სოლომონ ჩოლოყაშვილი უმართებულოდ მიიჩნევდა მის დასკვნას, მაშინვე მიახლიდა — „ნუ მიჰქარავო“ და შეიძლებოდა ის უზერხულ მდგომარეობაში აღმოჩენილიყო.

სოლომონ ჩოლოყაშვილის სამეცნიერო-პედაგოგიური მუშაობა აღნიშნული მასალებით არ ამოიწურება. მან ირაკლი რეხილაძესთან ერთად შეადგინა საქართველოს მევენახეობის რუკა რაიონებისა და სასოფლო-საბჭოების მიხედვით, რომლებიც თავის დროზე საინტერესო მასალებს შეიცავდნენ და მეთოდური თვალსაზრისით დღესაც მნიშვნელობას არ კარგავენ.

სიცოცხლის ბოლო წლებში, საქართველოს მეცნიერებათა აკადემიაში მუშაობის დროს, მისი ხელმძღვანელობით დაწყებული იყო მევენახეობა-მეღვინეობის ტერმინოლოგიისა და ბიბლიოგრაფიული ცნობარის შედგენა, რაც პირნათლად შეასრულა აგრ. ი. ანდრონიკაშვილმა, რომელიც სოლომონ ჩოლოყაშვილმა ამ მიზნით მოიწვია კათედრაზე.

მევენახეობა-მეღვინეობის ტერმინოლოგია ი. ანდრონიკაშვილმა დაასრულა ს. ჩოლოყაშვილის სიცოცხლეშივე და გა-

დასცა კიდევ მას, ხოლო მევენახეობა-მელვინეობის ბიბლიო-
გრაფიული ცნობარი, რომელიც შეიცავს 13000-მდე დასახე-
ლებას, დამთავრდა გვიან, მისი გარდაცვალების შემდეგ, და
ამჟამად ინახება საქართველოს სასოფლო-სამეურნეო ინსტი-
ტუტის ბიბლიოთეკაში.



ს. ჩოლოყაშვილი მევენახეობის კათედრის
კაბინეტში მუშაობის დროს

* * *

სოლომონ ჩოლოყაშვილი დიდი ავტორიტეტით სარგებ-
ლობდა სტუდენტებში. ზუსტად იცავდა მათთან შინაურული,
მეგობრული და ოფიციალური დამოკიდებულების საზღვრებს.
ერიდებოდა გადაჭარბებულ სიახლოვეს, მაგრამ არც შორს
იჭერდა თავს. ამით ის ადვილად აღწევდა მათში უფროსისა და
ხელმძღვანელისადმი სიყვარულსა და პატივისცემას. მისი ლექ-
ციები დიდ ინტერესს იწვევდა მსმენელებში და მეცადინეობის
დამთავრების შემდეგ ის ადვილად ვერ ახერხებდა აუდიტორი-

იდან გასვლას სტუდენტებისაგან დასმული შეკითხვების გამო. ისიც სიამოვნებით უსმენდა და პასუხობდა მათ.

პროფესორის გარკვეულ და ზომიერ სიამაყესთან ერთად მისი ასეთი თავმდაბლობა, უბრალოება, სტუდენტებისათვის საქმიანი ანგარიშის გაწევა ახალგაზრდებს მოსწონდათ. მათ სწამდათ სოლომონ ჩოლოყაშვილი, როგორც პედაგოგი და აღმზრდელი; ადვილად მიენდობოდნენ და სჯეროდათ მისი. ამით მყარდებოდა საჭირო ურთიერთობა აღმზრდელსა და აღსაზრდელს შორის. ასეთივე იყო ის ახალგაზრდა თანამშრომლებშიც. არასდროს არ დამავიწყდება მისი დავალება და დარიგება, რაც დაკავშირებული იყო ჩემს დოცენტის წოდებასთან და პირველი შესავალი ლექციის წაკითხვასთან.

დამავალა, ორ კვირაში დამეწერა შესავალი ლექცია და წამეკითხა, თან გამეთვალისწინებინა ლექციის დრო და საკითხები, რომ მასალა ადრე არ ამომეწურა და უხერხულ მდგომარეობაში არ აღმოვჩენილიყავი.

ორმხრივი განცდის ქვეშ მოვექეცი; ერთი მხრივ, სასიხარულო იყო საპასუხისმგებლო დავალება, რომ ხელმძღვანელი ნდობას მიცხადებს, ჩემი წინსვლით არის დაინტერესებული, ზოლო, მეორე მხრივ, არასიამოვნო—დაწერილი ლექცია უნდა წამეკითხა. სტუდენტობიდანვე მახსოვდა, რომ თვითონ სოლომონი ლექციის დროს არავითარ ნაწერს არ შემოიტანდა აუდიტორიაში. ლექციის წინასწარ შედგენილი სქემა მას ჯიბეში ედო, რომელშიაც იშვიათად თუ ჩაიხედავდა. მახსოვს ისიც, რომ დაწერილი ლექციის წაკითხვა რა გავლენას ახდენდა მსმენელებზე, როგორ მოქმედებდა სტუდენტთა განწყობილებაზე.

ლექციის დაწერის წინააღმდეგი არ ვიყავი, მაგრამ გადაცემა ზეპირად მსურდა, ამის შესახებ მისთვის არ გამიმკლავნებია, შევუდექი მზადებას და ლექცია დავწერე.

ლექციის გარჩევისას მრავალ დარიგებასთან ერთად აღნიშნა, რომ კარგად ვერ გაარჩია, ვკითხულობდი თუ ზეპირად გადავცემდი. სინამდვილეში ლექცია ზეპირი გადაცემისათვის მოვამზადე, მაგრამ მისი პატივისცემის ნიშნად ხშირად ვფურცლავდი საერთო რვეულს და ვიხედებოდი შიგ.

სოლომონ ჩოლოყაშვილის ეს დავალება და მასთან დაკავშირებული განცდები იყო და არის ერთ-ერთი დაუვიწყარი ეპიზოდი ჩემს ცხოვრებაში.

* * *

სოლომონ ჩოლოყაშვილს უყვარდა მეგობრები. მას სძულდა მრუდე ქცევის ადამიანი არა მარტო მასთან ურთიერთობაში, არამედ სხვების მიმართ შემჩნეულ მლიქვნელობასა და ორპირობაში. მათდამი ასეთ განწყობილებას ის არც დამალავდა და საჭირო დროს აგრძნობინებდა. დიდი მეგობრული დამოკიდებულება ჰქონდა ბესარიონ ოქროპირიძესთან. ორივეს სწამდათ და სჯეროდათ ერთმანეთის, ძმებივით დაახლოებული და ურთიერთშეთამამებული, ერთმანეთის ჭირისა და ღვინის განუყრელი მოზიარენი იყვნენ.

მათი ურთიერთობიდან ჩემთვის დაუვიწყარია ერთი შემთხვევა. ბესარიონ ოქროპირიძე გამოჩენილი პროფესორი — თერაპევტი იყო. 1944 წლის იანვარში ჩემი ოჯახის წევრი ავად გახდა, ეს გაიგო სოლომონმა, მოვიდა სანახავად და თან თავისი მეგობარი ოქროპირიძე მოიყვანა. ჩვენ პატარა, სახელდახელოდ მოწყობილ მეგობრულ მაგიდას შემოვუსხედით. ისეთი მეგობრული ურთიერთობა და განწყობილება შეიქმნა, რომ ეს პატარა თავშეყრილობა დიდ ბანკეტში არ გაიცვლებოდა. ამას იმანაც შეუწყო ხელი, რომ ავადმყოფობა სერიოზული არ აღმოჩნდა. ამ პატარა, ოთხკაციან მაგიდას სოლომონ ჩოლოყაშვილი ხელმძღვანელობდა. ის და ბესარიონი ღვინის სმაშიაც მეგობრობდნენ; ორთავეს უყვარდათ ღვინო. მათ შორის მხოლოდ ის განსხვავება იყო, რომ სოლომონი ცოტ-ცოტას სვამდა და ამით უფრო სიამოვნებას განიცდიდა, ხოლო ბესარიონს, პირიქით, ცოტა არ ყოფნიდა. იმ საღამოს სოლომონი და ბესარიონი განსაკუთრებით თავისუფლად გრძნობდნენ თავს და ერთმანეთისადმი დამოკიდებულებით მარტო ხანში შესულნი, დარბაისელნი კი არ იყვნენ, არამედ ჭაბუკებიც და სტუდენტებიც.

აღსანიშნავია, რომ სოლომონი იმდროისათვის ახლად არ-

ჩეული იყო საქართველოს მეცნიერებათა აკადემიის ნამდვილ წევრად და მიღებული ჰქონდა საპატიო ნიშნის ორდენი. ამასთან დაკავშირებით, ბესარიონი სადღეგრძელოში ოხუნჯობით მიმართავს მას: „ყველაფერს მიაღწიე და ყველაფერი მოიპოვე, აღრევე პროფესიონობა, ახლა აკადემიკოსობა მოგცეს და ორდენითაც დაგაჯილდოვეს, დაგრჩენია მხოლოდ ერთი, რომელიც არ მიგიღია — ეს არის საიქიოს პასპორტი — და იგიც მალე მიგეღოსო“. სოლომონმაც მისებურად უპასუხა, და წასასვლელად მოემზადნენ. მან უცებ პატარა პორტფელი ბეჭზე დაირტყა და თქვა, — რაშია საქმე, რაღაც მიხვლეთს და კიბო არ მიჩნდებოდესო, ამანაც ხუმრობით ჩაიარა. მაგრამ მისი ხუმრობა საბედისწერო აღმოჩნდა. ორი თვის შემდეგ სოლომონ ჩოლოყაშვილი პროფ. ბესარიონ ოქროპირიძის კლინიკაში იწვა, როცა გამოვკითხე ბესარიონს ავადმყოფობის მდგომარეობის შესახებ, მან პირველად ის ოხუნჯობა გაიხსენა, როდესაც სოლომონს საიქიოში წასვლისათვის პასპორტის აღება უწინასწარმეტყველა. მაშინ ვიხუმრე, ახლა კი საეჭვო არაფერია და ყველაფერი ნათელიაო. ამის თქმაზე მოხუცს თვალები ცრემლებით ევსებოდა და სული ყელში ებჯინებოდა.

1944 წლის ივნისში სოლომონ მიხეილის ძე ჩოლოყაშვილი მძიმე ავადმყოფობით გარდაიცვალა.

ჩვენ იმდროისათვის შედარებით ახალგაზრდა თანამშრომლები ვერ ვამჩნევდით მის ნაადრევად გარდაცვალებას. ვფიქრობდით, რომ თითქმის ყველაფერი მოასწრო თავის ცხოვრებასა და მუშაობაში, მაგრამ სინანულის გრძნობით უნდა აღინიშნოს, რომ ის გარდაიცვალა თავის შემოქმედებითი მუშაობის აყვავების პერიოდში.

ზოგიერთისათვის ასეთი პერიოდი აღრე დგება, ზოგიერთისათვის კი გვიან. სოლომონ ჩოლოყაშვილის საბოლოო მუშაობის ასპარეზი შედარებით გვიან ჩამოყალიბდა და განისაზღვრა, როდესაც მთელი თავისი ინტელექტუალური შესაძლებლობა მევენახეობის კათედრას და მისი საქმიანობის შემდგომ გაუმჯობესებას დაუყავშირა. მკაფიოდ შემოიხაზა მისი მუშაობის გეგმაც, რომელიც კვლევითი მუშაობის შემდგომ გაღრ-

მავებას, პედაგოგიური მუშაობის უფრო სრულყოფილად დაბ-
ვეწას და სახელმძღვანელოების შექმნას მთანდომა.



10 ივნისს სამუდამოდ გამოთხოვებისას მევენახეობის კა-
თედრის კოლექტივმა მისი ცხედრის წინაშე პირობა დადო,
რომ პირნათლად ემსახურებოდა მის დაწყებულ საქმეს, არა
მარტო გულმოდგინედ გაუწევდა მზრუნველობას მის მიერ
დატოვებულ კარგ ტრადიციებს, არამედ ყოველმხრივ განავი-
თარებდა მათ.

და მართლაც, სოლომონ მიხეილის ძე ჩოლოყაშვილმა თა-
ვისი თანამშრომლებისა და აღზრდილების გონებაში ჩათესა
ისეთი რაციონალური მარცვლები, რომლებიც ამოკიფდებდა სა-
ქართველოს მევენახეობის შემდგომი აღმავლობის გზაზე.

საზოგადოებრივი რედაქტორი პროფ. მ. რამიშვილ
გამომცემლობის რედაქტორი ა. არობელიძე
მხატვარი ტ. შეყილაძე
მხატვრული რედაქტორი გ. ქუთათელიძე
ტექნიკური რედაქტორი ე. აბდუშელიშვილი
კორექტორი ჯ. ნანუკაშვილი

ხელმოწერილია დასაბეჭდად 26/III-65 წ. ქალაქის
ზომა 84×108¹/₃₂. ნაბეჭდი თაბახი 1,43 სააღრ.-საგა-
მომც. თაბახი 1,14

უე 00255 ტირაჟი 1500 შეკვ. № 548

ფასი 8 კაპ.

გამომცემლობა „საბჭოთა საქართველო“.
თბილისი, მარჯანიშვილის ქ. 5.

საქ. სსრ მინისტრთა საბჭოს ბეჭდვ. სიტყ. სახელმწ.
კომიტ. მთ.პოლიგრაფმრეწვ. თბ. სტ. № 12, უშ. ჩხ. 8,
Тбилисская типография № 12 Главполиграфпрома

Валериан Ираклиевич Кантария

Академик Соломон Чолокашвили

(на грузинском языке)

Издательство
„Сабчота Сакартвело“
Тбилиси, ул. Марджанишвили, 5
1965

