

**სოხუმის სახელმწიფო უნივერსიტეტი  
ეკონომიკისა და ბიზნესის ფაკულტეტი**

**პაატა ცაგარეიშვილი**

**აბრარული ფირმის სამსკორო საქმიანობის  
სატარიფო და არასატარიფო  
რეგულირების მექანიზმები**

**ეკონომიკის დოქტორის აკადემიური ხარისხის  
მოსაპოვებლად წარმოდგენილი**

**დისერტაციის მაცნე**

თბილისი 2013

დისერტაცია შესრულებულია სოხუმის სახელმწიფო უნივერსიტეტის  
ეკონომიკისა და ბიზნესის ფაკულტეტზე

მეცნიერი ხელმძღვანელი:

რევაზ ხარებავა, ეკონომიკის  
მეცნიერებათა დოქტორი, სოხუმის  
სახელმწიფო უნივერსიტეტის  
სრული პროფესორი

მეცნიერი კონსულტანტი:

კახაბერ ერამე, ეკონომიკის  
მეცნიერებათა დოქტორი, სრული  
პროფესორი

რეცენზენტები:

1. ზურაბ ლიპარტია

ეკონომიკის მეცნიერებათა დოქტორი,  
სოხუმის სახელმწიფო უნივერსიტეტის  
სრული პროფესორი

2. გონერ ურიდია

ეკონომიკის მეცნიერებათა დოქტორი,  
თბილისის ღია სასწავლო უნივერსიტეტის  
სრული პროფესორი

დისერტაციის დაცვა შედგება 2013 წლის 30 აპრილს, 15 : 00 საათზე, სოხუმის  
სახელმწიფო უნივერსიტეტის ეკონომიკისა და ბიზნესის ფაკულტეტის  
სადისერტაციო საბჭოს სხდომაზე. მისამართი: ანა პოლიტკოვსკაიას ქ. 9. IV  
სართული, საპრეზენტაციო ოთახი.

სადისერტაციო საბჭოს სწავლული  
მდივანი, ეკონომიკის დოქტორი,  
სოხუმის სახელმწიფო უნივერსიტეტის  
ასოცირებული პროფესორი

მადონა გელაშვილი

## I. ნაშრომის საერთო დახასიათება

**კვლევის აქტუალობა.** თანამედროვე გლობალიზაციის პირობებში საქართველოს აგრარული წარმოება და ბაზარი ხდება გლობალური ბაზრის ფორმირების პროცესის შემადგენელი ნაწილი, რაც ითხოვს საქართველოს სოფლის მეურნეობის პროდუქტების წარმოების ამ პროცესთან შესაბამისობის უზრუნველყოფის აუცილებლობას. კერძოდ, უნდა შეიქმნას ისეთი გარემო, რომელიც ქართულ აგრარულ საწარმოებს მისცემს, თავიანთ ხელთ არსებული, რესურსული პოტენციალის ამოქმედებისა და დამატებითი რესურსების მოზიდვის საშუალებას, რათა გააძლიერონ პოზიციები არა მარტო შიგა სასურსათო ბაზარზე, არამედ აქტიურად ჩაერთონ მსოფლიო სასურსათო ბაზრის ფორმირებაში. საქართველოს სოფლის მეურნეობის დარგების განვითარება ჯერ კიდევ ვერ პასუხობს შიგა ბაზრის მოთხოვნებს, თუმცა არსებული პოტენციალის რაციონალური გამოყენების შემთხვევაში, სავსებით შესაძლებელია ქართულმა აგრარულმა საწარმოებმა არა მარტო უზრუნველყონ ქვეყნის შიგა ბაზრის გაჯერება სოფლის მეურნეობის ტრადიციული წარმოების პროდუქტებით, არამედ განავითარონ საექსპორტო წარმოება და ხელი შეუწყონ ქვეყანაში ექსპორტ-იმპორტის დადებითი ბალანსის ფორმირების პროცესს, რაც ერთდროულად, ქვეყნის ეკონომიკური განვითარების ერთ-ერთი აუცილებელი პირობაა.

ქვეყნები, რომლებმაც მიაღწიეს მაღალგანვითარებულ აგრარულ წარმოებას, ხანგრძლივი პერიოდის განმავლობაში იყენებდნენ და იყენებენ სასოფლო-სამეურნეო წარმოებისა და რეალიზაციის რეგულირების ღონისძიებათა სისტემას (სამართლებრივი, ორგანიზაციული, ეკონომიკური), რომელშიც ფრიად მნიშვნელოვანი ადგილი უჭირავს საგარეო ვაჭრობის საბაჟო რეგულირების ინსტრუმენტებს - სატარიფო და არასატარიფო მექანიზებს. სასოფლო-სამეურნეო საწარმოების საგარეო-სავაჭრო ურთიერთობებში უშუალო მონაწილეობისა და გაფართოების სტიმულირების თვალსაზრისით, კვლავაც აქტუალურ პრობლემად რჩება ეროვნული აგრარული საწარმოების საექსპორტო საქმიანობის ხელშემწყობი

სატარიფო და არასატარიფო რეგულირების ბერკეტების მუდმივი გაუმჯობესების ღონისძიებათა კომპლექსის გატარება. ზემოთ ჩამოყალიბებული თეზისის აქტუალობა ასევე განპირობებულია იმით, რომ ქვეყანათაშორისი სავაჭრო ურთიერთობების რეგულირების მექანიზმების სრულყოფის პროცესი წარმოადგენს ვაჭრობის მსოფლიო ორგანიზაციის უმნიშვნელოვანეს ამოცანას, რადგან იგი ითვალისწინებს ეკონომიკის გლობალიზაციისა და მასში მიმდინარე მოვლენების სწრაფ ცვალებადობას, ქვეყნებს შორის ეკონომიკური კავშირებისა და ინტეგრაციული პროცესების გაძლიერებას. შედეგად, ქვეყანაში იქმნება ობიექტური აუცილებლობა იმისათვის, რათა მოხდეს აგრარული სფეროს სამეურნეო სუბიექტების საექსპორტო საქმიანობის რეგულირების ღონისძიებათა პერმანენტული სრულყოფა და მიმდინარე პროცესებთან შესაბამისობაში მოყვანა.

ზემოთ ჩამოყალიბებულმა მოსაზრებებმა, რაც დაკავშირებულია საქართველოს ეკონომიკის აგრარული სექტორის სამეურნეო სუბიექტების საექსპორტო საქმიანობით დაინტერესების გაძლიერებასთან, განაპირობებს საკვლევია თემის არჩევა. თემა აქტუალურია როგორც მეთოდოლოგიურ-თეორიულ, ისე გამოყენებით ასპექტში.

**პრობლემის დამუშავების ხარისხი.** აგრარული ფირმის საბაზრო ქცევის, როგორც შიდა ეროვნულ, ასევე საერთაშორისო სასურსათო ბაზრებზე, რეგულირების მექანიზმის, განსაკუთრებით მისი პრაქტიკული ასპექტების კვლევამ, ჯერ კიდევ ვერ მიიქცია თანამედროვე ქართველი ეკონომისტების ყურადღება, რაც განპირობებულია მრავალი მიზეზით, მათ შორის საერთაშორისო ბაზრებზე აგრარული სფეროს სუბიექტების შესაძლებლობის პოტენციალზე უფრო დაბალი დონის მონაწილეობით. საკვლევ პრობლემასთან დაკავშირებით ჩვენი პოზიციის ფორმირების პროცესში გამოყენებულ იქნა უცხოელი მკვლევარების მთელი რიგი პუბლიკაციები, რომელთაგან გამოვყოფთ ა. სმითს, დ. რიკარდოს, ჯ. კეინზს, ლ. ბალცეროვიჩს, ტ. ბესლის, რ. ბურგესს, ა. გრანბერგს, პ. კრუგმანს, პ. ლინდერტს, გ. მენქიუსს, მ. პორტერს, ფ. ბინშტოკს, ნ. გავრილკოს, ნ. ვოლგინას, ვ. ნაზარენკოს, ა. პოპკოვს, ი. სალიმჯანოვს, ე. სეროვას. აგრეთვე, ბოლო წლებში, განსაკუთრებით მე-20 საუკუნის 90-იანი წლებიდან, აგრარული

სექტორისა და მისი სამეურნეო სუბიექტების სამეწარმეო-სასაქონლო საქმიანობის პრობლემებისადმი მიძღვნილ ქართველ მკვლევართა პუბლიკაციებს: ნ. ჭითანავა, რ. ხარებავა, ვ. ერაძე, გ. თოდუა, რ. კაკულია, მ. კვარაცხელია, პ. კოლუაშვილი, თ. კუნჭულია, ზ. ლიპარტია, ი. მესხია, ვ. პაპავა, ნ. ტერაშვილი, გ. ურიდია, ო. ქეშელაშვილი, ნ. ხადური და სხვ.

**კვლევის თეორიული და მეთოდოლოგიური საფუძვლები.** კვლევის თეორიულ-მეთოდოლოგიურ საფუძველს წარმოადგენს საკვალიფიკაციო ნაშრომის ასპექტებთან დაკავშირებული ეკონომიკური თეორიის, საბაზრო ეკონომიკისა და აგრარული საწარმოს საერთაშორისო ეკონომიკური საქმიანობის პრობლემებისადმი მიძღვნილი უცხოელი და ქართველი ავტორების მიერ, თეორიული და პრაქტიკული ხასიათის მეცნიერული პუბლიკაციები.

საკვალიფიკაციო ნაშრომი ეყრდნობა საბაჟო-საგადასახადო და სასოფლო-სამეურნეო წარმოების განვითარების საკითხებთან დაკავშირებულ საქართველოს კანონებსა და კანონქვემდებარე აქტებს, ასევე ამავე საკითხებზე საერთაშორისო საფინანსო და არასამთავრობო ორგანიზაციების გამოკვლევებსა და რეკომენდაციებს, საქართველოს სოფლის მეურნეობის, ფინანსთა და ეკონომიკისა და მდგრადი განვითარების სამინისტროების, შემოსავლების სამსახურის, საქართველოს სტატისტიკის ეროვნული სამსახურისა და სამეცნიერო კვლევითი ორგანიზაციების მიერ შემუშავებულ მეთოდურ და პრაქტიკულ რეკომენდაციებს.

**კვლევის მიზანი და ამოცანები.** წინამდებარე ნაშრომის მიზანია საქართველოში აგრარული წარმოების საექსპორტო საქმიანობის სატარიფო და არასატარიფო მექანიზმებით რეგულირების არსებული სისტემის ანალიზი, შეფასება და სწორადწარმართული პროცესების ხელშემწყობი მექანიზმების სრულყოფის წინადადებების ჩამოყალიბება/შემოთავაზება, რომლებიც არ იქნება წინააღმდეგობაში ვმო-ს შეთანხმებებთან, ამავედროულად მასტიმულირებელ გავლენას მოახდენს აგრარული საწარმოების საექსპორტო საქმიანობაზე. დასახული მიზნის მისაღწევად ჩამოყალიბებულია ქვემოთ ჩამოთვლილი ამოცანები:

- აგრარული წარმოების პროდუქციის ექსპორტ-იმპორტის დინამიკისა და მასზე მოქმედი ფაქტორების კლასიფიკაცია და რანჟირება;
- აგრარული სექტორის საექსპორტო წარმოების პოტენციალის ამოქმედების რეზერვების გამოვლენა და კლასიფიკაცია.
- მოქმედი სატარიფო და არასატარიფო მექანიზმების ანალიზი აგრარული დარგის საწარმოს საექსპორტო საქმიანობის განვითარებაზე მასტიმულირებელი ზემოქმედების თვალსაზრისით;
- აგრარული ფირმის საექსპორტო-საიმპორტო საქმიანობის რეგულირების მექანიზმის სრულყოფის ტენდენციების ექსტრაპოლაცია და ანალიზი;
- სურსათის ექსპორტ-იმპორტის განვითარების ტენდენციების კვალობაზე აგრარული ფირმის საექსპორტო საქმიანობის სატარიფო და არასატარიფო მექანიზმების სრულყოფის რეკომენდაციების შემუშავება;
- აგრარული ფირმის საექსპორტო საქმიანობის განვითარების ტარიფებით სტიმულირების მოდელის ფორმირება;
- ექსპორტზე ორიენტირებული აგრარული ფირმის საექსპორტო საქმიანობის ხელშემწყობი სატარიფო და არასატარიფო მეთოდების გამოყენების ოპტიმიზაციის პროცედურული სტრუქტურის ალგორითმის შემუშავება.

**კვლევის საგანი.** კვლევის საგანია სასოფლო-სამეურნეო სუბიექტებისა და ექსპორტ-იმპორტის მარეგულირებელი ინსტიტუტების ურთიერთობები.

**კვლევის ობიექტი.** კვლევის ობიექტია საექსპორტო წარმოების სტიმულირებისა და რეგულირების სფერო, ექსპორტის ხელშემწყობი სატარიფო და არასატარიფო მეთოდების სრულყოფის მიმართულებები.

არსებული საინფორმაციო წყაროების მოპოვების, დამუშავებისა და შესწავლის შედეგად ნაშრომში ჩამოყალიბებულია საქართველოს საბაჟო ტარიფის გენეზისი, განვითარების ეტაპები, განხილულია საბაჟო ტარიფის ეკონომიკური ბუნება როგორც ფისკალური ფუნქციის მატარებელი გადასახადის, ისე საგარეო ვაჭრობის რეგულირების ეფექტიანი მექანიზმის ჭრილში. მასში მიმოხილულია საერთაშორისო სამართლებრივი მექანიზმები საბაჟო ტარიფთან მიმართებაში და მათი აღმოცენებისა და განვითარების ასპექტები, აგრარული წარმოების

პროდუქციის ექსპორტ-იმპორტის მარეგულირებელი, საერთაშორისო პრაქტიკაში აპრობირებული არასატარიფო ღონისძიებები.

**კვლევის მეთოდოლოგია.** დასახული მიზნისა და ჩამოყალიბებული ამოცანების მისაღწევად ვეყენებით ლოგიკური და ეკონომიკური ანალიზის მეთოდებს. ასევე გამოყენებული გვაქვს ნორმატიული, სისტემური, სტატისტიკური, ემპირიული, სინთეზისა და ანალიზის მეთოდები. ინფორმაციის ძირითად წყაროდ, გარდა საქართველოს ფინანსთა, სოფლის მეურნეობის, ეკონომიკისა და მდგრადი განვითარების სამინისტროების, შემოსავლების სამსახურისა და საქართველოს სტატისტიკის ეროვნული სამსახურის ოფიციალური წყაროებისა, გამოყენებული გვაქვს საერთო და დარგობრივი ნორმატიული აქტები, ინსტრუქციები, სხვადასხვა სამეცნიერო კონფერენციებისა და სემინარების მასალები, აგრეთვე სამეურნეო სუბიექტების საცნობარო და ინფორმაციული ხასიათის მასალები, ინტერნეტ რესურსები.

**დასაცავად წარმოდგენილი ძირითადი დებულებები.**

– აგრარულ საწარმოთა საექსპორტო საქმიანობის განვითარების პრობლემების რეგულირების მექანიზმის კვლევის აქტუალიზაციის აუცილებლობა, რომელშიც უმთავრესი ადგილი უჭირავს სატარიფო და არასატარიფო ინსტრუმენტებს. სხვა თანაბარ პირობებში, თანამედროვე აგრარული საწარმოს საექსპორტო საქმიანობით დაინტერესება, მნიშვნელოვნადაა დამოკიდებული საბაჟო რეგულირების მექანიზმების, მათ შორის სატარიფო და არასატარიფო ბერკეტების ეფექტიანობის ხარისხზე. აგრარული საწარმოს საექსპორტო საქმიანობით დაინტერესება ხელს უწყობს ერთდროულად როგორც ქვეყნის ექსპორტის განვითარებას, ასევე ქვეყნის აგრარული საწარმოო პოტენციალის მაქსიმალურ გამოყენებასა და შიგა სასურსათო ბაზრის გაჯერებას. ამრიგად, აგრარული ფირმის საექსპორტო საქმიანობის სატარიფო და არასატარიფო რეგულირება წარმოადგენს სასოფლო სამეურნეო წარმოების განვითარების სტიმულირებაზე არაპირდაპირი ზემოქმედების უმნიშვნელოვანეს ელემენტს. სწორედ მათი ამ ფუნქციიდან გამომდინარე, შესაბამისი პუბლიკაციების ანალიზმა, შეფასებამ და განზოგადებამ, ასევე ქვეყნის საბაჟო

ურთიერთობების რეგულირებასთან დაკავშირებული ნორმატიული დოკუმენტაციის შესწავლამ და ამ სისტემაში მომუშავე სპეციალისტების ინტერვიუებამ გვიჩვენა, რომ საექსპორტო საქმიანობის რეგულირების სატარიფო და არასატარიფო მექანიზმები საჭიროებს შესაბამის კვლევებს, განსაკუთრებით მათი მასტიმულირებელი ფუნქციის გაძლიერების მიმართულებით;

– აგრარული წარმოების პროდუქციის ექსპორტის რეგულირების სატარიფო და არასატარიფო მექანიზმების ფორმირების, გამოყენებისა და განვითარების თეორიული და მეთოდოლოგიური საფუძვლების გათვალისწინება განსაზღვრავს მათ კონკრეტულ ფორმებს და მეთოდებს, ზედა და ქვედა საზღვრებს, მოქმედების არეალსა და ვადებს. შესაბამისად, ისინი ეფუძნება გარკვეულ ეკონომიკურ და ორგანიზაციულ წანამდგვრებს, ისეთებს, როგორცაა ნორმატიული ბაზა, წესები და პროცედურები, მისია და სტრატეგია, უფლებამოსილების გამიჯვნა და შესაბამისი სამსახურების პასუხისმგებლობა. აქედან გამომდინარე, სატარიფო და არასატარიფო მექანიზმებს გააჩნია საექსპორტო საქმიანობისა და მისი ეფექტიანობის რეგულირების მეთოდების ფუნქცია;

– ექსპორტ-იმპორტთან დაკავშირებული საქმიანობა და მისი რეგულირების ფორმები მრავალფეროვანია (პირდაპირი და არაპირდაპირი, ფინანსური, სამართლებრივი, ორგანიზაციული), რაც ითხოვს მათ სისტემატიზაციასა და ფორმალიზაციას. კვლევის შედეგად ჩამოყალიბებულია აგრარული ფორმის საექსპორტო საქმიანობის ტარიფებით რეგულირების ავტორისეული მოდელი, რომელიც საშუალებას იძლევა ერთიან ჭრილში დავინახოთ მოთხოვნა-მიწოდების ურთიერთქმედება, რომელიც ერთდროულად მოიცავს რამდენიმე დარგსა და ბაზარს. საექსპორტო წარმოების მასტიმულირებელი ტარიფის ფაქტობრივი დონე, მნიშვნელოვნად განსხვავდება „ტარიფის ნომინალური დონის“ სიდიდისაგან, რომელსაც იხდის აგრარული პროდუქციის მომხმარებელი. საექსპორტო წარმოების მასტიმულირებელი ტარიფის ფაქტობრივი დონე (the effective rate of protection) აგრარულ დარგში განისაზღვრება, როგორც სიდიდე



(პროცენტებში), რომლითაც იზრდება აგრარული პროდუქციის ერთეულის ღირებულების ნამატი მთელი სატარიფო სისტემის ფუნქციონირების პროცესში;

– კვლევის შედეგად, ნაშრომში ჩამოყალიბებულია „ექსპორტზე ორიენტირებული აგრარული ფირმის საექსპორტო საქმიანობის ხელშემწყობი სატარიფო და არასატარიფო მეთოდების გამოყენების ოპტიმიზაციის პროცედურული სტრუქტურის ალგორითმი“-ს ავტორისეული ვარიანტი, რომელშიც დეტალურად არის აღწერილი ექსპორტის ხელშემწყობ სუბიექტთა ფუნქციები, ექსპორტზე ორიენტირებული აგრარული წარმოების ხელშეწყობის პროცედურები და მათ რეალიზებაზე პასუხისმგებელი სუბიექტის ფუნქცი-  
მოვალეობები. მიგვაჩნია, რომ ასეთი მიდგომით, აგრარული წარმოებისა და საექსპორტო საქმიანობის ხელშეწყობის პროცესი იქნება უფრო ეფექტიანი.

**მეცნიერული სიახლე.** სადისერტაციო ნაშრომში ჩატარებული კვლევის მეცნიერულ სიახლეს წარმოადგენს აგრარული ფირმის საექსპორტო საქმიანობის რეგულირების სატარიფო და არასატარიფო მეთოდების სრულყოფასთან დაკავშირებული, თეორიული და მეთოდოლოგიური ასპექტების განზოგადება, მიღებული შედეგების კვლევაში გამოყენება და მეთოდური მითითების რეკომენდაციების შემუშავება. წინამდებარე ნაშრომში:

– თანამედროვე საქართველოს სინამდვილეში, პირველად განხორციელდა აგრარული ფირმის საექსპორტო საქმიანობის სატარიფო და არასატარიფო რეგულირების მექანიზმების კვლევა სადოქტორო დისერტაციის სახით;

– პრობლემის აქტუალობიდან გამომდინარე, ჩატარებულია ევროკავშირის ქვეყნებსა და მეზობელ პოსტსოციალისტურ ქვეყნებში, სატარიფო და არასატარიფო მეთოდების სრულყოფის ეტაპებისა და მათი გამოყენების შედეგების ანალიზი. ასევე შესწავლილია, რამდენად თანხვედრშია ქართული სახელმწიფოს ექსპორტ-იმპორტის სატარიფო და არასატარიფო რეგულირების პრაქტიკა უცხოურ გამოცდილებასთან და რამდენად პასუხობს იგი მსოფლიო სავაჭრო ორგანიზაციის მოთხოვნებს, დადგენილია, რომ მოქმედი სატარიფო და არასატარიფო მექანიზმები საჭიროებენ სრულყოფას;

– შესწავლილია აგრარული ფირმების საექსპორტო საქმიანობის თანამედროვე მდგომარეობა, დადგენილია არსებული რესურსული პოტენციალის გამოყენების ხარისხი და შეფასებულია მათი საექსპორტო საქმიანობის განვითარების ტენდენციები;

– გამოვლენილია აგრარული ფირმების ექსპორტ-იმპორტის განვითარების პროცესებზე მოქმედი ფაქტორები და რანჟირებულია ისინი ამ პროცესებზე მოქმედების ხარისხის მიხედვით;

– შეფასებულია მოქმედი საბაჟო რეგულირების სისტემის სატარიფო და არასატარიფო მეთოდების გამოყენების ასპექტები და გამოკვეთილია მათი მნიშვნელობა აგრარული ფირმის საექსპორტო საქმიანობის სტიმულირებაში;

– შემუშავებულია აგრარული ფირმის საექსპორტო საქმიანობის ტარიფებით სტიმულირების მოდელი და მასტიმულირებელი ტარიფის ფაქტობრივი დონის გამომთვლელი ფორმულა;

– რეკომენდებულია „ექსპორტზე ორიენტირებული აგრარული ფირმის საექსპორტო საქმიანობის ხელშემწყობი სატარიფო და არასატარიფო მეთოდების გამოყენების ოპტიმიზაციის პროცედურული სტრუქტურის ალგორითმი“.

**ნაშრომის თეორიული და პრაქტიკული მნიშვნელობა.** სადისერტაციო ნაშრომის თეორიული დასკვნები და პრაქტიკული რეკომენდაციები შეიძლება გამოყენებულ იქნეს როგორც ქვეყნის აგრარული სფეროს საწარმოო ფირმების, ასევე შემოსავლების სამსახურის მიერ საბაჟო საქმიანობის ოპერატიული მართვის პროცესში. დისერტაციის ცალკეული დასკვნები და რეკომენდაციები შეიძლება გამოყენებულ იქნეს სასწავლო კურსებში, ისეთებში, როგორცაა აგრარული ფირმის ეკონომიკა, საერთაშორისო ეკონომიკური ურთიერთობები, აგრობიზნესის მენეჯმენტი, აგრომარკეტინგი და სხვა დისციპლინებში, რომლებშიც განიხილება აგრარული საწარმოს საექსპორტო საქმიანობის პრობლემები. კვლევის შედეგები შეიძლება გამოყენებულ იქნეს ეკონომიკური სპეციალობის კადრების სასწავლო პროგრამებში, რომლებშიც საკმაოდ მნიშვნელოვანი ადგილი უჭირავს ქვეყნის ექსპორტ-იმპორტის პრობლემებისა და მათი რეგულირების მექანიზმების სწავლებას. ნაშრომში ჩამოყალიბებული

რეკომენდაციები დახმარებას გაუწევს აგრარული სექტორის რეფორმირებითა და ქვეყნის სასურსათო უზრუნველყოფის პრობლემებით დაინტერესებულ მკვლევარებსა და ექსპერტებს, სასოფლო-სამეურნეო წარმოებაში დასაქმებულ სპეციალისტებს და, რაც მთავარია, აგრარულ ფორმებს, რომლებიც დაინტერესებულნი არიან წარმოებული სოფლის მეურნეობის პროდუქტების ექსპორტით.

**კვლევის შედეგების აპრობაცია.** სადისერტაციო კვლევის ძირითადი დებულებები და დასკვნები წარდგენილი იყო საერთაშორისო სამეცნიერო პრაქტიკულ კონფერენციებში, კოლოკვიუმებში, აგრეთვე მოხსენდა ქვეყნის სამეურნეო სუბიექტების საექსპორტო საქმიანობის რეგულირების ფორმებისა და მეთოდების სრულყოფისადმი მიძღვნილ სემინარებზე, აისახა ავტორის სამეცნიერო შრომებსა და სტატიებში.

**ნაშრომის მოცულობა და სტრუქტურა.** სადისერტაციო ნაშრომი მოიცავს 167 ნაბეჭდ გვერდს. იგი შედგება შესავლის, სამი თავის, ცხრა ქვეთავის, დასკვნებისა და წინადადებებისაგან, გამოყენებული ლიტერატურის სიისა და დანართებისაგან.

## II. ნაშრომის ძირითადი შინაარსი

შესავალში დასაბუთებულია სადისერტაციო ნაშრომის აქტუალობა, ფორმულირებულია კვლევის მიზნები და ამოცანები, კვლევის ობიექტი და საგანი. ჩამოყალიბებულია დაცვაზე გასატანი დებულებები, მეცნიერული სიახლის ელემენტები, განსაზღვრულია ნაშრომის თეორიული და პრაქტიკული მნიშვნელობა.

**პირველ თავში, „აგრარული სამეურნეო სუბიექტების საექსპორტო საქმიანობის სახელმწიფო რეგულირების თეორიული და მეთოდოლოგიური საფუძვლები“**, განხილულია სამეურნეო სუბიექტების საგარეო-ეკონომიკური საქმიანობის სახელმწიფო რეგულირების არსი და მნიშვნელობა, აგრარული საწარმოს საექსპორტო საქმიანობის რეგულირების მექანიზმების განვითარების ძირითადი ეტაპები და მეთოდები, სატარიფო და არასატარიფო ინსტრუმენტები აგრარული საწარმოს საექსპორტო საქმიანობის რეგულირების მექანიზმის სისტემაში.

ზოგადად, ეკონომიკური ურთიერთობების სახელმწიფო რეგულირების არსი გამოიხატება ბაზრის ჩავარდნის აღმოფხვრასა და პრევენციული ზომების გატარებაში, ბაზრის ფუნქციონირების ეფექტიანობის ხელშეწყობაში და ა.შ. უფრო კონკრეტულად, სამეურნეო სუბიექტების საგარეო ეკონომიკური საქმიანობის სახელმწიფო რეგულირება გულისხმობს ექსპორტ-იმპორტის ნაკადების რეგულირებას ისეთნაირად, რომ სამამულო აგრარულ წარმოებას შეუნარჩუნდეს სასოფლო-სამეურნეო პროდუქციის წარმოების სტიმული და ამავდროულად იმპორტის საბაჟო რეგულირების მეშვეობით ხელი შეეწყოს შიდა ბაზრის ჯანსაღ ფუნქციონირებას.

ქვეყნის ეკონომიკური განვითარების მთელი რიგი მოდელები უარყოფენ სახელმწიფოს ჩარევას ეკონომიკაში. მათ შორის ლიბერალური მოდელი, რომლის საფუძველზეც ვითარდება საქართველოს ეკონომიკა. მიუხედავად ამისა, თითქმის ყველა ქვეყნის მთავრობები აქტიურად ერევიან ეკონომიკაში, განსაკუთრებით აგრარულ ეკონომიკაში და ხელს უწყობენ საექსპორტო საქმიანობას. ეკონომიკური თეორიებიდან, სახელმწიფო რეგულირების საკითხებთან დაკავშირებით,

განსაკუთრებით ხაზგასასმელია კეინზიანიზმი. ჯონ მეინარდ კეინზი იყო პირველი, ვინც ეკონომიკაში სახელმწიფოს ჩარევის რაციონალური ახსნა მოგვცა, რომელსაც დღესაც არ დაუკარგავს აქტუალობა.

საგარეო ვაჭრობის სახელმწიფო რეგულირების პრაქტიკა, საბაზრო ურთიერთობების განვითარების სხვადასხვა პერიოდში, გამოიყენებოდა და დღესაც გამოიყენება ქვეყნების საგარეო ეკონომიკური ურთიერთობების პოლიტიკაში. საინტერესოა აგრარული წარმოების რეგულირების თანამედროვე პრიორიტეტები აშშ-სა და ევროკავშირში, იმ თვალსაზრისით, რომ აგრარული წარმოების სტიმულირების ძირითადი ძალისხმევა გადატანილია ექსპორტზე ორიენტირებულ საწარმოო სუბიექტებზე, მათი უპირატესად წახალისების მიზნით. რასაკვირველია ასეთი ტენდენციები არ გამოდგება თანამედროვე საქართველოს, მისი სოფლის მეურნეობის წარმოების განვითარების მდგომარეობის შემთხვევაში და საბიუჯეტო შესაძლებლობებიდან გამომდინარე, მაგრამ ეს ფაქტი იძლევა იმის მაგალითს, რომ სასოფლო-სამეურნეო სუბიექტების საექსპორტო საქმიანობა უნდა იყოს წახალისებული უპირატესად, რომლის მეშვეობით შესაძლებელია გავლენა მოვახდინოთ ადგილებზე, საკუთრივ სასურსათო პროდუქციის, წარმოების ზრდაზე. საჭიროა, რომ შეფასდეს საქართველოს თანამედროვე საგარეო სავაჭრო პოლიტიკა და დასახულ იქნეს მისი შემდგომი განვითარების ხელშემწყობი მექანიზმების ფორმირების გზები.

ვმო-ს შექმნის შემდგომი პერიოდი შეიძლება ჩაითვალოს საგარეო ვაჭრობის რეგულირების მექანიზმების განვითარების ბოლო ეტაპად, რადგან ვმო-მ, ანტიდემპინგური და საკომპენსაციო გადასახადებით სატარიფო რეგულირების გარდა, ბევრი მნიშვნელოვანი ფუნქცია შეიძინა არასატარიფო რეგულირების მიმართულებით, მათ შორის ტექნიკური ბარიერების, იმპორტის ლიცენზირებისა და განსაკუთრებით სოფლის მეურნეობის შესახებ შეთანხმებების სახით. ვმო-მ გააგრძელა GATT-ის მიერ დაწყებული პოლიტიკა, ბაზარზე დაშვების პირობათა ლიბერალიზაციისა და ეკონომიკური დაპირისპირების ურთიერთშეთანხმებული დათმობების შეცვლისა და ამავე დროს სოფლის მეურნეობის სამამულო წარმოების ხელშეწყობა-სტიმულირების მიმართულებით.

ამავე თავში დეტალურადაა განხილული აგრარული წარმოებისა და საექსპორტო საქმიანობის სახელმწიფო რეგულირების თითოეული სატარიფო და არასატარიფო ინსტრუმენტის არსი და მუშაობის „მექანიზმი“. კერძოდ, საგარეო-სავაჭრო სახელმწიფო რეგულირება ხორციელდება ძირითადად სატარიფო და არასატარიფო მეთოდებით (ცხრილი №1) და როგორც კვლევის ობიექტი, ამ ინსტრუმენტების აღწერა და ანალიზი ერთ-ერთ აუცილებელ ამოცანად არის დასახული.

ცხრილი №1

საგარეო ვაჭრობის რეგულირების ინსტრუმენტები

მეთოდი	ინსტრუმენტი	რეგულირების ობიექტი	
<b>სატარიფო ღონისძიებები</b>			
—	საბაჟო ტარიფი	--	იმპორტი
—	სატარიფო კვოტა	ექსპორტი	--
<b>არასატარიფო ღონისძიებები</b>			
რაოდენობრივი	კვოტირება	--	იმპორტი
	ლიცენზირება	--	იმპორტი
	ექსპორტის „ნებაყოფლობითი“ შეზღუდვა	ექსპორტი	--
ფარული	ტექნიკური და ადმინისტრაციული ბარიერები	--	იმპორტი
	ადგილობრივი კომპონენტების შემცველობის მოთხოვნა	--	იმპორტი
	სახელმწიფო შესყიდვები	--	იმპორტი
	შიგა გადასახდელები და მოსაკრებლები	--	იმპორტი
ფინანსური	სუბსიდიები	ექსპორტი	--
	დაკრედიტება	ექსპორტი	--
	დემპინგი	ექსპორტი	--

საქართველოს საგადასახადო კოდექსის მიხედვით, სოფლის მეურნეობის მნიშვნელოვანი პროდუქტების აბსოლუტური უმრავლესობის იმპორტი იბეგრება იმპორტის გადასახადის 12-პროცენტის განაკვეთით. რა არის ამის მიზანი, უცხოური კონკურენციისაგან ეროვნული წარმოების დაცვა, ბიუჯეტის შევსება, თუ სავაჭრო ბალანსის დარეგულირება? ეკონომიკური განვითარების მოცემულ

ეტაპზე საქართველოსთვის განსაკუთრებით მნიშვნელოვანია საბაჟო ტარიფის შემოღებით პირველი და მესამე მიზნების ეფექტიანად მიღწევა თუმცა, როგორც წესი, ეს მიზნები, პირდაპირ თუ ირიბად, ერთდროულად მიიღწევა.

რაც შეეხება არასატარიფო ბარიერებს, ლიცენზიებისა და ნებართვების შესახებ საქართველოს კანონისა და სხვა კანონქვემდებარე აქტების შესაბამისად, სოფლის მეურნეობის პროდუქტების საქართველოში იმპორტისას ადამიანის სიცოცხლისა და ჯანმრთელობის უსაფრთხოების უზრუნველყოფისა და დაცვის მიზნით წარედგინება სპეციალური ნებართვები და სერტიფიკატი. კერძოდ, ვეტერინარულ კონტროლს დაქვემდებარებული პროდუქტების იმპორტის შემთხვევაში - „ვეტერინარულ კონტროლს დაქვემდებარებული პროდუქციის იმპორტის ნებართვა“ და ექსპორტიორი ქვეყნის საამისოდ უფლებამოსილი ორგანოს მიერ გაცემული ვეტერინარული სერტიფიკატი, ხოლო ფიტოსანიტარიულ კონტროლს დაქვემდებარებული მცენარეული წარმოშობის პროდუქციის იმპორტის შემთხვევაში, შესაბამისად, „ფიტოსანიტარიულ კონტროლს დაქვემდებარებული მცენარეული წარმოშობის პროდუქციის იმპორტის ნებართვა“ და ექსპორტიორი ქვეყნის საამისოდ უფლებამოსილი ორგანოს მიერ გაცემული ფიტოსანიტარიული სერტიფიკატი. საქართველოს მთავრობის დადგენილების თანახმად, საჭიროების შემთხვევაში, აგრარული პროდუქტების იმპორტისას წარედგინება საქონლის წარმოშობის ქვეყნის დამადასტურებელი, პრეფერენციული ან არაპრეფერენციული სერტიფიკატი. საგზაო მოძრაობის უსაფრთხოების შესახებ საქართველოს კანონით, დატვირთულ სატრანსპორტო საშუალებათა მოძრაობის უსაფრთხოების უზრუნველყოფის მიზნით, ნებისმიერი დატვირთული სატრანსპორტო საშუალების გადაადგილებისას, მათ შორის სოფლის მეურნეობის პროდუქტების ექსპორტ-იმპორტის შემთხვევაში, გამოიყენება ადმინისტრაციული ბარიერები ზენორმატიული დატვირთვისა და გაბარიტების კონტროლის ფორმით.

აღსანიშნავია, რომ საქართველოს ადგილობრივი აგრარული წარმოების არაჯანსაღი კონკურენციისაგან დაცვასთან დაკავშირებით, ვმო-ს შეთანხმებები იძლევა შიგა ბაზრის დაცვის საკმაოდ მრავალფეროვანი მექანიზმების

გამოყენების საშუალებას. ამასთან, საქართველოს მიმართ ვმო-ს მოთხოვნა მდგომარეობს იმაში, რომ გაგვაჩნდეს სათანადო შიგა კანონმდებლობა. გასათვალისწინებელია ის გარემოებაც, რომ საბაჟო ტარიფების ლიბერალიზაციის ფონზე ანტიდემპინგური, საკომპენსაციო და სხვა სახის „დამცავი ზომები“ სულ უფრო მეტ მნიშვნელობას იძენს და მათი გამოყენების სიხშირე ბოლო წლებში მატულობს სხვადასხვა ქვეყნის, მათ შორის განვითარებადი ქვეყნების, მხრიდან, რაც განხილული გვაქვს მომდევნო თავში.

**მეორე თავში, „აგრარული ფირმის საექსპორტო პოტენციალის ზრდის ხელშემწყობი პირობების განვითარების ანალიზი“,** გაანალიზებულია თუ რა გავლენა იქონია საქართველოს ვაჭრობის მსოფლიო ორგანიზაციაში გაწევრიანების ფაქტორმა სატარიფო და არასატარიფო მექანიზმების სრულყოფაზე. აგრარული საწარმოს საექსპორტო საქმიანობის სტიმულირების სატარიფო და არასატარიფო მეთოდებით რეგულირების განვითარება გაანალიზებულია სივრცესა და დროში და მოცემულია საექსპორტო საქმიანობის მასტიმულირებელი ღონისძიებების შედარებითი ანალიზი სხვადასხვა ქვეყნებში, აგრეთვე მოცემულია ქვეყნის აგრარული წარმოების სუბიექტების საექსპორტო პოტენციალის განვითარების რეტროსპექტული ანალიზი და შეფასება.

ვმო-ს წევრობით პირველ რიგში, უპირატესობაში აღმოჩნდნენ ის სახელმწიფოები, რომლებიც ადრეულ ეტაპზევე გაწევრიანდნენ მასში, ხოლო მოგვიანებით მიერთებული განვითარებადი ქვეყნები, გაუქმებული სავაჭრო ბარიერების გამო, განვითარებული სახელმწიფოების მიერ წარმოებული საქონლის გასაღების ბაზრებად გადაიქცნენ. განვითარებადი ქვეყნებიდან ისედაც მოკრძალებული ექსპორტის უმეტეს ნაწილს სტრუქტურულად გადაუმუშავებელი ან ნახევრად გადამუშავებული ნედლეული შეადგენს, როცა იმპორტში უდიდესი ხვედრითი წილი მზა აგრარულ პროდუქტებზე მოდის. ეს დროთა განმავლობაში კიდევ უფრო აღრმავებს მსოფლიო სიმდიდრის გადანაწილებაში არსებულ უფსკრულს. თავიანთი კეთილი ზრახვების დასტურად, ევროკავშირმა და სხვა ქვეყნებმა საქართველოს მიანიჭეს სპეციალური სტატუსი და გაავრცელეს მასზე უპირატესი ხელშეწყობის



რეჟიმი, თუმცა სტატისტიკური მაჩვენებლები ამ მხრივ რაიმე განსაკუთრებულ პროგრესს არ ასახავენ, რაც შესაძლოა, ორი მიზეზით იყოს განპირობებული: პირველი ის, რომ საქართველოს აგრარული საექსპორტო პოტენციალი, რაც რეალურად გაუწევს კონკურენციას უცხოურ ანალოგებს, საკმაოდ მოკრძალებულია, და მეორეც – პარტნიორები კარგად არიან გაწაფულნი სხვადასხვა სახის ღია თუ დაფარული არასატარიფო ღონისძიებების გატარებაში, რაც ხელს უშლის ქართული ექსპორტის თავისუფალ შეღწევას მათ ბაზრებზე.

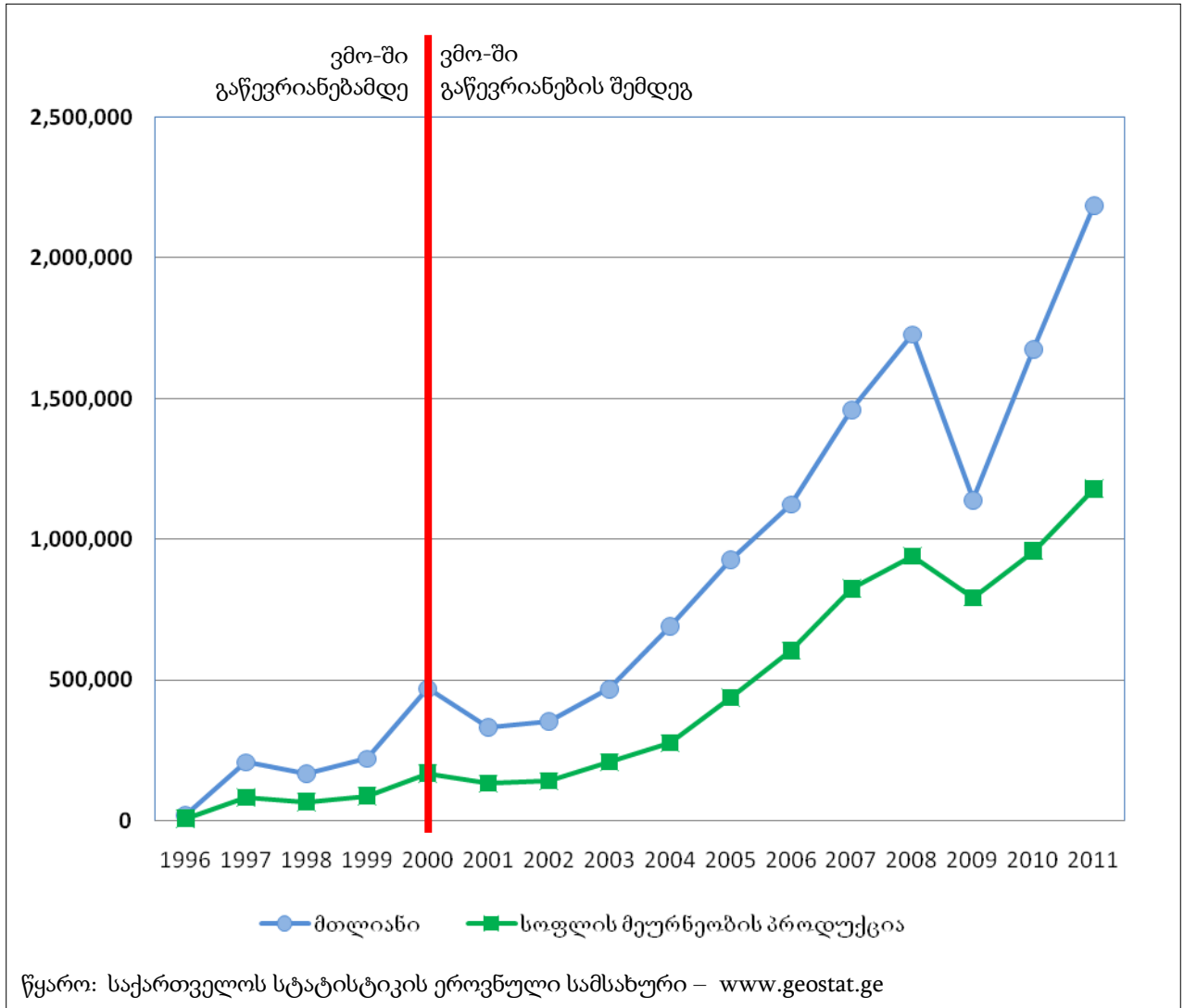
ერთი შეხედვით დამამშვიდებელ სურათს იძლევა საქართველოს საექსპორტო შესაძლებლობები, რაც №1 ნახაზზეა ნაჩვენები, თუმცა დასკვნების გაკეთება ნაადრევია, რადგან საგარეო ვაჭრობის უარყოფითი სალდო (პასიური ბალანსი), ანუ სხვაობა ექსპორტისა და იმპორტის ღირებულებას შორის, ყოველწლიურად იზრდება. საქართველოს სტატისტიკის ეროვნული სამსახურის ინფორმაციით, 2005 წლის მონაცემებთან შედარებით, საგარეო ვაჭრობის პასიური ბალანსი თითქმის 300 პროცენტით გაიზარდა, რაც უარყოფითად აისახება ქვეყნის მაკროეკონომიკურ მაჩვენებლებზე.

არ შეიძლება არ აღინიშნოს საქართველოს „სიბეჯითე“ ვაჭრობის მსოფლიო ორგანიზაციის ჩარჩოებში აღებული ვალდებულებების შესრულების კუთხით. ვმო-ს წევრ ქვეყნებს, არასამართლიანი კონკურენციისგან დასაცავად, ეძლევათ საშუალება, წინასწარ ჩატარებული მოკვლევის შედეგების მიხედვით გამოიყენონ ანტიდემპინგური და საკომპენსაციო გადასახადები, ანუ დემპინგური ფასით საქონლის იმპორტისას ან სუბსიდირებული საქონლის იმპორტის დროს - ეკონომიკური უსაფრთხოების ზომები (იგულისხმება, ქვეყნის ეკონომიკური სექტორების დაცვა არასამართლიანი კონკურენციის ტენდენციებისგან). ამგვარი ზომების გამოყენების შესაძლებლობა გათვალისწინებული იყო საქართველოს კანონით „საბაჟო ტარიფისა და გადასახადის შესახებ“, თუმცა მას შემდეგ, რაც ეს კანონი გაუქმდა და საბაჟო გადასახადი განისაზღვრა საგადასახადო კოდექსით, ანტიდემპინგური და საკომპენსაციო გადასახადები, როგორც

საბაჟო გადასახადის სახეობები ისე გაუქმდა, რომ მათი გამოყენების მექანიზმებიც კი არ შემუშავებულა.

ნახაზი №1

საქართველოს სოფლის მეურნეობის პროდუქციის ექსპორტი ვმო-ში  
გაწვევრიანებამდე და გაწვევრიანების შემდეგ  
(მილიონი აშშ დოლარი)



რა თქმა უნდა, საქართველოს მთავრობას კანონის არარსებობისა და საჭიროების შემთხვევაში ამგვარი ზომების გამოყენება შეუძლია, მაგრამ აღნიშნული ქმედების განხორციელება, წინასწარი ეკონომიკური გათვლებისა და დასაბუთების გარეშე, დაარღვევს ვმო-ს წვერი ქვეყნების წინაშე აღებულ ვალდებულებებს, რის შედეგადაც საქართველოს მოუწევს საჯარიმო სანქციების გადახდა, რომლებმაც თავისი ეკონომიკური ეფექტი,

შესაძლებელია გაცილებით მეტი ზიანი მიაყენოს ქვეყანას, ვიდრე იმ არაკეთილსინდისიერმა ქმედებამ, რის წინააღმდეგაც იქნება განხორციელებული ეს ზომები. ვმო-ს წევრი ქვეყნების უმეტესობას ასეთი მექანიზმები გააჩნია და წარმატებითაც იყენებენ მათ ადგილობრივი წარმოების დასაცავად. დამოუკიდებელ სახელმწიფოთა თანამეგობრობის ყველა წევრ ქვეყანას შემუშავებული აქვს საკუთარი წარმოების დამცავი მექანიზმები. მაგალითად: სომხეთში მოქმედებს კანონი „ანტიდემპინგური და საკომპენსაციო ზომების შესახებ“, აზერბაიჯანში - „საბაჟო ტარიფის შესახებ“, მოლდავეთში - „ანტიდემპინგური, საკომპენსაციო და დამცავი ზომების შესახებ“, რომელთა მიზანი არის თავიანთი ადგილობრივი წარმოების, მათ შორის აგრარული პროდუქციის წარმოების ხელშეწყობა.

გასათვალისწინებელია ის გარემოებაც, რომ საბაჟო ტარიფების ლიბერალიზაციის ფონზე ანტიდემპინგური, საკომპენსაციო და სხვა სახის, სამამულო აგრარული წარმოების ხელშემწყობი ზომები სულ უფრო მეტ მნიშვნელობას იძენს და მათი გამოყენების სიხშირე, ბოლო წლებში, მატულობს სხვადასხვა ქვეყნის, მათ შორის განვითარებადი ქვეყნების, მხრიდან<sup>[1]</sup>. საქართველოს ეკონომიკური ინტერესებიდან გამომდინარე, არასამართლიანი კონკურენციისგან ადგილობრივ მეწარმეთა დაცვის უზრუნველყოფისა და წარმოების განვითარების ხელშეწყობისთვის მიზანშეწონილია ამ ტიპის კანონის არსებობა, მით უმეტეს, როდესაც საქართველოში მოქმედებს სხვადასხვა სპეციალური სავაჭრო რეჟიმები.

საქართველოში მოქმედი სავაჭრო რეჟიმებია - უპირატესი ხელშეწყობის რეჟიმი (MFN – Most Favorable Nations); თავისუფალი ვაჭრობის შეთანხმება (FTA – Free Trade Agreement); პრეფერენციების გენერალიზებული (განზოგადებული) სისტემა (GSP - Generalized System of Preferences).

*უპირატესი ხელშეწყობის რეჟიმი.* დღეისათვის საქართველო ვმო-ს ყველა წევრი ქვეყნის მხრიდან სარგებლობს უპირატესი ხელშეწყობის რეჟიმით. 2006 წლიდან, საქართველოს კანონმდებლობით, იმპორტის საბაჟო ტარიფებით

---

<sup>1</sup> <http://murzim.ru/nauka/jekonomika/21973-netarifnye-barery.html>

დაბეგვრასთან დაკავშირებით აღარ არის განსხვავება ვმო-ს წევრ და არაწევრ ქვეყნებს შორის. ამასთანავე აღნიშნული რეჟიმი ითვალისწინებს ვმო-ს წევრი ქვეყნებისთვის განსხვავებულ დაბალ საბაჟო ტარიფებს<sup>[2]</sup>. ვმო-ში გაწევრიანებისას ქვეყანა იღებს ვალდებულებას მიანიჭოს უპირატესი ხელშეწყობის რეჟიმი ვმო-ს ყველა წევრ ქვეყანას.

*თავისუფალი ვაჭრობის შეთანხმება.* საქართველოს, თავისუფალი ვაჭრობის შესახებ შეთანხმება აქვს დადებული დსთ ყველა ქვეყანასთან, ხოლო 2007 წლიდან - თურქეთთან, რაც ითვალისწინებს დამოუკიდებელ თანამეგობრობის ქვეყნებს შორის, აგრეთვე თურქეთთან ურთიერთვაჭრობაში საქონლისა და მომსახურების გათავისუფლებას საბაჟო გადასახადისგან.

საქართველოსა და თურქეთს შორის თავისუფალი ვაჭრობის შესახებ შეთანხმებას 2007 წლის ნოემბერში მოეწერა ხელი. შეთანხმების ძალაში შესვლის დღიდან სრულად გაუქმდა იმპორტზე დაწესებული საბაჟო ტარიფები. გარკვეული გამოწვევები არის სასოფლო-სამეურნეო პროდუქციაზე. თურქეთის რესპუბლიკიდან საქართველოში იმპორტზე საბაჟო გადასახადები შენარჩუნდა სასოფლო-სამეურნეო პროდუქციაზე. ანალოგიურად, საქართველოდან თურქეთის რესპუბლიკაში იმპორტზე საბაჟო გადასახადები ნარჩუნდება სასოფლო-სამეურნეო პროდუქციაზე, თუმცა გარკვეული სახის აგრარული პროდუქცია ექვემდებარება შეღავათებს კვოტების სახით, რომელთა განაწილებაზე პასუხისმგებელია თურქეთის რესპუბლიკის საგარეო ვაჭრობის გენერალური სამდივნო.

*პრეფერენციების გენერალიზებული სისტემა (GSP).* საქართველო არის ევროკავშირის, აშშ-ის, იაპონიის, კანადის, შვეიცარიის, ნორვეგიის GSP რეჟიმის ბენეფიციარი ქვეყანა.

2005 წლის ივლისში საქართველო გახდა ევროკავშირის „GSP+“ - ის ახალი სქემის ბენეფიციარი. საქართველოს სოფლის მეურნეობის პროდუქტების ექსპორტის ხელშეწყობის თვალსაზრისით, ეს მეტად მნიშვნელოვანი გარემოებაა, ვინაიდან თუ ძველი სქემით საქართველოს ეძლეოდა შესაძლებლობა

---

<sup>2</sup> International Trade Administration (ITA) - home page, <http://trade.gov/fta/>.

ევროკავშირის ბაზარზე განუბაჟებლად შეიტანა მხოლოდ 3300 დასახელების პროდუქცია და 6900 საქონელზე მოქმედებდა მხოლოდ გარკვეული შეღავათები, „GSP+“ - ის ბენეფიციარის სტატუსის მიღების შემდეგ საქართველო სარგებლობს უფლებით ევროკავშირში განუბაჟებლად შეიტანოს 7200 სახეობის პროდუქცია, ძირითადად სოფლის მეურნეობის და მეთევზეობის სექტორიდან, რაც განვითარებადი ქვეყნების განსაკუთრებულ ინტერესს წარმოადგენს.

აშშ-ს GSP სისტემა მოიცავს 3448 დასახელების საქონელს შეერთებული შტატების ჰარმონიზებული სტარიფო ცხრილის (Harmonized Tariff Shedule of the United States – HTSUS) 8 ციფრიანი კლასიფიკაციის მიხედვით, რომელთა უმრავლესობა წარმოადგენს დასრულებულ სამრეწველო პროდუქციას და ნახევარფაბრიკატებს. აშშ-ს პრეფერენციული რეჟიმი ვრცელდება საქართველოსათვის საექსპორტოდ მნიშვნელოვანი პროდუქციის საკმაოდ ფართო სპექტრზე, მათ შორის: კაკალზე; ხილის ჩირზე; ხილისა და ბოსტნეულის გადამუშავების პროდუქტებზე; მწვანე ჩაიზე; ყველზე; დაფნაზე; სანელებლებზე; მინერალურ წყლებზე; ლუდზე; ღვინის გარკვეულ სახეობებზე; ეთერზეთებზე; ტყავზე და მის ნაწარმზე და სხვ.[3,20].

პროდუქცია სარგებლობს აშშ-ს პრეფერენციული რეჟიმით, თუ იგი მთლიანად წარმოებულია ბენეფიციარ ქვეყანაში, მაგრამ თუ პროდუქცია ბენეფიციარ ქვეყანაში იწარმოება საზღვარგარეთიდან იმპორტირებული მასალების გამოყენებით, ადგილობრივი პროდუქტების ღირებულება და გადამუშავების ხარჯები უნდა აღემატებოდეს აშშ-ში იმპორტის დღეს პროდუქციის ღირებულების 35%-ს.

სავაჭრო რეჟიმების მოქმედების შედეგად საქართველოს აქვს შანსი არა მარტო ადგილობრივი აგრარული ფირმების მიერ წარმოებული პროდუქტებით გააჯეროს შიგა ბაზარი და განახორციელოს საექსპორტო საქმიანობა, არამედ უცხოური კაპიტალის ინვესტირებით, განახორციელოს აგრარული პროდუქტების წარმოება და მიწოდება, როგორც შიგა ბაზარზე, აგრეთვე საზღვარგარეთის ქვეყნების ბაზრებზე;

---

<sup>3</sup> „საქართველოს საგარეო ვაჭრობა 2011 წელი“, საქართველოს ეკონომიკისა და მდგრადი განვითარების სამინისტრო, 16.02.2012, 20 გვ.

საქართველოს აგრარული წარმოების განვითარებისათვის, განსაკუთრებული მნიშვნელობა გააჩნია აგრარული სამეურნეო სუბიექტების საექსპორტო საქმიანობის ხელშეწყობას. სახელმწიფომ გამუდმებით უნდა იზრუნოს აგრარული პროდუქტების ექსპორტის სტიმულირებაზე ყველაზე სწრაფმოქმედი და ეფექტიანი მეთოდების, სატარიფო და არასატარიფო ინსტრუმენტების გამოყენებით, გასაკუთრებით საქართველოს ეკონომიკური განვითარების ამ ეტაპზე, ვინაიდან ადგილობრივ წარმოებას დამოუკიდებლად უჭირს შიგა სასურსათო ბაზრის გაჯერება (ცხრილი №2).

*ცხრილი №2*

**საქართველოს სასოფლო-სამეურნეო პროდუქციის  
თვითუზრუნველყოფის კოეფიციენტები 2006-2011 წლებში**

№	პროდუქცია	2006	2007	2008	2009	2010	2011
1	ხორბალი	8	9	12	8	6	13
2	სიმინდი	94	100	97	92	96	92
3	კარტოფილი	88	81	86	93	103	85
4	ბოსტნეული	79	75	76	76	77	73
5	ყურძენი	112	108	117	118	133	129
6	ხორცი	73	58	48	47	48	41
7	რძე და რძის პროდუქტები	82	89	94	92	93	93
8	კვერცხი	85	100	95	101	98	99

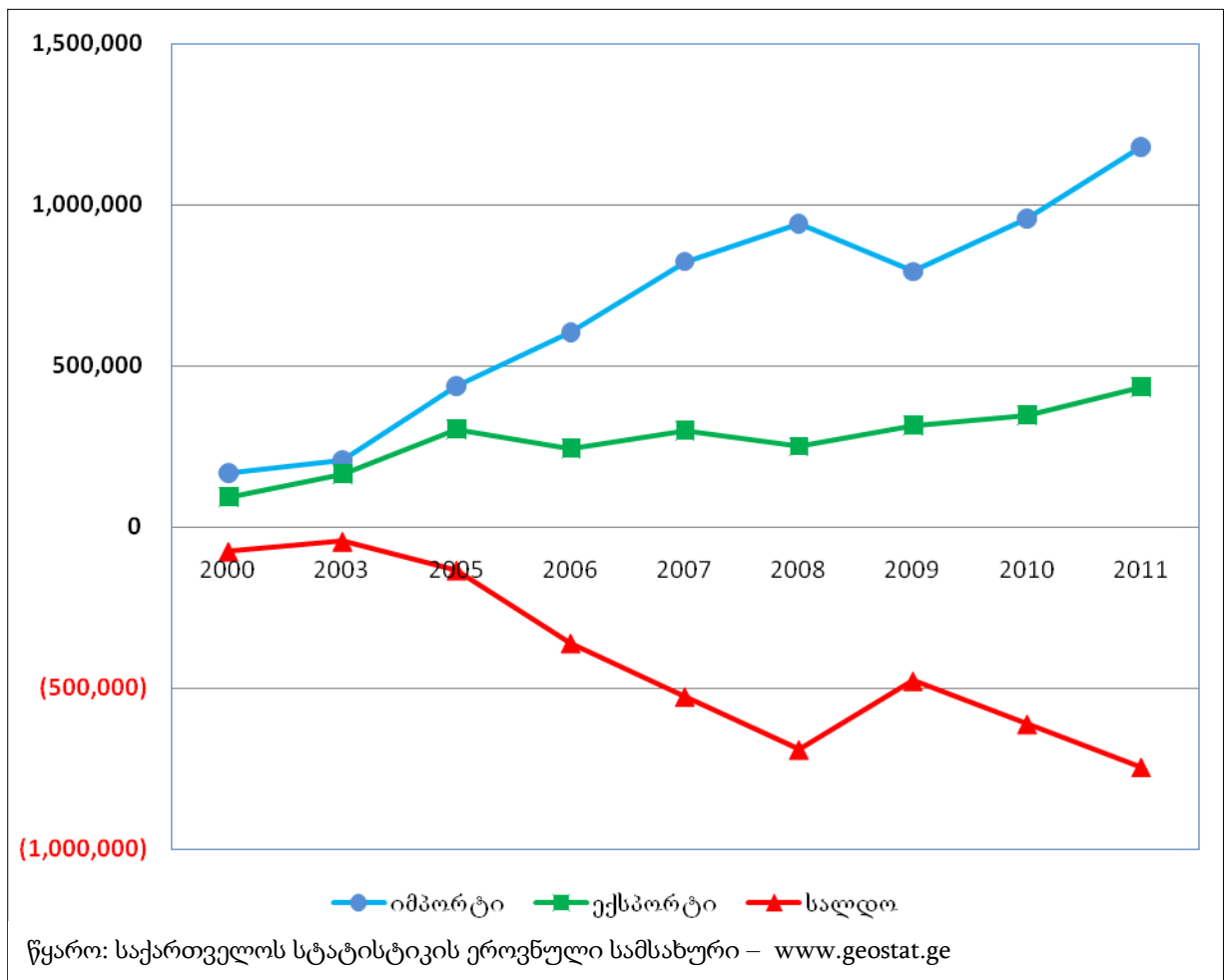
წყარო: საქართველოს სტატისტიკის ეროვნული სამსახური – [www.geostat.ge](http://www.geostat.ge)

სწორედ ასეთი მიდგომებით, ინფრასტრუქტურის განვითარების პარალელურად, შესაძლებელი იქნება ინვესტორთა დაინტერესება აგრარული წარმოებით, მითუმეტეს, ვმო-ში საქართველოს წევრობა იძლევა გარანტიას, რომ ქვეყანაში არსებობს სტაბილური, პროგნოზირებადი და საერთაშორისო ნორმების შესაბამისი ეკონომიკური პოლიტიკა, ამასთანვე აქ წარმოებული პროდუქცია უპირატესი ხელშეწყობის რეჟიმითაა დაშვებული საგარეო ბაზარზე. ამას გარდა, როგორც პრაქტიკამ აჩვენა, მიუხედავად იმისა, გაჯერებულია თუ არა შიგა ბაზარი სამამულო აგრარული წარმოების პროდუქციით, ექსპორტი ხელს უწყობს ეკონომიკის სტაბილური განვითარების გარემოს არსებობას ქვეყანაში, ვინაიდან საქართველოდან გატანილი სასოფლო-სამეურნეო პროდუქცია ძირითადად იცვლება აშშ დოლარში ან ევროში და ხორციელდება მყარი ვალუტის შემოდინება ქვეყანაში.

თუ გადავხედავთ საქართველოს სასოფლო-სამეურნეო პროდუქციის ექსპორტ-იმპორტისა და საგარეო ვაჭრობის სალდოს 2000-2011 წლების დინამიკას, დავინახავთ, რომ მართალია აგრარული პროდუქციის ექსპორტი ხასიათდება მზარდი ტენდენციით, მაგრამ სამწუხაროდ, მთლიანი ექსპორტ-იმპორტის პასიური ბალანსის მსგავსად, საგარეო ვაჭრობის უარყოფითი სალდოც ყოველწლიურად იზრდება (ნახაზი №2).

ნახაზი №2

საქართველოს სასოფლო-სამეურნეო პროდუქციის  
ექსპორტ-იმპორტისა და საგარეო ვაჭრობის  
სალდოს დინამიკა 2000-2011 წლებში  
(მლნ აშშ დოლარი)



სოფლის მეურნეობის პროდუქტების ექსპორტ-იმპორტის ანალიზის საფუძველზე შეიძლება გავაკეთოთ დასკვნა - იზრდება მრავალჯერადი პროდუქციის შემქმნელი, სოფლის მეურნეობის პროდუქციის ექსპორტი და იზრდება მზა პროდუქციის იმპორტი. არადა სასურველია არსებობდეს ტენდენცია პირიქით. ამასთან, აგრარული ფირმების საექსპორტო საქმიანობიდან მაქსიმალური ეფექტის მისაღებად, აგრარული პროდუქციის ექსპორტი უნდა ხორციელდებოდეს არა შიგა ბაზრის შემცირების ხარჯზე, არამედ სასოფლო-სამეურნეო პროდუქციის წარმოების ზრდისა და ხარისხის გაუმჯობესების პირდაპირპროპორციულად.

სასურსათო ბაზრის გაჯერების ერთ-ერთი აუცილებელი წინაპირობაა აგრარული საწარმოების არსებობა ქვეყანაში. თუმცა, სტატისტიკური მონაცემების მიხედვით, საქართველოს აგრარული პროდუქტების **თითქმის 97 პროცენტი ოჯახური მეურნეობების მიერ იწარმოება**. ანუ ქვეყნის სურსათის ბაზრის ადგილობრივი წარმოების პროდუქტებით გაჯერების ერთადერთი წყარო, მეურნეობრიობის სხვა ტიპების განუვითარებლობის გამო, არის ოჯახური მეურნეობა.

მესამე თავში, „**აგრარული ფირმის საექსპორტო საქმიანობის სატარიფო და არასატარიფო სტიმულირების ფორმებისა და მეთოდების სრულყოფის მიმართულებები**“, როგორც თავის დასახელებიდან იკვეთება, ფორმულირებული და დასაბუთებულია აგრარული ფირმის საექსპორტო საქმიანობის სტიმულირების ფორმებისა და მეთოდების სრულყოფის მიმართულებები, ჩამოყალიბებულია აგრარული ფირმის საექსპორტო საქმიანობის ტარიფების მეშვეობით სტიმულირების მოდელი, მასტიმულირებელი ტარიფის ფაქტობრივი დონის გამომთვლელი ფორმულა და ექსპორტზე ორიენტირებული აგრარული ფირმის საექსპორტო საქმიანობის ხელშემწყობი სატარიფო და არასატარიფო მეთოდების გამოყენების ოპტიმიზაციის პროცედურული სტრუქტურის ალგორითმი.

თუ აგრარული პროდუქციის წარმოების ზრდის შედეგად უზრუნველყოფილი იქნება არამარტო შიგა სასურსათო ბაზრის გაჯერება, არამედ



ექსპორტის ზრდა, ეს ფაქტი ქვეყანას მისცემს მყარი ვალუტის რეზერვების შევსების საშუალებას და გახდება ქვეყნის ეკონომიკური განვითარებისათვის უმნიშვნელოვანესი ხელშემწყობი ფაქტორი.

დისერტაციაში ხაზგასმითაა აღნიშნული, რომ სოფლის მეურნეობის წარმოების აღორძინების გამოცდილ მექანიზმებს წარმოადგენს სოფლის მეურნეობაში საწარმოო და არასაწარმოო კოოპერატივების ფორმირება, სასოფლო-სამეურნეო საწარმოების ჩამოყალიბება სახელმწიფოს აქტიური მხარდაჭერით (სამართლებრივი, ფინანსური, ორგანიზაციული, საკადრო). გამოკვეთილია ავტორის პოზიცია იმის შესახებ, რომ აუცილებელია აგრარულ სფეროში მთელი რიგი ღონისძიებების კომპლექსის გატარება, რაც იქნება აგრარული წარმოების აღორძინებისათვის და საექსპორტო საქმიანობისათვის, სერიოზული ხარისხით განვითარების წინაპირობა. აღნიშნულ ღონისძიებათა პარალელურად, აგრარული ფირმების საექსპორტო საქმიანობაში დაინტერესების მიზნით, უნდა ხორციელდებოდეს საბაჟო ინსტრუმენტების პერმანენტული სრულყოფა. ჩვენ გვესმის და სწორედ ამიტომ ვამახვილებთ ყურადღებას, საერთაშორისოდ აღიარებული პრაქტიკით დამტკიცებული, ეფექტური მექანიზმებით აგრარული წარმოების განვითარების აუცილებლობაზე, რომ ეს პროცესი არის საკმაოდ ხანგრძლივი და აქედანვე უნდა ჩაეყაროს საფუძველი ორი მიმართულების - აგრარული წარმოებისა და საექსპორტო საქმიანობის განვითარების ხელშეწყობას, რომ არ მოხდეს გარღვევა წარმოებული პროდუქციის მოცულობასა და მის რეალიზაციას შორის.

დისერტაციაში შემოთავაზებულია აგრარული ფირმის საექსპორტო საქმიანობის ტარიფების მეშვეობით სტიმულირების ავტორისეული მოდელი და მასტიმულირებელი ტარიფის ფაქტობრივი ღონის გამომთვლელი ფორმულა, რომლის დანიშნულებაა გაგება იმისა, თუ რა ხარისხით და რომელ აგრარულ სუბიექტებს ასტიმულირებენ საიმპორტო ტარიფები.

ტარიფების დასაბუთებულობის მნიშვნელობა დროის ყოველი მონაკვეთისათვის გულისხმობს იმას, რომ ტარიფი სტიმულს აძლევს არა მარტო თვით ფირმებს, რომლებიც ქვეყნის ტერიტორიაზე აგრარულ პროდუქციას

აწარმოებენ, არამედ მათი მეშვეობით აგრეთვე სტიმულირდება დარგები, რომლებიც კოოპერირების წესით მაკომპლექტებელ მასალებს (ტარა, შეფუთვა, ტექნოლოგიური კომპონენტები და ა.შ.) აწვდიან აგრარული დარგის ფირმებს. მაგალითად, ნატურალური წვენი იმპორტზე დაწესებული ტარიფი სტიმულს აძლევს არა მარტო წვენი მწარმოებელ ფირმებს, არამედ იმ ფირმებსაც, რომლებიც აწვდიან მათ საბოლოო პროდუქციის მაკომპლექტებელ ელემენტებს.

თუ შუალედური საქონლის წარმოება საქართველოში არ ხორციელდება, მათ იმპორტზე დაწესებული ტარიფი, ჯაჭვური პრინციპით, გავლენას ახდენს საბოლოო აგრარული პროდუქციის მწარმოებელი ფირმის დანახარჯებზე. ანუ, ზემოთ განხილულ, ნატურალური წვენების მაგალითში, საიმპორტო ტარიფის შემოღება შაქრის, შესაფუთი მასალის ან/და ხილის იმპორტზე, ზეგავლენას მოახდენს ნატურალური წვენი მწარმოებელ ფირმებზე. ყოველივე ეს რამდენადმე ართულებს ცალკეულ აგრარულ ფირმებზე მთელი სატარიფო სისტემის ზემოქმედების გაზომვას.

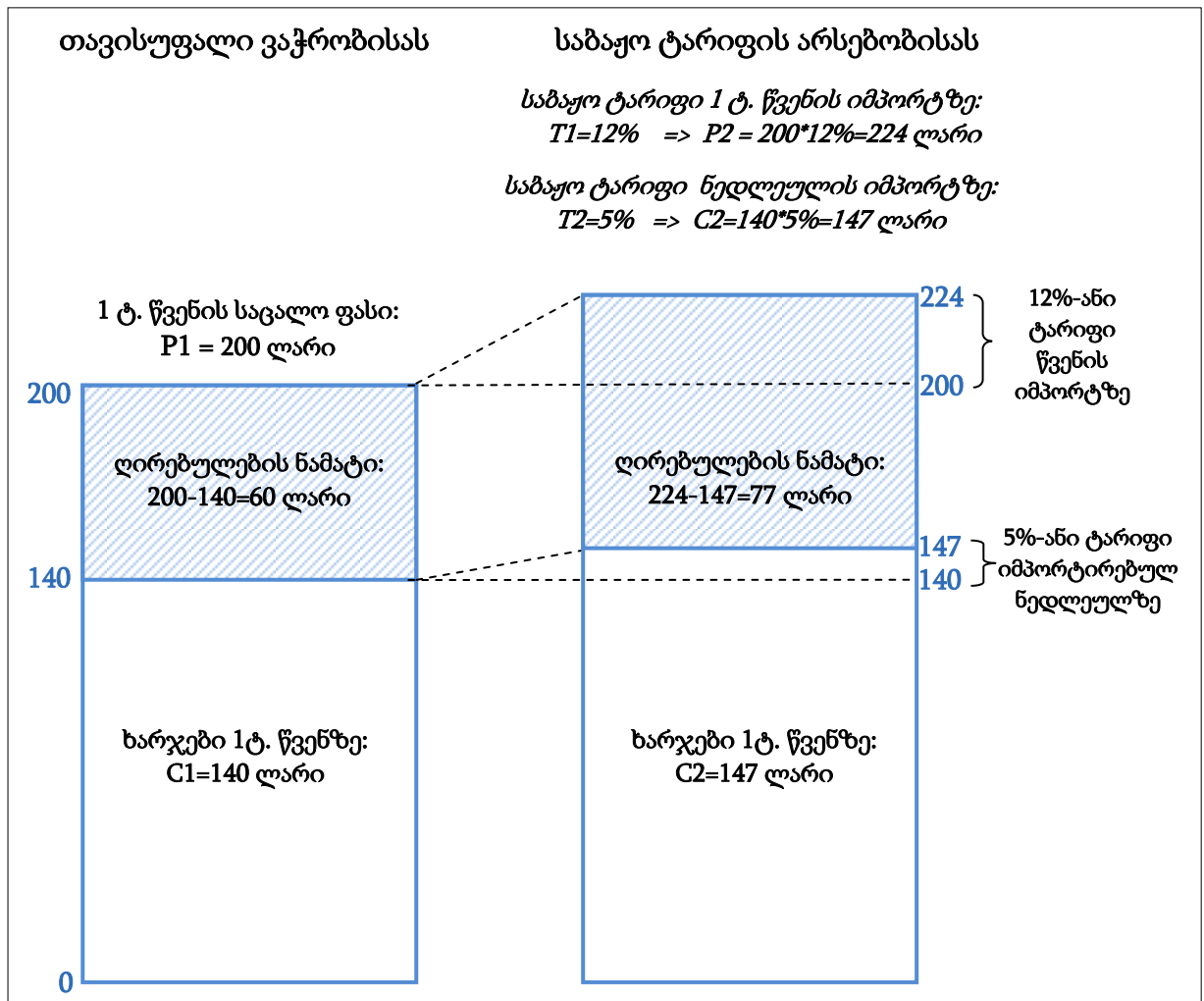
ამ საკითხის გადასაჭრელად, მოთხოვნა-მიწოდების ტრადიციული, გრაფიკული მოდელი არ გამოგვადგება, რადგან როგორც წესი, იგი გვიჩვენებს მხოლოდ ერთი დასახელების საქონლის ბაზრის მდგომარეობას. საჭიროა უფრო სრულყოფილი მოდელი, რომელიც ერთდროულად მოიცავს რამდენიმე დარგსა და ბაზარს (ნახაზი №3).

აგრარული ფირმის საექსპორტო წარმოების მასტიმულირებელი ტარიფის ფაქტობრივი დონე შესაძლოა მნიშვნელოვნად განსხვავდებოდეს ტარიფის ნომინალური დონის“ სიდიდისაგან რომელსაც იხდის პროდუქციის მომხმარებელი. ეს სხვაობა თვალნათლივ ჩანს №3 ნახაზზე, რომელიც გვიჩვენებს მასტიმულირებელი ტარიფის ფაქტობრივ დონეს ნატურალურ წვენზე 12 პროცენტისანი საიმპორტო ბაჟის, აგრეთვე წვენი წარმოებისათვის აუცილებელი მატერიალური რესურსების (ნედლეულის) იმპორტზე 5 პროცენტისანი ბაჟის დროს. როგორც ნახაზიდან ჩანს, 12 პროცენტისანი ტარიფი ზრდის თითოეული ტონა წვენი ფასს 24 ლარით, ხოლო 5 პროცენტისანი ტარიფი ზრდის თითოეული ტონა წვენი წარმოების ხარჯებს 7 ლარით. თუ მხედველობაში მივიღებთ

აღნიშნული ტარიფების მხოლოდ ნომინალურ დონეებს (12% და 5%), იქმნება შთაბეჭდილება, რომ 12 პროცენტის მასტიმულირებელი ტარიფის დონე ნატურალური წვენების მწარმოებელი ფირმისათვის შეადგენს 12 პროცენტზე ნაკლებს, ვინაიდან 1 ტონა წვენის ფასის 24 ლარით (თავდაპირველი ღირებულების, 200 ლარის 12%-ით) გაზრდასთან ერთად მისი წარმოების ხარჯებიც გაიზარდა 7 ლარით (თავდაპირველი ხარჯების, 140 ლარის 5 პროცენტით).

ნახაზი №3

საექსპორტო წარმოების მასტიმულირებელი ტარიფის ფაქტობრივი დონის გამოთვლის მოდელი (ნატურალური წვენის მწარმოებელი აგრარული ფირმის მაგალითზე)



მასტიმულირებელი ტარიფის ფაქტობრივი დონის დადგენა მოითხოვს ტარიფის გავლენის დადგენას საექსპორტო აგრარული პროდუქციის

ღირებულების ნამატზე. კერძოდ, მოცემულ მაგალითში, ორივე ტარიფი ერთი ტონა ნატურალური წვენის ღირებულების ნამატს მხოლოდ 17 ლარით ზრდის. სწორედ ეს 17 ლარი წარმოადგენს ნატურალური წვენის წარმოების ღირებულების ნამატის (და მაშასადამე შემოსავლის) არსებობის მასტიმულირებელ დონეს. იგი ტოლია ღირებულების თავდაპირველი ნამატის (200-140=60 ლარის) დაახლოებით 28,33 (60\*28,33%≈17) პროცენტის და არა 12%-ის ან ნაკლების, როგორც ეს მოსალოდნელი იყო თუ მხედველობაში მივიღებთ მასტიმულირებელი ტარიფის მხოლოდ ნომინალურ დონეს.

საექსპორტო წარმოების მასტიმულირებელი ტარიფის ფაქტობრივი დონე (the effective rate of protection) აგრარულ დარგში განისაზღვრება როგორც სიდიდე (პროცენტებში), რომლითაც იზრდება აგრარული პროდუქციის ღირებულების ნამატი მთელი სატარიფო სისტემის ფუნქციონირების შედეგად და გამოთვლება ფორმულით:

$$S\% = \frac{\left( \frac{P1 * T1}{100} - \frac{C1 * T2}{100} \right) * 100}{P1 - C1}$$

სადაც,

**S%** (**Stimulus**) - არის აგრარული ფირმის საექსპორტო საქმიანობის მასტიმულირებელი ტარიფის ფაქტობრივი დონე გამოსახული პროცენტებში;

**P1 (Price 1)** - არის იმპორტირებული ნედლეულისაგან დამზადებული, საქართველოში წარმოებული აგრარული პროდუქტის საცალო ფასი, მასტიმულირებელი ტარიფის დაწესებამდე;

**C1 (Cost 1)** - არის იმპორტირებული ნედლეულისაგან დამზადებული, საქართველოში წარმოებული აგრარული პროდუქტის წარმოებისათვის გაწეული ხარჯი ამ ნედლეულის იმპორტზე საბაჟო ტარიფის დაწესებამდე;

**T1 (Tariff 1)** - არის აგრარული ფირმის საექსპორტო საქმიანობის მასტიმულირებელი ტარიფის ნომინალური განაკვეთი;

**T2 (Tariff 2)** - არის ნედლეულის იმპორტზე დაწესებული, აგრარული ფირმის საექსპორტო საქმიანობის მასტიმულირებელი ტარიფის ნომინალური განაკვეთი.

განხილულ მაგალითში,

$$S\% = \frac{\left(\frac{200 * 12}{100} - \frac{140 * 5}{100}\right) * 100}{200 - 140} = \frac{17 * 100}{60} = 28.33\%$$

ამრიგად, შესაძლებელია გაკეთდეს დასკვნა, რომ თუ აგრარული დარგის ნედლეულისაგან დამზადებული საბოლოო პროდუქტი „დაცულია“ უფრო მაღალი ტარიფით (განხილულ მაგალითში 12%), ვიდრე მისი წარმოებისათვის საჭირო ნედლეული (განხილულ მაგალითში 5%), დამცავი (მასტიმულირებელი) ტარიფის ფაქტობრივი დონე ყოველთვის გადააჭარბებს მის ნომინალურ დონეს.

იმპორტიორ ქვეყანაზე საბაჟო ტარიფის ზეგავლენა სრულიადაც არ ამოიწურება აგრარული ფირმის ან მის მიერ წარმოებული პროდუქციის მომხმარებლების კეთილდღეობის დონის ცვლილებით. სანამ ტარიფი იმპორტს მხოლოდ ნაწილობრივ ზღუდავს, ე.ი. ამკრძალავი არ არის, იგი შემოსავალს აძლევს სახელმწიფოს. ამ უკანასკნელის სიდიდე ტოლია ტარიფის განაკვეთისა და ამ ტარიფით დაბეგრული იმპორტის მოცულობის ნამრავლისა. შემოსავლები საბაჟო ტარიფებიდან მოგებას აძლევს ქვეყანას. სახელმწიფოს მიერ ბაჟის სახით მიღებული თანხა შემდგომში შეიძლება გამოყენებულ იქნეს აგრარული სექტორის ინფრასტრუქტურის გაუმჯობესების ან/და თანამედროვე ტექნოლოგიების მოძიება-დანერგვის დასაფინანსებლად, მოწინავე ტექნოლოგიური სიახლეების გაცნობის მიზნით ტრენინგების ორგანიზების დასაფინანსებლად, აგრარული დარგის წარჩინებულ სტუდენტთა სწავლის დასაფინანსებლად ან ხელი შეუწყოს მოსახლეობის კეთილდღეობის ამაღლების სხვადასხვა ღონისძიებების განხორციელებას - მაგალითად სოციალური პროგრამების დაფინანსებას, საშემოსავლო ან სხვა გადასახადის შემცირებას, საჯარო მოხელეთა ხელფასების ზრდას და ა.შ. ჩვენი მიზნებისათვის, მნიშვნელობა არ აქვს თუ რა ფორმას მიიღებს ტარიფების გზით ქვეყნის ბიუჯეტში მობილიზებული შემოსავლები, მთავარია, რომ იგი დარჩება ქვეყანაში, რაც მხედველობაში უნდა იქნას მიღებული ტარიფის მოქმედების შედეგების გათვლის დროს, აგრარულ მწარმოებელთა მოგებასა და მომხმარებელთა დანაკარგებთან ერთად.

კვლევის შედეგად ჩამოყალიბებულია „ექსპორტზე ორიენტირებული აგრარული ფირმის საექსპორტო საქმიანობის ხელშემწყობი სატარიფო და არასატარიფო მეთოდების გამოყენების ოპტიმიზაციის პროცედურული სტრუქტურის ალგორითმი“ და მისი გამოყენების დადებითი ასპექტები არგუმენტირებულია პრაქტიკულ, ნორმატიულ თუ საველე კვლევებზე დაყრდნობილი მაგალითების საფუძველზე.

ექსპორტზე ორიენტირებული აგრარული ფირმის ხელშემწყობი სტრუქტურა, როგორც მინიმუმ, აუცილებლად უნდა შედგებოდეს შემდეგი სტრუქტურული ერთეულებისაგან (პირობითად სამმართველოები):

ა) საქართველოს აგრარული წარმოების პოტენციალის კვლევის სამმართველო (წარმოების სამმართველო);

ბ) აგრარული ბაზრის კვლევის სამმართველო (მარკეტინგის სამმართველო);

გ) ლოგისტიკის სამმართველო (მიწოდების სამმართველო).

**წარმოების სამმართველოს ფუნქციები.** წარმოების სამმართველოს ფუნქციებში უნდა შედიოდეს:

ა) აგრარული ფირმების ან საოჯახო (გლეხური) მეურნეობების მოძიება და ელექტრონული ბაზის შექმნა/განახლება (ცხრილი №3), სადაც შეტანილ იქნება ამ ფირმებთან დაკავშირებული ინფორმაცია ნახაზი №4-ის შესაბამისად;

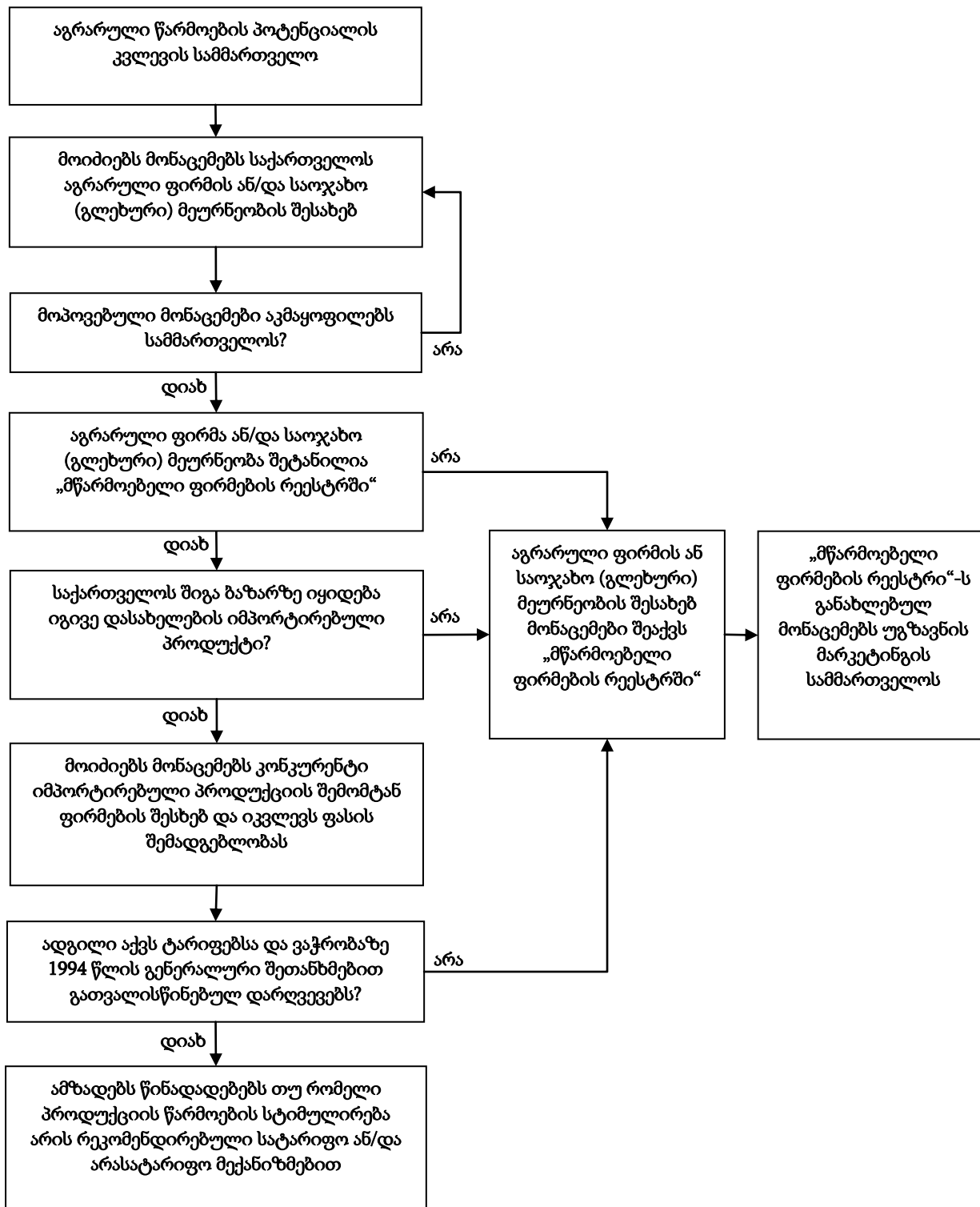
ბ) ინფორმაციის მოპოვება საქართველოს აგრარულ ფირმის ან საოჯახო (გლეხური) მეურნეობების მიერ დამზადებული სოფლის მეურნეობის პროდუქციის თვითღირებულების შესახებ;

გ) №4 ცხრილზე დაყრდნობით, საქართველოს აგრარული ფირმის ინფორმირება ამ უკანასკნელის მიერ წარმოებული პროდუქციის პოტენციური შემსყიდველი ფირმების (როგორც საქართველოს რეზიდენტი, ისე უცხოური ფირმების) საკონტაქტო მონაცემების შესახებ;

დ) კვლევა იმისა, იყიდება თუ არა იგივე დასახელების იმპორტირებული პროდუქცია შიგა ბაზარზე და ხომ არ აქვს ადგილი ტარიფებსა და ვაჭრობაზე 1994 წლის გენერალური შეთანხმებით გათვალისწინებულ დარღვევებს;

მწარმოებელი ფირმების რეესტრის წარმოების პროცედურა

სქემა A



მწარმოებელი ფირმების რეესტრი

№	ფირმის დასახელება	პროდუქციის დასახელება	პროდუქციის ლირეზულეობა ფირმაში	ფირმის მისამართი	ტელეფონი	საკონტაქტო პირი	მონაცემები კონკურენტული პროდუქციის იმპორტიორი ფირმების შესახებ
1							
2							
3							
4							
5							
6							
7							
8							
9							
10							

ე) „ბ“ და „დ“ ქვეპუნქტით გათვალისწინებული ინფორმაციის მოპოვებისა და ანალიზის საფუძველზე, წინადადებების მომზადება თუ რომელი პროდუქციის წარმოების სტიმულირება არის რეკომენდირებული სატარიფო ან/და არასატარიფო მექანიზმებით;

ვ) დასაბუთებული წინადადებების მომზადება თუ რომელი ახლადშექმნილი აგრარული ფირმის ან საოჯახო (გლეხური) მეურნეობის წახალისებაა რეკომენდირებული სახელმწიფოს მხრიდან;

ზ) სოფლის მეურნეობის იმ პროდუქციის გამოვლენა, რომლებიც საჭიროებენ სეზონური საბაჟო გადასახადით დაცვას და შესაბამისი წინადადებების მომზადება, კონკრეტული თარიღების მითითებით, თუ რომელი პროდუქცია, წლის რომელ პერიოდში საჭიროებს სეზონურ დაცვას საბაჟო გადასახადით;

თ) „ე“-„ზ“ ქვეპუნქტით გათვალისწინებული რეკომენდაციების საქართველოს ფინანსთა, სოფლის მეურნეობისა და ეკონომიკისა და მდგრადი განვითარების სამინისტროებისათვის მიწოდება;

ი) კომპეტენციის ფარგლებში, საქართველოს აგრარული წარმოების განვითარებასთან დაკავშირებული კანონმდებლობის სრულყოფაზე წინადადებების, შესაბამისი ნორმატიული აქტების, ინსტრუქციების, მეთოდური



მითითებების, პროცედურული სახელმძღვანელოების პროექტების მომზადება და შესაბამისი ორგანოებისთვის წარდგენა შემდგომი სამართლებრივი პროცედურების გავლის მიზნით.

**მარკეტინგის სამმართველოს ფუნქციები.** მარკეტინგის სამმართველოს ფუნქციებში უნდა შედიოდეს:

ა) საქართველოს ან საზღვარგარეთის ქვეყნების სოფლის მეურნეობის პროდუქტებით მოვაჭრე დაწესებულებების მოძიება და ელექტრონული ბაზის შექმნა/განახლება (ცხრილი №4), სადაც შეტანილ იქნება ამ დაწესებულებებთან დაკავშირებული ინფორმაცია ნახაზი №5-ის შესაბამისად;

ბ) საქართველოს ან საზღვარგარეთის ქვეყნის სოფლის მეურნეობის პროდუქტებით მოვაჭრე დაწესებულებების დაინტერესება ქართული წარმოების სოფლის მეურნეობის პროდუქციით;

გ) შეძლებისდაგვარად ზუსტი განახლებული ინფორმაციის მოპოვება საზღვარგარეთის ქვეყანაში წარმოებული სოფლის მეურნეობის პროდუქციის საცალო საბაზრო ფასის შესახებ;

დ) ინფორმაციის მოპოვება საზღვარგარეთის ქვეყანაში მოქმედი, სოფლის მეურნეობის პროდუქტებთან დაკავშირებული საიმპორტო ტარიფებისა და შეღავათების შესახებ;

ე) ინფორმაციის მოპოვება საზღვარგარეთის ქვეყანაში მოქმედი, სოფლის მეურნეობის პროდუქტებთან დაკავშირებული არასატარიფო ღონისძიებების შესახებ;

ვ) „გ“-„ე“ ქვეპუნქტებით გათვალისწინებული ინფორმაციის მოპოვებისა და ანალიზის საფუძველზე, წინადადებების მომზადება საქართველოს სოფლის მეურნეობის თუ რომელი პროდუქციის წარმოების წახალისება რეკომენდირებული სატარიფო თუ არასატარიფო მექანიზმებით;

ზ) „ვ“ ქვეპუნქტით გათვალისწინებული რეკომენდაციის საქართველოს ფინანსთა, სოფლის მეურნეობისა და ეკონომიკისა და მდგრადი განვითარების სამინისტროებისათვის მიწოდება;

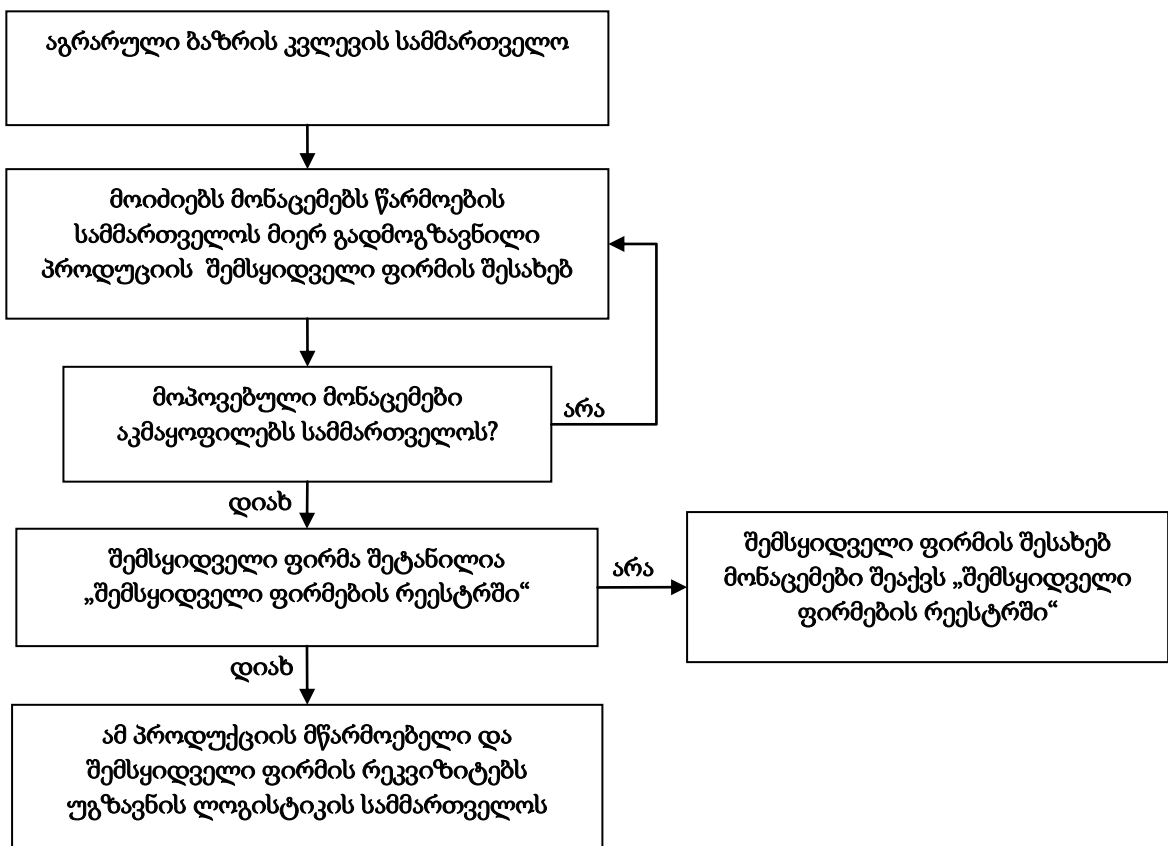
თ) წარმოების სამმართველოსთან კოორდინირებული მუშაობის შედეგად, ლოგისტიკის სამმართველოს ინფორმირება საქართველოს სოფლის მეურნეობის კონკრეტული პროდუქციის, მისი გამყიდველისა და მყიდველის შესახებ (ცხრილი №5);

ი) კომპეტენციის ფარგლებში, საქართველოს აგრარული წარმოების განვითარებასთან დაკავშირებული კანონმდებლობის სრულყოფაზე წინადადებების, შესაბამისი ნორმატიული აქტების, ინსტრუქციების, მეთოდური მითითებების, პროცედურული სახელმძღვანელოების პროექტების მომზადება და შესაბამისი ორგანოებისთვის წარდგენა შემდგომი სამართლებრივი პროცედურების გავლის მიზნით.

ნახაზი №5

შემსყიდველი ფირმების რეესტრის წარმოების პროცედურა

სქემა B



შემსყიდველი ფირმების რეესტრი

№	ქვეყანა	ფირმის დასახელება	პროდუქციის დასახელება	პროდუქციის ფასი რასაც იხდის ფირმა	ფირმის მისამართი	ტელეფონი	საკონტაქტო პირი
1							
2							
3							
4							
5							
6							
7							
8							
9							
10							

გარიგებათა რეესტრი

№	გამყიდველი				მყიდველი				პროდუქციის დასახელება	რაოდენობა	ღირებულება
	დასახელება	მისამართი, ტელეფონი	საკონტაქტო პირი	საბანკო რეკვიზიტები	დასახელება	ქვეყანა, მისამართი, ტელეფონი	საკონტაქტო პირი	საბანკო რეკვიზიტები			
1											
2											
3											
4											
5											
6											
7											
8											
9											
10											

ლოგისტიკის სამმართველოს ფუნქციები. ლოგისტიკის სამმართველოს ფუნქციებია:

ა) საქართველოს რეზიდენტი ან არარეზიდენტი შუალედური ფირმების მოძიება და ელექტრონული ბაზის შექმნა/განახლება (ცხრილი №6), სადაც ნახაზი №6-ის მიხედვით, შეტანილ იქნება ამ ფირმებთან დაკავშირებული ინფორმაცია;

ბ) წარმოების სამმართველოს მიერ მიწოდებული პოტენციური გარიგების ორგანიზების მიზნით, ცხრილი №6-დან ისეთი შუამავალი ფირმის/ფირმების შერჩევა და მათი დახმარებით გადაზიდვის ისეთი მარშრუტის, სატრანსპორტო

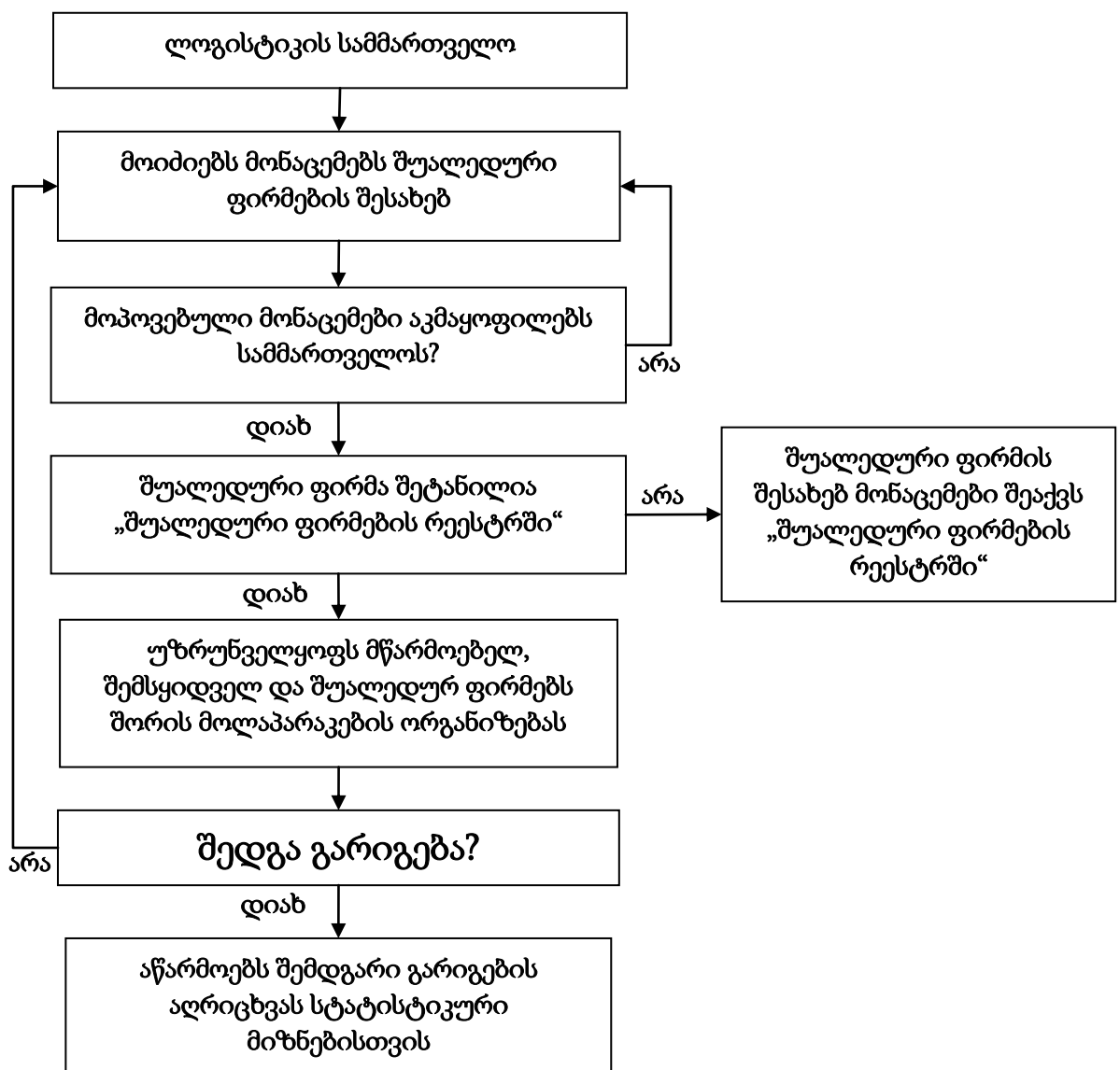
საშუალებებისა და სხვა დამხმარე პირობების (შეფუთვა, დასაწყობება, შენახვა, ჩატვირთვა-გადმოტვირთვა და სხვ.) შერჩევა, რომელიც მინიმალურ ვადაში და თანხაში შესაძლებელს ხდის გარიგების განხორციელებას;

გ) კომპეტენციის ფარგლებში, საქართველოს აგრარული წარმოების განვითარებასთან დაკავშირებული კანონმდებლობის სრულყოფაზე წინადადებების, შესაბამისი ნორმატიული აქტების, ინსტრუქციების, მეთოდური მითითებების, პროცედურული სახელმძღვანელოების პროექტების მომზადება და შესაბამისი ორგანოებისთვის წარდგენა შემდგომი სამართლებრივი პროცედურების გავლის მიზნით.

ნახაზი №6

შუალედური ფირმების რეესტრის წარმოების პროცედურა

სქემა C



## შუალედური ფირმების რეესტრი

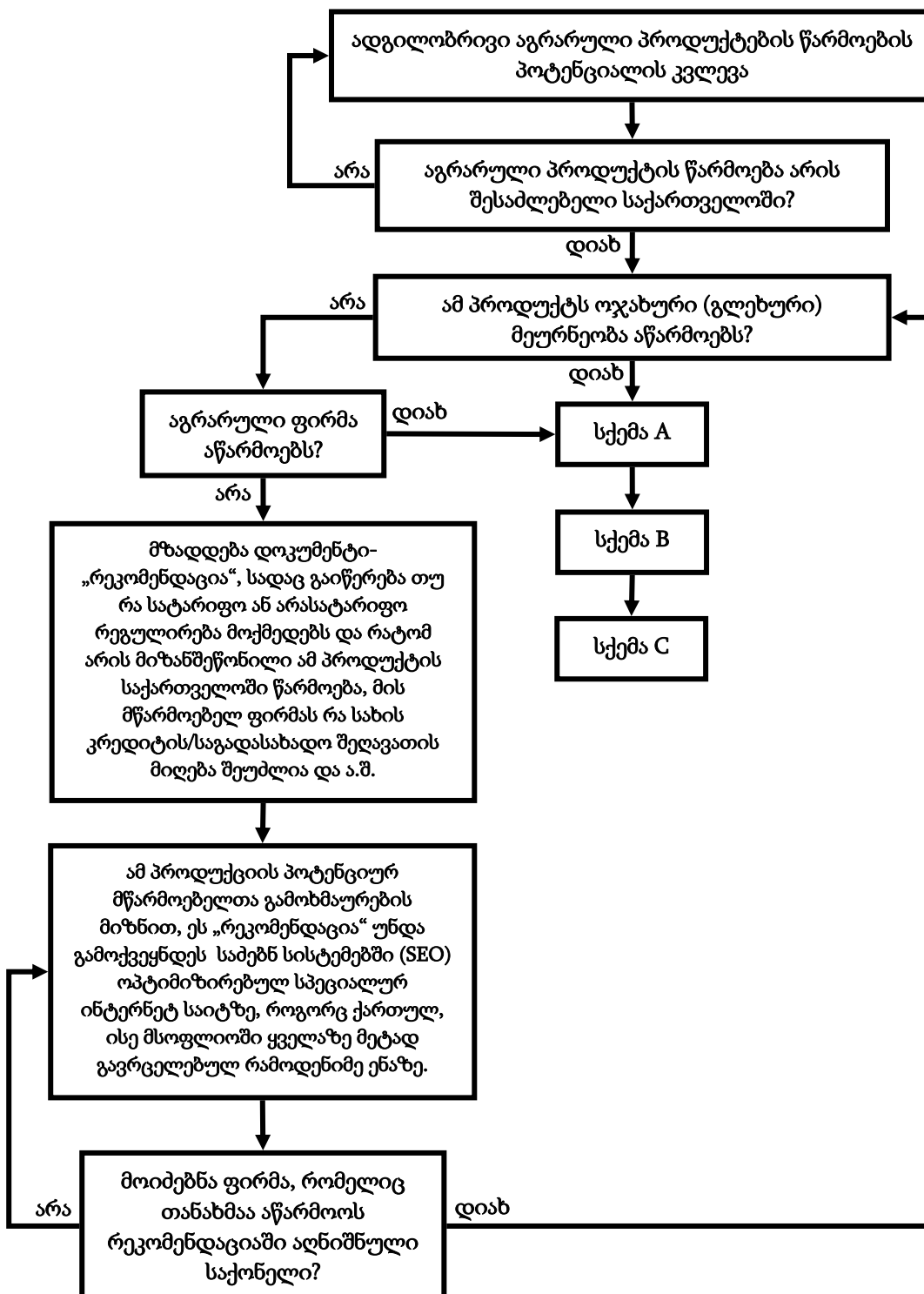
№	ფირმის დასახელება	რეგისტრაციის ქვეყანა	მომსახურების საფასურები (ლინკები კონკრეტული ფირმის პრეისკურანტებზე)	საქმიანობის სფერო	ფირმის მისამართი	ტელეფონი	საკონტაქტო პირი
1							
2							
3							
4							
5							
6							
7							
8							
9							
10							

**თანამშრომელთა სტიმულირება.** ექსპორტზე ორიენტირებული აგრარული ბიზნესის ხელშეწყობის სისტემის ეფექტიანი მუშაობის აუცილებელი გარანტია არის ამ სისტემის თანამშრომელთა მოტივირებულობა სამუშაოს ხარისხიანად შესრულებაზე. ამ მიზნით, უნდა განხორციელდეს იმ თანამშრომელთა მატერიალური ფორმით წახალისება, რომლებიც საანგარიშო თვის განმავლობაში განახორციელებენ წარმატებული გარიგების ორგანიზებას. მატერიალური წახალისების ოდენობა პირდაპირპროპორციულ დამოკიდებულებაში უნდა იყოს საანგარიშო თვის განმავლობაში ამ თანამშრომლის ძალისხმევით ორგანიზებული წარმატებული გარიგებების რაოდენობასთან.

თუ შევაჯამებთ თითოეულ ზემოაღწერილ პროცედურას, მივიღებთ ქსპორტზე ორიენტირებული აგრარული ფირმის საექსპორტო საქმიანობის ხელშეწყობის სატარიფო და არასატარიფო მეთოდების გამოყენების ოპტიმიზაციის პროცედურული სტრუქტურის ალგორითმს, რომელიც №7 ნახაზის სახით წარმოგვიდგება.

სახელმწიფომ უნდა შეასრულოს მედიატორის როლი აგრარული პროდუქციის მწარმოებელ ქართულ ფირმებსა და ამ პროდუქციის შექმნის მსურველ უცხოურ ფირმებს შორის.

ექსპორტზე ორიენტირებული აგრარული ფირმის საექსპორტო საქმიანობის ხელშეწყობი სატარიფო და არასატარიფო მეთოდების გამოყენების ოპტიმიზაციის პროცედურული სტრუქტურის ალგორითმი



ამრიგად, შეიძლება ითქვას, ამ საქმიანობის კარგად ორგანიზებაში სახელმწიფო სუბიექტის ალტერნატივა ამ ეტაპზე ძნელად მოიძებნება. რა თქმა უნდა მსგავსი შუამავლის როლის შესრულება შეუძლია კერძო ორგანიზაციასაც, თუ იგი დაფინანსდება მაგალითად გრანტებით, რომ საშუამავლო საქმეების მწარმოებელთათვის ან შემსყიდველთათვის უფასოდ ორგანიზებით გაიზარდოს წარმოების სტიმული და არ შემცირდეს საექსპორტო პროდუქციის კონკურენტუნარიანობა.

### III. ძირითადი დასკვნები

ჩატარებული კვლევა იძლევა შემდეგი დასკვნების გაკეთების საშუალებას:

1. თანამედროვე გლობალური ბაზრის ფორმირებისა და განვითარების პირობებში განსაკუთრებული მნიშვნელობა ენიჭება აგრარული საწარმოების საერთაშორისო საქმიანობასთან დაკავშირებული პროცესების ხელშეწყობას, რომლის ელემენტს წარმოადგენს აგრარული ფირმის საექსპორტო საქმიანობის რეგულირების სატარიფო და არასატარიფო მექანიზმები;

2. სავაჭრო რეჟიმების მოქმედების შედეგად საქართველოს გააჩნია პოტენციური აგრარული ფირმების მიერ წარმოებული პროდუქტებით გააჯეროს როგორც შიგა ბაზარი, ასევე განახორციელოს საექსპორტო საქმიანობა;

3. სასოფლო-სამეურნეო წარმოების აღორძინება, მოწინავე ქვეყნების გამოცდილებიდან გამომდინარე, უნდა განხორციელდეს არა მარტო სახელმწიფოს მხრიდან ორგანიზაციული, ეკონომიკური და ფინანსური მექანიზმებით პირდაპირი ჩარევით, არამედ საკუთრივ აგრარული საწარმოების შიდამეურნეობრივი რესურსებით, ასევე კერძო, ქართული თუ უცხოური კაპიტალდაბანდების სტიმულირებით;

4. შემოთავაზებულია აგრარული ფირმის საექსპორტო საქმიანობის ტარიფების მეშვეობით სტიმულირების მოდელი, რომელიც უჩვენებს, რომ თუ აგრარული დარგის ნედლეულისაგან დამზადებული საბოლოო პროდუქტი „დაცულია“ უფრო მაღალი ტარიფით, ვიდრე მისი შუალედური პროდუქცია, მასზე დაწესებული ტარიფის ფაქტობრივი დონე ყოველთვის გადააჭარბებს მის ნომინალურ დონეს;

5. იმის შედეგად, რომ აგრარული ფირმის საექსპორტო წარმოების მასტიმულირებელი ტარიფის ფაქტობრივი დონე მნიშვნელოვნად განსხვავდება „ტარიფის ნომინალური დონის“ სიდიდისაგან რომელსაც იხდის პროდუქციის მომხმარებელი, საექსპორტო წარმოების მასტიმულირებელი ტარიფის ფაქტობრივი დონე (the effective rate of protection) აგრარულ დარგში, განისაზღვრება როგორც სიდიდე (პროცენტებში), რომლითაც იზრდება აგრარული პროდუქციის ღირებულების ნამატი მთელი სატარიფო სისტემის



**ფუნქციონირების პროცესში.** კონკრეტული საბოლოო აგრარული პროდუქტის საექსპორტო წარმოების მასტიმულირებელი ტარიფის ფაქტობრივი დონის გასარკვევად, აუცილებელია სამეურნეო სისტემა განხილულ იქნას ანალიზის კონტექსტში - ხარჯები-გამოშვება;

**6.** ქვეყანაში არსებული, აგრარული ფირმის საექსპორტო საქმიანობის ხელშემწყობი, შესაბამისი სამსახურების ფუნქციები საკმაოდ ტევადი და მრავლისმომცველია, თუმცა მათ პრაქტიკულ საქმიანობას აგრარული წარმოების ხელშემწყობის მხრივ, რეზონანსული შედეგები არ მოყოლია. სტატისტიკური მონაცემები სოფლის მეურნეობის პროდუქტების თითქმის ყველა სახეობის წარმოების კლებაზე მეტყველებს. სავსებით მიზანშეწონილად მიგვაჩნია დასახელებული სამსახურების მუშაობის რადიკალურად გაუმჯობესების აუცილებლობა. ამ მიზნით, ნაშრომში შემუშავებულია აგრარული ფირმის საექსპორტო საქმიანობის ხელშემწყობი სუბიექტის ფუნქცია-მოვალეობების სრულყოფის რეკომენდაციები;

**7.** ფორმირებულია „ექსპორტზე ორიენტირებული აგრარული ფირმის საექსპორტო საქმიანობის ხელშემწყობი სატარიფო და არასატარიფო მეთოდების გამოყენების ოპტიმიზაციის პროცედურული სტრუქტურის ალგორითმი“-ს ავტორისეული ვარიანტი, რომელშიც დეტალურად არის აღწერილი ექსპორტის ხელშემწყობ სუბიექტთა ფუნქციები, ექსპორტზე ორიენტირებული აგრარული წარმოების ხელშემწყობის პროცედურები და მათ რეალიზებაზე პასუხისმგებელი სუბიექტის ფუნქცია-მოვალეობები. მივიჩნევთ, რომ ასეთი მიდგომით, აგრარული წარმოებისა და საექსპორტო საქმიანობის ხელშემწყობის პროცესი იქნება უფრო ეფექტიანი;

**8.** აგრარული ფირმის საექსპორტო საქმიანობის სახელმწიფო რეგულირების სატარიფო და არასატარიფო მეთოდების გამოყენების ძირითადი მიმართულებები უნდა გახდეს:

- აგრარული პროდუქტების წარმოების სტიმულირება;
- აგრარული პროდუქტების ექსპორტის ხელშემწყობა;
- შუალედური პროდუქტების წარმოების სტიმულირება;

- შუალედური პროდუქტებით შიდა ბაზრის გაჯერების ხელშეწყობა იმ შემთხვევაში, თუ ქვეყანას არ გააჩნია ასეთი პროდუქტის წარმოების პოტენციალი;

9. აგრარული საექსპორტო წარმოების ხელშეწყობის საკითხებზე მომუშავე სახელმწიფო სუბიექტმა, აგრარული ფირმის საექსპორტო საქმიანობის სატარიფო და არასატარიფო მექანიზმებით ეფექტიან სტიმულირებასთან ერთად უნდა შეასრულოს მედიატორის როლი აგრარული პროდუქციის მწარმოებელ, შუალედურ და შემსყიდველ ფირმებს შორის.

დისერტაციის ძირითადი დებულებები გამოქვეყნებულია ავტორის ხუთ სამეცნიერო ნაშრომში:

1. ერაძე კ., ცაგარეიშვილი პ., „საქონლის წარმოშობის ქვეყნის განსაზღვრა და მისი დადასტურება“, სამეცნიერო-პრაქტიკული ჟურნალი „გადასახადები“, თბილისი, 2008;

2. ცაგარეიშვილი პ., „საგარეო ვაჭრობის ისტორიული მიმოხილვა“, სამეცნიერო შრომების კრებული, საქართველოს საერთაშორისო ურთიერთობათა უნივერსიტეტი, თბილისი, 2010;

3. ერაძე კ., ცაგარეიშვილი პ. სტატია „ვაჭრობის მსოფლიო ორგანიზაციაში საქართველოს გაწევრიანების პოლიტიკური და ეკონომიკური ასპექტები“, საერთაშორისო სამეცნიერო-პრაქტიკული კონფერენცია თემაზე: „რეგიონალიზაცია, თანამედროვე რეგიონული ეკონომიკური და სოციალური პროცესები“, აკაკი წერეთლის სახელმწიფო უნივერსიტეტი, ქუთაისის სამართლისა და ეკონომიკის უნივერსიტეტი, რეგიონული ინიციატივების მხარდაჭერის ფონდი და გამომცემლობა „ინოვაცია“, ქუთაისი, 2010;

4. ცაგარეიშვილი პ., „საგარეო ვაჭრობის რეგულირების საერთაშორისო მექანიზმები და ქვეყნის ეკონომიკური განვითარება“, საერთაშორისო სამეცნიერო-პრაქტიკული კონფერენცია, თემაზე: „პოსტკრიზისული ეკონომიკის მდგრადი განვითარების უზრუნველყოფის მექანიზმები“, სოხუმის სახელმწიფო უნივერსიტეტი, თბილისი, 2011;

5. ცაგარეიშვილი პ., „ექსპორტზე ორიენტირებული წარმოების სტიმულირების ფორმები და მეთოდები“, საერთაშორისო სამეცნიერო-პრაქტიკული კონფერენცია თემაზე: „ეკონომიკის მდგრადი განვითარების პრობლემები: რეალობა და პერსპექტივები“, ქუთაისის უნივერსიტეტი და საქართველოს ახალგაზრდა ეკონომისტთა ასოციაცია, ქუთაისი, 2012.

**SUKHUMI STATE UNIVERSITY  
FACULTY OF ECONOMICS AND BUSINESS**

**PAATA TSAGAREISHVILI**

**TARIFF AND NON-TARIFF REGULATION MECHANISMS OF THE EXPORT  
ACTIVITIES OF THE AGRICULTURAL FIRMS**

**DISSERTATION BULLETIN**

**PRESENTED FOR ACQUISITION OF DEGREE OF ACADEMIC DOCTOR  
OF ECONOMICS**

**TBILISI 2013**

**The dissertation is prepared at the Faculty of Economics and Business,  
Sukhumi State University**

**Scientific supervisor**

**Revaz Kharebava** – Doctor of Economics,  
full Professor of Sukhumi State University

**Scientific adviser**

**Kakhaber Eradze** - Doctor of Economics,  
full Professor

**Reviewers:**

**3. Zurab Lipartia**

Doctor of Economics, full Professor of Sukhumi State University

**4. Goner Uridia,**

Doctor of Economics, full Professor of Tbilisi Open Teaching University

**Defense of dissertation will take place on April 30, 2013, at 15:00 at the session of  
Dissertation Council, Faculty of Economics and Business, Sukhumi State University.  
Address: I Building, 9, Anna Politkovskaya St., IV floor, Presentation Room.**

Secretary of Dissertation Board:

PhD in Economics, Associate Professor  
of Sukhumi State University

**Madona Gelashvili**

## I. THESIS GENERAL CHARACTERISTIC

**ACTUALITY OF RESEARCH.** The modern era of globalization, of georgia's agricultural market is becoming an integral part of the process of formation of the global market, which demands the georgia's agriculture to be in compliance with these processes. In particular, these agricultural firms need to such evolve, that products, which are produced by them, can fully meet the not only internal market demand, but also to actively participate in the formation of the world's food market. The development of the georgian's agriculture was still unable to satisfies demands of internal market, when they have a high potential not only to ensure that the internal market is saturated with traditional agricultural products, but also be able to develop the export industry, it's a necessary condition of georgian economy development.

Countries which have achieved a highly developed agricultural production, long-term use and are used for agricultural production or sale of the regulatory measures for the system (legal, organizational, economic), in which agricultural export - import regulatory instruments (tariffs, non-tariff) occupies a very important place.

Especially notable export tariff and non-tariff regulation of the activity of a key role in the mechanisms, which are directed at the agricultural enterprises in the fields of export promotion activities. After the georgia's transition to a market economy relations, promotion of agricultural products for export is constantly in the process of developing. The goal of them, is that georgian agricultural economic subjects interested by the international economic activities. Of course, this is not a one-time process. It's caused globalization current events of rapid alternating. The processes of economic relations requires a permanent improvement of export performance measures, which convinced us not only to analyze the literary sources, but also practical experience in the Revenue Service of the Ministry of Finance.

The present study has been implemented in the sense that the common assumption - the import of food prevents the development of local industry - is not an absolute truth. Known fact that the presence of a competitor in a market incentive for manufacturers to develop their own local agricultural production, improve product delivery mechanism, improve technology of production, to implement innovation and to provide consumers with high quality products.

The above considerations led to the choice of research topic. Dissertation topic is actual not only in methodological and theoretical aspects, but also the in practical aspects.

**THE DEGREE OF LEARNING OF PROBLEMS.** Study the behavior of the regulatory mechanisms of agricultural firmy not yet sufficiently covered in the modern Georgian economic literature. it has a lot of reasons, including the low level of participation in international markets. In formation process of our position to study the research of problem, have been used a lot of publications of foreign researchers. between them most important listed below: A. Smith, D. Ricardo, K. Marx, J.M. Keines, M. Porter, P. Lindert, V. Beslis, D. Burgess, G. Manciw, P. Krugman, L. Balcerowicz, E. Serova, N. Volgina, I. Salimanjarov, A. Greenberg, U. Binshtoks, E. Akopova, V. Nazarenko, N. Gavrilko, A. Poptsov. In recent years, especially in the 20-th century, 90 - Since, appeared georgian researchers publications with agricultural firm's foreign economic activities. most important: N. Chitanava, R. Kharebava, K. Eradze, V. Papava, I. Meskhia, Z. Lipartia, G. Uridia, N. Terashvili, M. Kvaratskhelia, T. Kuntchulia, R. Kakulia, N. Khaduri, P. Koguashvili, G. Todua, N. Keshelashvili and others.

**THEORETICAL AND METHODOLOGICAL BACKGROUND OF RESEARCH.** The theoretical - methodological basis for qualifying work-related aspects of economic theory, the market economy and international economic performance of the agricultural enterprise dedicated to the problems of foreign and local authors, theoretical and practical scientific publications.

Qualifying work is based of the laws and regulations about customs-tax and agricultural production development issues, as well as the issues of international financial institutions and non-governmental organizations, surveys and recommendations, the Ministry of Agriculture, Ministry of Finance and Economic Development Ministry, Revenue Service, Georgian National Statistics Service and other scientific research organizations in the developed methodological and practical recommendations.

**AIM AND OBJECTIVES OF RESEARCH.** The present work aims are to stimulate Georgian agricultural production for export activity, for tariff and non-tariff measures, system analysis, development of suggestions for further improvement of the mechanisms. In particular, the production and export of agricultural tariff and non-tariff mechanisms to encourage the development of directions for future development. To achieve these goals are formed the solution of the following tasks:

- Classification and ranking export-import dynamics of agricultural products and the factors influencing of them;
- Analysis and evaluation of quality influence tariff and non-tariff mechanisms of the export activities agricultural enterprises;
- Estimation and classification of reserves of operational export potential of agricultural production;
- analyze of tariff and non-tariff mechanisms of the development stimulation of export activity agricultural production.
- Extrapolation of trend improving mechanism of export-import activities;
- Develop an effective stimulate mechanism growth export activities of agro-export firms, according of development export-import trends of agro products.
- Development of a model, using tariffs encourage export activity of agricultural firm;
- Developed algorithm for procedural structure of optimal use of tariff and non-tariff methods for promoting export-oriented agricultural firms.

**SUBJECT OF RESEARCH.** The subject of research is relationships between agricultural firms with export-import regulating institutions.

**OBJECT OF RESEARCH.** Object of research is area the stimulate the export of agro production and improvement the tariff and non-tariff methods of regulation export activities of agro firm.

In the work, as a result extraction, processing and studying the sources of information, has been established by the genesis of the customs tariff, development stages, emphasizing as a fiscal point of view function of the customs tariff, as well as in terms of foreign trade regulation.

**METHODS OF RESEARCH.** In order to achieve the set goals and objectives, based on methods by logical and economic analysis. We have also used methods of the normative, systematic, statistical, empirical, synthesis and analysis. Main source of information, apart from of Ministries of Finance, Agriculture, Economy and Sustainable Development, Revenue Service and the National Statistics Service official sources, we



have used the general and sectoral legal acts, instructions, materials of various scientific conferences and workshops, as well reference- information materials of the agricultural subjects.

### **THE MAIN POSTULATES TO PROTECT.**

-Need for actualization of research of development of the export activity of the agricultural enterprise, in which occupy a special place mechanism of the state regulation, including tariff and non-tariff elements. On the other equal terms, interest a modern agricultural enterprise in export activity, depends on the customs regulation mechanisms, including in perfection the tariff and non-tariff mechanisms. Interest the agricultural enterprises in export activity, contributes to both the development of the country's exports, while the maximum use the agricultural production potential, and saturation of the indoor food market; Thus, the tariff and non-tariff regulation of the export activities of agricultural firm's, is an most important element of indirect impact on the stimulate agricultural production. This feature showed, the tariff and non-tariff regulation mechanisms of export require appropriate research activities.

- Consideration theoretical and methodological basis of formation, utilization and development Mechanisms of the tariff and non-tariff regulation of the products of agricultural production for the exports, determines their specific forms and methods, upper and lower boundaries, the timeline action. Therefore, they are based on certain economic and organizational prerequisites, such as normative framework, rules and procedures, mission and strategy, separation of powers and responsibilities of the respective agencies. Consequently, the tariff and non-tariff mechanisms to acquires function of methods of regulating of the export activities and them effectiveness.

- Export - import activities and the forms of them regulation are very diversified (direct and indirect impacts, financial, legal, organizational), which requires systematization and formalize them. In the thesis established the tariff regulation model export activities of the agricultural firm's, the author's version, in which we can be see interaction between the demand and supply, which includes several sector and markets simultaneously. **The actual tariff level of stimulating the export production in some agrarian product, can be significantly different from the size of "nominal tariff level", which pays user of the**

**product. The actual level of Incentive of export production (the effective rate of protection) in the agricultural sector is defined as the amount of money (in percentage), which increases the value growth as a result to functioning process all of tariff system;**

- As a result of the research, the paper sets out the "Algorithm for procedural structure of optimal use of tariff and non-tariff methods for promoting export-oriented agricultural firms"- the author's version, in which is described in detail functions of subject's of the promotion export. We believe that such an approach would be more effective in promoting agricultural production and export business.

**SCIENTIFIC INNOVATION OF RESEARCH.** Scientific novelty of the research is to elaboration methodical recommendations for use the tariff and non-tariff regulation methods of export activities of the export-oriented firm's, on based generalization of theoretical and methodological aspects related to the improvement of tariff and non-tariff regulation methods. In the present thesis:

- In the reality of modern Georgia's, research on the tariff and non-tariff regulation of the agricultural activities of the agricultural firms, first are analyzed;

- Given the urgency of the problem, was conducted, analysis of the improve's periods and use the tariff and non-tariff regulation methods in the European Union's countries and in the Post-Socialist neighboring countries. Also studied how converged consistent the tariff and non-tariff regulation practice of the export and import for Georgian state - with foreign experience;

-Are studied modern condition of export activities the agricultural firm, It is established the quality of using of the existing potential of resources and are assessed the development trends of their export activities;

- Identified factors influencing on the development processes of export - import activities of the agricultural firms and they are ranked according to the level of Influence on these processes;

-Was evaluated the tariff and non-tariff methods of the actioned customs regulation system, and revealed their importance on the promotion of export activities of the agricultural firms;

- Designed model of encourage export activities the agricultural firms by means tariffs;
- Designed the „Algorithm for procedural structure of optimal use of tariff and non-tariff methods of promoting export activities of the export-oriented agricultural firms“.

**THEORETICAL AND PRACTICAL IMPORTANCE OF THE WORK.** Problem of research of the tariff and non-tariff regulation of the agricultural production activities has not yet become the subject of Georgian economic science research. Thus, this research represents the first independent attempt at an country after the period of transition to market relations.

The theoretical conclusions of the thesis and practical recommendations can be used as the country's agricultural sector manufacturing firms, as well as the Revenue Service's operational management of customs activities. The results of research can be used of staff training programs for economic specialization, in which occupy a significant place teachings the export - import problems of the countries and their regulatory mechanisms. formulated recommendations will be helps the researchers and experts which interested with reforms and food security problems of the country's agricultural sector, and most importantly, agricultural firms, who are interested by the export activities in georgian agricultural products.

**APROBATION OF RESEARCH RESULTS.** The main provisions of the dissertation research and the findings were presented at an international scientific and practical conferences, at colloquia, they were reported on the workshops, which dedicated to the Improvement regulation forms and methods of export activities of the country's agricultural firms, reflected in the author's scientific works and articles.

**STRUCTURE AND EXTENT OF DISSERTATION.** Dissertation consists of 167 printed pages. It includes introduction, three chapters, nine section, conclusions and suggestions, bibliography and appendixes.

## II. THE MAIN CONTENTS OF THE THESIS

In the introduction of the thesis is proved actuality of research, formulates goals and objectives of research, object and the subject of research, formed the provisions and elements which to be protected. In the introduction defines the theoretical and practical importance of the thesis.

In the first chapter, "Theoretical And Methodological Fundamentals of State Regulation of Export Activities of Agricultural Sector", theoretical Fundamentals of foreign trade regulation is discussed. Emphasizing the importance of the study and understanding of these theories allow an objective assessment of the foreign trade policy of Georgia and set the directions for its further improvement.

In general, "state interference" in the economy implies: elimination of market failure, taking preventive measures of market failure, promotion of market efficiency, regulation export - import flows in a way not to lose the stimulus primarily domestic agrarian production and at the same time does not create a shortage of such products, that are not a profitable for domestic industries. The state should take care to eliminate any cases of unfair competition using tariff and non-tariff regulations. There is no country in the world where the state does not interfere in the economy, especially in foreign trade.

WTO - the creation of a further period may be foreign trade regulation mechanisms for the development of the next phase, because the WTO - the sun, anti-dumping and compensation payments tariff regulirebis in addition, many important functions for non-tariff regulatory issues, including technical barriers, import licensing, and especially in agriculture on in the form of agreements. WTO - the GATT-extended by the policy, market access concessions on terms mutually agreed between liberalization and economic change, and at the same time, domestic production of agricultural support - stimulating direction.

This chapter contains detailed descriptions essence of tariff and non-tariff instruments of state regulation of the agricultural production export. Mainly methods of state

regulation of external trade are the tariff and non-tariff mechanisms (table №1), and as a research object, the description and analysis of this tools is an essential task.

*Table №1*

### **Regulation Tools of Foreign Trade**

<b>Method</b>	<b>Tool</b>	<b>Object of Regulation</b>	
<b>Tariff Measures</b>			
—	Customs Tariff	-	Import
—	Tariff Quota	Export	-
<b>Non-tariff measures</b>			
Quantitative	Quoting	-	Import
	Licensing	-	Import
	Export "Voluntary" Limitation	Export	-
Anonymous	Technical And Administrative Barriers	-	Import
	Local Components Contents Request	-	Import
	State Purchasing	-	Import
	Internal Payments And Charges	-	Import
Financial	Subsidies	Export	-
	Lending	Export	-
	Demping	Export	-

According to the Tax Code, the overwhelming majority of imports of agricultural products are taxed at a 12 percent rate of tax on imports. What is the objective, foreign Competition National Production Practices of a budget to complete the settlement of the trade balance? As a rule, these goals are directly Or Indirectly, at the same time setting. At this stage of economic development, of particular importance with the introduction of the first and third goals of tariff effectively achieved.

With regard to non-tariff barriers, according to the Law on Licenses and Permits, the importation of agricultural products in Georgia, providing security and protection of human life and health will be presented with special permits. In particular, in the case of products subject to veterinary control "of the products subject to veterinary import permit", and vegetable products subject to phytosanitary control in accordance with the "Allow import of vegetable products subject to phytosanitary control." Road Traffic Safety Law, overloaded

vehicles to ensure safety, any movement of the loaded vehicle, including agricultural products, the use of administrative barriers in the form of extra-normative loads and dimensions.

It should be noted that the protection of local agricultural production unhealthy competition in the WTO - the internal market protection agreements provides a variety of tools to use. In addition, of the WTO - the standing requirement is that we had adequate internal legislation. It should be considered that the customs tariff liberalization in the background, anti-dumping, compensation, and other types of "protective measures" gaining more and more importance and usage frequency in recent years, increases in various countries, including the developing countries from which they thoroughly discuss in the next chapter.

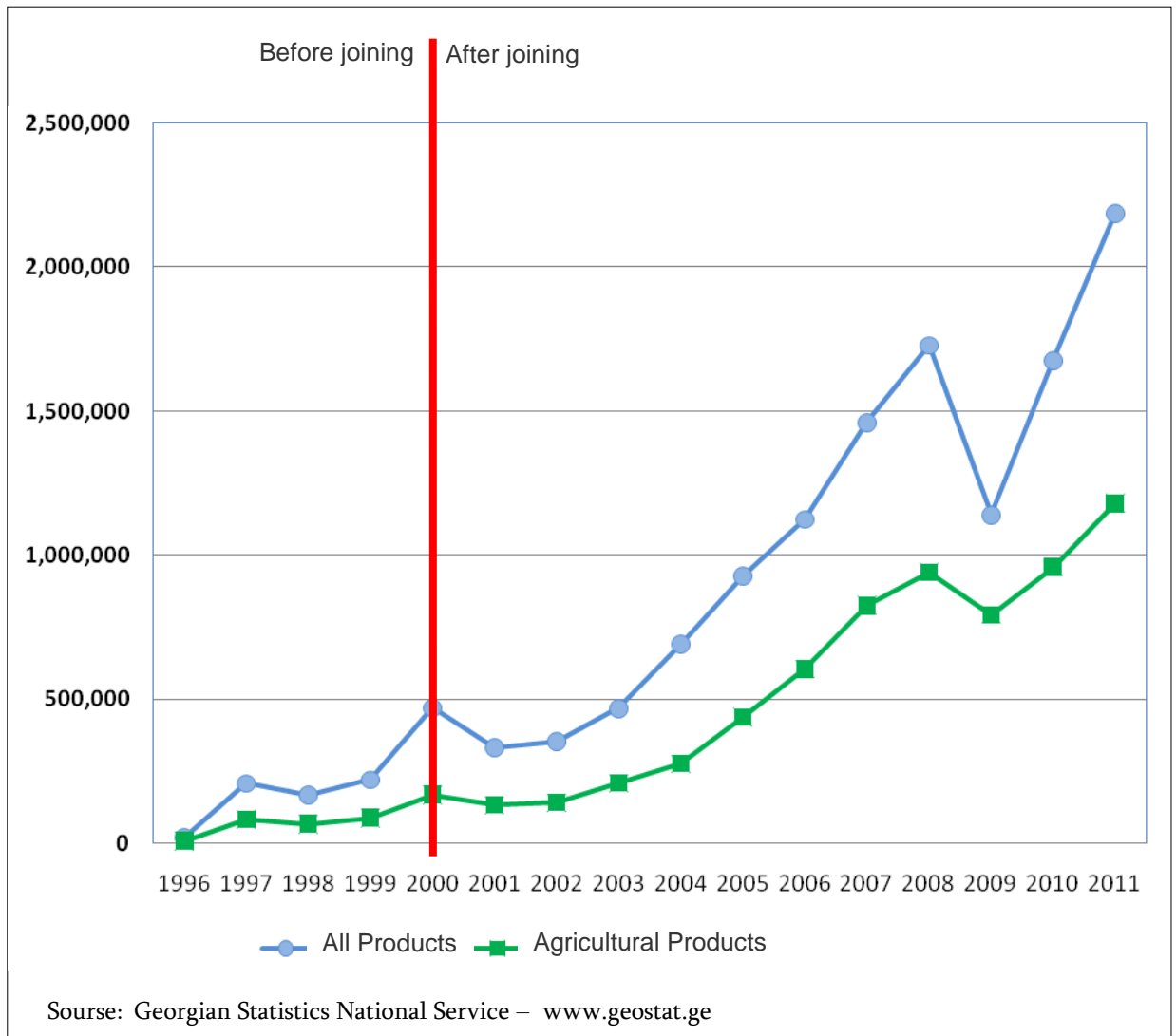
**In the second chapter, "Analysis of Development of Conditions of Promotion of Increasing export potential of Agricultural Production"**, based on the statistical data, the analysis and the assessment of the export potential of the agricultural fields are made. Analyze the influence of Georgia's membership of the WTO - on the agricultural export is proposed. Trends of promotion of the strengthening factors of Export potential of agricultural production are discussed. At the end of this chapter it is concluded, that the increase in exports of agricultural products should not be made by decreasing local supply of agricultural products, but by increasing agricultural production and improving its quality.

WTO - Membership In the first All Won Stay The States which In the early Stage Join In it, the Later Connected, Developing Countries Developed States By Produced Item Key Markets Into Cancelled Trade Barriers Due. Developing Countries I like to be Modest Export In most Part of Structurally Unprocessed Or Semi Revised Raw Is, when Imports A Density Share Ready Goods Fashion. This Time During the More More Deepens The World Wealth Distribution of The Abyss. The Processes Shenighbulia Developing Countries Economic Development Odds "Shirm", which Of In the case of Trade Policy Inconsistency In terms of Only chans and the real results country it no been reported. Their kind intentions evidence the european union and other countries of granted special status and spread it on the Most Favored Nation Treatment, although statistical indicators in any particular progress does not reflect what could be the reason might be due to: First, georgian potential of agricultural products export , which is actually will compete with foreign analogs, are quite modest, and

the second - the partners are well using different types of non-tariff measures in the open or hidden, which prevents the free penetration of their markets of Georgian export.

*Figure №1*

**Exports of Agricultural Products of Georgia, Until Georgia's Membership of WTO and After**  
(Millions of U.S.dollars)



At first glance, a comforting picture of export opportunities, as shown in Figure 1, however, the conclusions are premature because of the negative foreign trade balance (of balance), ie the difference between the value of exports and imports, increasing every year. National Statistical Service, 2005, as compared to the foreign trade balance of almost 300 per cent, which will negatively affect the country's macroeconomic indicators.

WTO - states, unfair competition, to protect, will be able to advance the investigation results to anti-dumping and countervailing duties, or dempinguri value of import of goods or

subsidized goods on importation - Economic security measures (such as the country's economic sectors for the protection of unfair competition tendencies).

The Measures Use Opportunity provided by the Was Of Law "Customs Tariff And Taxes About ", but It Then, the This The law Canceled Customs Payment The Tax Code, anti-dumping and compensation taxes, as customs taxes species abolished the The Use Mechanisms Yes No Been developed.

What Naturally Should the law No And Need In the case of Of Government The Measures Use May, however, The Action Implementation, Preliminary Economic Calculating And Justification Without Breaches WTO - U.S. I Countries Before Taken Obligations, which A Of Possible Set up overtime Sanctions, as well romleblma Its Economic Effect, it is possible More More Damage Damage Countries, rather than In Unfair Action, which Against Be The This Dimensions.WTO - U.S. I Countries Most of The Mechanisms A And Success of the Use The Local Production Protection.Of Economic Interests Due to unfair Competition from Local Entrepreneurs Protection Provision And Production Development Support for It is recommended The Type Law Existence, especially when operating in a variety of special trade regimes in Georgia.

In Georgia Trade Regimes - the predominant Promotion Regime (MFN - Most Favorable Nations); Free Trade Agreement (FTA - Free Trade Agreement); preferences Generalized (generalized) System (GSP - Generalized System of Preferences).

*Most Favored Nation Treatment.* The Georgia WTO - U.S. All I County From Use Predominant Promotion Mode.Since 2006, the Of Legislation, Import Customs Rates Taxation The No Now The difference WTO - U.S. Member And Non- Countries Between. In addition, the Mode The WTO - U.S. I Countries Different Low Customs Rates [4]. WTO - in Accession Country A Commitment Grant Predominant Promotion Mode WTO - U.S. All Member Countries.

*Free Trade Agreement.* Of Free Trade About Agreement A A Commonwealth of Independent States But since 2007 - Turkey, Which implies Independent Community Countries Between, as well as with Turkey Mutual - trade Goods And Service Release Customs Import Taxes.

The And Turkey Between Free Trade About The agreement 2007 On Nov shi Signed.Agreement Force Entries Since the Read more Canceled Imports Established Customs Fees.Some Exceptions Now Agriculture - agricultural products. Turkey Republic of

---

<sup>4</sup> International Trade Administration (ITA) - home page, <http://trade.gov/fta/>.



In Georgia Imports Customs Taxes Maintained Agriculture - Agricultural Products. From Georgia Turkey Republic of Export Customs Taxes Narchundeba Some Facial Agriculture - Agricultural Products, but Some Facial Item Subject to Benefits Quotas In the form of Distribution is responsible for Turkey Republic Foreign Trade General Secretariat.

*Preferences Generalized System (GSP).* Georgia is the European Union, the United States - it is, Japan, Canada, Switzerland, Norway's GSP beneficiary country's regime.

2005 In July Georgia The EU's GSP + -'s New Scheme Beneficiary. Of Exports of agricultural products Promotion In terms of This More Important Circumstances, as Or Old Scheme Of Was allowed Possibility EU Market Ganubazheblad Make Only the names of 3300 Products And 6900 for the Acted Only Some Benefits, GSP + - beneficiary Status The After Georgia Use Right EU Ganubazheblad 7200 to the species The products, mainly agricultural and fishery sector, which is of particular interest to developing countries.

U.S. - U.S. GSP system 3448 includes the name of the Items United States Harmonized Tariff Table 8 digits Classification According to the The majority of A Completed Industrial Production And Half.U.S. - A Preferential Mode Apply Georgia Export Important Products A A wide Spekrt, including Among the nuts, fruit Chir of fruit And Vegetable Processing Products; Green Waters, beer, wine Some Species; eterzeteb of leather And The Products and Others. [5, 20].

Products Use U.S. - A Preferential Mode, if It The Produced Beneficiary In the country, but Or Products Beneficiary The Produced From abroad Imported Materials Using the local Product Cost And Processing Costs It should be More U.S. - the Import Products Value of 35% - r.

Trade regimes, the result of a chance not only to the local agricultural firms produced products gaajeros internal market and to export activities, but also to become a major investment "bridge" for those foreign companies who are ready to make an investment in the agricultural industry in the development and implementation of agricultural production products to be delivered as internal market, as well as the markets of neighboring countries as well as countries located further away.

If you look at the last time the statistics, we see that the internal market, its difficult to give an incentive for the production of agricultural products.National Statistics Office, the average monthly expenditure of a total of 2005 onwards, the ranges 100-200 lari, which means that the internal market and the demand is very low agricultural products, therefore,

---

<sup>5</sup> "The Foreign Trade in Year 2011 ", the Economy And Sustainable Development Ministry, 16.02.2012, p 20.

the production incentive is almost zero and not the internal market Georgian oriduktebit saturation (Table 1).At the same time, the total investment of the year, is invested in the development of agriculture approximately 2-3 per cent of this investment.The main reason is that it is still not attractive for investors in agriculture sector due to lack of adequate infrastructure and effective government regulation.

Against this background, the existence and development of agricultural production is becoming an increasingly important agricultural export activities by economic actors.The government should take care of agricultural products for export continues to be the most stimulating and effective methods strapmokmedi, tariff and non-tariff instruments.In this approach, the infrastructure development in parallel, it is possible for investors dainetreseba increase intsestitsiebi Georgian agricultural production development, especially in the WTO - of membership ensures that the country is stable, predictable and international norms of appropriate economic policies, Meanwhile here produced Favored Nation rezhimitaa allowed foreign market. In addition, as practice has shown, however, is full of the internal market for domestic agricultural production inputs, exports contribute to a stable economic environment in the country, because from Georgia exported agricultural - agricultural products are exchanged U.S. dollars or euros, and the hard currency inflows in the country.

*Table №2*

**Georgian Agricultural Self-Reliance Ratios In 2006-2011**

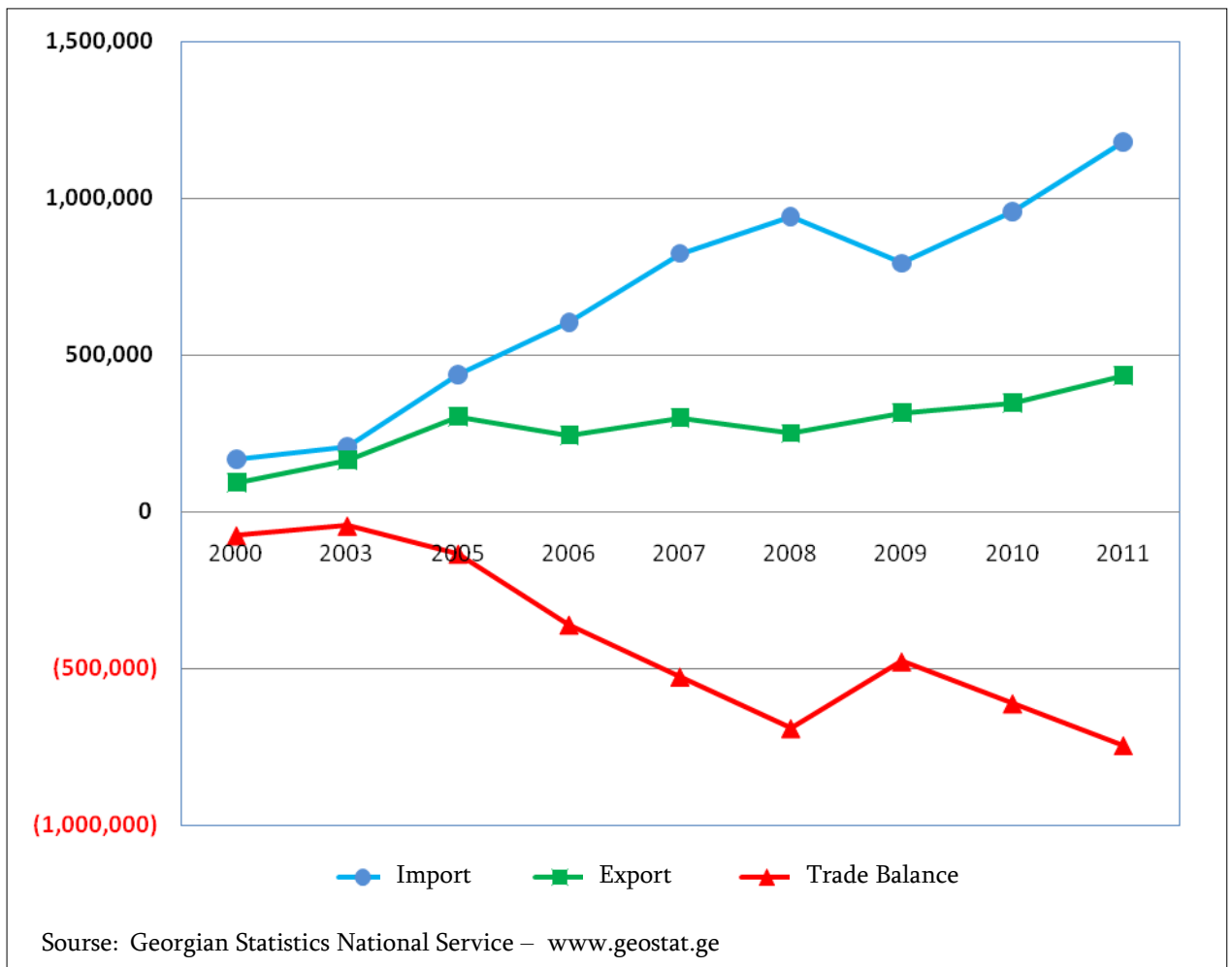
<b>№</b>	<b>Products</b>	<b>2006</b>	<b>2007</b>	<b>2008</b>	<b>2009</b>	<b>2010</b>	<b>2011</b>
1.	Wheat	8	9	12	8	6	13
2	Corn	94	100	97	92	96	92
3	Potatoes	88	81	86	93	103	85
4	Vegetables	79	75	76	76	77	73
5	Grapes	112	108	117	118	133	129
6	Meat	73	58	48	47	48	41
7	Milk and milk products	82	89	94	92	93	93
8	Eggs	85	100	95	101	98	99

Source: National Statistics Service of Georgia - [www.geostat.ge](http://www.geostat.ge)

If we look at the Ministry of Agriculture - Agricultural Export - import and foreign trade balance dynamics during 2000-2011, we see that although the export of agricultural products is growing, but unfortunately, negative balance of foreign trade of the year - for many years to grow (figure №2). Exports of agricultural products - we can make a conclusion based on the analysis of import - export of agricultural products by increasing production of multiple and increasing imports of finished products. It is desirable to have the opposite tendency. In addition, agricultural firms export activities for maximum effect, the export of agricultural products must be carried out at the expense of reducing the internal market, but also rural - agricultural production growth and improving the quality of direct proportion.

Figure №2

**Agricultural Products Export - Import Dynamics of Georgia and Balance of Foreign Trade In The Years 2000-2011**  
(Millions of U.S.dollars)



**In The third chapter, "Improvement of Forms and Methods of Tariff and Non-tariff Incentives of Export Activities of Agricultural Firms",** proposes the method of calculation

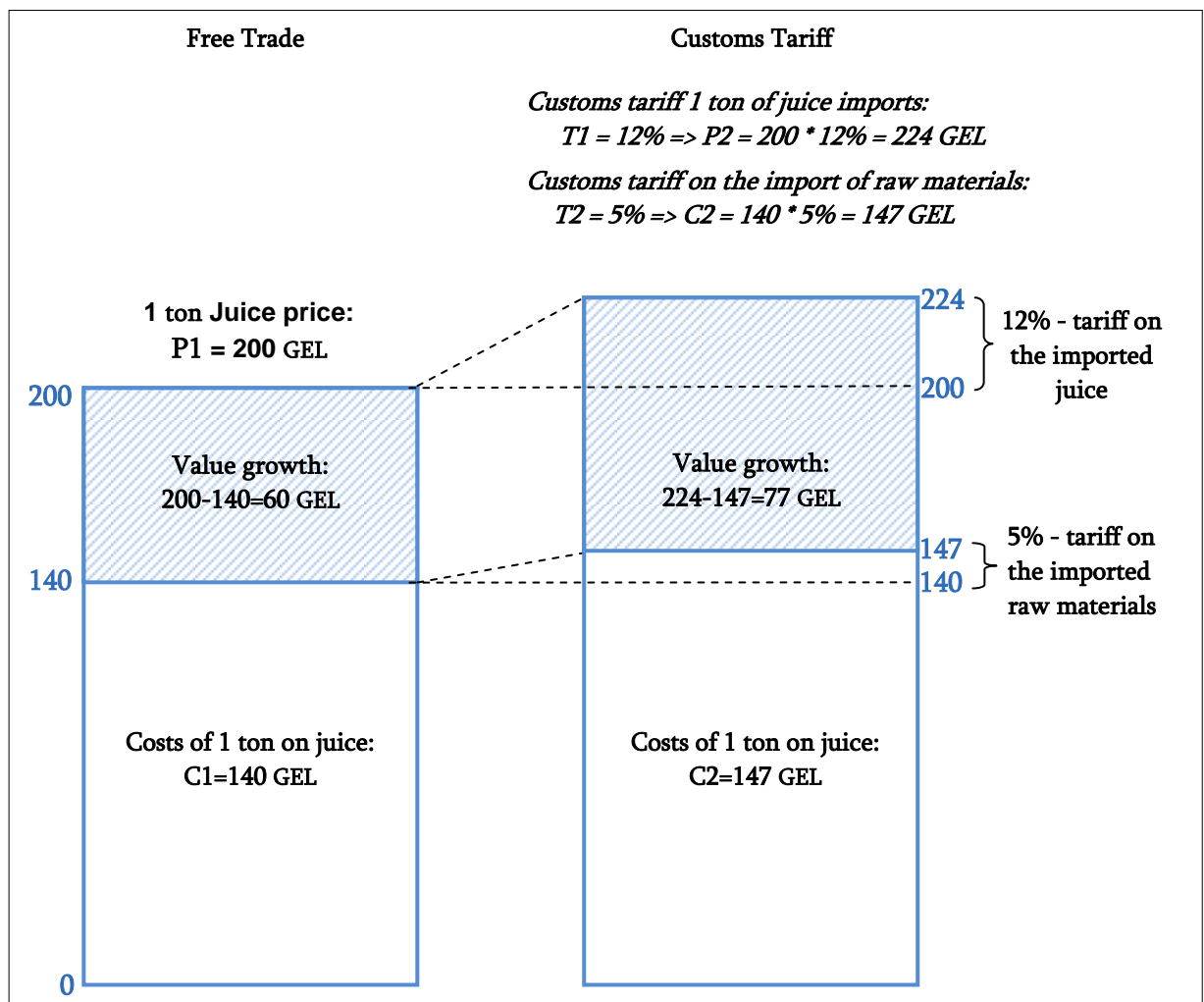
of effective level of stimulating tariff on export production. Formulates the algorithm for procedural structure of optimal use of tariff and non-tariff methods for promoting export-oriented agricultural firms. Gives detailed, step by step description of how to stimulate the export of agricultural products out of Georgia.

The actual tariff level of stimulating the export production in some agrarian product, can be significantly different from the size of "nominal tariff level", which pays user of the product. This difference is evident in figure №3, which shows the actual level of protectional tariff of 12 percent duty on the import of natural juices, and the same time 5 percent duty on the import of the necessary material resources (raw materials) for the production juice.

Figure №3

### Model to calculation the effective rate of protection of export activities

(On the example of agricultural firm's producing natural juices)



As the figure shows, 12 percent tariff increases the price of each ton of juice by 24 GEL, and 5 percent tariff increases the costs for each ton of juice production by 7 GEL. If we take

into account only the nominal tariff rate (12% and 5%), get the impression, that the level of 12 percent protectional tariff for firms producing juice, is less than 12 percent, because increased not only the price of 1 ton of juice by 24 GEL (12% of the initial value of 200 GEL), but increased its production costs also by 7 GEL (5% of the initial costs of 140 GEL).

Calculation the actual level of protective tariff, requires calculation influence of tariff on the value growth of agricultural production. This 17 GEL represents the actual tariff level of stimulating the export production. It is equal around 28,33 percent ( $60 * 28,33\% \approx 17$ ) of the initial value growth ( $200-140 = 60$  GEL), and not 12% - or less, as expected if we take into account only the nominal level of Incentive tariff.

The actual level of Incentive of export production (the effective rate of protection) in the agricultural sector is defined as the amount of money (in percentage), which increases the value growth as a result to functioning process all of tariff system and computation formula:

$$S\% = \frac{\left( \frac{P1 * T1}{100} - \frac{C1 * T2}{100} \right) * 100}{P1 - C1}$$

In which,

**S% (Stimulus)** - is the actual level of tariff (the effective rate of protection) of Incentive export activities of agricultural firm's, as a percentage;

**P1 (Price 1)** - is the retail price of agricultural products produced from imported raw materials in Georgia, before the imposition of the tariff;

**C1 (Cost 1)** - is the costs on the production of agricultural products produced from imported raw materials in Georgia, before the imposition of the tariff on this materials;

**T1 (Tariff 1)** - is the nominal level of tariff of Incentive export activities of agricultural firm's;

**T2 (Tariff 2)** - is the nominal level of tariff of Incentive export activities of agricultural firm's, on import of raw materials.

In the discussed example,

$$S\% = \frac{\left( \frac{200 * 12}{100} - \frac{140 * 5}{100} \right) * 100}{200 - 140} = \frac{17 * 100}{60} = 28.33\%$$

Thus, it can be done in the conclusions, that if the final product, made from imported raw material of agricultural sector, are "protected" higher rate (in the discussed example

12%) than necessary raw materials in the production of this product (in the discussed example 5%), effective rate of protection (Incentive) will always exceed its nominal level.

Impact of the tariff on the export activities of agricultural enterprises, not limited only change welfare consumers and producers of agricultural product. As long as import tariff on agricultural products is partially limited import, ie it's not prohibiting and the state has the income from them. Value of that income's, is equal to multiplying the level of import tariff rates on the number of products that are taxed from this customs tariff. Incomes from tariffs of promotion of export activities of agricultural firms, gives profit the country, which, must to take into account in the process of calculation the results of tariff effects, along with the profit of agricultural firms and losses of customers.

As a result of the research, established the "Algorithm for procedural structure of optimal use of tariff and non-tariff methods for promoting export-oriented agricultural firms"- the author's version, in which is described functions of export promotion subject's.

The structure of export-oriented agro-business, as a minimum, must include the following structural units (conventional divisions):

- A) Division of research of agricultural production potential (Production Division);
- B) Agricultural Market Research Division (Marketing Division);
- C) Logistics Division (Supply Division).

**The Production Division functions.** The functions of the Production Division shall include:

A) Retrieval agricultural firms or family (peasant) farms and creation/update the electronic database (table №3), in which will be filed information about this firms (shown in figure №4);

B) Obtaining information on the cost of agricultural products, made by the georgian agricultural firm or family (peasant) farms;

C) Based on the table №4, inform Georgian agrifirms the about contact information potential buyer firms of their agricultural production (both of resident and foreign firms);

D) A study, are or aren't the same imported products on domestic market and are not the violation of the General Agreement on Tariffs and Trade 1994;

**Process of Make Registry of Producing Firms**

**Chart A**

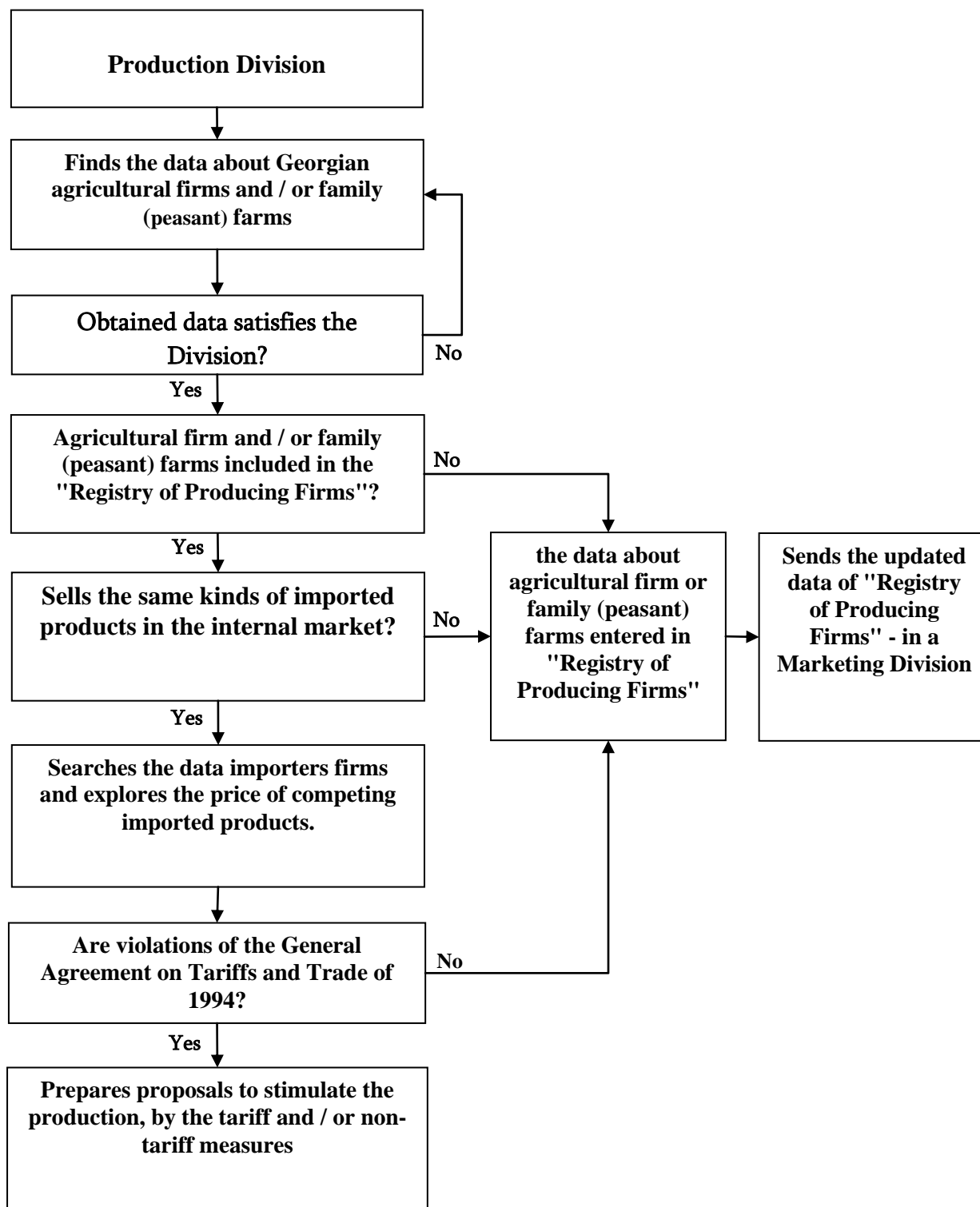


Table №3

**Registry of Producing Firms**

N	Company Name	Product Name	Products Value of firm	Company Address	Phone	Contact Person	Data on the firms of importing competitive products
1							
2							
3							
4							
5							
6							
7							
8							
9							
10							

E) Preparation of proposals to the which agricultural production stimulate are recommended by the tariff and / or non-tariff measures, as a result the analysis data of the "b" and "d";



F) Preparation of proposals which the newly created agricultural firm or family (peasant) farms encouraged recommended by the state;

G) Identification of the products of agriculture, which require the seasonal customs protection and preparation of proposals, about the specific dates during the year, when require the seasonal protection by the customs duty;

H) Send the "e" - "g" recommendations of the Ministry of Finance, Ministry of Agriculture and Ministries of Economy and Sustainable Development;

I) Within in his competence, preparation of proposals, legislation, by-laws, instructions, method manuals and instructions, procedural manuals, related to development of agricultural production and submission this projects to the relevant authorities for further legal procedures.

**The Marketing Division functions.** Marketing division functions should be included:

A) Search the agricultural products procuring firms, in Georgian or foreign countries, and creation/update the electronic database (table №4), in which will be filed information about this firms (shown in figure №5);

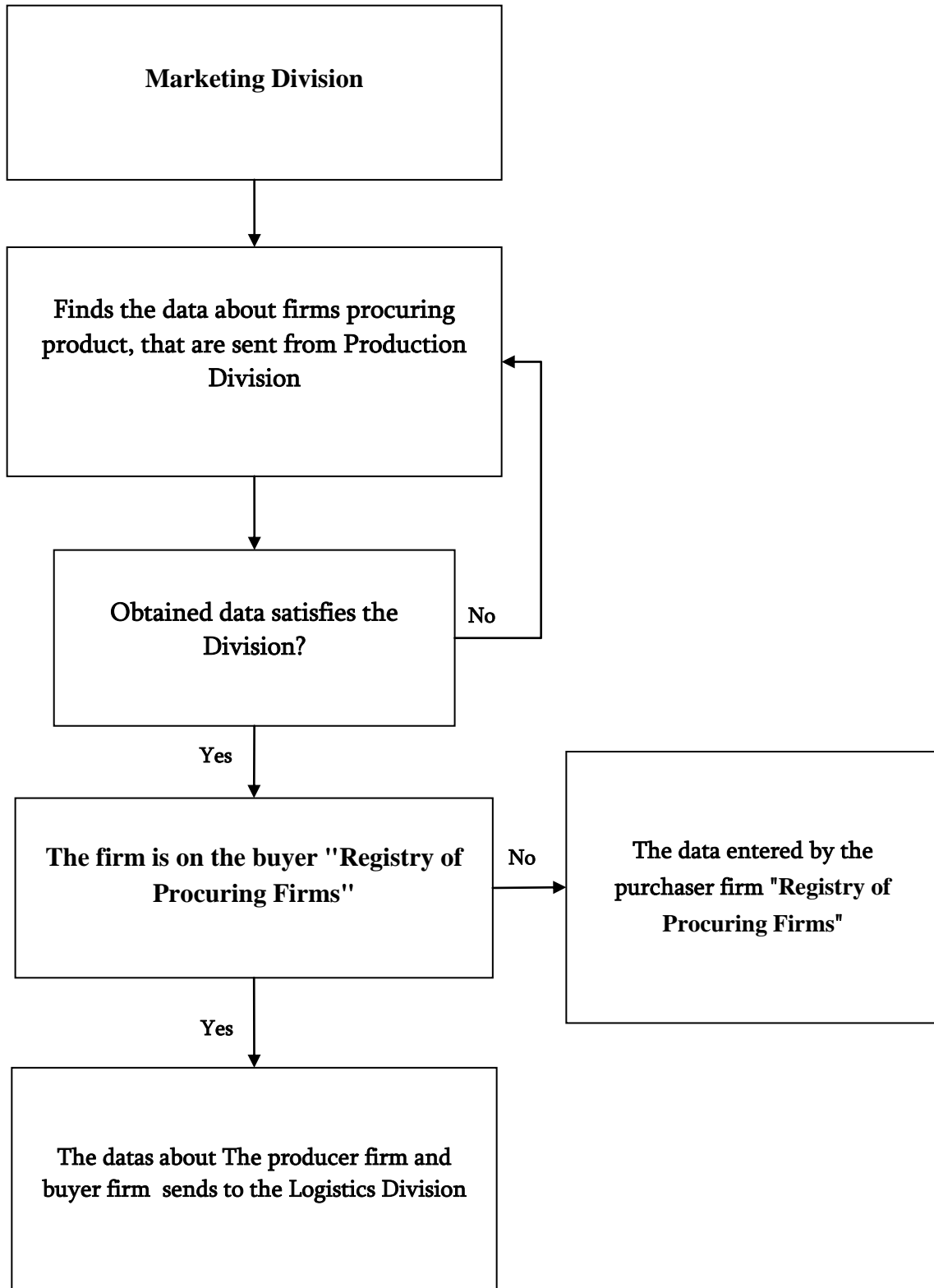
B) The interested of the Georgian or foreign country's firms buyer of agricultural products, to buy georgia's agricultural products;

C) Obtain accurate information of foreign countries for retail market price of agricultural products;

D) Obtaining information in the foreign countries, about tariffs and preferences on import of agricultural products;

E) Obtain information in the foreign countries, about non-tariff measures on import of agriculture products;

Process of Make Registry of Procuring Firms  
Chart B



## Registry of Procuring Firms

N	Country	Company Name	Product Name	Product price paid by the firm	Company Address	Phone	Contact Person
1							
2							
3							
4							
5							
6							
7							
8							
9							
10							

F) Preparation of proposals to the which agricultural production stimulate are recommended by the tariff and / or non-tariff measures, as a result the analysis data of the "c" - "e";

G) Send the "f" recommendations of the Ministry of Finance, Ministry of Agriculture and Ministries of Economy and Sustainable Development;

## Transaction Registry

N	Seller				Buyer				Product Name	Number of	Cost
	Name	Address, phone	Contact Person	Bank Account	Name	Country, Address, Phone	Contact Person	Bank Account			
1											
2											
3											
4											
5											
6											
7											
8											
9											
10											

H) In coordination with the division of production, inform the Logistics division about the potential seller and the buyer of agricultural products (table №5);

I) Within in his competence, preparation of proposals, legislation, by-laws, instructions, method manuals and instructions, procedural manuals, related to development of agricultural production and submission this projects to the relevant authorities for further legal procedures.

**The Logistics Division functions.** Department division functions should be included:

A) Search the resident or non-resident intermediary firms and creation/update electronic database (Table 6), in which will be filed information about this firms (shown in figure N°6);

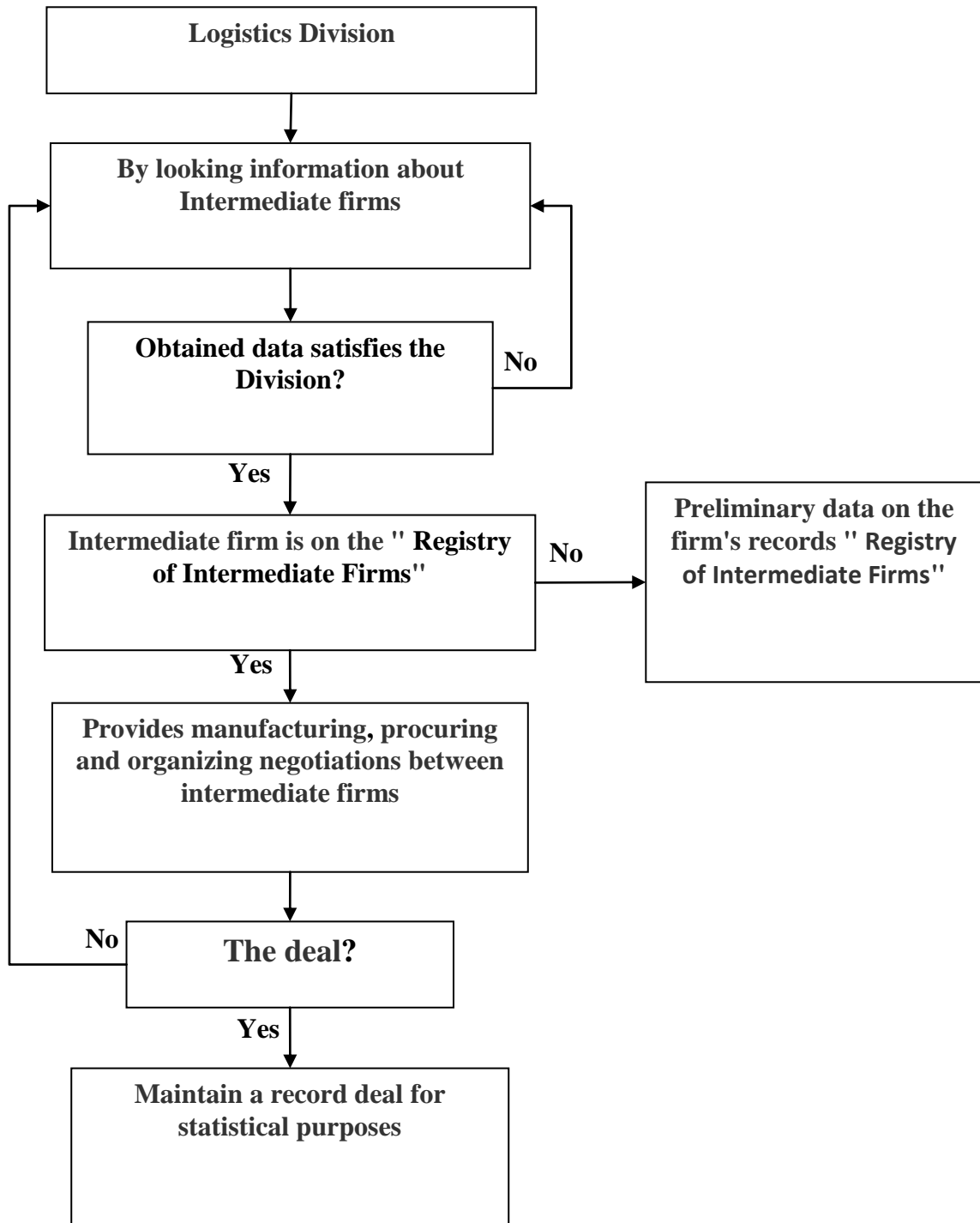
B) To organize the potential transaction, selection to such an intermediary firm/firms from the table 6, which makes possible the transaction for a minimum period of time and the amount of costs (packaging, warehousing, storage, loading - unloading, etc.);

C) Within in his competence, preparation of proposals, legislation, by-laws, instructions, method manuals and instructions, procedural manuals, related to development of agricultural production and submission this projects to the relevant authorities for further legal procedures.

**Employee motivation.** The necessary guarantee of efficient operation Export-oriented agriculture business support systems is motivation this systems employee on quality of their works. For this purpose, shall be made the form of tangible rewards, for employees, who implement a successful transactions in the reporting month. Direct financial incentives should be depending by the number of successful transactions by the employee during the month.

Process of Make Registry of Intermediate Firms

Chart C

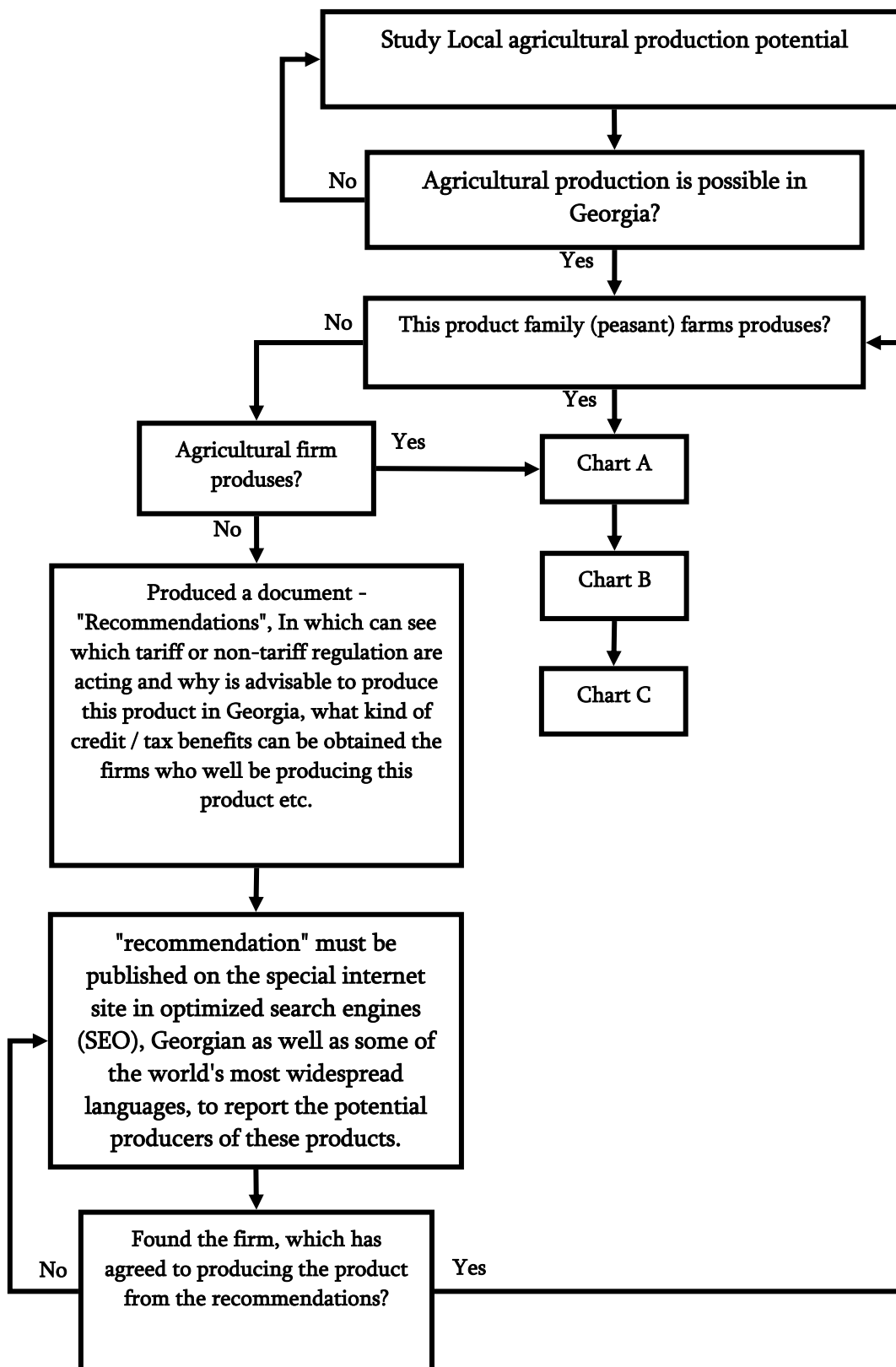


## Registry of Intermediate Firms

N	Company Name	Registration Country	Cost of service (Link to the firm preiskuranteb)	Activities	Company Address	Phone	Contact Person
1							
2							
3							
4							
5							
6							
7							
8							
9							
10							

If the final analysis all the above-mentioned procedures, we encourage "Algorithm for procedural structure of optimal use of tariff and non-tariff methods for promoting export-oriented agricultural firms", which is given in the face №7 figure.

**Algorithm for Procedural Structure of Optimal use of Tariff and Non-tariff  
Methods for Promoting Export-Oriented agricultural firms**





The subjects of governments or non-governments organisation, which are working on the issues of promotion of agricultural production for export, with the using tariff and non-tariff measures effective stimulation of export activity of agricultural firm's, must also comply the mediator's role between the agricultural firms of production, purchasers and intermediate firms.

### III. THE MAIN CONCLUSIONS

The result of the research can be briefly stated as follows:

1. formation and development of the modern global market, is given to particular significance the various forms and methods of processes of support of the international activities of agricultural enterprises, in which element are the tariff and non-tariff mechanisms of regulation of the export activities of the agricultural firms;

2. As a result the free trade regimes, Georgia has a potential not only saturated internal market by agricultural products produced firms, as well as to carry out export activities;

3. Agricultural Production Growth, from experience of advanced countries, must be carried not only by the state - organizational, economic and financial mechanisms of direct intervention, but also the internal resources of the agricultural enterprises as well as supporting private, Georgian and foreign investment incentives;

4. Proposed the model, using tariffs to encourage export activities of agricultural firm, which shows, that if the final products of the agricultural sector is higher tariff than the intermediate products, the actual tariff level of stimulating, will always be exceed its nominal level;

5. As a result, that the actual tariff level of stimulating the export production in some agrarian product, significantly different from the size of "nominal tariff level", which pays user of the product, the actual level of Incentive of export production (the effective rate of protection) in the agricultural sector is defined as the amount of money (in percentage), which increases the value growth as a result to functioning process all of tariff system;

6. In Georgia, functions of organisation of supporting export activities of agro-firms are sufficiently capacious and covering many, but their practical realization, in terms of promotion agricultural production, resonance results was not caused, statistical data indicates decrease in the production of agricultural products of all kinds. In the country, is objective necessary, that the work of this organisation's became more efficient. For this

purpose, in the thesis has been developed the perfection directions of functions and responsibilities of subject's of supporting export activities of agro-firms;

7. Formed the "Algorithm for procedural structure of optimal use of tariff and non-tariff methods for promoting export-oriented agricultural firms"- the author's version, in which is described in detail functions of subject's of the promotion export. Such an approach would be more effective in promoting agricultural production and export business.

8. Main using trends of tariff and non-tariff methods of state regulation export activities of the agricultural firm's, should be the:

- Stimulate the production of agricultural products;
- To support the export of agricultural products;
- Stimulate the production of products;
- Domestic market saturation support by the intermediate products, in those cases, if a country does not have the potential to produce such a product.

9. The subjects of governments or non-governments organisation, which are working on the issues of promotion of agricultural production for export, with the using tariff and non-tariff measures effective stimulation of export activity of agricultural firm's, must also comply the mediator's role between the agricultural firms of production, purchasers and intermediate firms.

The main provisions of the thesis published in the five scientific paper of the author's:

1. Eradze K., Tsagareishvili P., "Determine and confirmation the country of origin of the goods" - scientific-practical journal "taxes", Tbilisi, 2008;

2. Tsagareishvili P., "Historical Review of Foreign Trade," Collection of Scientific Works, University of International Relations of Georgia, Tbilisi, 2010;

3. Eradze K., Tsagareishvili P., the article, "Political and Economic Aspects of Georgia's Membership of WTO", International scientific - practical conference on "Regionalization, the regional economic and social processes", Akaki Tsereteli State University, University of the Law and Economics of Kutaisi and Fund of Regional Initiatives Support , publishing house "Innovation", Kutaisi, 2010;

4. Tsagareishvili P., "The mechanisms of regulation of foreign trade and economic development of the country", the international scientific - practical conference on "Mechanisms of Sustainable Development of post-crisis Economics", Sukhumi State University, Tbilisi, 2011;

5. Tsagareishvili P., "Forms and Methods of Stimulating of Export-oriented Production", International scientific - practical conference on "Economic Problems of Sustainable Development: Reality and Perspectives", University of Kutaisi and the Association of Young Economists of Georgia, Kutaisi, 2012.