



Ю. Н. ВОРОНОВ
О. Х. БГАЖБА

ГЛАВНАЯ КРЕПОСТЬ АПСИЛИИ

РД 037263
№ 3



КОНТРОЛЬНЫЙ ЭКЗЕМПЛЯР




Ю. Н. ВОРОНОВ, О. Х. БГАЖБА

ГЛАВНАЯ КРЕПОСТЬ АПСИЛИИ



Сухуми — 1986 г.

02.6(0922.4) + 725.18(0922.4) 

63 4(2г-6А6)
В 75

Рекомендована к печати отделом археологии Абхазского
института языка, литературы и истории
им. Д. И. Гулиа АН Грузинской ССР

**Воронов Ю. Н., Бгажба О. Х. Главная крепость
Апсилни. — Сухуми: Алашара, 1986. — 96 с.**

Свыше столетия привлекают к себе внимание живописные
развалины огромной крепости в окрестностях села Цебельда.
Крепость впервые упоминается в источниках VI в. в связи
с событиями персо-византийских войн. Раскопки, ведущиеся
в крепости и в ее округе под руководством авторов предлага-
емой книги, обогатили науку множеством уникальных на-
ходок, иллюстрирующих самобытную культуру древнеабхаз-
ского племени апсилон и их связи.

Книга написана в форме путеводителя по крепости и
могильнику, иллюстрирована фотографиями и рассчитана на
всех тех, кто интересуется древней историей края.

Гос. издательство
Библиотека СССР
им. К. Маркса

6325-2000
შეგთწმეპეპულია

192037263
3

В 0507000000
М 623(06)86 093.86

© Издательство
„Алашара“, 1986 г.

1. НЕСКОЛЬКО ВВОДНЫХ СЛОВ

Апсилия — древнеабхазское политическое образование, первые сведения о котором мы находим у прославленного римского географа и историка Плиния Секунда (I в. н. э.), а наиболее поздние — в трудах летописцев, описывающих события VIII века н. э. Это название, проявляющее себя, по-видимому, в имени мифологического Аписирта задолго до рубежа н. э., сохраняется здесь, судя по данным грузинских источников, и в эпоху развитого средневековья в форме «Апшилети», «апсары», а сегодня прозрачно выступает в самоназвании абхазов (апсуа), называющих свою страну Апсны («страна апсов»). Согласно источникам, Апсилия охватывала центральную и восточную часть современной Абхазской АССР, а ее центр находился в Цебельдинской долине между 15 и 35 километрами Военно-Сухумской дороги. Позднее этот центр был перемещен к юго-западу, в средневековый Цхум, ныне столицу автономной республики — Сухуми (древние Диоскуриада и Себастополис).

В последнее десятилетие в этом живописнейшем уголке Абхазии ведутся археологические исследования, участниками которых почти с самого начала поиска являются авторы этих строк. О древностях Цебельды написано во многих книгах, им посвящено более сотни статей в научных изданиях и в прессе, цебельдинские материалы вошли в несколько диссертаций. Ежегодно раскопки в Цебельде приносят множество новых интереснейших фактов из древней и средневековой истории края, систематическая публикация и популяризация которых имеет первостепенную важность.

Настоящая работа посвящена объектам Цибилнума, который обычно сопоставляется с главной крепостью

Апсилии Тзибиллой (Тцибила, Тибелия), упоминаемой византийскими источниками (Прокопий Кесарийский, Агафий Миринейский) в связи с событиями середины VI века н. э.

В отношении используемого нами вслед за большинством авторов названия «Цибиллум» высказано мнение, что оно «представляется неудачным, т. к. игнорирует название Цибил первоисточника — Прокопия Кесарийского» (143, с. 71). Между тем в первоисточнике форма «Цибил» отсутствует — в различных списках Прокопия отмечено до десятка вариантов (греч. Τζιβίλω, Τζιβιλόν, Τζιβίλιν, Τζιβίλν, Τζιβί, Τζιβλή, лат. Tzibiloum, Tzibelium и др.), в то время как Агафий упоминает Τιβήλειος. Эти факты указывают на то, что начальной буквой в этом названии было вовсе нерусское «Ц» (в греческом вообще отсутствующее), а сложный звук типа «ТЦ», и сегодня сохраняющийся в абхазском названии Цабал.

О пережитом Тцибиллой летом и осень 550 г. н. э. Прокопий писал следующее: «...В этой стране есть крепость в высшей степени укрепленная; местные жители называют ее Тзибиллой. Один из знатных людей у лазов по имени Тердет, который носил у этого народа название... «магистра», поссорившись с царем лазов Губазом и став его врагом, тайно вошел в соглашение с персами, что передаст им укрепление. Приведя с этой целью войско персов, он отправился в Апсилию для выполнения этого замысла. Когда они были близко от крепости, Тердет с сопровождавшими его лазами, поехав вперед, оказался в укреплении, так как те, которые сторожили эту крепость, не имели никакого основания не доверять начальнику лазов и поэтому не проявили к нему никакой подозрительности. Таким образом, подошедшее персидское войско Тердет принял в укреплении. Вследствие этого мидяне стали думать о захвате под свою власть не только Лазики, но и Апсилии. Ни римляне, ни лазы, занятые войной вокруг Петры и теснимые войском мидян, не могли послать помощь апсильцам. У начальника этой крепости была жена, родом из Апсилии, очень красивая лицом. В эту женщину внезапно безумно влюбился начальник персидского войска. Сначала он старался соблазнить ее, когда же он увидел, что не имеет успеха, то без всякого колебания он применил насилие. Приведенный этим в ярост-

ный гнев, муж этой женщины ночью убил его самого и всех тех, которые вошли с ним в это укрепление, оказавшихся невинной жертвой страсти их начальника, и сам завладел укреплением. Вследствие этого апсилли отпали от колхов, упрекая их в том, что они не захотели оказать им помощи, когда они подвергались насилию со стороны персов. Но Губаз послал к ним тысячу римлян под начальством Иоанна, сына Фомы...; многими дружескими речами и обещаниями ему удалось привлечь их на свою сторону без всякого сражения и вновь сделать подданными лазов...» (126, с. 403).

Развалины Тцибилы—Цибиллиума расположены на обрывистом краю Кодорского ущелья на отроге горы Адагуа. В результате раскопок здесь в 1977—1985 годах вскрыт великолепный комплекс оборонительных, жилых, хозяйственных и культовых построек. Как внутри крепости, так и на расположенном рядом могильнике апсильов выявлен богатейший археологический материал, вносящий важные коррективы в историю не только самой Апсилли, но и всего Восточного Причерноморья в целом. Читателю предоставляется возможность ознакомиться с процессом поиска, пройтись по древним коридорам и помещениям, посетить крупнейший в Западном Закавказье некрополь, заглянуть в летопись событий, пережитых апсилами на наиболее крутых поворотах их истории.

2. ДО НАЧАЛА РАСКОПОК

Впервые на карте Абхазии название крепости Цибиллиум появилось в 30-х годах XIX века, когда знаменитый франко-швейцарский ученый и путешественник Ф. Дюбуа де Монпере на основании анализа соответствующего отрывка из восьмой книги «Истории войн», написанной крупнейшим византийским историком Прокопием Кесарийским в 554 г. н. э., уверенно локализовал крепость на территории Цебельды (96). Не повезло Дюбуа с вариантом этого названия, сохранившимся в труде другого византийского историка Агафия Миринейского в форме «Тибелеос», который был помещен исследователем восточнее Ингура. Затем вопросом ло-

кализации «Тзибелиума» занимался М. Броссе, который отождествил его с упоминаемой в том же районе источниками VIII в. крепостью Собга (22, с. 240).

Сама крепость в доступной нам литературе впервые упомянута адмиралом Л. Серебряковым, которого сюда 30 августа 1851 г. привел дальский князь Баталбей Маршанья. «На пути из Марамбы, — писал адмирал в 1865 г., — к спуску в долину Амткяля я осмотрел развалины древнего греческого укрепления, лежащего на крутом возвышении, которое выдается у обрыва правого берега Кодора, имеющего высоты до 250 саженей. Оттуда открывается живописный вид на Кодорское ущелье» (128, с. 96).

После русско-турецкой войны 1877—1878 гг. прилегающая к крепости территория (1497,5 десятин) была пожалована генерал-лейтенанту П. Краевичу, а затем перешла к его братьям — профессору физики К. Краевичу и врачу-эпидемиологу Д. Краевичу. Вскоре здесь были основаны армянские села Большие и Малые Краевичи. «Краевичами» стали называть и крепость. Еще в 80—90 годах ее развалины стали привлекать внимание туристов. По рассказам старожилов, «сюда часто погостями летними днями направлялись группы любопытных — дамы в длинных, отделанных кружевом платьях под разноцветными зонтиками и кавалеры в шляпах и белых перчатках». Крепость в этот период еще покрывал крупноствольный вековой лес, в тени которого совершенно не было колючек. В начале текущего столетия крепость была включена в число обязательных объектов посещения революционеров, скрывавшихся в вороновской усадьбе «Ясочка», расположенной в 7 км западнее. Сюда совершали, в частности, прогулки руководитель «Сухумской коммуны» в 1905 г. Б. Захаров и его легендарный дядя, друг и соратник К. Маркса и Ф. Энгельса, Г. Лопатин. Крепость привлекла внимание и местных кладонскателей, которые рылись в башнях, храмах и на могильнике.

Летом 1907 г. Абхазию посетил известный русский археолог, профессор А. Миллер, которому сухумский краевед В. Чернявский рассказал и о крепости в Цебельде. В архиве Ленинградского отделения Института археологии АН СССР сохранился отчет А. Миллера, в котором рассказывается, как исследователь 22 июня на дилижансе выехал в Цебельду, затем верхом добрался

до усадьбы Краевичей и осмотрел крепость. 23 и 24 июня он вел раскопки двух храмов и снял план оборонительной линии. Исследование велось с помощью четырех рабочих, которым было выплачено 8 р. 50 к. (по рублю каждому за рабочий день и премнальные). Материалы из крепости были использованы А. Миллером в двух публикациях (119; 120), а также в докладе, прочитанном 21 марта 1908 г. на заседании этнографического отделения Русского географического общества. «В этой крепости, — говорится в отчете заседания, — докладчик видит древний Тцибилум, известный по описанию воин Хозроя с Юстинианом». Аналогично («Цибилум») названа эта крепость и в упомянутом его отчете из архива. В 1911 г. вблизи крепости, в пос. Малые Краевичи, найден при распашке бронзовый гроб, который был разграблен крестьянами, а затем под присмотром жандармов отправлен в Петербург, где надолго затерялся.

В 1925—1927 гг. крепость многократно посещалась сотрудниками Абхазского научного общества В. Стражевым и М. Иващенко. В своем отчете последний, в частности, отмечал: «Городище длиной около 0,5 версты... К северу от башни (№ 1. — Ю. В. и О. Б.)... идет стена, несколько к западу от нее находится начало подземного хода. Прекрасно сохранившаяся арка, свободная незасыпанная часть которой имеет около 1,5 м высоты, начинается собой род сводчатого туннеля..., выложенного хорошо пригнанными тесаными плитами». В Абхазском государственном музее хранятся кувшины, мотыги, топоры, наконечники копий, украшения, собранные тогда исследователями на пашне и у окрестных жителей. Крепость продолжала привлекать внимание туристов. В одном из писем (8 июля 1927 г.) племянника Г. Кржижановского — А. Рябкова, отдохавшего тогда в «Ясочке», сообщалось в этой связи следующее: «Первая остановка была на развалинах древней крепости. О ней хотелось бы писать и писать, и восторгаться. Вообрази себе несколько небольших... башен, от которых остались лишь части стен да фундамент, прилепленные на самый край высокой и отвесной скалы... Когда ты смотришь сквозь бойницу вниз, то голова кружится и все силы напрягаешь на то, чтобы эта влекущая глубина не тянула бы столь сильно, чтобы как-нибудь удержаться... Громадное, но меньшее впечатление произве-

ла Багатская скала».

В тридцатых годах текущего столетия в крепости продолжала функционировать каменоломня, откуда брался камень для фундаментов домов в окрестных деревнях. Вековой лес сменился колючим подлеском, а на террасе, ниже развалин храма, на западном утесе раскинулся огород. В августе 1940 г. в Абхазский государственный музей от местного жителя А. Калайджяна поступила коллекция предметов из могильника. В конце 30 — начале 40-х гг. здесь неоднократно бывал один из пионеров археологии Абхазии Л. Соловьев, в публикациях и дневниковых записях которого сохранились сведения о находках каких-то греческих надписей VI—VII вв., а также двух захоронений и ряда изделий, связанных с могильником. Согласно данным, собранным им 26 июля 1942 г., в упомянутом выше бронзовом гробу было найдено два скелета — мужской и женский. На женщине было «блестящее» платье, которое «рассыпалось во прах, золотое кольцо с сердоликом, золотой браслет», а в головах бронзовый «светильник» и другие вещи, которые были растащены находчиками.

Летом 1945 г. Цибилуум был осмотрен видным грузинским археологом и геологом И. Гзелишвили, который собрал сведения о кремационных захоронениях и отметил находку железного топора (87, с. 99). В 1959 г. визуальное обследование укреплений Цибилуума произвели крупнейший специалист по римским и византийским древностям Колхиды В. Леквинадзе, датировавший строительный слой крепости IV в., и видный абхазский историк В. Пачулиа. В 1961 г. здесь побывали известный абхазский археолог М. Трапш и художник В. Орелкин, который произвел зарисовки отдельных объектов крепости.

В конце 50 — середине 70-х годов Цибилуум и его окрестности находились под краеведческим наблюдением Ю. Н. Воронова, проводившего здесь исследование разрушавшихся от распашки и эрозии почвы древних объектов. В этих изысканиях принимали активное участие краеведы В. Юшин и А. Вознюк (1966—1975 гг.), А. Судаков (1966 г.), В. Орелкин (1967 г.), П. Белов (1968 г.) и др. В результате был снят подробный план крепости, составлена карта могильников и других объектов в ее окрестностях, выявлено около 30 погребений и собрано большое число разнообразных изделий

из разрушенных могил. Эти работы и основанные на них публикации подготовили почву для развертывания в крепости и ее окрестностях широких археологических раскопок.

3. АНАТОМИЯ ПОИСКА

За девять сезонов (I. VI—I. VIII. 1977 г.; 13. V — 16. VII. 1978 г.; 3. VIII — 18. X. 1979 г.; 28. VII — 15. X. 1980 г.; 1. VII — 25. IX. 1981 г.; 2. V — 1. VIII. 1982 г.; 28. VII — 4. XI. 1983 г.; 2. V — 2. VIII. 1984 г. и 20. VI — 2. IX. 1985 г.) в Цибиллиуме была вскрыта площадь до 4000 квадратных метров при глубине раскопов от 1 до 8 м. Общий объем работ в крепости составил около 8000 кубометров земли и обломков камня, перемещенных вручную на расстояние до 40 метров. На могильнике была вскрыта площадь свыше 300 квадратных метров при средней глубине в 1 м., в результате чего было исследовано около 400 погребений III в. до н. э. — VII в. н. э. Помимо этого, ежегодно экспедицией выполнялся объем до 100 кубометров на других объектах (Герзеульская крепость, башни Келасурской стены, крепость и могильник Шапки, церковь в Мрамбе, ацангуары и др.). Общая сумма затрат экспедиции в X и XI пятилетках составила свыше 70 тыс. рублей, т. е. в среднем около 6 рублей за кубометр исследованных накопленей. В результате выявлено, обработано и изучено свыше 50 тысяч единиц разнообразнейших изделий, охватывающих практически все исторические эпохи от палеолита до позднего средневековья, опубликовано несколько десятков заметок и статей, начато издание серии монографий о древностях Цебельды. За всем этим стоит работа человеческого коллектива, именуемого Цебельдинской экспедицией, а также всех тех, кто оказывал ей поддержку со стороны.

Работы в Цебельде включали в себя ряд взаимосвязанных этапов, о каждом из которых необходимо сказать хотя бы несколько слов, чтобы у читателя осталось представление о «романтике» археологического поиска. Итак первое: подготовка экспедиции. Она включает в себя организацию финансирования и быта экспе-

дници, заготовку продуктов, инструментов и других материалов, список которых достигает обычно нескольких десятков наименований. В силу различных причин объективного и субъективного порядка этот этап, как правило, охватывает период с начала года и до начала полевых работ, отнимая много времени и сил. Основное финансирование раскопок в Цебельде велось через Абхазский институт за счет средств, выделяющихся Академией наук Грузинской ССР. С 1978 г. все более широкое участие в исследованиях памятников Аписилии принимал Абхазский государственный музей, работы которого оплачивались через Министерство культуры Абхазской АССР.

И вот наконец все письма написаны, гарантии получены, тачки, лопаты, кирки приобретены, собрана документация на каждого рабочего, автомашина для транспортировки экспедиционного имущества найдена. Далее погрузка у института и у мест жительства участников и выгрузка на базе, в качестве которой с самого начала был избран гостеприимный дом Г. и Ж. Коджаманиянов, расположенный в с. Малые Краевичи в 1,5 км от крепости. В трех маленьких комнатах нам (иногда до 10 человек) пришлось прожить в общей сложности около двух лет. Нам — это, помимо авторов этой книжки, кандидатам исторических наук М. Гунба и Л. Хрушковой, работавших в составе экспедиции в 1977 — 1979 гг., заведующему отделом археологии Абхазского государственного музея Н. Шенкао, препараторам — лаборантам — вдове М. Трапша, первого профессионального археолога-абхаза В. Трапш и молодому археологу В. Логинову, фотомастеру В. Левинтасу и многим другим.

Здесь же концентрировались все находки, производились их чистка, реставрация, зарисовка, фотографирование, демонстрация многочисленным посетителям и хранение. За водой на первых порах ходили за 100—150 м к родникам, а когда они пересыхали, и к минеральному источнику в соседнем ущелье. Затем в деревне появился водопровод и стало легче. Утром — от базы до крепости вверх полтора километра пешком, вечером с грузом находок назад — таков был ежедневный маршрут научного и технического состава экспедиции в период раскопок. Условия, что и говорить, вполне спартанские.

Несколько в ином ключе сложился быт рабочих-землекопов. Часть их из шефской организации (СФТИ) в числе 10—15 человек ежегодно разбивала под стенами крепости палаточный городок, где размещались также жены работавших, их дети, родственники и друзья. Для доставки инвентаря и исходных продуктов питания использовали личный транспорт (мотоциклы, позже и автомашины), когда же дорога от дождей раскисала, за хлебом-солью бегали за 4 километра в Цебельду. Пищу готовили на костре сами, организуя очередное дежурство. Первые четыре сезона за водой приходилось ходить с ведрами за 250—300 метров, затем протянули шланг, и вода пошла к палаткам из родника, от которого и в VI в. был проложен в крепость водопровод. Дожди — довольно частое явление в Цебельде. Скрывались от них сначала в кладонскательской брешу под башней № 1, затем, когда была сооружена крыша над третьей башней, в ней прятались от дождя, а иногда и ночевали, просыпаясь от прыгающих на лицо лягушек. Позднее соорудили рядом с палатками навес и деревянный домик на манер пастушеских балаганов в горах. Если в первый сезон проезжей дороги от крепости практически не было, то в течение последующих лет грунтовая дорога из-за усиливающегося потока автомашин была накатана по старой тележной колее. Второй сезон завершился бульдозерной зачисткой этого пути, а в 1983 г. удалось пустить поток автомашин по более укороченной грунтовой дороге, проведенной при содействии поэта Е. Евтушенко. На шефской бригаде лежала доставка досок, железных листов, цемента, аннотационных щитов и указателей, различного инвентаря (совковые лопаты, кирки, веревки, подчас и тачки). Этой бригадой был осуществлен основной объем работ по расчистке крепостных сооружений (башня № 1, наружная стена и прилегающее к ней пространство, все помещения вдоль куртин 1—3), много было сделано и на могильнике. До 200 кубометров накопилось за эти годы на личном счету В. Юшина, М. Залдастанишвили, С. Новичкова, С. Гришутина, Ю. Рубанова, А. Хомухи, В. Тюнникова, работающих в Цебельдинской экспедиции с момента ее основания.

Другая группа землекопов состояла из жителей села Цебельда — рабочих совхоза и их детей. Она отличалась, естественно, более мобильным составом — не

менее 50 цебельдинцев за эти годы вложили свой труд в исследование прошлого родного села. Они работали в крепости (башни № 2 и 3, храмы, пространство между стенами, благоустроительные работы) и на могильнике, расчистка которого осуществлена в основном их силами. Мы с благодарностью здесь упоминаем имена Б. Аведисяна, К. Кесяна, С. и В. Караманянов, В. и В. Гугасянов, К. Лашхия, С. Чакряна, В. Топчяна, В. Чолакяна, Л. Загарджяна, С. Высоцкого, Х. Муселимяна и многих других. Ежедневно пешком или верхом они сходились к крепости из различных уголков Цебельды, неся с собой в узелках нехитрый крестьянский обед (хлеб, мадзун-мацони, мед, овощи, фрукты и проч.) всегда с «запасом», приглашая затем к импровизированному столу на траве, в тени орешника или кизилового дерева, как научно-технический состав экспедиции, так и просто оказавшихся в этот момент рядом гостей крепости.

В числе тех, кто принимал активное участие в раскрытии загадок Цибилуума, ежегодно было 2-3 человека, прямо не примыкавших к упомянутым группам. Среди них А. Декунов и Г. Логинов из Сухуми, А. Мелин и А. Четверухин из Ленинграда, А. Киричук и И. Слонимский из Донецка и многие другие. Интересны и такие факты. Пилот авиалайнера «Ленинград — Сухуми» А. Стериопуло многократно после завершения рейса на мотоцикле добирался до крепости и бескорыстно бросался в раскоп «помочь ребятам». Славно поработали здесь на общественных началах инженер В. Ракитин из Свердловска, историк и поэт С. Лакоба и инженер Н. Тагильцева с дочкой Юлией из Сухуми, художники-оформители из Нефтекумска В. Степанов и С. Мирошниченко, агроном М. Минасян и многие другие цебельдинцы.

Во всех делах, сотворенных в эти годы на Цибилууме, активное участие принял Г. Чепнян, бригадир землекопов — он копал, рубил, таскал, поджигал, возил, кормил, строил — словом, делал все, что было возможно для успеха общего дела. С 1980 г. Г. Чепнян — штатный смотритель Цибилуума; он ежедневно встречает посетителей, дает объяснения, очищает и охраняет этот уникальный объект. Первейшие помощники Чепняна в этом благородном деле — его мать Маруся, жена Кегац и сын Варткес.

Теперь о самих раскопках. Отличительной чертой нашей экспедиции являлась четкая постановка исторических задач, которые нужно решить в Цебельде: 1) уточнение даты и обстоятельств появления комплекса апсильских крепостей и их значения в системе древностей Абхазии и Восточного Причерноморья в целом; 2) осуществление параллельных исследований крепостей, поселений и могильников в целях расширения и уточнения сведений об облике и эволюции апсильской культуры; 3) конкретизация таких важных моментов истории Аpsилии, как особенности социально-экономического и культурного развития, политическая ориентация, дата и обстоятельства христианизации, функционирование ответвления Великого шелкового пути и др. С самого начала мы решили и то, что исследования в крепости будут идти постепенно, путем прирезки новых участков к уже раскопанным, без суеты и выскивания «лакомых кусков». При этом нас не испугала перспектива того, что в условиях имеющихся средств мы, до полного исследования памятника, должны посвятить ему около 30 лет, т. е. практически отдать ему всю жизнь. Что делать? Так повелось, что в жизни археологов обязаны быть своя Троя или свой Кармир-Блур. У нас будут Цибиллум и стоящая за ним Аpsилия!

Когда мы подошли к Цибиллуму в первый раз, перед нами встала сплошная стена кишаших змеями и прочей живностью зарослей — деревьев и кустарников, переплетенных лианами, колючими сасаперилью и ежевикой. Расчистка от них составила первый этап раскопок. Вспоминается вековой дуб, стоявший за первой башней над сторожевым помещением. Чтобы его убрать, три человека трудились три дня. Не менее суток пилили и рубили огромную липу, нависавшую над винным складом. А граб над западным входом в главный храм сыграл шутку с исследовательницей последнего — он так основательно заполнил корнями проем, что вход не попал на план. Нам потом вдвоем пришлось (раскопки уже кончились, а вход все же угадывался!) часа три раскачивать ствол, подпиливая одно корневище за другим. Еще сложнее было с подлеском. В левой руке короткая ореховая палка, методично подсовываемая под очередной ствол колючки, в правой руке топорик, которым наносится удар — таких движений пришлось сделать многие тысячи. Поникшие переплетения стягива-

лись деревянными крюками, скручивались в огромные рулоны, перекатывались на площадки. Палящее солнце подсушивало их, а затем горели костры. И что интересно — сколько ни подливалось бензина, сколько ни подсовывалось автомобильных шин, а пламя не брало стебли, месяцами сохранявшие влагу. Очищенные же места через три-четыре недели вновь заполнялись зеленью, буйно тянувшейся из всех щелей и трещин.

Затем сдирался дерн — веками перегнившие листья и ветви, переплетенные корнями на глубину до 0,5 м. Каждый раскоп начинался с шурфа (примерно 2 x 2 м), который врубался в подстилающий завал камня, щебенки и раствора. Дальше казалось, что работа шла легче — сыпучка выдиралась из-под дерна, затем с помощью лома, кирки и топора в нем прорубались щели. Образованные таким образом «дольки» весом до 50 — 100 кг падали в подставленную тачку. Основной объем давали завалы у стен — их мощность в среднем составляла до 4 метров, достигая местами (башня № 3 и др.) 6—7 метров. Здесь основными орудиями были кирка и лом (взрыхление), мотыга (сгребание на железный лист) и совковая лопата (перекидывание в тачку или за стену). Завал разбирался постепенным углублением по ходу работы либо когда расчищалось замкнутое в четырех стенах пространство (башня 3, помещение 2—7 и др.) по спирали. Во всех случаях широко использовались дощатые мостки различной сложности. Их длина в отдельных случаях достигала 30—40 метров и, например, А. Хомуха, работавший на тачке, не раз с гордостью отмечал, что к концу рабочего дня он пробежал с ней свыше 20 километров, т. е. столько же, сколько от Цибилнума до моря по прямой. Здесь дожди были, пожалуй, наибольшей помехой — по мокрому наклону досок скользили и колесо тачки, и ноги. Бывали случаи, когда с высоты 2—3 м все это падало вниз; однажды даже при этом было сломано ребро. Окраинные помещения, особенно когда пользование тачкой исключалось, очищались совковыми лопатами. Великолепно при этом смотрелись С. Новичков и А. Декунов. Иногда сквозь шум падающих камней прорывался шопот: «...2225, 2226...» — это шел счет лопатам, через определенное число которых бросавший позволял себе короткий отдых. Хранилище в башне № 1 очищалось с помощью ведер — 2000 раз скользили они вверх и сто-

лько же вниз. Помимо мусора, с глубины 6 метров пришлось поднимать огромные (до 100 кг) блоки от свода. Один из них, несмотря на строжайшее соблюдение техники безопасности, соскользнул на пальцы Ю. Рубанова, оставив на них навсегда памятный след.

Под завалом начинался культурный слой, в котором выделялось по два, три и более горизонтов накоплений, отражающих историю крепости в период ее функционирования. Здесь требовалась максимальная осторожность. Каждый горизонт сначала разрыхлялся киркой и ножом, затем его содержимое мотыгой перегибалось на железные листы, перебрасывалось в тачку и перебиралось пальцами. Благодаря этому не только фрагменты керамики, металлические изделия, кости животных, но и мельчайшие бусинки и обломки стекла не ускользали от внимания исследователей. И так дециметр за дециметром до поверхности первоначального пола или скалы. Запомнилась разборка нижнего яруса накоплений в башне 3, где из-за задержки столетиями воды образовалась вязкая жижа, которую не брали ни лопата, ни нож. Пришлось нам хватать ее руками, проминать пальцами и, после извлечения древних обломков, стряхивать в тачку. Таких тачек набралось более 20. Зато пересушенная сыпучка в винном складе содержала три яруса пифосов, поштучная расчистка которых заняла свыше трех недель не менее изматывающего труда.

А на могильнике? Конечно и там были свои сложности. На глубину до 2—3-х лопат можно было идти безбоязненно. Затем, когда появлялись первые признаки погребений — контуры ям, крупные сосуды, требовалась квалифицированная рука. Препарировкой могил занимались в большинстве авторы этих строк, а также Н. Шенкао и В. Логинов. Иногда черновую работу по подготовке погребений проводили и наиболее внимательные рабочие. На расчистку каждой могилы в среднем уходило по 1,5 — 2 часа, а в ряде случаев приходилось работать по 5 и более часов, прежде чем все детали становились ясными. Время от времени, давая себе минутный отдых, мы спрашивали друг друга: «Ну как там у тебя, в твоей могиле? Что нового?». В палящих лучах солнца под ножами и пальцами постепенно появлялись посуда, вооружение, орудия труда, украшения... Почвы здесь глинистые, подчас удавалось фикси-

ровать лишь следы костного тлена вблизи бронзовых изделий, много хлопот доставляли повторные (до трех) захоронения в одной яме — надо было проследить, что кому принадлежало. Бывало, только отпрепарировуешь погребение, как набегаёт гроза и раскоп заливают до краев водой, а потом надо ждать сутки, пока он просохнет, и очищать вновь все теперь уже от ила, нанесенного со склонов. После расчистки каждое погребение наносилось на план, зарисовывалось во всех деталях, описывалось и фотографировалось на черно-белую и цветную пленку. Затем шла разборка: все вынималось, снабжалось этикетками (дата, номер могилы и др.) и расфасовывалось в десятки пакетов. Многие изделия (бронза, серебро, глина) при разборке рассыпались — приходилось либо, залив клеем, вынимать их вместе с окружающей землей, либо на месте зарисовывать их след. Это позволило сохранить большое число редких форм, прежде уходивших от исследователей.

Параллельно с раскопками велись ежедневные записи в дневниках, отражавшие наиболее важные моменты и детали, производилась графическая и фотофиксация разрезов культурного слоя, на планы раскопов наносились находки, следы костров, пожарищ и т. д. Архитектурные сооружения, выявлявшиеся в ходе расчистки, детально фотографировались и обмерялись, причем особое внимание, помимо всех деталей (дверные проемы, сидения и др.), уделялось кладкам из тесаных квадров, где зарисовывался каждый камень. Постоянно велись наблюдения над раскопанными ранее объектами, где солнце и дожди, постепенно расчищая и разрушая стены и полы, выявляют незамеченные в первый момент детали кладок, заложенные позднее проемы, отдельные изделия в растворе, на поверхности почвы и в расщелинах скалы.

В соответствии с существующим правилом экспедиция регулярно выделяла часть средств на охранные работы. В 1977 г. была забетонирована брешь объемом до 10 кубометров в основании башни № 1. Цемент и воду в бочках завезли на телеге из деревни, раствор в ведрах таскали через стену. В 1978 г. были забетонированы главная калитка, вход и опоры в башне № 3; над последней была сооружена крыша. Цемент для этого выделили шефы из СФТИ, а ольховые бревна 10-метровой длины рабочие заготовили сами, сволокли их с по-



Р 2037.263

мощью лошадей со склонов горы Адагуа, аккуратно вкатили на древние стены, перекрыв башню дранью, закупленной в верховьях Кодора. Гвозди и проволоку собрали в деревне. В 1979 г. была сооружена крыша и толя над комплексом бани, а осыпавшаяся в этом месте снаружи стена протейхизмы засыпана землей на протяжении 20 м при глубине до 4 м. В 1980 г. были укреплены стены в храмовом комплексе. Машину бетона для этого доброго дела доставил поэт Д. Чачхалиа. В дальнейшем, в связи с исключением памятника в план государственных консервационно-реставрационных работ, охранная деятельность экспедиции была свернута.

Находки, собранные по горизонтам и участкам, укладывались в полиэтиленовые мешочки (по 5-10 килограммов каждый), снабжались этикетками (дата, место и горизонт) и транспортировались на плечах, лошадях, мотоциклах, а иногда и на подвернувшейся автомашине на базу. Изделия из глины, стекла, и кости в соответствии с методикой, разработанной В. Трапш, сначала сушились и освобождались от грязи механическим способом, затем отмачивались и мылись с помощью специальных щеток в теплой и холодной водах, вновь тщательно просушивались, сортировались по форме и материалу, затем, что можно, склеивались. Сотрудниками экспедиции за весь период было склеено частично или полностью свыше 500 сосудов из погребений, восстановлены десятки форм из культурного слоя крепости. Изделия из железа и других металлов после просушки очищались от коррозии и грязи механическим путем. Достаточно трудоемкой была обработка серебряных изделий, часто представлявших собой скопление пластинчатых и проволочных обломков и сердоликов. Одна из брошей, например, потребовала около 10 часов труда на очистку, сборку на бумажной основе и клеевое покрытие, в результате чего этот уникальный памятник искусства стал вновь доступным для обозрения во всем своем великолепии. Важная стадия работы — зарисовка, которой в нашем случае подверглись практически все находки, имевшие информационную нагрузку. Зарисовка велась на миллиметровке (ширина рулона 0,85 м, общая длина его за 9 сезонов — около 100 метров; в среднем на погонный метр пришлось до 150 предметов). Параллельно велась инвентаризация — на каждом изделии и обломке ставились шифры (место находки, год)

Гос. Республиканская
Библиотека ГССР
им. К. Маркса

и номер в соответствии с составлявшейся параллельно полевой описью, в которую заносились кроме того данные о типе изделия, числе фрагментов, происхождении и т. д. Обработку находок завершал В. Левинтас, фотографировавший все наиболее выразительные изделия по комплексам и отдельно на черно-белую и цветную пленки узкого и широкого формата. Все завершала упаковка в ящики и отправка находок по месту хранения — в фонды Абхазского государственного музея и Абхазского института ЯЛИ им. Д. И. Гулиа АН Грузинской ССР, либо в угловую комнату нашей «базы». Совершенно измотанные, мы с рулонами подмышкой покидали гостеприимные Краевичи и, поднявшись на ближайший холм, бросали прощальный взгляд на контуры крепости: «До следующего сезона, Цибилиум!».

С самого начала раскопок на крепость хлынул людской поток. Сначала это были цебелдинцы, затем те, кто лет 20 назад покинул эти места, но любовь к ним осталась; за ними пошли их соседи и знакомые. Вскоре появился лозунг: «Кроме Рицы и Холодной речки есть еще и Цибилиум!» Запылали многочисленные костры, потянуло запахом свежего шашлыка. Все чаще на крепости можно было увидеть художников с этюдниками, а глубокими вечерами в храме над обрывом устраивались импровизированные концерты — звучали абхазские, грузинские, русские, армянские, греческие песни, проводились сеансы телепатии... В 1977 г. памятник посетило около 500, на следующий год — до 2000, а в 1983 г. — уже около 7000 человек. Мы принимали всех одинаково приветливо, отвечали на вопросы, затем стали водить экскурсии. В 1979 г., например, каждому из авторов пришлось провести по крепости до тридцати групп по 10—15 человек в каждой. С 1980 г. мы завели здесь книгу отзывов, в которой оставили за шесть лет след около 1000 человек из различных городов нашей страны (Москва, Ленинград, Киев, Тбилиси, Ереван, Бaku, Минск, Рига, Вильнюс, Фрунзе, Новосибирск, Харьков, Донецк, Днепропетровск, Кировоград, Целиноград, Норильск, Сочи и др.) и зарубежных (Берлин, Варшава, Будапешт, Прага, Вена, Париж, Лондон, Нью-Йорк, Стамбул, Дамаск и др.). Тогда же для охраны памятника выделили штат смотрителя. В 1983 г. введена плата за осмотр крепости — было распространено свыше 500 билетов. Кульминационным моментом

стало проведение 17 июля 1983 г. в Цибилиуме важного культурно-пропагандистского мероприятия — здесь, чтобы поговорить об уважении к деяниям предков, о сохранении памятников культуры, по инициативе поэта Е. Евтушенко, влюбившегося в Цибилиум с первого взгляда, собрались в день его 50-летия свыше 150 человек — партийные и советские работники района и республики, писатели и поэты из Сухуми, Тбилиси, Москвы, многочисленные гости из-за рубежа.

Крепость привлекла внимание широкого круга журналистов, корреспондентов газет («Правда», «Литературная газета», «Советская культура», «Советская Абхазия», «Дроша» и др.), журналов («Дружба народов», «Советская литература», «Литературная учеба», «В мире книг» и др.), представителей Гостелерадио СССР, операторов Ленинградского, Грузинского и Абхазского телевидения, а также из Брно (ЧССР), корреспондентов АПН и ТАСС.

Большое значение для нас имело внимание научной общественности. С результатами раскопок на месте, помимо руководства и сотрудников Абхазского института (член-корреспондент АН ГССР Г. Дзидзария, доктора наук Ш. Инал-ипа, Х. Бражба, А. Куправа, Б. Сагария, кандидаты наук Г. Шамба, Г. Амичба, Р. Чанба, И. Цвинария, С. Шамба, зав. библиотекой Е. Маргания и др.) ознакомились видные археологи — доктора наук А. Амброз, В. Кропоткин, И. Кругликова, Е. Черных, А. Халиков, В. Леквинадзе, О. Лордкипанидзе, П. Закарая, Н. Ломоури, кандидаты наук А. Болтунова, В. Ковалевская, И. Каменецкий, В. Петренко, И. Брашинский, Л. Церетели, М. Барамидзе, В. Пачулиа, В. Джапаридзе и др., историки — доктора наук С. Хромов, Ю. Кораблев, И. Лейберов, А. Дубинин, Л. Лавров, кандидаты наук М. Бибиков, Ю. Виноградов, Ф. Шелов-Коведяев, Г. Анчабадзе и др., искусствоведы — доктор наук Р. Меписашвили, проф. В. Цинцадзе, представители медицины — академик И. Шхвацабая, доктора наук А. Труфанов, В. Зухарь, Б. Газетов, Б. Никифоров, географы — доктора наук Н. Гвоздецкий, Ш. Лашхия и др., видные архитекторы-реставраторы В. Либсон, Б. Гнедовский, Н. Датиева и многие, многие другие. Частыми гостями с начала раскопок на крепости стали партийные и советские руководители республики, района и села, оказывавшие экспедиции помощь

в организации быта, снабжении техникой и инвентарем. Постоянное внимание экспедиции уделяли доктор искусствоведения А. Аргун, заслуженный инженер Абхазской АССР Э. Аршба, заслуженный работник физкультуры и спорта Абхазской АССР и Грузинской ССР Р. Аршба, инженер-геодезист П. Казанба и др.

Нам часто задают вопрос, не мешает ли нам этот людской поток, не отрывает ли он нас от своего прямого дела. Нет, — отвечаем мы, — наоборот, помогает: ведь мы работаем не для себя, а для общества, которое через нас, своих гонцов в прошлое, узнает пережитое им, свою историю и чем больше людей прикоснется к нашему делу, тем лучше, тем наша функция целесообразнее, уютнее. Археология — наука популярная: романтика археологического поиска вошла в пословицу. В этом отношении нам особенно повезло — Цибилеум и в историческом, и в природном отношении, и по содержанию своих тайников необыкновенно романтичен, даже подчас сказочен вопреки и благодаря удивительной определенности, выразительности и академичности вытекающей из него информации. Нам есть что показать, о чем рассказать. Встречая идущих к крепости людей, мы постоянно вспоминаем слова В. И. Ленина: «Нигде народные массы не заинтересованы так настоящей культурой, как у нас; нигде вопросы этой культуры не ставятся так глубоко, как у нас» (ПСС, т. 45, с. 364). И мы прилагаем все усилия, чтобы Цибилеум был достойным примером глубокой справедливости этих слов.

4. АБХАЗСКАЯ ТРОЯ

Словно челны на гребне волны, взлетели над глубиной ущелья Кодора два скалистых утеса. Оборонительные стены охватывают их с запада (свыше 60 м), с севера (350 м), и, частично, с востока (50 м). С юга крепость защищена исключительно живописным, совершенно неприступным каскадом обрывов, протянувшихся в длину более чем на 400 метров. Расчистку крепостных сооружений мы начли с западного утеса, который издавна был наиболее доступной частью Цибилеума. Древние

строители возвели здесь две параллельных стены, которые усилили тремя мощными башнями.

Наружная стена — протейхизма — протянулась почти на 70 метров. Перед началом раскопок она была скрыта в завалах мощностью до 5 метров, над поверхностью которых можно было в зарослях увидеть лишь один выступ метровой высоты. В плане протейхизма имеет форму меандра, образованного в средней части прямоугольным двориком, простреливавшимся с трех сторон и скрывающим в своей глубине главную калитку, к которой обычно пытались пробиться осаждавшие. Стены протейхизмы (их толщина — 2,6 м) сложены крупноквадровой панцирной кладкой на прочном известковом растворе. Длина отдельных блоков в панцирях — около метра, высота — 30-40 см. Кое-где снаружи видны пазы от квадратных брусьев, когда-то служивших опорой для строительных лесов. Изнутри сохранились основания 11 ниш — ширина каждой — до 2,8 м при глубине до 1,25 м. Ниши когда-то были перекрыты арками, поверх которых проходила боевая тропа, огражденная снаружи барьером с зубцами, между которыми защитники в нападающих метали стрелы, копыя, камни, сосуды с кипящими водой и маслом. Протейхизма местами сохранила высоту до 5,25 м, первоначально же она была не ниже 6—7 метров, что делало ее неуязвимой для наиболее крупных осадных лестниц.

За протейхизмой и теперь резко выступает главная стена, сложенная мелкоквадровой кладкой с соблюдением рядов в панцирях, где все неровности были заглажены раствором, а затем по швам была прочерчена сетка линий. Такая кладка, зародившаяся в Римской империи еще во II—III веках н. э., получила затем широкое распространение в византийском зодчестве. До наших раскопок на территории Восточного Причерноморья такая кладка отмечена не была. Очень хорошо она представлена в византийской крепости Несебр, расположенной на болгарском побережье Черного моря. Главная стена также имела боевую тропу, проходившую за зубчатым барьером, где размещался второй ряд стрелков, поражавших врага поверх голов своих соратников на протейхизме. Исходя из объема завала вокруг стены и из указаний «Тактики» — работы анонимного автора VI в., определявшего высоту куртин в 12 локтей (около 9,5 м) при толщине 5 локтей (около

2,3 м), можно определить высоту главной стены Циблиума в 10 — 12 метров. Ее толщина — до 2,6 м, т. е. несколько больше нормы.

Двойные стены широко практиковались в ранне-средневековом фортификационном зодчестве. Особую популярность такое сочетание получило после строительства грандиозной оборонительной линии Константинополя при Феодосии Великом в первой половине V века н. э. В Колхиде этот признак имеют: Петра (Цихидзири), построенная во второй четверти VI в. византийцами к северу от Батуми, лазские крепости Археополь (Нокалакеви) и Родополь (Вардцихе), а также, по-видимому, Гагрская крепость. Двойной стеной в VI в. был укреплен и Херсонес в Крыму. На территории Болгарии в настоящее время известно около 30 крепостей с главной стеной и протейхизмой.

Подходы к стенам охраняли башни, первая из которых (12 x 6 м при высоте более 13 м) венчает край обрыва к Кодору и сильно выдвинута вперед перед фасом протейхизмы. Через бойницы и с крыши башни было удобно контролировать подходы к центральному дворику перед калиткой, поражая врага стрелами с правой, незащищенной щитом, стороны. Перед началом строительства скала была выровнена, а на склоне вырублены ступени, на которых сооружена сперва сердцевина башни с шестиметровой глубины камерой для хранения продуктов. На блоках, облицовывающих камеру изнутри, выбиты различные греческие буквы. Затем был возведен наружный панцирь из гладко обработанных блоков известняка, сложенных в строгие ряды. Второй этаж башни образовывало небольшое помещение, имевшее бойницы в северной и северо-западной гранях, большое арочное окно в южной стене и дверной проем в восточной стене. В окне до недавнего времени сохранялись пазы от деревянного бруса, на котором, согласно легенде, и сегодня бытующей у цибельдинцев, когда-то висел колокол, звон которого эхо ущелья разносило на десятки километров. Восточнее проема на наружной полости стены еще лет 50 назад, как говорят, был хорошо виден выбитый в камне «греческий» крест. В восточной части помещения в полу находится лаз в камеру, который до начала 30-х годов текущего столетия был заложен замковой плитой с железным кольцом, сброшенной в обрыв кладочника.

ми. С тех пор камера постепенно заполнялась камнем, щебенкой и мусором, в которых в 1977 г. найден человеческий скелет с разбитым черепом. На дне камеры, где скала образует ступень, сохранилось около метра древнейших накоплений, содержавших обломки амфор и пифосов VI в. Главная особенность башни — клинообразная западная часть, сильно поврежденная кладоискательским взрывом в 1961 г. Однако, благодаря сохранившимся в одном из Ленинградских архивов обмерам А. Миллера и следам на скале, удалось определить угол клина в $108-110^\circ$, соответствующий требованию анонимного автора «Тактики» и максимально предохранявший башню от воздействия тарана. Пятигранные башни к началу раскопок Цибилума еще не были известны на территории Советского Причерноморья. Позднее, сопоставив план Цибилума с планом Эски-Кермена, А. Амброз указал нам и там в сходной позиции аналогичную башню, от которой, впрочем, остался лишь след на скале. Зато в других районах Византийской империи (Балканы, Малая Азия, Сирия, Северная Африка, Италия и др.) их известно около сотни.

В углу, образованном протейхизмой и северной стеной первой башни, мы обнаружили два пифоса, вставленных один в другой. Площадка вокруг была выложена камнем. Судя по всему, здесь в XIV—XV вв. в тени башни располагался винный погреб какого-то поселения.

Северо-восточный угол двора в изгибе протейхизмы против калитки занимала печь для обжига известняка, древнейшая из известных в Восточном Причерноморье. Снаружи она в плане квадратная (4,6 x 4,7 м), внутренняя же камера имеет форму овала и содинена с внешним миром топочным каналом, служившим одновременно входом. Сложена печь на глинистом растворе из мелких известняковых квадров, образующих внутри двойной, а снаружи однорядный панцирь. Нам пришлось специально изучить конструкцию Мерхеульского известкового завода для того, чтобы убедиться в том, что с VI по XX вв. технология обжига известняка здесь мало изменилась — теперь благодаря использованию каменного угля процесс непрерывен, а тогда каждая порция сырья и дров требовала отдельной загрузки и расчистки. Помимо отдельных сбломков амфор и кухонной посуды, в печи был найден железный нож. Нам

удалось проследить и тот интересный факт, что печь была вписана в изгиб протейхизмы в начале строительства крепости и разрушена сразу же после его завершения. Площадка была выровнена, и на ее поверхности стали накапливаться обломки посуды и прочий бытовой мусор начального периода функционирования Цибиллума.

Калитка для вылазок — так логичнее всего называть вход, через который теперь все идут в крепость. Ширина проема калитки изнутри — 1,9 м, а снаружи он сужен выступами из тесаных квадров до 1,2 м. О форме перекрытия судить трудно — снаружи оно могло быть архитравным (из одной плиты), как в Трахее (Новый Афон) или Археополе, либо полуциркульным, как в нижеописанной башне № 3 и в протейхизме Археополя. Калитка имела две створки, вращавшиеся в специальных лунках, которые выбиты в плитах за упомянутыми выступами. В восточной стене калитки виден паз от засовного бревна — от его движения осталась полировка на камне. Наружный порог калитки разрушен, внутренний хорошо сохранился. Площадка между ними выложена плитами, на двух из которых выбиты греческие буквы.

Калитка вводит в перибол — пространство между протейхизмой и главной стеной. Здесь в начале расчистки завала на глубине 0,5 м найден скорченный женский костяк с разбитым черепом, захороненный лет 150 — 200 назад. В основании завала рядом с калиткой справа в углу находилось помещение, от которого сохранились выложенный кирпичом пол, основание южной каменной стены и укрепленная булыжником яма для столба, поддерживавшего кровлю. На полу найдены медная монета Юстиниана, отчеканенная в Константинополе в 527 — 538 гг., стилос из слоновой кости, с помощью которого писали на покрытых тонким слоем воска досках, обломки амфор и другой глиняной посуды. Вдоль стены лежало несколько тысяч пращевых ядер — отборных речных галек, принесенных сюда из Джампальского ущелья в начале использования крепости. В основании протейхизмы вблизи угла сохранилось отверстие, которое, судя по всему, служило для отвода дождевых потоков с боевой тропы через толщу стены под пол помещения. Желоб вне стены был выложен плитками мергеля. Разобрав пол помещения, мы

опустились в земляную засыпку до поверхности скалы, где обнаружили кусок нетронутой строительством почвы, в которой сохранилось захоронение девочки, содержавшее кувшины, бронзовую булавку-фибулу и пряслице с какой-то надписью рубежа IV—V веков. Рядом были отмечены остатки других погребений, которые позволили установить, что до постройки крепости в этом месте располагалось кладбище апсиров, уничтоженное при расчистке скалы перед сооружением стен.

За южной стеной помещения уровень пола периферии ступенчато повышался приблизительно на 0,5 м. В засыпке обнаружена линия водопровода, построенного до возведения этого участка протейхизмы, под которую он уходит. Водопровод представляет собой желоб из камня на растворе (сечение 12x10 см, толщина стенок — 13 см), перекрытый плоскими кусками известняка на том же растворе. Изнутри желоб обмазан сантиметровым слоем красной цемьянки (известь с толченой керамикой). Линия водопровода (куски цемьянки, раствор, обломки керамических труб) прослежена нами вне крепостных стен на 354 м до единственного в этом районе родника на юго-восточном склоне горы Адагуа, дебет которого (4—5 кубометров в сутки) соответствует сечению желоба.

Слева от описанного помещения высятся стены башни № 2, которая возведена впритык к главной стене. Ее наружный план — 9,55x9,5 м, сохранность стен на высоту до 4—5 м. Обращает на себя внимание непомерная толщина этих стен — с севера и юга она составляет 3,2 м, с запада — 4 м. Панцирь стен башни сложен из грубообработанных мелких квадров с соблюдением рядов и последующей декоративной обработкой швов. Северная стена сохранила изнутри след бревна, уходившего своими концами в толщу западной и восточной стен. Их непомерная толщина и это бревно, служившее опорой для какого-то мощного рычага, помогли нам понять назначение башни — на ее крыше когда-то стояла катапульта, метавшая через протейхизму во врага, бегущего к калитке, каменные ядра, дробившие кости и людям, и лошадям. Сотни таких ядер весом от 25 до 40 кг выявлены в процессе раскопок внутри башни и вокруг нее по всей территории крепости. Их везли сюда, как и песок, гравий, пращевые ядра и др., по четырехкилометровому подъему из ущелья реки Джампал.

Многие участки этой дороги можно увидеть и сегодня вблизи крепости.

В забутовке западной стены катапультной башни мы обнаружили бронзовую серьгу, имевшую два отверстия для подвесок. Пришла посмотреть на стройку любопытная апсилька и уронила нечаянно серьгу, которую затем зацепила лопата при замешивании раствора, а нам, археологам, остался важный знак — вот такие серьги носили в Апсилии в момент строительства Цибилума. При разборке завала внутри башни вдоль ее южной и, частично, восточной стен обнаружено скопление из более чем 100 кирпичей, соединенных раствором в блоки до четырех рядов. Эта находка свидетельствует об особой заботе строителей о прочности стен башни — многорядные кирпичные пояса служили для укрепления построек на случай землетрясения, а в данном случае играли важную роль в амортизации отдачи катапульты. Прием использования кирпичных поясов, истоки которого уходят в Рим императорского времени, получил широкое распространение в ранневизантийском зодчестве. В Восточном Причерноморье четырехрядные кирпичные пояса присутствуют в кладке стен Археополя, Родополя, Сканды и Сарапаниса (Шорапани).

Во внутреннее помещение башни вход вел со стороны внутреннего двора через главную стену — сохранилась нижняя часть дверного проема шириной 0,95 м. Внутренний порог представляет одну из 12 ступеней лестницы, по которой спускались в башню. Раскопки помещения позволили проследить интересные моменты ее истории. После сооружения башня короткое время использовалась под жилье — на поверхности скалы отмечены остатки трех костров, вокруг которых собрано множество обломков керамики, среди которых особенно важны половинка краснолакового блюда и светильник, аналогии которым вскоре удалось найти среди материалов VI в., обнаруженных в Афинах и Сирии. Затем началось постепенное разрушение башни — поверх рассмотренных остатков накопился полуметровый слой щебенки, извести и песка, включавший обломки кирпичного пояса. Позднее наступил короткий, но весьма активный период в жизни башни — вдоль ее северной стены, на которой сохранилась копоть, и по центру отмечено до 20 кострищ, большинство которых использовалось многократно. Пространство между ними было за-

полнено наносами земли, песка, глины, перемешанных примерно в половинной пропорции с обломками керамических изделий и костей животных (в основном домашних, среди которых, по определению Н. И. Бурчак-Абрамовича, преобладали молодые свиньи, мелкий рогатый скот, некрупные лошади и быки, куры), образовавших слой мощностью до 165 см. Среди других находок — железные наконечники стрел, нож, гвоздь и обрывки кольчуги, обломки стеклянных стаканов, рюмок и оконного стекла, костяные игольник и пластины-обкладки боевых луков, каменная подвеска с изображением солнца и каких-то знаков, пращевые шары. Эти и другие материалы отражают быт византийского гарнизона, который разместился в Цибиллуме осенью 550 года и, судя по кострищам, провел здесь несколько холодных недель или месяцев, тесно контактуя с местным населением. Затем разрушение стен продолжилось и до нашего прихода в башне уже никто не бывал.

Теперь несколько слов о находках в периболе между второй и третьей (о ней ниже) башнями. У северной стены катапультной башни, под четырехметровым завалом, обнаружена площадка, вымощенная камнем, поверх которой находилось многократно использованное кострище. Северный край вымостки опирался на поставленные на ребро квадры, образующие ступень высотой до 0,5 м, перед которой пространство было выложено плитняком. Удалось отметить след одного из столбов, на которых держался деревянный навес. Среди находок поверх вымостки интересны обломки амфор, рюмки из зеленого и синего стекла и ножка роговидного стеклянного сосуда с продольными голубыми полосами. Под вымосткой обнаружен завал стены башни, в котором найдены обломки каменных желобчатых стоков, через которые уходили когда-то дождевые потоки с крыши башни. На поверхности скалы отмечен тонкий горизонт накоплений времени строительства крепости. Следовательно, и здесь перед появлением византийцев, оставивших вымостку, башня разрушалась.

Водопроводная линия проходит ниже вымостки, заходя сначала под угол протейхизмы, а затем под главную стену. У упомянутого угла от основной линии водопровода отходило вниз, к бане, ответвление, в которое вода вливалась через горло амфоры, замазанной в раствор на стыке. Тут же обнаружены обломки этой амфо-

ры — мастера оббивали ее на месте. Ответвление сложено небрежно из плитняка на слабом растворе и местами совершенно разрушено. У нас создалось впечатление, что оно носило временный характер и функционировало только в период строительства крепости. Выше и ниже водопроводной линии от главной стены отходят две низкие каменные стенки, сложенные насухо. Они служили для укрепления крутого склона. Ниже — в средней части главной стены, к ней прислонена небольшая постройка из камня на глинистом растворе, рядом с которой найдены скопления железного шлака. Не исключено, что здесь велись какие-то кузнечные работы. Ниже, у угла протейхизмы, выявлены следы еще одного помещения, имевшего деревянный навес и оконтуренного сверху каменной стенкой, выравнивавшей склон. В периболе отмечены накопления трех периодов — строительного, первоначального и заключительного использования. Из находок интересны обломки конской уздечки, железная бритва, бальзамарий — стеклянный флакончик для душистого масла... Вблизи юго-западного угла третьей башни найден очаг — два слоя кирпича образовывали квадратную площадку, почва вокруг которой утрамбована щебнем, выявляя еще один навес размером 2 x 3 м.

Северная часть перибола в изгибе протейхизмы занята баней, имевшей три помещения — холодное (фригидариум), теплое (тепидариум) и горячее (калдариум), а также резервуар для согрева воды. Первое помещение вписано в угол между северным и западным отрезками протейхизмы, а его пол выложен мергелевыми плитами на цемянковом растворе. С юга оно примыкало к теплому помещению, с востока же, возможно, капитальной стены не было — легкое деревянное перекрытие держалось на столбах, вдоль которых каменный канализационный желоб выводил воду из ванны горячего помещения за пределы крепости. В северо-восточном углу холодного помещения найдена вмурованная в желоб горловина амфоры, через которую уходила вода, вытекавшая из теплового помещения. На полу громоздились плиты, которыми когда-то была сложена лестница, служившая для подъема на боевую платформу протейхизмы.

Из холодного помещения бани в теплое ведет трехступенчатая лестница. На пороге выбит желобок для

стока воды. В северо-западном углу теплого помещения находился бассейн для мытья ног, сложенный из мергелевых плит. На его дне найдены обломки кувшина. Вдоль стен тянулись каменные сидения, в одно из которых вмурован кусок мельничного жернова. Пол сложен из мергелевых плит, положенных в два слоя на цемянковом растворе, и держится на кирпичных арках и каменных столбиках. В юго-восточном углу сохранилось основание дымохода из вставленных друг в друга амфор VI в. с отбитыми доньями. Пол подогревался через перекрытое кирпичной аркой топочное отверстие, которое сохранилось снаружи рядом с лестницей. Из теплого помещения в горячее ведет дверной проем, перекрытый когда-то кирпичной аркой. Стены помещения сложены из камня с кирпичными трехслойными поясами, один из которых сохранился в полукруглой ванне, примыкающей к помещению. Кирпичное дно ванны покато к северу, где и теперь можно видеть сливное отверстие, заложенное в момент расчистки продолговатым голышом и выводившее в прямоугольный отстойник. В растворе, покрывавшем стенки и дно ванны, мы нашли обломки амфоры и трех рюмок из зеленоватого стекла. Создается впечатление, что перед окончанием строительства бани ее создатели распивали вино, а затем, разбив амфору и рюмки, бросили их в раствор, совершив обряд, напоминающий современный пуск кораблей. Снаружи рядом с ванной сохранилось прямоугольное топочное отверстие. С востока к горячему помещению примыкал резервуар, облицованный несколькими слоями водонепроницаемой цемянки. Под ним находится третье топочное отверстие, перекрытое кирпичной аркой, и служившее для подогрева воды в резервуаре и пола горячего помещения. Вокруг бани и в ней найдены многочисленные обломки зеленоватого оконного стекла, фрагменты амфор и крупных кувшинов. На кирпичах из кладки стен пальцами либо щепкой нанесены перекрещивающиеся полосы, полукруги, буква К, служившие для более прочного сцепления с раствором.

Третья башня — великолепный образец архитектурной мысли VI века. Будучи наиболее высокой в системе (ее северная стена превышала 13 м), эта башня объединяла в себе мощь двух первых, как бы уравновешивая их на правом фланге обороны. Перед началом

раскопок здесь угадывалось лишь небольшое возвышение с углублением в центре. После двух сезонов работ, когда отсюда было извлечено около 350 кубометров обломков камня, кирпича и земли, выявилась внутренняя полость двухэтажной башни, размером 6,85 x 6,6 м при толщине стен 2,5 м и высоте их от 5 до 8 м. Башня имела покоившееся на четырех массивных угловых опорах кирпичное перекрытие, представлявшее собою, по видимому, уже полный парусный свод, образованный вырезанным из сферической поверхности квадратом, который в своей верхней части, находящейся над уровнем вершин подпружных арок, является как бы самостоятельным куполом, еще очень пологим. Как и его вероятный прототип — первый вариант купола Константинопольской Софии, он держался не очень долго, рухнув через 25—30 лет после постройки.

Интересно, что второй вариант (с меридианальными ребрами и др.) купола Софии, заверченный в 563 г. н. э., также представлен на территории Аписилии, характеризуя расположенный в 20 км юго-западнее Цибилиума Драндский собор. Постройка последнего в соответствии с многочисленными фактами, в том числе, несколькими десятками амфор из перекрытия более поздних, чем материалы из горизонта 550 г. Цибилиума, определяется концом правления императора Юстиниана, либо последующим периодом в рамках VI в. (Ю. Воронов, В. Леквинадзе, А. Якобсон). Тип Драндского храма вызывает до сих пор споры. Одним из авторов книги он был отнесен к типу крестовокупольных на четырех столбах [53, с. 97]. Против этой точки зрения выступила Л. Хрушкова, утверждающая, что в Драндском соборе столбов нет и соответствующий тип в VI—VII вв. распространения не имел. В действительности же именно этот период в архитектуре Византии и Переднего Востока характеризуется широким распространением четырехстолпных композиций, причем основные, несущие, опоры — «столбы» — на планах нередко выглядят свободно стоящими, но «в действительности всегда являются частью прорезанных арками стен», отличаясь сложной и несимметричной формой [Комеч А. И. Храм на четырех колоннах и его значение в истории византийской архитектуры. — В кн.: Византия, южные славяне и древняя Русь. Западная Европа, М., 1973, с. 69; Мнацаканян С. С. Наследие Востока в мемори-

альных памятниках Армении. — В кн.: Культурное наследие Востока. Проблемы, поиски, суждения. Л., 1985, с. 269, 276—278, 282—283 и др.]. Вариантом таких несущих опор, как нам представляется, с полным основанием могут считаться и опоры Дранды. Во всяком случае наличие в Апислии двух этапов формирования купола, соответствующих константинопольской Софии — факт примечательный.

Поверх купола нашей башни располагалась боевая площадка, окруженная зубчатым барьером, а в его центре изнутри выступала железная петля, на которой висел хорос — подобие люстры — с помощью факелов освещавший второй этаж башни. Деревянное междуэтажное перекрытие опиралось на консоли, которыми служили блоки, выступающие из опор и плоскости южной стены. Последние совершенно аналогичны консолям из башен Археополя. В южной стене хорошо сохранился входной проем, который до недавнего времени принимали за подземный ход. Через него башня соединялась с периболом. Арка проема состоит из семи рядов крупных клиновидных блоков, на которых нанесены метки камнетесов в виде греческих букв В и К, а также стреловидных значков, причем не беспорядочно, а строго в соответствии с рядами. Можно поэтому полагать, что знаки эти наносились в каменоломне в соответствии с чертежами, а затем обеспечивали правильность сборки на месте. В западной и частично северной стенах сохранились бойницы, помещаемые между крупноквадровыми укрепительными поясами, подобно обручам, стягивающими башню. Бойницы устроены с тем расчетом, чтобы стоящие в них лучники могли с успехом выбирать цель, в то время как враги видели перед собой широкую плоскость стен с щелями, попасть в которые было очень трудно. Бойница перекрыта аркой из пяти клиньев, причем средний блок изящно выступает за линию дуги. Конструкция из пяти клиньев характерна для большинства входных проемов Археополя. В северной стене на уровне пола видно отверстие, перекрытое камнем с угловыми выемками. Перед ним раскопан очаг, дно которого выложено кирпичом, а центральная часть сложена из камня. В восточной стене видна еще одна арка, служившая запасным выходом из крепости для неожиданных вылазок против врагов, скапливавшихся у фасадной калитки. Расположен этот выход

с таким расчетом, чтобы враг, подходивший к крепости с запада, не мог его видеть, а если и пытался к нему пробиться, то должен был по узкой тропе у северной подошвы башни двигаться к этим воротам, обратившись к защитникам крепости неприкрытой щитом правой стороной. По этому поводу еще в I в. до н. э. знаменитый римский архитектор Витрувий писал: «Главным же образом следует заботиться о том, чтобы подход к стене при нападении был нелегким, для чего обводить ее (дорогу. — Ю. В. и О. Б.) по краю кручи (следует) с таким расчетом, чтобы дороги к воротам вели не прямо, а слева. Ибо раз это будет сделано так, то нападающие окажутся обращенными к стене правым боком, неприкрытым щитом». В южном простенке входа сохранилось гнездо для засовного бревна, когда-то запиравшего дверь. Интересно, что как внутренний порог, сложенный в три ряда квадров вне связи с боковыми стенками, так и одна сторона арки, утопленная в стене, находят соответствие во входе башни «А» Археополя, обнаруживая один архитектурный почерк. В восточной стене нашей башни хорошо виден стык с главной стеной, под прямым углом поворачивающей к востоку. Стык указывает на то, что башня, как и катапультная, возведена после завершения строительства главной стены с использованием части ее в своем внутреннем пространстве. До начала раскопок в Цибиллуме считалось, что крупноквадровая кладка в Восточном Причерноморье предшествует по времени грубой мелкоквадровой кладке. На этом основании, например, протейхизма Археополя датируется более ранним временем, чем его главные стены. Однако в нашем случае удалось ясно показать, что они сосуществуют и даже (на момент строительства) занимают противоположную хронологическую позицию — башня № 3, возведенная вперевязку с протейхизмой, пристроена к главной стене. Несколько квадратных башен с угловыми опорами, подобных Цибиллуму, нам удалось найти лишь в описаниях византийских укреплений VI в. в Северной Африке.

В ходе раскопок в башне № 3 были восстановлены следующие страницы ее истории. Перед началом строительства почва была срезана до поверхности скалы. В углублениях последней сохранились лишь отдельные линзы древнейшего грунта с обломками глиняных сосудов, характеризующих поселение VI — IV веков до

н. э. Поверх них найдены скопления обугленных древесных стволов. Подошва фундаментов опирается в скалу, наклон которой заставил строителей сделать цоколи ступенчатыми, возвести в центре башни полуметровую подпорную стенку и нанести сюда такой же мощности слой земли для выравнивания пола башни. После возведения стены были оштукатурены, а падавший при этом вниз раствор покрыл почти сплошь пол башни. Поверх этой растворной корки были вновь насыпаны песок и земля, поднявшие уровень пола у северной стены еще на 0,5 м. Поверх насыпи был сооружен очаг, накопления вокруг которого отразили первый период функционирования башни. Затем некоторое время здесь не жили — большой очаг затянулся землей, щебенкой и песком, сносившимися сюда из перибола. Потом короткое время в башне горят костры, под ноги бросаются обломки керамики... и вновь с дождевыми потоками в башню из перибола сносятся песок и земля. Наконец, катастрофа: купол, рассыпавшись на десятки кусков, рухнул вниз, а за ним посыпались блоки со стен.

В процессе исследований башни № 3 было просмотрено около 11 тысяч обломков керамики, кроме которых в башне найдены многочисленные осколки стеклянных рюмок и чаш, железные наконечники стрел, панцирные пластины, обломки ножей и наконечников копий, бронзовые пластинчатые крестовидные и Т-образные фибулы-застежки, костяные пластины от обкладки луков, бусы, большое число пращевых ядер и костей животных. При этом абсолютное большинство амфор падает на заключительный период использования крепости, который связывается с пребыванием византийского гарнизона зимой 550 — 551 годов. Большинство пифосов приходится на первый этап использования крепости, когда, естественно, здесь скапливались запасы продовольствия.

Вернемся в южную часть перибола. Между второй башней и протейхизмой, выше линии водопровода, находилось помещение, через которое шли дальше внутрь крепости и крышу которого использовали для перехода на боевую тропу протейхизмы и на башню № 1. На западной стене катапультной башни сохранились следы раствора, указывающие высоту арки сводчатого перекрытия помещения — до 2,8 м. На север помещение открывалось широкой аркой, а в южной стене сохрани-

лось два дверных проема — левый, выводивший в коридор, и правый, через который поднимались на крышу. В западной нише поверх каменного пола обнаружены остатки костров — уголь и зола, залежавшие линзами общей мощностью до 10 см. Здесь коротали ночи часовые. На полу помещения выявлено три горизонта накоплений — строительного, начального и заключительного периодов функционирования крепости. С последним, помимо амфор и другой посуды, связана бронзовая Т-образная шарнирная фибула.

От башни № 1, вдоль стен второй башни и примыкающего к ней помещения, тянется коридор, в западной части которого сохранилось основание ниши и три монументальные ступени лестницы. Последняя поднималась на крышу караульного помещения, а оттуда поверх ниши вела в первую башню. Здесь, в углу образованном протейхизмой и южной стеной караулки, в 1977 г. в первый день раскопок на глубине 20 см от дневной поверхности найден кувшинчик с кладом из 106 серебряных монет — грузинских (с пометкой, определяющей местом чекана город Тифлис) подражаний арабским (куфическим) дирхемам рубежа X—XI вв., среди которых оказался один подлинный аббасидский дирхем халифа аль-Махди (779—780 гг.). Эта находка крупнейшего из известных клада такого рода монет показала, что к рубежу X—XI веков уровень поверхности завалов в крепости был таким же, как и в момент начала раскопок.

У юго-западного угла катапультной башни сохранилось основание арки еще одного входного проема. За ней — легкий подъем к калитке в первой куртине — единственному входу на внутреннюю территорию крепости с запада. При расчистке скалистого пола перед ним, помимо обломков керамики, найден череп ребенка, а в расщелинах скалы прослежены уходящие под стены скопления угля и золы — следы пожара, предшествовавшего строительству крепости, когда покрывавшая утес растительность выжигалась. Сама калитка сильно разрушена — с трудом просматривается проем метровой ширины.

Направо уходит куртина № 1, упирающаяся в обрыв. Ее длина до 35 м. Подступы к крепости в этом месте затруднены крутыми склонами и скалами. Их охрана осуществлялась также с помощью первой баш-

ни. Поэтому этот отрезок крепостной стены не имеет никаких дополнительных укреплений. Изнутри к нему примыкает серия помещений. Первое, рядом со входом, по-видимому, выполняло сторожевую роль. На поверхности пола из наносной утрамбованной земли найдены обломки посуды, большинство которой составляли амфоры и кружки с горшками. Здесь же лежал точильный брусок. В метровом завале найдены остатки человеческого скелета и обломки посуды XIV—XVI вв. Пол следующего помещения частично образован подрубленной скалой, частично наносной землей, в которой найден обломок браслета с прогнутой спинкой, вероятно, из разрушенного поблизости в момент строительства погребения эллинистической эпохи. На полу отмечены следы костров, собраны обломки амфор, пифосов, кувшинов, горшков, стеклянных сосудов. В более чем метровой толщине завале стен найдены три средневековых погребения, ориентированных головой на север. Третье помещение, представлявшее собой, по-видимому, навес, ограничено с юга и севера платформами, каждая из которых опиралась на две параллельные стенки. По этим платформам, очевидно, солдаты взбегали на боевую тропу стены. Горизонт времени использования крепости содержал обломки амфор, пифосов, апсидийских двуручных сосудов и кувшинов, чаш, горшков, кружек, черепицы и т. д. Здесь же найдены донышки стеклянных сосудов, в том числе светильников с ушками и каплевидными ножками, большое число фрагментов краснолаковых блюд, железные наконечники стрел, гвозди, обломки бронзовых пряжек, браслета, крестовидных фибул, цепочек, керамические пряслица от веретен и точильные камни. В завале выявлено 20 захоронений XIV—XVII веков, в которых найдены железные пряжка и колечко.

К северу от внутренней крепостной калитки, вдоль главной стены (куртина № 2), расположен ряд монументальных сооружений различного назначения. Помещение 2—1 примыкает к катапультной башне, с которой связано дверным проемом, о котором говорилось выше. Пол помещения образован толстым (до 10 см) слоем водонепроницаемой цемянки, с закруглением переходившей в штукатурку стен, что наводит на мысль, что первоначально помещение рассматривалось как бассейн (отстойник при давальне?). Две другие двери вы-

водили одна на север в винный склад, вторая на восток — в давяльную; в проемах сохранились следы брусев, образовавших пороги. На полу помещения выявлены выразительные следы пожара — прогоревшие балки перекрытия, брусья дверных коробок, скопления угля и золы, в которых обнаружено свыше сотни панцирных железных пластин различной конфигурации. Один из панцирей имел фигурную обивку из изогнутых бронзовых пластинок, скрепленных медными гвоздями. Часть пластин отличалась особо крупными размерами. Их назначение сначала было для нас неясным. Консультации с тбилисскими, московскими, а затем и западноевропейскими специалистами не помогли — здесь таких изделий до сих пор известно не было. Наконец, благодаря публикации в Токио результатов исследований японских археологов в Иране, удалось установить, что подобные пластины входили в состав конского доспеха персов. Первая в СССР подобного рода находка в том же помещении сопровождалась своеобразным уздечным набором, рядом с которым лежали железный крюк и обуглившийся обломок дверной коробки — перед началом пожара уздечка висела рядом с выходом в сторону винохранилища. Из других находок интересны бронзовые ручки от деревянных (походных?) шкатулок, ременные наконечники, железные и бронзовые пряжки, железные гвозди, крюк для подвешивания котла над костром, обрывки массивной надочажной цепи, обломок пилы, нож, каменная ступа и при всем этом ни одного обломка керамики! Нас особенно обрадовала вторая в Колхиде серебряная монета с изображением иранского шаха Кавада, отчеканенная в 505 — 506 годах в городе Мерве. Свыше 20 железных наконечников стрел лежали почти исключительно вдоль стен. В середине найден метательный боевой топор, широко известный по окрестным могильникам апсиллов. Удалось установить, что северо-восточный угол помещения был взломан в момент штурма, а стрелы влетели через образовавшуюся брешь. Яркая картина боя, обрисованная всеми этими находками, невольно вызвала в памяти сообщение Прокопия Кесарийского о сражении между оккупировавшими летом 550 года крепость персами и восставшими апсилами. Редкая удача — столь ярко проиллюстрировать скупые строки источников! После боя, некоторое время, никто здесь не жил — штукатурка и

верхние части стен стали заваливаться внутрь, затащив пожарище слоем песка, извести и щебенки. Позднее завал разравнили и построили у северной стены очажную площадку (слой раствора, покрытый обожженной глиной на площади 1 x 1 м), а в целом помещение получило новое стропильное перекрытие. Среди находок в этом горизонте преобладала керамика — амфоры, пифосы, кувшины, горшки, чаши. Один из пифосов был врыт у входа в давилню, в этот период уже не функционировавшую. Из других находок интересны железное кресало для добывания огня, гвоздь, панцирные пластины, комок кольчуги... Помещением вновь некоторое время никто не пользовался — стены продолжали разрушаться, образовав по всей площади новую прослойку песка и щебенки. Последний период пользования комнатой характеризуется остатками двух костров и многочисленными обломками амфор, пифосов, кувшинов и горшков, раковин улиток и створок морских устриц, употреблявшихся в пищу византийским гарнизоном. Одна из амфор, почти целая и с перехватом в средней части тулова лежала у южной стены. Затем вновь запустение, теперь уже — до нашего прихода.

Так называемая давилня — небольшая комната, примыкающая к первому помещению с востока. Основную часть ее пола занимает каменная платформа, по сторонам которой в углах стояло по одному пифосу. Платформа отделена от ступени под дверным порогом глубоким желобом, по которому какая-то жидкость стекала в землю под северную стенку, разрушенную в момент сражения апсидов с персами. Снаружи у северной стены найден кирпичный очаг — здесь когда-то был деревянный навес.

Ниже расположено винохранилище — прямоугольной формы помещение 2—3, деревянное покрытие которого, державшееся на массивных бревнах, было залито сверху двадцатисантиметровым слоем раствора — затертой до блеска водонепроницаемой цемянкой, обеспечивавшей постоянную прохладу в помещении. Входной проем прослежен в средней части восточной стены, а у дверей в первое помещение найдены остатки двухступенчатой каменной лестницы. Раскопками установлена следующая последовательность событий, пережитых винохранилищем. Очищенная от земли скала была затем выровнена наносной утрамбованной землей, насыщенной разновре-

менными остатками, в том числе обломками древнегреческих чернолаковых сосудов IV — III вв. до н. э. В пол было врыто два десятка пифосов. Вскоре здесь произошел пожар, в результате которого все пифосы были разбиты и погребены под завалом из цемянковой крыши. С пожарищем связаны многочисленные металлические изделия — до 30 гвоздей, свыше сотни обломков панцирных пластин, до десятка наконечников стрел, наконечник дротика, засовные петли, молот, обломки бронзовых сосудов, пластинок, проволоки. В одном из пифосов было спрятано 17 железных петель неясного назначения. Вскоре после разрушения над помещением была восстановлена деревянная кровля, у северной стены расположен кирпичный очаг, а в средней части зала врыты в завал шесть пифосов. Вокруг них найдены обломки различной посуды, причем амфор было мало. Интересны ножки и стенки стеклянных рюмок, бронзовая круглая пластина, орнаментированный свисток из отростка оленьего рога. Рядом с очагом были в тот период зарыты три совершенно целых импортных керамических флакона для душистых масел, которыми натирались после бани. Затем помещение было покинуто, крыша и часть стены рухнули, переломив пифосы. Через некоторое время, когда внутри винохранилища образовался полуметровый слой мусора, сюда вновь пришли люди и, заровняв юго-западный угол, возвели там из камня и глины платформу, поверх которой было установлено свыше десятка пифосов. Интересно, что печь, в которой обжигались аналогичные пифосы, недавно обнаружена в Атаре Абхазской, которую с Цебельдой связывает издавна функционирующая 20-килопня Кесарийского и Агафия Миринейского, мы полагаем метровая горная тропа.

Исходя из данных византийских историков Прокопия Кесарийского и Агафия Миринейского, мы полагаем возможной следующую увязку археологических реалий винохранилища с историческими событиями. Вскоре после постройки помещения им овладели персы, которые пили вино из нижнего яруса пифосов (лето 550 г.). Потом последовало сражение с апсилами, пожар и разрушения. В период размещения здесь византийского гарнизона осенью того же года помещение было восстановлено — византийские солдаты пили вино из среднего яруса пифосов. Заключительный момент использования винохранилища мы связываем с пребыванием

здесь византийского полководца Мартына, возглавлявшего операцию против мисимян осенью 556 года.

С севера к винохранилищу примыкает помещение 2—4, вдоль южной и западной стен которого сохранились каменные скамьи. Как стены, так и скамьи были покрыты толстым слоем штукатурки, поверхность которой сильно закопчена. В северо-восточном углу расположено выложенное булыжником сливное углубление, а в восточной стене сохранился дверной проем. При расчистке помещения было выявлено два горизонта накоплений. На поверхности частично скалистого, частично земляного пола обнаружены следы сильного пожара — обугленные бревна и брусья от перекрытия, с которыми связаны железные наконечники стрел от простых и станковых луков, панцирные пластины, бронзовый перстень с изображением на печатке и орнаментированный браслет, рюмки из синего и зеленого стекла. Верхний горизонт содержал следы костров, обломки многочисленных амфор и кружек, среди которых особенно примечательна верхняя часть аланского сосуда — первое материальное свидетельство пребывания в Цибельде северокавказских послов, которые вели здесь переговоры как с апсилами, так и с византийцами. В центре помещения горели костры, вдоль стен сидели люди, говорили, подставляли кружки виночерпию, в углу мыли руки, сливали остатки вина.

С востока перед входом в зал пристроено небольшое помещение, южная каменная стена которого снаружи подперта булыжниковой платформой, северная стена — утрамбованным массивом наносной вязкой глины. Убрав последнюю, мы обнаружили в расщелинах скалы под стеной две медные монеты с профилем Юстиниана I, отчеканенные в первое десятилетие его правления в Константинополе и Теополесе — так была переименована знаменитая Антиохия после землетрясения в ноябре 528 г. Эта находка наряду со многими другими фактами позволила четко ограничить начало строительства Цибиллума временем не ранее лета 529 года.

Угол между залом с сидениями и главной стеной занимает небольшой каменный бассейн, стенки которого, как и примыкающая площадка, выложенная плитняком и кирпичом, были покрыты водонепроницаемой цемянкой. Площадка с бассейном была перекрыта деревянным навесом, опиравшимся на столбы. На поверх-



ности площадки и рядом найдены обломки амфор и другой посуды, керамический водосток, железные гвозди, стержневой наконечник крупной стрелы с шипами и свинцовым стабилизатором, нож, бронзовые стержень и щиток пряжки.

Ниже, от главной стены на восток, тянется каменная подпорная стенка, образующая на крутом склоне террасу. Под нее уходит участок водопровода — цемянковый желоб, перекрытый черепицей с клеймами епископа Константина. В растворе, покрывавшем черепицы, найдена бронзовая пластинчатая крестовидная фибула. У главной стены выявлено основание (площадка и несколько слегка выступающих ступеней) монументальной лестницы, по которой поднимались на боевую тропу стены и крышу башни № 3. Прилегающее к лестнице пространство выложено булыжником и имело в древности деревянное перекрытие на столбах. К лестнице с востока примыкало небольшое помещение, вход в которое вел с юга. Восточная часть этого помещения была занята платформой из булыжника, поверхность которой залита цемянкой, образующей гладкий пол. К северу расчищено здание (помещение 2—7), встроенное в угол между куртинами № 2 и № 3 и имевшее, по-видимому, три этажа. В первый этаж попадали через узкую (ширина 0,82 м) дверь в восточной стене из коридора между зданием и цистерной № 1. Во второй этаж двери вели из помещения 2—6. От них сохранился проем, имевший деревянный порог. Междуэтажное перекрытие опиралось на два яруса бревен, положенных накрест друг на друга. Стены здания были почти сплошь оштукатурены, а пол выровнен утрамбованной наносной землей, в которую у восточной стены были вкопаны два пифоса. У западной стены на полу лежала амфора. Здесь же, помимо многочисленных обломков глиняной посуды, найдены медная иголка, железный нож, ножки и закраины стеклянных рюмок, много куриных костей. Затем произошел пожар — остатки перекрытий, рухнув вниз, образовали почти полуметровый слой угля и золы, в котором найдены железные нож, многочисленные гвозди, наконечники стрел, дверной засов, обрывки кольчуги, более 100 пластин от панциря, к моменту пожара лежавшего на полу второго этажа. После пожара стены здания некоторое время осыпались, образовав завал мощностью до двух метров. По-

верх него позднее вдоль северной стены была возведена из камня и земли платформа мощностью до 1,5—2 м, поверх которой найдены малочисленные обломки амфор, пифосов и кувшинов, отражавших последний период использования здания.

Коридор между помещением 2—7 и первой цистерной остался нераскопанным. Цистерна представляет собой прямоугольный (емкостью свыше 100 кубометров) бассейн — накопитель, куда ведет водопровод. Каменные стены и пол бассейна были покрыты толстым слоем красной цемянки. В толще стен выявлены пояса из двух и трех прослоек квадратного кирпича, на лицевой стороне которого сохранились отпечатки клейм с именем епископа Константина, аналогичные черепице из водопровода. На дне цистерны обнаружены обломки амфор, пифосов, привозной двуручный кувшин, светильник, миски с придонными ушками, в которых разносили солдатам еду, обломки стеклянных рюмок.

С востока к первой цистерне примыкает вторая, емкость которой составляла свыше 350 кубометров. В стене между цистернами проходит соединяющая их труба, состоящая из керамических и каменных звеньев. Выход трубы заглублен в небольшую арку, рядом с которой возведена платформа, служившая, по-видимому, основанием лестницы, по которой спускались в бассейн. С противоположной, восточной стороны сохранились основания двух каменных ниш, в одной из которых, в глубине маленькой арки, видно отверстие — отсюда водопровод уходит на второй утес, где также имеется еще не раскопанное водохранилище. Цибилум сегодня обладает крупнейшей на территории Советского Причерноморья раннесредневековой системой крепостного водоснабжения, оснащенного накопителями, объем которых превышает 500 кубометров.

В процессе расчистки, на цемянковом дне второго бассейна найдены обломки привозных амфор, крупных керамических ведер и других сосудов, которыми в 30—50-х годах VI века черпали из бассейна воду. В развитии средневековье его внутренняя площадь была использована под винохранилище — в толще завала найдено 5 пифосов, каждый из которых вмещал 50—100 литров вина. Турецкая, богато орнаментированная курительная трубка показала, что крепость посещалась и в конце XVIII столетия.

Центральное помещение в системе застроек западного утеса занимает огромное прямоугольное (49,4 x 12,4 м) здание, северная стена которого сохранилась местами на высоту до 6 м, сильно разрушившись только лишь в восточной своей части. Внутреннее пространство разделено на отсеки перегородками, сложенными как на растворе, так и из ломанного камня насухо. Расчистка восточных отсеков показала, что постройка служила выравнивающим скалу основанием обширных деревянных помещений казарменного типа. Нижняя часть отсеков заполнена наносной землей, в которой мы обнаружили множество обломков разновременных амфор, пифосов, краснолаковой и стеклянной посуды, изделий из железа и бронзы. Особенно интересной была находка обломков ионийских амфор с полосами VI в. до н. э., впервые проиллюстрировавших торговые и культурные связи только что основанной тогда Диоскуриады с предками апсиров — кораксами — древнейшим из известных на этой территории племен, населявших горные долины. Позднее отсеки были заполнены ломаным известняком, поверх которого обнаружена булыжниковая вымостка пола с остатками заключительного этапа функционирования крепости — кострищами, обломками амфор, пифосов, каменной чаши, жерновов ручных мельниц, костяных рукоятей ножей и др.

Вернемся к калитке в первой куртине и осмотрим храмовый комплекс на вершине утеса. Древнейший ярус построек образуют два храма — малый, занимающий вершину, и большой, расположенный севернее на плече утеса. Последний храм был построен с тем расчетом, чтобы каждый входящий в калитку, тут же упирался взглядом в фасад церкви. Это большая однефная базилика с нартексом и южным приделом. С востока она имела выступающую пятигранную снаружи и округлую изнутри апсиду. Алтарная часть приподнята двумя слоями цемьянки на 0,45 м над уровнем пола нефа — основного помещения, от которого отделена алтарной преградой — узким каменным барьером с проходом в центре. Наружная поверхность преграды была оштукатурена. Часть ее основания сохранилась — на ней изображены красной краской в натуральный размер три ряда кирпичей. Как бы ни была проста эта раннехристианская роспись, она является древнейшим памятником такого рода на Кавказе. Вдоль преграды, возможно, при ре-

монте была возведена платформа с четырьмя колоннами, от которых остались основания и обломок витого известнякового ствола. С этой колоннадой должна быть связана капитель, найденная здесь в 1907 году А. Миллером и украшенная орнаментом, содержащим изображения раннехристианских крестов, виноградной лозы, птиц и животных. К украшениям алтаря, по-видимому, относится и обнаруженный в церкви обломок мраморной плиты. В глубине алтаря можно увидеть остатки синтрона — сидения вдоль стены. Пол зала был также покрыт цемянкой. У южной стены между алтарем и входом в придел сохранилась оштукатуренная каменная скамья. Главный вход в храм находился в западной стене, к которой снаружи примыкал нартекс — темное помещение, через которое шли на молитву. Нартекс сильно разрушен и поэтому не удастся судить ни о главном входе в него со стороны крепостной калитки, ни о каменной лестнице перед этим входом, ни о входе с юга, где к нартексу примыкала небольшая узкая пристройка неясного назначения. Главный храм имел черепичную крышу на деревянной стропильной основе. Карнизы были выложены специальным кирпичом с фигурными зубчатыми вырезами.

Южный придел состоит из двух помещений — в восточном сохранились каменные алтарь, скамья и сливное устройство, в западном — каменная купель, имеющая снаружи форму прямоугольника (храма?) с выступом на восток. Бассейн купели, выложенный кирпичом, имеет форму креста, дно которого образуют две ступени. Взрослые язычники в момент обращения в христианство спускались по этим ступеням в купель. Накапливавшаяся в бассейне вода выливалась затем через отверстие в первом помещении в ущелье Кодора. Купель Цибилума — древнейший и пока единственный из известных памятников такого рода во внутренней Абхазии. Здесь впервые в массе принимали христианство предки абхазов в начале 30-х годов VI в.

С юга к приделу примыкает прямоугольное помещение, стены которого сложены вперевязку, т. е. одновременно со стенами крещальни. Юго-западный угол помещения занимает гробница — рака, в которой хранились мощи христианского святого «под спудом», т. е. были наглухо замурованы. Гробница сужена к востоку и перекрыта восемью досками-сороковками, поверх которых

залита раствором с камнями. Внутри находился ковчег — деревянный ларец, от которого сохранились железные гвозди и обломки черной древесины. Ларец содержал несколько мелких разрозненных человеческих костей — фалангу пальца, позвонок, обломки ребра и черепной коробки. Кости эти, несомненно, были приобретены где-то далеко на юге и вместе с сопровождавшей их легендой доставлены за тысячу километров в Цибиллум, придав особую святость этому месту.

Второй, меньший храм, также относится к типу однонефных базилик с деревянным стропильным перекрытием. Он имел полукруглую снаружи и подковообразную изнутри апсиду с алтарным ограждением и основное помещение, к которому с запада примыкает нартекс. Хорошо сохранились северная и, частично, западная стены, включенные затем в позднесредневековую церковь. В этих стенах прослеживаются дверные проемы; северный приподнят высоко над землей и выводит на стену помещения с гробницей. Вход в нартекс также вел с севера — западная его стена идет по краю обрывистого склона, где нет удобного подхода. Гробница прислонена к оштукатуренной поверхности северной стены малого храма, и поэтому этот храм — древнейшая культовая постройка западного утеса, возведенная, безусловно, в рамках единого замысла, одновременно с крепостью (самый конец 20 — 30-е годы VI в. н. э.). Благодаря находке гробницы с мощами, содержащее ее помещение, на наш взгляд, логичнее всего определить как мавзолей, посвященный какому-то очень видному мученику. Несмотря на определенные отличия от ранне-средневековых мавзолеев, с ними наш памятник связывают такие определяющие черты, как двухчастное деление основного помещения (северная ячея, по-видимому, оставлена для какого-то почетного захоронения, скорее всего первого епископа Аписилии), примыкающее с востока дополнительное помещение (проявляется сегодня лишь высеченным в скале прямоугольным углублением), расположение помещения с гробницей к северу от малого храма, с которым оно было функционально, связано с помощью высоко поднятого входа в северной стене малой базилики. Таким образом, эта базилика носила мемориальные функции, чем и объясняется ее более почетное, чем кафедра, положение в комплексе.

В XIII—XIV вв., после долгого запустения, это место вновь привлекало церковников. Они возобновили малый храм, но в еще меньших размерах, соорудили к северу подсобное помещение, превратив остальную территорию вокруг в кладбище, функционировавшее до начала XVII в. Новая церковь была возведена по типу простейших грузинских однефных зальных построек с прямоугольным наружным планом. При этом заново были возведены восточная и южная стены. Прежние дверные проемы были заложены, а новый сделан в южной стене. Стены церкви были оштукатурены, а сводчатое перекрытие сложено из камня с применением в арке над алтарной преградой речного туфа. Служебная постройка квадратной формы была построена над алтарной частью большого храма — здесь, возможно, вначале жил священник. Ограда комплекса включала в себя северную стену большого храма и его нартекса. От северо-западного угла последнего до первой крепостной куртины она возведена насухо из крупных обломков стен древнейших храмов. Вблизи куртины находились ворота, от которых сохранились две ступени и порог, небрежно сложенные из квадров крепостных стен. Далее ограда использовала линию первой куртины и обрыва по окружности до апсиды большого храма. Внутри ограды выявлено до 300 целых и поврежденных при последующих захоронениях костяков. В отдельных погребениях попадались красноглиняные и поливные кувшины, стеклянные иранские сосуды, железные сабля, ножи, гвозди, пряжки, колечки; медные наперстки, серьги; серебряный перстень, золотая пуговица и др. Любопытны железные ключи от дверных замков, совершенно аналогичные тем, которые в тот период использовались в крупнейших городах Руси, Европы и Ближнего Востока. Ключи эти, связанные с женскими могилами, позволили установить, во-первых, острую нужду средневековых цебельдинцев в прочных запорах и этим показать достаточно высокую степень их цивилизованности и, во-вторых, выявили черты пережиточных языческих верований, в соответствии с которыми хозяйка могла, отлучившись на минуту с того света, навестить своих родственников, которые оставляли ей для того ключ.

Планы и описания храмового комплекса Цибилиума получили всесоюзное и даже зарубежное звучание много раньше других объектов крепости. Первый из вари-

антов, опубликованный Л. Хрушковой в журнале «Византийский временник» в 1982 г., отражает уровень представлений на лето 1979 г., когда раскопки комплекса были еще далеки от завершения. Поэтому в упомянутой публикации оказались упущенными в малой базилике наружные заплечики у апсиды, ее северная и западная стены с входными проемами, нартекс и ряд других важных деталей. В большом храме остались незамеченными входной проем в западной стене зала, наружная гранность цокольной части апсиды (при этом цоколь почему-то назван фундаментом, хотя всюду в крепости фундаментом служит скала), трехступенчатая лестница, ведущая из зала в крещальню, основание алтарной преграды с росписью, нижние части четырех колонн перед алтарем, с которыми связана капитель, обнаруженная в 1907 г. Там же, непонятно, как, северный внутренний заплечик апсиды и остатки синтрона в южной ее части оказались на метр сдвинутыми к западу, брешь же в западной стене, пробитая позднесредневековым захоронением, показана как изначально существовавшая. В южном приделе не показан дверной проем между крещальней и помещением с алтарем, в то время как за наружный абрис купели приняты рваные края пола, разрушенного позднесредневековыми захоронениями. Подлинные же контуры купели — вогнутые боковые стенки и апсидообразный выступ — не замечены. Между храмами, без всяких на то оснований, нарисованы три помещения, где якобы хранилось церковное имущество и отдыхали священнослужители. В действительности здесь находилось помещение с гробницей, которое не примыкало, а сложено вперевязку с южной стеной придела. Перед ним с запада показано еще одно помещение, реконструированное на основе подпорного выступа, возведенного на цементе при охранных работах в храме в 1979 г. Там же упущены остатки небольшой продолговатой пристройки и сохранившиеся на скале следы тропы, ведущей к входам в придел большого и нартекс малого храмов. Отсутствие необходимых наблюдений над раствором, швами и характером кладок привело исследовательницу к неверному выводу о одновременности обеих базилик — малая датирована второй половиной VI — первой половиной VII вв., а большая — концом V — первыми десятилетиями VI в. Ряд неточностей был допущен и в отношении поздне-

средневековой церкви — ей были приписаны северная и западная стены VI в., апсиде изнутри придана подковообразная форма, зал утратил ассиметричность и т. д.

Поскольку в наших докладах и публикациях регулярно появлялись сообщения о новых находках на территории храмового комплекса Цибилума, возникла необходимость в создании более свежего «кабинетного» варианта. На новом плане Л. Хрушковой, опубликованном в ее научно-популярной книжке «Цандрипш», учтены (без соответствующих ссылок) некоторые наши поправки — отмечены входные проемы в западных стенах залов большой и малой базилик, выровнен внутренний северный заплечик апсиды большого храма, внесены наружные заплечики апсиды и нартекс в план малого храма, изъято большое помещение к северу от нартекса малой базилики и др. Вместе с тем сохранена значительная часть ошибок первого варианта (позиция синтрона, помещение у входа в крещальню с запада, форма купели, вход из крещальни в помещение с алтарем, постройки между малой и большой базиликами и др.), которые дополнены отсутствующими на памятнике входными проемами в западной и южной стенах нартекса большой базилики и в западной стене нартекса малой базилики, а также квадратной пристройкой у северо-западного угла последнего, реконструированной на основе остатков прямоугольной обкладки позднесредневекового захоронения. При внесении правок исчезли линия алтарной преграды большой базилики и дверь в северной стене малой базилики, причем наружные заплечики апсиды последней оказались спущенными относительно их истинного положения на 0,5 м... Словом, исследование храмового комплекса Цибилума уже имеет свою достаточно драматичную историю. Путь к истине не прост...

От храмов узкая тропа ныряет в заросли, покрывающие остальную часть крепости, протянувшуюся на восток еще почти на 300 метров. Там нам предстоит исследовать множество интереснейших памятников — башни, водохранилища, главные крепостные ворота, храмы, другие разнохарактерные постройки, таящие уйму важнейших сведений и фактов из истории Цебельды и прилегающих районов Закавказья. С вершины западного утеса открывается великолепный вид на красноватые, изрезанные выветриванием скальные плос-

кости восточного утеса, на 400-метровую глубину ущелья, со дна которого чуть слышно доносится шум крупнейшей реки Абхазии, на поросшие девственным лесом склоны Панавского хребта, на одном из перевалов которого в пределах видимости с крепости находятся таинственные развалины средневекового монастыря Кячыха. А позади Цебельда — пологие склоны холмов постепенно повышаются, сливаются с горными хребтами, уходящими к Большому Кавказу, студено поблескивающему кусками льда на горизонте. И всюду видны крепости и поселения апсилы — к западу, в семи километрах, на горе Шапки, к северу — на вершинах Ахыста, Бат и Пшоу, к северо-востоку — на горе Пал, к югу за Кодором — Пскал.

Раскопки Цибилума позволили подойти вплотную к решению ряда важнейших вопросов истории Абхазии, и, в целом, Восточного Причерноморья в VI в. Эти раскопки сдвинули дату подобных крепостей, обычно относимых к IV в., на VI в.; показали теснейшую связь Аpsилии с Византией, большую роль апсилы в охране подступов к опорным пунктам Империи на Черноморском побережье; выявили всю серьезность угрозы со стороны северо-кавказских кочевников — союзников Ирана; подтвердили высокую точность сведений византийских историков о событиях VI в. в Колхиде; проиллюстрировали эти события конкретными фактами — пожарами и разрушениями, вооружением и многочисленными другими изделиями. Раскопки показали, что Аpsилия в тот период обладала одной из совершеннейших оборонительных систем Закавказья, в строительстве которой наряду с апсилами принимали участие византийские инженеры; уточнили время принятия апсилами христианства; установили имя и круг деятельности первого апсильского епископа; обогатили науку множеством других интереснейших фактов.

5. МОГИЛЫ АПСИЛОВ

На холмах и склонах, окаймляющих северную подошву горы Адагуа, на площади почти в три квадратных километра, раскинулся могильник, где на протяжении многих веков хоронили своих родственников жи-

тели поселения у крепости Цибилнум. Могильник не был сплошным — погребения лежат скоплениями от нескольких десятков до нескольких сот человек в каждом, занимая наиболее удобные цолине пространства. Эти скопления характеризуют отдельные семейные кладбища, которых известно уже здесь до десятка.

Наиболее удалены от крепости погребения в урочище Богаз, у спуска в ущелье между горами Апианча и Адагуа. В могилах найдены керамика, монеты и другие материалы II — VI веков. Следующее скопление отмечено на северной окраине Джихашкарского дуга, расположенного между поселком Малые Краевичи и склоном Адагуа. В этом районе найден в начале века медный саркофаг. Несколько погребений повреждено при пахоте, в 100 м от поселка, выше и ниже дороги, ведущей от него вдоль гребня к крепости. Такое же расстояние отделяет предыдущее кладбище от следующего, расположенного в 40 м ниже перевала на том же гребне. Здесь раскопано четыре захоронения, содержавших много керамики, вооружения, украшений, монет римских императоров. Далее с двух сторон подъема к крепости окаймляют обширные поляны. Западная была когда-то раскорчевана под виноградник, а ныне занята лесопосадками; при корчевке, рассказывают старожилы, здесь было разрушено множество погребений, содержавших посуду, железные, бронзовые и золотые предметы. Продолговатое поле с востока лишь частично сохраняет свои сокровища — многолетняя распашка уничтожила не менее сотни могил от VIII века до н. э. до VI — VII веков н. э. Первый же шурф дал самобытную керамику, бронзовые, серебряные и золотые изделия, монеты... Наиболее восточное скопление могил расположено вблизи остатков усадьбы Краевичей.

На западной окраине поляны, над которой возвышаются утесы с оборонительными сооружениями, рядом с дорогой, наши раскопки выявили около 20 могил IV — VI вв. Здесь же мы уловили край поселения — каменные фундаменты какого-то здания и множество привозных и местных изделий. И, наконец, последнее могильное поле расположено в 100 м к западу от крепости, выше и ниже дороги, на продолговатой (100 x 40 м) поляне. За девять сезонов нам удалось раскопать здесь на площади свыше 3 000 кв. м 350 захоронений. Это кладбище ныне — крупнейшее из исследованных за всю ис-

торию археологических раскопок в Восточном Причерноморье. Древнейшие его захоронения датируются III—I веками до н. э., позволяя углубить время функционирования цебельдинских могильников почти на 500 лет. Практически сегодня это единственный в Западном Закавказье памятник, где можно проследить эволюцию одной семьи на протяжении почти 1000 лет и обосновать присутствие апсидов в Цебельде задолго до появления их в письменных источниках.

Всего в окрестностях Цибилуума выявлено свыше 400 могил, свидетельствующих о непрерывности существования здесь поселка от VIII—VII вв. до н. э. до раннего средневековья. Из инвентаря почти каждого комплекса могла бы получиться отличная музейная витрина.

Большое значение придается погребальному обряду, на котором исследователи основывают многие выводы относительно этноса, социальных отношений, верований и других моментов истории. На нашем, как и на других могильниках апсидов, прослежено параллельное исполнение двух погребальных обрядов: кремации и ингумации — обычного труположения. В первом случае умершего сжигали, его прах с мелкими вещами сыпали в крупный сосуд-урну, вокруг которого в могильной яме размещали остальную посуду, оружие и прочие приношения. Кремации составили 7,3% от общего числа погребенных; остальные были похоронены обычным способом и различались в основном по полу, возрасту, ориентировке, инвентарю. В 1979 году («год ребенка») впервые в истории изучения апсидийских могильников были обнаружены детские захоронения, которые потом стали обычной находкой. Погребения III—начала VI веков к ориентировке безразличны — расположение могильных ям определялось лишь экспозицией склона. С момента принятия христианства (вторая четверть VI в.) происходит упорядочение в ориентации — только головой на запад. Здесь впервые в Восточном Причерноморье удалось получить интересные данные о воздействии христианизации на погребальный обряд местного населения. Сначала из могильного инвентаря были исключены у мужчин керамика и оружие, у женщин — посуда и орудия труда. Позднее родственники не оставляют погребенным ни украшений, ни деталей одежды. Естественно, в тот же период уходит в прошлое и обряд кремации. Гробов апсиды не знали — в могилах лишь

изредка встречаются остатки подстилок и больших кусков древесной (грецкий орех?) коры, которой подстилалась и перекрывалась верхняя часть погребенных.

Опишем несколько наиболее интересных погребений, дающих представление об особенностях языческого погребального обряда апсилов. Из ранних кремационных погребений особенно выразителен комплекс III века, найденный в 1982 году в километре севернее крепости. Урна представляла собой огромный коричневоглиняный сосуд с двумя вертикальными ручками у горла и орнаментацией из различных комбинаций треугольников. В урне, помимо пережженных костей воина, найдены одиночная железная фибула-застежка, оплавленные остатки крупного стеклянного сосуда, три ножа, три точильных камня, несколько серебряных монет. Во второй стоявшей рядом урне оказался прах женщины, в котором обнаружены три фибулы, нож, ожерелье из разнообразных оплавленных в огне бус, серебряная монета. Вокруг урн стояло еще семь разнохарактерных сосудов — кувшинов, чаш, горшков, кружек, были положены короткий железный меч типа римских гладиусов, боевой и рабочий топоры, топор-цалда, два широколистных наконечника копий. Перед всем этим лежал костяк коня, ноги которого перед погружением в могилу были связаны. Была ли принудительной смерть женщины, сопровождавшей воина, неизвестно.

Стоявший в одном из ингумационных женских погребений IV века двуручный кувшин был до половины заполнен мелким орехом-фундуком, среди которого найдены глиняные пряслица, серебряная серьга, обрывки золотой проволочки и около десятка серебряных монет, сложенных столбиками. В ряде погребений отдельные как мелкие, так и грецкие орехи найдены на груди среди украшений. Они входили в комплект приношений, которые оставляли покойнику родственники и знакомые.

К V веку относится выразительное погребение мальчика-подростка, раскопанное в 1978 году. В могиле обнаружены, помимо четырех местных сосудов (кувшин, горшок и миска), привозные краснолаковая тарелка, стеклянный бокал с рельефными изображениями крестов, массивный золотой перстень с крупным сердоликом в оправе. Великолепен метровой длины меч в выложенных серебряными змеями и окрашенных в красный цвет деревянных с кожаной оббивкой ножнах. Ру-

коять меча оформлена серебряными обоями и украшена сердоликом в золотой оправе с зернью. Рядом лежал кинжал, ножны которого также были выложены серебром, а перекрестие наборной рукояти инкрустировано разноцветным стеклом. Здесь же найдены разнообразные серебряные и бронзовые пряжки, фибулы, ветка фундука. Все это было накрыто прямоугольным деревянным щитом с железной обивкой. Столь богатого захоронения в могильниках Цебельды еще не находили.

Среди захоронений середины VI—VII вв. примечательна женщина среднего возраста, похороненная вместе с мальчиком 7—8 лет, по-видимому, сыном. У этой женщины оказалось самое длинное из до сих пор найденных в Абхазии ожерелье — в его состав входило свыше 600 разнообразных бусин, среди которых бронзовая подвеска в виде сердца и сердоликовая гемма с изображением зайца. На руках погребенной было по три разнотипных бронзовых браслета, а в ушах редкой формы серьги. Наиболее поздние могилы с инвентарем характеризуются парным захоронением мужчины и женщины. У мужчины оказался сильно вытянутый череп с искусственной деформацией. Вооружение отсутствовало, но зато исключительно выразителен поясной набор, характерный для аварского времени (вторая половина VI—VII вв.), содержавший несколько бронзовых пряжек, ременных наконечников, различной формы бляшек и пуговиц, исполненных в так называемом геральдическом стиле. На ногах погребенного сохранились остатки высокой кожаной обуви, украшенной серебряными ременными пряжками и фигурными нашивками. У женщины было ожерелье из сердоликовых бус, двухствольный игольник и крестовидная пластинчатая фибула-застежка.

Очень интересным было и захоронение воина с конем, раскопанное в 1984 г. В яму размером 2 x 3 метра был опущен сначала живой конь со спутанными ногами. При засыпке он тянул голову вверх, сохранив эту трагическую позу до наших дней. На костяке коня обнаружены детали седла — железные пряжки от подпруги, бронзовая цепочка от седельной луки, остатки серебряной пластинчатой обивки. Голова воина покоилась на крупе коня. Он лежал на спине с подогнутыми в коленях ногами, упорившимися в специально

для этого положенный камень. Имуущество погребенного включало копье с железным наконечником, нож, кувшин и великолепный поясной набор — множество пряжек, наконечников ремней, нашивок, подвесок, исполненных в геральдическом стиле. Дата погребения — вторая половина VI — первая половина VII вв. н. э. Эта замечательная находка вновь подтвердила наше давнее мнение, что и среди апсильской знати спустя несколько десятилетий после официального признания христианства даже вблизи церковных центров продолжали сохраняться традиционные языческие верования и обычаи.

Для нас момент официального принятия христианства в Апислии и фактическая христианизация ее основного населения — вещи разные. Если ранние храмы Цибилума, кирпичи и черепица с клеймами епископа Константина, указание Прокопия Кесарийского, первым назвавшего в 50-х годах VI века апсилы христианами — свидетельства первого порядка, идущие в первую очередь от Византии и ее интересов в этом районе, то могилы рядовых апсилы сохранили до наших дней их истинное отношение к проблеме. Как и всюду, свои традиционные воззрения апсилы не сразу обменивали на догматы новой религии. Официально, на уровне связанных с Византией правителей, признав христианство, внутренне, особенно на уровне низов, апсилы еще долго сопротивлялись чуждой вере, реализовывая свои истинные воззрения, в частности, в погребальном обряде — этом важнейшем нашем источнике по идеологии и культуре древних цебельдинцев.

На рассматриваемом могильнике впервые в истории исследований Апислии неоднократно были отмечены случаи повторных захоронений в одной могильной яме, что способствует установлению более четкой хронологии погребального инвентаря. В одном случае оказались наложенными друг на друга погребения двух женщин и одного воина, умерших с интервалами примерно в 100 лет. В другом случае при захоронении женщины-христианки (исходя из ориентации и отсутствия инвентаря) было частично разрушено погребение воина, кости которого были при этом изрублены и аккуратно сложены вдоль женского костяка. Интересны и некоторые другие моменты, в частности, у одного воина левая но-

га оказалась отсеченной по самый таз и положена у правого бока.

Исключительно выразительна и самобытна керамика апсиллов, в которой выделяется тарная, столовая и кухонная посуда. Тара апсиллов характеризуется в рассматриваемом могильнике пифосами — крупными безручными сосудами, двуручными кувшинами с широким венцом и очень здесь редкими амфорами, подражающими форме привозных амфор с перехватом на тулове. Апсильские амфоры — единственный в Причерноморье пример заимствования этой рожденной в условиях морской торговли формы, ее творческой переработки и приспособления к условиям горных долин. Столовая посуда включает разнообразные по размерам и форме кувшины с чашечкообразным и воронкообразным венчиком, различные миски и чашки. С середины V и особенно в VI веке параллельно распространяются привозные или им подражающие местные кувшины с дощеной поверхностью, а также импортные краснолаковые тарелки. Кухонная посуда характеризуется разнотипными корчагами, горшками, кружками, вазочками и другими изделиями, поверхность которых сильно заощена. Довольно много редких форм, известных в одном-двух экземплярах — двуручных кувшинчиков, кувшинов с вертикально каннелированным горлом, миниатюрных безручных банковидных сосудов. Интересна чернолощенная аланская кружка с сосцевидными выступами, попавшая в Цебельду с Северного Кавказа. Особое место занимает орнамент на керамических изделиях апсиллов. Множество сюжетов, их направленность, изысканность и высокое мастерство исполнения позволяют не только судить о языческих воззрениях древних цебельдинцев — культах плодородия, богини матери, различных животных и растений, но и ставят их продукцию в ряд наиболее выдающихся достижений керамического производства на Кавказе.

По сравнению с соседним могильником апсиллов у крепости Шапки, в некрополях Цибилиума гораздо реже встречается стеклянная посуда. Помимо упомянутого выше кубка и нескольких стаканов из стекла синего и зеленоватого цвета, здесь найдена стеклянная амфора, стенки которой покрыты сотчатым орнаментом. В Восточном Причерноморье это первая находка такого рода.

Широко представлены в комплексах Цибилиумского могильника орудия труда — зернотерки, мотыги, кузнечный и плотничный инструмент, ножницы, пряслица, шилья и иголки. Зернотерки — сильно сточенные работой, гранитные камни — найдены исключительно в женских захоронениях, располагаясь у головы или плеча. Мотыги — также особенность женских могил — чаще лежат на левом плече или в ногах погребенных, иногда в стоящем рядом большом сосуде. Для ранних могил характерны короткие однолезвийные мотыги с молоточковидным обушком; с конца IV в. распространяются более крупные мотыги, у которых вместо обушка появляется второе узкое лезвие. Интересно, что аналогичные мотыги в том же веке бытовали в Западном Причерноморье (Нове и др.). К числу сельскохозяйственных орудий должны быть отнесены и цалды-топоры, лезвие которых снабжено в верхней части клювовидным выступом для цепляния за колючки и ветви. Их традиция на этой территории прослеживается с раннеэллинистической эпохи, когда в связи с развитием виноградарства в окрестностях Диоскуриады распространяются садовые ножи-флаксы, уже на местной почве получившие насадочное отверстие, подобное топорам. Интересно, что в Цибилиуме они найдены исключительно в воинских могилах.

В Цибилиумском могильнике найден и древнейший на территории Абхазии кузнечный молот, обнаруженный в одном из воинских захоронений III — IV веков. К тому же времени относятся тяжелые плотничьи топоры с молоточковидным обухом и крупные мотыги, входившие также в состав воинского снаряжения, где они сочетались с обычными боевыми топорами. В одном из мужских захоронений V в. найдена тесловидная железная мотыга. Интересен узкий рабочий топорик-тесло для обработки камня, обнаруженный в погребении мужчины, у которого иной инвентарь отсутствовал. Однотипный инструмент найден в строительном горизонте крепости. Такое совпадение служит хорошей иллюстрацией участия местного населения в строительстве Цибилиума. В одном из женских погребений VI в. найдены железные пружинные ножницы для стрижки овец — вторая такого рода находка в Аpsилии. Обычным элементом женского погребального инвентаря являются пряслица, в одном или нескольких экземплярах нахо-

димые либо на груди умершей, либо в заполнении больших сосудов рядом. Судя по этим находкам, у апсилов широко бытовало мнение, что, помимо домашних и полевых работ, на том свете, как и здесь, их женщинам придется много трудиться над изготовлением ниток. Довольно часты находки железных и бронзовых швейных иголок, по своей форме мало отличающихся от современных. Иголки в числе от одной до трех обычно помещались в специальных бронзовых трубчатых футлярах, подвешивавшихся на шею рядом с ожерельем. Иногда игольниками служили кожаные мешочки с металлическими ободками. Во многих мужских захоронениях найдены железные шильца, сохраняющие след деревянных или костяных рукояток — ими пользовались при шитье грубых частей одежды — обуви, поясов, плащей, кожаного доспеха и т. д.

Наступательное вооружение апсилов, выявленное в Цибилнумском могильнике, включало лук и стрелы, метательные копья и дротики, боевые топоры, мечи и кинжалы, оборонительный же доспех характеризуется в основном деревянными щитами, от которых сохраняются металлические части. Если луков обнаружить не удалось, то колчаные наборы в погребениях воинов довольно часты. В ранних могилах преобладают плоские и конические наконечники, а в V—VI вв. распространяются черешковые трехперые, а также массивные четырехгранные и округлые, служившие для пробивания кольчуги и брони. От копий сохраняются также лишь железные наконечники — среди них выделяются два типа — листовидные и стержневые, которые дают в свою очередь в зависимости от формы острия значительное число подтипов. В ранних могилах преобладают крупные наконечники с широким пером, часто сочетающиеся с небольшими коническими наконечниками, возможно служившими подтоками. Эти копья живо напоминают оружие зулусов и других африканских племен в конце XIX столетия. В V—VI веках перо становится довольно узким, ребро жесткости более профилированным и укороченным, распространяются стержневые наконечники, проявляющие сходство с позднеримским и ранневизантийским вооружением.

Характерной чертой воинских захоронений Цибилнума, как и вообще Апсилии, являются боевые топоры, которые использовались и для метания, и в рукопаш-

ной схватке, и в качестве походного инструмента, и просто в хозяйстве. До наших раскопок дата их появления в Цебельде определялась IV веком, типологических расхождений не отмечалось. Рассматриваемый могильник не только доказал бытование таких топоров в Цебельде уже в III веке, но и позволил выделить ряд разновидностей, как сосуществовавших, так и вызванных эволюцией формы. Ранние топоры оказались еще более массивными, их насадочные отверстия — более удлиненными, а обушная часть была плоской. На одном из самых ранних топоров сохранился не только изысканный вырез отверстия, но и ряды зарубок на нем, имевших либо декоративное значение, либо отмечавших число убитых этим топором врагов.

Цибилнумский могильник дал много новых фактов и о таком благородном виде древнего оружия как мечи. Здесь найдены короткие широкие клинки с реберчатыми ручками типа римских гладнусов, длинные всаднические мечи, однолезвийные клинки — предшественники сабли. Примерно половина их, судя по проведенным анализам, изготовлена из сварочного дамаска, столь древние образцы которого зафиксированы в окрестностях Цебельды впервые в СССР. Впервые в Восточном Причерноморье отмечены такие важные моменты, как использование портупейной скобы, окраска ножен красным цветом, украшение рукоятей золотом, помещенные кармана для ножа на ножнах меча, что до того считалось специфичным только для степных кочевников, использование портупейных сумок с бронзовыми бляхами, которые прежде были характерны только для Западной Европы. В рассматриваемом могильнике обнаружена серия новых форм кинжалов — двухлезвийных и однолезвийных, ножны которых, восходя к парфянским образцам, обладали серебряными выступами для крепления к бедру. Как в мужских, так и в женских захоронениях присутствуют ножи, различающиеся только размерами — у воинов они в полтора-два раза длиннее и, по-видимому, вполне могли использоваться в рукопашном бою.

В ряде погребений Цибилнума найдены щиты — округлые и четырехугольные. От первых остаются лишь конические железные выпуклости — умбоны, служившие для сохранения от ударов мечей и топоров кисти руки, от вторых — железные скобы и гвозди, укрепля-

шие углы и торцы. Вокруг металлических частей обычно сохраняется след древесины, позволяющей судить о форме и размерах щитов. В могиле они лежат поверх погребенного, в том же положении, что и при жизни — левая рука согнута в локте, а кисть ее часто подведена под умбон.

В окрестностях Цибилума раскопано пока всего пять конских костяков, три из которых были связаны с захоронением воинов, а два лежали самостоятельно. От узды и сбруи сохраняются лишь металлические детали — удила, псалин, пряжки, колечки.

От одежды обычно остаются только металлические пряжки и застежки-фибулы. Вблизи металла удается иногда отметить обрывки светлой ткани довольно мелкого плетения. Поскольку как форма, так и положение этих деталей соответствуют одежде поздних римлян и, особенно, византийцев, то можно думать, что одежда апсиров мало отличалась от общепринятой в Причерноморье, следуя моде того времени. Исследования Цибилумского могильника значительно расширили наши сведения об одежде апсиров. Именно здесь удалось выявить серию комплексов, показавших что одночленные застежки-фибулы бытовали в Абхазии не только, как считалось прежде, во II—III веках, но и до конца IV в. Впервые в Закавказье здесь найдена двухпластинчатая фибула с двойной пружиной, подобные которой до того были известны лишь в Северном Причерноморье (Черняховская культура и др.). Интересна и серия мелких фибул с двойной пружиной, подобные которой, до того не встречавшихся в древностях Причерноморья. Если прежде Т-образные шарнирные фибулы почти не были представлены в Апсилии и их появление здесь связывали с воздействием Восточной Грузии (Самтавро), то после наших раскопок их число в Цебельде достигло нескольких десятков, позволяя переориентировать пути проникновения на Кавказ этого типа застежек, явно заимствованных у византийцев. Совершенно особое место занимают фибулы-броши, бытовавшие в Апсилии в конце IV — V веках и за пределами Цебельды пока нигде не известные. Основу таких брошей составляют серебряные и бронзовые фигурные пластины, покрытые гнездами с сердоликом и другими полудрагоценными камнями и разноцветным стеклом. Эти изысканные украшения носились на груди, плечах, голове. Фибулы

в женских захоронениях лежат комплектами по три-пять штук. В погребениях воинов обычно присутствует одна застежка, лежащая на плече или груди.

Много нового дал Цибилумский могильник и в отношении поясных наборов, характерных только для мужских захоронений. В IV—V веках такой набор включал серебряную или бронзовую пряжку и следы кожаного пояса. В VI в. к пряжкам добавляются различные наконечники, подвески, бляшки и т. д. Впервые в Западном Закавказье в рассматриваемом могильнике обнаружены геральдические пряжки различных типов, восьмеркообразные бляшки, гвоздики с полумесячными шляпками, четырехлепестковые бляшки, наконечники ремней с прорезями в виде замочной скважины и ряд других форм. Интересен набор металлических частей от ремней кожаных башмаков, включавший В-образные полые серебряные пряжки и разнообразные фигурные бляхи второй половины VI—VII вв.

Украшения наряду с оружием относятся к числу наиболее мобильных элементов материальной культуры, будучи подверженными капризам быстротечной моды. Исследования Цибилумского могильника с особой ясностью показали, что апсилы никогда не находились в стороне от развития, характеризовавшего культурный мир того времени, а их украшения отразили все особенности этой важной части материальной культуры Причерноморья и Средиземноморья. В целом украшения апсидов были либо привозными (большинство бус, перстней, отчасти серьги, браслеты и др.), либо подражали общепричерноморским образцам (серьги, подвески, гривны, многие типы браслетов и др.), причем подражали настолько осмысленно, творчески, что сумели создать особый, апсидийский комплекс признаков, нигде не повторимый, исключительно разнообразный и выразительный. Древние цебельдинки украшали голову (серьги, заколки и др.), шею и верхнюю часть груди (ожерелья, шейные гривны, различные подвески, игольницы, зеркала, броши и т. д.) и руки (браслеты, перстни).

В ранних комплексах встречены простые кольцевидные серьги северопричерноморского типа. В IV—V веках они сохраняют верхнюю застежку и украшены стеклом или сердоликом в оправе. Их главная особенность — провололочные подвески с полым биконическим

грузиком. Привозными, возможно, были три золотых серьги этого типа с сердоликами и подвесками, грузики которых украшены снизу пирамидками зерни. Со второй половины V в. распространяются разомкнутые кольцевидные серьги, украшавшиеся напаянными пирамидками зерни, мелкими колечками, обоймочками, капельками и т. д. Особенно выразительны серьги этого типа с многоярусными жесткими подвесками из разноцветных бусин и металлических прокладок, которые по своей форме соответствуют серьгам юстиниановской эпохи, ясно различимым на знаменитых настенных мозаиках Равенны у императрицы Феодоры и дам из ее свиты. Цибилумский могильник дал длинный ряд разновидностей таких серег, до того в Абхазии неизвестных.

Особую группу украшений образуют височные подвески или серьги, представляющие собою ответвление серег первого типа и бытовавшие в основном в V веке. Их характеризуют обычно крупный сердолик в серебряной оправе, напаянный на пружинящий изогнутый стержень с двумя петлями, в которых свободно болтаются подвески с биконическими грузиками, и зажимом, с помощью которого подвеска надевалась на головную повязку. Иногда такие подвески сочетались с серьгами, но чаще употреблялись вместо них. Наиболее ранний экземпляр таких подвесок вместо сердолика был инкрустирован разноцветным стеклом. Это пока единственный образец такого рода украшений в Причерноморье, привезенный в Цебельду из более южных районов.

Нашими раскопками у Цибилума впервые установлено использование апсидийками для украшения головы фибул-брошек, скреплявших волосы на затылке. Одна из таких брошей была выложена тремя сердоликами, оправленными в серебро. На двух сердоликах оказались вырезанными фигуры богинь Фортуны-Тюхе и Виктории, всадника и преследующей его колесницы, которую влекут несколько коней, подстегиваемых возницей — Гелиосом. Эти италики — выдающиеся произведения позднеантичной глиптики, изготовленные где-то в малоазийских мастерских и ранее в комплексах Восточного Причерноморья не встречавшиеся. В другом случае головная брошь была украшена золотой овальной пластинкой, выложенной гнездами с разноцветными стеклышками и снабженной с одной стороны отвер-

ствиями для ряда подвесок, утраченных еще в древности. Часто волосы схватывались и простыми фибулами. Мода на головные брошки в Апсилии определена рамками конца IV — V вв.

Совершенно неизвестный ранее тип украшений выявлен нами в ряде воинских захоронений. Речь идет о двух золотых и нескольких серебряных колечках, лежащих на верхнечелюстной кости в районе ноздрей. Такое их положение позволило сделать вывод о бытовании в Апсилии в V — начале VI вв. обычая среди мужчин украшать нос специальной серьгой.

Около Цибиліума найдено свыше 10 тысяч разнообразных бусин, составляющих ожерелья апсилик. В III — IV веках в моде были мелкие стеклянные и из других материалов бусы, образующие ожерелья в один-два-три оборота. В V веке распространяются крупные бусы из природных материалов, а число их в одном комплекте резко уменьшается. В VI веке происходит возврат к мелким формам. В ранних погребениях довольно часты бусы из египетского фаянса. Широко представлены бусы из многоцветного стекла (пятнистые и глазчатые), орнамент которых различается узорами, техникой исполнения и цветовыми сочетаниями. Гагатовые бусы представлены округлыми и прямоугольными формами, бытовавшими в IV—VI веках. Их наименование происходит от реки Гагаи, протекающей в древней Лидии (Малая Азия), где находятся крупнейшие местонахождения этого минерала — смолистой разновидности ископаемого бурого угля. Широко использовались апсилийками во все времена бусы из янтаря — ископаемой смолы хвойных деревьев третичного периода, выходы которой имеются в Прибалтике и на Украине. В составе ожерелей найдены янтарные изделия от мельчайших овалов до крупных (до 5 см в поперечнике) аморфных кусков. Также широко, особенно на раннем (III—IV вв.) и на позднем (VI в.) этапах, использовались бусы с металлической (золотистой или серебряной) прокладкой, изготовлявшиеся в Александрии Египетской и других центрах Юго-Восточного Средиземноморья. Интересны различных размеров и формы многоцветные стеклянные бусы с поперечно-полосатым орнаментом. В двух случаях отмечено использование какого-то ранее неизвестного в древностях Причерноморья чешуйчатого покрытия, имевшего на поверхно-

сти иные окраску и узор — в виде глазков коричнево-красного цвета. Это покрытие быстро осыпалось от соприкосновения с воздухом. Широко представлено и одноцветное стекло — пронизи, четырнадцатигранники глухого голубого цвета, подвески грушевидной или корзинчовидной формы из прозрачного янтарно-желтого («медового») стекла, пронизи в виде схематизированного изображения дельфинчиков и т. д. Во второй половине V — VI веков распространяются бусы из горного хрусталя — разновидности кристаллических кварцев, характеризующиеся прозрачностью и чистотой массы. Часть этих украшений, как полагают, местного производства.

Особняком стоят многоцветные (полихромные) стеклянные бусы с орнаментами в мозаичной технике, встречающиеся в комплексах Цибилума до начала VI века. Среди них выдающееся место занимает бусина из погребения первой половины V века, поверхность которой украшена шахматным рисунком, образующим три яруса по восемь квадратов в каждом. Квадраты отделены друг от друга красными и голубыми перегородками, а их внутренняя поверхность заполнена в свою очередь мелким шахматным узором (6x6 квадратиков) желто-коричневого и бело-коричневого цвета. В изломах хорошо видны пучки разноцветных стеклянных палочек, составляющих мозаику. Четыре квадрата в среднем ярусе образованы заливкой синего стекла, в которую посажены белые лица размером до двух-трех миллиметров в поперечнике. Зрачки, веки, брови и нос, а также нижний абрис лица исполнены из тончайших перегородок темно-фиолетового стекла. Рот — голубой. Головной убор образован зелеными дольками в несколько ярусов, разделенных перегородками красного цвета. Из-под него выступают волосы, выделенные желтым стеклом. Лица слегка деформировались во время обжига, что придает им особенную живость и выразительность. Все известные мозаичные украшения типа рассматриваемой бусины относятся к продукции Александрии Египетской, причем их производство ограничивается рамками I—II веков н. э. Позднее распространились комбинированные орнаменты, в том числе характерное для II—IV веков шахматное размещение двух мотивов, среди которых, однако, лица до сих пор известны не были. Уникальность нашей бусины заключается в том, что она, позво-

ляя, с одной стороны выделить новый тип александрийской продукции такого рода, с другой стороны, указывает, что использовались эти украшения не только до II в. н. э., как это обычно считается, но до V века включительно.

Среди других элементов ожерелий апсидинок отметим изредка попадающиеся каменные бусы и бусы из меловой породы. Последние найдены в Абхазии впервые. Особняком стоят металлические украшения, среди которых примечательны две крупные биконические полые золотые бусины, украшенные разноцветным стеклом и полудрагоценными камнями (светлый сердолик, сапфир и др.). Гнезда их окружались поясками из зерни, обрывками крученой проволоки, завитками и восьмерками. Серебряные и бронзовые пронизи и обоймочки малочисленны. Очень популярным в Цебельде во все времена был сердолик — кроме серег, перстней, брошей он широко применялся и в ожерельях. Сердолик — красноватая разновидность халцедона, окраска которого обусловлена железистыми примесями. На одной такой бусине из комплекса IV века оказалась гемма с изображением зайца. Вместе с ней найдены шаровидные бусы из бледного сердолика, орнаментированные белой краской, образующей на поверхности узор в виде решетки, полос, перемежающихся точками и кружками. Изредка попадаются и раковины каури.

До недавнего времени на территории Апсидии был известен лишь один тип бронзовых шейных обручей (гривен). Теперь добавилось еще два типа — из простой проволоки, где петля образована не отверстием в расплюсненном конце, а завязкой, и обнаруженные в 1983 году все гривны типа пекторалей. Последние сплетены из нескольких проволок, образующих ажурную, витую переднюю часть, а их застежка состоит из петли и крючка. Большой популярностью среди древних цебельдинок пользовались наборы бронзовых косметических инструментов в виде двух подвешенных к колечку стерженьков с лопаточкой и плоским острием. Прежде в Цебельде были известны однотипные наборы с поперечными насечками. Нами установлено их большое разнообразие — стерженьки имеют прямоугольное, прямоугольно-округлое и круглое сечения, орнамент различается сочетанием черточек, «жемчужин» и т. д. Подобные инструменты, появившись на Ближнем Востоке еще



в III тысячелетии до н. э., получили широкое распространение лишь в эпоху Великого переселения народов (Германия, Крым, Северный Кавказ и др.). У Цибиллиума найдено и единственное на территории Аписилии металлическое зеркало, датируемое V веком. Его лицевая сторона отполирована до зеркального блеска. Стерев ладонью глину, мы увидели в нем свои лица — первые лица после той женщины и ее родных. На обороте зеркала имеется петля для подвешивания, вокруг которой нанесен орнамент в виде расходящихся от центра лучей. Поскольку подобные зеркала были широко распространены в тот период в Северном Причерноморье и на Северном Кавказе, можно думать, что оно попало в Цебельду с севера через перевалы. Среди подвесок, также входивших в число украшений шеи и груди, интересны бронзовые бубенчики, просверленные клыки животных.

Редко в погребениях аписилиек встречается один браслет, обычно их два, а иногда и несколько. В III—V веках в могильнике Цибиллиума обычны провололочные браслеты с рублеными концами. Нашими раскопками обнаружен также ряд редких форм, в Восточном Причерноморье ранее не выявлявшихся. Среди них бронзовые браслеты с перевязкой, состоящей из петли и крючка, один из которых был украшен камнем с греческой монограммой СХΙ. Подобные браслеты в Северном Причерноморье (Керчь) найдены в комплексах конца IV—V вв. Один серебряный браслет имел шарнирное крепление; его замковая часть украшена сердоликом в оправе и обломком мозаичной бусины, также сидящим в серебряном гнезде. Концы другого браслета одеты в утолщения из белой пастовидной массы, поверх которой идут разного диаметра серебряные муфточки. Оба последних браслета найдены в могилах, датируемых началом V века. Интересен бронзовый браслет с гранеными и орнаментированными утолщенными концами и бусовидным утолщением на спинке, аналогии которому известны в составе ряда комплексов VII в. (Перещепино, Самтавро и др.). В 1983 году в двух могилах VI в. обнаружены широкие ребристые браслеты со львиными головками, у которых натуралистично выделены грива, уши, глаза, ноздри, раскрытая пасть. Впервые найдены и наборные браслеты — один состоял из нанизанных на нитку бронзовых обоймочек, переме-

жавшихся бусинами, второй — только из мелких пастовых бусинок. Среди других форм интересны браслеты с двойной перевязкой, во II—I вв. до н. э. широко распространившиеся по всей Европе (Испания, Германия и др.), а в Колхиде бытовавшие во II—IV веках н. э. Довольно часто стали попадаться в Цебельде браслеты с призматическими утолщениями, украшенные гравированными кружками с точкой в центре и поясами нарезок и раньше известные лишь на территории соседних Абасгии и Санигии в комплексах VI—VII вв. Обломок такого браслета найден в крепости Цибилнум в горизонте 550 г. н. э. Широко в VI—VII веках бытовали браслеты с расплюснутыми концами, украшенными точечными линиями (Цебельда, Трахея, Питиунт, окрестности Сочи, Поволжье).

Цибилнумский могильник дал большое число перстней, отличающихся разнообразием изображений на печатках. В ранних могилах преобладают цельнолитые экземпляры. С V века распространяются перстни, у которых печатка припаяна к кольцу. Печатки украшались полудрагоценными камнями, на которых вырезаны фигуры женщин и прыгающего льва, различные монограммы. На бронзовых печатках сохранились изображения жука-скарабея, скачущего коня, женской головы в профиль, орнаментальных мотивов — перекрещенных линий, кружочков, солнцевидной фигуры и др. Особняком стоит массивный золотой перстень с крупным сердоликом в оправе с зернью. Очень интересен железный перстень с впаиванной серебряной печаткой, на которой вычеканено изображение христианского креста.

В ногах одной из женщины, погребенной в VI в., найдена свинцовая печать с греческой монограммой, в которой читается слово ТЭОС, т. е. «бог». Вокруг печати отмечены следы кожи, позволяющие предполагать, что в иной мир эту даму сопровождал свиток с какими-то, скорее всего магическими письменами — еще одна ранее незафиксированная интересная деталь из истории культуры Абхазии раннего средневековья.

За время раскопок на могильнике Цибилнума найдено свыше 40 серебряных монет, отчеканенных в период правления следующих римских императоров: Тиберия (14—37 гг. н. э.) — 1 экз., Веспасиана (69—79 гг. н. э.) — 1 экз., Траяна (98—117 гг.) — 1 экз., Адриана

(117—138 гг.) — 7 экз., Антонина Пия (138—161 гг.) — 5 экз., Луция Вера (161—169 гг.) — 2 экз., Марка Аврелия (161—180 гг.) — 4 экз., Септимия Севера (193—211 гг.) — 8 экз., Юлии Домны (193—217 гг.) — 3 экз., Каракаллы (211—217 гг.) — 1 экз., неопределенные (II—III вв.) — 9 экз. Большинство этих монет отчеканено на монетном дворе Кесарии Каппадокийской, одна в Риме (Марк Аврелий), одна в Эмесе (Септимий Север) и одна еще на каком-то восточном дворе. Обычно в погребении лежит одна монета — либо на поясе, либо во рту. Дважды по нескольку монет найдено в урнах с прахом воинов, однажды — в двуручном сосуде при одной женской ингумации. Все монеты связаны с комплексами III—IV веков.

Итак, исследования Цибилиумского могильника не только удвоили общую информацию о культуре апсидов, но и выявили широкий круг материалов, впервые обнаруженных как на территории самой Апислии, так и, во многих случаях, всего Восточного Причерноморья. Помимо установления множества неизвестных ранее черт местной самобытной древнеабхазской культуры, подчеркнуты чрезвычайно тесные и плодотворные связи апсидов с Римом и его преемницей Византией. Хорошо прослеживаются непосредственные или через посредство соседей связи с Северным Кавказом, Северным Причерноморьем, Ираном, Сирией, Малой Азией, Северной Африкой, Прибалтикой и Поволжьем. Эти материалы показывают со всей очевидностью, что Апислия во II—VII веках была органической, хотя и периферийной частью римско-византийского культурного мира, что ее население было в курсе лучших достижений материальной и духовной культуры того времени — мужчины пользовались наиболее совершенным оружием, женщины не отставали от моды на одежду и украшения. В основе этого сближения с другими районами Причерноморья и Средиземноморья прежде всего следует видеть те благоприятные условия, которые сложились в рассматриваемом районе благодаря существованию наиболее удобного транскавказского перевального пути, шедшего от приморского римско-византийского города — крепости Себастополиса через Цибельду на Северный Кавказ. Апислы в своих погребальных и прочих памятниках предстают не дикими горцами, растратившими свои

силы на «отчаянную борьбу» с Империей, а достаточно для своего времени образованными, культурными и обеспеченными людьми, умело использовавшими выгоды многосторонних договоров и транзитной торговли.

6. НЕМНОГО ИСТОРИИ...

Изучая Цибилуум, мы постоянно обращаемся к свидетельствам византийских историков, пытаюсь через сопоставление археологических данных и скурых летописных строк подойти к решению важнейших вопросов истории Апислии, а вместе с ней и всего Восточного Причерноморья в VI веке. Круг этих вопросов чрезвычайно широк, а их окончательное решение — дело будущего. Однако промежуточные выводы, как неизбежные ступени к постижению истины, делались нами постоянно. Кое с чем из того, что устоялось в нашем сознании за прошедшие годы, мы хотим поделиться с читателем в этой главе.

Мы начали раскопки Цибилуума, твердо веря, что он (как и все его аналоги в Колхиде) был построен во второй половине IV и, в крайнем случае, в V в. н. э. Однако уже к концу второго сезона под нажимом многочисленных фактов мы должны были изменить свои первоначальные выводы. Находки закладных монет окончательно установили, что Цибилуум и другие аналогичные укрепления Апислии и соседних областей были построены одновременно в течение короткого промежутка времени, начавшегося не ранее лета 529 года. Бесспорно активное участие в этом строительстве византийских инженеров, о чем говорят все основные характеристики Цибилуума (планировка, конструкции, материалы, надписи и т. д.). Строительство должно было завершиться к лету 541 года, когда в Колхиду вторглись персы, а византийцы покинули свою главную базу на территории Апислии — Себастопольс (совр. Сухуми), удалившись в Трапезунт. Следовательно, на сооружение в Апислии оборонительной системы (до 10 крепостей) — одной из крупнейших в Закавказье — остается двенадцать летних сезонов. Сюда входит и прокладка дорог, и подготовка территории, и заготовка строймате-

риалов, и само строительство, объем которого только в Цибилиуме составил около 20 тысяч кубометров кладки. Здесь работали тысячи людей, работали наизнос, сюда были вложены колоссальные по тем временам средства...

Социально-экономическая структура Аписилии обрисована археологически уже достаточно полно. Здесь выделяются центральный, наиболее богатый район с густым населением (Щебельда), и периферийные слабозаселенные территории. Основное население Аписилии было сосредоточено в двух десятках поселений, к которым прилегают обширные кладбища. Каждое из этих поселений представляло собой родовой поселок, объединявший 5—10, а иногда и несколько десятков больших семей, каждая из которых, в свою очередь, вступала в полосу распада на малые семьи. В могильниках Аписилии не отмечено сколько-нибудь значительной имущественной дифференциации между отдельными семьями вплоть до VI—VII вв., что объясняется правовым регулированием, характерным для родовой организации. В то же время на территории Аписилии отмечена определенная социально-экономическая специализация отдельных родов в рамках племени: население большинства поселений было занято земледелием, скотоводством, различными ремеслами (гончарством, железообработкой и т. д.), в то время как один род был освобожден от этих обязанностей. Вместе с тем население последнего пункта (Шапки) являлось главным потребителем большого числа импортных изделий — стекла, краснолаковой посуды и др.

Обращает на себя внимание воинственный облик всего мужского, первоклассно вооруженного (мечи из сварочного дамаска и проч.) населения древней Аписилии. Здесь неукоснительно соблюдался принцип «каждый боеспособный мужчина — воин». В «потусторонний мир» апсилец уходил в полном боевом облачении, иногда с конем. До IV—V вв., помимо вооружения, в воинских захоронениях присутствуют сельскохозяйственные орудия (мотыги, цалды), кузнечный и плотничий инструмент, которые свидетельствуют, что «второе великое разделение труда» в этот период еще не коснулось апсилитов. Вплоть до V—VII вв. мужчины различных семей внутри рода обладали примерно одинаковым снаряжением. Не отмечено в Аписилии даже в VI веке и центра-

лизованного правления: наиболее высокая должность, упоминаемая в источниках, это «начальник крепости». Все это позволяет определять социально-политический строй древних апсильов как «военно-демократический». Характеризуя такого типа строй, Ф. Энгельс писал: «Военачальник, совет, народное собрание образуют органы родового общества, развивающегося в военную демократию. Военную потому, что война и организация для войны становятся теперь регулярными функциями народной жизни» [К. Маркс, Ф. Энгельс. Соч., т. 21, с. 164]. Думается поэтому, что ни соответствующих средств, ни внутренних предпосылок для стимулирования крепостного строительства такого объема у самой, отдельно взятой, Апсильи не было. Этот стимул надо искать вне ее пределов.

В византийских источниках юстиниановской эпохи многократно подчеркивается, что апсильы наряду с соседними абасгами и мисимьянами, населявшими в ту пору Абхазию, были подданными лазов. Исследователи обычно не сомневаются в достоверности этого сведения, воспринимая соответствующие цитаты буквально. Однако, как представляется, необходим более осторожный подход к проблеме, учитывающий не только обстановку внутри Колхиды, но и внешнеполитическую ситуацию. Как известно, в 523 г. персы упразднили Картлийское царство, установив свое господство в Восточной Грузии. Византия в качестве ответной меры юридически в том же году оформила свой протекторат над Лазикой. Отныне важнейшими признаками лазских царей стали христианская вера, жены — дочери византийских сановников и высокооплачиваемая должность селентиария при дворе императора. Из-за этого были сорваны переговоры о мире между византийским императором Юстином и шахом Ирана Кавадом, а затем Юстин послал в Лазику регулярные части византийской армии, которые разместил в только что отстроенных крепостях — Сканде и Сарапанис. В начале царствования Юстиниана (527—565 гг.) эти крепости, временно оставленные византийцами, заняли персы. В 532 г. Юстиниан и сменивший Кавада Хосров заключили мирный договор, получивший наименование «Вечного», по которому персы признали Лазику сферой влияния Византии, отдав ей Сканду и Сарапанис в обмен на две крепости в Малой Азии. Почти 10-летняя передышка позволила

обеим могущественным державам того времени подготовиться к решающим битвам. Источники приписывают Хосрову высказывание, согласно которому «персам, если они завладеют Лазикой, возможно будет без большого труда... идти прямо на Византию, нигде не переправляясь через море, как это постоянно делают и другие варварские племена, которые живут там» [126, с. 395]. Тот же Хосров определял Лазикку (видимо, в соответствии с представлениями византийских политиков), как «передовое укрепление против кавказских варваров» и полагал, что обладание ею «будет персам полезно и в том отношении, что они из этой страны без всякого труда будут в состоянии... быстрым нашествием взять самую Византию, не встречая нигде сопротивления». В другом месте Прокопий писал, что «царь лазов обязан был охранять своими подданными границы и не допускать, чтобы враждебные гунны с Кавказа, смежного с их областью, вторгались через Лазикку в Римские владения. Они стерегли границы, не получая от римлян ни денег, ни войска». По «Вечному миру» Византия обязалась выплатить Ирану 110 тысяч либр золота за оборону кавказских проходов от кочевников, среди которых первое место принадлежало аланам и гуннам-савирам. К периоду действия «Великого мира» относится и уже дано обсуждаемое учеными сообщение Прокопия о том, что Юстиниан «укрепил все ущелья в этой стране — их обыкновенно называют клисурами, чтобы таким образом, перед врагами были закрыты все пути в Лазикку».

Очень важно, что в источниках ни разу не упоминается о каких-либо самостоятельных санкциях лазских царей по отношению к «вассальным» апсилам и их соседям. Во всех случаях карательные экспедиции совершали византийцы. Особенно интересен пример с апсилами. Прокопий сначала пишет, что византийский отряд для наказания абасгов и возвращения апсиллов под власть лазов был послан Юстинианом, а затем утверждает, что этот отряд прислал Губаз. Последний момент подчеркивает роль царя лазов в качестве промежуточной административной инстанции. В целом же из источников следует, что в формировании общеколхидского политического и культурного единства под эгидой лазов немаловажную роль играла Византия, проводившая в этом районе сложную дипломатическую игру. Как

справедливо отмечено академиком Г. Меликишвили, «свое право на господство» в Колхиде византийцы основывали «на правах своего подданного — лазского царя».

Такова была политическая ситуация, в которой создавалась оборонительная система Аписилии во главе с Цибиллиумом.

Давно известно, что расцвет апсильских поселений в окрестностях Цебельды связан с проходившим здесь отвлечением Великого шелкового пути, соединившим причерноморские центры с Северным Кавказом. Но этот путь нес с собой не только культуру и достаток, но и смерть, и разрушения. Если апсильские кувшины, найденные по ту сторону Клухорского перевала, вблизи Теберды, можно объяснить экономическими связями, то такой же кувшин из богатого погребения представителя кочевнической знати под Нальчиком скорее всего служит иллюстрацией успешного набега, произведенного через Цебельду еще в IV веке. В первой половине VI в. эти набеги стали проводиться ежегодно. И, прежде чем добраться до византийских центров, кочевники грабили и уничтожали население по пути. Каждый набег через перевалы оборачивался для цебельдинцев пожарами и другими бедствиями. В этих условиях интересы Аписилии, принимавшей на себя начальный натиск, и Византии — главного объекта этих нашествий, совпадали.

Активное участие апсильцев в организации обороны своей страны проявляется в расположении двух важнейших их крепостей. В переговорах основную роль должны были играть знатные люди из главенствующего рода, располагавшегося на горе Шапки. По согласованию с ними место основного гарнизонного укрепления было определено с тем расчетом, чтобы главный удар при вторжении северокавказских союзников Ирана пришелся на Цибиллиум, игравший, таким образом, роль основного заслона на подступах одновременно и к резиденции правителей Аписилии, и к византийским опорным пунктам на побережье. Нам представляется, что именно в этот период была заключена и система договоров, объединившая все местные племена для совместной обороны проходов в Колхиду. Территориальное и численное преимущество лазов и их расположение на важнейших путях из Восточного Закавказья и Северного Кавказа (через Сванию по Риони) определило их

главенствующую роль. На Византию же легла обязанность снабжения этого объединения денежными субсидиями, инженерами и квалифицированными рабочими, воинскими контингентами и т. д. Судя по всему, ситуация в Колхиде в первой половине VI в. была близка той, которая в ту же эпоху характеризовала левобережье Дуная, правители которого внешне сохраняли независимость. Как известно, Византия в том районе обеспечивала надежную оборону Балканского полуострова от нашествия мигрирующих варваров путем создания передовых укрепленных аванпостов на их территории, в частности, именно в 30-х годах VI в. Империя выдавала своему союзнику, вождю гуннов или гепидов Мундо субсидии на постройку военнооборонительных пунктов в подвластном ему районе. В качестве таких же аванпостов выступают крепости Аписилии и ее соседей. Нам повезло: пограничные оборонительные линии (лимесы) юстиниановской эпохи давно выявлены и исследованы в Северной Африке, на Ближнем Востоке, по Дунаю; нам же через раскопки Цибилнума и других крепостей Аписилии впервые удалось установить облик и начать исследование передовых эшелонов кавказского лимеса.

Итак, поощряя и санкционируя местное крепостное строительство в Аписилии и других регионах Колхиды, как вытекает из разнохарактерных источников, Византия преследовала далеко идущие цели. Очень важно, что в Аписилии, где крепости эти построены исключительно при издавна существовавших населенных пунктах, стройка была подлинно всенародной. Сегодня мы можем назвать и кое-кого из тех, кто непосредственно руководил работами в Цебельде. Обнаружение на кирпичах и черепице из Цибилнума клейм с именем епископа Константина раскрыло нам имя не только первого христианского пастыря апсильов, но и одного из главных вдохновителей строительства крепости. Теперь ясно, что Цибилнум с самого начала проектировался и как важный христианский центр, о чем говорят, помимо клейм, его ранние храмы. Раскопки в Цибилнуме ярко проиллюстрировали выводы специалистов об активной роли византийской церковной дипломатии, внешняя мягкость и гибкость которой зачастую, по словам крупнейшего советского византиста З. Удальцовой, «являлась лишь прикрытием ее истинных устремлений к подчинению соседних стран и народов и к распространению не толь-

ко церковного, но и политического влияния Византии». Можно предполагать, что епископ Константин провел в Апислии лет десять и покинул Циблиум в 541 году, переправившись вместе с византийским гарнизоном Себастополиса в Трапезунт. Начатая же им достаточно круто христианизация апсиллов успешно была продолжена его преемниками: на могильнике возврата к старым языческим обычаям не произошло.

Другой персонаж, тесно связанный с Циблиумом, — видный византийский полководец армянин Иоанн, сын зодчего Фомы, который по приказу Юстиниана строил «многие укрепления в Лазике». Иоанн был активным участником сражения с персами за Петру летом 549 г., где с отрядом из 50 человек осуществил подкоп и был ранен. Затем, в начале лета 550 г. в битве при Гиппосе, близ Археополя, он, возглавляя конницу византийцев, умелым маневром способствовал разгрому персидского полководца Хориана и отличился при взятии военного лагеря персов. Ранней осенью того же года он возглавил карательный отряд, переброшенный морем из Фасиса к Трахее — главной крепости восставших абасгов, где, в частности, руководил морским десантом. После завершения этой жестокой акции Иоанн во главе тысячного отряда византийцев подступил к стенам Тцибиль-Циблиума и «дружескими речами и обещаниями» сумел без боя взять крепость. Поздней осенью 550 г. он сыграл решающую роль и во взятии у персов Петры, проведя свой отряд ему одному известным путем по отвесной скале на крепостную стену. Сам Иоанн погиб в этом бою: какой-то перс нанес ему смертельный удар камнем, пущенным с помощью пращи. «Этот человек, — писал про Иоанна Прокопий, — проявил удивительные подвиги храбрости в битве с врагами». Ему в ту пору не было и 25 лет, в источниках он назван «юношей». Судя по всему, Иоанн, как это было принято в те времена, всюду следовал за своим отцом, и пока тот осуществлял надзор за строительством, хорошо изучил местность и людей. Петра и Циблиум — постройки 30-х годов VI в., как, по-видимому, и другие крепости, вблизи которых он смог отличиться. И кто знает, бескровное решение вопроса с Тцибиллой — Циблиумом не было ли результатом давней дружбы с подростком-апсиллом, который стал затем начальником крепости?..

Частое упоминание в источниках в составе византий-

ского войска солдат и военачальников негреческого происхождения неудивительно. Византия была многонациональным государством, а в ее армии служили наемниками представители и многих соседствовавших с империей народов — славяне, анты, гепиды, лангобарды, готы, аланы, гунны-савиры, армяне, лазы, абасги, апсилы и многие другие. Столь же многоэтничны и лица, имевшие отношение к Цибиллиуму. О епископе Константине и полководце Иоанне сказано. Теперь перейдем к другим персонажам этой давней и славной драмы.

Летом 550 г. знатный лаз Тердет с группой своих единоплеменников, изменив своему царю Губазу, хитростью передал Цибиллиум персам. Тердет был одним из наиболее близких к Губазу лиц, носил византийский придворный титул «магистр официнорум» (гофмаршал) и, по-видимому, ведал лазо-апсильскими делами. Надо полагать, что апсилы хорошо знали Тердета, видели неоднократно у себя и прежде, когда он приезжал сюда с дипломатическими и инспекционными целями. Тердет привел в Цибиллиум персидского полководца Набеда, который взял в плен скрывавшуюся здесь Феодору — вдову лазского царя Опсита, родного дяди Губаза. Феодора, как подчеркивает источник, подобно женам других лазских царей, была гречанкой, дочерью одного из сенаторов. Ее, как и захваченных в Абасгии 60 мальчиков-заложников, Набед увел «в пределы персов». Месяца через два после его ухода оставленный им в Цибиллиуме персидский гарнизон был перебит апсилами. Примерно через такой же промежуток времени в крепости разместился византийский гарнизон, который, судя по всему, пробыл там недолго.

Летом 553 г. в Апсильи вновь появились персы и их союзники гунны-савиры во главе с полководцем Мермероем, направлявшимся в Абасгию. Несмотря на то, что у персов было много боевых слонов, они не решились вступить в сражение с вставшим на их пути византийским гарнизоном Цибиллиума и вернулись назад. «Это был человек, — писал о Мермерое Агафий, — величайшего ума, сделавшийся виднейшим среди персов, опытнейший в военном деле, мужественный духом. Будучи уже престарелым и издавна хромяя на обе ноги, он не мог ездить верхом, но лишения переносил, как сильнейший юноша... появлялся часто в строю, носимый на носилках, и этим внушал страх врагам и поднимал дух

своих». Мермерой пришел в Колхиду летом 549 г., затем вновь вернулся сюда весной 551 г., восстановил Кутаис, где прожил до лета 554 г., когда заболел и уехал в Мцхету, где скончался. В соответствии с обычаями персов его обнаженное тело близкие вынесли за город и оставили «на растерзание нечистым псам и птицам».

В мае — ноябре 556 г. в Аписилии находилось четырехтысячное войско византийцев, продвижение которых в сторону мисимиан долго сдерживало войско персов и савиров. Лишь тогда, когда выпал в горах первый снег, византийцы достигли Цибилиума (Тибелия, по Агафию). Общее руководство действиями войска осуществлял один из известных византийских полководцев Юстиниановской эпохи Мартын. Лично император отправил его в Италию в 537 г. на помощь Велизаррию. Там Мартын до 540 г. участвовал в обороне Рима и ряда других городов (Террацина, Ариминум, Милан и др.) от готов. С весны 553 г. он находился в Колхиде в качестве главнокомандующего византийскими силами, руководил операциями у Телефиса, Оногуриса, Острова и Родополя, организовал оборону Фасиса, под которым нанес поражение иранскому полководцу Нахогарану, за что с того по приказу Хосрова содрали с живого кожу. Некая тяжелая болезнь заставила Мартына остаться в Цибилиуме на несколько недель и отсюда руководить военными действиями против восставших мисимиан. После возвращения из Аписилии Мартын за причастность к убийству лазского царя Губаза был отстранен от всякой власти Юстинианом, который «из уважения к его победам и благоразумию» простил его, приказав Мартыну, однако, «жить честным человеком».

Вместе с Мартыном в Цибилиуме остановился другой видный полководец-каппадокиец Иоани Дакик, личный посланец императора, который должен был тщательно осведомлять Юстиниана обо всем и награждать от его имени отличившихся воинов императорскими дарами. Когда византийское войско в Мисиминии стало испытывать затруднения, Мартын поставил во главе него Иоанна Дакика, обеспечившего успех операции. В числе других военачальников, участвовавших в этом походе и побывавших в Цибилиуме, были армянин Бораз, имевший титул лохага, лаз Фарсант — магистр и руководитель лазского отряда, несшего службу в импе-

раторском дворце в Константинополе, вождь отряда чанов (чанов) Феодор, таксиарх Максенций. Среди солдат, прошедших в эти дни через Цибиллум, источники сохранили также имена исавра Илла, анта Леонтия, славянина Сваруны...

Победы Византии на Востоке привели к резким изменениям обстановки в Западном Закавказье, которое превратилось фактически в провинцию Империи. С местной политической арены уходят базилевсы — цари, вместо которых у лазов, апсилов и абасгов появляются патрикии, кровно (через систематические браки) и культурно тесно связанные с Византией и представлявшие ее чиновничий аппарат на местах. Эти победы и успешная дипломатическая деятельность не только стимулировали феодализацию восточнопричерноморского региона, но и повернули к Византии северокавказские народы (особенно аланов, а позднее тюрков и хазар), которые, получая от нее ежегодно крупные субсидии и другие дивиденды, образовали на северных склонах Кавказа значительные раннеклассовые и раннегосударственные объединения с широкой сетью укреплений вдоль всех важнейших транскавказских путей, что положило конец систематическим набегам кочевников в пределы Империи. Северокавказские народы оказали во второй половине VI — VIII вв. большую поддержку Византии в борьбе сначала с Ираном, а позднее и арабами. В этих условиях необходимость в оборонительных системах, созданных в колхидских ущельях (клисурах) в начале правления Юстиниана и подготовивших все эти важные изменения, отпала.

После 556 года Тцибила — Тибелия — Цибиллум в источниках не упоминается. Отсутствуют достаточно определенные факты и в добытых раскопками археологических материалах, показывающих, что во всяком случае со второй половины VI до XIII — XIV вв. жизнь на западном утесе полностью замирает. Однако окончательное суждение об этом в отношении всей крепости можно будет иметь только после раскопок на восточном утесе, где находятся главные крепостные ворота и который, безусловно, был намного лучше укреплен, чем западный, в силу своих природных возможностей.

Нашими раскопками в расположенной в 7 километрах западнее Цибиллума крепости Шапки установлено, что во всяком случае до начала VIII в. укрепления Ап-

силни продолжали использоваться местными жителями. В 569—570 гг. мимо Цибилуума прошел византийский посол Зимарх, возвращавшийся в Константинополь из Средней Азии. В Аписилии он остановился в пункте Рогатория, который логичнее всего сопоставить с резиденцией главного рода апсиллов на горе Шапкы. Здесь мы нашли позолоченную византийскую пряжку с ажурным щитком и другие материалы второй половины VI — начала VIII вв.

По мнению большинства исследователей, упоминаемый в связи с событиями первой половины VIII в. Сидерон («Железная крепость») должен быть также локализован в окрестностях Цебельды [10, с. 361; 147, с. 139]. Согласно сообщению византийского историка Феофана Хронографа в 708—711 годах по Западному Кавказу совершил вояж будущий византийский император Лев Исавр. В мае 711 года он вместе с 50 аланами с севера пересек на «круглых лыжах» заснеженный перевал (Марух или Клухор) и в районе границы Алании и Аписилии встретил 200 византийских солдат, в основном армянского происхождения, которые скрывались здесь от арабов. Лев Исавр объединил их со своими спутниками и двинул их против Сидерона — мощной крепости, комендант которой (также, по-видимому, армянин) Фарасман находился на службе у арабов. Лев Исавр потребовал, чтобы Фарасман подчинился власти Империи и помог ему с отрядом «спуститься к морю и переправиться в Трапезунт». Получив от Фарасмана отказ, Лев Исавр приступил к осаде укрепления. Узнав об этом, «первейший среди апсиллов» патрикий Марин привел к Сидерону 300 воинов-апсиллов и предложил Льву Исавру свои услуги. Фарасман, увидев это, выразил согласие служить Империи, но впустил внутрь крепости с Львом Исавром лишь 30 солдат. Когда ворота открылись, последний, нарушив клятву, ворвался в Сидерон со всем войском и три дня занимался его разрушением. Затем Лев Исавр направился с Марином в его резиденцию, где «с великими почестями был принят апсильцами», которые проводили его, видимо, в Себастопольс и посадили на корабль. В этом отрывке Сидерон помещается на окраине Аписилии, но недалеко от резиденции Марина, подобно тому, как расположена крепость Тибелия у Агафия. Такое представление возникает и теперь, когда стоишь на обрывистом краю

ущелья Кодора, а сзади тянутся горные долины с многочисленными поселками. Поэтому с наибольшей вероятностью все эти события могут быть связаны с восточным утесом Цибилума.

Когда в 738 г. в Аписилию, которая тогда рассматривалась как часть «Римской земли», вторглись арабские полчища во главе с Сулейманом Ибн-Исамом, правитель апсиллов Евстафий засел в Сидероне. Крепость арабы взяли штурмом, а Евстафий попал в плен. Последний патрикий апсиллов был незаурядным человеком, имя которого позднее стало широко известно в христианском мире. Источник [106, с. 303] сообщает, что в 740 г. Сулейман Ибн-Исам перебил «всех пленных христиан во всех городах его владычества, причем пострадал и Евстафий блаженный, сын Марина, знаменитого патрикия. Несмотря на все принуждения, он не отрекся от истинной веры и в знаменитом городе месопотамском Харане оказался истинным мучеником, где святые мощи его благодатью божиею производят всякие целения». Так была закрыта последняя страница славной истории раннесредневекового Цибилума.

* *
*

Наше краткое путешествие в историю Цибилума — главной крепости Аписилии — подошло пока к концу. Новые ее страницы будут раскрываться постепенно, по мере расширения наших раскопов в восточном направлении. Там, в буйных зарослях под густым переплетением корней, под завалами камня, нас ждут (мы знаем!) не менее яркие открытия, которые, расширив наши горизонты в познании героического прошлого наших предков, послужат основой для новых книг.

7. ЛИТЕРАТУРА О ЦИБИЛИУМЕ

1. Агафий. О царствовании Юстиниана. — М.-Л., 1953, с. 118.
2. Алексеева Е. П. Как жили в прошлом. — Коммунизм алашара: Черкесск, 1985, 14 декабря, с. 11.
3. Алексеева Е. П. Крепость Цибилум. — Коммунизм алашара: Черкесск, 1986, 31 мая с. 12.
4. Алексеева Е. П. Ценный труд по археологии Абхазии. — Апсны кашы, 1986, 20 июня, с. 3.
5. Амичба Г. А., Папуашвили Т. Г. из истории совместной борьбы грузин и абхазов против иноземных завоевателей. — Тбилиси, 1985, с. 25—31.
6. Амичба Г. А. Политическое положение раннесредневековой Абхазии (VI—X вв.). — Сухуми, 1983, с. 27—33.
7. Андриасян С. Серебро Цибилума. — Советская культура, 1978, 21 ноября, с. 8.
8. Андриасян С. Тайны древних стен. — Советская культура, 1984, 25 декабря, с. 4.
9. Анчабадзе З. В. Из истории средневековой Абхазии (VI—XVII вв.). — Сухуми, 1959, с. 7, 21, 50, 51, 58, 59.
10. Артамонов М. И. История хазар. — Л., 1962, с. 361.
11. Бгажба О. Х., Воронов Ю. Н. История изучения археологии Абхазии. — Тбилиси, 1982, с. 27—31.
12. Бгажба О. Х., Воронов Ю. Н. Памятники села Герзеул. — Сухуми, 1980, с. 49.
13. Бгажба О. Х. Древние сокровища Цебельды. — Амцабз, № 3, 1980, с. 16—17.
14. Бгажба О. Х. Исследования в Цебельдинской крепости. — Амцабз, № 2, 1978, с. 14—15.
15. Бгажба О. Х. Открытия в Цебельде. — Амцабз, № 2, 1979, с. 12—14.
16. Бгажба О. Х. О кузнечном ремесле в позднесредневековой Абхазии (XIV—XVI вв.). — Известия Абхазского института, в. X, Тбилиси, 1981, с. 115—119.
17. Бгажба О. Х. По следам кузнеца Айнара. Из истории кузнечного ремесла древней и средневековой Абхазии (VII в. до н. э. — XV в. н. э.). — Сухуми, 1982, с. 25.



18. Бгажба О. Х. Раскопки башни № 1. — Археологические исследования в Цебельде (результаты раскопок 1977 г.), Тбилиси, 1983, с. 6—9.
19. Бгажба О. Х. Черная металлургия и металлообработка в древней и средневековой Абхазии (VIII в. до н. э. — XV в. н. э.). — Тбилиси, 1983, с. 8, 30, 31, 57, 61, 76.
20. Бондарев Н. Д. В горах Абхазии. — М., 1981, с. 96—97.
21. Бриллиантов А. О месте кончины и погребения св. Максима Исповедника. — Христианский восток, т. VI. Петроград, 1917, с. 33.
22. Brosset, Histoire de la Georgie. — Sp, 1849 p. 240.
23. Воронов Ю. Н. Аpsильские брошки. — Аpsны аказара, № 3, 1981, с. 8—10.
24. Воронов Ю. Н. Аpsильский орнамент. — Аpsны аказара, № 1, 1970, с. 8—11.
25. Воронов Ю. Н. Археологическая карта Абхазии. — Сухуми, 1969, с. 60—61.
26. Воронов Ю. Н., Бгажба О. Х. Аланы в Колхиде (VI—VIII вв. н. э.). — XIV «Крупновские чтения» по археологии Северного Кавказа (тезисы докладов), Орджоникидзе, 1986, с. 24, 25.
27. Воронов Ю. Н., Бгажба О. Х., Логинов В. А. Исследования Цибилума. — Полевые археологические исследования в 1979 г., Тбилиси, 1982, с. 118—124.
28. Воронов Ю. Н., Бгажба О. Х. Материалы по археологии Цебельды (итоги исследований Цибилума в 1978—1982 гг.). — Тбилиси, 1985, 212 с.
29. Воронов Ю. Н., Бгажба О. Х. Новые материалы VII в. из могильников Абхазии. — Краткие сообщения Института археологии АН СССР, № 158, М., 1979, с. 67—71.
30. Воронов Ю. Н., Бгажба О. Х. Раскопки могильника Цибилум-1. — Археологические исследования в Цебельде (результаты раскопок 1977 г.), Тбилиси, 1983, с. 54—60.
31. Воронов Ю. Н., Бгажба О. Х. Цебельдинская экспедиция в XI пятилетке. — Всесоюзная археологическая конференция «Достижения советской археологии в XI пятилетке» (тезисы докладов), Баку, 1985, с. 99, 100.
32. Воронов Ю. Н., Бгажба О. Х., Шенкао Н. К. Археологические исследования в Кодорском ущелье. — Полевые археологические исследования в 1980 г., Тбилиси, 1982, с. 63—68.
33. Воронов Ю. Н., Бгажба О. Х., Шенкао Н. К., Логинов В. А. Исследования в Цебельде. — Археологические открытия 1980 г. в Абхазии, Тбилиси, 1982, с. 81—86.

34. Воронов Ю. Н., Бгажба О. Х., Шенкао Н. К., Логинов В. А. Работы Цебельдинской экспедиции. — Полевые археологические исследования в 1981 году, Тбилиси, 1984, с. 74—77.
35. Воронов Ю. Н., Бгажба О. Х., Шенкао Н. К. Исследования Цибилума и его окрестностей. — Полевые археологические исследования в 1982 году (краткие сообщения), Тбилиси, 1985, с. 65—67.
36. Воронов Ю. Н., Бгажба О. Х., Шенкао Н. К. Открываются тайны Цибилума. — Советская Абхазия, 1980, 27 сентября, с. 3.
37. Воронов Ю. Н., Бгажба О. Х., Шенкао Н. К. Цебельда: вновь уникальные находки. — Советская Абхазия, 1982, 14 августа, с. 3.
38. Воронов Ю. Н., Бгажба О. Х., Шенкао Н. К. Цебельда: открытие за открытием. — Советская Абхазия, 1985, 18 октября, с. 3.
39. Воронов Ю. Н., Бгажба О. Х., Шенкао Н. К. Цебельда: открытия продолжаются. — Советская Абхазия, 1985, 31 января, с. 3.
40. Воронов Ю. Н., Бгажба О. Х., Шенкао Н. К. Цебельда: поиск продолжается. — Советская Абхазия, 1983, 25 октября, с. 3.
41. Воронов Ю. Н., Бгажба О. Х., Шенкао Н. К. Цибилум: уникальные находки. — Советская Абхазия, 1981 г., 23 сентября, с. 3.
42. Воронов Ю. Н. Богатая сокровищница. — Дроша, 1982, 8 мая, с. 4.
43. Воронов Ю. Н. Введение в кн.: «Археологические исследования в Цебельде» (результаты раскопок 1977 г.). — Тбилиси, 1983, с. 3—5.
44. Воронов Ю. Н. Взаимосвязи горных и равнинных районов Абхазии в античности и раннем средневековье. — Душетская научная конференция, посвященная проблеме взаимоотношений между горными и равнинными регионами (аннотации), Тбилиси, 1984, с. 49—50.
45. Воронов Ю. Н. В крепости Цибилум. — Советская Абхазия, 1970, 27 ноября, с. 4.
46. Воронов Ю. Н. В мире архитектурных памятников Абхазии. — М., 1978, с. 144—147.
47. Воронов Ю. Н. Восточное Причерноморье в железном веке (вопросы хронологии и интерпретации памятников VIII в. до н. э. — VIII в. н. э.). — Автореф. докт. дисс., М., 1984, с. 30—32.
48. Воронов Ю. Н. Главная крепость Апислии. — Дроша, 1984, 28 февраля, с. 4.

49. Воронов Ю. Н., Гунба М. М., Бгажба О. Х., Хрушкова Л. Г. Итоги работ Цебельдинской археологической экспедиции. — Полевые археологические исследования в 1977 г., Тбилиси, 1980, с. 244—251.

50. Воронов Ю. Н., Гунба М. М., Бгажба О. Х., Хрушкова Л. Г., Логинов В. А., Юшин В. А. Исследования в Цебельдинской долине. — Археологические открытия 1977 г., М., 1978, с. 478.

51. Воронов Ю. Н., Гунба М. М., Бгажба О. Х., Хрушкова Л. Г., Шенкао Н. К., Логинов В. А. Работы Цебельдинской экспедиции. — Археологические открытия 1978 г., М., 1979, с. 468.

52. Воронов Ю. Н., Гунба М. М., Бгажба О. Х., Хрушкова Л. Г., Шенкао Н. К., Логинов В. А. Раскопки в Цебельде. — Полевые археологические исследования в 1978. — Тбилиси, 1981, с. 175—183.

53. Воронов Ю. Н. Диоскуранада—Себастопалис—Цхум.—М., 1980, с. 95.

54. Воронов Ю. Н. Древности Военно-Сухумской дороги. — Сухуми, 1977, с. 22—24.

55. Воронов Ю. Н. Западный Кавказ в эпоху Юстиниана (527—565 гг.). XIII «Крупновские чтения» по археологии Северного Кавказа (тезисы докладов). — Майкоп, 1984, с. 23—25.

56. Воронов Ю. Н. Из истории византийско-аланских связей в VI—VII вв. — Конференция по археологии Северного Кавказа, XII «Крупновские чтения» (тезисы докладов), М., 1982, с. 61—62.

57. Воронов Ю. Н. Из истории западнокавказских перевальных путей. — Археология и краеведение — школе (тезисы докладов и сообщений второй региональной научно-практической конференции), Грозный, 1985, с. 53—54.

58. Воронов Ю. Н. Искусство апсиллов: 1. Керамика. — Апсны аказара; № 4, 1985, с. 10—12; 2. Украшения. — Апсны аказара, № 5, 1985, с. 11—13; 3. Архитектура. — Апсны аказара, № 6, 1985, с. 12—14.

59. Воронов Ю. Н. Исследования Цибилума. — Археологические открытия 1982 г., М., 1983, с. 423—424.

60. Воронов Ю. Н. Исследования Цибилума. — Археологические открытия 1983 г., М., 1984, с.

61. Воронов Ю. Н. К вопросу о локализации кораксов и их крепости в Абхазии. — Вестник древней истории, № 3, М., 1968, с. 138—139.

62. Воронов Ю. Н. Краснолаковая посуда Апсилии (V—VI вв.). — Известия Абхазского института, в. XII, Тбилиси, 1983, с. 88—96.



63. Воронов Ю. Н. Краткий очерк археологии Клухорского перевального пути. — Алашара, № 1, 1969, с. 76—77.
64. Воронов Ю. Н. Материалы к туристскому освоению Военно-Сухумской дороги. — Вопросы развития туризма, Сухуми, 1973, с. 98—115.
65. Воронов Ю. Н. Материальная культура Абхазии I тысячелетия н. э. — Краткие сообщения института археологии АН СССР, № 159, М., 1979, с. 44—52.
66. Воронов Ю. Н. Найден клад. — Советская Абхазия, 1977, 7 июля, с. 4.
67. Воронов Ю. Н. Находки археологов (АПН). — Черноморская здравница, 1981, 23 апреля, с. 3.
68. Воронов Ю. Н. Новая жизнь древней крепости. — Советская Абхазия, 1978, 24 мая, с. 4.
69. Воронов Ю. Н. Новое об архитектурных памятниках Цебельды. — Апсны аказара, № 2, 1979, с. 2—5.
70. Воронов Ю. Н. Новые открытия археологов. — Дроша, 1984, 13 сентября, с. 4.
71. Воронов Ю. Н. О дате оборонительной системы Апислии (по материалам раскопок 1977—1982 гг. в Цебельде). — Известия Абхазского института, в. XIII. — Тбилиси, 1985, с. 86—93.
72. Воронов Ю. Н. О некоторых новых находках в окрестностях Цебельды. — Известия Абхазского института, в. X. — Тбилиси, 1981, с. 110—113.
73. Воронов Ю. Н. Открытия в Цебельде. — Советская Абхазия, 1978, 10 августа, с. 4.
74. Воронов Ю. Н. Охрана природного окружения памятников архитектуры. — Вопросы совершенствования природоохранной работы в Абхазской АССР (тезисы докладов), Сухуми, 1984, с. 34—35.
75. Воронов Ю. Н. Памятники каменного века Военно-Сухумской дороги. — Тбилиси, 1984, с. 24.
76. Воронов Ю. Н. Раскопки башни № 3. — Археологические исследования в Цебельде (результаты раскопок 1977 г.), Тбилиси, 1983, с. 40—53.
77. Воронов Ю. Н. Раскопки в Цебельде. — Археологические открытия 1980 г., М., 1981, с. 398—399.
78. Воронов Ю. Н. Раскопки в Цебельде. — Археологические открытия 1979 г., М., 1980, с. 406.
79. Воронов Ю. Н. Раскопки Цибилиума. — Археологические открытия 1981 г., М., 1983, с. 407.
80. Воронов Ю. Н. Стекло из раскопок Цибилиума (1977—1980 гг.). — Известия Абхазского института, в. XI, Тбилиси, 1983, с. 118—124.



81. Воронов Ю. Н. Тайна Цебельдинской долины. — М., 1975, с. 10—16, 19, 21, 32—35, 39, 40, 42—44, 48, 49, 52—133, 146—153.
82. Воронов Ю. Н. Уникальный памятник искусства. — Советская Абхазия, 1983, 5 марта, с. 4.
83. Воронов Ю. Н. Цебельда: уникальные находки. — Апсны капш, 1982, 1 декабря, с. 4.
84. Воронов Ю. Н. Цебельдинский стилос. Апсны аказара, № 6, 1980, с. 12.
85. Воронов Ю. Н., Шенкао Н. К. Вооружение воинов Абхазии IV—VII вв. — Древности эпохи Великого переселения народов V—VIII веков. Советско-венгерский сборник, М., 1982, с. 121—165.
86. Воронов Ю. Н., Юшин В. А. Ранний горизонт (II—IV вв. н. э.) в могильниках Цебельдинской культуры (Абхазия). — Советская археология, № 1, М., 1979, с. 184—189.
87. Гзелишвили И. А. Остатки кремации, погребенные в глиняных сосудах в Абхазии. — Сообщения Академии наук ГССР, № 1—2. — Тбилиси, 1947, с. 99.
88. Гиедовский Б. В. Исторические памятники — наше общее богатство. — Советская Абхазия, 1978, 18 октября, с. 4.
89. Гунба М. М. Атарские гончарные печи. — Тбилиси, 1985, с. 48.
90. Гунба М. М. Очерки истории Абхазии. — Сухуми, 1982, с. 5.
91. Гунба М. М. Раскопки башни № 2 и помещения № 1. — Археологические исследования в Цебельде (результаты раскопок 1977 г.), Тбилиси, 1983, с. 27—39.
92. Гунба М. М. Цебельдинская крепость. — Апсны капш, 1977, 24 сентября, с. 4.
93. Джалагания И. Л., Бгажба О. Х., Воронов Ю. Н. Клад подражаний арабским дирхемам из Цебельды. — Археологические исследования в Цебельде (результаты раскопок 1977 г.), Тбилиси, 1983, с. 10—26.
94. Джибути Т. Возрождение «Абхазской Трои» (ТАСС). — Московская правда, 1980, 14 мая, с. 3.
95. Джомиади К. Большой праздник в Цебельде. — Дроша, 1983, 21 июля, с. 2.
96. Dubois de Montpéroux, Voyage autour du Caucase. — Paris Neuchatel 1839—1843. Atlas, pl. XIV.
97. Евтушенко Е. А. С душою — о стране души. — Абхазия в русской литературе, Сухуми, 1983, с. 4—5.
98. Иващенко М. М. Великая абхазская стена. — Известия абхазского научного общества, в. IV, Сухум, 1926, с. 85.
99. Инал-ипа Ш. Д. Вопросы этнокультурной истории абхазов — Сухуми, 1976, с. 226, 227, 230, 241, 246.

100. Каухчишвили С. Г. Сведения византийских писателей о Грузии (Георгика), т. II. — Тбилиси, 1965, с. 162—164, 211.

101. Кузнецов В. А. Новый вклад в археологию Абхазии. — Советская Абхазия, 1986, 21 июля, с. 3.

102. Кварчия В. Е. Ойконимы Абхазии в письменных источниках. — Сухуми, 1985, с. 74—75.

103. Лакоба С. З. В стенах Цибилума. — Советская Абхазия, 1979, 24 октября, с. 4.

104. Лакоба С. З. Поэт и археолог: — Ерцаху. Сухуми: 1981, с. 211.

105. Леквинадзе В. А. Материалы по монументальному строительству в Лазике. — Вестник государственного музея Грузии, XXII-V, Тбилиси, 1961, с. 137—139.

106. Летопись византийца Феофана (в переводе с греч. В. И. Оболенского и Ф. А. Тарновского). — М., 1887, с. 288, 289, 301, 303.

107. Либсон В. Я. Горные очи Сванетии. — Моспроектвайд, 1983, 8 апреля, с. 4.

108. Логинов В. А. Главная крепость Апсидии. — Комунистури шрома, 1980, 11 сентября, с. 3.

109. Логинов В. А. К изучению апсидийской керамики. — Алашара, № 1, 1981, с. 79—80.

110. Логинов В. А. К технологии изготовления древнеабхазской керамики. — Сообщения Академии наук ГССР, III, № 3, Тбилиси, 1983, с. 656—659.

111. Логинов В. А. Охране памятников — комплексный подход. — Дроша, 1981, 9 апреля, с. 4.

112. Логинов В. А. Раннеземледельческая символика Аяксии (по данным керамического производства). — Сообщения Академии наук ГССР, 109, № 3, Тбилиси, 1983, с. 657—659.

113. Логинов В. А. Тайна цебельдинской долины. — Комунистури шрома, 1980, 18 марта, с. 4.

114. Логинов В. А. Тайны древней крепости. — Советская Абхазия, 1984, 2 июня, с. 4.

115. Логинов В. А. Цебельдинские кувшины. — Апсны аказара, № 4, 1983, с. 14—15.

116. Логинов В. А. Эволюция форм и орнаментальных мотивов керамики Юго-Западного Кавказа в позднеантичную и ранневизантийскую эпохи. — Материалы профессорско-преподавательской межинститутской сессии, посвященной 40-летию победы советского народа в Великой Отечественной войне и 50-летию со дня основания Тбилисского педагогического института им. А. С. Пушкина, № 51, Тбилиси, 1985, с. 51—52.

117. Логинов В. А. Этнографический аспект изучения керамики Абхазии II—VII вв. н. э. — Известия Абхазского института, в. XIII, Тбилиси, 1985, с. 57—65.

118. Меликишвили Г. А. К истории древней Грузии. — Тбилиси, 1959, с. 65, 90, 92.
119. Миллер А. А. Археологический и этнографический очерк Черноморского побережья. — Живая старина, т. 1, СПб, 1908, с. 2.
120. Миллер А. А. Разведки на Черноморском побережье Кавказа в 1907 году. — Известия Археологической Комиссии, т. 33, СПб., 1909, с. 77—81.
121. Мрамба Ц. Работают реставраторы. — Советская Абхазия, 1983, 22 июня, с. 4.
122. Орелкина М. В. Раскопки Цибилума. — Дроша, 1977, 3 сентября, с. 3.
123. Пачулиа В. П. Абхазия. Историко-культурный очерк. — Сухуми, 1976, с. 119.
124. Пачулиа В. П. Исторические памятники Абхазии, их значение и охрана. — М., 1968, с. 123.
125. Пачулиа В. П. По историческим местам Абхазии. — Сухуми, 1958, с. 146—147.
126. Прокопий из Кесарии. Война с готами. — М., 1950, с. 403, 432.
127. Saltykov A. A. La vision de saint Eustache sur la stèle de Tsebelda. — Cahiers archeologiques, 33, Picard, 1985, p. 5—15.
128. Серебряков Л. М. Дорога из Сухуми к Кубани через Главный Кавказский хребет. — Морской сборник, т. 6, СПб., 1865, с. 96.
129. Синельников М. Цебельда. — Литературная Грузия, № 9, 1985, с. 106.
130. Соловьев Л. Н. Цебельда. — Советская Абхазия, 1936, 12 июля, с. 4.
131. Стражев В. И. В поисках старины. — Советская Абхазия, 1927, 6 августа, с. 2—3.
132. Тванба С., Мрамба Ю. Высокая ответственность таланта. Евгению Евтушенко — 50 лет. — Советская Абхазия, 1983, 22 июля, с. 3.
133. Трапш М. М. Культура Цебельдинских некрополей. Труды в 4-х томах, т. III. — Тбилиси, 1971, с. 12—13.
134. Троицкая Н. Тайны крепости. — Советская культура, 1983, 22 февраля, с. 4.
135. Тужба Б. М. У подножия Багады. Историческая повесть. — Сухуми, 1985, с. 162.
136. Хотелашвили М. К., Якобсон А. Л. Византийский храм в с. Дранда (Абхазия). Византийский вестник, т. 45. — М., 1984, с. 192—200.



137. Khroushkova L. Les baptisteres paléochrétiens du littoral oriental de la Mer Noire. — Зборник радова Византолошког института, Београд, 1981, кн. XX, р. 15—24.

138. Хрушкова Л. Г. Новые материалы эпохи средневековья из Цебельды (раскопки 1979 г.). — Известия Абхазского института, в. XIII, Тбилиси, 1985, с. 94—103.

139. Хрушкова Л. Г. О религиозных верованиях апсилов. — Известия Абхазского института, в. XII. — Тбилиси, 1983, с. 77—86.

140. Хрушкова Л. Г. Раскопки двух церквей в 1977 г. — Археологические исследования в Цебельде (результаты раскопок 1977 г.) Тбилиси, 1983, с. 61—74.

141. Хрушкова Л. Г. Скульптура раннесредневековой Абхазии. — Тбилиси, 1980, с. 18, 36, 37.

142. Хрушкова Л. Г. Три церкви в горной Абхазии (раскопки 1977—1979 гг.). — Византийский временник, вып. 43, М., 1982, с. 147—177.

143. Хрушкова Л. Г. Цандриш. Материалы по раннехристианскому строительству в Абхазии. — Сухуми, 1985, с. 71—73 и др.

144. Церетели Л. Д., Воронов Ю. Н., Бгажба О. X. Возрастает интерес к памятникам Цебельды. — Советская Абхазия, 1984, 28 августа, с. 3.

145. Церетели Л. Д., Воронов Ю. Н., Бгажба О. X. Музей под открытым небом. — Дроша, 1984, 9 августа, с. 4.

146. Чачхалиа Д. К. Два неба. — Сухуми, 1982, с. 4—8.

147. Чичуров И. С. Византийские исторические сочинения: «Хронография» Феофана, «Бревиарий» Никифора. — М., 1980, с. 67, 139.

148. Шамба Г. К. Ахаччарху — древний могильник нагорной Абхазии. — Сухуми, 1970, с. 80.

149. Шамба Г. К. Очерки по археологии Абхазии. — Сухуми, 1981, с. 23, 107.

150. Шамба С. М. О чем говорят монеты. — Сухуми, 1982, с. 13, 34—40.

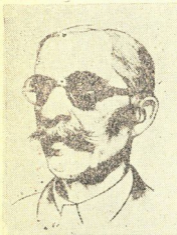
ИЛЛЮСТРАЦИИ



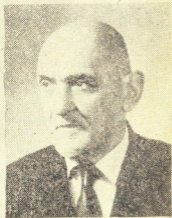
А. А. Миллер.



М. М. Иващенко.



В. И. Стражев.



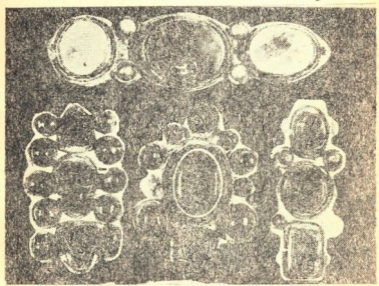
Л. Н. Соловьев.



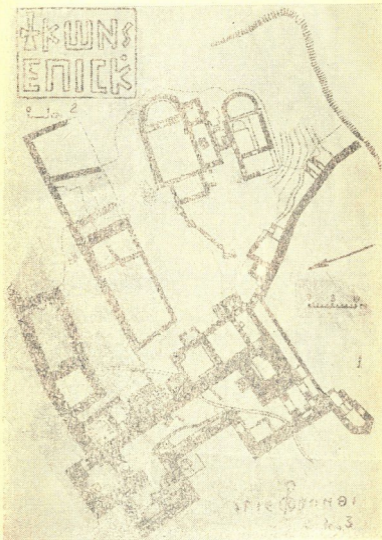
И. А. Гзелишвили.



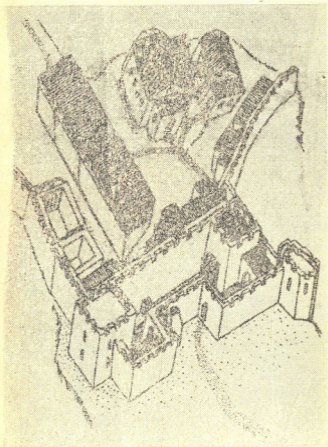
М. М. Трапш.



Апсидийские брошки.



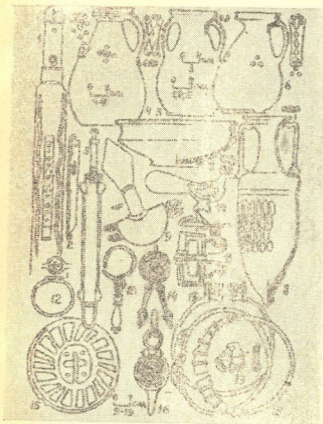
Շիբիլիւմ. Սլան րակոբանոյ քասո (1),
 կլայմո Եսոկոսո Կոնստանտինո (2),
 գրԵոսոսոս ոսկրոսոս (3).



Շիբնիւմ. Վարիանտ ռեկոնստրուկցիոն զաքաճոյն շարտի.



Շեբեղում, Բաժնի № 3.



Вещи из погребений апсиллов: меч (1) со скобой (2), кинжал (3), кувшины (4—6) и миска (7), стеклянный сосуд (8), бронзовые фибула-застежка (9), брошь-павлин (10), пряжка (11), серьга (13), зеркало (15) и браслет (17), серебряные серьги (14) и браслеты (16, 18), железный перстень (12), свинцовая печать (19).



Կերամիկա ասևան.



Женское лицо на бусине.



Народы вокруг Апислии в VI веке (по Прокопию Кесарийскому и Агафию Миринейскому)

О Г Л А В Л Е Н И Е

1. Несколько вводных слов	3
2. До начала раскопок	5
3. Анатомия поиска	9
4. Абхазская Троя	20
5. Могилы апсилов	48
6. Немного истории	67
7. Литература о Цибилуме	87
8. Иллюстрации	88

Иура Никуала-иџа Воронов
Олег Хухут-иџа Бџажџа
აქსილია აბააში ჰადა
Урышџала

იური ნიკოლოზის ძე ვორონოვი,
ოლეგ ხუხუტის ძე ბჟაჯბა
აქსილიის აბააში ჰადა ნიკაშვილი
რუსულ ენაზე

Юрий Николаевич Воронов,
Олег Хухутович Бгажба
ГЛАВНАЯ КРЕПОСТЬ АПСИЛИИ

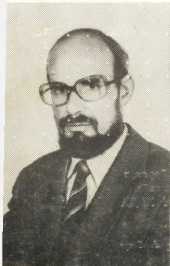
ИБ 989

Редактор Л. Е. Аргун
Художник Л. И. Евменов
Художественный редактор П. Г. Цквитария
Технический редактор Л. И. Евменов
Корректоры А. А. Мхитарян, Ж. И. Гублиа

Сдано в производ. 10.07.1986 г. Подп. в печ. 29.08.1986 г. ЭИ00644.
Формат 84 x 108¹/₃₂. Книжно-жур. бум. гарнит. литерат. Высок. печ.
Физич. печ. л. 3,0. Усл. печ. л. 5,04. Усл. кр.-отт. 5,19. Уч.-изд.
л. 5,26. Зак. 4873. Тир. 3 000. Цена 25 коп.

Издательство «Алашара», Сухуми, ул. Ленина, 9.
Сухумская типография им. Ленина Управления по
делам издательств, полиграфии и книжной торговли
при Совете Министров Абхазской АССР. Сухуми,
ул. Ленина, 6.

210/10



ВОРОНОВ Юрий Николаевич, 1941 года рождения, доктор исторических наук, старший научный сотрудник Абхазского института языка, литературы и истории им. Д. И. Гулна АН ГССР, действительный член Географического общества СССР. С 1976 г. руководит Цебельдинской экспедицией Абхазского института. Автор свыше 300 публикаций, в том числе 13 книг (Археологическая карта Абхазии, Сухуми, 1969; Тайна Цебельдинской долины, М., 1975; Древности Военно-Сухумской дороги, Сухуми, 1977; В мире архитектурных памятников Абхазии, М., 1980; Древности Сочи и его окрестностей, Краснодар, 1979; Диоскуриада — Севастополь — Цхум, М., 1980; Древности Лзантской долины, Тбилиси, 1982; Памятники каменного века Военно-Сухумской дороги, Тбилиси, 1984; Материалы по археологии Цебельды (в соавторстве), Тбилиси, 1985 и др.). Ю. Н. Воронov — первооткрыватель и исследователь многих десятков памятников Западного Кавказа от палеолита до позднего средневековья.

Handwritten signature or initials.

БГАЖБА Олег Хухугович, 1941 года рождения, кандидат исторических наук, старший научный сотрудник Абхазского института языка, литературы и истории им. Д. И. Гулна, С 1976 г. начальник отряда, а затем заместитель руководителя Цебельдинской археологической экспедиции. Автор свыше 100 публикаций, в том числе 6 книг (Очерки по ремеслу средневековой Абхазии, Сухуми, 1977; Памятники села Герзеул (в соавторстве), Сухуми, 1980; По следам кузнеца Айнара, Сухуми, 1982; История изучения археологии Абхазии (до 1975 года) (в соавторстве), Тбилиси, 1982; Черная металлургия и металлообработка в древней и средневековой Абхазии VIII в. до н. э. — XV в. н. э., Тбилиси, 1984, и др.). О. Х. Бгажба — первооткрыватель самых ранних для территории нашей страны мечей из дамасской стали, исследователь многих средневековых памятников Абхазии.

