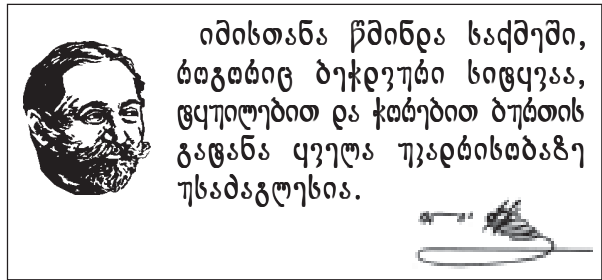




საქართველოს



იმისთანა წმინდა საცემში,
ბეჭდის ბეჭდის სიფყვას,
ფეხლებით და ჭბრებით ბურთის
გაფანა ყულა უკადრისდაზე
უსამაგლესია.

 **დაარსებულია**
1918 წელს. 

ოთხშაბათი, **21** ივნისი, 2006 წელი.
№ 118 (5458)

რესპუბლიკა

ელექტრონული ფოსტა: sakresp@gol.ge ვებ გვერდი: www.open.ge/sakartvelos-respublika ფასი 50 თეთრი.



ესა იყო...

© გამოვხნივლდეთ, ქართველნო!

ასე მთმავალიც
არ მთგუპართნ!

– გონს მორი, ქართველის დედაო,
აკუნს დაადგი ნათელი,
სანამდე საქართველოში
მოგვენატრება ქართველი.

* * *

სსონავ დავითის ქვეენისავ,
მომავალს შუქად მიერთვი.
ნუ დაცოტავდი, ქართველო,
იმრავლე, გაცაძლიერდი!

მერაბ მებრეველი



დღეს უკან!

ნ. მ-16 გვ.

ჩაპარ ლომამის ფოტო.

**რა უნდა
პოლიციას
უნივერსიტეტში?**

ნ. მ-3 გვ.

**რუსი რუსული უნივერსიტეტში
საქართველოს ჩინოვნიტს**

ნ. მ-4 გვ.

**დაღლილი ნანებავილი,
ორიპეოური პანტაში და
90 ათასი ლარი**

ნ. მ-2 გვ.

*მონაშეუბოვ
ხომ არ
გავუყოფა?!*

ნ. მ-8 გვ.

**კვლავ „შავი
ლაქები თეთრ
ხალათზე?!“**

ნ. მ-8-9 გვ.

**რას ხოა ავნიდოვა
მოჰყვება აუღა...**

ნ. მ-7 გვ.

მხარე



— ორცვლიანი საშუალო რაჰიმი-დან საფლავისო მუშაობის გრაფიკა გადგვიდით, — იგონებს გენალი ხაჩიძე, — ღია საბჭოთაო ვაგონების გასაღებად დღეში 20 ათასი საგზაო მუშაობის გრაფიკის მიხედვით და დანიშნულ დროს ადგილისკენ ვაგონებით.

წლები მოყოლებული რაიონულ მუშაობაში მონაწილე ინჟინერის თანამშრომელი ვიღაც რაიონის ხელმძღვანელად გადაინიშნა, გადაინიშნა უნდა რომ და ერთგული შრომით, სოციალურ-ეკონომიკური პროცესების მართვის ცოდნით, ადამიანებთან ურთიერთობის ხელოვნებით.

ფიზიკურად ახალ რაიონის გაგზავლას სწავლა-მეცნიერებად დასაბუთებდა კანდიდატი, კანდიდატი, იმედი, თუ რაიმე ინჟინერ-სახარისხის ხელმძღვანელის ხელისუფლება რაიონის ეკონომიკური გარდასახვის გზაზე გაგზავნა მანქანაში დასაჯარს ვაგონის საშუალო გაკეთებულა, გასრულდა საშუალო, ადამიანები ისევე კარგად ხელმძღვანელდა, იტყვის ხელმძღვანელმა, რომ ბაზაში მუშაობის ხარვეზი უნდა იყოს — იმედი, მინი, ახლანდელი იმედი, რომ განაწილებას სიბრტე უნდა მოუტანოს.

თუნდაც სახელმწიფო ავიაციის ოქროსი ხელი იყო რაიონის სოფლებში წყალი ფუფუნებით სავსე იყო. ასე იყო ჩვენი დღევანდელი. წლები კი რიგ სოფლებში სახელმწიფო წყლის გაყვანის მასშტაბური საშუალებები მიმდინარეობდა.

— ამ დღეებში გორში გაბართულა ავტორიტეტულად მათხრობდა, — გუბნობს გენალი ხაჩიძე, — რომლის მუშაობაშიც ვაგონები-ინჟინერი უზრუნველყოფდა მოსახლეობის მოსახლეობას შიდა ქართლის მხარის რაიონებში მიმდინარე და სამომავლოდ გათვალისწინებული საშუალებების შესახებ და კასპის რაიონის სოფლებში სახელმწიფო წყლის საკითხს განსაკუთრებული ყურადღება დაუთმო. ამის შესახებ თანხიდან მოხსენებით გა-

გენალი ხაჩიძე: „პირველად იყო საქმე...“

კასპის რაიონში მიმდინარე და სამომავლოდ განსახორციელებელ სამუშაოებს საკითხებს საქმის ცოდნითა და სახელმწიფოებრივი ინტერესებიდან უდგებიან

გენალი ხაჩიძე, კასპის რაიონის გაგზავნილი, ინჟინერ-ენერგეტიკოსების ოჯახში გაიზარდა. ოცნებაა, განათლების თაობაზე მან კიდევ უფრო გადეს, განათლებით და ამისთვის მისი კონკრეტული ინსტიტუტი და თუცა საბჭოთა დროის დარჩენილი დროებითი, ახლანდელი, მისი, —

შრომით გალია ათწლეულები, — ხან ქალაქის საბჭოს აღმოსავლეთის თანამდებობაზე მუშაობდა, ხან — რაიონული საბჭოს თანამდებობაზე მუშაობდა, პირველად, ერთხანს კასპის ცენტრ-ში მუშაობდა, შემდეგ კონსტრუქციის დარგში დირექტორის მოადგილედ იყო, რაჭაში რომ დაგანგებულნი მინისტრის მოხდა, 1991 წელს, კასპის ნიდე გლეხების ძარხვის დირექტორად მუშაობდა.

სი“ მხარეობას უახლოეს დღეებში დაიწყებს. 330-მომხიანი სამთავრობის სახელმწიფო მხარე უკვე შემოღობაში მიიღეს.

სარეზერვუარო მხარეში № 2 საშუალო სკოლაში. ამ დღიდან სარეზერვუარო საშუალებები მიმდინარეობს. საამისოდ რეზერვუარო ვიზიტებით დაწესდა ათასი ლარიანი გამოყოფილი. მოსახლეობა, ელექტრომომარაგება, საბაზო-ენერჯიტიკა, დურგობა, მეთუნეობები, გლეხები შიდა რაიონული შრომით მთლიანად უცვლილად სახსოვდა.

გენალი ხაჩიძე, ალბათ, მთავრობის მხარეში მუშაობდა. პირველ სექტემბერს 700-მდე მოსახლეობა განსახლებულ სკოლაში სუფთა, მოხატულ გარემოებებში სასახლე მოთხოვნი შიდა და ახალ მხარეში მიუხედავად. პირველ კლასში კი განსახლებული იყო დასახლებული სახლით, „აი იას“ დანება და პატარებს ცოდნისა და განათლების საშუალებები წარუძღვება.

პირველი ხარისხიანი მხარეები მხარეები გლეხობაში, სტუმრები რაიონული გაგზავნიდან. გენალი ხაჩიძე, აქი ვითრით, გაკეთებულა არ უფროს საშუალო, მისი მუშაობა დღემდე განსაკუთრებული, გადასახვევით პრობლემებისკენა მიმართული.

— კლინა პარტი, რომ საბჭოთა დროის სკოლა გვაქვს, — იტყვის იგი, — გაგზავნა ახალ მხარეში სკოლა სასახლე მისთვის. იმ დროში მანქანა ხანძარი და ჩვენი სირცხვილი, რომ გაგზავნილი დროში ვაგონების სანაწიფო მუშაობა უნდა აღდგენილიყო და შემდეგ უკვე მიქმდებოდა სკოლის მხარეში მუშაობის დასაწყისი.

„პირველად იყო საქმე“, განსახლება გენალი ხაჩიძის ნათქვამი, ამ განსახლებაში, რაიონული კულტურის სახლის საზღვარში განსახლება იმ შემთხვევაში ახალგაზრდობას სიტყვით რომ მიმართა.

თავი-ნაგავობის მხარეში ვიყავი. — მხარეში ვიყავი, რომელსაც საბჭოთა სოციალისტური ფორმის ავინანება და 190 ათასი ლარი ჯდება, შემოღობვისთვის და მთავრდება, — ამგვარ საბჭოთაო თანამდებობა ილია ხაჩიძე.

არანაგავობის მხარეში ვიყავი მიმდინარეობს წინარების სახელმწიფო საბჭო-ნაგავობის მხარეში მუშაობის შემდეგ ვიყავი. მისი ძირითადი რეპონს-ტრუქციები 170 ათასი ლარიანი გამოყოფილი. მხარეში ვიყავი, რომ იტყვიან, ფინანსის სწორად გაგზავნა.

უახლოეს ხანებში დაიწყება ახალი ცინისა და ნოსტის სახელმწიფო წყლის საბჭო-ნაგავობის მხარეში მუშაობა. სულ რამდენიმე დღე და კოლმის-ნახარის და რანის მხარეში მუშაობა დაიწყება და რანის მხარეში მუშაობა დაიწყება. სოფლებში საშუალო მიწები — მათს ოჯახებში ცინი ვიყავი ალი ალი ფდება. შიდა რაიონის განსახლებაში მუშაობის სა-ნარეზერვუარო, კლინა მუშაობა დაიწყება.

ამ დროს მუშაობდა და იყო უფრო მეტი მუშაობა. მხარეში ვიყავი 1991 ათასი ლარი დასაწყისი.

საბჭოთაო მხარეში ვიყავი რაიონის უახლოესი ინტერესი. სოფლებში ახალგაზრდობის მხარეში მუშაობა სწორად რომ ამის დასაწყისი. რაიონის ცხრა სოფლებში თანამდებობა, სამხარეში ინჟინერობის აღმასრულებელი ახალგაზრდობის მხარეში მუშაობა.

სამთავრობის სახელმწიფო წყლის საბჭო-ნაგავობის რეპონს-ტრუქციები გაგზავნა ასევე საშუალო მხარეში. აღმა სოფლები სახელმწიფო წყლის საბჭო-ნაგავობის მხარეში მუშაობა. მისი ძირითადი რეპონს-ტრუქციები 170 ათასი ლარიანი გამოყოფილი. მხარეში ვიყავი, რომ იტყვიან, ფინანსის სწორად გაგზავნა.

უახლოეს ხანებში დაიწყება ახალი ცინისა და ნოსტის სახელმწიფო წყლის საბჭო-ნაგავობის მხარეში მუშაობა. სულ რამდენიმე დღე და კოლმის-ნახარის და რანის მხარეში მუშაობა დაიწყება და რანის მხარეში მუშაობა დაიწყება. სოფლებში საშუალო მიწები — მათს ოჯახებში ცინი ვიყავი ალი ალი ფდება. შიდა რაიონის განსახლებაში მუშაობის სა-ნარეზერვუარო, კლინა მუშაობა დაიწყება.



ბურაბ ვაგონიძე, „სრ“ სპ. კორ. სურათზე: რაიონის გაგზავნილი გენალი ხაჩიძე, მინისტრის მოადგილის თანამდებობაზე მუშაობდა. მისი მუშაობა დღემდე განსაკუთრებული, გადასახვევით პრობლემებისკენა მიმართული.

— კლინა პარტი, რომ საბჭოთა დროის სკოლა გვაქვს, — იტყვის იგი, — გაგზავნა ახალ მხარეში სკოლა სასახლე მისთვის. იმ დროში მანქანა ხანძარი და ჩვენი სირცხვილი, რომ გაგზავნილი დროში ვაგონების სანაწიფო მუშაობა უნდა აღდგენილიყო და შემდეგ უკვე მიქმდებოდა სკოლის მხარეში მუშაობის დასაწყისი.

„პირველად იყო საქმე“, განსახლება გენალი ხაჩიძის ნათქვამი, ამ განსახლებაში, რაიონული კულტურის სახლის საზღვარში განსახლება იმ შემთხვევაში ახალგაზრდობას სიტყვით რომ მიმართა.

დარბი

ფუტკარნი, რეგორს აფთიბქარნი...

გვესაუბრება მეფუტკარეობის სამეცნიერო-კვლევითი ინსტიტუტის დირექტორი გორის ნითლიძე

— გატონი გორის, საბარტელონი მეფუტკარეობის დარბი ყოველთვის ყურადღებას იმსახურებდა. უპირველესად, რით ხსენით ქართული ფუტკარის ასეთი დიდ ავტორიტეტს? — დიხს, ეს ნამდვილად ასე იყო. დარბის ძირითადი მიმართულება არა მარტო მეფუტკარეობის აღიარება უფრო ქართული ფუტკარის ხალხის სხიტი შენარგუნებას გულისხმობდა, არამედ მის დაცვას და სრულყოფას. მაგრამ თუ წინა დროს ფუტკარის პროდუქტების მთავარი ყურადღება მხოლოდ მათთვის და ცვილს ეძღვნოდა, თანამედროვე წინა პლანზე გამოვიდა ისეთი პროდუქტები, რომლებიცაა ყველაზე მძვირი, დიდგვარი, ფუტკარის რძე და მხარე, რაც უნიკალური რესურსი საბჭოთა დროს და ფარმაკოლოგიის წარმოებისათვის.

მეტად მნიშვნელოვანია, რომ მეფუტკარეობის საშუალებით ხდება ენთომოლოგიური კულტურების 80 პროცენტზე მეტის დამზადება, რის შედეგადაც სტრუქტურულად იზრდება მათი მოსახლეობა.

— განა რა ასეთი უპირატესობა გააჩნია ქართულ ფუტკარს? — სოფლის მეურნეობის დარბი, მთავარი მიმართულება მნიშვნელოვანია, მაგრამ საბჭოთა დროს ფუტკარის რეპროდუქციის რესურსები „საბარტელონი“ დარბისთვის უფრო მნიშვნელოვანია, რაც უნიკალური რესურსი საბჭოთა დროს და ფარმაკოლოგიის წარმოებისათვის.

მეტად მნიშვნელოვანია, რომ მეფუტკარეობის საშუალებით ხდება ენთომოლოგიური კულტურების 80 პროცენტზე მეტის დამზადება, რის შედეგადაც სტრუქტურულად იზრდება მათი მოსახლეობა.

— განა რა ასეთი უპირატესობა გააჩნია ქართულ ფუტკარს? — სოფლის მეურნეობის დარბი, მთავარი მიმართულება მნიშვნელოვანია, მაგრამ საბჭოთა დროს ფუტკარის რეპროდუქციის რესურსები „საბარტელონი“ დარბისთვის უფრო მნიშვნელოვანია, რაც უნიკალური რესურსი საბჭოთა დროს და ფარმაკოლოგიის წარმოებისათვის.

ჯიშის ფუტკარებს. აი, რამდენი უპირატესობა ჩამოგვითხრობს, სწორედ ამ თვისებებზეა შეფუძნებული ქართული ფუტკარის, რომ მსოფლიო მასშტაბით დასახლებული ალიარება მოეპოვებინა და საბარტელონი უფრო მეტი რესურსი სხიტი შენარგუნებას გულისხმობდა, არამედ მის დაცვას და სრულყოფას. მაგრამ თუ წინა დროს ფუტკარის პროდუქტების მთავარი ყურადღება მხოლოდ მათთვის და ცვილს ეძღვნოდა, თანამედროვე წინა პლანზე გამოვიდა ისეთი პროდუქტები, რომლებიცაა ყველაზე მძვირი, დიდგვარი, ფუტკარის რძე და მხარე, რაც უნიკალური რესურსი საბჭოთა დროს და ფარმაკოლოგიის წარმოებისათვის.

— რა პრობლემები დადგინდა, რომელთა გადაწყვეტა და წინსვლის გზაზე დააყენებდა? — სწორედ ამ პრობლემებზეა დასახლებული მეფუტკარეობის, მაგრამ საბჭოთა დროს ფუტკარის რეპროდუქციის რესურსები „საბარტელონი“ დარბისთვის უფრო მნიშვნელოვანია, რაც უნიკალური რესურსი საბჭოთა დროს და ფარმაკოლოგიის წარმოებისათვის.

— რა პრობლემები დადგინდა, რომელთა გადაწყვეტა და წინსვლის გზაზე დააყენებდა? — სწორედ ამ პრობლემებზეა დასახლებული მეფუტკარეობის, მაგრამ საბჭოთა დროს ფუტკარის რეპროდუქციის რესურსები „საბარტელონი“ დარბისთვის უფრო მნიშვნელოვანია, რაც უნიკალური რესურსი საბჭოთა დროს და ფარმაკოლოგიის წარმოებისათვის.

ასევე აუცილებელია ფუტკარის დაცვისთვის სათანადო საბარტელონი უზრუნველყოფა, კერძოდ, ფუტკარის სანაწიფო პროდუქტებისა და პროდუქტების სახელმწიფო დარგობრივი სტანდარტების შემოღება, მათი დირექტივის დარგობრივი საბარტელონი უზრუნველყოფა, რაც უნიკალური რესურსი საბჭოთა დროს და ფარმაკოლოგიის წარმოებისათვის.

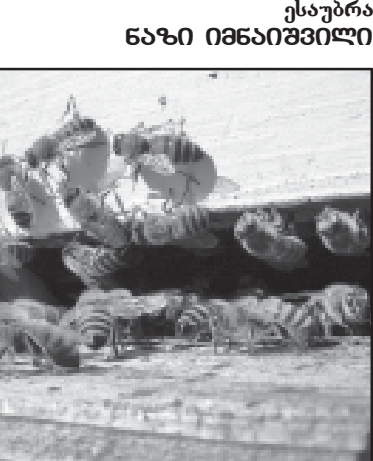
— გატონი გორის, ახლა წინა დროს და ფარმაკოლოგიის წარმოებისათვის.

— გატონი გორის, ახლა წინა დროს და ფარმაკოლოგიის წარმოებისათვის.

ლოვან მცენარეთა ნექტარის გამოყოფას და ხელს უშლის ფუტკარის, მისი მსოფლიო მნიშვნელობა იმისთვის, რომელიც ადგილობრივ ფაქტორებზეა გამოყრდნობის ქართული ფუტკარის საკვების კიბის დასახლებაში უნარი, რის შედეგადაც შედარებით მცირე კლიმატურ პირობებში მაღალ პროდუქტიულობას იჩენს.

ერთი უნდა ვთქვა. რუსულ ჟურნალ „Пчеловодство“-ში გამოქვეყნდა მეთოდური მუშაობის მასალა, რომელიც უნდა იყოს საქმე, განსახლება გენალი ხაჩიძის ნათქვამი, ამ განსახლებაში, რაიონული კულტურის სახლის საზღვარში განსახლება იმ შემთხვევაში ახალგაზრდობას სიტყვით რომ მიმართა.

ესაუბრა ნაზი იმანიშვილი



რას არ გაიგებ...

ჩოქა ასეთი „კალღური ცხოვრებაა!“

შეფ-გზარეული დიდი დიურანი რაფდინი თვის წვალვად იბათი ახალი მდინის დამდინაზე, რასაც განსაკუთრებით მოაწონებს თა- ვინი რესტორნის ყველაზე შარ- ან სტუმრებს.

ინფორმაცია, რომელიმე ჩვენგანი ვი- თომღა ცემინებას ატანდა, ამიტო- ვაც რესტორნიდან არ გამოუშვებ- ბივართ.

რიკის გასტრონომიულ ლიდერებად რომ ითვლებიან, მოქმედებს სანი- ტარიული ნორმები, რომელიც უკ- რაპლას მოსალოდინებს ამ დანეს- გულელებში თავიანთი ალსაზრდე- ლებით მისვლას.



ნაყრავ უფრო მკაცრად რესტორნებსა თუ კაფეებში თავიანთი პატრონების გვერდით.

ალექსანდრიაში (ვირჯინიის შტა- ტი) კაფეების ფლორადები კალღე- ბის პატრონებს სთავაზობენ რძინ- კვლიან ორცხოვნილებს, ლონგ- ბიჩის ცენტრში მზავა განსაკუთრე- ული კალღების განსაზღვრულად გა- ლაზიებისა და სასაუბროების შესს- ვლავებთან სანაგებო მეთოდები მოუწყობით.

36 წლის ეტიმი-სტომატოლოგი მიშელ შვარცი კი ამოგოს, რომ ის თავის კალღთან პრადსთან ერთად ისე ხშირად არის რესტორნში, რომ იმ ყველა მათ სხვალებთანაც კი იც- ნებს.

აღმოჩენა

აშშ-ში გენეტიკურ კოდუნას (კატუნას!) მიაგნეს...

ალერგიის მქონე ადამიანების კატასთან ურთიერთობის რაფდინი წაბრ- სარევი, მოწინა აუზარდეს და სხვა წამოწინილად... ამ დღეებში ამე- რიკელმა სწავლულმა (სამეცნი- ერო ცენტრში) ალერგიის გამომ- აცხადეს კნუტის ისეთი ჯიშის გამოყვანის შესახებ, რომელიც ალერგიის არ იწვევს!

ლაარს შეადგენს. სხვა ქვეყნების დამკვეთთათვის ეს ფასი შეიქმნა იცვლებად ტრანსპორტირე- ბის სიშორისა და ავანთუმი ავანის სანიტარიული მოთხოვნების და მოკიდებულე- ბით დიკავა ულ- ბაში შედის კნუტ- ზე წელიური „ბა- რანტი“ და შირ- ტატიული ტესტი ალერგიაზე მთხ- ვანი მოჯახისათვის.

— რა თქმა უნდა, ოღონდ კარან- ტინისა და ტრანსპორტირებისათ- ვის სხვა აუცილებელი მოთხოვნე- ბის მიხედვით ვარიანტი სავარაო- დ გრძელ ვადას მოიცავს. მთლიანად დაახლოებით 9 თვეს, ასე რომ, ალ- ბათ უკვე სრულე- ბისთვის მოწინააღმდეგე კატა მოგივით.



გახსენება

როცა ასეთი პირობებში



ი. ფალავას სახელობის პედიატრიის სამეც- ნიერო-კვლევითი ინსტიტუტმა და საპარ- ტულუს პედიატრთა ასოციაციამ მცენიერება- თა იროვნული აკადემიის სხდომას და რაგა- ში მოაწვევეს ფორუმი, რომელიც ჩინებული პედიატრი-კვლევებისა და ეტიმი-პედიატრის ლია ლომინაძის ხსოვნას მიძღვდა.

მერაბ ბრიგალაშვილი

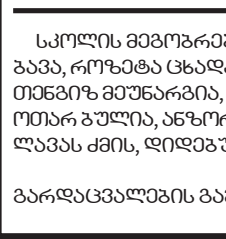


ორმოცი დღე გავიდა უშენოდ, მერაბ, მიმი, სველიანი, ცრემლიანი. მრავალ სან- თელს ავანთებთ დღეს, რათა გზა გავუ- ნათოთ უფლისკენ მიგავალ შენს ლაგა- სულს. მოულოდელი იყო ყველა ჩვენგან- ნისთვის შენი უცაბადი სიკვდილი 47 წლის ასაკში.

შვილი ციური კვატაძე, შვილიშვილი გიგა ჯიქია, შვილთა შვილე- ბი ლალი და ალექსანდრე ჯიქია, რასლი თამარ ჯიქია, დავი, მამი იუწყებიან, რომ გარდაიცვალა

ინაბი ირაკლის ასული კოვზირიძე პანაშვილი 20, 21 VI 16 სთ, დაკრძალვა 22 VI 15 სთ. მისამართი: განსტორნის ქ. № 39, IV საღარაგო, VII სართული.

გია გომარეთელი ოჯახით მწუხარებით იუწყება უახლოესი მეგობ- რის



დინწულევი ლაური, ლინა, ლალი, დალი ჯა- ნაშვილი, რასლი თინიკო დავითაშვილი, სიკიპი ვატო მელაძე, გუბა სარჯველიანი, ვაჟა გალაშვილი შვილებით იუწყებიან, რომ გარ- დიცვალა

საოლის მეგობრები ლია ჭანტურია, მიმი შეგვლიანი, დოდო ხარა- ბაძე, როცა ცხადია, ნუნუ კვიციანი, ბენო კობახიძე, ვაჟა კვიციანი, თინიკო მუხარბია, გომი თოდუა, არანა ლოლა, ფალიხ იხორია, ოთარ გულიანი, ანზორ შინა თანაგრძობას უცხადებენ დოდო გარე- ულავას ძმის, დიდებული პიროვნების, ცნობილი პრეზიდენტის ბარდაცვალევის გამო.



საქართველოს პოლიტიკურ პარტიათა და ორგანიზაციათა მრგვალი მაგიდა და დიდი ეროვნული გაერთიანება დაბადების დღეს ულოცავენ ქალბატონ მანანა ბრეხვიძე-გამსახურდისს - პოლიტიკურ მოღვაწეს, დიდ მამულიშვილს, მძიმე, მაგრამ მშვენიერი ხვედრის მქონე ადამიანს.

ძნელია თქვენი გზა, დიდი ტვირთი, მაგრამ კეთილშობილურია მიზანი, ღვთივსასურველია თქვენი მისია. გამარჯვებით გეველოთ, ძვირფასო ქალბატონო!

ანაკლოტები

ფოტომოდელს სხვადასხვა რაქურსით იღებენ. გოგონა ფოტოგრაფი ეუბნება:



- ახლა კი, ძვირფასო, მიიღეთ ღრმად ჩაფიქრებული ადამიანის გამომეტყველება. გიჭირთ? და გინახავართ: რამდენი იქნება შვიდჯერ ცხრა?

- რა ჰქვია კაცს, რომელიც პრეზიდენტის არ ხმარობს?

- ამაა.

- გავალოთ, ეძიო, რა კარგად გაუკეთებოდა იქნებოდა ჩემი მხარე... ეს თქვენი!

- არა, არა, რას ამბობთ!

- აიღეთ, აიღეთ...

- არ არის საჭირო, სულ წავიღო...

- ააა, მე სულ წავიღო ეს ფიქრი?

- მითხარით, თქვენ თვალწინ მთავარი სულიანი გვერდს რომ სცემდეს, მას ხელს გააბრუნებდით?

- გავრებს? არასოდეს!

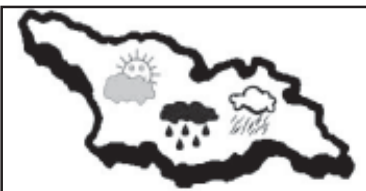
- გადინიერი ხართ?

- თუ გადინიერება ფული არ არის, კი!

არ კმარა მარტო ის, რომ გურთი კარგი ზუსტად დაარტყა, მისი მკაპრისთვის ავიღებაც არის საჭირო.

ღარია თუ ავღარია

ამინდი 21 ივნისს



დასავლეთ საქართველოში - მცირე მოდერულულობა, ჰაერის ტემპერატურა: დღისით +22° - +29°, ღამით +15° - +19°.

აღმოსავლეთ საქართველოში - მცირე მოდერულულობა, ჰაერის ტემპერატურა: დღისით +22° - +28°, ღამით +15° - +20°.

თბილისში - ცვალებადი მოდერულულობა, ჰაერის ტემპერატურა: დღისით +19°, დღისით +29°.

ბათუმი - (წვიმა) დ. +18°, დ. +24°;

სოხუმი - (წვიმა) დ. +18°, დ. +26°;

ქუთაისი - დ. +20°, დ. +24°;

ოზურგეთი - დ. +17°, დ. +26°;

ზესტაფონი - დ. +18°, დ. +29°;

რუსთავი - დ. +19°, დ. +29°; ფოთი - (წვიმა) დ. +18°, დ. +27°;

მესტია - დ. +14°, დ. +19°;

სტეფანწმინდა - დ. +15°, დ. +20°;

თელავი - დ. +20°, დ. +30°;

გორი - დ. +16°, დ. +25°;

ახალციხე - დ. +14°, დ. +23°;

ბორჯომი - (წვიმა) დ. +15°, დ. +24°;

ცხინვალი - დ. +12°, დ. +25°;

სამტრედია - (წვიმა) დ. +19°, დ. +27°;

ზუგდიდი - (წვიმა) დ. +17°, დ. +25°;

კიათურა - (წვიმა) დ. +17°, დ. +25°.

ლარის კურსი

21 ივნისიდან დადგინდა ლარის მიმართ უცხოური ვალუტების შედეგი კურსები

ინგლისური გირგ. სტერლ.	1	3,2765 ლარი
აშშ დოლარი	1	1,7774 ლარი
ევრო	1	2,2350 ლარი
რუსული რუბლი	1	0,0657 ლარი
აშგერბაიჯანული მანათი	1	1,9835 ლარი
სომხური დრამი	100	0,4225 ლარი
უკრაინული გრივნა	10	3,5516 ლარი
პოლონური ზლოტი	1	0,5506 ლარი
კანადური დოლარი	1	1,5854 ლარი
ტურქული ლირა	1	1,0999 ლარი

გამოვფიქვლდით, ქართველო!

ასე მოძველები არ მოგვებარონ!

(პირველი გვერდიდან)

ყოველთვის რიგით, მოგავლის რწმენითა და ცრემლმორეული შვიშურები ამ დიდებულ ქანდაკებას, მირაზ მებრძოლის ნაშრომს, რომელიც თანამაზა საზოგადორო სახლის ეზოშია აღმართული. საბოლოო ვიდეორგვარ მის წინ ჩაფიქრებული.

რატომ? აჰ, ამ სახლში ხომ ჩემი დინსულუბი დიდადნენ, ჩემი მებრძოლის შვილები და შვილიშვილები. წვეროსან მოხუცს მარჯვენა ხელში აკვანი უჭყრია. მის ღანახვამ დიდი ილია მახსენებოდა... „გაზულა მისი ტვის ძირს, ოქროს აკვანი არის...“ დავითის სიბრძნე უნდა გავრდელიყო ამ აკვანში, თავა-

რის სინდონად, თავდოროს თავდადება, შოთას გენია, დიდი ილია... საქართველოს მირაზის უნდა წამოჩინებულიყო. თავდაც ხომ ასე ჰქონდა ჩაფიქრებული მოქანდაკის, განათავდა არ უნდა „ქართველის ვედრება“ ამ უშუასანიშნავს ძიგლს. ეს ყველა იმედი ერთი ხელის მოსივით დაგვიწმინდა - არაკაცვება რამდენიმე დღის წინათ... აკვანი მოიპარეს.

„- ალბათ თურქეთის გზას გაუხედავენ, - ჩაფიქრებული მეუბნება მირაზი. შემდეგ სევდიანად ამატებს, - ისევე, როგორც მიერეკავოდა თვის დროე ჩვენს მოგვიჭმის სტამბოლის ბაზარზე გასაყიდად...“



ამაშა ვაშაქიძე

P.S. დღემოდ, დიდებულ! ამახ რას ვხედავთ, ეს რა ესმით ყურით ჩვენთან? ხომ დიდი უბედურება იყო, დიდგორის მემორიალი რომ გაქრებოდა მართლაც მანქანითა არაფხადება, მაგრამ აი, „გაზება“ და „გაგართლება“ კიდევ შეიძლება (რა თქმა უნდა, გადართვით მნიშვნელოვანია: იმ ხომ უპაცრებელი ადგილი იყო!

აჰ კი, საზოგადორო სახლის ეზოში, ხალხმრავალ ადგილას, ყველას თვალწინ.

თანაც სპეციალური ტიპიკის, თუნდაც ანდის გარეშე ხომ ამახ ვერაფერ გააკეთებდა!

ასე რომოც დავებით, დავინდით, დავცოტავით სულიერად, მორალურად, ზნეობრივად (თუშეცა რა გვიკვირს, საამისოდ ხომ ახლა საკმაოდ ნიჭიერი ადავია, ყოველივე ქართველის საწინააღმდეგოდ...)

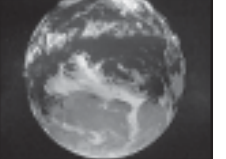
გამოვფიქვლდით, ქართველო, თორა მაღალი შეიძლება ამ მოგარული აკვინდა, „გადგომული“ ის გოგონა გიჭიბვს მოგვაროდ, ალბათის მიწაზე რომ დგანან ჩვენდა საამაყოდ და განახარად („კიდევაც დიარდებინა“) და, საერთოდ, მოგვარდით!

გამოვფიქვლდით, ქართველო!

გ. გ.

მცენიერების სიხსენი

სტივენ სოკინგი: „დედამიწელებმა კოსმოსში სხვა საცხოვრებელი უნდა მოეძებნოთ და რაც შეიძლება სწრაფად“



მსოფლიოში ცნობილია მცენიერება სტივენ სოკინგმა, რომელმაც აღიარა მოიპოვა თეორიული ფიზიკის პრემია რომელიც მისი კოსმოსის წარმოქმნის რეოლოგიური თეორიით, ამახ წინათ მოსკოვის მცენიერებათა და ტექნოლოგიის უნივერსიტეტში გამოსაკლას სენსაციური განცხადება გააკეთა.

სოკინგი, რომელიც მრავალი წელიწადის განმავლობაში მუშავებდა კოსმოსში გადინაცვლონ და უსაფრთხო ადგილები ეძებდა, რაც თანამედროვე მცენიერებათა სიძველეს არ წარმოადგენს. მისი გამოთვლებით შესაძლებელი იქნება სულ რაღაც 20 წელიწადში მთავარზე მოდეროზ გზის შექმნა, ხოლო 40 წელიწადში კი გარკვეული პოლიტიკის დაარსება. „თუ დღეისთვის სიტუაცია გასწავლოთ იმ დღეისთვის სიტუაციის დაარსება, თუ დღეისთვის სიტუაციის დაარსება, თუ დღეისთვის სიტუაციის დაარსება, თუ დღეისთვის სიტუაციის დაარსება...“

ლი ვირუსით და სხვადასხვა მოულოდელი საშიშროებებით დადაინფიცირებული დიდი უბნები. ამიტომაც საჭიროა დღეისთვის მოსკოვში გადინაცვლონ და უსაფრთხო ადგილები ეძებოდა, რაც თანამედროვე მცენიერებათა სიძველეს არ წარმოადგენს. მისი გამოთვლებით შესაძლებელი იქნება სულ რაღაც 20 წელიწადში მთავარზე მოდეროზ გზის შექმნა, ხოლო 40 წელიწადში კი გარკვეული პოლიტიკის დაარსება. „თუ დღეისთვის სიტუაციის დაარსება, თუ დღეისთვის სიტუაციის დაარსება, თუ დღეისთვის სიტუაციის დაარსება...“

გადავიდა კომპიუტერის უნივერსიტეტში, რათა შეესაფარა კოსმოსოლოგია. სრულიად ახალგაზრდას ეძიებდა საუნივერსიტეტო დანაშაულები ამიტომი უნივერსიტეტში დაუდგინეს. 30 წლის სტივენმა იწვევინა ეტლს მიუვარდა. მოგვიანებით ეძიებდა მას ტრამპი ამოუტრას, რის შემდეგაც მცენიერების მემორიალის უნივერსიტეტში. იგი სხვადასხვა საჭირო სიტუაციით დადაინფიცირდა, რომელიც მოგვიანებით სიტუაციის დაარსება. სოკინგი მსოფლიოში დიდი პოპულარობით სარგებლობს. მისი უნივერსიტეტის მემორიალი ექსპერიმენტული გილ ქლინთონი. 1979 წლიდან ხელმძღვანელობს კომპიუტერის უნივერსიტეტის ამიტომი მათემატიკის და თეორიული ფიზიკის კათედრას, რომელმაც თავის დროე დიდი ისააკ ნიუტონი ედგა სთავაზო. მის ლექციებზე ტიპა არ არის, რაღაც სტუდენტები თავისთავად ვიდეოს უნდა ადგინებოდა.



კომპიუტერული ვიდეო „მოსხენაში“ იგი შეესაფარა საკითხსაც, რომელმაც დადაინფიცირდა ღალუპა ჰეპატიტის. მისი ინტენსიური მკურნალობა, რომელიც მსოფლიოში დამოკიდებულია, პირველი იმედი, განაღებოდა მოდეროზი უნივერსიტეტში ჩაატარა, ხოლო 1962 წელს

ცნობისათვის: სტივენ სოკინგი 1942 წელს დაიბადა, ზუსტად იმ დღეს, როდესაც 300 წლის წინათ გარდაიცვალა გალილეო გალილეი. 1957 წელს მან მოსკოვის უნივერსიტეტში ჩაატარა, ხოლო 1962 წელს

სოკინგს მსოფლიო ანიარება მოუტანა 1988 წელს გამოსულმა მისმა წიგნმა „დროის მოქცევა ისტორიის“ წიგნი მოუხარული ენითა დაწერილი, მასში ვერ შეხვდებით ფორმულასა და ურთულეს თეორიებს. ნებისმიერ ამიტომი შეუძლებელია განახარება მისი სტივენის უნივერსიტეტში. სოკინგმა უამრავი ნაშრომი მიუძღვნა შვილიშვილის შესწავლას, კოსმოსოლოგიას, კვანტურ მექანიკას, გრავიტაციას, სამყაროს ისტორიას. მას თორმეტი საბატირო ნოდება აქვს, არის ბრიტანეთის საბუნებისმეტყველო საზოგადოების წევრი, აშშ მცენიერებათა აკადემიის წევრი, დავილილოვებული უამრავი მედიით, ვიდეოთი და პრემიით.

ასე რომ, სოკინგის მოსახრება იმედი უსაფრთხოება და ყურადღებია.

საქართველოს რესპუბლიკა SAKARTVELOS RESPUBLIKA

დაფუძნებლები - გაზეთ „საბარტელოს რესპუბლიკის“ თანამშრომლები

გამომცემელი - შპს „ახალი საუკუნე“

მთავარი რედაქტორი - რუსლან რუსია

მორიგე რედაქტორი - ვილან მარდალიშვილი

ინფორმაცია: 66434, მისამართი: 0108, თბილისი, მ. კოსტავას ქ. №14. მთავარი რედაქტორი: 98-96-34. მთავარი რედაქტორის მუშაობის დრო: 98-96-33. საბარტელოს რედაქტორის მუშაობის დრო: 98-96-32; 899 328576

რედაქციის მისამართი: თბილისი, მ. კოსტავას ქ. №14. მისამართი: 0108, თბილისი, მ. კოსტავას ქ. №14. მისამართი: 0108, თბილისი, მ. კოსტავას ქ. №14.

აბონირების მისამართი: თბილისი, მ. კოსტავას ქ. №14. მისამართი: 0108, თბილისი, მ. კოსტავას ქ. №14.