

ბათუმელები 2015

ბათუმის მუნიციპალიტეტის ბავშვებისთვის

NAEEC.ge

ბათუმელები 2014



ბავშვი და
მშობლის
პოყოფილი
ზღაპრები 83.26

ქართული
პირველი მსოფლიო
ტომი 83.14

ბანათლება
და სიყვარული 83.20

IMEDI.FM

RADIO
IMEDI



რადიო
იმედი



WWW.NAEC.GE

შეფასებისა და გამოცდების
ეროვნული ცენტრი

საინფორმაციო მხარდაჭერის

**ყოველ სამშაბათს
14 საათსა და 10 წუთზე
წარმოგიდგინებ გადაცემას
„გამოცდებიდან
გამოცდებამდე“**
თეიკო ანჯაფარიძესთან ერთად

რუბრიკა	გვერდი	სათაური
რედაქტორის სვეტი	4	
ოლიმპიადა	6	გახდი მოქალაქე
ჩვენი ისტორია	12	თქვენთვის ცოდნის კარი ღიაა
	14	ქართველები პირველ მსოფლიო ომში
ზოგადი განათლების პრობლემები	17	სადისკუსიო თემა - გიორგი სააკაძე
ზოგადი განათლების პრობლემები	20	განათლება და სიყვარული
ზოგადი განათლების პრობლემები	26	ბავშვი და მშობლის მოყოლილი ზღაპრები
ფოტორეპორტაჟი	34	როცა ბავშვები თამაშობენ...
საავტორო სვეტი	37	ვის დროშას ვემსახურო...
ვიდეოლექცია	40	ვაჟა-ფშაველას პოემა „ალუდა ქეთელაური“ – რელიგიური შემწყნარებლობის უნივერსიტეტი
პუბლიცისტიკა	50	მაჰმადიანთ გაქრისტიანება
კვლევა	52	მოსწავლეთა წიგნიერება და განათლების თანაბარი ხელმისაწვდომობის პრობლემა საქართველოში
ლიტერატურული გვერდი	64	ჩუსტები
ტესტები	70	გამოსაშვები გამოცდების დავალებათა ნიმუშები

მოგესალმებით ჩვენი ძვირფასო მკითხველებო და გილოცავთ დამდეგ 2015 წელს!

დაე ეს წელი ყოველივე ნათელისა და ამაღლებულის მომტანი ყოფილიყოს თქვენთვის!

მინდა მადლობა გადაგიხადოთ ერთგულებისათვის და თქვენი ყურადღება თამარ გაგოშიძის ამ ნომერში გამოქვეყნებულ უარესად საინტერესო ინტერვიუზე შევაჩერო, რომელიც, ვფიქრობ, განსაკუთრებით ესადაგება წინასახალწლო დღეებს და დიდ დახმარებას გაუწევს ახალგაზრდა მშობლებსა თუ შვილიშვილების აღზრდაში ჯერჯერობით გამოუცდელ, ახალბედა ბებიებებს, მაგალითად ისეთებს, როგორც მე გახლავართ...

ორიოდე სიტყვა არასამთავრობო ორგანიზაცია „მოქალაქის“ მიერ მოფიქრებული და ორგანიზებული ოლიმპიადის შესახებაც მინდა გითხრათ:

გაჩნდა მოსაზრება, რომ ეს ოლიმპიადა სასიკეთოს ვერაფერს მოიტანს, რადგანაც მოქალაქეობრივი ცნობიერების ამაღლებასა და სამოქალაქო საზოგადოების განვითარებას ცენტრალიზებულად, „შეფასებისა და გამოცდების ეროვნული ცენტრის“ დახმარებით ჩატარებული კონკურსები კი არა, რეგიონებში ადგილობრივი არასამთავრობო ორგანიზაციებისა და მედიასაშუალებებისათვის ხელის გამართვა ესაჭიროება. ოლიმპიადა მხოლოდ რამდენიმე ნიჭიერი ახალგაზრდის გამოვლენის საშუალებას მოგვცემს, ჩვენი მენტალიტეტი კი ისევ იმგვარივე იქნება, როგორც დღესაა... ერთი სიტყვით, „ჩიტი ბდღვნად არ ღირსო“ და ფული და ენერჯია წყალშია გადაყრილი!

ვერაფრით დავეთანხმები ამგვარ მოსაზრებას!

ერთი წუთით დავფიქრდეთ და გავიაზროთ ის, რასაც ორგანიზაცია „მოქალაქის“ აღმასრულებელი დირექტორი, ბატონი ნიკოლოზ ჩხეტიანი ბრძანებს ჩვენი ჟურნალისათვის მიცემულ ინტერვიუში: „სამოქალაქო განათლების ოლიმპიადაში მონაწილეობის მიღების სურვილი საქართველოს ყველა რეგიონის 1277



სკოლის 22 ათასზე მეტმა მოსწავლემ გამოთქვა“, რაც იმას ნიშნავს, რომ მთელს საქართველოში უამრავმა ახალგაზრდამ დაიწყო ფიქრი ამ უმნიშვნელოვანესი საკითხის შესახებ და ეს უკვე მიღწევაა. იმასაც თუ გავითვალისწინებთ, რომ მათი უმრავლესობა სხვადასხვა ფორმით მოემზადება კიდევ ოლიმპიადისათვის, თუნდაც ვებგვერდებზე განთავსებულ დამხმარე მასალებსა და ვიდეოლექციების ციკლს გაეცნობა, თამამად შეგვეძლება იმის თქმა, რომ რამდენიმე წელიწადში ჩვენს სამშობლოში დღევანდელისაგან საკმაოდ განსხვავებული მოქალაქეობრივი ცნობიერების მქონე თაობა გამოვა ასპარეზზე...

ასე რომ, მიიღეთ მონაწილეობა საგანმანათლებლო ოლიმპიადებში, იყავით აქტიურები და ინტერესიანები და ეს აუცილებლად მოგიტანთ სასურველ შედეგს პირადად თქვენცა და მთელს ქვეყანასაც! კიდევ ერთხელ გილოცავთ ახალ წელს! გონიერებას, სიმშვიდესა და გადაწყვეტილებების დამოუკიდებლად მიღების უნარს გისურვებთ, რაც, ვფიქრობ, არის კიდევ ბედნიერების საწინდარი!

ვ. მჭედვე



ჭიდიესი - ახალი თაობის ტელევიზია დიდი ბებებით!

ბანსხვახეობრივი ფორმატი, საინტერესო, ნოვატორული და ახალგაზრდული პროექტები;

GDS TV- ბანსართობი, მუსიკალური და შიმშილებითი ტელევიზია;

ძირითადი სემპეტი ახალგაზრდა თაობა, თუმცა არხმა უკვე დაიწყო ისეთი პროექტების ჩვენება, რომლებიც ნებისმიერი ასაკობრივი ჯგუფისთვისაა ბანაკუთვნილი;

2013 წლის ზაფხულში ბანსწყობლობა ბანსართობზე და მისი ნახვის საშუალება აქვს ყველას, სახლის ანტენითაც, დუბლირებულ სიხშირეზე თბილისსა და მთელ საქართველოში.

„ბახდი მოქალაქე“

ავტორი: თეიკო ანჯაფანიძე

„სამოქალაქო განათლების ოლიმპიადა“ და „სტუდენტები თვითმმართველობისათვის“ – არასამთავრობო ორგანიზაცია „მოქალაქემ“ ორი მნიშვნელოვანი პროექტის განხორციელება დაიწყო. რას ისახავს მიზნად ეს პროექტები, რა შედეგს ელოდება არასამთავრობო ორგანიზაცია და მაღალია თუ არა ინტერესი საზოგადოების მხრიდან – ამის შესახებ ორგანიზაცია „მოქალაქის“ აღმასრულებელ დირექტორს, ბატონ ნიკოლოზ ჩხეტიანს ვესაუბრეთ.

– ბატონო ნიკოლოზ, როგორ მიიღო საზოგადოებამ თქვენი პროექტები. დიდა თუ არა ინტერესი და გამართლდა თუ არა თქვენი მოლოდინი ამ კუთხით?

– საზოგადოება ორივე პროექტს საკმაოდ დადებითად შეხვდა, ინტერესიც საკმაოდ დიდი და ამის საუკეთესო დასტურია ის რიცხვები, რომლებიც რეგისტრაციის დასრულების შემდეგ მივიღეთ – სამოქალაქო განათლების ოლიმპიადაში მონაწილეობის მიღების სურვილი საქართველოს ყველა რეგიონის 1277 სკოლის 22 ათასზე მეტმა მოსწავლემ გამოთქვა, ეს ძალიან კარგი მაჩვენებელია და მონაწილეთა რაოდენობით თითქმის ორიჯერ აღემატება ყველაზე მრავალრიცხოვან არასამთავრობო საგანმანათლებლო ოლიმპიადას, რომელიც საქართველოში აქამდე ჩატარებულა, ვიმედოვნებთ, შედეგიც კარგი გვექნება.

რაც შეეხება მეორე პროექტს „სტუდენტები თვითმმართველობისათვის“, იმაზე გაცილებით მეტი სტუდენტი დარეგისტრირდა, ვიდრე გათვალისწინებული იყო – კონკურსში მონაწილეობის სურვილი 600-ზე მეტმა სტუდენტურმა გუნდმა გამოთქვა. პირველი ეტაპისათვის შეირჩა ის 177 ნაშრომი, რომლებიც წინასწარ გამოქვეყნებულ მოთხოვნებს აკმაყოფილებდა.



ნიკოლოზ ჩხეტიანი

– ბატონო ნიკოლოზ, ორი პროექტი, ორი განსხვავებული ასაკობრივი კატეგორია საერთო იდეითაა ერთმანეთთან დაკავშირებული, რატომ ახლა და რატომ ეს პროექტები?



ბახდი მოქალაქის ოლიმპიადა

ბახდი მოქალაქე





– დიახ, ეს ორი საპილოტე და პირველი პროექტია, რომლებსაც ორგანიზაცია „მოქალაქე“ შეფასებისა და გამოცდების ეროვნული ცენტრის დახმარებით ახორციელებს. ცალკე უნდა აღინიშნოს ისიც, რომ მსგავსი მასშტაბის პროექტების განხორციელება შეფასებისა და გამოცდების ეროვნული ცენტრის

დახმარების გარეშე შეუძლებელი იქნებოდა. ძალიან მნიშვნელოვნად მიგვაჩნია ორივე პროექტი და ვფიქრობთ, რომ საკმაოდ კარგი პერსპექტივა აქვს. რაც მთავარია, ხაზგასმით უნდა აღინიშნოს, რომ მსგავსი ტიპის პროექტები საქართველოში ჯერ არ განხორციელებულა. თქვენ სწორად ბრძანეთ, ორი განსხვავებული



ასაკობრივი კატეგორია და ჩვენ ვთვამოთ ისეთ პროექტებს, რომლებიც მათ ასაკთან მოვა შესაბამისობაში.

ერთი პროექტი ორიენტირებულია სკოლის მოსწავლეებზე და მას ჰქვია „სამოქალაქო განათლების ოლიმპიადა“. **ოლიმპიადა მიზნად ისახავს მოსწავლეებში სამოქალაქო ღირებულებების დამკვიდრების ხედვით და ნიჭიერი, მაღალი მოქალაქეობრივი კომპეტენციისა და სოციალურად აქტიური მოსწავლეების როგორც გამოვლენას, ასევე მხარდაჭერას.**

ოლიმპიადაში მონაწილეობის მიღება შეუძლიათ მეცხრე-მეთორმეტე კლასების მოსწავლეებს, თუმცა ნათქვამი იყო ისიც, რომ სურვილის შემთხვევაში უფრო დაბალი კლასების მოსწავლეებსაც შეეძლებოდათ ჩართულობა ამ პროექტში. ოლიმპიადა ტარდება ქართულ, რუსულ, სომხურ და აზერბაიჯანულ ენებზე.

თუ სკოლის მოსწავლეებისათვის არის ოლიმპიადა და კონკურსის სახეს ატარებს, სტუდენტების შემთხვევაში გაცილებით მაღალი და სხვა ტიპის მოთხოვნები წამოყენებული. ამ პროექტის ერთ-ერთი მთავარი მიზანი საზოგადოებრივ პროცესებში სტუდენტების თანამონაწილეობის მნიშვნელობის გაზრდა და მოქალაქეობრივი მოვალეობებისა თუ როლის

გაცნობიერების ხელშეწყობაა. ეს პროექტი დატვირთულია, რაც გულისხმობს სტუდენტების ჩართვას ადგილობრივი თვითმმართველობების შესწავლისა და მართვის პროცესში. ვფიქრობ, ძალიან საინტერესო უნდა იყოს მათთვის, როგორც პირველი ცხოვრებისეული და საქმიანი გამოცდილება. კიდევ ერთხელ გავიმეორებ და ვიტყვი, რომ ორივე პროექტის დედააზრია ახალგაზრდებში მოქალაქეობრივი თვითშეგნების გაღრმავება, ყველაზე პატარა მოქალაქეებმაც კი უნდა იცოდნენ და კარგად უნდა ჰქონდეთ გაცნობიერებული, რომ ეს ქვეყანა მათია.



შედეგი ბავშვთა რაიონული პროექტი "სტუდენტები თვითმმართველობისათვის" ან პოინტი პროექტის Facebook-ის ბეჭეტი

– რა დამატებით უნარ-ჩვევებს შეიძენენ პროექტის მონაწილეები?

– რთული განსასაზღვრავ კი არის კონკრეტულად რა უნარ-ჩვევები შეიძლება შეიძინონ. მაგალითად, სტუდენტებს ჩვენ ვურჩევთ, რომ გუნდები შეექმნათ მულტიდისციპლინური პრინციპით, სხვადასხვა ფაკულტეტის სტუდენტები გაერთიანებულიყვნენ



ერთ გუნდში. ეს, პირველ რიგში, თვითონ გუნდის შიგნით გამოცდილების გაზიარების საუკეთესო საშუალებაა და სულ სხვა ხარისხისა და სხვა დონის გამოცდილების შექმნის შესაძლებლობას მისცემს ამ გუნდებს. არაა გამორიცხული ისეთი ფაკულტეტების წარმომადგენლების მონაწილეობაც, რომლებიც, ერთი შეხედვით, ამ პროექტისათვის არაპროფილურად შეიძლება გამოიყურებოდეს. შეიძლება ვიფიქროთ, რომ წამყვან როლს ეკონომისტები, ფინანსისტები, იურისტები შეასრულებენ, მაგრამ არაა გამორიცხული, რომ მნიშვნელოვანი ფუნქცია ჟურნალისტიკის ანდა ფსიქოლოგიის მიმართულებების სტუდენტებსაც დაეკისროთ. ყველაფერი ურთიერთობით იწყება, გარკვეული დავალებები პირდაპირ გულისხმობს ხალხთან შეხვედრებს, ინფორმაციის მოპოვებას, გადამუშავებას, რომლის დროსაც ძალიან ბევრი უნარის გამოვლენა გახდება საჭირო. აქვე დავამატებ – ვინც მონაწილეობას მიიღებს, მეტად მრავალფეროვან გამოცდილებას შეიძენს.

– რამდენად ატარებს ეს ყველაფერი საგანმანათლებლო ხასიათსა და რომელ სასწავლო პროგრამას ესადაგება სამოქალაქო განათლების ოლიმპიადა?
– რა თქმა უნდა, არსებულ სასკოლო პროგრამას! ვებგვერდებზე და, ასევე, facebook-ის გვერდზე განთავსებულია დამხმარე მასალები. საგანგებოდ უნდა აღინიშნოს, რომ დაიგეგმა და განხორციელდა ვიდეოლექციების კურსი „სამაგალითო ადამიანები“. ეს არის ლექციების საინტერესო კურსი, რომელსაც შეფასებისა და გამოცდების ეროვნული ცენტრის სხვადასხვა ჯგუფის წარმომადგენლები კითხულობენ. ეს არის ნაკლებად ცნობილი და საინტერესო ისტორიები. ასეთმა ამბებმა შექმნა ჩვენი ქვეყნის ისტორია და განამტკიცა სამოქალაქო ღირებულებები. ეს ციკლი ხელმისაწვდომია ყველასათვის და მისი ნახვა მსურველებს ვებგვერდებზე შეუძლიათ (www.naec.ge და www.mocqalaqe.ge). ერთ-ერთი პრიზი, რომელსაც მიიღებენ ოლიმპიადის პირველი ტურის გამარჯვებულები, არის მეტად საყურადღებო კრებული. ამ პრიზის გადაცემა ორ მიზანს ისახავს: პირველია თვითონ პრიზის, საჩუქრის დატვირთვა, რომელსაც მონაწილე სხვა პრიზებთან ერთად მიიღებს, ხოლო მეორე მხრივ, ეს არის შემდეგი ტურისათვის მოსამზადებელი დამხმარე მასალა. კრებულში ძალიან საინტერესო ტექსტებია თავმოყრილი. აქ შეხვდებით ქართველი და უცხოელი ავტორების როგორც პუბლიცისტურ, ისე მხატვრულ ლიტერატურას, შერჩეული თემები კი მეტად აქტუალურია ამ კონკურსისათვის.

– რამდენად არსებობდა ამ ტიპის პროექტების ამოქმედების აუცილებლობა?
– არავისათვის არის საიდუმლო, რომ სამოქალაქო აქტივობის თვალსაზრისით ჩვენი ახალგაზრდობა არ არის მოწოდების სიმაღლეზე. მინდა სწორად გამოვით – როდესაც ვამბობ „სამოქალაქო აქტივობას“,



ამაში არ ვგულისხმობ პოლიტიკურ თემებს, ეს გაცილებით უფრო ფართო ცნებაა და საზოგადოების გაცილებით უფრო ფართო სეგმენტსაც მოიცავს. ჩვენი პროექტებით ყოველმხრივ ვცდილობთ ხელი შევუწყოთ ახალგაზრდებს. „გახდი მოქალაქე“ ეს არ არის უბრალო სლოგანი, ეს არის ერთგვარი მიმართვა, რათა მეტი ვიცოდეთ და შევძლოთ დავიცვათ ჩვენი და უფრო მეტად სხვისი მოქალაქეობრივი უფლებები.

– და მაინც, როდის ჩათვლით, რომ ეს პროექტები შედეგა?
– თვითონ არსიდან გამომდინარე, ცხადია, რომ სწრაფი, ხილვადი შედეგის არსებობა მსგავსი ტიპის პროექტების შემთხვევაში შეუძლებელია, მაგრამ ის აუცილებლად გამოიღებს შედეგს და ეს დაეტყობა საზოგადოებასაც, ამაში დარწმუნებული ვარ!
განათლება და ყველაფერი, რაც მასთან არის დაკავშირებული, არ იძლევა სწრაფ შედეგს, თუმცა შესაბამისი ძალისხმევითა და ამ სფეროს ინვესტიციების გარეშე შეუძლებელი იქნებოდა ნებისმიერი საზოგადოების განვითარება.

თქვენთვის ცოდნის კარი ღიაა!

კოდი 085

თბილისის ღია სასწავლო უნივერსიტეტი თანამედროვე გამოწვევების მოპასუხე და სტუდენტების კონკურენტულ, მაღალი დონის პროფესიონალურად ჩამოყალიბების გარანტია. ამ მისიის შესასრულებლად უნივერსიტეტს გააჩნია როგორც მატერიალური, ისე მაღალკვალიფიციური ადამიანური რესურსი.



უნივერსიტეტში ფუნქციონირებს:

- ✓ ინკლუზიური განათლების ცენტრი;
- ✓ იურიდიული კლინიკა - სასამართლო პროცესის იმპლემენტაციის დარბაზი;
- ✓ ბიბლიოთეკა;
- ✓ ლინგვოლოგიის კაბინეტი;
- ✓ უახლესი ტრენაჟორებით აღჭურვილი სპორტული დარბაზი;
- ✓ სამეცნიერო-კვლევითი ცენტრი;
- ✓ სპეციალობების შესაბამისი ლაბორატორიები;
- ✓ ჩინური კაბინეტი;
- ✓ ირანული კაბინეტი;
- ✓ რუმინული კაბინეტი;
- ✓ საკონფერენციო დარბაზი;
- ✓ კვალიფიკაციის ამაღლებისა და გადამზადების ცენტრი;
- ✓ ექიმის კაბინეტი;
- ✓ კაფეტერია;
- ✓ ვიდეოკონტროლი.



თბილისის ღია სასწავლო უნივერსიტეტი აბიტურიენტებს სთავაზობს სპეციალურ პირობებს:

1. აბიტურიენტი, რომელიც მოიპოვებს 100%-იან გრანტს, გათავისუფლდება სწავლის დარჩენილი გადასახადისაგან;
2. აბიტურიენტი, რომელიც მოიპოვებს 70%-იან გრანტს, გადაიხდის სწავლის დარჩენილი გადასახადის 50%-ს;
3. უნივერსიტეტის პირველ ნომრად არჩევის შემთხვევაში აბიტურიენტს სწავლის საფასური სწავლების პირველ წელს შეუმცირდება 10 %-ით, ხოლო მეორე და მესამე ნომრად არჩევის შემთხვევაში ისარგებლებს 5%-იანი შეღავათით;
4. ოჯახის წევრების (და-ძმა) ჩარიცხვის შემთხვევაში სწავლის გადასახადზე მათ მიეცემათ შეღავათი 5%-ის ოდენობით;
5. თბილისის ღია სასწავლო უნივერსიტეტის პროფესიული დიპლომის მქონე პირებს სწავლის საფასური სწავლების პირველ წელს შეუმცირდებათ 10 %-ით.



თბილისის ღია სასწავლო უნივერსიტეტის პროგრამები, სასწავლო პროცესი მაქსიმალურად არის ორიენტირებული სტუდენტზე და შექმნილია სტუდენტის ინტერესების გათვალისწინებით. უნივერსიტეტი მათ აძლევს საშუალებას, მიიღონ სრულფასოვანი ცოდნა და ჩამოყალიბდნენ პროფესიონალებად.

საბაკალავრო პროგრამები

ბიზნესის სკოლა

- ბიზნესის ადმინისტრირება 2250 ლარი
- ტურიზმის და მასპინძლობის მენეჯმენტი 2350 ლარი
- ფინანსები და საბანკო საქმე 2250 ლარი
- აღრიცხვა, კონტროლი, აუდიტი 2250 ლარი
- საგადასახადო-საბაჟო საქმე 2250 ლარი
- მარკეტინგი 2250 ლარი

ჰუმანიტარულ და სოციალური მეცნიერებათა სკოლა

- საერთაშორისო ურთიერთობები 2350 ლარი
- ჟურნალისტიკა 2350 ლარი
- ინგლისური ფილოლოგია 2250 ლარი
- საერთაშორისო ეკონომიკური ურთიერთობები 2250 ლარი
- საერთაშორისო ბიზნესი და მდგრადი განვითარება (ინგლისურენოვანი) 3800 ლარი

სამართლის სკოლა

- სამართალმცოდნეობა 2490 ლარი

ინჟინერიის სკოლა

- გადაზიდვების ორგანიზაცია და მართვა (სატრანსპორტო ლოჯისტიკა) 2250 ლარი
- კომპიუტინგი/ინფორმატიკა 2250 ლარი



თბილისის ღია სასწავლო უნივერსიტეტში თქვენ გელით: ხარისხიანი განათლება, სწავლის განმავლობაში უცვლელი გადასახადი, გაცვლითი პროგრამები უცხოეთში, ჩინური ენის შემსწავლელი კურსები, მრავალფეროვანი სტუდენტური ცხოვრება, მოგემსახურებათ უფასო ავტობუსი.

ისწავლეთ თბილისის ღია სასწავლო უნივერსიტეტში!

საკონტაქტო ინფორმაცია:

ქ. თბილისი, 0114
 რუსთავის გზატკეცილი N20
 (+995 32) 2402946, (+995 32) 2402948
www.openuni.edu.ge
info@openuni.edu.ge

ქართველები პირველ მსოფლიო ომში

ავტორი: მიხეილ ბახტაძე

წელს შესრულდა ასი წელი პირველი მსოფლიო ომის დაწყებიდან. ევროპის ქვეყნებში არაერთი ღონისძიება მიეძღვნა ამ ფაქტს. უკვე დიდი ხანია ფრანგი, გერმანელი, ინგლისელი თუ სხვა ქვეყნების ისტორიკოსები აქტიურად იკვლევენ პირველი მსოფლიო ომის ისტორიას. საბჭოთა კავშირში ეს ომი, რომელსაც იმპერიალისტურ ომს უწოდებდნენ, სრულიად შეგნებულად და საგანგებოდ იყო „მივიწყებული“. პირველმა მსოფლიო ომმა დაახლოებით 10 მილიონი ადამიანის სიცოხლე შეინირა, 18 მილიონამდე დაიჭრა და დასახიჩრდა. სწორედ ამ ომის დროს გამოიყენეს პირველად: მომწამვლელი ქიმიური იარაღი, ტანკები, თვითმფრინავები, წყალქვეშა ნავები.



ილია თოლსტოიძე

ამ ომში იბრძოდნენ ქართველებიც. ქართველებისათვის ეს ომი ისეთივე „მნიშვნელოვანი“ იყო, როგორც მეორე მსოფლიო ომი. ორივე შემთხვევაში ჩვენ ამ ომში ვმონაწილეობდით, როგორც იმპერიის (პირველში რუსეთის; მეორეშიც ისევ რუსეთის, ოღონდ ოფიციალურად სსრკ-ად წოდებულის) მცხოვრებნი. ორივე მსოფლიო ომში მონაწილე ქართველთა უდიდესი ნაწილი ჩვენი დამპყრობელი იმპერიის

შეიარაღებული ძალების შემადგენლობაში იბრძოდა. თუმცა ორივე ომის დროს იყვნენ ისეთი ქართველებიც, რომლებიც ამ იმპერიების მონაწილეობაზე მხარეზე (ორივე შემთხვევაში ეს უმთავრესად გერმანია იყო) ომობდნენ. მათ იმედი ჰქონდათ, რომ რუსეთისა თუ სსრკ-ის იმპერიის დამარცხება საქართველოს თავისუფლებას მოუტანდა (პირველი მსოფლიო ომის შემთხვევაში ეს მოლოდინი გამართლდა კიდევ).

სამწუხაროდ ამ ეტაპზე ძნელია ზუსტი რიცხვების დასახელება, მაგრამ შეიძლება ითქვას, რომ პირველ მსოფლიო ომში რუსეთის იმპერიის მხრიდან მონაწილეობდა დაახლოებით 30-მდე ქართველი (იგულისხმება ქართული წარმომავლობის) გენერალი, 2-3 ათასი ოფიცერი და 150-200 ათასი ჯარისკაცი. მას შემდეგ, რაც 1914 წლის ნოემბერში გერმანიის მხარეს ომში ოსმალეთის იმპერია ჩაერთო, საბრძოლო ოპერაციები უკვე უშუალოდ კავკასიაში დაიწყო. საომარი მოქმედებები უმეტესწილად ისტორიული საქართველოს ტერიტორიაზე მიმდინარეობდა.



ალექსანდრე ანდრონიკაშვილი

პირველ მსოფლიო ომში მონაწილე ქართველთა შორის ყველაზე მაღალი თანამდებობა გენერალ-ლეიტენანტი ილია

ოდიშელიძეს (შემდგომში დამოუკიდებელი საქართველოს სამხედრო მინისტრის მოადგილეს, შეიარაღებული ძალების მთავარსარდალს) ეკავა. 1914-1917 წლებში ის ჩრდილოეთ-დასავლეთის ფრონტზე მოქმედი პირველი არმიის შტაბს ხელმძღვანელობდა, ხოლო 1917 წლის ოქტომბერში კავკასიის არმიის სარდლად დაინიშნა. გენერალ-ლეიტენანტი ნიკოლოზ ბარათოვი (ბარათაშვილი) 1915-1916 წლებში ირანისა და მესოპოტამიის ტერიტორიაზე მოქმედ საექსპედიციო კორპუსს მეთაურობდა. გენერალ-მაიორი ალექსანდრე ანდრონიკაშვილი



დავით ართმელიძე

(დამოუკიდებელი საქართველოს გენერალური შტაბის უფროსი) მე-20 საარმიო კორპუსის შტაბის უფროსი იყო. დივიზიებსა და პოლკებს ხელმძღვანელობდნენ გენერლები: დავით

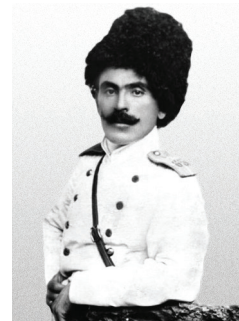
ართმელიძე, ვარდენ ნულუკიძე, აბელ მაყაშვილი და სხვ. დასავლეთის ფრონტზე იბრძოდა და ვარშავასთან მძიმედ დაიჭრა თავისი ვაკუაცობით გამორჩეული გენერალი გიორგი მაზნიაშვილი (დამოუკიდებელი საქართველოს შეიარაღებული ძალების ერთ-ერთი შემქმნელი და გამორჩეული სარდალი). პირველი მსოფლიო ომის დროს რუსეთის შეიარაღებული ძალების მიერ განხორციელებულ ყველაზე წარმატებულ ოპერაციაში, ე. წ. „ბრუსილოვის გარღვევაში“ მონაწილეობდა იმჟამად პოლკოვნიკი ბაქარია (შაქო) ბაქრაძე. მისი ქვედანაყოფი ერთ-ერთი პირველი შეიჭრა ქალაქ ლვოვში. კავკასიის ფრონტზე იბრძოდა იმჟამად პოლკოვნიკი გიორგი კვინიტაძე (დამოუკიდებელი საქართველოს შეიარაღებული ძალების უკანასკნელი მთავრსარდალი). ამავე ფრონტზე გამართული ერთ-ერთი



გიორგი კვინიტაძე და მაინოსრო (შაქუხა) ჩოლოყაშვილი

ყველაზე ცნობილი, სარიყამიშის, ბრძოლის დროს სტრატეგიული სიმაღლის „არწივის ბუდის“ დაცვისას ისახელა თავი ახალგაზრდა ლეიტენანტმა ქაინოსრო (ქაქუცა) ჩოლოყაშვილმა (საქართველოს ოკუპაციის შემდეგ დაწყებული პარტიზანული

ბრძოლის აღიარებულმა ლიდერმა). სწორედ კავკასიის ფრონტზე თავისი ასეულით კაპიტანმა ტარასი ვაშაკიძემ საკუთარი მოხერხებულობისა და სიმამაცის წყალობით დაატყვევა ოსმალეთის არმიის მე-9 კორპუსის სარდალი ისხან-ფაშა 90-მდე ოფიცრითა და 1300 ჯარისკაცით (ამის მერე ვაშაკიძეს „შაითან-კაპიტანი“ შეარქვეს). დასავლეთის ფრონტზე იმყოფებოდა გენერალ-ლეიტენანტი, თბილისის სახელმწიფო უნივერსიტეტის ერთ-ერთი დამაარსებელი და პროფესორი ანდრეა ბენაშვილი. კავკასიის ფრონტზე გაიწვიეს ცნობილი ქართველი მწერალი და რუსეთის არმიის პოდპოლკოვნიკი დავით კლდიაშვილი.



გიორგი მაზნიაშვილი

სხვადასხვა ფრონტზე იბრძოდნენ ოფიცრები: ვარდენ ნულუკიძე, ალექსანდრე ბაქარიაძე, არტემ ჭიჭიხია, ვალერიან თევზაძე, ალექსანდრე ჩხეიძე, სტეფანე ახმეტელაშვილი და სხვ.

კავკასიის ფრონტზე რუსეთის წინააღმდეგ მოქმედებდა იმპერიის ფარგლებს გარეთ მოღვაწე ქართველების ერთი ნაწილის მიერ



მარცხნიდან მესამე ბენედიქტო ლავროვი, მეოთხე ბენედიქტო ლავროვი, მესამე ბენედიქტო ლავროვი, მესამე ბენედიქტო ლავროვი, მესამე ბენედიქტო ლავროვი

შექმნილი „ქართული ლეგიონი“, რომელსაც ლეო კერესელიძე მეთაურობდა.

რაც შეეხება დანაკარგებს, აქაც ძნელია ზუსტი რიცხვის დასახელება. გამოთვლილია, რომ რუსეთის იმპერიაში მობილიზებულთა დაახლოებით 10-12% დაიღუპა. თუ ამ მოსაზრებას გავიზიარებთ, მაშინ ქართველთა შორის დაახლოებით 15-20 ათასი დაღუპული უნდა ვივარაუდოთ.

1917 წლის თებერვალში რუსეთის იმპერატორი ნიკოლოზ II გადადგა. ხელისუფლებაში მოსული დროებითი მთავრობა ოქტომბერში, ბოლშევიკური გადატრიალების შედეგად დაემხო. 1918 წლის 26 მაისს კი საქართველოს დამოუკიდებლობა აღდგა. პირველ მსოფლიო ომში მონაწილე ქართველთა უმრავლესობა სამშობლოში დაბრუნდა. თუმცა გენერალთა და ოფიცერთა ერთი ნაწილი რუსეთის სამოქალაქო ომში

ჩაება. საქართველოში დაბრუნებული გენერლები და ოფიცრები: ოდიშელიძე, მამნიაშვილი, ანდრონიკაშვილი, კვინიტაძე, ჩხეიძე, ქუთათელაძე, ჯიჯიხია, ზაქარეიშვილი, ბაქრაძე, ნულუკიძე, მაყაშვილი, ყაზბეგი და სხვ. ცდილობდნენ საკუთარი ცოდნა და გამოცდილება სამშობლოს დაცვის საქმეში გამოეყენებინათ. საქართველოს პირველი დამოუკიდებელი რესპუბლიკა თითქმის მუდმივი და შეუნყვრელი სამხედრო მოქმედებების პირობებში არსებობდა. ქართველი ოფიცრები და გენერლები ყველაფერს აკეთებდნენ ქვეყნის დამოუკიდებლობისა და ტერიტორიული მთლიანობის შესანარჩუნებლად. სამწუხაროდ, სუბიექტური და ობიექტური მიზეზების გამო საქართველოს დამოუკიდებელმა რესპუბლიკამ მხოლოდ 1028 დღე იარსება.

სადისკუსიო თემა – ბიორბი სააკაძე

ავტორი: ზურაბ ჯაბუკია

მასწავლებლებისაგან ხშირად მომისმენია ჩივილი – სხვადასხვა სახელმძღვანელოში თარიღები თუ ფაქტები, მოვლენისა თუ პიროვნების შეფასება სხვადასხვანაირად არის მოცემული და როგორ ვასწავლოთ. აქედან ერთი სამწუხარო ფაქტი ჩანს – მასწავლებელთა დიდ ნაწილს მიაჩნია, რომ მათი მოვალეობაა მოსწავლეებისათვის იმის ზედმიწევნით დასწავლა, რაც სახელმძღვანელოშია მოცემული. ეს მცდარი თვალსაზრისია. კარგ სახელმძღვანელოში მხოლოდ შესაბამისი წყაროები და ფაქტები უნდა იყოს მოყვანილი, რის საშუალებითაც მოსწავლეებმა თავად უნდა იკვლიონ, გააანალიზონ, იმსჯელონ, შეაფასონ და ა. შ.

ერთ-ერთი ასეთი საკითხია გიორგი სააკაძის პიროვნებისა და მოღვაწეობის შეფასება. საყოველთაოდ ცნობილია, რომ ამის შესახებ ორი რადიკალურად განსხვავებული აზრი არსებობს. გაკვეთილის მიზანი შეიძლება იყოს სააკაძის მოღვაწეობის შეფასება და ასევე, მსჯელობა, რატომ შეიძლება არსებობდეს ასეთი განსხვავებული თვალსაზრისები ამა თუ იმ პიროვნების მოღვაწეობის შესახებ.

თავიდან მოსწავლეებს უნდა მივანოლოთ ინფორმაცია სააკაძეების სოციალური წარმომავლობის თაობაზე. სააკაძეები სამეფო აზნაურები იყვნენ. შევადარებინოთ აზნაური და თავადი (შესაძლოა ვენ-დიაგრამის გამოყენებით), მათი მიზნები და მოტივაცია. მოსწავლეები მივლენ დასკვნამდე, რომ თავადებს სუსტი სამეფო ხელისუფლება



ბიორბი სააკაძის ძეგლი, ავტორი - ზურაბ ჯაბუკია

აწყობდათ, აზნაურებს კი, პირიქით, ძლიერი ცენტრალური ხელისუფლება, რომელიც დაიცავდა მათ თავადების მიმდევარებისაგან.

გიორგი სააკაძის აღზვევა და მისი ეკონომიკური სიძლიერე მეფისაგან მოდიოდა – გიორგის დიდი თანამდებობა ეკავა, რაც მისი პირადი ღირსებებისა და მეფის წყალობის შედეგი იყო. ამდენად, სააკაძე, როგორც მეფის აზნაური და მისგან აღზვევებული, მეფის ხელისუფლების გაძლიერების მომხრეა და თანაც, აქტიური მომხრე. აქ უკვე შეიძლება მოსწავლეებმა დაინახონ, რომ წინააღმდეგობა აზნაურ სააკაძესა და თავადებს შორის თავიდანვე არსებობდა.

გავრცელებული თვალსაზრისით, სააკაძე ირანის შაჰს შემოუძღვა საქართველოში და საერთოდ, მან დაარწმუნა შაჰ აბასი

საქართველოში ლაშქრობის საჭიროებაში. სააკაძის მომხრეებსაც კი უჭირთ ამ ბრალდების გაბათილება იმიტომ, რომ ეს ცნობა სამ მემატიანეს აქვს მოცემული: სომეხ მემატიანეს არაქელ თავრიზელს (წყარო დაწერილია 1662 წ.), ბერ ეგნატაშვილსა და ვახუშტი ბატონიშვილს (ორივე XVIII ს.). სიმართლის დასადგენად ერთადერთი გზა არსებობს – ამ წყაროების შედარებითი ანალიზი. მივცეთ ეს წყაროები მოსწავლეებს გასაანალიზებლად.



ბიოგრაფი სააკაძის

არაქელ თავრიზელი წერს, რომ განჯაში დაბანაკებულ ირანის შაჰს სააკაძე ურჩევდა „ზაფხული გასულიყო, ზამთარი დამდგარიყო, ტყეში ხეებს ფოთლები გასცვენოდა, რომ სპარსელთა ჯარს გაადვილებოდა ცხენებით სიარული და შესვლა ქართველთა ქვეყანაში...

რომ ქართველები, რომლებიც გახიზნულები იყვნენ, ჩამოსულიყვნენ თავიანთ ბინებში... სააკაძე დაბალი ხალხიდან იყო, რომლებსაც ქართველები გლეხებს უწოდებენ. მისი და – ქართლის დედოფალი არის ასული გლეხისა, ვინმე შინაკანისა“ (შინაკანი სომხურად მდაბიოს ნიშნავს).

XVIII ს-ის I ნახევრის მემატიანე ბერი ეგნატაშვილი იგივე საკითხის შესახებ აღნიშნავს: „პირველ თურმე ერჩია მოურავს შააბაზ ყაენისათვის ესრეთ, ვითარმედ: ქართლში ზამთარ მიდიო, ხიზანი მთაში ვერ შევადო რასაც გინდა იქო. და თუმცა მთაში შევიდენო, თოვლი და სიცივე ამოსწყვეტსო. და ესმინა შააბაზს სიტყვა მოურავისა და მოვიდა თუესა იანვარსა ხუთსა... და აღიღო ციხე თორღისა შააბაზ და გამოიღი ყოველივე

საგანძური კახეთისა...“ (ქართლის ცხოვრება, II, გვ. 392-393).

ვახუშტი ბატონიშვილი წერს: „ამისა შემდგომად მოვიდა განჯას უგრძნეულად შაჰაბაზ შესვლად კახეთს, რამეთუ ეახლა მოურავი და ეუწყა ყეენისათვის: შესვლა ქართლს უმჯობეს არს ზამთარს, ვინაითგან ვერ წავლენ ხიზანი მთათა შინა და ხელთ იგდებ ყოველთა“ (ქართლის ცხოვრება, IV, გვ. 425).

კითხვები მოსწავლეებისათვის:

1. ვინ შეიძლება იყოს არაქელ თავრიზელის ინფორმატორი? (მოსწავლეებმა უნდა ივარაუდონ, რომ არც სააკაძის მომხრე და არც ნეიტრალური პირი სააკაძეს გლეხს არ უწოდებდა. არც გლეხისათვის და არც აზნაურისათვის სააკაძე და მისი და – ქართლის დედოფალი – გლეხები არ იყვნენ. რჩებიან თავადები. ე. ი. არაქელ თავრიზელის ინფორმატორი არის თავადი).

2. რა არის XVIII ს-ის I ნახევრის მემატიანის, ბერი ეგნატაშვილის, წყარო და საიდან ჩანს ეს? (ბერი ეგნატაშვილის წყარო არის არაქელ თავრიზელი. ეს ჩანს იქიდან, რომ ბერ ეგნატაშვილს არაქელის „ქართველთა ქვეყანაში“ შეცდომით გაუგია, როგორც ქართლი და გამოუვიდა, რომ შაჰ აბასი სააკაძის რჩევით ქართლში შესულა, კახეთის ციხე აულია ქართლში და კახეთის საგანძური წაულია ქართლიდან (!).

3. რა არის ვახუშტი ბატონიშვილის წყარო და საიდან ჩანს ეს? (ვახუშტი ბატონიშვილის წყარო არის ბერი ეგნატაშვილი. ეს ჩანს იქიდან, რომ ვახუშტიმ მექანიკურად გაიმეორა ბერი ეგნატაშვილის ზემოხსენებული შეცდომა).

4. ობიექტურია თუ არა არაქელის ინფორმატორი? (თავადები ვერ იტანდნენ სააკაძის დანიშნულებასა და ვერც მეფის ხელისუფლების გაძლიერებისათვის სააკაძის

ბრძოლას ეგუებოდნენ, რაც ავტომატურად ინვევდა თავადების პარპაშის შეზღუდვას. ამდენად, სააკაძესთან დაკავშირებით არაქელ თავრიზელის ინფორმატორი თავადი ობიექტური ვერ იქნება).

5. რამდენად სანდოა განხილული წყაროები? (რადგან არაქელ თავრიზელის ინფორმატორი არის თავადი, რომელიც დაინტერესებული პირია, ხოლო ბერი ეგნატაშვილი და ვახუშტი ბატონიშვილი არაქელ თავრიზელის წყაროთი სარგებლობენ, ამიტომ ეს სამივე წყარო არ შეიძლება სანდოდ ჩაითვალოს. ამდენად, წყაროთა ანალიზის საფუძველზე მოსწავლეები მივლენ დასკვნამდე, რომ კახეთის აოხრებაში სააკაძეს არავითარი წვლილი არ მიუძღვის).

6. რა არის ინფორმატორის მიზანი? (დებინფორმაცია).

მოსწავლეებს შეიძლება ასეთი სქემა გავაკეთებინოთ:

ინფორმატორი თავადი - არაქელ თავრიზელი - ბერი ეგნატაშვილი - ვახუშტი.

გარდა ამისა, წყაროთა ავტორები შაჰ აბასს, ამ დიდ პოლიტიკოსსა და სარდალს, წარმოგვიდგენენ სააკაძის გავლენის ქვეშ მყოფ პიროვნებად, რასაც არავითარი საფუძველი არა აქვს. თითქოს ირანის შაჰს საქმე არ ჰქონდა საქართველოსთან და სააკაძეს რომ არ ერჩია, არც აპირებდა გამოლაშქრებას. მასწავლებელი უნდა ეცადოს, ამგვარ პრიმიტიულ აზროვნებას არ მიაჩვიოს მოსწავლეები. შაჰ აბასის შემოსევებს უფრო სერიოზული და ღრმა მიზეზები ჰქონდა.

1613 წ. დამთავრდა ირან-ოსმალეთის მორიგი ომი, რის შედეგადაც ირანმა აღიდგინა 1590 წ. ზავით დაკარგული უფლებები აღმოსავლეთ ამიერკავკასიაზე. მან საქართველოსათვის მოიხალა და შეუდგა თავისი „უფლებების“ განხორციელებას. შაჰ აბასის მიზანი იყო ქართლისა და კახეთის სამეფოების დამორჩილება, რომ ოსმალეთი

ველარასდროს შეცილებოდა მას ამ ტერიტორიებში და, აგრეთვე, ამიერკავკასიის საქმეებში რუსეთის მოსალოდნელი ჩარევის აღკვეთა. „რაც შეეხება ბრალდებას, თითქოს სააკაძემ მოიყვანა შაჰ აბასი საქართველოში და კახეთი ააოხრებინა, შადიმან ბარათაშვილის დაჯგუფების ცილისწამებაა. ჯერ ერთი, შაჰ აბასი არ იყო ის პოლიტიკოსი, რომელიც სხვის ჭკუაზე ივლიდა, მეორეც – შაჰ აბასმა უკვე მაშინ იცოდა, რომ თუ რუსეთი საქართველოში ფეხს მოიკიდებდა (შაჰის აზრით კი კახეთის მეფეებს რუსეთი მოჰყავდათ საქართველოში), მაშინ ირანი მთელს ამიერკავკასიას დაკარგავდა (რაც მოხდა კიდევ ორი საუკუნის შემდეგ). ამიტომ გადაწყვიტა შაჰ აბასმა აღმოსავლეთ საქართველოს მოსახლეობის (და აგრეთვე სომხების) გადასახლება ან მოსპობა და აქ სახანოების დაარსება“ (გივი ჯამბურია, კიდევ ერთხელ გიორგი სააკაძის შესახებ, გამ. „საქართველოს რესპუბლიკა“, 1998 წ. №16; იხ. აგრეთვე: გივი ჯამბურია, გიორგი სააკაძე, თბილისი, 1964).

ამ ინფორმაციის მიწოდების შემდეგ, სავარაუდოდ, მოსწავლეები გააკეთებენ დასკვნას – ირანის შაჰს სერიოზული მიზეზები ჰქონია საიმისოდ, რომ აღმოსავლეთ ამიერკავკასიას შემოსეოდა და სააკაძის ღალატი აქ მოსატანი არ არის. თუ მოსწავლეებს სხვა მოსაზრება ექნებათ, მათ არგუმენტირებულად უნდა დაასაბუთონ ის.

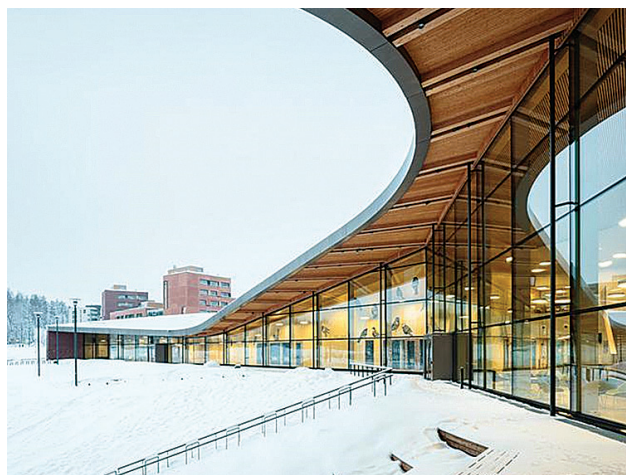


შაჰ აბას I

განათლება და სიყვარული

ავტორი: დავით ბაბიაძე

იყო და არა იყო რა. იყო ერთი პატარა ბლვისპირა ქვეყანა. ეს ღარიბი ქვეყანა აღმოსავლეთ/დასავლეთის მიჯნაზე ოდითგანვე თავისი ძლიერი და მოქიშპე მეზობლების საკილდაო ქვა ყოფილიყო. დამოუკიდებლობის მოპოვებამდე კარგა ხნის განმავლობაში ამ ქვეყნის ბედს მისი ყველაზე ძალმოსილი და ძალმომრე მეზობელი განაგებდა. ჯერ ხეირიანად ვერც ჩაესუნთქა თავისუფლების ჰაერი, რომ უკვე რამდენიმე ომის ქართველშიც გაეგლო. სულ ცოტა ხნის წინ ტერიტორიის ნაწილიც დაეკარგა იმ ძალმომრე მეზობელთან უთანასწორო ომში, თუმც სასწაულით, თავგანწირვითა და შეუპოვრობით დამოუკიდებლობა შეენარჩუნებინა. ომებითა და აშლილობებით დასუსტებულს, ეკონომიკური მდგომარეობაც მძიმე ჰქონოდა ამ ჩვენს ქვეყანას. თუ მისი მეზობელი ქვეყნები ან წიაღისეულით იყვნენ მდიდარი, ანკი განვითარებული ინდუსტრიით, თვითონ დასაყრდენად სოფლის მეურნეობისა და ხეტყის გარდა ბევრი არც არაფერი გააჩნდა. მიუხედავად ამ სავალალო მდგომარეობისა, ქვეყანა იხტიბარს არ იტეხდა. მისი ეროვნული სიამაყის დამსახურება იყო, თუ მისი გამორჩეული კულტურული მემკვიდრეობისა, ამ ქვეყნის მოქალაქეებმა მტკიცედ გადაწყვიტეს ბედის



ბორბლის ქვეშ არ მოჰყოლოდნენ და თავისი შვილებისათვის უკეთესი მომავალი შეექმნათ. რადგან, მეზობლებისაგან განსხვავებით, ვერც წიაღისეულითა და ვერც დიდი მრეწველობით ვერ დაიკვებნიდნენ, მათი არჩევანი იმ იშვიათ რესურსზე შეჩერდა, რომელიც გამოყენებით კი არ მიიღევა და გაცვდება, არამედ მხოლოდ განახლება და გამდიდრდება ხოლმე. ამ ქვეყანამ განათლება და ცოდნა აირჩია თავისი მომავლის საფუძვლად. მთელმა საზოგადოებამ გაიაზრა და გაითავისა ამ არჩევანის მნიშვნელობა. განათლება იქცა ქვეყნის ერთ-

ერთ მთავარ პრიორიტეტად. ეს საერთო მიზანი კი საზოგადოების გამამთლიანებელი და შემდუღებელი აღმოჩნდა. ყველასათვის თანაბრად ხელმისაწვდომი, უფასო და გამართული განათლების სისტემის ჩამოყალიბებას დიდი დრო, ძალისხმევა და რესურსი დასჭირდა. მაგრამ, როგორც ამ ქვეყნის მოქალაქეები ერთმანეთს ეუბნებოდნენ ხოლმე – მთავარი ინვესტიცია ადამიანში ინვესტიციაა. დრომ მოაწია და განათლების ხემ ნაყოფიც გამოიღო. 40 წლის შემდეგ ამ ქვეყნის ეკონომიკა ერთ-ერთი მონინავა მსოფლიოში, ხოლო მისი განათლების სისტემა – სანატრელია მსოფლიოს უმდიდრესი და უძლიერესი სახელმწიფოებისათვისაც კი. დღეს ფინეთი იმ ახდენილ ზღაპარში ცხოვრობს, რომელსაც საფუძველი 1960-იან წლებში თავად ჩაუყარა. ჩვენი სტატიის მიზანაც ისაა, თვალი გადავავლოთ ფინეთის განათლების სისტემის მიერ განვლილ გზას და იმ არსებით მახასიათებლებს დავაკვირდეთ, რომლებმაც მისი წარმატება განაპირობა.



„ფინური სასწაულის“ სათავეც, ხერხემალიცა და მამოძრავებელი ძალაც საზოგადოებრივი შეთანხმება იყო. როდესაც 1960-იან წლებში ამ თემზე დისკუსია დაიწყო, ზოგს სასაცილოდ არ ჰყოფნიდა იმაზე ოცნებაც კი, რომ ასეთ რთულ და მრავალწახანაგოვან საკითხზე რაიმე სახის ფართო კონსენსუსი იყო შესაძლებელი. მართლაც, კამათი ცხარე და ხანგრძლივი გამოდგა, მაგრამ ყველას გასაკვირად,

სწორედ კამათში გამოიკვეთა შეხვედრის წერტილები, რომელთა გარშემოც შეთანხმების აგება შეიძლებოდა.



ვნებების დაცხრომის შემდეგ გამოჩნდა, რომ თავისი შვილებისათვის ყველას დაახლოებით ერთი და იგივე უნდოდა – უსაფრთხო, ზრუნვით გამსჭვალული, თავისუფალი გარემო, სადაც ბავშვს ყველა პირობა ექნებოდა შექმნილი განვითარებინა თავისი ბუნებრივი მიდრეკილება ცოდნისაკენ თანატოლებთან ერთად, მათი დახმარებით, რათა ჩამოყალიბებულიყო საზოგადოების ბედნიერ, ჯანსაღ და სრულფასოვან წევრად. უფრო მეტიც, ყველა თანახმა აღმოჩნდა, რომ ასეთ პირობებს ყველა ბავშვი, განურჩევლად მისი წარმომავლობისა, შესაძლებლობებისა თუ საარსებო პირობებისა, თანაბრად იმსახურებს. სწორედ ეს ძირითადი პრინციპები გახდა განათლების რეფორმის საფუძველიცა და მისი გამჭოლი საციცოცხლო ძალაც.

ფართო საზოგადოებრივი შეთანხმება აღმოჩნდა მოკიშპე განათლების სისტემის ალარ იყო პოლიტიკური თანახმების საბანი. მიუხედავად ცვლილებადი პოლიტიკური ამინდისა, განათლების განვითარების ძირითადი კურსი უცვლელი რჩებოდა ათწლეულების მანძილზე. განათლების საკითხის შესახებ მოკაქეჩა პოლიტიკურ ძალებს შორისაც კი იყო არსობრივი თანხმობა, უზარდომ იმიტომ, რომ ასეთი იყო საზოგადოების მკაფიო და არაორაზროვანი დაკვეთა. უზრუნველყოფილი იყო მემკვიდრეობითობა განათლების პოლიტიკაში, რამაც შესაძლებელი

გახანდა ცვლილებებისა და რეფორმების უმთავრესად, დროში განფენილი და საზოგადოებასთან შეთანხმებული გატარება.

ნელი, მაგრამ მტკიცე ნაბიჯით ფინეთი უახლოვდებოდა ნათლად დასახულ მიზანს. იყო კორექტივები მიდგომებში, წარმატებული და წარუმატებელი მცდელობები, მაგრამ ფრთხილი ტემპი, უკუკავშირი საზოგადოებასთან და პოლიტიკური დღის წესრიგისაგან თავისუფალი სამოქმედო არეალი წარმატებულის განვრცობისა და წარუმატებლის კორექტირების საშუალებას იძლეოდა. სანჯის ეტაპიდანვე საზოგადოების ფართო და გააზრებული ჩართულობა, „ფინური სასწაულის“ მთავარ ინგრედიენტად წარმოგვიდგება. აქვე უნდა შევნიშნოთ, რომ ეს ორმხრივი პროცესი იყო – განათლების საკითხის გარშემო შესაძლებელი გახდა საზოგადოების კონსოლიდაცია ანუ განათლების რეფორმირებით საზოგადოება საკუთარ თავსაც აფორმირებდა.

ყველასათვის თავიდანვე გასაგები იყო, რომ განათლების სისტემა მხოლოდ იმდენადაც მტკიცე, რამდენადაც მისი ყველაზე სუსტი რგოლი. ამიტომ სუსტი რგოლი არ უნდა ყოფილიყო. თანაბარი ყურადღება უნდა მიქცეოდა სკოლამდელ, სასკოლო და სკოლის შემდგომ განათლებას. თავის მხრივ, თითოეული ეს რგოლი იმდენად იქნებოდა ძლიერი, რამდენადაც მისი ძირითადი კომპონენტები – მოსწავლე, მასწავლებელი და გარემო. დღევანდელი, შემდგარი „ფინური სასწაულის“ ძირითადი მახასიათებლები ამ მთავარი მდგენელების გასწვრივ და გარშემო შეიძლება აღინეროს.

ფინეთის სახელმწიფო თავის მოქალაქეზე



და მის განათლებაზე ზრუნვას დაბადებიდანვე იწყებს. უფრო სწორად, ოდნავ მანამდეც კი – ყველა ფეხმძიმე დედას გადაეცემა ე. წ. „ჩვილის ყუთი“, რომელშიც ჯანმრთელობისა და ჰიგიენის პროდუქტებთან, სათამაშოებთან და ტანსაცმელთან ერთად არის ბავშვის პირველი წიგნიც.

სკოლამდე აღზრდას ფინეთში უაღრესად დიდი მნიშვნელობა ენიჭება. შეიძლება ითქვას, რომ დღევანდელი ფინური საზოგადოების საძირკველი ფინური საბავშვო ბაღია. სწორედ აქ ეჩვენება ვაჟსა და გოგონას თანამოდებთან თანასწორუფლებიან და სპარტულიან თანაცხოვრებას. იქნის საზოგადოებრივი ცხოვრებისათვის აუცილებელი უნარ-ჩვევების ანაბანას მისთვის ბუნებრივ, რეჟიმითა და სიტბოთი აღსავსე გარემოში. აქცენტი გადართობილია თითოეული ბავშვის ინდივიდუალობის პატივისცემაზე.

სწორედ ურთიერთპატივისცემა, სხვისადმი დაუბიძგი განწყობა და, აქედან გამომდინარე, ეცვიის მოქმედის კულტივირება უღვს საფუძვლად სკოლამდე აღზრდას ფინეთში.

ძირითადი მეთოდი თამაშით სწავლაა, რომლის საშუალებითაც ბავშვები ემზადებიან უფრო დამოუკიდებელი ცხოვრებისა და მომავალი სასკოლო განათლებისათვის როგორც ფიზიკურად, ასევე გონებრივად და სოციალურად. ექვსი წლის ასაკისათვის უფრო ინტენსიურად იწყება სკოლისათვის საჭირო უნარ-ჩვევების განვითარება. შვიდი წლის ასაკიდან კი იწყება სავალდებულო სასკოლო განათლება.

სავალდებულო სასკოლო განათლება 9 წელს ითვალისწინებს. მისი გარეგანი სტრუქტურა შეიძლება აღინეროს ფორმულით 6+3. ფინეთში სწავლების სანჯის ეტაპს უდიდესი ყურადღება ექცევა. ყველაზე კვალიფიციური მასწავლებლები სწორედ განათლების სანჯის ეტაპზე არიან ჩართულები. პირველი ექვსი წლის განმავლობაში ყველა საგანს ერთი მასწავლებელი – ე. წ. კლასის მასწავლებელი ასწავლის. მას მოეთხოვება მაგისტრის ხარისხი განათლების სფეროში. სავალდებულო სკოლის ბოლო სამ წელიწადში საქმეში უკვე საგნის მასწავლებლები ერთვებიან, რომელთაც სწავლების საკუთარ საგანში მოეთხოვებათ მაგისტრის ხარისხი. მასწავლებლების მომზადების დონე როგორც ფაქტობრივი ცოდნის, ისე პროფესიული უნარების მხრივ უაღრესად მაღალია. მასწავლებლობა ერთ-ერთი ყველაზე პრესტიჟული პროფესიაა ფინეთში. შესაბამის საუნივერსიტეტო პროგრამებზე მაღალი კონკურსია (მსურველთა მხოლოდ 10% ირიცხება). ამას მოჰყვება მრავალმხრივი სასწავლო პროცესი ჯერ ბაკალავრიატის, შემდგომ კი მაგისტრატურის ფარგლებში. გარდა ამისა, სასკოლო პრაქტიკა უფროსი მასწავლებლის ან სამეცნიერო ხელმძღვანელის ზედამხედველობით. მაგისტრის ხარისხის მოპოვების შემდეგ მასწავლებლობის მსურველი მაღალკონკურენტულ სამუშაო ბაზარზე ხვდება. საბოლოოდ, 40 მსურველიდან საშუალოდ მხოლოდ 1 ხდება მასწავლებელი. მასწავლებლობის, როგორც ასე სასურველი პროფესიის პრესტიჟს განაპირობებს არა ხელფასი (რომელიც, რა თქმა უნდა, სავსებით ღირსეულია, მაგრამ მხოლოდ ოდნავ მაღალია საშუალო ევროპულზე), არამედ საზოგადოების მიერ იმ მნიშვნელოვანი როლის გაცნობიერება და დაფასება, რომელსაც მასწავლებლები ასრულებენ. მასწავლებლების მაღალი პროფესიონალიზმი განაპირობებს მათ მაღალ სოციალურ სტატუსს და იმ ნდობას, რომლითაც ისინი სარგებლობენ

სასკოლო განათლების პროცესში. არჩევანს შეფასების ამა თუ იმ სისტემის გამოყენების, სახელმძღვანელოების, სასწავლო გეგმისა და სასწავლო პროცესის სხვა დეტალების შესახებ მთლიანად მასწავლებელი აკეთებს. მას აქვს სრული აკადემიური თავისუფლება. შედეგად გვევლინება მასწავლებელი-მკვლევარი, რომელიც მუდმივად იკვლევს სწავლების საკუთარ მეთოდებს და აუმჯობესებს მათ.



იგულისხმება, რომ მასწავლებელი თავისი სამუშაო დროის მხოლოდ ნახევარს ატარებს გაკვეთილზე, დანარჩენი დრო მან უნდა დაუთმოს კოლეგებთან თანამშრომლობას, თვითსრულყოფას, კვლევას. გაკვეთილზე მასწავლებელი არა იმდენად ფაქტობრივი ცოდნის გადამცემად ან ინსტრუქტორად გვევლინება, რამდენადაც დამხმარედ, კვალიფიციურ მეგზურად მოსწავლის მიერ საკუთარი ცოდნის აგებაში. როგორ მოახერხებს მასწავლებელი ამას, მთლიანად მისი და მისი კოლეგების პრეროგატივა და პასუხისმგებლობაა.

ფინური სკოლის კიდევ ერთი მნიშვნელოვანი მახასიათებელია ინდივიდუალური მიდგომა და პოტენციური პრობლემის ადრეული დიაგნოსტიკა. თუ მოსწავლეს რომელიმე საკითხის დაძლევა გაუჭირდა, საქმეში მაშინვე ერთვებიან დამხმარე მასწავლებლები. მათი ამოცანაა დროულად აღმოფხვრან შეფერხების სათავე მოსწავლის განათლებაში. ამ უნივერსალურად გაზიარებული მიდგომის შედეგად, ფინეთის



ბავშვი და მშობლის მოყვანილობის პრობლემები

ავტორი: ქეთი კვიციანი

ბავშვებისათვის ორი ახალი წელი არსებობს: ახალი სასწავლო წელი და ახალი კალენდარული წლის დასაწყისი. უხარია თუ არა ბავშვს პირველი მათგანის დადგომა, ამას მეტწილად მისი მასწავლებელი და სასწავლო გარემო განსაზღვრავს. მეორისას კი – მშობელი. საახალწლო გარემოს შექმნა, სწორედ მშობლებზეა დამოკიდებული. სხვათა შორის მას იმის უფლებაც აქვს, საკუთარი სახსრებით ძლივსნაყიდი საჩუქრები სულაც არ მიანეროს სანტა კლაუსს, მაგრამ უფროსების უმრავლესობა ასე არ იქცევა და პატარებს ათასნაირ ამბებს უყვება ირმებშემბული მარხილით ცაზე მოსეირნე კეთილი ბაბუის შესახებ, რომელიც ახერხებს ერთი



ღამის განმავლობაში ყველა ბავშვს მიანდოს მისთვის სანატრელი საჩუქარი. ვატყუებთ თუ არა ჩვენს შვილებს და რით განსხვავდება ტყუილი ზღაპრისაგან? ამის თაობაზე ფსიქოლოგიის მეცნიერებთა დოქტორი, პროფესორი თამარ გაგომიძე გვესაუბრება.

თამარ გაგომიძე:
საზოგადოებაში გავრცელებულია აზრი, რომ ბავშვი არ უნდა მოატყუო! – ეს ნამდვილად ასეა, ვეთანხმები. მაგრამ ზოგი ფიქრობს, რომ ნებისმიერი ზღაპარი და იმგვარი ამბავი, რომელიც მთხრობლის ფანტაზიის ნაყოფს წარმოადგენს, ტყუილია. არსებობს მოსაზრებაც, რომ ქართული ხალხური ზღაპრები არაჰუმანურია, ზოგჯერ სადისტურცი და, თანაც, ტრაგიკული დასასრულით... ყველას აქვს უფლება თავისი დამოკიდებულება ჰქონდეს ამ ზღაპრების მიმართ, მაგრამ მათ პატარა ბავშვის განვითარების თვალსაზრისით თუ განვიხილავთ, შეიძლება სრულიად საპირისპირო რამ აღმოვაჩინოთ. მორალური კატეგორიებს ათვისება ბავშვის მიერ პირდაპირ ვერ ხერხდება. როდესაც მას პირდაპირ ვუბნებით: არ დაარტყა, ცუდად არ მოიქცე და სხვ. – მას არ ესმის, რადგან მისი ამროვნება ჯერ კიდევ არ არის ლოგიკური, ის ხატოვანია და სახე-ხატებით გაცილებით უკეთ იგებს ყველაფერს. იმის გამო, რომ ექვს წლამდე ბავშვის გონება ლოგიკური ოპერაციებისათვის ძალიან მოუმწიფებელია, ის მოქმედებს იმის მიხედვით, რასაც ხედავს, რასაც ათვისებებს, რაც მის

ბავშვს თოვლის ჯაჭვს.
ძალიან ვთხოვ პოპიდან ეს საჩუქრები.
ჩაღიხნას ფოხმა, chichiluf-ი, კუნონი
ხოშენზეც გული დააფაჩაღი და გული,
ხოშ იხსნა, Arian-მა, igarandes ზღაპარი,
ჩაღიხნა ნაწილი, მოქმედებს ფოხმა
აი გაშოსვლაზე ხომ მეცვა-თვინი: ხეობი,
ჭუხილი და თოქი!



ემოციებზე მოქმედებს. გამოგონილი ამბის მოსმენისას ბავშვის ემოციური ჩართულობა ძალიან მაღალია. ჩვენ მიერ მიწოდებული მასალის მეშვეობით აქტიურად ვითარდება მისი ფანტაზია, სმენის, მეტყველებისა და წარმოსახვის უნარი.

- ამ მასალაში მულტფილმები და საბავშვო სატელევიზიო გადაცემების იგულისხმება?
- არა, სამწუხაროდ უნდა გავანბილო

მშობლების უმრავლესობა. მულტიფილიმი არის უკვე მზა პროდუქტი, ამიტომ ის ვერ უზრუნველყოფს ბავშვს ფანტაზიის განვითარებას. როდესაც მშობელი შვილს რაღაც ისტორიას უყვება, ბავშვი ცდილობს წარმოიდგინოს და ჩაერიოს ზღაპარში, რადგან კონკრეტული, მზა ხატი არ აქვს.

- შეიძლება ბავშვს ვუთხრათ, რომ თოვლის პაპა ტოვებს საჩუქრებს და მიდის იმიტომ, რომ ყველა ბავშვმა თვითონ უნდა წარმოიდგინოს როგორია ის?

- ეს ბავშვებს არ სჭირდებათ იმიტომ, რომ არსებობს ერთი შტამპი, კერძოდ ის, თუ როგორ გამოიყურებიან თოვლის ბაბუები და სანტა კლაუსები, ეს იცის ყველამ. მათ გამოსახულებას ყველგან ხედავენ ბავშვები, ამიტომ ძნელია ის სხვაგვარად წარმოიდგინო. შტამპის არსებობა თავისთავად ძალიან ცუდია, მაგრამ მათი ფანტაზია ჩვენ შეგვიძლია განვავითაროთ, თუნდაც თოვლის პაპაზე მოყოლილი ზღაპრებით. ზღაპარს გადამწყვეტი მნიშვნელობა აქვს პატარა ბავშვის ფანტაზიის, ამროვნებისა და მორალური განვითარებისათვის. ზღაპარი არის მოგონილი ისტორია, ცხადია, თავისი ალეგორიებით, შედარებებით, ფანტასტიკური მოვლენებით. ზღაპრის მეტაფორები უფრო გასაგებია ბავშვისათვის, ვიდრე ჩვენი მითითებები და რაიმეს აკრძალვა. ეს იმიტომ

სწავლა როგორც ის

გასახლება ძვირფასო თოვლის პაპა. თქვენთან ხმოდენაზე თხოვნა ქვეს და ძლიან ვთხოვო, შემოსხვეო. ჩემი სუფიანა დედამნაზე ახ მოძებნოვდეს ზაუშვი, ჰოტესაუ ეშეება. მე მიწა, ეხო დღესაც ზაუ კოცე გავაღვიეს ისე თვის სოფელში სეხოზიხადა. და მისი შვილები და შვიდაშვილები მიესახონ მუშაობაში. მინდა, ნასოფრიაში მასოფ დახიწენივ ხეიკაცსაუ ნასოფრია სოფლად ექცეს.

ახადნენის ღამე ყველას ჭადოსნუხ ღამეე უქცეო და და აუსხუჯეოვნებუნი. მე ვიცი, რომ თქვენ ჭადოსნუხი ძადა გაქვთ და ვიცი რომ ამ სუფიანებს უმისხუჯებთ. ნახვამის!



ლოცა ნიკაფხია

ხდება, რომ ზღაპრის მეტაფორები ბავშვის განწყობაზე მოქმედებს, ემპათიასა და ემოციურ თანაგრძნობას იწვევს მასში, რაც, თავის მხრივ, ზრდის ბავშვის მიერ ყოველივე ამის მიღებას. მაგალითად, „ნიქარა“, ვილაცის ამროით, ძალიან მძიმე ზღაპარია, მაგრამ ის მეგობრობის შესახებაა დანერგილი. ჩვენ გვემინია ასეთი ტრაგიკული დასასრულის, ძალადობის ელემენტების, მაგრამ ბავშვი ხომ ამას მეტაფორებად აღიქვამს, ის ხდება თანამონანილე, თანაგანმცდეელი ამ ყველაფრისა, სწავლობს იმას, თუ როგორი

მეგობარი უნდა იყოს თვითონ. ცხოვრება ასეთია, ბავშვებს „ბამბაში“ ვერ გავზრდით, სხვანაირად ის ვერ მოახერხებს სხვის თანაგრძნობას, ამ ტიპის ზღაპრები ხელს უწყობს მის ადაპტაციას გარემოსთან, ზღაპარში ის უკვე ირგებს რაღაც როლს და თამაშობს მას, ყველაზე მთავარი კი არის ის, რომ სწორედ ასეთ ზღაპრებს აქვს ფსიქოთერაპიული ფუნქცია. როგორ დავაღწიო რაღაცას თავი, როგორ მივიღო შედეგი და ა. შ. - ბავშვი ამ მოგონილი ისტორიებიდან სწავლობს. პატარა ბავშვს ნარატიული ამროვნება აქვს განვითარებული, რის წყალობითაც შეიძლება მიიღოს ისეთი დასკვნები, რომლებიც წარმოუდგენელია ლოგიკური ამროვნებისათვის. ზღაპარი მეტაფორული ფენომენია, რომელიც ირიბად გვეუბნება - რა შეიძლება იყოს ჩვენთვის მისაღები და რა - არა, რა არის მორალური, რა არის ეთიკური და ა. შ. მსჯელობითა და წესების დაცვის მოთხოვნით არაფერი გამოდის ბავშვთან, აღრზდის ყველაზე კარგი სტილია, როცა მშობელი კი არ უთითებს მას, რომ ტყუილი

თოვლის პაპას
გამახტონათ ჩემო ძვირფასო თოვლის პაპას. ვიციოვ ყამდეე შონა-ახად წესს. მე ვიცი ჩოგოხი მშხიმევი. და მისოყახუდე ხაი. მეციხს, მანც ჩოგოხი სხესხეა ეხო ღამეში ამეწვი საჩუქრის ფიყებან? მე მიწა ხომ ყველა ჭაუშეს ეწვიოი ხხეში, სუხუჯოი ხუხუჯებან. მე მჯიოთც: მე ხომ ვიყო თოვლის პაპა პიხეე ჩოგოი უხხუჯაი და გაჩიხუხუჯ ჭაუშეს ფაქსხიხუჯი და აუესხუჯებო სუხუჯენს, ვიცი, ხო თქვენს ყოვე წესს ამას აუეოზო. იქნე თქვენს ვიყო ხიბო სუხუჯი? მინოეე და მე მხად ვახ ხომ თქვენი მზუნა შეუახუჯი. მიწა, ხო მობიეეი მეთან სხეში, სთუხაე. მინა, ხომ ვხეხეში ახადი წესს ღამეს საჩუქრის დაჩუქებში, ვიქნე თქვენი ეხო-ეხო ეფეო. ნახიმოგენია ჩოგოხი ჭადოსნუხი თქვენან ეჩიდე მაჩხიევი ჭაღომა და ცაში წაუჯი. მან ასე, ეხოზო გემუოზი. მანე გეხუჯენო. გეოცი და მეხუტეზი ზუჯს, ვიყიჯახი.



სიყვითელი ხაბა იკონია

ცუდია ან ადამიანების დახმარება კარგია, არამედ როცა უყვება საკუთარ ისტორიას. არ არის სავალდებულო მაინცადამაინც მხოლოდ ზღაპრები წაუკითხოთ ბავშვს, შენი ისტორიით მას ირიბად მიანიშნებ იმაზე, რა არის შენთვის მისაღები და რას ნიშნავს კარგად ან ცუდად მოქცევა.

- ერთ-ერთი მიზეზი, რის გამოც მშობლები კომპიუტერულ თამაშებს უკრძალავენ შვილებს, უფრო ვაჟებს, - ეს არის ძალადობის ელემენტები ამ თამაშებში...

- ბავშვისათვის დამლუპველია ვირტუალური სივრცე იმიტომ, რომ ასეთ დროს ის რეალურადაა ჩართული თამაშში. როცა ბავშვი ასეთი თამაშის დროს კლავს ან სცემს ვინმეს, ის მოვლენის რეალური მოქმედი გმირია და დიდია ალბათობა იმისა, რომ ცხოვრებაშიც მოუნდეს ამის განხორციელება. ბავშვისათვის ეს პირდაპირი მინიშნებაა იმაზე, რომ შეიძლება ადამიანი არ მოგეწონოს, მას „გადაუარო“ და ის კვლავ გაცოცხლდეს ისევე.

პოლიტერაპიული ვერსია ლეგო-ბილიკი Lego hero factory
 მომსახურების და ყველა გარემოების გული გახსნის ამ გუნდის ლეგო-ბილიკი. ძალიან მინდა ვნახოთ ხოგოხი ხაზი სინამდვილეში. თქვენ ყოველთვის ძალიან, ძალიან კარგი საჩუქრები მოგაქვთ ყველა სტუდენტისთვის. არმათ ყველაზე მეტად ვაჭიხვებოთ თქვენს აისინი ხომ ვაჭიხვებოთ ახიან და ამიტომ ძალიან პატივს სჩუქებთ თუ უბრალოდ. ჩემი სუბიექტი იქნება ყველაზე კარგი საჩუქარი მათ მიმართ რა არაა რაღაცაა.



საყვარელით ხატვა!!!
 ხოგოხი ხაზი. გილოცავთ ახალ წელს!
 ჩემი თხოვნა იქნება რომ დაეხმას ყველა
 ვაჭიხვებულ ადამიანს. თქვენი ელფები
 ხოგოხი ხაზი, თქვენი იმ ბუნებრივად
 ავადმყოფობენ? საყვარელით იხატე.



როგორც ეს კომპიუტერული თამაშის დროს ხდება. ვირტუალური თამაშის დროს ჩართულობის განცდა ბევრად უფრო ძლიერია, ვიდრე სატელევიზიო გადაცემების ყურებისას, ის აქრობს ფანტაზიას და მხოლოდ მექანიკური მოქმედებების სინრაფებზე ორიენტირებული. ამიტომ ვერ ანაცვლებს ზღაპარს ბავშვის ვერც ერთი თანამედროვე გასართობი. ზღაპრებით მშობელი შვილს კი არ ატყუებს, არამედ წარმოსახვით სამყაროში გადაჰყავს ის. ზღაპრის გარეშე არ ვითარდება წარმოსახვა. სწორედ ტელევიზორისა და კომპიუტერის ბრალია, რომ დღეს

ბავშვებს წარმოსახვის ცუდი უნარი აქვთ, წარმოსახვის გარეშე კი სიმბოლური ამროვნების განვითარება რთულდება. მულტიფილმში იმდენად გამზადებული ფორმებია, რომ ფანტაზიის მოშველიება ბავშვს აღარ სჭირდება, თუმცა მასაც აქვს მეტაფორული დატვირთვა, რადგან იქაც შეუძლია გმირთან ერთად წარმოიდგინოს თავი და მასთან ერთად განიცადოს ის, რაც აჩვენებს თანაგანცდას. ოღონდ აქ საუბარია შინაარსის მქონე მულტიპლიკაციური ფილმებისა და არა იმ ანიმაციის შესახებ, რომლებშიც მხოლოდ მოქმედება გვხვდება და მეტი არაფერი. ამ შემთხვევაში მნიშვნელობა არა აქვს სახე-ხატები ვიზუალურია თუ სმენითი, ამ შემთხვევაში მეტაფორა ახდენს გავლენას.

- არსებობს ზღაპრების თერაპია...
- ეს საკმაოდ გავრცელებული თერაპიაა, როცა ბავშვი საკუთარ შიშებსა და ემოციებს ზღაპრებით უმკლავდება. ყველაზე საინტერესოა, თუ მათ უჩნდებათ სურვილი



წერილი სანტა კლაუს სანდროსკან.
 გამაჩვენებ სანტა. ძალიან მინდა რომ მალე ახალი წელი იქნება და შენ საჩუქრებს მომიტან. ისე მე წელს კარგი ბიჭი ახვიყვი, მაგამ მაინც გულით მინდა საჩუქარი. ბევრი ვიფიქრე საჩუქრებს და მოვიფიქრე. ახვი გესმის, შემიძლება იმი სუფილი. პიხვილი-მინდა ძალიან უცნაური მინდა რომ სულ უბრალო წვითი მანე ვიფიქრო. მეოხე კიდეც - კარგი და ახარე ვიფიქრე ბიჭი ვიყო. ჩემი მშობლები და მასწავლებელი მაქვს დინე. ახ ამ წელიწადს წავიხატე, ან გამაჩვენე, მე ხა სუფილი შეგიხვალ.



სანდრო ცეცხლიაქე IV მ-კვანსი

თვითონ შექმნან ზღაპარი, ამ დროს ბავშვებს გარეთ გამოაქვთ საკუთარი პრობლემები, ხდება ემოციების „ვენტილაცია“ და ეს ძალიან სასარგებლოა. ასეთ დროს მშობლებს ზოგჯერ აშინებთ შვილების ნახატები, რადგან ზოგიერთი მათგანი საშიში და ზოგჯერ აგრესიულიც კი შეიძლება იყოს. ამ დროს კი

ეს ძალიან სასიხარულო და კარგიცაა, რომ ბავშვმა საკუთარი შიშებისაგან და ფარული აგრესიისგან განთავისუფლება მოახერხოს. **ზღაპრით თერაპია არაჩვეულებრივი მეთოდია, რომლის აღმდგენი ეფექტის დასაბუთებას საკუთარი თავისა და გარემოს მიმართ. მაგალითად, ბავშვს, რომელსაც სიბნელის ეშინია, ჩვენ ვუბნებთ: „დახატე შენი შიში!“** და ისიც ხატავს საშინელ, ზოგჯერ სისხლიან სურათს, თუმცა, რაც არ უნდა უცნაურად მოგაჩვენოთ, ამგვარი თერაპიის შედეგის შიშისაგან შეიძლება გათავისუფლდეს. ამ იგივე ბავშვთან ერთად შეიძლება ერთად შევთხზათ ზღაპარი, რომელშიც განვითარებული მოვლენები ბავშვს თავისი ემოციების გარეთ გამოთანაობი, დაბრკოლების გასაღებად, წარუმატებლობის დაძლევაში ეხმარება.

- ბავშვის რა ასაკში უნდა შეწყვიტოს მშობელმა მისთვის ზღაპრების კითხვა?
- ათი წლიდან ბავშვებს უკვე უვითარდებთ ლოგიკური ოპერაციებით ამოცანებს, ამ ასაკში თვითონ გეტყვით, რომ მას ზღაპრები აღარ



კანკაობა თოვლის ძაბუა.
როგორ მრძანდებოდა? მე ვარჯიშ ვარ!
მე ახალი წლისთვის მინდა გავირეკტულ
ბაღის წიგნსა და რამ მიუფანო და ლუქმაროთ,
მინდა ისინი ტელეფონი იყვნენ მიუტყდოდ იმის
რომ გავირეკტული არიან!!! კილევ მინდა ჩემს
საკვარულ მასწავლებელს წავი რუბანს თავისი სურვილი
აუხაროთ და არი ცუდი კოვო-ბოი არყო!!!
მინდა აღაძინებო გააბუნრო!!! თუ შექმნე შეც მო-
მეფანე „ჩუადა“ თუ არა და ჩემთვის ისეც სავარისია
რასაც მოსურვებ!!!

გაჩიამ სახიშვილი



აინტერესებს. ამ ასაკის მოზარდებს უფრო ნამდვილი ამბები ხიბლავთ, თუნდაც მშობლის ცხოვრების დეტალები, რის მოყოლის შემდეგაც ქვეცნობიერად გამოაქვთ მორალი. ესეც ნარატიული ტიპისაა, არ არის ლოგიკური კონსტრუქციები, მაგრამ ბევრად უფრო რეალისტურია. მათ აღარ სჭირდებათ ზრდაპარი იმიტომ, რომ წარმოსახვა კარგად აქვთ განვითარებული.

- რა ასაკში შეიძლება ვუთხრათ ბავშვს, რომ თოვლის პაპაცა და სანტა კლაუსიც გამოგონილი პერსონაჟებია?
- ამის თქმა არ არის საჭირო, ის თვითონ მიხვდება. ბავშვისათვის ძალიან მნიშვნელოვანია, გამოგონილი ამბების სჯეროდეს.

როცა ბავშვები თანაშობენ...



ავტორი: თოთ გორდეჯანიძე





„ვის დროშას ვემსახურე...“

ავტორი: თამაზ ჯოღობაძე

ნიკოლოზ ბარათაშვილის „ბედი ქართლისას“ ყველა პერსონაჟი ისტორიული პირია, მათ შორის, ერეკლე II-ის „მსაჯული“ სოლომონ ლიონიძე – სახელმწიფო მოღვაწე, მწიგნობარი, ბრწყინვალე ორატორი, „ნიჭთა კეთილთა უხვად მორჭმული“ (ნ. ბარათაშვილი), „მაღალის გონების კაცი, ერთგული ქვეყნისა, დიდი მრჩეველი და უცთომელად შემემცნებელი საქმისა“ (პ. იოსელიანი), „უკანასკნელი დიდი დიპლომატი

ძველი საქართველოსი“ (ნ. ბერძენიშვილი). სოლომონ ლიონიძე 1754 წელს დაიბადა კახეთის სოფელ კონდოლში, გაიზარდა თელავში, სადაც მამამისი – ანდრია ლიონიძე – სამეფო კარის დეკანოზი იყო. წყაროების მიხედვით, სოლომონის პაპა (ან უფრო შორეული წინაპარი) იყო ლეკი, რომელიც საქართველოში დამკვიდრდა და აქვე გაქრისტიანდა. 1770-იანი წლების ბოლოსათვის (არაუგვიანეს 1778 წლისა) ს.

ლიონიდე ერეკლე II-ის მდივანბეგ-მსაჯულია (წყაროებში ვიცე-კანცლერადაც იხსენიება). განსაკუთრებული დამსახურებისა და 1779 წლის ერევნის ბრძოლაში გამოჩენილი სიმამაცისათვის ერეკლემ „უგვარო“ სოლომონს თავადობა უბოძა.

1796 წელს მეფესა და მსაჯულს შორის ავმა ენებმა განხეთქილება ჩამოაგდო – ლიონიდეც ერეკლე II-ზე ძვირის თქმა და მეფესა და გიორგი ბატონიშვილს შორის მტრობის გაჩენის მცდელობა დაბრალდა. ერეკლემ არ ირწმუნა სოლომონის მიერ წარდგენილი არგუმენტები, სასამართლოს გზით თავის მსაჯულს თავადობაც ჩამოართვა, მამულებიცა და სამეფო კარიდანაც მოკვეთა. მართალია, ცოტა ხანში მეფემ შერისხული მსაჯული შეირიგა, მაგრამ სახელმწიფო საქმეებში ჩარევის უფლება სოლომონ ლიონიძისათვის არც ერეკლე II-ს აღუდგენია და არც გიორგი XII-ს (ერეკლეს გარდაცვალების შემდეგ ქართლ-კახეთის სამეფო ოჯახში წარმოქმნილ ცნობილ დაპირისპირებაში ს. ლიონიდე დარეჯან დედოფლის პოლიტიკური დასის წევრად ითვლებოდა).

სოლომონ ლიონიძე, რომის კოლიტიკური მოღვაწე, უჩვენებელი მდივანი საქართველოს დასავლეთი კოლიტიკური სხეულის გამომდიანებისა და ხელისუფლების ცენტრალიზაციისათვის. იგი ინიციატორი იყო საქართველოს მეფე-მთავართა 1790 წლის სამოკავშირეო დანაშაულისა („შინაშაუდი, ივერთა და მთავართაგან დასავლეთის, საზოგადოებათვის შეერთებისა ქართლისა, კახეთისა, იმერეთა, ოდიშისა და გურიისა, აღწერილი სახელწოდება და დასახელება 1790 წლისა“).

ისტორიული სოლომონ ლიონიდე და მისი პოლიტიკური მსოფლმხედველობა დიამეტრულად განსხვავდება ნ. ბარათაშვილის ლიტერატურული პერსონაჟისაგან და ახალი

– მხატვრული – რეალობის შემოქმედ მწერალს ამის უფლება, რასაკვირველია, ჰქონდა. სინამდვილეში კი სოლომონ ლიონიდე აქტიური მხარდამჭერი იყო ერეკლე II-ის საგარეო პოლიტიკური კურსისა, რომელიც



სოლომონ ლიონიძე

აგრესიული მუსლიმური ალყის გარღვევასა და რუსეთის მეშვეობით ევროპასთან განწყვეტილი კავშირების აღდგენას ითვალისწინებდა. ჩვენი დიდი ისტორიკოსის, ნიკო ბერძენიშვილის, შეხედულებით, სოლომონ ლიონიდე „იყო დამცველ-გამტარებელი იმ დიპლომატიური ფორმულის... რომელიც „აზიასთან“ ბრძოლას ანუ საქართველოს მიერ საგარეო პოლიტიკურ სიძნელეთა გადალახვას რუსეთთან („ევროპასთან“) კავშირში გულისხმობდა“. ს. ლიონიდე 1783 წლის გეორგიევსკის ტრაქტატის ერთ-ერთი შემოქმედი იყო და ამ ტრაქტატით განსაზღვრული საქართველოს სახელმწიფოებრიობისა და მეფე-ბაგრატიონთა უფლებების მტკიცე დამცველად დარჩა სიცოცხლის ბოლომდე („საქართველოს რუსეთთან ტრაქტატით შეერთებაში მე ვიყავ მოქმედი“ – სწერს 1801 წელს ს. ლიონიდე საქართველოში რუსეთის ჯარის მთავარსარდალ კარლ კნორინგს).

სოლომონ ლიონიდე, ჩანს, იზიარებდა ერეკლე II-ის სკეფსისს, რომელიც ნ. ბარათაშვილის მიერ ამ სიტყვებითაა გამოხატული: „აბა, რომელს შვილს ვხედავ ღირსეულს, / რომ ექმნას კვერთხად მამულს დარღვეულს?..“ („ბედი ქართლისა“). გამორიცხული არ არის, სწორედ ავი

წინათგრძნობით იყოს გამოწვეული (ან გაძლიერებული) სასონარკვეთილების ის განცდა, რომელიც ჩანს სოლომონ ლიონიძის მიერ ერეკლე II-ის ცხედართან წარმოთქმულ ბრწყინვალე გამოსათხოვარ სიტყვაში: „ხელმწიფე მფლობელო, საზოგადოვ მამავ, მეფე ერეკლე... ვის დროშას ვემსახურო, ვინ შევიყვარო? ვისთვის მოვჰკვდე, ვისთვის ვიცოცხლო, შენს უკან სიცოცხლე საზრახავად დამწარებულმან“.

ქვეყნის მძიმე პოლიტიკური და ეკონომიკური მდგომარეობით, საგარეო საფრთხეებითა და სამეფო კარის აშლილობით უკიდურესად დასუსტებულმა, ავადმყოფობისაგან დაუძღურებულმა გიორგი XII-მ 1799 წლის სექტემბერსა და 1800 წლის ივნისში რუსეთის იმპერატორ პავლე I-ს ორჯერ მიმართა „სათხოვართა პუნქტებით“, რომლითაც ქართლ-კახეთის მეფე თმობდა გეორგიევსკის ტრაქტატით განსაზღვრულ დამოუკიდებლობას საშინაო ცხოვრებაში და ქვეყანას ფაქტობრივად რუსეთის უშუალო გამგებლობაში გადასცემდა, ოღონდ იმ პირობით, რომ რუსეთი არ გააუქმებდა ქართლ-კახეთის არსებითად ფიქციად ქვეულ ტახტს და არ მოსპობდა მასზე გიორგი XII-ის პირდაპირ შთამომავალთა უფლებას. ცოტა ხანში (1800 წლის დეკემბერში) ქართლ-კახეთის უკანასკნელი მეფე გარდაიცვალა. სოლომონ ლიონიძემ ტახტის მემკვიდრე დავით ბატონიშვილისაგან კატეგორიულად მოითხოვა, არ დალოდებოდა რუსეთიდან გეორგიევსკის ტრაქტატით გათვალისწინებულ ნებართვას (უმაღლეს რესკრიპტს), სასწრაფოდ წასულიყო მცხეთაში და მეფედ დაგვირგვინებულიყო („ჰქმენი, რაცა არის საქმნელი... ნუ ჰკარგავ მეფობასა და ნუ ღუპავ ქვეყანასა“). როცა ამას ვერ მიაღწია, მან თვითონ შეთხზა მანიფესტი ტახტზე დავითის ასვლის მოთხოვნით, თბილისში ქუჩა-ქუჩა დაჰქონდა და ხალხის მიმხრობას ცდილობდა. ამის გამო რუსებმა დავით ბატონიშვილის თანხმობით სოლომონი დააპატიმრეს, თუმცა რამდენიმე თვის შემდეგ დავითისავე

შუამდგომლობით გაათავისუფლეს (პატიმრობაში დაყო 1801 წლის იანვრიდან მაისამდე). ამის შემდეგ ს. ლიონიდე მალულად გადავიდა იმერეთში, სადაც სოლომონ II-მ პატივით მიიღო, უბოძა მდივანბეგობა (ვიცე-კანცლერობა), მამულები (კაცხი იმერეთში; წესი, ხიდისკარი და მინდაციხე რაჭაში) და უახლოეს მრჩეველად დაიყენა.

1803 წლის აგვისტოში სოლომონ II-ის საგანგებო დავალებით სოლომონ ლიონიდე პეტერბურგში ჩავიდა და იქ რამდენჯერმე იმპერატორ ალექსანდრე I-ს შეხვდა, რათა რუსეთ-იმერეთის სამოკავშირეო ტრაქტატის დადებისათვის მიეღწია. რუსეთი კი, თავის მხრივ, ამგვარ ტრაქტატებს უკვე განვილილ ეტაპად მიიჩნევდა და, ამდენად, ქართველ პოლიტიკურ მოღვაწეთა ეს მცდელობა მარცხით დასრულდა...

იმერეთის სამეფოს დაცემის შემდეგ სოლომონ ლიონიდე ოსმალეთის მიერ მიტაცებულ ახალციხეში გადაიხვეწა, იქ 1811 წლის აგვისტოში ყვავილისაგან გარდაიცვალა (ერთი ცნობით, ზურაბ წერეთელმა მოაწამვლინა) და რუსეთთან პოლიტიკური კავშირის გზით ქართული სახელმწიფოებრიობის გადარჩენისა და ევროპასთან კონტაქტების აღდგენის გაცრუებული იმედებიც სამარეში ჩაიტანა. იქვე, ახალციხეშივე დაკრძალული.



გიორგი XII

ვაჟა-ფშაველას პოემა „აღუდა ქეთელაური“ – რედიგბიური შემწყნარებლობის უნივერსიტეტი

ავტორი: ბიორგი მაჭავანიაძე

ამ პოემის მრავალგვარი ნაკითხვა არსებობს, მათ შორის ყველაზე გავრცელებული გააზრება პიროვნებისა და საზოგადოების (ე. წ. თემის) დაპირისპირებას უკავშირდება; გამოთქმულია მოსაზრება იმის შესახებაც, რომ ამ პოემით ვაჟას სურდა ეჩვენებინა, თუ რა რთულ და მტკივნეულ გზას გადის ნებისმიერი ჰუმანისტური, კეთილშობილური იდეა მანამ, სანამ იგი საზოგადოების კოლექტიურ ცნობიერებაში დაიმკვიდრებს ადგილს და რა ბედი ელით ამგვარი იდეების მქადაგებლებს; წაგვიკითხავს ასევე, რომ პოემა „აღუდა ქეთელაური“ იესოს ცნობილი სწავლების („გიყვარდეს მტერი შენი, ვითარცა თავი შენი“), თუ შეიძლება ასე ითქვას, „მხატვრული ვერსიის“ შექმნის მცდელობაა; ხოლო სულ ცოტა ხნის წინ მოვისმინეთ, რომ ამ პოემით ვაჟა-ფშაველა მტრისა და, საზოგადოდ, მტრობის, როგორც მოვლენის, არარსებობის იდეას ამკვიდრებს.

ყოველივე ეს, რაღა თქმა უნდა, უაღრესად საინტერესო და მნიშვნელოვანია, თუმცა, ჩემი აზრით, პოემის ზემოთ ჩამოთვლილი, ერთი შეხედვით, სხვადასხვაგვარი გაგება-გააზრება,



ვაჟა-ფშაველა

საბოლოო ჯამში, სულაც არ ეწინააღმდეგება ერთმანეთს და სრულიადაც არ არის შეუძლებელი, რომ ყველა ამ იდეას ერთად (და

კიდევ სხვასაც) თავისუფლად იტევდეს ვაჟა-ფშაველას ტექსტი.

ამიტომ დღეს ჩვენ ამ პრობლემის გადაჭრას ანუ პოემის უმთავრესი, გამჭოლი იდეის გარკვევას კი არ შევეცდებით, არამედ რწმენის, რჯულის, რელიგიის მიმართ ვაჟას დამოკიდებულების შესახებ ვისაუბრებთ.

საამისოდ, უპირველეს ყოვლისა, იმაზე უნდა შევთანხმდეთ, რომ პოემის მთავარი პერსონაჟის, აღუდა ქეთელაურის, მოსაზრებები, მისი სიტყვები თუ იდეები თავად ავტორის, ვაჟა-ფშაველას, შეხედულებებისა და მსოფლმხედველობის გამოხატულებას წარმოადგენს და გვიჩვენებს, სწორედაც რომ ვაჟას, და არა ღირებულებათა მისი სისტემისაგან განყენებული რომელიღაც პერსონაჟის, დამოკიდებულებას ამა თუ იმ მსოფლმხედველობრივი საკითხის ანდა მოვლენის მიმართ, ხოლო ყველა დანარჩენი პერსონაჟისა (გარდა მუცალისა) თუ მთლიანობაში ხალხის, თემის მოსაზრებები საზოგადოებაში გაბატონებული, საუკუნეების მანძილზე მის ცნობიერებაში გამჭდარი და გამყარებული შეხედულებების ანარეკლია.

აღმსარებლობის, რწმენის საკითხი პოემაში პირველად მაშინ შემოდის, როდესაც ავტორი აღუდასა და მუცალის ორთაბრძოლას აღწერს და მათს ფიზიკურ დაპირისპირებას გარკვეული სიტყვიერი პაექრობის ფონზე გვიხატავს.

როგორც ცნობილია, აღუდა მართლმადიდებელი ქრისტიანია, ხოლო მუცალი – მაჰმადიანი და ისინი ერთმანეთს მხოლოდ ამგვარად მიმართავენ: „რჯულ-ძაღლო“. პირველი, რაც ამ მიმართვაში შეიძლება დავინახოთ, არის ის, რომ ეს ადამიანები სრულიად დარწმუნებულნი არიან



შაბილი

თავიანთი აღმსარებლობის ჭეშმარიტებაში და, აქედან გამომდინარე, ყველა ალტერნატიული, მათი სარწმუნოებისაგან განსხვავებული რჯული მცდარად და, შესაბამისად, მიუღებლად მიაჩნიათ და მეორე, რასაც ასევე ვამჩნევთ, განსხვავებული რელიგიის მიუღებლობით გამონვეული, სწორედ ამისაგან წარმოშობილი აგრესიაა. აგრესია მიმართული ყველა იმ პიროვნებისაკენ, რომლებიც მათს რწმენას არ იზიარებენ.

როგორ შეიძლება გავიგოთ ეს გამოთქმა? ალბათ ამგვარად: შენი რწმენა არ მომდინარეობს უფლისაგან, ის ღვთაებრივ ჭეშმარიტებას არ გამოხატავს და, შესაბამისად, მცდარია. ვინაიდან მცდარია, იგი ცრუ ღმერთებს, რაღაც საზიზღარ ბომონებსა და კერპებს ემსახურება, მაშასადამე, ამგვარი რელიგიის ყველა აღმსარებელი ადამიანი კი არა – ძაღლია და რჯულიც ძაღლური ექნება!

შევაჯამოთ, რა ჩანს პოემის პირველი თავის პირველ ნაწილში:

ა) საკუთარი შეუმცდარობის მტკიცე რწმენა (შეუმცდარი და მუდამ მართალი მხოლოდ მე, ჭეშმარიტი რჯულის მიმდევარი, შეიძლება ვიყო, ხოლო ყველა განსხვავებული სარწმუნოების

აღმსარებელი სიცრუის ტყვეობაშია ჩავარდნილი და ეშმაკის სამსახურშია ჩამდგარი) და

ბ) სასტიკი აგრესია ნებისმიერი სხვა აღმსარებლობისა თუ ამ აღმსარებლობის რომელიმე კონკრეტული წარმომადგენლის მიმართ.

ამ დასკვნის დასტურად მოვიყვანთ ორ ციტატას:

1) ალუდა ქეთელაური პასუხს სცემს მუცალს:

„ - არა სჭირს, არა, რჯულ-ძალლო, ყმასა გუდანის ჯვრისასა, გამმარჯვედ ჯვარი დაჰყვების, ძალს შაახვენებს ღვთისასა.“ და

2) მუცალი უპასუხებს ალუდას:

„ - გულში მჭირს, გულში, რჯულ-ძალლო, ვაჰ ცდასა მუცალისასა! ძმაც ხო მამიკალ, მეც მამკალ, რა ვუთხრა მადლსა ღვთისასა.“

როგორც ვხედავთ, ორივე მებრძოლი ერთმანეთს რჯულძალლს უწოდებს და კიდევ ასაბუთებს, მათი აზრით, ამგვარი მიმართვის სამართლიანობას:



სოფელი გულანო

ალუდა ეუბნება მუცალს, რომ იგი გუდანის ჯვრის, ხევსურთა შეხედულებით, ერთ-ერთი ყველაზე მადლმოსილი სალოცავის მორჩილია



ღაშანის ჯვანი

(ყმაა) და ბრძოლებში მისი გამარჯვებების მიზეზიც სწორედ ესაა („გამმარჯვედ ჯვარი დაჰყვების“). ალუდას მუდამ გუდანის ჯვარი შუამდგომლობდა ხოლმე უფალთან და ახლაც უშუამდგომლებს თავის ერთგულ ყმას, რათა უზენაესმა მას მტრის დამარცხების ძალა მისცეს („ძალს შაახვენებს ღვთისასა“).

თავის მხრივ, მუცალი იმის გამო კი არ იტანჯება, რომ ძმა მოუკლეს ანდა თვითონაც მალე დაიღუპება, არამედ იმიტომ, რომ იმ ქვეყნად უფლის წინაშე პირნათელი ვერ წარსდგება, ვერ აღასრულებს საკუთარ რელიგიურ მისიას, რომელიც „ურჯულოსათვის“ საკადრისი პასუხის გაცემას გულისხმობს („რა ვუთხრა მადლსა ღვთისასა“).

ამ ბრძოლის შემდეგ ალუდა ქეთელაურის ცნობიერება რადიკალურად იცვლება, ერთბაშად იგი სრულიად სხვა ღირებულებების მქონე პიროვნებად იქცევა, რაც, თავის მხრივ, შემდეგ სიტყვებს ათქმევინებს:

„ვაჟკაცო, ჩემგან მოკლულო, ღმერთმა გაცხონოს მკვდარიო. მკლავზედაც გებას მარჯვენა, შენზედ ალალი არიო, შენ ხელ შენს გულზედ დამინდეს, ნუმც ხარობს ქავის კარიო, კარგი გყოლია გამდელი, ღმერთმ გიდღეგრძელოს გვარიო!“

თავისთავად ცხადია, უაღრესად საინტერესო და მნიშვნელოვანიცაა იმის გარკვევა, თუ რამ გამოიწვია ალუდას შეხედულებების ამგვარი ცვლილება, მისი პიროვნების ასეთი რადიკალური მეტამორფოზა, თუმცა დღევანდელი ჩვენი საუბრის თემა ეს არ გახლავთ და ამიტომაც მოყვანილი მონაკვეთის ანუ ქეთელაურის მიერ ნათქვამი თუ გაფიქრებული სიტყვების შინაარსს, ამ სიტყვების ანალიზს მივუბრუნდეთ.

მაინც როგორ უნდა გავიგოთ და გავიაზროთ ეს სიტყვები?

პირველი, რაც უმაღვე თვალშისაცემია, არის ის, რომ ალუდა მოკლულ მუცალს უწოდებს „ვაჟკაცს“ და არა „რჯულ-ძალს“. აქამდე ხომ ისინი ერთმანეთს მხოლოდ ამგვარად მიმართავდნენ? რას უნდა მიანიშნებდეს ეს ცვლილება? ალბათ იმას, რომ ერთმა ღირსეულმა ადამიანმა თავის მეტოქეში (თუ გნებავთ, მტერში!) „ძალური რჯულის“ აღმსარებელი და, მაშასადამე, თავადაც ძალდი კი არა – მეორე ღირსეული ადამიანი დაინახა. სხვათა შორის, სწორედ ამ მოსაზრების დადასტურებას წარმოადგენს მოყვანილი ციტატის ბოლო ორი სტრიქონიც („კარგი გყოლია გამდელი, ღმერთმ გიდღეგრძელოს გვარიო!“). წარმოდგენილია კეთილი სიტყვით პირუტყვის მშობლების მოხსენიება და მისი გვარის დალოცვა!

მეორე, რასაც ასევე ვამჩნევთ ამ ტექსტში, არის ის, რომ ალუდა ქეთელაური მუცალის სულს ცხონებას უსურვებს („ღმერთმა გაცხონოს მკვდარიო“). გავიხსენოთ, როგორ არის განმარტებული სიტყვა „ცხონება“ ქართულ ლექსიკონში: „ცხონება – გარდაცვალების შემდეგ სულის სასუფეველში გადასვლა“ (გ. ცოცხანიძე, ნ. ლოლაძე, ქ. დათუკიშვილი; ქართული ლექსიკონი; 2014 წ.; გვ. 739). ახლა ისიც გავიხსენოთ, რომ „სასუფეველი“ „სამოთხის“ სინონიმია (იხ. დასახ. ლექსიკონი, გვ. 547), თავად სამოთხე კი შემდეგნაირადაა განმარტებული: „ქრისტიანული რელიგიის მიხედვით, ადგილი, სადაც გარდაცვალების

შემდეგ განისვენებს მონანიე ადამიანის სული“ (დასახ. ლექსიკონი, გვ. 537). რა გამოდის? ალუდა ქეთელაურისა და, მაშასადამე, ვაჟა-ფშაველას აზრით, არაქრისტიანის და, შესაბამისად, „რჯულ-ძალის“ სულმა გარდაცვალების შემდეგ სამოთხეში, მონანიე ქრისტიანი ადამიანების სულთა გვერდით შეიძლება დაიმკვიდროს ადგილი? დიახ, როგორც ტექსტიდან ჩანს, სწორედ ასე უნდა იყოს.

და მესამე, რაც მოყვანილი ციტატის შუა ნაწილიდან ირკვევა ისაა, რომ ალუდა ქეთელაური ხევსურთა უძველესი ადათის შესრულებაზე (მოკლული მტრისათვის მარჯვენა ხელის მტევნის მოჭრაზე) ამბობს უარს. საზოგადოდ, ხევსური ვაჟკაცი მოკლული მტრების მოკვეთილ ხელებს ქავის კართან ანუ თავისი სახლის ქვის მაღალი გალავნის შესასვლელთან აჭედებდა და ითვლებოდა, რომ ყოველი ახალი მტევნის მიჭედება და, მაშასადამე, კიდევ ერთი „რჯულ-ძალის“ მოსპობა ქავის კარს სიხარულსა და კმაყოფილებას ანიჭებს, რადგანაც ეს მთელი საზოგადოებისათვის, მთელი თემისათვის არის სასარგებლო. ალუდა კი ამბობს: „ნუმც ხარობს ქავის კარიო“ და, შესაბამისად, იმასაც ამბობს – ნუ გაიხარებს ამგვარი საზიზღრობის ჩამდენი და საკუთარ ადათ-წესებსა, ტრადიციებსა თუ რწმენაში ასეთი არაადამიანური ქმედების დამამკვიდრებელი საზოგადოებაო, მუცალის ცხედარს კი მიმართავს: „მკლავზედაც გებას მარჯვენა, შენზედ ალალი არიო, შენ ხელ შენს გულზედ დამინდეს...“ სხვათა შორის, ადათ-წესებისა და ტრადიციების გვერდით შემთხვევით არ მითქვამს სიტყვა „რწმენა“, რადგანაც წარმართული რელიგიიდან მომდინარე, ზემოთ აღწერილი ეს ველური ჩვეულება (და ამის გარდა კიდევ მრავალი სხვაც) იმდენად იყო ფესვგადგმული ხევსურეთში და, საზოგადოდ, საქართველოს მთელს მთიანეთში, რომ, თუ შეიძლება ასე ითქვას, „მთის ქრისტიანობის“ განუყოფელ ნაწილს წარმოადგენდა და საკულტო-

სარიტუალო* დანიშნულებაც კი გააჩნდა.

მაშასადამე, ფაქტობრივად, საკუთარი ქცევით ალუდა ქეთელაური მთელს იმდროინდელ საკულტო-სარიტუალო სისტემას, მთელს იდეოლოგიასა თუ რელიგიურ დოგმებს უცხადებს პროტესტს.

უაღრესად საყურადღებოა შატილში დაბრუნებული ალუდასა და ერთ-ერთი ხევსურის, უშიშას, დიალოგი. ქეთელაური თავისი ბრძოლის შესახებ უამბობს ხევსურებს და, სხვათა შორის, ამბობს: „იმ ცხონებულსა მუცალსა, რკინა სდებიყო გულადა!“

როგორც გვახსოვს, თავდაპირველად ალუდა ცხონებას უსურვებს მუცალს („ღმერთმა გაცხონოს მკვდარიო“), აქ კი უკვე იგი მოხსენიებულია, როგორც ცხონებული ანუ, ალუდას აზრით, მის მიერ მოკლული მაჰმადიანის სულმა უკვე დაიმკვიდრა ადგილი სამოთხეში, უფლის სამყოფელში, იქ, სადაც მონანიე მართლმადიდებელი ქრისტიანების სულები განისვენებენ და, რალა თქმა უნდა, მყისიერია უშიშას რეაქცია: „– რას ამბობ? ქისტის ცხონება არ დაწერილა რჯულადა.“

გავარკვიოთ, რა იგულისხმება უშიშას სიტყვებში: ასეთი რამის თქმას როგორ ბედავ? ხომ იცი, რომ ქისტის და, მაშასადამე, მაჰმადიანის სული სასუფეველში ადგილს ვერ დაიმკვიდრებს, ეს ჩვენს რჯულს, ჩვენს რწმენას ეწინააღმდეგება, ამგვარი რამ რჯულის კანონში არ წერია და, შესაბამისად, ვერც მოხდებაო!

საინტერესოა ქეთელაურის პასუხიც: „– მით ვაქებ ვაჟკაცობასა, არ იყიდება ფულადა!“ როგორც ვხედავთ, ალუდას აზრით, ადამიანის ღირსება, მისი ზნეობა ანუ „ვაჟკაცობა“, მის აღმსარებლობაზე, რწმენაზე უფრო მნიშვნელოვანია, რაც ტრადიციული საზოგადოებისათვის სრულიად მიუღებელი და საკმაოდ საშიშიცაა.

ალუდას ამ მოსაზრებას კიდევ უფრო

ამყარებს რამდენიმე სტრიქონის შემდეგ მუცალის შესახებ აღფრთოვანებით ნათქვამი სიტყვები: „სულს არ აცლიდა ამოსვლას, კიდევ მიხსენა რჯულია.“ როგორ უნდა გავიგოთ ქეთელაურის ეს სიტყვები? ხევსურის აღფრთოვანებას იწვევს ის, რომ ქისტი მუცალი სიცოცხლის უკანასკნელ წუთსაც კი საკუთარი რწმენის ერთგულ ვაჟკაცად რჩება, თუმცა ეს რადიკალური განსხვავება მათს რელიგიებს შორის ხელს არ უშლის, რომ ალუდა ქეთელაურში ურჯულო პირუტყვი კი არა, ღირსეული მეტოქე, სიმამაცით გამორჩეული ადამიანი შეიცნოს. მუცალი დარწმუნებულია საკუთარი რელიგიის ჭეშმარიტებაში, მაგრამ მას იმის უნარიც შესწევს, რომ განსხვავებული რწმენის აღმსარებელშიც სრულყოფილი პიროვნება დაინახოს.

მთელი პოემისა და განსაკუთრებით ჩვენთვის საინტერესო საკითხის (ვაჟა-ფშაველას დამოკიდებულება რწმენისადმი) გაგებისათვის ყველაზე მნიშვნელოვანი, ალბათ, ალუდა ქეთელაურის ის სიტყვებია, რომლებითაც ზემოთ მოყვანილი ციტატა გრძელდება:

„ჩვენ ვიტყვით, კაცნი ჩვენა ვართ, მართო ჩვენ გვზდიან დედანი; ჩვენა ვსცხონდებით, ურჯულოთ კუპრში მიელის ქშენანი. ამის თქმით ვწარა-მარაობთ, ღვთიშვილთ უკეთეს იციან; ყველანი მართალს ამბობენ განა, ვინაცა ჰფიციან?!“

ალუდა ქეთელაურის ლოგიკა ამგვარია: წარმოუდგენელია იმის დაჯერება, რომ მუცალის დარი, მისი მასშტაბის ადამიანური ღირსებისა და ზნეობის მქონე ვაჟკაცი „რჯულ-ძალლი“ ანუ არაადამიანი იყოს (ამის შესახებ ზემოთ უკვე ვისაუბრეთ), შესაბამისად, ვტყუით, როდესაც ვამბობთ, რომ მხოლოდ და

მხოლოდ ჩვენ ვართ „კაცნი“ ანუ ადამიანები, მხოლოდ ჩვენ გვზრდიან დედები და მხოლოდ ჩვენ გვაქვს სასუფეველში მოხვედრის შანსი, ხოლო „ურჯულოთ“ ანუ ყველა სხვა რელიგიის მიმდევართა სულებს ჯოჯოხეთის ადულებულ კუპრში მოვლით დანთქმა („ჩვენა ვსცხონდებით, ურჯულოთ კუპრში მიელის ქშენანი“). ამ ტყუილს ხშირ-ხშირად ვიმეორებთ და ვამაყობთ, უფრო სწორად, ვკეკლუცობთ კიდევ ამით, თუმცა „ღვთის შვილებმა“* უკეთ იციან ის, თუ რა და როგორ მოხდება და რა არის ჭეშმარიტება („ამის თქმით ვწარა-მარაობთ, ღვთიშვილთ უკეთეს იციან“) და განა ყველა სიმართლეს ამბობს, თუნდაც მაშინ, როდესაც ფიცს დებს ანდა რჯულის კანონსა თუ ადათ-წესებს იშველიებს? როგორც ჩანს, – არა („ყველანი მართალს ამბობენ განა, ვინაცა ჰფიციან?!“)

თუ მუცალიც ადამიანია და არა რალაც გაუგებარი არსება ანდა ცხოველი, მაშასადამე, ისიც უფლის შექმნილი, უზენაესის სიბრძნის ნაყოფი ყოფილა, **მონყალე ღმერთმა კი შეუძლებელია, თავისი პირმშო მარადიულ ტყუილსა და სიბნელეში ამყოფოს**, აქედან გამომდინარე, მუცალის რწმენაც, მისი რჯულის ღვთისაგან მომდინარე და, შესაბამისად, ჭეშმარიტი ყოფილა, მაჰმადიანის სულსაც ჰქონია სამოთხეში მოხვედრის შესაძლებლობა.

ცხადია, ალუდა ქეთელაურის ამგვარი ქმედება (მტრის მოკვლა, მაგრამ მარჯვენის მისთვის შენარჩუნება), მსჯელობა და დასკვნები სრულიად მიუღებელი აღმოჩნდა საზოგადოებისათვის:

„ავად შაჰხედნეს ალუდას, შაუძრახნიან ხმელადა: – მოკვდი, სიკვდილი გირჩვენავ, რა ხარ სიცრუის მთქმელადა.“ თანასოფლელები ახლა უკვე მტრულად უყურებენ („ავად შაჰხედნეს ალუდას“) სულ

რამდენიმე საათის წინ მათთვის ჯერ კიდევ მისაბად და მთელი ხევსურეთის გამორჩეულ გმირს, ცივად ესაუბრებიან, ძრახავენ („შაუძრახნიან ხმელადა“), საქციელს უწუნებენ, ტყუილის თქმას აბრალებენ და სასიკვდილოდ იმეტებენ, უფრო ზუსტად, თავის მოკვლას ურჩევენ („– მოკვდი, სიკვდილი გირჩვენავ“).

საკუთარ სიმართლეში უკვე ღრმად დარწმუნებული ალუდა ქეთელაური თავისი, თუ შეიძლება ასე ითქვას, „სამოქმედო გეგმის“, მსოფლმხედველობრივი პრინციპის შესახებ პირველად საჯაროდ მაშინ საუბრობს, როდესაც მინდია მოკლული მუცალის მარჯვენას შატილში მიიტანს და ალუდას მიართმევს. ქეთელაური კატეგორიულად იუარებს „საჩუქრის“ მიღებას და საკმაოდ მკვახედაც უპასუხებს მინდიასა და მთელს თემს:

„რაად სწყრებიან ხევსურნი, რადა ტყვრებიან ჯავრითა?! მტერს მოკვლავ, კიდევ არ მოვსჭრი მარჯვენას მაგათ ჯაბრითა! „წესი არ არის მტრის მოკვლა, თუ ხელ არ მასჭერ დანითა“. ვაი ევეთას სამართალს, მონათლულს ცოდვა-ბრალითა!“

განვმართოთ ალუდას სიტყვები: მას უკვირს, თუ რატომ ბრაზობენ ხევსურები და რატომ აღრჩობთ ბოღმა („რაად სწყრებიან ხევსურნი, რადა ტყვრებიან ჯავრითა?!“). ნუთუ იმიტომ, რომ ადათისა და წესის მიხედვით, მოკლულ მტერს აუცილებლად მარჯვენა უნდა მოაჭრა („წესი არ არის მტრის მოკვლა, თუ ხელ არ მასჭერ დანითა“)?! თანასოფლელების, თემის ამ სიტყვებს ალუდა ქეთელაური ერთგვარი გამოჯავრებით, დაცინვით იმეორებს და ამატებს, რომ ასეთი სამართალი, ამგვარი რწმენა ცოდვასა და დანაშაულთან არის წილნაყარი (ამითაა „მონათლული“). ვფიქრობ, დავას არ უნდა იწვევდეს ის, რომ ციტატის

* კულტი – რელიგიური მსახურება და მასთან დაკავშირებული წეს-ჩვეულებანი; რიტუალი – ერთობლიობა გარკვეული მოქმედებებისა, რომლებიც თანმიმდევრულად სრულდება რაიმეს აღნიშვნის, ზემისა და მისთ. დროს (დასახ. ლექსიკონი, გვ. 341 და გვ. 514).

* ღვთის შვილები – ხევსურთა ღვთაებები, მათ შორის, ქრისტიანული წმინდანები და წარმართული კერპები.

ბოლო სიტყვა აქ სწორედ დანაშაულს, ბრალეულობას და არა სიბრაულესა თუ შეცოდებას გულისხმობს.

და ვინაიდან ამგვარი არაადამიანური, დანაშაულებრივი და კაცის ცოდვაში ჩამგდები წესის აღსრულება ყოველგვარ სამართლიანობასა და ჭეშმარიტებას ეწინააღმდეგება, ალუდა ქეთელაური ასკვნის, რომ მტერს მომავალშიც მოკლავს, თუმცა მთელი საზოგადოების ჯინაზე მარჯვენას აღარასოდეს მოჰკვეთს („მტერს მოკვლავ, კიდევ არ მოვსჭრი მარჯვენას მაგათ ჯაბრითა!“). ამ სიტყვებში, ერთი მხრივ, საყურადღებოა ის, რომ ალუდას უკვე მტკიცე გადაწყვეტილება აქვს მიღებული და იცის – ამის გამო საზოგადოებასთან (თემთან) დაპირისპირება არ ასცდება, უფრო საინტერესოა კი მაინც ის გახლავთ, რომ ქეთელაური უშვებს არა მხოლოდ მტრის არსებობის, არამედ მისი მოკვლის შესაძლებლობასაც და ამას საკმაოდ ჩვეულებრივ, თუმცა სამწუხარო მოვლენად, ტრაგიკულ აუცილებლობად მიიჩნევს, მაგრამ პრინციპულად და კატეგორიულად ეწინააღმდეგება მტერში, განსხვავებული აღმსარებლობის წარმომადგენელში, ცხოველის, პირუტყვის ანუ „რჯულ-ძაღლის“ დანახვასა და ამგვარი აღქმის გამო მის მიმართ არაადამიანურ მოპყრობას.

სრულიად ბუნებრივია, რომ ალუდა ქეთელაურის ეს უკვე ჩამოყალიბებული კონცეფცია, მისი მსოფლმხედველობა, რომელსაც დასრულებული სახე აქვს მიღებული, პოემის ფინალში გმირის ქმედებაში პოვებს გამოხატულებას.

ამიტომაც ალუდა მიდის ხატობაზე ანუ ხევსურთა რელიგიურ დღესასწაულზე, მიჰყავს იქ შავი კურატი (ახალგაზრდა, უღელდაუდებელი ხარი) და მუცალის სულის



ხატობა

საცხონებლად ხევსბერ* ბერდიას გუდანის ჯვრისათვის მის შეწირვას სთხოვს, თანაც ამბობს, რომ მის მიერ მოკლული ვაჟკაცი ქისტი და, მაშასადამე, მოუნათლავი იყო:

„ – ეგ სამხვეწროა, ბერდია, ძოღან მოკლულის ქისტისა. მუცალს ეტყოდენ სახელად, მოუნათლავის შვილისა.“

ქეთელაურის ლოგიკა ამგვარია: თუ მუცალის სარწმუნოებაც ღვთისაგან მომდინარეობს და, შესაბამისად, ჭეშმარიტია და, ასევე, ჭეშმარიტია ჩემი აღმსარებლობაც, რატომ არ შეიძლება, რომ უფალს, რომელიც სამყაროში ერთადერთია, ჩემი სარწმუნოებისათვის დამახასიათებელი ლიტურგიული** წესების დაცვით შევავედრო ჩემგან განსხვავებული რწმენის წარმომადგენლის სული? თავისთავად ცხადია, შეიძლება!

თუმცა ალუდას ლოგიკისაგან სრულიად განსხვავებულია ხევსბერ ბერდიასა და, შესაბამისად, მთელი საზოგადოების (თემის) რეაქცია:

„ – გაურჯულებულს არჯულებ, შენ ეგ არ შაგიხდებისა, ქისტისად საკლავის დაკვლა კარგად არ მოგიხდებისა. მამით არ მოდის ანდერძი, პაპით და პაპის-პაპითა, გონთ მოდი, ქრისტიანი ხარ, ურჯულოვდები მაგითა; ეშმაკს ნუ მისდევ... ეგ სიტყვა როგორ ამოგცდა ბაგითა?!“

ბერდია აფრთხილებს ალუდას, რომ „ურჯულოს“ გაქრისტიანების მცდელობა და მისი სულის მოსახსენიებლად ხატისათვის (გუდანის ჯვრისათვის) მსხვერპლის შეწირვა, თავად ქეთელაურს მეტად ცუდ სამსახურს გაუნევს, რადგანაც, ხევსბერის თქმით, ამგვარი საქციელი თავად ხევსურის „გაურჯულებას“, ეშმაკის სამსახურში ჩადგომასა და, მაშასადამე, „რჯულ-ძაღლად“ გადაქცევას გამოიწვევს.

ზემოთ ნათქვამის კონტექსტში მეტად საყურადღებოა ის, თუ როგორ აღწერს ვაჟა-ფშაველა სულ რამდენიმე სიტყვით ხევსბერ ბერდიას სულიერ მდგომარეობას: „ფერი ედება ბერდიას, ფერი სხვა-რიგის შიშისა.“

რა შიშია ეს, რომელიც თემის წინამძღოლს, მის პოლიტიკურ და სულიერ ლიდერს დაეუფლა? რაღა თქმა უნდა, ეს ფიზიკური განადგურების მოახლოებით გამოწვეული შიში არ გახლავთ! ეს „სხვა-რიგის“ ანუ სხვა მასშტაბის, სრულიად განსხვავებული სიმაღლისა და სიღრმის შიშია, რომელიც მთელი მისი და, მაშასადამე, თემის მსოფლმხედველობის, მათი სარწმუნოებრივი დოგმების მსხვერვის ხიფათის დანახვითა და შეგრძნებითაა განპირობებული. ეს მისტიკური ძრწოლაა, ერთგვარი პანიკაა, რომელიც ადამიანს ყოველივე გაუგებრის, ახლის, მისი გონებისათვის მიუწვდომლის, იდუმალისა და გამოუცნობის წინაშე ეუფლება.

ხევსბერის უარის შემდეგ, როგორც ვიცით, განრისხებული ალუდა თავად იშიშვლებს ფრანგულს (ხმალს) და სამსხვერპლო ხარს ერთი მოქნევით წააგდებინებს თავს, თანაც

შემდეგ სიტყვებს დააყოლებს: „აღლადა ჰქონდეს მუცალსა, მაგ მოუნათლავ გმირსაო.“

ამ სიტყვებით ალუდა ქეთელაური კიდევ ერთხელ უსვამს ხაზს იმას, რომ მისთვის გმირობას ანუ პიროვნულ ღირსებასა და მაღალ მწიბობას უფრო დიდი ფასი აქვს, ვიდრე რომელიმე სარწმუნოების აღიარებასა თუ ამა თუ იმ რელიგიისათვის დამახასიათებელი რაიმე რიტუალის (საიდუმლოს) აღსრულებას (ამ ციტატის მიხედვით, ნათლობის რიტუალისა), უფრო ზუსტად კი იმას, რომ მუცალის შემთხვევაში ეს რიტუალი არავის ჩაუტარებია.

ცხადია, რომ ალუდა ქეთელაურის ამგვარი საქციელი დაუსჯელი არ დარჩებოდა. ოჯახთან ერთად იგი საზოგადოებამ (თემმა) თავიდან მოიცილა, სოფლიდან გააგდო ანუ მოკვთა, სახლ-კარი გადაუნვა, ხოლო მინდიას მიერ შატილში ჩამოტანილი მუცალის მოჭრილი მარჯვენა ძაღლს მიუგდო საჯიჯნად:

„ძაღლს მიუგდიან საჭმელად ხელი მუცალის მკლავისა. პირი არ ახლო ქოფაკმა, მორთო ღმუილი ბრალისა. ხევსბერ იტყვის ბერდია: – ხევსურნო, ნახეთ თვალითა: ძაღლი ძაღლის ძვალს არ სტეხსო, თქმულია იმავ თავითა.“

გავარკვიოთ, რისთვის დასჭირდა ვაჟა-ფშაველას ამ უაღრესად დინამიკური, თუმცა საზარელი სცენის აღწერა.

ავტორი გვეუბნება: ძაღლმა (ქოფაკმა) მუცალის მოჭრილ მარჯვენას იმის გამო არ დააკარა პირი, რომ ადამიანი შეეცოდა, შეებრალა მოკლული ვაჟკაცი და ამიტომ მორთო ღმუილი („მორთო ღმუილი ბრალისა“). ნათელია, ზემოთ მოყვანილი ციტატისაგან განსხვავებით ამ შემთხვევაში სიტყა „ბრალისა“, სწორედაც რომ, შეცოდებასა და სიბრაულეს გულისხმობს და არა ბრალეულობასა და დანაშაულს.

თავად ავტორის შეფასებისაგან რადიკალურადაა განსხვავებული ბერდიას კომენტარი და მისი დამოკიდებულება. იგი

* ხევსბერი – საქართველოს აღმოსავლეთი მთიანეთის ამა თუ იმ ხეობის ანუ თემის ადმინისტრაციულ-პოლიტიკური და, ამავე დროს, რელიგიურ-სულიერი ლიდერი. საყურადღებოა, რომ პოემაში ვაჟა-ფშაველა მას მოიხსენიებს, როგორც ხუცესს (იხ. პოემის მე-5 თავის მე-15 სტრიქონი).

** ლიტურგია – ქრისტიანული მღვდელმსახურება (დასახ. ლექსიკონი, გვ. 351).

ხალხს მოძღვრავს: ძველთაგანვე ცნობილია, რომ ძალდი ძალდს არ ჭამსო („ძალდი ძალდისი ძვალს არ სტეხსო, თქმულია იმავ თავითა“).

როგორც ჩანს, ამგვარი დაპირისპირების აღწერით ვაჟა-ფშაველას იმის ჩვენება სურდა, რომ ქოფაკი ძალდი, ცხოველი, თუ შეიძლება ასე ითქვას, უფრო „ადამიანურად“ და „ჰუმანურად“ გამოიყურება, ვიდრე რელიგიური



ვაჟა-ფშაველა

დოგმების, რწმენის ვიწრო ჩარჩოებისა და მხოლოდ ერთი ჭეშმარიტების აღიარებისა და მიღების ტყვეობაში მოქცეული საზოგადოება.

უაღრესად მნიშვნელოვანია ის, რომ მიუხედავად თემის მიერ მისთვის გამოტანილი ამგვარი უღმობელი განაჩენისა, ალუდა ქეთელაური ბოლომდე მორწმუნე ქრისტიანად რჩება. ეს კარგად ჩანს ნაწარმოების ფინალში, ოჯახის წევრებისათვის ნათქვამ მის სიტყვებში: „ვვარს არ აწყინოთ...“ სხვათა შორის, ისევე, როგორც მუცალი რჩება ერთგულ მაჰმადიანად სიცოცხლის ბოლომდე. **ისინი საკუთარი რელიგიების ჭეშმარიტებას აღიარებენ, თუმცა ისიც ცხადია, რომ განსხვავებული აღმსარებლობის (რწმენის) ღვთაებრივი წარმომავლობისა და, მაშასადამე, მისი ჭეშმარიტებისაც სჯერათ.**

როგორც ვხედავთ, ეს უბრალოდ რელიგიური შემწყნარებლობა კი აღარ არის, რომელიც, მართალია, აღიარებს განსხვავებული რწმენის არსებობის უფლებას, მაგრამ მის ჭეშმარიტებას უარყოფს, არამედ უკვე ეკუმენიზმია, რაც, თავის მხრივ, ყველა სხვა აღმსარებლობის (რელიგიის, რწმენის) ღვთაებრივ წარმოშობას გულისხმობს.

მიუხედავად იმისა, რომ ეკუმენიზმი ტრადიციულად მხოლოდ ქრისტიანული კონფესიების (ქრისტიანული მიმდინარეობების, ქრისტიანული ეკლესიების) ერთ ეკლესიად გაერთიანებას ქადაგებს, ხანდახან (და საკმაოდ ხშირადაც) იგი იმგვარ მოძღვრებად მოიაზრება, რომელიც ყველა არაწარმართული ანუ მონოთეისტური (ერთი უფლის ამღიარებელი) სარწმუნოების საერთო რელიგიად, შესაბამისად, ერთიან ეკლესიად გარდაქმნის შესაძლებლობას იძლევა და თანაც ისე, რომ ყველა მასში შემავალი აღმსარებლობის (რწმენის) ჭეშმარიტებაა აღიარებული და ისიც ჩათვლილია, რომ ყოველი მათგანი უზენაესისაგან მომდინარეობს ანუ ღვთის სიტყვას წარმოადგენს.

ეკუმენიზმის ამგვარი გაგება დამახასიათებელია, მაგალითად, მოძრაობისათვის „New Age“ („ახალი ერა“ ანდა „ახალი საუკუნე“), რომელიც მე-19 და მე-20 საუკუნეების მიჯნაზე წარმოიშვა დასავლეთ ევროპაში და განსაკუთრებული პოპულარობა ჰიპური მოძრაობის აღმავლობის დროს, მე-20 საუკუნის 70-იან წლებში მოიპოვა. სხვათა შორის, სწორედ ამ პერიოდში გაჩნდა ამავე სახელწოდების მუსიკალური მიმდინარეობაც, რომელიც დღემდე საკმაოდ პოპულარულია და სხვადასხვა სტილისა თუ სხვადასხვა ხალხის ეთნიკური (ხალხური) მუსიკის ერთმანეთთან შერწყმის, მათი გაერთიანების მცდელობას წარმოადგენს.

ვაჟა-ფშაველას პოემა „ალუდა ქეთელაური“ 1888 წელს დაიწერა, მაშინ, როდესაც ეკუმენისტური იდეები ჯერ მხოლოდ ჩანასახოვან მდგომარეობაში იყო, თუმცა უკვე



ფრანგული ხმალი

საკმაოდ აქტუალური ხდებოდა ევროპაში. ძნელია იმის მტკიცება, რომ ვაჟა-ფშაველა ამ იდეების გავლენას განიცდიდა, მაგრამ იმის თქმა კი დანამდვილებით შეიძლება, რომ იგი ყველა ახალსა და მოწინავე ფილოსოფიურ, მსოფლმხედველობრივ, სოციოლოგიურ თუ რელიგიურ მოძღვრებას იცნობდა, ხოლო თავის გენიალურ პოემაში რელიგიურ შემწყნარებლობაზე ანუ უბრალო კაცთმოყვარეობასა თუ ტრადიციულ ლიბერალიზმზე გაცილებით უფრო შორს წავიდა.

აი, სწორედ ამის გამო დაერქვა ამ საუბარს „ვაჟა-ფშაველას პოემა „ალუდა ქეთელაური“ – რელიგიური შემწყნარებლობის უნივერსიტეტი“ და არა, მაგალითად, „რელიგიური შემწყნარებლობის პრობლემა ვაჟა-ფშაველას პოემაში „ალუდა ქეთელაური“, რადგანაც ეს ნაწარმოები გვარიგებს. პოემა გვასწავლის არა მხოლოდ იმას, რომ არ უნდა გვძულდეს ჩვენგან რაღაცით განსხვავებული ადამიანი და ჩვენ გვერდით მისი ატანა უნდა შევძლოთ, არამედ **იმასაც გვეუბნება, რომ ბუნებაში შესაძლებელია არაერთი ჭეშმარიტება თანაარსებობდეს, რომ სიმართლე შეიძლება რამდენიმეც იყოს და რომ დასაშვებია, მათ შორის თავად უფლისაგან მომდინარე და, მაშასადამე, ჭეშმარიტი არა ერთადერთი, არამედ რამდენიმე სარწმუნოებაც მოიძებნოს.**

დასასრულს კი, ილია ჭავჭავაძის (წმინდა ილია მართლის) მიერ 1880 წელს ნათქვამი სიტყვები მინდა მოვიყვანო. ეს სიტყვები ჩვენი არაქრისტიანი თანამემამულეების, აჭარელი ქართველების შესახებაა ნათქვამი და იმ მოღვაწეს ეკუთვნის, რომელიც საქართველოს სამოციქულო ავტოკეფალურმა მართლმადიდებელმა ეკლესიამ ერისა და სარწმუნოების წინაშე განუელი უდიდესი ღვაწლის გამო 1987 წელს წმინდანად შერაცხა: „სარწმუნოების საქმე სინიდისის საქმეა, რა ჩვენი საქმეა – ვინ როგორ სარწმუნოებას აღიარებს, ვინ რა რჯულის არის? რა რჯულიც ჰსურს, იმ რჯულზე იყოს; მხოლოდ კარგი, პატიოსანი კაცი იყოს, მშრომელი და თავისთვის და ქვეყნისათვისაც სასარგებლო. თვითონ ჩვენი მაღალის და უზენაესის მოძღვრის იესო ქრისტეს სიტყვაა, რომ რჯული არ შეიქმს კაცს, არამედ საქმეო.“ (ი. ჭავჭავაძე; თხზულებათა სრული კრებული ოც ტომად; ტ. XV; თბ. 2007; გვ. 169).

ეს მასალა სხვა ვიდეოლექციებთან ერთად შეგიძლიათ იხილოთ ვებგვერდზე: www.naec.ge



მაჰმადიანთ გაქრისტიანება

ავტორი: ილია ჭავჭავაძე

შემოგვიერთდნენ
თუ არა ბათომის

მაზრის მაჰმადიანი ქართველები, ზოგიერთებმა იმთავითვე ქადაგება და დამტკიცება დაიწყეს, რომ ყველაზე პირველად ჩვენ ის მაჰმადიანი ქართველები უნდა მოვნათლოთ, გავაქრისტიანოთ; მხოლოდ როცა მოინათლებიან, მაშინ შეიქნებიან ისინი ნამდვილ ჩვენ მოძმეებად, მხოლოდ მაშინ ქრისტიანობას შეუძლიან ამათი დამშვიდება და ჩვენთან მოთავსება.

ამ დღეებში მივიღეთ ჩვენ ახლად ქართულს ენაზე გამოცემული წიგნი მღვდლის სიმეონ ბეგიევისა, სახელად „პოლემიკური საუბარი მღვდლისა ინგილოთ ეფენდისთან“. მთელი ამ წიგნის აზრი არის, დაამტკიცოს, რომ ქრისტიანობას უპირატესობა აქვს მაჰმადიანობაზედაო, ჩვენი სახარება სჯობიან თქვენს ყურანსაო, ერთის სიტყვით, ვისაც სააქაოს კეთილი ცხოვრება ჰსურს და საიქაოს ცხონება, უნდა ქრისტიანი იყოსო და ამიტომ ჩვენებურ მაჰმადიანებს ურჩევს, გაქრისტიანდითო. ავტორი პირდაპირ ასახელებს ინგილოებსა და ბათომის მხარის მაჰმადიან ქართველებს, – ამათთვის დავწერე ეს წიგნიო.

მადლობა ღმერთს, რომ ჩვენი უმაღლესი მთავრობა ამ აზრის არ არის. იმას კარგათ ესმის, ქადაგება, ლაპარაკი და ცდა, რომ მაჰმადიანი ქართველები გააქრისტიანონ, ვნების მეტს, არაფერ სიკეთეს არ მოიტანს.

ახლადდაპყრობილ საქართველოს ნაწილში უიმისოთაც გავრცელებულია ცრუ ხმა, რომ რუსები ძალათ გაქრისტიანებას გვიპირებენო, და ახლა რომ მართლა ჩვენ იქ ქრისტიანობის ქადაგება დავიწყეთ, ხელში სახარება მივაჩეჩოთ და ამ „პოლემიკურ საუბრის“ მსგავსი წიგნები, ისინი, უეჭველია, დარწმუნდებიან, რომ რასაც ამბობდნენ, მართალი ყოფილაო, მართლა გაქრისტიანება ნდომებიან ჩვენიო. და რა მოქმედება ექმნება ამგვარ ხმის გავარდნას მაჰმადიან ქართველებში, ამის გამოცნობას ბევრი ჭკუა და მახვილგონიერება არ ეჭირება; ჩვენ დარწმუნებული ვართ, პირველი შედეგი ამისი ის იქნება, რომ ვინც დარჩენილან ჯერ კიდევ თავის ქვეყანაში, ისინიც ოსმალეთისაკენ გარდაიხვეწებიან.

ვერ გაგვიგია, რად ზრუნავენ ეს ზოგიერთი პირები ასე ერთგულათ, ასე წინდაუხედავათ, რომ ყველაზე პირველად სარწმუნოებას შეეხონ, რჯული გამოუცვალონ მაჰმადიანებს? იქნება



ქრისტიანობა უფრო წინნამწევია კაცობრიობის ცხოვრებისა, უფრო ეთვისება ეხლანდელ განათლებულ დროის მოთხოვნილებასა და სწავლას. მაგრამ განა მართო სარწმუნოებაზედ, რჯულზედ არის ახლანდელი კაცობრიობის ცხოვრება დამყარებული? განა არ შეიძლება კაცი ანუ ხალხი არც ქრისტიანი იყოს, არც მაჰმადიანი, არც კერპთაყვანისმცემელი, მაგრამ კარგი კაცი ანუ კარგი ხალხი იყოს, კარგს განათლების გზაზედ დამდგარი და ცხოვრებაში ყოველმხრივ წარმატებული?

ჩვენი აზრი ეს არის, რომ ქადაგებას და ცდას ამგვარ შემთხვევაში არავითარი სიკეთის მოტანა არ შეუძლიან. გაქრისტიანებას კი არ უნდა ვცდილობდეთ ჩვენ ახლა ბათომის და სხვა მაზრების ქართველ მაჰმადიანებისა, არამედ, თუ გვინდა, რომ იმათი გული მოვიგოთ, თუ გვინდა, რომ იმათის მხრით თანაგრძნობა და სიყვარული დავიმსახუროთ, რომ კარგ, სასარგებლო რუსეთის ქვეშევრდომებად გავხადოთ, ყველაზე პირველად იმათ გაჭირვებული ეკონომიური

მდგომარეობა უნდა გავაუმჯობესოთ, სიღარიბე შევამციროთ, უმეცრება მოვსპოთ, სკოლები გავმართოთ, ძმური სიყვარული და შემწეობა აღმოვუჩინოთ ყოველ საქმეში, სწორ, ნამდვილ გზაზე დავაყენოთ ცხოვრებაში, კარგი მოსამართლე და ადმინისტრატორები დავუყენოთ და სხვ. და სხვ.

სარწმუნოების საქმე სინიდისის საქმეა, რა ჩვენი საქმეა – ვინ როგორ სარწმუნოებას აღიარებს, ვინ რა რჯულის არის? რა რჯულიც ჰსურს, იმ რჯულზე იყოს; მხოლოდ კარგი, პატიოსანი კაცი იყოს, მშრომელი და თავისთვის და ქვეყნისათვისაც სასარგებლო. თვითონ ჩვენი მაღალის და უზენაესის მოძღვრის იესო ქრისტეს სიტყვაა, რომ რჯული არ შეიქმს კაცს, არამედ საქმეო.

ურიგო არ იქნება, რომ ამ ქრისტეს სიტყვებითა და ზემოხსენებულ მოსაზრებით იხელმძღვანელონ ყველა იმათ, ვისაც ბათომის მაზრის ქართველ მაჰმადიანებთან ექნებათ საქმე.

მოსწავლეთა წიგნიერება და განათლების თანაბარი ხედვის აწვდომის პრობლემა საქართველოში

ავტორი: ია კუბაძე

წიგნიერების მნიშვნელობა და წიგნიერებასთან დაკავშირებული კვლევები.

მოსწავლეთა წიგნიერებასთან დაკავშირებულ კვლევებს დიდი ისტორია აქვს. კითხვის სწავლება ყოველთვის აქტუალური და პრობლემური საკითხი იყო. 1950 წლამდე უკვე არსებობდა 3000-ზე მეტი სამეცნიერო კვლევა ამ საკითხთან დაკავშირებით. უკანასკნელ ათწლეულებში მსგავსი პუბლიკაციების რიცხვი მკვეთრად გაიზარდა. ამ კვლევებში განსაკუთრებული ადგილი წიგნიერების საერთაშორისო კვლევას (PIRLS – Progress in International Reading Literacy Study) უჭირავს. ეს კვლევა მსოფლიო საგანმანათლებლო სივრცეში ყოველთვის განსაკუთრებული ყურადღების საგანი იყო, **კვლევის მეთოდოლოგიისა და მასშტაბურობის** გამო.

წიგნიერების საერთაშორისო კვლევის (PIRLS) მიზანია, (1) შეამოწმოს 9-10 წლის მოზარდების წაკითხვის გააზრების უნარი და (2) იკვლიოს ის ფაქტორები, რომლებიც გავლენას ახდენს მოსწავლეთა კითხვის უნარის განვითარებასა და კითხვისადმი პოზიტიური დამოკიდებულების ჩამოყალიბებაზე. კვლევაში გამოყენებული ტესტების შემჯობვრით მოწმდება: რამდენად იგებს, იაზრებს ბავშვი სხვადასხვა ტიპის ტექსტებიდან მიღებულ ინფორმაციას, შეუძლია თუ არა ტექსტის სხვადასხვა ნაწილში მოცემული ფაქტებისა და მოსაზრებების ერთმანეთთან დაკავშირება და დასკვნის გამოტანა, მიზეზ-შედეგობრივი კავშირების დანახვა, პერსონაჟის ხასიათის, თვისებებისა

და ქცევის მოტივის ამოცნობა და ტექსტის ძირითადი აზრის წვდომა უკვე შეძენილ ცოდნასა და გამოცდილებასთან შეჯერების საფუძველზე; ახერხებს თუ არა იგი საკუთარი აზრის გამოხატვას, გარკვეული ენობრივი და მხატვრული გამოსახვის საშუალებების გარჩევასა და შეფასებას.

წიგნიერების საერთაშორისო კვლევა (PIRLS) 5 წელიწადში ერთხელ ტარდება. საგანმანათლებლო მიღწევების საერთაშორისო ასოციაციამ ეს კვლევა პირველად 2001 წელს ჩაატარა, მასში 36 ქვეყანა მონაწილეობდა, როგორც 2006, ისე 2011 წლის კვლევაში მონაწილე ქვეყანათა რაოდენობა კი 45 იყო.

რადგან კითხვის სწავლება და კითხვისადმი პოზიტიური განწყობის ჩამოყალიბება მნიშვნელოვანი ფაქტორია არა მხოლოდ პიროვნების, არამედ საზოგადოების კეთილდღეობისათვისაც, წიგნიერების საერთაშორისო კვლევას განსაკუთრებული ყურადღება ექცევა მთელს მსოფლიოში.

მოსწავლეთა **წიგნიერების მნიშვნელობას**, საზოგადოდ, მკაფიოდ წარმოაჩენს კვლევები, რომლებიც ადასტურებს კითხვის პრობლემებსა და მოზარდის ანტისოციალურ ქცევებს შორის არსებულ კავშირს. პირველ რიგში უნდა აღინიშნოს, რომ კითხვის პრობლემებსა და აგრესიულ/ძალადობრივ ქცევას შორის არსებული კავშირი საკმაოდ კომპლექსური ხასიათისაა. კვლევების მიხედვით, ბავშვების

კითხვასთან დაკავშირებული პრობლემები კავშირშია აგრესიულ, ანტისოციალურ და დანაშაულებრივ ქცევასთან. თუმცა, ეს იმას არ ნიშნავს, რომ ბავშვებს, რომლებიც ასეთი ქცევით ხასიათდებიან, აუცილებლად კითხვის სუსტად განვითარებული უნარი აქვთ. კვლევები უფრო მეტად იმაზე მიუთითებს, რომ შესაბამისი ასაკისათვის განსაზღვრული კითხვის უნარების ნაკლებობა მნიშვნელოვნად უკავშირდება აგრესიული, ანტისოციალური ქცევის განვითარებას.

კითხვასთან დაკავშირებულმა პრობლემებმა შეიძლება გამოიწვიოს აკადემიური წარუმატებლობა, ხელი შეუშალოს სკოლისა და სწავლისადმი პოზიტიური დამოკიდებულების ჩამოყალიბებას და ხელი შეუწყოს „ნეგატიური ქცევების“ განხორციელებას (ხელისშემშლელი ქცევა კლასში, სკოლის გაცდენა და სხვა). მოსწავლის დაბალ აკადემიურ მიღწევაში თავისი წვლილი შეაქვს ანტისოციალურ ქცევას, მშობლების მხარდაჭერის ნაკლებობასა და ბავშვებზე ძალადობას. მეცნიერები მიიჩნევენ, რომ **კითხვა მოსწავლეთათვის ერთგვარ მცველს წარმოადგენს, რომელიც მათ ძალადობრივი ქცევებისათვის თავის არიდების საშუალებას აძლევს.**

საილუსტრაციოდ რამდენიმე კვლევის მონაცემს წარმოგიდგინებ, რომელთა მიხედვითაც დასტურდება კითხვასთან დაკავშირებული პრობლემებისა და ანტისოციალური ქცევების კავშირი:

- დანყებით საფუხურზე კითხვის სირთულეების მქონე ბავშვები მნიშვნელოვნად მეტ ანტისოციალურ ქცევას ავლინენ, ვიდრე ბავშვები, რომლებიც კარგი მკითხველები არიან (Jorm, Share, Matthews, Maclean, 1986). კითხვაში სერიოზული სირთულეების მქონე ბავშვებთან 5-დან 9 წლამდე ქცევითი პრობლემები უფრო სწრაფად მატულობს, ვიდრე – დანარჩენებთან.
- კითხვაში სირთულეების მქონე ბავშვები ადვილად ღიბიანდებიან სკოლაში და

გალიბიანებას მასწავლებლებისა და თანაკლასელების მიმართ აგრესიული ქცევით გამოხატავენ (ეს მოსაზრება ეფუძნება იმ შეხედულებას, რომ იმედგაცრუება აგრესიას იწვევს). კითხვის უნარების გავლენა ბავშვების ქცევაზე დანყებითი კლასების შემდგომ კიდევ უფრო იზრდება. როცა ბავშვები იზრდებიან, უფრო ინფორმირებულები ხდებიან თავიანთი და მათი თანატოლების მიღწევების შესახებ, რის შემდეგაც თავიანთი უნარების შეფასებას მეტი სიმუსტით იწყებენ (Eccles, Midgley & Adler, 1984; Stipek & Mac Iver, 1989; Wigfield et al., 1997). შედეგად, შესაძლოა, უნარების დეფიციტი დამამცირებელი აღმოჩნდეს, რაც, თავის მხრივ, შფოთვას, ნეგატიურ ემოციებსა და ხშირად ანტისოციალურ ქცევებს იწვევს. კვლევების მიხედვით, მესამე კლასის მოსწავლეები უკვე იყენებენ სოციალურ შედარებას აკადემიური მიღწევის შესაფასებლად (Frey & Ruble, 1985; Pomerantz, Ruble, Frey & Greulich, 1995).

- ორგანიზაცია The Every Child a Chance Trust-ის ერთ-ერთი კვლევის მიხედვით, ანტისოციალური ქცევით გამორჩეული 10 წლის ბავშვების დაახლოებით 1/4 კითხვის სპეციფიკური სირთულეებით ხასიათდებოდა („კითხვის ასაკი“ ორი ან მეტი წლით ჩამორჩებოდა მათ ქრონოლოგიურ ასაკს).
- ციხეში მოხვედრილი ახალგაზრდები საშუალოდ 5 წლით ჩამორჩებიან კითხვის ასაკისათვის შესაბამის დონეს; ამასთან, ახალგაზრდა დამნაშავეებიდან მათ, ვინც ცუდად კითხულობს, უფრო მძიმე დანაშაული აქვთ ჩადენილი, ვიდრე – შედარებით კარგ მკითხველებს. ამ მონაცემებიდან ჩანს, რომ კითხვის დაბალი დონის უნარებისა და სკოლაში ხელისშემშლელი ქცევების კომბინაცია სამომავლო აგრესიისა და ანტისოციალური ქცევის პრედიქტორს წარმოადგენს¹.

¹ წყარო: Hudson, Price, Gross, 2009. Long term costs of literacy difficulties, 2 nd edition; Miles, S.B., & Stipek, D. (2006). Contemporaneous and longitudinal associations between social behavior and literacy achievement in a sample of low-income elementary school children. Child Development, 77(1), 103-117; www.teachsafeschools.org.

ეს მონაცემები მკაფიოდ გვიჩვენებს, რამდენად მნიშვნელოვანია კითხვის სწავლების საწყის ეტაპზე განსაკუთრებული ყურადღება მიექცეს

მოსწავლის კითხვის უნარის განვითარებასა და კითხვისადმი პოზიტიური დამოკიდებულების ჩამოყალიბებას.

ნიგნიერება – კითხვის უნარის განვითარება, კითხვისადმი პოზიტიური განწყობის ფორმირება

კითხვის უნარის განვითარება ადრეული ასაკიდან, ხშირ შემთხვევაში, ჯერ კიდევ სკოლამდელი პერიოდიდან იწყება და ამ უნარის საბოლოო ჩამოყალიბებისათვის საკმაოდ დიდი დროა საჭირო. ამ პროცესში 9-10 წელი მნიშვნელოვანი ასაკია. ამ დროს საფუძველი ეყრება ძირითად საბაზო უნარებს, მათ შორის ყველაზე მთავარს – კითხვის უნარს. ამიტომაც მნიშვნელოვანი სწორედ ამ ასაკში კითხვის სწავლებაში არსებული პრობლემების იდენტიფიკაცია და მოსწავლეთა ნიგნიერების ხელშესაწყობად მიზანმიმართული აქტივობების დაგეგმვა. რადგან კითხვის უნარი უშუალო კავშირშია არა მხოლოდ ბავშვის სააზროვნო პროცესების განვითარებასთან, არამედ მის პიროვნულ განვითარებასთანაც, ამ ასაკში კითხვის უნარის შემოწმება გულისხმობს იმის გარკვევასაც, თუ რამდენად წარმატებული იქნება ბავშვი მომავალში, შეძლებს თუ არა მაღალი კლასების სასწავლო პროგრამების დაძლევა და, საბოლოო ჯამში, საზოგადოების სრულფასოვან წევრად ჩამოყალიბებას. ამას კი განსაკუთრებული მნიშვნელობა აქვს საზოგადოების კეთილდღეობისათვისაც.

სკოლამდელი განათლება და ოჯახური გარემო დიდ ზეგავლენას ახდენს ბავშვების ნიგნიერებაზე. ძალიან დიდი მნიშვნელობა აქვს სკოლამდელ და ადრეულ სასკოლო ასაკში ოჯახის მხარდაჭერას. PIRLS 2011 კიდევ ერთხელ ადასტურებს საყოველთაოდ ცნობილ მოსაზრებას იმის თაობაზე, რომ **მომზადები, რომელთა ნიგნიერების განვითარებას ოჯახში ხელს უწყობენ, კარგი მკითხველები არიან.** კითხვაში უფრო მაღალი მიღწევები აქვთ იმ მოზარდებს, რომელთა ოჯახებში ნიგნის კითხვა მკვიდრი ტრადიციაა, რომელთა მშობლებიც ცდილობენ, ბავშვები ადრეული ასაკიდანვე ჩააბან ნიგნიერებასთან

დაკავშირებულ აქტივობებში (მაგალითად, სხვადასხვა სახის სახალისო თამაშები ასობისა და სიტყვების გამოყენებით, მცირე მოცულობის ნიგნის კითხვა და ნაკითხულის შესახებ საუბარი და ა. შ.).

მოსწავლის კითხვის უნარის განვითარებაში კრიტიკული მნიშვნელობა აქვს დაწყებით განათლებას. დაწყებითი განათლება არის მოსწავლის მომავალი სწავლისა და წარმატების საფუძველი. ის უნარები და ღირებულებები, რომლებსაც დაწყებითი სკოლა ნერგავს, ფუნდამენტური მნიშვნელობისაა, რადგან მოსწავლის მომავალ განათლებაში საძირკვლის ფუნქციას ასრულებს. სწორედ ამ საფეხურზე ეყრება საფუძველი მოსწავლის საბაზო უნარებს, რაც, თავის მხრივ, ქმნის წინაპირობას უფრო რთული აკადემიური საგნების შესასწავლად. ამ პერიოდში ბავშვი ყალიბდება როგორც მოსწავლე, მოაზროვნე და სოციალური არსება. საზოგადოდ ამ საფეხურის მნიშვნელობის სათანადო გააზრება არა მხოლოდ განათლების მოცემულ ეტაპზე არსებული საკითხების შესახებ მსჯელობისას, არამედ ზოგადად განათლებასთან დაკავშირებული ნებისმიერი საკითხის განხილვის დროსაც ძალიან მნიშვნელოვანია.

დაწყებითი განათლება არის ბავშვის პირველი ნაბიჯი როგორც აკადემიურ სწავლაში, ასევე – სოციალიზაციასა და პიროვნულ განვითარებაში. დაწყებითმა განათლებამ უნდა უზრუნველყოს ბავშვის ენერჯის, კრეატიულობისა და ემოციების ეფექტიანად წარმართვა. ბავშვები, რომლებიც სწორად განვითარდებიან დაწყებით საფეხურზე, ემოციურადაც და სოციალურადაც ჯანმრთელები იქნებიან. ისინი ადეკვატურად მიიღებენ ახალ გამოწვევებსა და ეფექტიანად გაუმკლავდებიან მათ.

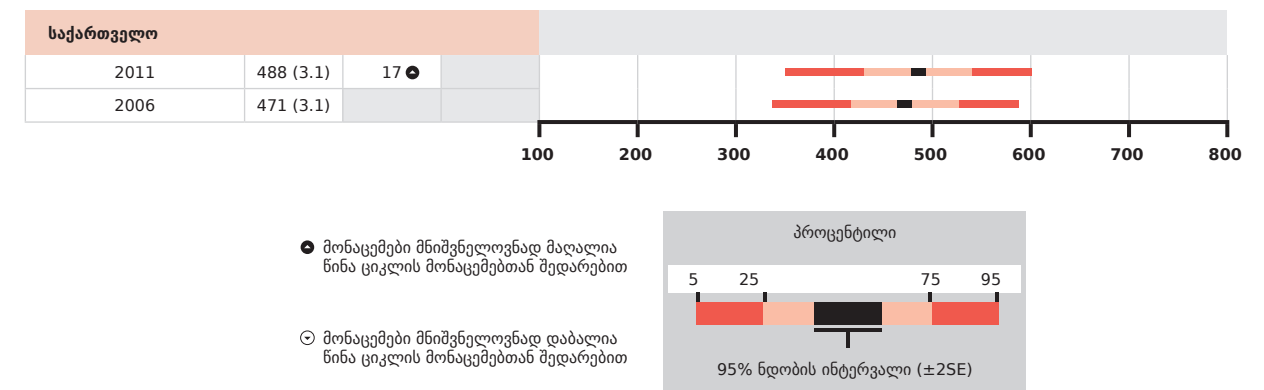
ნაკითხულის გააზრება – მოსწავლეთა მიღწევები

როგორია ქართველი ბავშვების ნიგნიერების დონე მსოფლიოს სხვა ქვეყნების ბავშვთა ნიგნიერების დონესთან შედარებით?

ქართველ ბავშვებს PIRLS-ის საერთაშორისო სკალირებულ საშუალოზე დაბალი მიღწევები აქვთ (მათი საშუალო მაჩვენებელი არის 488, რაც სტატისტიკურად მნიშვნელოვნად ჩამორჩება PIRLS-ის საშუალო მაჩვენებელს (500)).

PIRLS 2006-თან შედარებით 2011 წელს საქართველოს შედეგები მნიშვნელოვნად – 17 ერთეულით – გაუმჯობესდა, თუმცა საერთაშორისო საშუალო ქულას (PIRLS-ის სკალის ცენტრალურ მნიშვნელობას – 500-ს) მაინც ჩამორჩება 12 ერთეულით და ეს განსხვავება სტატისტიკურად არსებითია, ანუ მიღებული სხვაობა შერჩევის შემთხვევითობით ვერ აიხსნება (იხ. ილუსტრაცია N1).

ილუსტრაცია N1 – საქართველოს შედეგები 2006 და 2011 წლების კვლევებში.



- მონაცემები მნიშვნელოვნად მაღალია წინა ციკლის მონაცემებთან შედარებით
- მონაცემები მნიშვნელოვნად დაბალია წინა ციკლის მონაცემებთან შედარებით

მე-4 კლასის დამთავრებისას კითხვა, ძირითადად, ორ მიზანს ემსახურება: ლიტერატურული გამოცდილების მიღება; ინფორმაციის მიღება და გამოყენება.

კითხვა ლიტერატურული გამოცდილების მიღების მიზნით ხელს უწყობს ზოგადად კითხვის მიმართ ინტერესისა და ნიგნის სიყვარულის გაღვივებას, ხოლო კითხვა ინფორმაციის მიღებისა და გამოყენების მიზნით ეხმარება მოსწავლეს ცოდნის შეძენასა და დაგროვებაში.

იქიდან გამომდინარე, რომ 9-10 წლის ასაკისათვის კითხვის ორივე მიზანი მნიშვნელოვანია, PIRLS-ის ტესტში ორივე ფასდება.

მხატვრული და საინფორმაციო ტექსტების გააზრების კომპონენტებში PIRLS 2011-ში მონაწილე წარმატებულ ქვეყნებს ძირითადად მსგავსი შედეგები აქვთ, რაც, შესაძლოა, კარგად დაბალანსებულ კურიკულუმსა და კითხვის ეფექტიან სასწავლო პროგრამაზე მეტყველებდეს.

ისევე, როგორც 2006 წლის კვლევაში, ქართველ ბავშვებს მხატვრული ტექსტების გააზრებაში უფრო კარგი მაჩვენებლები აქვთ, ვიდრე საინფორმაციო ტექსტების გააზრებაში, თუმცა ორივე შემთხვევაში ეს შედეგები სტატისტიკურად არსებითად ჩამორჩება PIRLS-ის საერთაშორისო სკალირებულ საშუალოს.

მხატვრული და საინფორმაციო ტექსტების გააზრებაში 2011 წელს შედეგები 2006 წელთან შედარებით გაუმჯობესდა, ამასთანავე,

მნიშვნელოვნად იკლო განსხვავებამ თავად ამ კომპონენტებს შორის.

მიღწევის საერთაშორისო საფეხურები და საქართველო

PIRLS-ის კვლევაში გამოყოფილია მოსწავლეთა მიღწევის 4 საფეხური: უმაღლესი საფეხური – ≥ 625 ქულა; მაღალი საფეხური – ≥ 550 ქულა; საშუალო საფეხური – ≥ 475 ქულა; დაბალი საფეხური – ≥ 400 ქულა. შედეგების ანალიზი მიღწევის საერთაშორისო საფეხურების მიხედვით, გვიჩვენებს, რომ კვლევაში მონაწილე ქვეყნებში საშუალოდ მოსწავლეთა 8%-მა დაძლია PIRLS-ის საერთაშორისო სკალის უმაღლესი საფეხური. მოზარდებს, რომლებიც უმაღლეს საფეხურს აღწევნენ, აქვთ ინტერპრეტირებისა და არგუმენტირების, ტექსტის სხვადასხვა ნაწილში მოცემული ინფორმაციის ინტეგრირების უნარი, შეუძლიათ ლიტერატურული და საინფორმაციო ტექსტების სტრუქტურული თავისებურებების აღქმა და გააზრება. აქვე განვმარტავთ მიღწევის დაბალი საფეხურის არსს, რადგან კრიტიკულ ნაწილს სწორედ ის მოსწავლეები წარმოადგენენ, რომელთაც გაუჭირდათ დაბალი საფეხურისათვის განსაზღვრული დავალებების დაძლევა. მიღწევის დაბალ საფეხურზე მოსწავლეები, მხატვრული და საინფორმაციო ტექსტების კითხვისა და გააზრებისას ახერხებენ ისეთ კითხვებზე პასუხების გაცემას, რომლებიც ძირითადად არ საჭიროებს დასკვნების გამოტანას ან ტექსტის ინტერპრეტაციას. მათ

შეუძლიათ ტექსტში ექსპლიციტურად, ცხადად მოცემული ინფორმაციის პოვნა, ამოცნობა და რეპროდუქცია, განსაკუთრებით იმ შემთხვევაში, თუ ინფორმაცია ტექსტის დასაწყისშია მოცემული. მათ ასევე შეუძლიათ ტექსტზე დაყრდნობით მარტივი, უშუალო დასკვნების გამოტანა. მოსწავლეებს, რომლებიც ვერ ძლევენ დაბალ საფეხურს, უჭირთ ამგვარი მარტივი ამოცანების გადაწყვეტაც კი ანუ ისინი ამ დონეზე ვერ ფლობენ ნაკითხულის გააზრების საბაზო უნარს. ქართველ მოსწავლეთა მხოლოდ 2%-მა დაძლია PIRLS-ის საერთაშორისო სკალის უმაღლესი საფეხური, მაღალი – მოსწავლეთა 21%-მა, საშუალო – 60%-მა, დაბალი კი – 86%-მა. მოსწავლეთა 14% აღმოჩნდა მიღწევის საერთაშორისო სკალის დაბალი საფეხურის ქვემოთ, რაც იმას ნიშნავს, რომ საქართველოში მოსწავლეთა 14%-ს გაუჭირდა დაბალი საფეხურისათვის განსაზღვრული დავალებების შესრულება. კვლევაში მონაწილე პოსტსაბჭოთა ქვეყნებთან შედარებით ჩვენი შედეგი ასეთია: რუსეთის ფედერაციას აქვს არსებითად უკეთესი შედეგი, ხოლო აზერბაიჯანის შედეგი, რომელიც კვლევაში პირველად მონაწილეობდა, ასეთია: მოსწავლეთა 18% ვერ ძლევს დაბალი საფეხურისათვის განკუთვნილ დავალებებს (ანალოგიური შედეგი ჩვენც გვქონდა 2006 წლის PIRLS-ის კვლევაში).

საქართველოში მოსწავლეთა მიღწევი ქალაქისა და სოფლის, საჯარო და კერძო სკოლებში

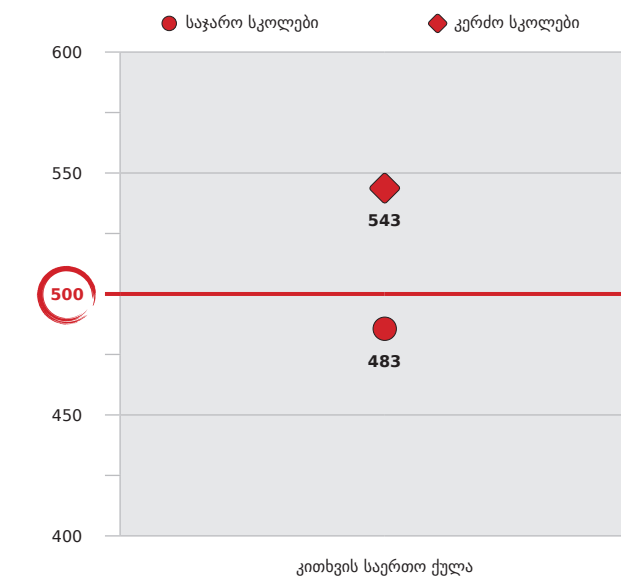
ისევე, როგორც PIRLS-ის 2006 წლის კვლევაში, PIRLS 2011-შიც კითხვაში მიღწევებით სოფლის მოსწავლეები არსებითად ჩამორჩებიან ქალაქში მცხოვრებ თანატოლებს; სხვაობა 34 ქულას შეადგენს. კითხვაში მიღწევებით საჯარო სკოლის მოსწავლეები არსებითად ჩამორჩებიან თანატოლებს, რომლებიც კერძო სკოლებში

სწავლობენ; სხვაობა 60 ქულას შეადგენს. ეს განსხვავება სტატისტიკურად უფრო არსებითია, ვიდრე განსხვავება სოფლისა და ქალაქის სკოლების მოსწავლეთა მიღწევებს შორის. საჯარო და კერძო სკოლების მოსწავლეთა მიღწევების ანალიზიც გამოკვეთს საქართველოში განათლების თანაბარი ხელმისაწვდომობის პრობლემას.

ილუსტრაცია N2 – სოფლისა და ქალაქის სკოლების მოსწავლეთა მიღწევები.



ილუსტრაცია N3 – საჯარო და კერძო სკოლების მოსწავლეთა მიღწევები.



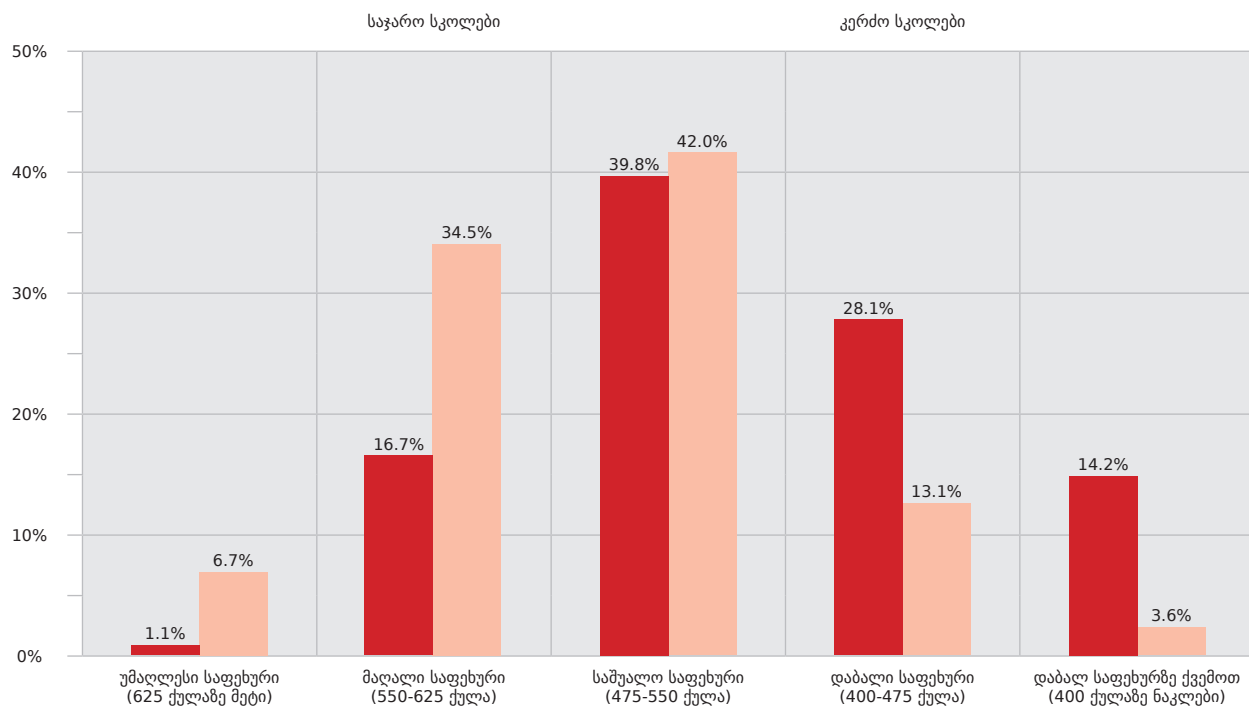
2006 წლის მონაცემების მიხედვით, ქალაქში მცხოვრებ მოსწავლეთა 12% აღმოჩნდა მიღწევის საერთაშორისო სკალის დაბალი საფეხურის ქვემოთ. სოფელში მცხოვრებ მოსწავლეთა ანალოგიური მაჩვენებელი

კი 25.5% იყო. 2011 წელს შეიმჩნევა გაუმჯობესების ტენდენცია. საჯარო და კერძო სკოლების მიღწევების შედარებითი ანალიზი მიღწევის საერთაშორისო საფეხურების მიხედვით, ცხადყოფს, რომ

საჯარო სკოლაში არსებითად მეტია იმ მოსწავლეთა რაოდენობა, რომლებიც ვერ

ძლევენ დაბალი საფეხურისათვის განკუთვნილ დავალებებს (იხ. ილუსტრაცია N4).

ილუსტრაცია N4 – საჯარო და კერძო სკოლების მოსწავლეთა მიღწევები საერთაშორისო საფეხურების მიხედვით.



განათლების თანაბარი ხელმისაწვდომობა

PIRLS-ის 2011 წლის კვლევის შედეგად, გამოიკვეთა რამდენიმე მნიშვნელოვანი პრობლემა, რომლებიც მოსწავლეთა წიგნიერებისა და, ზოგადად, სწავლა-სწავლების პროცესის ხელშესაწყობად განათლებისა და მეცნიერების სამინისტროს მიერ მიზანმიმართული აქტივობების დაგეგმვასა და, ასევე, საზოგადოების მხარდაჭერას საჭიროებს. პირველი და ყველაზე მნიშვნელოვანი პრობლემა **განათლების თანაბარი ხელმისაწვდომობაა**². კერძოდ, განათლების თანაბარი ხელმისაწვდომობის პრობლემა

გამოკვეთს სოფლისა და ქალაქის მოსწავლეთა მიღწევებს შორის მნიშვნელოვანი სხვაობა – ქალაქის სკოლათა მოსწავლეები არსებითად უკეთეს შედეგებს აჩვენებენ, ვიდრე სოფლის სკოლების მოსწავლეები. კიდევ უფრო დიდია სხვაობა კერძო და სახელმწიფო სკოლების მოსწავლეთა მიღწევებს შორის. მოსწავლეთა შედეგებში კიდევ უფრო იმატა იმ ტიპის განსხვავებებმა, რომლებიც სოციალურ ფაქტორებს უკავშირდება: PIRLS და TIMSS (მათემატიკისა და საბუნებისმეტყველო საგნების სწავლისა და სწავლების საერთაშორისო

კვლევა) 2006 და 2007 წლების შედეგების 2011 წლის შედეგებთან შედარება გვაჩვენებს, რომ **მოსწავლეთა მონაცემები სოფლად უარესდება ან იგივე რჩება, ქალაქში კი – უმჯობესდება. ანალოგიური ტენდენცია იკვეთება ოჯახის სოციალურ-ეკონომიკური სტატუსის (მშობლის განათლებისა და ოჯახში წიგნების რაოდენობის) მიხედვითაც – განსხვავებები ბავშვების მიღწევებს შორის მნიშვნელოვნად გაიზარდა** (სასკოლო განათლების სისტემის კონცეფცია; EPRA).

განათლების არათანაბარი მიწოდების ერთ-ერთი მნიშვნელოვანი განმაპირობებელი ფაქტორი სოფლის სკოლების სოციალურ-ეკონომიკური კონტექსტია. თუ პირობითად ამ ფაქტორს გამოვრიცხავთ³, მოსწავლეთა დაბალი მიღწევები სოფელსა და ქალაქში **საგანმანათლებლო რესურსების არათანაბარი განაწილებით შეიძლება აიხსნას.**

სათანადო რესურსებით სკოლების მომარაგება სახელმწიფოს მიერ რეგულირდება. რესურსების ხარისხი ან ოდენობა არ უნდა იყოს დამოკიდებული სკოლის სოციალურ-ეკონომიკურ ფონსა ან სხვა რაიმე პირობაზე – ყველა სკოლა მას თანაბრად უნდა იღებდეს. ამ რესურსებში მოიაზრება: სერტიფიცირებული, უმაღლესი პედაგოგიური განათლების ან საუნივერსიტეტო ხარისხის მქონე მასწავლებლების განაწილება, მაღალი ხარისხის საგანმანათლებლო რესურსისა და სახელმძღვანელოების ხელმისაწვდომობა, რაც ჩვენს სოფლებში ხშირად პრობლემას წარმოადგენს.

საგანმანათლებლო შესაძლებლობების თანაბრად მიწოდების პირობებში მოსწავლის მიღწევები არ არის დამოკიდებული მის სოციალურ-ეკონომიკურ მდგომარეობაზე, ოჯახზე ან სკოლის გეოგრაფიულ მდებარეობაზე. ასეთ სისტემაში აკადემიურ მიღწევებსა და ზემოთ ჩამოთვლილ ფაქტორებს შორის კავშირი სუსტია და ყველა მოსწავლე სარგებლობს თანაბარი შანსებით, მიიღოს საკუთარი შესაძლებლობების შესაბამისი მაქსიმალური განათლება. ამიტომ მნიშვნელოვანია, სოფლის სკოლებს განსაკუთრებული ყურადღება მიექცეს.

საგანმანათლებლო რესურსების განაწილება ქალაქისა და სოფლის სკოლებში არ უნდა ზღუდავდეს მოსწავლის სწავლის უფლებას, რომელიც მას ქვეყნის კონსტიტუციით, ასევე, საერთაშორისო კანონებითა და საერთაშორისო კონვენციებით აქვს გარანტირებული. **რესურსების ხარისხი ან რაოდენობა არ უნდა იყოს დამოკიდებული სკოლის სოციალურ-ეკონომიკურ ფონსა ან სხვა რაიმე პირობაზე – ყველა სკოლა მას თანაბრად უნდა იღებდეს.** განსაკუთრებული ყურადღება უნდა მიექცეს: სოფლის სკოლებსა და სკოლის ბიბლიოთეკებს, სოფლის სკოლების პედაგოგთა კვალიფიკაციის საკითხსა და სოფლისათვის სრულყოფილი სასკოლო რესურსების შექმნას.

სამართლიანობა მოითხოვს აღინიშნოს, რომ საქართველოს გარდა სხვა ქვეყნებშიც შეიმჩნევა მსგავსი ტენდენცია. მაგალითად, მოსწავლეთა შეფასების საერთაშორისო პროგრამა PISA 2009-ის შედეგების მიხედვით, კვლევაში მონაწილე ზოგიერთ ქვეყანაში, ქალაქის სკოლების მოსწავლეები კითხვაში უკეთეს მიღწევებს აჩვენებენ სოციალურ-ეკონომიკური ფონის გამორიცხვის შემდეგაც კი; ცხადია, ამის წინაპირობა საგანმანათლებლო რესურსია, რომლის მოზიდვაც მჭიდროდ დასახლებულ დიდ ქალაქებში უფრო ადვილად ხერხდება. განათლების თანაბარი ხელმისაწვდომობის ერთ-ერთ მიზეზად ქვეყნის გეოგრაფიული თავისებურებები და რეგიონებში სკოლების რაოდენობაა მიჩნეული.

თუმცა PISA 2009 აჩვენებს, რომ ზოგიერთ ქვეყანაში სოფლისა და ქალაქის მოსწავლეთა მიღწევებს შორის განსხვავება არ არის. ამის საუკეთესო მაგალითია ფინეთი, რომლის განათლების სისტემის ძირითადი ორიენტირი განათლების თანაბარი ხელმისაწვდომობაა.

განათლების თანაბარმა ხელმისაწვდომობამ გრძელვადიან პერსპექტივაში სოფლის სოციალურ-ეკონომიკურ კონტექსტზეც უნდა მოახდინოს გავლენა, ამიტომაც აუცილებელია, პირველ რიგში, **სოფლის სკოლების მხარდაჭერა.** სოფლის მოსწავლეებისათვის ხელმისაწვდომი უნდა გახადოთ ყველა შესაძლო საგანმანათლებლო რესურსი, რაც

² თანაბარი განათლების ცნება არ გულისხმობს ყველა ბავშვის მიერ ერთი და იმავე განათლების მიღებას – ეს სწავლის შესაძლებლობის უზრუნველყოფაა. თითოეულმა მოსწავლემ განათლება საკუთარი უნარების მაქსიმალური შესაბამისობით უნდა მიიღოს.

³ სოციო-ეკონომიკური ფაქტორების რეგულირება პირდაპირ არ უკავშირდება განათლების პოლიტიკის საკითხს.

უზრუნველყოფს მაღალი ხარისხის განათლებას. **სოფლის სკოლების მხარდაჭერი პროექტი** მოსწავლეთა წიგნიერების ხელშესაწყობად მიზანმიმართულ აქტივობებს უნდა მოიცავდეს. აუცილებელია:

- დაწყებითი კლასების პედაგოგებისათვის კითხვის სწავლების მეთოდოლოგიაში ტრენინგების ჩატარება; სოფლის მასწავლებლებს საშუალება უნდა მიეცეთ, გაეცნონ ტექსტის განხილვისა და გააზრების იმ მეთოდებს, რომლებსაც თანამედროვე სასწავლო პრაქტიკაში იყენებენ;
- კითხვის სწავლების მეთოდური სახელმძღვანელოებით პედაგოგების უზრუნველყოფა;
- შესაბამისი სამოტივაციო მხარდაჭერის ფონზე სერტიფიცირებული, უმაღლესი პედაგოგიური განათლების ან საუნივერსიტეტო ხარისხის მქონე მასწავლებლების განაწილება სოფლის სკოლებში, ან მათგან შემდგარი მობილური ჯგუფების შექმნა სოფლის სკოლების მხარდასაჭერად;
- განსაკუთრებული ყურადღების მიქცევა სასკოლო ბიბლიოთეკებისათვის; კვლევა აჩვენებს, რომ ოჯახში წიგნების, მით უმეტეს, საბავშვო წიგნების რაოდენობა სოფლებში მწირია, ამიტომ განსაკუთრებული მნიშვნელობა უნდა მიენიჭოს ბიბლიოთეკების სათანადო კლასგარეშე საკითხავი წიგნებით მომარაგებასა და სოფლის სკოლებში საბიბლიოთეკო ცხოვრების მოწესრიგებას, უნდა შეიქმნასა და ამოქმედდეს საკლასო ბიბლიოთეკები დაწყებითი კლასების მოსწავლეებისათვის⁴. დღეისათვის წიგნის ბაზარი კარგად არის მომარაგებული ჩინებულად ილუსტრირებული საბავშვო წიგნებით, მაგრამ ეს ძვირადღირებული პროდუქცია, სამწუხაროდ, არა თუ სოფელში, არამედ ქალაქშიც ბევრი ოჯახისათვის მიუწვდომელია. ამდენად, დღეს სოფლის **სასკოლო ბიბლიოთეკების მნიშვნელობა კიდევ უფრო იზრდება.**

საქართველოს ზოგადი განათლების კანონის მიხედვით, განათლება უნდა იყოს ღია, თანაბარი და ხელმისაწვდომი ყველა ბავშვისათვის. ამავე კანონის მიხედვით, სახელმწიფო უნდა უზრუნველყოფდეს თითოეული მოსწავლის მიერ, მის საცხოვრებელ ადგილთან მაქსიმალურად ახლოს, ზოგადი განათლების სახელმწიფო ან მშობლიურ ენაზე მიღების შესაძლებლობას. საქართველოს შემთხვევაში თითქმის ყველა რეგიონში არის სოფლები, სადაც მოსწავლეებს უკანასკნელ პერიოდამდე 5-6 კილომეტრის ფეხით გავლაც კი უხდებოდათ სკოლაში მისასვლელად (შესაძლებელია, ეს კავშირში იყოს ძილის ნაკლებობის ფაქტორთანაც, რაც, კვლევის მიხედვით, სოფლის მოსწავლეთა მიღწევებზე ზემოქმედი ფაქტორია). ამ მიმართულებით პირველი მნიშვნელოვანი ნაბიჯი უკვე გადაიდგა. სოფლის სკოლების ავტობუსებით უზრუნველყოფამ მნიშვნელოვანი როლი შეიძლება ითამაშოს ამ კონტექსტში.

განათლების თანაბარი ხელმისაწვდომობის პრობლემას გამოკვეთს კერძო და სახელმწიფო სკოლების მოსწავლეთა მიღწევებში არსებული სხვაობები. აქაც რთულია ოჯახის სოციალურ-ეკონომიკური სტატუსის ზეგავლენის უგულებელყოფა. ჰარვარდის „სამოქალაქო უფლებათა პროექტი“ ოჯახის ფაქტორს მოსწავლის მიღწევებზე ყველაზე ძლიერი ზეგავლენის მქონე ფაქტორად მიიჩნევს, ეყრდნობიან რა მრავალი კვლევით დადასტურებულ მაღალ კორელაციას მშობლებისა და შვილების აკადემიურ მიღწევებს შორის. მაგალითად, PISA-ს კვლევის მონაცემებით, OECD-ის წევრი ქვეყნების შემთხვევაში, მოსწავლეთა ოჯახების სოციალური და ეკონომიკური მდგომარეობა დგას მოსწავლეთა მიღწევებში 22%-იანი განსხვავებულობის უკან. ოჯახი, სკოლის შემდეგ, პირველი ადგილია, სადაც ბავშვი განათლებას იღებს. ოჯახის თავისებურებები პირდაპირ აისახება ბავშვის სწავლის უნარსა და ქცევაზე. **საჯარო სკოლები** უზრუნველყოფილი უნდა იყოს

მაღალი ხარისხის საგანმანათლებლო რესურსით, **რათა შემცირდეს ეკონომიკურად შეჭირვებული ოჯახების მწირი საგანმანათლებლო რესურსის გავლენა მოსწავლეთა მიღწევებზე. მათ შემთხვევაში გადამწყვეტი როლი სწორედ სკოლას ენიჭება.** სანამ კეთილდღეობის მაჩვენებელი საზოგადოდ ქვეყანაში ამაღლდება, უფრო მოკლე გზაა სახელმწიფოს მიერ საჯარო სკოლების მხარდაჭერა ამ კონტექსტში.

აქვე გასათვალისწინებელია, რომ მხოლოდ დამატებითი ფინანსური რესურსით უზრუნველყოფა (მაგალითად, კლასის მოსწავლეთა რაოდენობის რეგულირების ხარჯები, სასკოლო რესურსების გამრავალფეროვნება და სხვა) ვერ მოგვცემს იმის გარანტიას, რომ სკოლა ამ რესურსს ეფექტიანად და მიზნობრივად გამოიყენებს. შედეგების ოპტიმიზაციისათვის განათლების მკვლევრები **სკოლებისათვის შედეგებზე დამყარებული ანგარიშვალდებულების სისტემის დანერგვას გვთავაზობენ.** თუმცა, აქვე უნდა აღვნიშნოთ ისიც, რომ მნიშვნელოვანია **სკოლის ანგარიშვალდებულების სისტემის დანერგვის სინქრონიზაცია სკოლის განვითარების მხარდაჭერ ინტერვენციებთან.** სისტემა, რომელიც შედეგების გასაზრდელად საკმარის მხარდაჭერას არ იღებს, ანგარიშვალდებულების მექანიზმებისათვის მზად ვერ იქნება (Sondergaard & Murthi, 2012).

არ უნდა დაგვავიწყდეს, რომ მცირე ზომის კლასის დადებითი გავლენა უფრო მეტად აისახება დაწყებით კლასებში ბავშვებთან, რომლებიც **დაბალი შემოსავლის მქონე ოჯახებიდან** არიან (Finn, Gerber, 2005). კვლევის ამ შედეგის გააზრება განსაკუთრებით მნიშვნელოვანია განათლების თანაბარი ხელმისაწვდომობისათვის. სახელმწიფომ უნდა გამოეყოს სახსრები, რათა სოციალურ-ეკონომიკური და სხვა კონტექსტის გათვალისწინებით, სკოლას მიეცეს საკუთარი საჭიროების მიხედვით კლასის ზომის განსაზღვრის თავისუფლება.

ქართულ საგანმანათლებლო სისტემაში, ბევრი სხვა სისტემის მსგავსად, სკოლებს შორის რესურსების განაწილების პრობლემა დგას. ერთ მოსწავლეზე გათვლილი დაფინანსების

ახლანდელი მოდელი არ ითვალისწინებს სკოლის კონტექსტს. სკოლა, რომელსაც უფრო მაღალი სოციალურ-ეკონომიკური სტატუსი აქვს და ეთნიკურად ქართველ მოსწავლეებთან უწევს მუშაობა და სკოლა, რომელიც ეთნიკურად მრავალფეროვან და/ან ხელმოკლე ოჯახებიდან შემოყვანილ ბავშვებთან მუშაობს, ერთსა და იმავე დაფინანსებას იღებს სახელმწიფოსაგან მიუხედავად იმისა, რომ ერთსა და იმავე შედეგზე გასვლისათვის განსხვავებული სირთულეების გადალახვა უწევთ. მოსწავლეების შემადგენლობა დაფინანსების ფორმულაში ისე უნდა აისახოს, რომ მოწყვლად ჯგუფებთან მომუშავე სკოლებს კლასის ზომის შემცირების საშუალება მიეცეს.

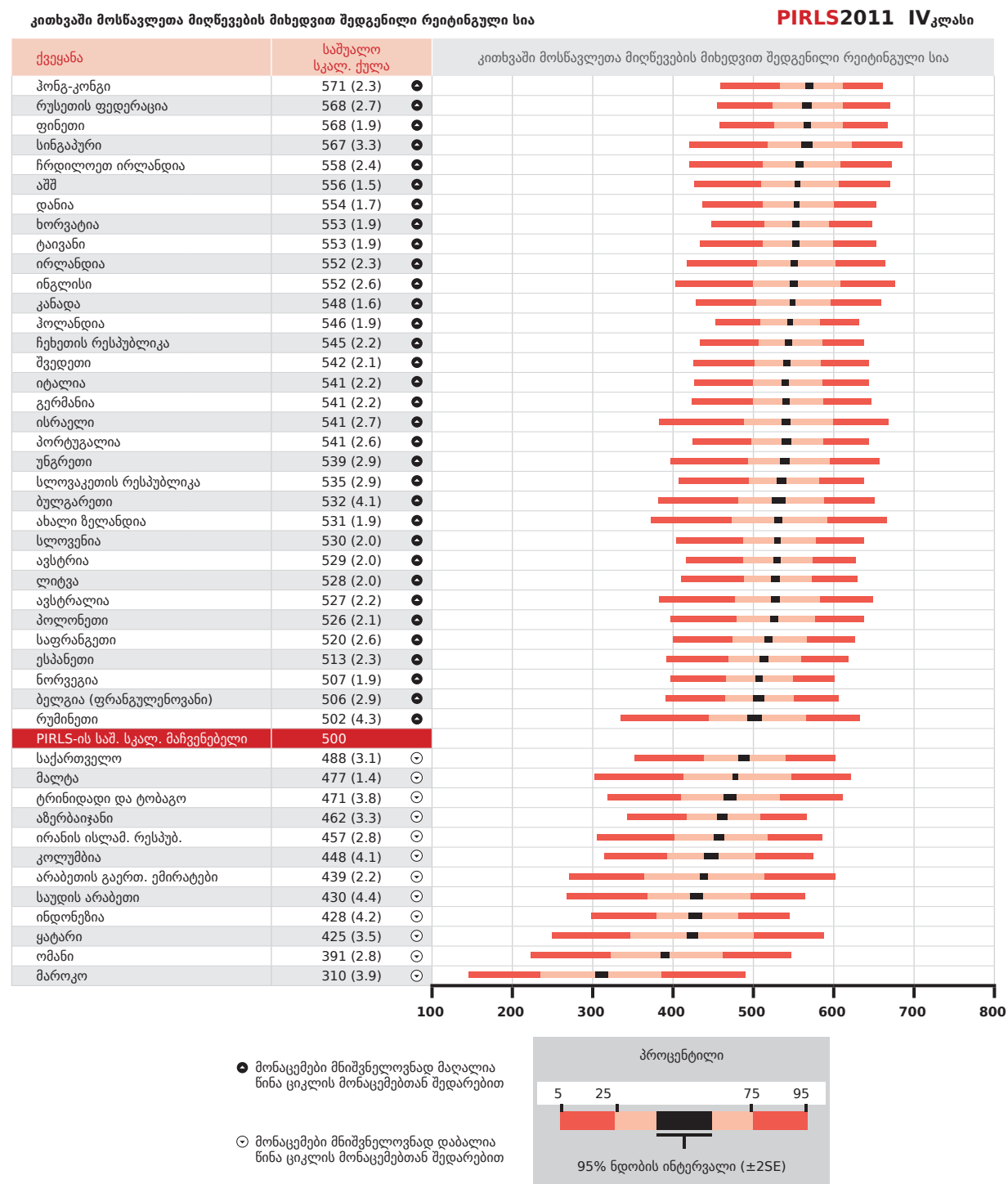
აუცილებელია **სკოლამდელი აღზრდის სისტემის რეფორმირება.** PIRLS 2011-ის შედეგები გვიჩვენებს, მშობლის ჩართულობასა და ბავშვის წიგნიერებაზე ზრუნვას არსებითი, განსაკუთრებული როლი ენიჭება ბავშვის **განვითარების ადრეულ ეტაპზე.** ისევ განათლების თანაბარ ხელმისაწვდომობაზე გავაკეთებთ აქცენტს: უნდა გავითვალისწინოთ, რომ **სკოლამდელი განათლება ბავშვებს ეხმარება არახელსაყრელი პირობებისა და თაობიდან თაობაზე გარდამავალი სიღარიბის დაძლევისა და მიღწევის დონის გაუმჯობესებაში** (Economist Intelligence Unit, 2012). სწორედ ამიტომ სახელმწიფომ უნდა ჩადოს ინვესტიცია სკოლამდელ განათლებაში და ხელი შეუწყოს **სკოლამდელი აღზრდის სისტემის რეფორმირებას.** ეს შეამცირებს ეკონომიკურად შეჭირვებული ოჯახების მწირი საგანმანათლებლო რესურსის (რის გამოც, სავარაუდოდ, მშობლები სათანადოდ ვერ ეხმარებიან ბავშვს განვითარების ადრეულ ეტაპზე) გავლენას მოსწავლეთა მიღწევებზე.

აძლევს თუ არა სასკოლო განათლების სისტემა საქართველოში საკუთარი შესაძლებლობების მაქსიმალურად განვითარების საშუალებას იმ ბავშვს, რომელსაც აქვს სპეციალური საგანმანათლებლო საჭიროებები ან წარმოადგენს ეთნიკურ თუ ენობრივ უმცირესობას? ამ კითხვებზე პასუხს წიგნიერების საერთაშორისო კვლევის მონაცემებზე დაყრდნობით ვერ გავცემთ, თუმცა, შეიძლება ითქვას, რომ ეს სფერო სასკოლო განათლების სისტემის ერთ-ერთი პრობლემური სეგმენტია.

⁴ საკლასო ბიბლიოთეკა ეფექტიანია იმდენად, რამდენადაც წიგნების შერჩევისას წინასწარვე გათვალისწინებულია ამა თუ იმ კლასის მოსწავლის ასაკობრივი შესაძლებლობები (როგორც ეროვნული საბავშვო მწერლობის, ისე მსოფლიო მემკვიდრეობის ფარგლებში).

დანართი 1

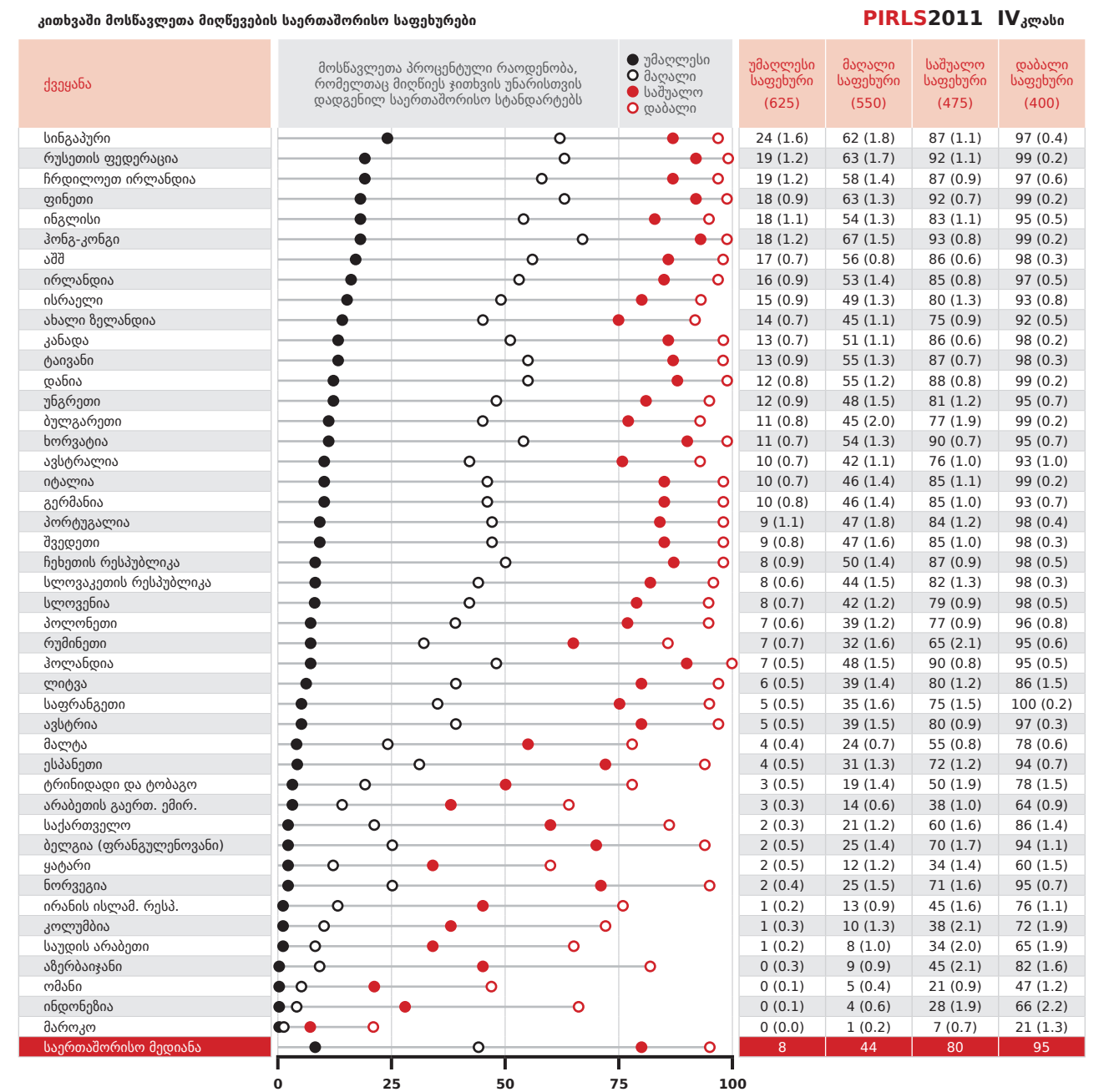
კითხვაში მოსწავლეთა მიღწევების მიხედვით შედგენილი რეიტინგული სია.



(1) ფრჩხილებში მოცემულია სტანდარტული შეცდომა. დამრგვალები გამო ზოგიერთი მონაცემი შეიძლება შეუსაბამოდ მოგეჩვენოს.

დანართი 2

მიღწევის საფეხურები - კვლევაში მონაწილე ქვეყნების შედეგები.



(1) ფრჩხილებში მოცემულია სტანდარტული შეცდომა. დამრგვალები გამო ზოგიერთი მონაცემი შეიძლება შეუსაბამოდ მოგეჩვენოს.

ჩუსტები (სახანდრო ბლაკარი)

ავტორი: კვიციანი

თბილისის სახელმწიფო სახანდრო აკადემიის III კურსის სტუდენტი

- მგონი პატრონებს ყველაზე მეტად ჩუსტები და ძაღლები ემსგავსებიან. არც ისაა შემთხვევითი, ყველაზე ჭკვიანი და ერგული ძაღლი შინ დაბრუნებულ ოჯახის წევრებს ჩუსტებს რომ მიუცუნსულებს ხოლმე. უიმე, საყვარელი ძაღლები! ნეტავ რატომ ერჩიან მაიცდამაინც კატებს? თუმცა ყველა ძლიერი ცხოველი ვილაცას ერჩის: ლომი ირემს, ძაღლი კატას, კატა თავს და თავი ყველს... არა, ყველი უსულოა, თუმცა არც თავი მყავს დიდი

დევ-გმირი, რომ სულიერებს ერჩოდეს... წრუნუნაა რა, რომელიც ყველაფერს ღრღნის და დაღრღნილს სოროსკენ მიაცუნსულებს... - მაკრინემ წუთით ფიქრი შეწყვიტა, თავის წრუნუნისთავიან ჩუსტებს დახედა და გაეღიმა: - რა საყვარელი გამოგონებაა! - ადრე ძაღლისთავიანიც ჰქონდა, ერთ პატარა ლეკვს ნამდვილი ეგონა, იმდენი უყეფა, უღრინა და უტრიალა, რომ ბოლოს ყური მოაჭამა... ამ ფიქრებში გართულ მაკრინეს, რატომღაც



ქეთა ახლაგაზაშვილი



ლიზა ნაგაშვილი

ტკბილი მოგონებების სადღეგრძელო გაახსენდა და გული დასწყდა პატარა ლეკვის საქციელის გარდა ტკბილი რომ არაფერი ჰქონდა ერთი წლის მანძილზე გასახსენებელი. სახე მოეღრუბლა, მიხვდა, რომ ცუდ ხასიათზე დგებოდა. სწრაფად შეწვა ლოგინში, საბანი თავზე წაიფარა და დაიძინა.

ღამე უცნაური წრიპინის ხმამ გამოავლიდა. არა, ხმამალალი არ ყოფილა, ჩუმი იყო, ოღნავ შესამჩნევი, მაგრამ მაინც გამოვლავიდა. სიბნელეში ფეხით მოძებნა ჩუსტები, ცალი ჩუსტი ოღნავ შეირხა და წინ წავიდა.

მაკრინეს გაეღიმა, რატომღაც გულუბრყვილობა მოეძალა და დაუშვა, რომ მისი ჩუსტები შეიძლებოდა ისევე გაცოცხლებულიყვნენ, როგორც ეს მულტფილმებში უნახავს, ან პატარა ამურები მოფრინდნენ და ეთამაშებოდნენ... წამით წარმოიდგინა, რომ ბავშვობის ოცნება აუხდა... ჩუსტი ისევ გაჩოჩდა. სიბნელეში კარგად ვერ ხედავდა. მკაფიოდ მხოლოდ ხახუნი გაიგო. მერე ფეხი მოიმარჯვა და მეორე, ჯერ კიდევ ადგილზე რომ ეგულებოდა, იმ ჩუსტს დაადგა. ჩუსტი არ იძვროდა. უფრო დააჭირა თითები და გაიფიქრა:

- ახლა რომ ამომძახოს, „მეტკინა, განი ქალო ფეხით!“ - მაკრინემ გადაიკისკისა.

საბედნიეროდ (თუ სამწუხაროდ) ეს ჩუსტი არ ინძვროდა, მეორე ჩუსტის გაჩოჩების ხმა კი ისევ გაიგონა.



კაბო ბახუთაშვილი

მაკრინე დაიბნა. უცვებ თოვლის ბაბუ გაახსენდა და უცვებ ასაღებად გამზადებულ საახალწლო ნაძვის ხეს გახედა. ჩამიჩუმე არ ისმოდა.

ბავშვობაში არ სჯეროდა თოვლის ბაბუების, დიდობაში კი გული სწყდებოდა: ნეტავ რატომ ვიყავი ასეთი გონებადამახვილიო?!. რადგან ამ პატარა ტყუილს, მართლა შეუძლია ყველა ბავშვს გაულამაზოს ახალი წელი, მიზანი გაუჩინოს, აგრძობინოს, რომ მშობლების და ბებო-ბაბუს გარდა, წელიწადში ერთხელ, კიდევ ზრუნავს მასზე ვიღაც, რომელსაც შეუძლია ზუსტად შეურჩიოს საყვარელი სათამაშო. დედასთანაც კი შეგიძლია წაიბუზღუნო: არ დამსაჯო, თორემ თოვლის ბაბუსთან გადავცხოვრდებო...

და ეს „ზამთრის“ ბაბუ, შენს წარმოდგენაში ისეთია, რომ ზუსტად იცი მიგიღებს, გაგართობს და სიურპრიზებსაც არ მოგაკლებს. ეჰ, რამდენი რამე დააკლდა მაკრინეს ბავშვობაში იმის გამო, რომ თოვლის ბაბუების არსებობის არ სჯეროდა. ახლა კი, მგონი, ბედმა სიურპრიზი მოუწყო „ურწმუნო თომას“.

- ნავიდე, ერთი, შუქი ავანთო! - ჩაილაპარაკა მაკრინემ და ფეხშიშველა გატანტალდა იატაკზე.

სინათლემ ოდნავ შეაკრთო პატარა, გრძელკუდიანი თაგუნა, რომელიც მაკრინეს მძიმე ჩუსტს სვენებ-სვენებით მიათრევდა. მაკრინე ჯერ უსიამოვნოდ შეცბა, მერე ეწყინა, ბოლოს გაეღიმა და თავს დააკვირდა. თავი იყო რა, ჩეულებრივი, ნაცრისფერი, წამალს



ღაპით ჩანქსაღიანი



ბიო მაღანია



ნიკა კალაძე



ივა ზარნიძე



ღვან რაქარაიშვილი

დაუყრი მოკვდება... მაგრამ ნახე, ჩუსტს რა მაგრა ექაჩება?!

- ეს არც იჭმევა და არც შენს სოროში შეეტევა! - შორიდან გასძახა წრუნუნას მაკრინემ.

- რას გადამეკიდნენ ეს ცხოველები, ლევკის არ იყოს, ამასაც ცოცხალი თავი ხომ არ ჰკონია ჩემი ჩუსტი? იქნებ დედას ახსენებს ან ბებოს?... ჰო, ბებო ჯობია. - წარმოსახვითი ტრაგედია შეამსუბუქა მაკრინემ. ცოტა ხანში თავგმა უფრო მოხერხებულად ჩასჭიდა კბილები ჩუსტს და სწრაფად დაძრა ადგილიდან. მაკრინე ჩაფიქრდა. ძაღლებს ჩუსტები მოაქვთ ერთგულების ნიშნად, ამას კი მიაქვს. ჰმ,

მოლაღატე! ესეც ასე, დავრჩი უჩუსტოდ, ნათაგურ ჩუსტს ხომ არ ჩავიცვამ, ნეტა სად მიათრევს? წართმევა და გატანა აკლდა კიდევ ჩემს გაჭირვებას, ერთი შემომტანი გამოგეგზავნა ღმერთო ჩემთვის რა იქნებოდა, ასეთ დანჯღრეულ სახლში თავი კი არა მგელი რატომ ვერ შემოიპარება?!

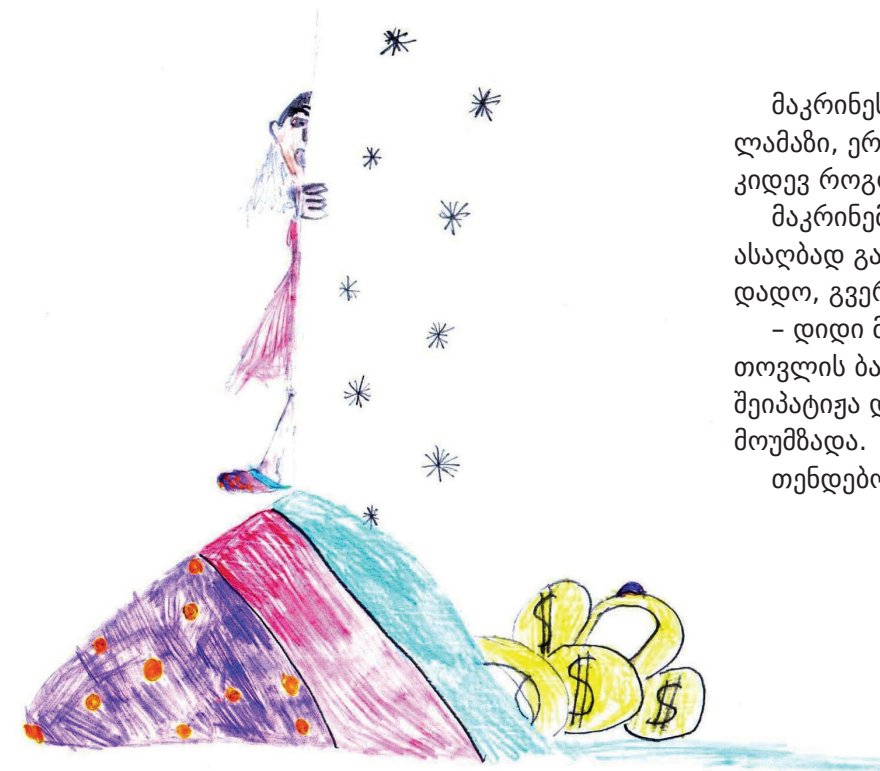
გულშენუხებულმა მაკრინემ ხალათი მოიხურა და თავს გაჰყვა. თავგმა აივანზე გაათრია ჩუსტი და შიგნით რაღაცეების ჩალაგება დაიწყო.

- სორო არ აქვს ამ უბედურს, ჩემი ჩუსტი არ გამოეყენებინა საკუჭნაოდ? - წაიბუზღუნა მაკრინემ და უცებ თვალი მოჰკრა, რომ თავი



რუკა ხაჯაია

ოქროს ალაგებდა თავის ახალ საკუჭნაოში. მაკრინეს ბებისგან ახსოვდა, რომ ზღვას, კაჭკაჭს და თავს უყვარს ოქრო და გპარავს, როგორც შეუძლია. მაკრინე დაიხარა და ერთი მუჭა ძვირფასეულობა ამოიღო ჩუსტიდან. ცოტა ხანი გახარებული იდგა, მერე იფიქრა არ მეძვეროს ეს თავი, სად მიგაქვს ჩემი ოქროს და აივნის კარს ამოეფარა. წრუნუნა ორ ფეხზე იდგა და მაკრინეს მშვიდად უცქერდა.



ნინო შარხია

მაკრინეს მოეჩვენა, რომ თავი ყველაზე ლამაზი, ერთგული, საყვარელი და რა ვიცი კიდევ როგორი გენიალური ცხოველია...

მაკრინემ ძვირფასეულობა უკვე ასაღბად გამზადებულ ნაძვის ხესთან დადო, გვერდზე თავუნა მიუსვა და თქვა:

- დიდი მადლობა, თოვლის ბაბუ! - მერე თოვლის ბაბუის შიკრიკი სამზარეულოში შეიპატიჟა და საუბმედ ყველიანი საჭმელი მოუმზადა.

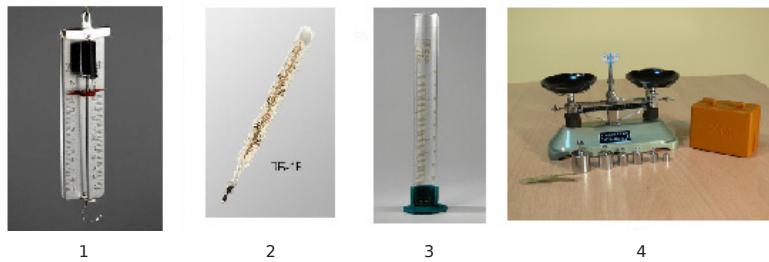
თენდებოდა...



გამოსაშვები გამოცდების დავალებათა ნიმუშები

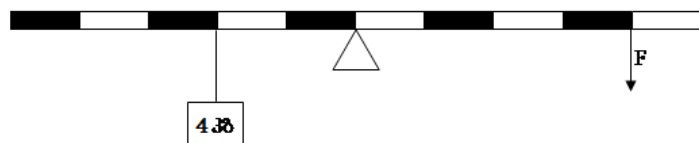
I. ფიზიკა

1. ნახატზე გამოსახული რომელი ხელსაწყოთი იზომება სხეულის მასა?



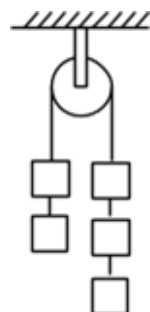
- (ა) 1 (ბ) 2 (გ) 3 (დ) 4

2. ნახატზე გამოსახული 2 კგ მასის ერთგვაროვანი ბერკეტი წონასწორობაშია. მარცხენა სხეულის მასაა 4 კგ. რის ტოლია მოდებული F ძალა?



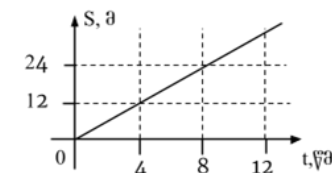
- (ა) 2 ნ (ბ) 6 ნ (გ) 20 ნ (დ) 60 ნ

3. ხუთი ერთნაირი საწონი დაკავშირებულია ერთმანეთთან უწონო და უჭიმვადი ძაფით და გადაკიდებულია უწონო ჭოჭონაქზე ისე, როგორც ნახატზეა ნაჩვენები. თითოეული საწონის მასაა m. რის ტოლია საწონების აჩქარება? (ხახუნის ძალები უგულებელყავით.)



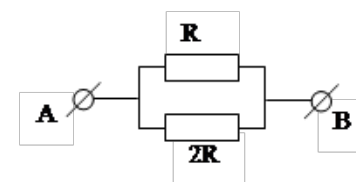
- (ა) $g/5$
 (ბ) $g/3$
 (გ) $g/2$
 (დ) g

4. ნახატზე გამოსახულია სხეულის გავლილი მანძილის დროზე დამოკიდებულების გრაფიკი. სხეულის მოძრაობის სინქარა:



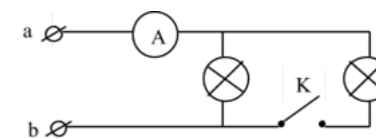
- (ა) 1 მ/წმ (ბ) 2 მ/წმ (გ) 3 მ/წმ (დ) 4 მ/წმ

5. მოცემულ სქემაზე 2R წინაღობის გამტარში დენის ძალაა I. რის ტოლია სრული დენის ძალა?



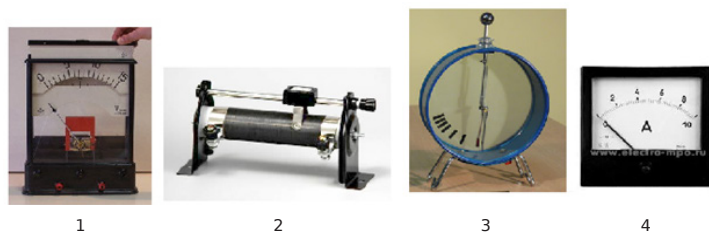
- (ა) 0,5 I (ბ) I (გ) 2 I (დ) 3 I

6. განსაზღვრეთ, როგორ შეიცვლება ამპერმეტრის ჩვენება ნახატზე გამოსახულ წრედში K ჩამრთველის ჩართვის შემდეგ, თუ a და b წერტილებს შორის დაბვა ამ დროს არ იცვლება. ნათურები ერთნაირია.



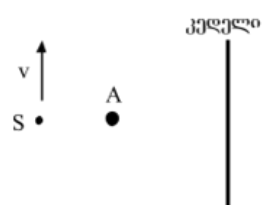
- (ა) შემცირდება 4-ჯერ (ბ) შემცირდება 2-ჯერ (გ) გაიზრდება 2-ჯერ (დ) გაიზრდება 4-ჯერ

7. ნახატზე გამოსახულთაგან რომლით ცვლიან დენის ძალას წრედში?



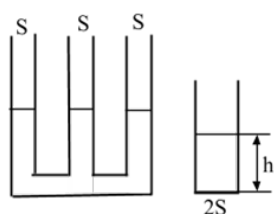
- 1 2 3 4
- (ა) 1 (ბ) 2 (გ) 3 (დ) 4

8. მცირე ზომის უძრავი არაგამქვირვალე A ბურთულა მოთავსებულია კედლიდან d მანძილზე, ხოლო სინათლის წერტილოვანი S წყარო კი - 1,5d მანძილზე. რა სიჩქარით იმოძრავენ ბურთულას ჩრდილი კედელზე, თუ სინათლის წყაროს ვამოძრავებთ v სიჩქარით კედლის პარალელურად (იხ. ნახ.)?



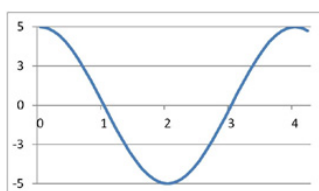
- (ა) 1,5v
(ბ) 2v
(გ) 2,5v
(დ) 3v

9. ზიარტურტლის თითოეული მუხლის განივკვეთის ფართობი S-ის ტოლია, ხოლო მენზურის განივკვეთის ფართობია 2S. ორივე მათგანში ასხია წყალი. რა მოუვა წყლის დონეს ზიარტურტლების მარცხენა მუხლში, თუ წყალს მენზურიდან მთლიანად ზიარტურტლების ამ მუხლში ჩავასხამთ?



- (ა) გაიზრდება h/3-ით
(ბ) გაიზრდება 2h/3-ით
(გ) გაიზრდება h-ით
(დ) გაიზრდება 3h/2-ით

10. ნახაზზე მოცემულია მერხევი სხეულის კოორდინატის დროზე დამოკიდებულების გრაფიკი. მანძილი იზომება სანტიმეტრებში, დრო კი წამებში. სხეულის რხევის სიხშირეა:



- (ა) 0,25 ჰერცი
(ბ) 1/3 ჰერცი
(გ) 0,5 ჰერცი
(დ) 1 ჰერცი

II. ქიმია

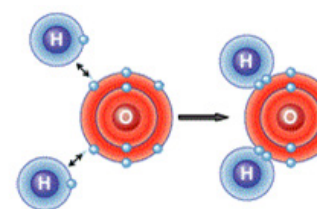
1. სახელწოდება „არგენტინა“ წარმოდგა ერთ-ერთი ძვირფასი მეტალის ლათინური სახელწოდებიდან, რომლითაც მდიდარია ეს ქვეყანა.

რომელია ეს მეტალი?



- (ა) ოქრო
(ბ) სპილენძი
(გ) ვერცხლი
(დ) პლატინა

2. როგორი ბმის წარმოქმნაა ნაჩვენები ქვემოთ მოცემულ სქემაზე?



- (ა) იონური ბმის
(ბ) მეტალური ბმის
(გ) კოვალენტური ბმის
(დ) წყალბადური ბმის

3. რას უდრის Cu(OH)₂-ის ფარდობითი მოლეკულური მასა?

- (ა) 81 (ბ) 82 (გ) 98 (დ) 162

4. მოცემულია რეაქცია გაუთანაბრებელი სახით:



რას უდრის კოეფიციენტის ჯამი გათანაბრებულ რეაქციაში?

- (ა) 4 (ბ) 6 (გ) 11 (დ) 13

5. მოცემული რეაქციებიდან:

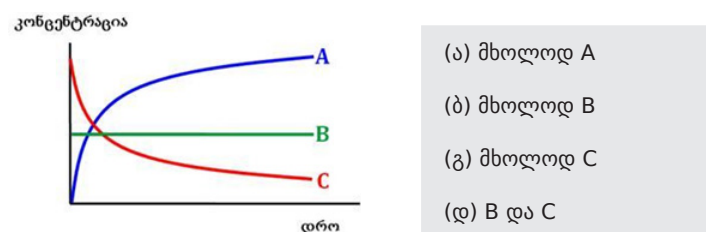


რომელია ჟანგვა-აღდგენის რეაქცია?

- (ა) მხოლოდ I (ბ) მხოლოდ II (გ) როგორც I, ისე II (დ) არც ერთი

6. გრაფიკზე მოცემულია ქიმიური რეაქციის დროს A, B და C ნივთიერებების კონცენტრაციის დამოკიდებულება დროზე.

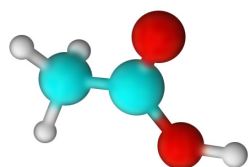
ამ გრაფიკიდან გამომდინარე, რომელი ნივთიერება წარმოიქმნება ქიმიური რეაქციის დროს?



7. ჩამოთვლილი თვისებებიდან რომელი არ არის დამახასიათებელი გოგირდისათვის?

- (ა) გაცხელებით უერთდება რკინას (ბ) წყალში უხსნადია (გ) ჰაერზე იწვის (დ) კარგი ელექტროგამტარია

8. რომელი ორგანული ნაერთია გამოსახული მოდელებზე, თუ ცისფერი აღნიშნავს ნახშირბადს, თეთრი - წყალბადს, ხოლო წითელი - ჟანგბადს?



- (ა) ეთილის სპირტი
(ბ) ძმარმჟავა
(გ) ძმრის ალდეჰიდი
(დ) მეთილის სპირტი

9. ბენზინისა და ეთილის სპირტის თვისებების შედარებისას რომელი ქვემოთ მოცემული მტკიცებულებაა მცდარი?

- (ა) ორივე იწვის (ბ) ორივე სითხეა (გ) ორივე აქროლადია (დ) ორივე წყალში კარგად ხსნადია

10. მოცემულია გარდაქმნის სქემა: $H_3C-CH_3 \xrightarrow{-H_2} ?$

ქვემოთ მოცემული ნივთიერებებიდან რომელი შეიძლება მივიღოთ ამ გარდაქმნის შედეგად?

- (ა) ეთანი (ბ) ეთენი (გ) პროპანი (დ) პროპენი

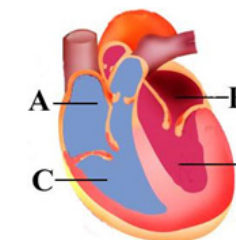
III. ბიოლოგია

1. ილუსტრაციაზე მონოდებული ორგანოიდებიდან რომელში წარმოიქმნება მოლეკულური ჟანგბადი და გლუკოზა?



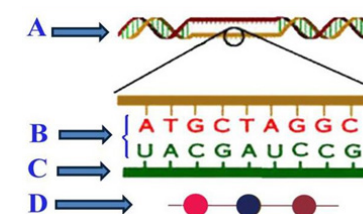
- (ა) A (ბ) B (გ) C (დ) D

2. გულის რომელი ნაწილის შეკუმშვით გადაისროლება სისხლი ფილტვის არტერიაში?



- (ა) A
(ბ) B
(გ) C
(დ) D

3. რომელი ასოთია აღნიშნული ტრანსკრიფცია ილუსტრაციაზე?



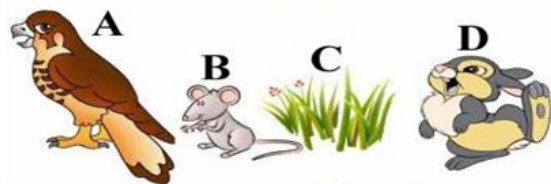
- (ა) A
(ბ) B
(გ) C
(დ) D

4. სურათზე მოცემულია მცენარე არჯაკელი. მიუხედავად ერთნაირი გენოტიპისა, მისი ფოთლები განსხვავებული ზომისაა, ზოგიერთი მათგანი კი ულვაშად არის გადაქცეული. ცვალებადობის რომელი ფორმა იწვევს ფოთლების ამდაგვარ ცვლილებას?



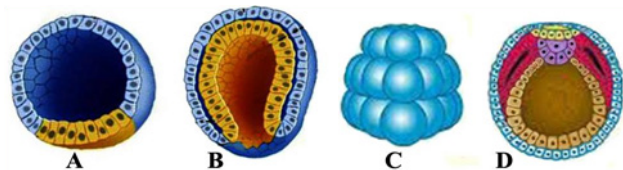
- (ა) მოდიფიკაციური
- (ბ) მუტაციური
- (გ) კომბინაციური
- (დ) ონტოგენეზური

5. ილუსტრაციის გამოყენებით განსაზღვრეთ რომელი კვებითი ჯაჭვია მართებულიად შედგენილი!



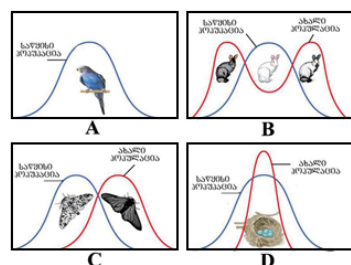
- (ა) BCA
- (ბ) CDB
- (გ) CBD
- (დ) CDA

6. ჩამოთვლილთაგან რომელშია მოწოდებული მართებულიად ჩანასახის განვითარების სტადიები?



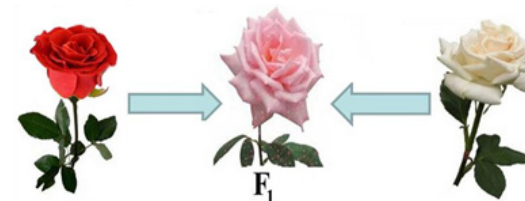
- (ა) CABD
- (ბ) CDAB
- (გ) BACD
- (დ) CADB

7. განსაზღვრეთ, რომელი სურათი ასახავს მამოძრავებელი გადარჩევის მოქმედებას.



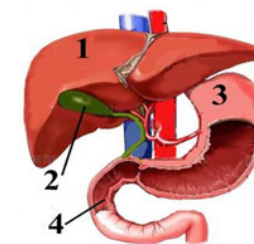
- (ა) A
- (ბ) B
- (გ) C
- (დ) D

8. სურათზე ნაჩვენებია განსხვავებული ფერის ვარდების შეჯვარებით მიღებული პირველი თაობა. როგორი გენოტიპის მცენარეების შეჯვარებით მივიღებთ მხოლოდ ვარდისფერყვავილიან მცენარეებს?



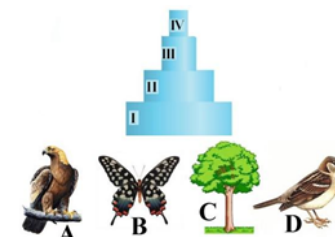
- (ა) AA x Aa
- (ბ) AA x aa
- (გ) Aa x Aa
- (დ) Aa x aa

9. იხელმძღვანელოთ ილუსტრაციით და განსაზღვრეთ, სად მიმდინარეობს ცილების მონელება.



- (ა) მხოლოდ 1
- (ბ) მხოლოდ 3
- (გ) 1 და 2
- (დ) 3 და 4

10. ილუსტრაციაზე მოცემულ პირამიდაში რომელი დონე უჭირავს D ასოთი აღნიშნულ სახეობას?



- (ა) I
- (ბ) II
- (გ) III
- (დ) IV

IV. გეოგრაფია

1. რომელი ჩანჩქერი მდებარეობს აფრიკაში?

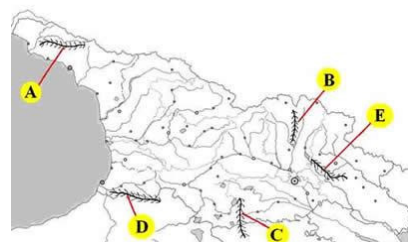
- (ა) ვიქტორია
- (ბ) ნიაგარა
- (გ) ანხელი
- (დ) კლიჩი

2. რომელ სახელმწიფოშია სურათზე გამოსახული ნაგებობა?



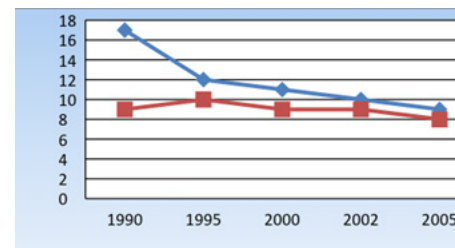
- (ა) ესპანეთში
- (ბ) საფრანგეთში
- (გ) გაერთიანებულ სამეფოში
- (დ) იტალიაში

3. რომელი ლათინური ასოთია აღნიშნული კონტურულ რუკაზე ჯავახეთის ქედი?



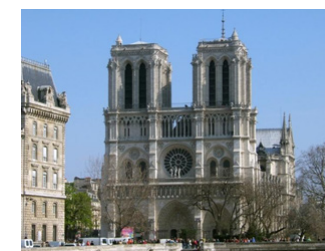
- (ა) A
- (ბ) B
- (გ) C
- (დ) D

4. დიაგრამის მიხედვით, რომელ წელს იყო საქართველოში ბუნებრივი მატების კოეფიციენტი 8 პრომილეს ტოლი?



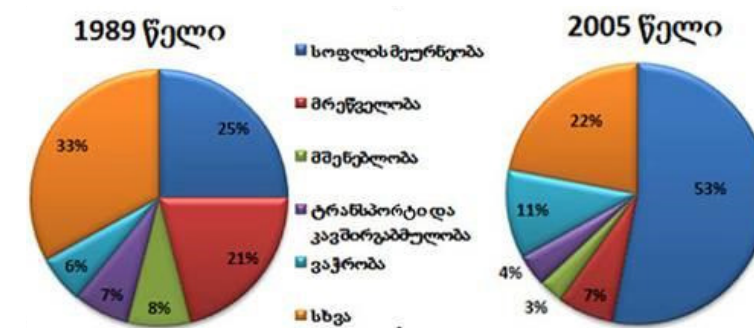
- (ა) 1990
- (ბ) 1995
- (გ) 2000
- (დ) 2005

5. რომელ სახელმწიფოშია სურათზე გამოსახული ტაძარი?



- (ა) პოლონეთში
- (ბ) გერმანიაში
- (გ) გაერთიანებულ სამეფოში
- (დ) საფრანგეთში

6. დიგრამაზე მოცემულია საქართველოში დასაქმებულთა პროცენტული განაწილება. მეურნეობის რომელ დარგში გაიზარდა დასაქმებულთა ხვედრითი წილი 28%-ით?



- (ა) მრეწველობაში
- (ბ) მშენებლობაში
- (გ) ტრანსპორტსა და კავშირგაბმულობაში
- (დ) სოფლის მეურნეობაში

7. რა მიმართულებით მოძრაობთ, როცა თქვენი მარშრუტი იწყება ქ. ახალქალაქში და მთავრდება ქ. სოსხუმში?

(ა) სამხრეთ-აღმოსავლეთით	(ბ) ჩრდილო-აღმოსავლეთით	(გ) სამხრეთ-დასავლეთით	(დ) ჩრდილო-დასავლეთით
--------------------------	-------------------------	------------------------	-----------------------

8. შავი ზღვის რომელ სანაპიროზე მდებარეობს კავკასია?

(ა) სამხრეთ	(ბ) აღმოსავლეთ	(გ) ჩრდილოეთ	(დ) დასავლეთ
-------------	----------------	--------------	--------------

9. რომელი მხარის ტერიტორიაზე ვრცელდება კოლხეთის დაბლობი?

(ა) იმერეთის	(ბ) სამცხე-ჯავახეთის	(გ) კახეთის	(დ) მცხეთა-მთიანეთის
--------------	----------------------	-------------	----------------------

10. ჩამოთვლილთაგან რომელი არ არის ქარის ნაირსახეობა?

(ა) პასატი	(ბ) მუსონი	(გ) ცუნამი	(დ) ბრიზი
------------	------------	------------	-----------

პასუხები:

I. ფიზიკა

1-დ, 2-გ, 3-ა, 4-გ, 5-დ, 6-გ, 7-ბ, 8-ბ, 9-ბ, 10-ა.

II. ქიმია

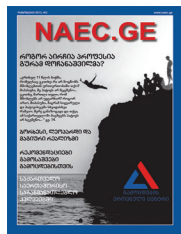
1-გ, 2-გ, 3-გ, 4-დ, 5-ბ, 6-ა, 7-დ, 8-ბ, 9-დ, 10-ბ.

III. ბიოლოგია

1-ბ, 2-გ, 3-ბ, 4-ა, 5-დ, 6-ა, 7-გ, 8-ბ, 9-დ, 10-გ.

IV. გეოგრაფია

1-ა, 2-გ, 3-გ, 4-ა, 5-დ, 6-დ, 7-დ, 8-ბ, 9-ა, 10-გ.



მთავარი რედაქტორი:

გიორგი მაჭავარიანი

ყდა:

მართა მეტურიშვილის ნახატი

დაკაბადონება:

ლევან მაჭავარიანი

სტამბა:

ლექსე პოლიგრაფი

ჟურნალი "Naec.ge" V ნომერი, დეკემბერი 2014.

შეფასებისა და გამოცდების

ეროვნული ცენტრი

მისამართი: მინდელის N9.

ტელ: 2 47 33 33.

info@naec.ge

www.naec.ge



თბილისის ღია სასწავლო უნივერსიტეტი

ჩვენ გთავაზობთ:

- ✓ ხარისხიან განათლებას;
- ✓ გაცვლით პროგრამებს უცხოეთში;
- ✓ ხელმისაწვდომ ფასებს;
- ✓ თანამედროვე ინფრასტრუქტურას.

ჩვენი სკოლები:

- ☺ ბიზნესის სკოლა;
- ☺ სამართლის სკოლა;
- ☺ ინჟინერიის სკოლა;
- ☺ ჰუმანიტარულ და სოციალურ მეცნიერებათა სკოლა.

ექვემოთხსენებულ ცოდნის ყაზი ღიაა!



ქ. თბილისი, რუსთავეის გზატკეცილი, 20.
ტელ.: (+995 32) 2402946; (+995 32) 2402948
www.openuni.edu.ge
info@openuni.edu.ge



შეფასებისა და გამოცდების ეროვნული ცენტრი

2013 წლიდან ატარებს კემბრიჯის
(KET, PET, FCE, CAE, TKT)
საერთაშორისო სასერტიფიკაციო
გამოცდებს.

*კემბრიჯის გამოცდები საუკეთესო
საშუალებაა მსურველთათვის ინგლისური
ენის ცოდნის დონის შესამოწმებლად. მისი
სერტიფიკატი უვადოა.*



მისამართი:
მინდელის №9.

ტელ: 2 47 33 33.

info@naec.ge

www.naec.ge