

ფანტაზია

იზალორა კროსჟორღები

„ფანტაზიის“

კინო-
ენციკლოპედია

მე-17 გვირგი

ქალები

აინუბაინის

სხოვრებაში

მე-16-19 გვირგები

ევროპის

ატლასი

სლოფენია

მე-18 გვირგი

ინგლისური

ენის

შემსწავლელთათვის

მე-2 სონეტი

ტომ დავიწყებამ
ფრანსედეს
დაისკაუტოტლს
ჩემი ლამაზი
სიყვარულის
მატადისტმა...



სივრცის
შეფარვა
რჩება 5

ზოგი სანი
ანთია 11

აქტიურობით
ფრაზა

სამხედრო
შელოცების
ნაწილი 9

კალიან
გამსწარი
ბავშვი 9

მორა
პირი 4

ციფრის
ღამურები 6

ამ ხაზზე
სიტყვა
არ არის

პატარა
ჩიტი 4

გოგონს
კლიმა... 4

მერსედისის შეფარვა 5

ჩაბური მანქანა 5

უმარტივესი არსება 5

საფრანგეთის მღინარა 5

აუფხის ნაწილი 5

ამგვარად ანუ? 5

ელვარ პოს მოთხრობა 5

კლავიშინი
ინსტრუმენტების
საერთო
სახელი 7

ისაქაქა 5

ქეთელური 5

ნითული პლანება 5

იოსიზ (.....) ბიჭო 4

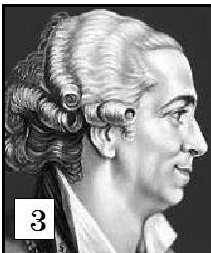
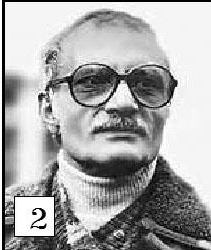
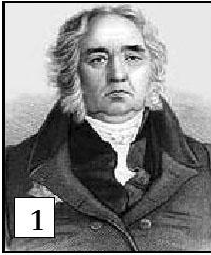
თეიმურაზ სავისთაიის შეფარვა 5

ნარნარიანი სვები ქვირა 5

ქალის შესამხელი კვლი 5

ევროპულ ებრაელთა ენა 5

შემდეგი ნომერი გამოვა **2** სექტემბერს



1	2	3	4	5	6	7	8	9	10
			11						
12						13			
			14						
15						16			
			17						
18	19	20	21			22	23	24	25
26						27			
28						29			
30	31	32	33	34	35	36	37	38	39
			40						
41						42			
			43						
44						45			
			46						
47						48			

?!

შეუღალ:

1. სინათლის ძალის საზომი ერთეული SI სისტემაში. 2. ავსტრალიის დედაქალაქი. 3. ამერიკული ავტომობილის მარკა. 4. ყავის სახეობა. 5. თოვლზე სასრიალო საზიდარი, რომელსაც თოვლების ნაცვლად აქვს კავები. 6. მედიცინის ერთ-ერთი დარგი. 7. პოლონეთის ისტორიული ოლქი. 8. დესპოტიზმზე დაფუძნებული მმართველობა. 9. მღვდლის სამოსი. 10. მუღმივი წნევის ამსახველი წირი. 11. ეკლიანი სარეველა ბალახი. 12. ჯვაროსანთა ოჯახის წარმომადგენელი, ორწლოვანი ბოსტნეული მცენარე. 13. ლითონისგან დამზადებული, ძაფის ან თოკის მსგავსი ნაწარმი. 14. მდინარე კონგოს ზედა დინება. 15. *იხილეთ ფოტო №3* - ფრანგი დრამატურგი. 16. დიდი საზიდარი ურჩხული. 17. საზოგადოებრივ საქმიანობაში მიღწეული მდგომარეობა. 18. ძვ. ფრანგული ოქროს მონეტა, რომელსაც სახელი ლუდოვიკო XIII-ს საპატივსაცემოდ დაერქვა. 19. თიხის გამოშვარი ფიროფიკა, რომელსაც იყენებენ შენობის გადასახურად. 20. უმაღლესი დეთაება ზორთასტრიაში. 21. ჩუშის ლიქიორი. 22. საზღვაო კურორტი თურქეთში. 23. სამხედრო შენაერთი. 24. ბალნეოლოგიური კურორტი რუსეთში, ყაბარდო-ბალყარეთის დედაქალაქი. 25. ქორდიანთა გიპის უმარტივესი წარმომადგენელი. 26. იაპონელი მწერალი, ტაკეო (1878-1923).

თარაზულად:

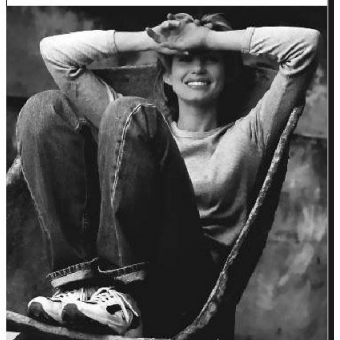
1. ავსტრიელი ფერმწერი, ექსპრესიონისტი, ოსკარ (1886-1980). 2. ბამბის თეთრი ქსოვილი. 11. მრავალკიდურა მღვის არსება. 12. ქალაქი ძველ ასურეთში. 13. იგივეა რაც დიდი ბუ. 14. კურორტი დასავლეთ საქართველოში. 15. თვითმფრინავის ფრთის მოძრაი ნაწილი. 16. იგალიელი ფეხბურთელი. 17. გამოჩენილი რუსი მეცნიერი, მეცნიერებათა აკადემიის პრეზიდენტი 1961-1975 წლებში. 18. ეკლესიიდან განდევნა. 22. შტატი აშშ-ს სამხრეთ ნაწილში, აღმინისტრაციული ცენტრი - მონტგომერი. 26. *იხილეთ ფოტო №1* - დიდი რუსი მეიგავე, ივან (1769-1844). 27. ჟორჟ ბიზეს განთქმული ბოშა ქალი. 28. ნიკარაგუას დედაქალაქი. 29. ბელგიელი მხატვარი, სიურრეალისტი, რენე (1898-1967). 30. მცირე ამიის ისტორიული ოლქი. 36. *იხილეთ ფოტო №2* - საბჭოთა კინორეჟისორი, კომედიოგრაფი. 40. შეკეთების პროცესი. 41. აშშ-ს ექსპრეზიდენტი, რომელიც ხალხმა პრეზიდენტობამდე დიდი ხნით ადრე გაიწიო კინოეკრანებიდან. 42. ბულგაკოვისეული „ოსტაგი და მარგარიტას“ არც მთლად მეორეხარისხოვანი პერსონაჟი. 43. გაიხსენეთ ძველი ქართული კალენდარი და აქ ერთ-ერთი თვის სახელწოდება ჩაწერეთ. 44. სქესობრივ ლტოლვასთან და სიყვარულთან დაკავშირებული ცნება. 45. ცნობილი რუსი კუკურე. 46. ამტოვანი მკვების მარილი. 47. უფერული სითხე, მისი ქიმიური ფორმულაა - $C_6H_5NH_2$. 48. აღმოსავლური ზღაპრის გმირი.

ერთი სიყვიის კროსვორდი

1. კანონიერებაზე დაფუძნებული ანუ როგორი (სახელმწიფო)? 2. საქართველოს დედოფალი XI საუკუნეში. 3. სისხლნაკლებობა. 4. რა სიგყვაა ჩაშიფრული კროსვორდში (ამოცნობაში ქალის ფოტო დაგეხმარებათ). 5. აგომური დანადგარი. 6. ფიროსმანის როლის შემსრულებელი ფილმში. 7. წმინდანს ადგას თავზე. 8. ქალაქის მმართველობის ორგანო. 9. ცნობილი რუსი მსახიობი, ილია მურომელის როლის შემსრულებელი. 10. კურორტი იმერეთში. 11. ვინ უნდა იყო ლენინისგამდე და სტალინისგამდე? 12. მელაპირული ცოდნა ანუ? 13. ქალაქი გაჯაკეთში. 14. ვოლგერის ნამდვილი გვარი. 15. მქსოველი ანუ ვინ? 16. დავა, კამათი ანუ? 17. რუსი ფეხბურთელი, 1960

	1	2	3	4		5	6		
7									8
9						10			
						11			
			12						
		13							
14				15					
				16				17	18
19								20	
							21		
	22								
23									
24							25		
26							27		

წლის ევროპის ჩემპიონი. 18. 26 ბაქთელი კომუნისტის გიგული. 19. ჯარის განლაგება. 20. ოპერა „ფაუსტის“ ავტორი. 21. წიაღისეულით მდიდარი ადგილი. 22. გონებრივი ანუ როგორი? 23. ძვ.ბერძენი პოეტი ქალი. 24. ქალაქი ვენესუელაში. 25. იგალიელი კინომსახიობი ქალი. 26. რაიმე ქმედება ზოგადად. 27. იაპონური „ყვიითელი“ გენერატორი.



„ფანტაზიის“ საუკითხო გვერდები ანუ რაბომ არ გაჭლავენ „მალულას“ სხვები

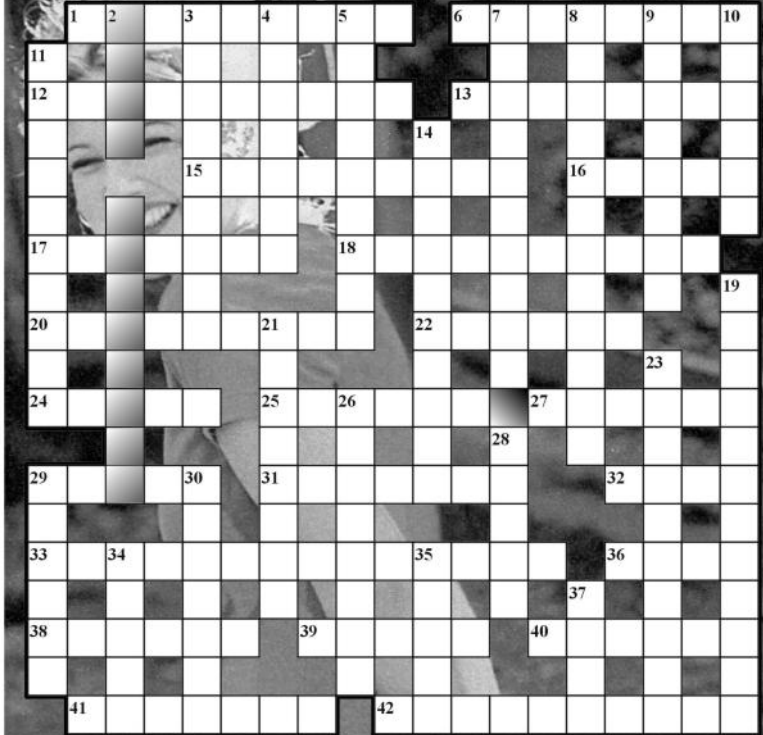
გთავაზობთ 2003წელს გამოქვეყნებულ ერთ-ერთ „მალულას“ ,რომელიც იმით გამოირჩევა, რომ აქ მისი პერსონაჟი მთელი ტანითაა წარმოდგენილი. ეს, შესაძლოა, შემგვსებისთვის არაფერს ნიშნავს, მაგრამ ჩვენთვის მნიშვნელოვანი მოვლენა იყო თუნდაც ტექნიკური თვალსაზრისით.

„მალულა“ კი „ფანტაზიაში“ იმ დღიდან იბეჭდება, როცა თავად შეეძლოთ გაზეთის დაკაბადონება, რადგან მისი შესრულება სწორედ რომ გარკვეულ ტექნიკურ სირთულეებთანაა დაკავშირებული.

ასეთი ტიპის კროსვორდი დიდი ხნის წინათ ერთ უცხოურ გაზეთში ვიხილეთ, თუმცა მას შემდეგ ბევრგან არსად შევხვედრივართ, ჩვენთვის კი ასეთი „სახესვობა“ გაზეთის ერთ-ერთ აუცილებელ შემადგენელ ნაწილს წარმოადგენს. საქმე იმაშია, რომ ჩვენ აუცილებლად ვახერხებთ იმას, რომ ფოტოს შინაარსი დაეფუკავშიროთ კროსვორდში ჩაშრიფრულ სიტყვას (სხვაგვარად „მალულას“ აზრი ეკარგება), ეს კი კროსვორდის ავტორის, რედაქტორის და დამკაბადონებლის ერთობლივ შრომას მოითხოვს... ჩვენც ამის თქმა გვსურდა, რომ ამ ერთობლივ შრომას ჩვენს გაზეთში ერთი ადამიანი ითავსებს და შედეგიც სახეზეა.

ეს არის და ეს...

„მალულა-ქორაქორიანის“ მორიგი რამიქსი „ფანტაზიაში“ გვჩაღია ანუ შალა-ქუქა-რაქა“



თარაზულად:

1. ალპური ყვავილი, რომელიც ჩვენს კავკასიონზე რაგომღაც არ იზრდება. 6. ზემო იმერეთის ცნობილი სოფელი. 12. რა სიტყვა შეესაბამება ჩვენს ენაში რუსულ „...-ს? 13. კარლო საკანდელისძის ერთ-ერთი კინოსახელი. 15. სამიმღევრო გიგული, რაც XX საუკუნის 30-ის წლებში საბჭოეთში სიკვდილის გოლფასი იყო. 16. მდინარე, რომლის პირასაც ერთდროს ოდრი ჰეპბერნი და გრეგორი პეკი ცეკვავენ. 17. ჩასვით გამოგოვებული სიტყვა ჯალალ-ედინ რუმის ლექსში - „ვარ მხოლოდ წყლის და მიწის შენობა, მკლავს მარგობა და (...“ 18. თბილისის სახელმწიფო უნივერსიტეტის ერთ-ერთი რექტორი გასული საუკუნის 90-იან წლებში. 20. კაცი, რომელსაც კომუნისტებისას დიდი თხოვნების შემდეგ მოჰქონდა საჭმელი (ახლა თავად გვეხვეწებიან - ჭამეთო). 22. რა ჰქვია ამ ციფრების შესაბამის დროის მონაკვეთს - ოთხი - ოცდაათი... 24. რამაზ ჩხიკვაძის ერთ-ერთი სცენიური სახელი. 25. ქალაქი თურქმენეთში. 27. პაციფისტებს ვერაფრით დაარწმუნებ, რომ ცხოვრება არის „ეს“. 29. სახელი კაცისა, რომელსაც ერთხელ თამაზ წიგწივაძემ ღეპოში გაღვიძება ურჩია. 31. ქუთაისთან ახლოს მდებარე სოფელი. 32. პეტრეს (პედროს) ესპანურ-შემოკლებული ვარიანტი. 33. როგორი წიგნები უყვართ წერა-კითხვის ჯერ უცოდინარ ბავშვებს? 36. განათება ასეთივე არსებობს. 38. თანამედროვე ინგლისელი ფესბურთელი, ჰარი... 39. ლექსის სახეობა, რითაც ბევრი ინდური კლასიკური ნაწარმოებია შექმნილი. 40. აშშ-ს ყველაზე ცნობილი პლაჟი. 41. პიტლერის უახლოესი თანამებრძოლი. 42. გასაგიებელი ანუ როგორი?

შუაქალად:

2. სახელი და გვარი კროსვორდსუკან დამალული ქალისა. 3. სპორტული ლაგარიების გასათამაშებელი დანადგარი. 4. აშშ-ს შტატი. 5. ძალზედ სასურველ-სანაგრელი ანუ როგორი? 7. სწორედ ასეთი შეხვედრები სწვევიათ უმაღლეს პოლიტიკურ წრეებს. 8. როგორი იყო საქართველოში მდგომარეობა გასული საუკუნის 90-იან წლებში? 9. ქალაქი ირანში, სადაც კაიფვორდისგის თქმით, არავინაა დებილი. 10. ამბიციური, მაგრამ უგვინო ადამიანების ძირითადი საკონგაქო საშუალება გარემოსთან. 11. ვაი-იუმორის შექმნის ერთ-ერთი ძირითადი საშუალება. 14. მეტროპოლიტენის ახალ სადგურებში ძირითადად უარყოფილი დანადგარი. 19. რა შეიძლება დაერქვას სიმღერას მისი „რემიქსირების“ (ბოლიშს ვისდით, თუ ამ გერმინს უნებლიედ დავამკვიდრებთ) შემდეგ? 21. როგორია ის ცხენი, რომელიც სტომატოლოგთან წაყვანას არ საჭიროებს? 23. ქართული ესტრადის მომღერალი მამაკაცი. 26. როგორი სული-სკვეთება მოსწონთ ქალებს კაცებში? 28. რა არის „შარმი“ თავისი არსით? 29. ვინ ხატავდა ტაიგელ ლამაზმანებს (გემოვნებაზე არ დავობენ)? 30. ის, რაც თბილისს ათი (თუ ასი?) ათასობით კვადრატული მეტრისა ესაჭიროება. 34. სახელი კაცისა, რომელმაც ძველბერძენი ციკლოპი დაინახა ერთმა ახირებულმა ქუთაისელმა. 35. მთვარის აუცილებელი შემადგენელი ნაწილი. 37. ნაწილი ფსევდონიმისა, რომელსაც სახელად ალექსანდრე ელერდაშვილმა



შეადგინა ალექსანდრე ელერდაშვილმა



1. თუ ბრძნული საქმის ჩადენა გსურს, გამოათქმევინე ახრი ქალს, კარგად მოუსმინე მას და... უველაფერი გააკეთე უკუღმა.

პარან-პარ-რამილი

2. ღამე ბრწყინვალეობას ანიჭებს

ფეხორიზა

მხოლოდ ვარსკვლავებს და ქალებს.

ჯორჯ ბაირონი

3. ქალს ფრთხილად მოეპყარით! იგი მრუდე ნეკნისაგანაა შექმნილი. თვით ღმერთმაც ვერ შეძ-

ლო მისთვის სწორი მასალა მოეძებნა. თუ ამ ნეკნის გასწორებას ისურვებ, გატეხავ, თავს მიანებებ და უფრო გამრუდდება.

იოანე-პოლფანს გოპია

4. ქალი, რომელსაც ძალიან ჭკვიანურად შეუძლია მართოს სახელმწიფო, ხვალვე დაგასვამს თავზე ბატონს, რომელსაც ათქათამსაც ვერ მიაბარებ მოსავლელად.

კარლინალი მახარინი

5. თუ გსურთ გაიგოთ, რას ფიქრობს ქალი, უყურეთ მას და არ უსმინოთ.

ოსკარ უაილი

6. ჭკვიანი ქალი იგია, ვინც გაგასულელებს.

პოლ პალარი

7. არსებობს ქალის მართვის ორი ხერხი, მაგრამ ეს ხერხები არავინ იცის.

ფრანკ კაპარინი

8. მხოლოდ ქალს შეუძლია დროებით შეაჩეროს დრო

იუზეპე პალაგოზინი

9. რას შვება მელა, როცა სურს ჰყავდეს შვილი? იგივეს, რასაც შვება ქალი, როცა სურს ჰქონდეს მელა.

ანდრეა კაპორი

Large crossword puzzle grid with numbers in the starting cells.

Alphabet grid for the crossword puzzle, showing Georgian letters and their positions.

Small crossword puzzle grid with numbers in the starting cells.

20
25

Small crossword puzzle grid with numbers in the starting cells.

Small crossword puzzle grid with numbers in the starting cells.

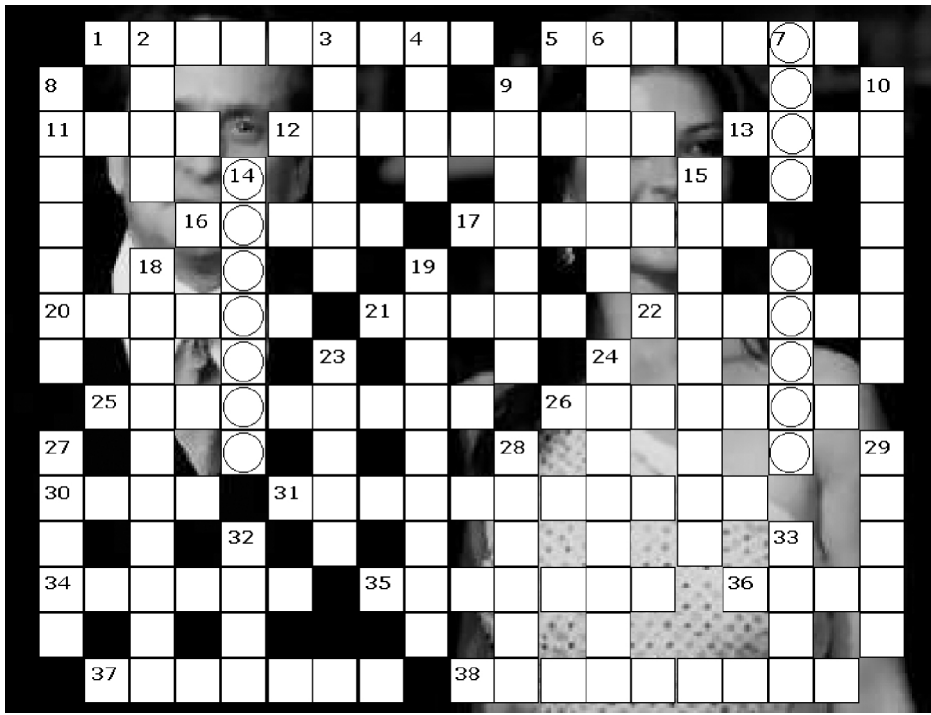
Small crossword puzzle grid with numbers in the starting cells.

თარგმნალები:

1. ჯეიმს ჯოისის მოთხრობების კრებული საკუთარი თანაქალაქელების შესახებ. 8. რომელი მხედართმთავარი და სახელმწიფო მოღვაწე, იმპერატორ ავგუსტუსის უახლოესი მეგობარი და თანამოღვაწე, მისი ასულის — იულიას მეუღლე. 9. სამკუთხედში 90 გრადუსზე მეტი კუთხე ასეთია. 11. ადამიანებისადმი მტრულად განწყობილი გოლიათი არსება სკანდინავიურ მითოლოგიაში. 12. მანონ ლესკოს სატრფო გახლავთ — შევ-ალიე დე... გვარი? 15. როგორია „ნული“ თეორიულად დასაშვებ, ცელსიუსის შკალით მინუს 273,16 გრადუს ტემპერატურაზე? 17. მდინარე გერმანიაში, რაინის მარჯვენა შენაკადი, რომელზეც მდებარეობს ქალაქი ესენი. 18. სასამართლოს მიერ დანესებული იძულებითი გადასახადის ფორმა (არა ჯარიმა). 19. მათაა სისტემა, რომლის სახე-ლწოდებაც სანსკრიტზე „თოვლიან სამყოფელს“ ნიშნავს. 20. რა აღარ სჭირდებათ შე-ნეგნიზაციის პროცესგამოვლილ ქვეყნების მოქალაქეებს?

შეკვლავი:

2. XVIII ს. ფრანგი ფერმწერი, ჟან ბატისტ... ლაფონტენის იგავ-არაკების დამსურათებელი. 3. დონ-ჟუანის მსახური ვოლფგანგ ამადეუს მოცარტის ოპერაში „დონ-ჟუანი“. 4. ლაზერებში გამოყენებადი ნივთიელი ფერის ძვირფასი თვალე. 5. მეტად მსხვილი თო-ქი, ან ფოლადის მავთულების წნული. 6. პირველი სამეცნიერო ხარისხი. 7. წრფე, რომელიც კუთხეს ორ ტოლ ნაწილად ჰყოფს. 10. გი დე მოპასანის რომან „ლამაზი მეგობარ-რის“ პერსონაჟი, რომლის გოგონამაც, ლორინამ, ფორჟ დიურუას ლამაზი მეგობარი შეარქვა. 13. საგანგებოდ შერჩეული საკვები პროდუქტების ნარევი. 14. სომხეთის ფულის ერთეული. 16. მსოფლიოს და ევროპის ჩემპიონი ფრანგი ფეხბურთელი, ტიერი...



1. სიცივით გათომილი და გასაცოდავებული ანუ როგორი? 2. აღმოსავლეთმცოდნეები ასე ხუმრობენ — „სინდისი“ სპარსული სიტყვაა, „ნამუსი“ — არაბული... ქართველებს არც სინდისი გვაქვს და არც ნამუსიო... არსებობს კიდევ სიტყვა „იხტიბარი“... კიდევ? 3. აფრიკის სახელმწიფო. 4. თანამედროვე ფანტასტიური ლიტერატურის ერთ-ერთი თვალსაჩინო ნარ-მომდგენელი პოლონეთიდან. 5. საფრა-ნგეთის ფეხბურთელთა ნაკრების მეკარე. 6. იხილეთ ფოტო №1.

7. ვინ „იმალება“ კროსვორდის მარჯვენა ნახევრის უკან?

8. თანამედროვერე სამხრეთ-ამერიკელი მომღერალი ქალი. 9. „ვილაცის, მავანის“ მოსახსენიებელი ჟარგონული სიტყვა. 10. იყო ასეთი იუმორისტული გადაცემა საქართველოს ტელევიზიაში. 11. ბუდისტთა შორის აღიარებული პირის ტიტული. 12. ხილის წვეწისაგან დამზადებული ტკბილ-ეული. 13. ერთი ცნობილი ამერიკელი მწერალი ქალის გვარის ნაწილი.

14. ვინ „იმალება“ კროსვორდის მარცხენა ნახევრის უკან?

15. საგანგებო სიტუაციებში მომუშავე სპეციალისტის სამოსი-ალჭურველობა. 16. სხვისი სიკეთის დაუფლების მსურველის ერთ-ერთი ტიპური სახესხვაობა. 17. იხილეთ ფოტო №2 —

თქვენი აზრით, ვინაა ამ ნახატის ავტორი? 18. ძალიან დიდი ანუ როგორი? 19. არსებობს ასეთი ტიპის ჩემოდანი... როგორი? 20. საბჭოთა ეპოქის ებრაული წარმომავლის კინორეჟისორი, სსრკ სახალხო არტისტი («Дело Артамоновых», «Мусоргский», «Хождение по мукам»). 21. იხილეთ ფოტო №3 —

თქვენი აზრით, ვინაა ამ ქანდაკების ავტორი? 22. საბჭოთა ეპოქის ებრაული წარმომავლის თეატრალური რეჟისორი.

23. ის, რასაც ძლივს შეიძლება მიუხსნო... ჩვენს მეტყველებაში. 24. ლაიზა მიწელის დედა, პოლიგუდის ძველი ვარსკვლავი. 25. ჯექ ლონდონის მოთხრობა. 26. წიგნის მალაზია თბილისში. 27. სამხრეთ-ამერიკული (ბრაზილიური) წარმომავლის საკარნავალო ცეკვა. 28. ქართული მხატვრული ფილმი ტატო კოტეტიშვილის რეჟისორობით. 29. უკანასკნელი წლების მალაჩინოსანი ქართველი პოლიტიკურ-სამეურნეო მოღვაწე. 30. ქალაქი შვედეთის (გთხოვთ დამახსოვროთ - „შვეცია“ არასწორია, ისევე როგორც „ჩეხია“ - უნდა იყოს ჩეხეთი) აღმოსავლეთ ნაწილში. 31. ასეთი დაჯგუფებებიც არსებობს თურმე ჩვენს სინამდვილეში. 32. არარეალური, ლეგენდარული ამბავი. 33. დაწყვილება-დაშინების ჩვენებური სიტყვა. 34. იტალიის საფეხბურთო კლუბი. 35. თურქული ტომების შთამომავალთა მოსახსენიებელი ერთ-ერთი სიტყვა. 36. ერთ-ერთი ყველაზე ფართო საძიებო სისტემა ინტერნეტში (დღეს მის გარეშე არსებობა წარმოუდგენელია). 37. კარგი წინაპრების შთამომავლის მოსახსენიებელი სიტყვა. 38. ნაწარმოები, რომელმაც აჩრდილის დევნაში ნახევარი მსოფლიო დაჩრდ-ილა (თუმცა ამას მომავალი შეაფასებს!).

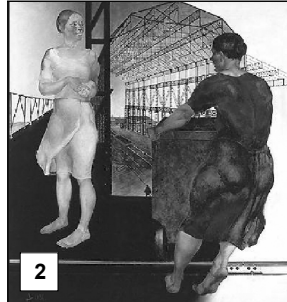
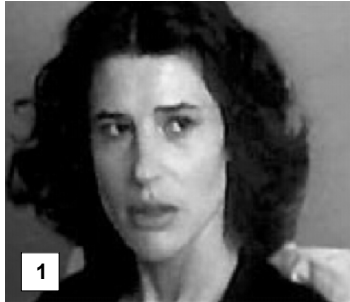


Table for crossword puzzle answers. It includes a grid with numbers 1-38 and corresponding letter counts for each clue.

კროსვორდი შედგენილია 2000 წელს, აღდენილია 2005 წელს ალექსანდრე ელერაშვილის მიერ

(შეაღბინა ალ.კლერლაშვილმა)


1. სარაიონო ხელმძღვანელობაში შემოღებული სრულიად არაკომუნისტური თანამდებობა . 2. სხვა მხაგვრებისაგან განსხვავებით, პიკასოს ეს ნახაგი მის გარეგნობაზე წარმოდგენას ვერ შეგვიქმნიდა. 3. ძვირფასი თელის აღსანიშნავი (სპარსული) სიგევა ძველ ქართულში. 4. ჩრდილოეთის ცის თანავარსკვლავედი. 5. პორტუგალიის საფეხბურთო კლუბი. 6. პირუტყვის გყავისაგან გამოყვანილი საწერი საშუალება. 7. იგალიის ფეხბურთის „ბებერი ქალბატონის“ ერთ-ერთი მოკლედ მოსახსენიებელი სიგევა. 8. ყველაზე ცნობილი კანადელი პოეტისტი. 9. საბჭოთა ფეხბურთის ცნობილი მსაჯი. 10. უდრის 28,35 გრამს. 11. ნორმირებულისაგან გაღაზრა. 12. ცნობილი გერმანი, ოლინდ არა „პიკის ქალიდან“. 13. „შესანიშნავი შეიდეულის“ მთავარი პერსონაჟის როლის შემსრულებელი. 14. მსუბუქი ძილის სახესხვაობა. 15. რუსული „ხალასგოის“ შესაგყვისი ქართული სიგევა „ცარიელთან“ ერთად. 16. გექნიკური დანიშნულების ქაღალდი. 17. ფოტოგრაფის მოსახსენიებელი ერთ-ერთი სიგევა. 18. XIII საუკუნის მეორე ნახევრის იგალიელი მხაგვარი. 19. „არასიმეგრიულის“ კომპოზიტური სინთიმის შემადგენელი ნაწილი. 20. საავტომობილო ქარხნის დამხმარე ნაგებობა. 21. უკიდურესად აგირებული ანუ როგორი? 22. ერთდროს ქართული ესგრადის სამჭედლო. 23. მდინარის თევზის სახეობა. 24. გაიძვერა და პირფერი ადამიანის აღმნიშვნელი ერთ-ერთი სიგევა. 25. ადლი, სადაც 1896 წლიდან „ოქროს ციებცხელა“ დაიწყო. 26. ის, რასაც დადიანის ქალისაგან ვერაფრით მიიღებ. 27. XVII-XVIII სს ფრანგი პოეტი, ხელოვნების, და კონკრეტულად კლასიციზმის, თეორიციკოსი. 28. დანადგარი, რომელიც ესპანელმა ინკვიზიტორებმა გამოიგონეს და შემდეგ სტომატოლოგებს გადაულოცეს. 29. ლევიონის ქვეგანაყოფი ძველ რომში. 30. რა არ ჰქონდა გიორგი მხარაშვილს, რის გამოც მაგარებელში ასვლაზე უარს ამბობდა? 31. მიმდინარე დროის განმავლობაში პარალელურად მომხდარი, ანუ როდის? 32. მარადონას - საიტი სწორედ ეს ახასიათებდა. 33. სოფი ლორენის ქმრის გვარი. 34. ერეენის ხელნაწერთა საცავი. 35. ამერბაიჯანული ეპოსი. 36. „ჩოგბურთის პეღე“ - ასე შეიძლება ეწოდოს მას. 37. წანამაგი საქონლის ფასზე, თუ საქონლის ხარისხი ხელშეკრულებით დადგენილზე მაღალი აღმოჩნდება. 38. იგალიური სიმღერის საფესტივალო ქალაქი. 39. ტივი, რომლითაც ტურ ჰეიერდალმა წყნარი ოკეანე გადაცურა. 40. ლენინის „ნდობით აღჭურვილი“ პირი. 41. ჰორიზონტალური ვერტიკალურად გამრუდებული ანუ როგორი? 42. ძველი გერმანული ეპოსი. 43. მტაცებელი თევზის სახეობა. 44. ქალაქი პოლანდიაში. 45. რკინიგზის სადგური ზუგდიდის მახლობლად. 46. კერამიკული ნაკეთობებით ცნობილი ქალაქი მოსკოვის ოლქში. 47. სათავგადასავლო ლიტერატურის ერთ-ერთი მამამთავარი.

	1	2	3		4	5	6		7	8	
9						10					11
12					13				14		
				15				16			
17						18				19	
					20				21		
22				23			24				
			25				26				27
	28				29				30		
31					32				33		
34							35				
							36				37
			38				39				
	40					41					42
43						44			45		
					46			47			
48				49				50			
			51					52			
	53				54					55	
56					57					58	
59						60			61		
					62			63			
			64					65			
		66					67				68
69				70							
				71						72	
73					74				75		
					76				77		
78								79			
	80									81	

48. **პოპულარი ჩანარტი** ვინაა, თქვენი ამრით, ავგორი ამ სიგევებისა:
**„არაზის ანვს მარტოობა მიიმი პირთეაპა,
 განგაპაპ ყველას მორწყალეის თეალით შეხეაპ,
 სულგბეული სულგბეულს დასტრიალეპს ღა ენიშეაპა...
 მი პი ვერ შეხეაპ, სანატრელო, შენთან შეხეაპრა“.**

49. ნათურის საფარი საშუალება. 50. ქორეგის იარაღი. 51. მიწის თხილი. 52. სწორედ ეს შეიძლება დაადგეს წმინდანს. 53. „დარაბა“ სპარსულია, „Jalousie“ ფრანგულია, არც „ესაა“ ქართული, მაგრამ მინც ვიყენებთ... რა სიგევა? 54. სამგავრო ვაგონის სახესხვაობა. 55. ნაჭერი გამოკრული ნივთები. 56. ქართული კინოსა და თეატრის ერთ-ერთი დიდებული მსახიობი. 57. დასუსტებული არსების სხა. 58. კლასიკური არქიტექტურული ორდერის სვეტებზე დაყრდნობილი ჰორიზონტალური ნაწილი. 59. ჩვენთვის ყველაზე კარგად ნაცნობი პიგაიასში. 60. ვარაუდის აღმნიშვნელი სიგევა. 61. გარეული ვირი. 62. სახელი, რომელიც 70-ე კიოხვაშიც იგულისხმება. 63. არაჩვენებული მისალმება. 64. მჭიდრო ბადისებრი მაგერიალი. 65. საფეხბურთო ამაღლა. 66. თანამედროვე ფრანგული კინოს ყველაზე გიგლოვანი მსახიობი. 67. დაცვის ფუნქციებით აღჭურვილი პირი. 68. მცენარეებთან დაკავშირებული მეცნიერება. 69. ჩვენსკენ ანუ საით? 70. ქართული წითელყურმინიანი საღვინე ვაზის ჯიში. 71. ჩრდილოეთ ამერიკის გრამალი. 72. მუსიკალური ნაწარმოების შესრულების გემპი. 73. კომუნისტური საქართველოს უშიშროების კომიტეტის ხელმძღვანელი ხანგრძლივი დროის განმავლობაში. 74. ვალაკტონის სახელთან დაკავშირებული გემი. 75. თურქეთის ქალაქ იმშირის ძველბერძნული სახელი. 76. (.....) ცხადაპე. 77. რა ჰქვია მშვენიერ ზანგ გოპ-მოდელს, გვარად ბანქსს? 78. არასწორი ფორმა „პოლანდიის“ მეორე სახელისა. 79. მოგი მუსიკოს-შემსრულებლის მოსახსენიებელი სიგევა. 80. „დამაკავშირეთ“ ანუ? 81. ნოდარ დუმბაძის შემოქმედებასთან მჭიდროდ დაკავშირებული ცნება.

ამ კროსვორდის პასუხები იხილეთ მე-19 გვერდზე

	დიდი ნაილი (4)	არაფრის მქონე (6)	„კალა-ვალან“ შავად-ბანელი ნაილი (4)	ხვესურათის სოფელი (6)	უხვად-ვმო (4)	ესპანეთის პრინცი ბიჩი (4)	ბულგარული პრინცი კინო-კრეტი-სორი (6)	შიშხინის ვლი-ნარა (4)	მუღი ნიშანი (6)	ანსტრალიური ფრინველი (3)	(...) და მელა (4) (.....) ჯა ფარქი (3)	მალაზია თბილისი (7)	(.....) მონსიონი (3) ჩაქური (3)	(.....) მონსიონი (3) მონსიონი (3)	ანაღ-მყოფ-ნარი (5)
	თავის-უფალი აღილი (8)	ჩვენი მღინარა (6)	ჩაქური-ვისკის მონარა (7) ქრუნას აქვს ფანჯა (5)	უფრო-ნი - აფხ-ში (4)	სახელ-მწიფო უსტ-ინდო-ნეთი (9)	ჩვენი პრინცი (9)	ჯადო-ქარი (4)	ქვ. პრინცი მონსიონი (2)	რქო-სანი (5)	მონსიონი (6)	უსულ-სამონსიონი (2) დადა-ნეთი ანუ? (6)	ინილა ფორმ			
სხეულის შავი მონსიონი (7)															
მარჯოს დედაქალი (6)	ხელმწიფო (6)														
საქვები პალანი (7)	მრამბ. მონარა (2)														
ლაგაბი (6)	მრამბ. მონარა (5)														
ქართული გზათი (4)															
ქარი (5)	ინილა მონსიონი (4)														
შესვენება															
ჩვენი მონსიონი პრინცი (3)															
„გზა“ ლა-თინარა (3)	საქვები (4)														
ინილა ზედა ფორმ - მონსიონი (3)															
მგალგალი ფრინველი (8)															
ქიმიური მონარა (7)															
დიდობა-მონარა (4)	მზა მონსიონი (6)														
ინს. ქვები საქართველოს სამხედრო მონარა (7)															
სამონსიონი მონარა (6)	ლოდი (3)														
მონსიონი მონარა (8)															
რქინის მონარა (4)															
მზა (8)	რქინის მონარა (6)														
რქინის მონარა (4)															
მონსიონი მონარა (6)	„ლოდი“ მონარა (3)														
პრინცი - მონარა (4)	ინილა მონარა (5)														
მონსიონი მონარა (5)	მზა-ლოდი (3)														



<div style="text-align: center;"> <p>ქვეყნიუ- რული ქართული მუსიკა</p> </div>	ილინო- ისის აღმ. მხარე	მარა- დიდი ქალაქი	„მეფეთ- მეფა“ ქალაქ- მონი	მეხინ- ქვილის ნილი	ჩვილთა „სანს- ველი- ბელი“	პარო- ვის ქვე- ყანა	„ბუღე- ბრქე- ბის“ პეტი	(...) სეტი ქვილ პარის პარს.	ჩვენი „მავ- თვარი“ მღინ- არა	საბარ- ჯონ სოფ- ელი	რაჭის მხარე	ორი ერთი- ნი ქა- მათელ- ზე	ბულბა- რათის ქარი- რები პარს- ანთან	ინილა ფორმ	ჯუჯა- სანსელ- მნიფონ მეპარს მეპარს სანსელი
	„ქარბი“ მეგრ- ულად	მონია პარს- მონიან ლაქა- ქალაქი	ფარიმ, ბგარას	ბგარი ქლ- ევი	სალა- მურას საბარ	ჩვენი მათ- ქათა ქალაქი	მეტი	საო- ჯანო თამაში	მომო- ნების ქართ. ჯგუფი	მხარის თმა	(.....) მეგრ- ული	მეგრული თმა		სარი- ელი ქარ- ქელი	
შუა ახლის „თეთრი მარო“	ს														
ჩხეთის ღვინაქალი	ს														
გრაგბ. ქავერი	ქ														
ილაგური სანსელმნიფონ ქველად	ი														
რა შვილქაა ნახლან აღმთან?	რ														
ღილი ბრიბანეთის ქირითაღი ნენილი	გ														
ანსელმნი	ფ														
ის, რასაც არ იბანს ფორმირთი ალაგინი	ი														
(...) მთასა მეგრულად	მ														
ღორის მხარე	მ														
ეთიოპიის მეორე სახელი	ი														
ქარბი გაბანილი ბურთი															
მეგრე მეგრული															
გაღრმა ფორმირ- მნიფონი															
ღანელი ფორმირი															
სურნელმნი ნელსანსელი															
უხევი ქსოვილი															
მნიფონი															
მინაქარი ანუ?															
სურათმნი გამომანა															
ანათი თანამეგრე იფონ სქპ-ს ორგანოქვი															
აფს-ს მხარე															



იბაღ- იურ- სკანდლი- ნაიბი- ქომბი- ნაიბი	მარინე მიორგ- ის ან შარაქა	ფილვის ნაიბი	ქირფ. თავლი	ქანკა- ქაქა	ილუზი- ონისტი	პირკ- ელი რომანბ- იქონი	ქარბი საქმ- ელი უქვარს	საქა- ქარი	პაბარა	იბაღ. მანაქა	სკვითის მანვილი	გაბი- ლული	გაბონი ლუკანის უანბა- ზონის ნაყფი
ქომ.ელე- ქენტი	გვარკე ერთად	(.....) ქიქა	იბაღის ქულქანი	ყვა- ვილი	გაფრი- ნღაგ- ვილი	იბაღ. უანბ. გუნდი	(.....) ქირა- ქლო	რაქის სოფელი	რაქის ქენბერი	ჩანის ქოლქა	(.....) გა- ქარბნი	ქვან ქვანს	
იბაღ- იული ქომი- ქონი	↓	↓	↓	↓	↓	თომას (.....)	ზღაპ- რის ბომ- ქარა	↓	↓	↓	↓	↓	სხენი ანტიმ არის
(.....) ლონ- ლონი						↗							ალქან- სანის ქაქი
აგარი- ქელის აგბილ- გაგული						იბაღ. უანბ. გუნდი	(.....) ქირა- ქლო	↓					ბიბა- ბარი პირა- ბევი
ზომი მარგა- ბელი						↗							ნიბა- ალა- ღაქი
ბოღა- რანტი						გაფრი- ნღაგ- ვილი							თარ- ქული მანონი
ნაქოლ- ქონის მარ- გული						იბაღ- ანის ღრაქა	მარგან „მარა“	↑					არჩილი მოქლე
ონატიის ფანბ. გუნდი						↘	ნეარის საღა- ბევი						(.....) მღვი- გული
ზანის ქონსა					ბრქოლა		იანონ. ქიღა- ოგა						გვარა
(.....) არბს- ბრონი							(.....) ღაგ- ღანი						შანს- ქული
ზომს ბევი- ლაქ ქევი							(.....) ღან- ღარი						არაბ- ული ქექანა
ანბევის რ- გლი- ნარა						სანლი	↓						ჩენი ქელი
ღან. საქონს ღაღა- ქაღაქი						↗							ან იბი
პაბარა გლი- ნარა						ღაღა- ბიტი ელექ- ბრონი	ქელის ქვრო- ველი სანელი	↑					გაგომ- ქანილი თექი
ხელ- საქა						სინსლ- ქარღვი	ჩენი ღიღი ფანბა- რთული	↓					ჩანოქა
ბიბა- რის ნიბა- ქარი						↘	ირაო ანტი ფრანა	↗					იბიქა თალი
გან- თიღი							სა	↓					მქრელი
წყლის ბრანს- ქოქი					ჩენი მხარა								(.....)- ღიღაქა
რანატიის გლინარა								განქო (რანს.)					ჩინელი ფილო- სოქონი (.....)- ქი
იანო- ნარი თეპარი						↗							იბაღ. მწვარელი ივლი (.....)
თვალის ღაღა- ღაქა						მთაგ- ნიღაგ ღაქა	↘						ყვალა- ფრის საგ- ველი
ფივი იარალი						ლოლო- ბრიქ- იღა	ფართ- ოგის ქართ- ველი						საქოქო ნაგ- ბოგა
სანსო- რის თეფი						↗							მანს- ლის ანა



	გაუმჯობესებელი მოქმედების აღმართი						ფრანკ მსახ- ვარი		იაპონ- იის ქალაქი
	მეცხე- ვლების ნაწი- ლი	ინფორ- მაცი- ონი		ფლორა- ნიის ლირსე- ნიონი		მდინე- რა ჩრდ- რუს- ეთში			
	ქალის „ქალი“						ქვეყნი- სებულ- შედე- გები		პატარა თეთრი
	ბეჭდვა	თავი- ბული		ზომ ფანჯ- არის აქვს		სოფელი ახმა- ვის რაიონში			
	ნახარ- ბუბნი მოხარ- სოქო					ქვეყნი- მხარ- ვები საღისი			
	ღიღი გარდაღი ქოშინი		პაუზა		ვიქსის ქალი- შვილი				
		ბალ- ნიანი მინის ნაქვეთი				(.....) ქრამ- ლინი		ქველ- მანი- ლის სახლი	ქვეყნი- იაპონ მან- ქა
მხელ- ველი- ბის ორგანი				წყალს ან- ველებს		ქონსა- ნიანი არსა- ქიქა			
	თოვლის გაბი	თავი- ლისის უბანი		აქრ- ქალაქი		(.....) ქრამ- ლინი	ზომი ქოშ- არის მხარ- ვები	გაუმჯ- ობის შედე- გები	
	ახიური ნარკო- ტიკის გვ.	საქო- ვარი				პარა- ველი მხარ- ვები			
			გაზინის ქინო- როლი	უბარ- განი	შენა- ნიანი				ნარკო- ტიკის გვ
	ქანა- ღვლით არსა- სოქო				თავი- შვილის ქინო- როლი				აფს- ნიანი სიბუბნი
				მხარ- ველი ქოშინი		პაუზა		მხარ- ველი ქოშინი	პაუზა
ფინური აბანი	თავი- შვილის ქინო- როლი				პარა- ველი მხარ- ვები				
			მთა- წვეთის გაბი			არაბი მხარ- ვები	ქანა- ღვლის მხარ- ვები	ქველ- მანი- ლის	(.....) სოქო
სახ- ველი (.....) ქვეთი	გარ- ველი მხარ- ვები				ქალაქი მხარ- ვები				
		მთა- წვეთის გაბი			ალფონ- სის მხარ- ვები			ფინური მხარ- ვები	არაბი- მხარ- ვები
ამერი- კული მოქმედ- ებები	გარ- ველი მხარ- ვები			ქ. გარ- ველი ანო	თით- ვის მხარ- ვები		გარ- ველი მხარ- ვები		
		სახ. ქვეთის მხარ- ვები						ღიღი მხარ- ვები	
	სახ- ველი მხარ- ვები		სოქო- მხარ- ვები		პარა- ველი მხარ- ვები	ქალაქ- მხარ- ვები			იაპონ. მხარ- ვები
			ქველ- მანი- ლის			პატარა ქალი			
	გაუმჯ- ობის			XIX ს რუსი მხარ- ვები					
			ქველ- მანი- ლის			სახ- ველი	პაუზა		
ქ. გარ- ველი მხარ- ვები				სახ. ქვეთის მხარ- ვები			მთა- წვეთის მხარ- ვები	ღიღი მხარ- ვები	

ინგლისური ენის შემსწავლელთათვის

დიდი ადამიანების ცხოვრების ეპიზოდები



William Shakespeare (1564-1616) Sonnets **უილიამ შექსპირი სონეტები**

Against my love shall be, as I am now,
With Time's injurious hand crush'd and o'er-worn;
When hours have drain'd his blood and fill'd his brow
With lines and wrinkles; when his youthful morn

Hath travell'd on to age's steepy night,
And all those beauties whereof now he's king
Are vanishing or vanish'd out of sight,
Stealing away the treasure of his spring;

For such a time do I now fortify
Against confounding age's cruel knife,
That he shall never cut from memory
My sweet love's beauty, though my lover's life:

His beauty shall in these black lines be seen,
And they shall live, and he in them still green.

()

წუთისოფელი ჩემს სიყვარულს რომ უმზერს ავად,
სისხლიან კლანჭებს რომ უღერებს, როგორც სწადია,
დროს საათივით რომ სტაცებს და მასთან მეც თავად
შუბლს რომ მიღარავს ნათქვამით... ეს ხომ ცხადია.

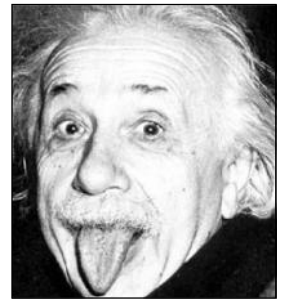
ეს ხომ ვიხილე, რომ წყვილია მოსდევს სინათლეს,
რომ სიღამაზე ვერსად შეძლებს დიდხანს ზეობას,
რომ დროის მეფე წარმავლობით თავს გაიმართლებს,
როცა გაზაფხულს ზნეს წაუხდენს თუ უზნეობას.

და ამიტომაც განვერიდე მუხთალ საწუთროს,
მის არსებობას ვამჯობინე მე უმისობა,
რომ დავინყებამ ვერასოდეს დაისაკუთროს
ჩემი ლამაზი სიყვარულის მარადისობა.

ამ შავ სტრიქონებს უკვდავებას ბედი მიაგებს,
მშვენიერება რადგან მათში სულ იცაგებს.

თარგმნა ალექსანდრე ელვრდაშვილმა
აგვისტო, 2005 წელი

ქალები ალბერტ აინშტაინის ცხოვრებაში



...ფარდობითობის თეორიის შემქმნელი, ნობელის პრემიის ლაურეატი...

...კაცი, რომელმაც მეცნიერებაში გადატრიალება მოახდინა...

...დიდი მოაზროვნე, გენიოსი

...ხშირად გვაგონდება, რომ დიდი ადამიანებიც ჩვეულებრივი მიწიერი არსებები არიან, რომელთაც თავისი სისუსტეები და უცნაურობანი გააჩნიათ, მათი ცხოვრება კი ყოველთვის ისე ბედნიერად და წარმატებულად არ მიმდინარეობს, როგორც მათივე სამეცნიერო კარიერა.

მილვა მარიკი

ციურისში სწავლისას აინშტაინი დაუახლოვდა უნგრელ მილვეა მარიკს, რომელიც ერთადერთი მდებრობითი სქესის წარმომადგენელი იყო მთელ კურსზე; 1902 წელს კი დაიბადა მათი ქორწინების გარეშე ქალიშვილი ლიზერლი (ამ გოგონას შემდგომი ბედ-იღბალი გაურკვეველი). მილვეა მარიკთან ურთიერთობის მამოძღვლი დეტალები უცნობია, ცნობილია მხოლოდ ის, რომ ერთი წლის შემდეგ, მიუხედავად მშობლების წინააღმდეგობისა, ისინი მაინც დაქორწინდნენ და კიდევ ორი ვაჟი შეეძინათ. მალე ისინი ბერლინში გადასახლდნენ, რაც აინშტაინის ცხოვრებაში მნიშვნელოვანი ეპოქის დასაწყისი აღმოჩნდა. მილვეა მარიკი დიდი ქალაქის ცხოვრებას ვერაფრით შეეგუა, ამასთანავე იგი მეტად ეჭვიანი ქალი აღმოჩნდა, თუმცა ამ ეჭვს გარკვეული საფუძველიც გააჩნდა, რადგან აინშტაინის მიდრეკილება ახალგაზრდა გოგონებისადმი ყველასათვის ცნობილი იყო. აქვე ბერლინში აინშტაინი დაუახლოვდა თავის ახლო ნათესავს ელზა ლევენტალს, რომელიც მოგვიანებით მისი მეორე ცოლი გახდა. ელზასთან ნაცნობობის გაბმა იყო ის მიზეზი, რამაც მილვეას საბოლოოდ გადააწყვეტინა მიეტოვებინა ბერლინი და მცირეწლოვან ვაჟიშვილებთან ერთად ციურისში დაბრუნებულიყო. შვილები აინშტაინს ძალიან ენატრებოდა, მაგრამ მილვეა ჯიუტი ქალი აღმოჩნდა და აღარასოდეს დაბრუნებულა ბერლინში.

ელზა ლევენტალი

1917 წლის დასაწყისში აინშტაინი სერიოზულად ავადმყოფობდა და მის ჯანმრთელობაზე ზრუნვა ელზა ლევენტალმა ივალდებულა. სწორედ ავადმყოფობამ შეუწყო ხელი ამ ორი ადამიანის სიახლოვეს. 1919 წელს უკვე ცნობილი მეცნიერი აინშტაინი ოფიციალურად გაშორდა მილვეა მარიკს და ელზა ლევენტალზე იქორწინა, თუმცა შვილებზე მზრუნველობა მას არ შეუწყვეტია და 1921 წელს ნობელის პრემიით გათვალისწინებული მთელი ჰონორარი ყოფილ მეუღლეს გადასცა ბავშვების აღსაზრდელად.

ვინ იყო ელზა ლევენტალი და რამდენად გულწრფელად იქცეოდა, როცა უანგაროდ უვლიდა ავადმყოფ ნათესავს? რა თქმა უნდა, შეუძლებელია ამ ქალს არ სცოდნოდა, თუ როდენ დიდი მომავალი ელოდა იმხანად მძიმე სენით შეჭირვებულ აინშტაინს ამ მომავლის განჭვრეტა მილვეა მარიკს არ შეეძლო თავისი შეზღუდული ცნობიერების გამო ან იქნებ იმიტომაც, რომ მათი თანაცხოვრების პერიოდში აინშტაინს ფიზიკის მოღვაწეთა ვიწრო წრეების გარდა ბევრი არავინ იცნობდა. მილვეასთან განშორების შემდეგ პირველივე თვეებიდან კი დაიწყო აინშტაინის მსოფლიო აღიარების ხანა. მის ნიჭიერებას და სამეცნიერო მიღწევებს უკვე ის ადამიანებიც აღიარებდნენ, ვისაც მცირეოდენი წარმოდგენაც კი არ ჰქონდა ფიზიკის, როგორც მეცნიერების, შესახებ. მეცნიერის სახელსა და დიდებას ხელი შეუწყვეს ინგლისისა და ამერიკის ჟურნალისტებმა, რომლებიც სახობლო სტატიებს ერთმანეთის მიყოფებით თხზავდნენ. როგორც ჩანს, იმხანად პირველი მსოფლიო ომით გადაღლილი ქვეყნიერება სულის მოსათქმელ საშუალებას ეძებდა და აინშტაინის ფარდობითობის თეორია სწორედ სამისო საშუალება აღმოჩნდა რიგითი მკითხველებისთვის. ხალხს ენატრებოდა გენსაცია და ფარდობითობის თეორია სწორედ ეს სანატრელი რამ აღმოჩნდა მათთვის. ყველას სურდა გაეცნო ადამიანი, ვინც ამ აღმოჩენის უკან იდგა. მერე-და რა? აკადემიკოსის სტრუქტურის ნაცვლად მათთან შესახვედრად მიდიოდა თმასუჭუჭა ექსცენტრიკოსი, რომელსაც რაღაც შეუცნობი მამაკაცური შარმი და ერთგვარად სულელური იუმორიც კი გააჩნდა.



ათწლეულის განმავლობაში აინშტაინმა თითქმის მთელი დედამიწა შემოიარა. იყო სკანდინავიაში, ამერიკაში, იაპონიაში, არგენტინაში და, რა თქმა უნდა, დიდ ბრიტანეთში. მას მართლაც გააჩნდა წმინდა ადამიანური მიმზიდველობა და სადაც უნდა ჩასულიყო, ყველგან ყურადღების ცენტრში ხვდებოდა, განსაკუთრებით კი ქალბატონების წრეში.

გარკვეულმა მე-19 გვერდზე

დასაწყისი პარასკევის „ვანტაზია“ №17-ში

ახალი პროექტი

„ვანტაზიის“ კინოენციკლოპედია

არჩვაძე თენგიზი
(დაიბადა 3.08.1932. თბილისი)



კინოსა და თეატრის ქართველი მსახიობი, საქართველოს სახალხო არტისტი (1979), სახელმწიფო პრემიის ლაურეატი (1981), რუსთაველის პრემიის ლაურეატი.

დაამთავრა თბილისის შოთა რუსთაველის სახელობის თეატრალური ინსტიტუტი (1955). 1955-67 წლებში და 1972 წლიდან მარჯანიშვილის სახელობის აკადემიური თეატრის მსახიობი; 1967-72 წლებში - რუსთავეის თეატრის მსახიობი.

ფილმები: „ფაგიმა“ (1958), „კეთილი აღმაშენებელი“ (1961), „ერთი ცის ქვეშ“ (1961), „ცეროლენა რაინდები“ (1963), „აპროპორტი“ (1963), „ხევისბერი ვინა“ (1964), „ალმაფურეა“ (1964), „ოცდაექვსი ბაქოელი კომისარი“ (1965), „სევერული ბალადა“ (1965), „მე ვხედავ მშენ“ (1965), „შხევერა წარსულთან“ (1966), „შხევერა მთაში“ (1966), „მაღალგაზაფხული მთა“ (1967), „ვედრება“ (1967), „ჯვარცმული კუნძული“ (1968), „წითელი კარავი“ (1969), „დილისტაგის მარჯვენა“ (1970), „წყალიდობა“ (1970), „გათულების წინ“ (1971), „წუთისოფლი“ (1972), „მშობლიურ ხეთა ჩრდილებში“ (1974), „დავ, ის ჩვენთან დარჩეს“ (1974), „არ დაიჯერო, რომ აღარა ვარ“ (1975), „დილის ნისლით“ (1976), „დაბრუნება“ (1977), „როცა დღეები მინ არაიან“ (1977), „სინემა“ (1978), „დათა თუთაშხია“ (1978), „ნიკა მთაში“ (1979), „გმის დასაწყისი“ (1982), „ყველა კომეტა როლი ქრება“ (1982), „წოვნი ფიცისა“ (1983), „სანამ წვიმა გადაივლის“ (1984), „ორშაბათი ჩვეულებრივი დღეა“ (1984), „ცხოვრება დონ კიხოსისა და სანოსის“ (1989), „ეგლი შარაგაზე“ (1989), „გაქცევა“ (1991), „მხოლოდ სიკვდილი მთავარს აუცილებლად“ (1992), „პოლიკენის წერის არაიან სწერს“ (1992), „ჩემი საყვარელი ბაბუ“ (1998).

ასათიანი გიორგი
(1914 - 1977)

ქართველი კინორეჟისორი-დოკუმენტალისტი და ოპერატორი, საბჭოთა კავშირის სახალხო არტისტი (1967). ფართოდაა ცნობილი მისი დოკუმენტური ფილმები: „სხვადასხვა სახარტულიანი ამერიკა“ (1961), „პარიზი, პარიზი“ (1965), „ინკების ქვეყანაში“ (1966), „თავისუფლების სინათლე“ (1976).

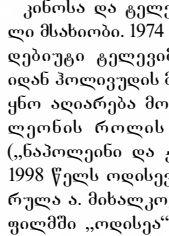
ასათიანი ლიანა
(დაიბადა 20.12.1925)



ქართველი კინომსახიობი, საქართველოს დამსახურებული არტისტი (1961), 1949 წელს დაამთავრა თბილისის სამედიცინო ინსტიტუტი. კინოსკულია „ქართული ფილმის“ მსახიობი.

ფილმები: „გიორგი სააკაძე“ (1942), „პრინცი“ (1954), „ერთი ცის ქვეშ“ (1961), „მეი ხვიტია“ (1966), „წოვნი ფიცისა“ (1983), „იაკობი, სტალინის შვილი“ (1990).

ასანაძე არმანდ
(04.09.1949)



კინოსა და ტელევიზიის ამერიკელი მსახიობი. 1974 წელს შედგა მისი დებიუტი ტელევიზიაში. 1977 წლიდან პოლიუელის მსახიობია. საქვეყნო აღიარება მოუტანა მას ნაპოლეონის როლის განსახიერებამ („ნაპოლეონი და ჟოზეფინა“, 1987). 1998 წელს ოდისეოსის როლი შეასრულა ა. მიხალკოვ-კონჩალოვსკის ფილმში „ოდისეა“.

ასანაძე მიხეილი
(ნამდვილი გვარი - რუხიცივი)
(1900 - 1965)

კინოსა და თეატრის რუსი მსახიობი. საბჭოთა კავშირის სახალხო არტისტი (1955), სახელმწიფო პრემიის ლაურეატი (1948, 1950, 1951). მოღვაწეობდა დაიწყო მოსკოვის კომსარკეუსკაიას სახელობის თეატრში, 1945 წლიდან მუშაობდა მოსკოვის ვახტანგოვის თეატრში. კინოში პირველად გადაიღეს 1933 წელს. სულ გადაღებულია 25-მე მეტკინოფილმში.

ასტარი ფრედ
(ნამდვილი სახელი და გვარი - ფრედერიკ აუსტერლიცი).
(10.05.1899. - 22.06.1987.)



ამერიკელი მსახიობი.

ავსტრიელი ემიგრანტების შვილი. სცენაზე გამოხატა დაიწყო 1915 წლიდან როგორც მოცეკვავე. 1933 წელს შედგა მისი დებიუტი კინოში. იმავე წელს შექმნა ასტერის ჯინჯერ როჯერსის სახელგანთქმული საცეკვაო წყვილი. 1949 წელს მიენიჭა „ოსკარის“ პრემია ფილმისათვის „მოდი, ვიცეკოთ“. კინოკარიერის უკანასკნელი როლი 1981 წელს განასახიერა. სულ მონაწილეობა აქვს მიღებული 55-მდე ფილმის შექმნაში.

ასანაძე რინარდ
(დაიბადა 29.09.1923.)



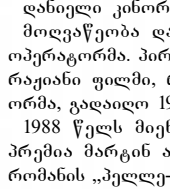
ინგლისელი მსახიობი, რეჟისორი და პროდიუსერი.

12 წლის ასაკიდან დაიწყო სამოყვარულო სპექტაკლებში მონაწილეობა. 1941 წელს შედგა მისი დებიუტი პროფესიონალურ სცენაზე.

1942 წლიდან დაიწყო მისი კინოკარიერა. 1969 წელს გადაიღო პირველი ფილმი როგორც დამოუკიდებელმა რეჟისორმა. 1982 წელს ფილმისათვის „განდი“ მიენიჭა „ოსკარის“ პრემია (8 ნომინაციაში).

2002 წლის ჩათვლით სულ მონაწილეობა აქვს მიღებული 90-მდე ფილმის გადაღებაში როგორც მსახიობს, რეჟისორს ან პროდიუსერს.

აუგუსტი ბილე
(დაიბადა 1948 წელს)



დანიელი კინორეჟისორი. მოღვაწეობდა დაიწყო როგორც ოპერატორმა. პირველი სრულმეტრაჟიანი ფილმი, როგორც რეჟისორმა, გადაიღო 1978 წელს.

1988 წელს მიენიჭა „ოსკარის“ პრემია მარტინ ანდერსენ-ნექსეს რომანის „პოლუ-დამპურობელის“ ეკრანიზაციისათვის. სულ გადაღებული აქვს 20-მდე ფილმი.

აულაქი ბენ
(დაიბადა 15.08.1972.)



კინოსა და თეატრის ამერიკელი მსახიობი.

8 წლის ასაკში პირველად გადაიღეს ერთი სატელევიზიო სერიალი. ამ ფაქტმა და მისმა მეგობრობამ მეტ დემონთან განაპირობა მისი ცხოვრების გზა. 1992 წლიდან ჩაირიცხა პოლიუელის მსახიობთა რიგებში. განსაკუთრებული პოპულარობა მოიხვეჭა ისეთი ფილმებში მონაწილეობით როგორც „არმაგედონი“ და „შეგვარებული შექმნილი“. სულ გადაღებულია 30-მდე ტელე და კინოფილმში.

აუსნიძე ემანუელი
(1899 - 1970)

კინოსა და თეატრის ქართველი მსახიობი. საქართველოს სახალხო არტისტი (1943). დაამთავრა თბილისის თეატრალური ინსტიტუტი 1926 წელს. 1917 წლიდან მუშაობდა ქუთაისის თეატრში სუფილორად, 1921-23 წლებში - ბათუმის თეატრის მსახიობი, 1923-24 წლებში - ქუთაისის თეატრის, 1924 წლიდან იყო რუსთაველი თეატრის მსახიობი.

ფილმები: „არსენა“ (1937), „ნარინჯის ელი“ (1937), „ფიცი“ (1946), „ჯამბული“ (1952), „პრინცი“ (1954), „რაც განსახავს, ვეღარ ნახავ“ (1965).

ასეჯაქოვა ლია
(დაიბადა 09.07.1938)



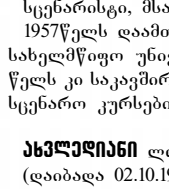
კინომსახიობი, რუსეთის სახალხო არტისტი (1994).

1962 წელს დაამთავრა თეატრალური ხელოვნების სახელმწიფო ინსტიტუტი (). 1961 წლიდან მოსკოვის მოზარდ მაცურებელთა, შემდეგ კი თეატრ „სოურემენიკის“ მსახიობია.

პირველი როლი ფილმში განასახიერა 1973 წელს, მაგრამ განსაკუთრებული პოპულარობა მოიხვეჭა ელდარ რაზანოვის ფილმებში შესრულებული ეპიზოდური და შემდეგ მთავარი როლებით.

1973-2000 წლების განმავლობაში სულ გადაღებულია 50-მე მეტ კინოფილმში.

ასპლადინი ერლომ
(დაიბადა 23.09.1933)



სცენარისტი, მსახიობი. 1957 წელს დაამთავრა თბილისის სახელმწიფო უნივერსიტეტი, 1964 წელს კი საკავშირო უმაღლესი სასცენარო კურსები.

ასპლადინი ლომერ
(დაიბადა 02.10.1934)

კინოოპერატორი საქართველოს სახალხო არტისტი (1984); საქართველოს სახელმწიფო პრემიის ლაურეატი. 1961 წლიდან მუშაობს კინოსტუდია „ქართული ფილმის“ ოპერატორად.

ასეაქოვა ბელა
(ნამდვილი სახელი - იზაბელა)
(დაიბადა 10.04.1937).

რუსი პოეტი, სცენარისტი და მსახიობი ქალი. მონაწილეობა აქვს მიღებული 20-მდე დოკუმენტური და მხატვრული ფილმის შექმნაში

ბ

ბააკაინიანი არნო
(22.01.1921 - 11.11.1983)

სომეხი კომპოზიტორი საბჭოთა კავშირის სახალხო არტისტი (1971), სსრკ სახელმწიფო პრემიის ლაურეატი (1951, 1953). შექმნა მუსიკა 10-მდე მხატვრული ფილმისათვის. ამდენვე ფილმში გამოყენებულია მისი მუსიკა ავტორის გარდაცვალების შემდეგ.

ბააქი ისააკ
(13.07.1894 - 17.03.1941.)

მწერალი, სცენარისტი. 1925-28 წლებში მისი სცენარიით გადაღებული იქნა 4 ფილმი.

ბააქი ჰექტორ
(დაიბადა 07.02.1946 წელს)



ბრაზილიელი და ამერიკელი კინორეჟისორი. დაიბადა არგენტინაში. კინოში მონაწილეობდა დაიწყო 1965 წლიდან როგორც რეჟისორის ასისტენტმა. 1967 წლიდან იღებდა ტელევიზიური დანიშნულების ფილმებს. 1974 წელს დამოუკიდებლად გადაიღო პირველი მხატვრული ფილმი.

80-იან წლებში სამუშაოდ გადავიდა პოლიუელში. 1985 წელს მიენიჭა „ოსკარის“ პრემია არგენტინელი მწერლის მ.პეიგას პიესის „ქალი-ობობას კონცის“ ეკრანიზაციისათვის.

2002 წლის ჩათვლით გადაღებული აქვს 15-მდე სრულმეტრაჟიანი მხატვრული ფილმი.

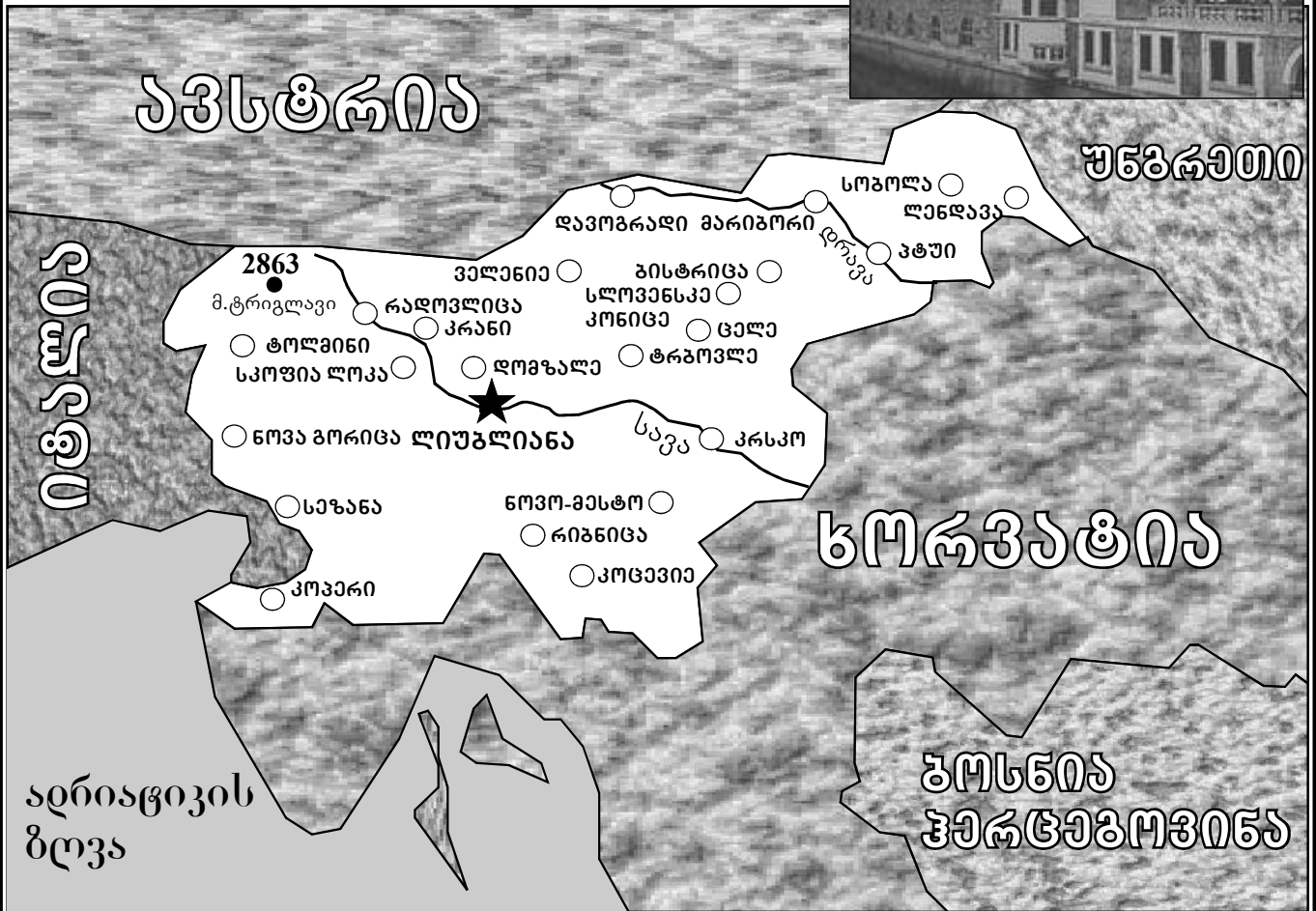
ევროპის ატლასი



სლოვენია Slovenija



- ოფიციალური სახელი - სლოვენიის რესპუბლიკა
- მდებარეობს ცენტრალური ევროპის სამხრეთ ნაწილში, ბალკანეთის ნახევარკუნძულზე.
- ფართობი - 20,3 ათასი კვ.კმ. მოსახლეობა - 2 მილიონი (2000 წ).
- ქალაქის მოსახლეობა შეადგენს 50,5%-ს
- მორწმუნეები ძირითადა კათოლიკური აღმსარებლობისანი არიან
- ოფიციალური ენა - სლოვენური
- დედაქალაქი - ლიუბლიანა (330 ათასი), მდებარეობს მდინარე სავას ორივე ნაპირზე.
- სახელმწიფოს მეთაური - პრეზიდენტი
- უმაღლესი საკანონმდებლო ორგანო - ორპალატიანი პარლამენტი.
- ქვეყნის უმაღლესი მწვერვალია მთა ტრიგლავი (2863 მ), რომელიც მდებარეობს ავსტრიის საზღვართან.
- მთავარი მდინარეები: სავა და დრავა (დუნაის აუზი)
- ეროვნული ვალუტა - ტოლარი
- 1945-1992 წლებში შედიოდა იუგოსლავიის შემადგენლობაში, 1991 წლიდან დამოუკიდებელი სახელმწიფოა.



ევროპის ატლასის საბაზეთო ვარიანტის გამოქვეყნების დასრულების შემდეგ ვაპირებთ მის ცალკე ნიშნად გამოცემას. დაინტერესებულ პირებს ვთხოვთ დაგვიკავშირდნენ სათანამშრომლოდ ან გაგვაცნონ შენიშვნები და მოსაზრებანი

იმის გამო, რომ ზაფხულში „ვანტა-ზია“ დიდი შუალედებით გამოდის, გთავაზობთ ამავე ნომრის ზოგი კროსვორდის პასუხს

მარჯვენა გვერდი

მარცხენა გვერდი

Two crossword puzzle grids with letters filled in, one on the left and one on the right.

მე-10 გვერდი

მე-12 გვერდი

Two crossword puzzle grids, one on the left and one on the right.

მე-20 გვერდი

მე-15 გვერდი

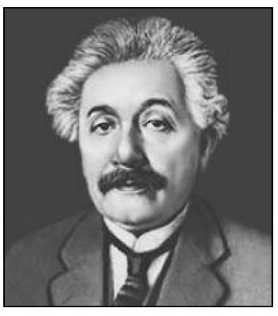
A crossword puzzle grid on the left side of the bottom section.



- მე-10-15 გვერდი 1. გამგებელი. 2. ავტობიოგრაფი. 3. გოგონა. 4. ღირსი. 5. სპორტინგი. 6. პერგამენტი. 7. ოვერ. 8. გრეცკი. 9. სტუპარი. 10. უცნობი. 11. პათოლოგია. 12. ტიტოვი. 13. ბრინჯი. 14. თევზი. 15. უცხოელი. 16. მუყაო. 17. პაპარაცი. 18. ნიშანუბი. 19. ოკრი. 20. ავტოდრომი. 21. გულამოსკენილი. 22. რეო. 23. ღლაგი. 24. მელაჰა. 25. კლონაია. 26. კოცნა. 27. ბულო. 28. დრელი. 29. კოპორტა. 30. საბუთი. 31. ამასობაში. 32. მდგრადობა. 33. პონტი. 34. მატენადრანი. 35. ქოროლი. 36. ზორგი. 37. ბონიფიკაცია. 38. სან-რემო. 39. კონ-ტიკი. 40. პროტეკტორი. 41. დარეცული. 42. ნობელისპირა. 43. ბარაკუდა. 44. პაავა. 45. ინგრი. 46. გველი. 47. სკოტი. 48. შელი. 49. აბაჟური. 50. სკალპელი. 51. არაქისი. 52. მარაგანდი. 53. შტორი. 54. პლაცკარტი. 55. ფუთა. 56. კვანტალიანი. 57. კნავილი. 58. ანტაბლემენტი. 59. ვარსკევი. 60. ალბათი. 61. ონაგრი. 62. ალექსანდრე. 63. პოლო. 64. ქოვოლი. 65. გარემარბი. 66. დეპარტე. 67. ყარაული. 68. ბოტანიკა. 69. აქტი. 70. ალექსანდროპოლი. 71. პრერი. 72. პრესტი. 73. ინაური. 74. დალანდი. 75. სმირნა. 76. ზაურ. 77. ტირა. 78. ნიდერლანდები. 79. პიანისტი. 80. შემეპრეთი. 81. მარადისობა.

ქალები ალბერტ აინშტაინის ცხოვრებაში

დასაწყისი მე-16 გვერდზე



ქალბატონები რატომღაც მოულოდნელ დაინტერესებას იჩენდნენ მეცნიერებათა მიმართ, არადა მანამდე ეს თემა ზოგადად მათთვის რაღაც ძილის მომგვრელ წამალს უფრო ჰგავდა. მშვენიერთა სქესის ყოველი წარმომადგენელი ცდილობდა, რომ პირადად აინშტაინისაგან მიეღო ინფორმაცია ფარდობითობის თეორიის შესახებ, თუმცა მათ უფრო გენიოსის ხმის მოსმენა და იმ მომენტზე მზერის განცდა აღეგებდათ, რასაც მეცნიერი ხშირად იმეტებდა ამა თუ იმ ბედნიერი მდებარისათვის. ელზა ლევენტალი კი ამ დიდების სხივებში ცურავდა, რადგან ყველგან თან ახლდა მისი შემწეობით გამოჯანმრთებულ ალბერტს და მას დიდ საიმპონენტს ანიჭებდა ის პატივისცემა და აღტაცება, რასაც სახელოვანი მეცნიერის მეუღლის მიმართ იჩენდნენ.

1933 წელს აინშტაინი ამერიკაში გადასახლდა და ყველასათვის მოულოდნელად საიმპონენტის შემდეგ ელზა ლევენტალი გარდაიცვალა. ელზას გარდაცვალებამდე ერთი წლით ადრე კი აინშტაინის ცხოვრებაში გამოჩნდა კიდევ ერთი ქალი, რომელთან კავშირიც უზარალო სატრფიალო თავგადასავალი არ გახლდათ.

გენიოსი და ჯაშუში ქალი

ეს პოლიტიკური ტრილერის სიუჟეტს უფრო ჰგავდა. უკანასკნელ ხანს სსრკ-ს სახელმწიფო უშიშროების კომიტეტის () მასალების გამოკვლევების შემდეგ გაცხადდა საიდუმლო ინფორმაცია, სადაც აღწერილია საქვეყნოდ ცნობილი მეცნიერის სატრფიალო ისტორია, რაც ათიოდე წლის განმავლობაში გრძელდებოდა და რის გამოისობითაც იგი უნებლიედ საბჭოთა სპეცსამსახურების ინფორმატორი გახდა.

ეს შესვენდა ნიუ-იორკში შედგა, სადაც აინშტაინი ცნობილი მოქანდაკის სერგეი კონენკოვის სახელსონოში საკუთარი ქანდაკების შექმნასთან დაკავშირებული საკითხების გასარკვევად მივიდა. ეს მოქანდაკე სამშობლოში „რუს როდენად“ იყო აღიარებული და იმხანად აშშ-შიც საკმაო სახელი ჰქონდა მოთხოვნული. ისორიდან ამ მოქანდაკის სახელსონოში გაიწვო აინშტაინმა მარგარიტა კონენკოვა (მოქანდაკის მეუღლე), რომელმაც მაშინვე მოხიბლა დიდი მეცნიერი. ეს ქალი უკვე აღარ იყო ახალგაზრდა, მაგრამ გააჩნდა ის მონიფული სილამაზე, რაც აგრერიგად ხიბლავთ ასაკოვან მამაკაცებს. აინშტაინი იყო 56 წლის, მარგარიტა კი - 39-ის.

მათს შესვენდას შეიძლება ეწოდოს „ერთის ნახვით შეყვარება“. ცნობილი მოქანდაკის მეუღლე უზარალოდ მშვენიერი ქალი კი არა, -ს მაღალჩინოსანი ოფიცრებისთვის ძალზედ ნიჭიერი ჯაშუშიც გახლდათ. იმხანად საბჭოეთის მთელი სადაზვერეო სამსახურების ძალისხმევით ატომური ბომბის შექმნასთან დაკავშირებული ინფორმაციის მოპოვებისკენ იყო მიპყრობილი. სსრკ-ს ხელმძღვანელობისგან ამ სადაზვერეო სამსახურების წარმომადგენლებს ჰქონდათ მიღებული ბრძანება იმისა, რომ მათ ატომური ბომბის შექმნელთან ვინაობა დაეფიქსირებინათ. საბჭოეთის მშვერავები ძალას არ იშურებდნენ მიზნის მისაღწევად, კონენკოვების ოჯახი კი მათი საქმიანობის ერთ-ერთი მთავარ ასპარეზად იქცა, რადგან მათთან სტუმრად თავად ალბერტ აინშტაინი დაიარებოდა. მარგარიტა კონენკოვას საშუალებით საბჭოეთის შესაბამისი სამსახურები იღებდნენ მეტად საჭირო ინფორმაციას სუპერირარლის შექმნასთან დაკავშირებული საკითხების შესახებ. აი, რა განაპირობებდა დიდი მეცნიერის მიმართ გამოჩენილ თანაგრძნობას, რასაც მომხიბლავი რუსი ქალბატონი იჩენდა.

დიდი ხნის შემდეგ გამოკვლევებილი საიდუმლო მასალებიდან ირკვევა, რომ გენიალური ფიზიკოსს მართლაც დიდი გრძნობით უყვარდა სატრფო, რომელსაც მან „ალმა“ უწოდა (ალბერტი+მარგარიტა). ქალის გარდაცვალების შემდეგ მის პირად ნივთებში აღმოაჩინეს სატრფიალო სონეტი, რომელზეც აინშტაინის ხელითაა დანერგილი; აქვე აღმოჩნდა სიყვარულით აღსავსე წერილები და საათი, აინშტაინის საჩუქარი მარგარიტა კონენკოვასადმი...

ეს საათი 1998 წელს წელს Sotheby-ის აუქციონზე ლონდონში უზარმაზარ თანხად გაიყიდა.

აინშტაინი გარდაიცვალა 1955 წლის 18 აპრილს, 76 წლის ასაკში. ანდერძის თანახმად მისი გვამი იმავე დღეს დაწვეს, ფერფლი კი უცნობ ადგილზე გაფანტეს.

2005 წელი ოფიციალურადაა გამოცხადებული „აინშტაინის წლად“, რადგან წელს აღინიშნება მისი ფარდობითობის თეორიის შექმნის 100 და გარდაცვალების 50 წელი.

ყურადღება!!!

სამშაბათს, 23 აგვისტოს გამოვა იაპონური ნახაგების ბროშურა სამშაბათის „ფანტაზიის“ მორიგი ნომერი გამოვა 30 აგვისტოს

ინდივიდუალური საწარმო „ფანტაზია-2000“ რეგისტრირებულია ვაკე-საბურთალოს რაიონულ სასამართლოს მიერ № 5/1-2304 ტელეფონები: 76-68-02, (877) 45-19-80 რედაქტორი - ალექსანდრე ელერდაშვილი

**მომავალ
შესვენდ
რამდა!**

ირანის „პოე- ტაჟინს“ ქალაქი	პარიზი (.....)	პატარა თამარი	შეკე- ნილი მაგი	ანტონ- ნოვი კომპო- ზორი	დადი	მულ- ტიკი- ლოკა- ტორი	მკვლ- რის ფლაგი	„ნერ- გეზის“ ლუკან გვარი	სომე (ძული) ქია ანდია	თუთი- ყუვი	თუ იბალიერი კროსპორღეის ამოხსნა არ იხიოთ, დაგვიკავშირდით 76-68-02	(.....) კლო- ღელი	1978 წლის იბალი- ერეთ- ელი	იხილე ფოტო	(.....) გან- ჯალი
	სოსვეტი	...შე- რვათი	მარჯ- ნის ქალაქი		იაკო- ნური მღლ- ნოვა	9	4	9	3						
	4	3	5		7	9	4	9	3						
	სივი ნიარალი	ნიგ- ნელი	არა!		გალ- ული ხა	ინლა- გური რესკ- ეგლ- იკა	ქვ. ვევი- ბის დადო- ვანი	ბორ- ჯონის რ-6 სოფ- ელი	ბრანსა	6	6	6	6		

მონოფონის გამოხატვა ხელნაწი	4															
თამარის ერთ- ერთი ბრძოლის აღმჩი	7															
გიტარის ნაწილი	4	ქსოვ- ილი	4													
ფარულად, შეფარებით (ხეივანი)	8															
სიმღერის მღერევი	4															
პოეზია (.....) ქაზაკთა	4															
ქალაქი ესპანეთში	8															
ქაქ-(.....) ქუჩი	2															
სანა- ხარა	3	კლე- ბე	5													
შობილური ფილმის და ეპოქის	4															
იუდე- ული ფილმი	5	ვინილის ფილმი	5													
ქაქის სანატი	3															
ირანის შე	5	შახა- ვევი- თარი	7													
რუსული თეატრის ფილმი	4															
ყველა სილი პეპს	5	ნაწილი (ქვ. სიგე)	5													
არო- მატი	4	XIX ს ფრ- ანგი არატი.	5													
„ყველ- ის“ წინა	2	ქრთა (რუს.)	6													
იბალიის მთიანი	9															
სხაულის წილი	7															
გან- სი	4	ლი- ვის ფული	4	(.....) გან- ბი	5											
შედეგად ალ. ელარდავილი																
მა სხა არატი	8	შახნის შახნის ქალაქი	6													

