

ფანჯარა

მარტის თვეა შენი

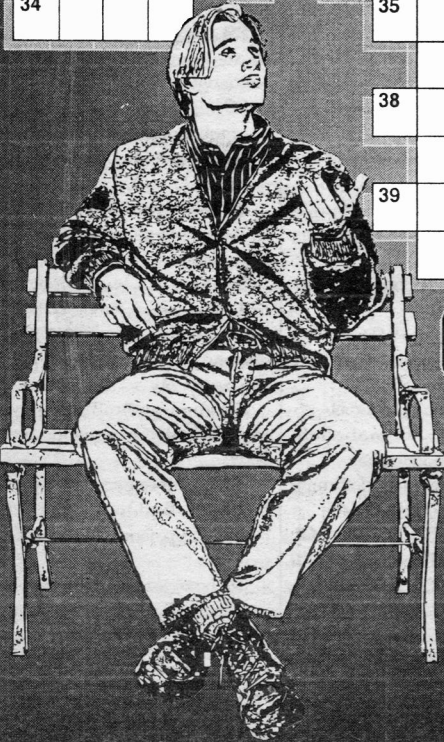
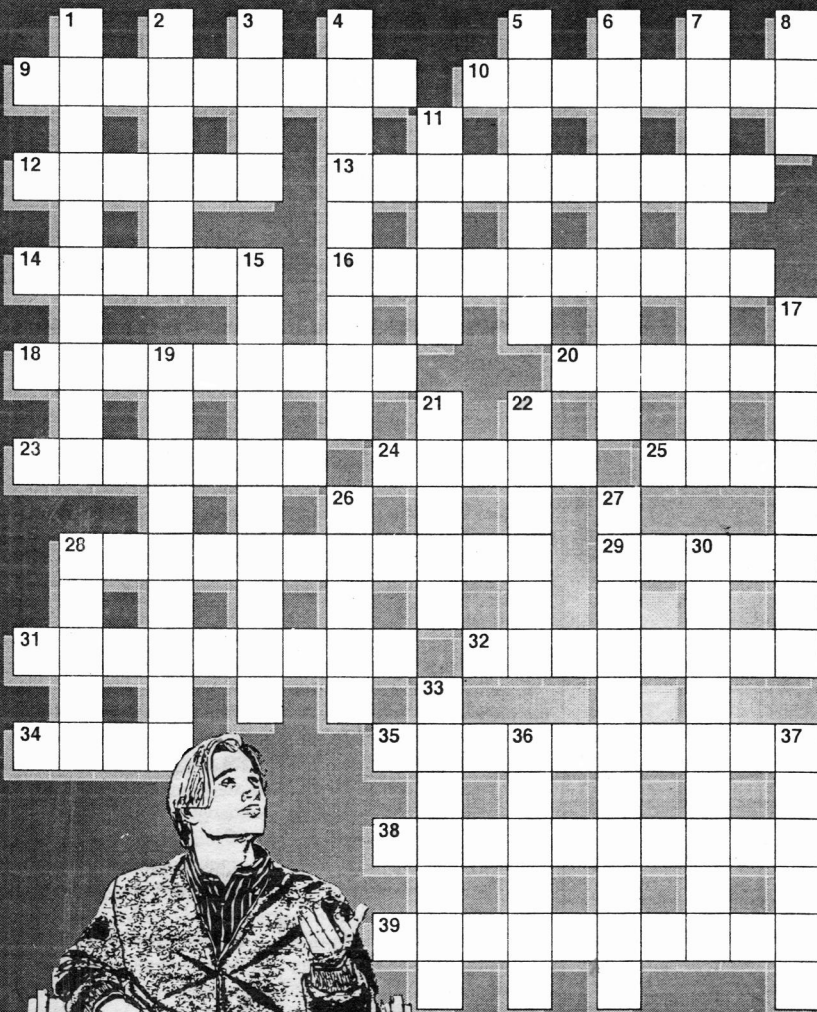
მასი
მამაკაც-
ბისთვის



ინფორმაცია თუ არა

ქალაქი

(ინფორმაცია შე-6 გვერდი)



მარტის ნიშანები

სიყვარული, მართაობა,
პრინციპია, მავრამ
ყოველთვის
ვერცხვანობა
არ არის...

თარგმანი: 9. რას ეძახი შენ შენს შემკარბაულს (ტელეფონით), თუ იგი გიყვარს და დიდი ხანია არ ვინახავს? 10. სახელი თავისუფლებამ შეყვარებული XVIII ს. რუსი მეამბოხისა. 12. მწიგნობრივი ცნება, რომლის მოთხოვნებს სიყვარული არ ითვალისწინებს. 13. ქვეყანა, რომელიც ყველას თავისებურად გვიყვარს. 14. გრიშაშვილმა თქვა:

შენ რიოში ხარ, როგორც (ვიწ?)

და ჩვენს სიყვარულს არ უხვი დაღას...

16. XVIII საუკუნეში რუსი, რომელსაც 19 წლის ასაკში ეწვია სწავლა-განათლების სიყვარული. 18. დრო, რომლის „მამა“ ... ხშირად პირველს სწოდებდა. 20. მსოფლიოს უდიდესი ჩანჩქერი. 23. ბიჭი, რომელსაც გოგონას სიყვარული „კარგად ათამაშებს“. 24. ვაშლებსეული პერსონაჟი ქალი... ანა კარნინასებრი სასიყვარული სიმკვლეებით. 25. ქალი, რომელიც ძალიან (შეუღობა - ძაბა) უყვარდა გიორგი ჩოხელს ფილმში „ჩრდილი გზაზე“. 28. არსებობს (-მომიხი), რომელმაც მითითებულ სიყვარულს გვაბაუშავა სამთავროში. 29. ბრძოლაში შეყვარებულთა ცეკვა. 31. ქალაქი-პორტი განმანათლებელი. 32. სიყვარულის მემკვიდრე დიდი ინგლისელი დრამატურგი. 34. ძველ თბილისში მღეროდნენ:

„სიყვარული პარა...“ (გაქვით გამოგვით)

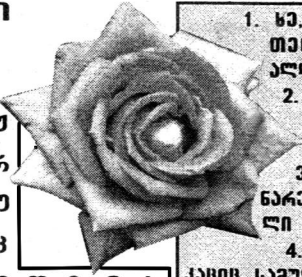
პირზე გაქვს (რა?) შენ-შანი თვალი... (და ა.შ.)

35. როგორი პოეზიაა ის, სადაც მწვესურ-სოფლური ცხოვრება ასახული (როგორი-მეთქი). 38. ქართველი ასტრონომების სიყვარული დაბა. 39. კაცი, რომელმაც დაეხმარა აღმშენებელს სიყვარული(ც) ასწავლა.

შეუღობა: 1. სიყვარული, რომელიც ბართაშვილისა და მთაწმინდის სხენებზე უნდა გაგვხსენდეს. 2. მკვლელობა, რომელიც იმუშავებდა ან დასრულდა სიყვარულში, ლოგოპოლი შეუღობა. 3. რომელი აფრენილი რამ არის სიყვარული ერთ ფსევდონიმურ-ბირთვულ ლექსში? 4. ქართული ფოლკლორის უდიდესი მიჯნური. 5. ქართული მითოლოგიის პერსონაჟი, ყამარგელ გამიჯნურებული. 6. მუს. ინსტრუმენტი. 7. სალაურია გმირი თამარი, თუნდაც ლაღო ასათიანის ცნობილი ლექსის თანახმად (სადაური-მეთქი). 8. დედა მიწის ღვთაება ბერძნულ მითოლოგიაში. 11. რა პროფესიის ქალი უნდადა პიპინას სარძლოდ? 15. სამოთხისეული არსებები (-ები). 17. XX ს. ქართველი პოეტი. 19. ცოცხალი არსების „ჭურჭელი“. 21. ელგარ აღან პოს მისტიკურ-სასიყვარული მითოლოგია. 22. ახელ არაგიდის „სიყვარული“ ცოლის როლის შემსრულებელი მსახიობი. 26. ჰიმენური საშუალება, რომელიც ანა მოგვარ ბავშვებსა: მარი არამოლოლ აქუსტიკური თანხვედრისა ზამო. 27. სიძვა. 28. ის, რაც ხშირად თამაშდება შეყვარებულთა შორის. 30. ვარდენისათვის აგრესიულად სასურველი ერთ-ერთი დიპლომანი სახიბის როლის შემსრულებელი მსახიობი. 33. წყლის ერთ-ერთი აკუსტიკური თვისება. 36. ძვირფასი ქსოვილი. 37. განცხრომა.

24 კითხვა მხანარაული საწყაროს მოყვარულთათვის

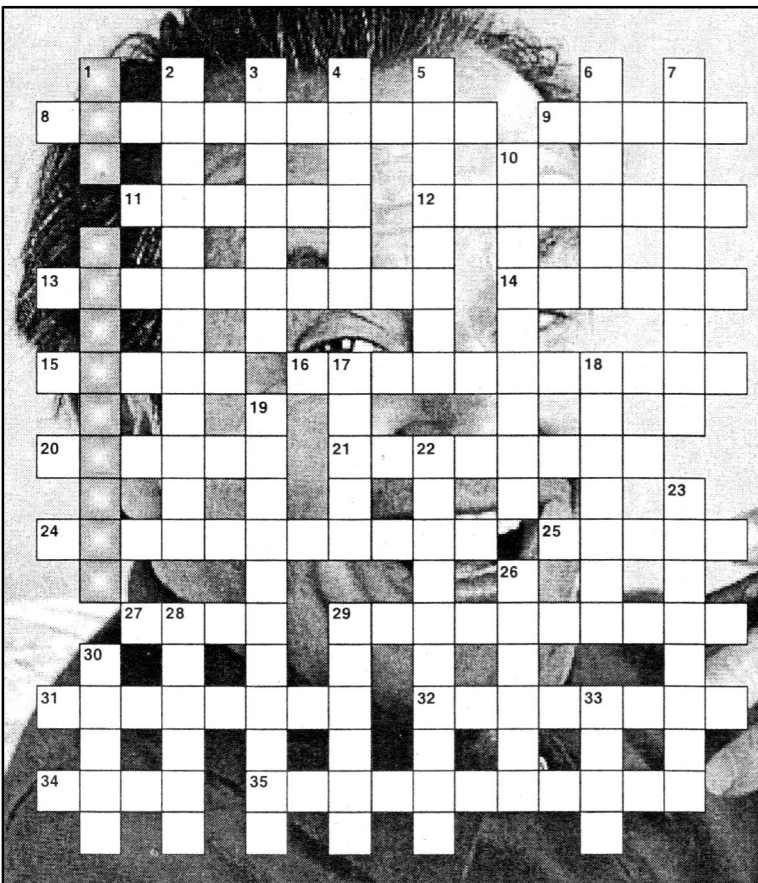
Table with 24 rows and 24 columns containing a grid of letters for a word search puzzle.



- 1. ხე, რომლის „ფოთოლთა...“
2. მხანარული, რომლის ვა...
3. ლექსობის მხანარა...
4. ხე, რომლის „მოგვარა“...
5. მხანარათა კოლაჟი...
6. მხანარული პროექტი, რომლის გარშემო...
7. მხანარული პროექტი...
8. მხანარული პროექტი...
9. დიდი რუსი გოგონის...
10. მხანარული სახელობის უბანი...
11. მხანარული „გარკინი“ ხე...
12. მხანარული, ე.წ. „ფილიპის“...

- 13. მხანარული და მხანარის მხანარული...
14. მხანარული მხანარული...
15. მხანარული მხანარული...
16. „მხანარა, რომ სხანარა“...
17. მხანარული მხანარული...
18. მხანარული მხანარული...
19. მხანარული მხანარული...
20. მხანარული მხანარული...
21. მხანარული მხანარული...
22. მხანარული მხანარული...
23. მხანარული მხანარული...
24. მხანარული მხანარული...

კლასში ახალი მასწავლებელი შედის და მოსწავლეებს ესალმება:
დიდაგოგის ანეკდოტი
აგირებული მასწავლებელი დირექტორთან გარბის და კლასში შემოქაყვს.



1. ახანარული მხანარული...
კროსვორდის უბანი (სახელი და გვარი)?
2. ადამიანური ხასიათის აგრესია...
3. მხანარული მხანარული...
4. მხანარული მხანარული...
5. მხანარული მხანარული...
6. მხანარული მხანარული...
7. მხანარული მხანარული...
8. მხანარული მხანარული...
9. მხანარული მხანარული...
10. მხანარული მხანარული...
11. მხანარული მხანარული...
12. მხანარული მხანარული...
13. მხანარული მხანარული...
14. მხანარული მხანარული...
15. მხანარული მხანარული...
16. მხანარული მხანარული...
17. მხანარული მხანარული...
18. მხანარული მხანარული...
19. მხანარული მხანარული...
20. მხანარული მხანარული...
21. მხანარული მხანარული...
22. მხანარული მხანარული...
23. მხანარული მხანარული...
24. მხანარული მხანარული...
25. მხანარული მხანარული...
26. მხანარული მხანარული...
27. მხანარული მხანარული...
28. მხანარული მხანარული...
29. მხანარული მხანარული...
30. მხანარული მხანარული...
31. მხანარული მხანარული...
32. მხანარული მხანარული...
33. მხანარული მხანარული...
34. მხანარული მხანარული...
35. მხანარული მხანარული...

ტესტი
მაშაკაცებისათვის

იცნობთ თუ არა

ქალებს



ყველა მამაკაცს ჰგონია, რომ შესანიშნავად იცნობს ქალის ფსიქოლოგიას...

იქნებ ცდებით, ბატონო მამაკაცებო?!

ბთავაზობთ შემოწმობთ იქმენი შეხედულეგანნი.

1. საზისიპიის თანახმად ქალ-ბი მამაკაცებზე ღიფხანს სოფს-ლოჯან. როგორ გგონიანთ, ავბარი გარემოება სოფ არ არის შეღვი ითია, როგ:

- ა) მამაკაცებს მხრებზე აწვეთ უგარმზარი ცხოვრებისეული პრობლემები?
- ბ) მამაკაცებს უფრო მეტი მგერი ჰყავთ?
- გ) ქალებს სხვაგვარი ფსიქოფიზიკური ავებულება აქვთ.

2. გრძნობთ თუ არა თანხ შეარასხყოფილად, როცა თქვენს საზოგადოებაში ვყოფი ქალი უფრო ვაპ სოფნა და იწყოგამიანს ფლოზს იმ სჯაროში. როგვილთ თქვენს პროფანიონალარ მოღვაწეობაში შეღის:

- ა) ღიას.
- ბ) არა.
- გ) ძნელი სათქმელია.

3. ყველაზე გავად როგვილი პროფანია უსღვა ქალს:

- ა) მასწავლებლობა - 0 ქულა
- ბ) ექიმობა - 1 ქულა
- გ) ნებისმიერი პროფესია, რაც ქალის ნიჭსა და უნარს გამოიყენებს.

4. აოლიანდრია ეს არის:

- ა) უძველეს დროთა დელოფლის სახელი.
- ბ) მიმე ქალური დაბადება.
- გ) ერთდროული თანაცხოვრება ქალისა რამდენიმე მამაკაცთან.

5. თქლით თუ არა, როგ ყოველ გიწყოილ ქალს შეაქლია, შესაბამისი ზანფლის შემთხვევაში, გავას როგვიანი გავაუ მამაკაცთან:

- ა) ღიას.

- ბ) არა.
- გ) ძნელი სათქმელია.

6. როგ ჩაბარღანს უსსარიფანი ქალი და მამაკაცთა შორის იწვაღვაღაღაროზს გგონიანღად, თქვენი აზრით, რა შეღვაღას მიღიღბთ:

- ა) მამაკაცთა შორის გაცილებით მეტი იწველქტუღალური პირი აღმოჩნღება.
- ბ) გნსაკუთრებული სხვაობა შესაჩნღევი არ იქნება.
- გ) ქალების უპირატეღობა აშკარა იქნება.

7) როგორი გიწის ქალი თქვენი იღალი:

- ა) მარია სკღაღოღესკიღია-კიური.
 - ბ) მერიღინ მონღო.
 - გ) მარღარეღტ გეღგერი.
- 8) თქვენი აზრით, ქალი სსოღვაღაღი საღოღღაღაღოღს:**
- ა) ღოგიკით.
 - ბ) გრძნობიერიღობით.
 - გ) ღოგიკისა და გრძნობიერიღობის ერთიანობით, რღაც თან ერთვის მისი პიროღეული თაღისებურებანი.

9) იწბარია - ეს არის ფსიქიარი ღაღაღღაღა, როგვილთ ვიღიღაღა:

- ა) მხოლოდ ქალებში.
- ბ) ქალებშიღ და კაცებშიღ.
- გ) ზოგიერთ კაცში.

10) ქალღს სწიღარა ესოღვაღაღი განაღ-განსოღღაღა იწიღარა, როგ:

- ა) ისინი ეკღაღტირებულინი არიან და არ გავაჩნიათ შინაგანი დისციპლინა.
- ბ) ცუღად არიან აღგრღიღინი.
- გ) პორმონღალური წყოღბის გნსკვირებული გიპი გავაჩნიათ.

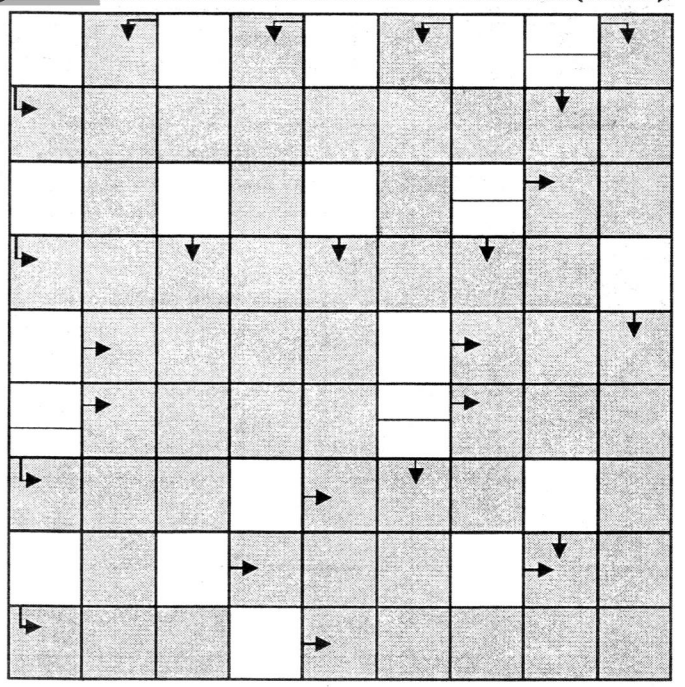
35-50 ქულა. თქვენ მეგისმეგად კარგად ერკვეით ქალის სულიერ თავისებურებებში. თქვენ ქალებს უყურებთ ისე, როგორც პარგნიორებს და არასოდეს გაქვთ სურვილი უპირატეღობის მოპოვებისა, რაც ერთობ ღიდ წარმგებებს მოღვიღანთ ქალთა გულის მონღღიღებაში, თღღინღდ ერთი პიროღობით, თუ თქვენი პარგნიორი ქალები თაღღაღდ თანასწორობის პრინციებს იმიარებენ.

20-34 ქულა. თქვენ კარგად იცნობთ ქალთა ბუნებას და მათთან ურთიერიობისას არ ხელმღღღანღლობთ ძველი მეთოღებითა და ცრურწმენებით, რამეღ არაერთ მამაკაცს გავრთულა ცხოვრება (ამ სირთუღის გავუნობიერიღებაღ). თქვენ ემოციური და რაინღული ბუნების აღღმაინ ბრძანღებით, გავმღღებთ გსურთ ქალთა საზოღაღღებაში ყოფნა, თუშეღა უფრო სწორად იმისა გამო, რომ საკუთარი დღრსებები გამოავღღინოთ იქ... ვგებ სჯობღღეს, თქვენი პარგნიორის შეღცნობას დაუთმოთ უფრო მეტი დრო? და კიღღე: გამოუგყღღით საკუთარ თაღს, რომ ქალები მიინღდ ღღბაღი განვითარების არსებებღდ მიგაჩნიათ!

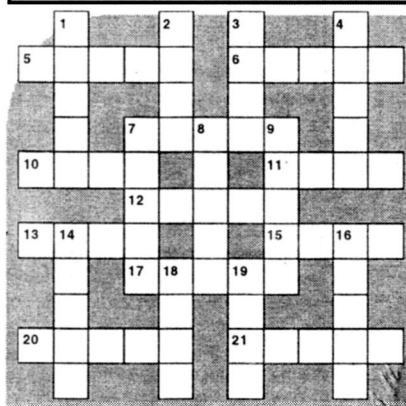
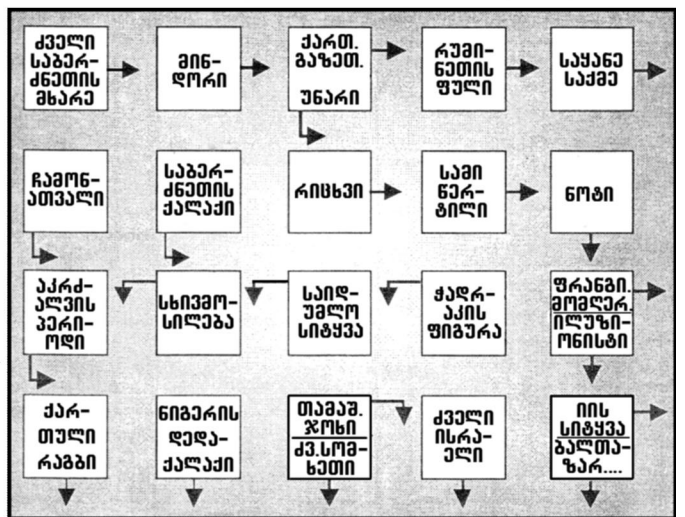
5-19 ქულა. თქვენ ქალის ფსიქოლოგიას პრაქტიკულად არ იცნობთ; სწორღდ ესაღ მიმეღბა იმისა, რომ ქალთა შორის ნაკლები წარმგებობით სარგებლობთ, თუ არ ჩავთვლით ისეთ ქალებს, რომლებიც მამაკაცებში მხოლოდ ფიზიკურ სიძღიერეს, თუნღაღდ უხემ ძაღღას, ავღსებენ. სასურვეღღია, რომ თქვენღ აღმოაჩინოთ ქალში ის არსებღა, რომელიღდ დღრსიღა საზოღაღღებაში საკუთარი აღღღიღის ქონისა.

0-4 ქულა. წაღი, მვიღლო გავიარ-გამოიარე... იქნება ღამშეიღღდ!

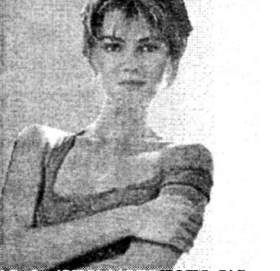
| | | | | | | | | | | |
|----|---|---|---|---|---|---|---|---|---|----|
| ?? | 1 | 2 | 3 | 4 | 5 | 6 | 7 | 8 | 9 | 10 |
| ა | 1 | 0 | 0 | 0 | 0 | 1 | 5 | 0 | 0 | 1 |
| ბ | 0 | 5 | 1 | 1 | 1 | 5 | 5 | 1 | 1 | 0 |
| გ | 5 | 1 | 5 | 5 | 5 | 0 | 5 | 5 | 5 | 5 |



ზემოთ სკანღინღაღიური ქროსოღორღის სარიღლი რარ-როღ, ქვემოთ ჰი მიღნი შეღაღღაღაღელი ნანიღღები: შეაღსაღღაღთ, აღღღინოთ ქროსოღორღი.



გოღიღი



1. ქალი ვაღა-შვაღაღღას სწოღიღი ზოღვიღან.
2. ქალღღაღაღოღიღი ნან-იღი თაღზის აწ ფრიღვეღის სოღინსი.
3. თაღაღაღღოღეღა ფრანღი ღღაღაღარღი.
4. ხაღღინსათის თაღაღღაღაღი აიღი.
5. საკღღისიღი ვანიღაროღღაღათი-ნიღინი.
6. ვიწინემო ბაღინის მოღარა.
7. **[თარღ]** პარსოღაღი ეწნაღეღ ნიწოშიღის მოთსოღინსი „ჯანღი გარიღაღი“.
8. **[გღ]** პრთი თიღიღისაღი გაღის „ნათღიღა“.
9. ჰართული ჰიღაროღის ფანღი.
9. ქაღღისაღან საზოღაღღაღოღდ სავაღაღი.
10. აკაიღისაღი „გავზრღღის“ პარსოღაღი.
11. პარკოღანი მსენარა.
12. გარ-მანღღთა საღოღსაღი.
13. სიღარის კვეღაღარი საზოღი.
14. გარღიღიღიღი საზს-ნოღინო ვაღიღარი იწღღინსი.
15. „თაღინსოღღაღის კანაღღი“.
16. პრთეღარი საკვეღი ბაღინი.
17. აღზრღაღაღა დანარკაღი ზოღაღ.
18. სიღარის საბაროღი.
19. იწღღისაღი ფანსართაღის, გავსოღინის შეღსაღაღი.
20. როგორი კაღი იყო ითიღი გარღი?
21. პარსოღაღი ეწნოღი კიღინს ქიწოღაღაღიღღაღ.



1000

კითხვა
„ზნაბო-
კაზის“
რეპერ-
ტუარიდან

54. 1912 წლის მარტ-ში აშშ-ში პოლიციამ დააპატიმრა ვინმე ფრანგი, ლი დე ფორესგი, თავის თანამშრომლებთან ერთად... სასამართლომ მათ ბრალდებდა „თაღლითობა“ წაუყენა. ფიზიკის ეს ლოჭტორი ქუჩაში გამვლელებს აჩვენებდა

რა ერთ უცნაურ ხელსაწყოს, რომელიც ერთის შეხედვით ნათურას ჰგავდა, მოუწოდებდა მათ, რომ მისი ფორმის აქციები შეეძინათ, სანაცვლოდ კი „ოქროს მთებს“ ჰპირდებოდა.

...44 წლის შემდეგ, 1956 წელს, ლი დე ფორესგი „საპატიო ლეგიონის“ კავალერი გახდა.

ყურადღება - კითხვა!

რას უწოდებთ ახლა ჩვენ მის გამოგონოს?

55. ყურადღება - კითხვა!

რა აქვთ საერთო კვლარუსულ თხზულებას - „აზგაპი იგორის ლაშქრობისა“ და ლ.ი. ბრაუნის „მშირა მინას“?

56. 1992 წლის მიწურულს პოლონეთის პრეზიდენტის, ლეხ ვალენსას, კანცელარიის უფროსად დაინიშნა მეჩისლავ ვახოვსკი და მას შემდეგ, ყოველ ღონისძიებაზე იგი პრეზიდენტისაგან მარცხნივ განლაგებულ სკამზე იჯდა, რამაც პოლონელებს ამგვარი ხუმრობის საბაბი გაუჩინა, რომ - „ასეთ განლაგებასთან შეჩვევა მას სულაც არ სჭირდება“.

ყურადღება - კითხვა!

ვინ იყო მანამდე მჩისლავ ვახოვსკი ლეხ ვალენსასათვის?

ბასული ნომრის პასუხები

52. ეს „ფინანსური წესდება“ გახლავთ ყურანი.

53. ნაპოლეონის გამონათქვამი ძილს შეეხებოდა.

შეეცალეთ ამოკითხვით ეს რეალობიანი სიტყვები საათის ისრის მიმართულელებით და შეავსეთ კროსვორდი

Grid with numbers 1, 2, 3, 4, 5, 6, 7, 8, 9, 10, 11, 12, 13, 14, 15, 16, 17, 18, 19, 20, 21, 22, 23, 24, 25, 26, 27, 28, 29, 30, 31, 32, 33

Grid with numbers 1, 2, 3, 4, 5, 6, 7, 8, 9, 10, 11, 12, 13, 14, 15, 16, 17, 18, 19, 20, 21, 22, 23, 24, 25, 26, 27, 28, 29, 30, 31, 32, 33

Grid with numbers 1, 2, 3, 4, 5, 6, 7, 8, 9, 10, 11, 12, 13, 14, 15, 16, 17, 18, 19, 20, 21, 22, 23, 24, 25, 26, 27, 28, 29, 30, 31, 32, 33

Grid with numbers 1, 2, 3, 4, 5, 6, 7, 8, 9, 10, 11, 12, 13, 14, 15, 16, 17, 18, 19, 20, 21, 22, 23, 24, 25, 26, 27, 28, 29, 30, 31, 32, 33

Large grid for crossword puzzle with numbers 1-33.

ბასული „ზნაბოკაზის“ პასუხები



Table with numbers 1-33 and corresponding answers.

მეორე გვერდი

Table with numbers 1-33 and corresponding answers.

პირველი გვერდი

Table with numbers 1-33 and corresponding answers.

სუპერკროსვორდი

Large crossword puzzle grid with numbers 1-33.

ი/ს „ზნაბოკაზი“ რეგისტრაციის №7/1-1811 (იხილეთ რეგულირება) ალექსანდრე და ვახტანგ ქვარცხელიანი ბელაჯონი — 79-53-70

უიფროვორდი

Large crossword puzzle grid with numbers 1-33.

უიფროვორდი

Table with numbers 1-33 and corresponding answers.

მე-8 გვერდი

Table with numbers 1-33 and corresponding answers.

