

ივანე ჯავახიშვილის სახელობის თბილისის სახელმწიფო უნივერსიტეტი

ჰუმანიტარულ მეცნიერებათა ფაკულტეტი

ხელნაწერის უფლებით

ქრისტინე შავლაყაძე

ქიოსური ამფორების იმპორტი ბერძენთა განსახლების არეალში

(ძვ.წ. VII-I საუკუნეები)

არქეოლოგიის დოქტორის (Ph. D.) აკადემიური ხარისხის მოსაპოვებლად წარმოდგენილი
დისერტაციის

მ ა ც ნ ე

თბილისი

2016

სადისერტაციო ნაშრომი შესრულებულია ივანე ჯავახიშვილის სახელობის თბილისის სახელმწიფო უნივერსიტეტის ჰუმანიტარულ მეცნიერებათა ფაკულტეტის არქეოლოგიის ინსტიტუტში.

სამეცნიერო ხელმძღვანელი: ვახტანგ ლიჩელი

ისტორიის მეცნიერებათა დოქტორი, პროფესორი

დისერტაციის დაცვა შედგება 2016 წლის 20 იანვარს, 16:00 საათზე, ივანე ჯავახიშვილის სახელობის თბილისის სახელმწიფო უნივერსიტეტის ჰუმანიტარულ მეცნიერებათა ფაკულტეტის სადისერტაციო კომისიის სხდომაზე.

მისამართი: 0179, თბილისი, ი. ჭავჭავაძის. №1, ივანე ჯავახიშვილის სახელობის თბილისის სახელმწიფო უნივერსიტეტის I კორპუსი, აუდიტორია 214.

დისერტაციის გაცნობა შეიძლება ივანე ჯავახიშვილის სახელობის თბილისის სახელმწიფო უნივერსიტეტის სამეცნიერო ბიბლიოთეკაში.

სადისერტაციო საბჭოს სწავლული მდივანი: ელისაბედ ბჟალავა

ფილოლოგიის დოქტორი

სადისერტაციო ნაშრომის ზოგადი დახასიათება

თემის აქტუალობა. სადისერტაციო ნაშრომი ეძღვნება ძვ.წ. VII-I საუკუნეებში ქიოსური იმპორტის განხილვას ბერძენთა განსახლების არეალში და ეფუძნება ქიოსური ტარის, ანუ ამფორების ანალიზს. განსახილველი საკითხი მეტად საინტერესოა და ეხება ანტიკურ ეპოქაში არსებულ სავაჭრო-ეკონომიკურ ურთიერთობებს, რომლის შესწავლისათვის ერთ-ერთ წყაროს სხვადასხვა ძეგლებზე აღმოჩენილი ამფორები წარმოადგენს. ხაზგასმით უნდა აღინიშნოს, რომ ქიოსური იმპორტის კვლევის მნიშვნელობა სცილდება მხოლოდ თვით ამ საწარმოო ცენტრის შესწავლის ფარგლებს ორი მიზეზის გამო: 1. ქიოსური იმპორტი ყველაზე ხანგრძლივი დროის მანძილზე შემოდიოდა კოლხეთში და ხმელთაშუაზღვისპირეთის სხვადასხვა რეგიონში და ყველაზე მგრძობიარე ინდიკატორია ამა თუ იმ რეგიონის ეკონომიკური პოტენციალისა ფართო ქრონოლოგიურ ჭრილში; 2. ქიოსური ღვინო თავისი მაღალი ხარისხის გამო, ელინისტურ ხანაში ყველაზე პოპულარული და ძვირადღირებული პროდუქტი იყო და შესაბამისად, მისი მოზღვავება რეგიონში საზოგადოების გარკვეული ნაწილის ქონებრივი დაწინაურების მანიშნებელია. სადისერტაციო ნაშრომის აქტუალობა იმით არის განსაზღვრული, რომ დღემდე არ არსებობს ქიოსური ამფორების შესახებ ერთიანი პუბლიკაცია - ჯერ არ განხორციელებულა ცდა ინფორმაციის სისტემატიზაციისა იმ ძეგლებიდან, რომელზეც ანტიკურ ეპოქაში ქიოსური ამფორები იქნა შეტანილი. ასევე პირველად მოხდა საქართველოში აღმოჩენილი ქიოსური იმპორტის დინამიკის განსაზღვრა სხვა რეგიონებთან მიმართებაში, რაც ერთი მხრივ, ძველი კოლხეთის ეკონომიკური აქტივობის ობიექტური შეფასების საშუალებას იძლევა და მეორე მხრივ, გვიჩვენებს ქიოსელ ბერძენთა ინტერესების ამპლიტუდას კოლხეთთან მიმართებაში.

კვლევის საგანი. კვლევის საგანს წარმოადგენს ქიოსური ამფორების იმპორტი და მისი დინამიკა ბერძენთა განსახლების ტერიტორიაზე; იგი სამ არეალს მოიცავს - ხმელთაშუაზღვისპირეთი (იტალია, საბერძნეთი, კვიპროსი), შავიზღვისპირეთი

(ბულგარეთი, რუმინეთი, უკრაინა, რუსეთი, საქართველო, თურქეთი) და ლევანტი (ისრაელი, ეგვიპტე და ლიბია). თითოეული არეალი ნამოსახლარებიდან, სამაროვნებიდან, ნაქალაქარებიდან და წყალქვეშა აღმოჩენებიდან მომდინარე ინფორმაციითაა წარმოდგენილი. ანტიკური ეპოქის სავაჭრო ურთიერთობებში ქიოსის როლის უკეთ ჩვენებისათვის სხვა, თანადროული ბერძნული სატრანსპორტო ცენტრების ამფორების მაჩვენებელიც მოტანილია და კვლევა სტატისტიკურ მონაცემებს ეყრდნობა.

კვლევის მიზანი და ამოცანები. დისერტაციის ძირითადი მიზანია ქიოსური ამფორების იმპორტის ინტენსივობის დადგენა ძვ.წ. VII-I საუკუნეებში ბერძენთა განსახლების არეალში და სხვა წამყვანი ბერძნული, თანადროული ცენტრების სატრანსპორტო ამფორებთან შედარებითი ანალიზის საფუძველზე ქიოსის, როგორც ერთ-ერთი ბერძნული სავაჭრო ცენტრის როლის განსაზღვრა ანტიკური ეპოქის კომერციაში.

ნაშრომის თეორიული და პრაქტიკული მნიშვნელობა. წინამდებარე სადისერტაციო ნაშრომი დიდი მნიშვნელობისაა ანტიკური ხანის სავაჭრო ურთიერთობების შესწავლის კუთხით. იმის გამო, რომ ქიოსურ ამფორებთან ერთად ყველა ძეგლზე სხვა ბერძნული თანადროული ცენტრების ამფორების რაოდენობაც მითითებულია ნაშრომი თანაბრად გამოადგება როგორც ქიოსის, ასევე სხვა ბერძნული სატრანსპორტო ცენტრების სავაჭრო აქტივობებით დაინტერესებულ არქეოლოგებს.

ნაშრომის მეცნიერული სიახლე. ქიოსის, ამ ერთ-ერთი უმნიშვნელოვანესი ბერძნული სავაჭრო ცენტრის ამფორების იმპორტი კომპლექსურად, ბერძენთა განსახლების მასშტაბით ჯერ არ ყოფილა შესწავლილი. ქიოსური ამფორები მრავალ ძეგლზე გვხვდება, თუმცა ამ ცენტრის სავაჭრო აქტივობების მასშტაბური კვლევა ამფორებზე დაყრდნობით ჯერ არ ჩატარებულა.

წინამდებარე დისერტაცია კი ქიოსის სავაჭრო აქტივობების კომპლექსური წარმოჩენის პირველი მცდელობაა.

ნაშრომის ძირითადი შედეგები: 1. ბერძენთა განსახლების არეალში აღმოჩენილი ქიოსური ამფორების იმპორტი მათი წარმოების პერიოდის (ძვ.წ. VII-I სს.) ყველა ეტაპზე მეტ-ნაკლები ინტენსივობით დასტურდება. 2. ქიოსს ყველაზე მჭიდრო უშუალო სავაჭრო ურთიერთობა იტალიის, საბერძნეთის, საქართველოსა და თურქეთის ტერიტორიაზე მდებარე ქალაქებსა თუ ახალშენებთან ჰქონდა, რაც იმაზე მიუთითებს, რომ ქიოსელები არა მარტო ახლომდებარე ბერძნულ ერთეულებთან, არამედ საკმაოდ დაშორებულ რეგიონებთანაც აწარმოებდნენ გაცხოველებულ ვაჭრობას.

ნაშრომის ქრონოლოგიური ჩარჩო. სადისერტაციო ნაშრომი მოიცავს ვრცელ ქრონოლოგიურ მონაკვეთს - ძვ.წ. VII საუკუნის შუა ხანებიდან ძვ.წ I საუკუნის პირველი ნახევრის ჩათვლით.

კვლევის მეთოდები და მეთოდოლოგია. სადისერტაციო ნაშრომში გამოყენებულია შედარებითი, სტატისტიკური და სხვა ანალიტიკური მეთოდები.

ნაშრომის აპრობაცია. ნაშრომის ცალკეული მონაკვეთები განხილულია ივანე ჯავახიშვილის სახელობის თბილისის სახელმწიფო უნივერსიტეტის საერთაშორისო სამეცნიერო კონფერენციაზე; ასევე გამოქვეყნებულია ქართულ, რუსულ და ინგლისურ ენებზე სხვადასხვა სტატიების სახით.

ნაშრომის სტრუქტურა. სადისერტაციო ნაშრომი შედგება შესავალი ნაწილის, 4 თავის, 28 ქვეთავის, 48 პარაგრაფისა და დასკვნითი ნაწილისგან. ნაშრომს ერთვის ბიბლიოგრაფია და დანართი: კატალოგი, ცხრილები; ტაბულების აღწერილობა და ტაბულები.

სადისერტაციო ნაშრომის ძირითადი შინაარსი

შესავალი

ნაშრომის შესავალ ნაწილში განხილულია საკითხის აქტუალობა, კვლევის მეთოდოლოგია, ქრონოლოგიური ჩარჩო, ნაშრომის მეცნიერული სიახლე, კვლევის მიზნები, ამოცანები და საკითხის კვლევის ისტორია.

სადისერტაციო ნაშრომში განხილულია ბერძნული სატრანსპორტო ამფორების წამყვანი ჯგუფები; ისინი შემდეგი რეგიონების სახითაა წარმოდგენილი: ატიკა (ატიკური SOS, ატიკური a la brossé, ზოგადად ატიკური); პელოპონესი (კორინთული A, A1, B, ზოგადად კორინთული, ლაკონიური); იონია (ქიოსი, სამოსი, კლაზომენე, მილეტი, ნიკანდროსის ჯგუფი (ეფესო), ლესბოსი); სამხრეთი ეგეოსისპირეთი (კოსი, ფაროსი, როდოსი, კნიდი); აღმოსავლეთი მაკედონია და თრაკია (თასოსი, მენდე, პარმენისკოს ჯგუფი), თესალია - სოლოხა I და სოლოხა II (პეპარეტოსი?). მათი შერჩევა დისერტაციაში განხილული რეგიონების ძეგლებზე ხშირი განმეორებადობის საფუძველზე გაკეთდა. ანტიკურ ეპოქაში ამფორების მწარმოებელი ცენტრებიდან მხოლოდ წმინდად ბერძნულია (ანტიკურ ხანაში საბერძნეთის ტერიტორიაზე მყოფი) წარმოდგენილი.

თავი I. ქიოსი

პირველ თავში განხილულია კუნძული ქიოსის გეოგრაფიული მდებარეობა და კუნძულზე სხვადასხვა დროს წარმოებული არქეოლოგიური გათხრების ისტორია. აქვეა განხილული ის ნავსადგურები, რომელთა მეშვეობით, სავარაუდოდ, ანტიკურ ხანაში ქიოსური ამფორები ხვდებოდა საერთაშორისო სავაჭრო მარშრუტებზე.

I. 1. ისტორია

პირველ ქვეთავში მიმოხილულია ქიოსის ისტორიის ძირითადი ეტაპები.

კუნძული ნეოლითური ხანიდან იყო დასახლებული; მიკენელი ბერძნების ნამოსახლარები კუნძულზე ძვ.წ. 1400 წელს ჩნდება.

კუნძული ქიოსი იონიის ლიგის (დაარსდა ძვ.წ. VII ს-ის შუა ხანებში) ერთ-ერთი წევრი იყო.

ქიოსმა ძვ.წ. VIII ს-ში დიდ დაწინაურებას მიაღწია, იგი მდებარეობდა თრაკიიდან ეგვიპტეში მიმავალი გზის შუა მონაკვეთზე, რაც კუნძულის მუდმივად სავაჭრო-სატრანსპორტო აქტივობების ცენტრში ყოფნას განაპირობებდა. გარდა ამისა, იგი იყო ერთ-ერთი შესაჩერებელი პუნქტი ალ-მინადან (ჩრდილოეთი სირია) პითეკუზასაკენ (სამხრეთ იტალია) მიმავალი ხომალდებისათვის.

ვაჭრობისა და ზღვაოსნობის მეშვეობით ქიოსი ძვ.წ. V-IV სს-ში ერთ-ერთი უმდიდრესი სავაჭრო ცენტრი გახდა მთელს საბერძნეთში.

ეკონომიკური აფეთქება ქიოსში მიმდინარეობდა მის საბოლოო განადგურებამდე მითრიდატეს მიერ ძვ.წ. 86 წელს, რის შედეგადაც ქიოსის სავაჭრო ქმედებები შეწყდა.

I. 2. ეკონომიკა

ქიოსელების კომერციული რეპუტაცია პირველ რიგში კუნძულის გეოგრაფიული მდებარეობით და ნაყოფიერი მიწის ნაკლებობით უნდა აიხსნას, რის გამოც ქიოსის მოქალაქეებმა ვაჭრობა და გემთმშენებლობა განავითარეს.

ძვ.წ. VI ს-დან ქიოსი კომერციული თემების იმ ჯგუფს მიეკუთვნებოდა, რომლებიც აღმოსავლეთიდან დასავლეთს ამარაგებდნენ ფუფუნების საგნებით. ამ აღმოსავლურ საქონელთან ერთად მათ საკუთარი პროდუქტიც გადაჰქონდათ: მოხატული კერამიკა, ღვინო და ზეთუნის ზეთი ამფორებით; თეთრი, უნიკალური მასტიკა და მარმარილო. გარდა ამისა, ქიოსის ეკონომიკის მნიშვნელოვან ნაწილს მონებით ვაჭრობა შეადგენდა.

თავი II. ამფორები და მათი კვლევის მეთოდოლოგია

მეორე თავში განხილულია ამფორების მათ მწარმოებელ ცენტრებთან იდენტიფიცირების მეთოდოლოგია; მათი მორფოლოგიური მახასიათებლები, წარმოება და ტრანსპორტირების ტექნიკური ხერხები. ყველა ეს კომპონენტი ქიოსური და სხვა თანადროული ამფორების მაგალითზეა მოცემული.

ამფორები, როგორც თხევადი, ასევე მშრალი ნედლეულის გადასატანი ერთადერთი საშუალება წამყვანი იყო საზღვაო და სამდინარო ტრანსპორტში, რაც მათი სპეციფიკური ფორმის კონკრეტული პირობებისადმი მისადაგებით იყო გამოწვეული.

ამფორებს ჰქონდათ როგორც პირველადი, ასევე მეორადი დანიშნულება. მათი ძირითადი ფუნქცია იყო ღვინისა და ზეთუნის ზეთის ტრანსპორტირება, ასევე ამფორებით გადაჰქონდათ მშრალი პროდუქტები, როგორცაა: ზეთისხილი, დამარილებული თევზი, ყურძენი, ქლიავი, ატამი, ლეღვი, ფინიკი, თხილი, თაფლი; აგრეთვე კირი, ცარცი, ნავთობი; ხოლო, მათი მეორადი დანიშნულება გულისხმობდა ამფორების გამოყენებას სამეურნეო ჭურჭლად, საყვავილეებად, სასაზღვრო ნიშნებად, საარჩევნო უბნებად, სამარხებად, და სხვ. მსგავსმა მრავალმხრივმა გამოყენებამ განაპირობა მათი დიდი რაოდენობით წარმოება ანტიკური ხანის სავაჭრო, სახელოსნო თუ სატრანზიტო ცენტრებში.

თავი III. ქიოსური ამფორები

ქიოსური ამფორების შესწავლა საკმაოდ ადრეული პერიოდიდან დაიწყო, რადგან მრავალრიცხოვან კერამიკულ ტარაში იმთავითვე მოხდა ერთი კლასის გამოყოფა, რომელსაც სფინქსის გამოსახულებიანი დამლა ჰქონდა. დამლებსა და მონეტებზე ხშირად თავსდებოდა ამფორების გამოსახულება, რომელიც კარგად გადმოსცემდა ჭურჭლის განსაკუთრებულ, მორფოლოგიურ ფორმებს. მათი საშუალებით შესაძლოა თვალი

გავადევნოთ ქიოსური ამფორების ტიპოლოგიის (ძირითადად, ყელის ფორმის) ცვლილებას დროში.

III. 1. კლასიფიკაცია-პერიოდიზაცია

ქიოსური ამფორების წარმოება ძვ.წ. VII ს-ის II ნახევრიდან ძვ.წ. I ს-ის პირველ ნახევრამდე განსაზღვრულ მონაკვეთში მიმდინარეობდა. მათში გამოიყოფა ხუთი ძირითადი ტიპი (თეთრანგობიანი, ძაბრისებურყელიანი, ყელგამობერილი, სწორყელიანი, კონუსური), რომელიც ამფორების მორფოლოგიურ ევოლუციაზეა დამყარებული. თითოეული ტიპი თავისმხრივ შეიცავს ქვეტიპებსა და სერიებს.

III. 2. გრაფიტოები და დიპინტოები

გრაფიტოებისა და დიპინტოების სახით წარმოდგენილი ნიშნები ქიოსურ ამფორებზე საკმაოდ ხშირია (განსაკუთრებით გრაფიტოები).

დიპინტოები ჯვრის ფორმის, წრეში ჩასმული წერტილისა და სხვა ნიშნებითაა წარმოდგენილი. ისინი ინფორმაციის შემცველია ამფორის ტევადობის, შიგთავსის ღირებულების და მისი მფლობელის შესახებ.

ქიოსურ ამფორებზე დატანილი სხვადასხვა ინფორმაციის შემცველი გრაფიტოების სისტემატიური კვლევა ათენის აგორადან გამოვლენილ ძვ.წ. V ს-ის ქიოსურ ამფორებზე განხორციელდა. მათში შემდეგი ჯგუფები გამოიყოფა: მოცულობითი აღნიშვნები, წონის აღნიშვნები, ფასის ნიშნები, კომერციული აბრევიატურები, შეჯამებითი ნიშნები და კომბინირებული აღნიშვნები.

III. 2. ნუმიზმატიკური მონაცემები

ქიოსურ მონეტებზე არსებული გამოსახულება მთლიანად თანხვედბა ქიოსურ ამფორებზე მოცემულ იშვიათ, ანეპიგრაფიკულ დამღებს, ამიტომ ქიოსური ამფორების ტიპთა ატრიბუციაში ფასდაუდებელია ნუმიზმატიკის როლი.

ქიოსი ერთ-ერთი იმ ბერძნული ქალაქ-სახელმწიფოთაგანი იყო, რომელიც ძვ.წ. VII ს-ის ბოლოდან ჭრიდა ელექტრუმის, ისევე, როგორც ვერცხლის მონეტებს, რაც დაახლოებით 900 წლის მანძილზე გრძელდებოდა და ქიოსური მონეტები ახ.წ. III ს-მდე მიმოიქცეოდა.

სხვა იონიური ცენტრების მსგავსად ქიოსი უშვებდა ელექტრუმის სტატერებს და ძვ.წ. VI ს-დან ვერცხლის დიდრაქმებს მილეტური წონითი სისტემის მიხედვით. მონეტებზე გამოსახული იყო სფინქსი – ქალაქის ემბლემა და ყურძნის მტევანი, რაც ქალაქის სიმლიერეს გამოხატავდა მისი მაღალი ხარისხის ღვინის ხაზგასასმელად.

თავი IV. ქიოსური ამფორების დისტრიბუცია

ქიოსური ამფორების დისტრიბუცია ბერძენთა განსახლების არეალში ძვ.წ. VII ს-ის მეორე ნახევრიდან ძვ.წ. I ს-ის პირველი ნახევრის ჩათვლით განხორციელდა. იგი შემდეგ არეალებს მოიცავს: ხმელთაშუაზღვისპირეთი, შავიზღვისპირეთი და ლევანტი.

IV. 1. ხმელთაშუაზღვისპირეთი

ხმელთაშუაზღვისპირეთის რეგიონიდან სადისერტაციო ნაშრომში განხილულია იტალიის, საბერძნეთისა და კვიპროსის ტერიტორიაზე მდებარე ძეგლები, რომლებზეც ბერძნული სატრანსპორტო ამფორები დადასტურდა.

IV. 1. 1. იტალია

იტალიის ტერიტორიაზე ბერძნული იმპორტული ამფორები განსახილველი პერიოდის ყველა მონაკვეთში მოხვდა; ქიოსური იმპორტი ძვ.წ. VII-IV სს-ებს მოიცავს.

ძვ.წ. VII ს-ში ქიოსური ამფორების უმეტესი ნიმუშები ეტრურიიდან (ჩერვეტერი, ვულჩი) მომდინარეობს; სიცილიის (მილაცო, მეგარა ჰიბლაია) ძეგლებზეც გვხვდება მათი თითო-ოროლა ნიმუში. ძვ.წ. VI ს-ის დასაწყისიდან ქიოსური იმპორტი იმატებს და უკვე სამხრეთ იტალიის (კუმა, პითეკუზა) ტერიტორიასაც აღწევს; გავრცელებულია ეტრურიაში (ჩერვეტერი, ვულჩი) და სიცილიაზეც (მონტე ს. მაურო, მეგარა ჰიბლაია, ნაქსოსი, სელინუსი, მესინა, რამაკა, ლენტინი). ძვ.წ. V-IV სს-ში ქიოსურ იმპორტს დომინანტი პოზიცია უჭირავს და რაოდენობით პირვალ ადგილზეა ეტრურიის (მანტოვა, ტარქვინია, სპინა), სამხრეთ იტალიისა (ველია, ლიპარი) და სიცილიის (ჰიმერა, ლენტინი) ძეგლებზე აღმოჩენილ იმპორტულ ამფორებს შორის; ძვ.წ. IV ს-ში მხოლოდ სამხრეთ იტალიის (პითეკუზა, ტარანტო) ძეგლებზე გვხვდება და ამის შემდეგ აქაც წყდება ქიოსური ამფორების შემოტანა.

IV. 1. 2. საბერძნეთი

საბერძნეთის ტერიტორიაზე გამოვლენილი ქიოსური იმპორტი ძვ.წ. VII-I სს-ებს მოიცავს. აქ მდებარე ძეგლებზე სულ 130 ქიოსური ამფორა გამოვლინდა.

თავდაპირველად (ძვ.წ. VII ს.) ქიოსური იმპორტი წარმოდგენილია კრეტაზე (კომოსი, აზორია), ძვ.წ. V ს-დან კი უკვე ათენს აღწევს, საიდანაც ყველაზე მეტი - 79 ამფორა მომდინარეობს. ძვ.წ. IV ს-დან იმპორტი ფიქსირდება პელოპონესის ნ/კ-ზეც (კორინთო), ამის შემდეგ იმპორტი ვრცელდება ერეტრიაზე, სამხრეთ ეგეოსისპირეთში (დელოსი, როდოსი) და თესალიაში (დემეტრიასი).

IV. 1. 3. კვიპროსი

კვიპროსზე დადასტურებული ბერძნული ამფორების იმპორტი განსახილველი პერიოდის ყველა მონაკვეთს მოიცავს და უპირატესად ხმელთაშუა ზღის სანაპირო ზოლში ფიქსირდება. ქიოსური იმპორტი ძვ.წ. VII-V და III-II სს-ების ინტერვალშია წარმოდგენილი.

ქიოსური ამფორების ყველაზე ადრეული ნიმუშები (ძვ.წ. VII ს.) ფამაგუსტასა (სალამისი) და ლიმასოლში (ამათუსში) დასტურდება, ამის შემდეგ იმპორტი ვრცელდება ლარნაკასა (ქიტიონი) და ნიქოზიაში (ფანაიაში) (ძვ.წ. VI-V სს.), ხოლო ძვ.წ. III-II სს-ში მხოლოდ პაფოსშია წარმოდგენილი.

კვიპროსის ძეგლებზე აღმოჩენილი ქიოსური ამფორები ბერძნულ იმპორტულ ამფორებს შორის არქაულ და კლასიკურ ხანაში წამყვან პოზიციას იკავებს, ხოლო ელინისტურ ხანაში მხოლოდ როდოსულს ჩამორჩება.

IV. 2. შავიზღვისპირეთი

შავიზღვისპირეთის არეალიდან ქიოსური ამფორები ბულგარეთის, რუმინეთის, უკრაინის, რუსეთის, საქართველოსა და თურქეთის ძეგლებზე დაფიქსირდა.

IV. 2. 1. ბულგარეთი

ბულგარეთის ტერიტორიაზე დადასტურებული ბერძნული ამფორების იმპორტი ძვ.წ. VI-II სს-ებს მოიცავს; იგი გავრცელებულია როგორც ზღვისპირა, ასევე შიდა რეგიონებში. ქიოსური იმპორტი ძვ.წ. VII-IV სს-ების მონაკვეთშია წარმოდგენილი.

ყველაზე ადრეული, ძვ.წ. VII-VI სს-ების მიჯნით დათარიღებული ნიმუში ბურგასიდან (სოზოპოლი) მომდინარეობს. ძვ.წ. VI ს-ში იგი კვლავ გავრცელებულია სოზოპოლში და ასევე გვხვდება ბურგასშიც. ძვ.წ. VI-V სს-ში ქიოსური იმპორტი ყველაზე დიდი ოდენობითაა წარმოდგენილი და გვხვდება ბურგასში (სოზოპოლი,

ბურგასი, სლადკიტე კლადენცი, ნესებრი), ვარნაში (ვარნა) და პაზარძიკში (პისტროსი). ძვ.წ. V-IV სს-ში იმპორტი სტაბილურად ვრცელდება ბურგასსა და ვარნაში და ამის შემდეგ წყდება.

ბულგარეთის ტერიტორიაზე დადასტურებული ქიოსური იმპორტი მეორე ადგილზე დგას თასოსურის შემდეგ.

IV. 2. 2. რუმინეთი

რუმინეთის ტერიტორიაზე დადასტურებული ბერძნული ამფორების იმპორტი განსახილველი პერიოდის ყველა მონაკვეთს მოიცავს და მხოლოდ სანაპირო ზოლშია გავრცელებული. ქიოსური იმპორტი ძვ.წ. VII-IV სს-ებს მოიცავს.

ძვ.წ. VII ს-ში ქიოსური იმპორტი გვხვდება ტულჩეაში (ორგამე); ძვ.წ. VI ს-დან კი ვრცელდება კონსტანცის (ისტორი, კონსტანცა) ტერიტორიაზეც, სადაც იგი ძვ.წ. IV ს-მდე ფიქსირდება, შემდეგ კი წყდება. არქაულ ეპოქაში ქიოსური იმპორტი ყველაზე მრავალრიცხოვანია. რუმინეთში აღმოჩენილ ბერძნულ სატრანსპორტო ამფორებში ქიოსური რაოდენობით პირველ ადგილზე დგას.

IV. 2. 3. უკრაინა

უკრაინის ტერიტორიაზე ბერძნული ამფორების იმპორტი ძვ.წ. VII-III სს-ებს მოიცავს. იგი გავრცელებულია როგორც ზღვისპირა, ასევე შიდა რეგიონებში. ქიოსური იმპორტი ძვ.წ. VII-IV სს-ში დასტურდება.

ყველაზე არქაული ქიოსური ამფორები (ძვ.წ. VII ს.) უკრაინაში ხარკოვის (კოლომაკი) რეგიონში დაფიქსირდა; ძვ.წ. VI ს-დან იმპორტი ვრცელდება ზღვისპირა ბერძნულ ახალშენებზე (ბერეზანი, ოლბია, ნიმფეა, კერკინტიდა და სხვ.). ძვ.წ. VI-V სს-ში ქიოსური იმპორტი თავის პიკს აღწევს. ამის შემდეგ იწყება მისი დაქვეითება, ხოლო ძვ.წ. IV ს-ის შემდეგ საერთოდ აღარ გვხვდება.

უკრაინის ტერიტორიაზე აღმოჩენილი ქიოსური ამფორები რაოდენობით მესამეა თასოსისა და მენდეს ამფორების შემდეგ.

IV. 2. 4. რუსეთი

რუსეთის ტერიტორიაზე ბერძნული ამფორების იმპორტი ძვ.წ. V-II სს-ებს მოიცავს და გავრცელებულია მის სამხრეთ-აღმოსავლეთ ნაწილში. ქიოსური იმპორტი ძვ.წ. V-III სს-ში გვხვდება როსტოვისა (ელიზავეტოვსკი) და კრასნოდარის (ფანაგორია, პატრეა, გორგიპია) ოლქებში.

რუსეთის ტერიტორიაზე დადასტურებული ქიოსური იმპორტი ბერძნულ სატრანსპორტო ამფორებს შორის რაოდენობით პირველ ადგილზე დგას.

IV. 2. 5. საქართველო

საქართველოს ტერიტორიაზე აღმოჩენილი ქიოსური და სხვა ბერძნული იმპორტული ამფორები ძვ.წ. VII-II სს-ის მონაკვეთშია დადასტურებული. იმპორტი დაფიქსირებულია კოლხეთის როგორც ზღვისპირა, ასევე შიდა რეგიონებში.

ძვ.წ. VII-VI სს-ში ქიოსური იმპორტი გვხვდება აჭარაში (ბათუმის ციხე); აფხაზეთში (ოჩამჩირე), გურიაში (სიმაგრე) და სამეგრელო-ზემო სვანეთში (საგვიჩიო); ძვ.წ. VI ს-ის ბოლო - V ს-ის დამდეგიდან იგი უკვე ვანსა და მის შემოგარენში და ყულევშიც ვრცელდება, ხოლო ძვ.წ. V ს-ში ყველაზე მრავალრიცხოვანია და რაოდენობით აჭარბებს ყველა ბერძნულ ცენტრს ერთად. ძვ.წ. V-IV სს-ში იმპორტი ვრცელდება აჭარის (ქობულეთ-ფიჭვნარი, ციხისძირი), იმერეთის (ვანი და მისი შემოგარენი), აფხაზეთისა (ოჩამჩირე, ეშერა) და სამეგრელო-ზემო სვანეთის (ერგეტა) ტერიტორიაზე. ძვ.წ. IV-III სს-ში ქიოსური ამფორები მხოლოდ ვანსა და მის შემოგარენში გვხვდება, ხოლო ამის შემდეგ საერთოდ ქრება.

საქართველოს ტერიტორიაზე დადასტურებული ქიოსური იმპორტი ბერძნულ სატრანსპორტო ამფორებს შორის რაოდენობით პირველ ადგილზე დგას.

IV. 2. 6. თურქეთი

თურქეთის ტერიტორიაზე დადასტურებული ქიოსური და ბერძნული იმპორტული ამფორები ძვ.წ. VII-II სს-ის მონაკვეთშია დადასტურებული. იგი გავრცელებულია ძირითადად თურქეთის აღმოსავლეთ ნაწილში - მცირე აზიის სანაპიროზე, მის სამხრეთ და ცენტრალურ ნაწილში.

არქაულ ეპოქაში ქიოსური იმპორტი საკმაოდ მცირერიცხოვანია და რამდენიმე ნიმუშის სახით მხოლოდ სამ ძეგლზე: ქსანთოსში, გორდიონსა და ილიონში გვხვდება. ძვ.წ. V ს-დან ქიოსური იმპორტი იმატებს და გვხვდება ეგეოსის ზღვის სანაპიროზე (ბოდრუმი), ცენტრალურ ანატოლიაში (გორდიონი) და ხმელთაშუაზღვის სანაპირო რეგიონში (კიანეა);

თურქეთში დადასტურებული ქიოსური იმპორტი სხვა რეგიონებისგან განსხვავებით ყველაზე მრავალრიცხოვანი ელინისტურ ხანაშია და გვხვდება ეგეოსის ზღვის (პერგამონი, ბოდრუმი, ეფესო) და მარმარილოს ზღვის სანაპიროებზე (ილიონი). ძვ.წ. II ს-ით ქიოსური ამფორის ერთი ნიმუშია დათარიღებული ეფესოდან, ამის შემდეგ კი იმპორტი წყდება.

IV. 3. ლევანტი

უკანასკნელი განსახილველი არეალია ლევანტი, საიდანაც ქიოსური ამფორები ისრაელის და ჩრდილოეთი აფრიკის ტერიტორიაზე (ეგვიპტე, ლიბია) გამოვლინდა.

IV. 3. 1. ისრაელი

ისრაელის ტერიტორიაზე მდებარე ძეგლებზე დადასტურებულ ბერძნულ იმპორტულ ამფორებში თითქმის აბსოლუტურ უმრავლესობას როდოსული

წარმოადგენს. მას მოსდევს კნიდი და კოსი. ქიოსი სულ რამდენიმე ამფორის სახითაა წარმოდგენილი და მისი იმპორტი ისრაელის ტერიტორიაზე ყველაზე მცირერიცხოვანია. საფიქრებელია, რომ აქ დადასტურებული ქიოსური ამფორების ერთეული ნიმუშები სხვა რომელიმე ბერძნული ცენტრის ამფორებთან ერთად მოხვდა და არ უნდა უკავშირდებოდეს კუნძულიდან უშუალო იმპორტს.

IV. 3. 2. ეგვიპტე

ეგვიპტეში დადასტურებული ბერძნული ამფორების იმპორტი ძვ.წ. VI-I სს-ებს მოიცავს. ქიოსური იმპორტი ძვ.წ. V-I სს-შია წარმოდგენილი. იგი საკმაოდ სტაბილურად გვხვდება ნავკრატისში, ალექსანდრიასა და ტელ ატრიბში და ჩვენი მონაცემებით, რაოდენობით მხოლოდ როდოსულს ჩამორჩება.

IV. 3. 3. ლიბია

ლიბიის ტერიტორიაზე დადასტურებული ბერძნული ამფორების იმპორტი ძვ.წ. VII, IV-III და I სს-ებს მოიცავს.

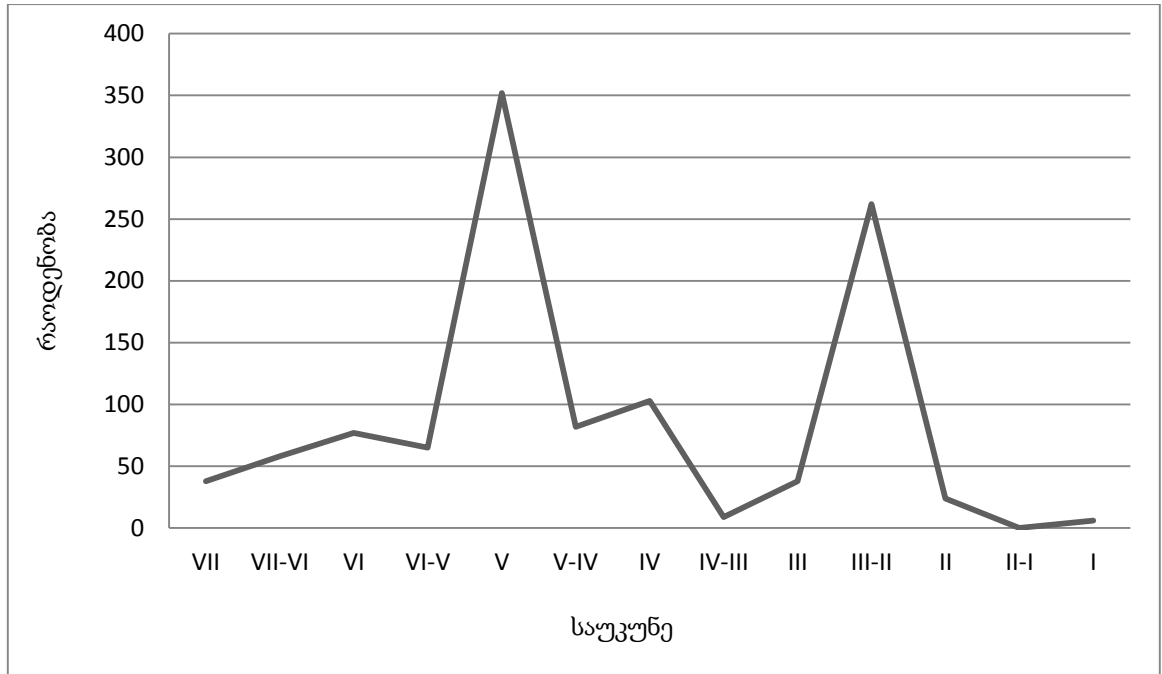
სამწუხაროდ ამფორების რაოდენობა უმეტეს შემთხვევებში ზუსტად არ ვიცით, რაც დასკვნის გამოტანას ართულებს. შეიძლება ითქვას, რომ ქიოსური იმპორტი სამივე მონაკვეთში დასტურდება, თუმცა საკმაოდ მცირერიცხოვანია.

დასკვნა

ამრიგად, ბერძენთა განსახლების არეალში აღმოჩენილი ქიოსური ამფორების იმპორტი ცხრილი 2-ში მოცემულ ქრონოლოგიურ მონაკვეთებში გვხვდება და მათი წარმოების პერიოდის ყველა ეტაპზე მეტ-ნაკლები ინტენსივობით დასტურდება (გრაფიკი 1.).

აღმოჩენის ადგილი	VII	VII/VI	VI	VI/V	V	V/IV	IV	IV/III	III	III/II	II	II/I	I
იტალია	---	-----	----	-----	---	-----	---				---		---
საბერძნეთი	---	-----		-----	---	-----	---		---		---		---
კვიპროსი	---		----	-----					---		---		
ბულგარეთი		-----		-----	---	-----	---						
რუმინეთი	---		----	-----	---		---						
უკრაინა		-----	----		---	-----	---						
რუსეთი					---		---		---				
საქართველო		-----	----	-----	---	-----	---	-----	---	-----	---		
თურქეთი	---	-----		-----	---		---	-----	---	-----	---		
ისრაელი							---		---			----	
ეგვიპტე					---		---		---	-----	---		---
ლიბია		-----					---						---

ცხრილი 1. ქიოსური ამფორების იმპორტი ძვ.წ. VII-I სს-ში ბერძენთა განსახლების არეალში



გრაფიკი 1. ქიოსური ამფორების იმპორტის დინამიკა ბერძენთა განახლების არეალში

წინამდებარე გამოკვლევიდან გამომდინარე ცხადი გახდა, რომ:

1. განხილული რეგიონებიდან არქაულ და კლასიკურ ხანაში ქიოსური იმპორტი არ დასტურდება მხოლოდ რუსეთის, ისრაელისა და ეგვიპტის ტერიტორიაზე;
2. ელინისტურ ხანაში ქიოსური იმპორტი საერთოდ არ გვხვდება ბულგარეთის, რუმინეთისა და უკრაინის ტერიტორიაზე;
3. ქიოსს ყველაზე მჭიდრო უშუალო სავაჭრო ურთიერთობა იტალიის, საბერძნეთის, საქართველოსა და თურქეთის ტერიტორიაზე მდებარე ქალაქებსა თუ ახალშენებთან ჰქონდა, რაც იმაზე მიუთითებს, რომ ქიოსელები არა მარტო ახლომდებარე ბერძნულ ერთეულებთან, არამედ საკმაოდ დაშორებულ რეგიონებთანაც აწარმოებდნენ გაცხოველებულ ვაჭრობას.
4. ამ ურთიერთობების საწყის ეტაპზე არქაულ ხანაში (ძვ.წ. VII-VI სს.) ქიოსური იმპორტი მოწინავე პოზიციას იკავებს განხილულ რეგიონებში (გამონაკლისია იტალია, უკრაინა და რუმინეთი), ხოლო კლასიკურ ხანაში (ძვ.წ. VI-V სს.) თავის ზენიტს აღწევს.

5. რაც შეეხება ელინისტურ ხანას, ამ პერიოდში, როგორც ცნობილია, ზოგიერთ რეგიონში (კვიპროსი, ისრაელი, ეგვიპტე) როდოსული და კნიდის ამფორები იკავებენ მოწინავე პოზიციას, თუმცა მათთან ერთად ქიოსის იმპორტიც მუდმივად გვხვდება, ხოლო იქ, სადაც როდოსული და კნიდის ამფორები ვერ მოხვდა, ქიოსური ამფორები წამყვანია ელინისტურ ხანაშიც (რუსეთი).

6. ქიოსური ამფორების ასეთი მასშტაბით გავრცელება ბერძენთა განსახლების არეალში უთუოდ ქიოსური ღვინის პოპულარობაზე და ამ რეგიონების მცხოვრებთა ეკონომიკური განვითარების მაღალ დონეზე მიუთითებს.

შვიდ საუკუნოვანი აქტიური სავაჭრო ქმედებების შემდეგ ქიოსური ამფორების წარმოება ძვ.წ. I ს-ში შეწყდა და ამის შემდეგ იგი აღარ გვხვდება განხილული რეგიონების ძეგლებზე.

Ivane Javakhishvili Tbilisi State University

Faculty of Humanities

Manuscript Rights

Christine Shavlakadze

Chian Amphorae Import in the Area of Greek Habitation

(7th-1st centuries B.C.)

Abstract of a Doctoral Thesis

to earn the academic degree of Doctor of Archaeology (Ph.D.)

Tbilisi

2016

The present thesis was completed at the Institute of Archaeology of the Faculty of Humanities, Ivane Javakishvili Tbilisi State University.

Scientific Advisor: Vakhtang Licheli

Doctor of History,
Professor

Thesis will be defended at 20th of January, on 16:00 am, at the meeting of the Commission of the Theses Committee of the Faculty of Humanitarian Studies at the 1st building #214 room of the Ivane Javakishvili Tbilisi State University.

Address: Ivane Javakishvili Tbilisi State University, #1 Chavchavadze Avenue, Tbilisi, 0179.

The thesis is available for review in the research library of Ivane Javakishvili Tbilisi State University.

Chairman of the Theses Committee: Elisabed Bzhalava

Doctor of Philosophy

General Description of the Topic

Actuality of the topic. The dissertation is dedicated to the discussion of Chian import in the 7th-1st cc. B.C. in the area of Greek habitation and is based on the Chian e.g. amphorae material. The topic is very interesting and deals with the trade-economic relations existing in Antiquity for the study of which one of the sources represent amphorae discovered on different sites. It should be emphasized, that the significance of observing Chian import goes beyond the study of this manufacturing centre due to several reasons: 1. Chian import was distributed in Colchis and other regions in Mediterranean in the longest period of time and is the most sensitive indicator of the economic potencial of some region or other in the wide chronological sense; 2. Due to its high quality Chian wine was the most popular and expensive product in Hellenistic age and accordingly, its flow in the region indicates on the estate promotion of at least certain part of society. The relevance of the dissertation is that no conclusive work about the Chian amphorae was ever done until now - the systematization of information from that sites where Chian amphorae had been distributed in Antiquity was never done. Besides this, the determination of dynamics of Chian import in Georgia in regard to other regions was also done first, which gives a chance to evaluate objectively the economic activities of old Colchis on the one hand and shows the amplitude of the interests of Chian Greeks in the relation with Colchis on the other.

The research subject. The subject of the research is the Chian amphorae import and its dynamics in the area of Greek habitation. It includes Mediterranean (Italy, Greece, Cyprus), Black Sea (Bulgaria, Romania, Ukraine, Russia, Georgia, Turkey) and Levant (Israel, Egypt and Libya) areas. Each area is represented with information coming from settlements, cemeteries, sites and underwater discoveries. For the better representation of the role of Chios in the trade relations of Antiquity the quantity of amphorae of synchronic Greek trade centres is also given and the research is based on statistical data.

The aim and the objectives of the research. The main aim of the dissertation is to determinate the intensity of Chian import in the 7th-1st cc. B.C. in the area of Greek habitation and on the

basis of comparative analyses with transport amphorae of other synchronic leading Greek centres to identify the role of Chios in the ancient commerce.

Theoretical and practical purpose of the topic. The represented dissertation is of a great importance for the study of trade relations in Antiquity. Due to the fact, that alongside the Chian amphorae quantity of amphorae of other synchronic centres is also given on every site the work is also useful for archaeologists interested in trade activities not only of Chios, but of other Greek trade centres as well.

The scientific novelty of the topic. Amphorae import of Chios - one of the most important Greek trade centres complexely, in the area of Greek habitation was not yet studied. Chian amphorae are traced on many sites, however besides this the large scaled research of trade activities of this centre on the basis of amphorae was not yet done. The represented dissertation though is the first attempt of complex representation of Chian trade activities.

The main outcomes of the work: 1. Chian amphorae import in the area of Greek habitation is discovered with more or less intensively on every stage of their production (7th-1st cc. B.C.). 2. The closest trade relations Chios had with cities and settlements located on the territory of Italy, Greece, Georgia and Turkey; this indicates, that Chians had an active trade relations not only with nearby Greek units, but with quite distant regions too.

The chronological framework of the research. Dissertation work covers a wide chronological frame - from the middle of the 7th c. B.C - including the first half of the 1st c. B.C.

The methodology and methods of the research. In the dissertation are used comparative, Statistical and other analytic methods.

The approbation of the work. Several parts of the dissertation are discussed on the international scientific conference of Inavne Javakhishvili Tbilisi State University. Also are published as articles in Georgian, Russian and English languages.

The structure of the work. The dissertation contains introduction, 4 chapters, 28 subchapters, 48 paragraphs, the conclusion, bibliograpy and appendix: catalogue, tables, description of plates and plates.

The Basic Content of the Dissertation Work

Introduction

In the introduction of the dissertation work is discussed the actuality of the topic, the research methodology, chronological framework, the scientific novelty of the work, the research goals and history of research of the subject.

In the presented dissertation are discussed the leading groups of the Greek transport amphorae; they are represented with the following regions: Attica (**Attic SOS, Attic a la brosse**, generally **Attic**); Peloponnese (**Corinthian A, A1, B**, generally **Corinthian, Laconian**); Ionia (**Chios, Samos, Clazomenae, Miletus, Nikandros group** (Ephesos), **Lesbos**); South Aegean sea area (**Cos, Paros, Rhodes, Knidos**); Eastern Macedonia and Thrace (**Thasos, Mende, Parmeniskos group**), Thessaly - **Solokha I** and **Solokha II** (Peparethos?).

The selection of represented Greek transport amphorae was done on the basis of their frequent repetition on the sites of the discussed regions. From the amphorae manufacturing centres are discharged only Greek (located in the territory of Greece In Antiquity) ones.

Chapter I. Chios

In the first chapter is discussed the geographical location of Chios and the history of archaeological excavations carried out on the island. Herewith are discussed those harbours, probably with the help of which Chian amphorae occurred on international trade routes.

I. 1. History

In the first chapter is overviewed the main stages of the history of Chios.

The island was inhabited from the Neolithic age. Settlements of Micenaean Greeks on the island appear in 1400 B.C.

The island of Chios was one of the members of the Ionian league (founded in the middle of the 7th c. B.C).

Chios reached a great success in the 8th c. B.C. It was located on the middle point of the rout leading from Thrace to Egypt and this provided its being in the center of trade-transport activities. The rout - Thrace-Chios-Egypt worked very well in the 6th c. B.C. Besides this, it was one of the transit points for the ships leading from Al mina (northern Syria) to Pithekoussai (Southern Italy).

With trade and seafaring Chios in the 5th-4th cc. B.C. became one of the richest trade centres in whole Greece.

Economic explosion in Chios continued until its complete destruction by Mithridates in 86 B.C., after which Chian trade activities had stopped.

I. 2. Economics

Commercial reputation of Chians should be explained first of all by its geographic location and shortage of fertile land due to which citizens of Chios developed trade and shipbuilding.

From the 6th c. B.C. onwards Chios belonged to that group of commercial communities which delivered luxurious goods from East to west. Alongside with these eastern products they transported their own products as well: painted pottery, wine and olive oil with amphorae; White, unique mastiha and murble. Besides this the important part of the economy of Chios consisted of slave trades.

Chapter II. The amphorae and their research methodology

In the second chapter are discussed the methodics of identification of amphorae with their producing centres; their morphological characteristics, production and technical means of transportation. All this components are given on the example of Chian and other synchronic Greek amphorae.

The amphorae as only transport mean of liquid and dry materials were leading in river and sea transport, which was caused by the malleability of their specific form with concrete conditions.

Amphorae had many primary, and secondary use. Thier main function was the transportation of wine and olive oil. Also with amphorae were transported dry products, as: olives, salt fish, grapes, plum, peach, fig, date, nuts, honey; also lime, chalk, petroleum; Their secondary use enclosed their use as storage vessels, flower vases, border signs, polling stations, burials etc.

Such plurilateral use caused their production in big quantities in the trade, manufacturing or transit centres of Antiquity.

Chapter III. Chian amphorae

The study of Chian amphorae began from very early period, due to the fact, that in the mass pottery material one class was discharged which had a stamp with sphinx impression. On stamps and were frequently impressed amphorae, which represented vessels special, morphological forms very well. With their help we can have a look on the change of typology (mainly the form of neck) of Chian amphorae in different times.

III. 1. Classification-periodisation

Chian amphorae were manufactured from the second half of the 7th - to the first half of the 1st c. B.C. There are five main types (White Slipped, with Funnel-shaped neck, with Bulbous Neck, with Straight Neck and Conical) discharged, which is based on the morphological evolution of amphorae. Each type itself consists of subtypes and series:

III. 2. Graffiti and Dipinti

Graffiti and Dipinti on Chian amphorae are quite numerous (especially graffiti).

Dipinti are represented with cross-shaped, point in the center and other signs; They contain information about the capacity, content and owner of the amphora.

The systematic research of the Graffiti containing different information on Chian amphorae was done on the 5th c. B.C. Chian amphorae from Athenian Agora. They contain several groups: these are: volumetric notations, notations of weight, price marks, commercial abbreviations, summation marks and combined notations.

III. 2. Numismatic data

The representation on Chian coins fully coincides with rare unepigraphic stamps given on Chian amphorae, so the role of numismatics in the attribution of Chian amphorae types is priceless.

Chios was one of those Greek city-states, which from the end of the 7th c. B.C. minted electrum as well as silver coins which lasted approximately 900 years and Chian coins were in flow until 3rd c. A.D.

like other Ionian centres Chios released electrum staters and from the 6th c. B.C. onwards silver didrachms according to the Milesian weight system. On the coins were depicted sphinx –

city emblem and the bunch of grapes, which indicated its strength emphasizing the high quality wine.

Chapter IV. The distribution of Chian amphorae

The distribution of Chian amphorae in the area of Greek habitation was done from the second half of the 7th c. B.C to the first half of the 1st c. B.C. It encloses the following areas: Mediterranean, Black Sea area and Levant.

IV. 1. Mediterranean

From the Mediterranean area in the dissertation work are discussed sites located in Italy, Greece and Cyprus, where Greek transport amphorae were traced.

IV. 1. 1. Italy

In Italy Greek transports amphorae cover all the periods under discussion; Chian import is traced in the 7th-4th cc. B.C.

In the 7th c. B.C. the most samples of Chian amphorae come from Etruria (Cerveteri, Vulci); few samples come from Sicily (Milazzo, Megara Hyblaea) as well. From the beginning of the 6th c. B.C. Chian import is more numerous and is traced also in Southern Italy (Cumae, Pithekoussai); is spread also in Etruria (Cerveteri, Vulci) and Sicily (Monete S. Mauro, Megara Hyblaea, Naxos, Selinous, Messina, Ramaca, Lentini). In the 5th-4th cc. B.C. Chian import stands on the dominant position - quantitatively on the first place among other Greek imported amphorae in the sites of Etruria (Mantova, Lentini), Southern Italy (Velia, Lipari) and Sicily

(Himera, Lentini). In the 4th c. B.C. it is traced only in Southern Italy (Pithekoussai, Taranto) and after that it disappears also here.

IV. 1. 2. Greece

The Chian import revealed in Greece covers the timespan of 7th-1st cc. B.C. In total 130 amphorae were discovered on the sites located in Greece. At the beginning (7th c. B.C.) Chian import is represented in Crete (Kommos, Azoria); from the 5th c. though reaches Athens, from where come the most part - 79 amphorae. In the 4th c. B.C. Import is traced on Eretria, Southern Aegean Sea region (Delos, Rhodes) and Thessaly (Demetrias).

IV. 1. 3. Cyprus

Greek amphorae import in Cyprus occurred in all sections of the period under discussion and are traced mainly on the shore line of Mediterranean Sea. Chian import is represented in 7th-5th and 3rd-2nd cc. B.C. The Earliest (7th c. B.C.) specimens are traced in Famagusta (Salamis) and Limassol (Amathus), after this import spreads in Larnaca (Kition) and Nicosia (Phanaya) (6th-5th cc. B.C.), from the 3rd-2nd cc. B.C. though is represented only in Paphos.

Chian amphorae from Cypriot sites among the Greek imported amphorae in the Archaic and Classical period stands on the dominant position; In the Hellenistic period is second after Rhodian.

IV. 2. Black Sea Area

From the Black Sea Area Chian amphorae had been discovered in the sites located in Bulgaria, Romania, Ukraine, Russia, Georgia and Turkey.

IV. 2. 1. Bulgaria

Greek amphorae import traced in Bulgaria covers the period of 6th-2nd cc. B.C. It is spread in Sea shore, as well as inner regions. Chian import is represented in the timespan of the 7th-4th cc. B.C.

The earliest samples dated to the border of the 7th-6th cc. B.C. come from Burgas (Sozopol). In the 6th c. B.C. it is still spread in Sozopol and is also met in Burgas. In the 6th-5th cc. B.C. Chian import is represented in the most numerous quantities, are met in Burgas (Sozopol, Burgas, Sladkite Kladenci, Nessebre), Varna (Varna) and Pazardzik (Pistiros). In the 5th-4th cc. B.C. import is stable and is spread in Burgas and Varna after this it disappears.

Chian import in Bulgaria stands on the second place after Thasian.

IV. 2. 2. Romania

Greek amphorae import traced in Romania covers all sections of the timespan under discussion and is spread only in the shore region. Chian import covers the period of 7th-4th cc. B.C.

In the 7th c. B.C. it is traced in Tulcea (Orgame); from the 6th c. B.C. spreads in the territory of Constanca (Istros, Constanca), where it is spread until the 4th c. B.C. In the Archaic period Chian import is the most numerous and among the Greek transport amphorae stands on the first place.

IV. 2. 3. Ukraine

Greek amphorae import in Ukraine covers the period of 7th-3rd cc. B.C. It is spread in Shore as well as inner regions. Chian import is traced in the 7th-4th cc. B.C. The most Archaic (7th c. B.C.) Chian amphorae were discovered In Kharkov (Kolomak) district; from the 6th c. B.C. import spreads on the Greek settlements located in the shore line (Berezan, Olbia, Nimphea, Kerkinitida etc.). In the 6th-5th cc. B.C. Chian import reaches its peak. After this starts its demotion and after the 4th c. B.C. it is not met any longer.

Chian amphorae discovered in Ukraine stand on the third place after Mendeian and Thasian amphorae.

IV. 2. 4. Russia

Greek Amphorae import in the territory of Russia covers the 5th-2nd cc. B.C. and is spread in its South-Eastern part. Chian import in the 5th-3rd cc. B.C. are met in Rostov (Elizavetovski) and Krasnodar (Phanagoria, Patraea, Gorgippa) regions.

Chian import traced in Russia quantitatively stands on the first place.

IV. 2. 5. Georgia

Chian and other Greek imported amphorae from Georgia are traced in the 7th-2nd cc. B.C. They are discovered in the shore as well as inner regions of Colchis. In the 7th-6th cc. B.C. Chian import is traced in Adjara (Batumis Tsikhe); Abkhazia (Ochamchire), Guria (Simagre) and Samegrelo-Zemo Svaneti (Sagvichio); By the end of the 6th c. B.C. – beginning of the 5th c. B.C. it reaches Vani and its surroundings and Kulevi and in the 5th c. B.C. is the most numerous and quantitatively exceeds all Greek centres altogether. In the 5th-4th cc. B.C. the import is spread in the territory of Adjara (Kobulet-Pichvnari, Tsikhisdziri), Imereti (Vani and its surroundings), Abkhazia (Ochamchire, Eshera) and Samegrelo-Zemo Svaneti (Ergeta). In the 4th-3rd cc. B.C. Chian amphorae are met only in Vani and its surroundings and after this completely disappear.

Chian import traced in the territory of Georgia among the Greek transport amphorae quantitatively stands on the first place.

IV. 2. 6. Turkey

Chian and other Greek centres amphorae in Turkey are traced in the 7th-2nd cc. B.C. it is spread mainly in the Eastern part of Turkey – on the Eastern Asia Minos coast, in its Southern and Central parts.

In the Archaic period Chian import is quite few and is represented with several samples only on three sites: Xanthos, Gordion and Ilion. From the 5th c. B.C. Chian import grows and is traced in the Aegean Sea shore (Bodrum), Central Anatolya (Gordion) and Mediterranean sea shore (Kyaneai).

Chian import in Turkey in the difference with other regions the most numerous is in the Hellenistic period and is traced in the Aegean Sea (Pergamon, Bodrum, Ephesos) and Marmara sea shores (Ilion). Only one sample is dated to the 2nd c. B.C. from Ehpesos and after this import disappears.

IV. 3. Levant

The last observing area is Levant from where Chian amphorae had been discovered in Israel and Northern Africa (Egypt and Lybia).

IV. 3. 1. Israel

Among Greek imported amphorae traced in the sites located in Israel almost whole majority is represented with Rhodian amphorae. After them come Knidian and Coan amphorae. Chios is represented only with several spesimens. Chian import on the territory of Israel is very scanty. Probably here discovered several samples of Chian amphorae here occurred together with amphorae of some other Greek centre and is not connected with the straight import from the island.

IV. 3. 2. Egypt

Greek amphorae import traced in the territory of Egypt is represented in the 6th-1st cc. B.C. Chian import is traced in the 5th-1st cc. B.C. It is discovered in Naukratis, Alexandria and Tel Attrib and according to our data stands on the second place after Rhodian.

IV. 3. 3. Libya

Greek amphorae import on the territory of Libya cover the following periods: 7th; 4th-3rd and 1st cc. B.C.

Unfortunately in the most cases the quantity of amphorae is not known precisely which make it difficult to draw some conclusion. However it could be said, that Chian import is traced in all three periods, but is quite scanty.

Conclusion

Chian amphorae import in the area of Greek habitation are traced in the following periods (Table. 1) and are evidenced with more or less intensity in all stages of their manufacture (Diagram. 1).

Place of Discovery	VII	VII/VI	VI	VI/V	V	V/IV	IV	IV/III	III	III/II	II	II/I	I
Italy	---	-----	---	-----	---	-----	---				---		---
Greece	---	-----		-----	---	-----	---		---		---		---
Cyprus	---		---	-----					---		---		
Bulgaria		-----		-----	---	-----	---						
Romania	---		---	-----	---		---						
Ukraine		-----	---		---	-----	---						
Russia					---		---		---				
Georgia		-----	---	-----	---	-----	---	-----	---	-----	---		
Turkey	---	-----		-----	---		---	-----	---	-----	---		
Israel							---		---			----	
Egypt					---		---		---	-----	---		---
Lybia		-----					---						---

Table 1. *Chian Amphorae Import In the 7th-1st centuries B.C. in the Area of Greek Habitation*

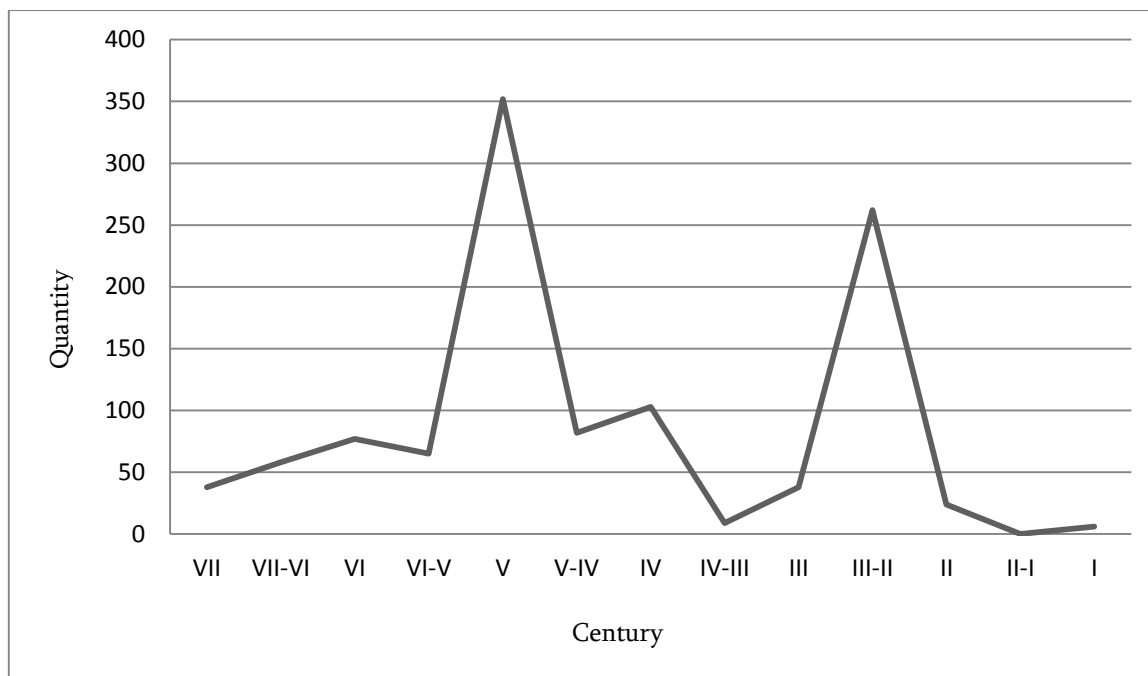


Diagram 1. Dynamics of Chian amphorae import in the Area of Greek habitation

According to the presented research is clear, that:

1. In the discussed regions Chian import in the Archaic and Classical times is not traced only in the territories of Russia, Israel and Egypt.
2. In the Hellenistic period in Bulgaria, Romania and Ukraine Chian import is not represented at all.
3. The closest trade relations Chios had with cities and settlements located on the territory of Italy, Greece, Georgia and Turkey; this indicates, that Chians had an active trade relations not only with nearby Greek units, but with quite distant regions too.
4. In the initial stage of this relations in the Archaic period (7th-6th cc. B.C.) Chian import stands on the leading position in the discussed regions (Italy, Ukraine and Romania are exceptions); in the Classical period (6th-5th cc. B.C.) it reaches its zenith.
5. What regards the Hellenistic period it is known, that in the certain regions (Cyprus, Israel, Egypt) Rhodian and Knidian amphorae occupy the leading positions, however together

with them Chian import is constantly traced and in those regions, where Rhodian and Knidian amphorae were not distributed Chian occupies the leading position in the Hellenistic period as well (Russia).

6. Such scale of distribution of Chian amphorae in the area of Greek habitation attests on the popularity of Chian wine and on the high development level of the inhabitants of these regions.

After seven-century trade activities production of Chian amphorae in the 1st c. B.C. lasted and after this it is not met in the sites of discussed regions any longer.