

ერთ-ერთი ღმერთი

4

ერყვიან მწყობ



მღვიმეები და
მცხეთის მთები

საქართველოს სსრ ბუნების დაცვის სახელმწიფო
კომიტეტი



ეროვნული
ბიბლიოთეკა

საქართველოს სსრ ბუნების დაცვის რესპუბლიკური
საზოგადოება

თამაზ ქიქნაძე

მღვიმეები და კასობრიობა



გამომცემლობა „საგვართა საქართველო“
თბილისი — 1979

ნაშრომი ეხება საქართველოში ამ ბოლო დროს აღმოჩენილ მღვიმეებს, შათი, როგორც ბუნების უნიკალური ძეგლების, დაცვის საკითხებს. მოტანილია საინტერესო მონაცემები მსოფლიოში და საბჭოთა კავშირში არსებული მღვიმეების შესახებ.

ს ა რ ე დ ა ქ ც ი ო კ ო ლ ე გ ი ა :

- თ. შრუშაძე (მთავარი რედაქტორი),
ნ. კაცხოვილი, ვ. გულისაშვილი,
გ. სულაქველიძე, დ. ნაბანი

ნახატი გარეკანზე ლ. გუდიაშვილისა



სპელეოლოგია — მღვიმეთმცოდნეობა

„ბუნებას ყველაფერი შეუძლია და ყვე-
ლაფერს აკეთებს“.

მონტენი

ტერმინი სპელეოლოგია პირველად 1890 წელს იხმარა ფრანგმა არქეოლოგმა ემილ რივერმა. ამისათვის მან გამოიყენა ბერძნული სიტყვა „სპელაიონ“ — მღვიმე. მღვიმეთმცოდნეობის მამამთავრად კი ითვლება აგრეთვე ფრანგი მეცნიერი ედუარდ ალფრედ მარტელი, რომელმაც მსოფლიოს მრავალი მღვიმე, მათ შორის საქართველოს მღვიმეებიც კი შეისწავლა. მასვე ეკუთვნის სპელეოლოგიის ძირითადი საფუძვლების ჩამოყალიბება, რომლებსაც 70 წლის მანძილზე მნიშვნელობა არ დაუკარგავთ. ტერმინებს „სტალაქტიტი“ და „სტალაგმიტი“ გაცილებით ხანგრძლივი ისტორია აქვს. ეს ტერმინები შემოიღო დანიელმა ბუნებისმეტყველმა ოლაო ვორმმა 1655 წელს.

სპელეოლოგიის განხილვა არ შეიძლება კარსტოლოგიის გარეშე, რომელიც შეისწავლის ხსნად ქანებში მიმდინარე პროცესებს და ამ პროცესების



შედგად გაჩენილ ფორმებს, მათ შორის მღვიმეებ-
 საც. „კრას“ სახელია კირქვებით აგებული პლატო
 რომელიც დინარის მთებში, იუგოსლავია-იტალიის
 საზღვარზე მდებარეობს. ამ პლატოზე უამრავი
 წყვარამი, ბუნებრივი ჭა, შახტი და მღვიმეა. ეს
 რაიონი 1918 წლამდე შედიოდა ავსტრიის იმპერი-
 აში და გერმანული ენის გავლენით სახელწოდება
 „კრასი“ დამახინჯდა და შეიცვალა „კარსტად“.
 1945 წლამდე პლატო „კრასი“ უკვე იტალიის
 გამგებლობაში იყო და იწოდებოდა „კარსოდ“,
 შემდეგ „კარსტი“ იქცა დინარის მთებში განვითა-
 რებული ფორმებისა და მათი წარმოშობი პროცე-
 სების აღმნიშვნელ ტერმინად. დღეს იგი იხმარება
 მსოფლიოს მრავალ ქვეყანაში, მათ შორის საბჭოთა
 კავშირშიც. იუგოსლავიაში, პოლონეთსა და ჩეხო-
 სლოვაკიაში ხმარობენ „კრასს“, ხოლო იტალიაში,
 ესპანეთსა და ლათინური ამერიკის ქვეყნებში —
 „კარსოს“.

კარსტული პროცესი რთული გეოქიმიური პრო-
 ცესია. მის განვითარებაში მონაწილეობს მრავალი
 ბუნებრივი ფაქტორი, რომელთაგან ოთხი უმთავ-
 რესია. კარსტის განსავეითარებლად აუცილებლად
 უნდა არსებობდეს ე. წ. ხსნადი ქანი, იგი წყალგამ-
 ტარი უნდა იყოს, წყალი უნდა მოძრაობდეს და
 უნდა გააჩნდეს გახსნის უნარი. ამ ოთხი ძირითადი
 პირობის გარდა შეიძლება დავასახელოთ ქანების
 მინერალოგიური და ქიმიური შედგენილობა, ატ-
 მოსფერული ნალექების ხასიათი, მათი რაოდენობა,
 ქანების ნაპრალიანობა და ფორიანობა, ცალკეული



შრეების განლაგება, დაქანება, ნიადაგური და ნარეული საფარის არსებობა და სხვა მრავალი.

წყალში ხსნადი, ანუ კარსტევალი ქანებია: თაბაშირი, ანჰიდრიდი, ქვამარილი, კირქვა, დოლომიტი და მათი ნაირსახეობანი. ცნობილი საბჭოთა კარსტოლოგის, პროფ. გ. მაქსიმოვიჩის გამოთვლით წყალში ხსნადი ქანების რიცხვიდან ქვამარილს და ამ ტიპის სხვა მარილებს უკავია დედამიწის ფართობის 4 მლნ. კმ², თაბაშირს და ანჰიდრიდს — 7 მლნ. კმ², კირქვებს და დოლომიტებს — 40 მლნ. კმ². როგორც ვხედავთ, სულ შეადგენს 51 მლნ. კმ²-ს, ეს კი დედამიწის მთელი ფართობის (149 მლნ. კმ²) 34,2 პროცენტია, ე. ი. მესამედზე მეტი. ამიტომაც, რომ კარსტული პროცესების შესწავლას დიდი ყურადღება ექცევა, განსაკუთრებით იმ ქვეყნებში, სადაც ასეთი ხსნადი ქანებია განვითარებული.

დავუბრუნდეთ სპელეოლოგიას, რომელიც, როგორც ვთქვით, კარსტოლოგიის შემადგენელი ნაწილია და ზოგ შემთხვევაში დამოუკიდებელ მეცნიერებადაც წარმოგვიდგება. მღვიმეებს შეისწავლიან გეოლოგები, გეოგრაფები, არქეოლოგები, ბიოლოგები, პალეონტოლოგები და სხვ.

გეოლოგებისა და გეომორფოლოგებისათვის, რომლებსაც აინტერესებთ დედამიწის ზედა ფენების აგებულება, მათში მიმდინარე პროცესები, მღვიმე წარმოადგენს მრავალი პრობლემის გასაღებს. ესაა მღვიმეთა განვითარება, ევოლუცია, მათში წყლების მოძრაობა, ქანების ხსნადობა, ქიმიზმი,



მღვიმური კრისტალებისა და ათასნაირი იერქების მქონე სტალაქტიტებისა და სტალაგმიტების მის სხვა დანალექი ფორმების წარმოშობა და სხვ. მღვიმე ისეთი ბუნებრივი ლაბორატორიაა, სადაც მეცნიერს თვალნათლივ შეუძლია ნახოს იმ გეოლოგიური, გეომორფოლოგიური თუ ჰიდროგეოლოგიური პროცესების მიმდინარეობა, რომლებსაც გეოლოგიურ წარსულში ჰქონდათ ადგილი დედამიწაზე და მათი შესწავლის საფუძველზე შესაძლებლობა ეძლევათ უფრო მეტი სიზუსტით იმსჯელონ გარდასულ პროცესებზე.

ბიოლოგები, ანუ ბიოსპელეოლოგები შეისწავლიან მღვიმეთა ფაუნასა და ფლორას. ბიოსპელეოლოგია ცოცხალი სამყაროს განვითარების თუ დეგრადირების მრავალ მხარეს ჰფენს შუქს. აქაა ორგანიზმების ადაპტაცია მღვიმურ გარემოსთან, სადაც მარადიული სიბნელეა. მღვიმეში მცხოვრებ ცხოველებს რედუცირებული აქვთ მხედველობა და დაკარგული პიგმენტაცია, აქაური მცენარეებივით უფერულნი არიან, რადგან ქლოროფილის წარმოშობი სინათლის სხივები აქ ვერ აღწევენ. მღვიმური ფაუნის შესწავლამ საბოლოოდ გაფანტა ეჭვები ჩარლზ დარვინის მოძღვრების ირგვლივ ბუნებრივი შერჩევის პროცესებზე. ბიოსპელეოლოგები გამოაჩვენებენ ცხოველური სამყაროს მრავალ ენდემურ სახეობას, ანუ ისეთს, რომლებიც მხოლოდ მღვიმეებში ბინადრობენ. ლეტალურად შეისწავლიან ამ ცხოველთა სასიცოცხლო ციკლებს, გარემოსთან შეგუების პირობებს ისევე, როგორც ლამურებისა და



სხვა ცხოველთა ცხოვრების პირობებს, რომლებიც უფრო
 მუდმივად არ ცხოვრობენ მღვიმეებში. მღვიმეებში
 სიცოცხლის ზოგიერთ უნიკალურ ფორმას, როგო-
 რიცაა მღვიმური ბაქტერიები, მკვლევარები იყენე-
 ბენ ანტიბიოტიკების ახალ წყაროდ. არსებობს ე. წ.
 გოგირდოვანი ბაქტერიებიც, რომლებიც იძლევიან
 „ბ“ ჯგუფის ვიტამინებს, რაც მომავალი შესწავლას
 საგანს შეადგენს.

მღვიმური მიკროფლორის ყველა სახეობა რო-
 დია ადამიანისთვის სასარგებლო. მღვიმეებში არის
 პათოგენური ბაქტერიებიც. ერთ-ერთი მათგანია
 ჰისტოპლაზმუს კაპსულატუმი, რომელიც იწვევს
 განუკურნებელ დაავადებას. მისი სიმპტომებია ანე-
 მია, ციებ-ცხელება, ხველება, სიმძიმის შეგრძნება
 გულის არეში. ეს ბაქტერიები ღამურის ან სხვა
 ფრინველების გუანოშია, დღეს ამ ავადმყოფობის
 სამკურნალოდ გამოიყენება ამპოტექსიცილი.

კარსტულ მღვიმეებთან მჭიდრო კავშირშია არ-
 ქეოლოგია. ადამიანმა თავიდანვე დაუკავშირა თავ-
 ისი ბედი მღვიმეს, რომელიც მის ბუნებრივ თავ-
 შესაფრად და საცხოვრებლად იქცა.

მღვიმეში ნაპოვნი პირველყოფილი ადამიანის
 ჩონჩხები და ცალკეული ძვლები, მისი ცხოვრებისა
 და საქმიანობის მატერიალური ნაშთები ნათელს
 ჰფენს არა მარტო ჩვენი შორეული წინაპრის იერს,
 აგებულებას, მისი ცხოვრების წესებს, არამედ სამ-
 ზეოზე გამოაქვს კაცობრიობის ადრინდელი ისტო-
 რიის მრავალი საინტერესო ფურცელი, რაზეც სპე-
 ციალურ თავში გვექნება საუბარი.



მღვიმეებში მოპოვებული ცხოველთა ძვლები დიდ ინტერესს იწვევს პალეონტოლოგებში. მღვიმეებში არქეოლოგიური გათხრებით ნაპოვნი ძვლები ეკუთვნის გადაშენებულ ცხოველებს, ან ისეთებს, რომლებიც დიდი ხანია მღვიმის რაიონში აღარ ცხოვრობენ. მაგალითად, მღვიმური დათვი, დომბა, მარტორქა, მამონტი და სხვა მრავალი.

ცალკე შესწავლის საგანს შეადგენს მღვიმური ხელოვნება. მღვიმეთა ქერსა და კედლებზე აღმოჩენილია მხატვრობა, ნაპოვნია ქანდაკებები, სხვა ნაკეთობანი, რომლებსაც ხელოვნებათმცოდნეები შეისწავდნენ. პირველყოფილ ხელოვნებაზეც სპეციალურ თავში გვექნება საუბარი.

ამჟამად მღვიმეებს თავისი მიზნებისთვის იყენებენ ისეთი მეცნიერებანიც, რომლებსაც ერთის შეხედვით არავითარი კავშირი არ უნდა ჰქონდეთ მათთან. ჩამოვთვალოთ ზოგი მათგანი:

კოსმონავტიკა — მღვიმეებში ხანგრძლივად, ნებაყოფლობით ათავსებს ადამიანს, რათა შეისწავლოს ჩვეული ბუნებრივი პირობებიდან და გარემოდან იზოლირებული ადამიანის ბიოლოგიური აქტივობის რითმების ცვალებადობა.

ოკეანოლოგია — პოულობს ბევრ მსგავსებას ოკეანის დიდ სიღრმეებში მცხოვრებ ორგანიზმებისა და მღვიმური ცხოველების აგებულებაში.

ფიზიკოსები იყენებენ მღვიმეებს კოსმოსური გამოსხივების ცალკეული კომპონენტების აღნუსხავი ხელსაწყოების მოსათავსებლად.



მედიცინა — ფართოდ გამოიყენებს პაციენტებს ასთმისა და ალერგიის სამკურნალო სანატორიუმებად. დიდი გამოყენება აქვს აგრეთვე მღვიმეებში მოპოვებულ მუმიის, მრავალი ავადმყოფობის უებარ წამალს.

ამ უბრალო ჩამოთვლიდანაც კი ნათლად ჩანს, თუ რა დიდი გამოყენება აქვს მღვიმეებს, რომ აღარაფერი ვთქვათ მათ კეთილმოწყობაზე ტურისტთა მრავალრიცხოვანი არმიისათვის.



„ბუნების რა სასწაულია ადამიანის!
 რა კეთილშობილია გონებით!“

შექსპირი

კარსტული მღვიმეები (და არა მარტო კარსტული, ყველა ბუნებრივი) ბუნების ძეგლებია. მაგრამ ზშირ შემთხვევაში ისინი წარმოადგენენ ისტორიულ, არქეოლოგიურ, ხელოვნების ძეგლებსაც. არცთუ ისე იშვიათად, როდესაც ძეგლთა დაცვაზე ზიდგება ხოლმე საკითხი, ცალკე, ერთმანეთისგან განმხლოებით განიხილავენ, ერთი მხრივ, ისტორიის, არქეოლოგიის, ხელოვნების ძეგლებს, მეორე მხრივ — ბუნების ძეგლებს. ეს დიდი შეცდომაა. აქ პირველ რიგში მხედველობაში გვაქვს მღვიმეები, რომლებიც შეიცავენ პირველყოფილი ადამიანის ნაშთებსა და მისი ცხოვრების, განვითარების ატრიბუტებს, ხელოვნების ნიმუშებს, ადრეული და შუა საუკუნეების ადამიანთა ცხოვრების კვალს, წარწერებს, კერამიკას, ეკლესიებს და სხვა მრავალს. ამ შემთხვევაში საზღვრის გავლება და განმხლოება ბუნებისა და ისტორიის ძეგლებს შორის უაზრობაა. ძეგლი ფართო გაგებით არის ქვეყნის, ხალხის ისტორიული კულტურული მემკვიდრეობის მთავარი შემადგენელი ნაწილი. ტიპოლოგიური ნიშნების მიხედვით ძეგლებს ყოფენ ოთხ ძირითად კატეგორიად: არქეოლოგიურ, ისტორიის, არქიტექტურისა და მონუმენტალური ხელოვნების კატეგორიებად.



ქველეს მიაკუთვნებენ აგრეთვე დამწერლობის
ბუშებს, რომლებსაც აქვთ ისტორიულ-მემეცნებო-
თი ან ისტორიულ-მხატვრული ღირებულება. ის-
ტორიისა და კულტურის ქველთა დაცვა ზოგადსა-
ხელმწიფოებრივი მნიშვნელობის ამოცანაა და წარ-
მოადგენს იდეოლოგიური აღმზრდელობის არსებით
შემადგენელ ნაწილს (იხ. БСЭ, ტ. 19, გვ. 130).

რა არის ბუნების ქველი? მივმართოთ ისევ ენ-
ციკლოპედიას: „ბუნების ქველები, ბუნების ცალ-
კეული ობიექტები, რომლებიც დაცულია ან იმსა-
ხურებენ დაცვას თავისი მეცნიერული, სასწავლო-
განმანათლებლური, ისტორიულ-მემორიალური ან
კულტურულ-ესთეტიკური მნიშვნელობით (მაკ.:
ჩანჩქერი, მღვიმე, ლამაზი კლდე, ვულკანური ან მე-
ტეორიტული კრატერი, უნიკალური გეოლოგიური
გაშიშვლება, იშვიათი, ან ისტორიული თვალსაზრი-
სით საინტერესო ხე და ა. შ.)“.

იმის დასადასტურებლად, რომ მღვიმე პარტო
ბუნების ქველი არ არის, მოვიყვანოთ რამდენიმე
მაგალითი.

კარსტულ მღვიმეებში აღმოჩენილია პირველყო-
ფილი ადამიანის ხელოვნების ნიმუშები (მხატვრო-
ბა, ქანდაკებები და სხვ.); მღვიმეებშივეა ნაპოვნი
ჩვენი შორეული წინაპრის ჩონჩხები, მისი ცხოვრე-
ბის ნაშთები. აი, რას წერს გამოჩენილი ფრანვი
სპელეოლოგი ნორბერ კასტერე: „იურული და
ცარცული ასაკის კირქვებით აგებულ ამ ნაოჭა მთე-
ბის (იგულისხმება ცენტრალური პირენეების წინა
ქედები — თ. კ.) მღვიმეები ათასეული წლების მან-



ძილზე მეტწილად ისტორიულამდელი ადამიანთა საცხოვრის წარმოადგენდნენ. ამ ნამდვილ-ლეოლოგიურ და ისტორიულამდელ სამოთხეში გაიშალა თითქმის მთლიანად ჩვენი მუშაობა. სწორედ იქაა მარტელისა და პენ მორტის გიგანტური უფსკრულები, იდუმალი მიწისქვეშა მდინარეება, მრავალრიცხოვანი ვეებერთელა მღვიმეები, რომელთაგან ბევრს არქეოლოგიის ანალებში სახელგანთქმული სახელები ჰქვიათ.

იქაა ორიანიაკის მღვიმე, რომელმაც სახელწოდება მისცა ისტორიულამდელ ეპოქას (ორიანიაკული); მარსულა, ხადაც 1897 წელს პირინეებში პირველად იქნა აღმოჩენილი ისტორიულამდელი კედლის მხატვრობა; ტურრასი, რომელიც ერთ დროს იყო მნიშვნელოვანი არქეოლოგიური ეპოქის ეპონიმი (მოგვიანებით ამ ეპოქას უწოდეს აზილური, მეზობლად მდებარე სახელგანთქმულ მას დ'აზილის მღვიმის სახელის მიხედვით); ტუკ დ'ოდუბერის მღვიმე, რომელშიც არის მადლენური სკულპტურის შედევერები: 1912 წელს გრაფ ბეგუენისა და მისი სამი შვილის მიერ აღმოჩენილ თიხის დომბები; ტრუა ფრერის (სამი ძმის — თ. კ.) მღვიმე თავისი სამი ასეული ისტორიულამდელი ნახატით, მათ შორის ცნობილი მოცეკვავე ჯადოქარი ნილბით — ბეგუენების ოჯახის კიდევ ერთი შესანიშნავი მონაპოვარი; გურდანის და ლორტეს მღვიმეები, ცნობილნი ედუარდ პიეტის გათხრებით; გარგასი, დაძახინჯებული ხელების სამი ასეული აღნაბეჭდით; მონტესპანი და მისი უთავო დათვი; ლაბასტიდი, სადაც



ნაპოვნია იყო ქვაზე ამოკვეთილი ცხენები და მუხრანის
რიალე ლომის თავი“.

ბულგარელი სპელეოლოგი პეტრე ტრანტევი
აღწერს მაგურას მღვიმეს ბულგარეთში, რომელ-
შიც აღმოაჩინეს პირველყოფილი ადამიანის სამარ-
ხები, კედლის მხატვრობა, შრომისა და ნადირობის
ქვის იარაღები, მღვიმური დათვის ძვლები და სხვ.

პირველყოფილი ადამიანის ძვლები, მისი ცხოვ-
რების ატრიბუტები მსოფლიოს მრავალ მღვიმეშია
აღმოჩენილი, მათ შორის საქართველოს ბევრ მღვი-
მეშიც.

რა მისცა მღვიმემ არქეოლოგიას? თამამად შეი-
ძლება ითქვას, რომ მღვიმე ადამიანის გონების გან-
ვითარების აკვანია. სწორედ მღვიმეთა მარადიული
სიბნელით მოცული გარემოს შესწავლის საფუ-
ძველზე ჩამოყალიბდა თანამედროვე შეხედულებანი
პირველყოფილი ადამიანის განვითარების, მი-
სი კულტურის შესახებ. მსოფლიო არქეოლოგიის
ძირითადი, საკვანძო ფურცლები სწორედ მღვიმეთა
გათხრების შედეგად მოპოვებული მასალის შესწავ-
ლის საფუძველზეა დაწერილი. ძირითადად სწორედ
მღვიმეებშია მიკვლეული პირველყოფილი ადამიანის
ჩონჩხები, მისი ცხოვრების თანამედროვე ატრიბუ-
ტები. ამჟამად ფიქრობენ, რომ ადამიანი წარმოი-
შვა აფრიკის კონტინენტზე. ამ ადამიანს, რომლის
ძვლები ბეჩუანალენდში (ახლანდელი ბოცვანა),
ტონგის მახლობლად მდებარე კირქვეულ მღვიმეში
აღმოაჩინეს, ავსტრალოპითეკუს აფრიკანუსის სა-
ხელითაა ცნობილი. ეს სახეობა ჯერ კიდევ არ იყო

ჩამოყალიბებული ადამიანად, მაგრამ უკვე ხმარობ-
და ქვებისა და ძვლების ძალზედ პრიმიტიული ნაშთ-
რადებს. მსგავსი ნაშთები, რომელიც ეკუთვნის
ავსტრალიოპითეკუს რობუსტუსს, აღმოჩენილია
ტრანსვაალში, მღვიმურ სადგომში მაკაპან ლაიმ-
ვორკის მახლობლად. მეცნიერებმა დაასკვნეს, რომ
რობუსტუსი ამ მღვიმეს იყენებდა ექსტენსიურად,
საკვების შესანახადაც და საცხოვრებლადაც. რო-
ბუსტუსის ძვლები არეული იყო ცხოველთა ძვლებ-
ში. ამ უკანასკნელთა ფეხის ძვლები დამსხვრეული
აღმოჩნდა, რაც იმაზე მიუთითებს, რომ რობუსტუსი
ამსხვრევდა მათ ძვლის ტვინის ამოსაღებად.

ჩინეთში, პაიპინგის მახლობლად ჯოუკოუტიანგის
მღვიმეში აღმოაჩინეს დღეს პითეკანთროპუს პეკი-
ნიენსის სახელით ცნობილი ადამიანის განამარხე-
ბული ნაშთები. იგი ძალიან წააგავდა 1883 წელს
ვეგენი დიუბუას მიერ კუნძულ იავაზე აღმოჩენილ
პითეკანთროპუს ერექტუსს, რომელიც თავისთავად
შუალედური ადამიანი იყო ავსტრალიოპითეკუსსა
და დღევანდელ ადამიანს — ჰომო საფიენსს შო-
რის.

გასული საუკუნე უდიდესი არქეოლოგიური აღ-
მოჩენების ხანა იყო. სწორედ ამ საუკუნის დასა-
წყისში წამოაყენა პირველად ფრანგმა ბუნებისმეტ-
ყველმა ჟან ლამარკმა დებულებები ადამიანის მაი-
მუნისაგან წარმოშობის შესახებ. ჯერ კიდევ არ იყო
აღმოჩენილი ზემოთ ნახსენები პითეკანთროპი
(1889 წ.), რომლის არსებობაც ერნსტ ჰეკელმა იწი-
ნასწარმეტყველა. სწორედ გასულ საუკუნეში დაი-



გრგვინა და საბოლოოდ შეურყია რელიგიას საძი-
 კველი ჩარლზ დარვინის ბუნებრივი შერჩევის თეორიის
 ნონმა. 1859 წლის შემდეგ, როდესაც დარვინის ნამ-
 რომი გამოიცა, მეცნიერებმა გაიხსენეს სამი წლის
 წინ გერმანიაში, დუსელდორფთან, მდ. ნეანდერის
 ხეობის ერთ-ერთ მღვიმეში ნაპოვნი ადამიანის ჩონ-
 ჩხი. იგი უკვე ახლოს იდგა თანამედროვე ადამიან-
 თან. მას მოესწორებინა მღვიმის იატაკი, მოეხატა
 კედლები. ესაა ნეანდერტალელი ადამიანი. სწორედ
 მასთანაა დაკავშირებული ხელოვნების საწყისები.
 ჰომო ნეანდერტალენსის ნაშთები და მისი ხელოვნ-
 ნების ნიმუშები მრავლად არის წარმოდგენილი სამ-
 ხრეთ საფრანგეთის მღვიმეებში. ამ ადამიანმა თა-
 ვის უმაღლეს განვითარებას შიდალწია პლესტოცენ-
 ში, დედამიწის დიდი გამყინვარების ეპოქაში, მაკ-
 რამ უეცრად გადაშენდა 30 ათასი წლის წინ. ჯერ-
 ყერობით აუხსნელია ნეანდერტალელი ადამიანის
 გადაშენების მიზეზები.

ნეანდერტალელი ადამიანი შეცვალა ე. წ. კრო-მა-
 ნიონელმა, რომელიც უკვე თანამედროვე ადამიანის
 ტიპს ეკუთვნის. მისი ჩონჩხები აღმოაჩინეს 1868
 წელს საფრანგეთში, კრო-მანიონის მღვიმეში, ის-
 რაელში, კარმელის მთის მახლობლად მდებარე
 „ჩონჩხების მღვიმეში“, აგრეთვე ერაყში, ზაგროსის
 მთიანეთში, სადაც შანიდარის მღვიმეში ნახეს ჩონ-
 ჩხები, რომლებიც ეკუთვნოდნენ ნეანდერტალელე-
 ბისა და კრომანიონელთა ჰიბრიდებს. ქვემოთ მო-
 ცვანილ ტაბულაში მოცემულია ევროპის მღვიმეებ-
 ში მოპოვებული არქეოლოგიური მასალის განაწი-



ლება პერიოდების მიხედვით, რომლებსაც ფაქტურულნი
დამახასიათებელი ნიშნები აქვს: ზიზღიძეძე

პერიოდი	ადამიანის გაბატონებუ- ლი სახეობა	შემოქმედების დამახასიათებ- ელი ნიშნები	ასაკი ჩვენს წელთაღრი- ცხვამდე
მუსტიე- რული	ნეანდერ- ტალული	პრიმიტიული იარაღები	150000—30000
ორინია- კული	კრო-მანიო- ნელი	ხელის ანაბე- ჭდები, ერთგვა- როვანი, ყავის- ფერი ნახატი ფიგურები	30000—20000
სულ- ტრეული	"	ორლესული ქვის დანები, პეტრო- გლიფები, კე- დლის ქანდაკე- ბები	20000—15000
მაგდალე- ნური	"	პოლიქრომული მხატვრობა, რე- ლიეფური ფიგუ- რები, ამოკვე- თილი მღვიმეთა კედლებზე და ქერზე	15000—10000

მღვიმური არქეოლოგია ნათელს ჰფენს არა მარ-
ტო პირველყოფილი ადამიანის ცხოვრებას, მის
აერს, აგებულებას, არამედ სამშეოზე გამოაქვს კა-
ცობრიობის ისტორიის ბევრი ისეთი ფურცელი,
რომელსაც ძალიან დიდი მნიშვნელობა აქვს. ნათქ-
ვამის დასადასტურებლად ორიოდ მაგალითიც
კმარა.

1947 წელს იორდანიაში, უდაბურ ვადი-კუმრან-
ში, მკვდარი ზღვის ჩრდილო-დასავლეთ სანაპირო-



ზე ტაამირის ტომის ბედუინებმა ერთ-ერთ მღვიმეში ნახეს ტყავის გრაგნილები. არქეოლოგთა ექსპედიციებმა ამ რაიონის მღვიმეებში 40 ათასამდე ასეთი ხელნაწერთა ფრაგმენტი აღმოაჩინეს. გამოირკვა რომ ეს იყო ძველი ებრაული ნაწერები და მოიცავდა ხანგრძლივ პერიოდს ძველი წელთაღრიცხვის III საუკუნიდან ჩვენი წელთაღრიცხვის VIII საუკუნემდე. მათი უმრავლესობა წარმოადგენს ბიბლიოთეკის ნაშთებს, რომელიც ეკუთვნოდა ამ უდაზნოში ძველი წელთაღრიცხვის III საუკუნიდან ჩვენი წელთაღრიცხვის 69 წლამდე მცხოვრებ იუდეველთა სექტას. ხელნაწერთა გაშიფრვით დამტკიცდა, რომ ქრისტიანული მოძღვრების სრავალი იდეა ნასესხები იყო ქრისტემდე დიდი ხნით ადრე მცხოვრებ ამ უსახელო სექტის სწავლებიდან.

ისრაელის მეცნიერთა ექსპედიციამ 1960—1961 წლებში მკვდარი ზღვის დასავლეთ სანაპიროზე, ენგადის სამხრეთით მდებარე მღვიმეში იპოვა მამაკაცთა, ქალების, ბავშვების 40 ჩონჩხი. მათი ნაწილი დასაფლავებული იყო, ნაწილი კი არა. აქვე ნახეს ტანსაცმლის ნაგლეჯები, კურკელი, იარაღი, ხელნაწერთა ფრაგმენტები. საფლავებში მიცვალებულთათვის ჩაუტანვბიათ თიხის ფილები გარდაცვლილთა სახელებით. ამ მღვიმეს არქეოლოგებმა „საშინელებათა მღვიმე“ უწოდეს. გამოკვლევებით დადგინდა შემდეგი: 132—135 წლებში იუდეველები შიმონ ბარ-კოხბის მეთაურობით აჯანყებულან რომაელთა წინააღმდეგ. ამ უკანასკნელთ სასტიკად ჩაუხშვიათ ეს აჯანყება. დამარცხებულებს თავი

და სხვა მრავალი. აქედან კუდაროს, წონას, წოფის, ჯრუჭულას და ბრინჯაოს (ცუცხვათი) მღვიმეებში უდიდესი მნიშვნელობა აქვს არა მარტო საქართველოს, არამედ მთლიანად კავკასიისა და ახლო აღმოსავლეთის ძველი ქვისხანის შესწავლის თვალსაზრისით.

საყურადღებოა ქართველ არქეოლოგთა და პალეონტოლოგთა მიერ ჯრუჭულას, საკაჟიას და ცუცხვათის მღვიმეებში აღმოჩენილი და შესწავლილი ქვის ხანის ადამიანის კბილები და ყბის ფრაგმენტი, რასაც უდიდესი მნიშვნელობა ენიჭება. ალბათ დადგება დრო, როდესაც საქართველოს იდუმალებით მოცულ მღვიმეებში ჩვენი შიორეული წინაპრების მთლიან ჩონჩხებსაც მიაკვლევენ.

მსოფლიოში პირველად საქართველოში გამოიყო სპელეოლოგიის ცალკე დარგად სპელეისტიკა, რომელიც შეისწავლის ჩვენი რესპუბლიკის უამრავ კლდეში ნაკვეთ ძეგლებს: გამოქვაბულებს, გამოქვაბულ-ქალაქებს, გამოქვაბულ-მონასტრებს, მათ არქიტექტურას, ეპიგრაფიკას, კედლის მხატვრობას. შესწავლილია გამოქვაბულები და გამოქვაბულთა კომპლექსები: ბერთაყანა, ოლოდა, სარო, ძველი ბნელა მუსხი, თეკნელა, რკონი, ვანის ქვაბები და მრავალი სხვ. ბევრ მათგანში მოპოვებულია ისეთი დიდი მნიშვნელობის მქონე მასალა, რომელიც ძველი ქართული კულტურის მთელ რიგ საკითხებს ახლებურად აშუქებს და ბევრს ახალსაც ამბობს.



ვთქვი, „რასა აქვს ქვეყნად ფასი,
რომ არ იყოს ხელოვნება!...
ხელოვნება — ეს ოქროა,
მიწის გულში დამარხული“.

გ ა ლ ა კ ტ ი ო ნ ი

ხელოვნება ადამიანის სულისა და მრწამსის მატერიალური გამოხატულებაა. ამიტომ იწვევს ჩვენში აღფრთოვანებას უძველესი ხანის უიშვიათესი ნაკეთობანი, ტაძრებისა და გამოქვაბულ-ქალაქების კედლებზე შემორჩენილი ფრესკები, აღორძინების ეპოქის ხელოვანთა შემოქმედების ნაყოფი, ნეფერტიტისა თუ კლეოპატრას ნატიფი ქანდაკებები; მიქელანჯელო, ლეონარდო და ვინჩი, როდენი, პიკასო, ფიროსმანი... ყველას ჩამოთვლაც კი შეუძლებელია, და რამდენი იყო ისეთიც, რომლის სახელიც ისტორიის ქარცეცხლმა შთანთქა და ჩვენამდე მხოლოდ მისმა ქმნილებამ მოაღწია. იღუპებოდა ცივილიზაციები, იღვეებოდა მიწისაგან პირისა ერები და სახელმწიფოები, მაგრამ რჩებოდა ხელოვნების შედეგები, რჩებოდა პირამიდები და ქანდაკებები; არქეოლოგთა მძიმე და ჯიუტი შრომის შედეგად უბრუნდებოდნენ კაცობრიობის კულტურას მკვლევებმომტვრეული ქალღმერთები, წარსულის ხელოვანთა უდიდესი ნიჭის მქადაგებლნი. ვეზუვას ამოფრქვევამ ჩვენი წელთაღრიცხვის 79 წელს უზოთუკვლოდ გააქრო რომაელთა უძველესი ქალაქე-



ბი: პომპეა, ჰერკულანუმი, ოპლონთისი, სტაბია
მხოლოდ 1713 წელს, შემთხვევით, ჭის გათხრისას
წააწყდნენ ჰერკულესისა და კლეოპატრას ქანდაკე-
ბებს, დაიწყეს გათხრები და დღევანდელი კაცობ-
რიობის თვალწინ წარმოსდგა პომპეა მთელი თავი-
სი სიდიდით, არქიტექტურისა და ხელოვნების იშ-
ვიათი ნიმუშებით.

კაცობრიობის ისტორია აღსავსეა საოცრებებით.
დღეს მაღალგანვითარებული მეცნიერებისათვი-
საც ამოუხსნელ საიდუმლოებად რჩება აღდგომის
კუნძულის ვეებერთელა ქანდაკებების ავტორთა ვი-
ნაობა, ისევე, როგორც უცნაური ნიშნები და დამ-
წერლობის ნიმუშები „კოხაუ რონგო-რონგო“ ამავე
კუნძულიდან; ჯერ კიდევ დაუდგენელია, ვინ აღმო-
აჩინა პირველად ამერიკის კონტინენტი. არსებობს
პიპოთეზა, რომ 800—600 წლებს შორის ჩვენს
წ-ალ-მდე ფილადელფიის მახლობლად უკვე არსე-
ბობდა ევროპიდან მოსული ბასკების დასახლება,
რაც თითქოს ამ ადგილებში ნაპოვნი ქვის ბასკური
დამწერლობით მტკიცდება; ვინ ააშენა მალტის
კუნძულზე ციხე-სიმაგრეები და ვინ ამოკვეთა მათ
კედლებზე სემიტური წარწერები? როგორ შემორ-
ჩა ბრაზილიის კუნძულებში პირველყოფილი ტო-
მი, რომლის წარმომადგენელთა საშუალო სიმაღლე
1,8—2 მეტრია? კითხვის ნიშნები მრავლადაა. ყო-
ველ წელს ახალ-ახალი აღმოჩენები სდევს თან და
ბევრ საიდუმლოებას ეხდება ფარდა. საკმარისია
ითქვას, რომ ადამიანის წარმოშობა-განვითარების



პერიოდი უკანასკნელი აღმოჩენებით 800 წლიდან 3 მილიონი წლით შეიცვალა.

არქეოლოგიური გათხრებით მოპოვებული პირველყოფილი ადამიანის ნაშთებისა და მისი ცხოვრების მატერიალური ატრიბუტების შესწავლა და ასაკის დადგენა შესაძლებელია; ამისთვის მრავალი ზუსტი მეთოდი არსებობს. უძველესი დამწერლობის ნიმუშების გაშიფრვაც უკვე აღარ წარმოადგენს დიდ სიძნელეს, ამის არაერთი მაგალითი მოიპოვება. მაგრამ როგორ უნდა დადგინდეს ჩვენი უძველესი წინაპრების, პირველყოფილ ადამიანთა სულიერი ცხოვრების ნიუანსები? რა მეთოდები და საბუთები არსებობს ამისთვის?

როგორც აღვნიშნეთ, ადამიანის წარმოშობიდან 3 მილიონამდე წელი გავიდა, თანამედროვე ადამიანის, ანუ „ჰომო საფიენსის“ არსებობის პერიოდი კი სულ რაღაც 30—40 ათას წელს ითვლის. და სწორედ ამ პერიოდისთვისაა დამახასიათებელი საოცრად გიგანტური ნახტომი ადამიანის აგებულებაში, განსაკუთრებით კი მისი გონების განვითარებაში და სულიერი სამყაროს ჩამოყალიბებაში. მას უკვე აღარ აკმაყოფილებდა მხოლოდ საარსებო საშუალებების მოპოვებისათვის ზრუნვა, იგი უკვე სხვაგვარად აღიქვამდა გარემოს, ვიდრე მისი წინამორბედი — ნეანდერტალელი ადამიანი. საწარმოო ძალების სწრაფმა განვითარებამ, რომლის ტემპებიც მრავალჯერ აღემატებოდა წინა, ხანგრძლივი პერიოდის ტემპებს, გამოიწვია გონების სწრაფი განვითარებაც. ამის დამამტკიცებელია პირველყოფილი




მხატვრობის, ქანდაკების ნიმუშები, რომელთა მოხენების პერიოდი და შესწავლა გასული საუკუნე-ნიდან იწყება.

როდის დაკრა ადამიანმა პირველად საჭრეთელს? როდის შეეცადა გამოეხატა პირველად ის, რასაც ხედავდა, რაც მის სულს აღელვებდა? ერთი სიტყვით, საიდან იღებს სათავეებს კაცობრიობის ხელოვნების ვეებერთელა მდინარე უამრავი შენაკადებით და განშტოებებით? ვინ იყვნენ ის პირველი ხელოვანი, რომლებმაც თავიანთი სული ფერებში თუ ქვაში უკვდავჰყვეს მღვიმეთა ჩაბნელებულ ტალანებში და განსასჯელად შორეულ შთამომავლობას დაუტოვეს?

გასული საუკუნის მიწურულამდე სახვითი ხელოვნების ისტორია ასირიითა და ძველი ეგვიპტით იწყებოდა.

მიუხედავად იმისა, რომ მე-19 საუკუნის 40-იან და 50-იან წლებში ავსტრალიისა და საფრანგეთის მღვიმეებში აღმოაჩინეს მღვიმეთა კედლის ნახატები და ძვლებზე გამოსახული ცხოველების ფიგურები, მეცნიერები სკეპტიკურად უყურებდნენ ფრანგი პალეონტოლოგის ედუარდ ლარტეს დასკვნებს. მან, პირველმა, 1861 წელს განაცხადა რომ საფრანგეთში, არიეჟის და ვენის დეპარტამენტების მღვიმეებში აღმოჩენილ ძვლებზე გამოსახული ირემლალისა და დათვის თავის ავტორები გამყინვარებას ეპოქის ადამიანები არიანო. სკეპტიკოსებს წარმოუდგენლად მიაჩნდათ, რომ პირველყოფილ, „ველურ“ ადამიანებს ასეთი ნატიფი გემოვნება და შე-



სრულების შესაძლებლობა ჰქონოდათ. ქაში მუღის შემდეგ ლარტეს გათხრებს დაესწრო ცნობილი გეოლოგებისა და პალეონტოლოგების ჯგუფი. ლარტემ ნათ თვალწინ გამოინვარების ეპოქის ფენაში იპოვა ძამონტის ეშვის ფირფიტა, რომელზეც ძამონტის ფიგურა იყო ამოკვეთილი. მაგრამ უმრავლესობა მაინც სკეპტიკურად უყურებდა ამ აღმოჩენის სიძველეს.

ამ აღმოჩენებს მოჰყვა ესპანეთში, ალტამირის მღვიმეში პოლიქრომული ნახატების პოვნა 1879 წელს, ერთი წლით ადრე კი საფრანგეთში, შაბოს მღვიმეში. მაგრამ კვლავ უნდობლობა სუფევდა ავტორიტეტულ მეცნიერთა შორის. ამ პერიოდში დიდ შეხლა-შემოხლას ჰქონდა ადგილი ჰემმარიტ მეცნიერებსა და კლერიკალებს შორის. ეს უკანასკნელნი ცდილობდნენ არქეოლოგთა აღმოჩენები გამოეყენებინათ მატერიალისტურ მოძღვრებათა წინააღმდეგ და საამისოდ ხშირად ფალსიფიცირებასაც მიმართავდნენ. ამიტომ იყო, რომ საფრანგეთის ანთროპოლოგიური საზოგადოების პრეზიდენტმა გაბრიელ დე მორტილემ, რომელიც ბავშვობაში იეზუიტების სკოლაში იზრდებოდა და შემდეგ კათოლიკე გახდა, არ დაიჯერა მღვიმური ხელოვნების სიძველე და ალტამირის მღვიმის ნახატების შესახებ ამბობდა: „ესაა ესპანელი იეზუიტების ფოკუსები. მათ სურთ სახელი გაუტეხონ პირველყოფილ ეპოქის ისტორიკოსებს“.

მე-19 საუკუნის ბოლომდე კიდევ ბევრ მღვიმეში აღმოაჩინეს პალეოლითური მხატვრობა და იძუ-



ლებულნი იყვნენ დაეჭვრებიანათ მათი სიძველე. 1902 წელს ანთროპოლოგთა საერთაშორისო კონგრესის მონაწილეები ეწვივნენ საფრანგეთის მღვიმეებს: ლა მუტს, კომბარელს, ფონ-დე-გომს, და ამ მღვიმეთა ნახატების სიძველეში ექვი აღარავის შეპარვია.

ამრიგად, ყველაზე უძველესი ხელოვნება მღვიმური მხატვრობაა, პირველი მხატვარი და მოქანდაკე კი პირველყოფილი ადამიანი. განცვიფრებას იწვევს ის ექსპრესია, დინამიზმი, აბსტრაქცია, გადმოცემის სიზუსტე, სტილიზება, ზოგჯერ რთული, პოლიქრომული კომპოზიციებიც კი, რაც ჩვენი შორეული წინაპრის შემოქმედებას ახასიათებს. ბევრი იმდროინდელი ნახატი თუ ქანდაკება თანამედროვე ხელოვნების სხვადასხვა მიმდინარეობათა წარმომადგენლების ნაწარმოებებს, არათუ ჩამოუვარდება, არამედ იქნებ მათზე მაღლაც იდგეს.

მე-20 საუკუნის დასაწყისიც აღსავსე იყო პალეოლითური მხატვრობის ნიმუშების აღმოჩენებით. ყველაზე დიდი რაოდენობით მაინც საფრანგეთისა და ესპანეთის მღვიმეებში აღმოჩნდა. მათგან ყველაზე ძველია ისტიურციის მღვიმეში, ქვაზე და ძვალზე გამოკვეთილი კონტურული ნახატები, ფერწერული გამოსახულებები, აგრეთვე ჩრდილოეთის ირმისა და სხვა ცხოველთა ფიგურებიანი ხუთმეტრიანი რელიეფი. ეს შემოქმედება ორინიაკული პერიოდისაა და მისი ასაკი ჩვენს წელთაღრიცხვამდე XXX ათასწლეულით განისაზღვრება.

მღვიმეთა კედლის მხატვრობის ნიმუშები აღმო-



ჩენილია პერონ-პერის, გარგას, ლა გრეზუ^{ერკუნულს} მეებში, ხოლო მობილური ხელოვნებისა — პალეოლითელი „ვენერები“ (ქალის ქანდაკებები), გრავირებული ფილები — ისტიურიცის, ლაბატიუს მღვიმეებში და მათი ასაკი XXV ათასწლეულია ჩვ. წელთაღრიცხვამდე.

საუკუნეზე ცოტა მეტი გავიდა, რაც პირველად იხილა თანამედროვე ადამიანმა 20—40 ათასი წლის მანძილზე მღვიმეთა მარადიული წყვედიადით მოცული შესანიშნავი ქანდაკებები და ნახატები, დაწყებული პრიმიტიული კონტურებიდან და რთული, პოლიქრომული კომპოზიციებით დამთავრებული; მღვიმეთა იდუმალ „გალერეებში და სალონებში გამოფენილი“ საოცარი შედეგები, მამონტებისა და ირემალეების, ხარებისა და დომბების, დათვებისა და მარტორქების, ცხენებისა და ნილაბიანი ადამიანების, კოსმოგონიური შინაარსისა თუ ნადირობის სცენების ამსახველი. გამოსახულებანი სამართლიან განცვიფრებას იწვევენ და აქარწყლებენ დიდი ხნის მანძილზე გამეფებულ შეხედულებას, რომ პირველყოფილ ადამიანს საკვების მოპოვებისა და ცხოველური ინსტინქტების დაკმაყოფილების გარდა სხვა არაფერი აინტერესებდა.

„ხელოვნების აკვანი მარადიული ევროპაა“ — ასეთი სათაურით გამოაქვეყნა თავისი წიგნი ცნობილმა დასავლეთგერმანელმა არქეოლოგმა ლოთხარ ცოტცმა. ასეთი განცხადება ცოტა არ იყოს უხერხულიცაა, მაგრამ ბურჟუაზიული მსოფლმხედველობის მესვეურნი თავიანთი დემაგოგიური ფი-



ლოსოფიის გამართლებისათვის არქეოლოგიური გათხრებით მოპოვებულ მასალასაც კი თავისებურ, მათთვის საჭირო ყალბ ინტერპრეტაციას უკეთებენ. ისინი ამისათვის იყენებდნენ იმ გარემოებას, რომ პალეოლითელი ადამიანის ძლიერი მხატვრობის ნიმუშები გასული საუკუნის ბოლოს და მე-20 საუკუნის პირველ ნახევარში ზედიზედ აღმოჩნდა სამხერთ-დასავლეთ ევროპაში. ლოთხარ ცოთცის მსგავსი მეცნიერები ამ ხელოვნებას მიაწერდნენ „გენიალური კრისის“ შემოქმედებას, რომელიც დედამიწის ამ ნაწილში ცხოვრობდა და რომელმაც სულიერ ზრდაში გიგანტური ნაბიჯებით გაუსწრო თავის თანამედროვე მეზობლებს. ამ მხრივ ნიშანდობლივია XX საუკუნის პირველი მეოთხედის გერმანული არქეოლოგიური სკოლის მამამთავრის ჰუსტავ კოსინას შრომები, რომლებშიც იგი ილაშქრებდა სლავების, როგორც ნახევრადველურების წინააღმდეგ, ხოლო გერმანელებს აღმერთებდა და მათ გაუთავებელ ომებს „ამართლებდა“ ჰუმანურობისა და მოყვასის სიყვარულით. კოსინა არ იყო ფაშისტი, მაგრამ მისმა ნაციონალისტურმა შეხედულებებმა თავისი გამოხმაურება კპოვეს ჰიტლერულ რასობრივ პროპაგანდაში. ფაქტია, რომ კოსინას მოწაფეები მთლიანად ფაშისტურ პოზიციებზე დადგნენ და ჰიტლერის დამპყრობლურ პოლიტიკას არქეოლოგიურ „საფუძველს“ უქმნიდნენ.

გ. ობერმაიერი ჯერ კიდევ 1914 წელს წერდა, რომ პირველყოფილი ადამიანის შემოქმედებისათვის განსაკუთრებით ხელსაყრელი კლიმატური პი-



რობები არსებობდა დასავლეთ ევროპაში ცენტრალურში. იგი საფრანგეთს, მეოთხეული ეპოქის ხელოვნების ნამდვილ ელდორადოს უწოდებდა და აღნიშნავდა, რომ ამ ხელოვნების ნიმუშები წარმოდგენილია და ვრცელდება ჩრდილოეთ შვეიცარიაშიც რეინამდე, და ამ უკანასკნელს თვლიდა პირველყოფილი ხელოვნების გავრცელების საზღვრად.

მიუხედავად იმისა, რომ ძვლის ქანდაკებები და ძვალზე ამოჭრილი შესანიშნავი ნახატები აღმოაჩინეს ჩეხოსლოვაკიაში, უკრაინაში, აღმოსავლეთ ციმბირში და სხვაგან, მღვიმური პალეოლითური მხატვრობა ამ რაიონებისათვის უკანასკნელ ხანებამდე ცნობილი არ იყო.

გამოჩენილი საბჭოთა არქეოლოგი თ. ბადერი წერდა, რომ თუმცაღა უკანასკნელი ათწლეულების მანძილზე საბჭოთა კავშირში აღმოჩნდა კლდის რამდენიმე ნახატი, მათ შორის მღვიმევის ეხში ჭიათურის მახლობლად (გეომეტრიული ფიგურები), აგცას მღვიმეში გუდაუთის რაიონში, ნადირობის სცენები ზარაუთ-საის მღვიმეში უზბეკეთში, ხარისა და ცხენების ფიგურები ლენისპირა კლდეებზე, სოფ. შიშკინოსთან და სხვ., რომლებსაც ზოგიერთი დეტალის მიხედვით საოცარი მსგავსება აქვს საფრანგეთის პალეოლითურ ხელოვნებასთან, მაგრამ აღნიშნული ძეგლების პალეოლითურ ასაკში ეჭვი ეპარებათ. ერთ-ერთი ძირითადი არგუმენტი ის იყო, რომ ცხოველთა გალერეაში არ არის მეოთხეული პერიოდის გადაშენებულ სახეობათა წარმომადგენლები, ხოლო კამენაია მოგილის (აზოვისპირეთში)



მამონტის გამოსახულებას ზოგი მეცნიერი ფიგურად მიიჩნევდა.

ამ აღმოჩენების მიუხედავად დასავლეთის სამეცნიერო ლიტერატურა მტკიცედ განაგრძობდა ლოთხარ ცოთცის მსგავს დემაგოგიას პირველყოფილ „გენიალური რასის“ არსებობის შესახებ დასავლეთ ევროპაში.

ერთხელ კიდევ გავიხსენოთ, რომ საკაეის მღვიმეში, წყალწითელას ხეობაში, სადაც გ. ნიორაძე და ს. ზამიატინი აწარმოებდნენ გათხრებს, ამ ორმოციოდე წლის წინ ზედა პალეოლითის უამრავ ნაკეთობებს შორის აღმოჩნდა მილისებური ძვლის ფრაგმენტი, რომელზეც ყვითელი თიხა-მიწის საღებავით გამოსახული იყო რკალი, ხოლო მის შიგნით კი ორი პარალელური ხაზი მესამით გადაკვეთილი. 1941 წელს ნ. ბერძენიშვილმა უკვე ხსენებულ მღვიმეის ეხში მოიპოვა ძვლის ხელშუბის პირები, სადგისები და სხვა ნივთები, რომელთაგან ზოგიერთზე ხაზოვანი სამკაულები შეინიშნება. გვარჯილას კლდის მღვიმეში (კვლავ ჭიათურის რაიონში) აღმოჩენილი ე. წ. „მეთაურის კვერთხი“ კი ორივე მხარეს 7—7 პარალელური ხაზითაა შემკული. ეს ყველაფერი ზედა პალეოლითის მობილურ ხელოვნებას მიეკუთვნება. ფიქრობენ, რომ ქვის ხანის შემოქმედების ნაყოფია აგრეთვე აგცას მღვიმეში (ახალი ათონის მიდამოები) არქეოლოგ ლ. სოლოვიოვის მიერ 1961 წელს მიკვლეული ფიგურები, რაც, ჩვენი აზრით, სინამდვილეს არ შეეფერება. ამ მღვიმეში ვნახეთ მხოლოდ რამდენიმე ამოკვეთილი

წრებაში, რომლებშიც ასომთავრული წარწერებია
ჯვართან და სვასტიკასთან ერთად.

საინტერესოა ამას წინათ თეთრ მღვმელში
(წყალტუბოს რაიონი) გათხრებით მოპოვებული არ-
ქეოლოგიური მასალა, რომელთა შორის ცხვრის ოუ-
სხვა მსგავსი ცხოველის მინიატურული ფიგურაცაა.
აგრეთვე სულ ახლახან თრიალეთის არქეოლო-
გიური ექსპედიციის მიერ (მ. გაბუნიას ხელმძღვა-
ნელობით) მდ. პატარა ხრამის ხეობაში აღმოჩენილი
ცხოველთა გამოსახულებების „დიდი გალერეა“.
აქაა ქვის ხანის სხვადასხვა პერიოდების მატერია-
ლური ნაშთები, ცხენებისა და ირმების ჯოგების,
ფრინველების, დათვების გამოსახულებანი. აქვეა
უცნაური ორკუხიანი ცხოველი ძალზედ წაგრძელე-
ბული კისრითა და მასიური სხეულით. ეს ყველა-
ფერი გაშიფრვას მოითხოვს და ჩვენი არქეოლო-
გები მალე დაადგენენ შორეულ წინაპართა ცხოვრე-
ზისა და შემოქმედების სხვადასხვა მხარეს.

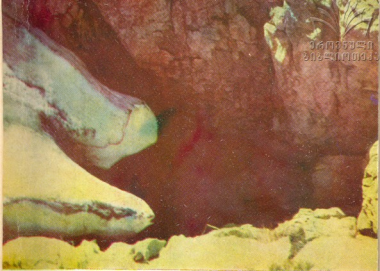
მაგრამ ყველა მოლოდინს გადააჭარბა ზოოლოგ
ა. რიუმინის მიერ 1959 წელს ბაშკირეთში, კაპის,
ანუ შულგან-ტაშის მღვიმეში აღმოჩენილმა წითე-
ლი საღებავებით შესრულებულმა ნახატებმა. შემდ-
გომ წლებში ეს ნახატები შეისწავლა და ახლებიც
აღმოაჩინა ო. ბადერმა. მან დაამტკიცა ნახატების
პალეოლითური ასაკი. აქ არის გამოსახული მარტო-
რქების, მამონტების, ცხენების ფიგურები. ამ აღმო-
ჩენამ სენსაცია და დიდი გამოხმაურება გამოიწვია
დასავლეთის არქეოლოგიაში. „თეორიებს“ დასაე-

ლა საფეხურს ახასიათებდა, ისინი იყენებენ ხელის
ნების ჩასახვის მაგიური პოზიციების გასაღებს
ლად და ყველაფერს მონოთეიზმს მიაწერენ.

მღვიმეთა სიღრმეებში მხატვრობისა და ქანდა-
კების ნიმუშების აღმოჩენამ ბიძგი მისცა ახალი შე-
ხედულებების წარმოშობას.

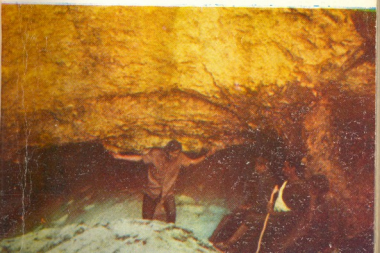
მეცნიერთა უმრავლესობამ, პალეოლითის დიდ-
მა სპეციალისტებმა, წამოაყენეს პირველყოფილი
ადამიანის შემოქმედების მაგიური კონცეფცია. მისი
ავტორები იყვნენ ინგლისელი ანთროპოლოგი
ედუარდ ტეილორი და რუსი ბუნებისმეტყველი
ლ. პოპოვი. ამ უკანასკნელის აზრით გამყინვარების
ეპოქის მონადირეების შემოქმედება ბუნების ფორ-
მებისადმი მიბაძვის და სიამოვნების ძიების შედე-
გი კი არ იყო, არამედ იგი გამოიწვია სურვილმა,
მაგიისა და ჯადოქრობის საშუალებით დაემორჩი-
ლებინათ ბუნების ძალები და პირველ რიგში მათი
ძირითადი საარსებო წყარო — ნადირთა ჯოგები.
გასულ საუკუნეში ტეილორისა და პოპოვის შეხე-
დულებებმა ვერ მოიკიდეს ფეხი. ნატურალისტთა
უმრავლესობა ემხრობოდა ზემოთ ნახსენებ გაბ-
რიელ მორტილეს, რომლის კატეგორიული განცხა-
დებით „მეოთხეული ეპოქის მოსახლეობამ არ იცო-
და არავითარი კულტი, არავითარი რელიგიური
იდეა“. მართლაც, ამ ნახატებში არ ჩანდა რელიგი-
ური სიმბოლოები, რაღაც ზებუნებრივის გამოსახ-
ვის ცდები.

ამ პერიოდში გამოქვეყნდა ინგლისელი ეთნო-
გრაფების სპენსერისა და ჯილენის მონოგრაფია



თოვლიანი მღვიმე-უფსკრული ბზიფის ქედზე

ერთ-ერთი თოვლიანი მღვიმე ბზიფის ქედზე





ორთვალა მღვიმე უარა-სუ მდ. ჭამპალის ხეობაში (აფხაზეთი)

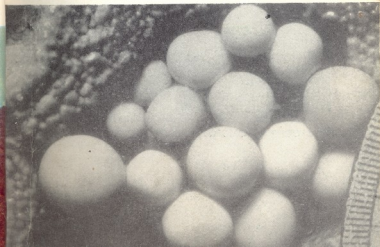
ამ მღვიმეში ცხოვრობდა პირველყოფილი ადამიანი (ჩიწის გზა, მდ. ბზიფის მარცხენა ნაპირი).

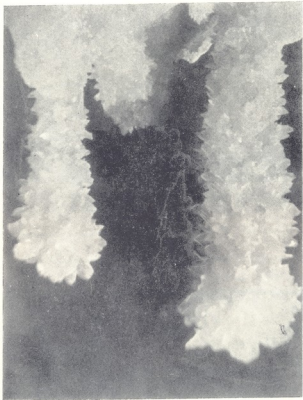




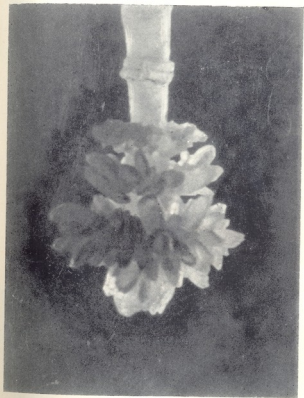
მუდმივთოვლიანი მღვიმის ჩასასვლელი გაგრის ქედზე.

მღვიმური მარგალიტები ბაგრატიონის უფსკრულში (აფხა-
ზეთი)





კრისტალური სტალაქტიტები აფხაზ სპელეოლოგთა მღვიმეში



სტალაქტიტი — ყვავილი აფხაზ სპელეოლოგთა მღვიმეში



ხუჭუჭა სტალაქტიტები სათაფლის მღვიმეში.



ყინულის ფარდა ბაგრატი-
ონის მღვიმე-უფსკრულში

ცხრაჯვარის მღვიმის შე-
სასვლელი (ნაჭერალას ქე-
ლი)



სხვადასხვა ფორმის სტალაქტიტები ტარიელის მღვი-
მეში (რაჭა)

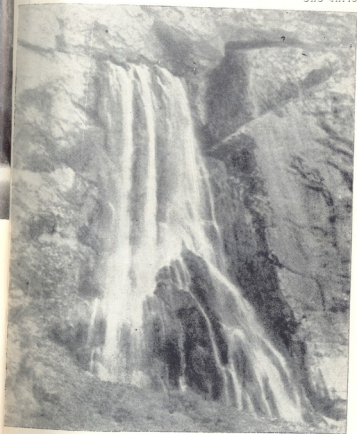




მდინარე მაცოხას მღვიმეში (ჩეხოსლოვაკია).



პუნკვას მღვიმის ერთ-ერთი დარბაზი „ზღაპრული ტაძარი“



გეგას მღვიმური ჩანჩქერი
(არაბიკის მასივი)



სტალაგმიტები „ლარნაკი“
და „ჯუჯა“ პუნკევის მღვი-
მეში (ჩეხოსლოვაკია)



სტალაგმიტების კვარტეტი
კუფინის მღვიმეში (საფ-
რანგეთი, ვერკორის პლა-
ტო).



გომბასეის მღვიმე იუგოსლავიაში

ქვის ხევილები მღვიმეში
(ნ. კასტერეს კოლექციიდან)



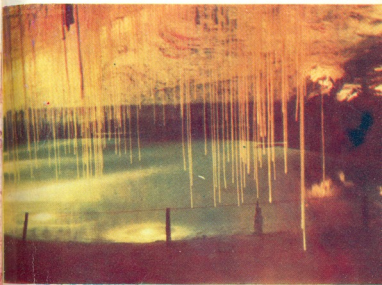
ეროვნული
ბიბლიოთეკა





ქართული
ლიბრეოთეკა





შორანჯის კეთილმოწყობილი მღვიმე იშვიათი მაკრონისებრი სტალაქტიტებით (საფრანგეთი)

სამოთხის მღვიმე პოლონეთში



ოქროსფრად ელვის კუბი-
ნის მღვიმე (საფრანგეთი)

ჰელიტიტები ლეზ-ვიზის
მღვიმეში (საფრანგეთი)





ავსტრალიის აბორიგენების შესახებ, რომელმაც დაწვრილებით იყო აღწერილი მათი მაგიური ცერემონიები ცხოველთა ნახატების გამოყენებით. ავსტრალიელ აბორიგენებს, რომლებიც განვითარების ქვის ხანის ეპოქაზე შეჩერდნენ, სწამთ ნახატის სასწაულმოქმედი ძალის; ისინი სთხოვდნენ მაგიურ ძალას, რომ ნადირი გამრავლებულიყო, რათა ტომს მეთი საკვები ჰქონოდა. რენაკის აზრით, ასევე ფიქრობდა პირველყოფილი მონადირეც და ამიტომ ხატავდა მღვიმეთა კედლებსა და ქერზე ცხოველთა ფიგურებს. ეს შეხედულება ამჟამად არის გავრცელებული და ბევრ ენციკლოპედიაში ან წიგნში ამოიკითხავთ, რომ პალეოლითური მხატვრობა შექმნილა მაგიური ცერემონიებისათვის, ანუ „ხელოვნება თავის საწყისებს ღებულობს მაგიურობაში“.

ბუნებრივი იყო, რომ ახალი არქეოლოგიური მონაპოვრები ახსნას მოითხოვდნენ. სკეპტიკოსთა საწინააღმდეგოდ იგივე ლარტე აცხადებდა, რომ ჩვენი ქვეყნის აბორიგენებს ნადირობა აძლევდა საკმაო რაოდენობის ნადირს, ისინი მაძლარნი იყვნენ, ჰქონდათ თავისუფალი დრო. რა რჩებოდათ, თუ არა ოცნება უფრო უკეთესი არსებობისა? და თუ აუცილებლობა ინდუსტრიის დედაა, იგივე შეიძლება ითქვას, რომ სასიამოვნო ცხოვრებისაკენ ღტოლვა ბადებს ხელოვნებას“.

ეს შეხედულება თუმცა მცდარი იყო, მაგრამ მაინც პროგრესს ემსახურებოდა, რადგან კლერიკალთა საწინააღმდეგოდ გამობდა რელიგიურ საწყისს

და ეყრდნობოდა სწორედ იმ პერიოდში გავრცელებულ ბულ დარვინის ევოლუციურ თეორიას.

მღვიმური ხელოვნების დიდი სპეციალისტი აბატი ანრი ბრელი თითქმის სიცოცხლის უკანასკნელ დღემდე ებრძოდა შეხედულებას „ხელოვნება ჰაგიიდან“. იგი მთავარ მიზეზად მიიჩნევდა ესთეტიკურ მოთხოვნილებებს, აგრეთვე ცოდნისა და გამოცდილების გადაცემას თაობიდან თაობამდე, რაც გამყინვარების ეპოქის მონადირეთა ხელოვნების განვითარებას იწვევდა. ამრიგად, ჰიპოთეზები და თეორიები პალეოლითური ხელოვნების გამომწვევი მიზეზების შესახებ ჩიხში მოეძევა. ამის მთავარი მიზეზი კი იყო ხელოვნების საწყისების ევოლუციონისტური საფუძვლების შეზღუდულობა. მეცნიერები პირველყოფილ ადამიანს მიიჩნევდნენ მხოლოდ ბიოლოგიურ ინდივიდად და ავიწყდებოდათ მისი შემოქმედების სოციალური ბუნება. საბჭოთა მეცნიერები, რომლებმაც დიდი წვლილი შეიტანეს პალეოლითური ხელოვნების შესწავლის საქმეში (აკადემიკოსი ა. ოკლანდნიკოვი, პროფ. ო. ბადერი, ბ. ფროლოვი და სხვ.), ანთროპოლოგები (ი. როვინსკი და სხვ.), ფსიქოლოგები (ი. პონომარიოვი და სხვ.) ეყრდნობიან ისტორიის დიალექტიკურ-მატერიალისტურ გაგებას; აქაა, პირველ რიგში, ჰომო საფიენსისის მორფოლოგიური, ფიზიოლოგიური, ფსიქოფიზიოლოგიური ორგანიზაციის მუდმივობის მტკიცება, მეორე მხრივ კი ადამიანების შემოქმედებითი საქმიანობის მამოძრავებელი ისტორიულ-საზოგადოებრივი პირობების გადამწყვეტი როლის



ალიარება მოთხოვნილებათა, იდეების, მოტივების
დინამიკაში. განვითარებული ტვინი პალეოლითელ
ადამიანს საშუალებას აძლევდა ღრმად ჩაწვდომოდა
გარემოს, შეექმნა აბსტრაქციები. ბასრი ქვის დანა
ნაკაწრებს სტოვებდა ძვალზე, როცა მას ხორცს აც-
ლიდნენ. გადიოდა ათასობით წელი და ამას ყურა-
ღლებას არავინ აქცევდა. მერე კი არქიმედისა არ
იყოს, პირველყოფილმა ადამიანმა დაიძახა „ვერი-
კა“ და ძვალზე შემთხვევითი ხაზის გვერდით შეგ-
ნებული ხაზი გაავლო. თანდათან ჩნდებოდა დედისა
და ცხოველთა კულტი, მძაფრდებოდა ინტუიცია,
გითარდებოდა ლოგიკური აზროვნება. როგორც
ბ. ფროლოვი ამბობს — ხელოვნება ჩაისახა ისტო-
რიის იმ განსაკუთრებულ პერიოდში, როდესაც ადა-
მიანი უკვე ჩამოყალიბდა ფიზიკურად და ფსიქიკუ-
რად და ინტელექტის მიხედვით თანამედროვე ადა-
მიანს დაუახლოვდა. მაგრამ ადამიანთა ურთიერთო-
ბანი, მათი სოციალური და წარმოებითი კავშირები
ჯერ კიდევ ისეთ ჩვილ, განუვითარებელ დონეზე
იყო, რომელიც ახასიათებს პირველყოფილ თემურ
წყობილებას, ვ. ლენინის განსაზღვრით — პირველ-
ყოფილი კომუნიზმის ეპოქას. სწორედ ეს ეპოქა
გადმოგვცა პირველყოფილმა მხატვარმა თავისი
შემოქმედების ცოცხალ და უშუალოდ ალსავე
ნახატებში.



მღვიმე-გამოქვაბულები, ლეონდები, კოახები, მხატვრები და მუსიკოსები

„კიდევ სად შეიძლება განიცადო ისეთი მღვღვარე წუთები, მიიღო ისეთი ესთეტიური ტკბობა, თუ არა მღვიმეში“.

ნორბერ კასტერე

მღვიმეთა იღუმალეებით მოცული სამყარო ყოველთვის იწვევდა რაღაც ზებუნებრივის განცდას. ეს არცაა გასაკვირი. შედით მღვიმეში, ჩააქრეთ ფარანი და ყური დაუგდეთ აბსოლუტურ წყვიდადს. ზოგ მღვიმეში ისეთი სამარისებური დუმილია, რომ საკუთარი გულის ბაგა-ბუგიც კი უცნაურად გეჩვენებათ; ზოგში კი გაიგონებთ საოცარ ხმებს, ჰანგებს, გრიალს. თქვენ კი დარწმუნებული ხართ, რომ მღვიმეში მეტი არავინ არის. ვინ, ან რა გამოსცემს ამ ჯადოსნურ ხმებს? ამის მიზეზი მრავალია.

არცერთი მღვიმე არა ჰგავს ერთიმეორეს, თითოეული მათგანი ხასიათდება განუმეორებელი თავისებურებით. ახალი ათონის ფართოდ ცნობილ მღვიმეში მნახველის განცვიფრებას იწვევს მისი დარბაზების გრანდიოზულობა, ჰერიდან ჩამოცვენილი მრავალტონიანი ლოდები, გაქვავებული ჩანჩქერი და მრავალი სხვ. სათაფლიის მღვიმეში კი მშვენიერი სტალაქტიტებისა და სტალაგმიტების ხილვისას აუცილებლად გაიგონებთ მდინარის ხმაურს. ეს მიწისქვეშა მდინარე ოღასყურაა, რომელსაც მღვიმე გაუჩენია და მრავალი ათასწლეუ-



ლის მანძილზე არ მობეზრებია მღვიმის კედლებთან და ლოდებთან ჩურჩული.

მაგრამ ეს კეთილმოწყობილი მღვიმეებია, პროექტორებით განათებული და იქ ყველა მსურველს შეუძლია შესვლა. ასეთები ჯერჯერობით თითო-ოროაა. მაგრამ სპელეოლოგთათვის, რომლებიც საქართველოს მიწისქვეშეთს იკვლევენ, უფრო საინტერესოა ახლად აღმოჩენილი, ფეხდაუქარები მღვიმეები და უფსკრულები, სადაც შედიხარ და წინასწარ არ იცი, ფათერაკებს შეგამთხვევს და ეპატიყებელ სტუმარს და რა ზოაპრულ სანახაობებს გადაგიშლის. ასე იყო გაგრის ქედზე, ვახუშტი ბაგრატიონისა, კრუბერისა და მარტელის მღვიმე-უფსკრულებში, სამეგრელოსი, ასხის მასივზე მდებარე ტობას მღვიმეებში, კელასურისა და წებელდის, აბრსკილისა და ცახის, ერთი სიტყვით—აფხაზეთის, სამეგრელოს, რაჭა-იმერეთისა და სამხრეთ ოსეთის მღვიმეებში. ზოგ მათგანში მუდმივი თოვლყინულაა, ზოგში მძლავრი და მაღალი ჩანჩქერები, კამკამა ტბები და ბობოქარი მდინარეები, სპილოსძვლისფრად მოელვარე სტალაქტიტებისა და სტალაგმიტების ტყეები, მარგალიტები და სხვა მრავალი.

სწორედ მღვიმეთა იდუმალეებით მოცულმა სამყარომ განაპირობა უამრავი ლეგენდის არსებობა, მღვიმურ თემატიკასთან რომ არის დაკავშირებული. აი, ზოგიერთი მათგანიც.

ბერძნულ მითოლოგიაში განსაკუთრებით ხშირად შეხვდებით მღვიმეს, რომელიც გმირის, განდუ-



გილი ბრძენის თუ საშინელი ცხოველის ადგილსა და
 ყოფელია. საბერძნეთი და მისი კუნძულები ადგილს
 ღია კირქვებით, რომლებშიც ბუნებას ბევრი მღვი-
 ზე გაუჩენია და ბუნებრივი იყო, რომ ადგილობრივ
 მოსახლეობას მათთან ლეგენდები დაეკავშირებინა.
 აი, ერთი მათგანი: ოდესღაც სამყაროს მეუფეები
 იყვნენ კრონოსი და მისი მეუღლე რეა. კრონოსმა
 დედის — ქალღმერთ გეას რჩევით მოკლა მამა —
 ურანი, რადგან იგი თავის შვილებს — ციკლოპებს
 და ჰექსაკონქერიებს უძირო უფსკრულ ტარტარში
 ჰყრიდა, საიდანაც ამოსვლა შეუძლებელი იყო. სა-
 სიკვდილოდ დაჭრილმა ურანმა დასწყევლა კრონო-
 სი, თავისი უმცროსი შვილი და მკვლეელი, და უწი-
 ნასწარმეტყველა, რომ მასაც შვილი წაართმევდა
 ძალაუფლებას და მოკლავდა. კროსონი მამასავით
 პირქუში და ეჭვიანი იყო. იგი დაბადებისთანავე
 ყლაპავდა თავის შვილებს. უკვე ხუთი შვილი გადა-
 ცლაპა ტიტანმა, როცა დაიბადა მეექვსე — ზევსი,
 ქალღმერთმა რეამ შვილის გადასარჩენად ეშმაკო-
 ბას მიმართა, მეუღლეს მის ნაცვლად გახვეული ქვა
 მიართვა და მანაც გადაყლაპა. რეა ჩამოვიდა დე-
 დამიწაზე, გაემართა კრიტოსის კუნძულისაკენ და
 იქ, გადაის მღვიმეში გადამალა აკვანში მყოფი
 ზევსი.

ეს მითი გამოყენებული აქვს ჰესიოდეს (VIII —
 VII საუკუნეები ჩვენს წელთაღრიცხვამდე) თავის
 თხზულებაში „თეოგონი“, სადაც ასეა ნათქვამი:



„...როცა მოვიდა ჟამი უმცროს ვაჟის გაჩენის — ზევსის შობისა, თვით დიადმა მიწამ იზრუნა ვრცელ კრეტის მხარეს ზევს-მეუფის გამოსაზრდელად. პირქუშ ღამეში გაემგზავრა დიქტეს მხარეში ქალ-ღმერთი რეა, ხელთა ჰყავდა ახლადშობილი, და გადამალა მიუღგომელ გამოქვაბულში“.*

ძველ ბერძნებს სჯეროდათ, რომ მღვიმეებში ცხოვრობდნენ ტიტანები. მათივე რწმენით გარდაცვლილთა სულები შთაინთქმებოდა მღვიმეთა სიღრმეებში, სადაც მიედინებოდნენ საიჭიოს პირქუშში მდინარეები კოკიტი და აქერონტი და იყო აილის საშინელი სამეფო.

მღვიმეები და გამოქვაბულები ხშირადაა ნახსენები, როგორც სამოქმედო ასპარეზი მითების სერიაში „ჰერაკლეს გმირობანი“, მაგალითად: „ნემეის ლომი“, „ლერნეს ჰიდრა“ და სხვ.

ჰომეროსის „ოდისეაში“ მთავარი გმირის, ოდისევსის ერთ-ერთი საინტერესო თავგადააავლის ასპარეზსაც მღვიმე წარმოადგენს. ესაა ოდისევსისა და მისი თანამგზავრების შეხვედრა ცალთვალა გოლიათთან — ციკლოპთან კიკლოპების კუნძულზე.

საინტერესო ამბებს ვხვდებით აპოლონიუს როდოსელის „არგონავტიკაში“, სადაც მღვიმე რამდენიმე ადგილასაა ნახსენები. ეს არცაა გასაკვირი, რადგან არგოს გზა გადიოდა ჯერ ეგეოსის ზღვის ჩრდილო ნაპირის გასწვრივ, შემდეგ კი დღევანდელი ბულგარეთის, რუმინეთის, ყირიმის სამხრეთი ნაპირის, კავკასიის შავიზღვისპირა რაიონების გას-

* ელადის მუზა. რ. მიმინოშვილ-ასეთლი თარგმანი. 1963 წ.

წვრივ კოლხეთამდე. ეს სანაპიროები კი ძირითადად კირქვითაა აგებული და ამიტომ მღვიმეები მათი ქვის ყოველ ნაბიჯზე გვხვდება. აპოლონიუს როდოსელს ნახსენები აქვს დიქტეს და იდაის მღვიმეები კუნძულ კრიტოსზე და სხვ. იგი წერს, რომ მედეამ და იაზონმა ქორწინების ღამე გაატარეს მღვიმეში, რომელსაც ახლაც (ა. როდოსელის ცხოვრების პერიოდში — თ. კ.) მედეას მღვიმეს უწოდებენო.

„და დღევანდლამდე უწოდებენ მედეას მღვიმეს, სად ფერიებმა შეაერთეს მათი გულები“.*

მღვიმეები და გამოქვაბულები ხშირადაა გამოყენებული ბიბლიაში და სხვა რელიგიური ხასიათის წიგნებში. მაგალითად, მოსე წინასწარმეტყველის I წიგნის XXIII თავში ნათქვამია, რომ დაქვრივებულ აბრამს ხეთები დიდსულოვნად მოეპყრნენ და აჩუქეს საგვარეულო მღვიმე პევრონში (ჰანანში), აბრამმა კი თავისი ცოლი სარა დაასაფლავა მაჩბელაპის მინდორზე მდებარე მღვიმეში და სხვ. ბიბლიის ერთ-ერთი მითის მიხედვით იესო ქრისტეც პალესტინაში, ბეთლემის მღვიმეში დაიბადა და იქვე აღსდგა მკვდრეთით.

მე-10 საუკუნის ქართველი პიმნოგრაფი იოანე მტბევარი სწორედ ამ მითს გულისხმობდა, როცა თავის იამბიკოში „შობისათვის“ წერდა:

„იხარებდით ყოველი დაბადებული,
რამეთუ ღმერთი გამოჩნდა დღეს ხორცითა,

* გ. წერეთლისეული რუსული თარგმანის გადმოქართულება ჩვენია — თ. კ.

და ბეთლემს შინა შობილი, ქუაბსა შინა...
...წესნი უხორცოთანი შენ გივალობდეს,
ქუაბსა შინა შობილსა...“.

ასევე ვინმე ფილიპე, რომლის შესახებ არაფერია ჯერჯერობით ცნობილი, გარდა მისი აკროსტიკონული „ბეთლემის საგალობელისა“, წერდა:

„...თაყუანის-ვსცემთ ქუაბსა მაგას დიდებულსა...“

ამ მითის გამოძახილი იყო ისიც, რომ მყინვარწვერის კალთაზე, მიუვალ კლდეში მდებარე გამოქვაბულს ჩვენმა წინაპრებმა „ბეთლემის გამოქვაბული“ უწოდეს. იგი უკვე XI საუკუნის მეორე ნახევრის მოღვაწის, ეფრემ მცირეს ნაშრომშია მოხსენებული, შემდეგ კი ვახუშტი ბატონიშვილის შრომაში „აღწერა სამეფოსა საქართველოსა“. სწორედ ამ გამოქვაბულმა შთააგონა ილია ჭავჭავაძეს დაეწერა შესანიშნავი პოემა „განდეგილი“, სადაც მთელი მოქმედება ბეთლემის გამოქვაბულში მიმდინარეობს.

კარგა ხანს არავინ იცოდა, სად იყო ბეთლემის გამოქვაბული. და აი ერთხელ, ყაზბეგის მეტეოროლოგიური ობსერვატორიის თანამშრომლებმა შემთხვევით, ზღვის დონიდან 4100 მეტრ სიმაღლეზე, მყინვარწვერის 400-მეტრიან შვეულ კლდეზე შენიშნეს იგი და შესასვლელიდან გადმოკიდებული რკინის ჯაჭვიც. ქართველმა მთამსვლელებმა ალექსანდრა ჯაფარიძის ხელმძღვანელობით დალაშქრეს ლეგენდარული ბეთლემის გამოქვაბული და ნახეს IX—XIII საუკუნეების ვერცხლით მოჭედილი

დროშის თავი, საეკლესიო ტახტი, ვერცხლისეფუხალი
ლი და სხვა ნივთები. ზიზღიწმენა

შოთა რუსთველის „ვეფხისტყაოსანში“ განსაკუთრებით ხშირადაა ნახსენები „ქვაბი“, ანუ გამოქვაბული, რომელიც ამ უკვდავ პოემაშიც მომქმედ გმირთა ასპარეზადაა გამოყენებული. მაგალითად:

„კლდესა შიგან ქვაბნი იყვნეს, ძირსა წყალი ჩანადენი“.

გამოქვაბულებს ხშირად შევხვდებით აგრეთვე „ქართლის ცხოვრების“ ფურცლებზე. მაგალითად, ჯუანშერ ჯუანშერიანის ნაშრომში „ცხოვრება ვახტანგ გორგასალისა“, ან კიდევ ანონიმური ავტორის თხზულებაში „ისტორიანი და აზმანი შარავანდედთანი“. სწავდასხვა ტიპის მღვიმე-გამოქვაბულთა აღმნიშვნელ ტერმინებს ვხვდებით სულხან-საბა ორბელიანის ლექსიკონში, ვახუშტი ბატონიშვილის ფუნდამენტურ ნაშრომში „აღწერა სამეფოსა საქართველოსა“ და სხვ.

დავუბრუნდეთ მღვიმეებთან და გამოქვაბულებთან დაკავშირებულ ლეგენდებს, რადგან ისინი ხშირად იქცეოდნენ გამოჩენილი პოეტების, მწერლების, მუსიკოსებისა და მხატვრების შთაგონების წყაროდ.

საყოველთაოდაა ცნობილი მითი პრომეთეზე, რომელიც განრისხებულმა ღმერთმა კავკასიონზე მიაჯაჭვა. არსებობს ვერსიები, რომ პრომეთეს (იგივე ამირანის) სასჯელის მოხდის ადგილი უფრო ხშირად იყო მღვიმე ან გამოქვაბული. პრომეთეს

მითის კოლხურ წარმოშობას სტრაბონიც აღიარებდა და თავის „გეოგრაფიაში“ წერდა, რომ პონტუსში არის წმინდა გამოქვაბული, რომელშიც გადმოცემით პრომეთესი იყო მიჯაჭვული. ანალოგიური ლეგენდაა აბრსკილზე, აფხაზთა ამირანზე, რომელიც ღმერთმა დღევანდელი ოჩამჩირის რაიონში მდებარე ამავე სახელწოდების მღვიმეში მიაჯაჭვა თავის რაშთან ერთად.

ამირანის და პრომეთესის მითის მსგავს ლეგენდას აღწერს პროფ. მ. ჩიქოვანი 1965 წელს გამოცემულ ნაშრომში „ქართული ეპოსი“ ფილიპინების კუნძულ ლუსონის მკვიდრ ტაგალოგთა ფოლკლორიდან. აქ ამირანის მაგივრობას სწევს მეფე ლაქან-აღია (ქომაგი მეთაური), რომლის სამეფოშიც ყველა ბედნიერად ცხოვრობდა, ვიდრე დამპყრობლებმა არ სძლიეს მას და ბორკილდადებული სან-მატეოს მთის გამოქვაბულში არ მიაჯაჭვეს.

მღვიმე-გამოქვაბულებზე მრავალი ლეგენდა მოიპოვება მთიულურ და სვანურ ეპოსებში. მთის მონადირეები ხშირად აფარებდნენ თავს მღვიმეებს და ამას, ბუნებრივია, არ შეიძლებოდა თავისი ასახვა არ ეპოვა ფოლკლორში.

მღვიმეები და გამოქვაბულები ხშირადაა ნახსენები ისეთ ლეგენდებშიც, სადაც განძის შენახვა-გადამალვაზეა ლაპარაკი. ჩვენი ექსპედიციების მუშაობის დროს ხშირად შევხვედრივართ განძის მაძიებელთა საქმიანობის ნაკვალევს — გადათხრილი იატაკს, ორმოებს და სხვ.

„ქართლის ცხოვრებაში“ აღწერილია ქართველ-



თა პირველი მეფის ფარნავაზის სიზმარი მარში ნადირობს დიღმის ველზე. გამოედევნება ირემს. მეფის ნასროლი ისრით დაკოდილი ირემი კლდის ძირას დაეცემა: „ხოლო კლდისა ძირსა იყო ქუაბი, რომლისა კარი ამოქნილ იყო ქუითა ძუელად. შეპქონდა დარღუევა შენებულსა მას. მუნ დაასხა წუიმა მძაფრი, ხოლო ფარნავაზ ამოიღო ჩუგლოგი და გამოარღუია კარი ქუაბისა მისი, რათამცა მუნ შიგა და მაშურალი წუიმისა მისგან. და შევიდა ქუაბსა მას და იხილა მუნ შინა განძი მიუწდომელი, ოქრო და ვერცხლი მიუწდომელი“.

ვახუშტი ბატონიშვილი წერდა, რომ „ხომლის კლდეში არის ქვაბი გამოკვეთილი, მტრისგან შეუვალი, მეფეთა საგანძურთ სადები“. მისივე ცნობით, როდესაც საქართველო 1259 წელს დავით მეხუთესა და მეექვსეს გაუყვიათ, ამ გამოქვაბულში გადანახული სამეფო განძის ნაწილი გაუყვიათ, ხოლო მეტი ნაწილი კი იქვე დაუტოვებიათ. ხვამლის ძნელად მისაღგომი გამოქვაბული ორჯერ — 1939 და 1945 წლებში დაიპყრეს ქართველმა მთამსვლელებმა ალიოშა ჯაფარიძის ხელმძღვანელობით. განძი ვერ ნახეს, თუმცა კვალი კი ჩანდა...

საქართველოს ისტორია თავისუფლებისა და დამოუკიდებლობის შენარჩუნებისათვის გაუთავებელი ბრძოლების ისტორიაა. ამ ბრძოლებში განსაკუთრებული მნიშვნელობა ენიჭებოდა მღვიმეებსა და გამოქვაბულებს, რომლებსაც ჩვენი წინაპრები ოდითგანვე იყენებდნენ სახიზრებად, თავშესაფრებად.



აწ განსვენებული ცნობილი ქართველი სასულიერო მოღვაწე, მთამსვლელი, გეოლოგი და სპელეოლოგი კოტე ჯავრიშვილი, რომელიც სამხრეთ საქართველოს გამოქვაბულებსაც იკვლევდა, წერდა: „ზურტაკეტის ციხე-ხრამის ყველა თხუთმეტი ჭგუფის გამოქვაბულთა საერთო ტევადობას ჩვენ ვვარაუდობთ 12—15 კაცს, მათგან არანაკლებ 3—5 ათასს აქტიურ მებრძოლს (თაროსანგრების, ციხეებისა და სხვა საბრძოლო ქვაბების ტევადობის მიხედვით). გაცილებით უფრო ტევადია ქციის ციხე-ხრამი. აქ არსებულ გამოქვაბულთა ყველა 17 ჭგუფში შეიძლებოდა არანაკლებ 25—30 ათასი ადამიანის გახიზვნა... ქციის ხრამისა და მდინარე ქციის აუზის სხვა ხრამების მღვიმე-გამოქვაბულთა ზოგადი მიმოხილვაც კი ნათელჰყოფს, თუ რა გამჭირიანობით, ოსტატურად იყენებდნენ ჩვენი წინაპრები ბუნებრივ პირობებს ქვეყნის თავდაცვისათვის და რომ ამ თავდაცვის ორგანიზაციაში გარკვეული ადგილი მღვიმე-გამოქვაბულებს ეჭირათ, რომლებიც ჩვენი ხალხის ნიჭმა, ცოდნამ და დიდმა შრომისუნარიანობამ სამშობლოს საკეთილდღეოდ გამოიყენა“*.

მაგრამ ზოგჯერ, ურიცხვი და პირსისხლიანი მტრის წინაშე გამოქვაბულებიც უძლური იყო. ამ როგორ აღწერს XVI საუკუნის ირანელი ისტორი-

* კოტე ჯავრიშვილი. ქციის ხრამის მღვიმე-გამოქვაბულები. „საქართველოს მღვიმეები და გამოქვაბულები“, ტ. 2, 1963 წ.



კოსი ჰასან რუმლუ თავის ნაწარმოებში „აპ სანჯაღის თავარიბ“ (უმშვენიერესი ისტორიათანი) შავ-თავის შემოსევის დროს თმოგვის ციხის აღების ეპიზოდს, რომელშიც გამოქვაბულებსაც იხსენიებს:

„...ფერიების მსგავსი ქართველი ლამაზმანები ტყვედ წაიყვანეს. ქართველთა ერთმა ნაწილმა თავი შეაფარა მაღალ მთებსა და მაგარ გამოქვაბულებს. ზოგი გამაგრდა (აწყურისა და ვანის ქვაბის) ციხეებში. ვარძიის ციხეში (ვ. გორგიჯანიძის მიხედვით ზარზმა) და ეკლესიაში, რომელიც ღვთის მიერ შექმნილ საკვირველებას წარმოადგენს... თმოგვის ციხე რამდენიმე სხვა ციხესთან ერთად დაპყრობილ იქნა, თმოგვის ხეობაში ურწმუნონი მაღალ ადგილებსა და ქვაბებში ასულიყვნენ კიბეებით. ყიზილბაში ცხენოსნებისა და ქვეითების ერთი ჯგუფი მათემატიკოსის მიერ გაჭიმული თოკივით სწორად გამწკრივებული აღიოდა იმ ცასავით მაღალ მთაზე და გამოქვაბულთა კარებზე ირეოდა ძარცვა-გლეჯისათვის, როგორც ფუტკარი სკების წინ. მათ დაიწყეს გამოქვაბულებში დაგროვილი ქონების ძარცვა და იმ ფერიის სახის მქონე ჭაბუკების ჯგუფ-ჯგუფად გამოყვანა, რომელნიც ტყვეობასა და გაძარცვის შიშით ქვაბებში დამალულიყვნენ ისე, თითქოს მეორეჯერ მოქცეულიყვნენ დედის საშოში...“*

ინგლისელმა რევოლუციურმა რომანტიკოსმა პერსი ბიში შელლიმ თავის ცნობილ დრამაში „გა-

* ჰასან რუმლუს ცნობები საქართველოს შესახებ. 1966 წ.

ნთავისუფლებული პრომეთევსი“ ბევრი სცენისათვის გამოიყენა მღვიმე. ეს მღვიმეები მდებარეობენ კავკასიონზე, სადაც დრამის ეპიზოდები იშლება.

ფრიდრიხ შილერს ლექსში „ელევზინური დღესასწაული“, რომელიც დაწერილია 180 წლის წინათ, გადმოცემული აქვს ბერძნული მითი: ქალღმერთი ცერერა ოლიმპოდან დედამიწაზე ჩამოდის მოტაცებული პროზერპინას საძებნელად და ხედავს, რომ აქ ცხოვრობენ მხოლოდ ველური ადამიანები, რომლებიც ერთმანეთს ებრძვიან და არც ღმერთები სწამთ:

„იმალებოდა ტროგლოდიტი*, მფრთხალი შიშველი, კლდის მღვიმეებში, ველური და დაუნდობელი...“**

შექსპირიც თავის „მაკბეტში“ მე-4 მოქმედების I სცენის სამოქმედო ასპარეზად ბნელ მღვიმეს ირჩევს, სადაც ჯადოქრები და მიწისქვეშა სამყაროს ქალღმერთი ჰეკატა მაკბეტს მოაჩვენებენ მის მიერ მოსყიდული კაცის ხელით მოკლული სარდლის ბანკოს და სხვათა სულებს.

იოჰან გოეთემ ფაუსტისა და მეფისტოფელის სამოქმედო ასპარეზადაც მე-14 სცენაში ტყე და მღვიმე გამოიყენა.

მღვიმეებს მნიშვნელოვანი ადგილი უკავია სამუელ ტეილორ კოლრიჯის ცნობილ პოემაში „ყუბლა ხანი“. მოგვყავს ერთი ადგილი ამ პოემიდან:

*ტროგლოდიტი — მღვიმეში მცხოვრები.

** ვ. ეუკოვსკისეული რუსული თარგმანის გადმოქართულება ჩვენია — თ. კ.



„სიამოვნების დიდებული რაღაც წყვედიადი,
 ვითარცა ტალღა შუა გზაზე ყველაფერს შთა
 წყაროს რაკრაკი და მღვიმის ხმა უფრო დიადი,
 ერევა ერთურთს, ზღაპრულ ჰანგებს თითქოს ჩამოჰკავს,
 ესაა ძალზე იშვიათი რამ საოცრება,
 ყინულის მღვიმის დიდებული სანახაობა“*.

ინგლისშივე, კამბერლენდში მდებარე მშვენიერ-
 რმა ყინულიანმა მღვიმემ შთააგონა ალბათ უოდს-
 ვორტს თავის პოემაში „ფიდელიტი“ ადამიანთა
 გრძნობების სიწმინდე და სიღრმე მღვიმესთან შეე-
 დარებიანა:

„და ეუფლება მეგობართა გულებს გრძნობები,
 ღრმა, უწმინდესი, როგორც მღვიმე, მოგონებები“**.

მოგვყავს ცაჟა-ფშაველას პოემიდან „მთათა
 ერთობა“ პატარა ნაწყვეტი, რომელშიც ჩვენი ბუმ-
 ბერაზი პოეტი და ფილოსოფოსი ხმარობს ქარ-
 თულ სპელეოლოგიურ ტერმინებს „დარანი“ და
 „ეხი“:

„ამ დროს გაისმა კლდიდანა
 წყრომა და ჯაჭვის ჩქარანი,
 გმირის ხმა ისმის მედგარი,
 ზანზარებს კლდისა დარანი“.

ან კიდევ:

„მესმოდა ყოველი სიტყვა,
 მწირისგან თქმული ეხშია“.

მღვიმე მრავალი მხატვრისა თუ კომპოზიტორის
 შთაგონების წყაროდაც ქცეულა. ასორმოცდაათი

*, ** თარგმანი ინგლისურიდან ჩვენია — თ. კ.



წლის წინათ ცნობილი გერმანელი მუსიკოსი კომპოზიტორი ფელიქს მენდელსონი გართობისა და აქტიური დასვენების მიზნით შოტლანდიას სწევდოდა. იგი მოყვარული მხატვარიც ყოფილა და თან ჰქონია წაღებული მოლბერტი, ტილოები და საღებავები. მისი ბიოგრაფი შეიფ კაუფმანი წერს, რომ შოტლანდიაში, ზღვის პირას მდებარე ფინგალას მღვიმეს თავისი ზღაპრული მორთულობით, ვეებერთელა ორღანს რომ ჩამოჰგავდა, უდიდესი შთაბეჭდილება მოუხდენია კომპოზიტორზე. მენდელსონს ტილოები პეიზაჟების ხატვის ნაცვლად სანოტო ქაღალდად გამოუყენებია და დაუწერია საქვეყნოდ ცნობილი უვერტიურა „ფინგალას მღვიმე“.

მღვიმეებს დიდი ადგილი უკავია ვაგნერის ტეტრალოგიაში „ნიბელუნგის ბეჭედი“, რომელიც ყველაზე გრანდიოზული ნაწარმოებია არა მარტო ამ გამოჩენილი კომპოზიტორის შემოქმედებაში, არამედ მსოფლიო მუსიკალური თეატრის ისტორიაშიც. ვაგნერმა მღვიმეები გამოიყენა ნიბელუნგების მეფის ალბერიხის და მისი ძმის მიმეს ადგილსამყოფელად. მღვიმეებშივე შრომობენ ალბერიხის მონები — ჯუჯა ნიბელუნგები, რომლებიც თავისი მეფისათვის ოქროს განძს აგროვებენ და ამუშავებენ. გოლიათი ფაფნერი კი, რომელსაც ღმერთები ვოტანი და ლოგე ალბერიხისათვის წართმეულ განძს აძლევენ ქალღმერთ ფრეიას ნაცვლად, ალბერიხის წყევლის თანახმად ურჩხულად იქცევა და ცხოვრობს მღვიმეებში...



ლეონარდო და ვინჩი წერდა: „მე დავეჭმე ღვინო და
ლე ჩემს ძლიერ ლტოლვას და სურვილს შენიღბა
ხელოვან ბუნების მიერ შექმნილი მრავალფეროვან-
ნი და უცნაური ფორმების დიდი რაოდენობა, და
ხეტიალისას მივადექი დიდი მღვიმის შესასვლელს.
წამით შევჩერდი მის წინაშე გაოცებული... დავიხა-
რე, რომ დამენახა, რა ხდებოდა იქ, სიღრმეში,
მაგრამ ხელს მიშლიდა დიადი წყვედიადი. ასე
ვიყავი რამდენსამე ხანს. უეცრად ჩემში გაიღვიძა
ორმა გრძობამ: შიშმა და სურვილმა; შიშმა მრის-
ხანე და ბნელი მღვიმის წინაშე და სურვილმა მენა-
ხა, ხომ არაფერი იყო ღირსშესანიშნავი მის სიღრ-
მეებში“. ხომ არ იმალება ამ სიტყვებში კაცობრი-
ობის ისტორიის ერთ-ერთი უდიდესი გენიოსის
შემოქმედებითი ძიების გზა? კარგადაა ცნობილი
„ჯოკონდას“ ავტორის დამოკიდებულება ადამიანი-
სადმი. აი კიდევ ერთი ნაწყვეტი მისი ჩანაწერები-
დან: „...და თუ მოიძებნებიან ადამიანთა შორის
ისეთნი, რომელთაც გააჩნიათ კეთილი თვისებები
და ღირსებები, ნუ განდევნით მათ თქვენგან, ეცით
პატივი, რათა თქვენი ხრიკებისგან თავის დასაღწე-
ვად არ გაიქცნენ უდაბურ მღვიმეებში და სხვა
განმარტოებულ ადგილებში“.

მისი ერთ-ერთი შედეგრი „მადონა მღვიმეში“
იქცა ახალი ხელოვნების ზეიმად, მაღალი აღორძი-
ნების ეპოქის კლასიკურ ქმნილებად. ბედნიერება
მქონდა საკუთარი თვალთ მეხილა ლუვრის მუ-
ზეუმში ეს საოცრება: მღვიმის ჭერიდან ჩამოშვე-
ბულან სტალაქტიტები, შორს კი, გასასვლელში



მოჩანს ლურჯი ცა. წინა პლანზე პირამიდულად
განლაგებული ოთხი ფიგურა — მადონა, ორი ბავ-
შვი და უფროსი ანგელოზი. საოცარი სიწმინდე
და იდუმალეობა გამოსჭვივის ამ ფიგურებში მღვი-
მის ფონზე, რომელიც კიდევ უფრო აძლიერებს
მყუდროებას, ერთგვარ იდილიას.

კიდევ ბევრი რამის თქმა შეიძლებოდა მღვი-
მეებთან დაკავშირებულ ლეგენდებზე, მუსიკაზე,
პოეზიაზე, ხელოვნებაზე, მაგრამ ესეც საკმარისია
იმისათვის, რომ დავრწმუნდეთ, თუ რა დიდი გავ-
ლენა ჰქონდა მღვიმეებს ამა თუ იმ ხალხის ფოლკ-
ლორზე, კაცობრიობის ბრწყინვალე წარმომადგენ-
ლების შემოქმედებაზე.



„ჩვენ ვცხოვრობთ ისეთ დროში, როდესაც ჩვენი ცოდნა და ბუნების შეცნობა ფართოდება და ღრმავდება არნახული სისწრაფით; როდესაც ამ ცოდნის გამოყენება ადამიანის მოთხოვნილებათა და მისწრაფებათა დასაკმაყოფილებლად ჩვენს წინაშე აყენებს სრულიად ახალ პრობლემებს“.

ოპენგეიმერი

მღვიმეთა გამოყენებას ადამიანის მიერ მრავალი ათასი წლის ისტორია აქვს. პირველყოფილი ადამიანი, როგორც ვიცით, მღვიმეებს იყენებდა დროებით თავშესაფრად ან მუდმივ ბინად. მაგრამ არა მარტო პირველყოფილი, არამედ თანამედროვე ადამიანიც ფართოდ იყენებს მღვიმეებს თავისი საქიროებებისათვის. მღვიმეებში არის მარადიული სიბნელე, მუდმივი ტემპერატურა და ტენიანობა (უმრავლესობაში), დიდი ფართობები, და იზოლირებულნი არიან გარემოსაგან. ეს ბუნებრივი პირობები და ხშირ შემთხვევაში მცირე დანახარჯები კეთილმოსაწყობად, დიდ მნიშვნელობას ანიჭებს მღვიმეებს სახალხო მეურნეობის თვალსაზრისით.

მოვიყვანოთ რამდენიმე მაგალითი იმისა, თუ როგორ იყენებენ მღვიმეებს საზღვარგარეთის ზოგიერთ ქვეყანაში, სადაც ამის შედარებით ხანგრძლივი ტრადიციები არსებობს.

ყველაზე ფართო გამოყენება ბუნებრივი მა-



ცივრებისა და საწყობების სახით მღვიმეებმა მხოლოდ
 ვეს აშშ-ში და საფრანგეთში. ვაშინგტონის, მისუ-
 რის, ორეგონის შტატების მღვიმეებს იყენებენ კა-
 რაქისა და კარტოფილის შესანახად, ლუდის დასაძ-
 ველებლად, ხორცის მარაგის შესანახად ზაფხულო-
 ბით. ნიუ-იორკის შტატისა და სამხრეთ საფრანგე-
 თის ზოგ მღვიმეში აძველებენ შამპანურს, ამრავ-
 ლებენ შამპინიონებს და სხვ. საინტერესოა ფარ-
 თოდ ცნობილი როკფორის ყველის წარმოშობის
 ისტორია. სამხრეთ საფრანგეთში, ავეირონში მწყე-
 მსები ხშირად აფარებდნენ თავს როკფორის მღვი-
 მეს. ერთხელ მათ მღვიმეში დატოვეს პურისა და
 ყველის ნაჭრები. რამდენიმე დღის შემდეგ, როცა
 საქმე დაამთავრეს და უკან ბრუნდებოდნენ, მოში-
 ებულებმა კვლავ ამ მღვიმეს მიაშურეს. პური
 გამხმარიყო, ყველს კი მომწვანო ზოლები დასდევ-
 და. მწყემსებმა გასინჯეს ყველის გემო და ძალიან
 მოეწონათ. ამის შემდეგ დაიწყეს მღვიმეში ყვე-
 ლის გამოყვანა, რომელსაც როკფორის ყველი
 ეწოდა და დღეს მსოფლიოში განთქმული დელი-
 კატესია.

მეორე მსოფლიო ომის დროს შვედეთში მღვი-
 მეებში ამზადებდნენ ბომბებს. ამჟამად ამ მღვიმეე-
 ბში მოთავსებულ მიწისქვეშა ქარხნებში წარმატე-
 ბით მზადდება ოპტიკური ხელსაწყოები თვითმფ-
 რინავეებისა და ავტომობილებისათვის.

აშშ-ში, კანზას-სიტიის მღვიმეები განსაკუთრე-
 ბულადაა გამოყენებული სხვადასხვა კომპანიების
 მიერ. აქაურ მღვიმეებში მოთავსებულია გაყინუ-

ლი საკვების, პლასტიკური ნაწილების, გამოყენებით რემონტების, სათამაშოების წარმოების კომპლექსში, დედამიწის საზომი ლაბორატორია, წიწილების ფერმა, კალმახების მეურნეობა. თევზაობის მოყვარულები საწევრო გადასახადს იხდიან და ალტაცე-ბულნი არიან თევზაობით მიწის ქვეშ.

მღვიმეთა ნაკადები ფართო გამოყენებას ჰპოულობს ქალაქების, სოფლებისა და სხვა დასახლებული პუნქტების სასმელი წყლით მომარაგებაში. მღვიმეთა ცივი და გემრიელი წყლით იკვებება ისეთი ქალაქების მოსახლეობა, როგორცაა გაგრა, ტყიბული, ჭიათურა, შაორის მიდამოებში განლაგებული სოფლები, ახალი ათონი და სხვა მრავალი. ასევეა ჩრდილოეთ კავკასიის ქალაქებსა და კურორტებზე, საზღვარგარეთის ბევრ ქვეყანაში (საფრანგეთი, იუგოსლავია, ესპანეთი, იტალია, ფრგ, უნგრეთი, ბულგარეთი, ავსტრალია და სხვ.).

მღვიმური ნაკადების გამოყენება სასმელ წყლად აუცილებლად მოითხოვს შემოწმებას, გაფრთხილებას, მკაცრ სანიტარულ კონტროლს, რათა თავიდან იქნას აცილებული წყლის გაჭუჭყიანება, მისი ბაქტერიოლოგიური მოწამვლა და სხვ. ხშირად ამ წყლების ზედაპირულ შემკრებ აუზებში განვითარებულია კარსტული ძაბრები და ქები. რელიეფის ამ ფორმებში ჩაცვენილი საქონლის გახრწნის შედეგად ატმოსფერულ წყალს შეუძლია მიწის ქვეშ ჩაიტანოს მომწამვლელი ბაქტერიები (ნაწლავის ჩხირები და სხვ.) და საშიში გახდეს მოსახლეობისათვის. მაგალითად, ქართველი



ჰიდროლოგის გივი გიგინეიშვილის გამოკვლევები დადგინდა, რომ აფხაზეთში, სოფ. ოტაფის მოსახლეობის ნაწილი სასმელად იყენებდა კარსტული წყაროს წყალს, რომელიც მიწისქვეშა დინებით დაკავშირებული იყო ადლეიტიშის კარსტულ ქასთან. ამ ქაში კი წყალში ეგდო ძროხის ლეში.

მღვიმური ნაკადები ფართოდ გამოიყენება აგრეთვე ადგილობრივი მნიშვნელობის ჰიდროელსადგურებისათვის. ასეთი ელსადგურები აგებულია საქართველოში ისეთ მდინარეებზე, როგორცაა ჭირხვა, ბეგერეფსთა, რეჩხი, რაჩხა, მაჭარა, ბესლეთი; საფრანგეთში — მარტელის, პიერ-სენმარტენის უფსკრულების, ბლანშეს და ბურნილონის მღვიმურ ნაკადებზე.

არანაკლები მნიშვნელობა აქვს და უკანასკნელ წლებში სულ უფრო ფართო გავრცელებას პოულობს მღვიმეთა ნაკადების გამოყენება საკალმახე მეურნეობების განსავითარებლად. საბჭოთა კავშირში ასეთი სახის ყველაზე დიდი მეურნეობა შექმნილია აფხაზეთში, მჭიშთის (შავწყალას) ვოკლუზის ბაზაზე, საფრანგეთში — ვოკლუზის¹ წყაროს წყლებზე. იტალიაში შექმნილია 200-მდე, დანიაში — 500-ზე მეტი საკალმახე მეურნეობა, ხოლო აშშ-ში — 2 მილიონზე მეტი სატბორე მეურნეობა. ჩვენს რესპუბლიკას შესანიშნავი ბუნებრივი პირო-

¹ სწორედ ამ ვეებერთელა მღვიმური წყაროს სახელი „ვოკლუზი“ იქცა დიდდებიტიანი კარსტული წყაროების აღმნიშვნელ საერთაშორისო ტერმინად.



ბები გააჩნია მქიშთის მსგავსი საკალმახე, მქიშთის
ობების განსავითარებლად გაგრის, სოხუშის, გუ-
დაუთის, ახალი ათონის, ზუგდიდის, გეგეჭკორის,
ონის, ამბროლაურისა და სხვა რაიონებში.

მღვიმეებს ერთი ფრიად მნიშვნელოვანი გამო-
ყენებაც აქვთ — ჯანმრთელობის სამსახურში მათი
ჩაყენება.

მღვიმეთა სამკურნალოდ გამოყენებას ხანგრძ-
ლივი ისტორია აქვს. ზოგიერთი მღვიმის სამკურნა-
ლო თვისებები ცნობილი იყო ჩვენს წელთაღრიცხ-
ვამდე. იტალიელმა სპელეოლოგებმა ორი ათეული
წლის წინათ სიცილიაში, კრონიოს მთის ერთ-ერთ
მღვიმეში აღმოაჩინეს ტერაკოტის ამფორები. ვა-
რაუდობენ, ეს ამფორები მღვიმეში მოხვდა VI—V
სს. ჩვ. წ.-მდე, სიცილიის კოლონიზაციის პერიო-
დში ძველი ბერძნების მიერ. ასკენიან, რომ ამ ამ-
ფორებში აგროვებდნენ მღვიმის კონდენსაციურ
წყალს, რომელსაც სამკურნალოდ თვლიდნენ. ამ
მღვიმის წინა ნაწილს, რომლის ტემპერატურაც 41
გრადუსია, ამჟამად იყენებენ სამკურნალოდ. იგი
ცნობილია „წმინდა კალოჯერის ორთქლის აბანო-
ების“ სახელწოდებით.

ამჟამად მსოფლიოს ზოგ ქვეყანაში ფართოდ
იყენებენ მღვიმეებს სამკურნალოდ. მღვიმეებ-
ში მკურნალობა სპელეოთერაპიის სახელითაა
ცნობილი. იტალიაში, რომელიც სპელეოთერაპიის
სამშობლოდ ითვლება, გარდა ზემოთხსენებული
კრონიოს მღვიმისა, სამკურნალოდ იყენებენ სან-
მარტინოს, ფეტიდას, გრანტეს, ჯუსტის, აქვაზან-



ტას, სულფურეას (გოგირდოვანის) და სხვა მღვიმეებს. ამ მღვიმეთა თბილი ორთქლი და წყალ-წარმატებით კურნავს ისეთ დაავადებებს, როგორცაა რევმატიზმი, სასუნთქი ორგანოების დაავადებანი, ნევრალგიები, ნევრიტები, ართრიტები, იშხიასი და სხვ. ასეთი სახის მღვიმეებს განიხილავენ როგორც თბილ მღვიმეებს. თბილ სამკურნალო მღვიმეთა რიცხვს ეკუთვნის უნგრეთის ტაგას მღვიმე მიშკოლცის მახლობლად. ამ მღვიმეში არის 1,2 მ სიღრმის ტბა, რომლის ტემპერატურა 30°-მდე აღწევს. წყალში მაღალი შემცველობაა რკინის, სპილენძის, მძიმე მეტალების იონებისა, ამ წყლის აბაზანებით მკურნალობენ გულის სხვადასხვა დაავადებებს, ხოლო ამავე ტემპერატურის მქონე მღვიმის ჰაერი, რომელიც შეიცავს რადიუმის ემანაციას, კარგად მოქმედებს სასუნთქ ორგანოებზე და მთლიანად ადამიანის ორგანიზმზე.

სპელეოთერაპიული მიზნებისათვის გამოიყენება ე. წ. „ცივი“ მღვიმეებიც. ბრონქიალური ასთმისა და ქრონიკული ბრონქიტების სამკურნალოდ იყენებენ კლუტერატის მღვიმეს ვესტფალიაში, დასავლეთ გერმანიაში. ასეთივე სტაციონარებია მოწყობილი უნგრეთში, აგტელეკისა და ბეკეს (მშვიდობის) მღვიმეებში, გერმანიის დემოკრატიულ რესპუბლიკაში — ზაალფელდში (ფერიის მღვიმე) და სხვაგან. ამ ორიოდვე წლის წინ წარმატებით დაიწყეს ასეთივე ავადმყოფობების მკურნალობა წყალტუბოში მდებარე თეთრ მღვიმეში, მაგრამ მისი შესაფერ სტაციონარად მოწყობა ჯერჯერობით



ვერ მოხერხდა. ამას ერთგვარად „ხელი შეუშალა“ მღვიმეში დაწყებულმა არქეოლოგიურმა გათხრებმა, რაც თავისთავად დიდი მეცნიერული ინტერესის შემცველია.

მეცნიერების აზრით კირქვებში განვითარებულ მღვიმეთა სამკურნალო თვისებები იმით აიხსნება, რომ ატმოსფერულ წყალს ნახშირორჟანგა გაზის სახით შეაქვს რადიაქტიური ნახშირბადი, რომელიც გროვდება სტალაქტიტებზე, სტალაგმიტებზე და სხვა ნალვენთ ფორმებზე. ეს ნახშირბადი ხელს უწყობს მღვიმის ჰაერის იონიზაციას. ბეტა გამოსხივება სამკურნალო გავლენას ახდენს ადამიანზე, რომელსაც აქვს გულსისხლძარღვთა დაავადებანი, ასთმა, ბრონქიტი, რევმატიზმი და სხვ.

საქართველოში ბევრია ისეთი მღვიმე, რომლის გამოყენებაც შეიძლება სამკურნალო მიზნებისათვის. აუცილებელია მათი შესწავლა სპეციალისტი მედიკოსების მიერ. რესპუბლიკის ჯანმრთელობის დაცვის სამინისტრომ ენერგიულად უნდა მოჰკიდოს ხელი ამ საინტერესო და საჭირო საქმეს სპელეოლოგებთან ერთად.

ყველაზე დიდი გამოყენება მღვიმეებს აქვს ტურისტული სანახაობითი ობიექტების სახით. ამ მიზნებისათვის ტარდება მღვიმეთა კეთილმოწყობითი სამუშაოები და იქმნება ისეთი პირობები, რომ ტურისტებს გაუადვილდეთ მღვიმის დათვალიერება, თან დიდი ყურადღება ექცევა ადვილად მსხვრევადი იშვიათი მღვიმური წარმონაქმნების და საერთოდ მღვიმის დაცვას. ქვემოთ მოვიყ-



ვანთ რამდენიმე მაგალითს, თუ სად და როგორაა გამოყენებული მღვიმეები სანახაობით ობიექტებად.

კეთილმოწყობილ მღვიმეთა რაოდენობით მსოფლიოში პირველ ადგილზეა ამერიკის შეერთებული შტატები, რომელიც განთქმულია საერთოდ დიდი ზომის მღვიმეებით და მათი ტურისტული თვალსაზრისით გამოყენებასაც 166 წლის ისტორია აქვს. პირველი მღვიმე, რომელიც ამ მიზნით გამოიყენეს, იყო მამონტის, და 1816 წლიდან დღემდე მნახველთა ნაკადი სულ უფრო მატულობს. აშშ დღეისათვის კეთილმოწყობილ მღვიმეთა რიცხვმა 160-ს გადააჭარბა.

კეთილმოწყობილ მღვიმეთა რაოდენობით მსოფლიოში მეორე ადგილზეა საფრანგეთი (138 მღვიმე). დიდ ბრიტანეთში ტურისტული მიზნებისთვის გამოყენებულია 40 მღვიმე, გერ-ში — 35, იტალიაში — 34, იუგოსლავიაში — 24, ჩეხოსლოვაკიაში — 21. მრავალი კეთილმოწყობილი მღვიმეა უნგრეთში, პოლონეთში, გდრ-ში, რუმინეთში, ბელგიაში, ავსტრიაში, შვეიცარიაში, ესპანეთში, ავსტრალიაში, იაპონიაში, თურქეთში და სხვა ქვეყნებში. კაპიტალისტურ ქვეყნებში უმრავლეს მღვიმეთა კეთილმოწყობითი სამუშაოები და მათი ექსპლოატაცია კერძო ფირმებისა და პირების ხელშია. ცნობილი ფაქტია, რომ კაპიტალისტი თავის კაპიტალს არ დააბანდებს ისეთ საქმეში, საიდანაც მას დიდი მოგება არ ექნება. სწორედ დიდ მოგებას იძლევა მღვიმეთა ექსპლოატაცია.

სოციალისტურ ქვეყნებში მღვიმეთა კეთილმო-
წყობას სახელმწიფო აწარმოებს და შემოსავლებს
სახელმწიფოსია

ტურისტული მიზნებისთვის გამოყენებულ მღვი-
მეებთან, როგორც წესი, აშენებულია სასტუმროე-
ბი, კემპინგები, მოტელები, არის ფასიანი ავტოსა-
დგომები, კარგადაა დაყენებული რეკლამის საჭმე,
გაყვანილია გზები, იყიდება მრავალი სახის თემა-
ტური სუვენირები, წიგნები, ბუკლეტები, გზამკვ-
ლევეები, ღია ბარათები, სლაიდები და ა. შ., მუშაო-
ბენ რესტორნები და კაფეები, ბარები და სასადი-
ლოები.

ქართველმა სპელეოლოგებმა უკანასკნელი 15
წლის მანძილზე საზღვარგარეთის ევროპის მრავა-
ლი კეთილმოწყობილი მღვიმე მოინახულეს და და-
რწმუნდნენ მღვიმეთა გამოყენების ორმაგ ეფექ-
ტიანობაში; ერთი მხრივ, ესაა ტურისტთა კმაყო-
ფილება და აღტაცება მღვიმეთა ხილვით, მეორე
მხრივ კი დიდი შემოსავალი ამ მღვიმეთა გონივ-
რული ექსპლოატაციით. მაგალითად, იუგოსლავია-
ში ისეთ დონეზეა დაყენებული მღვიმეთა კეთილ-
მოწყობა, რომ სპელეოლოგთა IV საერთაშორისო
კონგრესი 1965 წელს გაიხსნა აქაურ ცნობილ
მღვიმეში — პოსტოინაში, სადაც ერთ-ერთ დარ-
ბაზში 10 ათასი კაცი ეტევა და ხშირად იმართება
კონცერტები ან წარმოდგენები. ამ მღვიმეს იმდენი
მნახველი ჰყავს, რომ მას იუგოსლავიის ტურიზ-
მის ბარომეტრსაც უწოდებენ. რესპუბლიკების მი-
ხედვით აქ ასეთი სურათია: სლოვენიაში კეთილ-



მოწყობილია 10 მღვიმე და წელიწადში ამ მღვიმეებში მის მნახველთა რიცხვი 800 ათასს აღწერს. ხორვატიაში შესაბამისად 7 და 311 ათასი. ბოსნია-ჰერცეგოვინაში — 3 და 110 ათასი, სერბიაში — 3 და 226 ათასი კაცი. სულ იუგოსლავიის 24 კეთილმოწყობილ მღვიმეს წელიწადში საშუალოდ 1,5 მილიონამდე ტურისტი ათვალიერებს. იშვიათია ტურისტი, რომ არ იყიდოს რაიმე სუვენირი, ღია ბარათები, სლაიდები, არ ისაძილოს მღვიმესთან აგებულ რესტორანში, ზოგიერთნი კი ღამეებსაც ათევენ მახლობელ სასტუმროებსა და კემპინგებში. შემოსავლის დიდი ნაწილი მოდის უცხოელი ტურისტების ხარჯზე.

რა მდგომარეობაა ამ მხრივ საბჭოთა კავშირში და კერძოდ, საქართველოში? უკანასკნელ წლებამდე საბჭოთა კავშირში არსებობდა ერთადერთი კეთილმოწყობილი კუნგურის ყინულოვანი მღვიმე პერმიდან 100 კმ-ის დაშორებით. მიუხედავად სიშორისა, მას მაინც ყოველწლიურად 200 ათასი კაცი ათვალიერებს. უკვე დაწყებულია ყირინისა და პოდოლიის ზოგიერთი მღვიმის კეთილმოწყობითი სამუშაოები.

საქართველო ხელოვნური გამოქვაბულებისა და ბუნებრივი მღვიმეების რაოდენობით საოცრად მდიდარია. შეიძლება ითქვას, რომ ამ მხრივ იგი მსოფლიოში ერთ-ერთი პირველია. მაგრამ, სამწუხაროდ, მხოლოდ უკანასკნელ წლებში მიექცა ყურადღება მღვიმეთა კეთილმოწყობის დიდ საქმეს. ჯერ კიდევ 1925 წლიდან, როდესაც პეტრე ჯაბუკი-



ანმა აღმოაჩინა სათაფლიის მღვიმე, სადა ჩაეყარა ჩვენში მღვიმურ ტურიზმს. მაგრამ თვითნაკეთი მაშხალებით იმპვარტლებოდა ულამაზესი სტალაქტიტები და სტალაგმიტები, ზოგნი ამტვრევდნენ კიდევ მათ, კედლებზე ჩნდებოდა წარწერები და სხვა.

1966 წელს საქართველოს სსრ ზემდგომმა ორგანოებმა მიიღეს დადგენილება სათაფლიისა და ახალი ათონის მღვიმეთა კეთილმოწყობის შესახებ. სამუშაოები უნდა დამთავრებულიყო 1971 წელს. ახალი ათონის მღვიმე ექსპლოატაციაში შევიდა 1975 წელს და საქვეყნო აღიარებაც მოიპოვა. ახალი ათონის მღვიმის შესწავლისა და კეთილმოწყობიანი სამუშაოების მაღალ დონეზე ჩატარებისათვის სპეციალისტების ერთმა ჯგუფმა 1977 წლის სსრ კავშირის სახელმწიფო პრემიაც კი დაიმსახურა.

მაგრამ კვლავ მშველელს ელიან სათაფლიის მღვიმე და იქვე მდებარე დინოზავრების ნაკვალევები. კვლავ ჰაერშია გამოკიდებული საქართველოსა და საბჭოთა კავშირის ერთ-ერთი ულამაზესი და უდიდესი მღვიმის აბრსკილის პროექტი, რომლის პირველი ვარიანტი ჯერ კიდევ 1957 წელს შეიქმნა. უნდა დაჩქარდეს ცუცხვათის უნიკალური მრავალსართულიანი მღვიმის კეთილმოწყობაც.

ნაკრძალებისა და სამონადირეო მეურნეობათა სამმართველომ კეთილმოაწყო საწურბლიის მღვიმე წყალტუბოს რაიონში და ბევრი აღარაფერი უკლია თეთრი მღვიმის კეთილმოწყობითი სამუშაოე-



ბის დამთავრებასაც. სათაფლიის ტერიტორიაზე
დამთავრდა და მალე ჩადგება ხალხის სამსახურში
საბჭოთა კავშირში პირველი სპელეოლოგიური
მუზეუმი.

დროა მივხედოთ ხელოვნურ გამოქვაბულებსაც.
სასწრაფოდ უნდა დაიწყოს უფლისციხის, დავით
გარეჯის, ცარძიის გამოქვაბულ-ქალაქებისა და სა-
მონასტრო კომპლექსების კეთილმოწყობა. რი-
გში დგანან ვანის ქვაბები, სამსარის, აბუხალოს,
თმოგვის, ქციის ხრამისა და მისი შენაკადების,
მტკვრისა და მისი შენაკადების უამრავი გამოქვაბუ-
ლები, რომლებიც ჩვენი წინაპრების შემოქმედების
ნაყოფს, სახიზრებსა თუ საკულტო ნაგებობებს
და ერის კულტურის ხელთუქმნელ ძეგლებს წარ-
მოადგენენ.

„წინათ ბუნება ემუქრებოდა ადამიანს,
ახლა კი ადამიანი ემუქრება ბუნებას“.

კუსტო

მღვიმეთა და გამოქვაბულთა სწორი, გონივრული გამოყენება, ისევე, როგორც ისტორიის, არქეოლოგიის, კულტურის თუ ბუნების სხვა ძეგლებისა, წარმოუდგენელია მათი მოვლა-პატრონობისა და დაცვის გარეშე.

ბუნებისა და მისი ძეგლების დაცვის პრობლემა ახალი არ არის. ტერმინი „ბუნების ძეგლი“ პირველად იხმარა 1819 წელს გამოჩენილმა გერმანელმა ბუნებისმეტყველმა და მოგზაურმა, თანამედროვე ფიზიკური გეოგრაფიის ერთ-ერთმა ფუძემდებელმა ალექსანდრე ფრიდრიხ ვილჰელმ ჰუმბოლდტმა. ეს დიდი მეცნიერი ბუნების ძეგლებს უწოდებდა საინტერესო კლდეებს, უძველეს ხეებს, რომელთა დაცვა და შთამომავლობისათვის შენარჩუნება აუცილებელ საქმედ მიაჩნდა. ტერმინი „ბუნების ძეგლი“ საუკუნუნახევრის წინ იხმარა აგრეთვე დიდმა პოლონელმა პოეტმა ადამ მიცკევიჩმა პოემაში „პან თადეუში“. მან ეს გამოთქმა გამოიყენა მშობლიური ადგილების უძველესი ხეების მიმართ და გულისტკივილით აღნიშნავდა, რომ ძველ ტყეებს შეუბრალებლად ძარცვავენ და ანადგურებენო.

ისტორიის, კულტურის, ხელოვნების, არქიტექტურის ძეგლებისგან განმსხოლოებით ბუნების ძეგ-



წლის წინათ ცნობილი გერმანელი მუსიკოსი და კომპოზიტორი ფელიქს მენდელსონი გართობის და აქტიური დასვენების მიზნით შოტლანდიას სწვევია. იგი მოყვარული მხატვარიც ყოფილა და თან ჰქონია წაღებული მოლბერტი, ტილოები და საღებავები. მისი ბიოგრაფი შეიფ კაუფმანი წერს, რომ შოტლანდიაში, ზღვის პირას მდებარე ფინგალას მღვიმეს თავისი ზღაპრული მორთულობით, ვეებერთელა ორლანს რომ ჩამოჰგავდა, უდიდესი შთაბეჭდილება მოუხდენია კომპოზიტორზე. მენდელსონს ტილოები პეიზაჟების ხატვის ნაცვლად სანოტო ქაღალდად გამოუყენებია და დაუწერია საქვეყნოდ ცნობილი უვერტიურა „ფინგალას მღვიმე“.

მღვიმეებს დიდი ადგილი უკავია ვაგნერის ტეტრალოგიაში „ნიბელუნგის ბეჭედი“, რომელიც ყველაზე გრანდიოზული ნაწარმოებია არა მარტო ამ გამოჩენილი კომპოზიტორის შემოქმედებაში, არამედ მსოფლიო მუსიკალური თეატრის ისტორიაშიც. ვაგნერმა მღვიმეები გამოიყენა ნიბელუნგების მეფის ალბერხის და მისი ძმის მიმეს ადგილსამყოფელად. მღვიმეებშივე შრომობენ ალბერხის მონები — ჯუჯა ნიბელუნგები, რომლებიც თავისი მეფისათვის ოქროს განძს აგროვებენ და ამუშავებენ. გოლიათი ფაფნერი კი, რომელსაც ღმერთები ვოტანი და ლოგე ალბერხისათვის წართმეულ განძს აძლევენ ქალღმერთ ფრეიას ნაცვლად, ალბერხის წყევლის თანახმად ურჩხულად იქცევა და ცხოვრობს მღვიმეებში...

ლეონარდო და ვინჩი წერდა: „მე დავეძინე ჩემს
ლე ჩემს ძლიერ ლტოლვას და სურვილს... მეხილავ
ხელოვან ბუნების მიერ შექმნილი მრავალფეროვან
ნი და უცნაური ფორმების დიდი რაოდენობა, და
ხეტილისას მივადექი დიდი მღვიმის შესასვლელს.
წამით შევჩერდი მის წინაშე გაოცებული... დავიხა-
რე, რომ დამენახა, რა ხდებოდა იქ, სიღრმეში,
მაგრამ ხელს მიშლიდა დიადი წყვილი. ასე
ვიყავი რამდენსამე ხანს. უეცრად ჩემში გაიღვიძა
ორმა გრძნობამ: შიშმა და სურვილმა; შიშმა მრის-
ხანე და ბნელი მღვიმის წინაშე და სურვილმა მენა-
ხა, ხომ არაფერი იყო ღირსშესანიშნავი მის სიღრ-
მეებში“. ხომ არ იმალება ამ სიტყვებში კაცობრი-
ობის ისტორიის ერთ-ერთი უდიდესი გენიოსის
შემოქმედებითი ძიების გზა? კარგადაა ცნობილი
„ჯოკონდას“ ავტორის დამოკიდებულება ადამიანი-
სადმი. აი კიდევ ერთი ნაწყვეტი მისი ჩანაწერები-
დან: „...და თუ მოიძებნებთან ადამიანთა შორის
ისეთნი, რომელთაც გააჩნიათ კეთილი თვისებები
და ღირსებები, ნუ განდევნით მათ თქვენგან, ეცით
პატივი, რათა თქვენი ხრიკებისგან თავის დასაღწე-
ვად არ გაიქცნენ უდაბურ მღვიმეებში და სხვა
განმარტოებულ ადგილებში“.

მისი ერთ-ერთი შედეგრი „მადონა მღვიმეში“
იქცა ახალი ხელოვნების ზეიმად, მაღალი აღორძი-
ნების ეპოქის კლასიკურ ქმნილებად. ბედნიერება
მქონდა საკუთარი თვალით მეხილა ლუერის მუ-
ზეუმში ეს საოცრება: მღვიმის ჭერიდან ჩამოშვე-
ბულან სტალაქტიტები, შორს კი, გასასვლელში



მოჩანს ლურჯი ცა. წინა პლანზე პირამიდულად და
განლაგებული ოთხი ფიგურა — მადონა, ორი ბავშვი
შვი და უფრთებო ანგელოზი. საოცარი სიწმინდე
და იღუმალემა გამოსჭვივის ამ ფიგურებში მღვი-
მის ფონზე, რომელიც კიდევ უფრო აძლიერებს
მყუდროებას, ერთგვარ იდილიას.

კიდევ ბევრი რამის თქმა შეიძლებოდა მღვი-
მეებთან დაკავშირებულ ლეგენდებზე, მუსიკაზე,
პოეზიაზე, ხელოვნებაზე, მაგრამ ესეც საკმარისია
იმისათვის, რომ დავრწმუნდეთ, თუ რა დიდი გავ-
ლენა ჰქონდა მღვიმეებს ამა თუ იმ ხალხის ფოლკ-
ლორზე, კაცობრიობის ბრწყინვალე წარმომადგენ-
ლების შემოქმედებაზე.



„ჩვენ ვცხოვრობთ ისეთ დროში, როდესაც ჩვენი ცოდნა და ბუნების შეცნობა ფართოვდება და ღრმავდება არნახული სისწრაფით; როდესაც ამ ცოდნის გამოყენება ადამიანის მოთხოვნილებათა და მისწრაფებათა დასაკმაყოფილებლად ჩვენს წინაშე აყენებს სრულიად ახალ პრობლემებს“.

ოპენგეიმერი

მღვიმეთა გამოყენებას ადამიანის მიერ მრავალი ათასი წლის ისტორია აქვს. პირველყოფილი ადამიანი, როგორც ვიცით, მღვიმეებს იყენებდა დროებით თავშესაფრად ან მუდმივ ბინად. მაგრამ არა მარტო პირველყოფილი, არამედ თანამედროვე ადამიანიც ფართოდ იყენებს მღვიმეებს თავისი საქიროებებისათვის. მღვიმეებში არის მარადიული სიბნელე, მუდმივი ტემპერატურა და ტენიანობა (უმრავლესობაში), დიდი ფართობები, და იზოლირებულნი არიან გარემოსაგან. ეს ბუნებრივი პირობები და ხშირ შემთხვევაში მცირე დანახარჯები კეთილმოსაწყობად, დიდ მნიშვნელობას ანიჭებს მღვიმეებს სახალხო მეურნეობის თვალსაზრისით.

მოვიყვანოთ რამდენიმე მაგალითი იმისა, თუ როგორ იყენებენ მღვიმეებს საზღვარგარეთის ზოგიერთ ქვეყანაში, სადაც ამის შედარებით ხანგრძლივი ტრადიციები არსებობს.

ყველაზე ფართო გამოყენება ბუნებრივი მა-



ცივრებისა და საწყობების სახით მღვიმეებმა აშშ-ში და საფრანგეთში. ვაშინგტონის, მისისიპის, ორეგონის შტატების მღვიმეებს იყენებენ კარაქისა და კარტოფილის შესანახად, ლუდის დასამცველებლად, ხორცის მარაგის შესანახად ზაფხულობით. ნიუ-იორკის შტატისა და სამხრეთ საფრანგეთის ზოგ მღვიმეში აძველებენ შამპანურს, ამრავლებენ შამპინიონებს და სხვ. საინტერესოა ფართოდ ცნობილი როკფორის ყველის წარმოშობის ისტორია. სამხრეთ საფრანგეთში, ავეირონში მწყემსები ხშირად აფარებდნენ თავს როკფორის მღვიმეს. ერთხელ მათ მღვიმეში დატოვეს პურისა და ყველის ნაჭრები. რამდენიმე დღის შემდეგ, როცა საქმე დაამთავრეს და უკან ბრუნდებოდნენ, მოშინებულებმა კვლავ - ამ მღვიმეს მიაშურეს. პური გამხმარიყო, ყველს კი მომწვანო ზოლები დასდევდა. მწყემსებმა გასინჯეს ყველის გემო და ძალიან მოეწონათ. ამის შემდეგ დაიწყეს მღვიმეში ყველის გამოყვანა, რომელსაც როკფორის ყველი ეწოდა და დღეს მსოფლიოში განთქმული დელიკატესია.

მეორე მსოფლიო ომის დროს შვედეთში მღვიმეებში ამზადებდნენ ბომბებს. ამჟამად ამ მღვიმეებში მოთავსებულ მიწისქვეშა ქარხნებში წარმატებით მზადდება ოპტიკური ხელსაწყოები თვითმფრინავებისა და ავტომობილებისათვის.

აშშ-ში, კანზას-სიტის მღვიმეები განსაკუთრებულადაა გამოყენებული სხვადასხვა კომპანიების მიერ. აქაურ მღვიმეებში მოთავსებულია გაყინუ-



ლი საკვების, პლასტიკური ნაგებობების, გამოკვების, რემონტების, სათამაშოების წარმოების კომპანიები, დედამიწის საზომი ლაბორატორია, წიწილების ფერმა, კალმახების მეურნეობა. თევზაობის მოყვარულები საწევრო გადასახადს იხდიან და ალტაცებულნი არიან თევზაობით მიწის ქვეშ.

მღვიმეთა ნაკადები ფართო გამოყენებას პპოულობს ქალაქების, სოფლებისა და სხვა დასახლებული პუნქტების სასმელი წყლით მომარაგებაში. მღვიმეთა ცივი და გემრიელი წყლით იკვებება ისეთი ქალაქების მოსახლეობა, როგორცაა გაგრა, ტყიბული, ჭიათურა, შაორის მიდამოებში განლაგებული სოფლები, ახალი ათონი და სხვა მრავალი. ასევეა ჩრდილოეთ კავკასიის ქალაქებსა და კურორტებზე, საზღვარგარეთის ბევრ ქვეყანაში (საფრანგეთი, იუგოსლავია, ესპანეთი, იტალია, ფრგუნგრეთი, ბულგარეთი, ავსტრალია და სხვ.).

მღვიმური ნაკადების გამოყენება სასმელ წყლად აუცილებლად მოითხოვს შემოწმებას, გაფრთხილებას, მკაცრ სანიტარულ კონტროლს, რათა თავიდან იქნას აცილებული წყლის გაჭუჭყიანება, მისი ბაქტერიოლოგიური მოწამვლა და სხვ. ხშირად ამ წყლების ზედაპირულ შემკრებ აუზებში განვითარებულია კარსტული ძაბრები და ქები. რელიეფის ამ ფორმებში ჩაცვენილი საქონლის გახრწნის შედეგად ატმოსფერულ წყალს შეუძლია მიწის ქვეშ ჩაიტანოს მომწამვლელი ბაქტერიები (ნაწლავის ჩხირები და სხვ.) და საშიში გახდეს მოსახლეობისათვის. მაგალითად, ქართველი



ჰიდროლოგის გივი გიგინეიშვილის გამოკვლევით დადგინდა, რომ აფხაზეთში, სოფ. ოტაფის მოსაზღვრე ლეობის ნაწილი სასმელად იყენებდა კარსტული წყაროს წყალს, რომელიც მიწისქვეშა დინებით დაკავშირებული იყო ადლეიტიშის კარსტულ ჭასთან. ამ ჭაში კი წყალში ეგდო ძროხის ლეში.

მღვიმური ნაკადები ფართოდ გამოიყენება აგრეთვე ადგილობრივი მნიშვნელობის ჰიდროელსადგურებისათვის. ასეთი ელსადგურები აგებულია საქართველოში ისეთ მდინარეებზე, როგორცაა ჯირხვა, ბეგერეფსთა, რეჩხი, რაჩხა, მაჭარა, ბესლეთი; საფრანგეთში — მარტელის, პიერ-სენმარტენის უფსკრულების, ბლანშეს და ბურნილონის მღვიმურ ნაკადებზე.

არანაკლები მნიშვნელობა აქვს და უკანასკნელ წლებში სულ უფრო ფართო გავრცელებას პოულობს მღვიმეთა ნაკადების გამოყენება საკალმახე მეურნეობების განსავითარებლად. საბჭოთა კავშირში ასეთი სახის ყველაზე დიდი მეურნეობა შექმნილია აფხაზეთში, მჭიშთის (შაფწყალას) ვოკლუზის ბაზაზე, საფრანგეთში — ვოკლუზის¹ წყაროს წყლებზე. იტალიაში შექმნილია 200-მდე, დანიაში — 500-ზე მეტი საკალმახე მეურნეობა, ხოლო აშშ-ში — 2 მილიონზე მეტი სატბორე მეურნეობა. ჩვენს რესპუბლიკას შესანიშნავი ბუნებრივი პირო-

¹ სწორედ ამ ვეებერთელა მღვიმური წყაროს სახელი „ვოკლუზი“ იქცა დიდდებიტიანი კარსტული წყაროების აღმნიშვნელ საერთაშორისო ტერმინად.



ბები გააჩნია მკიშთის მსგავსი საკალმასხუ, მჭეჭნა, ობების განსავეითარებლად გაგრის, სოსუშის, გუდაუთის, ახალი ათონის, ზუგდიდის, გეგეკორის, ონის, ამბროლაურისა და სხვა რაიონებში.

მღვიმეებს ერთი ფრიად მნიშვნელოვანი გამოყენებაც აქვთ — ჯანმრთელობის სამსახურში მათი ჩაყენება.

მღვიმეთა სამკურნალოდ გამოყენებას ხანგრძლივი ისტორია აქვს. ზოგიერთი მღვიმის სამკურნალო თვისებები ცნობილი იყო ჩვენს წელთაღრიცხვამდე. იტალიელმა სპელეოლოგებმა ორი ათეული წლის წინათ სიცილიაში, კრონიოს მთის ერთ-ერთ მღვიმეში აღმოაჩინეს ტერაკოტის ამფორები. ვარაუდობენ, ეს ამფორები მღვიმეში მოხვდა VI—V სს. ჩვ. წ.-მდე, სიცილიის კოლონიზაციის პერიოდში ძველი ბერძნების მიერ. ასკენიან, რომ ამ ამფორებში აგროვებდნენ მღვიმის კონდენსაციურ წყალს, რომელსაც სამკურნალოდ თვლიდნენ. ამ მღვიმის წინა ნაწილს, რომლის ტემპერატურაც 41 გრადუსია, ამჟამად იყენებენ სამკურნალოდ. იგი ცნობილია „წმინდა კალოჯერის ორთქლის აბანოების“ სახელწოდებით.

ამჟამად მსოფლიოს ზოგ ქვეყანაში ფართოდ იყენებენ მღვიმეებს სამკურნალოდ. მღვიმეებში მკურნალობა სპელეოთერაპიის სახელითაა ცნობილი. იტალიაში, რომელიც სპელეოთერაპიის სამშობლოდ ითვლება, გარდა ზემოთხსენებული კრონიოს მღვიმისა, სამკურნალოდ იყენებენ სან-მარტინოს, ფეტიდას, გრანტეს, ჯუსტის, აქვაზან-



ტას, სულფურეას (გოგირდოვანის) და სხვა მღვიმეებს. ამ მღვიმეთა თბილი ორთქლი და წყალი წარმატებით კურნავს ისეთ დაავადებებს, როგორცაა რევმატიზმი, სასუნთქი ორგანოების დაავადებანი, ნევრალგიები, ნევრიტები, ართრიტები, იზიასი და სხვ. ასეთი სახის მღვიმეებს განიხილავენ როგორც თბილ მღვიმეებს. თბილ სამკურნალო მღვიმეთა რიცხვს ეკუთვნის უნგრეთის ტავას მღვიმე მიშკოლცის მახლობლად. ამ მღვიმეში არის 1,2 მ სიღრმის ტბა, რომლის ტემპერატურა 30°-მდე აღწევს. წყალში მაღალი შემცველობაა რკინის, სპილენძის, მძიმე მეტალების იონებისა, ამ წყლის აბაზანებით მკურნალობენ გულის სხვადასხვა დაავადებებს, ხოლო ამავე ტემპერატურის მქონე მღვიმის ჰაერი, რომელიც შეიცავს რადიუმის ემანაციას, კარგად მოქმედებს სასუნთქ ორგანოებზე და მთლიანად ადამიანის ორგანიზმზე.

სპელეოთერაპიული მიზნებისათვის გამოიყენება ე. წ. „ცივი“ მღვიმეებიც. ბრონქიალური ასთმისა და ქრონიკული ბრონქიტების სამკურნალოდ იყენებენ კლუტერატის მღვიმეს ვესტფალიაში, დასავლეთ გერმანიაში. ასეთივე სტაციონარებია მოწყობილი უნგრეთში, აგტელეკისა და ბეკეს (მშვიდობის) მღვიმეებში, გერმანიის დემოკრატიულ რესპუბლიკაში — ზაალფელდში (ფერიის მღვიმე) და სხვაგან. ამ ორიოდვე წლის წინ წარმატებით დაიწყეს ასეთივე ავადმყოფობების მკურნალობა წყალტუბოში მდებარე თეთრ მღვიმეში, მაგრამ მისი შესაფერ სტაციონარად მოწყობა ჯერჯერობით



ვერ მოხერხდა. ამას ერთგვარად „ხელი შეუშალა“ მღვიმეში დაწყებულმა არქეოლოგიურმა გათხრებმა, რაც თავისთავად დიდი მეცნიერული ინტერესის შემცველია.

მეცნიერების აზრით კირქვებში განვითარებულ მღვიმეთა სამკურნალო თვისებები იმით აიხსნება, რომ ატმოსფერულ წყალს ნახშირორჟანგა გაზის სახით შეაქვს რადიაქტიური ნახშირბადი, რომელიც გროვდება სტალაქტიტებზე, სტალაგმიტებზე და სხვა ნალევნთ ფორმებზე. ეს ნახშირბადი ხელს უწყობს მღვიმის ჰაერის იონიზაციას. ბეტა გამოსხივება სამკურნალო გავლენას ახდენს ადამიანზე, რომელსაც აქვს გულსისხლძარღვთა დაავადებანი, ასთმა, ბრონქიტი, რევმატიზმი და სხვ.

საქართველოში ბევრია ისეთი მღვიმე, რომლის გამოყენებაც შეიძლება სამკურნალო მიზნებისათვის. აუცილებელია მათი შესწავლა სპეციალისტი მედიკოსების მიერ. რესპუბლიკის ჯანმრთელობის დაცვის სამინისტრომ ენერგიულად უნდა მოჰკიდოს ხელი ამ საინტერესო და საჭირო საქმეს სპელეოლოგებთან ერთად.

ყველაზე დიდი გამოყენება მღვიმეებს აქვს ტურისტული სანახაობითი ობიექტების სახით. ამ მიზნებისათვის ტარდება მღვიმეთა კეთილმოწყობითი სამუშაოები და იქმნება ისეთი პირობები, რომ ტურისტებს გაუადვილდეთ მღვიმის დათვალიერება, თან დიდი ყურადღება ექცევა ადვილად მსხვრევადი იშვიათი მღვიმური წარმონაქმნების და საერთოდ მღვიმის დაცვას. ქვემოთ მოვიყ-



ვანთ რამდენიმე მაგალითს, თუ სად და როგორაა გამოყენებული მღვიმეები სანახაობით ობიექტებად.

კეთილმოწყობილ მღვიმეთა რაოდენობით მსოფლიოში პირველ ადგილზეა ამერიკის შეერთებული შტატები, რომელიც განთქმულია საერთოდ დიდი ზომის მღვიმეებით და მათი ტურისტული თვალსაზრისით გამოყენებასაც 166 წლის ისტორია აქვს. პირველი მღვიმე, რომელიც ამ მიზნით გამოიყენეს, იყო მამონტის, და 1816 წლიდან დღემდე მნახველთა ნაკადი სულ უფრო მატულობს. აშშ დღეისათვის კეთილმოწყობილ მღვიმეთა რიცხვმა 160-ს გადააჭარბა.

კეთილმოწყობილ მღვიმეთა რაოდენობით მსოფლიოში მეორე ადგილზეა საფრანგეთი (138 მღვიმე). დიდ ბრიტანეთში ტურისტული მიზნებისთვის გამოყენებულია 40 მღვიმე, გფრ-ში — 35, იტალიაში — 34, იუგოსლავიაში — 24, ჩეხოსლოვაკიაში — 21. მრავალი კეთილმოწყობილი მღვიმეა უნგრეთში, პოლონეთში, გდრ-ში, რუმინეთში, ბელგიაში, ავსტრიაში, შვეიცარიაში, ესპანეთში, ავსტრალიაში, იაპონიაში, თურქეთში და სხვა ქვეყნებში. კაპიტალისტურ ქვეყნებში უმრავლეს მღვიმეთა კეთილმოწყობითი სამუშაოები და მათი ექსპლოატაცია კერძო ფირმებისა და პირების ხელშია. ცნობილი ფაქტია, რომ კაპიტალისტი თავის კაპიტალს არ დააბანდებს ისეთ საქმეში, საიდანაც მას დიდი მოგება არ ექნება. სწორედ დიდ მოგებას იძლევა მღვიმეთა ექსპლოატაცია.



სოციალისტურ ქვეყნებში მღვიმეთა კეთილმოწყობას სახელმწიფო აწარმოებს და შემოსავლით სახელმწიფოსია

ტურისტული მიზნებისთვის გამოყენებულ მღვიმეებთან, როგორც წესი, აშენებულია სასტუმროები, კემპინგები, მოტელები, არის ფასიანი ავტოსადგომები, კარგადაა დაყენებული რეკლამის საქმე, გაყვანილია გზები, იყიდება მრავალი სახის თემატური სუვენირები, წიგნები, ბუკლეტები, გზამკვლევები, ღია ბარათები, სლაიდები და ა. შ., მუშაობენ რესტორნები და კაფეები, ბარები და სასადილოები.

ქართველმა სპელეოლოგებმა უკანასკნელი 15 წლის მანძილზე საზღვარგარეთის ევროპის მრავალი კეთილმოწყობილი მღვიმე მოინახულეს და დარწმუნდნენ მღვიმეთა გამოყენების ორმაგ ეფექტიანობაში; ერთი მხრივ, ესაა ტურისტთა კმაყოფილება და ალტაცება მღვიმეთა ხილვით, მეორე მხრივ კი დიდი შემოსავალი ამ მღვიმეთა გონივრული ექსპლოატაციით. მაგალითად, იუგოსლავიაში ისეთ დონეზეა დაყენებული მღვიმეთა კეთილმოწყობა, რომ სპელეოლოგთა IV საერთაშორისო კონგრესი 1965 წელს გაიხსნა აქაურ ცნობილ მღვიმეში — პოსტოინაში, სადაც ერთ-ერთ დარბაზში 10 ათასი კაცი ეტევა და ხშირად იმართება კონცერტები ან წარმოდგენები. ამ მღვიმეს იმდენი მნახველი ჰყავს, რომ მას იუგოსლავიის ტურიზმის ბარომეტრსაც უწოდებენ. რესპუბლიკების მიხედვით აქ ასეთი სურათია: სლოვენიაში კეთილ-



მოწყობილია 10 მღვიმე და წელიწადში ამ მღვიმეების მნახველთა რიცხვი 800 ათასს აჭარბებს. ხორვატიაში შესაბამისად 7 და 311 ათასი. ბოსნია-ჰერცეგოვინაში — 3 და 110 ათასი, სერბიაში — 3 და 226 ათასი კაცი. სულ იუგოსლავიის 24 კეთილმოწყობილ მღვიმეს წელიწადში საშუალოდ 1,5 მილიონამდე ტურისტი ათვალიერებს. იშვიათია ტურისტი, რომ არ იყიდოს რაიმე სუვენირი, ღია ბარათები, სლაიდები, არ ისაძილოს მღვიმესთან აგებულ რესტორანში, ზოგიერთნი კი ღამეებსაც ათევენ მახლობელ სასტუმროებსა და კემპინგებში. შემოსავლის დიდი ნაწილი მოდის უცხოელი ტურისტების ხარჯზე.

რა მდგომარეობაა ამ მხრივ საბჭოთა კავშირში და კერძოდ, საქართველოში? უკანასკნელ წლებამდე საბჭოთა კავშირში არსებობდა ერთადერთი კეთილმოწყობილი კუნგურის ყინულოვანი მღვიმე პერმიდან 100 კმ-ის დაშორებით. მიუხედავად სიშორისა, მას მაინც ყოველწლიურად 200 ათასი კაცი ათვალიერებს. უკვე დაწყებულია ყირინისა და პოდოლიის ზოგიერთი მღვიმის კეთილმოწყობითი სამუშაოები.

საქართველო ხელოვნური გამოქვაბულებისა და ბუნებრივი მღვიმეების რაოდენობით საოცრად მდიდარია. შეიძლება ითქვას, რომ ამ მხრივ იგი მსოფლიოში ერთ-ერთი პირველია. მაგრამ, სამწუხაროდ, მხოლოდ უკანასკნელ წლებში მიექცა ყურადღება მღვიმეთა კეთილმოწყობის დიდ საქმეს. ჯერ კიდევ 1925 წლიდან, როდესაც პეტრე ჭაბუკი-



ანმა აღმოაჩინა სათაფლიის მღვიმე, სადა ჩაეყარა ჩვენში მღვიმურ ტურიზმს. მაგრამ ნაკეთი მაშხალებით იმპეარტლებოდა ულამაზესი სტალაქტიტები და სტალაგმიტები, ზოგნი ამტვრევდნენ კიდევ მათ, კედლებზე ჩნდებოდა წარწერები და სხვა.

1966 წელს საქართველოს სსრ ზემდგომმა ორგანოებმა მიიღეს დადგენილება სათაფლიისა და ახალი ათონის მღვიმეთა კეთილმოწყობის შესახებ. სამუშაოები უნდა დამთავრებულიყო 1971 წელს. ახალი ათონის მღვიმე ექსპლოატაციაში შევიდა 1975 წელს და საქვეყნო აღიარებაც მოიპოვა. ახალი ათონის მღვიმის შესწავლისა და კეთილმოწყობის სამუშაოების მაღალ დონეზე ჩატარებისათვის სპეციალისტების ერთმა ჯგუფმა 1977 წლის სსრ კავშირის სახელმწიფო პრემიაც კი დაიმსახურა.

მაგრამ კვლავ მშველელს ელიან სათაფლიის მღვიმე და იქვე მდებარე დინოზავრების ნაკვალევები. კვლავ ჰაერშია გამოკიდებული საქართველოსა და საბჭოთა კავშირის ერთ-ერთი ულამაზესი და უდიდესი მღვიმის აბრსკილის პროექტი, რომლის პირველი ვარიანტი ჯერ კიდევ 1957 წელს შეიქმნა. უნდა დაჩქარდეს ცუცხვათის უნიკალური მრავალსართულიანი მღვიმის კეთილმოწყობაც.

ნაკრძალებისა და სამონადირეო მეურნეობათა სამმართველომ კეთილმოაწყო საწურბლიის მღვიმე წყალტუბოს რაიონში და ბევრი აღარაფერი უკლია თეთრი მღვიმის კეთილმოწყობითი სამუშაოე-



ბის დამთავრებასაც. სათაფლიის ტერიტორიაზე
დამთავრდა და მალე ჩადგება ხალხის სამსახურში
საბჭოთა კავშირში პირველი სპელეოლოგიური
მუზეუმი.

დროა მივხედოთ ხელოვნურ გამოქვაბულებსაც.
სასწრაფოდ უნდა დაიწყოს უფლისციხის, დავით
გარეჯის, ვარძიის გამოქვაბულ-ქალაქებისა და სა-
მონასტრო კომპლექსების კეთილმოწყობა. რი-
გში დგანან ვანის ქვაბები, სამსარის, აბუხალოს,
თმოგვის, ქციის ხრამისა და მისი შენაკადების,
მტკვრისა და მისი შენაკადების უამრავი გამოქვაბუ-
ლები, რომლებიც ჩვენი წინაპრების შემოქმედების
ნაყოფს, სახიზრებსა თუ საკულტო ნაგებობებს
და ერის კულტურის ხელთუქმნელ ძეგლებს წარ-
მოადგენენ.



„წინათ ბუნება ემუქრებოდა ადამიანს,
ახლა კი ადამიანი ემუქრება ბუნებას“.

კუსტო

მღვიმეთა და გამოქვაბულთა სწორი, გონივრული გამოყენება, ისევე, როგორც ისტორიის, არქეოლოგიის, კულტურის თუ ბუნების სხვა ძეგლებისა, წარმოუდგენელია მათი მოვლა-პატრონობისა და დაცვის გარეშე.

ბუნებისა და მისი ძეგლების დაცვის პრობლემა ახალი არ არის. ტერმინი „ბუნების ძეგლი“ პირველად იხმარა 1819 წელს გამოჩენილმა გერმანელმა ბუნებისმეტყველმა და მოგზაურმა, თანამედროვე ფიზიკური გეოგრაფიის ერთ-ერთმა ფუძემდებელმა ალექსანდრე ფრიდრიხ ვილჰელმ ჰუმბოლდტმა. ეს დიდი მეცნიერი ბუნების ძეგლებს უწოდებდა საინტერესო კლდეებს, უძველეს ხეებს, რომელთა დაცვა და შთამომავლობისათვის შენარჩუნება აუცილებელ საქმედ მიაჩნდა. ტერმინი „ბუნების ძეგლი“ საუკუნენახევრის წინ იხმარა აგრეთვე დიდმა პოლონელმა პოეტმა ადამ მიცკევიჩმა პოემაში „ბან თადეუში“. მან ეს გამოთქმა გამოიყენა მშობლიური ადგილების უძველესი ხეების მიმართ და გულისტკივილით აღნიშნავდა, რომ ძველ ტყეებს შეუბრალებლად ძარცვავენ და ანადგურებენო.

ისტორიის, კულტურის, ხელოვნების, არქიტექტურის ძეგლებისგან განმხილოებით ბუნების ძეგ-



ლების განხილვა შეუძლებელია, ჰღვივე ბუნების
 ძეგლს წარმოადგენს, ბუნების ნაწილია და მის მი-
 ერვე შექმნილი. სამწუხაროა, რომ ეს ძეგლები
 შეუბრალებლად ნადგურდებიან და იბილწებიან. აქ
 ორი აშკარა ფაქტორია: ადამიანი და ბუნებრივი
 აგენტები: ქარი, წვიმა, ყინვა და სხვა მრავალი.
 ყველა განვითარებული ქვეყნის უპირველესი ამო-
 ცანას შეადგენს ძეგლთა მოვლა-პატრონობა, რეგე-
 ნერაცია, დაცვა, შენარჩუნება მომავალი თაობები-
 სათვის, რადგან ისტორია ჩვენით, არ იწყება და
 ჩვენით არ მთავრდება.

ბევრს უნახავს უფლისციხის, ვარძიის, დავით
 გარეჯის კედლებზე და ფრესკებზე ათასნაირი წარ-
 წერები, სათაფლიისა თუ სხვა მღვიმეთა კედლებზე
 ჭვარტლით დაწერილი გვარები და სახელები, მომ-
 ტვრეული სტალაქტიტები და სტალაგმიტები და
 ვინ მოსთვლის რამდენი რამაა უგუნურთა ხელით
 შერყვნილ-წაბილწული, რომლებსაც საკუთარი სა-
 ხელის ტაძართა კედლებზე საღებავით დაწერა თუ
 ხეზე დანით ამოჭრა დიდ ვაჟკაცობად და საამაყოდ
 მიაჩნიათ. ეს კი დიდი უკულტურობისა და უგუნუ-
 რების მაჩვენებელია. ექსპედიციების დროს ხში-
 რად მინახავს პერანგშემოცლილი უძველესი ეკლე-
 სია, ტაძარი, რომელთა იშვიათი ორნამენტებიანი თუ
 წარწერებიანი ქვები ეზოთა გალავნებად ან გო-
 მურების იატაკად გამოუყენებიათ. ამას კი უკვე
 ბავშვები და ჯერ ჭკუაზე მოუსვლელი გოგონები
 და ჭაბუკები აღარ აკეთებენ; ეს მოზრდილ-
 თა ნახელავია და აბა, ამის შემყურე ბავშ-

ვი რაღას გაუფრთხილდება წინაპართა სისხლით
მორწყულ კედლებსა და ლოდებს, და ცვას არაერთი ქართველი მეომარი შესწირვია-
დაცვას არაერთი ქართველი მეომარი შესწირვია-
ასევეა მღვიმეებშიც, რომლებიც თავისუფალი მი-
მოსვლის ობიექტებად გადაქცეულან და უპატ-
რონოდ არიან მიტოვებული.

გარემოსთან, კულტურისა და ბუნების ძეგლებ-
თან დამოკიდებულება ადამიანს ბავშვობიდანვე
უნდა ჩაენერგოს. ეს ხანგრძლივი პროცესია და
განსაკუთრებული ნაყოფის მოცემა შეუძლია საშუ-
ალო სკოლაში სწავლის პერიოდში. აქ პირველ რი-
გში დიდი და საპატიო პასუხისმგებლობა ეკისრება
აღმზრდელ პედაგოგებს, რომლებიც ოჯახთან ერ-
თად მონაწილეობენ ბავშვის ხასიათისა და ჩვევებ-
ის ჩამოყალიბებაში. ისიც ბუნებრივია, რომ პედა-
გოგები საამისოდ სპეციალურად უნდა იყვნენ
მომზადებულნი. ამ საკითხის დიდ მნიშვნელობაზე
და აქტუალობაზე მეტყველებს ის ფაქტიც, რომ
იუნესკომ 1977 წლის ოქტომბერში თბილისში
ჩაატარა სამთავრობათშორისო კონფერენცია, რო-
მელმაც განიხილა გარემოს საკითხებთან დაკავში-
რებული განათლების პრობლემები.

იმისათვის, რომ წარმატებით გადაიჭრას ეს გა-
დაუდებელი ამოცანა, აუცილებლად მიმაჩნია ზო-
გადსაგანმანათლებლო სკოლებში, პროფტექნიკურ
სასწავლებლებში, ტექნიკუმებსა და უმაღლეს სას-
წავლებლებში ფართოდ დაინერგოს თემატური ექს-
კურსიები, შეხვედრები და საუბრები შესაბამისი
დარგების გამოჩენილ სპეციალისტებთან, რეფე-



რატების მომზადება თვით მოსწავლეთა და სტუდენტთა მიერ დამოუკიდებლად და სხვა მრავალ პოლონეთში, არატურისტულ სეზონში ტურბაზები სავსეა სკოლების მოსწავლეებით, რომლებსაც პედაგოგები თან დაჰყვებიან და აცნობენ სამშობლოს, მის ბუნებას, ძეგლებს. ბუნებრივია, რომ ასეთი ღონისძიებების გატარება ჩვენშიც დიდ ეფექტს მოგვცემს; ერთი მხრივ, ხელს შეუწყობს მოსწავლეთა ურთიერთდახმარებისა და მეგობრობის განმტკიცებას, მეორე მხრივ — მათ გაკაყებას, მშობლიური ქვეყნის წარსულისადმი თუ აწმყოსადმი პატივისცემისა და ძეგლთა გაფრთხილების ჩვევების გამომუშავებას.

სასწავლო მასალა და სწავლების მეთოდები, ჩვენი აზრით, უნდა გამომდინარეობდეს შემდეგი პრინციპებიდან:

1. ადამიანზე გარემოს ზეგავლენის ასპექტები (სანიტარიულ-ჰიგიენური, ფსიქიკური, მორალური, ესთეტიკური და სხვ.);
2. ადამიანისა და გარემოს ურთიერთდამოკიდებულების დიალექტიკური შემეცნების პრინციპები;
3. სოციალისტური წესების გამოყენება გარემოსა და ძეგლების დაცვაში;
4. მზრუნველი დამოკიდებულება გარემოსა და ძეგლებთან (ასაკის მიხედვით: ბავშვებში ჭარბობს ემოციური და ესთეტიკური აღქმა მოქმედებებისა, მოზრდილებში კი მთავარია რაციონალური მსჯელობა, დაკავშირებული საზოგადოებრივ ასპექტებთან);



5. სასკოლო პროგრამებში, ცალკეული საგნების სწავლებაში შეტანილი უნდა იქნას გარემოსა და ძეგლების მიმართ მზრუნველი დამოკიდებულების ჩვევების გამომუშავების მეთოდები, რამაც დიდი ინტერესი უნდა გამოიწვიოს მასწავლებელთა შორის კომუნისტური აღზრდის ამ ძალზედ მნიშვნელოვანი რგოლისადმი;

6. საინტერესო ფორმებში და ასაკის გათვალისწინებით აღსაზრდელებს უნდა აეხსნას და ჩაენერგოს გარემოსა და ძეგლების დაცვის შესახებ არსებული სამართლებრივი ნორმები, მორალური პასუხისმგებლობა და სხვ.

როგორც ვხედავთ, პრობლემები ბევრია და მათი უბრალო ჩამოთვლაც კი შორს წაგვიყვანდა. მთავარია სათანადო სპეციალისტების გამოყენებით შემუშავდეს მეთოდური სახელმძღვანელოები სასწავლო საგნების მიხედვით. აქ, რასაკვირველია, საჭიროა გონივრული მოფიქრება და შერჩევა საკითხებისა, რომლებიც უნდა გავაცნოთ მოსწავლეებს და იქნებ საბავშვო ბაღების აღსაზრდელებსაც. სწორედ აქ უნდა გამოჩნდეს პედაგოგის უნარი და ცოდნა, რომელთა გადაცემისა და საჭირო ეფექტის მიღწევისათვის შეიძლება ითქვას, რომ გადამწყვეტი როლი მასწავლებლის პირად მაგალითს ენიჭება. უდავოდ მისასაღმებელია საშუალო სკოლების მოსწავლეთა რესპუბლიკური დათვალიერება-კონკურსები, რაც ძეგლების გამოვლენისა და შესწავლის საქმეში ახალგაზრდობის ჩაბმის საინტერესო და საჭირო ფორმაა.



ძეგლთა დაცვისა და რაციონალური გამოყენების მეორე, მთავარი პრობლემაა სახელმწიფო დაწესებულებების, უწყებების დამოკიდებულება მათდამი. გარდა ამ ძეგლთა დაცვისა უკულტურო, შეუგნებელი ადამიანების ხელყოფისაგან დიდი მნიშვნელობა ენიჭება ძეგლთა დაცვას ბუნებრივი აგენტების ზეგავლენისგან. რა ზომამდე შეიძლება მიიყვანოს ძეგლი უყურადღებობამ, კარგად ჩანს უფლისციხის მაგალითიდანაც. შეიძლება სხვა მაგალითიც დავასახელოთ; ესაა სახელგანთქმული სათაფლის მღვიმის მახლობლად არსებული დინოზავრთა ნაკვალევები. ეს უნიკალური ნაკვალევები 1933 წელს აღმოაჩინა მხარეთმცოდნე პეტრე ჭაბუკიანმა. აკადემიკოსმა ლეო გაბუნიაშვილმა შეისწავლა ისინი და დაადგინა, რომ მათი პატრონები 120 მილიონი წლის წინათ ცხოვრობდნენ ამ რაიონში და მსოფლიო პალეონტოლოგიურ ანალებში ეს გადაშენებული ცხოველები შევიდნენ „სათაფლიაზავრის“ სახელწოდებით. კირქვის შრეს, რომელზეც ნაკვალევებია აღბეჭდილი, მოაცილეს ნიადაგის ფენა, რათა ტურისტებს ეხილათ ეს საოცრება. როგორც აღვნიშნეთ, კირქვას წვიმის წყალი ხსნის და ამიტომ ჩნდება მღვიმეები, ნაკვალევებიანი კირქვის შრესაც წლების მანძილზე ებრძვის წვიმა, ქარი, ყინვა და თოვლი, მათი ნახევარი დღეს უკვე აღარ არსებობს. 1966 წლის 15 ივნისს საქართველოს სსრ ზემდგომმა ორგანოებმა საგანგებო დადგენილებაც კი გამოიტანა დინოზავრების ნაკვალევების დამცველი პავილიონის აგების თაობაზე, იყო



სხვა დადგენილებებიც, რომლებშიც საბჭოთა მღვიმის კეთილმოწყობასთან ერთად ეს სამუშაო იქნა გათვალისწინებული, მაგრამ აი უკვე 12 წელია სხვადასხვა დაწესებულებებს შორის გრძელდება მიწერ-მოწერა იმის თაობაზე, თუ როგორი კონსტრუქციის და რა მასალისაგან უნდა აიგოს ეს პავილიონი. ნაკვალევები კი ნადგურდება.

საქართველოს სსრ მეცნიერებათა აკადემიის სპელეოლოგიური საბჭოს თაოსნობით, აკადემიკოს ლეო გაბუნიას მხარდაჭერით შეიქმნა საზოგადოებრივი აზრი სათაფლიის დინოზავრების და ბუნების სხვა ძეგლების მოვლა-პატრონობის პრობლემის ირგვლივ. დაარსდა საქართველოს ისტორიის, კულტურისა და ბუნების ძეგლების დაცვისა და გამოყენების მთავარი სამეცნიერო-საწარმოო სამმართველო. ამ სამმართველომ თავიანი არსებობის პირველ წელსვე (1978 წ.) სპელეოლოგიური საბჭოს აქტიური დახმარებით შეიმუშავა დინოზავრების ნაკვალევის დამცველი პავილიონის ახალი პროექტი, რომელიც ალბათ მალე განხორციელდება. ასევე საქართველოს შესანიშნავი მღვიმის, აბრსკილის კეთილმოწყობის პროექტი. რიგში დგანან სხვა მღვიმეებიც, რომლებსაც, კეთილმოწყობითი სამუშაოების დაწყებამდე, პირველ რიგში უნდა გაუკეთდეს კარები და მიეჩინოს მცველები.

სკკპ ცენტრალური კომიტეტი და საბჭოთა მთავრობა ზრუნვას არ აკლებენ ჩვენი ქვეყნის ისტორიის, კულტურისა და ბუნების ძეგლების დაცვას. ამის კიდევ ერთი დადასტურებაა საკავშირო კანო-



ნისა და 1977 წლის 29 დეკემბერს საქართველოს
 სსრ მე-9 მოწვევის უმაღლესი საბჭოს მეშვიდე
 სესიაზე მიღებული „ისტორიისა და კულტურის
 ძეგლების დაცვისა და გამოყენების შესახებ“ საქართველოს სსრ კანონის მიღება, რომლებშიც ნათქვამია: „ძეგლების დაცვა სახელმწიფო ორგანობისა და საზოგადოებრივი ორგანიზაციების დიდმნიშვნელოვანი ამოცანაა. სსრ კავშირის თითოეული მოქალაქის პატრიოტული მოვალეობაა გაუფრთხილდეს ისტორიისა და კულტურის ძეგლებს“.

ამ დიდ სახელმწიფოებრივ საქმეს ემსახურება აგრეთვე საქართველოს კომპარტიის ცენტრალური კომიტეტის 1977 წლის დეკემბრის დადგენილება „რესპუბლიკაში ისტორიის, კულტურისა და ბუნების ძეგლების დაცვა-გამოყენების მდგომარეობისა და ამ საქმის გაუმჯობესების ღონისძიებათა შესახებ“. ამ დადგენილებით საქართველოს კომპარტიის საოლქო, საქალაქო, რაიონულ კომიტეტებს, აფხაზეთისა და აჭარის ასს რესპუბლიკების მინისტრთა საბჭოებს, სამხრეთ ოსეთის ავტონომიური ოლქის სახალხო დეპუტატთა საბჭოს აღმასკომს, რესპუბლიკის ქალაქებისა და რაიონების აღმასკომებს, სამინისტროებსა და უწყებებს, საქართველოს პროფსაბჭოს, ალკკ ცენტრალურ კომიტეტს, შემოქმედებით კავშირებსა და საზოგადოებებს, რესპუბლიკის ყველა საზოგადოებრივ ორგანიზაციას დაევალა განახორციელონ საჭირო ღონისძიებანი, რათა განუხრელად სრულდებოდეს კანონი „ისტო-



რიისა და კულტურის ძეგლთა დაცვისა და განვითარების
ყენების შესახებ“. უზრუნველყონ რეგულაციების
ტერიტორიაზე არსებული ბუნების, ისტორიის, არ-
ქეოლოგიის, ქალაქმშენებლობის, არქიტექტურის,
მონუმენტური ხელოვნების ყველა ძეგლისა და
დოკუმენტური ძეგლების დაცვა, ჩააბან პრაქტიკულ
საშეფო მუშაობაში ორგანიზაციები და კოლექტი-
ვები, ფართო საზოგადოებრიობა, რაციონალურად
გამოიყენონ ძეგლები დასვენებისა და მასობრივი
ტურიზმის ზონების მოსაწყობად და სხვა მრავ-
ალი.

დიდი და საპატიო, ამავე დროს საპასუხისმგე-
ბლო მოვალეობა აკისრია საქართველოს სსრ კულ-
ტურის სამინისტროსთან ამასწინათ შექმნილ ის-
ტორიის, კულტურისა და ბუნების ძეგლების და-
ცვისა და გამოყენების მთავარ სამეცნიერო-საწარ-
მოო სამმართველოს, რომელსაც ძალიან ბევრი სა-
შვილიშვილო საქმის გაკეთება შეუძლია.

ყოველი საბჭოთა მოქალაქის ვალია დიდი შეგ-
ნებით და პასუხისმგებლობის გრძნობით მიუდგეს
ძეგლთა დაცვის საქმეს. საქმე იაე უნდა დავაყე-
ნოთ, რომ მომავალი თაობა მადლიერების გრძნო-
ბით განიმსჭვალოს არა მარტო მათდამი, ვინც ეს
ძეგლები შექმნა, არამედ იმათ მიმართაც, ვინც
ისინი შთამომავლობას შეუნარჩუნა.



„სსრ კავშირის მოქალაქეებს აქვთ დასვენების უფლება. ამ უფლებას უზრუნველყოფს მუშა-მოსამსახურეთა 41-საათიანი სამუშაო კვირა და მთელი რიგი პროფესიებისა და წარმოებებისათვის დადგენილი შემცირებული სამუშაო დღე, ღამით მუშაობის შემცირებული ხანგრძლივობა, ყოველწლიური ფასიანი შვებულების მიცემა, ყოველკვირეული დასვენების დღეები; აგრეთვე კულტურულ-საგანმანათლებლო და გამაჯანსაღებელ დაწესებულებათა ქსელის გაფართოება, მასობრივი სპორტის, ფიზიკური კულტურისა და ტურიზმის განვითარება“.

(სსრკ კონსტიტუციიდან)



სახკომსაბჭომ 1918 წლის 5 ოქტომბერს გამოსცა დეკრეტი კერძო პირების, საზოგადოებებისა და დაწესებულებების საკუთრებაში მყოფი ხელოვნებისა და სიძველეთა ძეგლების რეგისტრაციის, აღრიცხვისა და დაცვის შესახებ, ხოლო 1921 წლის 16 სექტემბერს კი დეკრეტი ბუნების ძეგლების, ბაღებისა და პარკების დაცვის თაობაზე.




* * *

საქართველოს კომპარტიის ცენტრალურმა კომიტეტმა გამოთქვა რწმენა, რომ პარტიის საოლქო, საქალაქო და რაიონული კომიტეტები სახალხო დეპუტატთა საოლქო, საქალაქო და რაიონული საბჭოები, სამინისტროები და უწყებები, კულტურის ძეგლთა დაცვის რესპუბლიკური საზოგადოება, კულტურის ყველა მუშაკი, სამრეწველო საწარმოებისა და ორგანიზაციების კოლექტივები, მთელი ჩვენი საზოგადოებრიობა, რომლებიც შეიარაღებულნი არიან სკკპ XXV ყრილობის გადაწყვეტილებით, სსრ კავშირის ახალი კონსტიტუციით, წარმატებით გაართმევენ თავს მათ წინაშე დასახულ რთულსა და საპატიო ამოცანებს და ყოველ ღონეს იხმარენ, რათა ძირეულად გააუმჯობესონ ისტორიის, კულტურისა და ბუნების ძეგლების დაცვა-გამოყენება რესპუბლიკის მშრომელთა კომუნისტური აღზრდის ეფექტიანობის ასამაღლებლად.

* * *

უკანასკნელი 25 წლის მანძილზე პერიოდულად ტარდება სპელეოლოგთა საერთაშორისო კონგრესები. სამუშაო ენებად მიღებულია: გერმანული, ესპანური, ინგლისური, ფრანგული, იტალიური, რუსული. ამ კონგრესებზე, რომლებიც სპელეოლოგთა საერთაშორისო კავშირის თაოსნობით ტარდება, იუნესკოსთან ერთად იხილავენ მღვიმეთა კვლევის

უახლეს მეთოდებს, ტექნიკას, დაცვისა და გამრ-
ყენების პრობლემებს.

- 
- I კონგრესი ჩატარდა 1953 წელს პარიზში.
II კონგრესი — 1958 წელს იტალიაში (ბა-
რი — სალერნო).
III კონგრესი — 1961 წელს ვენაში.
IV კონგრესი — 1964 წელს იუგოსლავიაში.
V კონგრესი — 1969 წელს გფრ-ში (შტუდ-
გარტი).
VI კონგრესი — 1973 წელს ჩეხოსლოვაკიაში
(ოლომოუცი).
VII კონგრესი — 1977 წელს ინგლისში (შე-
ფილდი).
VIII კონგრესი ჩატარდება 1981 წელს აშშ-ში,
კენტუკის შტატში, სადაც თავმოყრილია
მსოფლიოს უგრძესი მღვიმეები.

* * *

ქართველმა სპელეოლოგებმა მონაწილეობა მი-
იღეს რამდენიმე საერთაშორისო კონგრესის, კონ-
ფერენციისა და ექსპედიციის მუშაობაში.

1964 წელს ბრნოში (ჩსსრ) გამართულ სპელეო-
ლოგთა საერთაშორისო კონფერენციის მუშაობაში
(ფაქტიურად ეს იყო საბჭოთა სპელეოლოგების
პირველი გასვლა საერთაშორისო არენაზე) სსრკ
მეცნიერებათა აკადემიის სახელით წარგზავნილ
6-კაციან დელეგაციაში, 5 საქართველოდან იყო
(ნ. გვოზდეცი — მოსკოვიდან, საქართველოდან:



ნ. ბურჩაქ-აბრამოვიჩი, თ. გორდეზიანი, ი. ელიავა, თ. კიკნაძე — დელეგაციის ხელმძღვანელი, ქ. რაქვიაშვილი. ბრნოში დელეგაციას შეუერთდნენ ჩეხოსლოვაკიაში მივლინებით მყოფნი ა. ვეკუა და ნ. ლაბტევა). დელეგაციის სამი წევრი, — ნ. გვოზდეცი, ნ. ბურჩაქ-აბრამოვიჩი და თ. კიკნაძე გამოვიდნენ მოხსენებებით.

1965 წელს იუგოსლავიაში გამართულ სპელეოლოგთა IV საერთაშორისო კონგრესის მუშაობაში მონაწილეობდა სსრკ მეცნიერებათა აკადემიის 26-კაციანი დელეგაცია, მათ შორის 12 მეცნიერი საქართველოდან იყო წარგზავნილი (ე. აბაშიძე, ნ. ბურჩაქ-აბრამოვიჩი, გ. გიგინეიშვილი, თ. გორდეზიანი, ა. კალანდაძე, თ. კიკნაძე, ქ. რაქვიაშვილი, ზ. ტინტილოზოვი, ქ. ყავრიშვილი, შ. ყიფიანი, ქ. ჯავრიშვილი — ქართული ჯგუფის ხელმძღვანელი, რ. ჯანაშვილი). აქედან 11-მა გააკეთა მოხსენება. კონგრესის ერთ-ერთი სექციის სხდომას თავმჯდომარეობდა ქ. ჯავრიშვილი.

1967 წელს ჩეხოსლოვაკიაში მივლინებით იმყოფებოდა 4 ქართველი სპელეოლოგი და კარსტოლოგი (გ. გიგინეიშვილი, ზ. ტინტილოზოვი, ქ. ყავრიშვილი, შ. ყიფიანი).

1967 წელსვე შედგა გაცვლითი ექსპედიცია პოლონელ და ქართველ სპელეოლოგებს შორის (ი. ავდალოვი, თ. გორდეზიანი, თ. კიკნაძე, ქ. რაქვიაშვილი, გ. სმირი, ქ. ტაბატაძე, გ. ყალაბეგიშვილი, თ. ცქვიტინიძე, ს. ხაბეიშვილი, ქ. ჯავრიშვილი — ხელმძღვანელი, რ. ჯანაშვილი). ?



1969 წელს საფრანგეთში, ფრანგი კოლეგების მიწვევით ექსპედიციაში იმყოფებოდა სსრკ მეცნიერებათა აკადემიის სპელეოლოგიური ექსპედიცია (გ. გიგინეიშვილი, მ. თოფჩიშვილი, თ. კიკნაძე — ხელმძღვანელი, კ. რაქვიაშვილი, კ. ჯაფარიშვილი).

1973 წელს ქართველი სპელეოლოგები მონაწილეობდნენ სპელეოლოგთა VI საერთაშორისო კონგრესის მუშაობაში, რომელიც გაიმართა ჩეხოსლოვაკიის ქალაქ ოლომოუცში (გ. გიგინეიშვილი, თ. კიკნაძე, კ. რაქვიაშვილი, ზ. ტინტილოზოვი, შ. ყიფიანი). ამ კონგრესზე გ. გიგინეიშვილი და თ. კიკნაძე თავმჯდომარეობდნენ სექციების სხდომებს.



საბჭოთა კავშირში სპელეოლოგთა მრავალი ორგანიზაცია არსებობს. მათ შორის:

სსრ კავშირის მეცნიერებათა აკადემიის კარსტული კომისია (თავმჯდომარე პროფ. ი. პეჩორკინი);

ამავე აკადემიის სპელეოლოგიური სექცია, რომელიც წარმოადგენს საბჭოთა კავშირის სპელეოლოგთა ეროვნულ ასოციაციას (თავმჯდომარე მეცნ. დოქტორი ვ. ილიუხინი).

საკავშირო პროფსაბჭოს ტურიზმისა და ექსკურსიების ცენტრალური საბჭოს ცენტრალური სპელეოტურისტული კომისია (თავმჯდომარე ვ. ილიუხინი).



კარსტოლოგიისა და სპელეოლოგიის საკავშირო ინსტიტუტი პერმის უნივერსიტეტში (საზოგადოებრივ საწყისებზე, დირექტორი პროფ. ვ. მაქსიმოვიჩი).

უკრაინის მეცნიერებათა აკადემიის სპელეოლოგიური კომისია (თავმჯდომარე მეცნ. დოქტორი ვ. დუბლიანსკი).

საქართველოს სსრ მეცნიერებათა აკადემიის სპელეოლოგიური საბჭო (თავმჯდომარე მეცნ. კანდიდატი თ. კიკნაძე).

საქართველოს ტურიზმის ფედერაციის სპელეოლოგიური კომისია (თავმჯდომარე ვ. ჯიშკარიანი).

აფხაზეთის ტურიზმის ფედერაციის სპელეოლოგიური კომისია (თავმჯდომარე ზ. აძინბა).

თბილისის ტურისტული კლუბის სპელეოლოგიური სექცია (თავმჯდომარე კ. რაქვიაშვილი).

ქუთაისის ტურისტული კლუბის „ოქროს ჩარდახის“ სპელეოტურისტული სექცია (თავმჯდომარე გ. ყალაბეგიშვილი).

აქვე უნდა დავასახელოთ ვახუშტის სახელობის გეოგრაფიის ინსტიტუტის კარსტოლოგიისა და სპელეოლოგიის ლაბორატორია (ხელმძღვანელი მეცნ. დოქტორი ზ. ტინტილოზოვი), რომელიც განსაკუთრებით ბევრს აკეთებს საქართველოს მღვიმეთა შესასწავლად.

გარდა ამისა, საბჭოთა კავშირის ზოგ მოკავშირე რესპუბლიკებსა და მხარეებში მუშაობენ ტურიზმის ფედერაციის სპელეოლოგიური კომისიები.



* * *

ქართული მღვიმეები ზოგჯერ საოცარ სიგრძეს აღწევს. აქ იგულისხმება მღვიმის განტოტებათა ჯამური სიგრძე. მსოფლიოში ბევრია ისეთი მღვიმე, რომლის სიგრძე 5 კმ-ს აღემატება. მოგვყავს მათი ნუსხა:

მსოფლიოს უგრძესი მღვიმეები (5 კმ-ზე მეტი)

ს ა ხ ე ლ ო ლ ე ბ ა	სიგრძე ათას მე- ტრობით	ქვეყანა
1	2	3
ფლინტის ქედისა და მამონ- ტის სისტემა	297080	აშშ
პიოლლოში	129525	შვეიცარია
ოპტიმისტური	120500	სსრკ
ოზერნაია	102570	სსრკ
გრინბრიერ-ორღანის სისტემა	70080	აშშ
კუაგუიატეას სისტემა	52700	კუბა
ჯეველი	50700	აშშ
პალომერას — დოლენციას სისტემა	46000	ესპანეთი
აისრიზენველტი	42000	ავსტრია
მერიონედ ლიევედ სლეიტი	40200	ინგლისი
ბინკლეისის სისტემა	40000	აშშ
ოგოფ ფლინონ დუ დან დე კროლის სისტემა	37000	ინგლისი
დან დე კროლის სისტემა	31060	საფრანგეთი
ზლუ სპრინგი	30400	აშშ
ტრომბის სისტემა	300 0	საფრანგეთი
ლანკასტერ-ი გილის სისტემა	25000	ინგლისი
კოკალიე	25000	საფრანგეთი
კარლსბადი	24000	აშშ
ნიუ ფერნი	24000	აშშ

1	2	
დახშუტინ-მამონტის სისტემა	23800	ავსტრია
აგატელეკ-დომიცა	23100	უნგრეთ-ჩეხოსლოვაკია
პოსტონა იამა	23000	იუგოსლავია
ბუტლერ-სინკინგი	21700	აშშ
დემიონოვსკა	20000	ჩეხოსლოვაკია
ბერომ მოორი	19690	აშშ
მაკ კლანგი	19570	აშშ
პოული	19410	აშშ
ანვილი	19300	აშშ
კრისტალნაია	18800	სსრკ
უინდ დეივი	18200	აშშ
ტრუ დუ გლასი	18000	საფრანგეთი
მისტერნი	16200	აშშ
ტანტალის	16000	ავსტრია
კაროლი	16000	აშშ
გლაუცესტერ-კლირველი	16000	ინგლისი
პაუელსი	16000	აშშ
უინდი მაუსი	15290	აშშ
ოხო-გაურენია	15000	ესპანეთი
სლოანი	14500	აშშ
ეიჯენ ოლუედი	14400	ინგლისი
მლინკის	14200	სსრკ
სალიეანი	13680	სსრკ
წითელი	13100	სსრკ
ელისონი	13000	აშშ
კამბერლენდი	12800	აშშ
კაკაპუამილპა	12000	მექსიკა
ფრიტონი	11870	აშშ
ორეშნაია	11000	სსრკ
ჩერნა	11000	პოლონეთი
ცერკნიში	10800	იუგოსლავია



1	2	3
კიილერი	10720	აშუ
ტობოლნიცა	10720	რუმინეთი
ფორტ სტანტონი	10390	აშუ
კასელი	10350	აშუ
ვორონცოვის	10100	სსრკ
ფრაუნშაუერი	10000	ავსტრია
ბიგ ბონი	9970	აშუ
დან-იერ-ოგოფი	97 0	ინგლისი
ბენიდიქტი	9610	ინგლისი
თავისუფლების	9500	უნგრეთი
ჯეიმსი	9230	აშუ
ფალენ როკი	9020	აშუ
მაირუელეგორეტა	9000	ესპანეთი
ბრამაბიო	9000	საფრანგეთი
დევიდის აისბოქსი	8630	აშუ
კულვერსონ კრიკი	8400	აშუ
ბოუნ ნორმანი	8390	აშუ
ვაინდოტი	8200	აშუ
სუმგან კუტუკი	8000	სსრკ
მალამოლენგი	8000	ავსტრალია
უნტექსი	7910	აშუ
ფეილბ პოული	7920	აშუ
ვერტების	7800	სსრკ
ლუდინგტონი	7470	აშუ
შოვეროში	7410	საფრანგეთი
გილსი	7310	აშუ
პოლიაგოლემი	7250	ისლანდია
ლუარი	7200	საფრანგეთი
პადირაკი	7000	საფრანგეთი
ტრაბიუკი	7000	საფრანგეთი
ბერტე-სასენაევი	7000	საფრანგეთი
კრიშნა იამა	7000	იუგოსლავია



1	2	3
ბრეისინგი	6900	აშშ
ფრიაარს პოული	6710	აშშ
კამერონი	6700	აშშ
სლობოდის	6450	ჩეხოსლოვაკია
ტორნპილი	6400	აშშ
მშვიდობის	6200	ჩეხოსლოვაკია
ფულერ-სსს	6080	აშშ
მირემონი	6000	საფრანგეთი
კულიალეიერა	6000	ესპანეთი
ვიმელბერგი	6000	გდრ
პიკპაგონი	6000	ნორვეგია
მშვიდობის	6000	უნგრეთი
სნეილ შელი	5940	აშშ
ნიკოლს ბლუპოული	5910	აშშ
გუაჩარო	5900	ვენესუელა
პოლლოუ	5790	აშშ
ინდიან კრიკი	5640	აშშ
ჟუნგურის	5600	სსრკ
ბაჯეის	5500	სსრკ
დუნკან ფილდი	5490	აშშ
სოლტპიტრე	5460	აშშ
სკულლი	5260	აშშ
ვარენსი	5240	აშშ
მამონტის	5240	აშშ
ბაიერსი	5210	აშშ
მორალი	5180	აშშ
პაკსტონსი	5180	აშშ
ფლაუერ პოტი	5180	აშშ
ბუკნერი	5150	აშშ
ჯანი	5000	ბელგია
შკოციანი	5000	იუგოსლავია



მსოფლიოში დღეისათვის ცნობილი და შესწავლილია არა მარტო უგრძესი, არამედ უღრმესი მღვიმეებიც, რომლებსაც კარსტულ უფსკრულებს უწოდებენ, აქაც, როგორც წინა შემთხვევაში, სიღრმე ვერტიკალური მონაკვეთების სიგრძეთა დაჯამებით განიზომება. ის ფანტასტიკური სიღრმეები, რასაც დედამიწის ზოგიერთი კარსტული უფსკრული აღწევს, ჩამოთვლილია ქვემოთ მოყვანილ ნუსხაში, რომელშიც შეტანილია 500 მეტრზე მეტი სიღრმის მღვიმეები.

მსოფლიოს უღრმესი მღვიმეები (უფსკრულები)

სახელწოდება	სიღრმე მეტრ.ობით	ქვეყანა
1	2	4
პიერ-სენ-მარტენი	1332	საფრანგეთ-ესპანეთი
უან-ბერნარი	1298	საფრანგეთი
ბერეე	1141	საფრანგეთი
კილსი	1080	სსრკ
აიგიულო	980	საფრანგეთი
მიშელ ვორტანი	920	იტალია
კამბუ დე ლიარი	918	საფრანგეთი
სპლუვა დელა პრეტა	896	იტალია
ტროგზის სისტემა	880	საფრანგეთი
გრუბერ პორნი	854	ავსტრია
ანტრო დი კორჩია	838	იტალია
მონტე კუსკო	821	იტალია
სნეენა	780	პოლონეთი
თოვლიანი	770	სსრკ, საქართველო

1	2	
პიაჯა-ბელა	689	იტალია
პედლოპი	524	ავსტრია
ფლიდერმაუზი	517	ავსტრია
შეერთე	504	შვეიცარია
ნაზაროვის	500	სსრკ
სოლდატსკაია	500	სსრკ

* * *

ზოგიერთი მღვიმის დარბაზი ფანტასტიკურ სი-
 ღიდრებს აღწევს. მაგალითად, კარლსბადის მღვიმის
 (აშშ, ნიუ-მექსიკოს შტატი) ერთ-ერთი დარბაზის
 ფართობი 14-ჯერ აღემატება ფეხბურთის სათამა-
 შო მინდორს, ხოლო ჭერის სიმაღლე 1,5-ჯერ მე-
 ტია ნიაგარის ჩანჩქერის სიმაღლეზე. იტალიაში,
 გიგანტების მღვიმის ერთ-ერთი დარბაზის მოცუ-
 ლობა 6 მლ/მ³-ს აღემატება, ხოლო ტორკა დელ
 კარლისტას დარბაზის სიგრძე 500 მეტრია, სიგანე—
 230, სიმაღლე — 125 მეტრი. ასევე დიდია საფ-
 რანგეთში, პიერ სენ მარტენის სისტემაში ვერ-
 ნის დარბაზი. მისი ზომაა 230×180×150 მ,
 ხოლო შვეალიეს დარბაზისა — 400×80×80 მ. დი-
 დია აგრეთვე მექსიკაში სოტანო დე ლა კუესტას
 დარბაზი — 300×90×160 მ (სიგრძე — სიგანე —
 სიმაღლე).

საბჭოთა კავშირის მღვიმეთა შორის მოცულო-
 ბით პირველ ადგილზეა ახალი ათონის მღვიმე (1,5
 მლნ/მ³), ხოლო მისი ერთ-ერთი დარბაზის, რომე-



ლიც ქართველ სპელეოლოგთა სახელს ატარებს, სიგრძე 260 მეტრია, სიგანე და სიმაღლე — 75 — 50 მეტრი.

* * *

1955 წელს სლოვაკიის (ჩსსრ) ეროვნულმა საბჭომ მიიღო კანონი ბუნების სახელმწიფო დაცვის თაობაზე. ამ კანონში ისიცაა ნათქვამი, რომ მღვიმეები წარმოადგენენ ბუნების შესანიშნავ ქმნილებებს და ხალხის კუთვნილებას. სკოლებისა და კულტურის სამმართველოში შექმნეს კარტისა და მღვიმეთა დაცვის საკითხების განსაკუთრებული სათათბირო ორგანო.

* * *

სლოვაკიაშივე შექმნილია სპელეოლოგიური საზოგადოება, რომელიც აერთიანებს სპელეოლოგიური დისციპლინების ყველა პროფესიონალურ წარმომადგენელს და მოყვარულ სპელეოლოგს. საზოგადოების ამოცანებს შეადგენს სლოვაკიის მღვიმეთა აღმოჩენა და შესწავლა, თანამშრომლობა მათი დაცვისა და გამოყენების საქმეში. ეს საზოგადოება უკვე 500-ზე მეტ წევრს ითვლის, რომლებიც გაერთიანებულნი არიან 30-მდე ტერიტორიულ ჯგუფში.

* * *

ამერიკის შეერთებულ შტატებში ამჟამად ცნობილია 11 ათასზე მეტი მღვიმე, იტალიაში — 8350,



საფრანგეთში — 7 ათასი, იუგოსლავიაში — 5 ათასი, საბჭოთა კავშირში დღეისათვის გამოკვლეულია 5 ათასზე მეტი სხვადასხვა ტიპის მღვიმე, აქედან საქართველოში — 500-ზე მეტი, რომელთა ჯამური სიგრძე 60 კმ-ს აღემატება, ხოლო ჯამური სიღრმე 8 კმ-მდეა.

* * *

100 წელზე მეტია, რაც ჩეხოსლოვაკიაში კეთილმოწყობილია და ტურისტებისათვის ღიაა დობშინის ყინულიანი მღვიმე. ზამთარში აქ ტემპერატურა — 5°-მდე ეცემა. მღვიმეში არის უამრავი ყინულის სტალაქტიტები და სტალაგმიტები, ხოლო იატაკზე ყინულის სისქე 25 მეტრამდე აღწევს. ყინულის საერთო მოცულობა ამ მღვიმეში 145.000 მ³-ია. მრავალთა შორის დობშინის მღვიმე მოინახულეს სუეცის არხის მშენებელმა ფ. ლესეპსმა და გამოჩენილმა პოლარულმა მკვლევარმა ფ. ნანსენმა. ესაა მსოფლიოში პირველი მღვიმე, რომელიც ელექტროობით განათდა ედისონის ელექტრონათურის გამოგონებიდან 9 წლის შემდეგ.

* * *

იუგოსლავიაში საქვეყნოდ ცნობილია პოსტონის მღვიმე, რომელიც 150 წელზე მეტია, რაც მსოფლიოს მრავალი ქვეყნის ტურისტების სანახაობით ობიექტადაა ქცეული. ამ მღვიმის სიგრძე

23 კმ-ია. ტურისტები მღვიმეში მოგზაურობენ 3ა-
ტარა ელექტრომატარებლით. იგი უკვე 12 მილიონ
ონამდე ტურისტმა მოინახულა.

* * *


ერთ-ერთი ყველაზე დიდი მიწისქვეშა დარბაზი არის კარლსბადის მღვიმეში (აშშ, ნიუ-მექსიკოს შტატი). მისი სიგრძეა 1220 მეტრი, სიგანე --- 190, ხოლო ჰერის სიმაღლე — 91,5 მეტრი. ეს მღვიმე აღმოჩენილია 1901 წელს. ერთ-ერთ დარბაზში აღმართულია ვეებერთელა სტალაგმიტი, რომლის სიმაღლე 18,8 მეტრია, ხოლო განივკვეთი — 4,9 მეტრი. ამ სტალაგმიტის ასაკს 60 მილიონ წლად ანგარიშობენ.

* * *

იუგოსლავიაში, ქ. პოსტოინიდან 8—9 კილომეტრის დაშორებით მდებარეობს მრავალართულიანი მღვიმური სისტემა პრედიამა, რომლის სიგრძე 5782 მეტრია. მღვიმის ზედა სართულის შესასვლელში აგებულია XV საუკუნის რაინდული ციხე-დარბაზი. მისი უკანასკნელი მფლობელი იყო რაინდი — ყაჩაღი ერაზმ პრედიამელი, რომელიც სარგებლობდა შენობის უკან მიმდებარე მღვიმის საიდუმლო გვირაბებით.

* * *

XVI—XVII საუკუნეებში ევროპაში სისხლის დენის შესაწყვეტად იყენებდნენ „სასწაულებრივ



წამალს“. ეს იყო მღვიმეებში მოპოვებული მთვარის რძე (მუუნმილკი). ამჟამად გარკვეულწილად რომ მთვარის რძეს, გახსნილი კირქვის ამ ცომისებრ მასას, მართლაც აქვს ანტიბიოტიკური თვისებები, რაც გამოწვეულია მასში მიმდინარე აქტინომიცეტური პროცესებით.

* * *

პრიმორიეში, ზმეინაას მთის მღვიმეში იპოვეს სტალაქტიტებზე და სტალაგმიტებზე ამოკვეთილი საოცარი ქანდაკებები, რომლებიც ჩვენი წელთაღრიცხვის პირველ ათასწლეულს მიაკუთვნეს. სტალაქტიტზე გამოკვეთილი შიშველ მამაკაცის 2-მეტრიანი ტორსი ჩამოჰგავს ვრუბელის „დემონს“. აქვეა ქალის ფიგურაც. ამ მღვიმეს „მძინარე მზეონახავი“ უწოდეს.

* * *

კუნგურის ყინულოვან მღვიმეში (პერმია მახლობლად) ერთ-ერთ მიწისქვეშა გვირაბში აღმოაჩინეს თუჯისაგან დამზადებული ზარბაზნის ორი ყუმბარა. მეცნიერებმა დაადგინეს, რომ ჩამოსხმულია მე-17 საუკუნეში. ყუმბარები მღვიმეში მოხვდნენ მღვიმის თავზე, ყინულიანი მთის ზედაპირზე განლაგებული ხვრელებიდან.



• • •

ტაივის ერთ-ერთი სოფლის, სტრელკას (ამჟ-
რის ოლქი) მიდამოების მღვიმეში მოსწავლეებმა
იპოვეს ბოთლი, რომელშიც ოთხ კილოგრამამდე
ოქრო იყო. მათ ოქრო სახელმწიფოს ჩააბარეს.

• • •

ახალგაზრდა ტრიესტელმა სპელეოლოგებმა რი-
ნალდო სონიგმა და ლაურა გრეგორიომ ამ თხუთ-
მეტოდე წლის წინ იქორწინეს ალპების წინამთე-
ბის ერთ-ერთ მღვიმეში 139 მეტრ სიღრმეზე. ნე-
ფე-დედოფალს და სტუმრებს ეცვათ სპელეოლოგ-
თა ტანსაცმელი და თავზე ეხურათ მუზარა-
დები.

• • •

იტალიაში, კაპრის კუნძულზე მდებარე ციაფერ
მღვიმეში აღმოჩენილია თეთრი მარმარილოს კარ-
გად შემონახული ქანდაკება. არქეოლოგთა დასკვ-
ნით, იგი გამოკვეთილია რომის იმპერატორების —
ავგუსტინეს ან ტიბერიუსის მმართველობის ხანა-
ში, როდესაც ამ მღვიმეში წარმართული ტაძარი
იყო. 2 ათასი წლის შემდეგ ეს ქანდაკება მღვიმი-
დან ამოიტანეს და მუზეუმში მოათავეს.



* * *

იაპონიაში აკიოსის კარატული პლატო გამოცხადებულია ნაკრძალად, რადგან აქ, 45 კმ² ფართობის ტერიტორიაზე 23 მღვიმეა. მათგან ყველაზე დიდია აკიოსის მღვიმე, რომელსაც ყოველწლიურად 400 ათასზე მეტი მნახველი ათვალიერებს.

* * *

დიდი სამამულო ომის პერიოდში საბჭოთა კავშირის მრავალ მღვიმეს პარტიზანები იყენებდნენ, ყირიმში, აი-პეტრის მასივზე, ბორიუ-ტეშიკის მღვიმეში ჯერ პარტიზანული შენაერთი აფარებდა თავს, შემდეგ კი აქ მოათავსეს ჰოსპიტალი. მაგრამ აღმოჩნდნენ მოლაღატენი, რომლებმაც ფაშისტებს გზა მოასწავლეს. მღვიმის შესასვლელთან, ძმათა სასაფლაოზე აღმართულია დაღუპულთა ძეგლი.

* * *

მღვიმეში მარტოდ მყოფი ადამიანი კარგავს დროის აღქმის უნარს, ემართება ჰალუცინაციები, ტარდება ექსპერიმენტები, რასაც დიდი მნიშვნელობა აქვს კოსმონავტიკისათვის. მღვიმეში ნებაყოფლობით ათავსებენ ადამიანს, რომელსაც არა აქვს დროის აღმნიშვნელი საშუალებები, აქვს მხოლოდ ცალმხრივი კავშირი ზედაპირთან და სსვ.



პირველად ფრანგმა მიშელ სიფრმა გაატარა მეტი მარტოდმარტო მღვიმეში, 400 მეტრ სიღრმეზე. ინგლისელმა დევიდ ლეფერტმა 127 დღე გაატარა მღვიმეში და ამ ხნის მანძილზე წაიკითხა 200-მდე წიგნი, სწავლობდა უცხო ენებს. ფრანგმა ჟან პიერ მერეტმა კი 6 თვემდე იცხოვრა სამხრეთ საფრანგეთის ერთ-ერთ მღვიმეში. იუგოსლაველმა სპელეოლოგმა მილუტინ ველკოვიჩმა 463 დღე დაჰყო მღვიმეში, მას თან ჰყავდა ძაღლი, კატა, ქათამი და იხვი.



1965 წლის 4 ოქტომბერს ახის მასივის მღვიმეთა კვლევისას დაიღუპა გამოჩენილი ქართველი სპელეოლოგი არსენ ოქროჯანაშვილი, რომელიც პირველად ჩავიდა საქართველოს მრავალ მღვიმეში. ახალი ათონის მღვიმის შესწავლაში აქტიური მონაწილეობისათვის მას 1977 წელს, სიკვდილის შემდეგ მიანიჭეს სსრკ სახელმწიფო პრემია მეცნიერებისა და ტექნიკის დარგში. ამ ინგილო ჭაბუკის სახელს ატარებს მის მიერვე აღმოჩენილი და შესწავლილი ტობას II მღვიმე ახის მასივზე, სამეგრელოში.



1967 წლის 19 სექტემბერს, ტყიბულის რაიონში მდებარე ტყიბულა-ძევრულას მღვიმეში ტრადი-



კულად დაიღუპა გამოჩენილი პოლონელი სპელეოლოგი ვიტოსლავა (ვიშკა) მორეტტი-შევეიჩი. მოგვყავს ნაწყვეტი პოლონელების ექსპედიციის ხელმძღვანელისა და ვიტოსლავას მეუღლის იანუშ ონიშევეიჩის ნაამბობიდან: „დამნაშავე არავინ არის, მხოლოდ სტიქია. ყველაფერი წესრიგში იყო. ჩაასვლელთან, გივი ყალაბეგიშვილთან დარჩნენ სტეფან ზვოლინსკი და იანიჩა რუდნიცკა. ჩვენ კი, ცხრანი, ორ ქუთაისელ მთამსვლელ-სპელეოლოგთან ნ. ნემსიწვერიძესთან და ვ. მინდაძესთან ერთად დავიწყეთ წინწყილას (ტყიბულაძევრულას მღვიმის — თ. კ.) შტურში. 19 სექტემბერს დილის 6 საათზე მშვენიერი ამინდი იდგა და ცაზე ღრუბლის პატარა ნაგლეჯიც კი არ ჩანდა. ჩვენმა ჯგუფმა წარმატებით, სარეკორდო დროში გაიარა უფსკრული და სიფონამდე მივიდა. უკან გამობრუნებისას, როდესაც გასასვლელამდე აპიოდე მეტრი და ერთი 5-მეტრიანი საფეხური დარჩა, შევამჩნიეთ, რომ წყალმა სწრაფად დაიწყო მატება, მალე თითქმის მთლიანად დაფარა საფეხურის თავზე ხვრელი და მქუხარე ჩანჩქერად გამოეშვა ჩვენსკენ. რამდენიმემ მოასწრო ასვლა და მღვიმის უწყლო განტოტებაში გადასვლა. დეასვით პალოები, გავმაგრდით და დავიწყეთ დანარჩენების ამოყვანა. ვიშკას თოკი ჩავაბით წელზე და როგორც კი ზევით ამოვწევდით, წყლის გამძვინვარებული ნაკადი უკანვე ისროდა. დაიღალა. 'აპი ცდა უშედეგოდ დამთავრდა. ბოლოს, როცა ღონემიხდილი კვლავ გადააგდო წყალმა, მეგონა თოკი



გაწყდა და იმის შიშით, რომ წყალი გაიტაცებდა და დაახრჩობდა, გადავხტი მისაშველებლად. მაჭკაშოთოკი არ იყო გაწყვეტილი, მე კი წყალმა გამიტაცა, ფარანი ჩამიქრო და ორასიოდე მეტრი მახონიალა მღვიმეში. მახსოვდა, იქით 30-მეტრიანი საფეხური, სადაც ბობოქარ ჩანჩქერად ეშვებოდა მდინარე. უკანასკნელი ძალ-ღონე მოვიკრიბე და ახლაც არ ვიცი, როგორ შევჩერდი საფეხურიდან რამდენიმე მეტრის დაშორებით. აბსოლუტურ სიბნელეში უკან გამოვბრუნდი და იმ ადგილას მივედი, სადაც ჩემი მეგობრები ცდილობდნენ უგონოდ მყოფ ვიშკას დახმარებას. მეც ჩავერიე: არც ხელოვნურმა სუნთქვამ უშველა, ვგრძნობდი, როგორ ცივდებოდა მისი ტუჩები... ამასობაში ზევით ააულმა ელქბეტა მიშკევიჩმა გივი ყალაბეგიშვილს შეატყობინა საშიშროების ამბავი (მათ არ იცოდნენ, რომ ვიშკა დაიღუპა) და გივიმ ნახევარ საათში ტყიბულიდან მოიყვანა სამთო-მაშველი ჯგუფი, მათი დახმარებით ყველანი უვნებლად ამოვედით, ვიშკას გარდა...“.

* * *

მღვიმეთა კვლევას და განსაკუთრებით უბრალო, ცნობისმოყვარულ მოგზაურობებსაც მიწის ქვეშ მრავალი გაუთვალისწინებელი ხიფათი სდევს თან. ამიტომ, როდესაც ადამიანი მღვიმეში შედის, გამოკვლეულიც რომ იყოს იგი, მაინც აუცილებელია სიფრთხილე. ხშირად დიდი გამოცდილების

მქონე სპელეოლოგებსაც შემთხვევით ხიფათი და მსხვერპლიც გამხდარან. რა ფათერაკს შეიძლება გადაეყაროს მღვიმეში შესული ადამიანი? ესაა მოულოდნელად მღვიმის ჭერიდან ლოდების ცვენა, რომელიც ზოგ მღვიმეში ცხვირის დაცემინებამაც კი შეიძლება გამოიწვიოს, წყალდიდობა, როდესაც მიწისქვეშა მდინარე უეცრად მოსული წვიმის გამო აღიდდება და ზოგჯერ მთლიანად ავსებს მღვიმეს, მღვიმეთა სიფონებში, ნაპრალებში გაჭედვა, ზოგან არსებული ნახშირორჟანგა გაზით მოწამვლა, ფეთქებადი აირების აფეთქება, დამცველი თოკის გაწყვეტა და სხვ.

* * *

უკანასკნელი ორი ათეული წლის მანძილზე ქართულმა სპელეოლოგიურმა საზოგადოებრიობამ მძიმე დანაკლისი განიცადა. მის რიგებს გამოაკლდნენ: ვალერი გაბელაშვილი — სპორტის ოსტატი, მთამსვლელი, სპელეოლოგი, ლევან გოთუა — მწერალი, მთამსვლელი, სპელეოლოგი, გურამ თიკანაძე — გეოლოგი, მთამსვლელი, სპელეოლოგი, ფოტოჟურნალისტი, ალექსანდრე კალანდაძე — არქეოლოგი, სპელეოლოგი, გიორგი ლომთათიძე — არქეოლოგი, გეოლოგი, სპელეოლოგი, ევგენი მილიანოვსკი — სპელეოლოგი, ალექსანდრე ნემსიწვერიძე — სპორტის ოსტატი, მთამსვლელი, სპელეოლოგი, არსენ ოქროჯანაშვილი — გეოგრაფი, სპელეოლოგი, კოტე ჯავრიშვილი — მთამსვლელი,



ეურნალისტი, სპელეოლოგი (საქართველოს სსრ მეცნიერებათა აკადემიის სპელეოლოგიური საბჭოს თავმჯდომარე), ალექსანდრა ჯაფარიძე — სპორტის დამსახურებული ოსტატი, მთამსვლელი, სპელეოლოგი.

* * *

საქართველოს კარსტს, კარსტულ წყლებს, მღვიმეებსა და გამოქვაბულებს დღეს წარმატებით იკვლევენ ქართველი გეოლოგები და გეოგრაფები, კარსტოლოგები და სპელეოლოგები, არქიტექტორები და ხელოვნებათმცოდნენი, პალეონტოლოგები და ბიოსპელეოლოგები: ელენე აბაშიძე, ილია აფხაზავა, ზურაბ აძინბა, ნინო ბერძენიშვილი, იოსებ ბუაჩიძე, ნიკოლოზ ბურჩაკ-აბრამოვიჩი, ჯემალ გაბეჩავა, ლეო გაბუნია, გივი გაფრინდაშვილი, ბორის გერგედავა, გივი გიგინეიშვილი, თედო გორჯოლაძე, გურამ გრიგოლია, ომარ ერქომაიშვილი, ავთანდილ ვართაგავა, აბესალომ ვეკუა, ლევ ვლადიმეროვი, ალიმ თვალთვაძე, დავით თუშაბრამიშვილი, კარლო კალანდაძე, თამაზ კიკნაძე, კარლო ლიფონავა, ლევან მარუაშვილი, კუკური მგელაძე, დავით მუსხელიშვილი, სიმონ ნემანიშვილი, კიაზო რაქვემაშვილი, დემურ ტაბიძე, ზურაბ ტინტალოზოვი, ქეთო ყავრიშვილი, შალვა ყიფიანი, გიორგი ჩანგაშვილი, ნიკო ჩუბინაშვილი, გივი ჩხაიძე, კუკური წიქარიშვილი, დურსუნ ხახუტაიშვი-



ლი, რევაზ ჯანაშვილი, ჭიჭიკო ჯანელიძე, ჯემბურაძე და სხვანი.

* * *

საქართველოს მღვიმეთა და გამოქვაბულთა აღ-
მოჩენა-შესწავლაში, მღვიმეთა კეთილმოწყობითი
სამუშაოების განხორციელებაში, სპელეოლოგიის
პოპულარიზაციაში დიდი ღვაწლი მიუძღვით მოყვა-
რულ სპელეოლოგებს: იური ავდალოვს, ტრისტან
ანთიძეს, თამაზ ბაქანიძეს, ენრიკო გერმესაშვილა,
გიორგი გვირაძეს, თამაზ გორდეზიანს, ანატოლი
გოფს, ნუგზარ ერქომაიშვილს, მინა იაკობაშვილს,
ჰენრიგ კავლელიშვილს, რევაზ კახიძეს, ოთარ კინ-
წურაშვილს, შამილ კორძაძეს, ძმებს ავთანდილ,
ვაჟა და ლერი მაჩაიძეებს, ვახტანგ მიქელაძეს, რო-
ბერტ ნავერიანს, რომეო ორდენიძეს, რუდოლფ
რიჟინაშვილს, თამაზ სიხარულიძეს, გივი სამირს,
ვიანორ ფაჩულიას, ლადო ქალდანს, ვალერი ქაჯა-
იას, გივი ყალაბეგაშვილს, ლაშა ცისკარაშვილს,
რევაზ ხაზარაძეს, ჯემბერ ხომასურიძეს და მრავალ
სხვას.

* * *

ქართული საბჭოთა სპელეოტურიზმი თავის სა-
თავეს იღებს 1925 წლის 2 აგვისტოდან, როდესაც
ქუთაისელმა მხარეთმცოდნემ და ბუნების დიდმა
ქომაგმა პეტრე ჭაბუკიანიმა 6 ახალგაზრდასთან ერ-

თად შეაღწია სათაფლიის მღვიმეში. დიდა პეტრე
ჭაბუკიანის ღვაწლი სათაფლიის ნაკრძალის მღვიმეში
ნაში, მღვიმისა და მის მიერვე აქ აღმოჩენილი დი-
ნოზავრების ნაკვალევების პოპულარიზაციაში.
დღესაც 90 წლის მოხუცი თავდადებით ემსახუ-
რება მშობლიურ ბუნებას და ხალხს.

* * *

დიდი ფრანგი მწერალი დიუმა-მამა, თბილისი-
დან ვლადიკავკაზში მოგზაურობის დროს თბილი-
სის მახლობლად დანახულ გამოქვაბულებზე წერს:
„...გზის ამ ნაწილზე ყველაზე დიდ ღირსშესანიშ-
ნაობას წარმოადგენს მრავალრიცხოვანი გამოქვა-
ბულები, რომელთაც ოთკუთხა ხვრელები აქვთ და
ვერავითარი კიბით ვერ მიუდგებით. მართალი გი-
თხრათ, ამ გამოქვაბულებმა ჩემში დიდი ინტერე-
სი გამოიწვია... ადამიანის ხელითაა ეს გამოქვაბუ-
ლები გამოთხრილი თუ ბუნებამ შექმნა ისინი?
ბუნება ალბათ ასე წესიერად ვერ გამოთხრიდა
მათ... ყველაზე სარწმუნოა, რომ ეს გამოქვაბულე-
ბი კავკასიაში მცხოვრებ პირველ ტომთა აადგომე-
ბი იყოს. თუ ეს ასეა, მაშინ ჩვენ მუხლი უნდა მო-
ვიყაროთ ამ პირველყოფილი არქიტექტურის წინა-
შე“.

ჯეიმს ოლდრიჯმა კი ასე გამოხატა თავისი აღ-
ფრთოვანება ვარძიის ხილვით: „დიდებულია, დი-
დებული თქვენი ვარძია. მე ბევრი ქვეყანა მინახავს,
მაგრამ ამისთანა საოცრებას არ შევხვედრივარ.“

ნეტა რა ხელმა გამოკვეთა ეს გამოქვაბულები, რა
ფუნჯმა მოხატა ეს ფრესკები“.

• • •

„როდესაც ამბობენ, რომ მღვიმეები წარმოადგენენ მარადიული, თვალისთვის გაუვალი წყვდიადის სამეფოს, მე მგონი ამ ჭეშმარიტებას არ სჭირდება დამტკიცება“.

ნობერ კასტერე

• • •

„მღვიმეთა კვლევებში ადგილი არა აქვს სენსაციებს. მღვიმის გამოკვლევა იმდენად დიდი და კოლექტიური სამუშაოა, რომ აქ შეუძლებელია ინდივიდუალური „ვარსკვლავების“ გამოჩენა“.

უილიამ ჰოლიდეი

• • •

„მე მარტო ვარ, სრულიად მარტო! მარტოობა შემადრწუნებელია, განსაკუთრებით, როცა მასზე ფიქრობ. მაგრამ მარტოობა ყინულოვანი უფსკრულის სიღრმეში, სრულ სიბნელესა და აბსოლუტურ სიჩუმეში, რომელსაც მხოლოდ ნგრევის გრიალი არღვევს — ნამდვილი ჯოჯოხეთია! და მაინც უნდა გავძლო. თუ დავმარცხდები, — არა სჯობს ამაზე არ ვიფიქრო... მე უკვე იმდენი ვიტანჯე, იმდენჯერ

ვიყავი ქვის ზვავების ქვეშ დალუპვის პირას! უნდა
ბოლომდე მივიყვანო საქმე....“.

მ ი შ ე ლ ს ი ფ



■ ■ ■

„მღვიმეთა კვლევისას სპელეოლოგები ხშირად
ხვდებიან ისეთ სიძნელებებს, რომელთა დასაძლე-
ვად საჭიროა არა მარტო სულიერი და ფიზიკური
ძალების მთლიანად მოკრეფა, არამედ საზრიანო-
ბისა და მიხვედრილობის გამოჩენაც კლდეზე ცო-
ცვის საშუალებებისა და ხერხების არჩევაში“.

ლ ა ს ლ ო ა ა კ უ ჩ ი

• • •

„ბუნებრივ სილამაზეთა სიმდიდრე დემიანოვს-
კისა და სვიატოიანსკოეს ხეობების ზედაპირზე და
მიწის ქვეშ წარმოადგენს ბუნებისა და მისი სილა-
მაზის შეცნობის დაუშრეტელ წყაროს. მღვიმეებში
მოპოვებული მეცნიერული მასალა სპეციალური
დამუშავების შემდეგ გამოიფინება „სლოვაკიის
კარსტისა“ და ლიბტოვსკი მიკულაშის მუზეუმებში,
სადაც მას ხალხი ათვალიერებს“.

ა ნ ტ ო ნ დ რ ო პ ა

• • •

„მღვიმე-გამოქვაბულთა ზოგადი მიმოხილვაც
ეი ნათელპყოფს, თუ რა გამჭრიახობით, ოსტატუ-



რად იყენებდნენ ჩვენი წინაპრები ბუნებრივ მშენებლობებს ქვეყნის თავდაცვისათვის და რომ ამ თავდაცვის ორგანიზაციაში გარკვეული ადგილი მღვიმე-გამოქვაბულებს ეჭირათ, რომლებიც ჩვენი ხალხის ნიჭმა, ცოდნამ და დიდმა შრომისუნარიანობამ სამშობლოს საკეთილდღეოდ გამოიყენა“.

კოტეჯავრიშვილი

„რიონის დასავლეთით, მთის ძირს, არს ხომლის კლდე, ფრიად მაღალი. მოიგო ამან სახელი ესე სიმალლით, ხომლის ვარსკვლავის სწორობით. ამ კლდეში არის ქუაბი გამოკვეთილი, მტრისაგან შეუვალი, მეფეთა საგანძურთ სადები“.

ვახუშტი ბაგრატიონი

„თუ მაგალითად უფლისციხის შესანიშნავი ადრინდელი ქვაბების მიხედვით ვიმსჯელებთ, საქართველოს გაერთიანებამდე შიდა ქართლებსაც ძალიან კარგად სცოდნიათ ქვაბთა კვეთა, ოღონდ კი საამისოდ მარჯვე კლდე ეშოვნათ!...“

გიორგი ლომთათიძე

„გვიანი აშელის დათარიღებული ძეგლები მიკვლეულ იქნა მდ. ჯეჯორისა და ყვირილასათავეებში. ესაა კუდაროს მღვიმეთა ჯგუფი სოფ. ჩასავალთან და წონას მღვიმე ერწოს ტბისა და სოფ. წონას მახლობლად (ჯავის რ-ნი). ზღვის დონიდან ისინი საკმაოდ მაღალზე იმყოფებიან (კუდარო — 1600 მ, წონა — 2100 მ) და მარადთოვლიანი მთებისგან 15—20 კმ-ით არიან დაშორებულ-



ნი. შეიცავენ ოთხი სხვადასხვა დროის (აშელის, მუსტიეს, ეპიპალეოლითისა და ადრებრინჯის) კულტურის ძეგლებს. ჩანს, ისინი პირველყოფილი ადამიანის დროებითი სადგომებია... ამათი განსაკუთრებული მნიშვნელობა კიდევ იმაშია, რომ აშელის დათარიღებული ძეგლების ასეთ დიდ სიმალღეზე (ზღვის დონიდან 2100 მ) აღმოჩენა პირველად დასტურდება არა მარტო საბჭოთა კავშირში, არამედ მსოფლიო მასშტაბითაც“.

ალექსანდრე კალანდაძე



„არაერთხელ თქმულა: „საქართველო თითქმის ერთადერთი ქვეყანაა, რომლის მღვიმურ ფონდში ბუნებრივი და ხელოვნური კომპონენტები ერთნაირად მნიშვნელოვან როლს ასრულებენ. ბუნებისმეტყველისა და გეოგრაფის გულთან უფრო ახლოსაა კარსტული მღვიმეები, მაგრამ თუ ბუნებისმეტყველი ამავე დროს ქართველიც არის, მას არ შეუძლია გვერდზე გაუაროს ქარაფებში გამოკვეთილ, წინაპრების მტკიცე მარჯვენით შექმნილ ქვაბებს, რომლებიდანაც თითქოს ეს-ეა არის ახლა გამოიხედავს აბჯარასხმული მეომარი ან კალმოსანი ბერი...“

ვისაც არ დაუთვალა იერებია კლდეში გამოკვეთილი ქალაქ-მონასტრები: „ვარძია, ვანის ქვაბი, სამსარი, უფლისციხე და გარეჯა, მას წარმოიდგენა არ ექნება ქვაბთმშენებლობის მასშტაბებზე ძველ



საქართველოში და, მამასადამე, ვერც ჩვენს ქვეყნში
 რიული წარსულის ცოდნაზე განაცხადებს პრე-
 ტენზიას“.

ლევან მარუაშვილი



„კარსტული მღვიმე, თავისი ნაწვეთი მორთუ-
 ლობების გარეშე, სტალაქტიტებისა და სტალაგმი-
 ტების გარეშე იქცევა მოსაწყენ, ნესტიან სარდა-
 ფად, ვრცელ მიწისქვეშეთად. აუცილებელია მკა-
 ცრად აიკრძალოს მღვიმიდან ნაწვეთი წარმონაქმ-
 ნების გამოტანა, რაც ბოლოს და ბოლოს მისი ბუ-
 ნებრივი ფასეულობის გაძარცვამდე მიდის“.

ნიკოლოზ ბურჩაკ-აბრამოვიჩი



„დედამიწის ზურგზე ძნელად მოიძებნება ისეთი
 კუთხე, რომელიც საქართველოს მღვიმეებისა და
 უფსკრულების სიმდიდრით შეედრებოდეს. ამიტო-
 მაც ჩვენში მიწისქვეშა სამყაროს კვლევა სულ
 უფრო და უფრო ცხოველდება... ექსპედიციების
 მიერ მოპოვებული დიდძალი მასალა წარმოდგენას
 გვაძლევს გამოკვლეული მღვიმეების როგორც
 წარმოშობისა და განლაგების, ისე ისტორიამდგლ-
 ადამიანის ცხოვრებასთან დაკავშირებულ პრობლე-
 მატურ საკითხებზე. მაგრამ გაწეული მუშაობა
 არ არის საკმარისი. დეტალურ კვლევას მოითხოვს



მღვიმეების მორფოლოგიური და მიკრომეტეოროლოგიური პირობები, მღვიმური ნაფენები, წყლების ცირკულაციის თავისებურებანი მიწის ქვეშ, ცხოველთა სამყარო, მინერალები და სხვ. ამ საკითხების გაშუქებას აქვს როგორც თეორიული, ისე პრაქტიკული მნიშვნელობა.

ეს მომავალი კვლევის საქმეა.

რამდენი გამარჯვება ელის არაბიკისა და ბზიფის, ასხისა და ოხაჩქუეს მიწისქვეშეთის კოლუმბებს, რამდენ საიდუმლოებას ინახავს ქართული მიწის წიაღი!

მღვიმეები და უფსკრულები უხმობენ გაბედულ მკვლევართა ლაშქარს“.

ზ უ რ ა ბ ტ ი ნ ტ ი ლ ო ზ ო ვ ი



„საქართველოს კარსტის მეცნიერული შესწავლის მზარდი აღმავლობის კვალდაკვალ და ამასთან დაკავშირებით აღძრულ პრობლემებთან ერთად ამ უკანასკნელ წლებში მნიშვნელოვანი სამეცნიერო-პოპულარიზატორული მუშაობა იქნა გაწეული. ამ მუშაობის მიზანს შეადგენდა რესპუბლიკის ფართო მასშტაბისათვის ცნობილი გაეხადა ამ დარგში ჩატარებული მუშაობა, აღედრა მათი ინტერესი ამ მუშაობისადმი და მიეღოთ სათანადო დახმარება როგორც თანაგრძნობით, ისე უშუალო დახმარებით; ამან ბევრ ახალგაზრდას გაუღვიძა სურვილი, რათა მათაც მიეღოთ მონაწილეობა საქართველოს კარს-



ტის, განსაკუთრებით კარსტული მიწისქვეშა
მეობის აღმოჩენასა და დაპყრობაში“.

შ ა ლ ვ ა ყ ი ფ ი ა ნ ი

* * *

„გურამ თიკანაძე სულ ათიოდე წელი მოღვაწეობდა ალპინიზმისა და სპელეოლოგიის სარბიელზე. მრავალ მწვერვალზე ავიდა კავკასიონსა და პამირზე, ბევრი ზეკარი გადაიარა, დაულალავად იკვლევდა საქართველოს მღვიმეებსა და გამოქვაბულებს... გურამ თიკანაძის დაკარგვით საქართველოს სპელეოლოგიას გამოაკლდა ნიჭიერი და გატაცებული მკვლევარი, რომელიც კიდევ ბევრს გააქეთებდა საქართველოს მღვიმეებისა და გამოქვაბულების შესასწავლად“.

კ ო ტ ე ჯ ა ვ რ ი შ ვ ი ლ ი

* * *

აქ, მიუვალ ქვაბებში უნდა ვეძებოთ „ქართლის ცხოვრების“ დაფანტული ფურცლები, მამა-პაპათა სისხლით დაპყურებული ხატ-სალოცავები და საბრძოლო დროშები“.

ლ ე ვ ა ნ გ ო თ უ ა

* * *

„ტობას II მღვიმე მდ. აბაშის აუზში და საერთოდ ასხის კირქვეულ მასივზე ჯერჯერობით ყვე-

ლაზე დიდია... მღვიმე იწყება 10—12 მ სიგანისა და 20—25 მ სიმაღლის დარბაზით. შესასვლელიდან 20 მ შემდეგ მღვიმე გვირახის ფორმას იღებს, 100 მეტრზე კი იგი მკვეთრად უხვევს სამხრეთ-დასავლეთი მიმართულებით და გადადის დარბაზში. აქედან მღვიმე აჩენს 550 მ სიგრძის რკალს, რომელიც ბოლოს სამხრეთით იღებს მიმართულებას და სიფონური ტბით მთავრდება... მღვიმის ჯამური სიგრძე 1150 მ, ხოლო ძირითადი მაგისტრალის -- 850 მ აღწევს“.

ა რ ს ე ნ ო ქ რ ო ჯ ა ნ ა შ ვ ი ლ ი

• • •

„მღვიმეების თითქმის უცვლელ ეკოლოგიურ გარემოში ბინადარ ცხოველთა გამოკვლევა დიდ ინტერესს წარმოადგენს ბიოლოგიური მეცნიერებისათვის; მიღებულ მონაცემებს მნიშვნელობა აქვს ისეთი რთული საკითხების გასაშუქებლად, როგორცაა: გარემოს გავლენა ორგანოთა რელუქციისაზე, ადაპტაცია, სახეობათა წარმოშობა და სხვა“.

რ ე ვ ა ზ ჯ ა ნ ა შ ვ ი ლ ი

• • •

„სპელესტიკის ლაბორატორიის ძირითადი კვლევითი საქმიანობა ვანის ქვაბთან ერთად მოიცავს ვარძიის მონასტრის და გარეჯის უდაბნოს



ქვეყნის შესწავლას, აგრეთვე საქართველოს კულტურის
 თა სხვა კომპლექსების შესწავლას. ამ მიმართულებით
 კვლევების გასაღრმავებლად საქართველოს კ
 ცკ და მინისტრთა საბჭოს ცნობილ დადგენილებებ-
 ში დასახულია კონკრეტული ამოცანები, რომელ-
 თა წარმატებით შესრულება მოითხოვს სამეცნიერ-
 რო კადრების მომზადებას და სპელეისტიკის
 ლაბორატორიის გაფართოებას“.

გ ი ვ ი გ ა ფ რ ი ნ დ ა შ ვ ი ლ ი



„ძნელადმისადგომი მღვიმეები — ლამურების,
 მოაჯირის და დათვის შუა საუკუნეებში გამოიყენე-
 ბოდნენ მახლობელი სოფლების თავშესაფრებად
 მტრის შემოსევისას. ამაზე მეტყველებენ ქვის
 კედლები, აგებულნი კირიან ხსნარზე კლდის საფე-
 ხურზე, რომელიც აღნიშნულ მღვიმეებს აერთებს
 უფსკრულის მხრიდან... და ქვევრების ნაშთები
 თვით მღვიმეებში. ეს ქვევრები ამოთხრილი იყო
 მღვიმეთა ფხვიერ ფსკერში და გამოიყენებოდნენ
 სასმელი წყლის შესანახად სააღყო მდგომარეობის
 დროს“.

დ ა ვ ი თ თ უ შ ა ბ რ ა მ ი შ ვ ი ლ ი



„შაორის ქვაბულის რაიონში (დასავლეთი საქართველო) ბევრი კარსტული ძაბრი და მღვიმეა.



ერთი მათგანი, საყინულე, ხასიათდება ყინულოვანი წარმონაქმნებით. ჩაღრმავებებში, სადაც ჰაერი გუბდება (როცა გარეთ ტემპერატურა 18° იყო, მღვიმეში 3—4°-ს არ აღემატებოდა) არის საფარი ყინული და ყინულის სტალაგმიტები. ეს ადგილები, სადაც ჰაერის ცირკულაცია არ შეიმჩნევა, ზაფხულობით მოკლებულია ყინულოვან წარმონაქმნებს“.

კ ი ა ზ ო რ ა ქ ვ ი ა შ ვ ი ლ ი



„ტობას მღვიმოვანი ურთიერთდაკავშირებულ რთულ მიწისქვეშა სისტემას ქმნის, რომლის სავარაუდო სიგრძე 15 კილომეტრს უნდა აღწევდეს. ტობას მღვიმოვანიდან უგრძესია ოქროჯანაშვილის მღვიმე, რომლის ჯამური სიგრძე 1900 მეტრია. მღვიმე მდიდარია მრავალფეროვანი ნალვენთი ფორმებით. სილამაზით გამოირჩევა „ნონას დარბაზი“, „უნივერსიტეტი — 50“, „ნანას დარბაზი“, „სალონი“. მღვიმიდან გამოედინება მდინარე, რომელიც ზედაპირზე 235-მეტრიან ჩანჩქერს წარმოშობს. აქვე მდებარეობს ტობა — I მღვიმე, რომლის გამოკვლეული სიგრძე 700 მეტრია. მღვიმიდან გამოედინება მიწისქვეშა მდინარე. იგი ზედაპირზე აჩენს მეტად ეფექტურ ჩანჩქერს, რომლის თავისუფალი ვარდნა 67 მეტრია. აღსანიშნავია, რომ ამ მღვიმეში შესასვლელიდან მე-80 მეტრზე გვხვდე-

ბა 21-მეტრიანი მიწისქვეშა ჩანჩქერი, რომელიც
ჯერჯერობით უდიდესია ჩვენს ქვეყანაში“..



ჯ უ მ ბ ე რ ჯ ი შ კ ა რ ი ა ნ ი

• • •

„კარსტული წყლების რაციონალური გამოყენების ძირითადი ასპექტებია: სასმელი წყალმომარაგება, ჰიდროენერგეტიკა და სატბორე მეთევზეობა... დაბალ და მცირედ რყევადი ტემპერატურის მქონე უხვდებიტიანი კარსტული წყაროები, რომლებიც დაბალ ჰიფსომეტრულ ნიშნულებზე იჩენენ თავს, წარმატებით გამოიყენებიან სატბორე მეთევზეობის ერთ-ერთ ყველაზე უფრო ეფექტური მიმართულების — მეკალმახეობის განვითარებისათვის. ატმოსფეროსა და ზედაპირული წყლების რადიოაქტიური ან ბაქტერიოლოგიური მოწამვლის შემთხვევაში კარსტული წყაროები, რომლებიც მოწამული ტერიტორიის ფარგლებს გარედან იკრებენ წყალს, სასმელი წყალმომარაგებისათვის სასიცოცხლო ფუნქციებს იძენენ“.

გ ი ვ ი გ ი გ ი ნ ე ი შ ვ ი ლ ი

• • •

„რიხვას კარსტული მასივის ზედაპირზე კარსტული ფორმებით შეწოვილი ატმოსფერული ნალექები ზედაპირზე გამოსავალს პოულობენ მასივის სამხრეთ-დასავლურ, ციცაბო ფერდობის სხვა-

დასხვა სიმაღლეზე მძლავრი კარსტული ვოკლუზების სახით. ასეთი ვოკლუზები ბზიფის ხეობის მარჯვენა ფერდობზე ჩვენ მიერ 7-მდე იქნა შენიშნული და ყოველი მათგანის ხარჯი საშუალოდ 1—2 მ³ უნდა იყოს წამში. დასახელებული ვოკლუზების უმრავლესობა მდ. ბზიფის ყელის ფსკერიდან 800 — 1000 მ სიმაღლეზე მდებარეობს და ბზიფის ვიწრო, კანიონისებური ხეობის მარჯვენა ფერდობზე თითქმის 1000 მ-ის სიმაღლის წარმტაც ჩანჩქერებს წარმოშობს“.

დ ე მ უ რ ტ ა ბ ი ძ ე

• • •

„როდესაც ახალგაზრდა ვიყავი, მე საოცრად ძლიერი ლტოლვა მქონდა იმ მეცნიერებისაკენ, რომელსაც უწოდებენ მეცნიერებას ბუნების შესახებ. მე რაღაც განსაკუთრებულად ამადლებულს ვხედავდი იმაში, რომ მცოდნოდა ყოველი მოვლენის მიზეზი — რატომ იბადება ეს თუ ის, რატომ იღუპება და რისთვის არსებობს“.

პ ლ ა ტ ო ნ ი



შ ი ნ ა ა რ ს ი

საეღოლოგია — მღვიმეთმცოდნეობა	3
მღვიმე და არქეოლოგია	10
კაცობრიობის ხელოვნების გარიჟრაჟი	20
მღვიმე-გამოქვაბულები, ლეგენდები, კოეტიები, მხატვრები და მუსიკოსები	36
მღვიმეები ხალხის სამსახურში	52
შემდგენარჩუნეთ შთამომავლობას	64
ფერად-ფერადი	73

რედაქტორი ე. ტრიპოლსკაია
მხატვარი ო. გორალევიჩი
მხატვრული რედაქტორი ლ. ღვინჯილია
ტექნიკური რედაქტორი ნ. აფხაზავა
კორექტორი ე. ევანია
გამომშვები დ. იამანიძე

გადაეცა წარმოებას 16/VII-79 წ. ხელმოწერილია დასაბეჭდად
31/X-79 წ. საბეჭდი ქალაქი № 1; 70×90¹/₃₂; შრიფტი
ვენა. ბეჭდვა მაღალი. პირობითი ნაბეჭდი თაბახი 4,09+
+ჩაკრა 0,59. სააღრიცხვო-საგამომცემლო თაბახი 3,96.
უე 06020. ტირაჟი 2500. შეკვ. № 811.
ფასი 30 კპ.

გამომცემლობა „საბჭოთა საქართველო“,
თბილისი, მარჯანიშვილის 5

საქართველოს სსრ გამსახკომის თბილისის № 4 სტამბა
380060, მედქალაქის II კორპ.
Грузинской ССР. Тбилиси 380060. Медгородок II корп.
Тбилисская типография № 4 Госкомиздате



ქართული
ენციკლოპედია

ТАМАЗ ЗАХАРЬЕВИЧ КИКНАДЗЕ

ПЕЩЕРЫ И ЧЕЛОВЕЧЕСТВО

(На грузинском языке)

Издательство «Сабчота Сакартвело»

Тбилиси, Марджанишвили, 5

1979

