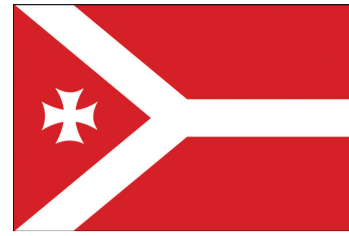




ხაშურის მთაშენი



№4 (35)

1 თებერვალი, ორშაბათი, 2016 წელი

ხაშურის მუნიციპალიტეტში შესაძლოა უპრეცედენტო პროექტი განხორციელდეს, რომელიც გულისხმობს მყარი ნარჩენებისა და საყოფაცხოვრებო ნაგავის გადამამუშავებელი ავტონომიური, ქიმიური კომპლექსის შექმნას. პროექტის წარმომდგენელია კომპანია „ჯი-ემ-დი“, რომელიც შუამავლის როლს ასრულებს კომპლექსის პროექტის შემქმნელებსა და ხაშურის მუნიციპალიტეტს შორის. თავის მხრივ, იდეის ავტორები და გამომგონებლებიც უშუალო კავშირში არიან ინვესტორებთან, რომლებიც მზად არიან 60მლნ-იანი ინვესტიცია განახორციელონ გრანდიოზული გეგმის სრულყოფილად განსახორციელებლად კომპლექსის პრეზენტაციაზე, პროექტის

პროექტი, რომლის განხორციელების შემთხვევაში ხაშურის ატონომიას დიდი აღმასვლა ელის

ილობრივი ხელისუფლება ვერ მიიღებს. ჩვენ საქმის კურსში უკვე ჩავეყენეთ გუბერნატორი და მალე სამთავრობო დონეზეც მოხდება ამ პროექტის განხილვა. ფაქტი კი ერთია, თუ ყველაფერი დადებითად გადაწყდება ჩვენი მუნიციპალიტეტის ეკონომიკა მნიშვნელოვან ნაბიჯს გადადგამს წინ.

მუნიციპალიტეტის საკრებულოს თავჯდომარე **პაპა შუბინიძე**: ეს იქნება ჩვენი მუნიციპალიტეტისათვის ძალიან დიდი საჩუქარი. ეს არის სოციალური, ეკოლოგიური და ეკონომიკური პროექტი, რომელიც უზრუნველყოფს ეკოლოგიურად სუფთა გარემოს შექმნას, ხალხის დასაქმებას, რაიონის ბიუჯეტის გაზრდას, კომპანიის მოგებიდან განხრახულია ინვესტიციების ჩადება კულტურაში, განათ-

ლებაში, ასევე, დაგეგმილია სურამის რეაბილიტაცია, როგორც საკურორტო ზონის. ელექტროენერჯის შეთავაზება უფრო იაფად, მაგალითად, დღესდღეობით რაიონი მოიხმარს 12-15 მეგავატამდე ელექტროენერჯიას, საწარმო კი აწარმოებს 30 მეგავატამდე. ეს ციფრი დაახლოებით ორჯერ მეტია. ელექტროენერჯია შესაძლებელია შეთავაზებული იქნას უფრო იაფად „ენერჯო პრო ჯორჯისათვის“, იმ შემთხვევაში, თუ ისინი იაფად მიაწვდიან მოსახლეობას დენს. მარტო ხაშურში, იგეგმება 60 მილიონი დოლარის ინვესტიცია, ეს მართლაც სოლიდური თანხაა, თვითონ განსაჯეთ: გასულ წელს მთელ შიდა ქართლში, ერთ წელიწადში, 12 მილიონი დოლარის ინვესტიცია განხორციელდა, ასე, რომ ეს თანხა მხოლოდ ჩვენი რაიონის კეთილდღეობას მოხმარდება. ასევე, ინვესტიცია ჩაიდება ტექნიკური უნივერსიტეტის ფილიალის და პროფესიული კოლეჯის დაფუძნებაში. ვფიქრობთ, ამ წლის ბოლომდე უნდა მორჩეს პროექტის მოსამზადებელი სამუშაოები. თავად პროექტის ავტორები გვპირდებიან, რომ ჩამოტანიდან თვე-ნახევარში საწარმო ამუშავდება. თუმცა, ბიუროკრატიული ბარიერებიც მრავლადაა გადასალახი: შეთანხმება მთავრობასთან პარლამენტის მიერ პროექტის დამტკიცება, ეკოლოგიური შესწავლა, კომიტეტების დასკვნა, მიწის ნაკვეთის გამოყოფა საწარმოსთვის და ა.შ. ვიმედოვნებთ, ეს ბარიერები წარმატებით გადაილახება, ჩვენ ყველანაირად შეუწყობთ ხელს ამ პროექტის განხორციელებას და რეკომენდაციას გაუწევთ მთავრობის წინაშე, რათა ეს სოციალური პროექტი ბოლომდე იქნას მიყვანილი. მე შეგხვდი პარლამენტისა და მთავრობის წევრებს გია ჟორჯიანიანს და ვიცეპრემიერს დიმიტრი ქუმსიშვილს, რომლებმაც დიდი ინტერესი გამოიჩინეს აღნიშნულისადმი და დახმარება აღგვიტკვეს.

ჩვენს მკითხველს მოეხსენება, რომ ქვეყანაში ნარჩენების გადამამუშავება მნიშვნელოვან ძალისხმევას და რეფორმებს მოითხოვს. მიუხედავად იმისა, რომ შესაძლებელია ამ საკითხის შესწავლის პროცესში ბევრმა სხვა პრობლემამ იჩინოს თავი, ალბათ, მაინც აუცილებელია მიზანმიმართული ნაბიჯებით მოინახოს პრობლემის გადაჭრის გზები და ქვეყანამ ეკოლოგიურად სუფთა გარემოში განაგრძოს სვლა. სარგებელი ნამდვილად ძალიან დიდი იქნება თუ მყარი ნარჩენების პრობლემა ერთხელ და სამუდამოდ მოგვარდება, განსაკუთრებით მოსახლეობისათვის.

ნარჩენების მართვა საკმაოდ რთული სისტემაა რომელიც მთელ რივ საფეხურებს მოიცავს, ამასთან აუცილებელია მოხდეს გარკვეული რეფორმები, რომელიც ხელს შეუწყობს ნარჩენების პრევენციას. თავის მხრივ ნარჩენების გადამამუშავებელი საწარმოს შექმნაც რამდენიმე და საკმაოდ რთულ ეტაპს მოიცავს: ნარჩენების დახარისხება, შემდეგ მათი გადამამუშავება და სხვა ტიპის პროდუქტის წარმოება, ანდა ნარჩენების გარდაქმნა ენერჯიად. ყველაფერ ამასთან მნიშვნელოვანია მოსახლეობის ცნობიერების გაზრდა აღნიშნულ საკითხთან დაკავშირებით.

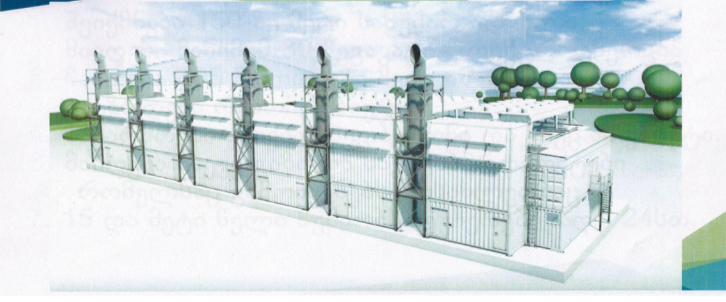
მნიშვნელოვან ნაბიჯად მიიჩნევა ის ფაქტი, რომ ქვეყნის მთავრობამ უმაღლეს საკანონმდებლო ორგანოს წარუდგინა დღესდღეობით დასამტკიცებლად „ნარჩენების მართვის კოდექსი“, რომელიც უზრუნველყოფს ისეთი საკანონმდებლობის შექმნას, რომელიც ხელს შეუწყობს ქვეყანაში ნარჩენების მართვის სრულყოფილი სისტემების ეტაპობრივ ჩამოყალიბებას. ნარჩენების მართვის ხელშეწყობა სახელმწიფოს ერთ-ერთი მნიშვნელოვანი ფუნქციაა. აუცილებელია დაიხვეწოს კანონმდებლობა და გატარდეს სათანადო რეფორმები. მიუხედავად საკითხის სირთულისა და მოსახლეობის ცნობიერების სიმცირისა, შეგვიძლია განვითარებული ქვეყნების წარმატებული მოდელები ავიღოთ ნიმუშად, რომლებსაც საკუთარ ქვეყანაში წარმატებით ახორციელებენ.

ასევე, მეტად მნიშვნელოვანია, რომ როდესაც სამუშაო ჯგუფი შეიქმნება საკითხში გასარკვევად, მათ უნდა დასახონ ინდივიდუალური სტრატეგია, რადგანაც მუნიციპალიტეტები განსხვავდებიან, როგორც გეოგრაფიული მახასიათებლებით, ასევე ეკოლოგიური მდგომარეობით, მოსახლეობის რაოდენობით და სიმჭიდროვით.



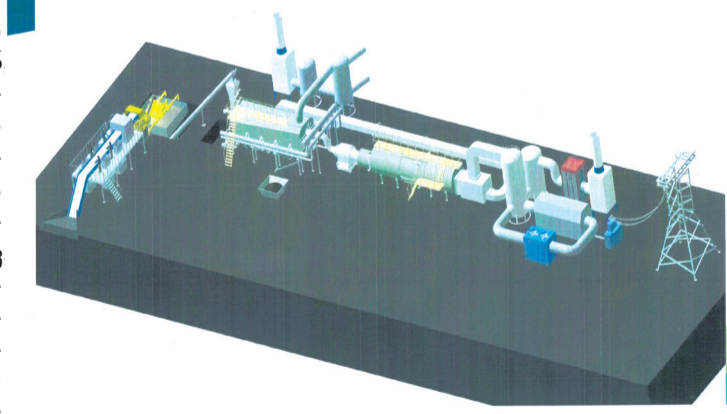
ხელმძღვანელმა, მურად ბარბაქაძემ სრულყოფილად წარმოადგინა მომავალი კომპლექსის მუშაობის პროცესი და მისი მრავალფუნქციური შესაძლებლობები. პროექტის მიზანია მყარი ნარჩენებისაგან გაათავისუფლოს მუნიციპალიტეტის ტერიტორია და შექმნას ეკოლოგიურად სუფთა საწარმო, რომლისთვისაც 12-16 ჰექტრამდე მიწის ტერიტორია იქნება საჭირო. პროექტისადმი პირველადი დამოკიდებულება საკმაოდ დადებითია და სოციალური ეფექტიც - ძალიან დიდი. პროექტის შემქმნელებმა თვალნათლივ წარმოაჩინეს საწარმოს სიკეთეები, შემდეგი შედეგით: შეიქმნება 150-ზე მეტი სამუშაო ადგილი, მიიღება 30 მეგავატამდე ელექტროენერჯია, ჩაიდება 60 მილიონ დოლარზე მეტი ინვესტიცია, გაიზრდება მუნიციპალიტეტის ბიუჯეტი, იწარმოება სპეციალური ბეტონი და ასფალტი. მიიღება ასევე გაზი და ნავთობპროდუქტები, რომელსაც გამოიყენებს მოსახლეობაც, 15 წელიწადი იმუშავებს შეუწყობლად 24 საათის განმავლობაში. ყველაზე დიდი სარგებელი, რაც ამ პროექტმა შეიძლება მოიტანოს ისაა, რომ მყარი ნარჩენებისა და ნაგვისაგან საბოლოოდ გაათავისუფლოს მუნიციპალიტეტი. კომპანიის წარმომადგენლებისაგან დაისვა საკითხი, რომ შეიქმნას სამუშაო ჯგუფი, რომელიც ზედმიწევნით შეისწავლის საკითხს და თავიდანვე დაადგენს, რამდენად მომგებიანი და ეფექტური იქნება მუნიციპალიტეტის მოსახლეობისათვის აღნიშნული პროექტის განხორციელება. საინფორმაციო შეხვედრას ესწრებოდნენ მუნიციპალიტეტის გამგებელი გიორგი გურასპაშვილი, მუნიციპალიტეტის საკრებულოს თავჯდომარე ვაჟა შუბითიძე და საკრებულოს წევრები: ვაჟა ხარშილაძე, ირინე აბლაშვილი, ნიკოლოზ აიკნაძე, ომარ კაპანაძე, პაველ ლაცაბიძე, ზურაბ ნოზაძე.

კომპლექსური ელექტრო სადგურის კონსტრუქცია



პროექტზე აქტიურად მუშაობა დაახლოებით ერთი თვის წინ დაიწყო. ნამდვილად უპრეცედენტო პროექტია, რომელსაც ანალოგი მთელ კავკასიაში არ აქვს. მუნიციპალიტეტის გამგებელი, **გიორგი გურასპაშვილი**: უმნიშვნელოვანესი პროექტია, 60 მილიონიანი ინვესტიცია მუნიციპალიტეტისთვის კი არა, ქვეყნის მასშტაბითაც ძალზე სოლიდურია, ამასაც რომ თავი დავანებოთ, ჩვენი მუნიციპალიტეტისათვის დამატებით 150 სამუშაო ადგილი, თანაც სოლიდური ანაზღაურებით, ბევრს ნიშნავს. რა თქმა უნდა, ასეთი მსხვილი პროექტის განხორციელებაზე გადაწყვეტილებას მხოლოდ ადგ-

კომპლექსის მთლიანი კონსტრუქცია



ხაშურის მუნიციპალიტეტის გამგებლის ბრძანება №528

27 იანვარი, 2016 წ.

საქართველოს შინაგარეო ურთიერთობების მინისტრის განკარგულებაში მყოფი სახელმწიფო უწყებების და მათი დაქვემდებარებაში მყოფი სახელმწიფო და საკომუნალური დაწესებულებების მეთაურების მიმართული

საქართველოს ორგანული კანონის "ადგილობრივი თვითმმართველობის კოდექსის" 61-ე მუხლის 1-ლი პუნქტის, მე-3 პუნქტის "ა" ქვეპუნქტის, საქართველოს მთავრობის 2015 წლის 19 ნოემბრის 591 დადგენილების საფუძველზე, სამოქალაქო სერვისების განვითარების სააგენტოდან 2016 წლის 21 იანვარს წარმოდგენილი დამოწმებული დანართის, მაღალმთიან დასახლებაში მუდმივად მცხოვრები პირის სტატუსის მინიჭების, შეწყვეტის, შეჩერებისა და აღდგენის საკითხების განმხილველი საბჭოს 2016 წლის 22 იანვრის სხდომის ოქმის შესაბამისად ვბრძანებ:

1. დამტკიცდეს საქართველოს მთავრობის 2015 წლის 19 ნოემბრის 591 დადგენილების "მაღალმთიან დასახლებაში მუდმივად მცხოვრები პირის სტატუსის მინიჭების, შეწყვეტის, შეჩერებისა და აღდგენის წესის დამტკიცების შესახებ" მე-17 მუხლის მე-2 პუნქტის მოთხოვნის საფუძველზე, 2016 წლის 14 იანვარს სამოქალაქო სერვისების სააგენტოდან წარმოდგენილი დამოწ-

მებული კორექტირებული ინფორმაცია და დანართ 1 მითითებულ პირებს მიენიჭოს მაღალმთიან დასახლებაში მუდმივად მცხოვრები პირის სტატუსი. (დანართი 1 თან ერთვის);

2. ბრძანება ეცნობოს გამგებლის ადმინისტრაციულ, საბიუჯეტო სამსახურებს და გამგებლის წარმომადგენლებს შესაბამის ადმინისტრაციულ ერთეულებში;

3. ბრძანება გამოქვეყნდეს ა(ა)იპ "ხაშურის მოამბე"-ში და ხაშურის მუნიციპალიტეტის საკრებულოს ვებგვერდზე: www.khashuri.org.ge;

4. ბრძანება ეცნობოს დანართ 1 მითითებულ პირებს;

5. ბრძანება ძალაში შედის ხელმოწერისთანავე;

6. ბრძანება შეიძლება გასაჩივრდეს დაინტერესებული პირის მიერ ხაშურის რაიონულ სასამართლოში (მის: ქ. ხაშური, კოსტავას ქ. 15) ერთი თვის განმავლობაში.

გამგებელი **გიორგი გურასაშვილი**

რედაქციისათვის: გახეთის ფორმატიდან გამომდინარე, მოცულობის სიდიდის გამო, შეუძლებელი იყო მკითხველისთვის ბრძანების დანართიც მიგვეწოდებინა. დაინტერესებულ პირებს ეს დანართი, ანუ მოქალაქეთა სია შეუძლიათ იხილონ გამგებლის ვებგვერდზე.

ჩვენი მკითხველისთვის უკვე ცნობილია, რომ „მაღალმთიანი რეგიონების განვითარების შესახებ“ საქართველოს კანონის თანახმად 1582 დასახლებას მაღალმთიანი დასახლების სტატუსი მიენიჭა. დასახლებათა ნუსხა, მთის განვითარების ეროვნული საბჭოს წარდგინებით, საქართველოს მთავრობამ უკვე დაამტკიცა. ამ ნუსხაში კი ჩვენი მუნიციპალიტეტიდან 25 სოფელი მოხ-



ვდა. რა სახელებს ითვალისწინებს კანონი, როგორია შედეგატები, როდის იწყებს კანონი მოქმედებას... ამ და სხვა კითხვებზე პასუხს ხაშურის მუნიციპალიტეტის ადმინისტრაციული სამსახურის გამგებლის წარმომადგენლების საქმიანობის კოორდინაციის განყოფილების უფროსის **ივანე ლოლაძის** ინტერვიუდან შეიტყობთ, რომელიც პარალელურად, მუნიციპალიტეტის გამგებლის ბრძანებით, მაღალმთიან დასახლებაში მუდმივად მცხოვრები პირის სტატუსის მინიჭების, შეწყვეტის, შეჩერებისა და აღდგენის საკითხთა განმხილველი საბჭოს თავმჯდომარის მოადგილეცა:

ბატონო ივანე, მოდიტ, აიღვ პრთხალ შვასხანოტ ახითხვალს, ალალმთიანი დასახლბის სტატუსი როგორ სოფლბს მიენიჭა ჩვნი მუნიციპალიტეტიდან...

მაღალმთიანი რეგიონების განვითარების კანონი ამოქმედდა

–სიამოვნებით! ესენია: დუმაცხოვნი კლდისწვარო, ტკოცა, დიდი ფლევი, პატარა ფლევი, ცეღანი, ცივწვარო, როზნა, ქაშვეთი, დამხეულა, ყობი, წაღელი, ტიტინისწვარო, იმერლიანთკარი, ნადარბახევი, პატარა ყელეთი, დიდი ხაღეთი, დიდი ყელეთი, პატარა ხაღები, დართა, სარტყელა, ალექსანდრეს წვარო, დიდი თხილნარა, პატარა თხილნარა. არაა გამორიცხული, რომ ამ სოფლების სია კიდევ გაიზარდოს. ჩვენ ვმუშაობთ ამ საკითხზე და ზოგიერთი სოფელი, რომელიც აკმაყოფილებს კანონით განსაზღვრულ ყველა კრიტერიუმს, განსახილველად გადაეცემა ზემდგომ ინსტანციებს. რა პრინციპებით შეირჩა ეს სოფლები?

–კანონის თანახმად, მაღალმთიან დასახლებად ითვლება ის დასახლება, რომელიც ზღვის დონიდან 1500 მეტრ სიმაღლეზე მდებარეობს. თუმცა, მთავრობამ ამასთან ერთად გაითვალისწინა სხვა კრიტერიუმებიც – მთის ფერდობის დახრილობა, ინფრასტრუქტურის მდებარეობა, კლიმატური პირობები, ბუნებრივი გარემო, სასოფლო-სამეურნეო დანიშნულების მიწის სიმცირე და სიმწირე, დემოგრაფიული მდგომარეობა, მათ შორის, გამწვავებული მიგრაციული პრობლემები და საჭიროდ ჩათვალა, ამ კრიტერიუმების მქონე დასახლებები, თუ ისინი ზღვის დონიდან 800 მეტრზე მაღლა მდებარეობენ, შეეყვანა ამ ნუსხაში. სწორედ ამ კრიტერიუმების გათვალისწინებით მოხდნენ შემოღნიშნული სოფლები ამ სიაში.

–რა შალაპათბს იმპალისინიბას ახალი ანონი?
–ჩამონათვლი დილია. ამიტომ მე შემოგთავაზებთ სპეციალურ ცხრილს, რომელშიც თქვენი გახეთის მკითხველი უფრო ნათლად დაინახავს როგორც ამ შედეგატებს, ისე კანონით გათვალისწინებული მათი ამოქმედების ვადებს. დაახლოებით რამდანი მოქალაქე ისარგებლბს ჩვნი მუნიციპალიტეტიდან ამ შალაპათბით?

–ზუსტი ციფრის თქმა ჯერ-ჯერობით რთულია, დაახლოებით კი ალბათ 3 ათასამდე მოქალაქე იქნება. როგორც ჩვენთვის ცნობილია, ბავრბა უპე აპტობატარაღ მიილო უსტატსი...

–დიახ, საქართველოს მთავრობის 2015 წლის 19 ნოემბრის დადგენილების „მაღალმთიან დასახლებაში მუდმივად მცხოვრები პირის სტატუსის მინიჭების, შეწყვეტის, შეჩერებისა და აღდგენის წესის დამტკიცების შესახებ“ მე-17 მუხლის თანახმად, პირველ ეტაპზე, მაღალმთიან დასახლებაში მუდმივად მცხოვრებ პირთა სტატუსი მიიღო 1282-მა პირმა. ესენი არიან მაღალმთიან დასახლებაში რეგისტრირებული სოციალურად დაუცველი პირები, საბიუჯეტო ორგანიზაციებში დასაქმებულები, ამ დასახლებებში განთავსებული სკოლების პედაგოგები, მოსწავლეები და მათი მშობლები. ამ პირებს გამგებლის ბრძანებით უკვე მიენიჭათ ეს სტატუსი. როდის მოხლბა დანარჩენ პირთა რეგისტრაციბა?

–რეგისტრაცია უკვე მიმდინარეობს და ნებისმიერ დაინტერესებულ პირს შეუძლია განცხადებით მიმართოს გამგებელს.

–რა სახის დოკუმენტბი უნდა წარმოადგინონ მოქალაქეებბ?

–სრული დოკუმენტაციის ნუსხა ასეთია:

- 1. სტატუსის მინიჭების მიზნით, ფიზიკური პირი განცხადებით მიმართავს შესაბამისი მუნიციპალიტეტის გამგებელს/მერს.
- 2. განცხადება ელექტრონული ან მატერიალური ფორმით რეგისტრირდება შესაბამისი მუნიციპალიტეტის გამგებობაში.
- 3. განცხადებას უნდა დაერთოს:

ა) საქართველოს მოქალაქის პირადობის დამადასტურებელი დოკუმენტის ასლი;

ბ) მაღალმთიან დასახლებაში კალენდარული წლის განმავლობაში, ჯამში 9 თვის ან 9 თვეზე მეტი ვადით ფაქტობრივად ცხოვრების დამადასტურებელი დოკუმენტები;

გ) ფიზიკური პირის მაღალმთიან დასახლებაში რეგისტრაციის დამადასტურებელი დოკუმენტი;

დ) სხვა პირის მიერ განცხადების წარდგენის შემთხვევაში - უფლებამოსილების დამადასტურებელი დოკუმენტი.

4. ამ მუხლის მე-3 პუნქტის „ბ“ ქვეპუნქტში განსაზღვრული დოკუმენტების სახით შესაძლოა წარდგენილ იქნეს:

ა) დოკუმენტები ან მასალები, მათ შორის ფოტოსურათები, რომლებიც ადასტურებენ ფიზიკური პირის მიერ მაღალმთიან დასახლებაში შინასამეურნეო საქმიანობის განხორციელების ფაქტს, რაც გულისხმობს საცხოვრებელი ადგილის გამოყენებას, მის მოვლა-პატრონობას და მაღალმთიან დასახლებაში არსებული უძრავი ქონების ფლობას;

ბ) საქართველოს შრომის, ჯანმრთელობისა და სოციალური დაცვის სამინისტროს სახელმწიფო კონტროლს დაქვემდებარებული საჯარო სამართლის იურიდიული პირის - სოციალური მომსახურების სააგენტოს მიერ გაცემული ინფორმაცია, რომლის თანახმადაც, ოჯახი რეგისტრირებულია სოციალურად დაუცველი ოჯახების მონაცემთა ერთიან ბაზაში და მინიჭებული სარეიტინგო ქულა ნაკლებია საქართველოს მთავრობის მიერ დადგენილ საარსებო შემწეობის მისაღებ შესაბამის ზღვრულ ქულაზე. აღნიშნული ინფორმაცია უნდა იყოს გაცემული, ამ მუხლის პირველი პუნქტით

გათვალისწინებული განცხადების წარდგენამდე არაუმეტეს 15 დღით ადრე;

გ) საჯარო სკოლის მიერ გაცემული ინფორმაცია, ფიზიკური პირის მაღალმთიან დასახლებაში მდებარე საჯარო სკოლაში დასაქმების თაობაზე;

დ) უფლებამოსილი იურიდიული პირის/ორგანოს/თანამდებობი პირის მიერ გაცემული დოკუმენტი, რომელიც ადასტურებს ფიზიკური პირის მაღალმთიან დასახლებაში მდებარე დაწესებულებაში/იურიდიულ პირში დასაქმების ფაქტს;

ე) იმავე მაღალმთიან დასახლებაში რეგისტრირებული არანაკლებ ორი მოწმის განცხადება;

ვ) მაღალმთიან დასახლებაში გადასახდების ან/და მომსახურების საფასურის/ღირებულების გადახდის დამადასტურებელი დოკუმენტები;

ზ) ნებისმიერი სხვა დოკუმენტი, რომელიც დაადასტურებს ფიზიკური პირის მაღალმთიან დასახლებაში ფაქტობრივად ცხოვრებას.

5. ამ მუხლის პირველი პუნქტით განსაზღვრულ განცხადებ-



ბას სავადლებულია დაერთოს ამ მუხლის მე-4 პუნქტის „ა“ - „ბ“ ქვეპუნქტებით განსაზღვრული არანაკლებ ორი დოკუმენტი.

სტატუსის მინიჭების მიზნით წარსადგენი ამ მუხლის პირველი პუნქტით განსაზღვრული განცხადების ფორმა დამტკიცებულია ხაშურის მუნიციპალიტეტის გამგებლის ინდივიდუალური ადმინისტრაციულ-სამართლებრივი აქტით. აღვნიშნბა თუ მოხლბა მოქალაქეთა და დონაშენბაციის სინტროის შემონებბა?

–მონიტორინგი აუცილებლად და მუდმივად განხორციელდება. სპეციალურად შექმნილი ჯგუფი ყველა სოფელში განხორციელებს გასვლებს და ადგილზე მოხდება შესწავლა. განსაკუთრებული ყურადღება მიექცევა ფაქტს, ნამდვილად ცხოვრობდა და ცხოვრობს თუ არა კონკრეტული მოქალაქე კალენდარული წლის 9 თვის განმავლობაში ამ დასახლებაში.

გ.გოგოლაძე

მაღალმთიანი რეგიონების განვითარების შესახებ საქართველოს კანონით გათვალისწინებული სოციალური შეღავათები		
შეღავათი	მოსახლეობის კატეგორია	მოქმედებაში შედის
1 კანონით გათვალისწინებული სახელმწიფო პენსიის ოდენობის გათვალისწინებით, ყოველთვიური დანამატი – სახელმწიფო პენსიის არანაკლებ 20 პროცენტი . აღნიშნული დანამატის გაცემის წესი და პირობები განისაზღვრება საქართველოს მთავრობის დადგენილებით.	საპენსიო ასაკს მიღწეული მაღალმთიან დასახლებაში მუდმივად მცხოვრები პირები	2016 წლის 1 სექტემბრიდან.
2 ყოველთვიური დანამატი გათვალისწინებული სოციალური პაკეტის 20 პროცენტის ოდენობით;	საქართველოს მთავრობის დადგენილებით განსაზღვრული სოციალური პაკეტის მიმღები მაღალმთიან დასახლებაში მუდმივად მცხოვრები პირები	2016 წლის 1 სექტემბრიდან.
3 ყოველთვიური დანამატი, საქართველოს მთავრობის დადგენილებით განსაზღვრული წესით: ა) ექიმისათვის – სახელმწიფო პენსიის ორმაგი ოდენობით; ბ) ექთნისათვის – სახელმწიფო პენსიის ოდენობით;	მაღალმთიან დასახლებაში მდებარე, სახელმწიფოს წილობრივი მონაწილეობით დაფუძნებულ და მის მართვაში არსებულ სამედიცინო დაწესებულებაში დასაქმებული სამედიცინო პერსონალი , რომლის შრომა საქართველოს სახ. ბიუჯეტიდან ანაზღაურდება	2016 წლის 1 სექტემბრიდან.
4 ზამთრის პერიოდში (შესაბამისი წლის 15 ოქტომბრიდან მომდევნო წლის 15 აპრილის ჩათვლით) გათბობის უზრუნველყოფის ხელ შეწყობის მიზნით შესაბამისი ღონისძიებების განხორციელება;	მაღალმთიან დასახლებაში მუდმივად მცხოვრები პირები	2016 წლის 1 სექტემბრიდან.
5 აბონენტის (საყოფაცხოვრებო მომხმარებლის) მიერ მაღალმთიან დასახლებაში მოხმარებული ელექტროენერჯის ყოველთვიური საფასურის 50 პროცენტის ანაზღაურება, მაგრამ არაუმეტეს მოხმარებული 100 კვტ.სთ ელექტროენერჯის საფასურისა;	მაღალმთიან დასახლებაში მუდმივად მცხოვრები პირები	2017 წლის 1 იანვრიდან.
6 2016 წლის 1 იანვრის შემდეგ დაბადებული პირველი ბავშვისა და მეორე ბავშვისათვის 1 წლის განმავლობაში ყოველთვიური ფულა დი დახმარების – არანაკლებ 100 ლარი, ხოლო მესამე ბავშვისა და ყოველი შემდგომი ბავშვისათვის – 2 წლის განმავლობაში ყოველთვიური ფულადი დახმარება არანაკლებ 200 ლარი;	2016 წლის შემდეგ 1 იანვრის შემდეგ დაბადებული ბავშვი, რომლის ერთ-ერთი მშობელი არის მაღალმთიან დასახლებაში მუდმივად მცხოვრები პირი	2016 წლის 1 იანვრიდან.
7 დანამატი – საჯარო სკოლის მასწავლებლის საბაზო თანამდებობრივი სარგოს არანაკლებ 35 პროცენტი; საქართველოს განათლებისა და მეცნიერების სამინისტროს მიერ დადგენილი წესის შესაბამისად	მაღალმთიან დასახლებაში მდებარე, საქართველოს განათლებისა და მეცნიერების სამინისტროს მიერ დაფუძნებული საჯარო სამართლის იურიდიული პირის – ზოგადსაგანმანათლებლო დაწესებულების მასწავლებელი	2016 წლის 1 სექტემბრიდან.
8 დანამატი – შრომის ანაზღაურების არანაკლებ 35 პროცენტი. საქართველოს განათლებისა და მეცნიერების სამინისტროს მიერ დადგენილი წესის შესაბამისად	მაღალმთიან დასახლებაში მდებარე, სახელმწიფოს მიერ დაფუძნებული პროფესიული საგანმანათლებლო დაწესებულების მასწავლებელი	2016 წლის 1 სექტემბრიდან.
9 სპორტის სფეროში დასაქმებული მწვრთნელებისათვის ფინანსური დახმარების გაწევის და სპორტის განვითარების ხელშეწყობის მიზნით საქართველოს მთავრობა შეიმუშავებს და ამტკიცებს შესაბამის სახელმწიფო პროგრამას;	მაღალმთიან დასახლებებში სპორტის სფეროში დასაქმებული მწვრთნელები	2016 წლის 1 სექტემბრიდან.
10 სასწავლო ვაუჩერის გაზრდილი ოდენობა. აღნიშნული ვაუჩერის გაცემის წესი და პირობები განისაზღვრება საქართველოს მთავრობის დადგენილებით;	მაღალმთიან დასახლებაში მდებარე საჯარო სკოლის, მრავალსექტორიანი საჯარო სკოლის მოსწავლე, პროფესიული საგანმანათლებლო დაწესებულების სტუდენტი	2016 წლის 1 იანვრიდან.
11 საქართველოს განათლებისა და მეცნიერების მინისტრის მიერ ან პროგრამის განმახორციელებელი ადმინისტრაციული ორგანოს ხელმძღვანელის მიერ დადგენილი წესისა და პირობების შესაბამისად დანამატი – შრომის ანაზღაურების არანაკლებ 50 პროცენტი. ამ ქვეკატეგორიით გათვალისწინებული დანამატი არ მიეცემა პირს, რომელიც „7,8,9“ პოზიციებით გათვალისწინებული სოციალური შეღავათით სარგებლობს.	საქართველოს განათლებისა და მეცნიერების სამინისტროს ან/და მის სისტემაში შემავალი ადმინისტრაციული ორგანოს მიერ განსაზღვრული შესაბამისი პროგრამის მონაწილე მასწავლებლისათვის, რომელიც პროგრამის ფარგლებში მაღალმთიან დასახლებაში მდებარე ზოგადსაგანმანათლებლო დაწესებულებაშია დასაქმებული	2016 წლის 1 სექტემბრიდან.
მაღალმთიან დასახლებაში მუდმივად მცხოვრები პირი სარგებლობს საშემოსავლო გადასახადთან და ქონების გადასახადთან დაკავშირებით საქართველოს საგადასახადო კოდექსით დადგენილი საგადასახადო შეღავათებით.		2016 წლის 1 იანვრიდან.

ზოგადად, რიცხვების გარეშე, დღევანდელი ეკონომიკა წარმოუდგენელია. მათ მრავალმხრივ იყენებენ, ერთ-ერთი კი არის პროგნოზირება. თუკი წარსულში არსებულ რიცხვებს დავაკვირდებით, მაშინ შესაძლებელია მათი ანალიზი გავაკეთოთ და მათზე დაყრდნობით ვიმოქმედოთ. მაგალითისთვის, თუ დავაკვირდებით ფულადი მასისა და ფასების საშუალო დონის მონაცემებს, მაშინ დავინახავთ, რომ ფულადი მასის გადიდება ზრდის

რას გვეუბნებიან სიფრები ეკონომიკაში?

ფასებს და ა.შ. ასეთი კავშირი მრავალგვარია, ერთ-ერთი ყველაზე თვალსაჩინო კი არის კავშირი ინფლაციასა და უმუშევრობას შორის, რომელიც მე-20 საუკუნის ერთ-ერთი ყველაზე დიდი აღმოჩენა იყო ეკონომიკის სფეროში. სწორედ მასზე დაყრდნობით დავინახავთ, თუ როგორ შეიძლება გამოვიყენოთ რიცხვები და როდემდე ვენდოთ მათ.

1957 წელს უილიამ ფილიპსმა დახაზა დიაგრამა დიდი ბრიტანეთის მონაცემებზე დაყრდნობით, სადაც აშკარად უარყოფითი კავშირი ჩანდა უმუშევრობასა და ხელფასის ზრდის ტემპს შორის. შემდეგ იგივე მონაცემები სხვა ქვეყნებისთვისაც აიღეს და იქაც იგივე დამტკიცდა, აშკარა იყო, რომ ეს შემთხვევითობა არ იყო. უკვე ჩანდა არჩევანი უმუშევრობის შემცირებასა და ინფლაციის შემცირებას შორის. თუ ქვეყანას სურდა უმუშევრობის შემცირება, მაშინ უნდა გაეზარდა ფულადი მასა, გაიზარდებოდა ინფლაცია, თუმცა უფრო მეტი ადამიანი დასაქმდებოდა. სწორედ ამის გაკეთება სცადა ამერიკის პრეზიდენტმა რიჩარდ ნიქსონმა 70-იან წლებში. აშშ-ში ბრუნვაში გამოუშვეს დიდი რაოდენობით ფულადი მასა. ინფლაციის ზრდა მართლაც მოხდა, თუმცა უმუშევრობა არ შემცირებდა და ფილიპსის მრუდი გაქრა. ეს მართლაც გასაოცარი მოვლენა იყო და ამის ახსნა შემდეგ რამდენიმე ეკონომისტმა სცადა. მანამდე კი, ვნახოთ არსებობს თუ არა კავშირი, მათ შორის საქართველოს მაგალითზე, რეგრესიული ანალიზის გამოყენებით. მივიღებთ შემდეგ განტოლებას:

$$Y = 400.1 - 1.01x1$$

როგორც ჩანს, კავშირი აშკარად უარყოფითია საქართველოს მაგალითზე. ეს განტოლება გვიჩვენებს, რომ ინფლაციის 1 ერთეულით ცვლილება უმუშევრობა 1.01-ით შეამცირებს.

პირველი ეკონომისტები, ვინც ამ მოვლენის ახსნა დაიწვეს, იყვნენ მილტონ ფრიდმანი და ედმუნდ ფელპსი. მათ თქვეს, რომ არსებობს უმუშევრობის ბუნებრივი დონე, რომლის შემცირებაც პრინციპულად შეუძლებელია და დიდი რაოდენობით ფულადი მასის გამოშვება უბრალოდ ინფლაციას გამოიწვევს და მეტს არაფერს. აღსანიშნავია ისიც, რომ ფულად მასას უმუშევრობის შემცირება მხოლოდ მოკლევადიან პერიოდში შეუძლია, გრძელვადიან პერიოდში კი უმუშევრობა ბუნებრივ დონეს უბრუნდება. ამ დროს ცნობილი გახდა ფრაზა „ლუკასის კრიტიკა“. ამერიკელმა ეკონომისტმა რობერტ ლუკასმა გააკრიტიკა არ-

ამოლოდ აღნიშნული მრუდი, არამედ მთლიანად მათემატიკურ-სტატისტიკური აპარატი. მან თქვა, რომ მხოლოდ მონაცემებზე დაყრდნობით არ შეიძლება დასკვნების გამოტანა. ჩვენ დავინახეთ, რომ კავშირი ინფლაციასა და უმუშევრობას შორის მართლაც იყო, თუმცა ამ კავშირის მიზეზი არ ვიცით. ამიტომ „მრუდის გამოყენება“ არ ვიცით რა შედეგამდე მიგვიყვანს.

ლუკასმა ახსნა ეს მოვლენა შემდეგნაირად. გაერთიანებულ სამეფოში ფულადი მასის ზრდის გამო უფრო მეტი ადამიანი ყიდულობდა ფასების უცვლელი პირობებში. ფირმები ფიქრობდნენ, რომ ეს მოთხოვნის გაზრდის გამო იყო გამოწვეული და უფრო მეტი პროდუქტის წარმოებას იწყებდნენ, ამისათვის კი მუშებს ქირაობდნენ დამატებით და უმუშევრობაც მცირდებოდა. 70-იან წლებში ფირმებმა იცოდნენ, რომ მეტი ფული გამოეყოფათ და წარმოებაც ადარ გაუზრდიათ, ამის შედეგად ფილიპსის მრუდიც გაქრა. რობერტ ლუკასი გახდა ნობელის პრემიის ლაურეატი ეკონომიკის დარგში 1995 წელს.

ალბათ, ყველაზე დიდი დამსახურება ლუკასთან ერთად, მიუძღვის ეკონომისტებს ტომას სარჯენტსა და კრისტოფერ სიმს. ისინი იკვლევდნენ მიზეზ-შედეგობრივ კავშირს მაკროეკონომიკაში. ტომას სარჯენტმა 70-ანი წლების დასაწყისში თქვა, რომ მაკროეკონომიკა დამთავრდა. ფილიპსის მრუდის დარღვევამ ყველაფერი თავდაყირა დააყენა, ამიტომ საჭირო გახდა გარკვეული კორექტირების შეტანა მაკროეკონომიკაში. თავდაპირველად შემდეგ განტოლებას იყენებდნენ:

$$\begin{aligned} y_t &= \beta_0 + y_t^* - \beta_1(R_t - \pi_t^e) + \varepsilon_{1t}, \\ \pi_t &= \pi_t^e + \beta_2(y_t - y_t^*) + \varepsilon_{2t}, \\ m_t - p_t &= \beta_3 + \beta_4 y_t - \beta_5 R_t + \varepsilon_{3t}, \\ \pi_t^e &= \beta_6 \pi_{t-1} + (1 - \beta_6)\pi_t + \varepsilon_{4t}, \\ m_t &= \beta_7 + m_{t-1}, \\ y_t^* &= \beta_8 + \beta_9 r + \varepsilon_{5t}. \end{aligned}$$

ცდილობდნენ დაედგინათ თუ რა კავშირი იყო ინფლაციას, ფულად მასას, საპროცენტო განაკვეთსა და გამოშვებას შორის. 70-იანი წლების შემდეგ აშკარა იყო, რომ ეს განტოლება ვეღარ გამოიყენებოდა. ლუკასი და სარჯენტი თვლიდნენ, რომ ამ მოდელის პარამეტრები დამოკიდებული იყო კონკრეტულ ეკონომიკურ პოლიტიკაზე და მუდმივ სიდიდეებად არ განიხილებოდნენ. ამ ყველაფრის გათვალისწინებით, საჭირო იყო ახალი მოდელის შექმნა, რომელიც დაგვანახებდა რეალურ კავშირს. კრისტოფერ სიმსის მიერ შემოთავაზებული იყო ვექტორული ავტორეგრესია (VAR), რომლის საშუალებითაც შესაძლებელი იყო გვეჩვენა დინამიკაში, თუ რა გავლენას ახდენს ერთი სიდიდე მეორეზე. წინა მოდელი მხოლოდ სტატიკური ხასიათის იყო და ითვალ-

ისწინებდა, რომ მოლოდინები არ შეიცვლებოდა. ვექტორული ავტორეგრესია საშუალებას გვაძლევს, ასევე შევაფასოთ სტრუქტურული შოკები,



რომლებიც წარმოიშობა მოულოდნელი მოვლენებით და ხელს უშლიან ეკონომიკის განვითარებას. სიმსმა, ასევე შეიმუშავა ბაიესური ეკონომეტრიკა, რომელმაც ანალიზი გააადვილა და უფრო სრულყოფილი გახდა. ამის მიუხედავად, ის არ ითვალისწინებდა სტრუქტურულ ცვლილებებს და მხოლოდ მოულოდნელ მოვლენებზე აკეთებდა აქცენტს. სტრუქტურულ ცვლილებებზე აქცენტი გააკეთა ტომას სარჯენტმა და შემოგვთავაზა სტრუქტურული მოდელი, რომელთა შეფასებითაც შეგვიძლია მაქსიმალურა მიახლოებით დავადგინოთ თუ როგორ მოქმედებს ეკონომიკა.

ის ეკონომეტრიკული მოდელი, რომელიც სარჯენტმა და სიმსმა შემოგვთავაზეს, დეტალურად არ განვიხილე და ვეცადე, მხოლოდ ზოგადი დასკვნები მეთქვა მათ შესახებ, რადგან სიღრმისეული განხილვა, ვფიქრობ, უინტერესო იქნებოდა. ამ ეკონომისტების დამსახურება, ფილიპსიდან დაწყებული, სარჯენტით დამთავრებული, მართლაც დიდია, თუმცა, დღეს მათი შეხედულებები კრიტიკის ქვეშაა და ცდილობენ უფრო გააღრმავონ მათი შრომები. ამ სტატიაში განვიხილე ერთი მაგალითი და მასზე დაყრდნობით შევეცადე, დამეჩინებინა დაახლოებით როგორ შეიძლება რიცხობრივი მონაცემები გამოვიყენოთ ანალიზისათვის.

გიორგი ბარბაქაძის, ივანე ჯავახიშვილის სახელობის თბილისის სახელმწიფო უნივერსიტეტის ბიზნეს-ადმინისტრირების ფაკულტეტის III კურსის სტუდენტი

– ვირუსი – ჰანიის საფუძველი აწი აწიხებობს

ქვეყანაში გავრცელებული მწვავე რესპირატორული ინფექციები და ვირუსები, რომელიც ზამთრის პერიოდისთვისაა დამახასიათებელი, განსაკუთრებით სახიფათოა ბავშვებისათვის, მათი სუსტი იმუნიტეტის გამო. საქართველოს ბევრ ქალაქში შექმნილია საგანგებო სიტუაციების შტაბი, სადაც სრული მობილიზებაა მედიკოსებისა და ადგილობრივი ხელისუფლების მხრიდან. საქართველოს 500 საჯარო სკოლაში შეწყვეტილია სასწავლო პროცესი. რაც შეეხება ჩვენს რაიონს, როგორც ხაშურის საგანმანათლებლოს რესურსცენტრის უფროსის მოვალეობის შემსრულებელმა ზვიად გოგუაძემ გვითხრა, პანიის საფუძველი სკოლებში ნამდვილად არ არსებობს:

– განათლებისა და მეცნიერების სამინისტრო ყოველდღიურად აგროვებს სტატისტიკურ ინფორმაციას სკოლებში და კონკრეტული სკოლის მოსწავლეების გაცდენების 20% შემთხვევაში სკოლა წყვეტს სწავლას მინისტრის ბრძანებულების საფუძველზე. ხაშურის მუნიციპალიტეტში 32 საჯარო და ერთი კერძო სკოლაა, საიდანაც მხოლოდ ორ, ნაბახტევის და ფლევის საჯარო სკოლებშია შეწყვეტილი სწავლა 3 დღით, რომელიც ანაზღაურდება მომდევნო შაბათის ხარჯზე. შესაძლებელია 2-ან 3 სკოლაშიც შეწყდეს სასწავლო პროცესი. ესენია: ქალაქის I და ქალაქის IV საჯარო სკოლები, სადაც 20%-ზე ცოტა მეტი აცდენს. თუმცა, საგანგაშო მდგომარეობა ნამდვილად არ არის, პრევენციის მიზნით უფრო მეტი მოსწავლე აცდენს, ვიდრე ვირუსის გამო. თუ შეიქმნება განსაკუთრებუ-

ლი მდგომარეობა, სკოლას შეუძლია უფრო გრძელი ვადით დაითხოვოს, გაცდენილი საათების შემდგომი ანაზღაურების ხარჯზე. თუმცა, ამის საჭიროება შექმნილი სიტუაციიდან გამომდინარე, ნამდვილად არ დგას.



ბავშვობაში, როდესაც რკინიგზის ლიანდაგზე გადავდიოდი, სულ მეგონა, რკინის ამხელა მასა,მატარებელი რომ ერქვა,სადაცაა მომწვედებოდა,დამიჭერდა და(ბავშვური ფანტაზიის ახლაც კი მჯერა)...უკანმოუხედავად სისწრაფეს ვუმატებდი, ტანში ელმავლის გამყინავი ხმა ტრიალებდა და ჟრუნტელს მგვრიდა. ვერ გამეგო, რა ძალა, რა ჯადოსნობა ამოძრავებდა ამხელა კონსტრუქციას, რომელიც თითქოს მომავლიდან მოჰქროდა მთელი სისწრაფით, გაჩერდებოდა, ჩემს ბავშვურ ადამიანურ უსუსურობას მაგრძობინებდა და სადღაც უფრო "შორ მომავალში" იკარგებოდა. ორთქმავლების გუგუნით და ქშენა,სულ დაღლილი და ქართულად გაზარმაცებული რომ მეგონა, ხალხით სავე ვაგონები,ფანჯრიდან რომ გამოეყო ზოგს თავი და ნავთობით "მოთხუპნული" სატვირთო მატარებლები, მოდიოდნენ...მიდიოდნენ და ტოვებდნენ გაცვებულ სახეს, ბავშვურ, სარკესავით მოკრიალეულ, გუგუბგაფართოებულ თვალბეზ-ადამიანის შექმნილს, ზებუნებრივის სახელი რომ უწოდა.

გავიდა წლები,ადმონდა, რომ ის, რაც ზებუნებრივი ან სხვა ცივილიზაციის შექმნილ-დანატოვარი მეგონა, ადამიანის გამკრიახობის, შრომის შედეგი ყოფილა, თანაცხოვრების, ურთიერთობების გასაუმჯობესებლად და გასამარტივებლად. მატარებლის პირველი ძრავი, ორი საუკუნის წინ ჩაირთო და დღემდე მოაქვს კაცობრიობის ისტორია, თავისი წარმატებებით თუ წარუმატებლობით, ტკივილებით და სიხარულით, ომებით

ჩემი ბავშვობის ოსნება ახლა... “მასტერაომ ჩეიატა?”



და შერიგებებით. ჩვენი ქვეყნის სარკინიგზო ისტორიაც 1871 წლიდან იწყება, როდესაც პირველი მატარებელი ზესტაფონიდან ფოთში, ხოლო ერთი წლის შემდეგ თბილისიდან ფოთში ჩავიდა. ხაშურში ორთქმავლების შემკეთებელი საწარმო ე.წ დეპო, ჯერ კიდევ XIX საუკუნეში აშენდა, ხოლო მას შემდეგ, რაც ხაშური-ზესტაფონის საუღელტეხილი მონაკვეთის ელექტროფიცირება მოხდა, აუცილებელი გახდა ელდეპოს აშენება, რომელშიც უკვე 1932 წელს საბჭოთა კავშირში პირველმა ელმავალმა გაიარა შემოწმება. ეს მოკლე ისტორიული პასაჟი პირველი მატარებლის და, ზოგადად, საქართველოში რკინიგზის განვითარების და ჩვენს ქალაქთან სარკინიგზო კავშირის შესახებ. ადამიანმა, არასდროს არ იცოდა, რა შესაძლებლობა შეიძლება მოგცეს ცხოვრებამ. შეიძლება ვიდაცას ღიმილმა გაუნათა სახე, როგორი მოკრძალებული სურვილები ჰქონიაო, მაგრამ მე ხომ ბავშვობისდროინდელი საიდუმლოს ამოხსნა მინდოდა მატარებლის მისტიური ბუნების შესახებ. ბატონმა გოგიმ(გაზეთის დირექტორი) ერთ-ერთი ჩვეულებრივი საუბრის დროს, მკითხა, ხომ არ ვიმზავრებდი მატარებლით და აღვწერდი მემანქანის, მგზავრთა ერთ ჩვეულებრივ დღეს. ხაშური ხომ რკინიგზულთა ქალაქია, სადაც რკინიგზელობა დღესაც დიდ პატივად და საამაყო პროფესიად ითვლება. ყველაზე ახლო მარშრუტი ხაშური-ზესტაფონი ავარჩიეთ. ბატონმა გივი მუმლაძემ(დიდი მადლობა მას ამისათვის), რომელიც მგზავრთა გადაყვანის ხაშურის სალოკომოტივო პუნქტის უფროსია, მემანქანის კაბინით მგზავრობის უფლება მოგვცა. დიდი პატივი იყო, შიგნიდან გვენახა, თუ რა სპეციფი-

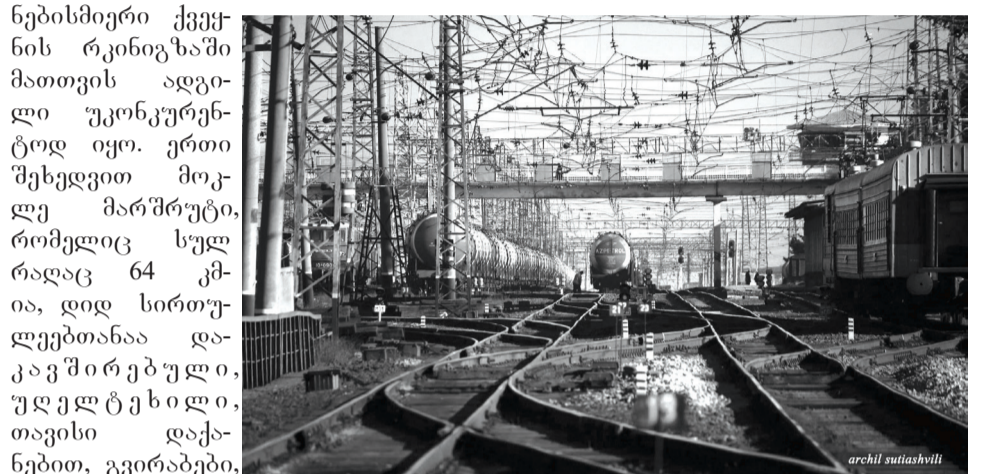


კასთან, სირთულეებთანაა დაკავშირებული იმ ელმავლის მართვა, რომელსაც დაჰყავს მატარებელი, ხალხითა და პასუხისმგებლობებით სავე... 08:00 საათია. ელმავლის ხმა ახალი დღის დასაწყისს ამცნობს ხაშურს. იწყება "მასტერაოს" მგზავრთა ფუსფუსი და შინაგანი მღელვარება: ზოგი გასაყ-

იდად გამზადებულ სურსათს დასტრიალებს,დარჩენის შიშით აფორიაქებული, ზოგს სამსახურში მიეჩქარება, საგულდაგულოდ ფეხებშეკრულ ცხვარს, არც მოსვლის, არც წასვლის მიხანი რომ არ იცის,მორჩილად ამოუყვია თავი ტომრიდან,დღეები თვალებით ეძებენ შვილებს და მაგრად ჰკიდებენ ხელებს-ათასი ადამიანური მიზეზია, რის გამოც "მასტერაომ" არსებობის მეორე საუკუნის კიდევ ერთ დღეს აახმაურა ძრავი, რომელსაც თავისი ისტორია დააქვს თან.

მემანქანების გვერდით, კაბინაში მოვკალათდი, რომლებმაც დიდი პატივით მიმიღეს და მიმასპინძლეს. დაიძრა ელმავალი..თვალის გუგები გაფართოვდა, გულისცემა გახშირდა, ადრენალინი იმატა. თავი რაღაცის პატრონი, ან მბრძანებელი რომ გგონია, იმ პოზიციაში ვარ, ზემოდან ვუყურებ მიწას, რომელზეც რამდენიმე წუთის წინ მოკრძალებული ადამიანური ბუნებით ვიდექი, ახლა ზეკაცი ვარ, ყოვლისშემძლე. რატომ ქვია-თქო "მასტერაო", ვკითხე ბატონ მერაბს (მემანქანეს). მუშების გადაწყვენი მატარებელი ყოფილა, რომლებიც დაზიანებული ლიანდაგის შესაკეთებლად გადაჰყავდათ საჭიროების ადგილას, შემდეგ სახალხო მატარებლად გადაკეთებულა, მაგრამ სახელი ისევე ძველი დარჩენია. როგორც საქართველოში სწვევით ხოლმეთუ ერთხელ დაგერქვა ჭია, მთებიც რომ გადადგა მერე, მაინც ჭიად

დარჩები, მთები რომ შეძრა, აი, იმ ჭიად, სახელის შეუცვლელად. დღესაც "მასტერაოზე" ასწორებენ საათს, "მასტერაოს" მემანქანეს უარს ვინ ეტყოდა სიძეობაზე-პატივი იყო, არც სამსახურზე ეუბნებოდნენ უარს, საბჭოთა კავშირის



archil sutishvili

ნებისმიერი ქვეყნის რკინიგზაში მათთვის ადგილი უკონკურენტოდ იყო. ერთი შეხედვით მოკლე მარშრუტი, რომელიც სულ რაღაც 64 კმ-ია, დიდ სირთულეებთანაა დაკავშირებული, უღელტეხილი, თავისი დაქანებით, გვირაბები, სიჩქარის კონტროლი, მობილიზება... რა მარტივად ჩანდა ბავშვობაში ყველაფერი. ამდენმა დილაკებმა დამაბნია, ამხელმა სიჩქარის თუ მუხრუჭის ონკანებმა(რუსულად უკეთესად გამოიხატება მისი ფუნქცია "კრანი"). ელმავალს კი დინჯად, 40 კმ.სთ სიჩქარით დღეში ორჯერ ხაშურიდან ზესტაფონში და პირიქით, გადაჰყავს მგზავრები და ზრუნავს მათ უსაფრთხოებაზე და კომფორტზე. ელმავალი ნახევრად დათოვლილ სარკინიგზო სივრცეს სერავდა, მხოლოდ განერებებზე შეისვენებდა ცოტას, როცა მემანქანე მგზავრებს გადახედავდა, დარწმუნდებოდა ყველაფრის კარგად არსებობაში, საყვირს მისცემდა და აგრძელებდა გზას. 25 გაჩერება... 25-ჯერ ჩამქრალი და ჩართული ძრავა. ყველა სოფელთან ჩერდებოდა, ყველაგან ვიდაც ელოდა, ელოდა ასე, წლებია, თავის ერთგულ "მასტერაოს", ყურადღებიან და დაუზარელ მემანქანეს. ზარმაცების გაჩერებაც ყოფილა, იქვე, ხაშურის გასასვლელში, სანამ ჩვეულ სიჩქარეს განავითარებს მატარებელი, უკვე გაჩერება უწევს-გვიქმნიან კომფორტს, გვემსახურებიან, სადაც გვინდა და როგორც გვინდა იქ ვიწყოთ მატარებლის თუ ავტობუსის გაჩერებებს. ზოგან ერთი კაცი იცდის, ზოგან სანათესაოს მოსანახულებლად წამოსული სანათესაო(აქაც ქართულად) მგზავრი მგზავრია, ერთიც და ათასიც, როცა მემანქანე ხარ, როცა პროფესიაც და ადამიანური მორალიც გავადლებულა. უყვართ ჩვენი მემანქანე, ესალმებიან, მეგობრულად უწევენ ხელს, მადლიერი თვალები აქვთ, "შენ გაიხარე, ისევე თავის დროზე მოხვედი"-ს გამომხატველი. გაცვებას ვერ ვმალავდი, რამხელა ისტორია მიყურებდა, ნახევრად დანგრეული სადგურები, ხიდეები, რამდენი ადამიანური შრომა. ვთხოვე ბატონ მერაბს, ყველაზე რთული მონაკვეთი ეჩვენებინა, სადაც ყველაზე დიდ სიფრთხილეს იჩენენ მემანქანეები, საუბარში გავერთე, დამაიწყა. მერე უცბად დაბნელდა, გვირაბში ვყოფილვართ, როგორი შავი ფერები ჰქონია წიფის 4 კილომეტრიან გვირაბს. მესიამოვნა, სხეული საამოდ მოდუნდა, გონებას მხოლოდ ელმავლის ბორბლების ხმაური ესმოდა მძლავრად, ხმაურიანი მუსიკასავით-შენი რომ არაა, მაგრამ ახლა გსი-



ამოვნებს. სინათლის დაბადება, წყვილიდან რომ გამოდიხარ, ყველაზე დიდი დღესასწაულია ადამიანისთვის, გამიხარდა, რომ ისევე ნახევრად დათოვლ

(დასასრული)

ლიანდაგებს ვეჭვით მყარად, იმედინად. ნიშნები იყო გზადაგზა, ფერა-

ჩემი ხაშურის ოცნება ახლა...

“მასტერაომ ჩეიაჩა?”

და მოციმციმე საგზაო ნიშნები, ყვეთელი, მწვანე, იასამინისფერი. ყველას თავისი დანიშნულება ჰქონდა უსაფრთხოების დროს-წითელი გვაშოროს ღმერთმაო-ამბობდნენ. გზის მორიგე გამოყოფდა სამორიგოდან რკინიგზისქუდიან თავს, გაგრძელების უფლებას მოგვცემდა და... რა ლამაზია ჩემი ქვეყანა!

კაბინაში თბილოდა, როგორც მთლიანად მატარებელში, ჩემი მემანქანეც კარგი მოსაზრე აღმოჩნდა, თავისი 30 წლიანი სამუშაო და ცხოვრებისეული გამოცდილებით. ისევ მემანქანე ვიქნებოდი, არჩევანის შესაძლებლობა რომ მეძლეოდეს თავიდანო, მეუბნებოდა, ან მფრინავი, ორივე ვაჟკაცური პროფესიაო-დავეთანხმე... დაინტერესდი, მხოლოდ რომანტიკა არაა ამხელა ელმავლის მართვა, მომიყვებით-თქო თქვენი ცხოვრების, პროფესიული სირთულეების შესახებ. აქამდეც ვსაუბრობდით და არ უთქვამს უარი, საუბრისათვის უფრო სერიოზული და საქმიანი სახე მიგვეცა: მერაბ სადღობელაშვილი (ელმავლის მემანქანე)



-30 წელია მემანქანე ვარ. ერთხელ გაზეთში წავიკითხე, რომ მემანქანეებს 300-400 მანეთი ჰქონდათ ხელფასი, მამანქანის ხელფასი კი სულ რაღაც 30 მანეთი იყო. მაშინ გადავწყვიტე მემანქანე გავმხდარიყავი, ელიავას სახელობის რკინიგზის სატრანსპორტო ტექნიკუმში ჩავაბარე და თანაშემწედ დავიწვეე მუშაობა. ადრე სატვირთო გადაზიდვებზე ვიყავი 20 წელი, 10 წელია თბილისის მეზაერთა გადაყვანის სამსახურში ვარ და ვემ-



სახურები ხაშური-ხესტაფონის ხაზს. საკმაოდ რთული პროფესიაა, რომელიც დღე და ღამე მუშაობას და სრულ მობილიზებას მოითხოვს, მაგრამ თუ გიყვარს შენი საქმე, შეუძლებელი არაფერია. როცა გენდობა სახელმწიფო, როცა ამდენი ადამიანის სიცოცხლე გაბარია, პასუხისმგებლობა ძალიან დიდია, თუმცა, თავიდან რომ მომეცეს პროფესიის არჩევის შესაძლებლობა, ისევ მემანქანე ვიქნებოდი. ზოგს ელიმება, რატომ უნდა იყოს რთული ორი ვაგონის მართვა. სულ 64

კილომეტრია, მაგრამ 25 განერებაა, სადაც 2-3 წუთი ვანერებთ მატარებელს. ეს წარმოადგენს ყველაზე დიდ სირთულეს, უნდა ადგე, გაიხედო, როცა დარწმუნდები, რომ ყველაფერი რიგზეა, აგრძელებ გზას. მასხენდება ძველი დრო, მაშინ მწვანე ვაგონები იყო. ძალიან ხშირად ითიშებოდა ელენერგია, დღის განმავლობაში, რამდენჯერმე გვიწვედა განერება. მემანქანეებს ნაჯახები დაგვქონდა შემის მოსატრედად, რომ არ გავეინულიყავით ზამთარში. მასხენდება, ერთ ზამთარს იმხელა თოვლი მოვიდა, წიფაში 6

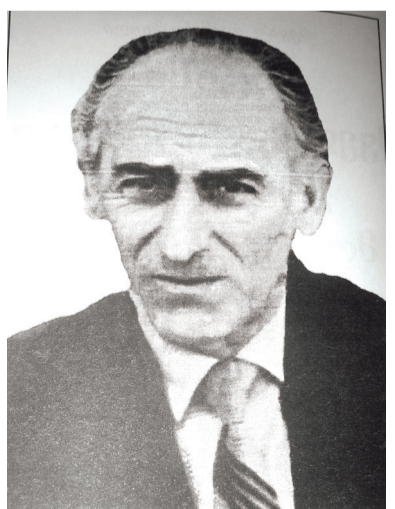
ელმავალს გამოქონდა, ჩაიკეტა გვირაბი და მთლიანად მაგისტრალი, საკუთარი ბეების დაკრძალვაზე ვერ შევძელი მისვლა. ახლა ძალიან შეიცვალა სიტუაცია, დილით ელმავალი ტექნიკურ შემოწმებას გადის, მოწმდება ხუნდები, მუხრუჭები, რომლებიც ცვეთას განიცდიან. მემანქანეები მემდიცინო შემოწმებას გავდივართ, სუფთავდება ვაგონები და მხოლოდ ამის შემდეგ გავდივართ სრული სიზუსტით. მიუხედავად მანძილის სიმცირისა, ყველაზე რთული ხაშური-ხესტაფონის მონაკვეთია, მაქსიმალური სიჩქარე, რომლის განვითარების უფლებაც გვაქვს 40-50 კმ.სთ-ია, რადგან ურთულესი უღელტეხილია, დაქანება დიდი წიფა-მოლითის მონაკვეთზე და დიდ ყურადღებას მოითხოვს, არ შეიძლება ხშირად დამუხრუჭება. ახლა ქვიშხეთის 9 კმ-იანი გვირაბი შენდება, რომელიც უღელტეხილის სირთულეს მოხსნის, ნაკლები დაქანება იქნება, გაიზრდება სიჩქარეც და უსაფრთხო იქნება, მემანქანისთვისაც-ადვილი სამართავი. თვეში ერთხელ ჩვენ ელმავალს თბილისში უტარდება გვეგვიური შემოწმება, ხოლო ხაშურის დეპოში ყოველ ორ დღეში ერთხელ ტექნიკურ შემოწმებას გადის. მეზაერთა უსაფრთხოება მაქსიმალურად დაცულია, გარდა მემანქანეებისა და მატარებლის უსაფრთხოებისა. ყოველდღე მოწმდება ლიანდაგები, თოვლის შემთხვევაში, იწმინდება, რომ რამე პრობლემა არ შეიქმნას. შუქნიშნები გვანიშნებენ, თუ სადმე რამე დარღვევაა. ინთება გამაფრთხილებელი ნიშანი და შეიძლება თუ არა გზის გაგრძელება. მემანქანე ყოველთვის მზად უნდა იყოს ექსტრემალური სიტუაციებისათვის. შეიძლება მცველი დაიწვას, ან მოხდეს სხვა ტექნიკური დაზიანებები, რაზეც გიწვევს რეაგირება. საავარიო შემთხვევის დროს, 20 წუთი მაქვს მოცემული, რომლის დროსაც უნდა მოვახდინო რეაგირება, შემდეგ ჩემ პირად უფროსს ვატყობინებ მდგომარეობის არსს. ერთხელ, ორი ძრავი გამოვიდა მდგომარეობიდან, საკუთარი ძალებით შეუძლებელი იყო მატარებლის უღელტეხილზე გადმოყვანა, საჭირო გახდა ელმავლის დახმარება. მაგრამ ასეთი შემთხვევები ძალიან იშვიათია და დღეს თითქმის აღარ ხდება. მატარებელი არის უნიკალური რამ, შუქურაა, რომელიც არასდროს არ უნდა ჩაუქრო ხალხს. გული მწყდება, ბიჭი არ მყავს, რომ მემანქანეობა საგვარეულო ტრადიციად ვაქციო...



გულიანად ვსაუბრობდით, ჩხერიმელა მოგვეყვებოდა თან. დათქმულ დროზე, “მასტერაოსეული სიზუსტით” ჩავედით ხესტაფონში. ერთი მძღაერი მუხრუჭი და სითბოში მიძინებული მეზაერთების ჩვეული ფუსფუსი დაიწყო. “მასტერაომ” კი 20 წუთის შემდეგ კიდევ ერთხელ სიგნალით ამცნო ხესტაფონს თავისი მეორე საუკუნოვანი არსებობა და წიფის გვირაბის სიბნელეს შეერია სინათლის მოლოდინით.

თ. ჯავახიძე

ცნობილი პედაგოგი და გამოკრეპული პირი



რაიონის ინტელიგენციამ, პედაგოგთა მრავალრიცხოვანმა საზოგადოებამ მიძიმე დანაკლისი განიცადა. გარდაიცვალა შესანიშნავი პიროვნება და მოქალაქე, პოეტი და მწიგნობარი, დამსახურებული მასწავლებელი რევაზ (რეზო) თუმანიშვილი. პედაგოგიური ნიჭითა და ადლოთი უხვად დაჯილდოებული აღმზრდელი, სამშობლოს დიდი პატრიოტი და ჯარისკაცი იყო. ამ სულისკვეთებით ზრდიდა რეზო მომავალ თაობას, თავის მოსწავლეებს. ნახევარ საუკუნეზე მეტხანს ემსახურა ბატონი რეზო არჩეულ პროფესიას, მოსწავლე-ახალგაზრდობის ეროვნულ-პატრიოტული სულისკვეთების აღზრდის სახელმწიფოებრივ საქმეს. მისი პედაგოგიური კარიერა ჩვენი რაიონის გაღმა მთის

სოფლებიდან იწყება. დართა, ხალები, თხილნარა, კრისხევი ეს სოფლებია, სადაც მან წლობით იღვაწა და აღსაზრდელეებს, კოლეგებს, ამ სოფლის მოსახლეობას თავი დაამახსოვრა, როგორც წესიერმა და ერთგულმა აღმზრდელმა, სკოლაზე და მოსწავლეებზე შეყვარებულმა პიროვნებამ. სადაც კი იღვაწა ბატონმა რეზომ, ყველგან თავისი კვალი დატოვა, როგორც აღმზრდელმა და პიროვნებამ. ბატონი რეზო დარბაისელი კაცი და შესანიშნავი მოქალაქე იყო. მისთვის მამული, ენა, სარწმუნოება, საფიცარი მცნებები იყო და იგი მთელი თავისი ხანგრძლივი სიცოცხლის მანძილზე ემსახურა დიდი ილიას მგზნებარე მცნებებს. ბატონი რეზო ნიჭიერი შემოქმედი (პოეტი) და თავისი კუთხის ისტორიის

პირუთვნელი მკვლევარი იყო. მან ღექსების რამდენიმე წიგნი და ხცისხე ნარკვევების კრებული დაგვიტოვა. მან რამდენიმე თაობა აღზარდა, მათ შორის ბევრი ცნობილი თავისი კაცური კაცობით, მიღწევებით და განვლილი ცხოვრებისეული გზით. ისიც უნდა ითქვას, რომ რეზო ძალიან ხელმარჯვე და მშრომელი კაცი იყო. საკუთარი ხელით ამზადებდა შესანიშნავ სუვენირებს (საჩუქრებს), ეხელეწიფებოდა ხეზე კვეთა, ჩუქურთმა, პირუტყვის პაწაწინა რქებისგან ამზადებდა შესანიშნავ სუვენირებს, ყანწებს. იგი თავის ცოდნასა და გამოცდილებას ხალისით გადასცემდა მოსწავლე-ახალგაზრდობას, უხეიერებდა კოლეგებსა და მეგობრებს.

მეგობრები

ა(ა)იპ ხაშურის მუნიციპალიტეტის გაზეთი „ხაშურის მოამბე“. დირექტორი გიორგი გოგალაძე, მისამართი: ხაშური, ტაბიძის ქუჩა №2. ტელეფონი: 24 30 27. E-mail Khashurismoambe2015@gmail.com საბანკო რეკვიზიტები: სს „ლიბერთი ბანკის“ ხაშურის ფილიალი, საიდენტიფიკაციო კოდი 443860984, ბანკის კოდი LBRTGE22, ანგარიში GE80LB0115114434590001. D-ით მონიშნული სტატია იბეჭდება დაკვეთით გაზეთი იბეჭდება თბილისში. რედაქტორი რობერტ სუხიაშვილი.

ა(ა)იპ ხაშურის მუნიციპალიტეტის გაზეთი „ხაშურის მოამბე“. დირექტორი გიორგი გოგალაძე,
მისამართი: ხაშური, ტაბიძის ქუჩა №2. ტელეფონი: 24 30 27.

E-mail Khashurismoambe 2015@gmail.com საბანკო რეკვიზიტები: სს „ლიბერთი ბანკის“ ხაშურის ფილიალი, საიდენტი-
ფიკაციო კოდი 443860984, ბანკის კოდი LBRTGE22, ანგარიში GE80LB0115114434590001.

შ-ით მონიშნული სტატია იბეჭდება დაკვეთით გაზეთი იბეჭდება თბილისში. რედაქტორი რობერტ სუხიაშვილი.