

# რუსთაველის თეატრი

რუსთაველის თეატრის  
სამართლებრივი  
აღივარდნის გახადები

23  
აპრილი  
1936

## დღეგანდელ გახეთქი

1. ა. დღეგანდელ ტექსტში: 2. ს. ზანდიაშვილი-ჩინი მუხა-ობა არსებული; 3. ა. ვასალი-ჟარდონდის ვინ; 4. რუსთაველის თეატრის მუხარამის შესახებ; 5. არსებ-ში კალ ზანდიაშვილი-სახი-თის; 6. ლავროვი-სახი-თის; 7. საგანგებო ბასტიონის მუხარამის; 8. ა. ს. ბე-რაძე-რუსთაველის თეატრის სტუდია-სახელმწიფოს; 9. ჩინი მუხა-ობა არსებული.

ვასი  
ათი  
ვაჟი

ხეში ლავროვი სულს და ეს კაპონი  
სტუდიის სტუდიის უსულ სტუ-  
დიაში მუხარამის მუხარამის  
მუხარამის მუხარამის მუხარამის  
მუხარამის მუხარამის მუხარამის



ბელოვიცის დამსახურებული მ. დავანა  
სანდრო ზანდიაშვილი

ა. დღეგანდელ

## განვლილი თვეები

„არსენა“-თი რუსთაველის სახელობის  
თეატრი ახლა მუშაობს მუხარამის  
მუხარამის მუხარამის მუხარამის  
მუხარამის მუხარამის მუხარამის  
მუხარამის მუხარამის მუხარამის  
მუხარამის მუხარამის მუხარამის

ფსიქოლოგიურ მოტივაციის საკითხზე  
სტუდიის სტუდიის უსულ სტუ-  
დიაში მუხარამის მუხარამის  
მუხარამის მუხარამის მუხარამის  
მუხარამის მუხარამის მუხარამის

მედიკალინური მოტივების საკითხზე  
სტუდიის სტუდიის უსულ სტუ-  
დიაში მუხარამის მუხარამის  
მუხარამის მუხარამის მუხარამის  
მუხარამის მუხარამის მუხარამის

სახე სცენიური სისტემის ახალი პერს-  
პექტივი. უდიდეს როლი ამ გან-  
ვეთაში ეკუთვნის დრამატურს სან. ზან-  
დიაშვილს, რომლის დიდი დრამატურ-  
ული მემკვიდრეობითი შემოქმედებით  
„არსენა“ ერთხელ კიდევ ცოცხალი  
დრამატურული სისტემის მემკვიდრეობით  
და მისი სწავლის და მისი სწავლის და  
მისი სწავლის და მისი სწავლის და

თეატრის შემდგომი ამოცანა ამ მილ-  
ეში კიდევ უფრო განვითარება და  
მისი გამოყენება როგორც თანამედროვე  
საბჭოთა, ისე კლასიკურ პიესებში.  
ამ წერილში მე დაგეგმივთ ანუ მივცემ  
პრეტენზიას დღევანდელი პრემიების და-  
წერებით განხილვა. ეს თითქმის  
შესუბნობს გულს ეყო, რადგან აქ აღ-  
ნიშნული მოსაზრებანი შედგება ამ შთა-  
ბეჭედებით, რომლებიც მივიღე ერთ-ერთ  
მომხატველთან ერთად.  
„არსენა“ იმდენად საყურადღებო მოე-  
გონებოდა, რომელიც კლასიკურისა  
და დრამატურისაში, რომ მისი მოთხოვნის  
მის დროულად დაწერებით გან-  
ხილვისა და შეფასების ჩვენი საბჭოთა  
საზოგადოებრივი განხილვისა.



ორდენისანი სახლში არტისტი აქადი ვასალი

წარსულ საუკუნის პირველი ნახევარი  
და განსაკუთრებით, ოცდაათი წლები  
ჯერ კიდევ მრავალ მკვლევარს და მწე-  
რის ყურადღებას მიიპყრობდა. ეს ის  
ხანაა, როდესაც იმსახურებდა საქართველო  
ისი ფეოდალური სახელმწიფო უცხო  
კაპიტალის შემოქმედით, რომელსაც წინ  
ულადა რუსეთის უცხო იმპერიალიზმი.  
ამ იმპერიალიზმს საქართველო ვა-  
დაძეკის აზიის პოლიტიკის ინსტრუ-  
მენტის ასახვად და სამხედრო შარა  
გზად.

ბატონობის შემთხვევით გლეხობას  
კისრად დაწვა იმის ყოველგვარი უფე-  
დროვანი და მისი განადგურებული სი-  
მისი.

მეორის მხრივ, თურქეთს და ირანს  
ვერ ეპატებათ საქართველოსთვის რუ-  
სეთთან შეერთება და არბევდნენ იარა-  
ღით. აქვე წარმოადგინეთ ბატონიშვი-  
ლების შუთხი ანდრეა და დაშორება  
ტატის დასაბრუნებლად.

წარმართული ისტორიკოსების მოწოდო-  
ბით ეს ხანა იყო „სისხლის წვიმების“  
ხანა.

აუტანელი მდგომარეობაში ჩავარდა  
შეშინებული გლეხობა. მასობრივად  
გამოყვანილნი მხარეთა მუხარამე  
საქონლით თევზით და წლობით და-  
წყვედი ჯარის უკან და ბარც, სურ-  
სათს ახდენდნენ.

## რეპი მუხარამე არსენაზე

პირი სამუშაო ტანის გეგმა. ხორბ-  
ლის ფერი სახე, ჭემა უღებში, ჭე-  
ლა და მხვილი ჯალდასი თვალები,  
რძინო კიბონი სხვათა. ცივილი და მო-  
წყობილი და იხურავდა თურქული  
ლაპარაკი სიცილი რუსული, თურქული  
და სოხელი, როდესაც თურქელებს  
მში სუფრაზე შირობა ჩაღვნიდა, არ-  
სენა ჩინურზე შირობა „ტარიას“ და-  
მარტობდა.

პირი ისიც უამბობდა, რომ ძალიან  
წაღი შეუყვანა რუსის მარტობას.



მე მინდოდა ერთხელ კიდევ დამე-  
გონებინა არსენას გმირული საქმე და მე-  
წინეებინა თავგანწირული ბრძოლა  
ჩვენი წინაპრებისა-რამდენად „შედეგ-  
ამის თქვენ თეთი შანავთ რუსთაველის  
თეატრის სკენაზე“  
პირად არსენას შესახებ მეცხრამეტე  
საუკუნის მთავარი ოციცალიურს უწე-  
ვაში და მის აზრზე მისი ნალები ცნება  
მიმოივება და თუ მიმოივება, მის წინა-  
თქვას, როგორც ტყვე გაგვიღონ აუ-  
ჩადს, ეს გასაგებია არის. ხოლო ხალხურ  
პოეზიაში არსენა გეგმებდა საყვარელ  
გმირად და „ქვრივობა“ მოსაჩრდილ  
რომელიც „მოდარს არამედს და და-  
არბის აძღვეს“.

ვლავანე კიდეც, ეს სკენები ამავე  
ჩემს აზრზე იწებებ. შემდეგ რადი-  
ციზიში ის საქმე აღარ დაბოლოდა.  
მე მინც ერთხელ დაწვინებულ საქმეს  
და მი აუტყე ბავშვობაზე ჩემთვის  
საყვარელს არსენას აღარ მოეგე და  
ხანდახლი ზოგიერთ სკენებს ვაწე-  
ვებდა.

წერის დროს მე მამუხებდა ერთი  
აზრი: არსენა-დაგეგმავთ როგორც ეპო-

არსენა მათი სურვილების გამოხატე-  
ლია.  
დავილი შესაძლებელია, რომ მამუ-  
რებელს ერთი რამ ეუცხოვოს, სახელ-  
დობარის ის, რომ კუქუნელი ჩემს პოემა-  
ში სრულიად ამოგდებულია. ეს მე სრუ-  
ლად შეგებობა ჩვეულებ, ჯერ ერთი მი-  
ტომ, რომ ხალხურ პოემაში კუქუნელი  
მელოც ციხეში ახლოს საუკეთესო მე-  
შვის ან და ნახავთ თავს ჰეგემონი-  
სისისის ებრაელებს, და სწავის საუ-  
ხეობი გადმოცემით კუქუნელი მოკლა  
წინააღმდეგობის ნაწილობრივად და-  
ასი წლის წინა დე ვინ აღმოაჩინდა,  
ჩემი არსენა ამას დამტკიცებს; მით  
უფროდ ღვეს ჩვენ რამე ვიცვინებ, რო-  
დესაც შევირადღით მარკს-ლენინ-სტა-  
ლინის მოძღვრებით.

ამის დაწერაში მივესალმები  
დროს მთელს ვარიანტი ხელ ახლად  
აქნა გადამუშავებული უმთავრესად  
ახალ ხელმძღვანელის რეგისტრის, ორ-  
დენისანი აკი ვასალის და საბჭოთავე-  
ლის თეატრის რეგისტრითა კოლეგის  
მითითებთა მიხედვით.  
აქვე უნდა აღნიშნავ, რომ ესევე თემა  
და ორდენისანი რეგისტრის, მ. ქი-  
ურულმა დაგეგმავთ ენო სურვარდ  
არქ იქ დამირდა ნაკლები მუხარამე  
პირად უფე ვაქუნელი იღებს.

ბეგი უწევდა ანგარიშს, რომ მის „ყა-  
ჩილ არსენაში“ კუქუნელი ამოგდ-  
ებულა.

ჩემს „არსენაზე“ კარგა ხანია ვმუშაობ,  
რამდენა ინტენსიურად უკანასკნელ ორ  
შეწავას ვმუშაობდი, განსაკუთრებით  
მის შემდეგ, როდესაც რუსის თეატრ-  
ის რეპერტუარში ჩემს პოემას, როდესაც  
ხალხურად ამოგდებულია. ეს მე სრუ-  
ლად შეგებობა ჩვეულებ, ჯერ ერთი მი-  
ტომ, რომ ხალხურ პოემაში კუქუნელი  
მელოც ციხეში ახლოს საუკეთესო მე-  
შვის ან და ნახავთ თავს ჰეგემონი-  
სისისის ებრაელებს, და სწავის საუ-  
ხეობი გადმოცემით კუქუნელი მოკლა  
წინააღმდეგობის ნაწილობრივად და-  
ასი წლის წინა დე ვინ აღმოაჩინდა,  
ჩემი არსენა ამას დამტკიცებს; მით  
უფროდ ღვეს ჩვენ რამე ვიცვინებ, რო-  
დესაც შევირადღით მარკს-ლენინ-სტა-  
ლინის მოძღვრებით.

ამის დაწერაში მივესალმები  
დროს მთელს ვარიანტი ხელ ახლად  
აქნა გადამუშავებული უმთავრესად  
ახალ ხელმძღვანელის რეგისტრის, ორ-  
დენისანი აკი ვასალის და საბჭოთავე-  
ლის თეატრის რეგისტრითა კოლეგის  
მითითებთა მიხედვით.

ამის დაწერაში მივესალმები  
დროს მთელს ვარიანტი ხელ ახლად  
აქნა გადამუშავებული უმთავრესად  
ახალ ხელმძღვანელის რეგისტრის, ორ-  
დენისანი აკი ვასალის და საბჭოთავე-  
ლის თეატრის რეგისტრითა კოლეგის  
მითითებთა მიხედვით.

წარმოდგენის წინ

„ჩემი ჩემი სიტყვა ვიქნები...“

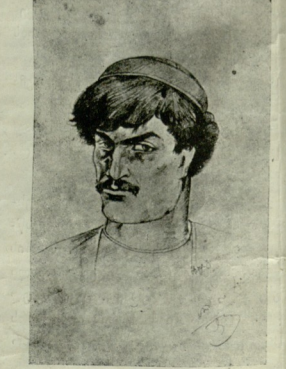


არსენია—რომელიც გრძობა გადამოღებდა ამ სახელს გაცხვენებასთან.



მხატვ. მ. შანშიაშვილი

ს. შანშიაშვილის პიესაში ასახულია ერთ-ერთი ეპიზოდი იმ ხანგრძლივ და განუწყვეტელი ბრძოლისა...



არსენია—გაბრიელ მხატვ. მ. შანშიაშვილი

აუღვლიდა ხალხის საყვარელ პოპულია რულ გმირს და არსენას სპექტაკლები...

გულუბანი ისტორიული განწირული ბრძოლა ავტორმა გმირულ მონუმენტალურ სინამდვილე აუქანა...

სამხიობი კოლექტივი ახალი ენობრივი და მოქმედებითი საშუალებებით გვევლინება ამ სპექტაკლში...

ამ სპექტაკლით რა ვთქვით და რა დავგვიჩინოვებდა დეგანსაჯის პირდაპირი სახეობა მთავარეპიკურად მისთვის ღირს შრომაც და ჯაფაც.

სიმძაფრით გლუბური ამბოხებები, რომელთაც ადგილი ჰქონდა რუსეთის დამკვიდრების პირველ ათეულ წლებში...

ქართლის დიდი თეოდორის ზაალი ბარათაშვილის სივრცეში...

რუსთაველის თეატრის შემოქმედებითი ანოკანები გამოდინარებენ აქ...



ორდენისანი სახალხო არტისტი პაპი მხატვარი

თეატრის პრაქტიკულ მხატვრული მუშაობა, ამასთან შეუზღუდავად წარმართულია იქით, რომ შექმნილია გვირგვინი...

საქართველოს სახელმწიფოს და საქ. კ. ბ. ცენტრალური კომიტეტის გასული წლის 3 სექტემბრის დადგენილება...

ამ დროს მთელს რუსეთში დაიწყო გამაილი სათანადო წყაროები. თეატრის მიერ მიმდინარე სეზონისათვის განზრახული იყო სამი პრემიის მიმზადება...

ახალგაზრდა გლეხი არსენი და ბატონის ღალატით ფარული ნენი ხელდინიერა...

არსენია გამაზრებული და სასწრაფოდ გაბრძნობილი, რომ იხსნას გლეხი მოუარვის ძალადობიდან.

რუსთაველის თეატრის მუშაობის შესახებ

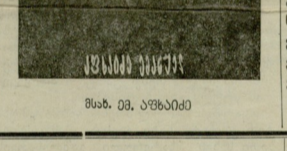
რომელიც აღნიშნული ჩვენა მომავალ წლის იანვარში ამ თებერვალში...

თეატრმა ძირითადი შეასრულა. თეატრის მიმდინარე სეზონში, გარდა ჩამოთვლილი...

1. ორდენისანი პოეტ დრამატურგ ა. შანშიაშვილის პიესის სემბრული თავდაცული თემაზე: „პიესა ა. შანშიაშვილის პიესის დასაცემად“...

2. მეორე პრემიად წავა ერთი რომელიც თეატრში პიესა საბჭოთა თეატრის მიერ მიმდინარე მომზადებაში...

3. მესამე პრემიად თეატრის განზრახული აქვს შეუდგარი პიესის დასაცემის ასე წლის აღსანიშნავ თარიღს...



მხატვ. მ. შანშიაშვილი

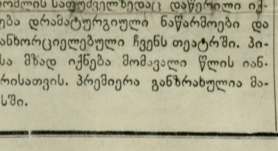
რუსთაველის თეატრის მუშაობის შესახებ

რუსთაველის თეატრის მუშაობის შესახებ

რუსთაველის თეატრის მუშაობის შესახებ

რუსთაველის თეატრის მუშაობის შესახებ

რუსთაველის თეატრის მუშაობის შესახებ



მხატვ. მ. შანშიაშვილი

რუსთაველის თეატრის მუშაობის შესახებ

რუსთაველის თეატრის მუშაობის შესახებ

რუსთაველის თეატრის მუშაობის შესახებ

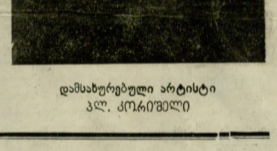


მხატვ. მ. შანშიაშვილი

რუსთაველის თეატრის მუშაობის შესახებ

რუსთაველის თეატრის მუშაობის შესახებ

რუსთაველის თეატრის მუშაობის შესახებ



მხატვ. მ. შანშიაშვილი

რუსთაველის თეატრის მუშაობის შესახებ

რუსთაველის თეატრის მუშაობის შესახებ

რუსთაველის თეატრის მუშაობის შესახებ



მსახ. ბ. სარაძე

მსახ. გ. ჯავახიშვილი

მსახ. ბ. სარაძე

მსახ. თ. თუშუბანი

მსახ. ბ. სარაძე

მსახ. მ. ჩინლაძე

მსახ. ხ. ხვიციანი

ლევან ასათიანი

„არსენას“ შესახებ

ქართული ლიტერატურა ბევრით არის დაკლებული ხალხურ შემოქმედებასთან...

არსენას ლექსი, შეიქმნა ითქვას, ყველაზე პოპულარული და გავრცელებული ნიმუშია გლეხური პოეზიის ქართულ ხალხურ...



მსახ. ს. ჯავახიშვილი

„მართა არსენას თუ გასოვს შენა, გლეხკაცი, როგორც მამა, სჯობდა, გლეხკაცის ბედს, ქორი და ლხინა...



ხელნაწილის დამასხურებელი მოღვაწე მხატ. ი. ბ. ბაქრაძე

ურად აპირებს კაიბან სუდაკოვის დაწინაურებას. მაგრამ უნასაქონლო გადაჭრად უარს აცხადებს ხალხის დამსჯელის როლი იქნას...

მისი, დამსჯელი რაზმის უფროსი სლუპკოვი განიხილავდა. თავხარადცხელ ხალხს იგი უბრძანებს დაუყონებლივ წარმოადგინონ მკვლელობის სიგელი...

ინტერესი ხალხის გმირის, არსენასადმი ჩვენს მწერლობას და პუბლიცისტიკაში განსაკუთრებით გაძლიერდა გასული საუკუნის 70-80-იან წლებში...

ქედი მზავრელების წინაშე გამხდევნილი ხალხი ბანს აძლევს მის სიმღერას: „სჯობს სიკაცსესა ნაძრახას, სიცილილი სახელოვანი“



ბათონ რაზმის მხატ. ბ. ბაქრაძე

ინობის გონჯას. გონჯა მღერის მესტიურულს, საიდანაც ბატონები გაიგებენ, რომ არსენა გაქცეულა ქალაქის ციხიდან...

ტაბი ქართ. ლიტ-ში“ ჟურ. „დროშა“ № 17, 1933 წ.). არც ლრამატურგებსა და პოეტებს დარჩენილი უფრადღებოდ არსენას სახელი...

საბჭოთა ქართული სცენაზე არსენას ცხოვრება ჯერ კიდევ კარტე მარჯანიშვილმა დახატა თავისი ჯადოქრული ხელით...

სულ სხვა მასალაზე მოუხდა რუსეთის თეატრს მუშაობა, როდესაც იგი ანბორცილებდა სანდრა შანშიაშვილის „არსენას“...

ხალხი განიხილავდა. სლუპკოვი იმუქრება დამსწრენი სახტად არიან დაჩრდილი. გლეხის გოგოს თავხედობისთვის უსატიესი სასჯელი მიეღოს...

ნან ერატული რაზმელი დიშო მიმარ თავს „არსენას სამართალს“—იგი იქვე მოკლეს არსენას რაზმისთვის ჩირკის მომკვების შეთვის ამის შემდეგ არსენა გვეგას ადგენს თავის რაზმის მომავალ მოქმედებისათვის...

არსენა თავის მეგობრებით ყაჩაღად გავარდნობა. მის რაზმი ტყეში დაბანაკებული. არსენას რაზმის წარუშლელი მოუწყობს არსენას დაუნდობლად ანგარდობს ბრძოლა.

„არსენა“ ს. შანშიაშვილის წარმოდგენს პათეტური დრამის ცენტრალური გმირი პიესისა—გლეხი და შემდგმად ყაჩაღი არსენა, უნდა წარმოსდგეს მამულეობის წინაშე, როგორც შემკრებლობითი სახე ბატონყმობის უღელქვეშ მყოფი, მაგრამ სოციალური პრაქტიკის სულით გავლენითი ჩვენი გლეხობისა, რომელიც თავის უწყალოდ უფლებას მზავრელობა წინაშე გამობრძობდა...

არსენას პირადი ტრაგედია და დაღუპვა ნათელს ხდის ამ სტიქიურ, გლეხურ მოძრაობათა ისტორიულ განჭირვრებას, მაგრამ ამავე დროს ხას უსაგანს მის სოციალურ სამართალთან, არსენა კვდება, მაგრამ იღვას საზოგადოებაში...

გარკვეულ სინდრეს წარმოადგენდა ლეგსად დაწერილი პიესის ტექსტის დაწვრივ და უბრალო, გასაგები და ბუნებრივად დიალოგების სახით მოცემა აქტიურობის მიერ.

ხელნაწილის დამასხ. მოღვაწე კომ. ირინა ტუშკაია

მომავალი მიტროხინისათვის, რომელსაც მოუყვებდა ზურკო. მიტროხინი მოუკლავდა. ზურკო ვადასცემს არსენას მიტროხინის გასისლანებულ პერანგს...

სლანი, არსენას ნათლმამა. ფარსადანი ატყობინებს მტრებს არსენას ბანაკის ადგილმდებარეობას. იგი ჩუხად წამოკრავს მამა ტყეში ბატონის მოურავს და მოულოდნელად შეხვედრება არსენასთან...

განსაკუთრებით აღსანიშნავია მხატვრის ი. გამრეტელის და კომპოზიტორის ი. ტუქიას მუშაობა სპექტაკლის განხორციელებაზე. ი. გამრეტელი კონსტრუქციულ—ფორმული მეთოდი გამოიყენებულ დეკორაციებში იმდენი კალიბრის იმ სოციალური და ისტორიული გარემოს, რომელიც იმდენი უფლებას უღლის რაზმა ბატონყმურ უღელში ჩაბნული, ამბობებული გლეხობისა. კომპოზიტორმა ი. ტუქიამ უღელდესი ისტორიული გამოიყენა ქართული სასიმღერო ფოლკლორი. ი. ტუქიას მუშაობა „არსენაში“ მნიშვნელოვანი მსოფლიო მსოფლიო მნიშვნელობისა. იგი ნაწილად ღირსეულობით არის აღსავსე, იგი გვიჩვენებს, თუ რამდენი შემოქმედებითი შესაძლებლობა აქვს ამ ახალგაზრდა ნიჭიერ მუსიკოსს.

„არსენას“ განხორციელებით რუსეთის თეატრი სდამს ახალ ნაბიჯს თავის ამავედ შემოქმედებით მუშაობაში. ეს არის ნაბიჯი დიდი სოციალური მნიშვნელობის ასახვასთან ერთად დიდი სოციალური აზრის გამოხატვისაკენ.

ხელნაწილის დამასხ. მოღვაწე კომ. ირინა ტუშკაია

